

**JIHOČESKÁ UNIVERZITA V ČESKÝCH BUDĚJOVICÍCH
EKONOMICKÁ FAKULTA**

Katedra strukturální politiky EU a rozvoje venkova

**Studijní program: 6208 N Ekonomika a management
Studijní obor: Strukturální politika EU a rozvoj venkova**

MIKROREGION SDRUŽENÍ RŮŽE

DIPLOMOVÁ PRÁCE

Vedoucí diplomové práce:

Ing. Petra Pártlová, Ph.D.

Jméno a příjmení: Bc. Gabriela Karpytová

Místo a rok vydání: České Budějovice, 2010

JIHOČESKÁ UNIVERZITA V ČESKÝCH BUDĚJOVICÍCH
Ekonomická fakulta
Katedra strukturální politiky EU a rozvoje venkova
Akademický rok: 2008/2009

ZADÁNÍ DIPLOMOVÉ PRÁCE
(PROJEKTU, UMĚLECKÉHO DÍLA, UMĚLECKÉHO VÝKONU)

Jméno a příjmení: **Bc. Gabriela KARPYTOVÁ**
Studijní program: **N6208 Ekonomika a management**
Studijní obor: **Strukturální politika EU a rozvoj venkova**

Název tématu: **MIKROREGION SDRUŽENÍ RŮŽE**

Z á s a d y p r o v y p r a c o v á n í :

Cíl práce:

Cílem práce je popsání a zhodnocení současného stavu oblasti z hlediska čerpání finančních prostředků, a to jak z národních, tak i evropských zdrojů, a navržení nových finančních stimůlů pro rozvoj oblasti mikroregionu Růže. Na základě této analýzy navrhnout nová řešení, která povedou k efektivnějšímu využívání finančních zdrojů a následně k rozvoji řešeného území.

Metodika:

1. Studium odborné literatury a sepsání literární rešerše vztahující se k dotčené problematice.
2. Součástí diplomové práce je provedení analýzy čerpání finanční podpory z různých zdrojů a zhodnocení a popsání vybraného řešeného území.
3. Při zpracování diplomové práce jsou pro popis dosavadních poznatků ve vývoji zpracovávané oblasti využívány metody historická a deskriptivní, při práci s literaturou jsou využívány metody komparace a analogie, dále induktivně-deduktivní metody, kdy jsou z jednotlivých poznatků vyvozeny obecné závěry. V praktické části práce jsou využívány metody analýzy a syntézy pro analýzu dostupných zdrojů a následnou syntézu získaných poznatků.
4. Potvrzení nebo vyvrácení hypotéz o zlepšení situace vybraného regionu . Vyhodnocení výsledků a navržení doporučení pro zlepšení stávající situace z hlediska efektivnějšího využívání finančních zdrojů.

Rámcová osnova:

1. Úvod, 2. Literární přehled, 3. Cíle a metodika, 4. Analytická část, 5. Návrhy a doporučení, 6. Diskuze, 7. Závěr, 8. Resumé, 9. Přehled použité literatury, Přílohy
-


Rozsah grafických prací: dle potřeby
Rozsah pracovní zprávy: 50 - 70 stran, dle možností
Forma zpracování diplomové práce: tištěná/elektronická

Seznam odborné literatury:


- WOKOUN, R., MALINOVSKÝ, J. a kol.: Regionální rozvoj. Linde Praha a.s., 2008, 322 s. ISBN 978-80-7201-699-0
BLAŽEK, J., UHLÍŘ, D. Teorie regionálního rozvoje: nástin, kritika, klasifikace. 1. vyd., Praha: Nakladatelství Karolinum, 2002. ISBN 8024603845
HRABÁNKOVÁ, Magdalena. Vybrané diagnostické metody pro sledování regionálního rozvoje. 1. vyd. České Budějovice : Jihočeská univerzita, Zemědělská fakulta, 2006. 65 s., [28] s. obr. příl. ISBN 80-7040-835-9 (brož.)
SVATOŠOVÁ, L. Regionální rozvoj z pozice strukturální politiky. 1. vyd. České Budějovice : Jihočeská univerzita, Zemědělská fakulta, 2005. 156 s., [17] s. obr. příl. ISBN 80-7040-749-2
WOKOUN, R. Česká regionální politika v období vstupu do Evropské unie. Praha: Oeconomica, VŠE, Praha. 2003. 328 stran. ISBN 80-245-0517-7

Vedoucí diplomové práce: Ing. Petra Pártlová, Ph.D.
Katedra strukturální politiky EU a rozvoje venkova

Datum zadání diplomové práce: 16. února 2009
Termín odevzdání diplomové práce: 30. dubna 2010


prof. Ing. Magdalena Hrabánková, CSc.
děkanka

JIHOČESKÁ UNIVERZITA
V ČESKÝCH BUDĚJOVICÍCH
EKONOMICKÁ FAKULTA
Studentská 13 (26)
370 05 České Budějovice


doc. Ing. Eva Cudlinová, CSc.
vedoucí katedry

V Českých Budějovicích dne 16. února 2009

Prohlášení

Prohlašuji, že jsem svoji diplomovou práci vypracovala samostatně pouze s použitím pramenů a literatury uvedených v seznamu citované literatury.

Prohlašuji, v souladu s §47 b zákona č. 111/1998 Sb., v platném znění, že souhlasím se zveřejněním své diplomové práce, a to v nezkrácené podobě elektronickou cestou ve veřejně přístupné části databáze STAG provozované Jihočeskou univerzitou v Českých Budějovicích na jejích internetových stránkách.

V Českých Budějovicích, 30. dubna 2010

.....
Gabriela Karpytová

Poděkování

Ráda bych na tomto místě poděkovala Ing. Petře Pártlové, Ph.D. za její trpělivost, ochotu, cenné rady a odborné vedení během zpracování této práce. Současně děkuji panu Janu Malíkovi za cenné rady a pomoc při tvorbě praktické části diplomové práce a celé své rodině a přátelům za podporu ve studiu.

OBSAH

1 ÚVOD.....	8
2 LITERÁRNÍ REŠERŠE.....	10
2.1 <i>Regionální politika.....</i>	<i>10</i>
2.1.1 Definice regionální politiky	10
2.1.2 Cíle regionální politiky	11
2.2 <i>Strukturální politika.....</i>	<i>15</i>
2.2.1 Vymezení pojmu strukturální politika	15
2.2.2 Strukturální fondy a Fond soudržnosti.....	15
2.2.3 Operační programy	22
2.4 <i>Další možnosti dotačních zdrojů.....</i>	<i>26</i>
2.4.1 Program obnovy venkova Jihočeského kraje.....	27
2.4.2 Program LEADER ČR.....	28
2.5 <i>Zemědělská politika a politika rozvoje venkova</i>	<i>29</i>
2.6 <i>Teoretický úvod k problematice mikroregionů</i>	<i>34</i>
2.6.1 Vymezení venkovských obcí	34
2.6.2 Spolupráce obcí.....	34
2.6.3 Vymezení pojmu mikroregion	36
2.6.4 Management mikroregionů.....	38
2.6.5 Strategické plánování mikroregionů.....	39
2.6.6 Financování rozvoje mikroregionů.....	39
3 CÍL A HYPOTÉZA	41
3.1 <i>Cíl.....</i>	<i>41</i>
3.2 <i>Hypotéza</i>	<i>41</i>
3.3 <i>Metodika</i>	<i>42</i>
4 POPIS MIKROREGIONU SDRUŽENÍ RŮŽE	43
4.1 <i>Členská základna a poloha mikroregionu</i>	<i>43</i>
4.2 <i>Kooperace uvnitř mikroregionu.....</i>	<i>46</i>
4.2.1 Místní akční skupina Sdružení Růže	46
4.2.2 Přeshraniční impulsní centrum	48
4.2.3 Informační centra	48

4.3	<i>Poloha mikroregionu v rámci státu</i>	49
4.4	<i>Předmět, cíle a formy činnosti mikroregionu</i>	49
4.5	<i>Členství v mikroregionu</i>	50
4.6	<i>Rozvojové dokumenty mikroregionu</i>	50
5	ANALÝZA MIKROREGIONU SDRUŽENÍ RŮŽE	53
5.1	<i>Situační analýza Mikroregionu Sdružení růže</i>	53
5.1.1	<i>Demografie území</i>	53
5.1.2	<i>Podnikatelské prostředí</i>	56
5.1.3	<i>Občanská vybavenost</i>	60
5.1.4	<i>Dopravní a technická infrastruktura</i>	63
5.1.5	<i>Životní a přírodní prostředí</i>	65
5.1.6	<i>Cestovní ruch a rekreace</i>	66
5.2	<i>SWOT analýza</i>	69
5.3	<i>Závěry SWOT analýzy</i>	74
6	ZÍSKÁVÁNÍ FINANČNÍCH PROSTŘEDKŮ	79
6.1	<i>Projekty mikroregionu v letech 1999 – 2006</i>	79
6.2	<i>Projekty mikroregionu v letech 2007 - 2009</i>	86
6.3	<i>Zhodnocení získávání finančních prostředků</i>	88
6.4	<i>Návrhy na další možnosti čerpání finančních prostředků</i>	94
7	ZÁVĚR	96
8	SUMMARY	99
	SEZNAM POUŽITÝCH ZDROJŮ	101
	SEZNAM TABULEK	105
	SEZNAM OBRÁZKŮ A GRAFŮ	106

1 ÚVOD

Typickým znakem pro Českou republiku je vysoká rozdrobenost sídelních útvarů, jejichž hlavním znakem je nízký počet obyvatel. V České republice se v současné době nachází 6 249 obcí, přičemž mnoho z těchto obcí je považováno za venkovskou oblast. Rozvoj takto malých jednotek je však téměř mizivý. Finanční prostředky často stačí na základní chod dané obce a nedostává se na realizování větších projektů. V takto malých jednotkách se zvyšuje i pravděpodobnost jejich potíží se zajišťováním základních služeb pro obyvatelstvo, což je způsobeno nákladovostí zajišťovaných služeb v kombinaci se způsobem rozdělování daňových příjmů do místních rozpočtů. Z tohoto důvodu se začaly obce sdružovat a vytvářet dobrovolné svazky obcí (tzv. mikroregiony).

Spolupráce jednotlivých obcí v rámci mikroregionu dovoluje spojením sil realizovat lepší výsledky, než kterých by byli schopni dosáhnout jednotlivci. Právo obcí spolupracovat je zaneseno v zákoně o obcích (zákon č. 128/2000 Sb.), stejně jako v Evropské chartě územní samosprávy. Nutno dodat, že se jedná o spolupráci při plnění úkolů spadajících do jejich samostatné působnosti.

Mikroregionální spolupráce je tedy zaměřena na řešení společných problémů členských obcí. Velkým stimulem pro zapojení obcí do této formy spolupráce se též stala možnost čerpání finančních prostředků z Evropské unie či ze státního rozpočtu České republiky, bez nichž by určitě rozvoj venkova nebyl možný.

Tématem této diplomové práce je využití prostředků ze strukturálních fondů EU a národních zdrojů na příkladu mikroregionu Sdružení Růže. Diplomová práce je rozdělena do dvou částí. První část je část teoretická, která má čtenáře uvést do problematiky fondů Evropské unie a dalších možností čerpání finančních prostředků prostřednictvím národních zdrojů České republiky. Jelikož je tato problematika velmi rozsáhlým tématem a základní informace o regionální a strukturální politice Evropské unie (např. principy, vývoj, účel a nástroje regionální politiky) jsou již velmi známá

témata, rozhodla jsem se v předložené diplomové práci tuto problematiku neopakovat. Součástí teoretické části diplomové práce je tedy pouze stručné vymezení regionální a strukturální politiky Evropské unie (včetně vymezení cílů) a uvedení do problematiky čerpání finančních prostředků na rozvoj mikroregionu Sdružení Růže.

Praktická část je v první řadě zaměřena na popis mikroregionu Sdružení Růže, včetně provedení situační analýzy. Stěžejní částí praktické části diplomové práce je však SWOT analýza mikroregionu Sdružení Růže, její vyhodnocení pomocí trojúhelníkové matice (tzv. Fullerův trojúhelník) a navržení možností dalšího rozvoje mikroregionu.

Hlavním cílem práce je zjistit využití prostředků ze strukturálních fondů Evropské unie a národních zdrojů České republiky v mikroregionu Sdružení Růže a studovat, jaký je jejich přínos pro úspěšný rozvoj mikroregionu. Tato problematika je řešena v závěru práce, kde jsou na základě získaných dat zpracovány různé tabulky a grafy a provedeno jejich hodnocení. Součástí hodnocení však nejsou projekty mikroregionu, které nebyly v uplynulých letech úspěšné, tzn. nebyly doporučeny k získání finančních prostředků - dotací, podpor (informace o těchto projektech se nepodařilo dohledat).

V úplném závěru práce je nastíněn návrh možností využívání finančních prostředků z již zmíněných dotačních titulů a jsou vyvráceny nebo potvrzeny hypotézy této práce, které byly stanoveny v kapitole 3 (cíl a hypotéza).

2 LITERÁRNÍ REŠERŠE

2.1 Regionální politika

2.1.1 Definice regionální politiky

Definice regionální politiky existuje celá řada, přičemž žádná z nich nebyla akceptována za všeobecně přijatelnou. Přesto lze obecně regionální politiku definovat jako soubor cílů, opatření a nástrojů vedoucích ke snižování příliš velkých rozdílů v socioekonomické úrovni jednotlivých regionů. [1]

V Evropské unii (dále též EU) je regionální politika prováděna na několika úrovních, a sice na: [1]

1. nadnárodní úrovni – regionální politika prováděna relativně nezávisle přímo EU,
2. národní úrovni – silně diferencovaná regionální politika uskutečňovaná jednotlivými členskými zeměmi, přijímající některá společná pravidla,
3. regionální úrovni – ve většině zemí, dlouhodobě posilována.

Regionální politika nepatří mezi společné politiky Evropské unie, které jsou přímo prováděny institucemi Evropské unie. Regionální politika, stejně jako ochrana životního prostředí nebo podpora výzkumu a technologického vývoje, spadá do kompetence členských zemí a instituce EU provádějí pouze její koordinaci a harmonizaci. [1]

Pro společnou regionální politiku Evropské unie existuje několik důvodů. Mezi nejdůležitější patří rozpor mezi závažností regionálních problémů a schopností států tyto problémy řešit, snaha o vytvoření ekonomické a měnové unie (zavedení společné měny Euro s sebou přinese regionálně diferencované rozmístění výhod), kompenzace regionálních dopadů ostatních neregionálních politik Evropské unie apod. [1]

Pro regionální politiku v České republice (dále též ČR) je základní zákon č. 248/2000 Sb., o podpoře regionálního rozvoje a Strategie regionálního rozvoje. [2]

2.1.2 Cíle regionální politiky

Cíle regionální politiky vycházejí z identifikace hlavních regionálních problémů a z pojetí státní hospodářské politiky, přičemž pro jednotlivá časová období dochází k jejich konkretizaci (pokud možno tak, aby bylo možno kontrolovat jejich splnění a souběžně hodnotit účinnost použitých nástrojů). Konkrétní cíle bývají například formulovány jako snížení meziregionálních diferencí v úrovni nezaměstnanosti, v průměrných příjmech, sblížení úrovně hrubého domácího produktu¹ v jednotlivých regionech. Jako dílčí bývají formulovány cíle povzbuzení podnikatelských aktivit v regionu, zlepšit vybavenost regionu technickou infrastrukturou apod. [2]

Cíle programovacího období 2004 – 2006

Pro období let 2000 – 2006 byly formulovány a schváleny tři cíle, přičemž první dva byly regionální a třetí plošný: [2]

1. Cíl 1 - podpora rozvoje a strukturálního přizpůsobování regionů, které ve svém rozvoji zaostávají za ostatními,
2. Cíl 2 - podpora hospodářské a sociální konverze oblastí, které se potýkají se strukturálními problémy,
3. Cíl 3 - podpora adaptace a modernizace politik a systémů vzdělávání, odborné přípravy a zaměstnanosti.

Finanční pomoc v rámci cíle 1 byla určena regionům na úrovni NUTS II², jejichž HDP na jednoho obyvatele bylo nižší než 75 % průměru Evropské unie. Výše pomoci závisela na počtu obyvatel, bohatství regionu, státu a Evropské unii. [3]

¹ Hrubý domácí produkt (HDP) je celková peněžní hodnota statků a služeb vytvořená za dané období na určitém území. Tento ukazatel se používá v makroekonomii pro určování výkonnosti ekonomiky států.

² NUTS II = regiony soudržnosti, v ČR existuje 7 regionů soudržnosti.

Cíl 2 byl určen pro regiony postižené socioekonomickou restrukturalizací, které nezískaly pomoc z cíle 1. Pod tento cíl byly zařazeny oblasti, kde docházelo k hospodářským a sociálním změnám v sektoru průmyslu a služeb; venkovské oblasti, které pro nedostatek ekonomické diverzifikace značně upadaly; městské oblasti, které se dostaly do potíží v důsledku ztráty ekonomických aktivit a depresí procházející oblasti závislé na rybolovu. [2]

Cíl 3 byl plošný a jeho záměrem bylo rozvíjení aktivit týkajících se lidských zdrojů, modernizace systému vzdělávání a vytváření vyšší zaměstnanosti. Cíl 3 poskytl rovněž pomoc jako referenční rámec pro celkový rozvoj lidských zdrojů ve všech členských státech. Finanční pomoc v rámci tohoto cíle byla určena těmto oblastem: regionům procházejícím ekonomickými a sociálními změnami; systémům celoživotního vzdělávání a odborné přípravy; politice boje pro nezaměstnanosti a boji proti vylučování ze společnosti. [3]

Pod cíl 2 a 3 v programovacím období 2000 - 2006 spadalo jen hlavní město Praha. [4]

Cíle programovacího období 2007 – 2013

Při stanovování cílů regionální a strukturální politiky pro období 2007 – 2013 došlo k redukcí ze tří cílů na dva a ke zrušení Inicativ³ s tím, že Iniciativa Společenství INTERREG III z období 2000 – 2006 se stala třetím samostatným cílem. Jednotlivé cíle tvoří: [2]

1. Cíl 1 – Konvergence,
2. Cíl 2 – Regionální konkurenceschopnost a zaměstnanost,
3. Cíl 3 – Evropská územní spolupráce.

³ Iniciativy Společenství (INTERREG, URBAN, LEADER +, EQUAL) jsou rozebrány v kapitola 2.2.2.

Cíl „konvergence“ zahrnuje členské státy a regiony, jejichž rozvoj zaostává, tj. jejich hrubý domácí produkt na obyvatele měřený paritou kupní síly je nižší než 75 % průměru Evropské unie. Regiony postižené statistickým dopadem souvisejícím se snížením průměru po rozšíření Evropské unie mají z tohoto důvodu dostávat značnou přechodnou podporu, aby mohly dokončit konvergenční proces.⁴ K čerpání z tohoto cíle jsou způsobilé ty státy, jejichž národní důchod⁵ na obyvatele je nižší než 90 % průměru tohoto ukazatele pro celou Evropskou unii. V ČR pod něj spadají všechny regiony soudržnosti s výjimkou hlavního města Prahy. [2, 5]

Podpora regionů na úrovni NUTS III⁶ nebo NUTS I, které přesahují limitní ukazatele pro zařazení do cíle Konvergence spadají do cíle 2. V České republice pod něj spadá jen hlavní město Praha. [5]

Cíl Evropská územní spolupráce zahrnuje podporu přeshraniční spolupráce regionů na úrovni NUTS III, nacházejících se podél všech vnitřních a některých vnějších pozemních hranic a všech regionů úrovně NUTS III podél námořních hranic, které jsou od sebe obecně vzdáleny nejvýše 150 kilometrů. Dále jsou podporovány meziregionální a nadnárodní spolupráce regionů. V ČR pod něj spadají všechny regiony. [5]

Tabulka 1 v jednoduché formě uvádí přehled jednotlivých cílových oblastí regionální politiky v programovacích obdobích 2000 - 2006 a 2007 – 2013. Ke každému cíli jsou uvedeny finanční nástroje Evropské unie, které jsou dále rozpracovány v kapitole 2.2.2.

⁴ Tato podpora má skončit v roce 2013 a poté už žádné přechodné období následovat nebude. [2]

⁵ Hrubý národní důchod (HND) je celková peněžní hodnota statků a služeb vytvořená za dané období občany daného státu.

⁶ NUTS III = kraje.

Tabulka 1: Změny ve struktuře cílů a finančních nástrojů

Programovací období 2000 - 2006		Programovací období 2007 - 2013	
Cíle	Finanční nástroj	Cíle	Finanční nástroj
Soudržnost	Fond soudržnosti	Konvergence	Fond soudržnosti ERDF ESF
Cíl 1	ERDF ESF EAGGF FIFG		
Cíl 2	ERDF ESF	Regionální konkurenceschopnost a zaměstnanost	ERDF ESF
Cíl 3	ESF		
INTERREG	ERDF	Evropská územní spolupráce	ERDF
URBAN	ERDF		
EQUAL	ESF		
LEADER +	EAGGF – orientační sekce		
Rozvoj venkova a restrukturalizace rybolovu mimo rámeček Cíle 1	EAGGF - záruční sekce FIFG	Problematika rozvoje venkova a rybolovu není nadále součástí politiky soudržnosti, ale řadí se pod Společnou zemědělskou politiku.	
9 cílů a iniciativ	6 finančních nástrojů	3 cíle	3 finanční nástroje

Zdroj: Ministerstvo pro místní rozvoj ČR, Národní orgán pro koordinaci, Abeceda fondů Evropské unie 2007 – 2013 (2007)

2.2 Strukturální politika

2.2.1 Vymezení pojmu strukturální politika

Strukturální politika EU spočívá v poskytování finančních stimulů a pobídek a v koordinaci politiky členských států. Klíčovým prvkem strukturální politiky jsou strukturální fondy, ostatní finanční nástroje realizace strukturální politiky (Fond soudržnosti) a půjčky Evropské investiční banky. Strukturální stimulační opatření musí být v souladu s Rámcem podpory Společenství. [6]

Strukturální politika Evropské unie úzce souvisí s regionální a sociální politikou, je významnou součástí celkové politiky a je výrazem solidarity zemí s vysokým ekonomickým potenciálem vůči těm, které za nimi ekonomicky zaostávají. [7]

2.2.2 Strukturální fondy a Fond soudržnosti

S cílem posílit hospodářskou a sociální soudržnost EU se strukturální fondy zaměřují na snižování rozdílů v úrovni rozvoje různých regionů a zaostalost nejznevýhodněnějších regionů nebo ostrovů včetně venkovských oblastí. Jsou jádrem evropské strukturální politiky. Posilováním hospodářské a sociální koheze se EU snaží podporovat harmonický, vyvážený a udržitelný rozvoj hospodářských činností, vysokou úroveň zaměstnanosti, rovnost mezi muži a ženami a vysokou úroveň ochrany a zlepšování životního prostředí. [6]

Strukturální fondy mohou podporovat například tyto operace: [7]

- * přímé investice do vytváření nových pracovních příležitostí;
- * služby pro malé firmy s cílem rozvinout regionální a místní potenciál;
- * budování základní hospodářské infrastruktury;
- * zlepšení struktury pro zpracování a prodej zemědělských a rybích výrobků;
- * ochrana životního prostředí a přírodního dědictví; obnova budov, rozvoj kulturních hodnot; obnova krizí postižených městských oblastí a další.

Nástroje předvstupní pomoci

V období před vstupem České republiky do Evropské unie (tzv. předstrukturální období) existovali tři nástroje pomoci kandidátským zemím. Jednalo se o programy Phare, Sapard a Ispa⁷.

Cílem programu **PHARE** bylo napomáhat kandidátským zemím při řešení konkrétních úkolů při přípravě na členství v EU, včetně podmínek spojených se začleňováním práva Společenství do národního právního řádu. Pomocí fondu byly spolufinancovány např. projekty narovnávací rozdíly v oblastech technické vybavenosti příhraničních municipalit, ochrany životního prostředí, rekonstrukce dopravní infrastruktury, zlepšování kvality služeb poskytovaných veřejnými institucemi, propagace českých exportérů v zahraničí či studijní pobyty učitelů v zahraničí. [8]

Program **SAPARD** byl navržen jako speciální předvstupní nástroj pro zemědělství a rozvoj venkova. Sloužil kandidátským zemím jako pomocník při řešení konkrétních úkolů při zavádění práva EU vztahujícího se ke společné zemědělské politice, strukturálním změnám v jednotlivých zemědělských sektorech a na venkově. Za program odpovídalo v České republice ministerstvo zemědělství a ministerstvo pro místní rozvoj. Po vstupu ČR do EU jej v programovacím období 2004—2006 nahradil Operační program Rozvoj venkova a multifunkční zemědělství. [9]

Nástroj finanční pomoci **ISPA** byl zaměřen na podporu investičních projektů, které přispívaly ke zlepšení životního prostředí a dopravních sítí Trans-evropských koridorů. Kandidátským zemím byla poskytnuta investiční pomoc při uplatňování legislativy EU zejména v oblastech znečištění vod a ovzduší a odpadového hospodářství. V případě dopravní infrastruktury poskytl ISPA investiční podporu při výstavbách, rekonstrukcích a propojení národních dopravních sítí. Za program odpovídalo ministerstvo dopravy a spojů a ministerstvo životního prostředí. Po vstupu ČR do EU jej v programovacím období 2004—2006 nahradil Fond soudržnosti. [10]

⁷ V programovacím období 2007 – 2013 slouží jako nástroj předvstupní pomoci program IPA, který vznikl sjednocením finančních nástrojů PHARE, SAPARD a ISPA.

Strukturální fondy v programovacím období 2000 – 2006

Strukturální politika je v jednotlivých programovacích obdobích realizována prostřednictvím tzv. strukturálních fondů. Mezi strukturální fondy v programovacím období 2000 – 2006 patřily následující:

1. Evropský fond pro regionální rozvoj,
2. Evropský sociální fond,
3. Evropský orientační a záruční fond pro zemědělství,
4. Finanční nástroj pro podporu rybolovu.

Základním posláním **Evropského fondu pro regionální rozvoj (ERDF)** byla pomoc při odstraňování regionálních nerovností a posilování rozvoje a konverze regionů. Dále měl podporovat stabilní a trvale udržitelný rozvoj a přispět k vytváření trvale perspektivních pracovních míst. Z jeho zdrojů byly financovány projekty v regionech spadajících do cílů 1 a 2 a Iniciativy společenství INTERREG a URBAN. Pomoc z tohoto fondu byla orientována na: [2, 7]

- * investice do výroby určené k vytváření nových nebo stávajících pracovních míst;
- * investice do infrastruktury včetně transevropských sítí;
- * investice do vzdělání, výzkumu a vývoje;
- * rozvoj místního potenciálu: místní rozvoj a rozvoj malého a středního podnikání;
- * investice zaměřené na péči a ochranu životního prostředí.

Finanční prostředky z **Evropského sociálního fondu (ESF)** byly směřovány na zlepšení perspektiv lidí při hledání práce a získání potřebných kvalifikací. Pomoc ESF směřovala především k mládeži, k dlouhodobě nezaměstnaným, sociálně znevýhodněným skupinám a ženám v rámci všech tří cílů regionální politiky EU. Podpora z ESF byla zaměřena na: [2, 7]

- * integraci nezaměstnaných, mladých lidí a osob vyloučených z trhu práce do pracovního procesu a s tím spojenou stabilizaci a růst zaměstnanosti;
- * podporu stejných příležitostí na trhu práce;
- * adaptaci pracovníků na průmyslové změny;
- * posílení lidského potenciálu ve výzkumu, vědě a technologii;
- * posílení systému vzdělávání a další kvalifikace.

Hlavním smyslem **Evropského zemědělského podpůrného a záručního fondu (EAGGF)** bylo pomáhat a chránit spojení mezi zemědělstvím a půdou, zlepšovat a podporovat konkurenceschopnost zemědělství jako klíčové aktivity ve venkovských oblastech. Zajišťoval diverzifikaci činností ve venkovských oblastech a pomáhal v nich udržovat osídlení. Chránil a zlepšoval životní prostředí, krajinu a venkovské památky. [2]

Jak vyplývá z názvu, fond se dělil na část záruční a podpůrnou. Záruční část byla tvořena 95 % všech výdajů fondu a sloužila pro financování Společné zemědělské politiky. Zbylých 5 % výdajů tvořil podpůrnou část fondu a podílela se na financování operací spadajících zejména pod cíl 1 a v některých specifických případech i pod cíl 2. Podpůrná sekce EAGGF v rámci strukturální a regionální politiky financovala: [2, 7]

1. podporu farmaření a zachování životaschopných farmářských komunit v horských nebo méně příznivých oblastech,
2. podporu začínajícím mladým farmářům,
3. podporu ustanovení producentů asociací,
4. konverzi, diverzifikaci a podporu kvality zemědělské produkce,
5. rozvoj venkovské infrastruktury,
6. podporu investic do cestovního ruchu,
7. ostatní opatření, například prevence přírodních pohrom, obnova vesnic, ochrana venkovského (kulturního) dědictví, rozvoj a využití lesů, apod.

Finanční nástroj pro podporu rybolovu (FIFG) se zaměřoval na podporu rybolovu a modernizaci rybářského průmyslu. Prostředky z tohoto nástroje se používaly na podporu cílů 1 a 2. Jeho posláním bylo podporovat: [2, 7]

1. změny v rybářském sektoru, modernizaci loďstva,
2. rozvoj chovu ryb, ochranu některých přímořských oblastí,
3. vybavení rybářských přístavů,
4. výrobu a obchod s rybími výrobky.

Část prostředků strukturálních fondů byla v období 2000 až 2006 vyčleněna na samostatné **Iniciativy společenství**. V ČR byly realizovány tyto Iniciativy: [2, 3]

1. INTERREG III – zabýval se podporou přeshraniční, nadnárodní a meziregionální spolupráci za účelem harmonického, vyváženého a udržitelného rozvoje Společenství jako celku. INTERREG III byl financován z ERDF.
2. URBAN – zabýval se podporou hospodářské a sociální regenerace měst a příměstských oblastí procházejících krizovým obdobím. Tato iniciativa byla financována z ERDF.
3. LEADER + - zaměřen na podporu vysoce kvalitních a náročných integrovaných strategií pro rozvoj venkovských oblastí. Kladl důraz na spolupráci a vytváření sítí mezi venkovskými oblastmi. Byl financován prostřednictvím EAGGF.
4. EQUAL – zabýval se národní spolupráci zaměřenou na boj proti všem formám diskriminace a nerovnosti na trhu práce; čerpal finanční prostředky z ESF.

Strukturální fondy programovacího období 2007 – 2013

Od 1. ledna 2007 odstartovalo v Evropské unii další sedmileté programovací období. V oblasti strukturálních fondů a Fondu soudržnosti došlo v této souvislosti ke dvěma zásadním změnám. První změnou je počet strukturálních fondů. V minulém období do politiky Hospodářské a sociální soudržnosti spadaly čtyři strukturální fondy (viz výše) a Fond soudržnosti. V současném programovacím období byl snížen počet strukturálních fondů na dva – ERDF a ESF. Zbylé dva fondy se transformovaly v Evropský rybářský fond (FIFG) a Evropský zemědělský fond pro rozvoj venkova (EAFRD) a současně se staly součástí Společné zemědělské politiky. [11]

Druhá změna spočívá v zapojení Fondu soudržnosti do systému programování strukturálních operací. Z fondu tedy nebude poskytována podpora na individuální projekty, ale obdobně jako v případě strukturálních fondů na programové dokumenty vypracované na národní úrovni. [11]

Evropský fond pro regionální rozvoj (ERDF) v tomto programovacím období financuje především investiční (tvrdé) projekty. Fond poskytuje prostředky v rámci cílů „konvergence“ a „regionální konkurenceschopnost a zaměstnanost“. Pomáhá snižovat nerovnosti v zaostávajících regionech a upadajících průmyslových oblastech. ERDF financuje přímé podpory na investice do podniků s cílem vytvořit udržitelná pracovní místa; infrastruktury související zejména s výzkumem a inovacemi, telekomunikacemi, životním prostředím, energetikou a dopravou; finanční nástroje na podporu regionálního a místního rozvoje a spolupráce měst a regionů; opatření technické pomoci. [12, 13]

Evropský sociální fond (ESF) financuje především neinvestiční (měkké) projekty. Fond poskytuje prostředky v rámci cílů „konvergence“, „regionální konkurenceschopnost a zaměstnanost“ a „evropská územní spolupráce“. ESF podporuje činnost členských států v těchto oblastech: přizpůsobování pracovníků a podniků - - systémy celoživotního vzdělávání; navrhování a šíření inovačních forem organizace práce; přístup k zaměstnání pro uchazeče o zaměstnání, ekonomicky neaktivní osoby, ženy a migrující pracovníky; sociální začleňování znevýhodněných osob a boj proti diskriminaci na trhu práce; rozvoj lidského kapitálu prostřednictvím reforem vzdělávacích systémů a vytváření sítí vzdělávacích institucí. [12, 14]

Kohezní fond neboli Fond soudržnosti je na rozdíl od strukturálních fondů určený na podporu rozvoje chudších států, nikoli regionů. Nárok na pomoc z fondu má stát, který nedosáhl 90 % průměru HDP Evropské unie a který realizuje program „hospodářské konvergence“. Řídícím orgánem Fondu soudržnosti je v České republice Ministerstvo pro místní rozvoj, které koordinuje dva zprostředkující orgány fondu – - jsou jimi Ministerstvo životního prostředí a Ministerstvo dopravy. [15]

Fond spolufinancuje velké infrastrukturní projekty v oblasti ochrany životního prostředí a transevropských dopravních sítí (dálnice a silnice I. třídy, železnice, vodní doprava, řízení silniční, železniční, říční, námořní a letecké dopravy, městská doprava při dodržování zásad udržitelného rozvoje), dále má přispívat k zajištění posunu

podporovaných států k rozpočtové stabilitě, vyžadované Hospodářskou a měnovou unií, aniž by se omezovaly rozsáhlé investice, jež jsou v uvedených oblastech nutné. [15]

Mimo strukturální fondy existovaly a existují i jiné oblasti podpor regionální politiky z rozpočtu EU. Tato diplomová práce se věnuje ale jen strukturálním fondům, Koheznímu fondu a fondům pro rozvoj zemědělství a venkova. Veškeré dostupné fondy EU uvádí tabulka 2.

Tabulka 2: Fondy EU

RODINA FONDŮ	PROGRAMOVÉ OBDOBÍ 2004 - 2006	PROGRAMOVÉ OBDOBÍ 2007-2013
Strukturální fondy	Evropský fond pro regionální rozvoj (ERDF)	
	Evropský sociální fond (ESF)	
	Evropský zemědělský podpůrný a záruční fond (EAGGF)	×
	Finanční nástroj pro řízení rybolovu (FIFG)	×
Fond soudržnosti	√	√
Evropský zemědělský fond pro rozvoj venkova (EAFRD)	×	√
Evropský rybářský fond (EFF)	×	√
Komunitární programy	√	√
Fondy předvstupní pomoci	PHARE, SAPARD, ISPA	IPA
Fond solidarity (EUSF)	√	√
Finanční nástroje regionální politiky	×	JASPERS, JEREMIE JESSICA

Zdroj: Ministerstvo pro místní rozvoj ČR, Národní orgán pro koordinaci, Abeceda fondů Evropské unie 2007 – 2013 (2007)

Novým požadavkem pro čerpání strukturálních fondů je od tohoto programovacího období tzv. monofondovost - každý operační program lze financovat pouze z jednoho fondu. ERDF a ESF se mohou ve výjimečných případech kombinovat, a to v rámci limitu 10% tzv. křížového financování. [16]

2.2.3 Operační programy

Operační program je základním strategickým dokumentem finanční a technické podpory pro konkrétní tematickou oblast, nebo konkrétní region soudržnosti, který zpracovávají členské státy EU. V operačních programech jsou podrobně popsány cíle a priority, které chce členská země v dané oblasti dosáhnout v aktuálním programovacím období. [17] Z toho vyplývá, že pro každé programovací období existují jiné OP.

Operační programy 2000 – 2006

V programovacím období 2004 – 2006 se v ČR v rámci Cílů 1, 2 a 3 politiky hospodářské a sociální soudržnosti Evropské unie realizovalo 16 programů podpory fondů EU (včetně Iniciativ společenství) s celkovou alokací zhruba 80 mld. Kč. [4]

V rámci strukturálních fondů bylo schváleno **5 sektorových operačních programů**, které spadaly pod cíl 1: [4]

1. OP Průmysl a podnikání,
2. OP Rozvoj lidských zdrojů,
3. OP Infrastruktura,
4. OP Rozvoj venkova a multifunkční zemědělství,
5. Společný regionální operační program.

Pro cíle 2 a 3 byly vytvořeny Jednotné programové dokumenty. Hlavním cílem Jednotného programového dokumentu pro cíl 2 bylo odstranění slabých stránek a rozvojových bariér regionu na vybraném území podpory, a to především zkvalitněním městského prostředí a rozvinutím potenciálu města tak, aby Praha byla schopna plnit roli dynamického hlavního města členské země Evropské unie. Program byl výrazně ekologicky orientován a umožňoval mimo jiné realizovat i opatření, které zabraňovali katastrofickým následkům povodní. [18]

Hlavním cílem Jednotného programového dokumentu pro cíl 3 byl efektivní trh práce založený na kvalifikované pracovní síle, konkurenceschopnosti zaměstnavatelů, využití

výzkumně-vývojového potenciálu regionu, sociální integraci ohrožených skupin a rovnosti příležitostí při respektování zásad udržitelného rozvoje. [19]

Operační programy 2007 – 2013

Na programovací období 2007 – 2013 je připraveno 24 operačních programů, které se dále dělí na tematické a regionální operační programy spadající pod cíl 1, programy pro Prahu spadající pod cíl 2 a programy cíle 3 – evropská územní spolupráce. [17] Níže jsou tyto operační programy vyjmenovány. Bližší informace o těchto dotačních programech a zároveň o správci programu jsou dostupné na www.strukturální-fondy.cz.

Tematické operační programy jsou určeny pro celé území České Republiky s výjimkou hlavního města Prahy⁸. Jsou jimi: [20]

1. OP Podnikání a inovace,
2. OP Výzkum a vývoj pro inovace,
3. OP Lidské zdroje a zaměstnanost,
4. OP Vzdělávání pro konkurenceschopnost,
5. OP Životní prostředí,
6. OP Doprava,
7. Integrovaný OP,
8. OP Technická pomoc.

Těchto osm tematických operačních programů spadá pod cíl 1 – Konvergence. Operační programy Lidské zdroje a zaměstnanost, Vzdělávání pro konkurenceschopnost, Technická pomoc a Integrovaný operační program řadíme navíc do skupiny tzv. víceúčelových operačních programů. Tyto operační programy jsou financovány navíc z prostředků pro cíl Regionální konkurenceschopnost a zaměstnanost. [20]

⁸Vymykají se pouze projekty spolufinancované z Fondu soudržnosti (OP Doprava a OP Životní prostředí), protože tento fond je určen pro celou republiku.

Sedm **regionálních operačních programů** (dále též ROP), kterými jsou:

- * ROP NUTS II Severozápad;
- * ROP NUTS II Moravskoslezsko;
- * ROP NUTS II Jihovýchod;
- * ROP NUTS II Severovýchod;
- * ROP NUTS II Střední Morava;
- * ROP NUTS II Jihozápad;
- * ROP NUTS II Střední Čechy;

je určeno také pro území celé České republiky s výjimkou hlavního města Prahy. Všechny Regionální operační programy jsou financovány z Evropského fondu pro regionální rozvoj (ERDF) a spadají pod cíl 1 – Konvergence. Pokrývají několik tematických oblastí s cílem zvýšit konkurenceschopnost regionů, urychlení jejich rozvoje a zvýšit atraktivitu regionů pro investory. [21]

Protože je každý ROP samostatným dokumentem spravovaným samostatnou regionální radou příslušného regionu soudržnosti a reagují na potřeby příslušného regionu, obecně se zaměřují na obdobná témata, která lze shrnout do oblastí: dopravní dostupnost a obslužnost, rozvoj území, regionální rozvoj podnikání a rozvoj cestovního ruchu. [21]

Z pohledu mikroregionu Sdružení Růže je nejvýznamnější **ROP NUTS II Jihozápad**, který je určen pro region soudržnosti Jihozápad sestávající z Jihočeského a Plzeňského kraje. Zaměřuje se na zlepšení dopravní dostupnosti a propojení regionu včetně modernizace prostředků veřejné dopravy, podporu rozvoje infrastruktury i služeb cestovního ruchu, přípravu menších podnikatelských ploch a zlepšování podmínek k životu v obcích a na venkově především prostřednictvím zkvalitnění vzdělávací, sociální a zdravotnické infrastruktury. ROP NUTS II Jihozápad obsahuje 4 prioritní osy: [22]

1. Dostupnost center;
2. Stabilizace a rozvoj měst a obcí;
3. Rozvoj cestovního ruchu;
4. Technická pomoc.

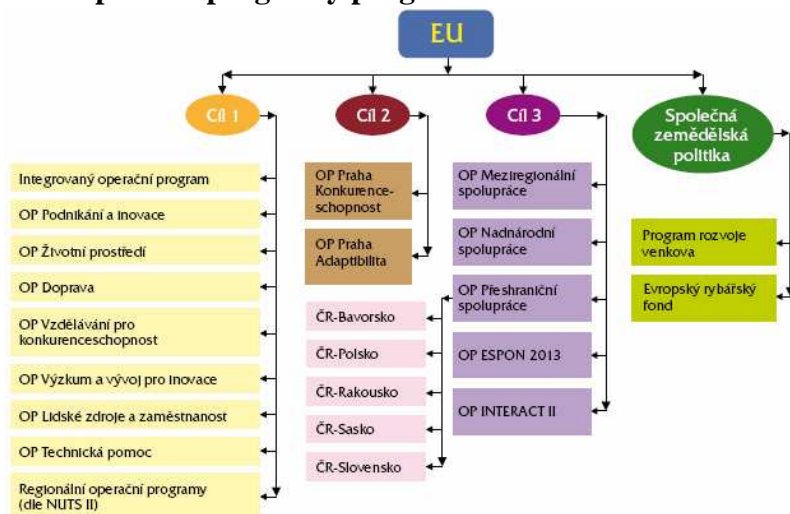
Operační programy pro Prahu spadají do cíle 2 – Regionální konkurenceschopnost a zaměstnanost. Jak vyplývá z názvu, jsou určeny pouze pro hlavní město Prahu, které je zároveň jeho řídicí orgánem a jsou jimi OP Praha Konkurenceschopnost a OP Praha Adaptabilita. [23]

Cíl 3 - Evropská územní spolupráce je realizována prostřednictvím přeshraniční, nadnárodní a mezinárodní formy spolupráce a dvou síťových programů. [24]

- * OP Přeshraniční spolupráce - národním orgánem je Ministerstvo pro místní rozvoj, zahrnuje spolupráci ČR s Bavorskem, Polskem, Rakouskem, Saskem, Slovenskem;
- * OP Mezuregionální spolupráce - řídicí orgán je umístěn v Rakousku, národním kontaktním místem je Ministerstvo pro místní rozvoj;
- * OP Nadnárodní spolupráce – řídicí orgán ve Francii, národním kontaktním místem je Ministerstvo pro místní rozvoj;
- * Síťový program ESPON 2013 – monitorovací síť pro evropské územní plánování;
- * Síťový operační program INTERACT II – program pro výměnu zkušeností s přeshraniční, mezuregionální a nadnárodní spolupráci.

Členění operačních programů pod jednotlivé cíle je znázorněno na obrázku 1.

Obrázek 1: Operační programy programovacího období 2007 - 2013



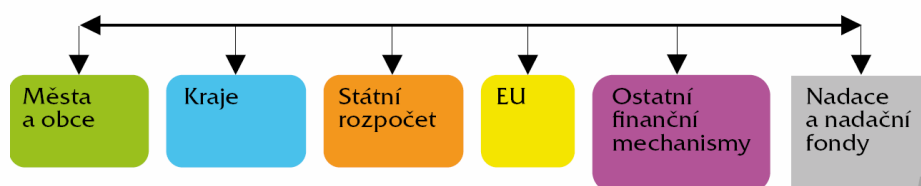
Zdroj: Centrum pro regionální rozvoj České republiky, *Projektový management – od nápadu k realizaci projektu aneb jak připravit a řídit projekt „v kostce“* (2008)

2.4 Další možnosti dotačních zdrojů

Finanční prostředky jsou k dispozici nejen jako zdroje EU, které jsou poskytovány zejména prostřednictvím resortních ministerstev, prostředky krajů, měst a obcí, ale i zdroje mimo EU (např. finanční mechanismus Evropský hospodářský prostor/Norsko a Švýcarsko). Je zde také státní rozpočet, který má řadu stabilních dotačních programů, které fungují dlouhodobě a jejich administrativa je v mnohém snazší a jednodušší než administrativa dotací EU. [25]

Existuje 6 základních zdrojů, ze kterých lze čerpat dotace – viz obrázek 2.

Obrázek 2: Dotační možnosti pro roky 2007 -2013



Zdroj: Centrum pro regionální rozvoj České republiky, Projektový management – od nápadu k realizaci projektu aneb jak připravit a řídit projekt „v kostce“ (2008)

Z hlediska mikroregionu jsou důležité tyto zdroje finančních prostředků: kraje, státní rozpočet a fondy Evropské unie, které jsou rozebrány v předchozí kapitole.

Jednotlivé krajské úřady vypisují dotační programy směřované do různých oblastí hospodářství. Jedná se zejména o oblasti podpory venkova, oblasti kultury a cestovního ruchu, životního prostředí, sociální oblasti, regionálního rozvoje, dopravy, vzdělání apod. Konkrétní dotační programy jsou specifické pro každý kraj. [25]

Rezortní ministerstva vypisují každoročně dotační programy dle svých oblastí působnosti. Dotace je možné získat zejména prostřednictvím ministerstev ČR. Kromě toho mají některá ministerstva zřízené fondy, které administrují určité typy dotací. Jedná se například o Státní fond dopravní infrastruktury, Státní zemědělský a intervenční fond, Státní fond životního prostředí (dále též SFŽP) apod. [25]

2.4.1 Program obnovy venkova Jihočeského kraje

Program obnovy venkova Jihočeského kraje (dále též POV) věcně navazuje na Program obnovy vesnice, projednaný vládou ČR a snaží se naplnit cíle prioritní osy 5 „Venkovský prostor“, opatření 5.1 „Kvalita života na venkově“ Programu rozvoje Jihočeského kraje 2007-2013. [26]

POV zásadně předpokládá participaci obyvatel venkova, občanských spolků a sdružení při obnově jejich obce v souladu s místními tradicemi a je zaměřen na hospodářský rozvoj obcí, regionů, svazků obcí, stavební obnovu obytných a hospodářských objektů, obnovu a výstavbu občanské vybavenosti, technické infrastruktury a péči o krajinu. [26]

Předmětem programu je příprava a realizace programů obnovy venkova, integrovaných projektů a osvětová, poradenská a vzdělávací činnost. Program se člení na tyto opatření: [26]

1. Dotace na akce programů obnovy venkova,
2. Dotace na podporu vzdělávání a poradenství,
3. Dotace na zpracování integrovaných projektů venkovských mikroregionů,
4. Dotace úroků z úvěrů.

Cíl programu

Cílem POV je vytvořit organizační a ekonomické podmínky k podnícení a k podpoře obyvatel venkova a samospráv venkovských obcí k tomu, aby se vlastními silami snažili o harmonický rozvoj zdravého životního prostředí, udržování přírodních a kulturních hodnot venkovské krajiny a rozvoj ekologicky nezávadného hospodářství. Cílem je podpořit zpracování, aktualizaci a případnou realizaci rozvojových programů především malých obcí sdružených v mikroregionálních uskupeních působících na území Jihočeského kraje. [26]

2.4.2 Program LEADER ČR

Program LEADER ČR využíval v období 2004 - 2008 investiční prostředky ze státního rozpočtu na základě zákona o státním rozpočtu České republiky na příslušný rok. Byl určen místním partnerstvím venkovských území (místním akčním skupinám), a místním subjektům, které realizují konkrétní projekty. [27]

Finanční prostředky byly určeny místním akčním skupinám na realizaci vlastního záměru, tzn. místní akční skupiny si mohly na svém území působnosti vybírat projekty konečných příjemců podpory, které však musely být v souladu se záměrem místní akční skupiny. [27]

Program LEADER ČR byl zaměřen především na nové formy zlepšování kvality života ve venkovských oblastech, posílení ekonomického prostředí a zhodnocení přírodního a kulturního dědictví. Celkovým cílem programu bylo zlepšení organizačních schopností subjektů působících ve venkovských územích. [27]

Specifické cíle programu tvořily: [27]

1. Nové formy zlepšení kvality života ve venkovských oblastech.
2. Nové formy posílení místního ekonomického prostředí a tvorby pracovních míst.
3. Nové formy zhodnocení místních přírodních a kulturních zdrojů.

Z podpory programu LEADER ČR bylo možné realizovat investiční projekty, jako například nákup zemědělských strojů, rehabilitace přírodních lokalit, obnova kulturních památek nebo charakteristických stavebních prvků sídel a krajiny, pořizování nových strojů, technologie pro obnovu a údržbu přírodních lokalit nebo kulturního dědictví, obnova a budování nových vhodných ploch a prostorů pro podnikání v cestovním ruchu (obchody, restaurace, kuchyně, ubytování), atd. [27]

2.5 Zemědělská politika a politika rozvoje venkova

Požadavky spotřebitelů se neustále vyvíjí a mění. Právě proto neslouží v dnešní době zemědělství pouze k výrobě potravin, ale přebírá na sebe i důležité společenské a ekologické funkce. Evropské zemědělství tak prošlo od založení Evropských společenství řadou zásadních změn. [28]

Jako zásadní se jeví reforma společné zemědělské politiky (dále též SZP) z roku 2003, která sebou přinesla zásadní posílení politiky rozvoje venkova. V důsledku této reformy se snížily přímé platby větším zemědělským podnikům a cílem se stala snaha zajistit trvale udržitelný a životaschopný rozvoj venkovských komunit a kulturní krajiny. Podpora a rozvoj venkovských oblastí se tak stala zásadním tématem SZP. [28, 29]

Jednou z charakteristik současné zemědělské politiky EU je podpora zemědělství, rozvoj venkova, minimální strategická soběstačnost v hlavních zemědělských komoditách nebo pěstování plodin pro výrobu biopaliv. Stále větší důraz se tak klade na kvalitu a bezpečnost potravin, šetrnost k životnímu prostředí, řešení zemědělských rizik a krizí či schopnost EU poskytnout občanům potraviny za dostupné ceny.

V neposlední řadě se do současné podoby SZP promítl i koncept udržitelného rozvoje, a to zejména v souvislosti se společnou rybářskou politikou a snahou o udržitelné využití přírodních zdrojů moří, řek a jezer. [28, 29]

Zemědělská výroba je v podmínkách SZP podporována systémem přímých plateb, jež můžeme rozdělit do dvou skupin. První skupinou jsou přímé platby, které nemají žádnou vazbu na aktuální produkci zemědělských komodit, proto se také nazývají platby oddělené od produkce. Druhou skupinou jsou přímé platby, které jsou vypláceny s ohledem na výměru plodin, na počty zvířat, popřípadě tuny vyprodukovaných surovin. Tyto platby se nazývají platby vázané na produkci. Do první skupiny přímých plateb se ve starých členských státech řadí schéma jednotné platby, v některých nových členských státech včetně ČR se jedná o jednotnou platbu na plochu. [29]

Fondy Evropské unie v oblasti zemědělství a venkova

V programovacím období 2007-2013 působí v oblasti zemědělství a venkova tři fondy Evropské unie: [7]

1. Evropský zemědělský fond pro rozvoj venkova,
2. Evropský rybářský fond,
3. Evropský zemědělský garanční fond.

Prostředky z **Evropského zemědělského fondu pro rozvoj venkova (EAFRD)** slouží ke zvýšení konkurenceschopnosti zemědělství a lesnictví, zlepšení životního prostředí a krajiny nebo kvality života ve venkovských oblastech a diverzifikace hospodářství venkova. V ČR jsou z něj hrazeny projekty předložené do tzv. **Programu rozvoje venkova ČR** (dále též PRV), jehož řídicím orgánem je Ministerstvo zemědělství, zprostředkujícím subjektem je Státní zemědělský intervenční fond. [30]

Existence a realizace Programu rozvoje venkova ČR přispívá k dosažení cílů stanovených Národním strategickým plánem rozvoje venkova, tj. k rozvoji venkovského prostoru ČR na bázi trvale udržitelného rozvoje, zlepšení stavu životního prostředí a snížení negativních vlivů intenzivního zemědělského hospodaření. Program umožňuje vytvořit podmínky pro konkurenceschopnost ČR v základních potravinářských komoditách, podporuje rozšiřování a diverzifikaci ekonomických aktivit ve venkovském prostoru s cílem rozvíjet podnikání, vytvářet nová pracovní místa, snížit míru nezaměstnanosti na venkově a posílit sounáležitost obyvatel na venkově. [31]

Program rozvoje venkova lze rozdělit do následujících 4 os: [31]

1. Osa 1 – Zlepšení konkurenceschopnosti zemědělství a lesnictví,
2. Osa 2 – Zlepšování životního prostředí a krajiny,
3. Osa 3 – Kvalita života ve venkovských oblastech a diverzifikace hospodářství venkova,
4. Osa 4 – LEADER.

Osa 1 je zaměřena na podporu konkurenceschopnosti zemědělství a lesnictví. Poskytují se investiční dotace jak na zlepšení podnikání v zemědělské výrobě, tak v navazujícím potravinářství. Podpory nejsou určeny ke zvýšení zemědělské prvovýroby, ale ke zvýšení její kvality. Prioritou jsou investice do modernizace zemědělských podniků, pozemkové úpravy a přidání hodnoty zemědělským produktům. Podpora je otevřena pro podnikatele hospodařící v lesnictví a zemědělství v celé ČR mimo území Prahy. [32]

Osa 2 je zaměřena na udržitelné využívání zemědělské a lesní půdy. Podpory by měly směřovat k udržení příjmové stability zemědělců a lesníků hospodařících v horských přírodních podmínkách (horské oblasti, oblasti Natura 2000 atd.). [32]

V rámci osy 3 mohou čerpat podporu podnikatelé hospodařící v zemědělství na diverzifikaci jejich činnosti na nezemědělské podnikání. Dále je možnost čerpat podpory na zakládání nových a na rozvoj stávajících mikropodniků nezemědělské povahy na venkovských obcích do 2 000 obyvatel. V obcích do 2 000 obyvatel je také možné podporovat začínající podnikatele v oblasti cestovního ruchu. Nepodnikatelské projekty jsou v rámci této osy podporovány v obcích do 500 obyvatel. [32]

Podporu z osy 4 – Leaderu mohou čerpat všechny cílové skupiny z předešlých os ve vazbě na pravidla stanovená místními akčními skupinami. Spojené obce, podnikatelé a neziskové organizace společně připraví rozvojovou strategii, která reaguje na místní podmínky. Pokud je tato strategie schválena na Ministerstvu zemědělství (prostřednictvím Státního zemědělského intervenčního fondu), pak zakladatelé místní akční skupiny rozdělují peníze na projekty místních podnikatelů, občanů a obcí. Důraz se v tomto případě klade na aktivitu zezdola, zapojení místních lidí a velmi transparentní způsob výběru projektů. Financovány jsou spíše menší akce. [32]

Evropský rybářský fond (EFF) je v období 2007 - 2013 finančním nástrojem na podporu rybolovu, který spadá do společné rybářské politiky EU. Hlavním cílem fondu je zajištění trvale udržitelného rozvoje evropského rybolovu a akvakultury.

V rámci Evropského rybářského fondu byly určeny následující priority: [33]

1. Osa 1 - Přizpůsobení rybářského loďstva: pomoc loďstvu přizpůsobovat lovnou kapacitu,
2. Osa 2 - Akvakultura, zpracování a prodej produktů rybolovu a akvakultury,
3. Osa 3 - Opatření ve společném zájmu: podpora organizací, které reprezentují společné zájmy odvětví,
4. Osa 4 - Udržitelný rozvoj pobřežních rybářských zón: trvale udržitelný rozvoj oblastí závislých na rybolovu,
5. Osa 5 - Technická pomoc.

EFF podporuje projekty vedoucí k vyšší konkurenceschopnosti a k ochraně a zlepšování životního prostředí. Jsou z něj financovány aktivity týkající se mořského i vnitrozemského rybolovu (např. odbahňování rybníků), podporovány investice na modernizaci zpracovatelského průmyslu, modernizace plavidel, podpora likvidace už nedostačujících plavidel, zlepšování akvakultury a uvádění na trh. [33]

V ČR jsou z EFF hrazeny projekty předložené v rámci Operačního programu rybářství 2007 – 2013, jehož řídicím orgánem je Ministerstvo zemědělství ČR, zprostředkujícím subjektem Státní zemědělský intervenční fond. [33]

Operační program Rybářství je střednědobý programový dokument, na základě něhož je čerpána podpora pro oblast rybářství z Evropského rybářského fondu (EFF). Pokrývá oblasti, na které se vztahuje cíl „Konvergence“ (tj. celé území České republiky, vyjma hlavního města Prahy). Jeho cílem je posílit domácí poptávku po sladkovodních druzích ryb a výrobcích z nich a to prostřednictvím marketingových a propagačních aktivit vedoucích ke zvýšení spotřeby sladkovodních ryb. Je podporována modernizace a rozšíření zpracovatelských kapacit s cílem zvýšit přidanou hodnotu výrobků a zefektivnit výrobu tak, aby pokrývala měnící se poptávku zákazníků. [34]

Evropský zemědělský garanční fond (EGF) řeší problém Společné zemědělské politiky (po odtržení orientační sekce od EAGGF). Tento fond má v tomto programovacím období 2007 – 2013 v souladu s principy decentralizace Státní zemědělské politiky financovat zejména: [35]

- přímé platby zemědělským subjektům – farmářům,
- podporu exportu zemědělských produktů do třetích zemí,
- intervenční opatření pro regulaci zemědělských trhů,
- informační a propagační opatření pro zemědělské produkty na vnitřním trhu EU a ve třetích zemích,
- informační zajištění obchodních aktivit.

Dále by měl poskytovat příspěvky na specifická veterinární opatření, opatření pro inspekci potravin, propagaci zemědělských produktů, využití genetických zdrojů v zemědělství, systémy zemědělského výzkumu aj. [35]

2.6 Teoretický úvod k problematice mikroregionů

2.6.1 Vymezení venkovských obcí

Venkovské obce nejsou v České republice dosud jednoznačně vymezeny. Obecně lze nejčastěji používané definice venkovských obcí z hlediska jejich obsahu rozdělit podle čtyř hlavních kritérií: [36]

1. definice vycházející ze statutu sídla,
2. definice vycházející z hustoty obyvatelstva,
3. definice vycházející z velikosti obce,
4. definice vycházející z dalších znaků obce.

Při financování rozvoje a obnovy venkovských obcí je často pro vymezení využíváno statistické kritérium. Příkladem je Program rozvoje venkova ČR na období 2007 – 2013, který pro vymezení podporovaných území pro obnovu a rozvoj vesnic definuje obce do 500 obyvatel a obce do 2 000 obyvatel. Pro budoucí využití však lze pro vymezení venkovské obce využívat dvojí kritérium. Program navrhuje, aby za venkovskou byla považována obec s počtem obyvatel nižším než 2 000 obyvatel nebo obec s hustotou nižší než 150 obyvatel na km². [36]

2.6.2 Spolupráce obcí

Dle zákona č. 128/2000 Sb., o obcích (obecní zřízení) se obce nemohou sdružovat podle předpisů o sdružování občanů, ale mohou však při výkonu své samostatné působnosti vzájemně spolupracovat. Spolupráce mezi obcemi se uskutečňuje: [37]

1. na základě smlouvy uzavřené ke splnění konkrétního úkolu,
2. na základě smlouvy o vytvoření dobrovolného svazku obcí,
3. zakládáním právnických osob podle zvláštního zákona dvěma nebo více obcemi.

Smlouva ke splnění konkrétního účelu se uzavírá na dobu určitou nebo neurčitou. Cílem je většinou stavba veřejného zájmu (např. kanalizace, vodovod, turistická infrastruktura, propagace regionu). Náležitosti smlouvy upravuje zákon o obcích - § 48.

Předmětem této smlouvy nemůže být vznik právnické osoby. Smlouva musí mít písemnou formu a musí být schválena zastupitelstvy obcí. Tyto svazky jsou relativně nestabilní a po splnění úkolu, pro který byly zřízeny, se často rozpadají. V poslední době dochází k poklesu této formy spolupráce. [38]

Spolupráce mezi obcemi na základě smlouvy o vytvoření dobrovolného svazku obcí je vyšší formou, která je postavena na ochraně a prosazování společných zájmů. Členy svazku mohou být jen obce. Svazek obcí je právnickou osobou (dle § 49 zákona o obcích). Svazky obcí zajišťují společné plnění jejich úkolů ve sféře samostatné působnosti a sdružují k tomu prostředky. Zákon vymezuje předmět činnosti svazku obcí: [37, 38]

1. úkoly v oblasti školství, sociální péče, zdravotnictví, kultury, požární ochrany, veřejného pořádku, ochrany život. prostředí, cestovního ruchu a péče o zvířata,
2. zabezpečování čistoty obce, správy veřejné zeleně a veřejného osvětlení, shromažďování a odvozu komunálních odpadů a jejich nezávadného zpracování, využití nebo zneškodnění, zásobování vodou, odvádění a čištění odpadních vod,
3. zavedení, rozšiřování a zdokonalování inženýrských sítí a systémů veřejné osobní dopravy k zajištění dopravní obslužnosti daného území,
4. úkoly v oblasti ochrany ovzduší, úkoly související se zabezpečováním přestavby vytápění nebo ohřevu vody tuhými palivy na využití ekologicky vhodnějších zdrojů tepelné energie v obytných a jiných objektech ve vlastnictví obcí,
5. provoz lomů, pískoven, zařízení sloužících k těžbě a úpravě nerostných surovin,
6. správa majetku obcí, zejména místních komunikací, lesů, dopravního a bytového fondu, sportovních a kulturních zařízení a dalších zařízení spravovaných obcemi.

Jednotlivé svazky obcí mohou plnit více činností najednou a od toho mohou být odvozeny svazky obcí jednoúčelové nebo víceúčelové. Povinnou součástí smlouvy o vytvoření svazku obcí jsou jeho stanovy, jejichž náležitosti stanoví § 50, odst. 2 zák. o obcích. Tyto svazky jsou relativně stabilní a vhodnější forma spolupráce obcí. [38]

Zákon o obcích dále jako formu spolupráce mezi obcemi stanovuje zakládání právnických osob podle zvláštního zákona, tj. zejména podle Obchodního zákoníku (akciové společnosti, společnosti s ručením omezeným), také však obecně prospěšné společnosti podle zák. č. 248/1995 Sb., o obecně prospěšných společnostech. [37]

Dosavadní zkušenosti nasvědčují tomu, že dobrovolný svazek obcí je optimální formou dlouhodobé a víceúčelové spolupráce mezi obcemi. Je také nejvýznamnější z hlediska hospodářského, sociálního a kulturního rozvoje mikroregionů. [38]

2.6.3 Vymezení pojmu mikroregion

Mikroregion⁹ je územní celek, který je tvořen soustavou venkovských obcí s horní hranicí počtu obyvatel 2000 – 5000, jež jsou charakterizovány vzájemnými interakcemi danými hierarchizovanou správní a funkční strukturou a vzájemnými osobními vztahy jeho obyvatel. Mikroregiony jsou vymezeny přírodními, geografickými, historickými souvislostmi a sociálně-ekonomickými vztahy v území. [38]

Mikroregiony jsou vhodným prostředkem pro společné prosazování zájmů a záměrů venkovských obcí v určitém prostoru (usilování o realizaci politických a ekonomických výhod, iniciace pozitivních růstových trendů či minimalizace dopadů negativních jevů ve vývoji venkovských regionů). Vznik mikroregionu je předpokladem, aby zejména malé obce byly v rámci mikroregionu schopny získat finanční prostředky z různých programů a fondů, na které by individuálně nedosáhly. [36, 38]

Mikroregion je vymezen společným katastrálním územím jednotlivých členských obcí. [38]

⁹ Český právní řád pojem mikroregion nezná, užívá jen pojem region.

Tabulka 3 zobrazuje zapojení obcí do mikroregionů v letech 2003 – 2008. V roce 2006 došlo ke změně metodiky zjišťování – data by byly pouze odhadem – a proto nejsou součástí tabulky. Poslední údaje jsou platné k datu 31. 8. 2008.

Tabulka 3: Zapojení obcí do mikroregionů v letech 2003-2008

Rok	Počet obcí celkem	Obce v mikroregionech		Obce mimo mikroregiony		Počet mikroregionů
		Absol.	%	Absol.	%	Absol.
2003	6 249	4 625	74,01	1 624	25,99	491
2004	6 249	4 685	74,97	1 564	25,03	505
2005	6 248	5 280	84,51	968	15,49	533
2007	6 249	5 385	86,17	864	13,83	551
2008	6 249	5 473	87,58	776	12,42	570

Zdroj: Ministerstvo pro místní rozvoj - Ústav územního rozvoje, Kohezní politika: Osídlení v České republice, Partnerství měst a venkova; (2009)

Mikroregiony pracující metodou Leader

Od roku 2004 vznikají nové typy mikroregionů (tzv. leaderovské) z podnětu programů typu LEADER. Jejich území vymezuje působnost místní akční skupiny. Nové typy mikroregionů jsou založené na metodě „zdola nahoru“, která přispívá k rozvoji území na lokální úrovni (většinou jsou neziskovými organizacemi). Směrnice iniciativy LEADER Evropské unie vymezuje „leaderovský“ mikroregion jako ucelený územní celek s počtem obyvatel v rozmezí 10 000 – 100 000 a hustotou obyvatel nepřekračující 120 obyv./km², který má zpracovanou integrovanou strategii rozvoje. [36]

Program Leader je určen k financování projektů místních subjektů (dále též MAS) ve venkovských oblastech. Hlavním příjemcem finanční podpory jsou MAS vytvořené na principu partnerství veřejné správy, podnikatelské sféry a neziskového sektoru daného regionu (např. neziskové organizace, podnikatelé, starostové obcí). Na úrovni

rozhodování musejí přitom tvořit zástupci soukromého sektoru nejméně 50 % z místního partnerství. Zatímco v jiných zemích může mít MAS i formu neformálního partnerství, v ČR musejí mít právní subjektivitu. [36]

Místní akční skupiny postupně začínají také plnit funkce, které nejsou přímo spojeny s pouhou distribucí dotačních prostředků subjektům, jež působí na územích, kde MAS operují. MAS se stávají aktivní součástí společenského a kulturního prostředí regionu. [39]

2.6.4 Management mikroregionů

Mikroregiony mají svůj management, který je založen na dobrovolné vůli představitelů venkovských obcí společně spolupracovat na rozvoji daného území. Organizační struktura mikroregionu je uvedena ve stanovách dobrovolného svazku obcí (mikroregionu) a měla by obsahovat tyto základní složky: [36]

1. formální - orgány dané oficiálními dokumenty a zakládací listinou (valná hromada, rada, revizní/kontrolní komise, apod.),
2. výkonnou - zajišťuje a zodpovídá za rozvoj daného území (předseda, místopředseda),
3. iniciační a koordinační - doplňkové struktury podléhající a kontrolované oficiálními orgány mikroregionu (pracovní skupiny, manažer atd.).

Tyto složky přímo podléhají nejvyššímu statutárnímu orgánu mikroregionu – valné hromadě, která se schází minimálně dvakrát do roka.

Činnost mikroregionu je hrazena prostřednictvím členských příspěvků mikroregionu a externími dotacemi. Existují různé programy obnovy venkova, dotace a granty určené pro venkov, včetně podpory prostřednictvím strukturálních fondů EU. [36]

2.6.5 Strategické plánování mikroregionů

Základním prostředkem rozvoje mikroregionů je strategické plánování. Strategický plán rozvoje mikroregionů vychází z principů programování a musí splňovat evropské parametry rozvojových dokumentů, včetně zakotvení principů trvale udržitelného rozvoje. Tento dokument musí rovněž navazovat na rozvojové dokumenty vyšších územních celků (kraj, stát, EU). Strategický plán rozvoje mikroregionu je koncepčním dokumentem, který popisuje klíčové jevy v mikroregionu, hodnotí je a navrhuje k nim dlouhodobé cíle a opatření, jejichž realizace by měla vést k pozitivnímu rozvoji daného území, k růstu místní ekonomiky, k rozvoji sociálně-společenských a kulturních aktivit, ochraně životního prostředí a udržitelného rozvoje při maximálním využití vlastních zdrojů a potenciálu mikroregionu. [36]

2.6.6 Financování rozvoje mikroregionů

Financování rozvoje mikroregionů lze rozdělit do dvou okruhů – financování vnitřními a vnějšími finančními zdroji. V případě vnitřních zdrojů se jedná o vybrané členské příspěvky členských obcí mikroregionů, které se skládají do společného fondu. Výše příspěvku členů mikroregionů je nejčastěji určen součinem počtu obyvatel a částky stanovené rozhodnutím valné hromady. V některých případech je výše celkových příspěvků stanovena jako podíl (rovný podíl, pro všechny členské obce stejný) na výši výdajů mikroregionu stanovených na daný rok. [38]

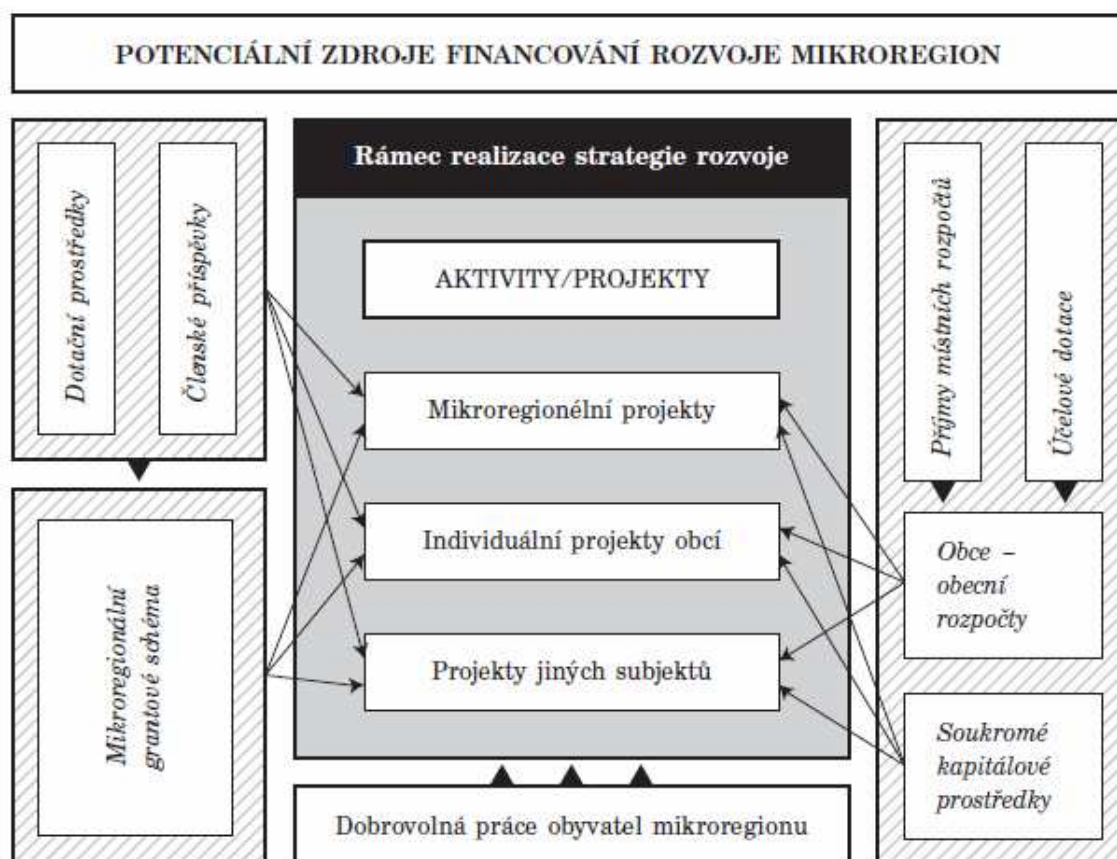
Vnějšími finančními zdroji jsou v drtivé většině případů Program obnovy venkova, příspěvky z krajského rozpočtu a dotace z evropských, ale i národních zdrojů. [38]

Financování projektů formulovaných ve strategickém plánu rozvoje mikroregionu předpokládá následující způsoby realizace projektů: realizace projektů z rozpočtu a vlastních zdrojů mikroregionů (projekty, které jsou v přímé kompetenci a zodpovědnosti mikroregionu), mikroregionální projekty (předkladatelem projektů je konkrétní mikroregion, jednotlivé obce nebo více organizací a subjektů se zapojením

mikroregionu, které se dohodnou na jeho společné realizaci), mikroregionální grantové schéma (předkladatel projektu jsou jak jednotlivé obce, tak i podnikatelské a neziskové organizace, které podávají projekty v rámci vyhlášených grantových programů mikroregionu, příkladem je program Leader) a nepřímá podpora projektů (jednotlivé členské obce, podnikatelské a neziskové subjekty se souhlasem mikroregionu žádají o podporu v rámci dotačních programů). [38]

Financování rozvoje mikroregionů popisuje i následující schéma, které ukazuje funkční vazby mezi jednotlivými způsoby financování konkrétních aktivit či projektů. Nezanedbatelnou částí je též dobrovolná práce aktivních obyvatel a členů mikroregionu, kteří se podílejí na rozvoji mikroregionu. [38]

Obrázek 3: Schéma financování rozvoje mikroregionů



Zdroj: Metodika zavádění managementu rozvoje mikroregionů (2006)

3 CÍL A HYPOTÉZA

3.1 Cíl

Tématem této diplomové je popis a zhodnocení současného stavu mikroregionu Sdružení Růže z hlediska čerpaných finančních prostředků na jeho rozvoj, a to jak z národních, tak i evropských zdrojů. Hlavním cílem práce je zjistit využití a přínos těchto finančních prostředků v mikroregionu. Dalšími významnými cíly jsou získání přehledu o problematice čerpání finančních podpor, vytvoření situační a SWOT analýzy mikroregionu a nastínění návrhu možností využívání finančních prostředků z již zmíněných zdrojů v programovacím období 2007 – 2013.

3.2 Hypotéza

Základní hypotézou diplomové práce je toto tvrzení: „Mikroregion Sdružení Růže v uplynulých letech úspěšně čerpal finanční prostředky na svůj rozvoj z fondů Evropské unie a národních zdrojů České republiky.“

Dalšími hypotézami jsou:

1. Projekty realizované za finanční pomoci Evropské unie a České republiky výrazně prospěly rozvoji mikroregionu Sdružení Růže.
2. Mikroregion Sdružení Růže podporuje projekty na rozvoj mikroregionu, které podaly jednotlivé členské obce nebo neziskové organizace.
3. Mikroregion Sdružení Růže má veliký a dosud nevyužitý potenciál rozvoje.

Stanovené hypotézy jsou vyvráceny nebo potvrzeny v závěru této diplomové práce.

3.3 Metodika

Diplomová práce „Mikroregion Sdružení Růže“ je rozdělena na dvě části. První část práce je teoretická (jedná se o literární rešerši). Cílem této části práce je získání přehledu o problematice čerpání finančních prostředků (podpor) z fondů Evropské unie a národních zdrojů České republiky. Tomuto cíli je přizpůsobena skladba jednotlivých kapitol i podkapitol v literární rešerši. Jelikož je tato problematika velmi rozsáhlá a základní informace o regionální a strukturální politice Evropské unie jsou velmi známá témata, je tato problematika v předložené diplomové práci zpracována jen okrajově. Oproti ostatním diplomovým pracím na podobné téma však považuji za velmi přínosnou především kapitolu popisující problematiku mikroregionů obecně.

Pro tvorbu literární části diplomové práce byla využita literatura vztahující se k dotčené problematice uvedená v literárních zdrojích na konci této diplomové práce.

V praktické části diplomové práce je nejprve proveden základní popis mikroregionu (členské obce, místní akční skupina, přeshraniční impulsní centrum, rozvojové dokumenty) a analýza situace mikroregionu Sdružení Růže. Byla provedena jak situační analýza, tak SWOT analýza mikroregionu a podán návrh na další směr rozvoje mikroregionu.

V další kapitole je pak zjišťováno, jak bylo v mikroregionu Sdružení Růže využito finančních prostředků z fondů Evropské unie a národních zdrojů České republiky do konce roku 2009. Součástí této kapitoly jsou i přehledně zpracované tabulky a grafy, které využití těchto finančních prostředků hodnotí. Na konci praktické části jsou nastíněny návrhy možností budoucího využívání prostředků z fondů Evropské unie a národních zdrojů České republiky na rozvoj mikroregionu Sdružení Růže.

Pro zpracování praktické části diplomové práce bylo využito především internetových stránek mikroregionu, dokumentů mikroregionu a informací poskytnutých tajemníkem mikroregionu Sdružení Růže panem Janem Malíkem. Byly použity metody historické, deskriptivní, statistické a analytické.

4 POPIS MIKROREGIONU SDRUŽENÍ RŮŽE

4.1 Členská základna a poloha mikroregionu

Sdružení Růže¹⁰ je zájmovým sdružením obcí a právnických osob, v němž jsou sdruženy subjekty nacházející se nebo působící v okrese České Budějovice a Český Krumlov. Sdružení bylo založeno na ustavující schůzi konané v dne 13.4.1999 v Nových Hradech, kde byly rovněž přijaty stanovy Sdružení. [40]

Zakládajícími členy Sdružení Růže bylo 12 obcí (měst): Borovany, Čížkrajice, Horní Stropnice, Jílovice, Kamenná, Ledenice, Nové Hrady, Olešnice, Slavče, Srubec, Trhové Sviny a Žár. V současné době je území vymezeno správními obvody 23 obcí. Kromě již zmíněných obcí jsou součástí mikroregionu též obce (města): Benešov nad Černou, Dolní Dvořiště, Hranice, Ločnice, Malonty, Mladošovice, Ostrolovský Újezd, Petříkov, Pohorská Ves, Strážkovice a Svatý Jan nad Malší.

Členy Sdružení Růže jsou i organizace „nemunicipální“ povahy, subjekty mající charakter nestátních neziskových organizací. Jedná se o: Klášter Božího Milosrdenství – Rodina Panny Marie (církevní právnická osoba) se sídlem v Nových Hradech, Novohradská občanská společnost (občanské sdružení) se sídlem v Nových Hradech, Rosa o.p.s. – společnost pro ekologické informace a aktivity se sídlem v Českých Budějovicích a Sdružené lesy Ledenice a Borovany se sídlem v Ledenicích.

Území mikroregionu zasahuje do působnosti obcí s rozšířenou působností České Budějovice, Český Krumlov, T. Sviny a Kaplice. [40]

Sídlem mikroregionu bylo stanoveno město Trhové Sviny, jež bylo koncem roku 2009 nahrazeno městem Borovany.

¹⁰ Název mikroregionu Sdružení Růže souvisí s tím, že v minulosti mnoho obcí mikroregionu spadalo do území panství pánů z Rožmberka (pánů z Růže). Mnoho obcí má znak Rožmberků ještě dnes v obecních znacích, jedná se například o obce (města): Borovany, Dolní Dvořiště, Horní Stropnice, Ledenice a Trhové Sviny.

Následující obrázek zobrazuje polohu mikroregionu Sdružení Růže v Jihočeském kraji.

Obrázek 4: Mapka mikroregionu Sdružení Růže



Zdroj: mas.sdruzeniruze.cz

Celková výměra území mikroregionu činí dle údajů Českého statistického úřadu 79 233 hektarů. Největší část území mikroregionu náleží do správy obcí Dolní Dvořiště a Pohorská Ves. Naopak rozlohou nejmenší je obec Ostrolovský Újezd, která je současně jako jediná tvořena pouze jednou částí obce a základní sídelní jednotkou. Ostatní obce mají vždy ve svém správním území více místních částí. Nejvyšší „rozdobeností“ v tomto směru se vyznačují obce Horní Stropnice, Benešov nad Černou a Trhové Sviny. [40] Místní části členských obcí jsou vypsány v tabulce 4.

Průměrná nadmořská výška území mikroregionu činí 548,34 m n. m. Výrazně nejvyšší polohu v rámci území má obec Pohorská Ves situovaná do oblasti podhůří Novohradských hor. Nadmořská výška většiny území se pohybuje mezi 500 - 600 m n. m. [40]

Tabulka 4: Členské obce mikroregionu a jejich místní části

Název obce/města	Místní části obce/města
Benešov nad Černou	Benešov nad Černou, Černé Údolí, Daleké Popelice, Děkanské Skaliny, Dluhoště, Hartunkov, Klení, Kuří, Ličov, Pusté Skaliny, Valtěřov, Velké Skaliny, Velký Jindřichov
Borovany	Borovany, Dvorec, Hluboká u Borovan, Radostice, Trocnov, Třebeč, Vrcov
Čížkrajice	Boršíkov, Čížkrajice, Chvalkov, Mezilesí
Dolní Dvořiště	Budákov, Dolní Dvořiště, Jenín, Rybník, Rychnov nad Malší, Tichá, Trojany, Všeměřice
Horní Stropnice	Bedřichov, Dlouhá Stropnice, Dobrá Voda, Hlinov, Hojná Voda, Horní Stropnice, Humenice, Chlupatá Ves, Kunratice, Krčín, Meziluží, Olbramov, Paseky, Rychnov u Nových Hradů, Šejky, Staré Hutě, Střeziměřice, Svěbohy, Světví, Vesce, Vyhličky
Hranice	Hranice, Trpnouze
Jílovice	Jílovice, Jiterní Ves, Kojákovice, Kramolín, Lipnice, Nepomuk, Šalmanovice, Vlchnovice
Kamenná	Kamenná, Klažary, Kondrač
Ledenice	Ledenice, Ohrazení, Ohrazeníčko, Růžov, Zaliny, Zborov
Ločnice	Ločnice, Nesměň
Malonty	Bělá, Bukovsko, Desky, Jaroměř, Malonty, Meziříčí, Radčice, Rapotice
Mladošovice	Lhota, Mladošovice, Petrovice
Nové Hrady	Byňov, Nakolice, Nové Hrady, Obora, Štiptoň, Údolí, Veveří, Vyšné
Olešnice	Buková, Lhotka, Olešnice
Ostrolovský újezd	Ostrolovský Újezd
Petříkov	Petříkov, Těšínov
Pohorská Ves	Lužnice, Pohorská Ves, Pohoří na Šumavě
Slavče	Dobrovská Lhotka, Keblany, Lniště, Mohuřice, Slavče, Záluží
Srubec	Srubec, Stará Pohůrka
Strážkovice	Lomec, Řevňovice, Strážkovice
Svatý Jan nad Malší	Chlum, Sedlce, Svätý Jan nad Malší
Trhové Sviny	Březí, Bukvice, Čerejov, Hrádek, Jedovany, Něchov, Nežetice, Otěvěk, Pěčín, Rankov, Todně, Trhové Sviny, Třebíčko, Veselka
Žár	Božejov, Žumberk, Žár

Zdroj: Strategie rozvoje mikroregionu „Sdružení Růže“ 2007 – 2013 (2007)

4.2 Kooperace uvnitř mikroregionu

Kooperace uvnitř mikroregionu je zajištěna především prostřednictvím Místní akční skupiny Sdružení Růže a přeshraničního impulsního centra Sdružení Růže. V této souvislosti je nutno připomenout, že místní akční skupina je samostatný právní subjekt, který je svým způsobem „dceřinou organizací mikroregionu“, avšak hospodaří zcela samostatně. V mikroregionu též existují informační centra.

4.2.1 Místní akční skupina Sdružení Růže

Místní akční skupina Sdružení Růže (dále též MAS SR) vznikla v lednu 2004 z iniciativy zájmového sdružení právnických osob - Sdružení Růže. Jejími členy jsou jak představitelé obcí a neziskových organizací, tak i podnikatelé a další aktivní obyvatelé regionu. V současnosti má místní akční skupina Sdružení Růže 30 členů a svou činností usiluje o dosažení těchto společných cílů: [41, 42]

1. uvádět v život společné strategie,
2. pečovat o kulturní a hospodářský rozvoj regionu,
3. sloužit k vytváření podmínek pro nejširší spolupráci při obnově a rozvoji regionu,
4. podporovat obnovu venkova a získávat jí vážnost ve společnosti,
5. účastnit se evropské spolupráce při obnově venkova,
6. vytvářet síť regionálních partnerství.

Přístup členů k rozvoji území je obecně formulován v preambuli stanov následujícím způsobem: *„Vědomi si odpovědnosti za oživení přírodního a kulturního dědictví regionu a za jeho všestranný rozvoj, rozhodli se zakládající členové jako zástupci obcí a občanských iniciativ, podnikatelé a odborníci z mikroregionu Sdružení Růže pro vytvoření MAS SR, o.s. Chtějí postupovat především tzv. metodou LEADER osvědčenou ve sjednocené Evropě, a to při respektování a posilování regionálního specifika, spočívajícího v obohacujícím soužití člověka s přírodou ve venkovském prostoru.“* [42]

K naplnění cílů místní akční skupina sestavila v roce 2004 strategii, která byla postavena na rozvoji zdravého a harmonického prostředí, dobrých vztahů mezi místními obyvateli i ekonomické stabilitě regionu. Toho chtěla Místní akční skupina dosáhnout rozvojem i podporou pěti oblastí života venkova, které označují jako „pět K“: [41]

1. komunikace - ve venkovském prostoru může do jisté míry kompenzovat špatnou dopravní dostupnost a obslužnost,
2. kontinuita, nebo-li úcta k tradicím a návaznost dědictví minulých generací, a to jak v kulturní, tak i v hospodářské sféře,
3. komunita, nebo-li život ve vzájemně se podporujícím společenství,
4. kultura - jako hodnota posilující patriotismus místních lidí,
5. krása - jako zdroj radosti, hrdosti, harmonie a estetického cítění.

Zatímco varianta strategie uplatněná v programu LEADER ČR (Cesta pět K) byla zaměřena na vybudování potřebné infrastruktury, varianta pro program LEADER + (Cestou pěti K) využívala vytvoření infrastruktury k rozvoji služeb výchovy i aktivit respektujících princip „pěti K“. Z obou programů LEADER se místní akční skupině podařilo v letech 2004 – 2007 pro mikroregion získat více než 24 milionů korun. [41]

Současné strategie, která nese název „Růže rozkvétá kooperací“ (viz dále), chce místní akční skupina dosáhnout prostřednictvím realizace konkrétních projektů, které jsou obsaženy v deseti opatřeních (tzv. fichích). Jedná se o tyto opatření: infrastruktura pro kvalitu vzdělávání, infrastruktura pro předškolní výchovu, konkurenceschopnost zemědělství, konkurenceschopnost cestovního ruchu, konkurenceschopnost mikropodniků, podmínky pro sociální služby a zdravotní péči, podmínky pro volný čas, podmínky pro kultivaci životního prostředí v obcích, podmínky pro ochranu zdraví a majetku, podmínky pro ochranu a rozvoj kulturního dědictví venkova. [41]

Místní akční skupina Sdružení Růže se snaží o takový rozvoj území, který dokáže do roku 2013 rozvinout svůj vnitřní potenciál a generovat ty zdroje, které umožní co největší míru nezávislosti na dotacích a veřejných finančních podporách a zajistí vysokou kvalitu života obyvatel daného území. [43] Přičemž území spadající do působnosti MAS SR je stejné jako vymezené území mikroregionu.

4.2.2 Přeshraniční impulsní centrum

Přeshraniční impulsní centrum Sdružení Růže se sídlem v Nových Hradech začalo v regionu působit od 1. ledna 2004. Jeho partnerem na druhé straně hranic je tzv. "GIZ¹¹ Region Weitra". Daný region sdružuje šest obcí - Bad Grosspertholz, Grossschönau, Moorbad Harbach, St. Martin, Unserfrau - Altweitra a Weitra. [44]

Partnerství Novohradsko s rakouským mikroregionem Weitra bylo v roce 2004 jedno z prvních, které v pohraniční oblasti s Rakouskem vzniklo. Do dnešní doby bylo v rámci přeshraničních aktivit uskutečněno velké množství akcí, které přinášejí užitek jak straně české, tak rakouské. Jedním z největších zamýšlených projektů je propojení silniční komunikace mezi Českými Budějovicemi, Novými Hrady, Zwettlem a St. Pöltenem (projekt je stále ve stádiu vyjednávání). Kromě takto velkého projektu podporuje přeshraniční centrum spolupráci českých a rakouských subjektů (včetně spolupráce sportovních týmů, hasičských nebo pěveckých sborů). Spolupráce v oblasti podnikatelské však značně zaostává. [43, 44]

Přeshraniční impulsní centrum Sdružení Růže nabízí tyto služby: [44]

1. vyhledává vhodné a ochotné přeshraniční subjekty (organizace i osobnosti) pro spolupráci školám, spolkům, obcím apod.,
2. pomáhá při navazování a uskutečňování kontaktů,
3. podporuje a organizuje kulturní a společenské akce přeshraničního charakteru,
4. zajišťuje informovanost o dění v regionu na obou stranách hranice.

4.2.3 Informační centra

Mikroregion se zasadil společnými silami o vytvoření 4 turistických informačních center v regionu. Informační centra mají svá sídla v obcích/městech Horní Stropnice, Nové Hrady, Trhové Sviny a Benešov nad Černou. V některých obcích suplují funkci turistického informačního centra jiné instituce, jimiž jsou například knihovny.

¹¹ Označení pro rakouská přeshraniční impulsní centra.

4.3 Poloha mikroregionu v rámci státu

Mikroregion Sdružení Růže je chápán jako oblast, která je negativně ovlivněna svou polohou. Jihovýchodní část mikroregionu (oblast Novohradských hor) představuje v dnešním měřítku oblast rozvojovou a částečně až zaostávající – nedostatečná infrastruktura, nízké zastoupení služeb apod. [40]

Území mikroregionu je sice dost vzdáleno od Pražské aglomerace (hlavního jádra koncentrace sociálně ekonomických aktivit), ale daří se postupně využívat výhod, které přináší relativní blízkost regionálních rozvojových center a blízkost státní hranice s Rakouskem. V jihovýchodní, resp. jihozápadní části mikroregionu při této hranici je možné navázat přeshraniční spolupráci v oblasti rozvoje cestovního ruchu, ale i drobných služeb.

4.4 Předmět, cíle a formy činnosti mikroregionu

Předmět, cíle a formy činnosti jsou vymezeny stanovami mikroregionu: [45]

1. Ochrana společných zájmů, zmnožení sil a prostředků při prosazování záměrů přesahujících svým rozsahem a významem každý účastnický subjekt.
2. Společná ochrana práv a zájmů při jednání s orgány státní správy, podnikateli, neziskovými organizacemi, správci infrastruktury, občanskými iniciativami apod.
3. Společný postup při územním plánování a při rehabilitaci historického rázu obcí.
4. Uskutečňování záměrů a naplňování zájmů, které výrazněji ovlivní kvalitu života obyvatel členských obcí, včetně ekonomické stability jak obcí, tak sdružení jako celku, zahraniční spolupráce a propagace území, zmnožování a správa společného majetku sdružení.
5. Za předmět činnosti se považují i takové akce a aktivity, které se z objektivních důvodů netýkají všech členských subjektů, jsou však v souladu se zájmy a záměry sdružení.

4.5 Členství v mikroregionu

Členy sdružení mohou být obce a právnické osoby (se sídlem nebo působností v zájmovém území Sdružení Růže), které souhlasí s cíli a stanovami sdružení. Členství vzniká na základě rozhodnutí o přijetí radou nebo valnou hromadou sdružení a zaniká vystoupením na základě písemného oznámení člena nebo vyloučením člena pro jeho jednání, které je v hrubém rozporu s cíli sdružení. [45]

Člen sdružení je povinen: [45]

- hradit členské příspěvky v rozsahu a způsobem stanoveným valnou hromadou,
- vyvíjet činnost v souladu s cíli sdružení,
- informovat sdružení o svých aktivitách, poznatcích a zkušenostech týkajících se předmětu činnosti sdružení.

Členský příspěvek obce (města) činí 10 Kč za rok na jednoho obyvatele členské obce. Příspěvky jiných právnických osob stanovuje valná hromada individuálně. [45]

4.6 Rozvojové dokumenty mikroregionu

Strategie rozvoje mikroregionu „Sdružení Růže“ plně respektuje strategie z obdobných dokumentů vyšších územních celků, tj. České republiky, NUTS II Jihozápad a zvláště Budějovického kraje.

Na podzim roku 2000 řešitelský tým z VŠE Praha pod vedením doc. RNDr. René Wokouna, Csc. dokončil Strategickou a rozvojovou studii mikroregionu „Sdružení Růže“. Smyslem jejího vzniku bylo formulovat základní směry pro rozvojové aktivity mikroregionu v následujících letech. [46]

Na základě podrobné analýzy mikroregionu, který byl v té době tvořen správními územími 15 členských obcí, řešitelé formulovali strategickou vizi a priority rozvoje zájmového území. [46]

Vize mikroregionu zněla: „Zachováním a využíváním přírodního a kulturního bohatství a výhodné polohy při hranicích s Rakouskem neustále zlepšovat ekonomickou a sociální úroveň i kulturu života obyvatel mikroregionu Sdružení Růže.“ [47]

Priority rozvoje mikroregionu se soustředili na tyto aktivity: [47]

1. podpora malého a středního podnikání,
2. rozvoj cestovního ruchu a rekreace,
3. zkvalitnění dopravní infrastruktury,
4. flexibilita pracovních sil a rozvoj vzdělanosti,
5. zkvalitňování života na venkově a rozvoj moderní občanské společnosti,
6. trvale udržitelný rozvoj krajiny,
7. rozvoj přeshraniční spolupráce,
8. organizační zajištění rozvoje mikroregionu a jeho propojení do širších regionálních a nadregionálních struktur.

Ve strategii je více rozebráno zaměření na rozvoj cestovního ruchu – analýza turistické nabídky regionu, SWOT analýza pro cestovní ruch a strategické rozvojové cíle pro rozvoj cestovního ruchu. Jako jeden z hlavních cílů pro naplnění očekávaných vizí se tak ukázalo zvýšení podílu pobytové návštěvnosti, čehož chtěl mikroregion dosáhnout atraktivní turistickou nabídkou a s ní související marketingovou stránkou (oslovení cílové skupiny, reklama, propagace apod.). V oblasti cestovního ruchu se jako důležité jevílo též co nejrychlejší vyrovnání úrovně turistických služeb na evropské standardy.

Aktualizace strategie na období 2004 - 2006

Na podzim roku 2003 došlo k aktualizaci studie, která byla spojena se změnami uvnitř i vně mikroregionu. Mezi nejzávažnější vnitřní události patří především zvýšení počtu členů sdružení a s tím související zvětšení území mikroregionu a nárůst počtu obyvatel. Dalším významným faktem, který nebyl ve studii z roku 2000 uvažován je vstup České republiky do Evropské unie k datu 1. 5. 2004 apod. [47]

Vize a priority v rozvoji mikroregionu pro toto období zůstaly stejné. Rozšířily se však možnosti financování rozvoje mikroregionu o dotační tituly poskytované v rámci Evropské unie. Strategie též obsahovala návrh možných projektů, které by bylo možné z fondů EU financovat.

Strategie rozvoje mikroregionu SR 2007 – 2013

S novým programovacím obdobím si mikroregion Sdružení Růže nechal zpracovat novou strategii rozvoje mikroregionu pro období 2007 – 2013.

Vize rozvoje mikroregionu Sdružení růže na období 2007 – 2013 zní takto: „*Mikroregion Sdružení Růže – silný venkovský mikroregion, který s ohledem na zachování typického krajinného rázu území a kvalitního životního prostředí daných především přítomností Novohradských hor, bohatého kulturního a historického dědictví a aktivitou místních komunit zajistí místním obyvatelům všech věkových kategorií, ale i tuzemským a zahraničním návštěvníkům a turistům, podnikatelským i neziskovým subjektům atraktivní životní, pobytové a ekonomické podmínky, kvalitní služby, dostatečnou občanskou vybavenost a vhodné podmínky pro všestranný rozvoj území s důrazem na udržitelný rozvoj území.*“ [40]

Pro uskutečnění této vize byly navrženy **4 hlavní osy** obsahující konkrétní cíle, které jsou realizovány formou jednotlivých opatření. Jedná se o následující prioritní osy: [40, 43]

1. kvalitní podmínky pro život v mikroregionu,
2. rozvoj technické a dopravní infrastruktury,
3. rozvoj ekonomických aktivit,
4. rozvoj spolupráce a vzájemného dialogu.

Pro každé opatření jsou v rozvojové strategii navrženy konkrétní aktivity realizace. Tyto aktivity tak slouží jako podrobný návod, jak území zajistit dlouhodobý a prosperující rozvoj. Pole působnosti je opravdu široké a neomezuje se pouze na podporu cestovního ruchu, jak je možné pozorovat u většiny mikroregionů.

5 ANALÝZA MIKROREGIONU SDRUŽENÍ RŮŽE

5.1 Situační analýza Mikroregionu Sdružení růže

5.1.1 Demografie území

Obyvatelstvo

Z dostupných dat od roku 2001 je patrné, že počet obyvatel mikroregionu roste, až na rok 2009, kdy je dochází k poklesu. Situace však není stejná ve všech obcích regionu. Nejvyšší nárůst v počtu obyvatel vykazuje obec Srubec. Tento nárůst je v první řadě zapříčiněn profilací obce jako satelitního sídla krajského města České Budějovice. Dalšími obcemi, které zaznamenaly růst počtu obyvatel jsou Borovany a Trhové Sviny. Naopak pokles vykazují obce Nové Hrady, Hranice a Pohorská Ves.

Hustota zalidnění mikroregionu v roce 2009 činila 31,84 obyvatel na km². Nejnižší hustota obyvatelstva je jednoznačně v obci Pohorská Ves, ve které i přes fakt, že pod její správu náleží největší část území mikroregionu, žije nejméně obyvatel. Je to dáno především skutečností, že do správního území obce Pohorská Ves náleží velká část příhraničního území včetně území Novohradských hor. Naopak nejvyšší hustotu osídlení lze sledovat v obci Srubec. [40]

Následující tabulka přináší informace o počtu obyvatel sledovaného území v letech 2004 – 2009.

Tabulka 5: Počet obyvatel obcí mikroregionu v letech 2004 – 2009 (stav k 1. 1.)

Název obce	2004	2005	2006	2007	2008	2009
Benešov nad Černou	1 259	1 374	1 446	1 461	1 455	1 379
Borovany	3 739	3 740	3 779	3 821	3 890	3 951
Čížkrajice	261	262	262	258	254	259
Dolní Dvořiště	1 235	1 212	1 231	1 239	1 229	1 262
Horní Stropnice	1 560	1 565	1 553	1 566	1 592	1 567

Název obce	2004	2005	2006	2007	2008	2009
Hranice	244	241	231	222	220	216
Jílovice	870	883	905	905	912	939
Kamenná	270	276	282	279	284	297
Ledenice	2 193	2 220	2 229	2 255	2 284	2 328
Ločnice	586	584	610	606	617	631
Malonty	1 135	1 177	1 210	1224	1 223	1 239
Mladošovice	263	250	268	276	281	286
Nové Hrady	2 590	2 591	2 582	2 567	2 559	2 558
Olešnice	734	738	739	762	766	766
Ostrolovský Újezd	110	114	136	140	148	148
Petříkov	274	279	280	278	275	274
Pohorská Ves	329	330	321	319	308	315
Slavče	521	526	537	537	552	556
Srubec	1 107	1 193	1 300	1 387	1 522	1635
Strážkovice	342	350	361	368	378	391
Svatý Jan nad Malší	443	467	473	480	488	507
Trhové Sviny	4 705	4 728	4 728	4 780	4 842	4 871
Žár	335	331	323	320	318	322
Celkem	25 105	25 431	25 786	26 050	26 397	25 227

Zdroj: vlastní zpracování (informace čerpány z internetových stránek Českého statistického úřadu)

Tabulka 6 zobrazuje věkovou strukturu obyvatel k 31. 12. 2008. Z tabulky je patrné, že nejvíce obyvatel najdeme ve věkové skupině od 15 do 64 let (tzv. produktivní věk), a to celkem 17 320 osob. Největší podíl obyvatel v produktivním věku vykazují obce Žár (76,09 %), Pohorská ves (74,29 %), Kamenná (74,08 %) a Srubec (73,95 %). V předproduktivním věku žije ve sledované oblasti 16,4 % obyvatel, v poproduktivním věku 13,5 % obyvatel. Ve většině obcí je více obyvatel předproduktivního věku než lidí v poproduktivním věku, jen v obcích Čížkrajice, Hranice, Jílovice, Mladošovice a Olešnice je tomu naopak.

Tabulka 6: Věková struktura obyvatel mikroregionu k 31. 12. 2008

Název obce	0 – 14 let			15 – 64 let			65 a více let		
	M	Ž	Σ	M	Ž	Σ	M	Ž	Σ
Benešov n. Č.	110	101	211	486	520	1006	71	91	162
Borovany	291	302	593	1406	1443	2849	204	305	509
Čížkrajice	22	10	32	80	83	163	20	44	64
Dolní Dvořiště	128	106	234	468	443	911	43	74	117
Horní Stropnice	127	113	240	587	539	1126	78	123	201
Hranice	18	13	31	82	69	151	11	23	34
Jílovice	60	61	121	345	310	655	69	94	163
Kamenná	24	26	50	117	103	220	11	16	27
Ledenice	202	158	360	832	815	1647	142	179	321
Ločenice	54	48	102	238	206	444	35	50	85
Malonty	124	112	236	449	453	902	42	59	101
Mladošovice	19	17	36	123	80	203	17	30	47
Nové Hrady	209	173	382	938	901	1839	131	206	337
Olešnice	55	61	116	282	240	522	49	79	128
Ostrolov. Újezd	11	11	22	59	49	108	4	14	18
Petříkov	22	19	41	105	88	193	16	24	40
Pohorská Ves	33	34	67	137	97	234	4	10	14
Slavče	48	34	82	222	185	407	26	41	67
Srubec	153	124	277	607	602	1209	79	70	149
Strážkovice	37	30	67	134	144	278	18	28	46
Svatý Jan n. M.	43	40	83	188	167	355	29	40	69
Trhové Sviny	370	338	708	1782	1710	3492	293	378	671
Žár	20	23	43	135	110	245	12	22	34
Celkem	2180	1954	4134	9802	9357	19157	1404	2000	3404

Zdroj: vlastní zpracování (informace čerpány z internetových stránek Českého statistického úřadu)

Sídlní struktura

Z hlediska velikosti obcí mikroregionu, převažují v mikroregionu spíše menší sídla, tj. sídla s počtem obyvatel do 500 obyvatel (celkem 9 sídel). V rozmezí 500 - 1000 obyvatel se v současné době nachází 5 obcí, v rozmezí 1000 - 1500 obyvatel 3 obce. Počet obyvatel Horní Stropnice a Srubce se pohybuje v intervalu 1500 – 2000 obyvatel. Pouze 4 obce v území mají více než 2000 obyvatel, lze u nich také konstatovat charakter rozvojových center. Jedná se o Borovany, Ledenice, Nové Hrady a Trhové Sviny. V těchto městech žije více jak polovina obyvatel mikroregionu (54 %).

Pro území mikroregionu je typická sídlní rozdrobenost – větší počet místních částí s nízkým počtem obyvatel. Nad všemi obcemi v tomto směru „ční“ obec Horní Stropnice s 21 místními částmi. Převážná část místních částí obcí je tvořena sídly s malým počtem obyvatel, bez napojení na základní technickou infrastrukturu obcí, často se špatnou nebo zhoršenou dopravní dostupností a chybějící občanskou vybaveností. [40]

5.1.2 Podnikatelské prostředí

V území je zakořeněna tradice zemědělství, která je podtržena přítomností stále poměrně vysokého množství zemědělských subjektů včetně podniků obhospodařujících rozsáhlé plochy a zaměstnávajících na poměry mikroregionu vysoké množství zaměstnanců. I přes převažující počet registrovaných firem ve službách je mikroregion spíše zemědělsko-průmyslového charakteru, s doposud nižším zastoupením služeb.

Z jednotlivých odvětví se jeví jako nejperspektivnější strojírenství, kde se jednoznačně projevuje kladný vliv zahraničního kapitálu. Perspektivu k dalšímu rozvoji si zachovává i dřevozpracující, nábytkářský, potravinářský nebo textilní průmysl. [40]

Mezi největší zaměstnavatele v mikroregionu patří firmy: [40]

- * Bentex v Benešově nad Černou – textilní výroba;
- * Lasselsberger a.s. Plzeň v Borovanech - keramický průmysl;
- * Zemědělské družstvo Borovany;
- * Stempel s.r.o. v Borovanech - výroba razítek;
- * Jihočeská zemědělská a.s. ve Světví (obec Horní Stropnice);
- * Zemědělské družstvo Ločenice;
- * Bemagro a.s. v Malontech – zemědělství;
- * Jihočeské lesy a.s.;
- * BV nábytek Slavče;
- * Greiner nástrojárna, s.r.o. v Trhových Svinech;
- * Tepelné hospodářství Města Trhové Sviny;
- * SOHORS spol. s r.o. v Žáru - zemědělská výroba.

Ve všech obcích vymezeného území působí dále soukromí zemědělci, drobní živnostníci zabývající se řemesly a poskytováním mnoho druhů služeb, zejména v oblasti cestovního ruchu.

V některých částech území je problém nedostatku pracovních příležitostí – především na území obcí spadajících pod Český Krumlov. Hrozbou je také existence několika významných zaměstnavatelů v mikroregionu, jejichž případné ukončení činnosti může mít negativní dopady na zaměstnanost v nejbližším okolí působnosti, tedy v obcích spadajících do mikroregionu Sdružení Růže. Příkladem může být například firma Bentex v Benešově nad Černou, která se v současné době potýká s finančními problémy a propustila řadu zaměstnanců, především občanů obce Benešov nad Černou.

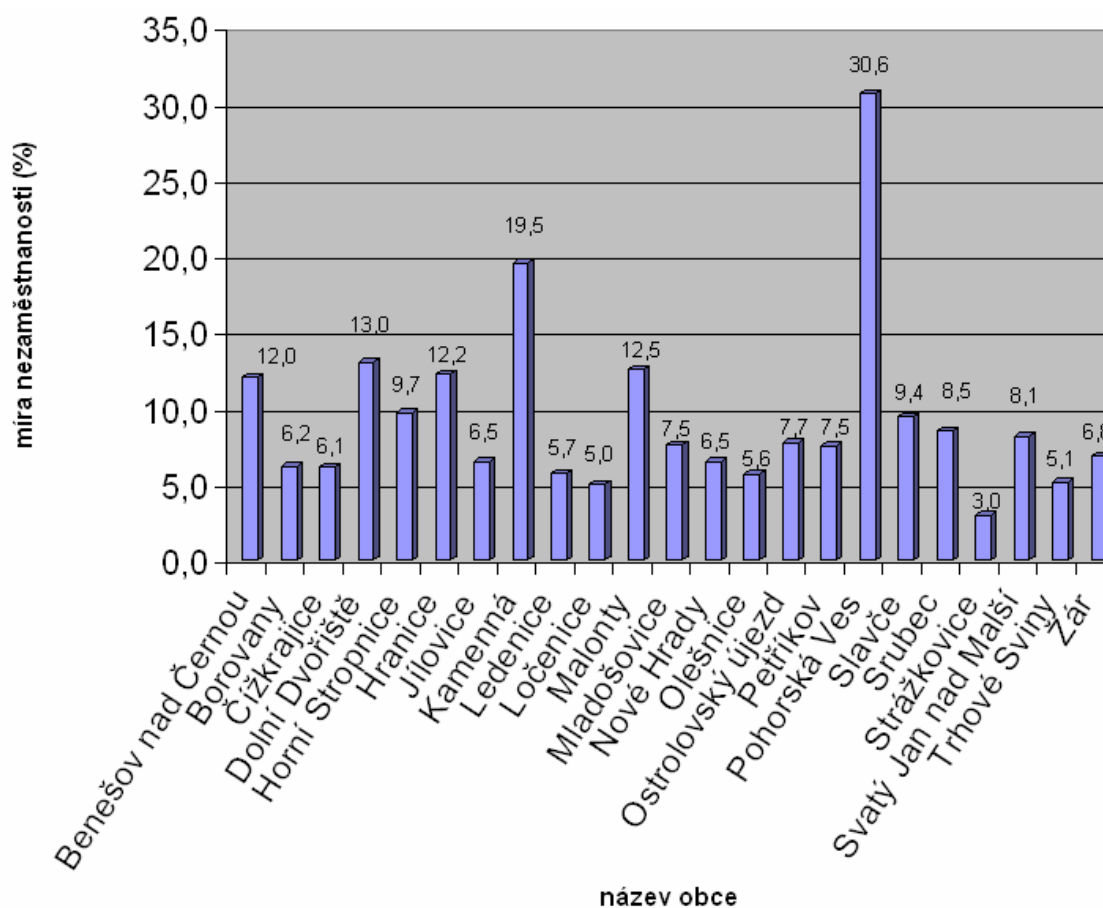
Tabulka 7: Ekonomické subjekty v mikroregionu k 31. 12. 2008

Název obce	Ekonomické subjekty celkem	Zemědělství	Průmysl	Stavebnictví
Benešov nad Černou	292	63	54	36
Borovany	754	45	106	122
Čížkrajice	55	13	11	4
Dolní Dvořiště	287	52	29	52
Horní Stropnice	286	48	38	66
Hranice	67	23	8	3
Jílovice	173	38	17	34
Kamenná	48	10	4	8
Ledenice	479	44	89	65
Ločnice	132	18	18	20
Malonty	238	59	29	49
Mladošovice	72	14	14	20
Nové Hrady	555	73	60	88
Olešnice	154	27	30	20
Ostrolovský Újezd	24	4	4	4
Petříkov	66	18	11	9
Pohorská Ves	91	37	6	5
Slavče	109	14	20	17
Srubec	359	22	44	39
Strážkovice	74	11	9	13
Svatý Jan nad Malší	108	3	15	17
Trhové Sviny	1 059	82	185	153
Žár	58	13	11	11
Celkem	5540	731	813	855

Zdroj: vlastní zpracování (informace čerpány z internetových stránek Českého statistického úřadu)

Průměrná míra nezaměstnanosti v mikroregionu v roce 2009 činila 9,3 %, což je více než míra nezaměstnanosti v celé České republice, která činila 8,1 %. Hlavním důvodem takto vysoké nezaměstnanosti je zahrnutí vysoké míry nezaměstnanosti obcí, které spadají pod Český Krumlov. Pokud se zaměříme jen na obce spadající pod České Budějovice, míra nezaměstnanosti klesne na 7,7 %. Míra nezaměstnanosti v rozvojových centrech pak činí 5,8 %. Přehled mír nezaměstnanosti v jednotlivých obcích mikroregionu je uveden na grafu 1.

Graf 1: Míra nezaměstnanosti za rok 2009 v členských obcích mikroregionu



Zdroj: vlastní zpracování (využity data z www.mpsv.cz)

5.1.3 Občanská vybavenost

Základní školství, zdravotnická, sociální, kulturní a sportovní zařízení jsou v mikroregionu zastoupena v rovině základního zabezpečení, v některých částech území jsou některé typy služeb zastoupeny ve větším rozsahu, v některých částech území občanská vybavenost pro určitou oblast chybí nebo je nedostačující. V kvalitě a vyšších stupních se zde projevuje vysokou měrou obslužná funkce rozvojových center mikroregionu (větší města) a především celková blízkost krajského měst České Budějovice. [40]

Školství

V mikroregionu není přímo samostatná fakulta vysoké školy. Vysoké školství je v mikroregionu zastoupeno prostřednictvím Akademického a univerzitního centra v Nových Hradech. V území se nacházejí 2 středoškolské instituce – Gymnázium a Střední odborná škola a Střední odborné učiliště (obě v Trhových Svinech). Ostatní střední školství je koncentrováno do větších sídel, které jsou sice poměrně blízko, ale nenáleží do území mikroregionu Sdružení Růže (Kaplice, Třeboň, Český Krumlov, ale hlavně České Budějovice).

Síť základních škol a mateřských školek v území mikroregionu se potýká s problémem udržitelnosti fungování. Dochází ke snižování těchto zařízení, a to především z důvodu poklesu počtu dětí v mikroregionu, nutnosti dotování provozu školských zařízení z rozpočtů obcí a blízkosti spádových center (rodiče jezdí za prací, děti vozí do školky v obci svého pracoviště). Přesto mateřské školky nejsou jen v 6 obcích mikroregionu.

Základní škola není zřízena v 11 obcích mikroregionu, a to v Čížkrajicích, Hranicích, Kamenné, Ločenicích, Mladošovicích, Ostrolovském Újezdě, Pohorské Vsi, Slavči, Srubci, Strážkovicích a Žáru. V mikroregionu též funguje několik základních uměleckých škol: Základní umělecká škola Trhové Sviny, Ledenice a Nové Hrady.

V Trhových Svinech dále funguje Základní škola a Praktická škola Trhové Sviny. [40]

Zdravotnictví

Na území mikroregionu funguje několik zdravotních středisek, v řadě obcí jsou stále ordinace praktických, dětských nebo zubních lékařů, popř. lékař do obce dojíždí a ordinuje jednou či dvakrát týdně. Z hlediska spádovosti zdravotnických služeb je v rámci mikroregionu výrazné postavení města Trhové Sviny, konkrétně Zdravotního zařízení poliklinika města Trhové Sviny. Pro zdravotní služby, které nezajistí tato poliklinika, je spádové město České Budějovice, popř. Kaplice.

Sociální péče

V některých obcích byly vystaveny domy s pečovatelskou službou, popř. zde fungují jiná zařízení sociální péče. S ohledem na věkovou strukturu obyvatelstva mikroregionu je výstavba (zřizování) domů s pečovatelskou službou stále aktuálnější a řeší spíše otázky bydlení starších občanů. V řadě obcí mikroregionu působí pečovatelská služba, přičemž její služby jsou využívány především individuálně potřebnými občany, pouze výjimečně ve spolupráci s obcí. [40]

Služby

Ve většině obcí je zajištěna základní obslužnost z hlediska možnosti koupit potraviny (každá obec disponuje alespoň jedním maloobchodem se smíšeným zbožím a potravinami). Stravovací kapacity lepší kvality (restaurace, kavárny apod.) jsou koncentrovány do větších sídel území, přičemž tyto stravovací kapacity jsou ve většině případů spojeny s ubytovacími kapacitami. Malé obce nabízejí ve většině případů pouze hospody s výčepem, popř. sezónním provozem.

Poštovní služby jsou rovnoměrně rozloženy po celém území mikroregionu. Finanční a bankovní služby jsou rovněž pouze ve větších sídlech. [40]

Kultura a sport

Významné postavení v rozvoji občanské společnosti (přístup ke vzdělání, informacím, společenským a pracovním kontaktům apod.) zastávají knihovny a veřejný přístup

k internetu. Všechny obce mikroregionu disponují alespoň jednou veřejnou knihovnou a alespoň jedním veřejně přístupným místem k internetu. [40]

Prakticky všechny obce disponují alespoň určitým zařízením pro realizaci kulturních akcí. Z dob dřívějších zůstaly v téměř všech obcích kulturní domy, které jsou povětšinou v majetku obcí a slouží pro pořádání tanečních zábav, plesů, bálů, výstav, organizaci prodejních akcí apod. Většina z těchto zařízení má poměrně vysokou kapacitu. Ve větších obcích mikroregionu jsou pak i další kulturní zařízení (např. kino a divadelní prostory v Trhových Svinech nebo klášter v Nových Hradech, kinosál v Borovanech, muzeum v Kojákovcích apod.). Některá kulturní zařízení v menších obcích jsou hojně využívána pro pořádání kulturních a společenských akcí i ze strany organizací a obyvatel z větších center mikroregionu (například kulturní sál ve Strážkovicích). [40]

Z hlediska vybavení území mikroregionu zázemím pro trávení volného času sportovními aktivitami je možné konstatovat, že je rozmístěno sice nerovnoměrně, nicméně zajišťuje základní obslužnost území v tomto směru. Některá sportoviště jsou využívána pouze místními obyvateli (fotbalová, volejbalová hřiště, dětská hřiště apod.), některá větší zařízení ve větších sídlech jsou pak spádová i pro větší území (např. sportovní hala v Horní Stropnici, Trhových Svinech nebo Borovanech, stělnice a plavecký bazén v Borovanech, atletický ovál v Ledenicích apod.). Sportovní možnosti jsou často provázány na školská zařízení (školní tělocvičny nebo sportovní areály). [40]

Zájmové a společenské aktivity – spolkový život

Spolkový život v regionu lze považovat celkově za pestrý a živý. Ve všech obcích mikroregionu existují činné spolky, mezi nejvýznamnější patří především Sbory dobrovolných hasičů. Z dalších významně činných spolků jsou myslivecká sdružení, rybářské svazy nebo tělovýchovné jednoty.

V mnoha obcích mikroregionu fungují také zájmové spolky zaměřené na kulturu, sport či práci s mládeží, seniory, maminkami apod. Tyto zájmové spolky se podílejí na organizaci kulturních, sportovních i společenských akcí v obci. Jedná se například o Český svaz žen, Český červený kříž, Klub českých turistů a další.

Na rozvoji spolkového života se významnou měrou podílí dále i neziskové organizace, a to jak členské organizace mikroregionu, tak i ostatní. Hojně aktivity vyvíjí i novohradský klášter a farnosti, které se věnují v první řadě duchovní činnosti, ale i kulturní a vzdělávací činnosti. [40]

5.1.4 Dopravní a technická infrastruktura

Dopravní infrastruktura

Částí mikroregionu prochází jediná silnice I. třídy č. I/3 ve směru Dolní Dvořiště – Č. Budějovice, dopravní skelet území mikroregionu však vytváří především síť silnic II. a III. třídy. Největší význam z hlediska dopravního napojení regionu mají poměrně hodně vytížené komunikace II. třídy, které jsou v majetku Jihočeského kraje. [40]

- * **II/154** - Kaplice - Benešov nad Černou - Horní Stropnice - Nové Hrady - Třeboň;
- * **II/155** - Římov - Strážkovice - Borovany - Mladošovice - Třeboň;
- * **II/156** - České Budějovice - Staré Hodějovice - Nedabyle - Nová Ves - Strážkovice - Trhové Sviny - Žár - Nové Hrady;
- * **II/157** - České Budějovice - Srubec - Ledenice - Borovany - Trhové Sviny - Besednice - Kaplice;
- * **II/158** - Kaplice - Malonty - Pohorská Ves.

Intenzita dopravní situace je v rámci mikroregionu odlišná. Zatímco v severozápadní, severovýchodní a jihozápadní části území mikroregionu (území navazující na tahy z Českých Budějovic, Jindřichova Hradce a silnice E55 ve správním území obce Dolní Dvořiště) je intenzita dopravy vysoká, v oblasti Novohradských hor je málo intenzivní.

Územím mikroregionu prochází dva železniční tahy. Pro dopravní obslužnost mikroregionu je významná především železnice č. 199 ve směru České Budějovice – - České Velenice. Další železnice zasahuje do území pouze částečně (prochází správním územím obce Dolní Dvořiště). Celkově však železniční doprava nemá v rámci dopravních vztahů mikroregionu nikterak zásadní postavení. [40]

Z hlediska dopravní obslužnosti lze celkově konstatovat její základní dostatečnost. Existuje však několik výjimek, kde stávající dopravní obslužnost ne zcela odpovídá potřebám (počty spojů, jejich kapacity, návaznost na jiné druhy dopravy). Takovým místem je například obec Pohorská Ves. [40]

Technická infrastruktura

Ve většině obcí mikroregionu je zřízen vodovod, vyjma obcí Čížkrajice a Petříkov, kde se voda čerpá z individuálních zdrojů. Kanalizace s čističkou odpadních vod (dále též ČOV) je zřízena v 17 obcích mikroregionu. Obce, které nemají vlastní kanalizaci s ČOV (Čížkrajice, Hranice, Kamenná, Ločenice, Mladošovice a Petříkov) je odkanalizování realizováno individuálně, pomocí septiků.

Plynofikace proběhla pouze v 8 obcích mikroregionu, jedná se o obce Borovany, Dolní Dvořiště, Horní stropnice, Ledenice, Nové Hrady, Srubec, Trhové Sviny a Žár. V Ostatních obcích není mezi občany dostatečný zájem o vytápění pomocí plynu a je realizováno individuálně. Všechny obce mikroregionu se často potýkají s problémem napojení odlehlých osad na základní technickou infrastrukturu.

.

Dodávky elektrických energií, telefonizace

V uplynulých letech bylo realizováno posílení základních energetických sítí, a proto není v žádné části území mikroregionu zaznamenán výrazný problém v dodávkách elektrické energie.

Signál poskytovatelů mobilních telefonních sítí je rámcově dobrý a pokrývá převážnou část území mikroregionu. Problematické jsou pouze některé části území zasahující do Novohradských hor v českokrumlovské části území. Určité problémy působí také občasné přesahy signálu rakouských poskytovatelů mobilních telefonních služeb, který je registrován v Dolním Dvořišti. [40]

Odpadové hospodářství

Většina členských obcí mikroregionu je zapojena do největšího společného projektu zaměřeného na společné řešení otázky likvidace a tříděného odpadu (do projektu nejsou zapojeny pouze obce Ločenice, Svatý Jan nad Malší a Dolní Dvořiště). Pro obce mikroregionu znamená zapojení do tohoto projektu úsporu nákladů spojených s řešením otázky odpadového hospodářství. Svoz tříděného odpadu je ve většině případů zajištěn firmou Marius Pedersen a.s. Svoz komunálního odpadu zajišťuje ve většině případů podnik Technické služby města Třeboně, popř. vlastní organizace měst. [40]

5.1.5 Životní a přírodní prostředí

Na území mikroregionu se nachází čtyři základní skupiny přírodních krajinných jednotek, jedná se o Novohradské hory, Novohradské podhůří, Třeboňskou pánev a výběžek Českobudějovické pánve u obce Srubec.

Součástí mikroregionu Sdružení Růže je několik chráněných území. Nejvýznamnějším z nich je přírodní park Novohradské hory, který zasahuje do území České Budějovice a Český Krumlov. Jedná se o rozsáhlé plochy lesů se zbytky původních společenstev, suťové a skalní útvary, přírodní toky, zbytky květnatých luk, kulturní krajinu s vyváženou mozaikou krajinných segmentů a četné přírodní rezervace. V území se rovněž nachází několik národních přírodních rezervací (Červené blato a Žofínský prales) a národních přírodních památek (Hojná Voda a Tereziino údolí). [40]

Dále jsou v regionu zastoupeny i další maloplošná chráněná území situovaná především do Novohradských hor a jejich podhůří – přírodní rezervace a přírodní památky. Jedná se například o přírodní památky Ostrolovský újezd, Prameniště Pohorského potoka, Pohorské rašeliniště, U tří můstků, Stodůlecký vrch, Myslivna, Přesličkový rybník, Rapotická březina a další. [40]

V řešeném území se nacházejí lokality Natura 2000. Mezi vymezené ptačí oblasti patří Novohradsko, mezi evropsky významné lokality spadají: Strakonice, Červené Blato, Horní Malše, Sokolí Hnízdo a Bažantnice, Bedřichovský potok, Přesličkový rybník, Veverský potok a Žofínský prales – Pivonické skály.

Do území mikroregionu Sdružení Růže zasahuje svým jihozápadním výběžkem území CHKO Třeboňsko.

Životní prostředí mikroregionu je zachovalé, nepoznamenané těžkou průmyslovou výrobou či jinými významnými negativními jevy. Krajina je vhodná pro rozvoj služeb v oblasti rekreace a vytváření kvalitních podmínek pro bydlení.

5.1.6 Cestovní ruch a rekreace

Území mikroregionu lze z hlediska podmínek pro rozvoj cestovního ruchu rozdělit na dvě základní oblasti. První je oblast mikroregionu navazující na České Budějovice, Borovansko a Trhosvinensko, která je vhodná pro víkendové pobyty a krátkodobější dovolenkové pobyty. Druhá oblast, oblast Novohradských hor a jejich podhůří – Nové Hrady, Horní Stropnice, Benešov nad Černou apod., má předpoklady pro to, stát se samostatnou vyhledávanou destinací cestovního ruchu. K dosažení tohoto požadovaného cílového stavu v obou směrech však chybí, zejména v oblasti Novohradských hor, potřebné kapacity a služby. [40]

Oblast mikroregionu Sdružení Růže je charakteristická svou nedotčenou přírodou, řadou přírodních parků, rezervací, chráněných stromů, rostlin a živočichů.

V mikroregionu se nachází přírodní park Novohradské hory, národní přírodní památka Terezino údolí, skalní útvar „Napoleon“, národní přírodní rezervace Červené blato, národní přírodní rezervace „Brouskův mlýn“ a pralesy Hojná Voda a Žofínský prales. [40]

Na území mikroregionu se též nachází řada historických, technických a církevních památek. Jako nejvýznamnější památky lze jmenovat např. zámek v Borovanech; památník a rodiště Jana Žižky v Trocnově; hrad, zámek, klášter a hrobky v Nových Hradech; pohraniční skanzen u Borovan; kostel Nejsvatější Trojice u Trhových Svinů apod.

Významným prvkem pro rozvoj cestovního ruchu je existence turistických tras, a to jak cyklistických, tak naučných. V regionu jsou též, především díky záměrům v Nových Hradech, ambice rozvíjet infrastrukturu a služby v oblasti wellness, popř. lázeňství. V mikroregionu již dnes provozují svou činnost Tereziiny Lázněčky a připravuje se záměr soukromého investora a města Nové Hrady na vybudování lázeňského a wellness centra v Nových Hradech. [40]

Vybavenost území mikroregionu z hlediska ubytovacích a stravovacích kapacit není v současné době s ohledem na předpokládaný rozvoj turistiky dostatečná. To platí především pro oblast Novohradských hor, kde kvalitní kapacity téměř chybí nebo jsou jen velice slabě zastoupeny. [40]

Ubytovací i stravovací kapacity jsou koncentrovány především do větších sídel v území. Hotely a penziony, které se v regionu nachází jsou povětšinou ve městech (T. Sviný, Nové Hrady, Borovany). V menších sídlech mikroregionu funguje ubytování v soukromí, není však přesně statisticky podchyceno. Podle dostupných údajů se v mikroregionu nachází 92 ubytovacích zařízení s celkovou kapacitou přibližně 1 400 lůžek. [40]

Na rozvoji cestovního ruchu se podílí rovněž celková vybavenost území službami (obchod, banky, zdravotnické služby, sportovní, kulturní, společenská a rekreační

zařízení). Z hlediska zajištění stavu těchto služeb pro další rozvoje cestovního ruchu v mikroregionu lze konstatovat, že množství těchto služeb je rámcově dostatečné pouze pro současný stav. Pro předpokládaný další rozvoj bude potřeba stávající kapacity, a zejména pak jejich kvalitu, rozšiřovat. [40]

Rozvoj a koordinaci cestovního ruchu si většina obcí zajišťuje samostatně ve vlastní působnosti, popř. v součinnosti s místními podnikatelskými či neziskovými subjekty. Současný stav v oblasti rozsahu a kvality poskytovaných služeb pro rozvoj cestovního ruchu jako celku neodpovídá nárokům na budoucí rozvoj turistiky v daném území. Neexistuje subjekt, který by jednotně koordinoval rozvoj cestovního ruchu pro oba výše definované směry dalšího turistického rozvoje, činnost informačních center, vytvářel a vydával jednotné informační materiály a poskytoval další služby, které budou vyžadovány pro potřeby rozvoje cestovního ruchu. [40]

5.2 SWOT analýza

Jelikož účelem SWOT analýzy není určit jakýkoliv druh silných a slabých stránek, příležitostí a ohrožení, ale zaměřit se na vyzdvížení těch, které mají pro dané území strategický význam, je v této práci uvedena pouze SWOT analýza nejvýznamnějších „faktorů“. Většina těchto faktorů je čerpána ze Strategie rozvoje mikroregionu Sdružení Růže 2007 – 2013 (2007), doplněná o vlastní poznatky.

Silné stránky

1. funkční propojení obcí a měst regionu a jejich aktivní zapojení do rozvojových projektů (včetně aktivního zapojení neziskových organizací a některých podnikatelských subjektů do rozvoje území)
2. existující vazby na příhraniční oblasti Rakouska
3. rostoucí počet obyvatel mikroregionu
4. nízká míra nezaměstnanosti v rozvojových centrech
5. živě probíhající bytová výstavba na území většiny obcí mikroregionu
6. sounáležitost místního obyvatelstva s regionem – lidé mají zájem v regionu žít, podílet se na rozvoji území
7. aktivní činnost spolků a neziskových organizací
8. kvalitní životní prostředí nepoznamenané těžkou průmyslovou výrobou
9. atraktivita území a jeho potenciál pro rozvoj turismu – výrazné přírodní hodnoty; cenné lokality NATURA 2000; přírodní, kulturní, historické, církevní památky a zajímavosti
10. rozsáhlá síť značených turistických tras
11. základní dostupnost občanské vybavenosti - základní školy a předškolní zařízení, resp. blízkost větších měst pro zajištění vzdělání; zdravotnické služby a funkční zařízení sociální péče; dostupnosti potravin a základních předmětů denní spotřeby; poměrně dobré vybavení některých částí území zázemím pro sportovní aktivity

12. síť komunikací II., III. třídy a místních komunikací zajišťující základní dopravní dostupnost území mikroregionu - dobré dopravní spojení směrem na Trhové Sviny a České Budějovice pro celé území mikroregionu
13. základní potřeby regionu pokrývající rozsah základní technické infrastruktury
14. tradice zemědělského využití krajiny spojená se snahou rozvíjet mimoprodukční funkce zemědělství v území mikroregionu
15. tradice řemesel vhodných pro rozvoj malého a středního podnikání, přičemž v mikroregionu existují plochy pro rozvoj tohoto typu podnikání

Slabé stránky

16. nepříznivá poloha území mikroregionu v celostátním měřítku
17. roztržitá sídelní struktura – především v oblasti Novohradských hor
18. vysoká nezaměstnanost v obcích spadajících pod Český Krumlov
19. mírně klesající nebo stagnující počet obyvatel v několika obcích (důsledek nedostatku pracovních příležitostí či malé bytové výstavby)
20. v některých obcích dochází k útlumu tradičních a spolkových aktivit, občané se v malé míře zapojují do veřejného dialogu
21. momentálně nepříznivé podmínky pro rozvoj cestovního ruchu – absence koordinovaného rozvoje cestovního ruchu v území, nedostatečná vybavenost památek a turistických tras doprovodnými službami (v případě turistických tras i mobiliáře)
22. rozdílné potřeby pro rozvoj cestovního ruchu v oblasti Českobudějovicka a v oblasti Novohradska – v Novohradských horách existují poměrně rozlehlé plochy, kde přírodní podmínky omezují případný rozvoj cestovního ruchu
23. vysoké procento dojíždění za prací a především středoškolským a vysokoškolským vzděláním
24. nedostatečná občanská vybavenost především v menších sídlech území, tj. nedostatečná četnost ordinačních hodin lékařů; absence komunitárního plánu sociálních služeb; absence specializovaných obchodů (neefektivita případného provozu); absence kvalitních sportovních zařízení; nedostatek kvalitnějších ubytovacích a stálých stravovacích kapacit

25. nekvalitní silniční síť II. a III. třídy, v některých oblastech její přetíženost, ne zcela odpovídající dopravní obslužnost některých částí území
26. lokální problémy v oblasti technické infrastruktury - části území s nezabezpečeným odkanalizováním či napojením na veřejný vodovod, výpadky elektrické energie nebo signálu mobilních operátorů
27. časté a opakující se povodňové stavy na místních tocích
28. existence několika významných zaměstnavatelů, jejichž případné ukončení činnosti by mohlo mít negativní dopady na zaměstnanost v regionu
29. přetrvávající jazykové bariéry, ekonomické rozdíly nebo rozdílné potřeby subjektů z protějších stran hranice znesnadňující vzájemnou spolupráci
30. omezené vlastní finanční prostředky pro realizaci jak společných projektů, tak projektů jednotlivých obcí v oblasti komplexního rozvoje

Příležitosti

31. zvyšování počtu obyvatel v souvislosti s bytovou politikou a nabídkou pracovních příležitostí (např. příprava ploch pro příchod zajímavých výrobních nebo služeb do regionu, které mají vazbu na tradice a předpoklady rozvoje území)
32. vytvářet podmínky pro posilování sounáležitosti obyvatel s územím
33. rozvoj venkovské turistiky a rekreace šetrné k životnímu prostředí - využití kulturně historického dědictví a nenarušeného životního prostředí; rozvoj služeb a produktů pro cestovní ruch ve vazbě na přirozenou nabídku území; rozvoj kvality ubytovacích a stravovacích zařízení určených pro rozvoj turistiky; pokračující rozvoj sítě turistických tras včetně jejich vybavení a doprovodných služeb; rozvoj doprovodné infrastruktury cestovního ruchu
34. zajištění odpovídajících opatření pro ochranu cenných přírodních bohatství, tj. snižování negativních vlivů lidské činnosti na přírodní prostředí a ochrana proti živelným pohromám (zejména povodním)
35. rozvoj občanské vybavenosti - podpora činnosti všech vzdělávacích zařízení; zachování a rozšiřování systému zdravotní péče a sociálních služeb; rozvoj a zkvalitňování nabídky stravovacích, ubytovacích a maloobchodních služeb; výstavba nových a rekonstrukce stávajících sportovních zařízení

36. podpora organizování tradičních i nových volnočasových aktivit, kulturních, společenských nebo sportovních akcí
37. rozvoj a zkvalitňování základní technické infrastruktury v obcích
38. zachování a další rozvoj zemědělského podnikání v regionu včetně rozvoje mimoprodukčních funkcí zemědělství (např. agroturistika)
39. rozvoj řemeslné výroby včetně rekvalifikace pracovní síly
40. zkvalitňování a rozvoj sítě pozemních komunikací pro zajištění kvalitní a bezpečné dopravní dostupnosti a obslužnosti území (včetně propojení s okolními regiony a Rakouskem)
41. další rozvoj stávajících společných struktur (místní akční skupina, impulsní přeshraniční centrum, mikroregion – rozvoj projektů a aktivit v oblasti řešení společných problémů) a plánování a podpora činnosti dalších obdobných platform spolupráce (např. destinační management cestovního ruchu)
42. zvyšování přidané hodnoty a rozvoj značení místních výrobků
43. zvýšení spolupráce s příhraničními oblastmi Rakouska
44. získávání finančních prostředků z fondů Evropské unie a národních zdrojů České republiky na rozvoj mikroregionu

Ohrožení

45. další zvyšování nezaměstnanosti
46. vysídlování v důsledku nedostatku pracovních příležitostí (nebezpečí odchodu kvalifikovaných mladých lidí), nedostatku kvalitních a velikostně odpovídajících bytů či pozemků
47. prohlubující se izolovanost příhraničních oblastí území
48. útlum činností spolků a snižování aktivity občanů z hlediska účasti na spolkovém životě
49. zhoršení stavu životního prostředí vlivem dopravy či rozvojem nevhodných podnikatelských aktivit (včetně neorganizovaného rozvoje cestovního ruchu)
50. nekoordinovaný rozvoj cestovního ruchu – nedostatečné využití potenciálu přirozené nabídky cestovního ruchu z důvodu absence nebo nedostatečného rozsahu a kvality nabízených služeb (včetně doprovodných služeb)

51. konflikty zájmů ochrany přírody a rozvojových záměrů veřejného i soukromého sektoru
52. nízká dynamika rozvoje podnikatelských aktivit
53. nedostatečný zájem o řemeslnou výrobu či odbyt pro jeho produkci nebo jeho nedostatečná propagace
54. ztráta konkurenceschopnosti zemědělské produkce v souvislosti s nárůstem konkurence + nedostatečný zájem cílových skupin či nedostatečná propagace nebo kvalita nabízená v rámci mimoprodukčních funkcí
55. zhoršení občanské vybavenosti - zaostávání území mikroregionu z hlediska rozvoje školské soustavy; ztenčování rozsahu zdravotních služeb a možný nedostatek zařízení sociální péče (v důsledku stárnutí obyvatelstva); nedostatečný rozsah služeb či jejich dostupnost pro obyvatele nejmenších sídel, resp. hrozba jejich zániku (z důvodu neefektivity provozu)
56. prohlubující se nesoulad mezi potřebami a formami dopravní obslužnosti
57. narušení zachované venkovské struktury sídel
58. výrazná omezenost vlastních finančních prostředků na další rozvoj území – jak mikroregionu jako celku, tak jednotlivých členských obcí
59. riziko nekoordinovaných řešení či realizace projektů vytržených z kontextu komplexního rozvoje území (včetně nedostatku zájmu o řešení společných problémů)

Ve SWOT analýze nejsou uvedeny faktory, které jsou více méně pro všechny mikroregiony stejné. Jedná se například o tyto faktory: levnější stavební pozemky a větší výměry těchto pozemků vzhledem k Pražské aglomeraci, obtížná zaměstnanost lidí s nižším stupněm vzdělání, stárnutí obyvatelstva na venkově, sezónnost cestovního ruchu apod.

5.3 Závěry SWOT analýzy

Hodnotit SWOT analýzu pro velké množství faktorů není jednoduché. Proto byly z výše uvedených faktorů vybrány pouze ty nejvýznamnější, které mají největší vliv na rozvoj mikroregionu Sdružení Růže, a jim byla prostřednictvím párového srovnávání přiřazena významnost. Výsledkem je trojúhelníková matice pro hodnocení silných stránek a příležitostí, slabých stránek a ohrožení, v níž jsou významnější faktory vyznačeny tučným písmem a šedou barvou.

Vyhodnocení SWOT analýzy je mým subjektivním hodnocením, jiný autor by se mohl v určitých „maličkostech“ lišit. Hodnocení bylo ovlivněno rozhovory s tajemníkem mikroregionu Sdružení Růže panem Janem Malíkem.

Trojúhelníková matice pro vybrané faktory je znázorněna na obrázku 5.

Výsledky trojúhelníkové matice jsou pak shrnuty v tabulce 8 – Váha silných stránek a příležitostí, slabých stránek a ohrožení.

Obrázek 5: Trojúhelníková matice pro hodnocení silných stránek a příležitostí, slabých stránek a ohrožení

1	1	1	1	1	1	1	1	1	1	1	1	1	1	1	1	1
11	14	18	21	25	26	28	31	33	38	41	42	46	49	50	54	56
4	4	4	4	4	4	4	4	4	4	4	4	4	4	4	4	4
11	14	18	21	25	26	28	31	33	38	41	42	46	49	50	54	56
9	9	9	9	9	9	9	9	9	9	9	9	9	9	9	9	9
11	14	18	21	25	26	28	31	33	38	41	42	46	49	50	54	56
11	11	11	11	11	11	11	11	11	11	11	11	11	11	11	11	11
14	18	21	25	26	28	31	33	38	41	42	46	49	50	54	56	
14	14	14	14	14	14	14	14	14	14	14	14	14	14	14	14	14
18	21	25	26	28	31	33	38	41	42	46	49	50	54	56		
18	18	18	18	18	18	18	18	18	18	18	18	18	18	18	18	
21	25	26	28	31	33	38	41	42	46	49	50	54	56			
21	21	21	21	21	21	21	21	21	21	21	21	21	21	21		
25	26	28	31	33	38	41	42	46	49	50	54	56				
25	25	25	25	25	25	25	25	25	25	25	25	25	25	25		
26	28	31	33	38	41	42	46	49	50	54	56					
26	26	26	26	26	26	26	26	26	26	26	26	26	26	26		
28	31	33	38	41	42	46	49	50	54	56						
28	28	28	28	28	28	28	28	28	28	28	28	28	28	28		
31	33	38	41	42	46	49	50	54	56							
31	31	31	31	31	31	31	31	31	31	31	31	31	31	31		
33	38	41	42	46	49	50	54	56								
33	33	33	33	33	33	33	33	33	33							
38	41	42	46	49	50	54	56									
38	38	38	38	38	38	38	38									
41	42	46	49	50	54	56										
41	41	41	41	41	41	41										
42	46	49	50	54	56											
42	42	42	42	42	42											
46	49	50	54	56												
46	46	46	46	46												
49	50	54	56													
49	49	49														
50	54	56														
50	50															
54	56															
54																
56																

Zdroj: vlastní zpracování

Tabulka 8: Váha silných stránek a příležitostí, slabých stránek a ohrožení

Číslo faktoru	Zkrácený název faktoru	Absolutní četnost	Relativní četnost (%)	Celkový podíl (%)
1	Funkční propojení obcí a měst, zapojení do rozvojových projektů	12	6,32	Silné stránky 29,47
4	Nízká míra nezaměstnanosti v rozvojových centrech	10	5,26	
9	Atraktivita území a jeho potenciál pro rozvoj turismu	11	5,79	
11	Základní dostupnost občanské vybavenosti	12	6,32	
14	Tradice zemědělství	11	5,79	
18	Vysoká nezaměstnanost v obcích spadajících pod Český Krumlov	4	2,11	Slabé stránky 13,68
21	Nepříznivé podmínky pro rozvoj cestovního ruchu	9	4,74	
25	Nekvalitní silniční síť	4	2,11	
26	Lokální problémy v oblasti technické infrastruktury	4	2,11	
28	Existence několika významných zaměstnavatelů	5	2,11	
31	Zvyšování počtu obyvatel	15	7,89	Příležitosti 31,58
33	Rozvoj venkovské turistiky	12	6,32	
38	Rozvoj zemědělského podnikání	10	5,26	
41	Rozvoj společných struktur	9	4,74	
42	Zvyšování přidané hodnoty a rozvoj značení místních výrobků	14	7,37	
46	Vysídlování obyvatelstva	13	6,84	Ohrožení 25,26
49	Zhoršování stavu život. prostředí	7	3,68	
50	Nekoordinovaný rozvoj cestovního ruchu	5	2,63	
54	Ztráta konkurenceschopnosti zemědělské výroby	12	6,32	
56	Nesoulad mezi potřebami a formami dopravní obslužnosti	11	5,79	
Celkem		190	100	100

Zdroj: vlastní zpracování

Z provedené analýzy vyplývá převaha silných stránek a příležitostí nad slabými stránkami a ohrožením. Pro mikroregion Sdružení Růže by bylo na základě SWOT analýzy vhodné využít tzv. strategie „využití“ – tj. využití silných stránek ke zhodnocení příležitostí.

Nejvýznamnějším faktorem (příležitostí) mikroregionu je bezesporu zvyšování počtu obyvatel v souvislosti s bytovou politikou a nabídkou pracovních příležitostí. V tomto směru je vhodné připravit plochy pro příchod zajímavých výrobních a služebních podniků do mikroregionu, podporovat drobné podnikatele v jejich činnosti (např. možnost využití dotačních prostředků z Programu rozvoje venkova přes Místní akční skupinu Sdružení Růže), čím by mohla vzniknout nová pracovní místa. Významným aspektem rozvoje podnikatelských subjektů v mikroregionu je zvyšování přidané hodnoty a rozvoj místních výrobků.

V důsledku vzniku nových pracovních míst dojde k růstu počtu obyvatel mikroregionu a zlepšení věkové a vzdělanostní struktury obyvatelstva. Příchod nových firem a podnikatelů do mikroregionu by tak mohlo znamenat vytvoření takových podmínek, kdy by mladá generace lidí neodcházela z venkova do měst.

Z hlediska bytové politiky je vhodné zaměřit se na vyřešení problémů s pozemky vhodnými pro zastavění (v některých obcích). Pro kvalitní život v mikroregionu je také potřeba zajistit všem občanům kvalitní síť občanské vybavenosti v podobě dostupné, kvalitní a dostatečné sítě vzdělávacích, zdravotnických, sociálních a dalších služeb zajišťujících zařízení. Ta by měla být doplněna dostatečným a dostupným zázemím pro rozvoj spolkového života a trávení volného času.

Pro zvyšování počtu obyvatel jsou v současné době významné dvě skutečnosti – nízká míra nezaměstnanosti v rozvojových centrech mikroregionu a živě probíhající bytová výstavba. Tato příležitost, pokud nebude využita, se může v krátké době proměnit v ohrožení, které by mělo na rozvoj mikroregionu negativní dopad.

Boj s nezaměstnaností a s migrací obyvatelstva z mikroregionu jsou problematiky, které ze strany místních obecních zastupitelstev jednotlivých obcí mikroregionu vyžadují neustálou pozornost. Zvládnutí těchto problematik je klíčové pro úspěšný rozvoj mikroregionu Sdružení Růže.

Dalším důležitým aspektem rozvoje mikroregionu je podpora dalších ekonomických aktivit, tj. podnikání v oblasti zemědělství a cestovního ruchu. V oblasti rozvoje zemědělské výroby je vhodné zaměřit se na zvyšování konkurenceschopnosti, tzn. zaměřit se jednak na zvyšování kvality produkce, rozvoj vybavení zemědělských podniků, podporu vzdělávání zemědělských pracovníků, ale i vyvíjet aktivity v oblasti mimoprodukčních funkcí zemědělství.

Přestože se na území mikroregionu nachází krásná příroda s velkým množstvím přírodních zajímavostí, historických, církevních a technických památek, cyklistických tras a naučných stezek, má mikroregion spoustu nedostatků v oblasti rozvoje cestovního ruchu – nízká kvalita ubytovacích a stravovacích služeb, nízká vybavenost doprovodnými službami a doprovodnou infrastrukturou apod. V této oblasti by mohlo být realizováno mnoho projektů, které by tuto situaci pomohly vylepšit. Velkou příležitostí pro rozvoj cestovního ruchu mikroregionu by například bylo vytvoření nabídky specifické turistiky do oblastí Natura 2000 a vytvoření funkčního managementu, včetně navázání spolupráce s cestovními kancelářemi. Cestovní ruch by se však měl rozvíjet tak, aby zbytečně nezatěžoval životní prostředí.

Finanční náročnost řady aktivit je zřejmá stejně jako finanční omezení místních rozpočtů. Východiskem a možností je získání finančních prostředků z nemístních zdrojů – například z fondů EU nebo z rozpočtů krajů, popř. ze státního rozpočtu. Problematikou využívání finančních prostředků z fondů EU a národních zdrojů ČR v mikroregionu Sdružení Růže se zabývá další kapitola této diplomové práce.

6 ZÍSKÁVÁNÍ FINANČNÍCH PROSTŘEDKŮ

V následujících podkapitolách jsou uvedeny konkrétní příklady čerpání finančních prostředků ze strukturálních fondů Evropské unie a národních zdrojů České republiky. V tabulkách za jednotlivé roky jsou zpracovány poskytnuté finanční prostředky na rozvoj mikroregionu Sdružení Růže, které čerpal přímo sám mikroregion. Členské obce a organizace mikroregionu se na rozvoji mikroregionu též podílely různými projekty, jejichž cílem bylo posílit rozvoj jednotlivé obce, a tudíž i posílit rozvoj mikroregionu. Jelikož počet těchto projektů u 23 členských obcí a 4 neziskových organizací (v období 1999 – 2009) je veliký, zaměřuje se tato diplomová práce pouze na tzv. mikroregionální projekty.

6.1 Projekty mikroregionu v letech 1999 - 2006

Cílem prvního společného projektu mikroregionu Sdružení Růže s názvem „Vytvořme mikroregion“ bylo pořízení rozvojové strategie a dopravní studie mikroregionu Sdružení Růže. Na tento projekt se podařilo získat finanční prostředky z Programu obnovy venkova Jihočeského kraje. Z každoročně opakovaného projektu „Konzultační, poradenské a informační služby v mikroregionu“ je zajišťován provoz kanceláře a služeb členům sdružení. V rámci dalších společných projektů „Společně za důstojná místa posledního odpočinku“ v letech 1999 a 2000 se uskutečnila oprava dvanácti zdevastovaných hřbitovů v pohraničních obcích. [48]

Mimořádně náročným projektem nazvaným „Příroda a ovzduší nezná hranic“ byla pořízena strategie plynofikace obcí dálkovým plynovodem a plošná plynofikace obcí Trhové Sviny, Žár, Nové Hrady a Horní Stropnice, která byla v roce 2001 komplikovaně financovaná dotacemi ze Státního fondu životního prostředí.

V roce 2000 vedle pokračování těchto projektů (vyjma projektu „Příroda a ovzduší nezná hranic“) přibyl projekt „Obnova návesních kaplí“. [48]

Bližší informace o výši poskytnutých finančních prostředků na výše jmenované projekty jsou součástí tabulky 9 a 10.

Tabulka 9: Čerpání finančních prostředků v roce 1999

Název projektu	Nástroj financování	Rozpočet projektu (Kč)	Využitá dotace (Kč)
Konzultační, poradenské a informační služby	POV	127 672	97 672
Vytvořme mikroeuro-region (dopravní studie)	POV	96 000	67 000
Společně za důstojná místa odpočinku	POV	402 164	271 000
Příroda a ovzduší nezná hranic	POV – Sapard	205 000	153 000
Celkem	-	830 836	588 672

Zdroj: expertní rozhovory – vlastní zpracování

Tabulka 10: Čerpání finančních prostředků v roce 2000

Název projektu	Nástroj financování	Rozpočet projektu (Kč)	Využitá dotace (Kč)
Konzultační, poradenské a informační služby	POV	400 067	150 000
Vytvořme mikroeuro-region (rozvojová strategie)	POV + Phare CBC	220 000	155 000
Obnova návesních kaplí	POV	1 690 119	796 000
Společně za důstojná místa odpočinku	POV + Phare CBC	1 333 907	934 478
Celkem	-	3 644 093	2 035 478

Zdroj: expertní rozhovory – vlastní zpracování

V roce 2001 bylo podáno 5 projektů do Programu obnovy venkova Jihočeského kraje, z nichž 4 projekty byly realizovány za finanční spoluúčasti programu Phare CBC (evropská úroveň). Díky projektu „Budování informačního systému MR“ bylo zajištěno vybavení informačních center a obecních úřadů počítači, technikou, programy apod.

Realizací projektu „Rozvoj cestovního ruchu v mikroregionu“ bylo zajištěno vytvoření databáze cestovního ruchu mikroregionu a její zveřejňování na internetu. Pokračováním projektu „Společně za důstojná místa odpočinku“ byly opraveny rakve v hrobce v Nových Hradech. Z malých projektů Phare bylo dotováno vyznačení cyklotrasy ČB – Nové Hrady – Rakousko. [48]

Do Programu obnovy venkova Jihočeského kraje byl podán projekt „Udržení a rozvoj sociálních služeb mikroregionu“, díky němuž se podařilo pomoci při překlenutí finanční tísně sociálního zařízení Borůvka v Borovanech.

Významným projektem v roce 2001 byl bezesporu projekt „Plynofikace mikroregionu“, jenž navazoval na projekt z roku 1999 s názvem „Příroda a ovzduší nezná hranic“. Na tento projekt se podařilo získat dotaci 15 milionů korun ze Státního fondu životního prostředí (SFŽP).

Přehled čerpaných finančních prostředků na jednotlivé projekty mikroregionu v roce 2001 je součástí tabulky 11.

Tabulka 11: Čerpání finančních prostředků v roce 2001

Název projektu	Nástroj financování	Rozpočet projektu (Kč)	Využitá dotace (Kč)
Konzultační, poradenské a informační služby	POV + Phare CBC	171 800	140 000
Budování informačního systému mikroregionu	POV + Phare CBC	1 309 704	854 000
Rozvoj cestovního ruchu v mikroregionu	POV + Phare CBC	1 126 280	700 000
Udržení a rozvoj sociálních služeb mikroregionu	POV	265 850	186 100
Společně za důstojná místa odpočinku II	POV + Phare CBC	104 160	73 000
Vyznačení cyklotrasy ČB- - NH – Rakousko)	Phare CBC	257 000	192 000

Název projektu	Nástroj financování	Rozpočet projektu (Kč)	Využitá dotace (Kč)
Plynofikace mikroregionu	SFŽP	30 000 000	15 000 000
Celkem	-	33 234 794	17 145 100

Zdroj: expertní rozhovory – vlastní zpracování

V roce 2002 byl podán projekt, který měl zabezpečit propagaci mikroregionu, jednalo se o projekt „Kraj trojí tváře“. V rámci projektu bylo vytvořeno pexeso se záběry členských obcí v nákladu 9 000 kusů. Podobným projektem byl projekt „Poznávejme se navzájem dětskou hrou“. [48]

Finanční prostředky z fondů Evropské unie a národních zdrojů ČR poskytnuté na projekty mikroregionu Sdružení růže v roce 2002 jsou součástí tabulky 12.

Tabulka 12: Čerpání finančních prostředků v roce 2002

Název projektu	Nástroj financování	Rozpočet projektu (Kč)	Využitá dotace (Kč)
Konzultační, poradenské a informační služby	POV	200 000	140 000
Kraj trojí tváře	POV	365 000	255 500
Poznávejme se navzájem dětskou hrou – pexeso	Phare CBC	4 246	3 184
Celkem	-	569 246	398 684

Zdroj: expertní rozhovory – vlastní zpracování

V roce 2003 byl podán první společný projekt pro Program obnovy venkova a Leaderu České republiky „Zkulturněním krajiny si vyrobíme štěpky“. S dotací přes ¾ miliónu byl za spoluúčasti všech obcí pořízen štěpkovač a traktor a byla zavedena služba štěpkování pro členy za režijní náklady. [48]

V rámci projektu „Rozvoj cestovního ruchu v mikroregionu“ byly vydány skládanky, pexesa a velké pohlednice (na projekt byly čerpány finanční prostředky i v roce 2004).

V rámci POV byl opět podán projekt „Konzultačních a poradenských služeb“, do programu Phare byl podán projekt na zřízení Přeshraničního impulsního centra v Nových Hradech, které zahájilo činnost 1.1.2004. [48]

V daném roce obce mikroregionu začaly spolupracovat na společném projektu „Systém třídění, sběru a dalšího nakládání s komunálními odpady“, kde byl vytvořen základ čerpání finančních prostředků z fondů Evropské unie na projekt „Třídění odpadů v mikroregionu Sdružení Růže a Vitoraz“ (viz dále).

Finanční prostředky z fondů Evropské unie a národních zdrojů ČR poskytnuté na projekty mikroregionu Sdružení růže v roce 2003 jsou součástí tabulky 13.

Tabulka 13: Čerpání finančních prostředků v roce 2003

Název projektu	Nástroj financování	Rozpočet projektu (Kč)	Využitá dotace (Kč)
Zkulturněním krajiny si vyrobíme štěpky	POV + Leader ČR	1 048 000	773 000
Konzultační, poradenské a informační služby	POV	186 460	140 000
Rozvoj cestovního ruchu v mikroregionu	POV	360 000	252 000
Systém třídění, sběru a dalšího nakládání s komunálními odpady	Phare CBC	276 903	207 676
Organizační zajištění vzniku IpC Sdružení Růže	Phare CBC	18 744	14 995
Celkem	-	1 890 107	1 387 671

Zdroj: expertní rozhovory – vlastní zpracování

V roce 2004 se započalo s realizací projektu „Životodárné dědictví“, který byl podpořen z Programu obnovy venkova Jihočeského kraje a Leaderu ČR. Členové sdružení už v tomto roce také čerpali z pětimilionového projektu LEADER ČR „Cesta 5 K“, který podala Místní akční skupina Sdružení Růže. [48]

Impulsní centrum prostřednictvím zapojení do projektu sítě Jihočeské Silva Nortica získalo v letech 2004 a 2005 mimo jiné i osobní auto, PC a další vybavení pro potřeby sdružení. [48]

O realizovaných projektem mikroregionu v roce 2004 informuje tabulka 14.

Tabulka 14: Čerpání finančních prostředků v roce 2004

Název projektu	Nástroj financování	Rozpočet projektu (Kč)	Využitá dotace (Kč)
Konzultační, poradenské a informační služby	POV	221 000	140 000
Životadárné dědictví	POV – LEADER ČR	1 003 900	590 000
IpC Sdružení Růže	Phare CBC (EUR SN)	587 800	507 071
Rozvoj cestovního ruchu v mikroregionu	POV – LEADER +	360 000	252 000
Celkem	-	2 172 700	1 489 071

Zdroj: expertní rozhovory – vlastní zpracování

Rozhodujícím projektem vytvořeným v roce 2005 byl projekt „Separace odpadů v mikroregionu Sdružení Růže a Vitorazsko“. Projekt byl podpořen z programu Phare CBC a v dalších letech umožnil pořídit kontejnery na třídění odpadu v obcích a svozové auto v celkové hodnotě přes 9 miliónů korun. [48]

Byl dokončen projekt „Nevyužívané budovy“ podpořený z grantu Jihočeského kraje. Největší penzum času věnovali členové Sdružení Růže realizaci programů Leader + a Leader ČR. Tato činnost sice probíhala v rámci samostatného právního subjektu MAS SR, který je svým způsobem „dceřinou organizací“, v níž se angažuje velká část členů mikroregionu, a to v rozhodujících pracovních funkcích. [48]

O realizovaných projektem mikroregionu v roce 2004 informuje tabulka 15.

Tabulka 15: Čerpání finančních prostředků v roce 2005

Název projektu	Nástroj financování	Rozpočet projektu (Kč)	Využitá dotace (Kč)
Třídění odpadů v mikroregionu Sdružení růže a Vitoraz	Phare CBC	9 600 000	6 600 000
IpC Sdružení Růže	Phare CBC (EUR SN)	1 500 000	1 000 000
Nevyužívané budovy	Grant kraje	140 000	91 000
Pexeso mikroeuroregionu	Phare CBC	131 600	98 700
Buďme spolu	Leader ČR	1 266 000	1 013 000
Celkem	-	12 637 600	8 802 700

Zdroj: expertní rozhovory – vlastní zpracování

V roce 2006 pokračovaly projekty z minulých let (bez dotací) a byl nově realizován přeshraniční projekt „Dětský fotbal“. V rámci projektu byly uskutečněny tři fotbalové turnaje mladších žáků mužstev Dolního Rakouska a Sdružení Růže. Dva turnaje proběhly v roce 2006 a jeden v roce 2007. Akce byla pořádána ve sportovních halách obcí Nové Hrady, Horní Stropnice a Borovany.

Finanční prostředky na rozvoj mikroregionu v daném roce také získalo Impulsní přeshraniční impulsní centrum. Informace o čerpání těchto finančních prostředků se však nepodařilo získat, a proto tyto data nejsou součástí tabulky 16.

Tabulka 16: Čerpání finančních prostředků v roce 2006

Název projektu	Nástroj financování	Rozpočet projektu (Kč)	Využitá dotace (Kč)
Dětský fotbal	INTERREG IIIA ČR – Rakousko + Dispoziční fond kraje	110 667	110 667
Celkem	-	110 667	110 667

Zdroj: expertní rozhovory – vlastní zpracování

6.2 Projekty mikroregionu v letech 2007 - 2009

V roce 2007 obohatil paletu akcí integrovaný projekt mikroregionu „Oprava drobných sakrálních staveb v obcích“, který byl realizován za finanční pomoci Programu obnovy venkova. V něm bylo opraveno osm kaplí, jedna socha, a pětadvacet křížů či pomníků. Projekt pokračoval v roce 2008 i v roce 2009 s rozpočtem dvou miliónů a vyžádanou dotací jednoho miliónu korun.

O realizovaných projektech mikroregionu v roce 2007 informuje tabulka 17.

Tabulka 17: Čerpání finančních prostředků v roce 2007

Název projektu	Nástroj financování	Rozpočet projektu (Kč)	Využitá dotace (Kč)
Konzultační, poradenské a informační služby	POV	148 136	100 000
IpC Sdružení Růže	OP Česko-rakouská územní spolupráce (EUR SN)	518 365	380 803
Oprava sakrálních staveb	POV	640 934	448 053
Celkem	-	1 307 435	928 856

Zdroj: expertní rozhovory – vlastní zpracování

V roce 2008 byl poprvé podán projekt „Úprava lyžařských tratí na Novodradsku“. Informace o tomto a ostatních realizovaných projektech (každoročně opakované programy) v roce 2008 jsou součástí tabulky 18.

Tabulka 18: Čerpání finančních prostředků v roce 2008

Název projektu	Nástroj financování	Rozpočet projektu (Kč)	Využitá dotace (Kč)
Konzultační, poradenské a informační služby	POV	143 000	100 000
IpC Sdružení Růže	OP Česko-rakouská územní spolupráce (EUR SN)	460 182	245 941
Oprava sakrálních staveb	POV	1 884 600	500 000
Úprava lyžařských tratí na Novohradsku	POV	50 050	50 000
Celkem	-	2 537 832	895 941

Zdroj: expertní rozhovory – vlastní zpracování

V roce 2009 byly podány a realizovány tři projekty za finanční pomoci Programu obnovy venkova. První projekt „Konzultační, poradenské a informační služby“ je realizován již několik let za sebou. Finanční prostředky tohoto projektu zajišťují poradenské služby, provoz kanceláře Sdružení Růže a internetových stránek mikroregionu. Druhý projekt zajistil finanční prostředky na opravu drobných sakrálních památek, kde se za pomoci dotace opravilo 36 objektů kulturních památek na území mikroregionu. [48] Posledním projektem byl projekt „Úprava lyžařských tratí na Novohradsku“, jež byl realizován již druhým rokem.

Na zajišťování provozu Impulsního přeshraničního centra Sdružení Růže nebyly poskytnuty žádné finanční prostředky z euroregionu Silva Nortica. Provoz centra byl zajištěn pomocí vlastních finančních prostředků.

Finanční prostředky z fondů Evropské unie a národních zdrojů ČR poskytnuté na projekty mikroregionu Sdružení růže v roce 2009 jsou součástí tabulky 19.

Tabulka 19: Čerpání finančních prostředků v roce 2009

Název projektu	Nástroj financování	Rozpočet projektu (Kč)	Využitá dotace (Kč)
Konzultační, poradenské a informační služby	POV	142 886	100 000
Opravy drobných sakrálních staveb	POV	1 461 007	1 000 000
Úprava lyžařských tratí na Novohradsku	POV	50 210	50 000
Celkem	-	1 654 103	1 150 000

Zdroj: expertní rozhovory – vlastní zpracování

6.3 Zhodnocení získávání finančních prostředků

Za 10 let existence mikroregionu Sdružení Růže se podařilo realizovat řadu úspěšných projektů. Jednoznačně nejúspěšnějším podpořeným projektem, který již od roku 2007 „běží“ bez finanční pomoci Evropské unie je „Systém separace odpadu v mikroregionu Sdružení Růže a Vitoraz“.

Systém separace papíru, skla a PET je provozován s takovou efektivitou, že příspěvek na jeho fungování ve všech zapojených obcích představoval v roce 2009 pouze 10 Kč na občana za rok, a přesto byl projekt ziskový. Výsledek hospodaření tohoto projektu za rok 2009 činil 338 353 Kč, ačkoliv se jednalo o rok poznamenaný ekonomickou krizí (ta pro mikroregion znamenala zvýšení nákladů o 240 tis za odbyt papíru, příspěvek Ecomu byl však také o 200 tisíc Kč vyšší). Celkový výnos projektu činí 1 070 550 Kč (+ pořízený majetek). Projekt řídí předseda mikroregionu pan Stanislav Malík a manažer František Jelínek. [48]

Za 10 let existence podalo Sdružení Růže 43 úspěšných projektů v hodnotě cca 60 miliónů se ziskem přes 34 miliónů Kč na dotacích – viz tabulka 20.

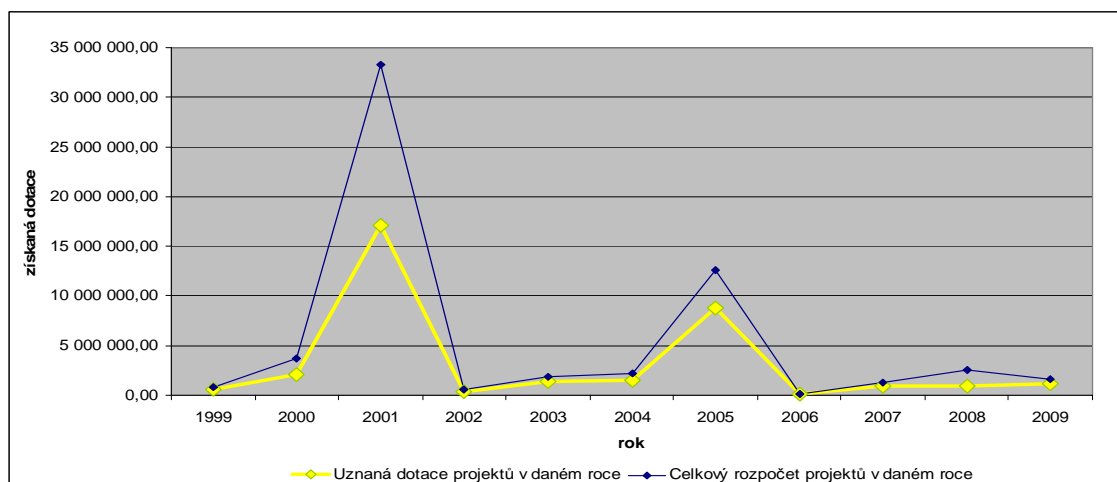
Tabulka 20: Čerpání finančních prostředků ze strukturálních fondů EU a národních zdrojů v mikroregionu Sdružení Růže v letech 1999 – 2008

Rok	Počet projektů s uznanou dotací	Rozpočet projektů (Kč)	Celková dotace (Kč)
1999	4	830 836	588 672
2000	4	3 644 093	2 035 478
2001	7	33 234 794	17 145 100
2002	3	569 246	398 684
2003	5	1 890 107	1 387 671
2004	4	2 172 700	1 489 071
2005	5	12 637 600	8 802 700
2006	1	110 667	110 667
2007	3	1 307 435	928 856
2008	4	2 537 832	895 941
2009	3	1 654 103	1 150 000
Celkem	43	60 589 413	34 932 840

Zdroj: vlastní zpracování

Na grafu 1 jsou znázorněny čerpané finanční prostředky z dotačních titulů Evropské unie a České republiky v letech 1999 – 2009 jako žlutá čára. Modrou barvou jsou v grafu zaznamenány celkové částky projektů v jednotlivých letech.

Graf 2: Čerpané finanční prostředky z dotačních titulů Evropské unie a České Republiky v mikroregionu Sdružení Růže v letech 1999 – 2009

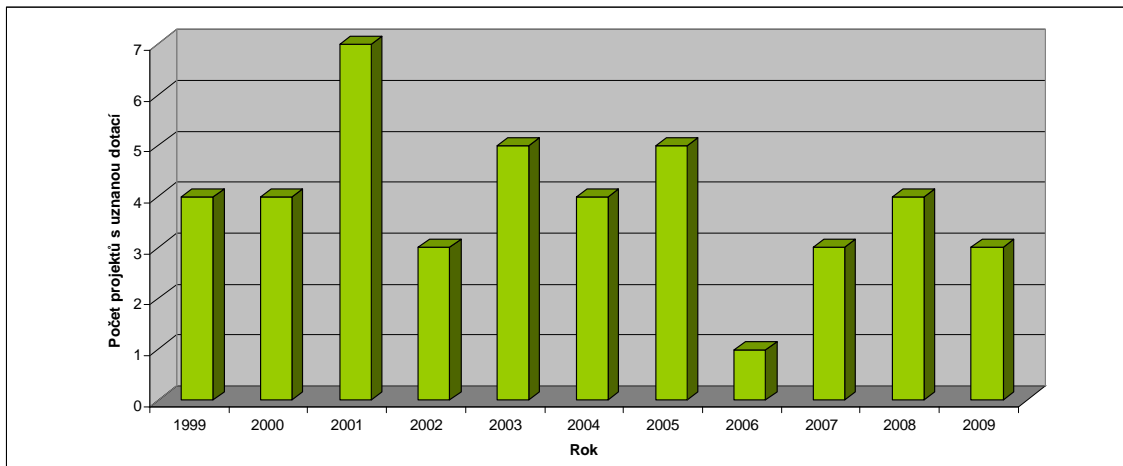


Zdroj: vlastní zpracování

Sloupcový graf (graf 2) čtenáři v jednoduché formě ukazuje počty úspěšných projektů mikroregionu v letech 1999 – 2009. Tendence poklesu úspěšných projektů si lze vysvětlit faktem, že rozvoj mikroregionu Sdružení Růže je stále více zajišťován jednotlivými členskými obcemi a neziskovými organizacemi. Např. projekt „Jízda pro Růži“, který je s rozvojem mikroregionu bezesporu úzce spojen, je realizován společností Přátelé šlapacího kola z Borovan za finanční pomoci grantového programu nadace Jihočeské cyklostezky. V roce 2009 proběhl tento projekt již po osmé.

Město Trhové Sviny každoročně realizuje projekt „Mezinárodní festival dechových hudeb - Valdauf“, což je jedna z nejvýznamnějších kulturních akcí mikroregionu. Tento festival je realizován již od roku 1998. Finanční prostředky na realizaci tohoto projektu byly však čerpány až v roce 2005 prostřednictvím Místní akční skupiny Sdružení Růže z Programu rozvoje venkova. Od roku 2006 do současné doby je festival podpořen finanční částkou mezi 30 – 80 tisíci Kč z grantových programů Jihočeského kraje.

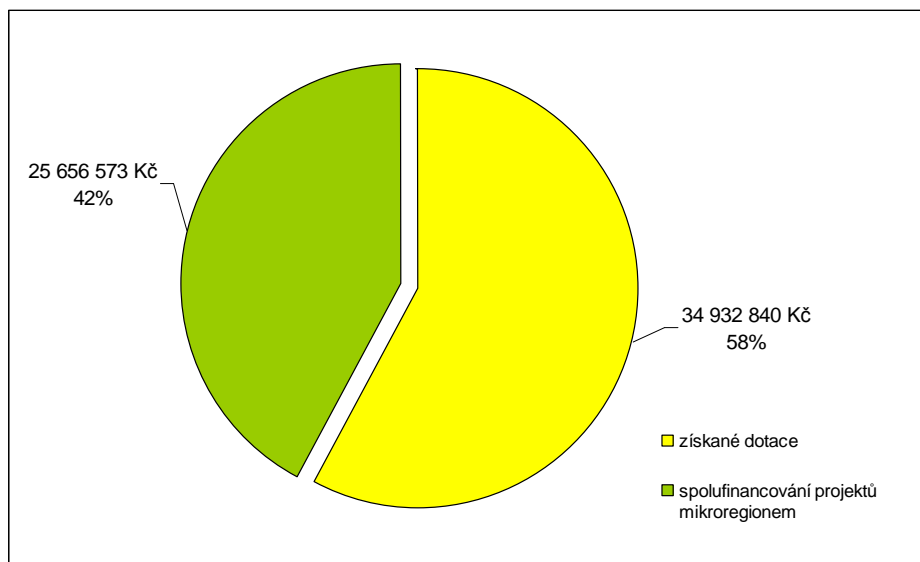
Graf 3: Počty úspěšných projektů mikroregionu Sdružení Růže v letech 1999 - 2009



Zdroj: vlastní zpracování

Podíl částky podpořených projektů z fondů Evropské unie a národních zdrojů České republiky na celkových nákladech těchto projektů je zobrazen na koláčovém grafu 3.

Graf 4: Podíl částky podpořených projektů z fondů Evropské unie a České republiky na celkových nákladech těchto projektů za období 1999 – 2009



Zdroj: vlastní zpracování

Z dostupných informačních zdrojů se mi bohužel nepodařilo zjistit rozložení čerpaných finančních prostředků mezi jednotlivé dotační tituly, pokud byl projekt realizován z více zdrojů. Tabulka 20 „Přehled využití jednotlivým programů k financování projektů v mikroregionu Sdružení Růže v letech 1999 – 2009“ je proto sestavena na základě získaných dat.

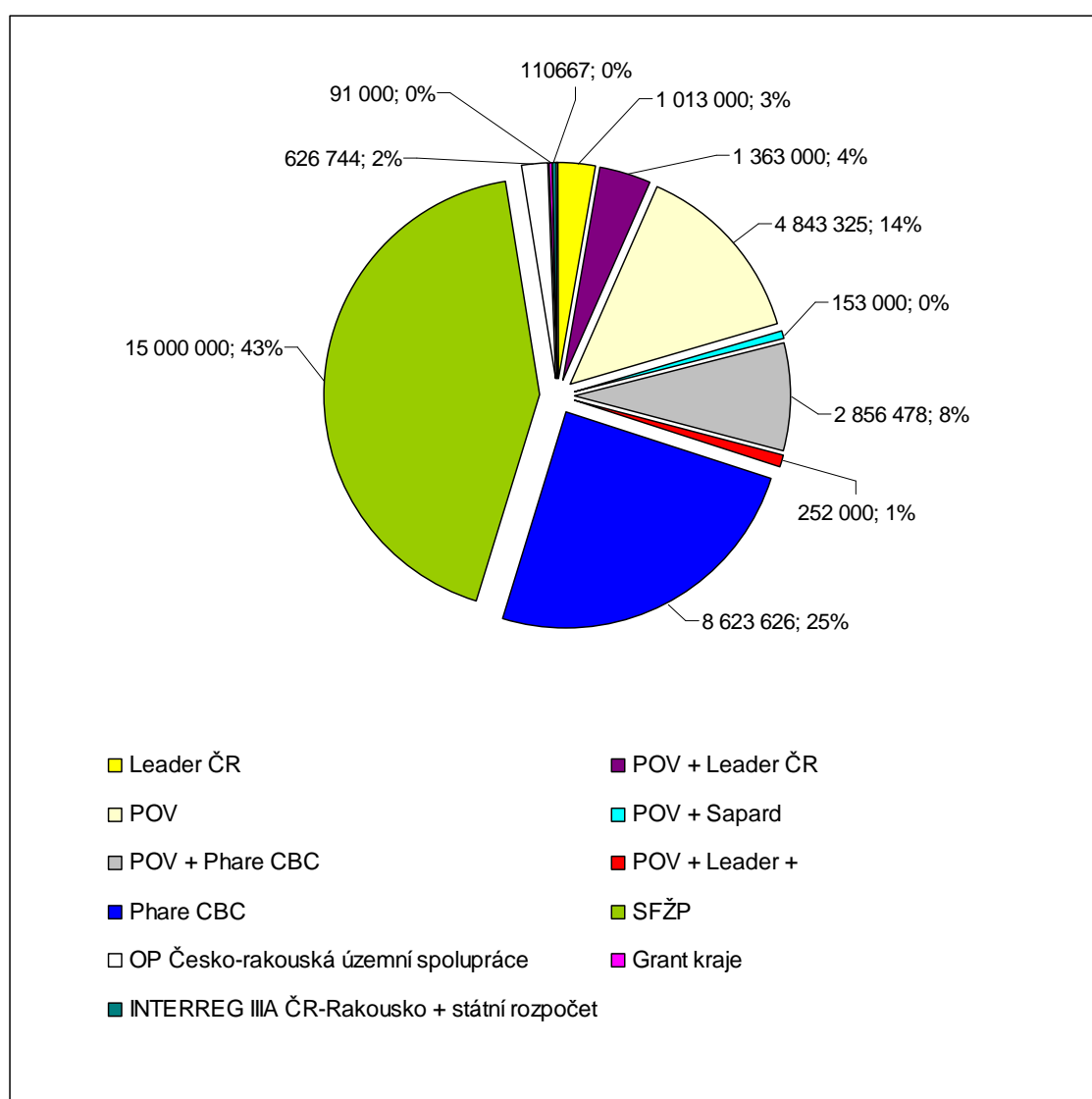
Tabulka 21: Přehled využívání jednotlivých programů k financování projektů realizovaných v Mikroregionu Sdružení Růže v letech 1999 -2008

Dotační program	Počet projektů s uznanou dotací	Rozpočet projektů (Kč)	Celková dotace (Kč)
Leader ČR	1	1 266 000	1 013 000
POV + Leader ČR	2	2 051 900	1 363 000
POV	19	8 835 155	4 843 325
POV + Sapard	1	205 000	153 000
POV + Phare CBC	6	4 265 851	2 856 478
POV + Leader +	1	360 000	252 000
Phare CBC	8	12 376 293	8 623 626
SFŽP	1	30 000 000	15 000 000
INTERREG IIIA ČR – Rakousko + státní rozpočet	1	110 667	110 667
OP Česko-rakouská územní spolupráce	2	978 547	626 744
Grant kraje	1	140 000	91 000
Celkem	43	60 589 413	34 932 840

Zdroj: vlastní zpracování

Rozložení dotačních prostředků z fondů Evropské unie a národních zdrojů Evropské unie je znázorněno na grafu 4. Z grafu je patrné, že největší finanční prostředky byly čerpány ze Státního fondu životního prostředí (čerpání finančních prostředků na největší program mikroregionu „Separace odpadů v mikroregionu Sdružení Růže a Vitoraz“), předstrukturálního fondu Evropské unie Phare CBC a Programu obnovy venkova Jihočeského kraje.

Graf 5: Zastoupení dotačních titulů v získávání dotací mikroregionu Sdružení Růže



Zdroj: vlastní zpracování

6.4 Návrhy na další možnosti čerpání finančních prostředků

Z hlediska získání dalších finančních prostředků je možné využít např. OP Lidské zdroje a zaměstnanost na podporu zaměstnanosti v mikroregionu (důležité především pro oblast Českokrumlovsko). Další možností je OP Věda a výzkum pro konkurenceschopnost, který by mohl být využit středoškolskými institucemi v mikroregionu jednak pro zefektivnění výuky v mikroregionu, tak pro realizaci vzdělávání zaměstnanců podnikatelských, veřejných i jiných subjektů v mikroregionu. Důraz by měl být v tomto směru kladen rovněž na zajištění rozvoje lidských zdrojů v oblasti zemědělství.

Významné finanční prostředky jsou též poskytovány pomocí grantových programů Jihočeského kraje, které mikroregion Sdružení Růže v uplynulých letech využilo pouze jednou - v roce 2005 v rámci projektu „Nevyužívané budovy“ (viz kapitola 6.1).

V částech mikroregionu, kde dochází k častým povodním, by mohly být využity finanční prostředky ze Státního fondu životního prostředí na podpoření protierozní, odvodňovací a estetické funkce krajiny.

Pro mikroregion Sdružení Růže by mohl být zajímavý též regionální operační program Jihozápad, prioritní oblast 2 „*Stabilizace a rozvoj měst a obcí*“. V rámci této prioritní oblasti by mohly být získány finanční prostředky na zvyšování kvality života obyvatel jednotlivých členských obcí mikroregionu. V tomto směru lze připravit projekty zaměřené na přípravu území pro podnikání a služby, revitalizaci center měst, rekonstrukci a vybavení objektů občanské vybavenosti či objektů pro kulturní a komunitní život. Dále lze připravit projekty na podporu výstavby, rekonstrukce a modernizace objektů sociální a vzdělávacích infrastruktury, objektů předškolních a mimoškolních zařízení péče o děti, rekonstrukce, modernizace a vybavení zdravotnických zařízení či zařízení péče o seniory apod. [22]

Mikroregion by mohl dále získáním finančních prostředků z prioritní oblasti 3 „*Rozvoj cestovního ruchu*“ zlepšit využití primárního potenciálu území a posílit ekonomický význam udržitelného cestovního ruchu. Z oblastí podpor je možné získat finanční prostředky na posílení vzájemné provázanosti atraktivit cestovního ruchu, rozšířit nabídku možností pro trávení volného času, posílit konkurenceschopnost nabídky v období zimní sezony a v neposlední řadě také zvýšit kvalitu a úroveň poskytovaných služeb v oblasti cestovního ruchu v mikroregionu. Finanční prostředky by bylo možné využít na výstavbu a rekonstrukce turistických tras (např. pěší stezky, cyklostezky) včetně doprovodné infrastruktury a značení. Z programu je možné též čerpat finanční prostředky na výstavbu a rekonstrukci sportovně-rekreační vybavenost pro cestovní ruch, kulturní vybavenost pro cestovní ruch, rekonstrukce, modernizace a rozvoj ubytovacích kapacit, zavádění ICT v oblasti řízení a propagace cestovního ruchu, přípravu a realizaci cílených marketingových kampaní, rozvoj produktů cestovního ruchu apod. [22]

Oblast cestovního ruchu by mohla být též financována z Programu obnovy venkova Jihočeského kraje.

Pokud se nebudeme zabývat pouze rozvojem mikroregionu v oblasti cestovního ruchu, mohly by být pro rozvoj mikroregionu významné dotační tituly především v oblasti rozvoje přeshraniční spolupráce realizované prostřednictvím euroregionu Silva Nortica (kam spadá Impulsní přeshraniční centrum Sdružení Růže). Zde navrhuji větší „apel“ představitelů mikroregionu Sdružení Růže na vedení euroregionu Silva Nortica z hlediska poskytnutých finančních prostředků na zabezpečení chodu Impulsního přeshraničního centra a jeho aktivit. I když toto centrum pořádá mnoho akcí zaměřených na rozvoj přeshraniční spolupráce, nenalézám zde větší snahy o zapojení podnikatelských subjektů do česko-rakouské spolupráce v oblasti podnikání (pomoc při vyhledávání zahraničních partnerů apod.).

Výrazným aspektem rozvoje mikroregionu jsou i jednotlivé projekty členských obcí, podnikatelů, organizací a činnost Místní akční skupiny Sdružení Růže.

7 ZÁVĚR

Na začátku práce byly jednoznačně stanoveny cíle diplomové práce. Hlavním cílem bylo zjistit využití finančních prostředků z fondů Evropské unie a národních zdrojů České republiky v mikroregionu Sdružení Růže a studovat, jaký je jejich přínos pro úspěšný rozvoj mikroregionu. Jako dílčí cíle byly formulovány: získání přehledu o problematice čerpání finančních prostředků (podpor, dotací) z fondů Evropské unie a národních zdrojů České republiky, vytvoření situační a SWOT analýzy mikroregionu včetně vytvoření návrhu dalšího rozvoje mikroregionu a nastínění návrhu možností využívání finančních prostředků z již zmíněných zdrojů v programovacím období 2007 – 2013.

V průběhu zpracovávání teoretické části byla zpracována řada „informací“ (viz seznam použitých zdrojů), které čtenáři umožnily přehled o problematice čerpání finančních podpor z fondů Evropské unie a národních zdrojů České republiky. V teoretické části jsou z hlediska strukturální a regionální politiky rozpracována témata: definice regionální politiky, cíle regionální politiky, vymezení pojmu strukturální politika, strukturální fondy a fond soudržnosti a operační programy. Součástí literární rešerše jsou též zemědělská politika, politika rozvoje venkova a další možnosti dotačních zdrojů. Zpracováním těchto témat byl naplněn cíl „získání přehledu o problematice čerpání finančních podpor“.

V praktické části diplomové práce je nejprve proveden základní popis mikroregionu (členská základna a poloha mikroregionu, místní akční skupina, přeshraniční impulsní centrum, rozvojové dokumenty) a analýza situace mikroregionu Sdružení Růže. Situační analýza byla provedena v následujících oblastech: demografie území, podnikatelské prostředí, občanská vybavenost, dopravní a technická infrastruktura, životní a přírodní prostředí, cestovní ruch a rekreace. Jelikož je situační analýza též součástí Strategie rozvoje mikroregionu Sdružení Růže 2007 – 2013 (viz seznam použitých zdrojů), je popis a zhodnocení jednotlivých součástí situační analýzy proveden v „základní rovině“. Tabulky a grafy k této problematice jsou vlastním

zpracováním a jsou založeny na informacích získaných ze statistických portálů Českého statistického úřadu a Ministerstva práce a sociálních věcí České Republiky.

Z informací získaných ze situační analýzy byla provedena SWOT analýza mikroregionu, která čítá 59 faktorů, z nichž bylo vybráno 20 faktorů, které byly následně porovnány pomocí trojúhelníkové matice pro hodnocení silných stránek a příležitostí, slabých stránek a ohrožení (tzv. Fullerův trojúhelník).

Výsledky trojúhelníkové matice byly přeneseny do tabulky vah silných stránek a příležitostí, slabých stránek a ohrožení. Na základě těchto výsledků pak byla stanovena zjednodušená strategie rozvoje mikroregionu. Rozvoj mikroregionu je viděn v rozvoji cestovního ruchu a zvyšování počtu obyvatel v souvislosti s bytovou politikou a nabídkou pracovních příležitostí. Hlavním ohrožením v tomto směru představovalo riziko nevyužití příležitostí, tj. snižování počtu obyvatelstva v důsledku špatné bytové politiky a mizivé nabídky pracovních míst.

Výsledky SWOT analýzy též prokázaly pravdivost hypotézy „*Mikroregion Sdružení Růže má veliký a dosud nevyužitý potenciál rozvoje*“, který je viděn v rozvoji cestovního ruchu a zvyšování kvality života obyvatel jednotlivých členských obcí mikroregionu. Vytvořením těchto analýz byl také splněn další z cílů této diplomové práce.

V další části praktické části byla podrobně rozebrána problematika čerpání dotací mikroregionu Sdružení Růže, a to jak z fondů Evropské unie, tak národních zdrojů ČR. Mikroregion Sdružení Růže za dobu deseti let existence realizoval 43 projektů v celkové hodnotě 60 589 413 Kč s dosaženou dotací 34 932 840 Kč. Realizované projekty byly tedy z 58 % financovány z cizích zdrojů.

Z jednoho úhlu pohledu je pozitivní, že Sdružení Růže dokáže těchto dotací v poměrně hojné míře využívat, protože jeho spoluúčast na projektech je v těchto případech méně než poloviční. Z jiného úhlu však ani přílišná odkázanost na poskytnuté dotace není právě ideální, protože se nejedná o příjem, na který je možné se v budoucnu spolehnout. Proto je také důležité, jak mikroregion Sdružení Růže hospodaří. [43]

Za uplynulý rok 2009 dosáhl mikroregion po realizaci všech projektů hospodářský výsledek 299 730 Kč, což vytváří předpoklady k tomu, aby mikroregion mohl připravovat společné projekty i s významnějším podílem vlastního spolufinancování. Nejvyšší příjmy mikroregionu plynou z již zmíněného projektu „Sběr odpadu v mikroregionu Sdružení Růže a Vitoraz“.

Od roku 2006 však dochází k poklesu počtu podaných projektů mikroregionem. Tento trend si lze vysvětlit faktem, že rozvoj mikroregionu Sdružení Růže je stále více zajišťován jednotlivými členskými obcemi, podnikateli a neziskovými organizacemi, které jsou v mnoha případech podpořeny souhlasem mikroregionem (jedná se o tzv. nepřímou podporu projektů). Nezanedbatelný vliv na rozvoj mikroregionu má též činnost Místní akční skupiny Sdružení Růže.

Prostudováním této problematiky byl splněn další cíl diplomové práce a potvrzeny následující hypotézy: „*Projekty realizované za finanční pomoci Evropské unie a České republiky výrazně prospěly rozvoji mikroregionu Sdružení Růže*“, „*Mikroregion Sdružení Růže podporuje projekty na rozvoj mikroregionu, které podaly jednotlivé členské obce nebo neziskové organizace*“. Současně se podařilo splnit cíl „*Zjistit využití finančních prostředků z fondů Evropské unie a národních zdrojů České republiky v mikroregionu Sdružení Růže a studovat, jaký je jejich přínos pro úspěšný rozvoj mikroregionu*“.

K problematice čerpání dotací bylo také doplněno možné doporučení mikroregionu, odkud by mohl čerpat finanční prostředky na rozvoj mikroregionu. Bylo doporučeno využít finanční prostředky z Operačního programu Lidské zdroje a zaměstnanost na podporu zaměstnanosti v mikroregionu nebo Operační program Věda a výzkum pro konkurenceschopnost. V oblasti zvyšování kvality života obyvatel mikroregionu a rozvoje cestovního ruchu bylo doporučeno využít finanční prostředky z Regionálního operačního programu Jihozápad, prioritní oblast 2 „*Stabilizace a rozvoj měst a obcí*“ a prioritní oblast 3 „*Rozvoj cestovního ruchu*“.

Navržením dalších možností financování rozvoje mikroregionu Sdružení Růže byl splněn poslední a nejdůležitější cíl diplomové práce.

8 SUMMARY

At the beginning of my thesis I clearly defined goals. The main objective was to determine the utilization of financial resources from EU funds and the national resources of the Czech Republic in the microregion Roses Association and to study what their contribution to the successful development of microregion is.

During the processing of the theoretical part, a number of "information" (see the list of sources), which allow the reader an overview of the drawing financial support from EU funds and national resources of the Czech Republic.

I described our microregion in the practical part of thesis and analysed the situation of my Roses Association. The description and evaluation of individual components of the situational analysis is conducted on a "base level". The tables and graphs are based on information obtained from statistical portals of the Czech Statistical Office and the Ministry of Labour and Social Affairs of the Czech Republic.

I gathered information from the situational analysis and then I carried out SWOT analysis of microregion, compris 59 factors from which 20 factor were selected and then they were thanks to a triangular matrix for assessment of the strengths and opportunities, weaknesses and threats (known as Fuller's triangle). The results of triangular matrix were transferred in to a table weighing strengths and opportunities, weaknesses and threats. Based on the results was set a simplified strategy for the development of the microregion.

The development of micro is seen in the development of tourism and population growth in relation with housing policy and job opportunities. The main threat in this respect is a risk of used opportunities, i.e. reduction of the number of population due to poor housing policy and scant job opportunities.

The issue of grants from the Association of micro-Rose, both from EU funds and national resources of CR were analyse in details in the practical part of my thesis. Microregion Roses Association for the period of ten years of existence, implemented 43

projects worth CZK 60,589,413 in subsidies reached CZK 34,932,840. Realized projects were achieved in 58% of funds from foreign sources.

However, the number of projects microregion applied by has decreased since 2006. This trend can be explained by the fact that the development of micro Roses Association is increasingly assured by each member municipalities, businesses and nonprofit organizations, which in many CASE are micro-backed agreement (the so-called indirect aid projects). The activity of the local action groups Roses Association has a significant influence on the development of microregion.

It is positive that Rose can Association of subsidies in a relatively fully use because of its involvement in projects in these cases is less than half. From another angle, too much reliance on the grants is not exactly ideal, as it is not income on which we can rely on in the future. Ekonomical activities of microregion Association of Rose are very important.

Our microregion reached profit 299 730 CZK after all the projects for the past year of 2009. It lays the foundations for the microregion to develop joint projects even more significant proportion of co-financing.

The issue of the grants was also accompanied by a recommendation for microregion, where it could draw funds for the development of micro-region. It is recommended to use funds from the Operational Programme Human Resources and unemployment and promoting employment in the micro or Operational Research Programme for Competitiveness. In raising the quality of life and micro-tourism development it was recommended to use funds from the Regional Operational Programme North-priority area 2 "Stabilization and development of cities and villages" and a priority area 3 "Tourism Development".

All the objects of my thesis were met and all the hypothetical ideas were confirmed.

SEZNAM POUŽITÝCH ZDROJŮ

1. WOKOUN, R.; *Česká regionální politika v období vstupu do Evropské unie*; Praha: Oeconomica, VŠE Praha; 2003; 328 s.; ISBN 80-245-0517-7.
2. WOKOUN, R.; MALINOVSKÝ, J. a kol.: *Regionální rozvoj (východiska regionálního rozvoje, regionální politika, teorie, strategie a programování)*; Linde Praha a.s.; 2008; 322 s.; ISBN 978-80-7201-699-0.
3. HRABÁNKOVÁ, M.; VOSEJPKOVÁ M.; *Regionální management*; České Budějovice: Jihočeská univerzita, Zemědělská fakulta; 2002; 80 s.; ISBN 80-7040-564-3.
4. Programy 2004 – 2006 [online]; citováno dne 2. 10. 2009; dostupné na: <<http://www.strukturalni-fondy.cz/Programy-2004-2006>>
5. Regionální politika EU [online]; citováno dne 3. 10. 2009; dostupné na: <<http://www.strukturalni-fondy.cz/Informace-o-fondech-EU/Regionalni-politika-EU>>
6. Průvodce světem finančních podpor - Slovník [online]; citováno dne 15. 10. 2009; dostupné na: <<http://www.edotace.cz/slovník-pojmu/-/S/?box=null&tab=null>>
7. SVATOŠOVÁ, L.; BOHÁČKOVÁ, I.; HRABÁNKOVÁ, M.: *Regionální rozvoj z pozice strukturální politiky*; České Budějovice: Jihočeská univerzita, Zemědělská fakulta; 2005; 156 s.; ISBN 80-7040-749-2.
8. Slovník pojmů – P – PHARE [online]; citováno dne 15. 10. 2009; dostupné na: <<http://www.strukturalni-fondy.cz/Glosar/P/PHARE>>
9. Slovník pojmů - S – SAPARD [online]; citováno dne 15. 10. 2009; dostupné na: <<http://www.strukturalni-fondy.cz/glosar/s>>
10. ISPA – obecné informace [online]; citováno dne 15. 10. 2009; dostupné na: <http://www.mfcr.cz/cps/rde/xchg/mfcr/xsl/pom_eu_ukonprogr_ispa.html>
11. Strukturální fondy [online]; citováno dne 25. 10. 2009; dostupné na: <<http://www.euractiv.cz/strukturalni-fondy>>
12. Evropský fond pro regionální rozvoj a Evropský sociální fond [online]; citováno dne 25. 10. 2009; dostupné na: <<http://www.euroskop.cz/8639/sekce/evropsky-fond-pro-regionalni-rozvoj-a-evropsky-socialni-fond/>>

13. Evropský fond pro regionální rozvoj (EFRR) [online]; citováno dne 1. 11. 2009; dostupné na: <http://ec.europa.eu/regional_policy/funds/feder/index_cs.htm>
14. Evropský sociální fond (ESF) [online]; citováno dne 1. 11. 2009; dostupné na: <http://ec.europa.eu/regional_policy/funds/fse/index_cs.htm>
15. Fond soudržnosti [online]; citováno dne 1. 11. 2009; dostupné na: <http://www.euroskop.cz/8631/sekce/fond-soudrznosti/>
16. Srovnání dosavadních a nových cílů politiky soudržnosti [online]; citováno dne 7. 11. 2009; dostupné na: <<http://www.straziste.cz/evropska-unie/legislativa-a-organy-eu/nova-regionalni-politika-soudrznosti-eu-pro-obdobi-2007-2013/srovnani-dosavadnich-a-novych-cilu-politiky-soudrznosti>>
17. Ministerstvo pro místní rozvoj; Odbor evropských fondů; *Abeceda fondů Evropské unie 2007 – 2013*; 2007; 28 s., neprodejná publikace
18. Jednotný programový dokument pro cíl 2 [online]; citováno dne 7. 11. 2009; dostupné na: <http://www.strukturalni-fondy.cz/getdoc/93ed8b0e-fd02-4f87-a6f6-4f9998ab41b2/JEDNOTNY-PROGRAMOVY-DOKUMENT-PRO-CIL-2>
19. Jednotný programový dokument pro cíl 3 [online]; citováno dne 7. 11. 2009; dostupné na: <http://www.strukturalni-fondy.cz/getdoc/1e306f49-1df1-444e-8328-95265566d1f2/JEDNOTNY-PROGRAMOVY-DOKUMENT-PRO-CIL-3>
20. Tematické operační programy [online]; citováno dne 15. 11. 2009; dostupné na: <<http://www.strukturalni-fondy.cz/getdoc/cbbd7af9-afef-448c-8030-1da7e87b4aa7/Tematicke-operacni-programy>>
21. Regionální operační programy [online]; citováno dne 16. 11. 2009; dostupné na: <<http://www.strukturalni-fondy.cz/getdoc/810a501c-e85f-4e99-92f3-d1824296f1d4/Regionalni-operacni-programy>>
22. ROP NUTS II Jihozápad [online]; citováno dne 16. 11. 2009; dostupné na: <<http://www.strukturalni-fondy.cz/getdoc/0a684fe1-a4b3-4e94-9ba9-844af71e0636/ROP-NUTS-II-Jihozapad>>
23. Operační programy Praha [online]; citováno dne 16. 11. 2009; dostupné na: <<http://www.strukturalni-fondy.cz/getdoc/c470bc9b-bf27-4ed6-a311-3ff05a995321/Operacni-programy-Praha>>
24. Evropská územní spolupráce [online]; citováno dne 18. 11. 2009; dostupné na: <<http://www.strukturalni-fondy.cz/getdoc/59152886-c941-40c6-b290->

- ba1a36cd1733/Evropska-uzemni-spoluprace>
25. Centrum pro regionální rozvoj České republiky; *Projektový management – od nápadu k realizaci projektu aneb jak připravit a řídit projekt „v kostce“*; 1. vyd., Praha: Leonardo; 2008; 40 s.
 26. Jihočeský kraj; Program obnovy venkova Jihočeského kraje v roce 2010 [online]; citováno dne 20. 11. 2009; dostupné na: <http://pov-jc.isu.cz/docs/Pravidla_POV.doc>
 27. LEADER ČR [online]; citováno dne 20. 11. 2009; dostupné na: <<http://eagri.cz/public/eagri/dotace/dobihajici-a-ukoncene-dotace/leader-cr/>>
 28. Zemědělství a rybolov [online]; citováno dne 29. 11. 2009; dostupné na: <<http://www.eu2009.cz/cz/eu-policies/agriculture-and-fisheries/zemedelstvi-a-rybolov-711/>>
 29. Společná zemědělská politika [online]; citováno dne 29. 11. 2009; dostupné na: <<http://www.eu2009.cz/cz/eu-policies/agriculture-and-fisheries/common-agricultural-policy/spolecna-zemedelska-politika-718/>>
 30. Zemědělství – EAFRD; Evropská zemědělský fond pro rozvoj venkova [online]; citováno dne 30. 11. 2009; dostupné na: <<http://www.euroskop.cz/8632/sekce/zemedelstvi---eafrd/>>
 31. Program rozvoje venkova 2007 – 2013 [online]; citováno dne 1. 12. 2009; dostupné na: <<http://eagri.cz/public/eagri/venkov/program-rozvoje-venkova/>>
 32. PELC, P.; ZELENKA, R. a kol.; *Financování rozvoje venkova*; CpKP západní Čechy; Plzeň 2008; 59 s.; ISBN: 978 -80 – 86902-62-3.
 33. Evropský rybářský fond – EFF [online]; citováno dne 1. 12. 2009; dostupné na: <<http://www.euroskop.cz/8633/sekce/evropsky-rybarsky-fond---eff/>>
 34. Operační program Rybářství [online]; citováno dne 1. 12. 2009; dostupné na: <<http://eagri.cz/public/eagri/voda/rybarstvi/dotace-a-programy/operacni-program-rybarstvi-na-obdobi/>>
 35. HRABÁNKOVÁ, M.; BOHÁČKOVÁ, I.: Strukturální podpory v rámci politiky soudržnosti v období 2000 – 2013; České Budějovice 2005; 74 s.; dostupné na: <<http://ksr.ef.jcu.cz/dokumenty/strukturalni-podpory-v-ramci-politiky-soudrznosti-v-obdobi-2000-2013/>>

36. KAŠPAROVÁ, L.; POTŮČEK, M. a kol.; *Kohezní politika: Osídlení v České republice – Partnerství měst a venkova*; MMR – Ústav územního rozvoje; 1. vyd.; 91 s.; 2009; ISBN: 978-80-903928-7-8.
37. PÁPOL, T.; PAVLAS, M.; *Problémy mikroregionů při tvorbě společných projektů*; Hradec Králové 2006; 90 s.; ISBN: 80903813-1-6.
38. ŠKRABAL, I.; NUNVÁŘOVÁ, S.; NOVÁK, J.; TŘEBÍCKÝ, V.; *Metodika zavádění managementu rozvoje mikroregionů*; CpKP střední Morava; Přerov; 1. vyd.; 182 s.; ISBN: 80-86902-39-0.
39. PECL, P.; HAVRÁNEK, T.; LEHMANNOVÁ, A.; MARTÍNEK, J.; *Metodika dobré praxe místních akčních skupiny v České Republice (Zpráva z výzkumného projektu 2007 – 2008)*; CpKP západní Čechy; Plzeň 2008; 64 s.; ISBN: 978-80-86902-74-6.
40. *Strategie rozvoje mikroregionu Sdružení růže 2007 – 2013*, zpracovatel KP projekt s.r.o., České Budějovice 2007, 127 s.; interní materiál mikroregionu
41. JARKOVSKÁ, Z., Výroční zpráva 2008, Místní akční skupina Sdružení Růže, Borovany, 2009, náklad: 300 ks, neprodejná publikace
42. Stanovy Místní akční skupiny Sdružení Růže [online]; citováno dne: 28. 12. 2009; dostupné na: <http://mas.sdruzeniruhe.cz/vismo/dokumenty2.asp?id_org=100135&id=13150&p1=5475>
43. BÁRTOVÁ, J.; *Spolupráce obcí – diplomová práce*; Brno: Masarykova univerzita; 2008; 90 s.; dostupné na: <http://is.muni.cz/th/39733/esf_m/Diplomova_prace.pdf>
44. IpC Sdružení Růže [online]; citováno dne: 29. 12. 2009; dostupné na: <http://ipc.sdruzeniruhe.cz/vismo/dokumenty2.asp?id_org=100120&id=9063&p1=2215>
45. Stanovy mikroregionu Sdružení Růže [online]; citováno dne: 29. 12. 2009; dostupné na: <http://www.sdruzeniruhe.cz/vismo/zobraz_dok.asp?id_org=500029&id_ktg=1838&archiv=0&p1=2119>
46. Strategie rozvoje mikroregionu Sdružení Růže 2004 – 2006; interní materiály mikroregionu
47. WOKOUN, R. a kol.; Strategická a rozvojová studie mikroregionu Sdružení Růže 2000, SRSV VŠE Praha – říjen 2000
48. Výroční zprávy mikroregiony za roky 1999 až 2009, interní materiály mikroregionu

SEZNAM TABULEK

Tabulka 1: Změny ve struktuře cílů a finančních nástrojů	14
Tabulka 2: Fondy EU	21
Tabulka 3: Zapojení obcí do mikroregionů v letech 2003-2008	37
Tabulka 4: Členské obce mikroregionu a jejich místní části	45
Tabulka 5: Počet obyvatel obcí mikroregionu v letech 2004 – 2009 (stav k 1. 1.)	53
Tabulka 6: Věková struktura obyvatel mikroregionu k 31. 12. 2008	55
Tabulka 7: Ekonomické subjekty v mikroregionu k 31. 12. 2008.....	58
Tabulka 8: Váha silných stránek a příležitostí, slabých stránek a ohrožení	76
Tabulka 9: Čerpání finančních prostředků v roce 1999.....	80
Tabulka 10: Čerpání finančních prostředků v roce 2000.....	80
Tabulka 11: Čerpání finančních prostředků v roce 2001.....	81
Tabulka 12: Čerpání finančních prostředků v roce 2002.....	82
Tabulka 13: Čerpání finančních prostředků v roce 2003.....	83
Tabulka 14: Čerpání finančních prostředků v roce 2004.....	84
Tabulka 15: Čerpání finančních prostředků v roce 2005.....	85
Tabulka 16: Čerpání finančních prostředků v roce 2006.....	85
Tabulka 17: Čerpání finančních prostředků v roce 2007.....	86
Tabulka 18: Čerpání finančních prostředků v roce 2008.....	87
Tabulka 19: Čerpání finančních prostředků v roce 2009.....	88
Tabulka 20: Čerpání finančních prostředků ze strukturálních fondů EU a národních zdrojů v mikroregionu Sdružení Růže v letech 1999 – 2008	89
Tabulka 21: Přehled využívání jednotlivých programů k financování projektů realizovaných v Mikroregionu Sdružení Růže v letech 1999 -2008	92

SEZNAM OBRÁZKŮ A GRAFŮ

Obrázek 1: Operační programy programovacího období 2007 - 2013	25
Obrázek 2: Dotační možnosti pro roky 2007 -2013	26
Obrázek 3: Schéma financování rozvoje mikroregionů	40
Obrázek 4: Mapka mikroregionu Sdružení Růže	44
Graf 1: Míra nezaměstnanosti za rok 2009 v členských obcích mikroregionu	59
Obrázek 5: Trojúhelníková matice pro hodnocení silných stránek a příležitostí, slabých stránek a ohrožení	75
Graf 2: Čerpané finanční prostředky z dotačních titulů Evropské unie a České Republiky v mikroregionu Sdružení Růže v letech 1999 – 2009	90
Graf 3: Počty úspěšných projektů mikroregionu Sdružení Růže v letech 1999 - 2009	91
Graf 4: Podíl částky podpořených projektů z fondů Evropské unie a České republiky na celkových nákladech těchto projektů za období 1999 – 2009	91
Graf 5: Zastoupení dotačních titulů v získávání dotací mikroregionu Sdružení Růže ...	93