

**JIHOČESKÁ UNIVERZITA V ČESKÝCH  
BUDĚJOVICÍCH**

Ekonomická fakulta

**DIPLOMOVÁ PRÁCE**

2010

Jana Šejdová

**JIHOČESKÁ UNIVERZITA V ČESKÝCH BUDĚJOVICÍCH**

Ekonomická fakulta

Katedra strukturální politiky EU a rozvoje venkova

Studijní program: N 6208 Ekonomika a management

Studijní obor: Obchodní podnikání

**Dopady čerpání strukturálních fondů EU na  
sociálně-ekonomické aspekty MAS Třeboňsko**

Vedoucí diplomové práce

Prof. Ing. Jan Váchal, CSc.

Autor

Jana Šejdová

**2010**

JIHOČESKÁ UNIVERZITA V ČESKÝCH BUDĚJOVICÍCH  
Ekonomická fakulta  
Katedra strukturální politiky EU a rozvoje venkova  
Akademický rok: 2008/2009

## ZADÁNÍ DIPLOMOVÉ PRÁCE

(PROJEKTU, UMĚLECKÉHO DÍLA, UMĚLECKÉHO VÝKONU)

Jméno a příjmení: **Jana ŠEJDOVÁ**

Studijní program: **N6208 Ekonomika a management**

Studijní obor: **Obchodní podnikání**

Název tématu: **Dopady čerpání strukturálních fondů EU na  
sociálně-ekonomické aspekty MAS Třeboňsko**

### Z á s a d y p r o v y p r a c o v á n í :

1. Úvod práce (význam strukturálních fondů pro regionální politiku EU a ČR)
  2. Literární rešerše (historie a vývoj EU, význam, formy a čerpání SF, sociálně-ekonomické aspekty RP EU)
  3. Materiál a metody
    - 3.1 Představení MAS Třeboňsko
    - 3.2 Projektový management - Podmínky, prostředky, pravidla pro získání podpory ze strukturálních fondů.
    - 3.3 Analýza socio-ekonomických aspektů - dotazníkové šetření, terenní průzkum
    - 3.4 Statistické zpracování a vyhodnocení včetně komparace výsledků
  4. Výsledky a diskuse (Vyhodnocení získaných údajů a informací, efektivnost dopadů a stanovení významnosti dopadů na testované aspekty socio-ekonomické MAS Třeboňsko, včetně postupu realizace)
  5. Závěr
- Literatura  
Přílohy


Rozsah grafických prací: dle potřeby  
Rozsah pracovní zprávy: 50 - 70 stránek, dle možnosti  
Forma zpracování diplomové práce: tištěná/elektronická

Seznam odborné literatury:


1. HOLICKÁ, Š., TICHÁ, L. Možnosti financování rozvoje regionu z fondů EU. Č. Budějovice, 2005, 54 s.
2. VILAMOVÁ, Š. Jak získat finanční zdroje Evropské unie. 1. vyd. Praha: Grada Publishing, 2004, 196 s. ISBN 80-247-0828-0.
3. WOKOUN, R. Strukturální fondy a obce. I. 1. vyd. Praha: ASPI, 2006, 146 s. ISBN 80-7357-138-2.
4. MYŠKOVÁ, R., HRABÁNKOVÁ, M. Uplatnění principů spolufinancování při využívání prostředků z EU. Č. Budějovice, 2004, 51 s.
5. STIBALOVÁ, V., TICHÁ, L. Možnosti financování rozvoje regionu z fondů EU. Č. Budějovice, 2005, 60 s.
6. CIHLÁŘOVÁ, J., ZEMAN, R. Regionální politika v České republice. Č. Budějovice, 2002, 84 s.
7. www.mvcr.cz
8. www.mmr.cz

Vedoucí diplomové práce: prof. Ing. Jan Váchal, CSc.  
Katedra pozemkových úprav

Datum zadání diplomové práce: 19. února 2009  
Termín odevzdání diplomové práce: 30. dubna 2010

  
prof. Ing. Magdaléna Hrabáňková, CSc.  
děkanka

JIHOČESKÁ UNIVERZITA  
V ČESKÝCH BUDĚJOVICÍCH  
EKONOMICKÁ FAKULTA  
Studená 13 (25)  
370 05 České Budějovice

  
doc. Ing. Eva Cudlinová, CSc.  
vedoucí katedry

V Českých Budějovicích dne 19. února 2009

## **Prohlášení**

Prohlašuji, že svoji diplomovou práci jsem vypracovala samostatně pouze s použitím pramenů a literatury uvedených v seznamu citované literatury.

Prohlašuji, že v souladu s § 47b zákona č. 111/1998 Sb. v platném znění souhlasím se zveřejněním své diplomové práce, a to - v nezkrácené podobě - ekonomickou fakultou elektronickou cestou ve veřejně přístupné části databáze STAG provozované Jihočeskou univerzitou v Českých Budějovicích na jejích internetových stránkách, a to se zachováním mého autorského práva k odevzdanému textu této kvalifikační práce. Souhlasím dále s tím, aby toutéž elektronickou cestou byly v souladu s uvedeným ustanovením zákona č. 111/1998 Sb. zveřejněny posudky školitele a oponentů práce i záznam o průběhu i výsledku obhajoby kvalifikační práce. Rovněž souhlasím s porovnáním textu mé kvalifikační práce s databází kvalifikačních prací Theses.cz provozovanou Národním registrem vysokoškolských kvalifikačních prací a systémem na odhalování plagiátů.

V Lomnici nad Lužnicí, 10.08.2010

Jana Šejdová

## Poděkování

Ráda bych touto cestou poděkovala prof. Ing. Janu Váchalovi, CSc. za jeho odbornou pomoc, cenné připomínky a rady, kterými přispěl k vypracování této diplomové práce.

Zároveň bych chtěla poděkovat všem ostatním, kteří mi ochotně poskytli potřebné informace a podporovali mě při vypracování dané práce.

# ***OBSAH***

<b><i>I</i></b>	<b><i>ÚVOD</i></b> .....	<b><i>10</i></b>
<b><i>II</i></b>	<b><i>CÍL PRÁCE</i></b> .....	<b><i>11</i></b>
<b><i>III</i></b>	<b><i>HYPOTÉZY</i></b> .....	<b><i>13</i></b>
<b><i>IV</i></b>	<b><i>LITERÁRNÍ REŠERŠE</i></b> .....	<b><i>14</i></b>
	4.1 Vznik a vývoj Evropské unie.....	14
	4.1.1 Historie – poválečné počátky.....	14
	4.2 Léta 40., 50., 60.....	15
	4.2.1 Evropské společenství uhlí a oceli (ESUO).....	15
	4.2.2 Evropské sdružení volného obchodu (ESVO).....	16
	4.2.3 Římské smlouvy, EHS a Euratom.....	16
	4.3 Léta 70. a 80.....	18
	4.3.1 Evropský měnový systém (EMS).....	18
	4.3.2 Jednotný evropský akt (JEA).....	19
	4.3.3 Rozšíření a výstup z Evropské unie.....	20
	4.3.4 Schengenská dohoda.....	20
	4.3.5 Maastrichtská smlouva.....	20
	4.4 Rozšiřování EU v 90. letech.....	21
	4.4.1 Euro.....	22
	4.4.2 Rozšíření EU o další státy.....	22
	4.5 Aktuální vývoj EU.....	23
	4.5.1 Lisabonská smlouva.....	23
	4.5.2 Průběh ratifikace v České republice.....	24

4.6 Význam, formy a čerpání strukturálních fondů EU.....	25
4.6.1 Historie a současnost fondů.....	25
4.6.2 Cíle strukturální politiky Evropské unie.....	25
4.6.3 Systém strukturálních fondů.....	27
4.6.3.1 Evropský fond regionální rozvoje.....	27
4.6.3.2 Evropský sociální fond – ESF.....	29
4.6.3.3 Evropský zemědělský podpůrný a záruční fond.....	32
4.6.3.4 Fond soudržnosti.....	33
4.6.4 Regionální politika 2007-2013.....	34
4.6.4.1 Konvergence.....	35
4.6.4.2 Regionální konkurenceschopnost a zaměstnanost.....	35
4.6.4.3 Evropská územní spolupráce.....	36
4.6.5 Územní jednotky pro strukturální a regionální politiku EU.....	36
4.6.6 Finanční rámec pro Českou republiku 2007-2013.....	37
4.6.6.1 Strategie regionálního rozvoje České republiky na roky 2007-2013.....	37
4.6.6.2 Rozdělení finančních prostředků mezi operační programy 2007-2013.....	38
4.6.6.3 Integrovaný operační program.....	39
4.6.6.4 Leader + - rozvoj venkovských oblastí.....	40
<b>V MATERIÁL A METODY.....</b>	<b>41</b>
5.1 Materiál – Představení MAS Třeboňsko.....	41
5.2 Metody.....	46
5.2.1 Charakteristika strategického plánu Leader.....	47
5.2.1.1 Rozvoj venkova.....	47



5.2.1.2	Program Leader.....	49
5.2.1.3	Příjemce dotace.....	49
5.2.1.4	Specifické podmínky – Místní akční skupina – MAS...50	
5.2.1.5	Druh dotace a její výše.....	50
5.2.1.6	Způsobilé výdaje.....	51
5.2.1.7	Kritéria MAS pro přijetí.....	51
5.2.1.8	Fiche opatření.....	53
<b>VI</b>	<b>PRAKTICKÁ ČÁST.....</b>	<b>54</b>
6.1	Vlastní šetření a průzkum.....	54
6.1.1	Obyvatelstvo a jeho vývoj, společenský život.....	54
6.1.2	Životní prostředí.....	57
6.1.3	Sociální služby – zdravotní péče.....	58
6.1.4	Lázeňství.....	59
6.1.5	Hospodářství a ekonomika.....	59
6.1.6	Rybníkářství a rybářství.....	60
6.1.7	Zemědělství.....	61
6.1.8	Lesnictví.....	62
6.1.9	Lidské zdroje.....	62
6.1.10	Uzemní analýza.....	63
6.2	Dotazníkové šetření a terénní průzkum .....	67
6.2.1	Statistické zpracování a vyhodnocení výsledků.....	67
<b>VII</b>	<b>VÝSLEDKY A DISKUSE.....</b>	<b>85</b>
<b>VIII</b>	<b>NÁVRH ZMĚN A DOPORUČENÍ.....</b>	<b>91</b>

***IX ZÁVĚR.....97***

***X SUMMARY***

***XI POUŽITÁ LITERATURA***

***SEZNAM OBRÁZKŮ, TABULEK A GRAFŮ***

***SEZNAM PŘÍLOH***

# *I ÚVOD*

Vstup České republiky do Evropské unie dnem 1. 5. 2004 znamená povinnost přispět ke splnění cíle, který byl definován Evropskou radou v roce 2000 v Lisabonu a to, že v následujících deseti letech se stane Evropa více konkurenceschopnou a nejdynamičtější znalostní společností ve světě.

Regiony České republiky se potýkají s různými problémy v různých oblastech. K dosažení ekonomické rozvoje je nutné zavést změny v sociálních podmínkách. Mezi kvalitativní znaky současného rozvoje se řadí faktory, jako jsou nezávislost, územní rozvoj, rovnost.

Strukturální fondy jsou určeny především pro chudší nebo jinak znevýhodněné regiony, např. venkovské typu, upadající průmyslové oblasti, oblasti s geografickým či přírodním znevýhodněním, hornaté oblasti, řídké osídlené oblasti, příhraniční oblasti. Prostřednictvím těchto fondů se rozdělují finanční prostředky, které slouží ke snižování ekonomických a sociálních rozdílů mezi členskými státy a jejich regiony. Cílem je zmírnit rozdíly v životní i ekonomické úrovni, rozvíjet inovace, udržovat konkurenceschopnost a vytvořit flexibilní a otevřenou společnost s vysokou mírou zaměstnanosti.

## *II CÍL PRÁCE*

Tématem této diplomové práce je „Dopady čerpání strukturálních fondů na sociálně-ekonomické aspekty MAS Třeboňsko“. Vystává otázka, jaké výhody a nevýhody strukturální fondy přinášení městům a obcím a jaké dopady mají na jejich vývoj a co vše je zapotřebí provést, aby byly využívány co nejefektivněji.

V teoretické části je vymezen nejprve vznik a vývoj Evropské unie od poválečných počátků, let 40. až 60., prvních založených organizací, let 70. až 80. Následuje Evropský měnový systém, rozšíření Evropské unie, smlouvy v 90. letech a aktuální vývoje EU. Další část tvoří kapitoly týkající se významu, forem a čerpání strukturálních fondů Evropské unie. Od historie po současnost těchto fondů. Poté je uveden stručný přehled systému strukturálních fondů.

V praktické části je následně zpracována analýza MAS Třeboňska a programu Leader. Především z hlediska podmínek pro čerpání dotace, specifických podmínky MAS pro výběr projektu, kritérií MAS pro přijetí a příloh, které je nezbytné k realizaci strategického plánu Leader.

V další části práce se zabývám na základě vlastního šetření a výzkumu vývojem obyvatelstva, životním prostředím, hospodářstvím a ekonomikou, rybníkářstvím, lesnictvím, úrovni sociální služeb i územní analýzou.

Dotazníkovým šetřením oslovím představitele obcí a budu zjišťovat spokojenost s čerpáním strukturálních fondů, úspěšností v čerpání, na co byly prostředky použity, jaké mají představy do budoucna, jaké mají představy o dalším vývoji svých obcí, na jaké oblasti se ve vývoji chtějí zaměřit.

Hlavním cílem této diplomové práce je zhodnotit v konečném důsledku dopady čerpání strukturálních fondů Evropské unie na sociálně-ekonomická hlediska MAS Třeboňsko. Představit oblast Třeboňsko, jeho příležitosti i nedostatky. Úkolem práce je odpovědět na otázky typu: jak strukturální fondy ovlivnily vývoj v městech – obcích, jak jsou obce spokojené s čerpáním finančních prostředků evropské unie, na které oblasti bylo těchto prostředků nejvíce použito, jak představitelé hodnotí svá města z hlediska atraktivity,

jaké mají představy o budoucím vývoji v souvislosti s čerpáním těchto evropských prostředků.

Na základě těchto zjištění zhodnotím získané informace a pokusím se navrhnout oblast zaměření finančních prostředků.

### *III HYPOTÉZY*

V této části jsou uvedeny hypotézy, jejichž platnost budu šetřením ověřovat či vyvracet. Pro účely tohoto šetření myslím výzkumnou hypotézou předpokladu o vlastnostech zkoumaných dat.

Hypotézy jsou stanoveny na základě analýzy článků a dokumentů v souvislosti s čerpáním a využitím strukturálních fondů Evropské unie městy a obcemi.

Prostřednictvím zjištěných informací budu schopna potvrdit či vyvrátit tvrzení, např.:

- obecně, z celostátního pohledu platí, že v občanské vybavenosti se situace venkovských obcí mírně zhoršuje (klesá podíl obcí se školou, poštou),
- technická vybavenost venkova se značně zlepšuje (vodovody, kanalizace, plyn),
- nezaměstnanost je velkým problémem dneška, a nevyhýbá se ani městům, ani vesnicím,
- příprava a uskutečnění projektu měst a obcí za přispění evropských peněz v České republice znamená boj s byrokracií,
- pravidla překládání žádostí o dotaci jsou složitá, nejednoznačná, mnohdy nesrozumitelná,
- příprava projektů je příliš složitá a jen zlomek příjemců si projekt umí připravit sám, a proto si města a obce najímají externí firmy, což přináší prodražení,
- rychlost čerpání prostředků z Evropské unie není podstatná – smysluplnost překládaných projektů zapadajících do konceptu jednotlivých regionů, měst a obcí, je podstatnější.

## ***IV LITERÁRNÍ REŠERŠE***

### **4.1 Vznik a vývoj Evropské unie**

#### **4.1.1 Historie – poválečné počátky**

Po druhé světové válce se musely evropské státy vypořádat s řadou problémů. Prvotně bylo zapotřebí se postarat a zabezpečit základní životní potřeby pro obyvatelstvo. Hlavním motivem po 2. světové válce byla evropská integrace, zabezpečení míru a bezpečnosti na evropském kontinentě. Svou roli hrál také rostoucí vliv Sovětského svazu a jeho potenciální „nebezpečnost“ pro západní demokracii.

Začala se zdůrazňovat potřeba vzniku „nového ducha“, což bylo v protikladu k meziválečnému ekonomickému a politickému nacionalismu. Důsledkem ekonomického nacionalismu byla velmi vysoká cla a jiná tarifní i netarifní opatření, která vedla k hospodářské stagnaci, a ještě umocněné Velkou hospodářskou krizí. Politický nacionalismus se stal přímou příčinou 2. světové války. Proto označujeme poválečnou evropskou integraci jako snahu o překonání nacionalisticky orientovanou státní strukturou.

Obyvatelé žijící na evropském kontinentu také usilovali o volný pohyb po Evropě, který byl v předešlých obdobích omezen. Svobodné podnikání ve spojení se společným trhem mělo být základem pro dlouhodobý hospodářský růst a sociální stabilitu.

Po shrnutí můžeme říci, že důvody pro poválečnou Evropskou integraci byly:

- zabezpečení míru na Evropském kontinentě,
- překonání nacionalisticky orientovaných státních struktur,
- umožnit vybudování společného trhu a také prostředků ke zvyšování hospodářského blahobytu.

## **4.2 Léta 40., 50., 60.**

V poválečném období začali evropští politici hledat způsob, jak efektivně předejít případným dalším válečným konfliktům. Nutností se ukázala kontrola uhelného a především ocelářského průmyslu, bez kterého je vedení války nemyslitelné. Francie se pokusila ve 20. letech 20. století, kdy okupovala německé Porýní ve snaze kontrolovat německý válečný průmysl, přesto se nepodařilo zabránit druhé světové válce.

### **4.2.1 Evropské společenství uhlí a oceli (ESUO)**

Někdy také označované jako Montánní unie. Dá se považovat za základ Evropské unie. ESUO byla první organizací založenou na principu supranacionality.

Formálně bylo ESUO zřízeno v roce 1950, tzv. Pařížskou smlouvou. Bylo to poprvé, kdy se sektor tradičně v rukách národních států dostal do kompetence nadnárodní instituce. Během několika let se měl vytvořit společný trh uhlí a oceli se společnou kontrolou, plánováním a managementem odbytu. Pařížskou smlouvu podepsala nejenom Francie s Německem, ale také Itálie a tři státy Beneluxu: Belgie, Lucembursko a Nizozemí. Tyto země se na dlouhá desetiletí staly prointegračním jádrem evropských společenství.

Nejzákladnějším motivem pro zapojení Francie do ESUO byla kontrola německého ocelářského a těžebního průmyslu, čímž se mělo zamezit případnému nekontrolovanému znovuvybrojování Německa. Pro Německo bylo začlenění do ESUO výhodné z hlediska politické rehabilitace (podobně jako u Itálie). Státy Beneluxu si od ESUO slibovaly především rozvoj obchodu a následně vyšší ekonomický zisk.

Platnost smlouvy o založení ESUO byla stanovena na 50 let a nebyla již prodloužena. Od 1.1.2002 ESUO formálně neexistuje. Veškerá agenda byla převedena na Evropské společenství.



## **4.2.2 Evropské sdružení volného obchodu (ESVO)**

Vzniklo dne 3.5.1960 jako seskupení čtyř evropských států, které z různých důvodů nemohly akceptovat systém ustavený v Evropském hospodářském společenství, a to zejména s ohledem na nadstátní roli orgánů EHS, stupeň integrace nebo v souvislosti se snahami zachovat si preferenční vztahy s jinými mimoevropskými státy.

Evropské sdružení volného obchodu bylo definováno tzv. Stockholmskou smlouvou a sdružilo státy, které zůstaly mimo Evropské společenství. Vedoucí zemí v uskupení byla Velká Británie.

Vedoucí zemí v ESVO bylo Spojené království, dále se účastnily Dánsko, Finsko (jako přidružená země), Island, Norsko, Portugalsko, Rakousko, Švédsko a Švýcarsko.

Původní smlouva byla podepsána již dne 1.4.1960 ve Stockholmu. Mezi členskými státy vzniklo pásmo volného obchodu, které se omezovalo pouze na průmyslové výrobky. Neexistoval společný celní tarif vůči třetím státům. Postupem doby některé státy změnilý názor na integraci a vstoupily do EHS (EU). V současnosti jsou členy Island, Lichtenštejnsko, Norsko a Švýcarsko. S výjimkou Švýcarska se členské země ESVO účastní Evropského hospodářského prostoru.

Členské státy ESVO společně uzavřely další smlouvy o volném obchodování s řadou zemí po celém světě.

## **4.2.3 Římské smlouvy, EHS a Euratom**

Po uvolňování světové politické situace kolem 50. let se integrační zájmy začaly soustředit také na ekonomickou sféru. V roce 1957 byly podepsány v Římě tzv. Římské smlouvy (s platností od 1.1.1958), které zakládaly Evropské hospodářské společenství (EHS) a Evropské společenství pro atomovou energii (Euratom). Zakládajícími členy EHS a EURATOM byly stejné země jako v případě ESVO: Francie, Německo, Itálie,

Belgie, Lucembursko a Nizozemsko. Francie se stala neformálním leaderem všech seskupení a upevnila svoji vedoucí pozici v západní Evropě. Především si od těchto nových integračních seskupení slibovala i zlepšení situace v zemědělství. Hlavním přínosem pro vysoce industrializované země – Německo a Benelux měla být postupná liberalizace trhu s průmyslovými výrobky.

Hlavním cílem EHS bylo vytvořit společný trh a hlavním cílem Euratom byla spolupráce na poli mírového využití jaderné energie. Přestože je Euratom samostatným celkem, je plně integrován do Evropské unie. Mezi další úkoly můžeme zařadit, například:

- investice do jaderného průmyslu,
- spolupráce ve výzkumu a vývoji,
- ochrana zdraví,
- společný jaderný trh,
- spolupráce při nakládání s jaderným palivem,
- společný postup vůči třetím zemím.

V roce 1967 vstoupila v platnost smlouva o spojení orgánů EHS, Euratomu a ESUO (tzn. Slučovací smlouva). Právní subjektivita nebyla nijak dotčena. Od této doby se tři uvedené smlouvy začaly souhrnně nazývat Smlouvy o evropských společenstvích.

V roce 1968 byla na základě dohody o Evropském hospodářském společenství vytvořena, tzv. Celní unie. Hlavní cíl zahrnoval nejdůležitější opatření, např.:

- zrušení všech celních poplatků a obchodních omezení mezi členskými státy,
- zavedení jednotného celního sazebníku pro celé Evropské společenství na zboží dovážené z třetích zemí (část příjmů z těchto cel se stala součástí vlastních zdrojů Evropských společenství),
- společná obchodní politika jako vnější dimenze celní unie (na mezinárodní úrovni vystupuje Společenství jednotně).

### **4.3 Léta 70. a 80.**

Sedmdesátá léta byla ve znamení surovinové a energetické krize, která vznikla příčinou drastických omezení dodávek ropy ze států Perského zálivu. Následné několikanásobné zvýšení cen energií a pohonných hmot se negativně odrazilo v rostoucích nákladech evropských podniků, které navíc byly oslabeny rostoucí konkurencí východoasijských výrobců. Důsledkem toho bylo, že evropská ekonomika ztrácela dynamiku a začala vzrůstat nezaměstnanost. Mnohá z tradičních průmyslových odvětví procházela krizemi, a to zejména hutní a textilní průmysl a výsledkem bylo zvyšující se sociální napětí. Toto nepříznivé klima se začalo měnit k lepšímu až v letech osmdesátých. Tato doba se z procesu evropské integrace spíše považuje za stagnativní.

Dne 22.7.1975 byl zřízen Účetní dvůr. Vznikl na základě Smlouvy o finančním hospodaření Společenství a sídlo má v Lucembursku.

Hlavním úkolem Účetního dvora je kontrolovat, zda finanční prostředky Evropské unie pocházející od daňových poplatníků a zda jsou řádně vybírány a zda jsou vynakládány v souladu s právními předpisy, hospodárně a pro plánovaný účel. Cílem je zajistit, aby daňoví poplatníci získali za své peníze nejvyšší hodnotu. Účetní dvůr má právo prověřovat jakoukoli osobu nebo organizaci, která nakládá s finančními prostředky EU.

#### **4.3.1 Evropský měnový systém (EMS)**

V počátku sedmdesátých let vznikla krize měnová v podobě rozpadu Brettonwoodského měnového systému. Pro západoevropské státy to znamenalo zrušení jejich měnové návaznosti na americký dolar a přechod na floating. V roce 1979 se tedy evropské státy – země Evropského společenství - rozhodly zamezit velkým fluktuacím v měnových kurzech a založili Evropský měnový systém (EMS). Cílem bylo udržet měnové kurzy ve stabilních poměrech.

Země se zavázaly udržovat své měnové kurzy v rozmezí +/- 2,25 %. Současně se vznikem EMS byla zavedena košová měnová jednotka ECU (European currency unit).

Postupem času se ukázalo, že toto rozmezí je pro většinu zemí příliš úzké a v roce 1993 se zavedlo nové flukтуаční pásmo +/- 15 %.

Dne 1.1.1999 vznikl jako nástupce Evropského měnového systému – EMR, který zrušil navázání měn na ECU a zavedl navázání na nově vzniklé Euro. Flukтуаční pásmo zůstalo zachováno na +/- 15 %.

### **4.3.2 Jednotný evropský akt (JEA)**

Se zlepšením hospodářské a sociální situace začaly vznikat reformní návrhy, jak dále postupovat ve stagnující evropské integraci. Zasedáním Evropské rady v Lucembursku dne 17.2.1986 a 28.2.1986 v Haagu byl podepsán Jednotný evropský akt (JEA), který vstoupil v platnost 1.7.1987. JEA představoval v této době nejvýznamnější zásah do Římských smluv.

Cílem Jednotného evropského aktu bylo:

- odstranit zbývající překážky obchodu do konce roku 1992, aby mohl vzniknout společný trh Evropských společenství (neboli odstranění kontrol na vnitřních hranicích ES pro osoby, služby, zboží a kapitálu),
- posílit roli Evropského parlamentu a princip kvalifikované většiny (Evropská společenství již neměla 6, ale 12 členů, bylo tedy nesnadné nadále přijímat rozhodnutí jednomyslně),
- lepší usnášení schopnost Rady a s tím související nutnost částečného přerozdělení hlasů,
- změna společného celního sazebníku,
- odstranění rozdílů v předpisech a normách a také omezení tzv. netarifních překážek obchodu,
- daňová harmonizace.

Jednotný evropský akt zvýšil pravomoci Evropského parlamentu. O mnohých aktivitách či přijímání nových členů či přidružení se vyžadovalo souhlasu Evropského parlamentu, například v oblasti vědy, výzkumu, životního prostředí a sociální politiky.

### **4.3.3. Rozšíření a výstup z Evropské unie**

V průběhu let 70. a 80. se Evropské společenství rozšířilo o šest nových zemí:

- v roce 1973 – o Dánsko, Irsko, Spojené království,
- v roce 1981 – o Řecko,
- v roce 1986 – o Španělsko a Portugalsko.

V roce 1990 se Německo sjednocením zvětšilo o Východní Německo. Jednou zemí, která opustila Evropské společenství, bylo Grónsko. Evropské společenství opustilo v roce 1985 na základě referenda po získání autonomie - Dánsko.

### **4.3.4 Schengenská dohoda**

V roce 1985 byla představiteli pěti zemí podepsána Schengenská dohoda, jejímž cílem bylo odstranit kontroly na vnitřních hranicích a spolupráce při ochraně hranic vnějších. Tato dohoda nebyla součástí právního řádu Evropských společenství, stala se jí až od Amsterdamské smlouvy. Ke zrušení hraničních kontrol na vnitřních hranicích však došlo až v roce 1999. Signatářskými zeměmi byly v roce 1985 – Německo, Francie, Belgie, Nizozemí a Lucembursko.

### **4.3.5 Maastrichtská smlouva**

Podepsáním Maastrichtské smlouvy v roce 1992 uzavřeli vrcholní evropští představitelé výraznou reformu zakládajících smluv. Na evropské úrovni se začalo spolupracovat

v oblasti společné zahraniční a bezpečnostní politika i justičních záležitostí. Smlouva změnila název Evropského hospodářského společenství na Evropské společenství, jelikož došlo k přesáhnutí pouze ekonomických záměrů.

Podpisem Maastrichtské smlouvy dne 7.2.1992 vznikla Evropská unie, která zastřešovala všechny existující integrační aktivity. V platnost vstoupila dne 1.11.1993. Maastrichtskou smlouvou se vytvořila nová politická a zároveň i hospodářská struktura, která se začala dělit do tří hlavních kategorií – třech pilířů:

- 1. pilíř – Evropské společenství. Do tohoto pilíře patří všechny aktivity realizované již před Maastrichtem ale také politika zemědělská, obchodní, regionální, sociální aktivity,
- 2. pilíř – Společná zahraniční a bezpečnostní politika,
- 3. pilíř – Justice a vnitřní bezpečnost.

#### **4.4. Rozšiřování EU v 90. letech**

V roce 1995 se Evropská unie rozšířila o tři vyspělé státy ESVO, a to:

- Finsko,
- Rakousko,
- Švédsko.

V roce 1997 Evropská rada zahájila přístupová jednání s dalšími – hodnotově nejlepšími státy bývalého Sovětského bloku – Českou republikou, Estonskem, Kypr, Maďarskem, Polskem a Slovinskem.

V roce 1999 v Helsinkách zahájila Evropská rada jednání se zbývajícími kandidáty, a to s Bulharskem, Litvou, Lotyšskem, Maltou, Rumunskem a Slovenskem.

Turecko přihlášku o plné členství do EHS podalo již v roce 1987, ale ta byla z důvodu nestabilního politického prostředí odmítnuta. Po summitu v Helsinkách v roce 1999 byl Turecku přiznán oficiální status kandidátské země Evropské unie.

#### **4.4.1 Euro**

V lednu 1999 se 11 zemí Evropské unie – státy Beneluxu, Finsko, Francie, Irsko, Itálie, Německo, Portugalsko, Rakousko, Španělsko – dohodly, že zavedou společnou měnu Euro, jako hotovostní peníze a nahradí tak dříve platné měny, které byly používány v příslušných státech. Řecko vstoupilo do Eurozóny o dva roky později – v roce 2001.

Od 1.1.2002 vyšly do oběhu euromince a eurobankovky. V roce 2007 se členem eurozóny stalo také Slovinsko, od 1.1.2008 také Malta a Kypr a od roku 2009 Slovensko.

Svého historicky nejsilnějšího kurzu, dosáhlo Euro na devizovém trhu 15.7.2008 a představovalo 1,5990 amerického dolaru. Největší propad zaznamenalo 26.10.2000, kdy kurz Role Eura jako rezervní měny v mezinárodním měnovém systému se postupně zvyšovala a to především na úkor amerického dolaru. Zatímco v roce 1999 držely centrální banky 18 % svých devizových rezerv v eurech a 71 % v USD, do roku 2007 narostl podíl eura v devizových rezervách na 26,5 %, kdežto podíl amerického dolaru poklesl na 64 %.

#### **4.4.2 Rozšíření EU o další státy**

V roce 2007 vstoupili do Evropské unie Bulharsko a Rumunsko. Chorvatsko se stalo kandidátskou zemí v roce 2004 a 17.12.2005 se další kandidátskou zemí stala Makedonie.

## 4.5 Aktuální vývoj EU

V současné době se Evropská unie zabývá těmito otázkami:

- Ratifikace Smlouvy o Ústavě pro Evropu

Dne 18.06.2004 na summitu Evropské rady v Bruselu byla schválena konečná podoba textu evropské ústavní smlouvy. K slavnostnímu podpisu došlo v Římě dne 29.10.2004.

Smlouva o Ústavě pro Evropu (zjednodušeně evropská ústavní smlouva) je mezinárodní smlouvou mezi 25 členskými státy Evropské unie o pravidlech, kterými se budou řídit vzájemné vztahy států, jejich spolupráce v rámci EU a fungování institucí EU.<sup>1</sup>

Evropská ústavní smlouva tedy jasně vymezuje, které pravomoci budou společně sdílet jednotlivé členské státy. Evropská unie má a bude mít pouze ty pravomoci, které se jí suverénní členské státy rozhodnou svěřit, a nikdo jiný než členské státy samy, nemůže pravomoci EU rozšiřovat.

Evropskou ústavu ratifikovalo 18 členských států, a to Belgie, Estonsko, Finsko, Itálie, Kypr, Litva, Lotyšsko, Maďarsko, Malta, Německo, Rakousko, Slovensko, Slovinsko, Řecko. Ve dvou členských státech proběhla ratifikace v referendech - Lucembursko, Španělsko.

### 4.5.1 Lisabonská smlouva

Lisabonská smlouva (Reformní smlouva) je mezinárodní smlouvou, jejímž hlavním cílem je hlavně reforma instituce Evropské unie a její fungování. Lisabonská smlouva byla podepsána v Lisabonu dne 13.12.2007, ratifikována byla dne 3.11.2009 a v platnost vstoupila dne 1.12.2009.

---

<sup>1</sup> Archiv. *Ústava EU* [online]. 2008. Dostupné z WWW: <<http://aplikace.mvcr.cz/archiv2008/micr/eu/ustava.htm>>



Zásady Lisabonské smlouvy Evropské unie byly vypracovány v bilaterálních jednáních během německého předsednictví Evropské unie v první polovině roku 2007. Konečné schválení proběhlo na zasedání Evropské rady v Bruselu 21. až 22.6.2007.

Komplikace ratifikace Lisabonské smlouvy proběhly v Irsku. Irové v prvním referendu, které se konalo 12.6.2008, Lisabonskou smlouvu odmítli. Irsko následně získalo od Evropské unie záruky a vypsal referendum druhé na 2.10.2009. V tomto druhém referendu již Irové více než 2/3 hlasů Lisabonskou smlouvu schválili.

Polský prezident Lech Kaczyński, který si původně vymínil, že smlouvu podepíše až po irském referendu, ji podepsal krátce poté, 10.10.2009.

#### **4.5.2 Průběh ratifikace v České republice**

- Dne 26.11.2008 konstatoval Ústavní soud ČR, že žalované části smlouvy nejsou v rozporu s ústavním pořádkem ČR,
- 18.2.2009 Lisabonskou smlouvu schválila Poslanecká sněmovna ČR,
- 6.5.2009 smlouva byla schválena Senátem,
- 29.9.2009 byl předložen, skupinou senátorů z ODS, další návrh na přezkoumání souladu Lisabonské smlouvy s Ústavou ČR,
- Prezident České republiky Václav Klaus si vyžádal výjimku – formou dodatku – pro podpis z Listiny základních práv EU, která zaručí nepolomení Benešových dekretů – dle jeho názoru. Tomuto požadavku EU vyhověl tím, že přislíbila České republice stejnou výjimku,
- Dne 27.10.2009 zahájil Ústavní soud ČR jednání o žalované části smlouvy a konstatoval, že nejsou v rozporu s ústavním pořádkem České republiky.
- 3.11.2009 prezident České republiky Václav Klaus svým podpisem ratifikoval Lisabonskou smlouvu.

Lisabonská smlouva je předmětem časté kritiky, zejména v souvislosti s tím, že pokračuje v nastoleném trendu dalšího prohlubování integrace, přičemž např. dále omezuje v některých oblastech možnost států vetovat rozhodnutí v Radě EU.

## **4.6 Význam, formy a čerpání strukturálních fondů EU**

### **4.6.1 Historie a současnost fondů**

V obdobích 2000 – 2006 do politiky soudržnosti (HSS) spadaly čtyři strukturální fondy, a to Evropský fond regionálního rozvoje, Evropský sociální fond, Evropský zemědělský garanční a podpůrný fond, Finanční nástroj na podporu rybolovu a Fond soudržnosti.

V obdobích 2007 – 2013 – současné programovací období – byl snížen počet strukturálních fondů na dva, a to Evropský fond regionálního rozvoje a Evropský sociální fond + Fond soudržnosti. Zbylé fondy se transformovaly v Evropský rybářský fond a Evropský zemědělský fond pro rozvoj venkova a současně se staly součástí Společné zemědělské politiky.

V oblasti Fondu soudržnosti došlo ke změně, a to v systému programování strukturálních operací. Neboli z fondu již nebudou poskytovány podpory na individuální projekty, ale pouze na programové dokumenty vypracované na národní úrovni.

### **4.6.2 Cíle strukturální politiky Evropské unie**

V období od roku 2000 do roku 2006 byly formulovány a schváleny tři cíle. Z toho první dva jsou regionální a třetí plošný.

Cíl 1 – byl zaměřen na podporu rozvoje a strukturálního přizpůsobování regionů, které ve svém rozvoji zaostávají za ostatními,

Cíl 2 – byl zaměřen na podporu hospodářské a sociální konverze oblastí, které se potýkají se strukturálními problémy,

Cíl 3 – byl zaměřen na adaptace a modernizace politik a systémů vzdělávání, odborné přípravy a zaměstnanosti.

Cíl 1 byl původně zaměřen na tzv. podporu rozvoje zaostávajících regionů a byl rozšířen o obsah cíle 6, který byl zaměřen na pomoc řídkce zalidněným regionům. Pro cíl 1 platí, že byl určen pro regiony NUTS 2 s HDP na jednoho obyvatele nižším než 75 % průměru Evropské unie (o zařazení regionu rozhoduje Evropská komise). V regionech žije 22 % populace Evropské unie a pro cíl je určeno 69,7 % prostředků fondů. Do tohoto cíle jsou také zařazeny nejméně rozvinuté regiony EU a regiony bývalého cíle 6.

Cíl 2 je zaměřen na regiony postižené socioekonomickou restrukturalizací a tyto regiony nezískávají pomoc z cíle 1. Regiony, které patří pod cíl 2, musely splňovat kritéria Společenství, popřípadě kritéria stanovená státem. O zařazení regionu rozhodovala Evropská komise po konzultaci s jednotlivými státy a museli být zachována pravidla, např. maximální redukce nesmí přesáhnout 1/3 oblastí, které získávaly podporu z Cíle 2 a Cíle 5b v roce 1999.

V regionech, které jsou zařazeny do Cíle 2, žije 18 % populace Evropské unie. Oblast průmyslu a služeb zahrnují 10 %, venkovské oblasti 5 %, městské oblasti 2 % a oblasti závislé na rybolovu 1 %. Pro Cíl 2 bylo určeno 11,5 % prostředků fondů a byla stanovena přechodná období 6 let pro území, které dříve čerpaly z cíle 2 a cíle 5b, ale nyní nebyly pod tento cíl zařazeny.

V cíli 2 jsou zařazeny oblasti, ve kterých dochází k hospodářským a sociálním změnám v sektoru průmyslu a v sektoru služeb. Dále venkovské oblasti, které nemají dostatek ekonomické diverzifikace a značně jsou v úpadku. Dále se zařazují městské oblasti, které se dostaly do potíží v důsledku ztráty ekonomických aktivit a upadající oblasti, které závisí na rybolovu.

Cíl 3 je zaměřen na rozvíjející se aktivity, které se týkají lidských zdrojů. Je určen pro regiony, které nezískávají pomoc z cíle 1. Je tedy zaměřen na činnosti členských států v oblasti lidských zdrojů, adaptace a modernizace systémů vzdělání, odborné přípravy a zaměstnanost. Tento cíl 3 je spojen také s ekonomickými a sociálními změnami, systémem celoživotního vzdělávání a odbornou přípravou, aktivní politikou zaměstnanosti, podporou rovných příležitostí. Pro cíl je určeno 12,3 % prostředků fondů.

### **4.6.3 Systém strukturálních fondů**

1. Evropský fond regionálního rozvoje (ERDF)
2. Evropský sociální fond (ESF)

#### **4.6.3.1 Evropský fond regionální rozvoje**

Tento fond byl založen v roce 1975, a co do objemu finančních prostředků je největší. Hlavním cílem tohoto strukturálního fondu je snižovat rozdíly v životní úrovni mezi regiony v Evropské unii. Z ERDF jsou rozdělovány finanční prostředky především na plnění Cílů 1 a 2 regionální a strukturální politiky Evropské unie. Dále jsou z tohoto fondu financovány Iniciativy společenství INTERREG a URBAN. Zaměřuje se na podporu investičních projektů, např. výstavba železnic a silnice, podpora inovačního potenciálu podnikatelů, rozvoj a obnova sportovních areálů využitelných pro cestovní ruch, rekonstrukce kulturních památek, využívání obnovitelných zdrojů energie, apod. Podporou rozvoje a strukturálních změn pomáhá tento fond k odstraňování zásadních problémů v zaostávajících regionech a v upadajících průmyslových oblastech.

Základním posláním ERDF je tedy pomoc při odstraňování regionálních nerovností a posilování rozvoje a konverze regionů. Podporuje stabilní a trvale udržitelný rozvoj a zabývá se vytvářením trvale perspektivních pracovních míst.

Mezi hlavní oblasti politiky ERDR se uvádí:

- produktivní investice k vytvoření nebo zachování permanentních pracovních míst,
- investice do infrastruktury:
  - o Investice, které v regionech získávají podporu z Cíle 1 a pomáhají růstu ekonomického potenciálu. Přizpůsobují se strukturálním změnám a tvorbě nebo udržení trvale perspektivních pracovních míst. Dále jsou to investice do infrastruktury přispívající k založení a rozvoji transevropských sítí v oblasti dopravy, telekomunikace a energetické infrastruktury s cíle spojit centrální regiony Společenství se strukturálně znevýhodněnými regiony, kde zaostávání je způsobeno geografickou (vnitrozemskou, periferní, ostrovní) polohou.
  - o Investice rozvoje v regionech, které získávají podporu z Cílů 1 a 2 nebo z Iniciativ Společenství a týkají se diversifikace ekonomických lokalit a průmyslových oblastí procházejících úpadkem. Dále se zabývá investicemi do obnovy městských oblastí procházejících krizí a revitalizací a zlepšením dostupnosti venkovských oblastí a oblastí závislých na regeneraci infrastruktury nezbytné pro tvorbu a rozvoj ekonomických aktivit pro tvorbu pracovních míst.
- rozvoj endogenního potenciálu podporováním lokálního rozvoje a aktivit malého a středního podnikání:
  - o podpora služeb pro podniky, zejména v oblasti managementu, marketingu, výzkumu a služeb společných pro více podniků,
  - o financování transferu technologií, včetně transferu informací a sběhu informací, spolupráce mezi podniky a výzkumnými pracovišti a financování zavádění inovací v podniku,
  - o podpora přístupu podniku k úvěrům a půjčkám,

- přímá investiční pomoc podnikům,
  - podpora infrastruktury nezbytné pro lokální rozvoj,
  - pomoc organizačním strukturám poskytujícím služby pro vytváření nových pracovních míst.
- technická pomoc.<sup>2</sup>

Opatření financovaná EFRR se zaměřují především:

- výzkum a technologický rozvoj,
- inovace a podnikání,
- informační společnost,
- životní prostředí,
- cestovní ruch,
- kultura,
- doprava,
- vzdělání,
- zdraví.

#### **4.6.3.2 Evropský sociální fond – ESF**

Tento fond byl založen v roce 1960 a patří mezi nejstarší ze strukturálních fondů. Již v roce 1957 na principu společného financování podporoval aktivity členských zemí Evropské unie, které směřovaly ke zlepšení perspektivy lidí při hledání práce a získávání potřebné kvalifikace.

Evropský sociální fond se objemem finančních prostředků řadí na druhé místo mezi Strukturálními fondy. ESF se zaměřuje na podporu neinvestičních projektů, např.

---

<sup>2</sup> Wokoun, R., *Strukturální fondy a obce I*. 1. vyd. Praha: ASPI, 2006. 146 s. ISBN 80-7357-138-2

rekvalifikace nezaměstnaných, speciální programy pro osoby se zdravotním postižením, děti, mládež, etnické menšiny, podpora OSVČ, stáže studentů, apod. Pomocí ESF dochází ke spolufinancování členskými státy při plnění odsouhlasených cílů a směřují k získání většího počtu a lepších pracovních míst. Zaměřuje se tedy na boj s nezaměstnaností a pomáhá znevýhodněným skupinám zapojit se do pracovního procesu. Pomáhá rozvíjet schopnosti lidem, které mají zvláštní problémy s hledáním práce, nebo udržení zaměstnání či návratem do práce po delší nepřítomnosti. Rovněž poskytuje podporu členským státům při zavádění nových aktivních politik a systémů určených k boji se základními příčinami nezaměstnanosti. Podpora je také poskytována regionům, které se potýkají s mimořádnými problémy.

Prioritní postavení hraje Evropský sociální fond v podpůrných opatřeních, které spadají do Národního akčního plánu zaměstnanosti členského státu.

Evropský sociální fond se dále zaměřuje na podporu potřeb individuálních osob s cílem zvýšit jejich zaměstnanost. Fond lze také aplikovat pro zlepšení systémů a struktur tak, aby trh práce samostatně lépe fungoval.

Postupně se zformovalo pět základních oblastí politiky Evropského sociálního fondu:

1. Rozvoj a podpora aktivní politiky na trhu práce:

- boj proti nezaměstnanosti a její prevence,
- prevence dlouhodobé nezaměstnanosti jak u žen, tak i u mužů,
- usnadnění opětovné integrace dlouhodobě nezaměstnaných na trhu práce,
- podpora profesního začlenění mladých lidí a osob, které se vrací na trh práce po období nepřítomnosti,
- podpora profesní integrace osob vracejících se na trh práce po období nepřítomnosti.

2. Podpora rovných příležitostí pro všechny v přístupu na trhu práce se zvláštním důrazem na ty, kterým hrozí vyloučení ze společnosti (např. zdravotně postižení, etnické menšiny, další osoby).
3. Podpora a zlepšování školení, vzdělávání a poradenství jakožto součástí politiky celoživotního vzdělávání s cílem:
  - umožnit a zlepšit přístup na trh práce a začlenění do něho,
  - zlepšit a udržet zaměstnatelnost a podpořit profesní mobilitu,
  - posílit spojení mezi vzdělávacími či školicími institucemi a trhy práce.
4. Podpora kvalifikované, vzdělané a přizpůsobivé pracovní síly, inovací a flexibilní organizace práce, rozvoje podnikání a podmínek umožňujících vytváření pracovních míst a podpora dovednosti a rozvoj lidského potenciálu ve výzkumu, vědě a technologii.
5. Konkrétní opatření na zlepšení přístupu žen na trh práce a jejich účastí na něm včetně rozvoje jejich pracovní kariéry, přístupu žen k novým pracovním příležitostem a zahájení vlastního podnikání a snížení vertikální a horizontální segregace na základě pohlaví na trhu práce.

Mezi základní záměry Evropského sociálního fondu patří:

- podpora místních iniciativ v oblasti zaměstnanosti, zejména místní a regionální úmluvy řešící zaměstnanost,
- sociální aspekty a situace na trhu práce ovlivňující rozvoj informační společnosti, rozvoj jejího pracovního potenciálu a umožnění jejích možností a výhod všem,



- zajištění rovných příležitostí pro muže a ženy je společným cílem pro všechny činnosti.<sup>3</sup>

#### **4.6.3.3 Evropský zemědělský podpůrný a záruční fond (EAGGF-G)**

Smyslem Evropského zemědělského podpůrného a záručního fondu je pomáhat chránit spojení mezi zemědělstvím a půdou. Záměrem je dále zlepšovat a podporovat konkurenceschopnost zemědělství – ve venkovských oblastech tvořící hlavní aktivitu. Dále má za úkol zajišťovat diverzifikaci činností ve venkovských oblastech, udržovat osídlení venkovských oblastí a chránit i zlepšovat životní prostředí, krajinu a venkovské památky.

Tento fond se dělí na záruční a podpůrnou část. Záruční část tvoří okolo 95 % všech výdajů fondu a slouží ve většině případů k financování Společné zemědělské politiky.

Do strukturálních fondů patří pouze podpůrná část, která počítá jen s dvacetinou celkových financí fondu. Tato nepatrná část se podílí na financování operací, které spadají pod Cíl 1 a v některých specifických případech i pod Cíl 2.

V oblasti rozvoje venkova především se jedná o tyto aktivity:

- investice do zakládání a rozvoje zemědělských holdingů za účelem zvýšení konkurenceschopnosti, produktivity, kvality výrobků,
- pomoc začínajícím farmářům,
- podpora vzdělávacích programů pro pracovníky v zemědělství a lesnictví,

---

<sup>3</sup> Wokoun, R., *Strukturální fondy a obce I.* 1. vyd. Praha: ASPI, 2006. 146 s. ISBN 80-7357-138-2

- podpora zemědělství v oblastech s nepříznivými přírodními podmínkami a oblastech s přísnějším ekologickým režimem,
- podpora zpracování a marketingové strategie pro zemědělské výrobky, které mají dobré předpoklady pro uplatnění na trhu,
- podpora rozvoj lesnictví, apod.<sup>4</sup>

Finanční nástroj pro podporu rybolovu (FIFG)

Tento finanční nástroj se zabývá změnami v rybářském sektoru, zejména v modernizaci loďstva, rozvoji v chovu ryb, ochraně některých přímořských oblastí, podpoře výroby, apod.

#### **4.6.3.4 Fond soudržnosti**

Soudržnost vyjadřuje solidaritu členských států. Přednostním cílem je zatraktivnit regiony a vytvořit z nich inovativní a konkurenceschopná místa k životu i pro práci. Prioritními tématy jsou výzkum a technický rozvoj, inovace a podnikavost, informační společnost, doprava, energetika, obnovitelné zdroje energie, ochrana životního prostředí a lidské zdroje.

Prospěch z této politiky by měly mít především regiony, které jsou nejméně rozvinuté. Těmto regionům se poskytnou investice, které by jinak nezískaly, a současně se vytvoří obchodní příležitosti pro lidi v rozvinutějších regionech. Jednoznačnou předností je, že disponuje jedinečnými stabilními prostředky a podporuje dlouhodobé plánování a rozvoj.

---

<sup>4</sup> Wokoun, R., *Strukturální fondy a obce I*. 1. vyd. Praha: ASPI, 2006. 146 s. ISBN 80-7357-138-2

Evropská unie již investovala od roku 1988 do znevýhodněných regionů okolo 480 miliard EUR, z čehož přibližně 70 % směřovala právě do regionů, jejichž příjmy byly nižší než 75 % průměrných příjmů. Do roku 2013 by investice měly narůstat, a to až na 308 miliard EUR. Tyto peníze jsou dostupné pro širokou skupinu lidí z celé Evropy.

Z Fondu soudržnosti jsou tedy financovány dva druhy projektů:

- projekty, které jsou zaměřené na problematiku životního prostředí a trvale udržitelný rozvoj,
- projekty, které jsou společným zájmem ve sféře dopravní infrastruktury a které směřují k plnění priorit stanovených rozhodnutím Evropského parlamentu,

Fond soudržnosti dále spolufinancuje aktivity, např.:

- opatření – jako jsou srovnávací studie pro vyhodnocení dopadu podpory Společenství,
- opatření a studie přispívající k vyhodnocení, monitorování, kontrole nebo ocenění projektů a k posílení souladu projektů s dalšími politikami Společenství,
- opatření a studie, které souvisejí s implementací projektů.

#### **4.6.4 Regionální politika 2007-2013**

Cíle politiky soudržnosti EU v letech 2007-2013 jsou:

1. Konvergence
2. Regionální konkurenceschopnost a zaměstnanost
3. Evropská územní spolupráce

#### **4.6.4.1 Konvergence**

Evropský fond pro regionální rozvoj se v regionech, které patří pod cíl „konvergence“, zaměřuje na modernizaci a diverzifikaci hospodářských struktur a na zachování a vytváření udržitelných pracovních míst v nejméně rozvinutých členských zemích a oblastech.

Opatření financovaná EFRR se týkají a jsou zaměřena na:

- výzkum a technologický rozvoj,
- inovace a podnikání,
- informační společnost,
- životní prostředí,
- cestovní ruch,
- kultura,
- doprava,
- vzdělání,
- zdraví.

Podpora Evropského sociálního fondu (ESF):

- zlepšování kvality a schopností institucí trhu práce,
- zlepšování kvality vzdělávacích systémů a sociálních i ošetrovatelských služeb,
- zvýšení investic do lidského kapitálu.

#### **4.6.4.2 Regionální konkurenceschopnost a zaměstnanost**

Priority týkající se tohoto cíle můžeme rozdělit do tří skupin:

- inovace a znalostní ekonomika – stimulace inovací, posilování regionálních kapacit v oblasti výzkumu a technologického rozvoje,

- životní prostředí a prevence rizik – rehabilitace kontaminované půdy, stimulace prevence a řízení přírodních a technologických rizik,
- přístup k službám obecného hospodářského zájmu v oblasti dopravy a telekomunikací.

#### **4.6.4.3 Evropská územní spolupráce**

Tato oblast se zaměřuje na tři hlavní cíle:

- rozvoj přeshraniční hospodářské a sociální činnosti,
- navazování a rozvoj mezinárodní spolupráce včetně dvoustranné spolupráce mezi přímořskými regiony,
- zvyšování účinnosti regionální politiky prostřednictvím meziregionální spolupráce, vytváření sítí a výměny zkušeností mezi regionálními a místními orgány.

#### **4.6.5 Územní jednotky pro strukturální a regionální politiku EU**

V Evropské unii se pro nejrůznější porovnávání používá tzv. Nomenklatura územích statistických jednotek = NUTS (zkratka z francouzského Nomenclature des Unites Territoriales Statistique, nebo anglického Nomenclature of Units for Territorial Statistics). NUTS jsou územní celky vytvořené pro statistické účely Eurostatu (statistický úřad Evropské unie). Slouží pro porovnávání a analýzu ekonomických ukazatelů, pro statistické monitorování, přípravu, realizaci a hodnocení regionální politiky zemí EU. Klasifikaci NUTS byla zavedena Eurostatem v roce 1988.

V příslušném Nařízení Evropského parlamentu a Rady č. 1059/2003 o společné klasifikaci územních jednotek pro statistiku je stanovena minimální a maximální hodnota (počet obyvatel) pro tři základní úrovně NUTS regionů.

Tabulka 1: NUTS regiony

Úroveň	Minimum	Maximum
NUTS 1	3 miliony	7 milionů
NUTS 2	800 000	3 miliony
NUTS 3	150 000	800 000

Zdroj: Wokoun, R., *Strukturální fondy a obce I.* 1. vyd. Praha: ASPI, 2006. 146 s. ISBN 80-7357-138-2

Tabulka 2: Průměrná populační velikost regionů NUTS pro členské státy za rok 2000 (v tisících)

	Úroveň 1	Úroveň 2	Úroveň 3
Členské státy (původních 15)	4 862	1 797	355
Nové členské země	10 439	1 970	555

Zdroj: Wokoun, R., *Strukturální fondy a obce I.* 1. vyd. Praha: ASPI, 2006. 146 s. ISBN 80-7357-138-2

## 4.6.6 Finanční rámec pro Českou republiku 2007-2013

### 4.6.6.1 Strategie regionálního rozvoje České republiky na roky 2007-2013

Mezi základní dokumenty politiky regionálního rozvoje se řadí Strategie regionálního rozvoje České republiky (SRR ČR).

Prvním koncepčním materiálem na úseku regionální politiky byla Strategie regionálního rozvoje ČR, kterou přijala vláda v roce 2000 usnesením č. 682 ze dne 12. července 2000. Tato strategie vytvořila základní rámec pro formování regionální politiky ČR v souladu s regionální politikou Evropské unie.

Cílem aktualizace SRR je implementovat nové nařízení EU v oblasti politiky hospodářské a sociální soudržnosti do strategie, priorit a opatření české regionální politiky. Dokument určuje orientaci politiky regionálního rozvoje ČR v období let 2007-2013. Vychází ze Strategie udržitelného rozvoje ČR a v ekonomické oblasti ze zpracované Strategie hospodářského růstu. Zpracovatelem SRR je Ministerstvo pro místní rozvoj, odbor regionálního rozvoje.

Hlavním cílem strategie je formulovat témata a aspekty významných pro podporu regionálního rozvoje a zahrnutí regionální dimenze do těchto politik tam, kde je to potřebné. Strategie regionálního rozvoje tak představuje strategickou orientaci pro budoucí programy regionálního rozvoje na centrální i regionální úrovni.

#### **4.6.6.2 Rozdělení finančních prostředků mezi operační programy 2007-2013**

Dokument Evropské zdroje 2007-2013, upravuje rozložení finančních prostředků na operační programy politiky hospodářské a sociální soudržnosti a slouží i jako východisko pro jednání s Evropskou komisí o Národním strategickém referenčním rámci a operačních programech.

Celkový objem prostředků vyhrazených pro Českou republiku - představuje v průměru 100 mld. Kč ročně. Tyto prostředky jsou postupně realizovány formou projektů, které se předkládají v rámci připravených operačních programů.

Největší objemy prostředků z fondů EU v letech 2007-2013 směřují na rozvoj dopravy. Druhou oblastí, kam směřují značné finanční prostředky, je životní prostředí. Čerpat je možné téměř 5,2 miliardy eur. Z celkového objemu vymezených peněz je to přesně pětina prostředků. Peníze směřují především do protipovodňových opatření a ochrany ovzduší.

Na rozvoj regionů je vyčleněno 3,4 miliardy eur, což představuje 13,25 % z celkového objemu prostředků. Na rozvoj podniků a inovací je určeno zhruba 3 miliardy eur. Na

výzkum a vývoj se počítá asi s 2 miliardami eur. Další nemalé množství směřuje na podporu zaměstnanosti a vzdělání.

#### **4.6.6.3 Integrovaný operační program**

Integrovaný operační program byl schválen rozhodnutím Evropské Komise dne 20.12.2007. Program je zaměřený na řešení společných regionálních problémů v oblastech infrastruktury pro veřejnou správu, pro veřejné služby i územní rozvoj.

##### **Podporované aktivity:**

- Tvorba, rozvoj a údržba celostátních základních a dalších relevantních registrů veřejné správy včetně systému bezpečného a chráněného přístupu,
- sdílení dat s centrálními registry ve veřejné správě a vytváření dalších relevantních registrů pro potřeby územní veřejné správy,
- budování komunikační infrastruktury veřejné správy a územní veřejné správy,
- vybudování přístupových míst pro komunikaci s informačními systémy veřejné správy,
- elektronizace služeb veřejné správy, a to zejména formou elektronizace procesních postupů u jednotlivých agend v oblasti justice, bezpečnosti, daňové a celní správy, kultury, vzdělávání, zdravotnictví, dopravy, zaměstnanosti, sociální péče,
- elektronizace služeb veřejné správy, a to zejména formou elektronizace procesních postupů u jednotlivých agend vykonávaných orgány územní veřejné správy.

Integrovaný operační program obsahuje 6 prioritních os, které rozdělují operační program na logické celky, a ty jsou dále konkretizovány prostřednictvím tzv. oblastí



intervence, které vymezují, jaké typy projektů mohou být v rámci příslušné prioritní osy podpořeny.<sup>5</sup>

#### **4.6.6.4 Leader + - rozvoj venkovských oblastí**

Leader + byla jedna ze čtyř Iniciativ Společenství financovaných v rámci strukturální fondů EU pro programovací období 2000-2006. Celkové finanční prostředky vyčleněné pro tuto iniciativu jsou 2020 mil. eur. Leader + je financován prostřednictvím Evropského zemědělského záručního a podpůrného fondu.

Program LEADER je zaměřen na realizaci akcí, které spadajících do třech dotačních titulů:

- zlepšení kvality života ve venkovských oblastech,
- posílení místního ekonomického prostředí a zhodnocení místní produkce,
- zhodnocení přírodních a kulturních zdrojů.

LEADER+ se zaměřuje na místní hospodářský rozvoj na venkově. Program LEADER ČR je koncipován podle iniciativy EU LEADER+, ale zahrnuje i prvky předcházejících iniciativ LEADER I a LEADER II. Je financován výhradně ze státního rozpočtu. Program LEADER je investiční, zahrnuje společné projekty a vytváření sítí, a tím je doplňkový k převážně neinvestičnímu opatření Rozvoj venkova v rámci operačního programu Rozvoj venkova a multifunkční zemědělství.

Program LEADER by měl podporovat realizaci investičních projektů zapadajících do originálních, integrovaných a kvalitních strategií udržitelného rozvoje. Jeho smyslem a cílem je vyzkoušet nové formy pro zlepšování kvality života ve venkovských oblastech, posilování ekonomického prostředí a zhodnocování přírodního a kulturního dědictví, a tím zlepšování organizačních schopností venkovských mikroregionů.

---

<sup>5</sup> Fondy Evropské unie. *Programy 2007-2013* [online]. Dostupné z WWW: <<http://www.strukturalni-fondy.cz/>>

# *V MATERIÁL A METODY*

## **5.1 Materiál - Představení MAS Třeboňsko**

MAS Třeboňsko = Místní akční skupina Třeboňsko, a. s. je obecně prospěšná společnost, která byla založena v roce 2004. Jedná se tedy o poměrně mladou společnost, jejímž prvotním impulsem pro vznik byla potřeba vzniku aktivního partnerství měst a obcí, neziskových organizací, podnikatelských subjektů a občanů, ale především řešení otázek dalšího rozvoje venkova a rozvoj daného území.

V letech 2005 a 2006 se podařilo MAS Třeboňsko obstát v konkurenci s MAS z celé České republiky a podařilo se jí získat finanční prostředky na přínosné projekty. MAS Třeboňsko se v roce 2007 spojilo s MAS Veselsko.

### **MAS Třeboňsko nabízí tyto služby:**

- tvorba rozvojové strategie a její aktualizace pro oblast MAS Třeboňsko,
- podpora projektů rozvoje, a to především: obnova zdevastované krajiny, obnova hrází a čištění vodních ploch, budování čistíren odpadních vod, obnova a údržba kulturních památek, pořizování nové technologie pro obnovu přírodního nebo kulturního dědictví, obnova a budování nových vhodných ploch a prostor pro podnikání (restaurace, obchody, ubytování), technologické a strojové vybavení pro pěstování a využití obnovitelných zdrojů energie, meziregionální a mezinárodní spolupráce, obnova a údržba budov a jejich využití jako informační a společenské centrum.

- Vypisování výzev pro projekty,
- Hodnocení předložených projektů podle předem schválených a zveřejněných kritérií,
- Výběr projektů pro přiznání dotace podle platných pravidel Leader,
- Evidence a monitorování realizace projektů,
- Zřízení a provoz organizační struktury, která bude plnit uvedené činnosti,
- Vyhledávání dostupných zdrojů financí pro rozvojové projekty v oblasti působení MAS Třeboňsko.

### **Základní informace o MAS Třeboňsko**

Rozloha MAS Třeboňsko: 1050,6 km<sup>2</sup>

Počet obyvatel: 41 302 obyvatel

Hustota osídlení: 39,31 obyvatel / km<sup>2</sup>

Skladba: 4 svazky obcí, 28 podnikatelských subjektů, 1 nezisková organizace, 1 veřejná výzkumná instituce

Počet měst a obcí: 55

### **Popis území**

MAS Třeboňsko se skládá ze čtyř katastrálních území, a to Svazku obcí regionu Třeboňsko, Vitorazsko, Veselsko a Řečicko. Svazek obcí leží při hranicích s Rakouskem.

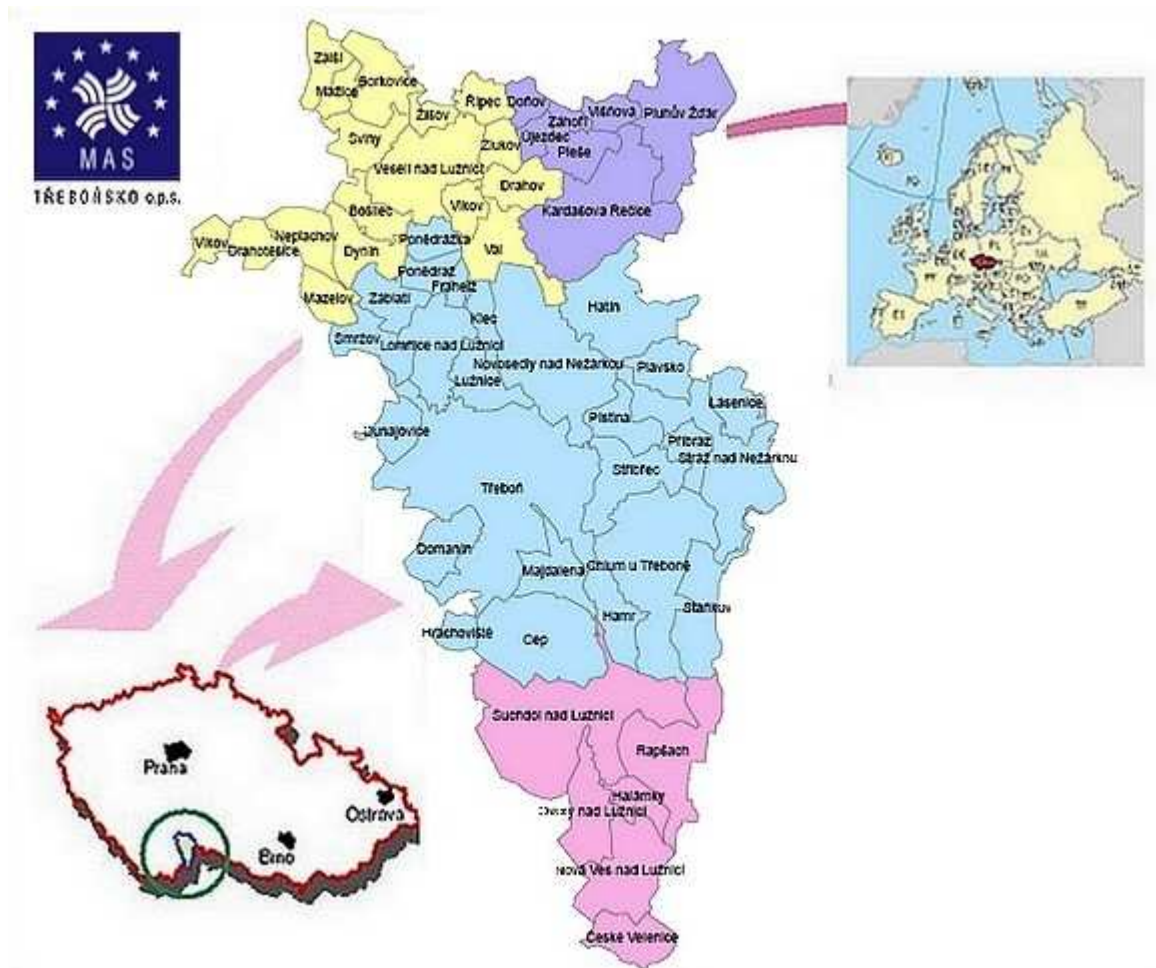
Region Třeboňsko tvoří: Cep, Romanin, Dunajovice, Frahelž, Hamr, Hatín, Hrachoviště, Chlum u Třeboně, Klec, Lásenice, Lomnice nad Lužnicí, Lužnice, Majdalena, Novosedly nad Nežárkou, Pístina, Plavsko, Ponědraž, Ponědrážka, Příbraz, Smržov, Staňkov, Stráž nad Nežárkou, Stříbřec, Třeboň, Záblatí.

Region Veselsko tvoří: Borkovice, Bošilec, Drahotěšice, Drahov, Dynín, Mazelov, Mažice, Neplachov, Řípec, Sviny, Újezdec, Val, Veselí nad Lužnicí, Vlkov, Vlkov u Ševětína, Zálší, Zlukov, Žišov.

Region Vitorazsko tvoří: České Velenice, Dvory nad Lužnicí, Halámky, Nová Ves nad Lužnicí, Rapšach, Suchdol nad Lužnicí.

Region Řečicko tvoří: Doňov, Kardašova Řečice, Pleše, Pluhův Žďár, Újezdec, Višňová, Záhoří.

Schéma 1: Mapa území MAS



Zdroj: MAS Třeboňsko, o. p. s. *Území MAS* [online]. 2008, [cit. ]. Dostupné z WWW: <<http://mas-trebonsko.cz/index.php> >

Území MAS Třeboňsko je tvořeno převážně venkovskými oblastmi s převažující zemědělskou, lesnickou a rybářskou činností. Oblast se vyznačuje značným množstvím historických i kulturních památek. V Třeboni je nejsilnějším ekonomickým potenciálem lázeňství. Ze zpracovatelských odvětví je významné tradiční pivovarnictví, zpracování dřeva.

Chráněná krajinná oblast Třeboňsko vznikla dne 15.11.1979. Nacházejí se zde mimořádné přírodní hodnoty a Třeboňsko je i jednou ze šesti českých biosférických

rezervací vyhlášených v programu Člověk a biosféra MAB UNESCO. V souvislosti se vstupem České republiky do Evropské unie, bylo Třeboňsko vyhlášeno jako 16 evropsky významná lokalita v rámci sítě NATURA 2000 a také ptačí oblast Třeboňsko. Natura 2000 zahrnuje značnou část území Třeboňsko.

#### *Třeboňsko:*

Třeboňsko tvoří rozlohou i počtem obyvatelstva největší mikroregion MAS Třeboňsko. Největším potenciálem na Třeboňsku je lázeňství – dva lázeňské komplexy Bertiny Lázně a Lázně Aurora. Region se vyznačuje zachovalou přírodou, kulturními i historickými památkami, tradicemi. Nejdůležitějším fenoménem na Třeboňsku je rybniční soustava rybníků.

#### *Vitorazsko:*

Rozsáhlé rašelinné lesy, meandrující tok Lužnice a nespočet osamocených statků, malých osad a samot rozsetých v rovinaté krajině jižní Třeboňské pánve. Centrem regionu jsou České Velenice, které tvořily v minulosti jednotné město k Gmündem.

#### *Řečicko:*

Řečicko je oblastí různorodou a pestrou. Na jihu do této oblasti částečně zasahuje i CHKO Třeboňsko. Krajina má charakter mírně zvlněné pahorkatiny a nabízí čisté a harmonické prostředí. Území je atraktivní pro chalupaření, návštěvy lesa, sběr lesních plodů, rybaření, hipoturistiku. K největším lákadlům pro turisty patří zámek Červená Lhota. Regionem prochází dálková mezinárodní cyklotrasa Greenways Praha - Vídeň. K zajímavým místům patří také zámek v Kardašově Řečici nebo zámek v Pluhově Žďáru. Ve většině obcí se nacházejí prvky drobné architektury – kapličky a křížky.

*Veselsko:*

Centrem oblasti Veselsko je Veselí nad Lužnicí, které bylo nejen hospodářským, ale také kulturním střediskem širokého okolí. Byla to úrodná oblast s bohatými zemědělskými usedlostmi, ale i se svéráznou kulturou, typickými blatskými kroji i zdobnou architekturou tzv. selského baroka. Mnohé památky na dovednost prostých venkovských zedníků, kteří vytvářeli osobité štíty venkovských stavení, se ještě dochovaly. Veselsko sousedí na jihu s regionem Třeboňsko, kde se rozkládají rozsáhlé, převážně borové a lužní lesy.

## 5.2 Metody

Při zpracování této diplomové práce byl použit následující postup:

### **a) Sběr prvotních informací**

Studium a čerpání literárních pramenů, odborných časopisů, internetových stránek zabývajících se problematikou čerpání strukturálních fondů. Veškeré zdroje čerpání uvedeny v seznamu použité literatury.

### **b) Popis zájmového území**

Zpracování charakteristiky zvolené oblasti z hlediska území a nabízených služeb.

### **c) Seznámení a prostudování metody projektu v rámci Leader**

Seznámení se s podmínkami pro čerpání dotace z programu Leader, opatřeními místní akční skupiny, kritérii pro přijetí do místní akční skupiny a dalšími opatřeními pro konečné žadatele podpory.

### **d) Vlastní terénní výzkum zájmového území**

Shromažďování informací z oblasti obyvatelstva a jeho vývoje, sociálních služeb, zdravotní péče, životního prostředí, hospodářství a ekonomiky oblasti, rybníkářstvím, lidskými zdroji a územní analýzou.

#### **e) Dotazníkový výzkum**

Sestavení dotazníku za účelem zjištění dopadů čerpání strukturálních fondů na jednotlivá města a obce. Sběr informací o spokojenosti či nespokojenosti s čerpáním evropských fondů a jejich úspěšnosti s čerpáním prostředků.

Strukturu dotazníku sestavena jednak z otevřených otázek, které zachycují výpověď respondenta. Další část tvořena uzavřenými otázkami, s variantou výběru několika možností. Úvod tvořen identifikačními otázkami.

#### **f) Vyhodnocení terénního a dotazníkového výzkumu**

K vyhodnocení použity - empirická metoda a komparativní metoda srovnání subjektů.

#### **g) Vyhodnocení získaných informací a zpracování výsledků do tabulek a grafů**

Porovnání, zhodnocení a zpracování výsledků do tabulek a grafů z důvodu lepší přehlednosti a vypovídací schopnosti.

#### **h) Zpracování vlastních návrhů a doporučení**

Na základě zjištěných výsledků se pokusím navrhnout a doporučit případné změny a doporučit zaměření pozornosti na nedostatky a jejich odstranění.

### **5.2.1 Charakteristika strategického plánu Leader**

MAS Třeboňsko se zaregistrovalo v Praze na Ministerstvu zemědělství České republiky dne 19.12.2007 o prostředky financování v rámci opatření Programu rozvoje venkova IV.1.1.

#### **5.2.1.1 Rozvoj venkova**

Program rozvoje venkova obsahuje podpory pro 4 oblasti, osy:

1. Zlepšení konkurenceschopnosti zemědělství a lesnictví



2. Zlepšení životního prostředí a krajiny
3. Kvalita života ve venkovských oblastech a diverzifikace hospodářství venkova
4. Leader

Osy 1. až 3. jsou osami obsahovými, osa 4. Leader je osou metodickou a realizuje se prostřednictvím realizace cílů jednotlivých opatření os 1. Až 3. Osa Leader navazuje na předcházející Společenství Leader+ v Operačním programu Rozvoj venkova a multifunkční zemědělství a Program leader ČR financovaný ze státního rozpočtu.

Přístup Leader je vymezen v článku 61 Nařízení Rady (ES) č. 1698/2005, o podpoře pro rozvoj venkova z Evropského zemědělského fondu pro rozvoj venkova (EAFRD) a zahrnuje:

- a. strategii místního rozvoje podle jednotlivých oblastí, určené pro řádně vymezené subregionální venkovské území,
- b. partnerství mezi veřejným a soukromým sektorem na místní úrovni,
- c. rozhodovací pravomoc týkající se vypracování a provádění strategií místního rozvoje náleží místní akční skupině,
- d. víceodvětvové navrhování a provádění strategie založené na součinnosti mezi subjekty a projekty z různých odvětví místního hospodářství,
- e. inovační přístupy a jejich začlenění,
- f. projektová spolupráce,
- g. vytváření místních sítí partnerství.

Hlavním přínosem osy 4. Leader je způsob, jakým jsou akce rozvoje venkova realizovány a vzájemně propojeny.

Úkolem osy Leader je podpora místního rozvoje, zvyšování organizačních schopností místních komunit a zastavení postupného upadání venkovských oblastí, za podpory inovací.

Osa 4. Leader se skládá ze tří opatření:

1. Místní akční skupina,
2. Realizace místní rozvojové strategie,
3. Realizace projektů spolupráce.

### **5.2.1.2 Program Leader**

Hlavním cílem programu Leader je podporovat inovační zavádění a realizaci investic v rozsahu místních strategií, tvorbě strategií rozvoje venkovských mikroregionů, využívání potenciálu území z dlouhodobého hlediska.

Dalšími cíli jsou:

- zlepšení kvality života ve venkovských oblastech,
- posílit místní ekonomické prostředí a pomoci při tvorbě nových pracovních míst,
- zhodnocení místních kulturních i přírodních zdrojů.

### **5.2.1.3 Příjemce dotace**

Příjemcem dotace je subjekt, který musí splňovat podmínku partnerství mezi soukromým a veřejným sektorem. Může to být obecně prospěšná společnost podle zákona č. 248/1995 Sb., o obecně prospěšných společnostech, ve znění pozdějších předpisů, nebo občanské sdružení podle zákona č. 83/1990 Sb., o sdružení občanů, ve znění pozdějších předpisů, nebo zájmové sdružení právnických osob podle § 20 písm. f) zákona č. 40/1964 Sb., Občanský zákoník, ve znění pozdějších předpisů.

Žadatel, tzv. příjemce dotace, je pro potřeby Programu rozvoje venkova nazýván „místní akční skupina = MAS“.

Občanské sdružení podle § 829 zákona č. 40/1964 Sb., místní akční skupinou nemůže být.

Závazné podmínky pro čerpání dotace v rámci programu Leader ČR pro žadatele – příjemce podpory jsou uvedeny v Příloze 1.

#### **5.2.1.4 Specifické podmínky – Místní akční skupina – MAS**

Místní akční skupina (MAS) uplatňuje při místním rozvoji partnerský přístup (tzn. partnerství mezi soukromým a veřejným sektorem), navrhuje scelenou strategii místního rozvoje a podílí se na vytváření sítí místních partnerství. MAS zodpovídá za provádění strategického plánu Leader a vybírá projekty pro financování.

MAS prostřednictvím opatření žádá o finanční podporu na celou realizaci strategického plánu Leader, ale dotaci na realizaci jednotlivých projektů konečných žadatelů (příjemců dotace) neobdrží MAS přímo na svůj účet, ale na vlastní účet v rámci opatření ji obdrží konečný žadatel.

Přímá dotace je poskytována místní akční skupině na provoz, administrativu a poradenství, které je spojeno s realizací strategického plánu Leader.

#### **5.2.1.5 Druh dotace a její výše**

V rámci Místní akční skupiny je druhem dotace přímá nevratná dotace. Maximální výši dotace tvoří 100 % způsobilých výdajů, ze kterých je dotace stanovena.

Příspěvek Evropské unie činí 80 % veřejných zdrojů. Příspěvek České republiky činí 20 % veřejných zdrojů.

Místní akční skupinou může být částka způsobilých výdajů, ze kterých je stanovena dotace, čerpána do 20 % z celkových prostředků přidělených pro realizaci strategického plánu Leader, avšak maximálně do Kč 2 500 000,-- ročně.

#### **5.2.1.6 Způsobilé výdaje**

Dotaci lze poskytnout na výdaje, které souvisejí s realizací strategického plánu Leader:

1. administrativa (vyhlášení výzvy, příjem žádostí, kontrola žádostí a příloh, hodnocení projektů, kontrola realizace projektů, vedení složek a archivace),
2. shromažďování informací pro hodnocení a monitoring,
3. školení, semináře pro žadatele a veřejnost o strategickém plánu Leader a činnosti MAS,
4. vzdělávání pracovníků a budování schopností a členů MAS, kteří jsou zapojeni do realizace strategie,
5. nezbytné výdaje spojené s provozem MAS (např. nájem, elektřina, telefon, vytápění, cestovní náklady, poradenské služby, apod.),
6. propagace MAS, informování o realizaci projektu,
7. zpracování a aktualizace strategického plánu Leader,
8. DPH za předpokladu, že jde o neplátce DPH.

#### **5.2.1.7 Kritéria MAS pro přijetí**

- a) Strategie musí být realizována na území České republiky, mimo území hlavního města Praha,

- b) Působnost území MAS je 10 000 až 100 000 obyvatel a města s maximem 25 000 obyvatel (při přijetí žádosti o realizaci strategického plánu Leader),
- c) Územní působnost MAS je vymezena hranicí, která ohraničuje katastrální území okrajových obcí, které jsou zahrnuty do území působnosti MAS,
- d) MAS vytváří partnerství mezi veřejným a soukromým sektorem i s neziskovým,
- e) Partneři MAS musí mít na území hranice působnosti MAS trvalé bydliště, sídlo nebo provozovnu nebo musí prokazatelně na daném území místně působit,
- f) Rozhodovací orgány MAS (valná hromada, nebo správní rada nebo výběrová komise) musí být tvořeny minimálně 50 % zástupci soukromé sféry a maximálně 50 % zástupci veřejné sféry.
- g) MAS vytváří výběrovou komisi při příjmu žádosti o realizaci strategického plánu Leader (funkční období členů komise je maximálně tříleté),
- h) MAS má určeného manažera pro realizaci strategického plánu Leader v pracovně právním vztahu na celý nebo částečný úvazek a smluvně zajištěné účetní služby,
- i) MAS má vytvořen orgán pro přípravu strategického plánu Leader a dozor nad jeho realizací,
- j) MAS je založena minimálně šest měsíců před datem začátku přijetí žádostí,
- k) Další základní kritérium je zařazeno do bodového hodnocení, které provádí hodnotitelská komise a posuzuje se jako preferenční kritérium. V případě, že ale žadatel obdrží 0 bodů, nebude schválen k podpoře z PRV – integrované propojení = víceodvětvové navrhování a provádění strategie založené na součinnosti mezi subjekty a projekty.

Další pravidla a přílohy předkládané k Žádosti o realizaci strategického plánu Leader jsou uvedeny v Příloze 2 a Příloze 3.

### **5.2.1.8 Fiche opatření**

Fiche určuje oblast podpory pro konečné žadatele v rámci opatření – realizace místní rozvojové strategie. Cílem Fiche je přiřadit k cílům jedno z opatření Programu rozvoje venkova. Toto opatření je označeno jako hlavní.

Prostřednictvím jedné Fiche lze sloučit i více opatření v rámci Programu rozvoje venkova – maximálně však tři. Tato opatření mohou být provedena pouze za účelem pomoci při naplňování priorit a cílů.

Závazné podmínky pro tvorbu a vymezení Fiche jsou uvedeny v Příloze 4.

## VI PRAKTICKÁ ČÁST

### 6.1 Vlastní šetření a průzkum

Území MAS Třeboňsko je tvořeno svazkem obcí – Třeboňsko, Vitorazsko, Veselsko a Řečicko. Celkem toto území tvoří 55 obcí.

Tabulka 3: Obce MAS Třeboňsko podle počtu obyvatel

MAS Třeboňsko		
počet obyvatel	počet obcí	procent
1-200	20	36
201-500	23	42
501-1000	5	9
1001-2000	1	2
2001-2700	2	4
nad 2700	4	7

Zdroj: Český statistický úřad. *Pohyb obyvatelstva v obcích Jihočeského kraje* [online]. 2010, [cit. ]. Dostupné z WWW: <<http://www.czso.cz/csu/2010ediciplan.nsf/krajp/314051-10-xc>>

#### 6.1.1 Obyvatelstvo a jeho vývoj, společenský život

Hustota osídlení v oblasti Třeboňska je podprůměrná v rámci celého kraje a více než polovina obyvatel žije v menších městech a obcích.

Ekonomický rozvoj a vůbec život v této oblasti je ovlivňován především díky přítomnosti CHKO Třeboňsko. Z toho vyplývá pro i proti. Na jedné straně existují

omezení, které plynou z ochrany přírody. Na druhé straně má území velký potenciál, jako významná rekreační oblast.

V regionu převládá starší věková struktura populace a v posledních letech dochází především u malých obcí k mírnému snižování počtu obyvatel přirozenou cestou (nízká porodnost, vyšší úmrtnost, nízký počet přistěhovaných obyvatel). Naopak je tomu u větších měst, kde naopak dochází k nárůstu obyvatel (viz tabulka níže). Především to může být způsobeno stěhováním za prací do větších měst či možností nabídky bydlení pro mladé obyvatele.

Téměř v každé obci fungují spolkové organizace, kteří činnost orientují na zájmovou činnost vlastních členů. Spolky jsou většinou financovány z členských příspěvků, příspěvky z rozpočtu obcí, sponzorstvím, vlastní činností a nadačními fondy.

*Tabulka 4: Vývoj počtu obyvatel MAS Třeboňsko*

<b><i>Vývoj počtu obyvatel 2006-2009</i></b>				
<b>Počet obyvatel za rok</b>	<b>2006</b>	<b>2007</b>	<b>2008</b>	<b>2009</b>
Cep	189	190	187	191
Domanín	329	343	342	355
Dunajovice	208	217	210	219
Frahelž	147	150	156	158
Hamr	352	349	361	354
Hatím	197	204	207	209
Hrachoviště	82	80	82	78
Chlum u Třeboně	2159	2165	2139	2143
Klec	189	189	186	173
Lásenice	549	534	561	566
Lomnice nad Lužnicí	1694	1685	1710	1760
Lužnice	406	417	431	429
Majdalena	494	488	483	489
Novosedly nad Nežárkou	627	611	623	637
Pístina	203	201	192	179



Plavsko	435	446	448	451
Ponědraž	115	110	107	105
Ponědrážka	83	81	80	104
Příbraz	232	245	252	251
Smržov	91	90	96	100
Stráž nad Nežárkou	843	840	849	858
Stříbřec	458	466	465	457
Třeboň	8866	8840	8782	8709
Staňkov	235	231	231	227
Záblatí	81	81	82	74
<b>celkem Třeboňsko</b>	<b>19264</b>	<b>19253</b>	<b>19262</b>	<b>19276</b>
České Velenice	3424	3489	3512	3548
Dvory nad Lužnicí	325	326	343	345
Halámky	151	154	156	161
Nová Ves nad Lužnicí	352	369	376	372
Rapšach	567	573	587	562
Suchdol nad Lužnicí	3614	3637	3652	3659
<b>celkem Vitorazsko</b>	<b>8433</b>	<b>8548</b>	<b>8626</b>	<b>8647</b>
Borkovice	235	231	233	232
Bošilec	209	206	208	207
Drahotěšice	244	246	258	268
Drahov	156	150	154	157
Dynín	311	314	317	316
Mazelov	200	198	214	205
Mažice	123	125	118	115
Řípec	288	291	295	299
Sviny	318	322	325	337
Újezdec	68	68	72	70
Val	227	236	224	231
Veselí nad Lužnicí	6609	6598	6607	6578
Vlkov	148	148	149	151
Zálší	251	249	261	270
Zlukov	240	243	252	259
Žišov	168	179	186	185
Neplachov	352	348	349	350
Vlkov u Ševětína	16	19	19	18
<b>celkem Veselsko</b>	<b>10163</b>	<b>10171</b>	<b>10241</b>	<b>10248</b>
Doňov	92	89	84	80
Kardašova Řečice	2246	2274	2302	2277

Pleše	184	184	183	184
Pluhův Žďár	599	587	597	611
Višňová	65	75	80	77
Záhoří	117	121	121	122
<b>celkem Řečicko</b>	<b>3303</b>	<b>3330</b>	<b>3367</b>	<b>3351</b>

Zdroj: Český statistický úřad. *Pohyb obyvatelstva v obcích Jihočeského kraje* [online]. 2010, [cit. 13.08.2010]. Dostupné z WWW: <<http://www.czso.cz/csu/2010edicioniplan.nsf/krajp/314051-10-xc>>

## 6.1.2 Životní prostředí

V roce 1979 byla vyhlášena CHKO Třeboňsko. V roce 1977 bylo území zařazeno mezi biosférické rezervace UNESCO a to díky bohatství rostlinných a živočišných druhů a existenci unikátních přírodních lokalit. Je to území nadnárodního významu a oblast s významným lázeňským a rekreačním potenciálem.

Třeboňské rybníky jsou od roku 1991 zařazeny mezi mezinárodně významné mokřady, které jsou chráněny Ramsarskou konvencí. Od roku 1993 je touto konvencí chráněna další část Třeboňsko, a to třeboňská rašeliniště.

Krajina Třeboňska byla po staletí lidmi přetvářena. Z původně lesnatého území s množstvím rašelinišť a močálů se postupem času přetvořila na krajinu s množstvím rybníků, potoků, četných kanálů, kde se střídají pole s loukami a smíšené lesy.

Oblast Třeboňska nebyla poznamenána škodami, které krajině může způsobit průmysl, jelikož velká část firem působí v tradičních hospodářských odvětvích, např. rybníkářství, pivovarnictví, zemědělství, lesnictví a odvětvím lehkého průmyslu, lázeňství.

### 6.1.3 Sociální služby – zdravotní péče

Současná podoba sociálních služeb ze strany obcí byla ovlivněna jednak reformou veřejné správy a velký vliv měly opakované pokusy reformy sociálních služeb, které vedly ke vzniku nové legislativy. Dle těchto opatření získaly obce určité organizační a informační povinnosti. Například každý občan může požádat obec, ve které je trvale hlášen k pobytu, o zprostředkování možnosti poskytnutí sociální služby nebo zprostředkování kontaktu s poskytovatelem sociálních služeb na svém území. K tomu obce získaly i kompetenci (ne povinnost) v oblasti plánování a financování. Obec může zpracovat střednědobý plán rozvoje sociálních služeb ve spolupráci s krajem, nebo poskytovateli sociálních služeb na území obce a za účasti osob, kterým jsou poskytovány sociální služby. Obec může v oblasti financování poskytnout ze svého rozpočtu účelové dotace k financování běžných výdajů souvisejících s poskytováním sociálních služeb poskytovatelům sociálních služeb, kteří jsou zapsáni v registru.

V oblasti Třeboňsko jsou specializovaná nebo vysoce specializovaná lékařská zařízení soustředěna v Třeboni. Mimo území regionu jsou v Českých Budějovicích a v Jindřichově Hradci. V menších městech se nacházejí praktičtí lékaři, kteří poskytují ambulantní ošetření. Z toho vyplývá, že všechny obce jsou závislé na zdravotních zařízeních ve velkých městech.

*Tabulka 5: Zdravotnická zařízení*

<b>Mikroregion</b>	<b>Zdravotnická zařízení</b>	<b>Lékárny</b>	<b>Lázeňské komplexy</b>
Třeboňsko	14	6	2
Vitorazsko	11	4	0
Veselsko	1	3	0
Řečicko	1	0	0

Zdroj: Zpracováno autorkou dle vlastního šetření

#### **6.1.4 Lázeňství**

Ve městě Třeboň je poskytována lázeňská péče. Statut lázeňského města Třeboň obdržela roku 1960. Třeboňské lázně nabízejí pobyt a léčbu ve dvou lázeňských domech, které jsou v majetku města, a to v Bertiných lázních a Lázních Aurora. K léčbě je využíváno rašeliny a slatiny, které slouží k léčbě poruch především pohybového aparátu, revmatických chorob, poúrazových a pooperačních stavů, ale i celkovou rekondici těla. Ke sportovnímu vyžití v lázeňských komplexech slouží tenisová hala, fitness, tělocvičny. K dispozici pro relaxaci a krásu je kosmetika, manikúra, pedikúra, kadeřnictví. V letech 2005 – 2009 byly za přispění strukturálních fondů Evropské unie, příspěvku státního rozpočtu a příspěvku města realizovány wellnesscentra v Lázních Aurora i Bertiných lázních. Konkrétně se jednalo o zhotovení relaxační haly, aquacentra – bazénu a vodní atrakce v Lázních Aurora a wellnesshala v Bertiných lázních.

#### **6.1.5 Hospodářství a ekonomika**

Tradičním zpracovatelským odvětvím na Třeboňsku je pivovarnictví, konkrétně pivovar Regent v Třeboni. Dalším zpracovatelským odvětvím je zpracování dřeva, např. pila Kodavo v Halámkách. Poslední desetiletí to byla také textilní výroba v Otavanu Třeboň, podnik je nyní již uzavřen. Výroba prefabrikátů a stavebních hmot, např. Calofrig Borovany, Nová Ves na Lužnicí, Sloupárna Majdalena je představuje další zpracovatelské odvětví. V oblasti se nachází také řemeslná lidová výroba keramiky v Jihotvaru Klikov, hračky Jas ve Stráži nad Nežárkou.

Velmi důležitým odvětvím ekonomiky je turistický ruch a tradiční lázeňství.

Oblast Třeboňsko je významným dodavatelem šterkopísků, živcových písků a rašeliny pro nezanedbatelnou část České republiky. Velkoplošné těžbě šterkopísků u Lužnice a

Nežárky je vymezeno třináct dobývacích míst v různých stádiích těžby. Rašeliniště na Třeboňsku jsou nejvíce zastoupeny z celé České republiky. V Třeboňském regionu je 24 % z celkové výměry rašelinišť v České republice a je zde uloženo až 33 % zásob rašeliny. Bez omezení lze rašelinu jakožto přírodní léčivý zdroj využívat pro místní lázeňství v Třeboni, jelikož těžba je pro tyto účely velmi nízká a rašelina může být po použití regenerována.

### **6.1.6 Rybníkářství a rybářství**

Rybářství Třeboň je dnes největším výrobcem sladkovodních ryb v České republice a také v celé Evropě. Hospodaří na 7 426 ha rybníků, což zahrnuje 378 rybníků. Z tohoto počtu je v jejím vlastnictví 6 867 ha a zbytek ha pronajímají městům, obcím a soukromým osobám.

Roční produkce ryb činí cca 3 000 tun a z toho je 95 % kaprů, 5 % línů, candátů, štik, amurů, okounů, tolstobitů).

Rybářství Třeboň disponuje jednak rybí líhni i sádkovacími kapacitami. Dále vlastní čtyři myslivecké honitby, provádí stavební a strojní činnost a zajišťuje exkurze s odborným výkladem.

V roce 2007 získal Třeboňský kapr uznání své jedinečnosti ze strany Evropské unie. Dne 29.11.2007 bylo provedeno oznámení o zápisu chráněného zeměpisného označení - Třeboňský kapr, kterou vydala Evropská komise. Označení Třeboňský kapr užívá oficiální ochrany v České republice již od roku 1939. Používání tohoto označení ovšem začalo již před 100 lety. Mezinárodně bylo označení užíváno od roku 1967, a to díky Lisabonské dohodě.

## 6.1.7 Zemědělství

Krajina Třeboňska byla po dlouhá desetiletí přetvářena především díky výstavbě rybníků a umělých vodotečí. Zemědělství nepatřilo a nepatří mezi preferovaný způsob využívání krajiny Třeboňska. Zemědělská půda se rozšiřovala jen velmi pomalu v okolí osad a i dnes zahrnuje pouze 30 % území MAS. Ve složení zemědělské kultury převládaly louky a pastviny. Po roce 1989 dochází k příznivé změně trendu zemědělských pozemků. Po rozpadu státního statku hospodařilo na území 18 větších podnikatelských subjektů a několik menších soukromých osob. Díky tomuto trendu se dnes zvyšuje procento travních ploch a pastva skotu, chov koní.

Na nejvýše hodnocených lokalitách s výskytem chráněných rostlin je prováděn cílený management Správou CHKO a je podporována snaha udržet výskyt těchto druhů. Do budoucna je zapotřebí podporovat citlivé hospodaření a umožnit tak obnovu druhového bohatství.

Tabulka 6: Druhy pozemků v ha

<b>Lesní půda</b>	<b>Louky</b>	<b>Orná půda</b>	<b>Ostatní plochy</b>	<b>Ovocné sady</b>	<b>Vodní plochy</b>	<b>Zahrady</b>	<b>Zastavěné plochy</b>	<b>Zemědělská půda</b>
30783	8142	22150	4220	18	7950	847	895	30055

zdroj: Český statistický úřad. *Struktura druhů pozemků* [online]. 2008, [cit. 16.08.2010]. Dostupné z WWW: <<http://www.czso.cz/csu/2009edicniplan.nsf/p/1303-09>>

### **6.1.8 Lesnictví**

Lesy pokrývají téměř polovinu CHKO Třeboňsko a to díky desetiletí lidské redukce původních lesů. Docházelo ke změnám v druhové, věkové a prostorové skladně lesů. Původní lesy tvořily duby s jedlí. Ve vyšších polohách převažoval buk a celá řada dalších druhů dřevin. Poslední zbytky původních porostů se vyskytují jen maloplošně a jsou chráněným územím.

Výbor MAS Třeboňsko provedlo dotazníkové šetření u svých členů a zabývali se otázkou záměrů obcí jakožto vlastníků lesa + rozpočet plánovaných investičních nákladů. Výsledek v následující tabulce.

### **6.1.9 Lidské zdroje**

V oblasti Třeboňsko tvoří počet ekonomicky aktivních obyvatel 51,5 %, což představuje 21 283. Věkový průměr odpovídá celorepublikovému průměru stáří.

V oblasti Třeboňsko se vyskytuje nejvíce obyvatel vyučených či střední školou bez maturity, viz tabulka dole. Druhé místo zaujímají občané se základním vzděláním a třetí místo zastupují občané bez vzdělání. Vysokoškolsky vzdělaných obyvatel je pouze 1 823.

Počet obyvatel v oblasti stagnuje a i do budoucnosti se neočekávají ani zásadnější změny ve struktuře osídlenosti. Důležité bude především podporovat získávání nových obyvatel a to hlavně mladých rodin s dětmi. Podpora by měla být zaměřena na nabídku možnosti bydlení, v občanské vybavenosti i zajištění dopravní dostupnosti za prací.

Tabulka 7: Stupeň vzdělání v oblasti MAS Třeboňsko

<b>Stupeň vzdělání</b>	<b>Počet</b>	<b>Procent</b>
Základní	8 408	20
Vyučení a střední odborné bez maturity	13 444	33
Úplné střední	7 733	19
Vyšší odborné a nástavbové	847	2
Vysokoškolské	1 823	4
Bez vzdělání	6 149	15
nezjištěno	2 821	7

zdroj: Český statistický úřad. *Okresy České republiky – Služby* [online]. 2008, [cit. 16.08.2010]. Dostupné z WWW: <  
<http://www.czso.cz/csu/2009edicniplan.nsf/p/1303-09> >

### **6.1.10 Územní analýza**

#### **SWOT analýza**

Mezi silné stránky bych zařadila:

- mimořádná hodnota prostředí přírody v CHKO Třeboňsko
- dlouhodobá tradice lázeňství
- krajina vhodná pro mnohostranný cestovní ruch
- kulturní památky a vhodné podmínky pro různé druhy turistiky (agroturistiku, cykloturistiku, hipoturistiku, apod.
- příznivé podmínky pro ekologické zemědělství



- blízkost měst České Budějovice a Jindřichův Hradec
- pivovarnictví, dřevařství
- tradice rybářství
- těžba rašeliny i štěrkopísků
- školství
- zdravotnictví
- možnost spolupráce s příhraničními regiony
- značená síť cyklostezek
- rozvoj vybavenost obcí výpočetní technikou

slabé stránky:

- malé množství pracovních příležitostí
- konflikt mezi zájmy zemědělské výroby a turistickým ruchem
- nedostatečná občanská vybavenost
- nedostatečná úroveň řízení v cestovním ruchu
- nedostatek možností pro sportovní a společenské vyžití
- velká sezónnost cestovního ruchu
- malá informovanost pro turisty v různých lokalitách
- nedostatečná infrastruktura pro rozvoj dalšího turistického ruchu
- snižování počtu kvalifikovaných pracovních sil trvale bydlících v regionu

příležitosti:

- rozvoj venkovského turistického ruchu
- alternativní zdroje energie
- rozvoj služeb
- vznik podnikatelských sítí v regionu
- napojení na dálniční síť
- spolupráce obcí s nakládáním s odpady
- plynofikace obcí
- výstavba čističky odpadních vod v obcích
- využití podnikatelských ploch v malých obcích

ohrožení:

- konflikt mezi zájmy ochrany přírody a turisty
- omezení dalšího rozvoje regionu vlivem nedokončení rozvoje technické infrastruktury
- nevhodné zásahy do krajiny spojené s těžbou nerostných surovin
- vylidňování některých odlehlých obcí
- stárnutí obyvatel na venkově
- nedostatek investičních prostředků pro rozvoj obcí

## Strategie

Silné a slabé stránky zobrazují současný stav území MAS Třeboňsko. Příležitosti a ohrožení určují aktivity, které je potřeba vynaložit, aby docházelo k eliminaci slabých stránek a dále se rozvíjely silné stránky ve prospěch území. Oblast Třeboňsko se bude muset zaměřit na problémové oblasti – slabé stránky – které by mohly mít negativní vliv na budoucí rozvoj Třeboňska. Pomocí finanční podpory Evropské unie by tyto problematické oblasti, např. velká sezónnost, nedostatečná infrastruktura, zvyšování nezaměstnanosti, úbytek stálých obyvatel v aktivním věku, apod. měly být řešeny prioritně.

V oblasti MAS Třeboňsko žije celkem 41 522 obyvatel. I přes všeobecné tvrzení, že v obcích dochází k velkému úbytku obyvatel lze říci, že v oblasti Třeboňsko tato situace není. Dochází sice k minimálnímu nárůstu nebo stagnaci, ale obrovský úbytek obyvatel nebyl zaznamenán. Věkový průměr obyvatelstva odpovídá celorepublikovému průměru. Oblast je zastoupena z většiny obyvatelstvem se stupněm vzdělání vyučení či střední odborné vzdělání bez maturity. Velmi chybí vysokoškolsky vzdělaní lidé.

Území MAS Třeboňsko je územím nadnárodního významu s významným lázeňským a rekreačním potenciálem. Oblast je velmi cenná především díky zařazení do biosférické rezervace UNESCO a vyhlášením CHKO Třeboňsko. I z hlediska územní analýzy je zřejmé, že oblast má velké příležitosti, které může využít ve prospěch celého regionu a schopnost řešit nedostatky.

## **6.2 Dotazníkové šetření a terénní průzkum**

Cílem výzkumu je zjistit a zmapovat potřeby i rozvojové priority měst (obcí) MAS Třeboňsko v oblasti sociálně ekonomické. Zjišťovat budu zkušenosti, spokojenost či nespokojenost obcí a měst s využíváním evropských fondů. Účel využití těchto prostředků. Úspěchy a neúspěchy v čerpání evropských prostředků. Budu se zabývat otázkami budoucího vývoje obcí a měst a budoucími představami obcí v následujícím desetiletí.

Pro získání těchto informací jsem vytvořila dotazník. Skládá se z 19 otázek. Vzor dotazníku je uveden v Příloze 10.

Strukturu dotazníku tvoří jednak otevřené otázky, který mají zachytit výpověď respondenta. Další část tvoří uzavřené otázky, kde je výběr z několika možností a úvod tvoří identifikační otázky.

Rozeslala jsem celkem 55 dotazníků elektronickou cestou – e-mailem – s průvodním dopisem na všechny obce a města v oblasti MAS Třeboňsko.

### **6.2.1 Statistické zpracování a vyhodnocení výsledků**

Při vyhodnocování dotazníků bude kontrolován počet vyplněných odpovědí pro jednotlivé otázky, jelikož je možné u některých otázek uvést i několik odpovědí. Pokud nebude výsledek odpovídat zadání, oslovím telefonicky tyto respondenty, které vyzvu k doplnění či zpřesnění odpovědí. Za správně vyplněný dotazník bude považován ten, který bude mít zakřížkován určený počet odpovědí na otázky.

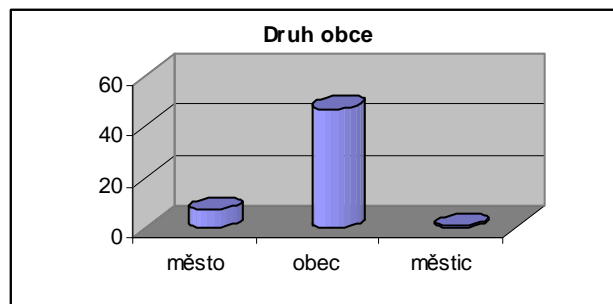
## Otázka č. 2 – Druh obce

Tabulka 8: Druh obce

2. Druh obce	
město	7
obec	47
městys	1

Zdroj: Zpracováno autorkou dle vlastního šetření

Graf 1: Druh obce



Zdroj: Zpracováno autorkou dle vlastního šetření

Oblast MAS Třeboňsko tvoří celkem 55 obcí. Z tohoto počtu statut města má 7 obcí. Převážnou část území tvoří obce, celkem 47 a jeden městys.

## Otázka č. 3 – Typ státní správy

Tabulka 9: Typ státní správy

3. Typ státní správy	
obec - samostatná působnost	47
obec s pověřeným obecním úřadem	7
obec s rozšířenou působností	1

Zdroj: Zpracováno autorkou dle vlastního šetření

Oblast MAS Třeboňska je tvořena obcemi, které rozhodují v samostatné působnosti – těchto obcí je 47. Sedm měst či obcí jsou obcemi s pověřeným obecním úřadem a jedno město je s rozšířenou působností.

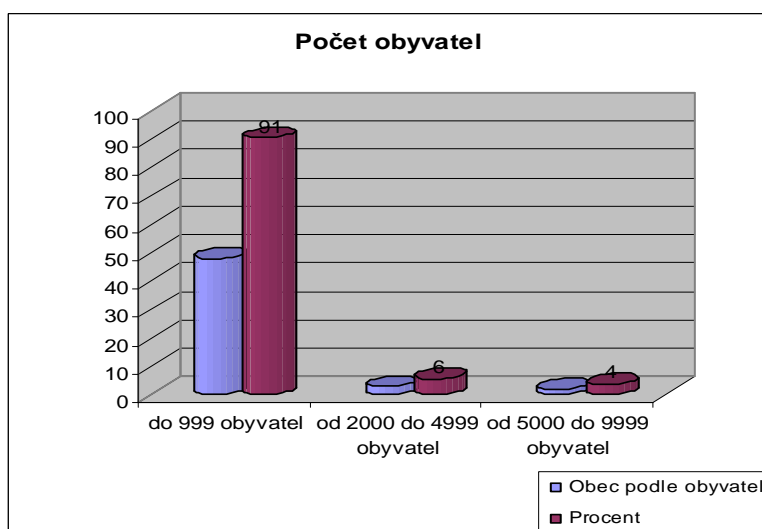
#### Otázka č. 4 – Počet obyvatel

Tabulka 10: Počet obyvatel

4. Počet obyvatel	
do 999 obyvatel	48
od 2000 do 4999 obyvatel	3
od 5000 do 9999 obyvatel	2

Zdroj: Zpracováno autorkou dle vlastního šetření

Graf 2: Počet obyvatel



Zdroj: Zpracováno autorkou dle vlastního šetření

V oblasti MAS Třeboňsko žije z 91% obyvatelstvo v obcích či městech s počtem obyvatelstva do 999 obyvatel – přesný počet 48 obcí. Tři města (6 %) mají od 2000 do 4999 obyvatel a 2 města (4 %) v oblasti mají nad 5000 obyvatel.

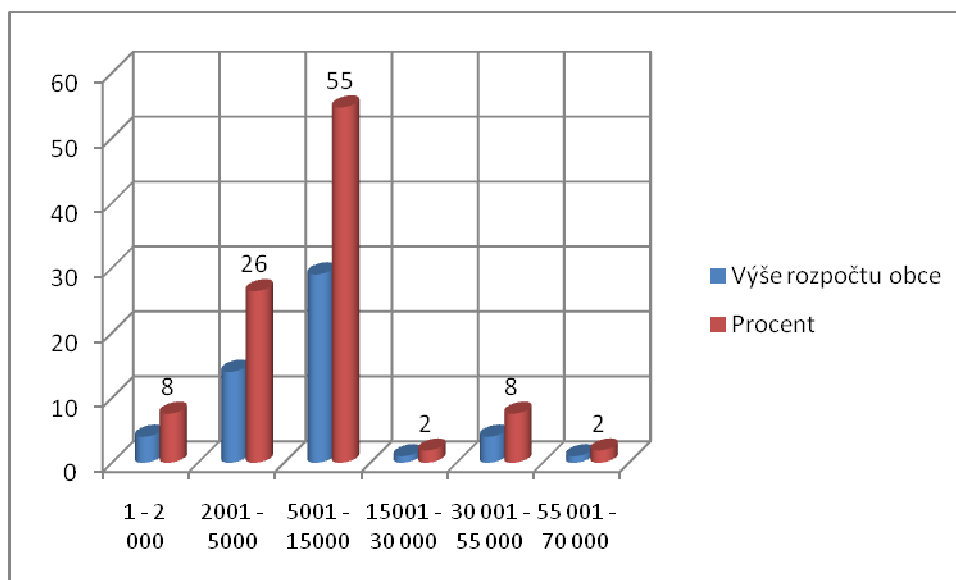
### Otázka č. 5 – Výše rozpočtu v roce 2009

Tabulka 11: Výše rozpočtu obcí v roce 2009

Rozpočet za rok 2009 (tis.Kč)	
rozmezí rozpočtu	počet obcí
1 - 2 000	4
2001 - 5000	14
5001 - 15000	29
15001 - 30 000	1
30 001 - 55 000	4
55 001 - 70 000	1

Zdroj: Zpracováno autorkou dle vlastního šetření

Graf 3: Výše rozpočtu obcí v roce 2009



Zdroj: Zpracováno autorkou dle vlastního šetření

K otázce č. 5 o výši rozpočtu v jednotlivých obcích lze vyčíst, že rozpočet v 29 obcích v roce 2009 se pohyboval v rozmezí 5001 – 15 000 (tis. Kč), což představuje 55 %. 14 obcí uvedlo rozpočet za rok 2009 v rozmezí od 2001 – 5000 (v tis. Kč), což představuje 26 %. Rozpočet v rozmezí 30 001 – 55 000 v tis. Kč uvedli 4 obce, což představuje 8 %.

### Otázka č. 6 – Jak byste ohodnotili život ve Vašem městě (obci)

Tabulka 12: Hodnocení spokojenosti života ve městě

<b>6. Jak byste ohodnotil(a) život ve Vašem městě (obci)?</b>			
<b>(zakřížkujte u každé položky Váš názor)</b>	<b>bezproblémová</b>	<b>problémová do určité míry</b>	<b>problémová</b>
stav pozemní komunikace	0	21	32
dopravní dostupnost	5	20	28
možnosti kulturního vyžití	9	23	21
dostupnost parkovacích míst	12	8	33
kvalita ovzduší	43	8	2
sportovní vyžití	2	13	38
kapacita mateřských školek	6	27	20
kapacita a kvalita stravovacích zařízení	3	16	34
péče o památky a turistické atraktivity	4	31	18
úroveň základních škol	24	25	4
údržba chodníků	2	10	41
čistota města	3	14	36
nákupní obslužnost	30	14	9
kvalita a péče o životní prostředí	5	37	11
návštěvnost turistů	23	12	18
podmínky pro podnikání	4	9	40
volnočasové aktivity pro mládež a děti	2	9	42
dostupnost zdravotní péče	29	20	4
dostupnost sociálních služeb	30	17	6
kvalita a dostupnost bydlení	2	16	35
pracovní příležitost ve městě;obci	2	13	38
nakládání s odpady	24	18	11
(kanalizace, vodovod, plynofikace, ČOV)	3	12	38
rekonstrukce veřejných budov	5	24	24

Zdroj: Zpracováno autorkou dle vlastního šetření



U této otázky, jak by vedení obcí ohodnotili život ve městě, obci. Jednotlivé podotázky byly hodnoceny jako bezproblémové, problémové či do určité míry problémové.

K podotázce stavu pozemní komunikace označila většina starostů - 60 % - jako problémovou oblast, a z 40 % uvedli jako problémová do určité míry. Žádná z obcí neodpověděla, že by považovala tuto oblast za bezproblémovou.

U podotázky o dopravní dostupnosti označilo 28 vedení obcí jako problémovou, 20 uvedlo tuto oblast jako problémovou do určité míry a 5 jich označilo tuto oblast jako bezproblémovou.

K podotázce volnočasových aktivit pro děti a mládež uvedlo 42 obcí jako problémovou oblast, stejně tak u podotázky sportovního vyžití (38 obcí) a technické infrastruktury (38 obcí).

Naproti tomu jako bezproblémovou oblast označilo 43 obcí - kvalitu ovzduší. Dále nejvíce uváděnou bezproblémovou oblastí je nákupní obslužnost (30 obcí), kvalita základních škol (24 obcí) a dostupnost sociálních služeb (30 obcí).

Jako problémovou oblast do určité míry dále uvedlo 31 obcí, což představuje 59 %, péče o památky a turistické atraktivitu. Dále uvedlo 37 obcí, že problémem je udržení kvality a péče o životní prostředí. Další uváděnou oblastí s určitými problémy je kapacita mateřských školek – uvedlo 27 obcí.

**Otázka č. 7 – Na jaké oblasti by se Vaše město chtělo zaměřit s využitím evropských prostředků.**

*Tabulka 13: Oblasti zaměření prostředků EU*

<b>7. Na jaké oblasti by se Vaše město chtělo zaměřit s využitím evropských prostředků?</b> (zaškrtněte maximálně 5 odpovědí)	
čistička odpadních vod	9
rekonstrukce nebo výstavba kanalizace	34
zkvalitnění zásobování pitnou vodou	5
veřejné osvětlení	11
modernizace úřadu	8
údržba a výstavba městské komunikace	31
výstavba domů pro seniory	5
třídění a likvidace odpadů	7
kompostárna	2
zateplování veřejných budov	13
správa veřejné zeleně	5
zvýšení veřejného pořádku	9
podpora podnikání	19
péče o památky	25
podpora cestovního ruchu	15
rozvoj sportu, sportovní vyžití	34
bytová výstavba	14
kulturní a společenské vyžití	21

Zdroj: Zpracováno autorkou dle vlastního šetření

U této otázky: Na jaké oblasti by se město, obec chtěla zaměřit s využitím prostředků z Evropské unie, odpovědělo všech 53 vedení obcí s tímto výsledkem.

Vedení obcí vidí největší nedostatek a potřebu v rekonstrukcích či výstavbě kanalizačních sítí – toto uvedlo celkem 43 obcí. Dále 41 vedení obcí pociťuje velké nedostatky v oblasti sportovního vyžití dětí a volnočasových aktivit ve svých obcích. Dalšími problémovými oblastmi v jednotlivých obcích představuje: 37 obcí uvedlo problémy s ubytováním a tedy bytovou výstavbou, další nejvíce uváděnou problémovou oblastí je ve výstavbě a údržbě městských komunikací – 36 obcí, 29 obcí uvedlo problém s udržováním památek a 28 obcí uvedlo deficit v kulturním a společenském

vyžití. Dalším uváděnou potřebou je výstavba čističky odpadních vod – uvedlo celkem 21 obcí a 19 obcí uvedlo, že by chtělo napomoci v podpoře podnikání.

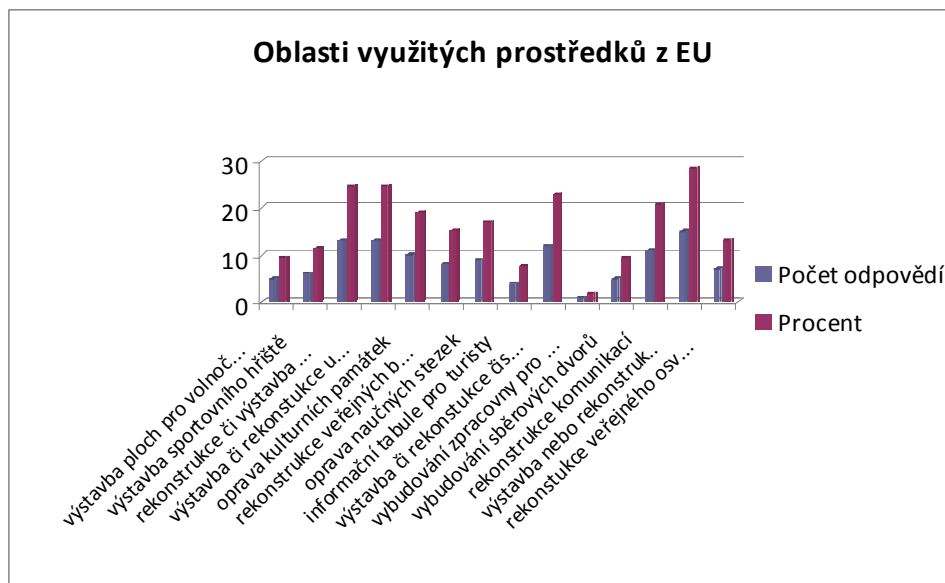
**Otázka č. 8 – Na jaké oblasti (projekty) bylo již prostředků z Evropské unie použito**

*Tabulka 14: Dosud využitě prostředky z EU*

<b>8. Na jaké oblasti (projekty) již bylo prostředků z EU použito?</b>	
<b>(zakrtněte maximálně 3 odpovědi)</b>	
výstavba ploch pro volnočasové a kulturní aktivity	5
výstavba sportovního hřiště	6
rekonstrukce či výstavba kanalizačních sítí	13
výstavba či rekonstrukce ubytovacích kapacit	13
oprava kulturních památek	10
rekonstrukce veřejných budov	8
oprava naučných stezek	9
informační tabule pro turisty	4
výstavba či rekonstrukce čističky odpadních vod	12
vybudování zpracovny pro biologický odpad	1
vybudování sběrových dvorů	5
rekonstrukce komunikací	11
výstavba nebo rekonstrukce vodovodu	15
rekonstrukce veřejného osvětlení	7

Zdroj: Zpracováno autorkou dle vlastního šetření

Graf 4: Oblasti využitých prostředků z EU



Zdroj: Zpracováno autorkou dle vlastního šetření

U otázky č. 8: Jaké projekty již byly z prostředků Evropské unie realizovány. Ze zjištěných výsledků vyplývá, že nejvíce prostředků bylo použito na výstavbu nebo rekonstrukci vodovodů v obcích či městech – uvedlo 15 obcí, což představuje 28 %. Dále bylo prostředků použito na rekonstrukci a výstavbu kanalizačních sítí a výstavbu nebo rekonstrukci ubytovacích kapacit – uvedlo v obou případech 13 obcí. Obce dále uvedly, že prostředků bylo využito na výstavbu či rekonstrukci čističky odpadních vod (12 obcí, představuje 23 %), rekonstrukci komunikací (11 obcí, představuje 21 %) a opravu kulturních památek (10 obcí, představuje 19 %). Prostředků bylo dále použito na opravu naučných stezek – uvedlo 9 obcí, což představuje 17 %. 8 obcí uvedlo, že prostředky využily na rekonstrukci veřejného osvětlení (13%). Nejméně prostředků bylo využito na výstavbu sportovních hřišť (11 %), výstavbu ploch pro volnočasové aktivity (9 %), informační tabule pro turisty (8 %), vybudování sběrových dvorů (9 %), a nejméně na vybudování zpracovny biologicky rozložitelného odpadu (2 %).

#### Otázka č. 9 – Na čem podle Vás závisí atraktivita Vaší obce (města)

Tabulka 15: Posouzení atraktivity obce

<b>9. Na čem podle Vás závisí atraktivita Vaší obce (města)?</b>	
<b>(zaškrtněte jednu odpověď)</b>	
kvalita životního prostředí	31
dopravní dostupnost	0
dostatek pracovních příležitostí	0
dostupnost služeb (obchody, ...)	5
dostupnost občanské vybavenosti (škola, školka ,zdravotnictví,...)	2
bezpečnost, pořádek	0
sportovní vyžití	3
vstřícnost k návštěvníkům	6
nákupní možnosti	2
péče o turistické atraktivity	4

Zdroj: Zpracováno autorkou dle vlastního šetření

Otázka č. 9 se zabývala posouzením atraktivity obce. U této otázky odpověděla většina obcí, celkem 31 (představuje 58 %), že považují atraktivní na své obci kvalitu životního prostředí. 11 % obcí (6) považuje atraktivitu obce ve vstřícnosti k turistům. 5 obcí (9 %) vidí atraktivitu obce v dostupnosti služeb. 4 obce (8 %) spatřují atraktivitu své obce v péči o turisty, 3 obce uvádějí ve sportovním vyžití a 2 obce (4 %) v dostupnosti občanské vybavenosti a nákupních možnostech.

#### Otázka č. 10 – Podali jste si žádost o dataci prostřednictvím strukturální fondů EU

Tabulka 16: Podání žádosti o dotaci z prostředků EU

<b>10. Podali jste žádost o dotaci prostřednictvím ze strukturálních fondů EU ve druhém programovém období 2007-2013 ?</b>	
ANO	36
NE	17

Zdroj: Zpracováno autorkou dle vlastního šetření

Otázka č. 10 se týká podání žádosti o dotaci z Evropské unie. 36 obcí, tj. 68 % uvedlo, že podali v období 2007 – 2013 žádost o dotaci ze strukturálních fondů Evropské unie. Této možnosti nevyužilo 17 obcí, což představuje 32 %.

#### **Otázka č. 11 - Byli jste úspěšní žadatelé o dotaci v období 2007 – 2013**

*Tabulka 17: Úspěšnost žadatelů o dotaci*

<b>11. Byli jste úspěšní žadatelé o dotaci v období 2007 - 2013 ?</b>	
ANO, v plném rozsahu	10
ANO, ale jen částečně	21
NE	3
NE, žádost byla vyřazena	2

Zdroj: Zpracováno autorkou dle vlastního šetření

Otázkou č. 11 se zjišťovala úspěšnost s podáním žádostí o dotaci. Odpovědělo 36 obcí, že z 58 % - tedy 21 obcí, bylo úspěšných jen částečně, 28 % - 10 obcí bylo úspěšných v plném rozsahu. 3 obce uvedly, že nebyly úspěšné a 2 (6 %) obcím byla žádost vyřazena.

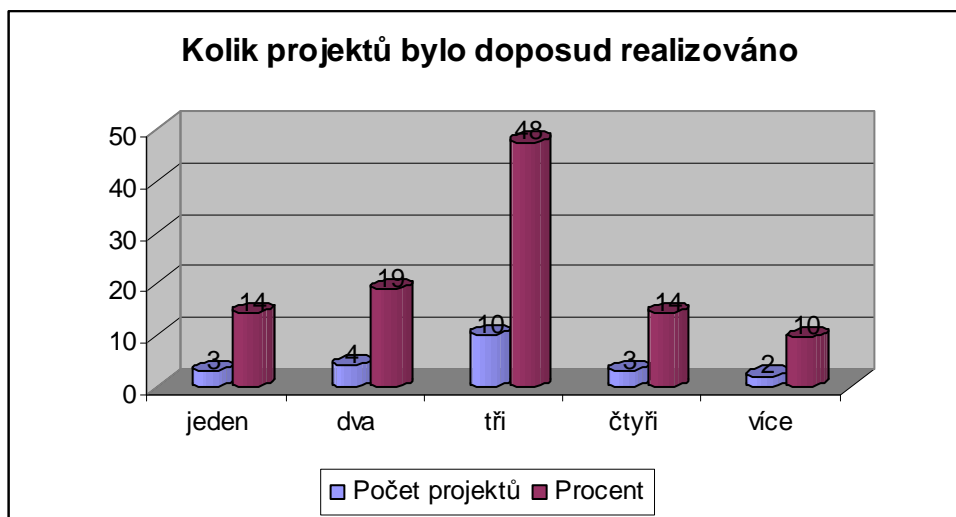
**Otázka č. 12 – Kolik projektů jste dosud realizovali za finanční podpory zdrojů z EU**

*Tabulka 18: Počet projektů realizovaných ze zdrojů EU*

<b>12. Kolik projektů jste doposud realizovali za finanční podpory zdrojů z EU?</b>	
jeden	3
dva	4
tři	10
čtyři	3
více	2

Zdroj: Zpracováno autorkou dle vlastního šetření

*Graf 5: Počet projektů realizovaných ze zdrojů EU*



Zdroj: Zpracováno autorkou dle vlastního šetření

Otázka č. 12 bylo zjišťováno kolik projektů každá z obcí doposud realizovala za finanční podpory Evropské unie. Z 36 obcí, které byly úspěšné v získání dotace, odpovědělo 10 obcí (48 %), že byly úspěšné v realizaci tří projektů. 19 % obcí bylo úspěšných u čtyř projektů. Úspěšných v realizaci jednoho a tří projektů, což představuje 14 %, odpověděli 3 obce. Více jak čtyři projekty realizovaly dvě obce (představuje 10 %).

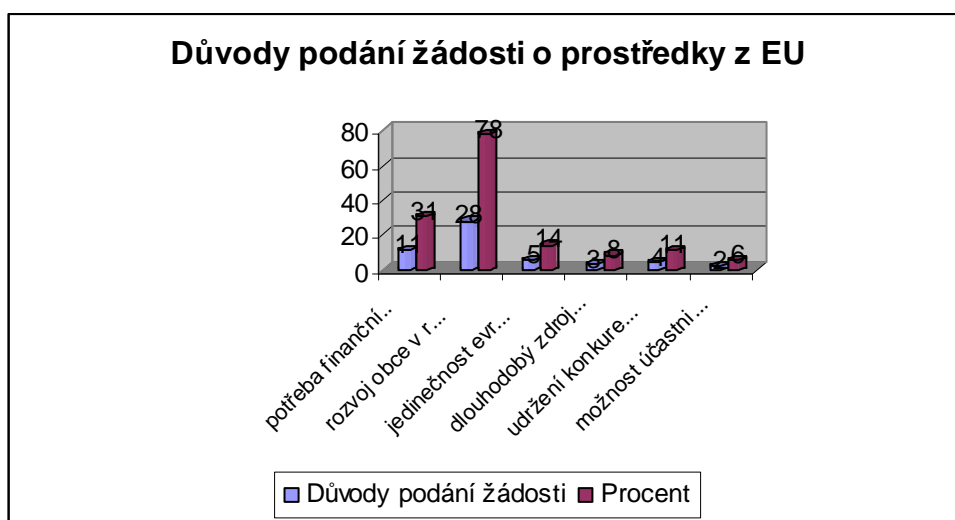
**Otázka č. 13 – Důvody podání žádosti o prostředky z Evropské unie za období 2007 – 2013**

*Tabulka 19: Důvody podání žádosti o finanční zdroje z EU*

<b>13. Důvody podání žádostí o prostředky z Evropské unie za období 2007-2013</b>	
potřeba finančních prostředků	11
rozvoj obce v různých oblastech	28
jedinečnost evropských fondů ve srovnání s jinými možnostmi	5
dlouhodobý zdroj financí	3
udržení konkurenceschopnosti	4
možnost účastnit se na rozhodování	2

Zdroj: Zpracováno autorkou dle vlastního šetření

*Graf 6: Důvody podání žádosti o finanční zdroje z EU*



Zdroj: Zpracováno autorkou dle vlastního šetření

Otázka byly zjišťovány důvody podání žádosti o podporu z Evropské unie. Nejvíce uváděným důvodem pro podání žádosti o podporu z Evropské unie, bylo uvedeno, rozvoj obce v různých oblastech, zvolilo 28 obcí (78 %). Druhým uvedeným důvodem je potřeba finančních prostředků – uvedlo 31 % dotázaných. Dalšími důvody byly zvoleny v tomto pořadí – jedinečnost evropských fondů ve srovnání s jinými možnostmi



(14 %), udržení konkurenceschopnosti (11 %), dlouhodobý zdroj financí (8 %) a možnost účastnit se na rozhodování uvedly 2 obce (6 %).

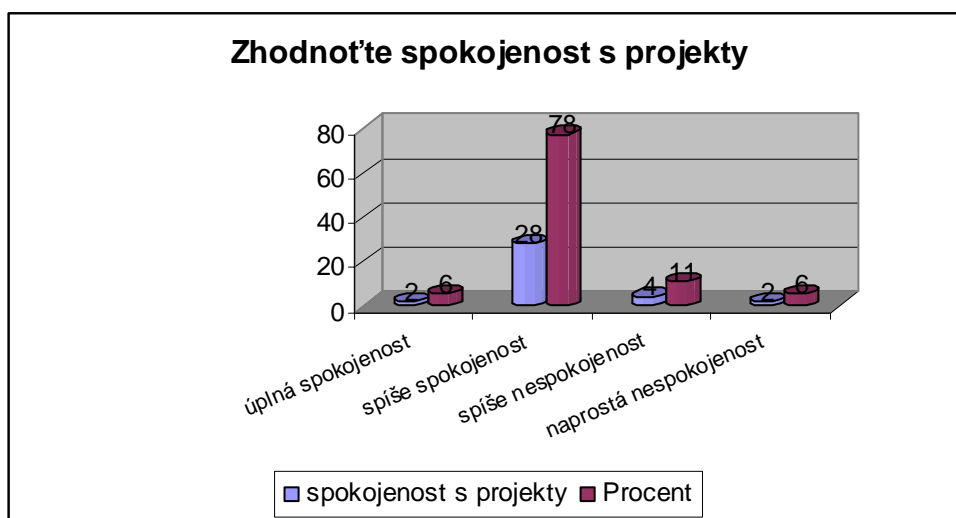
**Otázka č. 14 – Zhodnoťte spokojenost s projekty (struktura, žádost, projektová dokumentace)**

Tabulka 20: Spokojenost s projekty

14. Zhodnoťte spokojenost s projekty (struktura, žádost, projektová dokumentace?)	
úplná spokojenost	2
spíše spokojenost	28
spíše nespokojenost	4
naprostá nespokojenost	2

Zdroj: Zpracováno autorkou dle vlastního šetření

Graf 7: Spokojenost s projekty



Zdroj: Zpracováno autorkou dle vlastního šetření

Otázkou č. 14 byla zjišťována spokojenost jednotlivých obcí s projekty (s projektovou dokumentací, žádostí, atd.). Obce většinou uvedly, že jsou spíše spokojeni s projekty a jejich náležitostmi – uvedlo 28 obcí (78 %). Naprosto spokojeni jsou pouze dvě obce,

což představuje 6 % dotázaných. Naprostou nespokojenost s projektovou dokumentací uvedly dvě obce a spíše nespokojeni jsou 4 obce (11 %).

**Otázka č. 15 – Jak byste ohodnotili využívání evropských fondů ve Vašem městě (obci)**

*Tabulka 21: Hodnocení využívání prostředků EU v obci*

<b>15. Jak byste ohodnotili využívání evropských fondů ve Vašem městě?</b>			
	<b>dobré</b>	<b>špatné</b>	<b>nevím</b>
informace o možnosti čerpání fondů na projekty města	5	8	0
personální kapacity města pro přípravu projektů	5	29	0
personální kapacity pro řízení projektů	7	20	0
využívání externích poradenských spoluprací	18	3	4
zkušenost s naplňováním formálních náležitostí	6	19	3
spolupráce s regionální radou jako řídicím orgánem	27	2	1
partnerství s podnikateli	21	1	2
možnost ovlivňovat projekty pro dané město	5	8	0

Zdroj: Zpracováno autorkou dle vlastního šetření

Otázka č. 15 se zabývala ohodnocením využívání evropských fondů městem či obcí. Nejvíce spokojené jsou obce ve spolupráci s regionální radou – uvedlo 27 obcí. Další nejvíce jmenovanou oblastí je uvedena spolupráce s podnikateli (21) a využívání externího poradenství, uvedlo 18 obcí. Naopak největší nespokojenost projevíly u personální kapacity obce pro přípravu projektů (29), v personální kapacitě pro řízení projektů a zkušenostech s naplňováním formálních náležitostí (19). Průměrnou spokojenost s využíváním evropských fondů uvedlo 23 obcí u informací o čerpání fondů pro projekty města a možnost ovlivňovat projekty pro danou obec.

**Otázka č. 16 – Zhodnoťte, které faktory v rozvoji Vašeho města (obce) budou hrát roli v následujících 10 letech**

*Tabulka 22: Faktory ovlivňující rozvoj obce v následujících 10 letech*

<b>16. Zhodnoťte, které faktory v rozvoji Vašeho města budou hrát roli v následujících 10 letech?</b>			
	<b>zásadní</b>	<b>málo důležité</b>	<b>nevýznamné</b>
nezaměstnanost	39	5	0
stárnutí obyvatelstva	35	7	0
vylidňování	28	5	2
sociální vyloučení	13	14	4
živelné katastrofy	5	37	4
ekonomická a finanční krize	29	5	4
vzdělanost	28	9	2
energetická náročnost	15	10	11
dopravní dostupnost	39	4	0
pokles průmyslové výroby	27	9	4
digitální gramotnost	22	8	3
nedostatek bytové kapacity	37	0	1

Zdroj: Zpracováno autorkou dle vlastního šetření

Úkolem otázka č. 16 bylo zjistit faktory, o kterých si obce myslí, že budou hrát rozhodující roli v následujících 10 letech. Jako zásadní faktor, který bude mít vliv na danou obec v následujících 10 letech, byla uvedena především nezaměstnanost – zvolilo 39 dotázaných obcí. Dalším zásadním uváděným faktorem byla uvedena dopravní dostupnost (39 obcí), stárnutí obyvatelstva (35 obcí), nedostatek bytové kapacity (37 obcí). Následují ekonomická a finanční krize (29 obcí) a vylidňování (28 obcí). Naproti tomu uvedlo, jako málo významný faktor pro budoucí rozvoj – živelné katastrofy (37 obcí) a sociální vyloučení (14 obcí). Nevýznamným faktorem nejvíce uvedeným byla energetická náročnost – uvedlo 11 obcí.

## Otázka č. 17 – Jaký vývoj Vašeho města (obce) očekáváte v roce 2020

Tabulka 23: Očekávaný vývoj obce v roce 2020

17. Jaký vývoj Vašeho města očekáváte v roce 2020?					
	velmi výrazně se zvýší	nezmění se	sníží se	velmi výrazně se sníží	nevím
význam města	19	11	2	0	5
spolupráce města s okolními obcemi	26	7	0	0	7
spolupráce města s okolními městy	7	18	6	0	6
spolupráce města s krajem	4	35	0	0	9
spolupráce města se státními orgány	4	39	1	0	0
spolupráce města s evropskými městy	28	0	0	0	9

Zdroj: Zpracováno autorkou dle vlastního šetření

Otázkou č. 17 se zjišťovalo, jaký se očekává vývoj obcí v roce 2020. 28 obcí si myslí a předpokládá, že do roku 2020 se velmi výrazně zvýší především spolupráce s evropskými městy. Dále se očekává velmi výrazně zlepšení ve spolupráci s okolními městy (uvedlo 26 obcí) a 19 obcí očekává velmi výrazné zlepšení významu svého města, obce. Změnu neočekává ve vývoji 39 obcí ve spolupráci se státními orgány a 35 obcí ve spolupráci s krajem. Velmi výrazného snížení v uvedených oblastech neočekává žádná z obcí.

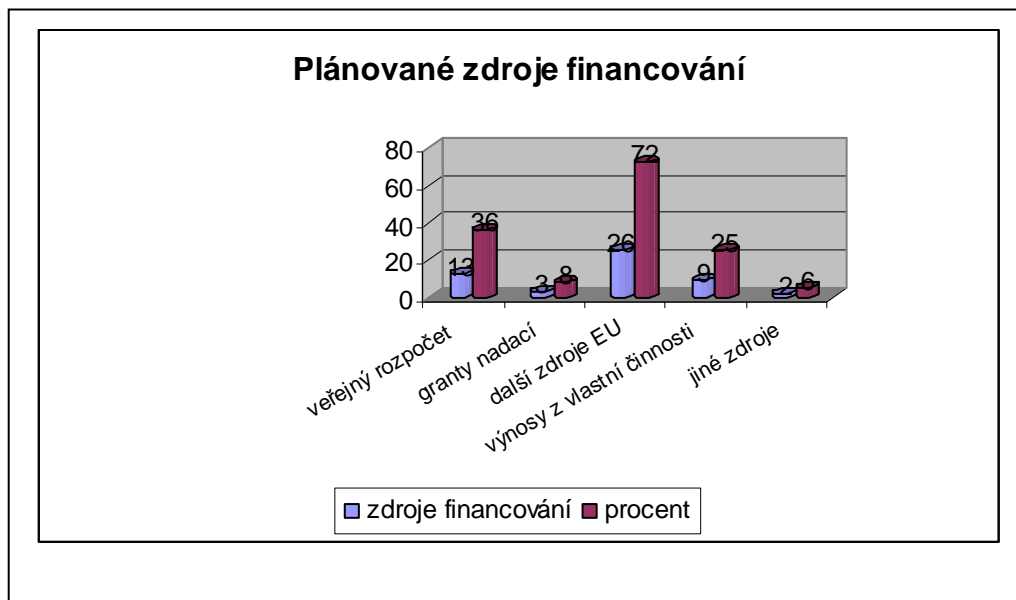
## Otázka č. 18 – Plánované zdroje financování

Tabulka 24: Plánované zdroje financování

18. Plánované zdroje financování	
veřejný rozpočet	13
granty nadací	3
další zdroje EU	26
výnosy z vlastní činnosti	9
jiné zdroje	2

Zdroj: Zpracováno autorkou dle vlastního šetření

Graf 8: Plánované zdroje financování



Z  
droj:  
Zpracová  
no  
autorkou  
dle  
vlastního  
šetření

Otázk  
a č. 18  
se

zabývala zjišťováním plánovaných zdrojů financování. Mezi uvedenými zdroji financování byly zvoleny další zdroje z Evropské unie – uvedlo 26 obcí, což představuje 72 %. Dalším nejvíce uvedeným zdrojem byl zvolen veřejný rozpočet – 36 % a nejméně zvoleným zdrojem byly uvedeny jiné zdroje – 6 %.

**Otázka č. 19 - Jaké informace nebo služby jsou vítány v souvislosti s rozvojem města od MAS Třeboňsko?**

Otázku č. 19 nezodpovědělo 23 obcí. U zbývajících 21 obcí byla nejčastější odpověď, že by uvítali včasnou a lepší informovanost o dotačních titulech na seminářích. Dále uvedlo 6 obcí, že by uvítali pomoc managementu MAS se zpracováním projektů, které byly u MAS uváděny.

## ***VII VÝSLEDKY A DISKUZE***

V oblasti MAS Třeboňsko žije celkem 41 522 obyvatel. I přes všeobecné tvrzení, že v obcích dochází k velkému úbytku obyvatel lze říci, že v oblasti Třeboňska tato situace není. Dochází sice k minimálnímu nárůstu nebo stagnaci, ale obrovský úbytek obyvatel nebyl zaznamenán. Věkový průměr obyvatelstva odpovídá celorepublikovému průměru. Oblast je zastoupena z většiny obyvatelstvem se stupněm vzdělání vyučení či střední odborné vzdělání bez maturity. Velmi chybí vysokoškolsky vzdělaní lidé.

Území MAS Třeboňsko je územím nadnárodního významu s významným lázeňským a rekreačním potenciálem. Oblast je velmi cenná především díky zařazení do biosférické rezervace UNESCO a vyhlášením CHKO Třeboňsko. I z hlediska územní analýzy je zřejmé, že oblast má velké příležitosti, které může využít ve prospěch celého regionu a schopnost řešit nedostatky.

Oblast Třeboňska se vyznačuje značnými kulturními a historickými zdroji. Území také disponuje cennými staveními památkami, např. Třeboňské rybníky, selské baroko, lidové kulturní i folklórní tradice. A těchto zdrojů je maximálně potřeba využít i do budoucnosti, ale také podporovat vztah obcí k území, myslím tím, snahu o zlepšování vzhledu obce a rozšiřování různorodých služeb. Pro další rozvoj je nezbytné podporovat kladný vztah místních obyvatel k turistům a podporovat a rozvíjet či snažit se o obnovu tradičních produktů regionu, např. košíkářství, sklárny, keramické výrobky, apod.

Meller (13) ve svém článku uvádí, že regionální potravinářské výrobky a gastronomie může být jedním z možných způsobů prezentace dané lokality. Zároveň je významným hospodářským faktorem, který slouží k rozvoji obce či regionu. Uvádí, že již nestačí mít krásnou krajinu, romantickou zříceninu nebo cyklostezku. Nazývá to již běžným standardem, kdy turisté chtějí více – chtějí prožitky spojené s nějakou chutí a vůní. Uvádí, že je to šance pro vznik a propagaci gastronomicko-turistických konceptů a

podporu regionálních potravinářských produktů. S tímto názorem souhlasím. Třeboňsko je oblast rybníků a je největším výrobcem sladkovodních ryb v České republice i v Evropě. Roční produkce ryb činí cca 3 000 tun. V roce 2007 získal Třeboňský kapr jedinečné ocenění ze strany Evropské unie, které jen podtrhla kvalita jihočeských ryb a usnadnila orientaci zákazníků na evropských trzích. Turisté z České republiky i ze zahraničí, kteří míří do oblasti Třeboňska ať za přírodou, ze zdravotních důvodů do lázní nebo za turistikou si právě mohou svůj pobyt spojit se zdravými rybími specialitami. Rybářství Třeboň je profilujícím podnikem na území MAS Třeboňsko. Jelikož ovšem nesplňuje podmínky pro malé a střední podnikání (má více jak 250 zaměstnanců) nemůže být oprávněným žadatelem v Programu rozvoje venkova Leader. Z tohoto důvodu musí Strategický plán Leader obsahovat opatření, které umožní podporovat kulturní a vzdělávací programy s motivem rybářství a rybníkářství pro jeho další rozvoj.

Ze zasláního počtu 55 dotazníků se mi vrátilo celkem 31. U pěti vrácených dotazníků jsem zaznamenala nesprávně uvedený počet odpovědí u některých z otázek. Těchto pět obcí jsem telefonicky kontaktovala a požádala o doplnění a zpřesnění zaškrtnutých odpovědí. Zbylých 22 obcí, které mi nezaslaly vyplněný dotazník, jsem oslovila telefonicky či osobně navštívila. Ne vždy jsem hovořila s vedením obce či města. Setkala jsem se spíše s negativními reakcemi, ale nakonec mi pověřená osoba na většinu otázek odpověděla. Pouze u dvou obcí se mi potřebné informace nepodařilo zjistit.

Na základě analýzy MAS Třeboňska a získaných informací z dotazníkového šetření je zřejmé, že využívání strukturálních fondů Evropské unie je pro obce i města v regionu nenahraditelnými prostředky.

Oblast MAS Třeboňsko tvoří celkem 47 obcí, 7 měst a 1 městys. Z 90 % se počet obyvatel v jednotlivých obcích pohybuje do 999 obyvatel. Většinou se jedná o malé samosprávné celky, kde působí neuvolněný starosta.

Dá se říci, že převážná většina vedení měst a obcí se domnívá, že obyvatelé jsou spokojeni se životem v regionu a v jednotlivých městech. Zároveň ovšem pociťují potřebu neustálého rozvoje obce a zlepšování podmínek pro život obyvatel v službách, občanské vybavenosti.

Nejvíce problémovými oblastmi, na které se chtějí obce zaměřit a využít prostředků z Evropské unie, bych ze zjištěných výsledků vyzdvihla:

- zaměření a zlepšení možností na volnočasové aktivity pro mládež a děti, rozvoj sportu,
- zlepšení obecních komunikací – chodníků, silnic,
- technická infrastruktura – rekonstrukce a výstavba kanalizací, čističek odpadních vod, vodovod, plynofikace,
- zlepšení pracovních příležitostí v obcích,
- kvalita a dostupnost bydlení,
- společenské a kulturní vyžití obyvatel.

Pelíšková (16) ve svém článku uvádí, že nejvíce projektů uskutečňují obce s počtem obyvatel do 5000 v oblasti volnočasových aktivit, mateřských škol a základních škol. Dotace putují především do fyzické revitalizace území, mateřských a základních škol. V oblasti volnočasových aktivit jsou předkládány a realizovány menší projekty, které se pohybují v rozmezí od 500 tisíc do 10 milionů korun. Těch je zhruba 75 %. Výsledky vlastního výzkumu s výše uvedenými autory jsou shodné v tom, že města i obce v oblasti MAS Třeboňska se chtějí zaměřit v následujících letech na zlepšení volnočasových aktivit mládeže, dětí a rozvoj sportu. Dále souhlasí výsledky výzkumu, že prostředky putují i do fyzické revitalizace území nebo že s touto oblastí města (obce) ve svém rozvoji počítají.



U dotazů zabývajících se plánováním využití evropských prostředků, či na jaké oblasti bylo již prostředků využito, jsem zjistila, že obce již využily prostředků z Evropské unie nejvíce na výstavbu a rekonstrukce vodovodů, výstavbu či rekonstrukce čističek odpadních vod, rekonstrukce kanalizačních sítí, opravy kulturních památek či rekonstrukce veřejných budov. Nejvíce atraktivními faktory spatřují obce v kvalitě životního prostředí a ve vstřícnosti k návštěvníkům. Evropských finančních prostředků plánují obce využít i do dalších oblastí, např. na rozvoj sportu a sportovního vyžití v obcích, dále na péče o památky, výstavby kanalizačních sítí, opravy komunikací či podporu podnikání.

Kladně hodnocenými neboli bezproblémovými oblastmi, dle hodnocení jednotlivých obcí, bych zařadila:

- péče o životní prostředí a kvalita ovzduší
- úroveň základních škol a kapacita mateřský škol,
- nákupní obslužnost,
- dostupnost zdravotní péče i sociálních služeb,
- lázeňství,
- návštěvnost turistů,
- rekonstrukce kanalizací,
- rekonstrukce místních komunikací,
- nakládání s odpady,
- rekonstrukce kulturních památek a veřejných budov.

Svoboda (22) se ve svém výzkumu zajímal o vzájemnou snášenlivost veřejnosti a skládky odpadů. Ve svém průzkumu jsem se touto otázkou nezabývala do hloubky. Několik obcí se v dotazníku zmínilo, že plánují vybudování kompostárny či rozšíření sběrových dvorů. Souhlasím s výsledky autora výzkumu, že problémem v obcích jsou rozbité silnice, chodníky, nadměrná automobilová doprava a s tím spojený hluk, psí exkrementy, přeplněné kontejnery a potřeba toto řešit. Zaujal mne návrh, aby se díky modernizaci skládek, sběrových dvorů, snížila daň z nemovitosti nebo aby se snížil poplatek za odpad.

Dále uvádí, že je potřeba navázat na evropský trend, podle kterého už prosté skládkování nestačí. Je zapotřebí ekologičtějšího nakládání s odpady a modernizovat provoz, který významně zlepší životní prostředí v okolí skládky. Nesouhlasím ovšem s tvrzením, zda má smysl se ptát veřejnosti na podrobnosti v otázkách nakládání s odpady, především je myšleno o jednotlivých technologiích. Každý občan města či obce má právo se rozhodovat, kde chce žít. Toto je spíše důkaz, že je zapotřebí obyvatele více informovat a zapojit do dění v samotné obci, městě.

K zjištěným informacím týkajících se spokojenosti s využíváním fondů Evropské unie zle říci, že nadpoloviční většina (36) obcí v oblasti MAS Třeboňska, která si podala žádost o finanční podporu z Evropské unie, byla úspěšná (31 obcí). O úspěchu lze hovořit i v počtu realizovaných projektů – 10 obcí uvedlo realizaci tří projektů a 2 obce realizaci více jak čtyř projektů.

S jednotlivými projekty, o které si obce žádali, byla projevena spíše spokojenost. Každá obec se potýkala s většími či menšími problémy. Nedostatky se týkali jednak personální i řídicí kapacity města pro přípravu projektů, tak s problémem dodržování formální náležitostí projektů. Naopak kladné hodnocení projevili obce v partnerství s podnikateli či ve spolupráci s regionální radou.

Největší důsledek a pozornost je potřeba zaměřit na:

- informovanost – včasnou, profesionální,
- pomoc se zpracováním projektů menším obcím,
- personální zajištění,
- podpora partnerství v MAS,
- možnost zapojení měst při rozhodování.

U otázek zjišťujících očekávání do budoucích let, jsem zjistila, že většina obcí pozitivně vnímá a očekává svůj rozvoj. Zásadními faktory, které budou důležité v dalších deseti letech pro obce, byl nejčastěji uveden problém s nezaměstnaností, dopravní dostupnost, stárnutí obyvatelstva. Dalšími zásadními faktory byly označeny vzdělanost a nedostatek bytové kapacity. Velmi výrazný vývoj obce v roce 2020 očekává ve spolupráci s okolními obcemi 26 obcí a ve spolupráci s evropskými městy až 28 obcí.

## ***VIII NÁVRH ZMĚN A DOPORUČENÍ***

Po zhodnocení a analýze získaných údajů, by měly být podpořeny a hlavním cílem ke zlepšení sociálně-ekonomických hledisek v MAS Třeboňsko, bude zaměřit se a snažit se o následující:

1. podpora lázeňství a s tím související rozvoj cestovního ruchu,
2. podpora a investice do specifík Třeboňska – kulturních zdrojů,
3. podpora vzdělávacích projektů i spolupráce s jinými regiony v České republice, ale také v zahraničí,
4. podpora zaměstnanosti v oblasti Třeboňska a kvalitního zázemí pro život,
5. podpora podnikatelských subjektů na Třeboňsku,
6. využití dobrého jména regionu a jeho propagace,
7. ochrana životního prostředí i trvale udržitelný rozvoj,
8. rozvoj infrastruktury v MAS Třeboňsko.

## 1. Podporování cestovní ruch v celé oblasti MAS Třeboňsko

Důležitou součástí tohoto bodu je zaměřit se na turisty a zvýšit jejich počet v oblasti Třeboňska. Tohoto cíle by mohlo být dosaženo vybudováním turistických center po celé oblasti.

Pro návštěvníky je nutné vybudovat a nabídnout volnočasové aktivity, které podtrhnou atraktivitu území. Zaměření se na rekonstrukci či rozšíření kapacit lázeňských komplexů – Aurora, Bertiny Lázně i podporou podnikatelů v oblasti hipoturistiky a agroturistiky. Rozšíření a rekonstrukce cyklistických tras a cyklostezek si myslím, že může vést k naplnění tohoto bodu.

Důležité bude také nabídnout návštěvníkům vhodné ubytovací kapacity různých kategorií. Řešením může být zřízení nových ubytoven či využití obecních nepoužívaných objektů. Přínosné by bylo také podporovat soukromé podnikatele ke vzniku penzionů.

Většina návštěvníků a také potenciálních návštěvníků se zajímají o informace, které se týkají regionu, kam cestují a jeho výjimečnosti. Nezbytné tedy bude zlepšit jejich informovanost prostřednictvím např. rozšíření a zlepšení turistického značení v celé oblasti Třeboňska. Přínosné by bylo zřídit internetové stránky se zaměřením na celou oblast Třeboňska.

Podpora rozvoje cestovního ruchu by také mohla být podpořena výstavbou zařízení, kde by se konaly kongresové či přednáškové akce pro firmy i turisty.

## 2. Investice a podpora kulturních specifíků oblasti Třeboňska, zejména tradic území a historických hodnot

Pro naplnění tohoto cíle bude zapotřebí podporovat obnovu lidových tradic a podtrhnout tím i atraktivitu oblasti Třeboňska. Důležité proto bude podporovat koncepce, které budou zaměřené na tradiční odvětví. Především v podpoře analýz, marketingových studií, apod. Velmi atraktivně mohou na turisty zapůsobit folklórní a kulturní akce spojené s hudbou, divadlem, spolkovými činnostmi.

K naplnění tohoto bodu může dále pomoci využívání objektů kulturního dědictví, respektive údržbou a obnovou historických památek v obcích celé oblasti Třeboňska. Podpora a využívání, propagace rybníkařských tradic. Poradenství v oblasti ekonomické a stavební pro zachování a obnovu kulturního dědictví bude nezbytností k naplnění tohoto cíle.

### 3. Podpora vzdělávacích projektů i spolupráce se zahraničními subjekty

K podpoře rozvoje školství a vzdělanosti v souvislosti s rozvojem kulturního dědictví si myslím, že bude zapotřebí především zapojit a dát šanci mladým lidem, kteří se budou zaměřovat právě na rozvoj přírodního a kulturního dědictví v oblasti Třeboňska a celého regionu.

### 4. Podpora zaměstnanost v celé oblasti Třeboňska

Ke zvyšování počtu pracovních míst a tedy i růstu zaměstnanosti by mohlo přispět zvýšení dostupnosti rekvalifikačních kurzů se zaměřením na oblast Třeboňska a regionu. Mimořádnou pozornost bude nutné také zaměřit na vzdělávací činnost. Myslím tím zaměřením se na individuální poradenství, motivační a poradenské kurzy. Pozitivní motivace, pomoc v orientaci na trhu práce, to vše může přispět k získání lepšího pracovního uplatnění.

## 5. Vytvoření kvalitní zázemí pro život obyvatel v oblasti Třeboňska

Podnětem k naplnění tohoto cíle bude vytváření podmínek pro bydlení a život na venkově i městech oblasti Třeboňska. Přispět by mohla výstavba i oprava objektů, např. víceúčelové areály, sportovní areály, prostory pro spolkovou činnost, apod.

Přispět by také mohla podpora spolků v obcích, místních zvyků, lidových a kulturních tradic. Podpora studoven i knihoven v obcích.

## 6. Podpora ale také motivace podnikatelských subjektů na Třeboňsku, aby investovali do vlastního rozvoje i rozvoje obcí

Ke zlepšení podmínek podnikání v oblasti Třeboňska by mohla napomoci jednak modernizace podniků, tak podpora podnikatelských investičních záměrů. Důležitou součástí také bude zlepšení informovanosti podnikatelů a s tím související lepší spolupráce mezi samosprávami obcí a jednotlivými podnikateli.

Přispět k naplnění tohoto cíle by mohlo napomoci vybudování potřebných a kvalitních komunikací až k jednotlivým podnikům.

## 7. Využití dobrého jména oblasti Třeboňsko, jeho podpora a prezentace

Každý region, tzn. i oblast Třeboňska má svůj vlastní neopakovatelný charakter, daný přírodním bohatstvím, kulturou a staletými tradicemi jeho obyvatel. Podporou tradičních činností a řemesel na Třeboňsku, jako jsou výroba keramiky, sklářská výroba, košíkářství, pivovarnictví s tradicí lázeňství, rybníkářství, Třeboňský kapr – chráněná značka Evropské unie a historické a kulturní zdroje – to vše tvoří dobré jméno regionu Třeboňsko.

Regionální ochranné známky mají zpravidla lokální význam. Jejich použití není v rozporu s evropskými předpisy, ale naopak - na jejich zavádění je možné získat i finanční podporu. V každém případě regionální značka zviditelní danou oblast. Takto označené výrobky jsou jednou z cest, jak zviditelnit produkci místních výrobců a posílit u výrobců i místních spotřebitelů pocit sounáležitosti s daným regionem.

Značení místních výrobků je také dobrý způsob, jak spojit ochranu přírody s hospodařením člověka. Turisté tak mohou pomocí regionální značky snad najít to pravé, co si jako suvenýr mohou odvézt z navštívené oblasti. Výrobci díky regionální značce mají možnost navázat nové kontakty, nabízí se jim tak nové možnosti propagace a odbytu jejich produkce.

## 8. Ochrana životního prostředí

K zachování nebo obnově krajiny venkovského charakteru a také rybníční soustavy jistě přispěje jak úprava a údržba veřejných prostranství, tak úprava polních cest v jednotlivých obcích i oprava a budování lesnické komunikace. Nezanedbatelná je i výsadba zpevňujících dřevin kolem cest a silnic.

K ochraně životního prostředí dozajista přispěje výstavba a rekonstrukce čističek odpadních vod v obcích a výstavba či rozšíření kanalizačních sítí.

Velmi důležité pro oblast Třeboňska je zachování biodiverzity. Myslím se, že přispět k zachování biodiverzity může podpora myslivosti s ochranou přírody i ekologicky a ekonomicky šetrné hospodaření v lesích. Nezbytnou součástí také bude výsadba volně rostoucích dřevin.

Neméně důležitou činností ochrany přírody je vylepšení nakládání s odpady. Jistě by prospělo vybudování zpracoven biologicky rozložitelných odpadů a rekultivace skládek.



## 9. Využití nového zdroje regionální politiky - JESSICA

Jessica není úplně nový zdroj financí. Umožňuje využít prostředků strukturálních fondů Evropské unie jiným mechanismem než je tomu v případě grantů. Tento nástroj umožňuje soukromé investice. V případě rozhodnutí využití tohoto nástroje a vyčlenění části svého operačního programu, může být podpora veřejným i soukromým subjektům poskytována formou půjček, záruk či vlastního kapitálu. Na rozdíl od grantů, tak budou podporovány projekt s mírou návratnosti.

Oblastí podpory mohou být – rozvoj městské infrastruktury, udržitelnost kulturní i architektonických památek, výstavba kancelářských prostor pro malé a střední podniky, aj.

## ***IX ZÁVĚR***

Regionální politika Evropské unie, která spočívá ve vyrovnání hospodářských, sociálních a dalších rozdílů mezi regiony a stejně tak snaha dosáhnout sociálně vyrovnané Evropy je jistě správný krok. Nejenže se stává lákadlem pro nové státy, ale stává se možným nástrojem pro vzájemnou solidaritu mezi jednotlivými státy. Přináší možnosti, jak inovovat i předcházet možným nepokojům obyvatel v oblastech, které neměly to štěstí, a nepřilákali investory.

V oblasti MAS Třeboňsko žije celkem 41 522 obyvatel. Dochází sice k minimálnímu nárůstu nebo stagnaci obyvatel, ale velký úbytek nebyl zaznamenán. Věkový průměr obyvatelstva odpovídá celorepublikovému průměru. Oblast je zastoupena z většiny obyvatelstvem se stupněm vzdělání vyučení či střední odborné vzdělání bez maturity.

Území MAS Třeboňsko je územím nadnárodního významu s významným lázeňským a rekreačním potenciálem. Oblast je velmi cenná především díky zařazení do biosférické rezervace UNESCO a vyhlášením CHKO Třeboňsko. I z hlediska územní analýzy je zřejmé, že oblast má velké příležitosti, které může využít ve prospěch celého regionu a schopnost řešit nedostatky.

Nadpoloviční většina (36) obcí v oblasti MAS Třeboňska, která si podala žádost o finanční podporu z Evropské unie, byla úspěšná (31). S jednotlivými projekty, o které si obce žádali, byla projevena spíše spokojenost. Každá obec se potýkala s většími či menšími problémy. Mezi negativně hodnocené dopady čerpání fondů Evropské unie spatřuje vedení měst a obcí především v nadměrnosti nárůstu administrativy, které jsou spojené s přípravou, realizováním i závěrečným vyhodnocením jednotlivých projektů. Domnívám se, že toto mohl být důvod, proč 17 obcí se nepokusilo podat žádost o podporu z Evropské unie – z obavy, že by nebyli schopni tyto podmínky dodržet.

Nejvíce prostředků z Evropské unie v oblasti MAS Třeboňsko bylo využito na výstavbu a rekonstrukce vodovodů, výstavbu či rekonstrukce čističek odpadních vod,

rekonstrukce kanalizačních sítí, opravy kulturních památek či rekonstrukce veřejných budov.

Většina dotázaných zamýšlí i v následujícím období žádat o podporu z Evropské unie. Nejčastěji uváděnými oblastmi na které by obce chtěli využít prostředků je rozvoj sportu, sportovního vyžití, víceúčelových areálů, kulturní a společenské vyžití, péče o památky a i nadále pokračovat v rekonstrukcích komunikací, výstavbě kanalizací.

Nejvýznamnější důvod je potřeba získat finanční prostředky. Evropské fondy představují pro města i obce dlouhodobý stabilní zdroj financování i velkého objemu. Projekty z fondu Evropské unie přinášejí možnost rozvoje měst a obcí v různých oblastech. Města i obce potom mohou rozvíjet a rozšiřovat současné programy i aktivity, mohou zvyšovat kvalitu poskytovaných služeb, mohou vést k odborné přípravě svých zaměstnanců, zkvalitňovat pracovní prostředí.

Z odpovědí respondentů lze vyčíst, že si města i obce uvědomují jedinečnost těchto projektů v porovnání s jinými dostupnými zdroji financování. Programy Evropské unie jsou jedinečné právě díky objemu poskytovaných financí, stabilitou i dlouhodobostí financování a programovou náplní. Převážně dobrá zkušenost s předchozími programy měst i obcí je motivující k dalšímu využívání těchto prostředků.

Závěrem lze říci, že většina vedení měst a obcí hodnotí přínosnost těchto projektů. Zřejmě nejdůležitější se pro obce a města zdá být rozvoj a aktivity s tím spojené – finanční stabilita i udržitelnost aktivit.

## *X SUMMARY*

The Structural Funds are designed primarily for the poor or otherwise disadvantaged regions, such as rural-type, which are used for financing of regional and structural policy of the European Union. The aim is to reduce the differences in environmental and economic levels, develop innovation, maintain or enhance the competitiveness of economic development of European regions.

The main objective of this thesis is to evaluate the impact of Structural Funds of the European Union on social-economic aspects of the Local Action Group (LAG) Třeboňsko and to describe the means and rules for obtaining support from structural funds - in particular the conditions for drawdown of subsidies from the „Leader of the Czech Republic“ programme. In this thesis the LAG Třeboňsko is analysed in terms of area, environment, population development, economics and economy. I contacted representatives of municipalities with a questionnaire survey and asked about satisfaction with the implementation of structural funds, success in drawing, purpose for used resources, their vision for the future, their vision of the future development of their communities, areas they want to focus on in development.

An area of the LAG (Local Action Group) Třeboňsko is formed by 55 villages and towns. 91 percent of the population in this area lives mainly in villages to 999 inhabitants. The analysis and survey makes clear that the biggest problems faced by communities and which they want to focus on in their development are: leisure activities for children and youth, sports development, condition improvement of municipal communications, infrastructure, quality and affordability of housing.

Positively rated areas, as perceived by local authorities, are environment protection, spa resort development, tourism, shopping potentialities, the reconstruction of sewer network, etc. Majority of municipalities in the area of the LAG Třeboňsko that applied for financial aid from the European Union has been successful. Most of the European Union funds in the LAG Třeboňsko area were used for the construction and reconstruction of water supply, construction or reconstruction of sewage treatment

plants, sewer networks, reconstruction, repair or reconstruction of cultural monuments or public buildings.

The main priorities of municipalities for the next period is to focus on supporting the spa industry and related tourism, environmental protection and sustainable development, infrastructure development of the region, support for medium and small businesses, use of the resources of culture of the Třebon region and promote cooperation with other regions in the Czech Republic and abroad. Towns and villages are aware of the uniqueness of European Union programs in comparison with other available funding sources. The programs are unique because of the volume of finance provided, stability and sustainability of funding. In conclusion, the management of cities and municipalities appreciates the utility of these projects.

## XI POUŽITÁ LITERATURA

1. Archiv. *Ústava EU* [online]. Dostupné z WWW: <<http://aplikace.mvcr.cz/archiv2008/micr/eu/ustava.htm>>
2. BusinessInfo.cz. *Fondy EU a jejich určení, historie, cíl regionální politiky EU* [online]. 2003, [cit. 01.08.2003]. Dostupné z WWW: <<http://www.businessinfo.cz/cz/clanek/politiky-eu/fondy-eu-a-jejich-urceni-historie-cil/1000521/8880/#ESF>>
3. Centrum pro regionální rozvoj České republiky. *Programy 2004 – 2006* [online]. 2007, [cit. 28.01.2007]. Dostupné z WWW: <<http://www.crr.cz/index.php?menu=75>>
4. CIHLÁŘOVÁ, J., ZEMAN, R. *Regionální politika v České republice*. 1. vyd. České Budějovice, 2002. 84 s.
5. Český statistický úřad. *Okresy České republiky – Služby* [online]. 2008, [cit. 16.08.2010]. Dostupné z WWW: <<http://www.czso.cz/csu/2009edicniplan.nsf/p/1303-09>>
6. Český statistický úřad. *Pohyb obyvatelstva v obcích Jihočeského kraje* [online]. 2010, [cit. 13.08.2010]. Dostupné z WWW: <<http://www.czso.cz/csu/2010edicniplan.nsf/krajp/314051-10-xc>>
7. ENVIWIKI. *Vývoj Evropské unie* [online]. 2008, [cit. 17.10.2008]. Dostupné z WWW: <[http://www.enviwiki.cz/wiki/V%C3%BDvoj\\_Evropsk%C3%A9\\_unie](http://www.enviwiki.cz/wiki/V%C3%BDvoj_Evropsk%C3%A9_unie)>
8. EUROPA. *Historie Evropské unie* [online]. Dostupné z WWW: <[http://europa.eu/abc/history/1945-1959/index\\_cs.htm](http://europa.eu/abc/history/1945-1959/index_cs.htm)>
9. EUROSOP. *Evropská unie* [online]. 2005. Dostupné z WWW: <<http://www.euroskop.cz/8/sekce/evropska-unie/>>
10. EUROSOP.CZ. *Strukturální fondy* [online]. Dostupné z WWW: <<http://www.euroskop.cz/8639/sekce/evropsky-fond-pro-regionalni-rozvoj-a-evropsky-socialni-fond/>>

11. Fondy Evropské unie. *Investice o kterých nevíte, ale které poznáte* [online]. Dostupné z WWW: <<http://www.strukturalni-fondy.cz/>>
12. HOLICKÁ, Š., TICHÁ, L. *Možnosti financování rozvoje regionu z fondů EU*. 1. vyd. České Budějovice, 2005. 54 s.
13. MELLER, D. *Posílit cestovní ruch v regionech může i gastro-turistika*. Moderní obec, 2010, [cit. 13.08.2010]. Dostupné z WWW: <http://moderniobec.ihned.cz/c1-44587960-posilit-cestovni-ruch-v-regionech-muze-i-gastro-turistika>
14. MM Průmyslové spektrum. *Strukturální fondy EU mohou pomoci přečkat krizi* [online]. 2009, [cit. 03.02.2009]. Dostupné z WWW: <<http://www.mmspektrum.com/clanek/strukturalni-fondy-eu-mohou-pomoci-preckat-krizi>>
15. MYŠKOVÁ, R., HRABÁNKOVÁ, M. *Uplatnění principů spolufinancování při využívání prostředků z EU*. 1. vyd. České Budějovice, 2004. 51 s.
16. PELÍŠKOVÁ, V. *Dotace putují i k těm nejmenším obcím* [online]. Moderní obec, 2010, [cit. 13.08.2010]. Dostupné z WWW: <<http://moderniobec.ihned.cz/c1-44587860-rop-sc-dotace-putuji-i-k-tem-nejmensim-obcim>>
17. PŮBAL, K., DAMBORSKÁ, J.- *JESSICA – strukturální fondy trochu jinak –* Moderní obec, vyd. Praha: Economia, 2009. 48 s.
18. STEJSKAL, J., KOVÁRNÍK, J. *Regionální politika a její nástroje*. 1. vyd. Praha: Portál, 2009. 216 s. ISBN 978-80-7367-588-2
19. STIBALOVÁ, V., TICHÁ, L. *Možnosti financování rozvoje regionu z fondů EU*, 1. vyd. České Budějovice, 2005. 60 s.
20. Strategický plán LEADER 2007-2013. *Krčínovo Třeboňsko 2007 – 2013* [online]. 2008, [cit. 09.01.2008]. Dostupné z WWW: <<http://mas-trebonsko.cz/index.php?strategicky-plan-leader,81>>
21. SUŠANKA, P. *LEADER budoucnost venkova*. Veřejná správa, 2007, roč. 18, č. 50, s. 5-6.
22. SVOBODA, T., HAVRÁNEK, T. *Program obnovy venkova jako garant kvalitní správy venkovských obcí*. Veřejná správa, 2007. roč. 18, č. 50, s. 7.

23. VILAMOVÁ, Š. *Jak získat finanční zdroje Evropské unie*. 1. vyd. Praha: Grada Publishing, 2004. 196 s. ISBN 80-247-0828-0
24. WOKOUN, R., *Strukturální fondy a obce I*. 1. vyd. Praha: ASPI, 2006. 146 s. ISBN 80-7357-138-2



## ***XII SEZNAM OBRÁZKŮ, TABULEK A GRAFŮ***

- Obrázek 1: Mapa území MAS
- Tabulka 1: NUTS regiony
- Tabulka 2: Průměrná populační velikost regionů NUTS pro členské státy za rok 2000
- Tabulka 3: Obce MAS Třeboňsko podle počtu obyvatel
- Tabulka 4: Vývoj počtu obyvatel MAS Třeboňsko
- Tabulka 5: Zdravotnická zařízení
- Tabulka 6: Druhy pozemků v ha
- Tabulka 7: Stupeň vzdělání v oblasti MAS Třeboňsko
- Tabulka 8: Druh obce
- Tabulka 9: Typ státní správy
- Tabulka 10: Počet obyvatel
- Tabulka 11: Výše rozpočtu obcí v roce 2009
- Tabulka 12: Hodnocení spokojenosti života ve městě
- Tabulka 13: Oblasti zaměření prostředků EU
- Tabulka 14: Dosud využití prostředky z EU
- Tabulka 15: Posouzení atraktivity obce
- Tabulka 16: Podání žádosti o dotaci z prostředků EU
- Tabulka 17: Úspěšnost žadatelů o dotaci

- Tabulka 18: Počet projektů realizovaných ze zdrojů EU
- Tabulka 19: Důvody podání žádosti o finanční zdroje z EU
- Tabulka 20: Spokojenost s projekty
- Tabulka 21: Hodnocení využívání prostředků EU v obci
- Tabulka 22: Faktory ovlivňující rozvoj obce v následujících 10 letech
- Tabulka 23: Očekávaný vývoj obce v roce 2020
- Tabulka 24: Plánované zdroje financování
- 
- Graf 1: Druh obce
- Graf 2: Počet obyvatel
- Graf 3: Výše rozpočtu obcí v roce 2009
- Graf 4: Oblasti využitých prostředků z EU
- Graf 5: Počet projektů realizovaných ze zdrojů EU
- Graf 6: Důvody podání žádosti o finanční zdroje z EU
- Graf 7: Spokojenost s projekty
- Graf 8: Plánované zdroje financování

## ***XIII SEZNAM PŘÍLOH***

- Příloha 1: Smlouvy v 90. letech
- Příloha 2: Principy regionální a strukturální politiky Evropské unie
- Příloha 3: Struktura programových dokumentů pro využívání fondů EU 2007-2013
- Příloha 4: Finanční alokace pro ČR 2007-2013
- Příloha 5: Programy 2007-2013
- Příloha 6: Závazné podmínky pro čerpání dotace v rámci programu Leader ČR pro žadatele – příjemce podpory
- Příloha 7: Další pravidla programu Leader
- Příloha 8: Přílohy předkládané k Žádosti o realizaci strategického plánu Leader
- Příloha 9: Závazné podmínky pro tvorbu Fiche
- Příloha 10: Dotazník

## Příloha 1: Smlouvy v 90. letech

V průběhu devadesátých let byly uzavřeny smlouvy, které i dnes významně ovlivňují fungování Evropské unie a patří mezi ně, např.:

- Amsterdamská smlouva: díky této smlouvě se přesunula spolupráce v oblasti imigrační politiky, azylové politiky a ochrany menšin ze Třetího pilíře do Prvního. Definovala základní práva občanů EU a základní principy společné zahraniční politiky. Dalšími změnami jsou:
  - o změna systému obsazování Komise v neprospěch velkých států,
  - o pro hlasování v Radě EU je upravena velikost kvót pro případy tzv. váženého hlasování,
  - o bylo ustanoveno, že počet poslanců Evropského parlamentu nepřesáhne počet 700,
  - o pravomoc Evropské rady k označení členského státu, který nedodrží základní zásady EU a takovému státu mohou být pozastavena některá práva, např. právo hlasovat v Radě EU,
  - o začlenění Schengenské smlouvy do právního systému Evropské unie.
  
- Smlouva z Nice: tato smlouva měla připravit evropské instituce, aby i po plánovaném rozšíření byly akceschopné. Omezila národní veto a přerozdělila počet hlasů v Radě ministrů tak, aby odpovídal počtu obyvatel jednotlivých států.

Byla sepsána dne 26.2.2001 mezi státy Evropské unie na zasedání Evropské rady. Po ratifikaci ve všech členských státech EU vstoupila v platnost dne 1.2.2003. Evropské společenství uhlí a oceli bylo touto smlouvou převedeno na Evropské společenství.

Smlouva v Nice změnila i způsob rozhodování v EU. Ve většině oblastí se začalo hlasovat kvalifikovanou většinou. Smlouva umožnila zvýšit počet poslanců Evropského parlamentu na 732.

## Příloha 2: Principy regionální a strukturální politiky Evropské unie

Regionální a strukturální politika Evropské unie vychází při využívání strukturální fondů z několika operačních principů:

1. Princip koncentrace: jedná se o koncentraci úsilí, jejichž účelem je, aby prostředky fondů byly využívány pouze k realizaci předem stanovených cílů. Jejich využití by mělo být co nejúčelnější a měly by být rozměňovány na řadu drobných a méně významných akcí. Jde především o snahu věnovat největší prostředky do regionů s největšími problémy.
2. Princip partnerství: tento princip zahrnuje úzkou spolupráci mezi Komisí a orgány na národní, regionální a místní úrovni. Jde o to, aby se na konkrétním rozdělení podíleli samotní příjemci, tj. regiony, města, obce i subjekty, pro které jsou prostředky určeny.
3. Princip programování: jedná se o operační princip strukturálních fondů. Podává časový rozvrh pro rozdělení pomoci. Tento princip klade důraz na komplexní přístup k řešení problémových regionů. Prostředky ze strukturálních fondů jsou rozděleny na schválené programy, které se realizují prostřednictvím konkrétních projektů.
4. Princip adicionality (doplňkovosti): tento princip stanovuje, že veškeré prostředky, které jsou vynakládány ze společného rozpočtu EU, mají pouze doplňovat ostatní veřejné výdaje a nikoli je nahrazovat. Jde tedy o spolufinancování schválených projektů. Prostředky ze strukturálních fondů EU tedy pouze doplňují výdaje členských států.
5. Princip monitorování a vyhodnocení: tento princip je založen na průběžném sledování a vyhodnocování prováděných opatření a celkové efektivnosti vynakládaných prostředků. Jde o velmi důslednou kontrolu nejen věcného, ale i finančního plnění projektu. Význam tohoto principu se stále zvětšuje.

6. Princip solidarity: tento princip vychází ze základní filosofie celého integračního procesu. Hospodářsky vyspělejší státy přispívají do společného rozpočtu a financují tak rozvoj států ekonomicky méně rozvinuté.
7. Princip subsidiarity: u tohoto principu jde o to, aby byly jednotlivé cíle plněny na co nejnižší úrovni rozhodování. Tento princip je také zakotven v Maastrichtské smlouvě.

### Příloha 3: Struktura programových dokumentů pro využívání fondů EU 2007-2013

Pro využívání podpory ze strukturálních fondů EU v letech 2007-2013, je třeba vycházet kromě nařízení o jednotlivých fondech ze tří zásadních strategických dokumentů, což jsou:

- Strategické obecné zásady společenství – jedná se o rámcový strategický dokument pro politiku soudržnosti. Je navrhován Evropskou komisí. Hlavní myšlenkou těchto zásad je podporovat priority Společenství pro každý z cílů fondů tak, aby byl podpořen vyvážený, harmonický a udržitelný rozvoj.
- Národní rozvojový plán – v NRP je rozpracováno podrobné členění priorit do dílčích cílů a je zde popsána strategie jejich realizace, včetně popsání struktury operačních programů v České republice. Tento dokument není povinně vyžadován Evropskou komisí, ale bylo doporučeno každému členskému státu zpracování národních rozvojových strategií, které by lépe definovaly národní strategické priority a vytvořily by tak dobrý základ ke zpracování Národních strategických referenčních rámců. Na základě zpracování Národního rozvojového programu v roce 2005 byl vypracován Národní strategický referenční rámec, což je na rozdíl od NRP závazný dokument, který je projednáván s Evropskou komisí a z kterého vychází všechny operační programy, díky kterým je možné v následujících letech do roku 2015 čerpat strukturální fondy.
- Národní strategický referenční rámec – jedná se o rámcovou rozvojovou strategii na úrovni státu. NSRR musí vycházet na jedné straně z příslušných nařízení Rady EU, ale na druhé straně jeho základ tvoří národní strategické dokumenty, jako je Strategie udržitelného rozvoje, Strategie hospodářského růstu, Strategie regionálního rozvoje, programy rozvoje kraje a sektorové rozvojové politiky.
- Operační programy – jedná se o program na fond a členský stát nebo region NUTS II. Každý operační program je nástrojem veřejné intervence, pomocí kterého příslušný řídicí orgán má zajistit využití růstového potenciálu, vyřešit nějaký problém či skupinu problémů s vazbou na NSRR. Operační programy vychází z Národního strategického referenčního rámce, který je schvalován

Evropskou komisí. Musí vycházet z jeho globálních a specifických cílů, prioritních os a priorit, které jsou v tomto dokumentu jasně popsány. NSRR je závazným rámcem pro všechny operační programy.



#### **Příloha 4: Finanční alokace pro ČR 2007-2013**

Finanční prostředky Evropské unie pro období 2007-2013 byly schváleny na summitu Evropské rady dne 16.12.2005. EU by měla hospodařit s 862,4 mld. EUR, což představuje 1,045 % hrubého národního důchodu EU. Více než třetina těchto prostředků je určeno pro regionální politiku EU. Pro Českou republiku je vyčleněno 688 mld. Kč.

Schválení finančního rozdělení předcházela řada složitých vyjednávání, jejichž výsledkem byl třetí balíček během britského předsednictví – dne 16.12.2005. Velká Británie tím zvýšila svůj návrh rozpočtu o cca 13 mld. EUR. Díky tomuto navýšení rozpočtu se zvýšily stropy pro čerpání ze strukturálních fondů a Fondu soudržnosti a nové členské státy mohly čerpat o zhruba 5,3 mld. EUR navíc.

## Příloha 5: Programy 2007-2013

- Tematické operační programy:
  - Integrovaný operační program,
  - OP Podniková a inovace,
  - OP Životní prostředí,
  - OP Doprava,
  - OP Vzdělávání pro konkurenceschopnost,
  - OP Výzkum a vývoj pro inovace,
  - OP Lidské zdroje a zaměstnanost,
  - OP Technická pomoc.
- Regionální operační programy:
  - ROP NUTS II Severozápad,
  - ROP NUTS II Severovýchod,
  - ROP NUTS II Střední Čechy,
  - ROP NUTS II Jihozápad,
  - ROP NUTS II Jihovýchod,
  - ROP NUTS II Moravskoslezsko,
  - ROP NUTS II Střední Morava.
- Operační program Praha
  - OP Praha Konkurenceschopnost,
  - OP Praha Adaptabilita.
- Evropská územní spolupráce
  - OP Mezuregionální spolupráce,
  - OP Nadnárodní spolupráce,
  - ESPON 2013,
  - INTERACT II,
  - Cíl 3 Česká republika – Svobodný stát Bavorsko 2007-2013,

- OP Přeshraniční spolupráce Česká republika – Polská republika 2007-2013,
- Cíl Evropská územní spolupráce Rakousko – Česká republika 2007-2013,
- Cíl 3 na podporu přeshraniční spolupráce 2007-2013 mezi Svobodným státem Sasko a Českou republikou,
- Program přeshraniční spolupráce Slovenská republika – Česká republika 2007-2013.

## **Příloha 6: Závazné podmínky pro čerpání dotace v rámci programu Leader ČR pro žadatele – příjemce podpory**

Podmínky jsou nedílnou součástí Rozhodnutí o účasti státního rozpočtu na financování zvolené akce.

Podmínky:

1. Žadatel, tedy příjemce podpory použije dotaci v souladu s Novými pravidly pro poskytování dotací ze státního v rámci programu Leader ČR, č.j. 46871/2004-16110 ze dne 16.12.2004, kterými se mění a doplňují Pravidla ze 4. Března 2004 (dále jen „Pravidla“), vyhláškou č. 40/2001 Sb., o účasti státního rozpočtu na financování programů reprodukce majetku, zákonem č. 218/2000 Sb., o rozpočtových pravidlech, ve znění pozdějších předpisů, a obecně závaznými předpisy.
2. Souběžné vedení dotace s jinými dotačními tituly státního rozpočtu, státními fondy, evropskými nebo jinými zahraničními programy na ten samý projekt jen nepřípustný.
3. Dotace je nepřevoditelná na subjekty.
4. Dotace je přísně účelová a její čerpání je vázáno jen na financování projektu, na který byla poskytnuta.
5. Náklady jsou výhradně určeny na pořízení staveb, strojů, technologie a zařízení, rostlin, zvířat, informačních systémů, výpočetní techniky, software, dále na rekonstrukce a modernizace hmotného investičního majetku a služby bezprostředně souvisejících s realizací projektu.
6. Subjekty, které jsou plátcí DPH, u nich nelze dotaci použít na úhradu DPH.
7. Dotaci dále nelze použít na nákup nemovitostí a dopravních prostředků, investice do cizího majetku, ani na úhradu nájemného.

8. Majetek, který je předmětem projektu, musí být ve vlastnictví (výhradním nebo spoluvlastnictví – minimálně 99 let u budov, 10 let ostatní) žadatele, tzn. příjemce podpory a nesmí být prodán po dobu nejméně 5 let po ukončení realizace. Majetek pořízený z dotace nesmí být použit jako zástava, musí být pojištěn po dobu pěti let a pojistné vinkulováno ve prospěch Ministerstva zemědělství.
9. Žadatel, tzn. příjemce podpory je povinen o pořízený majetek, a v případě že zůstává v jeho vlastnictví, řádně pečovat po dobu nejméně 10 let od skončení realizace.
10. Žadatel, tzn. příjemce podpory, který hodlá vytvořit podmínky pro ubytování turistů na venkově, musí respektovat doporučený standard ubytovacích služeb ve svazu podnikatelů ve venkovské turistice a agroturistice ČR.
11. Žadatel, tzn. příjemce podpory, musí realizovat projekt v souladu s doklady předloženými se žádostí o poskytnutí dotace a v souladu se zaslanoou projektovou dokumentací.
12. Realizace projektu musí být maximálně šetrná k životnímu prostředí.
13. V průběhu realizace je žadatel (příjemce podpory) povinen podávat Ministerstvu zemědělství, prostřednictvím územně příslušného odboru zemědělských agentur a pozemkových úřadů Ministerstva zemědělství podle síla místní akční skupiny (dále jen „Zemědělská agentura a pozemkový řád“) na předepsaném formuláři čtvrtletní hlášení o průběhu realizace projektu. Žadatel je povinen ihned informovat Ministerstvo zemědělství, Zemědělskou agenturu a pozemkový úřad a místní akční skupinu vždy, když u něj dojde k podstatné změně údajů, než je uvedeno v žádosti.
14. Poskytování záloh a proplácení zálohových faktur z prostředků dotace v Programu Leader ČR není dovoleno. Zálohové faktury dodavatelů mohou být žadatelem hrazeny pouze z vlastních prostředků.

15. Splněné faktury je žadatel, tzn. příjemce podpory povinen předkládat ke schválení Zemědělské agentuře a pozemkovému úřadu, a teprve následně je předkládá k proplácení bance a to až do výše oznámení limitu výdajů státního rozpočtu v daném roce. Přitom se vykáže Rozhodnutím o účasti státního rozpočtu na financování akce a oznámením limitu výdajů státního rozpočtu v daném roce. Posledním termínem pro podání požadavku na úhradu faktury je 12. prosinec daného roku. Faktury předložené později se neproplácejí. Faktury, které jsou předloženy plátcem DPH, se proplácí bez DPH.
16. Žadatel, tzn. příjemce podpory, se zavazuje vést a zabezpečit evidenci finančních prostředků na realizaci projektu odděleně.
17. Dotace podlého zúčtování za daný rok v souladu s pokyny Ministerstva financí pro zúčtování prostředků státního rozpočtu. Dotaci nelze převést do roku následujícího.
18. Žadatel, tzn. příjemce podpory, musí souhlasit se zveřejněním svého názvu, adresy, věcného zaměření projektu, výše poskytnuté dotace a dalších údajů uvedených v žádosti.
19. Použití poskytnuté dotace podléhá věcné a finanční kontrole ze strany Zemědělské agentury a pozemkového úřadu, Ministerstva zemědělství, NKÚ, případně územním finančním orgánům v průběhu a po skončení akce. Příjemce dotace se zavazuje při kontrolách spolupracovat a vyhovět všem požadavkům na kontrolu.
20. Dotace může být čerpána jen v průběhu roku, ve kterém byla poskytnuta. Celý projekt musí být dokončen nejpozději do 20. prosince téhož roku. Dokončením se myslí, v případě realizace projektu na základě stavebního povolení – předložení žádosti o vydání kolaudačního rozhodnutí, v případě nákupu strojů a zařízení – písemné oznámení o zahájení zkušebního provozu. V případě porušení se postupuje podle bodu 16 Pravidel.

21. Žadatel, příjemce podpory, se zavazuje předložit Ministerstvu zemědělství dokumentaci závěrečného vyhodnocení akce, ve smyslu § 8 vyhlášky č. 40/2001 Sb., ve lhůtě uvedené v Rozhodnutí o účasti státního rozpočtu na financování akce, prostřednictvím Zemědělské agentury a pozemkového úřadu, včetně kolaudačního rozhodnutí s nabytím právní moci a čestného prohlášení žadatele o ukončení zkušebního provozu a uvedení zařízení do trvalého provozu.
22. V případě překročení schváleného procentního podílu dotace ve vztahu k doloženému spolufinancování z vlastních zdrojů podle Pravidel (maximum 50 % přijatelných nákladů u ziskových subjektů, maximum 80 % přijatelných nákladů u neziskových subjektů), je žadatel povinen vrátit tuto neoprávněnou čerpanou část dotace na účet.
23. V případě nedodržení pravidel se žadatel vystavuje sankcím podle § 44 zákona č. 218/2000 Sb., o rozpočtových pravidlech a o změně některých souvisejících zákonů (rozpočtová pravidla), ve znění pozdějších předpisů.
24. Žadatel, tzn. příjemce podpory, se zavazuje svým podpisem plnit tyto Závazné podmínky pro čerpání dotace v rámci Programu Leader ČR.

## Příloha 7: Další pravidla programu Leader

- 1) Mezi Programem rozvoje venkova a programem Leader ČR nesmí dojít k překrytu, tzn. MAS, které byly vybrány v programu Leader ČR, nemohou být zaregistrovány v Programu rozvoje venkova.
- 2) Obec smí být v územní působnosti jen jedné MAS, která předkládá žádost o realizaci strategického plánu Leader.
- 3) MAS si nesmí nárokovat odměnu nebo jinou částku z přiznané dotace za zpracování projektu, který bude toutéž MAS hodnocen a zaadministrovaný.
- 4) Investice je vázána lhůtou u podpořené dotace a činí 5 let od data podpisu dohody, nebo dodatku k dohodě, kterým se stanovuje roční rozdělení pro MAS.



## Příloha 8: Přílohy předkládané k Žádosti o realizaci strategického plánu Leader

### Povinné přílohy:

**A.** Osnova strategického plánu Leader musí být ve třech vyhotoveních a v elektronické podobě na CD nosiči v aplikaci ADOBE (ve formátu pdf).

Osnova musí být závazná i v číslování a názvu jednotlivých kapitol. Rozsahem strategický plán Leader má být maximálně 60 stran. MAS může jako přílohu strategického plánu Leader přiložit propagační materiál MAS a příloha může mít maximálně dvě stránky (nejsou započítány do rozsahu strategického plánu Leader).

1. Žadatel = Předkladatel strategického plánu Leader. Úkolem je přesná identifikace žadatele s uvedením přesného názvu místní akční skupiny = MAS a právní formy MAS.
2. Základní údaje o území MAS. Uvádí se rozloha v km<sup>2</sup> a celkový počet obyvatel za poslední uzavřený kalendářní rok (podle údajů Českého statistického úřadu).
3. Zpracování strategického plánu Leader. Uvádí se způsob zpracování plánu, jakých se využilo metod. Dále se uvádí, zda se při zpracování vycházelo z dřívějších strategických dokumentů a popřípadě z jakých. Dále se popisuje způsob zapojení místních účastníků do zpracování strategického plánu Leader. V případě, že se na zpracování účastnili odborníci, musí se uvést jejich identifikační údaje a způsob spolupráce.
4. Územní analýza MAS. Provede se zhodnocení území a důvod výběru daného území. Uvádí se a hodnotí shodné charakteristiky území, popřípadě jakými zvláštnosti se území vyznačuje oproti jiným územím. Dále se uvádí, jaké možnosti má dané území a jaké je možné vytvářet (lidské, finanční, hospodářské). Zdůrazňuje se potenciál území (např. tradice regionální, prvky zvyšující kapacitu území pro cestovní ruch, apod.).

5. SWOT analýza. Vymezují se silné stránky, slabé stránky, příležitosti a ohrožení, a to konkrétní. Uvádí se, jaká byla použita metoda stanovení jednotlivých bodů SWOT analýzy a uvádí se, z jakých zdrojů byly informace pro SWOT analýzu čerpány.
6. Strategie. V tomto bodu se vymezují konkrétní priority a cíle strategického plánu Leader pro dané území. Uvádí se vztah strategického plánu Leader ke struktuře Programu rozvoje venkova – opatření, podopatření z Programu rozvoje venkova, které budou v rámci plánu zaváděny. Dále se uvádí způsob dosahování cílů a priorit, jaké se předpokládají dopady strategického plánu Leader a jeho přínosy pro dané území z dlouhodobého hlediska a zda cíle a priority jsou v souladu s trvale udržitelným rozvojem. Dále se popisují změny oproti dosavadní praxi při řešení místních problémů. Udává se výčet inovačních aktivit a způsob využití místního potenciálu k inovacím (např. zavádění nových metod při využívání potenciálu území). Předmětem tohoto bodu je finanční plán a jeho transparentnost včetně odůvodnění a rozvržení finančních prostředků do let.

Pokud je strategický plán Leader součástí nějaké Integrované strategie území (ucelený rozvojový dokument, který vznikl ve spolupráci veřejné a soukromé sféry, ale nesmí se jednat o strategii mikroregionu nebo svazku obcí), stručně se tato strategie popíše, stejně tak cíle, záměra a soulad.

7. MAS – partnerství. V tomto bodu se popisuje historie vzájemné spolupráce, vznik partnerství mezi subjekty a uvádějí se kritéria, podle kterých docházelo k volbě partnerů i konkrétní datum vzniku MAS. Seznam členů se předkládá v samostatné příloze a uvádí se způsob, kterým MAS oslovila veřejnost, cílové a zájmové skupiny. Dále se popisuje propojení soukromého a veřejného sektoru, a za jakých podmínek docházelo k rozšíření propojení.

K tomuto bodu se dále uvádí zapojenost partnerů do přípravy strategického plánu Leader, a to jejich úloha a odpovědnost při zpracování tohoto plánu. Zaznamenává se účast jednotlivých partnerů na projednávání plánu i předpoklad spolupráce pro budoucí období.

Dále se popisují vztahy k obyvatelstvu, a jaké byly vyvinuty snahy o jejich zapojení do MAS. Jakým způsobem se zjišťovaly potřeby tohoto obyvatelstva a jak je informováno o MAS a strategickém plánu Leader.

V tomto bodu se popisuje způsob vstupu členů do MAS, a jakým způsobem.

8. Spolupráce a zkušenosti. Tento bod se zabývá popisem národní (meziregionální) nebo mezinárodní (přeshraniční) spolupráce. Popisuje se příprava, realizace nebo účast na projektech, které jsou založené na principech Leader a spolupráci. Uvádí se záměr spolupráce i soulad se strategickým plánem Leader, dále plánované i současné aktivity v rámci MAS.

Pokud existovaly předchozí strategické plány MAS, uvádí se jejich hodnocení a shrnutí, stejně tak jejich způsob využití a popis zkušeností.

9. Organizace a zdroje MAS. Tento bod se zabývá organizační strukturou a rozdělením odpovědností. Uvádí se vnitřní členění MAS, orgánů, komisí, skupin apod.. Součástí je seznam členů uvedených orgánů, komisí, skupin s informací, jaký subjekt zastupují.

Uvádí se odpovědnost i úloha jednotlivých subjektů při realizaci strategického plánu Leader a jednotlivých složek. Dále se uvádí orgán pro přípravu strategického plánu Leader a orgán pro dozor nad jeho realizací.

V tomto bodu se popisuje způsob sestavení výběrové komise i důvod výběru členů. Uvádí se existence jiných komisí nebo pracovních skupin, jejich pravomoce i zaměření. Dále se uvádí způsob delegování členů jednotlivých orgánů MAS a osoby, které budou řídit realizaci strategického plánu Leader a popis jejich role i pravomocí v MAS.

Tento bod se také zabývá zdroji MAS, které jsou spojeny s realizací strategického plánu Leader. Uvádějí se lidské zdroje, tzn. zaměstnanci (manažer, administrativní síla, atd.) – jejich úloha a odbornost. Dále účetní a jejich odbornost, odbornost členů MAS, systém vzdělávání členů i schopnost komunikace v cizích jazycích.

Součástí tohoto bodu je popis technických a finančních prostředků MAS. Uvádí se technické vybavení, způsob a možnost informování členů MAS a obyvatelstva i provozní podmínky (budovy, kanceláře, apod.).

10. Administrativní postupy. Úkolem je vytvořit jednoduché schéma s nastavením administrativních postupů z časového hlediska, např.:

- registrace projektů a s tím spojená propagace strategického plánu Leader na území MAS. Postup a časový plán při vyhlášení příjmu žádostí. Způsob informování konečných příjemců a možnosti pro předkládání projektů v rámci strategického plánu Leader. Dále se popisují administrativní postupy příjmu a registrace projektů i kontrola projektů. Způsob zajištění osob, které se budou podílet na administrativní kontrole, na příjmu a registraci projektů.
- způsob výběru projektů a postupy hodnocení, dle kterých bude rozhodnuto o přijatelnosti a v návaznosti na kritéria. Uvádí se způsob bodování v souvislosti s preferenčními kritérii i postup výběru projektů. Dále způsob zajištění osob, které se budou podílet na hodnocení i výběru projektů a opravné postupy.
- průběh realizace projektů a jeho administrativa. Uvádí se metodika proplácení projektů a vedení složek projektů i administrace proplácení. Způsob zajištění osob, které se budou podílet na kontrole realizace projektů a na administrativě.
- kontrolní činnosti jednotlivých pracovníků MAS a zajištění kontroly účetnictví MAS i postup při sebehodnocení MAS.
- plán archivace dokumentace a technické zázemí pro archivaci.
- plán monitoringu a způsob ověřování monitorovacích kritérií.
- plán vyhodnocení strategického plánu Leader včetně postupů vyhodnocení. Uvádí se způsob zveřejňování výsledků strategického plánu Leader i návrh způsobu, jak zapracovat výsledky vyhodnocení do strategického plánu.
- způsob zajištění propagace MAS a její činnosti i informovanost obyvatelstva, zájmových skupin i sdružení. Uvádí se, jak často budou probíhat aktualizace www stránek a plán informovanosti o činnosti MAS s výsledky do budoucna.

- Popisuje se, zda dochází k zapojení žen, mladých lidí do 30 let nebo zemědělců do strategického plánu Leader a popřípadě, jakým způsobem. Uvádí se, zda existuje komise nebo skupina, která se zabývá touto problematikou – její popis činnosti a navrhovaný způsob řešení.

B. Výpis z obchodního rejstříku či jiné osvědčení o právní subjektivitě, které musí být v souladu s názvem příjemce dotace. Výpis nesmí být starší 3 měsíců od data podání žádosti. Může být originál nebo úředně ověřená kopie. V případě, že subjekt není zapsán v obchodním rejstříku, musí se předložit doklad o jmenování statutárního zástupce.

C. Čestné prohlášení místní akční skupiny při podání žádosti o realizaci strategického plánu Leader z Programu rozvoje venkova České republiky musí obsahovat:

- prohlášení, že všechny informace uvedené v žádosti jsou pravdivé,
- prohlášení o seznámení se s pravidly, dle kterých jsou stanoveny podmínky pro poskytování dotace na realizaci strategického plánu Leader,
- prohlášení, že předložený strategický plán Leader je v souladu s platnou legislativou, která je uvedena v pravidlech,
- závazek o dodržování a plnění všech podmínek – pravidel MAS pro poskytnutí dotace z Programu rozvoje venkova České republiky, a to v průběhu celé realizace i po realizaci strategického plánu Leader, tak jak je uvedeno v pravidlech MAS a Dohodě uzavřené se SZIF,
- prohlášení, že výdaje strategického plánu Leader nebyly a nebudou po dobu trvání smluvního vztahu, podpořeny jinými nástroji Evropské unie ani z jiných národních veřejných zdrojů,
- prohlášení o vypořádání splatných závazků vůči SZIF k datu podání žádosti o realizaci strategického plánu Leader,

- prohlášení o skutečnosti, že MAS není v likvidaci a na její majetek nebyl v uplynulých třech letech vyhlášen konkurs nebo nebyl konkurs zrušen pro nedostatek majetku,
- prohlášení o souhlasu obcí zařazených do územní působnosti MAS v žádosti o dataci, že s tímto souhlasí a že jsou seznámeny se Strategií MAS pro období 2007-2013,
- zakončeno datem a podpisem žadatele.

D. Mapa území působnosti místní akční skupiny s okolím. Musí být zobrazeny hranice území, obce patřící do tohoto území, hranice krajů a hranice NUTS 2, do kterých daná oblast spadá nebo s nimi sousedí. Postačí přiložit prostá kopie.

E. Seznam členů (partnerů) místní akční skupiny – překládá se originál.

F. Seznam členů rozhodovacích orgánů místní akční skupiny (rozhodovací orgán, výběrová komise).

G. Doklad o pracovně právním vztahu manažera pro strategický plán Leader k místní akční skupině (postačí prostá kopie). Nebo čestné prohlášení manažera k realizaci strategického plánu Leader – v tomto případě musí být předložen originál.

H. Doklad, který zajišťuje smluvní účetní služby pro místní akční skupinu (postačí kopie).

CH. Statut místní akční skupiny pro přípravu strategického plánu Leader a dozor nad jeho realizací (např. monitorovací výbor). Předkládá se originál nebo ověřená kopie.

I. V případě, že se nepředkládá žádost statutárním zástupcem MAS, je nutné předložit pověření zmocněného zástupce. Překládá se originál nebo ověřená kopie.

J. Dokument o historii MAS. V případě, že došlo v uplynulých šesti měsících před datem vyhlášení výzvy v rámci Programu rozvoje venkova k sloužení nebo oddělení již dříve existujících MAS nebo došlo ke změně právní formy, musí doložit žadatel i výpis z obchodního rejstříku nebo jiné osvědčení o právní subjektivitě i za dřívější existence MAS. Přikládá se i doklad o předání činnosti MAS, a to v originále nebo úředně ověřené kopii.

K. Seznam příloh s uvedením počtu stran jednotlivých příloh. Postačí prostá kopie.

#### Nepovinné přílohy:

Nepovinnými přílohami, které se předkládají při podání žádosti o realizaci strategického plánu Leader, mohou být:

- a) Dokumenty o projektech spolupráce mezi místními akčními skupinami. Předkládá se Smlouva o spolupráci, pokud byla uzavřena v prosté kopii. Dále se překládá čestné prohlášení žadatele, že projekt o spolupráci byl zrealizován. Dokládá se fotodokumentace nebo výstupy projektu, pokud byl projekt spolupráce ukončen. Dokládají se dále zápisy z jednání o projektu spolupráce a korespondenci, která prokazuje přípravu (jen pokud nebyla uzavřena Smlouva o spolupráci). Předkládají se v prostých kopiích.
- b) Doklad o úspěšné realizaci strategie v rámci Programu Leader Česká republika nebo v podpoře pro realizaci strategie na principech Leader. Stačí v prosté kopii.
- c) Doklad o úspěšné realizaci strategie nebo předložení žádosti místní akční skupiny v dotačních programech Evropské unie (bez programů na principu Leader) – v prosté kopii.

#### Povinné přílohy při podpisu Dohody

Povinnými přílohami, které se předkládají při podpisu Dohody, a jsou to:

- 1) Doklad o vedení nebo zřízení běžného účtu, který je ve vlastnictví žadatele a na který bude poskytnuta dotace. Postačí předložit prostou kopii.
- 2) Potvrzení z finančního úřadu, že žadatel má vypořádány všechny splatné závazky vůči finančnímu orgánu. Datum potvrzení nesmí být starší než datum podané (zaregistrované) žádosti o dotaci. Opět postačuje prostá kopie.
- 3) Doklad o pracovně právním vztahu manažera pro realizaci strategického plánu Leader k místní akční skupině, a to za předpokladu, že nebyl předložen se žádostí o dotaci. Postačí prostá kopie.

- 4) Dokumenty o souhlasu všech obcí zařazených do územní působnosti místní akční skupiny a dokumenty o seznámení se s Strategií MAS. Předkládá se originál nebo úředně ověřená kopie.
- 5) Usnesení obecního zastupitelstva o zmocnění k zastupování v MAS, pokud má MAS jako člena za veřejný sektor starostu. Postačí prostá kopie.

#### Povinné přílohy při podání žádosti o proplacení

- 1) Doklady účetní (daňové), které souvisejí s realizací způsobilých výdajů (např. faktury, paragony, apod.). Předkládá se originál či úředně ověřená kopie.
- 2) Doklady o úhradě závazků vůči dodavateli (např. výpisy z bankovního účtu, pokladniční doklad, na kterém je oprávněnou osobou potvrzen příjem hotovosti). Postačí prostá kopie.
- 3) Dokumentace k zadávacímu řízení, kterou příjemce dotace obdržel při podpisu dohody.
- 4) Soupisy účetních (daňových) dokladů ke způsobilým výdajům.
- 5) Za předpokladu, že bylo za podpory Programu rozvoje venkova schváleno pořízení osobního automobilu, musí být doloženy doklady důvodu použití osobního automobilu podle knihy jízd. Předkládá se originál s doklady o zaplacení povinného ručení a havarijního pojištění.
- 6) Za předpokladu osobních nákladů se předkládá výplatní a zúčtovací listiny (postačí prostá kopie) a pracovní výkazy (prostá kopie) – v případě, že zaměstnanec se podílí na realizaci strategického plánu Leader pouze částí svého pracovního úvazku. Dále se předkládají doklady o pracovně-právních vztazích (např. pracovní smlouvy, dohody o pracovní činnosti, dohody o provedení práce). Toto se dokládá jednou do roka a stačí prostá kopie.



## Příloha 9: Závazné podmínky pro tvorbu Fiche

1. v rámci jedné Fiche lze sloučit maximálně tři opatření (pokud je opatření v Programu rozvoje venkova členěno na podopatření, kombinují se i podopatření).
2. Jedno opatření je určeno MAS jako hlavní.
3. Cílem Fiche je naplňovat cíle a opatření.
4. Ostatní opatření (maximálně dvě) jsou označovány za vedlejší a jsou určeny k lepšímu a efektivnějšímu naplňování cíle Fiche.
5. Činnost mladých zemědělců nelze kombinovat s jinými opatřeními.
6. Příjemce dotace a jeho definice je stanovena v souladu s vymezením definice příjemce dotace hlavního opatření. Je možné vybrat některé příjemce dotace pro užší zaměření Fiche. V případě, že vedlejší opatření stanovuje jiné příjemce, nemohou být do Fiche zahrnuti.
7. Příjemcem dotace nemůže být Místní akční skupina.
8. Kritéria pro přijetí Fiche jsou přesně určeny v základních podmínkách hlavního opatření, které jsou uvedeny v příloze pravidel MAS.
9. Podmínky, které jsou závazné jsou stanoveny na základě pravidel Rady a prováděcích předpisů. Musí být tyto podmínky dodrženy a to i v případě, že jsou stanoveny pro opatření, které je v rámci Fiche označeno jako vedlejší.
10. Výše a druh dotace jsou stanoveny dle hlavního opatření. V případě vedlejšího opatření je nižší výše dotace než hlavní opatření a proto je maximální výše dotace stanovena dle opatření s nejnižší výší dotace.
11. Z uvedeného hlavního, popř. vedlejšího opatření jsou do Fiche zařazeny způsobilé výdaje podle výběru MAS.
12. Každý projekt, který je realizovaný v rámci Fiche se musí čerpat z více než poloviny všech způsobilých údajů z hlavního opatření.
13. Pro monitoring je projekt zařazen k naplňování cílů hlavního opatření.

14. V případě, že jsou v rámci Fiche kombinovány opatření, je nutné určit, zda projekty v rámci Fiche mohou nebo nemohou zakládat veřejnou podporu. Není možné kombinovat projekty zakládající a nezakládající veřejnou podporu.
15. Pokud je Fiche označena jako nezakládající veřejnou podporu, musí být splněna podmínky, že projekty nesmí zakládat veřejnou podporu dle čl. 87 smlouvy. Projekt musí být realizován ve veřejném zájmu a nesmí přinášet ekonomickou výhodu jeho vlastníku ani jeho provozovateli. Nesmí narušovat soutěž na vnitřním trhu Evropské unie a nesmí mít dopad na obchod mezi členskými státy Evropské unie.
16. Pokud je Fiche označena jako zakládající veřejná podpora, musí být splněno, že podpora je poskytnuta z veřejných prostředků, udělení podpory přinese výhodu pro daný podnik, podpora zvýhodňuje určité podniky nebo odvětví výroby a podpora ovlivní obchod mezi členskými státy.

Vymezení Fiche:

- a) Cíl Fiche: uvede se, jaký cíl splní realizovaný projekt Fiche (tento cíl musí odpovídat cílům v rámci Strategického plánu Leader a musí být v souladu s cílem hlavního opatření).
- b) Popis charakteru: stručně se uvede důvod zavedení Fiche, trvalý přínos a jednoduchý popis přínosu realizace projektu Fiche pro budoucnost daného území z dlouhodobého hlediska.
- c) Zakládání veřejné podpory: v případě, že hlavní opatření je vybráno z osy III, je zapotřebí vyplnit, zda projekt realizovaný v rámci Fiche bude moci zakládat veřejnou podporu. V případě, že hlavní opatření není vybráno z osy III, tak se nevyplňuje nic.
- d) Inovační přístupy: zde se popíše inovativní přístupy, které očekáváme z realizace Fiche.

- e) Specifické vymezení: toto se vyplňuje v případě, že MAS stanoví specifické vymezení pro danou Fichi a nad rámec vymezení u jednotlivých opatření v Programu rozvoje venkova.

Určení příjemce dotace:

U tohoto bodu se uvede konečný žadatel dotace a to v souladu s vymezením definice příjemce dotace podle hlavního opatření.

Kritéria přijatelnosti:

Uvedou se konkrétní kritéria přijatelnosti MAS pro konečného žadatele. MAS je povinna do těchto kritérií zahrnout všechna kritéria přijatelnosti, která jsou uvedena v hlavním opatření.

Závazné podmínky pro vedlejší opatření:

Zde se uvedou všechny závazné podmínky pro Fichi, které jsou stanoveny pro vedlejší opatření v příloze pravidel MAS.

Další podmínky:

Uvádějí se další podmínky pro hlavní opatření.

Druh dotace a její výše:

U tohoto bodu se uvede druh dotace, která se stanovuje podle hlavního opatření. Výše dotace se stanovuje také podle hlavního opatření.

Maximální a minimální výše způsobilých výdajů na projekt:

Zde se uvede výše, v jaké jsou nastaveny maximální způsobilé výdaje, ze kterých se vypočítá dotace, jsou-li menší než 2 mil. Kč na projekt. Lze také nastavit minimální způsobilé výdaje.

Oblast podpory:

Uvede se, jakou tématickou oblast se projekt bude zaměřovat při realizaci.

Způsobilé výdaje:

U tohoto bodu se uvede v rámci Fiche ucelený přehled všech způsobilých výdajů hlavního opatření. Názvy způsobilých výdajů musí být totožné s názvem uvedeným v pravidlech MAS pro příslušné hlavní opatření. Do polí číselných kódů se uvedou kódy jednotlivých způsobilých výdajů.

Preferenční kritéria:

Uvedou se preferenční kritéria MAS, dle kterých bude výběrová komise MAS hodnotit projekty, které budou předkládány v rámci Fiche. Dále se uvede, jak bude postupováno při shodném počtu bodů u projektů, které předkládají žadatelé v rámci Fiche.

Povinné přílohy:

Uvádějí se povinné přílohy, které jsou určeny pro hlavní opatření v pravidlech MAS.

Nepovinné přílohy:

Uvádějí se přílohy podle vymezení MAS, které jsou určeny pro bodové hodnocení projektů

Kritéria pro monitoring

Uvedou se ukazatelé, které bude MAS sledovat při realizaci strategického plánu Leader.

Kontaktní údaje příslušné MAS

Uvedenou se identifikační údaje MAS, na které se může žadatel obrátit s dotazy k Fichi.

## **Dotazník**

1. **Název města (obce)**.....

2. **Druh obce (město, obec, městic, městská část – obvod), vypište:** .....

3. **Typ státní správy (samostatná působnost, s pověřeným obecním úřadem, s rozšířenou působností) – vypište:** .....

4. **Počet obyvatel:**

do 999 obyvatel

od 2000 do 4999 obyvatel

od 5000 do 9999 obyvatel

5. **Výše rozpočtu v roce 2009 (v tis. Kč):** .....

6. **Jak byste ohodnotili život ve Vašem městě (obci)?**

(zakřížkujte u každé položky Váš názor)

	<b>bezproblémová</b>	<b>problémová do určité míry</b>	<b>problémová</b>
stav pozemní komunikace			
dopravní dostupnost			
možnosti kulturního vyžití			
dostupnost parkovacích míst			
kvalita ovzduší			
sportovní vyžití			
kapacita mateřských školek			
kapacita a kvalita stravovacích			

zařízení			
péče o památky a turistické atraktivita			
úroveň základních škol			
údržba chodníků			
čistota města			
nákupní obslužnost			
kvalita a péče o životní prostředí			
návštěvnost turistů			
podmínky pro podnikání			
volnočasové aktivity pro mládež a děti			
dostupnost zdravotní péče			
dostupnost sociálních služeb			
kvalita a dostupnost bydlení			
pracovní příležitost ve městě;obci			
nakládání s odpady			
technická infrastruktura (kanalizace, vodovod, plynofikace, ČOV)			
rekonstrukce veřejných budov			

**7. Na jaké oblasti by se Vaše město (obec) chtělo zaměřit s využitím evropských prostředků?**

(zaškrtněte maximálně 5 odpovědí)

- čistička odpadních vod
- rekonstrukce nebo výstavba kanalizace
- zkvalitnění zásobování pitnou vodou
- veřejné osvětlení
- modernizace úřadu
- údržba a výstavba městské komunikace
- výstavba domů pro seniory
- třídění a likvidace odpadů
- kompostárna
- zateplování veřejných budov

správa veřejné zeleně  
zvýšení veřejného pořádku  
podpora podnikání  
péče o památky  
podpora cestovního ruchu  
rozvoj sportu, sportovní vyžití  
bytová výstavba  
kulturní a společenské vyžití

**8. Na jaké oblasti (projekty) již bylo prostředků z EU použito?**

(zaškrtněte maximálně 3 odpovědi)

výstavba ploch pro volnočasové a kulturní aktivity  
výstavba sportovního hřiště  
rekonstrukce či výstavba kanalizačních sítí  
výstavba či rekonstrukce ubytovacích kapacit  
oprava kulturních památek  
rekonstrukce veřejných budov  
oprava naučných stezek  
informační tabule pro turisty  
výstavba či rekonstrukce čističky odpadních vod  
vybudování zpracovny pro biologický odpad  
vybudování sběrových dvorů  
rekonstrukce komunikací  
výstavba nebo rekonstrukce vodovodu  
rekonstrukce veřejného osvětlení

**9. Na čem podle Vás závisí atraktivita Vaší obce (města)?**

(zakřížkujte jednu odpověď)

kvalita životního prostředí  
dopravní dostupnost  
dostatek pracovních příležitostí  
dostupnost služeb (obchody, ...)  
dostupnost občanské vybavenosti (škola, školka ,zdravotnictví,...)

bezpečnost, pořádek  
sportovní vyžití  
vstřícnost k návštěvníkům  
nákupní možnosti  
péče o turistické atraktivity

**10. Podali jste žádost o dotaci prostřednictvím strukturálních fondů EU ve druhém programovém období 2007-2013?**

ANO  
NE

**11. Byli jste úspěšní žadatelé o dotaci v období 2007-2013?**

ANO, v plném rozsahu  
ANO, ale jen částečně  
NE  
NE, žádost byla vyřazena

**12. Kolik projektů jste doposud realizovali za finanční podpory zdrojů z EU?**

jeden  
dva  
tři  
čtyři  
více

**13. Důvody podání žádosti o prostředky z Evropské unie za období 2007-2013?**

potřeba finančních prostředků  
rozvoj obce v různých oblastech  
jedinečnost evropských fondů ve srovnání s jinými možnostmi  
dlouhodobý zdroj financí  
udržení konkurenceschopnosti  
možnost účastnit se na rozhodování



**14. Zhodnoťte spokojenost s projekty (struktura, žádost, projektová dokumentace)?**

- úplná spokojenost
- spíše spokojenost
- spíše nespokojenost
- naprostá nespokojenost

**15. Jak byste ohodnotili využívání evropských fondů ve Vašem městě (obci)?**

	<b>dobré</b>	<b>průměr</b>	<b>špatné</b>	<b>nevím</b>
informace o možnosti čerpání fondů na projekty města				
personální kapacity města pro přípravu projektů				
personální kapacity pro řízení projektů				
využívání externích poradenských spoluprací				
zkušenost s naplňováním formálních náležitostí				
spolupráce s regionální radou jako řídicím orgánem				
partnerství s podnikateli				
možnost ovlivňovat projekty pro dané město				

**16. Zhodnoťte, které faktory v rozvoji Vašeho města budou hrát roli v následujících 10 letech?**

	<b>zásadní</b>	<b>velmi důležité</b>	<b>málo důležité</b>	<b>nevýznamné</b>
nezaměstnanost				
stárnutí obyvatelstva				
vylidňování				
sociální vyloučení				
živelné katastrofy				
ekonomická a finanční krize				
vzdělanost				
energetická náročnost				

dopravní dostupnost				
pokles průmyslové výroby				
digitální gramotnost				
nedostatek bytové kapacity				

**17. Jaký vývoj Vašeho města očekáváte v roce 2020?**

	velmi výrazně se zvýší	zvýší se	nezmění se	sníží se	velmi výrazně se sníží	nevím
význam města						
spolupráce města s okolními obcemi						
spolupráce města s okolními městy						
spolupráce města s krajem						
spolupráce města se státními orgány						
spolupráce města s evropskými městy						

**18. Plánované zdroje financování?**

- veřejný rozpočet
- granty nadací
- další zdroje EU
- výnosy z vlastní činnosti
- jiné zdroje

**19. Jaké informace nebo služby byste uvítali v souvislosti s rozvojem Vašeho města (obce) od MAS Třeboňsko?**

.....

.....

.....

.....

