

Jihočeská univerzita v Českých Budějovicích

**Ekonomická fakulta
Katedra účetnictví a financí**

Studijní program: N 6208 Ekonomika a management
Studijní obor: Účetnictví a finanční řízení podniku

Specifika financování malých obcí

The specifics of financing of small municipalities

Diplomová práce

Vedoucí diplomové práce:
Doc. Ing. Milan Jílek, Ph.D.

Autor:
Bc. Iveta Remiášová

2010

JIHOČESKÁ UNIVERZITA V ČESKÝCH BUDĚJOVICÍCH
Ekonomická fakulta
Katedra účetnictví a financí
Akademický rok: 2008/2009

ZADÁNÍ DIPLOMOVÉ PRÁCE

(PROJEKTU, UMĚLECKÉHO DÍLA, UMĚLECKÉHO VÝKONU)

Jméno a příjmení: **Bc. Iveta REMIÁŠOVÁ**
Studijní program: **N6208 Ekonomika a management**
Studijní obor: **Účetnictví a finanční řízení podniku**

Název tématu: **Specifika financování malých obcí**

Z á s a d y p r o v y p r a c o v á n í :

Cíl práce:

Najít a definovat specifika financování malých obcí v ČR.

Postup zpracování:

1. Rešerše literatury: charakteristika venkovských obcí, jejich formální vymezení. Financování obcí v ČR. Financování venkovských obcí, přehled stávajících analýz.
2. Analýza financování venkovských obcí. Analýza se zaměří zejména na:

- příjmy obcí v druhovém členění rozpočtové skladby
- výdaje obcí v druhovém i účelovém členění rozpočtové skladby
- saldo hospodaření obcí a zadlužení obcí
- majetek obcí
- specifika financování malých obcí v rámci municipálního sektoru ČR.

Datovou základnou budou zejména údaje ČSÚ a MFČR.

Rozsah grafických prací:
Rozsah pracovní zprávy: **50 - 60 stran**
Forma zpracování diplomové práce: **tištěná**

Seznam odborné literatury:


1. Jílek, M. Fiskální decentralizace, teorie a empirie. Praha : ASPI - Wolters Kluwer, 2008, s. 428. ISBN 978-80-7357-355-3
2. Peková, J.: Hospodaření a finance územní samosprávy. Praha: Management Press, 2003. 376 s. ISBN 80-7261-086-4
3. Provozníková, R. Financování měst, obcí a regionů, teorie a praxe. Praha: Grada Publishing. 2007. 280 s. ISBN 978-80-247-2097-5
4. Separátní výtisky článků: časopis Obec a Finance, vydavatelství Triada. ISSN 1211-4189

Vedoucí diplomové práce: **doc. Ing. Milan Jílek, Ph.D.**
Katedra účetnictví a financí

Datum zadání diplomové práce: **9. března 2009**
Termín odevzdání diplomové práce: **30. dubna 2010**


prof. Ing. Magdalena Hrabánková, CSc.
děkanka

JIHOČESKÁ UNIVERZITA
V ČESKÝCH BUDĚJOVICÍCH
EKONOMICKÁ FAKULTA
Studentská 13 (1)
370 05 České Budějovice


prof. Ing. František Střeleček, CSc., Dr.h.c.
vedoucí katedry

V Českých Budějovicích dne 9. března 2009

PROHLÁŠENÍ

Prohlašuji, že diplomovou práci na téma Specifika financování malých obcí v ČR jsem vypracovala samostatně s použitím literatury a materiálů uvedených v seznamu literatury.

Prohlašuji, že v souladu s §47 b zákona č. 111/1998 Sb., v platném znění souhlasím se zveřejněním své diplomové práce, a to v nezkrácené podobě elektronickou cestou ve veřejně přístupné části databáze STAG provozované Jihočeskou univerzitou v Českých Budějovicích na jejích internetových stránkách, a to se zachováním mého autorského práva k odevzdanému textu této kvalifikační práce. Souhlasím dále s tím, aby toutéž elektronickou cestou byly v souladu s uvedeným ustanovením zákona č. 111/1998 Sb. zveřejněny posudky školitele a oponentů práce i záznam o průběhu a výsledku obhajoby kvalifikační práce. Rovněž souhlasím s porovnáním textu mé kvalifikační práce s databází kvalifikačních prací Theses.cz provozovanou Národním registrem vysokoškolských kvalifikačních prací a systémem a odhalování plagiátů.

V Českých Budějovicích dne 7. září 2010

.....
podpis

Poděkování

Děkuji panu doc. Ing. Milanu Jílkovi, Ph.D. za odborné vedení a cenné rady, které mi poskytl při zpracování této diplomové práce.

OBSAH

1. Úvod	2
2. Literární rešerše.....	4
2.1 Obce v ČR.....	4
2.2 Malé obce na území ČR.....	7
2.2.1 Venkovské obce	9
2.3 Financování obcí v ČR	10
2.3.1 Právní úprava financování obcí	10
2.3.2 Rozpočet obce.....	11
2.3.3 Klasifikace příjmů.....	16
2.3.4 Klasifikace výdajů	22
2.4 Zadluženost obcí	24
2.4.1 Struktura dluhu obcí.....	25
2.4.2 Příčiny rostoucí zadluženosti obcí	25
2.4.3 Monitoring hospodaření obcí.....	26
2.5 Majetek obcí	27
2.5.1 Členění majetku podle účelového hlediska	28
3. Metodika	30
4. Analýza financování malých obcí v České republice.....	33
4.1 Analýza příjmů obcí.....	33
4.2 Analýza výdajů obcí	43
4.3 Saldo hospodaření obcí.....	51
4.4 Majetek obcí	52
4.5 Analýza zadluženosti obcí	53
5. Specifika financování malých obcí	55
6. Závěr	60
7. Summary.....	63
8. Seznam literatury.....	64
9. Seznam tabulek	67
10. Seznam grafů.....	68

1. Úvod

Česká republika je typická velkou sídelní rozdrobeností. V rámci evropského území se Česká republika, společně s Francií, řadí k zemím, které se vyznačují vysokým počtem malých obcí. V současné době tyto obce tvoří zhruba 80 % z celkového počtu obcí v České republice. Obyvatelstvo těchto obcí tvoří přibližně 17% z celkového počtu obyvatel republiky. Právě u těchto malých obcí se zvyšuje pravděpodobnost obtíží při zajišťování základních potřeb pro své obyvatelstvo, vyplývajících z možností a způsobů financování těchto potřeb. Jako základní potřeby lze uvést například potřeby související s vybavením obce technickou a občanskou infrastrukturou. Aby obce mohly dobře plnit úkoly, kterými byly pověřeny, potřebují dostatečné finanční prostředky a rovněž prostor pro jejich získání.

Cílem této diplomové práce je nalézt a definovat specifika financování malých obcí v České republice.

V první části literární rešerše jsou stručně charakterizovány obce v České republice a v návaznosti na to pak vymezeny malé obce. Velká část malých obcí se nachází ve venkovských oblastech, proto jsou zde zmíněny i obce venkovské a jejich definice.

Druhá část literárního přehledu se týká samotného financování obcí. Zmíněna je právní úprava, od které se financování odvíjí. Základem hospodaření všech obcí je obecní rozpočet. Obce hospodaří podle vlastního rozpočtu příjmů a výdajů a s využitím vlastních peněžních fondů. Rozpočet obce (místní rozpočet) je součástí soustavy veřejných rozpočtů. Rozpočet plní několik základních důležitých funkcí, jejichž stručný popis je v této části uveden. Na rozpočet navazuje rozpočtový proces a struktura rozpočtu členěná na příjmy a výdaje. Vymezeny jsou příjmy daňové, nedaňové, kapitálové a přijaté dotace. Na to navazují výdaje obcí a jejich charakteristika, zadluženost územních rozpočtů a v neposlední řadě obecní majetek, který příjmy a výdaje do jisté míry ovlivňuje.

V praktické části - řešení a výsledky je provedena analýza příjmů obcí podle druhového členění. Rozdělení výdajů je zkoumáno z hlediska rozdělení druhového a mimo to i účelového. Na to navazuje analýza rozpočtového salda, majetku obcí a jejich zadluženosti.

V poslední kapitole, nazvané specifika financování malých obcí, jsou na základě předchozích analýz uvedeny oblasti, kde by se případná specifika mohla vyskytovat. V samotném závěru práce je shrnutí a vyhodnocení provedených analýz a zjištěných výsledků.

2. Literární rešerše

2.1 Obce v ČR

Obec je základní jednotkou územní samosprávy a významným subjektem regionálního rozvoje.¹

Obnovení místní samosprávy po pádu komunistického režimu bylo završeno volbami do obecních zastupitelstev dne 24. listopadu 1990. Obce jsou veřejnoprávními korporacemi s vlastním majetkem a volenými orgány (zastupitelstvy a radami, ze středu zvolených zastupitelů je volen starosta).²

Charakteristickými znaky obce jsou:

- vlastní území (územní základ obce),
- obyvatelstvo obce (personální základ obce),
- vystupování v právních vztazích svým jménem – právní subjektivita (právní základ obce),
- vlastní majetek a hospodaření podle vlastního rozpočtu (ekonomický základ obce).³

Trendem 90. let minulého století v evropských zemích bylo slučování obcí. Trend v ČR posledních let byl opačný. V současnosti se však zdá být počet obcí v ČR stabilizovaný.

Obce v ČR jsou vykonavateli samostatné (samosprávné) působnosti a přenesené působnosti (státní správy). Je tedy aplikován model smíšené územní veřejné správy. Tato skutečnost je velmi významná z hlediska financování obcí.⁴

¹ Milan, J. Fiskální pozice malých obcí [online]. [cit. 5. prosince 2009]. Dostupné z WWW: <http://kvf.vse.cz/storage/1180452135_sb_jilek.pdf>

² Kašparová, L. a kol. Kohezní politika: Osídlení v České republice [online]. [cit. 1. prosince 2009]. Dostupné z: www.uur.cz/default.asp?ID=3178

³ Viz text dále

⁴ Jílek, M.: Fiskální decentralizace, teorie a empirie. Praha: ASPI – Wolters Kluwer, 2008, s. 428. ISBN 978-80-7357-355-3

Druhy obcí v České republice

Na úrovni obcí a měst je v ČR rozhodující zajištění vlastní samosprávy, tzn. plnění samosprávních funkcí, tzv. samostatná působnost. I u nás se využívá smíšený model a obce a města zabezpečují za stát i další úkoly v rámci plnění tzv. přenesené působnosti, neboli výkonu státní správy, a to v tzv. obcích s pověřenými obecními úřady a v obcích s rozšířenou působností. Samostatná působnost je však i v těchto obcích prioritní.⁵

Zákon 128/2000 Sb. o obcích⁶ vymezuje následující typy obcí:

- obce, které nejsou městy;
- města, tj. obce, které mají alespoň 3000 obyvatel a pokud tak na návrh obce stanoví předseda Poslanecké sněmovny po vyjádření vlády;
- městys, obec je městysem, pokud tak na návrh obce stanoví předseda Poslanecké sněmovny po vyjádření vlády;
- statutární města, tj. Kladno, České Budějovice, Plzeň, Karlovy Vary, Ústí nad Labem, Liberec, Hradec Králové, Pardubice, Jihlava, Brno, Zlín, Olomouc, Přerov, Chomutov, Děčín, Frýdek-Místek, Ostrava, Opava, Havířov, Most, Teplice, Karviná a Mladá Boleslav

Pro ČR je typická rozdrobenost obcí. Zatímco v 90. letech v některých vyspělých zemích s rozdrobenou sídelní strukturou můžeme pozorovat určité centralizační tendence, v ČR byla na začátku 90. let situace opačná. Po r. 1990 došlo v mnoha případech k rozdělení dříve tzv. střediskových obcí. Například ke konci r. 1989 bylo u nás 3 527 obcí s vlastním národním výborem. Podle sčítání lidu bylo v r. 1993 v ČR 4 931 obcí s méně než 1 000 obyvateli, to znamená, že převažovaly malé obce. Během r. 1993 došlo k dalším změnám, takže k 1.1.1994 bylo v ČR 6 231 obcí s obecním úřadem, ke konci roku 1995 to bylo 6 236 obecních úřadů. Z tohoto počtu bylo 365 tzv. pověřených obecních úřadů. K 1.1.2001 už to bylo 6 258 obcí. Ve většině obcí žije méně než 3 000 obyvatel.

Určitý vliv na tento proces měly snahy o obnovení historických hranic obcí, u některých malých obcí bychom našli i důvod ekonomický. Malé obce se cítily být

⁵ Jílek, M.: Fiskální decentralizace, teorie a empirie. Praha: ASPI – Wolters Kluwer, 2008, s. 428. ISBN 978-80-7357-355-3

⁶ Zákon č. 128/2000 Sb. o obcích (obecní zřízení)

omezovány ve svém sociálně ekonomickém rozvoji na úkor rozvoje střediskové obce. Našli bychom však i důvody politické a psychologické, které vedly po roce 1990 k rozdělování obcí.

V současné době má zhruba 80% obcí počet obyvatel do 1 000, celkově v nich však žije přibližně 17 % obyvatel státu. Nicméně i pro tyto obyvatele je nutné zajistit a financovat minimální kvalitu základních lokálních veřejných statků (zásob).⁷

Tabulka 1: Velikostní struktura obcí v České republice k 1.1.2009

	Počet obcí	Počet obyvatel	Počtu obyvatel v %
do 199	1 566	192 090	1,9
200-499	2 024	660 126	6,4
500-999	1 312	922 543	8,9
1 000-4 999	692	962 615	9,3
5 000-9 999	381	1 153 506	11,1
10 000-19 999	141	954 537	9,2
20 000-49 999	70	977 386	9,4
40 000-99 999	42	1 244 142	12,0
nad 100 000	16	1 159 570	11,2
ČR celkem	5	2 154 615	20,8

Zdroj: ČSÚ

Rozdrobená sídelní struktura obcí v ČR neumožňuje výrazněji zvyšovat alokační efektivnost v lokálním veřejném sektoru za situace omezených zdrojů financování – rozpočtových příjmů. Ve většině malých obcí se nedaří dosahovat při zajišťování lokálních veřejných statků tzv. úspor z rozsahu zabezpečovaných veřejných statků (díky odlišnému průběhu fixních a variabilních nákladů a jejich podílu na jednotku produkce veřejného statku).

V současné době se proto stát snaží

- omezovat další rozdělování malých obcí na menší sídelní útvary, a tím další drobení sídelní struktury v ČR;

⁷ Jílek, M.: Fiskální decentralizace, teorie a empirie. Praha: ASPI – Wolters Kluwer, 2008, s. 428. ISBN 978-80-7357-355-3

- současně obce motivovat opět k jejich slučování, a to dobrovolnou cestou. Jednou z forem motivace by mělo být i stanovení podílu obcí na celostátním výnosu některých daní v závislosti na velikostní kategorii obce.⁸

Obec jako základní stupeň územní samosprávy je ze zákona vybavena nezávislými kompetencemi, pravomocemi a odpovědností při zajišťování úkolů, které jsou jí svěřeny. Jde zejména o zabezpečování vymezeného okruhu veřejných statků pro své občany, mají tedy lokální charakter. Ohled se přitom bere na místní zvláštnosti ve vývoji, zájmy a preference obyvatel dané lokality.⁹

2.2 Malé obce na území ČR

Malé obce mají v místním veřejném sektoru ČR velký význam, a to zejména celkovou výměrou katastrálních území i samotným charakterem a funkcí jejich území. Jejich postavení i financování v ČR vykazuje jistá specifika oproti městským oblastem.⁵

Pro Českou republiku je charakteristická vysoká sídelní rozdrobenost. V rámci evropského prostoru patří Česká republika spolu s Francií k zemím s nejvyšším zastoupením malých obcí. K 1.1.2007 činil průměrný počet obyvatel obce 1 646.

Právě u takto malých jednotek se zvyšuje pravděpodobnost jejich potíží se zajišťováním základních služeb pro obyvatelstvo, což je způsobeno nákladností zajišťování služeb v kombinaci se způsobem přerozdělování daňových příjmů do místních rozpočtů.¹⁰

Kromě samosprávné působnosti jsou obce pověřeny výkonem státní správy v přenesené působnosti. I to patří k úkolům, které považují starostové malých obcí za zatěžující, a se kterými se často potýkají.¹¹

V neposlední řadě mají mnohé malé obce, zejména v odlehlejších venkovských oblastech, problémy s personálním zabezpečením svěřených úkolů. Mnoho malých obcí nemá uvolněného starostu a také se zde obtížněji hledají kvalitní odborníci.¹²

⁸ viz text dále

⁹ Jílek, M.: Fiskální decentralizace, teorie a empirie. Praha: ASPI – Wolters Kluwer, 2008, s. 428. ISBN 978-80-7357-355-3

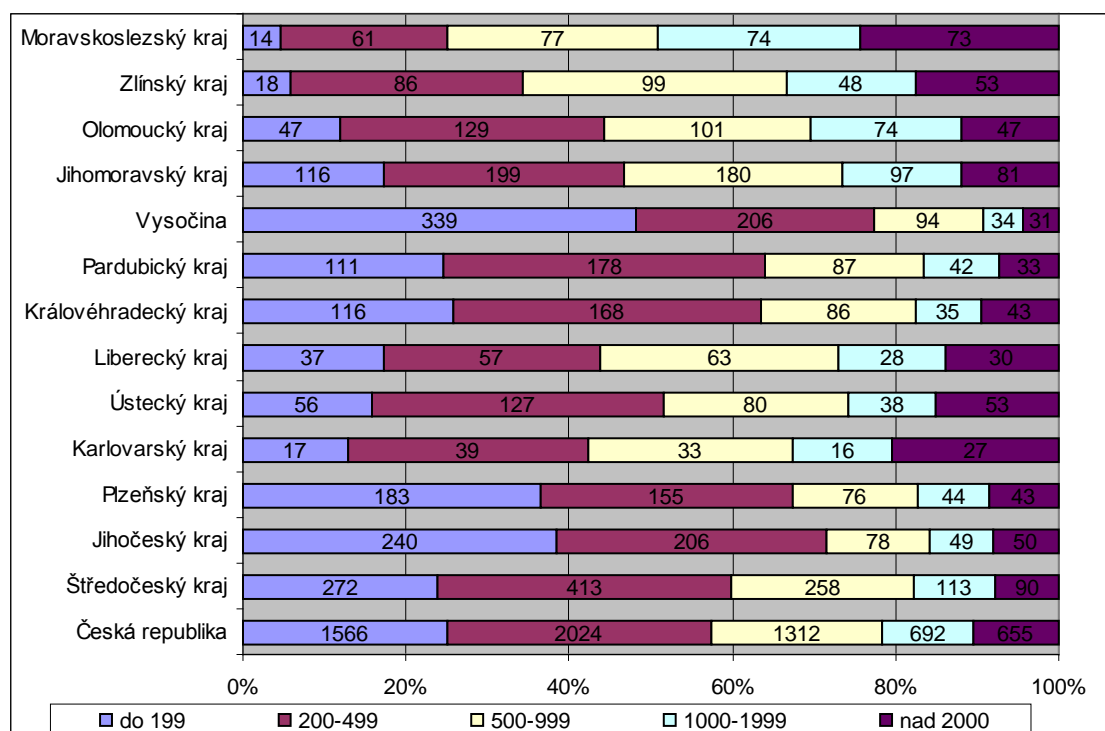
¹⁰ viz text dále

¹¹ viz text dále

V odborné literatuře se lze setkat i s odlišným hodnocením velikostní kategorie malých obcí. Např. podle Majerové¹³ jsou malé obce vymezeny počtem obyvatel do 2 000. Maříková¹⁴, ve svém příspěvku Malé obce – sociologický pohled, za malou obec považuje obec, která má méně než 500 obyvatel a obec, která má méně než 2 000 obyvatel je označována jako obec venkovská.

V rámci projektu „Identifikace kompetencí zatěžujících výkon územní veřejné správy se zvláštním přihlédnutím k malým obcím“ byly za malé obce považovány všechny obce do 1 000 obyvatel.¹⁵

Graf 1: Malé obce na území krajů ČR k 1.1. 2008



Zdroj: Malý lexikon obcí ČR 2008

Pozn.: čísla v jednotlivých řadách představují počet obcí v dané velikostní kategorii

¹² Kašparová, L. a kol. Kohezní politika: Osídlení v České republice [online]. [cit. 1. prosince 2009]. Dostupné z: www.uur.cz/default.asp?ID=3178

¹³ Majerová, V.: Český venkov 2003: situace před vstupem do EU. Praha, ČZU, 2003. 209 s. ISBN 80-213-1121-5

¹⁴ Maříková, P.: Malé obce – sociologický pohled. *Deník veřejné správy* [online]. [cit. 21. srpna 2010]. Dostupné z: <http://denik.obce.cz/go/clanek.asp?id=6169068>

¹⁵ GaRep: Identifikace kompetencí zatěžujících výkon veřejné správy se zvláštním přihlédnutím k malým obcím. Závěrečná zpráva [online]. [cit. 21. srpna 2010]. Dostupné z: www.mvcr.cz/clanek/identifikace-kompetenci-zatezujících-vykon-verejne-sprav-se-zvláštím-přihlédnutím-k-malým-obcím-1-etapa.aspx

2.2.1 Venkovské obce

Počet venkovských sídel v České republice, tj. vesnic, rozptýlených sídel, vísek a samot, se odhaduje na cca 40 tisíc, při průměrné vzdálenosti sídel okolo 1,5 km. Význam venkovských sídel v sídelní síti spočívá zejména v jejich plošném, v podstatě rovnoměrném rozložení (byť existují regionální rozdíly), na rozdíl od „bodových“ prvků – měst. Venkovská sídla jsou všude bezprostředně patrnou součástí české krajiny, jejíž kontinuální využívání (zemědělstvím a nyní ve vzrůstající míře i rekreací a cestovním ruchem) je s nimi spojeno.

K 31.12.2007 existovalo v České republice 6 249 obcí, z nichž bylo 559 měst (v tom 24 statutární města) a 124 městysů. Venkovských obcí (tj. obcí bez dalšího označení) bylo 5 566, což představuje 89,1 % všech obcí (spolu s městy 91,1 %), ale žilo v nich pouze 28,3 % obyvatel státu, spolu s městy 29,7 %. Míra urbanizace českého osídlení dosahovala 70,3 %, počítáme-li městyse k venkovským obcím.¹⁶

Venkovské obce nejsou v České republice dosud jednoznačně vymezeny.¹⁷ Pro pojem venkova se používá řada definic a ani v OECD ani v EU nedošlo k jejímu sjednocení. Definice venkovských obcí lze z hlediska jejich obsahu rozdělit do tří oblastí:

- definice vycházející z hustoty obyvatelstva;
- definice vycházející z velikosti obce;
- definice vycházející z některých kvalitativních znaků obce.

Vedle definice venkovských obcí se užívají další kritéria pro klasifikaci uvnitř venkovských oblastí. Mezi ně patří: zdanitelný příjem na obyvatele; míra nezaměstnanosti; kvalita životního prostředí; počet osob s trvalým pobytem; počet pracovníků v jednotlivých odvětvích národního hospodářství; počet ekonomicky aktivních obyvatel a řada dalších.¹⁸

¹⁶ viz text dále

¹⁷ Kašparová, L. a kol. Kohezní politika: Osídlení v České republice [online]. [cit. 1. prosince 2009]. Dostupné z: www.uur.cz/default.asp?ID=3178

¹⁸ Sťepláček, F., Zdeněk, R. Velikost obcí a ekonomická aktivita obyvatelstva [online]. [cit. 1. prosince 2009]. Dostupné z [www: http://denik.obce.cz/go/clanek.asp?id=6207352](http://denik.obce.cz/go/clanek.asp?id=6207352)

Při vymezení kategorií venkovských obcí lze velmi dobře použít ukazatel počtu obyvatel jako relativně dostupný, pravidelně publikovaný a jasně definovaný ukazatel. V české odborné literatuře jsou zpravidla za venkovské obce považovány obce, které mají méně než 2 000 obyvatel, po přijetí nového zákona o obcích s odkazem na § 3 je častěji používána hodnota do 3 000 obyvatel pro vymezení venkovských obcí.¹⁹

2.3 Financování obcí v ČR

Existence územní samosprávy je důsledkem toho, že stát uznává schopnosti územní samosprávy zajišťovat efektivněji než stát některé veřejné statky pro obyvatelstvo a případně efektivněji zabezpečovat i další úkoly ve veřejném zájmu.²⁰

2.3.1 Právní úprava financování obcí

Přestože k obnovení územní samosprávy v ČR došlo již v roce 1906, o samostatném financování obecní samosprávy můžeme hovořit až v roce 1993, kdy byla přijata nová daňová soustava České republiky. Do té doby byly rozpočty obcí a měst financovány prostřednictvím účelových dotací a jejich role v kontextu veřejného práva byla výrazně svázána.

Územní samospráva v letech 1993-2000 byla fakticky tvořena jen základními samosprávnými celky – obcemi. Vedle obcí existovaly v daném území okresní úřady jako decentralizované orgány státní správy se všeobecnou působností. Ve vztahu k financování územní veřejné správy měly specifické postavení. To bylo dáno i skutečností, že okresní úřady tvořily mezistupeň pro převod finančních prostředků ze státního rozpočtu do rozpočtů jednotlivých obcí. O řadě finančních prostředků (zejména dotace ze státního rozpočtu), které byly přímo určeny obcím, rozhodoval okresní úřad prostřednictvím okresního shromáždění, složeného z volených zástupců obcí. Tím vznikal určitý nesoulad a napětí mezi okresními úřady a obcemi v daném okrese, kdy o penězích přímo určených pro obce bylo rozhodováno orgánem státní správy. Na druhé straně nároky obcí na některé dotace ze státního rozpočtu bylo potřeba posuzovat individuálně a při velkém množství obcí v ČR hrály okresní úřady nezastupitelnou roli.

¹⁹ Perlín, R.: Vymezení venkovských obcí v České republice. Obec a finance [online]. [cit. 10. prosince 2009]. Dostupné z: <http://denik.obce.cz/go/clanek.asp?id=6384068>

²⁰ Peková, J.: Hospodaření a finance územní samosprávy. Praha: Management Press, 2003. 376 s. ISBN 80-7261-086-4

Další paradox, který existoval v tomto období, vyplýval ze skutečnosti, že kontrola hospodaření a schvalování státního závěrečného účtu okresního úřadu spadala do kompetence okresního shromáždění tvořeného představiteli samospráv – obcí v daném okrese.

Rozpočty obcí a rozpočty okresních úřadů byly v daném období vykazovány společně jako tzv. místní (někdy i územní) rozpočty, což do jisté míry analýzu financování územní samosprávy a územní státní správy znesnadňovalo. V rámci reformy územní veřejné správy však postupně došlo k oddělení financování okresních úřadů od územních samospráv.

Od roku 2000 jsou základní právní normou upravující rozpočtové vtahy uvnitř rozpočtové soustavy (tj. tvorba, postavení, obsah a funkce státního rozpočtu ČR, státního závěrečného účtu ČR) tzv. velká rozpočtová pravidla.

Na rozpočtová pravidla dále navazuje zákon o rozpočtových pravidlech územních rozpočtů, který přesněji upravuje tvorbu, postavení, obsah a funkce rozpočtů územních samosprávních celků, tj. obcí a krajů a stanoví pravidla hospodaření s finančními prostředky těchto celků.

Třetí výraznou právní normou, která ovlivňuje velikost daňových příjmů územních rozpočtů je zákon o rozpočtovém určení výnosů některých daní územním samosprávním celkům a státním fondům, který vešel v platnost k 1. lednu 2001 a který k tomuto datu upravoval daňové příjmy obcí a některých státních fondů, ale nikoli daňové příjmy krajů.

Proto byl v průběhu roku 2001 tento zákon novelizován a dnes určuje i daňové příjmy krajů.²¹

2.3.2 Rozpočet obce

Obce hospodaří podle vlastního rozpočtu příjmů a výdajů a s využitím vlastních peněžních fondů.²²

Rozpočet obce (místní rozpočet) je součástí soustavy veřejných rozpočtů, která se řídí dvěma zákony: zákonem č. 218/2000 Sb., o rozpočtových pravidlech a zákonem č. 250/2000 Sb., o rozpočtových pravidlech územních samosprávních celků.²³

²¹ Liptáková, V. Právní postavení a finanční situace obcí v České republice [online]. [cit. 10. prosince 2009]. Dostupné z: www.mvcr.cz/clanek/problematika-malych-obci.aspx

²² Marková, H. Finance obcí, měst a krajů. 1.vyd. Praha: Orac, s.r.o., 2000. 190 s. ISBN 80-86199-23-1

Územní rozpočet je možné charakterizovat jako

- decentralizovaný peněžní fond, který se tvoří, rozděluje a používá primárně na principu nenávratnosti, nedobrovolnosti a neekvivalence,
- z účetního hlediska je bilancí, která vybalancovává příjmy a výdaje,
- je důležitým rozpočtovým plánem, podle kterého se v rozpočtovém období hospodaří,
- je nástrojem realizace koncepce municipální, resp. regionální politiky na úrovni územní samosprávy, je nástrojem realizace volebních programů. Je důležitým nástrojem prosazování lokálních a regionálních zájmů a preferencí obyvatelstva daného území, je nástrojem řízení.²⁴

Každý rozpočet plní tyto funkce:

- alokační, prostřednictvím finančních prostředků soustředěných v územním rozpočtu se financují různé potřeby v lokálním nebo v regionálním veřejném sektoru, resp. zabezpečování veřejných statků,
- redistribuční, jejíž využití na úrovni územní samosprávy je však omezené, zejména ve vztahu k sociálně slabším občanům, kdy na úrovni územní samosprávy se využívají zpravidla pouze sociální výpomoci,
- stabilizační, jejíž využití na úrovni územní samosprávy je rovněž omezené.²⁵

Rozpočet se sestavuje zpravidla jako vyrovnaný. Může být schválen jako přebytkový, jestliže některé příjmy daného roku jsou určeny k využití až v následujících letech nebo jsou-li určeny ke splácení jistiny úvěrů z předchozích let. Přebytkový rozpočet je však možné schvalovat za podmínky, že některé jeho plánované příjmy jsou určeny k využití až v následujících letech nebo jsou-li určeny ke splácení jistiny úvěrů z předchozích let. Schodkový rozpočet je možné schvalovat v případě, že bude možné schodek uhradit finančními prostředky z minulých let nebo z návratných zdrojů, tj. např. smluvně zabezpečenou půjčkou či úvěrem nebo návratnou finanční výpomocí či prodejem vlastních dluhopisů.

²³Hamerníková, B., Maaytová, A. a kol. Veřejné finance. Praha: ASPI, 2007. s. 365 ISBN 978-80-7357-301-0

²⁴ viz text dále

²⁵ Peková, J.: Hospodaření a finance územní samosprávy. Praha: Management Press, 2003. 376 s. ISBN 80-7261-086-4

Skončí-li roční rozpočtové hospodaření s kladným zůstatkem, převede se tato částka do prostředků použitelných v roce následujícím ke krytí rozpočtových výdajů nebo si tuto částku může celek převést do peněžních fondů, pokud si je zřídil. Skončí-li roční rozpočtové hospodaření se záporným výsledkem, je nutné uhradit rozpočtový schodek, a to buď z prostředků minulých let nebo z návratných zdrojů splatných z rozpočtu v následujících letech.²⁶

Rozpočtová skladba

Rozpočet se zpracovává v třídění podle rozpočtové skladby. Vyhláška Ministerstva financí č. 323/2002 Sb., o rozpočtové skladbě, ve znění pozdějších předpisů, stanoví rozpočtovou skladbu jakožto třídění příjmů a výdajů, které se uplatňuje při plánovaných a skutečných operacích rozpočtů a ostatních peněžních fondů obcí, krajů a dobrovolných svazků obcí.

Rozpočtová skladba třídí příjmy a výdaje z několika hledisek:

- a) odpovědnostního,
- b) druhového,
- c) odvětvového,
- d) konsolidačního.²⁷

Rozpočtový proces

Pod rozpočtovým procesem rozumíme souhrn činností, které jsou nezbytné k řízení hospodaření územního samosprávného celku v daném rozpočtovém období. V České republice se rozpočet jako základ finančního hospodaření obce sestavuje na jeden kalendářní rok. Rozpočtový proces je však delší. Zpravidla zahrnuje dobu 1,5 až 2 roky.²⁸

Jednotlivé fáze rozpočtového procesu lze rozdělit do těchto etap:

- a) analýza minulosti a stanovení priorit pro rozpočtové období;

²⁶ Marková, H. Finance obcí, měst a krajů. 1.vyd. Praha: Orac, s.r.o., 2000. 190 s. ISBN 80-86199-23-1

²⁷ Peková, J.: Hospodaření a finance územní samosprávy. Praha: Management Press, 2003. 376 s. ISBN 80-7261-086-4

²⁸ viz text dále

- b) sestavení návrhu rozpočtu;
- c) projednávání a schválení;
- d) kontrola plnění rozpočtu;
- e) přehled o skutečném plnění rozpočtu – závěrečný účet;
- f) následná kontrola;
- g) aktualizace programu rozvoje a rozpočtového výhledu.²⁹

Struktura rozpočtu

Obsahem rozpočtu jsou příjmy, výdaje a ostatní peněžní operace, včetně tvorby a použití peněžních fondů, pokud neprobíhají mimo rozpočet.³⁰

Rozpočet obce se zpravidla sestavuje ve dvojím průřezu a to běžný a kapitálový rozpočet. Oddělení běžného hospodaření od hospodaření investičního (dlouhodobého) umožňuje přehledně analyzovat na co jsou vynakládány daňové i nedaňové příjmy, umožňuje analyzovat nutnost využívání návratných příjmů na financování investic a únosnou výši dluhové služby.

Běžný rozpočet je bilance běžných příjmů a běžných výdajů, z nichž se většina každoročně opakuje. Běžnými příjmy se financují neinvestiční (provozní) potřeby prostřednictvím běžných výdajů.

Naopak příjmy, které se vztahují na financování investičních potřeb, které přesahují období jednoho roku, se zachycují v kapitálovém rozpočtu. Tyto příjmy a výdaje jsou zpravidla jednorázové a neopakovatelné.³¹

²⁹ Provazníková, R.: Financování měst, obcí a regionů, teorie a praxe. Praha: Grada Publishing. 2009. 304 s. ISBN 978-80-247-2789-9

³⁰ Marková, H. Finance obcí, měst a krajů. 1.vyd. Praha: Orac, s.r.o., 2000. 190 s. ISBN 80-86199-23-1

Tabulka 2: Struktura běžného rozpočtu obce

Příjmy	Výdaje
<p>daňové:</p> <ul style="list-style-type: none"> - svěřené daně - sdílené daně - místní poplatky - správní poplatky <p>nedaňové:</p> <ul style="list-style-type: none"> - uživatelské poplatky za služby - příjmy z pronájmu majetku - příjmy od vlastních neziskových organizací - zisk z podnikání - ostatní <p>přijaté transfery:</p> <ul style="list-style-type: none"> - běžné dotace ze státního rozpočtu - běžné dotace ze státních fondů - od územních rozpočtů - ostatní běžné příjmy (nahodilé, přijaté dary, sankce apod.) 	<ul style="list-style-type: none"> - všeobecné veřejné služby (veřejná správa apod.) - veřejný pořádek (policie, hasiči apod.) - vzdělání - péče o zdraví (veřejné zdravotnictví atd.) - bydlení - komunální služby - na podnikání - ostatní běžné výdaje (nahodilé výdaje, placené pokuty apod.) - placené úroky - běžné dotace jiným rozpočtům

Zdroj: Provaníková, R.: *Financování měst, obcí a regionů, teorie a praxe*. Praha: Grada Publishing. 2009. 304 s. ISBN 978-80-247-2789-9

Tabulka 3: Struktura kapitálového rozpočtu obce

Příjmy	Výdaje
<ul style="list-style-type: none"> - z prodeje majetku - kapitálové přijaté dotace z rozpočtové soustavy - příjmy z půjček apod. - příjmy z emise vlastních obligací - přebytek běžného rozpočtu - dary na investice apod. 	<ul style="list-style-type: none"> - na investice - kapitálové dotace jiným rozpočtům - na nákup obligací, akcií - poskytované střednědobé a dlouhodobé půjčky - splátky dříve přijatých půjček - krytí deficitu běžného rozpočtu

Zdroj: Provaníková, R.: *Financování měst, obcí a regionů, teorie a praxe*. Praha: Grada Publishing. 2009. 304 s. ISBN 978-80-247-2789-9

2.3.3 Klasifikace příjmů

Příjmy jsou podle druhového členění nenávratně inkasované prostředky připsané na bankovní účet, opětované i neopětované, z domácí ekonomiky i ze zahraničí, včetně přijatých darů a dotací a přijaté splátky půjček za účelem rozpočtové politiky. Nezahrnují však ta inkasa, která představují vypůjčené finanční prostředky (návrtné půjčky, úvěr, příjmy z emise vlastních cenných papírů – obligací apod.) a přijaté splátky půjček dříve poskytnutých za účelem řízení likvidity a finančního investování. Přijaté návratné finanční prostředky, které nebyly utraceny ve výdajích se promítnou do přírůstku stavu bankovních účtů.³²

Příjmové operace se třídí do čtyř tříd:

Daňové příjmy – povinné, neopětované příjmy plynoucí z daní, pojistného sociálního a zdravotního pojištění, doplatků včetně daní a sankcí za pozdní či nesprávné placení.

Nedaňové příjmy – veškeré opětované příjmy, jako příjmy z prodeje neinvestičního majetku, příjmy z prodeje zboží a služeb, příjmy sankční povahy, které nemají vztah k daním a přijaté splátky půjček za účelem rozpočtové politiky.

Kapitálové příjmy – příjmy z prodeje investičního majetku a finančních aktiv majících povahu majetkových podílů za účelem rozpočtové politiky a přijaté dary pro investiční účely s výjimkou darů od zahraničních vlád a transferů z jiných úrovní vlády.

Přijaté dotace s podrobnějším tříděním na běžné a kapitálové dotace neopětované a nenávratně inkasované dotace a dary od jiných úrovní vlády a od zahraničních vlád a institucí.³³

³² viz text dále

³³ Provazníková, R.: *Financování měst, obcí a regionů, teorie a praxe*. Praha: Grada Publishing. 2009. 304 s. ISBN 978-80-247-2789-9

2.3.3.1 Daňové příjmy

Daňové příjmy obcí jsou v ČR určeny zákonem č. 243/2000 Sb., o rozpočtovém určení výnosu některých daní územním samosprávným celkům a některým státním fondům (zákon o rozpočtovém určení daní), ve znění pozdějších předpisů, a zákonem o místních poplatcích, které lze považovat za obdobu místních daní. Územní rozpočty se v ČR podílejí 15,74% na daňových příjmech veřejných rozpočtů, 75,56% daňových příjmů územních rozpočtů připadá obcím. Daňové příjmy se podílejí 53,2% na příjmech obcí.

System rozpočtového určení daní je založen převážně na sdílení daní, kdy obce získávají ze sdílení daní cca 90% svých daňových příjmů.³⁴

V ČR je většinou daňový výnos nerovnoměrně rozložen. To způsobuje často velké rozdíly v míře finanční soběstačnosti mezi obcemi a oblastmi. Proto je nutné využít jiné finanční nástroje na zmírnění těchto rozdílů, prostřednictvím přerozdělovacích procesů uvnitř rozpočtové soustavy. Nerovnosti v daňovém výnosu mezi obcemi (i oblastmi) ovlivňuje nerovnoměrné rozložení základu příslušné daně. I osvobození a úlevy na dani snižují daňový výnos.³⁵

Daňové příjmy jsou z pohledu příjmové základny obcí považovány za základní a hlavní druh finančních zdrojů. Na celkových příjmech obcí se totiž průměrně podílejí téměř jednou polovinou. Pro obecní rozpočty jsou nejdůležitější dvě daně a to daň z příjmů fyzických osob, ta v celkovém objemu obecních rozpočtů představuje více než polovinu celkových daňových příjmů, daň z příjmů právnických osob, ta představuje kolem jedné čtvrtiny daňových příjmů a daň z nemovitostí, jejíž výnos pro rozpočet obce znamená něco kolem 10% celkových daňových příjmů.

Výnos daní, které jsou podle daňového určení příjmem rozpočtů obcí, je v územním průřezu rozdílný. Jeho velikost ovlivňují u jednotlivých daní různé faktory, které obec zpravidla nemůže přímo ovlivnit. Většinou výnos daní může ovlivnit pouze nepřímo, například tím, že vytvoří podmínky pro individuální podnikání (například

³⁴ Jílek, M.: Fiskální decentralizace, teorie a empirie. Praha: ASPI – Wolters Kluwer, 2008, s. 428. ISBN 978-80-7357-355-3

³⁵ Peková, J., Pilný, J.: Veřejná správa a finance veřejného sektoru, Praha: ASPI Publishing, s.r.o. 2002. 441 s. ISBN 80-86395-21-9

dlouhodobý pronájem nebo prodej půdy podnikateli pro postavení budovy podniku ovlivní budoucí výnos majetkové daně i daně z příjmu, a to jak daně z příjmů fyzických osob, tak daně z příjmů právnických osob).³⁶

Příjmem rozpočtu obce by měly být daně, u nichž je daňový základ stabilní, což ovlivňuje stabilní daňový výnos. Zároveň by mělo jít o daně, které nemohou být obcházeny, u nichž může jen obtížně docházet k daňovým únikům, u nichž je nemožné převést daňový výnos do jiné obce (tj. zamezit vzniku daňové externality). Daň, tj. zejména předmět daně, základ daně i sazba daně, by měla být zřejmá a jasná, aby si poplatník daně lehce zjistil daňovou povinnost a mohl ji porovnat s užitekem ze zdanění.³⁷

Zákon o rozpočtovém určení daní je typickým politickým zákonem, který definuje především hospodářskou a finanční nezávislost územních samosprávných celků na státu, který se vzdává inkasa z některých daní (resp. části inkasa), aby tak vytvořil finanční autonomii územních samospráv na státu. Je plně na rozhodnutí státu, výnos kterých daní bude plynout do územních rozpočtů, obdobně je čistě v jeho působnosti, jak dále tyto zdroje přerozdělí.³⁸

Místní poplatky

Vedle majetkových a důchodových daní jsou příjmem rozpočtu obcí tzv. místní poplatky. Nejsou uzákoněny v soustavě daní, ale zákonem o místních poplatcích. Tyto poplatky si spravují a vybírají obecní úřady samy.

Místní poplatky mají fakultativní charakter. To znamená, že obecní zastupitelstvo rozhoduje o tom, zda obec bude vybírat od fyzických či právnických osob místní poplatky a jaké. Obce mají omezenou daňovou pravomoc při stanovení konkrétní sazby poplatku, neboť v zákoně o místních poplatcích jsou upraveny náležitosti místních poplatků, včetně zpravidla maximálně možné sazby nebo rozpětí sazeb.³⁹

³⁶ viz text dále

³⁷ Pařízková, I.: Finance územních samosprávných celků. Masarykova univerzita Brno, 1998, s. 178. ISBN 80-210-1997-2

³⁸ Viz text dále

³⁹ Peková, J., Pilný, J.: Veřejná správa a finance veřejného sektoru, Praha: ASPI Publishing, s.r.o. 2002. 441 s. ISBN 80-86395-21-9

Mezi místní poplatky patří v současné době:

- poplatek ze psů,
- poplatek za lázeňský nebo rekreační pobyt,
- poplatek z ubytovací kapacity,
- poplatek za užívání veřejného prostranství,
- poplatek za povolení vjezdu s motorovým vozidlem do vyhraných míst a částí měst,
- poplatek ze vstupného,
- poplatek z provozu výherních hracích přístrojů.⁴⁰

2.3.3.2 Nedaňové příjmy

Mezi vlastní nedaňové příjmy rozpočtu územní samosprávy patří:

- příjmy z vlastního podnikání,
 - uživatelské poplatky za některé smíšené lokální a regionální smíšené veřejné statky, pokud nejsou příjmem neziskové organizace – provozovatele služby,
 - sankční pokuty,
 - příjmy z mimorozpočtových fondů, pokud jsou vytvářeny,
- ostatní příjmy.⁴¹

Uživatelské poplatky

Uživatelské poplatky zpravidla plynou přímo provozovateli. V některých případech plynou přímo do rozpočtů obcí, jestliže obec přímo zajišťuje smíšené veřejné statky pro občany. Nicméně o výši uživatelského poplatku vždy rozhoduje zastupitelstvo obce. Využívání uživatelských poplatků za smíšené veřejné statky předpokládá možnost téměř přesného měření spotřeby daného veřejného statku. Představuje pak cenu za spotřebu měrné jednotky veřejného statku, který užívá občan. U různých smíšených veřejných statků se volí různě velký uživatelský poplatek, ve větší či menší míře dotovaný z daňového výnosu, a to nejenom z výnosu daní, případně i z dalších nedaňových příjmů (z příjmů z podnikání apod.). Nelze-li přesně měřit spotřebu

⁴⁰ Marková, H. Finance obcí, měst a krajů. 1.vyd. Praha: Orac, s.r.o., 2000. 190 s. ISBN 80-86199-23-1

⁴¹ Peková, J.: Hospodaření a finance územní samosprávy. Praha: MANAGEMENT PRESS, 2004

veřejného statku, nebo se to nedělá, např. proto, že měření a kontrola vyžaduje vysoké náklady, a je stanoven paušální uživatelský poplatek, má charakter daně.⁴²

Příjmy z vlastní správní činnosti

Jedná se o správní poplatky podle zákona o správních poplatcích za správní úkony, které obce a kraje vykonávají v rámci přenesené působnosti. Ačkoliv představují ekvivalentní platbu, rozpočtová skladba je v ČR řadí mezi daňové příjmy (není přesná kalkulace nákladů na jednotlivé úkony).⁴³

Sankční pokuty

Jsou obtížně plánovatelné, mají zpravidla charakter doplňkových příjmů, jsou většinou nahodilé a malé. Například obce mohou ukládat pokuty subjektům v tzv. přestupkovém řízení, pokuty za znečišťování veřejných prostranství, za nepořádek apod. Obce je vyměřují za takové chování různých subjektů, které je v rozporu s obecně závaznými předpisy. Podobně je tomu v případě krajů.⁴⁴

Příjmy z mimorozpočtových fondů

To jsou příjmy z jiných, účelových peněžních fondů obce či kraje, což závisí také na tom, zda obec či kraj takové fondy zřídil.

Ostatní příjmy, např. příjmy ze sdružování finančních prostředků, dary, výnosy ze sbírek apod.⁴⁵

⁴² Viz text dále

⁴³ Viz text dále

⁴⁴ Viz text dále

⁴⁵ Peková, J., Pilný, J.: Veřejná správa a finance veřejného sektoru, Praha: ASPI Publishing, s.r.o. 2002. 441 s. ISBN 80-86395-21-9

2.3.3.3 Kapitálové příjmy

Kapitálové příjmy představují příjmy z prodeje majetku územních celků, výnosy z vlastnictví cenných papírů – z prodeje akcií a majetkových podílů. Představují však jednorázový a neopakovatelný příjem.⁴⁶

2.3.3.4 Dotace

Dotace tvoří významnou část příjmů obecních rozpočtů. Obce zajišťují i úkoly v rámci přenesené působnosti, na jejichž financování dostávají finanční prostředky ze státního rozpočtu.

Obce mohou získávat i účelové dotace ze státních fondů, a to zpravidla kapitálové povahy. Nejčastěji se jedná o účelové dotace ze Státního fondu životního prostředí. Poskytnutí kapitálových dotací ze Státního fondu životního prostředí je zpravidla podmíněno využitím i vlastních finančních prostředků obcí na financování investice. Jde o typ tzv. podmíněné dotace.⁴⁷

2.3.3.5 Návrtné zdroje

Poněvadž i daňové příjmy přicházejí na příjmový účet rozpočtu obce až v průběhu rozpočtového období, mohou se obce dostat na počátku roku do obtížné situace. Nemají-li své finanční rezervy, např. ve fondu rezerv a rozvoje, jsou nuceny využívat úvěr a platit z něho úroky. To může připadat v úvahu i v hospodaření krajů.⁴⁸

Územní samospráva může využívat:

- krátkodobý úvěr, na překlenutí dočasného nedostatku vlastních finančních prostředků, se splatností do jednoho roku, resp. do konce kalendářního (rozpočtového) roku,
- střednědobý úvěr se splatností do čtyř, ojediněle do pěti let a

⁴⁶ Pro vazníkova, R.: *Financování měst, obcí a regionů, teorie a praxe*. Praha: Grada Publishing. 2009. 304 s. ISBN 978-80-247-2789-9

⁴⁷ Peková, J., Pilný, J.: *Veřejná správa a finance veřejného sektoru*, Praha: ASPI Publishing, s.r.o. 2002. 441 s. ISBN 80-86395-21-9

⁴⁸ viz text dále

- dlouhodobý úvěr se splatností do deseti let, výjimečně do 15 let na krytí nedostatku vlastních finančních prostředků na financování investic, které bude muset v budoucnu vrátit svým věřitelům. Vedle splátky jistiny bude muset splatit i úrok, což může i významně zatěžovat budoucí výdaje rozpočtu;
- příjmy z emise obligací.;
- návratné půjčky od jiných subjektů, např. z rozpočtové soustavy také návratné finanční výpomoci, např. ze státního rozpočtu nebo ze státních fondů.²⁶

Obec může v souvislosti s uskutečňováním společného programu České republiky a Evropského společenství použít prostředky poskytnuté prostřednictvím Národního fondu. Může k úhradě svých potřeb použít též návratných zdrojů, tj. úvěrů, půjček apod.

Obec může ke krytí dočasného časového nesouladu mezi čerpáním rozpočtovaných výdajů a plněním rozpočtových příjmů určených k jejich úhradě použít návratnou finanční výpomoc ze státního rozpočtu, z rozpočtu kraje, nebo z rozpočtu jiné obce.

Návratná finanční výpomoc je bezúročná. Její opožděné splácení se považuje za zadržování peněžních prostředků.⁴⁹

2.3.4 Klasifikace výdajů

Podrobné členění běžných i kapitálových výdajů upravuje v ČR rozpočtová skladba. Pro územní samosprávné celky je závazné druhové členění výdajů, které třídí výdaje na běžné a kapitálové.

2.3.4.1 Běžné, neinvestiční výdaje

Výdaje na plat, ostatní platby za provedenou práci a pojistné, neinvestiční nákupy a související výdaje; neinvestiční transfery podnikatelským subjektům a neziskovým organizacím; neinvestiční transfery veřejnoprávním subjektům a mezi peněžními fondy téhož subjektu jiným rozpočtům a vlastním fondům; neinvestiční transfery obyvatelstvu; neinvestiční transfery do zahraničí, neinvestiční půjčené prostředky; neinvestiční převody Národnímu fondu a ostatní neinvestiční výdaje.

⁴⁹ Marková, H. Finance obcí, měst a krajů. 1.vyd. Praha: Orac, s.r.o., 2000. 190 s. ISBN 80-86199-23-1

2.3.4.2 *Kapitálové, investiční výdaje*

Investiční nákupy a související výdaje; nákup akcií a majetkových podílů; investiční transfery; investiční půjčené prostředky; neinvestiční převody Národnímu fondu a ostatní kapitálové výdaje.⁵⁰

Vedle toho hradí obec ze svého rozpočtu i splátky přijatých půjček, úvěrů a návratných finančních výpomocí a splátky jistiny vlastních dluhopisů jejich vlastníkům.⁵¹

Srozumitelnější a lépe popisující strukturu výdajů územních rozpočtů je funkční členění výdajů – odvětvové třídění. Rozděluje výdaje do 6 skupin:

- zemědělství a lesní hospodářství (obhospodařování půdního fondu);
- průmyslová a ostatní odvětví hospodářství (provoz veřejné silniční dopravy, údržba silnic, chodníků, veřejných prostranství, zajišťování pitné vody, odvod a čištění odpadních vod, podpora rozvoje podnikání, sběr surovin);
- služby pro obyvatelstvo (základní a mateřské školy, kultura: divadelní činnost, knihovny muzea, ochrana památek, sdělovací prostředky; podpora tělovýchovy a zájmových organizací, zdravotnictví, komunální služby, bydlení, životní prostředí);
- sociální věci a politika zaměstnanosti (dávky sociálního zabezpečení, zřizování sociálních zařízení jako domovy důchodců, domy s pečovatelskou službou, domovy pro matky s dětmi);
- bezpečnost státu a právní ochrana (civilní obrana, obecní policie, požární ochrana);
- všeobecná veřejná správa a služby (zastupitelské orgány, činnost obecního úřadu, finanční operace).

Rozpočtová skladba současně umožňuje členit výdaje na nenávratné, kterých je většina a návratné, v případě, že územní celek půjčuje krátkodobé finanční prostředky

⁵⁰ Provazníková, R.: *Financování měst, obcí a regionů, teorie a praxe*. Praha: Grada Publishing. 2009. 304 s. ISBN 978-80-247-2789-9

⁵¹ Peková, J.: *Hospodaření a finance územní samosprávy*. Praha: Management Press, 2003. 376 s. ISBN 80-7261-086-4

jinému článku rozpočtové soustavy (nebo občanům jako návratnou finanční výpomoc při povodních apod.)⁵²

2.4 Zadluženost obcí

Dluh obcí nebo obecně územní samosprávy je fenomén svého druhu. Na počátku 90. let prakticky neexistoval, poté rychle rostl a v posledních zhruba deseti letech vykazuje relativně mírnou dynamiku s výkyvy v několika málo letech. V současné době je zadlužena více než polovina všech obcí, a to včetně těch nejmenších.

V devadesátých letech regulace dluhu obcí ze strany státu prakticky neexistovala. Její nynější forma je velmi mírná a s ohledem na to, že stát za dluhy územních samospráv neručí, je s podivem, že počet obcí, které se kvůli obtížím se splácením svého dluhu dostaly do obtížné finanční situace, je poměrně nízký - činí několik desítek.⁵³

Určující faktory zadluženosti

Nové pravomoci obcí po roce 1989 (Ústava, zákon o obcích, rozpočtová pravidla) umožnily těmto subjektům rozšiřovat své příjmy úvěrem či půjčkou prakticky bez jakýchkoli omezení, pokud jde o objem půjčených peněz, účel půjčky, či věřitele.

Získaný majetek obcí hrál v zásadě dvojí roli. Jednak sloužil jako zástava při žádostech o půjčku, jednak sám vyžadoval značné množství prostředků na obnovu či modernizaci, protože byl obcím předáván ve špatném stavu.

Mechanismus přidělování převládajícího objemu peněz - podíl obce na sdílených daních ji zaručuje jistý příjem, který může věřiteli sloužit jako záruka budoucího bezproblémového splácení dluhu a usnadňuje tak poskytování půjček obcím.⁵⁴

Nutno je věnovat pozornost analýze zadluženosti u jednotlivých obcí, zejména středním a malým obcím (do 1500 obyvatel), u kterých jsou objemy rozpočtu mnohem

⁵² Provažníková, R.: *Financování měst, obcí a regionů, teorie a praxe*. Praha: Grada Publishing. 2009. 304 s. ISBN 978-80-247-2789-9

⁵³ viz text dále

⁵⁴ Kameníčková, V.: *Obecní dluh – podrobnější pohled na zadlužení územní samosprávy* [online]. [cit. 12. března 2010]. Dostupné z [www: http://denik.obce.cz/go/clanek.asp?id=6305910&hledej=zadlu%9Een%ED+obc%ED](http://denik.obce.cz/go/clanek.asp?id=6305910&hledej=zadlu%9Een%ED+obc%ED)

menší a tudíž existuje výraznější rizikovost vyplývající ze schopnosti splácet dluh, než u velkých měst, kde je sice objem dluhu největší, ale riziko se splácením dluhů vzhledem k velkému objemu rozpočtů, je nízké.

Analýzy potvrzují, že nejvyšší objemy zadluženosti vykazují obce v kategorii od dvou do pěti tisíc obyvatel. Větší obce (nad 5 000 obyvatel) jsou zadluženy téměř všechny. Pokud jde o přepočet dluhu na jednoho obyvatele zadlužených obcí, v roce 2007 činil dluh na 8 860 Kč na obyvatele, zatímco v roce 1994 činil pouze 1 900 Kč.

Pokud jde o účel půjček, obce je používají na akce související s ochranou životního prostředí, zejména na výstavbu plynofikací, kanalizací, čističek odpadních vod, vodovodů a skládek. Dále na výstavbu a rekonstrukce základních škol a sportovních areálů, výstavbu bytů a domů s pečovatelskou službou a opravy místních komunikací. Obce používají úvěry také na předfinancování projektů z EU – na rozvoj turistiky a cestovního ruchu. Termíny splatnosti úvěrů jsou stanoveny v rozmezí 1-30 let, ve většině případů obce ručí svým majetkem, v menší míře budoucími příjmy.⁵⁵

2.4.1 Struktura dluhu obcí

Mezi zdroje, které obce využívají k financování dluhu, patří bankovní úvěry od peněžních ústavů, výnosy emitovaných komunálních dluhopisů a návratné finanční výpomoci a půjčky ze státního rozpočtu a ze státních fondů. V současné době převládají zejména úvěry. Přijaté finanční výpomoci a ostatní dluhy vykazují stagnaci, případně mírný pokles.

Úvěry obcím poskytuje 22 peněžních ústavů, nejčastějším poskytovatelem je Česká spořitelna, a.s. a Komerční banka, a.s. Vyskytují se i obce, které v průběhu jednoho roku přijímají několik úvěrů, každý od jiné banky. Obce zatím výjimečně (na rozdíl od krajů) využívají půjčky z Evropské investiční banky. Komunální obligace emitovala především statutární města.⁵⁶

2.4.2 Příčiny rostoucí zadluženosti obcí

Většina kapitálových výdajů obcí směřuje na projekty, které jsou však neziskové v tom smyslu, že jejich realizace nepřinese žádné generování peněz na splacení dluhu.

⁵⁵ Pařízková, I.: Finance územních samosprávných celků. Masarykova univerzita Brno, 1998, s. 178. ISBN 80-210-1997-2

⁵⁶ viz text dále

V konečné fázi jsou i projekty financované dluhem později spláceny na vrub běžných příjmů, což může zejména u malých obcí ovlivnit možnost vykonávání jejich základních funkcí.

Alokace dotací a kritéria pro přidělování investičních dotací, kdy obvyklou podmínkou pro jejich poskytnutí je finanční spoluúčast investorské obce na realizaci daného investičního záměru, zvyšují zadluženost zejména malých obcí. Obce v řadě případů řeší tento problém právě přijetím úvěru od peněžního ústavu.

Zvyšování dluhu obcí může nastat v souvislosti s možností čerpání finančních prostředků územní samosprávou ze strukturálních fondů EU. Ty vždy vyžadují vlastní finanční spoluúčast žadatele a mohou tak vytvářet tlak na další zadluženost obcí. Navíc profinancování projektů ze strukturálních fondů je zpravidla uskutečněno až po jejich celkové realizaci, takže obec je nucena půjčit si finanční prostředky na celou realizaci projektu.⁵⁷

2.4.3 Monitoring hospodaření obcí

Ministerstvo financí, na základě usnesení vlády České republiky ze dne 12. listopadu 2008 č. 1395, o monitoringu hospodaření obcí a o zrušení usnesení vlády ze dne 14. dubna 2004 č. 346, o Regulaci zadluženosti obcí a krajů pomocí ukazatele dluhové služby, každoročně provede výpočet soustavy informativních a monitorujících ukazatelů (SIMU) za všechny obce a jimi zřízené příspěvkové organizace a vyhodnotí výsledky výpočtu, přičemž bude vycházet vždy z údajů k 31.12. příslušného roku.

Po vyhodnocení všech podkladů budou obce, jejichž ukazatel celkové likvidity bude v intervalu $<0; 1>$ a zároveň podíl jejich cizích zdrojů a přijatých návratných finančních výpomocí k celkovým aktivům bude vyšší než 25 % včetně, osloveny dopisem ministra financí a požádány o zdůvodnění neuspokojivého stavu a o stanovisko zastupitelstva obce. Ministerstvo financí bude následně informovat vládu České republiky o výsledku monitoringu hospodaření obcí.⁵⁸

Monitoring hospodaření obcí je založen na sledování soustavy informativních a monitorujících ukazatelů u jednotlivých obcí a jimi zřízených příspěvkových organizací, přičemž za zásadní ukazatele jsou považovány ukazatel celkové likvidity a

⁵⁷ Pařízková, I.: Finance územních samosprávných celků. Masarykova univerzita Brno, 1998, s. 178. ISBN 80-210-1997-2

⁵⁸ Ministerstvo financí České republiky: Monitoring hospodaření obcí [online]. [cit. 21. srpna 2010]. Dostupné z [www: mfcr.cz/cps/rde/xchg/mfcr/xsl/vf_monitoring_hospodareni_obci.html](http://www.mfcr.cz/cps/rde/xchg/mfcr/xsl/vf_monitoring_hospodareni_obci.html)

ukazatel podílu cizích zdrojů a přijatých návratných finančních výpomocí k celkovým aktivům.⁵⁹

2.5 Majetek obcí

Podstatou vlastnických práv územních samosprávných celků je specifický druh vlastnictví vázaný na určité osídlené území. Vztah k tomuto vlastnictví však není možné označit za spoluvlastnictví, ale za vlastnictví daného územního samosprávného celku bez nároku na majetkové vypořádání při trvalém odchodu z daného území. Význam majetku pro územní samosprávu je možné rozčlenit do tří základních segmentů:

1. Majetek je rysem a současně neodmyslitelnou podmínkou samosprávy.
2. Majetek je základnou a zároveň nástrojem místní a regionální politiky. Prostřednictvím majetku může územní samosprávný celek ovlivňovat ekonomický a sociální rozvoj daného území a společenství.
3. Jsou určité statky, které jsou vhodné pro vlastnictví obecní a krajské samosprávy. Jedná se o realizaci veřejného zájmu, který je definován zákony a vyplývá ze skutečnosti, že některé formy hospodaření mají netržní charakteristiky (zajišťují veřejné statky).⁶⁰

Územní samosprávné celky jako autonomní veřejnoprávní korporace mohou v rámci ústavou a dalšími zákony vymezených pravomocí hospodařit se svým majetkem zcela samostatně a bez zasahování ze strany státu nebo jiných článků veřejné správy.

Majetek obcí je v současnosti tvořen nemovitostmi (pozemky a stavby), movitými předměty (např. nábytek, automobily, počítače, stroje a zařízení apod.), nehmotným majetkem (práva duševního vlastnictví, značky atd.), ale také majetkovými právy (pohledávky), cennými papíry a penězi. Zejména hospodaření s nemovitým majetkem má dlouhodobější charakter.⁶¹

⁵⁹ Ministerstvo financí České republiky: Zadluženost územních samosprávných celků v roce 2008 [online]. [cit. 21. srpna 2010]. Dostupné z [www: mfcr.cz/cps/rde/xchg/mfcr/xsl/hosp_kraju_obci.html](http://www.mfcr.cz/cps/rde/xchg/mfcr/xsl/hosp_kraju_obci.html)

⁶⁰ viz text dále

⁶¹ Rektořík, J., Šelešovský, J. a kol.: Finance, rozpočty, účetnictví a veřejná kontrola: díl II. Masarykova univerzita v Brně, 2002. 134 s. ISBN 80-210-2955-5

2.5.1 Členění majetku podle účelového hlediska

- dlouhodobý majetek, který je využíván dlouhodobě k zajištění úkolů, postupně se opotřebovává. Jde o tzv. stálá aktiva. Dlouhodobý majetek se dále člení na:
 - o dlouhodobý hmotný majetek s dobou použitelnosti delší než jeden rok a vyšší cenou, např. v ČR vyšší než 40 000 Kč, tzn. jak nemovitosti – pozemky, budovy, byty, nebytové prostory apod., tak movité věci nebo soubory movitých věcí, např. zařízení budov, kulturní movité památky, sbírky apod., které splňují uvedenou podmínku, ale i drobný dlouhodobý majetek,
 - o dlouhodobý nehmotný majetek, např. software, s dobou použitelnosti delší než jeden rok a vyšší cenou, např. v ČR vyšší než 60 000 Kč,
 - o dlouhodobý finanční majetek, např. střednědobé a dlouhodobé cenné papíry, obligace, peněžní prostředky na dlouhodobých termínovaných účtech, ale i pronajímané movité věci nebo soubory movitých věcí;

- krátkodobý majetek, který se spotřebovává najednou, resp. v průběhu rozpočtového roku. Jde o krátkodobá aktiva, oběžný majetek, oběžná aktiva.
 - o zásoby,
 - o peněžní prostředky v hotovosti, na účtech, šeky, ceniny apod.,
 - o krátkodobý finanční majetek, krátkodobé cenné papíry s krátkodobou likviditou apod.,
 - o pohledávky z obchodního styku (např. za vyfakturované služby apod.) a ostatní (např. vůči zaměstnancům a jiným fyzickým osobám apod.),
 - o přechodná aktiva související s časovým rozlišením, kursovými aktivními rozdíly apod.⁶²

Z hlediska vlastnictví se v účetnictví třídí majetek v rámci pasiv na

- vlastní zdroje financování stálých a oběžných aktiv, tzn. peněžní fondy, majetkové fondy apod.:

⁶² Peková, J.: Hospodaření a finance územní samosprávy. Praha: Management Press, 2003. 376 s. ISBN 80-7261-086-4

- cizí zdroje krytí, tzn. krátkodobé dluhy (závazky) se splatností do jednoho roku, např. využívaný kontokorentní úvěr při krátkodobém nedostatku vlastních příjmů v rozpočtu, a dlouhodobé dluhy (závazky), např. investiční úvěry, příjmy z emise komunálních obligací apod., se splatností nad jeden rok (a zákonné rezervy vytvářené v rámci podnikatelské činnosti);
- přechodná pasiva, např. kursově pasivní rozdíly apod.⁶³

⁶³ Peková, J.: Hospodaření a finance územní samosprávy. Praha: Management Press, 2003. 376 s. ISBN 80-7261-086-4

3. Metodika

Cílem diplomové práce je najít a definovat specifika financování malých obcí v České republice.

Je nutno stanovit jednotlivé dílčí cíle:

- charakterizovat a formálně vymezit malé obce
- analyzovat financování malých obcí
- porovnat způsoby financování malých obcí s financováním ostatních obcí a nalezení specifik financování malých obcí

Prvním krokem je charakterizovat malé obce v ČR. Studium odborné literatury a pomocí teoretických poznatků nejprve definovat a vymezit malé obce v České republice a popsat jejich financování.

Vymezení malých obcí v odborné literatuře se liší. Za malou obec, pro účely této diplomové práce, bude považována obec s počtem obyvatel do 2 000. Toto vymezení uvádí např. Majerová ve své publikaci Český venkov 2003. Práce bude analyzovat 216 obcí Jihočeského kraje. Vybrány byly malé obce z okresů České Budějovice, Český Krumlov a Prachatice. Vynecháno bude krajské město České Budějovice z důvodu vzniku nepřehlednosti hodnot v grafech, protože ve srovnání s ostatními obcemi mají mnohonásobně vyšší počet obyvatel. Vybrané obce budou rozděleny do následujících velikostních kategorií (1-100, 101-200, 201-300, 301-400, 401-500, 501-1 000, 1 001-1 500, 1 501-2000) podle počtu obyvatel. Všechna data budou porovnávána s údaji za obce Jihočeského kraje s počtem obyvatel nad 2 000, rovněž ze zmíněných třech okresů.

Druhým dílčím cílem je analyzovat financování malých obcí. Zde je nutno rozdělit analýzy do jednotlivých částí:

- příjmy obcí v druhovém členění rozpočtové skladby. Hodnoceny budou položky daňových, nedaňových, kapitálových příjmů a přijaté dotace. Údaje budou zpracovány do grafů.

- výdaje obcí v druhovém i účelovém členění rozpočtové skladby. Podle účelového členění rozpočtové skladby budou výdaje rozebrány podle následujících šesti skupin:

1. Zemědělství a lesní hospodářství

2. Průmysl, doprava a vodní hospodářství
3. Služby pro obyvatelstvo
4. Sociální věci a politika zaměstnanosti
5. Bezpečnost a právní ochrana
6. Všeobecná veřejná správa

Hodnoceny budou jak běžné, tak kapitálové výdaje. Údaje o výdajích budou opět zpracovány do grafů.

Bude vypočítán variační koeficient, pro příjmy a výdaje, k posouzení relativní velikosti rozptýlenosti hodnot vzhledem k průměru.

- saldo hospodaření obcí. Na základě porovnání příjmů a výdajů obcí bude zjištěno saldo hospodaření malých obcí

- majetek obcí. Údaje o majetku obcí budou čerpány z rozvah jednotlivých obcí. Posuzovány budou následující položky aktiv:

- a. dlouhodobý nehmotný majetek
- b. dlouhodobý hmotný majetek
- c. dlouhodobý finanční majetek
- d. zásoby
- e. pohledávky
- f. finanční majetek

- zadluženost obcí. Při hodnocení zadluženosti se bude vycházet z rozvahy jednotlivých obcí a zjišťovány budou jejich závazky

- specifika financování malých obcí v rámci municipálního sektoru ČR Na základě analýz příjmů a výdajů budou údaje malých obcí porovnány s obcemi nad 2 000 obyvatel. Vybrány budou skupiny či položky, které vykazují specifika oproti v komparaci s jinými kategoriemi obcí, či oproti běžně vykazovaným výsledkům. Provedena bude regresní analýza ke zjištění závislosti některých druhů příjmů či výdajů na velikosti obcí.

V závěru bude provedeno celkové zhodnocení provedených analýz a shrnuty dosažené výsledky.

Údaje za jednotlivé obcí budou čerpány z databáze Ministerstva financí – ARIS. Pro analýzy budou převážně použity údaje za rok 2008. Použity budou rovněž některé údaje Českého statistického úřadu.

4. Analýza financování malých obcí v České republice

Struktura příjmů a výdajů malých obcí se oproti obcím větším liší. Jak bylo popsáno v první části práce, Česká republika je charakteristická vysokou sídelní rozdrobeností a velkým počtem malých obcí. Právě u těchto malých obcí by mohla být vykazována určitá specifika ve financování a postavení oproti městským celkům. Malé obce se nalézají ve většině případů ve venkovských oblastech.

K provedení analýz o hospodaření s příjmy a výdaji byly vybrány obce Jihočeského kraje z okresů České Budějovice, Český Krumlov a Prachatice. Struktura výběru je charakterizována v následující tabulce.

Tabulka 4: Struktura výběrového souboru obcí Jihočeského kraje

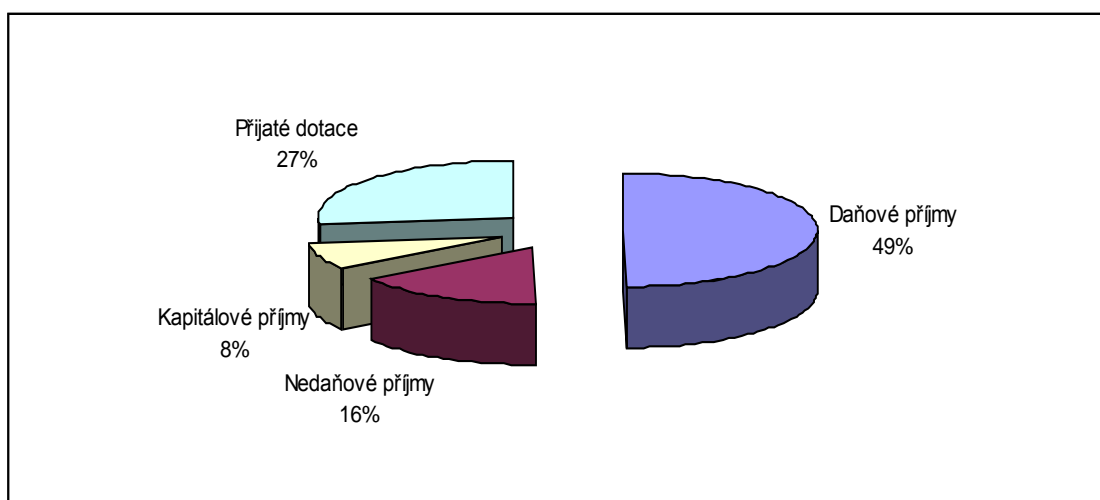
Velikostní kategorie	Počet obcí	Počet obyvatel	Průměr
1-100	24	1 573	66
101-200	28	4 381	151
201-300	31	7 768	251
301-400	32	10 884	340
401-500	18	8 180	454
501-1000	31	21 452	692
1001-1500	19	24 226	1 275
1501-2000	11	18 389	1 672
1-2000	195	96 853	497
nad 2000	22	104 658	4 757
Celkem výběrový soubor JK	216	204 685	939

Zdroj: ČSÚ, Malý lexikon obcí 2008

4.1 Analýza příjmů obcí

Obce využívají ke své činnosti finanční prostředky, které získávají prostřednictvím daňových příjmů, nedaňových příjmů, kapitálových příjmů a přijatých dotací. Následující graf zobrazuje strukturu příjmů obcí Jihočeského kraje. Největší podíl na financování obcí mají daňové příjmy, které tvoří zhruba 50% celkových příjmů obecních rozpočtů. Struktura příjmů obcí vychází především ze zákona o rozpočtových pravidlech územních rozpočtů a zákona o rozpočtovém určení daní.

Graf 2: Struktura příjmů obcí do 2 000 obyvatel Jihočeského kraje za rok 2008



Zdroj: ARISweb, vlastní výpočty

Pozn.: data výběrového souboru obcí Jihočeského kraje

Tabulka 5: Variační koeficient příjmů na obyvatele mezi obcemi v %

	Daňové příjmy	Nedaňové příjmy	Kapitálové příjmy	Přijaté transfery
1-100	40%	81%	336%	181%
101-200	33%	115%	283%	195%
201-300	52%	88%	276%	165%
301-400	36%	93%	168%	148%
401-500	71%	63%	215%	412%
501-1000	35%	90%	214%	123%
1001-1500	21%	105%	187%	106%
1501-2000	20%	86%	120%	82%
1-2000	39%	90%	225%	177%
nad 2000	16%	75%	115%	123%

Zdroj: ARISweb, vlastní výpočty

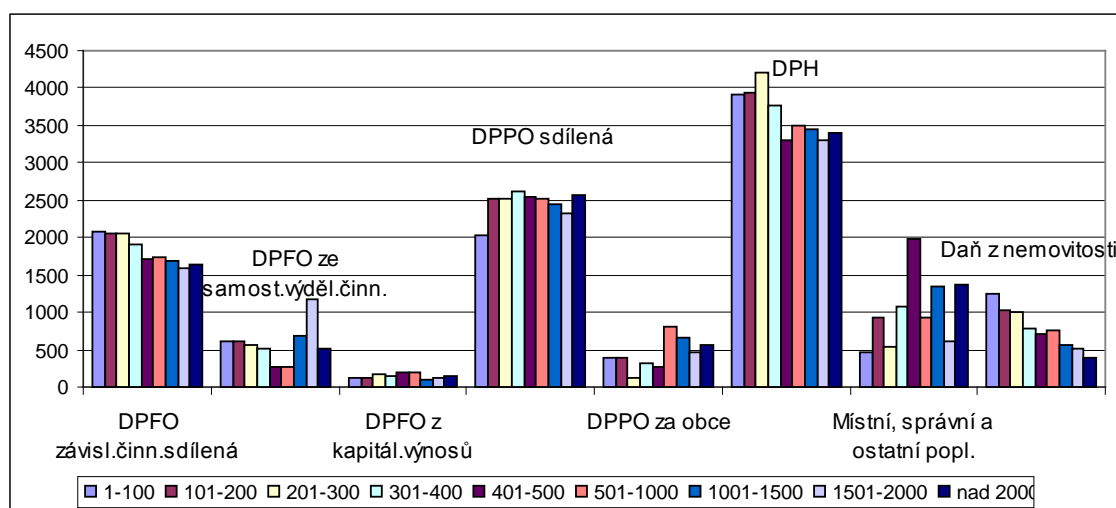
Pozn.: data výběrového souboru obcí Jihočeského kraje za rok 2008

Na základě novely zákona č. 243/2000 Sb., o rozpočtovém určení daní, s platností od 1. 1. 2008, byla upravena metodika výpočtu podílu jednotlivých obcí na sdílených daních a došlo i k výraznému zvýšení daňových příjmů především u malých obcí. Dosavadním kritériem pro přerozdělení příjmů byl počet obyvatel obce a od toho se odvíjející zařazení do velikostní kategorie s přiděleným koeficientem. V souvislosti s novelou zákona o rozpočtovém určení daní byla vytvořena dvě nová kritéria, kterými jsou celková výměra katastrálních území obce a poměr počtu obyvatel obce k počtu obyvatel všech obcí. Každému kritériu je přiřazena váha 3%. Dále byly zavedeny pouze

čtyři velikostní kategorie s přiřazenými koeficienty (tzv. koeficienty postupných přechodů) místo stávajících čtrnácti velikostních kategorií. Aby se zmírnily možné dopady způsobené přechodem na nový způsob přerozdělení sdílených daňových příjmů, především u malých obcí, zvýšil se podíl obcí na celostátním inkasu sdílených daní z dosavadních 20,59% na 21,40%.

Nejvýznamnějším daňovým příjmem ze sdílených daní, pro malé obce, je daň z přidané hodnoty, průměrný výnos pro obce do 2 000 obyvatel činí 3 672 Kč na obyvatele. U obcí nad 2 000 obyvatel tento výnos představuje v průměru na obyvatele 3 394 Kč. Další významnou sdílenou daní je daň z příjmů právnických osob sdílená. Výnos z této daně se pohybuje u malých obcí v rozpětí 2 036 až 2 629 Kč na obyvatele.

Graf 3: Daňové příjmy obcí Jihočeského kraje za rok 2008



Zdroj: ARISweb, vlastní výpočty

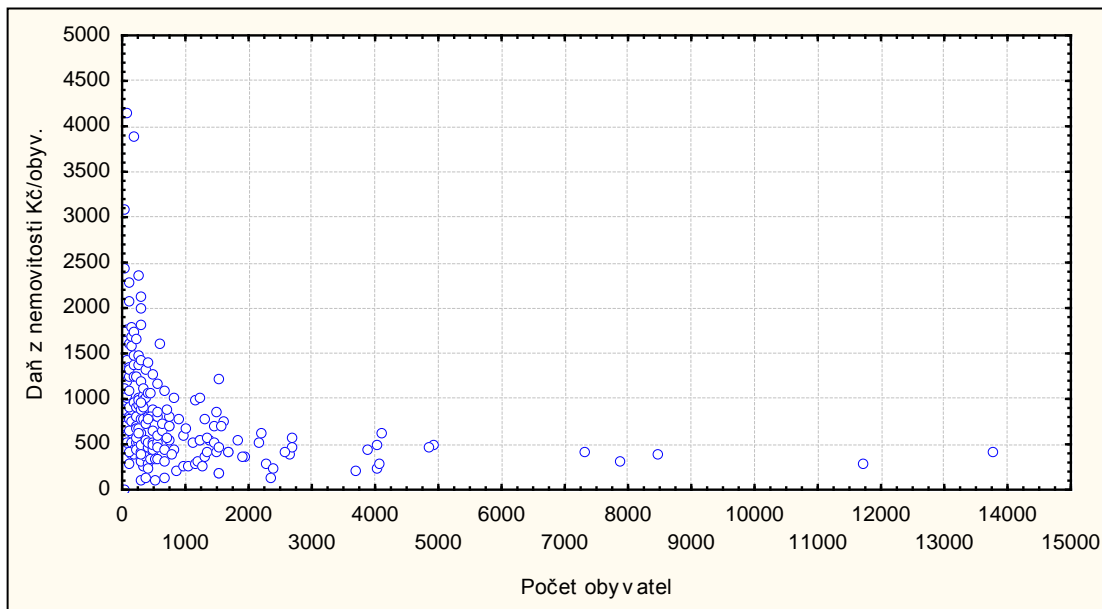
Pozn.: data výběrového souboru obcí Jihočeského kraje

Významný je pro malé obce výnos z daně z nemovitosti. Nejvyšší příjem z této daně, v přepočtu na jednoho obyvatele, dosahují nejmenší obce, v průměru zhruba 1 257 Kč na obyvatele. Naproti tomu velké obce nad 2 000 obyvatel vykazují z této daně nejmenší výnos, v průměru 392 Kč na obyvatele.

Index korelace v tomto případě vyšel -0,2443, což značí, že závislost výnosu daně z nemovitosti na počtu obyvatel je negativně korelována a vyšší výnosy náleží malým obcím. Ovšem hodnota koeficientu naznačuje, že výše toho příjmu není plně

závislá na počtu obyvatel obce. Výnos z této daně může být ovlivněn dalšími faktory jako například počtem staveb v obci, rozlohou zastavěné plochy či strukturou pozemků.

Graf 4: Korelace daně z nemovitosti na počtu obyvatel obce

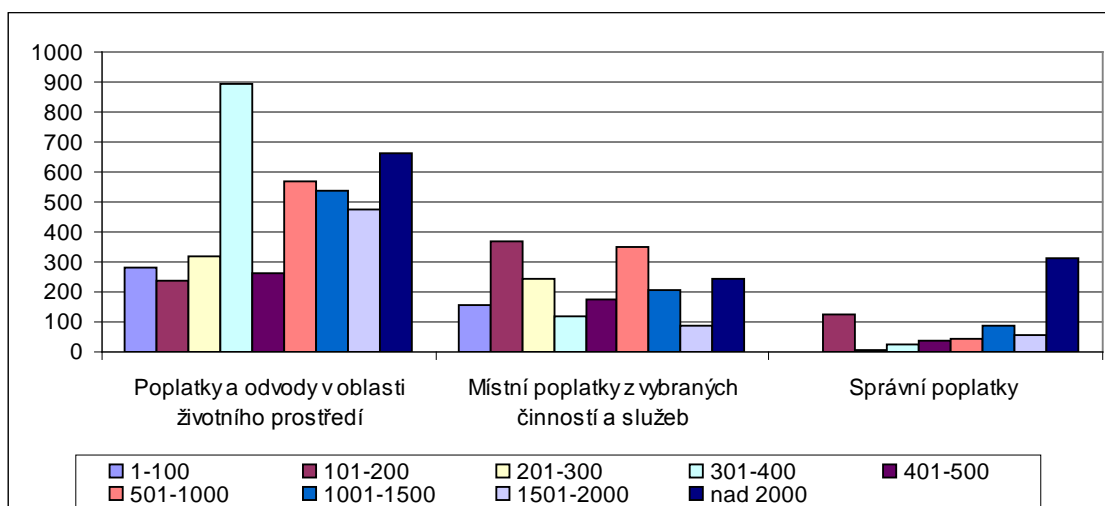


Zdroj: ARISweb, vlastní výpočty

Pozn: data výběrového souboru obcí Jihočeského kraje za rok 2008

Z poplatků jsou významné poplatky a odvody v oblasti životního prostředí. Do této skupiny se řadí např. poplatky za znečištění ovzduší, za uložení odpadů (jiného než komunálního), za likvidaci komunálního odpadu. Nejvyšších průměrných příjmů na obyvatele, a to 892 Kč, z těchto poplatků vykazují obce s počtem obyvatel 301 – 400. Důvodem relativně vyšších příjmů může být fakt, že do této skupiny obcí spadá obec Zahájí, kde se nachází řízená skládka k ukládání některých druhů odpadů. Nejmenší průměrný výnos na obyvatele z poplatků a odvodů v oblasti životního prostředí vykazují obce do 200 obyvatel, a to 235 Kč. U obcí nad 2 000 obyvatel činí průměrný výnos 665 Kč na obyvatele.

Graf 5: Příjmy z poplatků vybraných obcí Jihočeského kraje za rok 2008



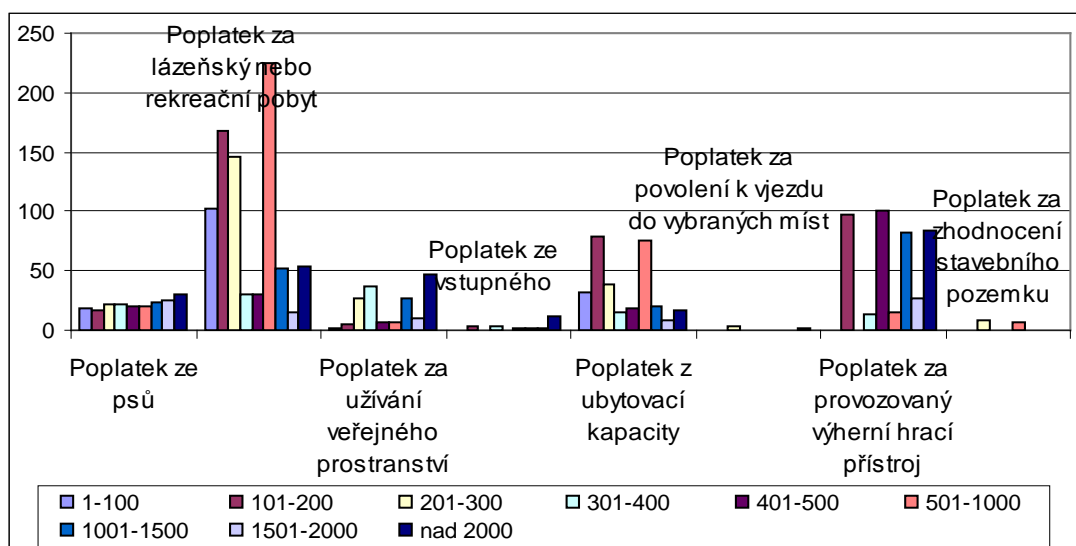
Zdroj: ARISweb, vlastní výpočty

Pozn.: data výběrového souboru obcí Jihočeského kraje (v Kč na obyvatele)

Ze skupiny místních poplatků je dominující poplatek za lázeňský nebo rekreační pobyt, poplatek z ubytovací kapacity a poplatek za provozovaný výherní hrací přístroj. Obce ve velikostní kategorii 501 – 1 000 obyvatel vykazují nejvyšší průměrný výnos z poplatků za lázeňský nebo rekreační pobyt, a to 226 Kč na obyvatele. Vyšší příjmy z těchto poplatků mají rovněž obce do 300 obyvatel. To může být ovlivněno zejména faktem, že právě do těchto skupin spadají obce nalézající se v blízkosti či přímo na území Národního parku Šumava. Jmenovitě se jedná o obce Nové Hutě, Kvilda, Kubova Huť, Borová Lada, Přední Výtoň a Lipno nad Vltavou. Právě v těchto obcích se nacházejí turistická, rekreační a v některých i lyžařská střediska. Největší výnos, 5 607 Kč na obyvatele, dosahuje obec Lipno nad Vltavou.

Správní poplatky, jejichž výši upravuje zákon č. 368/1994 Sb., o správních poplatcích, nepředstavují pro malé obce příliš významný zdroj příjmu.

Graf 6: Místní poplatky vybírané v obcích Jihočeského kraje v roce 2008

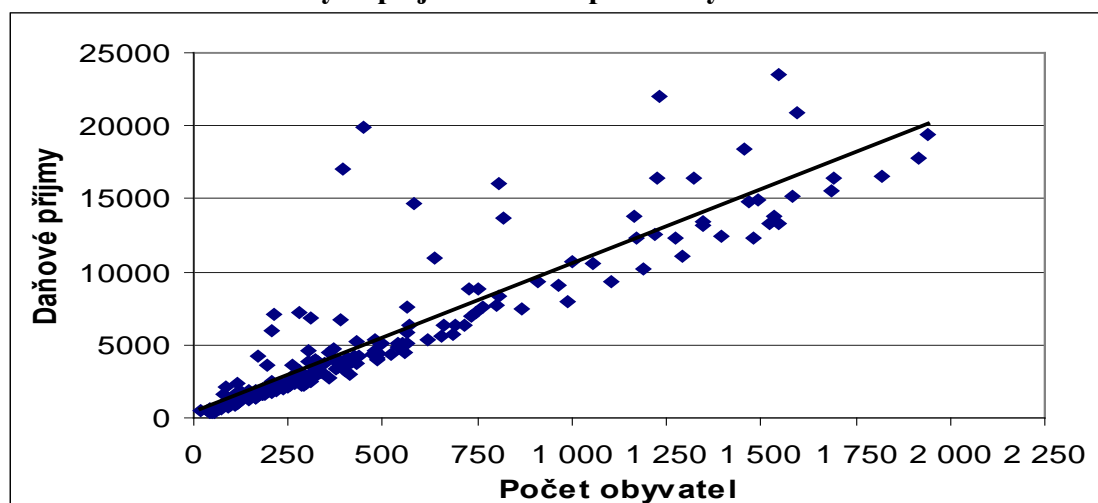


Zdroj: ARISweb, vlastní výpočty

Pozn.: data výběrového souboru obcí Jihočeského kraje (v Kč na obyvatele)

Pro zjištění, o závislosti daňových příjmů na počtu obyvatel v obci, byla provedena regresní analýza. Vazbu mezi daňovými příjmy a počtem obyvatel obce modeluje regresní funkce $\hat{Y} = 388,15 + 10,16x$. Z této rovnice vyplývá, že zvýší-li se počet obyvatel o jednoho, tak se daňové příjmy obce zvýší v průměru o 10 160 Kč. Index korelace udává velikost závislosti daňových příjmů na počtu obyvatel obce. Hodnota indexu je tomto případě 0,8994 z čehož lze usuzovat na velmi vysokou závislost.

Graf 7: Závislost daňových příjmů obcí na počtu obyvatel



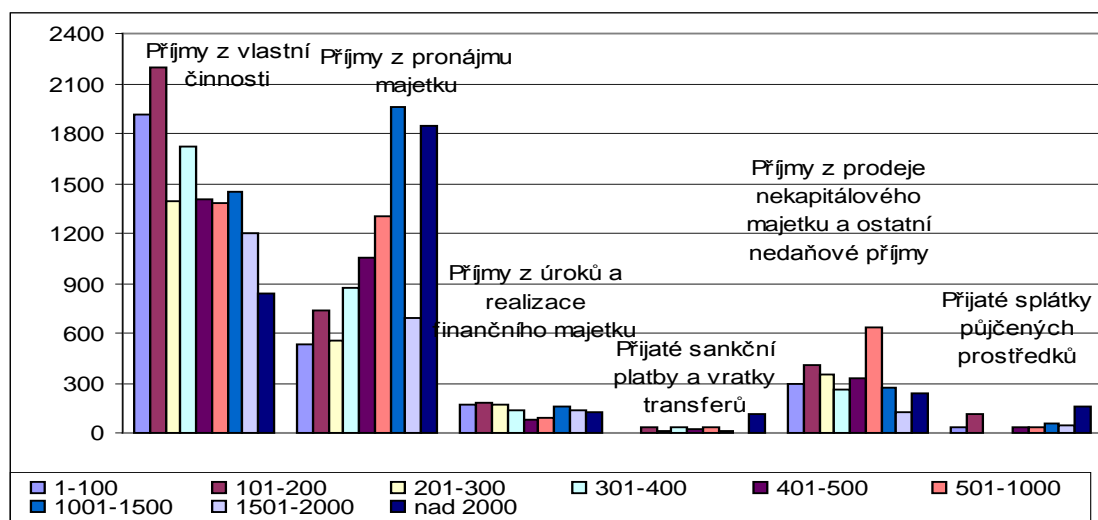
Zdroj: ARISweb, vlastní výpočty

Pozn.: data výběrového souboru obcí Jihočeského kraje za rok 2008

Nedaňové příjmy

Nedaňové příjmy se na financování obcí Jihočeského kraje podílejí zhruba 16% z celkových příjmů. Z této skupiny jsou nejvýznamnější příjmy z vlastní činnosti, konkrétně rozpočtový účet č. 2111 - příjmy z poskytování služeb a výrobků (např. platby rodičů za umístění dětí v mateřských školách či školních družinách; prodej dřeva z obecních lesů, apod.). Neaktivnější v této oblasti jsou malé obce do 200 obyvatel, jejichž průměrný výnos na obyvatele činí 2 193 Kč. Nejméně, 840 Kč na obyvatele, inkasovaly obce nad 2 000 obyvatel. Opačně je to u příjmů z pronájmu majetku, kdy vyšší průměrné příjmy vykazují obce s větším počtem obyvatel. Konkrétně kategorie od 1 001 do 1 500 obyvatel přijímá v průměru na obyvatele 1 960 Kč, 1 840 Kč na obyvatele mají obce nad 2 000 obyvatel. Nejméně, v průměru 529 Kč na obyvatele, inkasovaly nejmenší obce.

Graf 8: Nedaňové příjmy obcí Jihočeského kraje za rok 2008



Zdroj: ARISweb, vlastní výpočty

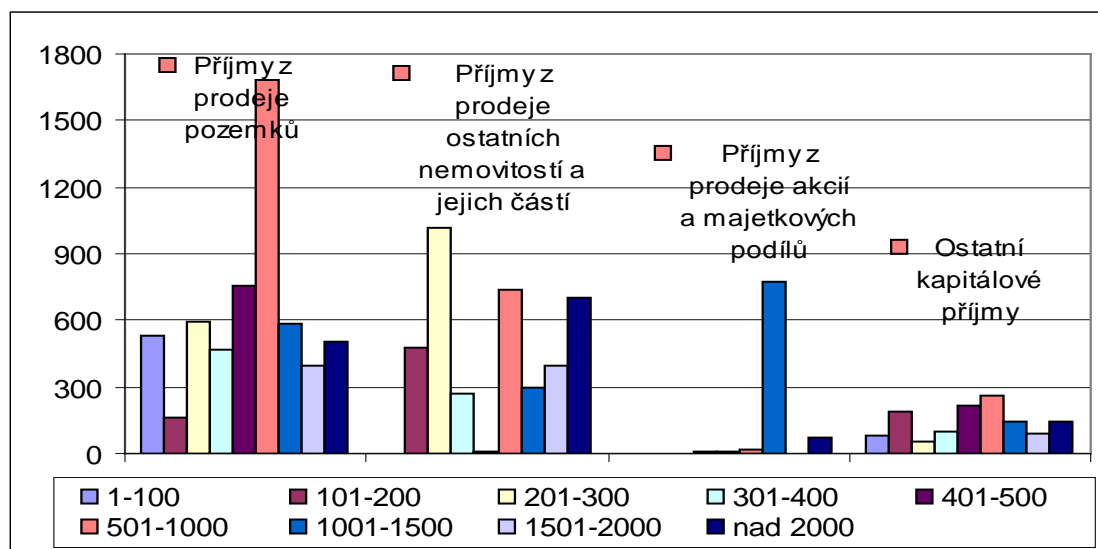
Pozn.: data výběrového souboru obcí Jihočeského kraje (v Kč na obyvatele)

Kapitálové příjmy

Kapitálové příjmy se podílejí na celkových příjmech obcí nejmenší měrou a to zhruba 8%. Nutno podotknout, že kapitálové příjmy jsou převážně příjmy jednorázovými a neopakujícími se. V této skupině dominují příjmy z prodeje pozemků a příjmy z prodeje ostatních nemovitostí. Nejvíce, v průměru 1 682 Kč na obyvatele,

získaly prodejem pozemků obce patřící do velikostní kategorie 501 – 1 000 obyvatel. Pouhých 166 Kč na obyvatele přijaly obce v kategorii od 101 – 200 obyvatel. Nejvíce prodejem nemovitostí získaly obce, z kategorie 201 – 300 obyvatel, v průměru 1 015 Kč na obyvatele. Obce do 100 obyvatel nevykázaly v roce 2008 žádné příjmy z kapitálového majetku. Prodejem akcií vyinkasovaly malé obce s 1001 – 1500 obyvateli 770 Kč v průměru na obyvatele. U ostatních obcí byly tyto příjmy velmi nízké nebo žádné.

Graf 9: Kapitálové příjmy obcí Jihočeského kraje v roce 2008



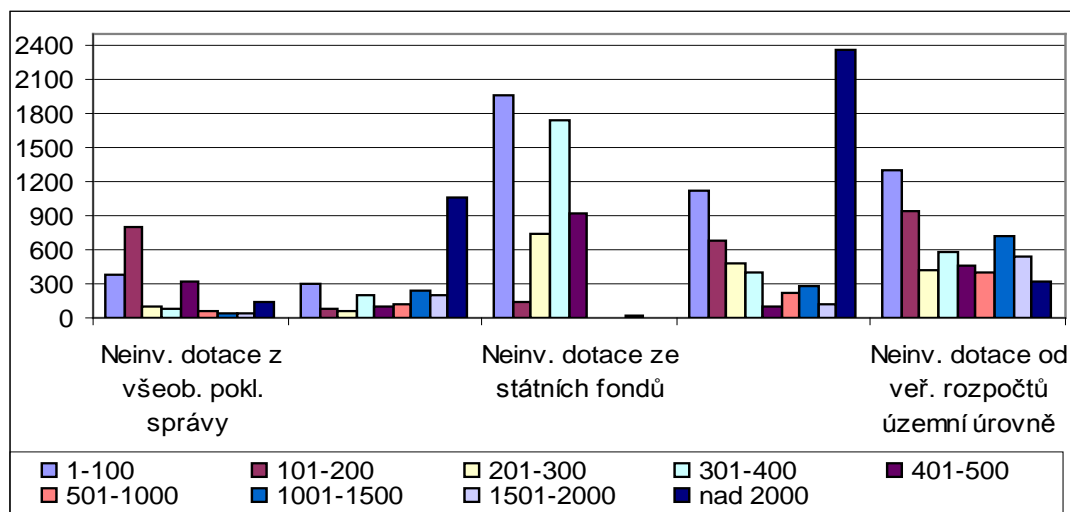
Zdroj: ARISweb, vlastní výpočty

Pozn.: data výběrového souboru obcí Jihočeského kraje (v Kč na obyvatele)

Dotace

Na financování obecních rozpočtů se podílejí také přijaté dotace, členěné na investiční a neinvestiční. Nejvyšší objem neinvestičních dotací, v průměru 5 069 Kč na obyvatele, obdržely malé obce do 100 obyvatel. Nejméně, 815 Kč v průměru na obyvatele, získaly obce s počtem obyvatel od 501 do 1 000. V případě investičních dotací, inkasovaly v průměru nejvyšší částku, 5 716 Kč na obyvatele, obce ve velikostní kategorii 301 – 400 obyvatel. Nejméně, 1 429 Kč průměrně na obyvatele, připadlo obcím nad 2 000 obyvatel.

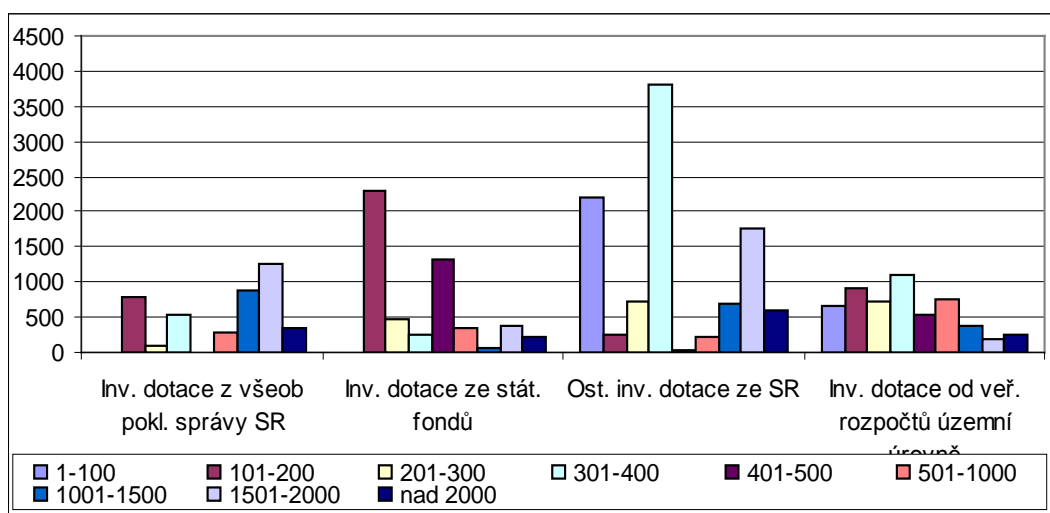
Graf 10: Hlavních přijaté neinvestiční dotace obcí Jihočeského kraje v roce 2008



Zdroj: ARISweb, vlastní výpočty

Pozn.: data výběrového souboru obcí Jihočeského kraje (v Kč na obyvatele)

Graf 11: Hlavní přijaté investiční dotace obcí Jihočeského kraje v roce 2008



Zdroj: ARISweb, vlastní výpočty

Pozn.: průměrné hodnoty výběrového souboru obcí (v Kč na obyvatele)

Nerovnosti rozdělení příjmů obcím

Pro měření nerovnosti v rozdělení příjmů se používá Giniho koeficient, vytvořený v roce 1912 italským statistikem Coradem Ginim.

Ginino koeficient nabývá hodnot z intervalu od nuly do jedné. Čím více se blíží koeficient jedné, tím více je nerovnoměrnější rozdělení důchodu ve společnosti. Koeficient roven jedné odpovídá absolutní nerovnosti v rozdělení. Naopak čím více se

blíží koeficient k nule, tím menší je nerovnoměrnost v rozdělení důchodů, tj. nejsou příliš velké rozdíly v příjmech.

Koeficient byl spočítán na základě následujícího vzorce:

$$G = \frac{\sum[Mi(h) - Mi(d)] * k(pi) * [1 - k(pi)]}{\sum[Mi(h) - Mi(d)] * [1 - k(pi)]}$$

Mi(h) horní mez příjmového intervalu pro i=1,2,...,r

Mi(d) dolní mez příjmového intervalu pro i=1,2,...,r

pi relativní četnost v i-tém příjmovém intervalu pro i=1,2,...,r

k(pi) kumulativní součet relativních četností až do i-tého příjmového intervalu

V tabulce je uveden Giniho koeficient pro sdílené daňové příjmy a pro celkové daňové příjmy. Z analýzy je vidět, že nerovnosti v příjmech jsou spíše mezi malými velikostními kategoriemi obcí.

Tabulka 6: Giniho koeficient nerovnoměrného rozdělení daňových příjmů

Velikostní kategorie obce	Sdílené daňové příjmy	Celkové daňové příjmy
1-100	0,18	0,19
101-200	0,14	0,16
201-300	0,19	0,2
301-400	0,13	0,16
401-500	0,08	0,21
501-1000	0,08	0,118
1001-1500	0,07	0,076
1501-2000	0,05	0,05
nad 2000	0,06	0,09

Zdroj: ARISweb, vlastní výpočty

Pozn.: data výběrového souboru obcí Jihočeského kraje

4.2 Analýza výdajů obcí

Velikost výdajů se odvíjí od velikosti příjmů obecních rozpočtů. Struktura výdajů v jisté míře odráží priority a zájmy obyvatel v dané obci. Z rozpočtu obec hradí závazky vyplývající ze zákona (např. daně a poplatky), zbytek výdajů připadá na vlastní činnost obce. Výdaje jsou také ovlivněny vybaveností jednotlivých obcí. Z následující tabulky je vidět, že vybavenost malých obcí zařízením občanské a technické infrastruktury, je často nedostačující nebo zcela chybí. Zatímco u obcí nad 2 000 obyvatel je tato vybavenost téměř 100 %.

Tabulka 7: Vybavenost obcí Jihočeského kraje

	Pošta	Škola	Zdravot. zařízení	Policie	Kanalizace	Vodovod	Plynofika ce
1-100	4%	4%	0%	0%	8%	83%	4%
101-200	3%	0%	3%	0%	31%	86%	10%
201-300	13%	0%	19%	6%	32%	94%	26%
301-400	27%	3%	50%	3%	63%	100%	63%
401-500	61%	0%	39%	6%	83%	100%	50%
501-1000	71%	6%	58%	13%	77%	100%	42%
1001-1500	89%	63%	95%	32%	100%	100%	58%
1501-2000	73%	64%	91%	9%	82%	100%	82%
nad 2000	100%	100%	100%	82%	100%	100%	86%

Zdroj: Malý lexikon obcí 2008, ČSÚ, vlastní výpočty

Pozn.: data výběrového souboru obcí Jihočeského kraje

Hodnoceny jsou běžné a kapitálové výdaje obcí za rok 2008. Na základě výpočtu variačních koeficientů pro jednotlivé velikostní kategorie obcí, lze říci, že existuje velmi vysoká variabilita kapitálových příjmů zejména u malých obcí. Nejvyšší je u nejmenších obcí do 100 obyvatel. Koeficient variability u těchto obcí je vyšší i u běžných výdajů, dosahuje hodnoty 91%. U obcí s 401 – 500 obyvateli nabývá tento koeficient hodnoty 95%.

Tabulka 8: Variační koeficient výdajů v přepočtu na obyvatele mezi obcemi

Velikostní kategorie	Běžné výdaje	Kapitálové výdaje
1-100	91%	286%
101-200	57%	198%
201-300	72%	116%
301-400	61%	161%
401-500	95%	181%
501-1000	59%	141%
1001-1500	34%	83%
1501-2000	34%	92%
1-2000	63%	157%
nad 2000	88%	54%

Zdroj: ARISweb, vlastní výpočty

Pozn.: data výběrového souboru obcí Jihočeského kraje

Běžné výdaje

Druhové členění

Z třídy běžných výdajů tvoří u malých obcí největší skupinu, skupina 51 – Neinvestiční nákupy a související výdaje. Na celkových běžných výdajích, u obcí do 2000 obyvatel, se podílejí zhruba 63%. Zajímavé je, že u obcí nad 2000 obyvatel tyto výdaje tvoří téměř stejný podíl na celkových výdajích jako neinvestiční transfery a některé další platby rozpočtům – sk. 53. Zatímco u malých obcí se tato skupina na celkových výdajích podílí zanedbatelným 1%.

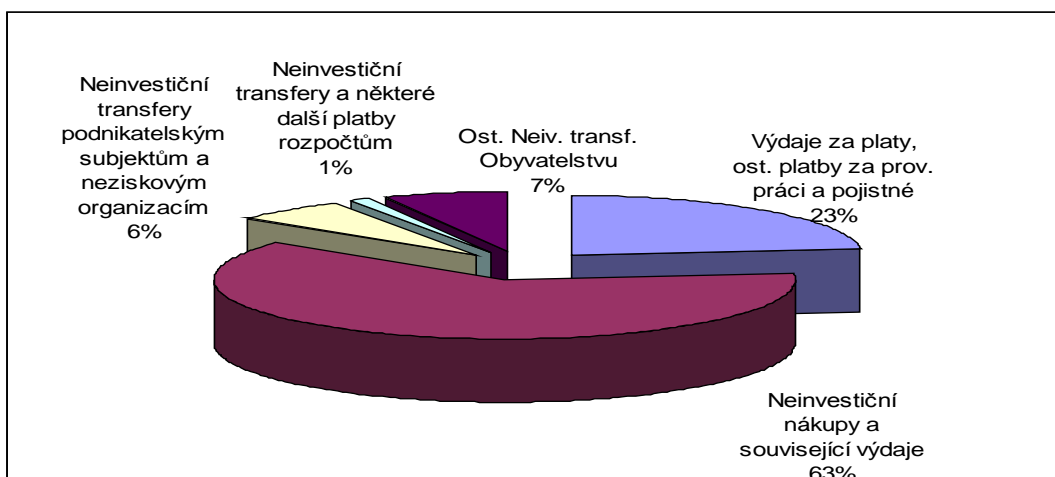
Nejvíce prostředků v rámci sk. 51 vydávají malé obce na ostatní nákupy a nákup služeb. Ostatní nákupy zahrnují především náklady na opravy a udržování majetku. V tomto případě nejvyšší výdaje měly obce z kategorie 301 – 400 obyvatel. Obce nad 2000 obyvatel vykázaly v této skupině v průměru na obyvatele nejnižší výdaje. Konkrétní částky výdajů uvádí níže uvedená tabulka. Položka nákup služeb v sobě zahrnuje především služby pošt, nájemné, poradenské a právní služby, služby telekomunikací a radiokomunikací, služby peněžních ústavů. Nejvyšší částku v této oblasti, v průměru na obyvatele, vynaložily obce s 101 až 200 obyvateli. Výdaje na nákup vody, paliv a energie se u jednotlivých skupin příliš neliší. U obcí do 2000 obyvatel činí v průměru 852 Kč na obyvatele, u obcí nad 2000 obyvatel v průměru 900 Kč na obyvatele. Podobně je to u položky nákup materiálu, kde průměrný výdaj na obyvatele představuje 792 Kč, zatímco u obcí nad 2000 obyvatel je to pouhých 472 Kč v průměru na obyvatele. Náklady na úroky a ostatní finanční výdaje dosahují nejvyšší

hodnoty, 289 Kč v průměru na obyvatele, u velikostní kategorie 1001-1500 obyvatel. U ostatních skupin obcí nedosahují příliš významných hodnot.

Druhou významnou skupinou, v rámci běžných výdajů, jsou výdaje na platy, ostatní platby za provedení práce a povinné pojistné – sk. 50. Ty se podílejí na celkových běžných výdajích malých obcí přibližně 23%.

Zajímavostí je, že položka výdajů neinvestiční transfery a některé další platby rozpočtům zabírá z celkových běžných výdajů malých obcí pouze 1%, zatímco u obcí nad 2000 obyvatel je to okolo 44%.

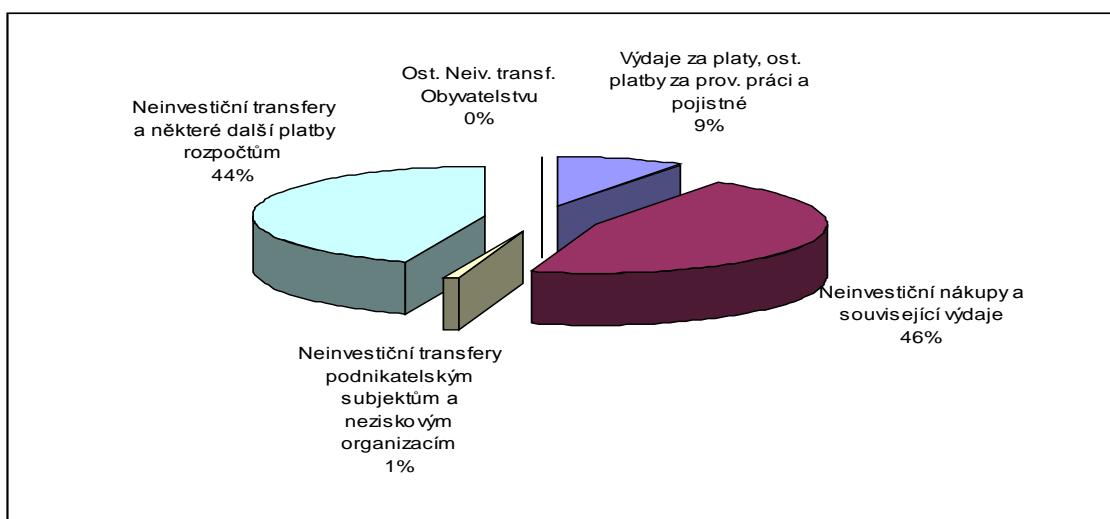
Graf 12: Struktura hlavních běžných výdajů vybraných obcí do 2000 obyvatel za rok 2008



Zdroj: ARISweb, vlastní výpočty

Pozn.: data výběrového souboru obcí Jihočeského kraje

Graf 13: Struktura hlavních běžných výdajů vybraných obcí nad 2000 obyvatel za rok 2008



Zdroj: ARISweb, vlastní výpočty

Pozn.: data výběrového souboru obcí Jihočeského kraje

Tabulka 9: Běžné výdaje obcí Jihočeského kraje za rok 2008 (druhové členění)

	1-100	101-200	201-300	301-400	401-500	501-1000	1001-1500	1501-2000	nad 2000
Výdaje za platy, ost. platby za prov. práci a pojistné	2615	2970	3143	3031	2956	3088	2895	2274	3148
Neinvestiční nákupy a související výdaje	7847	8796	8741	9198	8206	7581	6056	4951	5117
Nákup materiálu	874	908	858	959	875	774	566	521	472
Úroky a ost. fin. výdaje	38	118	64	155	173	144	289	158	137
Nákup vody, paliv a energie	636	948	800	734	998	1011	965	725	900
Nákup služeb	2924	3533	3098	3030	2475	2923	2301	2002	2110
Ostatní nákupy	3375	3289	3921	4321	3686	2728	1935	1544	1499
Neinvestiční transfery podnikatelským subjektům a neziskovým organizacím	58	63	128	127	94	264	171	128	345
Neinvestiční transfery a některé další platby rozpočtům	1792	1900	1684	1919	5019	3458	3397	2965	15697
Ost. neiv. transf. obyvatelstvu	23	35	14	28	27	52	49	24	42

Zdroj: ARISweb, vlastní výpočty

Pozn.: data výběrového souboru obcí Jihočeského kraje (v Kč na obyvatele), červeně jsou označeny nejvyšší hodnoty, modře nejnižší

Účelové členění

V rámci běžných výdajů jsou významné výdaje na všeobecnou veřejnou správu, sk. 6, které se podílí na celkových běžných výdajích zhruba 39%. Nejvyšší úroveň těchto výdajů dosáhly obce nad 2 000 obyvatel, kdy podíl na celkových výdajích představuje 64% a průměrný výdaj na obyvatele činí 10 787 Kč. Z malých obcí měla největší vydání v souvislosti s veřejnou správou kategorie obcí 401 – 500 obyvatel, kdy průměrný výdaj na obyvatele činí 7 681 Kč. Nejméně, v průměru 3 735 Kč na obyvatele, vydaly obce z kategorie 1 501 - 2 000 obyvatel. Nutno poznamenat, že v roce 2008 se uskutečnily volby do Senátu ČR. Pořádání voleb patří k základní přenesené působnosti každého obecního úřadu a s jejichž konáním souvisí řada výdajů, podle zákona č. 247/1995 Sb., o volbách do Parlamentu ČR.

Druhou velkou položku představují výdaje na služby obyvatelstvu - sk. 3, s 34% podílem na běžných výdajích malých obcí. Konkrétně největší vydání měly obce v kategorii 1001 – 1500 obyvatel, jejichž průměrný výdaj činil 6 024 Kč na obyvatele. V rámci této skupiny realizují obce výdaje na vzdělání, kulturu, církve a sdělovací prostředky, tělovýchovu a zájmovou činnost, rozvoj bydlení, komunální služby a

územní rozvoj, nakládání s odpady a ochranu přírody. Podrobněji zobrazuje níže uvedená tabulka.

Zajímavé je že, u velkých obcí nad 2000 obyvatel, podíl těchto výdajů na celkových výdajích představuje jen 22% s průměrným výdajem na obyvatele 5 915 Kč.

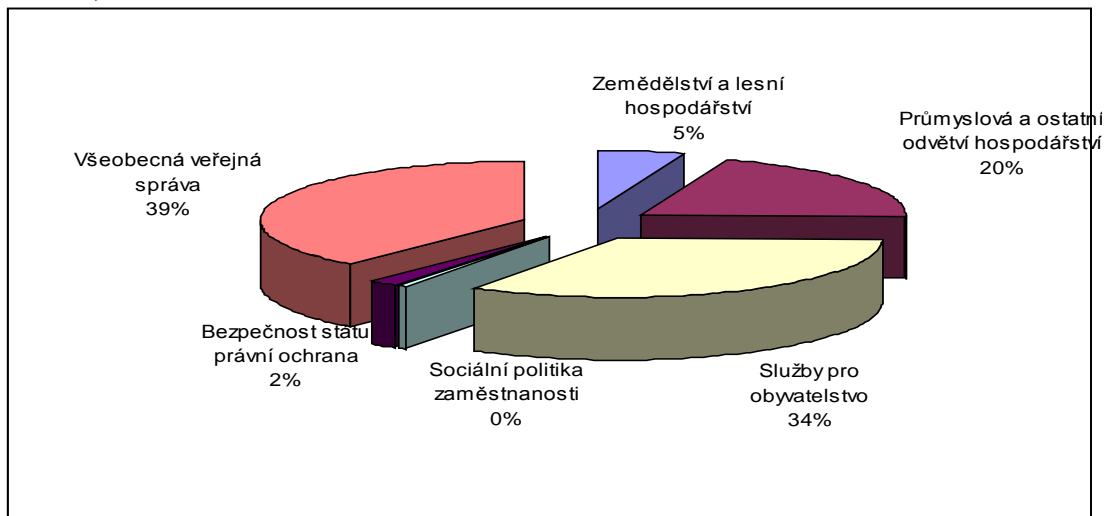
Výdaji na průmyslová a ostatní odvětví hospodářství, sk. 2, se obce do 2000 obyvatel podílejí na běžných výdajích 20%. Nejvíce výdajů realizovali nejmenší obce do 100 obyvatel s průměrným výdajem na obyvatele 4 167 Kč. Značná část těchto výdajů směřuje do dopravy, konkrétně se jedná o činnosti spojené se správou, údržbou (včetně zimní údržby), opravami, technickou obnovou a výstavbou silniční sítě a jejích součástí, včetně komunálních komunikací. Dále, v rámci druhé skupiny běžných výdajů, vynakládají obce finanční prostředky na průmysl, stavebnictví, obchod a služby a vodní hospodářství.

Pro obce nad 2000 obyvatel představuje tato skupina pouze 4% podíl na celkových běžných výdajích.

Další skupinou – sk. 1 – jsou výdaje na zemědělství a lesní hospodářství. Ovšem tyto výdaje již nepředstavují tak velký podíl. Největší náklady na zemědělství nalezneme u obcí od 401 do 500 obyvatel, a to průměrně 969 Kč na obyvatele. Naopak nejméně, v průměru 103 Kč, u obcí nad 2000 obyvatel.

Zbývající dvě skupiny, sociální politika zaměstnanosti (sk. 4) a bezpečnost státu a právní ochrana (sk. 5), tvoří u malých obcí zanedbatelné procento z běžných příjmů. Větší procento, i když také ne příliš velké, představuje sk. 4 u obcí nad 2 000 obyvatel, v průměru na obyvatele 2 286 Kč. Nejméně je u obcí do 100 obyvatel, v průměru 14 Kč na obyvatele.

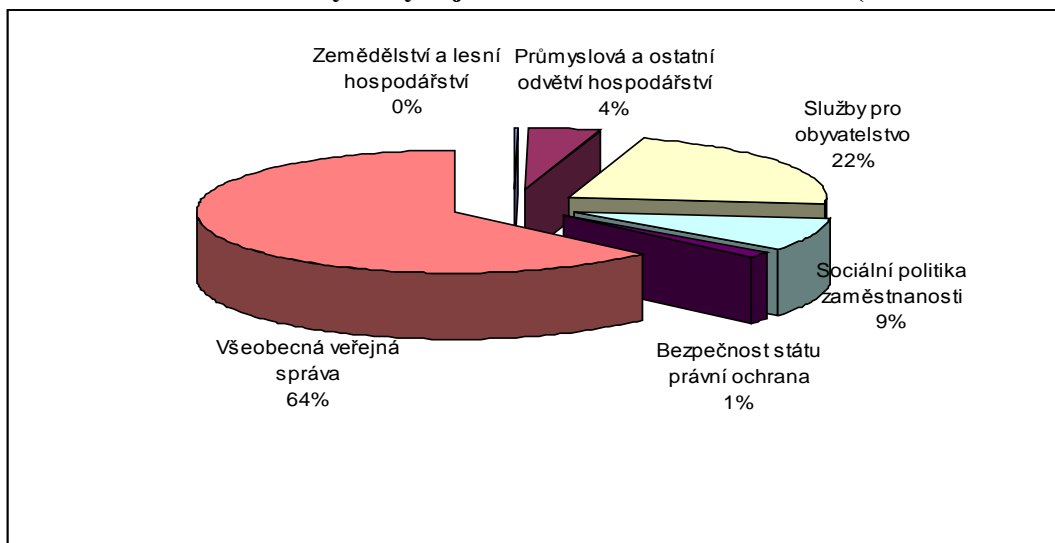
Graf 14: Struktura běžných výdajů obcí do 2000 obyvatel za rok 2008 (účelové členění)



Zdroj: ARISweb, vlastní výpočty

Pozn.: data výběrového souboru obcí Jihočeského kraje

Graf 15: Struktura běžných výdajů obcí nad 2000 za rok 2008 (účelové členění)



Zdroj: ARISweb, vlastní výpočty

Pozn.: data výběrového souboru obcí Jihočeského kraje

Tabulka 10: Běžné výdaje obcí (účelové členění)

	1-100	101-200	201-300	301-400	401-500	501-1000	1001-1500	1501-2000	nad 2000
Zemědělství a lesní hospodářství	685	571	561	881	969	754	765	422	103
Průmyslová a ostatní odvětví hospodářství	4167	2541	3548	4353	3530	1504	1230	1047	1129
<i>průmysl, stavebnictví, obchod a služby</i>	42	120	98	403	10	133	24	50	58
<i>Doprava</i>	3671	1406	2319	3184	2407	1371	700	575	791
<i>vodní hospodářství</i>	454	1015	1131	766	892	630	493	422	279
Služby pro obyvatelstvo	3098	4278	4873	3873	4154	5497	6024	4963	5915
<i>Vzdělávání</i>	1200	627	869	991	1294	1522	1877	1688	1616
<i>kultura, církve a sdělovací prostředky</i>	370	697	577	604	472	515	732	513	935
<i>tělovýchova a zájmová činnost</i>	12	107	164	178	153	270	262	196	475
<i>Zdravotnictví</i>	0	1	7	2	4	3	12	21	23
<i>rozvoj bydlení a bytové hospodářství</i>	10	291	426	362	614	776	948	457	798
<i>komunální služby a územní rozvoj</i>	678	1399	996	962	806	1106	1252	1256	916
<i>nakládání s odpady</i>	701	751	785	45	587	786	684	690	726
<i>ochrana přírody a krajiny</i>	127	405	1048	729	223	519	258	142	427
Sociální politika zaměstnanosti	14	36	18	49	64	128	150	62	2286
Bezpečnost státu právní ochrana	82	273	292	212	214	244	220	180	391
Všeobecná veřejná správa	5086	6126	5085	4477	7686	5680	4343	3735	10787

Zdroj: ARISweb, vlastní výpočty

Pozn.: data výběrového souboru obcí Jihočeského kraje (v Kč na obyvatele), modře jsou znázorněny nejnižší hodnoty, červeně pak hodnoty nejvyšší

Kapitálové výdaje

Druhové členění

U kapitálových výdajů je nutno zdůraznit, že se zpravidla jedná o jednorázové a neopakující se výdaje obcí v rámci jednoho rozpočtového období. V tomto případě se jedná o investice realizované v roce 2008.

V případě kapitálových výdajů malých obcí převažují investiční nákupy a související výdaje – sk. 61. V rámci této skupiny se jedná o nákupy především dlouhodobého nehmotného a hmotného majetku, pozemků, investiční úroky, odvody za odnětí zemědělské půdy a poplatky za odnětí lesní půdy, výdaje související s investičními nákupy. Nejvíce investovaly obce, patřící do velikostní kategorie od 301 do 400 obyvatel, v průměru 10 641 Kč na obyvatele. Vysoká hodnota může být

zapříčiněna investicí ve výši 26 426 500 Kč, kterou obec Zbytiny realizovala, v souvislosti s odváděním a čištěním odpadních vod.

Ostatní kapitálové náklady obcí tvoří pouze zanedbatelné procento na celkových kapitálových výdajích.

Tabulka 11: Hlavní kapitálové výdaje obcí Jihočeského kraje v roce 2008 (druhovému členění)

	1-100	101-200	201-300	301-400	401-500	501-1000	1001-1500	1501-2000	nad 2000
Investiční nákupy a související výdaje	4427	5351	5846	10641	6560	6753	6103	6115	5244
Nákup akcií a majetkových podílů	0	0	0	0	5	12	10	0	0
Investiční transfery	0	2	6	36	6	0	0	4	0

Zdroj: ARISweb, vlastní výpočty

Pozn.: data výběrového souboru obcí Jihočeského kraje (v Kč na obyvatele), červeně jsou označeny nejvyšší hodnoty, modře pak nejnižší

Účelové členění

Největší kapitálové výdaje představují investice v rámci skupiny průmyslová a ostatní odvětví hospodářství. Jak již bylo zmíněno výše, v souvislosti s druhovým členěním, nejvyšší částku na investice vynaložily obce s 301 až 400 obyvateli, v souvislosti s položkou vodní hospodářství, a sice v průměru na obyvatele 6 029 Kč.

Ve skupině služby pro obyvatelstvo dominují výdaje do vzdělání, 2 835 Kč na obyvatele, u obcí od 1 501 do 2 000 obyvatel. Detailnější pohled na kapitálové výdaje vystihuje následující tabulka.

Tabulka 12: Kapitálové výdaje obcí Jihočeského kraje v roce 2008 (účelové členění)

	1-100	101-200	201-300	301-400	401-500	501-1000	1001-1500	1501-2000	nad 2000
Zemědělství a lesní hospodářství	0	0	0	12	295	4	156	149	8
Průmyslová a ostatní odvětví hospodářství	2695	5063	3368	6890	3784	3519	2071	3733	1766
<i>průmysl, stavebnictví, obchod a služby</i>	0	2	29	24	0	81	29	14	79
<i>doprava</i>	190	2532	1404	861	612	1456	586	1953	838
<i>vodní hospodářství</i>	2505	2532	1964	6029	3172	2063	1485	1780	928
Služby pro obyvatelstvo	1440	619	2311	3496	2154	2074	3796	4547	3152
<i>vzdělávání</i>	0	0	154	1167	274	284	1824	2835	1060
<i>kultura, církve a sdělovací prostředky</i>	144	0	51	185	205	70	85	159	302
<i>tělovýchova a zájmová činnost</i>	0	346	716	147	1	128	508	123	605
<i>zdravotnictví</i>	0	0	0	0	0	3	12	670	23
<i>rozvoj bydlení a bytové hospodářství</i>	0	11	641	156	855	172	672	357	389
<i>komunální služby a územní rozvoj</i>	132	262	637	1618	802	1173	542	290	509
<i>nakládání s odpady</i>	0	0	0	0	0	74	41	0	143
<i>ochrana přírody a krajiny</i>	1164	0	112	223	17	170	112	113	121
Sociální politika zaměstnanosti	0	0	0	163	1	1028	0	0	36
Bezpečnost státu právní ochrana	0	285	161	60	42	41	29	326	192
Všeobecná veřejná správa	274	343	86	96	188	418	85	126	95

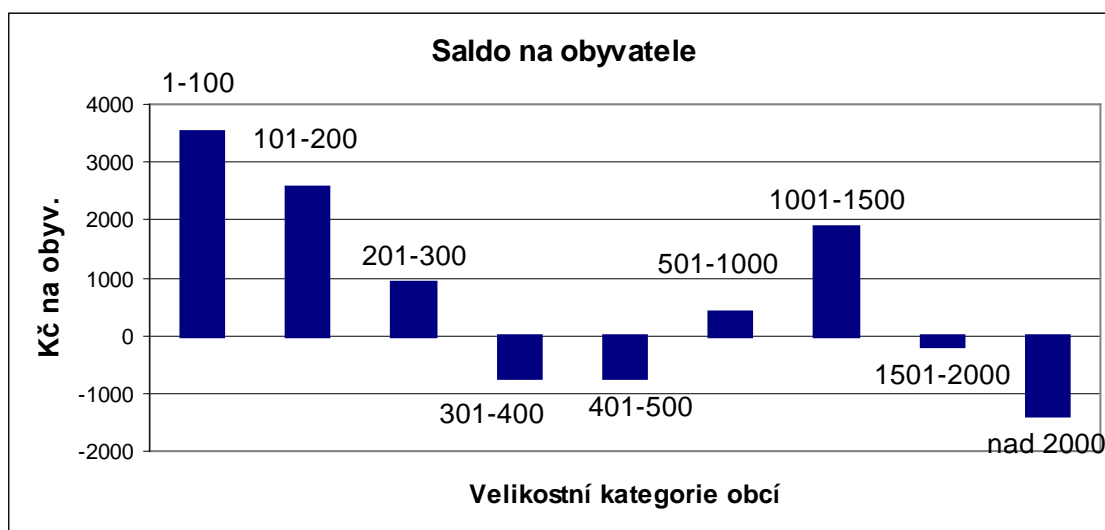
Zdroj: ARISweb, vlastní výpočty

Pozn.: data výběrového souboru obcí Jihočeského kraje (v Kč na obyvatele), červeně jsou označeny nejvyšší hodnoty, modře pak nejnižší

4.3 Saldo hospodaření obcí

Z grafu salda celkových příjmů a výdajů je vidět, že v roce 2008 nejlépe hospodařily nejmenší obce do 100 obyvatel, které dosáhly aktivního salda, v průměru 3 532 Kč na obyvatele. Rovněž obce s počtem obyvatel 101 – 300 a dále kategorie 1 001-1 500 obyvatel vykázaly aktivní saldo. Vyšší aktivní saldo malých obcí může naznačovat opatrnost obecních úřadů při hospodaření. Na základě aktivního salda mohou obce vytvořit finanční rezervu na hospodaření pro další rozpočtové období. V případě ostatních velikostních kategoriích obcí vykázaly obce pasivní saldo. Deficit obcí s 301-500 obyvateli činil v průměru 720 Kč na obyvatele. K vyrovnání deficitu mohou obce použít rezervu z minulého období, nebo mohou k jeho financování použít návratné zdroje (půjčku).

Graf 16: Saldo příjmů a výdajů obcí Jihočeského kraje za rok 2008



Zdroj: ARISweb, vlastní výpočty

Pozn.: data výběrového souboru obcí Jihočeského kraje

4.4 Majetek obcí

Majetek je důležitým předpokladem pro fungování obcí, jelikož s jeho pomocí a hospodařením získávají obce příjmy do svých rozpočtů.

Níže uvedená tabulka zachycuje strukturu aktiv výběrového souboru obcí Jihočeského kraje. Největší část celkových aktiv představuje dlouhodobý hmotný majetek. Tento majetek v sobě zahrnuje především budovy a pozemky a dále movité věci, kterými jsou především zařízení a stroje. Druhou významnou položku představuje dlouhodobý nehmotný majetek (software apod.). Při přepočtu majetku obce na obyvatele se ukazuje, že velikost majetku v jednotlivých velikostních kategoriích obcí se příliš významně neliší, v průměru, u malých obcí, dosahuje výše 110 005 Kč na obyvatele. Největší rozdíly bychom našly ve skupině finančního majetku, kdy se hodnota majetku v jednotlivých velikostních kategoriích, v průměru na obyvatele, pohybuje v rozmezí od 0 do 513 Kč.

Tabulka 13: Vybrané položky aktiv obcí Jihočeského kraje za rok 2008, rozděleny podle velikostních kategorií

	1-100	101-200	201-300	301-400	401-500	501-1000	1001-1500	1501-2000	nad 2000
Dl. nehmotný majetek	808	851	1064	942	1004	947	662	708	907
Dl. hmotný majetek	105033	100941	112984	116387	109895	116614	117939	108251	133633
Dl. finanční majetek	184	268	300	715	96	144	729	27	1133
Zásoby	15	33	40	104	52	45	128	93	28
Pohledávky	678	911	590	834	955	3220	816	689	2972
Finanční majetek	0	496	513	35	30	140	45	57	276

Zdroj: ARISweb, vlastní výpočty

Pozn.: data výběrového souboru obcí Jihočeského kraje (v Kč na obyvatele)

Nutno zdůraznit, že majetek obcí se neodepisuje a eviduje se pouze v pořizovací ceně. Není tedy zohledněna úroveň jeho opotřebení, což do jisté míry zlepšuje pohled na hospodaření obcí. Ovšem od roku 2011 se počítá s reformou, na jejímž základě budou obce muset zatřídit majetek do odpisových skupin a přejít k odepisování. V souvislosti s tím, se dá očekávat zvýšení nákladů.

4.5 Analýza zadluženosti obcí

Zadluženost obcí zahrnuje bankovní úvěry od peněžních ústavů, emitované komunální dluhopisy, přijaté návratné půjčky a finanční výpomoci ze státního rozpočtu a rozpočtů jiných státních fondů.

Z analýzy zadluženosti obcí vyplývá závěr, že téměř všechny obce s počtem obyvatel nad 1 500 vykazují dluh. U obcí v nižších velikostních kategoriích je zadluženost výrazně nižší. U malých obcí do 300 obyvatel je zadlužena jedna třetina obcí a v případě obcí do 1 500 obyvatel je to více než polovina těchto obcí. Nejnižší dluh vykazují obce do 300 obyvatel, kdy celkový dluh na obyvatele představuje v průměru zhruba 2 000 Kč.

Tabulka 14: Zadluženost vybraných obcí Jihočeského kraje v roce 2008 v

	1-100	101-200	201-300	301-400	401-500	501-1000	1001-1500	1501-2000	nad 2000
Dlouhodobé závazky	0	78	590	422	890	444	1047	325	829
Krátkodobé závazky	448	274	556	498	363	180 3	575	424	868
Bankovní úvěry a půjčky	0	1892	833	2147	2506	298 7	3273	3834	3902
Počet obcí	24	29	31	32	18	31	19	11	22
Podíl zadlužených obcí	13%	11%	19%	38%	50%	48%	63%	90%	91%

Zdroj: Ministerstvo financí ČR, vlastní výpočty

Pozn.: data výběrového souboru obcí Jihočeského kraje (v Kč na obyvatele)

Tabulka 15: Zadluženost obcí za celou ČR podle velikostních kategorií za rok 2008

Velikostní kategorie	Počet obcí	Podíl zadlužených obcí v %	Dluh na obyvatele (v tis. Kč)
1-300	2 512	29,2	2,0
301-1 500	2 866	61,7	3,6
1 501-10 000	735	89,5	4,6
10 001-150 000	126	95,2	4,2
150 001-500 000	4	100	16,5
nad 500 000	1	100	28,4

Zdroj: Deník veřejné správy

5. Specifika financování malých obcí

Cílem této kapitoly je na základě předchozích analýz nalézt a poukázat na specifika financování malých obcí v České republice. Specifikum lze definovat jako zvláštnost, příznačnost, jedinečnost.

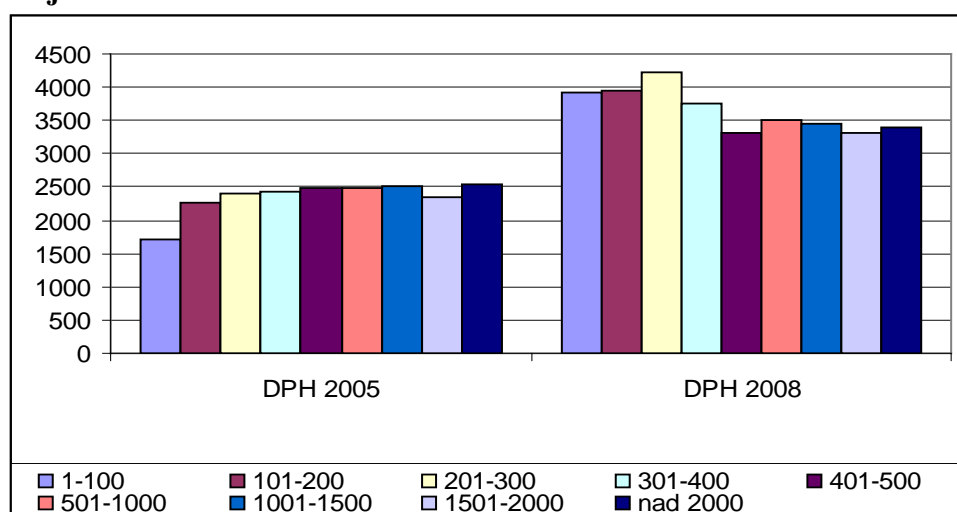
Příjmy

Při přepočtu jednotlivých skupin daňových příjmů, vybraných obcí, na obyvatele se ukázaly zajímavé rozdíly, především u některých druhů sdílených daní.

Největší rozdíl byl u daně z přidané hodnoty, kdy by se na základě grafu (viz kapitola Analýza příjmů) dalo konstatovat, že výnos z této daně ve sledovaném období, až na výjimky, rostl s klesajícím počtem obyvatel. Podobně je tomu u daně z příjmu fyzických osob ze závislé činnosti, kde u vybraných skupin obcí příjem z této daně klesal s rostoucím počtem obyvatel. To je způsobeno zejména novelou zákona o rozpočtovém určení daní, která vešla v platnost 1. 1. 2008.

Následující dva grafy zachycují rozdílnou dynamiku ve vývoji výše zmíněných skupin daňových příjmů podle velikostních kategorií obcí.

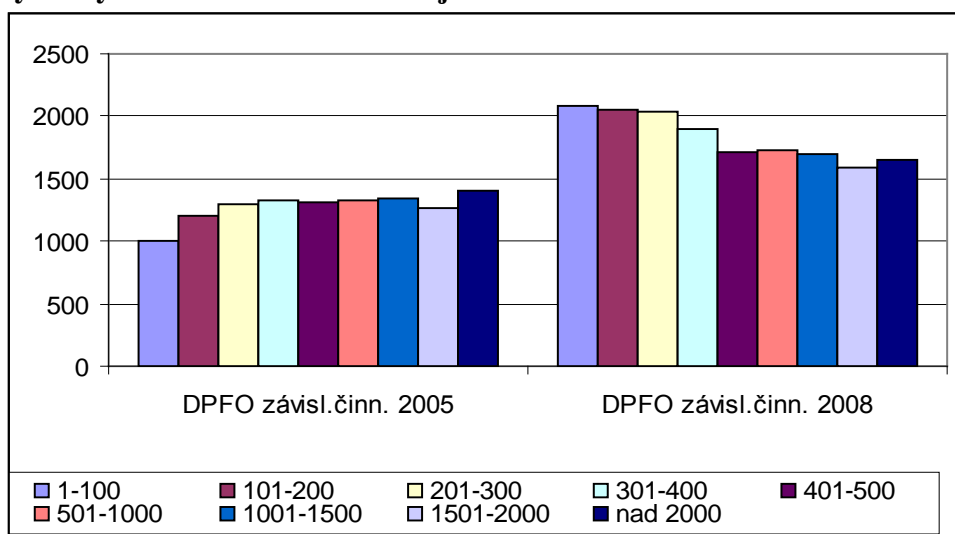
Graf 17: Porovnání výnosů daně z přidané hodnoty vybraných obcí Jihočeského kraje v roce 2005 a 2008



Zdroj: ARISweb, vlastní výpočty

Pozn.: data výběrového souboru obcí Jihočeského kraje (v Kč na obyvatele)

Graf 18: Porovnání výnosů daně z příjmů fyzických osob ze závislé činnosti u vybraných obcí Jihočeského kraje v roce 2005 a 2008



Zdroj: ARISweb, vlastní výpočty

Pozn.: data výběrového souboru obcí Jihočeského kraje (v Kč na obyvatele)

Místní poplatky

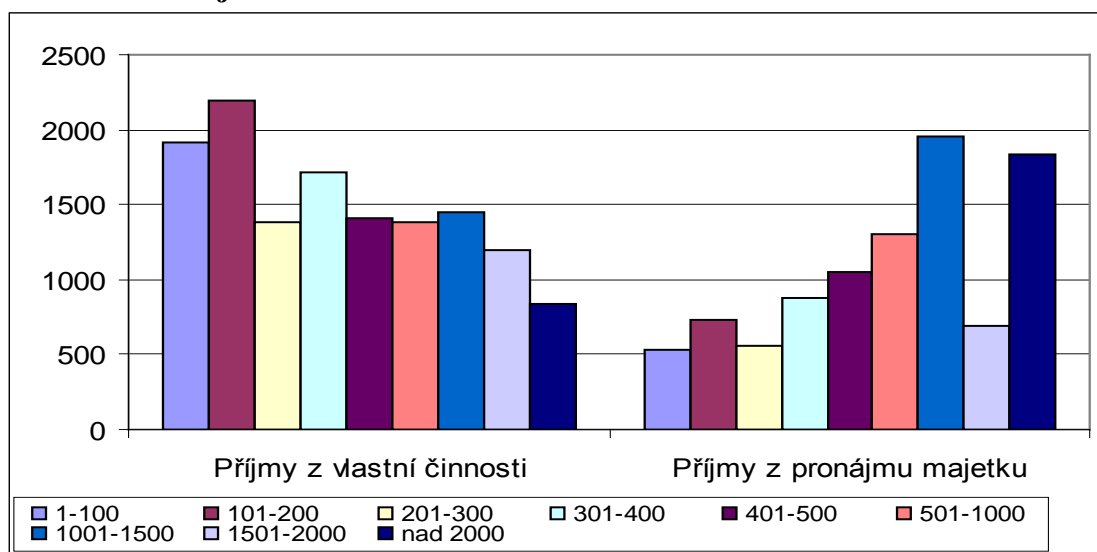
Místní poplatky obcí jsou nejvíce variabilními výnosy v rámci daňových příjmů. Vybírání některých místních poplatků vykazuje určitá specifika v závislosti na jednotlivých skupinách obcí a jejich konkrétních dispozicích. Jedná se především o poplatek za lázeňský nebo rekreační pobyt a poplatek z ubytovací kapacity. Zvláště tyto poplatky do jisté míry závisí na vybavenosti konkrétní obce, na atraktivitě rekreačního místa a v návaznosti na to, na kapacitě ubytovacích zařízení. Zvláštností je, že výrazně vyšších příjmů, z poplatků za lázeňský nebo rekreační pobyt, ve srovnání s ostatními kategoriemi obcí, dosahují obce z velikostní kategorie 501-1 000 obyvatel, zatímco v případě poplatku z ubytovací kapacity u této skupiny obcí, je velikost příjmu z poplatku téměř srovnatelná s velikostí příjmu ve skupině obcí 101-200 obyvatel. Důvodem může být, rozdílná sazba při výběru poplatků. Dalším důvodem by mohlo být, že sice tyto obce jsou turisty více vyhledávány, ovšem ubytovací kapacity nemusí být plně využívány nebo jsou nedostatečné.

Nedaňové příjmy

Zvláštností u nedaňových příjmů je klesající trend (až na výjimky) v případě průměrných příjmů z vlastní činnosti na obyvatele v návaznosti na rostoucí velikostní kategorii obcí. Naopak u příjmů z pronájmu majetku se jeví trend opačný, tj. zvyšující se příjmy s rostoucím počtem obyvatel v obci. U vlastních příjmů obcí může být důvodem, že malé obce si většinu služeb zajišťují vlastní činností, zatímco ve městech jsou uskutečňovány prostřednictvím jiných organizací.

Pro zjištění, zda existuje průkazná závislost těchto dvou druhů příjmů na počtu obyvatel, byla provedena regresní analýza (graf 20, 21) a vypočten byl korelační koeficient pro zjištění míry těsnosti závislosti. U příjmů z vlastní činnosti dosáhl koeficient hodnoty 0,0739 a u příjmů z pronájmu majetku 0,1594, což vypovídá o nízké těsnosti vazby mezi příjmy a počtem obyvatel. Lze tak usuzovat na jinou závislost těchto příjmů. Například v souvislosti s vybaveností obce či poskytovanými službami.

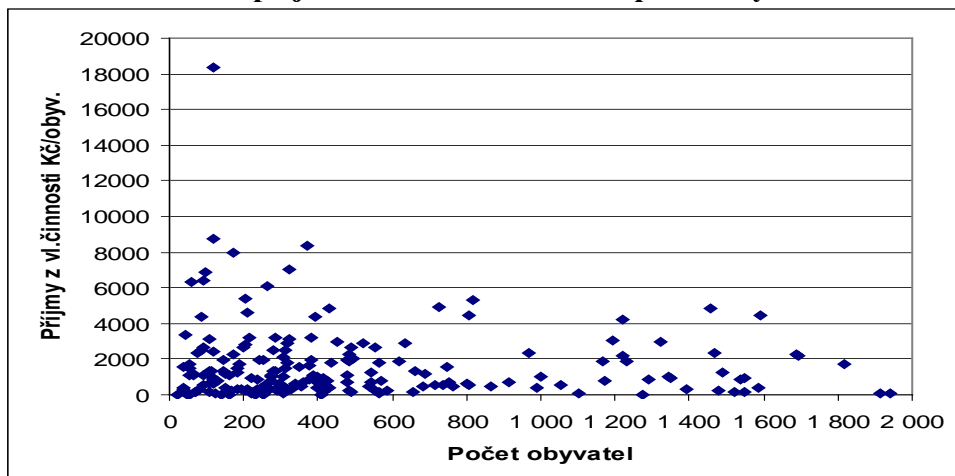
Graf 19: Příjmy z vlastní činnosti a příjmy z pronájmu majetku u obcí Jihočeského kraje v roce 2008



Zdroj: ARISweb, vlastní výpočty

Pozn.: data výběrového souboru obcí Jihočeského kraje (v Kč na obyvatele)

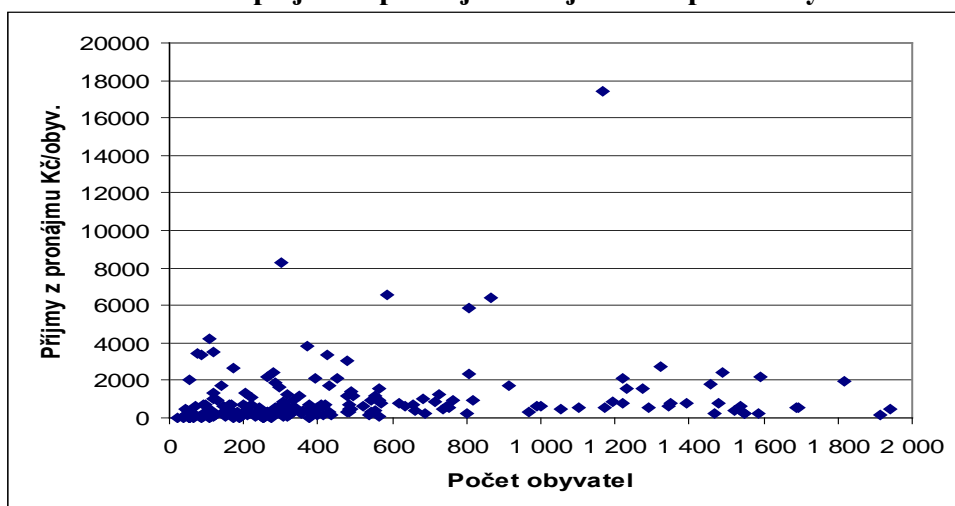
Graf 20: Závislost příjmů z vlastní činnosti na počtu obyvatel



Zdroj: ARISweb, vlastní výpočty

Pozn.: data výběrového souboru obcí Jihočeského kraje

Graf 21: Závislost příjmů z pronájmu majetku na počtu obyvatel



Zdroj: ARISweb, vlastní výpočty

Pozn.: data výběrového souboru obcí Jihočeského kraje

Dotace

Přijaté dotace vykazují vysokou míru variability mezi malými obcemi. Potřeba dotací může často vycházet z nedostatečné vybavenosti obcí technickou a občanskou infrastrukturou a potřebou financí na její vybudování.

U neinvestičních dotací z veřejných rozpočtů se projevuje rostoucí trend příjmů s klesajícím počtem obyvatel. Výrazně vyšších příjmů z těchto dotací, v průměru na obyvatele, dosahují malé obce do 100 obyvatel.

Rozdíly mezi obcemi mohou vyvstávat také při žádostech o dotace, kdy jejich získání je závislé na splnění určitých předpokladů a na posouzení a rozhodnutí poskytovatele dotace. Z těchto dotací se nejčastěji financují investiční aktivity obcí.

Ve větších územních celcích jsou často zaměstnáváni odborníci, kteří se tomuto věnují a mají za úkol připravování podkladů a zpracování žádostí o poskytnutí dotací. Malé obce však často nemají dostatečné finanční prostředky, aby mohly zaměstnávat pracovníky, kteří by vykonávali tuto činnost. V tom případě si obvykle najímají specialisty na zpracování konkrétního dotačního projektu.

Výdaje

Většina běžných výdajů malých vykazuje rostoucí trend výdajů v závislosti na zvyšování počtu obyvatel v obci. Překvapivou výjimku tvoří skupina výdajů na průmyslová a ostatní odvětví hospodářství, kde je trend spíše opačný - nejvyšší výdaje vynaložily malé obce do 100 obyvatel a postupně se výdaje zvyšují s velikostními kategoriemi obcí. Hlavní roli zde hraje zejména financování dopravní obslužnosti, dále se sem zahrnují výdaje na správu, údržbu, opravy a výstavbu silničních sítí. Vyšší výdaje, v souvislosti s dopravou a pozemními komunikacemi, mohou být u malých obcí zapříčiněny v důsledku zabezpečování potřeb, v této oblasti, vlastními silami a tudíž nemožnosti využití úspor z rozsahu.

Malé obce vynakládají podstatně vyšší výdaje v oblasti zemědělství a lesního hospodářství i když velké obce mají dalekosáhlejší výměru katastrálního území. Ovšem ve většině případů se nejedná o zemědělské či lesnické plochy a proto mají tyto obce nižší výdaje. Naproti tomu na území malých obcí, zejména nacházejících se ve venkovských oblastech, se rozkládají zemědělské či lesnické půdy, na jejichž udržování jsou obce nuceny vynakládat nemalé částky. Dalším důvodem větších výdajů malých obcí může být, že ve většině případů jsou hospodářské provozy zakládány na území malých obcí.

6. Závěr

Cílem této diplomové práce bylo nalézt specifika financování malých obcí. Byla provedena analýza příjmů (dle druhového třídění rozpočtové skladby) a výdajů (dle druhového a účelového třídění rozpočtové skladby), dále bylo zjištěno saldo hospodaření, zadluženost obcí a jejich majetek. Pro analýzy byly použity údaje za rok 2008 a přepočteny na obyvatele. Údaje vybraných malých obcí z okresů České Budějovice, Český Krumlov a Prachovice byly porovnávány s údaji obcí s počtem obyvatel nad 2 000 ze stejných okresů.

Pro malé obce jsou nejvýznamnějším příjmem daňové příjmy, a to přesto, že jejich výši mohou obce ovlivnit jen částečně. Na celkových příjmech se podílejí téměř 50%. Po novele zákona o rozpočtovém určení daní, s účinností od 1. 1. 2008, se malým obcím výrazně zvýšily výnosy ze sdílených daní. Průměrný daňový příjem, u malých obcí, představoval za sledované období v průměru 5 652 Kč na obyvatele. Ze sdílených daní je zajímavý výnos daně z přidané hodnoty. Výnos z této daně ve sledovaném období, až na výjimky, rostl s klesajícím počtem obyvatel v obci. Podobně je tomu u daně z příjmu fyzických osob ze závislé činnosti, kde u vybraných skupin obcí příjem z této daně klesal s rostoucím počtem obyvatel.

Z výlučných daňových příjmů je pro obce do 2 000 obyvatel významnější daň z nemovitosti. Na základě korelace a výpočtu korelačního koeficientu, bylo zjištěno a prokázáno, že vyšší výnosy z této daně náleží malým obcím. Důležitou roli zde hraje rozloha katastrálního území a struktura nemovitostí na daném území.⁶⁴

Příjmy, o kterých mohou jednotlivé obce rozhodovat, jsou místní poplatky. Pro malé obce nejsou výnosy z poplatků příliš vysoké, přesto však představují důležitý zdroj financování územních rozpočtů. Nejvyšších hodnot u malých obcí dosahují poplatky v oblasti životního prostředí. Dále pak je významný poplatek za lázeňský nebo rekreační pobyt či poplatek za provozovaný výherní hrací přístroj. Zvláště poplatek za

⁶⁴ Pozn. 1.1.2009 došlo k novele zákona č. 338/1992 Sb., o dani z nemovitosti, kdy v § 12 byl zaveden nový koeficient – tzv. místní koeficient. Obec může obecně závaznou vyhláškou pro všechny nemovitosti na území celé obce stanovit jeden místní koeficient ve výši 2, 3, 4 nebo 5. Tímto koeficientem se vynásobí daňová povinnost poplatníka za jednotlivé druhy pozemků, staveb, samostatných nebytových prostorů a za byty, popřípadě jejich soubory, s výjimkou pozemků uvedených v § 5 odst. 1

lázeňský nebo rekreační pobyt a poplatek z ubytovací kapacity je specifický zejména pro některé malé obce. Souvisí s vybaveností obce, atraktivitou dané lokality a na kapacitě ubytovacích zařízení.

Nedaňové příjmy se na financování malých obcí podílejí zhruba 16% z celkových příjmů. Nejvýznamnější jsou příjmy z vlastní činnosti a příjmy z pronájmu majetku. Zvláštnost se vyskytla při konstrukci grafu jednotlivých skupin daňových příjmů v přepočtu na obyvatele rozdělených podle velikostních skupin obcí. Zatímco příjmy z vlastní činnosti měly převážně tendenci klesat s počtem obyvatel obce, na druhé straně příjmy z pronájmu majetku měly, až na výjimky, rostoucí charakter. Při provedení regresní analýzy však nebyla zjištěna výrazně silná závislost této skupiny výdajů na počtu obyvatel obce. Lze tak usuzovat na jinou závislost těchto příjmů. Například v souvislosti s vybaveností obce či poskytovanými službami.

U kapitálových příjmů rovněž nebyla prokázána závislost příjmů na počtu obyvatel obce. Nejvýnosnějším příjmem u malých obcí jsou příjmy z prodeje pozemků.

Nejvyšší objem neinvestičních dotací, v průměru 5 069 Kč na obyvatele, obdržely malé obce do 100 obyvatel. U neinvestičních dotací z veřejných rozpočtů se projevuje rostoucí trend příjmů s klesajícím počtem obyvatel. Výrazně vyšších příjmů z těchto dotací, v průměru na obyvatele, dosahují malé obce do 100 obyvatel. Využívání dotací může často vycházet z nedostatečné vybavenosti obcí technickou a občanskou infrastrukturou a potřebou financí na její vybudování.

Převážná většina běžných výdajů malých obcí vykazuje rostoucí trend výdajů v závislosti na zvyšování počtu obyvatel v obci. Překvapivou výjimku tvoří skupina výdajů na průmyslová a ostatní odvětví hospodářství, kde je trend spíše opačný - nejvyšší výdaje vynaložily malé obce do 100 obyvatel a postupně se výdaje zvyšují s rostoucími velikostními kategoriemi obcí. Také v případě výdajů na zemědělství a lesní hospodářství vydávají malé obce více finančních prostředků ve srovnání s velkými obcemi.

Výrazněji větší variabilita je u kapitálových výdajů. U malých obcí převažují investiční nákupy a související výdaje. Nejvíce investovaly malé obce do výdajů na vodní hospodářství.

Při analýze salda příjmů a výdajů se ukázalo, že ve sledovaném období nejlépe hospodařily malé obce do 100 obyvatel, které vykázaly aktivní saldo – v průměru na obyvatele 3 532 Kč. Kromě obcí s 301-500 obyvateli, které hospodařily deficitně, dosáhly i ostatní kategorie malých obcí aktivního salda. Vyšší aktivní saldo může souviset s opatrností obecních úřadů a starostů při vynakládání finančních prostředků.

Z analýzy majetku malých obcí vyplynulo, že nejvýznamnějšími položkami je dlouhodobý hmotný majetek a jako druhý dlouhodobý nehmotný majetek. Ovšem hodnota majetku v přepočtu na obyvatele se v jednotlivých velikostních skupinách obcí nijak výrazně neliší. Největší rozdíly se vyskytly ve skupině finančního majetku.

Z analýzy zadluženosti vyplývá závěr, že téměř všechny obce s počtem obyvatel nad 1 500 vykazují dluh. U malých obcí je zadluženost výrazně nižší. Nižší zadluženost malých obcí může být z důvodu opatrnosti obecních orgánů při využívání návratných finančních zdrojů, případně omezeným přístupem malých obcí k získání půjček vzhledem k nižšímu přísunu financí.

Vliv na finance má také to, že velká města zabezpečují několikanásobně více služeb, a proto hospodaří s větším objemem finančních prostředků, na druhé straně malé obce zase mnohdy disponují větším územím v poměru k počtu obyvatel. Velikost vlastních příjmů malých obcí je také do značné míry ovlivněna rozhodnutím obecních zastupitelů a starostů obcí.

7. Summary

Tato diplomová práce se zabývá analýzou příjmů a výdajů vybraných malých obcí Jihočeského kraje v roce 2008. Příjmy se rozdělují na daňové, nedaňové, kapitálové a přijaté transfery. Příjmy jsou analyzovány podle druhového členění rozpočtové skladby. Výdaje jsou rozděleny na běžné a kapitálové a hodnoceny jsou podle druhového i účelového členění rozpočtové skladby. Údaje jsou zpracovány do grafů a tabulek. Práce také analyzuje majetek obcí a jejich zadluženost. Zjištěné údaje jsou porovnávány s údaji ostatních obcí.

Cílem práce je nalézt a definovat specifika financování malých obcí.

Klíčová slova: malé obce, financování, příjmy, výdaje, zadluženost, majetek

This thesis deals with analysis of revenues and expenditure for selected small municipalities of South Bohemia in 2008. Revenues are divided into tax, non-tax, capital revenues and transfers received. Revenues are analyzed according to type classification of the budget structure. Expenditures are divided into current and capital. They are also analyzed according to type classification and classification by branch of the budget structure as well. Data are process into tables and graphs. The thesis also analyzes the property of municipalities and their indebtedness. Obtained date are compared with those of other municipalities.

The aim is to identify and define the specifics of the financing of small municipalities.

Keywords: small municipalities, financing, revenues, expenditures, indebtedness, property

8. Seznam literatury

Hamerníková, B., Maaytová, A. a. a kol. Veřejné finance. Praha: ASPI, 2007, s. 365
ISBN 978-80-7357-301-0

Jílek, M.: Fiskální decentralizace, teorie a empirie. Praha: ASPI – Wolters Kluwer,
2008, s. 428. ISBN 978-80-7357-355-3

Koudelka, Z.: Obce a kraje. Linde Praha a.s., 2000, s. 228. ISBN 80-7201-250-9

Majerová, V.: Český venkov 2003: situace před vstupem do EU. Praha, ČZU, 2003,
s. 209. ISBN 80-213-1121-5

Marková, H. Finance obcí, měst a krajů. 1.vyd. Praha: Orac, s.r.o., 2000, s. 190. ISBN
80-86199-23-1

Pařízková, I.: Finance územních samosprávných celků. Masarykova univerzita Brno,
1998, s. 178. ISBN 80-210-1997-2

Peková, J.: Hospodaření a finance územní samosprávy. Praha: Management Press,
2003, s. 376. ISBN 80-7261-086-4

Peková, J. Finance územní samosprávy. Praha: Victoria publishing, 1995, s. 268.
ISBN 80-7187-024-2

Peková, J., Pilný, J.: Veřejná správa a finance veřejného sektoru, Praha: ASPI
Publishing, s.r.o. 2002, s. 441. ISBN 80-86395-21-9

Provazníková, R.: Financování měst, obcí a regionů, teorie a praxe. Praha: Grada
Publishing. 2009, s. 304. ISBN 978-80-247-2789-9

Rektořík, J, Šelešovský, J. a kol.: Finance, rozpočty, účetnictví a veřejná kontrola: díl II.
Masarykova univerzita v Brně, 2002, s. 134. ISBN 80-210-2955-5

Internetové zdroje:

Český statistický úřad: Malý lexikon obcí ČR [online]. Dostupné z:
www.czso.cz/csu/2008edicniplan.nsf/p/1302-08

Deník veřejné správy [online]. Dostupné z www: <http://denik.obce.cz/go/>

GaREP: Výkon přenesené působnosti v malých obcích [online]. Dostupné z:
www.garep.cz/publikace-clanky-referaty.html

GaRep: Identifikace kompetencí zatěžujících výkon veřejné správy se zvláštním přihlédnutím k malým obcím. Závěrečná zpráva [online]. [cit. 21. srpna 2010].
Dostupné z: www.mvcr.cz/clanek/identifikace-kompetenci-zatezujicich-vykon-verejne-sprav-se-zvlastnim-prihlednutim-k-malym-obcim-1-etapa.aspx

Jílek, M. Fiskální pozice malých obcí [online]. Dostupné z www:
<http://kvf.vse.cz/storage/1180452135_sb_jilek.pdf>

Liptáková, V. Právní postavení a finanční situace obcí v České republice [online]. [cit. 10. prosince 2009]. Dostupné z: www.mvcr.cz/clanek/problematika-malych-obci.aspx

Kameníčková, V.: Obecní dluh – podrobnější pohled na zadlužení územní samosprávy [online]. [cit. 12. března 2010]. Dostupné z www:
<http://denik.obce.cz/go/clanek.asp?id=6305910&hledej=zadlu%9Een%ED+obc%ED>

Kašparová, L. a kol. Kohezní politika: Osídlení v České republice [online]. Dostupné z:
www.uur.cz/default.asp?ID=3178

Maříková, P.: Malé obce – sociologický pohled. *Deník veřejné správy* [online]. [cit. 21. srpna 2010]. Dostupné z: <http://denik.obce.cz/go/clanek.asp?id=6169068>

Města a obce [online]. Dostupné z www: <http://mesta.obce.cz/>

Ministerstvo financí České republiky [online] – Dostupné z:
<http://www.info.mfcr.cz/aris/>

Ministerstvo financí České republiky: Monitoring hospodaření obcí [online].
[cit. 21. srpna 2010]. Dostupné z [www:
mfcr..cz/cps/rde/xchg/mfcr/xsl/vf_monitoring_hospodareni_obci.html](http://www.mfcr.cz/cps/rde/xchg/mfcr/xsl/vf_monitoring_hospodareni_obci.html)

Ministerstvo financí České republiky: Zadluženost územních samosprávních celků
v roce 2008 [online]. [cit. 21. srpna 2010]. Dostupné z [www:
Mvdr..cz/cps/rde/xchg/mfcr/xsl/hosp_kraju_obci.html](http://www.Mvdr.cz/cps/rde/xchg/mfcr/xsl/hosp_kraju_obci.html)

Perlín, R.: Vymezení venkovských obcí v České republice. Obec a finance [online].
Dostupné z: <http://denik.obce.cz/go/clanek.asp?id=6384068>

Perlín, R.: Vymezení venkovských obcí v České republice. Obec a finance [online]. [cit.
10. prosince 2009]. Dostupné z: <http://denik.obce.cz/go/clanek.asp?id=6384068>

Střeleček, F., Zdeněk, R. Velikost obcí a ekonomická aktivita obyvatelstva [online]. [cit.
1. prosince 2009]. Dostupné z www: http://denik.obce.cz/go/clanek.asp?id=6207352

Zákony

Zákon č. 128/2000 Sb., o obcích (obecní zřízení)

Zákon č. 243/2000 Sb., o rozpočtovém určení daní

9. Seznam tabulek

Tabulka 1: Velikostní struktura obcí v České republice k 1.1.2009.....	6
Tabulka 2: Struktura běžného rozpočtu obce	15
Tabulka 3: Struktura kapitálového rozpočtu obce	15
Tabulka 4: Struktura výběrového souboru obcí Jihočeského kraje	33
Tabulka 5: Variační koeficient příjmů na obyvatele mezi obcemi v %.....	34
Tabulka 6: Giniho koeficient nerovnoměrného rozdělení daňových příjmů	42
Tabulka 7: Vybavenost obcí Jihočeského kraje.....	43
Tabulka 8: Variační koeficient výdajů v přepočtu na obyvatele mezi obcemi.....	44
Tabulka 9: Běžné výdaje obcí Jihočeského kraje za rok 2008 (druhovému členění).....	46
Tabulka 10: Běžné výdaje obcí (účelové členění).....	49
Tabulka 11: Hlavní kapitálové výdaje obcí Jihočeského kraje v roce 2008 (druhovému členění).....	50
Tabulka 12: Kapitálové výdaje obcí Jihočeského kraje v roce 2008 (účelové členění)	51
Tabulka 13: Vybrané položky aktiv obcí Jihočeského kraje za rok 2008, rozděleny podle velikostních kategorií.....	53
Tabulka 14: Zadluženost vybraných obcí Jihočeského kraje v roce 2008 v	54
Tabulka 15: Zadluženost obcí za celou ČR podle velikostních kategorií za rok 2008...	54

10. Seznam grafů

Graf 1: Malé obce na území krajů ČR k 1.1. 2008	8
Graf 2: Struktura příjmů obcí do 2 000 obyvatel Jihočeského kraje za rok 2008	34
Graf 3: Daňové příjmy obcí Jihočeského kraje za rok 2008.....	35
Graf 4: Korelace daně z nemovitosti na počtu obyvatel obce	36
Graf 5: Příjmy z poplatků vybraných obcí Jihočeského kraje za rok 2008	37
Graf 6: Místní poplatky vybírané v obcích Jihočeského kraje v roce 2008	38
Graf 7: Závislost daňových příjmů obcí na počtu obyvatel.....	38
Graf 8: Nedaňové příjmy obcí Jihočeského kraje za rok 2008.....	39
Graf 9: Kapitálové příjmy obcí Jihočeského kraje v roce 2008	40
Graf 10: Hlavních přijaté neinvestiční dotace obcí Jihočeského kraje v roce 2008	41
Graf 11: Hlavní přijaté investiční dotace obcí Jihočeského kraje v roce 2008.....	41
Graf 12: Struktura hlavních běžných výdajů vybraných obcí do 2000 obyvatel za rok 2008	45
Graf 13: Struktura hlavních běžných výdajů vybraných obcí nad 2000 obyvatel za rok 2008	45
Graf 14: Struktura běžných výdajů obcí do 2000 obyvatel za rok 2008 (účelové členění).....	48
Graf 15: Struktura běžných výdajů obcí nad 2000 za rok 2008 (účelové členění).....	48
Graf 16: Saldo příjmů a výdajů obcí Jihočeského kraje za rok 2008	52
Graf 17: Porovnání výnosů daně z přidané hodnoty vybraných obcí Jihočeského kraje v roce 2005 a 2008.....	55
Graf 18: Porovnání výnosů daně z příjmů fyzických osob ze závislé činnosti u vybraných obcí Jihočeského kraje v roce 2005 a 2008	56
Graf 19: Příjmy z vlastní činnosti a příjmy z pronájmu majetku u obcí Jihočeského kraje v roce 2008.....	57
Graf 20: Závislost příjmů z vlastní činnosti na počtu obyvatel	58
Graf 21: Závislost příjmů z pronájmu majetku na počtu obyvatel	58