

JIHOČESKÁ UNIVERZITA V ČESKÝCH BUDĚJOVICÍCH

Ekonomická fakulta

Katedra Strukturální politiky Evropské unie a rozvoje venkova

Studijní program: 6 208 Ekonomika a management

Studijní obor: Strukturální politika Evropské unie a rozvoj venkova



Vliv Evropského zemědělského fondu pro rozvoj venkova (EAFRD) a na zvýšení rozvojového potenciálu regionu Sušicko

Vedoucí diplomové práce:

Prof. Ing. Jan VÁCHAL, CSc.

Autor:

Bc. Helena Turková

2010

Prohlášení

Prohlašuji, že jsem svou diplomovou práci na téma Vliv Evropského zemědělského fondu pro rozvoj venkova (EAFRD) a na zvýšení rozvojového potenciálu regionu Sušicko vypracovala samostatně pouze s použitím pramenů a literatury uvedených v seznamu citované literatury.

Prohlašuji, v souladu s §47 b zákona č. 111/1998 Sb., v platném znění, že souhlasím se zveřejnění své diplomové práce, a to v nezkrácené podobě elektronickou cestou ve veřejně přístupné části databáze STAG provozované Jihočeskou univerzitou v Českých Budějovicích na jejích internetových stránkách.

České Budějovice, 22. duben 2010

Helena Turková

Poděkování

Děkuji vedoucímu práce Prof. Ing. Janu Váchalovi, CSc za cenné rady a konzultace při zpracování této diplomové práce. Zároveň děkuji paní Ponocné, ekonomce Zemědělského obchodního družstva se sídlem v Kolinci a panu Prokopovi za jejich ochotu a poskytnuté materiály, které sloužili jako zdroj informací pro tuto práci. Můj dík také patří Ing. Skálové, která se stará o koordinaci podpor v rámci RO SZIF České Budějovice

České Budějovice, 22. duben 2010

Helena Turková

OBSAH

1. ÚVOD.....	3
2. LITERÁRNÍ REŠERŠE	5
2.1. Strukturální politika	5
2.1.1. Programové období 2000 – 2006	7
2.1.2. Programové období 2007 - 2013	10
2.2. Společná zemědělská politika.....	16
2.2.1. Státní zemědělský a intervenční fond (SZIF)	17
2.2.2. Program rozvoje venkova ČR	18
2.3. Evropský zemědělský fond pro rozvoj venkova (EAFRD - European Agricultural Fund for Rural Development)...	19
2.3.1. Osa 1 – Zlepšení konkurenceschopnosti zemědělství a lesnictví.....	20
2.3.2. Osa 2 – Zlepšování životního prostředí a krajiny.....	21
2.3.3. Osa 3 – Kvalita života ve venkovských oblastech a diverzifikace hospodářství venkova.....	21
2.3.4. Osa 4 – LEADER	22
2.3.5. Podpory z fondu EAFRD	24
2.4. Region a venkovský prostor.....	27
2.4.1. Region.....	27
2.4.2. Venkovský prostor.....	29
2.4.3. Typologie regionů a venkovského prostoru	30
2.5. Rozvojový potenciál	35
2.1.1. Obecné faktory rozvoje	36
2.1.2. Individuální faktory rozvoje	36
3. MATERIÁL A METODY.....	37
3.1. Materiál.....	37
3.2. Charakteristika regionu Sušicko	38

4. VÝSLEDEK A DISKUSE	41
4.1. Analýza zájmového území Sušicko	41
4.1.1. Obyvatelstvo a pracovní zdroje	41
4.1.2. Hospodářství a ekonomická aktivita.....	43
4.1.3. Infrastruktura	44
4.1.4. Životní prostředí	45
4.1.5. Ekologické zemědělství.....	45
4.2. Zemědělství.....	46
5. MODELOVÉ PŘÍKLADY	57
5.1. Zemědělské obchodní družstvo se sídlem v Kolinci.....	57
5.2. Pavel Prokop.....	63
6. Závěr.....	67
7. Summary	70
Přehled literatury.....	71
Seznam tabulek.....	73
Seznam grafů.....	74
Seznam obrázků.....	75
Přílohy.....	76

1. ÚVOD

Dne 1. května 2004 se Česká republika stala novým členským státem Evropské unie. Završila tak dlouholeté období upevňování vztahů s Evropskými společenstvími, které se postupně rozšiřovalo směrem k užší obchodní a politické spolupráci. Nedá se však říci, že by Česká republika zůstala naprosto samostatným státem. Oblasti, kde členské státy přenesly svou působnost na orgány EU, jsou nazývány „společné politiky EU – ty jsou celkem 4: dopravní, obchodní, měnová a zemědělská. A právě na poslední zmiňovanou politiku je v současnosti kladen stále větší důraz.

Tato politika pomáhá s rozvojem sociální a hospodářské sítě venkova – zajišťuje, aby se zemědělství a ochrana životního prostředí navzájem nevylučovaly; také představuje důležitý orgán při řešení nových problémů jako je vodní hospodářství, bioenergetika, změna klimatu apod.. Záměrem společné zemědělské politiky bylo především vytvořit pro zemědělce podmínky, které by jim umožňovaly kvalitní život a zabránily by vyliďňování venkova, a to vše za pomoci dotací.

Velké možnosti pro zemědělství představuje Program rozvoje venkova (PRV), který byl spuštěn v roce 2007 pod záštitou Státního zemědělského a intervenčního fondu. PRV vychází z Národního strategického plánu rozvoje venkova; jedná se o programový dokument pro čerpání prostředků z Evropského zemědělského fondu pro rozvoj venkova (EAFRD) na období 2007-2013. Nejedná se o strukturální fond, proto je možné jej využít například i v oblastech Natura 2000 a méně příznivých oblastech – „LFA“. Finanční výpomoc mohou tedy využívat nejen zemědělci, ale je směřována i k dalším klíčovým skupinám jako jsou například obce, svazky obcí, neziskové organizace či podnikatelé. A právě na čerpání dotací z fondu EAFRD je zaměřena tato práce.

Evropský zemědělský fond pro rozvoj venkova (EAFRD) představuje v současném programovém období 2007–2013 pro všechny země Evropské unie důležitý finanční nástroj podpory komplexního rozvoje venkova. Česká republika může v tomto období z fondu vyčerpat až 2,8 miliardy euro. Poskytnuté prostředky poslouží k rozvoji venkovských oblastí, především ke zvýšení konkurenceschopnosti

zemědělství, potravinářství a lesnictví. Podporovány jsou také environmentální projekty pro nově vznikající podniky na venkově ale i multifunkční zemědělství, jehož významnou součástí je orientace na nepotravinářské využití zemědělské produkce politika rozvoje venkova. V ČR jsou z něj hrazeny projekty předložené do Programu rozvoje venkova ČR, jehož řídicím orgánem je Ministerstvo zemědělství ČR a zprostředkujícím subjektem je Státní zemědělský intervenční fond. Působení Evropského zemědělského fondu pro rozvoj venkova je zajištěno již zmíněným Programem rozvoje venkova.

Právě Evropský zemědělský fond pro rozvoj venkova je předmětem mé diplomové práce a jejím cílem je posoudit vliv tohoto fondu na zvýšení rozvojového potenciálu regionu Sušicko. Práce je rozdělena na dvě základní části – teoretická a praktická. Teoretická část je zaměřena na vysvětlení pojmů týkající se současného programového období i samotného fondu EAFRD, který se ho týká. Druhá, praktická část, definuje oblast Sušicka po zemědělské stránce společně s modelovými příklady.

2. LITERÁRNÍ REŠERŠE

2.1. Strukturální politika

Strukturální politika, mnohdy nazývaná také jako politika regionální, představuje takovou politiku nebo způsob jednání, kterým Evropská unie stírá meziregionální rozdíly týkající se přestavby průmyslových oblastí v obtížné situaci, pomáhá regenerovat zanedbané venkovské oblasti a zanedbané čtvrti evropských měst, ale také podporuje diverzifikaci venkovských oblastí s ustupujícím zemědělstvím

Samozřejmě existuje i právní úprava této politiky, která je zakotvena ve Smlouvě o Evropském společenství pod titulem „Hospodářská a sociální soudržnost“. Ten také obsahuje klauzuli o tom, že společenství usiluje právě o snižování rozdílů mezi úrovněmi rozvoje různých regionů a zmírňování jejich zaostalosti.

Fungování politiky je postaveno na „pilířích“ představujících hlavní principy strukturální politiky:

- ***princip koncentrace*** – úsilí o co nejúčinnější využití prostředků fondů k realizaci cílů především v regionech s největšími problémy, těch, které vykazují dlouhodobě nižší ekonomickou výkonnost a životní úroveň
- ***princip partnerství*** – představuje spolupráci Evropské komise s orgány na národní, regionální i místní úrovni (na spolupráci se podílejí i samotní příjemci). Princip říká, že by měla být úzká spolupráce těchto orgánů jak na úrovni horizontální (spolupráce např. mezi jednotlivými regiony, obcemi), tak na úrovni vertikální (spolupráce ministerstva s regiony či obcemi), spolupráce by měla vzniknout od počátku projektu až po jeho realizaci
 - *typy projektů na horizontální úrovni*: infrastruktura na lokální úrovni
 - *typy projektů na vertikální úrovni*: infrastruktura - dálnice
- ***princip programování*** – účelem je koncentrace finančních prostředků do

menšího počtu větších projektů, u kterých je zajištěna maximální účinnost a ekonomický přínos a které je možno efektivně sledovat a hodnotit – stát, kraje, obce, podnikatelské subjekty apod.. Namísto toho, aby se tvořily izolované projekty, vytvoří se spektrum projektů s časovým harmonogramem s vyhrazeným rámcem pro podíly zadavatelů projektů přesně vyčleněným objemem prostředků

- ***princip adicionality (doplňkovosti)*** vyjadřuje vztah mezi opatřeními na úrovni vnitrostátní a na úrovni Společenství z hlediska obsahového zaměření. V podstatě říká, že se nehradí veškerá finanční suma, ale k dispozici je jen určitá část finančních prostředků, jedná se o tzv. doplňkový zdroj
- ***princip subsidiarity*** - cílem principu je, že iniciativy a impulsy pro řešení problémů musí vycházet především z úrovně, která je tomu problému nejbližší

Při přechodu z minulého programového období do současného se k již zmíněným pěti principům přidali ještě další dva a těmi jsou:

- ***princip monitorování a vyhodnocování*** - jde o průběžné monitorování průběhu realizace projektu a objektivní vyhodnocování celého programovacího procesu
- ***princip solidarity*** - efektivní systém přerozdělování podle ekonomického růstu.

[13.]

Co se týče možnosti čerpání finanční podpory z Evropské Unie, není programové období 2007 – 2013 tím prvním ani posledním. Před ním již existovalo programové období na roky 2000 – 2006 a do budoucna už se připravuje další a to na období 2014 – 2020. Pro srovnání je v této práci ve stručnosti uvedeno i období minulé (2000 – 2006), po kterém pro současné období vznikly rozsáhlé změny. Tyto změny se týkají nejen cílů samotné strukturální politiky, ale také změny sestavy a využití strukturálních i ostatních fondů. Vznikaly nové finanční nástroje regionální politiky a určité fondy byly nahrazeny, objevuje se aspekt konkurenceschopnosti a velká pozornost je soustředěna i na specifické venkovské regiony a jejich rozvoj. I čerpání finančních prostředků se pohybuje na vyšších hodnotách.

[1.]

Nejprve si zde popíšeme ve stručnosti programové období 2000 – 2006 a společně s tím zkonkretizujeme vzniklé změny. Následně se budeme věnovat současnosti, která je v této práci aktuální.

2.1.1. Programové období 2000 – 2006

Strukturální politiky měla v tomto období stanoveno 3 hlavní cíle a 6 národních iniciativ, které se k nim řadí:

- ***Cíl 1 – podpora rozvoje a strukturálního přizpůsobování zaostávajících regionů*** je zaměřen zvýšení konkurenceschopnosti regionů, rozvoj infrastruktury a podporu malého středního podnikání, financován je ze všech strukturálních fondů
- ***Cíl 2 – hospodářská a sociální konverze oblastí, které se potýkají se strukturálními problémy***, je určen pro regiony procházející rozsáhlou ekonomickou a sociální restrukturalizací (pro průmyslové, venkovské a městské oblasti)
- ***Cíl 3 – adaptace a modernizace politik a systémů vzdělávání, odborné přípravy a zaměstnanosti*** – jeho podstatou je umožnit přístup ke vzdělávání, modernizaci systému vzdělávání, vzdělávacích programů a podpory zaměstnanosti
- ***Soudržnost*** - společně s ostatními iniciativami doplňuje hlavní proud pomoci prostřednictvím výše uvedených Cílů. Soustředí se na podporu spolupráce mezi regiony, podporu znevýhodněných oblastí apod.
- ***INTERREG III*** - program podpory příhraniční spolupráce podporující spolupráci na příhraniční, národní a nadnárodní úrovni
- ***URBAN II*** – je zaměřen na podporu hospodářské a sociální obnovy měst a městských oblastí, které se nacházejí v krizi – jeho cílem je podporovat udržitelný rozvoj měst
- ***EQUAL*** – snaha o podporu nových nástrojů v boji proti diskriminaci a nerovnosti na trhu práce se speciální pozorností směřovanou integraci

žadatelů o azyl

- **LEADER+** - prostřednictvím místních akčních skupin (MAS) se zaměřuje na rozvoj venkova
- **Rozvoj venkova a restrukturalizace rybolovu mimo rámce Cíle 1**

[11.]

Tabulka 1: Cíle programového období 2000 – 2006 a jeho nástroje

Cíle a iniciativy - 9	Finanční nástroje - 6
Cíl 1	ERDF ESF EAGGF – orientační sekce FIFG
Cíl 2	ERDF ESF
Cíl 3	ESF
Soudržnost	Fond soudržnosti
INTERREG III	ERDF
URBAN II	ERDF
EQUAL	ESF
LEADER+	EAGGF – orientační sekce
Rozvoj venkova a restrukturalizace rybolovu mimo rámce Cíle 1	EAGGF – záruční sekce FIFG

Zdroj: [11.]

Strukturální fondy

Strukturální fondy jsou hlavním nástrojem pro realizace evropské politiky hospodářské a sociální soudržnosti k dosahování ekonomické a sociální soudržnosti (koheze) Evropské unie.

Fondy se přímo zaměřují na chudší nebo jinak znevýhodněné regiony členských států a snižování zaostalosti nejvíce znevýhodněných regionů - především venkovských oblastí, upadajících průmyslových oblastí, oblastí s geografickým nebo přírodním znevýhodněním apod....

Prostřednictvím těchto fondů se rozdělují finanční prostředky mezi členské státy a jejich regiony právě z důvodu snižování rozdílů mezi nimi. Co se týče tohoto programového období, fondy jsou jen stručně zmíněny kvůli neaktuálnosti, avšak v popisu programového období 2007 – 2013 jsou již zkonkretizovány.

Programové období sice bylo mezi lety 2000 až 2006, avšak možnost čerpání financí z Evropské Unie nám byla poskytnuta až roku 2004, kdy se Česká republika stala jejím členem. Od této chvíle nám byli k dispozici tyto strukturální fondy:

- ***Evropský fond pro regionální rozvoj (ERDF)*** - z hlediska objemu alokovaných prostředků se jedná o největší fond zaměřený na modernizaci a posilování ekonomického potenciálu, investování do zdravotnictví a sociální infrastruktury, do kultury a vzdělání apod... Podle čl. 2 Nařízení č. 1080/2006 je využíván k financování pomoci zaměřené na posílení hospodářské a sociální soudržnosti pomocí vyrovnávání zásadních regionálních rozdílů a to podporou rozvoje a strukturálních změn regionálních ekonomik.
- ***Evropský sociální fond (ESF)*** – představuje nejdůležitější nástroj v oblasti intervencí zaměřených na lidské zdroje, a to především na mladé i starší pracovní síly a nezaměstnané, tedy aktivity v oblastech zaměstnanosti a rozvoje lidských zdrojů.
- ***Evropský zemědělský orientační a záruční fond (EAGGF)*** – soustředil se na podporu přeměny zemědělských struktur a rozvoj venkova. Měl 2 části – *orientační* byla strukturálním fondem a *záruční* se přímo zaměřovala na podporu společné zemědělské politiky
- ***Finanční nástroj pro řízení rybolovu (FIFG)*** – nejmladší a nejmenší finanční nástroj EU v daném období. Orientuje se na restrukturalizaci rybářského odvětví - posílení konkurenceschopnosti podnikových struktur, ožívování oblastí závislých na rybolovu a akvakultuře apod..

[1., 6.]

Ostatní finanční nástroje

Kromě výše uvedených strukturálních fondů nám při vstupu do EU byly zpřístupněny i další možnosti čerpání podpor a těmi byly:

- ***Fond soudržnosti (CF)*** – jedná se o nástroj na spolufinancování velkých infrastrukturálních projektů se specifikací na dopravu a životní prostředí
- ***Komunitární programy*** – skupina programů sloužící k prohlubování spolupráce a společnému řešení problémů i ostatních členských zemí
- ***Fondy předvstupní pomoci*** – na základě dohod o přidružení států ucházejících se o členství v EU byly daným státům z těchto fondů poskytovány prostředky nejen na finanční ale i technickou pomoc. Mezi fondy předvstupní pomoci patřily fondy
 - o **PHARE** – nástroj k restrukturalizaci a technické pomoci pro Polsko a Maďarsko, který byl rozšířen na další státy střední Evropy – včetně České republiky
 - o **SAPARD** – jedná se o předvstupní fond určený pro pomoc budoucím členským zemím EU v případě jejich spoluúčasti na zemědělské politice v podmínkách jednotného trhu. Fond byl zaměřen na zemědělství a rozvoj venkova
 - o **ISPA** – hlavním cílem tohoto fondu bylo poskytovat finanční pomoc v oblasti dopravy a ochrany životního prostředí
- ***Fond solidarity (EUSF)*** – je jeden z nejmladších fondů, který vznikl r. 2002 a je určen zemím jak členským tak i přistupujícím - těm, které jsou postiženy přírodní kalamitou.

[11.]

2.1.2. Programové období 2007 - 2013

Regionální politiky EU proběhla od svého vzniku mnoha obdobími, z nichž každé mělo své specifické změny. Právě v tomto období je zaměřena hlavně na sociální

a ekonomický růst a vytváření více nových pracovních míst pro všechny regiony a obce Evropské unie. Pro tuto oblast byly připraveny tyto tři cíle:

❖ **Cíl 1 – Konvergence**

Je zaměřen na podporu podmínek podněcujících růst a faktorů vedoucích ke konvergenci u členských států a regionů, které jsou rozvinutými nejméně – tj oblastí, jejichž HDP je menší než 75% průměru EU. Do tohoto cíle spadá i Česká republika kromě regionu hl. města Prahy. Na cíl Konvergence je vyčleněna částka 282,8 miliard EUR, která představuje 81,5 % celkové sumy poskytované EU

❖ **Cíl 2 – Regionální konkurenceschopnost a zaměstnanost**

Účelem tohoto cíle je pokračování v posilování konkurenceschopnosti a přitažlivosti regionů. K řešení vedou dvě cesty:

- prostřednictvím rozvojových programů, inovací a podnikavosti, ochrany životního prostředí apod.
- pomocí investic do lidských zdrojů, tvorby kvalitnějších pracovních míst...

Investice jsou určeny pro regiony na úrovni NUTS 1 nebo NUTS 2 u kterých je HDP také větší než 75% z průměru EU = 16% (přibližně 55,5 miliard EUR)

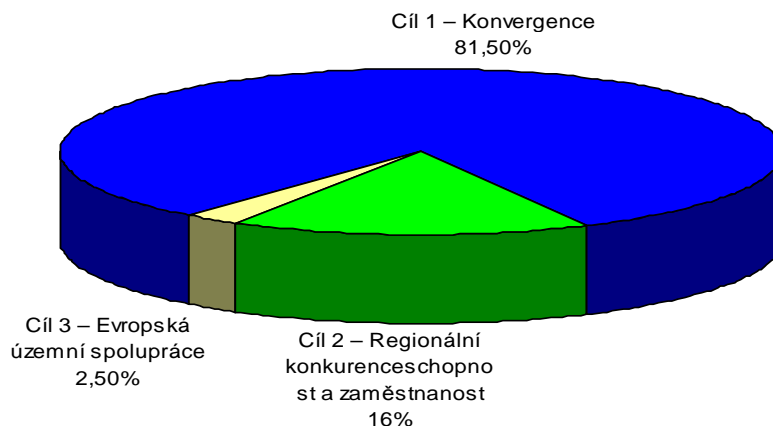
❖ **Cíl 3 – Evropská územní spolupráce**

Soustředí se na posilování:

- příhraniční spolupráce prostřednictvím společných lokálních a regionálních iniciativ
- nadnárodní spolupráce, jejímž cílem je integrovaný územní rozvoj
- meziregionální spolupráce
- výzkumu a výměny zkušeností mezi regiony a jednotlivými členskými zeměmi

Do tohoto cíle je zařazena celá Česká republika a je na něj vyčleněno 2,5% podpor (8,7 miliard EUR).

Graf 1: Rozdělení finančních prostředků podle jednotlivých cílů v %



Zdroj: Vlastní zpracování

Nástroji k splnění těchto cílů jsou strukturální fondy, které jsou popsány níže.

Politika je považována za jednu z nejvýznamnějších politik v rámci EU, a proto na ni připadá více než jedna třetina prostředků z celkového rozpočtu Unie.

Tabulka 2: Změny ve struktuře cílů a finančních nástrojů

ZMĚNY VE STRUKTUŘE CÍLŮ A FINANČNÍCH NÁSTROJŮ			
Období 2000 - 2006		Období 2007 - 2013	
Cíle a iniciativy (9)	Finanční nástroje (6)	Cíle (3)	Finanční nástroje (3)
Cíl 1	ERDF ESF EAGGF – orientační sekce FIFG	Konvergence	ERDF ESF Fond soudržnosti
Cíl 2	ERDF ESF	Regionální konkurenceschopnost a zaměstnanost	ERDF ESF
Cíl 3	ESF		
Soudržnost	Fond soudržnosti	Evropská územní spolupráce	ERDF
INTERREG III	ERDF		
URBAN II	ERDF		
EQUAL	ESF		
LEADER+	EAGGF – orientační sekce		
Rozvoj venkova a restrukturalizace rybolovu mimo rámec Cíle 1	EAGGF – záruční sekce FIFG	Problematika rozvoje venkova a rybolovu není nadále součástí politiky soudržnosti, ale řadí se pod společnou zemědělskou politiku	

Zdroj: [11.]

Strukturální fondy

Oproti minulému období 2000 – 2006, kdy existovali 4 strukturální fondy: ERDF, ESF, Finanční nástroj pro řízení rybolovu (FIFG) a Evropský zemědělský podpůrný a záruční fond (EAGGF) se poslední 2 fondy odčlenily jako samostatné fondy EU a byly nahrazeny Evropským rybářským fondem (EFF) a Evropským zemědělským fondem pro rozvoj venkova (EAFRD), který hraje v této práci hlavní roli.

Touto oblastí se konkrétně zabývá regionální politika, která v současnosti k tomuto účelu využívá:

- **Evropský fond pro regionální rozvoj (ERDF)** – jedná se o fond s největším objemem peněz ze strukturálních fondů. Zaměřuje se na modernizaci a posilování hospodářství především na investiční (tzv. tvrdé) projekty jako jsou např. výstavba silnic a železnic, odstraňování ekologických zátěží, budování stokových systémů, využívání obnovitelných zdrojů energie, výstavby či opravy infrastruktury pro zpokutování zdravotní péče či výsadby regenerační zeleně. Má široký záběr a zasahuje do mnoha oblastí
- **Evropský sociální fond (ESF)** – na rozdíl od Evropského fondu pro regionální rozvoj se zaměřuje na podporu projektů neinvestičních (tzv. měkkých projektů) v oblastech zaměstnanosti a rozvoje lidských zdrojů, např. rekvalifikace nezaměstnaných, speciální programy pro osoby se zdravotním postižením, zlepšování mobility pracovních sil v rámci Evropské Unie, rozvoj institucí služeb zaměstnanosti, rozvoj vzdělávacích programů, zlepšování podmínek pro využívání ICT pro žáky i učitele, stáže studentů, pedagogů i vědeckých pracovníků v soukromém i veřejném sektoru. Je také zaměřen na pomoc dětem, mládeži etnických menšina dalších znevýhodněné skupiny obyvatel.

Někdy se jako „doplňující“ k fondům strukturálním používá ***Kohezní fond*** nebo také ***Fond soudržnosti*** (společně se strukturálními fondy tvoří 3 hlavní fondy Evropské Unie), který je však oproti strukturálním fondům zaměřen na vybrané země EU, ne regiony, a jeho pomoc je určena na přímé financování konkrétních investičních projektů v oblasti životního prostředí, rozvoje dopravy a dnes už i v oblasti energetické účinnosti

a obnovitelných zdrojů energie.

[1.]

Ostatní finanční nástroje

V současném programovacím období (2007 – 2013) jsou k plnění cílů využívány především:

- Evropský zemědělský fond pro rozvoj venkova (EAFRD)

Tento fond nahradil činnost Evropského zemědělského podpůrného a záručního fondu (EAGGF). Finanční prostředky jsou určeny pro zvýšení konkurenceschopnosti zemědělství, potravinářství i lesnictví a to hlavně nově vznikající podniky na venkově, environmentální projekty apod.. EAFRD si níže popíšeme konkrétněji.

Do společné zemědělské politiky v tomto období spadá také oblast rybníkářství, ta je však řešena samostatně a to pomocí:

- Evropského rybníkářského fondu (EFF)

Jak již z názvu vyplívá, jde o finanční nástroj podporující rybníkářství, který nahradil jeden ze strukturálních fondů a to konkrétně Finanční nástroj pro řízení rybníkářství (FIFG). Jeho hlavním cílem je zajištění trvale udržitelného rozvoje evropského rybníkářství i celé akvakultury. EFF podporuje projekty, které vedou k vyšší konkurenceschopnosti a k ochraně a zlepšení životního prostředí – řadíme sem např. investice na modernizaci zpracovatelského průmyslu, podpora nedostačujících plavidel, zlepšování akvakultury, odbahňování rybníků apod.

- ***Komunitární programy*** – je skupina programů, která je financována přímo z evropského rozpočtu a týká se jak členských tak i kandidátských zemí EU. Tyto programy jsou zaměřeny na mnoho oblastí jako je například kultura, podpora malého a středního podnikání, oblast vzdělání a jejím cílem je především podpořit mezinárodní spolupráci subjektů v oblastech, které přímo souvisejí s evropskými politikami.

- **Fond předvstupní pomoci** – na rozdíl od předchozího programového období, kde byly k dispozici nástroje 3 (PHARE, SAPARD, ISPA), je v tomto období pouze jeden – **IPA**, který nahrazuje všechny tři. Tento nástroj pomáhá kandidujícím státům při přípravě na vstup do EU – především v legislativě a právních normách. Zaměřuje se však na celkem 5 základních činností:

- přechodová pomoc
- regionální a příhraniční spolupráce
- regionální rozvoj
- rozvoj lidských zdrojů
- rozvoj venkova

Tato pomoc není bohužel určena pro Českou republiku, ale přesto je možné se zapojit do její realizace.

- **Fond solidarity (EUSF)** – na rozdíl od jiných fondů a pomocí od EU se charakter tohoto fondu vůbec nezměnil. Jeho úkolem je tedy poskytnout rychlou a flexibilní finanční pomoc při výskytu přírodních katastrof, ale také zajisti preventivní opatření proti dalším přírodním katastrofám.

- **Finanční nástroje regionální politiky** – jsou 3 nové finanční nástroje pro období 2007 – 2013. Tyto nástroje mají za úkol pomáhat členským státům a regionům zavést řádné a účinné řízení fondů a porozumět možnosti čerpání z jejich různých kombinací financování. Jedná se o:

1. **JASPERS** – podpora projektů evropských regionů a rozvíjení spolupráce s EU
2. **JEREMIE** – v zájmu je zlepšení financování mikropodniků, malého a středního podnikání
3. **JESSICA** – jedná se o podporu udržitelných investic do městských oblastí s dlouhodobým přínosem do městských oblastí

Všechny tyto nástroje vznikají a jsou realizovány ve spolupráci mezi Evropskou komisí, Evropskou investiční bankou a jinými finančními institucemi.

[11.]

2.2. Společná zemědělská politika

Jelikož je tato práce zaměřena na vliv Evropského zemědělského fondu pro rozvoj venkova (EAFRD) je vhodné zmínit společnou zemědělskou politiku jako takovou.

Společná zemědělská politika, jejíž anglická zkratka je CAP (Common Agriculture Policy), představuje jednu ze čtyř společných politik v hospodářské oblasti Evropské unie (dopravní, obchodní monetární a zemědělská), ve které jsou definovány hlavní zásady rozvoje a podpory zemědělství v evropských zemích. Tato politika pomáhá s rozvojem sociální a hospodářské sítě venkova – zajišťuje, aby se zemědělství a ochrana životního prostředí navzájem nevylučovaly. Také je důležitým orgánem při řešení nových problémů, například změna klimatu, bioenergetika a biologická rozmanitost, vodní hospodářství apod..

V EU se v rámci společné zemědělské politiky uplatňují tyto tři zásady:

- společný trh pro zemědělské produkty při společných cenách,
- zvýhodnění produkce ze zemí Unie na úkor vnější konkurence
- finanční solidarita - financování ze společného fondu, do něhož všichni přispívají.

Záměrem společné zemědělské politiky bylo především vytvořit pro zemědělce podmínky, které by jim umožňovaly kvalitní život a zabránily by vylidňování venkova, a to vše za pomoci dotací. Daný záměr můžeme vyjádřit pomocí 5 cílů. Ty byly definovány už v původní Římské smlouvě a jejich formulace se dosud nezměnila. Tato formulace je uvedena v níže uvedené tabulce společně s orientací na prospěch jak spotřebitele, tak výrobce.

Tabulka 3: Cíle společné zemědělské politiky

Cíl	Cílová skupina	Spotřebitel	Výrobce
Zvýšit produktivitu zemědělství pomocí technického rozvoje, racionálního rozvoje zemědělské výroby a optimálním využitím výrobních faktorů, zejména pracovní síly		75 %	25 %
Zajistit zároveň spravedlivou životní úroveň zemědělcům, zejména růstem zemědělského obyvatelstva zejména zvyšováním individuálních výdělků zemědělců		0 %	100 %
Stabilizovat trhy		40 %	60 %
Zaručit pravidelné zásobování zemědělskými výrobky		100 %	0 %
Zajistit přiměřené ceny pro spotřebitele		100 %	0 %

Zdroj: [10]

Pro poskytované finanční podpory jsou pilířem přímé platby vyplácené zjednodušeným systémem, tj. na hektar obhospodařované plochy. Velké možnosti pro zemědělství představuje Program rozvoje venkova (PRV), který byl spuštěn v roce 2007 pod záštitou Státního zemědělského a intervenčního fondu. Další důležitou finanční pomoc nabízí tržní opatření Společného evropského trhu, která řeší výkyvy poptávky a nabídky na daném trhu a zajišťují zemědělským podnikatelům větší jistotu a lepší stabilitu v podnikání.

2.2.1. Státní zemědělský a intervenční fond (SZIF)

Jak již bylo výše zmíněno Státní zemědělský intervenční fond (SZIF) představuje tzv. zprostředkovatele finanční podpory z Evropské unie a národních zdrojů – jde tedy o akreditovanou platební agenturu. Příjemce dotací přes tuto agenturu čerpá finance z Evropského zemědělského záručního fondu (EAGF), z Evropského zemědělského fondu pro rozvoj venkova (EAFRD) a také z Evropského rybářského fondu (EFF). Tyto dotace jsou přesněji poskytovány Programem rozvoje venkova PRV, který je realizován od roku 2007

SZIF administruje a kontroluje platby jak z Evropského zemědělského záručního fondu (EAGF) :

- v rámci společných organizací trhu
- v rámci intervenčních opatření
- poskytování vývozních subvencí ve vazbě na vývozní licence
- přímé platby (režim jednotné platby na plochu)

tak i z Evropského zemědělského fondu pro rozvoj venkova (EAFRD)

Dále provádí:

- administraci vývozních a dovozních licencí
- administraci záruk
- administraci systému produkčních kvót
- vybírání finančních dávek z výroby cukru
- administrace premiových práv (pro krávy bez tržní produkce mléka a bahnice)
- administrace národní značky kvalitních potravin KLASA

2.2.2. Program rozvoje venkova ČR

Je programovým dokumentem pro čerpání prostředků z Evropského zemědělského fondu pro rozvoj venkova na období 2007-2013. Program vychází z Národního strategického plánu rozvoje venkova a byl zpracován v souladu s nařízením Rady (ES) č. 1698/2005 a prováděcími pravidly uvedené normy. Jeho zdroji jsou nejen zákony Evropské Unie, ale také zákon české jako jsou například zákon č. Zákon č. 252/1997 Sb., o zemědělství, zákon č. 114/1992 Sb., o ochraně přírody a krajiny, zákon č. 334/1992 Sb., o ochraně zemědělského půdního fondu apod..

Činnost Programu rozvoje venkova ČR podporuje dosažení cílů stanovených Národním strategickým plánem rozvoje venkova, k nimž patří:

- rozvoj venkovského prostoru České republiky na bázi trvale udržitelného rozvoje
- zlepšení stavu životního prostředí a snížení negativních vlivů intenzivního zemědělského hospodaření.

Mezi další cíle patří rozvíjení podnikání, vytváření nových pracovních míst a tím i snížení míry nezaměstnanosti na venkově či posílení sounáležitosti obyvatel v této oblasti a umožnění tvorby podmínek pro konkurenceschopnost základních potravinářských komodit České republiky. Pro dosažení těchto cílů program podporuje rozšiřování a diverzifikaci ekonomických aktivit ve venkovském prostoru

[14.]

2.3. Evropský zemědělský fond pro rozvoj venkova (EAFRD - European Agricultural Fund for Rural Development)

EAFRD představuje finanční nástroj na podporu rozvoje venkova, který, jak již bylo zmíněno, nepatří mezi strukturální fondy EU a nespadá tak do politiky hospodářské a sociální soudržnosti, nýbrž do společné zemědělské politiky EU. Proto je fond využíván také v oblastech Natura 2000, méně příznivých oblastech – „LFA“, zahrnuje také životní prostředí v lesích, zpřísněné normy Společenství a zavedená proporcí rovnováhy prioritních os. Finanční výpomoc tedy nesměřuje pouze k zemědělcům, ale mohou ji využít další klíčové skupiny jako jsou obce, svazky obcí, neziskové organizace, podnikatelé apod..

V tomto ohledu byl na podporu venkova v rámci období 2007 – 2013 vytvořen i konkrétní finanční plán na každý rok zvlášť, který byl schválen Evropskou komisí (Tabulka 4). Celkově se jedná o politiku, do které je směřován největší podíl financí od Evropské Unie.

Tabulka 4: Prostředky EAFRD v programovém období 2007 - 2013

Rok	2007	2008	2009	2010	2011	2012	2013
Celkem EAFRD	396 623 321	392 638 892	388 036 387	400 932 774	406 640 636	412 672 094	417 962 250
Z toho regiony konvergence	395 869 737	391 892 878	387 299 118	400 171 002	405 868 019	411 888 017	417 168 121

Zdroj: [2.]

Prostředky z EAFRD slouží ke zvýšení konkurenceschopnosti zemědělství, potravinářství, lesnictví a k rozvoji venkovských oblastí. Podporovány jsou také environmentální projekty pro nově vznikající podniky na venkově ale i multifunkční zemědělství, jehož významnou součástí je orientace na nepotravinářské využití zemědělské produkce politika rozvoje venkova. V ČR jsou z něj hrazeny projekty předložené do Programu rozvoje venkova ČR, jehož řídicím orgánem je Ministerstvo zemědělství ČR a zprostředkujícím subjektem je Státní zemědělský intervenční fond.

Působení Evropského zemědělského fondu pro rozvoj venkova je zajištěno Programem rozvoje venkova, který blíže specifikuje strategie v jednotlivých osách, jež jsou stanoveny Národním strategickým plánem rozvoje venkova, do prováděcí úrovně a zajišťuje tak jeho efektivní realizaci. Těmito osami jsou:

2.3.1. Osa 1 – Zlepšení konkurenceschopnosti zemědělství a lesnictví

Tato osa je zaměřena na podporu konkurenceschopnosti zemědělství a lesnictví a posílení jejich dynamiky v podnikání – v zemědělské výrobě a dále i v navazujícím potravinářství. Podpory však v rámci osy I nepovedou ke zvýšení zemědělské prvovýroby. Prioritní oblastí je modernizace zemědělských podniků, pozemkové úpravy a také přidávání hodnoty zemědělským produktům a právě na tyto účely je soustředěno největší množství finančních prostředků.

Z celkových prostředků EAFRD činí finanční alokace na osu I 22,39 %.

1. Opatření zaměřená na restrukturalizaci a rozvoj fyzického kapitálu a podporu inovací

- 1.1. Modernizace zemědělských podniků
- 1.2. Investice do lesů
- 1.3. Přidávání hodnoty zemědělských a potravinářských produktů
- 1.4. Pozemkové úpravy

2. Opatření přechodná pro Českou republiku a ostatní nové členské státy EU

- 2.1. Seskupení producentů

3. Opatření zaměřená na podporu vědomostí a zdokonalování lidského potenciálu

- 3.1. Další odporné vzdělávání a informační činnost

- 3.2. Zahájení činnosti mladých zemědělců
- 3.3. Předčasné ukončení zemědělské činnosti
- 3.4. Využívání poradenských služeb

2.3.2. Osa 2 – Zlepšování životního prostředí a krajiny

Tato osa je zaměřená na udržitelné využívání zemědělské a lesní půdy. Podpory by měly směřovat k udržení příjmové stability zemědělců a lesníků hospodařících v horších přírodních podmínkách - horské oblasti, oblasti Natura 2000 atd..

[12.]

1. Opatření zaměřená na udržitelné využívání zemědělské půdy

- 1.1. Platby za přírodní znevýhodnění poskytované v horských oblastech a platby poskytované v jiných znevýhodněných oblastech (LFA)
- 1.2. Platby v rámci Natury 2000 a Rámcové směrnice pro vodní politiku 200/60/ES (WFD)
- 1.3. Agroenvironmentální opatření

2. Opatření zaměřená na udržitelné využívání lesní půdy

- 2.1. Zalesňování zemědělské půdy
- 2.2. Platby v rámci Natury 2000 v lesích
- 2.3. Lesnicko-environmentální platby
- 2.4. Obnova lesnického potenciálu po kalamitách a podpora společenských funkcí lesů

2.3.3. Osa 3 – Kvalita života ve venkovských oblastech a diverzifikace hospodářství venkova

Osa je zaměřena na podporu rozvoje životních podmínek na venkově a diverzifikaci ekonomických aktivit. Zdrojem těchto cílů je analýza problémů venkova a jeho potřeb především v oblasti vzniku nových pracovních míst, úrovně kvality života a dostupnosti místních služeb. Úkolem osy je řešit dlouhodobé negativní trendy snižování populace na venkově, který je spojen s obecným demografickým trendem vývoje a z části i se ztrátou pracovních příležitostí v zemědělství.

- 1. *Opatření k diverzifikaci hospodářství venkova***
 - 1.1. Diverzifikace činností nezemědělské povahy
 - 1.3. Podpora zakládání podniků a jejich rozvoje
 - 1.4. Podpora cestovního ruchu
- 2. *Opatření ke zlepšení kvality života ve venkovských oblastech***
 - 2.1. Obnova a rozvoj vesnic, občanské vybavení a služby
 - 2.3. Ochrana a rozvoj kulturního dědictví venkova
- 3. *Opatření týkající se vzdělávání a informování hospodářských subjektů, působících v oblastech, na něž se vztahuje osa III***
 - 3.1. Vzdělávání a informace

2.3.4. Osa 4 – LEADER

Hlavním cílem Osy je realizovat místní rozvojové strategie (Strategický plán Leader). Právě prostřednictvím místních akčních skupin (MAS) je podnikům umožněno zapojit se do problematiky jednotlivých oblastí široké vrstvy obyvatelstva. Leader také přispívá k péči o přírodu a krajinu a k především k rozvoji zemědělského sektoru

1. *Implementace místní rozvojové strategie*

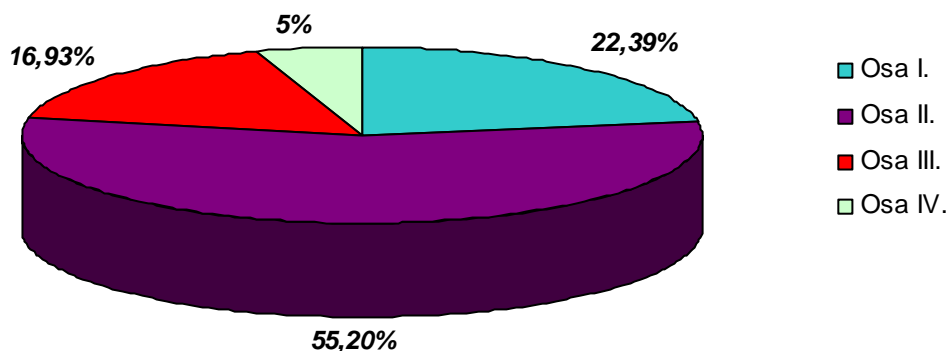
- 1.1. Místní akční skupina
- 1.2. Realizace místní rozvojové strategie

2. *Realizace projektů spolupráce*

Jak je vidět z výše popsaného Evropského zemědělského fondu pro rozvoj venkova, je zaměřen na spoustu oblastí venkova a právě od tohoto fondu je v rámci Programu rozvoje venkova ČR očekávána významná pomoc nejen zemědělským subjektům. Pomoc by se měla týkat zejména podpory Osy 1 – konkurenceschopnosti zemědělství a lesnictví a jejím cílem je posílit dynamiku podnikání v zemědělské výrobě i v navazujícím potravinářství. Do této oblasti je investováno celkem 22,39 % z vyčleněných finančních prostředků. Nejvíce podpory je však směřováno na Osu II – Zlepšování životního prostředí a krajiny. Důvod je zmíněn přímo v názvu osy. Jde tedy o dotování například obtížně obhospodařovaných oblastí s účelem právě podpory zemědělství. V následujícím grafu jsou konkrétně uvedeny procentuální částky určené

pro jednotlivé osy, konkrétní částky pak v tabulce 5.

Graf 2: Financování Os fondu EAFRD v %



Zdroj: [5.]

Tabulka 5: Alokace finančních zdrojů podle os a priorit, PRV, roční průměr 2007 - 2013

Priority / osy	Veřejné zdroje			
	Celkem v €	EAFRD		ČR v €
		€	% z osy	
1. Modernizace, inovace a kvalita	110 684 805,37	83 013 604,03	92,00	27 671 201,34
2. Přenos znalostí	9 389 837,04	7 042 377,78	8,00	2 347 459,26
Osa I celkem	120 074 642,41	90 055 981,81	100,00	30 018 660,60
1. Biologická rozmanitost, zachování a rozvoj zemědělských a lesnických systémů s vysokou přírodní hodnotou a tradičních zemědělských krajín	221 708 155,09	177 366 524,07	79,89	44 341 631,02
2. Ochrana vody a půdy	40 600 704,83	32 480 563,86	14,63	8 120 140,97
3. Zmírňování klimatických změn	14 264 362,46	11 411 489,97	5,14	2 852 872,49
Osa II regiony Konvergence celkem	276 573 222,38	221 258 577,91	99,66	55 314 644,48
OSA II region				
Konkurenceschopnost	1 389 470,67	764 208,87	0,34	625 261,80
Osa II celkem	277 962 693,05	222 022 786,77	100,00	55 939 906,28
1. Tvorba pracovních příležitostí a podpora využívání OZE	45 396 688,16	34 047 516,12	50,00	11 349 172,04
2. Podmínky růstu a kvalita života na venkově	43 580 820,64	32 685 615,48	48,00	10 895 205,16
3. Vzdělávání	1 815 867,53	1 361 900,65	2,00	453 966,89

Osa III celkem	90 793 376,33	68 095 032,25	100,00	22 698 344,08
Osa IV LEADER	25 138 449,59	20 110 759,67	100,00	5 027 689,92
1. Příprava, řízení, sledování, hodnocení, informování a kontrola v rámci PRV	1 447 974,70	1 158 379,76	60,00	289 594,94
2. Zřízení a provoz Celostátní sítě pro venkov	965 316,46	772 253,17	40,00	193 063,29
Technická pomoc celkem	2 413 291,16	1 930 632,93	100,00	482 658,23
Celkem	516 382 452,54	402 215 193,43	100,00	114 167 259,11

Zdroj: [15.]

2.3.5. Podpory z fondu EAFRD

S ohledem na téma této diplomové práce je vhodné si určit a vysvětlit zejména pojmy LFA a Agroenvironmentální opatření (AEO). Jedná se o platby na určité plochy a plodiny

LFA

Pro horské a podhorské oblasti se v případě dotování používá termín LFA, neboli také méně příznivé oblasti a oblasti s ekologickým omezením. Zaujímají podstatnou část území České republiky, která je mapově vyobrazena v příloze 3. V rámci těchto oblastí jsou poskytovány platby dotované Evropskou Unií, uváděné také pod názvem LFA. Tyto platby jsou poskytovány pouze na kulturu travního porostu. Podle rozdělení LFA jsou přiřazovány dotační tituly a jejich výše na dané regiony - evidované v LPIS, kde je uvedena i jejich výměra. Ty se musí nacházet v jakémkoli typu z uvedených oblastí:

- **horská oblast typu H^A** - obce nebo katastrální území (dále jen k. ú.) s nadmořskou výškou větší než 600 m.n.m, nebo s výškou 500 až 600 m.n.m. a zároveň se svažností vyšší jak 7 stupňů na 50% území této obce nebo k.ú.
- **horská oblast typu H^B** - obce nebo k.ú., které nesplňující kritéria daná pro oblast typu H^A, avšak za účelem zachování celistvosti horské oblasti byly do této skupiny také zařazeny

- **ostatní méně příznivá oblast typu O^A** - obce nebo k.ú., která mají výnosnost zemědělské půdy nižší než 34 bodů, nepatří do horské oblasti, a které jako celek v průměru splňují demografické podmínky – hustota obyvatel nižší než 75 obyv. na km² a podíl pracujících v zemědělství na celkovém počtu práceschopného obyvatelstva vyšší než 6%
- **ostatní méně příznivá oblast typu O^B** - obce s výnosností zemědělské půdy 34 až 38 bodů. Tyto obce byly, stejně jako u H^B, kvůli účelu zachování celistvosti ostatních méně příznivých oblastí do dané oblasti zařazeny
- **specifická oblast S** – jedná se o obce a katastrální území s výnosností zemědělské půdy nižší než 34 bodů, nebo výnosností 34 až 38 bodů a zároveň se svažítostí vyšší jak 7 stupňů na 50% území této obce nebo k.ú.. Tyto oblasti jako celek nesplňují demografická kritéria pro ostatní méně příznivou oblast
- **oblast s ekologickými omezeními E** – území vymezená jako NATURA 2000 (ptačí oblasti a oblasti ochrany rostlin a volně žijících živočichů) na územích I. zón národních parků a chráněných krajinných oblastí.

[17.]

Prof. Ing. Hrabánkován místo poslední skupiny – „oblast s ekologickými omezeními E“ ve své literatuře uvádí **specifickou oblast typu S^X**, která byla v období 2004 až 2006 zařazena do LFA, ale po aktualizaci vstupních dat už nesplňuje kritéria LFA vyžadující.

[6.]

Podle literatury [6.] v podmínkách Plzeňského a Jihočeského kraje by to mělo znamenat například postupnou redukci osevních ploch obilovin v méně příznivých podmínkách. To znamená snížení těchto ploch obilovin na orné půdě a jejich přesun na vhodnější pozemky.

Agroenvironmentální opatření

Agroenvironmentální opatření jsou součástí programového dokumentu HRDP. Jejich úkolem je podpořit způsoby využití zemědělské půdy, které jsou v souladu s ochranou a zlepšením životního prostředí, krajiny a jejich vlastností. Dále podporuje zachování obhospodařovaných území vysoké přírodní hodnoty, přírodních zdrojů, biologické rozmanitosti a údržbu krajiny. Všechna opatření jsou realizována v podobě pětiletých závazků. Existují ale určité podmínky, které musí být splněny pro získání této podpory – podnikatel se musí zavázat, že bude kromě pětiletého závazku hospodařit v souladu se zásadami správné zemědělské praxe a to na výměře 5 ha. Existují však také odchylky: jedná-li se o ekologického zemědělství (EZ), je požadována minimální výměra **1 ha**, jde-li o pěstování zeleniny a speciálních bylin na orné půdě v EZ, je minimální výměra **0,5 ha** a v případě trvalých kultur v také v této oblasti se jedná o **0,25 ha**.

AEO má tyto tituly:

1. Postupy šetrné k životnímu prostředí
 - Ekologické zemědělství
 - Integrovaná produkce
2. Ošetřování travních porostů
3. Péče o krajinu
 - Zatravňování orné půdy
 - Pěstování meziplodin
 - Biopásy

Jde o již uzavřený program, který v současné době pomalu končí a navazuje na něj aktivní Program rozvoje venkova – Osa II - Opatření zaměřená na udržitelné využívání zemědělské půdy - Agroenvironmentální opatření.

[16.]

Mezi ostatní platby spojené s dotováním zemědělců nejen v oblasti Sušicka patří především Národní doplňkové platby s, z nichž nejvýznamnější je **platba SAPS**, která je z části také financována Evropskou Unií. V podstatě se jedná o jednotnou platbu na plochu/ha. Podmínkou pro obdržení této podpory je dodržení minimální výměry, na

kteřou může být poskytnuta podpora, která činí v součtu všech půdních bloků / dílů půdních bloků v Žádosti nejméně 1 ha zemědělské půdy (včetně), a to podle údajů vedených v Evidenci.

[18.]

K jednotné platbě na plochu (SAPS) je platba **TOP-UP** poskytovaná v oblastech pěstování lnu na vlákno, pěstování chmele, chovu přežvýkavců (skotu, ovcí, popřípadě koz) na hospodářstvích registrovaných v ústřední evidenci a v oblasti pěstování plodin způsobilých pro platbu na orné půdě. Tato platba je upravována nařízením vlády, které stanovuje některé podrobnosti a bližší podmínky při poskytování národních doplňkových plateb k přímým podporám Státním zemědělským intervenčním fondem formou dotace. Top-Up je však už, na rozdíl od všech již jmenovaných, 100 % financována pouze Českou republikou.

[16.]

2.4. Region a venkovský prostor

2.4.1. Region

Rozdělení regionů:

Jak již bylo výše zmíněno, regionální politika se zaměřuje především na podporu znevýhodněných regionů, oblastí. Samotné vymezení regionů pro získávání finanční podpory...Stejně jako níže uvedený venkov je i region těžko definovatelný. Podle K. Skokana [9] je však možné region odlišit podle prostorových (územních) útvarů a to jako:

- Subnárodní - část území jednoho státu (např. kraje)
- Nadnárodní - seskupení států (př. Střední Amerika, Pobaltí)
- Transnárodní - část území dvou nebo více států přesahující státní hranice (euroregiony)

Tato práce se orientuje na první - Subnárodní území

Stejně jako níže uvedený venkov je i region těžko definovatelný. Program rozvoje venkova tyto kategorie blíže nespecifikuje a pouze konstatuje současnou neexistenci jednoznačně přijatého vymezení venkovského prostoru. Uvádí se, že je nutné využít pro jejich identifikaci územní jednotku nižší, než jsou kraje nebo okresy nebo i správní obvody obcí s rozšířenou působností nebo obcí s pověřeným obecním úřadem. Jako nejvhodnější podrobnější úrovní se uvažují malé subregionální jednotky (cca 1 000 – 3 000 obyvatel), které představují obec se základní vybaveností (škola, pošta, zdravotní středisko) a její nejbližší spádové území. Pomocí takto definovaných jednotek lze vymezit souvislejší území tří typů:

Podle Karla Skokana lze také region definovat jako "vymezené území s definovanými prvky, ve kterém existuje specifická, funkční a související infrastruktura a prosazuje se společný zájem na jeho rozvoji a zvýšení blahobytu".

[9.]

Samotné regiony, kterým je určena podpora, jsou vymezeny v Zákoně č. 248/2000 Sb. o podpoře regionálního rozvoje. V tomto zákoně je popsáno základní rozdělení regionů a okrajově i ukazatelé, kterými jsou dané regiony vymezovány. Regiony uvedené v zákoně jsou zmíněny níže. Mají své ukazatele, ale u všech je vždy společná míra nezaměstnanosti, další jsou uvedeny a v závorce jednotlivými typy regionů, kterými jsou:

- **strukturálně postižené regiony** - území s vysokým zastoupením průmyslu a vysokým stupněm urbanizace (ukazatelé: vývoj zaměstnanosti v průmyslu, počet podnikatelů na 100 obyvatel)
- **hospodářsky slabé regiony** - regiony charakteristické nízkou životní úrovní a nízkým stupněm urbanizace, kladem je lepší přírodní prostředí (ukazatelé: průměrná mzda, podíl zaměstnanosti v zemědělství a lesnictví, hustota osídlení)
- **venkovské regiony** - jde o venkovské oblasti s nižším ekonomickým rozvojem a nízkou mírou hustoty osídlení (ukazatelé: hustota osídlení,

nadmořská výška, svažitost, produktivita půd, migrační saldo, podíl obyvatelstva ve venkovských obcích)

- **ostatní regiony** – tyto oblasti jsou podporovány z jiných důvodů než byly výše uvedeny, spadají sem oblasti pohraniční, bývalé vojenské prostory, regiony s méně příznivými podmínkami pro rozvoj zemědělské výroby, regiony poškozené životním prostředím či živelnými pohromami apod..

(ministerstvo pro místní rozvoj)

Členění venkovských oblastí a zejména pak regionů je velmi mnoho avšak tato práce (orientovaná na zemědělství) je zaměřena především na dělení podle vegetačních stupňů, které jsou zde také popsány.

2.4.2. Venkovský prostor

Pojem venkovský prostor a jeho problematika – význam těchto pojmů se stále více prohlubuje a to především na základě prudkého růstu měst způsobeného průmyslovým rozvojem. Zvyšováním rozdílnosti mezi venkovem a městem vzniká zásadní a těžko řešitelný problém a to je problém vytyčení hranic mezi těmito prvky. Určení těchto hranic je o to těžší z důvodu, že neexistuje téměř žádná jednoznačná definice již zmíněných pojmů. Důležité je vymezit druhy osídlení v území, kde se vyskytují především samoty, ale také odlehle osady, klasické vesnice nebo příměstské obce, které jsou do jisté míry zasaženy vysokou suburbanizací.

Charakter venkova je rozdílný i na úrovni jednotlivých regionů, kde se z mnoha důvodů (včetně historických) vyvinula výrazně odlišná venkovská osídlení se svým charakteristickým rázem. Příkladem může být odlišný středočeský venkov od venkova jihomoravského či slezského.

Z pohledu laika pojem už sám o sobě říká, že se jedná o oblasti s menší hustotou osídlení zasazené do rozlehlé přírody nikoliv do prostředí městského. Jeho vymezení a pojetí vychází ze strategického dokumentu „Národní strategický plán rozvoje venkova České republiky na období 2007 – 2013“. V podstatě se jedná o prostor tvořený obcemi

a krajinou mezi nimi - je velmi různorodý a proto ho můžeme členit podle mnoha kritérií a tím i chápat na různých úrovních.

S ohledem na „mazikrajské“ srovnání obcí je také stanoveno rozdělení obcí a měst podle počtu obyvatel, jejíž hranice činí 2 000 obyvatel. Podle této hranice jsou rozdělena města a venkovské obce také v celé České republice.

Tabulka 6: Rozdělení obcí podle počtu obyvatel (k 1. 1. 2005)

Velikostní kategorie	Počet obcí		Počet obyvatel	
	<i>n</i>	<i>v %</i>	<i>n</i>	<i>v %</i>
Do 199	1 633	26,1	200 534	2,0
200 – 499	2 012	32,2	653 740	6,4
500 – 999	1 293	20,7	901 546	8,8
1000 – 1 999	674	10,8	933 856	9,1
Celkem venkovské obce	5 612	89,8	2 689 676	26,3
Celkem města (2000 +)	636	10,2	7 530 901	73,7
Celkem ČR	6 248	100	10 220 577	100

Zdroj: Vlastní zpracování

2.4.3. Typologie regionů a venkovského prostoru

V současné době neexistuje jednotně stanovená jednotná definice vymezení regionů a venkovského prostoru. Jedinou všeobecně uznávanou mezinárodní definicí je vymezení OECD (Organizace pro ekonomickou spolupráci a rozvoj) které je založeno na podílu obyvatelstva, jež žije na území s hustotou zalidnění menší než 150 obyvatel/km². Podle této metodiky jsou venkovské oblasti definovány na dvou úrovních, které jsou popsány v níže uvedené kapitole - rozdělení regionů a venkovského prostoru podle hustoty zalidnění.

Typologie podle hustoty zalidnění:

Jak již bylo výše uvedeno, pohybujeme-li se na úrovni Evropské Unie, jediné členění uznávané OECD je členění podle hustoty zalidnění. Prvotním rozdělení, podle Ministerstva pro místní rozvoj, je rozdělení oblastí na dvě základní skupiny:

- **Lokální (místní)** – oblasti s hustotou zalidnění menší než 100 obyv./km². Do této skupiny spadá členění podle ploch, a to konkrétně LAU 2
- **Regionální (administrativní)** – region s hustotou zalidnění větší než 100 obyv./km², kam patří také přecházející členění a sice LAU 1 a NUTS 2 + NUTS 3, tzn. větší jednotky s podílem obyvatelstva žijících v obcích na venkově. Tzv. administrativní region se může dále členit podle jeho zalidnění v samotných obcích na
 - » **převážně venkovský** – více než 50 % obyvatel žije ve venkovských obcích,
 - » **významně venkovský** – 15 – 50 % obyvatel žije ve venkovských obcích,
 - » **převážně městský** – méně než 15 % obyvatel žije ve venkovských obcích.

[21.]

Musíme však dbát na vhodně zvolenou územní jednotku. Například u zvolené obce s rozsáhlými správními územími mají právě díky své rozdílné rozloze zkrslující hustotu zalidnění – malé obce s velkým množstvím pozemků mají hustotu zalidnění mnohem nižší než srovnatelné obce s minimem pozemků. Rozdíly mohou být značně vysoké, dokonce více než stonásobné, a jsou situovány především v oblastech národních parků. Naopak příliš velké jednotky jsou mezi sebou méně srovnatelnější a to z důvodu snižování rozdílnosti a sjednocování prostoru, což nám nastiňuje další členění, které je také užíváno Evropským statistickým úřadem – oblasti členěné podle jejich stupně urbanizace:

- **hustě zalidněné oblasti** – „shluky“ obcí v blízkém sousedství s hustotou zalidnění větší než 500 obyv./km² a minimálním počtem obyvatel je 50 000.
- **přechodné oblasti** – skupiny obcí, kde každá jednotka má hustotu zalidnění

nižší než 100 obyv./km² a počet obyvatel v dané oblasti nepřesahuje 50 000
- *řídce zalidněné oblasti* – všechny ostatní oblasti

[21.]

Další možná typologie:

▪ podle plochy (NUTS)

Pro statistické účely Evropské Unie byla zřízena soustava členění prostoru podle plochy jednotlivých oblastí – tzv. NUTS (normalizovaná klasifikace územních celků / *Nomenclature of Units for Territorial Statistics*), která má právní základy. V minulosti bylo NUTS celkem 6, ale v současnosti jsou jen 4 – poslední 2 se odloučili, jelikož jsou orientovány pouze na jedny z nejmenších územních oblastí, tzv. Místních samosprávních jednotek (LAU):

Tabulka č. 7: Normalizovaná klasifikace územních celků

Zkratka	Český ekvivalent	Počet v ČR	Minimum obyvatel	Maximum obyvatel
NUTS 0	stát	1	-	-
NUTS 1	území	1	3 000 000	7 000 000
NUTS 2	region	8	800 000	3 000 000
NUTS 3	kraj	14	150 000	800 000
LAU 1 (NUTS 4)	okres	77	-	-
LAU 2 (NUTS 5)	obec	6 249	-	-

Zdroj: [20.]

Tyto jednotky, jak je zřejmé už z tabulky, jsou seřazeny sestupně podle plochy - tedy od největšího po nejmenší, a NUTS 1 - 3 jsou dokonce rozděleny intervalově podle počtu obyvatel.

- **NUTS 0** - jde o územní jednotku zastupující velké oblasti daného státu, většinou je tvořena několika celky, které se dále dělí na ostatní NUTS a LAU.
- **NUTS 1** - jelikož Česká republika v Evropě zabírá jako stát velmi malou plochu (např. oproti Německu) je NUTS 1 totožná s NUTS 0. Pokud by se však

jednalo třeba o Německo, které je rozlohou několikanásobně větší, NUTS 0 by představovalo samotný stát a NUTS 1 například Sasko nebo Bavorsko

- **NUTS 2** - představuje nižší jednotku, která je "středním článkem" územně správního členění státu. Podle Usnesení vlády č. 707/98 bylo vytvořeno 8 územních jednotek, které jsou rozhodně právě pro čerpání podpor z EU.
- **NUTS 3** - spadá pod skupiny NUTS 2 a odpovídá nižším územně správním celkům, takto skupina je však označována jako "vyšší územně samosprávné celky. [8.]

Tabulka 8: Normalizovaná klasifikace územních celků ČR

NUTS 1	NUTS 2	NUTS 3
Území	Region	Kraj
Česká republika	NUTS Praha	Hlavní město Praha
	NUTS Střední Čechy	Středočeský kraj
	NUTS Jihozápad	Jihočeský kraj
		Plzeňský kraj
	NUTS Severozápad	Karlovarský kraj
		Ústecký kraj
	NUTS Severovýchod	Liberecký kraj
		Královéhradecký kraj
		Pardubický kraj
NUTS Jihovýchod	Kraj Vysočina	
	Jihomoravský kraj	
NUTS Střední Morava	Olomoucký kraj	
	Zlínský kraj	
NUTS Moravskoslezsko	Moravskoslezský kraj	

Zdroj: [4.]

NUTS 2 se také nazývají „regiony soudržnosti“, jedná se o základní statistickou jednotku pro výpočet ukazatele HDP na obyvatele, na jehož základě jsou přidělovány podpory právě ze strukturálních fondů a Fondu soudržnosti

System LAU je také určen především pro statistické účely regionů. Oproti systému NUTS nemá LAU žádnou legislativní oporu a je tvořen 2 úrovněmi:

- **LAU 1** - jedná se o první z místních správních jednotek, které představují území bývalých okresů = oblasti tvořené pro účely řešení určitých druhů disparit.

- **LAU 2** - odpovídá obcím s rozšířenou působností ale i bez ní

Členění je určeno především pro statistický úřad Evropské Unie, jde tedy převážně o statistické monitorování, porovnávání a analýzu ekonomických ukazatelů či přípravu, realizaci a hodnocení regionální politiky členských zemí EU. Tyto jednotky existují již od roku 1988.

▪ **podle „charakteru venkova“**

- Příměstský venkov - za příměstský venkov považovat venkovské obce v rámci městských aglomerací, resp. úzce vymezených urbanizovaných území (s více než 50 000 obyvateli)
- Odlehlý venkov - zahrnuje zejména tzv. periferijní území, tj. území s nepříznivými sociálněekonomickými charakteristikami obyvatelstva a osídlení,
- Mezilehlý prostor - zahrnuje zbývající území ČR

[20.]

▪ **podle vegetačních stupňů**

Členění územních jednotek můžeme provést také prostřednictvím vegetačních stupňů ČR a to podle nadmořské výšky. Tvoří ho celkem 6 vegetačních stupňů a v této práci hraje největší roli. Stupně jsou tedy:

1. nížinný (planární) – do 300 m n. m.
2. pahorkatinný (kolinní) – do 600 m n. m.
3. podhorský (submonránní) – do 800 m n. m.
4. horský (montánní) – do 1 200 m n. m.
5. klečový (subalpínský) – do 1 500 m n. m.
6. vysokohorský (alpínský) – nad 1 500 m n. m.

[5.]

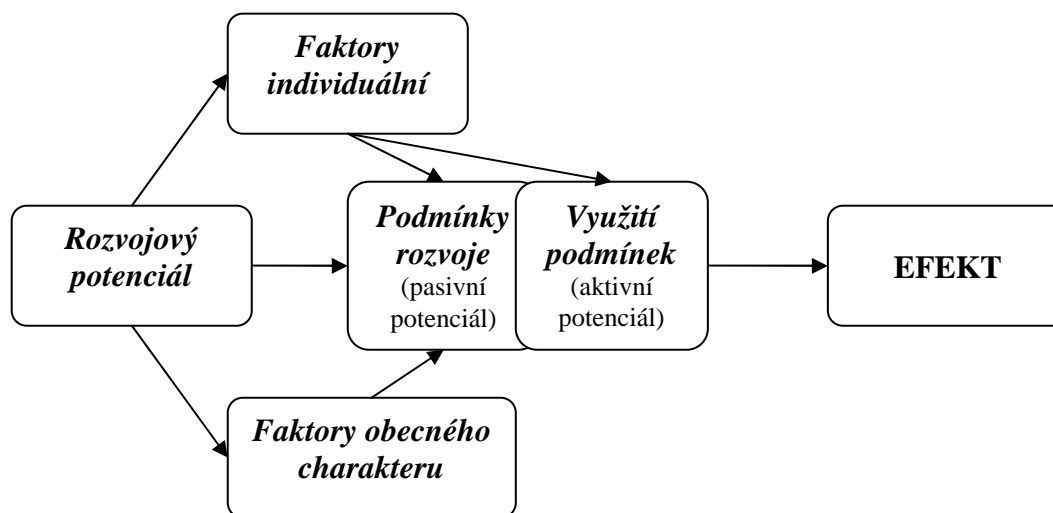
2.5. Rozvojový potenciál

Obecná definice pojmu „potenciál“ je, že jde o „souhrn schopností nebo celková schopnost něco udělat“, v této práci je pojat jako souhrn faktorů rozvoje regionu. Konkrétní vysvětlení tohoto pojmu není definováno, protože jej lze rozdělit do mnoha kategorií. Rozvojový potenciál není vždy u všech regionů stejný a není vždy tvořen stejnými podmínkami nebo faktory (některý region může mít naprosto rozdílné - je možné tedy říct, že každý region je jedinečný a má jinak orientovaný svůj rozvojový potenciál. Proto můžeme dělit potenciál na 2 základní skupiny, jimiž jsou:

- *obecné faktory rozvoje*
- *individuální faktory rozvoje*

Zjištění potenciálu dané oblasti je důležité především při efektivnosti rozdělování investic poskytovaných EU. Je žádoucí, aby daná podpora nebyla plošná, ale naopak aby byla cílená a efektivně využitá pro konkrétní regiony. Žádoucí je tedy maximální využití všech podmínek a faktorů, které mohou podpořit rozvoj regionu a právě tyto „podmínky a faktory“ můžeme nazvat rozvojovým potenciálem regionu.

Obrázek 1: Faktory rozvojového potenciálu



Zdroj: [8.]

Jak je znázorněno v diagramu, lze jednotlivé potenciály dále dělit a to na „Podmínky rozvoje“ a „Využití podmínek“. Jedná se o potenciál pasivní (vzhledem k jejich účasti v rozvojovém procesu) a aktivní (využívá aktivně dané podmínky).

[8.]

2.1.1. Obecné faktory rozvoje

Tyto faktory vyjadřují určitou míru obecné platnosti tím, že se vyskytují v každém regionu, ale u každého regionu do jiné míry. Mezi obecné faktory můžeme zahrnout například rozlohu regionu, podíl pohorských a horských oblastí, strukturu osídlení regionu, jeho lokalizaci, míru nezaměstnanosti, podnikatelskou strukturu apod., prostě faktory ze základních skupin, jimiž jsou

- *Obecná charakteristika*
- *Obyvatelstvo a pracovní zdroje*
- *Hospodářství a ekonomická aktivita*
- *Infrastruktura*
- *Životní prostředí*

Přičemž za nejvyšší stupeň obecnosti můžeme považovat politiky výše zmíněných faktorů (politiku ekonomiky, sociální politiku apod.)

2.1.2. Individuální faktory rozvoje

Tyto faktory jsou pro každý region konkrétně specifikovány a jsou typické pouze pro něj. Mohou to být takové faktory, které se například v jiném regionu ani nevyskytují nebo mají minimální vliv na jeho rozvoj a některé z nich nelze ani vyjádřit konkrétními ukazateli, například krajinný ráz, historická hodnota apod..

3. MATERIÁL A MEODY

3.1. Materiál

Při řešení diplomové práce jsem postupovala podle této metody:

» Vypracování literární rešerše

Zdrojem informací pro literární rešerši byly především literatura, informační brožury a internetové stránky zaměřené na Evropskou unii

» Sběr informací

Pro zpracování praktické části diplomové práce jsem získávala data pro analýzu oblasti Sušicko z internetových stránek - nejdůležitějšími byly www.szif.cz a www.farmar.mze.cz, a také osobní spoluprací s Ing. Skálovou, vedoucí oddělení finanční podpory.

» Dotazníkové šetření

Dotazování probíhalo formou dotazníku sestaveného za pomoci paní Ing. Skálovou. Dotazník je uveden v příloze 10.

» Analýza získaných informací

» Syntéza výsledků a jejich vyhodnocení

Výsledky a vyhodnocení jsou prezentovány formou tabulek, grafů a obrázků s doprovodným textem

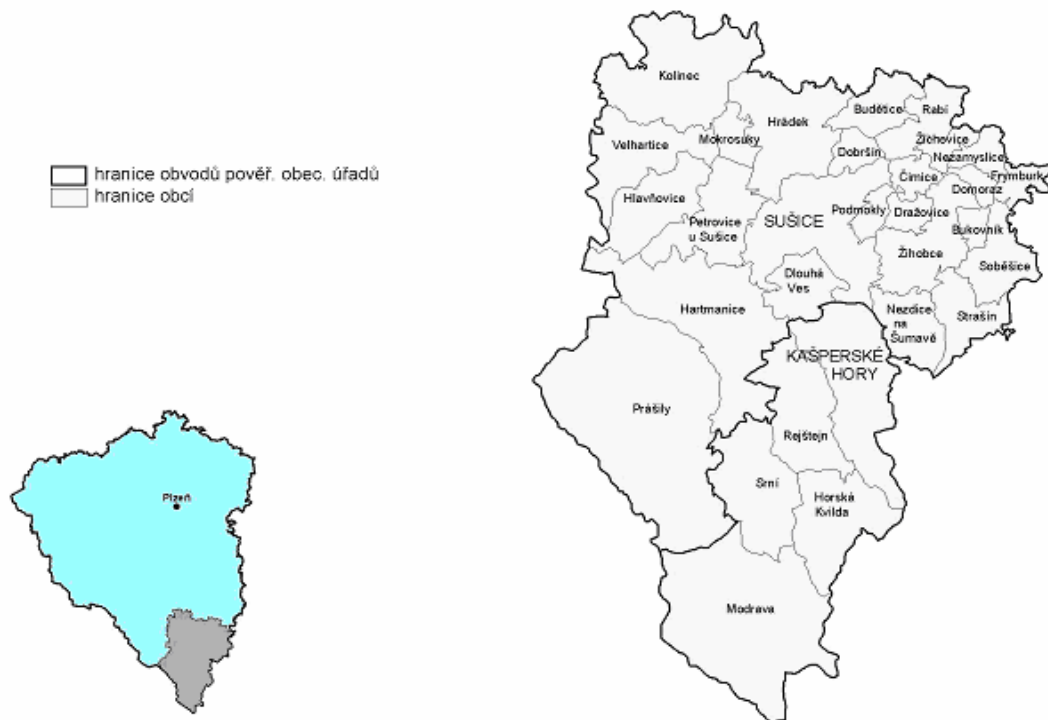
» Zpracování modelových příkladů

- Zemědělské obchodní družstvo se sídlem v Kolinci
- Pavel Prokop

3.2. Charakteristika regionu Sušicko

V jižním cípu Plzeňského kraje (NUTS 3) se nachází příhraniční správní obvod Sušice, který na jihozápadě sousedí se Spolkovou republikou Německo. Tato oblast spadá do okresu Klatovy, konkrétně pod mikroregion Šumava západ. V rámci České republiky jsou sousedícími oblastmi na východním okraji obvodu Jihočeský kraj, na západě až severozápadě správní obvod Klatovy a severní hranici má společnou se správním obvodem Horažďovice.

Obrázek 2: Region Sušicko (Obec s rozšířenou působností)



Zdroj: [20.]

Město Sušice bylo původně pravěkou rýžovou osadou při obchodní cestě do Bavor. Její jméno pochází zřejmě ze suchého místa uprostřed vodních toků Otavy a Roušarky. Osada byla založena patrně kolem roku 790, první písemné zprávy však pochází až z roku 1233. Ve 12. století patřilo Sušicko bavorským hrabatům z Bogen. Český panovník Přemysl Otakar II. obsadil vojensky Sušicko a kolem roku 1260 začal

budovat královské město Sušici. Zdrojem bohatství bylo rýžoviště zlata a obchod s Bavorskem. Velký hospodářský rozmach nastává v 16. století. V 17. a 18. století město trpělo válkami a požáry. Další rozkvět města pokračuje až v 19. století. V té době byla postavena fabrika na výrobu zápalek známá po celém světě.

Od roku 2003 se Sušice stala obcí s rozšířenou působností pro celkem 30 obcí, kterými jsou především samotná Sušice, pak Budětice, Bukovník, Čímice, Dlouhá Ves, Dobruška, Domoraz, Dražovice, Frymburk, Hartmanice, Hlavňovice, Horská Kvilda, Hrádek, Kašperské Hory, Kolinec, Modrava, Mokrosuky, Nezamyslice, Nezdice na Šumavě, Petrovice u Sušice, Podmokly, Prášily, Rabí, Rejštejn, Soběšice, Srní, Strašín, Velhartice, Žihobce a Žichovice, přičemž Sušice a Kašperské Hory jsou obcemi s pověřenými obecními úřady.

Rozlohou 78 056 ha patří mezi třetí největší obvod kraje, ale hustotou 32,0 obyvatel na 1 km² naopak k nejméně zalidněným. I z těchto málo informací lze zjistit, že se jedná o lokální venkovský region LAU 2, který můžeme navíc podle hodnoty hustoty obyvatel zařadit do oblastí přechodných až řídké osídlených. Co se týče typologie podle charakteru venkova, můžeme oblast Sušicka označit jako oblast mezilehlá až odlehlá.

Jelikož se jedná o oblast šumavského pohoří, převážná část území leží v horské a podhorské oblasti a povrch je zde značně členitý. Z tohoto důvodu je také polovina veškeré plochy pokryta lesními porosty a vodními plochami (ty zaujímají celkem 1 207 ha). Hlavním tokem je řeka Otava, která pramení na Šumavě a protéká i městem Sušice. S ohledem na vegetační stupně, jak již bylo výše zmíněno, jedná se o oblast pahorkatinou, která se postupně mění na horskou a podhorskou, dalo by se říci až klečovou, kde mezi nejvyšší hory na české straně patří Luzný se svou nadmořskou výškou 1373 m. Z pohledu LFA jde konkrétně o oblasti H a O.

Velké množství lesů a krásná příroda vytváří příznivé podmínky k rekreaci, pěší a lyžařské turistice – mezi nejznámější patří např. Horská Kvilda, Poledník, Špičák apod. Ale také k návštěvě kulturních a historických památek, především hradu Rabí a Velhartice.

První kapitola se věnuje popisu celé oblasti Sušicka a jeho potenciálu. Je také rozdělena podle zdroje čerpání dat. Těmi jsou www.szif.cz a www.farmar.mze.cz. Důvodem je množství a kvalita informací těchto zdrojů. Z internetových stránek SZIF jsou čerpány informace obecné, které jsou zpracované do většiny grafů a tabulek tvořící stav financování od vstupu do Evropské Unie (2004) do současnosti. Informace z portálu farmáře blíže definují dotování zemědělců v oblasti Sušicka za rok 2009. Jelikož jsou zde k dispozici informace podrobnější, jsou v této části zpracovány i druhy plateb, které měly podniky či fyzické osoby možnost čerpat. Jsou jimi především vyrovnávací příspěvek na hospodaření v méně příznivých oblastech a oblastech s ekologickými omezeními (LFA), platby na plochu (SAPS), doplňkové platby k SAPS (TOP-UP) a agroenvironmentální opatření (AEO).

V druhé kapitole praktické části jsou uvedeny konkrétní modelové příklady podniku, který dotace čerpá už od začátku této možnosti získávání podpůrných finančních částek z Evropské unie. Prvním je Zemědělské obchodní družstvo se sídlem v Kolinci, s.r.o.. Tento podnik je zaměřen převážně na živočišnou výrobu, ale pohybuje se i v dalších drobnějších podnikatelských činnostech. Druhým podnikem, respektive živností, je zemědělec pan Pavel Prokop, jehož předmětem činnosti je chov masného skotu a ovcí a rostlinná výroba. Předmětem této kapitoly je především charakterizovat podnik i živnost a jejich činnosti. Zásadní je ale popis s ohledem na získané dotace a jejich způsoby využití. Zdrojem čerpání informací pro tuto kapitolu jsou výroční zprávy podniku z roku 2008 + její příloha a interní dokumenty pana Prokopa.

4. VÝSLEDEK A DISKUSE

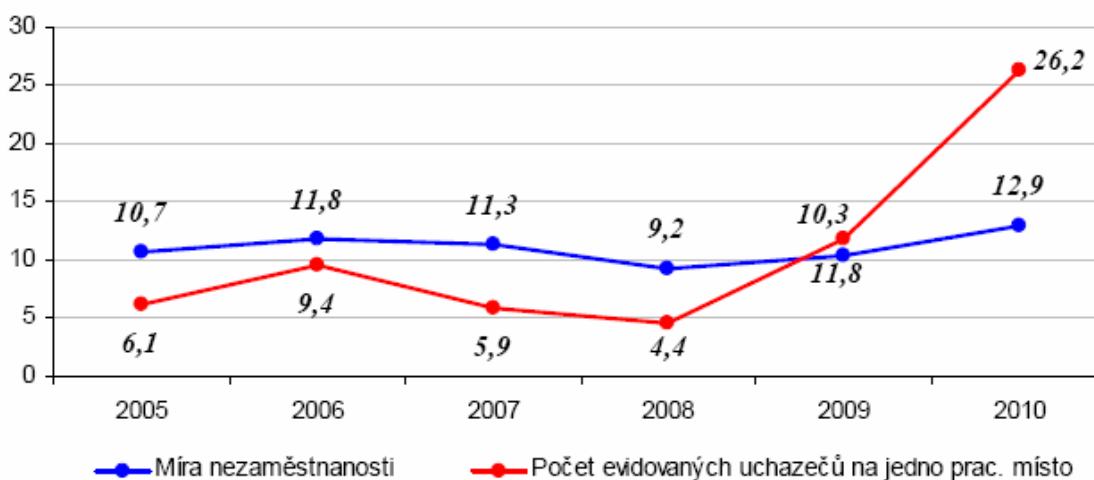
4.1. Analýza zájmového území Sušicko

4.1.1. Obyvatelstvo a pracovní zdroje

Centrem správního obvodu je město Sušice s 11 523 obyvateli (k 31. 12. 2008). Je to téměř polovina (46,0%) veškerého obyvatelstva správního obvodu a téměř třetina z celého okresu Klatovy (28,2 %). Správní obvod Sušice patří mezi obvody s dlouhodobým stabilním počtem obyvatel – v období let 2000 až 2009 poklesl počet obyvatel „jen“ o 195 tj. o 0,8 %.

Naproti tomu míra nezaměstnanosti se v posledních dvou letech na Sušicku rapidně zvyšuje – svou hodnotou 12,9 % je dokonce nejvíce postiženou oblastí nezaměstnaností. Průběh nezaměstnanosti je znázorněn v grafu 4, hodnoty se vztahují vždy k lednu každého roku.

Graf 3: Míra nezaměstnanosti regionu Sušicko (2005 – 2010)



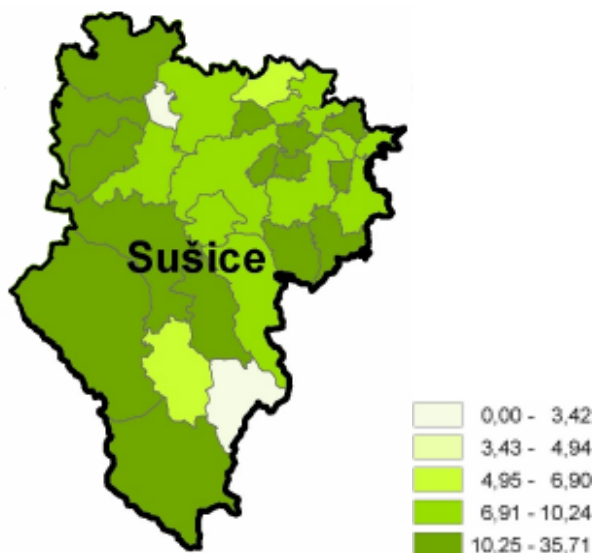
Zdroj: Vlastní zpracování

Ke stejnému období bylo roku 2010 na úřadě práce evidováno 1 573 uchazečů o práci. To se odráží i v počtu uchazečů o práci na jedno volné místo – je jich 26,2. Jak je vidět na níže uvedených grafech, křivka nezaměstnanosti v regionu má trošku podobný

tvar jako křivka počtu osob na jedno volné místo, ale ta na rozdíl od křivky míry nezaměstnanosti v posledních dvou letech velmi rychle stoupá. Důvodem je velké propouštění zaměstnanců podniky sídlícími na území regionu Sušicko.

Nezaměstnanost je možné definovat nejen pouze s ohledem na obce s rozšířenou působností, ale také na konkrétní obce – jejich přibližné hodnoty jsou uvedeny v obrázku č. 3. Z mapy je možné vyčíst, že nejvíce zasažená místa nezaměstnaností se vyskytují převážně na jihozápadní straně celého regionu. Je tomu právě proto, že tato strana regionu nejvíce spadá do chráněné krajinné oblasti i přímo do národního parku Šumava. I okolní území jednotlivých obcí patří do turistických oblastí s nízkou hustotou osídlení, kde je také z těchto důvodů zaměstnanost pouze sezónní.

Obrázek 3: Míra nezaměstnanosti Sušicka podle obcí k 31. 12. 2008 (v %).

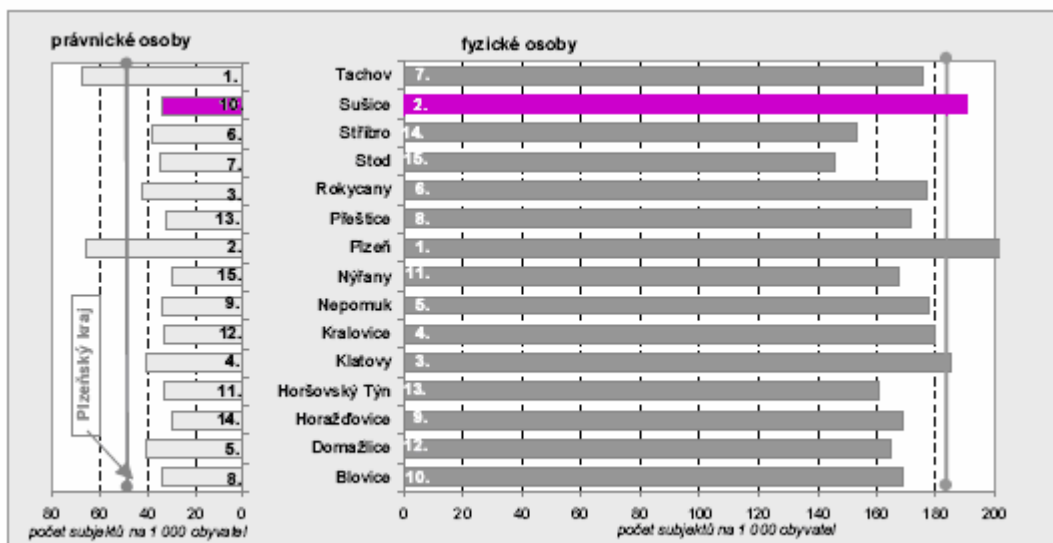


Zdroj: [20.]

4.1.2. Hospodářství a ekonomická aktivita

Sušicko patří k zemědělským oblastem – z celkové plochy regionu 78 056 ha je pro zemědělské účely využíváno více než 30% - v roce 2008 to bylo celkem 27 030 ha zemědělské půdy, z toho 11 248 ha připadalo na ornou půdu a 14 923 ha na trvalé travní porosty. Působí zde řada zemědělských firem, k nimž nejvýznamnějším jsou Zemědělsko-obchodní družstvo Kolinec, Zemědělsko obchodní družstvo Hlavňovice, Obchodní družstvo Soběšice a další. Co se týče počtu podniků, zabývajících se touto činností je jich také hojné množství. Z celkového počtu ekonomických subjektů 5 663 se jich zemědělskou, lesnickou či rybářskou činností zabývá 1 022. Z průzkumu na přímo zemědělské subjekty jsem zjistila, že živočišnou či rostlinnou výrobu provozuje v regionu Sušicko celkem 210 ekonomických subjektů (199 fyzických osob – 94,8 % a 11 právnických osob – 5,2 %).

Graf 4: Podnikatelská aktivita v Plzeňském kraji podle ORP v roce 2005



Zdroj: [20.]

Ohledně školství a zdravotnictví – v regionu se nachází celkem 53 zdravotních a školských zařízení. Nejvíce jsou zde zastoupeny mateřské a základní školy v celkovém počtu 29 zařízení a to téměř ve stejném poměru (15:14). Nacházejí se zde také 3 střední

školy. Za nimi následují zdravotní zařízení, kterých je celkem 10, z nichž nejdůležitější je nemocnice v Sušici, která zároveň představuje jediné zdravotní středisko v oblasti Sušicka. Ta byla v minulých letech zrekonstruovaná a zmodernizovaná. Hned po ní jsou zde nejdůležitější polikliniky – jedna je v Sušici a druhá v Kašperských Horách. V této oblasti je také zřízeno 5 pečovatelských domovů.

4.1.3. Infrastruktura

Naopak průmysl zde má postavení téměř poloviční, je soustředěn především v Sušici a v Kašperských Horách. K největším zaměstnavatelům patří SPAK-VSD Austria, a.s. (výroba koření), Medica Filtr, s.r.o. Kašperské Hory (výroba pracovních oděvů) a Gioö Style PAP, a.s. Sušice (výroba plastových obalů). Město Sušice bylo také donedávna proslulé sirkárnou Solo, a. s., ta ale v roce 2008 ukončila svou výrobu a soustřeďuje se pouze na distribuci. Nejvíce jsou zde však zastoupeny činnosti týkající se především oprav a údržeb motorových vozidel. Ekonomické subjekty – tedy jejich četnost, podle převažující činnosti jsou uvedeny v příloze 5.

Co se dopravy týče dopravní infrastruktury, objevují se zde jak silniční tak i železniční spojení, která mají nejhustší síť ve městě Sušice. Hlavní silnice v regionu Sušicka směřují právě do města Sušice a to od Horažďovic a od Klatov. Tyto silniční trasy pak pokračují z města dále na jih, kde již nejsou tak důležité a mají význam spíše pro místní obsluhu v oblasti Šumavy. Jedná se převážně o trasy směřující k letním i zimním turistickým centrům Šumavy.

Sušice má poměrně dobré autobusové spojení s velkými městy - s Prahou a Plzní. Vede sem několik dálkových linek různých dopravců a pro některé je Sušice dokonce přímo jejich výchozím bodem. Regionální autobusovou dopravu v okolí v současnosti provozuje převážně ČSAD autobusy Plzeň, a.s.

Ve správním obvodu Sušice je rozprostřena kanalizační síť napojená na čistírnu odpadních vod umístěnou přímo v Sušici. Podíl obcí napojených na tuto kanalizační síť je pouze 31%, přesto však patří mezi ORP s nejvyšším zastoupením, tzv. „nadprůměrné“. Problémem jsou však většinou zastaralá zařízení s menší kapacitou, kde by v současnosti byla vhodná i modernizace. S největším zastoupením podzemních

rozvodových sítí v regionu se zde vyskytuje veřejný vodovod, který je zaveden v 93.1% obcí celého regionu. Tato hodnota se však vztahuje k roku 2006

K rozvoji plynofikace v regionu Sušicko přispěla především dotační politika státu, která snižuje dopady využívání neekologických druhů paliv do environmentální oblasti. Tato politika pomohla navýšit podíl obcí připojených na plynofikační síť od roku 2000 do 2006 o necelých 23 %.

4.1.4. Životní prostředí

Jedním ze základních rozvojových potenciálů je v současné době stále více významnější vývoj životního prostředí. Mezi hlavní cíle vývoje životního prostředí patří zajištění kvalitních součástí životního prostředí a jejich základních funkcí s ohledem na zachování přírodního bohatství. Toto téma je zaměřeno například na ekologickou stabilitu, respektive nestabilitu krajiny, ekologické zemědělství, lesy, emise a podobné indikátory.

Velký a kladný vliv na přírodní prostředí v regionu Sušice mají tendence k zemědělské výrobě – v posledních letech se před ornou půdou upřednostňuje zvyšování trvalých travních porostů a zalesňování, které představují oblast Sušicka jako jednu z nejstabilnějších oblastí v Plzeňském kraji a to díky ploše zalesnění. Tomu také napomáhá zasažení regionu do národního parku a chráněné oblasti Šumava.

Situaci životního prostředí v oblasti Sušicka stejně tak jako všude jinde lze popsat tak, že nejvíce zatížená emisemi znečišťujících látek jsou území s vysokou koncentrací průmyslových aktivit, s vysokou hustotou osídlení a značně soustředěnou dopravou – zde toto místo představuje město Sušice. Naopak mezi nejméně zatížené oblasti patří horské oblasti Šumavy.

4.1.5. Ekologické zemědělství

Jednu z hlavních úloh zde také hraje ekologické zemědělství. Jedná se o moderní způsob hospodaření v zemědělství, který respektuje přirozenou úrodnost a kvalitu půdy a minimalizuje používání chemických prostředků v zemědělské výrobě.

V oblasti živočišné výroby vytváří zdravé a přirozené životní podmínky hospodářských zvířat. Zjednodušeně lze tedy říci, že je to dynamicky se rozvíjející článek současného zemědělství, který při dodržování stability tohoto ekosystému respektuje zájmy společnosti, zejména drobných spotřebitelů a jejich nároky na ekologicky nezávadné potraviny. Bohužel však tito producenti nemají dostatečný kapitál k rozvoji svých investičních záměrů a jsou omezovány i přísnými hygienickými limity

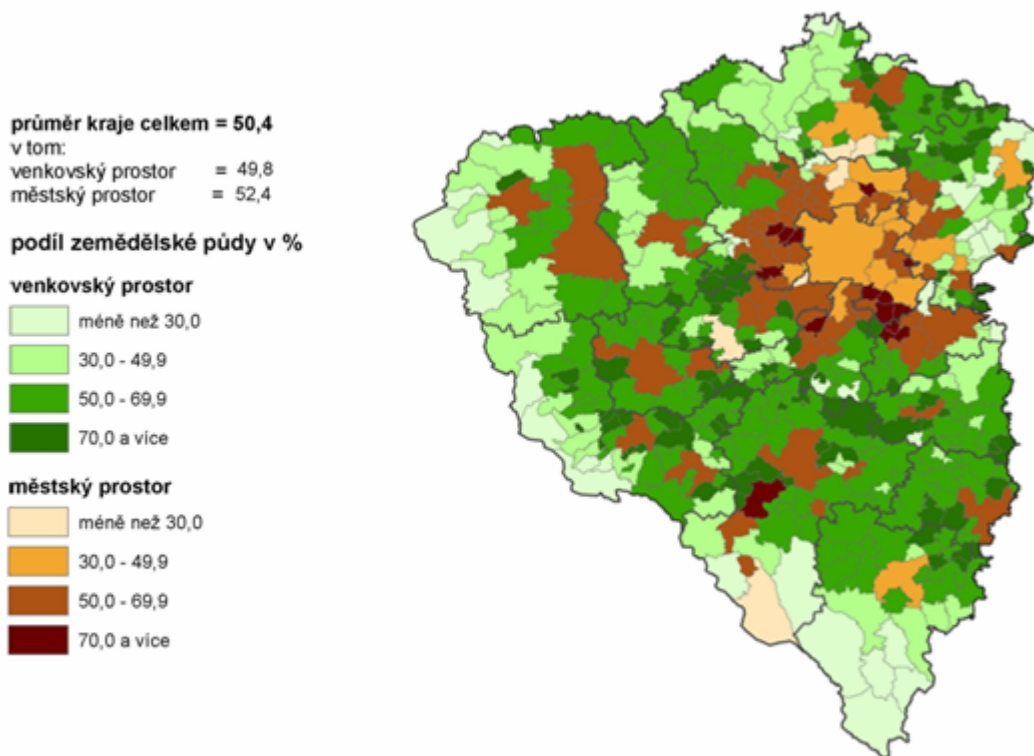
Závěrem lze konstatovat, že ekologické zemědělství jako nedílná součást odvětví zemědělství má přes svůj neustálý vývoj ještě velké rezervy, které je nutné při vhodném použití dotační politiky dále rozvíjet a prosazovat cíle tohoto ekologického hospodaření tak, aby přešly do podvědomí konečného uživatele bioprodukce (spotřebitele). Hlavními příčinami pomalého rozvoje jsou především ekonomické podmínky ekologicky hospodařících zemědělců a výrobců, zejména jejich postavení na trhu. Drobní podnikatele a výrobci biopotravin nemají dostatečný kapitál k rozvoji svých investičních záměrů pro zpracování bioprodukce a v neposlední řadě jsou omezovány i přísnými hygienickými limity.

4.2. Zemědělství

Při vstupu do Evropské Unie, stejně jako u jiných států, přišla i finanční podpora, z níž největší část do dnes zaujímá zemědělská politika. Podle výsledků Strukturálního šetření v zemědělství 2007 vyplývá, že z celkového počtu zemědělských subjektů v České republice sídlí 5,6% (2 214 subjektů) právě v Plzeňském kraji na celkové rozloze 313 195 ha zemědělské půdy, přičemž největší podíl na zemědělství má okres Klatovy, kde se nachází správní obvod Sušice. Zde působí 211 podnikatelů zaměřených na zemědělství celkem na 15 869,08 ha (jedná se o podnikatele – příjemce dotací, uvedené na portálu farmáře [22.]). Tato rozloha představuje pouze 5 % z celkové zemědělské plochy v Plzeňském kraji. Na jeden subjekt tak přijde 75,57 ha, což je o trochu méně než je republikový průměr (89,3 ha/1 podnik). Zásahu na tom má oblast,

kde se Sušicko nachází – podhůří národního parku Šumava, kde je hospodaření právě tímto umístěním omezeno.

Obrázek 4: Podíl zemědělské půdy na katastrální území obcí Plzeňského kraje k 31. 12. 2008



Zdroj: [20.]

Přesto však z celkové plochy Sušicka 78 056 ha je podle statistického úřadu zemědělská půda přibližně 34.6 %

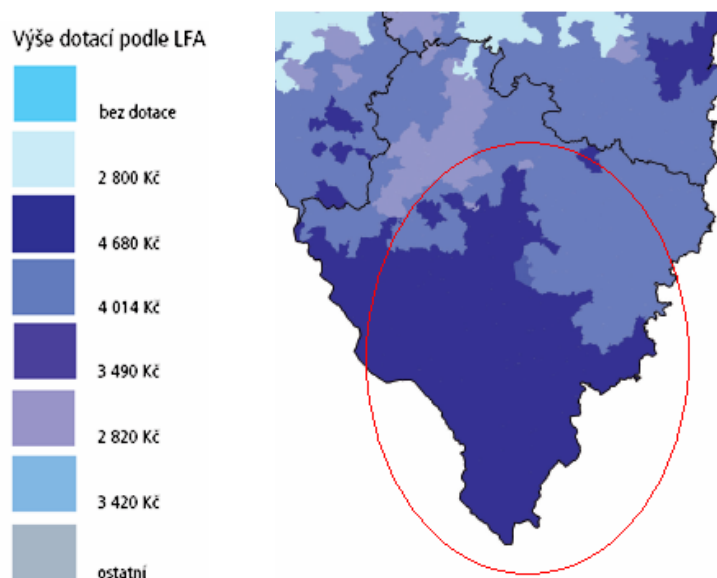
Jak již bylo výše naznačeno, tak i z meziokresního srovnání v Plzeňském kraji vyplývá, že největší výměru obhospodařované půdy vykazují podniky právě se sídlem v okrese Klatovy (23,5% z celkové výměry kraje) s členitými plochami zemědělské půdy zejména v podhůří Šumavy, ale i fyzické osoby - zemědělství podnikatelé a samostatně hospodařící rolníci. Ve směr jde o podnikatele zastupující věkovou kategorii 45 až 64 let.

Okres Klatovy je jeden z největších pěstitelů obilovin v kraji (podíl obilovin na celkové ploše orné půdy v okrese činí 61,4%). Co se týče druhové skladby obilovin, jedná se zejména o pšenici (včetně špaldy), ječmen a oves. Významnou roli zde hrají i okopaniny, především brambory - z celkové plochy pro pěstování brambor v kraji

zaujímá okres Klatovy 56,1%. Je také druhým největším pěstitelem píce na orné půdě. Tomu také nasvědčuje graf č. 6 Poměr zemědělské a nezemědělské půdy v oblasti Sušicka přesto nahrává spíše vysoce převládající půdě nezemědělské.

Největší zásluhu na tom má poloha regionu, jak již bylo zmíněno. Této oblasti a jejího umístění také odpovídají dotované platby určené zemědělcům. Jedná se o méně příznivé oblasti a oblasti s ekologickým omezením (viz kapitola 2.3.5), konkrétně o oblasti H (horské oblasti) a O (ostatní méně příznivé oblasti). Podle počtu obcí, které se zde nachází, jich tedy je 30:

Obrázek 5: Oblasti LFA a výše dotace v Plzeňském kraji



Zdroj: [23.] + vlastní zpracování

Tento kartogram oblastí LFA a výše dotací je uveden i v přílohách, kde je znázorněn celý Plzeňský kraj. Základem mapy je výčet LFA podle obcí a jejich zařazení podle výše dotací. Jelikož zde není oblast Sušicka přímo určena, je vyznačena alespoň její přibližná poloha.

V následujících statistických tabulkách a grafech jsou uvedeny údaje, získané z webových stránek Státního zemědělského a intervenčního fondu (SZIF). Jedná se sice

o omezený podklad s obecnými informacemi, ale výsledky dostatečně vypovídají o stavu zemědělství v oblasti Sušicka.

Vstupem do Evropské Unie bylo celé České republice umožněno získávat dotace na zemědělskou politiku – tedy i pro oblast Sušicka. To bylo příčinou vysokého nárůstu zemědělců v roce 2005 na rozdíl od roku 2004. Šlo o více než osmdesátní nárůst počtu zemědělců, přírůstek činil tedy 81,45%. Možnost čerpání z fondu EAFRD nastala však až od roku 2008, respektive 2007 (programové období 2007 – 2013). Do této doby podnikatelé využívali Evropský zemědělský a záruční fond, který se týkal přímých plateb – ty zahrnovaly především platbu SAPS a doplňkovou platbu TOP-UP.

Tabulka 9: Zdroje financování zemědělství v regionu Sušicko

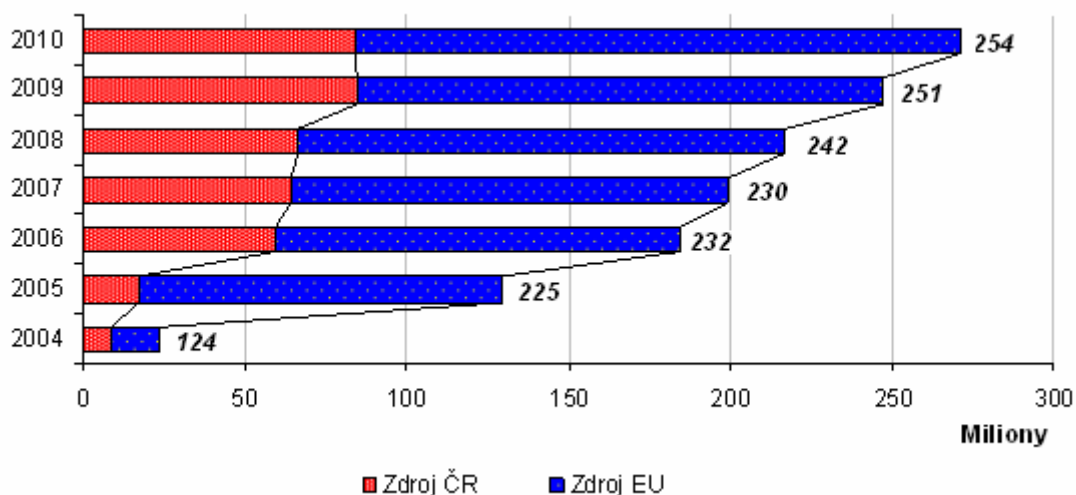
Rok	Počet zemědělců	Zdroj ČR	Zdroj EU	Celkem	Zdroj ČR v %	Zdroj EU v %
2004	124	8 673 270,21	15 061 601,54	23 734 871,75	36,54%	63,46%
2005	225	17 686 248,71	112 006 069,54	129 692 318,25	13,64%	86,36%
2006	232	59 592 638,64	125 321 969,42	184 914 608,06	32,23%	67,77%
2007	230	64 332 872,61	135 228 921,88	199 561 794,49	32,24%	67,76%
2008	242	66 926 917,59	149 936 659,96	216 863 577,55	30,86%	69,14%
2009	251	85 026 826,50	162 074 098,00	247 100 924,50	34,41%	65,59%
2010	254	84 047 627,69	187 472 760,09	271 520 387,78	30,95%	69,05%
		386 286 401,95	887 102 080,43	1 273 388 482,38	30,34%	69,66%

Zdroj: Vlastní zpracování

Jak je z tabulky patrné, po celou dobu od vstupu do EU se počet zemědělců na Sušicku zvyšoval. To ostatně dokazuje i níže uvedený graf č. 5, ve kterém jsou zvýrazněny zdroje financování (ČR/EU). Co se týče přímých plateb, byly čerpány „nepravidelnými“ částkami - ty se určovali podle rozlohy plochy, kterou podnikatel vlastnil, ale také podle toho, jak ji využíval. Možností bylo mnoho, např. pěstování chmele, lnu, okopanin...nebo na chov koz a ovcí, krav bez tržní produkce mléka (KBTPM). Od roku 2007 se naskytla však další možnost, a to čerpat externích finančních zdrojů z Evropského fondu pro rozvoj venkova. Zde již bylo procentuální rozdělení. Fond EAFRS umožňuje čerpání plateb na horské a podhorské oblasti, ale také na agroenvironmentální opatření (AEO). Jelikož jsou obě tyto položky zahrnuté do

stejného fondu, platí pro ně také stejný podíl financování a tím je 75% zdrojů získaných z EU a zbytek je vyplácen Českou republikou, tedy 25%

Graf 5: Zdroje financování zemědělství v regionu Sušicko



Zdroj: Vlastní zpracování

V posledních dvou sloupečcích, uvedených v tabulce č. 9 jsou uvedeny i procentuální hodnoty poměru financování z Evropské Unie a ze zdrojů České republiky. Poměry financování od roku 2004 se příliš neměnily, stále se pohybovaly v ČR kolem přibližně 33% a v EU přibližně 67%.

Jedinou výjimku představuje rok 2005, kdy se podpora od Evropské Unie rovnala 86,36% a Česká republika vynaložila „pouze“ 13,64% veškerých poskytnutých financí toho roku na zemědělskou politiku v oblasti Sušicka (to je patrné i na grafu č. 5). V České republice (ČR) je totiž od roku 2004, tedy od našeho vstupu do EU, poskytována pomoc mladým farmářům prostřednictvím jediného dotačního titulu - Operačního programu Zemědělství, konkrétně Podopatření 1.1.1. OP RVMZ s názvem „Investice do zemědělského majetku a podpora začínajícím mladým zemědělcům“. Právě tato podpora začínajícím zemědělcům vedla téměř ke zdvojnásobení počtu zemědělců a tím i vysokého nárůstu financování ze zdrojů EU.

Na následující stránce je uvedena tabulka, která obsahuje konkrétní částky vyplácené zemědělců podle toho, z jakého zdroje čerpali. Je zde také viditelněji vyjádřena možnost čerpání dotací z fondu EAFRD. První částky byly vypláceny až

v roce 2008, i když programové období začalo již v roce 2007. Žadatelé, žádající o tyto podpory, musí totiž splnit základní podmínku, kterou je provedení ohlášení zemědělské půdy do Evidence půdy (upraveno vyhláškou MZe č. 167/2003, kterou se stanoví vzor ohlášení a potvrzení o zařazení do evidence využití zemědělské půdy podle užívatelských vztahů). Půdní bloky musí být zařazeny v evidenci po dobu minimálně od 1. května do 15. října příslušného roku. Na zemědělskou půdu vedenou v Evidenci je poté možné podat Žádost a obdržet příslušné finanční prostředky na ha. První částky byly tedy vyplaceny až v roce 2008, kdy byly veškeré podmínky splněny a prokázány.

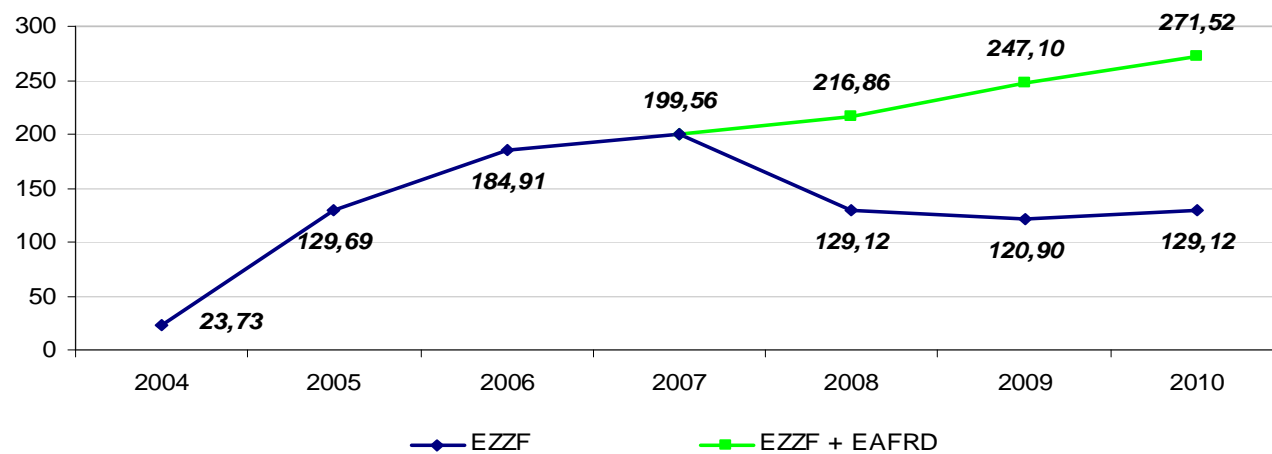
[18.]

Tabulka 10: Výše přiznaných dotací podle fondů a zdroje financování

Rok	EZZF			EAFRD		
	Zdroj ČR	Zdroj EU	Celkem	Zdroj ČR	Zdroj EU	Celkem
2004	8 673 270,21	15 061 601,54	23 734 871,75	0,00	0,00	0,00
2005	17 686 248,71	112 006 069,54	129 692 318,25	0,00	0,00	0,00
2006	59 592 638,64	125 321 969,42	184 914 608,06	0,00	0,00	0,00
2007	64 332 872,61	135 228 921,88	199 561 794,49	0,00	0,00	0,00
2008	49 022 286,79	80 099 105,91	129 121 392,70	17 904 630,80	69 837 554,05	87 742 184,85
2009	57 296 204,27	63 602 144,94	120 898 349,21	27 730 622,23	98 471 953,06	126 202 575,29
2010	52 177 366,61	76 943 145,74	129 120 511,61	31 870 261,08	110 529 614,35	142 444 875,43

Zdroj: Vlastní zpracování

Graf 11: Výše přiznaných dotací od roku 2004

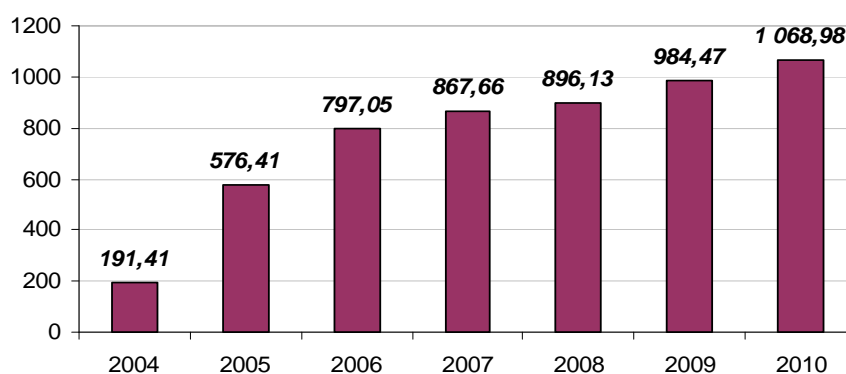


Zdroj: Vlastní zpracování

I když je v oblasti regionu Sušice velké množství fyzických osob získávajících nízkou podporu z důvodů vlastnictví malé zemědělské plochy, finanční částka na jednoho podnikatele – ať už právnickou osobu nebo fyzickou osobu, se stále rok od roku zvyšuje.

Pro lepší přehlednost je zde uveden graf, který zobrazuje hodnoty plateb na jednoho zemědělce v tisíci korunách. Od roku 2004 se tato částka zvýšila více než pětkrát; respektive dvakrát - od roku 2005 po zmíněném vysokém nárůstu zemědělských subjektů. Hodnota dotací je přitom tvořena průměrně ze 68% finančními zdroji z EU a 32% ze zdrojů ČR. Stav zemědělců v oblasti Sušicka se přesto příliš nezlepšuje. Nahrává tomu zvyšování cen vstupních komodit a nutnost snižovat ceny např. mléka.

Graf 7: Výše dotací na jednoho zemědělce (v tis. Kč)



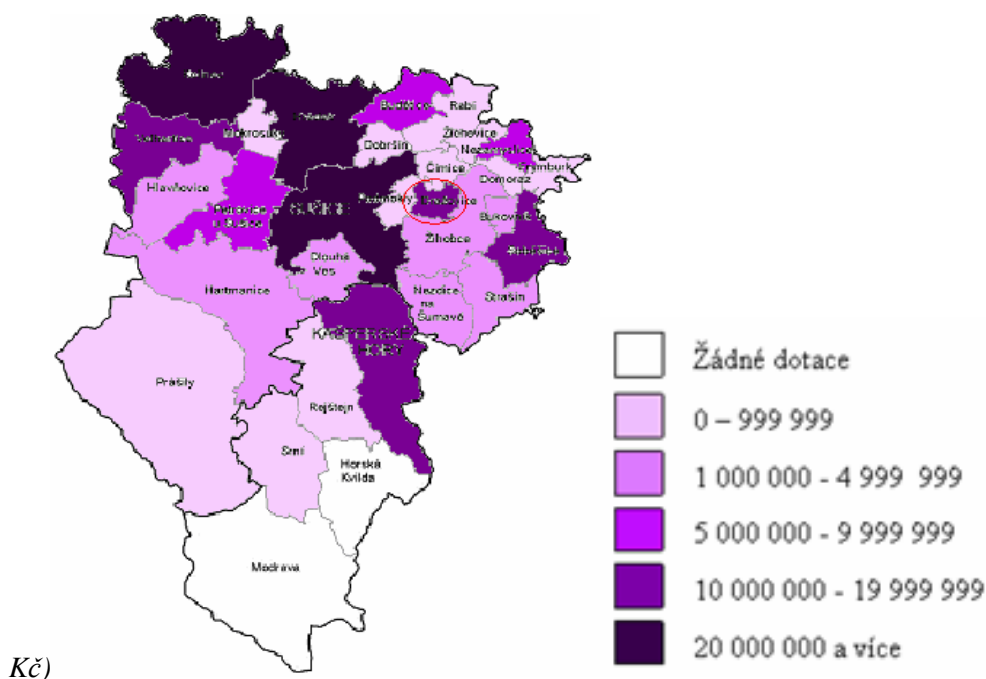
Zdroj: Vlastní zpracování

Jelikož jsem měla k dispozici i portál farmáře, kde jsou informace mnohem podrobnější, můžeme si lépe popsat podnikání v oblasti Sušicka v roce 2008 a jeho současný stav. Tento informační zdroj nezahrnuje pouze zemědělce, hodnotu čerpání dotací za každý rok a rozdělení těchto dotací podle fondů na EZZF a EAFRD. Byly zde zveřejněny také konkrétní platby a jejich výše (LFA, SAPS, TOP-UP), ale také platby z jiných fondů, např. PGRLF. Webová stránka sice poskytuje velké množství informací, ale v současnosti jsou již veřejnosti nepřístupné. Bohužel nejsou ani zcela totožné s údaji získané z internetových stránek SZIF, i když spadají pod stejnou instituci a jsou založené na stejné podstatě. Jako příklad však postačí. Tabulka zahrnující rozdělení výše zmíněných plateb je uvedena v příloze 8 - jen pro informaci jsou zde uvedeny hodnoty vyplacených žádostí od dotace v celé České republice společně s hodnotami, zjištěnými z portálu pro farmáře v oblasti Sušicka. Údaje se vztahují k roku 2008 a sledováno bylo celkem 211 subjektů, které byly na těchto webových stránkách zveřejněny. Ze zveřejněných dat bylo možné sestavit tabulku, která je uvedena v příloze 9.

Co se týče celkové počtu zemědělců, v České republice bylo 30. 9. 2007 zaznamenáno celkem 39 396 zemědělských subjektů, přičemž poměr fyzických osob proti právnickým je roven 93,53% ku 7,47%. Díky téměř neměnné situaci v oblasti Sušicka, kde bylo množství zemědělců prakticky ve stejném poměru i v roce 2007, je toto číslo s ohledem na stejný rok srovnatelné a velmi podobné. Poměr fyzických osob v této oblasti je dokonce větší – 94,79% než je hodnota České republiky.

Z tabulky je také možné zjistit, že ve zvýrazněné obci Dražovice je podíl obhospodařované půdy 441,05%. Tyto plochy jsou vypočteny podle využívané plochy vlastníků sídlících v dané obci (zdroj: portál farmáře). Z této hodnoty je patrné, že v obci sídlí podnik/živnostník, který má velké pozemky - jedná se o Dražovický AGROPOL, s.r.o., podnik s druhou největší výměrou v regionu Sušicko. Tyto pozemky musí mít však ke svému podnikání pronajaté od soukromých osob z okolních obcí. Z tabulky a kartogramu (obrázek 6) lze vyčíst, že se jedná především o obec Žihobce, Čímice a Podmokly.

Obrázek 6: Obce čerpající dotace v roce 2009 podle jejich objemu (v



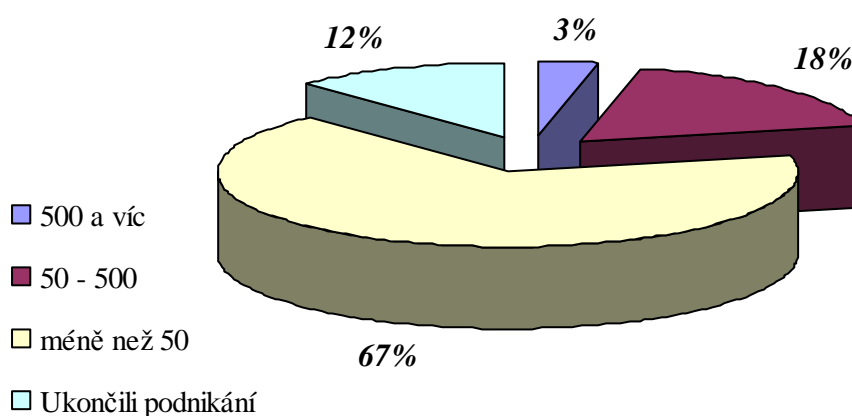
Zdroj: Vlastní zpracování

Z kartogramu jsou znatelné i 3 obce s největším přísunem dotací z ČR a EU. Na prvním místě je Kolínek - největším podnikatelem podle objemu čerpaných dotací je Zemědělské obchodní družstvo se sídlem v Kolinci. Tento podnik zabírá celkem 1 038,12 ha. Na druhém místě je obec Hrádek, kde největším příjemcem je Výrobní obchodní družstvo Svatobor a poslední, Sušice, zde se vesměs jedná spíše o množství zemědělců.

V procentech se dá uvést i obhospodařovaná plocha Sušicka v poměru k celkové ploše ČR, ale toto číslo je společně s pohledem na mapu České republiky velmi malé. Proto je efektivnější uvést rozdělení půdy v této oblasti podle vlastnictví půdy a její velikosti. Jak je patrné z grafu č. 8, největší zastoupení zde mají podnikatelské subjekty se zemědělsky využívanou plochou menší než je 50 hektarů v zastoupení celkového počtu 141 zemědělců. Celou tuto skupinu tvoří pouze fyzické osoby, což se dá předpokládat. Na druhém místě jsou podle velikosti skupiny zařazeny subjekty s plochou velkou 50 – 500 ha. Těchto subjektů je již mnohem méně (38) a také zahrnují celkem 4 právnické osoby. Tou nejmenší je V-ZEOS, s.r.o. s obhospodařovanou půdou

o velikosti 112,3 ha a největší zemědělskou plochu z PO vlastní AGROLAN BUDĚTICE, s.r.o. se svými 469,62 hektary. Nejmenší procento v grafu – 3% zastupuje, jak je uvedeno v legendě, zemědělce s vlastněnou půdou větší než 500 ha. Je jich celkem 7. Největším zemědělcem v oblasti Sušicka spadá právě do této skupiny - je jím Výrobní obchodní družstvo Svatobor se sídlem v Hrádku u Sušice. Celková jeho vlastněná plocha zaujímá 2 335,69 ha, což je o 753,97 ha více, než má druhý největší podnik v tomto regionu. Tomu také odpovídá velikost čerpaných dotací – 21 262 221,08 Kč. Podnik čerpá nejen z EZZF a EAFRD, ale také z fondu PGRLF, tyto podpory činí 588 751 Kč.

Graf 8: Procentuální rozdělení zemědělců podle vlastněné plochy (ha)



Zdroj: Vlastní zpracování

Je samozřejmé, že v průběhu programového období 2007 - 2013 určitý počet zemědělců svou činnost ukončil, jiní naopak podnikat začínali. Podle portálu farmáře v roce 2008 působilo v regionu Sušicka celkem 211 registrovaných příjemců dotací, z nichž 22 v průběhu tohoto roku činnost ukončilo – to je celkem 12%. Důvodů bylo mnoho, ale nejsilnějším faktorem byla současná finanční i ekonomická krize – ta zasáhla „pouze“ fyzické osoby obhospodařující menší plochu (plochy mající průměrně 9 ha).

5. MODELOVÉ PŘÍKLADY

5.1. Zemědělské obchodní družstvo se sídlem v Kolinci

<u>Název:</u>	Zemědělské obchodní družstvo se sídlem v Kolinci IČ 00 11 67 34 DIČ CZ00116734
<u>Sídlo:</u>	341 42 Kolinec čp. 295
<u>Právní forma:</u>	družstvo
<u>Datum vzniku:</u>	zapsáno v obchodním rejstříku u Krajského soudu v Plzni dne 26. 5.1956, transformované družstvo zapsáno 14. 5. 1993
<u>Hlavní předmět činnosti:</u>	<ul style="list-style-type: none">- zemědělství a lesnictví- zpracování a prodej zemědělských výrobků- výroba krmiv a vitaminózních přípravků- hostinská činnost- koupě zboží za účelem dalšího prodeje a prodej v režimu živnosti volné- řeznictví a uzenářství- zámečnictví- opravy silničních vozidel- opravy pracovních strojů- zemní práce- silniční motorová doprava nákladní- silniční motorová doprava osobní- pronájem strojů, dopravních prostředků, budov, staveb
<u>Obhospodařovaná půda:</u>	- 1038,03 ha

Podnik „Zemědělské obchodní družstvo se sídlem v Kolinci“ se nachází na nejvyšším místě sušického regionu. Jeho rozloha je rovna 4 871 hektarům, přičemž samotná obhospodařovaná plocha podniku má výměru více než 5 000 ha (5 095,48 ha v roce 2008) Jak je poznat i z výše uvedených hodnot, pozemek podniku sahá i za hranice obce Kolince. Důvodem je pronájem pozemků podniku od soukromých osob. Nájemní smlouvy ale už končí, proto se obhospodařovaná plocha každý rok o malé % zmenšuje.

Obrázek 7. Poloha obce Kolinec v regionu Sušicko



Samotný podnik má dlouholetou praxi v podnikání v zemědělství. Její počátky podnikání sahají až do roku 1956, kdy působila jako „Jednotné zemědělské družstvo SPOLEČNÝ CÍL se sídlem v Kolinci“. V této době se orientovala především na živočišnou výrobu – konkrétně na dojně krávy, výkrm prasat a chov selat. Roku 1984 své zaměření přeměrovala na výkrm drůbeže a zkušebně i krůt. Po transformaci roku 1993 podnik zrušil výkrm a chov prasat z důvodu nevyhovujících prostor a nedostatečné kapacity. Novým předmětem činnosti podnikání v oblasti živočišné výroby se k chovu drůbeže přidružil i chov krav bez tržní produkce mléka (KBTPM), kterou se zabýval až do nedávna – tedy do roku 2009, poté odprodal veškeré stádo Ekofarmě Kolinec. Podnik vlastnil v roce 2008 dohromady 1 255 kusů skotu a 33 000 kusů drůbeže. Po odprodeji masného skotu výše uvedené dceřiné společnosti a výstavbě dvou nových velkokapacitních hal pro odchov brojlerů (48 000 ks/hala) v současnosti družstvo hospodář s přibližně 129 000 kusy brojlerů a 720 kusy dojných krav. ZOD podniká také v rostlinné výrobě, pěstuje především pšenici, řepku, ječmen a triticales (kříženec pšenice a žita). Rozhodující část produkce obilovin byla dodána k uskladnění na krmný fond u Zemědělského zásobování a nákupu a.s. Strakonice, vlastní prodej se uskutečňuje v závislosti na čerpání tohoto krmného fondu až do další sklizně.

Zdroj:[20.] + vlastní zpracování

Obrázek 8: Obhospodařované území ZOD



Zdroj: Vlastní zpracování

V roce 2008 pokračovalo průběžné upřesňování výměr půdních bloků. Z níže uvedené tabulky 11 je patrné, že výměra postupem let stále klesá. Je to dáno vlivem vydávajících pozemků do vlastnictví soukromých osob a to po uplynutí výpovědní lhůty podle nájemních smluv. Další příčinou poklesu půdy, a to především pro předcházející léta, byl snižující se počet členů ZOD – jejich stav v průběhu 6 let klesl z celkem 183 na 142. Tím klesl i počet základní členský vklad a další majetkové účasti.

Stav vlastněných pozemků stále klesá i v současnosti. V tomto případě je příčinou zahájení činnosti ekologického zemědělce Ekofarmou Kolínek, s.r.o. v roce 2009. Po vzniku této dceřiné společnosti právě jí byla část pozemků pronajata. Celková výměra představuje 501,28 ha luk a pastvin. Společně s travními porosty bylo firmě poskytnuto i potřebné vybavení pro pastevní odchov skotu, který byl také zpeněžen. Jednalo se o celé stádo krav bez tržní produkce mléka.

Tabulka 11: Složení půdy podniku ZOD se sídlem v Kolinci

	2004	2005	2006	2007	2008
Zemědělská půda	1 620,35	1 618,87	1 610,18	1 577,16	1 543,74
Orná	699,90	696,34	696,91	681,09	678,48
Trvalé travní porosty	920,45	922,53	913,27	896,07	865,26
Jiná kultura	0	0	0	0	0

Zdroj: Interní dokumentace

Současně s poklesem zemědělské půdy klesá její obsluha – od roku 2004 počet zaměstnanců klesl o 7 (z 58 na 51). To samozřejmě znamenalo i pokles mzdových nákladů. Nutnost snižování nákladů podniku se odráží také v cenách, které musely naopak vzrůst.

Pro tuto diplomovou práci je však nejvíce důležitá následující tabulka, týkající se výnosů, kde jsou zahrnuty veškeré dotace, které podnik získal. Pod pojem dotace spadají především platby LFA, SAPS + doplňkové sazby TOP-UP a Agroenvironmetální opatření. ZOD, jako každý jiný podnik (jehož začátky podnikání sahají před rok 2004), začalo těchto plateb a možností získání dotací využívat samozřejmě hned od začátku vstupu do Evropské Unie a od té doby bylo vyplaceno podniku na zmíněných dotacích celkem 71 666 588,34, z toho financování z EU za platby LFA a AEO činilo 25 290 633,32 (financovány Evropskou unií byly do výše 75 %). Poslední rok, uvedený v příloze k účetní závěrce (2008), obdržel podnik dotace z Evropské Unie ve výši 15 482 786,52 (viz. Tabulka 12).

Tabulka 12: Dotace, využívané Zemědělský obchodním družstvem v Kč od r. 2004

Platba	2004	2005	2006	2007	2008
LFA	4 666 505,00	4 299 209,00	4 268 321,00	3 855 436,44	3 647 703,19
SAPS	3 132 967,54	3 429 064,44	4 060 808,56	4 402 642,55	4 802 568,71
Doplňkové přímé platby skot (TOP-UP)	980 985,00	2 088 067,96	2 551 653,44	2 477 530,80	1 622 656,80
Doplňkové přímé platby orná půda, r. 2008: zem. půda (TOP-UP)	1 052 022,00	1 301 020,12	1 107 541,72	1 223 146,74	2 096 581,38
Doplňkové přímé platby KBTPM (TOP-UP)	849 225,00	0	0	0	767 261,70
AEO: meziplodiny	350 873,80	376 155,00	353 393,20	350 783,80	365 438,20
AEO: louky	792 331,60	784 416,00	761 375,99	758 668,80	747 763,20
AEO: pastviny	1 505 159,70	1 485 402,2	1 477 946,00	1 447 687,70	1 426 532,90
Celkem	12 279 099,66	13 763 334,72	14 581 039,91	14 537 621,74	15 482 786,52

Zdroj: Interní dokumentace

ZOD využívá ještě dalších možných prostředků ze státního rozpočtu, jako jsou například kompenzační platby na mléko a do položky ostatní provozní výnosy zařazuje i prostředky získané například z kontroly užitkovosti skotu, pojištění nákaz a plodin, likvidace kadáverů nebo národního ozdravovacího programu IBR. Tyto platby navýšili získané dotace v roce 2008 o 277 110,6 Kč

Tyto dotace jsou z části využity na splácení investičních úvěrů, které si firma v předešlých letech pořídila. Úvěry dosahují za rok 2008 hodnoty 188 000 Kč, ale i ostatního provozu podniku.

V sekci zemědělské výroby podniku, včetně drůbeže, vykázal ZOD za rok 2008 sice kladný hospodářský výsledek ve výši 4.876,170 tis. Kč, tato původně ztrátová výroba byla však kompenzována provozními dotacemi ze státního rozpočtu, zdrojů EU a dalšími dotacemi (například vratkou spotřební daně, dotací, investiční dotací na pořízení majetku) ve výši 15 759 897,12 Kč, tedy veškerými získanými finančními prostředky. Další sekci zaměření podniku – výroba jídel, se družstvo rozhodlo dokonce ukončit. Důvodem byla příliš vysoká ztrátovost, především vlivem nákladovosti provozu a nedostatečného využití kapacity kuchyně.

Dotace a platby, investované do zemědělské výroby podniku, byly využity převážně na opravy, nákup pozemků a strojů, ale byly z nich splaceny bankovní úvěry v celkové hodnotě 6 396 tis. Kč a to konkrétně částkou 2 640 tis Kč.

Tabulka 13: Majetek podniku ZOD pořízený z dotací získaných v r. 2008

Název	Pořizovací cena
Pozemky – stavební a zemědělské	2 893 888,60
Mačkač J.Deere 331	336 955,55
Vysokotlaký čistič	65 917,01
Technologie - stáj pro telata	41 998,00
Ekologizace kotle - dílna Kolinec	829 268,41
Část stáje Malonice	12 700,00
Plocení vodního zdroje	97 021,00
Topení v BJ čp. 274	190 011,10
Topení ve 12 BJ Malonice	384 835,00
Kanalizace ve staré hale Kolinec	95 000,00
Technické zhodnocení - hnojiště Jindřichovice	115 800,00
Technické zhodnocení - kravín Malonice (drážky)	92 944,12
Technické zhodnocení – sil. žlab Malonice (starý)	69 295,00
Celkem	5 225 633,79

Zdroj: Interní dokumentace

Největší investicí, financovanou právě z Programu rozvoje venkova, byla výstavba dvou nových hal na výkrm brojlerů v uzavřeném zemědělském areálu přímo v Kolinci (viz. příloha 12). Tyto haly jsou velkokapacitní a dokážou pojmout až 48 000 kusů brojlerů. Výstavba byla z jedné třetiny (10 347 778 Kč) financována dotacemi a zbylých 22 866 976 Kč formou úvěru.

„Podnik vykázal celkové výkony ve výši 65.661 tis. Kč, tj. o 2.272 tis. Kč méně, než v roce 2007. Tržby byly ovlivněné zejména nižšími cenami mléka ve 2. pololetí roku a poklesem cen zástavy skotu. Celkové náklady na nakoupený materiál, energii a služby byly ve srovnání s rokem 2007 vyšší o 4.605 tis. Kč. Nárůst byl způsobený stále se zvyšující úrovní cen u všech základních vstupů, včetně nájemného z pronajatých pozemků. V důsledku výše uvedených skutečností meziročně klesla přidaná hodnota: oproti předchozímu roku o 6.877 tis. Kč z 19.564 tis. Kč v roce 2007 na 12.687 tis. Kč v roce 2008. Její výše nestačila pokrýt osobní náklady ve výši 17.153 tis. Kč, tzn. že výsledná hrubá marže byla záporná: -4.466 tis. Kč.“

Z tohoto odstavce, uvedeného přímo z přílohy účetní závěrky podniku za rok 2008, vyplývá, že finanční situace podniku je stále více závislá na schopnosti využít dotační tituly, určené pro zemědělskou výrobu. S tímto stavem se ztotožňuje i názor ekonomky družstva; podle jejích slov by podnik nebyl bez dotací prakticky vůbec schopen sám realizovat veškeré investice. ZOD by bez dotací musel využít úvěrů od bank, které jsou ochotny poskytovat vysoké částky téměř pouze na základě smlouvy o uznání a získání dotací (bez této smlouvy je možnost získání úvěru výrazně složitější). Kdyby přeci jen byla banka ochotna finance poskytnout, představovalo by to pro podnik příliš velké úvěrové zatížení.

Na obrázku 10 je konkrétně zvýrazněna plocha, kterou pan Prokop vlastní a obhospodařuje. Na tomto území nejsou zaznamenány určité malé plochy, ty by byly téměř neviditelné – jedná se totiž o malé pozemky soukromých osob, které podnikatel nemá v pronájmu. Přesto má v užívání celkem 161 hektarů půdy. Tato půda je rozdělena na ornou půdu a trvalé travní porosty. Orná půda je v celkové výměře 68,56 hektarů a travní prostory zaujímají zbytek, tedy 92,47 hektarů. S touto výměrou však podnikání nezačínal – na začátku hospodaření vlastnil pouze 25 hektarů. Postupem času si pronajímal a přikupoval po malých částech v Židovicích, ale i v okolní oblasti (Čímice, Nezamyslice) nejen soukromé pozemky ale i státní půdu. V současnosti sice užívá 161,03 hektarů půdy, z toho však opravdu vlastní necelou polovinu, 47,2% a zbytek je pronajat. Do těchto 47,2% spadá i 18 hektarů spadajících do katastru Nezamyslice, které on sám pronajímá podniku AGRI PARTNERS, s.r.o..

Podnikání je hned od začátku trvání živnosti zaměřeno převážně na živočišnou výrobu, (pro kterou je určeno 57,4% vlastněné plochy), konkrétně na chov prasat, ovcí a skotu bez tržní produkce mléka. Pro ně jsou užívána celkem 3 zařízení – jeden vepřín a dvě zimoviště. Veškerá živočišná výroba je směřována pomocí zprostředkovatele do zahraničí. Prvním plemenem chovaného skotu, který je v podnikání nejvíce zastoupen, byl Aberdeen Angus. K němu po určité době přibyl i chov Českého strakatého plemena (ČESTR).

Co se týče rostlinné výroby, pan Prokop pěstuje po celou dobu hospodaření ječmen, pšenici a řepku, přičemž pšenice a řepka je určena k prodeji do výkupu v nedalekých Horažďovicích, ječmen pak pro vlastní spotřebu jako krmivo. Pro rostlinnou výrobu je tedy určeno 42,6% půdy. Dříve pan Prokop pěstoval i brambory a

Obrázek 10: Obhospodařované území pana Prokopa



Zdroj: Vlastní zpracování

hrách, to se bohužel projevilo spíše prodělečně, proto se v současnosti zaměřuje pouze na zmíněné obilniny.

Pozemky pana Prokopa, jako většina území v regionu Sušicko, spadá do kapitoly „méně příznivé oblasti a oblasti s ekologickým omezením“ – LFA, proto je možné zde uplatnit odpovídající platby. Podle podmínek, které musí LFA splňovat je i jeho území rozděleno na dvě části a to na oblast typu HA a OA. Celková rozloha, na kterou uplatňuje tuto platbu je 90,63 ha (viz tabulka...). V tabulce jsou uvedeny i další dvě platby, které jsou také financovány Evropskou unií, a to z 80%, Česká republika se tedy podílí na financování 20 procenty. Jsou to platby SAPS – tato platba proběhla ve 2 etapách, nejdříve byla vyplacena záloha v hodnotě 414 455,23 korun a po 1. 12. 2009 zbytek (177 623,67 Kč). Tou druhou jsou dotace na agroenvironmentální opatření, respektive ošetření travních porostů.

Tabulka 14: Platby za rok 2009 dotované Evropskou unií i ČR

Platba	ha	Kč
LFA	90,63	289 209,07
<i>HA</i>	3,27	13 771,70
<i>OA</i>	87,36	275 437,37
SAPS	159,59	592 078,90
AEO	159,59	261 808,56
Celkem	159,59	1 143 096,53

Zdroj: Vlastní zpracování

U plateb TOP-UP tomu naopak. Jelikož se jedná o doplňkové platby, finanční částku vyplácí pouze ČR. Tu uplatnil pan Prokop celkem na „4 položky“. První – přežvýkavci, se dále dělí na 2 skupiny, kterými jsou právě KBTPM (krávy bez tržní produkce mléka) a kozy/ovce. Finanční částka je vypočítávána podle velkých dobytčích jednotek (VDJ) propočítávají podle věku jednotlivých kusů dobytka a podle druhu přežvýkavce. Do 4. položky – zemědělská půda, patří louky a pastviny.

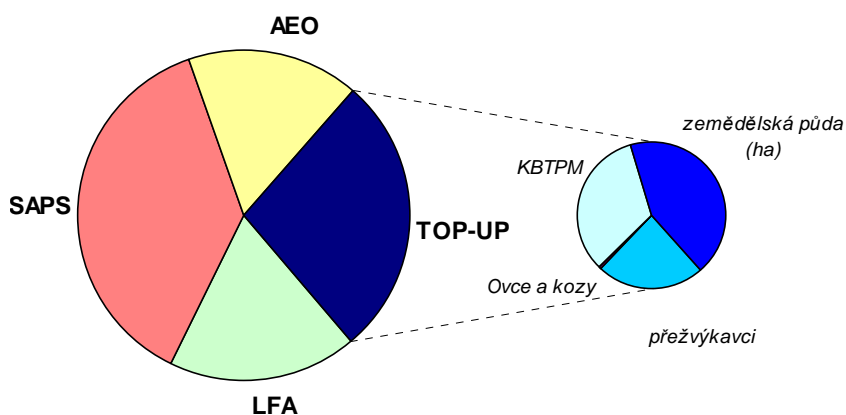
Tabulka 15: Platby TOP-UP v roce 2009 a jejich rozdělení.

Druh TOP-UP	Jednotka	Kč
Přežvýkavci (VDJ)	67,4	98 491,62
Ovce a kozy (VDJ)	2,25	3 064,73
KBTPM (VDJ)	44	144 337,60
Zemědělská půda (ha)	159,95	188 954,56
Celkem		434 848,51

Zdroj: Vlastní zpracování

Struktura dotací je lépe znatelná z grafu, kde je vyjádřena konkrétně i druhy doplňkových plateb TOP-UP.

Graf 9: Rozdělení dotací podle druhu a podílu



Zdroj: Vlastní zpracování

Získané dotace během doby jejich čerpání investoval zpět do výroby. Každoročně z nich financuje náklady na hnojení a postřiky, které dosahují výše až 400 000 Kč, v minulosti z nich také pořídil traktory značky ZETOR a JOHN DEERE nebo chovné býky na udržení stáda. Jelikož je tento majetek během užívání opotřebováván, jsou investovány z dotací i jejich opravy.

Z dotací, které pan Prokop obdržel v roce 2009, financoval výstavbu hnojiště (příloha...), které musel vybudovat kvůli propustnosti půdy, v celkové hodnotě 500 000 Kč a pořízení sekačky za 580 000 Kč. V letošním roce z nich pořídil chovného býka až z Francie za 101 200 Kč. (příloha 12). Podle slov podnikatele by bez dotací nemohl skoro vůbec financovat své podnikání. Z toho vyplývá, že platby, podporující zemědělství jsou pro jeho živnost velmi zásadní a vysoce podporují existenci této živnosti.

6. Závěr

Vstup České republiky do Evropské unie poskytl velkou šanci všem podnikatelům působícím na tomto území. Šanci představovala v první řadě vidina možnosti čerpání finančních podpor, která se stala skutečností. Velkou výzvou je hlavně široká škála možností financování, která mají však také řadu omezení. Jednou možností je také využívání podpor z Evropského fondu pro rozvoj venkova, který se vztahuje i k mé práci.

Cílem této diplomové práce je tedy posoudit, do jaké míry má fond EAFRD vliv na zvýšení rozvojového potenciálu konkrétně v regionu Sušicko. Jedná se o území, lokalizované v jižním cípu Plzeňského kraje, z velké části Šumavské podhůří.

Evropský fond pro rozvoj venkova, jak již bylo zmíněno, je nástrojem společné zemědělské politiky a může být využíván v oblastech LFA, Natura 2000 apod.. Fond vstoupil na scénu zemědělství v roce 2007 – tedy 3 roky po vstupu ČR do EU. Podnikatelé, zaměřeni na zemědělství, z něj mohly však čerpat až od roku 2008 - důvodem je lhůta pro podání samotné žádosti a přezkoumání splnění podmínek pro čerpání. Tuto činnost zajišťuje státní zemědělská a intervenční fond (SZIF), který poté, na základě programového dokumentu Program rozvoje venkova, dotace vyplácí. Internetové stránky SZIF se staly jedním z hlavních zdrojů pro mou diplomovou práci.

Teoretická část této práce se zaměřuje především na popis strukturální politiky, její změny oproti původnímu programovému období, společné zemědělské politiky a především nejdůležitější položce – rozboru Evropského fondu pro rozvoj venkova. Uvedeny jsou 2 hlavní platby týkající se tohoto fondu, jsou jimi platby na LFA = „platby na méně příznivé oblasti a oblasti s ekologickým omezením“ a agroenvironmentální opatření. Zmíněny jsou i neméně důležité platby na plochu (SAPS) a doplňkové platby (TOP-UP). Ty hrají v této práci také důležitou roli.

V druhé části, praktické, je charakterizován region Sušicko z hlediska obecných informací o oblasti - obyvatelstvo a pracovní zdroje, hospodářství a ekonomická

aktivita, infrastruktura a životního prostředí. S ohledem na téma diplomové práce je zde okrajově zmíněno i ekologické zemědělství. Obecné pojetí zemědělství je pak rozebráno v následující kapitole „4.2. Zemědělství“. Hlavním zdrojem pro statistiky čerpání financí z fondu EAFRD byly již zmíněné internetové stránky Státního zemědělského a intervenčního fondu, kde je zveřejněn seznam příjemců dotací. Tento seznam obsahuje nejen příjemce a jejich adresy, ale také hodnoty a zdroje čerpaných dotací od začátku jejich podnikání. Získané informace umožnily zpracování převážné části dané kapitoly, především pak míru čerpání financí z Evropské unie i České republiky. Kapitola je rozšířena i o konkrétní rozbor dotací zemědělců podle jejich účelu financování (LFA, SAPS, TOP-UP, AEO). Z daného rozdělení vyplývá, že všichni zemědělci v tomto regionu uvedené platby využívají v maximální míře – výjimkou je agroenvironmentální opatření, které uplatňuje pouze 39% z podnikatelů.

Mým záměrem byl také průzkum stavu zemědělství, co se týče dotací, pomocí dotazníku uvedeného v příloze 10. Bohužel jsem se setkala spíše s negativní odezvou. Zemědělce jsem oslovovala pomocí internetu (v případě uveřejnění jejich e-mailu). Z 21 dotazovaných mi odpovědělo pouze 5. Z jistých důvodů jsem neměla ani osobní přístup ke všem zemědělcům, ale pouze k úzkému okruhu podnikatelů - jejich odpovědi však také nebyly dostačující. Většina dotazovaných vyplnila dotazník pouze z poloviny nebo vůbec. Proto bylo téměř nemožné vytvořit z tohoto šetření jakékoli závěry. Obhajobou převážně soukromých podnikatelů byla obava z konkurence a uveřejnění odpovědí, přestože jsem se snažila, aby dotazy neměli příliš „citlivý“ charakter.

Téměř v poslední kapitole jsou uvedeny 2 modelové příklady. Jde o právnickou osobu: Zemědělské obchodní družstvo se sídlem v Kolinci, a osobu fyzickou: Pavel Prokop. Tyto podnikatele jsem nejdříve charakterizovala s ohledem na jejich zaměření výroby, historii podniku/živnosti a lokalizaci. Následně jsem se snažila orientovat přímo na získané dotace a platby. Ty jsou uvedeny v konkrétních hodnotách společně s jejich využitím.

V závěru jsem zeptala paní Ponocné (ekonomka ZOD se sídlem v Kolinci) a pana Prokopa, jaký mají názor na rozdíl čerpání dotací fyzickými a právnickými osobami. Názory obou dotazovaných jsou shodné ve směru, že fyzické osoby jsou na

horší pozici. Argumentem nejsou však podmínky zemědělců, které musí splňovat při žádosti o dotace, ale podmínky finanční. Podle paní Ponocné mají právnické osoby výhodu ve větším objemu držených financí - při projektování je nutná „drahá“ konzultace s poradcem, která je pro fyzickou osobu nákladnější než pro právnickou. Proto vidí příležitost pro živnostníky spíše v rozšiřování živnosti formou investování, především do pozemků jako základů pro budoucí realizaci projektů a vlastního rozvoje. Naproti tomu se názor pana Prokopa týká hlavně nabytí pozemků, který právnické osoby získaly mnohem snadněji než osoby fyzické – a to pomocí privatizace.

Z výsledků a statistiky, uvedených v praktické části vyplývá, že vliv fondu EAFRD je velmi vysoký, což je viditelné nejen na výši částky dotací směřující do regionu Sušicko a jejich poměru zdroje čerpání, ale i na modelových příkladech a jejich vyjádření:

- **ZOD se sídlem v Kolinci:** „*finanční situace podniku je stále více závislá na schopnosti využít dotační tituly, určené pro zemědělskou výrobu*“
- **Pavel Prokop:** „*bez dotací bych nemohl skoro vůbec financovat své podnikání*“

Jak je viditelné z grafů, významným zlomem v zemědělství bylo období v letech 2004-2006, kdy po vzniku možnosti čerpání financí z fondů vznikalo stále více podnikatelů v zemědělství. Neméně důležitý byl i rok 2008 – první rok, kdy bylo možné čerpat finanční pomoc z fondu EAFRD.

7. Summary

Major goals those graduation these is pass judgment on to what degree has fund EAFRD influence on increasing developing potential in the concrete region Sušicko. Is concerned about territory, located in south side Plzeňského region - largely Šumavské foothills.

Theoretic part those work is focusing first of description structural policy, her changes on original programming period, characterization common agricultural policy and primarily most important item – analysis European fund for rural development along with possible payments. Mentioned are and notions „ region", „ rural space" and „developing potential“.

In practical parts is characterized region Sušicko from the poin of common information about this areas - population plus working resources, economy plus economic activity, infrastructure and environment. Regarding theme to the graduation these is here marginally mentioned also ecological agriculture. Universal conception agriculture is described in the following chapter „ 4.2. Agriculture".

At last chapter practical parts are given 2 model examples – company: Zemědělské obchodní družstvo se sídlem v Kolinci, and businessman: Pavel Prokop. These enterprisers I'm first characterize with reference to their character of production, story company/crafts plus localization. Then I tried focus on the getting grant and payments. Those are mentioned in concrete values together with their use.

The result is, also according to both entrepreneurs that the obtained grants are presently to survival companies practically necessary plus to survival businessmen absolutely necessary.

Přehled literatury

- [1.] Boháčková, I., Hrabánková, M.: *Strukturální politika Evropské unie*. 1.vyd. Praha: C.H. Beck, 2009. 188 s. ISBN 978-80-7400-111-6.
- [2.] Hrabánková, M. a kol.: *Rozvoj lidských zdrojů ve venkovském prostoru*. 1.vyd. Č.Budějovice: ZF JU, 2007. 191 s. ISBN 80-86284-66-2
- [3.] Svatošová, S.: *Regionální rozvoj z pozice strukturální politiky*. 1.vyd. Č. Budějovice : ZF JU, 2005. 156 s. ISBN 80-7040-749-2
- [4.] Vilamová, Š.: *Jak získat finanční zdroje Evropské unie*. 1. vyd. Praha: Grada Publishing, 2004. 196 s. ISBN 80-247-0828-0
- [5.] Lapka, M.: *Úvod do krajinné ekologie pro rozvoj venkova*. 1. vyd. Č. Budějovice: EF JU, 2008. 86 s. ISBN 978-80-7394-077-5.
- [6.] Hrabánková, M. a kol.: *Přístupy k harmonizaci evropského modelu zemědělství na podmínky regionů ČR: vědecká monografie*. 1. vyd. České Budějovice: EF JU, 2008. 238 s. ISBN 978-80-7394-133-8.
- [7.] Štolbová, M.: *Méně příznivé oblasti pro zemědělství v ČR a EU (kritéria pro jejich vymezení a podmínky plateb)*. Praha: Výzkumný ústav zemědělské ekonomiky, 2006. 62 s. ISBN 80-86671-35-6
- [8.] König, P., Lacina, L.: *Rozpočet a politiky Evropské Unie*. 1. vyd. Praha: C.H. Beck, 2004. 374 s. ISBN 80-7179-846-0
- [9.] Skokan, K.: *Konkurenceschopnost, inovace a klastry v regionálním rozvoji*. 1. vyd. Ostrava: Repronis, 2004. 159 s. ISBN 80-7329-059-6
- [10.] Šrein, Z.: *Mechanismy hospodářské politiky Evropské unie*. přeprac. vyd. Ústí nad Labem: Univerzita J.E.Purkyně - fakulta sociálně-ekonomická, 2008. 298 s. ISBN 978-80-7414-077-8
- [11.] Ministerstvo pro místní rozvoj: *Abeceda fondů Evropské unie 2007 – 2013*. MMR ČR, Národní orgán při koordinaci, 2008. 28 s.
- [12.] Pecl, P., Zelenka, R.: *Financování rozvoje venkova*. Plzeň: Centrum pro komunitní práci, 2008. 68 s. ISBN 978-80-86902-62-3
- [13.] Pártlová, P.: *Přednášky z předmětu REM 2.2009*

- [14.] Program rozvoje venkova České republiky na období 2007 – 2013. Ministerstvo zemědělství České republiky. Praha. 2007
- [15.] Národní strategický plán rozvoje venkova České republiky na období 2007 – 2013. Ministerstvo zemědělství České republiky. Praha. 2006
- [16.] <http://www.szif.cz>
- [17.] www.agroenvi.cz/attachments/Methodika_k_provedeni_opatreni.doc
- [18.] http://eagri.cz/public/eagri/file/1009/Prirucka_jednotna_zadost_2009.pdf
- [19.] <http://www.szif.cz/irj/portal/anonymous/spd?nuts4=23&asc=asc&year=2009&page=1&sortby=NAZEV&ino=0>
- [20.] www.czso.cz
- [21.] <http://denik.obce.cz/go/clanek.asp?id=6384068>
- [22.] <http://farmer.mze.cz/szr/SZR3PFV003.ASP>
- [23.] [http://www.vukoz.cz/__C1256D3B006880D8.nsf/\\$pid/VUKITFHYN3B/\\$FILE/Mapa%2024.pdf](http://www.vukoz.cz/__C1256D3B006880D8.nsf/$pid/VUKITFHYN3B/$FILE/Mapa%2024.pdf)
- [24.] <http://www.euroskop.cz/8784/13824/clanek/cile-regionalni-politiky/>
- [25.] <http://www.uzei.cz/left-menu/publikacni-cinnost/ostatni-publikace/met-fine-tuning.pdf>

Seznam tabulek

Tabulka 1: Cíle programového období 2000 – 2006 a jeho nástroje	str. 8
Tabulka 2: Změny ve struktuře cílů a finančních nástrojů	str. 12
Tabulka 3: Cíle společné zemědělské politiky	str. 17
Tabulka 4: Prostředky EAFRD v programovém období 2007 – 2013	str. 19
Tabulka 5: Alokace finančních zdrojů podle os a priorit, PRV, roční průměr 2007 – 2013	str. 23
Tabulka 6: Rozdělení obcí podle počtu obyvatel (k 1. 1. 2005)	str. 30
Tabulka 7: Normalizovaná klasifikace územních celků	str. 32
Tabulka 8: Normalizovaná klasifikace územních celků ČR	str. 33
Tabulka 9: Zdroje financování zemědělství v regionu Sušicko	str. 49
Tabulka 10: Výše přiznaných dotací podle fondů a zdroje financování	str. 52
Tabulka 11: Složení půdy podniku ZOD se sídlem v Kolinci	str. 59
Tabulka 12: Dotace, využívané Zemědělský obchodním družstvem v Kč od r. 2004	str. 60
Tabulka 13: Majetek podniku ZOD pořízený z dotací získaných v r. 2008	str. 61
Tabulka 14: Platby za rok 2009 dotované Evropskou unií i ČR	str. 65
Tabulka 15: Platby TOP-UP v roce 2009 a jejich rozdělení.	str. 66

Seznam grafů

Graf 1: Rozdělení finančních prostředků podle jednotlivých cílů v %	str. 12
Graf 2: Financování Os fondu EAFRD v %	str. 23
Graf 3: Míra nezaměstnanosti regionu Sušicko (2005 – 2010)	str. 41
Graf 4: Podnikatelská aktivita v Plzeňském kraji podle ORP v roce 2005	str. 43
Graf 5: Zdroje financování zemědělství v regionu Sušicko	str. 50
Graf 6: Poměr financování zemědělství na Sušicku v roce 2005	str. 52
Graf 7: Výše dotací na jednoho zemědělce (v tis. Kč)	str. 53
Graf 8: Procentuální rozdělení zemědělců podle vlastněné plochy (ha)	str. 56
Graf 9: Rozdělení dotací podle druhu a podílu	str. 66

Seznam obrázků

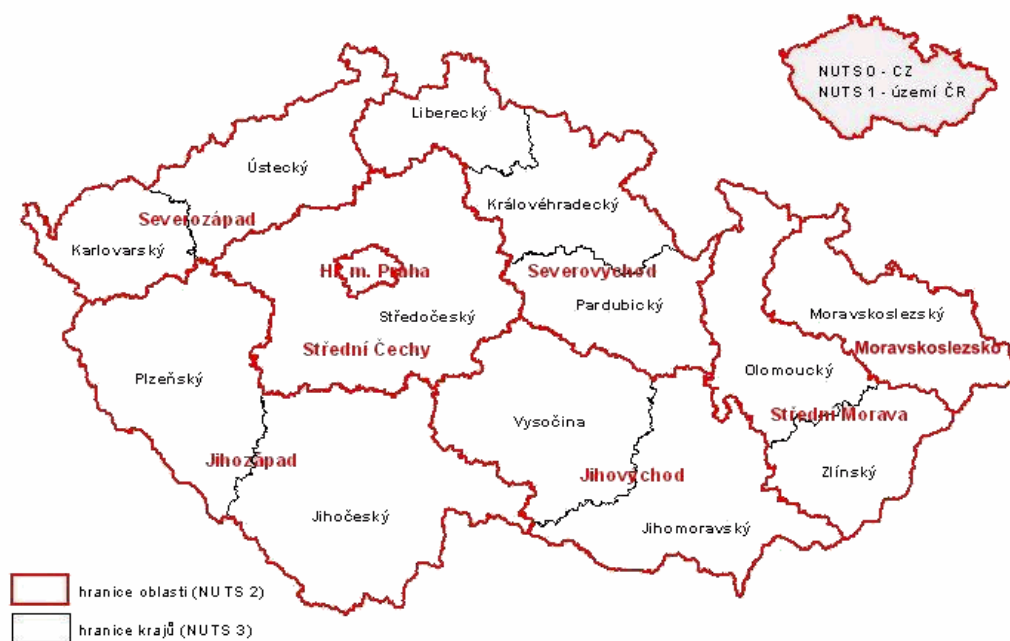
Obrázek 1: Faktory rozvojového potenciálu	str. 35
Obrázek 2: Region Sušicko (Obec s rozšířenou působností)	str. 38
Obrázek 3: Míra nezaměstnanosti Sušicka podle obcí k 31. 12. 2008 (v %).	str. 42
Obrázek 4: Podíl zemědělské půdy na katastrální území obcí Plzeňského kraje k 31. 12. 2008	str. 47
Obrázek 5: Oblasti LFA a výše dotace v Plzeňském kraji	str. 48
Obrázek 6: Obce čerpající dotace v roce 2009 podle jejich objemu (v Kč)	str. 55
Obrázek 7: Poloha obce Kolinec v regionu Sušicko	str. 58
Obrázek 8: Obhospodařované území ZOD	str. 59
Obrázek 9: Katastrální území obce Žichovice a Čímice	str. 63
Obrázek 10: Obhospodařované území pana Prokopa	str. 64

Přílohy

- Příloha 1 Obrázek 11: Vymezení územních jednotek NUTS
Obrázek 12: Venkovské regiony podle hustoty zalidnění dle obcí s rozšířenou působností (ORP) limit 150 obyv./km²
- Příloha 2 Obrázek 13: Podíl orné půdy na celkové rozloze krajů ČR v roce 2006 (%)
- Příloha 3 Obrázek 14: Méně příznivé oblasti v ČR stanovené od roku 2007
- Příloha 4 Obrázek 15: Oblasti LFA a výše dotace v Plzeňském kraji
- Příloha 5 Jednotná žádost o poskytnutí dotací
- Příloha 6 Tabulka 16: Ekonomické subjekty podle převažující činnosti v ORP Sušice (k 31. 12. 2008)
- Příloha 7 Tabulka 17: Bilance půdy podle správních obvodů ORP k 31. 12. 2008 v ha
- Příloha 8 Tabulka 18: Přehled výše čerpaných plateb podle obcí v roce 2009
- Příloha 9 Tabulka 19: Přehled zemědělců a obhospodařované půdy na Sušicku
- Příloha 10 Dotazník určený k průzkumu využívání dotací a plateb zemědělci v regionu Sušice
- Příloha 11 Obrázek 16: Dvě nové haly určené na výkrm brojlerů financované z PRV (ZOD)
Obrázek 17: Vnitřní prostředí jedné z hal na výkrm brojlerů (ZOD)
- Příloha 12 Obrázek 18: Nové hnojiště zřízené z dotací získaných v r. 2009 (Pavel Prokop)
Obrázek 19: Traktor Zetor pořízený z dotací (Pavel Prokop)
Obrázek 20: Plemenný chovný býk pořízený r. 2010 z dotací (Pavel Prokop)

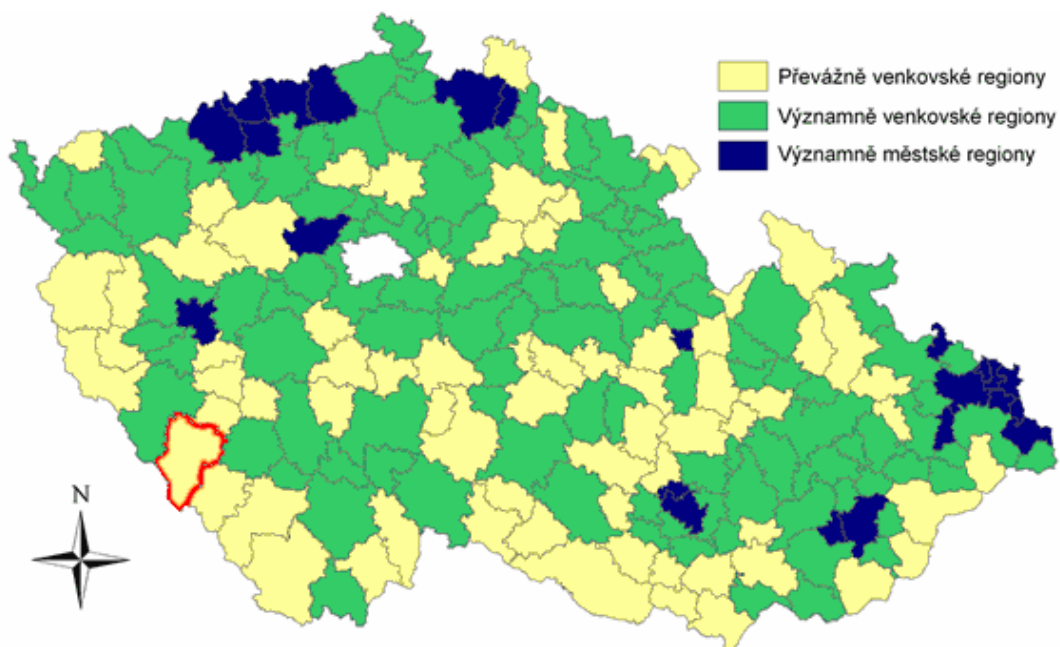
Příloha 1

Obrázek 11: Vymezení územních jednotek NUTS



Zdroj: [20.]

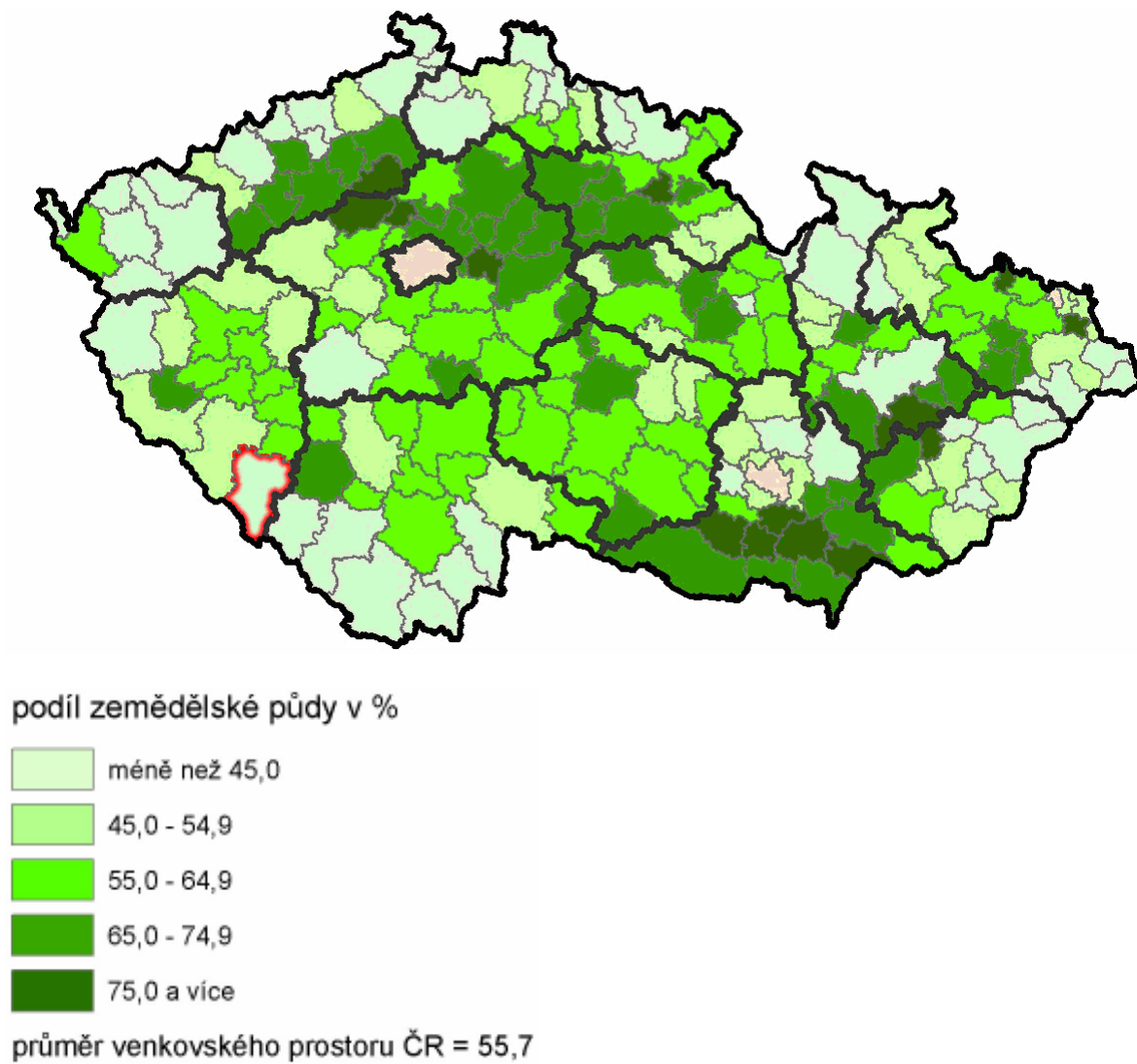
Obrázek 12: Venkovské regiony podle hustoty zalidnění dle obcí s rozšířenou působností (ORP) limit 150 obyv./km²



Zdroj: [21.]

Příloha 2

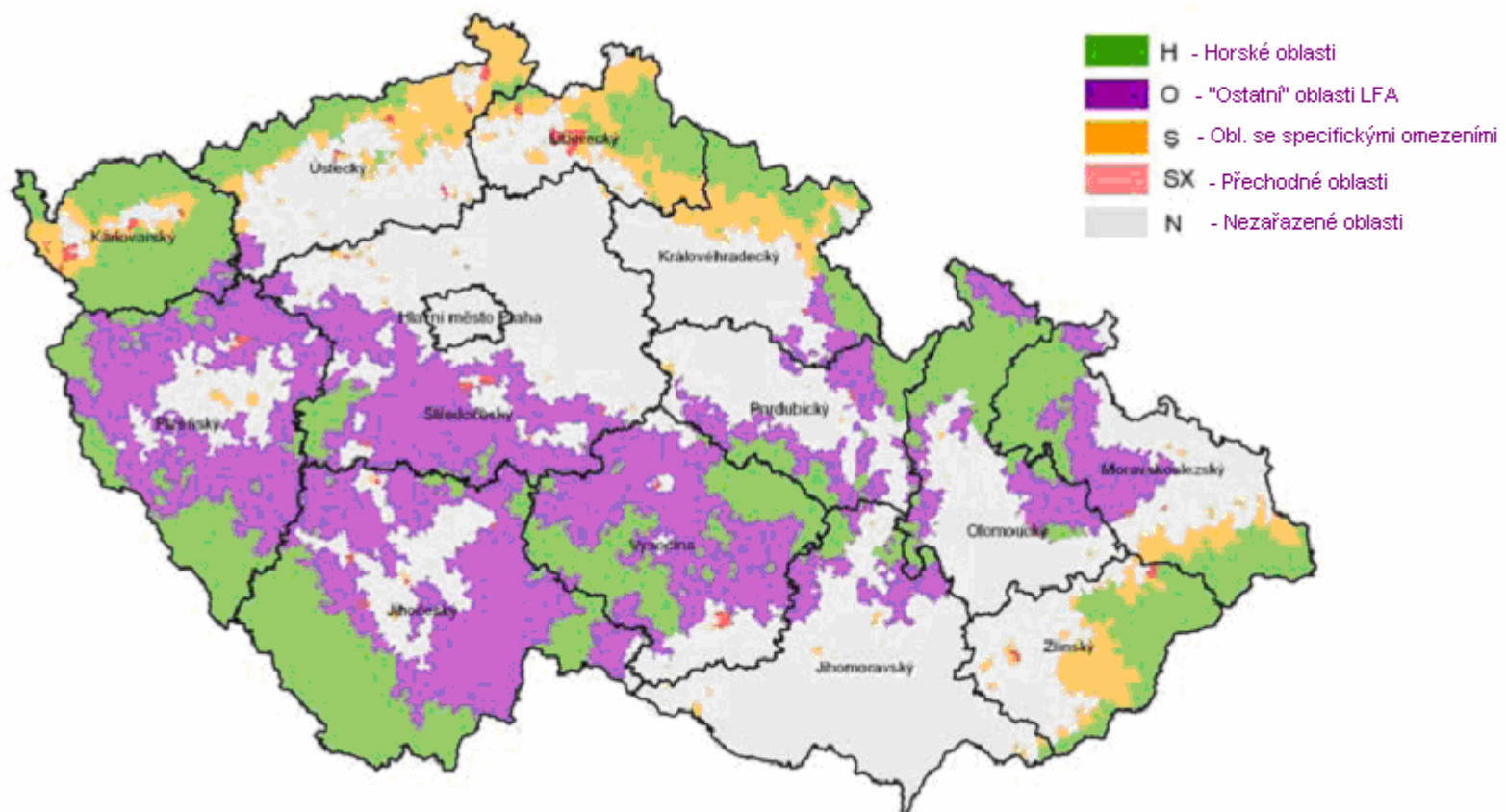
Obrázek 13: Podíl orné půdy na celkové rozloze krajů ČR v roce 2006 (%)



Zdroj: [20.]

Příloha 3

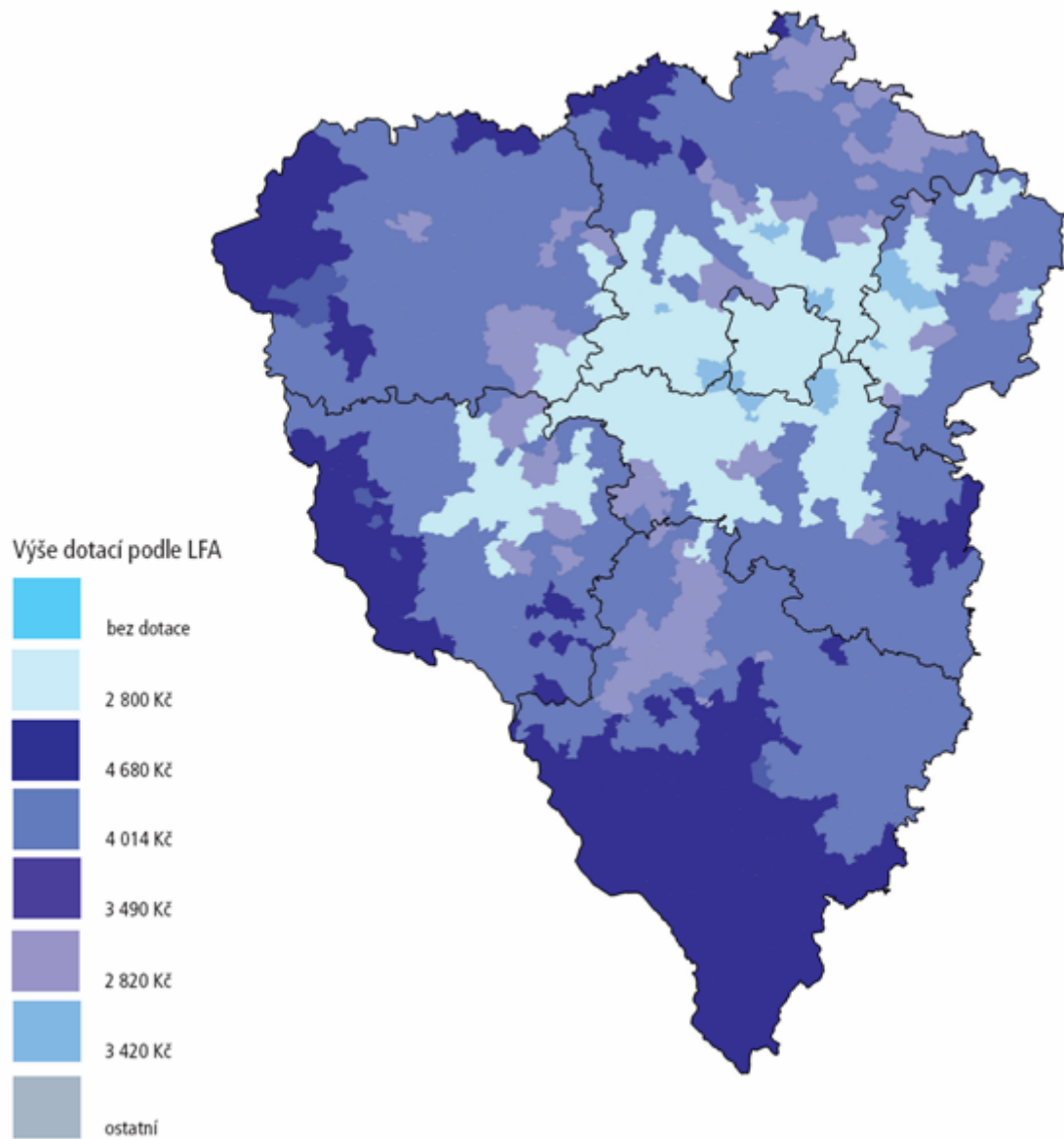
Obrázek 14: Méně příznivé oblasti v ČR stanovené od roku 2007



Zdroj: [25.]

Příloha 4

Obrázek 15: Oblasti LFA a výše dotace v Plzeňském kraji



Zdroj: [23.]

Příloha 5

Jednotná žádost o poskytnutí dotací

Registrační číslo žádosti o poskytnutí dotace (spisová značka)¹

Strana 1 / 4
(strana/celkový počet stran)



Jednotná žádost 2010

Ve Smečkách 33
110 00 Praha 1
tel: +420 222 871 871
http://www.szif.cz

Razítko místa příjmu žádosti¹

Registrační číslo žadatele

Datum příjmu žádosti¹

Příjmení osoby¹

Kontrola vyplněných údajů

Podpis osoby¹

1. Údaje o žadateli

1. Obchodní firma vč. právní formy

2. Identifikační číslo

3. FO PO²

4. Příjmení žadatele

5. Jméno žadatele

6. Rodné číslo

7. Adresa sídla/trv. bydliště - Ulice

8. Číslo popisné

9. Číslo orientační

10. Obec

11. Část obce, městská část

12. Kraj (dle NUTS-3)

13. PSČ

14. Telefon 1

15. Fax/Telefon 2

16. E-mail

2. Adresa pro doručování (je-li odlišná od adresy sídla nebo adresy trvalého bydliště fyzické osoby)

17. Adresa - Ulice

18. Číslo popisné

19. Číslo orientační

20. Obec

21. Část obce, městská část

22. Kraj (dle NUTS-3)

23. PSČ

3. Bankovní spojení žadatele

24. Název banky

25. Číslo účtu

26. Kód banky

V případě bankovního účtu v zahraničí vyplňte:

27. IBAN

28. BIC

4. Právní nástupnictví

Druh platby: Top-Up Platba na chmel³ Top-Up Platba na přežvýkavce³ Top-Up Platba na škrob³
 Odd.platba za cukr (SSP)⁴ Odd.platba za rajčata (STP)⁴

Údaje původního žadatele:

Reg. číslo původního žadatele

Obchodní firma vč. právní formy

Identifikační číslo

Příjmení

Jméno

Rodné číslo

- 1 žadatel nevyplňuje
- 2 žadatel zaškrtně FO - fyzická osoba nebo PO - právnická osoba
- 3 ve vztahu k žádostem 2007
- 4 ve vztahu k žádostem 2009





Jednotná žádost 2010

Ve Smečkách 33
 110 00 Praha 1
 tel: +420 222 871 871
 http://www.szif.cz

5. Nežádám o poskytnutí dotace v rámci Jednotné žádosti

Nežádám o poskytnutí dotace v rámci Jednotné žádosti, podávám pouze deklaraci veškeré mnou obhospodařované zemědělské půdy.

6. Žádám o poskytnutí dotace v rámci následujících opatření

Přímé platby

<input type="checkbox"/> Jednotná platba na plochu (SAPS)	Počet listů <input type="text"/>	<input type="checkbox"/> Oddělená platba za cukr (SSP)	<input type="text"/> tun
<input type="checkbox"/> Krávy chované v systému s TPM	<input type="text"/>	<input type="checkbox"/> Oddělená platba za rajčata (STP)	<input type="text"/> tun

Méně příznivé oblasti (LFA), Natura 2000 na zemědělské půdě

<input type="checkbox"/> LFA	Počet listů <input type="text"/>	<input type="checkbox"/> Natura 2000 na zem. půdě	Počet listů <input type="text"/>
------------------------------	----------------------------------	---------------------------------------------------	----------------------------------

Top-Up

<input type="checkbox"/> Platba na zemědělskou půdu	Počet listů <input type="text"/>	<input type="checkbox"/> Platba na přežvýkavce	<input type="text"/> VDJ
<input type="checkbox"/> Platba na chmel	<input type="text"/>	<input type="checkbox"/> Platba na chov ovcí a koz	
		<input type="checkbox"/> Platba na chov krav bez TPM	
		<input type="checkbox"/> Platba na škrob (počet tun)	<input type="text"/> tun

Agroenvironmentální opatření (EAFRD)

<input type="checkbox"/> A1 Ekologické zemědělství	Počet listů <input type="text"/>	<input type="checkbox"/> B Ošetřování travních porostů	Počet listů <input type="text"/>
<input type="checkbox"/> A2-O Integrovaná produkce ovocných sadů	<input type="text"/>	<input type="checkbox"/> C1 Zatravňování orné půdy	<input type="text"/>
<input type="checkbox"/> A2-V Integrovaná produkce vinné révy	<input type="text"/>	<input type="checkbox"/> C2 Pěstování meziplodin	<input type="text"/>
<input type="checkbox"/> A2-Z Integrovaná produkce zeleniny	<input type="text"/>	<input type="checkbox"/> C3 Biopásy	<input type="text"/>

Agroenvironmentální opatření (HRDP)

<input type="checkbox"/> A Ekologické zemědělství	Počet listů <input type="text"/>	<input type="checkbox"/> C5 Ptačí lokality na tr. porostech	Počet listů <input type="text"/>
<input type="checkbox"/> B Ošetřování travních porostů	<input type="text"/>	<input type="checkbox"/> C6 Biopásy	<input type="text"/>
<input type="checkbox"/> C1 Zatravňování orné půdy	<input type="text"/>	<input type="checkbox"/> D Osevní postup v OZ jeskyní	<input type="text"/>
<input type="checkbox"/> C2 Tvorba travnatých pásů	<input type="text"/>	<input type="checkbox"/> E1 Integrovaná produkce ovoce	<input type="text"/>
<input type="checkbox"/> C3 Pěstování meziplodin	<input type="text"/>	<input type="checkbox"/> E2 Integrovaná produkce révy vinné	<input type="text"/>
<input type="checkbox"/> C4 Trvale podmáčené a rašelinné louky	<input type="text"/>		



Jednotná žádost 2010

Ve Smečkách 33
 110 00 Praha 1
 tel: +420 222 871 871
 http://www.szif.cz

7. Povinné přílohy

Společné přílohy

Platný doklad prokazující právní subjektivitu žadatele (platí pouze pro PO nezapsané v OR) Počet listů

Mapa půdních bloků popřípadě dílů půdních bloků

Číslo mapy

Není v papírové podobě přiložena Počet listů

Je přiložena k této Jednotné žádosti

Je přiložena k žádosti o zařazení v rámci AEO

Je přiložena k žádosti o změnu zařazení podané k zařazení AEO s registračním číslem:

Přílohy k SAPS, LFA, Natura 2000 na z.p., Krávy s TPM, oddělená platba za cukr a rajčata

Uznávací list o uznání osiva konopí (včetně návěsek z obalů) * Počet listů

Smlouva o dodávce cukrové řepy uzavřená s držitelem individuální produkční kvóty

Smlouva o dodávce rajčat uzavřená s organizací producentů ovoce a zeleniny

Formulář prokazující podíl příjmů nebo výnosů za prodané mléko na celkových příjmech nebo výnosech z činnosti zemědělské výroby

Kopie dokladů od odběratelů za prodané mléko

Doklad vodoprávního úřadu o výměře travních porostů v OPVZ 1. stupně ha

Přílohy k Top-Up - platí pouze, pokud nebyly doklady předloženy v předcházejících letech

Doklad prokazující stav chovu přežvýkavců žadatele k 31.3.2007 Počet listů

Doklad prokazující právní nástupnictví, prodej/nájem podniku apod.

Smlouva o pěstování brambor pro výrobu škrobu pro hospodářský rok 2007/2008

Rozhodnutí o mimořádném veterinárním opatření při výskytu nebezpečné nákazy

Přílohy pro len na vlákno

Uznávací list o uznání osiva lnu na vlákno * Počet listů

Daňový doklad o nákupu uznaného osiva (platí pro len na vlákno)

Smlouva žadatele o platbu na pěstování lnu na vlákno o odbytu stonků lnu uzavřená s prvním zpracovatelem schváleným Fondem podle zvláštního právního předpisu

* Jako doklad o uznání osiva lze předložit následující dokumenty: Uznávací list o uznání osiva nebo Doklad o uznání osiva vydaný v jiném členském státě EU nebo ISTA certifikát (u osiv z dovozu ze třetích zemí)



Jednotná žádost Deklarace zem. půdy, SAPS a Top-Up

Ve Smečkách 33
110 00 Praha 1
tel: +420 222 871 871
http://www.szif.cz

1. Údaje o žadateli

1.Registrační číslo žadatele:

2.Příjmení žadatele:

3.Jméno žadatele:

4.Obchodní firma vč. právní formy:

5.Identifikační číslo:

2. Seznam pozemků k deklaraci zemědělské půdy a žádosti o dotaci pro SAPS, Top-Up

Poř. č.	Čtverec PB	Kód půdního bloku	Kultura	Výměra LPIS (ha)	Výměra SAPS (ha)	Výměra Top-Up zem. půda (ha)	Výměra len na vlákno (ha)	Výměra konopí (ha)	Výměra plodin na suš. krmiva (ha)
X 1.	<input type="text"/>	<input type="text"/> / <input type="text"/>	<input type="text"/>	<input type="text"/>	<input type="text"/>	<input type="text"/>	<input type="text"/>	<input type="text"/>	<input type="text"/>
X 2.	<input type="text"/>	<input type="text"/> / <input type="text"/>	<input type="text"/>	<input type="text"/>	<input type="text"/>	<input type="text"/>	<input type="text"/>	<input type="text"/>	<input type="text"/>
X 3.	<input type="text"/>	<input type="text"/> / <input type="text"/>	<input type="text"/>	<input type="text"/>	<input type="text"/>	<input type="text"/>	<input type="text"/>	<input type="text"/>	<input type="text"/>
X 4.	<input type="text"/>	<input type="text"/> / <input type="text"/>	<input type="text"/>	<input type="text"/>	<input type="text"/>	<input type="text"/>	<input type="text"/>	<input type="text"/>	<input type="text"/>
X 5.	<input type="text"/>	<input type="text"/> / <input type="text"/>	<input type="text"/>	<input type="text"/>	<input type="text"/>	<input type="text"/>	<input type="text"/>	<input type="text"/>	<input type="text"/>
X 6.	<input type="text"/>	<input type="text"/> / <input type="text"/>	<input type="text"/>	<input type="text"/>	<input type="text"/>	<input type="text"/>	<input type="text"/>	<input type="text"/>	<input type="text"/>
X 7.	<input type="text"/>	<input type="text"/> / <input type="text"/>	<input type="text"/>	<input type="text"/>	<input type="text"/>	<input type="text"/>	<input type="text"/>	<input type="text"/>	<input type="text"/>
X 8.	<input type="text"/>	<input type="text"/> / <input type="text"/>	<input type="text"/>	<input type="text"/>	<input type="text"/>	<input type="text"/>	<input type="text"/>	<input type="text"/>	<input type="text"/>
X 9.	<input type="text"/>	<input type="text"/> / <input type="text"/>	<input type="text"/>	<input type="text"/>	<input type="text"/>	<input type="text"/>	<input type="text"/>	<input type="text"/>	<input type="text"/>
<input type="button" value="Přidat řádek"/>				<input type="button" value="Vyplnit SAPS"/>	<input type="button" value="Vyplnit Top-Up zem.půda"/>				
				Celkem LPIS (ha)	Celkem SAPS (ha)	Celkem Top-Up (ha)	Celkem len (ha)	Celkem konopí (ha)	Celkem pl. na s.kr. (ha)
				<input type="text"/>	<input type="text"/>	<input type="text"/>	<input type="text"/>	<input type="text"/>	<input type="text"/>

Důvody nesplnění podmínky:

- 1) u pozemku byl změněn druh kultury travní porost na druh kultury orná půda
- 2) pozemek nebyl uchováván v dobrém zemědělském stavu k 30. červnu 2003

Razítko a podpis žadatele (u PO dle OR):

Místo vyhotovení žádosti:

Datum (den, měsíc, rok):

Příloha 6

Tabulka 16: Ekonomické subjekty podle převažující činnosti v ORP Sušice (k 31. 12. 2008)

	Celkem	z toho odvětví																	
		Zemědělství, lesnictví a rybníkářství	Zpracovatelský průmysl	Výroba a rozvod elektřiny, plynu, tepla a klimatizovaného vzduchu	Zásobování vodou, činnosti související s odpadními vodami, odpady a sanace	Stavebnictví	Velkoobchod a maloobchod, opravy a údržba motorových vozidel	Doprava a skladování	Ubytování, stravování a pohostinství	Informační a komunikační činnosti	Penežnictví a pojišťovnictví	Činnost v oblasti nemovitostí	Profesní, vědecké a technické činnosti	Administrativní a podpůrné činnosti	Větejná správa a obrana, povinn. soc. zabezpečení	Vzdělávání	Zdravotnictví a sociální péče	Kulturní, zábovní a rekreační činnosti	Ostatní činnosti
SO ORP celkem	5 663	1 022	620	16	21	616	1 221	96	543	50	174	152	358	50	91	57	57	108	372
v tom obce:																			
Budějovice	60	19	8	-	1	4	15	-	4	-	-	1	3	-	3	-	-	-	2
Bukovník	13	3	-	-	-	3	2	1	1	-	-	-	-	-	2	-	-	-	-
Čimice	26	10	1	-	-	3	4	2	-	1	-	1	2	-	2	-	-	-	-
Dlouhá Ves	166	30	19	1	-	25	37	4	25	1	3	1	6	1	2	2	-	1	7
Dobruška	32	4	6	-	-	-	10	2	1	1	2	-	2	-	2	-	-	-	2
Domoraz	15	3	4	-	-	-	3	1	2	-	-	-	-	-	2	-	-	-	-
Dražovice	37	10	3	-	-	2	8	-	2	-	3	1	3	-	2	-	-	-	3
Frymburk	25	8	2	-	-	7	1	-	2	-	1	-	1	-	2	-	-	-	1
Hartmanice	260	82	33	1	1	22	31	4	16	1	7	19	11	2	4	1	2	9	14
Hlavňovice	121	59	12	-	1	8	13	2	9	-	1	-	5	-	3	1	-	2	5
Horská Kvilda	30	5	-	-	-	1	2	-	12	2	-	-	4	-	1	-	-	2	1
Hrádek	260	53	47	-	-	31	56	8	8	2	5	6	11	3	8	3	-	3	15
Kašperské Hory	435	73	50	2	5	61	69	5	64	1	10	21	16	3	2	4	3	5	38
Kolinec	318	75	42	-	-	41	68	5	15	1	7	2	17	3	9	3	2	7	17
Modrava	41	28	-	-	-	-	-	-	8	-	-	1	-	1	1	-	-	-	2
Mokrosuky	35	16	2	-	1	3	6	-	1	1	1	-	-	-	2	-	-	1	-
Nezamyslice	43	11	5	-	-	4	10	-	4	-	3	3	-	-	2	-	-	1	-
Nezdice na Šumavě	88	17	14	-	-	16	8	1	13	1	5	-	3	-	4	-	-	3	2
Petrovice u Sušice	178	70	15	-	-	21	21	1	20	-	2	4	5	3	3	1	-	3	8
Podmokly	39	6	1	-	-	6	10	3	6	-	-	-	-	-	2	1	-	-	4
Prácheň	77	32	1	-	-	-	6	3	12	-	2	4	6	1	1	-	-	2	7
Rabí	109	20	13	-	-	10	19	3	12	-	3	1	11	2	4	4	-	2	4
Rejštejn	84	35	7	-	-	8	9	3	10	1	-	1	-	-	3	1	-	1	5
Soběšice	70	20	10	-	-	10	12	-	4	-	4	-	-	-	3	-	-	2	5
Srní	131	62	5	-	-	3	3	3	28	-	1	12	3	3	2	1	-	-	4
Strašín	81	20	13	-	-	10	11	1	9	-	2	-	3	-	2	-	1	3	6
Sušice	2 408	158	239	6	10	266	702	37	218	34	95	66	220	25	6	30	43	56	176
Velhartice	215	45	27	3	1	15	36	1	17	3	11	1	12	2	5	2	3	2	27
Žihobce	128	34	20	2	1	13	19	3	10	-	2	2	5	-	5	1	-	1	10
Žichovice	138	14	21	1	-	23	30	3	10	-	4	5	9	1	2	2	3	2	7

Zdroj: [20.]

Příloha 7

Tabulka 17: Bilance půdy podle správních obvodů ORP k 31. 12. 2008 v ha

Kraj, správní obvody obcí s rozšířenou působností	Země- dělská půda	z toho			Nezemě- dělská půda	v tom			
		orná půda	zahrady, ovocné sady	trvalé travní porosty		lesní pozemky	vodní plochy	zastavěné plochy	ostatní
Plzeňský kraj	381 349	261 697	13 304	106 327	374 740	299 296	11 585	9 727	54 131
Blovice	13 054	8 712	583	3 759	9 199	7 270	282	315	1 332
Domažlice	38 487	22 730	965	14 791	37 830	31 664	818	830	4 517
Horažďovice	16 917	12 041	465	4 411	8 953	5 587	855	355	2 156
Horšovský Týn	18 822	15 201	387	3 235	10 044	7 597	393	376	1 678
Klatovy	46 155	26 698	1 710	17 746	44 476	35 576	1 206	1 123	6 571
Kralovice	31 229	25 470	785	4 974	34 692	29 548	677	677	3 790
Nepomuk	18 112	11 527	549	6 036	12 759	9 836	553	389	1 980
Nýřany	34 235	28 145	1 429	4 661	28 513	22 162	976	907	4 468
Plzeň	12 722	9 175	1 571	1 976	13 420	6 563	614	1 267	4 976
Přeštice	16 281	12 608	755	2 918	10 838	8 350	357	462	1 670
Rokycany	26 848	19 935	1 512	5 381	30 667	24 863	811	911	4 082
Stod	15 151	12 777	424	1 950	10 763	7 827	390	400	2 146
Stříbro	22 603	17 740	478	4 385	20 468	16 719	587	398	2 765
Sušice	27 030	11 248	859	14 923	51 026	42 783	1 209	618	6 416
Tachov	43 702	27 689	830	15 183	51 092	42 951	1 858	700	5 583

Zdroj: [20.]

Příloha 8

Tabulka 18: Přehled výše čerpaných plateb podle obcí v roce 2009

Bydliště	Rozloha	čerpání fondů				Ostatní	Celkem
		LFA	SAPS	TOP-UP	AEO		
Budětice	696,33	997 193,87	2 136 264,01	1 957 149,16	990 341,74	85 803,00	6 166 751,78
Bukovník	336,17	1 050 985,20	1 039 002,77	1 270 546,89	904 532,25	0,00	4 265 067,11
Čímice	84,99	181 233,90	258 106,81	350 527,63	166 001,40	1 030,00	956 899,74
Dlouhá Ves	43,49	754 458,11	116 854,79	148 977,23	46 557,90	0,00	1 066 848,03
Dobruška	100,37	331 317,86	296 699,94	228 103,65	0,00	9 684,00	865 805,45
Domoraz	29,22	90 131,72	89 784,30	69 474,50	67 277,78	0,00	316 668,30
Dražovice	1 640,10	2 129 263,29	5 065 130,93	4 395 140,99	14 537,70	153 321,00	11 757 393,91
Frymburk	68,42	171 716,04	437 594,92	226 696,95	128 707,07	0,00	964 714,98
Hartmanice	360,10	1 420 018,19	1 079 685,36	1 036 180,85	696 898,18	64 000,00	4 296 782,58
Hlavňovice	219,27	747 530,54	670 155,90	703 442,63	116 548,80	103 881,00	2 341 558,87
Horská Kvilda	0,00	0,00	0,00	0,00	0,00	0,00	0,00
Hrádek	2 538,64	4 552 613,66	7 884 732,93	6 690 141,69	3 712 780,95	588 751,00	23 429 020,23
Kašperské Hory	885,38	3 718 417,90	2 766 075,37	3 092 117,17	3 497 238,80	64 826,00	13 138 675,24
Kolinec	2 525,76	9 432 419,74	9 461 304,48	8 287 936,21	7 607 567,98	925 977,57	35 716 244,10
Modrava	0,00	0,00	0,00	0,00	0,00	0,00	0,00
Mokrosuky	43,48	135 161,16	129 360,67	145 385,79	77 233,14	0,00	487 140,76
Nezamyslice	662,35	1 907 399,37	3 176 065,68	2 244 931,98	1 343 074,20	32 000,00	8 703 471,23
Nezdice na Šumavě	97,54	321 170,58	304 807,26	327 446,91	237 075,25	0,00	1 190 500,00
Petrovice u Sušice	720,47	2 779 866,87	2 253 671,97	2 694 634,99	1 829 600,32	122 188,00	9 679 962,15
Podmokly	10,73	4 843,16	32 970,09	21 070,82	0,00	0,00	58 884,07
Prášíly	49,41	203 480,61	151 053,93	113 841,02	37 421,60	0,00	505 797,16
Rabí	32,52	63 758,48	97 926,97	88 881,08	41 084,62	0,00	291 651,15
Rejštejn	55,13	207 330,05	153 911,55	147 342,95	208 291,00	39 597,00	756 472,55
Soběšice	581,84	1 317 149,90	1 766 864,04	1 531 029,18	13 356 025,73	27 997,00	17 999 065,85
Srní	43,35	128 810,35	95 622,43	93 294,00	0,00	31 953,00	349 679,78
Strašín	177,01	720 643,42	534 311,83	1 569 654,57	429 571,50	0,00	3 254 181,32
Sušice	1 627,11	6 008 774,03	4 819 960,27	4 806 738,44	6 239 750,54	18 451,00	21 893 674,28
Velhartice	1 138,95	3 453 393,18	4 729 530,73	4 348 907,96	1 798 281,00	73 066,00	14 403 178,87
Žihobce	462,76	1 109 652,21	1 467 183,54	1 429 565,16	652 982,10	148 095,00	4 807 478,01
Žichovice	5,25	14 864,28	16 131,67	12 467,90	0,00	0,00	43 463,85
Celkem	15 236,14	43 953 597,67	51 030 765,14	48 031 628,30	44 199 381,55	2 490 620,57	189 707 031,35

Zdroj: Vlastní zpracování ([22.])Příloha

Příloha 9

Tabulka 19: Přehled zemědělců a obhospodařované půdy na Sušicku

Obec	Rozloha	Zemědělská půda (ha)	Zemědělci	Obhosp. půda (ha)	podíl obh. půdy (ha)	Ukončilo
Budětice	1 349	975	6	696,33	71,40%	3
Bukovník	409	265	1	336,17	126,67%	0
Čimice	667	481	1	84,99	17,68%	2
Dlouhá Ves	1 498	750	2	43,49	5,80%	0
Dobršíň	664	315	1	100,37	31,85%	0
Domoraz	383	290	1	29,22	10,09%	0
Dražovice	552	372	5	1640,1	441,05%	1
Frymburk	654	457	3	68,42	14,98%	0
Hartmanice	6 221	2 400	13	360,1	15,00%	1
Hlavňovice	2 410	1 355	8	219,27	16,18%	0
Horská Kvilda	2 991	146	0	0	0,00%	0
Hrádek	3 691	2 140	15	2 538,64	118,63%	3
Kašperské Hory	4 412	1 338	7	885,38	66,18%	0
Kolinec	4 871	2 940	27	2 524,19	85,86%	3
Modrava	8 163	92	0	0	0,00%	0
Mokrosuky	697	405	6	83,01	20,48%	1
Nezamyslice	709	551	1	662,35	120,26%	0
Nezdice na Šumavě	1 743	609	3	97,54	16,01%	1
Petrovice u Sušice	2 659	1 446	22	720,47	49,82%	2
Podmokly	526	345	1	10,73	3,11%	0
Prášily	11 228	78	5	49,41	63,13%	0
Rabí	1 430	782	2	32,52	4,16%	0
Rejštejn	3 044	753	1	55,13	7,32%	0
Soběšice	1 713	1 015	10	581,84	57,32%	0
Srní	3 348	662	1	43,35	6,55%	0
Strašín	1 634	618	5	177,01	28,65%	1
Sušice	4 564	1 923	22	1 607,54	83,59%	1
Velhartice	2 721	1 494	11	1 138,95	76,26%	0
Žihobce	2 581	1 758	8	948,71	53,97%	1
Žichovice	525	276	1	5,25	1,90%	2
	78 056,25	27 030	189	15 740,48	58,23%	22

Zdroj: Vlastní zpracování

Příloha 10

Dotazník určený k průzkumu využívání dotací a plateb zemědělci v regionu Sušice

Dotazníkové šetření

Dobrý den, jmenuji se Helena Turková a jsem studentkou JCU v Českých Budějovicích. Jelikož jsem už končícím ročníkem, vypracovávám diplomovou práci na téma „Vliv Evropského zemědělského fondu pro rozvoj venkova (EAFRD) na zvýšení rozvojového potenciálu regionu Sušicko“. Její součástí je i dotazníkové šetření orientované na zemědělskou činnost podniků a jejich využívání finančních podpor právě z tohoto fondu. Proto Vás žádám o vyplnění níže uvedeného dotazníku, který bude v mé práci uveden jako anonymní a budou sloužit výlučně pro potřebu zpracování diplomové práce.

1. **Jaká je Vaše právní forma podnikání?**

- Fyzická osoba (FO)**
- Právnícká osoba (PO)**

2. **Jaké je výrobní zaměření Vašeho podniku/živnosti?**

.....

3. **Provozujete ještě nějakou další podnikatelskou činnost?**

- ano**
- ne**

4. **Kterou?**

.....

5. **Od kdy jste zapsáni v OR nebo v evidenci zemědělského podnikatele?**

.....

6. **Jak je Váš podnik veliký**

a. **Počet zaměstnanců**

- 1 – 5**
- 6 – 15**
- 16 – 30**
- 31 a více**

b. **Rozloha obdělávané půdy (ha)**

7. **Jaká je Vaše současná finanční situace?**

- Špatná**
- Dobrá**
- Velmi dobrá**

8. **Kolik let již čerpáte dotace z fondů EU - konkrétně z fondu EAFRD (+ EAGGF)?**

.....

9. **Specifikujte dotaci, čerpanou přes SZIF (projektová opatření, platby na plochu – př. LFA, SAPS...)?**

.....

10. **Pro jakou oblast Vašeho podnikání byla finanční podpora určena (budovy, stroje...)?**

.....

11. Které z os fondu EAFRD se podpora dotýkala?

- Zlepšení konkurenceschopnosti zemědělství a lesnictví
- Zlepšení životního prostředí a krajiny
- Kvalita života ve venkovských oblastech a diverzifikace hospodářství venkova
- LEADER

**12. Můžete uvést konkrétní název nebo zaměření projektu, jímž jste žádali o dotace?
(viz příloha* – postačí konkrétní číslo)**

.....

13. Jaká byla částka podpory?

.....

14. Myslíte, že byla využita efektivně?

- Ano
- Ne

15. Jaký byl záměr pro získání podpory a jaká byla Vaše očekávání od jejího získání?

.....

16. Splnila finanční podpora tato očekávání? popř. proč ne?

- Ano
- Ne

.....

17. Podle Vás je poskytovaná podpora

- Vysoká
- Přiměřená
- Dostačující
- Nedostačující

18. Využíváte možnosti čerpání i z jiných fondů?

- Ano
- Ne

19. Které to jsou?

.....

Děkuji za zodpovězení otázek.

*Helena Turková
Studentka Jihočeské Univerzity v Českých Budějovicích
Ekonomická fakulta*

* Přílohou je základní osnova fondu EAFRD (uvedena také na str...- kapitola 2.3.1. – 2.3.4.)

Příloha 11

Obrázek 16: Dvě nové haly určené na výkrm brojlerů financované z PRV (majitel: ZOD)



Zdroj: Vlastní zpracování

Obrázek 17: Vnitřní prostředí jedné z hal na výkrm brojlerů (ZOD)



Zdroj: Vlastní zpracování

Příloha 12

Obrázek 18: Nové hnojiště zřízené z dotací získaných v r. 2009 (majitel: Pavel Prokop)



Zdroj: Vlastní zpracování

Obrázek 19: Traktor Zetor pořizovaný z dotací (Pavel Prokop)



Zdroj: Vlastní zpracování

Obrázek 20: Plemenný chovný býk pořízený r. 2010 z dotací (majitel: Pavel Prokop)



Zdroj: Vlastní zpracování