

Studijní program: N6208 Ekonomika a management

Studijní obor: Účetnictví a finanční řízení podniku

POROVNÁNÍ ZEMĚDĚLSKÝCH DOTACÍ EU A ČR NA ZÁKLADĚ FADN

Vedoucí diplomové práce

prof. Ing. František Střeleček, CSc., Dr.h.c.

Autor

Bc. Javorková Hana

2010

JIHOČESKÁ UNIVERZITA V ČESKÝCH BUDĚJOVICÍCH
Ekonomická fakulta
Katedra účetnictví a financí
Akademický rok: 2008/2009

ZADÁNÍ DIPLOMOVÉ PRÁCE
(PROJEKTU, UMĚLECKÉHO DÍLA, UMĚLECKÉHO VÝKONU)

Jméno a příjmení: Bc. Hana Javorková
Studijní program: N6208 Ekonomika a management
Studijní obor: Účetnictví a finanční řízení podniku

Název tématu: Porovnání zemědělských dotací EU a ČR na základě FADN

Zásady pro vypracování:

Cíl práce:

Cílem diplomové práce bude provést analýzu dotací ve vybraných státech EU v odvětví mléko, chovný skot, polní výroba a prasata. Vyhodnotit vliv dotací na hospodářské výsledky podniků.

Osnova práce:

1. Úvod
2. Úloha dotací při řešení efektivnosti zemědělské výroby. Klasifikace dotačních titulů. Vývoj dotačních titulů před vstupem a po vstupu do EU. Stávající systém dotací.
3. Analýza výše a struktury dotací z hlediska jejich podílu na produkční základnu a jejich podílu na výši nákladů.
4. Porovnání jednotlivých států EU podle výše dotací a jejich vlivu na hospodářské výsledky.
5. Hlavní faktory, které kromě dotací ovlivňují hospodářský výsledek podniků.
6. Shrnutí a závěr

Rozsah grafických prací:

Rozsah pracovní zprávy: 50 - 60 stran

Forma zpracování diplomové práce: tištěná

Seznam odborné literatury:

Marie Štolbová: Comparative analysis of less favoured areas payments in EU staates

Tomáš Hlavsa, Marie Štolbová: The impact of LFA payment od Fادن Farms in tha Czech Republic

Štřeleček F., Lososová J., Zdeněk R.: Economic results of agricultural holdings in less favoured areas In Zemědělská ekonomika 2008

Bezvoda V., Blahu P.: Finanční matematika a statistika CerM Brno 2001 (kat. knih. S 2943)

Grünwald, Rolf: Holečková, Jaroslava.: Finanční analýza a plánování. Vydal Ekopress, s.r.o. Praha 2007

Grünwald, Rolf: Finanční analýza: metody a využití. Vydal VOX Consult, Praha 1995

Zemědělská účetní datová síť FADN CZ, VÚZE, Praha 2007

Vedoucí diplomové práce:

prof. Ing. František Štřeleček, CSc., Dr.h.c.

Katedra účetnictví a financí

Datum zadání diplomové práce:

24. dubna 2009

Termín odevzdání diplomové práce:

30. dubna 2010

prof. Ing. Magdalen Hrabánková, CSc.

děkanka

prof. Ing. František Štřeleček, CSc., Dr.h.c.

vedoucí katedry

V Českých Budějovicích dne 24. dubna 2009

Prohlášení

Prohlašuji, že jsem svoji diplomovou práci na téma „Porovnání zemědělských dotací EU a ČR na základě FADN“ vypracovala samostatně na základě vlastních zjištění a materiálů, které uvádím v příloženém seznamu literatury.

Prohlašuji, v souladu s §47 b zákona č. 111/1998 Sb., v platném znění, souhlasím se zveřejnění své diplomové práce, a to v nezkrácené podobě elektronickou cestou ve veřejně přístupné části databáze STAG provozované Jihočeskou univerzitou v Českých Budějovicích na jejích internetových stránkách.

V Českých Budějovicích dne

.....

Poděkování

Touto cestou děkuji vedoucímu diplomové práce prof. Ing. Františku Střelečkovi, CSc., Dr.h.c. za vedení a odbornou pomoc při zpracování této diplomové práce. Dále pak Ing. Janě Lososové. Též i vybraným zemědělským podnikům za poskytnuté informace. Především řediteli ZD Nečín Ing. Františku Melkovi za konzultace a exkurzi v podniku.

V Českých Budějovicích dne

.....

OBSAH

1 Úvod	- 3 -
2 Literární rešerše	- 3 -
2.1 Společná zemědělská politika (SZP)	- 4 -
2.2 Dotační politika	- 7 -
2.2.1 Vývoj dotačních titulů před vstupem ČR do EU	- 7 -
2.2.2 Předvstupní programy	- 7 -
2.2.3 Podpůrné programy pro zemědělství podle „Zásad“ MZe	- 9 -
2.2.4 Horizontální plán rozvoje venkova (HRDP)	- 10 -
2.2.5 Operační program rozvoje venkova a multifunkční zemědělství (OP RVMZ) 2004-2006	- 15 -
2.2.6 Program rozvoje venkova (PRV)	- 17 -
2.2.7 Přímé platby.....	- 21 -
2.3 Finanční analýza.....	- 25 -
2.3.1 Ukazatele rentability (výnosnosti, ziskovosti).....	- 27 -
2.3.2 Ukazatele aktivity (doby obratu)	- 29 -
2.3.3 Ukazatele zadluženosti (struktury)	- 31 -
2.3.4 Ukazatele likvidity (platební schopnosti):.....	- 33 -
2.4 FADN	- 35 -
2.4.1 Co je to FADN?.....	- 35 -
2.4.2 Standardní výstup FADN	- 36 -
2.4.3 Typologie zemědělských podniků	- 38 -
2.4.3.1 Klasifikace ekonomické velikosti.....	- 38 -
2.4.3.2 Klasifikace výrobního zaměření	- 39 -
3 Metodika	- 40 -
3.1 Cíl práce.....	- 40 -
3.2 Zdroje informací	- 40 -
4 Praktická část	- 41 -
4.1 Zemědělské družstvo Nečín	- 41 -
4.1.1 Charakteristika podniku.....	- 41 -
4.1.2 Finanční analýza	- 48 -

4.1.3 Porovnání podniku s výsledky FADN.....	- 52 -
4.2 Zemědělské družstvo AGROBETA MM s.r.o.	- 58 -
4.2.1 Charakteristika podniku.....	- 58 -
4.2.2 Finanční analýza	- 62 -
4.2.3 Porovnání podniku s výsledky FADN.....	- 66 -
5 Závěr	- 72 -
6 Summary	- 74 -
7 Seznam literatury a ostatních zdrojů	- 75 -
Seznam použitých zkratk:	
Seznam tabulek:	
Seznam grafů:	
Seznam obrázků:	
Seznam příloh:	

1 Úvod

Dotace, slovo, které se skloňuje každý den podnikateli po celé republice. Mnoho lidí považuje dotace za podivný nástroj, který deformuje trh. Jiní zase považují podpory za účinný prostředek, jak napravit jisté nespravedlnosti. Všichni se ale shodnou na jednom - když Vám někdo nabízí peníze, byla by hloupost je nepřijmout.

Pro zpracování své diplomové práce jsem si zvolila téma Porovnání zemědělských dotací EU a ČR na základě FADN. Cílem této práce bude provést analýzu dotací ve vybraných státech EU podle výměry jednotlivých plodin a počtu zvířat.

V roce 1989 v ekonomice našeho státu nastaly velké změny. První změnu představovala restrukturalizace ekonomiky v rámci přechodu z centrálně plánovaného hospodářství na hospodářství tržně orientované.

V rámci Společné zemědělské politiky (SZP) bylo zapotřebí splnit pět cílů: poskytovat spotřebitelům potraviny za přiměřené ceny, zvýšit produktivitu výroby, zabezpečit dostatečné množství potravin pro obyvatelstvo, zajistit přiměřenou životní úroveň pro zemědělce a stabilizovat trhy.

Další změna nastala, když ČR vstoupila do EU a přijala evropský model tzv. multifunkční zemědělství a zároveň se stala součástí celosvětového agrárního trhu. Dotace se v dnešní době stávají standardním opatřením při posilování podnikání v zemědělském odvětví. V první řadě umožňují zemědělským podnikům lépe se orientovat v rozsáhlé nabídce dotací, které mají k dispozici.

Pro úspěšné čerpání finančních prostředků ze strukturálních fondů EU je nutné splnit několik podmínek. Prvním z nich je příprava strategických dokumentů, které vymezují priority a cíle rozvoje, na jejichž dosažení budou finanční příspěvky vynakládány. Druhou podmínkou jsou připravené struktury pro administraci finančních toků. Třetí podmínkou jsou projektové záměry jejichž příprava je závislá na veřejnosti, organizacích, krajích, obcích a dalších subjektech.

Všechny ekonomické subjekty, které si kladou za cíl upevnit svou pozici na trhu, musí neustále analyzovat svou činnost a vyhodnocovat z ní plynoucí výsledky. Získané informace o podniku slouží jak externím uživatelům pomocí zveřejňovaných účetních výkazů, tak i interním uživatelům. Ti mají samozřejmě přístup k detailnějším informacím týkajících se daného podniku.

Abych dosáhla splnění cílů této práce, je třeba vyhodnotit zkoumané zemědělské podniky pomocí finanční analýzy. Základním zdrojem informací pro zpracování analýzy je účetnictví. Finanční analýza představuje výkonnost podniku.

2 Literární rešerše

2.1 Společná zemědělská politika (SZP)

Samotná Společenská politika vznikla při podpisu smlouvy o Evropskou hospodářskou spolupráci (EHS) v roce 1957. Dne 25.července 1958 byla stvrzena podpisem Německa, Francie, Itálie, Benelux (Belgie, Lucembursko, Nizozemsko). Cílem bylo zvýšit produkci zemědělských výrobků členských států EHS a zmenšit tak závislost na dovážené zboží, dále snaha stát se předním světovým exportérem.

Společná zemědělská politika slaví tento rok již své 53. výročí vzniku. K jejím tradičním přívržencům a iniciátorům patří: Francie, Itálie a Nizozemsko naopak odpůrci jsou: Německo, Belgie, později Velká Británie. Její zrod vzešel z tlaku Francie. V 50.letech byla zaměstnána pětina práceschopného obyvatelstva. Z důvodu nízkých světových cen zemědělských produktů hledala Francie nová odbytiště. SZP zaváděla cla na výrobky mimo EHS a Francie věřila, že získá odbyt v rámci členských zemí, především pak v Západním Německu. Společně smýšleli Itálie a Nizozemsko. Německo souhlasilo s vytvořením SZP, ač si uvědomovalo nevýhody pro svoji ekonomiku. „To, že bonnská vláda s výslednou podobou Společné zemědělské politiky souhlasila, byl jasný ústupek, který byl vyvážen zrušením cel na průmyslové výrobky.“¹ Francie své přebytky exportovala převážně do Německa, Itálie mohla zásobovat typickými jižními plodinami, Nizozemsko se stalo exportérem masných produktů to vše v rámci společenství. Mezivládní konference (1956-1957) porovnávala stav evropského a amerického zemědělství. Měla k dispozici materiály poukazující na prudký rozvoj průmyslu a potřeby pracovních sil v Evropě. Chtěla docílit modernizaci zemědělství a zmenšení počtu lidí v sektoru (v Evropě 17,5 miliónu zemědělců na 65 milíonech hektarů živili 150 miliónu obyvatel, v USA 4 milióny zemědělců na 400 milíonech hektarů živili 200 miliónů obyvatel).

V červenci 1958 proběhla v italské Strese konference mistrů zemědělství, na jejímž základě vypracovala komise první návrhy SZP a předložila členským státům. Na začátku 60. let dochází ke krizi (31.prosince 1961) došlo k zastavení hodin vývoje. K jejímuž

¹ <http://www.euroskop.cz/40457/110937/clanek/spolecna-zemedelska-politika-evropske-unie/historie-spolecne-zemedelske-politiky/>

vyřešení přispěl Konrád Adenauer. Dohoda z ledna 1962 zaručila volný pohyb zboží pro zemědělské komodity. Došlo k vytvoření systému garantovaných cen, kde rada měla stanovit každý rok orientační cenu. Pokud by se dostali produkty pod garantovanou cenu, tak se společenství zavázalo odkoupit produkty. V 1967 bylo v plánu vytvořit Společné organizace trhu s obilninami, vepřovým masem, vejci, drůbeží a olejinami. V 1968 byl předpokladem vznik organizací s mlékem a hovězím masem. Ceny měli být určovány centrálně a společenství zavedlo vyrovnávací dávky pro lepší konkurenceschopnost výrobků na světových trzích. Jako řídicí orgán SZP byl zřízen Zemědělský orientační a záruční fond (EAGGF). Jehož úkolem je koordinovat a řídit SZP. V 80. letech bylo všem jasné, že SZP potřebuje nutně rekonstrukci. K obratu došlo v roce 1986 na Uruguayské kolo jednání organizace Obecná dohoda o clech a obchodu (GATT). V roce 1991 leželo v intervenčních skladech EHS přes 15 miliónů tun obilí o které neměl nikdo zájem. Došlo k omezení podpory vývozu zemí do třetího světa a naopak k zrušení dovozních cel (olejnin). Výsledkem byla *redukce vývozních dávek*, kde se státy zavázaly snížit podporu vývozu o 21% do roku 2000, *přístup na trh*, což postihlo dosavadní strukturu SZP (především klouzavé dávky, které nahradili fixní), *redukce domácích podpor* o 20% vůči roku 1986-1988 s tím, že si EU vymohla výjimku ponechání přímých subvencí plateb zemědělců. V roce 1992 byl přijat balíček reforem SZP. Cílem bylo zvýšit konkurenceschopnost evropského zemědělství a snížit výdaje SZP. Mělo dojít ke snížení intervenčních cen a naopak zvýšení přímých dotací, které nepodléhaly dohodě z GATT. Reforma se netýkala všech produktů, řešila nejvíce ztrátové sektory, kterými jsou pěstování obilnin, chov hovězího masa, mléka, másla, tabáku, jehněčího masa.² Výsledkem bylo dodržení závazků s GATT a snížení zásob v intervenčních skladech. [6]

² Tabulka s přehledem výdajů SZP v rámci EAGGF fondu (viz. Tabulka 1)

Tabulka 1: Přehled výdajů SZP

Garanční část EAGGF	1998 (v mil. ECU)	1998 (v %)
Rostlinná výroba	26 503,0	65,5
polní plodiny	17 255,00	42,7
(z toho obilniny)	-17 102,00	-42,3
cukr	1 674,00	4,1
olivový olej	2 256,00	5,6
ovoce a zelenina	1 921,00	4,8
víno	806	2
tabák	995	2,5
přadné rostliny	870	2,2
sušená píče	374	0,9
ostatní	352	0,9
Živočišná výroba	10 742,0	26,6
mléko a mléčné výrobky	2 976,00	7,4
hovězí maso	5 786,00	14,3
ovce, kozy	1 413,00	3,5
vepřové maso	329	0,8
ostatní	238	0,6
(z toho vejce a drůbež)	-86	-0,2
Jiné výdaje garanční sekce	3 192,00	7,9

Zdroj: J. Loyat, Y. Petit, *La politique agricole commune*, Paris, 1999, převzato z údajů Evropské komise

2.2 Dotační politika

Po vstupu ČR do EU 1.května 2004 se otevřela možnost pro české zemědělce především díky výrazné změně systému dotací a šanci tyto dotace získat. Dá se říci, že každý zemědělský podnik je na dotacích závislý, neboť dotace se staly jeho nedílnou součástí příjmu. Bez dotací by podnik již nemohl dále provozovat svoji činnost a dále se rozvíjet. Nehledě na to, že se dotace stále vyvíjí a nabízí možnost čerpat dotace z různých programů.

2.2.1 Vývoj dotačních titulů před vstupem ČR do EU

Návrh dotační politiky vycházel z koncepce agrární politiky MZe. Zemědělské dotace se členily podle dvou hledisek:

- 1) účelového
 - 2) legislativního
-
- 1) účelového – rozdělení podpůrných programů: přímé platby, strukturální podpory, ostatní podpory, regulace trhu
 - 2) legislativního – byla alokace podpor pro zemědělství prováděna prostřednictvím:
 - a. nařízení vlády k podpoře mimoprodukčních funkcí zemědělství
 - b. přímých podpor – podpůrných programů – navrhované prostřednictvím „Zásad“
 - c. podpůrných programů navrhovaných k administraci prostřednictvím SZIF
 - d. nepřímých podpor – podpůrných programů – byly navrhovány prostřednictvím nástrojů PGRLF

2.2.2 Předvstupní programy

Předvstupní nástroje [17] byly zaměřeny na zavedení podmínek pro co nejefektivnější a nejrychlejší čerpání prostředků za strukturálních fondů EU.

ČR využívala tři předvstupní programy: **ISPA, SAPARD, Phare**.

V programu ISPA bylo dokonce srpna 2003 získáno 244,297 mil.EUR, z toho nejvíce bylo vynaloženo na investice 242,404 mil.EUR. V programu SAPARD připadá na ČR každoročně 22 mil.EUR. V programu Phare ČR získala celkem 1,034 mld.EUR.

ISPA

Program je v ČR používán od roku 2000. Je zaměřen na financování velkých projektů v oblasti životního prostředí a dopravy. Po vstupu do EU jej nahradil operační program Infrastruktura.

SAPARD

Byl vytvořen z počátečních slov (Special Accession Programme for Agriculture and Rural Development). Český tedy Speciální předvstupní program pro zemědělství a rozvoj venkova. Program je v ČR též využíván od roku 2000, schváleného Evropskou komisí 26. října 2000. Po vstupu do EU jej nahradil operační program Rozvoj venkova a multifunkční zemědělství, díky němuž je možné čerpat finanční prostředky ze strukturálních fondů EU [18].

Agentura SAPARD provádí následující kontroly projektů programu SAPARD:

- před realizací projektu (ještě před výběrem projektů a podepsáním smlouvy), tzv. předběžné kontroly (*ex-ante*)
- v průběhu realizace projektu (před proplacením projektu/etapy projektu), tzv. průběžné kontroly (*interim*),
- po ukončení realizace projektu (po proplacení vynaložených výdajů do 3 let od poslední platby), tzv. následné kontroly (*ex-post*).

Phare

Tento program je v ČR využíván již od roku 1990. Specializuje se především na projekty přípravy institucí veřejné správy na vstup do EU. Po vstupu ČR do EU ho nahradil Společný regionální operační program.

Tento program má tři části[18]:

- 1) Národní programy Phare
- 2) Programy přeshraniční spolupráce
- 3) Mnohonárodní programy Phare

2.2.3 Podpůrné programy pro zemědělství podle „Zásad“ MZe

Byly směřované na ozdravování polních plodin, podporu poradenství, podporu konkrétních komodit, udržování genových zdrojů a několik dalších programů, které v průběhu několika let prodělávaly spousta změn a aktualizací. Podpory a programy, který byly k dispozici v letech 2006 a 2007 znázorňuje tabulka č.2., kterou uvádí [10].

Tabulka 2: Podpůrné programy pro zemědělství podle „Zásad“ MZe v roce 2006, 2007

Program		Název programu	Podpory 2006 v tis.Kč	Podpory 2007 v tis.Kč
1.	D.	Podpora včelařství	79 771	79 523
1.	I.	Podpora vybudování kapkové závlahy v ovocných sadech, chmelnících a vinicích	22 177	28 900
1.	R.	Podpora restrukturalizace ovocných sadů	103 252	74 998
1.	S.	Podpora komplexní sklizně máku setého	7 977	6 884
1.	U.	Podpora pěstování bylin pro neenergetické využití	2 066	5 123
2.	A.	Udržování a zlepšování genetického potenciálu vyjmenovaných hospodářských zvířat	232 796	219 086
3.		Podpora ozdravování polních a spec.plodin	413 172	201 059
5.		Podpora NH Kladruby n.L., ZH Písek a ZH Tlumačov	68 000	61 500
6.		Podpora genetických zdrojů	36 641	60 000
8.		Nákazový fond	298 991	181 861
9.	A.	Speciální poradenství	38 248	37 593
9.	E.	Školní závody	15 429	13 136
9.	F.	Podpora poradenství v zemědělství	38 037	14 111
9.	H.	Podpora marketingu a propagace	856	605
10.	D.	Podpora evropské integrace nevládních organizací	13 478	13 100
13.		Zpracování zemědělských produktů	243 948	309 975
15.		Podpora mimoprodukčních funkcí rybníků	69 415	69 467
999.	ZI.	Povodně 2006	95 717	7 926
Celkem PP podle „Zásad“			1 779 751	1 384 857

Zdroj: Dotace v zemědělství [10]

2.2.4 Horizontální plán rozvoje venkova (HRDP)

Program HRDP ČR 2004-2006 byl chválen výborem STAR dne 11.5.2004 a Evropskou komisí 3.9.2004.

K hlavním cílům HRDP v souladu s čl.2 nařízení Rady (ES) č.1257/1999 patřili [11]:

- zachování a podpora zemědělských systémů s nízkými vstupními náklady,
- ochrana a zlepšování přirozeného prostředí, hygienických podmínek a podmínek spokojené existence zvířat,
- zachování a posílení životaschopné sociální struktury ve venkovských oblastech,
- ochrana a podpora vysoké hodnoty přírody a udržitelného zemědělství, které dodržuje environmentální požadavky.

Pro dosažení těchto cílů byla chválena opatření [11]:

- A. Předčasné ukončení zemědělské činnosti (PUZČ)
- B. Méně příznivé oblasti a oblasti s environmentálními omezeními
- C. Agroenvironmentální opatření (AEO)
- D. Lesnictví
- E. Zakládání skupin výrobců (ZSV)

V roce 2008 bylo možné podávat žádosti pouze na čtyři opatření v rámci programu HRDP. Celkem bylo zažádáno v rámci tohoto programu o dotace ve výši cca 3,047 mld. Kč na plochu 931,1 tis. ha. Z toho největší část připadala na Agroenvironmentální opatření. O AEO zažádalo 8183 žadatelů na plochu 909 tis. ha, což bylo 2,829 mld. Kč, jak lze vidět v tabulce č.3, tj. 93,27 % z dotací v HRDP v roce 2008.

Tabulka 3: Přehled o zažádaných dotacích a ploše v ha – HRDP v roce 2008

opatření HRDP	počet žadatelů	celkem zažádalo o dotací v Kč	plocha v ha
PUZČ	368	70 856 000	20 437
AEO	8 183	2 829 260 600	909 003
Lesnictví	1 405	29 734 935	1 654
ZSV	250	117 622 481	0
celkem	10 206	3 047 474 016	931 094

Zdroj: MZe

A. Předčasné ukončení zemědělské činnosti (PUZČ)

Jedná se o dotaci v souvislosti s předčasným ukončením provozování zemědělské činnosti podnikatele po dosažení věku 55 let. Počátek příjmu žádosti: 7.března 2005. Žádost musí

být podána osobně. Částka je vypočítána z paušální sazby 75 tis. Kč a částky vypočítané na základě počtu převedených hektarů zemědělské půdy násobených sazbou 4 500 Kč (max. 30 ha, výplata max. do 75 let). Tj. maximálně 210 tis. Kč [19].

Tabulka 4: Předčasné ukončení zemědělské činnosti

opatření HRDP	PUZČ
celkem příspěvek z EZOZF v Kč	5 668 400
celkem zažádalo o dotaci v Kč	70 856 000
počet žadatelů	368
plocha v ha	20 437

Zdroj: MZe

Z tohoto programu bylo nejvíce žádostí podáno v Jihovýchodním regionu a to 90 žádostí na plochu 4 704 ha. A nejméně žádostí tj. 20 na plochu 914 ha v Moravskoslezském regionu.

B. Méně příznivé oblasti a oblasti s environmentálními omezeními

Do tohoto opatření spadá dotace na SAPS, TOP-UP, LFA.

Zaměřuje se na podporu zemědělců hospodařících v oblastech s méně příznivými podmínkami s cílem přispět ke stabilizaci venkovského obyvatelstva v těchto oblastech a pomoci zajistit pro zemědělce odpovídající úroveň příjmů. Výdaje SZIF za rok 2007 činily celkem tedy 95 068 tis. Kč, ze strany to bylo ČR 19 014 tis. Kč a od EU 76 054 tis. Kč.

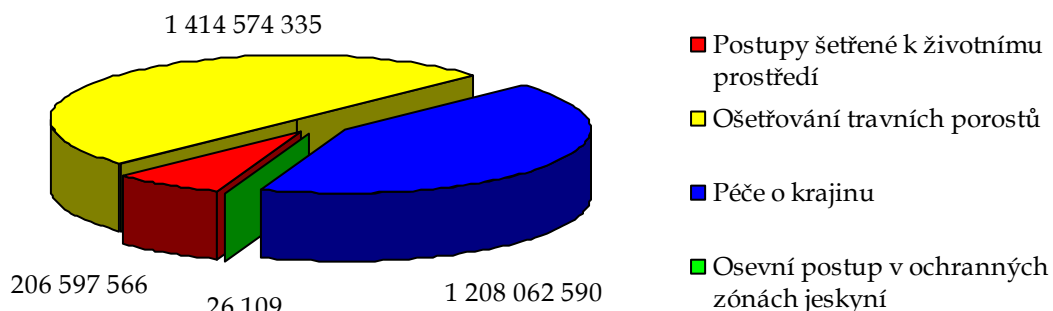
C. Agroenvironmentální opatření (AEO)

Cílem AEO je podpora způsobů využití zemědělské půdy, které jsou v souladu s ochranou a zlepšením životního prostředí, krajiny a jejich vlastností. Dále podporují zachování obhospodařovaných území vysoké přírodní hodnoty, přírodních zdrojů, biologické rozmanitosti a údržbu krajiny. Na toto opatření směřoval největší objem finančních prostředků. V roce 2008 dosáhla částka 2,829 mld. Kč a celkem o dotace zažádalo 8183 žadatelů.

AEO se skládá ze čtyř podopatření [19]:

- a) Postupy šetřené k životnímu prostředí
- b) Ošetřování travních porostů
- c) Péče o krajinu
- d) Osevní postup v ochranných zónách jeskyní (Moravský kras)

Graf 1: Přehled dotací AEO v Kč



Zdroj: MZe

Největší podíl připadl na podopatření Ošetřování travních porostů a to 49,998 % zažádaných dotací na AEO. Dále podopatření Péče o krajinu 42,699 % a Postupy šetrné k životnímu prostředí dosáhl 7,302 %.

Přehled podopatření:

a) Postupy šetřené k životnímu prostředí

Celkem bylo v roce 2008 zažádáno o 206,598 mil. Kč na plochu 123 090 ha. Toto poopatření zahrnuje dva tituly: 1. Titul Ekologické zemědělství (EZ), kde cílem je zvyšování a udržování biodiverzity při zemědělském hospodaření, zlepšení struktury a úrodnosti půdy, omezení vyplavování živin do povrchových i podzemních vod a rovněž zajištění welfare chovu zvířat. Na EZ bylo zažádáno o dotaci ve výši 152,293 mil. Kč na plochu 118 135 ha. 2. Titul Integrovaná produkce (IP), cílem toho titulu je ochrana životního prostředí, vytváření prostoru pro tvorbu vyváženého a přirozeného prostředí ovocných sadů a vinic s vyrovnaným druhovým zastoupením rostlin a živočichů vázaných na tento typ agroekosystému. Na IP bylo zažádáno o dotaci ve výši 54,30 mil. Kč na plochu 4 955 ha.

b) Ošetřování travních porostů

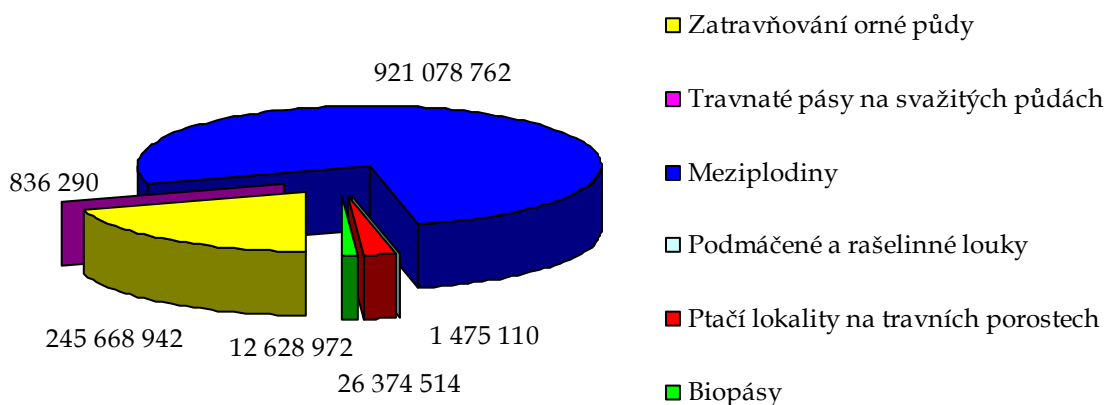
Cílem tohoto podopatření je podpora a udržení obhospodařování travních porostů, které mají řadu důležitých mimoprodukčních funkcí např. ochranu vody z hlediska kvalitativního i kvantitativního, ochranu biodiverzity a její zvyšování, ochranu půdy vůči erozi a dále mají význam pro agroturistiku a nepřímo tak pro rozvoj venkova. Celkem bylo

zažádáno o dotace ve výši 1,415 mld. Kč na plochu 544 469 ha. Nejvíce ploch je soustředěno do regionu Jihozápad (součástí je Národní park Šumava).

c) Péče o krajinu

Celkem bylo v roce 2008 zažádáno o 1,208 mld. Kč na plochu 241 396 ha. Toto poopatření zahrnuje šest titulů:

Graf 2: Přehled dotací Péče o krajinu v Kč



Zdroj: MZe

d) Osevní postup v ochranných zónách jeskyní

Vztahuje se pouze na oblast CHKO Moravský kras v okrese Blansko. V roce 2008 bylo zažádáno celkem o 26 109 Kč na plochu 48 ha.

D. Lesnictví

Tento program zahrnoval dvě podopatření [20]:

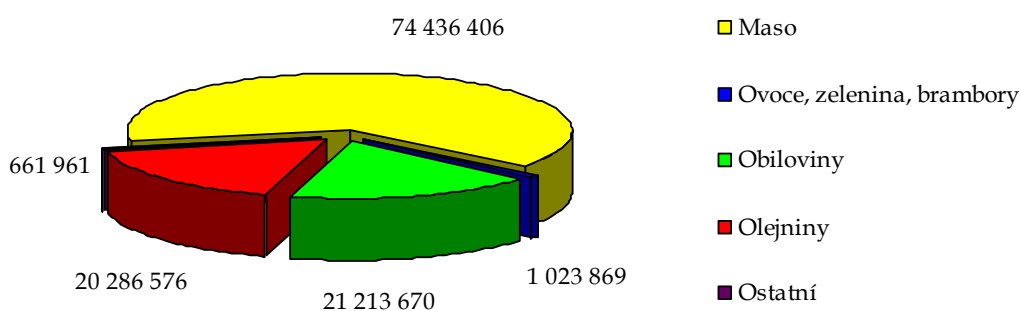
- Zalesňování zemědělské půdy, jehož cílem bylo vytváření v České republice prostor pro diverzifikaci výroby, která měla udržet zemědělství a venkov.
- Založení porostů rychle rostoucích dřevin na zemědělské půdě určených pro energetické využití, jedná se o dotace na založení porostů rychle rostoucích dřevin a cílem je to samé, co v předchozím podopatření.

Celkem bylo v roce 2008 podáno 1405 žádostí ve výši 29,73 mil. Kč o ploše 1 654 ha.

E. Zakládání skupin výrobců (ZSV)

Opatření umožňovalo zemědělcům zvýšit konkurenceschopnost. Podpora je poskytována formou komodit. V roce 2008 bylo možno podávat pouze žádosti o dotaci na produkci zobchodovanou v roce 2007. V rámci nového programového dokumentu Program rozvoje venkova budou skupiny výrobců řešeny v rámci opatření I.2.1 Seskupení producentů [21].

Graf 3: Přehled dotací Zakládání skupin výrobců v KČ



Zdroj: MZe

2.2.5 Operační program rozvoje venkova a multifunkční zemědělství (OP RVMZ) 2004-2006

V tomto programu bylo zaregistrováno necelých 5000 žádostí [22]. Program byl zaměřen především na podporu investičních akcí realizovaných v zemědělství, zpracování potravinářských výrobků, lesním a vodním hospodářství, rybářství a při pozemkových úpravách. Cílem bylo zajistit větší konkurenceschopnost zemědělství prostřednictvím zvýšení produktivity práce, zvýšení přidané hodnoty a kvality zemědělských produktů, a tím i zvýšení příjmů v zemědělství. Dále snižování a odstraňování negativních vlivů zemědělské produkce na životní prostředí, ochrana vod a půdy před znečištěním ze zemědělských zdrojů a příprava na metodu Leader. Poskytování finanční pomoci z OP RVMZ 2004 – 2006 bylo ukončeno k 31.12.2008.

Členění alokace prostředků [23]:

Priorita I. – Podpora zemědělství, zpracování zemědělských produktů a lesnímu hospodářství

Opatření I.I. – Investice do zemědělského majetku/ zemědělských podniků

Opatření I.II. – Zlepšení zpracování zemědělských produktů a jejich marketing

Opatření I.III. – Lesní hospodářství

Priorita II. – Rozvoj venkova, rybářství a odborné vzdělání

Opatření II.I. – Posílení přizpůsobivosti a rozvoje venkovských oblastí

Opatření II.II. – Odborné vzdělávání

Opatření II.III. – Rybářství

Priorita III. – Technická pomoc

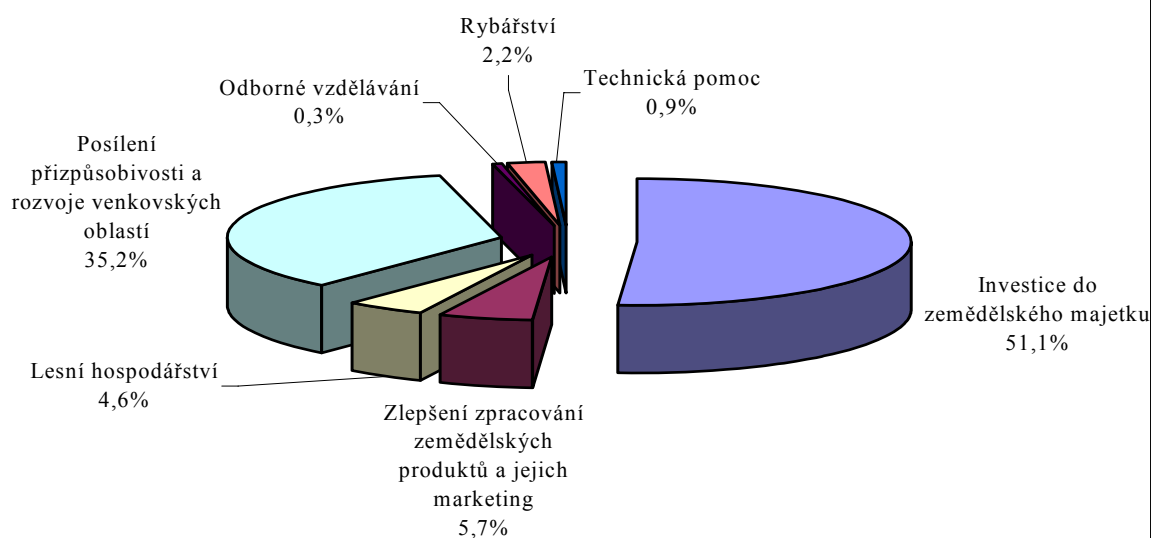
Opatření III.I. – Technická pomoc

Tabulka 5: Alokace prostředků pro OP RVMZ 2004 - 2006

tis. Kč *	Veřejné zdroje celkem	Celkem EU	Příspěvek ČR
Podpora zemědělství, zpracování zemědělských produktů a lesnímu hospodářství	5 410 755	3 489 481	1 921 275
Investice do zemědělského majetku	4 503 705	2 841 346	1 662 360
Zlepšení zpracování zemědělníků produktů a jejich marketing	502 028	351 419	150 608
Lesní hospodářství	405 023	296 716	108 307
Rozvoj venkova, rybníkářství a odborné vzdělávání	3 328 904	2 562 880	766 024
Posílení přizpůsobivosti a rozvoje venkovských oblastí	3 100 816	2 401 716	699 099
Odborné vzdělávání	30 038	22 528	7 509
Rybníkářství	198 050	138 635	59 415
Technická pomoc	81 656	61 242	20 414
Celkem	8 821 315	6 113 603	2 707 713

Zdroj: MZe, * kurz 28,445 Kč/Euro

Graf 4: Veřejná podpora jednotlivých opatření OP RVMZ (2004 - 2006)



Zdroj: MZe

2.2.6 Program rozvoje venkova (PRV) 2007-2013

V tomto období došlo ke změnám financování. Neboť oproti období 2000 - 2006 již pod strukturální fondy nespadá lesnictví a rozvoje venkova, podpora konkurenceschopnosti zemědělství. Tyto oblasti jsou financovány prostřednictvím Programu rozvoje venkova financovaného z Evropského zemědělského fondu pro rozvoj venkova (EAFRD).

Tento program navazuje na předchozí programy, kterými byly: OP Rozvoj venkova a multifunkční zemědělství v ČR, Horizontální plán rozvoje venkova ČR pro období 2004 - 2006, SAPARD a Leader ČR [12].

O program byl veliký zájem, neboť za necelý rok bylo po spuštění toho programu zaregistrováno kolem 6 000 žádostí. O podporu LFA na rok 2007 podalo žádost 10 332 žadatelů o dotaci na 761 270 hektarů půdy o celkové částce 2 794 mil. Kč. Na rok 2009 bylo navrženo 7 250 000 tis. Kč plus nevyčerpané prostředky z minulých let.

Program rozvoje venkova zahrnuje 4 prioritní osy, které konkrétněji vymezují opatření pro alokaci finančních prostředků z Evropského zemědělského fondu pro rozvoj venkova (EAFRD) [22]:

OSA I: Zlepšení konkurenceschopnosti zemědělství a lesnictví

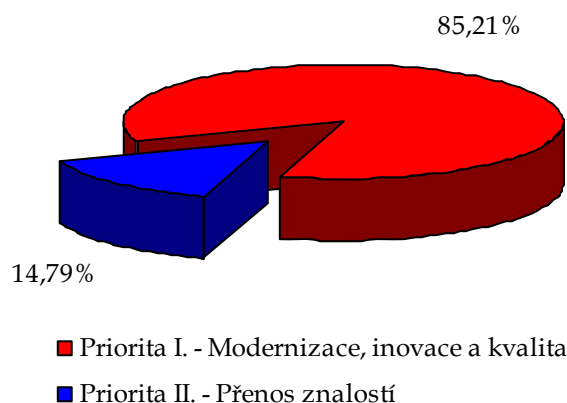
Priorita I.I. Modernizace, inovace a kvalita

Do této priority patří skupiny: opatření na podporu zemědělských podniků a jejich činnosti, zlepšování kvality a přidávání hodnoty zemědělských a potravinářských produktů, lesního hospodářství a posílení přizpůsobivosti a rozvoje venkovských oblastí. Cílem je vytvářet silné zemědělsko-potravinářské odvětví, inovace a zvýšení kvality produktů a modernizace zemědělských podniků.

Priorita I.II. Přenos znalostí

Tato priorita zahrnuje: opatření na podporu odborného vzdělávání a využívání poradenských služeb subjektů podnikajících v zemědělství, potravinářství a lesnictví a dále opatření na podporu mladých zemědělců a předčasného ukončení zemědělské činnosti. Hlavními cíli jsou rozšíření vzdělání a snížení věkového průměru pracovníků v zemědělství.

Graf 5: Rozdělení finančních prostředků OSA I. dle priorit



Zdroj: SZIF

OSA II: Zlepšování životního prostředí a krajiny

Priorita II.I. Biologická rozmanitost, zachování a rozvoj zemědělských a lesnických systémů s vysokou přidanou hodnotou a tradičních zemědělských krajin

Priorita podporuje zvyšování biodiverzity v krajině a jsou zaměřeny na ochranu přírodních zdrojů. Cílem je podpora zemědělských postupů šetrných k životnímu prostředí, vhodných zemědělských systémů pro zachování krajiny především na venkově.

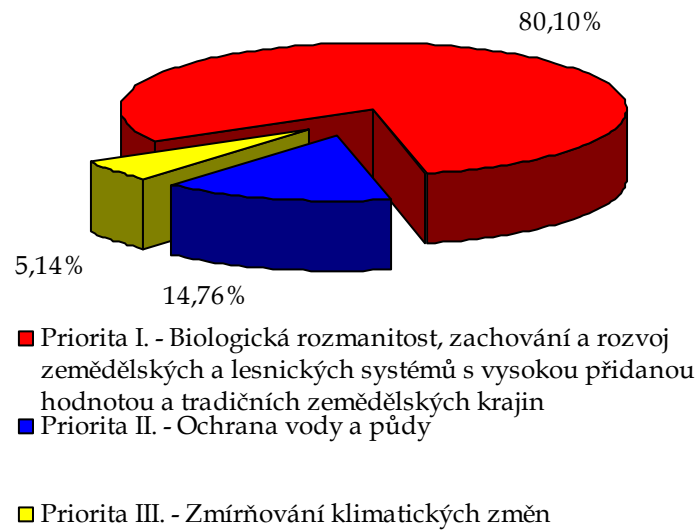
Priorita II.II. Ochrana vody a půdy

Priorita podporuje zejména zachování kvalitního přirozeného vodního režimu v krajině pomocí vhodných zemědělských systémů. Cílem je ochránit jakost podzemních a povrchových vodních zdrojů.

Priorita II.III. Zmírňování klimatických změn

Priorita podporuje snižování emisí skleníkových plynů a zachování funkce lesů. Cílem je podpořit využívání obnovitelných zdrojů energie a to prostřednictvím stávajícího lesního potenciálu a možností jeho rozšíření a zachování pozitivních funkcí lesa.

Graf 6: Rozdělení finančních prostředků OSA II. dle priorit



Zdroj: SZIF

OSA III: Kvalita života ve venkovských oblastech a diverzifikace hospodářství venkova

Priorita III.I. Tvorba pracovních příležitostí a podpora využívání OZE

U této priority je důraz kladen především na diverzifikaci zemědělských aktivit, podporu zakládání podniků a podporu cestovního ruchu. Cílem je vytváření pracovních míst, zajištění vyšší úrovně obyvatel venkova s rozvojem a diverzifikací aktivit na venkově a také podpořit venkovskou turistiku.

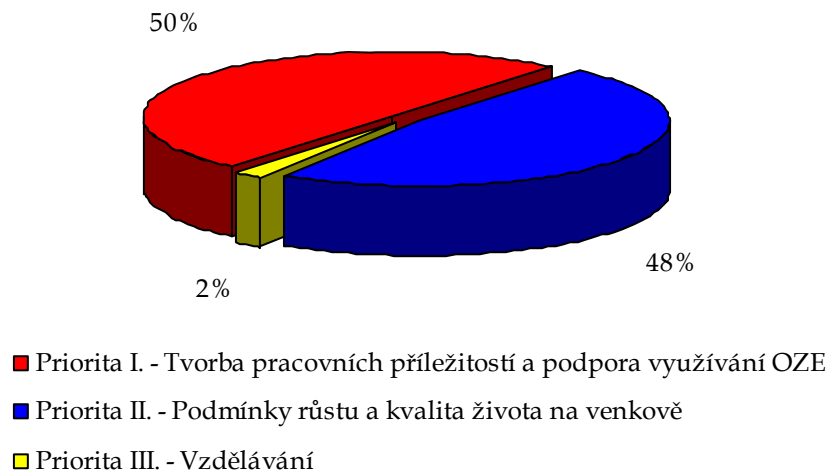
Priorita III.II. Podmínky růstu a kvalita života na venkově

Priorita se zaměřuje na zlepšení podmínek růstu a kvality života ve venkovských oblastech (infrastruktura, vybavenost kulturní s sociální infrastrukturou, čistota vody v obcích). Cílem je především rozvoj malého a středního podnikání a zlepšit životní prostředí na venkově. Dále zlepšení vzhledu a vybavení vesnic.

Priorita III.III. Vzdělávání

Priorita se zaměřuje na vzdělávání a informovanost hospodářských subjektů. Cílem je zlepšit využití komunikačních a informačních technologií, dále rozvíjet vzdělávání a poradenství.

Graf 7: Rozdělení finančních prostředků OSA III. dle priorit



Zdroj: SZIF

OSA IV: Leader

Priorita IV.I. - Zlepšení řízení a mobilizace přirozeného vnitřního rozvojového potenciálu venkova

Účelem je zlepšit kvalitu života na venkově, zhodnocení kulturního a přírodního dědictví venkova. Hlavním cílem je realizovat místní rozvojové strategie a spolupráci místních partnerství.

2.2.7 Přímé platby

2.2.7.1 Standardní přímé platby v EU do roku 2003 [26].

V rostlinné výrobě jde o tyto platby:

- a) Přímé platby na vybrané plodiny na orné půdě
- b) Prémie pěstitelům škrobárenských brambor
- c) Podporu sušených krmiv
- d) Přímou platbu pěstitelům chmele
- e) Přímou platbu výrobcům osiv
- f) Podpora na zpracované ovoce a zeleniny
- g) Podpora zpracování lněného a konopného vlákna

V živočišné výrobě se jedná o tyto platby:

- a) Speciální premie na hovězí masa
- b) Prémie na krávy bez tržní produkce mléka
- c) Porážková premie na dospělý skot a telata
- d) Prémie na porážku mimo sezónu (nebude se ČR týkat)
- e) Extenzifikační premie
- f) Prémie na bahnice a kozy
- g) Doplnková premie na bahnice
- h) Dodatečné platby na skot
- i) Dodatečné premie na bahnice
- j) Mléčná premie
- k) Dodatečná mléčná premie

Od roku 2004 Česká republika přechází na systém jednotné platby na plochu (SAPS – Single Area Payment Scheme). Nové členské státy, které vstoupily do Evropské unie, neobdržely přímé platby v plné výši. Přístupová smlouva a nařízení Rady (ES) č.1782/2003, tak stanovila postupné procentní navýšení přímých podpor. Výši procent v každém roce znázorňuje tabulka č.6 [13].

Tabulka 6: Procentní navýšení přímých podpor

Rok	2004	2005	2006	2007	2008	2009	2010	2011	2012	2013
navýšení	25%	30%	35%	40%	50%	60%	70%	80%	90%	100%

Zdroj: MZe

Zároveň bylo možné dorovnaní podpor novým členskými státy z vlastních zdrojů o dalších 30 % z národních zdrojů a to maximálně do 100% sazby EU.

2.2.7.2 Zjednodušené přímé platby pro rok 2004

Tento zjednodušený systém se skládá z jednotné platby na plochu (SAPS), základní sazbou je 1ha zemědělské půdy a sazba se vypočítá následovně:

$$\text{základní sazba na 1 ha zemědělské půdy} = \frac{\text{přidělený národní limit}}{\text{počet ha ohlášené zemědělské půdy}}$$

$$\text{výše podpory} = \text{základní na 1ha zemědělské půdy} * \text{zjištěná plocha zemědělské půdy}$$

Celková sazba jednotné platby na plochu (SAPS) pro rok 2004 byla ve výši 6 488 305 tis. Kč a o rozloze 3 469 tis. ha. Dále pro rok 2004 byly schváleny doplňkové platby (Top-up), které jsou znázorněny v tabulce č.7.

Tabulka 7: Zjednodušené přímé platby pro rok 2004

Předmět podpory	Jednotka	Podpora v Kč na jednotku
SAPS	ha	1 830,4
Orná půda	ha	1 477
Chmel	ha	4 320
Skot	VDJ*	850
Krávy bez tržní produkce mléka	ks	4 225
Ovce a kozy	ks	700
Osivo píce a lnu	t	2 480

Zdroj: MZe, (*velká dobytčí jednotka)

2.2.7.3 Zjednodušené přímé platby pro rok 2005

V tomto roce došlo ke změnám u pěstování lnu, chmele, chovu skotu, ovcí a koz, též u určitých druhů obilovin. Přímé platby pro rok 2005 jsou uvedeny v tabulce č.8.

Tabulka 8: Zjednodušené přímé platby pro rok 2005

Předmět podpory	Jednotka	Podpora v Kč na jednotku
SAPS	ha	2 110,7
Vybrané plodiny-orná půda	ha	2 314,9
Chmel	ha	6 387,0
Skot	VDJ*	2 006,6
Škrob	t	2 960,3
Len	ha	5 029,3

Zdroj: MZe, (*velká dobytčí jednotka)

2.2.7.4 Přímé platby pro rok 2006

Za tento rok požádalo o dotace 21 186 subjektů. Státní zemědělský intervenční fond vyplatil téměř 8,9 mld. Kč na celkovou plochu 3 492 729,63 hektarů. Výši podpory přímých plateb za rok 2006 lze vidět v tabulce č.9 [14].

Tabulka 9: Přímé platby pro rok 2006

Předmět podpory	Jednotka	Podpora v Kč na jednotku
SAPS	ha	2 517,8
Vybrané plodiny-orná půda	ha	2 240,4
Chmel	ha	6 302,8
Skot	VDJ*	2 581,6
Oddělené platby za cukr	t	170,6
Len	ha	4 321,1

Zdroj: MZe, (*velká dobytčí jednotka)

2.2.7.5 Přímé platby pro rok 2007

V tomto roce bylo vyplaceno z SZIF celkem 18 845 545 tis. Kč z toho z prostředků EU 10 904 868 tis. Kč a z prostředků ČR 7 940 677 tis. Kč. Největší podíl připadá na SAPS a to v celkové výši 10 187 627 tis. Kč. Výši a druhy podpor v tomto roce znázorňuje tabulka č.10 [15].

Tabulka 10: Přímé platby pro rok 2007

Předmět podpory	Jednotka	Podpora v Kč na jednotku
SAPS	ha	2 791,5
Vybrané plodiny-orná půda	ha	1 755,1
Chmel	ha	6 430,0
Skot	VDJ*	2 548,9
Oddělené platby za cukr	t	211,9
Len	ha	3 843,4
Brambory pro výrobu škrobu (coupling)	t	1 825,9
Brambory pro výrobu škrobu (decoupling)	t	810,5

Zdroj: MZe, (*velká dobytčí jednotka)

2.2.7.6 Přímé platby pro rok 2008

Nejvyšší podpora připadala na chmel, poté na SAPS a pěstování chmele, nejnižší podpora byla na oddělené platby za cukr. Jak znázorňuje tabulka č.11.

Tabulka 11: Přímé platby pro rok 2008

Předmět podpory	Jednotka	Podpora v Kč na jednotku
SAPS	ha	3 072,7
Zemědělská půda	ha	1 341,4
Ovce, kozy	VDJ*	1344,8
Krávy bez tržní produkce mléka	VDJ*	2939,7
Skot	VDJ*	1 669,4
Oddělené platby za cukr	t	271,4
Len	ha	1 631,2
Brambory pro výrobu škrobu (coupling)	t	1 635,2
Brambory pro výrobu škrobu (decoupling)	t	659,1
Pěstování chmele (coupling)	ha	2 959,2
Chmel (decoupling)	ha	3 680,8

Zdroj: MZe, (*velká dobytčí jednotka)

Celková výše plateb za rok 2008 činila zhruba 28,9 miliardy korun. Největší podíl z celkových výdajů 16,7 miliard připadal na přímé platby a 5,3 miliard na Program rozvoje venkova. Na přímé platby pro rok 2009 bylo rozhodnuto o částce 17 594 000 tis. Kč [16].

2.3 Finanční analýza

Finanční analýza podle [9],[30] patří k základním cílům finančního řízení podniku. Zpočátku se orientovala na absolutní změny výkazů, později se zabývala rentabilitou, likviditou a hospodárností a postupně se rozvíjela do dnešní doby. Je úzce spojena s finančním účetnictvím a finančním řízením podniku. Poskytuje data a informace pro finanční rozhodování prostřednictvím základních finančních zdrojů:

- účetní výkazy – rozvaha
- výsledovka a příloha (vč. cash flow)
- výroční zprávy společnosti

Účelem finanční analýzy je zjistit odpověď na otázku, zda podnik lze označit jako „finančně zdravý“, a poskytnout informaci [8]:

- zhodnocení míry zranitelnosti podniku,
- objektivní pohled na potenciální růst podniku, základ odhadu reálných očekávání a projekcí,
- posouzení míry adaptability a flexibility,
- identifikaci eventuálních rizik plynoucích z dosavadního vývoje podniku.

Nedostatek účetních výkazů [28]:

- zobrazuje minulost a neobsahují výhledy do budoucna,
- udává jen údaje momentálního typu převážně v podobě stavových absolutních veličin (k určitému datu),
- mají malou vypovídací schopnost,
- neposkytují úplný obraz o hospodaření a finanční situaci podniku, o silných a slabých stránkách, nebezpečí, trendech a celkové kvalitě hospodaření.

Uživatelé finanční analýzy a jejich informační potřeby:

Informace, které se týkají finančního stavu podniku, jsou předmětem zájmu mnoha subjektů přicházejících do kontaktu s daným podnikem. Jsou to především [7]:

- investoři (akcionáři, společníci – zisk plynoucí z vlastnictví),
- manažeři (řízení podniku, hospodářské výsledky, prosperita),

- obchodní partneři (odběratelé, dodavatelé – likvidita),
- banky (jedná se o poskytnutí úvěru, zda bude podnik schopen hradit úroky a splátky),
- zaměstnanci (jistoty, perspektivy, mzdové a sociální podmínky).

Poměrové ukazatele finanční analýzy [30]:

Jedná se o nejrozšířenější metodu finanční analýzy. Vyjadřuje vztah mezi dvěma nebo více absolutními ukazateli pomocí jejich podílu. Tyto ukazatele umožňují získat nenákladný obraz o finančních charakteristikách podniku. V praxi se soustřeďuje na ukazatele, kteří poskytují určité informace.

V rámci této metody bychom mohli podle [7] rozlišit dvě podskupiny ukazatelů:

- procentní ukazatele
- poměrové ukazatele

A poměrové ukazatele můžeme rozdělit podle informačních zdrojů na:

- rozvahové (platební schopnosti, zadluženosti)
- výsledkové a mezivýkazové (rentability, aktivity)

Poměrové ukazatele se člení na [30]:

- ukazatele rentability
- ukazatele aktivity
- ukazatele zadluženosti
- ukazatele likvidity
- ukazatele tržní efektivity

2.3.1 Ukazatele rentability (výnosnosti, ziskovosti)

Jak uvádí [1], jedná se o měřítko schopnosti podniku vytvářet nové zdroje a dosahovat zisku pomocí investovaného kapitálu. Je formou vyjádření míry zisku z podnikání. Rentabilitu lze chápat, že poměruje zisk dosažený z podnikání k různým základnám.

Kategorie zisku v anglosaských zemích [30]:

EBDIT=ZUOD – zisk před odečtením odpisů, úroků a daní

EBIT=ZUD – zisk před odečtením úroků a daní = provozní hospodářský výsledek, zisk (popř. ztrátu)

EBT=ZD – zisk před zdaněním

EAT=Z – zisk po zdanění = čistý zisk (po vyplacení dividend)

Rentabilita vlastního kapitálu (ROE)

Jak uvádí [8], ROE vyjadřuje výnosnost kapitálu vloženého akcionáři, zhodnocení by mělo být tak velké, aby pokrylo obvyklou výnosovou míru a rizikovost prémie. Pro investora je důležité, aby ROE byl vyšší než úroky, které by obdržel při jiné formě investování. Pokud je trvale nízká nebo rovna výnosnosti CP garantovaných státem, potom je podnik ohrožen a může dojít k zániku. Neboť investoři by investovali jiným výnosnějším směrem. Ukazatel ROE by měl být vyšší než ukazatel ROA.

$$ROE = \frac{\text{čistý zisk}}{\text{vlastní kapitál}}$$

Rentabilita celkového kapitálu (ROA)

Struktura je irelevantní, hodnotí se reprodukce veškerého kapitálu bez ohledu, zda je kapitál vlastní nebo cizí. Dosadíme-li do čitatele EBIT, potom ukazatel měří hrubou produkční sílu aktiv firmy před odečtením nákladových úroků a daní. Toto srovnání je vhodné pro srovnání firem s odlišnými daňovými podmínkami.

$$ROA = \frac{EBIT}{\text{celková aktiva}}$$

V případě, že do čitatele dosadíme čistý zisk po zdanění se zdaněnými úroky, znamená to, že ukazatel poměruje vložené prostředky se ziskem, ale i s úroky. Ukazatel nám vyjadřuje z kolika procent ročně se celkový kapitál vrací ve formě zisku. Zahrnutí úroků do nákladů

sníží zisk a tím je pak i nižší daň z příjmu. Proto je cena cizího kapitálu nižší o ušetřenou daň.

$$ROA = \frac{\text{čistý zisk} + \text{úroky}}{\text{celková aktiva}}$$

Rentabilita tržeb, zisková marže (ROS)

Podle [7] ROS hodnotí úspěšnost (neúspěšnost) podniku v tržním prostředí. Udává jaký zisk připadá na 1Kč výnosu. Na ukazatel působí změny v cenách, objem prodeje, míra inflace. Jde o tržní ohodnocení výkonu firmy.

$$ROS = \frac{\text{čistý zisk}}{\text{tržby}}$$

Další ukazatele:

Výnosnost tržeb měří [5] takto: *koeficient hrubého příspěvku = hrubé rozpětí / tržby*.

Vzorec podle [27], charakterizuje *celkovou výdělečnou schopnost podniku = EBIT / aktiva*.

Dále uvádí vzorec na výnosnost kapitálu investorů = $EBIT \times (1 - \text{daňová sazba}) / (\text{vlastní kapitál} + \text{dlouhodobé dluhy})$.

2.3.2 Ukazatele aktivity (doby obratu)

[8] uvádí, že pomocí aktivity měříme, jak efektivně management podniku hospodaří se svým majetkem. Pro každé odvětví jsou typické jiné hodnoty ukazatelů, a proto zejména u této skupiny platí, že je třeba hodnotit jejich stav či vývoj vždy ve vztahu k odvětví, ve kterém podnik působí. Proto ukazatel poměruje nejčastěji tokovou veličinu (tržby) k veličině stavové (aktiva). Vyjadřuje dva typy ukazatelů:

- o rychlost obratu (obrátkovost) – vyjadřuje počet obrátek aktiv za období, během kterého bylo dosaženo daných tržeb použitých v ukazateli (nejčastěji rok),
- o doba obratu – odráží počet dní (popř. let), po který trvá jedna obrátka.

Má-li podnik aktiv více, než je potřeba, vznikají zbytečné náklady a zároveň nízký zisk. Pokud má nedostatek aktiv, přichází o výnosy, které mohl získat.

Pro výpočet aktivity lze použít ukazatele rychlosti a doby obratu, které uvádí [30]:

Doba obratu zásob

Pomocí tohoto ukazatel zjistíme počet dnů, po něž jsou oběžná aktiva vázána ve formě zásob v podnikání, tzn. ukazatel nám vypočítá průměrný časový interval, který zůstane v podniku do doby jejich spotřeby. Čím vyšší je obratovost zásob a kratší doba obratu, tím lépe.

$$\text{Doba obratu zásob} = \frac{\text{zásoby}}{\text{tržby}} * 360$$

Doba obratu (inkasa) pohledávek (average collection period)

Ukazuje, jak dlouho, kolik dní se majetek podniku vyskytuje ve formě pohledávek, resp. za jak dlouhé období jsou pohledávky v průměru splaceny. Tento ukazatel je potřeba srovnat s platebními podmínkami, které si firma stanovuje. Je-li delší než doba splatnosti, znamená to, že odběratelé neplatí své účty včas.

$$\text{Doba obratu pohledávek} = \frac{\text{pohledávky}}{\text{tržby}} * 360$$

Vázanost DHM a DNM

$$\text{Vázanost} = \frac{\text{DHM, DNM v ZC}}{\text{tržby}}$$

Rychlost obratu zásob (inventory turnover)

Výsledek nám ukazuje počet obrátek. To znamená, kolikrát se přemění zásoby v další formy oběžného majetku až po prodej hotových výrobků a další nákup zásob. Vzhledem k tomu, že zásoby jsou rozvahová položka vykázána k jednomu časovému okamžiku, doporučuje se použít průměrný stav zásob za období.

$$\text{Rychlost obratu zásob} = \frac{\text{tržby}}{\text{zásoby}}$$

Rychlost obratu (obratovost) pohledávek (accounts receivable turnover)

Udává jak rychle jsou pohledávky přeměňovány v peněžní prostředky, tzv. počet obrátek. Vyjadřuje počet dní, jak dlouho se majetek podniku vyskytuje v podobě pohledávek (tzv. průměrné inkasní období).

$$\text{Rychlost obratu pohledávek} = \frac{\text{tržby}}{\text{pohledávky}}$$

Rychlost obratu (obratovost) závazků

$$\text{Rychlost obratu závazků} = \frac{\text{tržby}}{\text{závazky}}$$

2.3.3 Ukazatele zadluženosti (struktury)

Pojem zadluženost podle [7] vyjadřuje fakt, že podniky používají k financování svých aktiv a činností cizí zdroje (dluhy). To ovlivňuje jak výnosnost kapitálu akcionářů, tak riziko. Jedná se o vztah mezi cizími zdroji a vlastními zdroji. U velkých podniků nelze financovat veškerá svá aktiva z vlastních zdrojů a nebo jen z cizích zdrojů. Čím více je podnik zadlužen, tím se zvyšuje finanční riziko. Problémem bývá stanovit správnou finanční strukturu (podíl vlastních a cizích zdrojů).

Celková zadluženost (v %)

Jedním z důležitých ukazatelů, který ve své knize uvádí [8], představuje podíl mezi kapitálem poskytnutým věřiteli a celkovým aktivům. Dlouhodobou finanční jistotu nám vyjádří nižší hodnota ukazatele. Samozřejmě platí, čím vyšší hodnota ukazatele je, tím je větší zadluženost podniku a zároveň i stoupá riziko pro akcionáře a věřitele. Akcionáři tedy preferují nízkou hodnotu ukazatele. Čím je větší podíl vlastního kapitálu, tím je větší bezpečnostní polštář proti ztrátám věřitelů v případě likvidace. Zadluženost však není negativní charakteristikou, neboť není možné, aby podnik používal k financování pouze vlastní zdroje.

$$\text{Celková zadluženost} = \frac{\text{cizí kapitál}}{\text{celkový kapitál}} * 100$$

Míra finanční samostatnosti (equity ration v %)

[7] uvádí další ukazatel k měření zadluženosti, kterým je ukazatel poměru vlastního jmění k celkovým aktivům. Tento ukazatel je doplňkem k ukazateli předchozímu (součet se rovna 1, resp. 100%). Vyjadřuje proporcii, v níž jsou aktiva podniku investována penězi akcionářů. Používá se pro hodnocení finanční a hospodářské stability podniku. Vyšší stupeň samostatnosti nám vyjádří vyšší hodnota ukazatele. Se vzrůstající hodnotou roste finanční stabilita podniku. V ukazateli rentability jsme se již setkali s převrácenou hodnotou tohoto ukazatele, tzv. finanční pákou. Poměr cizích a vlastních zdrojů souvisí s cenou kapitálu. Je známo, že cizí zdroj je levnější než vlastní.

$$\text{Míra finanční samostatnosti} = \frac{\text{vlastní kapitál}}{\text{celkový kapitál}} * 100$$

Úrokové krytí

Ukazatel informuje o tom, kolikrát celkový efekt reprodukce převyšuje úrokové platby. Do čitatele dosazujeme výsledek hospodaření před odečtením úroků a daní (EBIT), protože úrok je nákladová položka odčitatelná od daňového základu, není schopnost podniku zaplatit úroky ovlivněna zdaněním. Čím vyšší je hodnota tohoto ukazatele, tím je finanční situace podniku lepší. Pokud je ukazatel roven 1, znamená to, že na zaplacení úroků je třeba celého zisku a tím pádem nezůstane akcionářům nic [8].

$$\text{Úrokové krytí} = \frac{EBIT}{\text{nákladové úroky}}$$

Další ukazatele:

Dále [27] doporučuje sledovat v časové řadě tyto dva vzorce:

- ukazatel překapitalizování: vlastní kapitál / stálá aktiva
- ukazatel podkapitalizování: (vlastní kapitál + dlouhodobý cizí kapitál) / stálá aktiva

2.3.4 Ukazatele likvidity (platební schopnosti):

Je jednou ze základních podmínek úspěšné existence podniku v tržním prostředí. Vyjadřuje schopnost podniku hradit splatné (krátkodobé) závazky.

U platební schopnosti se lze u [7] setkat s pojmy:

Likvidita = poměruje to, čím je možno platit (činitel) tím, co je nutno zaplatit (jmenovatel). Je chápána jako momentální schopnost uhradit splatné závazky. Je měřítkem krátkodobé nebo okamžité solventnosti.

Likvidnost = označuje míru obtížnosti transformovat majetek do hotovostní formy, jak rychle je možné realizovat jejich přeměnu v peníze. (Zásoby jsou likvidnější než hmotný investiční majetek).

Solventnost = obecná schopnost podniku získat prostředky na úhradu svých závazků. Je to relativní přebytek hodnoty aktiv nad hodnotou závazků.

Běžná likvidita (ukazatel solventnosti, current ratio)

Je měřítkem platební schopnosti podniku kratšího období (obvykle měsíc). Vyjadřuje kolikrát oběžná aktiva pokrývají krátkodobé závazky. V praxi je velice rozšířený. Hodnota by se měla pohybovat v intervalu 1,5 - 2,5. Optimální je požadovaná hodnota ukazatele 2:1, tzn., že jednotka krátkodobých závazků je kryta dvěma jednotkami oběžných aktiv. Čím je vyšší, tím menší je riziko platební neschopnosti. To je vyvolané tím, že odběratelé nezaplátí všechny pohledávky (inkasní riziko) nebo podnik své výrobky neprodá (realizační riziko) [7].

$$\text{Běžná likvidita} = \frac{\text{oběžný majetek}}{\text{krátkodobé závazky}}$$

Pohotová likvidita (střednědobá, quick ratio)

Tento ukazatel odstraňuje nedostatky v ukazateli běžné likvidity. Ze jmenovatele z oběžných aktiv se vylučují zásoby a v čitateli jsou ponechány peněžní prostředky (v hotovosti a na bankovních účtech), krátkodobé cenné papíry a krátkodobé pohledávky. V západních zemích se za přiměřenou hodnotu považuje hodnota alespoň 1. Výrazně nižší hodnota pohotové likvidity ukazuje nadměrnou váhu zásob v rozvaze společnosti. U

společností, kde se zásoby rychle obměňují, tím pádem jsou více likvidní, lze očekávat hodnotu ukazatele vyšší [8].

$$\text{Pohotov\'a likvidita} = \frac{(\text{ob\text{e}žn\text{y} majetek-z\text{a}sob\text{y}})}{\text{kr\text{a}tkodob\text{e} z\text{a}vazky}}$$

Okamžitá likvidita (peněžní, cash-position ratio)

Jak se uvádí v [7], hotovostí se rozumí všechny pohotové platební prostředky, nejen suma peněz v pokladně, bankách, ale i volně obchodovatelné cenné papíry, šeky... Zjišťuje schopnost podniku uhradit i hned své splatné závazky. Používá se pro interní vnitropodnikové analýzy. Nejlepší a uspokojivou hodnotou je hodnota minimálně 0,2.

$$\text{Okamžitá likvidita} = \frac{(\text{peněžn\text{i} prostředky+ekvivalenty})}{\text{kr\text{a}tkodob\text{e} z\text{a}vazky}}$$

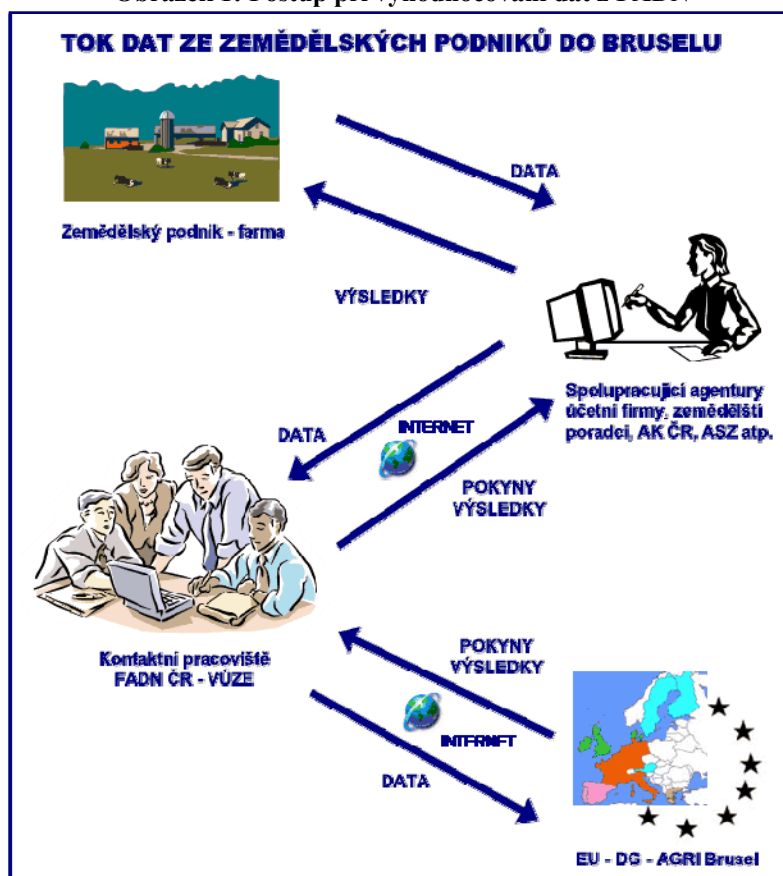
2.4 FADN

2.4.1 Co je to FADN?

Zkratka je složena z těchto slov: Farm
Accountancy
Data
Network

Po překladu do českého jazyka to znamená „zemědělská účetní datová síť“ v ČR, která vznikla v roce 1965. V každém členském státě EU je zavedený systém, který umožňuje sběr výrobních a ekonomických ukazatelů o hospodářských výsledcích tak, aby bylo možno získat informace o ekonomické situaci v zemědělství. Tyto údaje jsou následně předávány pracovišti Generálního ředitelství Evropské komise pro zemědělství a rozvoj venkova (DG AGRI), což je základní orgán FADN. Obrázek č.1 zobrazuje tok dat.[4],[29].

Obrázek 1: Postup při vyhodnocování dat z FADN



Zdroj: FADN [4]

Informace se shromažďují prostřednictvím běžného dotazníku farmy a týkají se zhruba 1000 položek na farmu s ohledem na:

- fyzická a strukturální data (plocha, pracovní síly, obdělávaná půda, stavy zvířat, atd.),
- ekonomická data (hodnota produkce v souvislosti s různými zemědělskými aktivitami, stavy zásob, prodeje a nákupy, aktiva, pasiva, produkční kvóty a podpory).

Pracoviště Evropské komise uveřejňuje každoročně standardní výstupy FADN. Jsou představovány souborem statistik, položek a ukazatelů stanovených z výsledků farem. Popisují značně podrobně ekonomickou situaci zemědělců v rámci oblastí podle ekonomické velikosti a typu výrobního zaměření v celé Evropské unii.

Ve své podstatě má každá členská země EU v síti FADN větší počet podniků (minimálně o 20 % více), aby bylo možné zajistit předání požadovaného počtu EK. Při vlastním výběru podniků do sítě FADN jednotlivé státy EU většinou uplatňují další kritéria výběru. V ČR se kromě metodiky EU přihlíží k dalším faktorům a to především k regionálnímu rozmístění podniků, které jsou reflektovány z hlediska administrativních regionů, i z hlediska přírodních regionů (výrobních oblastí, LFA) s cílem zajistit co největší reprezentativnost souboru FADN ČR. V ČR je nyní 1600 zemědělských podniků, které reprezentují soubor FADN.

2.4.2 Standardní výstup FADN

Podle [3] se jedná o soubor vybraných ukazatelů z databáze FADN, uspořádaných tak, aby poskytoval ucelený pohled na hospodářské výsledky a ekonomickou situaci zemědělského podniku nebo skupiny podniků. Ukazatele mají jednoznačnou definici a v rámci sítě FADN jsou kalkulovány jednotně ve všech státech EU bez ohledu na odlišnosti v národních účetních standardech. Metodika EU je sice do značné míry obdobná s postupy účtování v ČR, avšak má jisté odlišnosti a zavádí i nové ukazatele. Jsou jimi například[2]:

Celková produkce se vypočítává sečtením tržeb za zemědělské výrobky, hodnoty vlastních krmiv a osiv, hodnoty vlastní produkce spotřebované v domácnosti, změny stavu zásob zvířat a rostlinných výrobků, tržeb z agroturistiky, hodnoty produkce lesního hospodářství a případně hodnoty zemědělských služeb pro cizí podniky.

Výrobní spotřeba se skládá z přímých věcných nákladů na zemědělskou výrobu (osiva a krmiva, hnojiva a prostředky ochrany rostlin ...) a ostatních věcných nákladů.

Externí faktory jsou součtem nákladů na pořízení „cizích“ výrobních faktorů (mzdové náklady, pachtovné, úroky a nájemné z budov, stroje a zařízení).

Hrubou přidanou hodnotu získáme, když od celkové produkce odečteme výrobní spotřebu a přičteme saldo provozních dotací.

Čistá přidaná hodnota se zjistí odečtením odpisů z hrubé přidané hodnoty.

Obrázek 2: Odvození ukazatelů ekonomických výsledků podle metodiky FADN EU

Celková zemědělská produkce Total output			Saldo provozních dotací a daní Balance current subsidies & taxes	
Produkce RV Output crops & crop products	Produkce ŽV Output livestock & livestock products	Ostatní produkce Other output		
Výrobní spotřeba Intermediate consumption		Hrubá přidaná hodnota Gross farm income		
Přímé náklady Specific costs	Ostatní věcné náklady Farming overheads			
	Odpisy Depreciation	Čistá přidaná hodnota Farm Net Value Added		Saldo investičních dotací a daní Balance subsidies & taxes on investment
Externí faktory External factors			Důchod ze zemědělské činnosti Family Farm Income	
Mzdové náklady Wages	Pachtevné Rent	Úroky Interest		

Zdroj: FADN

2.4.3 Typologie zemědělských podniků

Pro účely výběrových šetření ve statistice EU je zaveden speciální klasifikační systém zemědělských podniků, který umožňuje zařadit podnik podle jeho ekonomické velikosti do 10 velikostních tříd a podle jeho specializace stanovit typ výrobního zaměření. Klasifikační systém pro zařazení vychází z ekonomické kategorie standardního příspěvku na úhradu (StPÚ, SGM). StPÚ je stanoven na 1 ha každé plodiny rostlinné výroby a 1 ks jednotlivých kategorií zvířat. StPÚ jsou stanoveny v jednotlivých zemích EU pro všechny plodiny a kategorie zvířat podle reálných podmínek dané země a jsou pravidelně aktualizovány. Standardní příspěvky ČR zpracovává VÚZE - Kontaktní pracoviště FADN a jsou využívány rovněž Českým statistickým úřadem.

2.4.3.1 Klasifikace ekonomické velikosti

Podle výměry jednotlivých plodin a počtu zvířat konkrétního podniku lze vypočítat podnikový StPÚ, který umožňuje zařadit tento podnik do příslušné třídy ekonomické velikosti. Ekonomická velikost podniků je vyjadřována v Evropských velikostních jednotkách (EVJ). Hodnota podnikového StPÚ je přepočítávána na EVJ podle současného normativu: **1 EVJ = 1200 EURO**. Třídy ekonomické velikosti podniku, do kterých jsou podniky zařazovány podle velikosti jejich podnikového StPÚ přepočteného na EVJ, ukazuje následující tabulka :

Tabulka 12: Třídy ekonomické velikosti podniku

Třída ekonomické velikosti podniku	Podnikový StPÚ v EVJ	Označení velikostních tříd
I	< 2	velmi malé
II	$2 \leq 4$	
III	$4 \leq 6$	malé
IV	$6 \leq 8$	
V	$8 \leq 12$	pod středem
VI	$12 \leq 16$	
VII	$16 \leq 40$	nad středem
VIII	$40 \leq 100$	velké
IX	$100 \leq 250$	velmi velké
X	> 250	

Zdroj: FADN

2.4.3.2 Klasifikace výrobního zaměření

Podíl StPÚ jednotlivých odvětví RV a ŽV na hodnotě podnikového StPÚ umožňuje zařadit tento podnik do skupin podle výrobního zaměření.

Schéma umožňuje členit a charakterizovat typy výrobního zaměření ve čtyřech rozlišovacích úrovních. Nejdůležitější a nejčastěji používané jsou první dvě rozlišovací úrovně této typologie. Princip s určitým zjednodušením zařazení a charakteristiku těchto výrobních zaměření znázorňuje následující tabulka:

Tabulka 13: Typy výrobního zaměření

Obecný typ výrobního zaměření	Hlavní typ výrobního zaměření
1. Polní výroba	13. Obiloviny, olejní a proteinové plodiny 14. Všeobecná polní výroba
2. Zahradnictví	20. Zahradnictví
3. Trvalé kultury	31. Vinohradnictví 32. Ovocnářství 33. Pěstování oliv 34. Pěstování různých trvalých kultur
4. Chov skotu	41. Produkce mléka 42. Odchov a výkrm skotu 43. Kombinovaný chov skotu 44. Ovce, kozy a ostatní zvířata zkrmujičích objemnou píci
5. Chov prasat, drůbeže a jiných druhů zvířat kmených jádrem	50. Chov prasat, drůbeže a jiných druhů zvířat kmených jádrem - prasata - drůbež
6. Smíšená rostlinná výroba	60. Smíšená rostlinná výroba - zahradnické plodiny a trvalé kultury - ostatní smíšená rostlinná výroba
7. Smíšená živočišná výroba	71. Smíšený chov převážně skotu 72. Smíšený chov převážně prasat a drůbeže
8. Smíšená rostlinná a živočišná výroba	81. Polní výroba a chov skotu 82. Různé druhy rostlinné a živočišné výroby

Zdroj: FADN

3 Metodika

3.1 Cíl práce

Pro zpracování této práce jsem si zadala několik úkolů. Prvním úkolem bylo udělat vývoj dotací. Už od samého začátku, ještě před vstupem ČR do EU až po současnost. Dalším úkolem bylo nastudování finanční analýzy, kterou se budu podrobně zabývat v části praktické, kde Vás nejprve krátce seznámím se sledovanými podniky.

Následně bych chtěla tyto dva podniky porovnat se státy v síti FADN, to znamená s ČR a vybranými státy.

3.2 Zdroje informací

Zdroje informací pro diplomovou práci jsem si sháněla přímo v zemědělském podniku ZD AGROBETA MM s.r.o. se sídlem v Rychnově nad Malší od ředitele Ing. Svobody a účetní paní Novotné, nyní nově nastupující paní Svobodové a její dcery Lucie Culkové, která též použila určitá data do své diplomové práce. V dalším podniku ZD Nečín se sídlem v Nečíně od ředitele Ing. Melky a účetní paní Bláhové.

Další materiály mi byly poskytnuty na katedře účetnictví a financí od prof. Ing. Františka Střelečka, CSc., Dr.h.c. a Ing. Jany Lososové.

Dále byly informace čerpány z internetových stránek Ministerstva zemědělství ČR (www.mze.cz) nyní (<http://eagri.cz>), Vše o evropské unii (www.euroskop.cz), Státního zemědělského intervenčního fondu (www.szif.cz), Zemědělské účetní datové sítě FADN (www.fadn.cz), Ústavu zemědělské ekonomiky a informací (www.uzei.cz), aj.

Při psaní diplomové práce jsem používala program MS Word, pro tvorbu tabulek, grafů a výpočtů finanční analýzy byl použit MS Excel.

4 Praktická část

4.1 Zemědělské družstvo Nečín

4.1.1 Charakteristika podniku

Základní údaje:

zemědělské družstvo:	ZD Nečín
sídlo společnosti:	Nečín 121
právní forma:	družstvo
datum zápisu:	1977/1992
identifikační číslo:	00108146
obor působnosti:	- výroba rostlinných a živočišných produktů, - výroba a oprava strojů pro zemědělství - podnikatelské poradenství
statutární orgán:	Předseda družstva-Ing. Koukolíček Josef Místopředseda družstva-Říhová Jaroslava Ředitel- Ing. Melka František Hlavní ekonom-Říhová Jaroslava Odpovědný pracovník-Hovorková Jana

Profil a historie podniku:

Zemědělské družstvo Nečín, okr. Příbram hospodaří v oblasti středního Povltaví, bramborářská oblast v nadmořské výšce 410 m s častými přísušky v letním období, specializuje se na rostlinou a živočišnou výrobu. Doplnkem těchto výrob je v omezeném rozsahu přidružená výroba – výroba licího zásypu (Grapos, míchací směs, Magnal). Celé družstvo je zařazeno do LFA.

Tabulka 14: Zemědělská půda - výměra

	1.1.2007	1.1.2008
výměra zemědělské půdy	2808,05 ha	2769,27 ha
z toho orná	2244,03 ha	2209,80 ha

Zdroj: interní materiály firmy

Rostlinná výroba

V rostlinné výrobě se družstvo specializuje na produkci obilovin, a to na celkové výměře 1 050,84 ha s průměrným výnosem 2,264 t/ha. Obiloviny se pěstují jak na krmné účely (zajištění výroby krmných směsí pro ŽV), tak potravinářské účely (pšenice, žito, výroba osiv).

Tabulka 15: Další využití orné půdy 2007

	ha	prům.výnos v t
brambory	30,49	25,86
řepka	323,84	1,47
hořčice	29,84	0,27
bob	16,91	0,22
kukuřice na zeleno	266,47	26,58
pícniny na orné půdě+osivo	285,21	16,1
trvalé travní porosty	562,02	2,75
jetel	112,92	4,72
vojtěška	2,45	6,38
ost.jed.pícniny	125,06	2,78

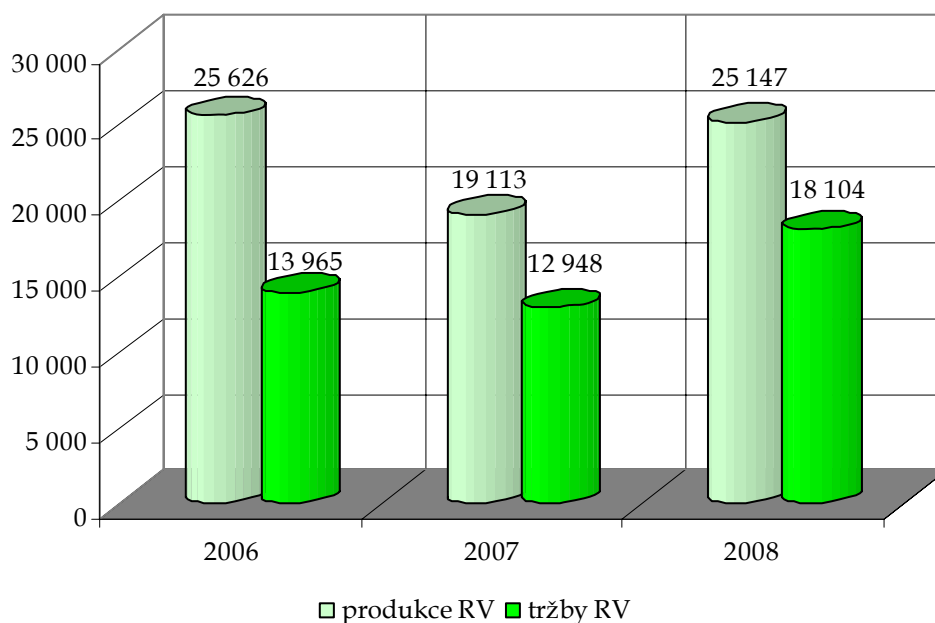
Zdroj: interní materiály firmy

Tabulka 16: Další využití orné půdy 2008

	ha	prům.výnos v t
brambory	27,00	18,444
řepka	349,58	2,41
lupina	23,18	1,824
kukuřice na zrno	55,48	7,052
kukuřice na zeleno	251,12	23,665
pícniny na orné půdě	283,67	4,885
trvalé travní porosty	559,47	4,8865
jetel	98,05	5,481
vojtěška	2,45	5,469
ost.jed.pícniny	89,36	3,75

Zdroj: interní materiály firmy

Graf 8: Tržby a produkce rostlinné výroby



Zdroj: autor

Živočišná výroba

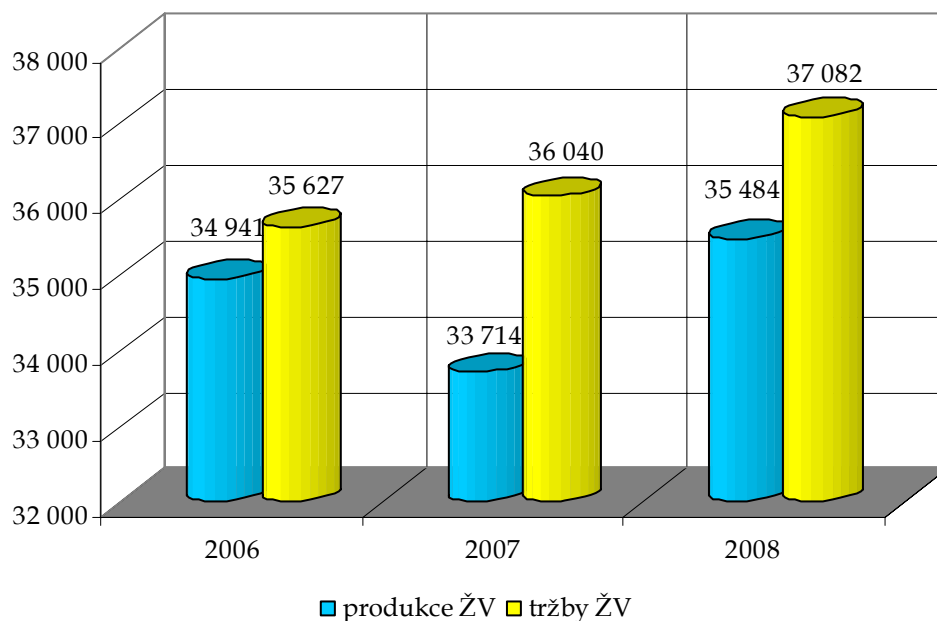
V živočišné výrobě se družstvo specializuje na chov červenostrakatého skotu, a to zejména chov dojnic s tržní produkcí mléka. Chová se plemeno Montbeleart a Fleckvieh. Hlavním cílem chovu dojnic je fitness, mléčná užitkovost, obsah bílkovin a tuků v mléce a masná užitkovost. Do vlastního chovu se zařazují pouze jalovičky, výkrm býků byl zrušen, býčci ve stáří 4-5 týdnů se prodávají hned z kravínů.

Tabulka 17: Stavby skotu a užitkovost

	2007	2008
stav dojnic v ks	583	581
roční užitkovost na 1 dojnici v l	6 143	6 528
denní dojivost na 1 dojnici v l	16,83	17,83
průměrná realizační cena za 1l	8,91	8,88
tržba za mléko v tis.Kč	29 692	30 979
telata do 6 měsíců v ks	311	285
přírůstek ks/den v kg	0,784	0,849
jalovice 6 měs.-1 rok v ks	172	172
přírůstek ks/den v kg	0,570	0,610
jalovice 1-2 roky v ks	224	222
přírůstek ks/den v kg	0,550	0,560
jalovice vysokobřezí v ks	48	71
počet KD	24 185	28 495

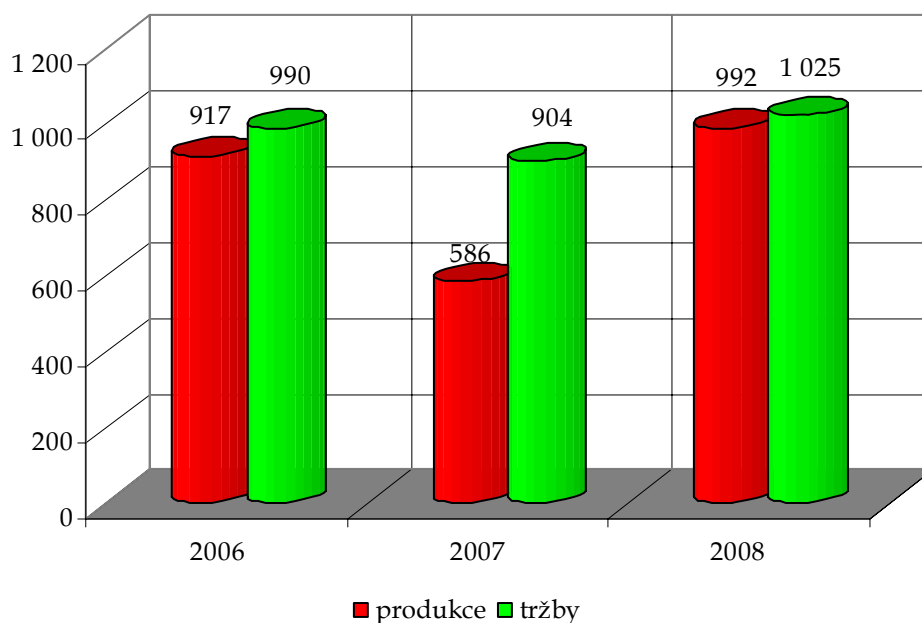
Zdroj: interní materiály firmy

Graf 9: Tržby a produkce živočišné výroby



Zdroj: autor

Graf 10: Tržby a produkce přidružené výroby



Zdroj: autor

Výsledky v oblasti prodeje a nákupu

Odbyt rostlinných výrobků se z větší části uzavírá smluvně a to v průběhu prvního čtvrtletí běžného roku (Primagra Milín, Lyckeby Amylex Horažďovice). Zbývající část určena

k prodeji se prodává menším odběratelům, většinou s delšími odběratelskými vztahy. Při tom se podnik řídí cenovou nabídkou a lhůtou splatnosti.

Na odbyt mléka se uzavírá smlouva na kvótové období, upřesňuje se čtvrtletně. Zvířata se prodávají dle poptávky a cenové nabídky různým odběratelům, se kterými má družstvo dobré odběratelské vztahy.

Hlavními odběrateli jsou: Mlékařské hospodářské družstvo JIH Tábor s 56,9% podílu na tržbách, Odbytové družstvo Brdy 10,2%, Primagra Milín 10,4%, ze zahraničních odběratelů to je: Německo s 5,9% podílu na tržbách.

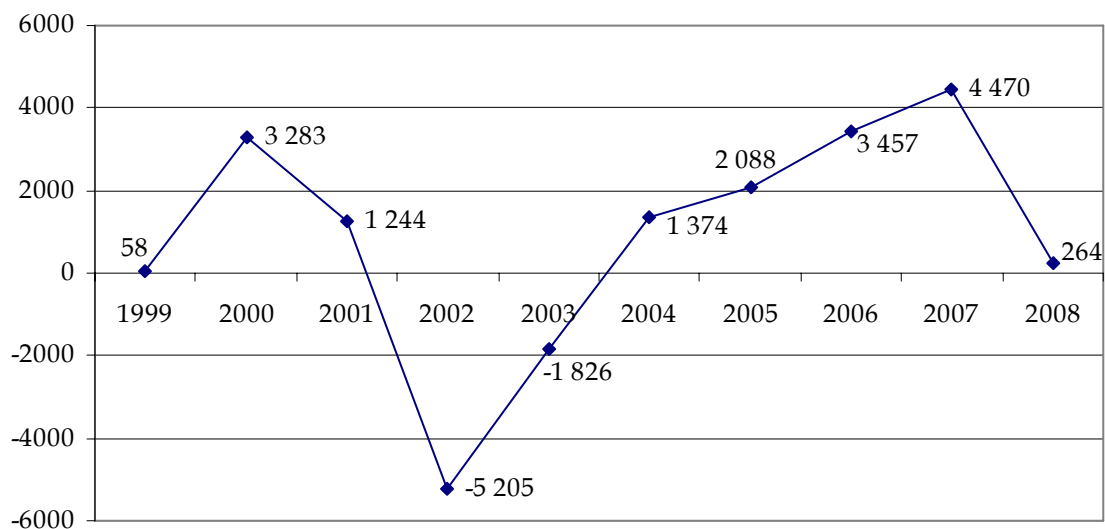
Hlavními dodavateli jsou: Silmet Příbram, Primagra Milín, Rustico Nová Ves.

Tabulka 18: Pořízení investic v r.2008

Pořízené investice	v tis. Kč
PM Drhovy	496
Sil.žlab Obory	6 296
VKK Drhovy přípr.práce	134
Půda	1 117
3 starší osobní auta	30
Osobní auto Fabia	353
Chlazení PACKO st.	50
Kombajn bramborový st.	40
Čelní nakladač	190
Kombajn NH	5 250
Kukuř.sada ke komb.	75
Kukuř.adaptér	740
Návěs FLIEGL	1 500
Paletovací vozík	11
DESTA	125
Počítač+tiskárna	28
Podmítač (z leasingu)	1
Vybavení opravářské dílny	29
ZS	6 176
Dotace EU polní mlat Dhovy	-2 217
Celkem	20 424

Zdroj: interní materiály firmy

Graf 11: Výsledek hospodaření za posledních 10 let v tis.Kč



Zdroj: autor

Výsledky v oblasti personální a sociální politiky

V oblasti personální politiky je úkolem ZD i nadále vypracovat personální strategii s cílem optimalizovat strukturu pracovních míst. Na úseku ŽV se toto daří plnit ukončením celé stavby kravína v Oborách a rekonstrukcí bývalého kravína na OMD ve Skalici. Na úseku RV se počet pracovních míst řeší nákupem nových strojů. Průměrná mzda podniku v roce 2007 byla 15 104 Kč a v roce 2008 činila 18 043 Kč.

Tabulka 19: Ekonomické ukazatele

	2007	2008
přidaná hodnota	17 491 000	18 421 000
počet pracovníků	84	76

Zdroj: interní materiály firmy

V oblasti sociální politiky jsou členům a zaměstnancům poskytovány tyto výhody:

- závodní stravování
- možnost nákupu naturálií dle množství a cen určených představenstvem ZD
- penzijní připojištění 200 Kč měsíčně každému zaměstnanci, který o toto projeví zájem

Výhled na rok 2009

Rostlinná výroba

K 15.5. 2009 podnik žádal o dotace ze SZIF v rámci SAPS, LFA a o poskytnutí dotace v rámci Agroenvironmentálního opatření:

- program B. Ošetřování travních porostů
- program C3. Pěstování meziplodin

a dotace z programu TOP-UP.

Tabulka 20: Rostlinná výroba (výhled na rok 2009)

druh	ha
obiloviny	1126,88
brambory	9,80
řepka	309,44
kukuřice na siláž	233,51
pícniny na o.p.	472,31
lupiny	54,07
celkem osevní plocha	2206,01
trvalé travní porosty	538,13
celkem	2744,14

Zdroj: interní materiály firmy

Živočišná výroba

Pro kvótové období 2008/2009 platila uzavřená smlouva na dodávku syrového kravského mléka ve výši 3 292 914 kg, to je cca 3 206 343 l. Od 1.března 2009 výši dodávky zvýšili o 111 980 kg na celkovou výši 3 404 894 kg mléka, to je 3 315 390 l.

V kvótovém roce 2008/2009 byla kvóta překročena o 90 100 kg a splněna na 102,65 %. Od 1.4.2007 byli změněni odběratelé mléka. Mléko se dodává do mlékárny v Chamu (Německo) a to prostřednictvím MHD JIH Tábor.

4.1.2 Finanční analýza

Při počítání finanční analýzy bylo zapotřebí sehnat materiály, kterými jsou především rozvaha a výkaz zisku a ztrát. A to všechno hlavně za rok 2007 a 2008.

Celková aktiva podniku za rok 2007 činila 126 973 tis. Kč a za poslední rok se zvýšila zhruba o 7,7 mil. Kč. V porovnání s ČR v síti FADN a v této skupině do které podnik spadá, byla hodnota celkových aktiv o 20 mil. Kč vyšší. Dlouhodobý majetek v roce 2007 byl 85 494 tis. Kč a o rok později 92 285 ti.Kč. Oběžná aktiva se během této doby pohybovala kolem 42 mil. Kč.

Celková pasiva podniku se skládala z 60,3 % vlastního kapitálu a zbytek tvořily cizí zdroje, kde výrazně převládaly závazky dlouhodobé nad krátkodobými. O rok později vlastní kapitál tvořil 57,1 % z celkových pasiv. ČR v síti FADN měla poměr vlastního kapitálu 75 : 25 cizích zdrojů. To například Slovensko hospodařilo s pouhými 7,7 % cizích zdrojů a naopak Lotyšsko používalo až 50 % cizích zdrojů.

Podnik v roce 2007 využil 18,5 mil. Kč *dotací*. Největší část dotací využili na externí faktory a následně dotace na plodiny. ČR v síti FADN využila průměrně o 7,5 mil. Kč méně. A největší část s 37 % tvořily dotace na platby oddělené od produkce.

Tabulka 21: Nečín, ukazatele rentability

Ukazatele rentability (výnosnosti, ziskovosti)		2007	2008
1	ROA - Rentabilita celk. aktiv (EBIT / AKT) (VH před zdaň. + N.) / aktiva celkem	4,53%	1,34%
	Rentabilita tržeb (EBIT/T) (VH před zdaň. + N.) / (I. + II.1.)	11,98%	3,32%
	Obrat celk. aktiv (T/AKT) (I. + II.1.) / aktiva celkem	0,38	0,40
2	ROCE - Rent. kapitálu (EBIT / (VK+DI.K)) (VH před zdaň. + N.) / (A. + B.I. + B.II. + B.IV.1.)	4,75%	1,47%
3	ROE - Rentabilita vl. kapitálu (ČZ / VK) VH za úč. období / A.	5,84%	0,34%
	Rentabilita tržeb (ČZ/T) VH za úč. období / (I. + II.1.)	9,31%	0,49%
	Obrat celk. aktiv (T/AKT) (I. + II.1.) / aktiva celkem	0,38	0,40
	Finanční páka (AKT/VK) aktiva celkem / A.	1,66	1,75
4	Rentabilita z vlastních fin. zdrojů (CF / VK) (VH za úč. období + E.) / A.	19,01%	14,89%
5	Rentabilita tržeb (ČZ / T) VH za úč. období / (I. + II.1.)	9,31%	0,49%
6	Mzdová náročnost tržeb C.1. / (I. + II.1.)	33,07%	34,13%

Rentabilita

Tyto naměřené hodnoty znamenají, že například v roce 2007 4,53 % (v roce 2008 1,34 %) čistého zisku připadalo na 1 Kč investováno do podniku jeho vlastníky. Mezi těmito roky byl u všech ukazatelů zaznamenán pokles a to poměrně význačný.

Rentabilita celkových aktiv neustále klesá, za což může i pokles rentability tržeb. Kde naměřené hodnoty 9,31 % (v roce 2007) a 0,49 % (v roce 2008) se ze všech námi přijatých výnosů přeměnilo na čistý zisk. Pozitivně na rentabilitu celkových aktiv působí obrat celkových aktiv, u kterého došlo k mírnému růstu z 0,38 na 0,40. Což jsou čísla velice nízká. Obdobné jsou i závěry u **rentability vlastního kapitálu**. Zde působí i vliv finanční páky. Ta vzrostla z 1,66 na 1,77. Tento vývoj tedy výrazně zrychlil pokles rentability vlastního kapitálu. Z tohoto ukazatele můžeme vyčíst, že vlastní kapitál vydělá 5,84 % (2007) a 0,34 % (2008) ze své hodnoty, což především v posledním roce nebyl moc velký ukazatel, nýbrž u zemědělského podniku, kde lze předpokládat velké množství dlouhodobých aktiv (i drobných dlouhodobých aktiv, tudíž zahrnutých v oběžných aktivech) je toto číslo už lepší.

Tabulka 22: Nečín, ukazatele aktivity

Ukazatele aktivity (doby obratu)		2007	2008
1	Obrat aktiv (T / AKT) (I. + II.1.) / aktiva celkem	0,38	0,40
2	Obrat zásob (T / zásoby) (I. + II.1.) / C.I.	1,68	1,78
3	Doba obratu aktiv (AKT / (T/360)) aktiva celkem / [(I. + II.1.) / 360]	952,34	891,28
4	Doba obratu zásob (ZÁS. / (T/360)) C.I. / [(I. + II.1.) / 360]	214,88	202,67
5	Doba inkasa pohledávek (POHL / (T/360)) (C.II. + C.III.) / [(I. + II.1.) / 360]	59,72	43,78
6	Doba splatnosti krátk. závazků (KZ / (T/360)) (B.III.) / [(I. + II.1.) / 360]	36,17	70,92

Aktivita

Během těchto dvou let došlo k mírnému růstu **obrátkovosti aktiv**. Ostatní ukazatele vyjadřují dobu obratu (dny). Je tedy jasné, že pokud došlo k růstu obratu aktiv, musí se snižovat průměrný počet dní a to z 952,34 na 891,28. Průměrná doba mezi prodejem a inkasem peněz se podniku daří zkracovat.

Za to **rychlost obratu zásob** se nějak výrazně nezměnila. Zásoby se v roce 2007 přeměnily v jinou formu oběžného majetku přibližně 1,68x, v následujícím roce 1,78x. **Doba obratu zásob** nám udává průměrný časový interval, který zůstane v podniku do doby jejich spotřeby. Doba obratu zásob byla v roce 2007 přibližně 215 dní a o rok později 203 dny. Musíme vzít v potaz to, že hodnoty zásob používané k výpočtu těchto ukazatelů jsou rozvahové položky vykazované ke konci roku a nezobrazují tak stav zásob během roku. Z rychlosti obrátek vyplývá, že podnik váže peněžní prostředky v zásobách zbytečně dlouho.

Tabulka 23: Nečín, ukazatele zadluženosti

Ukazatele zadluženosti (struktury)		2007	2008
1	Equity Ratio (VK / AKT) A. / aktiva celkem	60,25%	57,09%
2	Debt Ratio I. (CZ / AKT) B. / aktiva celkem	39,75%	42,91%
3	Debt Ratio II. ((CZ+OP) / AKT) (B. + C.) / aktiva celkem	39,75%	42,91%
4	Debt Equity Ratio (CZ / VK) B. / A.	0,66	0,75
5	Úrokové krytí I. (EBIT / úroky) (VH před zdaň. + N.) / N.	4,49	1,17
6	Úrokové krytí II. ((EBIT+odpisy) / úroky) (VH před zdaň. + N. + E.) / N.	12,34	8,43
7	Cash Flow / ((Cizí zdroje-Rezervy)/360) (VH za úč. období + E.) / [(B. - B.I.)/360]	103,73	71,31

Zadluženost

Míra zadluženosti a stupeň jsou ukazatele, které nám definují strukturu kapitálu v podniku. Prakticky nám v % ukazují, kolik máme vlastního a cizího kapitálů. Podíl vlastního kapitálu na celkových aktivech je více než 60 % v roce 2007 v následujícím roce to bylo méně a to 57 %. Ale u tohoto typu podniku se není čemu divit. Je lepší když je podnik financován z větší části cizími zdroji, neboť podnik dosáhne nižší daně z příjmu a tudíž vyššího zisku, nebylo by špatně mít více kapitálu cizího.

Ukazatel úrokového krytí je považován za jeden z ukazatelů finanční stability. Měl by se zvyšovat, neboť čím vyšší je hodnota, tím je finanční situace podniku lepší, ale u sledovaného podniku je vidět jeho výrazný pokles. Jeho minimální hodnota se uvádí 6krát. Prahovou hodnotou se uvádí číslo 1.

Tabulka 24: Nečín, ukazatele likvidity

Ukazatele likvidity (platební schopnosti)		2007	2008	
1	Pracovní kapitál, Working Capital (OAKT - KD)	$C. - C.II. - (B.III. + B.IV.2. + B.IV.3.)$	35 322	29 921
2	Pracovní kapitál na aktiva ((OAKT-KD) / AKT)	$[C. - (B.III. + B.IV.2. + B.IV.3.)] / A$ celkem	27,82%	22,22%
3	Ukazatel kapitalizace (DM / D1.K)	$B. / (A. + B.I. + B.II. + B.IV.1.)$	0,71	0,75
4	Celková likvidita (OAKT / KD)	$C. / (B.III. + B.IV.2. + B.IV.3.)$	7,07	3,43
5	Běžná likvidita ((KrP+FM) / KD)	$(C.III. + C.IV.) / (B.III. + B.IV.2. + B.IV.3.)$	2,15	0,94
6	Peněžní likvidita (FM / KD)	$C.IV. / (B.III. + B.IV.2. + B.IV.3.)$	0,78	0,41
7	Doba splatnosti krátk. závazků (KZ / (T/360))	$B.III. / [(I. + II.1.) / 360]$	36,17	70,92

Likvidita

Ukazatele likvidity ukazuje, jak rychle je podnik schopen plnit své závazky. Též je vhodné brát ohled na dotace, jak s nimi, tak bez nich. Pokud je firma ve ztrátě, samozřejmě to způsobí nemožnost platit. Tudiž bude vycházet záporná hodnota. Krátkodobé pohledávky mohou být různě bonitní a s různou dobou splatnosti. Proto je někdy důležité sledovat likviditu společnosti (**peněžní likviditu**). U všech ukazatelů likvidity lze pozorovat pokles, což je negativní, ale je důležité porovnat hodnoty s konkurencí a odvětvím. Peněžní likvidita nám vyjadřuje, kolik % svých krátkodobých závazků bychom byli okamžitě schopni zaplatit. 78 % v roce 2007 je velice dobrá hodnota, jelikož je nepravděpodobné, že by tolik % našich dodavatelů chtělo zaplatit v jeden okamžik. O rok později už hodnota nebyla tak přijatelná.

4.1.3 Porovnání podniku s výsledky FADN

Při určení ekonomické velikosti podniku jsem postupovala podle metodiky FADN. Nejprve jsem musela zjistit objem jednotlivých výrob (hektary a kusy zvířat), dále vynásobím jednotlivé výrobní objemy odpovídající sazbou StPÚ a zjistím standardní příspěvek na úhradu u každé produkce. Po sečtení StPÚ za jednotlivé výroby podniku získám celopodnikový příspěvek na úhradu pro celkovou produkci podniku, kterou vydělím příslušnou sazbou pro 1 EVJ.

	výměra v ha	SGM (euro)	celkem
Brambory	30,49	1 946	59 333,54
Řepka	323,84	342	110 753,28
Pšenice	418,63	394	164 940,22
Žito	495,13	325	160 917,25
Hořčice	29,84	177	5 281,68
Bob	16,91	177	2 993,07
Kukuřice (na zeleno)	266,47	516	137 498,52
Pícniny	148,13	339	50 216,07
Osivo	137,08	281	38 519,48
Trvalé trav.porosty	562,02	177	99 477,54
Jetel	112,92	177	19 986,84
Vojtěška	2,45	177	433,65
Ostatní jed.pícniny	125,06	177	<u>22 135,62</u>
StPÚ na 1ha každé plodiny rostlinné výroby			872 486,76

	ks	SGM (euro)	celkem
Dojnice	583	889	518 287
Telata do 6 měsíců	311	144	44 784
Jalovice do 1 roku	172	144	25 056
Jalovice 1-2 roky	224	92	20 608
Jalovice vysokobřezí	48	107	<u>5 136</u>
StPÚ na 1ks jednotlivých kategorií zvířat			613 871

Celkem tedy

1 486 357,76

Hodnota podnikového StPÚ na EVJ dle současného normativu: 1 EVJ = 1 200 EUR

$$1\,486\,357,76 / 1\,200 = \underline{1\,238,63\,EVJ}$$

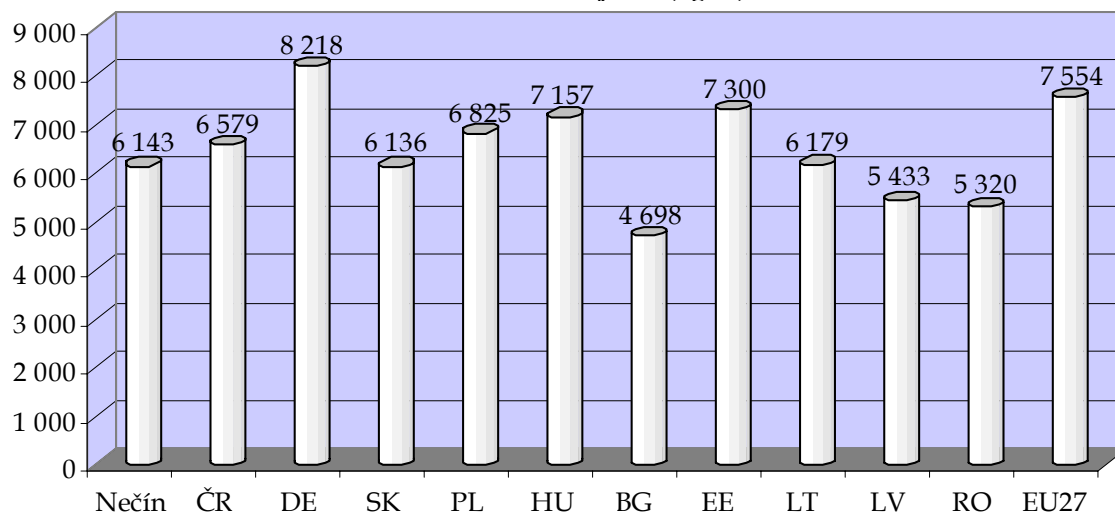
Tento podnik spadá do třídy X, neboť má více než 250 EVJ(viz tabulka č.12). Dále jsem podnik porovnávala s podniky zastupujícími dané státy, které patří též do této skupiny, které lze vidět v příloze č. 3, 4. Tabulka č. 25 znázorňuje určité výstupy, které se počítají podle metodiky FADN.

Tabulka 25: Přepočtené údaje ZD Nečín pro porovnání s FADN

	Jednotka	Nečín
Využívaná zemědělská půda	ha/podnik	2 769,27
Vstup pracovní síly	AWU/100ha	3,03
Konečný stav dojníc k 31.12.07	DJ/100ha	21,05
Roční dojivost	kg/ks	6 309
Výnos pšenice	t/ha	2,06
Výnos kukuřice	t/ha	26,58
Celková produkce	Kč/ha	24 498
Produkce RV	Kč/ha	6 902
Produkce ŽV včetně zvířat	Kč/ha	12 174
Produkce ostatní	Kč/ha	212
Celkové náklady	Kč/ha	25 940
Výrobní spotřeba	Kč/ha	12 013
Přímé náklady	Kč/ha	9 624
Ostatní věcné náklady	Kč/ha	2 389
Odpisy	Kč/ha	3 638
Externí faktory	Kč/ha	6 736
Mzdové náklady	Kč/ha	5 732
Pachtovné	Kč/ha	541
Nákladové úroky	Kč/ha	463
Provozní dotace a podpory	Kč/ha	6 704
Platby oddělené od produkce	Kč/ha	0
Celkové dotace na plodiny	Kč/ha	1 254
Celkové dotace na zvířata	Kč/ha	898
Dotace na výrobní spotřebu	Kč/ha	0
Dotace na externí faktory	Kč/ha	2 679
Environmentální dotace	Kč/ha	897
Dotace na LFA	Kč/ha	784
Ostatní platby na rozvoj venkova	Kč/ha	0
Ostatní dotace	Kč/ha	191
Investiční dotace	Kč/ha	317
Hrubá přidaná hodnota	Kč/ha	12 559

Čistá přidaná hodnota	Kč/ha	8 921
Čistá přidaná hodnota/AWU	Kč/AWU	106 200
Aktiva celkem	Kč/ha	45 851
Stálá aktiva	Kč/ha	30 993
Oběžná aktiva	Kč/ha	14 857
Cizí zdroje	Kč/ha	18 228
Vlastní kapitál	Kč/ha	27 623

Graf 12: Roční dojivost (kg/ks)

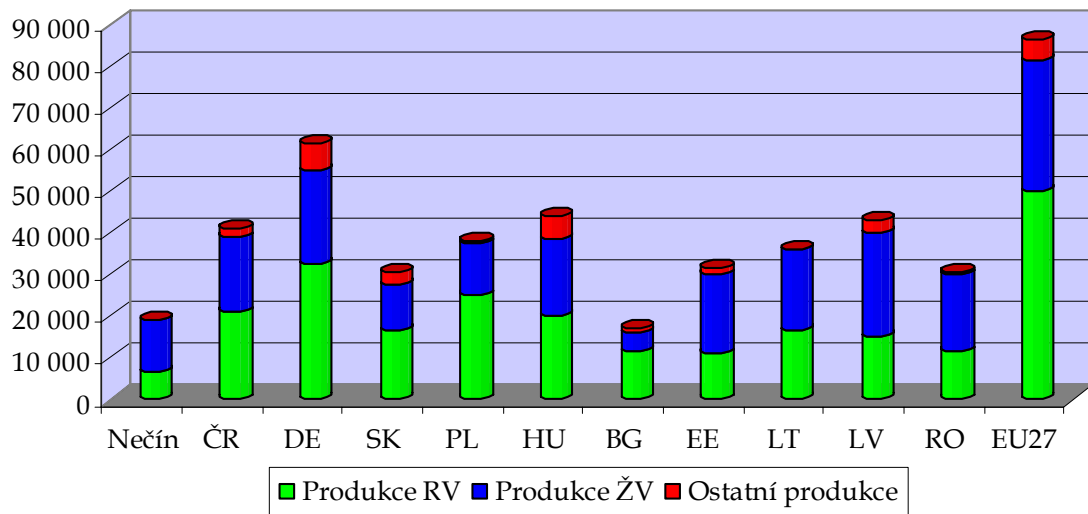


Roční dojivost

S hodnotou roční dojivosti se podnik nachází zhruba v průměru oproti ostatním státům, jak znázorňuje graf č.12. Roční dojivost v podniku je 6 143 kg/ks a v ČR je roční dojivost 6 579 kg/ks, což jsou hodnoty celkem porovnatelné.

Pro vypočítání roční dojivosti z litrů na kus je zapotřebí tuto hodnotu vynásobit koeficientem 1,027, abychom dostali roční dojivost v kilogramech na kus.

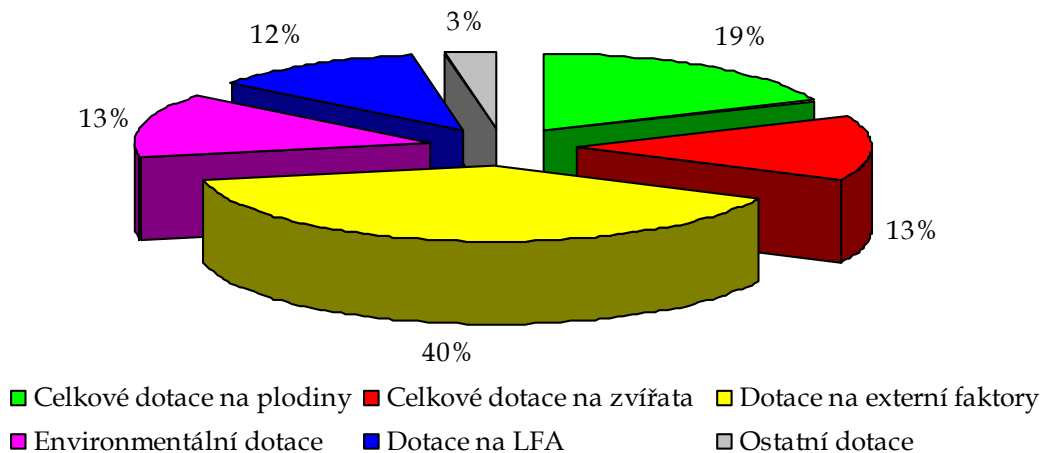
Graf 13: Celková produkce v Kč/ha



Celková produkce

V produkci si podnik nestojí zrovna nejlépe. Hodnota celkové produkce sledovaného podniku činí 19 288 Kč na hektar využívané zemědělské půdy, ale k této částce je třeba přičíst ještě přidruženou výrobu, která je 5 210 Kč/ha. Díky tomu není podnik úplně nejhorší mezi těmito vybranými státy. Nejvyšší celková produkce byla naměřena v Německu 61 524 Kč/ha za což může převážně vysoká produkce rostlinné výroby 32 664 Kč/ha, ale tato vysoká hodnota je způsobena poměrně nízkým využitím zemědělské půdy 479,5 ha oproti sledovanému podniku, který využívá 2 769,27 ha.

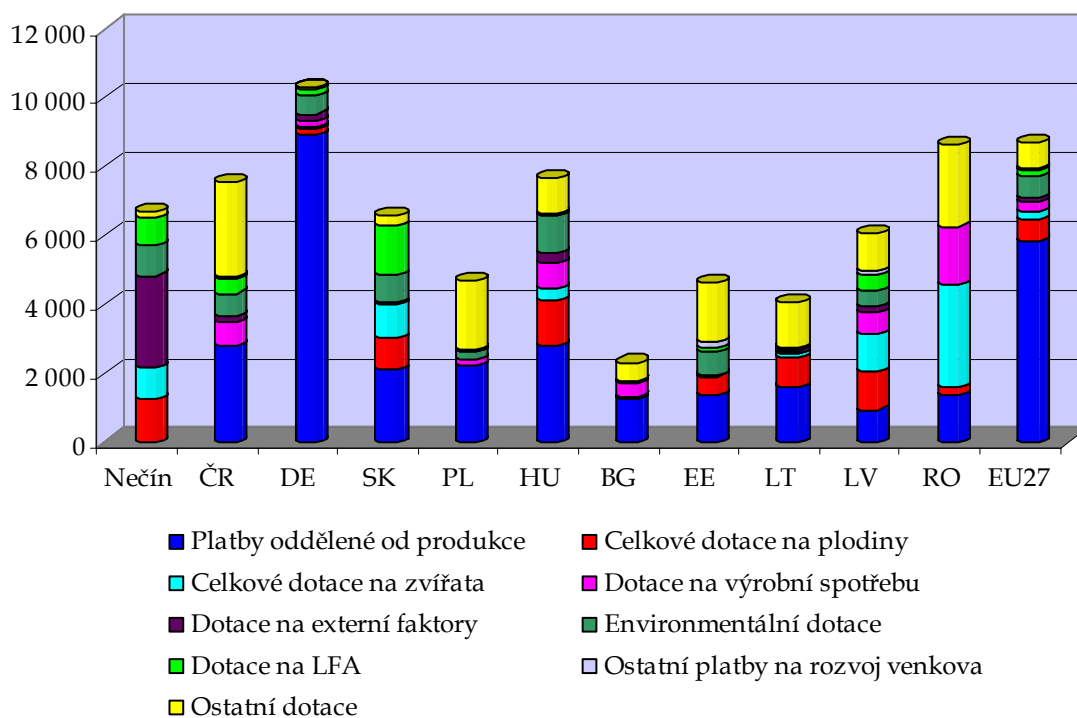
Graf 14: Dotace ZD Nečín v %



Dotace

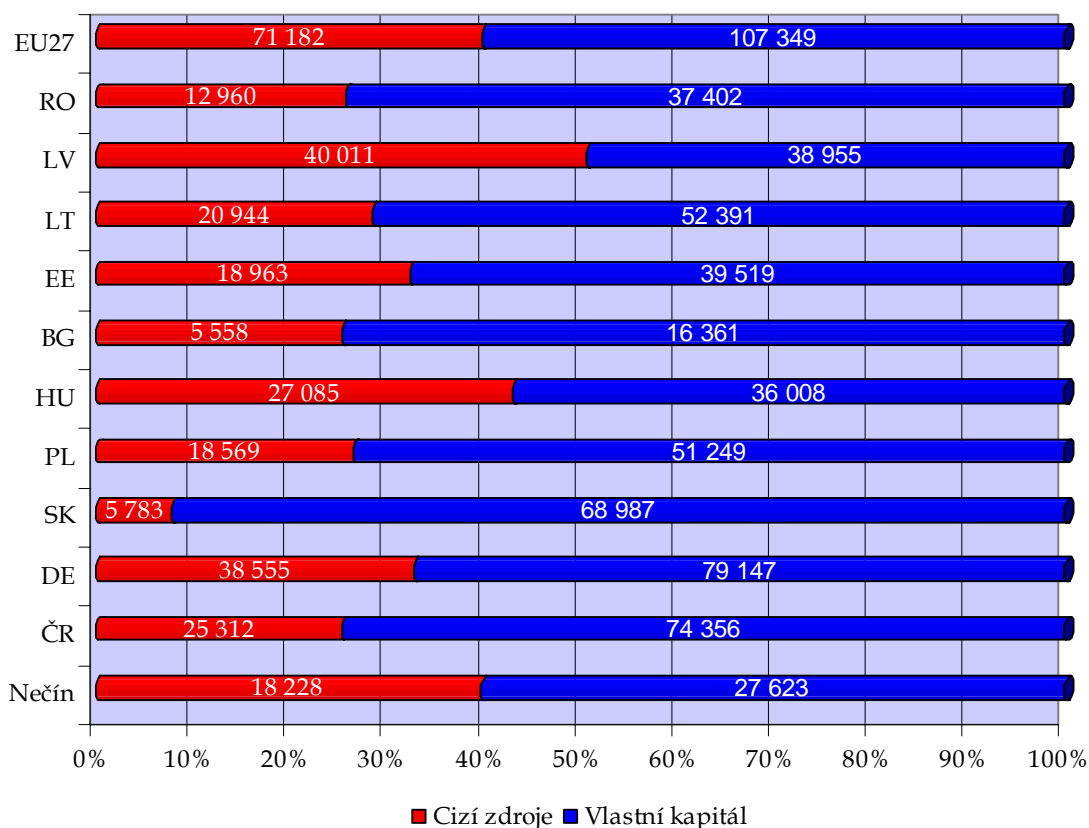
Ve sledovaném podniku jsou v nejvyšší míře (graf č.14) využívány dotace na externí faktory 2 679 Kč/ha. Dále dotace na plodiny 1 254 Kč/ha a se 13% dotace na zvířata a environmentální dotace.

Graf 15: Využívané dotace v Kč/ha



Nejvíce dotací na hektar zemědělské půdy využívá Německo 10 282 Kč. Z celkových dotací až 87 % tvoří platby oddělené od produkce. ČR využívá 36,7 % těchto dotací a 36,6 % tvoří ostatní dotace. Dotace na zvířata 2 938 Kč/ha a na výrobní spotřebu 1 712 Kč/ha se nejvíce využívají v Rumunsku.

Graf 16: Pasiva celkem v % a v Kč/ha



Pasiva celkem

Graf č. 16 znázorňuje poměr cizích zdrojů a vlastního kapitálu. Ve sledovaném podniku tvoří cizí zdroje 40 % z celkových pasiv. Je to o 14,6 % více než naměřená hodnota ČR. Nejméně cizích zdrojů má Slovensko 7,7 %. A naopak největší podíl cizích zdrojů mají v Lotyšsku a to až polovinu.

4.2 Zemědělské družstvo AGROBETA MM s.r.o.

4.2.1 Charakteristika podniku

Základní údaje:

obchodní firma:	Agrobeta MM
sídlo společnosti:	Rychnov nad Malší 1
právní forma:	společnost s ručením omezených
základní kapitál:	100.000 Kč
datum zápisu:	22.července 1993
identifikační číslo:	490 23 314
obor působnosti:	- 1. Zemědělství a lesnictví, včetně prodeje nezpracovaných zemědělských a lesních výrobků za účelem zpracování nebo dalšího prodeje - 2. Kovářství - 3. Zednictví - 4. Koupě zboží za účelem jeho dalšího prodeje a prodej mimo živností uvedených v příloze zákona.
statutární orgán:	jednatel: Ing. Milan Svoboda jednatel: Jaroslava Svobodová

Profil a historie podniku:

Podnik Agrobeta MM s.r.o. se nachází v Rychnově nad Malší v blízkosti hranic s Rakouskem. Společnost vznikla v roce 1993. Předmětem podnikání je především zemědělská výroba, lesnictví, dále zednictví, kovářství a koupě zboží za účelem dalšího prodeje. Podnik zaměstnává celkem 10 osob.

Tabulka 26: Obiloviny na orné půdě v roce 2007

Obiloviny	Výměra v hektarech	Celkový výnos v tunách	Výnos v tunách na hektar	Realizační cena v Kč
pšenice	25,00	84,40	3,38	3 610
žito	29,65	100,81	3,40	3 700
ječmen	56,11	44,88	0,80	3 575
oves	9,90	21,14	2,14	3 647
triticale	1,78	1,15	0,64	3 000

Zdroj: Interní materiály firmy

Podnik hospodaří celkem na 439 hektarech z toho na 206 hektarech orné půdy a 233 hektarech luk a pastvin. Díky klimatickým podmínkám se řadí do podhorské oblasti. V roce 2008 začali pěstovat mák setý.

Ve stádě je nejvíce zastoupeno plemeno holštýnského skotu, který je dojným typem, dále české strakaté plemeno (kombinovaný typ), křížence českého strakatého skotu s plemenem ayrshire (dojný typ) a křížence RED holštýn (dojný typ) s českým strakatým skotem. Ve stádě je také zastoupeno několik kusů kříženek plemene charolais s plemenem český strakatý skot a několik kříženek holštýnského plemene. Křížení se provádí při poruchách plodnosti holštýnského a červenostrakatého skotu.

Tabulka 27: Průměrné stavy skotu

Skot	2005	2006	2007	2008
telata	41,0	40,3	37,2	34,1
jalovice	59,0	54,8	61,7	56,1
vysokobřezí jalovice	13,6	10,0	13,6	15,8
býci	42,1	48,1	42,8	41,5
dojnice	122,8	120,2	111,1	112,7
krávy bez TPM	19,2	19,0	16,6	16,5

Zdroj: Interní materiály firmy

Telata se v podniku evidují do 6 měsíců věku. A v zimním období jsou odchována ve volném ustájení u krav bez tržní produkce mléka, v letním období (cca od 15.4 cca do 15.11.) na pastvě též u krav bez tržní produkce mléka. Do kategorie jalovic zařazuje podnik jalovice od 6 měsíců do 2 let věku a eviduje také jalovice nad 2 roky (vysoce březí). Do kategorie býci ve výkrmu je v podniku zařazen býk ve věku od 6 měsíců.

Průměrná porážková hmotnost je 620 kg. Průměrná dojivost na 1 krávu od roku 2006 do současné doby má rostoucí tendenci. Podnik sleduje meziročně množství mléka dodaného do mlékárny a mléka zkrmeného telatům. Část která je zkrmována telatům, tvoří mléko od krav s chronickými záněty vemene a výše tohoto podílu tvořila v roce 2007 zhruba 15 % z celkové produkce.

Tabulka 28: Roční dojivost a tržby mléka na 1 dojnici

Rok	Roční dojivost v litrech	Průměrná cena v Kč za litr	Tržby v Kč	Celkové tržby za mléko v Kč
2005	4 875	8,12	39 596	4 973 263
2006	4 691	7,67	35 965	4 261 897
2007	4 792	8,26	39 569	4 396 127
2008	4 836	9,88	47 756	5 382 050

Zdroj: Interní materiály firmy

Technické zajištění rostlinné výroby není v současné době dostačující, majetkem podniku je celkem 7 traktorů, z toho 5 traktorů značky ZETOR a další 2, které byly zakoupeny v posledních 5 letech (STEYR, CASE). Dalším majetkem podniku je 1 podmítač, 2 pluhy, 1 válec, 1 výsevní zařízení, 4 rotační sekačky, 2 obrabeče, 1 nahrabovač, 2 senážní vozy a 3 sklízecí mlátičky. Podnik užívá čtyři kraviny, ve svém vlastnictví má pouze jeden. Tři budovy na ustájení skotu jsou předmětem restituce několika majitelům, je tudíž komplikované budovy odkoupit. Další budovy, které podnik využívá pro živočišnou výrobu, jsou dvě stodoly sloužící na uskladnění slámy a sena. Tyto budovy jsou ve vlastnictví pozemkového fondu. Hlavní budovou sloužící živočišné výrobě je čtyřřadý kravín s vaznou formou ustájení. Budova je vybavena dojícím zařízením a tankerem na chlazení mléka. Odtud je mléko jednou denně přepouštěno do cisterny mlékárny.

Tabulka 29: Druhy dotací za rok 2007 a 2008

Druhy dotací	2007	2008
Agroenvironmentální (louky, pastviny)	586 774,20	586 774,20
Agroenvironmentální (zatravnění orné půdy)	47 513,10	47 513,10
LFA v oblasti typu HA (na louky a pastviny)	964 380,57	1 006 849,98
Nákazový fond (kadávery)	14 569	6 255
Udržování a zlepšování genetického potenciálu	8 243,20	8 464
TOP-UP národní doplňková dotace na přežvýkavce	304 164,68	464 409,58
TOP-UP národní doplňková dotace na zeměd.půdu	589 652,68	362 586,11
SAPS - Jednotná platba na plochu	1 350 697,50	1 227 087,67

Zdroj: Interní materiály firmy

Ekonomická situace podniku je velice proměnlivá, je závislá na realizačních cenách mléka, které je stěžejním produktem podniku. Jelikož cena mléka od počátku roku 2008 neustále klesá, je podnik v současné době ve ztrátě a pokud setrvá výkupní cena mléka v rozmezí od 5 do 6 Kč za 1 litr, bude podnik nucen změnit způsob výroby z mléčné produkce na extenzivní masnou produkci.

4.2.2 Finanční analýza

Při počítání finanční analýzy bylo zapotřebí sehnat materiály, kterými jsou především rozvaha a výkaz zisku a ztrát. A to všechno hlavně za rok 2007 a 2008.

Celková aktiva podniku za rok 2007 činila 9 194 tis. Kč a za poslední rok se zvýšila zhruba o 1,7 mil. Kč. V porovnání s ČR v síti FADN a v této skupině do které podnik spadá, byla hodnota celkových aktiv o 15 mil. Kč vyšší. Dlouhodobý majetek se v roce 2007 a v roce 2008 pohyboval okolo 4,3 mil. Kč. Oběžná aktiva v roce 2007 byla 4,9 mil. Kč a o rok později se zvýšila o 1,5 mil. Kč.

Celková pasiva podniku se skládala ze 89,5 % vlastního kapitálu a zbytek tvořily cizí zdroje, kde výrazně převládaly závazky dlouhodobé nad krátkodobými. O rok později tvořil vlastní kapitál 78,3 % z celkových pasiv. ČR v síti FADN měla poměr vlastního kapitálu 72 : 28 cizích zdrojů. To například Slovensko hospodařilo s pouhými 7,3 % cizích zdrojů a naopak Lotyšsko používalo až polovinu cizích zdrojů.

Podnik v roce 2007 využil 3,7 mil. Kč *dotací*. Největší část dotací využili na platby oddělené od produkce a následně dotace na LFA. ČR v síti FADN využila průměrně o 0,6 mil. Kč méně. A největší část s 37,4 % tvořily dotace na platby oddělené od produkce.

Tabulka 30: Agrobeta, ukazatele rentability

Ukazatele rentability (výnosnosti, ziskovosti)		2007	2008
1	ROA - Rentabilita celk. aktiv (EBIT / AKT) (VH před zdaň. + N.) / aktiva celkem	16,77%	6,75%
	Rentabilita tržeb (EBIT/T) (VH před zdaň. + N.) / (I. + II.1.)	21,58%	9,89%
	Obrat celk. aktiv (T/AKT) (I. + II.1.) / aktiva celkem	0,78	0,68
2	ROCE – Rent. kapitálu (EBIT / (VK+DI.K)) (VH před zdaň. + N.) / (A. + B.I. + B.II. + B.IV.1.)	14,35%	7,07%
3	ROE - Rentabilita vl. kapitálu (ČZ / VK) VH za úč. období / A.	15,06%	3,32%
	Rentabilita tržeb (ČZ/T) VH za úč. období / (I. + II.1.)	17,34%	3,81%
	Obrat celk. aktiv (T/AKT) (I. + II.1.) / aktiva celkem	0,78	0,68
	Finanční páka (AKT/VK) aktiva celkem / A.	1,12	1,28
4	Rentabilita z vlastních fin. zdrojů (CF / VK) (VH za úč. období + E.) / A.	29,24%	16,39%
5	Rentabilita tržeb (ČZ / T) VH za úč. období / (I. + II.1.)	17,34%	3,81%
6	Mzdová náročnost tržeb C.1. / (I. + II.1.)	38,73%	39,56%

Rentabilita

Tyto naměřené hodnoty znamenají, že například v roce 2007 16,77 % (v roce 2008 6,75 %) čistého zisku připadlo na 1 Kč investováno do podniku jeho vlastníky. Mezi těmito roky byl u všech ukazatelů zaznamenán pokles a to poměrně význačný.

Rentabilita celkových aktiv neustále klesá, za což může i pokles rentability tržeb. Kde naměřené hodnoty 17,34 % (v roce 2007) a 3,81 % (v roce 2008) se ze všech námi přijatých výnosů přeměnilo na čistý zisk. Negativně na rentabilitu celkových aktiv působí obrat celkových aktiv, u kterého došlo k mírnému poklesu z 0,78 na 0,68. Což jsou čísla velice nízká. Obdobné jsou i závěry u **rentability vlastního kapitálu**. Zde působí i vliv finanční páky. Ta vzrostla z 1,12 na 1,28. Tento vývoj tedy výrazně zrychlil pokles rentability vlastního kapitálu. Z tohoto ukazatele můžeme vyčíst, že vlastní kapitál vydělá 15,06 % (2007) a 3,32 % (2008) ze své hodnoty, což především v posledním roce nebyl moc velký ukazatel, nýbrž u zemědělského podniku, kde lze předpokládat velké množství dlouhodobých aktiv (i drobných dlouhodobých aktiv, tudíž zahrnutých v oběžných aktivech) je toto číslo už lepší.

Tabulka 31: Agrobeta, ukazatele aktivity

Ukazatele aktivity (doby obratu)		2007	2008
1	Obrat aktiv (T / AKT) <small>(I. + II.1.) / aktiva celkem</small>	0,78	0,68
2	Obrat zásob (T / zásoby) <small>(I. + II.1.) / C.I.</small>	2,97	2,89
3	Doba obratu aktiv (AKT / (T/360)) <small>aktiva celkem / [(I. + II.1.) / 360]</small>	463,11	527,51
4	Doba obratu zásob (ZÁS. / (T/360)) <small>C.I. / [(I. + II.1.) / 360]</small>	121,34	124,53
5	Doba inkasa pohledávek (POHL / (T/360)) <small>(C.II. + C.III.) / [(I. + II.1.) / 360]</small>	81,65	72,33
6	Doba splatnosti krátk. závazků (KZ / (T/360)) <small>(B.III.) / [(I. + II.1.) / 360]</small>	-78,33	24,21

Aktivita

Během těchto dvou let došlo k mírnému růstu **obrátkovosti aktiv**. Ostatní ukazatele vyjadřují dobu obratu (dny). Je tedy jasné, že pokud došlo k mírnému poklesu obratu aktiv, musí se zvyšovat průměrný počet dní a to z 463,11 na 527,51. Průměrná doba mezi prodejem a inkasem peněz se moc podniku nedaří zkracovat.

Za to **rychlost obratu zásob** se nějak výrazně nezměnila. Zásoby se v roce 2007 přeměnily v jinou formu oběžného majetku přibližně 2,97x, v následujícím roce 2,89x. **Doba obratu zásob** nám udává průměrný časový interval, který zůstane v podniku do doby jejich spotřeby. Doba obratu zásob byla v roce 2007 přibližně 122 dní a o rok později 125 dní. Musíme vzít v potaz to, že hodnoty zásob používané k výpočtu těchto ukazatelů jsou rozvahové položky vykazované ke konci roku a nezobrazují tak stav zásob během roku. Z rychlosti obrátek vyplývá, že podnik váže peněžní prostředky v zásobách zbytečně dlouho.

Tabulka 32: Agrobeta, ukazatele zadluženosti

Ukazatele zadluženosti (struktury)		2007	2008
1	Equity Ratio (VK / AKT) A. / aktiva celkem	89,50%	78,28%
2	Debt Ratio I. (CZ / AKT) B. / aktiva celkem	10,50%	21,72%
3	Debt Ratio II. ((CZ+OP) / AKT) (B. + C.) / aktiva celkem	10,50%	21,72%
4	Debt Equity Ratio (CZ / VK) B. / A.	0,12	0,28
5	Úrokové krytí I. (EBIT / úroky) (VH před zdaň. + N.) / N.	28,56	15,62
6	Úrokové krytí II. ((EBIT+odpisy) / úroky) (VH před zdaň. + N. + E.) / N.	50,17	39,28
7	Cash Flow / ((Cizí zdroje-Rezervy)/360) (VH za úč. období + E.) / [(B. - B.1.)/360]	897,58	212,62

Zadluženost

Míra zadluženosti a stupeň jsou ukazatele, které nám definují strukturu kapitálu v podniku. Prakticky nám v % ukazují, kolik máme vlastního a cizího kapitálů. Podíl vlastního kapitálu na celkových aktivech je více než 89,50 % v roce 2007 v následujícím roce to bylo méně a to 78,28 %. Ale u tohoto typu podniku je lepší, když je podnik financován z větší části cizími zdroji, neboť podnik dosáhne nižší daně z příjmu a tudíž vyššího zisku, nebylo by špatně mít více kapitálu cizího.

Ukazatel úrokového krytí je považován za jeden z ukazatelů finanční stability. Měl by se zvyšovat, neboť čím vyšší je hodnota, tím je finanční situace podniku lepší, ale u sledovaného podniku je vidět jeho výrazný pokles. Jeho minimální hodnota se uvádí 6krát. Prahovou hodnotou se uvádí číslo 1.

Tabulka 33: Agrobeta, ukazatele likvidity

Ukazatele likvidity (platební schopnosti)		2007	2008
1	Pracovní kapitál, Working Capital (OAKT - KD)	$C. - C.II. - (B.III. + B.IV.2. + B.IV.3.)$	6 497 5 994
2	Pracovní kapitál na aktiva ((OAKT-KD) / AKT)	$[C. - (B.III. + B.IV.2. + B.IV.3.)] / A$ celkem	70,67% 55,12%
3	Ukazatel kapitalizace (DM / DI.K)	$B. / (A. + B.I. + B.II. + B.IV.1.)$	0,40 0,42
4	Celková likvidita (OAKT / KD)	$C. / (B.III. + B.IV.2. + B.IV.3.)$	-3,18 13,01
5	Běžná likvidita ((KrP+FM) / KD)	$(C.III. + C.IV.) / (B.III. + B.IV.2. + B.IV.3.)$	-1,63 7,87
6	Peněžní likvidita (FM / KD)	$C.IV. / (B.III. + B.IV.2. + B.IV.3.)$	-0,59 4,88
7	Doba splatnosti krátk. závazků (KZ / (T/360))	$B.III. / [(I. + II.1.) / 360]$	-78,33 24,21

Likvidita

Ukazatele likvidity ukazuje, jak rychle je podnik schopen plnit své závazky. Též je vhodné brát ohled na dotace, jak s nimi, tak bez nich. Pokud je firma ve ztrátě, samozřejmě to způsobí nemožnost platit. Tudiž bude vycházet záporná hodnota. Krátkodobé pohledávky mohou být různě bonitní a s různou dobou splatnosti. Proto je někdy důležité sledovat likviditu společnosti (**peněžní likviditu**). U všech ukazatelů likvidity lze pozorovat růst, což je pozitivní, ale je důležité porovnat hodnoty s konkurencí a odvětvím. Peněžní likvidita nám vyjadřuje, kolik % svých krátkodobých závazků bychom byli okamžitě schopni zaplatit. Příliš vysokých hodnot není třeba, jelikož je nepravděpodobné, že by velké % našich dodavatelů chtělo zaplatit v jeden okamžik.

4.2.3 Porovnání podniku s výsledky FADN

Při určení ekonomické velikosti podniku jsem postupovala podle metodiky FADN. Nejprve jsem musela zjistit objem jednotlivých výrob (hektary a kusy zvířat), dále vynásobím jednotlivé výrobní objemy odpovídající sazbou StPÚ a zjistím standardní příspěvek na úhradu u každé produkce. Po sečtení StPÚ za jednotlivé výroby podniku získám celopodnikový příspěvek na úhradu pro celkovou produkci podniku, kterou vydělím příslušnou sazbou pro 1 EVJ.

	výměra v ha	SGM (euro)	celkem
Pšenice	25	394	9 850
Žito	29,65	325	9 636,25
Ječmen	56,11	348	19 526,28
Oves	9,9	269	2 663,1
Triticale	1,78	247	<u>439,66</u>
StPÚ na 1ha každé plodiny rostlinné výroby			42 115,29

	ks	SGM (euro)	celkem
Telata	37,2	144	5 356,8
Jalovice	61,7	92	5 676,4
Jalovice vysokobřezí	13,6	107	1 455,2
Býci	42,8	148	6 334,4
Dojnice	111,1	889	98 767,9
Krávy bez TPM	16,6	282	<u>4 681,2</u>
StPÚ na 1ks jednotlivých kategorií zvířat			122 271,9

Celkem tedy **164 387,19**

Hodnota podnikového StPÚ na EVJ dle současného normativu: 1 EVJ = 1 200 EUR

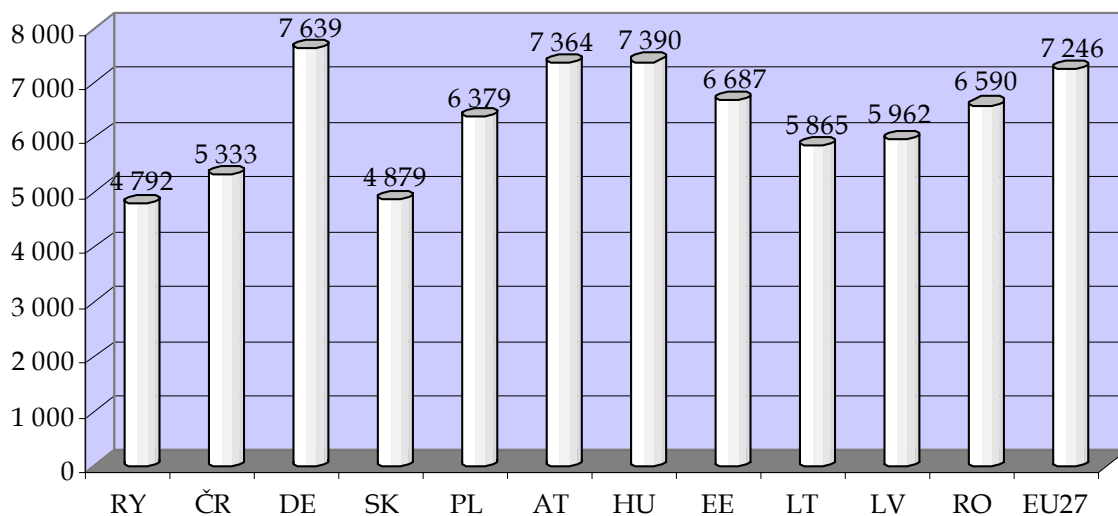
$$164\,387,19 / 1\,200 = \underline{137\,EVJ}$$

Tento podnik spadá o třídu níž, tedy do třídy IX, neboť se nachází v rozmezí $100 \leq 250$ EVJ (viz tabulka č.12). Dále jsem podnik porovnávala s podniky zastupujícími dané státy, které patří též do této skupiny a lze je vidět v příloze č. 5, 6. Tabulka č. 34 znázorňuje určité výstupy, které se počítají podle metodiky FADN.

Tabulka 34: Přepočtené údaje Agrobeta MM pro porovnání s FADN

	Jednotka	Agrobeta
Využívaná zemědělská půda	ha/podnik	439
Vstup pracovní síly	AWU/100ha	2,05
Konečný stav dojnic k 31.12.07	DJ/100ha	64,24
Roční dojivost	kg/ks	4 921
Výnos pšenice	t/ha	3,38
Výnos kukuřice	t/ha	0
Celková produkce	Kč/ha	15 360
Produkce RV	Kč/ha	4 055
Produkce ŽV včetně zvířat	Kč/ha	9 961
Produkce ostatní	Kč/ha	1 344
Celkové náklady	Kč/ha	17 141
Výrobní spotřeba	Kč/ha	13 519
Přímé náklady	Kč/ha	8 153
Ostatní věcné náklady	Kč/ha	5 367
Odpisy	Kč/ha	2 658
Externí faktory	Kč/ha	6 895
Mzdové náklady	Kč/ha	6 305
Pachtovné	Kč/ha	467
Nákladové úroky	Kč/ha	123
Provozní dotace a podpory	Kč/ha	8 451
Platby oddělené od produkce	Kč/ha	2 795
Celkové dotace na plodiny	Kč/ha	827
Celkové dotace na zvířata	Kč/ha	1 057
Dotace na výrobní spotřebu	Kč/ha	0
Dotace na externí faktory	Kč/ha	0
Environmentální dotace	Kč/ha	1 444
Dotace na LFA	Kč/ha	2 294
Ostatní platby na rozvoj venkova	Kč/ha	0
Ostatní dotace	Kč/ha	34
Investiční dotace	Kč/ha	103
Hrubá přidaná hodnota	Kč/ha	7 943
Čistá přidaná hodnota	Kč/ha	5 285
Čistá přidaná hodnota/AWU	Kč/AWU	587 193
Aktiva celkem	Kč/ha	20 943
Stálá aktiva	Kč/ha	9 686
Oběžná aktiva	Kč/ha	11 257
Cizí zdroje	Kč/ha	2 198
Vlastní kapitál	Kč/ha	18 745

Graf 17: Roční dojivost v kg/ks

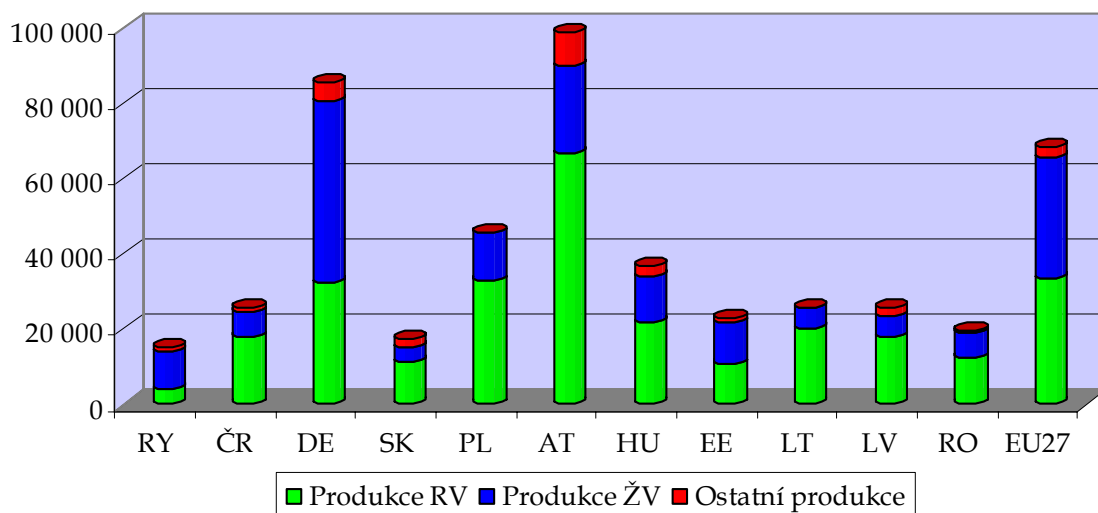


Roční dojivost

Hodnota roční dojivosti 4 792 kg/ks u sledovaného podniku není příliš příznivá oproti ostatním státům, dá se říci, že je dokonce nejhorší mezi těmito vybranými státy, jak znázorňuje graf č.17. V ČR je roční dojivost 5 333 kg/ks, což je v konkurenci se sousedním státem (Slovenskem) hodnota vyšší.

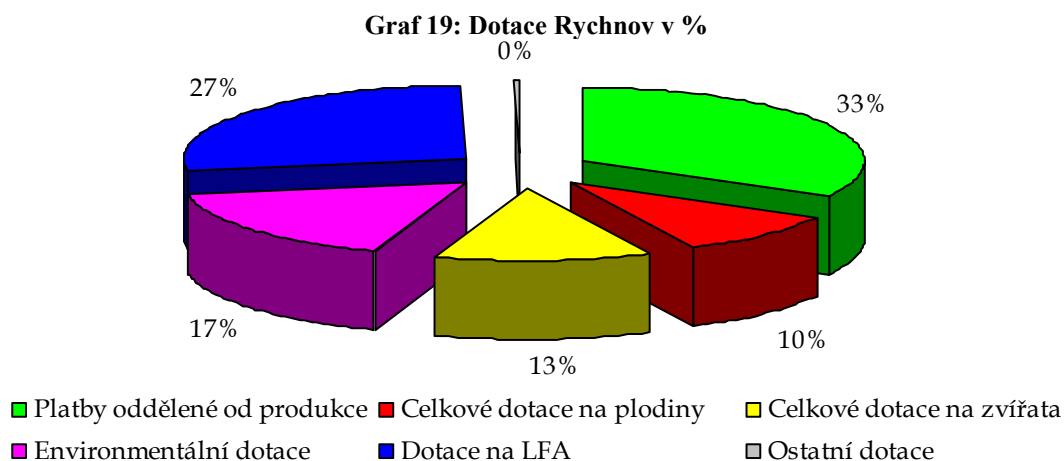
Pro vypočítání roční dojivosti z litrů na kus je zapotřebí tuto hodnotu vynásobit koeficientem 1,027, abychom dostali roční dojivost v kilogramech na kus.

Graf 18: Celková produkce v Kč/ha



Celková produkce

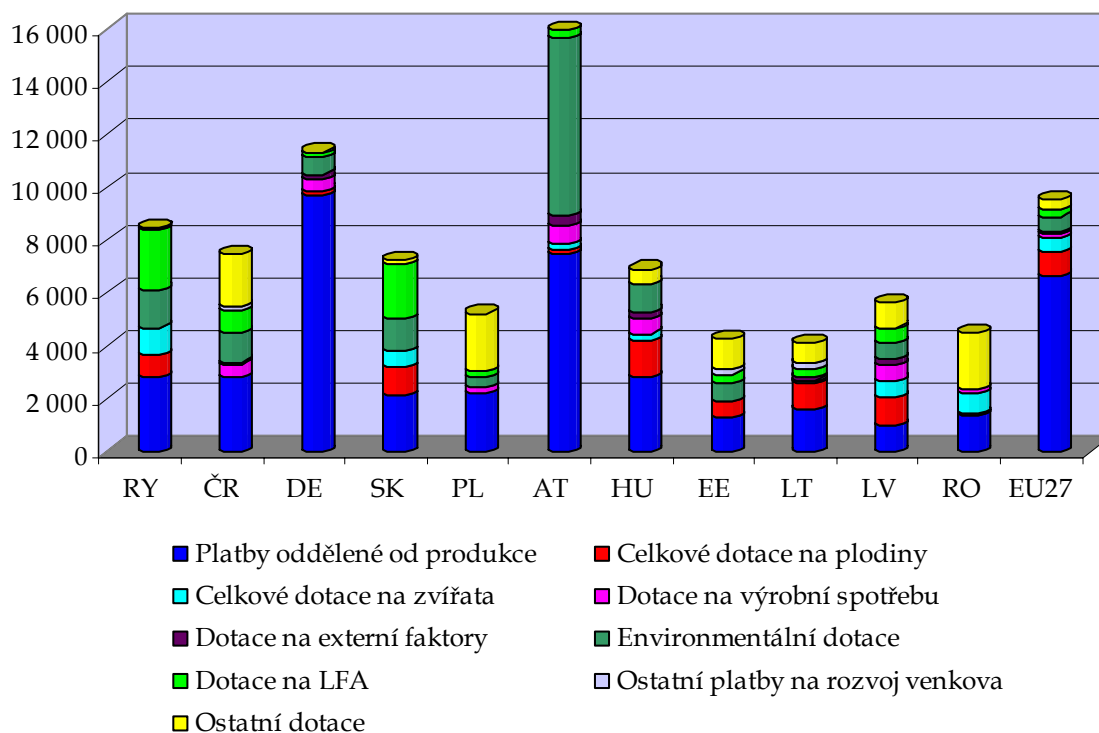
V produkci si opět podnik nestojí zrovna nejlépe (graf č.18). Zároveň je též nejhorší z těchto vybraných podniků. Hodnota celkové produkce sledovaného podniku 15 360 Kč na hektar využívané zemědělské půdy je srovnatelná například se Slovenskem 17 569 Kč/ha a Rumunskem 19 424 Kč/ha. Nejvyšší celková produkce byla naměřena v Rakousku 98 787 Kč/ha a to převážně díky rostlinné výrobě, která tvoří 67,3 % z celkové produkce. Dalším státem s nejvyšší produkcí je Německo 85 538 Kč/ha, kde spíše převládá živočišná produkce s 56,5 % z celé produkce. A to i přes to, že Rakousko využívá jen 54,5 hektarů zemědělské půdy na jeden podnik.



Dotace

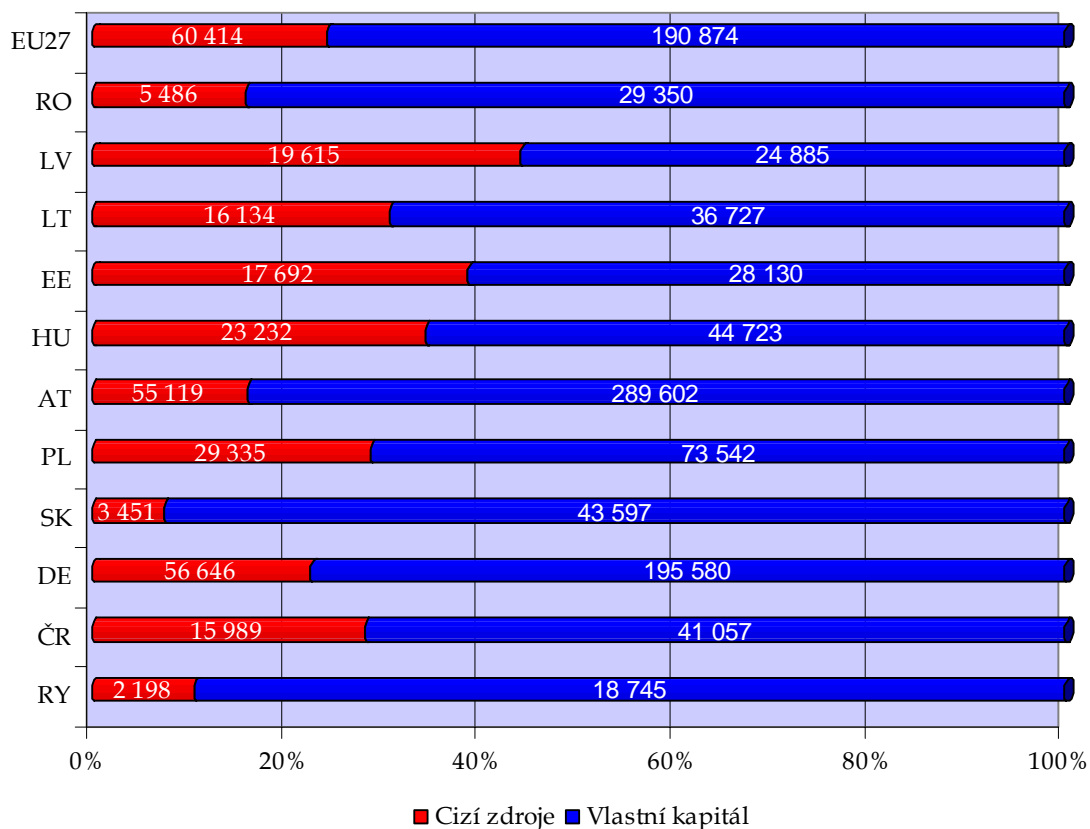
Ve sledovaném podniku jsou v nejvyšší míře (graf č.19) využívány dotace na platby oddělené produkce 2 795 Kč/ha. Dále dotace na LFA 2 294 Kč/ha a se 17 % dotace environmentální a následně dotace na zvířata 1 057 Kč/ha.

Graf 20: Využívané dotace v Kč/ha



Značně nejvíce dotací na hektar zemědělské půdy využívá Rakousko 15 949 Kč. Poměrnou část jejich dotací tvoří platby oddělené od produkce a to 46,8 %, environmentální dotace tvoří 42 % z celkových dotací. Dalším státem je Německo, kde značnou část a to 85,6 % tvoří platby oddělené od produkce. Následuje sledovaný podnik s 8 451 Kč/ha. ČR využívá 37,4 % dotací na platby oddělené od produkce a 26,4 % tvoří ostatní dotace.

Graf 21: Pasiva celkem v % a v Kč/ha



Pasiva celkem

Graf č. 21 znázorňuje poměr cizích zdrojů a vlastního kapitálu. Ve sledovaném podniku tvoří cizí zdroje 10,5 % z celkových pasiv. Je to o 17,5 % méně než naměřená hodnota ČR. Nejméně cizích zdrojů má Rakousko a Rumunsko. A naopak největší podíl cizích zdrojů mají opět v Lotyšsku a to 44,1 % z celkové produkce.

5 Závěr

Jak již bylo v úvodu zmíněno cílem mé diplomové práce je vypracovat analýzu dotací ve vybraných státech EU podle výměry jednotlivých plodin a počtu zvířat.

První krok, který jsem vykonala, abych dosáhla naplnění tohoto cíle, bylo shrnutí nabídky dotací na trhu, která je zemědělským podnikům k dispozici.

K získání dotací využívala Česká republika předvstupní programy ISPA, SAPARD, Phare . Následně jsem aplikovala finanční analýzu na dva zemědělské podniky. Zemědělské družstvo Nečín a podnik Agrobeta MM s.r.o. Vypočítala jsem, jak se změní HV, pokud zemědělský podnik dotace čerpá či nikoliv.

U prvního sledovaného podniku ZD Nečín v roce 2007 činil výsledek hospodaření 4 470 tis. Kč. Bez čerpání dotací by klesl na -14 095 tis. Kč. O rok později byl výsledek hospodaření ještě nižší a to 264 tis. Kč a bez vlivu dotací by klesl až na -18 129 tis. Kč.

Zaměřila jsem se na nejrozšířenější část této analýzy, kterými jsou poměrové ukazatele (aktivita, rentabilita, likvidita a zadluženost).

U poměrových ukazatelů došlo pouze k výraznému poklesu hodnot u ukazatele rentability. V roce 2007 připadalo 4,53 % čistého zisku na 1 Kč investovaného kapitálu do podniku jeho vlastníky, ale o rok později už to bylo pouhých 1,34 %. Myslím si, že to bylo způsobeno poklesem výsledku hospodaření. U průměrné doby mezi prodejem a inkasem peněz se daří dobu splacení zkracovat. Poměr cizího kapitálu se zvýšil o 3% na 42,91 %, ale u zemědělských podniků to nejsou hodnoty nijak překvapivé. Likvidita podniku mírně klesla, ale i tak podnik vykazuje přiměřené hodnoty. Proto s placením závazků svým dodavatelům by neměl nastat problém.

U druhého sledovaného podniku Agrobeta MM s.r.o. se sídlem v Rychnově nad Malší činil výsledek hospodaření v roce 2007 1 488 tis.Kč. Pokud by podnik nevyužil dotace klesl by na -2 378 tis. Kč. V roce 2008 se výsledek hospodaření též snížil obdobně jako u druhého podniku na 687 tis. Kč a bez vlivu dotací by klesl na -3 023 tis. Kč.

U finanční analýzy byl pokles zaznamenán u více ukazatelů. Působením nárůstu nákladů klesl výsledek hospodaření o více než polovinu v porovnání s předchozím rokem. Tímto vlivem rentabilita tržeb klesla ze 17,34 % na pouhých 3,81 %. U ukazatelů aktivity nedošlo k žádným značným změnám. Zatím co ukazatel zadluženosti má hodnotu podílu vlastního

kapitálu podniku 89,5 % z celkových pasiv. Což je pro zemědělský podnik hodnota příznivá.

Dále jsem tyto podniky porovnávala s výstupy FADN (zemědělská účetní datová síť), které uveřejňuje Evropská komise. V rámci této sítě lze členit podniky podle ekonomické velikosti podniku a klasifikace výrobního zaměření. V této práci jsem se zaměřila na členění podle ekonomické velikosti podniku.

Podle výměry jednotlivých plodin a počtu zvířat v podniku, lze vypočítat standardní příspěvek na úhradu (StPÚ), který se následně musí přepočítat pomocí stanoveného normativu na Evropské velikostní jednotky (EVJ), což poté umožňuje zařadit podnik do příslušné třídy ekonomické velikosti. Těchto tříd je celkem deset.

ZD Nečín má velice rozsáhlý objem plodin a zároveň vysoký počet zvířat. Tento podnik patří rozhodně do poslední třídy X, neboť má 1 238,63 EVJ. V porovnání ukazatelů v této skupině si podnik nestojí špatně. Roční dojivost podniku je 6 143 kg/ks, což představuje průměrná hodnota v porovnání s Českou republikou a vybranými státy. Německo dosahuje dokonce 8 218 kg/ks roční dojivosti, oproti tomu Bulharsko jen 4 698 kg/ks. Celkovou produkci podniku snižuje nízká hodnota rostlinné výroby. Tímto vlivem se nachází pod průměrnou hranicí. Česká republika využívá nejvíce dotací na platby oddělené od produkce 2 781 Kč na hektar zemědělské půdy, např. v Německu činí výše těchto dotací 8 938 Kč/ha. Dle mezinárodního srovnání má Česká republika nejmenší podíl cizích zdrojů, před ní se vyskytuje pouze Slovensko s 24,4 % z celkových pasiv. ZD Nečín využívá 40 % cizích zdrojů.

Vypočítaná hodnota podniku Agrobeta MM s.r.o. je 137 EVJ a řadí se do třídy IX. V této skupině s hodnotou roční dojivosti 4 792 kg/ks patří mezi vybranými podniky k hodnotě nejnižší. Nejvyšší hodnotu dojivosti má opět Německo 7 639 kg/ks. S celkovou produkcí je podnik opět na nejnižší hodnotě i přesto, že produkce živočišné výroby je vyšší než za celou Českou republiku. Nejvyšší hodnotu celkové produkce vykazuje Rakousko a to čtyřnásobně oproti České republice. Rakousko také využívá nejvíce dotací 15 949 Kč/ha, následně je Německo a Česká republika. Dle analyzovaných hodnot usuzuji, že zemědělský podnik Agrobeta MM s.r.o. vykazuje průměrné hodnoty, jak v porovnání s Českou republikou, tak i v celosvětovém měřítku.

6 Summary

Teoretická část popisuje vývoj dotací, finanční analýzu a zemědělskou účetní datovou síť. Cílem této práce bylo provedení a následné vyjádření výsledků finanční analýzy. Základem analýzy byl výkaz zisku a ztrát a rozvaha. Finanční analýza byla provedena na základě rozboru poměrových ukazatelů: rentabilita, aktivita, likvidita a zadluženost.

Každý zemědělský podnik jsem porovnávala se zemědělskou účetní datovou sítí (FADN). Informace pro zpracování této práce byly čerpány převážně z Ministerstva zemědělství, Státního zemědělských intervenčního fondu, zemědělských podniků, odborné literatury a internetu.

Klíčová slova: finanční analýza, poměrové ukazatele, finanční podpory, dotační tituly, zemědělský podnik, ekonomika podniku, využití dotací.

The theoretical part describes development grants, financial analysis and farm accountancy data network.

The goal of financial analysis was an implementation and consequential formulation of effects of the financial analysis. Basis of the analysis were profit and loss statements and balance sheets. The financial analysis was make on the basis of analysis of proportion indicators: profitability, activity, liquidity and insolventy.

Every agricultural enterprise I compared with farm accountancy data network (FADN).

The informations for processing this work was predominantly gained from Ministry of agriculture, State agricultural interventional fund, agricultural enterprise, literature and internet.

Keywords: financial analysis, proportion indicators, financial subsidies, grants, agricultural enterprise, business economics, application of subsidies.

7 Seznam literatury a ostatních zdrojů

- [1] GRÜNWARD, R., HOLEČKOVÁ, J. *Finanční analýza a plánování podniku*. Vysoká škola ekonomická v Praze, 1996. ISBN 80-7079-257-4.
- [2] HANIBAL, J, et al. *Uplatnění "zemědělské účetní datové sítě" (FADN) v České Republice*. Praha : Výzkumný ústav zemědělské ekonomiky, 2004. 71 s. ISBN 80-86671-23-2.
- [3] HANIBAL, J, et al. *Výsledky zemědělských podniků zemí EU na bázi Standardního výstupu FADN za období 2004-2007*. Praha : Ústav zemědělské ekonomiky a informací Praha, 2009. 271 s. ISBN 978-80-86671-71-0.
- [4] HANIBAL, J. *FADN CZ* [online]. 2002-2009 [cit. 2010-01-22]. Účel FADN. Dostupné z WWW: <http://www.vsbox.cz/fadn/10_HTM/110_ucel_fadn.htm>.
- [5] HIGGINS, R. *Analýza pro finanční management*. Praha : Grada Publishing, 1997. 399 s. ISBN 80-7169-404-5.
- [6] JAVORKOVÁ, H.: *Vliv dotací na ekonomiku zemědělského podniku*. [s.l.], 2008. 76 s. Jihočeská univerzita v Českých Budějovicích, Ekonomická fakulta. Bakalářská práce.
- [7] KALOUSEK, F., MÁCHAL, P. *Finanční řízení*. Mendelova zemědělská a lesnická univerzita v Brně, 2000. ISBN 80-7157-472-4.
- [8] KISLINGEROVÁ, E., HNILICA, J. *Finanční analýza : Krok za krokem*. Praha : C.H.Beck, 2005. 137 s. ISBN 80-7179-321-3.
- [9] KOPTA, D. *Přednášky z předmětu Finance podniku*, 2007.
- [10] KOUŘILOVÁ, J., KOPTA, D., PŠENČÍK, J.: *Dotace v zemědělství*. Brno : Cerm, 2009. 106 s. ISBN 978-80-7204-637-9.
- [11] *Ministerstvo zemědělství* [online]. c2009 [cit. 2009-11-21]. HRDP. Dostupné z WWW: <<http://www.mze.cz/Index.aspx?ch=74&typ=2&ids=649&val=649>>.
- [12] *Ministerstvo zemědělství* [online]. c2009 [cit. 2009-11-24]. Program rozvoje venkova. Dostupné z WWW: <<http://www.mze.cz/Index.aspx?ids=2523&ch=72&typ=1&val=41457>>.
- [13] *Ministerstvo zemědělství* [online]. c2009 [cit. 2009-11-24]. Přímé platby. Dostupné z WWW: <<http://www.mze.cz/Index.aspx?ids=3272&ch=287&typ=1&val=44744>>.

- [14] *Ministerstvo zemědělství* [online]. c2009 [cit. 2009-11-30]. Přímé platby 2006. Dostupné z WWW: <<http://www.mze.cz/Index.aspx?ids=2935&ch=288&typ=1&val=38102>>.
- [15] *Ministerstvo zemědělství* [online]. c2009 [cit. 2009-11-30]. Přímé platby 2007. Dostupné z WWW: <<http://www.mze.cz/Index.aspx?ch=288&typ=1&val=39390&ids=0&katId=2930>>.
- [16] *Ministerstvo zemědělství* [online]. c2009 [cit. 2009-11-31]. Přímé platby. Dostupné z WWW: <<http://www.mze.cz/Index.aspx?ids=2515&ch=270&typ=1&val=44382>>.
- [17] PEKOVÁ, Irena. *Centrum pro regionální rozvoj České Republiky* [online]. c2009-2010 [cit. 2009-11-16]. CCR. Dostupné z WWW: <www.crr.cz>.
- [18] *Státní zemědělský intervenční fond* [online]. c2000-2010 [cit. 2009-11-16]. SAPARD. Dostupné z WWW: <<http://www.szif.cz/irj/portal/anonymous/sapard>>.
- [19] *Státní zemědělský intervenční fond* [online]. c2000-2010 [cit. 2009-11-21]. HRDP. Dostupné z WWW: <<http://www.szif.cz/irj/portal/anonymous/hrdp>>.
- [20] *Státní zemědělský intervenční fond* [online]. c2000-2010 [cit. 2009-11-21]. Lesnictví. Dostupné z WWW: <http://www.szif.cz/irj/portal/anonymous/hrdp/04_lesnictvi>.
- [21] *Státní zemědělský intervenční fond* [online]. c2000-2010 [cit. 2009-11-22]. Zakládání skupin výrobců. Dostupné z WWW: <http://www.szif.cz/irj/portal/anonymous/hrdp/05_zsv>.
- [22] *Státní zemědělský intervenční fond* [online]. c2000-2010 [cit. 2009-11-22]. OP PRV. Dostupné z WWW: <<http://www.szif.cz/irj/portal/anonymous/eafrd>>.
- [23] *Státní zemědělský intervenční fond* [online]. c2000-2010 [cit. 2009-11-24]. OP RVMZ. Dostupné z WWW: <<http://www.szif.cz/irj/portal/anonymous/op/01>>.
- [24] *Strukturální fondy EU* [online]. 2008 [cit. 2010-02-21]. Programy 2007-2013. Dostupné z WWW: <<http://www.strukturalni-fondy.cz/Programy-2007-2013>>.
- [25] *Strukturální fondy EU* [online]. 2008 [cit. 2010-02-21]. Regionální politika EU. Dostupné z WWW: <<http://www.strukturalni-fondy.cz/getdoc/f35b30a8-c37b-44ec-abe4-ba01ec4294b6/Regionalni-politika-EU>>.

- [26] STŘELEČEK, F.; LOSOSOVÁ, J.; ZDENĚK, R. *Vliv dotací na ekonomickou situaci českých zemědělských podniků*. 1. České Budějovice : Jihočeská univerzita v Českých Budějovicích, Ekonomická fakulta, 2009. 85 s. ISBN 978-80-7394-174-1.
- [27] SYNEK, M. *Manažerská ekonomika*, Grada Publishing : Praha, 2005. 472 s. ISBN 80-247-0515-X.
- [28] ŠTOHL, P. *Učebnice účetnictví*. Znojmo, Tiskárny Havlíčkův Brod, 2004.
- [29] *Ústav zemědělské ekonomiky a informací* [online]. 2007 [cit. 2010-01-22]. Organizace FADN v ČR. Dostupné z WWW: <<http://www.uzei.cz/left-menu/zemedelska-ucetni-datova-sit-fadn-cz/organizace-fadn-v-cr.html>>.
- [30] VALACH, J. et al. *Finanční řízení podniku*. Praha: EKOPRESS, 1999. 324 s. ISBN 80-86119-21-1.

Seznam použitých zkratk:

AOE	Agroenvironmentální opatření
AT	Rakousko
BG	Bulharsko
EE	Estonsko
EHS	Evropská hospodářská spolupráce
EU	Evropská unie
EVJ	Evropská velikostní jednotka
EZ	Ekologické zemědělství
FADN	Zemědělská účetní datová síť
HRDP	Horizontální plán rozvoje venkova
HU	Rakousko
LFA	méně příznivé oblasti
LT	Litva
MZe	Ministerstvo zemědělství
OP RVMZ	Operační program rozvoje venkova a multifunkčního zemědělství
PL	Polsko
PRV	Program rozvoje venkova
PUZČ	Předčasné ukončené zemědělské činnosti
RO	Rumunsko
ROA	rentabilita celkového kapitálu
ROE	rentabilita vlastního kapitálu
ROS	rentabilita tržeb
SAPS	jednotná platba na plochu
StPÚ	standardní příspěvek na úhradu
SZIF	Státní zemědělský intervenční fond
SZP	Společná zemědělská politika
TOP-UP	doplňkové platby
TV	Lotyšsko
VDJ	velká dobytčí jednotka
VÚZE	Výzkumný ústav zemědělské ekonomiky
ZSV	Základní skupiny výrobců

Seznam tabulek:

Tabulka 1: Přehled výdajů SZP	- 6 -
Tabulka 2: Podpůrné programy pro zemědělství podle „Zásad“ MZe v roce 2006, 2007 - 9 -	- 9 -
Tabulka 3: Přehled o zažádaných dotacích a ploše v ha – HRDP v roce 2008	- 10 -
Tabulka 4: Předčasné ukončení zemědělské činnosti.....	- 11 -
Tabulka 5: Alokace prostředků pro OP RVMZ 2004 - 2006	- 16 -
Tabulka 6: Procentní navýšení přímých podpor.....	- 22 -
Tabulka 7: Zjednodušené přímé platby pro rok 2004	- 22 -
Tabulka 8: Zjednodušené přímé platby pro rok 2005	- 23 -
Tabulka 9: Přímé platby pro rok 2006.....	- 23 -
Tabulka 10: Přímé platby pro rok 2007.....	- 23 -
Tabulka 11: Přímé platby pro rok 2008.....	- 24 -
Tabulka 12: Třídy ekonomické velikosti podniku.....	- 38 -
Tabulka 13: Typy výrobního zaměření	- 39 -
Tabulka 14: Zemědělská půda - výměra.....	- 41 -
Tabulka 15: Další využití orné půdy 2007	- 42 -
Tabulka 16: Další využití orné půdy 2008	- 42 -
Tabulka 17: Stavby skotu a užitkovost.....	- 43 -
Tabulka 18: Pořízení investic v r.2008.....	- 45 -
Tabulka 19: Ekonomické ukazatele.....	- 46 -
Tabulka 20: Rostlinná výroba (výhled na rok 2009).....	- 47 -
Tabulka 21: Nečín, ukazatele rentability	- 48 -
Tabulka 22: Nečín, ukazatele aktivity	- 49 -
Tabulka 23: Nečín, ukazatele zadluženosti	- 50 -
Tabulka 24: Nečín, ukazatele likvidity.....	- 51 -
Tabulka 25: Přepočtené údaje ZD Nečín pro porovnání s FADN.....	- 53 -
Tabulka 26: Obiloviny na orné půdě v roce 2007	- 58 -
Tabulka 27: Průměrné stavby skotu	- 59 -
Tabulka 28: Roční doživost a tržby mléka na 1 dojnici.....	- 60 -
Tabulka 29: Druhy dotací za rok 2007 a 2008	- 60 -
Tabulka 30: Agrobeta, ukazatele rentability.....	- 62 -
Tabulka 31: Agrobeta, ukazatele aktivity.....	- 63 -

Tabulka 32: Agrobeta, ukazatele zadluženosti	- 64 -
Tabulka 33: Agrobeta, ukazatele likvidity	- 65 -
Tabulka 34: Přepočtené údaje Agrobeta MM pro porovnání s FADN.....	- 67 -

Seznam grafů:

Graf 1: Přehled dotací AEO v Kč	- 12 -
Graf 2: Přehled dotací Péče o krajinu v Kč	- 13 -
Graf 3: Přehled dotací Zakládání skupin výrobců v Kč	- 14 -
Graf 4: Veřejná podpora jednotlivých opatření OP RVMZ (2004 - 2006)	- 16 -
Graf 5: Rozdělení finančních prostředků OSA I. dle priorit	- 18 -
Graf 6: Rozdělení finančních prostředků OSA II. dle priorit	- 19 -
Graf 7: Rozdělení finančních prostředků OSA III. dle priorit.....	- 20 -
Graf 8: Tržby a produkce rostlinné výroby	- 43 -
Graf 9: Tržby a produkce živočišné výroby	- 44 -
Graf 10: Tržby a produkce přidružené výroby	- 44 -
Graf 11: Výsledek hospodaření za posledních 10 let v tis.Kč.....	- 46 -
Graf 12: Roční dojivost (kg/ks).....	- 54 -
Graf 13: Celková produkce v Kč/ha	- 55 -
Graf 14: Dotace ZD Nečín v %	- 55 -
Graf 15: Využívané dotace v Kč/ha	- 56 -
Graf 16: Pasiva celkem v % a v Kč/ha	- 57 -
Graf 17: Roční dojivost v kg/ks.....	- 68 -
Graf 18: Celková produkce v Kč/ha	- 68 -
Graf 19: Dotace Rychnov v %.....	- 69 -
Graf 20: Využívané dotace v Kč/ha	- 70 -
Graf 21: Pasiva celkem v % a v Kč/ha	- 71 -

Seznam obrázků:

Obrázek 1: Postup při vyhodnocování dat z FADN	- 35 -
Obrázek 2: Odvození ukazatelů ekonomických výsledků podle metodiky FADN EU .	- 37 -

Seznam příloh:

Příloha 1: Členění PRV na rok 2007 - 2013

Příloha 2: Regionální OP NUTS II

Příloha 3: Výsledky FADN za rok 2007, třída X (1.část)

Příloha 4: Výsledky FADN za rok 2007, třída X (2.část)

Příloha 5: Výsledky FADN za rok 2007, třída IX (1.část)

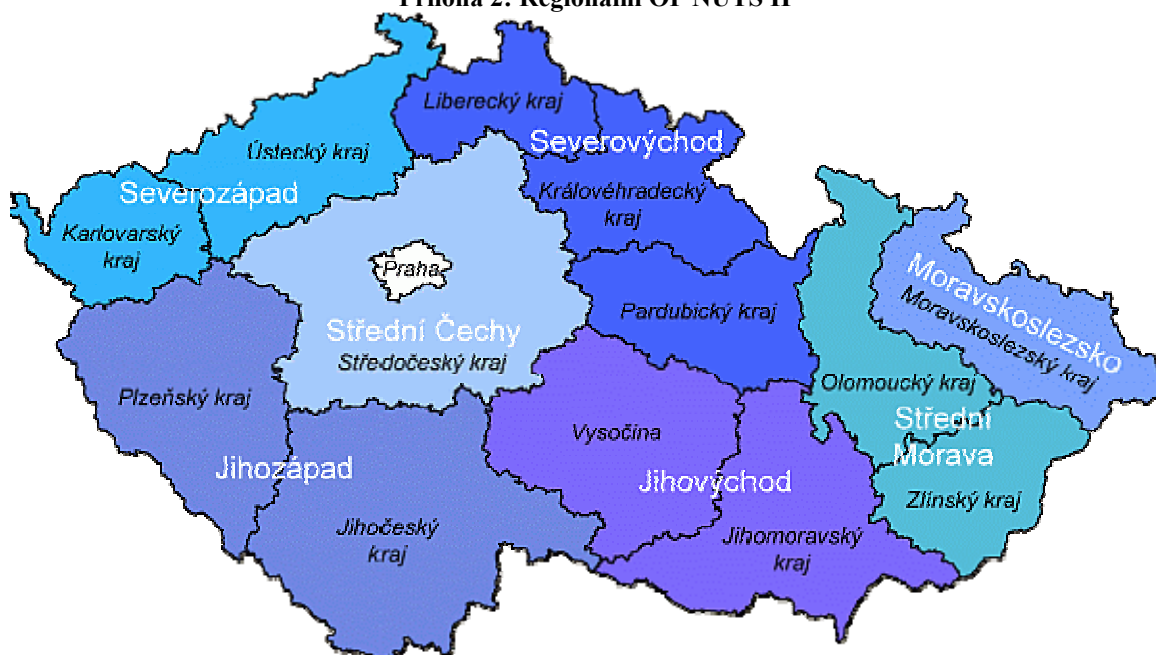
Příloha 6: Výsledky FADN za rok 2007, třída IX (2.část)

Příloha 1: Členění PRV na rok 2007 - 2013

Členění OP 2007 - 2013	řídící orgán	v mil.EUR	v %
Cíl konvergence		25930,1	97,15%
<i>7. regionálních OP</i>		21271,1	79,69%
ROP NUTS II Severozápad	Regionální rada Severozápad, Ústí n. Labem		
ROP NUTS II Moravskoslezsko	Regionální rada Moravskoslezsko, Ostrava		
ROP NUTS II Jihovýchod	Regionální rada Jihovýchod, Brno		
ROP NUTS II Severovýchod	Regionální rada Severovýchod, Hradec Králové		
ROP NUTS II Střední Morava	Regionální rada Střední Morava, Olomouc		
ROP NUTS II Jihozápad	Regionální rada Jihozápad, České Budějovice		
ROP NUTS II Střední Čechy	Regionální rada Střední Čechy, Praha		
<i>8. tematických OP</i>		4659	17,45%
OP Doprava	ministerstvo dopravy		
OP Životní prostředí	ministerstvo životního prostředí		
OP Podnikání a inovace	ministerstvo průmyslu a obchodu		
OP Výzkum a vývoj pro inovace	ministerstvo školství, mládeže a tělovýchovy		
OP Lidské zdroje a zaměstnanost	ministerstvo práce a sociálních věcí		
OP Vzdělávání pro konkurenceschopnost	ministerstvo školství, mládeže a tělovýchovy		
Integrovaný OP	ministerstvo pro místní rozvoj		
OP Technická pomoc	ministerstvo pro místní rozvoj		
Cíl Regionální konkurenceschopnost a zaměstnanost		372,4	1,40%
OP Praha Konkurenceschopnost	Magistrát hl.m. Prahy		
OP Praha Adaptabilita	Magistrát hl.m. Prahy		
Cíl Evropská územní spolupráce		389	1,46%
OP Přeshraniční spolupráce ČR - Bavorsko	ministerstvo pro místní rozvoj		
OP Přeshraniční spolupráce ČR - Polsko	ministerstvo pro místní rozvoj		
OP Přeshraniční spolupráce ČR - Rakousko	ministerstvo pro místní rozvoj		
OP Přeshraniční spolupráce ČR - Sasko	ministerstvo pro místní rozvoj		
OP Přeshraniční spolupráce ČR - Slovensko	ministerstvo pro místní rozvoj		
OP Meziregionální spolupráce	ministerstvo pro místní rozvoj		
OP Nadnárodní spolupráce	ministerstvo pro místní rozvoj		
Síťový OP ESPON 2013	ministerstvo pro místní rozvoj		
Síťový OP INTERACT II	ministerstvo pro místní rozvoj		

Zdroj: www.strukturalni-fondy.cz

Příloha 2: Regionální OP NUTS II



Zdroj: www.strukturalni-fondy.cz

Příloha 3: Výsledky FADN za rok 2007, třída X (1.část)

	Jednotka	Nečín	ČR	DE	SK	PL	HU
Využívaná zemědělská půda	ha/podnik	2 769,27	1 468	479,5	2 044,9	955,3	1 529,6
Vstup pracovní síly	AWU/100ha	3,03	3,9	2,1	3,3	2,8	3
Konečný stav dojnic k 31.12.07	DJ/100ha	21,05	60,6	63,2	43,7	52,3	57,4
Roční dojvost	kg/ks	6 143	6 579	8 218	6 136	6 825	7 157
Výnos pšenice	t/ha	2,06	5,3	6,3	4	5,9	3,8
Výnos kukuřice	t/ha	26,58	7,3	13,5	4	8,3	4,2
Celková produkce	Kč/ha	24 498	40 882	61 524	30 824	37 920	43 907
Produkce RV	Kč/ha	6 902	21 097	32 664	16 643	25 303	20 288
Produkce ŽV včetně zvířat	Kč/ha	12 174	17 702	22 290	11 124	12 033	18 454
Produkce ostatní	Kč/ha	212	2 083	6 570	3 057	584	5 166
Celkové náklady	Kč/ha	25 940	45 400	63 514	37 550	36 495	48 331
Výrobní spotřeba	Kč/ha	12 013	30 565	39 497	20 123	25 932	32 311
Přímé náklady	Kč/ha	9 624	18 678	22 014	13 716	17 600	20 902
Ostatní věcné náklady	Kč/ha	2 389	11 887	17 483	6 407	8 333	11 409
Odpisy	Kč/ha	3 638	3 310	6 283	9 114	2 550	3 324
Externí faktory	Kč/ha	6 736	11 525	17 735	8 313	8 013	12 695
Mzdové náklady	Kč/ha	5 732	9 892	12 134	7 076	6 544	8 578
Pachtovné	Kč/ha	541	1 183	3 997	722	1 065	2 527
Nákladové úroky	Kč/ha	463	450	1 604	515	404	1 591
Provozní dotace a podpory	Kč/ha	6 704	7 564	10 282	6 591	4 694	7 680
Platby oddělené od produkce	Kč/ha	0	2 781	8 938	2 089	2 211	2 806
Celkové dotace na plodiny	Kč/ha	1 254	25	171	959	13	1 294
Celkové dotace na zvířata	Kč/ha	898	2	55	973	0	339
Dotace na výrobní spotřebu	Kč/ha	0	686	151	14	149	753
Dotace na externí faktory	Kč/ha	2 679	166	209	0	0	284
Environmentální dotace	Kč/ha	897	651	525	833	270	1 086
Dotace na LFA	Kč/ha	784	418	215	1 423	51	16
Ostatní platby na rozvoj venkova	Kč/ha	0	61	8	0	2	39
Ostatní dotace	Kč/ha	191	2 774	11	300	1 997	1 062
Investiční dotace	Kč/ha	317	368	193	518	47	392
Hrubá přidaná hodnota	Kč/ha	12 559	17 416	32 159	16 785	16 024	18 812
Čistá přidaná hodnota	Kč/ha	8 921	14 106	25 876	7 671	13 474	15 488
Čistá přidaná hodnota/AWU	Kč/AWU	106 200	359 758	1 209 183	232 144	481 269	510 140
Aktiva celkem	Kč/ha	45 851	99 668	117 702	74 769	69 819	53 093
Stálá aktiva	Kč/ha	30 993	71 779	81 500	55 877	43 749	52 107
Oběžná aktiva	Kč/ha	14 857	27 888	36 202	18 892	26 069	30 986
Cizí zdroje	Kč/ha	18 228	25 312	38 555	5 783	18 569	27 085
Vlastní kapitál	Kč/ha	27 623	74 356	79 147	68 987	51 249	36 008

Příloha 4: Výsledky FADN za rok 2007, třída X (2.část)

	Jednotka	BG	EE	LT	LV	RO	EU27
Využívaná zemědělská půda	ha/podnik	1 505,5	1 595,5	1 882	1 522,6	1 678,5	351,7
Vstup pracovní síly	AWU/100ha	3	2,6	3,5	3,9	4,4	3,4
Konečný stav dojnic k 31.12.07	DJ/100ha	20,6	61,9	71	90,7	50,1	106,9
Roční dojivost	kg/ks	4 698	7 300	6 179	5 433	5 320	7 554
Výnos pšenice	t/ha	2,4	4	4,8	4,5	2,1	5,6
Výnos kukuřice	t/ha	1,2	0	0	0	2,7	6,8
Celková produkce	Kč/ha	17 304	31 763	36 276	42 884	30 430	86 104
Produkce RV	Kč/ha	11 844	11 293	16 743	14 943	11 826	49 770
Produkce ŽV včetně zvířat	Kč/ha	4 436	18 720	19 110	24 958	18 230	31 546
Produkce ostatní	Kč/ha	1 024	1 750	423	2 943	373	4 787
Celkové náklady	Kč/ha	16 363	31 125	31 767	43 181	34 941	78 247
Výrobní spotřeba	Kč/ha	10 497	20 140	22 224	29 668	24 849	50 152
Přímé náklady	Kč/ha	6 789	14 917	16 834	20 496	17 481	31 405
Ostatní věcné náklady	Kč/ha	3 709	5 223	5 390	9 172	7 367	18 746
Odpisy	Kč/ha	1 592	3 169	2 787	4 108	2 524	8 096
Externí faktory	Kč/ha	4 274	7 815	6 755	9 405	7 569	19 999
Mzdové náklady	Kč/ha	2 044	6 619	5 440	7 385	4 621	13 335
Pachtovné	Kč/ha	1 886	265	891	528	1 719	3 723
Nákladové úroky	Kč/ha	343	932	425	1 492	1 229	2 941
Provozní dotace a podpory	Kč/ha	2 302	4 648	4 052	6 077	8 649	8 694
Platby oddělené od produkce	Kč/ha	1 272	1 339	1 567	933	1 374	5 854
Celkové dotace na plodiny	Kč/ha	1	567	882	1 120	238	583
Celkové dotace na zvířata	Kč/ha	31	2	101	1 104	2 938	278
Dotace na výrobní spotřebu	Kč/ha	426	0	35	604	1 712	252
Dotace na externí faktory	Kč/ha	45	3	69	189	0	131
Environmentální dotace	Kč/ha	0	719	7	470	0	599
Dotace na LFA	Kč/ha	0	104	76	426	0	196
Ostatní platby na rozvoj venkova	Kč/ha	0	174	8	104	0	74
Ostatní dotace	Kč/ha	526	1 739	1 305	1 128	2 387	728
Investiční dotace	Kč/ha	99	281	192	805	183	245
Hrubá přidaná hodnota	Kč/ha	9 040	16 232	18 041	19 104	13 803	44 317
Čistá přidaná hodnota	Kč/ha	7 449	13 062	15 254	14 995	11 280	36 221
Čistá přidaná hodnota/AWU	Kč/AWU	250 097	499 819	440 430	381 733	259 318	1 059 507
Aktiva celkem	Kč/ha	21 949	58 482	73 336	78 966	50 363	241 531
Stálá aktiva	Kč/ha	11 147	43 672	41 167	47 003	30 708	182 187
Oběžná aktiva	Kč/ha	10 802	14 810	32 169	31 963	19 655	59 344
Cizí zdroje	Kč/ha	5 558	18 963	20 944	40 011	12 960	71 182
Vlastní kapitál	Kč/ha	16 361	39 519	52 391	38 955	37 402	107 349

Příloha 5: Výsledky FADN za rok 2007, třída IX (1.část)

	Jednotka	Rychnov	ČR	DE	SK	PL	AT
Využívaná zemědělská půda	ha/podnik	439	422	111,3	1 007,6	239,6	54,5
Vstup pracovní síly	AWU/100ha	2,05	2,3	2,4	2,5	3,2	5,4
Konečný stav dojnic k 31.12.07	DJ/100ha	64,24	29,5	145,6	22,6	54,6	70,9
Roční dojivost	kg/ks	4 792	5 333	7 639	4 879	6 379	7 364
Výnos pšenice	t/ha	3,38	4,5	6,9	3,4	5,3	4,4
Výnos kukuřice	t/ha	0	6	16,1	5,1	7	10,9
Celková produkce	Kč/ha	15 360	25 843	85 538	17 569	45 837	98 787
Produkce RV	Kč/ha	4 055	17 741	32 191	11 101	32 954	66 526
Produkce ŽV včetně zvířat	Kč/ha	9 961	6 649	48 359	4 192	12 456	23 531
Produkce ostatní	Kč/ha	1 344	1 452	4 987	2 275	427	8 730
Celkové náklady	Kč/ha	17 141	27 158	77 035	24 550	36 851	72 860
Výrobní spotřeba	Kč/ha	13 519	18 341	55 950	13 695	27 522	45 149
Přímé náklady	Kč/ha	8 153	10 077	35 493	8 687	18 520	23 629
Ostatní věcné náklady	Kč/ha	5 367	8 263	20 457	5 008	9 002	21 521
Odpisy	Kč/ha	2 658	2 966	9 345	5 449	3 993	13 555
Externí faktory	Kč/ha	6 895	5 851	11 740	5 407	5 336	14 155
Mzdové náklady	Kč/ha	6 305	4 591	3 874	4 466	3 719	6 625
Pachtovné	Kč/ha	467	936	5 621	593	905	4 639
Nákladové úroky	Kč/ha	123	298	2 245	347	712	2 892
Provozní dotace a podpory	Kč/ha	8 451	7 445	11 331	7 228	5 214	15 949
Platby oddělené od produkce	Kč/ha	2 795	2 781	9 700	2 095	2 211	7 465
Celkové dotace na plodiny	Kč/ha	827	3	136	1 082	11	157
Celkové dotace na zvířata	Kč/ha	1 057	3	34	600	0	199
Dotace na výrobní spotřebu	Kč/ha	0	523	417	7	173	712
Dotace na externí faktory	Kč/ha	0	72	199	0	0	405
Environmentální dotace	Kč/ha	1 444	1 094	626	1 250	402	6 715
Dotace na LFA	Kč/ha	2 294	887	193	2 065	245	286
Ostatní platby na rozvoj venkova	Kč/ha	0	118	5	0	16	2
Ostatní dotace	Kč/ha	34	1 963	20	129	2 157	6
Investiční dotace	Kč/ha	103	157	57	165	129	820
Hrubá přidaná hodnota	Kč/ha	7 943	14 681	41 959	10 754	23 107	72 982
Čistá přidaná hodnota	Kč/ha	5 285	11 714	32 614	5 305	19 114	59 427
Čistá přidaná hodnota/AWU	Kč/AWU	587 193	508 408	1 379 892	216 429	600 647	1 091 668
Aktiva celkem	Kč/ha	20 943	57 046	252 226	47 048	102 877	344 720
Stálá aktiva	Kč/ha	9 686	42 012	214 681	34 627	79 415	242 917
Oběžná aktiva	Kč/ha	11 257	15 034	37 545	12 421	23 462	101 803
Cizí zdroje	Kč/ha	2 198	15 989	56 646	3 451	29 335	55 119
Vlastní kapitál	Kč/ha	18 745	41 057	195 580	43 597	73 542	289 602

Příloha 6: Výsledky FADN za rok 2007, třída IX (2.část)

	Jednotka	HU	EE	LT	LV	RO	EU27
Využívaná zemědělská půda	ha/podnik	339,7	726,2	569,7	620,5	935,7	125,7
Vstup pracovní síly	AWU/100ha	2,7	1,7	2	2,3	2,8	2,6
Konečný stav dojnic k 31.12.07	DJ/100ha	38,4	40,9	22	20,7	11,4	108,3
Roční dojivost	kg/ks	7 390	6 687	5 865	5 962	6 590	7 246
Výnos pšenice	t/ha	3,4	3,6	5,2	4,2	2	5,9
Výnos kukuřice	t/ha	3,6	0	0	0	2,3	8,4
Celková produkce	Kč/ha	36 956	23 102	25 808	25 667	19 424	68 255
Produkce RV	Kč/ha	21 746	10 635	20 015	17 683	12 536	33 250
Produkce ŽV včetně zvířat	Kč/ha	12 324	11 438	5 427	5 713	6 758	32 138
Produkce ostatní	Kč/ha	2 885	1 028	366	2 271	131	2 867
Celkové náklady	Kč/ha	38 903	21 890	19 302	25 472	18 182	58 702
Výrobní spotřeba	Kč/ha	26 541	14 804	13 224	17 087	11 507	39 527
Přímé náklady	Kč/ha	17 520	10 311	9 343	10 236	6 855	24 948
Ostatní věcné náklady	Kč/ha	9 021	4 493	3 881	6 852	4 652	14 579
Odpisy	Kč/ha	4 185	2 614	2 510	3 672	1 915	7 954
Externí faktory	Kč/ha	8 177	4 472	3 568	4 713	4 760	11 221
Mzdové náklady	Kč/ha	4 939	3 606	2 232	3 253	2 603	5 123
Pachtovné	Kč/ha	2 050	156	734	288	1 687	3 514
Nákladové úroky	Kč/ha	1 188	710	603	1 172	470	2 584
Provozní dotace a podpory	Kč/ha	6 886	4 230	4 131	5 646	5 705	9 511
Platby oddělené od produkce	Kč/ha	2 815	1 265	1 563	962	1 333	6 660
Celkové dotace na plodiny	Kč/ha	1 360	621	998	1 060	114	872
Celkové dotace na zvířata	Kč/ha	281	16	79	665	756	535
Dotace na výrobní spotřebu	Kč/ha	587	0	54	564	131	147
Dotace na externí faktory	Kč/ha	245	5	115	247	0	77
Environmentální dotace	Kč/ha	1 029	698	2	596	0	594
Dotace na LFA	Kč/ha	34	320	312	556	0	231
Ostatní platby na rozvoj venkova	Kč/ha	5	191	188	29	0	59
Ostatní dotace	Kč/ha	530	1 114	820	966	2 170	336
Investiční dotace	Kč/ha	524	165	2 051	851	307	246
Hrubá přidaná hodnota	Kč/ha	16 944	12 483	16 675	14 100	13 374	38 090
Čistá přidaná hodnota	Kč/ha	12 759	9 869	14 165	10 428	11 459	30 136
Čistá přidaná hodnota/AWU	Kč/AWU	469 217	594 964	713 819	449 146	411 039	1 168 288
Aktiva celkem	Kč/ha	67 955	45 823	52 861	44 500	34 836	251 288
Stálá aktiva	Kč/ha	43 246	34 178	32 559	27 922	20 332	197 755
Oběžná aktiva	Kč/ha	24 708	11 645	20 302	16 578	14 503	53 533
Cizí zdroje	Kč/ha	23 232	17 692	16 134	19 615	5 486	60 414
Vlastní kapitál	Kč/ha	44 723	28 130	36 727	24 885	29 350	190 874