

Jihočeská univerzita v Českých Budějovicích

Ekonomická fakulta

Katedra strukturální politiky EU a rozvoj venkova

Studijní program: N6208 Ekonomika a management

Studijní obor: Strukturální politika EU a rozvoj venkova

Analýza regionálních disparit vybraných regionů na úrovni NUTS III
a jejich snižování za pomoci politiky soudržnosti

Vedoucí diplomové práce:

doc. Ing. Eva Cudlínová, CSc.

Autor:

Bc. Tomáš Bandík

2010

ZADÁNÍ DIPLOMOVÉ PRÁCE

(PROJEKTU, UMĚLECKÉHO DÍLA, UMĚLECKÉHO VÝKONU)

Jméno a příjmení: **Bc. Tomáš BANDÍK**
Studijní program: **N6208 Ekonomika a management**
Studijní obor: **Strukturální politika EU a rozvoj venkova**
Název tématu: **Analýza regionálních disparit vybraných regionů na úrovni NUTS III a jejich snižování za pomoci politiky soudržnosti**
Zadávající katedra: **Katedra strukturální politiky EU a rozvoje venkova**

Z á s a d y p r o v y p r a c o v á n í :

Cíl práce:

Cílem práce je popis a rozbor disparit vybraných regionů úrovně NUTS III a jejich odstraňování (snižování) pomocí strukturální politiky.

Metodika:

Diplomová práce se zabývá komparací vybraných regionů na úrovni NUTS III z hlediska disparit v oblasti sociální, ekonomické a území. Obsahem práce je dále objasnění důvodů regionálních nerovností a analýza vlivu strukturální politiky na snižování meziregionálních rozdílů.

1. Úvod do problematiky: Literární rešerše (Obecná charakteristika vybraných regionů a objasnění problematiky regionálních disparit. Politika hospodářské a sociální soudržnosti jako nástroj snižování těchto nerovností).

2. Materiál a metody

2.1 Analýza nerovností mezi kraji a identifikace nejvíce problémových oblastí, jejich komparace a zodpovězení příčin vyvolávající tyto disparity. Analýza faktorů sociálně ekonomického rozvoje regionů a role resp. intenzita působení disparit na tento rozvoj.

2.2 Zhodnocení vlivu strukturální politiky na socio-ekonomický rozvoj regionů a odstraňování disparit. Určení významných přínosů podpory EU a zároveň vymezení překážek. Analýza silných a slabých stránek regionů při snižování disparit.

3. Výsledky a diskuse. Vyhodnocení získaných údajů a poznatků. Identifikace faktorů, které ovlivňují meziregionální disparity. Význam podpory z fondů EU ve snaze odstraňování regionálních rozdílů. Hlavní překážky a možnosti jejich vyloučení.

Rámcová osnova: 1. Úvod, 2. Cíl a hypotézy, 3. Literární rešerše, 4. Metodika, 5. Analýza regionálních disparit vybraných krajů, 6. Vyhodnocení, 7. Závěr, 8. Summary, 9. Přehled použité literatury, 10. Přílohy

Rozsah grafických prací: dle potřeby
Rozsah pracovní zprávy: 50 - 70 stran, dle možností
Forma zpracování diplomové práce: tištěná/elektronická

Seznam odborné literatury:

ADAMČÍK, S. Regionální politika a management regionů, obcí a měst. 1. vyd. Ostrava: VŠB, 2000. 140 s. ISBN 80-7078-837-0

BOHÁČKOVÁ, I., HRABÁNKOVÁ, M. Strukturální politika EU. 1. vyd. Praha: C.H. Beck, 2009. 188 s. ISBN 978-80-7400-111-6

Krajská správa České Budějovice. Regionální rozdíly v demografickém, sociálním a ekonomickém vývoji Jihočeského kraje v letech 2000 až 2005. České Budějovice: Český statistický úřad, Krajská správa České Budějovice, 2006. 173 s. ISBN 80-250-1338-3

RYDVALOVÁ, P., ZBRÁNKOVÁ, M., ŽIŽKA, M. Regionální disparity a jejich řešení : metodika přípravy projektů se žádostí o podporu podnikání. 1. vyd. Liberec: VÚTS, 2009. 113 s. ISBN 978-80-87184-08-0

SKOKAN, K. Konkurenceschopnost, inovace a klastry v regionálním rozvoji. 1. vyd. Ostrava : Repronis, 2004. 159 s. ISBN 80-7329-059-6

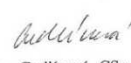
SVATOŠOVÁ, L., BOHÁČKOVÁ, I., HRABÁNKOVÁ, M. Regionální rozvoj z pozice strukturální politiky. 1. vyd. České Budějovice: Jihočeská univerzita, Zemědělská fakulta, 2005. 156 s. ISBN 80-7040-749-2

WOKOUN, R., MALINOVSKÝ, J., DAMBORSKÝ, M., BLAŽEK, J., a kol.: Regionální rozvoj, Linde Praha, a.s, 2008, ISBN 978-80-7201-699-0

Vedoucí diplomové práce: doc. Ing. Eva Cudlínová, CSc.
Katedra strukturální politiky EU a rozvoje venkova
Datum zadání diplomové práce: 12. února 2010
Termín odevzdání diplomové práce: 30. dubna 2010


prof. Ing. Magdalena Hrabánková, CSc., prof.h.c.
děkanka

JIHOČESKÁ UNIVERZITA
V ČESKÝCH BUDĚJOVICÍCH
EKONOMICKÁ FAKULTA
LIS
Studentská 13 (26)
370 05 České Budějovice


doc. Ing. Eva Cudlínová, CSc.
vedoucí katedry

V Českých Budějovicích dne 12. února 2010

Prohlašuji, že svoji diplomovou práci jsem vypracoval samostatně pouze s použitím pramenů a literatury uvedených v seznamu citované literatury.

Prohlašuji, že v souladu s § 47b zákona č. 111/1998 Sb. v platném znění souhlasím se zveřejněním své diplomové práce, a to v nezkrácené podobě elektronickou cestou ve veřejně přístupné části databáze STAG provozované Jihočeskou univerzitou v Českých Budějovicích na jejích internetových stránkách, a to se zachováním mého autorského práva k odevzdanému textu této kvalifikační práce. Souhlasím dále s tím, aby toutéž elektronickou cestou byly v souladu s uvedeným ustanovením zákona č. 111/1998 Sb. zveřejněny posudky školitele a oponentů práce i záznam o průběhu a výsledku obhajoby kvalifikační práce. Rovněž souhlasím s porovnáním textu mé kvalifikační práce s databází kvalifikačních prací Theses.cz provozovanou Národním registrem vysokoškolských prací a systémem na odhalování plagiátů.

V Českých Budějovicích dne 3. září 2010

Tomáš Bandík

.....

Poděkování:

Touto cestou děkuji všem, kteří se radou i jakoukoli pomocí podíleli na této práci.

Především doc. Ing. Evě Cudlínové, CSc. za odborné vedení a cenné rady, které mi poskytovala při zpracování této diplomové práce.

Obsah

1. Úvod	10
2. Literární rešerše	12
2.1. Vymezení pojmu region	12
2.1.1. Typologie regionů	12
2.1.2. Problémové regiony	13
2.1.2.1. Vymezení problémových regionů v EU	13
2.1.2.2. Vymezení problémových regionů v ČR	14
2.1.3. Regiony pro kohezní politiku EU – regiony NUTS	15
2.1.3.1. Vymezení územních jednotek NUTS v ČR	16
2.2. Regionální disparity	17
2.2.1. Význam pojmu regionální disparita	17
2.2.2. Příčiny regionálních disparit	18
2.2.3. Klasifikace regionálních disparit	19
2.2.4. Dekompozice systému deskriptorů	20
2.2.5. Informační hodnota disparit	21
2.2.6. Měřitelnost a dopady regionálních disparit	21
2.3. Regionální politika	23
2.3.1. Úrovně a nástroje regionální politiky	24
2.4. Regionální politika Evropské unie	25
2.4.1. Principy regionální politiky Evropské unie	26
2.4.2. Cíle regionální (kohezní) politiky EU	27
2.4.3. Fondy EU jako klíčový nástroj kohezní politiky	28
2.5. Regionální politika ČR	29
2.5.1. Základní legislativa regionální politiky v ČR	30
2.5.2. Národní strategické dokumenty	30
2.5.2.1. Národní rozvojový plán	30
2.5.2.2. Národní strategický referenční rámec	31
2.5.2.3. Operační programy	31
2.5.3. Vztahy a kompetence v oblasti regionální politiky ČR	32
3. Cíl práce a metodika	33
4. Analýza regionálních disparit v období 2000-2009	35
4.1. Vývoj v oblasti sociální	35
4.1.1. Úroveň zdravotní péče	35
4.1.1.1. Počet nemocnic	36
4.1.1.2. Počet lékařů	37
4.1.1.3. Počet lůžek v nemocnicích	39
4.1.1.4. Počet ordinací	40
4.1.1.5. Průměrná ošetrovací doba	42
4.2. Vývoj v oblasti environmentální	43
4.2.1. Životní prostředí	43
4.2.1.1. Emise tuhých látek	45
4.2.1.2. Emise dalších látek	46

4.2.1.3. Produkce podnikových odpadů	48
4.2.1.4. Produkce komunálního odpadu	49
4.2.1.5. Vypouštěné odpadní vody	50
4.3. Vývoj v oblasti hospodářské.....	52
4.3.1. Nezaměstnanost	52
4.3.1.1. Míra registrované nezaměstnanosti	54
4.3.1.2. Míra obecné zaměstnanosti	55
4.3.1.3. Počet uchazečů na 1 pracovní místo	56
4.3.1.4. Počet absolventů na 1 volné pracovní místo pro absolventy	58
4.3.1.5. Míra dlouhodobé nezaměstnanosti	59
4.3.1.6. Podíl krajů na volných pracovních místech	61
4.4. Shrnutí dosavadních výsledků	62
4.5. Využití bodovací metody k výpočtu syntetického ukazatele	65
4.5.1. Syntetický ukazatel zdravotnictví	65
4.5.2. Syntetický ukazatel životního prostředí	67
4.5.3. Syntetický ukazatel nezaměstnanost	68
4.6. Shrnutí výsledků	70
4.6.1. Srovnání stavu regionů v prvním a posledním roce sledovaného období.....	71
4.7. Možnosti řešení regionálních disparit za pomoci kohezní politiky EU.....	73
4.7.1. Možnosti financování ve zdravotnictví.....	73
4.7.1.1. Integrovaný OP	74
4.7.2. Možnosti financování sféry životního prostředí	76
4.7.2.1. Operační program Životní prostředí.....	76
4.7.2.2. Fond soudržnosti	78
4.7.3. Možnosti financování problémů trhu práce	80
4.7.3.1. Operační program Lidské zdroje a zaměstnanost	80
5. Závěr	82
6. Summary	84
7. Přehled použité literatury a dalších zdrojů	86

1. Úvod

Nerovnoměrnost ekonomického vývoje, přírodní zdroje, sociální předpoklady, rozdílná vybavenost ekonomik, historický vývoj a mnohé další faktory způsobují existenci regionálních nerovností neboli disparit. Disparita je tedy synonymem pro nerovnost, odlišnost, rozdílnost. Problematika regionálních disparit je v současné době velmi aktuální a je středem zájmu nejen odborníků a politiků, ale i široké veřejnosti. Regionální disparity lze vypořádat v různých oblastech lidské existence (např. sociální, environmentální, hospodářské a další). Na jedné straně jsou tyto nerovnosti mezi regiony jevem přirozeným a do jisté míry i potřebným pro další rozvoj společnosti, jelikož je lze považovat za iniciátory pro soutěž mezi regiony. Ovšem v případě, že disparity překročí celospolečensky uznávanou hranici stávají se nežádoucími. V tomto směru mohou mít regionální disparity negativní dopady na obyvatelstvo, ekonomický rozvoj či životní prostředí. V takové situaci nastává potřeba zásahu společnosti, jež má pomoci nežádoucí regionální rozdílnosti řešit.

Z hlediska objemu finančních prostředků určených k vyrovnávání meziregionálních rozdílů napříč Evropským společenstvím je v současnosti významná pomoc přesahující národní rámec, jež je realizována prostřednictvím takzvané regionální politiky Evropské unie (EU). Tato politika EU bývá často označována názvem „kohezní politika“ nebo „politika soudržnosti“, můžeme se také setkat s názvem „politika hospodářské, sociální a územní soudržnosti“. Základním principem kohezní politiky EU je snaha zabránit vzniku nerovností mezi regiony, případně tyto nepoměry snižovat. Dlouhodobě usiluje o vyvážený rozvoj částí území státu a tím i o rozvoj ekonomiky jako celku. Což má za následek posílení a udržení sociální a ekonomické soudržnosti celého Společenství.

Předložená práce se zabývá komparativní analýzou regionů úrovně NUTS III v rámci zvolených indikátorů, které lze použít k vymezení disparit a následné posouzení a vyhodnocení této analýzy. Dále se práce zabývá finančními možnostmi, které poskytuje Evropská unie a jejichž prostřednictvím lze eliminovat odhalené nerovnosti zkoumaných ukazatelů.

V úvodní kapitole jsou stručně objasněna teoretická východiska související s obsahem této práce. V první řadě bude v krátkosti vymezen region, jenž je klíčovým pojmem této práce. Následuje objasnění problematiky regionálních disparit. Dále bude nastíněna kohezní politika EU, jejíž snahou a prioritou je snižování socio-ekonomických rozdílů mezi jednotlivými státy a regiony Společenství. V souvislosti s touto politikou jsou zmíněny principy, na kterých je politika soudržnosti založena, dále pak její cíle v současném programovacím období tj. 2007-2013 a popsány fondy EU jakožto hlavní nástroj realizace evropské politiky hospodářské a sociální soudržnosti. Právě jejich prostřednictvím se rozdělují finanční prostředky určené ke snižování ekonomických a sociálních rozdílů mezi členskými státy a jejich regiony. V závěru této části bude také věnována pozornost současné regionální politice ČR.

Vlastní práce je zaměřena na sledování vývoje zvolených ukazatelů v každém z krajů ČR. Tyto ukazatele pomáhají identifikovat regionální disparity, stanovit rozdíly mezi regiony, ale i nalézt příčiny těchto rozdílů. Poté se v rámci této studie pokusíme za pomoci vhodné metody sestavit pořadí regionů z hlediska stupně jejich rozvoje. Vzhledem k významu kohezní politiky EU ve snižování disparit bude v závěru věnována pozornost možnostem čerpání finančních prostředků, které tato politika umožňuje.

2. Literární rešerše

2.1. Vymezení pojmu region

Již dlouhá léta se odborníci snaží o všeobecně přijatelnou definici pojmu region. Jak uvádí JEŽEK (2008), v literatuře lze najít celou řadu pokusů o typologizaci regionů podle nejrůznějších kritérií.

Tradičně je region zeměpisný pojem, jenž je spojován s určitým územím definovaným fyzikálními, klimatickými a lidskými znaky, které vykazuje určitý stupeň dočasné stability. Chápání regionu jako politické nebo správní jednotky je potom relativně nedávný koncept. Region je v tomto smyslu vlastně pokus o seskupení populace, případně vhodných oblastí, do určité logicky strukturované jednotky za účelem efektivního administrování. Toto efektivní administrování znamená, že správní orgány mohou efektivně přijímat a vykonávat administrativní, rozpočtová a jiná politická rozhodnutí. Obvykle jsou menší regiony pod administrativním dohledem větších regionů, které pak tvoří strukturu daného státu. (KUTSCHERAUER A KOL., 2008)

2.1.1. Typologie regionů

JEŽEK (2008) dále uvádí, že jednou z nejnovějších a nejvíce citovanou klasifikací je typologizace regionů, kterou zpracoval německý geograf H. H. Blotevogel, který rozlišuje následující typy regionů.

- ❖ Reálné regiony nebo také analytické regiony, slouží vědeckému poznání a jeho snahám o vědecké uspořádání reality. Tyto regiony je možno vymezit na základě účelu, kterému by měly sloužit, anebo na základě teorie, z níž vycházejí. Rozlišují se dva typy:
 - jednoznačně lokalizovatelné regiony (např. přírodní jednotky, povodí řeky)
 - funkční regiony (např. oblast trhu práce, městský region, hospodářský prostor)
- ❖ Regiony vymezené lidskými aktivitami a činnostmi. Tento typ regionů vzniká každodenním jednáním individuálních nebo kolektivních aktérů (firmy, sdružení,

obce atd.). Jedná se například o oblasti působnosti regionálních médií, územně plánovací regiony nebo území dobrovolných svazků obcí a měst.

- ❖ Regiony, které jsou jako regiony vnímány anebo s nimiž se aktéři identifikují. Tyto regiony vznikají prostřednictvím společné komunikace. Jako příklad lze uvést regiony osobní nebo společenské identity nebo regiony jako oblast působnosti politického jednání.

V regionálních vědách se můžeme také setkat s rozlišením na deskriptivní a normativní regiony, jimž odpovídají výše uvedené reálné regiony a regiony vymezené lidskými aktivitami.

- ❖ Deskriptivní regiony se vymezují na základě situační analýzy. Rozlišují se na:
Homogenní regiony, jenž se určují na základě rovnoměrné intenzity výskytu jevů, které je reprezentují (např. určitá úroveň makroekonomických agregátů).
Heterogenní regiony, jenž se vymezují na základě funkcí, které vysvětlují důvod jejich existence. Tyto regiony jsou nazývány též jako analytické nebo funkční.
- ❖ Normativní regiony vznikají politickým rozhodnutím na základě požadavků legislativy nebo exekutivy. Kromě administrativně-správních jednotek patří do této skupiny nejruznější plánovací regiony anebo regiony se soustředěnou podporou státu, které se vymezují na základě společných strukturálních problémů.

2.1.2. Problémové regiony

2.1.2.1. Vymezení problémových regionů v EU

Stejně jako v předchozím programovacím období jsou i v současném období vymezeny tři typy problémových regionů. Tyto regiony vychází z cílů regionální politiky EU, což znamená, že toto vymezení je platné pro celou Unii.

- Regiony na úrovni NUTS II s hrubým domácím produktem (HDP) na obyvatele nižším než 75 % průměru tohoto ukazatele pro celou Evropskou unii. V České republice pod něj spadají všechny regiony soudržnosti s výjimkou Hl. m. Prahy.

- Regiony na úrovni NUTS II nebo NUTS I, které přesahují limitní ukazatele pro zařazení do cíle Konvergence. V České republice pod něj spadá Hl. m. Praha.
- Pro přeshraniční spolupráci jsou podporovány regiony úrovně NUTS 3 podél pozemních vnitřních hranic a některých pozemních vnějších hranic, jakožto i regiony úrovně NUTS 3 podél námořních hranic, které od sebe nejsou vzdáleny více než 150 km.

2.1.2.2. Vymezení problémových regionů v ČR

Ve srovnání s mnoha zeměmi západní Evropy zdělila z minulosti Česká republika poměrně malé regionální rozdíly. Nicméně v 90. letech 20. století, kdy česká ekonomika procházela transformací, došlo v důsledku otevírání ekonomiky a restrukturalizace k růstu regionálních disparit, které ovlivňují životní úroveň v regionech. V České republice podle SKOKANA (2004) lze rozlišovat z hlediska hospodářského vývoje dva typy regionů:

Regiony s rozvojovou dynamikou, které jsou atraktivní pro zahraniční kapitál. Jsou to aglomerace některých regionálních metropolí, lázeňské oblasti a některé pohraniční regiony sousedící s regiony s prosperující tržní ekonomikou.

Problémové regiony se soustředěnou podporou státu, které se dále člení následovně:

- **Strukturálně postižené regiony**, tj. území s vysokým zastoupením průmyslu a vysokým stupněm urbanizace, jejichž průmyslová základna prochází výraznou restrukturalizací, spojenou s nadprůměrnou nezaměstnaností.
- **Hospodářsky slabé regiony**, tj. území charakteristická nízkou životní úrovní, nízkou hustotou osídlení, nadprůměrnou nezaměstnaností. Obecně jde o venkovské oblasti s nižším stupněm urbanizace a ekonomického rozvoje, avšak s lepším přírodním prostředím..
- **Regiony s vysoce nadprůměrnou nezaměstnaností** jsou území bývalých okresů, ve kterých souhrnné hodnocení nezaměstnanosti překračuje o 30 a více % bodů průměrnou hodnotu za území celé ČR, a které nejsou zařazena mezi strukturálně postižené nebo hospodářsky slabé regiony.

- **Jiné problémové regiony** se specifickými problémy, jejichž podporování státem je v jistém časovém období nezbytné (například regiony: postižené živelnými pohromami, se silně narušeným životním prostředím, s vysokou mírou nezaměstnanosti).

2.1.3. Regiony pro kohezní politiku EU – regiony NUTS

Regionální politika Evropské unie spočívá ve vyrovnání hospodářských, sociálních a dalších rozdílů mezi regiony. Jelikož téměř v každé ze 27 členských zemí Evropské unie¹ existuje odlišný systém správního členění, bylo třeba jej sjednotit. K tomuto účelu byla v EU vytvořena speciální metodika NUTS². Hlavním důvodem, jak uvádí ČSÚ pro zavedení společné evropské klasifikace, je snaha o získávání zejména ekonomických informací o území na srovnatelné bázi. Nařízení 1059/2003 nastavuje závazné limity charakteru územních statistických jednotek, jejichž zabezpečením se vytvářejí základní předpoklady pro objektivní vyhodnocování a srovnávání různých evropských regionů. Na základě jednotně pojaté klasifikace je možno i jednotným způsobem pracovat se statistickými daty všech členských států. Dle počtu obyvatel jsou definovány tři hlavní úrovně regionálního členění území (viz následující tabulka).

Tabulka č. 1 – Hlavní úrovně členění NUTS

Úroveň	Min. počet obyvatel (doporučený)	Max. počet obyvatel (doporučený)
NUTS I	3 mil.	7 mil.
NUTS II	0,8 mil.	3 mil.
NUTS III	0,15 mil.	0,8 mil.

Zdroj: <http://www.mmr.cz>

Eurostat dále vytvořil informační systém, jehož součástí bylo vytvoření místních samosprávních jednotek – LAU³. Byly vytvořeny další dva stupně v souladu s principy NUTS – LAU 1 (dříve NUTS 4) a LAU 2 (dříve NUTS 5). Nejmenší samosprávní

¹ Dánsko, Irsko, Spojené království, Řecko, Španělsko, Portugalsko, Kypr, Litva, Lotyšsko, Maďarsko, Malta, Polsko, Slovensko, Slovinsko, Rumunsko, Bulharsko, Belgie, Česko, Estonsko, Finsko, Francie, Itálie, Lucembursko, Německo, Nizozemsko, Rakousko a Švédsko

² Z francouzského La Nomenclature des Unités Territoriales Statistiques nebo také anglického Nomenclature Unit of Territorial Statistic, v překladu nomenklatura územních statistických jednotek.

³ Local administrative unit

jednotka LAU 2 musí být vytvořena ve všech členských zemích EU, LAU 1 není definována pro všechny členské státy.

2.1.3.1. Vymezení územních jednotek NUTS v ČR

Předmětem klasifikace CZ-NUTS je klasifikování územních jednotek v ČR podle principů vytvořených v rámci EU. Klasifikace má 6 úrovní NUTS s následujícím významem pro Českou republiku:

- NUTS 0 = stát (tj. ČR)
- NUTS I = území (tj. ČR)
- NUTS II = oblast (tj. sdružené kraje)
- NUTS III = kraj (tj. vyšší územní samosprávné celky - VÚSC)
- LAU 1 = okres
- LAU 2 = obec (tj. zpravidla základní územní jednotky- ZÚJ)

Pro třídění je v klasifikaci CZ-NUTS využita kombinace alfabetského a číselného kódu.

Následující tabulka znázorňuje počet jednotek jednotlivých úrovní klasifikace NUTS v ČR.

Tabulka č. 2 – Množství jednotek NUTS v ČR

Úroveň	Název	Počet jednotek v ČR
NUTS I	Stát	1
NUTS II	Regiony soudržnosti	8
NUTS III	Kraje	14
LAU I	Okresy	76+15
LAU II	Obce	6249

Zdroj: <http://www.mmr.cz>

2.2. Regionální disparity

2.2.1. Význam pojmu regionální disparita

Dochází-li k nerovnoměrnému vývoji společenských objektů a jeho částí, což se projevuje v nerovnosti či rozdílnosti těchto částí a říkáme, že mezi těmito částmi vznikají disparity.

Definice pojmu disparita lze v literatuře najít celou řadu:

- ❖ Regionálními disparitami se rozumí rozdíly v úrovni hospodářského, environmentálního a sociálního rozvoje regionů v míře, která je celospolečensky uznána za nežádoucí. Za regionální disparity nelze např. považovat rozdíly vyplývající z rozmanitosti podmínek jednotlivých regionů a z nich vyplývající rozdíly v kvalitě života např. v městských nebo venkovských oblastech, kde se výhody a nevýhody navzájem vyvažují. Takto jsou definovány regionální disparity v dokumentu Strategie regionálního rozvoje ČR.
- ❖ Ministerstvo pro místní rozvoj ČR vymezuje regionální disparity jako „neodůvodněné regionální rozdíly v úrovni ekonomického, sociálního a ekologického rozvoje regionů“. Disparitami, které je třeba řešit, jsou „rozdíly vyvolané subjektivní lidskou činností, nikoliv rozdíly vzniklé z objektivních příčin, například na základě přírodních podmínek“.
- ❖ Regionální disparity jsou vzdálenosti mezi regiony v abstraktním metrickém prostoru. Tento prostor může popisovat buď jeden vybraný deskriptor regionu, nebo celá množina těchto deskriptorů, a to jak staticky, tak i dynamicky. (HANČLOVÁ, TVRDÝ, 2004).
- ❖ Regionální disparity – „rozdíly mezi ekonomickým výkonem a blahobytem mezi zeměmi nebo regiony“. ILO
- ❖ Regionální (prostorové) disparity vyjadřují míru odlišnosti projevu intenzity zkoumaného ekonomického jevu pozorovaného v rámci regionů dané země. OECD 2002

Nalezení regionálních rozdílů je podkladem pro zaměření podpory rozvoje v jednotlivých oblastech a přispívá k účinnějšímu zacílení využitelných nástrojů. Pro nalezení disparitních území je důležité sledovat (v ideálním případě) situaci jednotlivých obcí, což je ovšem limitováno dostupností potřebných informačních podkladů.

2.2.2. Příčiny regionálních disparit

Vývoj po roce 1989 v jednotlivých regionech České republiky se projevoval diferencovanou územní hospodářskou dynamikou. Podobně byly rozrůzněny také intenzita a rozsah proměn ekonomických struktur jednotlivých regionů. Tento vývoj byl přitom ovlivňován zejména prostorovou diferenciací faktorů ovlivňujících regionální rozvoj. Zmíněné faktory byly závislé především na rozdílných výchozích sociálně-ekonomických podmínkách, poloze a stupni urbanizace daného území.

Jednotlivé teorie považují za příčiny meziregionálních rozdílů rozmanité faktory, od vybavenosti výrobními faktory, přírodních podmínek, přirozených fyzicko-geografických výhod přes ekonomickou strukturu až po socio-kulturní a institucionální faktory.

Hlavní příčiny nerovnovážného rozvoje regionů a vzniku regionálních disparit v ČR:

- Výrazný pokles výroby a zaměstnanosti v těžkém průmyslu.
- Pokles výroby textilního a elektrotechnického průmyslu a úpadek odvětví oděvního a obuvnického průmyslu.
- Snižování počtu pracovníků v zemědělství, rozvoj terciérního sektoru.
- Nestejnoměrný rozvoj soukromého podnikání, zejména malého a středního podnikání.
- Kvalita lidských zdrojů (vzdělanost, podnikatelská tradice) a místní samosprávy (orientace na koncepční přístupy, strategické plánování apod.).
- Nerovnoměrná vybavenost území technickou infrastrukturou.
- Nerovnoměrná územní dostupnost zdravotnické infrastruktury a nerovnoměrná dostupnost jak standardní, tak i komplexní zdravotně-sociální péče.

- Nízká meziregionální mobilita pracovních sil, spojená s omezenou možností získání bytů v místech pracovních příležitostí.
- Přetrvávající neuspokojivý stav životního prostředí zejména v těžebních oblastech s kumulací starých ekologických zátěží – brownfields a v oblastech s nepříznivou strukturou průmyslové základny.
- Rozdílná geografická poloha regionů v rámci České republiky i vzhledem ke státům EU a hlavním evropským dopravním koridorům, přetrvávající periferní postavení převážné většiny příhraničních regionů (BENEŠ A KOL., 2008).

2.2.3. Klasifikace regionálních disparit

Jak uvádí autoři projektu WD-55-07-1 z VŠB v Ostravě zabývajícími se výzkumem disparit v územním rozvoji České republiky. Klasifikace regionálních disparit je předmětem zájmu v publikacích různých autorů. Většina autorů se kloní k jedinému aspektu, který je základem všech klasifikací a je možné jej nalézt v literatuře, a to je aspekt věcný. Další hlediska klasifikace regionálních disparit nejsou v analyzovaných publikacích prezentována. Řešitelé se soustředí na čtyři základní publikace, ve kterých jsou typy regionálních disparit podle věcného hlediska obšírněji analyzovány. V těchto publikacích jsou rozeznávány v podstatě tři typy regionálních disparit, jak je patrné z následující tabulky, kdy fyzické a územní disparity tvoří svým charakterem v podstatě jednu skupinu.

Tabulka č.3 - Klasifikace regionálních disparit

Typ disparit	Wishlade, Youill (1997)	Camagni (2005)	CEC (2007)	Molle (2007)
Sociální disparity	x	x	x	x
Ekonomické disparity	x	x	x	x
Územní disparity		x	x	x
Fyzické disparity	x			

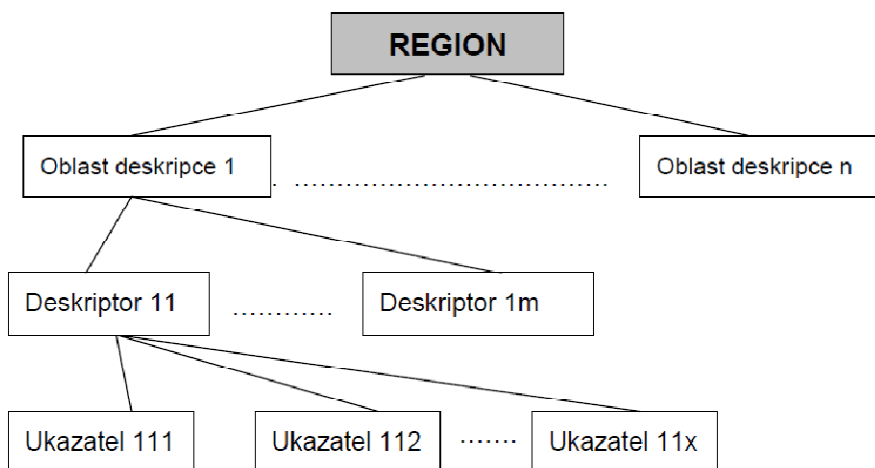
Zdroj: WD-55-07-1

- **Sociální disparity**, které se týkají příjmu nebo životní úrovně obyvatelstva.
- **Ekonomické disparity**, které se týkají rozdílů v kvalitě a kvantitě regionálního výstupu.
- **Fyzické (územní) disparity**, spojené s geografickými nebo přírodními podmínkami.

2.2.4. Dekompozice systému deskriptorů

Pro identifikaci regionů a popisu regionálních rozdílů je zvolen systém deskriptorů, které charakterizují rozhodující oblasti sociálních a ekonomických jevů v regionech. Deskripce regionu je zpracována tak, aby každá územní jednotka mohla být charakterizována číselnými údaji v tabulkách deskriptorů, které lze pak doplnit verbálně nebo graficky. Základní popisnou entitou je deskriptor, který může být vyjádřen jedním nebo více ukazateli (identifikátory). Jednotlivé deskriptory jsou dále seřazeny do příbuzných skupin, které charakterizují společnou popisovanou oblast deskripce (STRATEGIE REGIONÁLNÍHO ROZVOJE ČR).

Schéma č.1– Stromová struktura pro popis regionálních rozdílů



Zdroj: Strategie regionálního rozvoje ČR

2.2.5. Informační hodnota disparit

Informace zjištěné v souvislosti s regionálními disparitami mohou mít pro jejich příjemce určitou hodnotu. Jedná se o hodnotu:

- Poznávací
- Rozhodovací
- Motivační
- Operační

poznávací – informují uživatele o širším kontextu relevantních znaků zkoumaných subjektů, zvyšují stav poznání příjemce informací bez konkrétních požadavků na způsob jejich dalšího přímého využití. Zvýšení stavu poznání je nejčastějším důvodem, proč jsou nejrozličnější disparity analyzovány a vyhodnocovány.

motivační – změny relevantních znaků zkoumaných subjektů vytvářejí soubor pohnutek podněcující příjemce informací k určité činnosti; motivují jej ke způsobu jednání.

operativní – změny relevantních znaků zkoumaných subjektů vedoucí k okamžitému jednání, k reakci na vzniklou, resp. měnící se situaci.

rozhodovací – změny relevantních znaků zkoumaných subjektů, jejichž vyhodnocení vede příjemce k rozhodnutí. Rozhodovací hodnota je druhým nejčastějším důvodem, proč jsou územní disparity analyzovány a vyhodnocovány (KUTSCHERAUER A KOL., 2008).

2.2.6. Měřitelnost a dopady regionálních disparit

Měřitelnost regionálních disparit vyjadřuje přístupy k získávání údajů charakterizujících disparity, k jejich hodnocení, srovnávání, integrace apod. V praxi se používají k vymezení regionálních disparit buď jednotlivé ukazatele, které jsou považovány za vhodný důkaz regionálního rozvoje (například hrubý domácí produkt na jednoho obyvatele), či ukazatele složené (syntetické), které vycházejí z celé řady dílčích ukazatelů. Obecně známý je v tomto směru třeba index lidského rozvoje .

Evropská unie neuvádí ucelený přístup či komplexní metodologii, která by pomocí jednotící syntézy vytvářela souborný finální ukazatel regionálních rozdílů. Nenachází ho ani jednotlivé odborné studie. Evropská unie a její statistická instituce Eurostat nejčastěji vymezují 12 hlavních skupin indikátorů (demografie, HDP, příjem, trh práce, produktivita práce, městská statistika, věda a technologie, statistické struktury podnikatelů, doprava, cestovní ruch, vzdělání, zemědělství). V rámci každé skupiny pak přiřazují indikátorům určité váhy a vypočítávají souhrnný ukazatel pro danou skupinu. Finální syntézu, pomocí které by z dvanácti dílčích indikátorů pro jednotlivé skupiny vytvářeli určitým způsobem ukazatel hlavní, však neprovádějí (BAŠTOVÁ A KOL., 2008).

Dopady regionálních disparit mohou mít různý charakter. Jedním z pohledů je citlivost obyvatel na dopady regionálních disparit. V této souvislosti budou obyvateli více vnímány a pociťovány např. rozdíly v míře nezaměstnanosti než rozdíly v tvorbě inovací. Posledně jmenované rozdíly naopak mají významný dopad na ekonomický rozvoj regionů.

Lze rozlišovat:

- **dopady disparit citlivé pro obyvatelstvo**, charakteristické tím, že jsou obyvateli regionů intenzivně vnímány a pociťovány (rozdíly v příjmech, kupní síle, míře nezaměstnanosti apod.),
- **dopady disparit na ekonomický rozvoj**, které mají relativně úzkou vazbu na podněcování či brzdění ekonomického rozvoje regionu,
- **dopady disparit na životní prostředí**, které mají relativně úzkou vazbu na stav a vývoj životního prostředí.

2.3. Regionální politika

Regionální politika se jeví jako obtížně definovatelný pojem, který v průběhu let prošel určitým vývojem. Obecně lze regionální politiku vymezit jako soubor cílů, opatření a nástrojů zaměřených na snížení meziregionálních rozdílů a vytváření srovnatelných podmínek k životu.

Evropská unie charakterizuje regionální politiku jako určitou koncepční a cílevědomou činnost veřejných orgánů usilující o eliminaci negativních důsledků teritoriálně nerovnoměrného ekonomického rozvoje a probíhajících strukturálních změn.

Navzdory řadě definic pojmu regionální politika v současnosti neexistuje žádná obecně znávaná definice. Významnější definice jsou zachyceny v následujícím výčtu.

- ❖ Regionální politika představuje všechny veřejné intervence, které vedou ke zlepšování geografického rozdělení ekonomických činností, resp. které se pokoušejí napravit určité prostorové důsledky volné tržní ekonomiky pro dosažení dvou vzájemně závislých cílů – ekonomického růstu a zlepšení sociálního rozdělení ekonomických efektů (VANHOVE, KLAASSEN, 1987).
- ❖ Regionální politika představuje všechny veřejné přímé i nepřímé intervence státu, regionu, obcí a měst, vedoucí k lepšímu prostorovému rozdělení ekonomických i mimoekonomických činností. Lze v ní vidět snahu korigovat určité prostorové důsledky volné tržní ekonomiky ve smyslu dosažení dvou vzájemně závislých cílů, jimiž je ekonomický růst a zlepšení sociálního rozdělení (ADAMČÍK, 1998).
- ❖ Další z mnoha definice uvádí Strategie regionálního rozvoje ČR. Regionální politika představuje soubor intervencí, zaměřených podle konkrétní situace státu a jeho regionů a podle očekávaných vývojových tendencí, na podporu opatření vedoucích k růstu ekonomických aktivit a lepšímu územnímu rozložení v území a k rozvoji infrastruktury. Základní podmínkou je jasné definování priorit a koncentrace prostředků na tyto priority.

Všechny uvedené definice pojímají regionální politiku jako cílevědomou činnost organizací či představitelů státní správy a samosprávy, která směřuje k zajištění ekonomického růstu spravovaného území. Ze všech definic vyplývá, že regionální politika musí mít jasně definované cíle a mnohé nástroje, které mohou jmenované organizace používat. Z těchto tezí lze vytvořit vlastní jednoduchou definici regionální politiky.

Realizace regionální politiky je spojena se splněním tří základních předpokladů: existence meziregionálních rozdílů, politické vůle problémy řešit a ekonomických možností problémy řešit. Hledání přístupů k poznání a k řešení územních rozdílů se úzce váže k pojetí a základní filozofii regionální politiky obecně. Nerovnosti a rozdíly jsou přirozenou součástí jakékoliv oblasti přírodní i socioekonomické sféry a nelze je chápat nijak negativně. Pestrost a rozmanitost přírodních, společenských, ekonomických a jiných forem je základem stability a funkčnosti krajinné sféry. Smysluplné proto může být řešení pouze určitých disparit. Je také třeba rozlišovat mezi důsledky a příčinami, přičemž regionální politika by měla primárně řešit příčiny. Odstraňování důsledků nelze sice opominout, ale z hlediska dlouhodobého jde o činnost vážící se k zanedbání řešení příčin (MMR, www.regionálnírozvoj.cz).

2.3.1. Úrovně a nástroje regionální politiky

Podle SKOKANA (2004) neexistuje obecné pravidlo pro hierarchickou úroveň, na které má být regionální politika formulována a realizována. V podstatě existují tři základní úrovně:

- nadnárodní úroveň (koordinovaná)
- národní úroveň (diferencovaná regionální politika uskutečňovaná členskými zeměmi, postupně přijímající některá společná pravidla)
- regionální úroveň (ve většině zemí dlouhodobě posilována, princip decentralizace, subsidiarity)

Nástroji regionální politiky můžeme obecně chápat prostředky k realizaci nějaké činnosti, která slouží k dosažení cílů regionální politiky. WOKOUN A KOL. (2006) uvádí následující strukturu nástrojů regionální politiky.

Nástroje finanční:

- neinvestiční a investiční pobídky (dotace, granty, úvěry, záruky),
- kapitálové podílctví,
- daňová zvýhodnění (daňové prázdny, slevy na daních),
- rozpočtová zvýhodnění (dotace).

Nástroje nefinanční:

- administrativní nástroje (zejména legislativa),
- institucionální nástroje (instituce, strategické plánování, programování, řízení rozvoje),
- věcné a jiné nefinanční nástroje (poradenství, propagace)

2.4. Regionální politika Evropské unie

Regionální politika Evropské unie bývá často označována názvem „kohezní politika“ nebo „politika soudržnosti“, můžeme se také setkat s názvem „politika hospodářské, sociální a územní soudržnosti“. Je zaměřena na podporu regionů, zejména hospodářsky slabých regionů, které zaostávají v ekonomických ukazatelích, dále na regiony se sociálními problémy nebo poškozeným životním prostředím. Jejím hlavním principem je zamezit vzniku a zvětšování výrazných regionálních rozdílů. Bohatší státy Evropské unie přispívají prostřednictvím této politiky na rozvoj chudších států a jejich regionů. Důvodem je zvýšit kvalitu života obyvatel celé Evropské unie. Regionální politika EU je tedy odrazem principu solidarity uvnitř Evropské unie. Regionální politika EU patří mezi komunitární (neboli koordinované) politiky. To znamená, že koordinaci a vymáhání správného provádění zajišťuje Evropská komise. Naplňování této politiky podle stanovených pravidel je však na členských státech (KAŠPAROVÁ, PŮČEK A KOL., 2009).

2.4.1. Principy regionální politiky Evropské unie

Regionální politika Evropské unie a využívání finančních prostředků ze strukturálních fondů a fondu soudržnosti vychází z několika níže uvedených základních principů.

Princip solidarity - vychází ze základní filozofie celého integračního procesu. Hospodářsky vyspělejší státy svými příspěvky do společného rozpočtu financují rozvoj států ekonomicky méně rozvinutých.

Princip koncentrace - spočívá v tom, aby prostředky z fondů byly využívány pouze k realizaci předem stanovených cílů, co nejúčelněji. Jde tedy o snahu věnovat největší prostředky do regionů s největšími problémy.

Princip partnerství - zahrnuje úzkou spolupráci mezi Komisí a odpovídajícími orgány na národní, regionální a místní úrovni určených členským státům pro všechny etapy programů.

Princip adicionality (doplňkovosti) - stanovuje, že prostředky vynakládané ze společného rozpočtu EU mají pouze doplňovat ostatní veřejné výdaje a nikoli je nahrazovat. V podstatě jde o spolufinancování schválených projektů.

Princip monitorování a vyhodnocování - jde o průběžné sledování a vyhodnocování prováděných opatření a celkové efektivnosti vynakládaných prostředků. Jedná se o velmi důslednou kontrolu nejen věcného, ale i finančního plnění projektu. Před schválením projektu je vyžadováno podrobné hodnocení jeho dopadů, pak následuje průběžné monitorování realizace projektu a nakonec zhodnocení skutečných přínosů.

Princip programování - podává časový rozvrh pro alokaci pomoci. Konec programovacího období se shoduje s finančními perspektivami pro celkový rozpočet Společenství. Klade se důraz na komplexní přístup k řešení problémových regionů. Prostředky fondů jsou alokovány na základě víceletých a více-oborových programů.

Princip subsidiarity - v podstatě jde o to, aby byly jednotlivé cíle plněny na co nejnižší možné úrovni rozhodování, pokud je možno toto plnění na dané úrovni uspokojivě zajistit. (WOKOUN, LUKÁŠ, KOUŘILOVÁ, 2002).

2.4.2. Cíle regionální (kohezní) politiky EU

Cíle regionální politiky EU se v čase mění a reagují na potřeby stávajících a přistupujících členů. V období 2007–2013 má regionální politika EU tři cíle: cíl Konvergence (sblížení), cíl Konkurenceschopnost a zaměstnanost, cíl Územní spolupráce. Na tyto cíle je na roky 2007–2013 vyčleněno ve strukturálních fondech a Fondu soudržnosti pro celou EU 308 miliardy €, z toho přímo pro Českou republiku 26,7 miliardy €.

- **Cíl 1 – Konvergence** sleduje podporu hospodářského a sociálního rozvoje regionů (na úrovni NUTS II), respektive ve snižování rozdílů mezi úrovní rozvoje jednotlivých regionů. Je určen pro státy a jejich regiony, které splňují současně 2 podmínky. Na úrovni států jsou oprávněné čerpat z cíle Konvergence ty státy, jejichž hrubý národní důchod (HND) na obyvatele je v rozhodném období nižší než 90 % průměru pro celou Evropskou unii. Česká republika tuto podmínku splňuje. Na úrovni regionů je podpora určena regionům, které mají hrubý domácí produkt (HDP) na obyvatele nižší než 75 % HDP průměru pro celou Evropskou unii. V České republice tento cíl splňují všechny regiony NUTS II kromě Hlavního města Prahy.
- **Cíl 2 – Regionální konkurenceschopnost a zaměstnanost** sleduje podporu posilování Konkurenceschopnosti a přitažlivosti regionů, které nesplňují výše uvedené podmínky pro zařazení do cíle Konvergence. Pod tento cíl v České republice spadá hlavní město Praha, jehož hrubý domácí produkt v rozhodném období výrazně přesáhl 75 % HDP průměru pro celou Evropskou unii.
- **Cíl 3 – Evropská územní spolupráce** podporuje přeshraniční spolupráci regionů na úrovni NUTS III (v ČR krajů), které jsou podél všech vnitřních a některých vnějších státních hranic. Podpora je také poskytována na meziregionální a nadnárodní spolupráci regionů (KAŠPAROVÁ, PŮČEK A KOL., 2009).

Tabulka č.4 - Rozdělení finančních prostředků mezi cíle regionální politiky EU v období 2007-2013

Cíl	Prostředky pro EU		Prostředky pro ČR	
Konvergence	283 mld. €	81,54%	25,88 mld. €	96,98%
Konkurenceschopnost a zaměstnanost	4,96 mld.	15,95%	419,09 mil. €	1,56%
Evropská územní spolupráce	8,72 mld. €	2,52%	389,05 mil. €	1,46%
Celkem	347 mld. €	100,00%	26,69 mld. €	100,00%

Zdroj: <http://www.mmr.cz>

EU považuje za prvořadý úkol snižování rozdílů mezi regiony a postupné vyrovnávání odlišné socio-ekonomické úrovně zemí při současném zachování jejich historických a kulturních hodnot. V souladu s principy hospodářské a sociální soudržnosti byly postupně vytvořeny strukturální fondy, jejichž primárním účelem je snižovat zaostalost znevýhodněných regionů včetně venkovských a zajistit v těchto oblastech vyrovnaný a udržitelný rozvoj (SVATOŠOVÁ, BOHÁČKOVÁ, HRABÁNKOVÁ, 2005).

2.4.3. Fondy EU jako klíčový nástroj kohezní politiky

Regionální (kohezní) politika je v programovacím období 2007-2013 naplňována prostřednictvím strukturálních fondů a Fondu soudržnosti. Existují dva strukturální fondy – Evropský fond pro regionální rozvoj a Evropský sociální fond.

- **Evropský fond pro regionální rozvoj (ERDF)** podporuje investiční (infrastrukturní) projekty, jako jsou např. podpora inovačního potenciálu, podpora začínajícím podnikatelům, budování dopravní infrastruktury, odstraňování ekologických zátěží, obnovitelné zdroje energie, investice do infrastruktury průmyslových zón, zavádění elektronické veřejné správy, spolupráce v příhraničních regionech, modernizace systému krizového managementu apod.
- **Evropský sociální fond (ESF)** podporuje neinvestiční (neinfrastrukturní) projekty, jako jsou např. programy pro znevýhodněné skupiny obyvatel,

rekvalifikace nezaměstnaných, tvorba a rozvoj vzdělávacích programů, rozvoj institucí služeb zaměstnanosti, zlepšování podmínek pro využívání ICT apod.

- **Fond soudržnosti (FS)** je určen na podporu rozvoje chudších států, nikoli na podporu regionů. Tím se liší od strukturálních fondů. Podobně jako u Evropského fondu pro regionální rozvoj jsou z něj financovány investiční (infrastrukturní) projekty. Jde však o projekty většího rozsahu, zaměřené na ochranu životního prostředí a dopravní infrastrukturu (železnice, vodní doprava, dálnice, řízení dopravy).

2.5. Regionální politika ČR

V České republice je regionální politika oblastí velice mladou. Její principy se začaly uplatňovat až po roce 1989, v reakci na nové podmínky i možnosti a na rostoucí meziregionální rozdíly způsobené restrukturalizací a dalšími změnami.

V současnosti je česká regionální politika chápána jako koncepční činnost státu, regionálních a místních orgánů, jejímž cílem je přispívat k vyváženému a harmonickému rozvoji jednotlivých regionů v ČR, ke snižování neodůvodněných rozdílů mezi úrovněmi rozvoje jednotlivých regionů a ke zlepšení regionální hospodářské struktury (WOKOUN, MALINOVSKÝ A KOL., 2008).

V podmínkách ČR se regionální politika uplatňuje z úrovně EU vůči vybraným regionům NUTS 2, z úrovně ČR vůči vybraným státům podporovaným regionům (§4 zákona 248/2000 Sb.) a z úrovně krajů vůči vybraným mikroregionům⁴ (STRATEGIE REGIONÁLNÍHO ROZVOJE ČR)

⁴ Mikroregion je sdružení několika obcí za účelem dosažení společného cíle.

2.5.1. Základní legislativa regionální politiky v ČR

Nosnou normou regionální politiky je zákon o podpoře regionálního rozvoje⁵, který specifikuje oblasti podpory regionálního rozvoje, vybrané nástroje a působnosti hlavních subjektů. Základním prostorovým východiskem pro regionální politiku je článek 99 Ústavy ČR, který vytváří ústavněprávní základ pro existenci obcí a vyšších územních samosprávných celků. Ústavní zákon o vytvoření vyšších územních samosprávných celků⁶, potom zakotvuje existenci 14 těchto celků s účinností od 1. 1. 2000. Klíčovými obecnými normami jsou zákony o obcích⁷ (obecní zřízení) a o krajích⁸ (krajské zřízení). Pro vlastní realizaci regionální politiky jsou velmi důležitá usnesení vlády. K těm věcně nejblíže patří Zásady regionální politiky ČR⁹, Strategie regionálního rozvoje ČR 2000–2006¹⁰ a Strategie regionálního rozvoje ČR pro léta 2007–2013¹¹. Z hlediska usměrňování rozvojových procesů je důležitá i Politika územního rozvoje ČR¹² (MMR, www.regionálnírozvoj.cz).

2.5.2. Národní strategické dokumenty

V rámci realizace politiky soudržnosti je nutné vycházet z přijaté programové dokumentace. Tato dokumentace vychází ze Strategických obecných zásad Společenství.

2.5.2.1. Národní rozvojový plán

Každý členský stát vytváří svůj Národní rozvojový plán (NRP) popisující hlavní rozvojové problémy země. Jelikož nemusí vždy platit, že priority rozvoje státu odpovídají i prioritám celoevropské politiky soudržnosti dohodnutým všemi členskými státy EU na nadnárodní úrovni, musí se najít společný průnik NRP a SOZS. Dokumentem

⁵ Zákon č. 248/2000 Sb.

⁶ Zákon č. 347/1997 Sb.

⁷ Zákon č. 128/2000 Sb.

⁸ Zákon č. 129/2000 Sb.

⁹ Usnesení vlády č. 235/1998

¹⁰ Usnesení vlády č. 682/2000

¹¹ Usnesení vlády č. 560/2006

¹² Usnesení vlády č. 561/2006

představujícím soulad NRP a SOZS a vymezujícím tak podobu realizace politiky HSS na území členského státu je Národní strategický referenční rámec (NSRR).

2.5.2.2. Národní strategický referenční rámec

Tento dokument, který vypracovává každá členská země EU, navazuje na Národní rozvojový plán. Je to základní programový a strategický dokument obsahující priority a opatření, na které by členská země chtěla v daném programovacím období využít prostředky ze strukturálních fondů EU a Fondu soudržnosti. V NSRR je popsán celkový mechanismus a struktura čerpání fondů EU včetně popisu jednotlivých operačních programů. Dokument je připomínkován a schvalován ze strany Evropské komise. Až po vyjednání NSRR může dojít k vyjednávání jednotlivých operačních programů. Národní strategický referenční rámec 2007-2013 pro ČR vychází z Národního rozvojového plánu ČR 2007-2013. Národní strategický referenční rámec udává systém operačních programů politiky hospodářské a sociální soudržnosti 2007-2013, jejichž prostřednictvím budou jednotlivé prioritní osy realizovány (VLÁDA ČR, www.vlada.cz).

Opírá se o klíčové evropské (Strategické obecné zásady Společenství) i domácí strategické dokumenty (Strategie udržitelného rozvoje, Strategie hospodářského růstu, Strategie regionálního rozvoje pro léta 2007–2013 a další platné resortní a regionální strategie).

2.5.2.3. Operační programy

Každá členská země si dojednává s Evropskou komisí operační programy, které jsou zprostředkujícím mezistupněm mezi třemi hlavními evropskými fondy (ERDF, ESF, FS) a konkrétními příjemci finanční podpory v členských státech a regionech. Jsou to strategické dokumenty představující průnik priorit politiky hospodářské a sociální soudržnosti EU a individuálních zájmů členských států.

Česká republika si pro nynější období (2007-2013) vyjednala 26 operačních programů. Osm z nich je zaměřeno tématicky a sedm zeměpisně. Ostatní OP umožňují přeshraniční,

meziregionální a nadregionální spolupráci či zajišťují technické, administrativní a výzkumné zázemí realizace politiky soudržnosti. OP se dělí na prioritní osy, které konkrétněji vymezují na co mohou být finance přidělené danému operačnímu programu vynaloženy. Prioritní osy se dále skládají z oblastí podpory, případně i z podoblastí podpory (MMR, www.regionálnírozvoj.cz).

2.5.3. Vztahy a kompetence v oblasti regionální politiky ČR

Ministerstvo pro místní rozvoj ČR (MMR) je dle zákona č. 2/1969 Sb. ve znění pozdějších předpisů, ústředním orgánem státní správy ve věcech regionální politiky a dalších odvětví jako např. bydlení, cestovního ruchu a územního plánování, která rovněž významně ovlivňují rozvoj regionů. Na základě toho formuluje zásady regionální politiky ČR a podniká základní koncepční a realizační kroky k jejich naplnění.

Základním dokumentem regionální politiky ČR na úrovni státu je *Strategie regionálního rozvoje* v gesci MMR ČR¹³, která obsahuje zejména:

- analýzu stavu regionálního rozvoje,
- charakteristiku silných a slabých stránek v rozvoji jednotlivých krajů a okresů,
- strategické cíle regionálního rozvoje v ČR,
- vymezení státem podporovaných regionů,
- doporučení dotčeným ústředním správním úřadům a krajům pro zaměření rozvoje odvětví spadajících do jejich působnosti.

Strategie regionálního rozvoje navazuje na *Strategii udržitelného rozvoje České republiky*¹⁴, která představuje dlouhodobý rámec pro udržení základních civilizačních hodnot a kvality života společnosti a východisko pro zpracování dalších dokumentů koncepčního charakteru (STRATEGIE REGIONÁLNÍHO ROZVOJE ČR).

¹³ Viz § 5 zák. 248/2000 Sb., o podpoře regionálního rozvoje a usnesení vlády ČR č. 682 ze dne 12.7. 2000, o Strategii regionálního rozvoje ČR.

¹⁴ usnesení vlády č. 1242/2004

3. Cíl práce a metodika

Tématem diplomové práce je analýza regionálních disparit a porovnání regionů na úrovni NUTS III, které odpovídají krajům ČR a objasnění způsobu jejich eliminace pomocí kohezní politiky Evropské unie. Za hlavní cíl práce je považováno poznání současného stavu regionů NUTS III a jeho vývoje během sledovaného období, vyjádřeného prostřednictvím vybraných ukazatelů. Dále je to identifikace rozdílů v socioekonomické úrovni jednotlivých regionů, které mohou být vhodně zaměřenou regionální politikou a za použití adekvátních nástrojů odstraněny nebo alespoň zmírněny.

Předložená práce je rozvržena do dvou částí. První, jak již bylo zmíněno, je zaměřena na porovnání disparit mezi kraji ČR. Druhá objasňuje možnosti čerpání financí z EU prostřednictvím operačních programů k eliminaci těchto disparit.

Použité zdroje dat - Informace, které sloužily jako základ pro zpracování studie, byly čerpány jednak z různých odborných publikací autorů zabývajících se danou problematikou a také ze zdrojů nalezených na internetu (především z webových stránek regionálních informačních systémů, krajských ročenek ČSÚ, ústavu zdravotnických informací a statistiky a webových stránek MMR, MPSV, MŽP A SFŽP jednotlivých ministerstev).

V práci byly použity následující metody:

Analýza sekundárních dat - Prvotním úkolem je výběr vhodných ukazatelů. Tyto ukazatele pomáhají identifikovat regionální disparity, stanovit rozdíly mezi regiony, ale i nalézt příčiny těchto rozdílů. Zde vyvstává určité omezení. Volba musí být z části podřízena existenci a dostupnosti statistických údajů. Z čehož vyplývá, že dalším úkolem je získání a úprava sekundárních dat. Tato etapa se jeví jako nejnáročnější, jelikož údaje jsou získávány z různých zdrojů a v některých případech je třeba tyto získané informace upravit pro potřeby práce z důvodu relevantnosti jejich vypovídací hodnoty. Na základě získaných údajů budou vytvořeny časové řady pro každý ukazatel. Ty budou vyjádřeny číselně v přehledných tabulkách a zároveň graficky. Následně budou získané informace interpretovány ve formě textu. Vzhledem k dostupnosti statistických dat je zvolené období analyzováno za uplynulých 10 let tj. od roku 2000 do roku 2009.

Bodovací metoda¹⁵ – Na základě provedené analýzy sekundárních dat je možné zjistit existenci regionálních rozdílů, ale ne přesné pořadí regionů v závislosti na těchto rozdílech. To je dáno zejména z důvodu odlišných hodnot vyjádřených v různých měrných jednotkách. K identifikaci tohoto uspořádání bude použita tzv. bodovací metoda, s jejíž pomocí lze provést integraci jednotlivých ukazatelů charakterizující danou oblast do jediného souhrnného.

Při použití bodovací metody jsou původní vypočtené hodnoty nahrazeny bodovým ohodnocením. Každý region za každý rok získá b_{ij} bodů. Pro ukazatel, u kterého je žádoucí maximalizace, zjistíme počet bodů podle vztahu :

$$b_{ij} = \frac{x_{ij}}{x_{i \max}} \cdot 100,$$

pro ukazatel, který chceme minimalizovat:

$$b_{ij} = \frac{x_{i \min}}{x_{ij}} \cdot 100,$$

kde:

b_{ij} bodové ohodnocení i-tého roku v j-tém regionu,

x_{ij}hodnota i-tého roku v j-tém regionu,

$x_{i \max}$, (resp. $x_{i \min}$).....nejvyšší, resp. nejnižší hodnota ukazatele v souboru.

Obodováním jednotlivých kritérií dostaneme matici, kde v řádcích jsou uvedeny regiony a ve sloupcích roky. Celkové pořadí získáme maximalizací součtu dosažených bodů.

Mezi výhody této metody výpočtu patří zejména jednoduchost, rychlost, výpočetní nenáročnost a lze ji rozšířit o použití vah. Další výhodou je, že jsme schopni zahrnout ukazatele vyjádřené v různých jednotkách do jediné souhrnné charakteristiky. Nevýhodou této metody je, že o konečném pořadí může rozhodnout extrémně dobrý, nebo extrémně špatný výsledek v jednom ukazateli.

Výpočet bodovací metodou bude realizován za pomoci tabulkového procesoru MS Excel.

¹⁵ Jak uvádí Tuleja ve studii „Možnosti měření regionálních disparit – nový pohled“, jednou z využitelných statisticko-matematických metod je metoda bodovací.

4. Analýza regionálních disparit v období 2000-2009

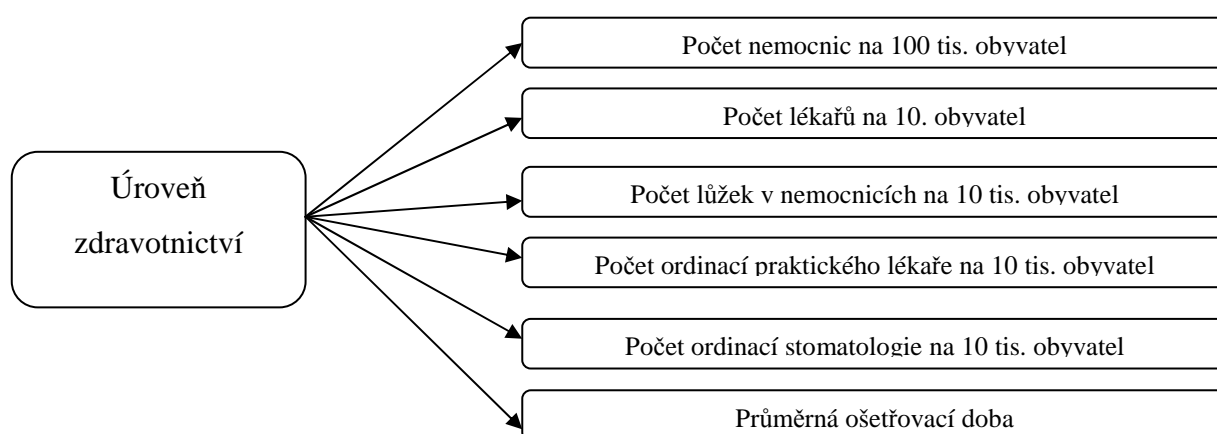
Pokud vyjdeme z poznatků uvedených v teoretickém přehledu této práce, můžeme vybrat ukazatele takovým způsobem, aby mohla být reprezentována každá ze tří sfér regionálních disparit tj. ekonomická sféra, sociální sféra a územní sféra. Každá z těchto oblastí bude charakterizována podoblastí z níž budou vycházet jednotlivé ukazatele. Vzhledem k rozsahu práce a také dostupnosti dat je nezbytné omezit každou z oblastí pouze na jednu podoblast a ta bude dále rozčleněna na jednotlivé indikátory.

4.1. Vývoj v oblasti sociální

4.1.1. Úroveň zdravotní péče

Oblast zdravotnictví byla zvolena jako zástupce jedné ze složek charakterizující životní úroveň obyvatel. Zvolená oblast zdravotnictví nepostihuje ukazatele vyjadřující zdravotní stav ani životní styl, ale spíše úroveň zdravotní péče nebo jinak řečeno úroveň poskytovaných zdravotnických služeb.

Schéma č.2 - Přehled vybraných ukazatelů regionálních disparit v oblasti sociální



K porovnání rozdílů jednotlivých krajů ČR v zajištění obyvatelstva zdravotní péčí bylo vybráno několik základních ukazatelů, které charakterizují množství nemocnic, počet

lékařů, počet lůžek v nemocnicích, dále pak množství ordinací stomatology a ordinací praktického lékaře a průměrnou ošetrovací dobu. Z hlediska významnosti jsou všechny zmíněné ukazatele na stejné úrovni.

- **Počet nemocnic** - Tento ukazatel vypovídá o množství nemocnic, které průměrně připadají na 100 tisíc obyvatel a je tedy ukazatelem zobrazující kvalitu zdravotní infrastruktury.
- **Počet lékařů** - Podle definice WHO mají být do celkového počtu lékařů zahrnuty osoby s ukončeným universitním lékařským vzděláním, které mají oprávnění samostatně vykonávat lékařskou praxi.
- **Počet lůžek v nemocnicích** - je nezbytným předpokladem zajištění kvalitní zdravotní péče pro obyvatelstvo.
- **Počet ordinací** – Jedná se o další ukazatel zdravotní infrastruktury. Jsou zde zahrnuty ordinace praktického a stomatologického lékaře. Tento ukazatel vypovídá o kvalitě zdravotní péče v regionu.
- **Průměrná ošetrovací doba** - je podílem ošetrovacích dnů a počtu hospitalizovaných. Ošetrovací den je v zásadě každý kalendářní den, kdy se ošetrovanému dostalo služeb, které nemocnice poskytuje, tj. včetně ubytování a stravování.

4.1.1.1. Počet nemocnic

Z níže zobrazené tabulky č. 5 a grafu č. 1 lze dospět k závěru, že dlouhodobě nejvyšší počet nemocnic v průměru na 100 tis. obyvatel má kraj Ústecký a Středočeský, který ale určitý pokles za sledované období zaznamenal. Naopak nejhůře na tom je Vysočina (1,20 nemocnic) a o něco lépe si stojící Olomoucký kraj (1,42 nemocnic). Dále stojí za zmínku kraj s největším poklesem, čímž je kraj Královéhradecký, který z 2,72 nemocnic průměru v roce 2000 klesl na 1,80 nemocnic na 100 tis. obyvatel v roce 2009.

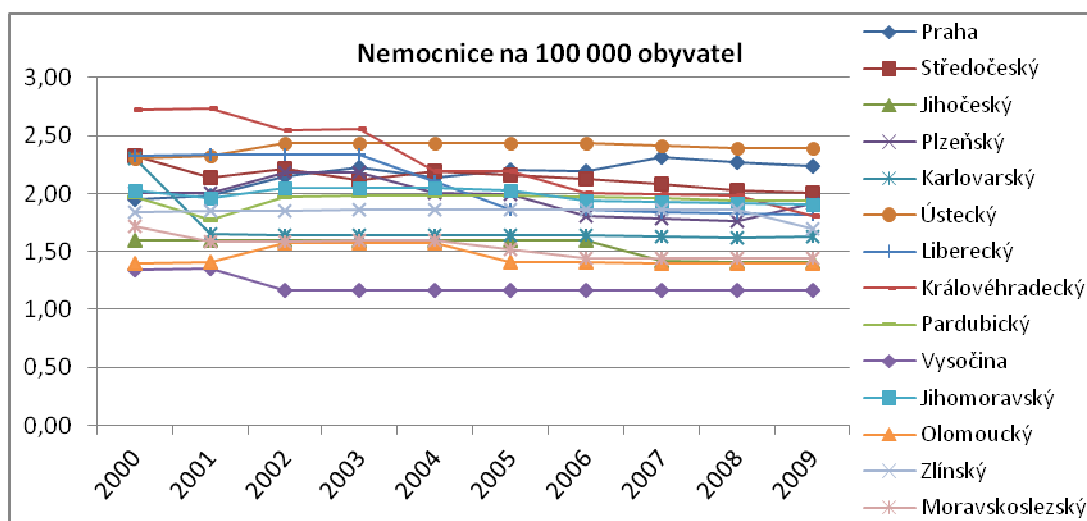
Tabulka č.5. - Nemocnice na 100 000 obyvatel

Kraj	2000	2001	2002	2003	2004	2005	2006	2007	2008	2009
Praha	1,95	1,98	2,15	2,23	2,14	2,20	2,19	2,31	2,27	2,24
Středočeský	2,33	2,14	2,21	2,11	2,19	2,16	2,13	2,08	2,03	2,00
Jihočeský	1,60	1,60	1,60	1,60	1,60	1,59	1,59	1,42	1,41	1,41
Plzeňský	2,00	2,00	2,18	2,18	2,00	1,99	1,80	1,78	1,76	1,92
Karlovarský	2,30	1,65	1,64	1,64	1,64	1,64	1,64	1,63	1,62	1,63
Ústecký	2,30	2,32	2,44	2,44	2,43	2,43	2,43	2,41	2,39	2,39
Liberecký	2,33	2,34	2,34	2,34	2,10	1,86	1,86	1,84	1,83	1,82
Královéhradecký	2,72	2,73	2,55	2,56	2,19	2,19	2,00	1,99	1,98	1,80
Pardubický	1,97	1,77	1,97	1,98	1,98	1,98	1,97	1,96	1,94	1,94
Vysočina	1,34	1,35	1,16	1,16	1,16	1,17	1,17	1,17	1,16	1,17
Jihomoravský	2,03	1,96	2,05	2,05	2,05	2,03	1,94	1,93	1,92	1,91
Olomoucký	1,40	1,41	1,57	1,57	1,57	1,41	1,41	1,40	1,40	1,40
Zlínský	1,84	1,85	1,85	1,86	1,86	1,86	1,86	1,86	1,86	1,69
Moravskoslezský	1,72	1,58	1,58	1,59	1,59	1,52	1,44	1,44	1,44	1,44

Zdroj: RIS

Během uplynulých deseti let nelze přehlédnout spíše klesající charakter počtu nemocnic ve většině krajů. V rámci tohoto indikátoru se nejvíce polarizovaný jeví Ústecký kraj s nejvyššími hodnotami a proti němu stojící kraj Vysočina s hodnotami nejnižšími.

Graf č.1 – Nemocnice na 100 tis. obyvatel



Zdroj: RIS, zpracování autora

4.1.1.2. Počet lékařů

Zaměříme-li se na ukazatel vyjadřující počet lékařů na 10 tis. obyvatel, zjistíme, že nejlépe je na tom hlavní město Praha, a to dokonce se značným odstupem od ostatních krajů. Nejhůře je na tom pak Středočeský kraj s průměrem za sledované období 30,1 lékařů na

10 tis. obyvatel na rozdíl od Prahy s průměrem 68 lékařů. Do jisté míry je možné tento nesoulad vysvětlit odlivem lékařů ze Středočeského kraje právě do hlavního města Prahy. Na pomyslné druhé a třetí příčce se umístil kraj Zlínský s průměrem 43,0 a kraj Plzeňský se 42,7 lékaři na 10 tis. obyvatel.

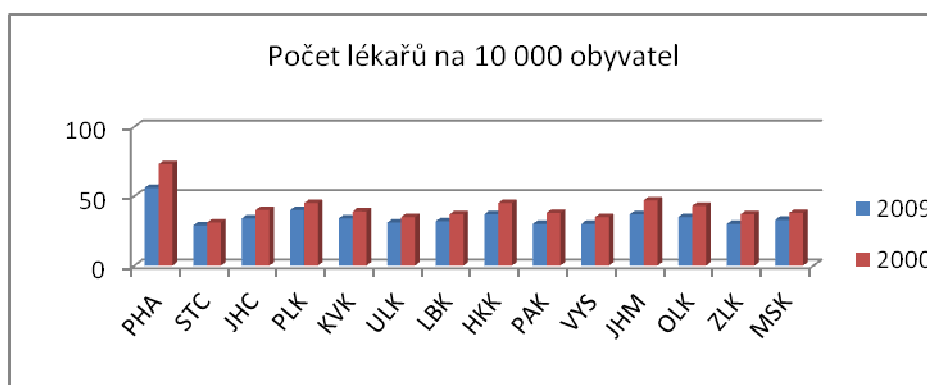
Tabulka č.6 - Počet lékařů na 10 tis. obyvatel

Kraj	2000	2001	2002	2003	2004	2005	2006	2007	2008	2009
Praha	56	66	67	67	68	68	70	72	73	73
Středočeský	29	30	30	30	30	30	29	31	31	31
Jihočeský	34	35	35	35	36	35	35	39	39	40
Plzeňský	40	41	42	42	43	43	43	44	44	45
Karlovarský	34	35	35	36	36	36	36	38	39	39
Ústecký	31	32	32	33	33	33	33	35	35	35
Liberecký	32	32	33	33	34	34	34	35	36	37
Královéhradecký	37	38	38	39	39	40	40	45	44	45
Pardubický	30	32	32	33	33	33	33	36	37	38
Vysočina	30	31	31	32	32	33	33	34	35	35
Jihomoravský	37	42	42	42	43	43	43	45	46	47
Olomoucký	35	39	40	40	40	40	41	42	42	43
Zlínský	30	31	32	32	32	33	33	36	36	37
Moravskoslezský	33	34	35	36	36	36	36	37	38	38

Zdroj: RIS

Pozitivním aspektem je, že počet lékařů se zvyšuje a to ve všech krajích. V roce 2000 byl celorepublikový průměr 36 lékařů na 10 tis. obyvatel a v roce 2009 tento stav dosahoval již hodnoty 43. Nejnižší dynamiku růstu zaznamenal Středočeský kraj a nejvyšší Praha, což lze vyčíst i z uvedeného grafu č. 2.

Graf č.2 – Počet lékařů na 10 tis. obyvatel



Zdroj: RIS, zpracování autora

4.1.1.3. Počet lůžek v nemocnicích

Stejně jako v předchozím případě je na tom nejlépe, co do počtu lůžek v nemocnicích, hlavní město Praha. Se svými 86,4 lůžky v průměru za celé období zaujímá čelo tabulky s určitým náskokem před krajem Jihomoravským s průměrem 70,6 lůžek, který zaujal druhé místo. Krajem s třetím největším počtem nemocničních lůžek na 10 000 obyvatel je kraj Ústecký. Od Jihomoravského kraje jej dělí 2,3 lůžka v průměru a tedy na deset tisíc obyvatel zde připadá 68,3 lůžek. V tomto směru jsou na tom nejhůře pacienti ve Středočeském kraji. Tento region vykazuje mezi roky 2000 a 2009 průměrnou úroveň 49,2 nemocničních lůžek pro deset tisíc obyvatel, což je 79,98 % k průměru všech krajů. Jen o trochu lépe než kraj Středočeský se umístil Pardubický kraj (51,9 lůžek). Třetí nejhůře hodnocený je Zlínský kraj (55,2 lůžek).

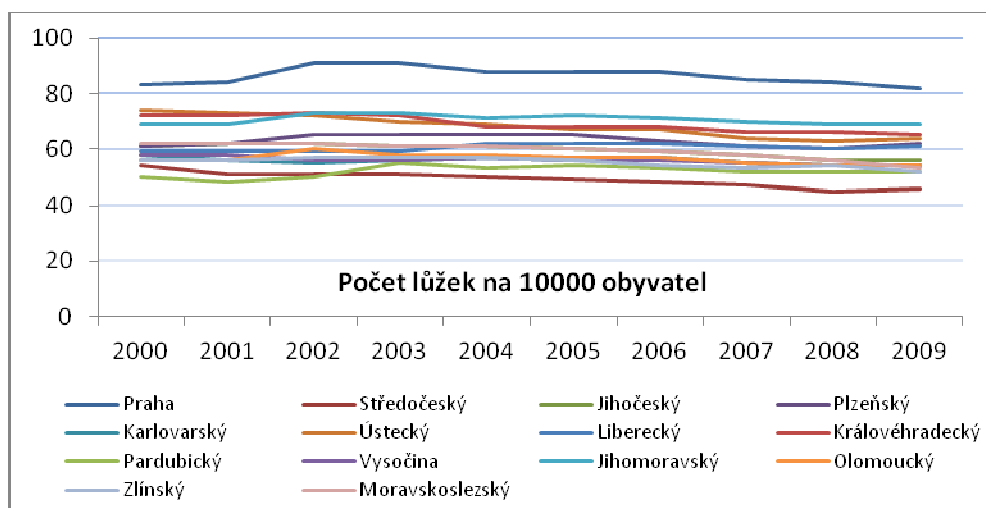
Tabulka č.7 - Počet lůžek v nemocnicích na 10 000 obyvatel

Kraj	2000	2001	2002	2003	2004	2005	2006	2007	2008	2009
Praha	83	84	91	91	88	88	88	85	84	82
Středočeský	54	51	51	51	50	49	48	47	45	46
Jihočeský	61	62	62	61	61	60	59	58	56	56
Plzeňský	61	62	65	65	65	65	63	61	60	62
Karlovarský	58	56	55	56	57	56	57	55	54	54
Ústecký	74	73	72	70	69	67	67	64	63	64
Liberecký	59	59	59	59	62	62	62	61	60	61
Královéhradecký	72	72	73	72	68	68	68	66	66	65
Pardubický	50	48	50	55	53	54	53	52	52	52
Vysočina	58	58	56	56	57	56	56	55	54	54
Jihomoravský	69	69	73	73	71	72	71	70	69	69
Olomoucký	56	56	60	58	58	57	57	55	54	54
Zlínský	56	56	57	57	57	56	54	53	54	52
Moravskoslezský	62	62	62	61	61	60	59	58	56	53

Zdroj: USIZ

Indikátor udávající vývoj počtu lůžek nezaznamenal během analyzovaného období žádné zásadní změny. Nelze však přehlédnout sestupný charakter hodnot vyjadřujících množství lůžek, což může být zčásti zapříčiněno poklesem počtu nemocnic. V roce 2000 byl průměr všech čtrnácti krajů 62,36 a v roce 2009 už jen 58,86, což je celkový pokles o 3,5 lůžek na 10 tisíc obyvatel.

Graf č.3- Počet lůžek v nemocnicích na 10 000 obyvatel



Zdroj: RIS, zpracování autora

4.1.1.4. Počet ordinací

Indikátor počet ordinací praktického lékaře zahrnuje údaje vypovídající jak o množství ordinací pro dospělé, tak i počet ordinací pro děti. Jak můžeme vypočítat z tabulky č.8 tento ukazatel nezaznamenal ve vývoji žádných výrazných změn. Průměrné hodnoty počtu ordinací na 10 000 obyvatel v jednotlivých krajích se pohybují v intervalu od 6,82 do 5,76, kdy nejvyšší hodnota patří kraji Zlínskému a nejnižší kraji Libereckému. Největším poklesem ordinací během sledovaného období se vyznačuje Jihočeský kraj. Vzestup pak zaznamenal kraj Jihomoravský.

Tabulka č.8 - Počet ordinací praktického lékaře pro děti + dospělé

Kraj	2000	2001	2002	2003	2004	2005	2006	2007	2008	2009
Praha	6,34	6,37	6,4	6,43	6,42	6,41	6,36	6,24	6,18	6,15
Středočeský	6,28	6,36	6,36	6,44	6,48	6,49	6,41	6,14	6,02	6,08
Jihočeský	6,31	6,27	6,3	6,3	6,23	6,1	5,95	5,73	5,62	5,58
Plzeňský	6,78	6,72	6,72	6,78	6,79	6,85	6,66	6,6	6,57	6,51
Karlovarský	6,26	6,32	6,34	6,29	6,27	6,24	6,22	6,01	5,9	5,85
Ústecký	6,02	5,96	5,95	5,88	5,97	5,98	5,91	6,02	6,07	6,08
Liberecký	5,73	5,79	5,77	5,82	5,83	5,81	5,81	5,73	5,65	5,64
Královéhradecký	6,69	6,67	6,65	6,64	6,6	6,53	6,57	6,47	6,41	6,19
Pardubický	6,51	6,55	6,56	6,59	6,58	6,66	6,57	6,45	6,4	6,42
Vysočina	6,28	6,39	6,43	6,47	6,35	6,33	6,2	6,12	5,97	5,96
Jihomoravský	6,03	6,08	6,11	6,22	6,26	6,29	6,19	6,21	6,23	6,23
Olomoucký	6,58	6,67	6,77	6,76	6,7	6,75	6,71	6,57	6,51	6,51
Zlínský	6,72	6,71	6,8	6,87	6,91	6,93	6,92	6,84	6,83	6,69
Moravskoslezský	6,67	6,68	6,8	6,88	6,89	6,85	6,81	6,76	6,78	6,69

Zdroj: RIS, výpočet autora

V počtu ordinací stomatologického lékaře zaujímá první místo Praha se svými 7,21 ordinacemi připadající na 10 000 obyvatel. Průměrný počet stomatologických ordinací všech hodnocených krajů je 5,2 lékařů, které tedy hlavní město ČR přesahuje o 38,65 %. Dále můžeme říci, že kvalitnější zubní péči mají také Plzeňský kraj (5,67 ordinací) a Zlínský kraj (5,64 ordinací). Nejméně zubařů pak uvádí statistiky ve Středočeském kraji, kde na deset tisíc potencionálních pacientů vychází průměrných 4,19 stomatologů. Tato hodnota je rovna 80,58 procentům celorepublikového průměru. Zejména v posledních letech tento region také vykazuje nejvyšší dynamiku poklesu stomatologických ordinací. Tento trend si částečně vysvětlují odlivem zubních lékařů do hlavního města za vyššími výdělky a klientelou. Další regiony s nižším počtem ordinací jsou kraj Ústecký (4,5 ordinací), Karlovarský (4,58 ordinací) a Pardubický (4,64 ordinací).

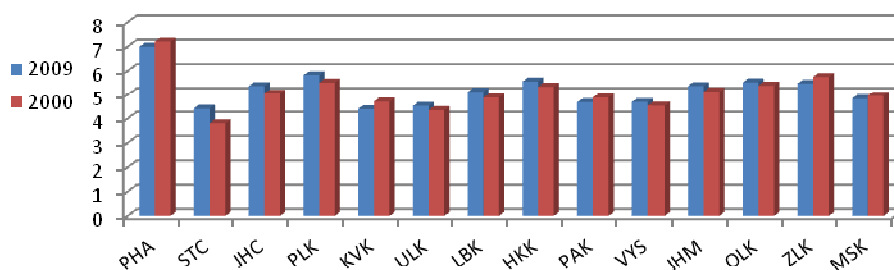
Tabulka č.9 - Počet samostatných ordinací praktického lékaře stomatologie na 10 000 obyvatel

Kraj	2000	2001	2002	2003	2004	2005	2006	2007	2008	2009
Praha	6,99	7,27	7,22	7,18	7,24	7,19	7,34	7,28	7,19	7,21
Středočeský	4,42	4,44	4,42	4,29	4,3	4,22	4,13	3,99	3,91	3,81
Jihočeský	5,37	5,24	5,25	5,24	5,24	5,22	5,19	5,13	5,08	5,07
Plzeňský	5,82	5,8	5,75	5,76	5,73	5,68	5,61	5,51	5,48	5,51
Karlovarský	4,4	4,48	4,5	4,5	4,6	4,63	4,6	4,72	4,64	4,71
Ústecký	4,53	4,6	4,56	4,58	4,56	4,52	4,49	4,46	4,38	4,35
Liberecký	5,13	5,1	5,1	5,12	5,03	5,03	5,01	5,02	5,05	4,87
Královéhradecký	5,56	5,55	5,51	5,5	5,48	5,42	5,46	5,43	5,36	5,34
Pardubický	4,68	4,65	4,78	4,81	4,89	4,86	4,88	4,85	4,81	4,88
Vysočina	4,69	4,69	4,73	4,75	4,76	4,76	4,75	4,69	4,56	4,54
Jihomoravský	5,37	5,39	5,4	5,36	5,39	5,41	5,34	5,34	5,23	5,14
Olomoucký	5,52	5,48	5,51	5,53	5,56	5,51	5,44	5,34	5,37	5,39
Zlínský	5,47	5,57	5,6	5,59	5,65	5,73	5,66	5,64	5,75	5,75
Moravskoslezský	4,84	4,95	4,92	4,94	4,95	4,95	4,99	4,94	4,91	4,96

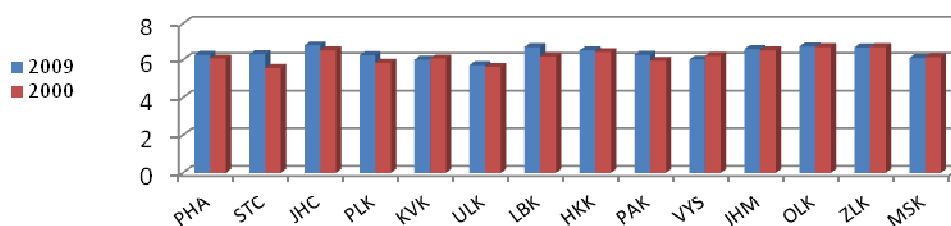
Zdroj: RIS

Je třeba zmínit, že ačkoliv Karlovarský kraj získal nelichotivý třetí nejhorší výsledek, tak je zde zaznamenán stabilní nárůst ve všech letech sledovaného období. V grafu č.4 a č.5 jsou pro zajímavost uvedeny počty ordinací v letech 2000 a 2009. Jak je vidět příliš velké difference nebyly zaznamenány.

Graf č.4 - Ordinance praktického lékaře stomatologie v roce 2000 a 2009



Graf č.5 - Ordinance praktického lékaře v roce 2000 a 2009



4.1.1.5. Průměrná ošetrovací doba

Průměrná délka ošetrovací doby ve sledovaných letech soustavně klesala, což je nutno hodnotit jako pozitivní jev. Nejdelsí ošetrovací dobu měli lékaři v Jihomoravském kraji (8,73 hodin). Následuje Plzeňský kraj (8,49 hodin). Mezi další regiony s vyšší průměrnou ošetrovací dobou se řadí také Praha, kde v průměru lékaři ošetrovali 8,48 hodin a Královéhradecký kraj s průměrnými 8,47 hodin.

Tabulka č.10 – Průměrná ošetrovací doba v nemocnicích

Kraj	2000	2001	2002	2003	2004	2005	2006	2007	2008	2009
Praha	9,2	9	8,8	8,8	8,4	8,3	8,2	7,99	7,59	-
Středočeský	8,4	8	7,8	7,7	7,7	7,7	7,7	7,55	7,21	-
Jihočeský	8,2	8,1	8	8	7,9	7,8	7,7	7,44	7,12	-
Plzeňský	9,2	9	8,9	8,7	8,5	8,3	8,1	7,97	7,76	-
Karlovarský	8,1	7,7	8	8,2	7,9	7,9	7,6	7,36	7,07	-
Ústecký	9,2	9	8,6	8,5	8,1	7,9	8	7,78	7,61	-
Liberecký	8,2	8	7,9	7,8	8,1	8	7,9	7,9	7,72	-
Královéhradecký	8,9	8,9	8,6	8,7	8,5	8,3	8,2	8,17	7,94	-
Pardubický	7,9	7,6	7,7	8,2	8,2	8,1	8,3	7,95	7,66	-
Vysočina	8,4	8,4	8,3	8	7,9	7,5	7,3	7,05	6,73	-
Jihomoravský	9,1	9,1	9	8,9	8,8	8,7	8,5	8,37	8,12	-
Olomoucký	8,1	7,9	7,8	7,6	7,3	7,2	7,1	6,95	6,88	-
Zlínský	8,3	7,7	7,6	7,5	7,3	6,9	6,7	6,74	6,65	-
Moravskoslezský	8,5	8,2	8,2	8,1	8	7,9	7,6	7,44	7,16	-

Zdroj: RIS

Mezi regiony s nejnižší ošetrovací dobou pak v analyzovaném období patří s průměrnými 7,27 hodinami kraj Zlínský. Což je o 1,46 hodin méně než region z druhé strany žebříčku, tím je kraj Jihomoravský. Druhé místo náleží kraji Olomouckému (7,43 hodin) a dále následuje Kraj Vysočina (7,73 hodin). U všech krajů byl zaznamenán sestupný trend.

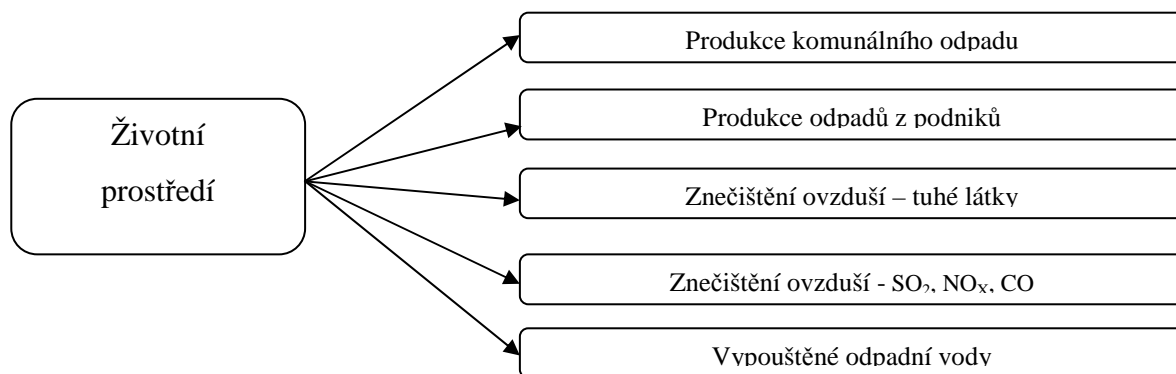
4.2. Vývoj v oblasti environmentální

4.2.1. Životní prostředí

Zdravé životní prostředí je významnou podmínkou spokojenosti v životě. Obyvatelé vyspělých, ale i rozvojových zemí kladou stále větší důraz na kvalitu prostředí, ve kterém žijí. Lidé touží po životě ve kterém budou ekonomicky zabezpečeni, uvědomují si však, že současně musí zajistit, aby nezničili přírodní zdroje a sami sebe neotrávili. Kvalita životního prostředí významně ovlivňuje zdraví člověka a celé populace. Podle odhadu Světové zdravotnické organizace způsobuje znečištění životního prostředí v Evropském regionu až 19% onemocnění. To je jen krátký výčet z mnoha důvodů pro který byla zvolena k analýze oblast životního prostředí.

Mezi ukazatele charakterizující úroveň poškozování životního prostředí jednotlivých krajů je zařazeno znečištění ovzduší tuhými látkami, emise SO₂, NO_x a CO, produkce odpadů a odpadní vody. Tyto ukazatele, které znázorňuje schéma č.3, se jeví z pohledu kvality života obyvatel, ale i s ohledem k ostatním životním formám, jako nejdůležitější.

Schéma č.3 - Přehled zvolených ukazatelů regionálních disparit v oblasti environmentální



V následujícím textu jsou stručně charakterizovány pojmy vztahující se k indikátorům uvedeným ve schématu č. 3.

- **Znečištění ovzduší** - Emise je děj, při kterém jsou vnášeny cizorodé látky různého skupenství do ovzduší. Tuhé emise pak představují souhrn všech tuhých látek vypouštěných do ovzduší z komínů apod. Jedná se zejména o popílek ze spalování tuhých paliv a o prach z technologických procesů. Není zahrnována povrchová prašnost při stavební činnosti, dopravě apod. Sledováno je REZZO 1-3.
 - REZZO 1 (velké zdroje znečišťování)
 - REZZO 2 (střední zdroje znečišťování)
 - REZZO 3 (malé zdroje znečišťování)

- **Odpadem** je každá movitá věc, které se osoba zbavuje nebo má úmysl nebo povinnost se jí zbavit, a která přísluší do některé ze skupin odpadů uvedených v zákonu o odpadech.

- **Komunálním odpadem** se rozumí veškerý odpad vznikající na území obce při činnosti fyzických osob, který je zařazen do skupiny 20 v Katalogu odpadů, s výjimkou odpadů vznikajících u právnických nebo fyzických osob oprávněných k podnikání. Údaje za komunální odpad zahrnují i živnostenský odpad, který je podobného složení jako komunální odpad a vzniká při nevýrobní činnosti právnických osob nebo fyzických osob oprávněných k podnikání (např. drobní podnikatelé, úřady, kanceláře).

- **Odpadní vody** definuje § 22 zákona č. 138/1973 Sb., o vodách, jako „vody použité v sídlištích, obcích, domech, závodech, ve zdravotnických zařízeních a jiných objektech či zařízeních, pokud po použití mají změněnou jakost (složení nebo teplotu), jakož i jiné vody z nich odtékající, pokud mohou ohrozit jakost povrchových nebo podzemních vod“.

4.2.1.1. Emise tuhých látek

Prvním indikátorem v oblasti životního prostředí je znečištění ovzduší tuhými látkami tj. znečištění prachovými částicemi. Zaměříme-li pozornost na začátek analyzovaného období zejména na roky 2000 a 2001 dojdeme k závěru, že jednoznačně největší znečišťovatel, co do objemu vypouštěných tuhých škodlivých látek do ovzduší, byla Praha. V roce 2002 byl v tomto regionu zaznamenán razantní pokles znečišťování z průměrných 2,85 tun na km² v předešlých dvou letech až na 1,4 tun emisí na km². Tímto se Praha posunula na úroveň druhého největšího znečišťovatele, jímž je Moravskoslezský kraj s podobnými průměrnými hodnotami [Praha 1,3 tun/km² (nejsou započítány hodnoty v letech 2000 a 2001), Moravskoslezský kraj 1,25 tun/km²]. Třetí největší znečišťovatel s průměrnými hodnotami 0,9 tun emisí vypouštěných do ovzduší je Ústecký kraj. Naopak k regionům, jenž se vyznačují nejčistším ovzduším, patří kraj Jihomoravský (0,2 t/km²), Zlínský (0,35 t/km²) a Jihočeský (0,4 t/km²).

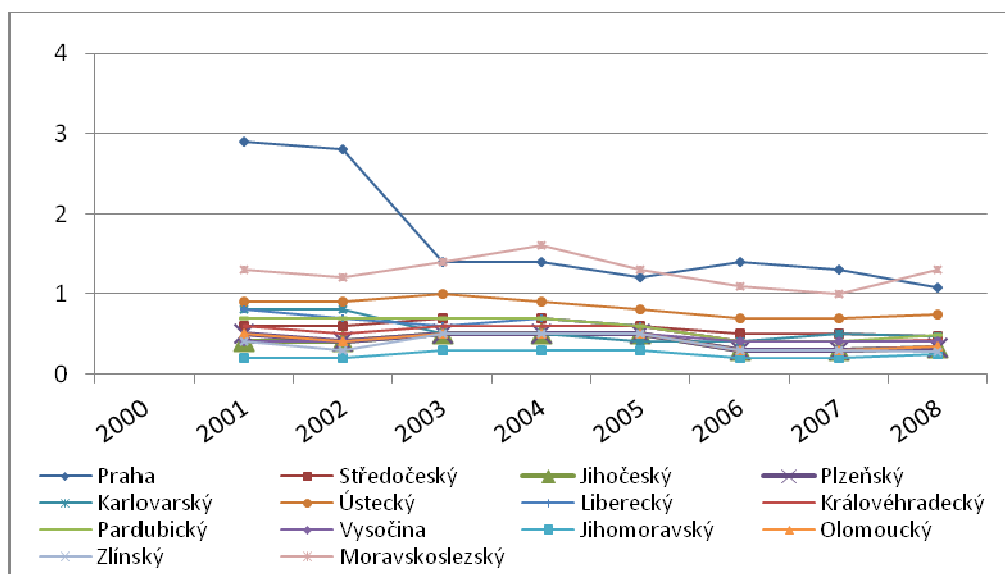
Tabulka č.11 – Znečištění ovzduší - Emise tuhých látek v tunách na km²

Kraj	2000	2001	2002	2003	2004	2005	2006	2007	2008	2009
Praha	2,9	2,8	1,4	1,4	1,2	1,4	1,3	1,1	-	-
Středočeský	0,6	0,6	0,7	0,7	0,6	0,5	0,5	0,5	-	-
Jihočeský	0,4	0,4	0,5	0,5	0,5	0,3	0,3	0,3	-	-
Plzeňský	0,5	0,4	0,5	0,5	0,5	0,3	0,3	0,3	-	-
Karlovarský	0,8	0,8	0,5	0,5	0,4	0,4	0,5	0,5	-	-
Ústecký	0,9	0,9	1	0,9	0,8	0,7	0,7	0,7	-	-
Liberecký	0,8	0,7	0,6	0,7	0,6	0,4	0,4	0,4	-	-
Královéhradecký	0,6	0,5	0,6	0,6	0,6	0,4	0,4	0,4	-	-
Pardubický	0,7	0,7	0,7	0,7	0,6	0,4	0,4	0,5	-	-
Vysočina	0,4	0,4	0,5	0,5	0,5	0,4	0,4	0,4	-	-
Jihomoravský	0,2	0,2	0,3	0,3	0,3	0,2	0,2	0,2	-	-
Olomoucký	0,5	0,4	0,5	0,5	0,5	0,3	0,3	0,3	-	-
Zlínský	0,4	0,3	0,5	0,5	0,5	0,3	0,3	0,3	-	-
Moravskoslezský	1,3	1,2	1,4	1,6	1,3	1,1	1	1,3	-	-

Zdroj: RIS a ČSÚ-Krajské ročenky

Na rozdíl od dvou regionů s nejvyšším množstvím vypouštěných škodlivých látek do ovzduší tj. Praha a Moravskoslezský kraj je patrná dlouhodobá relativně stabilní úroveň v produkci těchto škodlivin u zbylých krajů. Neméně důležitý je také fakt, že u všech regionů s výjimkou Moravskoslezského byl v posledních letech zaznamenán pokles škodlivých látek vyskytujících se v ovzduší.

Graf č.6 - Emise tuhých látek v tunách na km²



Zdroj: RIS a ČSÚ-Krajské ročenky, zpracování autora

4.2.1.2. Emise dalších látek

Emise oxidu siřičitého

Oxid siřičitý je jedním ze dvou oxidů síry. Je to bezbarvý, štiplavě páchnoucí, jedovatý plyn. Z hlediska nejnižšího objemu emisí oxidu siřičitého můžeme označit za nejmenšího znečišťovatele ovzduší touto látkou Jihomoravský kraj s 0,55 tuny na km². Dále následují kraje Vysočina a Jihočeský nabývají hodnot 0,53 a 1,13 tun na km² v průměru za období 2000-2007. S celkem přijatelnými údaji vzhledem k celorepublikovému průměru se shledáváme i u dalších krajů. Jedná se o Liberecký kraj (1,47 t) Plzeňský kraj (1,54 t) Královéhradecký kraj (1,80 t) a Zlínský kraj (1,92 t). Z uvedených údajů je zřejmé, že ani jeden z těchto regionů nepřesahuje hodnotu 2 tuny na kilometr čtverečný. Karlovarský a Moravskoslezský kraj se pak řadí k regionům s vysokým objemem oxidu siřičitého s průměrnými hodnotami 5,60 a 5,34 t/km². Zdaleka nejvýraznějším znečišťovatelem je Ústecký kraj se svými 14,22 tuny SO₂, které připadají na jeden km² a který vykazoval v každém roce sledovaného období hodnoty překračující 13 tun. Procentuálně vyjádřeno dosáhl Ústecký region 430,9 procentuálních bodů k průměru všech čtrnácti krajů. Pozitivní je, že až na výjimky jsou v průběhu jednotlivých let zaznamenány průběžné poklesy hodnot SO₂ vypouštěných do ovzduší.

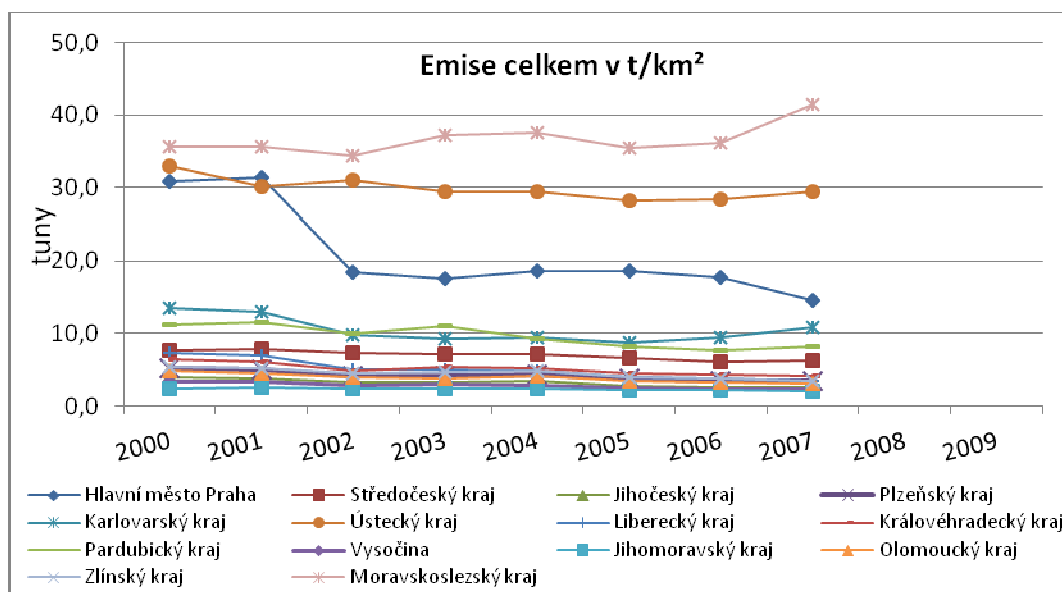
Emise oxidu uhelnatého

Oxid uhelnatý (starší terminologií *kysličník uhelnatý*) je bezbarvý plyn bez chuti a zápachu, lehčí než vzduch. Oproti předešlému případu dosahuje při produkci CO Ústecký kraj mnohem nižších hodnot, ale i tak se řadí na třetí místo největších producentů se svými 3,06 tunami na km². Před tímto regionem se nachází, co do objemu vyprodukované látky, pouze hlavní město Praha a Moravskoslezský kraj. Poslední zmíněný region v tomto případě daleko předčí Ústecký kraj v produkci SO₂ se svými průměrnými 25,72 tunami CO na km² v letech 2000 až 2007 což je 656,12 % celorepublikového průměru a překračuje tedy průměr všech krajů o neuvěřitelných 556,12 procent. Největší úspěch v poklesu znečištění zaznamenala Praha v roce 2002, kdy naměřené hodnota spadla na 5,9 z 14,2 v předešlém roce. Tento region vykazuje úspěchy se snižováním CO až do konce zkoumaného období, byť ne už tak razantní. Na opačném konci stupnice pak stojí kraj Jihomoravský s 0,87 tunami na km². Dále v pořadí od druhého do třetího místa jsou to kraj Jihočeský (1,22 t) a Zlínský (1,29 t). Také je zde třeba uvést, že všechny kraje omezují emise oxidu uhelnatého až na Moravskoslezský, který v posledních letech vykazuje nárůst.

Emise oxidů dusíku

Oxidy dusíku označujeme NO_x a řadíme mezi ně oxid dusnatý (NO) a oxid dusičitý (NO₂). Oxidy dusíku patří v současné době k hlavním problémům znečišťování ovzduší. Důvodem je i to, že jsou součástí chemických reakcí vedoucích ke vzniku přízemního ozonu. Ve vývoji produkce NO_x je na tom nejhůře opět Ústecký kraj v průměru s 11,75 tunami na km². Za ním následuje Praha 7,16 tun na km² s průměrnými hodnotami a jako třetí nejzamořenější je Moravskoslezský region 4,35 tun na km². S výjimkou krajů Pardubického a Karlovarského zbývajících devět krajů nepřekročilo hranici dvou tun na kilometr čtverečný, a to dokonce v žádném roce analyzovaného období. Úplně nejlépe z tohoto srovnání pak vyšel kraj Vysočina (0,39 t) a kraj Jihočeský (0,46 t). K vývoji znečištění NO_x během let 2000 až 2007 lze říci, že jednotlivé regiony drží celkem stabilní kurz emisí této látky a až na drobné výjimky se jednotlivé etapy vývoje nijak výrazně neliší.

Graf č.7– Znečištění ovzduší: emise celkem



Zdroj: zpracování autora

Podíváme-li se na výše uvedený graf č.7, který znázorňuje celkové emise všech zde uvedených látek tj. SO₂, CO, NO_x a tuhé látky, všimneme si hned tří regionů, jenž se výrazně diferencují od ostatních. Neblahé prvenství získal Moravskoslezský kraj, který v součtu látek znečišťující ovzduší dosáhl průměrné hodnoty 36,7 tun na km² což odpovídá 352,9 % průměru všech krajů. Emise tohoto kraje byly zároveň nejvyšší po celé období. Druhý největší znečišťovatel je Ústecký kraj, kterému připadlo 29,9 tun emisí na km² tj. 287,5 %. Tento kraj vykazoval také nadměrné znečištění všemi uvedenými škodlivými látkami. Také Praha na tom není o moc lépe. Ačkoliv v roce 2003 zaznamenala razantní pokles emisí, přesto zůstává na třetím místě největších znečišťovatelů ovzduší se svými 21 tunami na km² tj. 201,9 %. Nej kvalitnějším ovzduším se pak vyznačují Jihomoravský kraj (2,3 t/km tj. 22,12 %), kraj Vysočina (2,8 t/km tj. 26,92 %), Jihočeský kraj (3,2 t/km tj. 30,77 %) a Olomoucký kraj (3,9 t/km tj. 37,5 %).

4.2.1.3. Produkce podnikových odpadů

Z hlediska vyprodukovaných odpadů podniky zcela nepochybně vede Praha se svými 6,7 tunami připadajícími na jednoho obyvatele, což je neuvěřitelných 248,15 % celorepublikového průměru. Pomineme-li Prahu, můžeme za největší producenty odpadu

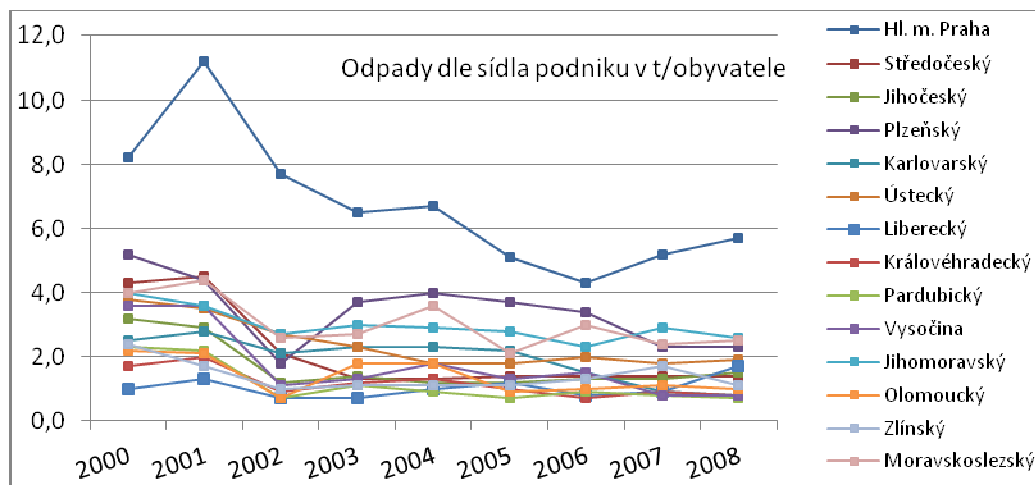
podle sídla podniku označit Plzeňský kraj (3,4 tun) a shodně kraj Jihomoravský a Moravskoslezský (3,0 tun). Na druhé straně spektra stojí Liberecký kraj s „pouhou“ tunou odpadu na obyvatele. Druhé a třetí místo zaujímají kraj Pardubický (1,1 tun) a Královéhradecký (1,2 tun).

Tabulka č.12 - Produkce odpadů z podniků v tunách na 1 obyvatele v (t)

Kraj	2000	2001	2002	2003	2004	2005	2006	2007	2008	2009
Praha	8,2	11,2	7,7	6,5	6,7	5,1	4,3	5,2	5,7	-
Středočeský	4,3	4,5	2,1	1,3	1,3	1,4	1,4	1,4	1,4	-
Jihočeský	3,2	2,9	1,2	1,4	1,2	1,2	1,3	1,3	1,5	-
Plzeňský	5,2	4,4	1,8	3,7	4,0	3,7	3,4	2,3	2,3	-
Karlovarský	2,5	2,8	2,1	2,3	2,3	2,2	1,5	0,9	0,8	-
Ústecký	3,8	3,5	2,7	2,3	1,8	1,8	2,0	1,8	1,9	-
Liberecký	1,0	1,3	0,7	0,7	1,0	1,2	0,8	0,9	1,7	-
Královéhradecký	1,7	2,0	0,9	1,2	1,3	1,0	0,7	0,9	0,8	-
Pardubický	2,3	2,2	0,7	1,1	0,9	0,7	0,9	0,8	0,7	-
Vysočina	3,6	3,6	1,1	1,3	1,8	1,3	1,5	0,8	0,8	-
Jihomoravský	4,0	3,6	2,7	3,0	2,9	2,8	2,3	2,9	2,6	-
Olomoucký	2,2	2,1	0,7	1,8	1,8	0,9	1,0	1,1	1,0	-
Zlínský	2,4	1,7	1,0	1,1	1,1	1,1	1,3	1,7	1,1	-
Moravskoslezský	4,0	4,4	2,6	2,7	3,6	2,1	3,0	2,4	2,5	-

Zdroj: RIS

Graf č.8 - Produkce podnikového odpadu na 1 obyvatele v (t)



Zdroj: RIS, zpracování autora

4.2.1.4. Produkce komunálního odpadu

Odlišná situace však nastane, zaměříme-li se na množství vyprodukovaného komunálního odpadu. V tomto případě se Praha se svými 280,6 kg na obyvatele v období 2001 až 2008

řadí až na šestou pozici největších znečišťovatelů. S výjimkou roku 2003 se drží pod hranicí 300 kilogramů odpadu na osobu. Také je třeba zmínit, že čísla dosahují v posledních letech stále vyšších hodnot. Tato skutečnost však platí pro všechny kraje s výjimkou kraje Zlínského. Ten jediný zaznamenal významnější úspěch při snižování odpadů. Regiony, které naopak vykazují vysokou míru produkce komunálního odpadu, jsou kraj Středočeský a Ústecký. Žádný z těchto dvou krajů se během sledovaného období nedostal pod hranici 300 kg na obyvatele a kraj Středočeský se tomu ani nepřiblížil. Jak vyplývá z údajů uvedených v tabulce č.13 nejméně zamořeným regionem z hlediska komunálního odpadu (263,5 kg/obyvatel) je Moravskoslezský kraj, který také zaznamenal nejnižší hodnotu odpadu na občana, a to konkrétně 174,2 kg v roce 2002. Mezi další kraje s nižší mírou znečištění se řadí kraj Plzeňský (267,8), Královéhradecký (268,3) a Pardubický (268,3).

Tabulka č.13 - Produkce komunálního odpadu na 1 obyvatele (kg)

Kraj	2000	2001	2002	2003	2004	2005	2006	2007	2008	2009
Praha	-	233,1	345,7	265,1	264,2	271,5	279,1	287,6	298,9	-
Středočeský	-	337,1	351,7	325,9	310,5	348,9	340,8	348,9	356,5	-
Jihočeský	-	264,3	303,4	308,2	319,5	281,2	289,3	281,0	276,2	-
Plzeňský	-	240,2	237,6	237,6	241,9	285,0	305,0	312,5	282,5	-
Karlovarský	-	293,7	273,7	296,3	297,7	290,2	302,1	320,0	305,3	-
Ústecký	-	319,6	327,0	315,4	313,7	316,0	319,2	300,4	343,3	-
Liberecký	-	216,1	304,7	288,3	284,2	276,4	276,6	285,9	315,3	-
Královéhradecký	-	270,7	259,2	257,2	238,9	281,7	278,8	279,4	280,7	-
Pardubický	-	207,2	275,1	267,1	269,5	270,1	290,8	282,9	287,5	-
Vysočina	-	266,2	275,1	268,3	270,6	265,5	304,7	276,1	293,7	-
Jihomoravský	-	282,3	238,3	280,3	271,3	263,5	283,1	275,0	280,9	-
Olomoucký	-	278,6	255,4	261,7	266,4	275,1	282,8	288,6	315,8	-
Zlínský	-	323,0	291,3	282,6	285,5	271,1	288,4	287,0	282,7	-
Moravskoslezský	-	257,9	174,2	255,1	261,3	298,2	287,7	272,0	302,0	-

Zdroj: ČSÚ - Ročenky

4.2.1.5. Vypouštění odpadní vody

Nejméně důležitým, pro hodnocení kvality životního prostředí, je množství vypouštěných odpadních vod podle regionů. Při průzkumu jakou měrou se jednotlivé kraje podílejí na znečišťování vody nebylo možné vytvořit úplnou časovou řadu vzhledem k absenci potřebných dat. Na druhou stranu chybí údaje pouze za poslední sledovaný rok tj. 2009 a tudíž se tato absence dat nejeví jako vážný problém. Jako ukazatel míry znečištění vody bylo zvoleno množství vypouštěných odpadních vod připadající na jednoho obyvatele v metrech krychlových.

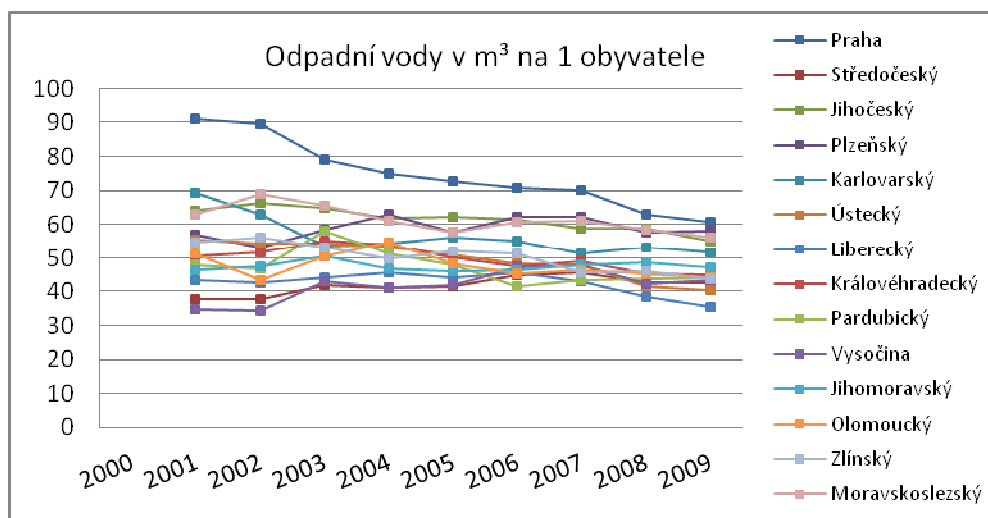
Tabulka č.14 - Množství vypouštěných odpadních vod v m³ na 1 obyvatele

Kraj	2000	2001	2002	2003	2004	2005	2006	2007	2008	2009
Praha	91,21	89,47	79,16	75,08	72,59	70,96	69,91	62,9	60,63	-
Středočeský	37,77	37,72	41,81	41,17	41,55	44,76	45,67	42,7	42,71	-
Jihočeský	64,15	66,25	64,94	61,97	62,07	61,32	58,72	58,7	55,16	-
Plzeňský	56,81	53,32	58,38	63,10	57,80	62,29	62,00	57,7	58,20	-
Karlovarský	69,50	63,04	53,53	54,18	56,18	55,11	51,41	53,2	51,67	-
Ústecký	55,51	54,11	54,32	53,21	50,72	48,25	47,88	41,6	40,20	-
Liberecký	43,53	42,67	43,95	45,57	44,04	45,63	43,00	38,3	35,45	-
Královéhradecký	50,68	51,78	54,99	54,1	49,99	47,69	49,02	45,3	44,86	-
Pardubický	47,89	46,91	57,98	51,21	47,98	41,61	43,30	43,7	44,24	-
Vysočina	34,71	34,44	42,83	41,20	42,05	47,16	47,91	42,4	43,25	-
Jihomoravský	46,36	47,48	50,42	46,83	46,05	46,20	47,77	48,7	47,08	-
Olomoucký	51,21	43,44	50,44	54,53	48,18	45,22	46,31	45,3	43,99	-
Zlínský	54,69	56,32	53,18	49,93	51,88	51,41	45,65	46,2	43,92	-
Moravskoslezský	62,90	69,05	65,66	61,15	57,75	60,78	60,93	58,5	56,02	-

Zdroj: RIS a ČSÚ – Ročenky krajů

Hlavním znečišťovatelem vody je opět Praha, která v prvním roce analyzovaného období vykazovala hodnoty 91,21 m³ odpadních vod připadajících na 1 obyvatele. Toto neslavné prvenství si Praha udržela až do posledního roku za který byla známa statistika tj. 2008. Nicméně na druhou stranu je třeba podotknout, že hlavní město ČR vykazuje největší dynamiku v poklesu vypouštění odpadních vod. Shodných hodnot v průměru za období 2000 – 2008 dosahovali Jihočeský kraj a Moravskoslezský kraj a to konkrétně 55,3 m³ na jednoho obyvatele, tudíž se dělí o druhou příčku pomyslného žebříčku. Shodné hodnoty byly naměřeny také krajům s nejmenším podílem na vypouštění znečištěných vod. Jedná se o kraj Vysočina a Středočeský kraj s průměrnými 37,6 m³.

Graf č.9 - Množství vypouštěných odpadních vod v m³ na 1 obyvatele



Zdroj: RIS a ČSÚ – Ročenky, zpracování autora

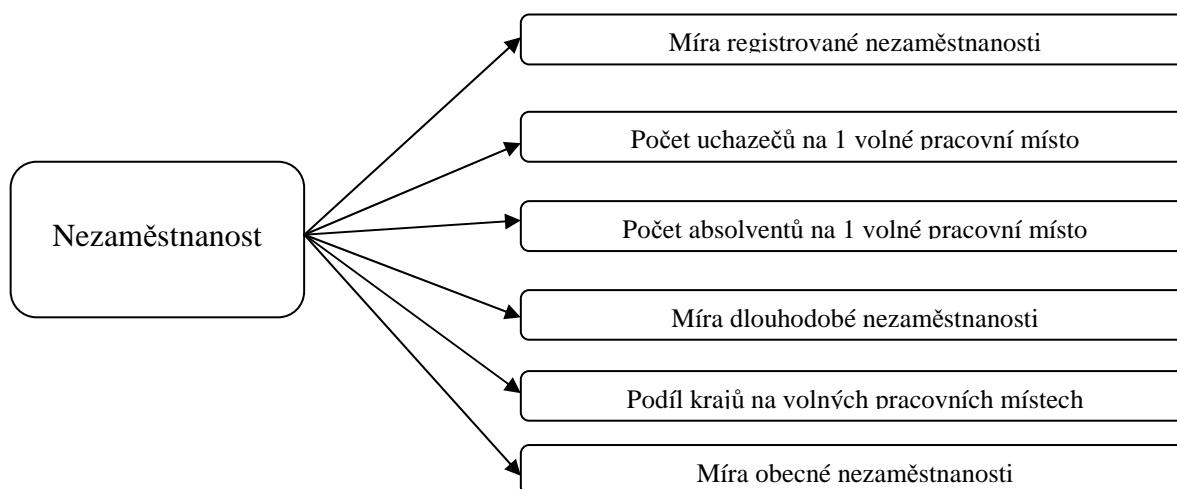
4.3. Vývoj v oblasti hospodářské

4.3.1. Nezaměstnanost

Nezaměstnanost patří k důležitým ekonomickým jevům, které výrazně ovlivňují nejen sociální oblasti života společnosti, ale také ekonomický stav a perspektivu rozvoje každého regionu

Nezaměstnanost se uvádí jako jeden z hlavních problémů soudobé ekonomiky. Když je nezaměstnanost vysoká, dochází k plýtvání zdroji a důchody lidí jsou nízké. Během takových období rovněž ekonomické obtíže ovlivňují emoce lidí a rodinný život. Uvádí se dvě základní kategorie dopadu: ekonomický a sociální. Z hlediska ekonomického dopadu je vysoká nezaměstnanost projevem plýtvání zdroji, protože během depresí, kdy je nezaměstnanost vysoká, nevytváří ekonomika tolik, kolik je schopna. Ztráty, ke kterým dochází v obdobích vysoké nezaměstnanosti, jsou největším doloženým mrháním zdroji v soudobé ekonomice. Můžeme tedy říci, že nezaměstnanost patří mezi důležité ukazatele úspěšného rozvoje regionu. Indikátory zvolené k posouzení stavu nezaměstnanosti jednotlivých regionů jsou znázorněny v schématu č.4.

Schéma č.4 - Přehled zvolených ukazatelů regionálních disparit v oblasti ekonomické



- **Registrovaná míra nezaměstnanosti** je podíl, kde v čitateli je počet dosažitelných neumístěných uchazečů o zaměstnání a ve jmenovateli součet zaměstnaných z VŠPS, počtu pracujících cizinců podle evidence MPSV a MPO a počtu dosažitelných neumístěných uchazečů o zaměstnání. Údaje o počtu zaměstnaných jsou počítány jako klouzavé průměry za posledních 12 měsíců.
- **Obecná míra nezaměstnanosti** vyjadřuje podíl počtu nezaměstnaných na celkové pracovní síle (v procentech), kde číselník i jmenovatel jsou ukazatele konstruované podle mezinárodních definic a doporučení aplikovaných ve VŠPS. Ukazatel je konstruován podle metodiky Eurostatu vypracované na základě doporučení Mezinárodní organizace práce (ILO).
- **Míra dlouhodobé nezaměstnanosti** vyjadřuje podíl dlouhodobě nezaměstnaných osob (12 měsíců a déle) na celkovém počtu ekonomicky aktivních osob ve věkové skupině 15-64 let. Odborníci zabývající se problematikou nezaměstnanosti se shodují v tom, že dlouhodobá nezaměstnanost postihuje určité specifické skupiny populace znevýhodněné na trhu práce, což je zapříčiněno strukturálními změnami na trhu práce.
- **Počet uchazečů na 1 volné pracovní místo** vypovídá o tom, kolik nabízených pracovních míst připadá na jednoho zájemce o zaměstnání, a tedy zda region trpí nedostatkem volných pracovních míst, což je následně odraženo v nezaměstnanosti.
- **Počet absolventů na 1 volné pracovní místo** podobně jako předešlý ukazatel i tento znázorňuje množství volných míst pro zájemce s tím rozdílem, že se jedná pouze o uchazeče, kteří čerstvě ukončili studia. Indikátor tedy vypovídá o šanci uplatnění zejména mladých lidí bez pracovních zkušeností.
- **Podíl krajů na volných pracovních místech** ukazuje jaký region je na tom nejlépe v možnostech uplatnění na trhu práce.

4.3.1.1. Míra registrované nezaměstnanosti

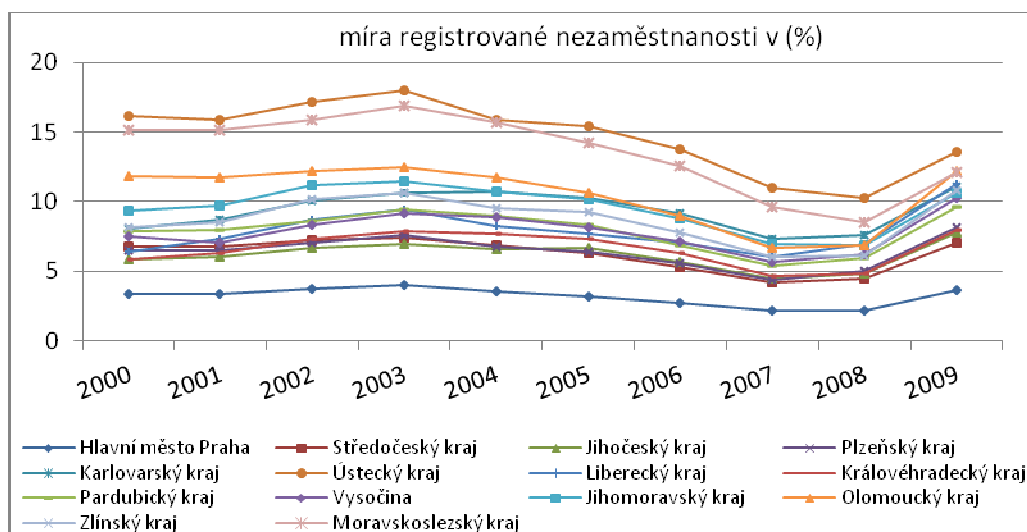
Tabulka č.15 – Míra registrované nezaměstnanosti v (%)

Kraj	2000	2001	2002	2003	2004	2005	2006	2007	2008	2009
Praha	3,42	3,39	3,73	4,02	3,58	3,2	2,72	2,16	2,14	3,66
Středočeský	6,8	6,76	7,21	7,43	6,85	6,3	5,32	4,25	4,47	7,01
Jihočeský	5,82	6,03	6,65	6,96	6,59	6,7	5,68	4,47	4,83	7,78
Plzeňský	6,47	6,52	7,06	7,6	6,74	6,4	5,6	4,43	5,03	8,16
Karlovarský	8,02	8,71	10,07	10,62	10,75	10,3	9,2	7,32	7,62	11,07
Ústecký	16,15	15,83	17,13	17,94	15,85	15,4	13,77	10,96	10,26	13,61
Liberecký	6,44	7,35	8,68	9,48	8,22	7,7	7,04	6,05	6,95	11,24
Královéhradecký	5,89	6,3	7,3	7,89	7,67	7,3	6,32	4,71	4,81	7,97
Pardubický	7,87	7,93	8,66	9,42	8,94	8,3	6,91	5,43	5,95	9,58
Vysočina	7,48	7,02	8,32	9,2	8,85	8,2	7,1	5,63	6,27	10,25
Jihomoravský	9,35	9,73	11,2	11,45	10,69	10,2	8,82	6,92	6,83	10,59
Olomoucký	11,87	11,78	12,2	12,48	11,73	10,6	8,97	6,73	6,87	12,19
Zlínský	8,14	8,51	10,22	10,61	9,53	9,3	7,75	6,02	6,13	10,83
Moravskoslezský	15,13	15,11	15,89	16,84	15,66	14,2	12,58	9,62	8,49	12,14

Zdroj: RIS

Z analyzovaných dat v tabulce č.15 je zřejmé, že z hlediska míry registrované nezaměstnanosti je na tom nejlépe Praha, a to ve všech letech sledovaného období. Tento region vykazoval v letech 2000 – 2009 průměrnou míru nezaměstnanosti 3,2 %, což je pouhých 37,74 % k průměru všech čtrnácti krajů. S odstupem necelé tři procentní body a více se umístil Jihočeský kraj (6,15 %), Středočeský (6,24 %) a Plzeňský (6,4 %). Pohledem na graf č.10 si můžeme všimnout dvou krajů s odstupem od ostatních. Jsou jimi Ústecký a Moravskoslezský kraj. Nejhůře dopadl první výše jmenovaný region tj. Ústecký kraj s průměrnou hodnotou za roky 2000 až 2009 14,69 %. O mnoho lépe na tom není ani kraj Moravskoslezský s průměrem 13,57 %. Všechny zkoumané regiony vykazovaly k roku 2008 nejnižší hodnoty registrované míry nezaměstnanosti, poté byl evidován vyšší nárůst, což bylo způsobeno hospodářskou krizí. Vůbec nejnižší zaznamenaná míra nezaměstnanosti byla v Praze v roce 2008 (2,14 %) a proti tomu stálo plných 17,94 % v Ústeckém kraji.

Graf č.10 – Míra registrované zaměstnanosti



Zdroj: RIS, zpracování autora

4.3.1.2. Míra obecné zaměstnanosti

Praha dosáhla za období v letech 2000 až 2008 průměrné hodnoty 3,4 % a řadí se tak do čela tabulky s nejnižší mírou obecné nezaměstnanosti. Tento údaj odpovídá 47,88 procentům celostátního průměru. Špatně si v tomto směru nevedl ani kraj Jihočeský s průměrem 4,8 % a s pouhým rozdílem dvou desetín se shodně na třetím místě umístil Středočeský kraj a Plzeňský kraj s průměrnou hodnotou 5,0 %. Nejhuře jsou na tom pak kraj Ústecký (12,8 %) následován krajem Moravskoslezským (12,5 %). S mírou 9,4 % obecné nezaměstnanosti skončil jako třetí nejhorší Olomoucký kraj.

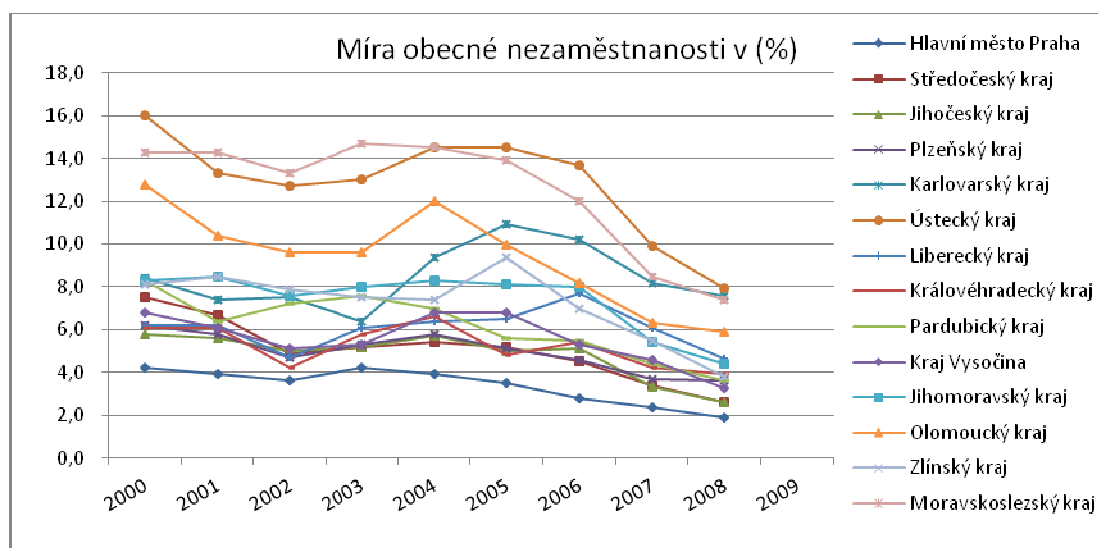
Tabulka č.16. – Míra obecné nezaměstnanosti v (%)

Kraj	2000	2001	2002	2003	2004	2005	2006	2007	2008	2009
Praha	4,2	3,9	3,6	4,2	3,9	3,5	2,8	2,4	1,9	-
Středočeský	7,5	6,7	4,9	5,2	5,4	5,2	4,5	3,4	2,6	-
Jihočeský	5,8	5,6	5,0	5,2	5,7	5,0	5,1	3,3	2,6	-
Plzeňský	6,2	5,8	4,7	5,3	5,8	5,1	4,6	3,7	3,6	-
Karlovarský	8,4	7,4	7,5	6,4	9,4	10,9	10,2	8,2	7,6	-
Ústecký	16,0	13,3	12,7	13,0	14,5	14,5	13,7	9,9	7,9	-
Liberecký	6,2	6,2	4,7	6,1	6,4	6,5	7,7	6,1	4,6	-
Královéhradecký	6,1	6,1	4,2	5,8	6,6	4,8	5,4	4,2	3,9	-
Pardubický	8,3	6,4	7,2	7,6	7,0	5,6	5,5	4,4	3,6	-
Vysočina	6,8	6,1	5,1	5,3	6,8	6,8	5,3	4,6	3,3	-
Jihomoravský	8,3	8,5	7,6	8,0	8,3	8,1	8,0	5,4	4,4	-
Olomoucký	12,8	10,4	9,6	9,6	12,0	10,0	8,2	6,3	5,9	-
Zlínský	8,1	8,5	7,9	7,5	7,4	9,4	7,0	5,5	3,8	-
Moravskoslezský	14,3	14,3	13,3	14,7	14,5	13,9	12,0	8,5	7,4	-

Zdroj: ČSÚ – Krajské ročenky

Z grafu č.11 je patrné, že všechny regiony prošly podobným vývojem. Největší úspěchy v poklesu zaznamenaly regiony, které byly shledány jako nejproblémovější s uplatněním na trhu práce. Jedná se o Ústecký kraj, který vykazoval mezi lety 2000 a 2008 pokles obecné míry nezaměstnanosti 50,63 %. Dále je to kraj Moravskoslezský s rozdílem 48,25 % a kraj Olomoucký s rozdílem 53,91 %.

Graf č.11 – Míra obecné nezaměstnanosti



Zdroj: Zpracování autora

4.3.1.3. Počet uchazečů na 1 pracovní místo

Z pohledu na údaje zobrazené v tabulce č.17 zjistíme, že podobně jako u předchozích ukazatelů jsou na tom nejhůře, co do počtu zájemců o práci přepočtené na pracovní místo, kraje Moravskoslezský a Ústecký. Moravskoslezský region se umístil na jasném posledním místě s průměrnými hodnotami 27,82 uchazečů o pracovní místo, zatímco region Ústecký se s odstupem umístil na předposledním místě s 21,74 uchazeči o místo. Nejvíce se na tom podepsalo období v letech 2000 – 2005, kdy tyto kraje vykazovaly oproti ostatním krajům vysoké hodnoty. Na druhé straně je třeba říci, že ačkoliv tyto dva regiony zůstávají na spodních místech tabulky, zaznamenaly nejrazantnější pokles zájemců o práci vztahených na počet pracovních míst. Tento trend je zcela zřetelně patrný z grafu č.12. Mezi další regiony, které v průměru přesahují 10 uchazečů o zaměstnání se

řadí Olomoucký kraj (15,01), Zlínský kraj (14,08), Jihomoravský kraj (13,71), kraj Vysočina (12,53) a Karlovarský kraj (11,82). Z čehož vyplývá, že všechny zmíněné regiony přesahovaly hranici 100% průměrného počtu uchazečů na 1 pracovní místo vzhledem k celorepublikovému 9,28.

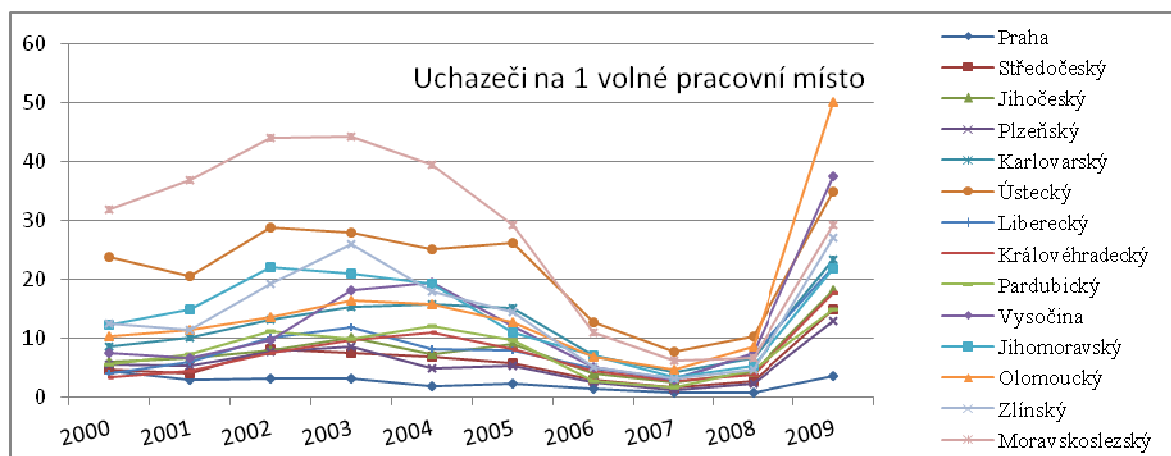
Tabulka č.17 – Počet uchazečů na 1 volné pracovní místo

Kraj	2000	2001	2002	2003	2004	2005	2006	2007	2008	2009
Praha	4,45	2,82	3,08	3	1,83	2,21	1,32	0,6	0,7	3,51
Středočeský	4,63	4,04	7,98	7,36	6,8	5,77	2,84	1,49	2,74	14,91
Jihočeský	5,84	6,47	7,86	10,06	7,11	8,97	3,91	2,36	4,18	18,16
Plzeňský	5,4	5,26	7,63	8,49	4,77	5,2	2,49	1,01	2,22	12,9
Karlovarský	8,54	10,04	13,14	15,14	15,66	14,94	6,89	4,1	6,44	23,3
Ústecký	23,79	20,55	28,72	27,87	24,93	26,03	12,72	7,72	10,18	34,85
Liberecký	3,84	5,97	10,13	11,8	7,97	7,8	4,73	3,16	7,29	21,88
Královéhradecký	3,31	4,41	7,42	9,64	10,86	8,05	4,37	2,72	3,63	17,53
Pardubický	5,43	7,3	11,04	9,87	11,97	9,64	2,65	1,62	4,65	14,79
Vysočina	7,35	6,51	9,51	18,1	19,27	11,93	4,93	2,81	7,4	37,49
Jihomoravský	12,28	14,82	21,95	20,93	19,2	10,92	6,91	3,22	5,22	21,69
Olomoucký	10,34	11,4	13,56	16,35	15,75	12,7	6,87	4,5	8,54	50,05
Zlínský	12,32	11,43	19,1	25,94	17,94	14,27	5,01	3,02	4,69	27,03
Moravskoslezský	31,82	36,72	43,99	44,24	39,45	29,2	10,82	6,15	6,53	29,24

Zdroj: RIS

Pokud bychom měli jmenovat regiony s nejmenším počtem uchazečů na jedno místo, jednalo by se podle očekávání o Prahu. Jako další v pořadí je pak Plzeňský kraj s 5,54 uchazeči a Středočeský kraj s 5,86 uchazeči. V roce 2007 se všech čtrnáct regionů NUTS III nacházel na hranici minima, kdy celostátně v průměru vycházelo 3,12 uchazečů na jedno volné místo.

Graf č.12– Počet uchazečů na 1 volné pracovní místo



Zdroj: RIS, zpracování autora

4.3.1.4. Počet absolventů na 1 volné pracovní místo pro absolventy

Největší šanci na úspěch najít zaměstnání měli uchazeči, kteří čerstvě ukončili studia v Praze a v porovnání s ostatními regiony na tom byli úplně nejlépe v prvních letech sledovaného období. V průměru pro Prahu vychází 2,65 absolventů na jednu volnou pracovní pozici, což je pouhých 23 % úhrnu všech krajů. Druhý skončil Jihočeský kraj (2,93 uchazečů) a třetí s nepatrným rozdílem kraj Středočeský (2,94 uchazečů). Zaměříme-li pozornost na druhou stranu spektra zjistíme, že nejméně volných míst pro absolventy nabízí Moravskoslezský kraj, kde připadá na jedno volné místo průměrně 20,57 uchazečů, což překračuje o 80,76 % celorepublikový průměr. Na tomto výsledku se podepsala zejména první polovina analyzovaného období. O moc lépe na tom není ani kraj Vysočina s průměrnými 15,23 absolventy. Mezi regiony, které překračují hranici deseti uchazečů o volné místo, se řadí také kraj Ústecký (11,13 uchazečů) a kraj Jihomoravský (10,68 uchazečů).

Tabulka č.18 - Počet uchazečů-absolv. na 1 volné pracovní místo pro absolventy

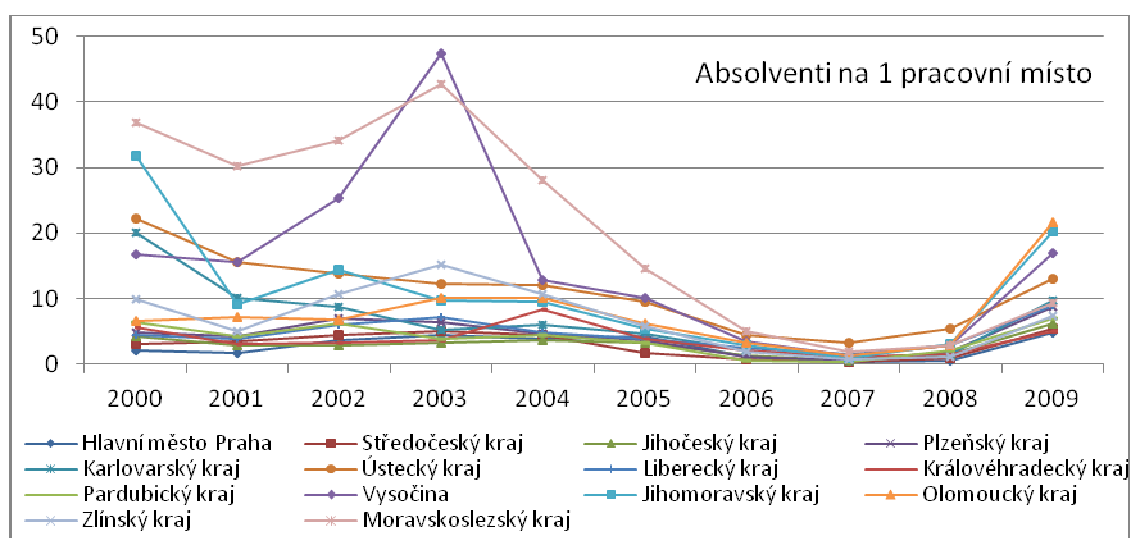
Kraj	2000	2001	2002	2003	2004	2005	2006	2007	2008	2009
Praha	2,01	1,7	3,58	4,41	3,92	4,25	1,05	0,37	0,41	4,79
Středočeský	3,07	3,41	4,33	5,06	4,49	1,74	0,78	0,33	0,85	5,36
Jihočeský	4,21	2,88	2,76	3,18	3,65	3,26	1,24	0,59	1,39	6,17
Plzeňský	4,75	4,28	7,02	6,32	4,65	3,57	1,14	0,56	1,96	8,79
Karlovarský	20,06	10,16	8,66	5,18	5,96	4,52	2,01	0,9	1,56	9,69
Ústecký	22,18	15,55	13,82	12,17	12,04	9,52	4,39	3,17	5,41	13,01
Liberecký	4,47	3,74	5,9	7,1	4,76	3,92	2,43	1,56	2,78	8,81
Královéhradecký	5,52	3,06	3,19	3,66	8,38	3,91	1,99	1,16	1,49	5,03
Pardubický	6,35	4,24	6,14	3,91	4,48	3,15	0,53	0,26	2,05	7,01
Vysočina	16,65	15,49	25,28	47,35	12,91	10,06	3,43	1,32	2,9	16,91
Jihomoravský	31,7	9,16	14,29	9,69	9,46	5,39	2,8	0,96	3,12	20,21
Olomoucký	6,56	7,08	6,69	10,17	10,06	6,08	3,14	1,22	2,91	21,63
Zlínský	9,8	5,06	10,61	15,21	10,66	5,83	1,82	0,64	1,05	7,35
Moravskoslezský	36,93	30,27	34,21	42,73	28	14,57	5,07	1,84	2,86	9,21

Zdroj: RIS

Vývoj indikátoru počet uchazečů-absolventů na 1 volnou pozici je také charakteristický změnami v počtu těchto uchazečů. Zmíněné změny jsou nejradikálnější zejména u tří krajů jak je patrné z grafu č.13 Těmi jsou Jihomoravský kraj, kde můžeme vypočítat velký pokles uchazečů v roce 2001, poté mírný nárůst v roce 2002 a opět pokles v dalších letech. Naproti tomu kraj Vysočina zaznamenal rapidní nárůst, kdy se počet uchazečů-absolventů z 15,46 v roce 2001 dostal až na 47,35 v roce 2003. Poté následoval razantní pokles na

12,91 absolventů, na které připadalo 1 volné místo v roce 2004. U kraje Moravskoslezského je třeba zmínit strmý pokles mezi lety 2003-2007. V roce 2007 dosahovaly všechny kraje minima. Na základě posledních dvou ukazatelů lze konstatovat, že nejhorší naději najít místo vzhledem k jejich počtu, mají obyvatelé v Moravskoslezském kraji.

Graf č.13- Počet uchazečů-absolv. na 1 volné pracovní místo pro absolventy



Zdroj: RIS, zpracování autora

4.3.1.5. Míra dlouhodobé nezaměstnanosti

Z hlediska dlouhodobé míry nezaměstnanosti si podle předpokladů a informací z předešlých ukazatelů vyjadřujících míru nezaměstnanosti nejlépe vede Praha. Míra dlouhodobé nezaměstnanosti zde v průměru za celých deset let nepřesáhla jeden procentní bod a konkrétní hodnota je 0,81 % obyvatel, kteří se nacházeli dlouhodobě bez práce. Praha také na rozdíl od ostatních regionů vykazovala relativně stabilní vývoj tohoto hospodářského jevu. Dalším regionem v pořadí, kde bylo nejméně lidí dlouhodobě bez práce je Jihočeský kraj (1,62 %). Krajem, který se ještě vešel pod dvou procentní hranici v průměru za roky 2000 až 2009, byl kraj Královéhradecký (1,93 %).

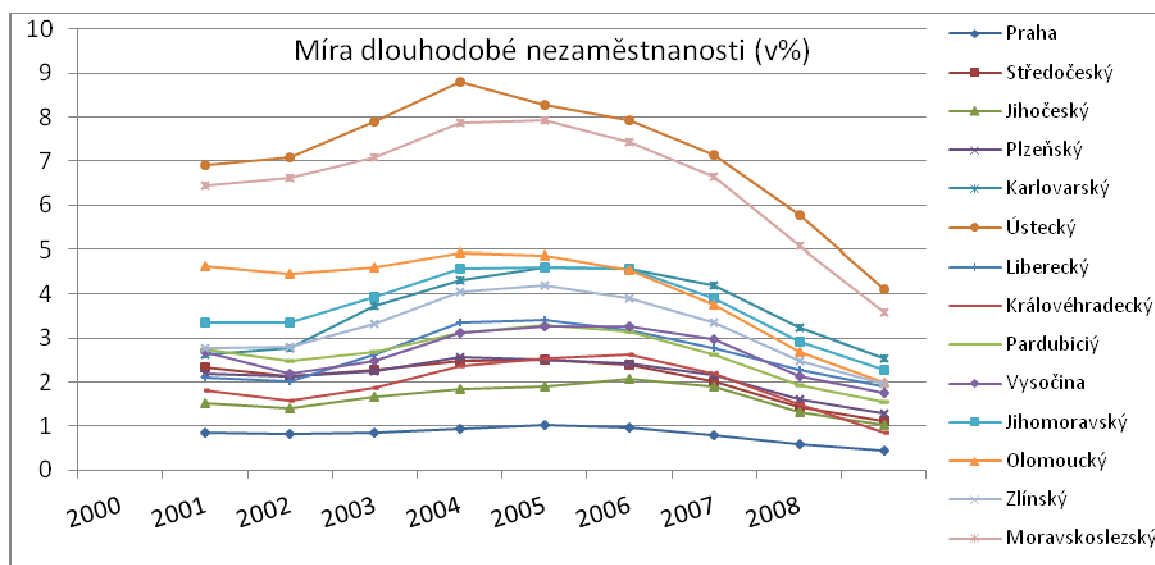
Tabulka č.19 – Míra dlouhodobé nezaměstnanosti v %

Kraj	2000	2001	2002	2003	2004	2005	2006	2007	2008	2009
Praha	0,85	0,82	0,87	0,94	1,01	0,98	0,80	0,60	0,44	-
Středočeský	2,33	2,12	2,28	2,49	2,52	2,39	2,00	1,44	1,11	-
Jihočeský	1,51	1,41	1,65	1,83	1,90	2,06	1,90	1,33	1,02	-
Plzeňský	2,20	2,14	2,24	2,58	2,51	2,42	2,16	1,62	1,28	-
Karlovarský	2,62	2,76	3,75	4,33	4,62	4,57	4,21	3,23	2,54	-
Ústecký	6,90	7,09	7,89	8,79	8,27	7,94	7,13	5,78	4,11	-
Liberecký	2,10	2,03	2,63	3,35	3,42	3,19	2,78	2,27	1,91	-
Královéhradecký	1,83	1,57	1,89	2,37	2,53	2,63	2,20	1,50	0,86	-
Pardubický	2,74	2,49	2,68	3,12	3,29	3,14	2,63	1,94	1,55	-
Vysočina	2,70	2,18	2,48	3,11	3,26	3,28	2,99	2,12	1,75	-
Jihomoravský	3,35	3,35	3,95	4,59	4,60	4,59	3,92	2,91	2,27	-
Olomoucký	4,63	4,46	4,59	4,93	4,88	4,55	3,76	2,70	1,98	-
Zlínský	2,78	2,79	3,33	4,05	4,19	3,92	3,36	2,47	1,97	-
Moravskoslezský	0,85	0,82	0,87	0,94	1,01	0,98	0,80	0,60	0,44	-

Zdroj: ČSÚ-Ročenky, výpočet autora

Z grafu č.14 je patrné, že všech čtrnáct krajů zaznamenalo z hlediska dlouhodobé míry nezaměstnanosti podobný vývoj. Okolo roku 2002 byl evidován nárůst počtu dlouhodobě nezaměstnaných, který vyvrcholil v letech 2004 a 2005, a poté je evidentní pokles dlouhodobé míry nezaměstnaných, který trval až do posledního roku za který jsou známa statistická data tj. 2008. Některé regiony byly těmito výkyvy k horšímu zasázeny větší měrou a některé menší, jak lze z grafu vypořadovat.

Graf č.14– Míra dlouhodobé nezaměstnanosti v (%)



Zdroj: ČSÚ-Ročenky, zpracování autora

4.3.1.6. Podíl krajů na volných pracovních místech

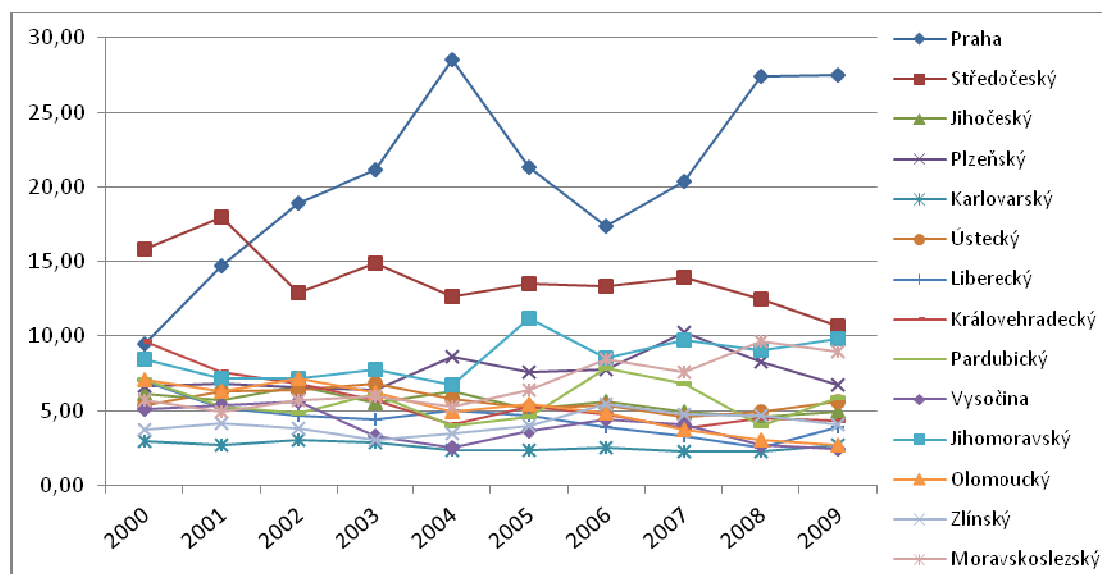
Budeme-li se chtít dozvědět jakou měrou se jednotlivé kraje podílí na nabídce volných pracovních míst, soustředíme svou pozornost na tabulku č.20 popř. graf č.15. Nejlépe si v tomto směru vede Praha, která se podílela během zkoumaného období v průměru 20,66 procenty na volných pracovních místech celé České republiky. Tento údaj vyjadřuje, že během let 2000 až 2009 se hlavní město podílelo více jak jednou pětinou na všech nabízených pracovních místech. Od roku 2002 Praha stabilně vykazuje nejvyšší podíl volných míst v každém roce. V letech 2000 a 2001 toto prvenství náleželo Středočeskému kraji, který obsadil druhou pozici s průměrnými 13,83 %. Je tedy zřejmé, že se tyto dva regiony podílí na celkovém počtu volných míst více jak jednou třetinou. Pro zajímavost je průměrný podíl počtu míst všech čtrnácti krajů 7,14%. Třetí místo obsadil Jihomoravský kraj (8,56 %). Další pozice v pořadí náleží Plzeňskému kraji s podílem 7,54 %. Z grafu č.15 je patrné, že Praha je také regionem jenž v průběhu období zaznamenal největší výkyvy. V roce 2004 dosáhl svého maxima tj. 28,51 %, načež se propadal do roku 2006 až na 17,33 % , což je pokles o 11,18 procentního bodu. Poté během dvou let opět stoupal až na 27,42 % podílu volných míst, kde do roku 2009 stagnoval. Výraznější změnu zaznamenal v roce 2005 také Jihomoravský kraj, kdy se hodnoty vyhouply na 11,18 % z 6,73 % v roce 2004. Přesuneme-li se na druhou stranu stupnice zjistíme, že nejmenší zásluhu na celkovém množství volných pracovních míst měl Karlovarský kraj s průměrem (2,59 %) a kraj Vysočina (3,9 %). Karlovarský kraj měl nejnižší hodnoty po celé období vyjma roku 2009, kdy ho předčil právě kraj Vysočina

Tabulka č.20– podíl krajů na volných pracovních místech v %

Kraj	2000	2001	2002	2003	2004	2005	2006	2007	2008	2009
Praha	9,42	14,70	18,90	21,11	28,51	21,32	17,33	20,38	27,42	27,51
Středočeský	15,83	17,97	12,87	14,86	12,65	13,54	13,36	13,96	12,50	10,66
Jihočeský	6,09	5,68	6,61	5,48	6,33	5,05	5,59	4,95	4,59	4,90
Plzeňský	6,59	6,79	6,52	6,35	8,62	7,55	7,72	10,24	8,29	6,72
Karlovarský	2,96	2,69	3,02	2,85	2,34	2,31	2,52	2,25	2,29	2,68
Ústecký	5,37	6,33	6,35	6,83	5,76	5,20	5,36	4,58	4,92	5,56
Liberecký	7,01	5,14	4,69	4,44	4,97	4,65	3,90	3,27	2,50	3,88
Královéhradecký	9,66	7,58	6,80	5,72	4,05	5,24	4,72	3,78	4,44	4,31
Pardubický	7,03	5,24	4,87	6,09	3,98	4,53	7,81	6,76	4,01	5,86
Vysočina	5,07	5,37	5,58	3,28	2,49	3,67	4,36	4,09	2,65	2,46
Jihomoravský	8,44	7,14	7,15	7,78	6,73	11,18	8,55	9,73	9,05	9,83
Olomoucký	7,08	6,27	7,15	6,20	4,91	5,46	4,86	3,70	3,01	2,65
Zlínský	3,73	4,17	3,83	3,03	3,44	3,96	5,47	4,74	4,68	4,05
Moravskoslezský	5,71	4,93	5,66	5,98	5,22	6,34	8,45	7,58	9,64	8,91

Zdroj: RIS, výpočet autora

Graf č.15– Podíl krajů na volných pracovních místech



Zdroj: Zpracování autora

4.4. Shrnutí dosavadních výsledků

Jak uvádí různé výzkumy či odborná literatura, mezi kraji ČR jsou dosti silně polarizovány existující disparity mezi Prahou a zbylými třinácti kraji. Tuto skutečnost do jisté míry potvrdila i tato práce. Praha vykazuje diferenciaci ve většině oblastí vykazující rozdíly, ať už se jedná o indikátory, kde vyšší hodnoty jsou společensky žádané a nebo naopak, kde vyšší hodnoty představují stav společensky nepřijatelný. Jak si vedly ostatní regiony je krátce popsáno v následujícím textu.

O tom jakou měrou se regiony podílejí na znečišťování životního prostředí, což zčásti ovlivňuje kvalitu životní úrovně obyvatel, vypovídá objem emisí škodlivých látek, vypouštění odpadních vod a produkce odpadu. V rámci emisí byly sledovány následující ukazatele: tuhé látky, oxid siřičitý, oxidy dusíku a oxid uhelnatý. Pokud uvažujeme celkové emise všech jmenovaných škodlivých látek, zjistíme, že nejhůře si vedl podle pořadí Moravskoslezský kraj, Ústecký kraj a Praha, která si také vedla nejlépe ve snižování emisí. Nejčistší ovzduší má pak má kraj Jihomoravský a kraj Vysočina. Odpady byly sledovány ve dvou úrovních. Jednou z nich je produkce podnikového odpadu, která

byla nejvyšší v Praze a Plzeňském kraji. Nejméně odpadu vyprodukovali v Libereckém kraji. Jinak je tomu u komunálního odpadu, kde největší množství zaznamenal Středočeský kraj a nejméně Moravskoslezský kraj.

Nezaměstnanost. Tento hospodářský jev charakterizovaly pro potřeby této práce indikátory jako míra nezaměstnanosti, počet uchazečů na jedno volné pracovní místo a podíl krajů na pracovních volných místech. Míra nezaměstnanosti byla sledována ve třech podobách. První z nich je obecná míra nezaměstnanosti. V tomto ohledu si nejlépe vedla Praha, ale také Jihočeský a Středočeský kraj. Nejhorší známkou pak byl oceněn Ústecký a Moravskoslezský region. Registrovaná míra pak vypovídá o stejném pořadí nejlepší a nejhorších krajů jako míra obecná, jen s rozdílem jiných hodnot, což je dáno odlišným výpočtem. V případě dlouhodobé nezaměstnanosti je tomu stejně. Uchazeči připadající na jedno volné místo měli největší šance v Praze, Plzeňském a Středočeském kraji. Podobně jako v předešlém případě tomu bylo i u uchazečů absolventů na jedno volné místo pro absolventy, jen s tím rozdílem, že Plzeňský kraj vystřídal kraj Jihočeský. Výsledky ukazatele, jakým podílem se kraje účastní na pracovních místech, je opět totožná na obou koncích pomyslného žebříčku. Na základě vyhodnocení těchto indikátorů můžeme celkem s určitostí říci, že nejlépe jsou na tom kraje Středočeský, Plzeňský a Jihočeský (nepočítáme-li Prahu). Obyvatelé trpící nejvyšší nezaměstnaností a zároveň malou možností na trhu práce uspět jsou jednoznačně z Ústeckého a Moravskoslezského kraje. U této oblasti nelze nezmínit vyšší údaje za období roku 2009 do značné míry zkrácené hospodářským propadem, kdy výraznou měrou došlo k navýšení počtu osob evidovaných na úřadech práce

Vybavenost lékařské péče byla dokumentována pomocí ukazatelů vypovídající o počtu nemocnic, lékařů, nemocničních lůžek, ordinací lékařů a délce ošetrovací doby. Z komparace sekundárních dat se jeví jako region s nejlepší zdravotní péčí Praha. Pomineme-li Prahu, která plní jakousi roli centra lékařské péče v ČR, protože v hlavním městě se nacházejí specializovaná pracoviště, jejichž spádovým územím je v podstatě celá republika, můžeme jako nejlepší region v oblasti zdravotní péče označit následující regiony. V prvním jmenovaném ukazateli se nejlépe umístil kraj Ústecký a Středočeský, naopak nejhůře na to byl kraj Vysočina. Jako region s nejvyšším počtem lékařů byla vyhodnocena Praha a dále kraje Jihomoravský a Plzeňský. Proti těmto regionům stojí Středočeský kraj, kde si obyvatelé musí rozdělit nejméně lékařů. Nejvíce nemocničních

lůžek připadlo opět pacientům v Praze následované Jihomoravským a Ústeckým krajem. Regionem, kde bylo zaznamenáno nejméně lůžek, je Středočeský kraj. V počtu ordinací praktického lékaře nejvyšší hodnota patří kraji Zlínskému a nejnižší kraji Libereckému. Jinak tomu je v počtu ordinací praktického lékaře stomatology, kde opět obhájila prvenství Praha následována krajem Plzeňským a Zlínským. Poslední zkoumaný indikátor je průměrná ošetrovací doba. Nekratší ošetrovací dobu vykazuje kraj Zlínský a Olomoucký a naopak nejdelší kraj Jihomoravský a Plzeňský. Za vyššími hodnotami posledních tří jmenovaných regionů bude stát i fakt, že v jejich krajských městech jsou umístěny lékařské fakulty a fakultní nemocnice.

Jak vyplývá z uvedeného textu, je nemožné nebo velmi obtížné seřadit regiony podle toho jakým způsobem reprezentovali zvolené oblasti. Na základě výsledků ve zdravotnictví lze odhadnout, že region, jenž si stojí nejlépe je Jihomoravský kraj a nejhůře Středočeský kraj, nicméně s jistotou to tvrdit nelze. U nezaměstnanosti je možné určit regiony vyhodnocené jako nejlepší a nejhorší, ale větší problém nastal s uspořádáním regionů nacházejících se uprostřed spektra. Stejně tomu bylo u míry poškozování životního prostředí. I zde se nacházely regiony buď s malou měrou znečištění nebo naopak extrémně zamořené. Problém ovšem opět nastal s regiony nacházející se uprostřed žebříčku, ani zde nebylo možné určit jednoznačné pořadí. Z tohoto důvodu se další část práce věnuje možnosti určit pořadí krajů za pomoci matematicko-statistické bodovací metody.

4.5. Využití bodovací metody k výpočtu syntetického ukazatele

Jednou z matematicko-statistických metod jak zahrnout všechny analyzované ukazatele do jednoho je triviální neboli prostá metoda bodovací.¹⁶ Na základě této metody bude možné stanovit pořadí jednotlivých regionů v období 2001 až 2007. V těchto letech jsou známa všechna statistická data pro všechny indikátory.

4.5.1. Syntetický ukazatel zdravotnictví

Prvotním úkolem při vytváření syntetického indikátoru za použití bodovací metody je nalezení žádoucí hodnoty tzv. kritické hodnoty. U ukazatelů udávající počet nemocnic, počet lékařů, počet lůžek a počet ordinací na určitý počet obyvatel je preferována hodnota maximální a ukazatel průměrné ošetrovací doby naopak upřednostňuje hodnotu minimální.

Optimální hodnota počtu nemocnic na 100 tis. obyvatel se vyskytovala v roce 2001 v kraji Královéhradeckém. Na 100 000 obyvatel zde připadalo 2,73 nemocnic. Této hodnotě bylo následně přiřazeno maximum tj. 100 bodů. Kritickou hodnotu dalšího indikátoru nalezneme v Praze v roce 2007, kde na 10 000 obyvatel přicházelo plných 72 lékařů a tuto hodnotu tak považujeme za nejvyšší a je klasifikována sto body. Nejnižší údaj naposledy zmíněného ukazatele se vyskytoval ve Středočeském kraji v roce 2006. Zde připadlo na sto tisíc obyvatel pouhých 29 lékařů. Regionem, který se pyšní největším počtem lůžek na osobu, je opět Praha. V letech 2002 a 2003 zde shodně bylo k dispozici 91 lůžek v nemocnicích na deset tisíc obyvatel. Jinak tomu nebude ani u indikátoru vyjadřující počet ordinací stomatologického lékaře, kterých bychom našli nejvíce v roce 2006 v Praze. Na 10 000 obyvatel zde vycházelo 7,34 ordinací a tudíž přiřadíme 100 bodů. Odlišná situace pak nastane v případě ordinací praktického lékaře. V případě součtu

¹⁶ Jak uvádí Tuleja metoda bodovací s metodou normované proměnné se jeví jako nejvhodnější z matematicko-statistických metod.

hodnot ordinací pro dospělé s hodnotami ordinací pro děti dostaneme maximální počet ordinací na deset tisíc obyvatel v Olomouckém kraji v roce 2005. Sto bodů tedy přiřadíme údaji 6,93 ordinací celkem na 100 tisíc osob. Poté co jsme si identifikovali kritické hodnoty, můžeme na základě výpočtu stanovit hodnotu vyjádřenou v bodech pro každý údaj. Poté nám vzniknou soubory stejného rozsahu vyjádřené stejnou charakteristikou tj. body. Nyní můžeme součtem i-tého regionu v j-tém roce za každý ukazatel charakterizující životní prostředí vyjádřit úroveň daného regionu v daném roce (viz. tabulka č.21). Stejný postup bude užit i při výpočtu dalších souhrnných ukazatelů.

Tabulka č.21 - Syntetický ukazatel zdravotní péče

Kraj	2001	2002	2003	2004	2005	2006	2007	Průměr	Pořadí
Praha	86,01	89,34	89,99	89,82	90,39	91,17	91,87	89,80	1
Středočeský	67,55	68,50	67,81	68,09	67,34	66,27	65,95	67,36	12
Jihočeský	69,01	69,23	69,08	69,59	69,29	68,98	69,15	69,19	9
Plzeňský	72,19	74,56	74,85	74,10	74,29	72,73	72,18	73,56	5
Karlovarský	66,71	65,77	65,76	66,88	66,72	67,46	68,31	66,80	13
Ústecký	71,93	73,20	73,32	73,79	73,68	73,43	73,45	73,26	4
Liberecký	72,87	73,33	73,56	71,92	70,26	70,50	70,28	71,82	6
Královéhradecký	79,04	78,42	78,40	75,13	75,82	74,55	75,21	76,65	2
Pardubický	66,10	68,02	68,51	68,01	68,36	67,51	68,49	67,86	10
Vysočina	62,87	61,33	62,40	62,91	63,99	64,31	65,10	63,27	14
Jihomoravský	73,46	75,32	75,41	75,38	75,73	75,05	75,30	75,09	3
Olomoucký	68,16	70,88	71,03	71,85	70,67	71,10	70,87	70,65	8
Zlínský	69,69	70,64	71,05	71,64	72,82	72,80	73,31	71,71	7
Moravskoslezský	67,19	67,40	67,73	68,01	67,50	67,45	67,80	67,58	11

Zdroj: Výpočet autora

Pohledem do tabulky zjistíme, že po provedení výpočtu a stanovení bodového ohodnocení jednotlivých údajů je na tom s kvalitou zdravotní péče hlavní město Praha. Ta se umístila na první pozici s průměrem za 89,8 % za období 2001-2007. Jak již bylo řečeno, je to zejména tím, že v hlavním městě ČR se soustředí specializovaná pracoviště. S rozdílem 13,25 bodů se na místě druhém umístil Královéhradecký kraj s průměrem 76,65. Další místo v pořadí pak obsadil Jihomoravský kraj (75,09 bodů) a Ústecký kraj (73,26 bodů). Naopak nižší kvalitu zdravotní péče můžou očekávat obyvatelé kraje Vysočina. Tento region obsadil poslední čtrnácté místo s 63,27 body. Což je o 26,63 bodů méně než získala Praha. O něco lépe dopadl předposlední Karlovarský kraj (66,8 bodů) a Středočeský kraj (67,36 bodů). Úroveň zdravotnictví se v letech 2001 až 2007 nijak výrazně neměnila.

4.5.2. Syntetický ukazatel životní prostředí

V případě všech zvolených ukazatelů bude optimální hodnota za životní prostředí co možná nejmenší. Za indikátor ukazující míru znečištění ovzduší tuhými látkami byla nalezena nejnižší hodnota v kraji Jihomoravském, a to hned ve třech letech. Jsou to rok 2001, 2005 2006, kdy znečištění ovzduší emisemi tuhých látek dosahovalo 0,2 tuny na km². Této hodnotě bude přiřazeno 100 bodů, tedy maximální počet. Pro zajímavost je uvedena i nejvyšší hodnota, což bylo 2,8 tuny na km², která byla naměřena v roce 2001 v Praze. Pomocí výpočtu bylo této hodnotě přiřazeno 7,14 bodů. Z toho vyplývá, že ke všem zbývajícím údajům bylo přiřazeno bodové ohodnocení v intervalu mezi 7,14 a 100 body. U emisí oxidu siřičitého byla stobodová a tedy maximální hodnota přiřazena kraji Vysočina s 0,32 t/km² zaznamenaného v roce 2007. Optimální hodnota oxidu uhelnatého se vyskytla též v roce 2007, ale u jiného regionu a tím je Jihomoravský kraj. Kraj Vysočina hrál roli i v posledním sledovaném ukazateli jímž jsou emise oxidů dusíku. V tomto směru kritická hodnota vykazovala 0,36 tun na kilometr čtverečný v letech 2006 a 2007.

V případě vyprodukovaného odpadu podniky se minimální hodnoty vyskytovaly hned v několika regionech. Jedná se kraj Liberecký, Královéhradecký, Pardubický a Olomoucký s 0,7 tunami odpadu na obyvatele. Nejvíce odpadu vyprodukovaly podniky v Praze v roce 2001 (11,2 t/obyvatel), což bylo ohodnoceno pouhými 6,3 body. Optimální hodnota v oblasti vytvořeného komunálního odpadu je 174,2 kilogramu na jednoho obyvatele v Moravskoslezském kraji. Tomuto číslu bylo tedy následně přiřazeno 100 bodů.

Jinak tomu bylo při určení minimální hodnoty pro ukazatel, který vystihuje množství vypouštěných odpadních vod. Zde se vyskytoval nejnižší zaznamenaný údaj za zkoumané období v roce 2001 v kraji Vysočina a to 34,44 m³ na jednoho obyvatele.

Na základě takto stanovených kritických hodnot bylo vypočteno bodové ohodnocení způsobem objasněným v kapitole popisující použité metody pro každý region v jednotlivých letech a samozřejmě pro každý indikátor v oblasti životního prostředí. Bodové vyjádření úspěšnosti regionů je uvedeno v tabulce č.22. O regionu s nejvyššími

uvedenými hodnotami lze říci, že je nejšetrnější s ohledem na životní prostředí v rámci sledovaných ukazatelů.

Tabulka č.22 – Syntetický ukazatel životní prostředí

Kraj	2001	2002	2003	2004	2005	2006	2007	Průměr	Pořadí
Praha	20,35	20,63	23,49	23,78	23,89	24,55	26,21	23,27	14
Středočeský	36,18	37,06	41,02	41,79	41,40	42,22	42,95	40,37	10
Jihočeský	48,62	53,44	53,40	53,37	62,69	64,46	64,21	57,17	3
Plzeňský	44,69	48,30	45,04	44,42	48,84	49,72	51,85	47,55	7
Karlovarský	29,76	38,13	38,59	39,58	41,53	42,59	45,82	39,43	11
Ústecký	26,36	27,37	28,82	30,99	32,73	32,17	34,16	30,37	12
Liberecký	46,74	52,86	54,06	51,21	53,88	60,30	61,40	54,35	5
Královéhradecký	43,25	51,68	46,93	48,91	54,13	59,66	58,15	51,82	8
Pardubický	37,31	43,71	39,43	43,32	51,92	48,57	48,89	44,74	9
Vysočina	59,43	64,90	63,93	62,83	67,64	69,48	78,56	66,68	2
Jihomoravský	62,99	64,55	62,22	62,39	69,15	69,87	68,27	65,64	1
Olomoucký	47,78	57,09	48,54	48,83	60,85	59,74	59,62	54,64	4
Zlínský	45,28	50,19	49,60	49,66	56,91	56,54	57,77	52,28	6
Moravskoslezský	24,06	30,37	25,90	25,68	26,37	25,53	26,44	26,34	13

Zdroj: Výpočet autora

Na základě takto získaných informací, které jsou v tabulce č.22 vyjádřeny v podobě bodů, můžeme seřadit regiony podle stupně poškozování životního prostředí. Nejlépe si v tomto směru vede kraj Vysočina, který byl ohodnocen nejvyšším počtem bodů 66,68 v průměru za období. Druhé místo obsadil Jihomoravský kraj s 65,64 body a jako třetí se umístil Jihočeský kraj s 57,17 body. Všechny regiony zaznamenaly od roku 2001 do roku 2007 nárůst bodů jak je zřejmé z tabulky, což znamená, že se vztah České republiky jako celku k životnímu prostředí zlepšuje. Největší nárůst vykazuje kraj Vysočina, a to o 19,13 a nejmenší úspěchy má kraj Moravskoslezský se zlepšením pouhých 2,38 bodů. Regiony s nejvíce znečištěným prostředím jsou podle předpokladů Praha (20,35 bodů), Moravskoslezský kraj (24,06 bodů) a Ústecký kraj (26,36 bodů).

4.5.3. Syntetický ukazatel nezaměstnanost

Pokud je míra nezaměstnanosti nízká, případně se snižuje, jedná se o žádoucí stav a je tedy třeba nalézt při aplikaci bodovací metody hodnoty dosahující minima. Vzhledem k tomu, že míra obecné nezaměstnanosti, míra registrované nezaměstnanosti a míra dlouhodobé nezaměstnanosti jsou ukazatele založené na podobných výpočtech není žádným velkým překvapením shoda kritériálních hodnot u stejného regionu ve stejném

roce. Tím je hlavní město Praha v posledním roce sledovaného období tj. 2007. Plný počet bodů byl tedy přiřazen hodnotám 2,16 u registrované nezaměstnanosti, 0,60 u dlouhodobé nezaměstnanosti a 2,4 obecné nezaměstnanosti. Stejně tomu je i u indikátoru zobrazující počet uchazečů, kteří připadají na jedno volné místo. Také zde byla nalezena kritická hodnota v Praze v roce 2007 a jednalo se o číslo 0,6. Jiné tomu ovšem už bylo u množství absolventů na jedno volné místo pro absolventy. V tomto případě se přesuneme do Pardubického kraje v roce 2007, kde byl počet absolventů, kteří se ucházeli o jedno volné pracovní místo 0,26 a této hodnotě je přiřazeno sto bodů. Naproti tomu stojí kraj Vysočina s neuvěřitelnými 47,35 absolventy v roce 2003. Posledním zvoleným ukazatelem trhu práce je podíl nabízených volných pracovních míst, kterým vykazovaly kraje v jednotlivých letech vzhledem k celorepublikové nabídce. Největší měrou se podílela Praha v roce 2004 a to 28,51 procenty, což je téměř třetinový podíl a získává plný počet bodů tj. 100.

Tabulka č.23 – Syntetický ukazatel nezaměstnanost

Kraj	2001	2002	2003	2004	2005	2006	2007	Průměr	Pořadí
Praha	47,91	47,91	45,81	53,48	50,99	61,96	90,29	56,9	1
Středočeský	30,30	27,36	27,48	26,49	29,77	37,57	55,22	33,5	2
Jihočeský	26,62	26,21	23,93	24,07	23,66	28,81	42,25	27,9	4
Plzeňský	24,00	23,85	21,76	24,33	25,19	32,12	48,77	28,6	3
Karlovarský	16,18	14,62	15,14	12,52	12,35	15,31	21,48	15,4	12
Ústecký	11,17	10,90	10,94	10,38	10,24	11,85	14,41	11,4	14
Liberecký	22,16	20,96	17,42	18,65	19,10	20,11	24,80	20,5	7
Královéhradecký	26,79	26,48	21,28	18,54	22,50	24,91	33,53	24,9	5
Pardubický	20,30	17,94	18,00	16,93	19,75	32,83	47,71	24,8	6
Vysočina	21,26	20,72	17,26	15,35	16,76	21,83	29,07	20,3	8
Jihomoravský	16,74	15,97	15,81	15,29	18,92	19,65	29,37	18,8	9
Olomoucký	14,32	14,88	13,76	12,40	14,31	17,25	23,37	15,8	11
Zlínský	16,72	14,78	13,66	14,57	14,46	20,93	30,18	17,9	10
Moravskoslezský	10,00	10,36	9,96	9,79	11,11	14,43	18,85	12,1	13

Zdroj: Výpočet autora

Nejlepší ohodnocení v oblasti trhu práce získala Praha, a to s výrazným odstupem od druhého Středočeské kraje. Prvenství hlavního města však není žádným velkým překvapením, neboť se dalo předpokládat na základě výsledků jednotlivých ukazatelů. V těch Praha figurovala jako premiant ve všech případech. Rozdíl mezi těmito dvěma kraji, které obsadily první dvě pozice v tabulce, je 23,4 bodů. V pořadí ostatních krajů již nejsou rozdíly tak výrazné. Praha také v roce 2007 dosahovala téměř optimálního stavu. Třetí místo pak s průměrnými 28,6 body obsadil kraj Plzeňský. Za zmínku stojí také kraj

Jihočeský s 27,9 body v průměru za celé období. Nejhorších výsledků dosáhl Ústecký kraj, jehož průměrná bodová hodnota činila 11,4. O moc lépe se neumístil ani Moravskoslezský kraj (12,1 bodů), následován krajem Karlovarským (15,4 bodů).

4.6. Shrnutí výsledků

Po uskutečnění náležitých úprav a výpočtů můžeme nyní stanovit pořadí krajů. Na základě uvedených výsledků v tabulkách č.21, č.22 a č.23 lze konstatovat, že předchozí odhady nejvýrazněji se diferencujících regionů se potvrdily. Nejčistším regionem ve sféře životního prostředí se stal kraj Vysočina a Jihomoravský kraj, na druhé straně žebříčku stojí Praha a kraje Moravskoslezský a Ústecký. Nejvyšší lékařskou péčí využívají obyvatelé kraje Královéhradeckého (neuvažujeme-li Prahu) a Jihomoravského. Proti nim s horší kvalitou zdravotních služeb stojí kraje Vysočina a Karlovarský. Integrací ukazatelů vypovídající o stavu nezaměstnanosti v regionu zjistíme, že nejlépe v tomto směru si vedl Středočeský kraj a Plzeňský kraj. Největší problémy způsobuje tento hospodářský jev kraji Ústeckému a kraji Moravskoslezskému.

Níže uvedená tabulka zobrazuje pořadí regionů ve všech třech vybraných oblastech. Jak můžeme pozorovat, jednoznačně vítězný region neexistuje. Ačkoliv některé kraje získaly poměrně dobré umístění v jedné či dokonce dvou oblastech, tak ve zbývajících oblastech nebylo jejich umístění nikterak uspokojující. Za regiony s nejlepším ohodnocením v rámci všech zkoumaných oblastí můžeme považovat kraje Jihomoravský, Královéhradecký a Plzeňský. Proti nim stojí kraje Moravskoslezský, Karlovarský a Ústecký, které vykazovaly nejnižší socioekonomickou úroveň ve všech oblastech.

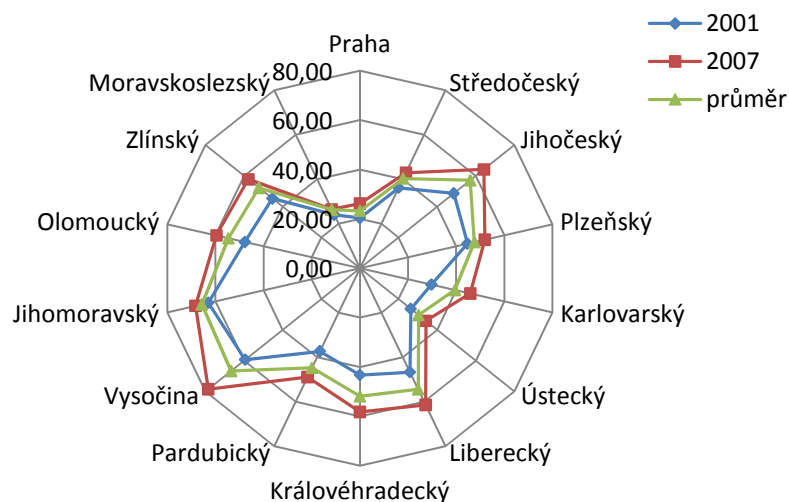
Tabulka č.24 – Pořadí socioekonomické úrovně regionů vybraných oblastí

Kraj	Zdravotnictví	Život. prostředí	Nezaměstnanost
Praha	1	14	1
Středočeský	12	10	2
Jihočeský	9	3	4
Plzeňský	5	7	3
Karlovarský	13	11	12
Ústecký	4	12	14
Liberecký	6	5	7
Královéhradecký	2	8	5
Pardubický	10	9	6
Vysočina	14	1	8
Jihomoravský	3	2	9
Olomoucký	8	4	11
Zlínský	7	6	10
Moravskoslezský	11	13	13

4.6.1. Srovnání stavu regionů v prvním a posledním roce sledovaného období

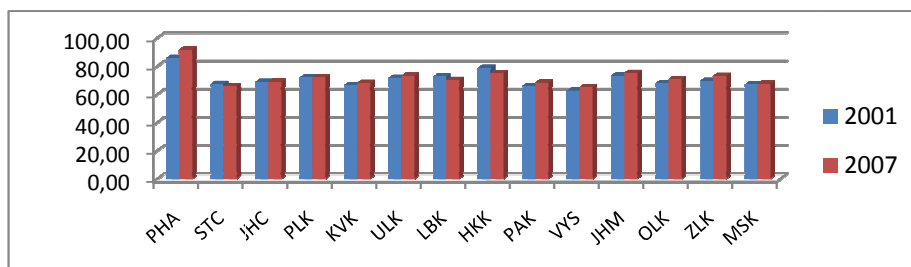
Následující text se zabývá porovnáním stavu regionů v prvním a posledním roce sledovaného období tj. 2001 a 2007. Z grafu č.16 charakterizující životní prostředí je patrné, že v zatímco v roce 2001 nejvyšší hodnoty dosahoval Jihomoravský kraj, tak v roce 2007 to je kraj Vysočina. Tento region také zaznamenal během zkoumaného období největší úspěchy ve zmírnění poškozování životního prostředí. Z grafu je také zřejmé, že všech čtrnáct krajů vykazuje zlepšení. Zarážející je, že regiony klasifikované jaké nejvíce znečištěné nezaznamenaly žádné velké zlepšení, naopak vykazují nejmenší úspěchy v tomto směru.

Graf č.16 - Životní prostředí, srovnání prvním a posledním roce sledovaného období



Zdroj: Zpracování autora

Graf č.17 – Zdravotní péče, srovnání v prvním a posledním roce sledovaného období

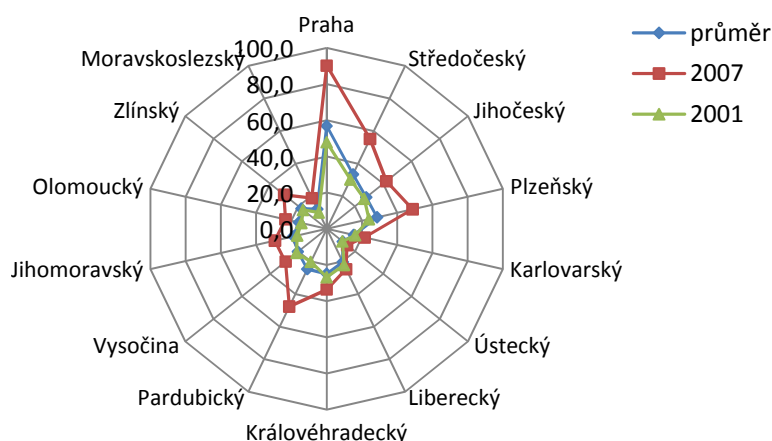


Zdroj: Zpracování autora

Diference v oblasti zdravotní péče jsou velmi nízké jak je vidět z grafu č.17. Většina regionů zaznamenala v roce 2007 mírné zlepšení oproti roku 2001. Naopak snížení kvality zdravotní péče vykazují kraj Královéhradecký a kraj Liberecký.

Jak si můžeme všimnout v grafu č.18, nejlépe se s fenoménem nezaměstnanosti vypořádal kraj Pardubický (pomineme-li Prahu), který zaznamenal mezi roky 2001 a 2007 největší vzestup. Velmi pozitivně jsou hodnoceny také kraje Středočeský, Jihočeský a Plzeňský. Podobně jako v oblasti životního prostředí největší rozvoj zaznamenali regiony, které na tom byly lépe již na počátku sledovaného období. Regiony, které na tom byly naopak nejhůře, si polepšily jen velmi málo. Také zde můžeme pozorovat celkové zlepšení ve všech krajích v roce 2007 oproti roku 2001.

Graf č.18 – Nezaměstnanost, srovnání v prvním a posledním roce sledovaného období



Zdroj: Zpracování autora

Na základě poznatků plynoucích z provedené analýzy regionálních disparit lze konstatovat že mezi regiony úrovně NUTS III ČR dochází ve zkoumaných oblastech k nerovnoměrnému rozvoji.

4.7. Možnosti řešení regionálních disparit za pomoci kohezní politiky EU

Z důvodu absence nebo nedostupnosti potřebných informací budou v této části, namísto zamýšlené analýzy efektivity čerpání evropských prostředků, popsány hlavní možnosti financování zvolených oblastí pomocí kohezní politiky.

V předešlé části práce byla zjištěna existence regionálních disparit ve zvolených oblastech vyskytujících se mezi jednotlivými kraji, jenž byly předmětem analýzy. Dále z provedené analýzy vyplývá poznatek, že některé regiony jsou na tom mnohem hůře než jiné (např. Ústecký, Moravskoslezský apod.) Z tohoto důvodu je nyní vhodné objasnit jaké jsou možnosti, které mají za úkol regionálním nerovnostem zabránit, případně je snižovat a tudíž pomoci nejvíce postiženým regionům ke konvergenci s těmi, co jsou na tom o poznání lépe. Vzhledem k tomu, že možnosti financování ze zdrojů EU jsou velké, zaměříme se pouze na vybrané oblasti, přičemž vycházíme z předešlé práce.

4.7.1. Možnosti financování ve zdravotnictví

V minulém programovém období bylo zdravotnictví poměrně zanedbávanou oblastí. To se však v programovém období 2007–2013 výrazně změnilo, neboť značná část finančních prostředků alokovaná pro aktuální programové období je určena pro oblast zdravotnictví. V současnosti je v ČR možno ještě vyčerpat přibližně 20 mld. Kč. Rovněž související oblast zdravotnického vzdělávání představuje jednu z prioritních oblastí podpory napříč téměř všemi dotačními programy, které se týkají oblasti zdravotnictví. Penězi ze strukturálních fondů lze dotovat např. vybavení nemocnic, rekonstrukce jejich objektů, vzdělávání zaměstnanců či náklady na provoz.

Na rozdíl od oblasti životního prostředí a trhu práce není na sféru zdravotnictví přímo zaměřen žádný z operačních programů ani jiný finanční nástroj, ale lze prostředky k financování nalézt v některých prioritních osách různých operačních programů. Nejdůležitější v tomto směru je Integrovaný OP.

4.7.1.1. Integrovaný OP

Integrovaný operační program (IOP) je zaměřený na řešení společných regionálních problémů v oblastech infrastruktury pro veřejnou správu, veřejné služby a územní rozvoj: rozvoj informačních technologií ve veřejné správě, zlepšování infrastruktury pro oblast sociálních služeb, veřejného zdraví, služeb zaměstnanosti a služeb v oblasti bezpečnosti, prevence a řešení rizik, podporu cestovního ruchu, kulturního dědictví, zlepšování prostředí na sídlištích a rozvoj systémů tvorby územních politik.

Z výše uvedené charakteristiky zaměření tohoto OP vyplývá, že mimo jiné integrovaný operační program představuje důležitý potencionální zdroj dotací pro oblast zdravotnictví, neboť značná část finančních prostředků Integrovaného operačního programu je určena na péči o zdraví obyvatel. Oblasti intervence týkající se zdravotnictví jsou soustředěny v prioritní ose 3 – Zvýšení kvality a dostupnosti veřejných služeb.

Tabulka č.25 - Alokace zdrojů IOP na prioritní osy v období 2007-2013

Číslo	Název prioritní osy	Oblast podpory	Fond	Příspěvek EU
1	Modernizace veřejné správy	1.1 Rozvoj informační společnosti ve veřejné správě	ESF	310,6 mil. EUR (19,63%)
2	Zavádění ICT v územní veřejné správě	2.1 Zavádění ICT v územní veřejné správě	ESF	170,8 mil. EUR (10,79%)
3	Zvýšení kvality a dostupnosti veřejných služeb	3.1 Služby v oblasti sociální integrace	ESF	545,1 mil. EUR (34,45%)
		3.2 Služby v oblasti veřejného zdraví		
		3.3 Služby v oblasti zaměstnanosti		
		3.4 Služby v oblasti bezpečnosti, prevence a řešení rizik		
4	Národní podpora cestovního ruchu	4.1 Národní podpora cestovního ruchu	ESF	60,5 mil. EUR (3,82%)
5	Národní podpora územního rozvoje	5.1 Národní podpora využití potenciálu kulturního dědictví	ESF	420,8 mil. EUR (26,6%)
		5.2 Zlepšení prostředí v problémových sídlištích		
		5.3 Modernizace a rozvoj systémů tvorby územních politik		
6	Technická pomoc	-----	ESF	45 mil. EUR (2,85%)
				1 582,4 mil. EUR

Zdroj: Finanční prostředky fondů EU v období 2007-2013

Oblast podpory 3.2 – Služby v oblasti veřejného zdraví

Z hlediska zdravotnictví je podstatná zejména oblast podpory 3.2 – Služby v oblasti veřejného zdraví. Cílem této oblasti podpory je dosažení odpovídající úrovně modernizace a kvality technického zázemí a přístrojového vybavení (zdravotnické prostředky) pro udržení a zvyšování standardů kvality poskytované zdravotní péče, standardů bezpečnosti provozu a ochranu zdraví osob v systému zdravotní péče cíleně pro oblasti s nejhoršími hodnotami ukazatelů kvality a úspěšnosti péče v ČR ve srovnání s EU. Výstupem oblasti podpory je dosažení změny trendů a faktického zlepšení péče s pozitivním dopadem na snížení úmrtnosti, invalidity a částečné invalidity, zkrácení délky hospitalizace a na účinnější možnosti předcházení zdravotních rizik.

Podporované aktivity:

- modernizace a obnova přístrojového vybavení (zdravotnických prostředků) národních sítí zdravotnických zařízení včetně technického zázemí
- systémová opatření v oblasti prevence zdravotních rizik obyvatelstva a prevence sociálního vyloučení osob znevýhodněných jejich zdravotním stavem nebo věkem
- řízení kvality a nákladovosti systému veřejného zdraví - inovativní zařízení pro měření, hodnocení kvality a nákladovosti péče

Oblast podpory 3.4 - Služby v oblasti bezpečnosti, prevence a řešení rizik

Služby v oblasti bezpečnosti, prevence a řešení rizik, jako např. vybudování odpovídající infrastruktury pro výcvik a zvýšení operability Integrovaného záchranného systému, jehož důležitou složkou je Zdravotnická záchranná služba, dále technologické vybavení všech složek IZS, vybudování informační sítě propojující krizový systém v ČR se středisky v EU a umožňující sdílení dat a koordinaci aktivit v případě ohrožení zdraví a života. Zavádění výsledků do IZS je plně v souladu s potřebou zvýšit intenzitu využívání inovací a nových informačních a komunikačních technologií.

Mezi další nástroje, jejichž prostřednictvím lze nepřímou cestou ovlivňovat úroveň zdravotnictví, patří zejména:

- OP vzdělání pro konkurenceschopnost
- OP lidské zdroje a zaměstnanost
- OP výzkum a vývoj pro inovace
- OP životní prostředí
- Program rozvoje venkova

Z těchto je z našeho pohledu také významný Program rozvoje venkova, který podporuje rozšiřování a diverzifikaci ekonomických aktivit ve venkovském prostoru s cílem rozvíjet podnikání, vytvářet nová pracovní místa, snížit míru nezaměstnanosti a posílit sounáležitost obyvatel na venkově. Programu rozvoje venkova byla přidělena vysoká finanční alokace, což dokládá význam tohoto programu.

Oblasti zdravotnictví se týká zejména prioritní osa III – Kvalita života ve venkovských oblastech a diverzifikace hospodářství venkova, podopatření 2.1.2 – Občanské vybavení a služby. Podpora je zaměřena na zajištění chybějícího občanského vybavení a služeb zdravotnických (zdravotnická střediska, ordinace apod.)

4.7.2. Možnosti financování sféry životního prostředí

4.7.2.1. Operační program Životní prostředí

Jednou z možností jak snižovat regionální disparity v oblasti životního prostředí je využívání operačního programu Životní prostředí. OP Životní prostředí je velmi úzce spjat i s oblastí zdravotnictví a do jisté míry lze říci, že určitou měrou se podílí i na snížení nezaměstnanosti. To nejlépe vystihuje podstata a cíl toho programu. Cílem operačního programu je ochrana a zlepšování kvality životního prostředí jako základního principu trvale udržitelného rozvoje. Kvalitní životní prostředí je základem zdravých lidí a přispívá ke zvyšování atraktivity České republiky pro život, práci a investice, a podporuje tak naši celkovou konkurenceschopnost.

Z pohledu finančních prostředků je druhým největším českým operačním programem.

Tabulka č.26 - Alokace zdrojů OP ŽP na prioritní osy v období 2007-2013

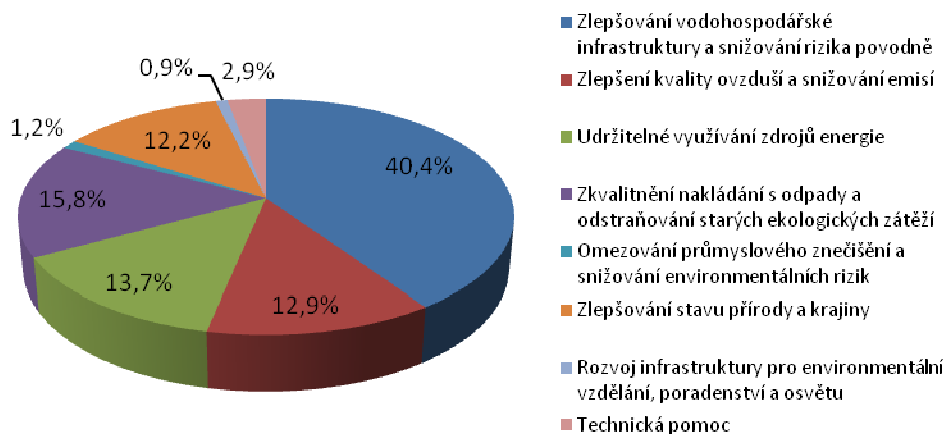
Číslo	Název prioritní osy	Oblast podpory	Fond	Příspěvek EU
1	Zlepšování vodohospodářské infrastruktury a snižování rizika povodní	1.1 Snižování znečištění vod	FS	1,99 mld. EUR, tj. 40,4 % OPŽP
		1.2 Zlepšení jakosti pitné vody		
2	Zlepšování kvality ovzduší a snižování emisí	2.1 Zlepšení kvality ovzduší	FS	0,63 mld. EUR, tj. 12,9 % OPŽP
		2.2 Omezování emisí		
3	Udržitelné využívání zdrojů energie	3.1 Výstavba nových zařízení a rekonstrukce stávajících zařízení s cílem zvýšení využívání OZE pro výrobu tepla, elektřiny a kombinované výroby tepla a elektřiny	FS	0,67 mld. EUR, tj. 13,7 % OPŽP
		3.2 Realizace úspor energie a využití odpadního tepla		
4	Zkvalitnění nakládání s odpady a odstraňování starých ekologických zátěží	4.1 Zkvalitnění nakládání s odpady	FS	0,78 mld. EUR, tj. 15,8 % OPŽP
		4.2 Odstraňování starých ekologických zátěží		
5	Omezování prům. znečištění a snižování environ. rizik	5.1 Omezování průmyslového znečištění	ERDF	0,06 mld. EUR, tj. 1,2 % OPŽP
6	Zlepšování stavu přírody a krajiny	6.1 Implementace a ochrana územní soustavy NATURA 2000	ERDF	0,60 mld. EUR, tj. 12,2 % OPŽP
		6.2 Podpora biodiverzity		
		6.3 Obnova krajinných struktur		
		6.4 Optimalizace vodního režimu krajiny		
		6.5 Regenerace urbanizované krajiny		
		6.6 Prevence sesuvů a skalních řícení, monitorování geofaktorů a následků hornické činnosti a hodnocení neobnovitelných přírodních zdrojů včetně podzemních vod		
7	Rozvoj infrastruktury pro environmentální vzdělávání, poradenství a osvětu	7.1 Rozvoj infrastruktury pro realizaci environ. vzdělávacích programů, poskytování environ. poradenství a environ. informací	ERDF	0,04 mld. EUR, tj. 0,9 % OPŽP
8	Technická pomoc	-----	FS/ERDF	0,14 mld. EUR, tj. 2,9 % OPŽP

Zdroj: www.opzp.cz

Jak lze vyčíst z tabulky č.26 ukazatelů na základě kterých se týkala předchozí část práce, tj. produkce emisí, odpadní vody a produkce odpadů se věnují přímo hned tři prioritní osy.

Na tyto priority jdou více jak dvě třetiny vyčleněných prostředků v rámci operačního programu Životní prostředí.

Graf č.19 – Podíl jednotlivých prioritních os OP ŽP



Zdroj: Vlastní zpracování

4.7.2.2. Fond soudržnosti

Vedle operačního programu Životní prostředí existuje také ještě jeden důležitý finanční nástroj z něhož lze čerpat finanční prostředky poskytované Evropskou unií na zkvalitnění prostředí v němž žijeme. Tímto nástrojem je Fond soudržnosti označovaný též jako Kohezní fond, který poskytuje finance na **významné projekty z oblasti životního prostředí** a infrastruktury. Tento fond nepatří mezi Strukturální fondy EU. Jedná se o zvláštní fond solidarity vytvořený na pomoc v souvislosti s přípravou k realizaci Evropské měnové unie. Odlišením od strukturálních fondů je i to, že Fond soudržnosti neposkytuje spolufinancování programům tj. neřídí se principem adicionality, ale hraří celou výši konkrétních projektů. Fond není přímo zaměřen na regionální politiku. Pomoc je pouze doplňující vzhledem k pomoci, kterou regionům poskytují strukturální fondy. V Maastrichtské¹⁷ smlouvě je uvedeno, že možnost čerpat z tohoto fondu mají státy, jejichž HDP je nižší než 90 % průměru EU. Tuto podmínku Česká republika splňuje.

¹⁷ Smlouva o Evropské unii, která byla podepsána v Maastrichtu 7. února 1992 a vstoupila v platnost 1. listopadu 1993

Cíle podpory

1. Projekty, které přispívají k dosažení cílů v oblasti životního prostředí:
 - ochrana vod
 - nakládání s odpady a obaly
 - ochrana ovzduší
 - staré ekologické zátěže

2. Projekty, které přispívají k dosažení cílů v oblasti dopravy:
 - železniční doprava
 - silniční doprava
 - vodní cesty
 - civilní letecká doprava
 - multimodální přepravní systémy

Fond soudržnosti plynule navázal na pomoc předvstupního nástroje ISPA, jehož funkce byla v podstatě analogická. ISPA byl zaměřen na zlepšení úrovně infrastruktury v sektorech dopravy a životního prostředí.

Z hlediska objemu finančních prostředků z EU bude Fond soudržnosti v České republice tvořit cca 1/3 z celé pomoci.. Funkcí Řídícího orgánu Fondu soudržnosti bylo pověřeno Ministerstvo pro místní rozvoj.

Tabulka č.27 - Alokace FS pro ČR v období 2007-2013 v mil. EUR

	2007	2008	2009	2010	2011	2012	2013	CELKEM
Fond soudržnosti	1096	1150	1202	1258	1314	1371	1427	8818

Zdroj: MFCR

4.7.3. Možnosti financování problémů trhu práce

4.7.3.1. Operační program Lidské zdroje a zaměstnanost

Největší význam v oblasti trhu práce je přisouzen operačnímu programu Lidské zdroje a zaměstnanost. Cílem tohoto nástroje je snižování nezaměstnanosti prostřednictvím aktivní politiky na trhu práce, profesního vzdělávání, dále na začleňování sociálně vyloučených obyvatel zpět do společnosti, zvyšování kvality veřejné správy a mezinárodní spolupráci v uvedených oblastech. Operační program Lidské zdroje a zaměstnanost spadá mezi *víceúčelové tematické operační programy*. To znamená, že je financován především z prostředků cíle Konvergence, ale v oblastech aktivní politiky trhu práce, modernizace veřejné správy a veřejných služeb a mezinárodní spolupráce též z prostředků pro cíl Regionální konkurenceschopnost a zaměstnanost. Způsobilým územím je v těchto oblastech proto také hlavní město Praha.

Tabulka č.28 - Alokace zdrojů OP LZZ na prioritní osy v období 2007-2013

Číslo	Název prioritní osy	Oblast podpory	Fond	Příspěvek EU
1	Adaptabilita	1.1 Zvýšení adaptability zaměstnanců a konkurenceschopnosti podniků	ESF	525,4 mil. EUR, tj. 28,6 % OP LZZ
2	Aktivní politika trhu práce	2.1 Posílení aktivních politik zaměstnanosti	ESF	605,8 mil. EUR, tj. 33,0 % OP LZZ
		2.2 Modernizace institucí a zavedení systému kvality služeb zaměstnanosti a jejich rozvoj		
3	Sociální integrace a rovné příležitosti	3.1 Podpora sociální integrace	ESF	398,6 mil. EUR, tj. 21,7 % OP LZZ
		3.2. Integrace sociálně vyloučených skupin na trh práce		
		3.3 Rovné příležitosti žen a mužů na trhu práce a sladění prac. a rodinného života		
4	Veřejná správa a veřejné služby	-----	ESF	195,1 mil. EUR, tj. 10,6 % OP LZZ
5	Mezinárodní spolupráce	-----	ESF	39,0 mil. EUR, tj. 2,1 % OP LZZ
6	Technická pomoc	-----	ESF	73,5 mil. EUR, tj. 4,0 % OP LZZ
				1,84 mld. EUR

Zdroj: ESF

Globálním cílem OP LZZ je zvýšit zaměstnanost a zaměstnatelnost lidí v ČR na úroveň průměru 15 nejlepších zemí EU. Z tabulky je zřejmé, že v souvislosti s analyzovanými ukazateli v předchozí části práce bude nejvýznamnější prioritní osa 1 a 2, případně osa 3. Cílem prioritní osy Adaptabilita je předcházení nezaměstnanosti prostřednictvím podpory investic do oblasti:

- rozvoje lidských zdrojů ze strany podniků a organizací,
- rozvoje odborných znalostí, kvalifikací a kompetencí zaměstnanců a zaměstnavatelů,
- rozšiřování možností pro uplatňování pružnějších forem zaměstnávání,
- zavádění moderních forem systémů řízení a rozvoje lidských zdrojů.

Prioritní osa Aktivní politiky trhu práce je zaměřena na:

- zlepšení přístupu k zaměstnání,
- trvalé začlenění osob hledajících zaměstnání,
- prevenci nezaměstnanosti skupin ohrožených na trhu práce, včetně proaktivních opatření pro předcházení nebo mírnění vyloučení v důsledku zdravotních znevýhodnění,
- zvýšení kvality informačních, poradenských, vzdělávacích, zprostředkovatelských a ostatních služeb poskytovaných institucemi na trhu práce,
- tvorbu systémů pro předvídání změn na trhu práce.

Prioritní osa Sociální integrace a rovné příležitosti je zaměřena především na:

- pomoc osobám ohroženým sociálním vyloučením nebo osobám sociálně vyloučeným formou přímé podpory i formou zvyšování kvality a dostupnosti sociálních služeb,
- opatření vedoucí ke zvyšování zaměstnatelnosti těchto osob,
- prosazování rovných příležitostí žen a mužů na trhu práce,
- opatření směřující k lepší slučitelnosti rodinného a profesního života.

5. Závěr

Česká republika je vnímána jako stát s dlouhodobými zkušenostmi s regionálním uspořádáním. Toto uspořádání a v různých fázích historického vývoje také různě intenzivní naplňování principu subsidiarity přispělo k tomu, že Česká republika dnes nemá žádný totálně zaostalý region. Jednotlivé regiony však vůči sobě vykazují jisté rozdílnosti (disparity), jejichž přetrvávání resp. prohlubování by v budoucnosti působilo hospodářsky slabým regionům a v konečném důsledku celému státu značné potíže. Týká se to především ekonomické výkonnosti regionů, životního prostředí a vývoje zaměstnanosti. S ohledem na dosavadní dlouhodobější vývoj v jednotlivých regionech má Česká republika ve srovnání s některými zeměmi Evropské unie poměrně malé meziregionální rozdíly, které se však od počátku 90. let výrazně prohlubují. Nynější zaostávání České republiky za zeměmi Evropské unie je způsobeno její čtyřicetiletou izolací od vyspělých zemí světa, současnou nezbytností hluboké a mnohdy velmi složité přeměny celé společnosti a malou výkonností ekonomiky. Na úrovni krajů jsou existující regionální disparity dosti silně polarizovány mezi Prahou a zbytkem republiky. Disparity hlavního města Prahy vůči republikovému průměru jsou převážně v kladném směru. Rozdíly jsou v některých ukazatelích tak velké, že významně deformují průměr České republiky a tím i poznání naléhavosti řešení některých regionálních problémů.

Za situace, kdy neexistuje jednotný přístup krajů k identifikaci disparit, si kraje vytvářejí vlastní metodiky. Tyto metodiky se liší v mnoha ohledech např. struktura a množství použitých ukazatelů nebo způsob výpočtu. Na krajské úrovni lze přitom uplatnit řadu přístupů k nalezení regionálních rozdílů a poznání nežádoucích oblastí disparit. Jednou z možností identifikace regionálních rozdílů na obecné úrovni se na základě odborné literatury a dostupných informací zabývá i tato práce.

Cílem této diplomové práce bylo prozkoumat a zhodnotit stav a vývoj regionů v období 2000 až 2009 na základě zvolených indikátorů. Tyto indikátory byly rozděleny do tří kategorií. První z těchto kategorií reprezentovala úroveň zdravotní péče, další se zabývala podílem krajů na znečišťování životního prostředí a poslední vypovídá o stavu nezaměstnanosti v regionech. Tato analýza měla za úkol podat informace o stavu a výskytu regionálních rozdílů ve zmíněných oblastech.

Na základě provedené analýzy lze přijmou následující závěry. V kapitole vyjadřující vývoj regionálních disparit v období 2000 – 2009 byla potvrzena existence regionálních disparit ve všech sledovaných oblastech. V některých případech bylo zaznamenáno, že existují kraje, které se výrazně odlišují od ostatních. Nejstabilnější vývoj zaznamenala sféra zdravotnictví. Ve sledovaných indikátorech zde nebyly mezi regiony zjištěny žádné velké diference. Naopak u ukazatelů vyjadřující úroveň nezaměstnanosti a životního prostředí byl prokázán výskyt regionů s většími rozdíly, z nichž některé dosahovaly téměř kritických hodnot. V další části práce byla provedena na základě provedených úprav a výpočtů identifikace pořadí regionů. Také bylo zjištěno, že ve zkoumaných oblastech dochází k nerovnoměrnému rozvoji jednotlivých regionů.

Z hlediska finančních zdrojů je v programovém období 2007 až 2013 jednoznačně nejvýznamnějším zdrojem pro potlačování regionálních disparit využívání strukturálních fondů EU v souladu se schválenými operačními programy. Při výběru vhodných nástrojů k odstranění nebo zmenšení nepříznivé socio-ekonomické situace v daném regionu se v souvislosti se sledovanými indikátory jeví jako nejvhodnější Integrovaný operační program pro zdravotnictví, operační program Životní prostředí spolu s kohezním fondem pro čisté životní prostředí a operační program Lidské zdroje a zaměstnanost pro trh práce.

Čerpání financí z EU jednotlivými regiony, bohužel nemohlo být analyzováno, vzhledem k nedostupnosti statistických dat o čerpání prostředků fondů EU, a to jak na regionální tak na odvětvové úrovni jednotlivých ministerstev.

6. Summary

This focus of following thesis is the question of disparity in regions. It contains analysis of inequalities in regions of level NUTS III in Czech Republic. The attention head for three areas:

- Living environment
- Unemployment
- Public health

Analysis is realized by comparison of most important indicators between the years 2000 and 2009. The quality of living environment has a big influence on population's health. The main indicators are:

- Production of municipal and corporational waste
- air pollution-solid substances and sulfur dioxide, carbon dioxide and dinitrogen dioxide + tetroxide nitrogen
- waste water disposal.

Public health system was chosen as an indicator, which describes level of living of population. The areas of public health systems we focus on represent the level of services available in regions, are:

- Number of hospitals
- Number of doctors
- Number of patient's bed rests
- Number of GPs
- Number of dentists
- Average nursing period

The unemployment belongs to important economic phenomena, which affect not only social welfare of society, as well as economic level and perspective of development of every region. The are following indicators of employment status:

- The rate of registered unemployed persons
- The rate of general unemployment
- The number of job seekers for one job vacancy
- The number of absolvents for one job vacancy
- The level of long time unemployment
- The partitipation of regions on job vacancies

All indicators are expressed in numerical form in synoptic tables, graphic data and copmleted with annotations and comments. Mathematical and statistical data were used in form of such called points method of evaluation to complete the sequence of regions.

At the end part of this thesis are described the most important procedures which are used to utilize financial resources from EC funds too support regions and it's disparities.

Following EC funds are used:

- Integrated Operational Program
- Operational Program Environment and Cohesion Fund
- Operational Program Human Resources and Employment

Key words: disparity, development, region, NUTS III, indicator

7. Přehled použité literatury a dalších zdrojů

ADAMČÍK, S.: *Zdroje teorie regionální politiky a regionálního rozvoje*. Ostrava, VŠB-Technická univerzita Ostrava, Ekonomická fakulta, 1997

BOHÁČKOVÁ, I., HRABÁNKOVÁ, M. *Strukturální politika EU*. 1. Vyd. Praha: C.H. Beck, 2009. 188 s. ISNB 978-80-7400-111-6

BLAŽEK, J., UHLÍŘ, D. *Teorie regionálního rozvoje: nástin, kritika, klasifikace*. Karolinum, UK, Praha, 2002. 212 s. ISBN 80-246-0384-5

CHVOJKOVÁ, A., KVĚTOŇ, V. a kol. *Finanční prostředky fondů EU v programovacím období 2007–2013*. Praha: IREAS, Institut pro strukturální politiku, 2007. 183 s. ISBN 978-80-86684-43-7

KRAJSKÁ SPRÁVA ČESKÉ BUDĚJOVICE. *Regionální rozdíly v demografickém, sociálním a ekonomickém vývoji Jihočeského kraje v letech 2000 až 2005*. České Budějovice: Český statistický úřad, Krajská správa České Budějovice, 2006. 173 s. ISBN 80-250-1338-3

SKOKAN, K. *Konkurenceschopnost, inovace a klastry v regionálním rozvoji*. 1. vyd. Ostrava: Repronis, 2004. 159 s. ISBN 80-7329-059-6

STEJSKAL, J., KOVÁRNÍK, J. *Regionální politika a její nástroje*. 1. vyd. Praha: Portál, 2009. 212 s. ISBN 978-80-7367-588-2

SVATOŠOVÁ, L., BOHÁČKOVÁ, I., HRABÁNKOVÁ, M. *Regionální rozvoj z pozice strukturální politiky*. 1. vyd. České Budějovice: Jihočeská univerzita, Zemědělská fakulta, 2005. 156 s. ISBN 80-7040-749-2

VANHOVE, N. A., KLAASEN, L. H. *Regional Policy: A European Approach*. Aveburg, Kong-Singapore_Sydney: Aldershot-Brookfield-Hong, 1987.

WOKOUN, R., LUKÁŠ, Z., KOUŘILOVÁ, J. *Výkladový slovní regionální a strukturální politiky evropské unie*. 1. vydání. Praha: IFEC s.r.o., 2002. 168 s. ISBN 80-86412-18-0.

WOKOUN, R., MALINOVSKÝ, J., DAMBORSKÝ, M., BLAŽEK, J., a kol. *Regionální rozvoj*. Linde: Praha, 2008. 192s. ISBN 978-80-7201-699-0

WOKOUN, R., MATEŠ, P. *Management regionální politiky a reforma veřejné správy*. Praha: Linde, 2006. 351 s. ISBN 80-7201-608-3

Internetové zdroje

BAŠTOVÁ, M., DOKOUPIL, J., MATUŠKOVÁ, A. *Problematika hodnocení regionálních rozdílů* [online]. Plzeň: Západočeská univerzita. Pedagogická fakulta. Katedra geografie, 2008 [cit. 2010-08-22]. Dostupné z: <http://www.kge.zcu.cz/pesonal/PERSON/preis/publik/hodnoceni_regionalni_rozdily.pdf>.

BENEŠ, L., KALMAN, L., OSVALDOVÁ, M. *Formy spolupráce veřejného a soukromého sektoru při vytváření podmínek pro rozvoj cestovního ruchu v marginálních oblastech* [online]. Praha: Ministerstvo pro místní rozvoj ČR, 2008 [cit. 2010-09-02]. Dostupné z: <<http://www.ore.cz/download/ore-studijni-material-formy-spoluprace-ver-a-soukr-sektoru.pdf>>.

ČSÚ. *Regionální rozdíly v demografickém, sociálním a ekonomickém vývoji Plzeňského kraje v letech 2000 až 2005* [online]. 2007 [cit. 29. 11. 2007]. Dostupné z: [http://www2.czso.cz/xp/edicniplan.nsf/t/BB0032A137/\\$File/13-320806041.pdf](http://www2.czso.cz/xp/edicniplan.nsf/t/BB0032A137/$File/13-320806041.pdf).

Evropský sociální fond v ČR [online]. [cit. 2010-08-20]. Dostupné z: <<http://www.esfcr.cz/07-13/oplzz/prioritni-osy/>>.

Evropské dotace ve zdravotnictví [online]. c2009 [cit. 2010-09-03]. Dostupné z: <<http://zdravotnictvi.kr-kralovehradecky.cz/scripts/detail.php?pgid=525>>.

Finance.cz [online]. c2000-2010 [cit. 2010-07-31]. Dostupné z: <http://www.finance.cz/evropska-unie/informace/financovani/fond-soudrznosti/>>.

Fondy evropské unie [online]. [cit. 2010-08-20]. Dostupné z: <<http://www.strukturalni-fondy.cz/Informace-o-fondech-EU/Regionalni-politika-EU>>.

International Labour Organization [online]. c1996-2007 [cit. 2010-07-31]. Dostupné z: <<http://www.ilo.org/public/libdoc/ILO-Thesaurus/english/tr2971.htm>>.

Operační program Životní prostředí [online]. [cit. 2010-09-03]. Dostupné z: <<http://www.opzp.cz/sekce/16/strucne-o-op-zivotni-prostredi/>>.

Ministerstvo pro místní rozvoj [on-line]. c2006 [cit. 2010-08-20]. Dostupné z: <<http://www.mmr.cz/strategie-regionalniho-rozvoje-ceske-republiky-pro-leta-2007-2013>>.

Vláda České republiky. Národní strategický referenční rámec ČR 2007-2013 [online]. c2007 [cit. 2010-09-03]. Dostupné z: <http://www.vlada.cz/cz/media-centrum/predstavujeme/narodni-strategickyreferencni-ramec:-strategicky-dokument-v-oblasti-operacnich-programu-38806/>

REGIONÁLNÍ DISPARITY Working Papers N.2 [online]. Ostrava: Technická univerzita. Ekonomická fakulta, 2008 - [cit. 2010-08-03]. Dostupné z: <http://disparity.vsb.cz/cz/elektronicky-casopis/>. ISSN: 1802-9450

REGIONÁLNÍ DISPARITY Working Papers N.3 [online]. Ostrava: Technická univerzita. Ekonomická fakulta, 2008 - [cit. 2010-08-04]. Dostupné z: <http://disparity.vsb.cz/cz/elektronicky-casopis/>. ISSN: 1802-9450

Zdroje čerpání sekundárních dat použitých v práci:

<http://www.uzis.cz/>

<http://www.czso.cz/>

<http://www.info.mfcr.cz/aris/>

<http://www.risy.cz/>

Seznam tabulek, grafů a obrázků

Seznam obrázků:

Schéma č.1 - Stromová struktura pro popis regionálních rozdílů	20
Schéma č.2 - Přehled vybraných ukazatelů regionálních disparit v oblasti sociální.....	35
Schéma č.3 - Přehled zvolených ukazatelů regionálních disparit v oblasti environ.	43
Schéma č.4 - Přehled zvolených ukazatelů regionálních disparit v oblasti ekonomické	52

Seznam tabulek:

Tabulka č.1 - Hlavní úrovně členění NUTS	15
Tabulka č.2 - Množství jednotek NUTS v ČR	16
Tabulka č.3 - Klasifikace regionálních disparit	19
Tabulka č.4 - Rozdělení finančních prostředků mezi cíle regionální politiky EU v období 2007-2013.....	28
Tabulka č.5 - Nemocnice na 100 tis. obyvatel.....	37
Tabulka č.6 - Počet lékařů na 10 tis. obyvatel	38
Tabulka č.7 - Počet lůžek v nemocnicích na 10 tis. obyvatel	39
Tabulka č.8 - Počet ordinací praktického lékaře pro děti + dospělé.....	40
Tabulka č.9 - Počet samostatných ordinací praktického lékaře stomatology na 10 tis. obyvatel	41
Tabulka č.10 - Průměrná ošetrovací doba v nemocnicích	42
Tabulka č.11 - Znečištění ovzduší - Emise tuhých látek v tunách na km ²	45
Tabulka č.12 - Produkce odpadů z podniků v tunách na 1 obyvatele v (t).....	49
Tabulka č.13 - Produkce komunálního odpadu na 1 obyvatele (kg).....	50
Tabulka č.14 - Množství vypouštěných odpadních vod v m ³ na 1 obyvatele	51
Tabulka č.15 - Míra registrované nezaměstnanosti v (%)	54
Tabulka č.16 - Míra obecné nezaměstnanosti v (%)	55
Tabulka č.17 - Počet uchazečů na 1 volné pracovní místo	57
Tabulka č.18 - Počet uchazečů-absolv. na 1 volné pracovní místo pro absolventy.....	58
Tabulka č.19 - Míra dlouhodobé nezaměstnanosti v %	60
Tabulka č.20 - podíl krajů na volných pracovních místech v %	61
Tabulka č.21 - Syntetický ukazatel zdravotní péče	66
Tabulka č.22 - Syntetický ukazatel životní prostředí.....	68

<i>Tabulka č.23 – Syntetický ukazatel nezaměstnanost</i>	<i>69</i>
<i>Tabulka č.24 – Pořadí socioekonomické úrovně regionů vybraných oblastí.....</i>	<i>71</i>
<i>Tabulka č.25 - Alokace zdrojů IOP na prioritní osy v období 2007-2013</i>	<i>74</i>
<i>Tabulka č.26 - Alokace zdrojů OP ŽP na prioritní osy v období 2007-2013.....</i>	<i>77</i>
<i>Tabulka č.27 - Alokace FS pro ČR v období 2007-2013 v mil. EUR.....</i>	<i>79</i>
<i>Tabulka č.28 - Alokace zdrojů OP LZZ na prioritní osy v období 2007-2013.....</i>	<i>80</i>

Seznam grafů:

<i>Graf č.1 - Nemocnice na 100 tis. obyvatel</i>	<i>37</i>
<i>Graf č.2 - Počet lékařů na 10 tis. obyvatel.....</i>	<i>38</i>
<i>Graf č.3 - Počet lůžek v nemocnicích na 10 000 obyvatel.....</i>	<i>40</i>
<i>Graf č.4 - Ordinance praktického lékaře stomatology v roce 2000 a 2009.....</i>	<i>42</i>
<i>Graf č.5 - Ordinance praktického lékaře v roce 2000 a 2009</i>	<i>42</i>
<i>Graf č.6 - Emise tuhých látek v tunách na km²</i>	<i>46</i>
<i>Graf č.7 - Znečištění ovzduší: emise celkem</i>	<i>48</i>
<i>Graf č.8 - Produkce podnikového odpadu na 1 obyvatele v (t).....</i>	<i>49</i>
<i>Graf č.9 - Množství vypouštěných odpadních vod v m³ na 1 obyvatele.....</i>	<i>51</i>
<i>Graf č.10 - Míra registrované zaměstnanosti</i>	<i>55</i>
<i>Graf č.11 - Míra obecné nezaměstnanosti.....</i>	<i>56</i>
<i>Graf č.12 - Počet uchazečů na 1 volné pracovní místo.....</i>	<i>57</i>
<i>Graf č.13 - Počet uchazečů-absolv. na 1 volné pracovní místo pro absolventy</i>	<i>59</i>
<i>Graf č.14 - Míra dlouhodobé nezaměstnanosti v (%)</i>	<i>60</i>
<i>Graf č.15 - Podíl krajů na volných pracovních místech.....</i>	<i>62</i>
<i>Graf č.16 - Životní prostředí, srovnání prvním a posledním roce sledovaného období</i>	<i>71</i>
<i>Graf č.17 - Zdravotní péče, srovnání v prvním a posledním roce sledovaného období</i>	<i>72</i>
<i>Graf č.18 - Nezaměstnanost, srovnání v prvním a posledním roce sledovaného období.....</i>	<i>72</i>
<i>Graf č.19 - Podíl jednotlivých prioritních os OP ŽP</i>	<i>78</i>

Používané zkratky

ČR	<i>ČESKÁ REPUBLIKA</i>
ČSÚ	<i>ČESKÝ STATISTICKÝ ÚŘAD</i>
ERDF	<i>EUROPEAN REGIONAL DEVELOPMENT FUND (EVROPSKÝ FOND REGIONÁLNÍHO ROZVOJE)</i>
ESF	<i>EUROPEAN SOCIAL FUND (EVROPSKÝ SOCIÁLNÍ FOND)</i>
EU	<i>EVROPSKÁ UNIE</i>
FS	<i>COHESION FUND (FOND SOUDRŽNOSTI)</i>
ILO	<i>INTERNATIONAL LABOUR ORGANIZATION (MEZINÁRODNÍ ORGANIZACE PRÁCE)</i>
ISPA	<i>INSTRUMENT FOR STRUCTURAL POLICIES FOR PRE-ACCESSION (NÁSTROJ STRUKTURÁLNÍCH POLITIK V PŘEDVSTUPNÍM OBDOBÍ)</i>
IZS	<i>INTEGROVANÝ ZÁCHRANÝ SYSTÉM</i>
LAU	<i>LOCAL ADMINISTRATIVE UNIT (MÍSTNÍ SPRÁVNÍ JEDNOTKA)</i>
MPO	<i>MINISTERSTVO PRŮMYSLU A OBCHODU</i>
MPSV	<i>MINISTERSTVO PRÁCE A SOCIÁLNÍCH VĚCÍ</i>
NRP	<i>NÁRODNÍ ROZVOJOVÝ PLÁN</i>
NSRR	<i>NÁRODNÍ STRATEGICKÝ REFERENČNÍ RÁMEC</i>
NUTS	<i>NOMENCLATURE OF UNITS FOR TERRITORIAL STATISTICS (NOMENKLATURA ÚZEMNÍCH STATISTICKÝCH JEDNOTEK)</i>
OECD	<i>ORGANISATION FOR ECONOMIC CO-OPERATION AND DEVELOPMENT (ORGANIZACE PRO HOSPODÁŘSKOU SPOLUPRÁCI A ROZVOJ)</i>
OP	<i>OPERAČNÍ PROGRAM</i>
RIS	<i>REGIONÁLNÍ INFORMAČNÍ SERVIS</i>
SFŽP	<i>STÁTNÍ FOND ŽIVOTNÍHO PROSTŘEDÍ</i>
SOZS	<i>STRATEGICKÉ OBECNÉ ZÁSADY SPOLEČENSTVÍ</i>
VŠPS	<i>VÝBĚROVÉ ŠETŘENÍ PRACOVNÍCH SIL</i>
VÚSC	<i>VYŠŠÍ ÚZEMNĚ SAMOSPRÁVNÉ CELKY</i>