

JIHOČESKÁ UNIVERZITA V ČESKÝCH BUDĚJOVICÍCH

Ekonomická fakulta

Katedra ekonomiky

Studijní program: B6208 Ekonomika a management

Studijní obor: Účetnictví a finanční řízení podniku

Potenciál rozvoje vybraného regionu

Vedoucí bakalářské práce:

Doc. Ing. Ivana Faltová Leitmanová, Csc.

Autor:

Tomáš Říha

2011

ZADÁNÍ BAKALÁŘSKÉ PRÁCE
(PROJEKTU, UMĚLECKÉHO DÍLA, UMĚLECKÉHO VÝKONU)

Jméno a příjmení: **Tomáš ŘÍHA**
Studijní program: **B6208 Ekonomika a management**
Studijní obor: **Účetnictví a finanční řízení podniku**
Název tématu: **Potenciál rozvoje vybraného regionu**

Z á s a d y p r o v y p r a c o v á n í :

Cíl práce:

Na základě detailního zmapování zdrojů, resp. "vybavenosti" vybraného regionu identifikovat možnosti jeho rozvoje

Osnova:

1. Literární rešerše
2. Charakteristika zdrojů, resp. "vybavenosti" vybraného regionu
3. Šetření mezi nositeli rozhodnutí, příp. nositeli vlivu ve vybraném regionu
4. Potenciální směry a oblasti rozvoje vybraného regionu

Rozsah grafických prací:

Rozsah pracovní zprávy: 40 - 50 stran

Forma zpracování bakalářské práce: tištěná

Seznam odborné literatury:

Pařízková, I.: Finance územní samosprávy. Masarykova univerzita v Brně. Brno, 2008.

Rektořík J., Šelešovský, J.: Jak řídit kraj, město, obec : sociální a technická infrastruktura : rukověť územní samosprávy. III. díl. Masarykova univerzita v Brně, 2002.

Štouračová, J.: Ekonomická diplomacie ČR. Profesional Publishing; Praha, 2008.

Kalčíková, O., Lukáš, M., Kacl, A., Rybáček, V., Kučera, V.: Euroregio 2005, sborník konference. MIM Consulting s.r.o. Cheb; Plzeň, 2005.


Hrdý, M.: Hodnocení ekonomické efektivity investičních projektů EU. ASPI, 2006.

Vedoucí bakalářské práce:

doc. Ing. Ivana Faltová Leitmanová, CSc.
Katedra ekonomiky

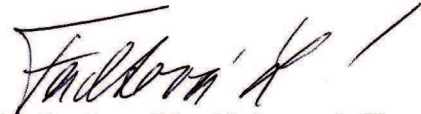
Datum zadání bakalářské práce: 4. května 2009

Termín odevzdání bakalářské práce: 15. dubna 2010


prof. Ing. Magdalena Hrabánková, CSc.

děkanka

JIHOČESKÁ UNIVERZITA
V ČESKÝCH BUDĚJOVICÍCH
EKONOMICKÁ FAKULTA
Studentská 13 (26)
370 05 České Budějovice


doc. Ing. Ivana Faltová Leitmanová, CSc.

vedoucí katedry

V Českých Budějovicích dne 4. května 2009

ABSTRAKT

Bakalářská práce na téma „Potenciální rozvoj vybraného (Plzeňského) regionu“ je rozdělena na dvě základní části. První část, teoretický přehled, se zaměřuje na vysvětlení základních oblastí týkajících se problematiky regionálního rozvoje, regionální politiky, a to jak z pohledu České republiky, tak z pohledu Evropské unie. Rovněž jsou zmíněny pojmy, které s danou problematikou úzce souvisí a které se vyskytují v následujících oddílech bakalářské práce. Druhá, praktická část, se skládá ze socioekonomické analýzy charakterizující veškeré důležité sektory, definování dispozic potenciálního rozvoje regionu. V návaznosti na dvě předchozí složky je praktická část zakončena navržením rozvojové koncepce regionu.

ABSTRACT

The bachelor thesis is focused in theme „The Potential Improvement of Selected (Pilsen) Region”. The bachelor thesis is separated into two essential parts. The first part, theoretical summary, is focused to explain the essential problems of regional development and regional policy, both from the perspective of the Czech Republic and the view of the European Union. Also, the bachelor thesis mentions the notions which are closely related to the problems, which are occurred in the following sections of bachelor thesis. The second, practical part consists of the socio-economic analysis characterizing all relevant sectors, defining the dispositions of potential development in the region. In response to two previous sections the practical part ends by the proposal of the concept of regional development.

Klíčová slova: regionální rozvoj, regionální politika, analýza regionu, možnosti rozvoje.

Keywords: regional development, regional policy, analyse of the region, opportunities of development.

Prohlášení

Prohlašuji, že jsem bakalářskou práci na téma: „Potenciál rozvoje vybraného regionu“ vypracoval samostatně na základě vlastních zjištění a materiálů, které uvádím v seznamu použité literatury.

Prohlašuji, že v souladu s § 47b zákona č. 111/1998 Sb. v platném znění souhlasím se zveřejněním své bakalářské práce, a to v nezkrácené podobě, fakultou elektronickou cestou ve veřejně přístupné části databáze STAG provozované Jihočeskou univerzitou v Českých Budějovicích na jejích internetových stránkách.

V Českých Budějovicích 29. dubna 2011

.....
Tomáš Říha

Poděkování

Rád bych poděkoval vedoucí bakalářské práce Doc. Ing. Ivaně Faltové Leitmanové, Csc., za odborné vedení, metodické pokyny a cenné rady poskytované při zpracování bakalářské práce a zejména za čas, který této práci věnovala.

OBSAH

1. ÚVOD, CÍL PRÁCE	11
1.1 ÚVOD	11
1.2 CÍL PRÁCE	12
2. TEORETICKÝ PŘEHLED.....	14
2.1 REGIONÁLNÍ ROZVOJ	14
2.1.1. Základní pojmy.....	14
2.1.2. Teorie regionálního rozvoje	15
2.1.3. Strategie regionálního rozvoje	18
2.2 REGIONÁLNÍ POLITIKA	19
2.2.1. Nástroje regionální politiky.....	21
2.2.2. Typy regionální politiky	22
2.2.3. Regionální politika České republiky	22
2.2.4. Regionální politika Evropské unie.....	24
2.3 DEFINICE POJMŮ	25
2.3.1. Investiční pobídky a projekty	25
2.3.2. Inovace a invence	27
2.3.3. Konkurenceschopnost	27
2.3.4. Potenciál	28
3. METODIKA	29
4. PŘEDSTAVENÍ REGIONU	33
5. SOCIOEKONOMICKÁ ANALÝZA REGIONU.....	36
5.1 MAKROEKONOMICKÝ VÝVOJ	36
5.2 INOVAČNÍ SCHOPNOST	39
5.3 KVALITA ŽIVOTA	42
5.4 DEMOGRAFIE	45
5.5 PRŮMYSL.....	46
5.6 PROGRAM ROZVOJE PLZEŇSKÉHO KRAJE A MĚSTA PLZNĚ	47
6. DISPOZICE POTENCIÁLNÍHO ROZVOJE REGIONU	49
6.1 JEDINEČNÉ DISPOZIČNÍ OKRUHY.....	49
6.1.1. Geografická poloha	49
6.1.2. Výrobky a produkty	50
6.1.3. Plzeň „hlavním evropským městem kultury 2015“	51
6.2 OSTATNÍ DISPOZIČNÍ OKRUHY	51
6.2.1. Cestovní ruch.....	51
6.2.2. Nerostné bohatství.....	52
6.2.3. Operační programy v rámci Evropské unie.....	53
6.2.4. Investiční projekty	55
6.2.5. Oblast regionálního marketingu.....	56
6.2.6. Progresivní služby	57
6.2.7. Volno-časové aktivity.....	57

7. NAVRHOVANÁ KONCEPCE ROZVOJE	59
7.1 TENDENCE ZAMĚŘENÉ NA ZVÝŠENÍ ZÁJMU TURISTŮ	59
7.2 NÁSTROJE ZAMĚŘENÉ NA PŘIVÁBENÍ ZAHRANIČNÍCH INVESTORŮ	61
7.3 OŽIVENÍ PODNIKATELSKÉHO PROSTŘEDÍ	63
7.4 PODPORA NEZISKOVÉHO SEKTORU	64
7.5 EFEKTIVNÍ ZPŮSOB VYUŽITÍ REGIONÁLNÍHO MARKETINGU	65
7.6 SNAHA O PŘENESENÍ PRAVOMOCÍ NA REGIONÁLNÍ ÚROVEŇ	66
7.7 LEGISLATIVNÍ OPATŘENÍ	67
7.8 NAVRHOVANÉ PROJEKTY	68
8. ZÁVĚR	71
9. SEZNAM POUŽITÉ LITERATURY	73
10. SEZNAM POUŽITÝCH ZKRATEK	75
11. SEZNAM TABULEK, GRAFŮ A PŘÍLOH	75

1. ÚVOD, CÍL PRÁCE

1.1 ÚVOD

Hospodářský, nebo-li ekonomický rozvoj se v současném období zařazuje mezi nejvíce sledovaná a diskutovaná ekonomická témata, podobně jako s ním související sledování ekonomických ukazatelů.

Ačkoliv od politického převratu určeného pádem socialismu v roce 1989, který lze považovat za výrazný impuls všemožného rozmachu ekonomických aktivit, uplynulo již přes jedenadvacet let, tak stále nemůžeme hovořit o naplno využitém potenciálu, který v sobě drtivá většina regionů ukrývá. Svůj podíl na této skutečnosti po dlouhý časový úsek nesl obecný trend v České republice, jenž nechával problematiku regionálního rozvoje značně opomíjenou. Zvláště pak při té skutečnosti, že na začátku přechodu z příkazového ekonomického systému na systém tržní panovaly na území tehdejší Československé federativní republiky jen minimální meziregionální rozdíly. Zhruba až na přelomu nového tisíciletí se o tuto problematiku více zajímali ekonomové, politici, úředníci a nejrůznější odborníci.

K tomu, aby byly optimálně zvoleny lokální a regionální strategie pro realizaci regionální politiky a následně se tak vhodně docílilo efektivních regionálních výstupů, je potřeba neustálého sebevzdělávání se všech úředníků, kteří svým jednáním o regionální politice rozhodují, neboť jsou to většinou právě oni, kteří se podílí na konečném rozhodování určujícím, do jaké míry se vhodně a efektivně využijí zdroje, jimiž region disponuje. Proto by se měli v oblasti aktuálních regionálních teorií neustále vzdělávat.

Podnětů, proč se věnovat rozvoji regionů, je hned několik. Samotní obyvatelé každého jednotlivého regionu by sami měli mít zájem na tom, aby celospolečenská životní úroveň regionu byla co nejvyšší. Pozitivní smýšlení a náhled obyvatelů každého regionu se obvykle s regionem ztotožňuje.

Každý region se pro realizaci fáze expanze v žádném případě neobejde bez stimulů podněcujících rozvoj regionu. Za stěžejní stimul se v tomto ohledu dá považovat rozsah

a kvalita nových investičních příležitostí, jejichž existence by se mimo jiné pozitivně odrazila na vzniku zvýšeného počtu pracovních pozic. Nedílnou součástí potenciálního přílivu nových investičních příležitostí je schopnost vztahující se k vytvoření ideálních podmínek možným potenciálním investorům, kteří by tak našli na území regionu optimální zázemí.

Za (z pohledu zaměření se na regionální problémy) vnitřní příčinu stimulující zájem o regionální politiku napomáhající regionálnímu rozvoji lze označit například faktor růstu nezaměstnanosti, jejíž míra roste v téměř každém regionu na území České republiky zcela odlišně a nejedná se tak o souměrně se vyvíjející ekonomickou veličinu v rámci všech regionů v České republice. Vnější podnět přichází zejména ve spojení s Evropskou unií, která důrazně klade důraz na to, aby každá její členská země efektivně vykonávala svoji regionální politiku.

Na potenciální rozvoj jakéhokoliv územního celku by se však rovněž mělo vyváženě nahlížet z pohledu toho, aby byla zachována symbióza mezi stranami nabídky a poptávky. Stranu nabídky reprezentují výrobní kapacity a schopnost tvorby nových hodnot, kdežto o straně poptávky vypovídají následné možnosti spotřeby vzniklých užitků.

V rámci zpracování této práce jsou využity teoretické poznatky odborné literatury.

1.2 CÍL PRÁCE

Jeden z dílčích cílů práce je seznámení se s teoretickými pojmy souvisejícími s problematikou objektu zkoumání potenciálního regionálního rozvoje, a proto prvotní část, obsahující literární rešerši, je zaměřená na základní pojmy, zabývající se touto oblastí. Slouží jakožto záměrná snaha vnést se do dané problematiky.

Avšak hlavní cíl bakalářské práce spočívá v identifikování možností rozvoje vybraného regionu a určení rozvojového potenciálu, čehož bude dosaženo na základě detailního zmapování zdrojů, resp. "vybavenosti" regionu. Vzhledem k tomu, že jsem již

od narození obyvatelem Plzeňského regionu, tak právě tato část geograficky vymezeného území ČR bude zkoumání podrobena.

Následující část se zabývá shromažďováním informací a poznatků, které poskytují ucelený podklad pro následný aplikační proces uplatnění navrhovaných opatření v analytické části, což dopomůže k identifikování možností, jež by svým potenciálem region předurčovaly k požadovanému rozvoji. Proces charakteristiky „vybavenosti“ regionu obsahuje detailní zhodnocení aktuálního stavu zdrojů a kapacit regionu, které jsou determinovány historií Plzeňského regionu.

Roli prostředku zvoleného v cestě za dosažením určeného cíle plní analýza Plzeňského regionu, která region zkoumá nejen z hlediska aktuální výkonnosti, ale i z hlediska dynamických složek znamenajících hodnocení potenciálu dalšího rozvoje. Analýza zaměřená na tři vybrané oblasti je vyhotovena na základě ukazatelů makroekonomických, inovačních schopností a kvality života. Každá jednotlivá analýza představuje další dílčí cíl bakalářské práce, stejně jako tomu je ve spojení se zdroji určenými pro realizaci identifikování možností rozvoje regionu.

2. TEORETICKÝ PŘEHLED

2.1 REGIONÁLNÍ ROZVOJ

Na regionální rozvoj je možné nahlížet jako na snahu o vyvážený rozvoj daného území při respektování principů hospodářské politiky. Vzhledem k tomu, že nevelké rozdíly vedou v jednotlivých regionech ke zdravé konkurenci mezi nimi samotnými, tak za smysl regionálního rozvoje se nepovažuje docílení stejné ekonomické a sociální úrovně napříč celým územím. Cílem regionálního rozvoje je podpora nastartování ekonomického a sociálního rozvoje problémových regionů.

2.1.1. Základní pojmy

Vznik pojmu „**region**“ se datuje již z dávné minulosti. Následné použití pojmu region bylo závislé zvláště na smyslu tohoto použití. Proces směřující k vymezení tohoto pojmu se nazývá regionalizace. Každé vymezení regionu však představuje jen subjektivní teoretickou koncepci, neboť reálně regiony neexistují. Z hlediska geografie lze pojem region označit za komplex vznikající regionální diferenciací krajinné sféry, anebo také jako územní jednotku zaujímající geograficky ohraničenou oblast podle určitých kritérií, kterými mohou být například profil krajiny nebo nejrůznější struktury, jako například struktura obyvatelstva, průmyslu, ekonomiky, či mnoho dalších. Regiony malého geografického měřítka se nazývají mikroregiony. Jejich vytvoření se v praxi spojuje s účelovým zaměřením jednotlivých mikroregionů, a to zejména v oblasti získání společné podpory pro čerpání prostředků ze stáních fondů a z fondů EU. Na území ČR integrují mikroregiony více než 90% územní plochy.

Ve spojení s regionální politikou se velmi často vyskytují pojmy „**ekonomický růst**“ a „**ekonomický rozvoj**“. Oba zmíněné pojmy se však svým významem od sebe liší. Ekonomický růst se charakterizuje jako kvantitativní zlepšení ekonomické úrovně regionu a vyjadřuje se obvykle ukazatelem hrubého domácího produktu, zejména pak ročním tempem růstu reálného hrubého domácího produktu. Pro ekonomický růst je zdrojem zvyšující se úroveň sledovaných veličin kapitálu a produktivity práce jakožto výrobních faktorů. Ekonomický rozvoj označuje nikoliv kvantitativní, ale kvalitativní

zlepšení úrovně regionu. Kritérii, kterými lze ohodnotit ekonomický rozvoj, je více, ale například se jedná o celkovou dopravní infrastrukturu, dostupnost lékařských institucí nebo kvalitu životního prostředí či kvalitu vzdělávacích institucí.

Pojmem „regionální rozvoj“ rozumíme růst socioekonomického a environmentálního potenciálu a konkurenceschopnosti regionů vedoucí ke zvyšování životní úrovně a kvality života jejich obyvatel. V tomto ohledu jde o dynamický a vyvážený rozvoj regionální struktury příslušného územního celku a jeho částí (regionů, mikroregionů) a odstraňování popřípadě zmírňování regionálních disparit.¹ Zjednodušeně řečeno jej lze charakterizovat jako vývoj ekonomické, sociální a ekologické složky regionu pozitivním, respektive žádoucím směrem.

Dle praktického pojetí je regionálním rozvojem vyšší využití a zvýšení potenciálu vymezeného prostoru (území) vznikající v důsledku prostorové optimalizace socioekonomických aktivit a využití přírodních zdrojů. Toto zvýšení a vyšší využití se projevuje v lepší konkurenceschopnosti soukromého sektoru, životní úrovni obyvatel, stavu životního prostředí apod. Toto praktické pojetí regionálního rozvoje najdeme zejména v souvislosti s činnostmi neakademických institucí, tj. zejména krajských, městských, obecních úřadů a soukromých společností.²

2.1.2. Teorie regionálního rozvoje

Jakou cestou by se měl vývoj regionálního rozvoje ubírat směrem k co nejefektivněji dosaženým hodnotám se již několik desítek let snaží identifikovat a následně aplikovat celá řada ekonomů prostřednictvím jimi navrhovaných teorií regionálního rozvoje, které se od sebe liší v různých kritériích. Jedním z nejvíce uváděných kritérií je řešení vzniku příčin a následného odstranění disparit vzniklých mezi jednotlivými regiony.

Regionálními disparitami se rozumí rozdíly v úrovni hospodářského, environmentálního a sociálního rozvoje regionů v míře, která je celospolečensky uznána za nežádoucí. Za

¹ Strategie regionálního rozvoje České republiky na roky 2007-2013. Ministerstvo pro místní rozvoj ČR.

² Kol. autorů. *Prostorový rozvoj a plánování jako společné téma regionální politiky, územního plánování a evropské integrace.*

regionální disparity nelze např. považovat rozdíly vyplývající z rozmanitosti podmínek jednotlivých regionů a z nich vyplývající rozdíly v kvalitě života např. v městských nebo venkovských oblastech, kde se výhody a nevýhody navzájem vyvažují.³

Nezákladnějším členěním je rozdělení teorií regionálního rozvoje na konvergenční a divergenční⁴, přičemž konvergenční teorie považují vyrovnávání rozdílů mezi jednotlivými regiony za základní přirozenou tendenci regionálního rozvoje a naopak divergenční teorie si přisvojují základní názor říkající, že v procesu vývoje bude docházet k dalšímu prohlubování meziregionálních rozdílů.

Konkrétní teorie regionálního rozvoje vycházejí z obecných ekonomických teorií a pro pochopení poměrně rozsáhlého počtu teorií regionálního rozvoje poslouží obeznámení se s hlavními ekonomickými směry, neboť teorie regionálního rozvoje jsou jimi často inspirovány, anebo z nich dokonce vycházejí přímo. Tabulka 1 uvádí hlavní vývojové etapy teorií regionálního rozvoje včetně příslušné regionální politiky.

Tabulka 1: Hlavní vývojové etapy teorie regionálního rozvoje a regionální politiky

Obecný přístup	Převažující teorie regionálního rozvoje	Regionální politika
Neoklasický (1920-1940)	teorie regionální rovnováhy (zejména tzv. neoklasické modely)	základní koncept – „dělníci za prací“, používány nástroje zvyšující mobilitu pracovních sil
Keynesiánský (1950-1975)	teorie regionální nerovnováhy (např. teorie kumulativních příčin, teorie pólů růstu)	„práce za dělníky“, nástroje podporující příliv investic ze soukromého i veřejného sektoru do problémových regionů (investiční dotace, relokační instituce)
Neomarxistický (1970-1985)	teorie regionální nerovnováhy (např. teorie nerovné směny)	návrhy na opatření neomarxisté neformulovali; v některých socialistických zemích byla regionální politika velmi účinná např. v bývalé ČSSR, ale za cenu ztráty ekonomické výkonnosti a vnější

³ Strategie regionálního rozvoje České republiky na roky 2007-2013. *Ministerstvo pro místní rozvoj ČR.*

⁴ Blažek, J. Uhlíř, D. *Teorie regionálního rozvoje.*

		konkurenceschopnosti celého státu
Neoliberální (1975-)	teorie regionální rovnováhy i nerovnováhy (např. nová teorie růstu, teorie závislosti na zvolené cestě)	„podpora lokální iniciativy“, podpora malých a středních firem, decentralizace kompetencí, deregulační opatření
Institucionální (1980-)	teorie regionální nerovnováhy (např. teorie průmyslového okrsku, teorie učících se regionů)	„spolupráce a inovace“, podpor malých a středních firem, šíření inovací, networking, gradualistická proměna místních institucí založená na učení

Pramen: Blažek, J. Uhlíř, D. *Teorie regionálního rozvoje*.

Neoklasické modely bývají označovány jako nabídkově omezené. *Důležitým rysem neoklasických teorií v jejich nejčistší a zároveň nejjednodušší podobě je předpoklad homogenity jednotlivců a jejich jednostranné, ničím neomezované úsilí o dosažení maximálního užitku. Z této premisy plyne i další výrazný rys teorií odvozených od neoklasického základu, především pak pozdějších neoliberálních přístupů. Je jím předpoklad, že k nejefektivnější alokaci zdrojů dochází působením tržních principů, a intervence do tržního mechanismu jsou proto nežádoucí.*⁵ Neoklasické modely se rovněž zasadily o zavedení marginalistické metody.

Naproti tomu cílem Keynesiánských orientovaných teorií není pouhý popis fungování trhu, ale i snaha o usměrňování ekonomiky takovým způsobem, který by předcházel nežádoucím společenským jevům. Keynesiánské teorie pracují s větší mírou nejistoty vycházející z nepředvídatelného objemu investic, jež jsou závislé především na podnikatelském očekávání. *Celá keynesiánská ekonomie je na rozdíl od neoklasické teorie založená především na analýzách makroekonomických veličin, zejména objemu produkce, míry zaměstnanosti a úrokových sazeb, přičemž klíčovým pojmem Keynesovy teorie je agregátní poptávka.*⁵

Z hlediska teorií regionálního rozvoje jsou zajímavé především teorie neomarxistické, které mají zřetelný prostorový aspekt. Neomarxisté tvrdí, že ekonomický vývoj, který by

⁵ Blažek, J. Uhlíř, D. *Teorie regionálního rozvoje*.

přinesl větší sociální spravedlnost a rovnoměrnější rozdělení bohatství, je možný jen po radikální politické změně.⁶

Neoliberální směry bývají proto označovány za makroekonomické rozvedení neoklasické teorie (tj. neoklasickou makroekonomii), která má představovat alternativu ke keynesiánství.⁶ Oproti keynesiánství spatřují však neoliberální směry odlišné pojetí přímých daní, neboť za předpokladu zvýšení daní evokují destimulační účinek a růst šedé ekonomiky.

Na rozdíl od všech zmiňovaných ekonomických směrů nebyly nikdy institucionální a neinstitucionální přístupy uplatňovány v politické praxi.

2.1.3. Strategie regionálního rozvoje

Strategie regionálního rozvoje vychází primárně ze Strategie hospodářského růstu ČR jako základního vládního dokumentu na období 2007 – 2013 a propojuje aspekty odvětvových hledisek s územními. Strategie regionálního rozvoje navazuje na „**Strategii udržitelného rozvoje České republiky**“ (usnesení vlády č. 1242/2004), která představuje dlouhodobý rámec pro udržení základních civilizačních hodnot a kvality života společnosti a východisko pro zpracování dalších dokumentů koncepčního charakteru. Cíle a nástroje Strategie udržitelného rozvoje směřují k omezení nerovnováhy ve vzájemných vztazích mezi ekonomickým, enviromentálním a sociálním pilířem udržitelnosti. Strategie regionálního rozvoje ve svém pojetí respektuje cíle regionální politiky Evropské unie a předpokládá maximální míru využití všech možností, které České republice z členství v Evropské unii vyplývají. Formuluje souhrnně cíle, problémové okruhy a priority, které bude třeba zabezpečovat při zajišťování politiky regionálního rozvoje v České republice, a přesahy mezi evropskou regionální politikou a regionální politikou ČR. Strategie regionálního rozvoje je koordinována s dalším dokumentem MMR „**Politikou územního rozvoje**“,

⁶ Blažek, J. Uhlíř, D. *Teorie regionálního rozvoje*.

celostátním nástrojem územního plánování, který slouží ke koordinaci územně plánovací činnosti krajů a resortních koncepcí s vazbou na území.⁷

Základním dokumentem regionální politiky ČR na úrovni státu je Strategie regionálního rozvoje v gesci MMR ČR⁸.

Mezi nejdůležitějšími dokumenty z pohledu krajské úrovně v oblasti regionálního rozvoje patří Strategie rozvoje kraje a Program rozvoje územního obvodu kraje. *Program rozvoje územního obvodu kraje se zpracovává v souladu se zákonem o podpoře regionálního rozvoje.*⁹

2.2 REGIONÁLNÍ POLITIKA

Ke vzniku regionální politiky přispěla odlišná úroveň jednotlivých regionů v daném státě. Nejen tato skutečnost podněcovala vznik regionální politiky.

*Regionální politika představuje soubor intervencí, zaměřených podle konkrétní situace státu a jeho regionů a podle očekávaných vývojových tendencí, na podporu opatření vedoucích k růstu ekonomických aktivit a lepšímu územnímu rozložení v území a k rozvoji infrastruktury. Základní podmínkou je jasné definování priorit a koncentrace prostředků na tyto priority.*⁷

Na základě poznatků o regionálním rozvoji pak regionální politika ovlivňuje prostřednictvím socioekonomických nástrojů reálný regionální rozvoj. *Základem pro koncipování adekvátní regionální politiky i pro přípravu lokálních strategií je znalost současných teorií regionálního rozvoje.*¹⁰

⁷ Strategie regionálního rozvoje České republiky na roky 2007-2013. Ministerstvo pro místní rozvoj ČR.

⁸ Viz § 5 zák. 248/2000 Sb., o podpoře regionálního rozvoje a usnesení Vlády ČR č. 682 ze dne 12.7. 2000, o Strategii regionálního rozvoje ČR.

⁹ § 8 – § 10 zák. 248/2000 Sb., o podpoře regionálního rozvoje, ve znění pozdějších předpisů

¹⁰ Blažek, J. Uhlíř, D. *Teorie regionálního rozvoje.*

Definice regionální politiky existuje nespočet. Všeobecně akceptovanou definicí se však žádná z nich nestala, a tak lze obecně regionální politiku označit za soubor nástrojů a opatření vedoucích ke snižování sociálně-ekonomických úrovní jednotlivých regionů. Příčiny meziregionálních rozdílů mohou vycházet například z regionální diferenciace, anebo rozdílných postavení regionů. Negativní dopady meziregionálních rozdílů se projevují v ekonomické, ekologické a sociální oblasti (oblastech).

Priority strategie regionální politiky se většinou shodují s prioritami politiky soudržnosti EU a upínají se na oblasti rozvoje lidských zdrojů, infrastrukturu, konkurenceschopnost či životní prostředí.

Mezi základní cíle regionální politiky patří rozvoj regionů zaměřený na jejich soudržnost a zvyšování konkurenceschopnosti. Každý region by měl mít příležitosti ke svému vyváženému rozvoji odpovídajícímu jeho potenciálu a specifickým stránkám. Priority strategie se povětšinou shodují s prioritami politiky soudržnosti EU a upínají se na oblasti rozvoje lidských zdrojů, infrastrukturu, konkurenceschopnost či životní prostředí. Globálním cílem regionální politiky je rovněž selektivní podpora vybraných, převážně zaostávajících regionů.

Regionální politika má dvě základní pojetí – tradiční a moderní. Tradiční regionální politika se zaměřuje na snižování regionálních rozdílů, používá meziregionální přerozdělování a orientuje se na otázky lokalizace kapitálu i využití surovin. Zaměřuje se na velké firmy a vytyčuje se značnou centralizovaností. Moderní regionální politika se orientuje zejména na problémy související s procesem rychlé restrukturalizace a podporuje inovativnost. Místo meziregionálního přerozdělování a zaměření na suroviny a velké firmy se zaměřuje na mobilizaci vnitřních zdrojů, informace, služby a malé a střední firmy. Vyznačuje se silnou necentralizovaností.¹¹

¹¹ WOKOUN, R. *Česká regionální politika v období vstupu do EU.*

2.2.1. Nástroje regionální politiky

Převážná většina nástrojů regionální politiky se rozděluje na nástroje makroekonomické a mikroekonomické povahy.

➤ Makroekonomické nástroje

Aplikace makroekonomických nástrojů je při realizaci regionální politiky silně omezena dalšími národohospodářskými cíli, a to hlavně snahou o udržení inflace na žádoucí úrovni a vyrovnaností platební bilance.

*Fiskální politika znamená ovlivňování ekonomiky prostřednictvím veřejných rozpočtů – a to jak prostřednictvím příjmové, tak výdajové stránky. Cílem je zajistit makroekonomickou stabilitu – zejména stabilní ekonomický růst, nízkou nezaměstnanost, stabilní cenovou hladinu.*¹² Prostřednictvím státního rozpočtu dochází k procesu přerozdělování jeho výdajů a daní mezi jednotlivé regiony. Vysoce příjmové regiony tak do státního rozpočtu přispívají větší měrou než regiony s nižšími příjmy. Regionalizace fiskální politiky je realizována například tím, že při splnění různých podmínek stát může přednostně zadávat zakázky společnostem sídlícím ve vybraných regionech a prostřednictvím toho je podporován rozvoj těchto regionů.

*Monetární znamená ovlivňování ekonomiky prostřednictvím peněžního trhu.*¹³ Monetární politika se soustřeďuje na ovlivňování množství peněz v ekonomice. Realizace monetární politiky je v rámci regionalizace významným způsobem omezena, neboť její případné užití vyvolává negativní vlivy na inflaci. Přesto se však regionalizace monetární politiky může realizovat, a to především v oblasti úvěrů a jejich čerpání za zvýhodněných podmínek určených regionům.

Protekcionalismus spočívá ve státním ovlivňování počtu a objemu dovozů prostřednictvím cel a dovozních limitů uvalovaných na produkty s významným

¹² PAVELKA, T. *Makroekonomie - základní kurz*. str. 218

¹³ PAVELKA, T. *Makroekonomie - základní kurz*. str. 196

regionálním vlivem a jejich výrobou, která je geograficky situována v zaostalejších regionech.

➤ Mikroekonomické nástroje

Mikroekonomické nástroje se zaměřují na ovlivnění rozhodování ekonomických subjektů, zejména jejich prostorové umístění. Tyto nástroje představují finanční částky, které jsou vždy účelově poskytovány. Dle ekonomického subjektu se buď se jedná o nástroje ovlivňující prostorový pohyb pracovních sil, anebo o nástroje s vlivem na prostorový pohyb kapitálu. Prostřednictvím ovlivňování trhů práce a kapitálu je plněn hlavní cíl mikroekonomických nástrojů, a to obnova rovnováhy na regionálních trzích práce.

2.2.2. Typy regionální politiky

Z hlediska kritérií definovaných pro vytvoření koncepce regionální politiky je vhodné uvést členění teorií regionálního rozvoje na „**exogenní regionální politiku**“ a „**endogenní regionální politiku**“. Jedná se o dva odlišné přístupy v regionální politice.

Exogenní regionální politika je založená především na přenosu výrobních faktorů v podobě práce a kapitálu z rozvinutých regionů do svých regionů sociálně-ekonomickou úrovní zaostávajících. Tento typ regionální politiky byl na území Evropy dominující až do poloviny 70. let. Endogenní regionální politika se orientuje na aktivaci a mobilizaci vnitřních regionálních faktorů, které jsou zastoupeny převážně lidskými zdroji. U tohoto typu regionální politiky, jehož uplatnění v současné době převládá, jsou stěžejními opatřeními regionální nástroje podpořené jen minimem státních zásahů.

2.2.3. Regionální politika České republiky

Podnět, který výrazným způsobem stál za pozorností, jež začala být regionální politice věnována, se datuje k počátku devadesátých let, neboť revoluční rok 1989 s sebou přinesl výraznou restrukturalizaci průmyslu. Spolu s touto změnou v oblasti průmyslu se náhle významně zvýšila míra nezaměstnanosti, která vyústila ve snahu o řešení těchto

problémů právě prostřednictvím regionální politiky. Přesto se však regionální politika svou důležitostí dostávala do popředí především v oblastech zasažených vlivem průmyslu, tj. oblastí na severu Čech, Moravy a Slezska.

Z celorepublikového pohledu začal být regionální politice věnován význam až s plánovaným vstupem do Evropské unie. *V roce 1998 přijala vláda ČR svým usnesením č. 235, Zásady regionální politiky. Zároveň stanovila úkoly v oblasti legislativní, institucionální a programové. V rámci jejich plnění byla vypracována na národohospodářské a regionální úrovni řada strategických a programových dokumentů, které však měly jen přípravný charakter.*¹⁴

Následující principy regionální politiky v ČR vychází z principů regionální politiky EU:

- ✓ princip partnerství
- ✓ princip programování
- ✓ princip koncentrace

- ✓ princip subsidiarity
- ✓ princip monitorování a vyhodnocování
- ✓ princip adicionality

V podmínkách ČR se regionální politika uplatňuje z úrovně EU vůči vybraným regionům NUTS 2, z úrovně ČR vůči vybraným státem podporovaným regionům (§4 zákona 248/2000 Sb.) a z úrovně krajů vůči vybraným mikroregionům.

Institucionální zabezpečení regionální politiky je členěno do několika úrovní:

- ✓ Ústřední orgány státní správy ČR
- ✓ Regiony soudružnosti – regionální rady
- ✓ Kraje – krajské úřady
- ✓ Okresy
- ✓ Obce – obecní a městské úřady

¹⁴ WOKOUN, R. *Česká regionální politika v období vstupu do EU.*

Za centrální orgán regionální politiky v ČR lze označit MMR zpracovávající strategické dokumenty a spravující činnosti ostatních správních úřadů při zajišťování politiky regionálního rozvoje, a to krajů, pověřených obecních úřadů, úřadů obcí s rozšířenou působností a samotných obcí.

Programové dokumenty regionální politiky ČR tvoří:

- ✓ Strategie regionálního rozvoje ČR
- ✓ Regionální podpůrné programy

Z pohledu krajské úrovně v oblasti regionálního rozvoje jsou nejdůležitějšími dokumenty „**Strategie kraje**“ a „**Program rozvoje územního obvodu kraje**“.

2.2.4. Regionální politika Evropské unie

„Regionální politiku lze charakterizovat jako určitou koncepční a cílevědomou činnost veřejných orgánů (místních, regionálních a centrálních vlád, řídicích orgánů EU) usilující o eliminaci negativních důsledků teritoriálně nerovnoměrného ekonomického rozvoje a probíhajících strukturálních změn.“¹⁵

Základní princip regionální politiky EU spočívá v její komunitární povaze. Jestliže realizace samotné regionální politiky je v souladu s jednotlivými členskými státy, její harmonizace a koordinace již spadá plně do kompetence orgánů EU. Všechny členské země EU již zahájily realizaci vlastní národní regionální politiky. Motivem toho je snaha členských zemí EU o snížení rozdílů z pohledu sociálně-ekonomických úrovní regionů a o snížení regionálních měř nezaměstnanosti.

Uskutečňování regionální politiky v rámci EU je rozmístěno do následujících úrovní:

- ✓ Nadnárodní úroveň (koordinována, uskutečňována relativně nezávisle přímo na EU)

¹⁵ WOKOUN, R. *Česká regionální politika v období vstupu do EU.*

- ✓ Národní úroveň (realizována členskými státy, které postupně přijímají společná opatření)
- ✓ Regionální úroveň

Každá členská země má tak na základě regionální politiky vyhlášené EU právo utvářet si své vlastní operační programy, které se vyskytují ve dvou podobách, a to buď jako tematický, anebo regionální operační program.

Schvalování regionální politiky probíhá v etapách sedmiletých cyklů, které jsou shodné s rozpočtovými obdobími. Orgánem stanovujícím cíle regionální politiky je Evropská komise. EU si v rámci programového období 2007 – 2013 za jeden ze tří hlavních cílů stanovila podporu Regionální konkurenceschopnosti a zaměstnanosti. Zbývajících dvěma cíli jsou Konvergence a Evropská územní spolupráce.

O důležitosti postavení regionální politiky v rámci celkové politiky EU svědčí skutečnost, která poukazuje na vysoký objem vynaložených prostředků, které se regionální politice dostávají na zabezpečení svých cílů. Jen společenské zemědělské politice se dostává většího objemu finančních prostředků.

2.3 DEFINICE POJMŮ

Definice vybraných pojmů, které se objevují v dalších částech práce, pomohou přiblížit a pochopit jejich význam.

2.3.1. Investiční pobídky a projekty

Jakoukoliv investicí můžeme obecně charakterizovat naše chování, během něhož se záměrně vzdáváme současného prospěchu anebo hodnoty za účelem jejich opětovného získání ve větším rozsahu v čase budoucím.

Vzhledem k tomu, že investiční pobídky přispívají k vylepšení ekonomické situace a pozitivně působí na míru nezaměstnanosti, tak je lze označit za významný nástroj regionálního rozvoje. Právní úprava investičních pobídek je konkretizována v zákonu

č. 72/2000 Sb., o investičních pobídkách, který byl schválen Parlamentem České republiky.

Investiční pobídky jsou dosažitelné jak pro české investory, tak pro zahraniční investory a jejich účelem je podpora tří hlavních oblastí, tj. zpracovatelského průmyslu, tvorby nových pracovních míst a technologických center a strategických služeb. Každá jednotlivá oblast disponuje rozdílnými podmínkami v závislosti na druhu investičního projektu.

Mezi formy dotací investičních nabídek patří:

- ✓ slevy na dani, ať už úplné, anebo částečné
- ✓ hmotná či finanční podpora na nově vytvořená pracovní místa
- ✓ hmotné podpory a dotace na školení a rekvalifikace
- ✓ dotace na podnikatelskou činnost

Investiční rozvojové projekty se dají označit za rozvojové projekty realizované prostřednictvím investic, a to jak původu českého, tak i investic plynoucích ze zahraničí.

Investiční projekty lze klasifikovat podle více hledisek. Mezi základní třídící hlediska patří vztah k rozvoji podniku, věcná náplň, míra závislosti projektů, forma realizace, charakter peněžních toků a velikost.¹⁶

Základním smyslem hodnocení ekonomické efektivity investičních projektů je posoudit návratnost kapitálu, který poskytovatel kapitálu poskytuje zájemci. Poskytovatele kapitálu pochopitelně zajímá, jaká bude návratnost jím vložených prostředků, v jaké výši, za jakou dobu a v jakém efektu k tomu dojde.¹⁷

¹⁶ FOTR, J., SOUČEK, I. *Podnikatelský záměr a investiční rozhodování.*

¹⁷ HRDÝ, M. *Hodnocení ekonomické efektivity investičních projektů EU.* s. 11

2.3.2. Inovace a invence

Od doby, kdy obecný trend v ekonomice inklinuje ke snaze o dlouhodobý, pokud možno udržitelný rozvoj, je nezbytnou součástí vzájemné součinnosti tohoto procesu inovace. Z pohledu soukromého sektoru lze inovaci označit za důležitý předpoklad pro dlouhodobé stabilní pozice firem na trhu.

V obecném pojetí zde inovaci definujeme jako realizovanou (uskutečněnou) pozitivní změnu stavu systému. Inovace existují v různých formách v závislosti na povaze systému či objektu, jehož se změny týkají. Inovace znamená nový stav, který je výsledkem určitého pohybu, realizačního procesu. Proces uskutečňování (realizace) inovací lze proto na nejobecnější úrovni vymezit jako zajišťování a prosazování přechodu systému od jednoho (vývojově nižšího) stavu ke stavu jinému, vývojově vyššímu.¹⁸

Pojem „**invence**“ pochází z latinského slova ingenio, které v překladu znamená vynalézat, nacházet, a tak lze tento pojem chápat jako schopnost kreativního myšlení. Invence tak tvoří základ pro zrod budoucí inovace.

2.3.3. Konkurenceschopnost

Podstata konkurence, a to nejen ekonomických subjektů, se nachází v konkurenceschopnosti a právě konkurenceschopnost je jednou z podob podnikatelského potenciálu.

Na pojem „**konkurenceschopnost**“ lze nahlížet dle různých pojetí regionálně orientovaných teorií, a to:

- ✓ Konkurenceschopnost regionů dle materiálů EU:

¹⁸ HADRABA, J. *K problematice členění a hodnocení inovací*

„ Konkurenceschopnost je definována jako schopnost regionů produkovat výrobky, které existují na mezinárodních trzích, a současně je zajištěno udržení vysokých a trvalých příjmů jejich obyvatel. “¹⁹

- ✓ Obecnější vymezení konkurenceschopnosti dle materiálů EU:

Konkurenceschopnost je „schopnost firem, odvětví, regionů, národů a nadnárodních regionů generovat vysokou úroveň příjmů a zaměstnanosti.“¹⁹

- ✓ Konkurenceschopnost státu dle OECD:

Definice akademická: „Konkurenceschopnost představuje oblast ekonomických znalostí, které analyzují skutečnost a formují politiky ovlivňující schopnost státu vytvářet a udržovat prostředí a podporující vyšší tvorbu hodnot jeho firem a větší prosperitu jeho obyvatel. “¹⁹

Definice podnikatelská: „Konkurenceschopnost představuje způsob, jakým stát vytváří, rozvíjí a udržuje prostředí, které podporuje konkurenceschopnost firem. “¹⁹

2.3.4. Potenciál

Pojem „**potenciál**“ pochází z latinského slova *potentia*, které v překladu znamená možnost, *moc, síla*.

Potenciál lze chápat jako pravděpodobnou změnu, která vyvolá:

- ✓ jednak příležitost k umocnění potenciálu původního nebo ke vzniku potenciálu nového
- ✓ jednak odpor ke změně¹⁹

¹⁹ MIKOLÁŠ, Z. *Jak zvýšit konkurenceschopnost podniku.*

3. METODIKA

Cílem bakalářské práce je zaměřit se na současný stav Plzeňského regionu a na zhodnocení jeho aktuální výkonnosti, jež je odrazem schopnosti efektivního využívání regionálních zdrojů.

Mezi hlavní metody použité k dosažení zvolených cílů patří zejména metody vycházející z dynamického modelu komparace krajů, SWOT analýzy, shromažďování informací a dokumentů strategické povahy vztahujících se k Plzeňskému regionu.

Za prospěšnou a k cíli vedoucí metodu lze považovat komparativní metodu využívanou při srovnání stejného znaku u několika jednotek. Za takovou jednotku je považován region a aplikování takové komparace dopomůže kvantifikovat významné rozdíly v ekonomické úrovni regionů. Na základě komparace je také možné porovnávat znaky Plzeňského regionu s průměrně dosaženými hodnotami v rámci celonárodní úrovně. Vizuálním výsledkem komparativní metody jsou grafy a každé jednotlivé grafické srovnání zvolených ukazatelů a následné vyhodnocení posléze dopomůže určit směr a tendence, prostřednictvím kterých by se region měl ubírat vstříc potencionálnímu rozvoji. Každý graf ukazuje, jak jsou jednotlivé kraje seřazeny, a to od nejlepšího po nejhorší a body za pořadí (14 nejlepší, 1 nejhorší) byly zprůměrovány jak v dynamické složce (osa Y), tak ve statické složce (osa X).

Konkrétně je používáno Dynamického modelu komparace krajů, jehož prostřednictvím jsou získávány informace vypovídající o pozici jednotlivých regionů. Oblasti rozvoje regionů jsou představovány třemi pilíři, a to makroekonomickým vývojem, inovační schopností a kvalitou života. *Model porovnává jednak výkonnostní složku daného ukazatele, tj. stav a pozici kraje v posledním známém roce (v některých případech byl použit průměr ukazatele od roku 2000). Výkonnostní složka je zobrazována na ose x. Na ose y je zobrazována dynamická složka ukazatele, tj. index růstu či poklesu daného ukazatele od počátku existence krajů, tj. roku 2000, do posledního známého období*

(v některých případech byl opět použit průměr ukazatele od roku 2000).²⁰

Problematikou, týkající se dynamického modelu komparace krajů se zabýval Jaroslav Kahoun (2007), který výše uvedenou metodiku dynamického modelu komparace krajů vymezil.²¹

Mezi ukazatele, jejichž vykázané hodnoty vstupují do srovnání v oblasti makroekonomického vývoje, patří:

- *Produktivita práce vyjádřena poměrem hodnoty HDP k jedné zaměstnané osobě*, mezi tyto se zahrnují jak zaměstnanci, tak i podnikatelé v národním hospodářství bez ohledu na to, zda-li jsou rezidenty kraje či nikoliv.
- *Míra nezaměstnanosti* vyjadřující podíl počtu nezaměstnaných občanů, kteří jsou registrováni úřady práce, na disponibilní pracovní síle. Výsledná hodnota se bere v procentech.
- *Průměrná tvorba hrubého fixního kapitálu na jednoho obyvatele* určuje postavení jednotlivých krajů z pohledu jejich konkurenceschopnosti. Je totiž představována hodnotou nejen hmotných, ale i nehmotných investic, čímž se rozumí převážně majetek, který nebude ihned spotřebován, ale využit v další produktivní činnosti.
- *Čistý disponibilní důchod domácností na obyvatele* je příjmem, který domácnostem zbývá po zaplacení všech daní, a jeho vynakládání se rozděluje mezi spotřebu a úspory.

Jedním z nejrozšířeněji uváděných makroekonomických ukazatelů je růst hrubého domácího produktu. HDP vyjadřuje celkovou peněžní hodnotu statků a služeb vytvořenou za pevně dané období na určitém území. Za období se považuje obvykle

²⁰ *Dynamický model komparace krajů*. [online.]. Dostupné z: http://dwh2.kr-vysocina.cz/Reportserver?%2FKOMPARACE%2Fkomparace_kraju&rs:Command=Render&rs:format=EXCEL

²¹ KAHOUN, J. *Ukazatele regionální konkurenceschopnosti v České republice*.

jeden rok, ale nejkratším časovým úsekem vhodným pro vyjádření HDP je čtvrtletí. Avšak pro účel vzájemného regionálního srovnání republikových krajů je vhodnější makroekonomický ukazatel produktivity práce, než použití ukazatele HDP. Makroekonomický ukazatel produktivity práce je vyjádřen jako poměr HDP na jednu zaměstnanou osobu, kterou se rozumí jak zaměstnanec, tak podnikatel v národním hospodářství ovšem bez podmínky, zda-li patří do skupiny rezidentů či nerezidentů daného území. Tímto způsobem tak je eliminováno započtení obyvatelů nepracujících na území regionu.

Oblasti inovační schopnosti a kvalita života jsou reprezentovány následujícími ukazateli:

- *Průměrné výdaje na výzkum a vývoj na obyvatele* charakterizující potenciální inovační schopnost Plzeňského kraje a důležitost vědy a výzkumu.
- *Stav přímých zahraničních investic na obyvatele*, jež znamenají majetkové účasti zahraničních subjektů, reinvestovaný zisk a případně ostatní kapitálové vztahy mezi investory a společnostmi na daném území. Zejména z pohledu atraktivity kraje pohledem investorů včetně jejich potencionálních zájmů se jedná o velice důležitý aspekt.
- *Počet zaměstnanců výzkumu a vývoje na 1000 zaměstnanců* udává stupeň důležitosti a významu pozice vědy a výzkumu v kraji.
- *Podíl vysokoškoláků na počtu zaměstnaných osob v národním hospodářství* ukazuje míru kvality lidského kapitálu na daném území.
- *Počet zjištěných trestných činů na 1000 obyvatel*
- *Střední délka života, respektive naděje dožití*
- *Emise na km² udávající rozsah průmyslového znečištění*
- *Průměrná hrubá měsíční mzda* (údaje bez podnikatelských subjektů do 20 zaměstnanců vztahované k sídlu subjektu)

Za stěžejní dokument strategické povahy lze označit dokument Program rozvoje Plzeňského kraje obsahující hlavní cíle regionálního plánování, které by měly být v budoucnu realizovány. Na základě hlavních cílů jsou stanoveny prioritní osy, jež v sobě skrývají možnosti a opatření vedoucí právě ke splnění těchto hlavních cílů.

Vhodnou metodou je rovněž SWOT analýza, klasifikační metoda, která ve zcela zřetelné podobě identifikuje silné a slabé stránky včetně příležitostí a ohrožení. Vzhledem k tomu, že každá z jednotlivých silných stránek posouvá region vůči stejným územně správním území do konkurenční výhody a naopak slabé stránky působí se zcela opačnými tendencemi, je nezbytné, aby při rozvojové strategii bylo v co nejširším rozsahu využito právě silných stránek a příležitostí se snahou o co největší omezení rizik vyplývajících ze slabých stránek a ohrožení. Údaje plynoucí ze SWOT analýzy dopomáhají k naplnění rozvojové strategie.

4. PŘEDSTAVENÍ REGIONU

Plzeňský kraj je situován na jihozápadě České republiky a sousedí se čtyřmi dalšími kraji České republiky a s německou spolkovou zemí Bavorsko. Na severozápadě sousedí Plzeňský kraj s Karlovarským krajem, na severu s Ústeckým krajem, na severovýchodě se Středočeským a na jihovýchodě s Jihočeským krajem.

Rozloha Plzeňského kraje je 7 561 km² a v porovnání se všemi kraji České republiky se nachází na třetím místě. Počtem obyvatel se Plzeňský kraj s 569 627 osobami²² ale krčí až na předposledním místě s podílem 5,4% obyvatel na celkovém množství populace v České republice. Nižší počet obyvatel je evidován již jen v Jihočeském kraji.

Za centrum Plzeňského kraje je považováno město Plzeň, které svou velikostí výrazně převyšuje ostatní města. Svými funkcemi ovlivňuje celé území kraje, zejména pak jeho centrální část. Okresy v jižní a západní části kraje jako Klatovy, Tachov a Domažlice, ale zčásti i Rokycany na východě, jsou přece jen samostatnější a jejich vazba určená na město Plzeň se projevuje až na vyšší úrovni. Celkem se tak na území Plzeňského kraje rozprostírá 7 okresů, což představuje 5 okresních měst včetně krajské Plzně, která zaštiťuje tři okresy. Od 1. ledna roku 2003 se však samospráva krajů za účelem přenesené státní správy člení na správní obvody obcí s rozšířenou působností, které se následně rozdělují na správní obvody obcí s pověřeným obecním úřadem. Těchto obcí v současnosti funguje 14 a kromě již uvedených okresních měst do této kategorie přibyla města Blovice, Horažďovice, Horšovský Týn, Kralovice, Nepomuk, Nýřany, Přeštice, Stod, Stříbro a Sušice.

Mezi městem Plzeň a jeho okolím fungují mnohé socioekonomické vazby. Lidé z okolních oblastí jezdí do Plzně za prací, za nákupy, do škol, nemocničními zařízeními, kulturou či sportovními příležitostmi, které jsou situovány v krajském městě. Rovněž existují vazby mezi obchodními a výrobními subjekty z města a okolí. Okolí města Plzně naopak umožňuje lidem z městské oblasti využívat turisticky atraktivní místa k nejrůznějším výletům. V okolí Plzně se také koncentrují výrobní areály, logistické

²² dle ČSÚ k 31.12.2008. Dostupný na <<http://www.czso.cz>>.

provozovny nebo na jeho území vznikají průmyslové zóny. To vše se děje pro rozvoj komerční suburbanizace a zejména v bližším okolí města Plzně se uskutečňují i rezidenční suburbanizace.

Kraj coby instituce je se svojí strukturou velmi podobný strukturám měst či obcí. Nejvyšším rozhodujícím orgánem kraje je krajské zastupitelstvo, což se z právního hlediska podkládá zákonem č. 129/2000 Sb, o krajích. Zastupitelstvo Plzeňského kraje se skládá ze 45ti členů, jejichž počet je přímo úměrně stanovený počtu obyvatel kraje. Hejtman, jehož ze svého středu zvolili zastupitelé, je ten, kdo je za celý kraj oprávněn svým jménem jednat a kraj navenek reprezentovat. Dalším orgánem, který je volen zastupitelstvem, je rada kraje, jež ze své značné části připravuje podklady pro následné rozhodování samotného zastupitelstva, či dokonce v některých právně vymezených dílčích záležitostech sama rozhoduje. Rada Plzeňského kraje je složena z devíti členů.

Plzeňský kraj se vyznačuje rozmanitými přírodními podmínkami, jejichž pestrost je ovlivněna především reliéfem, na kterém se kraj rozprostírá. Za dominantní přírodní fenomén lze označit pohraniční pohoří na jihozápadní straně, a to Šumavu a Český les. Plzeňská pahorkatina a Plzeňská kotlina je situovaná na severovýchodní části území. Zbylé území Plzeňského kraje tvoří pahorkatiny a vrchoviny. Přírodní podmínky výrazně ovlivnil vývoj urbanizace v Plzeňském kraji.

Vodní toky reprezentují řeky Mže, Radbuza, Úhlava a Úslava. Střetávají se v metropolitní Plzni. Soutokem Mže s Radbuzou vzniká povodí řeky Berounky, která odvodňuje většinu území kraje. Jihovýchodní část území pak odvodňuje řeka Otava, přičemž obě povodí náleží úmoří Severního moře. V horských oblastech Šumavy a Českého lesu nalezneme vodní říčky, z nichž je nejvíce známá Vydra. S horskými oblastmi je spojen i výskyt dvou proslulých ledovcových jezer, a to Černého a Čertova. Vodní nádrže Hracholusky, České údolí a Nýrsko slouží mimo rekreačních účelů rovněž ke zlepšení kvality vody. Mezi rybníky dominuje soustava Boleveckých rybníků, situovaná nedaleko severního předměstí Plzně.

Národní park Šumava, největší národní park v ČR, se rozprostírá v jihovýchodní části Plzeňského kraje na hranicích s Německem a dále na území Jihočeského kraje i s Rakouskem. NP Šumava se může chlubit mozaikou rozsáhlých unikátních rašelinišť,

pralesů, luk, jezer a řek. Chráněná krajinná oblast Český les situovaná při hranicích s Německem na území okresů Tachov a Domažlice je označována za jednu z nejcennějších příhraničních oblastí v ČR vůbec. Český les je geomorfologickým pokračováním Šumavy. Nejznámějšími znaky Českého lesu jsou lesní společenstva.

Plzeňský kraj disponuje dostatečným počtem lékařských zařízení, a to i lůžkových zařízení včetně odborných lékařských ústavů v čele s Psychiatrickou léčebnou v Dobřanech i zařízeními specializujícími se na léčbu specifických onemocnění. Vzájemná spolupráce Lékařské fakulty Univerzity Karlovy nacházející se v Plzni s Fakultní nemocnicí vyvozuje velmi dobrý stupeň nabízených lékařských služeb.

Hlavní dopravní kapacity představuje silniční a železniční doprava. Z hlavního vlakového nádraží v Plzni, které je zároveň i největším krajským železničním uzlem, vychází 6 tratí. Železniční spojení mezi Prahou a Chebem procházející Plzní je součástí 3. železničního koridoru. Prostřednictvím železnice jsou dosažitelná spojení s Bavorskem, trať Domažlice - Furth im Wald, i Šumavou, trať Plzeň - Klatovy-Železná Ruda-Alžbětín. Kraj je lemován všemi druhy pozemních komunikací. Dálnice D5 umožňuje přes území Plzeňského kraje dopravit se od hranic s Německem až do Prahy. Úrovně technické infrastruktury se od sebe poměrně velmi výrazně odlišují z hlediska jejího umístění. Stále jsou ještě nevyrovnané rozdíly mezi oblastmi v centrální části kraje či města a větších obcí s příhraničními oblastmi, což je ještě umocňováno polohou příhraničních oblastí v kopcovitém rázu reliéfu.

V oblasti služeb se Plzeňský kraj neustále rozrůstá, a nabízí tak svým občanům, ale i návštěvníkům široký sortiment v téměř každé oblasti služeb. Pohostinství a ubytovací služby se na území kraje rozmisťují pro všechny cílové skupiny. Na území kraje se vyskytuje celá řada obchodních řetězců. Výskyt jejich jednotlivých zástupců je spatřován téměř v každém městě převyšujícím hranici pěti tisíc obyvatel. Nejvýznamnější koncentrace se přirozeně situuje v Plzni, kde se jich nachází hned několik, a ke každému důležitému silničnímu tahu vedoucímu z Plzně přiléhá alespoň jedno obchodní centrum.

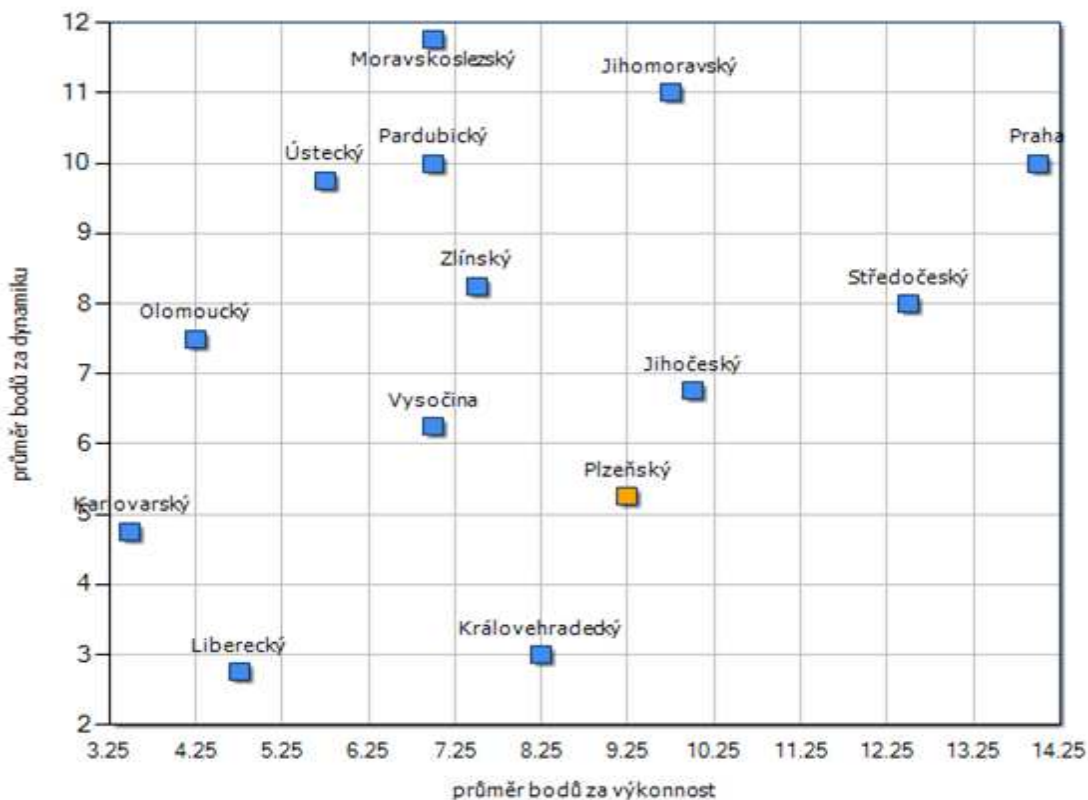
5. SOCIOEKONOMICKÁ ANALÝZA REGIONU

Jak již bylo uvedeno, analýza regionu zaujímá roli nástroje, pomocí kterého bude dosaženo stanovených cílů. Analýza Plzeňského regionu je zaměřená na tři hlavní oblasti a posuzována dle kritérií již uvedených v metodice práce. Tři hlavní oblasti coby zkoumané objekty reprezentují ukazatele makroekonomického vývoje, inovační schopnosti a kvality života. Dalšími posuzovanými celky budou oblasti demografie a průmyslu. Tato část mimo jiné dopomůže odhalit zákonitosti spojené s budoucím předpokládaným vývojem.

5.1 Makroekonomický vývoj

Co se týká celkového srovnání krajů v oblasti makroekonomického vývoje (viz graf 1), můžeme tvrdit, že Plzeňský kraj v rámci celorepublikového srovnání zaujímá v měřítku aktuální výkonnosti solidní 5. místo ze všech 14ti hodnocených krajů. Z hlediska hodnot dynamické složky vývoje, nebo-li potenciálu dalšího rozvoje, dosahuje však mnohem horších hodnot, zejména směrem k budoucímu výhledu. O tom vypovídá až aktuálně 10. pozice.

Graf 1: Celková pozice krajů – průměr bodů za pořadí u ukazatelů v oblasti makroekonomiky



Zdroj: <http://analytika.kr-vysocina.cz/komparace/index.php?menu=1&kraj=CZ032&ukazatel=1>

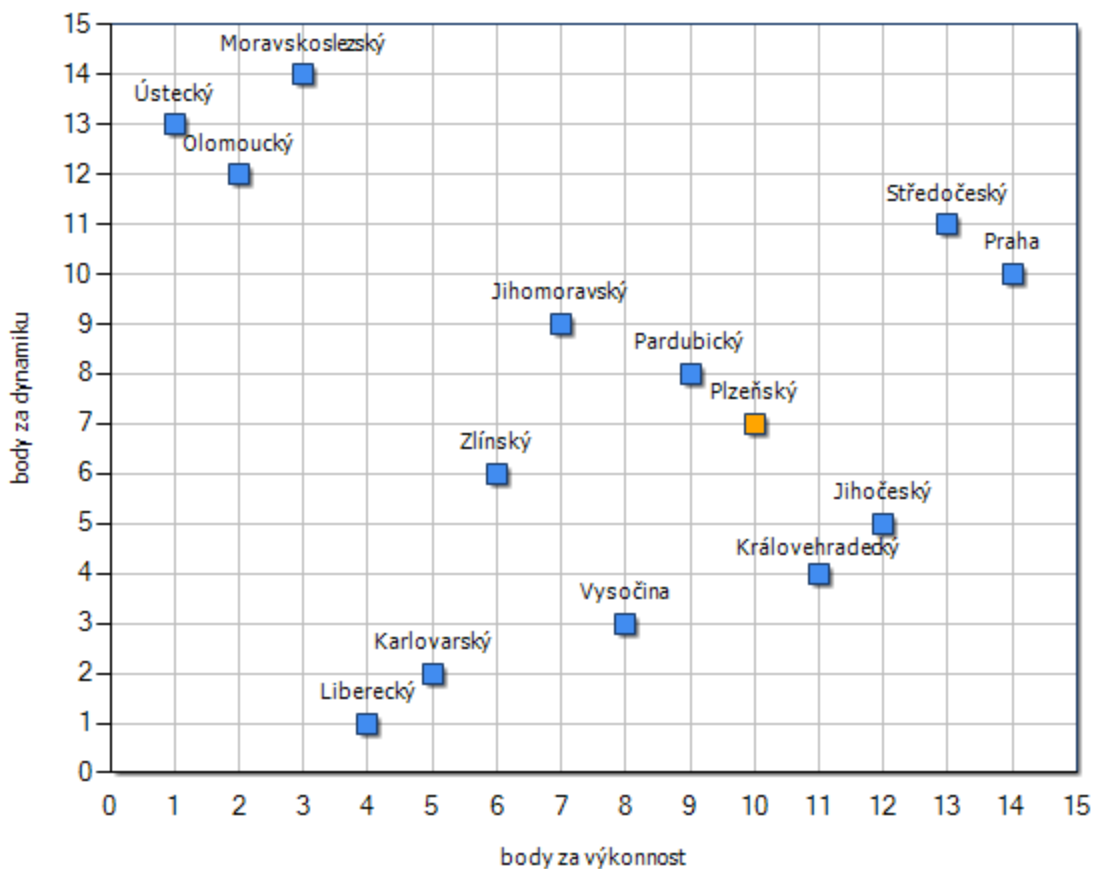
Dle zjištěných údajů produktivity práce v mezidobí roků 2005 a 2009 lze charakterizovat hodnoty vykazované Plzeňským krajem v porovnání s ostatními kraji spíše za podprůměrné a to i včetně potenciálu s výhledem do dalších let. Za rok 2009 činila hodnota ukazatele vyjádřená poměrem HDP vůči jedné zaměstnané osobě 597,6 tisíc Kč, přičemž celorepublikový průměr činil 693 tisíc Kč. Od vývoje v následujících letech při navrhované koncepci rozvoje očekávám zlepšení hodnot ukazatele, a to jak v aktuální výkonnosti daného okamžiku, tak i v potenciálu rozvoje dalších let. Stěžejními směry by se v tomto trendu měly stát průmysly elektronický a elektrotechnický, strojírenský, potravinářský a průmysl zaměřující se automobilovými komponenty.

Dalším hodně diskutovaným a navíc aktuálním problémem je nezaměstnanost. I s vlivem ekonomické krize se zvýšená míra nezaměstnanosti dotýká přímo i Plzeňského kraje. Údaje z posledních let však ukazují, že míra nezaměstnanosti na území Plzeňského kraje je nižší, než tomu je u průměrné míry nezaměstnanosti zjištěné v rámci celorepublikového průměru včetně dynamické složky ukazatele. Vezmeme-li v úvahu, že vzhledem ke své příznivé geografické poloze je Plzeňský kraj zajímavý pro zahraniční investory, jako jsou japonský závod Panasonic AVC Networks Czech s.r.o. vyrábějící televizor, YAZAKI Wiring Technologies Czech s.r.o. produkuje komponenty pro automobilový průmysl nebo Daikin Industries Czech Republic s.r.o. specializující se na průmyslové klimatizace, kteří nabízí dostatek pracovních příležitostí, tak by bylo žádoucí, aby se míra nezaměstnanosti s výhledem do dalších let nadále snižovala. Mezi organizace s největším počtem zaměstnanců patří rovněž Fakultní nemocnice Plzeň, Psychiatrická léčebna Dobřany, Západočeská univerzita v Plzni, Magistrát města Plzně a Plzeňské městské dopravní podniky a.s.

Při zaměření na výši disponibilního důchodu, tj. příjem po zaplacení všech daní, je zjištěno, že průměrně domácnostem na území Plzeňského kraje zbude v rámci celorepublikového srovnání nejvyšší finanční částka ihned za domácnostmi situovanými v Praze a Středočeském kraji. Ve stejném pořadí je Plzeňský kraj hodnocen i v kritériu výše hrubé průměrné měsíční mzdy na fyzickou osobu. Tato skutečnost je původcem vlivu dopadu na zvýšenou spotřebu domácností, ačkoliv obecně spotřební výdaje rostou pomalejším tempem, než-li roste disponibilní důchod. Stejným způsobem jako běžná spotřeba domácností porostou i jejich úspory, což může vyústit v oživení podnikatelského prostředí, neboť domácnosti jako celek jsou brány za čistého věřitele půjčujícího firmám.

Shrneme-li zjištěné údaje z oblasti makroekonomického vývoje, tak analýza ukazuje, že ekonomiku Plzeňského kraje můžeme hodnotit za průměrně rozvinutou. Z hlediska rozmístění tvorby produkce lze pozorovat, že 2/3 podílu na celkovém hrubém domácím produktu připadá na město Plzeň. Bylo by jistě žádoucí, aby s výhledem do budoucna svůj podíl tvorby produkce zvýšily i ostatní krajské územní oblasti.

Graf 2: Nezaměstnanost



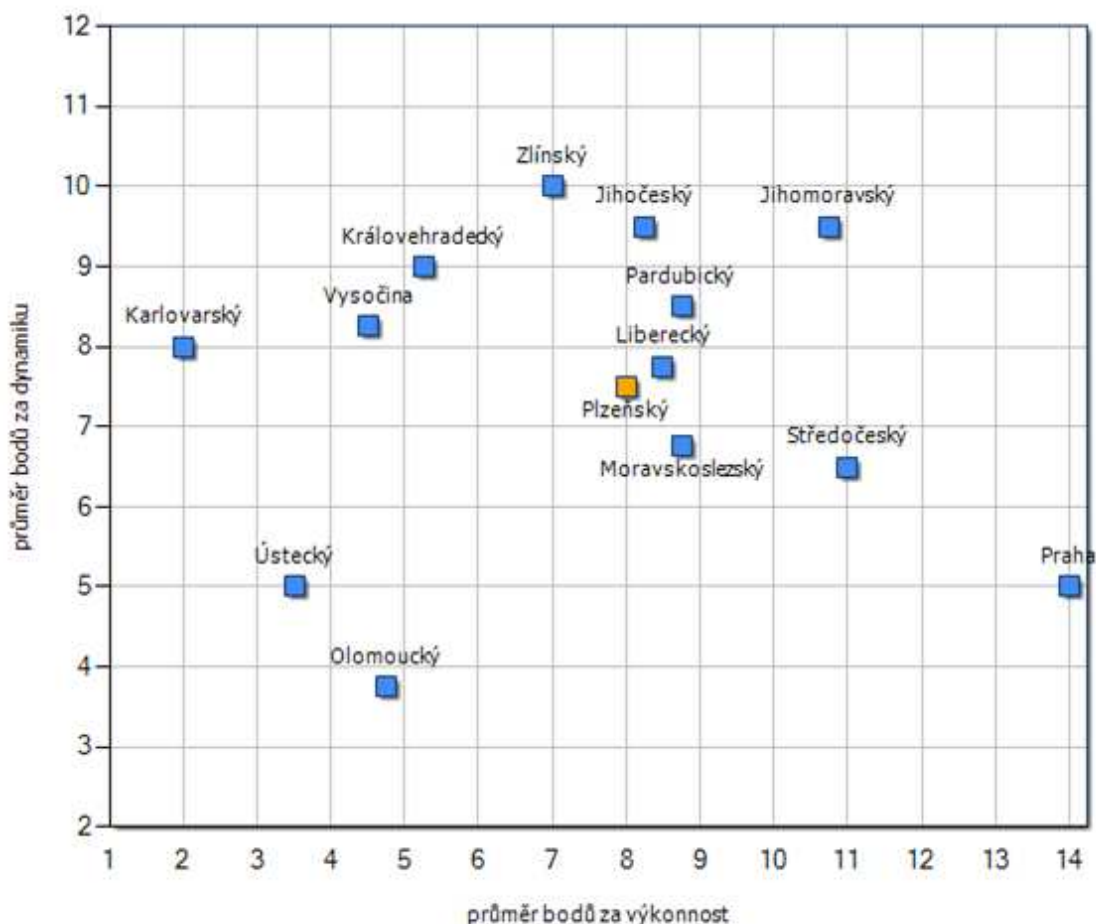
Zdroj: <http://analytika.kr-vysocina.cz/komparace/index.php?menu=1&kraj=CZ032&ukazatel=110>

5.2 Inovační schopnost

Důležitou oblastí je rovněž inovační schopnost daného území, neboť důsledkem právě inovace mimo jiné dochází k úsporám přírodních zdrojů.

Graf č. 2 ukazuje, že z hlediska inovační schopnosti lze označit Plzeňský kraj v rámci celorepublikového srovnání parametrů jak aktuální výkonnosti, tak dynamické složky vývoje za průměrný.

Graf 3: Celková pozice krajů – průměr bodů za pořadí u ukazatelů v oblasti inovační schopnosti



Zdroj <http://analytika.kr-vysocina.cz/komparace/index.php?menu=1&kraj=CZ032&ukazatel=2>

Oblast výzkumu a vývoje se rozděluje do dvou existujících základěn, a to Západočeské univerzity a Lékařské fakulty Univerzity Karlovy. Studijní technické směry jako elektrotechnika či energetika však stále více ustupují studiu věd společenských. Klíčovou roli však v oblasti výzkumu a vývoje zastupují technologická centra, která se neustále rozvíjí. Příčina toho spočívá ve zpřístupnění pobídek v rámci těchto technologických center. Technická centra navazují na aktivity ze strany investorů v regionu a prokazují perspektivu dalšího rozvoje jejich činností s klíčovým vlivem poptávky v podobě zakázek zadávaných od mateřských firem či odběratelů. Obsah projektu centra medicínského výzkumu v sobě ukrývá cíl vytvoření laboratorních

prostor a kvalitního technického zázemí, které prvotně zvýší úroveň lékařství a druhotně poskytne uplatnění akademickým pracovníkům a absolventům Lékařské fakulty.

Západočeská univerzita vypracovala dlouhodobý záměr plánovaný do roku 2010 s možným přesahem do roku 2015 Integrovaný plán rozvoje města „Plzeň - univerzitní město 2015“. Ukrývá v sobě snahu o změny z instituce zaměřené především na vzdělávání s výraznějším vědeckým programem. Stěžejním záměrem se má stát rozvoj kapacit pro základní a aplikovaný výzkum doplněný vysokým potenciálem komerčního využití. Obsahová stránka připravených projektů zní takto:

- a) Nové technologie a informační společnost se zaměřením na počítačové sítě, informační systémy, vizualizaci a animaci
- b) Centrum strojírenských technologií Jihozápad, jež je zaměřeno na nové technologie v rámci strojírenské výroby, např. progresivní metody obrábění
- c) Materiálový výzkum, jehož plnění je závislé od kvality přístrojových vybavení
- d) Nové technologie v elektronice se zaměřením na uplatnění v průmyslu
- e) Perspektivní technologie v energetice

Rovněž by se v porovnání se současným stavem mělo efektivněji využít již existující průmyslové zóny CTPark Bor u Tachova, která disponuje, na rozdíl od průmyslových zón nacházejících se poblíž Plzně, dostatečným prostorem pro zvětšení své rozlohy a také může maximálně zužitkovat svoji mimořádně atraktivní geografickou polohu, neboť se rozkládá v blízkosti dálnice D5, hranic se SRN a v krátkodobém časovém horizontu bude moci těžit i ze snadné silniční dostupnosti Karlovarského kraje. Vzhledem k tomu, že situování této průmyslové zóny je mimo sídelní oblasti, tak při jejím využívání dochází rovněž k úlevě znečištění ovzduší a smogu pro obyvatele metropolitní Plzně a jí přilehlých oblastí, které se nachází poblíž dopravních spojů směřujících k průmyslovým zónám vně města Plzně. Avšak i v předměstských částech Plzně jsou pro investory vhodně podmínky, neboť připravená infrastruktura je jednou z částí silných stránek kraje vyplývající ze SWOT analýzy Plzeňského kraje (viz příloha 1).

Nelze očekávat, že by Plzeňský kraj mohl v rámci inovační schopnosti dosahovat výsledků srovnatelných hlavního města Prahy, ale i tak lze docílit budoucího progresivního trendu. Především lze za předpokladu správné strategie a dobře nastavených podmínek dosáhnout zvýšeného zájmu investorů, a tudíž i navýšení stavu investic. Ve vztahu k ZČU by měla být zřejmá snaha vyvíjená směrem k zachování co nejvíce studijních oborů technických směrů, neboť především ve strojírenské oblasti by se v budoucnosti mohl velmi negativně projevit úbytek kvalifikovaných vysokoškoláků a strojírenský kolos podnik Škoda by musel pracovní síly obstarávat mimo území Plzeňského regionu.

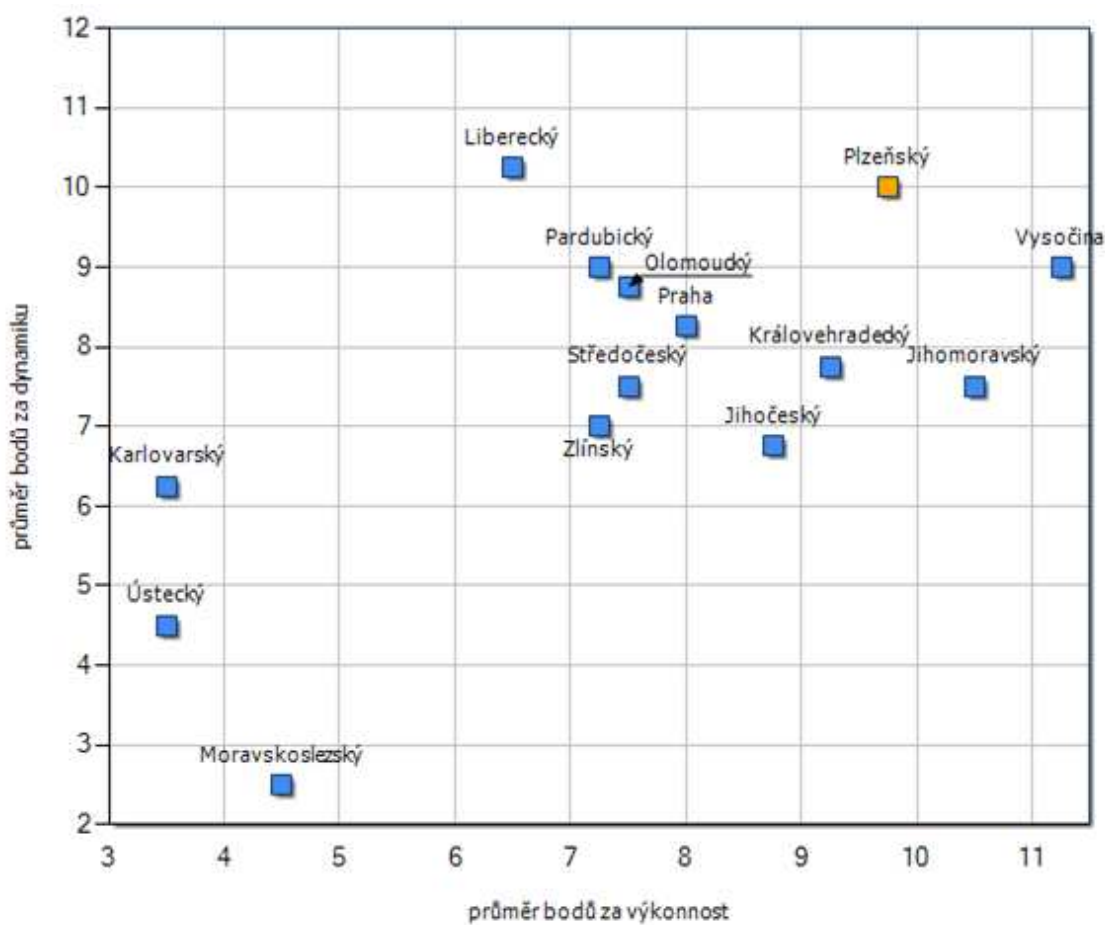
Rozvoj inovací zahrnutý v Programu rozvoje města patří také mezi silné stránky kraje vyplývající ze SWOT analýzy Plzeňského kraje (viz příloha 1), a tak se, i vzhledem tomuto přihlédnutí, dá předpokládat, že Plzeňský kraj již v nejbližší době zaznamená s výhledem do budoucnosti v oblasti inovační schopnosti progresivní trend.

5.3 Kvalita života

Faktorů a ukazatelů hodnotící oblast kvality života by šla brát v potaz celá řada, ale pro tento účel vypovídají hodnoty ukazatelů uvedených v metodice práce.

V rámci celorepublikového srovnávání v oblasti kvality života patří Plzeňskému kraji v aktuální výkonnosti 3. místo a podle dynamické složky vývoje 2. místo (viz graf 3). Lze jej tedy označit za vysoce nadprůměrný.

Graf 4: Celková pozice krajů – průměr bodů za pořadí u ukazatelů v oblasti kvality života



Zdroj: <http://analytika.kr-vysocina.cz/komparace/index.php?menu=1&kraj=CZ032&ukazatel=3>

Především co se hlediska kriminality týká lze očekávat neustálé zlepšení a obyvatelům kraje tak vytvoření zvýšeného pocitu bezpečí. Jelikož významná část trestných činů spáchaná na území kraje připadá metropolitní Plzni, tak projekt Plzeň – bezpečné město má přispět k následujícím cílům:

1. Zlepšení bezpečnostní situace na území města Plzně a zvýšení pocitu bezpečí občanů v Plzni.

2. Koordinace Policie ČR, městské policie Plzeň, samospráv na úrovni ÚMO a Magistrátu města Plzně při řešení bezpečnostní situace na území města Plzně.²³

Nejen samotná Plzeň, ale i Plzeňský kraj jako takový je vůči kriminalitě krajským zastupitelstvem podporován projektem. *V rámci projektu Plzeňský kraj – bezpečný kraj poskytne Plzeňský kraj formou daru Krajskému ředitelství policie Plzeňského kraje přístroj RealTime v hodnotě 1,6 milionu korun. Tento moderní přístroj slouží k posuzování využitelnosti vzorků DNA.*²⁴

Pro vztah vůči střední a starší generaci občanů regionu platí přímá úměra počtu výskytů zdravotních problémů populace se zdravotním stavem občanů. Čím lepší bude zdravotní stav občanů, kterému přispěje jakákoliv pohybová anebo částečně i mentální aktivita, tak tím méně bude nároků na kapacitu hospitalizačních zařízení a ostatních zdravotních institucí.

Oživení sídel, které se nenacházejí na rozvojových osách regionálního významu a radiální ose Plzeň-Praha, s převažujícím zemědělským charakterem, nižší zalidněností a ne zcela dokončenou technickou a sociální infrastrukturou, může pomoci vznik malých podniků, obnova řemesel a rozvoj služeb vázaných na cestovní ruch v těchto oblastech. Pro plynulý proces realizace alespoň části z těchto aktivit se obce sdružují do mikroregionů. Především příhraniční horské oblasti jsou těmito vlivy nejvíce zasaženy. K příhraničním oblastem se váže i potenciál ke zvýšení zájmu o agroturistiku, což by vedlo k pomoci o udržení se jinak stále klesajícího podílu zaměstnanosti v zemědělském sektoru. Tento proces by se měl týkat především horských oblastí Šumavy, které jsou spjaty s typickými venkovskými zvyklostmi a podmínkami, neboť by bylo obrovskou škodou, pokud by kulturní a sociální tradice měly vymizet.

²³ *Bezpečné město: Město Plzeň* [online]. 2009-07-19 [cit. 2011-03-28]. Dostupné z WWW: <<http://www.plzen.eu/o-meste/projekty-mesta/bezpecne-mesto/bezpecne-mesto.aspx>>

²⁴ Telegraficky z krajského zastupitelstva. *Plzeňský kraj*. 2011, r. 9, č. 3, s. 8

Kvalita života coby jeden ze stěžejních faktorů míry spokojenosti životech obyvatelstva může velmi výrazně přispět k pozitivní atmosféře na území kraje a zvýraznit stupeň sounáležitosti obyvatelstva s krajem jako takovým. Výše uvedené skutečnosti potvrzují, že si je krajské zastupitelstvo vědomo této skutečnosti a odpovědným přístupem dopomůže minimálně udržet aktuální trend po celém území Plzeňského kraje.

5.4 Demografie

Vývoj populace Plzeňského kraje v posledním desetiletí 20. století nebyl příliš příznivý, neboť během 90. let zde počet obyvatelstva ubýval, a to dokonce ještě výraznějším tempem než vykazovala průměrná čísla v České republice jako celku. V roce 2001 tak kraj dosáhl svého historicky nejnižšího počtu 550,7 tisíc obyvatel. Poté však nastal obrat, třebaže zpočátku velmi pomalý, a počet obyvatel začal opět narůstat. Od roku 2005 již počet obyvatel přibýval relativně výrazným tempem a v posledních třech letech byl v kraji zaznamenán výrazně příznivější populační vývoj v porovnání s číselnými údaji v rámci celé republiky. Zhruba v posledních dvou letech kraj vykazuje jedny z vůbec nejvyšších celorepublikových čísel. Na příznivý populační vývoj má v posledním desetiletí značný vliv dokončení dálnice D5, poblíž které nacházející se obce progresivně rostou do počtu svých obyvatel. Na osídlení a hustotu obyvatel Plzeňského kraje má vliv nevyvážená sídelní struktura. Řidší charakter zalidnění kraje ovlivňuje především nedostatek měst střední velikosti. Na metropolitní město Plzeň se 167 tisíce obyvatel totiž navazuje převážně drobná venkovská struktura, jež v podobě katastrálních územních obcí do 2 tisíc obyvatel tvoří 4/5 celkové rozlohy kraje a žije v nich na 30% všech obyvatel kraje. Migrační vlivy oproti dobám minulým dosti stoupají na důležitosti, neboť především u počtu přistěhovavšího se počtu zahraničních obyvatel dochází k jejich neustálému navyšování. Jedná se především o občany Polska, Ukrajiny a balkánských států. Jiný motiv příchodu, a to převážně podnikání, se pojí k občanům asijských zemí. I odliv obyvatelů z kraje má především pracovní motiv, neboť obyvatelé kraje v drtivé většině případů odchází za prací do Prahy. *Dle studie*

prognózy vývoje obyvatelstva vypracované až do roku 2030²⁵ lze předpokládat dramatické změny ve struktuře obyvatelstva. Mělo by se jednat o postupné zvýšení úrodnosti, úmrtnostní poměry by se nadále měly mírně zlepšovat a migračně by měl kraj i v dalším období zůstat aktivní.

5.5 Průmysl

Plzeňský region se kvůli své tradici, ale rovněž i současným stavem zařazuje mezi průmyslové regiony České republiky. Průmysl byl totiž hlavním zdrojem pracovních příležitostí a rozvoje, a tak struktura průmyslu korespondovala s tehdejšími ekonomickými zákony socialistické industrializace České země v rámci východního bloku. Struktura i lokalizace průmyslu se v historickém vývoji neustále měnily. Rozvoj průmyslu zpočátku určoval potenciál palivoenergetické základny. Bohatou tradici mají také další odvětví zaměřené zejména na nerudné suroviny. Příklady jsou hutnictví a dále průmysly keramický, chemický, dřevozpracující, papírenský nebo průmysl stavebních hmot. Hospodářství celé země výrazně ovlivnil proces transformace, který zanechal své stopy i na Plzeňském regionu, jak na struktuře průmyslu, tak i na jeho lokalizaci. Během transformace tradiční průmyslová odvětví v popředí se strojírenstvím, kovovýrobou a keramickým oborem ustoupila ze svých dominantních postavení. Dalším důsledkem procesu transformace bylo postupné snižování zaměstnanosti ve velkých významných podnicích, ale zároveň se na trhu zvýšil podíl malých a středních podniků, který se rozvíjel i v menších sídlech a nejen na území plzeňské aglomerace. Rozvíjet se tak začal elektrotechnický průmysl, jehož progres zapřičiňují dodavatelské aktivity těchto podniků v automobilkách sídlících v zahraničí. Svě výrazné zastoupení na území kraje mají také potravinářské podniky. Z hlediska objemu tržeb jsou současnými nejvýznamnějšími průmysly strojírenský, elektrotechnický a potravinářský. Strojírenský průmysl je spojován především se jménem Škoda Plzeň. K významným potravinářským podnikům Plzeňského kraje patří plzeňský Prazdroj a.s., vývozce piv do téměř 50ti zemí světa, Stock Plzeň a.s., výrobce lihovin a Bohemia Sekt Českomoravská vinařská a.s.

²⁵ Prognóza vývoje obyvatelstva Plzeňského kraje do roku 2030. [online]. Dostupný z <<http://denik.obce.cz/go/clanek.asp?id=6436695>>.

sídlící ve Starém Plzenci, jež je významným producentem vín nebo Masokombinát Klatovy a.s. Dalšími důležitými průmyslovými podniky ovlivňujícími ekonomiku kraje jsou Dioss Nýřany a.s. zabývající se výrobou akumulátorů a baterií, Rodenstock Klatovy s.r.o. specializující se na produkci kontaktních čoček, Okula Nýrsko a.s., jakožto producent brýlových obrub, Lasselsberger ČR a.s. coby výrobce keramických obkladů tvořený na území kraje společnostmi Chlumčanské keramické závody a Keramika Horní Bříza, LEAR Přeštice jako výrobce operující v oblasti stavební chemie a lepidel, Sklárna Heřmanova Huť a.s. zaměřující se na výrobu nápojového skla. Co se týká variability průmyslu, můžeme tvrdit, že se na území Plzeňského regionu vyskytují téměř všechny druhy průmyslových odvětví.

5.6 Program rozvoje Plzeňského kraje a města Plzně

Základním dokumentem koncepčního typu, z něhož Program rozvoje Plzeňského kraje vychází, je Regionální plán Plzeňského kraje. Vznik Regionálního plánu Plzeňského kraje se datuje do 90. let jakožto reakce na všeobecný rozvoj regionálního plánování a jeho existenci předcházely dopodrobna provedené analýzy území. Definováním prioritních osy předchází přesná identifikace vize, jež se dá označit jakožto charakterizace představy budoucího stavu. Prostřednictvím prioritních os jsou vytvářeny cíle regionálního rozvoje.

Za hlavní cíle regionálního plánování byly stanoveny:

- vyvážený rozvoj území
- vytváření podmínek pro koordinaci a realizaci hospodářské a sociální soudržnosti

Mezi prioritní osy se řadí následující tematické okruhy:

- ✓ Příroda a krajina
- ✓ Osídlení
- ✓ Doprava
- ✓ Energetika

- ✓ Ovzduší
- ✓ Odpady
- ✓ Těžba
- ✓ Vzdělávání

Dne 2.9.2008 byl zastupitelstvem Plzeňského kraje schválen koncepční dokument Aktualizace Programu rozvoje Plzeňského kraje. „Aktualizovaný Program byl dle požadavků příslušné legislativy posuzován z hlediska jeho vlivu na životní prostředí a veřejné zdraví.“²⁶

Zpravidla platí, že čím menší územní celek, tak tím snáze pro něj lze specifikovaný program rozvoje aplikovat, a tak Program rozvoje města Plzně odráží dlouhodobý proces strategického plánování a je i dokumentem pružně reagujícím na měnící se vnitřní a vnější podmínky. Vzhledem k tomu, že se na tvorbě Programu rozvoje města Plzně svým dílem podílí nejen odborníci, ale i veřejnost, podnikatelé anebo neziskové organizace, tak lze spatřovat jasný záměr podporující myšlenku principu partnerství a vyjádření společných představ občanů města Plzně. Program je složen z částí analytické, návrhové a implementační, přičemž implementační část se v přípravě realizačních plánů věnuje realizaci konkrétních aktivit/projektů v následujících prioritních oblastech:

1. Koordinace investiční výstavby (nesleduje se v rámci realizačních plánů)
2. Optimalizace hospodaření města s movitým a nemovitým majetkem (nesleduje se v rámci realizačních plánů)
3. Obyvatelstvo, suburbanizace, vnitřní prostředí města
4. Doprava
5. Výzkum, inovace a nové technologie
6. Prezentace města, cestovní ruch
7. Rozvojové plochy pro zajištění zaměstnanosti
8. Předcházení krizovým situacím

²⁶ SVOBODOVÁ, A. Aktualizace Programu rozvoje Plzeňského kraje. *Krajský úřad Plzeňského kraje.*

6. DISPOZICE POTENCIÁLNÍHO ROZVOJE REGIONU

Aby region jako takový podněcoval vývoj směřující k dosažení potenciálního rozvoje, uvádím okruhy dispozic, které splňují předpoklad k tomu, že procesy, činnosti a aktivity ekonomického charakteru mající původ anebo přímo vycházející z oněch okruhů v sobě nesou dostatečný potenciál pro vygenerování výnosů, zisků či užitků.

Vzhledem k poměrně velké rozmanitosti uváděných dispozičních okruhů je vhodná jejich klasifikace, která je založena na zkoumání jejich charakteru anebo společných znacích vyplývajících z povahy jednotlivých dispozičních okruhů. Upřednostňovány jsou ty dispoziční okruhy, jejichž povahu lze označit za jedinečnou, a regionu tak mohou zajistit a přinést co největší míru konkurenčních výhod pramenících právě z jejich jedinečnosti ve srovnání s ostatními regiony.

6.1 Jedinečné dispoziční okruhy

Mezi jedinečné dispoziční okruhy svým charakterem a povahou patří atraktivní geografická poloha, dostatek jedinečných výrobků a produktů a rovněž statut Plzně coby hlavního evropského města kultury pro rok 2015.

6.1.1. Geografická poloha

Jihozápadní část České republiky, ve které se Plzeňský kraj situuje, spojuje hlavní obchodní trasy části sousední Spolkové republiky Německo, zejména ty vedoucí z Norimberku, Regensburgu či Mnichova, směřující a pokračující buďto do Prahy či do dalších východněji položených regionů České republiky. V již menším rozsahu se projevuje relativní blízkost Rakouska, ale i tak je ve spojitosti s tímto státem území kraje využíváno v nezpochybnitelné míře především pro tranzitní dopravu. Situování pražského letiště Ruzyně, jakožto centra dopravy a obchodu, směrem k území Plzeňského kraje ulehčuje dosažitelnost jak pro obchodní účely podnikajícím osobám,

tak i pro soukromé účely občanů Plzeňského kraje. V rámci mezinárodního obchodu se dá Plzeňský kraj označit jako spojka mezi západní a východní Evropou, do které se do své východní části největším podílem zařazuje Slovensko, Ukrajina, Rusko, východní část Polska, Maďarsko, částečně i balkánské země. Plzeňský kraj nemusí svoji výhodnou geografickou polohu využít jen, co se tranzitní přepravy komodit týká, ale rovněž může využít blízkosti sousedství Bavorska pro uplatnění exportu produktů, které jsou cíleně určeny pro konkrétní segment německého obyvatelstva. Podporující skutečností je, že Bavorsko lze označit za jednu z vůbec nejvyspělejších oblastí celé Evropy. Pro vývoz vytváří podmínky i silné východoevropské trhy. Téměř ideální dispozice jsou rovněž pro využití obchodu jako takového, neboť obchod jako část lidské činnosti, jež zprostředkovává výměnu zboží mezi výrobcem a spotřebitelem, nabízí vzhledem k proudění velkého množství obchodních transakcí skrze region dostatek příležitostí k jeho uplatnění. Především pak lokálním obchodníkům v podobě příležitostí vstoupit do obchodních transakcí a podílet se na ziscích z nich plynoucích. Geografickou polohu lze pojmut jako nástroj v rámci cestovního ruchu, zejména pak ve vztahu k německým turistům. Dopravní napojení Plzeňského kraje, dosažitelnost Německa, Rakouska i pražského letiště, stejně jako exportní orientaci firem ve vybraných oborech zpracovatelského průmyslu - elektrotechnika a spotřební elektronika, plastikářství, automobilové komponenty - lze charakterizovat za jedny ze silných stránek kraje vyplývajících ze SWOT analýzy Plzeňského kraje (viz příloha 1).

6.1.2. Výrobky a produkty

Za výjimečný artikl vhodný pro export lze označit tradiční plzeňské pivo. Značky Pilsner Urquell a Gambrinus jsou ve světě již po dlouhou dobu považovány za pojem a za ty, které tamější obyvatelé nemají téměř možnost nahrazovat svými domácími produkty. Dalšími takovými produkty, po kterých je v zahraničí taktéž velká poptávka, jsou také alkoholické lihoviny, a to značky Bohemia Sekt a Fernet Stock. Jmenovaní producenti tak vytvářejí potenciál pro vybudování specifických gastronomických turistických produktů a významnou měrou se podílí na objemu exportu Plzeňského kraje a to jak v rámci tuzemska, tak zahraničí.

6.1.3. Plzeň „hlavním evropským městem kultury 2015“

Titulem Evropského hlavního města kultury se pyšní každým rokem dvě zvolená města ze dvou členských států Evropské unie a v roce 2015 se této cti dostane městu Plzni, které byl titul přidělen Radou ministrů Evropské unie v září tohoto roku. Projekt má za cíl podpoření kulturní spolupráce napříč Evropou, která napomůže sjednocení Evropy z pohledu vyznávajících společných kulturních hodnot a rovněž také napomůže zachování a rozvoji kulturního bohatství. V roce 2015 samotný projektový cyklus vyvrcholí, a tak je zde ještě zhruba čtyřletý časový úsek, který, vyjma neustále probíhajících příprav, nabízí i dostatek možností pro efektivní využití tohoto titulu ještě před oficiálním rokem primátu. Kulturní vybavenost Plzně zvýší výstavby nových zařízení, a to divadla, galerie a knihovny. V závislosti na titulu probíhají spekulace ohledně rekonstrukce sportovního areálu ve Štruncových sadech, které ještě umocňuje aktuálně panující fotbalová euforie v západočeské metropoli, začátkem května tohoto roku by měla být zahájena přestavba Městského stadionu.

6.2 Ostatní dispoziční okruhy

Mezi ostatní dispoziční okruhy řadím ty, které přestože regionu nemohou přinést takovou míru konkurenčních výhod, svým využitím a možnostmi mohou dopomoci regionu k dosažení potenciálního rozvoje.

6.2.1. Cestovní ruch

Centrem regionu je město Plzeň, které je hospodářskou, kulturní i společenskou metropolí celého regionu. V podvědomí většiny potenciálních turistických návštěvníků je Plzeň zapsána jako město piva. Případně pak jako město s dominantním gotickým chrámem, jehož kostelní věž je nejvyšší v České republice.

Potenciál cestovního ruchu je v Plzeňském regionu velice diferencovaný, přičemž může být zaměřený na více typů cestovního ruchu, turistiky a sportu.

- a) Poznávací cestovní ruch
- b) Rekreační cestovní ruch
- c) Venkovský cestovní ruch a ekoagroturistika
- d) Městský a nákupní cestovní ruch
- e) Kongresový a komerční cestovní ruch
- f) Incentivní cestovní ruch
- g) Sakrální cestovní ruch

Celé území regionu je považováno za vhodné pro rekreační a rodinnou turistiku. Ideální podmínky region poskytuje realizaci pěší turistiky, cykloturistiky a vodním sportům. Dalšími potenciálními podněty rozvoje cestovního ruchu jsou nenarušené přírodní hodnoty včetně životního prostředí, kulturní památky a historické zázemí jako takové. Vyznavači nenáročné a klidové turistiky ocení krajinně malebné venkovské oblasti s prvky lidové architektury.

6.2.2. Nerostné bohatství

Plzeňský region se dá ve vztahu výskytu nerostných surovin označit za bohatý, a tudíž stále existuje prostor pro potenciální rozvoj zpracovatelského průmyslu. Ačkoliv těžba rud a uhlí již byla na území regionu ukončena v roce 1995, tak se stále v regionu dobývá celá řada významných nerostných surovin, mezi nimiž vyčnívají klasické nerudní suroviny. Za světoznámé se dají charakterizovat zejména ložiska kaolinu, která se vyskytují zpravidla v karbonu Plzeňské pánve a jsou vytvářena z hlavní části jílovým minerálem kaolinitem. Těžba kaolinu je určena pro následné zpracování v keramickém a papírenském průmyslu. Kaolin je rovněž významnou exportní komoditou. Dlouhodobě se ložiska kaolinu těží v blízkosti sídel Horní Břízy, Kaznějova a Chlumčan. Dalšími surovinami, jejichž výskyt je na území regionu zřejmý, jsou ložiska jílu a jílovců. Ložiska jílu se nachází poblíž sídla Ejpovice. Kámen určený pro keramickou výrobu se získává z různých druhů hornin, které se nalézají v podobě

granitoidních masivů v lomech ve Štěnovicích a Nebílovském Borku. V minulosti fungovala řada cihelen, avšak v současnosti je svou činností aktivní jen cihelna ve Stodě. Těží se však i další nerudní suroviny, mezi které se řadí štěrkopísek, černé uhlí a vápenec situovaný v podhůří Šumavy. Jasnější situace panuje v oblasti ložisek rud, která nejsou v současnosti aktivně využívána. Nicméně v dobách minulých probíhaly těžební činnosti zlata, polymetalických rud, břidlice, železných rud a uranu.

6.2.3. Operační programy v rámci Evropské unie

Míra rozvoje Plzeňského kraje je v posledních letech v nemalé míře závislá na míře úspěšnosti, s jakou se daří získávat finanční prostředky z operačních programů Evropské unie, která disponuje podstatným vlivem a o které se nejčastěji hovoří v souvislosti s nejrůznějšími formami, prostřednictvím kterých se Česká republika každoročně snaží čerpat co největší podíl finančních prostředků určených na svůj další rozvoj.

Vláda ČR přijala na základě Národního rozvojového plánu ČR pro období 2007-2013 a Národního strategického referenčního rámce 24 operačních programů, které byly následně předloženy k projednání Evropské komisi. Samotná realizace operačních programů je možná od 1.1.2007.²⁷

Operační programy upřesňují pole oblastí intervencí jak na úrovni národní, tak v jednotlivých regionech a o jejich schválení či zamítnutí rozhoduje Evropská komise. Dělí se na tematické operační programy a regionální operační programy. Struktura obou druhů zmíněných operačních programů se velmi podobá.

Tematické operační programy se dotýkají problematiky jednotlivých sektorů a to:

- ✓ OP Doprava
- ✓ OP Podnikání a inovace
- ✓ OP Životní prostředí

²⁷ MAREK, D., KANTOR, T. *Příprava a řízení projektů strukturálních fondů Evropské unie.*

- ✓ OP Lidské zdroje a zaměstnanost
- ✓ Integrovaný operační program
- ✓ OP Technická pomoc
- ✓ OP Vzdělávání pro konkurenceschopnost
- ✓ OP Výzkum a vývoj pro inovace

Regionální operační programy se vztahují jen k vybranému regionu. Pro Plzeňský region se jedná o **Regionální operační program NUTS II Jihozápad (ROP JZ)**, jež spadá mezi regionální operační programy v cíli Konvergence a je určený k čerpání finančních prostředků z Evropského fondu pro regionální rozvoj (ERDF), pro region soudržnosti Jihozápad skládající se z Plzeňského a Jihočeského kraje. Evropská unie v tomto ohledu nerozlišuje, zda více peněz čerpání putuje do Plzeňského, anebo do Jihočeského kraje. Stěžejním aspektem pro rozhodování, kam bude podpora směřovat, je kvalita předkládaných projektů. S přibývajícimi roky ze společného koláče pro sebe stále větší poměr ujídá Plzeňský region. Priorita Plzeňského kraje spočívá v zaměření se vedení kraje na aspekt, aby z finančních prostředků měla užitek většina obyvatel Plzeňského kraje a nejenom vybrané skupiny. ROP JZ skýtá širokou rozmanitost z pohledu počtu institucí, jež si mohou o finanční podporu zažádat. O podporu tak mohou žádat samotné kraje, obce, svazky obcí, organizace zřizované nebo zakládané kraji či obcemi, církevní právnické osoby, školy, nestátní neziskové organizace, ale i podnikatelé, profesní organizace nebo i samotní občané. Řídícím orgánem ROP JZ je Regionální rada soudržnosti regionu Jihozápad sídlící v Českých Budějovicích. Své zastoupení má Plzeňský kraj rovněž přímo v Bruselu prostřednictvím osoby vykonávající funkci koordinátora mezinárodní spolupráce Plzeňského kraje v rámci Evropské unie. Pozice koordinátora by měla přispět k systematickému budování dobrého jména Plzeňského kraje jakožto kvalifikovaného subjektu pro čerpání podpory Evropské unie. ROP JZ je zaměřený zejména na propojení regionu, služby cestovního ruchu, ale i na dopravní dostupnost včetně modernizace stávajících dopravních prostředků. ROP JZ se skládá ze čtyř prioritních os, jež rozdělují operační program na logické celky, které jsou dále konkretizovány prostřednictvím oblastní podpory vymezující typy projektů, jež mohou být v rámci příslušné prioritní osy podpořeny.

Operační program byl schválen Evropskou komisí dne 3.12.2007 a mezi čtyři prioritní osy patří dostupnost center, stabilizace a rozvoj měst a obcí, rozvoj cestovního ruchu a technická pomoc.

Program v rámci Evropské územní spolupráce se může uplatňovat v sousedství Bavorska, jakožto jedné z nejvyspělejších oblastí celé Evropy, s podobnými přírodními podmínkami vyvolává potřebu zmírňování přeshraničních socio-ekonomických rozdílů. K tomu slouží **Operační program Přeshraniční spolupráce Česká republika – Svobodný stát Bavorsko**, který byl vyhlášen 24.ledna 2008 a v současné době je uplatňován v rámci přeshraniční spolupráce tzv. „Lead partner princip“, čímž se rozumí skutečnost, že projekt podává a odpovědnost za realizaci nese vždy jen jeden partner za obě strany. Mezi oprávněné žadatele lze zařadit veřejnoprávní instituce, organizace ovládané veřejnoprávními právními osobami a neziskové organizace. Jako hlavní cíle tohoto operačního programu lze jmenovat podporu přeshraniční hospodářské, kulturní a komunální spolupráce, rozvoj a podporu cestovního ruchu, vzdělání a sociální integraci, zlepšení dopravní dostupnosti a v neposlední řadě také ochranu životního prostředí. Maximální výše dotace činí 85% z Evropského fondu pro regionální rozvoj a 5% z prostředků státního rozpočtu. Českou stranu zastupují kromě Plzeňského kraje také Jihočeský a Karlovarský kraj.

6.2.4. Investiční projekty

K tomu, aby Plzeňský kraj mohl uspět v konkurenčním prostředí, neustále potřebuje vytvářet nové investiční příležitosti. Mezi základní typy investičních projektů se považují průmyslové zóny, brownfields a developerské projekty. Průmyslovou zónou jsou označována vymezená území zejména pro umístění objektů průmyslové výroby, obchodu a služeb. Takto vymezená území se v České republice rozmohla v polovině devadesátých let jako reakce na problémy, jež vznikaly transformací české ekonomiky. Pověštinou vznikaly a stále vznikají jako možná řešení vysoké nezaměstnanosti v regionech, oživení podnikatelského prostředí, popřípadě zvýšení výroby určené pro export. Z pohledu investorů výhodnost průmyslových zón spočívá v úspoře vedlejších nákladů prostřednictvím lokalizace právě vně průmyslových zón. Předností je rovněž

dobrá dopravní dostupnost a vybudování inženýrských sítí, které jsou součástí téměř každé průmyslové zóny. Brownfield, z předkladu „hnědá louka“, vyznačuje plochu, která byla v minulosti ekonomicky využívána, ale v současnosti se nachází ve zpustlém, zdevastovaném stavu bez dostatečného efektivního využití. Obvykle se nacházejí v centrech měst či na jejich okrajích, vznikly opuštěním nebo dokonce zánikem průmyslové výroby, popřípadě v bývalých vojenských areálech. Tyto plochy tak lze označit za, při nesjednání náprav, problémové, stejně jako v nich tkví poměrně velký potenciál pro potenciální rozvoj spojený s jejich obnovou.

Způsob lokální iniciativy „Public private partnership“ neboli „PPP“ je označení pro společné podniky soukromého a veřejného sektoru, jejichž smyslem je realizace významných projektů, na jejichž uskutečnění nemají subjekty veřejného sektoru dostatek zkušeností anebo prostředků, ale zato vlastní kupříkladu pozemky, na nichž se daný projekt bude realizovat. *Přímý podíl na vlastnictví firmy, která bude projekt realizovat, umožňuje například obci či městu efektivní kontrolu nad projektem i možnost zajištění dlouhodobého příjmu. Jiným motivem může být realizace projektu, která má dlouhou dobu návratnosti, takže není atraktivní pro soukromé investory, avšak má značený význam pro město či region.*²⁸

6.2.5. Oblast regionálního marketingu

Jeden z důležitých nástrojů marketingové komunikace je public relations, u kterého však je nutností respektování širokého zaměření regionálních institucí a útvarů. Přilákání investic tak probíhá prostřednictvím agentur, jejichž náplň činností spočívá zejména ve sféře ovlivnění významných centrálních institucí za účelem prosazení rozvojových regionálních záměrů. Podporu zahraničních investic v ČR napomáhá zprostředkovávat vládní agentura Czechinvest. Na přelomu nového tisíciletí se regiony dobrovolně odkazovaly jen na příležitosti vzniklé působností agentury Czechinvest a až postupem času začaly situaci více řešit hledáním nových možností. Výjimku představovala právě Plzeň, která je již zhruba deset let na mezinárodní scéně

²⁸ BLAŽEK, J. UHLÍŘ, D. *Teorie regionálního rozvoje.*

zastupována mezinárodní realitní kancelář Colliers International, což pro celý region představovalo vytvoření náskoku před ostatními kraji. Příkladem budiž průmyslové transakce, jako např. komplex průmyslových areálů v oblasti průmyslové zóny CPT Park v Boru u Tachova.

6.2.6. Progresivní služby

Terciární sektor v sobě ukrývá široké spektrum služeb. Investiční společnosti, firmy vyvíjející software, inovační centra, technologická centra a parky jsou součástí oblasti výrobních služeb, tzv. výrobního terciéru.

Oblast využívání potenciálních lidských zdrojů pro strategické služby je monitorována pouze ve vztahu kapacity města Plzně, jelikož Plzeň se v rámci celého regionu v sektoru progresivních služeb považuje za naprosto dominantní centrum. Špičkoví pracovníci totiž neváhají za prací dojíždět do krajské metropole i ze vzdálenosti v řádech desítek kilometrů. Vhodné podmínky pro rozvoj služeb utváří rostoucí podíl vysokoškolsky vzdělaného obyvatelstva, což ještě umocňuje dosavadní vývoj, který posiloval postavení Plzeňského kraje jakožto centra zpracovatelského průmyslu. Vysokoškolsky vzdělaní lidé jsou potřební v oblasti výzkumu a významně se podílí na progresivitě kraje. Při posuzování a prozkoumávání lokalizace ze strany investorů v odvětví progresivních služeb jsou investory zásadně vnímány i celkové životní podmínky panující ve městě. Dlouhou dobu se snaha o podporu projektů rozvoje progresivních služeb potýkala s absolutním nedostatkem kvalitních kancelářských prostorů, avšak v současnosti a i s výhledem do budoucna dochází k rapidnímu zlepšení.

6.2.7. Volno-časové aktivity

Umožnění a dopřání občanům Plzeňského regionu uskutečňovat ve svém volném čase aktivity, jež přispívají k naplnění jejich životů a zároveň nezřídka přispívají ke zdravému životnímu stylu, je v kompetenci nejen právě samotných občanů, dle toho, jaké podmínky si pro jejich uskutečňování sami připraví, ale také v kompetenci řídicích regionálních orgánů.

Mezi již fungující zařízení, která poskytují příležitosti k využívání volno-časových aktivit, lze zařadit Škoda Park v Plzni, vybízející k provozování in-line bruslení a lezení na horolezeckých stěnách. Nejen v samotné Plzni, ale téměř v každém městě regionu převyšujícím kapacitu pět tisíc obyvatel jsou k dispozici fitness-centra, tenisové kurty a ve všech okresních městech taktéž možnosti hraní squashe. K dispozici jsou také ledové plochy zimního stadionu. V téměř každé obci regionu se nacházejí fotbalová hřiště a součástí základních škol je zpravidla tělocvična.

Mládeži jsou vyjma sportovních příležitostí k dispozici rovněž zájmové činnosti zaměřující se na kulturu, mezi něž se řadí nejrůznější hudební a výtvarné kroužky. V jejich dostupnosti se povětšinou neskryvá problém, neboť jsou součástí nabídky zájmových kroužků základních škol.

7. NAVRHOVANÁ KONCEPCE ROZVOJE

Koncepci rozvoje navrhuji na základě provedené analýzy regionu, definování dispozičních okruhů a seznámení se s programem rozvoje regionu. Opatření navrhovaná v koncepci rozvoje s sebou budou přinášet efekty, které se rozlišují na ty, které lze peněžně vyjádřit, a ty, které peněžně vyjádřit nelze anebo lze, ale jen částečně a dost obtížně.

7.1 Tendence zaměřené na zvýšení zájmu turistů

Počet turistů majících zájem o návštěvu Plzeňského kraje většinou odráží kvalitu cestovního ruchu a služeb, které region turistům může nabídnout, a proto navrhuji následující opatření s cílem zvýšení počtu turistů, kteří přinesou kraji významný užitek a výrazně tak přispějí k jeho maximalizaci, které se kraj, stejně jako všechny ostatní subjekty, snaží docílit. Z toho plynoucí vzniklé efekty se následně projeví ve vzniku nových pracovních příležitostí, a to zejména v oblasti služeb, jejíž trend vývoje bude progresivním.

Plzeňský kraj, vzhledem ke své geografické poloze, disponuje velkým potenciálem přilákat na území regionu turisty jak ze západní části Evropy, především pak z Německa, tak z východu, zejména z Ruska. Zatímco snaha o obeznámení návštěvníků kraje v podobě zejména turistických propagačních materiálů je v německém jazyce běžnou součástí, tak v případě ruského jazyka tomu tak ani zdaleka není. Navrhuji tak důkladnější a detailnější zaměření se na potenciální turisty ruské národnosti. S touto myšlenkou úzce souvisí relativní blízkost Karlových Varů, kde přechodně pobývá nebo nastalo žije neustále vysoké množství ruských občanů. Podmínkou pro možné uplatnění je vytvoření dostatečného množství kapacit hotelů. Vzhledem k velkému podílu movitých turistů by také bylo vhodné zaměřit se na služby luxusnější povahy.

Nástrojem k získání většího množství turistů ze západu, především pak německých turistů, je v provedení změny image kraje, který určitý podíl turistů stále považuje za

tranzitní, nýbrž nikoliv za cílový. Důvodem je relativní blízkost hlavního města Prahy, které je v očích turistů bráno za jejich cíl. Možným řešením změny v povaze Plzeňského kraje z pohledu turistů by bylo zaměření se na přiléhající oblasti u státních hranic, které v sobě skrývají dostatečné přírodní bohatství. Jak oblasti Šumavy, tak Českého lesa nabízí dostatečnou atraktivitu selektovanou mezi cílové skupiny, jež chtějí své potřeby uspokojit po stránce turistické, rekreační, ale i sportovní.

Potenciál cestovního ruchu však vytváří i dostatečné množství kulturních památek, krajský původ celé řady světoznámých osobností nebo krásné přírodní scenérie, z čehož vychází předpoklady pro uplatnění jednotlivých typů cestovního ruchu. Cílem kraje by měla být snaha o snížení disparit jednotlivých subregionů v kraji, což by rovnoměrně zajišťovalo využití potenciálu cestovního ruchu, kterým neoplývá jen metropolitní město Plzeň, ale každý ze subregionů je svým potenciálem a charakterem výjimečný a každý má co nabídnout.

Území Plzeňského kraje nabízí realizaci téměř všech druhů cestovního ruchu, a proto se v této oblasti stále kraj považuje za území s nevyužitým potenciálem. Kraj v sobě skýtá příležitosti pro uplatnění se na trhu cestovního ruchu prostřednictvím nabídky nových produktů, které mohou být zaměřovány na tradiční oblast sportovní turistiky, rekreace, poznávacího cestovního ruchu a pak také perspektivní odvětví městského, kongresového a incentivního cestovního ruchu, jejichž podíl ve struktuře nabízených příležitostí je pouze minimální. Od zmiňovaných druhů cestovního ruchu se však odvíjí i další jeho specifické formy a právě v propojení mezi různými prvky cestovního ruchu by mělo vést k silnému synergickému efektu, nebo-li efektu společného působení, při zvyšování prosperity regionu. Realizace takovýchto produktů by tudíž přispěla k významnému ekonomickému oživení celého regionu.

Atraktivní cílovou skupinou, zejména pak pro zajištění i mimosezónní prosperity cestovního ruchu, jsou důchodci, jejichž největší koncentrace se rekrutuje do lázeňských oblastí situovaných především v sousedícím Karlovarském kraji. Jen Mariánské Lázně, světoznámé lázeňské město, nacházející se jen těsně za územní hranicí Plzeňského kraje, samy o sobě v sobě ukrývají obrovský potenciál návštěvníků.

Přestože již existují pravidelné autobusové linky mezi Plzní a Mariánskými Lázněmi, tak potenciál není naplno využit, což má za následek především nízká marketingová aktivita na území lázeňského města. Ve spojení s touto cílovou skupinou je však potřeba dbát na vědomí citlivostní faktor cen nabízených služeb.

Cílem realizace potenciálu cestovního ruchu v Plzeňském kraji je snaha o zvýšení podílu pobytové návštěvnosti na území kraje podpořená turisticky atraktivní nabídkou. Celý tento proces by měl nacházet základní podporu po stránce marketingové, neboť ta by měla zajišťovat zejména propagaci turistických oblastí a oslovování cílových skupin mezi turisty.

7.2 Nástroje zaměřené na přivábění zahraničních investorů

Důvodů, kvůli kterým se region snaží na své území přivábit zahraniční investory, je hned několik. S každou další investicí roste dlouhodobá konkurenceschopnost regionu nebo vznikají nová pracovní místa. Celkově vzato dochází k pozitivnímu oživení ekonomiky. Příslun přímých investic ze zahraničí zvýší poptávku po domácí měně, tj. českých korunách, což vyvolá posunutí křivky poptávky rovnoběžně doprava nad původní polohu křivky. Za jinak stejných podmínek tak začne domácí měna posilovat. Zhodnocení domácí měny však stimuluje pokles domácího vývozu a růst dovozu. Nezáleží také, zda peníze za zboží či služby vydá rezident či nerezident, ale stěžejním určením je původ útraty, tj. území ČR, což signalizuje, že i výdaj investora, nerezidenta, přispívá k ekonomickému oživení ČR.

Obecně vzato je třeba respektovat fakt, že se investoři pro vykonávání své činnosti zaměřují na cizí země z důvodu získání výhod, kterými jsou například získání daňových výhod, investiční pobídky či všeobecné a specifické lokalizační výhody. A třebaže je rozhodování investorů částečně ovlivněné i právě se ubírajícím směrem mezinárodního obchodu, jehož trend kraj sám od sebe nezmění, tak je zapotřebí vytvořit pro potenciální investory takové podmínky, které pro ně budou zajímavé.

Aby se dalo takových podmínek pro zahraniční investory dosáhnout, je nezbytné stanovit konkrétní náplň programů péče o zahraniční investory. Ačkoliv náplň

programů do značné míry závisí na konkrétních regionálních podmínkách, tak se do značné míry vztahuje na řešení administrativních problémů, které úzce souvisí s plánovaným rozšířením již existujícího závodu, změnami legislativy a v neposlední řadě také v oblasti lidských zdrojů při pomoci získávání regionálních subdodavatelů. Nesmí se ovšem zapomenout ani na zvýšení komfortu investorů v sociálních oblastech, čímž lze investorům poskytnout příjemné životní podmínky, které se podobají anebo dokonce převyšují jejich standart, který mají zažitý ze života v jejich zemi původu. Konkrétními příklady těchto opatření je zřizování cizojazyčných škol, lékařských zařízení anebo vyřizování pracovních povolení pro cizí státní příslušníky. Pozitivně se taktéž projeví organizace volnočasových aktivit určených pro rodinné příslušníky zahraničních manažerů, prostřednictvím kterých se snáze sžijí s místními obyvateli a s regionální kulturou. Tyto programy péče o zahraniční investory jsou zajišťovány specializovanými agenturami.

Rozšíření již existujících závodů a zvýšení podílu subdodávek od regionálních firem a podnikatelů jsou hlavní cíle, kterých se, skrze podpůrné programy zaměřující se na zahraniční investory, bude region snažit dosáhnout.

Oba vzniklé efekty přinesou nově vzniklá pracovní místa, prostřednictvím kterých klesne regionální míra nezaměstnanosti, a napomohou regionálním podnikatelům a firmám, a to i svou povahou těm drobnějším, zvýšit svoje ekonomické ukazatele, na čemž budou mít podíl zejména subdodávky jimi uskutečněné pro zahraniční investory.

Za další z cílů lze označit snahu o zvýšení statusu daného závodu v rámci firemní hierarchie, která bude mít za následek postupné zvýšení jeho samosprávnosti, a to v oblasti práv místních manažerů ohledně rozhodování o využívání zisků, čímž budou vylepšeny podmínky například pro vědecké účely, jako jsou výzkum a vývoj. Jednak by se touto úspěšnou realizací cíle taktéž napomohlo ke vzniku nových pracovních míst ve vědecké oblasti, ale rovněž by se zvýšily možnosti pro uplatnění univerzitních absolventů technických oborů a v neposlední řadě by vytvořené zisky nebyly v plném rozsahu převáděny a následně využívány v zemi zahraničního investora.

7.3 Oživení podnikatelského prostředí

Úroveň intenzity ekonomických vazeb mezi podniky uvnitř regionu předurčuje, zda se v regionu projeví pozitivní anebo negativní multiplikační efekt. Celospolečensky žádoucí pozitivní multiplikační efekt nastane tehdy, pokud zvýšená poptávka po produkci jedné firmy zvýší poptávku i po produkci dalších navazujících firem.

Využitím endogenního potenciálu se rozumí vytvoření podmínek pro další rozvoj místních firem a snaha o vytvoření prostředí napomáhajícího vzniku nových firem. Za přímé nástroje, kterými regionální a městské organizace mohou napomáhat k jejich vytvoření, slouží propůjčení volných prostor v podobě pozemků a budov, poskytnuté poradenství podnikatelským subjektům, rekvalifikační programy a zvýhodnění podnikatelských subjektů v oblasti vyměřování vybraných daní a místních poplatků. Cílem, kterého se prostřednictvím uvedených opatření snažíme dosáhnout, není podpora jednotlivých podnikatelů, nýbrž snaha o vytvoření dlouhodobých partnerských vztahů. Nepřímy podpornými nástroji se rozumí rovněž kvalitní technické zajištění a sociální infrastruktura. Usuzuji, že by se neměla opomíjet snaha o podporu transferu know-how a oblasti inovace, a to především způsobem, kterým by se do českého specifického prostředí aplikovaly poznatky z vyspělých zahraničních zemí a regionů. Avšak negativním faktorem vzhledem k oživení podnikatelského prostředí pro firmy a podniky v Plzeňském kraji jsou tendence posilování koruny české, zejména poté ve vztahu k měně Euro, které v různých fázích intenzity probíhá od okamžiku zavedení měny Eura ve Spolkové republice Německo v roce 2002. Oživení podnikatelského prostředí by se mělo projevit zvýšenými hodnotami maloobchodního sektoru, stejně jako zvyšující se soukromou spotřebou, stejně jako pozitivními vlivy vztahujícími se k míře nezaměstnanosti. Vzhledem k tomu, že na území Plzeňského kraje působí dynamické firmy v sektoru malého a středního podnikání, orientace podpory podnikatelského prostředí by se měla ubírat právě tímto směrem, neboť dle průzkumu je 85% firem v sektoru MSP rostoucích, o čemž svědčí i zařazení těchto dynamických firem do silných stránek Plzeňského kraje (viz příloha 1). Právě zejména malým a středním podnikům by se měla dostávat podpora i od Podnikatelského a inovačního centra BIC Plzeň, coby společnosti podporující rozvoj inovačního podnikání v kraji.

„Služby BIC Plzeň jsou určeny především malým a středním podnikům (firmám do 250 zaměstnanců) a zahrnují například podporu zakládání nových technologicky zaměřených firem, asistenci při rozvoji již existujících firem, pomoc při vyhledávání a získávání finančních zdrojů pro rozvojové projekty, zapojování firem do národních i evropských programů, podporu při zavádění inovací ve firmách a při nalézání vhodných partnerů pro vývojovou, výrobní i obchodní spolupráci, nabídku prostor pro inovační podnikání včetně komplexu navazujících služeb, informační a poradenské služby pro podnikání v EU.“²⁹

7.4 Podpora neziskového sektoru

Neziskové organizace napomáhají dosažení hospodářské, sociální a územní soudržnosti. Základním předpokladem je, aby kraj vytvořil transparentní databázi partnerských neziskových organizací, která poslouží jako podklad při plánování a následné realizaci krajských projektů a také nastavení systému, který bude vyžadovat minimální administrativní náklady. Oblasti profitující ze spolupráce regionu s neziskovými organizacemi jsou školství, kultura, cestovní ruch či aktivity určené pro mládež. Podpora může spočívat například v poskytnutí prostorů k jejich využívání neziskovým organizacím. Za další nástroj podpory lze považovat zřízení seminářů určených pro efektivní čerpání kraje ze zdrojů EU. Schopnost trvale udržitelného rozvoje v neziskovém sektoru je odvíjející se právě od efektivního umění přípravy jednotlivých projektů a od znalosti v oblasti dostupnosti finančních zdrojů určených pro jejich následnou realizaci. Regionální orgány poté však musí mít dokonalý přehled o tom, zda je jimi vynaložená podpora neziskového sektoru vykompenzována protihodnotou v podobě vzniklých efektů plynoucích z náplně činností neziskových organizací. Doposud nejrozšířenější příspěvkovou organizací zřízenou městem Plzeň je Útvar koncepce a rozvoje města Plzně.

²⁹ O nás. BIC Plzeň - Podnikatelské a inovační centrum Plzeň.

7.5 Efektivní způsob využití regionálního marketingu

Stěžejní úkol regionálního marketingu spočívá v poskytování informací o nabídce samotného regionu, měst či obcí konečným příjemcům. Motivem této snahy je většinou buď podpora ekonomických aktivit podnikatelských subjektů, anebo podpora rozvojových záměrů, jež jsou financovány z veřejných prostředků. Základním předpokladem efektivní realizace marketingové činnosti je správnost volby optimálně zvolené marketingové strategie vycházející z příslušné strategie regionálního rozvoje. Na strategii následně navazuje marketingový plán, jenž by měl být sestaven koncepčně a měl by zohledňovat nabízené silné stránky regionu a citlivě ohodnotit jeho příležitosti rozvoje. Nezbytně nutná je pro celkovou úspěšnost strategie přesná identifikace cílových trhů, za cílový trh považujeme trh investic. Toto vymezení v sobě skýtá dvě základní části, a to geografickou a odvětvovou. Geografická složka sleduje zejména zemi původu potenciálního investora z důvodu predikce jeho chování a uvažování. Investiční aktivity odvětvové části se rozdělují na průmyslové aktivity s podskupinami prvovýrobními a zpracovatelskými. Další nedílnou částí vedoucí k vymezení cílových trhů je vyhotovení podrobné analýzy hlavních konkurentů (z pohledu Plzeňského kraje) v podobě geograficky sousedících oblastí, které posune region do konkurenční výhody. Doporučoval bych, aby ve finálním jednání zastupoval region odborný konzultant, neboť dodatečné náklady k němu vztažené mohou být v případě jeho kvalitního výkonu činnosti převýšeny efekty a užitky plynoucími z jeho zásluh. Opomíjet nelze ani zabezpečení zpětné vazby skrze vyhodnocování účinků propagace nabídky.

Cílem regionálního marketingu by mělo být zaměření se na nabídku rozvojových pozemků, které se situují v průmyslových zónách, a budov s potenciálem komerčního využití. Při uvedení nabídky na trh je třeba zohlednit pozici dané lokality v rámci regionálních a lokálních faktorů a následné hodnocení nabídky provést co nejobjektivněji.

Nápomocná by měl být Regionální rozvojová agentura Plzeňského kraje RRA. Nezisková, obecně prospěšná společnost. RRA PK disponuje díky úzké spolupráci s municipalitami dobrou znalostí prostředí Plzeňského kraje, díky které může

poskytovat odborné služby investorům pro vyhledání, přípravu a realizaci vhodných ploch pro lokalizaci investic v kraji. Významným nástrojem pro tyto aktivity je katalog průmyslových zón Plzeňského kraje, který zahrnuje funkční i připravovaná průmyslová území vhodná pro lokalizaci větších investic. Nedílnou součástí aktivit je poskytování informací a příprava marketingových materiálů. Služby investorům RRA PK poskytuje v součinnosti s Agenturou pro podnikání a investice CzechInvest.³⁰ Koneckonců Regionální rozvojová agentura Plzeňského kraje jakožto instituce na podporu ekonomického rozvoje je hodnocena jako silná stránka kraje vyplývající ze SWOT analýzy Plzeňského kraje (viz příloha 1).

7.6 Snaha o přenesení pravomocí na regionální úroveň

Rozsáhlejší míru pravomocí na regionální úrovni lze docílit prostřednictvím decentralizačních opatření, která ve veřejném sektoru znamenají přenos stále širšího množství kompetencí včetně odpovídajících finančních zdrojů směrem k voleným orgánům na regionální a lokální úrovni, tj. přenesení práv k rozhodování o poskytnutí pobídek v rámci státní regionální politiky na volené orgány regionů³¹. Regionální a lokální orgány mají k dispozici větší a přesnější množství informací o potřebách i možnostech rozvoje svých regionů, a tudíž by měla panovat snaha o vytvoření podmínek k rozhodováním právě těmito orgánům. Zároveň by tím na ně dopadala větší míra zodpovědnosti, jelikož učiněná rozhodnutí regionálních orgánů se nacházejí v bližší vzdálenosti obyvatelům regionu, respektive potenciálním voličům daného regionu. Regionální orgány také mohou lépe posoudit vhodnost a účelnost záměrů zamýšlených investic, neboť lépe vnímají vzniklé situace, například ohledně dostupnosti pracovních sil. O tom, že v tomto směru se neustále nachází prostor pro zlepšení, svědčí skutečnost, že zatímco se ve vyspělých evropských zemích města a obce v minulosti zabíraly převážně problematikou infrastruktury a životního prostředí, tak postupem času jejich pozornost přecházela na problematiku podpory

³⁰ Podpora investic. *Regionální rozvojová agentura Plzeňského kraje, o.p.s.*

³¹ BLAŽEK, J. UHLÍŘ, D. *Teorie regionálního rozvoje.*

podnikání se zaměřením na sféru lidských zdrojů. V Plzeňském regionu se na tento trend města a obce také snaží pomalu přecházet. Pojmem lokalizace lze charakterizovat proces zaměřující se na rozbití trhu a aktivit ekonomických a politicko-správních na menší územní celky.

7.7 Legislativní opatření

Nejen politikou uplatňovanou v rámci celé České republiky, ale i důvěryhodností veřejnosti v realizaci politiky na krajské úrovni lze odstraňovat inflační očekávání ekonomických subjektů, které může vyvolávat setrvačnou inflaci. Provádění transparentní politiky na regionální úrovni je tak základním předpokladem, který vede k zajištění důvěryhodnosti obyvatel.

Na území Plzeňského regionu se vyskytuje poměrně hodně společností, počtem svých zaměstnanců v řádech stovek, jež jsou v rozsáhlé míře spjaté se svými centrály v rámci holdingových společností, které jsou zároveň jejich akcionáři. Poté relativně snadno dochází k situacím, během kterých mateřská společnost prostřednictvím vlastnictví rozhodujícího kapitálového podílu ovládá a zároveň i usměřňuje svoji dceřinou společnost. Největší úskalí se skrývá v problematice vyměření a odvodu daně z příjmů právnických osob. Častou filozofií těchto holdingových společností je přesouvání části vytvořeného zisku z dceřiné společnosti na společnost mateřskou. V důsledku toho užitek v podobě odvodu daní má státní rozpočet státu dceřiné společnosti, a tudíž do státního rozpočtu České republiky putuje v absolutní hodnotě nižší finanční částka, než v návaznosti skutečně vytvořených zisků společností má putovat.

Masivní přítomnost zahraničních společností, které se nacházejí především v průmyslových zónách a které zaměstnávají lidi na nízce kvalifikovaných pozicích, je spojena s aktivitami agentury CzechInvest. Státní příspěvková organizace CzechInvest zprostředkovává investiční pobídky. Pro tu je zvýšení podílu zahraničního kapitálu v české ekonomice jednoznačným úspěchem. Vznikají pracovní příležitosti, oživení ekonomiky se projevuje v dalších navazujících výrobcích a službách. Ekonomika roste

a stoupá HDP. Ne všichni ale na těchto změnách profitují. Vyčíslení reálných ekonomických a dalších dopadů investičních pobídek na plzeňský region nemá, i z důvodu neveřejné povahy smluv, město Plzeň ani agentura CzechInvest k dispozici. Avšak městem vypracovaná studie, která se problému částečně dotýká, uvádí dva klíčové faktory, jež je třeba pro analýzu reálných dopadů sledovat. Jde především o daňový přínos podniků. Od roku 2000, kdy dochází k postupnému zaplňování průmyslové zóny, se výrazně prohlubuje tzv. záporná bilance DPH. V roce 2004 se záporná bilance DPH přiblížila k částce 2 miliard korun. Tu český stát prostřednictvím finančního úřadu vyplatil. Tím druhým faktorem, který je k posouzení dopadů investičních pobídek třeba sledovat, je zaměstnanost, jejíž míra se zvyšuje, ale protihodnotou faktu je, že jsou nízko-kvalifikované pracovní pozice obsazovány zahraničními pracovníky. Ti s sebou přinášejí konflikty s místním prostředím, zvyšuje se kriminalita.³² Město Plzeň těmito souvislostmi přichází na neodváděných poplatcích za ubytování, sběr odpadu, hromadnou dopravu, úklid ulic a podíl na dani z příjmu nelegálně pobývajících cizinců až o desítky milionů korun ročně. Vedle investičního pobízení státu tak podnikání zahraničních investorů sponzorují i obecní rozpočty a v této oblasti chybí transparentnější, a do jisté míry pro kraj výhodnější, legislativa. V rozvoji kraje bych se snažil zaměřit právě na oblast právních předpisů k posílení fiskální autonomie a vytvoření účinného ekonomického nástroje samospráv, které by kraji zaručily efektivní systém vlastních zdrojů daňových příjmů a kraj by tak nepřicházel o ušlý zisk.

7.8 Navrhované projekty

Hlavní předpoklad pro investiční záměr a onu následnou realizaci investičních rozvojových projektů spočívá v atraktivitě Plzeňského kraje, na níž se podílí především dopravní dostupnost, cena pracovní síly a univerzitní zázemí. Faktor ceny pracovní síly, která je v porovnání s jinými státy Evropské unie velmi příznivá, se však v rámci

³² dle informací, které zveřejnil internetový server REGIONPLZEN.CZ. Dostupné z <<http://www.regionplzen.cz/>>.

ostatních krajů České republiky nevztahuje jen na kraj Plzeňský, a odpadá tak komparativní výhoda Plzeňského kraje vůči ostatním republikovým krajům. U veškerých navrhovaných projektů by se mělo dbát na to, aby jejich pozitivními účinky byla zasažena co největší část populace Plzeňského kraje a nikoliv jen vybrané úzké cílové skupiny. Navrhované projekty letiště Plzeň-Líně a železniční koridor Praha-Plzeň-Cheb, coby veřejný statek, nelze pomocí běžně používaných ekonomických kalkulací přesně identifikovat ekonomické efekty z nich plynoucí, neboť se navrhované projekty dotýkají většího počtu subjektů kraje, mezi které patří samotní obyvatelé kraje, turisté, podnikatelé, ale třeba i potenciální investoři.

V současnosti neveřejné **letiště Plzeň-Líně** zabezpečuje pouze Leteckou záchrannou službu, neboť se ke dni 1.10.2008 v rámci úsporných opatření zrušila letka leteckého a pozemního personálu, která se přesunula do letiště Praha-Kbely jako součást 24.základny dopravního letectva. V minulosti sloužilo letiště Plzeň-Líně rovněž pro vojenské účely. Letiště v Líních je situováno jihozápadním směrem nedaleko od Plzně. Argumentem hovořícím pro přechod letiště na mezinárodní statut určený pro mezinárodní veřejnou leteckou dopravu v podobě relativní blízkosti zhruba 100km je dostatečný počet leteckých společností, pro které je Ruzyňské letiště nedosažitelné z důvodu vysokých finančních poplatků. Tyto, povětšinou nízko-nákladové letecké společnosti by tak mohly využít jak pravidelných odletových linek do dosažitelných evropských destinací, tak by zároveň mohly naplnit potřeby turistů, kteří by mohli přicestovat přímo do Plzeňského kraje. Počet těchto turistů by tak vzrostl a dopomohl by k rozproudění ekonomiky na území kraje. Příkladem může být prosperující letiště v Karlových Varech. Nesporným pozitivem pro povýšení letiště na mezinárodní statut jsou personální lidské zdroje, které z důvodu tradice vojenského letectva zaručují dostatečnou kapacitu již proškolených potenciálních zaměstnanců letiště s dostatečnou praxí v oboru.

Krajské instituce by se měly v co největší míře zasadit o monitorování aktuálního stavu **železničního koridoru Praha-Plzeň-Cheb** a o jeho co nejvčasnější plné dokončení, tj. vedení do plynulého provozu bez nutnosti výskytu častých výluk, které již po více než dobu jednoho roku omezují občany kraje ohledně ztráty plynulosti dopravy.

Železniční trať v sobě skrývá potenciál ohledně cílové skupiny ruských turistů pobývajících převážně v Karlových Varech a návštěvníků lázeňských oblastí, především pak Mariánských Lázní, které se nacházejí přímo vně železničního koridoru. Využití železničního koridoru nebude doceněno jen ve spojitosti s cestovním ruchem, nýbrž jej docení i obyvatelé měst Stříbra a Plané u Mariánských Lázní, jímž se výrazným způsobemlepší podmínky pro dopravu směrem do Plzně, která je pro ně v současnosti velmi zdlouhavá a nepohodlná.

V současnosti se také hovoří o možné realizaci přímého **železničního spoje Plzeň – Mnichov** vedoucího přes okresní město Domažlice, která by zaručovala suverénně časově nejrychlejší způsob dopravy do bavorské metropole. Otázka ovšem zní, zda by se vynaložené náklady čistě do přepravy lidského kapitálu efektivně zhodnotily.

8. ZÁVĚR

Jak jsem již uváděl v úvodní kapitole, hlavním cílem bakalářské práce je posouzení vybraného regionu, zhodnocení jeho potenciálu a snaha o nalezení možností a způsobů, prostřednictvím kterých by se podařilo docílit rozvoje Plzeňského kraje. Celý tento proces může fungovat pouze za předpokladu, že region bude vybaven právě již zmiňovaným potenciálem. V případě Plzeňského kraje tomu však nepochybně je.

Při vypracování teoretických poznatků jsem vycházel výhradně z literatury, která se úzce zabývá charakteristikou daného území a detailně se zaměřuje na souvislosti spjaté s jeho aktuálním stavem, popřípadě s jeho historií.

Pro reálnou možnost potenciálního rozvoje Plzeňského kraje je v současně panujícím konkurenčním prostředí, které se přirozeně dotýká každého subjektu, tudíž i každého jednotlivého kraje, nezbytností určení nástrojů, prostřednictvím kterých by se potenciálního, pokud možno i udržitelného rozvoje dalo docílit. Účelově se tak v práci objevuje analýza regionu, jsou definovány dispoziční okruhy a v neposlední řadě veškerá jejich aplikace probíhá v součinnosti se stanovenými dokumenty regionálního programového rozvoje.

Výstupem těchto procesů je navrhovaná koncepce rozvoje, která je původcem pro následný vznik celé řady efektů. Peněžně nevyjádřitelné efekty ještě umocňují význačnost investičních projektů, u kterých jsou již známy finanční efekty. Důležitost peněžně nevyjádřitelných efektů stoupá především ve spojení s neziskovým sektorem. Za nepřímé makroekonomické efekty, které jsou peněžně vyjádřitelné, se považují úspory vzniklé v důsledku vytvoření nových pracovních míst a také v důsledku zaměstnání osob mentálně postižených. Efekty veřejně prospěšných investic jsou svou povahou podobné pozitivním externalitám a jejich výsledky jsou zejména veřejné statky a za kritérium veřejných investic se považuje zejména obecná prospěšnost.

Pro potenciální rozvoj regionu je rovněž nesmírně důležitá oblast čerpání finančních zdrojů z Evropské unie. Právě kvalita míry schopnosti v této oblasti může Plzeňský kraj posunout do velké konkurenční výhody a zejména prostřednictvím těchto získaných

finančních zdrojů se kraji otevírá prostor pro realizaci mnoha projektů, které by bez pomoci z těchto finančních zdrojů byly na dlouhou dobu dopředu nedostupné. Přestože v rámci kraje již probíhá program zvaný „Společně pro dotace“, tak je vzhledem ke stále se zvyšující důležitosti opatření si finančních prostředků ze zdrojů EU nezbytné, aby krajské zastupitelstvo ve stále větší míře poskytovalo lidským zdrojům obstarávajícím tuto oblast průběžná školení, neboť ty následně povedou k připravenosti krajského zastupitelstva co nejefektivněji využít každou příležitost k získání finančních zdrojů a k schopnosti úředníků řešit problematiku strukturálních fondů. Efektivní zvládnutí této oblasti povede k výrazné komparativní výhodě celého kraje.

Nelze však vytýčit obecný, univerzální návod, který by vedl k zaručenému rozvoji jednotlivých krajů, a tak jsem se při formulaci svých hypotéz a myšlenek umístěných zejména v navrhované koncepci rozvoje snažil co brát nejvíce v potaz zdroje a kapacity Plzeňského kraje a pokoušel jsem se pro něj najít co nejefektivnější využití. Nedílnou součástí každého aplikovaného procesu je posouzení zpětné vazby jeho příčin, účinků a důsledků. Zanalyzování vzniklých efektů, a to nerozdílně vůči všem subjektům zasaženým vlivy jednotlivých aplikovaných procesů, je tudíž nezbytností. Jen pouze následné splnění všech zmiňovaných fází se, za jinak stejných podmínek, zasadí o úspěšně realizovatelný trvalý rozvoj.

Při vypracovávání jsem zvolil postup, který není podpořen kvanty číselných hodnot nejrůznějších ekonomických a statistických ukazatelů, a tak vyjadřuje převážně můj subjektivní postoj a náhled na možné dosažení potenciálního rozvoje Plzeňského kraje. Tento postup jsem zvolil zcela záměrně, neboť jsem se snažil, aby výstupem celé řady na sebe navazujících postupů byla srozumitelná interpretace vzniklých konkurenčních výhod Plzeňského kraje ve srovnání s kraji ostatními.

Téma bakalářské práce hodnotím za velice zajímavé. Během jejího vypracování jsem byl nucen nastudovat širokou škálu teoretických poznatků, stejně jako jsem se zajímal o problematiku zaměřenou na aktuální stav Plzeňského kraje. Největší část prostoru jsem však věnoval snaze o nalezení způsobu, který by vedl k zajištění dosažení potenciálního rozvoje.

9. SEZNAM POUŽITÉ LITERATURY

Literární zdroje

1. BLAŽEK, J., UHLÍŘ, D. *Teorie regionálního rozvoje*. 1. vyd. Praha: Karolinum, 2002. ISBN 80-246-0384-5.
2. FOTR, J., SOUČEK, I. *Podnikatelský záměr a investiční rozhodování*. 1. vyd. Praha : Grada Publishing, 2005. ISBN 80-247-0939-2.
3. HRDÝ, M. *Hodnocení ekonomické efektivnosti investičních projektů EU*. 1. vyd. Praha: ASPI, 2006. ISBN 80-7357-137-4.
4. KAHOUN, J. *Ukazatele regionální konkurenceschopnosti v České republice*. Working Paper CES VŠEM, 2007, č. 6. ISSN 1801-2728
5. Kol. autorů. *Prostorový rozvoj a plánování jako společné téma regionální politiky, územního plánování a evropské integrace*. Praha: MMR, 2006. ISBN 80-239-8174-2.
6. MAREK, D., KANTOR, T. *Příprava a řízení projektů strukturálních fondů Evropské unie*. Brno: Společnost pro odbornou literaturu - Barrister & Principal, 2009. ISBN 80-87029-56-5.
7. MIKOLÁŠ, Z. *Jak zvýšit konkurenceschopnost podniku*. 1. vyd. Brno: Masarykova univerzita, 2006. ISBN 80-247-1277-6.
8. PAVELKA, T. *Makroekonomie - základní kurz*. 2. vyd. Slaný: Maladrium, 2007. ISBN 978-80-86175-52-2.
9. Telegraficky z krajského zastupitelstva. *Plzeňský kraj*. 2011, r. 9, č. 3, s. 8
10. WOKOUN, R. *Česká regionální politika v období vstupu do EU*. 1. vyd. Praha: VŠE, 2003. ISBN 80-245-0517-7.

Internetové zdroje

1. *Bezpečné město: Město Plzeň* [online]. 2009-07-19 [cit. 2011-03-28]. Dostupné z <<http://www.plzen.eu/o-meste/projekty-mesta/bezpecne-mesto/bezpecne-mesto.aspx>>.

2. *Dynamický model komparace krajů*. [online.]. [cit. 2011-03-29] Dostupné z <http://dwh2.kr-vysocina.cz/Reportserver?%2FKOMPARACE%2Fkomparace_kraju&rs:Command=Render&rs:format=EXCEL>.
3. Dynamické srovnání krajů. *Krajský úřad kraje Vysočina* [online]. [cit. 2011-03-27] Dostupné z <<http://analytika.kr-vysocina.cz/komparace/index.php>>.
4. HADRABA, J. *K problematice členění a hodnocení inovací* [on-line] 2005 [cit. 2011-03-29] Dostupné z <www.svses.cz/skola/akce/konf/inovace05/texty/hadraba.pdf>.
5. O nás. *BIC Plzeň - Podnikatelské a inovační centrum Plzeň* [online]. [cit. 2011-03-29] Dostupné z <<http://www.bic.cz/o-nas/>>.
6. Podpora investic. *Regionální rozvojová agentura Plzeňského kraje, o.p.s.* [online]. c2006 [cit. 2011-03-30] Dostupné z <<http://www.rra-pk.cz/podpora-investic>>.
7. Prognóza vývoje obyvatelstva Plzeňského kraje do roku 2030. [online]. 7. 7. 2010 [cit. 2011-03-29] Dostupné z <<http://denik.obce.cz/go/clanek.asp?id=6436695>>.
8. Regionplzen.cz. [online.]. [cit. 2011-03-29] Dostupné z <<http://www.regionplzen.cz>>.
9. Strategie regionálního rozvoje České republiky na roky 2007-2013. *Ministerstvo pro místní rozvoj ČR* [online]. 2007 [cit. 2011-03-29] Dostupné z <<http://www.mmr.cz/getdoc/f77e14bc-2c26-4884-9fda-b47c24a5294b/Strategie-regionalniho-rozvoje-Ceske-republiky-pro>>.
10. SVOBODOVÁ, A. Aktualizace Programu rozvoje Plzeňského kraje. *Krajský úřad Plzeňského kraje* [online]. 15.9.2008 [cit. 2011-03-29]. Dostupné z <<http://www.kr-plzensky.cz/article.asp?itm=34655>>.

10. SEZNAM POUŽITÝCH ZKRATEK

ČR	Česká republika
EU	Evropská Unie
HDP	hrubý domácí produkt
MMR	Ministerstvo pro místní rozvoj
OECD	Organizace pro ekonomickou spolupráci a rozvoj
RRA	Regionální rozvojová agentura

11. SEZNAM TABULEK, GRAFŮ A PŘÍLOH

Seznam tabulek

Tabulka 1: Hlavní vývojové etapy teorie regionálního rozvoje a regionální politiky.....	16
---	----

Seznam grafů

Graf 1: Celková pozice krajů – průměr bodů za pořadí u ukazatelů v oblasti makroekonomiky	37
Graf 2: Nezaměstnanost.....	39
Graf 3: Celková pozice krajů – průměr bodů za pořadí u ukazatelů v oblasti inovační schopnosti.....	40
Graf 4: Celková pozice krajů – průměr bodů za pořadí u ukazatelů v oblasti kvality života.....	43

Seznam příloh

Příloha 1: SWOT analýza Plzeňský kraj	
---------------------------------------	--

Příloha 1: SWOT analýza Plzeňský kraj

Specifika Plzeňského kraje

Protože některá hodnocení situace i navrhovaná opatření jsou v Plzeňském kraji specifická, byla regionální SWOT analýza doplněna o tato specifika.

Silné stránky:

- Diverzifikace místní ekonomiky, silné podniky v šesti oborech zpracovatelského průmyslu, v dopravě a logistice
- Dopravní napojení Plzeňského kraje, dosažitelnost Německa, Rakouska i pražského letiště
- Připravená infrastruktura pro investory (Borská pole, Škodovka, Bolevec)
- Dynamické firmy v sektoru MSP (podle průzkumu 85% z nich rostoucích), velmi pozitivní pohled na budoucnost v oboru „Informační technologie, automatizace a elektronika“
- Produktivita práce je v určitých oborech nad průměrem ČR – elektronický a elektrotechnický průmysl, automobilní komponenty, strojírenství, potravinářství
- Slušná životní úroveň (úroveň tvorby HDP je na druhém místě po Praze), nižší náklady na podnikání (nájmy, lidské zdroje) než v Praze
- Exportní orientace firem ve vybraných oborech zpracovatelského průmyslu – elektrotechnika a spotřební elektronika, plastikářství, automobilní komponenty
- Instituce na podporu ekonomického rozvoje, zejména BIC Plzeň a RRA Plzeňského kraje
- Program rozvoje města Plzně zahrnující téma rozvoje inovací

Slabé stránky:

- Plzeňský kraj je relativně malý region, se špatným demografickým vývojem, nízkou mobilitou obyvatel (pracovní síly), s velkou konkurencí Prahy (zejména její atraktivita pro vysoce kvalifikovanou pracovní sílu)
- Nevyužívání potenciálu osob spojených s Plzní (krajem) a působících mimo něj (v ČR)
- Image města Plzně a regionu jako sídla těžkého průmyslu (a ne inovačních technologií)
- Nedostatečné (téměř zcela chybějící) vhodné nájemní prostory a budovy pro investory ve službách s vysokou přidanou hodnotou
- Nedostatek připravených průmyslových zón ve vhodných místech (větší sídla, dostupnost dálnice)
- Nízká exportní orientace a pokles počtu zaměstnanců u zaměstnavatelů z potravinářského průmyslu a výroby stavebních materiálů a hmot
- Rozdíly mezi Plzní s bezprostředním okolím a zbytkem kraje v řadě charakteristik (průměrná mzda, vzdělanostní struktura, atraktivita pro investory)
- Nezáměr současných představitelů kraje o spolupráci s podnikovou sférou včetně podpory rozvojových projektů
- Neexistence strategie rozvoje průmyslu kraje a krajské vize co podporovat a co utlumovat. Problematická až neexistující vzájemná komunikace!
- Nedostatečná podpora VaV ze strany města a kraje

- Neexistence orgánu zodpovědného za strategii VaV v kraji (všechno začíná a končí krajem – osobou zodpovědnou za strategii VaV, vzdělávání a průmysl v kraji. Současná neexistence je velkou hrozbou)
- Inovace dosud nebyly politickou prioritou (jak plyne z rozpočtu kraje i města Plzně)

Příležitosti a hrozby:

Příležitosti se mohou v případě jejich nezachycení velmi rychle změnit na závažné hrozby pro celý kraj.

- **Změna image města Plzně a celého regionu směrem k mechatronice a technologickému centru (Mercedes a Panasonic)**
- Zmapování brownfields v Plzeňském kraji (vyhledávací studie – připravovaný společný projekt Krajského úřadu Plzeňského kraje a Agentury CzechInvest) a následná identifikace finančních zdrojů pro jejich regenerace a následné využití
- Nutné rozhodnout, kdo bude koordinovat rozvoj a podporovat inovační aktivity. Nezájem kraje může způsobit stagnaci až špatné směřování strategie v oblastech VaV.