

**JIHOČESKÁ UNIVERZITA V ČESKÝCH  
BUDĚJOVICÍCH**

**EKONOMICKÁ FAKULTA**

**KATEDRA OBCHODU A CESTOVNÍHO RUCHU**

Studijní program: Ekonomika a management

Studijní obor: Obchodní podnikání – cestovní ruch

**BAKALÁŘSKÁ PRÁCE**

Analýza činnosti penzionu KA.PR ve vztahu k cestovnímu ruchu  
v oblasti Hluboká nad Vltavou

Vedoucí bakalářské práce:

Ing. Roman Švec

Autor:

Zuzana Šťastná

**ZADÁNÍ BAKALÁŘSKÉ PRÁCE**  
(PROJEKTU, UMĚLECKÉHO DÍLA, UMĚLECKÉHO VÝKONU)

Jméno a příjmení: **Zuzana ŠŤASTNÁ**  
Osobní číslo: **E08153**  
Studijní program: **B6208 Ekonomika a management**  
Studijní obor: **Obchodní podnikání**  
Název tématu: **Analýza činnosti penzionu KA.PR ve vztahu k cestovnímu  
ruchu v oblasti Hluboká nad Vltavou**  
Zadávající katedra: **Katedra obchodu a cestovního ruchu**

**Z á s a d y p r o v y p r a c o v á n í :**

**Cíl práce:**

Analýza a zhodnocení činností penzionu, zákaznického segmentu a poskytovaných služeb. Na základě analýzy zhodnotit současný stav a navrhnout zlepšení, jak rozvíjet služby zkoumaného zařízení ve zvolené oblasti.

**Metodický postup:**

1. Studium odborné literatury
2. Získání informací o zvoleném zařízení
3. Analýza trhu ubytovacích a stravovacích zařízení ve zvolené oblasti
4. Analýza poskytovaných služeb zkoumaného podniku
5. Zhodnocení a návrh rozvoje služeb

**Rámcová osnova:**

1. Úvod. 2. Cíl a metodika. 3. Literární rešerše. 4. Vlastní výzkum a jeho vyhodnocení. 5. Vlastní návrhy. 6. Závěr. 7. Seznam literatury.

Rozsah grafických prací: dle potřeby  
Rozsah pracovní zprávy: 30 - 40 stran  
Forma zpracování bakalářské práce: tištěná


Seznam odborné literatury:

- Beránek, J. *Provozujeme pohostinství a ubytování*. Praha: MAG Consulting, 2004.
- Beránek, J., Kotek, P. *Řízení hotelového provozu*. Praha: MAG Consulting s.r.o., 2003.
- Černý, J., Krupička, J. *Moderní hotel*. Úvaly: Ratio, 2007.
- Hesková, M. a kol. *Cestovní ruch*. Praha: Fortuna, 2006.
- Horner, S., Swarbrooke, J. *Cestovní ruch, ubytování a stravování, využití volného času*. Praha: Grada Publishing, 2003.
- Indrová J. *Hotelový management (Vybrané kapitoly)*. Praha: VŠE, 1996.
- Indrová, J. a kol. *Podnikatelská činnost ve stravování a hotelnictví*. Praha: VŠE, 1996.
- Kirářová, A. *Marketing hotelových služeb*. Praha: Ekopress, 2002.
- Kolektiv aut. *Lázeňský hotel - kontaktní a specifické profese pro hotelový a lázeňský provoz*. Praha: MMR, 2007.
- Management Consulting Group, s.r.o. *Pohostinství pro cestovní ruch*. Praha: MMR, 2008.
- Metz, R., Grüninger, H., Kessler, T. *Restaurace a host*. Praha: Europa - Sobotáles cz., 2008.
- Petrů, Z. *Základy ekonomiky cestovního ruchu*. Praha: Idea servis, 2007.
- Smetana, F., Krátká, E. *Podnikání v hotelnictví a gastronomii*. Praha, FORTUNA, 2009.
- Stárek, V., Vaculka, J. *Ubytovací úsek v oblasti cestovního ruchu*. Praha: MMR, 2008.

Vedoucí bakalářské práce: **Ing. Roman Švec**  
Katedra obchodu a cestovního ruchu


Datum zadání bakalářské práce: **4. června 2010**

Termín odevzdání bakalářské práce: **16. dubna 2011**

1. 2.   
prof. Ing. Magdalena Hrabánková, CSc., prof.h.c.

děkanka

JIHOČESKÁ UNIVERZITA  
V ČESKÝCH BUDĚJOVICÍCH  
EKONOMICKÁ FAKULTA  
Studentská 13 (25)  
370 05 České Budějovice

  
Ing. Kamil Pícha, Ph.D.  
vedoucí katedry

V Českých Budějovicích dne 4. června 2010

Prohlašuji, že jsem bakalářskou práci na téma „Analýza činnosti penzionu KA.PR ve vztahu k cestovnímu ruchu v oblasti Hluboká nad Vltavou“ vypracovala samostatně s použitím pramenů a literatury uvedených v seznamu citované literatury.

Prohlašuji, že v souladu s § 47b Zákona č. 111/1998 Sb. v plném znění souhlasím se zveřejněním své bakalářské práce, a to v nezkrácené podobě elektronickou cestou ve veřejně přístupné části databáze STAG provozované Jihočeskou univerzitou v Českých Budějovicích na jejich internetových stránkách, a to se zachováním mého autorského práva k odevzdanému textu této kvalifikační práce. Souhlasím dále s tím, aby toutéž elektronickou cestou byly, v souladu s uvedeným ustanovením zákona č. 111/1998 Sb., zveřejněny posudky školitele a oponentů práce i záznam o průběhu a výsledku obhajoby kvalifikační práce. Rovněž souhlasím s porovnáním textu mé kvalifikační práce s databází kvalifikačních prací theses.cz provozovanou Národním registrem vysokoškolských kvalifikačních prací a systémem na odhalování plagiátů.

V Českých Budějovicích dne

Šťastná Zuzana

Děkuji touto cestou všem zaměstnancům penzionu a restaurace KA.PR včetně majitele, pana Ing. Pavla Kašpárka. Za vstřícnost děkuji také panu Petru Šuleřovi, který ochotně odpověděl na otázky týkající se rozvoje cestovního ruchu na Hluboké.

Poděkování patří rovněž vedoucímu bakalářské práce Ing. Romanu Švecovi za odbornou pomoc a cenné rady při vypracování této práce.

# Obsah

1	Úvod.....	9
2	Cíl práce a metodika .....	10
3	Literární rešerše.....	13
3.1	Úvod do problematiky .....	13
3.2	Obchod.....	13
3.3	Služby .....	13
3.4	Potřeby .....	15
3.5	Cestovní ruch .....	16
3.5.1	Destinace.....	16
3.5.2	System cestovního ruchu .....	16
3.5.3	Struktura cestovního ruchu .....	17
3.6	Služby cestovního ruchu .....	17
3.6.1	Klasifikace služeb v cestovním ruchu .....	18
3.7	Ubytovací služby .....	19
3.7.1	Třídění ubytovacích zařízení .....	19
3.7.2	Klasifikace a kategorizace ubytovacích zařízení .....	22
3.7.3	Provoz ubytovacího zařízení.....	24
3.7.4	Organizace hotelového provozu .....	25
3.8	Stravovací služby.....	26

3.8.1	Kategorizace stravovacích zařízení .....	26
3.8.2	Provoz stravovacího zařízení .....	29
3.8.3	Organizační struktura stravovacího zařízení.....	29
4	Analýza zvoleného regionu.....	30
4.1	Sekundární data.....	30
4.1.1	Geografické vymezení oblasti.....	30
4.1.2	Předpoklady rozvoje cestovního ruchu ve městě Hluboká nad Vltavou .....	33
4.1.3	Možnosti ubytovacích a stravovacích služeb.....	36
4.1.4	Penzion a restaurace KA.PR .....	45
4.2	Primární data .....	49
4.2.1	Řízené rozhovory .....	49
4.2.2	Osobní dotazování .....	52
4.2.3	Metoda pozorování .....	59
4.3	Syntéza údajů .....	59
5	Návrhy a opatření.....	62
6	Závěr .....	66
7	Summary .....	68
8	Použité zdroje.....	70
8.1	Odborná literatura .....	70
8.2	Internetové zdroje .....	71
9	Seznam zkratk .....	74

10	Seznam tabulek a grafů.....	75
11	Seznam příloh .....	77
12	Přílohy.....	79



# 1 Úvod

Cestovní ruch je jedním ze stěžejních odvětví, ve světovém měřítku se řadí ke třem největším exportním odvětvím. CR je významným společensko-ekonomickým fenoménem, jak z pohledu jednotlivce, tak i společnosti. K velkému rozmachu dochází především po roce 1989, s nímž je spojena zvýšená migrace do zahraničí a naopak příchod zahraničních hostů do České republiky.

Jedním ze základních článků cestovního ruchu je hotelnictví. Provozovat hotel však není jednoduché, především jde o dosažení zisku a poskytnutí služby zákazníkovi. Jakkoliv jsou návštěvníci hotelu různorodí, všichni mají jedno společné, za své peníze očekávají odpovídající služby. Tyto služby musí být na jedné straně vhodně standardizované, aby hostům usnadnily orientaci, na druhé straně pestré a nápadité. Stále platí, že v hotelu je pánem host, a příjemnou atmosféru mohou vytvořit jedině pracovníci hotelu.

Pro zkoumání v praktické části této práce bylo zvoleno ubytovací zařízení KA.PR – penzion a restaurace, které se nachází ve městě Hluboká nad Vltavou. Město Hluboká nad Vltavou je významné jihočeské město se stále se zvyšujícím turistickým potenciálem. Nabízí kvantum ubytovacích a stravovacích zařízení a nekonečné množství různých aktivit, ať už sportovních, kulturních či jiných. Zvolený podnik – penzion a restaurace KA.PR patří mezi vyhlášené především díky svým dokonale připraveným rybím specialitám. Toto zařízení bylo vybráno i z hlediska vlastních praktických zkušeností.

## 2 Cíl práce a metodika

### 2.1 Hlavní cíl

Cílem bakalářské práce je zanalyzovat a zhodnotit činnost penzionu a jeho současný stav, případně navrhnout zlepšení, jak rozvíjet služby ubytovacího zařízení ve zvolené oblasti.

### 2.2 Dílčí cíle

- Zjistit, jestli trh ubytovacích a stravovacích služeb v oblasti Hluboká nad Vltavou odpovídá poptávce.
- Zjistit, zda poskytované služby penzionu KA.PR odpovídají požadavkům klientů.

### 2.3 Pracovní hypotézy

Pro tuto bakalářskou práci jsou stanoveny čtyři pracovní hypotézy, které budou v závěru práce vyvráceny nebo potvrzeny.

- 1.Penzion KA.PR je ubytovací zařízení s dobrými předpoklady pro rozvoj služeb.
- 2.Penzion KA.PR patří mezi ubytovací zařízení pohybující se ve vyšších cenových relacích.
- 3.Penzion KA.PR navštěvují převážně zahraniční turisté.
- 4.Penzion KA.PR poskytuje služby odpovídající rozsahu tříhvězdičkového hotelu.

### 2.4 Metodický postup

- **Studium odborné literatury**

Prvním krokem k vyhotovení bakalářské práce je sběr informací. Klíčovým zdrojem informací jsou sekundární data, která mohou být získávány z odborné literatury vážící se k tématu bakalářské práce, z internetových zdrojů, které budou využity např. v případě

zjišťování statistických údajů z ČSÚ, či z jiných adekvátních zdrojů sloužících např. k objasnění pojmů v literární rešerši. Mezi tyto zdroje mohou být zařazeny např. informační materiály o dané oblasti či informace z informačního centra.

## • **Analýza zvoleného území**

Provedení analýzy zvoleného regionu spočívá ve vystižení nabídky a poptávky na trhu ubytovacích zařízení. V primární nabídce je třeba zmínit přírodní, kulturně-historické a společenské předpoklady v dané oblasti. A do sekundární nabídky se řadí dopravní dostupnost, možnosti ubytovacích a stravovacích služeb, a v neposlední řadě také např. informační centra. Bakalářská práce se zaměřuje především na poskytované služby penzionu KA.PR. Při zjišťování poptávky bude vycházeno z vlastního terénního šetření.

Terénní šetření má dvě fáze – přípravnou a realizační. V přípravné fázi byl sestaven dotazník, který je nezbytný pro realizaci vybrané metody, tedy osobního dotazování, které je založeno na přímém kontaktu s účastníkem cestovního ruchu. Tato metoda umožňuje respondentovi pokládat doplňující otázky a respondent se naopak může dotazovat v případě nejasností. Druhá fáze, tedy realizace, proběhla v měsících říjen, listopad a prosinec, dotazovanými byli klienti ubytovacího zařízení KA.PR v Hluboké nad Vltavou. Cílem dotazování bylo zjistit aktuální situaci na straně nabídky ubytovacích a stravovacích služeb, které penzion KA.PR poskytuje.

Dalším podkladem pro vlastní výzkum byly řízené rozhovory, jejichž účelem bylo určit situaci rozvoje cestovního ruchu v Hluboké nad Vltavou. Rozhovor s majitelem penzionu a restaurace KA.PR objasnil veškeré informace týkající se provozu tohoto zařízení. Druhým dotazovaným byl Petr Šuleř, reportér ČT 1, který bydlí ve městě Hluboká nad Vltavou, věnuje se reportážím z této oblasti a je situace znalý. V rozhovoru se vyjádřil k problematice cestovního ruchu a ke kvalitě poskytovaných služeb na Hluboké.

Jako poslední byla v této bakalářské práci uplatněna metoda pozorování, při které byla pozornost věnována spokojenosti hostů penzionu a restaurace KA.PR, a to nejen s kvalitou a cenou poskytovaných služeb, ale také spokojenosti s personálem.

- **Vyhodnocení získaných údajů, návrhy a opatření**

Po shromáždění všech dostupných údajů čili z literární rešerše a primárních a sekundárních zdrojů byly sestaveny návrhy a opatření a na závěr proběhne potvrzení či vyvrácení pracovních hypotéz.

## **3 Literární rešerše**

### **3.1 Úvod do problematiky**

Od roku 1989 dochází v České republice k radikálním změnám v oblasti hospodářství. Začalo se pracovat na principu tržního hospodářství a došlo k rozvoji hospodářských sektorů. Národní hospodářství se člení do tří úseků, rozlišujeme primární sektor, který představuje sektor prvovýroby (zpracování surovin, lesnictví, zemědělství), sekundární sektor (sektor zpracovatelského průmyslu - zpracování polotovarů, stavební výroba) a terciální sektor, sektor služeb. Největší změny zaznamenal sektor terciální. Zvyšující se význam sféry služeb ale není jen výrazem většího zastoupení ve struktuře národního hospodářství, ale jedná se o jeho stále rostoucí podíl na tvorbě hrubého domácího produktu. Tomu odpovídá i zvyšující se počet pracovních sil zaměstnaných ve sféře služeb. Kučerová (1997)

### **3.2 Obchod**

Obchod je součástí terciální sféry a zahrnuje nákup a prodej zboží a služeb. Je možno jej chápat v několika základních polohách: jako činnost a jako instituci, tzn. v širším a v užším pojetí. Obchod představuje i činnosti, při nichž se neobchoduje se zbožím, ale i se službami, s informacemi či s energií, s cennými papíry apod. V nejširším slova smyslu patří do obchodu tedy i služby, jde jednak o služby související s prodejem zboží (rezervace zboží, úprava, montáž), a jednak o výhradní prodej služeb (prodej pobytů, dopravních úkonů, služby osobní, atd.). Pražská, Jindra (1997)

### **3.3 Služby**

Podle Kotlera je služba jakákoliv činnost nebo schopnost, kterou může jedna strana nabídnout straně druhé. Svou podstatou je nehmotná a nevytváří žádné hmotné vlastnictví. Poskytování služby může (ale nemusí) být spojeno s hmotným produktem. Tržní nabídka služeb rozlišuje 5 kategorií nabídky:

1. Čistě hmotné zboží (Např. potraviny, drogerie)

2. Hmotný produkt spolu se službou (Jedná se o technologicky vyspělé produkty, např. automobily, počítače)
3. Hybrid (Nabídka se skládá ze dvou stejných částí - zboží a služba, např. restaurace je oblíbená díky své kuchyni i prvotřídním službám.)
4. Hlavní služba spolu s malým podílem zboží (Např. letecké služby, při cestě letadlem obdrží člověk i něco hmotného (občerstvení))
5. Čistá služba (Nabídka se skládá pouze ze služby, např. hlídání dětí)

Kotler vymezuje tyto vlastnosti služeb, kterými se liší od zboží:

- **Nehmotnost.** Služby jsou nehmotné, před jejich nákupem je nelze vnímat žádnými smysly. Z důvodu nepředvídatelného výsledku se zákazník snaží vyhledávat znaky, které svědčí o kvalitě služby, či jejího poskytovatele. Služba může být posuzována na základě: místa, personálu, vybavení, propagačních materiálů, symbolů a ceny.
- **Nedělitelnost.** Služby jsou vytvářeny a konzumovány současně. Jestliže nějaká osoba prodává službu, stává se její součástí. Často se stává, že u poskytování služeb je přítomný zákazník, tím vzniká interakce mezi poskytovatelem a zákazníkem. Zájem o nejlepší poskytovatele služeb je velký, poptávka se reguluje cenou.
- **Proměnlivost.** U služeb závisí na tom, kdo, kdy a kde je poskytuje. Zákazníci se vysoké proměnlivosti obávají, proto se často o poskytovateli služeb radí.
- **Pomíjivost.** Služby nelze skladovat. Pomíjivost služeb je vlastnost, se kterou se dá velmi dobře pracovat v době, kdy je poptávka rovnoměrná, ale v době kolísající poptávky může firmám způsobit vážné problémy.

Kotler (2007)

Služby představují heterogenní soubor užitných efektů určených k uspokojování potřeb účastníků cestovního ruchu. Oriška (2010)

### 3.4 Potřeby

Charakteristickým rysem potřeb je uvědomění si nedostatku něčeho, co je pro člověka nezbytné. Potřeby lze dělit na základě Maslowovy hierarchie potřeb:

- **Fyziologické** (potřeba jídla, pití, spánku, odpočinku, pohybu, oblečení, přístřeší)
- **Potřeba bezpečí a jistoty** (ochrana před materiálními a psychickými ztrátami)
- **Společenské potřeby** (příslušnost k nějaké skupině, přátelství, láska)
- **Potřeby sebeuznání a ocenění** (sociální postavení, ocenění, sebedůvěra)
- **Potřeby seberealizace** (rozvoj nových dovedností, kreativita)

Účastníci cestovního ruchu mají navíc specifické potřeby, které se dělí do těchto skupin:

- **Potřeba klidu.** Většina lidí hledá během dovolené odpočinek od fyzické i duševní námahy.
- **Potřeba změny.** Člověk chce zažít něco jiného než každodenní stereotyp. Jedná se o změnu prostředí.
- **Potřeba uvolnění se od konvencí.** Jde o potřebu lidí chovat se alespoň během této doby bez omezení a konvencí, volný čas znamená pro člověka možnost dělat si sám, co uzná za správné a vhodné.
- **Potřeba kontaktu a komunikace.** Jde o potřebu seznamování se s novými lidmi, výměnu názorů a zážitků.

Beránek, Kotek (2007)

## **3.5 Cestovní ruch**

Cestovní ruch jako odvětví společenské činnosti se začal formovat koncem 19. a 20. století. Novodobý cestovní ruch vznikl v období průmyslové revoluce ve vyspělých státech a jeho rozvoj předpokládá možnost svobodného pohybu lidí, existenci primární nabídky (přírodní a kulturní podmínky) a stupeň technického, ekonomického a sociálního rozvoje, který má za následek postupné zkracování fondu pracovního času, stupeň uspokojení základních (biologických) životních potřeb a stupeň rozvoje, který umožní výstavbu potřebných dopravních, ubytovacích, stravovacích, sportovně-rekreačních a dalších zařízení pro cestovní ruch. Gúčík (2000)

Obecně se cestovní ruch definuje jako „soubor činností zaměřených na uspokojování potřeb, které souvisí s cestováním a pobytem osob mimo místo trvalého bydliště, obvykle ve volném čase za účelem odpočinku, poznávání, zdraví, rozptýlení a zábavy, kulturního a sportovního vyžití, služebních cest a získání komplexního zážitku.“ Každoročně představuje cestovní ruch největší pohyb lidské populace za rekreací, poznáváním a naplněním vlastních snů. Hesková (2006)

Jako cíl účasti na cestovním ruchu si host volí geografický prostor, tzn. destinaci.

### **3.5.1 Destinace**

Destinace zahrnuje komplex služeb pro potřeby cestovního ruchu. Obecně je chápána jako cíl cesty nebo místo navštívené účastníkem cestovního ruchu. Významné je, jak zvolený geografický prostor přináší celkový užitek (prospěch) návštěvníkovi. Hesková (2006)

Dle WTO (World Tourism Organisation) je destinace definována jako „místo s vhodnými atraktivitami ve spojitosti se zařízeními a službami cestovního ruchu, které si účastník cestovního ruchu zvolil pro návštěvu.“

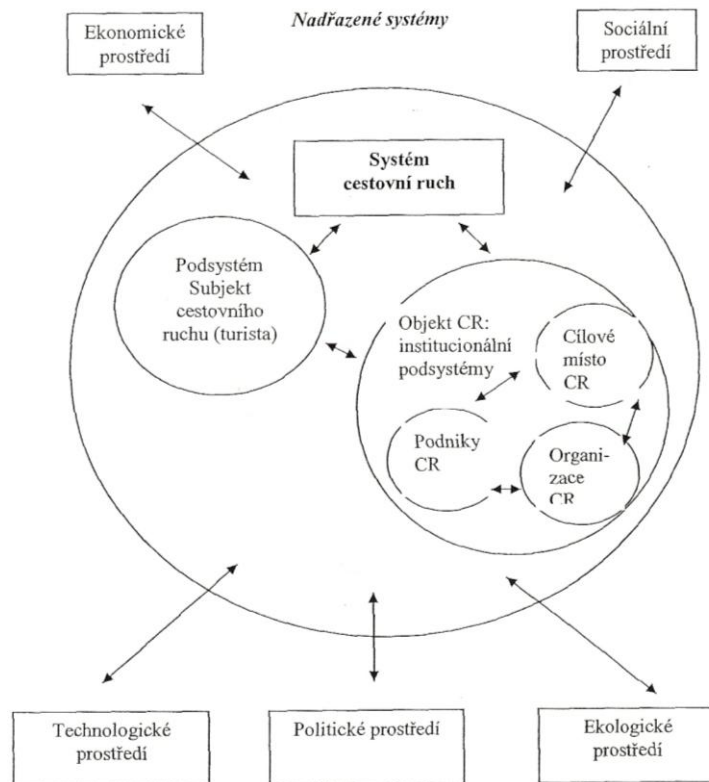
### **3.5.2 Systém cestovního ruchu**

Cestovní ruch je otevřený a dynamicky se vyvíjející systém, na který působí vnější a vnitřní faktory. Vnitřní prostředí se skládá ze dvou částí, které na sebe vzájemně působí, objekt a subjekt cestovního ruchu. Účastník cestovního ruchu je nositelem poptávky a vystupuje jako spotřebitel produktu cestovního ruchu. Objekt cestovního ruchu je nositelem



nabídky produktu, který je předmětem spotřeby a tvoří ho cílové místo, podniky a instituce cestovního ruchu. Mezi vnější vlivy působící na cestovní ruch řadíme ekonomické prostředí, politické, sociální, technicko-technologické či ekologické, atd. Gúčík (2000)

### 3.5.3 Struktura cestovního ruchu



Zdroj: Hesková (2006)

Mnozí lidé nepovažují cestovní ruch za samostatné odvětví, ale za činnost, která je výsledkem služeb jiných odvětví jako jsou ubytování, stravování a doprava. Jestliže výslovně jde o nějaký průmysl cestovního ruchu, pravděpodobně se skládá ze služeb pořadatelů zájezdů, tj. cestovních kancelář (touroperátorů), a cestovních agentur (prodejců) a neexistoval až do nástupu moderního cestovního ruchu založeného na souhrnné nabídce více služeb. Horner, Swarbrooke, (2003)

## 3.6 Služby cestovního ruchu

Služby v cestovním ruchu mají na rozdíl od zboží určité znaky. Jsou to jednak obecné znaky služeb, které jsou vymezeny dle Kotlera, viz výše, a které se vztahují i na služby

v cestovním ruchu, a jednak speciální znaky, charakteristické pouze pro služby cestovního ruchu. Mezi speciální znaky patří časová a místní vázanost služeb na primární nabídku cestovního ruchu, komplexnost a komplementárnost služeb, zastupitelnost služeb, mnohooborový charakter služeb, nezbytnost zprostředkování služeb, dynamika a sezónnost poptávky po službách, nezbytnost poskytování informací o službách a jejich kvalitě, neanonymita spotřebitele služby. Oriška (2010)

### 3.6.1 Klasifikace služeb v cestovním ruchu

Služby v cestovním ruchu můžeme klasifikovat podle různých kritérií a účelů.

**Základní rozdělení služeb** v cestovním ruchu je třídí na **služby cestovního ruchu a ostatní služby**. Služby cestovního ruchu jsou takové, které převážně uspokojují potřeby účastníků cestovního ruchu a produkuje je podniky cestovního ruchu. Jde o služby výrobců (dopravní, ubytovací, pohostinské, lázeňské, sportovně-rekreační a kulturně-společenské služby) a zprostředkovatelů služeb (cestovní kanceláře, cestovní agentury). A ostatní služby v rozhodující míře uspokojují potřeby místního obyvatelstva, část jejich produkce je určena účastníkům cestovního ruchu. Jde o podniky poskytující specializované služby pro cestovní ruch (informační, pojišťovací, obchodní, komunální, zdravotnická, atd.)

**Z časového hlediska** jde o služby poskytované v sezónním nebo mimo sezónním období.

**Z hlediska uspokojovaných potřeb** rozlišujeme základní a doplňkové služby cestovního ruchu.

**Podle charakteru spotřeby** se služby cestovního ruchu člení na osobní a věcné.

**Z ekonomického hlediska** se člení na placené a neplacené.

Hesková (2006)

Pro účely této bakalářské práce jsou dále popsány služby ubytovací a stravovací.

### **3.7 Ubytovací služby**

Poskytování ubytovacích služeb je významným předpokladem v rozvoji cestovního ruchu. Jejich posláním je umožnit přenocování nebo přechodné ubytování účastníkům cestovního ruchu mimo místo jejich trvalého bydliště, včetně uspokojení dalších potřeb, které s přenocováním nebo přechodným ubytováním souvisí, především potřeby stravování. Oriěška (2010)

Podle Heskové poskytují ubytovací služby veřejnosti přístupné ubytovací zařízení, která pracují na ziskovém principu (tzv. komerční zařízení) nebo na neziskovém principu (zařízení občanských sdružení, podnikové rekreační zařízení atd.). Budují se obyčejně spolu s pohostinskými odbytovými středisky nebo jako samostatné ubytovací zařízení. Kromě toho se využívají i možnosti ubytování v soukromí (chaty, rekreační chalupy, pokoje, prázdninové byty) nebo ubytovací prostředky (stany, autopřívěsy – karavany, obytná auta). Hesková (2006)

#### **3.7.1 Třídění ubytovacích zařízení**

Ubytovací zařízení můžeme rozdělovat podle různých hledisek. Mezi nejpoužívanější členění patří:

##### **Podle velikosti:**

- Malá, od 10 do 100 pokojů
- Střední, od 101 do 250 pokojů
- Velká, od 251 pokoje výše

##### **Podle doby provozu:**

- Celoroční
- Sezónní

### **Podle umístění:**

- Městská zařízení
- Lázeňská zařízení
- Horská zařízení apod.

### **Podle převažující klientely:**

- Pro obchodníky
- Rodiny s dětmi
- Sportovce
- Zařízení specializující se na kongresovou turistiku atd.

Indrová (1996)

Základem dispozičního řešení ubytovacích zařízení jsou tzv. ubytovací jednotky. Ubytovací jednotka je samostatný pokoj nebo soubor místností, které svým technickým uspořádáním a vybavením splňují požadavky na přechodné ubytování a jsou k tomuto účelu užívání určeny. Dle české technické normy ČSN EN ISO 18513 jsou vymezeny tyto typy ubytovacích jednotek:

Typ ubytovací jednotky	Charakteristika ubytovací jednotky
Jednolůžkový pokoj	Pokoj s lůžkem pro jednu osobu.
Dvoulůžkový pokoj	Pokoj se dvěma lůžky, a to ve formě dvoulůžka nebo ve formě dvou lůžek umístěných vedle sebe.
Dvoulůžkový pokoj – twin	Pokoj se dvěma oddělenými lůžky.

Vícelůžkový pokoj	Pokoj se třemi nebo více lůžky.
Rodinný pokoj	Pokoj se třemi nebo více lůžky, z nichž alespoň dvě jsou vhodná pro dospělé osoby.
Společná ložnice	Vícelůžkový pokoj nabízející lůžka pro osoby, které mohou nebo nemusí patřit k určité skupině.
Junior suite	Ubytování se zvláštním místem pro sezení v jednom pokoji.
Suite	Ubytování poskytované ve vzájemně oddělených propojených místnostech s lůžkem (ložnice) a sedací soupravou (obývací pokoj).
Apartmá/appartement	Ubytování poskytující oddělenou místnost pro spaní a místnost se sedací soupravou a kuchyňským koutem.
Studio	Ubytování v jednom pokoji s kuchyňským koutem.
Spojené pokoje	Samostatné pokoje s lůžky propojené spojovacími dveřmi.
Duplex	Ubytování ve více podlažích s vyhrazeným propojením jednotlivých podlaží.

Zdroj: <http://www.hotelstars.cz/metodika-klasifikace/>

### 3.7.2 Klasifikace a kategorizace ubytovacích zařízení

Ubytovací zařízení členíme podle druhu do těchto kategorií:

**Hotel** je ubytovací zařízení s nejméně 10 pokoji pro hosty vybavené pro poskytování přechodného ubytování a služeb s tím spojených (zejména stravovací). Člení se do pěti tříd. Hotel Garni má vybavení jen pro omezený rozsah stravování (nejméně snídaně) a člení se do čtyř tříd.

**Motel** je ubytovací zařízení s nejméně 10 pokoji pro hosty poskytující přechodné ubytování a služby s tím spojené pro motoristy a člení se do čtyř tříd. Návštěvníkům je umožněno parkování v blízkosti motelu.

**Pension** je ubytovací zařízení s nejméně 5 pokoji pro hosty, s omezeným rozsahem společenských a doplňkových služeb, avšak s ubytovacími službami srovnatelnými s hotelem. Člení se do čtyř tříd.

**Ostatní ubytovací zařízení** jsou turistické ubytovny, kempy a skupiny chat (bungalovů), popřípadě kulturní nebo památkové objekty využívané pro přechodné ubytování.

Beránek (2004)

Ubytovací zařízení lze rozdělit také dle požadavku na plochu a vybavení do jednotlivých tříd označených hvězdičkami. S tím souvisí klasifikace ubytovacích zařízení. Aby ubytovací služby byly na úrovni a směřovaly k postupné harmonizaci, sestavili profesní svazy Asociace hotelů a restaurací České republiky a UNIHOST Sdružení podnikatelů v pohostinství, stravovacích a ubytovacích službách „Oficiální jednotnou klasifikaci ubytovacích zařízení České republiky kategorie hotel, hotel garni, penzion, motel a hotel“ pro období let 2010-2012.

Klasifikace je založena na dobrovolnosti a zprostředkovává důkaz o kvalitě a úrovni poskytovaných služeb v českém hotelnictví. Řídí se pevně stanoveným řádem a způsobem vyhodnocování, jenž přihlíží k místním specifickým podmínkám. Pro celou Českou republiku existuje jednotný klasifikační znak včetně certifikátu. Přitom se každé zařízení rozhodne samo, zda se tohoto procesu zúčastní či nikoli. Klasifikace probíhá v následujících kategoriích:

*	Tourist
**	Economy
***	Standard
****	First Class
*****	Luxury

Klasifikace se mohou účastnit všechny provozovny s více než 5 pokoji, pokud jejich provozovatelé vlastní živnostenský list na ubytovací služby a klasifikované provozovny odpovídají všem právním předpisům platným na území ČR. Hotelům typu Garni, motelům a penzionům mohou být přiděleny maximálně 4 hvězdičky.

Oficiální jednotná klasifikace ubytovacích zařízení ČR pro roky 2010-2012 rozlišuje včetně **hotelu, motelu a penzionu** tyto kategorie ubytovacích zařízení:

**Botel** je ubytovací zařízení umístěné v trvale zakotvené osobní lodi, zařazuje se nejvýše do čtyř hvězdiček.

**Specifická hotelová zařízení:**

- Lázeňský / Spa hotel
- Wellness hotel
- Resort / Golf resort hotel

**Depandance** je vedlejší budova ubytovacího zařízení bez vlastní recepce, organizačně související s hlavním ubytovacím zařízením, které pro dependance zajišťuje plný rozsah služeb odpovídající příslušné kategorii a třídě a není vzdáleno více než 500 m.

**Ostatní ubytovací zařízení:**

- **Kemp** (tábořiště) je ubytovací zařízení pro přechodné ubytování buď ve vlastním zařízení hostů (stan, obytný přívěs) popřípadě i v ubytovacích objektech provozovatele (chaty, sruby, bungalovy), nebo v jejich samostatně pronajímatelných částech. Kempy jsou zařazovány od jedné do čtyř hvězdiček.

- **Chatová osada** je ubytovací zařízení pro přechodné ubytování hostů výhradně v ubytovacích objektech provozovatele (chaty, sruby, bungalovy). Chatové osady jsou zařazovány od jedné do tří hvězdiček.
- **Turistická ubytovna** je jednodušší ubytovací zařízení pro přechodné ubytování hostů s větším počtem lůžek v ubytovacích místnostech. Zařazuje se od jedné do dvou hvězdiček.

### 3.7.3 Provoz ubytovacího zařízení

Provoz zajišťují tři základní útvary - ubytovací, stravovací a technický.

**Ubytovací úsek** zahrnuje oddělení a personál, který zajišťuje ubytovací služby hostům po celou dobu pobytu a dělí se na dvě základní části:

- **Část příjmu (recepcce, front office).** Recepce je důležitou součástí, protože se stará o hosta při jeho příjezdu, pobytu i odjezdu. Patří sem rezervace pokojů, přijímání objednávek a prodej pokojů.
- **Část lůžkovou (housekeeping).** Činnost lůžkové části je zaměřena na zajištění vlastního ubytování hosta. Jedná se o přípravu pokoje k ubytování, předání pokoje hostu, běžný úklid v průběhu ubytování a úklid pokoje po odjezdu hosta.

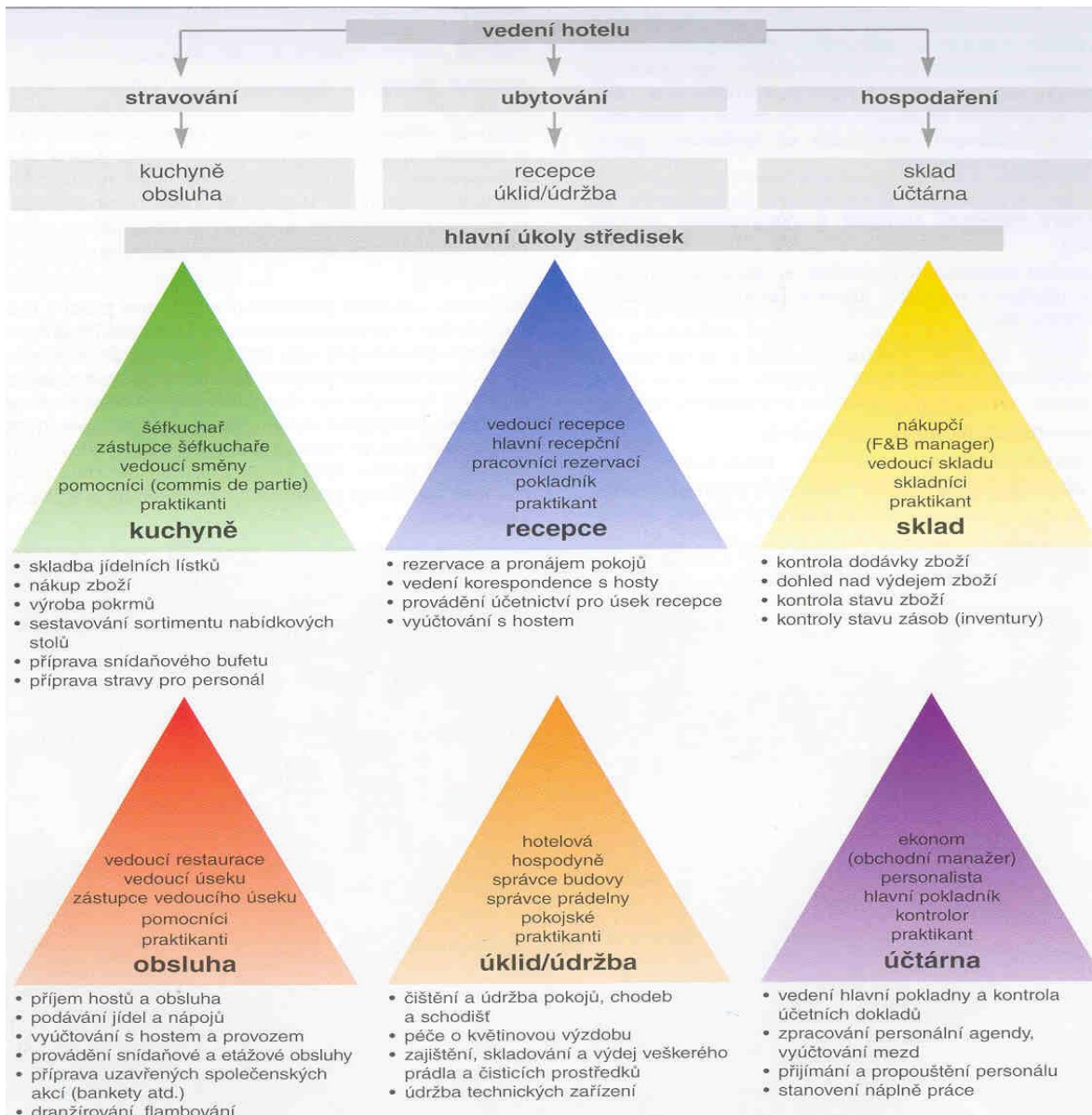
**Stravovací úsek.** Úkolem stravovacího úseku hotelu je poskytovat stravovací služby především ubytovaným hostům. Stravovací středisko můžeme rozdělit na dvě části: výrobní a odbytovou. Výrobní část představují kuchyně, přípravný, příruční sklady a odbytovou část představují restaurace, bary, vinárny a ostatní odbytová střediska.

**Technický úsek** je ta část hotelu, o které se nejméně mluví, která je nejméně vidět a o jejíž existenci se dovídáme teprve ve chvíli, objeví-li se někde porucha. Bez dokonalého fungování technického zázemí hotelu je provoz hotelu nemyslitelný.

Beránek, Kotek (2007)



### 3.7.4 Organizace hotelového provozu



Metz, Grüner (2008)

## 3.8 Stravovací služby

Stravovací služby uspokojují základní potřeby výživy, přispívají k zotavení a vytvářejí fond volného času využitelný na uspokojování potřeb účastníků cestovního ruchu. Jde o služby základního stravování, doplňkového stravování a občerstvení, jakož i o společensko-zábavní služby, spojené s hudební produkcí, kulturním programem, případně další služby. Hesková (2006)

Orieška dále uvádí, že pohostinská zařízení poskytují služby účastníkům cestovního ruchu nejen v cílovém místě, ale i během cestování, kdy se poskytují služby základního a doplňkového stravování v dopravních prostředcích nebo při silničních tazích. Stravování v dopravních prostředcích předpokládá existenci zvláštních prostorů (např. restaurační nebo bufetový vůz zařazený ve vlakové soupravě, restaurace na lodi, apod.), případně se zajišťuje přímo v prostoru určeném k přepravě cestujících (např. na palubě letadla). Oriška (2010)

### 3.8.1 Kategorizace stravovacích zařízení

Hostinská zařízení (provozovny) se podle druhu rozdělují do kategorií, zařazení do kategorie respektuje převažující charakter jejich činnosti.

#### 1. **Restaurace**

Pro tuto kategorii hostinských provozoven je dominantní prodej pokrmů s možností zakoupení nápojů a možností různých forem společenské zábavy. Jedná se zejména o tyto druhy provozoven:

**Restaurace** je hostinské zařízení zajišťující obslužným způsobem stravovací služby se širokým sortimentem základního stravování.

**Pohostinství** je modifikovaný typ restaurace zabezpečující základní a doplňkové stravování.

**Jídelní restaurační vozy a jiná zařízení pro přepravu osob** poskytují základní i doplňkové stravování ve veřejných dopravních prostředcích.

**Motorest** je restaurace s dostatečnou kapacitou pro parkování motorových vozidel budovaná při silnicích nebo dálnicích, která poskytuje služby především motoristům.

**Samoobslužná restaurace (kafetérie)** je hostinské zařízení zajišťující základní a doplňkové stravování samoobslužným způsobem.

**Bufet** je hostinské zařízení zabezpečující občerstvení, případně i stravovací služby samoobslužným způsobem; podle hlavního předmětu prodeje je možná specializace, např. mléčný bufet, rybí bufet aj.

**Bistro** je forma bufetu; obdobně jsou charakterizována i hostinská zařízení typu fast food outlets, jako např. McDonald's, Burger King aj., která však podávají pokrmy a nápoje převážně v nevratných obalech.

**Občerstvení, kiosek** je hostinské zařízení poskytující občerstvení; zřizuje se obvykle jako sezónní, příležitostné zařízení, často bez vlastní odbytové plochy; občerstvení může být zřízeno jako doplňující část provozovny nebo střediska (prodejní okno), případně jako pochůzkový prodej (např. pomocí prodejních košů).

## 2. Bary

Pro tuto kategorii hostinských provozoven je dominantní prodej nápojů s možností různých forem společenské zábavy; je možno prodávat také výrobky studené kuchyně, cukrářské výrobky, podle místních podmínek teplé pokrmy (zejména minutky). Jedná se o tyto provozovny:

**Denní bar** je hostinské zařízení, jehož dominantním vybavením je barový pult; poskytuje obslužným způsobem občerstvení, případně podle svého zaměření i stravování; podle hlavního předmětu prodeje je možná specializace, např. gril bar (grilované pokrmy), pizzerie (pizza), snack bar (výrobky studené kuchyně, minutková jídla), aperitiv bar (výrobky studené kuchyně, různě připravované nápoje).

**Lobby bar** je součástí hotelu, nabízí především různě připravované teplé i studené nápoje.

**Noční bar, noční klub, varieté, dancing** jsou noční zábavná hostinská zařízení poskytující obslužným způsobem pokrmy a nápoje; dominantu vybavení tvoří barový pult a taneční parket; podle zaměření a prostorových možností se počítá i se samostatným prostorem pro varietní vystoupení.

**Vinárna** je obslužné hostinské zařízení specializované především na podávání vína; dále podává studené, případně i teplé pokrmy.

**Kavárna** je obslužné hostinské zařízení se zaměřením hlavně na prodej teplých nápojů, cukrářských výrobků, studené kuchyně a podle místních podmínek i teplých pokrmů; svou funkcí a charakterem slouží k delšímu pobytu hosta; tomu je přizpůsobeno i zařízení a vybavení (křesla, boxy); funkce mohou být i kombinované (kino-kavárna, kavárna-cukrárna); mládež má v oblibě internetové kavárny.

**Espresso** je obslužné hostinské zařízení, které zabezpečuje prodej teplých nápojů, zejména kávy, cukrářských výrobků a výrobků studené kuchyně; dominantu vybavení tvoří přístroj na výrobu kávy typu espresso.

**Hostinec** je hostinské zařízení specializované převážně na podávání piva a jídel vhodně doplňujících jeho konzumaci.

**Pivnice** je obslužné hostinské zařízení specializované převážně na podávání piva a jídel vhodně doplňujících jeho konzumaci.

**Výčep piva** je hostinské zařízení zaměřené na prodej piva a ostatních nápojů, převážně do přinesených nádob („prodej přes ulici“); může být i součástí provozovny jiné kategorie.

U jednotlivých kategorií lze zřizovat sezónní a příležitostné odbytové části, které jsou součástí provozovny, např. terasy, zahrady, předzahrádky, salónky, sály, apod.

Hostinské zařízení má být ve smyslu živnostenského zákona na vhodném, viditelném místě u vstupu označeno kategorií, jménem a názvem provozovatele, jeho IČ, adresou, jménem odpovědného vedoucího a provozní dobou. Oriška (2010)

### 3.8.2 Provoz stravovacího zařízení

Dle skript, která ministerstvo pro místní rozvoj vytvořilo v rámci projektu „Vzdělávání a školení pracovníků v CR“, můžeme stravovací středisko rozdělit na 3 části: výrobní, odbytovou a úsek skladového hospodářství. Výrobní část představují kuchyně, přípravný, příruční sklady. Odbytovou část představují restaurace, bary, vinárny a ostatní odbytová střediska.

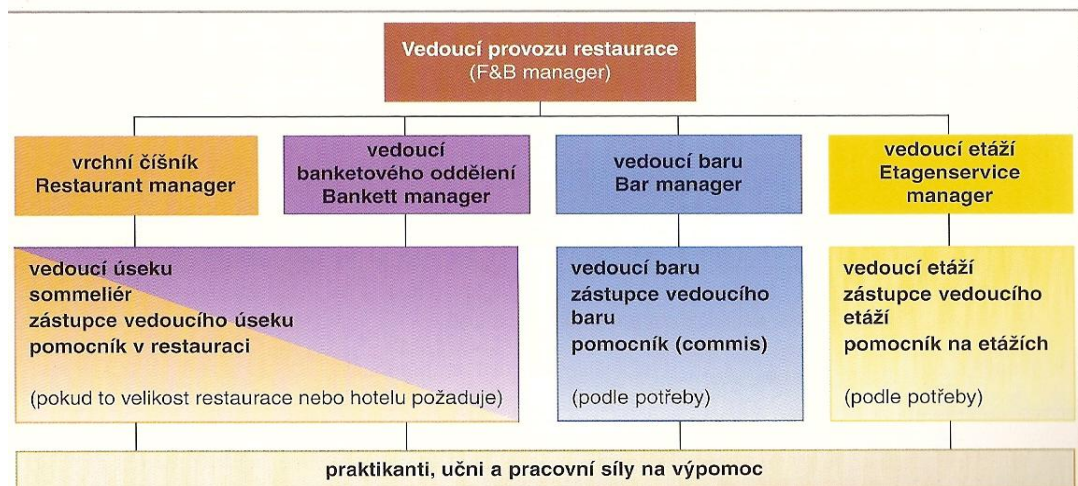
**Výrobní středisko.** Hlavní osobou ve výrobním středisku je šéfkuchař, dále je zde jeho asistent, kuchaři a pomocný personál, kuchyňská hospodyně a kalkulát.

**Odbytové středisko.** Jednotlivé restaurace a další stravovací zařízení (bary, kavárny) mají svého vedoucího, kterému podléhají vrchní číšníci a číšníci, výčepní, barmani.

**Skladové hospodářství** je vedeno vedoucím skladu, podle velikosti hotelu zde pak pracuje také určitý počet řadových pracovníků skladu.

### 3.8.3 Organizační struktura stravovacího zařízení

Organizační struktury jednotlivých stravovacích zařízení jsou uspořádány rozdílně, protože se musí řídit velikostí a druhem podniku a také stupněm vzdělání zaměstnanců.



Metz, Grüner (2008)

## 4 Analýza zvoleného regionu

### 4.1 Sekundární data

#### 4.1.1 Geografické vymezení oblasti



Zdroj: <http://www.budejovicko-sever.cz/index.php?idh=1>

Město Hluboká nad Vltavou je součástí mikroregionu Budějovicko – sever, který byl založen dne 25. 6. 2001. Je tvořen 12 obcemi v oblasti kolem Vltavy. Začíná městem Hluboká nad Vltavou a pokračuje jihovýchodním směrem přes Hosín, Hrdějovice, Borek a Úsilné k Libníči. Další obce Hůry a Adamov tvoří aglomeraci s městem Rudolfov, která se přimyká ke krajskému městu. Severní část zahrnuje obce Chotýčany, Ševětín a Vitín v zemědělské a lesnické oblasti.

Dále je pozornost věnována pouze významnému jihočeskému městu Hluboká nad Vltavou, které je charakteristické stále se zvyšujícím turistickým potenciálem.

## Hluboká nad Vltavou

Město Hluboká nad Vltavou se nachází v jihočeském kraji na okraji českobudějovické kotliny, leží 10 km severně od Českých Budějovic a rozkládá se na obou březích řeky Vltavy. K Hluboké nad Vltavou patří kromě samotného města Hluboká nad Vltavou následující části: Bavorovice, Hroznějovice, Jeznice, Jaroslavice u Kostelce, Kostelec, Líšnice u Kostelce, Munice, Poněšice, Purkarec. Počet obyvatel činí ke dni 26.11.2008 4 815 osob. Starostou města je inženýr Tomáš Jirsa.

## Historie města Hluboká nad Vltavou

Historie města Hluboká nad Vltavou je spjata s královským hradem Hluboká, který je dnes jedním z nejvyhledávanějších zámků České republiky, tyčí se na severním okraji budějovické rybníční pánve, na příkrém ostrohu nad řekou Vltavou. Původně královský hrad Froburg či Frohnburg, později zkomolený na Frauenberg (v překladu „vladařův hrad“) založil spolu s nedalekými Českými Budějovicemi v polovině 13. století král Přemysl Otakar II. Hrad nesloužil jen k upevnění královské moci v jižních Čechách, ale byl zároveň důležitým správním, vojenským a hospodářským střediskem okolních panovnických statků. Svůj dnešní název „Hluboká“ si hrad vysloužil dle tamějšího označení lesa až v průběhu 14. století.

Během staletí hrad několikrát změnil vlastníky, patřili k nim např. Vítkovci, Lobkovicové, Pernštejnové, významnějším byl Jan Adolf I. ze Schwarzenbergu, jehož rod zámek přestavěl do dnešní podoby v duchu romantické novogotiky podle vzoru anglického Windsoru. Po vystavění hradu začalo na úpatí hradního vrchu vyrůstat menší lidské sídliště, které bylo i přes nepříznivé podmínky rozvinuto v trhovou osadu. Osada vzniklá v podhradí Hluboké, s původním názvem Podhrad, byla povýšena na městečko v roce 1469 Vilémem z Pernštejna. Městem se Hluboká nad Vltavou, která vznikla spojením osad Podhrad, Hamr, Podskalí a Zámostí, stala císařským rozhodnutím z roku 1907.

V dnešní době je Hluboká nad Vltavou proslulá především svým krásným, v noci osvětleným zámkem, ale mezi její skvosty patří mnoho dalších turistických atraktivit.

## Dopravní dostupnost

Do města Hluboká nad Vltavou se turisté nejlépe dopraví vlastním automobilem, autokarem či linkovou autobusovou dopravou provozovanou společností ČSAD Jihotrans. Podél nejméně frekventované části města leží silnice II. třídy vedoucí z Českých Budějovic do Týna nad Vltavou a dále do Bechyně. Účastníci cestovního ruchu mohou využít i integrovaný dopravní systém Městské hromadné dopravy a z Českých Budějovic se dostat do Hluboké nad Vltavou a zpět prostřednictvím spoje číslo 4. Nebo mohou využít vlakové dopravy, která protíná Hlubokou železničními zastávkami U Sudárny (směr České Budějovice – Plzeň) a Zámostí (směr České Budějovice – Praha).

Pro příznivce létání se nabízí blízké mezinárodní letiště Hosín, které je využíváno především pro sportovní letectví. A určitě by měla být zmíněna cyklostezka vedoucí z Českých Budějovic na Hlubokou, která byla nově rozšířena do Purkarce.

S dopravními službami úzce souvisí parkovací možnosti, především pokud se jedná o silniční dopravu. V dnešní době je poměrně velký nedostatek parkovacích míst ve větších městech, město Hluboká nabízí hned několik parkovacích ploch, přesto se však s problémem nedostačujících míst potýká. Mezi největší patří hlavní parkoviště v blízkosti centra, je hlídáno a určeno pro všechna vozidla, kapacita pro osobní automobily činí 160 míst a pro autobusy 15 míst. Z toho centrálního parkoviště vyjíždí každých 30 minut zámecký autobus, který dopraví návštěvníky přímo do zámeckého areálu. Dalšími možnostmi parkování se nabízí parkoviště u zámku Ohrada, u koupaliště v Hluboké nad Vltavou, u tenisového centra, na náměstí přímo v centru nebo podél hlavní Masarykovy ulice. Všechny tyto parkovací plochy jsou placené.

Ačkoli všeobecnou proslulost Hluboké nad Vltavou zapříčinil hlavně zdejší zámek, není zdaleka tím jediným, čím se město může pochlubit. V současnosti je Hluboká nad Vltavou stále se rozvíjícím městem, podporuje místní podnikatelské aktivity a nabízí široké možnosti kulturních a sportovních příležitostí.



## 4.1.2 Předpoklady rozvoje cestovního ruchu ve městě Hluboká nad Vltavou

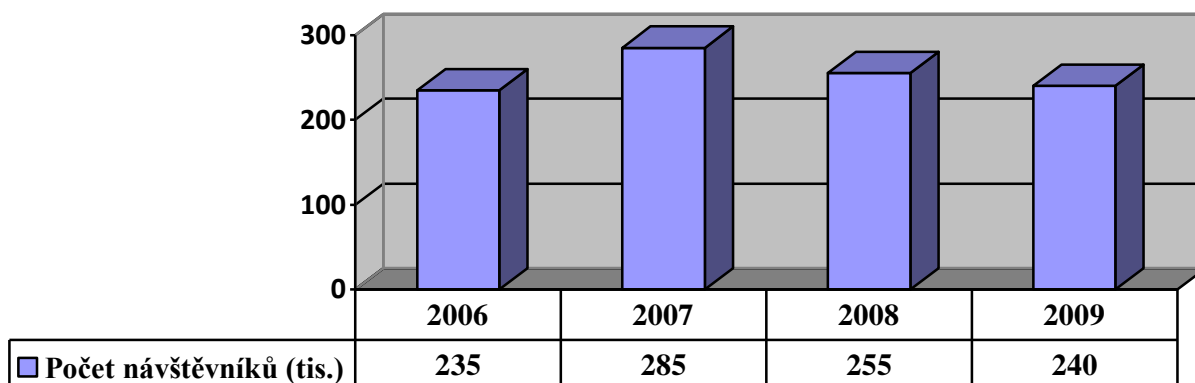
### Kulturně-historické a společenské předpoklady

Město Hluboká nad Vltavou je díky svému překrásnému novogotickému zámku velice lákavou turistickou destinací. Dokazují to výsledky soutěže z října 2010 o nejatraktivnější tuzemskou turistickou nabídku na portálu [www.kudyznudy.cz](http://www.kudyznudy.cz), jejímž provozovatelem je agentura CzechTourism. Podle tohoto šetření se půvabný zámek Hluboká nad Vltavou stal absolutním vítězem, umístění ostatních památek je k dispozici v příloze číslo 6.

Graf číslo jedna sice vykazuje klesající návštěvnost v jednotlivých letech, ale nejsou zde uvedeny údaje za rok 2010, u kterých se předpokládá návrat do kladných hodnot.

Graf č. 1: Počet návštěvníků státního zámku Hluboká nad Vltavou

**Graf č.1: Počty návštěvníků v jednotlivých letech**



Zdroj:

[www.czechtourism.cz/.../25\\_08\\_10\\_navstevnost\\_turisticky\\_cilu\\_2009.pdf](http://www.czechtourism.cz/.../25_08_10_navstevnost_turisticky_cilu_2009.pdf),

[http://www.czechtourism.cz/files/TZ/cs/14\\_08\\_09\\_navstevnost\\_turisticky\\_cilu\\_2008.pdf](http://www.czechtourism.cz/files/TZ/cs/14_08_09_navstevnost_turisticky_cilu_2008.pdf),

[http://www.czechtourism.cz/files/servis\\_pro\\_novinare/navstevnost\\_tur\\_cilu/27\\_08\\_08\\_navstevnost\\_sablona.pdf](http://www.czechtourism.cz/files/servis_pro_novinare/navstevnost_tur_cilu/27_08_08_navstevnost_sablona.pdf)

Umístění státního zámku Hluboká lze sledovat i v příloze 7 a 8, kde jsou vyjmenovány nejvyhledávanější cíle jihočeského kraje nebo nejvyhledávanější hrady a zámky v letech 2007 – 2009. Lze konstatovat, že zámek Hluboká v žádném roce neklesl na nižší příčku, než je čtvrté místo.

Ve městě Hluboká nad Vltavou mohou turisté navštívit nespočet jiných pamětihodností, z těch nejvýznamnějších můžeme jmenovat např.: **Lovecký zámek Ohrada-muzeum lesnictví, myslivosti a rybářství**, které patří mezi nejstarší muzea a je možno zde shlédnout rozsáhlé sbírky loveckých trofejí, myslivecké exponáty a expozici dokumentující vývoj rybářství a proslulého jihočeského rybníkářství. V těsné blízkosti objektu se nachází **zoologická zahrada**, kde je k vidění přes 150 druhů živočichů. Mezi zajímavé expozice patří vodní ptáci a chov vydry říční. Jediným muzeem umění je v jihočeském kraji **Alšova jihočeská galerie** nazývaná podle malíře Mikoláše Alše, jejím sídlem je někdejší neogotická jízdárna zámku Hluboká nad Vltavou. V galerii je soustředěna proslulá kolekce gotického umění z jižních Čech a Šumavy. K obohacení kulturního života města přispívá i **Galerie Knížecí dvůr**, kde jsou prezentovány díla současných výtvarníků. Nedaleko galerie je umístěn novogotický **kostel sv. Jana Nepomuckého**, který patří k dalším památkám města.

Návštěvníci se mohou účastnit různých akcí pořádaných městem. Zmínit můžeme jihočeské slavnosti vína, rybářské či myslivecké slavnosti, hudební festivaly, divadelní představení na zámku, večerní prohlídky v Zoo, apod. Po celý rok lze navštívit i kulturní centrum Panorama, které promítá řadu filmů či pořádá významné společenské akce.

### Sportovně-rekreační vyžití

Pestrou škálu kulturních aktivit doplňují sportovně-rekreační možnosti. Hluboká nad Vltavou nabízí široké spektrum sportovního vyžití. Za zmínku stojí krásné 18ti jamkové golfové hřiště. **Golf klub** Hluboká nad Vltavou se řadí k největším v celé republice (68 ha). Areál nabízí možnost tréninku s profesionálními trenéry, půjčovnu, úschovnu či opravnu golfového vybavení, možnost pořádání turnajů, odborné poradenství v oblasti golfové výbavy pro začátečníky i pokročilé a příjemnou restauraci. Sportovně založeným návštěvníkům je k dispozici **sportovní areál** zahrnující tenisové kurty, baseballová hřiště, hřiště na plážový volejbal, stolní tenis, pétanque, badminton, či dětské hřiště. Přimo v Hluboké nad Vltavou naleznou návštěvníci **aquapark** se dvěma bazény, tobogánem, skluzavkami a vířivkami.

Vedle městského koupaliště byla vybudována nová bowlingová herna nesoucí název **AQUA Bowling**, která patří k nejmodernějším v jižních Čechách. Na své si přijdou i milovníci hippoturistiky, kteří jsou jistě toho názoru, že nejkrásnější pohled na svět je z koňského sedla. V blízkosti Hluboké nad Vltavou je umístěno centrum jezdeckého sportu, **Dvůr Vondrov**, kde se mimo jiné konají každoročně parkurové závody. Skutečným zážitkem může být pro účastníky cestovního ruchu vyhlídkový let, ty poskytuje letiště Hosín, či výlety na parníku po řece Vltavě.

Jako nově vybudované zařízení se na Hluboké objevilo **lanové centrum Adrenalin park** se spoustou atrakcí, mezi velmi oblíbené patří kromě samotného lanového centra více jak dvoust metrový přejezd přes celý areál „Big Flying Stork“, obří jedenáctimetrová houpačka „Big Swing“, „bungee trampolíny“, skákacích boty (Powerriser) nebo jednokolky nebo si návštěvníci mohou pouze odpočinout a občerstvit se v přilehlé restauraci. Novým, zcela ojedinělým dílem se stalo **RRC – regenerační a relaxační centrum**, které svým klientům nabízí chvíle odpočinku a relaxace. RRC Hluboká se pyšní nejen luxusním pětihvězdičkovým hotelem, ale také veškerým komfortem Fitness, Wellness & Balneo služeb, které by mělo moderní wellness centrum nabízet. Hosté mají možnost využít relaxační bazén, vířivku, saunu či odpočinkovou zónu s lehátky a velké množství různých procedur. Ve městě Hluboká nad Vltavou jsou relaxační centra budována nejen samostatně, ale také jako součást místních hotelů, např. relaxační a fitness centrum a beauty salon v hotelu Parkhotel Hluboká nad Vltavou, fitness centrum, solárium a relax v hotelu Štekl nebo relaxační centrum v hotelu Podhrad.

Přírodní zajímavostí je **rybník Bezdrev** u Hluboké nad Vltavou, který patří k druhým největším rybníkům v jižních Čechách, svou velikostí se však řadí i na druhé místo v celé České republice. Byl vybudován před rokem 1490 proslulým stavitelem rybníků z Pardubicka, Vilémem z Pernštejna. Rybník je využíván ke koupání a rekreaci. Další možností přírodního koupání je **Křivonoska**, zde se nachází autokempink s možností ubytování v různých typech chatiček. Kemp je situován do pěkného prostředí okolních lesů a rybníků a vytváří tak ideální podmínky pro rekreaci, především pro rodiny s dětmi.

## Ostatní služby

V Hluboké nabízí své služby hojný počet zařízení, které jsou dostupné jak pro místní obyvatelstvo, tak pro návštěvníky. Radíme sem např. Českou poštu, Českou spořitelnu, lékárnou, 3 směnárny, čerpací stanici, pneuservis, autoopravnu, zahradnictví. Dále zde působí praktický a veterinární lékař, školská zařízení, ať už mateřská či základní škola. Nachází se tu i mezinárodní škola (Townshend International School) a Střední odborné učiliště elektrotechnické. Mezi významné firmy situované v Hluboké nad Vltavou lze jmenovat např. Lesy Hluboká nad Vltavou a.s. (lesnické práce), Rybníkářství Hluboká a.s., Stavitelství Karel Vácha a syn s.r.o., Agriprod, s.r.o. (zemědělská výroba), A. W. Faber Castell ČR s.r.o. (výroba plastových a kancelářských potřeb), Montera s.r.o. (výroba plastových oken a dveří).

### **4.1.3 Možnosti ubytovacích a stravovacích služeb**

Návštěvníci Hluboké si mohou vybrat z široké řady atraktivních ubytovacích a stravovacích zařízení. Své služby zde poskytuje 10 hotelů, 4 penziony, 4 chatové oblasti, 3 turistické ubytovny a více jak 30 možností ubytování v soukromí. Konkrétněji lze počet ubytovacích zařízení sledovat v tabulce číslo 3. Dále se zde nachází 40 restaurací, 6 pohostinství, vinárny, kavárny, bary a několik samoobslužných zařízení typu bufet. V další části jsou odděleně vyjmenovány nejvýznamnější ubytovací a stravovací zařízení lokalizované v Hluboké nad Vltavou.

#### 1. Ubytovací zařízení

Ubytovací zařízení se člení na ubytovací zařízení různého typu, jak již bylo popsáno v teoretické části. Na základě těchto kritérií je dále postupováno.

#### **Hotely**

**Hotel Parkhotel Hluboká nad Vltavou** se nachází pouhých 300 metrů od samého centra města a je certifikovaný jako čtyřhvězdičkový, většina provozovatelů hotelů hvězdičky uvádějí, certifikovány však nejsou. Prvotřídní hotel Parkhotel nabízí svým klientům zázemí nejen pro ubytování, ale i pro stravování či konání různorodých akcí a svateb, orientuje se i na relaxační vyžití. Hotel disponuje 62 pokoji s komfortním vybavením. K dispozici jsou konferenčními prostory vhodné pro firemní akce, kongresy, večírky či semináře. Stravování

poskytne restaurace Park a stylová restaurace Lovecká chata s krbem, loveckou tematikou a výhledem na Munický rybník. Součástí areálu je relaxační centrum a velkokapacitní kamerově střežené parkoviště.

**Hotel Závěš z Falkenštejna** se nachází přímo v centru města Hluboká nad Vltavou, nabízí ubytování ve 28 pokojích. Všechny pokoje poskytují pohodlí odpovídající standardům čtyřhvězdičkového hotelu. Přímo součástí hotelu je několik stravovacích zařízení. Hosté mohou využít multifunkční sál, restauraci Na Růžku a vinárnu Šatlava s bohatou nabídkou kvalitních vín.

**Hotel Podhrad** je hotelem v samotném centru města Hluboká nad Vltavou a poskytuje svým hostům pohodlí a komfort v 70 pokojích a 4 luxusních apartmá o celkové kapacitě 167 lůžek. Hotelové pokoje jsou stylově vybaveny a odpovídají standardům čtyřhvězdičkového hotelu. Útulná atmosféra hotelu je doplněna o stylový restaurant a caffee bar v přízemí hotelu.

**Hotel Knížecí Dvůr** se nachází na náměstí v blízkosti hotelu Podhrad. Původně sloužila budova potřebám úřadu schwarzenberského knížecího dvora. V současné době nabízí hotel ubytování v 18 pokojích a 1 apartmá o celkové kapacitě 42 lůžek. Ubytování hosté mohou v objektu Knížecího Dvora navštívit místní galerii nebo kliniku tradiční čínské medicíny, která je zaměřena na kožní nemoci, zdravý životní styl a při své činnosti využívá ryze přírodní postupy.

**Hotel Apartment** je situován v centru města, na hlavní třídě. Pro svůj pobyt si můžete vybrat z 10 prostorných apartmá. Každý obsahuje dvě samostatné ložnice, kuchyň, jídelnu, obývací pokoj, koupelnu, toaletu a balkón nebo terasu. Hotel je vhodný pro obchodní cesty, individuální i rodinnou turistiku.

V těsné blízkosti zámku je zasazen romantický **hotel Štekl**. K dispozici je 5 apartmá, 13 královských a 26 zámeckých pokojů zařízených ve stejném stylu jako je interiér zámku Hluboká nad Vltavou. Ani jeden ze 44 pokojů není stejný, díky své velikosti a architektonickému řešení má každý svou osobitou atmosféru. Součástí hotelu je hotelová restaurace „Pánů z Růže“, kterou reprezentuje elegantní prostředí a nabídka mezinárodní i české kuchyně a samozřejmě výběr českých i zahraničních vín. Noblesní je i wellness

centrum vybavené finskou saunou, krytým bazénem s vodopádem a protiproudem, soláriem, whirlpoolem a nadstandardní posilovnou s kvalitními přístroji Technogym. Hotel Štekl je originálním místem pro pořádání svatebních hostin, rautů nebo banketů, rodinných oslav, svatebních hostin a obchodních setkání.

**Sporthotel Barborka** se nachází na okraji města, od centra je vzdálen jeden kilometr. Hotel disponuje 2-3lůžkovými pokoji s vlastním sociálním zařízením a připojením k internetu. V areálu se lze ubytovat mimo jiné i v bungalovech, vlastních stanech či ubytovně.

**Relaxační a regenerační centrum.** Tento nově otevřený hotel nabízí svým hostům krytý bazén, fitness centrum a několik lázeňských zařízení. Hosté si mohou vychutnat masáže nebo relaxovat ve finské sauně či vířivce. Hotel splňuje požadavky standardu odpovídající pětihvězdičkovému hotelu.

Hotelový komplex **Tennis Center** Martin Damm s kapacitou 50 lůžek nabízí komfortní 2 a 3 lůžkové pokoje, rodinná apartmá a restauraci s venkovní terasou a barem. Především se jedná o zařízení nabízející široké spektrum sportovního vyžití.

**Hotel Bakalář** stojí na hlavní třídě, poskytuje příjemné ubytování a restauraci pro 50 osob s hotovou a minutkovou kuchyní.

### **Penziony**

**Penzion KA.PR** je v této části pouze zmíněn, je mu věnována pozornost v další kapitole, jelikož je tato práce založena na podkladech týkajících se právě tohoto penzionu.

**Penzion L-Club** je umístěn na předměstí města Hluboká nad Vltavou u mostu přes řeku Vltava. Penzion nabízí ubytování ve dvou až čtyřlůžkových pokojích a 50 m vzdálený od penzionu je depandance, kde se nabízí další možnost ubytování. Součástí penzionu je restaurace s kapacitou 60 míst a bar s posezením.

**Penzion V Zátoce** je rodinný penzion ležící na břehu Hněvkovické vodní nádrže na kraji malebné jihočeské obce Purkarec asi 8 km severně od Hluboké nad Vltavou. V penzionu jsou k dispozici čtyři pokoje, dva třílůžkové a dva čtyřlůžkové. Celková kapacita

penzionu je pro 14 osob. V areálu penzionu je parkoviště, tenisový kurt a krytý bazén. V zadní části zahrady je vybudovaná pergola s krbem a příjemným výhledem na přehradu.

**Penzion Vltavan** se rovněž nachází v klidné vesničce Purkarec. K dispozici jsou dvou až šestilůžkové apartmány vybavené vlastní kuchyňkou a sociálním zařízením. V penzionu se nachází také hospůdka.

### **Kempy**

V okolí města Hluboká nad Vltavou se nachází pět kempů, jsou situované v blízkosti vodních ploch, především na okraji druhého největšího rybníka Bezdrev. Všechny kempy patří mezi sezónní zařízení.

Nejznámějším je **Autekempink Křivonoska**, který se nachází 2 km od Hluboké nad Vltavou směrem na Týn nad Vltavou. Ubytování je možné v 2-4 lůžkových chatách, v areálu jsou místa pro karavany a stany, kemp je vybaven společným sociálním zařízením a kuchyňkou, volejbalovým hřištěm, dětským hřištěm a disponuje i jiným sportovním vybavením (golf, stolní tenis).

Turisticky atraktivní je také **Autokemping restaurant Bezdrev** nacházející se u stejnojmenného rybníka a od města Hluboké nad Vltavou je vzdálený pouze necelé 3 km. Kemp nabízí ubytování s kompletními službami a vybavením.

**Autokemp Hoch Bezdrev** je situován v těsné blízkosti předchozího kempu. Je rovněž obklopen přírodou. Ubytovat se můžete v čtyřlůžkových chatkách, vlastních karavanech a stanech.

V romantické jihočeské krajině na břehu rybníka Bezdrev se nachází také kemp zvaný **Yacht CLUB dim Bezdrev**. V areálu yacht clubu je výborná restaurace a návštěvníci mají možnost využít nemalé množství rekreačních a sportovních aktivit (jachting, plavání, míčové hry, cyklistika, turistika).

V blízkém okolí je lokalizován ještě **Kempink Kostelec**, který nabízí místa pro stany a karavany.

## **Turistické ubytovny**

V Hluboké nad Vltavou je zastoupena i tato kategorie, návštěvníkům jsou přístupné tři ubytovny, **Baseball & Softball club**, který poskytuje příjemné ubytování s pěti pokoji o kapacitě 35 lůžek se sociálním zařízením na chodbě a stravováním v klubové restauraci, **Střední odborná škola elektrotechnická (SOŠE)** nabízející ubytování a stravování v průběhu celého kalendářního roku, SOŠE se nachází nedaleko vlakového nádraží směr České Budějovice – Plzeň v klidné části vzdálené asi 3 km od města Hluboká nad Vltavou. K dispozici jsou 2 a 3 lůžkové pokoje. A s celkovou kapacitou 31 lůžek je hostům k dispozici také **ubytovna Sporthotelu Barborka**.

## **Ubytování v soukromí**

Město Hluboká nad Vltavou je město mnoha možností, nechybí tedy ani možnost ubytování v soukromí. Jelikož se zde nachází hojný počet privátních zařízení, je vyjmenováno pouze několik takových podniků, celý seznam je uveden v příloze 4. Mezi vyhlášené patří např. malý rodinný penzion Kalivoda, penzion BC nebo Fanny. Ubytování v apartmánech nabízí Jana Mašková, celoroční ubytování lze využít také u Jitky Bezděkové nebo v penzionu U Švehlů na Masarykově třídě.

## **2. Stravovací zařízení**

Stravovací zařízení jsou rozděleny podle druhu, jak je uvedeno v literárním přehledu této práce.

### **Restaurace**

Tyto hostinské zařízení jsou ještě odlišeny podle kritéria, dle kterého jsou buď součástí ubytovacího zařízení, nebo se vyskytují jako samostatné stravovací zařízení.

Restaurace, které jsou součástí hotelů v Hluboké nad Vltavou, zaujmají početnější část. Radíme mezi ně **restauraci Park**, která je součástí hotelu Parkhotel. Restaurace leží v klidné části města, je nekuřácká s letní terasou a výhledem na Munický rybník. Nabízí speciality české i mezinárodní kuchyně nebo cukrářské výrobky z vlastní hotelové cukrárny.

**Restaurace v hotelu Záviš z Falkenštejna** je situována v multifunkčním sálu hotelu. Kapacita restaurace je 80 míst, při konferencích však lze tento počet navýšit až na 120.



Součástí sálu je bar s výčepem, koutek pro děti a venkovní terasa pro 30 osob. Sál lze využít jak pro stravování, tak pro pořádání konferencí, svateb, rautů, banketů, firemních večírků, koktejlů, večírků s hudbou, silvestrů apod. Dále mohou návštěvníci hotelu využít pro snídani, obědy či večere **restauraci Na Růžku**, která je rovněž součástí hotelu. V nabídce se vyskytuje tradiční jihočeské menu, které si mohou návštěvníci vychutnat jak uvnitř restaurace s kapacitou 120 míst, tak na kryté terase. Třetí možností je využití **restaurace a stylové sklepní vinárny Šatlava**, která je charakteristická bohatou nabídkou kvalitních vín. Kapacita je 60 míst a hosté mohou tyto prostory využít nejen k pořádání rodinných oslav, přátelských setkání, firemních oslav či školení, ale i k pořádání svateb či jen k romantickému posezení u praskajícího ohně.

**Restaurace hotelu Podhrad** nabízí své gastronomické služby v příjemně vybaveném klimatizovaném prostředí s kapacitou cca 150 míst.

Elegantní prostředí může hosty překvapit v **restauraci Pánů z Růže**, která je součástí hotelu Štekl a reprezentuje ji nabídka mezinárodní i české kuchyně. Pro rodinné oslavy, svatební hostiny či obchodní setkání je vhodný Regentský sál. Rytířský nebo Královský salónek si hosté mohou pronajmout pro uzavřenou společnost do 15 osob. A originálním místem pro pořádání svatebních hostin, rautů nebo banketů za příznivého počasí v hlavní sezóně je nově otevřená Orangerie s celkovou kapacitou od 50-ti do 150-ti míst, propojená s prostornou terasou hotelu.

Příjemný interiér, perfektní servis a vynikající mezinárodní kuchyně, tak je definovaná nová **restaurace Relaxačního a regeneračního centra** v Hluboké nad Vltavou. Je skvělým místem pro pořádání rozličných společenských akcí včetně konferencí v plně vybaveném konferenčním sále. Kulinářské umění harmonicky doplňují vína světových značek s profesionálním someliérským servisem. Restaurace také nabízí venkovní terasu s výhledem na golfové hřiště.

Příjemné posezení nabízí **restaurace Bakalář**, kde si návštěvníci mohou vybrat ze specialit světové, italské a mexické kuchyně a nepřeberného množství různých nápojů.

Účastníci cestovního ruchu ještě mohou v Hluboké navštívit **restauraci v penzionu L-CLUB**, kde si mohou pochutnat nejen na tradiční české kuchyni, ale také na specialitách mezinárodní kuchyně. Areál poskytuje také posezení v letní restauraci s možností grilování.

**Restaurace KA.PR** je rovněž jako penzion KA.PR zmíněna v další části této práce.

**Restauraci** s venkovní terasou a barem nabízí hotelový komplex **Tennis Center**, v jehož blízkosti je umístěna **restaurace KUKI**, ta je součástí sportovního centra Dvořák. Celková kapacita je 90 míst, restaurace své hosty upoutá např. sbírkou pohárů, ocenění či dalších sportovních doplňků klubu Philadelphia flyers. Ve sportovní ulici lze ještě navštívit klubovou **restauraci Tenis klub** s terasou.

Za zmínku dále stojí **restaurace Sporthotelu Barborka**.

Na břehu druhého největšího rybníka v České republice leží kromě vyhlášeného kempu rybářská **restaurace Bezdrev** s bohatou nabídkou jídel a nápojů.

Restaurace jsou koncentrovány i do ostatních kempů, fungují většinou pouze po dobu provozu kempinků, tedy v sezónním období, jmenovat můžeme **restauraci Křivonoska**, **restauraci v autokempinku Hoch** nebo známou **restauraci Yacht CLUB**.

Dále jsou vypsány restaurace v Hluboké nad Vltavou zřízeny jako samostatné stravovací zařízení.

**Lovecká chata** Hluboká nad Vltavou je stylová restaurace s kapacitou pro 65-80 hostů, nachází se v areálu hotelu Parkhotel. Interiér je ve dřevě s tématem myslivosti. Dominantu tvoří otevřený krb. V horním patře restaurace je k dispozici salónek pro 40 hostů. Nabídku tvoří tradiční česká jídla, rybí a zvěřinové speciality.

Úprava zvěřiny všeho druhu je specialitou **restaurace Hubert**, v nabídce jsou však i ostatní jídla podle receptů české a mezinárodní kuchyně.

**Zámecký restaurant** patří mezi oblíbené, hosté jej mohou objevit totiž přímo v areálu zámku.

**Švejk restaurant** je staročeskou restaurací s jihočeskou a minutkovou kuchyní nacházející se přímo v centru města. K dispozici je 60 míst a venkovní zahrádka o kapacitě 60 míst. Provoz této restaurace se odehrává v kulisách Rakouska-Uherska a je spojen se světovou univerzálií, totiž Josefem Švejkem, který nese stále aktuální poslání, že pohodu lze najít úsměvem a klidem všude, i uprostřed bouřlivého světa, kdekoliv, kde je Švejk. K unikátnosti restaurace patří i Švejkovské obrázky, postavičky či gastronomické a hospodské motivy, k jejichž užití vlastní firma vlastní celosvětová výhradní práva.

Na náměstí se nachází další **restaurace** s názvem **Solidní Šance** typická retro stylem a celkovým počtem 120 míst.

Mezi vyhlášené hlubocké restaurace lze zařadit také **restauraci ROSA**, která je situována v objektu společně s bowlingovou hernou poblíž městského koupaliště. Restaurace nabízí výtečnou jihočeskou kuchyni, zařízení je vhodné pro pořádání firemních akcí, rodinných oslav a jiných společenských událostí. K nabídce této restaurace patří i možnost velkoplošné projekce videoklipů.

Prosklená **ZOO restaurace** s výhledem na Munický rybník, zámek a zoologickou zahradu je umístěna v těsné blízkosti zoologické zahrady a loveckého zámku Ohrada. Kapacita restaurace je 130 míst a k dispozici je také salónek s kapacitou 25 míst. Součástí interiéru je velké mořské akvárium.

Příjemné posezení pro 53 osob umožňuje **restaurace ve sportovně-rekreačním areálu**. Vnitřní prostředí objektu zpřijemňuje stylový krb a plasmové TV. Restaurace je samoobslužná, všechny objednávky se vyřizují na baru.

**Restaurace Pod Pergolou** se nachází přímo na centrálním parkovišti.

Mezi stravovací zařízení typu restaurace lze zařadit kromě restaurací ještě např. pohostinství, motoresty, bufety, bistra či občerstvení, které byly již vyjmenovány v literární rešerši.

## **Pohostinství**

K hostinským zařízením typu pohostinství vyskytující se v oblasti Hluboká nad Vltavou patří **Hospůdka „U Voraře“** sídlící v nedalekém Purkarci, která je součástí penzionu Vltavan. Přímo v Hluboké nad Vltavou mohou pak hosté, především však místní obyvatelé, navštívit **pohostinství U Dostálů**, **pohostinství U Podlešáků** nebo v blízkém okolí se nachází např. Bavorovická hospoda, krčma Munice nebo Hospůdka na Návsi v Kostelci.

## **Bufety**

Jako stravovací zařízení typu bufet je v Hluboké nad Vltavou provozován **bufet U Kozla** sloužící především místním obyvatelům či řemeslníkům. A **bufet U Kahounů**, kde v pekařství bylo vybudováno posezení pro obyvatele Hluboké i její návštěvníky.

## **Občerstvení**

Jediným místním občerstvením fungující pouze v letní sezóně je občerstvení bez obsluhy na městském koupališti.

## **Bary**

Druhou kategorií stravovacích zařízení jsou dle literárního přehledu uvedeny bary, do této skupiny jsou dále kategorizovány denní bary, lobby bary, noční bary, kavárny, vinárny apod.

Jediným samostatným barem je v Hluboké nad Vltavou **diskotéka D. D. C.**, která je vybavena tanečním parketem a je v provozu po celý rok každý pátek a sobotu večer.

**Café bar** s hernou se nachází i v hotelu **Záviš z Falkenštejna**, ten je považován spíše za noční bar s hudbou a bez parketu. Kapacita je 40 míst.

**Lobby bary** se ve městě Hluboká vyskytují jako součásti hotelů, např. lobby bar hotelu Podhrad, Parkhotel či Štekl.

## **Kavárny**

**Kavárna a klub Relax Bali** nabízí stylové posezení vedle kina Panorama na hlavní Masarykově třídě. Konají se zde besedy se známými i neznámými potápěči a cestovateli.

**Kavárna U Švehlů** se nachází v přízemí rodinného penzionu U Švehlů. Sestává z klasické kavárny a nekuřáckého salonku s dětským koutkem. Za příznivého počasí je k dispozici uzavřená zahrádka s dětským hřištěm. Kapacita kavárny je 20 míst, venkovního posezení 20 míst.

**Café Restaurant Schneck** sídlí v Bezručově ulici, součástí je letní zahrádka s dětským hřištěm, restaurace je vhodná pro rodiny s dětmi.

**Café – cukrárna U Kašny** se řadí spíše mezi sezónní zařízení, a jak již samotný název napovídá, nachází se na náměstí Československé armády.

Pro návštěvníky, kteří preferují italskou kuchyni, pizzy či těstoviny, existuje přímo v centru Hluboké **pizzerie Ionia** s velkým výběrem pizz a velmi příjemnou obsluhou. Nabídku pizz, těstovin či salátů poskytuje také **pizzerie v Zámostí**.

### **4.1.4 Penzion a restaurace KA.PR**

#### Úvod

Zařízení KA.PR se nachází v centru města. Sídlí na adrese Tyršova 966 v Hluboké nad Vltavou. Původně v domě bývala pekárna s obchodem, nyní lze v rekonstruovaném podkroví nalézt penzion splňující požadavky, které odpovídají standardu tříhvězdičkového hotelu, a v přízemí lze nalézt restauraci se zaměřením na rybí speciality.

Společnost KA,PR v.o.s. vlastní inženýr Pavel Kašpárek, starosta obce Úsilné.

Vývoj návštěvnosti v penzionu KA.PR dle počtu příjezdů nebo průměrnou délku pobytu hostů můžeme sledovat v grafech uvedených v příloze č. 10. Je patrné, že se počet hostů snižuje, i tak převažuje zatím česká klientela. Průměrná délka pobytu se pohybuje kolem 1,5 dne.

## Penzion KA.PR

Penzion nabízí ubytování odpovídající standardům tříhvězdičkového hotelu ve 12 pokojích, z čehož je jeden jednolůžkový, 8 dvoulůžkových, 2 čtyřlůžkové typu duplex a jeden čtyřlůžkový suite. Celková kapacita penzionu je 29 lůžek. Všechny pokoje jsou vybaveny sprchovým koutem, televizí, internetovou přípojkou a trezorem. V ceně ubytování je zahrnuta snídaně formou teplého a studeného bufetu v restauraci KA.PR, která se podává i pro neubytované hosty od 7:00 do 10:00 hodin. Ceník ubytování je ke zhlédnutí v příloze č. 11.

Ubytovací úsek členíme do dvou částí, viz literární rešerše. Příjmová část, tedy služby recepce jsou v kompetenci obsluhujícího personálu. A o lůžkovou část (housekeeping) se stará hospodyně.

## Restaurace KA.PR

Již z názvu restaurace je patrná nabídka převážně rybích pokrmů, a to jak sladkovodních, tak mořských pokrmů, doplněných o speciality v podobě růžových steaků z masa drůbežního, hovězího či vepřového. Pochutnají si i vegetariáni a salátoví gurmáni. Příležitostně pořádá restaurace pro tento region netradiční akce v podobě sushi, které připravuje vyškolený personál. Jídelní lístek restaurace je k dispozici v příloze č. 12, rovněž tak i nápojový lístek, který je tvořen nabídkou teplých a studených nápojů různých druhů.

Dle literárního shrnutí se stravovací středisko dělí na výrobní a odbytovou část. Výrobní úsek v restauraci KA.PR představuje kuchyň o rozměrech 8 x 4 m a skladové prostory. Odbytová část zahrnuje bar a samotnou restauraci. Kapacita restaurace je 45 míst, v letních měsících je tato kapacita navýšena ještě o 35 míst vytvořených letní terasou.

Podél restaurace je pro hosty k dispozici několik parkovacích míst, ty však nejsou dostačující ani pro ubytované, ani pro návštěvníky restaurace, problémy s nedostatkem míst se objevují především v období sezóny, tj. od června do září.

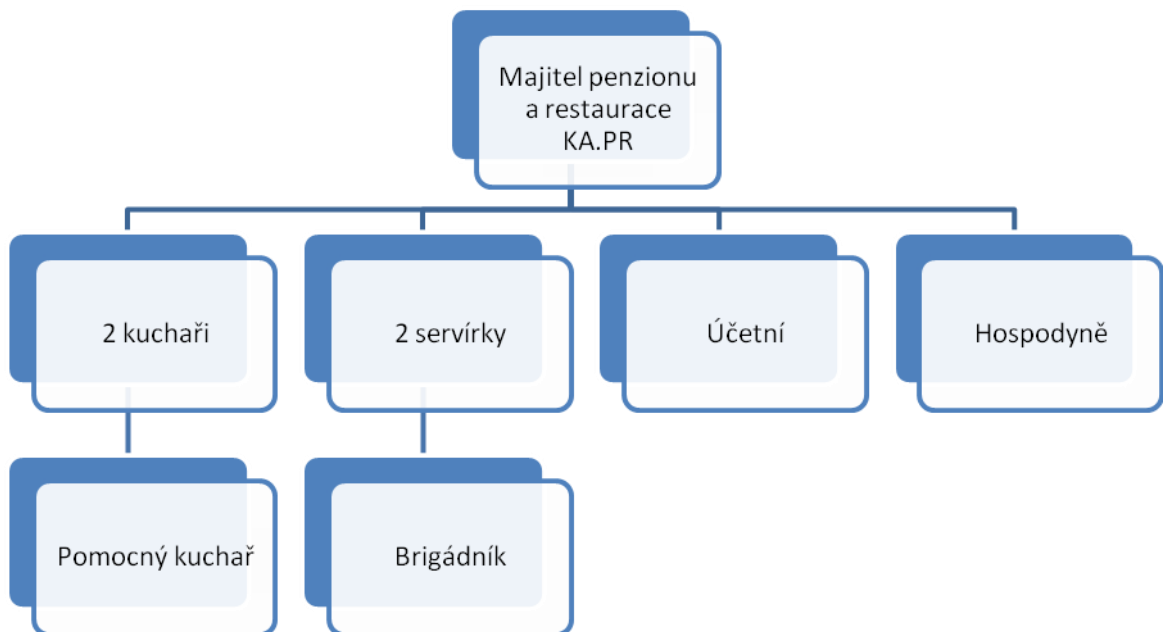
## Ostatní služby

Pro zpestření pobytu hostů doporučuje, případně zprostředkuje, penzion a restaurace KA.PR následující sportovní vyžití: golf, tenis, bowling, výuka jízdy na koni, půjčovna kol, rybolov, letní bazén s tobogánem či fotbalové a baseballové hřiště.

Společnost KA.PR připravila pro své návštěvníky zdarma internetové pracoviště, které je součástí restaurace.

## Organizační struktura v penzionu a restauraci KA.PR

Penzion a restaurace KA.PR má osm zaměstnanců. Jedná se tedy pouze o ubytovací a stravovací zařízení malého typu, kde se téměř všichni zaměstnanci zodpovídají majiteli. Účetnictví je zpracováváno externím pracovníkem. Pokud přijde období, že práce pokojské je nezvládnutelná, přibírá se pomocná síla, rovněž u servírek, kde majitel dává přednost praxi učňů ze středních škol.



Veškerý personál je vizitkou celého podniku, proto je zapotřebí věnovat mu zvýšenou pozornost. Kvalitní lidi si na trhu nekoupíme, ty si každá firma musí vychovat k obrazu svému. Zaměstnanci penzionu a restaurace KA.PR vystupují pod společným logem.



Zdroj: <http://www.restaurace-kapr.cz/>

Pro podnik je velice podstatné mít co nejlepší pověst. Všeobecně je známo, že nespokojený zákazník představuje hrozbu, dokáže totiž odradit více zákazníků, než dokáže spokojený host přilákat.



Zdroj: <http://www.restaurace-kapr.cz/>



## 4.2 Primární data

Cílem vlastního šetření je posoudit situaci cestovního ruchu ve městě Hluboká nad Vltavou a zhodnotit činnost penzionu KA.PR, zjistit, zda vývoj služeb odpovídá poptávce. Zda poskytované služby odpovídají požadavkům klientů.

Podkladem pro vlastní výzkum byly vybrány tři metody, řízené rozhovory jednak s majitelem penzionu a restaurace KA.PR, inženýrem Pavlem Kašpárkem, a jednak reportérem ČT 1, Petrem Šuleřem. Dále byla použita metoda osobního dotazování a pozorování.

### 4.2.1 Řízené rozhovory

Účelem řízených rozhovorů bylo určit situaci rozvoje cestovního ruchu v Hluboké nad Vltavou. Rozmluva s panem Kašpárkem umožnila nahlédnout do zákulisí penzionu a restaurace a vymezit tak veškeré informace o provozu tohoto zařízení. V diskusi také sdělil vlastní názor týkající se pozice cestovního ruchu a kvality poskytovaných služeb na Hluboké, dále byla problematika zaměřena výhradně na penzion a restauraci KA.PR. Panu Šuleřovi byl položen přibližně stejný okruh otázek, vyjímaje ty otázky, které bezprostředně souvisely s penzionem a restaurací KA.PR.

#### **Rozhovor s majitelem penzionu a restaurace KA.PR, Ing. Pavlem Kašpárkem**

1. Jak byste zhodnotil vývoj cestovního ruchu v Hluboké nad Vltavou v posledních letech?

Vývoj cestovního ruchu na Hluboké má klesající tendenci. Nejen propagace města Hluboká nad Vltavou, ale i celé České republiky se nachází na mizivé úrovni. I když je pravdou, že MMR vyčlení v letošním roce v rámci Národního programu pro podporu cestovního ruchu zhruba 70 miliónů korun, což je o 6 miliónů více než loni. Dokonce i samotné město Hluboká slibuje zajistit vyšší částku, která by měla být věnována především provozu zdejšího informačního centra, které bylo doposud ztrátové. Příčinou je především neadekvátní personál či neposkytování dostatečného množství informací v odpovídající kvalitě.

2. Považujete služby poskytované jak ve Vašem penzionu a restauraci, tak v ostatních zařízeních ve městě za kvalitní?

Ano, všechny zařízení na Hluboké, si myslím, že se snaží poskytovat kvalitní služby. Avšak v posledních letech stále roste konkurence. Přibývá tedy i hodně ubytovacích či stravovacích zařízení. Každé chce přilákat samozřejmě co nejvíce zákazníků. Pension a restaurace KA.PR poskytuje takové služby, které odpovídají standardům tříhvězdičkového hotelu. Vždy a ve všem se snažíme zákazníkům vyhovět.

3. Domníváte se, že má sezónnost vliv na počet příjezdů turistů?

Bezpochyby ano, hlavní sezóna (červen-září) je podstatně vytíženější. Co se týče restaurace, snažíme se to kompenzovat pořádáním různých akcí, např. vepřové, tatarákové nebo rybí hody nebo netradiční sushi. V případě penzionu je situace komplikovanější, jezdí především stálí zákazníci.

4. Jak byste se vyjádřil k otázce cen? Přijdou Vám ceny za ubytování v penzionu KA.PR úměrné konkurenci?

Všichni poskytovatelé ať už ubytovacích či stravovacích služeb by měli spolupracovat, je tomu však naopak. Někteří prodávají lůžka pod cenou, snaží se získat co největší počet hostů. Proto např. v zimní sezóně nebo v období, kdy přijíždí málo turistů, poskytuje pension KA.PR 10 nebo 20% slevy na ubytování. Stejně ale nedosahujeme takové vytíženosti jako v letní sezóně.

5. Jak byste zhodnotil úroveň některých skutečností vztahujících se k Vašemu podniku? (Např. vzhled, ochota, profesionalita, znalost a rychlost obsluhy, vzhled a chuť pokrmů, velikost, vybavení, udržovanost a čistota pokojů, parkovací možnosti)

Co se týče personálu, tak u servírek kladu důraz především na vzhled a upravenost, na ochotu pracovat a na příjemné vystupování. K přípravě, vzhledu a chuti pokrmů nemám žádné výhrady, rovněž jsem spokojen s naší hospodyní, která se stará o čistotu pokojů. Drobným problémem je nedostatek parkovacích míst, ale situace se poněkud zlepšila díky nově poskytnutým prostorům.

## **Rozhovor s panem Petrem Šuleřem, reportérem České televize.**

1. Jak byste zhodnotil vývoj cestovního ruchu v Hluboké nad Vltavou v posledních letech?

Hluboká nad Vltavou žije především z turistů, jako pozitivní lze jednoznačně vnímat celoroční otevření zámku Hluboká, prodloužení cyklostezky do Purkarce, lanové centrum, vybudování nových lázeňských kapacit nebo rozšiřování ZOO. Všeobecně tedy veškeré poskytování služeb sílí, vede to však také k posílení místní konkurence. Určitým nedostatkem je nižší originalita poskytovaných služeb, především marketing města i jednotlivých zařízení. Vhodné by bylo posílení komunikačních kampaní cílených na konkrétní skupiny potencionálních návštěvníků.

2. Považujete služby poskytované v Hluboké nad Vltavou za kvalitní?

Pokud soudím dle úrovně poskytovaných služeb v ČR, tak si myslím, že na Hluboké je kvalita poskytovaných služeb nadprůměrná až na výjimky, ale stále plně nedosahuje standardu západní Evropy.

3. Myslíte si, že má sezónnost vliv na návštěvnost Hluboké?

Sezónnost má bezpochyby velmi výrazný vliv, alespoň však existuje snaha ji částečně ovlivnit, např. celoročním otevřením zámku nebo orientací na kongresovou turistiku.

4. Znáte penzion a restauraci KA.PR? Navštívil jste někdy toto zařízení?

Ano, znám, navštívil jsem pouze restauraci.

5. Jak byste zhodnotil některé skutečnosti týkající se penzionu a restaurace KA.PR? (Např. otázka ceny, kvality, parkovací možnosti, spokojenost s personálem, s připravenými pokrmy apod.)

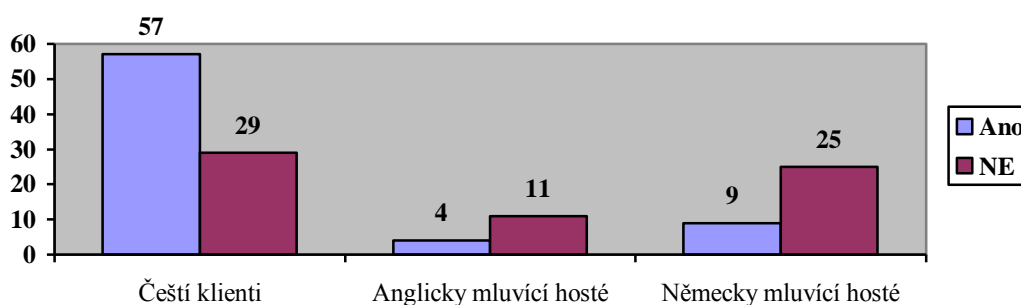
Jídlo zde bylo poměrně kvalitní za cenu, která odpovídá lokalitě. Velmi kladně hodnotím využití místních surovin – ryb. Parkovací možnosti jsou poměrně špatné, a co se týče přístupu personálu, ten si příliš nevybavuji.

#### 4.2.2 Osobní dotazování

Druhý způsob bádání spočíval ve vytvoření dotazníků, které byly vyhotoveny ve třech variantách, nejen v českém, ale také v německém a anglickém jazyce, všechny jsou součástí přílohy č. 14. Dotazník obsahuje 9 otázek a je koncipován velice jednoduchým způsobem, aby nedocházelo ke zmatení či nevědomosti respondentů. Realizace osobního dotazování byla uskutečněna v měsících říjen, listopad a prosinec v zařízení KA.PR. Zpočátku byly dotazníky rozmístěny v jednotlivých pokojích, návratnost však byla velice nízká. Proto byly dále dotazníky podávány osobně při odjezdu hosta. Celkem odpovědělo 135 respondentů, z toho 86 českých, 15 anglicky mluvících a 34 německy mluvících turistů.

První otázka zněla takto: Navštívili jste penzion KA.PR poprvé? Pokud NE, kolikrát jste jej již navštívili? Ze 135 dotazovaných odpovědělo 70 hostů, že jsou v penzionu KA.PR poprvé a 65 klientů už někdy penzion navštívili. Výsledek je docela vyrovnaný, zajímavější však je, pokud se na tuto otázku podíváme z hlediska domácích a zahraničních hostů.

**Graf č.4: Navštívili jste penzion KA.PR poprvé?**



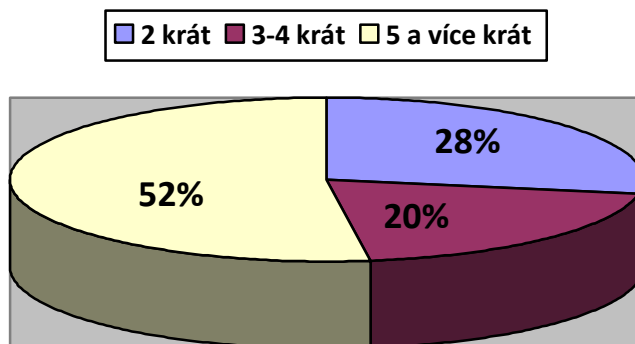
Zdroj: Vlastní zpracování

Celkově z grafu vyplývá, že hosté z cizích zemí se rádi do penzionu KA.PR vrací. V obou případech – jak u německy, tak u anglicky mluvících hostů, převyšovala záporná odpověď, tzn., že již penzion navštívili. Zatímco čeští hosté jsou zvědaví a rádi nejspíš zkouší nové možnosti.

Druhá část otázky se týkala pouze respondentů, kteří odpověděli záporně. 18 dotazovaných uvedlo, že penzion navštívilo již podruhé. Nejvíce odpovědí zaznamenala třetí možnost 5 a více návštěv, označilo ji 52 % všech návštěvníků (34 odpovědí), což může

být hodnoceno kladně ze strany provozovatele. Lze tedy konstatovat, že penzion KA.PR má určitý počet stálých zákazníků, kteří jej věrně navštěvují a využívají služeb penzionu i restaurace.

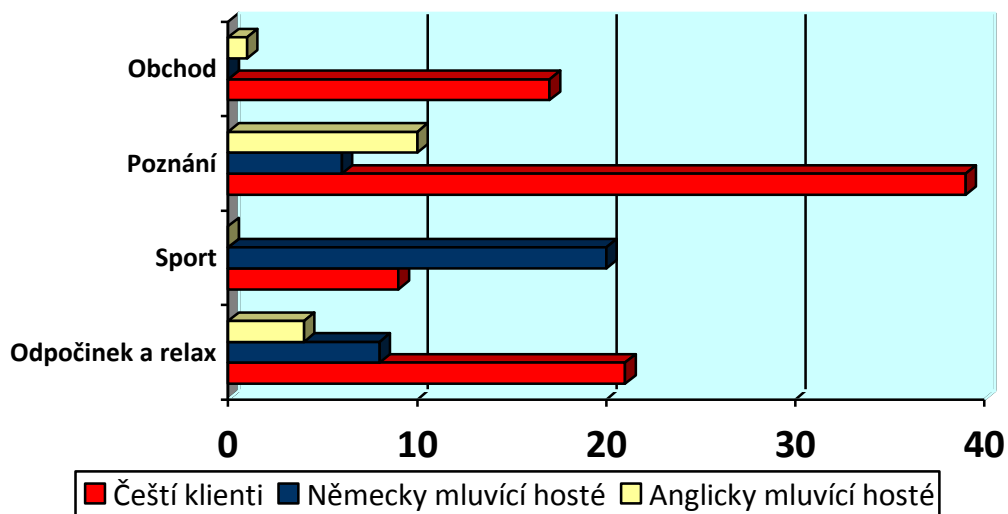
**Graf č.5: Kolikrát jste již navštívili penzion KA.PR?**



Zdroj: Vlastní zpracování

Ve druhém bodě dotazníku se zjišťuje účel příjezdu zákazníka. Nejčastěji uváděným důvodem u českých a anglických turistů bylo poznání. Německy mluvící lidé přijíždí především za sportem. Pokud nebude brán v potaz rozdíl mezi hosty z hlediska zemí, zvítězilo celkově poznání, na druhém místě se umístil odpočinek a relax a poté sport. Všechny tyto skutečnosti opět potvrzují, že Hluboká nad Vltavou je město mnoha možností s velkým výběrem kulturního i sportovního vyžití. Do popředí se dostává i otázka lázeňství a wellnes.

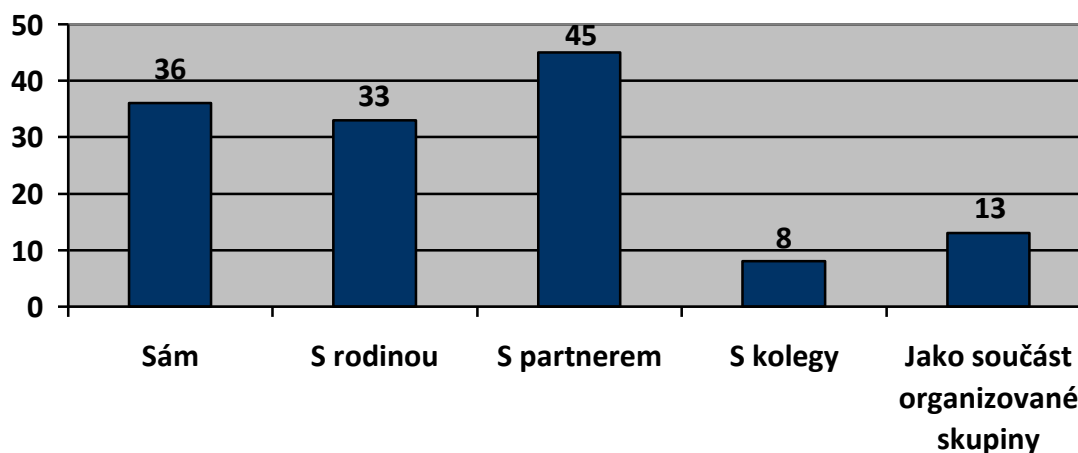
**Graf č.6: Za jakým účelem jste přicestovali?**



Zdroj: Vlastní zpracování

Poté následoval dotaz zaměřený na doprovod hosta. Respondenti si mohli vybrat z šesti možností. 45 dotazovaných přicestovalo s partnerem, 36 bez doprovodu a 33 s rodinou. Nejméně odpovědí získala možnost s kolegy. Lze si povšimnout, že 13 lidí označilo, že bylo součástí organizované skupiny, jednalo se o skupinu německých hokejistů.

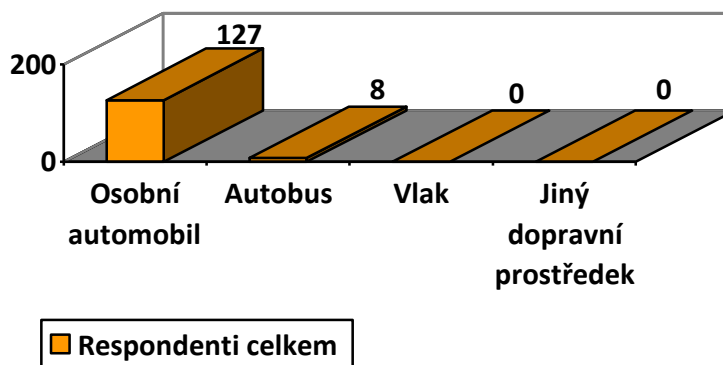
**Graf č.7: Do penzionu jste přijel/a:**



Zdroj: Vlastní zpracování

Následující dvě otázky řeší dopravní možnosti hostů. První se ptá, pomocí kterého dopravního prostředku se hosté do penzionu dopravili. Silně zde převažuje osobní automobil, nulové ohodnocení získal vlak, což není překvapující, jelikož obě vlakové nádraží se nachází na značně vzdálených místech od centra Hluboké nad Vltavou.

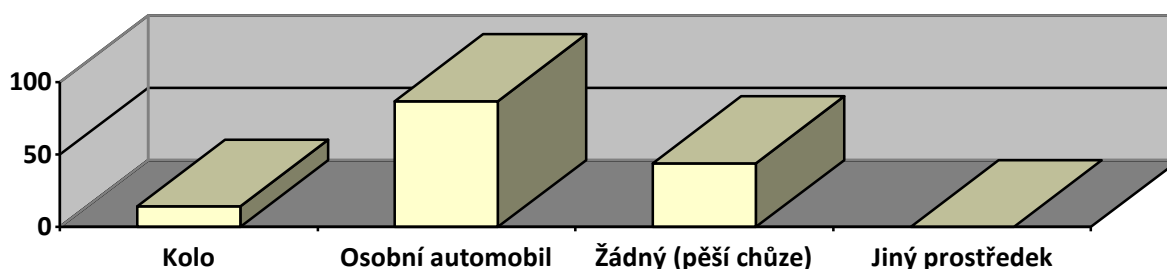
**Graf č.8: Jakým dopravním prostředkem jste se do penzionu dopravili?**



Zdroj: Vlastní zpracování

A druhá otázka zaměřená na dopravní možnosti hostů zkoumala, který dopravní prostředek se využívá k pohybu po oblasti. Zvítězil opět automobil, velkou část hlasů získala i možnost pěší chůze.

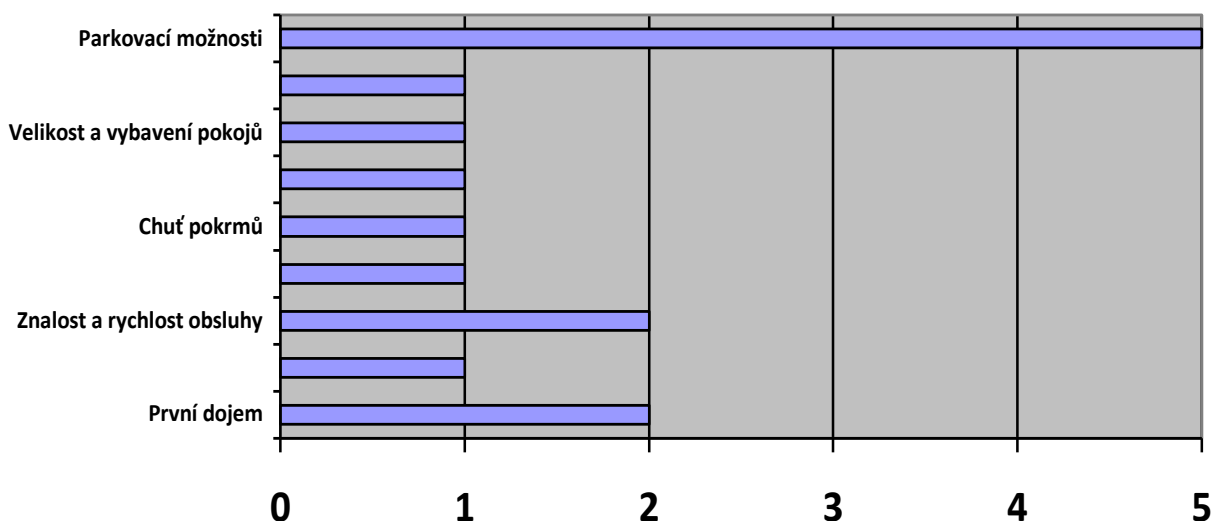
**Graf č.9: Jaký prostředek využíváte k pohybu po oblasti?**



Zdroj: Vlastní zpracování

Další úsek se zabývá úrovní určitých skutečností týkajících se penzionu a restaurace KA.PR. Respondenti mohli tyto skutečnosti oznámkovat jako ve škole (1=nejlépe). Nejdříve hodnotili první dojem, který získal od 65 dotazovaných známku 2, poté vzhled, ochotu a profesionalitu obsluhujícího personálu, ta byla ohodnocena jako výborná, další skutečnosti vyplývají z grafu č.10. Na posledním místě skončily parkovací možnosti, které penzion a restaurace poskytuje, ale bohužel ne v dostatečném rozsahu. Pozoruhodné byly odpovědi německy mluvících klientů, ty hodnotili vše mnohem přísněji než čeští hosté. V průměru byla sice jejich nejčastěji používaná známka 2, ale podle jedenáctého a dvanáctého grafu, lze soudit, že čeští turisté jsou mnohem shovívavější.

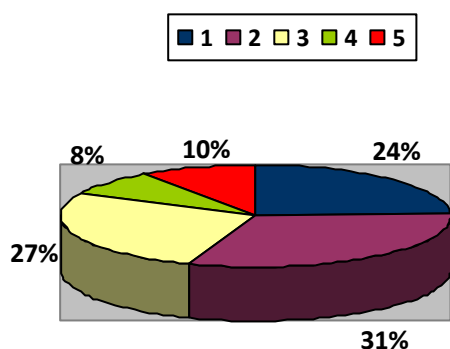
**Graf č.10: Jak hodnotíte úroveň těchto skutečností? (1=nejlépe)**



Zdroj: Vlastní zpracování

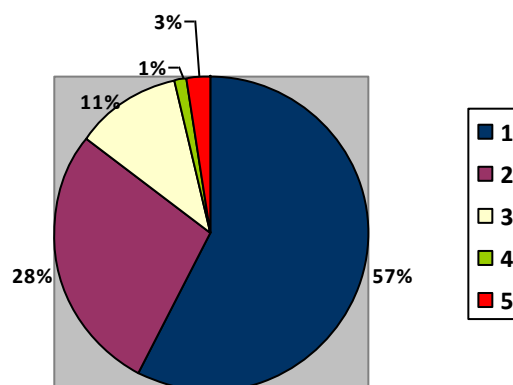


**Graf č.11: Frekvence užití známek německy mluvícími hosty**



Zdroj: Vlastní zpracování

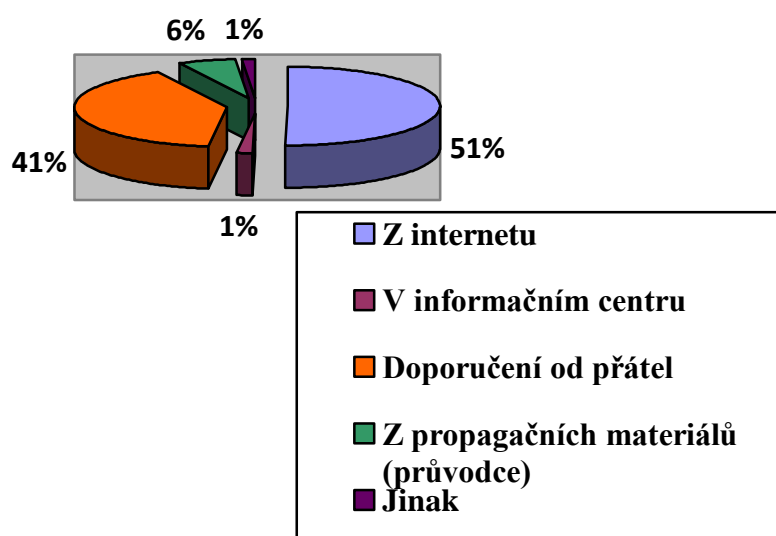
**Graf č.12: Frekvence užití známek česky mluvících klientů**



Zdroj: Vlastní zpracování

Sedmý bod dotazníku pátrá po zdrojích, ze kterých se klienti o penzionu a restauraci KA.PR dozvěděli. Převažuje internet s 68 hlasy ze 135 hlasů, což je 51 %. Za povšimnutí stojí, že zde byla využita i poslední jiná možnost, pod kterou se skrývá výhra poukázky na ubytování v soutěži.

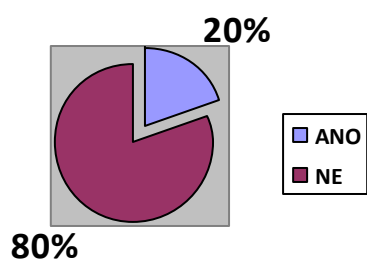
**Graf č.13: Jak jste se o penzionu dozvěděli?**



Zdroj: Vlastní zpracování

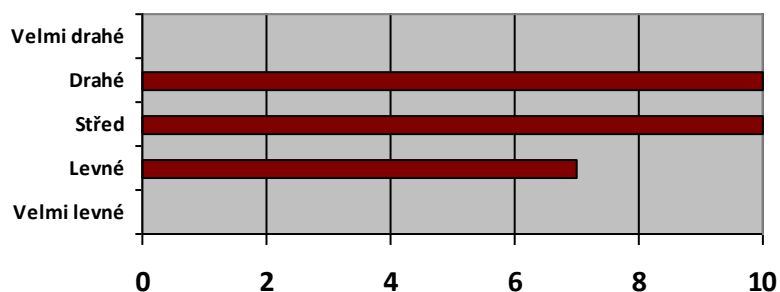
Dále se v dotazníku zjišťuje, zda klienti navštívili i jiné ubytovací zařízení v Hluboké nad Vltavou. Tato otázka se skládala ještě z jedné podotázky, která srovnávala cenovou úroveň za ubytování s konkurencí, podmínkou však byla návštěva jiného ubytovacího zařízení. Ze 135 dotazovaných navštívilo jiné ubytovací zařízení pouze 27 klientů a ti označili cenu za ubytování úměrnou konkurenci nebo spíše drahou. Otázkou však zůstává, co si hosté pod pojmem drahé, levné, střed nebo hodně drahé představí, protože pojmy nebyly blíže definovány.

**Graf č. 14: Navštívili jste jiné ubytovací zařízení v Hluboké nad Vltavou?**



Zdroj: Vlastní zpracování

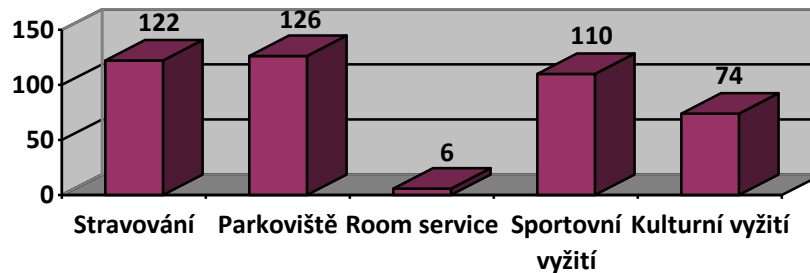
**Graf č.15: Pokud jste navštívili jiné ubytovací zařízení v Hluboké nad Vltavou, jak posuzujete cenu za ubytování ve srovnání s konkurencí?**



Zdroj: Vlastní zpracování

Poslední devátá otázka byla přesně formulována takto: „Jaké doplňkové služby by měl podle Vás penzion poskytovat?“ Ovšem opět je tato věta trochu zavádějící, hosté si ji mohli vysvětlit různě. Původně byla myšlena, které doplňkové služby by obecně měl penzion poskytovat, aby plnil veškeré představy svých návštěvníků. Údaje nejsou tedy úplně přesné, ale nepochybně většina klientů souhlasí, že stravování a parkoviště jsou nezbytnými doplňkovými službami.

**Graf č.16: Jaké doplňkové služby by měl podle Vás penzion poskytovat?**



Zdroj: Vlastní zpracování

#### **4.2.3 Metoda pozorování**

Poslední metodou, která byla použita ve vlastním zkoumání, bylo pozorování. V období od října do prosince byli sledováni klienti penzionu a restaurace KA.PR. Pozornost byla věnována především jejich spokojenosti s kvalitou, cenou a množstvím poskytovaných služeb, ale také spokojenosti s personálem či prostředím. Kromě vlastních postřehů posloužily také např. stížnosti hostů. Návštěvníci byli pozorováni z pohledu zaměstnance, pracovala jsem v daném zařízení na postu servírky.

Zákazníci byli většinou spokojeni. Za zmínku stojí jeden případ, kdy si ubytovaný host stěžoval na pomalé připojení k internetu, což v dnešní době může být pro většinu populace neúnosné.

### **4.3 Syntéza údajů**

Destinace Hluboká nad Vltavou nabízí jak svým obyvatelům, tak návštěvníkům bohatý výběr různorodých aktivit. Což potvrzují jak teoretická východiska, tak vlastní šetření a veškeré akce lze pozorovat i v pestré nabídce rozdílných reklamních materiálů. Rovněž poskytuje město Hluboká nad Vltavou množství ubytovacích a stravovacích možností. Vyhoví ale také sportovním i kulturním nadšencům. Velkým přínosem pro Hlubokou se určitě stalo relaxační a regenerační centrum, které zde bylo nově vybudováno především pro hosty preferující fitness, wellness a balneo služby. Kromě sportu či poznání vystupuje na první

příčky také odpočinek a relax, potvrzují to dotazníky vyplněné návštěvníky penzionu a restaurace KA.PR.

Počet ubytovacích a stravovacích zařízení neustále roste, konkurence se zvyšuje. Vyplývá to nejen z řízených rozhovorů, ale také z tabulky číslo 3. Dále je patrné, že se v regionu vyskytuje nepřehledné množství různých druhů ubytovacích zařízení. Nejvyšší je nabídka poskytovatelů ubytování v soukromí. V každém případě lze také tvrdit, že převažuje počet stravovacích zařízení, kterých je na Hluboké téměř 2 krát více než ubytovacích zařízení.

Slábne zviditelnění jak celé České republiky, tak samotného města Hluboká nad Vltavou. Tento fakt poznamenal redaktor Petr Šuleř i Ing. Pavel Kašpárek. I když jak již pan Kašpárek zmiňoval v naší diskuzi, existuje program určený pro podporu zvyšování kvality domácího cestovního ruchu, v rámci kterého MMR loni rozdělilo 64 miliónů korun a podle dřívějších odhadů ministerstva bude pro dotace v letošním roce vyhrazeno zhruba 70 miliónů korun. Účelem podpory jsou především rekonstrukce a budování odpočívadel, hygienických a dalších zařízení v okolí cyklostezek a pěších turistických tras. Druhým cílem dotačního projektu je snaha přiblížit návštěvníkům turisticky zajímavá místa.

Většina ubytovacích zařízení prezentuje své služby za kvalitní a odpovídající standardům hotelu s určitým počtem hvězdiček, přitom však neznají jednotný systém klasifikace ani jeho podmínky a uvádí počet hvězdiček. Oficiálně však v jednotné klasifikaci nejsou uvedeny. To je určitě škoda, jelikož by to výrazně zlepšilo pověst daných zařízení a mohly by být např. prezentovány v rozsáhlejších propagačních materiálech, protože Asociace hotelů a restaurací ČR spolupracuje s agenturou CzechTourism a zajišťuje jim tak marketingovou podporu. Proces certifikace je, jak je uvedeno v literárním přehledu procesem dobrovolným. Ve městě Hluboká nad Vltavou se nachází jediné certifikované zařízení, a sice čtyřhvězdičkový hotel Parkhotel Hluboká nad Vltavou.

Problémem, se kterým se potýká cestovní ruch téměř ve všech oblastech, je sezónnost. Každý majitel jakéhokoliv zařízení se snaží najít možnosti, jak zabavit turisty i mimo sezónu. Většina hotelů např. tvoří různé balíčky služeb, aby tyto výkyvy zmírnily. Výhodné balíčky obsahují různou nabídku podle toho, co si hotel může dovolit, např. jsou to masáže, wellness, romantické nebo relaxační pobyty, golfové balíčky apod. Ing. Pavel Kašpárek navrhl např. i spolupráci s relaxačním a regeneračním centrem.

Město Hluboká nad Vltavou se snaží budovat nové zařízení nebo pořádat různé akce, aby přilákali co nejvíce turistů. Současným projektem bude moderní obchodní centrum nabízející kromě 40 bytů i komerční prostory ve dvou podlažích. Novostavba je situována těsně vedle kostela sv. Jana Nepomuckého, což přineslo značné spory ze stran místního obyvatelstva, kterým se budova nelíbí, jelikož z jedné strany téměř překryje celý historický kostel sv. Jana Nepomuckého. Starosta nabídl občanům, že město celý objekt zakoupí, to by se však negativně projevilo v městském rozpočtu. Řešením by bylo zvýšení daně z nemovitosti, s čímž občané nesouhlasili, takže stavba moderního centra pokračuje. Jestli celý objekt bude vedle kostela působit esteticky, lze posoudit podle fotografií v příloze číslo 15.

Penzion a restaurace KA.PR patří mezi ubytovací zařízení poskytující služby odpovídající standardu tříhvězdičkového hotelu, což potvrzuje majitel tohoto zařízení Ing. Pavel Kašpárek. Z dotazníkového šetření dále plyne, že hosté penzionu a restaurace KA.PR se nejčastěji o zařízení dozvídají od známých nebo z internetu. Do města se přednostně dostávají pomocí osobního automobilu, stejně tak se pohybují po oblasti. A co se týče cenových relací, řadí ubytovací zařízení ve srovnání s konkurencí do středně drahé nebo drahé skupiny.

Co se týče spokojenosti hostů restaurace a penzionu KA.PR s poskytnutými službami, lze dle vyplněných dotazníků soudit, že jsou hosté spokojeni s nabídkou pokrmů, jak s jejich vzhledem, tak i chutí, se snídaňovou nabídkou i se vším, co se vztahuje k penzionu, tj. vybavení a čistota pokojů. Negativně je hodnocen personál, především jazyková vybavenost, znalost v oboru a rychlost obsluhy, a v neposlední řadě také nízký počet parkovacích míst.

## 5 Návrhy a opatření

Jak již vyplynulo z předchozích údajů, je Hluboká nad Vltavou rozvíjející se město s významným turistickým potenciálem. Největším lákadlem je pro turisty zdejší zámek, proto by město Hluboká mělo věnovat pozornost také cestě vedoucí k zámku. Podél trasy ať už vedoucí z centra, od autobusové zastávky nebo od centrálního parkoviště, by určitě turisté uvítali více možností, ať už nové stánky s občerstvením či stánky se suvenýry. Restaurace, které se při zmíněné cestě nacházejí, by měly být renovovány a znovu otevřeny. Účelné by bylo umístit podél cesty také informační tabule seznamující turisty s místním zámkem a jeho okolním prostředím a místa určené k odpočinku, dostačující by byly lavičky. Zvýšení počtu ukazatelů či informačních cedulek by prospělo celému městu, zlepšila by se tím orientace turistů.

Nesmyslné a značně nevhodné se jeví vybírání parkovného na hlavní Masarykově třídě zaměstnancem hlídací služby. Prospěšnější by jistě bylo umístění parkovacího automatu, v takovém případě by pracovník parkovací služby nebyl zapotřebí.

Více obchodů či jiných sezónních stánků by mělo být umístěno i v centru. Nachází se zde pouze několik stravovacích zařízení. Otázka jiných komerčních zařízení však bude brzy splněna. Od roku 2010 probíhá výstavba nového obchodního centra s názvem „Podzámčí“, které je situováno těsně vedle kostela sv. Jana Nepomuckého. V budově by mělo být koncipováno 40 bytů, garáže a komerční prostory. Tedy i dostatek místa pro obchody s oblečením a módou, klenotnictví či elektro, které zatím město postrádá. Bude zde umístěn i obchod s potravinami. Vhodné by bylo zařadit do tohoto střediska i kadeřnictví či dětský koutek.

Významným problémem je i nedostatečná podpora jak celé destinace, tak i samotného města. Zlepšení by pomohlo i místnímu informačnímu centru takřka neplnícímu veškeré funkce, které návštěvníci vyžadují. Praktické by bylo vydat informačního průvodce o Hluboké nad Vltavou, kde by se zájemci dozvěděli veškeré potřebné informace jak k pobytu, tak k zábavě ve městě. Tyto brožury by se měly umístit nejen v lokálním informačním centru, ale i v jiných destinacích po celé ČR. K zviditelnění Hluboké by rovněž pomohla agentura

CzechTourism, kdyby na portálu [www.kudyznudy.cz](http://www.kudyznudy.cz) uvedla více informací o aktivitách v Hluboké, případně o samotném městě.

S tím zároveň úzce souvisí certifikace ubytovacích zařízení, díky které by mnohé zařízení mohly být pozvednuty na vyšší úroveň, a měly lepší ohlas u zákazníků. Jak již plyne z předchozích zjištěných údajů, provozovatelé ve městě Hluboká tento systém buď neznají, nebo příliš nezastávají. V oblasti existuje pouze jedno ubytovací zařízení zařazené v Oficiální klasifikaci ubytovacích zařízení České republiky pro období let 2010-2012, a to již zmíněný Parkhotel Hluboká. Proces certifikace je dobrovolný, pro získání certifikátu každé ubytovací zařízení podá žádost a zaplatí členský poplatek v požadované výši. Následně může využívat veškerých výhod plynoucích ze členství v asociaci. Pokud je zmiňován proces certifikace, doporučila bych jej i samotnému penzionu KA.PR.

Z dotazníkového šetření vyplynulo, že hosté penzionu a restaurace KA.PR postrádají více parkovacích míst. Pan Kašpárek v rozhovoru uvedl, že se situace podstatně zlepšila díky nově poskytnutým prostorům. Pravdou ale je, že v sezóně je kapacita parkovací plochy stále značně nedostačující. Zvláště v případech, kdy zde parkují i jedinci, jejichž cílem není návštěva restaurace, ani pobyt v penzionu KA.PR. Tomuto problému by do jisté míry pomohlo označení parkovacích míst náležitých restauraci a penzionu KA.PR.

Penzionu a restauraci KA.PR dále navrhuji zužitkovat volné prostory třetí terasy, která je téměř nevyužitá. Zde by se mohl umístit venkovní gril nebo vystavět udírna, do čehož by se sice musela investovat nemalá částka, ale určitě by se to vyplatilo, jelikož by restaurace KA.PR mohla do svých mimosezónních akcí přidat nové pokrmy zahrnující různé druhy grilovaných či uzených ryb, příp. i různé druhy masa. Mezi největší přednosti restaurace totiž patří, že jako jediná na Hluboké nabízí rybí speciality. Využít tuto jedinečnost může i v sezóně, kdy by bylo přínosné umístit ven na hlavní ulici před restauraci stánek s rybími pochoutkami. Tato záležitost není příliš nákladná a byla by přínosná, protože ne každý turista zavítá přímo do restaurace.

Další rozšíření se týká samotné nabídky penzionu a restaurace KA.PR. Do nabídky by bylo vhodné zahrnout více balíčků služeb, v podstatě je doplňujících služeb nabízeno velice málo. Do balíčků služeb lze začlenit kromě golfových či tenisových možností i možnost wellness, fitness či různých masáží ve spolupráci s RRC nebo možnost divadelního představení

pro určitou skupinu potencionalních zákazníků. Zvýšená by mohla být i spolupráce s cestovními kanceláři.

Dále uvádím konkrétní návrhy týkající se penzionu KA.PR. Jedná se o vytvoření produktových balíčků, které jsou v dnešní době velice oblíbené a moderní.

### **1. Cyklo balíček**

Tento balíček se vyplatí pro turisty s požadavky aktivní dovolené na více dní, přesněji je zde kalkulováno se službami v rozsahu 4 dní. Kompletní balíček obsahuje:

- Ubytování se snídaní (3 noci). Penzion KA.PR nabízí ubytování pro jednu osobu za 1.190 Kč, v tomto případě bych dala přednost nižší ceně, ideální pro obě strany by bylo 800 Kč na osobu za noc. Celkem tedy za ubytování 2.400 Kč pro 1 osobu na čtyři dny.
- Prohlídku zámku Hluboká nad Vltavou - Reprezentační trasu v ceně 150 Kč na osobu.
- Zapůjčení jízdního kola po dobu pobytu a zapůjčení cyklistické mapy Českobudějovicko, vše za poplatek 500 Kč.

Celková cena balíčku by vyšla na 3.050 Kč. Uplatnit by se mohly např. slevy pro více osob. Výdaje pro poskytovatele těchto služeb by u tohoto balíčku představovaly prvotní nákup alespoň 5 kol a několika cyklistických map. V budoucnu by však o to mohl být zájem a investice by se jistě osvědčila.

### **2. Třídenní pohoda**

- Ubytování se snídaní (2 noci). Cena na tři dny je  $800 \times 2 = 1.600$  Kč za osobu.
- Večeře v ceně 400 Kč na osobu.
- Vstupenky do kina Hluboká nad Vltavou (dle programu), 150 Kč na osobu



- Den s wellnes v RRC - Sweet day - celodenní vstup do wellness centra (saunový svět, bazén whirlpool, fitness), růžová koupel, čokoládový zábal, půlhodinová masáž hlavy. Cena je 1.850 Kč.

Celková cena tohoto balíčku dosahuje 4.000 Kč, mohly by se však vzít v úvahu různé eventuality, např. nahrazení kulturního programu sportovním – bowling nebo záměna sweet day v RRC za jinou nabízenou kompozici.

Výhodně sestavené balíčky osloví celou řadu nových klientů, nejen sportovní nadšence či účastníky preferující relaxaci, ale také např. rodiny s dětmi. Balíčky služeb navrhuji publikovat prostřednictvím informačních materiálů penzionu a restaurace KA.PR, a také formou placené roznášky. Velké množství zájemců o tyto balíčky rozhodně osloví internetové stránky penzionu a restaurace KA.PR, navrhuji tedy nabídku umístit i na webové stránky.

Co se týče dalších návrhů a opatření, měly by se zlepšit znalosti personálu, především se jedná o rozšíření jejich jazykových možností. Adekvátní by bylo zaplatit jim vzdělávací kurz cizích jazyků, aby zvládli komunikovat minimálně dvěma světovými jazyky v oboru ubytovacích a stravovacích služeb. Momentálně je situace taková, že zaměstnanci zvládnou komunikovat pouze jedním světovým jazykem. V dnešní době, kdy je podíl zahraniční klientely značně vysoký, by pracovníci v zařízeních cestovního ruchu neměli znalost cizího jazyka postrádat. Přesto z vlastní zkušenosti vím, že v mnohých restauracích a hotelech je jazyková vybavenost personálu na mizivé úrovni. Navrhuji absolvování kurzu pouze pro zaměstnance v trvalém pracovním poměru. Pro dočasné pracovníky, zejména brigádníky v letní sezóně, není tento návrh ekonomický. Zároveň bych tedy doporučila přijímat takové sezónní pracovníky, kteří minimálně dva světové jazyky již ovládají.

Další změna, kterou v penzionu a restauraci KA.PR navrhuji uplatnit, je orientována na záležitosti týkající se pracovního oděvu. Nadřizený nevyžaduje specifické oblečení, přiklání se sice k variantě černých společenských kalhot a bílé košile u servírky, u ostatních zaměstnanců žádné zvláštnosti nevyžaduje. Jsem toho názoru, že by bylo vhodné prosadit u pracovníků jednotný pracovní úbor, např. zelené tričko s logem podniku by bylo ideální. Sloužilo by zároveň i jako propagační prostředek. V úvahu by se opět musely vzít pořizovací náklady.

## 6 Závěr

Cílem této bakalářské práce bylo zhodnotit činnost penzionu a restaurace KA.PR, zda poskytované služby odpovídají požadavkům klientů. A zjistit, zda trh ubytovacích a stravovacích služeb v oblasti Hluboká nad Vltavou odpovídá poptávce.

Veškerým výsledkům předcházelo studium odborné literatury, analýza zvoleného území, která spočívala ve vystižení nabídky a poptávky na trhu ubytovacích zařízení v Hluboké nad Vltavou, a vlastní zkoumání, jehož součástí bylo osobní dotazování klientů vybraného ubytovacího zařízení, dále řízené rozhovory a metoda pozorování hostů v penzionu a restauraci KA.PR.

Pomocí veškerých zmíněných metod lze potvrdit nebo vyvrátit tyto hypotézy, které byly již stanoveny v metodice této práce.

1 Penzion KA.PR je ubytovací zařízení s dobrými předpoklady pro rozvoj služeb.

Penzion a restaurace KA.PR má výborné předpoklady pro rozvoj služeb, plyne to z dotazníkového šetření a můžu tak soudit i na základě vlastního pozorování. Nejen v mimosezóně může být využito nově navrhnutých balíčků služeb. Skutečnost, že úroveň služeb jak poskytovaných penzionem a restaurací KA.PR, tak úroveň služeb v oblasti Hluboké nad Vltavou je vysoká, zaregistroval i pan Šuleř, redaktor ČT 1.

2 Penzion KA.PR patří mezi ubytovací zařízení pohybující se ve vyšších cenových relacích.

Z dotazníkového šetření plyne, že zákazníci považují penzion KA.PR za ubytovací zařízení pohybující se spíše ve vyšších cenových relacích, tento výsledek potvrzuje pravdivost druhé pracovní hypotézy.

3 Penzion KA.PR navštěvují převážně zahraniční turisté.

Dle statistických údajů zjištěných z domovní knihy penzionu a na základě vlastního pozorování a dotazování lze tvrdit, že z celkového počtu všech ubytovaných hostů převažuje česká klientela. Není tedy pravda, že penzion KA.PR je navštěvován hlavně zahraničními turisty.

#### 4 Penzion KA.PR poskytuje služby odpovídající rozsahu tříhvězdičkového hotelu.

Sám majitel, Ing. Pavel Kašpárek, zastává pravdivost tohoto tvrzení. Počet hvězdiček společně se značkou kvality poskytovaných služeb by mohl provozovatel využívat oficiálně, kdyby podstoupil proces certifikace.

Co se týče trhu ubytovacích a stravovacích služeb v Hluboké nad Vltavou lze konstatovat, že trh je mírně přesycen, přesto počet ubytovacích zařízení stále roste, jak je patrné z tabulky č. 3. Spolupráce mezi konkurenty je mizivá. Každý chce získat co nejvíce zákazníků a to i za cenu případného snížení hodnot. Penzion a restaurace KA.PR k takovému snižování zatím nedospěl, je však dost obtížné přilákat novou klientelu. Přínosná by byla orientace na konkrétní segment zákazníků.

Na závěr lze konstatovat, že všechny cíle této práce byly splněny. Byla zhodnocena činnost penzionu a restaurace KA.PR, jeho současný stav a byly navrženy určité projekty, které lze v budoucnu využít. Potenciál jak restauračních, tak ubytovacích zařízení skrývá stále velké rezervy, na některé bylo poukázáno v této práci a některé mohou být v budoucnu ještě odhaleny, týkat se mohou jak personálu, tak vybavenosti či úpravy zařízení.

## 7 Summary

This bachelor thesis focuses on the analysis of accommodation and food services in the area of Hluboká nad Vltavou. It also includes some of the KA.PR pension and restaurant activities, to see whether its services match the customer requirements.

First of all I studied relevant literature, then I searched for the right market supply and demand of accommodation and food facilities. Next my own research followed. It included personal interviews, discussion with the owner of the guesthouse and restaurant, Ing. Pavel Kašpárek, and discussion with Czech television commentator, Petr Šuleř. An observation of guests of the guesthouse and restaurant, as the last method of the research, was also used. Through this research I was able to get the information needed to confirm or disprove the stated hypothesis.

Concerning the accommodation and restaurant market in Hluboká nad Vltavou, the truth is that their number is slightly oversaturated but even then the number of accommodation facilities is still growing. Business collaboration between competitors is very slim. Each provider wants to get as many customers as possible, even at the cost of reducing the prices. Selected guesthouse and restaurant KA.PR has rejected such an approach. But perhaps it would be helpful to reduce the price, because, as the survey results show, the mentioned guesthouse belongs to one of the more expensive accommodation providers in the area.

Another aim of this study was to identify the clients of the guesthouse KA.PR. According to statistical data collected from the guest book and my own observations and information gained from interviews it is obvious that Czech tourists belong to the main guests. So it is not true that pension KA.PR is frequented mainly by foreign tourists.

The last hypothesis was to determine whether the pension KA.PR provides services that correspond to the range of three-star hotel. The owner Ing. Pavel Kašpárek, insists on it being the fact. It would be a big advantage if the pension was added to the list of classified facilities published by the Association of Hotels and Restaurants in the Czech Republic.

KA.PR guesthouse and restaurant has great potential for the service development. If the owner of the guesthouse is interested, he can use some suggestions and measures resulting from my bachelor thesis.

## 8 Použité zdroje

### 8.1 Odborná literatura

- [1] Beránek, J., Provozujeme pohostinství a ubytování, Havlíčkův Brod: MAG Consulting, 2004, ISBN 80-86724-02-6
- [2] Beránek, J., Kotek, P., Řízení hotelového provozu, Havlíčkův Brod: MAG Consulting s.r.o., 2007, ISBN 978-80-86724-30-0
- [3] Gúčik, M., Základy cestovného ruchu, Banská Bystrica, 2000, ISBN 80-8055-355-6
- [4] Hallan, s.r.o., Stravovací úsek pro cestovní ruch [online], Praha, MMR, 2008, [citováno dne 18. 3. 2011]. Dostupné na <http://www.mmr.cz/CMSPages/GetFile.aspx?guid=24845432-c57e-429e-84da-506aefc0533b>
- [5] Hesková, M. a kol., Cestovní ruch pro vyšší odborné školy a vysoké školy, Praha: Fortuna, 2006, ISBN 80-7168-948-3
- [6] Horner, S., Swarbrooke, J., Cestovní ruch, ubytování a stravování, využití volného času. Praha: Grada Publishing, 2003, ISBN 80-247-0202-9
- [7] Indrová, J., Hotelový management (Vybrané kapitoly). Praha, VŠE, 1996. ISBN 80-7079-750-9
- [8] Kotler, P., Marketing management, Praha: Grada Publishing, 2007
- [9] Kovář, D., Koblasa, P., Město jménem Hluboká, Historicko-vlastivědný spolek České Budějovice: nakladatelství Jelmo, 1997
- [10] Kučerová, I., Ekonomika se zaměřením na cestovní ruch, Praha: Idea Servis, 1997, ISBN 80-85970-14-7
- [11] Metz, R., Grüner, H., Kessler, T., Restaurace a host. Praha, Europa-Sobotáles, 2008, ISBN 978-80-86706-18-4

[12] Oriška, J., Služby v cestovním ruchu, Praha: IDEA SERVIS, 2010, ISBN 978-80-85970-68-5

[13] Pražská, L., Jindra, J., Obchodní podnikání – Retail management, Praha: Management Press, 1997. ISBN 80-85943-48-4

[14] Stárek, V., Vaculka, J., Ubytovací úsek v oblasti cestovního ruchu [online], Praha, MMR, 2008, [citováno dne 11. 2. 2011]. Dostupné na <http://www.mmr.cz/CMSPages/GetFile.aspx?guid=ceb223c8-b514-4417-8d1d-19c324b8138d>

## **8.2 Internetové zdroje**

[1] A + U Design, s.r.o., Obchodní centrum Hluboká nad Vltavou 2010 [online], [citováno dne 12. 3. 2011]. Dostupné na <http://www.arch.cz/audesign/?1100330015090080000019034>

[2] Autokempink Křivonoska [online], [citováno dne 12. 3. 2011]. Dostupné na <http://www.krivonoska.cz/>

[3] Česká centrála cestovního ruchu – CzechTourism [online], [citováno dne 12. 3. 2011]. Dostupné na <http://www.czechtourism.cz/>

[4] Český statistický úřad, jihočeský kraj [online], [citováno dne 12. 3. 2011]. Dostupné na <http://www.czso.cz/x/redakce.nsf/i/home>

[5] GP Consulting, s.r.o., Aktivní dovolená v jižních Čechách [online], 2011, [citováno dne 13. 2. 2011]. Dostupné na <http://www.jihoceska-dovolena.cz/content/blogcategory/18/45/>

[6] Hluboká Baseball & Softball Club, Sport Hluboká [online], [citováno dne 18. 2. 2011]. Dostupné na <http://portal.sport-hluboka.cz/typ/sportovni-zarizeni>

[7] Hluboká nad Vltavou – město pro život a rekreaci [online], [citováno dne 13. 2. 2011]. Dostupné na <http://www.hlubokanadvltavou.eu/>

[8] Hotel Apartment Hluboká [online], [citováno dne 12. 3. 2011]. Dostupné na <http://hotelhluboka.webnode.cz/> a <http://www.kamille.cz/index.html>

- [9] Hotel Bakalář [online], [citováno dne 12. 3. 2011]. Dostupné na <http://hotelbakalar.sweb.cz/>
- [10] Hotel Podhrad [online],[citováno dne 12. 3. 2011]. Dostupné na <http://www.hotel-podhrad.cz/>
- [11] Hotel Štekl Hluboká nad Vltavou [online], [citováno dne 12. 3. 2011]. Dostupné na <http://www.hotelstekl.cz/uvod.html>
- [12] Hotel Závíš z Falkenštejna, Ubytování v hotelu Závíš z Falkenštejna na náměstí v Hluboké nad Vltavou [online], [citováno dne 12. 3. 2011]. Dostupné na <http://www.hotelzavis.cz/>
- [13] K-Building, a.s., Parkhotel Hluboká nad Vltavou [online],[citováno dne 12. 3. 2011]. Dostupné na <http://www.parkhotel-hluboka.cz/>
- [14] Manuál národních produktů, Hluboká nad Vltavou [online], pracovní verze, 2004, [citováno dne 25. 3. 2011]. Dostupné na <http://www.czechtourism.cz/files/np/hluboka/sluzby.pdf>
- [15] Manuál rozvoje CR v jihočeském kraji [online], Incoma Research, s.r.o. pro Jihočeskou centrálu cestovního ruchu, 2007, [citováno dne 25. 3. 2011]. Dostupné na [http://www.jccr.cz/media/manual\\_pro\\_rozvoj\\_cestovniho\\_ruchu/manual-pro-rozvoj-cr-v-jck\\_final.pdf](http://www.jccr.cz/media/manual_pro_rozvoj_cestovniho_ruchu/manual-pro-rozvoj-cr-v-jck_final.pdf)
- [16] Ministerstvo pro místní rozvoj ČR [online], [citováno dne 12. 3. 2011]. Dostupné na <http://www.mmr.cz/>
- [17] Oficiální jednotná klasifikace ubytovacích zařízení České republiky 2010-2012 [online], [citováno dne 25. 2. 2011]. Dostupné na <http://www.hotelstars.cz/metodika-klasifikace/>
- [18] Penzion a restaurace KA.PR [online], [citováno dne 12. 3. 2011]. Dostupné na <http://www.restaurace-kapr.cz/>
- [19] Relaxační a regenerační centrum Hluboká nad Vltavou [online], 2010 [citováno dne 12. 3. 2011]. Dostupné na <http://www.rrc-hluboka.com/>



- [20] Seznam.cz, s.r.o., Ubytování Hluboká nad Vltavou [online], [citováno dne 13. 2. 2011]. Dostupné na <http://www.ubytovani.cz/vypis.php?mesto=230>
- [21] Sporthotel Barborka [online], [citováno dne 12. 3. 2011]. Dostupné na <http://www.sporthotelbarborka.cz/>
- [22] Sportovně relaxační areál Hluboká nad Vltavou [online], [citováno dne 12. 3. 2011]. Dostupné na <http://www.areal-hluboka.cz/>
- [23] Strategie rozvoje cestovního ruchu města České Budějovice [online], 2008, [citováno dne 25. 3. 2011]. Dostupné na <http://www.c-budejovice.cz/cz/rozvoj-mesta/Documents/Strategie%20rozvoje%20cestovn%C3%ADho%20ruchu%20m%C4%9Bsta%20%C4%8Cesk%C3%A9%20Bud%C4%9Bjovice.pdf>
- [24] Svazek obcí Budějovicko – sever [online], [citováno dne 12. 2. 2011]. Dostupné na <http://www.budejovicko-sever.cz/index.php?idh=1>
- [25] Švejk restaurant – Knížecí dvůr Hluboká nad Vltavou [online], [citováno dne 12. 3. 2011]. Dostupné na <http://www.svejk.cz/katalog.asp?id=95>
- [26] Tennis center Hluboká nad Vltavou [online], [citováno dne 12. 3. 2011]. Dostupné na <http://www.tennis-center-hluboka.cz/>
- [27] Vydavatelství MCU, s.r.o., Hluboká nad Vltavou [online], 2008, [citováno dne 13. 2. 2011]. Dostupné na <http://www.visithluboka.cz/>
- [28] WEDOS, a.s., Hluboká nad Vltavou [online], 2011, [citováno dne 13. 2. 2011]. Dostupné na <http://infocentrum.hluboka.cz/cs/> a <http://www.hluboka.cz/>

## 9 Seznam zkratk

CR – Cestovní ruch

ČR – Česká republika

ČT – Česká televize

MMR – Ministerstvo pro místní rozvoj

HUZ – Hromadná ubytovací zařízení

WTO – Světová organizace cestovního ruchu (World Tourism Organization)

RRC – Relaxační a regenerační centrum

ČSÚ – Český statistický úřad

## 10 Seznam tabulek a grafů

### 10.1 Seznam tabulek

Tabulka č. 1: Návštěvnost hromadných ubytovacích zařízení v ČR

Tabulka č. 2: Návštěvnost HUZ podle kategorie v Hluboké nad Vltavou

Tabulka č. 4: Počet HUZ podle kategorie ubytovacích zařízení v Hluboké nad Vltavou od roku 2000

Tabulka č. 5: Kapacita a kategorie ve srovnání s městem České Budějovice v roce 2008

### 10.2 Seznam grafů

Graf č. 1: Počet návštěvníků státního zámku Hluboká nad Vltavou

Graf č. 2: Počet ubytovaných hostů v ČR

Graf č. 3: Počet příjezdů a přenocování v Hluboké nad Vltavou

Graf č. 4: Dotazník, otázka č. 1: Navštívili jste penzion KA.PR poprvé?

Graf č. 5: Dotazník, otázka č. 1: Kolikrát jste navštívili penzion KA.PR?

Graf č. 6: Dotazník, otázka č. 2: Za jakým účelem jste přicestovali?

Graf č. 7: Dotazník, otázka č. 3: Do penzionu jste přijel/a s:

Graf č. 8: Dotazník, otázka č. 4: Jakým dopravním prostředkem jste se do penzionu dopravili?

Graf č. 9: Dotazník, otázka č. 5: Jaký prostředek využíváte k pohybu po oblasti?

Graf č. 10: Dotazník, otázka č. 6: Jak hodnotíte úroveň těchto skutečností?

Graf č. 11: Dotazník, otázka č. 6: Frekvence užití známek německy mluvícími hosty

Graf č. 12: Dotazník, otázka č. 6: Frekvence užití známek česky mluvících klientů

Graf č. 13: Dotazník, otázka č. 7: Jak jste se o penzionu dozvěděli?

Graf č. 14: Dotazník, otázka č. 8: Navštívili jste jiné ubytovací zařízení v Hluboké nad Vltavou?

Graf č. 15: Dotazník, otázka č. 8: Pokud jste navštívili jiné ubytovací zařízení v Hluboké nad Vltavou, jak posuzujete cenu za ubytování ve srovnání s konkurencí?

Graf č. 16: Dotazník, otázka č. 9: Jaké doplňkové služby by podle Vás měl penzion poskytovat?

Graf č. 17: Počet hromadných ubytovacích zařízení v Hluboké nad Vltavou od roku 2000

Graf č. 18: Počet příjezdů hostů do penzionu KA.PR

Graf č. 19: Průměrná délka pobytu hostů v penzionu KA.PR

# 11 Seznam příloh

Příloha č. 1: Vývoj počtu příjezdů v ČR

Tabulka č. 1: Návštěvnost hromadných ubytovacích zařízení v ČR

Graf č. 2: Počet ubytovaných hostů v ČR

Příloha č. 2: Návštěvnost HUZ v Hluboké nad Vltavou

Tabulka č. 2: Návštěvnost HUZ podle kategorie v Hluboké nad Vltavou

Graf č. 3: Počet příjezdů a přenocování v Hluboké nad Vltavou

Příloha č. 3: Počet hromadných ubytovacích zařízení v Hluboké nad Vltavou

Tabulka č. 3: Kapacity HUZ v Hluboké nad Vltavou

Graf č. 17: Počet hromadných ubytovacích zařízení v Hluboké nad Vltavou od roku 2000

Příloha č. 4: Počet HUZ podle kategorií v Hluboké nad Vltavou

Tabulka č. 4: Počet HUZ podle kategorie ubytovacích zařízení v Hluboké nad Vltavou od roku 2000

Příloha č. 5: Ubytovací zařízení ve srovnání s městem České Budějovice

Tabulka č. 5: Kapacita a kategorie ve srovnání s městem České Budějovice v roce 2008

Příloha č. 6: Výsledky soutěže o nejatraktivnější tuzemskou turistickou nabídku na portálu [www.kudyznudy.cz](http://www.kudyznudy.cz)

Příloha č. 7: Nejnavštěvovanější cíle v jihočeském kraji

Příloha č. 8: TOP 5 nejnavštěvovanějších hradů a zámků

Příloha č. 9: Seznam soukromých ubytovacích zařízení v Hluboké nad Vltavou

Příloha č. 10: Statistické údaje vztahující se k penzionu KA.PR

Graf č. 18: Počet příjezdů hostů do penzionu KA.PR

Graf č. 19: Průměrná délka pobytu hostů v penzionu KA.PR

Příloha č. 11: Ceník ubytovacího zařízení KA.PR a fotogalerie penzionu a restaurace KA.PR

Příloha č. 12: Jídelní a nápojový lístek restaurace KA.PR

Příloha č. 13: Nabídky gastronomických akcí restaurace KA.PR

Příloha č. 14: Dotazníky ve třech variantách – v českém jazyce, anglickém a německém jazyce

Příloha č. 15: Fotografie nového objektu situovaného vedle historického kostela v Hluboké nad Vltavou

## 12 Přílohy

### Příloha č. 1

#### Vývoj počtu příjezdů v ČR

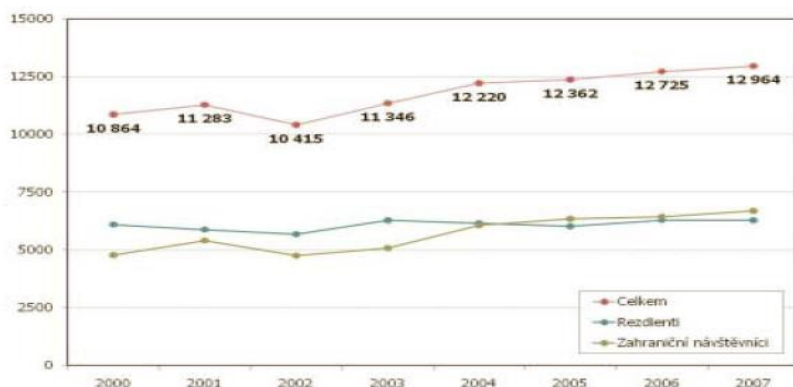
Tabulka č. 1 Návštěvnost HUZ v ČR

	Počet příjezdů hostů	Počet přenocování		Průměrný počet přenocování	Průměrná doba pobytu	Čisté využití lůžek (%)	Využití pokojů (%)	
		z toho rezidenti	z toho rezidenti					
2000	10 863 772	6 090 978	44 199 616	28 602 529	4,1	5,1	47,4	53,4
2001	11 283 185	5 877 946	39 122 187	21 867 306	3,5	4,5	48,7	54,6
2002	10 415 255	5 672 482	37 109 835	21 540 679	3,6	4,6	41,8	47,8
2003	11 346 482	6 270 726	39 343 250	22 832 632	3,5	4,5	35,4	42,1
2004	12 219 689	6 158 464	40 780 708	21 800 246	3,3	4,3	37,0	44,1
2005	12 361 793	6 025 665	40 320 477	20 725 442	3,3	4,3	35,8	42,4
2006	12 724 926	6 289 452	41 447 797	21 357 449	3,3	4,3	35,8	43,0
2007	12 960 921	6 281 217	40 831 072	20 220 886	3,2	4,2	35,8	42,8
2008	12 835 886	6 186 476	39 283 474	19 296 452	3,1	4,1	35,7	42,4
2009	11 985 909	5 953 539	36 662 192	18 915 299	3,1	4,1	32,8	38,7

Zdroj:

[http://vdb.czso.cz/vdbvo/tabdetail.jsp?vo=graf&childsel0=1&cislotab=CRU9010CU&kapitol a\\_id=654](http://vdb.czso.cz/vdbvo/tabdetail.jsp?vo=graf&childsel0=1&cislotab=CRU9010CU&kapitol a_id=654)

Graf č. 2 Vývoj počtu ubytovaných hostů v ČR



Zdroj:

<http://www.c-budejovice.cz/cz/rozvoj-mesta/Documents/Strategie%20rozvoje%20cestovn%C3%ADho%20ruchu%20m%C4%9Bsta%20%C4%8Cesk%C3%A9%20Bud%C4%9Bjovice.pdf>

## Příloha č. 2

### Návštěvnost hromadných ubytovacích zařízení v Hluboké nad Vltavou

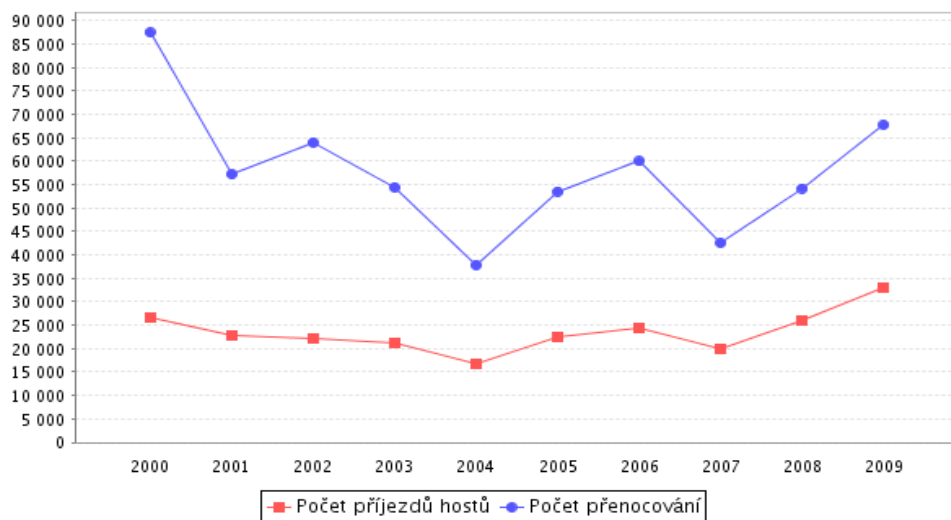
Tabulka č. 2 Návštěvnost HUZ podle kategorie ve vybraném území - Hluboká nad Vltavou

	Počet příjezdů hostů	z toho		Průměrný počet přenocování	Průměrná doba pobytu	Čisté využití lůžek (%)	Využití pokojů (%)
		rezidenti	Počet přenocování				
2000	26 763	18 514	87 533	3,3	4,3	42,8	44,5
2001	22 846	14 647	57 227	2,5	3,5	42,8	42,3
2002	22 089	12 913	64 013	2,9	3,9	39,7	40,3
2003	21 302	14 120	54 503	2,6	3,6	29,4	32,4
2004	16 908	12 751	37 912	2,2	3,2	20,0	26,8
2005	22 438	15 734	53 565	2,4	3,4	22,5	26,4
2006	24 367	16 403	60 003	2,5	3,5	28,2	29,9
2007	19 994	11 312	42 581	2,1	3,1	25,6	28,3
2008	26 025	15 228	54 248	2,1	3,1	25,7	28,2
2009	32 888	20 934	67 792	2,1	3,1	21,7	22,6

Zdroj:

[http://vdb.czso.cz/vdbvo/tabdetail.jsp?druh\\_1\\_18=51&kapitola\\_id=39&potvrz=Zobrazit+tabulku&go\\_zobraz=1&childsel0=8&childsel1=8&cislotab=CRU9010CU&vo=tabulka&pro\\_7\\_31=544485&voa=tabulka&str=tabdetail.jsp](http://vdb.czso.cz/vdbvo/tabdetail.jsp?druh_1_18=51&kapitola_id=39&potvrz=Zobrazit+tabulku&go_zobraz=1&childsel0=8&childsel1=8&cislotab=CRU9010CU&vo=tabulka&pro_7_31=544485&voa=tabulka&str=tabdetail.jsp)

Graf č. 3 Návštěvnost HUZ v Hluboké nad Vltavou



Zdroj:

[http://vdb.czso.cz/vdbvo/grafdetail.jsp?vo=tabulka&childsel0=8&cislotab=CRU9010CU&kapitola\\_id=654](http://vdb.czso.cz/vdbvo/grafdetail.jsp?vo=tabulka&childsel0=8&cislotab=CRU9010CU&kapitola_id=654)



## Příloha č. 3

### Počet hromadných ubytovacích zařízení v Hluboké nad Vltavou

Tabulka č. 3 Kapacity hromadných ubytovacích zařízení v Hluboké nad Vltavou

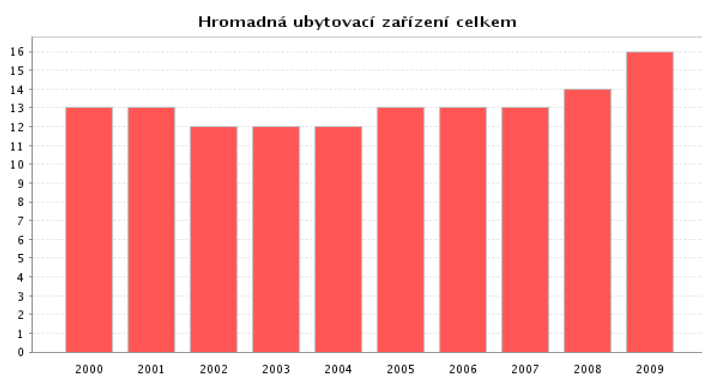
Stav k 31.12.	Počet zařízení	Pokoje	Lůžka	Místa pro stany a karavany
2000	13	336	910	211
2001	13	335	935	110
2002	12	262	815	160
2003	12	274	802	170
2004	12	271	834	170
2005	13	318	1 008	420
2006	13	318	1 016	420
2007	13	343	1 048	400
2008	14	333	941	445
2009	16	525	1 370	420

Zdroj:

[http://vdb.czso.cz/vdbvo/tabdetail.jsp?kapitola\\_id=653&potvrdr=Zobrazit+tabulku&go\\_zobraz=1&druh\\_1\\_16=51&pro\\_7\\_29=544485&childsel0=8&childsel0=8&cislotab=CRU9020CU&vo=tabulka&voa=tabulka&str=tabdetail.jsp](http://vdb.czso.cz/vdbvo/tabdetail.jsp?kapitola_id=653&potvrdr=Zobrazit+tabulku&go_zobraz=1&druh_1_16=51&pro_7_29=544485&childsel0=8&childsel0=8&cislotab=CRU9020CU&vo=tabulka&voa=tabulka&str=tabdetail.jsp)

### Graf č. 17

Počet hromadných ubytovacích zařízení ve městě Hluboká nad Vltavou od roku 2000



Zdroj:

[http://vdb.czso.cz/vdbvo/grafdetail.jsp?vo=tabulka&childsel0=8&cislotab=CRU9030CU&kapitola\\_id=653](http://vdb.czso.cz/vdbvo/grafdetail.jsp?vo=tabulka&childsel0=8&cislotab=CRU9030CU&kapitola_id=653)

## Příloha č. 4

### Počet hromadných ubytovacích zařízení podle kategorie v Hluboké nad Vltavou

**Tabulka č. 4** Počet hromadných ubytovacích zařízení podle kategorie ubytovacích zařízení v Hluboké nad Vltavou od roku 2000

Stav k 31.12.	Vřtom										Ostatní hromadná ubytovací zařízení jinde neuvedená				
	Hromadná ubytovací zařízení celkem	Hotel *****	Hotel, motel, *****	Hotel, motel, *****	Hotel, motel, *****	Hotel, motel, *****	Hotel, motel, *****	Hotel, motel, *****	Hotel, motel, *****	Hotel, motel, *****		Hotel, motel, *****	Penzion	Kemp	Chatová osada
2000	13	.	1	1	1	1	1	1	1	1	4	1	.	.	3
2001	13	.	1	1	1	1	1	1	1	1	4	1	.	.	3
2002	12	.	1	1	1	1	1	1	1	1	5	1	.	.	2
2003	12	.	1	1	1	1	1	1	1	1	5	1	.	.	2
2004	12	.	1	1	1	1	1	1	1	1	5	1	.	.	2
2005	13	.	1	1	2	1	1	1	1	1	3	3	.	.	2
2006	13	.	1	1	2	1	1	1	1	1	3	3	.	.	2
2007	13	.	2	2	2	2	2	2	2	2	3	3	.	.	2
2008	14	.	2	2	2	2	2	2	2	2	3	3	.	.	2
2009	16	.	4	1	1	1	1	1	1	1	4	3	.	.	2

Zdroj:

[http://vdb.czso.cz/vdbvo/tabdetail.jsp?vo=tabulka&childsel0=8&cislotab=CRU9030CU&kapitol\\_id=653](http://vdb.czso.cz/vdbvo/tabdetail.jsp?vo=tabulka&childsel0=8&cislotab=CRU9030CU&kapitol_id=653)

## Příloha č. 5

### Ubytovací zařízení ve srovnání s městem České Budějovice

Tabulka č. 5 Kapacita a kategorie ubytovacích zařízení (údaje k 31. 12. 2008)

Typy a kategorie ubytovacích zařízení v řešeném území	Území celkem	České Budějovice	Hluboká nad Vltavou
<b>Zařízení celkem</b>	<b>60</b>	<b>42</b>	<b>14</b>
hotely *****	-	-	-
hotely ****	6	4	2
hotely ***	11	9	2
hotely **	3	3	-
hotely *	1	-	1
hotely garni	4	3	1
penziony	20	16	3
kempy	6	1	3
ostatní zařízení (VŠ koleje, domovy mládeže, apod.)	9	6	2
<b>Celkový počet pokojů</b>	<b>2 357</b>	<b>1 970</b>	<b>333</b>
<b>Celkový počet stálých lůžek</b>	<b>5468</b>	<b>4 328</b>	<b>941</b>
<b>Počet míst pro stany a karavany</b>	<b>635</b>	<b>60</b>	<b>445</b>

Poznámka: Do hromadných ubytovacích zařízení jsou započtena ta, která mají alespoň 5 pokojů nebo alespoň 10 lůžek sloužících pro cestovní ruch.

Zdroj:

[http://up.kraj-jihocesky.cz/files/US\\_Vltava\\_25052010\\_C.pdf](http://up.kraj-jihocesky.cz/files/US_Vltava_25052010_C.pdf)

## Příloha č. 6

Výsledky soutěže z října 2010 o nejatraktivnější tuzemskou turistickou nabídku na portálu [www.kudyznudy.cz](http://www.kudyznudy.cz)

### Celkové pořadí soutěže Ceny Kudy z nudy 2010

Pořadí	Aktivity za celou Českou republiku	Počet hlasů
1.	Zámek Hluboká nad Vltavou – neogotický klenot přístupný po celý rok	1849
2.	Ošetřovatelem v ZOO ve Dvoře Králové nad Labem	1355
3.	Hrad Křivoklát	1330
4.	Botanická zahrada hl. m. Prahy	1258
5.	LS Royal Mariánské Lázně – relaxace pro tělo a duši	1116
6.	ZOO Pízeň – docela jiný svět	1110
7.	Hrad Rožmberk – prohlídka interiéru hradu i vyhlídka z věže	980
8.	Hrad Buchlov – jeden z nejstarších a nejmohutnějších královských hradů	965
9.	Singltrek pod Smrkem	899
10.	Zámek Litomyšl – renesanční zámek s unikátní sgrafitovou výzdobou	867

Zdroj:

[http://www.kudyznudy.cz/cs/aktuality/2010-10-26-nejlepsi-turistickou-nabidkou-je-zamek-hluboka.html#resId/sites/www.kudyznudy.cz/cs/soutez/ceny-kudy-z-nudy-2010/26\\_10\\_10\\_vysledky\\_ceny\\_kudy\\_z\\_nudy\\_2010.pdf](http://www.kudyznudy.cz/cs/aktuality/2010-10-26-nejlepsi-turistickou-nabidkou-je-zamek-hluboka.html#resId/sites/www.kudyznudy.cz/cs/soutez/ceny-kudy-z-nudy-2010/26_10_10_vysledky_ceny_kudy_z_nudy_2010.pdf)

## Příloha č. 7

### Nejnavštěvovanější cíle v jihočeském kraji

2007	
1.	Státní hrad a zámek Český Krumlov
2.	Státní zámek Hluboká
3.	ZOO Ohrada, Hluboká n. Vltavou
2008	
1.	Státní hrad a zámek Český Krumlov
2.	Státní zámek Hluboká nad Vltavou
3.	Zoo Ohrada, Hluboká nad Vltavou
4.	Státní zámek Červená Lhota
5.	Husitské muzeum Tábor
2009	
1.	Státní hrad a zámek Český Krumlov
2.	Státní zámek Hluboká nad Vltavou
3.	Zoo Ohrada, Hluboká nad Vltavou
4.	Státní zámek Červená Lhota
5.	Husitské muzeum Tábor

Zdroj:

[www.czechtourism.cz/.../25\\_08\\_10\\_navstevnost\\_turisticky\\_cilu\\_2009.pdf](http://www.czechtourism.cz/.../25_08_10_navstevnost_turisticky_cilu_2009.pdf),

[http://www.czechtourism.cz/files/TZ/cs/14\\_08\\_09\\_navstevnost\\_turisticky\\_cilu\\_2008.pdf](http://www.czechtourism.cz/files/TZ/cs/14_08_09_navstevnost_turisticky_cilu_2008.pdf),

[http://www.czechtourism.cz/files/servis\\_pro\\_novinare/navstevnost\\_tur\\_cilu/27\\_08\\_08\\_navstevnost\\_sablona.pdf](http://www.czechtourism.cz/files/servis_pro_novinare/navstevnost_tur_cilu/27_08_08_navstevnost_sablona.pdf)

## Příloha č. 8

### TOP 5 nejnavštěvovanějších hradů a zámků v ČR

2007	
1.	Státní hrad a zámek Český Krumlov
2.	Státní zámek Lednice
3.	Státní zámek Hluboká nad Vltavou
4.	Státní hrad Karlštejn
5.	Arcibiskupský palác a zahrady v Kroměříži
2008	
1.	Státní hrad a zámek Český Krumlov
2.	Státní zámek Lednice
3.	Státní zámek Hluboká nad Vltavou
4.	Státní hrad Karlštejn
5.	Zámek a arboretum Průhonice
2009	
1.	Státní zámek Lednice
2.	Státní hrad a zámek Český Krumlov
3.	Zámek a arboretum Průhonice
4.	Státní zámek Hluboká nad Vltavou
5.	Státní hrad Karlštejn

Zdroj:

[www.czechtourism.cz/.../25\\_08\\_10\\_navstevnost\\_turisticky\\_cilu\\_2009.pdf](http://www.czechtourism.cz/.../25_08_10_navstevnost_turisticky_cilu_2009.pdf),

[http://www.czechtourism.cz/files/TZ/cs/14\\_08\\_09\\_navstevnost\\_turisticky\\_cilu\\_2008.pdf](http://www.czechtourism.cz/files/TZ/cs/14_08_09_navstevnost_turisticky_cilu_2008.pdf),

[http://www.czechtourism.cz/files/servis\\_pro\\_novinare/navstevnost\\_tur\\_cilu/27\\_08\\_08\\_navstevnost\\_sablona.pdf](http://www.czechtourism.cz/files/servis_pro_novinare/navstevnost_tur_cilu/27_08_08_navstevnost_sablona.pdf)

## Příloha č. 9

### Seznam ubytovacích zařízení v soukromí

Adamová Eliška	Nádražní 561 Hluboká nad Vltavou	
Apartmán No.455 Jauker Jiří	Jiráskova 455 Hluboká nad Vltavou	<a href="http://www.penzion-hluboka.cz">www.penzion-hluboka.cz</a>
Penzion BC	5. Května Hluboká nad Vltavou	<a href="http://www.ubytovanihluboka.cz">www.ubytovanihluboka.cz</a>
Ubyt. Vladimír Beneš	Mánesova 577 Hluboká nad Vltavou	
Ubyt. Jitka Bezděková	Husova 399 Hluboká nad Vltavou	<a href="http://www.sweb.cz/Bezdekova.Jitka">http://www.sweb.cz/Bezdekova.Jitka</a>
Penzion Dračí doupe	Komenského 32 Hluboká nad Vltavou	<a href="http://noze.hyperlink.cz/">http://noze.hyperlink.cz/</a>
Dvořák Vladimír	Bavorovice 101 Hluboká nad Vltavou	<a href="http://www.privat.dvorak.cz">www.privat.dvorak.cz</a>
Privát Fajtlová	Nová 746 Hluboká nad Vltavou	<a href="http://www.sweb.cz/ubytovani.fajtlova/">http://www.sweb.cz/ubytovani.fajtlova/</a>
Penzion Fanny	Jiráskova 250 Hluboká nad Vltavou	<a href="http://www.penzionfanny.cz">www.penzionfanny.cz</a>
Frdlík Jan	Tyršova 4 Hluboká nad Vltavou	
Apartmán Hamry, Markovová Iva	Hamry 422 Hluboká Nad Vltavou	<a href="http://www.pohodanajihu.cz">http://www.pohodanajihu.cz</a>
Chadimová Drahoslava	Revoluční 958 Hluboká nad Vltavou	
Privát Chalupa	Žižkova 1067 Hluboká nad Vltavou	<a href="http://hluboka.php5.cz/">http://hluboka.php5.cz/</a>
Apartmá privát pension Kalivoda	Nádražní 528 Hluboká nad Vltavou	<a href="http://www.kalivoda.info">http://www.kalivoda.info</a>
Privát Klepalová Božena	Ve Školkách 959 Hluboká nad Vltavou	
Kodešová Antonie	Zahradní 892 Hluboká nad Vltavou	
Privát Marie Machová	Žižkova 243 Hluboká nad Vltavou	<a href="http://ubytovani-hluboka.wz.cz/">http://ubytovani-hluboka.wz.cz/</a>
Ubytování Jana Mašková	Žižkova 961 Hluboká nad Vltavou	<a href="http://ubytovani-hluboka.sweb.cz/">http://ubytovani-hluboka.sweb.cz/</a>
Chalupa Munice	Munice 23 Hluboká Nad Vltavou	<a href="http://www.chalupa-hluboka.ic.cz/">http://www.chalupa-hluboka.ic.cz/</a>
Musil Josef	Jeznice 20 Hluboká nad Vltavou	

Obst Jaromír	Ruská 699 Hluboká nad Vltavou	
Pelikán Purkarec	Purkarec 133 Hluboká nad Vltavou	<a href="http://www.pelikanpurkarec.cz">www.pelikanpurkarec.cz</a>
Privát Marcela Radová	Haškova 804 Hluboká nad Vltavou	<a href="http://pensionradova.unas.cz/">http://pensionradova.unas.cz/</a>
Štěpka Václav	Jeznice 26 Hluboká nad Vltavou	<a href="http://www.chalupajeznice.wz.cz">www.chalupajeznice.wz.cz</a>
Ubytování Švrčinová	Fibichova 984 Hluboká nad Vltavou	<a href="http://ubytovani-hluboka.webnode.cz/">http://ubytovani-hluboka.webnode.cz/</a>
Apartmány U Plovárny	Podskalí 1021 Hluboká nad Vltavou	<a href="http://www.apartmanyuplovarny.cz">www.apartmanyuplovarny.cz</a>
Penzion U Švehlů	Masarykova 54 Hluboká nad Vltavou	<a href="http://www.usvehlu.cz">www.usvehlu.cz</a>
Vácha Jaromír	Nová 815 Hluboká nad Vltavou	<a href="http://sweb.cz/ukapitana/">http://sweb.cz/ukapitana/</a>

Zdroj:

<http://infocentrum.hluboka.cz/cs/c-6-ubytovani-privat.html>

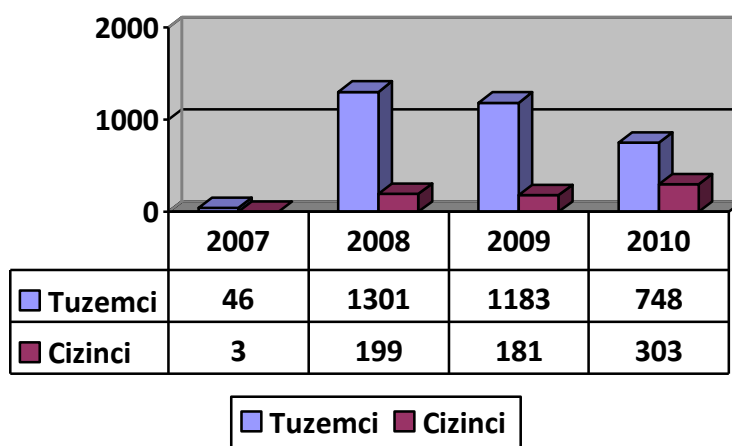


## Příloha č. 10

### Statistické údaje vztahující se k penzionu KA.PR

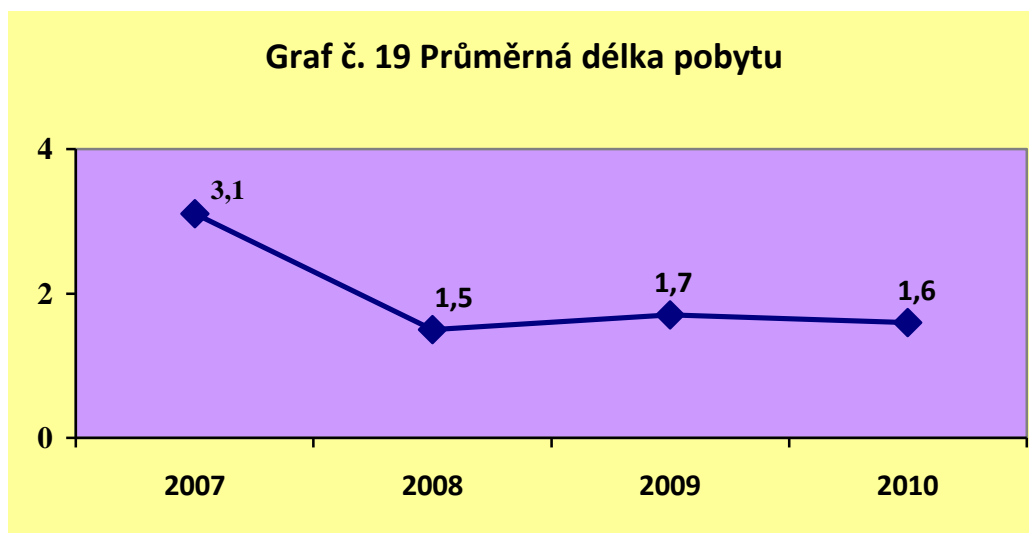
Graf č.18: Počet příjezdů do ubytovacího zařízení KA.PR

**Graf č. 18 Počet příjezdů hostů do penzionu KA.PR**



Zdroj: Domovní kniha penzionu KA.PR

Graf č. 19: Průměrná délka pobytu (ve dnech) hostů v penzionu KA.PR



Zdroj: Domovní kniha penzionu KA.PR

## Ceník ubytování penzionu KA.PR včetně snídaně



**PENZION - RESTAURACE KA•PR**

**Ceník ubytování (včetně snídaně/with breakfast)**

1 osoba na pokoji/1 person	<b>CZK 1.190</b>
2 osoby na pokoji/2 persons	<b>CZK 1.490</b>
3 osoby na pokoji/3 persons	<b>CZK 1.990</b>
4 osoby na pokoji/4 persons	<b>CZK 2.390</b>
přistýlka / extra bed:	<b>CZK 400</b>
pes na pokoji / dog in the room:	<b>CZK 200</b>

**Kontakt :**  
**KA . PR cz s.r.o., Tyršova 966, Cz - 373 41 Hluboká nad Vltavou**  
tel.: + 420 387 965 848, fax: + 420 387 225 017, mobil: + 420 602 479 795  
e-mail: kasperek@restaurace-kapr.cz, internet: www.restaurace-kapr.cz  
IČ: 260 78 601, bank. spojení: ČSOB ČB, č.ú. 192096456 / 0300

Zdroj: penzion a restaurace KA.PR

## Fotogalerie penzionu a restaurace KA.PR



Zdroj: <http://www.restaurace-kapr.cz/index.php>

# Příloha č. 12

## Jídelní lístek restaurace KA.PR

<b>JÍDELNÍ LÍSTEK - SPEISEKARTE - MENU</b>		
Ceny jsou uvedeny včetně DPH 19%. / Preis einschließlich 19% MwSt. / Prices incl. 19% VAT.		
U poloviční porce účtujeme 70% ceny		
<b><u>OCHUTNEJTE PRAVÝ HLUBOCKÝ VÝROBEK</u></b>		
65,-	Kaviár z lososa v ledové tříšti, toast	299,-
<b><u>MALÁ JÍDLA NA POVZBUZENÍ CHUTI</u></b>		
100,-	Mušle slávky na grilu, polevané česnekovým máslem, toast	109,-
120,-	Královské krevety grilované s čerstvými bylinkami a česnekem	199,-
90,-	Filátka z uzeného pstruha, nebo uzený ostroun s křenovou koulí	89,-
80,-	Gratinované krevety s parmazánem a česnekem	99,-
100,-	Parmská šunka zapečená se špenátem a parmazánem	109,-
150,-	Mozzarella s plátký rajčete, černou olivou, olivovým olejem a balsamikem	79,-
<b><u>POLÉVKY</u></b>		
0,25 l	Jemná krémová rybí polévka s kousky opečené země, pórek	35,-
0,25 l	Silný hovězí vývar s masem a nudlemi	29,-
<b><u>DOPORUČUJEME</u></b>		
700,-	Rybí variace pro dvě osoby (kapr, candát, losos, úhoř...)	469,-
200,-	Grilovaný závitok z pangase plněný parmskou šunkou a sušeným rajčetem 	119,-
<b><u>RYBÍ SPECIALITY</u></b>		
200,-	Mořský úhoř (ostroun) pečený na másle s kmínem a rozmarýnem	119,-
200,-	Mořský úhoř (ostroun) v bylinkové omáčce	129,-
200,-	Smažené filátka z candáta přelitě česnekovým máslem	209,-
200,-	Filátka z candáta s jemným dipem z francouzské hořčice	209,-
200,-	Grilované filátka z lososa, přelitě bylinovým máslem	209,-
200,-	Filátka z lososa v sezamové krustě s medem, na špenátových listech	219,-
200,-	Steak z tuňáka na grilu s čerstvými bylinkami, zakápnutý chilli olejem	299,-
<b><u>KAPR</u></b>		
200,-	Grilovaný kapr s kmínem a máslem / nebo česnekovým máslem	99,-
200,-	Vánoční smažený kapří řízek	99,-
200,-	Kapr „Petr Vok“ - v omáčce se slaninou, česnekem a paprikou	129,-
200,-	Kapr v omáčce z pravých hříbků	139,-
200,-	Kapr s plátky rajčete, zapečený modrým sýrem	129,-
<b><u>PSTRUH *</u></b>		
200,-	Pstruh duhový, grilovaný a ovoněný bylinkami, s máslem / nebo s česnekovým máslem	119,-
200,-	Grilovaný pstruh plněný sušeným rajčetem, podávaný s pikantní omáčkou	139,-
* cena dle váhy 10 g = 5,- Kč		
* Preis nach Gewicht 10g = CZK 5		
* price according to weight 10 g = CZK 5		
<b><u>PRO DĚTI NĚCO MENŠÍHO</u></b>		
100,-	Přírodní kuřecí prsíčka na másle, bramborové hranolky	79,-
100,-	Smažené rybí filátka bez kostí, vařené brambory	79,-
<b><u>BEZMASÉ POKRMY</u></b>		
300,-	Gratinovaná brokolice a cherry rajčátka s nivou, vajíčkem a bramborem	89,-
300,-	Těstoviny s mozzarellou, parmazánem a listovým špenátem	99,-
<b><u>DRŮBEŽ</u></b>		
200,-	Kuřecí steak na grilu s ostrou studenou omáčkou z nivy a olivového oleje	129,-
150,-	Kuřecí kostky s pravými hříbků a šunkou	119,-

- 150 g Kuřecí prsíčka plněná modrým sýrem, smažená v trojbalu 119,-
- 200 g Krutí prsa se smetanovou omáčkou s brusinkami a hořkou čokoládou 149,-

#### HOVĚZÍ MASA

- 200 g Rumpsteak z roštěnce na grilu, studená omáčka z nivy a oliv. oleje. 149,-
- 200 g Biftek ze svíčkové, podávané na pepřové šťávě 299,-
- 200 g Česnekový roštěnec plněný parmskou šunkou a tvrdým sýrem 169,-

#### VEPŘOVÉ MASA

- 200 g Vepřový steak na grilu, křenová koule, hořčice, cibulka 119,-
- 150 g Ostré masové soté „Arizona“ s fazolemi a zeleninou 119,-
- 200 g Grilovaná panenka v pepřové krustě, studené omáčky pikantní a česneková 149,-

#### STUDENÉ OMÁČKY

- Tatarská, česneková, tzaziky, kečup, dressing. 15,-
- Z nivy a olivového oleje s chili papričkou a česnekem 29,-

#### SALÁTY

- 150 g Listové saláty se skleněnou sianinou a parmazánovým čipsem 59,-
- 200 g Řecký salát s olivami a tzaziky. 59,-
- 250 g Těstovinový salát se sušenými rajčaty a kousky grilovaného kuřete 119,-

#### NĚCO SLADKÉHO NA ZÁVĚR

- Ovocné lívancečky se zakysanou smetanou 69,-
- Palacinka s ovocem, vanilkovou zmrzlinou a šlehačkou 79,-
- „Neodolatelné pokušení“ (horké maliny, zmrzlina, šlehačka) 89,-

#### PŘÍLOHY

- 200 g Brambory vařené 29,-
- 200 g Brambory grilované ve slupce s mořskou solí 29,-
- 200 g Šťouchané brambory s cibulkou 35,-
- 200 g Bramborové hranolky 29,-
- 180 g Bramboráčky 39,-
- 200 g Rýže dušená 29,-
- 180 g Středomořská grilovaná zelenina s olivovým olejem, sušené rajče 79,-
- Ošátka pečiva 15,-

Dobrou chuť / guten Appetit / enjoy your meal  
 přejí všichni zaměstnanci a také majitelé KA PR v.o.s  
 Pavel Kaspárek a Ladislav Vaněk

Tyršova 966, Hluboká nad Vltavou  
 Tel.: 387 965 848, 602 479 795, kasparek@restaurace-kapr.cz

JÍDLA PŘIPRAVILI: František LUKÁČ a Martin NEVORAL

## Nápojový lístek restaurace KA.PR



### NÁPOJOVÝ LÍSTEK / GETRÄNKEKARTE / BEVERAGE CARD

#### APERITIV / APERITIF / APERITIF

10 cl	CRODINO-aperitiv bez alkoholu / alkoholfrei / non-alcoholic	49,-
	Martini dry, bianco, rosso	49,-
	Cinzano dry, bianco, rosso, bitter	49,-
5 cl	Campari	49,-
	Sherry medium (Sandeman)	59,-
	Porto ruby (Sandeman)	59,-

#### PIVA / BIER / BEER

0,3/0,5l	Budweiser Budvar čepovaný 12° / vom Fass / draught	22,-/32,-
0,3l	Pilsner urqel 12° lahev / Flasche / bottle	29,-
0,5l	Čemé pivo Kozel / dunkles Bier / dark beer	32,-
0,3l	Nealkoholické pivo / alkoholfreies Bier / non-alcoholic beer	25,-

#### LIHOVINY / SPIRITUOSEN / SPIRITS

4 cl	Becherovka, Femeť, Citrus, Sauer Apefl, Vaječňák, Tuzemák, Griotka	40,-
	Vodka Smimoff, Havana club, Capitain Morgan, Beefeater gin	45,-
	Slivovice, Jägemeister, Baileys	55,-
	Tequila Olmeca Silver	65,-

#### BOURBON

4 c	Jim Beam, Four roses, RX	59,-
	Jack Daniels (7 let)	79,-

#### WHISKY

4 c	Ballantines´, Grant´s, Johnie Walker Red	
	Tullamor dew, Jameson	59,-
	Chivas regal (12 let)	120,-

#### COGNAC

4 c	Napoleon	49,-
	Metaxa*****	59,-
	Martel V.S., Hennessy V.S.	149,-

#### NEALKO-NÁPOJE / ALKOHOLFREIE GETRÄNKE / NON-ALCOHOLIC DRINKS

0,3/0,5l	ovocný sirups vodou a citronem / Fruchtsirup mit Wasser und Zitrone / fruit sirup with water and lemon	20,-/30,-
0,3/0,5l	Kofola čepovaná / vom Fass / draught	24,-/40,-
0,25l	Rájec – neperlivý/jemně perlivý / stilles/feinperliges Wasser/ non-carbonated/gently carbonated water	25,-
0,33l	Mattoni	25,-
0,3l	Ledový čaj (zelený, citron, broskev) / Eistee (grün, Zitrone, Pfirsich) / ice tea (green, lemon, peach)	25,-
0,2l	Cola, Cola light, Fanta, Sprite, Tonic	29,-
0,2l	Džus / Juice (rozlévaný) dle nabídky / nach Angebot / according to menu	25,-
0,2l	Tomatová šťáva / Tomatensaft / tomato juice	25,-
0,18l	Aloe Vera	40,-



## TEPLÉ NÁPOJE / WARM GETRÄNKE / WARM DRINKS

Čaj černý (ovocný) s citronem / Tee mit Zitrone / tea with lemon	25,-
Káva turecká / türkischer Kaffee / Turkish coffee	25,-
Espresso s mlékem / mit Milch / with milk	32,-
Cappuccino	32,-
Latte	45,-
Horká čokoláda / heiße Schokolade / hot chocolate	39,-
Káva vídeňská / wiener Kaffee / Vienna coffee	39,-
Káva alžírská, grog / algerischer Kaffee, Grog / Algerian coffee, grog	49,-
Káva irská / irischer Kaffee / Irish coffee	79,-
Svařené víno / Glühwein / mull	53,-
Čerstvý horký zázvor s medem a citronem / frischer heißer Ingwer mit Honig und Zitrone / fresh hot ginger with honey and lemon	45,-
Ledová káva / Eiskaffee / ice coffee	55,-

## VINNÝ LÍSTEK / WEINKARTE / WINE CARD

### BÍLÁ VÍNA / WEIßWEIN / WHITE WINE

0,75l	Moravské jakostní odrůdové suché-dle aktuální nabídky / Mährische Qualitätsweine trocken / dry quality wine from Moravia	179,-
	Veltínské zelené PS (VI. Tetur, Velké Bílovice)	290,-
	Tramín červený PS	290,-
	Suvinon PS	290,-
	Chardonnay PS	290,-
	Ryzlík rýnský PS	290,-
xxx	Ledové víno, výběr z bobulí (dle aktuální nabídky) / Eiswein / ice wine	
0,2l	rozlévané / Qualitätswein / quality wine	48,-
0,2	vinný střik (½ soda, ½ víno) / Gespritzte / wine and soda water mix	36,-

### ČERVENÁ VÍNA / ROTWEIN / RED WINE

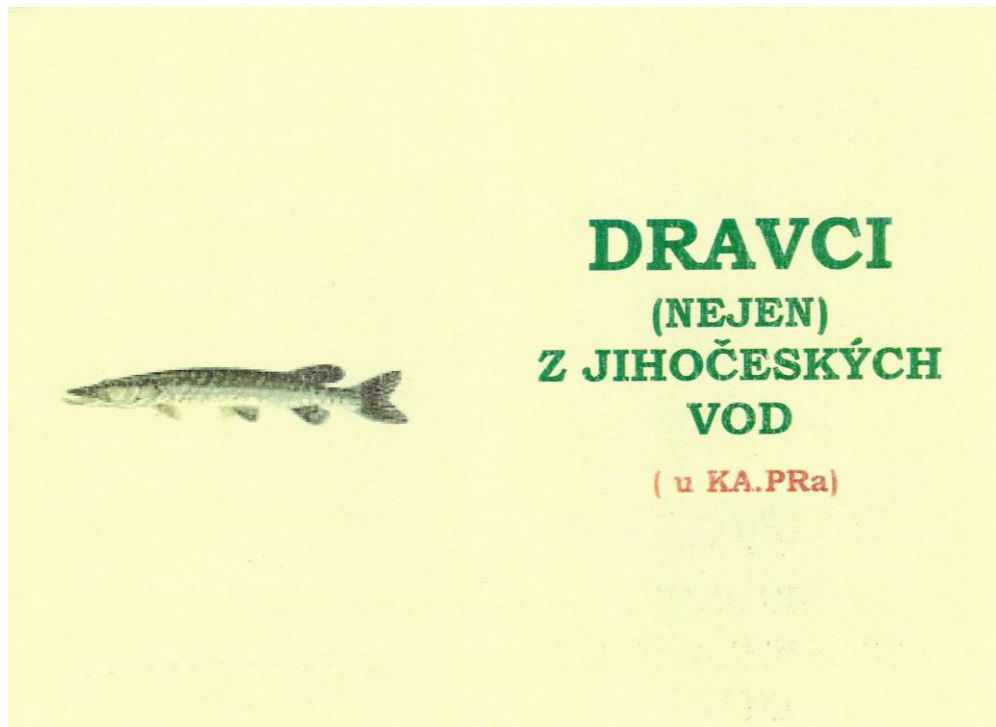
0,75l	Moravské jakostní odrůdové suché-dle aktuální nabídky / Mährische Qualitätsweine trocken / dry quality wine from Moravia	179,-
	Cabemet Sauvignon PS (VI. Tetur, Velké Bílovice)	290,-
	Neronec barrique	290,-
	Quinta Vinha Contas (Portugalsko)	290,-
	Frankovka PS, PS barrique (Moravíno, Valtice)	320,-
	De Martino Legado Reserva (Chille)	390,-
	Shiraz Cabemet Jacob's Creek (Australie)	340,-
	Chateau Thieulery (Merlot, Kabernet) Bordeaux (Francie)	490,-
0,2l	rozlévané / Qualitätswein / quality wine	48,-
0,2	vinný střik (½ soda, ½ víno) / Gespritzte / wine and soda water mix	36,-

### ŠUMIVÁ VÍNA / SEKT / SPARKLING WINE

0,75l	Bohemia demi sec	239,-
	Bohemia demi sec rose	239,-
	Bohemia prestige brut	339,-

## Příloha č. 13

### Nabídka gastronomických akcí restaurace KA.PR



#### DEGUSTAČNÍ PORCE, ČI PŘEDKRM

100g Krájený bifteček ze štiky  
s limetkovou smetanou a špoucharými  
bramborami ..... 99,-

#### POLÉVKY

Tradiční rybí krémová ..... 35,-  
Jihočeská variace na „bujabézu“..49,-

\*\*\*\*\*

**Jelikož rybáři nebyli schopni  
v tuto dobu dodat okouna  
jihočeského, museli jsme použít  
čerstvou náhradu z Nilu -  
porovnejte.**

\*

#### DRAVCI I NEDRAVCI

200g Křupavý candát pečený v polentě  
a lněném semínku, s brusinkovým  
dipem ... 199,-

200g Candát na slanině s citronovým  
máslem .... 199,-

200g Okoun (nilský) na tymiánu se  
smetanovou omáčkou .... 155,-

200g Okoun (nilský) na másle, s  
čerstvými bylinkami ... 155,-

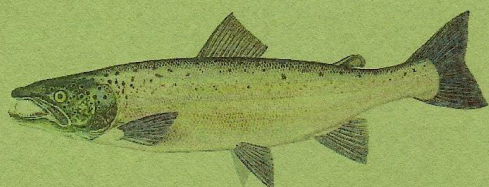
500g Lososový pstruh pečený vcelku,  
s křenem a rozmarýnem, pro dvě  
osoby ..... 299,-

#### DOPORUČENÁ PŘÍLOHA

Pohankové lívanečky se sýrem .. 35,-

#### SLADKÁ TEČKA

Jemný tvarohový krém s čokoládovou  
čepičkou ..... 39,-



# LOSOSOVÉ HODY

( u KA.PRa)

90g Tatárek z čerstvého lososa, 2 ks  
toustu s oliv. olejem ..... 109,-

90g Lososové sashimi, wasabi, zázvor,  
sojová omáčka Kikoman ..... 109,-

90g Lososové maki kalifornia 3 ks,  
wasabi, zázvor, sojová omáčka Kikoman  
..... 109,-

\*\*\*\*\*

Brokolicový jemný krém s kousky  
lososa a křupavým krutónkem .... 49,-

150g Marinovaný losos, lehce  
grilovaný, s okurkovým kopečkem a  
studenou sushi rýží ..... 149,-

Těstoviny fettuccine se smetanovou  
omáčkou s lososovými kousky a  
čerstvým koprem ..... 159,-

200g Filet z lososa v sezamové  
krustě, na medu a špenátových  
listech..... 199,-

## SLADKÁ TEČKA

Jihočeský trhanec, s tvarohem a  
ovocem ..... 49,-





## TATARÁKOVÉ HODY

( U KA.PRA )

### LOSOS

90 g Tatárek z čerstvého lososa, 2 ks  
malý toust s oliv. olejem .... 99,-

90 g Carpaccio z čerstvého lososa 2  
ks malý toust ..... 99,-

90g Lososové sashimi, wasabi, zázvor,  
sojová omáčka Kikoman..... 99,-

\*\*\*\*\*

**Čerstvé hovězí maso dodává pan  
Jiří Kozel ml. - Jatky Týn nad  
Vltavou**

\*

Na požádání vám obsluha (nebo p.  
Kozel) sdělí jméno býka, ze kterého je  
Váš biftek

### HOVĚZÍ

150g Tatarský biftek z mladého  
býka, 4 ks topinek ..... 179,-

1 ks topinka ..... 5,-  
-smažená na oleji

### SLADKÉ VYVRCHOLENÍ

Neodolatelný tvarohový krém,  
zdobený čepičkou ze zakysané  
smetany s čokoládou .... 39,-



## STEAKOVÝ VÍKEND

### MALÉ DEGUSTAČNÍ PORCE

Pomazánka z lososa na toustu .... 39,-

Carpaccio z pravé svíčkové..... 99,-

### OCHUTNEJTE

„Americký“ burger v housce se  
zeleninou a hranolky..... 109,-

### POJÍVKA

Francouzská cibulová s opečeným  
toustíkem..... 39,-

\*\*\*

Dejte nám vědět, jak propečený steak si  
přejete.

### VĚTŠÍ PORCE K ZASYCENÍ

Rumpsteak 250 g ..... 169,-

T-Bone steak 300 g ..... 199,-

Šťavnatý vepřový steak 250 g..119,-

Dánský kuřecí steak na 200 g....99,-

### JAKO PŘÍLOHU DOPORUČUJEME

Pohankové lívanečky se sýrem .....39,-

Trhané listové saláty s čínským zeřím  
a pikantním dresinkem ..... 59,-

### SLADKÉ VYVRCHOLENÍ

Skrojek buchtý Šalamoun  
zdobený lehkým tvarohovým krémem ...  
..... 43,-

## Příloha č. 14

Dotazníky ve třech variantách - v českém jazyce, anglickém a německém jazyce



- 1) Navštívili jste pension KA, PR, poprvé? ANO-NE  
> Pokud NE, kolikrát jste jej již navštívili?  
a) 2 krát b) 3-4 krát c) 5 a více krát
- 2) Za jakým účelem jste přicestovali?  
a) Odpočinek a relax b) Sport c) Poznání  
d) Školení e) Obchod f) Z jiného důvodu .....
- 3) Do pensionu jste přijel/a:  
a) Sám b) S rodinou c) S partnerem  
d) S kolegy e) Jako součást organizované skupiny  
f) Jiná možnost .....
- 4) Jakým dopravním prostředkem jste se do pensionu dopravili?  
a) Autobilem b) Autobusem c) Vlakem  
d) Jiným dopravním prostředkem .....
- 5) Jaký prostředek využíváte k pohybu po oblasti?  
a) Jízdní kolo b) Automobil c) Žádný (pěší chůze)  
d) Jiná možnost .....
- 6) Jak hodnotíte úroveň těchto skutečností? (1=nejlépe)  
První dojem 1-2-3-4-5  
Vzhled, ochota a profesionalita obsluhy 1-2-3-4-5  
Znalost a rychlost obsluhy 1-2-3-4-5
- Vzhled pokrmů 1-2-3-4-5  
Chuť pokrmů 1-2-3-4-5  
Snídaňová nabídka 1-2-3-4-5  
Velikost a vybavení pokojů 1-2-3-4-5  
Udržovanost a čistota pokojů 1-2-3-4-5  
Parkovací možnosti 1-2-3-4-5
- 7) Jak jste se o pensionu dozvěděli?  
a) Z internetu b) V informačním centru c) Doporučení od přátel  
d) Z propagačních materiálů (průvodce) e) Jinak .....
- 8) Navštívili jste jiné ubytovací zařízení v Hluboké nad Vltavou? ANO-NE  
> Pokud ANO, jak posuzujete cenu za ubytování ve srovnání s konkurencí?  
a) velmi levně b) levně c) střed  
d) drahé e) velmi drahé
- 9) Jaké doplňkové služby by měly podle Vás pension poskytovat?  
a) Stravování b) Parkoviště c) Room service  
d) Sportovní vyžití e) Kulturní vyžití f) Jiné .....



- 1) Did you visit our guest-house for the first time? YES-NO  
 > If your answer is negative, how many times did you visit this guest-house?  
 a) 2 times b) 3-4 times c) 5 and more
- 2) Why did you come here?  
 a) Relaxation b) Sport c) Sightseeing  
 d) Education e) Business f) Other reason .....
- 3) You came here:  
 a) Alone b) With family c) With your partner  
 d) With colleagues e) As the part of echelon  
 f) Other possibility .....
- 4) What means of transport did you choose to get here?  
 a) A car b) A bus c) A train  
 d) Other means of transport .....
- 5) How do you travel in this area?  
 a) By car b) By bicycle c) None (walking)  
 d) Other means of transport .....
- 6) How do you appreciate the level of these facts? (1=the best)  
 First impression 1 - 2 - 3 - 4 - 5  
 Appearance, goodwill and professionalism of staff 1 - 2 - 3 - 4 - 5  
 Knowledge and speed of staff 1 - 2 - 3 - 4 - 5

- Appearance of food 1 - 2 - 3 - 4 - 5  
 Taste of food 1 - 2 - 3 - 4 - 5  
 Breakfast menu 1 - 2 - 3 - 4 - 5  
 Size and equipment of rooms 1 - 2 - 3 - 4 - 5  
 Cleanness of rooms 1 - 2 - 3 - 4 - 5  
 Parking 1 - 2 - 3 - 4 - 5
- 7) How did you learn about our guest-house?  
 a) From the Internet  
 b) In the information centre  
 c) Recommendation from our friends  
 d) From an advertising material (guide-book)  
 e) Other possibility .....
- 8) Did you visit other accommodation in Hluboká nad Vltavou? YES-NO  
 > If your answer is positive, what is your opinion about prices of accommodation in comparison with competition?  
 a) Very cheap b) Cheap c) Medium  
 d) Expensive e) Very expensive
- 9) What additional service should a guesthouse offer?  
 a) Eating b) Parking c) Room service  
 d) Sport e) Culture f) Other possibility .....



- 1) Haben Sie unsere Pension erstmals besucht? JA-NEIN  
 > Im Falle negativer Antwort -> Wievielmals haben Sie unsere Pension schon besucht?  
 a) 2mal b) 3-4mal c) 5 und mehrmals
- 2) Zu welchem Zweck sind Sie eingereist?  
 a) Ausruhen und Entspannung b) Sport c) Erkenntnisse  
 d) Schulung e) Handlung f) Ein anderes Argument .....
- 3) Mit wem sind Sie in unsere Pension gekommen?  
 a) Allein b) Mit der Familie c) Mit dem Partner  
 d) Mit den Kollegen e) Das Mitglied der organisierte Gruppe  
 f) Andere Möglichkeit .....
- 4) Mit welchem Verkehrsmittel sind Sie gekommen?  
 a) Mit dem Auto b) Mit dem Bus c) Mit dem Zug  
 d) Anderes Verkehrsmittel .....
- 5) Auf welche Weise bewegen Sie sich in diesem Gebiet?  
 a) Mit dem Fahrrad b) Mit dem Auto c) Zu Fuss  
 d) Andere Möglichkeit .....
- 6) Wie werten Sie diese Wirklichkeiten? (1=am besten)  
 Die erste Wirkung 1 - 2 - 3 - 4 - 5  
 Ansehen, Dienstfertigkeit und Professionalität  
 von der Bedienung 1 - 2 - 3 - 4 - 5

- Kennnis und Tempo von der Bedienung 1 - 2 - 3 - 4 - 5  
 Gestalt des Essens 1 - 2 - 3 - 4 - 5  
 Geschmack des Essens 1 - 2 - 3 - 4 - 5  
 Frühstückangebot 1 - 2 - 3 - 4 - 5  
 Größe und Ausstattung des Zimmers 1 - 2 - 3 - 4 - 5  
 Erhaltung und Sauberkeit des Zimmers 1 - 2 - 3 - 4 - 5  
 Parkplatz 1 - 2 - 3 - 4 - 5

- 7) Wo haben Sie Kenntnis von unserer Pension erhalten?  
 a) Im Internet b) Im Informationszentrum c) Von Bekannten  
 d) Aus dem Werbematerial (Reiseführer) e) Anders .....
- 8) Haben Sie andere Unterkunftseinrichtung in Hluboká nad Vltavou besucht?  
 JA-NEIN  
 > Im Falle positiver Antwort -> Wie sehen Sie den Preis für die Unterkunft im Vergleich zu der Konkurrenz?  
 a) sehr billig b) billig c) Mittelpunkt  
 d) teuer e) sehr teuer
- 9) Welche Zusatzdienstleistungen sollte eine Pension anbieten?  
 a) Speisung b) Parken c) Kulturveranstaltung  
 d) Sportliche Betätigung e) Room service f) Anders .....

## Příloha č. 15

Fotografie nového objektu situovaného vedle historického kostela v Hluboké nad Vltavou



Zdroj:

<http://www.arch.cz/audesign/?1100330015090079980019030>