

# **Jihočeská univerzita v Českých Budějovicích**

Ekonomická fakulta

Katedra řízení

---

Studijní program: B6208 Ekonomika a management

Studijní obor: Obchodní podnikání

## **Programy podpory malého a středního podnikání a jejich aplikace ve vybraném podniku**

## **Programmes of support for small and medium-sized enterprises and their application in a chosen company**

Vedoucí bakalářské práce:  
Ing. Dagmar Bednářová, CSc.

Autor:  
Marcela Vopelková

---

2011



## ZADÁNÍ BAKALÁŘSKÉ PRÁCE

(PROJEKTU, UMĚLECKÉHO DÍLA, UMĚLECKÉHO VÝKONU)

Jméno a příjmení: **Marcela VOPELKOVÁ**  
Studijní program: **B6208 Ekonomika a management**  
Studijní obor: **Obchodní podnikání**  
Název tématu: **Programy podpory malého a středního podnikání a jejich aplikace ve vybraném podniku**  
Zadávací katedra: **Katedra řízení**

### Z á s a d y p r o v y p r a c o v á n í :

#### **Cíl práce:**

Cílem bakalářské práce je zanalyzovat vybrané formy podpory podnikání a možnosti jejich využití ve vybraném podniku.

#### **Metodický postup:**

Studium odborné literatury, analýza programů podpory MSP, charakteristika dané firmy, výběr vhodných programů pro vybranou firmu, návrh na využití konkrétního programu

#### **Rámcová osnova:**

1. Úvod, 2. Literární přehled, 3. Metodika, 4. Programy podpory MSP, 5. Charakteristika vybraného podniku, 6. Výběr vhodných programů pro daný podnik, 7. Návrh na využití konkrétního programu, 8. Závěr, 9. Přehled použité literatury, 10. Přílohy.

Rozsah grafických prací: **dle potřeby**  
Rozsah pracovní zprávy: **30 - 50**  
Forma zpracování bakalářské práce: **tištěná**

Seznam odborné literatury:

JÁČ, I., RYDVALOVÁ, P., ŽIŽKA, M.: *Inovace v malém a středním podnikání*. Computer Press a.s., Brno, 2005, ISBN 80-251-0853-8.

PETŘÍKOVÁ R., NENADÁL, J., ZELENÝ, M., GIRSTLOVÁ, O.: *Nové aspekty v řízení MSP s cílem zvýšení efektivity podnikových procesů*. Národní informační středisko pro podporu jakosti, Praha, 2005, s. 146, ISBN 80-02-01766-8.

SKOKAN, K.: *Konkurenceschopnost, inovace a klastry v regionálním rozvoji*. 1. vyd. Ostrava: Repronis Ostrava, 2004, 160 s. ISBN 80-7329-059-6.


VEBER, J., SRPOVÁ, J.: *Podnikání malé a střední firmy*. Grada Publishing, a.s. Praha. 2005, s. 304, ISBN 80-247-1069-2.

*Zákon č.47/2002Sb. o podpoře malého a středního podnikání v aktuálním znění Ministerstvo průmyslu a obchodu. Koncepce rozvoje malého a středního podnikání na období 2007 - 2013. Praha: 2007.*

Vedoucí bakalářské práce: **Ing. Dagmar Bednářová, CSc.**  
Katedra řízení


Datum zadání bakalářské práce: **25. ledna 2010**

Termín odevzdání bakalářské práce: **16. dubna 2011**

  
prof. Ing. Magdalena Hrabánková, CSc., prof.h.c.

děkanka

JIHOČESKÁ UNIVERZITA  
V ČESKÝCH BUDĚJOVICÍCH  
EKONOMICKÁ FAKULTA  
03  
Studentská 13 031  
370 05 České Budějovice

  
doc. Ing. Ladislav Rolínek, Ph.D.

vedoucí katedry

## **Prohlášení**

Prohlašuji, že jsem bakalářskou práci na téma: „Programy podpory malého a středního podnikání a jejich aplikace ve vybraném podniku“ vypracovala samostatně s použitím pramenů a literatury uvedených v seznamu citované literatury.

Prohlašuji, že v souladu s § 47b zákona č. 111/1998 Sb. v plném znění souhlasím se zveřejněním své bakalářské práce, a to v nezkrácené podobě elektronickou cestou ve veřejně přístupné části databáze STAG provozované Jihočeskou univerzitou v Českých Budějovicích na jejích internetových stránkách, a to se zachováním mého autorského práva k odevzdanému textu této kvalifikační práce. Souhlasím dále s tím, aby toutéž elektronickou cestou byly, v souladu s uvedeným ustanovením zákona č. 111/1998 Sb., zveřejněny posudky školitele a oponentů práce i záznam o průběhu a výsledku obhajoby kvalifikační práce. Rovněž souhlasím s porovnáním textu mé kvalifikační práce s databází kvalifikačních prací Theses.cz provozovanou Národním registrem vysokoškolských kvalifikačních prací a systémem na odhalování plagiátů.

V Českých Budějovicích 12. dubna 2011

.....  
Marcela Vopelková



## **Poděkování**

Velmi děkuji vedoucí bakalářské práce Ing. Dagmar Bednářové, CSc. za odborné vedení a za trpělivost, se kterou mě vedla při psaní této bakalářské práce a dále děkuji všem, kteří mi poskytli cenné informace. Rovněž děkuji panu Davidu Jodlovi za poskytnuté informace a odbornou pomoc.





# OBSAH

<b>1</b>	<b>ÚVOD</b> .....	<b>11</b>
<b>2</b>	<b>LITERÁRNÍ PŘEHLED</b> .....	<b>13</b>
2.1	VÝZNAM MSP .....	13
2.2	DEFINICE MSP.....	14
2.3	VÝHODY A NEVÝHODY MSP.....	16
2.4	CHARAKTERISTICKÉ RYSY MSP.....	17
2.5	DRUHY A FORMY PODPOR MALÉHO A STŘEDNÍHO PODNIKÁNÍ .....	18
2.6	POLITIKA HOSPODÁŘSKÉ A SOCIÁLNÍ SOUDRŽNOSTI.....	20
2.7	CÍLE REGIONÁLNÍ POLITIKY .....	21
2.8	STRUKTURÁLNÍ FONDY A FOND SOUDRŽNOSTI .....	22
2.9	STRATEGICKÉ PROGRAMOVÉ DOKUMENTY POLITIKY HSS .....	23
2.10	REGIONÁLNÍ POLITIKA EVROPSKÉ UNIE V ČESKÉ REPUBLICE.....	24
<b>3</b>	<b>METODIKA</b> .....	<b>28</b>
3.1	CÍL BAKALÁŘSKÉ PRÁCE .....	28
3.2	STRUKTURA BAKALÁŘSKÉ PRÁCE .....	28
3.3	VLASTNÍ METODIKA.....	29
3.4	ZDROJE INFORMACÍ.....	30
<b>4</b>	<b>PROGRAMY PODPORY MSP</b> .....	<b>31</b>
4.1	PŘEHLED PROGRAMŮ PODPORY ZE STRUKTURÁLNÍCH FONDŮ V ČR .....	31
4.2	OPERAČNÍ PROGRAM PODNIKÁNÍ A INOVACE .....	33
4.3	GLOBÁLNÍ CÍL A SPECIFICKÉ CÍLE PRO ROZVOJOVOU STRATEGII OPPI.....	34
4.4	PRIORITNÍ OSY OPPI.....	36
4.5	PROGRAM ROZVOJE VENKOVA.....	37
4.6	REGIONÁLNÍ DOTAČNÍ PROGRAMY .....	38
4.7	GRANTOVÉ PROGRAMY JIHOČESKÉHO KRAJE.....	39
<b>5</b>	<b>CHARAKTERISTIKA VYBRANÉHO PODNIKU</b> .....	<b>40</b>
5.1	ZÁKLADNÍ INFORMACE O FIRMĚ ADAXS.....	40
5.2	SWOT ANALÝZA PODNIKU .....	42
5.3	FIREMNÍ STRATEGIE.....	43
5.4	MARKETINGOVÝ MIX.....	43

<b>6</b>	<b>VÝBĚR VHODNÝCH PROGRAMŮ PRO DANÝ PODNIK.....</b>	<b>47</b>
6.1	INVESTIČNÍ DOTAZNÍK .....	47
6.2	PROGRAM PROGRES .....	48
6.3	PROGRAM ZÁRUKA.....	49
6.4	PROGRAM ZVÝHODNĚNÝCH REGIONÁLNÍCH ÚVĚŘŮ .....	53
<b>7</b>	<b>NÁVRH NA VYUŽITÍ KONKRÉTNÍHO PROGRAMU.....</b>	<b>56</b>
7.1	POPIS PROJEKTU .....	56
7.2	SILNÉ A SLABÉ STRÁNKY PROJEKTU.....	56
7.3	HARMONOGRAM A JEDNOTLIVÉ FÁZE PROJEKTU.....	57
7.4	PŘEDPOKLÁDANÉ CELKOVÉ VÝDAJE PROJEKTU .....	58
7.5	FINANCOVÁNÍ PROJEKTU.....	58
7.6	POROVNÁNÍ ZVÝHODNĚNÉHO ÚVĚŘU S KOMERČNÍM ÚVĚŘEM.....	59
7.7	NÁLEŽITOSTI ŽÁDOSTI O POSKYTNUTÍ PODPORY A ZPŮSOB JEJÍHO PŘEDLOŽENÍ...	60
<b>8</b>	<b>ZÁVĚR .....</b>	<b>61</b>
<b>9</b>	<b>PŘEHLED POUŽITÉ LITERATURY .....</b>	<b>65</b>
9.1	LITERÁRNÍ ZDROJE .....	65
9.2	INTERNETOVÉ ZDROJE.....	66
9.3	SEZNAM TABULEK .....	70
9.4	SEZNAM OBRÁZKŮ .....	70
9.5	SEZNAM GRAFŮ .....	70
9.6	SEZNAM ZKRATEK .....	70
<b>10</b>	<b>PŘÍLOHY.....</b>	<b>72</b>

# 1 ÚVOD

Význam malých a středních podniků v České republice neustále roste. Častěji než velké podniky se však setkávají s potížemi při financování své běžné činnosti a rovněž mají obtížnější přístup k informacím o nových technologiích, potencionálních trzích a změnách v legislativě.

Malé a střední podniky (MSP) představují 99,85 % z celkového počtu firem, podílejí se více než z 37 % na tvorbě hrubého domácího produktu, na výkonech a přidané hodnotě více než z 50 % a zabezpečují zejména z 60 % zaměstnanost. Právě proto představují stabilizující prvek zejména z pohledu zaměstnanosti a tvoří významnou součást naší ekonomiky, která posiluje hospodářskou a sociální soudržnost.

Vývoj sektoru MSP je v ČR sledován a podporován, a to díky jeho vlivu na celkový ekonomický rozvoj země. Pro rozvoj MSP mají velký význam dotace ze strukturálních fondů a národních zdrojů. V období 2007 – 2013 je v ČR využíváno 26 operačních programů.

Ze strukturálních fondů jsou financovány operační programy Hl. města Prahy, operační programy podporující příhraniční, mezinárodní a nadnárodní spolupráci regionů, regionální a tematické operační programy. Regionální operační programy mají napomáhat k urychlení rozvoje regionů ČR, zvýšení jejich konkurenceschopnosti, atraktivity pro investice a posílení kvality života obyvatel, při respektování vyváženého a udržitelného rozvoje regionů vycházející z využití jejich potenciálu. Tematické operační programy jsou pro MSP ty nejvýznamnější a také se nejvíce podílejí na celkové alokaci v ČR. Z těchto programů pro podporu MSP má největší význam Operační program Podnikání a inovace (OPPI). Z fondů EU je pro něj vyčleněno 3,04 mld. €, což činí přibližně 11,4 % veškerých prostředků určených z fondů EU pro Českou republiku. Z českých veřejných zdrojů má být navíc financování programu navýšeno o dalších 0,54 mld. €.

Řídícím orgánem OPPI je Ministerstvo průmyslu a obchodu a jeho zprostředkujícím subjektem je agentura CzechInvest a Českomoravská záruční a rozvojová banka.

České podnikatelské subjekty nadále zaostávají z hlediska své kvality, vybavenosti, efektivity či inovativnosti za zeměmi Evropské unie. Předkládaný Operační program Podnikání a inovace na období let 2007 – 2013 je proto orientován právě na odstranění či eliminaci naznačených problémů a nedostatků. Jeho globálním cílem je proto zvýšení konkurenceschopnosti sektoru průmyslu a služeb a rozvoj podnikání, udržení přitažlivosti České republiky, regionů a měst pro investory, podpora inovací, stimulace poptávky po výsledcích výzkumu a vývoje, podpora podnikatelského ducha a růstu hospodářství založeného na znalostech pomocí kapacit pro zavádění nových technologií a inovovaných výrobků, včetně nových informačních a komunikačních technologií.

Další významný soubor programů představují grantové programy Jihočeského kraje, které nabízejí celou řadu možností využití finančních prostředků ve prospěch rozvoje regionu. Zde je důležitý pro drobné a malé podnikatele Program zvýhodněných regionálních úvěrů, který umožňuje podnikatelům realizovat své projekty.

Cílem podpory MSP je přizpůsobit jejich fungování tak, aby přispívaly ke zvyšování výkonnosti celé ekonomiky a její konkurenceschopnosti v rámci EU i mimo ni. V České Republice je založen tento princip na systému přímých a nepřímých podpor vedoucích ke zdokonalení podnikatelského prostředí, které vede k úspěšnému vzniku a rozvoji konkurenceschopných podnikatelských subjektů.

V současné době je věnována strukturálním fondům značná pozornost, proto je toto téma tak aktuální. Přínosem práce by mělo být zvýšení zájmu podnikatele o využívání prostředků ze strukturálních fondů EU či z grantových programů, neboť této možnosti doposud plně nevyužil.

## 2 LITERÁRNÍ PŘEHLED

### 2.1 Význam MSP

Malé a střední podniky vytvářejí zdravé podnikatelské prostředí, zvyšují dynamiku trhu, mají schopnost absorbovat podstatnou část pracovních sil, uvolněných z velkých podniků a jsou stabilizujícím prvkem ekonomického systému. Pro jejich rozvoj jsou rozhodující podmínky, za kterých mohou rozvíjet hospodářskou činnost. Ekonomické prostředí do značné míry určuje a ovlivňuje poptávku po jejich produktech a službách a může tak usnadňovat nebo naopak omezovat jejich přístup na trhy, které jsou důležité pro jejich vznik a další růst. Malé a střední podniky hrají významnou roli také v rozvoji regionů.

#### **Za další přínosy MSP lze považovat:**

- zmírňování negativních důsledků strukturálních změn,
- subdodavatelé velkých podniků,
- vytváření podmínek pro vývoj a zavádění nových technologií,
- schopnost inovací,
- flexibilita a rychlejší adaptace na požadavky a výkyvy trhu,
- vyplňování okrajových oblastí na trhu, které nejsou pro větší podniky zajímavé,
- schopnost vytvářet i měnit podnikatelské klima regionu,
- vysoká motivace k výkonu u vlastníků firem.

Možnosti využití potenciálu malých a středních podniků v ekonomice je do značné míry závislé na prostředí, kterým jsou obklopeny.

#### **Na malé a střední podniky negativně působí především:**

- malá ekonomická síla v porovnání s velkými podniky,
- obtížný přístup ke kapitálu omezující možnost financování rozvojových aktivit,
- omezený rozsah zkušeností a znalostí managementu, zejména v oblasti řízení a marketingu,

- horší přístup k odbornému vzdělávání, nižší dostupnost potřebných informací a poradenských služeb,
- nekalá konkurence ze strany velkých podniků a dumpingové ceny dovážených produktů,
- omezení v odbytu hotových výrobků na domácím trhu a zvýšené náklady při jeho vývozu,
- konkurence obchodních řetězců vytvářených kapitálově silnými firmami,
- slabá pozice v soutěži o veřejné zakázky,
- platební nekázeň způsobující druhotnou platební neschopnost,
- vysoké administrativní zatížení,
- nedostatečný důraz na rozvoj lidských zdrojů.

Opatření zemí s tržní ekonomikou se proto zaměřuje na snižování těchto nevýhod, na vytváření vhodných legislativních a ekonomických podmínek vedoucích k podpoře vznikajících a k rozvoji již stávajících malých a středních podniků (BEDNÁŘOVÁ, PARMOVÁ, 2010).

## **2.2 Definice MSP**

V praxi existuje více přístupů ke třídění malých a středních podniků, z nichž jsou zde uvedeny následující:

### **Třídění dle EU**

V únoru 1996 přijala Evropská komise doporučení, které se týká definice MSP v rámci EU. Potřeba jednotně vymezit malé a střední podniky vycházela z požadavku vytvořit rovné podmínky pro všechny podnikatelské subjekty. V České republice upravuje definici Zákon o podpoře malého a středního podnikání č. 47/2002Sb., v novelizovaném znění. Od 1. ledna 2005 je v platnosti také nová definice malého a středního podnikání pro účely přiznání podpory z veřejných finančních prostředků v prostředí EU.

**Jako základní kritéria byla zvolena následující:**

- počet zaměstnanců,
- obrat,
- celková hodnota aktiv,
- nezávislost.

**Střední podniky:**

- méně než 250 zaměstnanců,
- roční obrat/příjmy nepřesahují korunový ekvivalent 50 mil. €,
- nebo aktiva/majetek nepřesahují korunový ekvivalent částky 43 mil. €,
- splňují kritérium nezávislosti, což znamená, že není více než 25 % kapitálu a hlasovacích práv ve vlastnictví jiného subjektu.

**Malé podniky:**

- méně než 50 zaměstnanců,
- jeho aktiva/majetek, nebo obrat/příjmy nepřesahují korunový ekvivalent 10 mil. €,
- splňují kritérium nezávislosti.

**Drobné podniky:**

- méně než 10 zaměstnanců,
- jeho aktiva/majetek nebo obrat/příjmy nepřesahují korunový ekvivalent 2 mil. € (BEDNÁŘOVÁ, PARMOVÁ, 2010).

**Třídění dle Českého statistického úřadu**

Český statistický úřad v každoročních vyhláškách stanoví Program statistických zjišťování – zpravodajská povinnost dle počtu zaměstnanců pak dělí zpravodajské jednotky na podniky s:

- více jak 100 zaměstnanci,
- 20 – 99 zaměstnanci,
- 0 – 19 zaměstnanci (JÁČ, RYDVALOVÁ, ŽIŽKA, 2005).

## Třídění dle OECD

Prof. Synek (2002) ve své publikaci uvádí následující vymezení malých a středních podniků dle konvence OECD z roku 1995.

**Tabulka 1 – Vymezení MSP dle OECD**

<b>Druh</b>	<b>Počet zaměstnanců</b>
Mikropodniky	1 – 4
Velmi malé podniky	5 – 19
Malé podniky	20 – 99
Střední podniky	100 – 500

Zdroj: Synek a kol. Podniková ekonomika, 2002

## Třídění dle klasifikace ČSSZ

Toto rozdělení je ryze pragmatické, protože tímto malé organizace mají minimální administrativní zatížení v oblasti sociálního zabezpečení.

### **Zavedla ho Česká správa sociálního zabezpečení, která rozděluje firmy:**

- malé organizace – do 25 zaměstnanců,
- organizace – s 25 a více zaměstnanci.

Rozhodujícím kritériem se s ohledem na značné částky podmiňujících ekonomických kritérií stává počet zaměstnanců (VEBER, SRPOVÁ, 2005).

## **2.3 Výhody a nevýhody MSP**

Malé a střední podniky disponují na domácím trhu i na zahraničních trzích řadou výhod oproti velkým podnikům. Na druhou stranu, z některých hledisek je jejich postavení nevýhodné.

### **Mezi hlavní výhody malých a středních podniků patří:**

- pružné reagování na změny a inovační kreativita,
- vytváření nových pracovních příležitostí,



- odolnost proti hospodářské recesi,
- rychlost přijímání podnikatelských rozhodnutí.

**Nevýhody MSP spočívají zejména:**

- omezená možnost zaměstnávání odborníků ve správě a menší finanční síla,
- vyšší intenzita práce a méně příznivé pracovní podmínky,
- omezené možnosti získávání výhod z rozsahu produkce,
- omezené prostředky na propagaci a reklamu (MALACH, 2005).

## **2.4 Charakteristické rysy MSP**

**Management:**

- je převážně vykonáván vlastníkem – podnikatelem,
- technicky orientované vzdělání vedení,
- krátkodobé až střednědobé plánování,
- nedostačující informační a kontrolní systém.

**Financování, přístup ke kapitálu:**

- malé a střední podniky jsou převážně rodinné podniky,
- minimální přístup ke kapitálovému trhu, tedy omezené finanční možnosti,
- management má v rámci finančního rozhodování problém v nedostatečné průhlednosti relevantních faktorů.

**Organizace:**

- organizační struktury jsou převážně ploché,
- vysoká flexibilita a krátké informační cesty.

**Marketing:**

- prostorově a věcně často omezený, individualizovaná poptávka v úzkém segmentu trhu,
- rychlá a individuální reakce na přání zákazníků, vysoká flexibilita,
- konkurenční pozice MSP je velmi nejednotná, často jsou neschopni přizpůsobit se změnám trhu.

**Výroba:**

- nedostatečná inovace a modernizace,
- krátký časový prostor mezi myšlenkou (vynálezem) a hospodářským využitím,
- malé a střední podniky jsou nákladově znevýhodněny osobními a vedlejšími mzdovými náklady,
- vyšší fixní náklady na jednotku výroby.

**Personalistika:**

- pracovníci mají praktické znalosti, chybí znalosti teoretické,
- málo příležitostí pro interní a externí další vzdělávání,
- malý počet pracovníků (BEDNÁŘOVÁ, PARMOVÁ, 2010).

**2.5 Druhy a formy podpor malého a středního podnikání**

V České republice existuje široká škála podpor malého a středního podnikání, které můžeme dělit buď z hlediska formy poskytování či dle prostoru. Způsob podpor může být přímý (např. formou dotací), nebo nepřímý (např. výstavbou infrastruktury). S prostorového hlediska mohou být podpory poskytovány územními celky různé velikosti od obcí a krajů přes zemi a Evropskou unii.

**Nepřímá podpora**

Hlavní oblastí nepřímé podpory je daňová politika země. Ve shrnutí se jedná především o poskytování v rámci opatření přijatých vládou k návrhům na zdokonalení podnikatelského a investičního prostředí (zjednodušování administrativy, zmírňování negativních dopadů legislativy).

**Přímé podpory**

Mezi přímé podpory patří programové podpory ze státního rozpočtu, programové podpory ze strukturálních fondů EU, programy na podporu exportu, samostatné podporné programy některých komerčních bank.

**Přímá podpora je poskytována ve formě:**

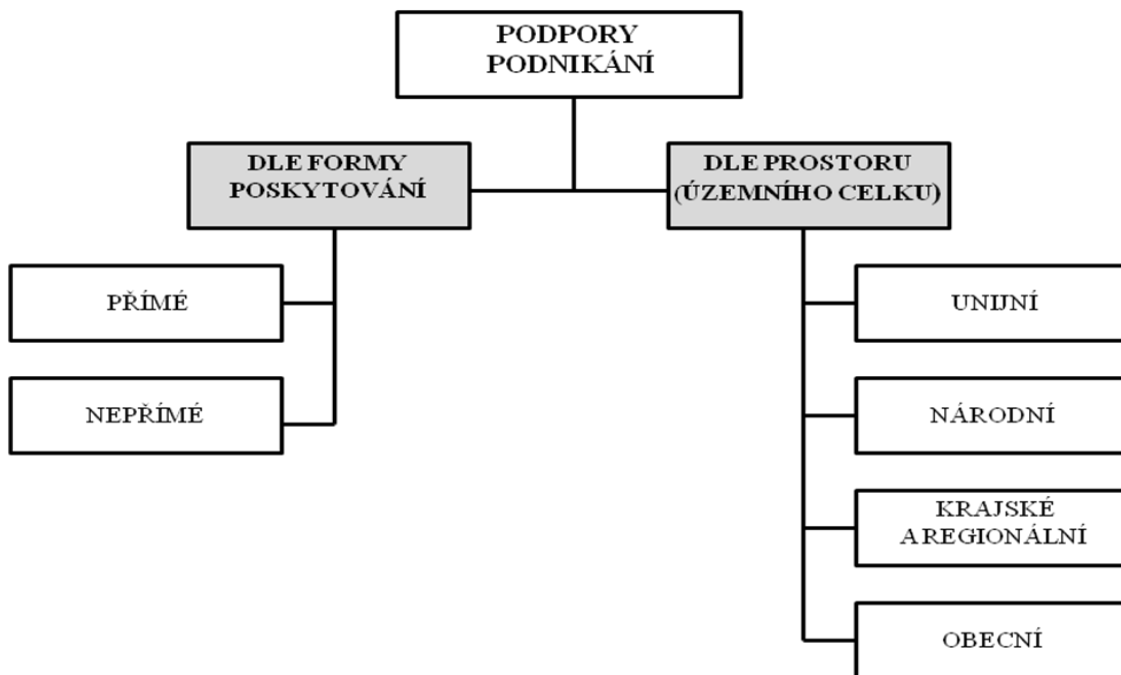
- návratné finanční výpomoci,
- dotace,
- finančního příspěvku,
- záruky,
- úvěru se sníženou úrokovou sazbou (Zákon č. 47/2002 Sb.).

**Instituce poskytující podporu ve formě návratné finanční výpomoci či dotace:**

- Ministerstvo průmyslu a obchodu České republiky,
- Agentura pro podporu podnikání a investic CzechInvest,
- Česká agentura pro podporu obchodu CzechTrade,
- Česká energetická agentura pro programy ekoenergií a obnovitelných zdrojů,
- Design centrum ČR.

Poskytovatelem podpory ve formě finančního příspěvku, záruky a úvěru se sníženou úrokovou sazbou je Českomoravská záruční a rozvojová banka, a.s. (MALACH, 2005).

**Obrázek 1 – Druhy podpor podle formy a podle územní hierarchie**



Zdroj: Malach, 2005

## 2.6 Politika hospodářské a sociální soudržnosti

Politika hospodářské a sociální soudržnosti (HSS), též nazývaná jako „strukturální“ nebo „regionální“ politika Evropské unie je odrazem principu solidarity uvnitř Evropské unie, kdy bohatší státy přispívají na rozvoj chudších států a regionů, aby se zvýšila kvalita života obyvatel celé EU. Významná část rozpočtu EU, do kterého přispívají všechny členské země v míře zhruba úměrné velikosti svého hrubého domácího produktu, je rozdělována ve prospěch méně prosperujících oblastí a sociálních skupin. Vyspělejší státy tak pomáhají zaostávajícím státům a regionům překonat jejich zaostávání a přiblížit se úrovni, jaká v EU převažuje. Přispívají do rozpočtu Evropské unie více, než z něj čerpají, a tím umožňují spolufinancovat projekty, které by méně prosperující státy a regiony jinak nebyly schopny samostatně realizovat.

Politika HSS pomáhá méně prosperujícím regionům – tedy nikoli státům, ale oblastem, které nedosahují 75 % průměru hrubého domácího produktu (HDP) Evropské unie. I uvnitř jednoho státu mohou být regiony, které potřebují pomoc.

Dle evropských nařízení má politika HSS za úkol podporovat harmonický a udržitelný rozvoj ekonomických činností, vysokou úroveň zaměstnanosti, ochranu a zlepšování životního prostředí na území EU. Prosazují se proto především inovace podporující udržitelný růst, konkurenceschopnost a zaměstnanost při naplňování ambicí změnit Evropu v ještě přitažlivější místo pro investice a práci.

Rozpočtový plán Evropské unie je po sériích vyjednávání přijímán na základě meziinstitucionální dohody uzavřené mezi Evropskou komisí, Evropským parlamentem a Radou EU.

Evropská unie prostřednictvím politiky soudržnosti usiluje o rovnoměrný hospodářský a společenský rozvoj všech svých členských států a jejich regionů. Cílem je, aby se zmírnily rozdíly v životní a ekonomické úrovni mezi chudšími a bohatšími zeměmi EU. Ve středu zájmu spolu s důrazem na udržitelný růst, inovace a konkurenceschopnost stojí vytváření otevřené, flexibilní a soudržné společnosti s vysokou mírou zaměstnanosti.

Programové období je základním časovým vymezením politiky hospodářské a sociální soudržnosti EU. Délka jednotlivých programových období zpravidla činí sedm let. Pro každé období jsou na úrovni evropské legislativy stanoveny základní cíle, prostředky i pravidla pro realizaci strukturální pomoci v daném období ([www.strukturalni-fondy.cz](http://www.strukturalni-fondy.cz)).

## 2.7 Cíle regionální politiky

V období 2007 – 2013 sleduje politika hospodářské a sociální soudržnosti tři cíle, k jejichž dosažení má v evropském střednědobém rozpočtovém rámci (tzv. finanční perspektiva) prostřednictvím strukturálních fondů a fondu soudržnosti vyčleněno 347 mld. €.

**Cíl Konvergence:** podpora hospodářského a sociálního rozvoje regionů na úrovni NUTS II s HDP na obyvatele nižším než 75 % průměru tohoto ukazatele pro celou Evropskou unii. Dále jsou k čerpání z tohoto cíle způsobilé státy, jejichž hrubý národní důchod (HND) na obyvatele je nižší než 90 % průměru tohoto ukazatele pro celou Evropskou unii. Tento cíl je financovaný z ERDF, ESF a FS a v České republice pod něj spadají všechny regiony soudržnosti s výjimkou Hl. m. Prahy ([www.strukturalni-fondy.cz](http://www.strukturalni-fondy.cz)).

**Cíl Regionální konkurenceschopnost a zaměstnanost:** vztahuje se na regiony, které nespádají pod Cíl – Konvergence. Posiluje konkurenceschopnost a atraktivnost regionů a zaměstnanost. Tento cíl je financovaný z ERDF a ESF a v České republice pod něj spadá Hl. m. Praha.

**Cíl Evropská územní spolupráce:** podpora přeshraniční spolupráce regionů na úrovni NUTS III nacházejících se podél všech vnitřních a některých vnějších pozemních hranic a všech regionů úrovně NUTS III podél námořních hranic, které jsou od sebe obecně vzdáleny nejvýše 150 kilometrů. Dále je podporována meziregionální a nadnárodní spolupráce regionů. Tento cíl je financovaný z ERDF a v České republice pod něj spadají všechny regiony (BOHÁČKOVÁ, HRABÁNKOVÁ, 2009).

## 2.8 Strukturální fondy a fond soudržnosti

Fondy EU představují hlavní nástroj realizace evropské politiky hospodářské a sociální soudržnosti. Právě jejich prostřednictvím se rozdělují finanční prostředky určené ke snižování ekonomických a sociálních rozdílů mezi členskými státy a jejich regiony.

**Evropská unie disponuje třemi hlavními fondy:**

- **Strukturální fondy (SF)**
  - Evropský fond pro regionální rozvoj (ERDF)
  - Evropský sociální fond (ESF)
- **Fond soudržnosti (FS)**

**Strukturální fondy** jsou určeny pro chudší nebo jinak znevýhodněné regiony nikoliv státy (např. venkovské a problémové městské oblasti, upadající průmyslové oblasti, oblasti s geografickým nebo přírodním znevýhodněním, jako například ostrovy, hornaté oblasti, řídko osídlené oblasti a pohraniční regiony). Existují dva strukturální fondy:

**Evropský fond pro regionální rozvoj:** podporovány jsou investiční (infrastrukturní) projekty, jako např. výstavba silnic a železnic, odstraňování ekologických zátěží, budování stokových systémů, výstavby poldrů a úpravy koryt řek, podpora inovačního potenciálu podnikatelů, podpora začínajícím podnikatelům, rozvoj a obnova sportovních areálů využitelných pro cestovní ruch, rekonstrukce kulturních památek, využívání obnovitelných zdrojů energie, výsadba regenerační zeleně, ekologické a energeticky efektivní sanace bytových domů, výstavba či oprava infrastruktury pro poskytování zdravotní péče, investice do dopravní a technické infrastruktury průmyslových zón, zavádění služeb elektronické veřejné správy, posilování spolupráce podnikatelů v příhraničních regionech a modernizace systému krizového managementu.

**Evropský sociální fond:** podporovány jsou neinvestiční (neinfrastrukturní) projekty, jako např. rekvalifikace nezaměstnaných, speciální programy pro osoby se zdravotním postižením, děti, mládež etnické menšiny a další znevýhodněné skupiny obyvatel, tvorba inovativních vzdělávacích programů pro zaměstnance, podpora začínajícím OSVČ, rozvoj institucí služeb zaměstnanosti, rozvoj vzdělávacích programů včetně distančních forem vzdělávání, zlepšování podmínek pro využívání ICT pro žáky i učitele, zvyšování kompetencí řídicích pracovníků škol a školských zařízení v oblasti řízení a personální politiky, zavádění a modernizace kombinované a distanční formy studia, stáže studentů, pedagogů a vědeckých pracovníků v soukromém a veřejném sektoru apod.

**Fond soudržnosti** je na rozdíl od strukturálních fondů určený na podporu rozvoje chudších států, nikoli regionů. Podobně jako u ERDF jsou z něj podporovány investiční (infrastrukturní) projekty, avšak jen se zaměřením na dopravní infrastrukturu většího rozsahu (dálnice a silnice I. třídy, železnice, vodní doprava, řízení silniční, železniční, říční, námořní a letecké dopravy) a ochranu životního prostředí ([www.strukturalni-fondy.cz](http://www.strukturalni-fondy.cz)).

### **Operační programy**

Každá členská země si dojednává s Evropskou komisí operační programy (OP), které jsou zprostředkujícím mezistupněm mezi třemi hlavními evropskými fondy (ERDF, ESF, FS) a konkrétními příjemci finanční podpory v členských státech a regionech. Jsou to strategické dokumenty představující průnik priorit politiky hospodářské a sociální soudržnosti EU a individuálních zájmů členských států ([www.strukturalni-fondy.cz](http://www.strukturalni-fondy.cz)).

## **2.9 Strategické programové dokumenty politiky HSS**

Nejvyšším strategickým dokumentem pro realizaci politiky hospodářské a sociální soudržnosti (HSS) jsou na evropské úrovni Strategické obecné zásady Společenství (SOZS), kde jsou definovány hlavní priority. Každý členský stát definuje svůj Národní rozvojový plán (NRP) popisující hlavní rozvojové problémy země. Je v něm definována

strategie rozvoje České republiky pro období 2007 – 2013. Odráží přitom změny jak na úrovni evropské, tak na úrovni národní.

Priority rozvoje státu nemusí vždy odpovídat prioritám politiky HSS dohodnutým všemi členskými státy EU na nadnárodní úrovni, musí se najít tedy společný průnik NRP a SOZS. Tímto dokumentem je Národní strategický referenční rámec (NSRR). NSRR patří mezi nejdůležitější dokumenty ČR vztahující se k oblasti fondů EU. Představuje základní programový dokument České republiky pro využívání fondů Evropské unie v období 2007 – 2013.

Koordinátorem pro využívání fondů Evropské unie v České republice je MMR ČR. Současně zodpovídá za tvorbu NRP, NSRR a dalších (SRPOVÁ, ŘEHOŘ, 2010).

## **2.10 Regionální politika Evropské unie v České republice**

V období 2007 – 2013 se České republice nabízí z evropských fondů 26,69 mld. €. Pro úspěšné čerpání musí náš stát přidat navíc přibližně 4 mld. €, jelikož Evropská unie financuje maximálně 85 % výdajů z aktivit uskutečněných v rámci regionální politiky.

Česko si pro nynější období vyjednalo 26 operačních programů. Osm z nich je zaměřeno tematicky (např. na dopravu, vědu a vzdělávání, zaměstnanost, životní prostředí) a sedm zeměpisně (na Středočeský kraj, Střední Moravu, Moravskoslezsko atd.) Ostatní OP umožňují přeshraniční, meziregionální a nadregionální spolupráci či zajišťují technické, administrativní a výzkumné zázemí realizace politiky soudržnosti.

Pro účely efektivního získávání prostředků z evropských fondů byly na území našeho státu zřízeny regiony soudržnosti, které se skládají z jednoho či více českých krajů. Evropská kohezní politika je totiž směřována především do územních celků s počtem obyvatel pohybujícím se mezi 800 tisíci a třemi miliony. Protože české kraje těchto počtů obyvatelstva většinou nedosahují, vznikly regiony soudržnosti Severozápad, Severovýchod, Jihovýchod, Jihozápad, Střední Čechy, Moravskoslezsko a Střední Morava vedené regionálními radami regionů soudržnosti. Toto členění na regiony soudržnosti, kterým se říká v souladu s evropskou terminologií také NUTS II, pokrývá celou ČR mimo hlavní město.



Pro statistické monitorování a analýzy ekonomické a sociální situace v regionech byla proto v celé Evropské unii v roce 1988 zavedena tzv. jednotná nomenklatura územních statistických jednotek.

**Tabulka 2 – Nomenklatura územních statistických jednotek**

Úroveň	Doporučený minimální počet obyvatel	Doporučený maximální počet obyvatel
<b>NUTS I</b>	3 000 000	7 000 000
<b>NUTS II</b>	800 000	3 000 000
<b>NUTS III</b>	150 000	800 000

Zdroj: [www.strukturalni-fondy.cz](http://www.strukturalni-fondy.cz)

Česká republika byla historicky tradičně dělena na kraje odpovídající úrovni NUTS III, avšak kvůli vstupu do Evropské unie musela zavést mezi stát a kraje ještě jeden stupeň členění odpovídající úrovni NUTS II: regiony soudržnosti. Právě na úrovni NUTS II je totiž směřována podpora z fondů EU v cíli „Konvergence“ a částečně též v cíli „Regionální konkurenceschopnost a zaměstnanost“.

**Tabulka 3 – Rozdělení naší země na jednotlivé úrovně**

Úroveň	Název	Počet jednotek
<b>NUTS I</b>	Stát	1
<b>NUTS II</b>	Regiony soudržnosti	8
<b>NUTS III</b>	Kraje	14
<b>LAU I</b>	Okresy	76 + 15 pražských obvodů
<b>LAU II</b>	Obce	6 249

Zdroj: [www.strukturalni-fondy.cz](http://www.strukturalni-fondy.cz)

Praha převyšuje ekonomickými ukazateli výrazně ostatní části naší republiky, a proto nespĺňuje kritéria pro příjem prostředků z finančně nejobjavnějšího cíle politiky soudržnosti Konvergence, jenž je určen na přeměnu ekonomiky méně vyspělých regionů a států Společenství ve výkonnější a přibližování úrovně rozvoje různých částí EU (konvergence = sblížení).

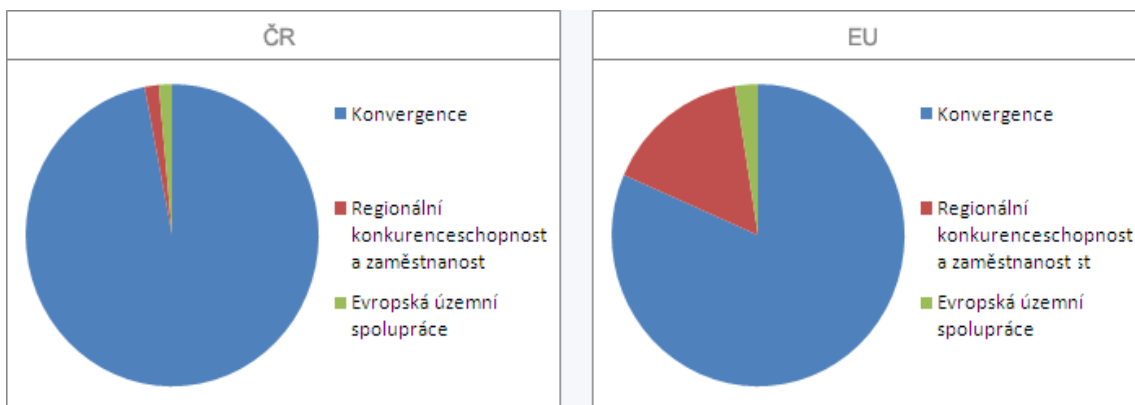
Obrázek 2 – Členění 14 krajů (NUTS III) do 8 regionů soudržnosti (NUTS II)



Zdroj: Abeceda fondů Evropské unie 2007 – 2013

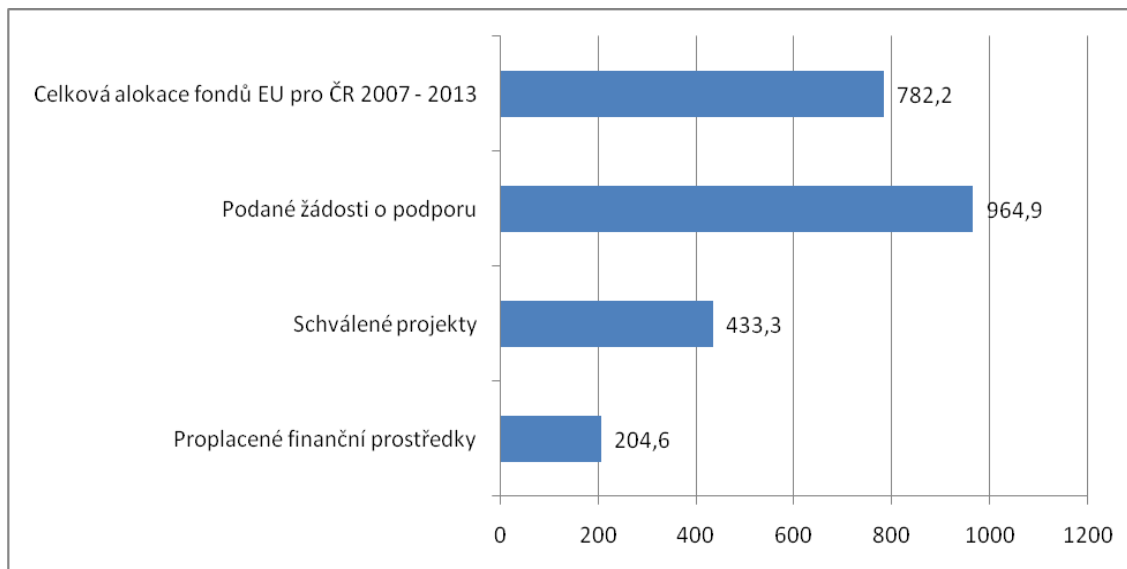
Praha jako území, jehož HDP překračuje 75 % průměru EU, je oprávněna čerpat z cíle Regionální konkurenceschopnost a zaměstnanost. Tomuto účelu slouží operační programy Praha Konkurenceschopnost a Praha Adaptabilita. Z evropských fondů plyne do hlavního města ČR menší objem peněz, než do zbytku našeho státu, jelikož Praha má značnou ekonomickou dynamiku a nízkou nezaměstnanost i bez pobídek EU ([www.strukturalni-fondy.cz](http://www.strukturalni-fondy.cz)).

Graf 1 – Rozdělení prostředků fondů EU mezi cíle HSS v období 2007 – 2013



Zdroj: [www.strukturalni-fondy.cz](http://www.strukturalni-fondy.cz)

**Graf 2 – Aktuální stav čerpání k 5. 1. 2011 (v mld. Kč)**



Zdroj: [www.strukturalni-fondy.cz](http://www.strukturalni-fondy.cz), kurz: 1 EUR = 25,24 CZK

## **3 METODIKA**

### **3.1 Cíl bakalářské práce**

Hlavním cílem bakalářské práce je zanalyzovat vybrané formy podpory podnikání a možnosti jejich využití ve vybraném podniku. Tato analýza bude provedena za účelem nalezení těch programů podpory, které budou optimální pro vybraného podnikatele.

Na základě prostudování odborné literatury a charakteristiky daného podniku byly zvoleny tyto hypotézy:

- vzhledem k záměrům podniku má podnik šanci získat podporu prostřednictvím minimálně jednoho z programů podpory MSP na období 2007 – 2013,
- podnik na základě podpory eliminuje nebo minimalizuje slabé stránky ze své SWOT analýzy,
- pro podnikatele je výhodnější čerpat podporu, než si vzít úvěr od komerční banky.

### **3.2 Struktura bakalářské práce**

Bakalářská práce je rozdělena do dvou částí, do části teoretické a praktické. V teoretické části je popsána definice malého a středního podniku. Dále se zabývá výhodami a nevýhodami MSP. Poté je zpracován přehled programů podpory ze strukturálních fondů v ČR. Detailněji se zabývá Operačním programem Podnikání a inovace. V další kapitole se píše o vyhlášených OPPI na období 2007 – 2013. Tyto programy tvoří spolu s národními a regionálními programy podstatnou část bakalářské práce.

V praktické části je nejprve představen vybraný podnik včetně nabízených produktů a klientů, kteří vyhledávají tento podnik. Jeho plánované projekty, na které by mohl získat nějakou z podpor podnikání. Zda podnik může do navrhovaného programu jít a zda splňuje podmínky příjemce podpory. Tato část také obsahuje zhodnocení možných variant čerpání z Operačního programu Podnikání a inovace a grantového

programu Jihočeského kraje. Na závěr je uveden návrh na využití konkrétního programu.

### **3.3 Vlastní metodika**

K získání teoretických podkladů bylo nezbytné shromáždit a utřídit literární prameny, které se vztahují k tématu bakalářské práce a analyzovat prameny po obsahové stránce. Pomocnými programy byly Microsoft Word, Microsoft Excel a Microsoft PowerPoint.

#### **1. Rozhovor**

Informace o programech podpory MSP, jejich využití a postup pro získání podpory byly získány rozhovorem (interview) s pracovníci Jihočeské hospodářské komory v Českých Budějovicích. Informace o firmě, nabízených produktech, investičním záměru a různé studie o firmě byly získány řízeným rozhovorem s majitelem vybrané firmy. Otázky se týkaly údajů o podnikateli, jeho firemní strategii, nabízených produktech, jejich distribuce, tvorba ceny a jejich propagace.

#### **2. Dotazník**

K získání potřebných informací byl využit investiční dotazník, který je možno získat přímo na Jihočeské hospodářské komoře nebo na jejich webových stránkách viz příloha 6.

Dle předmětu činnosti získaného z investičního dotazníku lze zjistit CZ – NACE (podporované ekonomické činnosti), z nichž lze zjistit, v jednotlivých vyhlášených výzvách programů, zda firma může podporu čerpat. Na základě vyplněného dotazníku majitelem firmy ADAXS jsem vybrala tři programy vhodné pro uvedenou firmu.

#### **3. SWOT analýza**

Touto metodou lze charakterizovat silné a slabé stránky podniku, příležitosti a ohrožení. Na základě této analýzy lze vyhodnotit současný stav firmy, nalézt problémy a možnosti zvýšení potenciálu pro budoucí rozvoj.

#### 4. Složené úročení

Vychází z toho, že vyplacené úroky se připočítávají k původnímu kapitálu a v následujícím úrokovém období se jako základ pro výpočet úroku bere již hodnota kapitálu zvýšená o úrok.

Informace k metodě složeného úročení byly získány z odborné literatury Finanční matematika pro každého (MÁLEK, 2007).

$$K_n = K_0 * (1 + i)^n$$

$K_0$  je původní kapitál,

$i$  je úroková sazba vyjádřená jako desetinné číslo,

$n$  je doba splatnosti kapitálu v letech,

$K_1 .. K_n$  je výše kapitálu na konci 1 .. n-tého roku.

#### 3.4 Zdroje informací

Zdroje informací pro teoretickou část bakalářské práce byly čerpány z odborných publikací a internetových zdrojů uvedených v Přehledu použité literatury. Pro praktickou část byly využity informace z internetových stránek [www.cmzrb.cz](http://www.cmzrb.cz), [www.czechinvest.org](http://www.czechinvest.org), [www.adaxs.cz](http://www.adaxs.cz) a informace od majitele firmy, který přispěl svými zkušenostmi a znalostmi v daném oboru.

Pro obě části bakalářské práce byly využity informace získané řízenými rozhovory s pracovníci Jihočeské hospodářské komory, jejíž jednou z činností je poskytovat základní informace o podpoře podnikání v ČR a zpracování žádostí do různých programů či grantů.

## 4 PROGRAMY PODPORY MSP

### 4.1 Přehled programů podpory ze strukturálních fondů v ČR

V období 2007 – 2013 je v České republice využíváno 26 operačních programů, které jsou rozděleny mezi tři cíle politiky hospodářské a sociální soudržnosti:

#### **Cíl Konvergence**

V jeho centru stojí podpora hospodářského a sociálního rozvoje méně vyspělých regionů a členských států. V České republice pod něj spadají všechny regiony soudržnosti s výjimkou Hl. m. Prahy a je realizovaný prostřednictvím osmi tematických operačních programů a sedmi regionálních operačních programů. Na cíl Konvergence připadá v České republice 25,89 mld. €.

**Sedm regionálních** operačních programů (ROP) pro regiony soudržnosti (NUTS II) s celkovou přidělenou částkou 4,66 mld. €:

- ROP NUTS II Severozápad,
- ROP NUTS II Moravskoslezsko,
- ROP NUTS II Jihovýchod,
- ROP NUTS II Severovýchod,
- ROP NUTS II Střední Morava,
- ROP NUTS II Jihozápad,
- ROP NUTS II Střední Čechy.

**Osm tematických** operačních programů s celkovou přidělenou částkou 21,23 mld. €:

- OP Doprava,
- OP Životní prostředí,
- OP Podnikání a inovace,
- OP Výzkum a vývoj pro inovace,

- OP Lidské zdroje a zaměstnanost,
- OP Vzdělávání pro konkurenceschopnost,
- Integrovaný operační program,
- OP Technická pomoc.

### **Cíl Regionální konkurenceschopnost a zaměstnanost**

Tento cíl podporuje regiony, které nečerpají z Konvergence. V České republice pod něj spadá Hl. m. Praha se dvěma operačními programy. Na cíl Regionální konkurenceschopnost a zaměstnanost připadá v České republice 0,42 mld. €:

- OP Praha Konkurenceschopnost,
- OP Praha Adaptabilita.

### **Cíl Evropská územní spolupráce**

Usiluje o podporu přeshraniční, meziregionální a nadnárodní spolupráce regionů. V České republice pod něj spadají všechny regiony a prostředky lze čerpat z devíti operačních programů. Na cíl Evropská územní spolupráce připadá v České republice 0,39 mld. €:

- OP Přeshraniční spolupráce ČR - Bavorsko,
- OP Přeshraniční spolupráce ČR - Polsko,
- OP Přeshraniční spolupráce ČR - Rakousko,
- OP Přeshraniční spolupráce ČR - Sasko,
- OP Přeshraniční spolupráce ČR - Slovensko,
- OP Meziregionální spolupráce (všechny státy EU, Norsko a Švýcarsko),
- OP Nadnárodní spolupráce (ČR, Rakousko, Polsko, část Německa, Maďarsko, Slovinsko, Slovensko, část Itálie a z nečlenských zemí část Ukrajiny),
- Síťový operační program ESPON 2013 (všechny členské státy, Norsko, Švýcarsko, Lichtenštejnsko, Island, kandidátské státy EU),
- Síťový operační program INTERACT II (všechny členské státy) ([www.strukturalni-fondy.cz](http://www.strukturalni-fondy.cz)).



## 4.2 Operační program Podnikání a inovace

Pro rozvoj malého a středního podnikání má velký význam Operační program Podnikání a inovace, který navazuje na Operační program Průmysl a podnikání. Je hlavním programovým dokumentem realizace politiky hospodářské a sociální soudržnosti v sektoru průmyslu a významným nástrojem realizace Koncepce rozvoje malého a středního podnikání na období 2007 – 2013. Vztahuje se na území celé České republiky s výjimkou města Prahy. Spolufinancován je z Evropského fondu pro regionální rozvoj (ERDF). OPPI byl vytvořen v návaznosti na hlavní strategické dokumenty České republiky (Strategie hospodářského růstu ČR, Strategie regionálního rozvoje, Strategie udržitelného rozvoje, Národní inovační politika, apod.). Program je v souladu s Obecnými zásadami pro politiku soudržnosti Evropské unie 2007 – 2013 a rozpracovává významnou část strategického cíle Národního rozvojového plánu ČR 2007 – 2013 „Konkurenceschopná česká ekonomika“. Po jeho schválení vládou předložilo Ministerstvo průmyslu a obchodu ČR v souladu se zákonem č. 47/2002 Sb., o malém a středním podnikání do vlády ke schválení 15 programů podpory, kterými jsou naplňovány cíle tohoto Operačního programu.

Řídícím orgánem OPPI je Ministerstvo průmyslu a obchodu ČR. Zprostředkujícími subjekty jsou:

- Českomoravská záruční a rozvojová banka, a. s. (ČMZRB) je bankovní instituce, která napomáhá rozvoji malého a středního podnikání, infrastruktury a dalších sektorů ekonomiky vyžadujících veřejnou podporu ([www.cmzrb.cz](http://www.cmzrb.cz)).
- CzechInvest je Agentura pro podporu podnikání a investice. Má na starosti podporu podnikání z prostředků Evropské unie i rozdělování státních investičních pobídek. CzechInvest je součástí MPO. Spolupracuje s místní správou i samosprávou, školami a dalšími institucemi na rozvoji podnikatelského prostředí ([www.czechinvest.org](http://www.czechinvest.org)).

## **4.3 Globální cíl a specifické cíle pro rozvojovou strategii OPPI**

### **Globální cíl**

Globálním cílem Operačního programu Podnikání a inovace je zvýšit do konce programovacího období konkurenceschopnost české ekonomiky a přiblížit inovační výkonnost sektoru průmyslu a služeb úrovni předních průmyslových zemí Evropy (MAREK, KANTOR, 2009).

Základní premisou strategie OPPI je podporovat obory, které jsou nebo mají potenciál stát se konkurenceschopnými v evropském a světovém měřítku a podporovat pozitivní strukturální změny ekonomiky. K dosažení globálního cíle budou finanční prostředky v rámci OPPI koncentrovány na vymezené prioritní osy, charakterizující jednotlivé strategické cíle tak, aby se na hospodářském růstu ČR v budoucnosti podílely všechny regiony a byly rovněž potlačeny tendence sociálního vyčleňování určitých skupin obyvatelstva.

### **Specifické cíle operačního programu**

K dosažení globálního cíle budou finanční prostředky v rámci operačního programu koncentrovány na vymezené prioritní osy, charakterizující jednotlivé specifické cíle tak, aby se na hospodářském růstu České republiky v budoucnosti podílely všechny regiony a byly rovněž potlačeny tendence sociálního vyčleňování určitých skupin obyvatelstva.

Specifických cílů je dosahováno pomocí podpory určitých oblastí v rámci speciálně vytvořených programů podpory. Prostřednictvím těchto programů se realizuje konkrétní podpora podnikatelských subjektů. Tuto realizaci zajišťuje kromě agentury CzechInvest také Českomoravská záruční a rozvojová banka (Publikace MPO, 2010).

Přehled cílů, prioritních os a oblastí podpory Operačního programu Podnikání a Inovace je uveden v následující tabulce.

Tabulka č. 4 – Cíle, prioritní osy a oblasti podpory OPPI

Globální cíl	OPPI	Specifický cíl	Prioritní osy
<p>„Zvýšit do konce programovacího období konkurenceschopnost české ekonomiky a přiblížit inovační výkonnost sektoru průmyslu a služeb úrovni předních průmyslových zemí Evropy“</p>	Zvyšovat motivaci k zahájení podnikání, zintenzivnit aktivitu malých a středních podniků a vytvářet podmínky pro využití nových finančních nástrojů pro zahájení podnikání	<b>1. Vznik firem</b>	1.1 Podpora začínajícím podnikatelům 1.2 Využití nových finančních nástrojů
	Zvýšit konkurenceschopnost podniků zaváděním nových výrobních technologií, zintenzivnit rozvoj informačních a komunikačních technologií a služeb pro podnikání	<b>2. Rozvoj firem</b>	2.1 Bankovní nástroje podpory MSP 2.2 Podpora nových výrobních technologií, ICT a vybraných strategických služeb
	Zvýšit účinnost užití energií v průmyslu a využití obnovitelných, případně i druhotných zdrojů energie (vyjma podpory spaloven)	<b>3. Efektivní energie</b>	3.1 Úspory energie a obnovitelné zdroje energie
	Posílit inovační aktivity podniků (zavádění inovací technologií, výrobků a služeb)	<b>4. Inovace</b>	4.1 Zvyšování inovační výkonnosti podniků 4.2 Kapacity pro průmyslový výzkum a vývoj
	Povzbudit spolupráci sektoru průmyslu se subjekty z oblasti výzkumu a vývoje, zkvalitnit infrastrukturu pro průmyslový výzkum, technologický vývoj a inovace, zefektivnit využití lidského potenciálu v průmyslu a zkvalitnit podnikatelskou infrastrukturu	<b>5. Prostředí pro podnikání a inovace</b>	5.1 Platformy spolupráce 5.2 Infrastruktura pro rozvoj lidských zdrojů 5.3 Infrastruktura pro podnikání
	Zintenzivnit rozvoj poradenských a informačních služeb pro podnikání	<b>6. Služby pro rozvoj podnikání</b>	6.1 Podpora poradenských služeb 6.2 Podpora marketingových služeb
	Vytvořit institucionální, technické a administrativní podmínky pro realizaci operačního programu	<b>7. Technická pomoc</b>	7.1 TP při řízení a implementaci OPPI 7.2 Ostatní TP

Zdroj: Publikace MPO – Operační program Podnikání a inovace v aktuálním znění

## 4.4 Prioritní osy OPPI

Se zvláštním zřetelem k problematice podpory inovací bylo v Operačním programu Podnikání a inovace stanoveno následujících sedm prioritních os, z nichž šest je věcně zaměřených a jedna prioritní osa je zaměřená na technickou pomoc. Přehled prioritních os OPPI a jednotlivých programů je uveden v příloze 1.

### **Zaměření jednotlivých programů z Operačního programu Podnikání a inovace**

**PROGRES** – cílem programu je umožnit realizaci rozvojových podnikatelských projektů malých podniků s kratší historií – poskytnutí úvěru u ČMRZB.

**START** – program podpoří realizaci podnikatelských záměrů fyzických i právnických osob vstupujících do podnikání poprvé nebo s delším časovým odstupem.

**ZÁRUKA** – program používá zvýhodněných záruk k usnadnění realizace podnikatelských projektů malých a středních podniků zaměřených na investice.

**ROZVOJ** – cílem programu je zvýšení konkurenceschopnosti malých a středních podniků prostřednictvím podpory zavádění progresivních technologií.

**ICT A STRATEGICKÉ SLUŽBY** – cílem programu je pomocí dotací podpořit konkurenceschopnost a růst ICT sektoru v České republice a podpora vybraných strategických služeb.

**ICT V PODNICÍCH** – program usiluje o zvýšení konkurenceschopnosti malých a středních podniků prostřednictvím kvalitativně vyššího využití jejich potenciálu v oblasti pořizování a rozšiřování informačních systémů.

**EKOENERGIE** – cílem programu je stimulovat aktivitu podnikatelů v oblasti snižování energetické náročnosti výroby a vyššího využití obnovitelných a druhotných zdrojů.

**INOVACE** – cílem programu je stimulovat a zvýšit inovační aktivitu MSP i velkých podniků v oblasti výroby i služeb.

POTENCIÁL – cílem programu je posílit vývojové kapacity podniků (zejména MSP) a posílit spolupráci podniků s výzkumnými a vývojovými institucemi.

SPOUPRÁCE – program je zaměřen na podporu vzniku a rozvoje kooperačních odvětvových seskupení – klastrů, pólů excelence, technologických platforem a dalších kooperačních projektů.

PROSPERITA – program podporuje zakládání a další rozvoj subjektů infrastruktury pro průmyslový výzkum, technologický vývoj a inovace, zaměřených zejména na realizaci nových technologií a konkurenceschopných výrobků a služeb.

ŠKOLICÍ STŘEDISKA – cílem programu je zaměřit investice do infrastruktury pro rozvoj lidských zdrojů v podnicích a také v institucích, které poskytují služby pro podnikatelské subjekty v oblasti dalšího profesního vzdělávání.

NEMOVITOSTI – program poskytuje podporu na projekty zaměřené na zkvalitnění infrastruktury pro podnikání.

PORADENSTVÍ – cílem programu je zlepšení kvality a dostupnosti poradenských, informačních a vzdělávacích služeb pro malé a střední podniky a tím i zvýšení jejich konkurenceschopnosti.

MARKETING – program je zaměřen na podporu vzdělávacích, asistenčních a informačních služeb a poradenství v oblasti mezinárodního obchodu ([www.czechinvest.org](http://www.czechinvest.org)).

#### **4.5 Program rozvoje venkova**

Program rozvoje venkova ČR na období 2007 – 2013 (PRV) je programový dokument připravený Ministerstvem zemědělství ČR ve spolupráci s partnerskými subjekty pro poskytování dotací na zemědělství a rozvoj venkova. Dotace z PRV jsou spolufinancovány z Evropského zemědělského fondu pro rozvoj venkova (EAFRD) a ze státního rozpočtu.

Cílem Programu rozvoje venkova je rozvoj venkovského prostoru formou trvale udržitelného rozvoje, zlepšení stavu životního prostředí a snížení negativních vlivů intenzivního zemědělského hospodaření, zvýšení konkurenceschopnosti zemědělství, lesnictví a potravinářství. Program bude také podporovat rozšiřování a diverzifikaci ekonomických aktivit ve venkovském prostoru s cílem rozvíjet podnikání, vytvářet nová pracovní místa a posílit sounáležitost obyvatel ([www.eagri.cz](http://www.eagri.cz)).

#### **4.6 Regionální dotační programy**

Regionální programy podpory Ministerstva pro místní rozvoj jsou účinnými nástroji, jejichž prostřednictvím může státní správa pozitivně ovlivňovat území regionů, především těch znevýhodněných nebo strukturálně či jinak postižených. Cílem státních programů regionálního rozvoje je podpora procesů vedoucích ke zvýšení celkové výkonnosti ekonomiky.

**Program Podpora rozvoje regionů z národních zdrojů zahrnuje v roce 2011 následující podprogramy:**

- Podpora revitalizace bývalých vojenských areálů,
- Podpora obnovy a rozvoje venkova.

##### **Podpora revitalizace bývalých vojenských areálů**

Rušení vojenských posádek a s tím spojené předávání vojenských areálů (budov a ploch) do vlastnictví obcí vyžaduje vynakládání značných částek z obecních rozpočtů na úpravy a přestavby majetku k dalšímu využití pro rozvoj obcí. Cílem programu je ve formě dotace přispět na úpravy budov a ploch k novému využití pro poskytování služeb ve veřejném zájmu nebo k dalšímu podnikatelskému využití.

Státní podpora je poskytována jako systémová investiční nebo neinvestiční dotace až do výše 75 % skutečně vynaložených uznatelných nákladů.

##### **Podpora obnovy a rozvoje venkova**

Cílem programu je formou dotace podpořit obnovu a rozvoj venkovských obcí. Program předpokládá participaci obyvatel venkova, občanských spolků a sdružení při obnově jejich obce v souladu s místními tradicemi.

Dotace do 70 % popř. 80 % skutečně vynaložených nákladů, záleží na dotačním titulu.

### **Podpora při odstraňování bariér v budovách pro rok 2011**

Cílem programu je zajistit státní podporu investičních a neinvestičních záměrů při odstraňování bariér v budovách městských a obecních úřadů a v budovách domů s pečovatelskou službou náležících do komplexních řetězců bezbariérových tras v obcích a městech.

Státní podpora je poskytována jako systémová investiční nebo neinvestiční dotace až do výše 50 % skutečně vynaložených nákladů akce v daném roce ([www.mmr.cz](http://www.mmr.cz)).

## **4.7 Grantové programy Jihočeského kraje**

Jihočeský kraj připravil soubor grantových programů, které každoročně čerpají zájemci z řad podnikatelské i široké veřejnosti a institucí. Granty jsou financované z krajského rozpočtu. Příspěvkové a grantové programy souhrnně nabízí obcím, neziskovým organizacím, právníkům i fyzickým osobám působícím na území Jihočeského kraje, celou řadu možností využití finančních prostředků ve prospěch rozvoje regionu.

Grantová a dotační politika kraje vždy reagovala na potřebu řešit problémy rozvoje Jihočeského kraje ve vytipovaných směrech. Jako taková každoročně naplňuje v podmínkách Jihočeského kraje záměry zákona o podpoře regionálního rozvoje a je součástí implementace strategických a programových dokumentů zabývajících se podporou regionálního rozvoje.

Soubor grantových programů pro rok 2011 reaguje na potřebu řešit naléhavé problémy rozvoje kraje v šesti vybraných oblastech. Jedná se o rozvoj infrastruktury, cestovního ruchu a kulturních památek, sociálních aktivit, podporu školství a sportovních aktivit a není opomenuta ani na péče i jihočeský venkov a malé podnikatele.

Pro drobné a malé podnikatele jsou nejdůležitějšími programy Rozvoj malých podnikatelů ve vybraných regionech a Program zvýhodněných regionálních úvěrů pro drobné a malé podnikatele v Jihočeském kraji ([www.kraj-jihocesky.cz](http://www.kraj-jihocesky.cz)).

## 5 CHARAKTERISTIKA VYBRANÉHO PODNIKU

### 5.1 Základní informace o firmě ADAXS

Firma byla založena dne 14. ledna 2002 na základě živnostenského oprávnění z potřeby zkompletovat požadavky a přání zákazníků v oblasti dokončovacích stavebních činností, garážových systémů, bytových doplňků, ochrany objektů a majetku.

**Tabulka 5 – Základní informace o firmě ADAXS**

Obchodní název:	ADAXS – David Jodl
Datum založení:	14. ledna 2002
Sídlo provozovny:	Nemanická 5, areál Řempe, 370 10 České Budějovice
IČ:	72155370
Živnostenské oprávnění č. 1	Poskytování technických služeb k ochraně majetku a osob
Živnostenské oprávnění č. 2	Výroba, obchod a služby neuvedené v přílohách 1 až 3 živnostenského zákona
Obor činnosti:	Dokončovací stavební práce
Banka:	Raiffeisen Bank

Zdroj: vlastní zpracování na základě podnikových dat

**Tabulka 6 – Definice činností dle CZ – NACE**

<b>43</b>	<b>Specializované stavební činnosti</b>
433000	Kompletační a dokončovací práce
439900	Ostatní specializované stavební činnosti

Zdroj: vlastní zpracování na základě dat z [www.czso.cz](http://www.czso.cz)

### Klienti

Zákazníky firmy ADAXS jsou převážně fyzické osoby, právnické osoby, organizace a domácnosti.



### **Osobní údaje o podnikateli**

Jediným majitelem firmy ADAXS je David Jodl, bytem Husova 635, 374 01 Trhové Sviny, r. č.740407/1246.

### **Profesní údaje o podnikateli**

Pan Jodl vystudoval v roce 1991 Střední odborné učiliště železniční Plzeň v oboru elektromechanik pro stroje a zařízení.

### **Odborná praxe**

Od roku 1993 pracoval jako elektromechanik ve firmě BEMOS, s. r. o. v Českých Budějovicích. Od roku 2000 byl zaměstnán v CNM Company, a. s. také jako elektromechanik. V roce 2002 si založil firmu ADAXS s předmětem podnikání Poskytování technických služeb k ochraně majetku a osob a zároveň se stal tohoto roku jednatelem společnosti ADAXS, s. r. o. Na tuto společnost byl v roce 2007 vyhlášen konkurz a od roku 2007 podnikatel pokračoval ve své živnosti. V roce 2005 získal druhé živnostenské oprávnění Výroba, obchod a služby neuvedené v přílohách 1 až 3 živnostenského zákona a ten samý rok zahájil provoz své provozovny v areálu Řempe.

### **Další znalosti**

Majitel firmy se pravidelně účastní školení u dodavatele EUROALARM na zabezpečovací a kamerové systémy. Dále se účastní školení u dodavatele garážových vrat TECHNOPARK a školení u dodavatele plastových oken, dveří a zimních zahrad KALIBRA.

### **Majetkoprávní vztahy související s projektem**

Projekt bude realizován ve stávající provozovně. Majitelem objektu je Karel Holoubek, bytem Vodičkova 20, 110 00 Praha 1. Smlouva je uzavřena na dobu neurčitou. Jediným majitelem zařízení a zásob v provozovně je pan David Jodl.

### **Provozní doba**

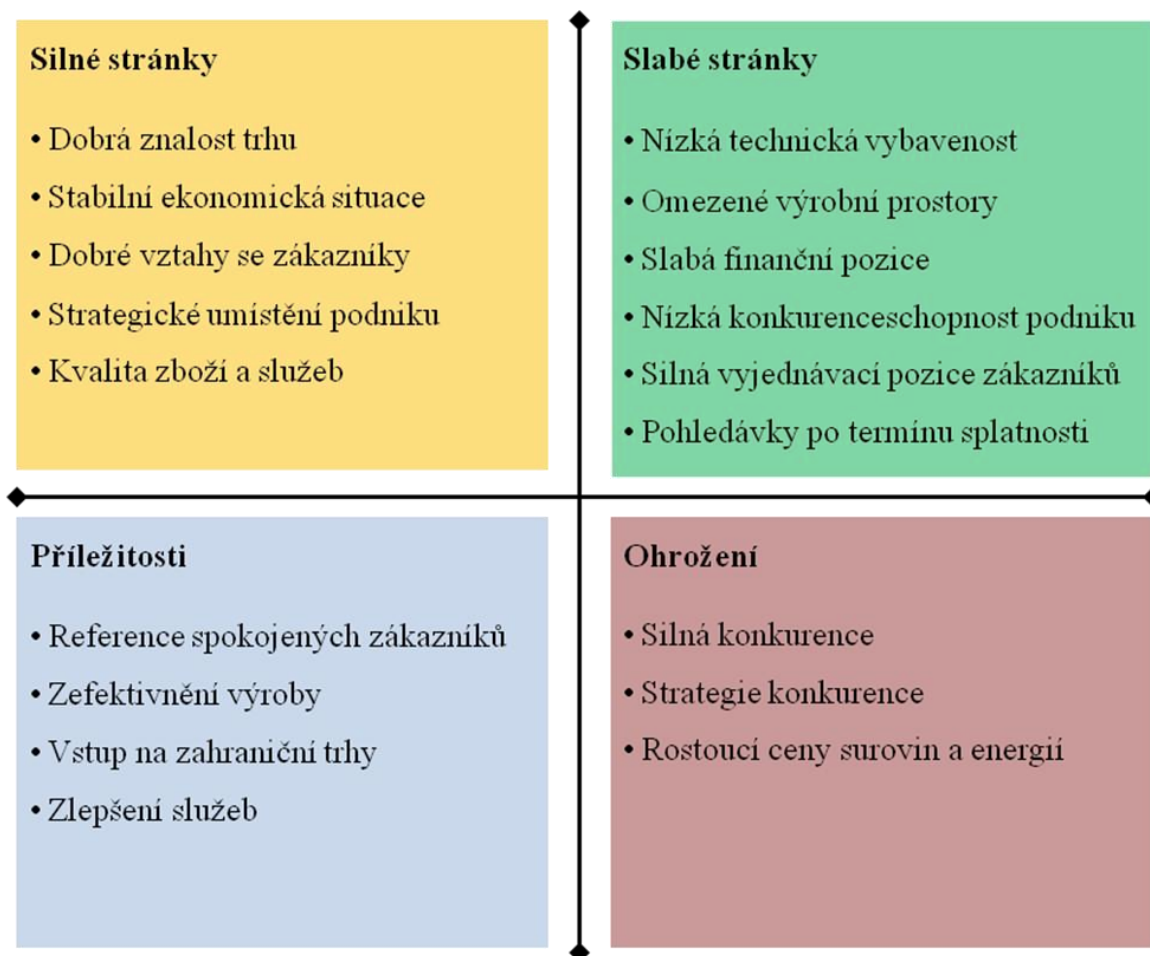
Provozní dobu zajišťuje podnikatel takto: pondělí až pátek 8:00 – 16:00. V případě návštěvy vzorkové prodejny je možné si domluvit schůzku předem po telefonní dohodě.

## 5.2 SWOT analýza podniku

Na základě informací a podkladů od podnikatele, jeho historii, výrobním zaměřením a ekonomické situaci je sestavena SWOT analýza – přehled silných a slabých stránek podniku, příležitostí a ohrožení.

Ze SWOT analýzy vyplývá, že slabým místem je vzhledem k poptávce odběratelů omezená výrobní kapacita. Objem produkce zcela neodpovídá zavedené technice. Kromě toho má podnik nízkou technologickou úroveň. Z hlediska poptávky je produkce nedostačující a neefektivní. V sezóně dochází občas také k situaci, kdy nelze uspokojit všechny zákazníky, a tak zákazník odchází ke konkurenci. Tím se posiluje postavení konkurence a znesnadňuje boj o nové potencionální zákazníky.

Obrázek 3 – SWOT analýza podniku



Zdroj: vlastní zpracování

Ke zviditelnění podnikatel používá od roku 2002 své vlastní internetové stránky. Cílem této reklamy je upoutat konečného zákazníka. Právě spokojený zákazník dělá podnikateli reklamu.

### 5.3 Firemní strategie

Základní firemní strategií je rozšíření technické vybavenosti k usnadnění práce, zefektivnění provozu, zvýšení produktivity práce a tím zvýšení konkurenceschopnosti.

Používání moderní manipulační techniky bude součástí běžného provozu, čímž se sníží fyzická náročnost a současně se zvýší flexibilita prováděné práce.

### 5.4 Marketingový mix

#### Produkt

**Firma ADAXS nabízí svým zákazníkům:**

- **garážová vrata** – rolovací, sekční, výklopná,
- **stínicí technika**, horizontální, vertikální žaluzie, japonské stěny, římské rolety, vnější žaluzie, rolety, markýzy,
- **plastová okna, dveře a zimní zahrady**,
- **brány** – posuvné, samonosné, křídlové,
- **pohony** k branám, garážovým vratům, střešním oknům,
- **elektronická zabezpečovací signalizace EZS (alarmy)** – značky DSC, ESPRIT, GALAXY, ROKONET, SATEL, SPEKTRA, DIGIPLEX.

Veškeré produkty jsou řešeny přímo na míru zákazníkovi. Snadná údržba, komfort ovládání a modernizace produktů je zaručena zkušenostmi a letitou praxí. Přístup k zákazníkovi je založen na profesionálním vystupování, zákaznický orientované podpoře, na odborné znalosti a způsobilosti firmy zajišťující kvalitu dodávaných výrobků a služeb.

## Cena

Cena výrobku je stanovena dle situace na trhu, obsahuje zisk. V ceně výrobku jsou zahrnuty veškeré náklady, které vznikly při výrobě výrobku a jeho instalaci:

- použitý materiál,
- samotná výroba,
- doprava a montáž.

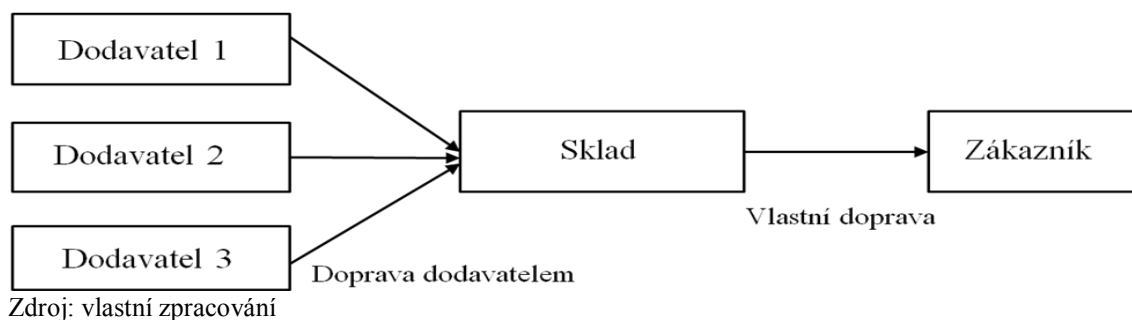
Cena zboží je také stanovena dle situace na trhu, obsahuje zisk a náklady na dopravu a montáž.

## Místo

Podnik se nachází na strategickém místě, nedaleko centra. Je dostatečně distribučně dostupný. Mezi jeho hlavní odběratele produktů a služeb patří např. autosalóny Porsche, ČSAD, Jihočeská univerzita v Českých Budějovicích, Krajská veterinární správa, Casino Gomel, diskotéka Lucerna v Českých Budějovicích, KEYTEC, TSE České Budějovice, VAK České Budějovice.

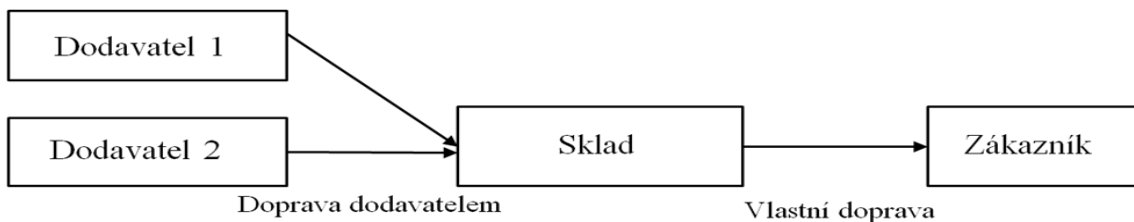
Podnikatel nezásobuje svůj sklad, pouze ho používá k přechodnému uložení výrobků a zboží do té doby, než budou výrobky nebo zboží nainstalovány zákazníkovi.

### Obrázek 4 – Distribuce garážových vrat



Každá garážová vrata jsou vyrobena přesně na míru dle stavební situace a požadavku zákazníka. Podnikatel nakupuje od tří dodavatelů garážových vrat, z nichž dva jsou přímo výrobci těchto vrat (KALIBRA a TOORS) a třetím dodavatelem je TECHNOPARK, který nakupuje garážová vrata z Běloruska.

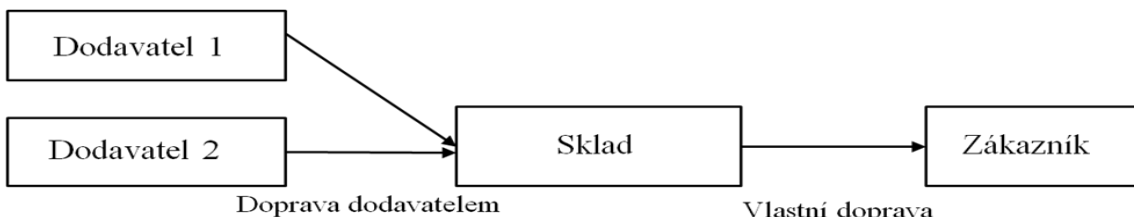
**Obrázek 5 – Distribuce stínících technik**



Zdroj: vlastní zpracování

Stínící technika široké škály barev a dezénů vytváří konečnou podobu jak interiéru, tak exteriéru. Tuto techniku podnikateli dováží firma SOMPHY a firma ISOTRA.

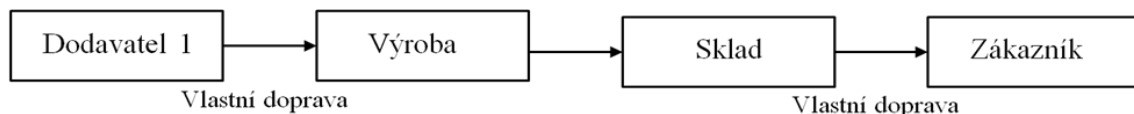
**Obrázek 6 – Distribuce oken, dveří a zimních zahrad**



Zdroj: vlastní zpracování

Firma DECRO a firma KALIBRA zajišťují dopravu oken, dveří a zimních zahrad.

**Obrázek 7 – Distribuce bran**



Zdroj: vlastní zpracování

Podnikatel nakupuje železo od dodavatele VYKOV a dále z tohoto železa na základě požadavků zákazníků vyrábí vjezdové brány.

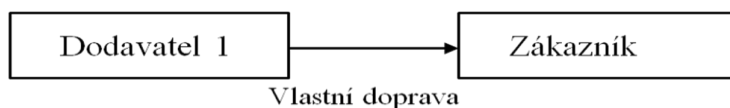
**Obrázek 8 – Distribuce pohonů k branám**



Zdroj: vlastní zpracování

Podnikatel nakupuje pohony k branám od dvou dodavatelů – DS TECHNIK a DEXET. K montáži těchto pohonů dochází přímo na místě u zákazníka.

#### **Obrázek 9 – Distribuce alarmů**



Zdroj: vlastní zpracování

Zabezpečovací zařízení je vybíráno dle nároků a požadavků na hlídané prostory u firmy EUROALARM. Zákazníkovi je zajištěna montáž, napojení na PCO (hlídací služba), následný servis, prohlídky a revize.

#### **Propagace**

Úkolem marketingové komunikace je informovat zákazníky o nabízených výrobcích a službách, přesvědčit je ke koupi a k výběru zkušené a kvalitní firmy.

#### **Firma ADAXS provádí reklamu přes tato média:**

- vysílání v rádiu Rock Rádio Gold, Blaník JČ,
- reklama v časopisech České stavby, stavební katalog firem – Elit,
- propagační letáky,
- internetové stránky.

## 6 VÝBĚR VHODNÝCH PROGRAMŮ PRO DANÝ PODNIK

### 6.1 Investiční dotazník

Investičním dotazníkem se hodnotí přijatelnost potenciálního žadatele k čerpání finanční podpory ze Strukturálních fondů a grantových programů. Tento dotazník je k dispozici na webových stránkách Jihočeské hospodářské komory, je volně ke stažení a je uveden v příloze 6.

Na základě vyplněného dotazníku majitelem firmy ADAXS je provedena analýza dotačních příležitostí.

Tabulka 7 – Analýza projektu

Popis aktivit	Popis podmínek firmy ADAXS – David Jodl
Vymezení žadatele	Podnikatel je fyzická osoba podnikající na základě živnostenského oprávnění.
Velikost firmy	Podnikatel nezaměstnává žádného zaměstnance, z čehož vyplývá, že patří mezi MSP.
Historie firmy	Firma funguje od roku 2002.
Přijatelnost programu z hlediska činnosti	Převažující činnost firmy, na kterou se vztahuje realizace projektu, je Specializované stavební činnosti, (CZ – NACE 43 – 433000 a 439900 ).
Načasování projektu	Projekt chce firma začít realizovat v polovině roku 2011 a ukončit ho na konci roku 2011.
Způsob vedení účetnictví	Podnikatel vede účetnictví (dříve podvojně účetnictví).
Lokalita	Místem podnikání jsou Trhové Sviny, ale projekt bude realizovat ve své provozovně v Českých Budějovicích.
Výše a druh nákladů	Projekt je naplánován na 250 tis. Kč. Druhem nákladu je: nákup vysokozdvížného vozíku (včetně dopravy a uvedení do provozu).

<b>Projekt</b>	Nákup vysokozdvížného vozíku na nakládání, skládání a převoz materiálů.
<b>Výsledek</b>	<b>Program Progres</b> <b>Program Záruka</b> <b>Grantový program Zvýhodněných regionálních úvěrů</b>

Zdroj: vlastní zpracování

## 6.2 Program Progres

Tento program realizuje Prioritní osu 2 „Rozvoj firem“ Operačního programu Podnikání a inovace 2007 – 2013. Projekt je určen malým a středním podnikům.

Cílem programu je pomocí podpory ve formě podřízených úvěrů posilujících kapitálové vybavení podnikatele umožnit realizaci rozvojových podnikatelských projektů malých a středních podnikatelů.

### Charakteristika programu:

- výše podřízeného úvěru: až 20 mil. Kč, max. 75 % předpokládaných způsobilých výdajů projektu,
- úroková sazba: pevná 3 % p. a.,
- doba splatnosti: až 9 let od data uzavření smlouvy o úvěru,
- odklad splátek jistiny úvěru: až 3 roky od data uzavření smlouvy o úvěru,
- zajištění: minimálně směnkou vystavenou příjemcem podpory s avalem nejméně jedné fyzické nebo právnické osoby.

### Způsobilé výdaje:

- pořízení a rekonstrukce dlouhodobého hmotného majetku (DPH je součástí příslušného způsobilého výdaje).

### Výhody:

- nízká pevná úroková sazba,
- odklad splátek jistiny úvěru.



**Podmínky pro poskytnutí:**

- a) Projekt se musí převážně týkat podporované ekonomické činnosti CZ – NACE.
- b) Podřízený úvěr nesmí být použit na činnosti v odvětvích: zemědělství, rybolov, akvakultura, lesnictví, uhelný průmysl, ocelářský průmysl, průmysl syntetických vláken a stavba lodí.
- c) Projekt bude realizován na území České republiky s výjimkou území hlavního města Prahy.
- d) Poskytnutá veřejná podpora nesmí přesáhnout maximální intenzitu veřejné podpory přípustnou pro region, ve kterém bude projekt realizován.
- e) Stavební práce projektu nesmí být zahájeny a smlouvy s dodavateli strojů a zařízení nesmí být uzavřeny před datem podání žádosti o úvěr.

**Cena služby** u programu Progres je uvedena v příloze 2.

**Přístup k žádosti:**

Formulář žádosti obsahující též informace o způsobu jeho předkládání je přístupný na [www.cmzrb.cz](http://www.cmzrb.cz). Žádosti přijímají všechny pobočky ČMZRB.

**Analýza:**

Podnikatel splňuje podmínky tohoto programu, mohl by podporu čerpat, ale částka, kterou potřebuje pro svou činnost je v rámci tohoto programu dosti zanedbatelná, a proto by bylo lepší využít jiný program. Navíc by zbylých 25 % způsobilých nákladů musel financovat z vlastních nebo cizích zdrojů.

**6.3 Program Záruka**

Tento program realizuje Prioritní osu 2 „Rozvoj firem“ Operačního programu Podnikání a inovace 2007 – 2013. Projekt je určen malým a středním podnikům.

Cílem programu je pomocí zvýhodněných záruk usnadňovat malým a středním podnikatelům přístup k bankovním úvěrům na realizaci jejich podnikatelských projektů a zvyšovat tak konkurenceschopnost těchto podnikatelů.

## **M – Záruka**

M – Záruka je poskytována pouze k úvěrům bank, které mají s ČMZRB uzavřenou smlouvu o spolupráci.

### **Charakteristika produktu:**

- výše zaručovaného úvěru: až 5 mil. Kč,
- výše záruky: až 70 % jistiny zaručovaného úvěru,
- doba ručení: maximálně 15 let,
- příjemce podpory hradí z vlastních prostředků pouze část ceny záruky, a to 0,1 % p. a. z výše záruky. Současně s poskytnutím záruky je příjemci podpory poskytnut finanční příspěvek k úhradě zbývající části ceny záruky, a to 3 % p. a. z výše záruky.

### **Způsobilé výdaje:**

a) Pořízení a rekonstrukce dlouhodobého hmotného majetku (u příjemců podpory vedoucích účetnictví), resp. hmotného majetku a pozemků (u příjemců podpory vedoucích daňovou evidenci).

b) Pořízení zásob, včetně drobného hmotného majetku, pokud není příjemcem podpory veden jako dlouhodobý hmotný majetek, resp. hmotný majetek.

c) Pořízení drobného nehmotného majetku, pokud je příjemcem podpory vykazován jako náklad/výdaj.

**DPH je součástí příslušného způsobilého výdaje.**

### **Výhody:**

- jednoduchý a rychlý způsob získání záruky,
- usnadnění přístupu k bankovním úvěrům – převzetí velké části úvěrového rizika ručitelem,
- příznivá cena záruky,
- využití záruky zvyšuje bonitu klienta.

**Podmínky pro poskytnutí:**

- a) Projekt se musí převážně týkat podporované ekonomické činnosti CZ – NACE.
- b) Zaručovaný úvěr nesmí být použit na činnosti v odvětvích: zemědělství, rybolov, akvakultura, lesnictví, uhelný průmysl, ocelářský průmysl, průmysl syntetických vláken a stavba lodí.
- c) Projekt bude realizován na území České republiky s výjimkou území hl. města Prahy.

**Cena služby** programu M – Záruka je uvedena v příloze 3.

**Přístup k žádosti:**

Formulář žádosti obsahující též informace o způsobu jeho předkládání je přístupný na [www.cmzrb.cz](http://www.cmzrb.cz). Žádosti přijímají všechny pobočky ČMZRB.

**Analýza**

Tento program je vhodný pro podnikatele, podnikatel splňuje podmínky čerpání z tohoto programu a je méně administrativně náročný než program S – Záruka. Výše zaručovaného úvěru je ale pro podnikatele zbytečně vysoká, proto by bylo vhodnější využít jiného programu. Podnikatel by navíc mohl ručit za bankovní úvěr, proto bych zvolila jiný program.

**S – Záruka****Příjemce podpory:**

Příjemce podpory musí splňovat podmínky malého a středního podnikatele Definice MSP.

**Charakteristika produktu:**

- výše zaručovaného úvěru: bez omezení,
- výše záruky: až 80 % jistiny zaručovaného úvěru,
- doba ručení: maximálně 15 let,
- příjemce podpory hradí z vlastních prostředků pouze část ceny záruky, a to 0,1 % – 0,3 % p. a. z výše záruky. Současně s poskytnutím záruky je příjemci

podpory poskytnut finanční příspěvek k úhradě zbývající části ceny záruky, a to až 4 % p. a. z výše záruky.

**Způsobilé výdaje:**

- a) Pořízení a rekonstrukce dlouhodobého hmotného majetku (u příjemců podpory vedoucích účetnictví), resp. hmotného majetku a pozemků (u příjemců podpory vedoucích daňovou evidenci).
- b) Pořízení zásob, včetně drobného hmotného majetku, pokud není příjemcem podpory veden jako dlouhodobý hmotný majetek, resp. hmotný majetek.
- c) Pořízení drobného nehmotného majetku, pokud je příjemcem podpory vykazován jako náklad/výdaj.

**DPH je součástí příslušného způsobilého výdaje.**

**Výhody:**

- usnadnění přístupu k bankovním úvěrům – převzetí velké části úvěrového rizika ručitelem,
- příznivá cena záruky,
- využití záruky zvyšuje bonitu klienta.

**Podmínky pro poskytnutí:**

- a) Projekt se musí převážně týkat podporované ekonomické činnosti CZ – NACE.
- b) Zaručovaný úvěr nesmí být použit na činnosti v odvětvích: zemědělství, rybolov, akvakultura, lesnictví, uhelný průmysl, ocelářský průmysl, průmysl syntetických vláken a stavba lodí.
- c) Projekt bude realizován na území České republiky s výjimkou území hl. města Prahy.
- d) Poskytnutá veřejná podpora nesmí přesáhnout maximální intenzitu veřejné podpory přípustnou pro region, ve kterém bude projekt realizován.
- e) U S – Záruky poskytnuté jako podpora omezena maximální intenzitou veřejné podpory nesmí stavební práce projektu být zahájeny a smlouvy s dodavateli strojů a zařízení (vč. smlouvy o smlouvě budoucí či závazné objednávky) nesmí být uzavřeny před datem podání žádosti o záruku.

**Přístup k žádosti:**

Formulář žádosti obsahující též informace o způsobu jeho předkládání je přístupný na [www.cmzrb.cz](http://www.cmzrb.cz). Žádosti přijímají všechny pobočky ČMZRB.

**Cena služby** u programu S – Záruka je uvedena v příloze 4.

**Analýza:**

Tento program se podnikateli nedoporučuje, protože je zbytečně administrativně náročný. Lepší je M – Záruka, která je jednodušší a není tak administrativně náročná. Když už by měl podnikatel využít záruku, tak M – Záruku.

**6.4 Program zvýhodněných regionálních úvěrů**

Tento program patří mezi grantové programy Jihočeského kraje. Je určen drobným a malým podnikatelům působícím na území Jihočeského kraje ve prospěch rozvoje regionu.

Cílem programu je pomocí podpory ve formě zvýhodněných regionálních úvěrů umožnit realizaci podnikatelských projektů drobných a malých podnikatelů v Jihočeském kraji.

**Příjemce podpory:**

Příjemce podpory musí splňovat podmínky malého podnikatele Definice MSP. Další podmínky, které musí splňovat příjemce podpory, jsou uvedeny v programu zvýhodněných regionálních úvěrů pro drobné a malé podnikatele v Jihočeském kraji.

**Charakteristika produktu:**

- pro fyzickou osobu nebo právnickou osobu až do výše 1 mil. Kč,
- s úrokovou sazbou 5 % p. a.,
- s dobou splatnosti až 5 let,
- zajišťován směnkou vystavenou příjemcem podpory avalovanou nejméně jednou fyzickou nebo právnickou osobou.

**Způsobilé výdaje:**

- pořízení a rekonstrukce dlouhodobého hmotného majetku (u příjemců podpory vedoucích účetnictví), resp. hmotného majetku a pozemků (u příjemců podpory vedoucích daňovou evidenci),
- pořízení dlouhodobého nehmotného majetku,
- pořízení zásob, včetně drobného hmotného majetku, pokud není příjemcem podpory veden jako dlouhodobý hmotný majetek, resp. hmotný majetek,
- pořízení drobného nehmotného majetku, pokud je příjemcem podpory vykazován jako náklad/výdaj.

**DPH je součástí příslušného způsobilého výdaje.****Podmínky pro poskytnutí:**

- a) Projekt se musí převážně týkat podporované ekonomické činnosti CZ – NACE.
- b) Projekt bude realizován na území Jihočeského kraje.

**Výhody:**

- příznivá úroková sazba,
- relativně dlouhá doba splatnosti,
- využití na pořízení dlouhodobého majetku i zásob.

**Cena služby** u Programu zvýhodněných regionálních úvěrů je uvedena v příloze 5.

**Přístup k žádosti:**

Formulář žádosti obsahující též informace o způsobu jeho předkládání je přístupný na [www.cmzrb.cz](http://www.cmzrb.cz). Žádost přijímají regionální pracoviště České Budějovice a pobočka Praha.

**Analýza**

Tento program je pro podnikatele nejlepší. Vzhledem k tomu, že podnikatel chce využít 250 000 Kč, což je malá částka, oproti možnostem získání mnohem větších částek ve výše jmenovaných programech. Tento program patří mezi méně administrativně náročné programy. V případě, že by podnikatel získal tento úvěr na nákup vysokozdvížného vozíku, došlo by ve srovnání s komerčním úvěrem ke snížení

celkových nákladů na nákup. Nově získaným vysokozdvihným vozíkem se také zvýší efektivnost práce.

### **Celková analýza**

Vzhledem k tomu, že k 28. březnu 2011 nebyla vyhlášena výzva do programu Záruka, nebyl tento program brán v potaz i když by podnikatel mohl být potenciálním žadatelem.

Aktuálně je vyhlášena Výzva III k podávání žádostí o podřízené úvěry v programu Progres, a to do konce roku 2011. Zároveň je obnoven příjem žádostí o zvýhodněné regionální úvěry pro drobné a malé podnikatele v Jihočeském kraji, a to také do konce roku 2011. Podnikatel se může stát žadatelem u obou jmenovaných programů. Z programu Progres by měl nárok na 75 % způsobilých výdajů při 3 % úrokové sazbě. Zbylých 25 % by musel financovat z vlastních nebo cizích zdrojů. V případě cizích zdrojů se tento program stává méně výhodný. Vhodnější je Program zvýhodněných regionálních úvěrů, který zakládá nárok na 100 % předpokládaných způsobilých výdajů projektu.

## **7 Návrh na využití konkrétního programu**

Firma ADAXS patří mezi malé a střední podniky, a proto má jedinečnou možnost získat podporu z programů. Díky analýze jednotlivých programů je pro firmu nejvhodnějším programem Zvýhodněný regionální úvěr pro drobné a malé podnikatele v Jihočeském kraji.

Podle Výpisu z veřejné části Živnostenského rejstříků uvedeného v příloze 7 bylo možné zjistit činnosti podnikání. Činnost podnikatele – Specializované stavební činnosti patří mezi podporované ekonomické činnosti CZ – NACE, které jsou uvedené v příloze 8. Projekt bude realizován na území Jihočeského kraje. Těmito podmínkami podnikatel splňuje formální podmínky přijatelnosti programu a může čerpat podporu z tohoto programu.

### **7.1 Popis projektu**

Podnikatel chce zakoupit vysokozdvizný vozík s dieselovým motorem, nosností 3 000 kg a výškou zdvihu cca 3 000 mm. Vozík by byl využíván na nakládání, skládání a převoz materiálu a zboží. Tento vozík, jehož cena je 245 000 Kč, má podnikateli usnadnit fyzickou práci a manipulaci se zbožím a materiálem. Zefektivnit výrobu, zvýšit produktivitu práce a tím posílit konkurenceschopnost na trhu.

Podnikateli by vlastní vysokozdvizný vozík snížil náklady v případě pronájmu vysokozdvizného vozíku. Tato částka by ročně odhadem činila kolem 35 000 Kč.

#### **Cíle projektu**

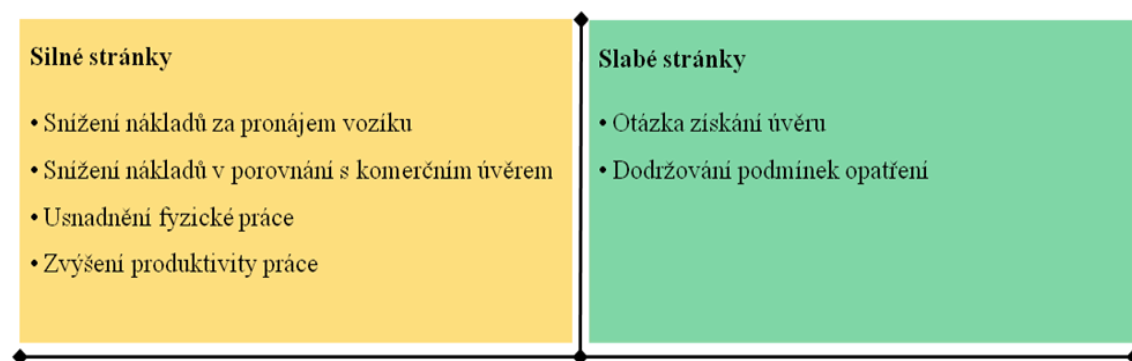
Základním cílem je rozšíření provozu o mechanizační techniku a specifickým cílem je zajistit si konkurenceschopnost a zvýšit produktivitu práce.

### **7.2 Silné a slabé stránky projektu**

Po shrnutí informací je možné provést stručný přehled silných a slabých stránek projektu.



**Obrázek 10 – Silné a slabé stránky projektu**



Zdroj: vlastní zpracování

### 7.3 Harmonogram a jednotlivé fáze projektu

**Tabulka 8 – Harmonogram projektu**

Fáze projektu	Časový harmonogram realizace projektu					
	1. měsíc	2. měsíc	3. měsíc	4. měsíc	5. měsíc	6. měsíc
Příprava projektové dokumentace						
Podání žádosti o úvěr						
Výběr dodavatele						
Úhrada vozíku						
Uvedení do plného používání						

Zdroj: vlastní zpracování

#### Přípravná fáze

Tato etapa zahrnuje zpracování projektové dokumentace na investiční záměr, podání žádosti o podporu včetně zpracování příloh žádosti. V případě kladného vyjádření žádosti je úvěr ihned čerpán a následuje druhá fáze.

## Druhá fáze

V této fázi projektu je uskutečněn výběr jednotlivých dodavatelů, zaplacení vozíku a jeho uvedení do plného užívání.

### 7.4 Předpokládané celkové výdaje projektu

Způsobilé výdaje bezprostředně souvisí s realizací projektu. Způsobilé výdaje jsou v tomto případě výdaje na pořízení dlouhodobého hmotného majetku. Účetní či daňové doklady, popř. jiné doklady, na jejichž základě je čerpán zvýhodněný regionální úvěr, musí být uhrazeny po datu uzavření smlouvy o podpoře.

**Tabulka 9 – Předpokládané výdaje projektu**

Předmět	Množství	Cena (Kč)
Vysokozdvížený vozík	1	245 000
Doprava, uvedení do provozu		5 000
<b>Celkem</b>		<b>250 000</b>

Zdroj: vlastní zpracování

Z tabulky 9 je patrné, že do způsobilých výdajů se započítává částka za pořízení vysokozdvíženého vozíku, doprava a uvedení do provozu v celkové částce **250 000 Kč**.

### 7.5 Financování projektu

Podnikatel žádá o zvýhodněný regionální úvěr. Po schválení žádosti a příslibení úvěru jej může okamžitě čerpat a od začátku čerpání úvěr splácí.

**Tabulka 10 – Financování projektu**

Zdroj financování	Částka včetně DPH (Kč)	%
Úvěr	250000	100
Vlastní zdroje	0	0

Zdroj: vlastní zpracování

Podnikatel má nárok na poskytnutý úvěr ve výši 100 % předpokládaných způsobilých výdajů projektu.

## 7.6 Porovnání zvýhodněného úvěru s komerčním úvěrem

V rámci Programu zvýhodněných regionálních úvěrů může podnikatel získat zvýhodněný úvěr na nákup vysokozdvizného vozíku. Zvýhodněný úvěr může být poskytnut až do výše 1 mil. Kč s pevnou 5% p. a. úrokovou sazbou. Doba splatnosti úvěru sjednaná k datu jeho poskytnutí je maximálně 5 let.

Předpokládaný komerční úvěr Podnikatelská rychlá půjčka má pevnou úrokovou sazbu 13 % p. a., dobu splatnosti budu předpokládat totožnou jako u zvýhodněného úvěru kvůli porovnatelnosti obou úvěrů. Úrok a splátka úvěru jsou splaceny 1x za rok současně.

Výše poskytnutého úvěru je **250 000 Kč**.

**Tabulka 11 – Porovnání zvýhodněného úvěru s komerčním úvěrem**

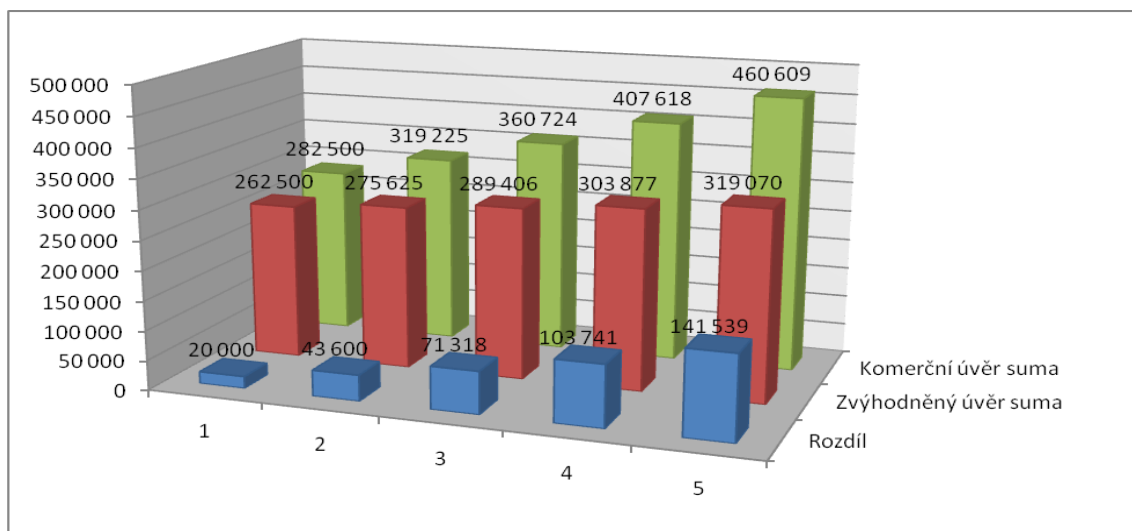
Počet splácených let	Zvýhodněný úvěr suma	Komerční úvěr suma	Rozdíl	Rozdíl (%)
5	319 070	460 609	141 539	44,36
4	303 877	407 618	103 741	34,14
3	289 406	360 724	71 318	24,64
2	275 625	319 225	43600	15,82
1	262 500	282 500	20 000	7,62

Zdroj: vlastní zpracování

### Zhodnocení zvýhodněného úvěru s komerčním úvěrem

Pokud bude podnikatel splácet úvěr pět let, tak v případě zvýhodněného úvěru zaplatí o 44,36 % méně než by zaplatil u komerčního úvěru. Celková uspořena částka by tedy činila 141 539 Kč. Při době splatnosti čtyři roky by úspora činila 34,14 %. Při době splatnosti tři roky by činila celková úspora 24,64 %. V případě doby splatnosti dva roky by úspora dosáhla 15,82 %. Pokud by doba splatnosti byla pouze jeden rok, ušetřil by podnikatel 7,62 %.

**Graf 3 – Porovnání zvýhodněného úvěru s komerčním úvěrem (v Kč)**



Zdroj: vlastní zpracování

## **7.7 Náležitosti žádosti o poskytnutí podpory a způsob jejího předložení**

Žádost o podporu obsahuje zejména identifikační údaje žadatele, charakteristiku projektu, náklady na realizaci projektu a způsob jeho financování a přílohy k posouzení naplnění podmínek programu, které jsou podrobněji specifikovány ve formuláři žádosti o podporu. Spolu s žádostí se předkládají přílohy: příloha PZ – Projekt, příloha Z Údaje o úvěrech a ostatních závazcích, příloha CH – Charakteristika žadatele, příloha EX – Prohlášení klienta (fyzické osoby) o politicky exponované osobě, Příloha C – Ekonomická příloha – účetnictví, doklad o oprávnění k podnikání, přiznání k dani z příjmů (potvrzená finančním úřadem) za období posledních tří let existence žadatele, doklady o majetkoprávních vztazích k místu podnikání.

Žádosti a jejich přílohy přijímá regionální pracoviště ČMZRB v Českých Budějovicích. Žádost o podporu se předkládá osobně. Přílohy požadované v listinné podobě předkládá žadatel osobně v regionálním pracovišti nebo na pobočce ČMZRB. Přílohy požadované v elektronické podobě lze předat se žádostí na CD ROM, DVD ROM, disketě 3,5' nebo zaslat na e-mailovou adresu pobočky Praha či do datové schránky ČMZRB (s uvedením pobočky Praha). Žádosti jsou přijímány průběžně počínaje 15. února 2011, uzávěrka příjmu žádostí je 31. prosince 2011.

## 8 ZÁVĚR

Cílem bakalářské práce bylo zanalyzování finančních podpor pro vybraný podnik ADAXS – David Jodl, které jsou v současné době dostupné pro malé a střední podniky.

Bakalářská práce se věnuje analýze jednotlivých operačních programů, které se malým a středním podnikům nabízejí. Na základě provedené analýzy projektu bylo možné posoudit první hypotézu tj. vzhledem k záměrům podniku má podnik šanci získat podporu prostřednictvím minimálně jednoho z programů podpory MSP na období 2007 – 2013. Větší pozornost je věnována Operačnímu programu Podnikání a inovace a Programu zvýhodněných regionálních úvěrů pro drobné a malé podnikatele v Jihočeském kraji. První hypotéza byla potvrzena, neboť podnikatel má šanci získat podporu prostřednictvím třech programů podpory.

Z vytvořené SWOT analýzy vychází druhá hypotéza. Zda může podnik na základě podpory minimalizovat nebo dokonce i odstranit své slabé stránky. Této hypotéze se věnuje kapitola „Návrh na využití konkrétního programu“, kde je podrobně popsáno, co by případný investiční záměr přinesl. I druhá hypotéza byla potvrzena, ale jen na základě úspěšnosti projektu a odhadovaného účinku investičního záměru na podnik ADAXS – David Jodl.

Poslední část bakalářské práce se zaměřuje na poslední hypotézu, tj. pro podnikatele je výhodnější čerpat podporu, než si vzít úvěr od komerční banky. Tato hypotéza byla také potvrzena. V případě, že si ADAXS vezme zvýhodněný úvěr s dobou splatnosti tři roky, činila by úspora 24,64 % oproti komerčnímu úvěru. Podnikatel by tedy ušetřil celých 71 318 Kč. V případě doby splatnosti 5 let by úspora činila 44,36 % a podnikatel by ušetřil částku ve výši 141 539 Kč.

Podpora podnikání zahrnuje celý soubor nástrojů, který pro podnikatele představuje možnost zlepšit či usnadnit podnikání. Podporou malého a středního podnikání máme na mysli zejména podporu garantovanou a financovanou státem nebo prostřednictvím EU. Je-li podpora poskytována vhodným způsobem adekvátním problémům malých podniků, jsou zpětné efekty a přínosy pro stát vysoké. Podporovat MSP je rozumné, protože to zvyšuje zaměstnanost, snižuje požadavky na státní pokladnu, vede k inovacím a vytváří silnou střední třídu, která je zárukou demokracie.

Proces žádosti o podporu podnikání může být zdlouhavý a administrativně náročný proces. Řada podnikatelů má problém s dokumentací k projektu a také z tohoto důvodu je jejich žádost o podporu zamítnuta.

Celkový proces schválení žádosti o podporu může trvat i jeden rok. Je to velice dlouhá doba a snaha o její zkrácení by pro podnikatelské subjekty určitě znamenala velkou pomoc. Určitou část podnikatelů odradí už jen představa, že by tím měli projít. Zjednodušení procedury žádosti by za určitých podmínek mohlo vést ke zvýšení počtu kladně vyřízených žádostí a tedy ke zvýšení objemu celkových prostředků poskytnutých na podporu MSP.

Podpoře malého a středního podnikání je v poslední době věnována velká pozornost a jsou na ni vynakládány nemalé prostředky. I přesto lze nalézt určité oblasti, ve kterých by mohlo dojít ke zlepšení.

Tato práce má být ukázkou toho, že i drobný podnikatel může výhodněji získat finanční prostředky na svůj podnikatelský záměr. Jakékoli prostředky z různých operačních programů a grantových programů napříč spektrem celého působení pro malé a střední podniky, mohou významně přispět k rozvoji podniku.

## SUMMARY

Small and medium – sized enterprises (SMEs) are considered an important part of the Czech economy, has a decisive role in creating new job opportunities and generally act as a factor in social stability and economic development. More often than large businesses may encounter difficulties in financing its current activities and also have more difficult access to information about new technologies, potential markets and changes in legislation.

SMEs represent 99.85 % of the total number of establishments, are involved in more than 37 % of the gross domestic product, achievements and added value of more than 50 % and ensure 60 % of the particular employment rate. It is therefore a stabilizing force in terms of employment and constitute an important part of our economy, which strengthens the economic and social cohesion.

Development of SME sector in the CR is monitored and supported, thanks to its impact on overall economic development of the country. For SME development are important grants from Structural Funds and national resources. In the period 2007 – 2013 the Czech Republic has the largest package of resources per capita, which can be drawn for further development and support of individual regions.

The main intention of this paper is to analyze selected forms of business support and their possible use in a chosen company.

This bachelor paper is divided into two main parts – theoretical and practical. The theoretical part describes the definition of small and medium – sized enterprises. It also deals with advantages and disadvantages of SMEs, an overview of programmes of support from the Structural Funds in the CR, in detail deals with the Operational Programme Enterprise and Innovation. These programmes, together with national and regional programmes, are the main part of this paper. In the practical part is first introduced the selected company, including offered products, the clients and the planned projects, which could gain some support from the business. If the company can participate in the proposed program and meets the conditions of the support (the undertaker meets the SMEs definition, the project is concerned of the chosen economic activities and it will be implemented in the South Bohemia Region). This section also

includes an appraisal of possible options for implementation of the Operational Programme Enterprise and Innovation and the Regional Development Programme of the South Bohemia Region. The proposal for usage of particular programme is introduced at the end.

The considerable attention is paid to the structural funds in the present, therefore this topic is so current. This paper should be an example, that also small undertaker can acquire financial means for his prospectus.



## 9 PŘEHLED POUŽITÉ LITERATURY

### 9.1 Literární zdroje

1. BEDNÁŘOVÁ, D., PARMOVÁ, D. *Malé a střední podnikání*. České Budějovice: Jihočeská univerzita, Ekonomická fakulta, 2010, s. 146, ISBN 978-80-7394-229-8
2. BOHÁČKOVÁ, I., HRABÁNKOVÁ, M. *Strukturální politika Evropské unie*. Praha: C. H. Beck, 2009, s. 188, ISBN 978-80-7400-111-6
3. JÁČ, I., RYDVALOVÁ, P., ŽIŽKA, M. *Inovace v malém a středním podnikání*. Computer Press a.s., Brno, 2005, s. 174, ISBN 80-251-0853-8
4. MALACH, A. a kol. *Jak podnikat po vstupu do EU*. Praha: Grada Publishing, a.s., 2005, s. 528, ISBN 80-247-0906-6
5. MÁLEK, J., RADOVÁ, J., DVOŘÁK P., *Finanční matematika pro každého*. Praha: Grada Publishing, a.s., 2007, s. 296, ISBN 978-80-247-2233-7
6. MAREK, D., KANTOR, T. *Příprava a řízení projektů strukturálních fondů Evropské unie*. Brno: Společnost pro odbornou literaturu - Barrister & Principal, 2009, s. 215, ISBN 978-80-87029-56-5
7. PUBLIKACE MMV *Abeceda fondů Evropské unie 2007 – 2013*. Praha: Ministerstvo pro místní rozvoj ČR, 2007
8. PUBLIKACE MPO *Operační program Podnikání a inovace v aktuálním znění*. Praha: Ministerstvo průmyslu a obchodu ČR, 2010
9. SRPOVÁ, J., ŘEHOŘ, V. a kol. *Základy podnikání*. Praha: Grada Publishing, a.s., 2010, s. 432, ISBN 978-80-247-3339-5
10. SYNEK, M. a kol. *Manažerská ekonomika*. Praha: Grada Publishing, a.s., 2007, s. 464, ISBN 978-80-247-1992-4

11. SYNEK, M. a kol. *Podniková ekonomika*. Praha: C. H. Beck, 2002, s. 479, ISBN 80-7179-736-7
12. VEBER, J., SRPOVÁ, J., *Podnikání malé a střední firmy*. Praha: Grada Publishing, a.s., 2005, s. 304, ISBN 80-247-1069-2
13. 6. ZÁKON Č. 47/2002Sb. *o podpoře malého a středního podnikání*, v aktuálním znění

## 9.2 Internetové zdroje

1. AGENTURA CZECH INVEST [online]. *O CzechInvestu* [cit. 2010-11-20]. Dostupný z WWW:  
**<http://www.czechinvest.org/o-czechinvestu>**
2. AGENTURA CZECH INVEST [online]. *Programy podpory* [cit. 2010-11-28]. Dostupný z WWW:  
**<http://www.czechinvest.org/programy-podpory>**
3. AGENTURA CZECH INVEST [online]. *Podnikání a inovace* [cit. 2010-11-28]. Dostupný z WWW:  
**<http://www.czechinvest.org/podnikani-a-inovace>**
4. ČESKOMORAVSKÁ ZÁRUČNÍ A ROZVOJOVÁ BANKA [online]. *O bance* [cit. 2010-11-20]. Dostupný z WWW:  
**<http://www.cmzrb.cz/o-bance/kdo-jsme>**
5. ČESKOMORAVSKÁ ZÁRUČNÍ A ROZVOJOVÁ BANKA [online]. *Program Zvýhodněný regionální úvěr v Jihočeském kraji* [cit. 2011-02-28]. Dostupný z WWW:  
**<http://www.cmzrb.cz/produkty-a-sluzby/zvyhodnenny-regionalni-uver-v-jihoceskem-kraji>**

6. ČESKOMORAVSKÁ ZÁRUČNÍ A ROZVOJOVÁ BANKA [online]. *Program M – Záruka* [cit. 2010-11-28]. Dostupný z WWW:  
**<http://www.cmzrb.cz/produkty-a-sluzby/m-zaruka-za-investicni-uver-v-programu-zaruka>**
  
7. ČESKOMORAVSKÁ ZÁRUČNÍ A ROZVOJOVÁ BANKA [online]. *Program progres* [cit. 2011-02-14]. Dostupný z WWW:  
**<http://www.cmzrb.cz/podpora-maleho-a-stredniho-podnikani/program-progres-ve-zneni-vyzvy-ii>**
  
8. ČESKOMORAVSKÁ ZÁRUČNÍ A ROZVOJOVÁ BANKA [online]. *Ceník služeb programu Progres* [cit. 2011-02-14]. Dostupný z WWW:  
**<http://www.cmzrb.cz/cenik-sluzeb/bankovni-obchody/podrizeny-uver>**
  
9. ČESKOMORAVSKÁ ZÁRUČNÍ A ROZVOJOVÁ BANKA [online]. *Ceník služeb programu Zvýhodněné regionální úvěry* [cit. 2011-02-28]. Dostupný z WWW:  
**<http://www.cmzrb.cz/cenik-sluzeb/bankovni-obchody/zvyhodneny-regionalni-uver>**
  
10. ČESKOMORAVSKÁ ZÁRUČNÍ A ROZVOJOVÁ BANKA [online]. *Ceník služeb programu M – Záruka* [cit. 2010-12-08]. Dostupný z WWW:  
**<http://www.cmzrb.cz/cenik-sluzeb/bankovni-obchody/m-zaruka>**
  
11. ČESKOMORAVSKÁ ZÁRUČNÍ A ROZVOJOVÁ BANKA [online]. *Ceník služeb programu S – Záruka* [cit. 2010-12-08]. Dostupný z WWW:  
**<http://www.cmzrb.cz/cenik-sluzeb/bankovni-obchody/s-zaruka>**

12. ČESKÝ STATISTICKÝ ÚŘAD [online]. *Klasifikace ekonomických činností* [cit. 2010-03-10]. Dostupný z WWW:  
**[http://www.czso.cz/csu/klasifik.nsf/i/klasifikace\\_ekonomickych\\_cinnosti\\_\(c\\_z\\_nace\)](http://www.czso.cz/csu/klasifik.nsf/i/klasifikace_ekonomickych_cinnosti_(c_z_nace))**
13. INTERNETOVÝ SERVER FIRMY ADAXS [online]. *Profil firmy ADAXS* [cit. 2010-12-10]. Dostupný z WWW:  
**<http://www.adaxs.cz/>**
14. JIHOČESKÁ HOSPODÁŘSKÁ KOMORA [online]. *Investiční dotazník* [cit. 2011-03-10]. Dostupný z WWW:  
**<http://www.jhk.cz/sluzby-jhk/poradenstv-a-vzdlvn/158-dotan-poradenstv.html>**
15. JIHOČESKÝ KRAJ [online]. *Granty a příspěvky Jihočeského kraje* [cit. 2011-03-13]. Dostupný z WWW:  
**[http://www.kraj-jihocesky.cz/index.php?par\[id\\_v\]=1110&par\[lang\]=CS](http://www.kraj-jihocesky.cz/index.php?par[id_v]=1110&par[lang]=CS)**
16. MINISTERSTVO PRO MÍSTNÍ ROZVOJ [online]. *Podpora regionálního rozvoje* [cit. 2011-03-10]. Dostupný z WWW:  
**<http://www.mmr.cz/Regionalni-politika/Programy-Dotace/Podpora-rozvoje-regionu-v-roce-2011/>**
17. MINISTERSTVO PRŮMYSLU A OBCHODU [online]. *Podpora podnikání* [cit. 2010-12-16]. Dostupný z WWW:  
**<http://www.mpo.cz/cz/podpora-podnikani/>**
18. MINISTERSTVO ZEMĚDĚLSTVÍ [online]. *Program rozvoje venkova* [cit. 2011-03-10]. Dostupný z WWW:  
**<http://eagri.cz/public/web/mze/dotace/program-rozvoje-venkova-na-obdobi-2007/>**

19. STRUKTURÁLNÍ FONDY [online]. *Programy 2007 – 2013* [cit. 2010-11-12]. Dostupný z WWW:  
**<http://www.strukturalni-fondy.cz/Programy-2007-2013>**
  
20. STRUKTURÁLNÍ FONDY [online]. *Aktuální stav čerpání k 5. 1.2011* [cit. 2011-02-18]. Dostupný z WWW:  
**<http://www.strukturalni-fondy.cz/CMSPages/GetFile.aspx?guid=c8d02824-16e3-49c2-8243-d65530f792ce>**
  
21. STRUKTURÁLNÍ FONDY [online]. *Informace o фондеch EU* [cit. 2010-11-12]. Dostupný z WWW  
**<http://www.strukturalni-fondy.cz/Informace-o-fondech-EU>**
  
22. STRUKTURÁLNÍ FONDY [online]. *Regionální politika EU* [cit. 2010-11-12]. Dostupný z WWW  
**<http://www.strukturalni-fondy.cz/Informace-o-fondech-EU/Regionalni-politika-EU>**
  
23. STRUKTURÁLNÍ FONDY [online]. *Operační program podnikání a inovace* [cit. 2010-11-12]. Dostupný z WWW  
**<http://www.strukturalni-fondy.cz/getdoc/665a13aa-e1ff-484d-ab28-84e90b454c89/OP-Podnikani-a-inovace>**
  
24. ŽIVNOSTENSKÝ REJSTŘÍK [online]. *Profil podnikatele* [cit. 2010-12-10]. Dostupný z WWW:  
**<http://zivnostensky-rejstrik.cz/david-jodl-72155370>**

### 9.3 Seznam tabulek

TABULKA 1 – VYMEZENÍ MSP DLE OECD.....	16
TABULKA 2 – NOMENKLATURA ÚZEMNÍCH STATISTICKÝCH JEDNOTEK.....	25
TABULKA 3 – ROZDĚLENÍ NAŠÍ ZEMĚ NA JEDNOTLIVÉ ÚROVNĚ.....	25
TABULKA 4 – CÍLE, PRIORITNÍ OSY A OBLASTI PODPORY OPPI.....	35
TABULKA 5 – ZÁKLADNÍ INFORMACE O FIRMĚ ADAXS .....	40
TABULKA 6 – DEFINICE ČINNOSTÍ DLE CZ – NACE .....	40
TABULKA 7 – ANALÝZA PROJEKTU .....	47
TABULKA 8 – HARMONOGRAM PROJEKTU.....	57
TABULKA 9 – PŘEDPOKLÁDANÉ VÝDAJE PROJEKTU.....	58
TABULKA 10 – FINANCOVÁNÍ PROJEKTU .....	58
TABULKA 11 – POROVNÁNÍ ZVÝHODNĚNÉHO ÚVĚRU S KOMERČNÍM ÚVĚREM .....	59

### 9.4 Seznam obrázků

OBRÁZEK 1 – DRUHY PODPOR PODLE FORMY A PODLE ÚZEMNÍ HIERARCHIE .....	19
OBRÁZEK 2 – ČLENĚNÍ 14 KRAJŮ (NUTS III) DO 8 REGIONŮ SOUDRŽNOSTI (NUTS II) .....	26
OBRÁZEK 3 – SWOT ANALÝZA PODNIKU .....	42
OBRÁZEK 4 – DISTRIBUCE GARÁŽOVÝCH VRAT.....	44
OBRÁZEK 5 – DISTRIBUCE STÍNICÍCH TECHNIK.....	45
OBRÁZEK 6 – DISTRIBUCE OKEN, DVEŘÍ A ZIMNÍCH ZAHRAD .....	45
OBRÁZEK 7 – DISTRIBUCE BRAN .....	45
OBRÁZEK 8 – DISTRIBUCE POHONŮ K BRANÁM .....	45
OBRÁZEK 9 – DISTRIBUCE ALARMŮ .....	46
OBRÁZEK 10 – SILNÉ A SLABÉ STRÁNKY PROJEKTU .....	57

### 9.5 Seznam grafů

GRAF 1 – ROZDĚLENÍ PROSTŘEDKŮ FONDŮ EU MEZI CÍLE HSS V OBDOBÍ 2007 – 2013.....	26
GRAF 2 – AKTUÁLNÍ STAV ČERPÁNÍ K 5. 1. 2011 (V MLD. KČ).....	27
GRAF 3 – POROVNÁNÍ ZVÝHODNĚNÉHO ÚVĚRU S KOMERČNÍM ÚVĚREM (V KČ).....	60

### 9.6 Seznam zkratk

<b>CZ – NACE</b>	<b>Klasifikace ekonomických činností</b>
<b>CzechInvest</b>	<b>Agentura pro podporu podnikání a investic</b>
<b>CzechTrade</b>	<b>Česká agentura pro podporu obchodu</b>

<b>ČMZRB</b>	<b>Českomoravská záruční a rozvojová banka, a.s.</b>
<b>ČSSZ</b>	<b>Česká správa sociálního zabezpečení</b>
<b>ČR</b>	<b>Česká republika</b>
<b>ČSÚ</b>	<b>Český statistický úřad</b>
<b>DPH</b>	<b>Daň z přidané hodnoty</b>
<b>EAFRD</b>	<b>Evropský zemědělský fond pro rozvoj venkova</b>
<b>ERDF</b>	<b>Evropský fond pro regionální rozvoj</b>
<b>ES</b>	<b>Evropské společenství</b>
<b>ESF</b>	<b>Evropský sociální fond</b>
<b>EU</b>	<b>Evropská unie</b>
<b>FS</b>	<b>Fond soudržnosti</b>
<b>HDP</b>	<b>Hrubý domácí produkt</b>
<b>HND</b>	<b>Hrubý národní důchod</b>
<b>HSS</b>	<b>Hospodářská a sociální soudržnost</b>
<b>ICT</b>	<b>Informační a komunikační technologie</b>
<b>IČ</b>	<b>Identifikační číslo</b>
<b>JHK</b>	<b>Jihočeská hospodářská komora</b>
<b>MPO</b>	<b>Ministerstvo průmyslu a obchodu</b>
<b>MMR</b>	<b>Ministerstvo pro místní rozvoj</b>
<b>MSP</b>	<b>Malý a střední podnikatel</b>
<b>NRP</b>	<b>Národní rozvojový plán</b>
<b>NSRR</b>	<b>Národní strategický referenční rámec</b>
<b>NUTS</b>	<b>Nomenklatura územních statistických jednotek</b> <b>Nomenclature of Units for Territorial Statistics</b>
<b>OP</b>	<b>Operační program</b>
<b>OPPI</b>	<b>Operační program Podnikání a inovace</b>
<b>OECD</b>	<b>Organizace pro ekonomickou spolupráci a rozvoj</b>
<b>PRV</b>	<b>Program rozvoje venkova</b>
<b>ROP</b>	<b>Regionální operační program</b>
<b>SF</b>	<b>Strukturální fondy</b>
<b>SOZS</b>	<b>Strategické obecné zásady Společenství</b>
<b>SWOT</b>	<b>Silné a slabé stránky, příležitosti a rizika</b> <b>Strengths, Weaknesses, Opportunities and Threats</b>

## **10 PŘÍLOHY**

PŘÍLOHA 1 – PŘEHLED PRIORITYNÍCH OS OPPI A JEDNOTLIVÝCH PROGRAMŮ

PŘÍLOHA 2 – CENA SLUŽBY U PROGRAMU PROGRES

PŘÍLOHA 3 – CENA SLUŽBY U PROGRAMU M – ZÁRUKA

PŘÍLOHA 4 – CENA SLUŽBY U PROGRAMU S – ZÁRUKA

PŘÍLOHA 5 – CENA SLUŽBY U PROGRAMU ZVÝHODNĚNÝCH REGIONÁLNÍCH ÚVĚRŮ

PŘÍLOHA 6 – INVESTIČNÍ DOTAZNÍK

PŘÍLOHA 7 – VÝPIS Z VEŘEJNÉ ČÁSTI ŽIVNOSTENSKÉHO REJSTŘÍKU

PŘÍLOHA 8 – PODPOROVANÉ CZ – NACE (1. A 2. ČÁST)



**Příloha 1 – Přehled prioritních os OPPI a jednotlivých programů**

Prioritní osa	Oblast podpory Program podpory	Příjemci podpor		
		*MSP	**VP	Ostatní
1. Vznik firem	<b>1.1 Podpora začínajícím podnikatelům</b>			
	Start	X		
	<b>1.2 Využití nových finančních nástrojů</b>			
2. Rozvoj firem	<b>2.1 Bankovní nástroje podpory MSP</b>			
	Progres	X		
	Záruka	X		
	<b>2.2 Podpora nových výrobních technologií, ICT a vybraných strategických služeb</b>			
	Rozvoj	X		
	ICT a strategické služby	X	X	
	ICT v podnicích	X		X
3. Efektivní energie	<b>3.1 Úspory energie a obnovitelné zdroje energie</b>			
	Eko-energie	X	X	
4. Inovace	<b>4.1 Zvyšování inovační výkonnosti podniků</b>			
	Inovace	X	X	X
	<b>4.2 Kapacity pro průmyslový výzkum a vývoj</b>			
	Potenciál	X	X	
5. Prostředí pro podnikání a inovace	<b>5.1 Platformy spolupráce</b>			
	Spolupráce	X	X	X
	Prosperita	X	X	X
	<b>5.2 Infrastruktura pro rozvoj lidských zdrojů</b>			
	Školící střediska	X	X	X
	<b>5.3 Infrastruktura pro podnikání</b>			
	Nemovitosti	X	X	X
6. Služby pro rozvoj podnikání	<b>6.1 Podpora poradenských služeb</b>			
	Poradenství	X		X
	<b>6.2 Podpora marketingových služeb</b>			
	Marketing	X		X
7. Technická pomoc	<b>7.1 Technická pomoc při řízení a implementaci OPPI</b>			X
	<b>7.2 Ostatní technická pomoc</b>			X

\*MSP – malé a střední podniky, \*\*VS – velké podniky

Zdroj: Publikace MPO – Operační program Podnikání a inovace v aktuálním znění

**Příloha 2 – Cena služby u programu Progres**

č.	Název operace	Sazba
1.	Úkony spojené s vyhodnocením a expertizou žádosti klienta a zpracováním smluvních dokumentů	zdarma
2.	Úroková sazba úvěru	3 % p. a.
3.	Storno uzavřené úvěrové smlouvy před zahájením čerpání na žádost klienta	2 000 Kč
4.	Vystavení dodatku ke smlouvě o úvěru na žádost klienta	2 000 Kč
5.	Úrok z prodlení	24 % p. a.
6.	Poradenská činnost	
	a) Základní vstupní informace o službách banky	zdarma
	b) Konzultace vyžádaná klientem pro posouzení reálnosti podnikatelského záměru před uzavřením smluvních vztahů	500 Kč/započatá hod

Zdroj: www.cmbrz.cz

**Příloha 3 – Cena služby u programu M – Záruka**

č.	Název operace	Sazba
1.	Přijetí žádosti od klienta včetně formální kontroly	zdarma
2.	Storno vystavené záruky na žádost klienta	2 000 Kč
3.	Cena za poskytnutí bankovní záruky	0,1 % p. a. z hodnoty záruky
4.	Vystavení dodatku ke smlouvě o záruce na žádost klienta	2 000 Kč
5.	Poplatek za prodloužení doby ručení při restrukturalizaci (za každý započatý měsíc ručení a každých započatých 100 000 Kč počáteční výše záruky) vč. vystavení dodatku ke smlouvě o záruce	20 Kč
6.	Úrok z prodlení	24 % p. a.
7.	Poradenská činnost	
	a) Základní vstupní informace o službách banky	zdarma
	b) Konzultace vyžádaná klientem pro posouzení reálnosti podnikatelského záměru před uzavřením smluvních vztahů	

Zdroj: www.cmzrb.cz

**Příloha 4 – Cena služby u programu S – Záruka**

<b>č.</b>	<b>Název operace</b>	<b>Sazba</b>
1.	Přijetí žádosti od klienta včetně formální kontroly (ZÁRUKA)	zdarma
2.	Úkony spojené s vyhodnocením a expertizou žádosti klienta a zpracováním smluvních dokumentů	4 500 Kč
3.	Storno vystavené záruky na žádost klienta	2 000 Kč
4.	Cena za poskytnutí bankovní záruky	od 0,1 % p. a. do 0,3 % p. a. z hodnoty záruky maximálně 200 000Kč
5.	Vystavení dodatku ke smlouvě o záruce na žádost klienta	2 000 Kč
6.	poplatek za prodloužení doby ručení při restrukturalizaci (za každý započatý měsíc ručení a každých započatých 100 000 Kč počáteční výše záruky) vč. vystavení dodatku ke smlouvě o záruce	20 Kč
7.	Úrok z prodlení	24 % p. a.
8.	Poradenská činnost	
	a) Základní vstupní informace o službách banky	zdarma
	b) Konzultace vyžádaná klientem pro posouzení reálnosti podnikatelského záměru před uzavřením smluvních vztahů	500 Kč/započatá hod.

Zdroj: [www.cmzrb.cz](http://www.cmzrb.cz)**Příloha 5 – Cena služby u Programu zvýhodněných regionálních úvěrů**

<b>č.</b>	<b>Název operace</b>	<b>Sazba</b>
1.	Přijetí žádosti od klienta včetně formální kontroly	zdarma
2.	Úkony spojené s vyhodnocením a expertizou žádosti klienta a zpracováním smluvních dokumentů	1 500 Kč
3.	Úroková sazba úvěru	5 % p. a.
4.	Storno uzavřené úvěrové smlouvy před zahájením čerpání na žádost klienta	2 000 Kč
5.	Vystavení dodatku ke smlouvě o úvěru na žádost klienta	2 000 Kč
6.	Úrok z prodlení	24 % p. a.
7.	Poradenská činnost	

	a) Základní vstupní informace o službách banky	zdarma
	b) Konzultace vyžádaná klientem pro posouzení reálnosti podnikatelského záměru před uzavřením smluvních vztahů	500 Kč/započatá hod.

Zdroj: www.cmzrb.cz

## Příloha 6 – Investiční dotazník



JIHOČESKÁ HOSPODÁŘSKÁ KOMORA

### INVESTIČNÍ DOTAZNÍK

Hodnocení přijatelnosti potenciačního žadatele k čerpání finanční podpory ze Strukturálních fondů

I. Identifikační údaje	
Název firmy	David Jodl – ADAXS
IČO	72155370
Kontaktní osoba	David Jodl
Telefon / mobil /	777115130
E-mail	adaxs@adaxs.cz
WWW	Www.adaxs.cz

III. Charakteristika subjektu	
Rok vzniku	2002
Hlavní obor podnikání*	Stavební dokončovací práce
Vedlejší obor podnikání*	Poskytování technických služeb k ochraně majetku
Počet zaměstnanců firmy	0
Způsob vedení účetnictví	<input checked="" type="checkbox"/> Účetnictví (dříve podvojný účetnictví) <input type="checkbox"/> Daňová evidence (dříve jednoduché účetnictví)
Je firma vlastněna z více než 25 % jiným podnikatelským subjektem?	<input type="checkbox"/> ANO <input checked="" type="checkbox"/> NE

V. Popis investičního záměru	
Místo realizace	České Budějovice
Předpokládaná výše nákladů	250.000 Kč
Předfinancování investiční akce**	Cizí zdroje - úvěr
Předpokládaná doba realizace (zahájení, ukončení)	1. 3. 2011 – 31. 12. 2011
Popis:	<b>Nákup vysokozdvizného vozíku na nakládání, skládání a převoz materiálu...</b>

\* podle OKEČ - Odvětvová klasifikace ekonomických činností dle Českého statistického úřadu nebo živnostenského listu  
\*\* Způsob financování (vlastní zdroje žadatele, cizí zdroje např. úvěr, půjčka, dar, atd.)

Dotazník zašlete na emailovou adresu [rpic@jhk.cz](mailto:rpic@jhk.cz) či na níže uvedenou adresu.



**Regionální poradenské a informační centrum**  
 Jihočeská hospodářská komora, Husova 9, 370 01 České Budějovice  
 tel.: 387 318 437, fax: 387 318 431, email: [rpic@jhk.cz](mailto:rpic@jhk.cz), <http://www.jhk.cz>  
 Držitel certifikátu systému jakosti dle požadavků ČSN EN ISO 9001:2001

Zdroj: www.jhk.cz

## Příloha 7 – Výpis z veřejné části živnostenského rejstříku

### Výpis z veřejné části Živnostenského rejstříku

Platnost k 10.12.2010 14:42:15

---

Jméno a příjmení: **David Jodl**  
Datum narození: **07.04.1974**  
Občanství: **Česká republika**  
Bydliště: **Husova 635, 374 01, Trhové Sviny**  
Místo podnikání: **Husova 635, 374 01, Trhové Sviny**  
Identifikační číslo: **72155370**

---

#### *Živnostenské oprávnění č.1*

Předmět podnikání: **Poskytování technických služeb k ochraně majetku a osob**  
Druh živnosti: **Koncesovaná**  
Vznik oprávnění: **14.01.2002**  
Doba platnosti oprávnění: **na dobu neurčitou**

---

#### *Živnostenské oprávnění č.2*

Předmět podnikání: **Výroba, obchod a služby neuvedené v přílohách 1 až 3 živnostenského zákona**  
Obory činnosti: **Dokončovací stavební práce**  
Druh živnosti: **Ohlašovací volná**  
Vznik oprávnění: **12.10.2005**  
Doba platnosti oprávnění: **na dobu neurčitou**

---

#### *Provozovny k předmětu podnikání číslo*

##### *1. Poskytování technických služeb k ochraně majetku a osob*

Adresa: **Nemanická 437/5, 370 10, České Budějovice - České Budějovice 3**  
Zahájení provozování dne: **12.10.2005**

---

Úřad příslušný podle §71 odst.2 živnostenského zákona: **Městský úřad Trhové Sviny**

## Příloha 8 – Podporované CZ – NACE (1. část)

Příloha č. 1 k Programu  
zvýhodněných regionálních úvěrů  
pro drobné a malé podnikatele  
v Jihočeském kraji (s platností od  
1. 3. 2011)

### Podporované ekonomické činnosti (podle CZ -NACE)

Oddíl	Skupina	Název
		<b>SEKCE A - ZEMĚDĚLSTVÍ, LESNICTVÍ A RYBÁŘSTVÍ</b>
	2.40	Podpůrné činnosti pro lesnictví
		<b>SEKCE C - ZPRACOVATELSKÝ PRŮMYSL<sup>1)</sup></b>
10		Výroba potravinářských výrobků
11		Výroba nápojů
13		Výroba textilií
14		Výroba oděvů
15		Výroba usní a souvisejících výrobků
16		Zpracování dřeva, výroba dřevěných, korkových, proutěných a slaměných výrobků, kromě nábytku
17		Výroba papíru a výrobků z papíru
18		Tisk a rozmnožování nahraných nosičů
20		Výroba chemických látek a chemických přípravků s výjimkou 20.60 Výroba chemických vláken
21		Výroba základních farmaceutických výrobků a farmaceutických přípravků
22		Výroba pryžových a plastových výrobků
23		Výroba ostatních nekovových minerálních výrobků
24		Výroba základních kovů, hutní zpracování kovů; slévárnictví s výjimkou 24.46 Zpracování jaderného paliva
25		Výroba kovových konstrukcí a kovodělných výrobků, kromě strojů a zařízení
26		Výroba počítačů, elektronických a optických přístrojů a zařízení
27		Výroba elektrických zařízení
28		Výroba strojů a zařízení j. n.
29		Výroba motorových vozidel (kromě motocyklů), přívěsů a návěsů
30		Výroba ostatních dopravních prostředků a zařízení s výjimkou 30.11 Stavba lodí a plavidel
31		Výroba nábytku
32		Ostatní zpracovatelský průmysl
33		Opravy a instalace strojů a zařízení
		<b>SEKCE D – VÝROBA A ROZVOD ELEKTŘINY, PLYNU, TEPLA A KLIMATIZOVANÉHO VZDUCHU</b>
	35.11	Výroba elektřiny
	35.12	Přenos elektřiny
	35.13	Rozvod elektřiny
	35.21	Výroba plynu
	35.22	Rozvod plyných paliv prostřednictvím sítí
	35.30	Výroba a rozvod tepla a klimatizovaného vzduchu, výroba ledu
		<b>SEKCE F - STAVEBNICTVÍ</b>
41		Výstavba budov
42		Inženýrské stavitelství
43		Specializované stavební činnosti
		<b>SEKCE G - VELKOOBCHOD A MALOOBCHOD; OPRAVY A ÚDRŽBA MOTOROVÝCH VOZIDEL</b>
	45.2	Opravy a údržba motorových vozidel, kromě motocyklů
	45.4	Obchod, opravy a údržba motocyklů, jejich dílů a příslušenství
	47.11	Maloobchod s převahou potravin, nápojů a tabákových výrobků v nesespecializovaných prodejnách

<sup>1)</sup> pokud se nejedná o výrobu zboží erotického charakteru

## Příloha 8 – Podporované CZ – NACE (2. část)

Příloha č. 1 k Programu  
zvýhodněných regionálních úvěrů  
pro drobné a malé podnikatele  
v Jihočeském kraji (s platností od  
1. 3. 2011)

47.2	Malobchod s potravinami, nápoji a tabákovými výrobky ve specializovaných prodejnách (s výjimkou 47.26 Malobchod s tabákovými výrobky)
	<b>SEKCE H - DOPRAVA A SKLADOVÁNÍ</b>
49.42	Stěhovací služby
52.10	Skladování
52.24	Manipulace s nákladem
	<b>SEKCE I - UBYTOVÁNÍ, STRAVOVÁNÍ A POHOSTINSTVÍ</b>
55	Ubytování
56	Stravování a pohostinství
	<b>SEKCE J - INFORMAČNÍ A KOMUNIKAČNÍ ČINNOSTI</b>
62	Činnosti v oblasti informačních technologií
	<b>SEKCE M - PROFESNÍ, VĚDECKÉ A TECHNICKÉ ČINNOSTI</b>
72	Výzkum a vývoj
75	Veterinární činnost
	<b>SEKCE N - ADMINISTRATIVNÍ A PODPŮRNÉ ČINNOSTI</b>
81.2	Úklidové činnosti
81.3	Činnosti související s úpravou krajiny
	<b>SEKCE P – VZDĚLÁVÁNÍ</b>
85	Vzdělávání
	<b>SEKCE R - KULTURNÍ, ZÁBAVNÍ A REKREAČNÍ ČINNOSTI</b>
93.1	Sportovní činnosti
	<b>SEKCE S - OSTATNÍ ČINNOSTI</b>
95	Opravy počítačů a výrobků pro osobní potřebu a převážně pro domácnost
96.01	Praní a chemické čištění textilních a kožehřbitových výrobků
96.02	Kadeřnické, kosmetické a podobné činnosti
96.03	Pohřební a související činnosti
96.04	Činnosti pro osobní a fyzickou pohodu <sup>2)</sup>

<sup>2)</sup> pokud se nejedná o činnosti erotického charakteru