

JIHOČESKÁ UNIVERZITA V ČESKÝCH BUDĚJOVÍCÍCH
Ekonomická fakulta

Katedra obchodu a cestovního ruchu

Studijní program: 6208 B Ekonomika a management

Studijní obor: Obchodní podnikání

**DOPADY HOSPODÁŘSKÉ KRIZE NA VÝVOJ
SVĚTOVÉHO OBCHODU**

Vedoucí bakalářské práce:
Ing. Lucie Tichá, Ph.D.

Autor:
Hana Pospíšilová

2011

ZADÁNÍ BAKALÁŘSKÉ PRÁCE
(PROJEKTU, UMĚLECKÉHO DÍLA, UMĚLECKÉHO VÝKONU)

Jméno a příjmení: **Hana POSPÍŠILOVÁ**
Osobní číslo: **E08125**
Studijní program: **B6208 Ekonomika a management**
Studijní obor: **Obchodní podnikání**
Název tématu: **Dopady hospodářské krize na vývoj světového obchodu**
Zadávací katedra: **Katedra obchodu a cestovního ruchu**

Z á s a d y p r o v y p r a c o v á n í :

Cíl práce:

Analyzovat vývoj světového obchodu v období hospodářské krize a vymezit její dopady na zahraniční obchod České republiky.

Metodický postup:

1. Studium odborné literatury
2. Sběr informací
3. Vyhodnocení získaných dat
4. Zjištění dopadu krize na obchod v ČR
5. Vyslovení závěrů

Rámcová osnova:

1. Úvod. 2. Literární rešerše. 3. Cíle a metodika práce. 4. Vlastní šetření. 5. Zhodnocení. 6. Doporučení. 7. Závěr. 8. Seznam literatury.

Rozsah grafických prací: dle potřeby
Rozsah pracovní zprávy: 40 - 50 stran
Forma zpracování bakalářské práce: tištěná

Seznam odborné literatury:

Machková, H., Sato, A., Zamykalová, M. a kol. *Mezinárodní obchod a marketing*. Praha: Grada Publishing, 2002.

Nešvera, V., Kubišta, V. *Postavení České republiky v mezinárodním obchodě*. Praha: VŠE v Praze, 2001.

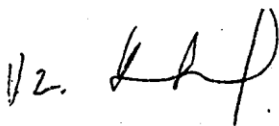
Svatoš, M. *Zahraniční obchod teorie a praxe*. Praha: Grada Publishing, 2009.

Tichá, L. *Vnější obchodní vztahy ČR*. České Budějovice: EF JU, 2007.

Vedoucí bakalářské práce: Ing. Lucie Tichá, Ph.D.
Katedra obchodu a cestovního ruchu

Datum zadání bakalářské práce: 15. února 2010

Termín odevzdání bakalářské práce: 16. dubna 2011



prof. Ing. Magdalena Hrabánková, CSc., prof.h.c.

děkanka

JIHOČESKÁ UNIVERZITA
V ČESKÝCH BUDĚJOVICÍCH
EKONOMICKÁ FAKULTA
Studentská 13
370 05 České Budějovice



Ing. Kamil Pícha, Ph.D.

vedoucí katedry

V Českých Budějovicích dne 4. března 2010

Prohlášení

Prohlašuji, že jsem bakalářskou práci na téma „Dopady hospodářské krize na vývoj světového obchodu“ vypracovala samostatně s použitím pramenů a literatury uvedených v seznamu citované literatury.

Prohlašuji, že v souladu s § 47b zákona č. 111/1998 Sb. v plném znění, souhlasím se zveřejněním své bakalářské práce, a to v nezkrácené podobě elektronickou cestou ve veřejně přístupné části databáze STAG provozované Jihočeskou univerzitou v Českých Budějovicích na jejích internetových stránkách, a to se zachováním mého autorského práva k odevzdanému textu této kvalifikační práce. Souhlasím dále s tím, aby toutéž elektronickou cestou byly, v souladu s uvedeným ustanovením zákona č. 111/1998 Sb., zveřejněny posudky školitele a oponentů práce i záznam o průběhu a výsledku obhajoby kvalifikační práce. Rovněž souhlasím s porovnáním textu mé kvalifikační práce s databází kvalifikačních prací Theses.cz provozovanou Národním registrem vysokoškolských kvalifikačních prací a systémem na odhalování plagiátů.

V Českých Budějovicích dne 25. dubna 2011

.....
Hana Pospíšilová

Poděkování

Na tomto místě bych ráda poděkovala svému vedoucímu práce Ing. Lucii Tiché, Ph.D. za odborné vedení a cenné rady při vypracování této bakalářské práce.

Obsah

1. Úvod.....	1
Cíle a metodika práce	3
1.1 Cíl práce.....	3
1.2 Metodika práce	3
1.3 Pracovní hypotézy	4
2. Literární rešerše	5
2.1 Mezinárodní obchod	5
2.2 Světová krize	6
2.3 Dopady krize na světový obchod.....	7
2.4 Zhodnocení dopadů krize ve vybraných regionech	12
2.4.1 Vývoj obchodu ve vybraných členských státech EU.....	12
2.4.2 Strategie EU 2020	15
2.4.3 Vývoj obchodu ve vybraných státech mimo EU.....	16
2.5 Dopady hospodářské krize na obchod v ČR.....	19
2.5.1 Národní ekonomická rada vlády	21
3. Vlastní práce	22
3.1 Analýza zahraničního obchodu ČR	22
3.1.1 Posouzení výkonnosti ekonomiky v letech 2000 – 2010	22
3.1.2 Teritoriální struktura zahraničního obchodu ČR.....	27
3.1.3 Nejvýznamnější obchodní partneři České republiky	31
3.1.4 Vývoj obchodu se Spolkovou republikou Německo.....	31
3.1.5 Vývoj obchodu se Slovenskem	35
3.1.6 Vývoj obchodu s Čínou.....	38
3.1.7 Zbožová struktura zahraničního obchodu ČR.....	41
3.2 Hodnocení průběhu hospodářské krize.....	42
3.3 Shrnutí protikrizových opatření přijatých v ČR	44
3.4 Komparace protikrizových opatření přijatých v SR	46
3.5 Doporučení pro zahraniční obchod ČR a vyhodnocení hypotéz	47
4. Závěr	50
5. Summary.....	52

6. Použité zdroje	53
6.1 Literární zdroje:	53
6.2 Internetové zdroje:	53
7. Seznam tabulek a grafů.....	58

1. Úvod

Mezinárodní obchod je směna zboží nebo služeb jednotlivých subjektů určitého státu v rámci celého světového hospodářství. Otevřenost ekonomiky se poměřuje mírou zapojení do mezinárodního obchodu a lze ji vyjádřit jako podíl vývozu a dovozu na HDP.

Přelom 20. a 21. století se vyznačuje významnými proměnami v teorii a praxi mezinárodního obchodu. Hlavní důvod, který je zde spatřován, je postupující proces globalizace. Další důvody mezinárodního obchodu mohou být považovány odlišnosti výrobních podmínek, které jsou dány dílčími zeměmi s odlišnou vybaveností přírodními zdroji, kvality lidských zdrojů aj., dále rostoucí výnosy z rozsahu a i rozdíly ve spotřebitelském vkusu, tj. různá preference ve spotřebě obyvatelů jednotlivých států. Obchod se v tomto období změnil i nově přistupujícími zeměmi na společný trh EU.

Dnes snad již nikdo v české veřejnosti nepopírá, že je česká ekonomika zasažena celosvětovou hospodářskou krizí. Rapidně se zhoršující data o vývoji hlavních ekonomických ukazatelů přiměla chápat krizi v pravém slova smyslu. Současná krize je často srovnávána s Velkou hospodářskou krizí, která začala krachem na newyorské burze v roce 1929 a rozšířila se ze Spojených států amerických do celého světa, mimo tehdejšího SSSR. Podobnost obou krizí je shledávána v jejich začátcích, které začaly v již zmiňovaných Spojených státech amerických.

Od počátku roku 2009 slovo „hospodářská krize“ bylo a stále je skloňováno v nejrůznějších médiích. Tisk je plný konkrétních důsledků krize, jejich dopady na jednotlivce, firmy a celá odvětví. Další oblasti se týkají dopadů na zaměstnance a s nimi souvisejícího propouštění, platební neschopnosti firem, kolísání kurzu koruny, pokles životní úrovně domácností, klesající zájem o nemovitosti, úbytek zakázek firem aj.

Tématem bakalářské práce jsou Dopady hospodářské krize na vývoj světového obchodu. Praktická část je zaměřena na analýzu zahraničního obchodu České republiky, která je charakteristická omezeným množstvím zdrojů a velikostí trhu a je tedy závislá na ostatních ekonomikách. Od roku 2004, kdy se Česká republika stala členem Evropské unie, začaly vznikat nové příležitosti.

Zahraniční obchod je nejstarší a také významnou oblastí ekonomických vztahů působící uvnitř státu. Velký rozvoj zahraničního obchodu byl zejména po 2. světové válce, kdy se mezinárodní hospodářské vztahy prohlubovaly, a začala vznikat nová integrační seskupení. Bakalářská práce by měla odpovědět na otázku, jaké dopady měla hospodářská krize v oblasti světového obchodu.

Cíle a metodika práce

1.1 Cíl práce

Hlavním cílem bakalářské práce byla analýza dopadu hospodářské krize na vývoj světového obchodu a vymezení dopadů na zahraniční obchod České republiky. Dílčími cíli bylo analyzovat vývoj světového obchodu během hospodářské krize, vymezení vzniklých změn, které nastaly během hospodářské krize v celosvětovém měřítku.

1.2 Metodika práce

Při zpracování bakalářské práce na téma „Dopady hospodářské krize na vývoj světového obchodu“ byl použit následující postup, skládající se z těchto metod:

Nejprve byla studována literatura. Pro zjišťování a získávání potřebných informací k vypracování bakalářské práce byla využita sekundární data z odborné literatury, zaměřené na problematiku mezinárodního obchodu a jeho vývojem.

Odborné publikace, které jsou k dispozici na českém trhu, většinou neobsahují ucelené a kompletní informace o průběhu hospodářské krize v rámci světového obchodu. Proto pro získání dalších potřebných informací o vývoji světového obchodu bylo čerpáno z internetových stránek businessinfo, Českého statistického úřadu, a dále ze světových internetových stránek Světová obchodní organizace (WTO) a Organizace pro hospodářskou spolupráci a rozvoj (OECD). Na základě těchto informací došlo k vypracování literární rešerše. Zdroje, ze kterých bylo čerpáno, jsou uvedeny v seznamu použité literatury.

Analýza situace zahraničního obchodu v České republice. V této metodě byl posouzen stav, před krizí a následný rok po krizi v ČR, dále vývoj a vnější vztahy s Evropskou unií, Německem, Slovenskem a Čínou, která má specifické postavení na českém vývozu a dovozu. Ve vlastním šetření byly dále použity komparativní analýzy porovnávající protikrizová opatření v ČR a SR. V rámci protikrizových opatření zavedených v ČR bylo poukázáno na výsledky činností finančních institucí ČEB a EGAP.

1.3 Pracovní hypotézy

1. Česká ekonomika je závislá na automobilovém průmyslu, který se ukázal v době hospodářské krize jako velký problém.
2. V době ekonomické recese tuzemští exportéři využívali ve větším objemu vývozní úvěry, bankovní záruky a investice v zahraničí, které nabízela finanční instituce EGAP.

2. Literární rešerše

2.1 Mezinárodní obchod

Mezinárodní obchod zažívá v současnosti prudký rozvoj, který je ovlivněn zejména procesy internacionalizace a globalizace světové ekonomiky a využívání nových technologií. Většina podniků je dnes buď přímo, nebo alespoň zprostředkovaně zapojena do procesu mezinárodního podnikání (Tichá L., 2007).

Podle Svatoše obchod představuje hlavní formu mezinárodní ekonomické spolupráce. Většina ekonomik světa se po roce 1945 integrovala více než kdykoliv předtím. Proces mezinárodní integrace směřuje k postupné specializaci jednotlivých zemí, postavené na globální dělbě práce a dostupnosti jednotlivých faktorů, ovlivňujících produkci, a následně na obchod s realizovanou produkcí. Výsledkem procesu mezinárodní integrace je zvyšující se podíl obchodu na hodnotě výsledné produkce (Svatoš M., 2009).

Mezinárodní obchod se zbožím a službami představuje z historického hlediska jednu z nejvýznamnějších složek mezinárodních ekonomických vztahů. Objem mezinárodního obchodu v porovnání s hrubým domácím produktem v delším časovém období roste rychleji a je tedy možné konstatovat narůstajícího významu.

Zřejmě nejvýznamnější příspěvek k teorii mezinárodního obchodu zkomponoval David Hume v esejích *O obchodní bilanci* a *O žárlivosti obchodu*, ve kterých popisuje, že zahraničních obchod, může být vhodný pro obě zúčastněné země a země, které se brání dovozu, poškozuje sama sebe (Neumann P., Žamborský P., Jiránková M., 2010).

Mezinárodní obchod ovlivňuje celou řadu aktivit včetně práce, spotřeby a boji proti chudobě. Také působí na životní prostředí a vztahy mezi zeměmi. Obchod je tedy formulován mnoha vlivy od přírodních zdrojů po módu (OECD - International Trade: Free, Fair and Open?).

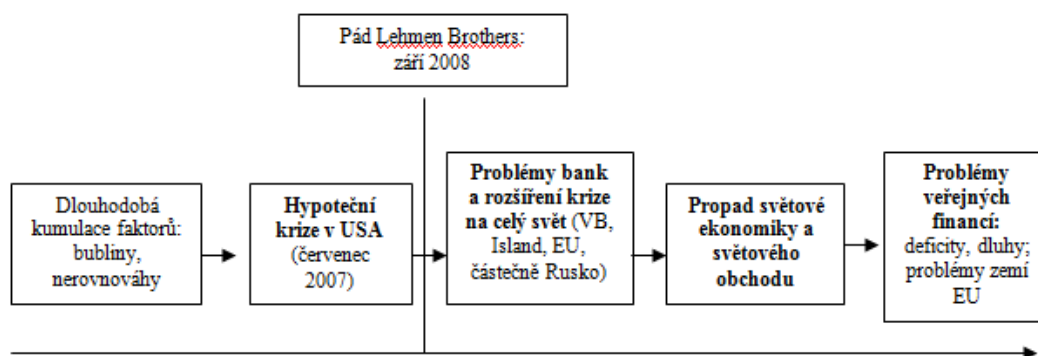
Mezinárodní obchod je také spojen s riziky. Rizika zde bývají dělena do různých pohledů. Pokud se analyzují podle příčin vzniku, jedná se zejména o rizika cenová, odbytová, inflační, obchodně politická a politická. Podle průběhu, ve kterém se rizika projevují, je dále možno dělit rizika na obchodní, přepravní, úvěrová, investiční a další. Rizika se nejčastěji váží na konkrétní subjekt, zde se hovoří např. o riziku země atd. Mezi dílčími riziky existují vazby, které se často vzájemně doplňují (Machková. H., Sato A., Zamykalová M., 2002).

2.2 Světová krize

V celé naší společnosti se již nějakou dobu setkáváme ve všech médiích s pojmy ekonomické krize a troufám si říci, že každý člověk této země ji pocítil.

„Světová krize je pojem, který se používá pro vývoj světové ekonomiky od roku 2007. Krize vznikla na finančních trzích Spojených států amerických, rychle se rozšířila téměř na celý svět a vyvolala problémy reálného sektoru. Provažuje se za nejvýznamnější propad globální ekonomiky po druhé světové válce a někteří ekonomové ji proto porovnávají s Velkou depresí ze třicátých let 20. století. Průběh krize lze rozdělit do dvou velkých etap: do tzv. světové finanční krize a do následné globální ekonomické krize, jejíž projevy se liší podle zemí a regionů“ (Kalínská E., a kol., 2010).

Obrázek 1. Fáze krize ve vyspělých ekonomikách



Zdroj: http://www.cnb.cz/miranda2/export/sites/www.cnb.cz/cs/verejnost/pro_media/konference_projevy/vystoupeni_projevy/download/singer_20100614_vse.pdf, 25. 3. 2011

„Velká finanční krize začala poměrně nenápadně ke konci léta 2007 krachem dvou hedgeových fondů investiční banky Bear Stearns a po celý následující rok se situace zhoršovala navzdory nesčetným pokusům vlád postup krize zastavit. Dnes je všeobecně pokládána za nejhorší hospodářský krach od Velké hospodářské krize. A jak na sklonku roku 2008 naznačil americký ekonom a moderátor New York Times Paul Krugman, mohlo by se dokonce jednat o druhou Velkou hospodářskou krizi“ (J. B. Foster, F. Magdoff, 2009).

„Světová ekonomická krize je označení pro vývoj světové ekonomiky od roku 2009, který je charakterizován rozšířením dopadů finanční krize na reálnou ekonomiku: snížení domácí poptávky, deflace, bankrot velkých firem, recese, snížení světového exportu a importu. Důležitou charakteristikou světové ekonomické krize je její asymetrie. Nejvíce postižené jsou rozvinuté země, především USA a Island (tempa růstu reálného HDP v r. 2009 činila cca. -2,8 % a -6,8 %), tranzitní ekonomiky a rozvojové země závislé na přílivu zahraničního kapitálu. Naopak mnohé země Asie a Latinské Ameriky méně zapojené do mezinárodních finančních trhů, ale také např. Čína a Indie, relativně rychle překonaly snížení domácí poptávky a růst nezaměstnanosti“ (Kalínská E., a kol., 2010).

2.3 Dopady krize na světový obchod

Cihelková na začátku nového tisíciletí, kdy se neuvažovalo o takto rozsáhlé hospodářské krizi, uvádí základní vývojové tendence světového obchodu, které se od těch dnešních liší. Tendence se projevují v těchto hlavních směrech:

- absolutně vzrůstá objem vyváženého a dováženého zboží ve světovém měřítku,
- dochází k relativnímu růstu vývozu a dovozu zboží, což se projevuje v rostoucím podílu světového produktu, jenž prochází mezinárodní směnou,
- komoditní struktura světového vývozu a dovozu zboží se mění ve prospěch rostoucího podílu výrobků zpracovatelského průmyslu,

- k trvalým změnám dochází v teritoriálním zaměření a podílu na světovém obchodě z hlediska jednotlivých zemí, skupin zemí, kontinentů (Cihelková E., a kol. 2003).

Kalínská v současné době podává informace o vlivu světové krize na mezinárodní obchod, který lze zkoumat z různých hledisek. Za důležité považuje zjištění jakým způsobem a kdy vliv vznik.

„Základními kanály vlivu globální krize na světový export a import obecně jsou:

1. Pokles domácí poptávky. Snížení výdajů na spotřebu a investice v ekonomice vede ke snížení dovozů a současně vývozů jiných států. Jedná se tedy o nejdůležitější faktor, neboť existence poptávky je nezbytná.
2. Makroekonomická nestabilita. Nejistota ohledně vedoucího vývoje může demotivovat ekonomické subjekty dovážet nebo vyvážet zboží a služby.
3. Zhoršení situace na finančních trzích: omezení přístupu k úvěrům nebo růst úrokových sazeb. Zejména se to týká exportérů a importérů, kteří financují svou činnost pomocí úvěrů.
4. Vývoj měnových kurzů a změna kurzového režimu. Znehodnocení měny zvyšuje cenovou konkurenceschopnost exportérů a omezuje import do země a naopak. Zpravidla se tyto změny projevují s určitým časovým zpožděním kvůli existenci již podepsaných kontraktů. Přejít na jiný kurzový režim potom může dokonce tížit obchodování.
5. Růst protekcionismu kvůli snahám států podpořit domácí výrobce. V praxi se jedná o zavedení dočasných obchodních překážek u členských zemí Světové obchodní organizace a dovozních cel. Množstevních a jiných omezení u nečlenských států“ (Kalínská E., a kol. 2010).

Světový export rostl od konce osmdesátých let rychlejšími tempy než HDP, přičemž největší rozdíly byly charakteristické právě pro roky 2000 – 2009. Inflace rovněž zůstávala v tomto období na relativně nízké úrovni s výjimkou roku 2008, kdy se do ní pravděpodobně promítly zvýšené ceny komodit, mj. ropy a potravin. V roce 2008 došlo ke zpomalení růstu světového exportu výkonů. U HDP bylo tempo růstu stále vyšší. Rok 2009 zapříčinil prudký pokles obou veličin. Kvůli rychlejšímu poklesu světového exportu zboží a služeb došlo rovněž ke snížení jeho podílu na světovém HDP, tj. ke snížení otevřenosti světa z 32,8 % v r. 2008 na 28,7 % v r. 2009 (Kalínská E., a kol., 2010).

Dalším důležitým bodem v analýze dopadu krize na mezinárodní obchod je sledování změn v teritoriální struktuře obchodu. Tabulka 1 zachycuje změny podílu největších ekonomik světa na světovém obchodě (zboží a služby) v hodnotovém vyjádření.

Tabulka 1. Podíl světových center na celkovém světovém obchodu

Region/země	2000	2001	2002	2003	2004	2005	2006	2007	2008	2009
USA	15,68	15,22	14,50	13,30	12,67	12,51	12,21	11,44	10,87	10,98
EU (27)	39,06	40,48	41,12	42,34	41,70	40,11	39,63	39,97	38,75	38,45
Japonsko	6,41	5,86	5,60	5,39	5,32	5,10	4,92	4,63	4,64	4,44
BRIC	6,10	6,65	7,25	8,05	8,92	9,88	10,67	11,45	12,31	12,71
Světový obchod	100,00	100,00	100,00	100,00	100,00	100,00	100,00	100,00	100,00	100,00

Zdroj: Kalínská E., a kol., 2010

Světová centra ekonomiky (USA a Japonsko) oslabují svoji pozici na světovém obchodě, naopak země BRIC (Brazílie, Rusko, Indie, Čína) registrují posilování, jejichž podíl se na světovém obchodě v letech 2000 – 2009 zvýšil z 6,10 % na 12,71 %. Jelikož rozvinuté země byly krizí více zasaženy, předpokládá se, že se tyto tendence více prohloubily.

Tabulka 2 umožňuje zjištění podrobnějších tendencí. Zachycuje roční změny objemu světového obchodu se zbožím u regionů a vybraných zemí.

Tabulka 2. Roční změny objemu světového obchodu se zbožím ve vybraném regionu země (v %)

region/země	export, objem				import, objem			
	2006	2007	2008	2009	2006	2007	2008	2009
Svět	9,2	5,8	3	-13,7	8,5	6,6	2,2	-13,1
Rozvinuté země	8,5	3,9	2,8	-14,8	7,2	3,7	0	-14,2
Japonsko	11,8	6,8	4,9	-25,3	4,3	0,8	-0,9	-12,8
USA	10,5	6,8	5,5	-14,9	5,4	1,1	-3,7	-16,5
EU	8,9	3,2	2,5	-13,7	8,9	4,8	1,1	-13,7
Jihovýchodní Evropa a SNS	6	8,6	0,8	-15,5	21,4	26,1	16	-28,2
Jihovýchodní Evropa a SNS	16,1	17,9	-13,3	-20,1	10,5	23,7	-9,5	-19,5
SNS	5,5	8,1	1,6	-15,2	23,6	26,5	18,9	-29,2
Rozvojové země	10,8	8,7	4,2	-11,7	10,2	10,6	5,3	-9,5
Afrika	1,3	4,8	-2,8	-10	9,9	11,2	11,6	-2,4
Subsaharská Afrika	1,1	4,7	-1,4	-10,3	12,6	8,8	3,7	-5,6
Latinská Amerika a Karibik	5,6	2,4	-0,6	-9,7	13,2	11,6	8,6	-17,1
Východní Asie	18,3	15,6	7,3	-10,2	10,6	10,2	0,6	-4,6
Čína	25,4	21,8	10,5	-13	13,3	14,1	2,4	-0,2
Jižní Asie	10,9	6,3	14,9	-18,9	9,9	10,9	7,2	-6,9
Indie	11,3	15,2	10,7	-7,9	9,9	16,9	10,4	-7,5
Jihovýchodní Asie	10,3	6,9	2,1	-9,7	7,3	6,7	8	-15,9
Západní Asie	3,8	2	7,4	-14,4	9,4	16,7	8,4	-12,8

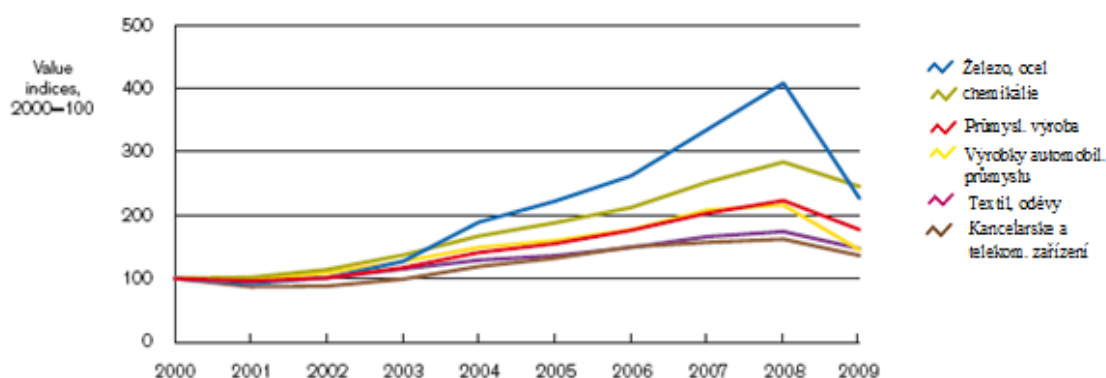
Zdroj: http://www.unctad.org/en/docs/tdr2010_en.pdf, 19. 11. 2010

Většina regionů světa se dostala do záporných čísel právě v roce 2009. Celosvětový průměr činil u exportu -13,7 % a u importu -13,1 %. Větší pokles byl v rozvinutých zemích a v jihovýchodní Evropě a Společenství nezávislých států, který vedl k oslabení jejich pozic v mezinárodním obchodě.

Naopak rozvojové země průměrně vykazovaly pozitivní výsledky, které jejich posílení zvýšilo. Nejlepších výsledků přitom dosahovaly Afrika, východní Asie a Indie. Latinská Amerika a Karibik zažily velký pokles objemu importu, ale podprůměrných pokles exportu. Vývoj teritoriální struktury mezinárodním obchodu tedy odpovídal stupni postižení regionů/zemí světovou ekonomickou krizí (Kalínská E., a kol., 2010).

Následující graf 1 poukazuje na vývoj světového obchodu se zbožím. Přelomem roku 2008 zaznamenávají jednotlivá odvětví poměrný strmý pád.

Graf 1. Vývoj světového obchodu s vyrobeným zbožím



Zdroj: http://www.wto.org/english/res_e/statis_e/its2010_e/its2010_e.pdf, 19. 11. 2010

Z grafu č. 1 je zřejmé, že světový obchod s produkty automobilového průmyslu prudce klesl v důsledku poklesu poptávky a úvěrové krizi. Snížení poptávky ve stavebnictví a automobilovém sektoru stlačil světový obchod s železem a ocelí o 45 procent v roce 2009. Vývoz automobilových produktů z Německa, Japonska a Spojených států se snížila o 32 procent, 39 procent a 35 procent v roce 2009. Dovoz těchto výrobků do Evropské unie a Spojených států se snížil o 30 procent a 33 procent.

Obchod se železem a ocelí zaznamenal velký zásah krizí. S výjimkou Číny, ve všech hlavních trzích, srazila jejich dovoz o více než 40 procent v hodnotovém vyjádření. Evropská Unie a Spojená státy snížili dovoz o 52 procent a 56 procent. Mírný pokles v dovozu čínského železa a oceli (- 2 %) byl v důsledku zvýšení domácí poptávky vyplývající ze stimulačního balíčky v zemi (http://www.wto.org/english/res_e/statis_e/its2010_e/its10_toc_e.htm, 19. 11. 2011).

2.4 Zhodnocení dopadů krize ve vybraných regionech

2.4.1 Vývoj obchodu ve vybraných členských státech EU

V rámci této kapitoly se zaměřím na vyhodnocení problematiky ekonomik vybraných zemí Evropské unie v kontextu ekonomické a hospodářské krize.

„Hlavními problémy EU je různá ekonomická úroveň členských států a významné kulturní rozdíly, které brání prohloubení integrace. V letech 2007 – 2009 byla Evropská unie postižena světovou krizí, která přinesla finanční a ekonomické problémy. Došlo k bankrotům několika bank ve Velké Británii a k problémům veřejných financí řady zemí euro oblasti, mj. Řecka, Itálie, Irsko, Španělsko a Portugalsko. Tento vývoj ovlivnil postavení EU v mezinárodních ekonomických vztazích. Došlo k poklesu exportu a importu zboží a služeb a k významnému oslabení podílu evropského centra (z cca 44 % v r. 2007 na 32,5 % v r. 2009). Podíl evropské měny na světových devizových rezervách se však zvyšoval“ (Kalínská. E., a kol. 2010).

„Reálný HDP Evropské unie po meziročních přírůstcích z let 2006 a 2007 (+3,3 %) snížil v roce 2008 tempo na pouhých 0,3 %. V roce 2009 došlo k propadu o 4,2 %. Na těchto výsledcích participovaly rychlejším předchozím růstem nové země unie (deset zemí vstupní vlny roku 2004 a dále Bulharsko a Rumunsko) a také skandinávské země. Velké evropské ekonomiky rostly pomaleji než průměr. Německo jako největší evropská ekonomika zaznamenávalo v letech 2006 -2008 rychlejší dynamiku než zbytek unie, ovšem propad v roce 2009 byl hlubší (-4,7 %)“

([http://www.czso.cz/csu/2010edicniplan.nsf/t/0F0052A060/\\$File/11561012.pdf](http://www.czso.cz/csu/2010edicniplan.nsf/t/0F0052A060/$File/11561012.pdf) 17. 2. 2011).

Slovensko

Slovensko obecně nepatří mezi silně postižené země. Když se na podzim minulého roku začala krize silněji projevovat, slovenská ekonomika byla připravena na přijetí eura. Toto také slovenskou ekonomiku uchránilo před jeho následnými propady, zejména díky zafixování kurzu (http://finance.idnes.cz/slovensko-zasahne-financni-krize-neprimo-fgz-/inv.asp?c=A081103_202124_inv_hla, 12. 1. 2011).

Výkonnost slovenské ekonomiky je vzhledem ke své poměrně velké otevřenosti závislá na vývoji ekonomiky okolních zemí, jedná se především o ekonomiku Německa, která je největším obchodním partnerem Slovenské republiky. Světová hospodářská krize se v této zemi promítla v roce 2009 (<http://www.businessinfo.cz/cz/sti/slovensko-ekonomicka-charakteristika-zeme/4/1000797/>, 9. 2. 2011).

Jako problém by se mohla jevit skutečnost, že slovenský průmysl je postaven na výrobě aut. Automobilový průmysl byl zasažen krizí velmi citelně. Pociťovala to hlavně jedna z tří největších automobilek na Slovensku, Volkswagen. Ta se totiž specializuje na luxusní vozy, a trh s nimi poklesl celosvětově. Podnik musel omezit provoz, což vyústilo ve zvyšování nezaměstnanosti (<http://www.auto.cz/volkswagen-slovensku-prerusi-v-dubnu-osm-dni-vyrobu-5273>, 27. 1. 2011).

Německo

Německo pociťovalo dopad globální hospodářské a finanční krize ve druhé polovině roku 2008 a způsobila největší evropské ekonomice značné problémy. V počátcích krize byly problémy zaznamenány především ve finančním sektoru.

(<http://www.patria.cz/Zpravodajstvi/1356057/ctk-deutsche-bank-se-loni-propadla-do-ztraty-57-miliardy-eur.html?culture=cs-CZ>, 13. 1. 2011).

Propadem světové produkce se projevil v roce 2009. Německo procházelo nejhlubší recesí, která v zemi nebyla známá od druhé světové války. Slabý výkon ekonomiky způsobil především zhoršující se vývozu, jenž činil 17,9 %, dále propad hrubého domácího produktu o 5 procent. Takovýto propad nepředpokládala ani spolková vláda. Na druhé straně pozitivně působily výdaje domácností a firem, které ovšem nižší vývoz vyrovnat nedokázaly. Světová hospodářská krize značně snížila poptávku po německých produktech, čímž byla německá hospodářská aktiva značně poškozena (http://www.mzv.cz/berlin/cz/obchod_a_ekonomika/nemecka_ekonomika/index.html, 15. 1. 2011).

Předběžné signály naznačují, že hospodářské ozdravení největší evropské ekonomiky a nejvýznamnějšího obchodního partnera České republiky bude pomalejší, než se čekalo. Současný vývoj ekonomiky Německa je predikován jako velmi příznivý a na počátku roku 2011 dochází k významnějším ekonomickému růstu (<http://www.businessinfo.cz/cz/sti/nemecko-ekonomicka-charakteristika-zeme/4/1000636/>, 9. 2. 2011).

Francie

Francii zasáhla ekonomická krize v počátku, a to především v oblasti bankovníctví. V letech 2008 – 2009 registrovala výrazný pokles zahraniční výměny, který byl způsoben dopady hospodářské krize. V loňském roce došlo k znovuobnovení zahraničního obchodu, jehož úroveň zůstává pod úrovní před krizí (<http://www.businessinfo.cz/cz/sti/francie-zahranicni-obchod-zeme/6/1000421/>, 10. 2. 2011).

Francie rozdílně od většiny evropských zemí, má poptávku založenou především na své spotřebě, která s krizí klesla. Hospodářský růst by měl podle odhadů růst tempem 2,5% v letošním roce, které by se nemělo měnit po další tři roky. Podle francouzského Sdružení průmyslových svazů GFI, začal průmysl růst, ale stále nedosahuje předkrizových hodnot. I přes podporovaný vývoz se saldo zahraničního obchodu v posledních čtvrtletí roku 2010, projevilo negativně. Dále se předpokládá i snížení dovozu. (<http://www.businessinfo.cz/cz/sti/francie-ekonomicka-charakteristika-zeme/4/1000421/>, 10. 2. 2011).

2.4.2 Strategie EU 2020

Tuto strategii sestavila Komise. Jedná se o nový společný program EU pro udržitelný růst a oživení. Strategie EU 2020 by měla být v tomto globalizovaném světě vodítkem směřující k otevřenosti a konstruktivní mezinárodní hospodářské angažovanosti. Tato strategie bude tedy podporovat plné ozdravení z krize a současně bude urychlovat přechod k promyšlenějšímu a ekologičtějšímu hospodářství.

Člen Komise Karel De Gucht se k strategii vyjádřil takto: „nadcházející strategie Komise EU 2020 bude podporovat plné ozdravení z krize a současně bude urychlovat přechod k promyšlenějšímu a ekologičtějšímu hospodářství. Otevřená obchodní politika bude důležitým prvkem, který jednak přispěje k oživení evropského hospodářství, jednak bude vodítkem pro prosazování našich zásad navenek: zásad otevřenosti, sociální a environmentální ochrany a udržitelnosti a také konstruktivní spolupráce na světové scéně“

Pro úspěšné fungování strategie EU 2020, je důležité provedení kvalitní analýzy omezení, kterým budou tvůrci politik v příštích letech čelit a na správném určení úkolů, která budou muset být řešeny (<http://www.europarl.europa.eu/sides/getDoc.do?type=CRE&reference=20100210&secondRef=ITEM-018&language=CS>, 9. 12. 2010).

Klíčové priority EU do roku 2020

Komise zastává názor, že klíčové hybné síly strategie EU do roku 2020 by měly být tematické a zaměřené na následující priority:

1. Inteligentní růst: rozvíjet ekonomiku založenou na znalostech a inovacích.
2. Udržitelný růst: podporovat konkurenceschopnější a ekologičtější ekonomiku méně náročnou na zdroje.
3. Růst podporující začlenění: podporovat ekonomiku s vysokou zaměstnaností, jež se bude vyznačovat sociální a územní soudržností.

Tyto cíle jsou ve vzájemném vztahu a jsou prvořadné pro dosažení celkového úspěchu. Komise navrhuje převést cíle EU do vnitrostátních cílů a směrů, a tím zaručit, že se každý členský stát přizpůsobí své konkrétní situaci. Za celou novou strategii ponese plnou zodpovědnost Evropská rada. Komise bude sledovat pokrok vedoucí k dosažení cílů, usnadňovat výměnu politických postupů a činit nutné návrhy, jejichž cílem bude stanovit směr, kterým by se činnosti měly ubírat, a provádět stěžejní iniciativy EU. Evropský parlament zde zaujme pozici spolutvůrce právních předpisů v oblasti klíčových iniciativ (http://www.et2020.cz/dokumenty/12875_84754.pdf, 9. 12. 2010).

2.4.3 Vývoj obchodu ve vybraných státech mimo EU

Ve srovnání obchodu ve státech mimo EU se zaměřím na největší ekonomiky světa, jako je Japonsko a Čína s uvedením některých významných trendů, které budou ovlivňovat jejich vývoj v nadcházejícím střednědobém horizontu. Pro srovnání jsem si tyto státy zvolila také proto, že jsou největšími obchodními partnery EU.

Japonsko

Japonsko v oblasti zahraničního obchodu již několik desetiletí vykazuje velký obchodní přebytek. Tento stav přetrvává od 60. let 20. století a vznikl na základě promyšlené průmyslové technologické politiky, aktivní proexportní politiky a investic do vysokého školství a výzkumu.

Značného technologického pokroku dosáhlo Japonsko především v sektoru elektrotechniky a automobilového průmyslu společně se zvyšováním konkurenceschopnosti produktů v těchto sektorech. Japonský export se od tohoto období stal hlavní částí rozvoje japonského hospodářství. Mnoho důležitých japonských průmyslových odvětví je závislá na exportu, zejména automobilový průmysl, elektrotechnický průmysl a strojírenství. Japonsko, jako nejvyspělejší ekonomika Asie, významně pocítilo ekonomickou a hospodářskou krizi, zejména v roce 2008 (<http://www.businessinfo.cz/cz/sti/japonsko-zahranicni-obchod-zeme/6/1000424/>, 20. 1. 2010).

Ve druhém a třetím čtvrtletí, září 2008, klesala ekonomika Japonska v meziročním srovnání o 0,4%. Tempo poklesu však i dále bylo poměrně rychlé. Na konci druhého pololetí 2008 zaznamenalo HDP pokles o 3,3%, především díky slabému vývozu. V dalším čtvrtletí postupně klesla ekonomika o 4%, meziročně o 15,2%. (<http://www.mof.go.jp/bpoffice/bpdata/es1bop.htm>, 20. 1. 2011).

Japonský export je závislý především na vývozu automobilů a elektroniky, kterému se tak díky ekonomické a hospodářské krizi nedařilo a k poklesu docházelo v celosvětovém srovnání ve všech velkých ekonomik. V důsledku změn způsobených ekonomickou a hospodářskou krizí se v roce 2009 stala Čína nejdůležitější vývozní zemí Japonska. (<http://www.businessinfo.cz/cz/sti/japonsko-zahranicni-obchod-zeme/6/1000424/>, 21. 1. 2011).

Při celkovém zhodnocení ekonomiky Japonska a jeho budoucího vývoje, je nutné konstatovat, že Japonsko, díky svému exportnímu zaměření, bylo zasaženo dopady hospodářské a ekonomické krize v největším měřítku (<http://www.stat.go.jp/english/data/getujidb/index.htm#f>, 22. 1. 2011).

Čína

Čína, bývá v dnešní době označována jako „barometr světové ekonomiky“. Tato země je také charakteristická svojí otevřeností i problematičností. Zpomalení tempa růstu znamenalo potvrzení faktu, že globální ekonomika nezpomaluje jednotlivě, ale jako celek vlivem hospodářské krize. V posledním čtvrtletí roku 2008 rostla Čína nejpomaleji za posledních 5 let. V posledních dvou letech Čína opět rostla tempem víc jak 10% (<http://www.businessinfo.cz/cz/sti/cina-ekonomicka-charakteristika-zeme/4/1000539/>, 12. 2. 2011).

Problémy plynuly ze zmenšeného vývozu. V prvním čtvrtletí roku 2010 rostla ekonomika tempem v zásadě nevýrazným, okolo 6,1 – 6,3%, přičemž tamní vláda odhadovala 8% pro stabilizaci ekonomiky. Za celé pololetí roku 2010 pak vykázal vytvořený HDP meziroční nárůst o úctyhodných 11,1 %. Čínští analytici konstatují, že díky poměrně velkým nárůstům přelomu května a června se celkový objem čínských vývozů v podstatě vrátil k hodnotám, které dosahoval již v roce 2008 (<http://www.businessinfo.cz/cz/sti/cina-ocekavany-vyvoj-v-teritoriu/10/1000539/>, 12. 2. 2011).

Z důvodů, které již byly zmíněny, tedy boje s globální ekonomickou krizí, jejích následky byly patrné v proexportních sektorech a oblastech, dále snížení vývozu, nárůst nezaměstnanosti a zpomalení hospodářského růstu, se čínská vláda rozhodla tuto situaci řešit stimulačním balíčkem ve výši 4 bilionů Juanu, který byl investován do pokračující výstavby infrastruktury, na podporu domácí spotřeby, ekologie, obnovitelných zdrojů, zdravotnictví atd. Díky této podpoře se podařilo podle statistik udržet růst HDP v roce 2009 na necelých 9 procent, což je pozitivní výsledek ve srovnání s okolním světem (<http://www.businessinfo.cz/cz/sti/cina-ocekavany-vyvoj-v-teritoriu/10/1000539/>, 12. 2. 2010).

2.5 Dopady hospodářské krize na obchod v ČR

Česká republika byla zasažena především sekundárními následky krize, poklesem ekonomických ukazatelů, snížením hodnot v oblasti průmyslu, zaměstnanosti a v dalších ekonomických oblastech.

Z pohledu zahraničního obchodu se službami je uváděn značný rozdíl struktury na straně vývozu k dovozu (Nešvera, V., Kubišta, V., 2001).

Následující odstavce se budou týkat důležitých ročních mezníků ve vývoji českého obchodu.

Rok 2008

Automobilový průmysl, byl nejčastěji sledovaným. Další oblasti, kterých se krize dotkla, byl tradiční český obor sklářství a textilní průmysl. Tyto obory se potýkaly s problémy již před krizí, která jejich útlum více umocnila (http://www.komora.cz/hk-cr-top-02-sede/podpora-podnikani-v-cr/pomahame-vam-celit-hospodarske-krizi/zpravodajstvi-z-domova/art_29043/dopady-celosvetove-ekonomicke-krize-na-hospodarstvi-cr.aspx, 4. 2. 2010).

Čtvrté čtvrtletí bylo z celého roku 2008 zatím nejvíce postiženo negativním vlivem recese v eurozóně a také EU 27 vlivem zhoršených exportních podmínek. Říjnová čísla ukazovala pokles, jímž byla postižena v podstatě všechna odvětví. Výrazně meziročně propadlo i hutnictví (-12%) v reakci na poklesy poptávky ve velkých rozvíjejících se ekonomikách ([http://www.czso.cz/csu/2009edicniplan.nsf/t/98001BB58F/\\$File/06-8010-09.pdf](http://www.czso.cz/csu/2009edicniplan.nsf/t/98001BB58F/$File/06-8010-09.pdf), 26. 2. 2011).

Rok 2009

Již v prvním měsíci roku 2009 informoval internetový server novinky.cz o problémech českého průmyslu, který se těžce potýká s dopady globální krize. Analytik Reiffeisengbank Pavel Mertlík okomentoval tento propad takto: „ dnešní údaje o průmyslové produkci nemají v novější české historii obdoby a svědčí o nezanedbatelné hloubce dopadů globální recese na českou ekonomiku“.

Na propadu českého průmyslu se podíleli hlavně výrobci automobilů. Výroba dopravních prostředků a zařízení klesla o 30,3 %. Dále průmyslová produkce poklesla v odvětvích výroba základních kovů, hutních a kovodělných výrobků (o 23,4 %) a výroba elektrických a optických přístrojů a zařízení (o 9,9 %) (<http://www.novinky.cz/ekonomika/158683-cesky-prumysl-se-kvuli-krizi-sesul-temer-na-dno.html>, 3. 3. 2011).

Rok 2010

Podle makroekonomů, ve třetím čtvrtletí 2010, v české republice ekonomická recese skončila. Alespoň tedy recese podle definice, která recesi definuje jako propad hospodářství po dvě čtvrtletí za sebou. Paradox, který tímto tvrzením vzniká, dokazuje průzkum Hospodářské komory zveřejněný v září. Podle něj dvě třetiny českých firem myslí, že ekonomická krize stále trvá. Český statistický úřad tento rozpor připisuje meziročním srovnáním výkonu ekonomiky. Dalším, neméně podstatným důvodem, byly velké rozdíly mezi jednotlivými odvětvími, jak informoval Jaroslav Vomastek, ředitel odboru ekonomických analýz Ministerstva průmyslu a obchodu (<http://www.profit.cz/clanek/cesta-z-krize-nebude-rychla.aspx>, 3. 3. 2011).

Česká republika patřila ve třetím čtvrtletí roku 2010 mezi nejrychleji rostoucí ekonomiky Evropské unie. Hlavní zásluhu na tom má oživení domácí poptávky a především růst průmyslu, který si polepšil o 10,2 %. Vyplývá to z aktuální analýzy vývoje ekonomiky ČR a odvětví v působnosti Ministerstva průmyslu a obchodu.

Z hlediska obchodu, byl v roce 2010, zaznamenám výraznější nárůst především u automobilového průmyslu, stejně jako například na Slovensku. Pozitivních výsledků dosáhla také výroba kovových konstrukcí a kovodělných výrobků, výroba počítačů, elektronických a optických přístrojů a zařízení. Pokles byl v potravinářství, doznívá také investiční solární boom, který by měl skončit v tomto roce. (<http://zpravy.e15.cz/burzy-a-trhy/makroekonomicka-data/ceska-republika-patrila-ve-tretim-ctvrtletim-k-nejrychleji-rostoucim-ekonomikam-evropske-unie>, 6. 3. 2011).

2.5.1 Národní ekonomická rada vlády

Jednou z reakcí ČR na současnou krizi bylo zřízení poradního a konzultačního orgánu vlády České republiky v oblasti ekonomiky a hospodářství. Národní ekonomická rada vlády (NERV) byla ustanovena ledna 2009. V září 2009 byla jeho činnost pozastavena a téměř po roce se politická vláda v čele s Petrem Nečasem rozhodla její činnost obnovit. Mezi hlavní úkoly patří najít návrhy, opatření a nástroje, které budou eliminovat dopady světové krize na Českou republiku.

(<http://www.vlada.cz/cz/ppov/ekonomicka-rada/narodni-ekonomicka-rada-vlady-51371/>, 19. 1. 2011).

Národní protikrizový plán vlády

Vzhledem k exportnímu zaměření české ekonomiky byla značná pozornost věnována souboru opatření v oblasti proexportní politiky státu. Tato opatření by měla mimo jiné pomoci přeorientovat vývoz na perspektivnější trhy (<http://www.vlada.cz/assets/media-centrum/predstavujeme/narodni-protikrizovy-plan.pdf>, 19. 1. 2011):

- navýšení základního kapitálu České exportní banky (ČEB),
- nové produkty ČEB,
- opatření ke zlevnění a zlepšení podmínek pojištění vývozu,
- zvýšení pojistného krytí Exportní garanční a pojišťovací společnosti (EGAP).

3. Vlastní práce

3.1 Analýza zahraničního obchodu ČR

Tato část bakalářské práce je věnována analýze zahraničního obchodu České republiky. Analýza se zabývá vývojem meziročního HDP, který je považován za důležitý ukazatel výkonnosti celé ekonomiky, dále vývojem vývozu, dovozu, teritoriální a komoditní struktury. V neposlední řadě bude pozornost věnována vymezení tradičních obchodních partnerů České republiky a vývoj obchodu se Spolkovou republikou Německo, Slovenskem a Čínou. Tato část je zakončena celkovým shrnutím vývoje zahraničního obchodu a dále osobním pohledem na hospodářskou krizi a její dopady na ekonomiky světa.

3.1.1 Posouzení výkonnosti ekonomiky v letech 2000 – 2010

Hrubý domácí produkt představuje veškerou finální produkci vyprodukovanou v dané zemi za jeden rok. Údaje o vývoji české ekonomiky naznačují, že v roce 2000 došlo k pozitivnímu obratu. V tomto roce dosáhla úroveň HDP největší úrovně od roku 1996. Rok 2002 se vyznačuje snížením růstu hrubého domácího produktu. Důsledek je tak možno připisovat oslabení výkonnosti celosvětové ekonomiky a do určité míry na tento stav měly vliv i povodně, které zasáhly území České republiky. Významnou pozitivní úlohu pro zrychlování ekonomického růstu je možno přikládat vstupu České republiky do Evropské unie v roce 2004.

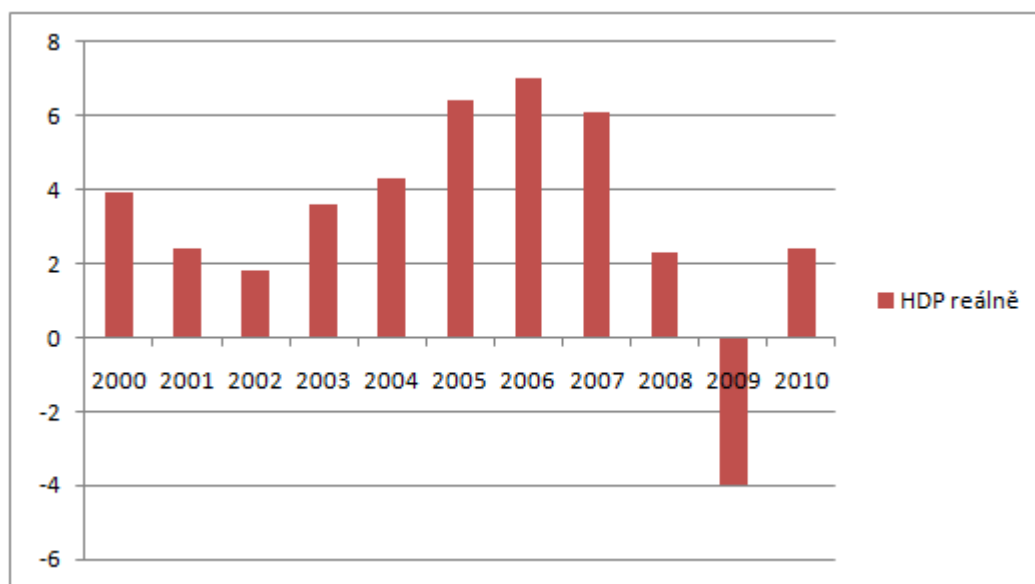
Po neustálém pozitivním výkonnostním trendu, který provázel naši zemi od roku 2003, se v roce 2006, kdy meziroční nárůst HDP činil 7%, mohla zařadit mezi nejrychleji rostoucí evropské ekonomiky.

Pouze Slovenská republika zaznamenala ve stejném roce reální hodnotu větší o 1,5 procentní bod. V roce 2008 meziročně vzrostlo reálné HDP o 3,1%, avšak mírného zpomalování je možné zaregistrovat už v druhé polovině roku 2007. I přes tento pokles v roce 2008 si Česká republika udržela poměrně dobrou pozici ve vztahu k Evropské Unii, neboť růst byl rychlejší než v některých západních členských zemích (Belgie 1%, Francie 0,2%, Nizozemsko 0,9%, Lucembursko 1,4%, Velká Británie 1,4%).

Rok 2009 byl vyvrcholeným propadem toho, co se rýsovalo od poloviny roku 2007. Meziročně reálné snížení HDP o 4,2% není známo od roku 1996. Tento pokles byl přitom srovnatelný s propadem HDP v zemích eurozóny jako celku, který dosáhl snížení o 4,1%. V roce 2008 se projevila recese s meziročním růstem HDP 2,5 %. Meziroční nárůst HDP v roce 2010 převýšil HDP v EU 27 o 0,6 %.

Graf 2 znázorňuje vývoj meziročního reálného HDP v České republice.

Graf 2. Vývoj meziročního reálného HDP ČR



Zdroj: ČSÚ, makroekonomické ukazatele ČR, vlastní zpracování

4.1.2 Vývoj obratu, vývozu a dovozu zahraničního obchodu ČR

Tabulka 3 informuje o vývoji zahraničního obchodu a jeho hlavních ukazatelů, tedy celkový obrat, vývoz, dovoz, jejich meziroční změny jak v procentuálním vyjádření tak v hodnotovém. V posledních dvou sloupcích je vyobrazena bilance a krytí dovozu vývozem.

Tabulka 3. Vývoj obratu, vývozu a dovozu zahraničního obchodu ČR

Rok	Obrat ZO v mld. Kč	Meziroč. nárůst/pokles v %	Meziroč. hodnot. nárůst/pokles v mld. Kč	Vývoz v mld. Kč	Meziroč. nárůst/pokles v %	Meziroč. hodnot. nárůst/pokles v mld. Kč	Dovoz v mld. Kč	Meziroč. nárůst/pokles v %	Meziroč. hodnot. nárůst/pokles v mld. Kč	Bilance v mld. Kč	Krytí dovozu vývozem v %
2004	3 471,7	123,5	660,1	1 722,7	125,7	352,1	1 749,1	121,4	308,4	-26,4	98,5
2005	3 698,5	106,5	226,8	1 868,6	108,5	154,1	1 830,1	104,6	80,9	38,6	102,1
2006	4 249,4	114,9	550,8	2 144,6	114,8	275,9	2 105,1	115,0	274,9	39,9	101,9
2007	4 870,6	114,6	621,8	2 479,3	115,6	334,7	2 391,3	113,6	286,5	87,9	103,7
2008	4 862,0	99,8	-8,6	2 465,4	99,4	-13,9	2 396,6	100,2	-13,8	67,3	102,9
2009	4 110,7	84,5	-751,3	2 131,3	86,2	-342,4	1 979,3	82,3	-427,1	153,2	107,7
2010	4 911,8	119,5	801,1	2 518,2	118,2	386,9	2 393,6	120,9	414,3	124,6	105,2

Zdroj: ČSÚ, vlastní zpracování, 29. 3. 2011.

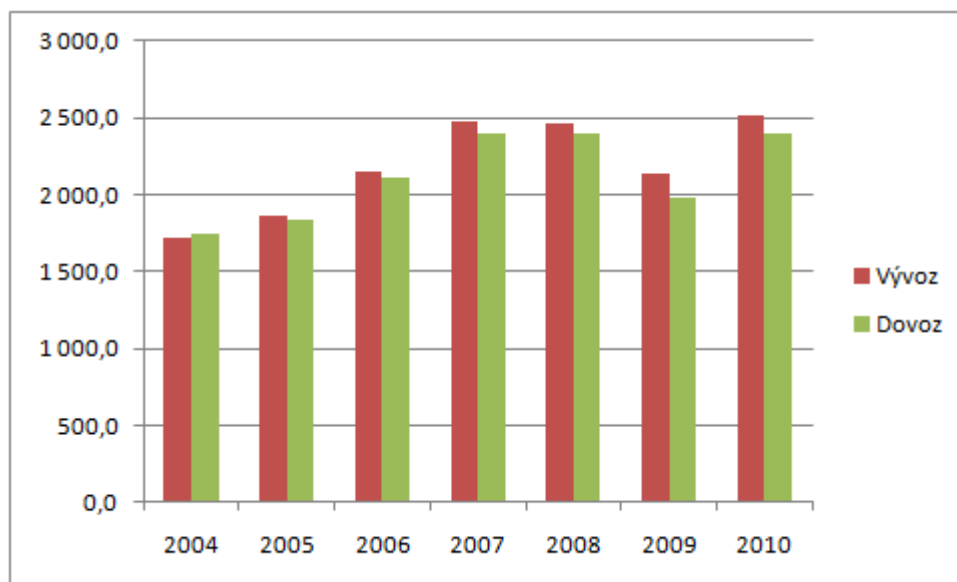
Obrat zahraničního obchodu České republiky se oproti roku 2004, kdy činil 3 471,7 mld. Kč, zvýšil v roce 2010 na 4 911,8 mld. Kč. V absolutním vyjádření to představuje nárůst o 1 440,5 mld. Kč.

Nejvýraznější meziroční nárůst obratu byl realizován v loňském roce, když oproti krizovému roku 2009 vzrostl o 801,1 mld. Kč při indexu 119,5 %. Tento nárůst lze považovat za historicky nejvyšší od roku 1993.

Pokud zmíním poměr vývozu a dovozu na obratu, tak do roku 2005 zaznamenával postupný nárůst, který byl zakončen právě v roce 2005 s 50,5% podílem. Křivka podílu vývozu na obratu kopíruje průběh krytí dovozu vývozem. Toto krytí dosáhlo v roce 2009 nejvyšší úrovně, s indexem 107,7 %.

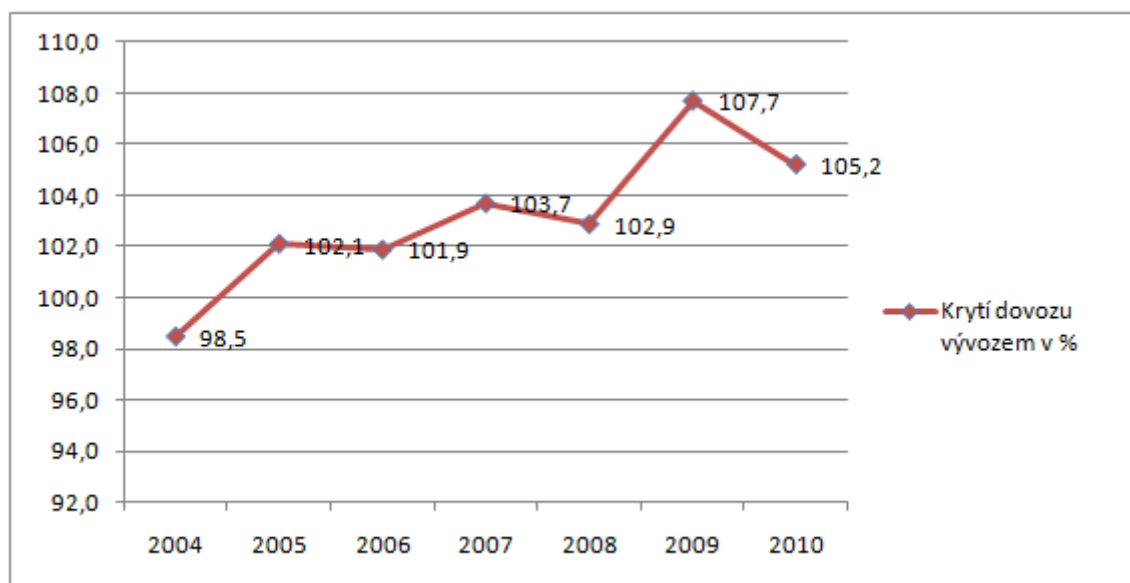
O výši dovozu a vývozu a následný vývoj krytí dovozu vývozem ve sledovaných letech informují následující grafy.

Graf 3. Vývoj vývozu a dovozu zahraničního obchodu ČR (v mld. Kč)



Zdroj: vlastní zpracování, 2011

Graf 4. Krytí dovozu vývozem



Zdroj: vlastní zpracování, 2011

Závěrem je možno říci, že sledované období 2004 – 2009 bylo pro zahraniční obchod České republiky, ve srovnání s předcházejícím vývojem od roku 1993, úspěšné.

S rokem 2009 byl spojen zásah druhé vlny ekonomické a hospodářské krize, nejsilnější dopad byl zaregistrován začátkem zmiňovaného roku. Česká republika čelila největší krizi za dobu její existence a jde nepochybně o nejrozsáhlejší krizi od dob druhé světové války. Pokles byl zapříčiněn zpožděnou reakcí na krizi a těsnou vazbou českých vývozců na německý trh, který je dále vázán na poptávku z USA. Vzhledem ke své otevřenosti ekonomiky a tím i závislosti poptávky evropských zemí, musela ČR počítat s poklesy zahraničního obchodu, které byly dány hospodářskými poklesy v evropských zemích a zemích ostatních. I přes tato fakta byl zaznamenán meziroční nárůst bilance, který byl dán zlepšením poměru mezi vývozem a dovozem. Tempa exportu a importu po krizovém roce se blížila přírůstkům z dob ekonomického rozvoje.

Rok 2010 měl pozitivní přínos pro český trh, stále více se prokazuje skutečnost, že se česká ekonomika dostala do fáze růstu. Zvýšení bylo zaznamenáno jak u obrátu zahraničního obchodu, jehož částka překročila nejvyšší hodnotu od roku 1993, tak i u vývozu a následně i dovozu. Obchodní bilance skončila s přebytkem, který sice nepřekonal hranici dosaženou v roce 2009, ale přesto se zařadil mezi jeden z největších od roku 2004. Příčinu v tomto tvrzení lze shledávat v podpoře zahraniční poptávky, v důsledku vývozní orientace průmyslu

Na vývoj zahraničního obchodu z dlouhodobého hlediska mají především vliv tyto faktory:

- Podstatné zvýšení cen paliv, především cena ropy. Ropa Brent dosáhla v roce 2008 hodnoty více jak 140 USD za barel, po dvouročním poklesu se začátkem letošního roku opět dostává nad hranici 120 USD za barel.
- Dlouhodobý posilující trend české koruny. Česká koruna prochází nejúspěšnějším obdobím v celé své historii. Obecně platí, pokud oslabuje americký dolar vůči euru, posiluje koruna jak k dolaru, tak i k euru, a naopak.

3.1.2 Teritoriální struktura zahraničního obchodu ČR

Pro teritoriální strukturu zahraničního obchodu ČR v letech 2006 – 2010 je charakteristické dominantní postavení zemí s vyspělou tržní ekonomikou jak na straně vývozu, tak na straně dovozu.

Tabulka 4. Struktura vývozu a dovozu podle skupin zemí (v %)

Skupina zemí	Vývoz					Dovoz				
	2006	2007	2008	2009	2010	2006	2007	2008	2009	2010
Svět celkem	100,0	100,0	100,0	100,0	100,0	100,0	100,0	100,0	100,0	100,0
Země s vyspělou ekonomikou	90,0	91,1	90,6	90,4	90,1	79,5	79,4	75,5	75,3	71,5
Evropská unie 27	83,9	85,2	85,2	84,7	83,9	70,7	70,9	66,8	66,8	63,4
Rozvojové země	3,3	3,4	3,3	4,3	4,0	5,6	5,8	6,8	6,9	7,7
Evropské země s přechodovou ekonomikou vč. SNS	6,1	4,8	5,3	4,4	4,8	8,5	6,8	9,2	7,1	8,0
Ostatní země ¹⁾	0,5	0,6	0,6	0,8	1,0	6,2	7,9	10,3	10,3	12,4
Nespecifikováno	0,1	0,0	0,2	0,0	0,1	0,1	0,1	0,4	0,4	0,4
OECD	88,5	87,8	87,3	87,7	87,1	78,8	78,7	75,2	75,1	71,6

Zdroj: ČSÚ, Czech trade, vlastní zpracování, 2011

1) Čína, KLR, Kuba, Laos, Mongolsko, Vietnam

Pro Českou republiku byl příznivý obchod jak s vyspělými zeměmi, tak s evropskými zeměmi i přes záporné saldo se zbývajícími skupinami zemí, kdy byl zaznamenán poměrný převis dovozu nad vývozem. I v tomto roce trvá stále koncentrace českého vývozu a dovozu na evropský trh, zejména tedy na německý.

Další klad, který je možno připsat českým exportérům, je rozšíření jejich činnosti a zvýšení podílu na mimoevropských trzích, především asijských, jako je Čína a Indie.

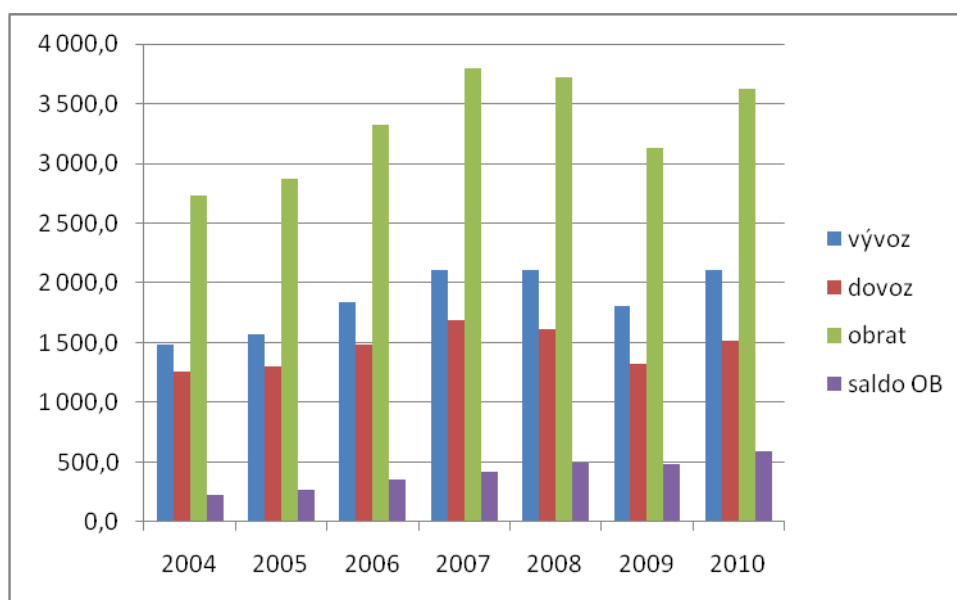
4.1.3.1 Zahraniční obchod České republiky s Evropskou unií

Z předchozí tabulky č. 4 je zřejmé, že absolutně největším zahraničně obchodním partnerem České republiky jsou země s vyspělou ekonomikou existující od vzniku samostatné ČR. Jejich podíl na souhrnném obratu po sledované období osciloval okolo 90%.

Evropská Unie, která zaujímá ve vzájemném obchodu s ČR postavení největšího obchodního partnera, se stala rozhodujícím segmentem zahraničního obchodu České republiky. Toto postavení si drží již dlouhou dobu. Uvedené údaje dokládají, že důležitým činitelem provádění zahraničně obchodní činnosti s EU, je vývoz, který mimo jiné přispívá do českého státního rozpočtu. Kromě meziročního poklesu v roce 2009 oproti roku 2008 o 303,216 mld. Kč, ve všech ostatních letech vývoz rostl. Podíl vývozu do EU měl poměrně kolísavý charakter.

Lepší interpretaci vývoje zahraničního obchodu ČR s Evropskou unií znázorňuje graf 5.

Graf 5. Zahraniční obchod ČR s EU (v mld. Kč)



Zdroj: ČSÚ, vlastní zpracování, 2011

Od začátku sledovaného období hodnota dovozu osciluje kolem 70 %, avšak od roku 2008 po další dva roky zaznamenával postupné snížení, které v posledním roce vyvrcholilo nejnižším podílem, který se snížil od roku 2004 o 8,4 bodu a ustálil se na 63,4procentním podílu.

V době recese se poukázalo na to, že není vhodné a také ani nelze se spoléhat na první pohled stabilní trhy. Důležité je hledat stále nové příležitosti. Za výzvu pro české exportéry považují expanzi na asijské trhy popřípadě jižní Ameriku, což s sebou nese další podpory exportu, které se v budoucnu neplánují.

Největší část obchodu prováděna s Evropskou unií vychází také z toho, že v této oblasti jsou soustředěny prakticky všechny velké evropské ekonomiky, zejména Německo.

Tabulka 5. Vývoj vývozu, dovozu a bilance SITC ve vztahu k EU (v mil. Kč)

Zbožová skupina SITC	Vývoz			Dovoz			Bilance		
	2008	2009	2010	2008	2009	2010	2008	2009	2010
0	71 946	71 947	71 294	87 661	91 535	96 043	-15 715	-19 588	-24 749
1	14 835	14 811	15 563	10 409	11 794	12 201	4 426	3 017	3 362
2	60 602	52 104	68 436	31 138	27 561	33 186	29 464	24 543	35 250
3	80 974	74 619	89 397	72 921	61 243	68 749	8 053	13 376	20 648
4	2 353	2 597	4 223	4 113	5 174	3 748	-1 760	-2 577	475
5	118 444	106 875	126 389	210 841	190 666	216 841	-92 397	-83 791	-90 452
6	415 001	325 506	367 298	396 587	300 966	355 398	18 414	24 540	11 900
7	1 100 934	962 359	1 130 531	638 206	498 656	582 510	462 728	463 703	548 021
8	230 295	216 778	235 871	152 053	142 260	147 810	78 242	74 518	88 061
9	1 131	1 776	2 551	839	1 057	1 576	292	719	975

Zdroj: ČSÚ, sekce Zahraniční obchod, vlastní zpracování, 2011

Poznámka: 0 Potraviny a živá zvířata, 1 Nápoje a tabák, 2 Suroviny nepoživatelné, bez paliv, 3 Minerální paliva a maziva, 4 Živočišné a rostlinné oleje a tuky, 5 Chemikálie, 6 Průmyslové zboží podle druhu materiálu, 7 Stroje a dopravní prostředky, 8 Různé hotové výrobky, 9 Nespecifikováno.

Dle tabulky 5, která poukazuje na vývoj vývozu, dovozu a bilance jednotlivých zbožových skupin V jednotlivých letech jsou zaznamenány jak poklesy, tak růsty. Nejdynamičtější relativní nárůst vývozu zaznamenala nespecifikovaná skupina (index 302,6), dále pak nápoje a tabák (index 206,9) a živočišné a rostlinné oleje a tuky (index 198,4).

Pro celý vývoj je rozhodující absolutní nárůst exportu, kde první místo obsadily stroje a dopravní prostředky, které vykázaly nárůst ve výši 389 mld. Kč. Ke zvýšení vývozu dále přispěly různé hotové výrobky v částce 65 mld. Kč a rovněž chemikálie a průmyslové zboží podle druhu materiálu v rozsahu přes 43 mld. Kč.

V dovozu největší relativní nárůst, kromě nevýznamné nespécifikované skupiny, vykázaly potraviny a živá zvířata (index 172,9) a minerální paliva a maziva (index 155,9). Nejvyššího přírůstku v hodnotovém vyjádření evidovaly stroje a dopravní prostředky (88 mld. Kč) a chemikálie (55 mld. Kč).

Přelomem roku 2008 - 2009 většina států EU ve svém protikrizovém plánu zohlednila tzv. šrotovné. Export osobních automobilů do těchto zemí se za loňský rok podílel 56,6 % na celkovém exportu této zbožové třídy. Z toho výsledku je možno konstatovat to, že státy se zavedeným šrotovným mají nepřímý pozitivní vliv na českou ekonomiku.

Pro českou ekonomiku je významná skutečnost, že český zahraniční obchod s touto teritoriální oblastí vytváří aktivní obchodní bilanci. Evropská unie je tak důležitý činitel v provádění obchodních činností České republiky. S ostatními světem ČR vykazovala pasivní obchodní bilanci, ale právě díky Evropské unii ve značné míře tyto nerovnosti vyrovnává a od roku 2005 ČR vykazuje aktivní obchodní bilanci. Provázanost na země Evropské unie sebou nese i možná rizika, především při hospodářském útlumu v rozhodujících členských státech, zejména pak v Německu.

3.1.3 Nejvýznamnější obchodní partneři České republiky

Česká republika od svého vzniku rozvíjela obchodní vztahy zejména s okolními státy. Z tabulky uvedené níže je zřejmé, že Německo, Slovensko a Polsko se stále udržují na předních místech významných obchodních partnerů České republiky. Čína, která byla ještě v roce 2005 na 10. místě se za poslední pět let dostala do první třetice. Ve sledovaném období Francie, Itálie a Rusko stagnují více méně na stejných pozicích. Rok 2007 byl klíčovým pro Rusko, které uzavíralo desítku významných obchodních partnerů, od roku 2008 obrat obchodu s Ruskem mírně stoupl. Mezi nejvýznamnější partnery kromě sousedních států České republiky lze zařadit Čínu a Rusko, jak je zřejmé z tabulky č. 6.

Tabulka 6. Významní obchodní partneři ČR dle výše obratu

Země	Rok					
	2005	2006	2007	2008	2009	2010
Německo	1	1	1	1	1	1
Slovensko	2	2	2	2	2	2
Čína	10	10	7	5	4	3
Polsko	3	3	3	3	3	4
Francie	5	4	4	4	5	5
Itálie	6	5	5	6	6	6
Rakousko	4	6	6	8	7	7
Rusko	8	7	10	7	8	8
Holandsko	7	8	9	10	9	9
Velká Británie	9	9	8	9	10	10

Zdroj: Ročenka zahraničního obchodu ČR 2009, vlastní zpracování, 2011

3.1.4 Vývoj obchodu se Spolkovou republikou Německo

V rámci zahraničně obchodních vztahů s Evropskou unií má stěžejní postavení Spolková republika Německo, která pro Českou republiku představuje absolutně nejvýznamnějšího obchodního partnera. SRN se podílí na českém exportu a importu zhruba 30 %. Nejvyššího podílu dosáhla u vývozu v roce 2009, kdy bylo dosaženo 32,3 % a v roce 2004 u dovozu s 31,7%.

Tabulka 7. Zahraniční obchod ČR se SRN

Rok	vývoz			Dovoz			Bilance (v mld. Kč)
	mld. Kč	Meziroční nárůst/ pokles v mld. Kč	Podíl na celkovém vývozu ČR	mld. Kč	Meziroční nárůst/ pokles v mld. Kč	Podíl na celkovém dovozu ČR	
2004	623,1	x	36,2	554,3	x	31,7	68,8
2005	628,5	5,4	33,6	550,5	-3,8	30,1	78,0
2006	681,2	52,7	31,8	597,4	46,9	28,4	83,8
2007	762,3	81,1	30,7	670,2	72,8	28,0	92,2
2008	759,7	-2,7	30,8	643,3	-26,9	26,8	116,3
2009	688,9	-70,8	32,3	526,3	-117,0	26,6	162,6
2010	803,0	114,1	31,9	610,9	84,7	25,5	192,0

Zdroj: ČSÚ, Hlavní zahraničně obchodní partneři, vlastní zpracování, 2011

Vývoz do SRN, který je znázorněn v tabulce 7, má od roku 2004 klesavou tendenci. Největšího poklesu bylo zaznamenáno v roce 2005, kdy podíl na vývozu ČR klesl o 2,6 procentního bodu. Pokles byl do určité míry zapříčiněn vývojem německé ekonomiky, u které byl v tomto roce charakteristický nestabilní ekonomický růst, slabou stránkou se ukázala být domácí poptávka. Od roku 2007 osciluje jeho podíl okolo 30 %.

U dovozu ze SRN dochází od začátku sledovaného období k neustálému útlumu, nicméně analýzy do vzniku ČR zaznamenávaly neustálý růst.

Obchodní bilance se SRN se vyvíjí aktivně (již od roku 1998). Ve sledovaném období má bilance neustále rostoucí trend. Snížení bilance v roce 2009 nevedlo ke katastrofálním následkům, protože vývoz byl omezen více než export, což vyvolalo její opětový růst v roce 2010. Již v první polovině roku dosáhl export 379,6 mld. korun a import 289,8 mld. korun.

ČR obsadila 13. pozici největšího exportního partnera Německa. Německo má na českou bilanci velmi pozitivní vliv. Spojitost těchto ekonomik je sledován v roce 2003, kdy Německo procházelo recesí, růst zahraničního obchodu poklesl vzhledem k silnému euru. V této době činilo kladné saldo obchodní bilance pouhé 37,8 mld. Kč, což na první pohled poukazuje na podstatnou spjitost mezi klesáním německé ekonomiky a snížení bilančních přebytků v ČR. Jak již byla zmíněna silná obchodní integrace ČR s EU 27, nejvýznamnější postavení stále zaujímá Německo i přes pokles podílu exportu od roku 2000 (47 %) stále tvoří více jak třetinový objem českého vývozu do zemí EU 27. Důležitým rysem se stalo soustředění českého vývozu zboží do menšího počtu zemí, o čemž svědčí skutečnost, že v roce 2004 byl export do SRN hodnotově zhruba stejný jako úhrn exportu do dalších osmi zemí EU, do nichž ČR vyvážela, ale v roce 2010 představoval vývoz do SRN součet vývozu dalších pouze pěti zemí v pořadí.

Vliv na daný vývoj mezi zeměmi mají zbožové skupiny SITC, které se na obchodu podílejí různou měrou.

Tabulka 8. Zbožová struktura zahraničního obchodu ČR se SRN (v mil. Kč)

Zbožová skupina SITC	Vývoz			Dovoz			Bilance		
	2008	2009	2010	2008	2009	2010	2008	2009	2010
0	16 534	17 309	15 730	25 692	26 434	27 081	-9 158	-9 125	-11 351
1	1 622	1 710	1 686	1 486	1 902	2 183	136	-192	-497
2	23 458	18 837	25 500	8 828	8 561	9 587	14 630	10 276	15 913
3	27 737	30 915	30 382	22 390	10 734	24 305	5 347	20 181	6 077
4	422	166	147	1 611	1 161	846	-1 189	-995	-699
5	32 350	28 444	33 023	77 605	69 534	80 720	-45 255	-41 090	-47 697
6	152 413	121 510	141 977	150 322	118 191	136 091	2 091	3 319	5 886
7	412 360	385 113	454 440	293 118	229 305	273 952	119 242	155 808	180 488
8	92 306	90 193	99 106	62 016	54 290	56 060	30 290	35 903	43 046
9	462	887	1 003	260	132	124	202	755	879

Zdroj: ČSÚ, sekce Zahraniční obchod, vlastní zpracování, 2011

Poznámka: 0 Potraviny a živá zvířata, 1 Nápoje a tabák, 2 Suroviny nepoživatelné, bez paliv, 3 Minerální paliva a maziva, 4 Živočišné a rostlinné oleje a tuky, 5 Chemikálie, 6 Průmyslové zboží podle druhu materiálu, 7 Stroje a dopravní prostředky, 8 Různé hotové výrobky, 9 Nespecifikováno.

Zbožová struktura české vývozu a dovozu je poměrně stejná. Z tabulky 8 je zřejmé, že nejdůležitější zbožovou skupinou ve vzájemném obchodu, je jak ze strany vývozu tak dovozu, skupina 7 – stroje a dopravní prostředky. Do roku 2009 se hranice podílu českého vývozu této skupiny držela kolem 50 %. Ve stejném roce dosáhla skupina 7 největšího pohybu, při nárůstu o 1,4 bodu na 55,7 %. V následujícím roce byl zaznamenán pokles o 7,4 bodu.

V dovozní struktuře má skupina strojů a dopravních prostředků od začátku sledovaného období klesavý trend. Největšího poklesu bylo dosaženo v roce 2010, kdy hranice klesla pod 40 %, na 37,7 %.

Z toho vyplývá, že ve vzájemném obchodu mezi SRN a ČR dominuje dopravní strojírenství, především tedy automobilový průmysl a výroba motorových strojů. Lze usuzovat na blízkost českého a německého trhu a na podobnou stavbu struktury exportní strategie obou zemí.

Největší bilanční zátěží ve sledovaném období zůstala zbožová skupina chemikálií, což bylo dáno především rychlejším relativním růstem dovozu (index 128,4) než vývozu (index 115,1).

Na celkový podíl exportu do Německa, který se v roce 2010 podílel na českém vývozu 31,9 %, vykázaly ještě vyšší účast různé hotové výrobky (35,5 %) a suroviny nepoživatelné, bez paliv spolu se stroji a dopravními prostředky (33,5 %).

Na podílu dovozu ze SRN, který v roce 2010 registroval 25,5 % celkového českého importu, vykázaly vyšší účast zbožové skupiny chemikálie a průmyslové zboží podle druhu materiálu (obě 31,7 %).

Při zachování stejných trendů ekonomického vývoje ČR, jako tomu bylo před hospodářskou krizí, lze očekávat, že Spolková republika Německo zůstane pro ČR nejdůležitějším obchodním partnerem i v budoucnosti. Německý export se vyvíjí velmi pozitivně v důsledku zadlužení ostatních zemích eurozóny (Řecko 144 %, Itálie 118 %, Francie 83,5 %, měřeno k HDP). Lze očekávat, že německé firmy budou vyhledávat větší spolupráci a vyvíjet aktivitu s českými dodavateli. Německou ekonomiku zachránila z krize zahraniční poptávka a je možné konstatovat, že tento vývoj zanechá na Českou republiku více pozitivních vlivů než negativních.

3.1.5 Vývoj obchodu se Slovenskem

Do roku 1993 působila Česká republika a Slovenská republika jako jeden samostatný stát. Po rozdělení Československé federativní republiky 1. 1. 1993 začaly obě tyto republiky budovat svoji vlastní ekonomiku. Je tedy možné říci, že Český a Slovenský trh si je velmi blízký. Slovensko se stalo pro Česko jedním ze strategických obchodních partnerů v regionu střední Evropy. Mezi hlavními zahraničně obchodními partnery v roce 2010 dosáhlo Slovensko druhého místa podle obrátu (334,3 mld. Kč) i vývozu (220,7 mld. Kč). V českém dovozu obsadilo páté místo (123,6 mld. Kč) za Německem, Čínou, Polskem a Ruskem.

Podíl Slovenska na českém vývozu osciluje kolem 9 % a u dovozu kolem 5,5 %. Zahraniční obchod ČR se Slovenskem byl do roku 2009 ve znamení postupného růstu, s obrátem 236,5 mld. Kč. V roce 2010 se meziročně zhoršila pozice Slovenska o 0,5 bodu na 7 %, a to při poklesu podílu SK ve vývozu ČR o 0,5 bodu na 8,8 % a v dovozu o 0,3 bodu na 5,2 %.

Tabulka 9. Zahraniční obchod ČR se SR v jednotlivých letech

Rok	Vývoz				Dovoz				Bilance (v mld. Kč)
	mld. Kč	Meziroč. nárůst/pokles v mld. Kč	meziroč. index	Podíl na celkovém vývozu ČR	mld. Kč	Meziroč. nárůst/pokles v mld. Kč	meziroč. index	Podíl na celkovém dovozu ČR	
2004	144,0	x	x	8,4	92,5	x	x	5,3	51,5
2005	162,3	18,3	112,7	8,7	98,4	5,9	106,4	5,4	63,9
2006	180,5	18,1	111,2	8,4	112,9	14,4	114,7	5,4	67,6
2007	218,6	38,2	121,2	8,8	127,2	14,4	112,7	5,3	91,4
2008	227,6	8,9	104,1	9,2	133,3	6,1	104,8	5,6	94,2
2009	198,6	-29,0	87,3	9,3	108,4	-24,9	81,3	5,5	90,1
2010	220,7	22,1	111,1	8,8	123,6	15,2	114,0	5,2	97,1

Zdroj: ČSÚ, sekce Zahraniční obchod, vlastní zpracování, 2011

Slovensko, jako jedna ze zemí velmi závislých na exportu, byla příčinou poklesu HDP redukce vývozu, především automobilů.

Tabulka 10. Zbožová struktura zahraničního obchodu ČR se SR (v mil. Kč)

Zbožová skupina SITC	Vývoz			Dovoz			Bilance		
	2008	2009	2010	2008	2009	2010	2008	2009	2010
0	22 360	21 796	23 109	8 586	7 822	7 955	13 774	13 974	15 154
1	4 036	4 012	4 599	1 206	1 335	1 205	2 830	2 677	3 394
2	6 237	5 300	6 725	6 553	5 940	6 033	-316	-640	692
3	21 428	18 298	25 371	23 433	15 521	17 903	-2 005	2 777	7 468
4	1 446	1 365	1 626	335	1 177	854	1 111	188	772
5	21 418	20 384	22 024	12 271	9 647	11 652	9 147	10 737	10 372
6	49 707	38 925	40 318	43 924	30 198	36 920	5 783	8 727	3 398
7	75 225	62 863	70 033	27 592	27 686	32 566	47 633	35 177	37 467
8	25 282	25 161	26 120	8 999	8 726	7 912	16 283	16 435	18 208
9	428	452	735	433	362	585	-5	90	150

Zdroj: ČSÚ, sekce Zahraniční obchod, vlastní zpracování, 2011

Poznámka: 0 Potraviny a živá zvířata, 1 Nápoje a tabák, 2 Suroviny nepoživatelné, bez paliv, 3 Minerální paliva a maziva, 4 Živočišné a rostlinné oleje a tuky, 5 Chemikálie, 6 Průmyslové zboží podle druhu materiálu, 7 Stroje a dopravní prostředky, 8 Různé hotové výrobky, 9 Nespecifikováno.

Mezi významné skupiny ve vzájemném obchodu, jak je viditelné z tabulky č. 10, byly po celé sledované období, stroje a dopravní prostředky a průmyslové zboží podle druhu materiálu. Vývoz skupiny 7, stroje a dopravní prostředky, do roku 2008 stále rostl, následující rok tato skupina zaznamenala pokles o 12 362 mil. Kč.

Slovenská vláda se taktéž uchýlila k poskytování státního příspěvku – šrotovného. I zde vnímá pozitiva Česká republika, jelikož v sousední zemi má pevné zázemí na trhu mladoboleslavská automobilka Škoda auto a.s. a z hlediska hospodářské krize se zvýšila poptávka po levnějších automobilech, které jsou právě v působnosti automobilky Škody Auto a.s.

Přestože slovenská vláda se k výsledkům zavedení toho opatření vyjádřila v pozitivním slova smyslu, avšak z mého pohledu se jedná o opatření, které řešila situaci pouze z krátkodobého hlediska a je možné očekávat v dalších letech pokles. Nicméně ve světě dochází k opětovnému růstu, což má pro českou i slovenskou ekonomiku významnější podstatu než vliv šrotovného.

Druhá nejsilnější zbožová skupina českého vývozu na Slovensko je již zmiňovaná skupina 6 – průmyslové zboží podle druhu materiálu. V roce 2009, stejně jako tomu bylo u SITC 7, byl zaregistrován pokles v částce 10 782 mil. Kč, po kterém následoval růst, jehož hodnota se dostala na obdobnou úroveň jako z roku 2007, tedy 40 318 mil. Kč. Daná skupina se opírala po celé sledované období o vývoz železa a oceli, kovové výrobky a výrobky z nekovových nerostů.

Pozitivním faktem je, že ať už na jednotlivé skupiny nějakým způsobem dopadla hospodářská krize, rok 2010 pomalu hodnoty stabilizuje a navrácí do doby konjunktury.

Slovenská vláda přistoupila k podpoře domácích vývozců především aktivním prosazování a podpoře opatření na upevnění konkurenceschopnosti. Budoucí hospodářský vývoj v letošním roce bude stále udávat automobilový průmysl, ale bude i důležité hledat příležitosti rozvoje i v jiných sektorech, které se podílejí na tvorbě HDP.

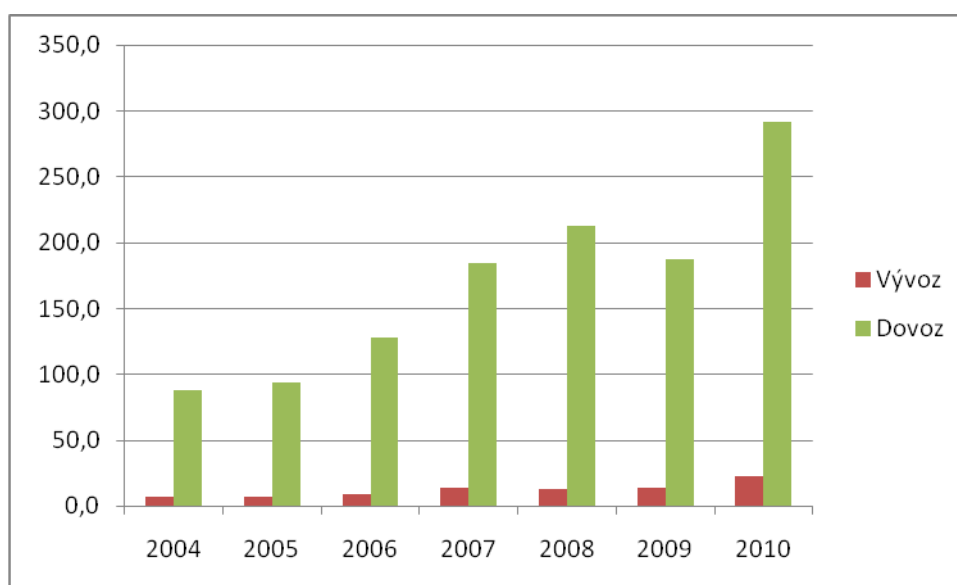
3.1.6 Vývoj obchodu s Čínou

Čína má ve vzájemném obchodě s Českou republikou specifické postavení, a proto i tato země bude částí analýzy bakalářské práce. Specifičnost spočívá v narůstajícím rozdílu mezi výší českého vývozu do Číny a dovozu z tohoto teritoria.

Pokud zmíním postavení tohoto obchodní partnera, tak zatímco v roce 2005 se pohybovala ve vývozu na 21. – 23. pozici, v dovozu obsadila 4. pozici. V roce 2010 obsadila 3. pozici z hlediska obratu, 17. pozici ve vývozu a 2. pozici v dovozu.

Pro lepší představu o rozdílu mezi velikostí českého vývozu a dovozu z Číny v letech 2004 – 2010 nás informuje následující graf.

Graf 6. Vývoj vývozu a dovozu ve vztahu k Číně (v mld. Kč)



Zdroj: vlastní zpracování, 2011

Tabulka 11 konkretizuje grafické vyjádření, ve kterém je zřetelná nevyváženost velikosti vývozu a dovozu.

Tabulka 11. Zahraniční obchod ČR s Čínou v jednotlivých letech

Rok	Vývoz				Dovoz				Balance (v mld. Kč)
	mld. Kč	Meziroč. nárůst/ pokles v mld. Kč	Meziroč. index	Podíl na celkovém vývozu ČR	mld. Kč	Meziroč. nárůst/ pokles v mld. Kč	Meziroč. index	Podíl na celkovém dovozu ČR	
2004	6,9	x	x	0,4	87,7	x	x	5,0	-80,8
2005	7,2	0,3	104,4	0,4	94,1	6,4	107,4	5,1	-86,9
2006	9,0	1,8	125,4	0,4	127,8	33,7	135,8	6,1	-118,8
2007	14,0	5,0	155,9	0,6	184,7	56,9	144,5	7,7	-170,7
2008	13,2	-0,8	94,1	0,5	212,5	27,8	115,1	8,9	-199,4
2009	13,8	0,6	104,9	0,6	187,8	-24,8	88,3	9,5	-174,0
2010	23,2	9,4	167,8	0,9	291,5	103,7	155,2	12,2	-268,3

Zdroj: ČSÚ, sekce zahraniční obchod, vlastní zpracování, 2011

U této partnerské země je zaznamenána největší pasivní bilance, která je dlouhodobým problémem v obchodních vztazích ČR s Čínou. Tento stav je způsoben také ztíženým přístupem českých exportérů na čínský trh.

Po hlubokém propadu v roce 2009 na straně čínského vývozu došlo k opětovnému nárůstu společně s pasivní bilancí. Dále je důležité zmínit skutečnost, která nastává při dovozu do ČR, kdy se zboží do země dostává formou reexportů, tzn., že je zboží dováženo přes další země.

Z uvedené zbožové struktury, tabulka č. 12, je zřejmé, že nejdůležitější komoditou, jak ve vývozu, tak v dovozu zaujímá skupina strojů a dopravních prostředků, které v roce 2010 představovaly 62 % celkového vývozu do Číny a 75% dovozu z tohoto teritoria.

Tabulka 12 Zbožová struktura zahraničního obchodu ČR s Čínou (v mil. Kč)

Zbožová skupina SITC	Vývoz			Dovoz			Bilance		
	2008	2009	2010	2008	2009	2010	2008	2009	2010
0	60	87	97	1 773	1 483	1 742	-1 713	-1 396	-1 645
1	8	25	42	30	28	33	-22	-3	9
2	282	494	1 734	725	790	1 060	-443	-296	674
3	27	44	122	13	15	6	14	29	116
4	0	0	0	5	6	6	-5	-6	-6
5	688	1 162	1 233	3 707	3 109	4 236	-3 019	-1 947	-3 003
6	1 696	2 226	3 299	17 686	12 677	15 641	-15 990	-10 451	-12 342
7	9 246	8 291	14 366	139 956	128 058	225 195	-130 710	-119 767	-210 829
8	1 163	1 479	2 275	48 646	41 595	43 570	-47 483	-40 116	-41 295
9	0	0	0	0	0	0	0	0	0

Zdroj: ČSÚ, sekce Zahraniční obchod, vlastní zpracování, 2011

Poznámka: 0 Potraviny a živá zvířata, 1 Nápoje a tabák, 2 Suroviny nepoživatelné, bez paliv, 3 Minerální paliva a maziva, 4 Živočišné a rostlinné oleje a tuky, 5 Chemikálie, 6 Průmyslové zboží podle druhu materiálu, 7 Stroje a dopravní prostředky, 8 Různé hotové výrobky, 9 Nespecifikováno.

Z těchto vztahů vyplývají také jednotlivé bilance, kdy u rozhodujících zbožových skupin neustále narůstá deficit. Nejvyšší byl zaregistrován u skupiny strojů a dopravních prostředků, která se v hraničních bodech prohloubila o více než 8 mld. Kč. Čínská ekonomika má dominantní postavení mezi trhy, především z hlediska rychlého rozvoje. Uplatnění českých výrobků na čínském trhu není lehká záležitost a je provázána obavami z vysoce konkurenčního prostředí a menší informovanosti o místních podmínkách či mentalitě. Prosazení se na trhu dovoluje pouze exportérům, kteří nabízejí své produkty ve výborné kvalitě a odpovídající hodnotu.

Možnosti zvýšení dovozu do této teritoriální oblasti se udávají v oborech, jako jsou například technologie na ochranu životního prostředí, energetika, vybavení pro hotely a restaurace, chemický průmysl, zemědělství a potravinářský průmysl – potenciál pro úspěch v tomto odvětví by se mohly jevit tradiční evropské potraviny ve vysokých kvalitách. Čína má zájem i o nové a kvalitní technologie, což je další možností uplatnění českých exportérů na čínském trhu.

Realizace obchodů na čínském trhu představuje také silné kapitálové vybavení, proto je třeba využívat veškerého zvýhodněného financování exportu, které nabízí EGAP a ČEB.

3.1.7 Zbožová struktura zahraničního obchodu ČR

Změny ve zbožové struktuře zahraničního obchodu nejsou tak výrazné, jako změny v teritoriální struktuře. Pořadí zbožových skupin, přes malé podílové posuny ve struktuře dovozu i vývozu, je stejné.

Tabulka 13. Zahraniční obchod ČR se zbožím podle SITC (v mil. Kč)

Zbožová skupina SITC	Vývoz			Dovoz			Bilance		
	2008	2009	2010	2008	2009	2010	2008	2009	2010
0	77 940	77 688	78 066	105 243	106 767	113 164	-27 303	-29 079	-35 098
1	16 385	16 278	16 864	12 660	13 708	14 423	3 725	2 570	2 441
2	64 649	56 415	76 084	64 151	43 826	64 036	498	12 589	12 048
3	84 290	77 451	93 581	250 210	184 433	229 117	-165 920	-106 982	-135 536
4	2 816	2 627	4 243	4 519	5 366	4 078	-1 703	-2 739	165
5	147 321	133 387	163 404	247 101	222 355	254 746	-99 780	-88 968	-91 342
6	482 523	383 843	438 809	474 479	353 236	429 147	8 044	30 607	9 662
7	1 331 007	1 125 621	1 365 258	994 812	806 222	1 034 567	336 195	319 399	330 691
8	265 492	249 751	278 910	251 284	233 684	247 183	14 208	16 067	31 727
9	1 311	2 043	2 956	2 032	2 314	3 166	-721	-271	-210

Zdroj: <http://www.czso.cz/csu/csu.nsf/kalendar/aktual->, vlastní zpracování, 2011

Poznámka: 0 Potraviny a živá zvířata, 1 Nápoje a tabák, 2 Suroviny nepoživatelné, bez paliv, 3 Minerální paliva a maziva, 4 Živočišné a rostlinné oleje a tuky, 5 Chemikálie, 6 Průmyslové zboží podle druhu materiálu, 7 Stroje a dopravní prostředky, 8 Různé hotové výrobky, 9 Nespecifikováno.

Všechny zbožové skupiny uvedené v tabulce 13 vykázaly snížení vývozu v roce 2009. Na dovozní straně se pokles netýkal první skupiny – nápojů a tabáku, která i přes ekonomický útlum vykazuje neustálý růst. Většina skupin v roce 2010 zaznamenala nárůst, který byl v porovnání stejný, v některých případech větší, jako tomu bylo v období před krizí.

Nejdůležitější komoditou českého exportu jsou jednoznačně stroje a dopravní zařízení, jejichž export v roce 2010 dosáhl 1 365 mld. Kč s podílem 54,2 %. Zatímco v roce 2004 činila bilance v této skupině 133 mld. Kč, zvýšila se její hodnota za uplynulých šest let na 330 mld. Kč.

Na tento výsledek měl podstatný vliv registrovaný zvyšující se přebytek u silničních vozidel. Výkonnost celé české ekonomiky je závislá na produkci a odbytu silničních vozidel do zahraničí. Tato skutečnost nese s sebou i rizika z hlediska poklesu zahraniční poptávky. Potvrzuje se fakt, že podpora přímých zahraničních investic vytvořila poměrně vysokou závislost české ekonomiky na exportu osobních automobilů a bylo by vhodné vytvořit představu, tedy určitý koncept pro větší orientace českého průmyslu.

3.2 Hodnocení průběhu hospodářské krize

Za příčiny krize je považováno několik závažných problémů, které začaly působit navzájem. Za hlavní důvod jejího vzniku bych označila dění v USA, kde došlo k velmi nedůslednému a nezodpovědnému poskytování hypotečních úvěrů klientům, kteří nebyli schopni plnit své závazky.

Současná ekonomická krize se od předchozího vývoje odlišuje. Vyspělé ekonomiky jsou spotřebovatelé velkých objemů zdrojů pro vlastní výrobu, nebo pro export. Pouze několik ekonomik světa si dokáže obstarat vše, co potřebuje, z vlastních zdrojů. Situace, která je běžnější, je ta, že země, které nemají dostatek vlastních zdrojů, tyto zdroje dováží. Mezinárodní obchod se zefektivňuje s vyspělostí dílčích ekonomik.

Obecně můžeme konstatovat, že se jednotlivé ekonomiky značně odlišují, jak ekonomickými a hospodářskými problémy, tak způsoby a přístupy k jejich řešení. Z tohoto pohledu je tedy zřejmé, že obecný postup řešení současné krize není možný právě z důvodu rozdílnosti jednotlivých ekonomik a způsobu řešení jejich problémů. Lze však identifikovat jisté shodné znaky, které mají podle mého názoru, jednotlivé ekonomiky a země shodné. Tyto znaky již byly vypsány v literární části této bakalářské práce.

Problémem je, jak vymezit ekonomiku, která se optimálně dokáže bránit krizi. V takové ekonomice by měl fungovat pevný finanční sektor postavený na spolehlivých podkladových aktivech, dále nepřiliš zadlužená ekonomika s dostatečnými rezervami na případné nečekané investice.

Měl by existovat účinný vývoz zboží a služeb a zároveň dostatečná podpora domácí poptávky. Důležité jsou také zdravé podniky, kterým je umožněn efektivní růst, hlavně prostřednictvím poskytování úvěrů. Stabilní politická situace je také nezbytným předpokladem úspěchu dané ekonomiky.

Ve stádiu, kdy se důsledky přenesly do reálných ekonomik, se krize začala projevovat i ve vyspělých zemích. HDP klesalo ve většině států, stejně tomu bylo i u mezinárodního obchodu. Tato krize se podepsala především na předlužené, a na vývoz orientované státy.

Současná krize je svým zasažením a hloubkou jednou z významných v naší historii. Pokud se zaměříme na paralely s minulými ekonomickými a hospodářskými krizemi, zejména s Velkou hospodářskou krizí, jedná se o problémy v ekonomickém sektoru v celosvětovém měřítku, nevhodná predikce budoucího vývoje a volba opatření a především problematická vládní a politická opatření, mnohdy nemající reálný a účinný ekonomický základ.

Nejhorší průběh krize byl zaznamenán v USA. Byla zasažena ve finančním a reálném sektoru. V reálné ekonomice byl pravděpodobně nejvíce zasažen automobilový průmysl. USA, jako motor celého světového hospodářství má velký vliv na to, co se děje v ostatních částech světa. Takže pokud se snížila spotřeba, což zapříčiní snížení importu, vše to vyvrcholí problémy, které mají importující firmy do USA. Naopak evropské země si prošly víceméně až druhou vlnou krize. Po protikrizových opatřeních, která byla přijata, by krize nemusela zanechat vážnější stopy i přes někdy až historické propady průmyslové výroby a exportu.

3.3 Shrnutí protikrizových opatření přijatých v ČR

Protikrizová opatření, která vláda přijala v oblasti obchodu a průmyslu, jsou opatřeními, které stimulují více oblastí ekonomiky. Mezi hlavní priority vlády patří aktivní a důsledná proexportní politika a podpora hospodářských zájmů ČR v zahraničí. Firmy mohou docílit pomoci z čerpání ze strukturálních fondů. Pozitivním krokem je označována novela zákona o pojišťování a financování vývozu se státní podporou. Tato změna zákona umožňuje získat českým vývozcům státem výhodnější úvěr jak od České exportní banky, tak i od komerčních bank.

V jednání je stále snížení administrativní a byrokratické zátěže. Ministr průmyslu a obchodu, Ing. Martin Kocourek předpokládá zrušení dalších 30 neúčinných regulací. Jak již byla zmíněna závislost ČR na automobilovém průmyslu, byla přijata opatření spojená i s tímto odvětvím, avšak tzv. šrotovného se nedočkala. Šrotovné je jedno z opatření zavedených ve více evropských zemích Unie např. v Německu, Rakousku, Slovensku Francii, které bylo zavedeno z důvodu neochoty lidí zbytečně zvyšovat své výdaje. S tímto rozmachem Evropská komise zavedla pravidla regulace. Zavedení šrotovného se v ČR potýkalo s kritikami odpůrců volného obchodu a také prezidentem Václavem Klausem. Konstatují, že zavedení domácího šrotovného by bylo zbytečné z důvodu exportní orientace ČR a upřednostňování sektoru průmyslu na úkor jiných odvětví hospodářství.

Finanční instituce ČEB efektivně využila vložených peněžních prostředků, rozšířila financování vývozu se státní podporou, které se dají považovat za úspěšnou realizaci protikrizových opatření. V době krize by velké množství exportních operací neproběhly bez podpory bank, a tím se ve velkém množství redukovaly dopady na české vývozce. O využívání produktů ČEB českými vývozci svědčí neočekávaně pozitivní výsledky. Banka podepsala smlouvy v objemu 43,8 % mld. Kč, což představuje nárůst oproti roku 2009 o 74 %.

Součástí národního protikrizového plánu za zmírnění růstu nezaměstnanosti a udržení stability veřejných financí, přijatého českou vládou v únoru 2009, byla také podpora exportu prostřednictvím EGAP. Koncem roku 2009 posílil stát pojistné fondy dotací ve výši 700 miliónů korun a v zákoně o státním rozpočtu pro rok 2010 navýšil pojistnou kapacitu na 200 miliard korun.

Exportní garanční a pojišťovací společnost (EGAP) je specializovanou státní úvěrovou pojišťovnou, která je zaměřena na pojišťování teritoriálních a tržně nepojistitelných komerčních rizik spojených s vývozem zboží, služeb a investic z České republiky.

Po celý rok 2009 EGAP uplatňoval celou sadu protikrizových opatření, které se týkaly omezení dopadů hospodářské krize na české exportéry, především opatření ke zlevnění a zlepšení podmínek přístupu k pojištění a přehledu nových pojistných podmínek. Nejvýznamnější bylo dočasné zvýšení pojistného krytí u vývozních úvěrů o 5 % na 99 %, které usnadnilo českým exportérům přístup k finančním zdrojům pro jejich projekty. Stejnou výši krytí nabízí EGAP i u akreditivů a u bankovních záruk vystavovaných v souvislosti s vývozními kontrakty.

Výsledky hospodaření EGAP dosáhly taktéž velmi pozitivních výsledků. Oproti roku 2009 zvýšila objem uzavřených smluv o 5 mld. Kč, na 66,9 miliard korun. V roce 2010 vláda navýšila pojistnou kapacitu EGAP na 200 mld. Kč a také byly zvýšeny pojistné fondy o 1 mld. Kč. S příchodem roku 2011 končí platnost protikrizových opatření, která splnila svůj účel, a EGAP se vrací k předkrizové úrovni v roce 2008. Pokračuje zvýšené krytí financování vývozních dodavatelských úvěrů a nově se zavádí možnost až 100 % krytí u pojištění na předexportní financování komerčního vývoje výsledků vědy a výzkumu pro účely exportu. Mimo jiné EGAP nabízí českým exportérům, kteří hledají své příležitosti pro uplatnění na trzích mimo Evropskou unii, komplexní úvěrovou pojistnou ochranu. Pojistné produkty, jsou zcela srovnatelné s podmínkami, které mají jejich konkurenti ve vyspělých evropských zemích.

3.4 Komparace protikrizových opatření přijatých v SR

Slovenská vláda se především v protikrizových opatřeních zaobírala stimulací odbytu, zachování určité míry zaměstnanosti, ochrany finančního sektoru a zlepšením podnikatelského klimatu. Opatření týkající se podpory podnikatelského prostředí byla především směřována malým a středním podnikům a proexportním aktivitám. Toto opatření vývozci používali pouze v minimální míře nepředstavující významný protikrizový stimul. Platnost protikrizových opatření vypršela koncem roku 2010. Hlavními cíly při přijímání protikrizových opatření byla eliminace negativních dopadů na tvorbu HDP. Opatření byla porovnatelná s opatřeními přijatými v jiných členských zemích EU a také byly v souladu s Plánem hospodářské obnovy Evropy. Slovenská proexportní politika na léta 2007 – 2013 se zabývá střednědobou podporou rozvoje exportu.

Hlavní záměr je sledován v podpoře slovenského exportu, konkurenceschopnosti firem na mezinárodních trzích, jakož i obchodně ekonomických zájmů SR v EU. Krizový rok zapříčinil pokles celkového slovenského vývozu, který následně za pomoci aktivity vývozců, v roce 2010 vzrostl o 22,8 %. Pozitivní vliv na tento stav mělo také posílení fondů EXIMBANK SR, kde byla vytvořena dostatečná kapacita pro zajištění zvýšené poptávky vývozců, kteří požadují vyšší míru zajišťovacích nástrojů.

Slovenská proexportní politika se nevěnuje širším makroekonomickým vztahům, ani dílčím zbožovým skupinám. Podpora je věnována také účasti firem na veletrzích a výstavách v zahraničí za oficiální účasti, s preferencí teritorií, u kterých je předpokládáno slabší postižení hospodářskou krizí. Na závěr je vhodné konstatovat, že převážná část opatření je spíše sociálního zaměření a bylo by vhodné se zaměřit na podporu společností a jiných velkých zaměstnavatelů.

Jak česká tak slovenská vláda přijala protikrizové opatření, které řeší situaci v krátkodobém horizontu, především zvýšení odbytu a na oživení spotřeby a výroby. Tyto zaměření vycházejí z obou exportně orientovaných zemí.

3.5 Doporučení pro zahraniční obchod ČR a vyhodnocení hypotéz

První doporučení souvisí s ekonomikou Číny. V tomto případě by bylo vhodné vytvářet dobré obchodní vztahy, jelikož se Čína zařadila na druhé místo, před Japonsko, mezi největší světové ekonomiky. Obchod se mezi těmito dvěma státy dynamicky rozrůstá a dováží se nejrůznější zboží, na které si jen můžeme vzpomenout, od obuvi a oděvy, přes stroje, automobily, telekomunikační zařízení, součástky aj. I přes toto doporučení by se Česká republika neměla soustředit pouze na čínský dovoz, ale svůj obchod dále rozvíjet s tradičními evropskými partnery a EU jako celku, ze kterých dovoz do České republiky klesá (viz. tabulka4).

Druhé doporučení by bylo vhodné směřovat na exportní strategii. Nová exportní strategie se plánuje na léta 2012 – 2015. Je tedy důležité označit trhy, které jsou pro české exportéry strategické a také vzít v potaz možnosti českých vývozců. Z důvodu krize v České republice, která postihla zejména výrobu, se predikuje zvýšení výroby, které se podepíše i na zvýšení objemu vývozu. Za důležitost je především udávána připravenost podniků na období ekonomického růstu a nezaostáním za konkurencí, proto jsou vhodné podpory vědy a výzkumu a infrastruktury.

Hypotéza č. 1 tvrdící, že je česká ekonomika závislá na automobilovém průmyslu, která se ukázala v době hospodářské krize jako velký problém je nutno potvrdit. Neboť z tabulky č. 13, ukazující na vývoj jednotlivých zbožových skupin je patrné jejich nepřiměřený podíl na celkovém vývozu ČR. Pouze skupina 7 – stroje a dopravní zařízení přesahuje hranici 50 procentního podílu. Již tato skutečnost potvrzuje závislost české ekonomiky na tomto odvětví. Je možno konstatovat, že bez automobilového průmyslu by Česká republika pravděpodobně registrovala horší data o průběhu hospodářské krize a dále, že vývoj celého hospodářství závisí především na této skupině. Pro vývoj automobilového průmyslu je důležitý vývoj v hlavních exportních teritoriích, především v Německu.

V roce 2009 se vývoz do SRN snížil o 27,2 mld. Kč, což vyústilo v celkové snížení vývozu této skupiny. Prognózy pro vývoj automobilového průmyslu jsou poměrně pozitivní, avšak i zde platí připravenost českých vývozců.

Tvrzení, že v době hospodářské recese tuzemští exportéři využívali ve větším objemu vývozní úvěry, bankovní záruky a investice v zahraničí, která nabídla instituce EGAP, v hypotéze č. 2 se také potvrzuje, neboť vzhledem k pozitivním výsledkům hospodaření, které byly uvedeny v kapitole 4.3 pojednávajících o shrnutí protikrizových opatření, čeští exportéři využívali služeb a pojištění EGAP. Pojistná angažovanost byla rozšířena během roku 2008 a 2009 o 17 zemí (73 zemí v roce 2010). Pro vývozce je také významné usnadnění přístupu k exportnímu financování, neboť je bankami přijímán jako plnohodnotné zajištění úvěru, která bankám snižuje náklady na tvorbu rezerv. Tímto je napomáháno českým exportérům zvyšovat konkurenceschopnost na mezinárodních trzích.

4. Závěr

Ekonomické a hospodářské krize jsou bezesporu nedílnou součástí světové ekonomiky. Ty nejvýznamnější se pak zapíší do historie.

Efektivním řešením, které spatřujeme v modifikované podobě i dnes, je upřednostnění vlastní produkce před dovozem. Kvůli tomuto jsou zaváděna různá protekcionistická opatření, která však ekonomickou krizi v mnoha ohledech spíše prohlubují.

Dopady na jednotlivé ekonomiky jsou velmi různorodé. Ekonomiky, které především vyváží, byly zasaženy vážněji. Současná praxe ukazuje, že se ekonomická krize obecně dotýká v podstatě všech odvětví, a to jak výroby, tak služeb a zasahuje tato odvětví v různé míře, přestože je již patrný od tohoto roku ekonomický růst napříč všemi ekonomikami.

Vlivem hospodářské krize zaregistroval zahraniční obchod České republiky hodnotové snížení exportu i importu. Import klesal rychlejším tempem a k významným změnám nedošlo v teritoriální ani komoditní struktuře. Ochranná opatření, která byla přijata vládou na zmírnění dopadu hospodářské krize, se zaobírají východisky z hlediska dlouhodobého horizontu jen minimálně. Pozitivním přínosem pro tuzemské vývozce bylo upravení podmínek v rámci pojištění a poskytování bankovních záruk od finančních institucí EGAP a ČEB. Mimo jiné další stimul pro rozvíjení obchodu na tzv. dynamických trzích je součástí exportní strategie. Dynamické trhy jsou reprezentovány dvanácti prioritními zeměmi, kde jsou pro každou zemi vypracovány dva základní dokumenty, týkající se akčního plánu obsahující nejdůležitější plánované proexportní akce v teritoriu a dále dokument týkající se perspektivních oborů pro vývoz, kde je také uvedena SWOT analýza dané ekonomiky. Tyto informace jsou velice vzácné, neboť neuvážený vstup na trh může podnikatelům způsobit podstatné škody.

Celosvětový obchod v roce 2009 poznamenal hluboký pokles, v průběhu minulého roku došlo k posílení a tím i vrácení úrovně k předkrizové.

Souhlasím s obecným názorem, že konec současné krize a celosvětový postupný návrat ke konjunkturě můžeme očekávat v roce 2011, případně 2012. Pokud opět zmíníme krize v minulosti, neodezněly během krátké doby, ale spíše ve střednědobém časovém horizontu. Je možné ještě zmínit, že překonání krize může probíhat v určitých intervalech, tj. s přestávkami, popř. se může jednat i o jednotlivé zotavení, ale také nelze opomenout i možný opětový pokles.

Řešení krize je pravděpodobně závislé na zvládnutí krize v hospodářsky a ekonomicky vyspělých zemích. Mezi hlavní hráče lze považovat ekonomiku Číny, USA i EU, které by mohly pomoci k obnově alespoň jedné třetiny světové ekonomiky.

5. Summary

The economic crisis is undoubtedly an integral part of the global economy. The most important of them sing up in history. Effective solution which lies in modified form today is prioritizing its own production from imports. Due to this being introduced various protectionist measures but the economic crisis in many respects rather worse.

Impacts on individual economies are very diverse. Economies which are mainly oriented to exports were seriously affected. Current practice shows that the economic crisis in generally intervened all sectors both manufacturing and service sectors in varying degree.

Due to the economic crisis foreing trade of the Czech Republic registered a reduction the value of export and import. Import declined faster and significant changes were not observed in the territorial and commodity structure.

Protection measures which were taken by the Governmnet to mitigation of impact of the economic crisis have dealt with posibility only in short time period. Changes in the provision of insurance and bank guarantees which offered the financial institutions EGAP and ČEB were positive benefits for domestic exportem.

Global trade noted decline in 2008 and 2009 and during last year returned to the level from period efore the crisis.

6. Použité zdroje

6.1 Literární zdroje:

CIHELKOVÁ, E., a kol., *Světová ekonomika – základní rysy a tendence vývoje*, Praha: VŠE, 2003. 62 S. ISBN 80-245-0011-6

FOSTER, J. B., MAGDOFF, F. *Velká finanční krize: Příčiny a následky*. Grimmus, 2009. 160 s. ISBN 978-80-902831-1-4

KALÍNSKÁ, E., a kol., *Mezinárodní obchod v 21 století*. Praha: Grada Publishing, 2010. 232 s. ISBN 978-80-247-3396-8

MACHKOVÁ, H., SATO, A., ZAMYKALOVÁ, M., a kol. *Mezinárodní obchod a marketing*, Praha: Grada Publishing, 2002. 268 s. ISBN 80-247-0364-5

NEUMANN, P., ŽAMBERSKÝ, P., JIRÁNKOVÁ, M., *Mezinárodní ekonomie*, Praha: Grada Publishing, 2010. 160 s. ISBN 978-80-247-3276-3

NEŠVERA, V., KUBIŠTA, V., *Postavení České republiky v mezinárodním obchodě*, Praha: VŠE v Praze, 2001. 49 s. ISBN 80-245-0168-6

SVATOŠ, M., a kol., *Zahraniční obchod: teorie a praxe*, Praha: Grada Publishing, 2009. 367 s. ISBN 978-80-247-2708-0

TICHÁ, L., *Vnější obchodní vztahy ČR*. Č. Budějovice: EF JU, 2007. 167 s. ISBN 978-80-7394-015-7

6.2 Internetové zdroje:

SINGER M.: [online]. *Hospodářská krize a česká ekonomika*. Publikováno 15. 6. 2010 [cit. 25. 3. 2011]. Dostupné z:

http://www.cnb.cz/miranda2/export/sites/www.cnb.cz/cs/verejnost/pro_media/konferen ce_projevy/vystoupeni_projevy/download/singer_20100614_vse.pdf

UNCTAD: [online]. Trade and development report 2010. Publikováno 2010 [cit. 19. 11. 2010]. Dostupné z: http://www.unctad.org/en/docs/tdr2010_en.pdf

WORLD TRADE ORGANIZATION: [online]. International Trade Statistic 2010. Publikováno 2010 [cit. 19. 11. 2010]. Dostupné z: http://www.wto.org/english/res_e/statis_e/its2010_e/its2010_e.pdf

ČSÚ: [online]. Dopady světové finanční a hospodářské krize na ekonomiku ČR. Publikováno leden 2010 [cit. 17. 2. 2011]. Dostupné z: [http://www.czso.cz/csu/2010edicniplan.nsf/t/0F0052A060/\\$File/11561012.pdf](http://www.czso.cz/csu/2010edicniplan.nsf/t/0F0052A060/$File/11561012.pdf)

ČSÚ: [online]. Souhrnné charakteristiky průmyslu za roky 2006 a 2008. Publikováno 2009 [cit. 26. 2. 2011]. Dostupné z: [http://www.czso.cz/csu/2009edicniplan.nsf/t/98001BB58F/\\$File/06-8010-09.pdf](http://www.czso.cz/csu/2009edicniplan.nsf/t/98001BB58F/$File/06-8010-09.pdf)

IDNES: [online]. Slovensko zasáhne finanční krize nepřímo. Publikováno 18. 11. 2008 [cit. 12. 1. 2011]. Dostupné z: http://finance.idnes.cz/slovensko-zasahne-financni-krize-nepriamo-fgz-/inv.asp?c=A081103_202124_inv_hla

ČTK: [online]. Deutsche bank se loni propadla do ztráty 5,7 miliard eur. Publikováno 5. 2. 2009 [cit. 13. 1. 2011]. Dostupné z: <http://www.patria.cz/Zpravodajstvi/1356057/ctk-deutsche-bank-se-loni-propadla-do-ztraty-57-miliardy-eur.html?culture=cs-CZ>

BUSINESSINFO: [online]. Slovensko: ekonomická charakteristika země. Publikováno 21. 10. 2010 [cit. 9. 2. 2011]. Dostupné z: <http://www.businessinfo.cz/cz/sti/slovensko-ekonomicka-charakteristika-zeme/4/1000797/>

BUSINESSINFO: [online]. Německo: ekonomická charakteristika země. Publikováno 21. 10. 2010 [cit. 9. 2. 2011]. Dostupné z: [http://www.businessinfo .cz/cz/sti/nemecko-ekonomicka-charakteristika-zeme/4/1000636](http://www.businessinfo.cz/cz/sti/nemecko-ekonomicka-charakteristika-zeme/4/1000636)

BUSINESSINFO: [online]. Francie: ekonomická charakteristika země. Publikováno 21. 10. 2010 [cit. 9. 2. 2011]. Dostupné z: <http://www.businessinfo.cz/cz/sti/francie-ekonomicka-charakteristika-zeme/4/1000421/>

BUSINESSINFO: [online]. Japonsko: zahraniční obchod země. Publikováno 21. 10. 2010 [cit. 20. 1. 2011]. Dostupné z: <http://www.businessinfo.cz/cz/sti/japonsko-zahranicni-obchod-zeme/6/1000424/>

BUSINESSINFO: [online]. Čína: ekonomická charakteristika země. Publikováno 21. 10. 2010 [cit. 12. 2. 2011]. Dostupné z: <http://www.businessinfo.cz/cz/sti/cina-ekonomicka-charakteristika-zeme/4/1000539/>

BUSINESSINFO: [online]. Čína: očekávaný vývoj v teritoriu. Publikováno 21. 10. 2010 [cit. 12. 2. 2011]. Dostupné z: <http://www.businessinfo.cz/cz/sti/cina-ocekavany-vyvoj-v-teritoriu/10/1000539/>

MINISTERSTVO FINANCÍ JAPONSKA: [online]. Mounthly Statistic of Japan. Publikováno 21. 10. 2010 [cit. 20. 1. 2011]. Dostupné z: <http://www.mof.go.jp/english/bpoffice/bpdata/es1bop.htm>

MINISTERSTVO PRŮMYSLU A OBCHODU JAPONSKA: [online]. Mounthly Statistic of Japan. Publikováno 21. 10. 2010 [cit. 20. 1. 2011]. Dostupné z: (<http://www.stat.go.jp/english /data/getujidb/index.htm#f>

ČTK: [online]. Volkswagen na Slovensku přeruší v dubnu na osm dní výrobu. Publikováno 5. 3. 2009 [cit. 27. 1. 2011]. Dostupné z: <http://www.auto.cz/volkswagen-slovensku-prerusi-v-dubnu-osm-dni-vyrobu-5273>

VELVYSLANECTVÍ ČR V BERLÍNĚ: [online]. Vývoj německého hospodářství. Publikováno 27. 8. 2010 [cit. 15. 1. 2011]. Dostupné z: http://www.mzv.cz/berlin/cz/obchod_a_ekonomika/nemecka_ekonomika/index.html

EVROPSKÝ PARLAMENT: [online]. Dopady hospodářské krize na světový obchod (rozprava). Publikováno 10. 2. 2010 [cit. 9. 12. 2010]. Dostupné z: (<http://www.europarl.europa.eu/sides/getDoc.do?type=CRE&reference=20100210&secondRef=ITEM-018&language=CS>)

RADA EVROPSKÉ UNIE: [online]. Sdělení komise Evropa 2020. Publikováno 5. 3. 2010 [cit. 9. 12. 2010]. Dostupné z: http://www.et2020.cz/dokumenty/12875_84754.pdf

HOSPODÁŘSKÁ KOMORA ČR: [online]. Dopady celosvětové ekonomické krize na hospodaření v ČR. Publikováno 7. 9. 2008 [cit. 4. 2. 2011]. Dostupné z: http://www.komora.cz/hk-cr-top-02-sede/podpora-podnikani-v-cr/pomahame-vam-celit-hospodarske-krizi/zpravodajstvi-z-domova/art_29043/dopady-celosvetove-ekonomicke-krize-na-hospodarstvi-cr.aspx

NOVINKY: [online]. Český průmysl se kvůli krizi sesul téměř na dno. Publikováno 14. 1. 2009 [cit. 3. 3. 2011]. Dostupné z: <http://www.novinky.cz/ekonomika/158683-cesky-prumysl-se-kvuli-krizi-sesul-temer-na-dno.html>

NĚMEC J.: [online]. Cesta z krize nebude rychlá. Publikováno 15. 9. 2010 [cit. 3. 3. 2011]. Dostupné z: <http://www.profit.cz/clanek/cesta-z-krize-nejde-rychla.aspx>

E15: [online]. Cesta z krize nebude rychlá. Publikováno 29. 12. 2010 [cit. 6. 3. 2011]. Dostupné z: <http://zpravy.e15.cz/burzy-a-trhy/makroekonomicka-data/ceska-republika-patrila-ve-tretim-ctvrtleti-k-nejrychleji-rostoucim-ekonomikam-evropske-unie>

VLÁDA ČR: [online]. Národní ekonomická rada vlády. Publikováno 2009 [cit. 19. 1. 2011]. Dostupné z: <http://www.vlada.cz/cz/ppov/ekonomicka-rada/narodni-ekonomicka-rada-vlady-51371/>

VLÁDA ČR: [online]. Národní protikrizový plán. Publikováno 2009 [cit. 19. 1. 2011]. Dostupné z: <http://www.vlada.cz/assets/media-centrum/predstavujeme/narodni-protikrizovy-plan.pdf>

7. Seznam tabulek a grafů

Seznam tabulek:

Tabulka 1. Podíl světových center na celkovém světovém obchodu	9
Tabulka 2. Roční změny objemu světového obchodu se zbožím ve vybraném regionu země (v %).....	10
Tabulka 3. Vývoj obrátu, vývozu a dovozu zahraničního obchodu ČR.....	24
Tabulka 4. Struktura vývozu a dovozu podle skupin zemí (v %).....	27
Tabulka 5. Vývoj vývozu, dovozu a bilance SITC ve vztahu k EU (v mil. Kč)	29
Tabulka 6. Významní obchodní partneři ČR dle výše obrátu.....	31
Tabulka 7. Zahraniční obchod ČR se SRN.....	32
Tabulka 8. Zbožová struktura zahraničního obchodu ČR se SRN (v mil. Kč).....	33
Tabulka 9. Zahraniční obchod ČR se SR v jednotlivých letech	36
Tabulka 10. Zbožová struktura zahraničního obchodu ČR se SR (v mil. Kč)	36
Tabulka 11. Zahraniční obchod ČR s Čínou v jednotlivých letech	39
Tabulka 12 Zbožová struktura zahraničního obchodu ČR s Čínou (v mil. Kč)	40
Tabulka 13. Zahraniční obchod ČR se zbožím podle SITC (v mil. Kč).....	41

Seznam grafů:

Graf 1. Vývoj světového obchodu s vyrobeným zbožím.....	11
Graf 2. Vývoj meziročního reálného HDP ČR	23
Graf 3. Vývoj vývozu a dovozu zahraničního obchodu ČR (v mld. Kč)	25
Graf 4. Krytí dovozu vývozem	25
Graf 5. Zahraniční obchod ČR s EU (v mld. Kč)	28
Graf 6. Vývoj vývozu a dovozu ve vztahu k Číně (v mld. Kč)	38