

Jihočeská univerzita v Českých Budějovicích
Ekonomická fakulta
Katedra řízení

Studijní program: N 6208 Ekonomika a management
Studijní obor: Obchodní podnikání

**PROGRAMY PODPORY A JEJICH VÝZNAM
PRO ROZVOJ VYBRANÉHO MALÉHO
PODNIKU**

Vedoucí diplomové práce:
Ing. Dagmar Bednářová, CSc.

Autor:
Bc. Edita Kramlová

ZADÁNÍ DIPLOMOVÉ PRÁCE
(PROJEKTU, UMĚLECKÉHO DÍLA, UMĚLECKÉHO VÝKONU)

Jméno a příjmení: **Edita KHAMLOVÁ**
Studijní program: **N6208 Ekonomika a management**
Studijní obor: **Obchodní podnikání**
Název tématu: **Programy podpory a jejich význam pro rozvoj vybraného
malého podniku**
Zadávací katedra: **Katedra řízení**

Zásady pro vypracování:

Cíl práce:

Cílem diplomové práce je zanalyzovat vybrané formy podpory podnikání a možnosti jejich využití ve vybraném podniku.

Metodický postup:

Studium odborné literatury, analýza programů podpory MSP, charakteristika dané firmy, výběr vhodných programů pro vybranou firmu, návrh na využití konkrétního programu.

Rámcová osnova:

1. Úvod, 2. Literární přehled, 3. Metodika, 4. Programy podpory MSP, 5. Charakteristika vybraného podniku, 6. Výběr vhodných programů pro daný podnik, 7. Návrh na využití konkrétního programu, 8. Závěr, 9. Přehled použité literatury, 10. Přílohy.

Rozsah grafických prací: **dle potřeby**
Rozsah pracovní zprávy: **50 - 70**
Forma zpracování diplomové práce: **tištěná**

Seznam odborné literatury:


- Lednický, V., Vaněk, J.: *Kooperační struktury malých a středních podniků*. Slezská univerzita v Opavě, Obchodně podnikatelská fakulta v Karviné, Opava: 2004. 191 s. ISBN 80-7248-259-9.
- Pavelková, D. a kol.: *Klastry a jejich vliv na výkonnost firem*. GRADA Publishing, a.s., Prah: 2009, s. 268, ISBN 978-80-247-2689-2.
- Petříková R., Nenadál, J., Zelený, M., Girstlová, O.: *Nové aspekty v řízení MSP s cílem zvýšení efektivity podnikových procesů*. Národní informační středisko pro podporu jakosti, Praha: 2005, s. 146, ISBN 80-02-01766-8.
- Skokan, K.: *Konkurenceschopnost, inovace a klastry v regionálním rozvoji*. 1. vyd. Repronis Ostrava, Ostrava: 2004. 160 s. ISBN 80-7329-059-6.
- Veber, J., Srpová, J.: *Podnikání malé a střední firmy*. Grada Publishing, a.s. Praha: 2005, 304 s., ISBN 80-247-1069-2.
- Zákon č.47/2002Sb. o podpoře malého a středního podnikání v aktuálním znění. Ministerstvo průmyslu a obchodu. *Koncepce rozvoje malého a středního podnikání na období 2007 - 2013*. Praha: 2007.

Vedoucí diplomové práce: **Ing. Dagmar Bednářová, CSc.**
Katedra řízení

Datum zadání diplomové práce: **25. ledna 2010**
Termín odevzdání diplomové práce: **16. dubna 2011**


prof. Ing. Magdalena Hrabáková, CSc., prof.h.c.
děkanka

JIHOČESKÁ UNIVERZITA
V ČESKÝCH BUDĚJOVICÍCH
EKONOMICKÁ FAKULTA
Studentská 13
370 05 České Budějovice


doc. Ing. Ladislav Rolínek, Ph.D.
vedoucí katedry

V Českých Budějovicích dne 10. února 2010

Prohlášení

Prohlašuji, že jsem diplomovou práci na téma „Programy podpory a jejich význam pro rozvoj vybraného malého podniku“ vypracovala samostatně s použitím pramenů a literatury uvedených v seznamu citované literatury.

Prohlašuji, že v souladu s § 47b zákona č. 111/1998 sb. v plném znění souhlasím se zveřejněním své diplomové práce v nezkrácené podobě elektronickou cestou ve veřejně přístupné části databáze STAG provozované Jihočeskou univerzitou v Českých Budějovicích na jejích internetových stránkách, a to se zachováním mého autorského práva k odevzdanému textu této kvalifikační práce. Souhlasím dále s tím, aby toutéž elektronickou cestou byly, v souladu s uvedeným ustanovením zákona č. 111/1998 sb., zveřejněny posudky školitele a oponentů práce i záznam o průběhu a výsledku obhajoby kvalifikační práce. Rovněž souhlasím s porovnáním textu mé kvalifikační práce s databází kvalifikačních prací theses.cz provozovanou národním registrem vysokoškolských kvalifikačních prací a systémem na odhalování plagiátů.

V Českých Budějovicích 15. dubna 2011

.....

Poděkování

Velmi děkuji Ing. Dagmar Bednářové, CSc. za metodické rady, které mi poskytovala během zpracovávání mé diplomové práce.

OBSAH

1	ÚVOD	3
2	LITERÁRNÍ PŘEHLED.....	5
2.1	Definice malého a středního podnikání	5
2.2	Základní pojmy malého a středního podnikání	6
2.3	Význam malých a středních podniků	6
2.4	Omezení rozvoje malých a středních podniků	7
2.5	Hrozby malých a středních podniků	8
2.6	Zvláštnosti malých a středních podniků	10
2.7	České malé a střední podniky v číslech.....	11
2.7.1	Vývoj počtu malých a středních podniků	11
2.7.2	Vývoj zaměstnanosti v malých a středních podnicích.....	12
2.8	Podpora malého a středního podnikání	13
2.9	Regionální politika Evropské unie	17
2.9.1	Principy regionální politiky	18
2.10	Využití fondů Evropské unie	20
2.10.1	Evropská úroveň	20
2.10.2	Národní úroveň	22
2.11	Od programů k projektům	22
2.11.1	Co je to projekt?.....	22
2.11.2	Projektový cyklus	24
3	METODIKA	27
3.1	Cíl diplomové práce.....	27
3.2	Struktura diplomové práce.....	27
3.3	Zdroje dat.....	28
3.4	Vlastní metodika.....	29
4	PROGRAMY PODPORY MALÝCH A STŘEDNÍCH PODNIKŮ.....	32
4.1	Institucionální zabezpečení.....	32
4.2	Regiony pro regionální politiku.....	32
4.3	Cíle pro období 2007 – 2013	34

4.4	Programy podpory pro období 2007 – 2013.....	36
4.4.1	Tematické operační programy	36
4.4.2	Regionální operační programy.....	43
4.4.3	Operační programy pro Cíl Regionální konkurenceschopnost a zaměstnanost.....	49
4.4.4	Operační programy pro Cíl Evropská územní spolupráce.....	50
5	CHARAKTERISTIKA VYBRANÉHO PODNIKU	52
5.1	Základní informace.....	52
5.2	Základní ukazatele	53
5.3	SWOT analýza.....	54
5.3.1	SWOT analýza podniku.....	55
6	VÝBĚR VHODNÝCH PROGRAMŮ PRO DANÝ PODNIK	57
7	NÁVRH NA VYUŽITÍ KONKRÉTNÍHO PROGRAMU.....	59
7.1	Registrační žádost.....	59
7.1.1	Základní údaje o registrační žádosti	59
7.1.2	Základní údaje o projektu	59
7.1.3	Parametry projektu a dotace	62
7.2	Rozpočet projektu.....	63
7.3	Výběr dodavatele	65
7.4	Personální zajištění projektu.....	66
7.5	Etapizace a harmonogram projektu	66
7.6	Finanční zdroje projektu	69
7.7	Finanční plán projektu	70
7.7.1	Čistá současná hodnota (NPV)	70
7.7.2	Vnitřní výnosové procento (IRR)	70
7.7.3	Doba návratnosti	71
7.8	Hodnocení projektu	73
8	ZÁVĚR	75
9	PŘEHLED POUŽITÉ LITERATURY	79
10	SEZNAM TABULEK A GRAFŮ	82
11	SEZNAM PŘÍLOH.....	83

1 ÚVOD

Malé a střední podniky jsou považovány za významný prvek, který vnáší patřičnou dynamiku do ekonomiky vyspělých států. Pro národní ekonomiky má vznik malých a středních podniků zcela zásadní přínosy, proto se situace malých a středních podniků v jednotlivých ekonomikách pečlivě sleduje a přijímají se opatření k posílení jejich pozice. Malé a střední podniky jsou významnými tvůrci nových pracovních míst. Podnikání pozitivně přispívá i k ekonomickému růstu a ekonomické soudržnosti u regionů, jejichž rozvoj se opoždí a také nové podnikatelské iniciativy zvyšují konkurenční tlak a nutí ostatní firmy reagovat zavedením inovací. Podnikání malých a středních podniků má i své nevýhody - mají mnohem menší ekonomickou sílu v konkurenčním boji, obtížný přístup ke kapitálu a slabší pozici ve veřejných soutěžích o státní zakázky.

Stát pomáhá vytvářet příznivé prostředí pro malé a střední podniky. Snaží se ulehčit přístup k informacím, vzdělání a poradenství. Česká republika ve spolupráci s Evropskou unií se snaží o co největší rozvoj tohoto sektoru a to prostřednictvím programovacího období 2007 – 2013. V tomto období může Česká republika čerpat z fondů Evropské unie přes 26 mld. €. Projekty jsou realizovány prostřednictvím tematických a regionálních operačních programů.

Tematických operačních programů bylo v současném programovacím období vyjednáno celkem osm a každý má své specifické zaměření. Pro malé a střední podnikatele má největší význam Operační program Podnikání a inovace, který se zaměřuje jak na nově vzniklé tak i stávající podnikatele. Program je velmi rozsáhlý, nabízí 15 programů podpory a navazuje na předchozí Operační program Průmysl a podnikání.

Dalším důležitým tematickým programem pro malé a střední podnikání je Operační program Lidské zdroje a zaměstnanost. Umožňuje podnikatelům rozšiřovat své znalosti a zkušenosti, což je v dnešní době velmi důležité a snaží se i o snižování nezaměstnanosti.

Vedle tematických operačních programů jsou v rámci cíle Konvergence určeny pro tuzemské podniky také dotace z regionálních operačních programů. Využívají se ke snižování meziregionálních rozdílů a k rozvoji regionů. Snaží se především

o zvýšení konkurenceschopnosti daného regionu, urychlení rozvoje a atraktivity pro investory.

Tematické a regionální operační programy jsou určeny pro celé území České republiky s výjimkou Hlavního města Prahy, avšak ani Praha v podpoře nezaostává. Dva operační programy určené výhradně pro Prahu mají kombinovaný charakter regionálních i tematických programů a spadají pod cíl Regionální konkurenceschopnost a zaměstnanost.

Programovací období 2007 - 2013 je pro malé a střední podniky velkou a možná poslední příležitostí, kdy mohou svou činnost, prostřednictvím finanční pomoci z Evropské unie, rozvíjet.

2 LITERÁRNÍ PŘEHLED

2.1 Definice malého a středního podnikání

Za drobného, malého a středního podnikatele se považuje podnikatel, pokud:

- a) zaměstnává méně než 250 zaměstnanců,
- b) jeho aktiva, uvedená v rozvaze, nepřesahují korunový ekvivalent částky 43 mil. EUR nebo má čistý obrat za poslední uzavřené účetní období nepřesahující korunový ekvivalent 50 mil. EUR.

Za malého podnikatele se považuje podnikatel, pokud:

- a) zaměstnává méně než 50 zaměstnanců,
- b) jeho aktiva, uvedená v rozvaze, nebo čistý obrat za poslední uzavřené účetní období nepřesahují korunový ekvivalent 10 mil. EUR.

Za drobného podnikatele se považuje podnikatel, pokud:

- a) zaměstnává méně než 10 zaměstnanců,
- b) jeho aktiva, uvedená v rozvaze, nebo čistý obrat za poslední uzavřené účetní období nepřesahují korunový ekvivalent 2 mil. EUR.

Tabulka 1 – Kritéria malých a středních podniků

	Počet zaměstnanců	Celková aktiva nebo obrat nepřesahují	
		Aktiva	Obrat
Střední podnikatel	< 250	43 mil. EUR	50 mil. EUR
Malý podnikatel	< 50	10 mil. EUR	10 mil. EUR
Drobný podnikatel	> 10	2 mil. EUR	2 mil. EUR

Zdroj: www.mpo.cz

2.2 Základní pojmy malého a středního podnikání

Jako všeobecně uznávané definování základních pojmů studované problematiky vychází z právního pojetí podnikání. V tomto případě se vychází ze zákona č. 513/1991 Sb., Obchodního zákoníku v aktuálním znění.

Podnikání

Podnikáním se rozumí: „soustavná činnost prováděná samostatně podnikatelem vlastním jménem a na vlastní odpovědnost za účelem dosažení zisku“ (§ 2 odst. 1 zákona č. 513/1991).

Podnikatel

Pod pojmem podnikatel se rozumí: „osoba zapsaná v obchodním rejstříku, nebo osoba, která podniká na základě živnostenského oprávnění, či osoba, která podniká na základě jiného než živnostenského oprávnění podle zvláštních předpisů a nebo osoba, která provozuje zemědělskou výrobu a je zapsána do evidence podle zvláštního předpisu“ (§ 2 odst. 2 zákona č. 513/1991).

Podnik

Třetím základním pojmem, který je nutné definovat je podnik, kterým se rozumí: „soubor hmotných, jakož i osobních a nehmotných složek podnikání. K podniku náleží věci, práva a jiné majetkové hodnoty, které patří podnikateli a slouží k provozování podniku nebo vzhledem k své povaze mají tomuto účelu sloužit (§ 5 odst. 1 zákona č. 513/1991).

2.3 Význam malých a středních podniků

Ekonomický a sociální udržitelný rozvoj ve své podstatě vytvářejí podniky, nikoliv politické deklarace či vědecké disputace. Aby mohl být tento rozvoj udržitelný, je třeba vytvořit vhodné podnikatelské prostředí, ve kterém budou podniky prosperovat. A páteří každé ekonomiky jsou malé a střední podniky.

Řada ekonomických analýz, jejichž výsledky jsou dnes obecně známé a respektované prokázala, že malé a střední podniky hrají významnou roli v ekonomické realitě:

- jsou významným stabilizujícím sociálním prvkem ekonomického systému s velkou schopností absorbovat podstatnou část pracovních sil uvolňovaných z velkých podniků v důsledku strukturálních změn,
- vyplňují tržní „nisky“ tam, kde to pro velké podniky není efektivní,
- působí v takových teritoriích, které jsou pro velké podniky nezajímavé a tím napomáhají rozvoji i zaostalejších regionů,
- vytvářejí nová pracovní místa aniž by vynakládaly vysoké kapitálové náklady,
- jsou flexibilní, dokáží se rychle přizpůsobit změnám trhu,
- mají schopnost být inovativní vzhledem ke změnám v chování zákazníků, vytvářejí vhodné prostředí pro realizaci inovací v podnikání,
- umí čerpat výhody dostupnosti lokálních zdrojů,
- skrývají v sobě velký potenciál ženského podnikání, který není dosud plně využit (FRKOVÁ, 2006).

2.4 Omezení rozvoje malých a středních podniků

Sektor malých a středních podniků dosáhl v uplynulých letech řady pozitivních změn. Přesto mají a zřejmě v budoucnosti i nadále budou mít malé a střední podniky určitá omezení:

- mají mnohem menší ekonomickou sílu, v řadě případů obtížný přístup ke kapitálu a tím i omezující možnost rozvojových kapacit,
- mají slabší pozici ve veřejných soutěžích o státní zakázky,
- a priori jsou vyloučeny z podnikání, kde je třeba velkých investic,
- nemohou si běžně dovolit zaměstnávat špičkové vědce, manažery, obchodníky,

- ačkoliv jsou malé a střední podniky charakterizovány jako nositelé vysokého počtu inovací, obvykle se jedná o inovace nižších řádů,
- nejsou schopny plně monitorovat a zejména využívat existující dostupné znalosti,
- mohou být ohroženy chováním velkých, často nadnárodních podniků a obchodních řetězců prosazujících dumpingové ceny,
- rostoucí počet a změny právních předpisů i dodržování příslušných správních aktů klade na podnikatele nemalé požadavky (VEBER, SRPOVÁ, 2005).

2.5 Hrozby malých a středních podniků

Charakteristická specifika malého a středního podnikání, která současně představují aspekt hrozby pro rozvoj malé firmy:

a. Nekompetentní řízení

Typickým zakladatelem malé firmy je podnikatel, který dobře rozumí technologiím výroby profilového produktu či služby budoucí firmy, je dobrý specialista v dané profesi, rozumí postupu výroby, rozumí službě, kterou chce zákazníkovi poskytovat. V okamžiku založení firmy má jasnou představu o tom, co chce dělat. Orientace na výrobek či službu však pro něj představuje nebezpečí ve formě omezení podnikání na úroveň řízení výroby. To je ve svém důsledku projev dalšího rysu podnikatele.

b. Omezení schopnosti podnikatele a neochota ke změnám

Velikost malého podniku je daná obzorem schopnosti podnikatele. Nemyslí se tím schopnosti vládnout pracovními postupy, ty zvládá podnikatel dokonale. Mají se na mysli schopnosti manažerské a strategické. Přirozená tendence růstu úspěšného mikropodniku tak hrozí, pokud podnikatel neuplatňuje správnou strategii dalšího rozvoje, že narazí na obzor omezených schopností svého majitele. Má-li se podnik rozvíjet – a rozvíjet se musí nepřetržitě – musí se nejprve rozvíjet majitel.

c. *Orientace na klíčové zaměstnance*

Chod malého podniku bývá často závislý na klíčových zaměstnancích. Tito lidé jsou často vysoce kvalifikovaní pro svou práci, úspěch malé firmy je závislý na jejich výkonnosti a kvalitě. Při odchodu těchto zaměstnanců, závislost na „one man person“ ohrožuje existenčně naději na přežití malé firmy.

d. *Úzká specializace*

Dalším znakem, který je pro malé a střední podniky charakteristický, je úzká specializace. Vzhledem k omezeným kapitálovým a lidským zdrojům jsou malé a střední podniky specializované na úzký sortiment služeb či produktů. Úzká specializace však především vychází z rozsahu schopností podnikatele, který se soustřeďuje pouze na výrobek či službu, kterou ovládá a které rozumí. Nedostatek diverzifikace rizika a úzké zaměření na specifický okruh zákazníků tak bývá dalším rizikovým faktorem pro jejich podnikání.

Shrnou-li se nedostatky malých a středních podnikatelů do jednoduché formulace hrozeb plynoucích z jejich podstaty existence, pak je možno formulovat následující: Slabý podnikatelský koncept, nedostatečné plánování a neochota ke změnám – to jsou hlavní příčiny neúspěchu začínajících firem. Jinými slovy: nedostatečná podnikatelská kompetence. To znamená, že malým podnikatelům v zásadě chybí „podnikatelská vzdělanost“. Po léta tyto podnikatelé dělají stejné chyby, které v důsledku vedou dříve či později k jejich zániku. Nedostatečné kompetence malých podnikatelů pak znásobují hrozby plynoucí z nového podnikatelského prostředí (FRKOVÁ, 2006).

2.6 Zvláštnosti malých a středních podniků

Management	<p>Je převážně vykonáván vlastníkem – podnikatelem, který má osobní vztah k podniku.</p> <p>Technicky orientované zaměření, krátkodobé až střednědobé plánování.</p> <p>Nedostačující informační a kontrolní systém.</p>
Financování, přístup ke kapitálu	<p>MSP jsou převážně rodinné podniky.</p> <p>Minimální přístup ke kapitálovému trhu, z čehož plynou omezené finanční možnosti.</p> <p>Management má v rámci finančního rozhodování problém v nedostatečné průhlednosti relevantních faktorů.</p>
Organizace	<p>Organizační struktury jsou převážně ploché.</p> <p>Vysoká flexibilita a krátké informační cesty.</p>
Marketing	<p>Prostorově a věcně často omezený, individualizovaná poptávka v úzkém segmentu trhu.</p> <p>Možnost rychle a individuálně reagovat na přání zákazníků, vysoká flexibilita.</p> <p>Konkurenční pozice MSP je velmi nejednotná, často jsou neschopni přizpůsobit se změnám trhu.</p>
Výroba	<p>Nedostatečná inovace a modernizace.</p> <p>Krátký časový prostor mezi myšlenkou (vynálezem) a hospodářským využitím.</p> <p>MSP jsou nákladově znevýhodněny osobními a vedlejšími mzdovými náklady. Vyšší fixní náklady na jednotku výroby.</p>

Personalistika

Pracovníci mají praktické znalosti, chybí znalosti teoretické.

Málo příležitostí pro interní a externí další vzdělávání.

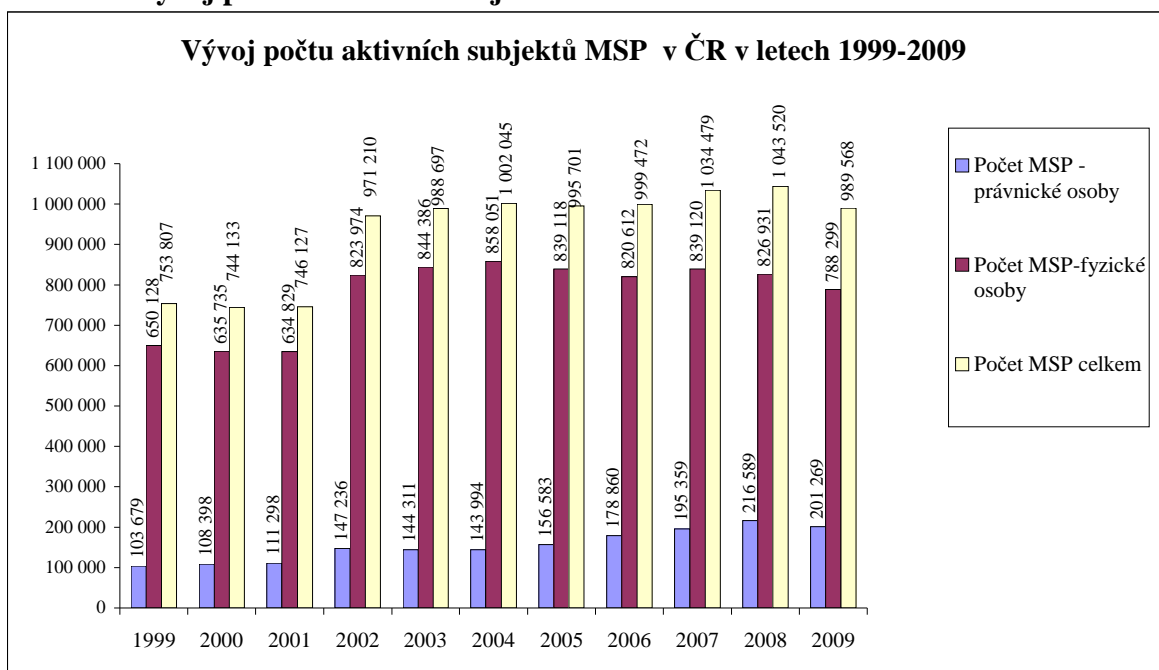
Vysoká spokojenost pracovníků.

Malý počet pracovníků (BEDNÁŘOVÁ, 2010).

2.7 České malé a střední podniky v číslech

2.7.1 Vývoj počtu malých a středních podniků

Graf 1 – Vývoj počtu aktivních subjektů MSP v ČR v letech 1999-2009



Zdroj: Zpráva o vývoji malého a středního podnikání a jeho podpoře v roce 2009

V České republice bylo k 31.12.2009 evidováno celkem 2 898 826 živnostenských oprávnění, což oproti roku 2008 představuje nárůst o 83 426 živnostenských oprávnění, tj. o 2,96 %. Živnostenské oprávnění získalo k 31.12.2009 celkem 2 173 615 podnikatelů, z toho bylo 304 859 právnických osob a 1 868 756 fyzických osob. Oproti roku 2008 se celkový počet podnikatelů s živnostenským oprávněním zvýšil o 61.191, tj. o 2,9 %.

Počet živnostenských oprávnění na 1000 obyvatel vydaných k 31. 12. 2009 činil 276,05 oprávnění, přičemž počet podnikatelů na 1000 obyvatel je 206,99. Na jednoho podnikatele tak připadá průměrně 1,33 živnostenského oprávnění.

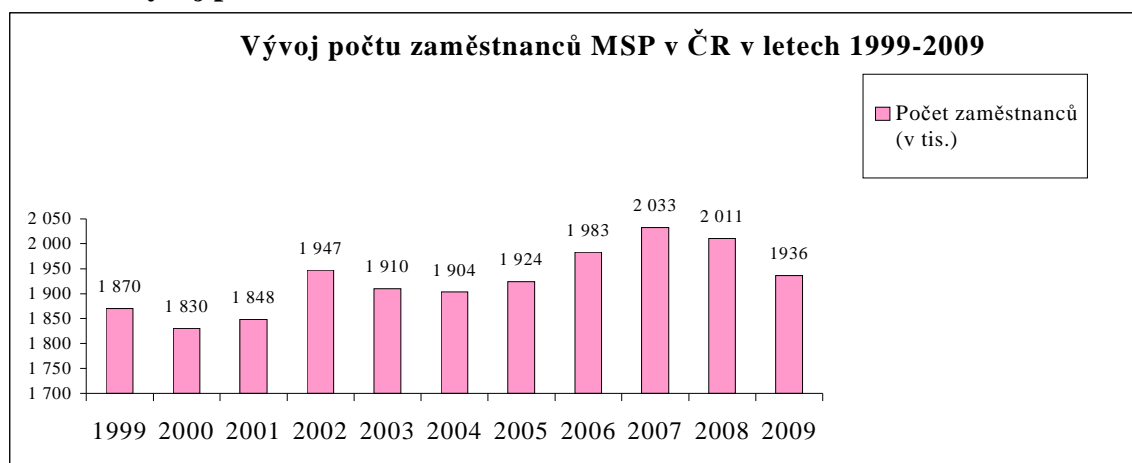
Podle údajů ČSÚ vykazovalo podnikatelskou činnost k 31. 12. 2009 v ČR celkem 991 206 právnických a fyzických osob, z toho bylo 989 568 MSP. Oproti roku 2008 je to pokles o 53 952 MSP subjektů, tj. 5,2 %.

U právnických osob MSP došlo k poklesu o 15 320 subjektů (o 7,1 %), a to zejména v obchodu (o 10,2 %) a ve službách (o 9,8 %). U fyzických osob došlo k poklesu o 38 632 subjektů (o 4,7 %) na celkových 788 299 podnikajících fyzických osob. K poklesu došlo především v obchodu, stavebnictví a službách.

Podíl MSP na celkovém počtu aktivních podnikatelských subjektů v roce 2009 byl 99,83 % (Zpráva o vývoji malého a středního podnikání a jeho podpoře v roce 2009).

2.7.2 Vývoj zaměstnanosti v malých a středních podnicích

Graf 2 – Vývoj počtu zaměstnanců MSP v ČR v letech 1999 - 2009



Zdroj: Zpráva o vývoji malého a středního podnikání a jeho podpoře v roce 2009

Celkový počet zaměstnanců MSP se v roce 2009 snížil oproti roku 2008 o 75 tis. (o 3,73 %) na celkových 1 936 tis. zaměstnanců. K největšímu poklesu počtu zaměstnanců došlo v roce 2009 v průmyslu, službách a zemědělství.

Podíl zaměstnanců MSP na celkovém počtu zaměstnanců podnikatelské sféry v ČR činil v roce 2009 62,33 %, což je nárůst oproti roku 2008 o 1,4 procentního bodu (Zpráva o vývoji malého a středního podnikání a jeho podpoře v roce 2009).

2.8 Podpora malého a středního podnikání

Svým způsobem synonymem pro zlepšení podmínek podnikání a pro samotnou podporu podnikání jako takového je podpora malým a středním podnikatelům. Proč tomu tak je? Vysvětlení je relativně logické – drobní podnikatelé tvoří důležitou a především početnou část podnikatelské sféry a vytvářejí v každé zemi podstatnou část pracovních míst pro důležitou část populace. Na druhé straně jsou oproti velkým subjektům ekonomiky v přirozené nevýhodě svou relativní malou ekonomickou silou.

V čem ona nevýhoda a „a priori“ slabší pozice malých a středních podnikatelů spočívá především:

- Malí a střední podnikatelé se obvykle potýkají s obtížným přístupem k potřebnému disponibilnímu kapitálu pro vlastní provoz i rozvoj. Obvykle nejde jen přirozený nedostatek vlastního kapitálu, ale také o podstatně horší přístup k zápůjčnímu kapitálu.
- Malé a střední podniky mají obvykle slabou pozici v rámci soutěže o zakázky. Znamená to, že i přes nadějně podnikatelské nápady a vlastní plány jsou svým postavením znevýhodněni již na počátku tržní soutěže.
- Malé a střední podniky jsou více ohroženy výkyvy v ekonomice, vnějšími vlivy, odbytovými krizemi odvětvového charakteru, apod. Převážně mají omezenou možnost vytvořit potřebné zdrojové rezervy.
- Charakteristický je jejich obtížnější přístup k aktuálním výsledkům výzkumu a vývoje. Malé podniky obvykle nemají vlastní vývojovou základnu a nákup výsledků vývoje je pro ně zdrojově náročný, mnohdy až nedostupný.
- Přizozená je pro ně spíše slabší úroveň managementu. Malí a střední podnikatelé jsou prioritně zaměřeni na věcnou – produktovou stránku podnikání, nikoli na manažerskou. Malé podniky se potýkají s úrovní kvalifikace, jazykovou nedostatečností apod.
- Drobní podnikatelé také mají obtížnější přístup do odbytových sítí, zejména pak k exportu.

Na tyto přirozené nevýhody stát a jeho exekutiva musí reagovat a vytvořit určitý systém, jak drobnému podnikání pomoci. Malé a střední podnikání ostatně v podstatě podporují všechny ekonomicky vyspělé země. Důležité je, že podpora malých podnikatelů není vystavena kritice, je všeobecně přijímána jako žádoucí (na rozdíl např. od podpory investování, od podpory vstupu velkých zahraničních firem do ekonomiky), není ostatně blokována ani ze strany EU. Naopak – EU považuje tento sektor za „páteř evropské ekonomiky, hybnou sílu zaměstnanosti a sociální integrace“. Nejde tu tedy o to, zda podporovat, ale spíše jak podporovat a jak podporovat co nejefektivněji.

Konkrétní podpora malého a středního podnikání má v rámci České republiky již svou historii a tradici. Začala v podstatě na počátku 90. let, tzn. již na počátku transformace. Podařilo se postupně vytvořit a zdokonalovat systém, který se od počátku opíral o zdroje státního rozpočtu a o praktickou realizaci prostřednictvím specializované Českomoravské záruční a rozvojové banky (ČMZRB).

Lze zobecnit, že hlavními formami podpory jsou od počátku přímé dotace, záruky za úvěry a krytí úroků. Počet programů a jednotlivé formy se v čase průběžně vyvíjely. Postupně přistupuje podpora při zahájení podnikání, pomoc při exportních aktivitách, rozvíjí se informační a poradenská základna. Do komplexní podpory podnikání se tím, jak se země blíží do evropských integračních struktur, zapojují i zdroje EU. Postupně se uvažuje i o zapojení dalších možných zdrojů typu soukromého kapitálu – zejména komerčních bank, rizikového kapitálu, organizování v rámci systému partnerství veřejného a soukromého sektoru. Rozšiřuje se také postupně podpora podnikání o další subjekty a činnosti, jako je investování, export, výzkum a vývoj.

V současné době je možno – podle zdrojů financování- rozlišit tzv. programy „národní“ (zdroje státního rozpočtu) a „operační“ (rozhodující zdroje ze strukturálních fondů EU) (PETŘÍČEK, 2006).

V České republice existuje mnoho různých podpor malého a středního podnikání. Tyto podpory lze rozdělit z hlediska jejich formy poskytování a dle územní hierarchie jejich poskytování.

Dle formy poskytování:

- přímé podpory,
- nepřímé podpory.

Dle územní hierarchie jejich poskytování:

- unijní podpory,
- národní podpory,
- krajské a regionální podpory,
- obecní podpory.

Nepřímá podpora napomáhá vytváření příznivého prostředí pro malé a střední podniky především zjednodušováním administrativy a zmírňováním možných nepříznivých dopadů nové legislativy na malé a střední podniky. Ulehčuje přístup k informacím, vzdělání a poradenství. Do oblasti nepřímých forem podpory lze zařadit i vytváření průmyslových zón, pro které byly využity dotační i úvěrové formy podpory a podpora rozvoje finančních služeb pro podnikatele. Nepřímé podpory se v obecné rovině týkají zejména oblasti daňového zatížení a zlepšování podnikatelského prostředí.

Mezi přímé podpory patří:

- programové podpory ze strukturálních fondů EU,
- programové podpory ze státního rozpočtu,
- programy na podporu exportu,
- samostatné podpůrné programy některých komerčních bank.

Formy přímé podpory:

- návratné finanční výpomoci,
- dotace,
- finanční příspěvky,
- záruky,
- úvěry se sníženou úrokovou sazbou.

(Zákon č. 47/2002 Sb., o podpoře malého a středního podnikání)

Instituce, které poskytují podpory ve formě návratné finanční výpomoci či dotace:

- Ministerstvo průmyslu a obchodu České republiky,
- Agentura pro podporu podnikání a investice CzechInvest,
- Česká agentura pro podporu obchodu CzechTrade,
- Česká energetická agentura pro programy ekoenergií a obnovitelných zdrojů.

Instituce, která poskytuje podpory ve formě finančního příspěvku, záruky a úvěru se sníženou úrokovou sazbou:

- Českomoravská záruční a rozvojová banka, a.s.

2.9 Regionální politika Evropské unie

Regionální politika Evropské unie patří mezi její nejvýznamnější aktivity. Se svým podílem na celkovém rozpočtu Unie ve výši kolem 35 % představuje druhou nejvýznamnější výdajovou kategorii po společné zemědělské politice. Co je to vlastně regionální politika? Například Paul McAleavey tvrdí, že „klíčovým principem regionální politiky je obecně přesvědčení, že veřejný sektor má z ekonomických a sociálních důvodů úlohu intervenovat na trhu, aby došlo ke snížení regionálních rozdílů, jež vznikají jako následek působení tržních sil. Jinými slovy, existuje zde role pro vládu, aby se pokoušela ovlivnit geografickou distribuci ekonomických aktivit.“

Motivů pro založení regionální politiky EU bylo několik, převážně však ekonomických, sociálních, politických a později i ekologických. Její hlavní cíl představovalo zvýšení ekonomické a sociální soudržnosti, a tím snížení rozdílů v rozvoji jednotlivých regionů. Zvláště ekonomické motivy byly významné, neboť regionální nerovnosti podstatně ovlivňují výkonnost ekonomiky. Sbližováním úrovní jednotlivých oblastí dochází ke zvýšení jejich konkurenceschopnosti a zlepšení vývoje. Jak může regionální politika pomoci z dlouhodobého hlediska? Veřejná podpora firem, které umisťují svoji výrobu v určité oblasti, zpravidla povzbudí ekonomickou aktivitu, čímž dojde k poklesu nezaměstnanosti, a tím i ke snížení sociálních výdajů. Dalším z důvodů je také nutnost sbližování ekonomik členských států, jež je nezbytné pro fungování měnové unie.

Nástroje regionální politiky napomáhají zmírnit negativní následky integračního procesu, jež jsou spojené například s nezbytností restrukturalizace zastaralého průmyslu či se společnou zemědělskou politikou. Právě z těchto důvodů je regionální politika někdy označována za nástroj „uplácení“ členských zemí. Pokud by se situace méně rozvinutých regionů s postupující integrací snižovala, ztratily by na další integraci zájem a chuť. Mezi politické důvody bývá také řazena snaha vlád udržovat soudržnost země zvláště v situaci, kdy sílí tlaky vyspělejších regionů na odtržení. Obdobný názor zastává i David Allen, který tvrdí, že „strukturální fondy jsou zejména využívány ke kompenzaci členských států jak za rozšiřování, tak prohlubování evropské integrace.“

Z regionální politiky mají v neposlední řadě zisk také bohatší oblasti. Rozvojem ekonomické aktivity v zaostávajících regionech totiž vznikají nové trhy pro výrobky z prosperujících regionů a roste poptávka po jejich technologiích a know-how. V této souvislosti je však nutné připomenout, že úplné vyrovnaní životních standardů ve všech regionech není možné ani žádoucí, neboť by se pak výrazně snížily impulsy ke změně a zlepšení.

2.9.1 Principy regionální politiky

Regionální politiky Evropské unie je založena na několika základních principech, které jsou reflektovány v programové a právní úpravě celého procesu poskytování pomoci. V průběhu vývoje regionální politiky se její principy měnily. Pro programovací období 2007 – 2013 se jedná především o těchto pět hlavních principů: princip programování, koncentrace (zásada koncentrace úsilí), partnerství (komplementarity), adicionality (doplňkovosti), monitorování a vyhodnocování. Kromě těchto základních principů se regionální politika řídí také mnoha doplňkovými principy, jako například princip subsidiarity, koordinace a harmonizace, integrace, konvergence, solidarity, kompatibility a proporcionality.

- **Programování** – princip programování znamená, že strukturální fondy jsou alokovány na základě několikaletých (v současnosti sedmiletých), multi-sektorálních plánů regionálního rozvoje, které jsou vyjednány členskými státy s Evropskou komisí. Záměrem tohoto principu je zajištění pokud možno co nejkomplexnějšího řešení regionálních problémů a nepřidělování prostředků bezkonceptně na jednotlivé dílčí projekty. Výsledkem by tak měl být ucelený, integrovaný program realizovaný v dlouhodobějším horizontu.
- **Koncentrace** – princip koncentrace usiluje o cílení výdajů strukturálních fondů do oblastí, kde existují největší strukturální problémy. Tyto oblasti jsou vybrány na základě prioritních cílů, které jsou společně definovány Evropskou komisí a členskými státy. Aplikace tohoto principu přináší větší efektivitu a účelnost vynaložených prostředků, stejně jako snadnější a přehlednější monitorování a kontrolu.

- **Partnerství** – princip partnerství vyžaduje aktivní účast a participaci Evropské komise a dopovídajících regionálních a místních orgánů a kompetentních nevládních aktérů (včetně ekonomických a sociálních partnerů) na všech etapách administrace strukturálních fondů, včetně plánování, implementace, řízení, monitorování a hodnocení.

Mezi partnery patří orgány a subjekty, jako jsou například:

- příslušné regionální, místní, městské a jiné orgány veřejné moci
- hospodářští a sociální partneři (například hospodářské komory, odborové svazy)
- veškeré jiné vhodné subjekty zastupující občanskou společnost, partneři z oblasti životního prostředí, nevládní organizace a subjekty zabývající se prosazováním rovnosti žen a mužů

Na všech úrovních projektů se také mnohem aktivněji budou podílet samotní příjemci pomoci, tedy regiony, města, obce i soukromé subjekty. Jejich spolupráce s Evropskou komisí by měla být co nejvyšší.

- **Adicionalita** – princip adicionality nebo doplňkovosti spočívá v tom, že prostředky poskytnuté z unijních zdrojů mají pouze doplňovat výdaje ze strany příjemců pomoci. Obecně by tedy neměly nahrazovat národní zdroje, ale být jejich dodatkem. Na úrovni projektů je podmínkou doplnění unijních zdrojů národním podílem, jehož výše se odvozuje podle typu a povahy projektu. Členské státy a jejich orgány tedy musí být finančně zainteresovány na daných operacích, čímž chce EU dosáhnout větší efektivity a odpovědnost při poskytování pomoci.
- **Monitorování a vyhodnocování** – význam principu monitorování a vyhodnocování se neustále zvyšuje. Jeho podstatou je snaha o co nevyšší efektivitu při vynakládání finančních prostředků. Ta je průběžně sledována a vyhodnocována, a to třemi způsoby: ex ante (předběžné hodnocení), interim (střednědobé hodnocení) a ex post (následné hodnocení) (MAREK, KANTOR, 2009).

2.10 Využití fondů Evropské unie

Vstupem České republiky do Evropské unie se podnikatelům nově otevřely poměrně bohaté možnosti čerpání finančních prostředků. Za nejvýznamnější se v tomto pohledu jeví napojení na regionální politiku EU, která se do života uvádí prostřednictvím strukturálních fondů, Fondu soudržnosti a dalších finančních nástrojů.

EU v rámci této politiky (přesněji „politiky hospodářské a sociální soudržnosti“) usiluje o snižování rozdílů mezi ekonomickou úrovní různých regionů sjednocené Evropy. Tohoto cíle se EU snaží dostáhnout svou dotační politikou, v jejímž rámci se EU podílí na financování celé řady projektů od tzv. „měkkých“ neinvestičních akcí, které jsou zaměřeny především na veřejné služby a nevládní sektor, až po velmi rozsáhlé „tvrdé“ investiční projekty zaměřené na infrastrukturu, životní prostředí a především podporu malého a středního podnikání.

2.10.1 Evropská úroveň

Evropská komise v rámci regionální politiky spravuje strukturální fondy Evropské unie, které slouží k financování strukturální pomoci Společenství. V průběhu vývoje Evropské unie byly postupně založeny strukturální fondy (PETŘÍČEK, 2006).

- *Evropský fond regionálního rozvoje (ERDF)*

Nařízení o Evropském fondu regionálního rozvoje určuje jeho úlohu a blast působnosti, do níž patří podpora veřejných a soukromých investic na pomoc odstranění rozdílů mezi regiony v celé EU. ERDF byl založen v roce 1972, fungovat začal od roku 1975 a od roku 1988 je integrován do regionální politiky EU. V současné době podporuje především projekty soustředěné na regionální rozvoj, hospodářské změny, větší konkurenceschopnost a územní spolupráci v rámci EU. Mezi priority pro financování tak patří výzkum, inovace, ochrana životního prostředí a prevence rizik, důležitou úlohu mají i nadále investice do infrastruktury, a to zejména v nejméně rozvinutých regionech.

- *Evropský sociální fond (ESF)*

Evropský sociální fond je nejstarším ze všech strukturálních fondů. Byl založen díky Římské smlouvě a v současné době je hlavním nástrojem sociální politiky a politiky zaměstnanosti EU. ESF by měl podporovat „politiky členských států, které jsou v úzkém souladu s hlavními směry a doporučeními Evropské strategie zaměstnanosti a souvisejícími cíli Společenství v oblasti sociálního začlenění, boje proti diskriminaci, podpory rovnosti, vzdělávání a odborné přípravy.

V období 2007 – 2013 se zaměřuje na čtyři klíčové oblasti:

- zvýšení přizpůsobivosti pracovníků a podniků,
- lepší přístup k zaměstnání a účast na trhu práce,
- posílení sociálního začlenění potlačováním diskriminace a usnadněním přístupu znevýhodněných osob na trh práce,
- podporu partnerství pro reformy v oblastech zaměstnanosti a začlenění.

- *Kohezní fond (KF)*

Pojem kohezní politika byl zaveden Jednotným evropským aktem v roce 1986 a označuje všechny kroky vedoucí ke snížení ekonomických a sociálních nerovností EU. Kohezní fond (neboli Fond soudržnosti) byl ustaven Maastrichtskou smlouvou v roce 1993 a za účelem pomoci členským státům, které se potýkaly s problémy souvisejícími se vznikem hospodářské a měnové unie. Kohezní fond není strukturálním fondem. Soustřeďuje se především na projekty zaměřené na ochranu životního prostředí a na transevropské dopravní sítě. Zasahuje také do oblasti souvisejících s udržitelným rozvojem, tedy do energetické politiky a využívání obnovitelných zdrojů energie. Na rozdíl od strukturálních fondů se dříve nezaměřoval na dlouholeté programy, ale spíše na konkrétní projekty. V novém programovém období se však společně s ERDF podílí na víceletých investičních programech, které jsou řízeny decentralizovaně,

a nikoli jen na projektech, jež musí být jednotlivě schvalovány Evropskou komisí (MAREK, KANTOR, 2009).

2.10.2 Národní úroveň

Po stanovení cílů Evropskou komisí si každý členský stát vytváří tzv. **Národní rozvojové plány**. Tyto dokumenty jsou založeny na příslušných prioritách státu a regionů, jež musí být v souladu s legislativou ES. Jejich zpracování předchází vyjednávání s Evropskou komisí. Pokud zahrnuje celý stát, jako je tomu v případě České republiky, hovoří se o Národním rozvojovém plánu.

Na základě předložených rozvojových plánů Evropské komise formuluje tzv. **Rámec podpory Společenství**, jež je vlastně smlouvou mezi EK a vládou členského státu. V této smlouvě jsou definovány priority, formy spoluúčasti, finanční zabezpečení a období, po které bude podpora poskytována. Po schválení Rámce podpory Společenstvím předloží členský stát jednotlivé tzv. **operační programy a programové dokumenty**.

Operační programy, které se zpravidla zaměřují na určitou oblast podpory (např. průmysl, infrastruktura), poskytují základní informace žadatelům na co lze prostředky EU žádat. Jejich působnost je omezena pouze na regiony v rámci cíle 1.

Jednotné programové dokumenty mají podobnou funkci jako operační programy, ale jsou platné pro regiony dle cílů 2 a 3. Tyto operační programy a programové dokumenty již konkrétně definují jednotlivé priority a opatření, a tím tedy zároveň i jednotlivé dotační tituly, které lze využít. V těchto dokumentech a jejich dodatcích jsou definovány zaměření dotací (na co lze čerpat), oprávnění žadatelé (kdo může čerpat), výše podpory a další náležitosti (PETŘÍČEK, 2006).

2.11 Od programů k projektům

2.11.1 Co je to projekt?

Projekt bývá často definován jako série aktivit, které jsou zaměřené na to, aby byly naplněny jasně specifikované cíle do určitého času a v rámci definovaného rozpočtu. Existuje mnoho definic projektu, shodují se však v tom, že je to jednoznačná skupina koordinovaných aktivit s jasně daným začátkem a koncem, provedených

jednotlivcem nebo týmem za účelem splnění specifických cílů v rámci definovaného času, nákladů a pracovních parametrů. Projekty mohou být také ukončeny, jestliže už není potřebný produkt nebo služba, která představovala cíl projektu. Podstatou projektů je zavedení dosud neexistujících produktů nebo služeb, po nichž existuje v dané chvíli poptávka.

Pro projekty je dále charakteristické to, že jsou:

- nástrojem ke změně,
- nerutinní a jedinečné,
- složené ze vzájemně propojených aktivit,
- realizovány lidmi, kteří spolu za normálních okolností běžně nepracují,
- dočasné,
- mají zřetelně stanovený začátek a konec,
- navržené tak, aby dosáhly jasného cíle,
- často riskantní a plné nejistoty.

Každý projekt by měl mít jasně definované nositele, primární cílovou skupinu konečných příjemců, systém zodpovědnosti a pravomocí, přesně stanovený rozpočet, systém průběžného vyhodnocování a zpětné vazby a jasně definovaná kritéria pro kontrolu stanovených cílů. Před zahájením projektu je vhodné provést finanční a ekonomickou analýzu, která prokáže, že přínos projektu převyšuje jeho náklady.

Úspěšné projekty jsou především výsledkem efektivního řízení, týmové práce, při které všichni zúčastnění na projektu mají realistická očekávání, jsou obeznámeni a souhlasí s jeho cílem, účelem a časovým i finančním harmonogramem. Neúspěch projektu je většinou připisován jeho nedostatečné specifikaci, další ohrožení může představovat časové rozvržení, které je buď příliš krátké, nebo příliš dlouhé, tedy nepřiměřené a nerealistické.

Projekt, jenž se uchází o podporu z unijních fondů, musí být realizován v rámci některého z existujících operačních programů. Každý program má své specifické cíle a od nich odvozené zaměření, které se promítá do jeho jednotlivých priorit a oblastí podpory. Jestliže má být projekt úspěšný, jeho cíle musí korespondovat s cíli

odpovídajícího operačního programu, musí být navázány na jeho konkrétní prioritu a oblast podpory. V rámci zvolené oblasti podpory musí být zajištěn soulad se zde stanovenými podmínkami, jež se vztahují k podporovaným aktivitám, cílovým skupinám a možným příjemcům podpory.

2.11.2 Projektový cyklus

Projektový cyklus je metodickou pomůckou, definující základní aktivity, jež se musí odehrávat v rámci přípravy a řízení projektu.

Řízení projektového cyklu má zajistit celkové zdokonalení, a to tak, že během klíčových částí přípravy a implementace projektů a programů dohlíží na řádné posouzení proveditelnosti, strukturovaný monitoring a hodnocení a rozhodování podložené potřebnými informacemi. Nedefinuje pouze různé fáze, ale různé aktéry, kteří se na procesu podílejí, a způsoby rozhodování, kterých se užívá. Trvání jednotlivých fází se liší projekt od projektu. Všechny části projektového cyklu jsou organizovány podle osného logického rámce. Fáze se musí doplňovat, řídit stejnými principy a naznačovat další směr pokračování, co se týče časového i obsahového hlediska.

Projektový cyklus se dělí do šesti fází:

1. Identifikace a formulace záměru

Obsahuje počáteční myšlenku projektu a její předběžný nástin, čemuž by měla předcházet důkladná analýza situace s ohledem na specifika dané problematiky a regionu, ve kterém chceme projekt realizovat. Také je zapotřebí zjistit, zda je možné na daný projektový záměr čerpat finanční prostředky ze strukturálních fondů. Jestliže shledáme, že náš projektový záměr je slučitelný s existujícím operačním programem, můžeme na něm dále pracovat. Výsledky této fáze se stávají vstupy pro další fáze.

2. Příprava projektu a jeho formulace

V této fázi je již návrh záměru podrobně rozpracován, včetně finanční a institucionální analýzy a dopadů na životní prostředí. Plánovat projekt

znamená posoudit jeho rozsah, rozpočet, aktivity, které bude obsahovat, rozvrhnout jeho časový harmonogram, personální obsazení, propracovat všechny jeho oblasti a promyslet jeho rizika a nástrahy do nejmenších detailů. Hlavním účelem této fáze je potvrdit význam a proveditelnost projektu. Je důležité této fázi věnovat obzvláště velkou pozornost.

3. Posouzení a schválení

V této fázi je projekt posuzován řídicím orgánem, který žádost o podporu včetně všech povinných příloh přijímá a dále ji hodnotí a analyzuje z hlediska formální a věcné přijatelnosti, přičemž jsou zkoumány podrobeny technické, finanční, ekonomické, sociální aspekty projektu a jeho dopady na tzv. horizontální témata. Je nezbytné také poskytnout dostačující odpovědi na otázky ohledně úspěchu implementace, efektivity projektu, jeho přínosu ve vztahu k regionálním, národním a evropským prioritám a jeho celkové proveditelnosti. Proto musí obě strany navázat fungující komunikaci, vyměňovat si informace ohledně specifických cílů a očekávaných výsledků projektu, dostupných či chybějících zdrojů, ekonomických, lidských, institucionálních kapacit, včetně možností vzhledem k dopadům na životní prostředí a dalším faktorům.

4. Vyjednávání a financování

Financování ovlivňuje typ projektu a nástroj strukturální politiky, který daný projekt využívá. Zde se při vyjednávání ohledně financí dohaduje především rozpočet projektu a podepisuje se smlouva mezi předkladatelem a odpovědným schvalovatelem. V případě kladného posouzení projektu je schválen k financování. Součástí rozhodnutí jsou podmínky, které je příjemce dotace povinen při čerpání a použití peněžních prostředků dodržovat. Poskytnutá dotace je ryze účelová a lze ji použít jen na účel uvedený v rozhodnutí. V této souvislosti je nutné dodržet výši a skladbu schválených nákladů.

5. Implementace a monitoring

Tato část představuje skutečnou realizaci projektu. Monitorováním projektu je možné určit, zda se skutečná realizace projektu „nezpronevěřila“ jeho

původnímu plánu. Hlavní myšlenkou této kontroly je definovat problémy projektu co nejdříve a posléze zvolit co nejúčinnější opravné prostředky, které zajistí jeho úspěšné výsledky. Například zjistíme-li v projektu nějaké nesrovnalosti a aplikujeme-li vhodné opravné prostředky, je možné, že tím pozměníme celý plán projektu, což může ovlivnit časový harmonogram, rozpočet i probíhající aktivity v rámci projektu.

6. Hodnocení

Tato fáze hodnotí efektivnost a dopady projektu v konfrontaci s jeho stanovenými cíli. V jejím rámci zjišťujeme, zda byly cíle naplněny a výstupy tohoto hodnocení ovlivňují naši další činnost týkající se projektu. Chyby a nedostatky projektu mohou být dále zpracovány a použity k formulování záměru pro nový projekt (MAREK, KANTOR, 2009).

3 METODIKA

3.1 Cíl diplomové práce

Cílem diplomové práce je zanalyzovat vybrané formy podpory podnikání a možnosti jejich využití ve vybraném podniku.

3.2 Struktura diplomové práce

Diplomová práce je rozdělena do několika částí, jejichž charakteristika je následující.

První část – Literární přehled

První část diplomové práce obsahuje literární přehled, který je její nedílnou a důležitou součástí. Zde je definován pojem malý a střední podnik, význam a omezení, hrozby a zvláštnosti malých a středních podniků, malé a střední podniky v číslech, regionální politika Evropské unie, podpora a využití fondů Evropské unie.

Druhá část – Programy podpory malých a středních podniků

Druhá část diplomové práce je věnována programům podpory v období 2007-2013. Zahrnuje Cíle regionální politiky pro období 2007 - 2013, institucionální zabezpečení, rozdělení regionů pro regionální politiku. Dále obsahuje přehled operačních programů, které se dělí na tematické operační programy, regionální operační programy a operační programy pro Prahu a Evropskou územní spolupráci.

Třetí část – Charakteristika vybraného podniku

Ve třetí části diplomové práce je charakterizován vybraný podnik. Charakteristika podniku zahrnuje základní informace, jako je historie podniku a hlavní a vedlejší oblast podnikání dle CZ-NACE. Dále třetí část obsahuje základní ukazatele podniku, do kterých spadá například roční obrat, celková aktiva, kritérium nezávislosti a počet zaměstnanců. Poslední část charakteristiky podniku je věnována SWOT analýze, strategii a cílům podniku.

Čtvrtá část – Výběr vhodných programů pro daný podnik

Výběr vhodných programů pro daný podnik zahrnuje některé operační programy, u kterých daný podnik splňuje kritéria pro jejich možné využití v budoucnu.

Pátá část – Návrh na využití konkrétního programu

Pátá část diplomové práce je zaměřena na konkrétní operační program, který je pro podnik nejvhodnější. Obsahuje základní údaje registrační žádosti a základní údaje o projektu. Sem patří podrobný a technický popis projektu, stručný popis hlavních přínosů projektu, rozpočet a výběr dodavatele. Dále je v této části obsaženo personální zajištění projektu, etapizace, harmonogram, finanční zdroje a na závěr výsledné hodnocení celého projektu.

Závěr

Závěr diplomové práce obsahuje stručné shrnutí jednotlivých oblastí. Součástí této části jsou cíle projektu a konkrétní přínosy, které bude mít realizace projektu pro daný podnik. Jsou zde obsažena nejdůležitější fakta vyplývající z diplomové práce.

3.3 Zdroje dat

Pro vytvoření literárního přehledu bylo nezbytné nastudovat odbornou literaturu týkající se dané problematiky. Informace o programech podpory pro období 2007 – 2013 byly čerpány převážně z internetových stránek strukturálních fondů, dále z literatury týkající se tohoto tématu. K mnohým poznatkům přispěla i návštěva Jihočeské hospodářské komory v Českých Budějovicích. Informace ohledně podniku a projektu byly získávány rozhovory s majitelem firmy.

3.4 Vlastní metodika

Pro zpracování diplomové práce byly použity následující metody:

SWOT analýza

SWOT analýza je nezbytnou součástí charakteristiky podniku a zpracování projektu. Provedením analýzy byly zjištěny jak silné a slabé stránky, které jsou vnitřní analýzou podniku, tak příležitosti a ohrožení, které naopak patří do analýzy vnějšího prostředí podniku. Na základě tohoto zjištění byly pro projekt vybrány vhodné programy podpory.

Řízené rozhovory

Metodou řízených rozhovorů byly získávány informace týkající se operačních programů a informace o podniku.

K získání základních informací o operačních programech byla navštívena Jihočeská hospodářská komora v Českých Budějovicích, kde byl proveden rozhovor s pracovníkem této instituce. Bylo zjišťováno, jaké programy podpory jsou vhodné pro malé a střední podniky, jak se dělí regiony na NUTS a LAU pro regionální politiku. Dále se pokládaly otázky týkající jednotlivých operačních programů, jaké jsou jejich globální cíle, komu jsou určeny a z jakého strukturálního fondu jsou financovány. Pracovníkovi Jihočeské hospodářské komory byly také pokládány otázky ohledně projektu, jak ho nejlépe zpracovat a co všechno musí obsahovat registrační žádost, aby byla projektová žádost úspěšně schválena.

Informace o podniku a jeho záměrech byly rovněž získány rozhovorem s majitelem firmy a účetní. Otázky se týkaly především základních informací o podniku, jako například kolik činí roční obrát, jaká má podnik celková aktiva, kolik pracovníků podnik zaměstnává, jaké jsou podnikové cíle a strategie do budoucna. Na základě získaných informací o podniku a jeho záměrech byla stanovena SWOT analýza a vybrány vhodné programy podpory pro daný podnik.

Finanční hodnocení projektu

Finanční analýza projektu byla provedena metodou hodnocení investice pomocí ukazatelů čisté současné hodnoty, vnitřního výnosového procenta a doby návratnosti investice. Pro výpočet těchto ukazatelů bylo využito finanční kalkulačky, která by měla být součástí projektu.

- **Čistá současná hodnota**

$$NPV = \sum_0^t \frac{CF_t}{(1+r)^t}$$

Kde:

- **NPV** čistá současná hodnota
- **CF_t** hotovostní tok plynoucí z investice v období t
- **r** diskontní sazba
- **t** období (rok) od 0 do n
- **n** doba hodnocení investice

- **Vnitřní výnosové procento**

$$0 = \sum_{t=0}^n \frac{CF_t}{(1+IRR)^t}$$

Kde:

- **IRR** vnitřní výnosové procento
- **CF_t** hotovostní tok plynoucí z investice v období t
- **t** hodnocený rok od 0 do n období
- **n** doba hodnocení investice

- **Doba návratnosti**

$$T_{ds} = \frac{I}{\sum_{t=0}^n \frac{CF_t}{(1+r)^t}}$$

Kde:

- **T_{ds}** doba návratnosti

4 PROGRAMY PODPORY MALÝCH A STŘEDNÍCH PODNIKŮ

4.1 Institucionální zabezpečení

Centrálním koordinátorem pro využívání fondů Evropské unie v České republice je Ministerstvo pro místní rozvoj, v jehož kompetenci bylo vytvoření hlavních dokumentů na programovací období 2007 až 2013. Mezi hlavní dokumenty patří Národní rozvojový plán, Národní strategický referenční rámec a další oficiální dokumenty.

V rámci Ministerstva pro místní rozvoj pracuje Národní orgán pro koordinaci (NOK), který je zastřešujícím orgánem pro všechny operační programy v České republice, které jsou financované ze strukturálních fondů a Fondu soudržnosti.

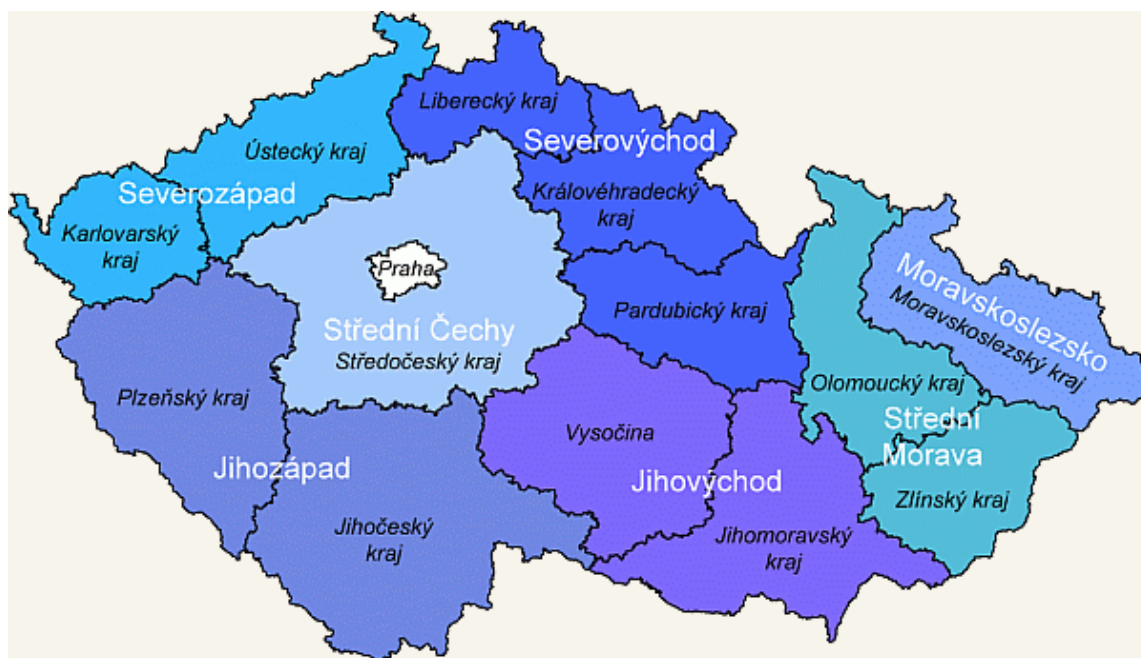
Hlavní činností Řídícího a koordinačního výboru (ŘKV), jemuž předsedá ministr pro místní rozvoj a činnost sekretariátu vykonává Odbor řízení a koordinace NSRR, je monitorování procesu uskutečňování záměrů Národního strategického referenčního rámce.

4.2 Regiony pro regionální politiku

Česká republika může v programovém období 2007 – 2013 čerpat z evropských fondů 26,69 miliardy eur. Jelikož Evropská unie financuje maximálně 85 % výdajů z aktivit uskutečněných v rámci regionální politiky, musí Česká republika přidat přibližně čtyři miliardy eur.

Na území České republiky byly pro získávání finančních prostředků z evropských fondů vytvořeny regiony soudržnosti, které se skládají z jednoho či více krajů. Jelikož Evropská Kohezní politika je soustředěna do oblastí s počtem obyvatel pohybujícím se mezi 800 tisíci a třemi miliony, musela Česká republika vytvořit regiony soudržnosti, protože české kraje těchto počtů většinou nedosahují.

Obrázek 1 – Mapa regionů soudržnosti



Zdroj: www.strukturalni-fondy.cz

Na mapě je znázorněno 14 krajů (NUTS III) a 8 regionů soudržnosti (NUTS II).

Tabulka 2 - Členění území České republiky

<i>Úroveň</i>	<i>Název</i>	<i>Jednotka</i>
NUTS I	Státy	1
NUTS II	Regiony soudržnosti	8
NUTS III	Kraje	14
LAU I	Okresy	76 + 15 pražských obvodů
LAU II	Obce	6 248

Zdroj: www.strukturalni-fondy.cz

Kromě úrovní NUTS ještě existují nižší úrovně územněsprávního statistického členění. Jedná se o tzv. místní administrativní jednotky LAU, které však nejsou určující pro rozdělení finančních prostředků z fondů Evropské unie.

4.3 Cíle pro období 2007 – 2013

V programovacím období 2007 – 2013 Česká republika využívá 26 operačních programů, které jsou rozděleny do třech cílů politiky hospodářské a sociální soudržnosti.

1. Cíl Konvergence

Jeho hlavním cílem je podpora hospodářského a sociálního rozvoje méně vyspělých regionů a členských států. Snaží se o podporu růstu a tvorby pracovních míst v nejméně rozvinutých členských zemích a oblastech, tedy v regionech s HDP na osobu nižším než 75 % průměru Evropské unie. Tento cíl pokrývá celé území České republiky s výjimkou hlavního města Prahy. Je realizovaný prostřednictvím osmi tematických operačních programů a sedmi regionálních operačních programů. V České republice na cíl Konvergence připadá 25,89 miliard eur.

8 tematických operačních programů

(21,23 miliard eur)

OP Doprava

OP Životní prostředí

OP Podnikání a inovace

OP Výzkum a vývoj pro inovace

OP Lidské zdroje a zaměstnanost

OP Vzdělání pro konkurenceschopnost

Integrovaný operační program

OP Technická pomoc

7 regionálních operačních programů

(4,66 miliard eur)

ROP NUTS II Severozápad

ROP NUTS II Moravskoslezsko

ROP NUTS II Jihovýchod

ROP NUTS II Severovýchod

ROP NUTS II Střední Morava

ROP NUTS II Jihozápad

ROP NUTS II Střední Čechy

2. Cíl Regionální konkurenceschopnost a zaměstnanost

Jedná se o podporu oblastí, které nečerpají z cíle Konvergence. Tedy těch, jejichž HDP na osobu je vyšší než 75 % průměru Evropské unie. V případě České republiky se jedná pouze o hlavní město Prahu

se dvěma operačními programy. Na tento cíl připadá celkem 0,42 miliardy eur.

OP Praha Konkurenceschopnost

OP Praha Adaptabilita

3. *Cíl Evropská územní spolupráce*

Cíl se soustřeďuje na podporu harmonického a vyváženého rozvoje na území EU pomocí přeshraniční spolupráce, mezinárodní spolupráce a meziregionální spolupráce. Spadají pod něj všechny regiony a prostředky lze čerpat z devíti operačních programů. Na tento cíl připadá 0,39 miliard eur.

OP Přeshraniční spolupráce ČR – Bavorsko

OP Přeshraniční spolupráce ČR – Polsko

OP Přeshraniční spolupráce ČR – Rakousko

OP Přeshraniční spolupráce ČR – Sasko

OP Přeshraniční spolupráce ČR – Slovensko

OP Meziregionální spolupráce

OP Nadnárodní spolupráce

Síťový operační program ESPON 2013

Síťový operační program INTERACT II

Tabulka 3 - Cíle a finanční nástroje regionální politiky EU v období 2007 – 2013

<i>Cíle</i>	<i>Finanční nástroje</i>
Konvergence	ERDF
	ESF
	Fond soudržnosti
Regionální konkurenceschopnost a zaměstnanost	ERDF
	ESF
Evropská územní spolupráce	ERDF

Zdroj: Marek, Kantor, 2009

4.4 Programy podpory pro období 2007 – 2013

4.4.1 Tematické operační programy

Operační program Doprava

Operační program byl schválen 11. 12. 2007 Evropskou komisí. Jeho globálním cílem je zlepšení dostupnosti dopravou, tzn. zkvalitnění infrastruktury na celostátním významu. V oblasti silniční infrastruktury se jedná zejména o dálnice, rychlostní komunikace a silnice I. třídy. Z tohoto programu je také podporována modernizace a rozvoj pražského metra.

Je největším operačním programem. Z fondů EU je pro něj vyčleněno 5,77 miliard eur, což je přibližně 21,6 % veškerých finančních prostředků poskytovaných z fondů EU pro ČR.

OP Doprava zahrnuje 8 prioritních os, které rozdělují tento program na logické celky:

- *Modernizace železniční sítě TEN* (2,19 mld. eur, tj.37,9 % OPD),
- *Výstavba a modernizace dálniční a silniční sítě TEN-T* (1,61 mld. eur, tj. 27,8 % OPD),
- *Modernizace železniční sítě mimo TEN-T* (0,39 mld. eur, tj. 6,8 % OPD),
- *Modernizace silnic I. třídy mimo TEN-T* (1,05 mld. eur, tj. 18,2 % OPD),
- *Modernizace a rozvoj pražského metra a systémů řízení silniční dopravy v hl. m. Praze* (0,33 mld. eur, tj. 5,7 % OPD),
- *Podpora multimodální nákladní přepravy a rozvoj vnitrozemské vodní dopravy* (0,12 mld. eur, tj. 2,1 % OPD),
- *Technická pomoc* (0,08 mld. eur, tj. 1,4 % OPD).

Kdo může o podporu žádat

vlastníci a správci dotčené infrastruktury, provozovatelé drážní dopravy, vlastníci drážních vozidel a další

Řídící orgán

Ministerstvo dopravy České republiky – odbor fondů EU

Financování

ERDF a FS

Operační program Životní prostředí

Operační program byl schválen 20. 12 .2007 Evropskou komisí. Jeho globálním cílem je ochrana a zlepšování kvality životního prostředí, a tím i zdraví obyvatel. Jde hlavně o zlepšování stavu ovzduší, vody i půdy. Zabývá se problematikou odpadů a průmyslového znečištění.

K naplňování globálního cíle jsou stanoveny cíle specifické, které jsou rozvíjeny v rámci osmi prioritních os:

- *Zlepšování vodohospodářské infrastruktury a snižování rizika povodní* (1,99 mld. eur, tj. 40,4 % OPŽP),
- *Zlepšování kvality ovzduší a snižování emisí* (0,63 mld. eur, tj. 12,9 % OPŽP),
- *Udržitelné využívání zdrojů energie* (0,67 mld. eur, tj. 13,7 % OPŽP),
- *Zkvalitnění nakládání s odpady a odstraňování starých ekologických zátěží* (0,78 mil. eur, tj. 15,8 % OPŽP),
- *Omezování průmyslového znečištění a snižování environmentálních rizik* (0,06 mld. eur, tj. 1,2 % OPŽP),
- *Zlepšování stavu přírody a krajiny* (0,60 mld. eur, tj. 12,2 % OPŽP),
- *Rozvoj infrastruktury pro environmentální vzdělávání, poradenství a osvětu* (0,04 mld. eur, tj. 0,9 % OPŽP),
- *Technická pomoc* (0,14 mld. eur, tj. 2,9 % OPŽP).

Kdo může o podporu žádat

obce, kraje, příspěvkové organizace a organizační složky obcí, krajů a státu, neziskové organizace, státní organizace a podniky, fyzické osoby, podnikatelé a další

Řídící orgán

Ministerstvo životního prostředí ČR

Financování

ERDF, FS

Operační program Podnikání a inovace

Operační program byl schválen Evropskou komisí 3. 12. 2007. Jeho globálním cílem je zvýšit konkurenceschopnost české ekonomiky prostřednictvím podpory rozvoje podnikatelského prostředí, podpory výzkumu a vývoje v podnikání. Zaměřuje se na podporu vzniku nových a rozvoje stávajících podniků, využívání moderních technologií a obnovitelných zdrojů energie.

Je třetím největším operačním programem a z fondů EU je pro něj vyčleněno celkem 3,04 mld. eur, což činí 11,4 % veškerých finančních prostředků z fondů EU.

Obsahuje 7 prioritních os:

- *Vznik firem* (79,1 mil. eur, tj. 2,6 % OPPI),
- *Rozvoj firem* (243 mil. eur, tj. 8 % OPPI),
- *Efektivní energie* (121,6 mil. eur, tj. 4 % OPPI),
- *Inovace* (680,2 mil. eur, tj. 22,4 % OPPI),
- *Prostředí pro podnikání a inovace* (1076,6 mil. eur, tj. 35,4 % OPPI),
- *Služby pro rozvoj a podnikání* (209,5 mil. eur, tj. 6,9 % OPPI),
- *Technická pomoc* (89,6 mil. eur, tj. 2,9 % OPPI).

Kdo může o podporu žádat

podnikatelé, sdružení podnikatelů, výzkumné instituce, fyzické osoby, vysoké školy a ostatní vzdělávací instituce a další

Řídící orgán

Ministerstvo průmyslu a obchodu

Financování

ERDF

Tabulka 4 - Cíle, prioritní osy, oblasti podpory a programy OPPI

Specifický cíl prioritní osy	Prioritní osa	Oblast podpory	Program
Zvyšovat motivaci k zahájení podnikání, zintenzivnit aktivitu MSP a vytvářet podmínky pro využití nových finančních nástrojů pro zahájení podnikání	1. Vznik firem	Podpora začínajícím podnikatelům	START
		Využití nových finančních nástrojů	
Zvýšit konkurenceschopnost podniků zaváděním nových výrobních technologií, zintenzivnit rozvoj informačních a komunikačních technologií a služeb pro podnikání	2. Rozvoj firem	Bankovní nástroje podpory MSP	PROGRES, ZÁRUKA
		Podpora nových výrobních technologií, ICT a vybraných strategických služeb	ROZVOJ, ICT A STRATEGICKÉ SLUŽBY, ICT V PODNICÍCH
Zvýšit účinnost užití energií v průmyslu a využití obnovitelných, případně i druhotných zdrojů energie (vyjma podpory spaloven)	3. Efektivní energie	Úspory energie a obnovitelné zdroje energie	EKO-ENERGIE
Posílit inovační aktivity podniků (zavádění inovací technologií, výrobků a služeb)	4. Inovace	Zvyšování inovační výkonnosti podniků	INOVACE
		Kapacity pro průmyslový výzkum a vývoj	POTENCIÁL
Povzbudit spolupráci sektoru průmyslu se subjekty z oblasti výzkumu a vývoje, zkvalitnit infrastrukturu pro průmyslový výzkum, technologický vývoj a inovace, zefektivnit využití lidského potenciálu v průmyslu a zkvalitnit podnikatelskou infrastrukturu	5. Prostředí pro podnikání a inovace	Platformy spolupráce	SPOLUPRÁCE, PROSPERITA
		Infrastruktura pro rozvoj lidských zdrojů	ŠKOLICÍ STŘEDISKA
		Infrastruktura pro podnikání	NEMOVITOSTI
Zintenzivnit rozvoj poradenských a informačních služeb pro podnikání	6. Služby pro rozvoj podnikání	Podpora poradenských služeb	PORADENSTVÍ
		Podpora marketingových služeb	MARKETING
Vytvořit institucionální, technické a administrativní podmínky pro realizaci operačního programu	7. Technická pomoc	TP při řízení a implementaci OPPI	
		Ostatní TP	

Zdroj: Operační program podnikání a inovace. www.czechinvest.org

Operační program Výzkum a vývoj pro inovace

Operační program byl schválen 1. 10. 2008 Evropskou komisí. Globálním cílem programu je posilování výzkumného, vývojového a inovačního potenciálu České republiky. Je zaměřen na podporu vybavení výzkumných pracovišť moderní technikou, budování nových výzkumných pracovišť.

Je čtvrtým největším operačním programem a je na něj vyčleněno 2070,68 mil. eur.

Obsahuje 5 prioritních os:

- *Evropská centra excelence* (685,4 mil. eur, tj. 33,1 % OP VaVpI),
- *Regionální VaV centra* (685,4 mil. eur, tj. 33,1 % OP VaVpI),
- *Komercializace a popularizace VaV* (213 mil. eur, tj. 10,3 % OP VaVpI),
- *Infrastruktura pro výuku na vysokých školách spojenou s výzkumem a s přímým dopadem na nárůst lidských zdrojů pro výkonné a vývojové aktivity* (414 mil.eur, tj. 20 % OP VaVpI),
- *Technická pomoc* (72 mil. eur, tj. 3,5 % OP VaVpI).

Kdo může o podporu žádat

veřejné výzkumné instituce, výzkumné ústavy, veřejné a státní vysoké školy provádějící výzkum a vývoj, právnické osoby a další

Řídící orgán

Ministerstvo školství, mládeže a tělovýchovy ČR

Financování

ERDF

Operační program Lidské zdroje a zaměstnanost

Operační program byl schválen 16. 10. 2007 Evropskou komisí a jeho globálním cílem je zvýšit zaměstnanost a zaměstnatelnost lidí v ČR prostřednictvím aktivní politiky na trhu práce a profesního vzdělávání. Dále se zaměřuje na začleňování sociálně vyloučených obyvatel zpět do společnosti, zvyšování kvality veřejné správy a mezinárodní spolupráci.

Na tento operační program je vyčleněno 1,84 mil. eur, což činí přibližně 6,8 % veškerých finančních prostředků z fondů EU určených pro ČR.

Obsahuje 6 prioritních os:

- *Adaptabilita* (525,4 mil. eur, tj. 28,6 % OP LZZ),
- *Aktivní politika trhu práce* (605,8 mil. eur, tj. 33 % OP LZZ),
- *Sociální integrace a rovné příležitosti* (398,6 mil. eur, 21,7 % OP LZZ),
- *Veřejná správa a veřejné služby* (195,1 mil. eur, tj. 10,6 % OP LZZ),
- *Mezinárodní spolupráce* (39 mil. eur, tj. 2,1 % OP LZZ),
- *Technická pomoc* (73,5 mil. eur, tj. 4 % OP LZZ).

Kdo může o podporu žádat

vzdělávací a poradenské organizace, poskytovatelé sociálních služeb, zaměstnavatelé, kraje, obce, svazky obcí a další

Řídící orgán

Ministerstvo práce a sociálních věcí ČR – odbor řízení pomoci z ESF

Financování

ESF

Operační program Vzdělání pro konkurenceschopnost

Operační program byl schválen Evropskou komisí 12. 10. 2007. Globálním cílem tohoto programu je rozvoj vzdělanostní společnosti za účelem posílení konkurenceschopnosti ČR prostřednictvím modernizace systémů počátečního, terciálního a dalšího vzdělávání.

Pro tento program je vyčleněno 1,83 mld. eur, což činí přibližně 6,8 % veškerých finančních prostředků z fondů EU určených pro ČR.

Obsahuje 5 prioritních os:

- *Počáteční vzdělávání* (612,1 mil. eur, tj. 34 % OPVK),
- *Terciální vzdělávání, výzkum a vývoj* (626,5 mil. eur, tj. 35 % OPVK),
- *Další vzdělávání* (289,9 mil. eur, tj. 16 % OPVK),
- *Systémový rámec celoživotního učení* (227,1 mil. eur, tj. 12 % OPVK),
- *Technická pomoc* (72,4 mil. eur, tj. 4 % OPVK).

<i>Kdo může o podporu žádat</i>	školy, školská zařízení, organizace působící ve vzdělávání, instituce vědy a výzkumu, obce, města, kraje, neziskové organizace a další
<i>Řídící orgán</i>	Ministerstvo školství, mládeže a tělovýchovy ČR – sekce řízení operačních programů
<i>Financování</i>	ESF

Integrovaný operační program

Operační program byl schválen Evropskou komisí dne 20. 12. 2007 a jeho globálním cílem je podpořit socioekonomický růst ČR a zvýšit kvalitu života občanů prostřednictvím rozvoje informačních technologií ve veřejné správě, zlepšování infrastruktury pro oblast sociálních služeb, veřejného zdraví, služeb zaměstnanosti, podpory cestovního ruchu, zlepšování prostředí na sídlištích a další.

Pro tento cíl je vyčleněno celkem 1582,4 mil. eur.

Obsahuje 6 prioritních os:

- *Modernizace veřejné správy,*
- *Zavádění ICT v územní veřejné správě,*
- *Zvýšení kvality a dostupnosti veřejných služeb,*
- *Národní podpora cestovního ruchu,*
- *Národní podpora územního rozvoje,*
- *Technická pomoc.*

<i>Kdo může o podporu žádat</i>	školy, školská zařízení, obce, kraje, instituce vědy a výzkumu, nestátní neziskové organizace, zaměstnavatelé a další
<i>Řídící orgán</i>	Ministerstvo pro místní rozvoj
<i>Financování</i>	ERDF

Operační program Technická pomoc

Globálním cílem tohoto programu je posílit a zlepšit jednotné centrální řízení a koordinaci programů spolufinancovaných z fondů EU na úrovni ČR. Je určen k podpoře pro zajištění aktivit efektivního řízení, kontroly, sledování a vyhodnocování realizace Národního strategického referenčního rámce.

Pro tento operační program je vyčleněno celkem 0,29 mld. eur a obsahuje 8 prioritních os, z nichž 4 jsou pro cíl Konvergence a 4 pro cíl Regionální konkurenceschopnost a zaměstnanost. Všechny tyto osy jsou pro oba cíle shodné.

- *Podpora řízení a koordinace,*
- *Monitorování,*
- *Administrativní a absorpční kapacita,*
- *Publicita.*

Kdo může o podporu žádat

MMR, odbor správy monitorovacího systému, Ministerstvo financí, Centrum pro regionální rozvoj ČR a další

Řídící orgán

Ministerstvo pro místní rozvoj

Financování

ERDF

4.4.2 Regionální operační programy

ROP NUTS II Severozápad

Operační program byl schválen Evropskou komisí dne 11. 12. 2007. Skládá se z Karlovarského a Ústeckého kraje a je určen především na zlepšení dopravní dostupnosti a propojení regionu včetně modernizace prostředků veřejné dopravy, podporu infrastruktury i služeb cestovního ruchu. Dále se zaměřuje na zlepšování podmínek k životu v obcích a na venkově.

Pro tento operační program je vyčleněno 745,91 mil. eur, což činí přibližně 2,79 % veškerých finančních prostředků z fondů EU určených pro ČR.

Obsahuje 5 prioritních os:

- *Regenerace a rozvoj měst* (288,6 mil. eur, tj. 38,7 % ROP SV),
- *Integrovaná podpora místního rozvoje* (32,5 mil. eur, tj. 4,4 % ROP SV),
- *Dostupnost a dopravní obslužnost* (262 mil. eur, tj. 35,1 % ROP SV),
- *Udržitelný rozvoj cestovního ruchu* (142,6 mil. eur, tj. 19,1 % ROP SV),
- *Technická asistence* (20,1 mil. eur, tj. 2,7 % ROP SV).

<i>Kdo může o podporu žádat</i>	kraje, obce, svazky obcí, školská a vzdělávací zařízení, podnikatelé, nestátní neziskové organizace a další
<i>Řídící orgán</i>	Regionální rada regionu soudržnosti Severozápad
<i>Financování</i>	ERDF

ROP NUTS II Moravskoslezsko

Operační program byl schválen dne 3. 12. 2007 Evropskou komisí a jeho globálním cílem je zvýšit konkurenceschopnost regionu Moravskoslezsko, který je totožný s Moravskoslezským krajem. Pro zvýšení konkurenceschopnosti se zaměřuje hlavně na zvyšování atraktivity regionu pro investory a návštěvníky, zlepšování podmínek pro práci i volný čas, modernizaci infrastruktury, tedy na zlepšení dopravní obslužnosti v regionu i na zlepšení a rozvoj služeb cestovního ruchu.

Pro tento program je z veškerých finančních prostředků z fondů EU určených pro Českou republiku vyčleněno 716,09 mil. eur, což činí přibližně 2,68 %.

Obsahuje 5 následujících prioritních os:

- *Regionální infrastruktura a dostupnost* (289,3 mil. eur, tj. 40,4 % ROP MS),
- *Podpora prosperity regionu* (182,2 mil. eur, tj. 25,45 % ROP MS),
- *Rozvoj měst* (170,1 mil. eur, tj. 23,75 % ROP MS),
- *Rozvoj venkova* (50,1 mil. eur, tj. 7 % ROP MS),
- *Technická pomoc* (24,3 mil. eur, tj. 3,4 % ROP MS).

<i>Kdo může o podporu žádat</i>	obce, kraje, svazky obcí, podnikatelé, školy, nestátní organizace, občané, dopravci zajišťující veřejnou dopravu, organizace zřizované kraji či obcemi a další
<i>Řídící orgán</i>	Regionální rada regionu soudržnosti Moravskoslezsko
<i>Financování</i>	ERDF

ROP NUTS II Jihovýchod

Operační program byl schválen Evropskou komisí dne 3. 12. 2007. Jeho globálním cílem je posílení konkurenceschopnosti regionu Jihovýchod, který se skládá z Jihomoravského kraje a kraje Vysočina. Zaměřuje se, jako všechny operační programy, na rozvoj a zlepšování dopravní dostupnosti a propojení regionu, na zkvalitňování podmínek pro život obyvatel ve městech a na venkově prostřednictvím zkvalitnění vzdělávacích, sociálních a zdravotnických služeb.

Pro tento program je vyčleněno celkem 704,45 mil. eur, což činí 2,64 % veškerých finančních prostředků z fondů EU.

Obsahuje 4 prioritní osy:

- *Dostupnost dopravy* (345,2 mil. eur, tj. 49 % ROP JV),
- *Rozvoj udržitelného cestovního ruchu* (133,8 mil. eur, tj. 19 % ROP JV),
- *Udržitelný rozvoj měst a venkovských sídel* (201,5 mil. eur, tj. 28,6 % ROP JV),
- *Technická pomoc* (23,9 mil. eur, tj. 3,4 % ROP JV).

<i>Kdo může o podporu žádat</i>	malí a střední podnikatelé, kraje, obce, svazky obcí, provozovatelé dráhy, nestátní neziskové organizace a další
<i>Řídící orgán</i>	Regionální rada regionu soudržnosti Jihovýchod
<i>Financování</i>	ERDF

ROP NUTS II Severovýchod

Tento operační program byl schválen Evropskou komisí dne 3. 12. 2007. Globálním cílem tohoto programu je zvyšování kvality fyzického prostředí regionu, který je tvořen z Libereckým, Královéhradeckým a Pardubickým krajem. Zaměřuje se na zvýšení atraktivnosti regionu pro investice, podnikání a život obyvatel, a to hlavně prostřednictvím zlepšování dopravní dostupnosti, rozvoje služeb cestovního ruchu a zkvalitňování sociálních, zdravotnických a vzdělávacích služeb.

Na tento program připadá 656,46 mil. eur, což je přibližně 2,46 % veškerých finančních prostředků z EU.

Obsahuje 5 prioritních os:

- *Rozvoj dopravní infrastruktury* (242,9 mil. eur, tj. 37 % ROP SV),
- *Rozvoj městských a venkovských oblastí* (223,2 mil. eur, tj. 34 % ROP SV),
- *Cestovní ruch* (144,4 mil. eur, 22 % ROP SV),
- *Rozvoj podnikatelského prostředí* (26,3 mil. eur, tj. 4 % ROP SV),
- *Technická pomoc* (19,7 mil. eur, tj. 3 % ROP SV).

Kdo může o podporu žádat

kraje, obce, svazky obcí, podnikatelé, nestátní neziskové organizace, profesní a zájmová sdružení a další

Řídící orgán

Regionální rada regionu soudržnosti Severovýchod

Financování

ERDF

ROP NUTS II Střední Morava

Operační program byl dne 3. 12. 2007 schválen Evropskou komisí a jeho globálním cílem je zvýšení ekonomické vyspělosti, konkurenceschopnosti a životní úrovně ve svém komplexu. Region se skládá z Olomouckého a Zlínského kraje. Dosažením globálního cíle se předpokládá především zlepšení a modernizace

infrastruktury v regionu, zlepšení služeb cestovního ruchu a služeb sociálních, zdravotnických a vzdělávacích.

Na tento program je vyčleněno 657,39 mil. eur, tj. přibližně 2,46 % veškerých finančních prostředků z EU.

Obsahuje 4 prioritní osy:

- *Doprava* (255,1 mil. eur, tj. 38,8 % ROP SM),
- *Integrovaný rozvoj a obnova regionu* (259 mil. eur, tj. 39,4 % ROP SM),
- *Cestovní ruch* (121,6 mil. eur, tj. 18,5 % ROP SM),
- *Technická pomoc* (21,7 mil. eur, tj. 3,3 % ROP SM).

Kdo může o podporu žádat

kraje, obce, svazky obcí, podnikatelé, vlastníci nemovitostí v památkových zónách, provozovatelé drážní dopravy, zájmová sdružení a další

Řídící orgán

Regionální rada regionu soudržnosti Střední Morava

Financování

ERDF

ROP NUTS II Jihozápad

Operační program byl schválen Evropskou komisí dne 3. 12. 2007 a jeho globálním cílem je zvýšení konkurenceschopnosti a atraktivity regionu, který tvoří Jihočeský a Plzeňský kraj. Je zaměřen hlavně na podporu rozvoje a zlepšení infrastruktury v regionu, na zvyšování kvality služeb v oblasti cestovního ruchu, vzdělávání, zdravotnictví a sociálních služeb.

Vyčleněno je pro tento program celkem 619,65 mil. eur, což činí přibližně 2,32 celkových finančních prostředků z EU, které jsou určeny pro ČR.

Obsahuje 4 prioritní osy:

- *Dostupnost center* (257,7 mil. eur, tj. 44,5 % ROP JZ),
- *Stabilizace a rozvoj měst a obcí* (201,4 mil. eur, tj. 32,5 % ROP JZ),
- *Rozvoj cestovního ruchu* (123,9 mil. eur, tj. 20 % ROP JZ),
- *Technická pomoc* (18,6 mil. eur, tj. 3 % ROP JZ).

<i>Kdo může o podporu žádat</i>	kraje, obce, svazky obcí, podnikatelé, profesní organizace, občané, církevní právnické osoby, organizace zřizované kraji či obcemi a další
<i>Řídící orgán</i>	Regionální rada regionu soudržnosti Jihozápad
<i>Financování</i>	ERDF

ROP NUTS II Střední Čechy

Operační program byl schválen Evropskou komisí dne 3. 12. 2007. Globálním cílem je vytvořit podmínky pro dynamický růst HDP a zajištění vysoké kvality života obyvatel v regionu Středočeského kraje. Tohoto globálního cíle se snaží dosáhnout pomocí podpory zlepšování a zvyšování kvality služeb pro občany, zlepšování dopravní dostupnosti a služeb cestovního ruchu.

Vyčleněno je pro tento program 559,08 mil. eur, což činí přibližně 2,09 % veškerých finančních prostředků z EU.

Obsahuje 4 prioritní osy:

- *Doprava* (232,6 mil. eur, tj. 41,6 % ROP SČ),
- *Cestovní ruch* (100,6 mil. eur, tj. 18 % ROP SČ),
- *Integrovaný rozvoj území* (206,9 mil. eur, tj. 37 % ROP SČ),
- *Technická pomoc* (19 mil. eur, tj. 3,4 % ROP SČ).

<i>Kdo může o podporu žádat</i>	kraje, obce, svazky obcí, veřejné a výzkumné organizace, provozovatelé drážní dopravy, podnikatelé, nestátní neziskové organizace a další
<i>Řídící orgán</i>	Regionální rada regionu soudržnosti Střední Čechy
<i>Financování</i>	ERDF

4.4.3 Operační programy pro Cíl Regionální konkurenceschopnost a zaměstnanost

Operační program Praha Konkurenceschopnost

Operační program byl schválen Evropskou komisí dne 21. 12. 2007. Globálním cílem programu je zvýšení konkurenceschopnosti Prahy prostřednictvím zkvalitnění městského prostředí, zlepšením dopravní dostupnosti, odstraněním rozvojových bariér a slabých stránek regionu. Je určen především na investiční projekty, které musí být realizovány na území hl. m. Prahy.

Na tento program je vyčleněno 234,94 mil. eur, což činí přibližně 0,9 % veškerých finančních prostředků z fondů EU.

Obsahuje 4 prioritní osy:

- *Dopravní dostupnost a rozvoj ICT* (102,8 mil. eur, tj. 37,2 % OPPK),
- *Životní prostředí* (69,1 mil. eur, tj. 25 % OPPK),
- *Inovace a podnikání* (96,7 mil. eur, tj. 35 % OPPK),
- *Technická pomoc* (7,8 mil. eur, tj. 2,8 % OPPK).

Kdo může o podporu žádat

Praha a její městské části, organizace zřízené hl. m. Prahou, podnikatelé, vysoké školy, organizace výzkumu a vývoje, nestátní neziskové organizace a další

Řídící orgán

hl. m. Praha, Magistrát hl. m. Prahy, odbor fondů EU

Financování

ERDF

Operační program Praha Adaptabilita

Operační program byl schválen Evropskou komisí dne 16. 10. 2007 a jeho globálním cílem je zvýšení konkurenceschopnosti Prahy, kterého chce dosáhnout posílením adaptability a výkonnosti lidských zdrojů a zlepšením přístupu k zaměstnání pro všechny. Je zaměřen na podporu neinvestičních projektů, např. na vzdělávání, podporu zaměstnanosti, rozvoj lidských zdrojů ve výzkumu a vývoji a jiné. Je určen

pro město Praha, tzn., že veškeré projekty musí pomáhat v hlavním městě, ale realizátoři mohou být z jakéhokoliv regionu.

Pro program je vyčleněno celkem 108,39 mil. eur, což činí 0,41 % veškerých finančních prostředků z fonů EU.

Obsahuje 4 prioritní osy:

- *Podpora rozvoje znalostní ekonomiky* (41,4 mil. eur, tj. 38,2 % OPPA),
- *Podpora vstupu na trh práce* (31,6 mil. eur, tj. 29,2 % OPPA),
- *Modernizace počátečního vzdělávání* (31,6 mil. eur, tj. 29,2 % OPPA),
- *Technická pomoc* (4,7 mil. eur, tj. 3,3 % OPPA).

<i>Kdo může o podporu žádat</i>	školy, profesní a zájmová sdružení, nestátní neziskové organizace, podnikatelé a další
<i>Řídící orgán</i>	hl. m. Praha, Magistrát hl. m. Prahy, odbor fondů EU
<i>Financování</i>	ESF

4.4.4 Operační programy pro Cíl Evropská územní spolupráce

Cíl Evropská územní spolupráce je realizován prostřednictvím operačních programů: **Přeshraniční spolupráce**

- OP Přeshraniční spolupráce ČR – Bavorsko,
- OP Přeshraniční spolupráce ČR – Sasko,
- OP Přeshraniční spolupráce ČR – Slovensko,
- OP Přeshraniční spolupráce ČR – Rakousko,
- OP Přeshraniční spolupráce ČR – Polsko.

Jedná se o investiční projekty, které se týkají hraničních regionů sousedících s jinými regiony v jiném členském státě. Jsou zaměřeny například na výstavbu a rozvoj hraniční infrastruktury, spolupráce v oblasti výzkumu a vývoje, rozvoj cyklistických tras a stezek a mnohé další.

Všechny operační programy Přeshraniční spolupráce jsou financovány z ERDF a řídicím orgánem je Ministerstvo pro místní rozvoj.

Meziregionální spolupráce

Operační program je určen pro všechny členské státy EU, Norsko a Švýcarsko. Zaměřuje se především na inovace a znalostní ekonomiku, životní prostředí a ochranu před riziky. Je financován z ERDF a u nás kontaktním národním místem je Ministerstvo pro místní rozvoj.

Nadnárodní spolupráce

Operační program je rozdělen do 2 zón, přičemž Česká republika patří do zóny Střední Evropa. Je zaměřen na spolupráci institucí především v oblasti výměny a přenosu zkušeností v inovaci životního prostředí, dopravní dostupnosti a zvyšování atraktivity měst a obcí. Je financován z ERDF a u nás je národním kontaktním místem Ministerstvo pro místní rozvoj.

Dále je tento cíl realizován prostřednictvím síťových programů ESPON 2013, INTERACT II a operační program URBACT II.

5 CHARAKTERISTIKA VYBRANÉHO PODNIKU

5.1 Základní informace

Firma Akos CZ, s. r. o. byla založena dne 10. 10. 2000. Jejím zakladatelem a zároveň jediným jednatelem je pan František Karda.

Svoji činnost zahájila v pronajaté zámečnické dílně v prostoru podniku MAPE Mydlovary. Po 3 letech svého působení se firma AKOS CZ přemístila do podniku Teplárna Mydlovary, kde měla opět pronajaté prostory k podnikání. V roce 2009 byla zakoupena od Zemědělského obchodního družstva skladová hala, včetně pozemků, kam chce podnik do budoucna přemístit svoji dosavadní výrobu.

Podnik se zabývá výrobou a montáží ocelových konstrukcí nejrůznějšího rozsahu, dokonce i mostních konstrukcí a velkých ocelových hal. Dále provádí také zámečnickou výrobu. V rámci výroby ocelových konstrukcí, kotlů, těles a kontejnerů provádí povrchové úpravy, nátěry a zinkování.

Převážná část produkce je určena pro český trh. Zhruba 20% výrobků její odběratelé následně vyvážejí do okolních států EU, zejména Německa a Rakouska.

Pro svou činnost podnik disponuje profesemi a oprávněními:

- Evropský technolog svařování (EWT)
- Svářečský dozor (ČSN EN ISO 14731)
- Svářečský kontrolor
- Státní svářeči (EN 287-1 135 P BW 1.1 S t13,0 PF ss nb)
- Základní svářeči (Z-M1)
- Zámečníci

Hlavní oblast podnikání dle CZ-NACE:

- 25110 – Výroba kovových konstrukcí a jejich dílů

Vedlejší oblasti podnikání dle CZ-NACE

- 25610 - Povrchová úprava a zušlechťování kovů,
- 41200 - Výstavba bytových a nebytových budov,
- 43100 - Demolice a příprava stavenišť,
- 43990 – Ostatní specializované stavební činnosti j. n.

Předmět podnikání:

- povrchové úpravy a svařování kovů,
- výroba ocelových konstrukcí, kotlů, těles a kontejnerů,
- přípravné práce pro stavby,
- specializované stavební činnosti,
- zednictví,
- výroba FVE konstrukcí,
- výroba otočných stolů pro svařování velkých nádrží kruhového průřezu.

5.2 Základní ukazatele

Roční obrat

Roční obrat firmy Akos CZ, s. r. o., činí 15 751 000 Kč. Na základě této skutečnosti se podnik řadí mezi malé podniky, podle nařízení ES č. 70/2001 ve znění nařízení č. 364/2004.

Celková aktiva

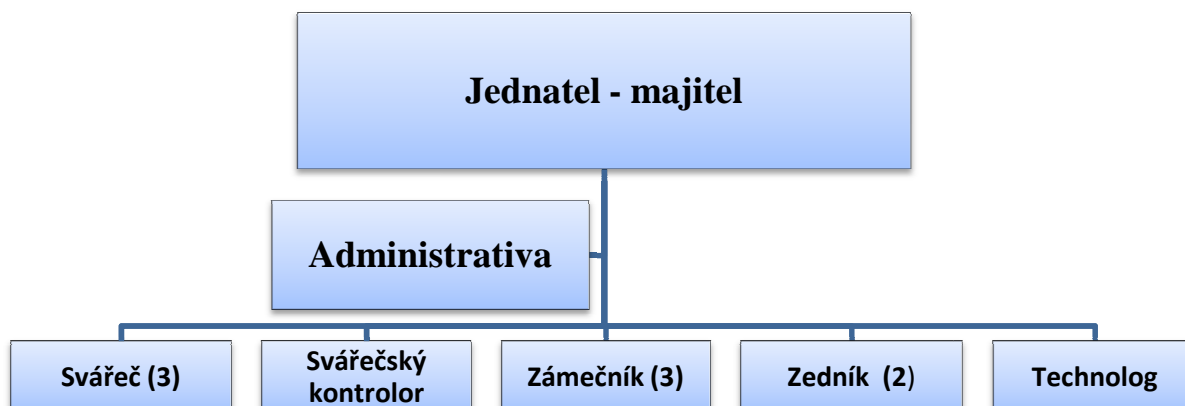
Podnik podle celkové velikosti aktiv opět splňuje kritéria malého podniku. Celková aktiva podniku činí 5 182 000 Kč.

Kritérium nezávislosti

Podnik splňuje kritérium nezávislosti, jelikož nemá žádná hlasovací ani majetková práva v jiných společnostech. I naopak, žádná jiná společnost nemá žádná hlasovací ani majetková práva v podniku Akos CZ, s. r. o.

Počet zaměstnanců

Obrázek 2 – Organizační struktura podniku



Zdroj: autorka

Podnik Akos CZ s. r. o. má v současnosti jednoho majitele, který je zároveň jediným jednatelem firmy. Zaměstnává 11 zaměstnanců na hlavní pracovní poměr. V sezónním období ještě navíc přibírá několik brigádníků. Počty brigádníků se pohybují od dvou do pěti podle potřeby. Podnik zaměstnává jednu účetní, která se stará o veškerou administrativu, tři svářeče, tři zámečníky, dva zedníky, jednoho technologa a svářečského kontrolora.

I v tomto kritériu podnik splňuje podmínky malého podniku.

5.3 SWOT analýza

Pro výběr vhodného operačního programu pro podnik je vhodné provést SWOT analýzu podniku. Je to velmi jednoduchá a účinná pomůcka při přípravě projektu. Velmi kvalitní zpracování SWOT analýzy může do určité míry ovlivnit úspěch a také výsledky zpracovávaných projektů.

Analýza je zaměřena na dvě širší oblasti:

Vnitřní analýza Zahrnuje ty faktory, které se týkají vnitřní situace podniku a projektu. Dělí se na *silné stránky*, což jsou pozitivní rysy uvnitř podniku a projektu

a *slabé stránky*, které představují omezení a nedostatky podniku a projektu.

Vnější analýza

Tato část SWOT analýzy zahrnuje faktory, které se týkají naopak vnější situace podniku a projektu. Dělí se na *příležitosti*, což jsou pozitivní situace, které přináší daný projekt a *hrozby*, které představují omezení příležitostí.

5.3.1 SWOT analýza podniku

Tabulka 5 – SWOT analýza podniku AKOS CZ, s. r. o.

SILNÉ STRÁNKY	SLABÉ STRÁNKY
Dobré jméno firmy Zainteresovaní a motivovaní zaměstnanci Stabilní tým pracovníků Finanční stabilita a ziskovost podniku Kvalita výrobků a poskytovaných služeb Dobré vztahy se zákazníky Stabilní portfolio zákazníků Jednoznačná vlastnická struktura Kapitálová přiměřenost	Nedostačující prostory pro výrobu Malá pozornost marketingu Geografická poloha Horší dostupnost Nízká produktivita práce Vysoké náklady na inovaci výrobního zařízení
PŘÍLEŽITOSTI	OHROŽENÍ
Vlastnictví nevyužitá nemovitosti Možnost navýšení počtu pracovních míst Možnost uspokojení rostoucí poptávky Zvýšení objemu výroby Rozšíření portfolia výrobků Nové technologie	Velká administrativní náročnost Zvyšování cen Konkurence v odvětví

Zdroj: autorka

Provedením SWOT analýzy bylo zjištěno, že firma AKOS CZ má ve vlastnictví nevyužitou nemovitost, která dříve plnila funkci skladovací haly. Tato nemovitost by mohla být prostředkem, jak využít další příležitosti, které se podniku nabízejí.

Hlavními konkurenty v jižních Čechách v oblasti výroby ocelových konstrukcí jsou firmy střední velikosti, např. MANE-KOVO a firma TASET, s. r. o., avšak tato konkurence je snížena díky částečné spolupráci s těmito podniky. Dále mezi konkurenty patří do značné míry i menší podniky se zaměřením na výrobu ocelových konstrukcí a zámečnictví, avšak i tyto podniky ji příliš neohrožují.

Tím, že by firma Akos CZ využila svých příležitostí, zvýšila by svoji konkurenceschopnost. Pomocí silných stránek, které podnik má, jako je finanční stabilita a ziskovost, motivovaní zaměstnanci, dobré vztahy se zákazníky a kvalita výrobků, by mohl příležitosti z části realizovat.

Strategie a cíl podniku

Základní firemní strategií podniku je rozšíření výrobních kapacit podniku a využití nové moderní výrobní technologie. Realizace strategie podniku umožní větší produktivitu práce, zvýšení objemu výroby, uspokojení poptávky a rozšíření portfolia výrobků, tím i splnění cíle podniku.

Cílem podniku je včasné plnění termínů dodávek v odpovídající kvalitě a maximální spokojenost zákazníků.

6 VÝBĚR VHODNÝCH PROGRAMŮ PRO DANÝ PODNIK

Malé a střední podniky nejčastěji využívají formy podpory z tematických operačních programů.

Po provedení SWOT analýzy podniku byly i pro tento podnik jako nejvýhodnější zvoleny programy z tematického operačního programu Podnikání a inovace:

Program ROZVOJ

Tento program se zaměřuje na pořízení nového technologického vybavení, a tím zvyšuje konkurenceschopnost podniků. Zprostředkovatelem je CzechInvest a podpora je poskytována formou dotace.

Spadá pod 2. prioritní osu – Rozvoj firem, jejímž cílem je zvýšit konkurenceschopnost podniků zaváděním nových výrobních technologií, zintenzivnit rozvoj informačních a komunikačních technologií a služeb pro podnikání.

Tento cíl je shodný s příležitostmi a strategiemi podniku, proto by tento program byl vhodný pro daný podnik.

Program PROGRES

Tento program podporuje podniky formou podřízeného úvěru, který posiluje kapitálové vybavení podniku. Poskytovatelem úvěru je Českomoravská záruční a rozvojová banka.

Spadá pod 2. prioritní osu – Rozvoj firem, jejichž cíl je opět zvyšování konkurenceschopnosti podniků. Tento cíl je v souladu s cílem podniku AKOS CZ, s. r. o.

Tento program by mohl podnik využít, ale není pro něj až tak výhodný, jelikož jeho finanční prostředky jsou dostatečné.

Program NEMOVITOSTI

Tento program je pro podnik nejvýhodnější. Cílem tohoto programu je podpora vzniku a rozvoje podnikatelských nemovitostí včetně infrastruktury. Jelikož podnik vlastní nevyužitou nemovitost, podpora by mohla být využita na její rekonstrukci.

Spadá pod 5. prioritní osu – Prostředí pro podnikání a inovace a zprostředkujícím subjektem je CzechInvest.

Program Nemovitosti je pro daný podnik nejvýhodnějším programem jak využít své příležitosti. Následující kapitola bude věnována tomuto programu a přípravě projektu.

7 NÁVRH NA VYUŽITÍ KONKRÉTNÍHO PROGRAMU

Po provedení analýzy programů podpory malých a středních podniků a SWOT analýzy podniku bylo zjištěno, že nejvýhodnější pro daný podnik je program Nemovitosti, který spadá pod tematický operační program Podnikání a inovace. Pro tento program bude následně vypracován projekt, který je základem pro využívání podpory ze strukturálních fondů Evropské unie. Na základě tohoto projektu je žádost schválena nebo zamítnuta.

7.1 Registrační žádost

7.1.1 Základní údaje o registrační žádosti

<i>Název projektu</i>	Rekonstrukce objektu pro výrobu firmy AKOS CZ s.r.o.
<i>Název programu</i>	Nemovitosti
<i>Žadatel</i>	AKOS CZ s.ro. Smetanova 674 373 44 Zliv
<i>Statutární zástupci</i>	František Karda
<i>Hlavní oblast podnikání</i>	CZ-NACE 25110 – Výroba kovových konstrukcí a jejich dílů

7.1.2 Základní údaje o projektu

Podrobný popis projektu

Firmu AKOS CZ s.r.o. založil současný majitel v roce 2000. Svoji činnost zahájila v pronajaté zámečnické dílně v prostoru podniku MAPE Mydlovary. Po 3 letech se firma AKOS CZ přemístila do pronajaté dílny v podniku Teplárna Mydlovary. V roce 2009 byla zakoupena nevyužitá skladová hala včetně pozemků od Zemědělského obchodního družstva v obci Olešník, okres České Budějovice. Tato hala by se zrekonstruovala, rozšířila a přemístila by se do ní výroba firmy. Nový výrobní prostor umožní firmě zvýšit objem produkce a pokrýt rostoucí poptávku. Současně umožní vyrábět rozměrnější konstrukce (až do 25 m délky) a rozšířit nabídku.

Firma se zabývá výrobou a montáží ocelových konstrukcí i většího rozsahu, jako jsou mostní konstrukce a velké ocelové haly. Dále provádí zámečnickou výrobu (schodiště, zábradlí a další doplňky k dodávaným velkým stavbám).

V rámci výroby ocelových konstrukcí, kotlů, těles a kontejnerů provádí povrchové úpravy, nátěry a zinkování.

Převážná část produkce je určena pro český trh. Zhruba 20% našich výrobků naši odběratelé následně vyváží do okolních států EU, zejména Německa a Rakouska.

Pro svou činnost disponuje profesemi a oprávněními:

- Evropský technolog svařování (EWT)
- Svářečský dozor (ČSN EN ISO 14731)
- Svářečský kontrolor
- Státní svářeči (EN 287-1 135 P BW 1.1 S t13,0 PF ss nb)
- Základní svářeči (Z-M1)
- Zámečníci

Do nově zrekonstruované haly postupně umístí další moderní strojní vybavení, které zvýší produktivitu práce a zkrátí dobu výroby.

Využití nemovitosti

Zakoupená skladová hala na pozemku parc. č. 309/6 v obci Olešník je v současné době objektem typu „brownfield“. Zemědělské družstvo halu téměř nevyužívalo, později zde byly skladovány sypké materiály a hnojiva.

V rámci rekonstrukce bude hala rozměrově rozšířena o novou přístavbu a zvýší se její světlá výška. To umožní vybavit prostor jeřábovou dráhou pro budoucí mostní portálový jeřáb, který zajistí dokonalou manipulaci na celé výrobní ploše. Do haly se přemístí dosavadní výrobní stroje firmy a další nově zakoupené vybavení. Rozměry haly umožní jejich optimální prostorové rozmístění a tím návaznost jednotlivých operací a zkrácení manipulačních vzdáleností.

Budoucí rekonstrukce příjezdové komunikace a manipulační plochy není předmětem tohoto projektu.

Vlastnický vztah k nemovitosti

Hala a pozemky jsou ve vlastnictví firmy Akos CZ.

Technický popis projektu

Současný stav: Stavba skladové haly staré 45 let je jednopodlažní s obdélníkovým půdorysem. Jde o montovaný ocelový skelet s nosnými sloupy. Mezi ocelovými nosníky je provedena vyzdívka tloušťky 22 cm. Střešní konstrukce z ocelových profilů je krytá trapézovým plechem bez stropů. Podlaha je z betonové mazaniny. Ve štítových stěnách jsou vrata pro průjezd halou. Výška haly je 4,6 m.

Zastavěná plocha je 442 m², podlahová plocha 429 m².

Nový stav: V rámci rekonstrukce se zvýší výška haly o 4,2 m. Použije se zdravá část stávající střešní konstrukce, vadné části se vymění. Dále se hala protáhne o délku 12m směrem na jih.

Konstrukce bude tvořena jako ocelový skelet s nosnými sloupy. Nová přístavba bude zateplena sendvičovými panely. Provede se zateplení obvodových stěn staré části (polystyrén a PUR panely). Střešní konstrukce bude opět z ocelových profilů. Zateplení plechové střechy se provede izolačními panely.

Podlaha bude betonová s vysokou nosností a s novou hydroizolací.

Hala bude vybavena jeřábovou dráhou pro mostní portálový jeřáb 10 t.

Vrata haly budou ocelová s dokonalými tepelně-izolačními vlastnostmi.

Podlahová plocha nové přístavby bude 213 m².

Původní obestavěný prostor je 2228 m³, nový prostor bude 6126 m³. Tím dojde k překročení maximální podporované kubatury o 27,3 %. Proto způsobilé výdaje jsou zkráceny na hodnotu 7,048 mil. Kč (rozpočet je 9,964 mil. Kč).

Stručný popis hlavních přínosů projektu

Hlavním přínosem pro firmu bude získání potřebného prostoru pro požadované zvýšení výroby, který bude v jejím vlastnictví. V nové zrekonstruované hale bude dostatečný prostor pro postupné umístění další moderní strojní technologie.

Rozšíření výrobní plochy umožní instalaci jeřábu, a tím dokonalou manipulaci v celé hale. Kromě plánovaného zvýšení objemu výroby se současně rozšíří výrobní program o nové rozměrnější konstrukce a využijí se dokonale možnosti a schopnosti vývojového oddělení. Firemní portfolio nabízených výrobků se tak významně rozšíří.

Přepravní a manipulační vzdálenosti se minimalizují a zvýší se plynulost a produktivita výrobního procesu.

Dojde k významné úspoře nákladů vynakládaných na pronájem stávajících výrobních prostor. Rekonstruovaná hala získá výrazně lepší tepelně technické vlastnosti díky novým tepelným izolacím budovy, izolaci vjezdových vrat a oken. Náklady na vytápění se sníží.

Veškerá výroba se umístí do vnitřních prostor, což zvýší bezpečnost a hygienu práce. Poklesne i hluková zátěž okolí.

Dojde k estetickému zhodnocení objektu a jeho okolí. Namísto rozpadajícího se objektu typu „brownfield“ zde vznikne nová moderní hala ekologického typu.

Protože se plánuje nárůst výroby zajištěný novými dlouhodobými zakázkami, je počítáno se zvýšením počtu pracovníků o další 3 místa. To přispěje ke zvýšení zaměstnanosti v okolním regionu.

7.1.3 Parametry projektu a dotace

Technické údaje

Podlahová plocha objektu před realizací projektu	429 m ²
Podlahová plocha objektu po realizaci projektu	642 m ²
Obestavěný prostor objektu před realizací projektu	2 228 m ³
Obestavěný prostor objektu po realizaci projektu	6 126 m ³

Harmonogram

Předpokládané datum získání územního rozhodnutí	17. 8. 2011
Předpokládané datum získání stavebního povolení	01. 11. 2011
Předpokládané datum zahájení stavebních prací	15. 6. 2012
Předpokládané datum ukončení projektu	31. 12. 2012
Odhad způsobilých výdajů projektu	7 048 000 Kč
Cena obvyklá nemovitosti před zahájením projektu	436 000 Kč
Cena za pořízení nemovitosti nebude uplatněna mezi způsobilé výdaje.	
Výše podpory dle regionální mapy	3 524 000 Kč

7.2 Rozpočet projektu

Povrchové úpravy terénu

Odtažení stávajícího materiálu	28 000 Kč
Uskladnění materiálu	8 000 Kč
Úprava terénu	9 000 Kč

Základy

Vytěžení a uskladnění materiálu	12 000 Kč
Šalování	4 000 Kč
Betonáž a armatura	24 000 Kč

Stěny (dvojitý pláštění a tepelná izolace)

Trapézové plechy	1 640 m ²	328 800 Kč
Tepelná izolace (polystyren)	820 m ²	49 200 Kč
Montáž oplechování a tepelná izolace	1 640 m ²	907 000 Kč

Zastřešení

Trapézové plechy	648 m ²	226 800 Kč
Tepelná izolace (polystyren)	648 m ²	97 200 Kč
Montáž oplechování a tepelná izolace	648 m ²	1 430 000 Kč

Projektová a inženýrská činnost

Projektová a inženýrská činnost	160 000 Kč
---------------------------------	------------

Podlahy a podlahová konstrukce

Armatury	612 m ²	38 000 Kč
Betonáže	62 m ³	137 000 Kč

Osazování výplní otvorů

Sekční vrata	3,5m x 5m	72 000 Kč
Prosvětlení stěn (polykarbonát)	108 m ²	130 000 Kč
Montáž vchodových a únikových dveří		8 000 Kč

Izolace

Izolace - Ipa	612 m ²	35 000 Kč
---------------	--------------------	-----------

Silnoproud

Rozvaděč	72 000 Kč
Jističe	36 000 Kč
Kabeláž	324 000 Kč
Montáž	193 000 Kč

Konstrukce

Výroba OK	53 315 kg	2 160 000 Kč
Nátěr OK	53 315 kg	135 000 Kč
Montáž OK	53 315 kg	1 070 000 Kč
Spojovací materiál		80 000 Kč

Ostatní konstrukce a práce PSV

Pomocné konstrukce a práce PSV	80 000 Kč
--------------------------------	-----------

Jeřábová dráha

Výroba jeřábové dráhy	23 182 kg	945 000 Kč
Nátěr jeřábové dráhy	23 182 kg	47 000 Kč
Montáž jeřábové dráhy	23 182 kg	255 000 Kč
Spojovací materiál		38 000 Kč

Potrubí z plastických skleněných trub

Vodovodní potrubí	118 m	35 000 Kč
-------------------	-------	-----------

Lešení, systémové bednění a stavební výtahy

Pronájem lešení	2000 m ²	90 000 Kč
Montáž lešení	2000 m ²	20 000 Kč
Demontáž lešení	2000 m ²	20 000 Kč

Bourání konstrukcí

Demontáž střešní konstrukce	432 m ²	95 000 Kč
Demontáž stávajícího zastřešení	432 m ²	75 000 Kč
Bourání zdiva		42 000 Kč
Bourání stávajících podlah	432 m ²	108 000 Kč

Přesun hmot

Přesun hmot	70 000 Kč
-------------	-----------

Cena celkem	9 694 000 Kč
--------------------	---------------------

Zdroj: Interní materiály podniku

7.3 Výběr dodavatele

Firma Akos CZ musí v rámci projektu „Rekonstrukce objektu pro výrobu firmy Akos CZ s. r. o.“ vyhlásit výběrové řízení na dodavatele stavby. Vyhlášení probíhá formou zveřejnění inzerátu v obchodním věstníku minimálně po dobu třiceti dnů. V souladu s podmínkami výběrového řízení jsou zadavateli doručeny nabídky. Po otevření obálek s nabídkami a provedení kontroly jsou nabídky dodavatelů podřízeny hodnocení výběrové komise.

Nabídky jsou hodnoceny pomocí ekonomické vhodnosti v souladu s kritérii uvedenými v podmínkách výběrového řízení na základě váženého bodového systému. Součtem vážených bodů přidělených při hodnocení nabídky pomocí jednotlivých kritérií se stanoví její celková vhodnost.

Za každé hodnocené kritérium může uchazeč obdržet 1 – 5 bodů. 5 bodů znamená, že zcela odpovídá požadavkům zadavatele a 0 bodů znamená, že vůbec neodpovídá požadavkům zadavatele. Tyto získané body jsou následně vynásobeny váhou kritéria.

Stanovená kritéria:

- *výše nabídkové ceny (váha 50 %) – hodnotí se ekonomická výhodnost nabídky,*
- *zkušenosti uchazeče s realizací obdobných zakázek, reference (váha 30 %) – hodnotí se počet uvedených obdobných projektů realizovaných uchazečem a personální zabezpečení realizace projektu,*
- *termín dokončení stavby (váha 10 %) – hodnotí se termín, ke kterému je uchazeč schopen dokončit všechny stavební práce a dílo předat,*
- *garance a záruky (váha 10 %).*

Výběrová komise pro vyhodnocení nejvýhodnější nabídky je jmenována vedením firmy, přičemž je jmenován i předseda komise, který je zodpovědný za proces hodnocení předložených nabídek v souladu s metodikou uvedenou v zadávací dokumentaci.

7.4 *Personální zajištění projektu*

Celý realizační tým je složen ze zaměstnanců podniku. Hlavním projektovým manažerem je majitel podniku, který je klíčovou osobností, neboť právě on je zodpovědný za řízení a dobré fungování celého projektu. Řídí veškerou práci celého týmu, zastupuje projekt navenek, zajišťuje nezbytné zdroje a v neposlední řadě se snaží o motivaci celého projektového týmu.

7.5 *Etapizace a harmonogram projektu*

Pro úspěšnou realizaci projektu je třeba sestavit jeho harmonogram, který obsahuje časový sled aktivit, které budou v průběhu celého projektu realizovány.

Harmonogram je rozdělen do dvou etap:

- **Přípravná etapa** – tato etapa zahrnuje všechny aktivity, které jsou vykonávány před vlastní fyzickou realizací projektu, tedy před zahájením stavby a stavebních úprav. Je zde zahrnuta projektová dokumentace, zajištění územního rozhodnutí a stavebního povolení a výběr dodavatele, který bude nemovitost rekonstruovat. Přípravná etapa projektu bude prováděna v prvních dvou měsících celkového harmonogramu.
- **Realizační etapa** – tato etapa zahrnuje fyzickou realizaci projektu, která je prováděna dodavatelskou firmou. Jedná se o veškeré stavební práce od bourání stávajících konstrukcí, přes výstavbu nové výrobní haly, až po kolaudaci nové budovy. Realizace této etapy je stanovena na 10 měsíců.

Celková doba trvání realizační a přípravné fáze je 12 měsíců. Po dokončení těchto dvou fází, následuje *etapa provozní*, do které je zahrnut samotný provoz výroby, který je realizován v nově zrekonstruované budově.

Pro zobrazení etap a jejich jednotlivých částí je použit Ganttův graf, kde na horizontální ose je zobrazena časová etapa projektu a na vertikální ose jednotlivé aktivity, realizované v průběhu projektu.

Tabulka 6 - Harmonogram projektu

Aktivita/Čas	1. měsíc	2. měsíc	3. měsíc	4. měsíc	5. měsíc	6. měsíc	7. měsíc	8. měsíc	9. měsíc	10. měsíc	11. měsíc	12. měsíc
Projektová dokumentace												
Územní rozhodnutí												
Stavební povolení												
Výběrové řízení												
Bourání konstrukcí												
Základy												
Potrubí												
Konstrukce												
Ostatní konstrukce a práce PSV												
Stěny												
Zastřešení												
Silnoproud												
Izolace												
Podlahy a podlahová konstrukce												
Osazování výplní otvorů												
Jeřábová dráha												
Povrchové úpravy terénu												
Kolaudace												

Zdroj: Autorka

Tabulka 7 - Finanční plán projektu

Aktivita/Čas	1. měsíc	2. měsíc	3. měsíc	4. měsíc	5. měsíc	6. měsíc	7. měsíc	8. měsíc	9. měsíc	10. měsíc	11. měsíc	CELKEM
Přípravná fáze	65 000	95 000										160 000
Bourání konstrukcí			320 000									320 000
Základy			20 000	20 000								40 000
Potrubí			20 000	15 000								35 000
Konstrukce					3 445 000							3 445 000
Ostatní konstrukce a práce PSV					80 000							80 000
Stěny						1 385 000						1 385 000
Zastřešení						754 000	1 100 000					1 854 000
Silnoproud							625 000					625 000
Izolace								35 000				35 000
Podlahy a podlahová konstrukce								80 000	95 000			175 000
Osazování výplní otvorů								80 000	130 000			210 000
Jeřábová dráha										1 285 000		1 285 000
Povrchové úpravy terénu											45 000	45 000
CELKEM	65 000	95 000	360 000	35 000	3 525 000	2 139 000	1 725 000	195 000	225 000	1 285 000	45 000	9 694 000

Zdroj: Autorka

7.6 Finanční zdroje projektu

Od 1.1.2011 maximální výše podpory činí v regionu NUTS II Jihozápad 50 % způsobilých výdajů. Výše veřejné podpory je snížena o 6 % pro malé a střední podniky, tedy z původních 56 % na 50 %.

Na způsobilé výdaje projektu podpořeného z programu Nemovitosti má příjemce dotace nárok na získání podpory z programu Záruka v maximální výši 75 %. Zbýlých 25 % musí být financováno z vlastních zdrojů podniku, které neobsahují žádnou veřejnou podporu. Cílem tohoto programu je umožnit příjemci dotace získat úvěr určený na profinancování schváleného projektu.

Celkový rozpočet na realizaci projektu činí 9 694 000 Kč. Jelikož původní obestavěný prostor je 2228 m³, nový prostor bude 6126 m³. Tím dojde k překročení maximální podporované kubatury o 27,3 %. Proto způsobilé výdaje jsou zkráceny na hodnotu 7 048 000 Kč.

Tabulka 8 – Finanční zdroje projektu

Zdroje projektu	Částka (Kč)	%
Dotace ze Strukturálních fondů na způsobilé výdaje (50 %)	3 524 000	36,35
Vlastní zdroje – nezpůsobilé výdaje	2 646 000	27,3
Vlastní zdroje - zbytek	3 524 000	36,35
CELKEM	9 694 000	100

Zdroj: Autorka

7.7 Finanční plán projektu

Projekty, jejichž celkové způsobilé výdaje jsou vyšší než jeden milion a nižší než třicet milionů korun, využívají zjednodušené ekonomické a finanční hodnocení.

Z finančních toků se počítají tyto ukazatele:

- Čistá současná hodnota (NPV)
- Vnitřní výnosové procento (IRR)
- Doba návratnosti (DN)

7.7.1 Čistá současná hodnota (NPV)

NPV je jedna z metod investičního rozhodování, která respektuje faktor času. Budoucí peněžní toky jsou diskontovány mírou výnosnosti, poté jsou sečteny a od nich je odečtena investice.

Na základě definice lze vyjádřit čistou současnou hodnotu takto:

$$NPV = \sum_0^t \frac{CF_t}{(1+r)^t}$$

Kde:

- **NPV** čistá současná hodnota
- **CF_t** hotovostní tok plynoucí z investice v období t
- **r** diskontní sazba
- **t** období (rok) od 0 do n
- **n** doba hodnocení investice

NPV = 0 → projekt je neutrální

NPV < 0 → projekt je nepřijatelný

NPV > 0 → projekt je přijatelný

7.7.2 Vnitřní výnosové procento (IRR)

IRR je taková úroková míra, při které se NPV rovná nule, tedy při které se peněžní příjmy z investice rovnají kapitálovým výdajům.

$$0 = \sum_{t=0}^n \frac{CF_t}{(1 + IRR)^t}$$

Kde:

- **IRR** vnitřní výnosové procento
- **CF_t** hotovostní tok plynoucí z investice v období t
- **t** hodnocený rok od 0 do n období
- **n** doba hodnocení investice

IRR > r → projekt je přijatelný

IRR < r → projekt je nepřijatelný

IRR vysoce nad r → projekt je přijatelný i v případě vyšší diskontní sazby

7.7.3 Doba návratnosti

Doba návratnosti je počet let, za který se peněžní příjmy z investice vyrovnají kapitálových výdajům na investici.

$$T_{ds} = \frac{I}{\sum_{t=0}^n \frac{CF_t}{(1+r)^t}}$$

Kde:

- **T_{ds}** doba návratnosti

T_{ds} > doba životnosti → projekt je nepřijatelný

T_{ds} < doba životnosti → projekt je přijatelný

Na základě uvedených vzorců byly vypočteny ukazatele finanční analýzy, jejichž výpočty jsou zachyceny v následujících tabulkách. Výše diskontní sazby je stanovena na 3,07 % a výsledky podniku jsou neměnné. Předpokládá se, že příjmy a výdaje jsou každý rok na stejné úrovni.

Tabulka 9 – Výsledky provozu projektu

Výsledky provozu projektu v tis.Kč	2011	2012	2013	2014	2015	2016	2017	2018	2019	2020
Tržby provozní (cena služby)	0	20 751	20 751	20 751	20 751	20 751	20 751	20 751	20 751	20 751
VÝNOSY PROVOZNÍ CELKEM	0	20 751	20 751	20 751	20 751	20 751	20 751	20 751	20 751	20 751
Spotřeba materiálu	3 322	6 335	6 335	6 335	6 335	6 335	6 335	6 335	6 335	6 335
Spotřeba energie	2 000	3 154	3 154	3 154	3 154	3 154	3 154	3 154	3 154	3 154
Náklady na opravy a údržbu	1 200	1 200	1 200	1 200	1 200	1 200	1 200	1 200	1 200	1 200
Náklady na služby	972	1 112	1 112	1 112	1 112	1 112	1 112	1 112	1 112	1 112
Osobní náklady	2200	1865	1865	1865	1865	1865	1865	1865	1865	1865
NÁKLADY PROVOZNÍ CELKEM	9 694	13 666	13 666	13 666	13 666	13 666	13 666	13 666	13 666	13 666
HV provozní	-9 694	7 085	7 085	7 085	7 085	7 085	7 085	7 085	7 085	7 085
Daň z příjmu	0	1 346	1 346	1 346	1 346	1 346	1 346	1 346	1 346	1 346
HV čistý	-9 694	5 739	5 739	5 739	5 739	5 739	5 739	5 739	5 739	5 739

Zdroj: Autorka

Tabulka 10 – Cash Flow diskontované

CASH FLOW DISKONTOVANÉ	2011	2012	2013	2014	2015	2016	2017	2018	2019	2020
Nakupovaný majetek (investice)	9 694	0	0	0	0	0	0	0	0	0
PROVOZNÍ CASH FLOW (nediskontováno)	-9 694	9 263	5 739	5 739	5 739	5 739	5 739	5 739	5 739	5 739
CASH FLOW pro výpočet IRR	-19 388	9 263	5 739	5 739	5 739	5 739	5 739	5 739	5 739	5 739
DISKONTNÍ FAKTOR (při diskontní sazbě: 3,07%)	1,0000	0,9702	0,9413	0,9133	0,8861	0,8597	0,8341	0,8092	0,7851	0,7617
Nakupovaný majetek (investice) (diskontováno)	9 694	0	0	0	0	0	0	0	0	0
PROVOZNÍ CASH FLOW (diskontováno)	-9 694	8 987	5 402	5 241	5 085	4 934	4 787	4 644	4 506	4 372
Celková investice	9 694									
Součet PROVOZNÍ CASH FLOW – diskontované	65 427									

Zdroj: Autorka

Tabulka 11 – Výsledné hodnocení projektu

VÝSLEDNÉ HODNOCENÍ	
NPV čistá současná hodnota	55 733
IRR Vnitřní výnosové procento	33,93%
DN doba návratnosti	1,92

Zdroj: Autorka

Finanční stránka projektu je na dobré úrovni a finančně udržitelná. Již ve druhém roce projekt vytváří kladné cash flow a doba návratnosti investice je 1 rok a 336 dní, což je téměř 2 roky. Vnitřní výnosové procento dosahuje hodnoty 33,93 % díky poskytnuté dotaci a vytvářeným tržbám.

7.8 Hodnocení projektu

Hlavním cílem projektu „Rekonstrukce objektu pro výrobu firmy AKOS CZ s. r. o.“ je získání potřebného prostoru pro zvýšení výroby. Tento cíl je shodný s hlavním cílem programu Nemovitosti, který podněcuje vznik a rozvoj podnikatelských nemovitostí včetně související infrastruktury.

Podnik má ve vlastnictví nevyužité skladové prostory. Díky rekonstrukci objektu bude moci rozšířit strojový park a získat možnost vyrábět zcela nové výrobky a rozšířit tak své portfolio výrobků. Výrazně vzroste objem nové i inovované výroby především v oblasti fotovoltaiky a alternativních zdrojů energie. Již nyní má firma Akos CZ dohodnutý odbyt pro několik příštích let.

Nová přístavba splňuje nejnovější tepelně-technické normy. Stará část objektu bude tepelně izolována. Dojde tak k výrazné úspoře tepelné energie a energie pro klimatizaci a chlazení.

Dosavadní objekt je zchátralou halou, v podstatě brownfield, ze které bude vybudován estetický a funkční objekt.

Dojde ke snížení hlukové zátěže okolí, výrobky všech rozměrů bude možno vyrábět uvnitř objektu. Nová filtroventilace sníží emise prachu a plynů. Sníží se energie pro vytápění a chlazení. Pracovní podmínky dělníků se zlepší a zároveň budou vytvořena nová pracovní místa.

Po finanční stránce je projekt dlouhodobě udržitelný, již ve druhém roce dosahuje cash flow kladných hodnot a návratnost investice je za 1 rok a 336 dní. Ani po stránce technické projekt neohrožují žádná rizika a neexistují překážky, které by bránily udržitelnosti projektu.

8 ZÁVĚR

Malé a střední podniky jsou hnací silou podnikatelské sféry, růstu, inovací, konkurenceschopnosti a hrají významnou roli v ekonomice při tvorbě pracovních příležitostí. Mají také zásadní vliv na konkurenceschopnost a dynamiku evropského hospodářství. Evropská unie pomocí poskytování podpory podnikání a vytváření vstřícnějšího podnikatelského prostředí pro malé a střední podniky, chce pomáhat realizovat jejich potenciální růst a rozvoj. Podpora Evropské unie je realizována především finanční pomocí a to prostřednictvím Strukturálních fondů a operačních programů.

Diplomová práce analyzuje vybrané formy podpory podnikání a možnosti jejich využití ve vybraném podniku.

První část diplomové práce je věnována literárnímu přehledu, kde je definováno malé a střední podnikání, jeho význam, zvláštnosti a ohrožení. Dále jsou zde charakterizovány jednotlivé operační programy, vybrány pro daný podnik nejvhodnější a zpracován projekt na konkrétní operační program.

Na základě provedené analýzy vybraných programů podpory a SWOT analýzy, byl pro daný podnik vybrán jako nejvhodnější program NEMOVITOSTI z Operačního programu Podnikání a inovace.

Základní firemní strategií podniku je rozšíření výrobních kapacit podniku a využití nové moderní výrobní technologie. Realizace strategie podniku umožní větší produktivitu práce, zvýšení objemu výroby, uspokojení poptávky a rozšíření portfolia výrobků a tím i splnění cíle podniku. Podnik zakoupil nevyužitou skladovou halu, včetně pozemků a tuto halu chce zrekonstruovat, rozšířit a přemístit do ní svojí výrobu.

Hlavním přínosem realizací projektu bude pro podnik získání potřebného prostoru pro požadované zvýšení výroby, který bude v jejím vlastnictví a tím zároveň dojde i k významné úspoře nákladů vynakládaných na pronájem stávajících výrobních prostor.

V nové zrekonstruované hale bude dostatečný prostor pro postupné umístění dalších moderních strojů a firemní portfolio nabízených výrobků se tak významně rozšíří. Dojde k estetickému zhodnocení objektu a jeho okolí. Namísto rozpadajícího se objektu typu „brownfield“ zde vznikne nová moderní hala ekologického typu.

Protože dojde k nárůstu výroby, který je zajištěn novými dlouhodobými zakázkami, vytvoří podnik tři nová pracovní místa.

Pro rozvoj malých a středních podniků je důležité prostředí a podmínky, za kterých mohou svoji hospodářskou činnost rozvíjet. Podpory malých a středních podniků, které jsou považovány za významné v mnoha směrech české ekonomiky, jsou jednou ze základních priorit české vlády. Jsou poskytovány prostřednictvím programů schválených vládou České republiky podle zákona o podpoře malého a středního podnikání. Jedná se o širokou škálu operačních programů, které jsou realizovány Ministerstvem průmyslu a obchodu a Ministerstvem pro místní rozvoj. Malí a střední podnikatelé mají možnost, prostřednictvím těchto operačních programů, získat finanční prostředky na realizaci jejich podnikatelských záměrů. Bez této podpory by rozvoj malých a středních podniků nebyl zdaleka tak dynamický, efektivní a úspěšný.

SUMMARY

Small and medium-sized enterprises are considered an important element that brings the dynamics due to the economy of developed countries. For the national economy, the creation of small and medium enterprises is crucial benefits, because the situation of small and medium enterprises across economies closely monitor and take measures to strengthen their position. Small and medium enterprises are the major creators of new jobs.

The aim of this thesis is to analyze selected forms of business support and their possible use in a select company.

The first part is devoted to the literary review, which is defined by small and medium business, its importance, characteristics and threats. There are also characterized by different operational programs, selected the best for the business and worked on a project specific operational program.

Based on the analysis of selected programs that support and SWOT analysis for the firm was selected as the most effective program of real estate from the Operational Programme Entrepreneurship and Innovation.

The company is in possession of unused storage space. Thanks to the reconstruction of the building will be able to extend the machinery and get the opportunity to produce entirely new products and extend its product portfolio. Significantly increase the volume of new and innovated products primarily in the field of photovoltaics and alternative energy sources.

The main objective of the project "Reconstruction of the production company AKOS CZ, s.r.o." is to obtain the necessary space for increased production. This objective is consistent with the main objective of the program properties that encourages the creation and development of business properties, including related infrastructure.

For the development of small and medium enterprises is an important setting and conditions under which its business develops. Support for small and medium-sized enterprises, which are considered important in many ways, the Czech economy is one of the key priorities of the Czech government.

9 PŘEHLED POUŽITÉ LITERATURY

1. BEDNÁŘOVÁ, Dagmar; ŠKODOVÁ-PARMOVÁ, Dagmar. *Malé a střední podnikání*. Vyd. 2. rozš. České Budějovice : Jihočeská univerzita, 2010. 146 s. ISBN 978-80-7394-229-8.
2. BRODSKÝ, Z., STRÍTESKÁ, M.: *Malé a střední podnikání: pro kombinovanou formu studia*. Pardubice: Univerzita Pardubice, 2007, 136 s. ISBN 978-80-7194-922-0.
3. FRKOVÁ, Jana. *Malé a střední podnikání v ČR po vstupu do EU - hrozby a příležitosti*. Praha : České vysoké učení technické v Praze, 2006. 28 s. ISBN 80-01-03627-8.
4. LEDNICKÝ, V., VANĚK, J: *Kooperační struktury malých a středních podniků*. Slezská univerzita v Opavě, Obchodně podnikatelská fakulta v Karviné, 2006, 191 s. ISBN 80-7248-259-9.
5. MAREK, Dan; KANTOR, Tomáš. *Příprava a řízení projektů strukturálních fondů Evropské unie*. 2. dopl. vyd. Brno : Barrister & Principal, 2009. 215 s. ISBN 978-80-87029-56-5.
6. Ministerstvo průmyslu a obchodu. *Koncepce rozvoje malého a středního podnikání na období 2007 – 2013*. Praha: 2007
7. PETŘÍČEK, Václav. *Vývoj podnikatelského prostředí v České republice*. 1. vyd. Praha : CORONA s.r.o., 2006. 120 s. ISBN 80-903363-6-1.
8. POTLUKA, Oto a kolektiv. *Průvodce strukturálními fondy Evropské unie*. Praha : IREAS, Institut pro strukturální politiku, o.p.s., 2003. 198 s. ISBN 80-86684-02-4.

9. SKOKAN, K.: *Konkurenceschopnost, inovace a klastry v regionálním rozvoji*. 1. vyd. Ostrava: Repronis Ostrava, 2004, 160 s. ISBN 80-7329-059-6.
10. VEBER, J. SRPOVÁ, J. a kol. *Podnikání malé a střední firmy*, první vydání. Praha: Grada Publishing, 2005, 304 s. ISBN 80-247-1069-2.
11. WOKOUN, René a kol. *Regionální rozvoj a jeho management v České republice*. 1. vyd. Praha : Oeconomica, 2007. 246 s. ISBN 978-80-245-1301-0.
12. Zákon č. 47/2002 Sb., O podpoře malého a středního podnikání.

Přehled internetových zdrojů

1. AKOS CZ. Profil firmy. [online]. 2009 [cit. 2.3.2011]. Dostupné na World Wide Web: <http://www.akoscz.cz/>
2. BUSINESSINFO. Jak na dotaci z fondů EU. [online]. 1997-2011 [cit. 8.2.2011]. Dostupné na World Wide Web. <http://www.businessinfo.cz/cz/clanek/zdroje-financovani-z-eu-2007-2013/jak-na-dotaci-z-fondu-eu/1001573/51780/>
3. BUSINESSINFO. Maximální intenzita veřejné podpory. [online]. 1997-2011 [cit. 1.3.2011]. Dostupné na World Wide Web: <http://www.businessinfo.cz/cz/clanek/zdroje-financovani-z-eu-2007-2013/maximalni-intenzita-verejne-podpory/1001573/46871/>
4. CZECHINVEST. Lidské zdroje a zaměstnanost. [online]. 1994-2011 [cit. 21.2.2011]. Dostupné na World Wide Web: <http://www.czechinvest.org/lidske-zdroje-a-zamestnanost>
5. CZECHINVEST. Podnikání a inovace. [online]. 1994-2011 [cit. 21.2.2011]. Dostupné na World Wide Web: <http://www.czechinvest.org/podnikani-a-inovace>

6. EUROSKOP. Strukturální fondy. [online]. 2011 [cit. 29.1.2011]. Dostupné na World Wide Web: <http://www.euroskop.cz/8641/sekce/jednotlive-operacni-programy-v-letech-2007-2013-v-cr/>
7. FONDY EVROPSKÉ UNIE. Programy 2007-2013. [online]. 2011 [cit. 21.2.2011]. Dostupné na World Wide Web: <http://www.strukturalni-fondy.cz/Programy-2007-2013>
8. FONDY EVROPSKÉ UNIE. Tematické operační programy. [online]. 2011 [cit. 21.2.2011]. Dostupné na World Wide Web: <http://www.strukturalni-fondy.cz/Programy-2007-2013/Tematicke-operacni-programy>
9. FONDY EVROPSKÉ UNIE. OP Lidské zdroje a zaměstnanost. [online]. 2011 [cit. 21.2.2011]. Dostupné na World Wide Web: <http://www.strukturalni-fondy.cz/Programy-2007-2013/Tematicke-operacni-programy/OP-Lidske-zdroje-a-zamestnanost>
10. FONDY EVROPSKÉ UNIE. OP Podnikání a inovace. [online]. 2011 [cit. 21.2.2011]. Dostupné na World Wide Web: <http://www.strukturalni-fondy.cz/Programy-2007-2013/Tematicke-operacni-programy/OP-Podnikani-a-inovace>
11. FONDY EVROPSKÉ UNIE. OP Praha a konkurenceschopnost. [online]. 2011 [cit. 21.2.2011]. Dostupné na World Wide Web: <http://www.strukturalni-fondy.cz/getdoc/df7c5155-012e-4b0e-8251-6b53f1495fdd/OP-Praha-konkurenceschopnost>
12. MINISTERSTVO PRŮMYSLU A OBCHODU. Průvodce podnikatele Operačním programem Podnikání a inovace. [online]. 2011 [cit. 18.2.2011]. Dostupné na World Wide Web: <http://www.mpo.cz/dokument28967.html>
13. MINISTERSTVO PRŮMYSLU A OBCHODU. Operačním program Podnikání a inovace. [online]. 2011 [cit. 18.2.2011]. Dostupné na World Wide Web: <http://www.mpo.cz/cz/podpora-podnikani/oppi/>

10 SEZNAM TABULEK A GRAFŮ

Přehled tabulek

Tabulka 1 – Kritéria malých a středních podniků

Tabulka 2 – Členění území České republiky

Tabulka 3 – Cíle a finanční nástroje regionální politiky EU v období 2007 – 2013

Tabulka 4 – Cíle, prioritní osy, oblasti podpory a programy OPPI

Tabulka 5 – SWOT analýza podniku AKOS CZ, s. r. o.

Tabulka 6 – Harmonogram projektu

Tabulka 7 – Finanční plán projektu

Tabulka 8 – Finanční zdroje podniku

Tabulka 9 – Výsledky provozu projektu

Tabulka 10 – Cash Flow diskontované

Tabulka 11 – Výsledné hodnocení projektu

Přehled grafů

Graf 1 – Vývoj počtu aktivních subjektů MSP v ČR v letech 1999 – 2009

Graf 2 – Vývoj počtu zaměstnanců MSP v ČR v letech 1999 – 2009

11 SEZNAM PŘÍLOH

Příloha 1 – Registrační žádost

Příloha 2 – Rozdělení alokace OP v ČR mezi cíle regionální politiky

Příloha 3 – Fotografie nemovitosti

Ministerstvo průmyslu a obchodu ČR
ve spolupráci s
CzechInvest

1. Základní údaje o Registrační žádosti

Název projektu:	
Název programu / podprogramu:	

2. Údaje o žadateli
2.1. Žadatel

2.1.1. Základní údaje

Obchodní firma:		
Právní forma:		
IČ:	DIČ:	
Způsob jednání za společnost:		
<input type="checkbox"/> Žadatel je MSP. <input type="checkbox"/> Žadatel je malý podnik.	<input type="checkbox"/> Žadatel je/není plátce DPH.	
<input type="checkbox"/> Žadatel nepodniká kratší dobu než 2 uzavřená účetní období.		

2.1.2. Adresa sídla firmy

Adresa:	
---------	--

2.1.3. Statutární zástupci

Jméno:	
E-mail:	
Mobil:	
Telefon:	
Pozice ve firmě:	

2.1.4. Kontaktní osoby

Jméno:	
E-mail:	
Mobil:	
Telefon:	

Implementační agentura: CzechInvest



Pozice ve firmě:	
------------------	--

2.1.5. Hlavní oblast podnikání

CZ-NACE	Název CZ-NACE

2.1.6. Vedlejší oblasti podnikání

CZ-NACE	Název CZ-NACE

2.1.7. Motivační účinek

--

2.2. Mateřské organizace
3. Základní údaje o projektu

Název (pod)programu:	
Název projektu:	
Podporovaná aktivita:	
Typ projektu:	
Podrobný popis projektu:	
Využití nemovitosti:	
Vlastnický vztah k nemovitosti:	
Technický popis projektu:	
Stručný popis hlavních přínosů projektu:	

Implementační agentura: CzechInvest

Verze dokumentu: 1.0

Platnost od: 1.3.2007



Předmět řešení projektu (dle CZ-NACE):	
Celní kód produkce:	

4. Parametry projektu a dotace

Technické údaje	
Celková plocha zóny (m ²):	
Podlahová plocha objektu před realizací projektu (m ²):	
Podlahová plocha objektu po realizaci projektu (m ²):	
Obestavěný prostor objektu před realizací projektu (m ³):	
Obestavěný prostor objektu po realizaci projektu (m ³):	
Harmonogram	
Předpokládané datum získání územního rozhodnutí:	
Předpokládané datum získání stavebního povolení:	
Předpokládané datum zahájení stavebních prací:	
Předpokládané datum ukončení projektu:	
Projekt je v souladu s územním plánem.	
Odhad způsobilých výdajů projektu (v tis. Kč):	
Cena obvyklá nemovitosti před zahájením projektu (v tis. Kč)	
Cena obvyklá nemovitosti po realizaci projektu (v tis. Kč)	
Odhad celkových způsobilých výdajů projektu (v tis. Kč):	
Výše nákladové mezery (v tis. Kč):	
Výše podpory dle regionální mapy (v tis. Kč):	
Výše podpory na jeden m ² zóny (v Kč/m ²):	
Výše podpory na jeden m ³ objektu (v Kč/m ³):	
Maximální možná výše podpory (v tis. Kč):	

5. Adresy místa realizace

Adresy místa realizace:	

6. Prohlášení žadatele

Žadatel souhlasí

A1. Aby poskytovatel podpory nebo zprostředkující subjekt (poskytovatelem pověřená osoba) zpracovával všemi potřebnými a vhodnými způsoby veškerá data (včetně veškerých osobních údajů) uvedená v žádosti či sdělená poskytovateli nebo zprostředkujícímu subjektu v souvislosti s jejím zpracováním, a to po dobu trvání závazků žadatele, vyplývajících z poskytnutí podpory, případně po dobu do uplynutí lhůty 10 let ode dne, kdy došlo k rozhodnutí o zamítnutí projektu u žadatelů, kterým podpora nebyla udělena, za účelem posouzení a správy žádosti, jejího vyhodnocení, zpracování, rozhodování o případném udělení podpory, posuzování, kontroly a monitorování projektu, na něž byla podpora udělena, zajištění informovanosti veřejnosti a publicity projektu a za účelem výkonu ostatních práv a povinností poskytovatele a zprostředkujícího subjektu souvisejících s udělením podpory a posuzováním projektu. Tím nejsou dotčena práva a povinnosti poskytovatele podpory a zprostředkujících subjektů vyplývající z obecně závazných předpisů (např. zákona o archivnictví). Totéž platí pro údaje o žadateli, které vzejdou z činností vykonávaných poskytovatelem podpory, zprostředkujícím subjektem či jinou osobou podílející se na činnostech uvedených v předchozím odstavci a na realizaci projektu uchazeče.

A2. Aby poskytovatel podpory nebo zprostředkující subjekt sděloval údaje uvedené v bodě A1 třetím osobám, které se účastní na implementaci programu podpory, výkonu činností uvedených v bodě A1, případně jiným osobám, jejichž informování je nezbytné pro řádný výkon těchto činností, a osobám, jejichž informovanost je nutná pro řádnou realizaci projektu. Uvedené třetí osoby jsou vázány mlčenlivostí ve vztahu k takto poskytnutým údajům.

A3. Aby poskytovatel podpory nebo zprostředkující subjekt při zveřejnění seznamu vybraných projektů k poskytnutí podpory (po podpisu Rozhodnutí) zveřejnil o žadateli informace v rozsahu: název programu podpory, název žadatele, adresa žadatele, výše dotace (v Kč) a převažující CZ-NACE žadatele.

A4. Aby si poskytovatel nebo zprostředkující subjekt vyžádal podle potřeby provedení externí technicko-ekonomické expertízy předložené žádosti.

A5. Aby u něj byla poskytovatelem podpory nebo zprostředkujícím subjektem provedena podle potřeby kontrola před zahájením realizace, v průběhu realizace a kontrola výsledků realizace projektu, účetní evidence a efektivnosti použití účelových finančních prostředků. Tímto ujednáním nejsou dotčena ani omezena práva kontrolních a finančních orgánů státní správy ČR a kontrolních orgánů EU.

A6. Aby správce programu zpracoval předložené údaje pro účely informačního systému reprodukce majetku financovaného ze státního rozpočtu (ISPROFIN) v souladu se zákonem č. 218/2000 Sb., o rozpočtových pravidlech a příslušnou prováděcí vyhláškou MF

Žadatel se zavazuje

B1. V případě, kdy bude poskytnuta dotace, zabezpečit pro účely kontroly archivaci veškeré dokumentace k projektu po dobu 10 let od vyplacení poslední části dotace.

B2. V případě, kdy bude poskytnuta dotace, vést účetnictví o nákladech projektu jednoznačně odděleně pomocí zvláštních analytických účtů nebo vést účetní subsystém na zakázku, projekt nebo hospodářské středisko a zajistit jednoznačnou prokazatelnost, zda

Implementační agentura: CzechInvest

konkrétní náklad nebo výnos je (nebo není) vykazován na podporovaný projekt a odpovídá charakteru projektu. Náklady projektu budou doloženy písemnými doklady, které jsou transparentní a na nichž jsou výdaje rozepsané na jednotlivé položky.

B3. Poskytovat poskytovateli podpory nebo zprostředkujícímu subjektu v průběhu hodnocení žádosti maximální součinnost nutnou k vydání rozhodnutí, zejména na výzvu poskytovatele podpory doplnit údaje potřebné k posouzení žádosti. Žadatel si je vědom, že v případě neposkytnutí vyžádaných dodatečných údajů poskytovatel podpory žádost zamítne.

Žadatel je povinen

C1. Žadatel prohlašuje, že se seznámil s textem Podmínek, je si vědom všech práv, povinností a právních následků vyplývajících z porušení povinností, které jsou s poskytnutím dotace spojeny a není si vědom, že by mu něco bránilo ve splnění některé z uvedených povinností.

Žadatel prohlašuje

D1. Že v době podání žádosti, ani v uplynulých třech letech nebyl na jeho majetek prohlášen konkurz, nebylo potvrzeno nucené vyrovnání, ani nebyl návrh na prohlášení konkursu zamítnut pro nedostatek majetku, není proti němu veden výkon rozhodnutí, není v úpadku či v likvidaci. Pokud je žadatel fyzickou osobou, prohlašuje dále, že mu nebyl uložen soudem nebo správním orgánem zákaz činnosti, týkající se provozování živnosti.

D2. Že ke dni zpracování této žádosti má vypořádané všechny splatné závazky vůči finančnímu úřadu, České správě sociálního zabezpečení, zdravotním pojišťovnám, Fondu národního majetku, Státnímu fondu životního prostředí, Pozemkovému fondu, Státnímu fondu NEMOVITOSTIe bydlení, Státnímu fondu kultury, Státnímu fondu ČR pro podporu a NEMOVITOSTI české kinematografie, SZIF, Celní správě, krajům, obcím a svazkům obcí.

D3. Že veškeré údaje uvedené v žádosti jsou pravdivé a úplné a v případě předkládání přílohy v papírové i elektronické podobě data v papírových přílohách souhlasí s daty v elektronických přílohách.

D4. Že není podnikatelem, který je k datu podání žádosti o podporu příjemcem podpory podle Pokynů Evropských společenství č. 2004/C244/02 na záchranu a restrukturalizaci podnikatelů v obtížích.

D5. Že bude v záležitostech týkajících se předkládaného projektu jednat čestně a odpovědně. Žadatel si je vědom, že pokud on či osoba jím pověřená naváže kontakt se členy hodnotitelské komise či externími hodnotiteli projektu za účelem ovlivnění procesu hodnocení či administrace projektu, nebo za účelem získání informací, které nejsou žadatelům sdělovány, zakládá toto zjištění důvod k zamítnutí žádosti. Kontaktním místem pro podávání informací je příslušná agentura, která je zodpovědná za administraci programu, do kterého je projekt podán.

D6. Že je zaregistrován jako poplatník daně z příjmů na finančním úřadě podle § 33, odst. (1) zákona č. 337/1992 Sb., o správě daní a poplatků v platném znění, v roce podání žádosti o podporu nepřetržitě po dobu minimálně 2 let.

D7. Že disponuje nebo zabezpečí dostatečné množství finančních prostředků pro financování celkových nákladů projektu.

D8. Že veškeré jím předložené údaje jsou pravdivé a odpovídají skutečnosti. Žadatel si

Implementační agentura: CzechInvest



Registrační žádost

je rovněž vědom možných právních dopadů v případě, kdy bude zjištěno, že byla poskytnuta podpora na základě žadatelem předložených, nepravdivých údajů.

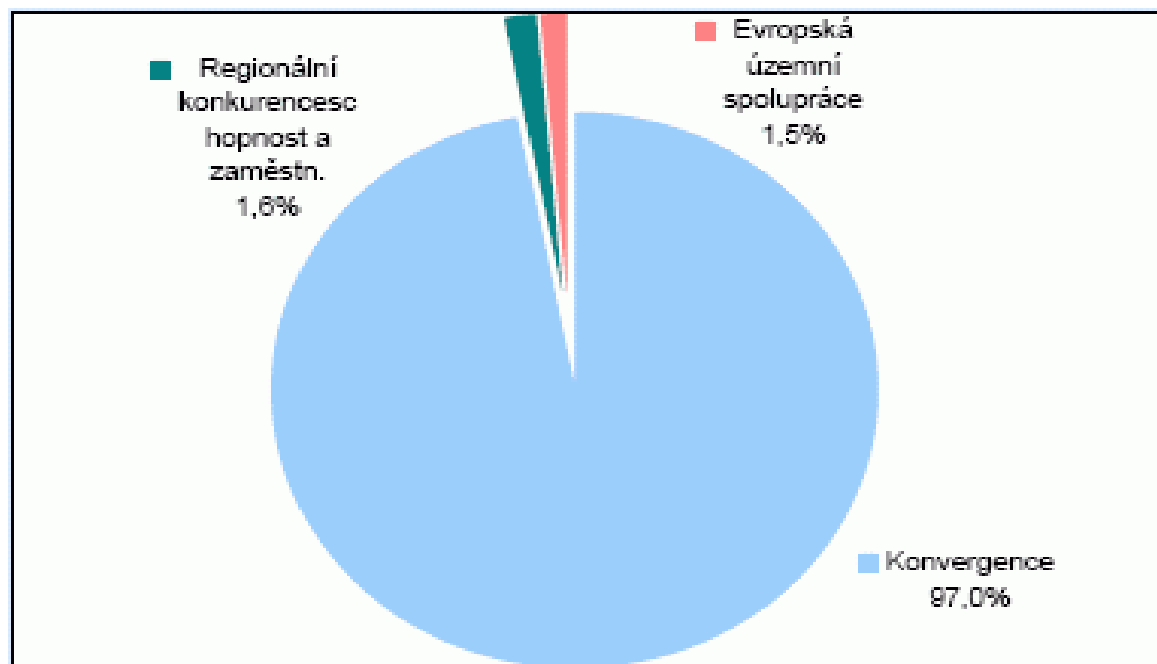
Datum:

Implementační agentura: CzechInvest

Verze dokumentu: 1.0

Platnost od: 1.3.2007

Příloha 2 – Rozdělení OP v ČR mezi cíle regionální politiky



Příloha 3 – Fotografie nemovitosti





Pohled od západu



Pohled od jihu