

**JIHOČESKÁ UNIVERZITA V ČESKÝCH
BUDĚJOVICÍCH**

Ekonomická fakulta

Katedra obchodu a cestovního ruchu

Studijní program: Ekonomika a management

Studijní obor: Obchodní podnikání



Hospodářská krize a její dopady na export České republiky

Vedoucí diplomové práce
Ing. Lucie Tichá, Ph.D.

Autor
David Šetek

2011

Prohlášení

Prohlašuji, že jsem diplomovou práci na téma Hospodářská krize a její dopady na export České republiky vypracoval samostatně na základě vlastních zjištění a materiálů, které uvádím v seznamu použité literatury.

V Táboře 2. 2. 2011

.....

podpis

Poděkování

Děkuji vedoucímu práce Ing. Lucii Tiché, Ph.D.

OBSAH

Úvod	11
2. Literární rešerše	
2. 1 Globální svět	12
2. 2 Globalizace a hospodářské krize	14
2. 2. 1 Velká hospodářská deprese	15
2. 2. 2 Současná hospodářská krize	17
2. 3 Nefidový cyklus	20
2. 4 Důsledky krize v ekonomice	21
2. 4. 1 Makroekonomické důsledky.....	21
2. 4. 2 Mikroekonomické důsledky.....	25
2. 5 Zahraniční obchod	27
2. 6 Export České republiky	30
2. 7 Vliv zavedení eura na export České republiky	32
2. 7. 1 Přínosy a náklady společné měny pro Českou republiku	33
3. Cíl a metodika, hypotézy	36
4. Vlastní práce	
4. 1 Analýza konkurenceschopnosti ČR	38
4. 2 Exportní strategie 2011 – 2016	39
4. 3 Česká republika a zavedení eura	40
4. 3. 1 Odhad vývoje exportu České republiky po zavedení eura na základě zkušeností Slovenské republiky	42
4. 3. 2 Proč přijetí eura sníží export	43
4. 3. 3 Shrnutí problematiky zavedení eura ve vztahu k exportu ČR	44
4. 4 Hodnocení exportu a importu před faktickým nástupem krize	45
4. 4. 1 Znázornění výchozích dat	45
4. 4. 2 Popis vývoje exportu a importu pomocí popisné statistiky	48
4. 4. 3 Závěr z hlediska dopadů krize	50
4. 5 Zhodnocení exportu před a v průběhu působení krize	51
4. 5. 1 Popis podstaty srovnávání a výchozích dat	51
4. 5. 2 Prvotní grafické zhodnocení pomocí statistického programu.....	53
4. 5. 3 Histogramy.....	57

4. 5. 4 Závěrečné zhodnocení pomocí box diagramů a variačního koeficientu..	60
4. 6 Hodnocení závislosti exportu České republiky na HDP sousedních zemí.....	62
4. 6. 1 Charakteristika výchozích dat pro hodnocení závislosti mezi zeměmi..	62
4. 6. 2 Česká republika a Německo.....	64
4. 6. 3 Česká republika a Slovensko.....	64
4. 6. 4 Česká republika a Rakousko.....	65
4. 6. 5 Česká republika a Polsko.....	66
4. 6. 6 Hodnocení tempa růstu.....	67
4. 6. 7 Shrnutí závislosti exportu České republiky na HDP sousedních států...	71
4. 7 Predikce do budoucna.....	72
5. Závěr	76
6. Summary	
7. Přehled použité literatury	
Seznam tabulek a grafů	

1. Úvod

Pro dnešní svět se používá označení globální. Globalizace je v současné době velice důležitým tématem, protože ovlivňuje velké množství věcí kolem nás. Její základní důsledek je v tom, že propojuje jednotlivé státy světa. Na toto propojení může být nahlíženo velice pozitivně. Dnešní doba nám ale ukazuje, že propojení jednotlivých zemí sebou přináší i velice vážné důsledky. Nesmíme zapomínat na fakt, že i tato interakce může být velice nebezpečná – zvláště v situaci, kdy se stane závislostí. Těžko bychom hledali zemi, která není nijak navázána na výkonost jiné země. Tento základní vztah ale značí především to, že země jsou závislé i z pohledu ekonomického vývoje. Pokud dojde k narušení těchto základních zákonitostí dnešní doby, tak se do problémů nedostane pouze země, která je jádrem daného problému. Díky globalizaci se tento problém přenesl i do ostatních zemí, které jsou na ni napojeny. Přesně takováto situace se udála přibližně v polovině roku 2008. Propuknutí finanční krize se velice rychle změnilo v krizi hospodářskou a v zápětí v krizi světového rozsahu. Musela tedy zasáhnout i Českou republiku. Vzhledem k tomu, že ekonomická výkonost České republiky je silně navázána na trh Evropské unie – zejména Německa – muselo dojít k výraznému ovlivnění hospodářské situace. Nejdůležitějším ekonomickým ukazatelem, pro posuzování ekonomické výkonosti, je v České republice export, který se největší mírou podílí na tvorbě hrubého domácího produktu. Světová krize zasáhla toto místo velice silně. Ochromení základního zdroje hrubého domácího produktu se muselo následně projevit také v dalších makroekonomických faktorech – nezaměstnanost, inflace, obchodní bilance a měnový kurz. Závislosti České republiky na ostatních zemích by se měla věnovat stále větší pozornost. Je to faktor, který může v dané zemi v období všeobecné ekonomické prosperity přispívat k silnému ekonomickému růstu. Na druhou stranu, v dobách ekonomického poklesu, bude znamenat výrazný útlum hospodářského růstu. V době velice silného vlivu, který světová hospodářská krize má, bude tento fakt ještě více zřetelný. Dá se jen spekulovat nad tím, jak rychle se dokáže Česká republika vzpamatovat z ekonomického poklesu, který způsobila hospodářská krize. Faktem ale zůstává, že to nezáleží jen na samotné zemi, protože je prostřednictvím exportu navázána na celou řadu dalších států – především na Německo.

2. Literární rešerše

2.1 Globální svět

„Používání termínu globalizace je i mezi ekonomy poměrně rozšířené. Řada autorů odborných článků a publikací však toto slovo užívá bez toho, že by se pokoušela o jeho explicitní definici. Bud' se domnívají, že je termín všeobecně znám a jeho chápání je ustáleno, nebo jen podlehli módní vlně jeho používání. Pokud již daná stať definici obsahuje, pak lze vysledovat výrazné rozdíly v jeho chápání. Základní otázkou, kterou si tedy musíme položit, je, zda existuje jev (nebo proces), který bychom za globalizaci mohli považovat.“ (Rolný, 2004, s. 173)

Celý svět je v současné době stále více globální. Pokud dnes hovoříme např. o makroekonomických údajích, tak je nestačí vztahovat jen k jedné konkrétní zemi. Dnes se tyto údaje hodnotí ve vztahu k určitým nadstátním celkům a jednotlivým propojeným ekonomikám. Globalizace je v současné době typickým vývojovým znakem téměř celého světa.

Globalizace pochopitelně působí ekonomické rozdíly mezi jednotlivými zeměmi. „Třetí svět se smrskl. Po dobu čtyřiceti let spočívala rozvojová výzva v překonání propasti mezi jednou miliardou lidí světa bohatého a pěti miliardami světa chudého. Rozvojové cíle milénia, jimiž Organizace spojených národů vytyčila trasu, po které se má až do roku 2015 ubírat rozvoj, v nás tento způsob myšlení dále utvrdily. V roce 2015 však již bude patrné, že tento koncept rozvoje není aktuální. Většina ze zmíněných pěti miliard, přibližně 80 procent, žije v zemích, které se skutečně rozvíjejí, a mnohdy tak činí neuvěřitelnou rychlostí. Skutečnou výzvu však představuje skupina států na samém okraji, jež nadále zaostávají a mnohdy se navíc i rozpadají.“ (Collier, 2009, s. 19)

Otázkou ale zůstává, zda je globalizace dobrá nebo špatná. Zda přináší pozitiva nebo negativa. Ať už ji hodnotíme z jakéhokoli úhlu, tak se dobereme vždy ke stejnému závěru. Globalizace přináší obojí – výhody i nevýhody. V dřívějších dobách se globalizace nepovažovala za něco nepřipustného. Byl to znak společné myšlenky. Právě tak vysvětluje slovo globalizace Jeníček. *„Pojem globalizace ve svém základu souvisí s pojmem světa (myšleno jako jednoho celku).“ (Jeníček, 2002, s. 1)* Spojení světa nemusí člověku připadat jako špatná myšlenka. Pokud by toto údajné spojení bylo postaveno na spolupráci a technologickém rozvoji a vzájemné pomoci, tak by to světu přineslo prospěch. Problémem je, jak jsme se již zmínili, že globalizace s sebou přináší i negativa. Gray k tomuto tématu uvádí:

„Globální volný trh staví jeden suverénní stát proti druhému v geopolitických bojích o ubývající přírodní zdroje.“ (Gray, 2002, s. 39)

Toto značí jeden ze základních problémů globalizace – boj na úkor přírody. Musíme brát v úvahu to, že přírodní zdroje nejsou všechny obnovitelné. Pokud čerpáme – zbytečně – přírodní zdroje jen z důvodu profitu, tak se to světu může v budoucnosti vymstít. Ale co nás vede k právě takovému jednání? Je to ona globalizace. Jak uvádí Gray, tak globalizace staví jeden stát proti druhému a také jeden podnik proti jinému podniku. A v tom je základní problém. Někteří globalizaci podporují, protože ve střetávání států a podniků vidí konkurenci, která je ve výsledku prospěšná pro většinu obyvatelstva světa. Druzí se na toto jednání dívají jako na již zmíněné ničení a zbytečné plýtvání přírodních zdrojů.

Existují ale i další negativní prvky globalizace a světového vývoje. *„Domnívám se, že rozvoj znamená poskytnutí naděje obyčejným lidem, aby mohli doufat v to, že jejich děti budou žít ve společnosti, již se povedlo dosáhnout zbytek světa. Zkusme jim tuto naději vzít, a chytrí lidé vloží svou energii nikoli do rozvoje své země, nýbrž do útěku z ní. K dostižení bohatého světa je třeba radikálně urychlit hospodářský růst zemí, jež jsou dnes na dně. Protože však jejich stagnace přetrvává již dlouhá léta, nebude to vůbec snadné.“ (Collier, 2009, s. 28)*

Negativní názor vyslovuje na globalizaci také ve své knize Ježek. *„Za své vyhlídky, že náš nepředvídatelný podíl na celkovém produktu společnosti bude představovat tak velký soubor statků a služeb, jakého bude možné dosáhnout, vděčíme faktu, že tisíce jiných jedinců se soustavně podržuje požadavkům na přizpůsobení, ke kterým je nutí trh. (Ježek, 2001, s. 23).“*

To je v souladu s vysvětlením pojmu globalizace, které uvádí Jeníček. *„Globalizace je vyvolaná technologickými, společenskými a kulturními změnami, které značně zmenšily hospodářské vzdálenosti mezi zeměmi.“ (Jeníček, 2002, s. 9)*

Za toto zmenšování vzdáleností mezi zeměmi se ale platí poměrně velká daň. Dochází totiž i ke změnám kultur, které se musí přizpůsobovat té nejpočetnější. Technologický pokrok spěje k nahrazování lidské práce stroji.

Na druhou stranu musíme brát také v úvahu to, že globalizace souvisí s vývojem společnosti jako takové. Dalo by se říci, že i globalizace vzniká do jisté míry samovolně. Nemusí to být přímo myšleno tak, že globalizace vzniká sama od sebe. Ona je spíše důsledkem jiných a úcty hodných činností, které se v ekonomice dějí. Jednou takovou je zavádění liberalismu. *„Liberalizace podněcující globalizaci vede k omezení samosprávy politik na národní úrovni, což však může nahradit uspořádaná činnost na globální úrovni.“ (Jeníček, 2002, s. 43)*

Liberalizaci často bereme jako směr k lepšímu způsobu vztahů mezi jednotlivými ekonomikami a také vztahu v rámci jednotlivých ekonomik. Již v dřívějších dobách se často řešily spory mezi zastánci liberalismu a protekcionismu. Typickými zastánci protekcionismu

byli např. merkantilisté. Připomeňme spory o tzv. Britská navigační akta, která Holman vysvětluje ve své knize Dějiny ekonomického myšlení. *„Příkladem merkantilistické politiky, nepřátelsky zaměřené proti zahraniční konkurenci, byla Britská navigační akta, zakazující dopravu zboží na britské ostrovy na jiných než anglických lodích.“* (Holman, 2005, s. 16)

Dalo by se i polemizovat nad myšlenkou, že globalizace se skutečně vyvíjí přirozeně s vývojem společnosti. Zřejmě neexistuje nic, co by vzniku tomuto fenoménu dnešní doby dokázalo zabránit. Možná by byl jen jediný způsob, který zmiňuje Hoppe. *„Robinson Crusoe, sám na ostrově, si může dělat, co chce. Otázka týkající se pravidel uspořádaného lidského chování – společenské kooperace – v jeho případě prostě nevzniká.“* (Hoppe, 2009, s. 135) Ano, kdyby každý člověk žil naprosto izolován od okolního světa na pustém ostrově, tak by pravděpodobně k žádné globalizaci nedocházelo. Takový svět a život si ale v dnešní době dokážeme jen stěží představit. Crusoe totiž nemusel řešit ani globalizaci výroby. *„Dochází také k tzv. procesu globalizace výroby. Snižující se dopravní náklady, možnosti informačních technologií a další významné změny umožňují výrobcům plně využívat komparativních výhod jednotlivých zemí. Není proto již překvapením, že výrobek, tradičně chápaný jako produkt firmy se sídlem v USA je vyráběn v různých zemích (např. Asie – nízké pracovní náklady), jeho finální kompletace pak probíhá v USA, kde je na něj nalepena známka známé firmy a pak je dále exportován do zbytku světa.“* (Rolný, 2004, s. 214)

Můžeme tedy dospět k závěru, že globalizace je, alespoň do jisté míry, nevyhnutelným důsledkem existence člověka. Kdyby se vyvíjela ale jen na základě přirozenosti, tak by nebyla tak rozšířená jako v dnešní době. Člověk měl snahy globalizaci urychlit. Mohlo to být způsobeno i tím, o čem se zmiňuje Ježek. *„Smith považoval za až příliš zřejmé, že řád, který se sám spontánně utváří, je také tím nejlepším možným.“* (Ježek, 2001, s. 31) Ježek zde měl na mysli myšlenku jednoho z největších ekonomů všech dob – Adama Smithe. Otázkou jen zůstává, zda je globalizace opravdu tím nejlepším možným řádem a zda se utvářela spontánně. Podle dosud řečeného bychom mohli vyvodit závěr, že se do jisté míry globalizace skutečně spontánně utvářela. To, jestli je skutečně tím nejlepším možným řádem, ukáže až čas. Již v dnešní době ale můžeme sledovat vliv globalizace v rámci ekonomik. Stačí si jen připomenout, co vzniklo jako důsledek působení globalizace – hospodářská krize, která započala v roce 2008 v USA.

2.2 Globalizace a hospodářské krize

„Do značné míry mají pravdu ti kritici kapitalismu, kteří tvrdí, že překonání vnitřních protikladů v současných západních společnostech, realizace modelů ekonomiky založené na poptávce a společenské spotřebě byly vždycky v plné míře možné jen díky zahraniční expanzi, imperialismu a globalizaci. A také díky tomu, že kapitalismus dokázal vynést na světlo „třídní rozpory“ západních společenství, převést je na vztahy s „ostatním světem“, využít a privatizovat jeho suroviny a práci v zájmu postupného hromadění „zlaté miliardy“.“ (Lužkov, 2010, s. 35)

Pokud budeme hodnotit vztah mezi globalizací a ekonomickou krizí, tak musíme mít stále na paměti vývoj společnosti. Abychom tento aspekt zdůraznili, tak můžeme srovnat vztah mezi globalizací a dvěmi základními ekonomickými krizemi. Jedna z největších ekonomických krizí, které svět zažil, je Velká hospodářská deprese ze 30. let 20. století (dala by se zřejmě označit jako skutečně největší krize všech dob). Druhou významnou krizí, která ovlivňuje vývoj ekonomiky i v současné době, je situace, která propukla v USA v druhé polovině roku 2008.

2.2.1 Velká hospodářská deprese

Velká hospodářská krize započala v říjnu roku 1929. Byla typická velkým ekonomickým propadem snad na všech úrovních. *„Po hospodářsky úspěšných 20. letech se světové hospodářství na počátku další dekády ocitlo v krizi. Ta pro svou mimořádnou hloubku a délku trvání dostala přívlastek „velká“. O oprávněnosti tohoto označení svědčí pokles světové průmyslové výroby v roce 1932 na 64 % úrovně roku 1929. Kořeny krize, i důvody jejího dalšího rozšíření, se nacházely ve Spojených státech. Je paradoxní, že úspěchy 20. let přiměly mnohé uvěřit, že se Američanům podařilo rozluštit záhadu trvalé prosperity.“ (Židek, 2007, s. 65).* To výstižně popisuje i Stellner. *„Po vypuknutí světové hospodářské krize v roce 1929 se režim snažil vypořádat se stoupající nezaměstnaností a s ní spojenými sociálními problémy podporou rozsáhlých veřejných prací, vysušováním neúrodných močálů, výstavbou vodních elektráren a deflační politikou s jasným cílem ještě více snížit mzdy.“ (Stellner, 2006, s. 68)* Tento popis Velké hospodářské krize se nemusí zdát na první pohled jako zhodnocení nikterak závažné situace. Hovoří se v něm totiž převážně o nezaměstnanosti. Musíme mít ale na paměti, že je to právě nezaměstnanost, která ovlivňuje veškeré dění v ekonomice. Někteří autoři ale tuto hospodářskou krizi označují jako zbytečnou tragédii. *„Většina ekonomů, pokud o věci vůbec uvažují, pokládá Velkou hospodářskou krizi 30. let za zbytečnou tragédii, ke*

keré nemuselo nutně dojít. Kdyby se jen tenkrát Herbert Hoover tvářil v tvář ekonomickému propadu nesnažil vyrovnávat rozpočtové schodky; kdyby centrální banka nebránila zlatý standard na úkor domácí ekonomiky; kdyby jen tehdejší úředníci urychleně nalili do ohrožených bank hotovost a uklidnili tak paniku, jež se kolem nich v letech 1930 – 31 strhla – pak by krach na burze v roce 1929 vedl jen k běžné recesi, na kterou by se rychle zapomnělo.“ (Krugman, 2008, s. 9)

Ekonomický propad byl ale těžko řešitelný. Stellner se k tomu vyslovuje následovně. *„O systematických zásazích státu do ekonomiky lze hovořit teprve od třicátých let 20. století“ (Stellner, 2006, s. 68)* Zásahy státu souvisejí s makroekonomickými veličinami, které jsou těmito činnostmi ovlivňovány. Pro potvrzení Stellnerova tvrzení si jen stačí uvést, co ve své knize uvádí Pavelka. *„Samotný pojem „makroekonomie“, který je dnes zcela běžně používán, zavedl norský ekonom Ragnar A. K. Frisch v roce 1933.“ (Pavelka, 2007, s. 5)* Z toho je zcela očividné, že měl Stellner pravdu. Samotný název makroekonomie a její následný rozvoj je spjat s dobou až po Velké hospodářské krizi. Do té doby nebyla tato věda rozpracována do takové hloubky, v jaké ji známe dnes. Je to základní důvod tvrzení, že právě tato deprese byla příčinou vzniku vědy s názvem makroekonomie. To, že tato krize měla souvislost s makroekonomií, dokládá i Stellner, když shrnuje základní průběh. *„Ještě silněji než v průmyslové výrobě probíhal pokles cen u surovin a zemědělských produktů. Kupní síla klesala, málo se investovalo do nových podniků. Narůstal počet bankrotů a zvyšovala se nezaměstnanost. Americká ekonomika se propadla do hospodářské recese, která brzy přerostla v depresi, a ovlivnila celý svět.“ (Stellner, 2006, s. 71)*

Jak ukazuje Stellnerův popis, tak tato krize neměla pouze lokální význam – její působení není spojeno jen s územím USA. Netrvalo dlouho a negativní vývoj ekonomiky se velice rychle rozšířil i do Evropy. Otázkou zůstává, jak se mohla během jediného dne přemístit z jednoho kontinentu na druhý. Bylo to způsobeno především tím, že Velká hospodářská krize započala na akciových trzích v USA. Akciové trhy všech zemí světa byly již v té době silně propojeny. Dalo by se říci, že veškeré obchodování s cennými papíry se odvíjelo (a i v současnosti odvíjí) od situace na amerických akciových trzích.

Tento způsob šíření negativního vývoje, který měl za následek způsobení recesí a hlavně depresí ve většině ekonomik světa, by bylo možné do jisté míry připsat právě působení globalizace. Jenže akciové trhy byly takto celosvětově propojeny téměř od svých počátků. Nedá se tedy v této velké krizi připsávat globalizaci až takový význam. Byla to spíše nenasytnost akciových investorů, která měla za následek ničivé ekonomické destrukce po celém světě, se kterými se ale jednotlivé země dokázaly vyrovnat. *„Můžeme říci, že vývoj byl*

v jednotlivých zemích opět značně rozdílný. Některé země se z krize vzpamatovaly dříve než jiné. Bairoch například uvádí, že pro minimálně sedm zemí (Velkou Británii, Německo, Dánsko, Japonsko, Norsko, Jižní Afriku a SSSR) byla 30. léta hospodářsky lepší než předchozí dekáda. Autor navíc poznamenává, že v těchto zemích žilo 46 % světové populace.“ (Židek, 2007, s. 78)

Pokud učiníme na tomto místě závěr, že Velká hospodářská deprese nebyla tolik ovlivněna globalizací, tak s tímto zdůvodněním již při vysvětlování současné ekonomické krize nemůžeme uspět.

2. 2. 2 Současná ekonomická krize

„Nynější krize má mnoho pojmenování. Zpočátku se o ní většinou mluvilo jako o krizi hypotéční. Vytvářelo to představu bezprostředního mechanismu, který vyvolal epidemii na finančních trzích. Pak se začal obecně používat výraz „finanční krize“ a objevil se neoperovatelný nádor globálního systému světových financí. Jak narůstaly problémy a nákaza veškerého ekonomického systému toxickými výpary z hořících pyramid peněz, začalo se stále častěji hovořit o všeobecné strukturální a cyklické ekonomické krizi.“ (Lužkov, 2010, s. 11)

Současná ekonomická krize nevypukla na akciových trzích, ale na hypotéčním trhu v USA v druhé polovině roku 2008. Základní chybou bylo myšlení lidí, kteří byli orientovaní na dosahování zisků a zároveň silně podceňovali následky, které toto jednání přináší. *„Dnes už je zřejmé, že na rozdíl od původních iluzí, podle nichž šlo jen o krizi hypotečních úvěrů ve Spojených státech, to byla jen špička ledovce. Končí i další iluze, že jde „jen“ o globální finanční krizi, charakterizovanou strmým pádem kapitálových a peněžních trhů i předních bankovních domů, zamrznutím nejen peněz, ale i důvěry. Navíc – a hlavně – se už projevuje rovněž krize reálné ekonomiky, i její „zamrzávání“. Ve Spojených státech a v některých – zejména evropských zemích – sestup ekonomik přerost již do ledových vod záporného růstu.“ (Pick, 2009, s. 163)*

Výstižně toto popisuje i Voigt. *„Kdo, s kým, jak často, v jakém množství a s jakými statky někdo v hospodářství obchoduje, závisí na tom, jaká směnná jednání slibují oběma stranám přinést zisk.“ (Voigt, 2008, s. 42)* Zisk je dnes základním motivem většiny ekonomických činností. Mezi tyto činnosti řadíme i podnikání. Problémem je, že podnikání tvoří základní hnací sílu ekonomických výkonů jednotlivých zemí. Jednotlivé bankovní instituce, která poskytovaly výhodné hypotéční úvěry, byly hnány právě tímto základním motivem. Tato

motivace je ale dokonce i ekonomicky ospravedlnitelná. Jak uvádí ve své knize Holman. *„Když lidé na svobodných trzích sledují vlastní zájem, prospívají tím – aniž to zamýšleli – ostatním lidem. Průkopníkem této myšlenky byl skotský morální filozof a ekonom Adam Smith.“* (Holman, 2007, s. 15.) Pokud tedy finanční a bankovní instituce sledovaly svůj vlastní zájem (zisk), tak tím, podle tvrzení Adama Smithe, prospívaly i ostatním. To je celkově vzato pravda. Banky dosahovaly velikých zisků a lidé měli peníze na výstavbu domů. Obě strany byly tedy spokojené. Bohužel se zapomnělo na to, že i v ekonomice platí jistý řád. *„Zde už nejde o jednotlivé finančně-ekonomické problémy, o neefektivnost regulace nebo o ztrátu důvěry na finančních trzích, nýbrž o fundamentální krizi rozvoje principů světového politického a ekonomického systému, principů dalšího vývoje civilizace. Hlavní výzvy, které ve spojení s touto krizí na lidstvo čekají, se jenom na první pohled zdají být záležitostmi finančními a ekonomickými – ve skutečnosti rámec ekonomiky mnoho násobně přesahují. Nejedná se o problémy s penězi, nýbrž o celosvětovou krizi civilizačních hodnot.“* (Lužkov, 2010, s. 12)

Zde je již patrnější, než za doby Velké hospodářské deprese, že základním důvodem rychlého šíření negativní ekonomické situace byl globalizující se svět. Propojenost ve všech odvětvích neustále roste. Vzdálenosti se zkracují a to především díky technologickým vymoženostem. *„Vliv vědeckotechnických poznatků na rozvoj světové ekonomiky je v posledních desetiletích nepopíratelný. Internacionalizace světové ekonomiky se tak přesouvá z oblasti mezinárodního obchodu (tj. oběhu a rozdělování) do oblasti výrobní a výzkumné spolupráce a tím se přesouvá vzájemná závislost jednotlivých subjektů světové ekonomiky od závislosti obchodní, surovinové či potravinové k závislosti technologické.“* (Tuleja, 2006, s. 89)

Dalo by se argumentovat tím, že pokles hospodářské výkonnosti jednotlivých ekonomik světa se dá ovlivňovat hospodářskou politikou – resp. fiskální a monetární politikou. To připomíná i Lacina. *„Na dlouhodobý ekonomický růst má vliv také aktivní hospodářská politika.“* (Lacina, 2010, s. 108) V tomto případě byl ale zásah ekonomik tak silný, že ani tyto formy politik nemohly žádným výrazným způsobem pomoci. Důvodem je již zmíněná globalizace. Propojení ekonomik je v současné době tak silné, že není možné koordinovat příznivý vývoj jedné ekonomiky bez toho, aniž by se začalo dařit ostatním ekonomikám, na které je ta původní navázána (např. Česká republika a Německo). Z tohoto důvodu se současná krize právem označuje jako krize globální.

Někteří autoři připomínají i fakt, že krize má v různých částech světa odlišné dopady. *„Je důležité, abychom pochopili, že příčiny dnešních projevů krize v takzvaném pokrokovém kapitalistickém světě jsou jiné než v Rusku. Na Západě mají fundamentální charakter a*

souvisejí s pádem chybného modelu rozvoje, ve který tyto země po mnohá desetiletí věřily. V Rusku vypadá situace úplně jinak. U nás nejde o krizi státu a státní politiky. Rusko v hlavních bodech dokončilo úkoly na obnově růstu ekonomiky po krachu z konce osmdesátých a z devadesátých let a v okamžiku světové krize začínalo přecházet na strategii modernizace.“ (Lužkov, 2010, s. 59)

Musíme vzít v úvahu i další makroekonomický problém. Ten zmiňuje i Lacina. *„V souvislosti s poklesem růstu ekonomiky, a tím spojeného nižšího výběru daní a dalších příjmů veřejných rozpočtů, a na druhé straně růstem výdajů v podobě fiskálních stimulů (např. podpora bankovního sektoru, šrotovné) a výdajů na výplatu sociálních dávek a dávek v nezaměstnanosti, dojde určitě k výraznému zhoršení jak ukazatele deficitu státního rozpočtu, tak celkového dluhu jednotlivých zemí.“ (Lacina, 2010, s. 271)* To je velice vážný problém dnešní doby. Zadluženost jednotlivých států sebou nese poměrně velké současné ale i budoucí problémy. Nesoulad mezi příjmy a výdaji státního rozpočtu se často řeší vydáváním cenných papírů – nejčastěji obligací. Tyto cenné papíry nemusí být vydávány jen v české měně. *„Vládní dluhopisy mohou být také emitovány v cizí měně a mohou je nakoupit subjekty ze zahraničí.“ (Pavelka, 2007, s. 222.)* Tím ale roste zadlužení státu vůči zahraničí.

Na druhé straně se musí také počítat s úroky, které Česká republika za získané peníze platí. Současná hospodářská krize totiž zvyšuje nejistotu a rizikovost platební neschopnosti dlužníků (vlád jednotlivých států). To vede ke zvýšení požadavků na výši úroků jako formu kompenzace za vyšší podstoupené riziko ze strany investorů. *„Zatím to vypadá hladce. Předlužené státy vydají obligace a jiní je zase koupí. Trh s dluhopisy spokojeně roste, jenže kupci se bondů zbavují stejně rychle, jako je nakupují. A navíc jim slušné výnosy nemusejí stačit“.* (časopis *Ekonom*, č. 30, s. 12) Je zcela zřejmé, že zadlužování státu, Českou republiku nevyjímaje, je problémem, který by se měl co nejdříve řešit. Čím později, tím bude složitější se ze zadlužení dostat.

Dosud jsme se zabývali určitými měřitelnými důsledky pro ekonomiku. Ale jsou i jisté věci, které takto přesně specifikovat nemůžeme. O těchto hůře specifikovatelných dopadech se zmiňuje i Holman v knize *Dějiny ekonomického myšlení*, když pojednává o Claude Frédéricu Bastiatovi. *„Bastiatovým zřejmě nejznámějším textem je stať Co je vidět a co není vidět, která vysvětluje, že jádrem pochopení ekonomického problému musí být zvážení jak uskutečněných (tedy „viditelných“) jednání, ale také neuskutečněných (a tedy „neviditelných“) jednání.“ (Holman, 2005, s. 121.)* Musíme totiž brát v úvahu i prospěch, o které jednotlivé státy přijdou v důsledku současné hospodářské krize. Typickým příkladem jsou investice a hlavně technologický pokrok, který je v dnešní době výrazně zpomalen. *„Současný svět ani jeho*

pokračující vývoj si nelze představit bez množství různých technických a technologických vymožeností, které v některých případech činí práci lidí pohodlnější, v jiných případech jsou pro fungování systému nezbytné.“ (Jeníček, 2002, s. 53) Technologie je důležitá pro současný růst hospodářství. Dnešní doba je na tyto komponenty ekonomického růstu velice závislá. Nedá se ale tvrdit, že by se díky současné hospodářské krizi technologický pokrok zcela zastavil.

Každopádně je důležité, aby si subjekty, které způsobily současnou hospodářskou krizi, nesly svůj díl odpovědnosti. *„Rok 2008 se stal dobou krachu „totemových zvířat“ finančního kapitálu – monstrózních amerických investičních bank. Některé z nich se snažily – a dosud se pokoušejí – zachránit s pomocí amerických daňových poplatníků a tištěných bezcenných emisních dolarů. Jiné teď doufají, že bezpečně ukryjí svou pravou tvář pod maskou obyčejných slušných bankovních ústavů“ (Lužkov, 2010, s. 32)*

2.3 Nefiodowy cykly

V současné době je neoddiskutovatelné, že jednotlivé ekonomiky světa procházejí recesemi nebo dokonce depresemi. K tomuto závěru dojdeme především na základě hodnocení statistických ukazatelů jako je nezaměstnanost, hrubý domácí produkt, maloobchodní tržby a disponibilní příjem obyvatelstva. Toto tvrzení bychom mohli označit za klasický závěr dnešní doby. Ekonomiky všech zemí světa procházejí neustále cyklickými vývoji a v současné době je většina z nich ve fázi poklesu ekonomické výkonnosti. Podle jedné teorie je ale současnou situací možno označit jako expanzi. Jde o cyklický vývoj, který tolik nesouvisí se současnou ekonomickou krizí. Tyto cykly jsou nazvány podle německého ekonoma Leo Nefiodowa – tzv. Nefiodowy cykly.

Leo Nefiodow poukazuje na jinou možnost chápání cyklického vývoje. *„Německý ekonom Nefiodow je autorem teorie, že každá velká krize je současně počátkem nového ekonomického cyklu založeného na rozsáhlých inovacích.“ (Ekonom, č. 43,2009, s. 41)* Podle této teorie existují cykly, které trvají mnohem delší dobu, než jsou ty klasické (včetně současné krize). On sám je nazývá dlouhodobými inovačními cykly. Tyto procesy trvají zpravidla desítky let. Podle německého ekonoma dosud proběhlo 5 cyklů a 6. cyklus bude následovat:

1. cyklus – základní inovace: Parní stroj, textilní průmysl (1780 – 1840)
2. cyklus – základní inovace: Ocel, železnice (1840 – 1890)
3. cyklus – základní inovace: Elektrotechnika, chemie (1890 – 1935)

4. cyklus – základní inovace: Automobil, petrochemie (1935 – 1970)
5. cyklus – základní inovace: Informační technologie (1970 – současnost)
6. cyklus – základní inovace: Psychosociální zdraví a biotechnologie (současnost – budoucnost) (Ekonom, č. 43, 2009, s. 39)

Základní myšlenkou tohoto vývoje je, že v současné době je ekonomický růst způsobován především informačními technologiemi a novátorstvím. Pokud se jednotlivé ekonomiky nedokáží těmto trendům (cyklům) přizpůsobit, tak je čeká postupný propad výkonnosti a konkurenceschopnosti.

A to platí pochopitelně i pro Českou republiku. Musíme vzít v úvahu to, že Česká republika je malou otevřenou ekonomikou. Velkou část na hrubém domácím produktu tedy tvoří především export. Pokud by se naše země nedokázala přizpůsobit dnešnímu trendu, tak by to sebou přineslo velice vážné ekonomické důsledky. Základní problém by nastal v případě, kdyby se cílové země našeho exportu dokázaly dnešnímu trendu informačních technologií a novátorství přizpůsobit a Česká republika ne. Vzhledem k tomu, že je naše země závislá na ekonomickém vývoji jiných zemí, by to znamenalo velkou ztrátu.

2. 4 Důsledky krize v ekonomice

2. 4. 1 Makroekonomické důsledky

Makroekonomické veličiny ovlivňují v jednotlivých státech světa především centrální banky. *„Federální rezervní systém je koncipován tak, aby dělal především dvě věci: podle potřeby snižoval či zvyšoval úrokové sazby a poskytoval hotovost bankám. Úrokové sazby řídí tak, že buď od bank vykupuje vládní dluhopisy, čímž jejich hotovostní rezervy zvyšuje, anebo pak poskytuje hotovost konkrétním ústavům – peníze jim přímo půjčuje. Od chvíle, kdy propukla krize, Federální rezervní systém obou těchto nástrojů používá ve svrchované míře.“* (Krugman, 2009, s. 153)

Makroekonomické důsledky se dají vyjádřit pomocí makroekonomických ukazatelů typu hrubého domácího produktu nebo inflace. Pro dnešní dobu je typický pokles hrubého domácího produktu pro většinu ekonomik světa. S tím je spojena rostoucí míra nezaměstnanosti. Inflace v současné době vykazuje také klesající tendence. Je to způsobeno tím, že při propuknutí krize se výrobci začali zbavovat přebytečného zboží a hlavně zásob, které měli v tu dobu na skladech.

Kromě těchto základních dopadů ale musíme hodnotit úpadek ještě jedné, hůře měřitelné, veličiny. A tou je konkurenceschopnost. Může se zdát, že konkurenceschopnost není v současné době tím základním problémem, se kterým se musí jednotlivé státy potýkat. Řeší se především zadlužování států a ekonomická výkonnost současnosti. Musíme ale dbát na to, že po odeznění krize bude budoucí ekonomická výkonnost záležet právě na konkurenceschopnosti. V tomto ohledu by mohla Evropa jistým způsobem zaostávat. Klvačová ve své knize, *Různé cesty ke konkurenceschopnosti*, uvádí tento závěr. *„Evropa jako celek je a zůstane resistantní vůči delokalizačnímu tlaku vzhledem ke skutečnosti, že konkurenční výhody jednotlivých zemí jsou velmi diverzifikované.“* (Klvačová, 2008, s. 33) Toto tvrzení znamená, že by nemělo dojít k soustředování významných ekonomických aktiv v Evropě do jedné konkrétní oblasti. Důležitá je zde především diverzifikace. *„Rozdíly jsou sledovány v řadě oblastí. Mimo jiné v technologiích, ve fungování mezinárodních institucí, stupni kapitálové mobility, v úloze vlád a nebo v rozsahu obchodního systému. Takové stanovisko lze nalézt například u ekonomů z United Nations Development Programme (jedna z hlavních ekonomických organizací OSN).“* (Rolný, 2004, s. 179)

Existují ale i jiné názory na vývoj Evropy do budoucna. Tento odlišný názor, oproti Klvačové, popisuje Tuleja, který se vyslovuje k negativnímu vývoji Evropy vzhledem k výkonnosti Evropské unie. *„Přestože je Evropská unie největším centrem co do počtu obyvatel a druhým největším co do své rozlohy, vykazuje nejnižší ekonomickou úroveň. Hodnota ukazatele HDP / obyv., jež je přepočten za pomoci parity kupní síly měny, dosahuje v EU zhruba 29 tisíc USD, což je o téměř 3000 USD méně než u Japonska a o více než 13000 USD méně než v případě USA.“* (Tuleja, 2006, s. 138). Zde je snaha o popis negativního vývoje Evropy.

Je zřejmé, že existují velice odlišné názory na budoucí vývoj evropské ekonomiky a její výkonnosti. Tyto protiklady se ale přesto nevyklučují. Klvačová popisuje především výhodu v oblasti diverzifikace jednotlivých činností mezi jednotlivé státy. Tuleja naopak hodnotí tento vývoj ve vztahu ke konkrétní makroekonomické veličině – tedy hrubého domácího produktu na jednoho obyvatele. Rozdíl je tedy v tom, že Klvačová (2008) zdůrazňuje, že se ekonomicky bude jednotlivým zemím v Evropě dařit. Tuleja (2006) ale říká, že se sice ekonomicky daným zemím dařit může, ale ve srovnání s ostatními zeměmi to nebude tak výrazné. To dokládá i dalším tvrzením. *„Je patrné, že postupem času dochází k prohlubování zaostávání ekonomické úrovně evropského centra za jeho konkurenty.“* (Tuleja, 2006, s. 138) Je to také způsobeno tím, že jednotlivé země sice poskytují řadu výhod, ale zároveň představují i jisté nevýhody pro investory. *„Německo, investory nejlépe hodnocená země,*

nabízí výhodu ekonomické a politické stability, geografického umístění v rozšířené Evropě, významného trhu, rozsáhlé a kvalitní infrastruktury. S tím, že stinnou stránkou Německa jsou vysoké daně a výrobní náklady.“ (Tuleja, 2006, s. 139) To je v podstatě ten samý závěr, ke kterému jsme zde již dospěli. Existují významné rozdíly mezi západní a východní Evropou. Německo sice poskytuje vysokou technickou vybavenost, dobrou infrastrukturu a dobré umístění, ale nemůže nabídnout levnou pracovní sílu – ta je výsadou východních zemí. Podobně je na tom také Francie. „Francie je investory oceňována za kvalitu své infrastruktury, lidských zdrojů a kvalitu svého životního prostředí. Hůře jsou hodnoceny francouzské zákony v oblasti pracovní síly a vysoké zdanění.“ (Kováčová, 2008, s. 33)

„Výroba potřebuje dýchat. Reálná ekonomika nemůže pod vodou současné krize dlouho vydržet bez úvěrového vzduchu. Výzvy jako „ještě vydržte, dříve či později sazbu snížíme“ nepřispívají k optimismu. Čas vyřeší vše, ale už se chýlí ke konci. Pokud to tak půjde dál, celý reálný sektor vyplave na hladinu břichem vzhůru. K čemu pak mu, mrtvému, bude nízká úvěrová sazba?“ (Lužkov, 2010, s. 65)

Základním problémem tedy zůstává, jaká bude situace Evropy po odeznění důsledků krize. Makroekonomické údaje se mohou navrátit na úroveň z dob let 2007, ale celková ekonomická úroveň může být výrazně nižší ve srovnání s ostatními kontinenty – především Amerikou (USA) a Asií (Čína, Japonsko).

Pokud budeme hodnotit dopad krize na jednotlivé země, tak zde bude výrazným způsobem hrát roli již zmíněná globalizace. Proces globalizace vede ke stále většímu propojování ekonomik. A to jednou základní formou – zahraničním obchodem. To, že je zahraniční obchod důležitý pro vývoj jednotlivých ekonomik, dokládá i Tuleja. „Zahraniční (mezinárodní) obchod je nejstarší a nejrozšířenější formou mezinárodních ekonomických vztahů a v posledních desetiletích patří k nejdynamičtěji se rozvíjejícím faktorům světové ekonomiky. Protože jde o dynamiku nejen z pohledu kvantitativního, ale také kvalitativního, lze zahraniční obchod označit za rozhodující faktor, který ovlivňuje ekonomický růst a rozvoj nejen ekonomik národních, ale také ekonomiky světové.“ (Tuleja, 2006, s. 67) Je zřejmé, že zahraniční obchod je velice důležitou součástí ekonomické výkonnosti. Můžeme to přisuzovat i faktu, že jednotlivé země disponují různými druhy výrobních faktorů a také odlišnými nákladovými podmínkami. Určité výrobky se vyplatí vyrábět v určitých zemích. Dále se tyto výrobky směňují za jiné, které v dané zemi vyrobit nelze (nebo je nelze vyprodukovat s takovou efektivitou).

Problematické významu zahraničního obchodu jedné země s ostatními zeměmi se v ekonomické teorii věnovalo mnoho debat. Jednotlivé myšlenkové směry kladly důraz na

odlišné přístupy. V historii se objevily dvě nejznámější teorie zahraničního obchodu – teorie absolutních a komparativních výhod.

Tyto teorie odpovídají na otázku, proč mezi sebou jednotlivé země obchodují a co jim tato směna přináší. Jako první vznikla teorie absolutních výhod, která pochází od Adama Smithe. Smith touto teorií reagoval na názory merkantilistů, že bohatství dané země se dá zvětšovat, pokud se budou realizovat ochranná opatření (protekcionalismus). Holman k tomu uvádí následující. *„Smith proti merkantilistické doktríně obchodní bilance postavil doktrínu svobody obchodu. Když například Anglie dokáže vyrábět ocel levněji než Francie, zatímco Francie vyrábí víno levněji než Anglie, není efektivní, aby Anglie vyráběla sama pro svou potřebu ocel i víno. Bude-li se specializovat na ocel a přenechá-li Francii produkci vína, bude tato dělba práce, završená vzájemným obchodem – výměnou oceli za víno, pro obě země přínosem a zvýší jejich národní bohatství.“* (Holman, 2005, s. 54) Takto Adam Smith definoval podstatu absolutní výhody. Pokud dokáže jedna země produkovat jistý výrobek efektivněji než druhá země a druhá země má obdobnou výhodu u jiného výrobku, tak je pro obě země výhodné, aby svou produkci mezi sebou směňovaly. Tím dojde ke vzniku zahraničního obchodu, který bude výhodný pro všechny zúčastněné subjekty, které se do směny zapojí. Může se ale stát, že jedna ze zemí bude mít absolutní výhodu ve výrobě všech výrobků. Podle tvrzení Adama Smithe bychom mohli dospět k závěru, že druhá země nebude vyrábět nic a vše bude dovážet od země, která realizuje absolutní výhody u veškeré své produkce. V realitě je ale zřejmé, že takový případ nenastává. Neexistuje země, která by nic nevyráběla a vše dovážela. Bylo nutno vytvořit další teorii, která by nebyla v rozporu s teorií absolutní výhody. Tuto novou teorii objevil David Ricardo. Jedná se o teorii komparativních výhod. *„Zatímco směna na principu absolutních výhod předpokládala, že každá směňující země dokáže vyrábět nějaké zboží s (absolutně) nižšími náklady než jiné země, princip komparativních výhod nic takového nepřepokládal. Specializace a oboustranně výhodná směna se mezi zeměmi mohla rozvinout i tehdy, když jedna z nich dokázala vyrábět všechna zboží s (absolutně) nižšími náklady a druhá země naopak měla u všech zboží absolutně vyšší náklady.“* (Holman, 2005, s. 90) To znamená, že směna mezi zeměmi bude probíhat i v případě, kdy jedna ze zemí nebude realizovat žádnou absolutní výhodu.

V současné době můžeme pozorovat realizaci obou těchto teorií. Je ale zřejmé, že převažovat bude spíše teorie komparativních výhod od Ricarda. Je to způsobeno i faktem, že zjišťování absolutních výhod je dosti obtížné. Musíme brát v úvahu to, že absolutní výhodu můžeme do jisté míry zhodnotit mezi dvěma konkrétními zeměmi. Jenže mezinárodní směna není zpravidla realizována jen mezi dvěma státy. Jeden stát může obchodovat s velkým počtem

obchodních partnerů (zemí) a tím se stěžuje určení, která země má absolutní výhodu u daného výrobku. Komparativní výhody můžeme zjistit především na základě statistických údajů o exportu jednotlivých zemí.

Zahraniční obchod má také celou řadu funkcí. Tuleja uvádí čtyři základní:

- funkce transformační (přeměna struktury domácí výroby do požadované struktury domácí spotřeby),
- funkce růstová (spočívá ve zvyšování tempa ekonomického růstu v podobě úspor vynaložených výrobních faktorů nad rámec rozvojových možností ekonomiky),
- funkce bariérová (je spojována s obhajobou protekcionistických opatření),
- funkce interakční (zabývá se závislostí mezi růstem důchodu, vývojem dovozu a vývojem vývozu na základě makroekonomického modelu rovnováhy v otevřené ekonomice). (Tuleja, 2006, s. 67)

Tyto funkce zahraničního obchodu v sobě skrývají jak pozitiva, tak i negativa současné doby. Hlavním nebezpečím jsou protekcionistická opatření. Státy se těmito ochrannými nástroji snaží ochraňovat své ekonomiky v domněnku, že je to pro ekonomický vývoj výhodné. Tím ale odmítají význam obchodu mezi jednotlivými zeměmi, jako nástroj pro zlepšení situace všech zúčastněných. Jak jsme již uvedli, tak mezinárodní směna prospívá všem zúčastněným. V současné době existují i politické návrhy, které by měly zajistit přesídlování firem, které sídlí v jiných zemích, do své původní země. Takováto prohlášení jsou ale v rozporu s jakoukoli logikou současně fungujícího trhu. Musíme totiž brát v úvahu i náklady na přesídlení a přizpůsobení podmínkám jiné země. Většina firem navíc přesídluje do jiných zemí právě z nákladových důvodů. Levná pracovní síla jim umožňuje udržovat konkurenceschopnost v celosvětovém měřítku. A o tuto výhodu by přesídlením do své mateřské země přišly.

2. 4. 2 Mikroekonomické důsledky

V ekonomických publikacích se setkáváme s názorem, že od sebe nemůžeme striktně oddělit makroekonomii a mikroekonomii. *„V rámci výuky a studia vystupují obě disciplíny, mikroekonomie a makroekonomie, jako relativně samostatné. Ve skutečnosti však jejich*

důsledné oddělení není možné. Jejich vzájemný vztah bývá nejčastěji interpretován jako: mikroekonomická fundace (základy) makroekonomie a makroekonomický rámec fungování mikroekonomických procesů.“ (Helísek, 2002, s. 2)

Při posuzování dopadů současné krize tomu nemůže být jinak.

Mikroekonomické dopady (dopady v rámci subjektivního posuzování) bychom mohly rozdělit do dvou základních částí:

- podniky,
- jednotlivci.

Je zřejmé, že zde musíme uvažovat vzájemnou propojenost. Pokud současná krize dopadá na podniky, tak musí mít vliv zákonitě i na jednotlivce. Jednotlivci totiž tvoří základy jednotlivých firem.

Dopady na podniky plynou již z výše zmíněného poklesu ekonomické výkonnosti. Z pohledu konkrétního podniku se tento pokles výkonnosti České republiky projeví převážně ve sníženém zisku, kterého společnosti dosahovaly před krizí. Firmy musí také v současné době pozměnit své strategie. *„Je třeba rozhodnout alternativy, jako jsou dominantní postavení na trhu s rychle se měnícími podíly na trhu nebo krátkodobé převedení zisku ze zajímavých segmentů, nebo obojí zároveň.“ (Kastner, 2002, s. 41)* Firmy si musí určit své prioritní cíle. Podle Kastnera může být i boj o výsadní postavení na trhu poměrně rizikový. Je to dáno převážně velkou nejistotou ohledně budoucího vývoje. Existují různé informace o tom, že řada podniků se dokázala udržet v černých číslech v době krize hlavně díky diverzifikaci svých činností. Převádějí tedy své zisky do různých nezávislých segmentů, aby diverzifikovaly riziko úpadku.

Pro některé firmy se úpadek jejich konkurentů může zdát jako výhodný. Je to především z toho důvodu, že tato situace umožňuje realizaci zisku na úkor zanikajících společností. Jenže toto tvrzení se projeví až po odeznění krize. Podniky, které jsou silné a dosud existují na trhu, nemohou zvýšit svůj zisk, pokud spotřebitelé nespotřebovávají. A vzhledem k tomu, že spotřeba činí velkou část hrubého domácího produktu, který dnes výrazně klesá, je zřejmé, že se firmy velkých zisků nedočkají tak brzy (kupříkladu ve srovnání s roky 2006 a 2007). *„Dnes je konkurence mezi jednotlivými místy výroby velká a signalizuje aktivní účast na rychlém reformním procesu.“ (Kastner, 2002, s. 50)* Změny jsou dnes nevyhnutelné. *„Trh je však dynamický proces, a proto lze v delším období (daném technologickými okolnostmi*

poskytování daného statku či služby) očekávat přizpůsobení výrobců nové situaci.“ (Kubiček, 2006, s. 152)

Konkurence je velice silná, protože podniky, které reprezentují jednotlivé státy, musí bojovat o každého zákazníka. Základní strategií tedy je snižování cen (resp. marží). To vede k nižšímu vykázanému zisku. *„Když chce některá země proniknout na světové trhy s průmyslovými výrobky, musí nezbytně překonat práh cenové konkurenceschopnosti. Jakmile tento práh překročí, nabízejí se jí prakticky nekonečné možnosti pro další expanzi.“ (Collier, 2009, s. 101)* Firmy, které dokáží přežít nepříznivé období krize, budou mít velkou výhodu, protože může dojít k úpadku jejich konkurentů.

Dopady na jednotlivce jsou zcela jednoznačné, když zdůrazníme, že jednotlivci tvoří výše zmíněný makroekonomický celek – stát. Pokles celkové spotřeby bude mít za následek snížení životní úrovně obyvatelstva. Nezaměstnanost přináší řadu psychologických problémů, jako je kriminalita, radikalizace nebo rozklad fyzického i psychického zdraví. *„Kolaps ekonomické činnosti a rozklad státních služeb způsobí pokles životní úrovně většiny, přičemž jednu část obyvatelstva vžene do krajní nouze.“ (Gray, 2002, s. 157.)* Z tohoto tvrzení vyplývá, že ekonomická krize nedopadá na všechny jednotlivce stejně závažným způsobem. Nejvíce postižení jsou ti, kteří mají blíže k chudší vrstvě obyvatelstva, protože i oni se jimi mohou stát. Sociálně a příjmově slabší jedinci mohou mít existenční problémy. Rozklad základních morálních hodnot demoralizuje velkou část společnosti. I to mohou být vážné následky hospodářské krize, která tímto způsobem dopadne na jednotlivce.

2.5 Zahraniční obchod

Činnosti v rámci zahraničního obchodu a otevřenosti ekonomiky jsou součástí téměř všech států světa. Každá země se zapojuje do mezinárodních transakcí, aby zvýšila svůj prospěch ze vzájemného obchodu. *„Otevřenost národního hospodářství spočívá v jeho zapojení do mezinárodních ekonomických vztahů, které jsou představovány pohybem statků (výrobků a služeb), služeb výrobních faktorů a finančních aktiv mezi rezidenty různých národních ekonomik.“ (Helísek, 2002, s. 141)*

Na druhou stranu i v současné době se můžeme setkat s tendencemi omezování obchodu. I na tento trend však existují pozitivní názory. *„Ochrana předpokládá snahu něčemu zabránit. Co je tím, čemu má ochrana prostřednictvím cla bránit? Je to obchod. Ale obchod, před nímž se nás „protekcionalismus“ pokouší ochraňovat a bránit, není jako záplava, zemětřesení či tornádo, jako něco, co přichází bez lidského přičinění. Obchod předpokládá rozhodnutí lidí.*

Kdyby lidé nechtěli kupovat zahraniční zboží, nemohlo by zde být toto zboží prodáváno, i kdyby žádná cla neexistovala. Skutečnou příčinou obchodu, jejíž existenci se clo snaží potlačit, je přání lidí kupovat zahraniční zboží, nikoliv přání cizích výrobců toto zboží prodávat. „Protekcionismus“ nás tedy neochraňuje a nebrání před cizinci. Chrání nás před sebou samými.“ (Kubíček, 2006, s. 96)

Evropská unie a její konkurenceschopnost

V současné době se situace ve světě i v Evropě nevyvíjí zcela příznivě. „Amerika, Japonsko a Evropa přestály rok 2007, tedy první krizový, s deficitem 1,1 procenta domácího produktu. Tento rok už to podle propočtů MMF bude 8,4 procenta. A bude hůře. Zatímco nyní vyspělé ekonomiky vykazují vládní dluh ve výši 70 procent HDP, v roce 2015 to může být až 120 procent. Evropu by pak ke dnu netáhly jen problémy nějakých „flinků“ ze zemí nekonečných siest ve Středomoří, Řecko by bylo doslova všude kolem nás. Varování nad koncem „tučných“ let ale nevysílá jen Washington. Nářky nad koncem Evropy dorazily už i do Bruselu, který jinak obvykle tvrdí, že jde jen o špatnou komunikaci s občany a že se ve skutečnosti nic zásadního neděje.“ (Ekonom, č. 30, 2010, s. 12)

Samotný pojem konkurenceschopnost souvisí, mimo jiné, s historickým vývojem sledovaného území. „Než globalizace poskytla Číně a Indii obrovské možnosti, byly tyto státy chudší než většina zemí, jež jsou dnes chycené v pasti. Asijští giganti se z pastí včas vytrhli a pronikli na světové trhy, kdežto jiným státům, jež byly zpočátku bohatší, se to nepovedlo. Struktura růstu posledních dvou desetiletí se tak zdá být poněkud matoucí. Některé ze států, jež byly dříve chudé, se nyní rychle rozvíjejí, a proto můžeme snadno nabýt dojmu, že žádný problém neexistuje. Skutečná povaha problému se však stane zjevnou již v průběhu následujících dvaceti let, protože země, jež stagnují nebo upadají, jsou již nyní nejchudší ze všech.“ (Collier, 2009, s. 26)

Konkurenceschopnost je velice důležitou součástí dnešní doby. Existují různé metody hodnocení. „K vyjádření konkurenceschopnosti, která v nemalé míře přispívá k ekonomickému růstu, jsou využity indikátory používané v OSN sledující konkurenceschopnost poptávkovou, cenovou, jednotkovou a technologickou.“ (Czesaný, 2006, s. 178)

Na konkurenceschopnost jednotlivých zemí ale i celé Evropy je dnes kladen velký důraz. „K významným summitům patřilo i Lisabonské setkání v první polovině roku 2000, na němž byl přijat cíl vytvořit z Evropy do roku 2010 nejkonkurenceschopnější ekonomiku světa a

předstihnout Spojené státy.“ (Stellner, 2006, s. 99) Tyto plány ale nezahrnovaly vznik světové hospodářské krize, která začala v druhé polovině roku 2008. Ale již před vznikem tohoto negativního ekonomického vývoje jednotlivých zemí se zdálo dosažení konkurenceschopnosti na úrovni Spojených států amerických jako nemyslitelné. „Většina kritiků poukazuje na to, že se při zachování současné podoby sociálního státu v rozhodujících zemí Evropské unie jedná o naprosto nedosažitelný cíl.“ (Kellner, s. 99) Bez nových technologií, výzkumu a vývoje je jen obtížné dosáhnout úrovně země, která takovéto prostředky má a dále je rozvíjí. „Evropská unie dává na vědu a výzkum jen 1,8 procenta domácího produktu. Tedy stejně jako Čína a o procento méně než USA.“ (Ekonom, č. 30, 2010, s. 12) USA a Čína jsou velice silnými konkurenty Evropské unie. Na druhou stranu začíná velice silná spolupráce mezi těmito zeměmi výrazně ovlivňovat i Evropu, protože právě díky nižším výdajům na vědu a výzkum se označuje jako „Skomírající Evropa“, která za USA a Čínou silně zaostává. Časopis Ekonom uvádí tyto důvody:

- nízký růst: v roce 2010 EU jako celek dosáhne pouze jednoho procenta hospodářského růstu, USA přitom podle odhadů 2,7 procenta, Čína závratných 10,5 procenta,
- zadlužení: Evropa dluží zahraničním věřitelům 25 bilionů eur; celkové zadlužení vůči HDP přitom podle prognóz Mezinárodního měnového fondu poroste nejméně do roku 2015,
- produktivita práce: kontinent brzdí nepružný trh práce, kvůli němuž v krizi stoupne nezaměstnanost; Evropané nejsou zvyklí stěhovat se za prací a pracovat na zkrácené úvazky,
- sociální systém: do půl století by na důchody a sociální dávky mohlo jít až pět procent HDP, tedy skoro třikrát více, než jde dnes na vědu. (Ekonom, č. 30, 2010, s. 12)

Zvýše uvedeného je zřejmé, proč se Evropa označuje za „skomírající“. Evropa skutečně prohrává na všech úrovních se zbytkem světa – především s USA a Asií.

V mírnější verzi tento fakt zdůrazňuje i Klvačová. *„Evropská unie operuje v prostoru globalizované ekonomiky. Nejen její jednotlivé státy, ale i ona sama jako celek čelí výzvě stát se více konkurenceschopnou. Existují četné studie renomovaných autorů i institucí, které porovnávají konkurenceschopnost Evropské unie s konkurenceschopností Spojených států. Ve své většině docházejí k závěru, že Evropa je tím subjektem, který v konkurenceschopnosti*

zaostává.“ (Klvačová, 2008, s. 26) Je zřejmé, že fakta jsou nepopíratelná. Evropa ztrácí svou konkurenceschopnost na úkor významnějších a iniciativnějších států.

Základní problematikou, kterou bychom se měli v současnosti zabývat, je, jak na tento propad konkurenceschopnosti doplácí Česká republika. Výše jsme se zmínili, že dochází k propadu výkonnosti a konkurenceschopnosti celé Evropské unie (resp. celé Evropy). A Česká republika je od roku 2004 člen Evropské unie. Zákonitě nás musí postihnout to samé, co celou Evropu. Problémem je, že se s tím Česká republika sama nedokáže vypořádat. Přeci jen jsme členy určitého uskupení států, které je navzájem propojené (to je základní motiv EU – integrace). Pokud se bude posilovat konkurenceschopnost napříč celou Evropskou unií, tak se i Česká republika může dostat z tohoto problematického postavení nekonkurenceschopné země.

2.6 Export České republiky

Česká republika je hodnocena jako malá otevřená ekonomika. K této podobě naše země dospěla díky historickému vývoji. *„Za prvních deset let transformace se podařilo ukotvit základy demokracie a tržní ekonomiky. Česká ekonomika se také plně integrovala do světového hospodářství – na konci 90. let byly celní bariéry nízké a prakticky neexistovala omezení pro pohyb kapitálu. Tržní prostředí ovšem nebylo dosud plně srovnatelné s vyspělými západními zeměmi, zejména v důsledku rozdílů v institucionálním nastavení.“* (Židek, 2007, s. 350)

Důležitost exportu pro Českou republiku je nepopíratelná. *„Zatímco v roce 1999 činil podíl českých exportérů na dovozním trhu eurozóny 1,9 %, v roce 2004 to bylo již 3,1 %.“* (Czesaný, 2006, s. 179)

Pro naši ekonomiku je významná především podpora exportních aktivit. *„Podpora exportu bývá velmi často ztotožňována s ekonomickou diplomacií. Hlavním důvodem je orientace a soustředění aktérů obou oblastí na ekonomické stránky jejich aktivit, které se realizují jednak v rámci národní ekonomiky, jednak v zahraničí za frekventovaného vstupování do jednání, která jsou jednáními diplomatického charakteru nebo se jim výrazně přibližují.“* (Štouračová, 2008, s. 91). Časopis Ekonom k tomu dodává následující. *„Podpory exportérům není v ekonomice tolik závislé na vývozu, jako je ta česká, nikdy dost. Kromě státních institucí, které ji mají jaksi v popisu práce, se jí ovšem věnují i soukromé organizace.“* (Ekonom, příloha Exportér, 29. 7. 2010, s. 16)

Samotný způsob podpory exportu může být v jednotlivých zemích odlišný. Podle Štouračové (Štouračová, 2008, s. 92) se může dělit na dvě základní skupiny:

- financování a pojišťování exportu se stání podporou (přímé formy podpory),
- nefinanční podpora exportu (nepřímé formy podpory).

Za financování českého exportu se považuje především poskytování výhodných bankovních úvěrů, ze kterých se export financuje. Dochází tak k podpoře exportních společností v České republice.

Pochopitelně i krize měla na finanční podporu a pojišťování exportu výrazný dopad. Je to způsobeno především úpadkem platební schopnosti obchodních partnerů. Existují nástroje, jak dostat peníze i za takovéto situace – pojištění. *„Tisíce českých exportérů, kteří chtějí mít jistotu, že za odvedenou práci dostanou peníze, si letos připlatí. Zhoršená platební morálka po celém světě totiž vyhnala ceny pojištění vývozu o desítky procent. A růst cen se jen tak nezastaví. Pojišťovny navíc firmám snižují úvěrové limity a vypovídají smlouvy.“* (Hospodářské noviny, 18. února 2010, s. 17)

Zvedání jednotlivých plateb za pojištění je logickým důsledkem současného stavu platebních schopností jednotlivých firem. Pokud je v dnešní době riziko veliké, tak dochází i k navyšování pojistného. Zde ale vystupuje ještě další problém. *„Kromě rostoucích cen trápí exportéry i to, že pohledávky v některých oborech či zemích dnes přestávají být pojistitelné. Na „blacklistu“ se ocitly podniky ve stavebním průmyslu, dodavatelé autoprůmyslu, textilní a papírenský průmysl. U komerčních pojišťoven prakticky nemá šanci vývozce s pohledávkami na Ukrajině, jen stěží lze získat pojištění pohledávky za obchodním partnerem v Rusku.“* (Hospodářské noviny, 18. února 2010, s. 17)

Nepojistitelnost je dnes veliký problém pro exportující firmy. Žádná firma nemůže přesně vědět, jaká je finanční situace jejího obchodního partnera. Z tohoto důvodu se zdá být pojištění naprosto logickým závěrem.

Jako základní prvky nefinanční podpory se dají uvést např.:

- informační služby,
- poradenské služby,
- vzdělávací služby,
- asistenční služby,
- projektové služby,

(Štouračová, 2008, s. 94)

Nejedná se tedy o konkrétní pomoc spojenou s finančními prostředky. Tato podpora bývá opět realizována prostřednictvím konkrétních subjektů. *„V oblasti informačních služeb a vybraných asistenčních služeb se na této formě podpory exportu výrazně a již tradičně podílejí diplomatictí pracovníci obchodně ekonomických úseků zastupitelských úřadů České republiky v zahraničí, ojediněle se k předávání dílčích informací pro exportéry a k nabídce nejčastěji prezentačních, případně jiných vybraných asistenčních služeb pro exportéry, připojují i Česká centra.“ (Štouračová, 2008, s. 95)*

2. 7 Vliv zavedení eura na export České republiky

„Přechod na euro je velkou věcí. Na tuto akci se členské státy připravovaly několik let. Je to opět další krok vedoucí k co nejužší spolupráci a vzájemné propojenosti jednotlivých členských států. Vždyť tato akce se dotkla všech občanů Evropské unie. Každý občan se dostává v dennodenním styku do kontaktu s penězi, teď již tedy s eurem. 1. ledna 2002 tři sta milionů občanů eurozóny dostalo do ruky svoji novou měnu. Euro je evropskou měnou, ale je i světovou měnou jako americký dolar a japonský jen.“ (Gola, 2003, s. 43)

Jednotná evropská měna je v době světové krize velice diskutovanou otázkou. Některé názory se na začátku krize vyslovovaly proto, že euro dokáže jednotlivé státy uchránit před výrazným hospodářským pokles. V současné době již víme, že to není pravda. Prezident České republiky Václav Klaus se k tématice eurozóny vyjádřil již několikrát. *„Projekt eurozóny, respektive projekt vytvoření společné evropské měny, už dávno zkrachoval. Anebo – jemněji řečeno – nepřinesl efekty, které se od něj očekávaly. Zemím, jež byly ochotny vzdát se své desetiletí či staletí existující vlastní měny, byl tento projekt prezentován jako nesporný ekonomický přínos. Byly publikovány rozsáhlé – bohužel tendenční, a proto kvazivědecké – studie, které slibovaly, že společná evropská měna přispěje k urychlení ekonomického růstu a ke snížení inflace a které zdůrazňovaly zejména to, že budou členské země této měnové zóny – podstatně více než tomu bylo v minulosti – chráněny před jakýmkoli nepříjemnými vnějšími ekonomickými poruchami.“ (Ekonom, č. 16, 2010, s. 18)*

Z toho vyplývá, že Česká republika by mohla mít závažnější problémy v období hospodářské krize, kdyby přijala euro ještě před rokem 2008. Musíme také poukázat na fakt, že Českou republiku tato měna již silně ovlivňuje a ne v pozitivním slova smyslu. Největší obchodní partner České republiky – Německo – již společnou evropskou měnu přijalo. Pokud tato měna způsobuje hospodářský pokles, který pochopitelně nemůžeme přisuzovat jen této společné

měně, ale nekoordinovanosti celé eurozóny, tak je tím silně zasaženo i Německo. Výkonnost české ekonomiky je ale závislá právě na této zemi. Pokud se nebude hospodářsky dařit Německu, nebude se dařit ani České republice. I když jsme euro ještě nezvedli, tak už nás negativním způsobem ovlivňuje.

„Určitě jsme proto – jako Česká republika – neudělali žádnou chybu, že jsme do eurozóny ještě nevstoupili. V tomto názoru nejsme osamoceni. Dne 13. dubna britské Financial Times uveřejnily článek polského guvernéra centrální banky Slawomira Skrzypeka. Říká v něm doslova: „Polsko – jako nečlen eurozóny – profitovalo z flexibility kurzu zlotého. Flexibilita kurzu napomáhala ekonomickému růstu a snižovala deficit obchodní bilance, aniž bychom importovali inflaci.“. Dodává, že desetiletí trvající ztráta konkurenceschopnosti některých členů eurozóny byla velmi užitečnou lekcí.“ (Ekonom, č. 16, 2010, s. 19)

Musíme ale brát v úvahu to, že euro jednoho dne přijmout musíme. *„Přijetí společné měny euro Českou republikou je hned v úvodních pasážích národního plánu prezentováno především (nebo spíše pouze) jako závazek přijatý Českou republikou v souvislosti se vstupem do Evropské unie, jako závazek o jehož splnění musí Česká republika usilovat v nejbližším možném termínu.“ (Klvačová, 2008, s. 185)* Jestli pro nás bude euro v něčem přínosné nebo ne, ukáže pochopitelně až čas.

2. 7. 1 Přínosy a náklady společné měny pro Českou republiku

„Pro nás jako obyčejné lidi má zavedení eura úžasné výhody. Pojedeme-li na dovolenou, stačí nám s sebou vzít pouze eura a je to. Velice jednoduše zjistí pracující, jestli mu za tutéž práci v Německu nabízejí více peněz než ve Finsku. Veškeré ceny zboží jsou pro občany lehce porovnatelné. Pro podniky v Evropské unii odpadnou kursově ztráty, zjednoduší se samozřejmě veškeré činnosti související s obchodem. Zrychlí se a zjednoduší mezinárodní obchod. Euro se stane silnou měnou, se kterou budou muset počítat jak v Americe tak v Asii. Zmizí trapné přepočítávání z měny na měnu. Tento krok je ovšem voda na mlýn pro europesimisty, kteří v tom vidí ztracení určitého národního symbolu. Vždyť již na starých mincích byl vždy portrét té či oné významné osobnosti daného státu.“ (Gola, 2003, s. 44)

Pokud hodnotíme Českou republiku jako malou otevřenou ekonomiku, tak je pro ni důležité, aby zavedení eura mělo pozitivní dopad především na export. Je to z toho důvodu, protože export tvoří velkou část našeho hrubého domácího produktu a tak výrazně ovlivňuje zaměstnanost v této zemi.

Přínosy a náklady se zpravidla dělí na přímé a nepřímé. Tedy ty, které nastanou přímo po zavedení společné měny a ty, které budou následovat v delším časovém horizontu.

Tabulka č. 1

Rozdělení přínosů a nákladů zavedení společné měny

	Přímé dopady	Nepřímé dopady
Přínosy	omezení kurzového rizika	růst zahraničního obchodu
	snížení transakčních nákladů	příliv zahraničních investic
Náklady	ztráta autonomní měnové politiky	dlouhodobý růst cenové hladiny
	bezprostřední růst cenové hladiny	

Zdroj: Lacina, L., 2010

Nejdůležitějším přínosem, který je podstatný pro Českou republiku, je růst zahraničního obchodu. Tento přínos je hodnocen jako nepřímý dopad, který bude realizován ve střednědobém až dlouhodobém časovém horizontu.

„V současné době se hospodářská a měnová unie stala metou vývoje Evropské unie. Integrace do unie znamená, že se státy dohodnou na společné ekonomické politice, prováděné pro tento účel nově vytvořeným společným orgánem. Členské státy se tak z ekonomického hlediska stávají jedním státem. Díky snížení rizikovosti investic i obchodu uvnitř Evropské unie se může dlouhodobě urychlit ekonomický růst jednotlivých členských zemí.“ (Gola, 2003, s. 44)

Dále musíme počítat také s náklady. Základním nákladem je ztráta možnosti využívat nástroje měnové politiky k ovlivňování ekonomiky. Monetární politika bude přesunuta z velké části z České národní banky (ČNB) na Evropskou centrální banku (ECB). *„Za realizaci měnové politiky je odpovědná Evropská centrální banka, která je umístěna ve Frankfurtu nad Mohanem. Běžný provoz této banky řídí výkonná rada, která je šestičlenná a skládá se z prezidenta, viceprezidenta a čtyř členů. Aniž by byl dotčen cíl cenové stability, podporuje centrální banka obecné hospodářské politiky. Existencí Evropské centrální banky ovšem nepřestanou působit centrální banky jednotlivých členských států, jejich pravomoc a úloha se změní. Ztrácí své výsostné postavení. Stabilita cen je základním cílem měnové politiky Evropské centrální banky.“ (Gola, 2003, s. 44)*

Vždy se musí brát úvahu to, zda přínosy ze zavedení společné měny převýší náklady. *„V soudobé ekonomické literatuře zabývající se ekonomikou měnové integrace je dostatečná připravenost země vstoupit do měnové unie charakterizována pomocí termínu „zero-cost level“. Jedná se o situaci, kdy přínosy z přijetí společné měny budou minimálně stejné nebo vyšší než náklady s tímto krokem spojené.“ (Lacina, 2010, s. 17)*

V současné době si nikdo nemůže být jistý tím, že přínosy ze zavedení společné měny skutečně převýší náklady. Eurozóna se potýká s problémy, které nejsou v plné míře způsobené současnou hospodářskou krizí. Dále bychom měli také zhodnotit to, že naše ekonomika je oproti ostatním v eurozóně poměrně malá. Budou se tedy České republice velice obtížně prosazovat její práva.

3. Cíl a metodika, hypotézy

Cíl

Cílem práce je posouzení vlivu světové hospodářské krize na export České republiky. Jedná se především o zhodnocení vývojové závislosti mezi zvolenými makroekonomickými veličinami. Diplomová práce se zabývá konkrétním vztahem mezi skutečným vývojem exportu České republiky, který byl ovlivněn hospodářskou krizí a odhadovaným vývojem exportu bez vlivu hospodářské krize. Dále je cílem zhodnocení závislosti mezi exportem České republiky a hospodářským vývojem vybraných zemí. Základní důraz je kladem na sledování daného vztahu s Německem a následně i s ostatními sousedními státy.

Hypotézy a metodika

Hypotéza č. 1

Export České republiky byl ovlivněn působením světové hospodářské krize.

Hypotéza č. 2

Existuje závislost mezi exportem České republiky a ekonomickým vývojem alespoň jedné sousední země.

První hypotéza se zabývá obecným vlivem hospodářské krize na export České republiky. Jedná se především o hodnocení dopadů krize na výkonnost s ohledem na samotný trend vývoje – růst nebo pokles.

Hodnocení se týká dvou základních situací. První situace se opírá o reálná data vývoje českého exportu. Jde o znázornění hodnoty exportu České republiky ve vztahu k časovému vývoji. Jak se tedy export skutečně vyvíjel po propuknutí světové hospodářské krize.

Druhá situace se opírá o reálná data exportu České republiky pouze v úvodní fázi. Jedná se o fázi, která popisuje vývoj českého exportu do zasažení krizí.

Další fáze diplomové práce zahrnuje již možnou predikci vývoje – jak by se export České republiky vyvíjel, kdyby světová krize vůbec nezačala a nepůsobila na hospodářskou výkonnost České republiky. Následně se práce zabývá porovnáním obou dvou situací – tedy reálného vývoje exportu za působení hospodářské krize a bez vlivu působení hospodářské krize. Na základě tohoto srovnání je učiněn závěr, zda by se export České republiky vyvíjel

bez vlivu finanční krize pozitivně (růst) či negativně (pokles) a následně jakou ztrátu na exportu způsobila probíhající hospodářská krize.

Druhá hypotéza se zabývá konkrétním vztahem mezi exportem České republiky a hospodářským vývojem sousedních států (Polska, Slovenska, Rakouska a Německa). Jedná se o hledání závislostí mezi těmito dvěma veličinami – hospodářským vývojem a exportem. Tato hypotéza je testována na základě skutečných a reálných dat. Testování je provedeno prostřednictvím statistického programu, pomocí kterého je získán grafický výstup, který znázorňuje závislost mezi vývojem exportu České republiky a ekonomickou výkonností (HDP v absolutním vyjádření) sledované země. Tím dojde ke zhodnocení závislosti s každou sousední zemí zvlášť. Na základě daných grafů je možné zhodnotit, kde je větší popř. menší závislost mezi exportem České republiky a hrubým domácím produktem daných států. Toto srovnání je provedeno v jednotlivých letech a následně je vyvozen konečný závěr za všechna sledovaná období.

Cíle diplomové práce je dosaženo prostřednictvím studia tématicky vhodné literatury. Jedná se především o literaturu s tematikou obchodu, ekonomiky, Evropské unie a globalizace. Následně je ke zpracování použito statistického programu. Konkrétně se jedná o využití programu R. Prvotně je využita popisná statistika. Mezi základní nástroje patří výpočet průměrů, které slouží k popisu údajů (importu, exportu) sledované země. Dále je použit tento statistický program pro stanovení rozptylů, které slouží k výpočtu variačních koeficientů. Ty se uplatní při zhodnocení kolísavosti sledovaných dat týkajících se převážně exportu a importu. Při porovnávání krizových a předkrizových období je použito boxových diagramů. Ty umožňují grafické zobrazení dat o exportu za obě dvě sledovaná období. Tím dojde ke zhodnocení dopadů krize na český export. Jako doplňující nástroj statistické analýzy jsou použity histogramy, které dělí sledovaná data do jednotlivých intervalů (stanovených podle Sturgesova pravidla). Na základě tohoto grafického výstupu jsou zhodnocena data o exportu v krizovém a předkrizovém období. Pro zhodnocení propojení mezi exportem České republiky a ekonomickou výkonností sousedních zemí je použito grafů vyjadřujících závislost mezi sledovanými veličinami. Následně pro zjištění trendu vývoje českého exportu je použito trendové křivky (založené na klouzavém průměru), která zobrazuje budoucí vývoj exportu sledované země.

Na základě popsaných nástrojů je dosaženo výše popsaného cíle této diplomové práce.

4. Vlastní práce

4.1 Analýza konkurenceschopnosti České republiky

(Ministerstvo průmyslu a obchodu 2009)

K tomu, aby Česká republika uspěla v globální soutěži, nestačí, aby využívala svou výhodnou geografickou polohu a potenciál jednotného evropského trhu. Musíme se snažit vytěžit maximum ze svých předností, ale zároveň si uvědomovat své slabé stránky a nedostatky proměnit v příležitosti.

Naše exportně zaměřené hospodářství prokázalo svou životaschopnost v celé řadě oborů. Kombinace kvalifikované pracovní síly a investičních příležitostí přilákala do země tolik potřebný zahraniční kapitál a moderní technologie umožňující růst produktivity práce.

To však nesmí zakrývat fakt, že se kritéria pro úspěch na globálním trhu neustále zvyšují. Produkty pocházející ze zemí, které ještě před dvaceti lety nesly nálepku „rozvojové“, nyní konkurují výrobkům českých podnikatelů nejen na zahraničních, ale i na našem domácím trhu. Je proto klíčové uvědomovat si změny konkurenčního prostředí a přizpůsobit se jim modernizováním a reformováním vlastní politiky odpovídajícím způsobem.

Aktuální vývoj v ČR

V širším „západoevropském“ kontextu se geografická poloha ČR jeví v rámci nových členských zemí EU jako jednoznačně nejvýhodnější. Kvalita propojení je zřetelně nejvýznamnější ve vztahu k německým regionům. Význam faktoru sousedství pro ekonomický rozvoj ČR dokumentují údaje o zahraničním obchodu, ukazující v roce 2008 60% podíl čtyř sousedních zemí na exportu ČR do EU a více než 62% podíl na importu z EU. Sousední země také zauímají první tři místa v žebříčku nejvýznamnějších dovozců zboží z ČR. Na exportu ČR do těchto zemí se nejvýznamněji podílelo Německo (s téměř 65% podílem), následované Slovenskem (15 %), Rakouskem (11 %) a Polskem (9 %).

Regiony s vyššími hodnotami celkového potenciálu dostupnosti mají přístup k většímu objemu ekonomické aktivity v daném rozsahu „efektivní“ vzdálenosti. Z makroekonomického pohledu jsou proto tyto regiony považovány za regiony s relativně výhodnou pozicí pro další ekonomický rozvoj.

Vzhledem k tomu, že ČR je zemí, jíž ekonomika je do značné míry závislá na exportu, představuje významný údaj technologická náročnost exportu – 20,9 % tvoří high-tech výrobky, 42,1 % medium-tech, 22,9 % low-tech, a zbývajících 13,7 % primární produkty a jednoduché výrobky z nich. Mezi léty 1995 – 2005 je pro Českou republiku nejzajímavější nárůst exportu high tech výrobků o 11 %, přičemž proti ostatním zemím má Česká republika komparativní výhodu zvláště ve výrobě automobilů a strojírenství. Podíl inovačních podniků v České republice se přitom pohybuje těsně pod průměrem EU.

4. 2 Exportní strategie 2011 – 2016

Se závěrem roku 2010 skončí projekt nazvaný Exportní strategie Česká republiky pro rok 2006 – 2010. Ministerstvo průmyslu a obchodu ČR připravuje další dokument na léta 2011 – 2016. Nová exportní strategie je tedy ve fázi zrodu a konzultací s mnoha subjekty, kterých se přímo týká.

Dosavadní exportní strategie České republiky vycházela z analýzy systémů podpory vývozu v zemích EU a požadavků domácích podniků, které byly zajišťovány v mnoha průzkumech. Rovněž se analyzovaly slabé a silné stránky se zvláštním zřetelem k vnějším vztahům. Zatímco v předchozích letech, zejména v roce 2006, se exportní politika státu mohla odrážet od příznivého ekonomického vývoje, teď musí jednoznačně kalkulovat s ekonomickou krizí a reálnou situací v Evropě.

Také při přípravě nové pětileté strategie vyzvalo Ministerstvo průmyslu a obchodu příslušné subjekty k vyplnění dotazníku, který by přispěl k určení co možná nejlepší proexportní strategie. Neboť následná realizace navrhovaných projektů bude přínosná nejen pro občany a podnikatele, ale i pro postavení České republiky ve světové ekonomice.

Podpora exportu

Podle zástupců Svazu průmyslu a dopravy ČR, by hlavním smyslem strategie mělo být prosazení podpory exportu jako priority hospodářské a zahraniční politiky vlády, která napomáhá oživení české ekonomiky a posiluje konkurenceschopnost českých firem na zahraničních trzích.

Podle Svazu průmyslu a dopravy by se měly posílit kapacity Obchodně-ekonomických úseků ambasad a zahraničních kanceláří CzechTrade v prioritních zemích.

Svaz průmyslu a dopravy tedy v rámci nové exportní strategie 2011 – 2016 navrhuje:

- v postojích české vlády jasně deklarovat národní zájmy a k jejich prosazování se spojovat zejména s novými členskými zeměmi, které mají podobné problémy,
- potlačovat projevy protekcionismu v obchodě ve všech jeho formách včetně projevů v rámci jednotného trhu v EU,
- vytvářet aliance států k podpoře liberalizace obchodu průmyslovými výrobky a službami, zamezit účinkům nekalých soutěžních praktik,
- prosazovat usnadňování mezinárodního obchodu, odstraňování netarifních překážek na třetích trzích a přístupu k surovinám. Zároveň důsledně uplatňovat ochranné nástroje obchodu v rámci WTO proti nekalým praktikám a nekalé soutěži.

4.3 Česká republika a zavedení eura

Prohlášení ČNB z 22. 12. 2010

Česká národní banka spolu s Ministerstvem financí doporučili prozatím nestanovovat cílové datum přijetí eura, a tudíž v roce 2011 neusilovat o vstup do kurzového mechanismu ERM II. Toto společné doporučení, které vycházelo z analýzy „Vyhodnocení plnění maastrichtských konvergenčních kritérií a stupně ekonomické sladění ČR s eurozónou“, přijala vláda na svém zasedání 22. prosince 2010.

Maastrichtská kritéria cenové stability, dlouhodobých úrokových sazeb i podílu vládního dluhu na HDP jsou v současnosti plněna a také jejich budoucí plnění je reálné. Kritérium stability měnového kurzu ČR aktuálně neplní, neboť se země nenachází v kurzovém mechanismu ERM II. Plnění tohoto kritéria bude v budoucnu velmi závislé na době vstupu do kurzového mechanismu a volatilitě české koruny, u níž se navíc na základě konvergenčního scénáře očekává dlouhodobá nominální a reálná apreciacie vůči euru. Kritérium deficitu veřejných rozpočtů ČR neplní, což bude pravděpodobně přetrvávat až do roku 2013 s ohledem na schválený výhled snižování deficitu veřejných rozpočtů do konce uvedeného roku pod 3 % HDP.

ČR od přijetí „Strategie přistoupení České republiky k eurozóně“ postupně snižovala svůj odstup od průměrné ekonomické úrovně eurozóny a vykazuje rovněž některé prvky sladění s eurozónou v průběhu hospodářského cyklu. V posledních dvou letech byl však vývoj výrazně ovlivněn dopady světové finanční a hospodářské krize. V důsledku toho došlo v ČR i eurozóně k ekonomické recesi a výraznému zhoršení stavu veřejných financí. Zvýšily se úrokové diferenciály a kurzová volatilita, rozvolnila se integrace finančních trhů. Došlo také k přerušení trendu přibližování tuzemské cenové hladiny k eurozóně a nárůstu cyklické i strukturální nezaměstnanosti.

Ve světle domácího vývoje a s přihlédnutím k fiskálním problémům v eurozóně v posledním roce i k přetrvávající zvýšené volatilitě na finančních trzích se situace v současnosti nejeví jako příznivá pro budoucí přijetí jednotné měny euro v České republice a podniknutí kroků k němu směřujících. Platí, že konsolidace veřejných financí a zajištění jejich dlouhodobé udržitelnosti budou pro českou ekonomiku přínosné bez ohledu na přijetí jednotné měny, které však představují nutnou podmínku. V této situaci proto nelze dospět k závěru, že bylo dosaženo dostatečného pokroku při vytváření podmínek pro přijetí eura, aby mohlo dojít ke stanovení cílového data vstupu do eurozóny.

Vlastní názor

Z výše uvedeného prohlášení ČNB a Ministerstva financí vyplývá, že zavedení eura není v současné době aktuálním tématem. Může se pochopitelně zdát, že je to především způsobeno nedodržením základního maastrichtského kritéria – podíl deficitu ku HDP. To je pravděpodobně základní důvod. Na druhé straně se musíme také zabývat tím, zda je vůbec dobré ke skupině zemí, které přijaly euro, vůbec v současné době přistoupit (resp. se o to snažit). Eurozóna je v současnosti sužována celou řadou problémů. Základním je dopad světové hospodářské krize. Na druhé straně jsou to fiskální problémy, které má velké množství států eurozóny. Dalo by se dokonce hovořit o fiskální nezodpovědnosti některých zemí. Tyto problémy působí negativně na stabilitu celé eurozóny. Pokud je v současné době eurozóna hodnocena jako nestabilní, tak bychom se měli zabývat tím, jestli chceme v současné době i v budoucnu k takovému celku přistoupit. Jednotlivé státy často nedodržují pravidla, ke kterým se zavázaly, když vstupovali do Evropské unie i do eurozóny. Typickým příkladem je Pakt stability a růstu. Každý stát by se měl chovat tak, aby neohrožoval stabilitu celku a už vůbec ne stabilitu svou vlastní. S tím je spojena převážně fiskální zodpovědnost a

vyrovnané státní rozpočty. Zadlužení některých států už v dřívějších dobách dosáhlo kritické hranice. Typickým příkladem je Řecko.

Nemá smysl přistupovat k systému, který nefunguje. Až se stanoví přesná pravidla v oblasti ekonomického jednání na národní úrovni a začnou se tato pravidla dodržovat, tak můžeme začít uvažovat o přistoupení k eurozóně. Při vstupu do Evropské unie jsme se sice zavázali bezodkladně a v nejbližší době zavést euro (stejně jako všechny státy EU), ale nemá smysl realizovat zavedení jednotné evropské měny, která by naši zemi mohla poškodit – ekonomicky i politicky.

4. 3. 1 Odhad vývoje exportu České republiky po zavedení eura na základě zkušeností Slovenské republiky

Pokud se v roce 2008 v otázce načasování přijetí společné evropské měny česká ekonomická obec na něčem shodovala, byl to názor, že zkušenost Slovenska nám může v otázkách bilance přínosů a nákladů eura mnohé napovědět. Je smutnou skutečností, že v okamžiku, kdy jsou k dispozici první statisticky doložitelné důsledky vstupu Slovenska do eurozóny (byť to nejsou údaje příznivé), část českých ekonomů by je nejradyji ignorovala. Tyto dopady však bylo možno nejen s pomocí standardní mikroekonomické teorie poptávky, ale i na základě předešlého vývoje obou ekonomik, předvídat.

Když Miroslav Winter v dubnu roku 2009 zveřejnil v Hospodářských novinách text, v němž konstatoval, že prudký propad výstupu slovenských exportů, průmyslové výroby a HDP zřejmě souvisí s tím, že si při vstupu do eurozóny Slovensko zafixovala velmi silný kurz, vyvolal tím řadu kritických ohlasů. Argumenty kritiků se nacházely v široké škále významnosti. Od vcelku korektních, jako byla krátkost období po vstupu Slovenska do eurozóny či okolnost, že část propadu byla způsobena nucenými odstávkami slovenského průmyslu v důsledku takzvané plynové krize, až po dosti úsměvné názory, že firmy plánují na roky dopředu, takže na změny kurzu a cen v období několika měsíců v podstatě vůbec nereagují. Rovněž byla snižována závažnost zkušeností Slovenska tím, že podobnost mezi českou a slovenskou ekonomikou není až tak velká.

Zjevná podobnost ekonomik

Spolu se Slovenskem čelíme stejné krizi, jsme velmi podobně otevřenými ekonomikami, jsme významně specializovaní na automobilový průmysl, i Slovensko má na svém území

významného výrobce malých automobilů a v neposlední řadě české firmy dodávají výrobcům automobilů střední a vyšší třídy. To, co je vysoká podobnost ekonomik, bude zřejmě vždy věci arbitrárního názoru. V každém případě ale v Evropě neexistuje nám podobnější ekonomika, než je ekonomika Slovenska. Ta navíc až do vstupu do eurozóny využívala stejný model makroekonomické politiky založený na plovoucím kurzu a cílování inflace.

Výkonnost slovenské ekonomiky, která na tom ještě v polovině loňského roku byla z hlediska většiny relevantních ukazatelů (růst HDP, exportů, průmyslové výroby) podstatně a po mnoho let lépe než česká, však zůstává stále pod úrovní ekonomiky české. Jde o propad růstového výkonu Slovenska v rozsahu zhruba 3 – 4 procentních bodů HDP.

O tom, že tento propad může být spojen s tím, že si Slovensko při vstupu do eurozóny zafixovalo nevýhodně silný kurz měny, svědčí delší časové řady. Aby došlo k vyloučení vlivu šoků, které zasáhly obě ekonomiky společně, zaměřilo se hodnocení jen na údaje dokládající rozdíly v meziročním růstu reálných exportů mezi ČR a SR a dále na posílení reálných kurzů měn.

V těchto měsíčních časových řadách lze pozorovat až zarážející podobnost vývoje rozdílu tempa růstu exportů obou zemí a rozdílu v reálném posilování české a slovenské koruny. Tato podobnost přitom platí po převážnou část daného období a navíc platí téměř ve všech posledních 15 pozorovaných čtvrtletích.

4. 3. 2 Proč přijetí eura sníží export

Negativní vztah mezi poptávkou po produktu a cenou výrobce (kterou u exportérů měnový kurz ovlivňuje více než významně) skutečně není v posledních 200 letech vývoje ekonomického vědění považován za významně sofistikovanou či dokonce diskutabilní tezi. Dramatická změna v rozdílech mezi růstem či propadem českých a slovenských exportů je jen nepříliš překvapivou ilustrací tohoto vztahu. Současná ekonomická krize přitom vede spíše k narušení setrvačných ekonomických vazeb a tím i k vyšší citlivosti zákazníků na relativní cenu. Přesto by tuto tezi v debatě o načasování vstupu Česka do eurozóny zřejmě mnozí rádi ignorovali.

Rovněž je třeba si uvědomit, že nezmění-li se kritéria pro vstup do eurozóny, je velmi pravděpodobné, že „cílování inflace“ s plovoucím kurzem (včetně ČR) budou vstupní kritéria

plnit v obdobích pro ně příznivých. V takových obdobích ovšem bude posilovat i kurz jejich měn, z čehož plyne riziko, že budou do eurozóny vstupovat spíše s kurzem nadhodnoceným.

Z tohoto důvodu nejspíše po vstupu do eurozóny zažijí období propadu exportů a jimi tažené průmyslové výroby a HDP. To samozřejmě nemusí znamenat nic fatálního pro dlouhodobou bilanci nákladů a výnosů spjatých s přijetím eura. Bylo by však krátkozraké, kdybychom tuto zkušenost ignorovali.

4. 3. 3 Shrnutí problematiky zavedení eura ve vztahu k exportu ČR

Celkově se dá tedy říci, že není potřeba uspěchat termín pro přijetí evropské jednotné měny. Pokud bychom euro přijali v tuto chvíli, tak by nám mohlo spíše uškodit než prospět. Je to především z toho důvodu, že Česká republika je malou otevřenou ekonomikou. Určitou výhodou je to, že naše země má systém plovoucího kurzu, který se sám přizpůsobuje na základě vztahu nabídky a poptávky na měnovém trhu. To může ČR chránit před nadměrnými výkyvy např. v cenových hladinách v zahraničí. Pokud by došlo ke zvýšení inflace v jiné zemi, se kterou obchodujeme, tak by to na ČR nemělo tak fatální dopad, jako kdybychom měli zavedenou společnou měnu euro.

Dále by nás mohlo značně poškodit i to, že naše země patří mezi ty méně významné v Evropské unii a tím i méně významné v budoucnosti v eurozóně. Politika ovlivňování kurzu eura vůči jiným měnám se bude řídit podle nejsilnějších a ekonomicky nejvýkonnějších států. Tato opatření mohou mít na ČR negativní vliv. To ale nebude bráno v úvahu, protože ČR není tak významná jako jiné státy. Těžko se dá přepokládat, že by se začala řešit například inflační politika jen díky tomu, že v ČR existují inflační tlaky. Vstupem do eurozóny se totiž vzdáme výrazných pravomocí v oblasti měnové politiky, kterou již Česká národní banka nebude moci provádět v takovém rozpětí jako v současné době.

Můžeme uvažovat nad tím, jaký dopad by skutečně mělo zavedení eura na export ČR. V tomto ohledu bychom mohli souhlasit s tvrzením ČNB, že by došlo k poklesu exportu. Otázkou ale zůstává, zda by to byl pouze přechodný účinek nebo účinek dlouhodobý. Je sice pravdou, že na Slovensku k poklesu exportu skutečně došlo. To bylo ale způsobeno hlavně tím, že Slovensko zakotvilo svůj kurz na špatné úrovni. Pokud bychom se tomuto problému dokázali při přijímání jednotné měny vyhnout, tak by dopady nemusely být tak fatální. Přijetí eura by nám totiž umožnilo ucházet se o významnější zakázky, které by už nebyly hodnoceny jako tolik rizikové z důvodu kurzových výkyvů. To by mohlo naopak export České republiky posílit. To je ale otázka spíše dlouhodobého horizontu po zavedení eura. Stále ale platí názor

napsaný výše, že nemá smysl připojit se k eurozóně, pokud eurozóna jako systém naprosto selhává a není jistá ani její budoucnost.

4. 4 Hodnocení exportu a importu před faktickým nástupem krize

4. 4. 1 Znázornění výchozích dat

Hospodářská krize propukla v polovině roku 2008. Vzhledem k tomu, že prostředníkem šíření byl především bankovní sektor, se negativní situace velice rychle přenesla i do ostatních zemí světa. Vzhledem k dnešní globalizované ekonomice bylo problematické uchránit ekonomiky před zásahem této negativní vlny.

Česká republika byla také zasažena velice rychle a silně. To se dá doložit na vývoji exportu a importu, který tvoří velkou část naší ekonomické výkonnosti.

Tabulka č. 2

Vývoj vývozu a dovozu České republiky
(v mld. Kč)

Rok	Vývoz	Dovoz
1989	216,5	211
1990	214,1	233,9
1991	233,6	208,8
1992	248,1	293,4
1993	421,6	426,1
1994	458,8	498,4
1995	566,2	665,7
1996	601,7	754,6
1997	709,3	859,7
1998	834,2	914,5
1999	908,8	973,2
2000	1121,1	1241,9
2001	1268,1	1385,6
2002	1254,9	1325,7
2003	1370,9	1440,7
2004	1722,7	1749,1
2005	1868,6	1830
2006	2144,6	2104,8
2007	2479,2	2391,3
2008	2473,7	2406,5

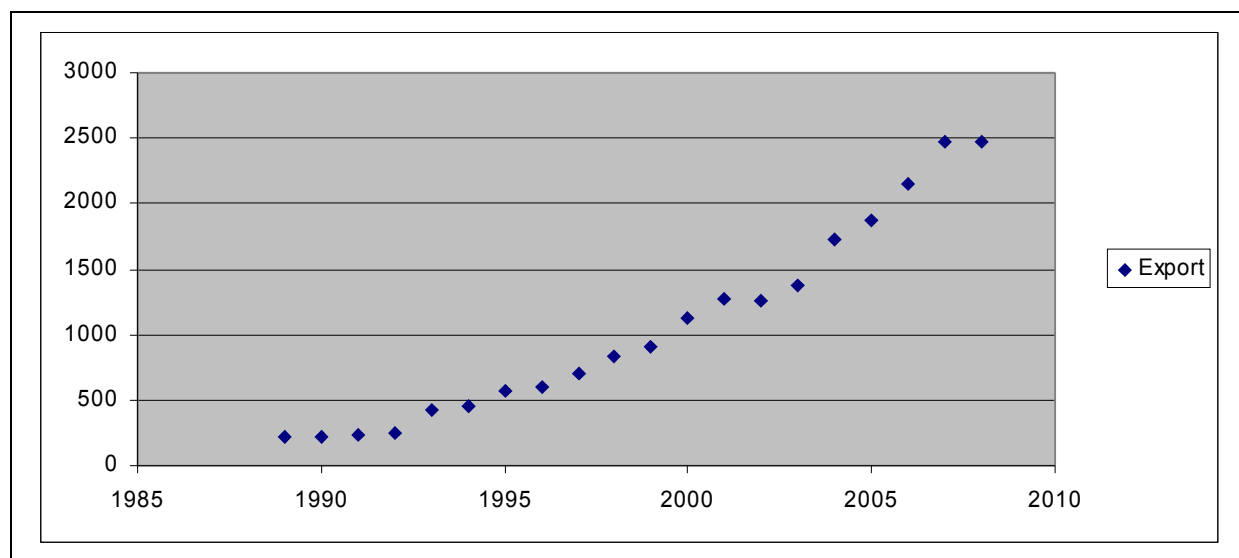
Zdroj: ČSÚ, 2009

Pokud bychom tyto údaje o exportu a importu znázornili odděleně v grafu, tak bychom podle nich mohli zhodnotit základní zákonitosti.

Graf č. 1

Vývoj exportu v letech 1989 – 2008

(v mld. Kč)



Zdroj: autor, 2011

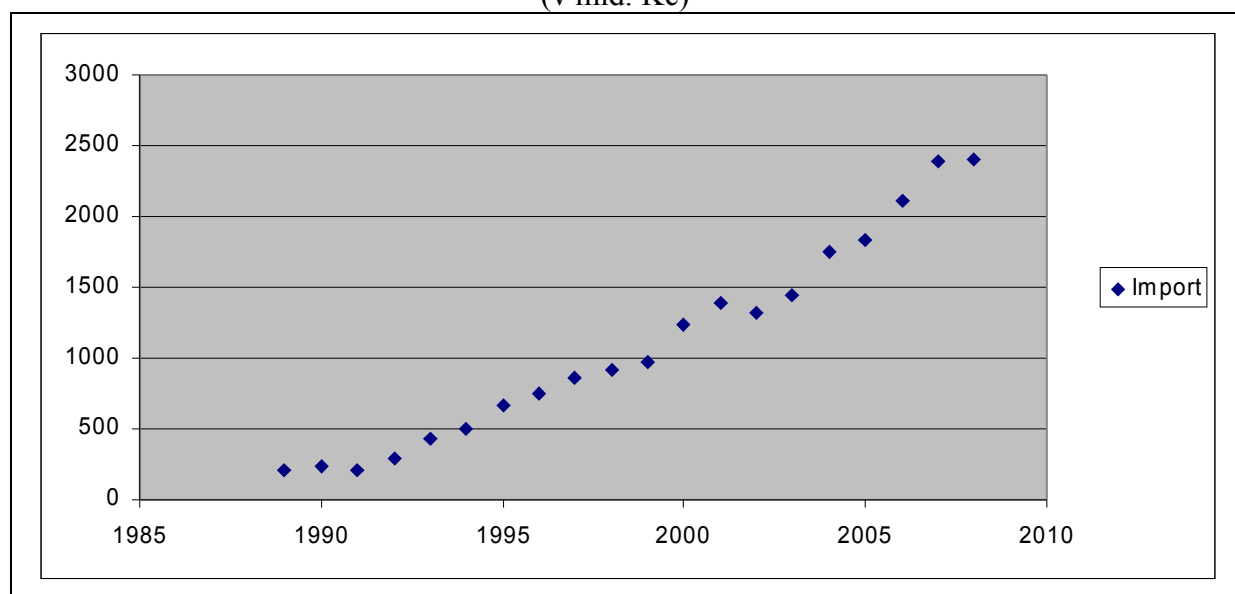
Z grafu je patrné, že vývoj exportu má téměř exponenciální průběh. Dochází tedy k jeho postupnému navyšování. To je také základní důvod, proč je v současné době Česká republika hodnocena jako otevřená ekonomika. Export má na hrubém domácím produktu značný podíl. Posledním rokem, který je v grafu zobrazen, je rok 2008. Zde je vidět stagnace, resp. pokles, exportních aktivit České republiky. Export začal postupně klesat, jak se ekonomická krize postupně šířila a prohlubovala ekonomický propad jednotlivých zemí – převážně Německa, na jehož ekonomické výkonnosti jsme tolik závislí.

Dále můžeme učinit také závěr, že krize se šířila velice rychlým tempem. Pokud začala v polovině roku 2008, tak již dokázala ovlivnit ekonomickou aktivitu za celý rok 2008.

Graf č. 2

Vývoj importu v letech 1989 - 2008

(v mld. Kč)



Zdroj: autor, 2011

Vývoj importu má podobný průběh jako export. Z grafu je zřejmé, že import má také růstový charakter. A to je další důvod, proč Českou republiku tolik ovlivňují výkyvy v ekonomické aktivitě ostatních zemích. Vzhledem k tomu, že Česká republika je poměrně malou zemí, tak můžeme přehlédnout vliv snížení ekonomické výkonnosti ČR na ostatní země. V realitě jsou to spíše ostatní země, které ovlivňují naši zemi, než opačně.

Pokud by došlo např. v Německu k růstu cenové hladiny (k inflaci), tak ta se může projevit při zdražení importu do České republiky. V této zemi pak dojde k růstu nákladů (protože dovážené suroviny jsou dražší) a tím také k nárůstu cen českých výrobků. A to povede k inflačním tlakům v České republice. Na tomto příkladu je vidět, že díky své otevřenosti čelí naše země poměrně velké závislosti na ekonomickém vývoji v ostatních zemích.

Jak je patrné z grafu, tak import v roce 2008 sice neklesl, ale jeho nárůst je méně významný než v předcházejících letech. To bylo způsobeno právě začínající ekonomickou krizí.

Pokud shrneme závěry z obou grafů, tak se dostáváme k faktu, že krize musí Českou republiku ovlivnit velice silně. Pokud jen prvotní průběh znamenal značné oslabení ekonomické výkonnosti, tak při sekundárních dopadech krize se dal očekávat značný pokles české ekonomiky. Za hlavní sekundární faktor bereme v úvahu především nezaměstnanost, která je řazena mezi zpožděné konjunkturální indikátory. Takže nezaměstnanost se dostává na skutečnou hodnotu až po určité době, co krize zasáhla Českou republiku. Dále je podstatné to, že nezaměstnanost se bude negativně vyvíjet delší dobu i po odeznění krizových příznaků.

4. 4. 2 Popis vývoje exportu a importu pomocí popisné statistiky

Min.	1st Qu.	Median	Mean	3rd Qu.	Max.
214.1	449.5	871.5	1056.0	1459.0	2479.0

Tabulka č. 3

Základní popisné charakteristiky exportu
(v mld. Kč)

Zdroj: autor, 2011

Vysvětlivky:

Min. – minimum
1st Qu – 25% kvantil
Median – medián
Mean – průměr
3rd Qu – 75% kvantil
Max. – maximum

Ze statistického hodnocení exportu můžeme vidět, že nejmenší hodnota je 214,1 miliardy Kč. Oproti tomu maximální hodnota exportu, které bylo dosaženo za sledovaná léta 1989 až 2008 je 2479,0 miliardy Kč. Z toho se dá vyvodit, že export během 20 let vzrostl téměř 10x. To odpovídá exponenciálnímu růstu.

25% kvantil naznačuje, že 25 % sledovaných hodnot je menších než 449,5 mld. Kč. Jinak řečeno, 75 % sledovaných hodnot je větších než 449,5 mld. Kč. To opět svědčí o vzrůstající tendenci exportu v jednotlivých letech. Pokud se podíváme na průměr, který má hodnotu 1056 miliard Kč, tak je to průměrná hodnota, které bylo dosaženo za 20 let. Z toho se dá usoudit, že pokud 25 % hodnot bylo menších než 449,5 mld. Kč, tak zákonitě musí v dalších letech docházet ke vzrůstajícím tendencím exportu. To naznačuje i 75% kvantit. Ten nám říká, že 25 % sledovaných hodnot je větších než 1459 mld. Kč. Ze zdrojové tabulky je poznat, že se jedná zejména o roky, které jsou blíže k roku 2008.

Tabulka č. 4

Základní popisné charakteristiky importu
(v mld. Kč)

Minimum	1st Qu.	Median	Mean	3rd Qu.	Max
208.8	480.3	943.9	1096.0	1518.0	2406.0

Zdroj: autor, 2011

Minimální hodnota importu je za sledované období 208,8 mld. Kč a maximální hodnota dosahuje 2406 mld. Kč. Prostřední hodnota (medián) je ve výši 943,9 mld. Kč. Průměr se pohybuje na úrovni 1096 mld. Kč. 25% kvantil má hodnotu 480,3 mld. Kč a 75% kvantil hodnotu 1518 mld. Kč.

Pokud zhodnotíme obě tabulky zároveň, tak dostáváme zcela jednoznačný závěr. Samotné hodnoty exportu a importu se v jednotlivých charakteristikách příliš neliší. Dala by se tedy předpokládat poměrně silná závislost mezi importem a exportem. Jedna z nejvíce lišících se hodnot je zřejmě medián. To je ale způsobeno jeho sníženou vypovídající schopností. Je to prostřední hodnota importu a exportu, pokud údaje seřadíme za sebou. V tomto případě má vyšší vypovídající schopnost samotný průměr.

Zhodnocení kolísavosti importu a exportu pomocí variačního koeficientu

Variační koeficient hodnotí kolísavost dat. Dokáže nám říci, který soubor dat kolísá více a který méně. Pro další závěry bude výhodné spočítat i tento statistický ukazatel. Počítá se jako směrodatná odchylka lomeno průměr. Spočítáme ho tedy zvlášť pro vývoz a zvlášť pro dovoz.

Tabulka č. 5

Výpočet variačního koeficientu

	Rozptyl	Směrodatná odchylka	Průměr	Variační koeficient
Vývoz	560644.4	748.7619	1056.0	70,91
Dovoz	517058.7	719.0679	1096.0	65,61

Zdroj: autor, 2011

Nejdříve jsme si ve statistickém programu vypočetli rozptyl. Z něj jsme udělali druhou odmocninu a vznikla směrodatná odchylka. Průměry za export a import jsme si vypočetli již výše.

Dále jsme si podle vzorce směrodatná odchylka lomeno průměr vypočetli variační koeficient, který je uveden v posledním sloupci tabulky. Výslednou hodnotu jsme vynásobili stem, aby číslo vyšlo v procentech. Na základě výsledných hodnot můžeme usoudit, že export má větší kolísavost než import. Sice rozdíly v kolísavosti nejsou nikterak extrémní, ale jsou z hodnot patrné.

Zde se pochopitelně nedá přesně říci, jaké vlivy způsobují větší kolísavost exportu. Dá se ale s velkou pravděpodobností předpokládat, že se jedná o výlučně vlivy ekonomické. Tím můžeme mít na mysli např. vývoj hrubého domácího produktu, vývoj inflace popř. měnového kurzu.

4. 4. 3 Závěr z hlediska dopadů krize

Pokud je tedy import a export silně provázaný, tak můžeme usuzovat na velice závažné důsledky ekonomické krize na obě veličiny. Provázanost České republiky s ostatními zeměmi Evropské unie (resp. na vnitřní trh EU) je velice pevná. Pokud vezmeme v úvahu především vztah české ekonomiky a Německa, tak to přináší základní problém. Ten spočívá v tom, že pokud během krize klesla výkonnost německé ekonomiky, tak musí dojít k poklesu výkonnosti i té české. Tím došlo v České republice ke snížení exportu. Pokud jsme ale prokázali z pohledu ČR provázanost exportu s importem, tak musí zákonitě poklesnout i dovoz. To může být způsobeno dvěma faktory:

1. Klesající import je důsledek poklesu exportu, kdy export byl základním zdrojem peněžních prostředků pro nákup importovaných surovin (prvotní faktor),
2. Import klesl z důvodu zhoršení ekonomické výkonnosti německé ekonomiky (druhotný faktor).

Můžeme shrnout, že by se mohlo jednat o určitý koloběh poklesu ekonomické výkonnosti obou zemí. Pokud tedy dojde k hospodářskému úpadku Německa, tak se sníží export České republiky. Nižší export České republiky povede ke snížení importu z ostatních zemí (tedy včetně Německa). To způsobí další pokles výkonnosti v zahraničí a ten opět ovlivní Českou republiku.

Dále se z tohoto závěru dá vyvodit, že ukazatel typu salda obchodní bilance nemusí být zrovna tím nejlepším indikátorem ekonomického růstu či propadu. Je to z toho důvodu, že pokud klesne export, tak poklesne i import. Rozdíl mezi těmito dvěma veličinami tedy může být i přes ekonomické obtíže stále kladný. Na základě toho se ale nedá o stavu ekonomiky téměř nic vyvodit. Musíme tedy raději hodnotit jednotlivá absolutní data a ne jejich rozdíly.

To dosvědčuje i následující graf, který potvrzuje závislost mezi importem a exportem.

Graf č. 3



Zdroj: autor, 2011

V grafu sice nemáme odlišené hodnoty pro export a import, ale z hlediska řešení našeho problému to není potřebné. Jde jen o to zhodnotit, zda existuje přímá závislost mezi importem a exportem. To z výše uvedeného grafu vyplývá.

4. 5 Zhodnocení exportu před a v průběhu působení krize

4. 5. 1 Popis podstaty srovnání a výchozích dat

Pro statistické zhodnocení budou použita data ze dvou následujících tabulek. V první tabulce se nachází vývoj exportu v jednotlivých měsících v letech 2007 až 2008. Jedná se o 23 hodnot, které zachycují hodnotu exportu v milionech Kč.

V druhé tabulce se nacházejí také data o vývoji exportu. Tato data jsou ale brána za léta 2009 až 2010. Máme zde k dispozici také 23 číselných údajů. Tyto údaje jsou brány od ledna 2009 do listopadu 2010. Data za prosinec a celý rok 2010 nejsou ještě dostupná. Začátek rokem 2009 není náhodný. Jedná se o první dopady světové hospodářské krize, která propukla v USA přibližně v polovině září roku 2008. Dalo by se tedy říci, že druhá tabulka obsahuje údaje o vývoji exportu již na začátku a v průběhu krize. Naproti tomu první tabulka obsahuje údaje před vypuknutím krize. Následně dojde k výpočtu základních popisných charakteristik, které budou dále srovnány a z nich bude také vyvozen patřičný závěr. Aby bylo možné obě tabulky srovnat, tak bylo zvoleno stejné množství dat (tedy 23 číselných údajů). Abychom se vyhnuli možným sezónním vlivům, tak data v obou tabulkách jsou vztažena ke stejným měsícům. V první tabulce údaje začínají lednem roku 2007 a končí listopadem roku 2008 (údaje před propuknutím krize). Druhá tabulka začíná hodnotou exportu v lednu 2009 a končí hodnotou v listopadu 2010. To by mělo umožnit dobrou srovnatelnost.

Tabulka č. 6

Vývoj exportu 2007 – 2008
(v mil. Kč)

Rok	Měsíc	Export
2007	leden	189572
2007	únor	193686
2007	březen	217986
2007	duben	197080
2007	květen	204973
2007	červen	213139
2007	červenec	197792
2007	srpen	194077
2007	září	212951
2007	říjen	243523
2007	listopad	237332
2007	prosinec	177124
2008	leden	213813
2008	únor	217578
2008	březen	214026
2008	duben	225263
2008	květen	209713
2008	červen	219216
2008	červenec	206496
2008	srpen	173685

Tabulka č. 7

Vývoj exportu 2009 - 2010
(v mil. Kč)

Rok	Měsíc	Export
2009	leden	159837
2009	únor	167777
2009	březen	195240
2009	duben	175642
2009	květen	165877
2009	červen	186489
2009	červenec	172105
2009	srpen	159459
2009	září	196834
2009	říjen	197634
2009	listopad	196945
2009	prosinec	164786
2010	leden	174413
2010	únor	184316
2010	březen	219596
2010	duben	199388
2010	květen	205275
2010	červen	223156
2010	červenec	197945
2010	srpen	195591

2008	září	223208
2008	říjen	218585
2008	listopad	194914

Zdroj: ČSÚ, 2009

2010	září	230950
2010	říjen	231410
2010	listopad	238284

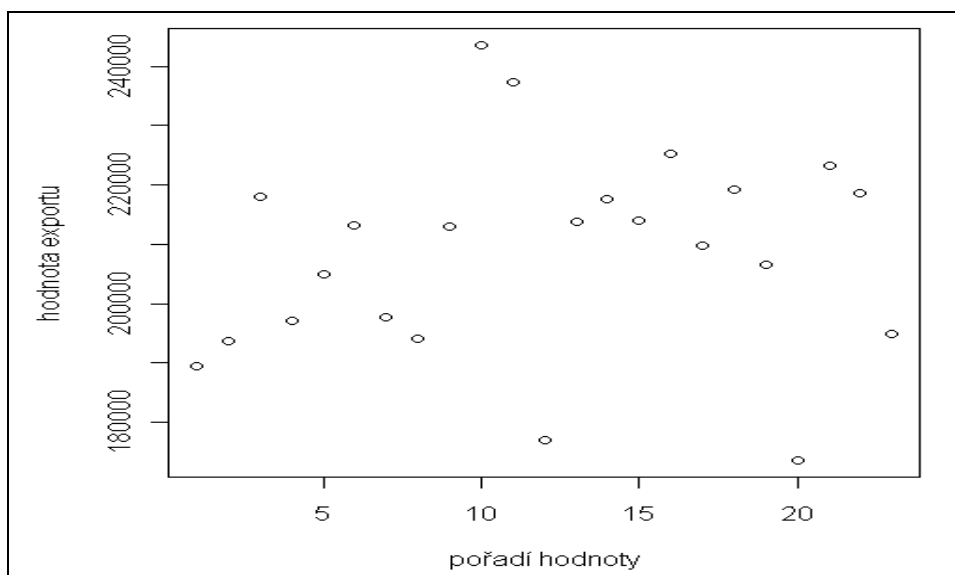
Zdroj: ČSÚ, 2011

4. 5. 2 Prvotní grafické zhodnocení pomocí statistického programu

Nyní zhodnotíme obě tabulky. Nejdříve budou získány prvotní představy o datech pomocí jednoduchých grafů. K tomu použijeme statistický software R. V něm bude probíhat veškeré následné statistické hodnocení.

Graf č. 4

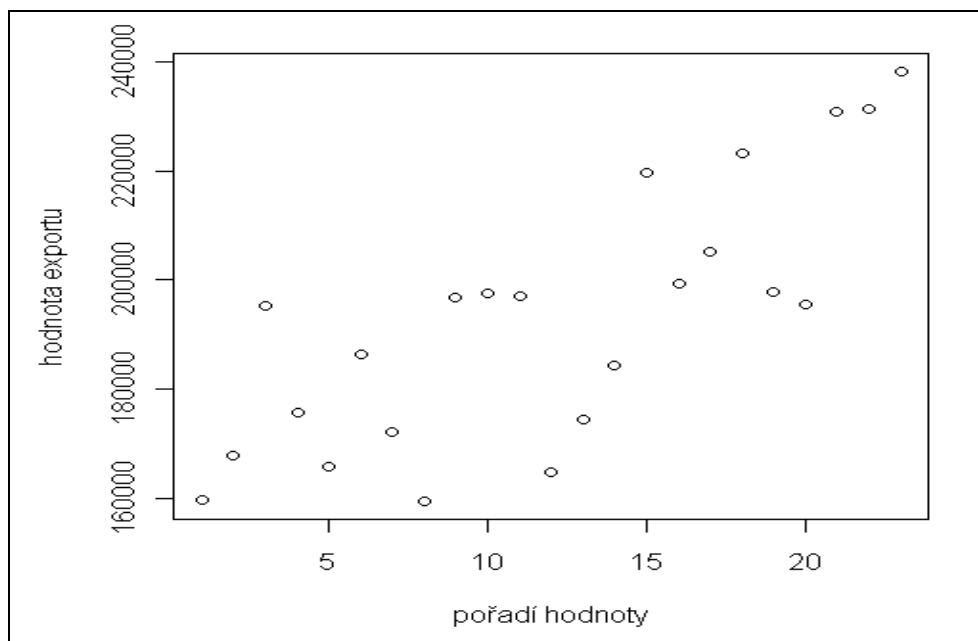
Grafické zhodnocení údajů o exportu z let 2007 a 2008
(v mil. Kč)



Zdroj: autor, 2011

Graf č. 5

Grafické zhodnocení údajů o exportu z let 2009 a 2010
(v mil. Kč)



Zdroj: autor, 2011

Na obou dvou grafech vidíme údaje o exportu v jednotlivých měsících za dvě zvolená období. První období označuje měsíce v letech 2007 a 2008. Druhé období obsahuje měsíce v letech 2009 a 2010. Na ose x máme naneseno obyčejné pořadí hodnot. To znamená, že pokud máme hodnot 23 (tedy 23 měsíců), tak poslední hodnota bude dvacátá třetí. Na ose y máme nanášeny skutečné výše exportu pro jednotlivé měsíce. Tyto hodnoty jsou v milionech korun. Stupnice je od 160.000 milionů (resp. 160 miliard Kč) až do 240.000 milionů (240 miliard Kč).

Na první pohled mezi daty nejsou patrné žádné podobnosti. Zde bychom se měli zaměřit na dvě hlediska. Nejdříve zhodnotit podobnost v jednotlivých měsících a následně zhodnotit uspořádanost jednotlivých bodů v grafu. Můžeme z grafů odvodit, že leden a únor jsou měsíce, kdy je export výrazně slabší. Přesněji řečeno, export je slabší na začátku roku 2007, 2009 a 2010 ve vztahu k ostatním hodnotám. V roce 2008 je hodnota za leden a únor na vyšší úrovni. Zřejmě se tu nebude jednat o nějakou významnou sezónnost, protože by musela být v roce 2008 porušena a proto by se o sezónnost nejednalo. Dále to nevypadá, že by se v grafech dala najít jiná závislost. Ostatní body vypadají jako téměř náhodně rozmístěné (i když zcela náhodné být nemohou).

Pokud nyní srovnáme grafy z celkového hlediska, tak můžeme dospět k jednoznačným závěrům. V roce 2007 a 2008 jsou hodnoty na mnohem vyšší úrovni, než ve srovnání s hodnotami v letech 2009 a 2010. Hlavně stojí za povšimnutí především to, že významně zaostává rok 2009. Export je zde na nižších hodnotách. Zároveň můžeme tento trend

pozorovat i na počátku roku 2010, kdy byla hodnota exportu také velice nízká. Dále ke konci roku 2010 můžeme vidět hodnoty exportu ve velice vysokých hodnotách. To by mohlo znamenat skutečné zotavení z krize. Pokud by tomu tak bylo, tak by se jednalo pochopitelně o zotavení většiny evropských zemí. Tento závěr můžeme učinit na základě faktu, že Česká republika je v exportu nejvíce napojena na největší evropskou ekonomiku – Německo. Ale na tuto zemi je napojena většina evropských zemí. Jestli tedy dochází k ekonomickému růstu v Německu, mělo by to zákonitě znamenat zlepšení ve většině zemí Evropy.

Na základě těchto grafů můžeme tedy učinit závěr, že krize se v exportu projevila nejsilněji skutečně až na začátku roku 2009. To jen potvrzuje správnost výběru našich sledovaných dat. Dále to upevňuje závěr o časovém dopadu krize na Českou republiku ohledně exportu. V roce 2008 jsou hodnoty exportu v průměru na vyšší úrovni, než v roce 2007. Takže celý rok 2008 nemohl být ještě krizí ovlivněn. Dalo by se ale polemizovat, že poslední údaj za rok 2008 (tedy listopad) je na poměrně nízké úrovni. Je sice faktem, že za datum, ke kterému se krize změnila na světovou, se označuje 15. 9. 2008. Je to datum, kdy došlo ke krachu Lehman Brother's. Krize se šířila převážně (alespoň v prvotních náznacích) přes bankovní sektor. To by mohlo znamenat poměrně rychlý vývoj pesimismu. Pokud zhodnotíme i velikost exportu za prosinec (ten z důvodu sezónnosti v údajích nemáme), tak ten byl ještě menší než v listopadu. Dalo by se tedy předpokládat, že krize se začala projevovat již k úplnému konci roku 2008. To ale pro nás neznamená faktickou překážku, protože prosinec nemáme v údajích zahrnutý. Navíc rok 2008 je podle výše uvedených údajů hodnocen jako poměrně silný v exportní oblasti. Můžeme tedy skutečně říci, že k plnému promítnutí krize do exportu ČR došlo až v průběhu roku 2009.

Tabulka č. 8

Základní popisné charakteristiky pro jednotlivé měsíce v letech 2007 a 2008
(v mil. Kč)

Minimum	25% kvantil	Medián	Průměr	75% kvantil	Maximum
173700	196000	213000	208500	218300	243500

Zdroj: autor, 2011

Tabulka č. 9

Základní popisné charakteristiky pro jednotlivé měsíce v letech 2009 a 2010
(v mil. Kč)

Minimum	25% kvantil	Medián	Průměr	75% kvantil	Maximum
---------	-------------	--------	--------	-------------	---------

159500	173300	195600	193000	202300	238300
--------	--------	--------	--------	--------	--------

Zdroj: autor, 2011

Při srovnání předkrizového a krizového období můžeme vidět, že minimální hodnota předkrizového období je na úrovni 173.700 milionů Kč. V krizovém období je minimální hodnota exportu 159.500 milionů Kč. Rozdíl je tedy celkem 14.200 milionů Kč. Důležitější pro nás bude ale ukazatel průměru. Předkrizové období dosáhlo průměru 208.500 milionů Kč. Krizové období má hodnotu tohoto ukazatele 193.000 milionů Kč. Takže rozdíl v průměrech činí celkem 15.500 milionů Kč. To má vyšší vypovídající hodnotu, než rozdíl mezi minimy hodnocených dat. Takže se dá tedy říci, že v průměru každý sledovaný měsíc krizového období je o 15.500 milionů Kč menší než v předkrizovém období. Z toho je patrné, že zásah krize byl citelný. Musíme mít stále na paměti, že se jedná o měsíční údaje. Medián nám říká, že prostřední hodnota předkrizového období měla hodnotu 213.000 milionů Kč, ale v krizovém období dosáhla hodnoty 195.600 milionů Kč.

Jednotlivé kvantily můžeme použít ke zhodnocení průměru. Z tabulky je vidět, že v předkrizovém období bylo 25 % hodnot menších jak 196.000 milionů Kč. V krizovém období bylo 25 % hodnot menších než 173.300 milionů Kč. Pokud mezi průměry sledovaných období je rozdíl 15.500 milionů Kč, tak mezi těmito hodnotami je rozdíl 22.700 milionů Kč. To znamená, že nízké hodnoty krizového období musely být doplněny poměrně vyššími hodnotami toho samého období. Jinak by se průměr nemohl dostat na rozdíl 15.500 milionů Kč. To dosvědčují i 75% kvantily v jednotlivých tabulkách. V předkrizovém období bylo

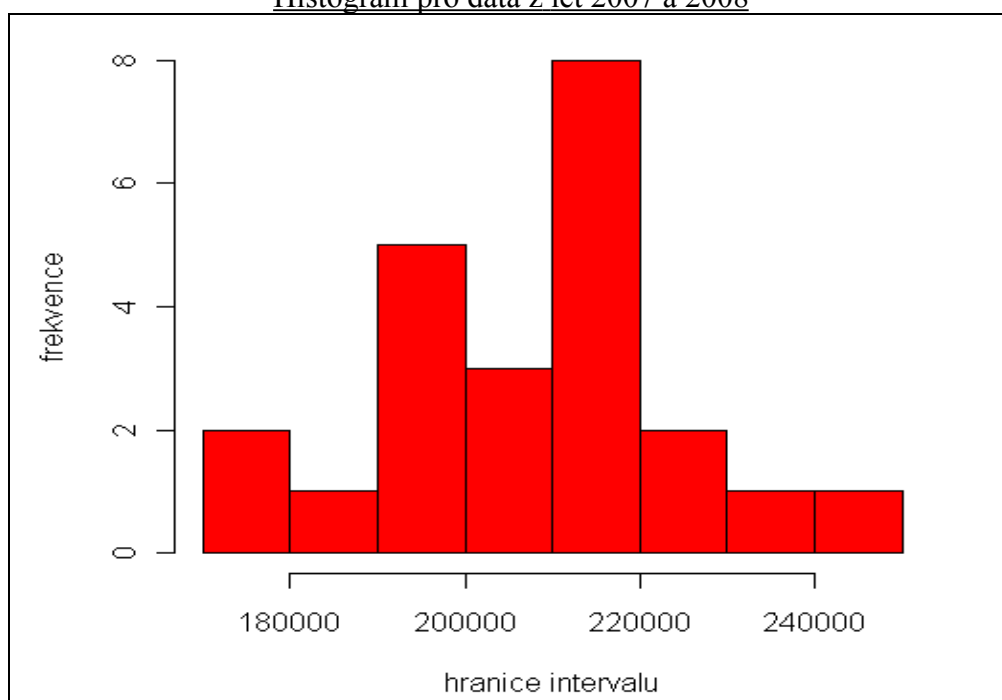
25 % hodnot větších než 218.300 milionů Kč, ale v krizovém období to bylo 202.300 milionů Kč. Zde je rozdíl jen 16.000. To ale znamená, že více jak 25 % hodnot musí být větších než 193.000 milionů Kč. Je to z toho důvodu, že průměr je počítán ze všech hodnot. Musely tedy existovat data, která by průměr dokázala umístit až na hodnotu 193.000 milionů Kč.

Maximální hodnota sledovaného předkrizového období byla 243.500 milionů Kč. Ta samá hodnota v krizovém období činila 238.300 milionů Kč. Takže celkový rozdíl má hodnotu 5.200 milionů Kč. To svědčí o našem závěru učiněném výše. Některé hodnoty určitých měsíců jsou oproti hodnotám stejným měsíců v druhém krizovém období menšího rozdílu než 15.500 milionů Kč. A těchto hodnot musí být více než 25 %.

4. 5. 3 Histogramy

Graf č. 6

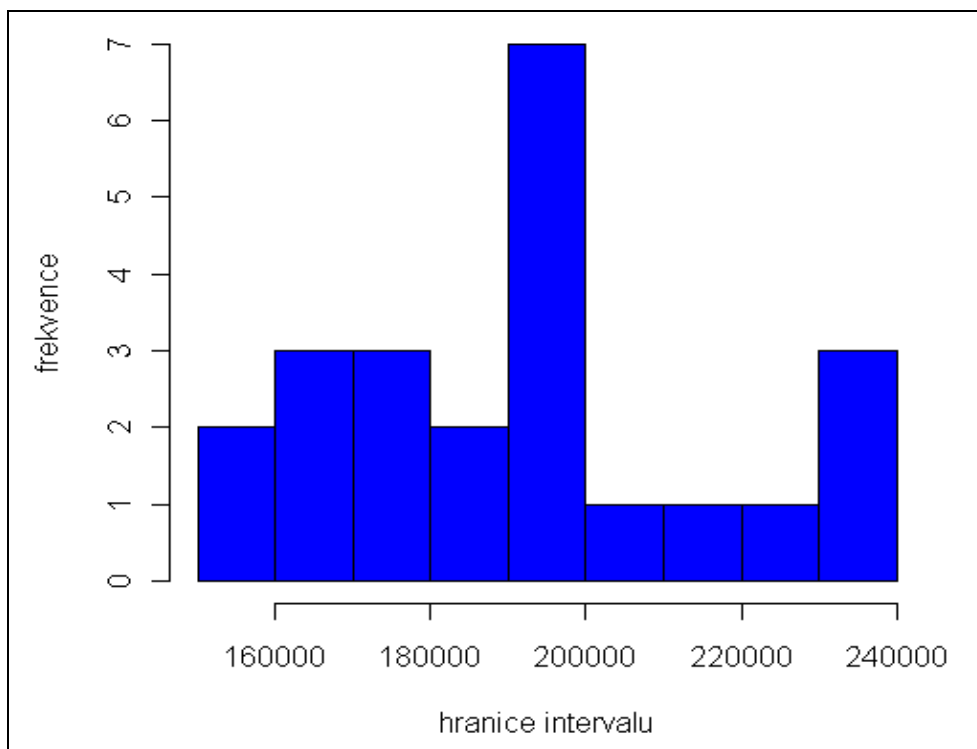
Histogram pro data z let 2007 a 2008



Zdroj: autor, 2011

Graf č. 7

Histogram pro data z let 2009 a 2010



Zdroj: autor, 2011

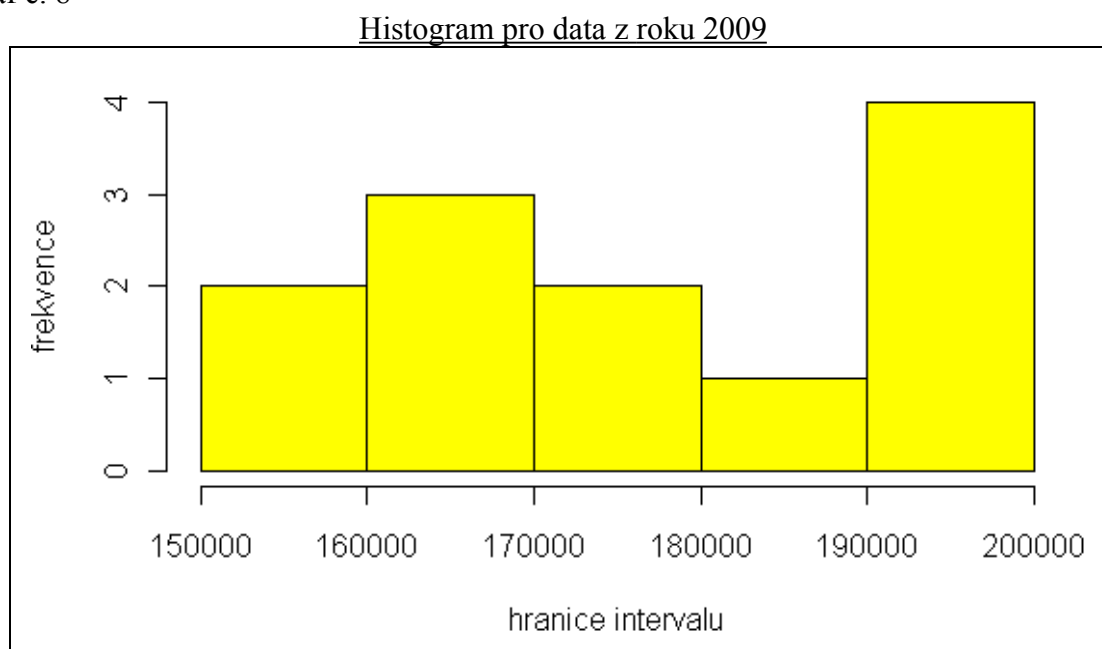
Histogramy ukazují počet hodnot, které se vyskytují v určitém intervalu. Na ose x jsou nanášeny hodnoty exportu, které jsou rozčleněny na jednotlivé hranice intervalu (stále se jedná o miliony Kč). Na osu y je nanášena frekvence – tedy počet hodnot, které do příslušného intervalu spadají. Můžeme si všimnout, že oba histogramy jsou rozděleny do různého počtu intervalů. První histogram (červený) je rozdělen do 8 intervalů a druhý histogram (modrý) je rozčleněn do 9 intervalů. To je z toho důvodu, že použitý statistický program počítá rozdělení do intervalu pomocí tzv. Sturgesova pravidla (tedy podle konkrétního vzorce) a bere v úvahu číselné hodnoty exportu (tedy jejich konkrétní výši). To ale na možnosti srovnání nic nemění, protože jednotlivé intervaly se u histogramů shodují.

První histogram znázorňuje opět předkrizové období. Můžeme v něm vidět, že nejvíce hodnot spadá do intervalu (210.000;220.000). Konkrétně tam řadíme 8 sledovaných hodnot z 23. Můžeme ale vidět, že krajních vysokých a krajních nízkých hodnot je velice málo. Nejmenší hodnoty jsou 2 z 23 sledovaných a nejvyšší je 1 z 23. Z histogramu je ale patrné, že data nejsou symetrická. To znamená, že průběh histogramu by se nedal popsat Gaussovou křivkou. Jak už jsme dříve uvedli, tak průměr hodnot v červeném histogramu je 208.500 milionů Kč. Když se podíváme na druhý histogram, tak můžeme vidět, že nejvíce hodnot spadá do intervalu (190.000;200.000). Konkrétně je tam zaneseno 7 hodnot z 23. Již z toho je patrné, proč průměr v krizovém období vyšel 193.000 milionů Kč. Zastoupení vyšších hodnot je menší, než v předkrizovém období. Dále můžeme také říci, že v histogramu popisujícím

krizové období jsou 3 hodnoty, které jsou v intervalu (230.000;240.000). To jsou nejvyšší hodnoty krizového období. Můžeme ale říci, že tyto hodnoty jsou spíše přisuzovány vývoji ke konci roku 2010, kdy postupně docházelo k vymaňování se z krizové situace a ke zlepšení exportu České republiky.

To můžeme doložit i na histogramu, který vytvoříme jen pro data exportu pro rok 2009.

Graf č. 8



Zdroj: autor, 2011

Tento diagram ukazuje vývoj 12 hodnot v roce 2009 (resp. 12 měsíců). Můžeme vidět, že zde se nedostáváme za hranici 200.000 milionů Kč. Je tedy reálný závěr, že vyšší hodnoty exportu pocházejí z roku 2010. Navíc si můžeme všimnout, že v histogramu popisujícím krizový vývoj (modrý) bylo v intervalu (190.000;200.000) celkem 7 hodnot. Zde v histogramu, který popisuje rok 2009, jsou už jen 4. Můžeme zde tedy učinit závěr podložený reálnými daty, že krize se projevovala převážně v roce 2009 a na začátku roku 2010. Ke konci roku 2010 se

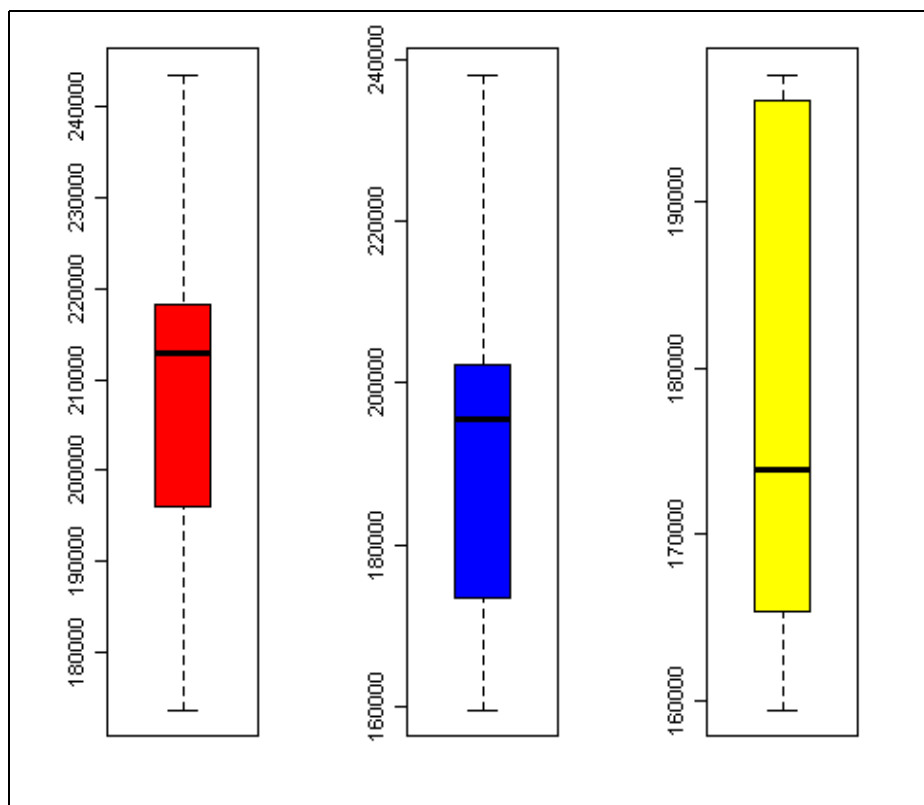
situace začala zlepšovat. Dokonce bychom zde mohli usoudit i to, že ke konci roku 2010 jsme se začali dostávat na naši předcházející úroveň – úroveň před propuknutím světové krize.

4. 5. 4 Závěrečné zhodnocení pomocí box diagramů a variačního koeficientu

Graf č. 9
Období 2007 a 2008

Graf č. 10
Období 2009 a 2010

Graf č. 11
Období 2009



Zdroj: autor, 2011

Zdroj: autor, 2011

Zdroj: autor, 2011

Na základě box diagramů můžeme shrnout naše dosavadní závěry. Červený box diagram označuje předkrizové období, modrý období 2009 a 2010 a žlutý jen údaje o exportu za rok 2009. Tučné černé čáry označují průměry. Musíme zde dát ale pozor na to, že měřítka (která jsou na ose y) jsou znázorněna různým způsobem. Je tedy vidět, že největšího průměru bylo dosaženo v předkrizovém období. Průměr za období 2009 a 2010 je na nižší úrovni. Vzhledem k tomu, že ale průměr za rok 2009 (viz. žlutý box diagram) je ještě na nižší úrovni, tak skutečně můžeme potvrdit závěr, že koncem roku 2010 došlo již ke zlepšení exportu, jehož hodnoty dokázaly vytáhnout průměr na úroveň v modrém box diagramu.

Dále můžeme zhodnotit nevychylující se data. Ty jsou v box diagramech znázorněny barevnou plochou (červenou, modrou a žlutou). Je patrné, že nejméně vychýlených hodnot má předkrizové období. Tyto hodnoty se pohybují přibližně od 197.000 milionů Kč do 218.000 milionů Kč. Znovu zdůrazněme, že zde musíme zohlednit jiné uspořádání měřítek v jednotlivých box diagramech. Nevychýlené hodnoty v modrém diagramu jsou přibližně od 175.000 milionů Kč do 203.000 milionů Kč. Již z těchto údajů můžeme vyvodit závěr, že krize působila velice silně. Už jen z toho důvodu, že nejnižší nevychýlená hodnota je v předkrizovém období na úrovni 197.000 milionů Kč, ale v období 2009 a 2010 je na úrovni 175.000 milionů Kč. Zde je tedy rozdíl 22.000 milionů Kč, neboli 22 miliard Kč. To je velice značné snížení hodnoty exportu díky působení krize.

Nyní se pokusíme ještě zhodnotit data jen za rok 2009. Tam jsou nevychýlená data v rozmezí od 165.000 milionů Kč až do 195.000 milionů Kč. Pokud tyto údaje srovnáme s předkrizovým obdobím, tak můžeme vidět, že zde je rozdíl již 30.000 milionů Kč nebo-li 32 miliard Kč. Znovu to potvrzuje náš závěr, že krize se projevila velice silně v roce 2009 a rok 2010 může být hodnocen již do jisté míry stabilizačně, protože zmírňoval rozdíly mezi předkrizovým obdobím a rokem 2009, který byl vystaven nejsilnějšímu krizovému působení.

Ještě pro úplnost porovnejme kolísavost hodnot exportu v jednotlivých obdobích.

Tabulka č. 10

Zhodnocení kolísavosti sledovaných období

Rok / veličina	Průměr	Rozptyl	Směrodatná odchylka	Variační koeficient
----------------	--------	---------	---------------------	---------------------

2007 a 2008	208500	294277948	17154	8,23
2009 a 2010	193000	566188998	23794	12,33
2009	178218	237081285	15397	8,64
2010	209120	436791235	20899	9,99

Zdroj: autor, 2011

Variační koeficient se vypočte jako směrodatná odchylka vztažená k průměru. Hodnoty variačních koeficientů jsme vypočetli pro období 2007 a 2008, 2009 a 2010 a následně zvlášť pro roky 2009 a 2010. Při kolísavosti už nemůžeme hodnotit rok 2010 tak, že zhodnotíme rok 2009 a následně období 2009/2010. Takto jsme mohli postupovat u výše použitých grafů (histogramy a box diagramy), ale zde to již možné není.

U variačního koeficientu platí, že čím větší je hodnota variačního koeficientu, tím jsou sledovaná data více rozkolísaná. Můžeme tedy z posledního sloupce tabulky vidět, že nejméně je rozkolísané období 2007/2008. Má hodnotu koeficientu 8,23 %. Rok 2009 má kolísavost na vyšší úrovni. Konkrétně je to 8,69 %. Nejvyšší kolísavost má rok 2010 – 9,99 %. Z toho je patrný závěr, že v roky 2007 a 2008 byly skutečně předkrizové. Rok 2009 byl krizový, protože hodnoty už byly na nižší úrovni, ale tolik nekolísali. Takže krize se v roce 2009 projevila významně. Rok 2010 má největší kolísavost, protože začátkem roku doznívala krize a v druhé části roku se export dostal již na vyšší úroveň. To způsobilo vyšší kolísavost dat u exportu. Jinak řečeno, na začátku roku 2010 byly hodnoty exportu nižší a ke konci roku už byly na vyšší úrovni.

4. 6 Hodnocení závislosti exportu České republiky na HDP sousedních zemí

4. 6. 1 Charakteristika výchozích dat pro hodnocení závislosti mezi zeměmi

Nyní dojde ke zhodnocení závislosti mezi exportem České republiky a hrubým domácím produktem sousedních států – Německa, Slovenska, Rakouska a Polska. Závislost bude hodnocena pro každou dvojici států zvlášť.

Při hodnocení budeme vycházet z následujících údajů, které jsou uvedeny ve dvou tabulkách.

Tabulka č. 11

Export České republiky v jednotlivých letech podle OECD
(bln. USD)

Podle OECD jsou data hodnocena zvlášť za export statků a zvlášť za export služeb. My budeme nadále pracovat s celkovým exportem České republiky – tedy se součtem exportu statků a služeb, který můžeme v tabulce nalézt v posledním řádku (export celkem). OECD nemá zatím dostupné údaje pro rok 2009. Musíme tedy hodnotit závislost jen do roku 2008. Údaje jsou v tabulkách v miliardách amerických dolarů. Je to z toho důvodu, že jsou veškeré údaje, se kterými budeme pracovat, přepočteny pomocí parity kupní síly. Tedy kurzu, který umožňuje srovnatelnost jednotlivých veličin v různých měnách (na základě reálného vývoje množství a jeho ocenění v odpovídající ceně – kurzu).

Druhá tabulka udává požadované údaje o sousedních zemích, které pocházejí ze stejného zdroje (OECD) a jsou opět přepočteny podle parity kupní síly.

Tabulka č. 12

Vývoj HDP jednotlivých sousedních států České republiky
(bln. USD)

Země / Rok	2001	2002	2003	2004	2005	2006	2007	2008
HDP Německo	2211,6	2275,4	2357	2466,4	2586,5	2710,2	2853,2	2909,7
HDP Slovensko	64,9	69,7	73,1	78,8	87,1	96,8	109,4	119,7
HDP Rakousko	231,6	244,3	252,3	266,3	274,8	292,0	305,8	315,6
HDP Polsko	418,9	442,1	457,7	496,8	526,1	561,1	621,7	659,2
Export / Rok	2001	2002	2003	2004	2005	2006	2007	2008
Export statků	33,4	38,5	48,7	65,8	78,2	95,1	120,9	142,6
Export služeb	7,1	7,1	7,8	9,6	11,8	13,9	16,8	22,1
Export celkem	40,50	45,60	56,50	75,40	90,00	109,00	137,70	164,70

Zdroj: OECD, 2009

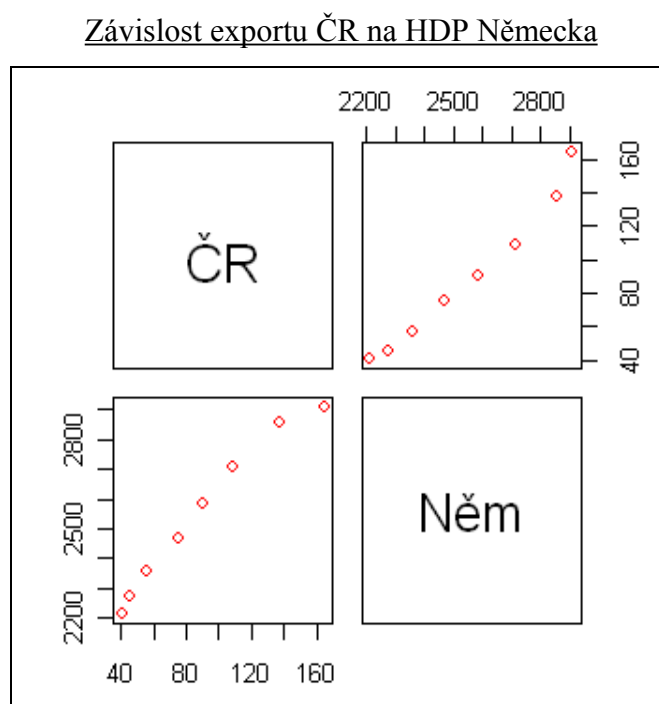
Ve výše uvedené tabulce jsou k dispozici data o hrubém domácím produktu za sledované období – od roku 2001 do roku 2008. Jedná se tedy o data ohledně zemí Německa, Slovenska, Rakouska a Polska. Již z tabulky je zřejmé, že nejvyšší ekonomickou výkonnost představuje Německo. Je na úplně jiné výkonnostní úrovni než ostatní sledované státy. Údaje jsou opět v miliardách USD.

Nyní máme k dispozici veškerá data, která potřebujeme k hodnocení závislosti exportu České republiky se sousedními státy světa. Cílem je zhodnotit zda vývoj exportu ČR je ve vztahu s vývojem hrubého domácího produktu v sousedních zemích.

4. 6. 2 Česká republika a Německo

Nejdříve zhodnotíme závislost České republiky a Německa. Zde se dá předpokládat, že závislost bude poměrně vysoká. Situaci zhodnotíme podle následujícího grafu.

Graf č. 12



Zdroj: autor, 2011

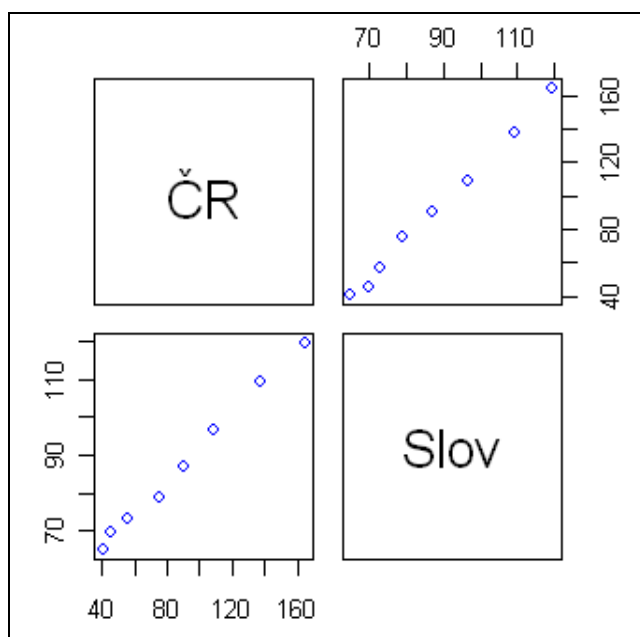
V grafu můžeme vidět celkem čtyři čtvercová pole. V jednom je nápis ČR a v druhém Něm. Pro naše srovnání jsou v tomto případě důležitá pouze dvě čtvercová pole bez názvu – s červenými body. Je to z toho důvodu, že oba dva čtverce s červenými poli jsou symetrické. Jedná se tedy o úplně stejné čtverce, jen jsou zrcadlově obrácené. My se budeme zabývat levým dolním čtvercem. Na ose x (vodorovné) jsou údaje o exportu pro Českou republiku a na ose y (svislé) jsou údaje pro hrubý domácí produkt Německa. Můžeme zde pozorovat velice silnou závislost mezi exportem a HDP. Z grafu je patrné, že pokud roste HDP Německa, tak dochází ke zvýšení i exportu České republiky.

4. 6. 3 Česká republika a Slovensko

Zde budeme postupovat stejným způsobem jako v případě srovnání České republiky a Německa. Hodnocení provedeme pomocí stejného grafu, ale s údaji o exportu ČR a HDP Slovenské republiky.

Graf č. 13

Závislost exportu ČR na HDP Slovenska



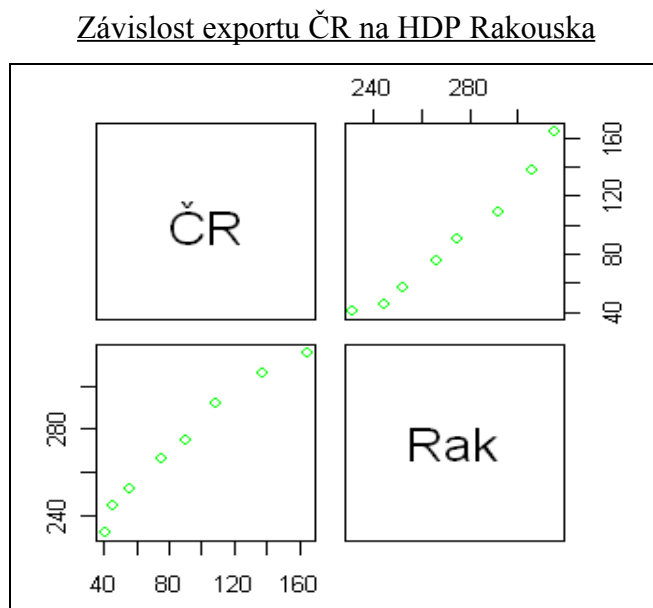
Zdroj: autor, 2011

Zde můžeme vidět také poměrně značnou závislost. Čím vyšší je HDP Slovenské republiky, ta tím je vyšší i export ČR.

4. 6. 4 Česká republika a Rakousko

Pro Českou republiku a Rakousko vypadá graf následujícím způsobem.

Graf č. 14



Zdroj: autor, 2011

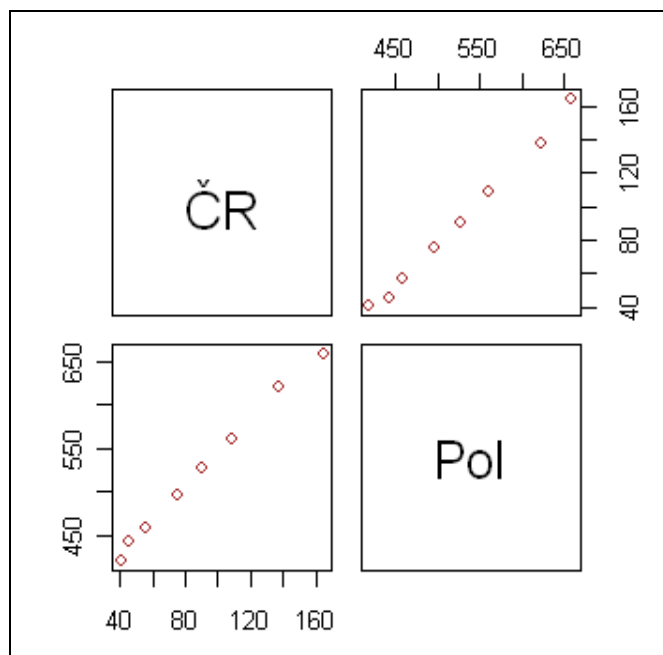
Opět hodnotíme dolní levý čtverec. Na ose x (vodorovné) jsou hodnoty, které reprezentují velikost exportu České republiky a na ose y (svislé) jsou hodnoty HDP Rakouska.

Zde určitá závislost také je, ale je v mírnějším rozsahu než např. u Německa nebo Slovenska. Je vidět, že ty jednotlivé zelené body už nejsou v jedné linii, ale stáčí se do oblouku. Ale závislost zde přeci jen můžeme pozorovat. Kdyby dané body leželi na ose daného čtverce, tak by se jednalo o téměř dokonalou (lineární) závislost.

4. 6. 5 Česká republika a Polsko

Graf č. 15

Závislost exportu ČR na HDP Polska



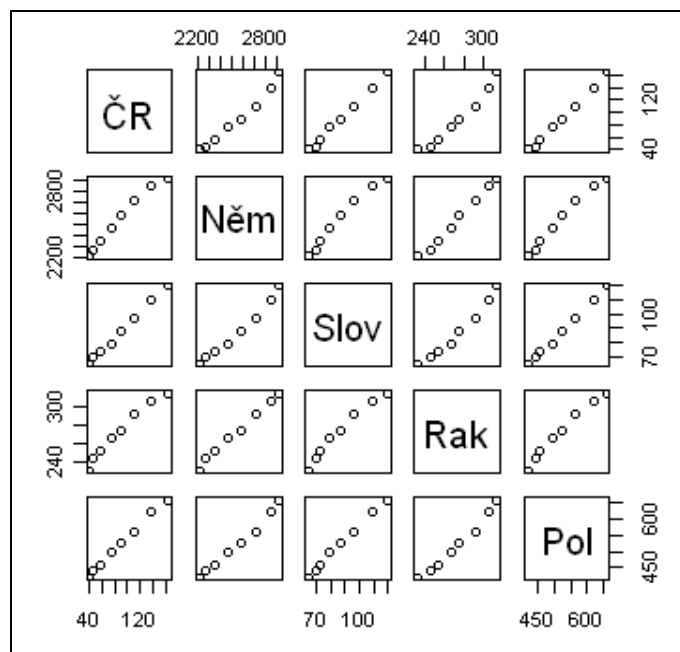
Zdroj: autor, 2011

Zde můžeme také jistou závislost pozorovat. Je zde větší než např. u Rakouska. Hnědé body leží téměř na ose dolního levého čtverce.

Ještě pro přehlednost uvedme souhrnný graf, který spojuje výše uvedené grafy za jednotlivé země dohromady.

Graf č. 16

Souhrnný graf závislosti exportu České republiky na HDP Německa, Slovenska, Rakouska a Polska



Zdroj: autor, 2011

Na výše uvedeném grafu můžeme vidět, že toto zobrazení vyjadřuje vždy určitý vztah (závislost) mezi exportem ČR a hrubým domácím produktem sledované země. Zároveň, oproti ostatním grafům, ukazuje i vzájemný vztah mezi hrubými domácími produkty sledovaných států – to znamená Německa, Slovenska, Rakouska a Polska.

4. 6. 6 Hodnocení tempa růstu

Výše uvedená grafická podoba má ale základní problém v tom, že se může jednat o přímou závislost, ale také jen o určitý trend. Pokud se podíváme např. na vztah České republiky a Německa, tak vidíme, že podle uvedeného grafu určitá závislost existuje. To ale může být způsobeno tím, že sledovaná období mohla být pro oba státy růstová a z toho důvodu rostl jak export České republiky, tak i HDP Německa. V tom případě by tento graf vykazoval podobný průběh, jako vykazuje nyní. Abychom zjistili pravdivost tohoto grafu, můžeme použít ke zhodnocení ještě jiný postup.

Vezmeme stejné výchozí údaje, které jsme používali až doposud. To znamená HDP jednotlivých států, ale včetně České republiky. Místo exportu ČR nyní budeme hodnotit také HDP ČR. Je to z toho důvodu, že musíme závislost mezi exportem a HDP ostatních zemí hodnotit zprostředkovaně. Tímto prostředkem je právě HDP České republiky.

Místo toho, abychom ale hodnotili jejich absolutní výši, budeme tato data sledovat z hlediska jejich růstu. To znamená, že veškerá data v horní tabulce (která obsahuje HDP sousedních států) převedeme do růstového tvaru pomocí jednoduchého vzorce:

$$((\text{HDP v roce X} - \text{HDP v roce X-1}) / \text{HDP v roce X-1}) * 100,$$

Ke sledovaným datům ještě přidáme HDP za ČR, které také převedeme do růstového tvaru.

Je to jen obyčejný vzorec, který se používá např. pro hodnocení tempa růstu hrubého domácího produktu. Po přepočtení podle uvedeného postupu, budou data vypadat následovně.

Tabulka č. 13

Tempa růstu exportu ČR a HDP Německa, Slovenska, Rakouska a Polska
(v %)

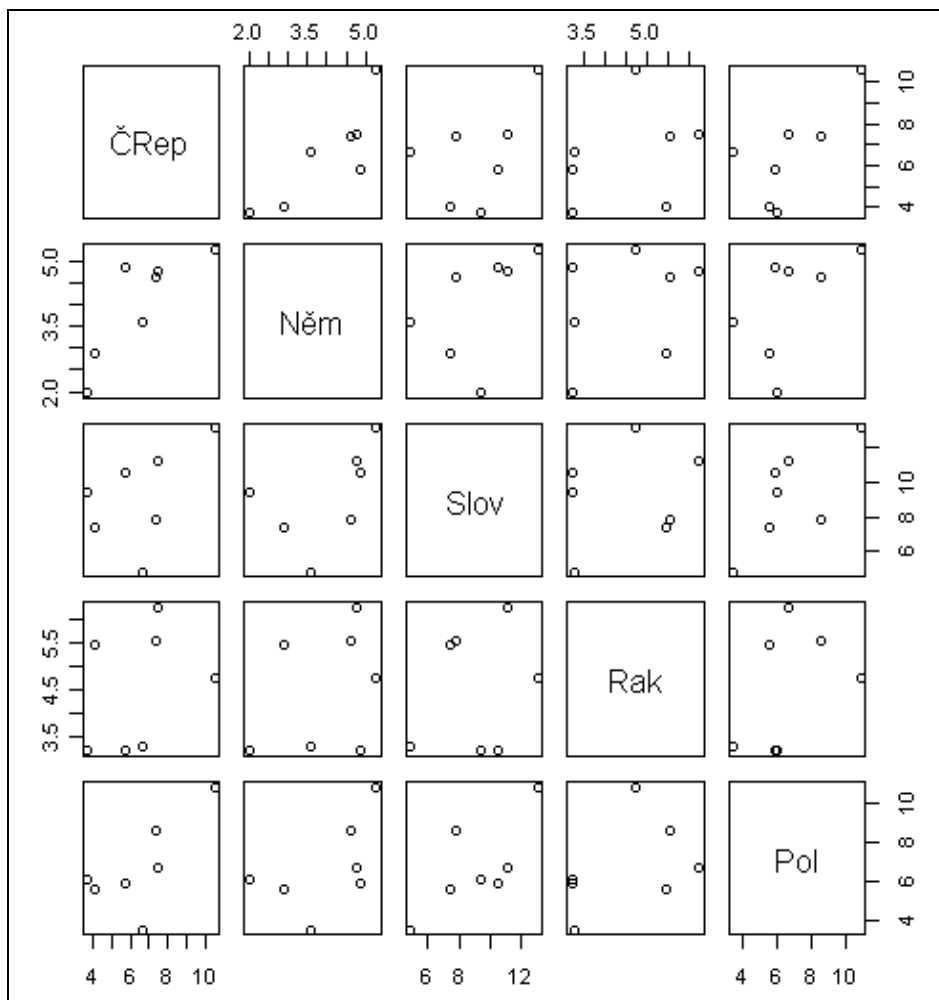
Země / Rok	2002	2003	2004	2005	2006	2007	2008
ČR HDP	4,05	6,62	7,36	5,79	7,53	10,53	3,71
Německo HDP	2,88	3,59	4,64	4,87	4,78	5,28	1,98
Slovensko HDP	7,40	4,88	7,80	10,53	11,14	13,02	9,41
Rakousko HDP	5,48	3,27	5,55	3,19	6,26	4,73	3,20
Polsko HDP	5,54	3,53	8,54	5,90	6,65	10,80	6,03

Zdroj: autor, 2011

Na základě těchto dat, můžeme opět provést hodnocení podle dosud používaného postupu.

Graf č. 17

Znázornění tempa růstu HDP ve sledovaných zemích
(v %)



Zdroj: autor, 2011

Zde můžeme vidět, že se tento graf výrazně liší od předešlých. Pokud se podíváme na vztah HDP mezi Českou republikou a Německem (ČRep a Něm), tak můžeme určitou závislost stále pozorovat. Sice není tak významná jako při hodnocení absolutních hodnot, ale stále se o ní dá hovořit. Pokud se tedy díváme na sloupec úplně vlevo a na druhý čtverec shora, tak můžeme vidět, že je tam jedna výrazně se vychylující hodnota. Pokud bychom si ji ale odmysleli, tak ostatní se v jisté pravidelnosti přeci jen pohybují.

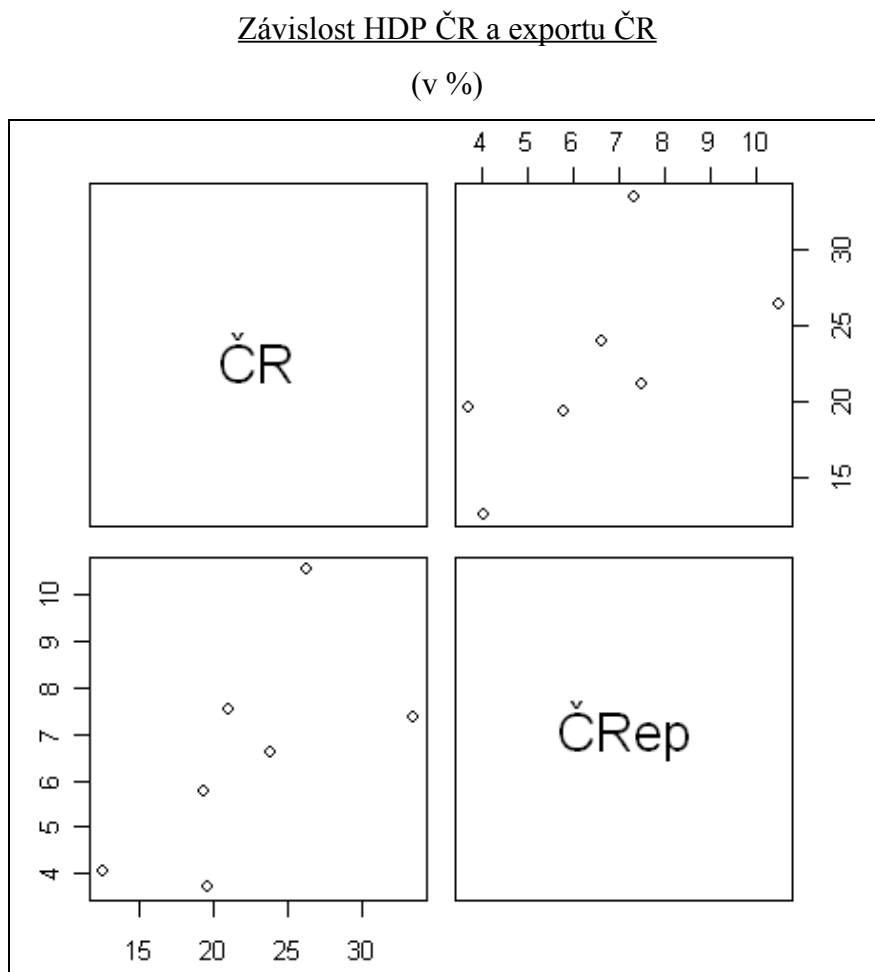
Slabší závislost můžeme pozorovat mezi HDP České republiky a HDP Polska a HDP Slovenska. Přičemž se zdá, že větší závislost z obou těchto zemí má ČR s Polskem.

Prakticky nulovou závislost můžeme vidět mezi vztah České republiky a Rakouska.

Díky použité metodě jsme skutečně dokázali zpřesnit jednotlivé závislosti ČR s ostatními státy. Pokud byla prokázána závislost mezi HDP ČR a HDP Německa, tak se nyní pokusíme prokázat závislost mezi HDP ČR a exportem ČR.

Graf, který by takovou situaci znázorňoval, byl vypadal takto.

Graf č. 18



Zdroj: autor, 2011

Zde můžeme jistou závislost také pozorovat. Není to sice 100% (lineární) závislost, ale ta se ani nedala očekávat. Body v grafu nejsou umístěny na přesné ose čtverce, ale zcela nezávislé hodnoty by vypadaly přeci jen jinak. Můžeme srovnat např. tento vztah, který máme v tomto grafu se vztahem, ke kterému jsme dospěli při srovnání HDP ČR a HDP Rakouska. Oproti vztahu ČR a Rakouska vypadá tento náš vztah přesněji a také více pravidelněji.

4. 6. 7 Shrnutí závislosti exportu České republiky na HDP sousedních států

Na základě statistického hodnocení sledovaných dat bylo prokázáno, že existuje závislost exportu České republiky na HDP sousedních zemí v různé intenzitě a síle.

Nejdříve došlo k hodnocení absolutních dat. První fáze hodnocení prokázala, podle jednotlivých grafů, silnou závislost. Museli jsme ale brát v úvahu to, že tato metoda mohla být do jisté míry zkreslena vstupními daty. Ty mohly prokazovat závislost i proto, že se jednoduše jednalo o rostoucí údaje. V druhé fázi jsme tedy přešli k hodnocení tempa růstu jednotlivých veličin. Vzhledem k velikosti jednotlivých dat jsme nejdříve hodnotili závislost mezi HDP České republiky a HDP sousedních států. Na základě toho jsme následně prokázali závislost HDP České republiky a exportu České republiky. To bylo podstatou pro vzájemné zhodnocení exportu ČR a HDP sousedních států.

Ve vztahu Česká republika – Německo bylo zjištěno, že se jedná o poměrně silnou závislost mezi sledovanými veličinami. Musíme ale brát ohled také na to, že snížení síly závislosti může být způsobeno použitím parity kupní síly. Ta bývá často kritizována kvůli své nedostatečné přesnosti.

Vztah Česká republika – Polsko můžeme hodnotit na základě tempa růstu sledovaných veličin jako druhý nejsilnější ze všech hodnocených. Na třetím místě je vztah Česká republika – Slovensko. Čtvrtý v pořadí je vztah Česká republika – Rakousko. Zde můžeme uvažovat o minimálním až nulovém vztahu exportu České republiky a HDP dané země.

4.7 Predikce do budoucna

Odhad predikce na základě dosud zjištěných dat

Na základě výše uvedených dat bylo zjištěno, že nejkrizovějším obdobím byl rok 2009. Koncem roku 2008 začalo docházet k postupnému snižování exportu a v roce 2009 byl export již na nižší úrovni. V průběhu roku 2010 se export začal postupně zvyšovat a dostávat na svou původní hodnotu (hodnoceno na základě měsíčních údajů). Mohli bychom tedy očekávat, že se výše exportu začne navracet k vyšším hodnotám v následujících měsících a letech (pokud nebudeme předpokládat výskyt jiné krize nebo klasického cyklického poklesu).

Predikce na základě tempa růstu exportu

Zde byly použity údaje z České národní banky, které charakterizují vývoj exportu v podobě tempa růstu. Jedná se tedy o údaje v procentech. Jsou zobrazeny v následující tabulce.

Tabulka č. 14

Tempo růstu exportu pro roky 1996 až 2008
(v %)

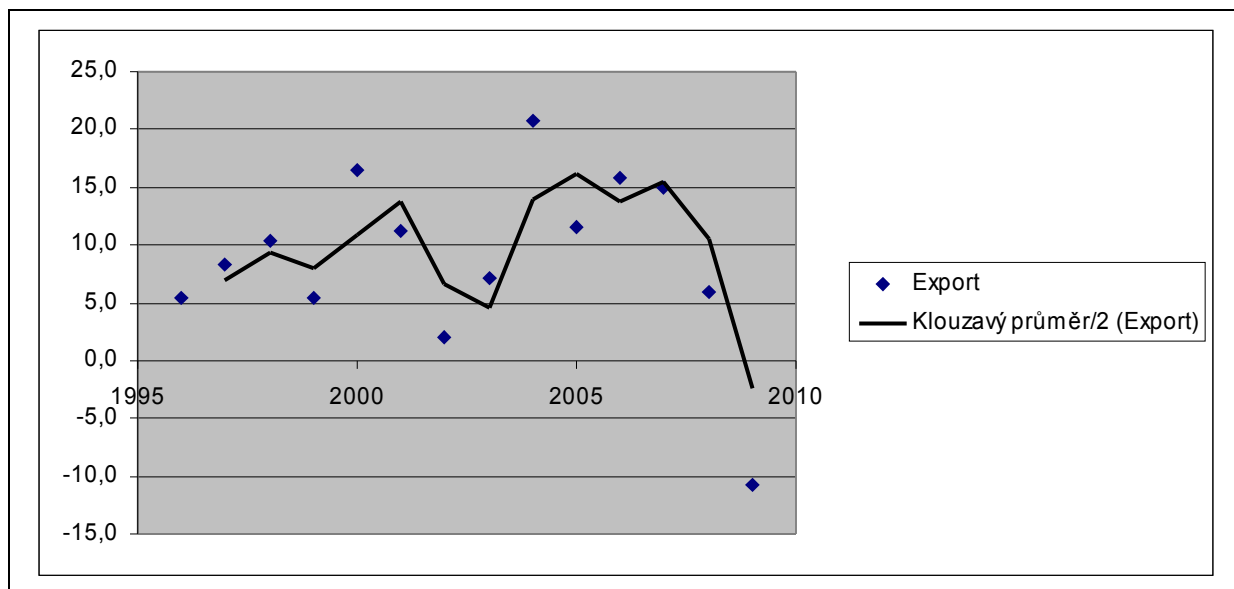
Rok	Export
1996	5,5
1997	8,4
1998	10,4
1999	5,4
2000	16,5
2001	11,2
2002	2,1
2003	7,2
2004	20,7
2005	11,6
2006	15,8
2007	15,0
2008	6,0
2009	-10,8

Zdroj: ČNB, 2010

Nyní zobrazíme tato data graficky. K tomu použijeme jednoduchý bodový graf a následné hodnoty proložíme trendovou křivkou – konkrétně se bude jednat o klouzavý průměr s 2 periodami.

Graf č. 19

Zachycení trendu na základě statistických dat
(v %)



Zdroj: autor, 2011

Výše hodnotíme data od roku 1996 do roku 2009. Data skutečně prokazují, že rok 2009 byl z hlediska exportu zboží a služeb skutečně nejkritičtější. Zde bychom mohli jako budoucí predikci odhadnout takový vývoj, kdy bude docházet k dalšímu poklesu. Abychom mohli ale tento závěr potvrdit, tak ještě zobrazíme hodnoty exportu za jednotlivé měsíce a zahrneme do nich i zveřejněné údaje o exportu za měsíce v roce 2010. Výše máme uvedené údaje pouze do roku 2009, protože v současnosti ještě nejsou údaje za celý rok 2010 zveřejněny.

Predikce pomocí měsíčních údajů o exportu

Pro další grafické zobrazení použijeme následující data.

Tabulka č. 15

Měsíční vývoj exportu 2008 až 2010 (v mil. Kč)

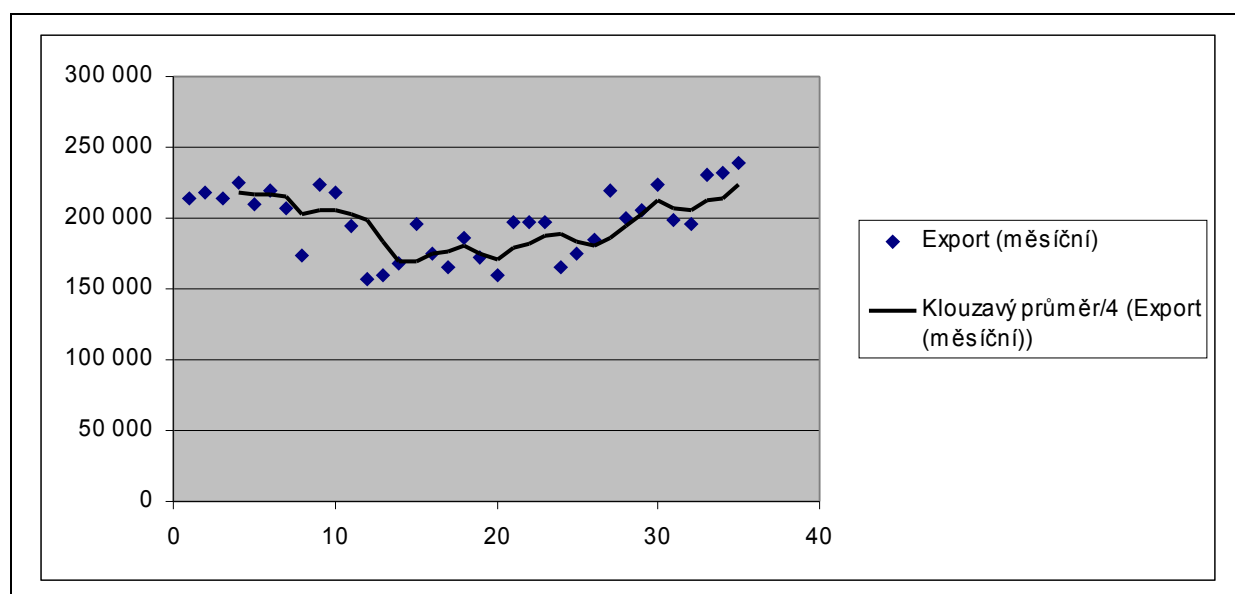
Rok	Měsíc	Export
2008	leden	213 813
	únor	217 578
	březen	214 026
	duben	225 263
	květen	209 713
	červen	219 216
	červenec	206 496
	srpen	173 685
	září	223 208
	říjen	218 585
	listopad	194 914
	prosinec	157 239
2009	leden	159 837
	únor	167 777
	březen	195 240
	duben	175 642
	květen	165 877
	červen	186 489
	červenec	172 105
	srpen	159 459
	září	196 834
	říjen	197 634
	listopad	196 945
	prosinec	164 786
2010	leden	174 413
	únor	184 316
	březen	219 596
	duben	199 388
	květen	205 275
	červen	223 156
	červenec	197 945
	srpen	195 591
	září	230 950
	říjen	231 410
	listopad	238 284

Zdroj: ČSÚ, 2011

Data v tabulce jsou uvedena v mil. Kč. Jedná se o data od ledna 2008 do listopadu 2010. Tato data by měla pomoci k lepšímu pochopení budoucího trendu. Je to z toho důvodu, že jsou podrobnější a na rozdíl od předcházejícího grafu obsahují i údaje za rok 2010. Nyní zobrazíme tato data graficky a proložíme je opět trendovou křivkou.

Graf č. 20

Zachycení trendu na základě měsíčních údajů exportu v letech 2008 až 2010
(v mil. Kč)



Zdroj: autor, 2011

Zde je trend poměrně patrný. Můžeme vidět, že v roce 2009 došlo k výraznému propadu exportu. Následně v roce 2010 dochází k jeho postupnému navyšování a můžeme vidět, že se dostává i na vyšší úroveň než v roce 2008. Můžeme tedy predikovat, že výše exportu bude i nadále růst. To bude podle prokázané závislosti výše záležet především na ekonomickém vývoji Německa, na kterém je náš export do jisté míry závislý.

5. Závěr

Česká republika je hodnocena jako otevřená ekonomika. Zahraniční obchod se tedy stává velice důležitou součástí naší ekonomické výkonnosti. Export se podílí významnou částí na hrubém domácím produktu České republiky. To znamená, že naše země je do jisté míry závislá na ekonomickém vývoji v ostatních zemích, se kterými obchoduje. Tato závislost má svá pozitiva i negativa. V období expanze významných obchodních partnerů dochází k využívání tohoto růstu i ve prospěch České republiky. Ve fázích recese (resp. deprese) dochází k výraznému utlumení ekonomické výkonnosti. Z důvodů této provázanosti výkonností jednotlivých ekonomik je velice důležité zabývat se exportem České republiky. Můžeme tuto interakci hodnotit ze dvou úhlů pohledu. Naše ekonomika je závislá na konkrétních fázích hospodářského cyklu v jednotlivých zemích. Na druhou stranu můžeme uvažovat situace, které jsou do jisté míry odlišné od běžného cyklického vývoje. Touto specifickou odlišností můžeme mít na mysli světové hospodářské krize. Ty často způsobují útlum světových ekonomik na poměrně dlouhou dobu.

Cílem této práce je zhodnotit vliv hospodářské krize na export České republiky. Zároveň také analyzovat závislosti mezi zvolenými zeměmi v exportní oblasti. Tohoto cíle je dosaženo převážně pomocí hodnocení konkrétních statistických údajů – import, export, HDP a dalších charakteristik. Ke zhodnocení je použit statistický program, pomocí kterého je dosaženo požadovaného grafického a početního výstupu. Tato práce se zabývá dvěma konkrétními hypotézami.

První hypotéza se zabývá problematikou, zda byl export České republiky ovlivněn působením světové hospodářské krize. V prvotní fázi tohoto hodnocení byla použita data o exportu ČR v letech 1996 – 2009 (roční data). Na základě proložení těchto hodnot v bodovém grafu trendovou křivkou (založenou na klouzavém průměru) je dosaženo výsledku, který udává, že export ČR byl skutečně ekonomickou krizí zasažen. Velice rychlý pokles je patrný od roku 2008. Dále byla hodnocena i měsíční data o exportu ČR. Tyto hodnoty pochází z období leden 2008 – listopad 2010. Opět je zjištěno, že světová hospodářská krize silně působila na export

ČR. Tento vliv je patrný převážně v roce 2009. Koncem roku 2010 již opět dochází k navyšování exportních aktivit.

Můžeme tedy konstatovat, že první hypotéza je potvrzena. Export ČR byl skutečně ovlivněn působením světové hospodářské krize.

Druhá hypotéza posuzuje, zda existuje závislost mezi exportem České republiky a ekonomickým vývojem alespoň jednoho sousedního státu. Konkrétně je posuzována závislost mezi Českou republikou, Německem, Polskem, Rakouskem a Slovenskem. Údaje jsou získány z OECD. U České republiky jsou brány v úvahu hodnoty exportu statků a služeb. U zbývajících zemí se jedná o vývoj HDP. Data jsou z let 2001 – 2008. Jsou hodnocena také z důvodu srovnatelnosti. Hodnoty jsou přepočteny paritou kupní síly, což umožňuje jejich vzájemné hodnocení. Prvotní srovnání je založeno na absolutních datech, kde byly sledovány závislosti mezi jednotlivými státy. Mezi vývojem exportu České republiky a hrubým domácím produktem sousedních států (Německa, Rakouska, Polska a Slovenska) byla nalezena přímá závislost. Na základě grafického výstupu ze statistického programu jsme konstatovali, že největší závislosti je dosaženo mezi exportem České republiky a hrubým domácím produktem Německa. Druhá nejsilnější závislost byla prokázána mezi Českou republikou a Slovenskem a dále Českou republikou a Polskem. Nejmenší závislosti je dosaženo ve vztahu exportu České republiky a Rakouskem. Tyto závislosti ale nebyly hodnoceny jako zcela validní. Mohlo se jednat pouze o určitý trend růstu obou veličin (exportu a hrubého domácího produktu) a ne o závislost. Proto jsou data hodnocena ještě z dalšího úhlu – tempa růstu. Absolutní hodnoty byly převedeny na tempa růstu a následně byl zopakován proces hodnocení. Pro zachování určité vypovídající schopnosti zde byly tyto vztahy hodnoceny zprostředkovaně. Nejdříve byla hodnocena závislost mezi HDP České republiky a HDP sousedních států a následně vztah mezi HDP České republiky a exportem České republiky. Zde byla prokázána největší závislost mezi HDP ČR a HDP Německa, nižší závislost mezi HDP ČR a HDP Polska a HDP ČR a HDP Slovenska. Nejnižší (až nulová) závislost byla zjištěna ve vztahu s Rakouskem.

Na základě těchto zjištění potvrzujeme druhou hypotézu. Můžeme skutečně říci, že existuje prokazatelná závislost mezi exportem České republiky a ekonomickým vývojem sousedních států – konkrétně tří států ze čtyř.

Export ČR je velice důležitou komponentou našeho současného i budoucího ekonomického vývoje. Základní nevýhodou je provázanost ČR prostřednictvím vývozu s ostatními zeměmi. Naš ekonomický růst je podmíněn růstem zahraničních ekonomik. Tato provázanost se

vyznačuje jako velice pozitivní v období všeobecného hospodářského růstu, ale také negativně v dobách hospodářského úpadku. Největší záporný vliv má toto propojení ČR s ostatními státy právě v době světových hospodářských krizí.

6. Summary

The Czech Republic is assessed as an open economy. Foreign trade is therefore a very important part of our economic performance. Export is an important part of participating in the gross domestic product of the Czech Republic.

The aim of this study is to evaluate the impact of economic crisis on the export of the Czech Republic. It also analyzes the dependencies between selected countries in the export field. This objective is achieved primarily through the assessment of specific statistical data – import, export, GDP and other characteristics.

This paper examines whether there is a correlation between the export of the Czech Republic and the economic development of at least one neighboring state. Specifically, it assessed the link between the Czech Republic, Germany, Poland, Austria and Slovakia. Between the development of export of the Czech Republic and the gross domestic product of neighboring countries (Germany, Austria, Poland and Slovakia) correlation was found. Based on the graphic output from a statistical program, we observed that the greatest dependence is achieved between the export of the Czech Republic and Germany's gross domestic product. The second strongest relationship was established between the Czech Republic and Slovakia and the Czech Republic and Poland. The smallest dependence is made in respect of export of the Czech Republic and Austria.

The paper also deals with whether the Czech export is affected by the action of the global economic crisis. The initial phase of this evaluation was based on data on export from the Czech Republic in 1996 – 2009 (annual data). Based on these values fit in the scatter chart, trend curve (based on rolling average) an outcome, which indicates that the export of the Czech Republic was actually hit by the economic crisis. Very rapid decline is apparent since 2008.

Export of the Czech Republic is a very important component of our current and future economic development. The main disadvantage is the coherence of the Czech Republic through export to other countries. Our economic growth is conditioned by growth in foreign economies. This consistency is characterized as very positive in the general economic growth,

but also negative in times of economic decline. The biggest negative effect is that the Czech Republic links with other countries at a time of world economic crisis.

7. Přehled použití literatury

1. COLLIER, P. Miliarda nejchudších: Proč se některým zemím nedaří a co s tím, Vyšehrad, 2009, 220 s. ISBN 978-80-7429-010-7
2. CZESANÝ, S. Hospodářský cyklus, Linde, 2006, 199 s. ISBN 80-7201-576-1
3. GOLLA, P. Evropská unie v otázkách a odpovědích, Radek Veselý, 2003, 144 s. ISBN 80-86376-30-3
4. GRAY, J. Marné iluze – falešná představy globálního kapitalizmu, Paradigma, 2002, 262 s. ISBN 80-968603-1-3
5. HELÍSEK, M. Makroekonomie – základní kurs, Melandrium, 2002, 326 s. ISBN 80-86175-25-1
6. HOLMAN, R. Dějiny ekonomického myšlení, C. H. Beck, 2005, 539 s. ISBN 80-7179-380-9
7. HOLMAN, R. Mikroekonomie, C. H. Beck, 2007, 592 s. ISBN 978-80-7179-862-0
8. HOPPE, H. Demokracie, anarchie a omyly ekonomie, Alfa, 2009, 184 s. ISBN 978-80-87197-23-3
9. JENÍČEK, V. Globalizace světového hospodářství, C. H. Beck, 2002, 152 s. ISBN 80-7179-787-1
10. JEŽEK, T. Zásady liberálního řádu, Academia, 2001, 237 s. ISBN 80-200-0852-7
11. KASTNER, R. Tržní prostor – střední Evropa, Barrister & Principál, 2002, 191 s. ISBN 80-86598-35-7
12. KLVAČOVÁ, E. Různé cesty ke konkurenceschopnosti: EU versus USA, Professional publishing, 2008, 236 s. ISBN 978-80-86946-84-9
13. KRUGMAN, P. Návrat ekonomické krize, Vyšehrad, 2009, 176 s. ISBN 978-80-7021-984-3
14. LACINA, L. Euro: ano / ne, Alfa, 2010, 319 s. ISBN 978-80-87197-26-4
15. KUBÍČEK, J. Hospodářská politika, Vydavatelství Aleš Čeněk, 2006, 302 s. ISBN 80-86898-99-7

16. LUŽKOV, J. Světová hospodářská krize ruskýma očima, Daranus, 2010, 104 s.
ISBN 978-80-86983-90-5
17. PAVELKA, T. Makroekonomie, Melandrium, 2007, 278 s. ISBN 978-80-86175-58-4
18. PICK, M. Stát blahobytu, nebo kapitalismu?, Grimmus, 2009, 192 s.
ISBN 978-80-902831-4-5
19. ROLNÝ, I. Globalizace, etika, ekonomika, 2004, 298 s. ISBN 80-86768-04
20. STELLNER, F. Hospodářské dějiny, Oeconomica, 2006, 139 s. ISBN 978-80-245-1141-2
21. ŠTOURAČOVÁ, J. Ekonomická diplomacie České republiky, Professional publishing, 2008, 249 s. ISBN 978-80-86946-71-9
22. TULEJA, P. Světová ekonomika, Computer Press, 2006, 280 s. ISBN 978-80-251-1498-8
23. VOIGT, S. Institucionální ekonomie, Alfa, 2008, 229 s. ISBN 978-80-87197-13-4
24. ŽÍDEK, L. Dějiny světového hospodářství, Plzeň: Aleš Čeněk, 2007, 391 s.
ISBN 978-80-7380-035-2

Časopisové zdroje

- Ekonom, č. 43, 2009, s. 41
Ekonom, č. 43, 2009, s. 39
Ekonom, č. 16, 2010, s. 18
Ekonom, č. 16, 2010, s. 19
Ekonom, č. 30, 2010, s. 12
Ekonom, příloha Exportér, 29.7. 2010, s. 16
Hospodářské noviny, 18. února, 2010, s. 17

Internetové zdroje

- www.oecd.org
www.cnb.cz
www.czso.cz

Seznam tabulek a grafů

- Tabulka č. 1: Rozdělení přínosů a nákladů zavedení společné měny
- Tabulka č. 2: Vývoz a dovoz České republiky
- Tabulka č. 3: Základní popisné charakteristiky exportu
- Tabulka č. 4: Základní popisné charakteristiky importu
- Tabulka č. 5: Výpočet variačního koeficientu
- Tabulka č. 6: Vývoj exportu 2007-2008
- Tabulka č. 7: Vývoj exportu 2009-2010
- Tabulka č. 8: Základní popisné charakteristiky pro jednotlivé měsíce v letech 2007 a 2008
- Tabulka č. 9: Základní popisné charakteristiky pro jednotlivé měsíce v letech 2009 a 2010
- Tabulka č. 10: Zhodnocení kolísavosti sledovaných období
- Tabulka č. 11: Export České republiky v jednotlivých letech podle OECD
- Tabulka č. 12: Vývoj HDP jednotlivých sousedních států České republiky
- Tabulka č. 13: Tempa růstu exportu ČR a HDP Německa, Slovenska, Rakouska a Polska
- Tabulka č. 14: Tempo růstu exportu pro roky 1996 až 2008
- Tabulka č. 15: Měsíční vývoj exportu 2008 až 2010

- Graf č. 1: Vývoj exportu v letech 1989 – 2008
- Graf č. 2: Vývoj importu v letech 1989 – 2008
- Graf č. 3: Zhodnocení závislosti exportu a importu
- Graf č. 4: Grafické zhodnocení údajů o exportu z let 2007 a 2008
- Graf č. 5: Grafické zhodnocení údajů o exportu z let 2009 a 2010
- Graf č. 6: Histogram pro data z let 2007 a 2008
- Graf č. 7: Histogram pro data z let 2009 a 2010
- Graf č. 8: Histogram pro data z roku 2009
- Graf č. 9: Období 2007 a 2008
- Graf č. 10: Období 2009 a 2010
- Graf č. 11: Období 2009
- Graf č. 12: Závislost exportu ČR na HDP Německa
- Graf č. 13: Závislost exportu ČR na HDP Slovenska
- Graf č. 14: Závislost exportu ČR na HDP Rakouska
- Graf č. 15: Závislost exportu ČR na HDP Polska

- Graf č. 16: Souhrnný graf závislosti exportu České republiky na HDP Německa, Slovenska, Rakouska a Polska
- Graf č. 17: Znázornění tempa růstu HDP ve sledovaných zemích
- Graf č. 18: Závislost HDP ČR na exportu ČR
- Graf č. 19: Zachycení trendu na základě statistických dat
- Graf č. 20: Zachycení trendu na základě měsíčních údajů exportu v letech 2008 až 2010