

JIHOČESKÁ UNIVERZITA V ČESKÝCH BUDĚJOVICÍCH
Ekonomická fakulta
Katedra obchodu a cestovního ruchu

Studijní program: 6208 B Ekonomika a management
Studijní obor: Obchodní podnikání

Cestovní ruch a rekreace na Jindřichohradecku

Vedoucí bakalářské práce
RNDr. Josef Navrátil, Ph.D.

Autor
Šárka Plášilová

2012

JIHOČESKÁ UNIVERZITA V ČESKÝCH BUDĚJOVICÍCH
Fakulta ekonomická
Akademický rok: 2010/2011

ZADÁNÍ BAKALÁŘSKÉ PRÁCE
(PROJEKTU, UMĚLECKÉHO DÍLA, UMĚLECKÉHO VÝKONU)

Jméno a příjmení: **Šárka PLÁŠILOVÁ**
Osobní číslo: **E09261**
Studijní program: **B6208 Ekonomika a management**
Studijní obor: **Obchodní podnikání**
Název tématu: **Cestovní ruch a rekreace na Jindřichohradecku**
Zadávající katedra: **Katedra obchodu a cestovního ruchu**

Zásady pro vypracování:

Cíl práce:

Zhodnocení současného stavu cestovního ruchu ve vybrané oblasti. Posouzení struktury předpokladů rozvoje cestovního ruchu ve vybrané oblasti. Zhodnocení struktury současných návštěvníků vybrané oblasti. Identifikace témat vhodných k optimalizaci využití oblasti cestovním ruchem a rekreací.

Metodický postup:

1. Studium literatury
2. Sběr a utřídění sekundárních a primárních dat
3. Analýza nabídky a poptávky
4. Návrh témat k optimalizaci

Rámcová osnova:

1. Úvod. 2. Literární rešerše. 3. Cíle a metody. 4. Výsledky. 5. Návrhy optimalizace využití území. 6. Závěr. 7. Seznam pramenů a použité literatury. 8. Přílohy.

Rozsah grafických prací: **dle potřeby**

Rozsah pracovní zprávy: **30 - 40 stran**

Forma zpracování bakalářské práce: **tištěná**

Seznam odborné literatury:

Goeldner, C. R., Ritchie, J. R. B. *Tourism: Principles, Practices, Philosophies.* 11th Edition. New York: Wiley, 2008.

Horner, S., Swarbrooke, J. *Cestovní ruch, ubytování a stravování, využití volného času.* Praha: Grada Publishing, 2003.

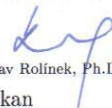
Mariot, P. *Geografia cestovného ruchu.* Bratislava: Akadémia, 1983.

Ritchie, J. R. B., Crouch, G. I. *The Competitive Destination: A Sustainable Tourism Perspective.* Oxon: CABI Publishing, 2003.


Vedoucí bakalářské práce: **RNDr. Josef Navrátil, Ph.D.**
Katedra obchodu a cestovního ruchu

Datum zadání bakalářské práce: **15. února 2011**

Termín odevzdání bakalářské práce: **16. dubna 2012**

1.2 
doc. Ing. Ladislav Rolínek, Ph.D.
děkan

JIHOČESKÁ UNIVERZITA
V ČESKÝCH BUDĚJOVICÍCH
EKONOMICKÁ FAKULTA
1.2
Studentůvská 13 (20)
370 05 České Budějovice


Ing. Kamil Pícha, Ph.D.
vedoucí katedry

V Českých Budějovicích dne 3. března 2011

Prohlášení

Prohlašuji, že jsem bakalářskou práci na téma „Cestovní ruch a rekreace v oblasti Jindřichohradecka“ vypracovala samostatně s použitím pramenů a literatury uvedených v seznamu citované literatury.

Prohlašuji, že v souladu s § 47b zákona č. 111/1998 sb. v plném znění souhlasím se zveřejněním své bakalářské práce, a to v nezkrácené podobě elektronickou cestou ve veřejně přístupné části databáze STAG provozované Jihočeskou univerzitou v Českých Budějovicích na jejich internetových stránkách, a to se zachováním mého autorského práva k odevzdanému textu této kvalifikační práce. Souhlasím dále s tím, aby toutéž elektronickou cestou byly, v souladu s uvedeným ustanovením zákona č. 111/1998 Sb., zveřejněny posudky školitele a oponentů práce i záznam o průběhu a výsledku obhajoby kvalifikační práce. Rovněž souhlasím s porovnáním textu mé kvalifikační práce s databází kvalifikačních prací Theses.cz provozovanou Národním registrem vysokoškolských kvalifikačních prací a systémem na odhalování plagiátů.

V Českých Budějovicích dne 15. 03. 2012

Šárka Plášilová

Poděkování

Děkuji vedoucímu práce za přípravu pracovních materiálů zveřejněných v kurzu Moodle EF JU v ČB „Navrátil – Bakalářská práce 2012“ a umožnění jejich využití v textu mé bakalářské práce, a rovněž děkuji za odbornou pomoc při zpracování této práce.

Dále děkuji Zámku Červená Lhota a zámku Jindřichův Hradec za svolení k provádění výzkumu, Zuzaně Bedrnové, své rodině a blízkým za podporu.

OBSAH

1	Úvod	9
2	Literární rešerše	10
2.1	Cestovní ruch	10
2.2	System cestovního ruchu	12
2.2.1	Subjekt a objekt cestovního ruchu	13
2.2.2	Makroprostředí a mikroprostředí	13
2.3	Předpoklady cestovního ruchu	13
2.3.1	Selektivní faktory	14
2.3.2	Lokalizační podmínky	14
2.3.3	Realizační podmínky	15
2.4	Účastník cestovního ruchu	15
2.5	Jindřichohradecko	16
3	Cíle a metody	18
3.1	Cíle a hypotézy	18
3.1.1	Hlavní cíl:	18
3.1.2	Dílčí cíle a hypotézy:	18
3.2	Data a metody	18
3.2.1	Předpoklady cestovního ruchu	19
3.2.2	Návštěvníci	22
3.2.2.1	Dotazníkové šetření	22
3.2.2.2	Dotazovací nástroj	23
3.2.2.3	Zpracování výsledků	25
3.2.2.4	Výsledky marketingového výzkumu	27

4	Výsledky.....	36
4.1	Diverzifikace struktury předpokladů cestovního ruchu.....	36
4.1.1	Fyziognomie (přírodní předpoklady).....	36
4.1.1.1	Předpoklady dané atmosférou.....	36
4.1.1.2	Předpoklady dané hydrosférou.....	37
4.1.1.3	Předpoklady dané litosférou.....	38
4.1.1.4	Předpoklady dané biosférou.....	40
4.1.1.5	Předpoklady dané krajinou.....	41
4.1.2	Kultura (kulturně historické předpoklady).....	42
4.1.2.1	Náboženství a vzdělávání.....	42
4.1.2.2	Tradice.....	43
4.1.2.3	Řemesla.....	43
4.1.2.4	Osobnosti na Jindřichohradecku.....	44
4.1.2.5	Umění.....	45
4.1.2.6	Architektura.....	46
4.1.2.7	Historie.....	47
4.1.3	Zábava.....	48
4.1.4	Superstruktura.....	48
4.1.4.1	Materiálně-technická základna cestovního ruchu.....	48
4.1.4.2	Zařízení umělých atraktivit.....	49
4.1.5	Vhodnost území pro provozování aktivit.....	50
4.2	Rovnoměrnost rozmístění předpokladů cestovního ruchu.....	52
4.3	Návštěvníci atraktivit oblasti.....	57
4.3.1	Image.....	57
4.3.2.	Zažívané emoce na lokalitách.....	58

4.3.4. Motivace k návštěvě.....	65
4.3.5. Aktivity provozované v rámci cesty.....	69
5 Návrhy optimalizace využití území cestovním ruchem	71
5.1 Potenciální možnosti dalšího rozvoje cestovního ruchu.....	71
5.1.1 Wellness resort	71
5.1.2 Aktivity pro děti a mládež.....	71
5.1.3 Agroturistika.....	72
5.1.4 In-line dráha	72
5.1.5 Nežárka.....	72
5.1.6 Zimní běžecké dráhy	73
5.1.7 Kulturní akce	73
5.2 Doporučení pro praxi	73
6 Závěr.....	74
7 Summary.....	76
8 Seznam pramenů a použité literatury	77
9 Seznam tabulek.....	86
10 Seznam obrázků.....	87

1 ÚVOD

Území Jindřichohradecka se nachází na východě Jihočeského kraje. Zdejší kraj je poměrně málo zasažen negativními vlivy společenského vývoje, mimo hospodářské oblasti. V oblasti se nachází malebná zákoutí, vodní plochy a malé potůčky, které se linou skrze rozsáhlé lesy. Harmoničnost krajiny dotváří lesní porosty a louky. Již při pohledu na ni, může návštěvník začít opravdu relaxovat. Skutečně mimořádnou technickou atraktivitou je úzkorozchodná železniční trať vedoucí z Jindřichova Hradce do Nové Bystřice nebo Obrataně. Pro mnohé turisty je „úzkokolejka“ velkým lákadlem pro návštěvu daného regionu. Poblíž města Jindřichův Hradec se nachází romantický zámek Červená Lhota, který se rozprostírá v poklidné části, „daleko“ od všech povinností a každodenního spěchu.

Centrum oblasti tvoří historické město Jindřichův Hradec, původní název byl latinský, Nova Domus. Výraznou stavbou města je zámek, jehož půvab se odráží ve vodní hladině rybníka Vajgar už dlouhá staletí. Město je často označováno za „perlu jižních Čech“.

Bakalářská práce se zabývá zhodnocením cestovního ruchu a rekreací ve vybrané oblasti Jindřichohradecka. Díky řadě atraktivních míst je cestovní ruch v této oblasti uspokojivý, ovšem existují zde i rezervy, které se dají vylepšovat. Cílem je posouzení současného stavu cestovního ruchu ve vymezeném území. K naplnění tohoto cíle je potřeba zhodnotit předpoklady pro rozvoj cestovního ruchu v rámci území a také strukturu účastníků cestovního ruchu, kteří navštěvují město Jindřichův Hradec a jeho okolí. Dále je potřeba nalézt témata vhodná k optimalizaci využití oblasti cestovním ruchem a rekreací. Posoudit, zda ve vymezené oblasti existují možnosti rozvoje cestovního ruchu.

Bakalářská práce by z praktického hlediska měla stimulovat stávající podnikatele k vylepšení současné situace cestovního ruchu na zkoumaném území, podhalit a objasnit jim malé skulinky, které demotivují návštěvníky při rozhodování se o tom, jak a kde budou trávit svůj volný čas po dobu dovolené.

2 LITERÁRNÍ REŠERŠE

2.1 Cestovní ruch

Vědeckému bádání cestovního ruchu se začala systematická pozornost věnovat začátkem již minulého století. V nejstarších dostupných pracích z tohoto období se jejich autoři snažili zejména o odlišení cestovního ruchu od širšího pojmu cestování. Výsledkem bylo několik definic, které se ovšem od sebe příliš nelišily. (W. F. Freyer, 1990, citováno v Oriška, 2006, s. 10).

Jednou z definic cestovního ruchu je krátkodobý přesun lidí na jiná místa, než jsou místa jejich obvyklého pohybu, za účelem pro ně příjemných činností. Tato definice není ale plně výstižná. Nezahrnuje například lukrativní oblast služebních cest, kde hlavním smyslem cestování je práce, nikoli zábava. S tím je nesnadné určit, jak daleko člověk musí cestovat nebo kolik nocí musí strávit mimo domov, abychom ho mohli považovat za turistu. Mezi cestovním ruchem a cestováním existuje jednoznačně silná spojitost (Horner & Swarbrooke, 2003, s. 53-54).

Když se řekne cestovní ruch, tak se v první řadě myslí lidé, kteří navštěvují památky, přátele a příbuzné, nebo kde lidé tráví svou dovolenou. Mohou trávit svůj volný čas a zabývat se různými sporty, opalováním, mluvením, zpíváním, jízdou na koni, cestováním, četbou, nebo se jen těší na přírodu. Uvažujeme-li dále, můžeme zařadit do naší definice cestovního ruchu, ti kteří se účastní shromáždění, obchodních konferencí nebo nějakého jiného druhu obchodní a profesní činnosti, stejně jako ti, kteří užívají cesty v rámci odborného průvodce, vědeckého výzkumu či studia (Goeldner & Ritchie, 2009, s. 4-5). Také můžeme cestovní ruch definovat podle WTO jako činnost lidí, spočívající v cestování a pobytu v místech mimo místo jejich obvyklého pobytu po dobu kratší jednoho uceleného roku za účelem využití volného času, obchodu a za jinými účely (Čech, 1998, s. 14)

V jakémkoliv pokusu definovat cestovní ruch a popsat plně jeho působnosti se musí brát v úvahu různé skupiny účastníků, které jsou ovlivněny tímto odvětvím. Jejich pohledy jsou životně důležité pro rozvoj komplexní definice. Lze identifikovat čtyři různé perspektivy cestovního ruchu (Goeldner & Ritchie, 2009, s. 5). :

- turisté (hledají různé psychické a duševní zážitky a uspokojení);

- podniky poskytující turistické zboží a služby (podnikatelé vidí cestovní ruch jako příležitost mít zisk);
- politika hostitelské společnosti nebo oblasti (politici z pohledu cestovního ruchu jako faktoru bohatství v ekonomice);
- hostitelská společnost (místní lidé obvykle vidí cestovní ruch jako kulturní faktor a faktor zaměstnanosti).

Definice cestovního ruchu vždy ve svých různých variantách obsahuje: prostorové vymezení vůči obvyklému prostředí dané osoby, motivační vymezení a jevové vymezení z různých hledisek, vazbu na čas, a to ve dvojím smyslu: na čas tzv. volný a na čas strávený mimo obvyklé prostředí účastníka cestovního ruchu (Hrabánková & Hájek, 2002, s. 9-10).

Cestovní ruch se stal již neodmyslitelnou součástí dnešní moderní společnosti. V rámci cestovního ruchu se každoročně dává na celém světě do pohybu obrovské množství lidí, kteří zpravidla ve svém volném čase opouštějí dočasně místa svého stálého bydliště za účelem rekreace, poznání, styku s lidmi a z celé řady dalších důvodů (Malá, 1999, s. 5). Přičemž, volný čas je čas, v němž člověk nevykonává činnosti pod tlakem pracovních závazků či z nutnosti zachování svého biofyziologického či rodinného systému (Pásková & Zelenka, 2002, s. 315).

Účast na cestovním ruchu se stává výrazem určitého jednání člověka, ve kterém se odrážejí jak jeho potřeby, zájmy, cíle, úmysly, tak i podmínky pro jejich realizaci. Účast na cestovním ruchu se stala v poválečném období jedním z měřítek životní úrovně, nezadatelnou součástí spotřeby, charakteristickou prakticky pro všechny vrstvy obyvatelstva ve vyspělých státech (Malá, 1999, s. 5).

Složitost jevu, jakým cestovní ruch je, jeho mnohooborovost a průřezovost, činí pak obtížným i jeho přesné a z hlediska teorie a praxe jednotné definování. Celý dosavadní vývoj tohoto jevu je toho důkazem (Indrová, Malá, Mlejnková, Netková & Vaško 2004, s. 9).

Z hlediska motivace účasti na cestovním ruchu hovoříme zejména o rekreačním, sportovním a dobrodružném, mysliveckém a rybářském, kulturním a náboženském, lázeňském a zdravotním, obchodním, kongresovém a stimulačním cestovním ruchu. V praxi se druhy cestovního ruchu nevyskytují v čisté podobě, ale ve vzájemné kombinaci, přičemž jeden z nich bývá dominantní (Orieška, 2006, s. 22).

Kulturně-poznávací cestovní ruch je forma cestovního ruchu, jejíž účastníci jsou motivováni především možností poznávat kulturní dědictví a kultury dané země a jejich rezidentů (Hrabánková & Hájek, 2002, s. 11).

Cestovní ruch s náboženskou orientací je v praxi označován jako náboženský cestovní ruch či poutní turistika, kde hlavním motivem je návštěva poutních a posvátných míst, návštěva církevních památek a událostí (Malá et al, 2002, s. 16).

Cestovní ruch se dělí na individuální a masový. Individuální cestovní ruch je založený na individuálním cestování a samostatném organizování pobytu jednotlivcem nebo malou skupinou lidí. Jeho předností je seberealizace při tvorbě programu a libovolné přizpůsobování se podmínkám (Orieška, 2006, s. 28). Účastníkům skupinového cestovního ruchu jsou obvykle poskytovány různé, zejména finanční výhody (Čech, 1998, s. 50). Masový a ekologický cestovní ruch jsou protipóly. Nositelem poptávky po ekologickém cestovním ruchu jsou lidé se speciálním zájmem o ochranu životního prostředí, zejména přírody a kultury, ale i návštěvníci, kteří si přejí do programu pobytu zahrnout výlet do přírodní rezervace jako součástí poznávání a odpočinku (Orieška, 2006, s. 28). Masový cestovní ruch je termín označující cestování velkých skupin návštěvníků, kteří využívají hromadná ubytovací, stravovací zařízení a dopravní prostředky (Pásková & Zelenka, 2002, s. 171).

2.2 Systém cestovního ruchu

Cestovní ruch je často zkoumán s využitím systémové teorie jako formální vědy o struktuře, vazbách a chování nějakého systému (Kaspar, 1995, in Orieška, 2006, s. 12). Systémem se při tom rozumí jednota různých prvků, mezi kterými jsou určité vztahy nebo mezi kterými je možné takovéto vztahy vytvořit (Orieška, 2006, s. 12).

Cestovní ruch je předmětem mnoha vlivů a tlaků, které vznikají mimo samostatný systém. Jedná se o globální životní prostředí nebo makroprostředí. To se skládá z obrovského množství jevů, které široce ovlivňují lidské činnosti, a které tedy nejsou specifické pro cestování a odvětví cestovního ruchu. Pro srovnání, konkurenční prostředí, nebo mikroprostředí je součástí cestovního systému, protože se týká opatření a činností subjektů v oblasti cestovního systému, které přímo ovlivňují cíle každého člena systému, ať už individuální společnosti nebo shromáždění organizací, které tvoří cíl (Ritchie & Crouch, 2003, s. 62-64).

2.2.1 Subjekt a objekt cestovního ruchu

Cestovní ruch je otevřený a dynamický systém, který tvoří dva podsystemy, a to subjekt cestovního ruchu a objekt cestovního ruchu včetně vzájemných vazeb. Z ekonomického hlediska může být subjektem cestovního ruchu každý, kdo uspokojuje svoje potřeby spotřebou statků cestovního ruchu v podobě cestování a pohybu mimo místo trvalého bydliště a obvykle ve volném čase. Objektem cestovního ruchu je všechno, co se může stát cílem změny místa pobytu účastníka cestovního ruchu (Orieška, 2006, s. 12-15).

2.2.2 Makroprostředí a mikroprostředí

Makroprostředí je globální v celé své působnosti. Události v jedné části světa dnes mohou mít důsledky pro turistické destinace zcela odlišných regionů. Mezi mnoha důsledky globální síly jsou změny přitažlivosti dané destinace pro turisty, posuny v bohatství, změny v relativních nákladech na cestu do různých destinací a narušení vztahů mezi kulturami a národy. Toto představuje dané destinaci zvláštní problémy, které musí přizpůsobit nebo překonat, pokud má zůstat konkurenceschopná. Současně tyto síly poskytují destinaci nové spektrum příležitostí pro inovace a využití na trhu (Ritchie & Crouch, 2003, s. 62-64).

Mikroprostředí se skládá z organizací, vlivů a síly, které leží uvnitř cestovního ruchu a hospodářské soutěže. Tyto prvky v blízkosti životního prostředí mají tendenci mít příjemnější a okamžitý dopad (Ritchie & Crouch, 2003, 66-67). Faktory mikroprostředí mají významný vliv na mikroprostředí organizací cestovního ruchu, služeb pro využití volného času, ubytovacích a stravovacích služeb (Horner & Swarbrooke, 2003, s. 139)

Mikroprostředí zahrnuje i další subjekty, které dohromady tvoří takzvaný cestovní obchod, kromě různých trhů cestovního ruchu. V cestovním ruchu konkurenční a vzájemně se doplňující vazby mezi turistickými destinacemi přilákaly zájem některých výzkumníků (Ritchie & Crouch, 2003, 66-67).

2.3 Předpoklady cestovního ruchu

Jedním z velkých problémů, kterým čelí manažeři v cestovním ruchu, je pochopit, co motivuje jednotlivce si vybrat jednu z možností, které jsou základem pro cestování do dané

destinace. Základními zdroji a faktory jsou geografie na místě určení (nejvíce krajiny, scenérie a podnebí), kultura a historie destinace, rozsah a kombinace aktivit, různé speciální akce, jednotlivé složky destinace, druhy zábavy a síla trhu (Ritchie & Crouch, 2003, s. 110-111).

Činitelé rozvoje a rozmístění cestovního ruchu se z ekonomického i geografického hlediska dělí na selektivní (stimulační) faktory, lokalizační podmínky a realizační podmínky (Hrala, 2001, s. 12-13).

2.3.1 Selektivní faktory

Selektivní faktory vyjadřují způsobilost společnosti k účasti na cestovním ruchu. Předpoklady společnosti pro tuto činnost předurčuje ekonomická i kulturní úroveň a také daná politická situace (Mirvald et al, 1996, s. 14). Výzkumem faktorů se zabývá především sociologie, jejichž důsledky se projevují mnohdy geograficky. Nejdůležitějšími předpoklady jsou předpoklady ekonomické, jako rozhodující podmínka vzniku cestovního ruchu. Mezi ně patří stupeň rozvoje výrobních sil, dostatečný fond volného času, peněžní příjmy, materiálně-technická základna cestovního ruchu a zájem na dosažení určitých ekonomických cílů (Šprincová, 1981, s. 22-23).

2.3.2 Lokalizační podmínky

Lokalizační podmínky cestovního ruchu mají ve vztahu k jeho rozvoji druhotný význam. Hlavní postavení však zaujímá při konkrétní lokalizaci jeho realizace (Hrala, 2001, s. 15). Lokalizační předpoklady vyjadřují schopnost krajiny poskytovat hodnoty vhodné pro jednotlivé formy cestovního ruchu. Všechny přírodní složky působí ve vzájemné interakci v daném rekreačním prostoru. Z prostorového hlediska se sleduje rekreační prostředí ve střediscích cestovního ruchu a ve velkých městech (Mirvald et al., 1996, s. 17).

Lokalizační podmínky jsou tvořeny přírodními podmínkami a atraktivitami a společenskými podmínkami a atraktivitami. Přírodní podmínky představují klima, hydrologické poměry, reliéf, flóru a faunu. Společenské podmínky a atraktivita uspokojují především poptávku po poučení, vzdělání a zábavě (Hrala, 2001, s. 15-22).

2.3.3 Realizační podmínky

Realizační předpoklady zabezpečují účast na cestovním ruchu v rekreačních prostorech, které mají vhodné lokalizační předpoklady (Mirvald et al, 1996, s. 22). Realizační podmínky mají dominující postavení pro konečnou fázi uskutečňování různých forem cestovního ruchu (Hrala, 2001, s. 28). Význam těchto předpokladů je rovnocenný předpokladům selektivním a lokalizačním. Patří k nim dopravní předpoklady a předpoklady materiálně-technické základny (Mirvald et al, 1996, s. 22).

2.4 Účastník cestovního ruchu

Účastníkem cestovního ruchu je podle definice Světové organizace cestovního ruchu (WTO) každá osoba, která pobývá přechodně mimo místo svého obvyklého bydliště. Za předpokladu, že se daná osoba účastní některého druhu a formy cestovního ruchu (Francová, 2003, s. 18). Z hlediska statistiky je účastníkem cestovního ruchu cestující označený jako návštěvník, turista nebo výletník. Ve struktuře cestujících má své slovo i stálý obyvatel jako potenciální účastník domácího nebo zahraničního cestovního ruchu (Orieška, 2006, s. 13.). Pojem návštěvník označuje osobu, která navštíví určité místo (muzeum, galerii, hrad). Zahrnuje tedy jak samotné účastníky cestovního ruchu, tak i rezidenty (Francová, 2003, s. 18). Turista je osoba, která v domácím respektive v zahraničním cestovním ruchu splňuje kritéria návštěvníka. Účast turisty na cestovním ruchu je spojena minimálně s jedním přenocováním (Orieška, 2006, s. 14). Výletník (exkurzionista, jednodenní návštěvník) je dočasný návštěvník, který se zdrží v navštěvované zemi pouze jeden den, aniž by v této zemi přenocoval (Francová, 2003, s. 18).

Pro chování zákazníků v sektorech cestovního ruchu jsou důležité motivační a determinující faktory, typologie turistů a jejich chování. Motivační faktory vedou zákazníky k potřebě rekreace nebo dovolené nebo k potřebě různých aktivit provozovaných ve volném čase. Lze je rozdělit na fyzické (relaxace, klima), emocionální (estetika, fantazie), kulturní (gastronomie, památky), postavení (exkluzivita, módnost), osobní (návštěva přátel) a osobní rozvoj (učení cizích jazyků). Determinující faktory jsou dvojího druhu. Jedny, které určují, zda zákazník bude nebo nebude moci jet na dovolenou. Druhý typ určuje, kam pojedede, kdy pojedede a co bude dělat na cílovém místě (Horner & Swarbrooke, 2003, s. 64).

Sociolog Cohen dělí turisty na čtyři následující typy (Cohen in Horner & Swarbrooke, 2003, s. 65-66), kde první typ označuje jako institucionalizované cestovatele a poslední dva jako neinstitucionalizované cestovatele:

1. organizovaný masový turista (kupuje dovolenou jako balíček služeb, volí populární destinaci),
2. individuální masový turista (kupuje volnější balíček služeb, který mu umožňuje svobodu),
3. turista - průzkumník (plánuje si své cesty sám),
4. turista - tulák (chce se stát součástí místní komunity).

2.5 Jindřichohradecko

Vymezená oblast Jindřichohradecka se nachází v severní části Jindřichohradeckého okresu, v Jihočeském kraji. Jádrou oblasti kraje tvoří kotlina Jihočeských pánví, které se dělí na Českobudějovickou pánev a Třeboňskou pánev. Toto centrum jižních Čech je po obvodu lemováno převážně zalesněnými pohořími a vrchovinami, jež jižní Čechy jasně vymezují vůči svému okolí (Chromý, 2003, s. 7).

Jižní Čechy jsou oblastí, která byla poměrně málo poznamenána negativními důsledky společenského vývoje, především rozvojem průmyslu. Určité hospodářské zaostávání v minulosti se však změnilo v moderní výhodu: oblast má díky dobře dochovaným přírodním oblastem, zajímavému krajinnému rázu a bohatému kulturně-historickému dědictví velmi dobré podmínky pro rozvoj turistiky, rekreace a cestovního ruchu. Harmonická krajina plná rybníků je nejen vhodná pro provozování vodních sportů, ale i pro cyklistiku a nenáročnou pěší turistiku. Stále více cyklistů i pěších výletníků objevuje také zalesněnou krajinu České Kanady při rakouských hranicích. Výčet jihočeských historických měst a významných hradů, zámků a klášterů je tak dlouhý, že by nám na jejich návštěvu nestačila ani měsíční dovolená. Mnozí turisté se právě kvůli nim do jižních Čech vracejí (Chromý, 2003, s. 15).

Jindřichohradecko se nachází na pomezí západních výběžků Českomoravské vrchoviny a Třeboňské pánve. Centrem regionu je historické město Jindřichův Hradec. K atraktivním částem Jindřichohradecka se řadí Česká Kanada, zalesněné území při rakouských hranicích (Chromý, 2003, s. 20).

Oblast disponuje množstvím hodnotných kulturně-historických památek. K nejnavštěvovanějším patří zámky v Jindřichově Hradci a Červené Lhotě, hrad Landštejn či muzea a galerie například v Jindřichově Hradci. Mezi kulturní dědictví patří zdobené měšťanské domy v městských památkových rezervacích. Výjimečnou atraktivitou, která láká turisty, je výlet úzkorozchodnou železniční tratí z Jindřichova Hradce do Nové Bystřice nebo Obrataně, která prochází romantickou a řídko osídlenou krajinou, poeticky nazvanou Česká Kanada (Daněk & Glet 2002, s. 45). Poslední úzkokolejná železnice v Čechách. Cesta „úzkou“ patří k nevšedním zážitkům: je to jako výlet do světa, kam nějak nedorazil dnešní spěch a shon, kde na vás dýchá atmosféra minulých let (Šatava 1996, s. 7).

Civilizačními vlivy nepříliš dotčená příroda skýtá ideální podmínky pro odpočinek a rekreaci. Pro milovníky aktivního pohybu je v regionu k dispozici nepřeborné množství tras pro pěší turisty a cykloturisty (Daněk & Glet 2002, s. 45).

Jindřichův Hradec je jedno z památkově nejbohatších měst v Čechách, leží v poklidné krajině jihozápadního okraje Českomoravské vrchoviny. Historické jádro Jindřichova Hradce je městskou památkovou rezervací. Dominantou města je rozsáhlý komplex renesančního zámku, který shlíží na vodní hladinu velkého rybníka Vajgar. Hradcem prochází 15. poledník východní zeměpisné délky (Chromý, 2003, s. 34).

Obrázek 1 Vymezené území



Zdroj: Corine 2000

3 CÍLE A METODY

3.1 Cíle a hypotézy

3.1.1 Hlavní cíl:

Zhodnocení současného stavu cestovního ruchu ve vybrané oblasti

3.1.2 Dílčí cíle a hypotézy:

C1: Posouzení struktury předpokladů rozvoje cestovního ruchu ve vybrané oblasti.

H1.1: Ve vybrané oblasti existuje diverzifikovaná struktura předpokladů cestovního ruchu.

H1.2: Předpoklady cestovního ruchu jsou ve vymezené oblasti rozmístěny nerovnoměrně.

C2: Zhodnocení struktury současných návštěvníků vybrané oblasti.

H2.1: Existují rozdíly v návštěvnických charakteristikách mezi skupinami návštěvníků.

C3: Identifikace témat vhodných k optimalizaci využití oblasti cestovním ruchem a rekreací.

H3.1: Ve vymezené oblasti existují možnosti rozvoje cestovního ruchu (Navrátil, 2011).

3.2 Data a metody

Bibliografické záznamy, bibliografický soupis a citační odkazy na tištěné materiály se striktně drží pravidel daných časopisem Tourism Management. Bibliografické záznamy elektronických materiálů jsou založena na ČSN ISO 690-2. Tabulky a grafika jsou vypracovány podle pravidel daných Americkou psychologickou asociací (APA Style), (Navrátil, 2011).

3.2.1 Předpoklady cestovního ruchu

Hodnocení předpokladů cestovního ruchu v této bakalářské práci vychází z modelu konkurenceschopnosti destinace (Goeldner & Ritchie, 2009, s. 442), na jehož základě analyzuje primární předpoklady motivace k návštěvě destinace, označované jako jádrové zdroje a atraktivita (Ritchie & Crouch, 2003, s. 68, citováno v Navrátil, 2011).

Jádrové zdroje a atraktivita představují jednotlivé modely základních prvků pro přitažlivost destinace. Především tyto faktory jsou hlavními stimuly pro navštívení destinace. Zatímco ostatní části jsou nezbytné pro úspěch a výnosnost, tak zdroje a atraktivita, jsou zásadními důvody, proč potenciální návštěvníci vybírají jednu destinaci před druhou. Tyto faktory se dělí do sedmi kategorií, které tvoří následující skupiny předpokladů (upraveno podle Ritchie & Crouch, 2003 s. 68, citováno v Navrátil, 2011):

A. Fyziognomie

1. předpoklady dané atmosférou – charakterizované klimatickými oblastmi a kvalitou ovzduší,
2. předpoklady dané hydrosférou – dané existencí vodních útvarů v krajině a jejich kvalitou, hodnotitelnými atraktivitami jsou: pramen, pramen minerální vody, ponor/vyvěračka, vodopád, povrchové vody využívané ke koupání,
3. předpoklady dané litosférou – charakterizované geomorfologií (typologií reliéfu), hodnotitelnými atraktivitami jsou: propast, krasový závrt, osamělá skála, osamělý balvan, skály,
4. předpoklady dané biosférou – charakterizované vegetačním pokryvem a výskytem živočichů, hodnotitelnými atraktivitami je výskyt maloplošně a velkoplošně chráněných území,
5. předpoklady dané krajinou – charakterizované využitím půdy podle údajů ČSÚ, hodnot koeficientu ekologické stability (KES, který lze udělat i graficky podle CORINE2000, který je dostupný přes Janitor), hodnotitelnými atraktivitami je místo výhledu, KES (Navrátil, 2011).

B. Kultura

Zahrnuje veškeré hodnoty vytvořené lidmi ve specifických podmínkách vymezeného území (Mariot, 1983, s. 133).

Základem je charakteristika předpokladů ve smyslu výjimečnosti podle následující struktury (upraveno podle Ritchie & Crouch, 2003, s. 116, citováno v Navrátil, 2011): jazyk, náboženství a vzdělávání, tradice, odívání, gastronomie, řemesla, umění, architektura, historie. Hodnotitelnými nehmotnými atraktivitami je výskyt dějišť historických událostí a míst života významných osobností. Hodnotitelnými hmotnými atraktivitami jsou především historické památky mající charakter turistické superstruktury: poutní kostel, klášter, kaple, židovská památka, hrad, zámek, tvrziště, hradiště, zřícenina hradu či jiné památky, pomník významné osobnosti, pomník významné události, boží muka, kříž, smírčí kříž, historický hřbitov, vysídlené vesnice v pohraničí, hraniční kámen, památky lidové architektury, městská památková rezervace. Technické památky byly z vrstvy lokalizace technických památek (Katedra cestovního ruchu, 2006), (Navrátil, 2011).

C. Akce

Struktura je charakterizovaná a hodnocena na základě metodiky uváděné Bínou (Bína, 2002, s. 3), která byla upravena do typů: kulturní akce, obchodní a podnikatelské akce, sportovní akce, vzdělávací a vědecké akce, církevní akce (Navrátil, 2011).

D. Zábava

Struktura vycházející z přehledu zábavních zařízení, mezi která v českém prostředí cestovního ruchu patří především tematické parky, aquaparky, offparky, apod., na nižší geografické úrovni pak i herny a kasina a noční podniky vůbec (Navrátil, 2011).

E. Superstruktura

V rámci superstruktury je posuzována:

1. materiálně-technická základna cestovního ruchu – charakterizovaná existencí základních a doplňkových zařízení cestovního ruchu: ubytovací zařízení, stravovací zařízení, turistická/informační/návštěvnická centra; hodnotitelným ukazatelem je počet a struktura ubytovacích zařízení

2. zařízení umělých atraktivit - charakterizovaná existencí zařízení původně primárně určených k volnočasovým aktivitám s významem pro cestovní ruch, hodnotitelným ukazatelem je počet muzeí, skanzenů, galerií, divadel, hvězdáren a planetárií a existence dalších zařízení: rozhledna, ZOO, lyžařský můstek, jezdeckví, veřejné koupaliště, krytý bazén, lanovka, vlek, sjezdovka, agroturistika, golfové hřiště, tenisový kurt, lázně, půjčovna lodí, horolezecké stěny (Navrátil, 2011).

F. Aktivita

Možnost provozování aktivit cestovního ruchu je posouzena podle metodiky uváděné Bínou (Bína, 2002, s. 3, citováno v Navrátil, 2011).

Hodnotitelé atraktivity byly zpracovány do prostorově lokalizované databáze v prostředí JANITOR J/2 (Pala, 2008, citováno v Navrátil, 2011) na základě studia sekundárních zdrojů (Cykloturistická mapa - Jindřicho-hradecko Česká Kanada, 2007; oreac.cz, 2007; hotelbilapani.cz, 2008; 15polednik.cz, 2011; hotel-vajgar.cz, 2002- 2011; hotelperla.cz, 1994-2011; utkadlen.wz.cz, 2011; jhslovan.ic.cz, 2010; ustaryhodubu.cz, 2008-2012; hesovi.unas.cz; penzion-dobre-casy-jindrichuv-hradec.az-ubytovani.com; ucernehocapa.cz, 2008; penzion-hubert-kardasova-recice.az-ubytovani.ingo, 2011; pension-najdek-jindrichuv-hradec.rs-ubytovani.eu; penzion-pod-zamkem-jindrichuv-hradec.az-ubytovani.net; ubytovani-online.net; concertino.cz, 2008- 2010; cernejptak.cz, 2011; penzion-kasper.ubytovani-cz.info; penzion-holensky-dvur-kardasova-recice.rs-ubytovani.eu; penzion-klenovska-hajovna-jindrichuv-hradec.rs-ubytovani.info; hotel-ubytovani.com, 2011; frankuv-dvur.cz, 2011; penziontebo.cz, 2011; sportovni-arealy.cz, 2011; penzionvcelnice.cz, 2011; penzionulisky.cz, 2010- 2011; pampeliska.cz, 2011; cervenalhota.cz, 2009; pluhuvzdar.cz, 2007; penzionsigma.cz, 2011; penziony.cz, 2011; czecot.cz, 2011; penzion-prazak.cz, 2010-2011; penzion-mlyn.cz, 2011; mavlast.cz, 2007; proboststvi-jh.cz, 2011; virtualtravel.cz, 2006-2011; turistik.cz, 2000-2011; infocentrum.jh.cz, 2011; penzionkeramika.cz, 2008; penzion.kapitanjh.cz, 2011; navejminku-jh.cz, 2011; privatmyra.cz, 2007; penzionmika.cz, 2011; upapousku.cz, 2008; umuzea.cz, 2011; letnidovolena.unas.cz, 2011; jiznicechy.org, 2011; kudyznudy.cz, 2010; jiznicechy.cz, 2003-2009; kostelycz.cz, 2011; rudolec.cz, 2011; zamek-jindrichuvhradec.eu, 2011; jh.cz, 2011; zamky-hrady.cz, 2000; novadomus.cz, 2003-2010; agentnn.cz, 2011; vyletnik.cz, 2011; ceskem.cz; municipal.cz, hrady.cz, 1995-2011).

Data byla ukládána do pěti vrstev:

- fyziognomie – polygony, do atributové tabulky byly zaznamenávány (jeskyně, pramen, pramen minerální vody, ponor, vyvěračka, vodopád, propast, krasový závrt, osamělá skála, osamělý balvan, les, rašeliniště, louka, skály, živočich, rostlina),
- kultura – body, do atributové tabulky byly zaznamenávány (kostel, poutní kostel, klášter, kaple, židovská památka, hrad, zámek, tvrz, tvrziště, hradiště, zřícenina hradu či jiné památky, pomník významné osobnosti, pomník významné události, boží muka, kříž, smírčí kříž, hřbitov, muzeum, skanzen, vysídlené vesnice v pohraničí, galerie, letopočet místní historické události, hraniční kámen, lidová architektura, městská památková rezervace, divadlo, přístupná rozhledna, strom s obrázkem, místo rozhledu), včetně údajů k muzeím, skanzenům, galeriím a divadlům,
- ubytovací zařízení – body, do atributové tabulky byly zaznamenávány (hotel, motel, pension, motorest, kemp, chatová osada, chalupa, chata, chatka, turistická ubytovna, hotel, apartmán, rodinný dům, farma, hostel),
- ostatní superstruktura – body, do atributové tabulky byly zaznamenávány (lyžařský můstek, jezdectví, veřejné koupaliště, krytý bazén, lanovka, vlek, sjezdovka, agroturistika, golf, tenisový kurt, lázně, půjčovny lodí, ZOO, horolezectví, hvězdárny a planetária, koncentrace OIR, sportovní rybolov mimo ČRS), (Navrátil, 2011).

3.2.2 Návštěvníci

K dalším analýzám vedoucím k naplnění cíle práce byla data získaná řízenými rozhovory prováděnými do standardizovaného formuláře (dotazníku). Jednotlivé části byly sestaveny vedoucím práce taktéž podle požadavků projektů Katedry obchodu a cestovního ruchu.

3.2.2.1 Dotazníkové šetření

Dotazování bylo prováděno ve dvou lokalitách ve vymezeném území na základě rozhodnutí vedoucího práce (Navrátil, 2011). První lokalitou byl zámek Jindřichův Hradec. Dotazování probíhalo na nádvoří zámku, soustředilo se zde hodně turistů, z důvodu čekání na

prohlídku. Druhou lokalitou byl zámek Červená Lhota. Zde jsem prováděla šetření před zámkem s příjemným výhledem na zámecký rybník a zámek.

Provést náhodný výběr vzorku mezi účastníky tak, aby jej šlo označit za náhodný (Ferjenčík, 2000), je v cestovním ruchu prakticky nemožné (Navrátil et al., 2010). Použitý výběr lze označit za nahodilý. Jeho statistická věrohodnost byla posílena způsobem výběru konkrétních respondentů – dotazování bylo prováděno o víkendech i v pracovních dnech (Navrátil, 2011), přístupováno bylo vždy samostatně k jednomu návštěvníku, pokud přišla skupina, byl dotazován každý třetí nebo pátý návštěvník podle velikosti skupiny. Dotazování bylo prováděno, dokud nebylo dosaženo stanoveného počtu dotazníků na každé lokalitě – 64. Dotazování probíhalo osobně v období červenec až září 2011.

3.2.2.2 Dotazovací nástroj

Pro každé místo byla zjišťována jeho **image** s využitím nestrukturovaného nástroje (Hsu et al., 2004). Respondenti byli vyzváni, aby uvedli jediné slovo nebo slovní spojení, které je napadne ve spojení s navštíveným místem (Navrátil, 2011).

Emoční složka postojů návštěvníků k navštívenému místu byla zjišťována na základně standardizovaných sedmičlenných škál sémantického diferenciálu uváděných Mehrabianem a Russellem (Mehrabian & Russell, 1974, citováno v Navrátil, 2011). Jsou jimi: potěšený - naštvaný, důležitý - bezvýznamný, ovládající - ovládaný, uvolněný - znuděný, přeplněný - nenaplněný, divoký - líný, povzbuzený - uvolněný, nabuzený - nenabuzený, uspokojený - neuspokojený, šťastný - nešťastný, rozrušený - otupený, svobodný - omezený, plný naděje - zoufalý, vzrušený - klidný, ovlivňující - ovlivněný, spokojený - sklíčený, bdělý - ospalý, dominantní - podřízený.

Respondenti byli požádáni, aby uvedli míru, do jaké na ně dané místo v dané škále působí. Do dotazovacího nástroje byly emoce zařazeny v náhodném pořadí (Navrátil, 2011).

Základní měřicí nástroj emoční složky postojů byl doplněn konfirmačním měřicím nástrojem na standardizované sedmičlenné škále sémantického diferenciálu s vypovídací schopností o vnímání konkrétního místa (Findlay & Sparks, 2002, citováno v Navrátil, 2011). Ten je složen z: maloměřítkové - velkoměřítkové, uspořádané - neuspořádané, souvislé - nesouvislé, známé - nové, vzdálené - blízké, jednotvárné - rozmanité, srovnatelné - odlišné,

řidké - husté, stejnorodé - různorodé, běžné - vzácné, nenaplněné - přeplněné, jednoduché - složité, normální - překvapivé, symetrické - asymetrické. Taktéž tyto škály byly řazeny v náhodném pořadí.

Dalším významným sledovaným konceptem byly **motivy** k návštěvě daného místa. Motivy byly určeny vedoucím práce na základě studia literatury a zahrnují jak motivy „pull“, tak motivy „push“ (Navrátil, 2011): bavit se; byl jsem k tomu donucen (rodinou, zaměstnavatelem); být na místě, kde nebyli známí; být s přáteli; být s rodinou; dozvěděl jsem se, že toto místo je zajímavé; jde o chráněné území/památkový objekt; je to blízko našemu ubytování/domovu; je to na cestě, kterou jsme plánovali; je tu klid; je tu zábava; místo je kulturně/umělecky zajímavé; místo je přírodovědecky zajímavé (rostliny, živočichové); místo je přístupné; místo je spojeno se zajímavou historií; místo leží v zajímavé krajině; možnost být tím, čím opravdu jsem; možnost duchovního prožitku při kontaktu s přírodou, kulturou, historií, krajinou; na místě jsou zpřístupněny informace (naučnou stezkou, informační tabulí, průvodcem); namísto vzpomínat na „staré dobré časy“; navštívit zajímavá místa; něčemu se naučit; nedělat nic a jen relaxovat; po cestě si o zážitcích povídat s přáteli; potkávat nové lidi; poznávat nová místa; prostředí je zde příjemné; protože je to zámek J. Hradec, Č. Lhota; relaxovat fyzickou rekreační činností; uvolnit se od stereotypu každodenního života a práce; zažít dobrodružství; změnit prostředí.

Respondenti byli požádáni, aby u každého motivu na 5-ti stupňové Likertově stupnici označili míru významu každého motivačního prvku k aktuální návštěvě (1 = zcela nevýznamný, 2 = spíše nevýznamný, 3 = nedokážu se rozhodnout, 4 = spíše důležitý, 5 = velmi důležitý důvod), (Navrátil, 2011).

Význam jednotlivých **rekreačních aktivit** v rámci aktuálního pobytu byl sledován na bance aktivit používaných vedoucím práce při výzkumech cestovního ruchu (Navrátil et al., 2010). Banka zahrnuje: cykloturistika; hry s dětmi; nakupování; návštěvy historických zajímavostí (hrady, zámky atd.); návštěvy muzeí, galerií, historických slavností apod.; odpočinek; pěší turistika; pozorování přírody; pracovní aktivity; rekreačně sportovní aktivity (koupání, tenis, atd.); wellness aktivity a lázeňské procedury; zábava (včetně návštěv zábavních zařízení a akcí). Respondenti byli požádáni, aby u každé aktivity uvedli na 5-ti stupňové škále, jak často se jednotlivým aktivitám věnovali (1 = nevěnuji se, 2 = věnuji se ojediněle, 3 = věnuji se občas, 4 = věnuji se často, 5 = věnuji se především), (Navrátil, 2011).

Dotazník byl doplněn dotazy na obvyklá **segmentační kritéria**. Demografická segmentační kritéria byla zjišťována dotazy s výběrem odpovědí na pohlaví (muž, žena) a věk respondenta (Navrátil, 2011): 18 - 25 let, 26 - 35 let, 36 - 45 let, 46 - 55 let, 56 - 65 let, 66 - 75 let, nad 75 let. Z geografických segmentačních kritérií bylo použito dotazu s otevřenou možností odpovědí na místo trvalého bydliště, jež umožnilo zpracování odpovědí podle počtu obyvatel místa bydliště a vzdálenosti místa původu návštěvníka (Navrátil, 2011). U socio-ekonomického segmentačního kritéria byli respondenti dotazováni na nejvyšší dokončené vzdělání (základní, střední bez maturity, střední s maturitou, vyšší odborné, vysokoškolské). Dále byli návštěvníci tázáni, co platí o jejich domácnosti (žijí s rodiči; svobodná/-ý; rozvedená/-ý nežijící s rodiči; bezdětní novomanželé nebo pár; rodina s nejmladším dítětem do 6 let; rodina s nejmladším dítětem nad 6 let; děti odrostlé, ale na nás závislé; naše děti jsou na nás nezávislé; hlava rodiny je již v důchodu; pracující osamělý vdovec/vdova; osamělý vdovec/vdova; v důchodu). Respondent byl také dotazován na psychografická segmentační kritéria, kdy měl odpovědět, co upřednostňuje při výběru dovolené (nejlevnější nabídku uspokojující jen Vaše minimální nároky, nabídku nejvyšší kvality, nabídku pro Vás nejlepšího poměru kvalita/cena). Poté, byli respondenti tázáni, jaká je pro ně historie (určitě nudná, spíše nudná, nevím, spíše zajímavá, určitě zajímavá).

U behavioristických segmentačních kritérií byla otevřená možnost odpovědi, kde respondent odpovídal na předpokládanou délku dovolené. Další otázky byly: s kým místo navštívil (sám/-a, s rodinou, s přáteli), zda je v místě poprvé (ano, ne) a v rámci čeho místo navštívil (výletu během dovolené, služební cesty, návštěvy příbuzných a známých, cesty na dovolenou nebo z dovolené, exkurze, výletu z domova, jiné).

Poslední otázky dotazníku poukazovali na spokojenost zákazníka s navštívenou lokalitou. Do jaké míry místo splnilo jejich očekávání (je o mnoho horší, je horší, splnilo moje očekávání, je lepší, je o mnoho lepší), zda stála návštěva za vynaložený čas, peníze a úsilí (určitě ano, asi ano, nevím, asi ne, určitě ne) a jestli by doporučili místo známým (určitě ano, asi ano, nevím, asi ne, určitě ne).

3.2.2.3 Zpracování výsledků

Výsledkem statistického šetření je zpravidla velké množství číselných údajů, které jsou nepřehledné, a ani zkušený pracovník z nich mnoho nevyčte. Aby vynikly charakteristické rysy a zákonitosti analyzovaného souboru a aby se údaje staly přehlednými, musíme je

setřídít. Tříděním tedy rozumíme rozdělení jednotek souboru do takových skupin, aby co nejlépe vynikly charakteristické vlastnosti zkoumaných jevů (Hindls et al, 2004, s.17-18).

Četnosti zpracování

Nominální proměnná nabývá v rámci souboru různých avšak rovnocenných kategorií. Počet těchto kategorií nebývá příliš vysoký, a proto první statistickou charakteristikou, kterou při popisu proměnné použijeme, je četnost. Četnost je definována jako počet výskytu dané varianty kvantitativní proměnné (Litschmannová, 2011).

Četnosti charakterizují strukturu statistického souboru z hlediska zkoumaného statistického znaku. Rozlišují se čtyři druhy četností- absolutní četnost, relativní četnost, kumulativní absolutní četnost, kumulativní relativní četnost (Čermáková & Střeleček, 1995).

Chceme-li mezi sebou porovnávat různá rozdělení četností lišící se svým rozsahem a dospět také ke snazší interpretaci výsledků, je vhodné převést absolutní četnosti na relativní četnosti. Relativní četnosti získáme jako podíl jednotlivých absolutních četností k celkovému rozsahu souboru (Hindls et al, 2004, s. 18).

Grafické znázornění četností

Prosté rozdělení četností lze graficky znázornit polygonem četností. Vznikne tak, že v pravoúhlém souřadném systému spojíme úsečkami body o souřadnicích, kde jsou hodnoty znaku a jim odpovídající absolutní četnosti. Pokud bychom nahradili absolutní četnosti relativními četnostmi, obdržíme polygon relativních četností. Pro grafické vyjádření intervalového rozdělení četností se nejčastěji používá histogram četností. Je to sloupkový graf tvořený pravidelnými rovnoběžníky, jejichž základny mají délku zvolených intervalů a jejichž výšky mají velikost příslušných třídnicích četností (Hindls et al, 2004, s. 21-24).

Míry polohy

Míry úrovně, nazýváme často střední hodnoty, patří k základním popisným charakteristikám jednorozměrných statistických souborů. Zevšeobecňují určitým způsobem velikost hodnot sledovaného statistického znaku v daném souboru a charakterizují tak obecnou úroveň sledovaného jevu. U rozdělení četností charakterizují míry úrovně jeho polohu (odtud též název míry polohy), tj. jeho umístění na ose úseček (Cyhelský, Kaňoková & Novák, 1986).

Různé vlastnosti rozdělení četností číselných proměnných se popisují různými statistickými charakteristikami. Z nich jsou nejdůležitějšími aritmetický průměr, který je charakteristikou polohy rozdělení, a rozptyl, který je charakteristikou variability rozdělení (Hindls, Hronová & Novák, 2000). Aritmetický průměr je nejčastěji užívanou střední hodnotou. Důvodem jsou jeho praktické a teoretické vlastnosti, dále jeho jednoduchá interpretace. Je definován jako součet hodnot znaku všech statistických jednotek sledovaného souboru dělený jejich počtem. Z hlediska výpočtu, který závisí na stupni zpracování statistických údajů, rozlišujeme aritmetický průměr prostý a vážený (Cyhelský et al, 1986). Modus, je-li chápán obecněji, jako obměna s největší četností vzhledem k nejbližšímu okolí, pak modální obměna znaku je každá varianta, jejíž četnost je větší než četnosti dvou sousedních obměn. Medián, neboli prostřední hodnota, je při lichém souboru rozsahu jednoduše vždy hodnota konkrétní prostřední statistické jednotky souboru (především ovšem nesmíme zapomenout obměny statistického znaku uspořádat podle velikosti od nejmenší k největší a teprve pak hledat medián). Mezi další nejčastěji používané kvantily patří kvartily, decily a percentily. Kvartily jsou hodnoty, které dělí uspořádaný statistický soubor na čtyři části. Kvartily jsou celkem tři: dolní kvartil, prostřední kvartil a horní kvartil (Hindls et al, 2004).

Analýza rozptylu

Analýza rozptylu, v jeho nejjednodušší formě, je obecný postup pro oddělení zdrojů variability v souboru měření (Girden, 1992). Při jednofaktorové analýze rozptylu se zkoumá, zda lze změny hodnot měřitelné proměnné vysvětlit faktorem, jímž může být slovní i číselná proměnná. Pracuje se při ní s hodnotami proměnné pozorovanými na různých úrovních faktoru. Je-li faktorem slovní nebo číselná proměnná, mohou být těmito úrovněmi různé hodnoty této proměnné. (Hindls et al, 2000).

3.2.2.4 Výsledky marketingového výzkumu

Marketingový výzkum definovali Aaker a Day (1991) jako kontinuální proces specifikace, sběru, analýzy a interpretace dat o prostředí, v němž se daný subjekt nachází, s cílem lepšího porozumění prostředí a dalšího rozvoje subjektu (24, s.17, citováno v Palatková 2006, s. 83).

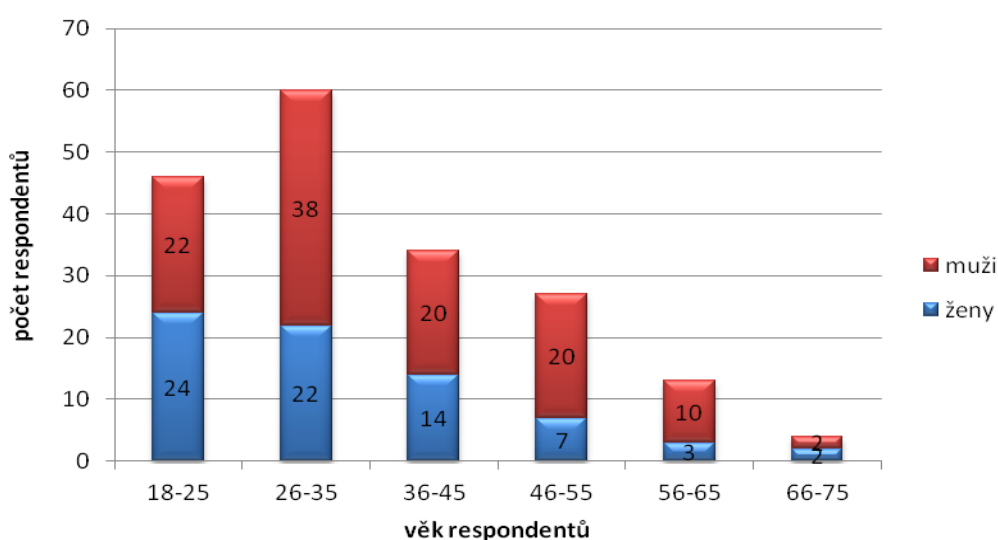
Dotazovaný vzorek lze charakterizovat základními segmentačními kritérii skupin demografické, socioekonomické, geografické, psychografické a behavioristické segmentace (Navrátil, 2011).

Segmentace představuje členění trhu do menších skupin zákazníků, tzv. tržních segmentů, které prokazují shodné, popř. podobné kupní nebo spotřební chování a naopak od jiných skupin je odlišuje některá z vlastností, která se promítá do jejich kupního a spotřebního chování (Kozel, 2006).

A. Demografická segmentace

Nejvíce návštěvníků bylo ve věku 26 - 35 let, mezi respondenty byli převážně muži. Žádný dotazovaný respondent nebyl starší než 75 let. Je tedy zřejmé, že tyto lokality navštěvují převážně mladí lidé (Obrázek 2).

Obrázek 2 Věk a pohlaví respondentů, n= 128

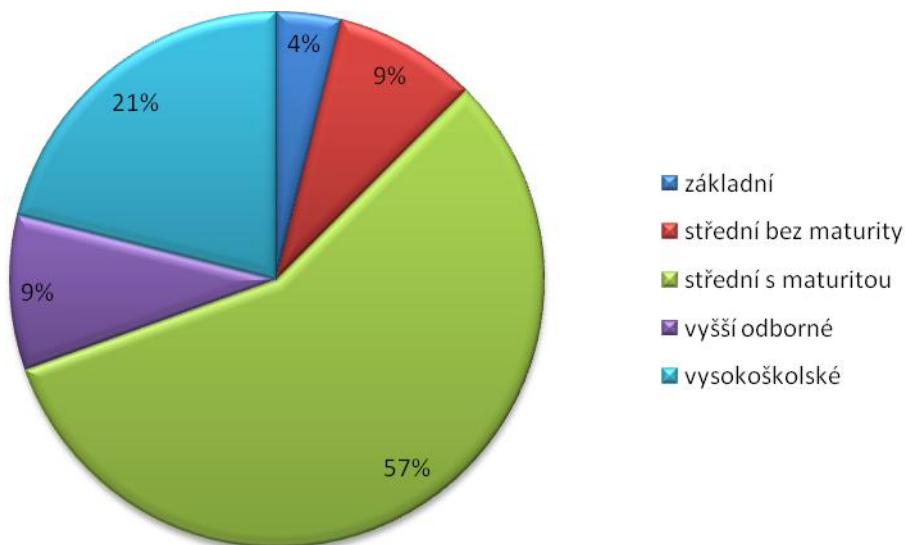


Zdroj: Vlastní výzkum

B. Socio-ekonomická segmentace

Nadpoloviční většina dotazovaných respondentů dosáhla středního vzdělání s maturitou (57%). Poměrně velký počet respondentů má vysokoškolské vzdělání. Základní vzdělání mělo nejmenší počet respondentů (5%), (Obrázek 3).

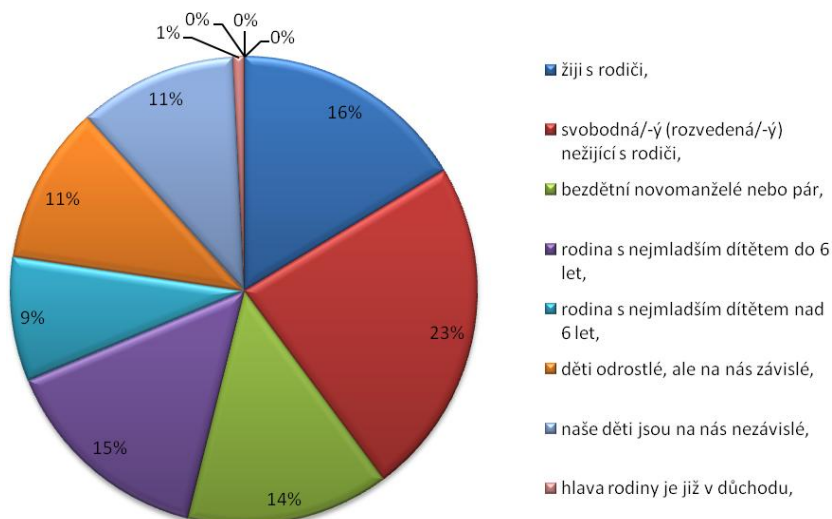
Obrázek 3 Vzdělání respondentů, n= 128



Zdroj: Vlastní výzkum

Nejvíce návštěvníků je svobodných (rozvedených) nežijících s rodiči (23%). Ostatní skupiny, zde byly ve skoro stejném poměru. Žádný respondent neodpověděl: pracující osamělý vdovec (vdova), osamělý vdovec (vdova), rozvedení s dětmi (Obrázek 4).

Obrázek 4 Fáze životního cyklu, n=128

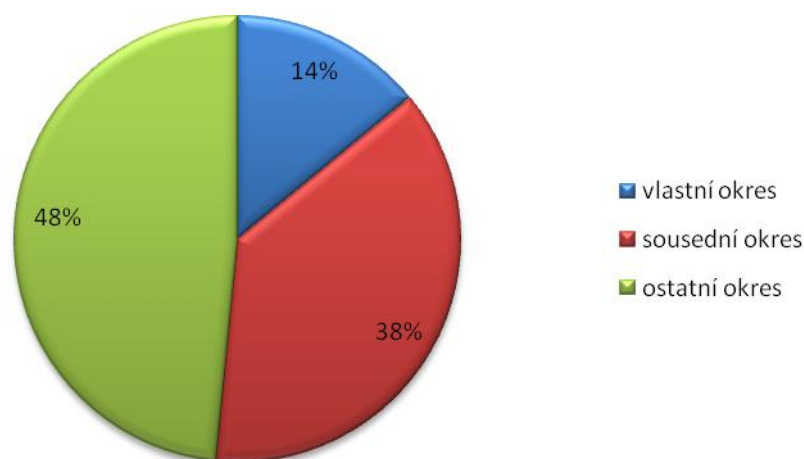


Zdroj: Vlastní výzkum

C. Geografická segmentace

Vlastním okresem je zde okres Jindřichův Hradec (14%), sousedními okresy (38%) jsou okres České Budějovice, okres Tábor, okres Jihlava, okres Pelhřimov, okres Třebíč a okres Znojmo. Mezi ostatní okresy (48%) patří: Hlavní město Praha, Benešov, Beroun, Kladno, Kolín, Český Krumlov, Písek, Prachatice, Domažlice, Klatovy, Plzeň, Rokycany, Cheb, Karlovy Vary, Děčín, Česká Lípa, Jablonec nad Nisou, Náchod, Havlíčkův Brod, Břeclav, Hodonín, Olomouc, Přerov, Zlín, Karviná a Opava (Obrázek 5).

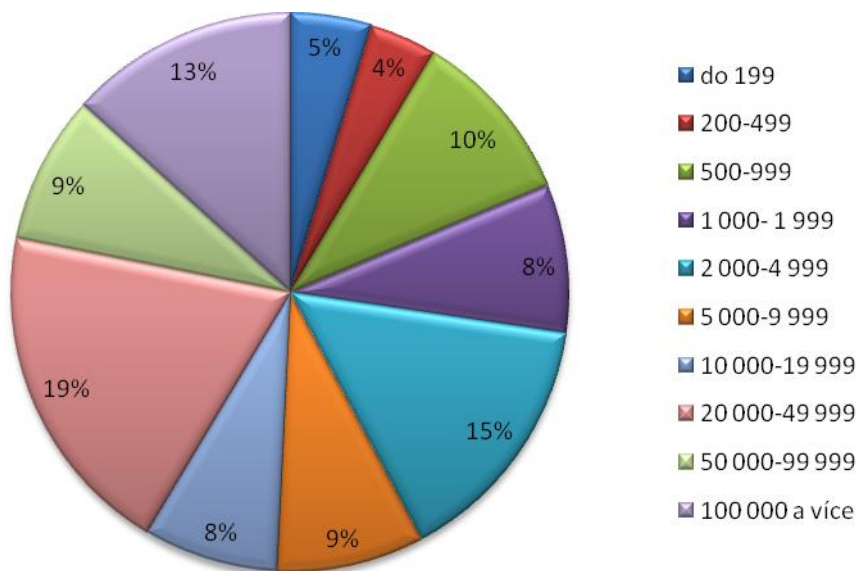
Obrázek 5 Okresy, n=128



Zdroj: Vlastní výzkum

Nejvíce zastoupena je kategorie bydliště 20 000 - 49 999 obyvatel (19%). Ostatní kategorie nemají mezi sebou výrazné rozdíly. Nejméně zastoupená je kategorie 200 - 499 obyvatel (4%), (Obrázek 6)

Obrázek 6 Velikost místa bydliště respondentů, n=128

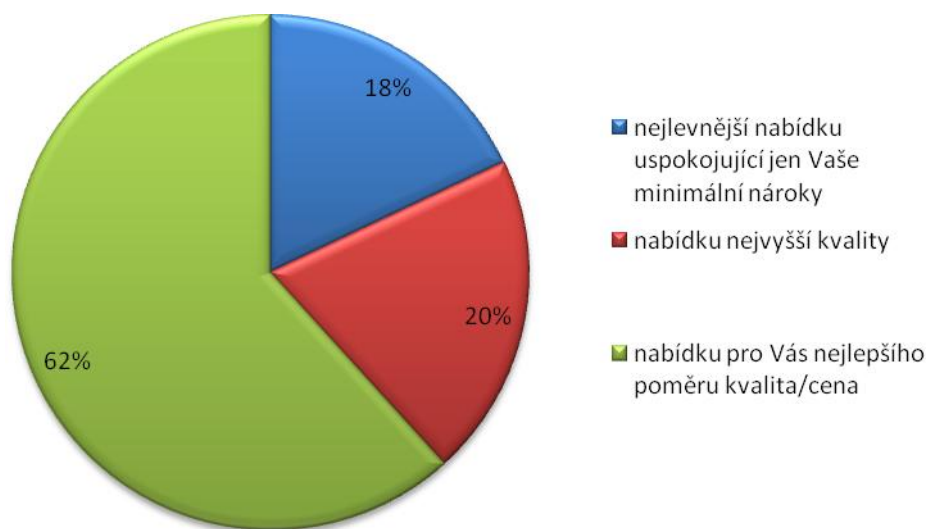


Zdroj: Vlastní zdroj a Český statistický úřad

D. Psychografická segmentace

Dotazovaní respondenti upřednostňují ve velké míře nejlepší poměr kvality/ceny (62%), (Obrázek 7).

Obrázek 7 Preference výběru dovolené, n=128

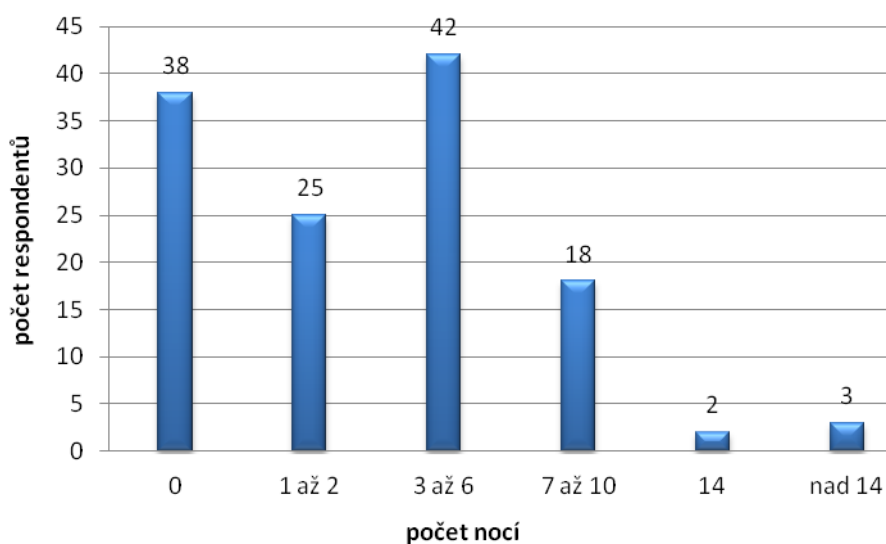


Zdroj: Vlastní zdroj

E. Behavioristická segmentace ve vztahu k cestování

Nejvíce dotazovaných návštěvníků jezdí do zvolených lokalit na 3 až 6 nocí (42 respondentů), nejméně jezdí na 14 dní (2 respondenti) a nad 14 dní, (Obrázek 8).

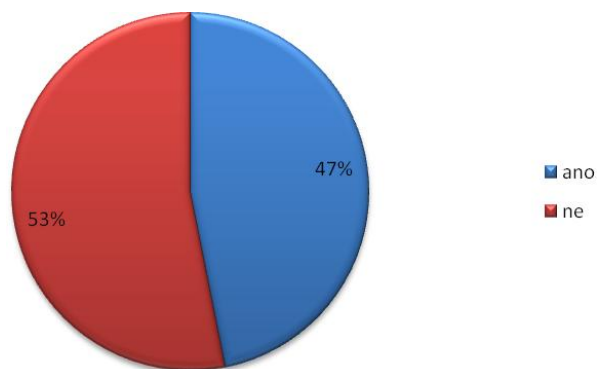
Obrázek 8 Délka dovolené, n=128



Zdroj: Vlastní zdroj

Nadpoloviční většina respondentů odpověděla, že na lokalitě nebyla poprvé (53%). To značí, že zhruba polovina respondentů v daných lokalitách již alespoň jednou byla a druhá zde byla poprvé (Obrázek 9).

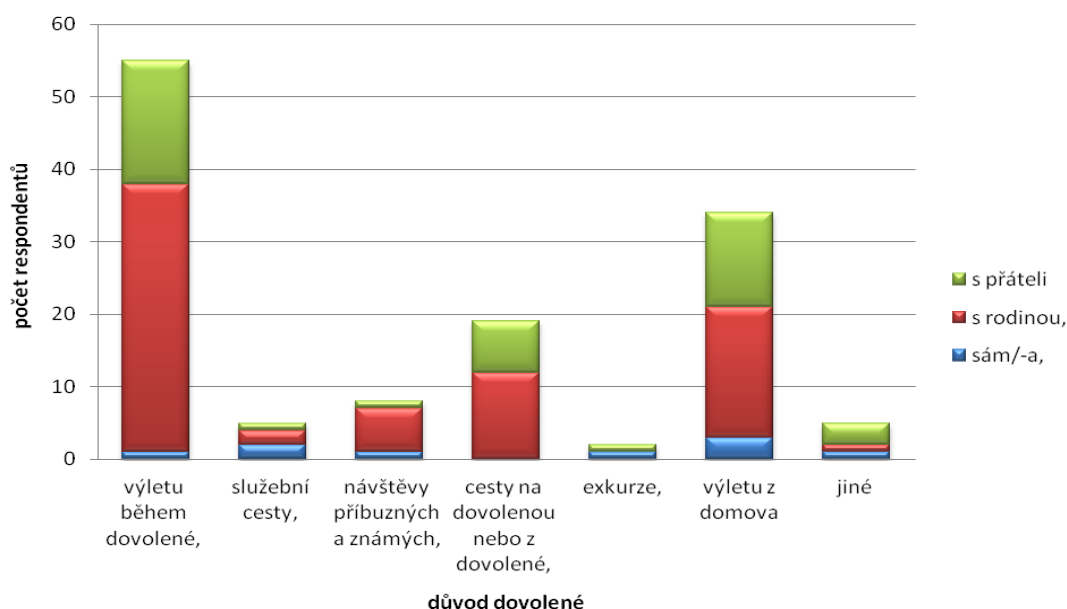
Obrázek 9 Opakovanost návštěvy, n=128



Zdroj: Vlastní výzkum

Nejvíce respondentů navštívilo dané lokality při výletu během dovolené a cestovali především s rodinou. Dále sem cestovalo poměrně hodně lidí přímo z domova, nebo cesty na nebo z dovolené (Obrázek 10).

Obrázek 10 Typ cestování, n=128



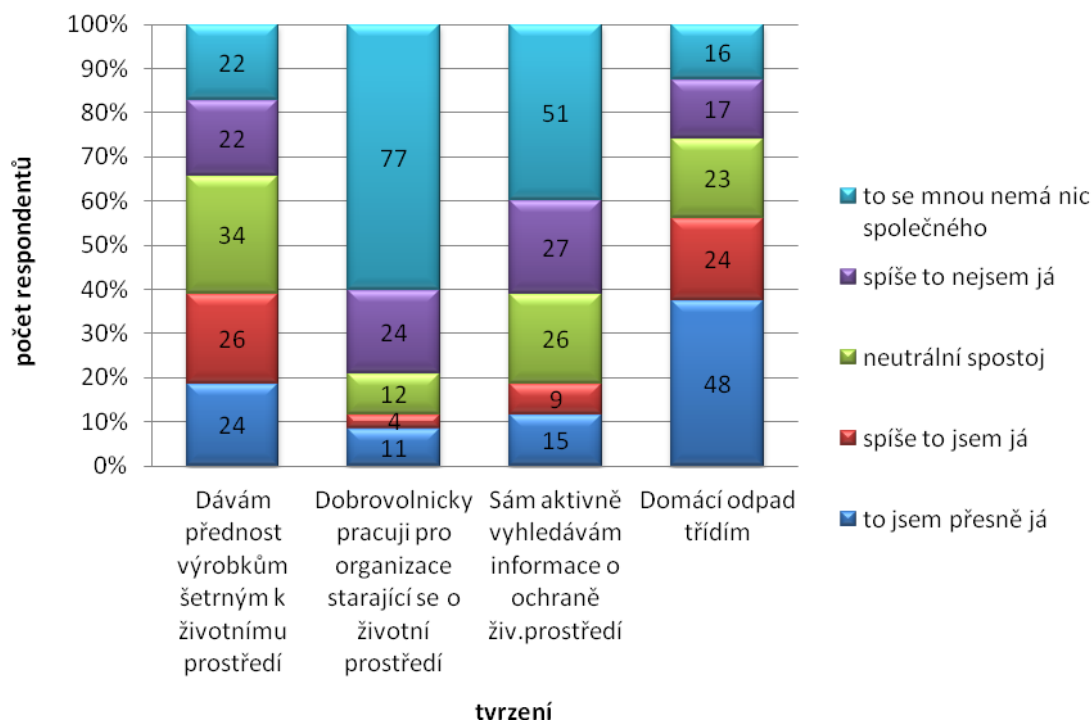
Zdroj: Vlastní výzkum

F. Behavioristická segmentace ve vztahu k prostředí

V tomto grafu je pětistupňová škála, pomocí které respondenti označovali svůj vztah k životnímu prostředí.

Největší počet respondentů třídí domácí odpad (48). Jinak se nijak výrazně návštěvníci neprojevuji ve vztahu k životnímu prostředí (Obrázek 11).

Obrázek 11 Vztah k životnímu prostředí, n=128

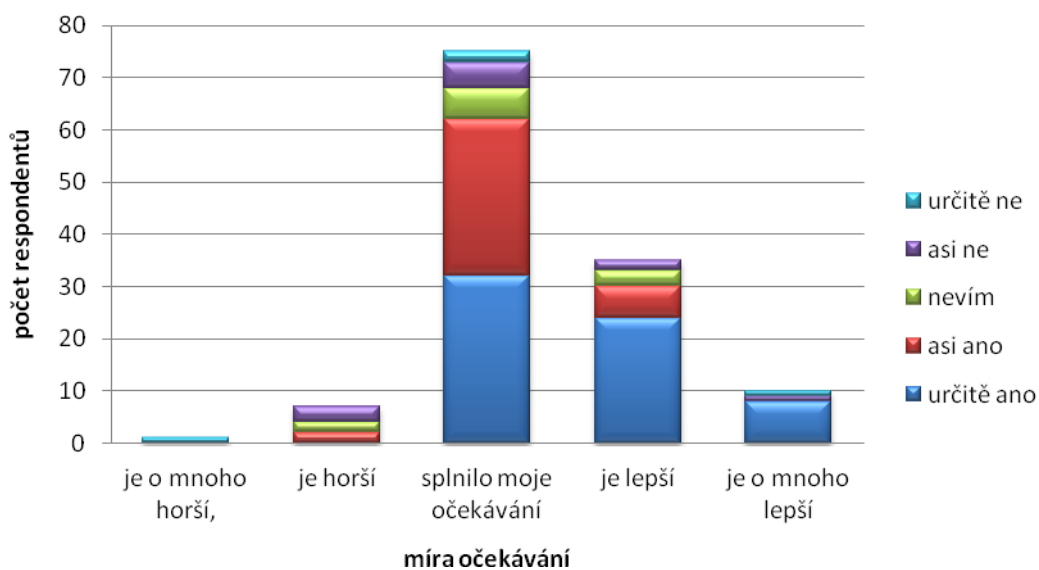


Zdroj: Vlastní výzkum

K dalším zásadním prvkům studovaným v případě chování zákazníků v cestovním ruchu ve vztahu k destinaci patří percepce spokojenosti s místem a jeho ceny vyúsťující v proklamované další chování – vztah těchto tří prvků pro daný vzorek respondentů (Navrátil, 2011) je zobrazen na obrázku 12 a 13.

Nejvíce návštěvníků odpovědělo, že daná lokalita splnila jejich očekávání a stála za jejich vynaložený čas, peníze a úsilí (Obrázek 12).

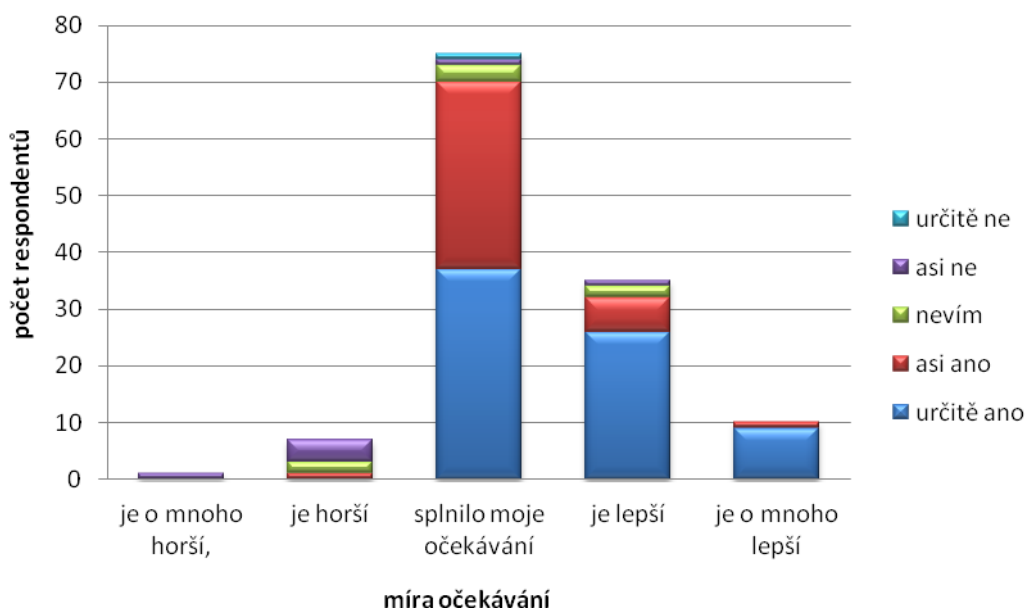
Obrázek 12 Vztah spokojenosti a ceny, n=128



Zdroj: Vlastní výzkum

Návštěvníci, u kterých lokalita splnila očekávání, byla lepší nebo o mnoho lepší, by doporučili lokalitu i svým známým (Obrázek 13).

Obrázek 13 Vztah spokojenosti a případného doporučení místa, n=128



Zdroj: Vlastní výzkum

4 VÝSLEDKY

4.1 Diverzifikace struktury předpokladů cestovního ruchu.

4.1.1 Fyziognomie (přírodní předpoklady)

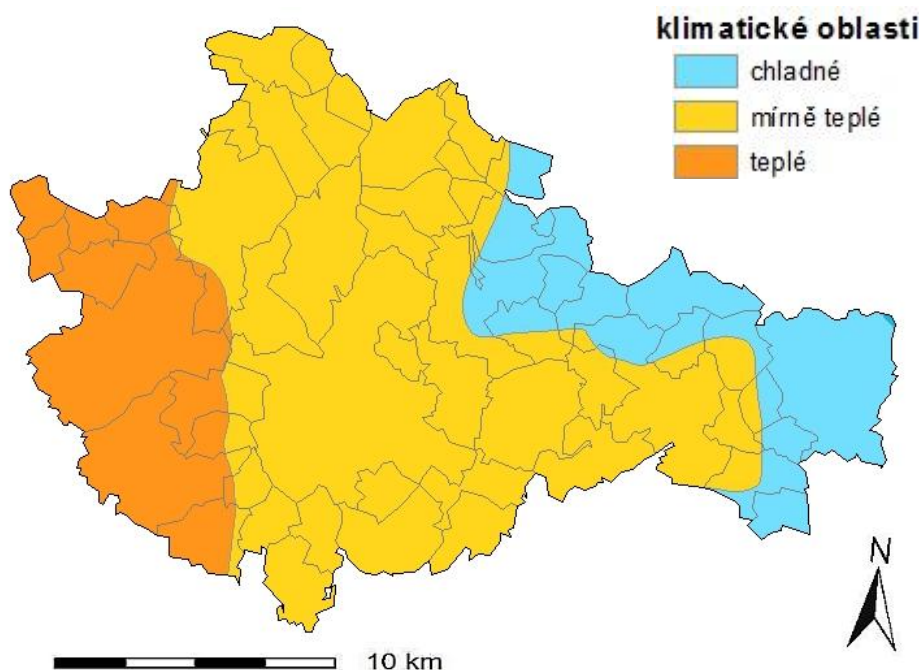
4.1.1.1 Předpoklady dané atmosférou

Oblast Jindřichohradecka má podnebí přechodného středoevropského typu, počasí má značně proměnlivý charakter. Významnou úlohu mají místní poměry, všeobecně tedy můžeme říci, že s rostoucí nadmořskou výškou se zvyšují i srážky a samozřejmě klesá teplota vzduchu (Podhorský, 2003, s. 14).

Převážná část území je podle Quitta E. (1971), (citováno v Mackovčín & Sedláček, 2003, s. 221-222) zařazena do mírně teplé klimatické oblasti. Průměrná roční teplota vzduchu dosahuje nejvyšších hodnot kolem 7,5 °C v Třeboňské pánvi, směrem k východu postupně klesá na 7 °C v okolí Jindřichova Hradce a až k 6 °C v nejvyšších polohách Českomoravské vrchoviny. Vlivem jejího návětrí je podstatná část okresu asi o 0,5 °C chladnější než polohy v odpovídající nadmořské výšce na ostatním území jihočeského regionu.

Území Jindřichohradecka je z větší části mírně teplá oblast. Na vymezené území, ale také zasahuje oblast chladná a teplá (Obrázek 14).

Obrázek 14 Klimatické oblasti, Janitor 2



Zdroj: Corine 2000

4.1.1.2 Předpoklady dané hydrosférou

Největším tokem na sledovaném území Jindřichohradecka je řeka Nežárka. Nežárka vzniká soutokem Kamenice a Žirovnice u Jarošova nad Nežárkou a okres opouští u obce Val (Mackovčín & Sedláček, 2003, s. 223).

Na území Jindřichohradecka se nachází velké množství vodních ploch. Přímo ve městě Jindřichův Hradec se nachází 49 ha velký rybník Vajgar. U Kardašovy Řečice se nachází dva rybníky Kardaš a Velký řečický rybník, u Malého Ratmírova je Ratmírovský rybník a na sever od něj je rybník Mutina. Další poměrně velký rybník Hejtman nalezneme mezi Střížovicemi a Strmilovem. U města Strmilov se nachází ještě vodní plocha Komorník. U města Nová Včelnice je rybník Kozlov a Velký a Malý Pohonč. Na sledovaném území je ještě spousta dalších vodních ploch. U každé obce se nachází alespoň jedna malá vodní plocha.

4.1.1.3 Předpoklady dané litosférou

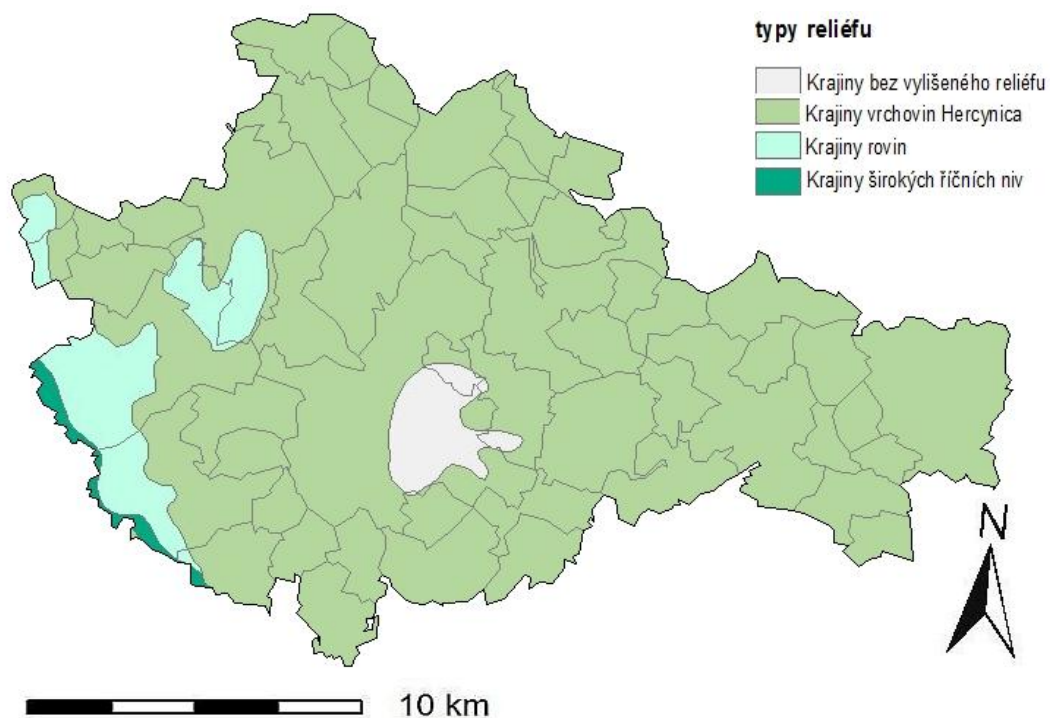
Sledované území Jindřichohradecka geologicky sestává převážně z žulového podloží pronikajícího na povrch v pozoruhodných kamenných útvarech. Jejich mnohdy až pitoreskní seskupení patří k neodmyslitelným prvkům zdejší přírodní scenérie. Jen zřídka ustupuje žulová vrstva krystalické břidlici a drobnějším ostrůvkům ruly, které na západě přecházejí v částečně pískovcové a jílovité území východní části Třeboňské pánve. Na tuto navazuje Jindřichohradecko i půdním složením terénu. Většinu oblasti vyplňují písčité a hlinitopísčité půdy s úseky méně úrodné podzolové hlíny, na níž se daří hlavně lesům (Maleček, 1992, s. 97).

Jindřichohradecká pahorkatina navazuje na severu na Pacovskou pahorkatinu, na západě na Kardašovořečickou pahorkatinu a na jihu navazuje na Novobystřickou vrchovinu (Chábera, 1998, s. 61). Z hlediska typologického patří k tektonicky málo porušeným členitým pahorkatinám, místy se zachovalými dosti rozsáhlými zbytky povrchů. Největší část Jindřichohradecké pahorkatiny zabírá na vyvělinách centrálního moldanubického plutonu a jejich pláště tektonicky jen málo porušená mírně zvlněná Žirovnická pahorkatina s plochými údolími přítoků Nežárky mezi Jarošovem a Počátkami (Chábera, 1998, s. 95).

Moldanubikum je charakterizováno poměrně velkými rozdíly v litologickém vývoji většinou vícekrátě převážně katazonálně metamorfovaných hornin a složitou stavbou. Největší rozšíření zde mají pararuly a migmaty, zastoupeny jsou i dvojslídne pararuly, granulity a různě velké ostrovy ortorul (Chábera, 1998, s. 7).

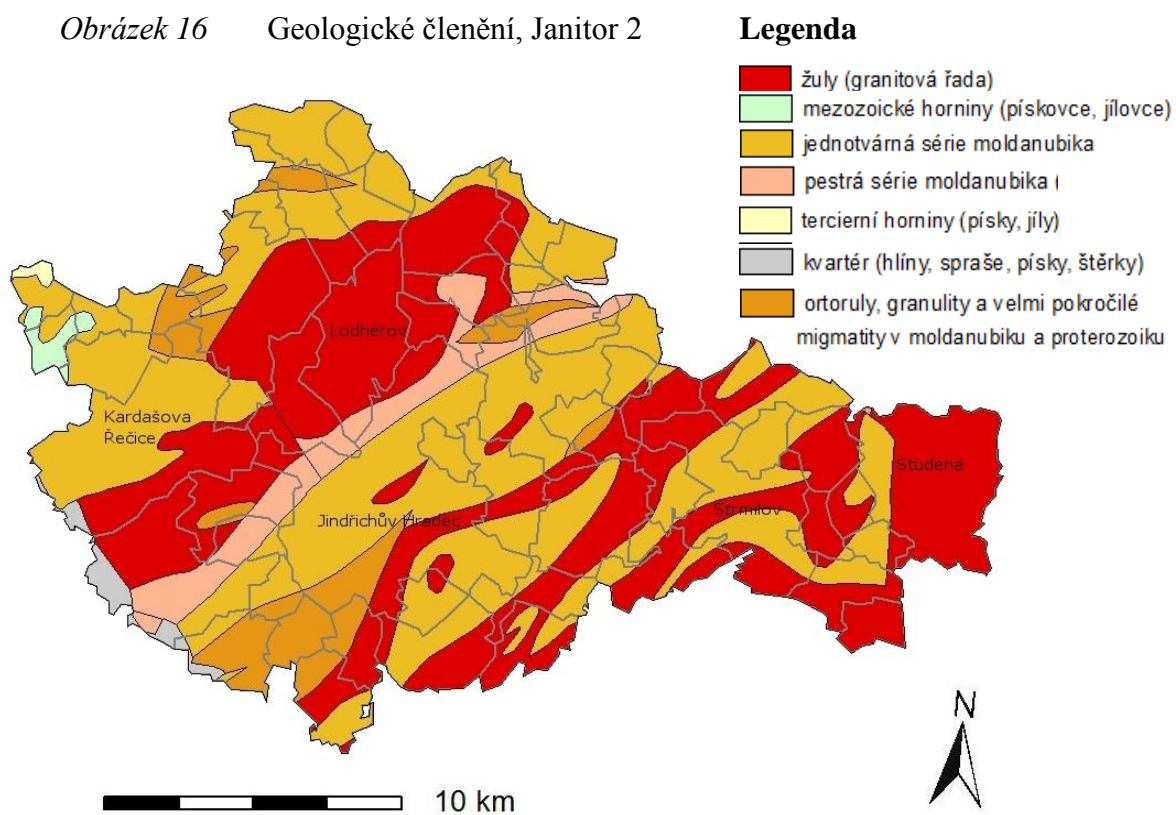
Na většině vymezeného území se nachází krajiny vrchovin Hercynica, jen na malém množství území se nachází roviny a krajiny bez zvýšeného reliéfu (Obrázek 15). Z geologického pohledu vidíme velké množství žulového podloží (Obrázek 16).

Obrázek 15 Typy reliéfu, Janitor 2



Zdroj: Corine 2000

Obrázek 16 Geologické členění, Janitor 2



Zdroj: Corine 2000

4.1.1.4 Předpoklady dané biosférou

Diverzitu květeny ovlivňuje z jedné strany Třeboňská pánev s bohatou vodní, mokřadní, a rašeliništní flórou, na druhé straně do něj údolím Moravské Dyje zasahují prvky teplomilné květeny z jihu Moravy. V jihlavských vrších se již objevují druhy horského charakteru. V celostátním měřítku má největší význam koncentrace populací leknínu bělostného (*Nymphaea candida*), puchýřky útlé (*Coleanthus subtilis*), pobřežnice jednokvěté (*Littorela uniflora*) a zevaru nejmenšího (*Sparganium minimum*), výskyt rašeliništních druhů rosnatky anglické (*Drosea anglica*), rosnatky prostřední (*D. intermedia*), bublinatky prostřední (*Untricularia intermedia*) a další.

Lesy pokrývají 38% plochy regionu. Rozsáhlejší lesní celky se zachovaly v Třeboňské pánvi a v jižní části Javořické vrchoviny, kde lesnatost překračuje 50%. Podíl jehličnatých dřevin činí 91%, nejvíce smrku (51%), následují borovice (38%), modřín (1%), na ostatní jehličnany připadá 1%. Celkový podíl listnatých dřevin je 8%; dub (2%), buk (2%), bříza (2%), olše (1%).

Velmi specifická je fauna písčín, která se z nyní již značně degradovaných lokalit vátých písků mnohde stěhuje na pobřeží zaplavených pískoven a obdobná písčítá stanoviště. Přítomnost teplomilných druhů na těchto lokalitách, například sarančí (*Oedipoda coerulescens* a *Sphingonotus coerulans*), kříška (*Jassargus sursumflexus*), kněžice (*Phimodera flori*) a další ukazuje návaznost fauny na podobné biotopy rakouského Podunají. Jindřichohradecká kotlina až přibližně k linii Kunžak-Studená obsahuje také mnoho mokřadních enkláv. Žije zde řada stenotopních druhů bezobratlých jako například pavouk plachetnatka, mravenec rašelinný, hlavatěnka a další (Mackovčín & Sedláček, 2003, s. 224-229).

Chráněná krajinná území

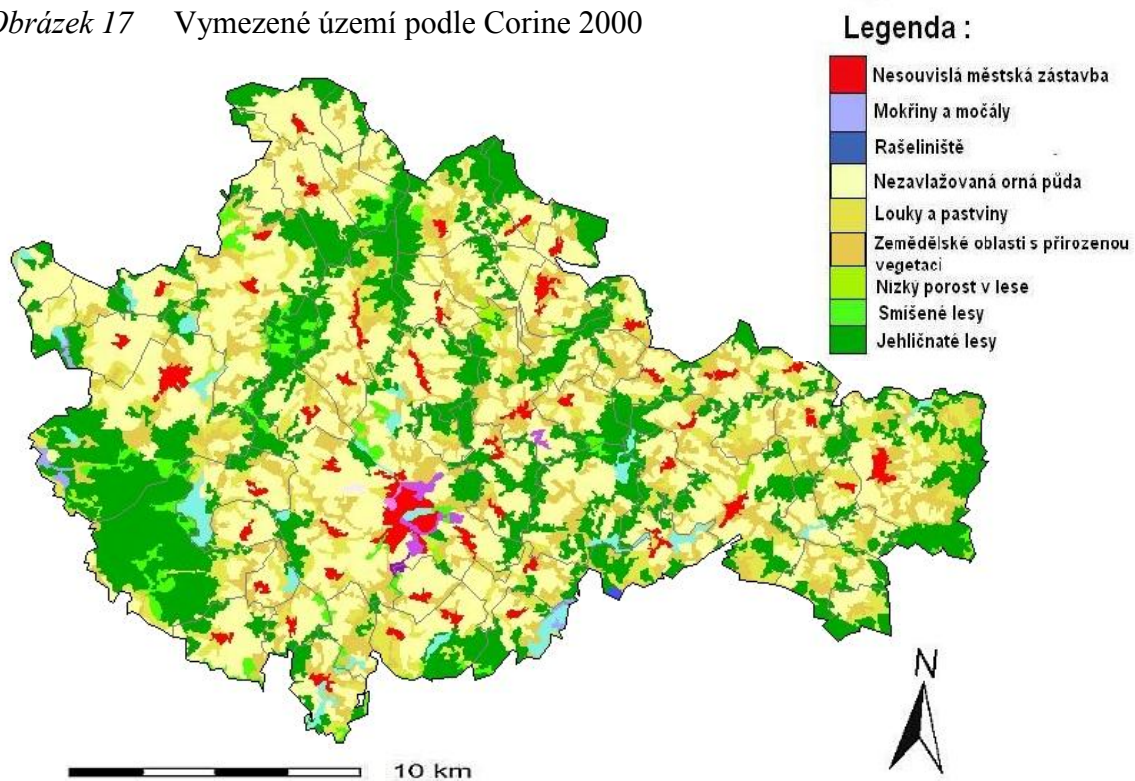
Přírodní památka Lipina je les na svahu nad pravým břehem říčky Žirovnice 1 km jižně od osady Hostějves a 3 km severovýchodně od obce Jarošov nad Nežárkou. Toto území bylo vyhlášeno již v roce 1974 o výměře 0,72 ha. Fragment relativně přirozeného porostu lipové doubravy na příkrém svahu s dominantní lípou malolistou ve stromovém patře a s charakteristickým bylinným podrostem. Přírodní rezervace Krvavý (127 ha) a Kačležský (176 ha) rybník je soustava dvou velkých rybníků se zachovanými plošně významnými litorálními rákosinami a s přilehlými mokřadními a rašelinnými loukami, s chráněnými a ohroženými

rostlinami. Významný hnízdní biotop, shromaždiště a tahová zastávka druhově pestré vodní avifauny, početné populace obojživelníků. Území vyhlášeno v roce 1994. Přírodní památka Horní Lesák vyhlášena v roce 1998 o výměře 2,16 ha. Vodní a mokřadní porosty zazemňujícího se rybníka, s navazujícími rašeliništními společenstvy v jeho výtopě, s výskytem řady ohrožených druhů rostlin (leknín bělostný, zevar nejmenší) a živočichů, zejména obojživelníků. Další přírodní památkou je Luží u Lovětína vyhlášena také v roce 1998 o výměře 4,83 ha. Je to komplex vodní, rašeliništní a luční vegetace s ohroženými druhy rostlin, zejména zevarem nejmenším. Přírodní památka Matenský rybník byla vyhlášena v roce 1998. Má výměru 4,94 ha, je to společenstvo vlhkých bezkolencových luk a lučních rašelinišť s ohroženými rostlinnými druhy (prstnatec májový) a charakteristicky vyvinuté litorální a epilitorální pásma vodní a mokřadní vegetace na břehu rybníka. Přírodní památka Králek je malý rybník s výměrou 3,80 ha. Roste zde kriticky ohrožená pobřežnice jednokvětá. Přímo v Jindřichově Hradci se nachází přírodní památka Pískovna na cvičišti. Bývalá pískovna s mělkými tůnkami. Rozmnožují se tu kriticky ohrožení obojživelníci blatnice skvrnitá a ropucha krátkonohá a korýš žábřonožka letní. Na území Jindřichohradecka zasahují malou částí velkoplošná chráněná území CHKO Třeboňsko a Přírodní park Česká Kanada (Mackovčín & Sedláček, 2003, s. 236-253).

4.1.1.5 Předpoklady dané krajinou

Ke znázornění druhů povrchů na vymezeném území Jindřichohradecka jsem využila databáze Corine 2000. Nejvíce se zde vyskytují jehličnaté lesy s malou částí listnatých lesů. Ve velké míře se na území nachází nezavlažovaná orná půda, zemědělské oblasti a louky a pastviny (Obrázek 17).

Obrázek 17 Vymezené území podle Corine 2000



Zdroj: Corine 2000

4.1.2 Kultura (kulturně historické předpoklady)

4.1.2.1 Náboženství a vzdělávání

Na vymezeném území Jindřichohradecka je v krajině poměrně hojný výskyt křížů. Primárně koncentrované jsou především v okolí Nové Včelnice a Jarošova nad Nežárkou (Obrázek 18).

Obrázek 18 Náboženství- poloha významných křížů



Zdroj: Vlastní výzkum

4.1.2.2 Tradice

Mezi tradiční kulturně-společenské aktivity na území Jindřichohradecka patří především novoroční ohňostroj, masopustní průvody městy, majáles v Jindřichově Hradci, Přes kopec na Hradec aneb Jindřichohradecký pedál - oficiální zahájení turistické sezóny v J. Hradci, Farmářské trhy, Folková růže v J. Hradci, poutě (v J. Hradci Porcinkule).

4.1.2.3 Řemesla

Jindřichův Hradec díky své výhodné poloze na hranicích s Moravou a Rakouskem od počátku k sobě soustřeďoval obchod, který byl základní podmínkou pro rozvoj řemesel. Svým významem a velikostí se řadil k předním městům v Čechách. Hospodářský život ve městě byl velmi čilý a značně ovlivňoval jeho růst i správu, sociální strukturu a blahobyt obyvatel. Na výstavbě Hradce se již od 13. století podíleli četní příslušníci stavebních a příbuzných řemesel. První zámecký rychtář Jindřich (1255) byl kameník.

Nejbohatším a nejváženějším ve městě byl cech řezníků, založený v roce 1484. Řezníci sami dobytek neporáželi. Aby byla zaručena kvalita masa, musel řezník nejprve živé dobytče veřejně u kůlu uvázat, a teprve když masosadčí (kontrolor masa a tržních cen) povolil porážku, byl dobytek poražen v kutelhofu neboli jatkách. Každý řezník musel mít svůj dům a

ženu, svobodnému nebylo řemeslo povoleno. Každý řezník odváděl dávky v podobě nepřevařeného sádla nebo loje.

Již ve 14. století rovněž vzrůstal vliv obchodníků a řemeslníků, především soukeníků. Právě soukenictví se na mnoho staletí stalo klíčovým odvětvím. Jindřichohradečtí soukeníci svým zbožím zásobovali nejen Čechy ale i zahraničí. Neméně důležité odvětví bylo pivovarnictví, jehož počátky sahají rovněž do 14. století. Zdejší panský pivovar se stal v 16. století největším pivovarem v jižních Čechách, definitivně byl zrušen roku 1967 (Vavreček, M., 2012).

4.1.2.4 Osobnosti na Jindřichohradecku

Na Jindřichohradecku v průběhu staletí žila a působila celá řada významných osobností české historie, kultury, politiky i vědy. Patřili mezi ně v první řadě příslušníci vládnoucích hradeckých rodů, ať už to byli páni z Hradce, **Slavatové nebo Černínové**, kteří dosahovali ve společenské a politické hierarchii Českého království velmi čestných míst, úzké vazby s představiteli rakouské monarchie přivedly do Jindřichova Hradce řadu českých králů a císařů římské říše. Byl mezi nimi **Ferdinand I., Leopold I., Josef II., Karel IV., Marie Terezie, Josef II.** Město navštívili i oba prezidenti první Československé republiky - **T. G. Masaryk a E. Beneš**. S dějinami města je spojen také pobyt nebo působení význačných osobností kulturních dějin. Lze uvést např. **V. Michnu z Otradovic**, barokního skladatele, v Jindřichově Hradci navštěvoval někdy ve 40. letech 14. století školu při minoritském klášteře sv. Jana Křtitele **Tomáš ze Štítného** (asi 1333-1409), jeden z předchůdců Husových. V díle tohoto laického náboženského myslitele vyvrcholila česká nábožensky orientovaná próza 14. století. V Jindřichově Hradci hostoval **J. K. Tyl**, působili zde **bratři Čapkové**, nocoval zde hudební skladatel **Liszt a K. H. Borovský** na cestě do Brixenu.

Na jezuitském gymnáziu působila řada významných pedagogů, z nichž největší proslulosti dosáhl **Bohuslav Balbín** (1621-1688), známý historik, autor vlastivědné encyklopedie Českého království. Dalším pedagogem byl také **Matěj Václav Šteyer** (1630-1692), jenž spolupracoval na překladu Svatováclavské bible.

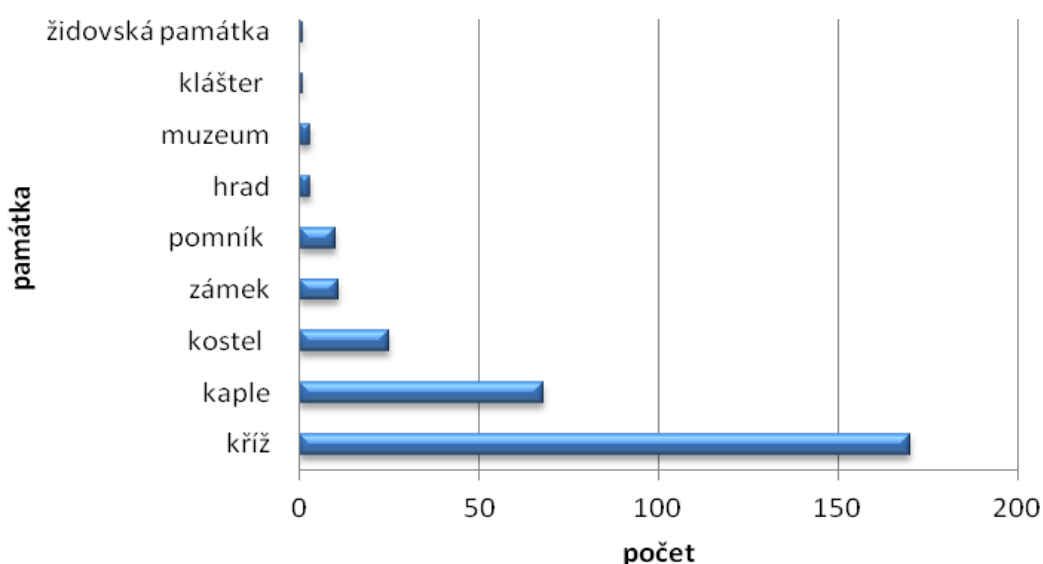
Na zámku Červená Lhota a v blízkém Novém dvoře strávil na sklonku 18. století závěr svého života plodný a svého času nejuznávanější hudební skladatel a zakladatel německé komické opery **Karel Ditters z Dittersdorfu**. Zemřel roku 1799 a je pochován v nedaleké Deštné.

Naprosto nejznámějším a také nejvýznamnějším z jindřichohradeckých studentů je syn černínského sládka, později zakladatel české opery **Bedřich Smetana**. Mladý Smetana tu zpíval na kůru farního kostela a hře na klavír ho učil František Ikavec (Galerie osobností, 2011).

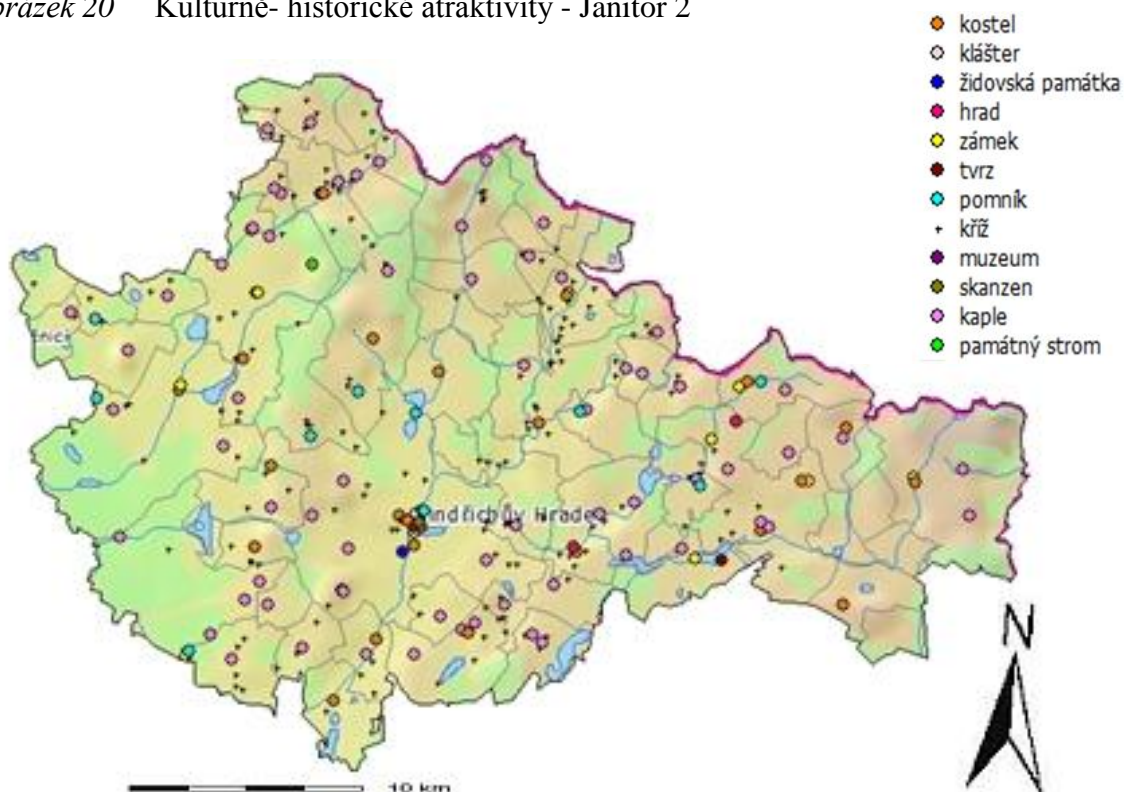
4.1.2.5 Umění

Kulturně-historické atraktivity jsou na území Jindřichohradecka rozmístěny poměrně rovnoměrně. Velký počet kulturně-historických atraktivit má město Jindřichův Hradec. Mezi nejvíce se vyskytující památky patří kostely, kaple a kříže (Obrázek 19,20).

Obrázek 19 Počet kulturně-historických atraktivit



Zdroj: Vlastní výzkum



Zdroj: Vlastní výzkum

4.1.2.6 Architektura

Rozložitá statky i drobné chalupy, jako betlémky rozseté v údolích a při úbočích kopců lemovaných tmavými hvozdy, dodnes upoutávají svou zářivou čistotou kamenných zdí a štítů, jejichž bělobu narušují jen fortelná vrata směřující do venkovských humen. Řadí se v souvislých šňůrách podél vodních toků i v malebných uskupeních kolem návesních rybníků. Celkově jednodušší výraz lidové architektury Jindřichohradecka se utvářel od počátku 19. století. V užším okruhu Jindřichova Hradce se nacházejí jen ojedinělé odevzy. Převládající prostší ráz venkovských stavení ožívují jen tu a tam bohatěji tvarované štíty či štuková ornamentika domovních průčelí, jak ukazují např. klasicistní fasády některých usedlostí v Člunku, jedinečnou zachovalostí původní osnovy i architektury zaujme památkově chráněná Nová Ves u Číměře i nedaleká Bílá a řada dalších (Město Jindřichův Hradec, 2005).

Architektonicky nejzajímavější budovou v Jindřichově Hradci asi bude Langrův dům na náměstí Míru. Tento dům má dvě popisná čísla, protože původně tu stály dva pozdně gotické domy, později spojené a renesančně přestavěné. Zatímco přední a zadní trakt jsou přibližně z let 1530-1540, nádvorní arkádová pavlač byla postavena o něco později. Do roku 1579 jsou

datována sgrafita s výjevem ze Starého zákona, kterými se dům liší od ostatních. Podle tradice je dům čp. 139 jedním z nejstarších ve městě (Informační středisko město J. Hradec, 2012).

4.1.2.7 Historie

Řídké stopy o krátkodobějších pobytech člověka a jeho aktivitách v krajině, v podobě archeologických nálezů slovanské keramiky i mohylových pohřebišť, nacházíme od konce 8. do 12. století zejména v povodí řeky Nežárky a jejích přítoků. Nej hustší koncentraci slovanského osídlení můžeme oprávněně předpokládat v nejbližším okruhu pozdějšího Jindřichova Hradce, kde teprve v nedávné době byla potvrzena existence opevněného sídla nad soutokem Nežárky a Hamerského potoka patrně z konce 9. až 10. století, které je dnes interpretováno jako přemyslovské pohraniční hradiště.

Význam území začal stoupat od počátku soustavnější kultivace krajiny na přelomu 12. a 13. století. Část pomezí hvozdu padla za obět postupující kolonizaci z české i rakouské strany již ve druhé polovině 12. století.

Vznik nejstarších trvalých sídel v kraji je těsně svázán především s ustálením rozsáhlých pozemkových držav v rukou vysoké české nobility jihočeských Vítkovců, z nichž nejvýznamnější roli na Jindřichohradecku sehrávali od počátku 13. až do počátku 17. století páni z Hradce a jejich hradecká rezidence.

Skladba sídelní osnovy i vlastnické struktury, ustavená v základních obrysech již v průběhu středověku, přetrvávala v jádru i za pozdějších šlechtických držitelů obou panství, zhruba od 14. století protkávaná řídkou sítí menších majetkových enkláv drobnějších feudálů i církevních institucí, či později i zámožnějších měšťanů, a až na drobné výjimky se téměř v nezměněném stavu uchovala až do novověku. Revolučním rokem 1848 a zrušením poddanství definitivně zanikly pravomoce vrchnostenských úřadů. Městské magistráty, patrimoniální správu i soudnictví nahrazují orgány státní moci. Ústředím nově se rodícího správního útvaru se stal Jindřichův Hradec, od roku 1850 sídlo okresního hejtmanství a po reformě v roce 1868 centrum politického okresu jindřichohradeckého se dvěma soudními okresy jindřichohradeckým a novobystřickým. V tomto územním rozsahu a správní a soudní sestavě setrval okres i po vzniku Československé republiky v roce 1918 (Jirásko, 2011, s. 12-14).

4.1.3 Zábava

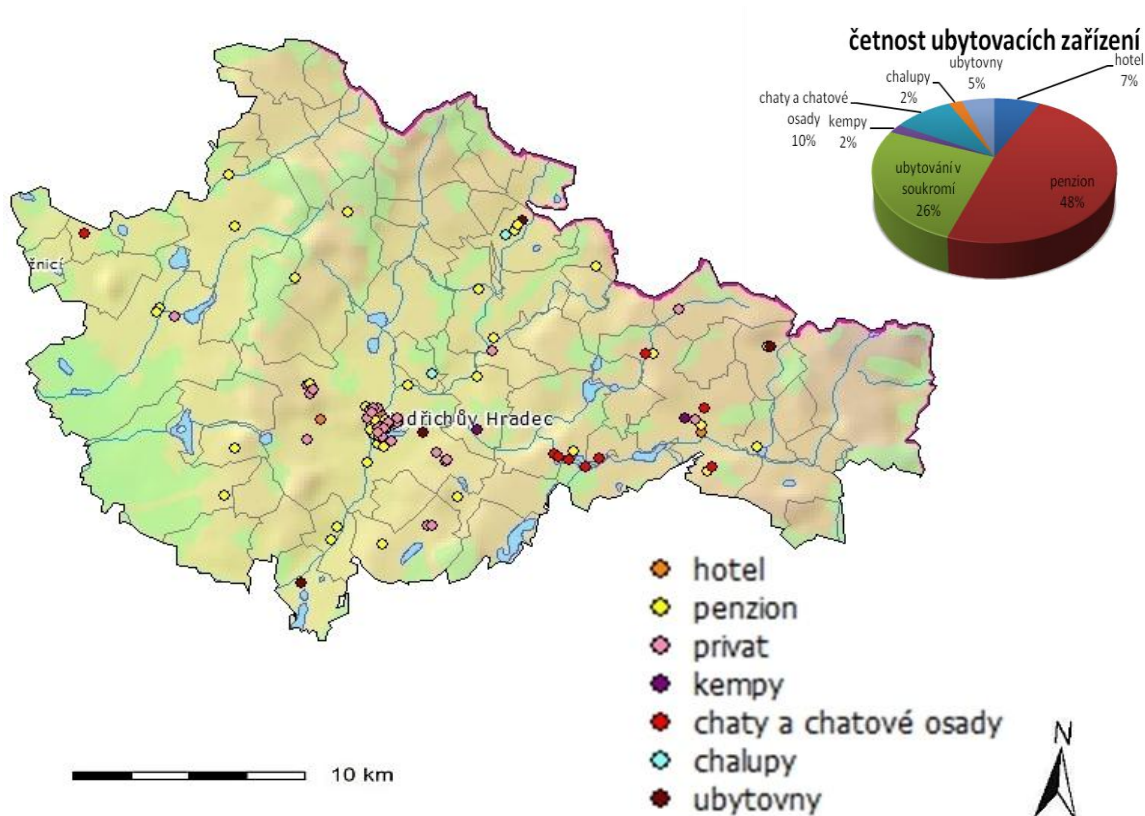
Většina zábavy na Jindřichohradecku se soustřeďuje do města Jindřichův Hradec. Jsou tu různá kulturně-společenská zařízení jako třeba kina, divadla, společenské sály, bowling a jiné. Dále jsou zde sportovní zařízení jako například aquapark, minigolf, relaxační centra, různá sportoviště (atletická dráha, tenisové kurty) a zimní stadion. V zábavných zařízeních se pořádají akce, jako jsou koncerty, festivaly, karnevaly, diskotéky, divadla. V ostatních městech na Jindřichohradecku se spíše vyskytují malé kulturní domy, kde se pořádají různé městské plesy či diskotéky.

4.1.4 Superstruktura

4.1.4.1 Materiálně-technická základna cestovního ruchu

Na vymezeném území Jindřichohradecka se nachází poměrně velké množství ubytovacích zařízení (96), která jsou rozmístěna nerovnoměrně. Nejvíce ubytovacích kapacit se nachází v Jindřichově Hradci (41). Nejčastějším druhem ubytovacích zařízení jsou penziony (46) a ubytování v soukromí (25). Další ubytovací zařízení se již nachází v menším počtu chaty a chatové osady (9), hotely (7), ubytovny (5), kempy a chalupy (2), (Obrázek 21).

Obrázek 21 Ubytovací zařízení a jejich četnost, n = 96, Janitor 2



Zdroj: Vlastní výzkum

4.1.4.2 Zařízení umělých atraktivit

Na vymezeném území Jindřichohradecka jsou zařízení umělých atraktivit v podobě, aquaparku a plaveckého bazénu v Jindřichově Hradci, tenisových kurtů v Otíně, Deštně a Jindřichově Hradci a jezdeckví například v Najdeku, Dvorečku a Rodvínově (Tabulka 1).

Tabulka 1 Zařízení umělých atraktivit

Atraktivita	Obec	Atraktivita	Obec
Aquapark	Jindřichův Hradec	Ricochet	Jindřichův Hradec
Plavecký bazén	Jindřichův Hradec	Jezdeckví	Najdek
Tenisové kurty	Otín		Dvoreček
	Jindřichův Hradec		Horní Dvorce
	Deštná		Rodvínov
Bowling	Jindřichův Hradec	Zimní stadion	Jindřichův Hradec

Zdroj: Vlastní výzkum

4.1.5 Vhodnost území pro provozování aktivit

Pěší turistika

Jindřichohradecko nabízí návštěvníkům nádhernou, místy nedotčenou přírodu protkanou rybníky, lesy a také panoramaty, jež berou dech. Dobře značené turistické trasy dávají možnost vybrat si kratší či delší výlet (Informační středisko město J. Hradec, 2012). Na daném území je poměrně velké množství turistických tras, které se dají mezi sebou různě kombinovat.

Trasa 1 „Vycházkový okruh městem Jindřichův Hradec“. Tato trasa je cca 3 km dlouhá, odhadována na 3 hodiny chůze. Trasa začíná na Masarykově náměstí a pokračuje Klášterskou ulicí, Husovou ulicí, okolo Gymnázia Vítězslava Nováka, Koleje a menzy VŠE, Husovou sadou, podél Nežárky na Zákostecké náměstí, okolo kostela Nanebevzetí Panny Marie, Jezuitské koleje, Nežáreckou branou, Domu u Bradáče, ul. Nové stavení, Landfrasovou zahradou, Mlýnskou ulicí ke Státnímu hradu a zámku, z Dobrovského náměstí na náměstí Míru a zpět na Masarykovo náměstí (Informační středisko město J. Hradec, 2012).

Trasa 2 „ Z Jindřichova Hradce do Děbolína a zpět“. Tato trasa je cca 9 km dlouhá, odhadována na půldenní výlet. Trasa začíná opět na Masarykově náměstí přes Husovy sady k Základní umělecké škole, Janderovou ulicí na Nexerovu lávku, Bratrskou ulicí, Jakubskou ulicí, ke Kostelu sv. Jakuba, na Letišti J. Hradec, přes vyhlídku Karla Zvěřiny a do Děbolína (Informační středisko město J. Hradec, 2012).

Trasa 3 „ Jindrova naučná stezka“ je celodenní výlet o délce 11 km. Stezka začíná na břehu Vajgaru u Slavíkova lesa, přičemž trasa kopíruje červenou turistickou značku a nabízí procházku údolím Hamerského potoka s několika vzácnými druhy rostlinné i živočišné říše. Na stezce je umístěno celkem 21 naučných panelů a v terénu ji lze rozdělit na 4 části: kolem rybníka Vajgar, J. Hradec - Jindřiš, Jindřiš - Blažejov a Blažejov - Malý Ratmírov. Možnost dopravy na této stezce je jindřichohradeckou úzkokolejkou, která je zajisté také velkým zážitkem (Informační středisko město J. Hradec, 2012).

Trasa 4 začíná v Jindřichově Hradci na Masarykově náměstí a měří 19 km. Trasa je vedena červenou turistickou značkou přes Radouňku, Drahýšku, Dolní Radouň, Lodhéřov, Ve Strouhách (potok), Pod Deštěnskou Horou do města Deštná (Klub Českých Turistů, 2012).

Trasa 5 je poměrně dlouhá a náročná trasa. Měří 22 km a začíná v Kardašově Řečici, poté je vedena modrou turistickou značkou přes Cikar, Karštějn, Metel, Hamr, U Pískovny a zpět (Klub Českých Turistů, 2012).

Cykloturistika

Na území Jindřichohradecka si zájemci o aktivní dovolenou mohou vybrat z řad cyklotras a cyklostezek.

Trasa 1 „Krajem jemčinských lesů“ Směr Kardašova Řečice: J. Hradec – Děbolín - Velký Ratmírov – Studnice - Pluhův Žďár - Kardašova Řečice – Cikar - Jemčina - Hatín (Rožmberského dědictví) - J. Hradec. Tato trasa má délku 46 km.

Trasa 2 „Za červeným pokladem nad hladinou“ Směr Děštná: J. Hradec - Dolní Skrýchov - Dolní Radouň - Kostelní Radouň - Okrouhlá Radouň - Horní Radouň – Deštná - Červená Lhota - Pluhův Žďár – Studnice - J. Hradec. Tato trasa má délku 45 km.

Trasa 3 „S dětmi na kole“ Směr Malý Ratmírov: J. Hradec – Otín – Hrutkov - rozcestí asi 1 km za Hrutkovem – Hospříz – Střížovice - Vlčice - Malý Ratmírov – Blažejov – Jindřiš - J. Hradec. Tato trasa má délku 27,4 km.

Trasa 4 „Do srdce České Kanady“ Směr Staré Město pod Landštejnem: J. Hradec - Horní Žďár - Dolní Žďár - Malíkov nad Nežárkou - Nová Ves – Vojířov – Peršlák - Nová Bystřice – Albeř – Klášter – Landštějn - Staré Město pod Landštejnem - Stálkov - Matějovec - Kaproun – Kunějov – Kačlehy – Hrutkov – Otín - J. Hradec. Tato trasa má délku 80,6 km (Informační středisko město J. Hradec, 2012).

Rekreace u vody

Na území Jindřichohradecka je spousta míst na provozování této aktivity. Přímě v Jindřichově Hradci se nachází Aquapark na sídlišti Vajgar, který je spojen i s plaveckým bazénem. Dále, je v J. Hradci městská plovárna, jejíž historie sahá až do roku 1843. Dva kilometry od J. Hradce se nachází Březský rybník u Dolního Skrýchova, 3 km od J. Hradce je Jindřišská pískovna, 4 km od J. Hradce se rozprostírá Pěnenský rybník, Dřevo u obce Horní Pěna, 7 km od J. Hradce leží Jarošovská pískovna a 8 km od J. Hradce směrem na Dačice se ukrývá Ratmírovský rybník (Informační středisko město J. Hradec, 2012).

Rybolov

Region je přímo rájem pro rybáře. Rybařit lze na řekách a rybnících. Povolenky vydávají místní organizace Českého rybářského svazu nebo majitelé rybníků. Pro turisty jsou atraktivní především podzimní výlovy rybníků (Informační středisko město J. Hradec, 2012).

Vodáctví

Pro vodní turistiku nabízí nejlepší možnosti řeka Lužnice, řeka Nežárka i se svým přítokem Hamerským potokem. Vyskytují se zde chráněné druhy ryb (vranka obecná) i bezobratlých. Pro potřeby vodáků je vydáno několik vodáckých průvodců (Informační středisko město J. Hradec, 2012).

4.2 Rovnoměrnost rozmístění předpokladů cestovního ruchu.

Předpoklady dané hydrosférou

Na vymezeném území Jindřichohradecka je poměrně rozvětvená říční síť i velké množství rybníků. U každé obce nebo vesnice se nachází minimálně jeden rybník, ovšem ve většině případů je jich více než jedna vodní plocha u každé obce na Jindřichohradecku.

Předpoklady dané biosférou

Na vymezeném území Jindřichohradecka se nachází 10 maloplošně chráněných území. Z toho je 8 přírodních památek, 2 přírodní rezervace (Tabulka 2).

Tabulka 2 Maloplošně chráněná území

Obec		CHKO
Jindřichův Hradec	1	Pískovna na cvičišti (PP)
Velký Ratmírov	1	Buky (PP)
Ratiboř	1	Matenský rybník (PP)
Dolní Radouň	1	Horní lesák (PP)
Plasná	1	Králek (PP)
Kačlehy, Člunek	1	Krvavý a Kačležský rybník (PR)
Hostějeves	1	Lipina (PP)
Lovětín	1	Luží u Lovětína (PP)
Lodhěřov	1	Lodhěřovské lípy (PP)
Střížovice	1	Hrádeček (PR)

Zdroj: Vlastní výzkum

Tabulka 3 Rozmístění kulturně-historických atraktivit a ubytovacích zařízení dle obcí

Obec	Kulturně historické atraktivity	Ubytovací zařízení	Obec	Kulturně historické atraktivity	Ubytovací zařízení
Bednárec	2		Horní Němčice		
Bednáreček	4		Horní Olešná		
Blažejov	5		Horní Pěna	3	2
Bořetín	0		Horní Pole		
Brabec	0		Horní Radouň	1	
Březina	4		Horní Skrýchov	2	1
Březina			Horní Žďár	1	
Budkov			Hospříz	1	
Buk	1	1	Hostějves		
Bukovka	1		Hrutkov	2	1
Cikar	1		Jarošov nad Nežárkou	6	2
Červená Lhota	2	1	Jilem		
Česká Olešná	2	2	Jindřichův Hradec	17	41
Děbolín	3	4	Jindřiš	3	1
Deštná	7		Jižná	1	
Dívčí Kopy			Kačlehy	5	
Dolní Pěna	1		Kamenný Malíkov	2	
Dolní Radouň	1		Kardašova Řečice	2	3
Dolní Skrýchov		1	Karlov		
Dolní Žďár	2	1	Klenov	3	
Domašín			Kostelní Radouň	1	
Doňov	1		Kruplov		
Drunče	1		Lásenice	2	1
Dvoreček	1		Leština	1	2
Hadravova Rosička	3		Lipovka	3	
Hatín	1	1	Lodhéřov	1	
Heřmaněč			Lovětín	2	1
Horní Bolíkov	1		Malá Rosička		
Horní Dvorce			Malíkov	1	1
Horní Lhota	3	1			

Zdroj: Vlastní výzkum

Tabulka 4 Rozmístění kulturně-historických atraktivit a ubytovacích zařízení dle obcí

Obec	Kulturně historické atraktivity	Ubytovací zařízení	Obec	Kulturně historické atraktivity	Ubytovací zařízení
Malý Jeníkov			Ratiboř	1	
Malý Ratmírov	1	6	Rodvínov	2	1
Maršov			Roseč	5	1
Matějovec			Rosička	1	
Matná	1		Rosička	1	
Mnich	1		Řehořinky		
Mostečný	1		Samosoly	1	
Mutyněves	2		Skrýchov		
Najdek	1	1	Soumrakov	1	
Nekrasín	4		Stajka	1	
Nítovice	7		Starý Bozděchov	4	
Nová Olešná	5		Strmilov	4	5
Nová Včelnice	8	4	Střížovice	1	
Nový Bozděchov			Studená	2	
Okrouhlá Radouň	1		Studnice	3	
Oldřiš	2		Světce	2	
Olšany	1		Světlá		
Otín	2	3	Újezdec	2	
Palupín	2		Velký Jeníkov		
Plasná	1		Velký Ratmírov	5	1
Plavsko	6		Vícemil	3	
Pleše	1		Višňová	1	
Pluhův Žďár	2	1	Vlčetínek	1	
Pod Vícemili			Vlčice	1	
Pohoří	2		Vydří	3	
Políkno	2		Záhoří	3	1
Polště	2		Zahrádky	2	2
Popelín	3	1	Zdešov	3	1
Radouňka	1		Žďár		

Zdroj: Vlastní výzkum

Na vymezeném území Jindřichohradecka se nachází celkem 117 obcí (Tabulka 3, 4). Nejvíce kulturně-historických atraktivit a současně nejvíce ubytovacích zařízení se nachází v Jindřichově Hradci. Z velké části je to dáno tím, že je to nejstarší a největší město regionu. Již ve 13. století se zde začalo stavět panské sídlo a k němu přiléhající město. Pro výstavbu města měli rozhodující význam přírodní podmínky. Pro cestovní ruch by mohli být dále zajímavé obce Nová Včelnice, Deštná, Jarošov nad Nežárkou, Kardašova Řečice a Červená

Lhota (má pouze 2 historické atraktivity, ale pro cestovní ruch velmi významné). V ostatních obcích se spíše nachází jen kříže nebo malé kaple, které příliš návštěvníků cestovního ruchu nelákají.

Jindřichův Hradec

Malebné město s přibližně 23 000 obyvateli leží v jihovýchodních Čechách při řece Nežárce, 55 km severovýchodně od Českých Budějovic a 22 km severně od hranic s Rakouskem. Rozkládá se přesně na 15 stupni východní délky a zhruba na 49,1 stupni severní šířky, ve výšce 478 m nad mořem. Jeho rozloha je 74,27 km². Patří nejen k nejdůležitějším střediskům jihočeské oblasti, ale je také jedním z historicky nejvýznamnějších měst českých zemí. Jeho zdi se odpradávně majestátně zhlížejí v ocelové hladině rybníka Vajgaru, jedné z nejstarších umělých vodních nádrží na našem území (Musil, 2012).

Nová Včelnice

Nevelká osada na říčce Včelnici (nověji Kamenici), hlavním prameni Nežárky, vyrostla snad již koncem 13. či na počátku 14. století. Nejstarším známým držitelem byl rytíř Svatomír ze Včelnice, působící zřejmě již ve službách krále Jana Lucemburského. Poprvé je Včelnice jmenována písemně v roce 1360. Teprve za Paradiesů došlo k novým podnětům rozvoje i nevelkého sídliště při panském sídle. Krátce po roce 1662 bylo při kapli založeno 54 domků pro nově povolane řemeslníky, které se staly základem rozvoje řemesla i obchodu městečka Nový Etynek v 17. a 18. století hojně navštěvovaného poutníky z celého kraje. Roku 1728 byly ustaveny první cechovní řády pro tradiční městská řemesla, z nichž vynikal zejména cech soukenický (Město Jindřichův Hradec, 2005).

Strmilov

Původní osada při románském kostele sv. Ondřeje zmiňována již v roce 1255. Byla trvalou součástí hradeckého dominia. V roce 1294 již významná tržní osada při obchodní cestě. V jejím sousedství bylo ve 14. století vysazeno pány z Hradce městečko s farním kostelem sv. Jiljí doloženým k roku 1376. Jeho dnešní stavba pochází z doby po požáru po

roce 1835. Od roku 1561 nazýván již pravidelně městečkem sdílejícím své osudy se sousedním Kunžakem (Město Jindřichův Hradec, 2005).

Kardašova Řečice

Kardašova Řečice je město ležící 12 km severozápadně od Jindřichova Hradce. Je to letovisko v rybníčnatém a z části zalesněném prostředí (Chábera et al., 1986, s. 278).

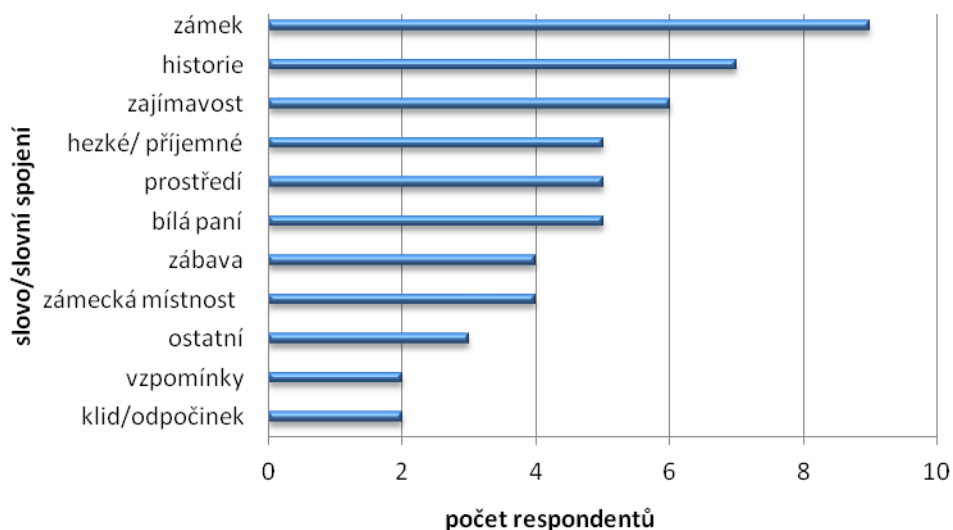
V místech dnešní Kardašovy Řečice vznikla osada již začátkem 13. století na staré obchodní cestě. Od počátku bývala rozdělena do dvou částí: východní „horní strana“ patřila pánům z Hradce, západní „dolní strana“ pak pánům z Ústí (Sezimova). Obě části obce neměly stejná práva. Během 14. století se osada vyvinula v město, které bylo definitivně spojeno do jednoho celku, když Jindřich IV. z Hradce koupil „dolní stranu“. V letech 1720-55 byl postaven patrový čtyřkřídový barokní zámek s mansardovou střechou, obklopený později menším anglickým parkem. Po válce zde vznikl domov důchodců a k obdobnému účelu slouží i dodnes (David & Soukup, 1995, s. 18-19). Obyvatelstvo se živilo domácími pracemi a zemědělstvím (Chábera et al., 1986, s. 278).

4.3 Návštěvníci atraktivit oblasti

4.3.1 Image

Při položení otázky návštěvníkům zámku J. Hradec „Jaké slovo nebo slovní spojení se jim vybaví“ tak nejpočetnějším slovem byl zámek (9 respondentů) a historie (7 respondentů). Nejméně návštěvníků odpovědělo vzpomínky (2 respondenti) a klid/odpočinek (2 respondenti), (Obrázek 22).

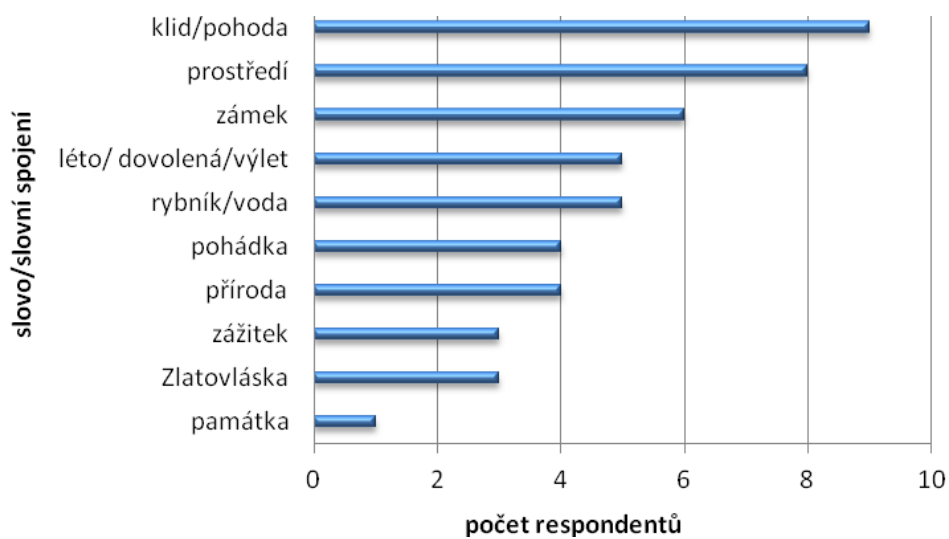
Obrázek 22 Image lokality zámek Jindřichův Hradec



Zdroj: Vlastní výzkum

V lokalitě zámek Červená Lhota odpovědělo na otázku jaké slovo nebo slovní spojení, že nic nebo otázku nezodpověděli (16 respondentů). Dalším nejčastějším slovním spojením bylo klid/pohoda (9 respondentů). Tři respondenti si vzpomněli na pohádku Zlatovláska (Obrázek 23).

Obrázek 23 Image lokality zámek Č. Lhota



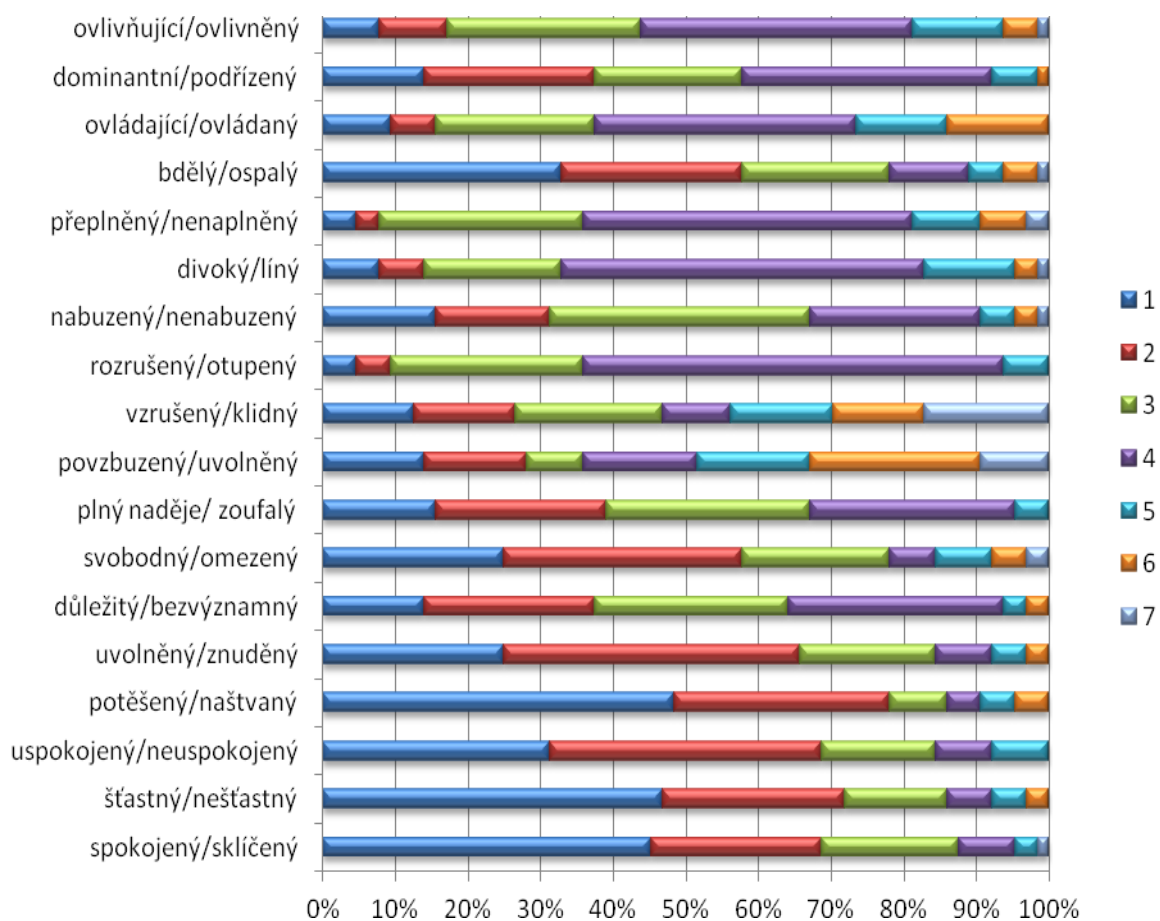
Zdroj: Vlastní výzkum

4.3.2. Zažívané emoce na lokalitách

Tázaní se měli rozhodnout na škále 1-7 jaký z uvedených pocitů zažívají. Přičemž 1 = pocit zažívaný vlevo, 4 = neutrální postoj a 7 = pocit zažívaný vpravo.

V lokalitě Jindřichův Hradec se skoro s 50 % podílem vyskytuje pocit potěšený a šťastný. Pocity, u kterých se respondenti nemohli rozhodnout, je rozrušený/otupený a divoký/líný (Obrázek 24).

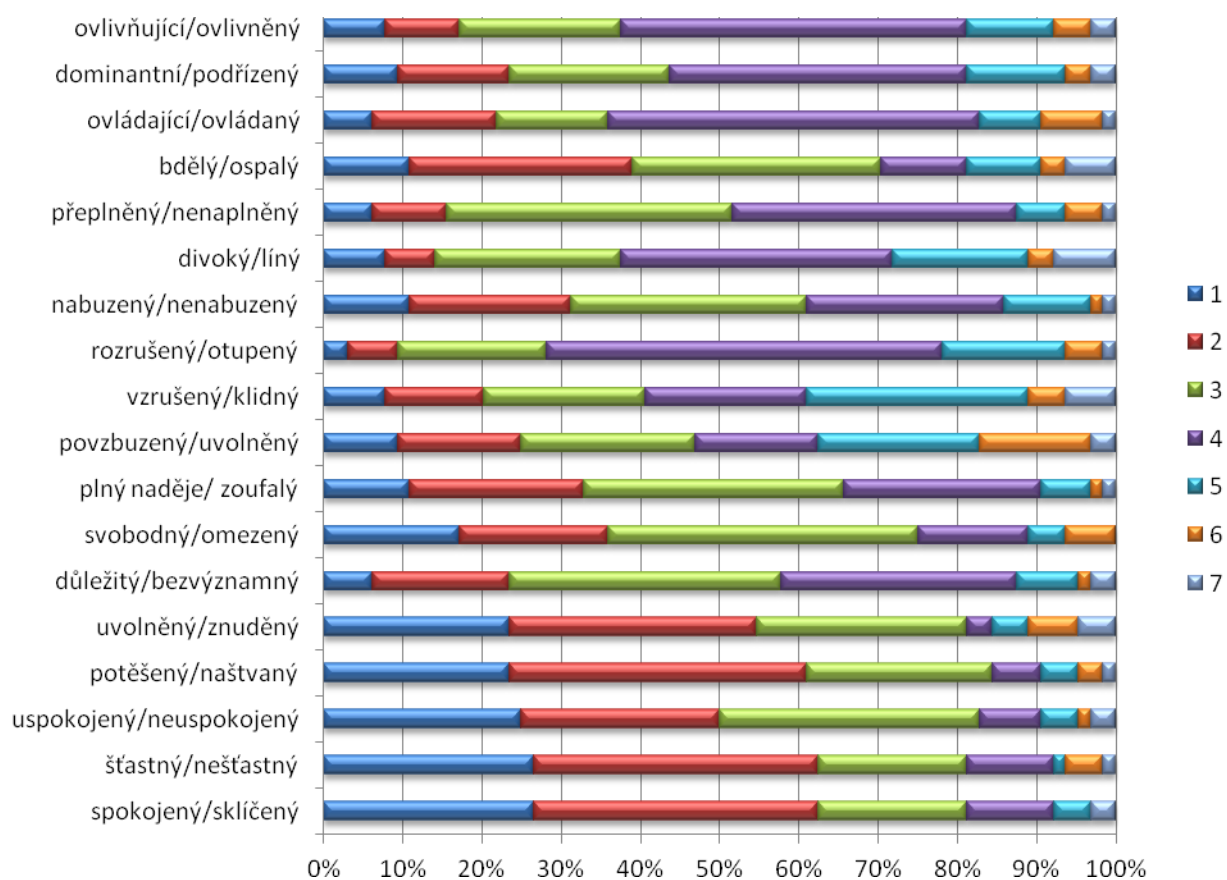
Obrázek 24 Zažívané emoce v lokalitě zámek Jindřichův Hradec



Zdroj: Vlastní výzkum

V lokalitě Červená Lhota se žádný pocit nevyskytuje s 30 % podílem. Pocity, které zde respondenti nejvíce zažívají, jsou spokojený, šťastný, uspokojený a uvolněný. Naopak pocity, které se zde téměř nevyskytují, jsou nenaplněný, nenabuzený, zoufalý a naštvaný. U pocitů ovládající/ovládaný, ovlivňující/ovlivněný a rozrušený/otupený se tázající nemohou rozhodnout (Obrázek 25).

Obrázek 25 Zažívané emoce v lokalitě zámek Červená Lhota



Zdroj: Vlastní výzkum

Tabulka 5 Zažívané emoce na zvolených lokalitách, n=128

Zobrazeny jsou průměry, směrodatné odchylky a hodnota F-statistiky jednofaktorové analýzy variance se signifikací rozdílů (n.s. = rozdíl není signifikantní, * = $p < 0,05$, ** = $p < 0,01$, *** $p < 0,001$. Průměry se stejnými písmeny se neliší signifikantně (na základě Tukeyho HSD testu; hladina významnosti $p < 0,01$).

	J. Hradec		Č. Lhota		F	
	průměr	s.odch.	průměr	s.odch.		
Spokojený - sklíčený	2,06 a	1,28	2,44 a	1,39	2,5144	n.s.
Šťastný - nešťastný	2,06 a	1,34	2,45 a	1,41	2,5677	n.s.
Uspokojený - neuspokojený	2,23 a	1,21	2,59 a	1,42	2,3786	n.s.
Potěšený - naštvaný	2,02 a	1,40	2,47 a	1,36	3,4650	n.s.
Uvolněný - znuděný	2,36 a	1,25	2,72 a	1,66	1,9168	n.s.
Důležitý - bezvýznamný	2,94 a	1,23	3,33 a	1,26	3,1412	n.s.
Svobodný - omezený	2,66 a	1,60	2,89 a	1,33	0,8123	n.s.
Plný naděje - zoufalý	2,83 a	1,15	3,05 a	1,25	1,0603	n.s.
Povzbuzený - uvolněný	4,13 a	1,97	3,77 a	1,65	1,2503	n.s.
Vzrušený - klidný	4,05 a	2,03	3,88 a	1,57	0,2864	n.s.
Rozrušený - otupený	3,56 a	0,87	3,89 a	1,10	3,5013	n.s.
Nabuzený - nenabuzený	3,02 a	1,33	3,16 a	1,31	0,3634	n.s.
Divoký - líný	3,69 a	1,21	3,88 a	1,49	0,6143	n.s.
Přeplněný - nenaplněný	3,83 a	1,20	3,47 a	1,19	2,8762	n.s.
Bdělý - ospalý	2,50 a	1,52	3,14 a	1,58	5,4480	*
Ovládající - ovládaný	3,78 a	1,41	3,64 a	1,33	0,3383	n.s.
Dominantní - podřízený	3,00 a	1,25	3,52 a	1,39	4,8730	*
Ovlivňující - ovlivněný	3,58 a	1,28	3,67 a	1,33	0,1643	n.s.

Zdroj: Vlastní výzkum.

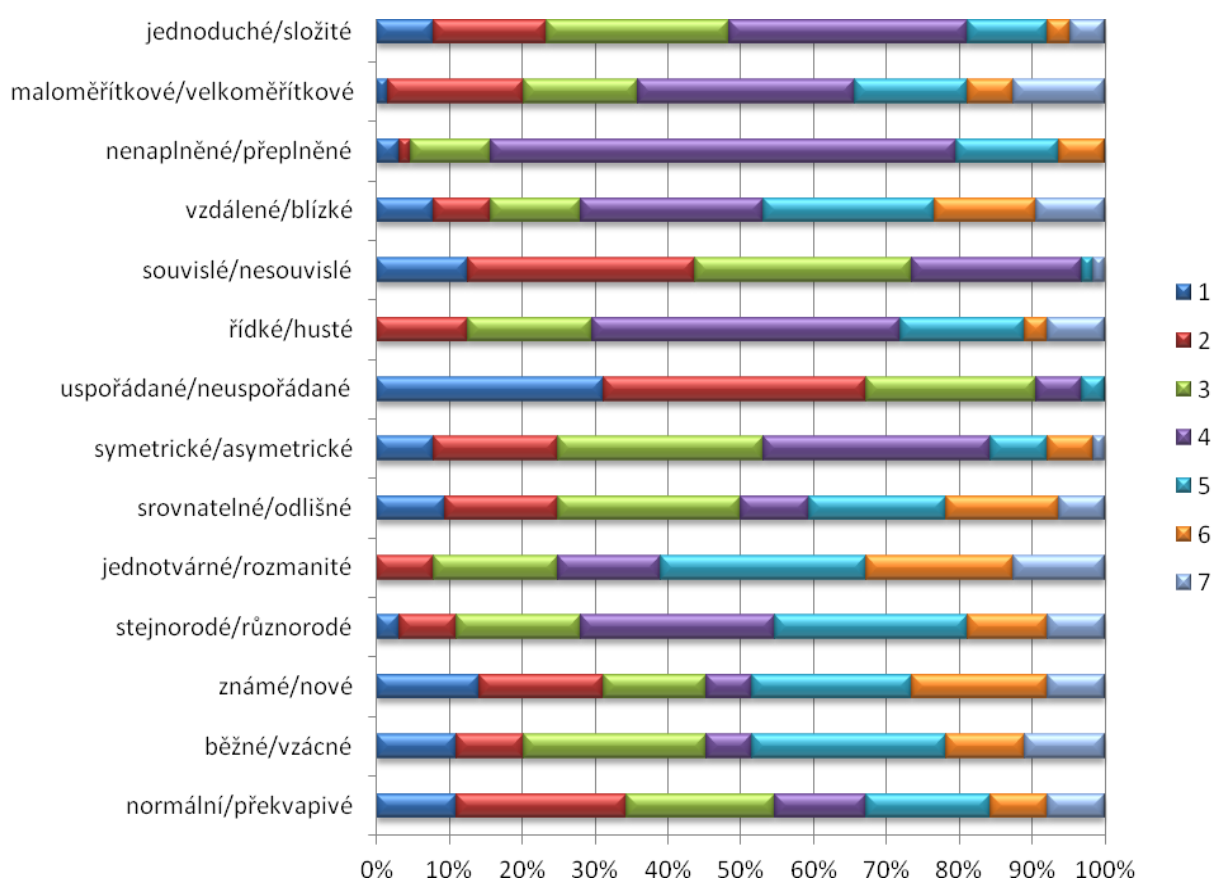
Mezi danými lokalitami nejsou žádné výrazné rozdíly v zažívaných emocích (tabulka 5).

4.3.3 Vnímání lokalit

Dále jsem se ptala, jak daná lokalita na dotazované působí. Respondenti se opět měli rozhodnout na škále 1-7. Stále platí 1 = pocit zažívaný vlevo, 4 = neutrální postoj a 7 = pocit zažívaný vpravo.

U pocitu nenaplněné/přeplněné je vidět, že se respondenti nemohli rozhodnout. Lokalita Jindřichův Hradec na dotazované působí především uspořádaně a známě. Pocit neuspořádaně respondenti vůbec nezvolili (Obrázek 26).

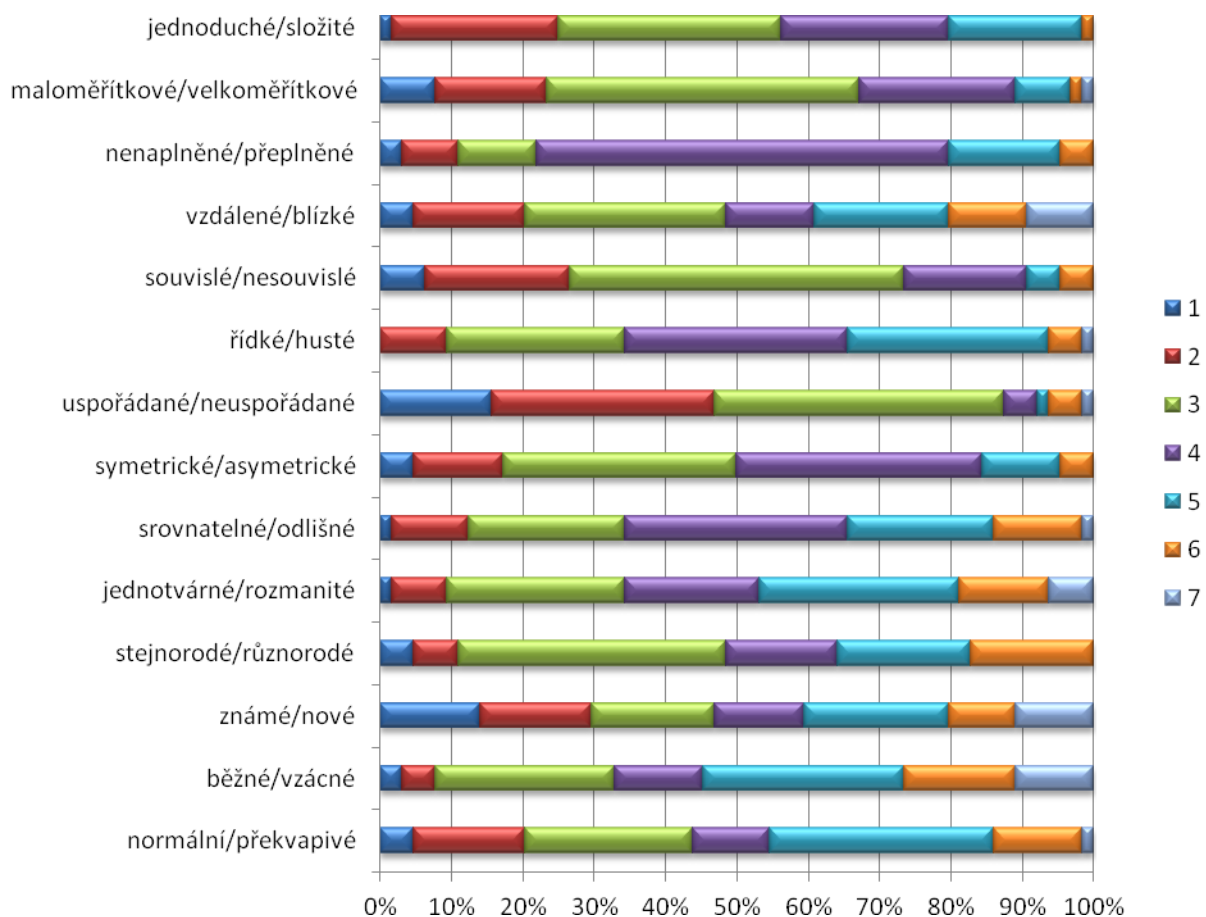
Obrázek 26 Vnímání lokality zámek Jindřichův Hradec



Zdroj: Vlastní výzkum

Zámek Červená Lhota (Obrázek 27) návštěvníci nejvíce označují jako známou a uspořádanou. U pocitu nenaplněný/ přeplněný se lidé nemohli rozhodnout.

Obrázek 27 Vnímání lokality zámek Červená Lhota



Zdroj: Vlastní výzkum

Tabulka 6 Vnímání lokalit (vysvětlivky viz. tabulka 5)

	J. Hradec		Č. Lhota		F	
	průměr	s.odch.	průměr	s.odch.		
Normální - překvapivé	3,56	a 1,78	3,92	a 1,50	1,5210	n.s.
Běžné - vzácné	4,05	a 1,83	4,48	a 1,55	2,1269	n.s.
Znamé - nové	3,92	a 1,95	3,81	a 1,91	0,1025	n.s.
Stejnorodé - různorodé	4,30	a 1,45	3,89	a 1,39	2,6035	n.s.
Jednotvárné - rozmanité	4,73	a 1,48	4,27	a 1,42	3,3436	n.s.
Srovnatelné - odlišné	3,84	a 1,77	4,02	a 1,29	0,3952	n.s.
Symetrické - asymetrické	3,39	a 1,34	3,48	a 1,14	0,1815	n.s.
Uspořádané - neuspořádané	2,14	a 1,04	2,66	a 1,28	6,2994	*
Řídké - husté	4,05	a 1,30	3,98	a 1,12	0,0847	n.s.
Souvislé - nesouvislé	2,77	a 1,15	3,08	a 1,12	2,4291	n.s.
Vzdálené - blízké	4,28	a 1,66	3,95	a 1,68	1,2340	n.s.
Nenaplněné - přeplněné	4,03	a 0,93	3,89	a 1,03	0,6635	n.s.
Maloměřítkové - velkoměřítkové	4,08	a 1,62	3,17	a 1,18	13,1553	***
Jednoduché - složité	3,52	a 1,43	3,39	a 1,14	0,3011	n.s.

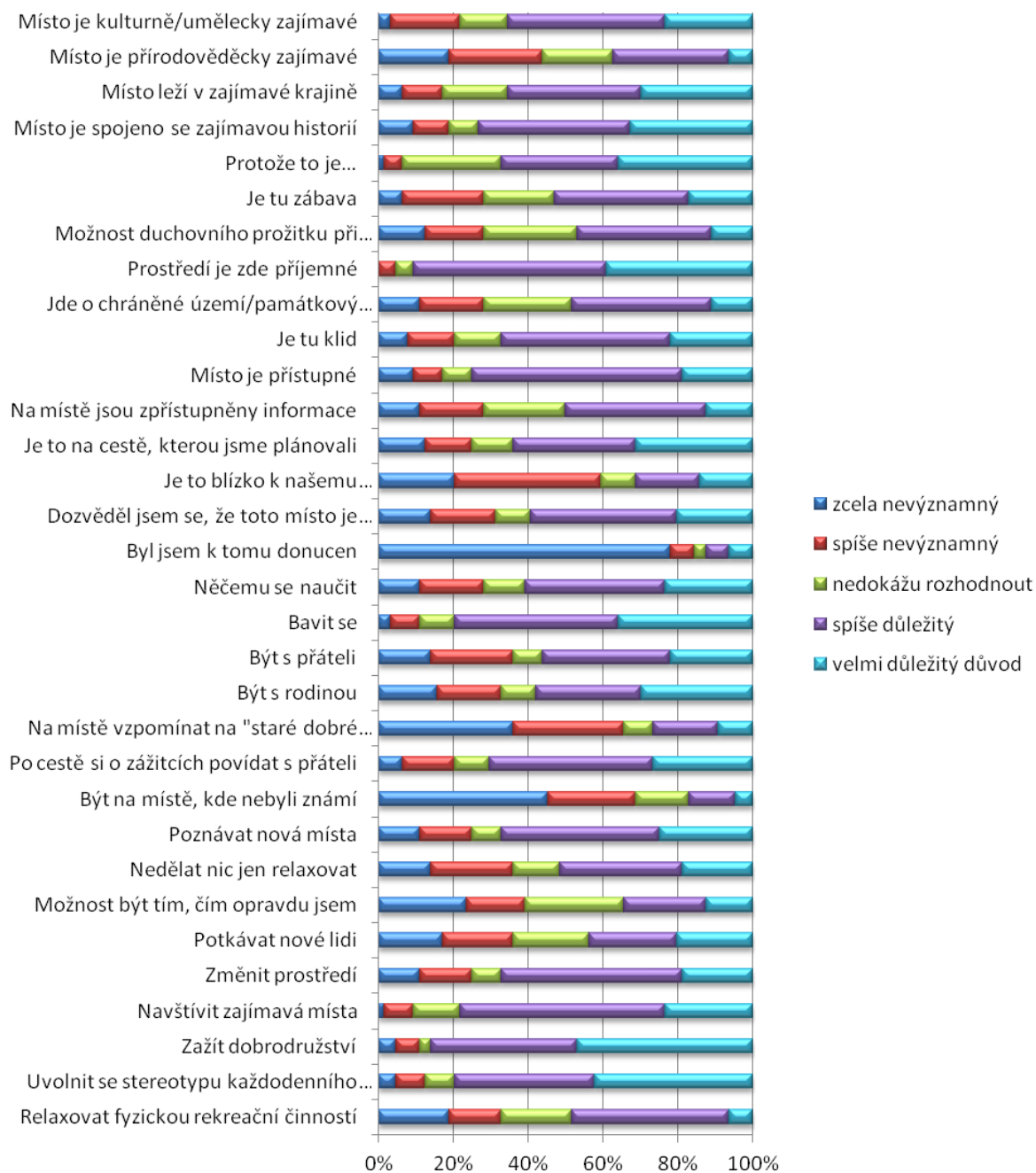
Zdroj: Vlastní výzkum

Opět zde nejsou žádné výrazné rozdíly ve vnímání lokalit, ačkoli se každá nachází na jiném místě (město, příroda), (Tabulka 6).

4.3.4. Motivace k návštěvě

Největší motivací k návštěvě u lokality zámek Jindřichův Hradec (Obrázek 28) je, že návštěvníci zde chtějí zažít dobrodružství. Zcela nevýznamným motivem pro ně je „byl jsem k tomu donucen (rodinou, zaměstnavatelem)“.

Obrázek 28 Motivace k návštěvě zámek Jindřichův Hradec

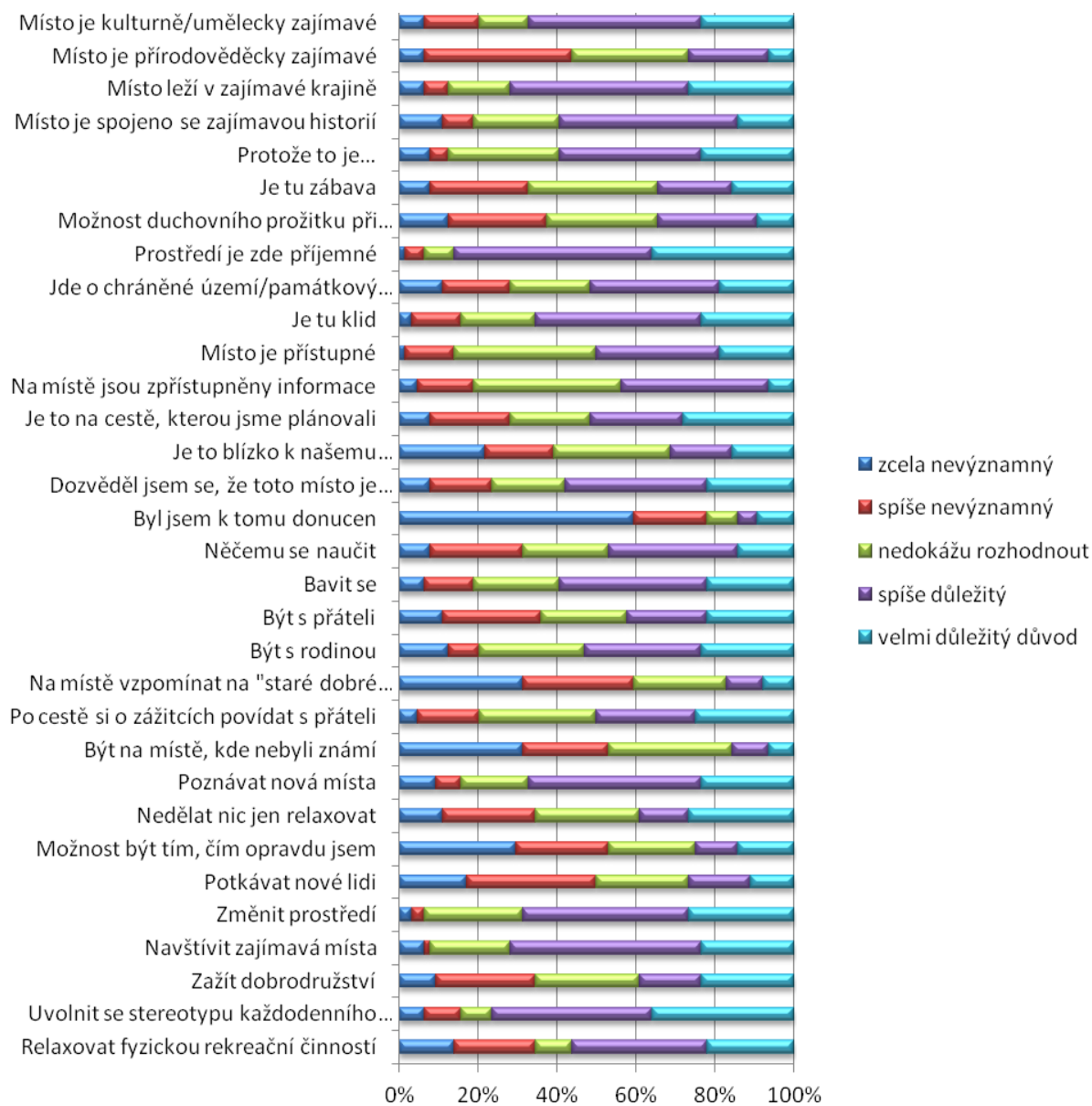


Zdroj: Vlastní výzkum

U lokality zámek Červená Lhota (Obrázek 29) je nejpodstatnějším motivem „prostředí je zde příjemné“. Nevýznamnou motivací pro návštěvníky opět bylo „byl jsem k tomu donucen (rodinou, zaměstnavatelem)“.

Obrázek 29

Motivace k návštěvě zámek Červená Lhota



Zdroj: Vlastní výzkum

Tabulka 7 Motivace k návštěvě na lokalitách (vysvětlivky viz. tab. 5)

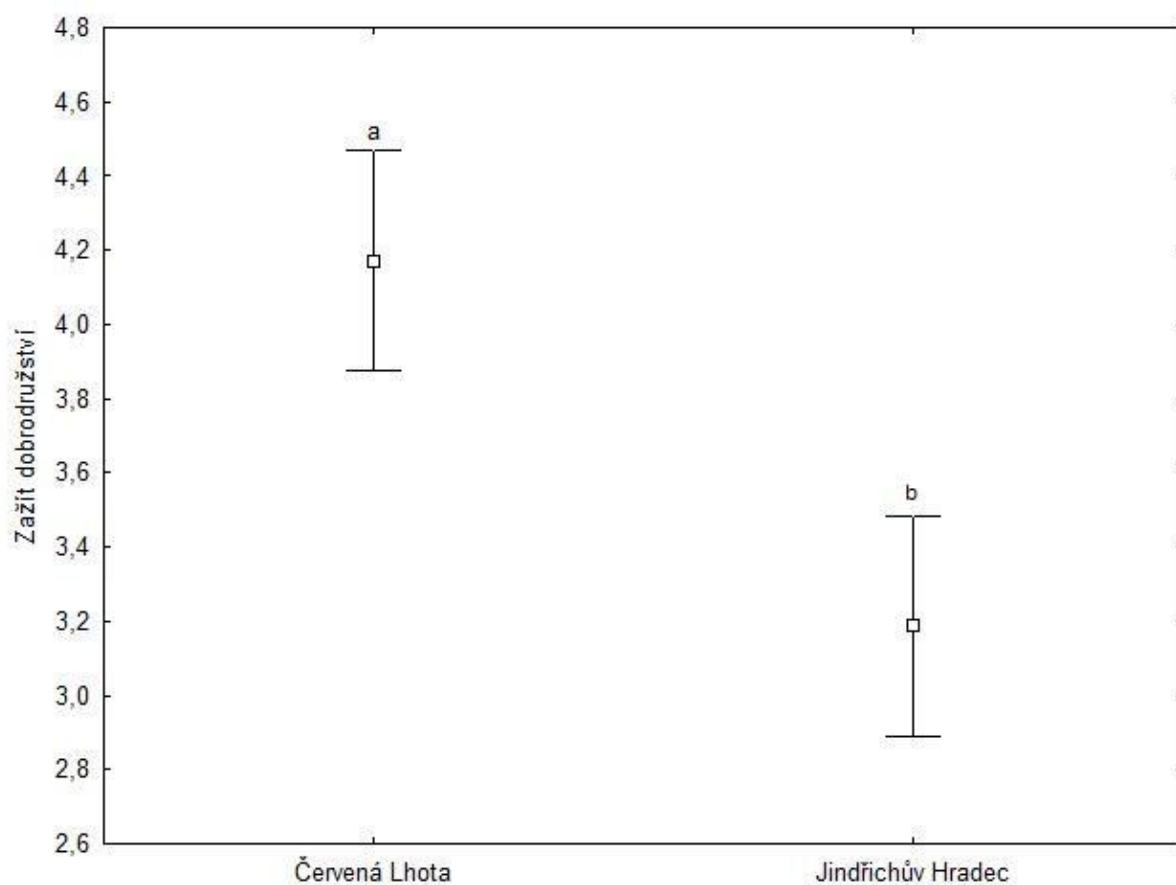
	J. Hradec		Č. Lhota		F	
	průměr	s.odch.	průměr	s.odch.		
Relaxovat fyzickou rekreační činností	3,03	a 1,26	3,30	a 1,39	1,2855	n.s.
Uvolnit se stereotypu	4,05	a 1,12	3,91	a 1,18	0,4795	n.s.
Zažít dobrodružství	4,17	b 1,08	3,19	a 1,31	21,6023	***
Navštívit zajímavá místa	3,91	a 0,90	3,81	a 0,90	0,3024	n.s.
Změnit prostředí	3,50	a 1,26	3,86	a 0,96	3,3013	n.s.
Potkávat nové lidi	3,11	a 1,39	2,70	a 1,24	3,0303	n.s.
Možnost být tím, čím opravdu jsem	2,84	a 1,35	2,56	a 1,39	1,3504	n.s.
Nedělat nic a jen relaxovat	3,20	a 1,36	3,20	a 1,36	0,0000	n.s.
Poznávat nová místa	3,56	a 1,31	3,66	a 1,18	0,1806	n.s.
Být na místě, kde nebyli známí	2,08	a 1,24	2,38	a 1,20	1,8941	n.s.
Po cestě si o zážitcích povídat s přáteli	3,70	a 1,19	3,50	a 1,17	0,9487	n.s.
Na místě vzpomínat	2,34	a 1,37	2,34	a 1,37	0,0000	n.s.
Být s rodinou	3,39	a 1,47	3,44	a 1,28	0,0371	n.s.
Být s přáteli	3,28	a 1,40	3,17	a 1,33	0,2061	n.s.
Bavit se	4,02	a 1,03	3,56	a 1,15	5,4922	*
Něčemu se naučit	3,45	a 1,32	3,22	a 1,19	1,1141	n.s.
Byl jsem k tomu donucen	1,56	a 1,21	1,86	a 1,31	1,7814	n.s.
Dozvěděl jsem se, že je místo zajímavé	3,34	a 1,36	3,48	a 1,22	0,3789	n.s.
Je to blízko našemu ubytování	2,66	a 1,36	2,86	a 1,36	0,7165	n.s.
Je to na cestě, kterou jsme plánovali	3,58	a 1,38	3,44	a 1,31	0,3507	n.s.
Na místě jsou informace	3,23	a 1,21	3,27	a 0,95	0,0266	n.s.
Místo je přístupné	3,67	a 1,16	3,53	a 0,99	0,5460	n.s.
Je tu klid	3,61	a 1,19	3,70	a 1,06	0,2207	n.s.
Jde o chráněné území	3,20	a 1,18	3,31	a 1,27	0,2537	n.s.
Prostředí je zde příjemné	4,25	a 0,76	4,14	a 0,87	0,5760	n.s.
Možnost duchovního prožitku	3,17	a 1,20	2,94	a 1,18	1,2383	n.s.
Je tu zábava	3,36	a 1,19	3,09	a 1,18	1,6148	n.s.
Protože to je...	3,95	a 0,98	3,63	a 1,13	3,0601	n.s.
Místo je spojeno se zajímavou historií	3,78	a 1,27	3,44	a 1,17	2,5521	n.s.
Místo leží v zajímavé krajině	3,72	a 1,19	3,80	a 1,10	0,1489	n.s.
Místo je přírodovědecky zajímavé	2,81	a 1,25	2,83	a 1,03	0,0060	n.s.
Místo je kulturně/umělecky zajímavé	3,64	a 1,13	3,64	a 1,17	0,0000	n.s.

Zdroj: Vlastní výzkum

Porovnání motivace k návštěvě na daných lokalitách se výrazně liší pouze v jednom bodě, kterým je, že zde návštěvníci chtějí zažít dobrodružství (Tabulka 7, Obrázek 30).

Obrázek 30 Motivace k návštěvě na lokalitách

Rozdíly ve vnímání zkoumaných lokalit na škále sémantického diferencálu zažit dobrodružství. Počet odpovědí $n = 128$. Zobrazeny jsou průměrné hodnoty odpovědí a 95% intervaly spolehlivosti. Výsledek jednofaktorové analýzy variance. Průměry se stejnými písmeny se neliší signifikantně (na základě Tukeyho HSD testu; hladina významnosti $p < 0,01$).



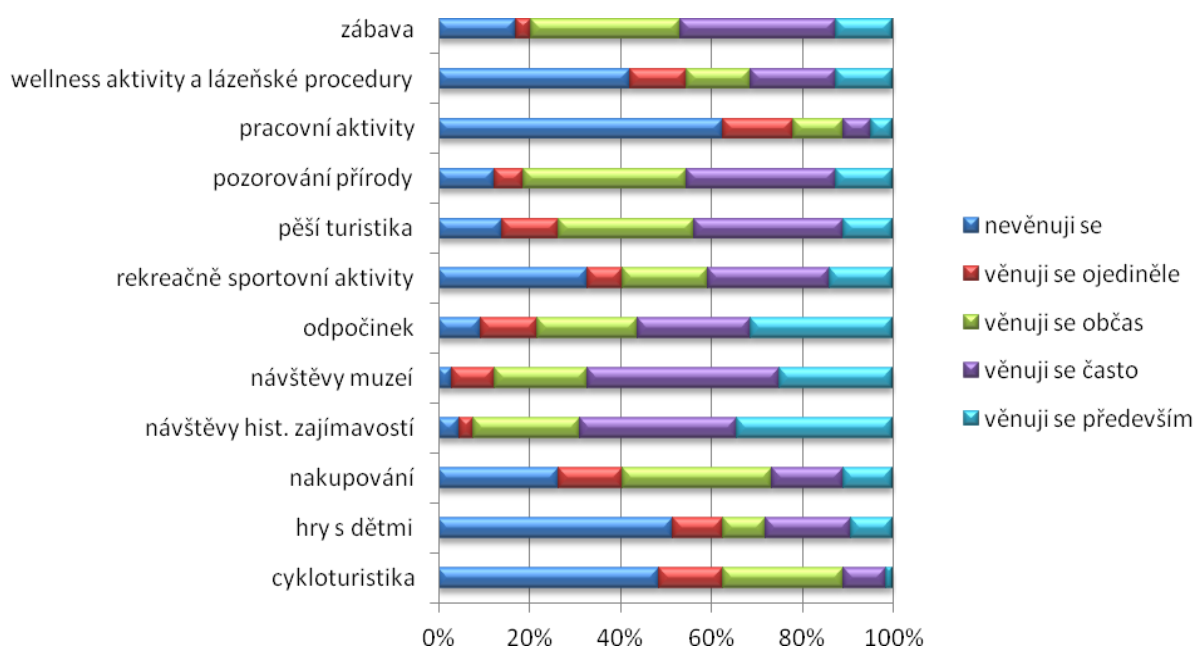
Zdroj: Vlastní výzkum

4.3.5. Aktivity provozované v rámci cesty

U této otázky se dotazovaní respondenti měli rozhodnout, jaké aktivity provozují při jejich cestě či dovolené. Měli k dispozici pět možností (nevěnují se, věnují se ojediněle, věnují se občas, věnují se často, věnují se především).

Návštěvníci lokality zámek Jindřichův Hradec (Obrázek 31) se nejvíce věnují odpočinku a návštěvě historických zajímavostí. Na druhou stranu se vůbec nevěnují pracovním aktivitám, hram s dětmi a cykloturistice.

Obrázek 31 Aktivity provozované v rámci cesty v lokalitě zámek J. Hradec

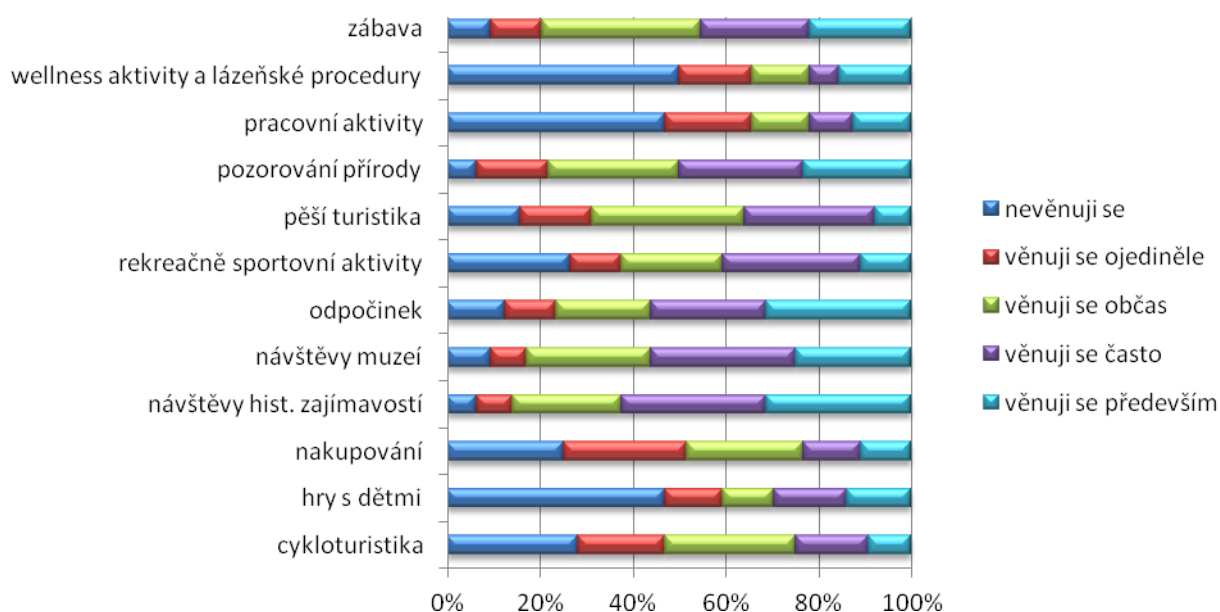


Zdroj: Vlastní výzkum

Návštěvníci lokality zámek Červená Lhota (obrázek 32) se nejvíce věnují návštěvě historických zajímavostí, odpočinku a návštěvě muzeí. Aktivitám, kterým se dotazovaní respondenti věnují nejméně, jsou wellness, pracovní aktivity a hry s dětmi.

Obrázek 32

Aktivity provozované v rámci cesty v lokalitě zámek Č. Lhota



Zdroj: Vlastní zdroj

Tabulka 8 Porovnávání aktivit provozovaných v rámci cesty

	J. Hradec		Č. Lhota		F	
	průměr	s.odch.	průměr	s.odch.		
Cykloturistika	2,02	a 1,13	2,59	b 1,31	7,1521	**
Hry s dětmi	2,23	a 1,48	2,38	a 1,54	0,2783	n.s.
Nakupování	2,70	a 1,32	2,58	a 1,29	0,2931	n.s.
Návštěvy hist. zajímavostí	3,91	a 1,06	3,73	a 1,17	0,7542	n.s.
Návštěvy muzeí	3,77	1,03	3,55	a 1,22	1,1958	n.s.
Odpočinek	3,56	a 1,31	3,52	a 1,37	0,0392	n.s.
Rekreačně sport. aktivity	2,81	a 1,49	2,88	a 1,39	0,0604	n.s.
Pěší turistika	3,14	a 1,21	2,97	a 1,18	0,6629	n.s.
Pozorování přírody	3,27	a 1,16	3,45	a 1,19	0,8130	n.s.
Pracovní aktivity	1,75	a 1,17	2,22	a 1,44	4,0838	*
Wellness a lázně	2,47	a 1,50	2,22	a 1,51	0,8846	n.s.
Zábava	3,22	a 1,24	3,38	a 1,21	0,5183	n.s.

Zdroj: Vlastní výzkum

Při porovnávání aktivit provozovaných v rámci cesty se neobjevily na lokalitách výrazné rozdíly.

5 NÁVRHY OPTIMALIZACE VYUŽITÍ ÚZEMÍ CESTOVNÍM RUCHEM

Na základě provedených výzkumů nabídky a poptávky cestovního ruchu ve vymezeném území lze nejen identifikovat potenciál rozvoje cestovního ruchu oblasti, ale i rámcově navrhnout doporučení pro podnikatelskou praxi cestovního ruchu ve vybraném území (Navrátil, 2011).

5.1 Potenciální možnosti dalšího rozvoje cestovního ruchu

5.1.1 Wellness resort

V dané oblasti se nachází větší počet malých wellness zařízení. Každé z nich nabízí pouze úzký rozsah služeb, a proto návštěvníci musí za jednotlivými službami cestovat. Vybudování komplexního resortu by jistě oslovilo jak místní obyvatele, tak i většinu turistů. Vždyť takový hotel, jež by pod jednou střechou nabízel fitness, koupele (bylinné, aromatické apod.), zábaly (bahenní, zeštíhlující apod.), různé druhy saunování (římské lázně, aroma sauna apod.), možnosti využití volného času se zapůjčením sportovních potřeb (kola, brusle, běžky) a další, by byl slastným balzámem pro duši nejednoho klienta v dnešní uspěchané době. Dané služby by uspokojily potřeby všech segmentů. Na základě dotazníkového šetření bylo zjištěno, že danou oblast velmi málo navštěvují senioři. S vybudováním tohoto resortu by se jejich zájem o cestovní ruch v této oblasti zvýšil. Pokud bychom na tuto cílovou skupinu chtěli ještě více zapůsobit, mohli bychom jim nabídnout různé balíčky vyhovující právě jejich potřebám.

5.1.2 Aktivity pro děti a mládež

Využití pro děti a mládež na vymezeném území není příliš velké. Většina aktivit se shromažďuje do města Jindřichův Hradec, kde je například aquapark. Vytvoření outdoorového centra nebo dětského parku by mohlo tyto potřeby naplnit. Dětských hřišť je ve

městě Jindřichův Hradec poměrně mnoho, ale jsou poničena různými výtržníky. Opravdu pěknými dětskými hřišti se může pyšnit jen málo okolních vesnic.

5.1.3 Agroturistika

Na vymezeném území jsou vhodné podmínky pro provozování této aktivity. V současné době se turisté o toto odvětví začínají zajímat čím dál více. Návštěvníci vyhledávají osobnější přístup a domovskou atmosféru. Z dotazníkového šetření bylo zjištěno, že region navštěvují turisté především z okresů jako je například Praha, Plzeň, Klatovy, Karlovy Vary. Tito respondenti se chtějí především uvolnit od stereotypu všedního života a tato aktivita by jim k tomu mohla pomoci. Prostřednictvím agroturistiky by se rozvíjel cestovní ruch v menších obcích.

5.1.4 In-line dráha

Na Jindřichohradecku není doposud žádná upravená in-line dráha, kterou by mohli vyznavači tohoto sportu využívat. Vhodné místo pro vybudování dráhy leží v překrásné lesnaté krajině po obvodu rybníka Komorník, kde by byla umístěna odpočívadla spolu s informačními tabulemi. Samotná lokalita je velice vyhledávaná turisty, a to především v letní sezoně. Velká plocha rybníku umožňuje projížďky na loďkách, šlapadlech, aktivity jako rybaření, koupání, či pěší turistiku a cykloturistiku po okolí. Je možné se zde ubytovat v chatkách, stanech či karavanech. Stravování je zajištěno místní restaurací.

5.1.5 Nežárka

Nežárka patří mezi dobře sjízdné řeky. Rychlost plavby je odhadována na 3 dny a je doporučena pro začátečníky. Zde bych navrhovala více informovat zájemce o vodáctví, a tím by se zvýšil zájem o danou oblast. Pro ještě větší atraktivitu by bylo zapotřebí vybudovat kempy a stánky s občerstvením.

5.1.6 Zimní běžecké dráhy

Na území Jindřichohradecka se nachází poměrně hodně zimních běžeckých tras. V zimním období však nejsou příliš dobře udržovány. V zájmu obyvatel i turistů by bylo dobré trasy lépe udržovat (pravidelná údržba, značení tras, úklid). Vhodná by byla spolupráce jednotlivých obcí s cílem snížit celkové náklady.

5.1.7 Kulturní akce

Zámek Červená Lhota je velice známou atraktivitou. Bohužel kromě možnosti zapůjčení si lodiček a samotných prohlídek zámku, se zde žádné speciální akce nekonají. Například tematické zábavné večery, jako se konají na zámku Jindřichův Hradec (Noc s Bílou paní) by byly vhodným lákadlem pro návštěvníky. Na zámku Červená Lhota by mohly být večery či zábavná odpoledne například na téma Zlatovláska. Zámek je spojován především s natáčením této pohádky.

5.2 Doporučení pro praxi

Na základě výsledků dotazníkového šetření lze říci, že se návštěvníkům v daných lokalitách líbí, chtěli by se vrátit a být zde delší dobu.

Jako doporučení pro praxi bych navrhla především více cílenou propagaci na jednotlivé typy turistů. Návštěvníci, kteří navštívili dotazované lokality, odpovídali, že by chtěli zažít při své dovolené nějaké dobrodružství nebo něco nového. Nové zážitky by jim umožnila agroturistika. Především by se cestovní ruch dostal i do menších vesnic, kde jsou k této aktivitě vhodné podmínky. K dobrodružství se vztahuje také vodáctví. Podporou vodáctví by mohlo být vytvoření kempů či stánků s občerstvením kolem řeky.

Vymezené území je velice vhodné pro provozování cykloturistiky, jsou zde i dobré cykloturistické trasy. Ovšem mnoho dotazovaných návštěvníků odpovědělo, že se této aktivitě při své dovolené nevěnuje. Na místě by bylo, aby byly turistické trasy více udržovány a propagovány.

6 ZÁVĚR

Při zpracování bakalářské práce byl použit sběr primárních a sekundárních dat. Dotazníkové šetření probíhalo od července do září 2011 na lokalitách zámek Jindřichův Hradec a zámek Červená Lhota. Získáno bylo celkem 128 dotazníků, jež bylo zadáno do programu MS Excel a Statistika Cz v.9, z nichž vyplynuly výsledky a grafická znázornění.

První část obsahuje posouzení struktury předpokladů cestovního ruchu ve vybrané oblasti. Přírodní předpoklady, rekreační předpoklady, ubytovací jednotky a kulturně-historické předpoklady byly zanášeny formou polygonů nebo bodů do prostorově lokalizované databáze prostředí Janitor J/2. Na území bylo identifikováno 404 bodů. Jedná se o 10 maloplošně chráněných území, 6 rekreačních předpokladů, 96 ubytovacích zařízení a 292 bodů kulturně-historických předpokladů. Atraktivita jsou rozmístěny nerovnoměrně, jelikož jsou nejvíce soustředěny do města Jindřichův Hradec. To samé platí i o ubytovacích zařízeních, kterých je v Jindřichově Hradci nejvíce (41) z celého regionu. Na vymezeném území je převážné množství ubytovacích jednotek v podobě penzionů.

Součástí bakalářské práce je zhodnocení struktury současných návštěvníků vybrané oblasti. V terénním výzkumu nejčastěji reagovali muži. Návštěvníci do lokalit přicestovali nejčastěji z ostatních okresů, jako je například Hlavní město Praha, Kladno, Karlovy Vary, Písek a Olomouc. Z tohoto výzkumu bylo zřejmé, že návštěvníci upřednostňují nabídku v poměru kvalita/cena. Zažívané emoce v určených oblastech byly nejčastěji potěšený, uvolněný a šťastný. Poměrně stejné emoce vyvolávali v turistech obě lokality. Návštěvníky motivovala k návštěvě především zajímavá historie místních hradů a zámků, chtěli zde prožít nějaké dobrodružství a nový zážitek, velmi se jim také líbila krajina. Mezi nejčastější aktivity provozované v rámci cesty patřily návštěvy historických zajímavostí, návštěvy muzeí, odpočinek a pozorování přírody.

Třetí část obsahuje identifikaci témat vhodných k optimalizaci využití oblasti cestovním ruchem a rekreací. Místo je spojeno s velkým množstvím kulturně-historických atraktivit a ubytovacích zařízení, což je dobré pro rekreační cestovní ruch.

Hlavním cílem bakalářské práce bylo zhodnocení současného stavu cestovního ruchu na Jindřichohradecku. Vymezené území je charakteristické hlavně přírodním prostředím, které je nedotčené lidskou činností. Jsou to například rozsáhlé zachovalé lesy pokrývající 38% plochy

regionu. Mimo jiné region disponuje dalšími atraktivitami, na jejichž základě byla navrhnutá další opatření, která by mohla v této oblasti zvýšit cestovní ruch. Mezi navrhnutá opatření patří například wellness resort, který by mohl zvýšit návštěvnost seniory. Dále zaměření na agroturistiku, která je v této době velmi vyhledávanou a populární atraktivitou. V neposlední řadě by stálo za zmínku vybudování in-line dráhy pro kolečkové brusle. Aby tyto aktivity byly prosazeny, měl by region zajisté především více investovat do propagace.

Cestovní ruch ve sledované oblasti je poměrně na dobré úrovni a má tendence pro další rozvoj. Ovšem má také určité nedostatky, které by měly být odstraněny.

7 SUMMARY

This bachelor thesis was aimed at evaluating the present situation of tourism in the defined area of Jindřichův Hradec district. The area is mainly characterized by the natural environment and cultural-historical attractions. All attractions are located unevenly, are concentrated mainly in the town of Jindřichův Hradec.

The questionnaire survey was carried out at two locations, the castle of Jindřichův Hradec and the castle of Červená Lhota. A total of 128 questionnaires were collected, thanks to them we can see views of visitors (their feelings, emotions and motivation to visit the site). Based on the research we have come to the conclusion that people experienced visiting the designated areas were pleased, relaxed and happy. Visitors are motivated to visit especially interesting historical places. They are here to experience some adventures and get new experience, very much they liked the landscape. The most common activities connected to the trips included visits to historical attractions, visiting museums, recreation and nature observation.

Tourism in the monitored area is relatively at a good level and has tendency to further development. But it also has some shortages that should be removed.

8 SEZNAM PRAMENŮ A POUŽITÉ LITERATURY

- BÍNA, J. (2002). Hodnocení potenciálu cestovního ruchu v obcích České republiky. *Urbanismus a územní rozvoj*, 5(1), 2–11.
- BŘICHÁČEK, P., DOLÁK, J., JIRÁSKO, L., NOVÁKOVÁ, S., PSÍKOVÁ, J. & ŘEŘICHOVÁ, S., (1992) *Jindřichův Hradec 1293/1993* (1. vydání). České Budějovice: INpress.
- CYHELSKÝ, L., KAŇOKOVÁ, J. & NOVÁK, I. (1986). *Teorie statistiky* (2. vydání). Praha: SNTL.
- ČECH, J. (1998). *Malá encyklopedie cestovního ruchu: Vybrané pojmy v češtině a angličtině, definice a zkratky* (1. vydání). Praha: Idea Servis. ISBN 80-85970-19-8.
- ČERMÁKOVÁ, A. & STŘELEČEK, F. (1995). *Statistika I.* (1. vydání). České Budějovice: Jihočeská univerzita, zemědělská fakulta.
- DANĚK, A., & GLET, J. (2002). *Dovolená autem, pěšky i na kole, Jižní Čechy* (1. vydání). Ostrava: Mirago. ISBN 80-86617-00-9.
- DAVID, P., SOUKUP, V. & kol. (1995): *Průvodce po Čechách , Moravě, Slezku: Česká Kanada, Jindřichohradecko*. Praha: Nakladatelství S & D. ISBN: 80-901866-0-2.
- FERJENČÍK, J. (2000). *Úvod do metodologie psychologického výzkumu: jak zkoumat lidskou duši* (1. vydání). Praha: Portál. ISBN 80-7178-367-6.
- FINDLAY, A. M. & SPARKS, L. (2002). *Retailing: critical concepts, retail practices and operations*. London New York, Routledge.
- FRANCOVÁ, E. (2003). *Cestovní ruch* (1. vydání). Olomouc: Univerzita Palackého v Olomouci.
- GIRDEN, E., R. (1992) *ANOVA: repeated measures* (84th Edition). London: Sage Publications. ISBN 0-8039-4257-5.
- GOELDNER, Ch. R., & RITCHIE, J. R. B. (2009). *Tourism: Principles, Practices, Philosophies*. (11th Edition). New York: Wiley.

- HESKOVÁ, M. (2006). *Cestovní ruch: pro vyšší odborné a vysoké školy* (1. vydání). Praha: Fortuna. ISBN 80-7168-948-3.
- HINDLS, R., HRONOVÁ, S. & NOVÁK, I. (2000) *Metody statistické analýzy pro ekonomy* (2. vydání). Praha: Management Press. ISBN 80-7261-013-9.
- HINDLS, R., HRONOVÁ, S. & SEGER, J. (2004). *Statistika pro ekonomy* (5. vydání). Praha: Professional Publishing. ISBN 80-86419-59-2.
- HORNER, S., & SWARBROOKE, J. (2003). *Cestovní ruch, ubytování a stravování, využití volného času*. (1. vydání). Praha: Grada. ISBN 80-247-0202-9.
- HRABÁNKOVÁ, M. & HÁJEK, T. (2002). *Management cestovního ruchu*. (1. vydání). České Budějovice: Jihočeská univerzita, zemědělská fakulta. ISBN 80-7040-580-5.
- HRALA, V. (2001). *Geografie cestovního ruchu*. (4. vydání). Praha: Idea servis.
- HSU, C. H. C., WOLFE, K. & KANG, S. K. (2004). *Image assessment for a destination with limited comparative advantages*. *Tourism Management*, 25, 121-126.
- CHÁBERA, S. (1998), *Fyzický zeměpis Jižních Čech* (1. vydání). České Budějovice: Jihočeská univerzita, pedagogická fakulta. ISBN 80-7040-218-0.
- CHÁBERA, S. et al. (1986): *Jižní Čechy* (1. vydání). Praha: Olympia.
- CHROMÝ, P. (2003). *Průvodce po České republice- Jihočeský kraj* (1. vydání). Praha: Kartografie Praha. ISBN 80-7011-734-6.
- INDROVÁ, J. et al. (2004). *Cestovní ruch (základy)*. (1. vydání). Praha: Oeconomica. ISBN 80-245-0799-4.
- INFORMAČNÍ STŘEDISKO MĚSTO JINDŘICHŮV HRADEC (2012). *Toulky Jindřichohradeckem*. Město Jindřichův Hradec.
- JAKUBÍKOVÁ, D. (2009). *Marketing v cestovním ruchu*. (1. vydání). Praha: Grada. ISBN 978-80-247-3247-3.
- JIRÁSKO, L. (2011), *Zmizelé Čechy: Česká Kanada* (1. vydání). Praha (Český Těšín tiskárna): Paseka (FINIDR). ISBN 978-80-7432-117-7.

- KATEDRA CESTOVNÍHO RUCHU, (2006). *Technické památky v produktech cestovního ruchu: vrstva lokalizace technických památek v měřítku 1 : 500 000*, JTSK [CD-ROM]. Tábor: Katedra cestovního ruchu.
- KOZEL, R. (2006) *Moderní marketingový výzkum: nové trendy, kvantitativní a kvalitativní metody a techniky, průběh a organizace, aplikace v praxi, přínosy a možnosti* (1. vydání). Praha: Grada Publishing. ISBN 80-247-0966-X.
- MACKOVČIN, P. & SEDLÁČEK, M., (2003) *Chráněná území ČR: svazek VIII. Českobudějovicko* (1. vydání). Praha: Agentura ochrany přírody a krajiny ČR a EkoCentrum Brno. 808s. ISBN 80-86064-65-4.
- MALÁ, V. et al. (2002). *Základy cestovního ruchu*. (1. vydání). Vysoká škola ekonomická v Praze: Oeconomica. ISBN 80-245-0439-1.
- MALÁ, V. (1999). *Cestovní ruch: vybrané kapitoly*. (1. vydání). Praha: Vysoká škola ekonomická v Praze. ISBN 80-7079-443-7.
- MALEČEK, J. (1992), *Jindřichův Hradec a okolí* (1. vydání) Praha: Nakladatelství orion, ISBN 80-900287-3-X.
- MARIOT, P. (1983). *Geografia cestovného ruchu*. (1. vydání). Bratislava: Akadémia.
- MEHRABIAN, A., & RUSSEL, J. A. (1974). *An approach to environmental psychology*. Cambridge: Cambridge & London: MIT Press.
- MĚSTO JINDŘICHŮV HRADEC (2005). *Jindřichohradecko*, JTSK [CD-ROM]. Jindřichův Hradec: JH- Media CZ.
- MIRVALD, S., DOKOUPIL, J., MATUŠKOVÁ, A., NOVOTNÝ, M., SUDA, J., & Reitspiess, Z. (1996). *Geografie cestovního ruchu*. (3. vydání). Plzeň: Pedagogická fakulta ZČU. ISBN 80-7082-288-0.
- MOUTINHO, L. (ed.) (2000). *Strategic Management in Tourism*. (1. vydání). Oxon: CABI Publishing.
- NAVRÁTIL, J., PÍCHA, K., & HŘEBCOVÁ, J. (2010). *The importance of historical monuments for domestic tourists: The case of South-western Bohemia (Czech Republic)*. Moravian Geographical Reports, 18(1), 14-30.

- ORIEŠKA, J. in Hesková, M. (2006). *Cestovní ruch* (1. vydání). Praha: Fortuna. ISBN 80-7168-948-3.
- PALATKOVÁ, M. (2006) *Marketingová strategie destinace cestovního ruchu: Jak získat více příjmů z cestovního cestovního ruchu* (1. vydání). Praha: Grada Publishing. ISBN 80-247-1014-5.
- PÁSKOVÁ, M. & ZELENKA, J. (2002) *Cestovní ruch- výkladový slovník*. Praha: Ministerstvo pro místní rozvoj.
- PODHORSKÝ, M. (2003). *Turistický průvodce, Jižní Čechy- nejkrásnější turistické trasy* (3. vydání). Praha: Freytag & Berndt. ISBN 80-86236-43-9.
- RITCHIE, J. R. B., & CROUCH G. I. (2003). *The Competitive Destination: A Sustainable Tourism Perspective*. (1. vydání). Oxon: CABI Publishing.
- SHOCART, (2007). *Jindřichohradecko, Česká Kanada, cykloturistická mapa 1:60 000*. Praha:Reproprint. ISBN 80-7224-567-8.
- ŠATAVA, J. (1996): *Jindřichohradecké úzkokolejky*. (1. vydání): Jindřichův Hradec: Jindřichohradecké místní dráhy.
- ŠPRINCOVÁ, S. (1981). *Úvod do geografie cestovního ruchu*. (2. vydání). Olomouc: Přírodovědecká fakulta UP.

INTERNETOVÉ ZDROJE

Cestujeme po Česku [online]. [cit. 2012-03-13]. Dostupné z WWW:<
<http://www.pampeliska.cz/>>.

Červená Lhota Restaurant [online]. [cit. 2012-03-13]. Dostupné z WWW:<
<http://www.cervenalhota.cz/cs/uvod>>.

Česká republika - Zámky, hrady a jiné zajímavosti [online]. [cit. 2012-03-13]. Dostupné z WWW:<
<http://www.zamky-hrady.cz/>>.

Dovolená v Jindřichově Hradci [online]. [cit. 2012-03-13]. Dostupné z WWW:<
<http://letnidovoleny.unas.cz/index2.htm>>.

Frankův Dvůr [online]. [cit. 2012-03-13]. Dostupné z WWW:<
<http://www.frankuv-dvur.cz/>>.

Galerie osobností [online]. [cit. 2012-02-20]. Dostupné z WWW:<
<http://infocentrum.jh.cz/cs/historie-a-pamatky/galerie-osobnosti.html>>.

Hotel Bílá paní [online]. [cit. 2012-03-13]. Dostupné z WWW:<
<http://www.hotelbilapani.cz/>>.

Hotel perla [online]. [cit. 2012-03-13]. Dostupné z WWW:<
<http://www.hotelperla.cz/>>.

Hotel Vajgar [online]. [cit. 2012-03-13]. Dostupné z WWW:<
<http://www.hotel-vajgar.cz/>>.

Hotely, pensiony, ubytování [online]. [cit. 2012-03-13]. Dostupné z WWW:<
<http://www.hotel-ubytovani.com/hotely-penziony-Jindrichuv-Hradec.htm>>.

Jižní Čechy a Šumava [online]. [cit. 2012-03-13]. Dostupné z WWW:<
<http://www.jiznicechy.org/cz/>>.

Kalendář akcí [online]. [cit. 2012-02-20]. Dostupné z WWW:<
<http://infocentrum.jh.cz/filemanager/files/file.php?file=57303>>.

Keramická dílna a penzion Keramika Jindřichův Hradec [online]. [cit. 2012-03-13]. Dostupné z WWW:<
<http://www.penzionkeramika.cz/>>.

Klub Českých Turistů [online]. [cit. 2012-03-13]. Dostupné z WWW:<
<http://www.kct.cz/cms/vyhledavac-znacenyh-tras>>.

Kostel Nanebevzetí Panny Marie [online]. [cit. 2012-03-13]. Dostupné z WWW:<<http://www.virtualtravel.cz/jindrichuv-hradec/kostel-nanebevzeti-panny-marie.html>>.

Kostely a církevní stavby v ČR [online]. [cit. 2012-03-13]. Dostupné z WWW:<<http://kostelycz.cz/kostely.htm>>.

LITSCHMANNOVÁ, M. (2011). *Úvod do statistiky*. [online]. [cit. 2011-12-04]. Dostupné na: <http://mi21.vsb.cz/sites/mi21.vsb.cz/files/unit/uvod_do_statistiky.pdf>.

Má vlast [online]. [cit. 2012-03-13]. Dostupné z WWW:< <http://www.mavlast.cz/top-vylety.jindrichuv-hradec-a-malebne-zamky-v-jeho-okoli>>.

Město Jindřichův Hradec [online]. [cit. 2012-03-13]. Dostupné z WWW:< www.jh.cz>.

MUSIL, M. (2012). *Nova domus*. [online]. [cit. 2012-03-13]. Dostupné z WWW:<<http://www.novadomus.cz/jhradec.php>>.

NAVRÁTIL, J. (2011): *Kostrá BP oblasti, ver. 2* [online]. [cit. 2011-02-21]. Dostupné na: <<http://moodle09.ef.jcu.cz//mod/resource/view.php?id=7430>>.

Orea Hotel Concertino [online]. [cit. 2012-03-13]. Dostupné z WWW:<<http://www.orea.cz/cz/orea-hotel-concertino>>.

PALA, P. *Manuál k aplikaci JanMap v.2.4.7* [online]. 2008 [cit. 2009-04-27]. Dostupné na: <<http://janitor.cenia.cz/www/public/manual/janmap/index.html>>.

Pension a restaurace Rudolec [online]. [cit. 2012-03-13]. Dostupné z WWW:<<http://www.rudolec.cz/>>.

Pension U Tkadlen [online]. [cit. 2012-03-13]. Dostupné z WWW:<http://utkadlen.wz.cz/index_cz.htm>.

Penzion a restaurace u Černého čápa [online]. [cit. 2012-03-13]. Dostupné z WWW:<<http://www.ucernehocapa.cz/>>.

Penzion a restaurace U Muzea [online]. [cit. 2012-03-13]. Dostupné z WWW:<<http://www.umuzea.cz/>>.

Penzion Dobré časy [online]. [cit. 2012-03-13]. Dostupné z WWW:< <http://www.penzion-dobre-casy-jindrichuv-hradec.az-ubytovani.com/>>.

Penzion Holenský Dvůr [online]. [cit. 2012-03-13]. Dostupné z WWW:< <http://www.penzion-holensky-dvur-kardasova-recice.rs-ubytovani.eu/default.aspx>>.

Penzion Hubert [online]. [cit. 2012-03-13]. Dostupné z WWW:< <http://www.penzion-hubert-kardasova-recice.az-ubytovani.info/default.aspx>>.

Penzion Kapitán Jindřichův Hradec [online]. [cit. 2012-03-13]. Dostupné z WWW:< <http://www.penzion.kapitanjh.cz/cz/>>.

Penzion Kasper [online]. [cit. 2012-03-13]. Dostupné z WWW:< <http://www.penzion-kasper.ubytovani-cz.info/Jindrichuv-Hradec.htm>>.

Penzion Klenovská hájovna [online]. [cit. 2012-03-13]. Dostupné z WWW:< <http://www.penzion-klenovska-hajovna-jindrichuv-hradec.rs-ubytovani.info/>>.

Penzion Mika [online]. [cit. 2012-03-13]. Dostupné z WWW:< <http://www.penzionmika.cz/>.

Penzion mlýn [online]. [cit. 2012-03-13]. Dostupné z WWW:< <http://www.penzion-mlyn.cz/>>.

Penzion na 15. poledníku [online]. [cit. 2012-03-13]. Dostupné z WWW:< <http://www.15polednik.cz/>>.

Penzion Najdek [online]. [cit. 2012-03-13]. Dostupné z WWW:< <http://www.pension-najdek-jindrichuv-hradec.rs-ubytovani.eu/default.aspx>>.

Penzion Pod věží [online]. [cit. 2012-03-13]. Dostupné z WWW:< <http://www.penzion-pod-vezi-jindrichuv-hradec.abc-ubytovani.com/default.aspx>>.

Penzion Pod zámkem [online]. [cit. 2012-03-13]. Dostupné z WWW:< <http://www.penzion-pod-zamkem-jindrichuv-hradec.az-ubytovani.net/default.aspx>>.

Penzion Pražák [online]. [cit. 2012-03-13]. Dostupné z WWW:< <http://www.penzion-prazak.cz/>>.

Penzion Sigma [online]. [cit. 2012-03-13]. Dostupné z WWW:< <http://www.penzionsigma.cz/>>.

Penzion Slunce [online]. [cit. 2012-03-13]. Dostupné z WWW:< <http://www.penziony.cz/hospriiz/penzion-slunce/>>.

Penzion Tebo [online]. [cit. 2012-03-13]. Dostupné z WWW:< <http://www.penziontebo.cz/>>.

Penzion u Hesů [online]. [cit. 2012-03-13]. Dostupné z WWW:< <http://hesovi.unas.cz/>>.

Penzion U Lišky [online]. [cit. 2012-03-13]. Dostupné z WWW:< <http://www.penzionulisky.cz/>>.

Penzion U Papoušků [online]. [cit. 2012-03-13]. Dostupné z WWW:< <http://www.upapousku.cz/>>.

Penzion U Zámku [online]. [cit. 2012-03-13]. Dostupné z WWW:< <http://www.pluhuvzdar.cz/>>.

Privat Myra [online]. [cit. 2012-03-13]. Dostupné z WWW:< <http://www.privatmyra.cz/pages/index.php>>.

Průvodce po České a Slovenské republice [online]. [cit. 2012-03-13]. Dostupné z WWW:< <http://www.turistik.cz/>>.

Restaurace a penzion U Zámku Nová Včelnice [online]. [cit. 2012-03-13]. Dostupné z WWW:< <http://www.penzionvcelnice.cz/>>.

Římskokatolický vikariát [online]. [cit. 2012-03-13]. Dostupné z WWW:< <http://www.proboststvi-jh.cz/>>.

Sportovní areály s ubytováním [online]. [cit. 2012-03-13]. Dostupné z WWW:< <http://www.sportovni-arealy.cz/cs/hlavni-strana/>>.

Státní hrad a zámek Jindřichův Hradec [online]. [cit. 2012-03-13]. Dostupné z WWW:< <http://www.zamek-jindrichuvhradec.eu/>>.

Turistická ubytovna TJ Slovan [online]. [cit. 2012-03-13]. Dostupné z WWW:< <http://jhslovan.ic.cz/index.php/ubytovna>>.

Turistický portál [online]. [cit. 2012-03-13]. Dostupné z WWW:< <http://www.czecot.cz/>>.

U starýho dubu [online]. [cit. 2012-03-13]. Dostupné z WWW:< <http://www.ustaryhodubu.cz/cs/penzion.html>>.

Ubytování [online]. [cit. 2012-02-20]. Dostupné z WWW:< <http://infocentrum.jh.cz/cs/ubytovani-a-sluzby/ubytovani.html>>.

Ubytování Na vejminku [online]. [cit. 2012-03-13]. Dostupné z WWW:< <http://www.navejminku-jh.cz/>>.

VAVREČEK, M. [online]. [cit. 2012-03-13]. Dostupné z WWW:<
<http://www.mirvav.cz/clanky/co-jsem-zac--kontakt-a-moje-nadobicko./>>.

9 SEZNAM TABULEK

<i>Tabulka 1</i>	Zařízení umělých atraktivit.....	49
<i>Tabulka 2</i>	Maloplošně chráněná území	52
<i>Tabulka 3</i>	Rozmístění kulturně-historických atraktivit a ubytovacích zařízení dle obcí	53
<i>Tabulka 4</i>	Rozmístění kulturně-historických atraktivit a ubytovacích zařízení dle obcí	54
<i>Tabulka 5</i>	Zažívané emoce na zvolených lokalitách, n=128	61
<i>Tabulka 6</i>	Vnímání lokalit.....	64
<i>Tabulka 7</i>	Motivace k návštěvě na lokalitách	67
<i>Tabulka 8</i>	Porovnávání aktivit provozovaných v rámci cesty.....	70

10 SEZNAM OBRÁZKŮ

<i>Obrázek 1</i>	Vymezené území	17
<i>Obrázek 2</i>	Věk a pohlaví respondentů, n= 128	28
<i>Obrázek 3</i>	Vzdělání respondentů, n= 128	29
<i>Obrázek 4</i>	Fáze životního cyklu, n=128	29
<i>Obrázek 5</i>	Okresy, n=128	30
<i>Obrázek 6</i>	Velikost místa bydliště respondentů, n=128	31
<i>Obrázek 7</i>	Preference výběru dovolené, n=128	32
<i>Obrázek 8</i>	Délka dovolené, n=128.....	32
<i>Obrázek 9</i>	Opakovanost návštěvy, n=128.....	33
<i>Obrázek 10</i>	Typ cestování, n=128.....	33
<i>Obrázek 11</i>	Vztah k životnímu prostředí, n=128	34
<i>Obrázek 12</i>	Vztah spokojenosti a ceny, n=128	35
<i>Obrázek 13</i>	Vztah spokojenosti a případného doporučení místa, n=128	35
<i>Obrázek 14</i>	Klimatické oblasti, Janitor 2	37
<i>Obrázek 15</i>	Typy reliéfu, Janitor 2.....	39
<i>Obrázek 16</i>	Geologické členění, Janitor 2.....	39
<i>Obrázek 17</i>	Vymezené území podle Corine 2000	42
<i>Obrázek 18</i>	Náboženství- poloha významných křížů.....	43
<i>Obrázek 19</i>	Počet kulturně- historických atraktivit.....	45
<i>Obrázek 20</i>	Kulturně- historické atraktivity- Janitor 2	46
<i>Obrázek 21</i>	Ubytovací zařízení a jejich četnost, n= 96, Janitor 2	49
<i>Obrázek 22</i>	Image lokality zámek Jindřichův Hradec	57
<i>Obrázek 23</i>	Image lokality zámek Č. Lhota.....	58

<i>Obrázek 24</i>	Zažívané emoce v lokalitě zámek Jindřichův Hradec.....	59
<i>Obrázek 25</i>	Zažívané emoce v lokalitě zámek Červená Lhota	60
<i>Obrázek 26</i>	Vnímání lokality zámek Jindřichův Hradec	62
<i>Obrázek 27</i>	Vnímání lokality zámek Červená Lhota	63
<i>Obrázek 28</i>	Motivace k návštěvě zámek Jindřichův Hradec.....	65
<i>Obrázek 29</i>	Motivace k návštěvě zámek Červená Lhota	66
<i>Obrázek 30</i>	Motivace k návštěvě na lokalitách.....	68
<i>Obrázek 31</i>	Aktivity provozované v rámci cesty v lokalitě zámek J. Hradec.....	69
<i>Obrázek 32</i>	Aktivity provozované v rámci cesty v lokalitě zámek Č. Lhota.....	70