

JIHOČESKÁ UNIVERZITA V ČESKÝCH BUDĚJOVICÍCH

Ekonomická fakulta
Katedra strukturální politiky EU a rozvoje venkova KSR

Studijní program: B6202 Hospodářská politika a správa

Studijní obor: Strukturální politika EU pro veřejnou správu

Význam čerpání prostředků z PRV Osy IV. pro rozvoj zvoleného regionu

Vedoucí bakalářské práce
Dr. Ing. Dagmar Škodová Parmová

Autor
Jana Stasková

České Budějovice

Prohlášení

Prohlašuji, že svoji bakalářskou práci jsem vypracovala samostatně pouze s použitím pramenů a literatury uvedených v seznamu citované literatury.

Prohlašuji, že v souladu s § 47b zákona č. 111/1998 Sb. v platném znění souhlasím se zveřejněním své bakalářské práce, a to v nezkrácené podobě – v úpravě vzniklé vypuštěním vyznačených částí archivovaných Ekonomickou fakultou – elektronickou cestou ve veřejně přístupné části databáze STAG provozované Jihočeskou univerzitou v Českých Budějovicích na jejích internetových stránkách, a to se zachováním mého autorského práva k odevzdanému textu této kvalifikační práce. Souhlasím dále s tím, aby toutéž elektronickou cestou byly v souladu s uvedeným ustanovením zákona č. 111/1998 Sb., zveřejněny posudky školitele a oponentů práce i záznam o průběhu a výsledku obhajoby kvalifikační práce. Rovněž souhlasím s porovnáním textu mé kvalifikační práce s databází kvalifikačních prací Theses.cz provozovanou Národním registrem vysokoškolských prací a systémem na odhalování plagiátů.

V Lišově, dne 12. 4. 2012

.....

Jana Stasková

Poděkování

Chtěla bych touto cestou poděkovat paní Dr. Ing. Dagmar Škodové Parmové za odborné vedení a vzácné rady při psaní této bakalářské práce.

Obsah

| | |
|------------------------------------------------------------------------------------------------------------------------------------------|-----------|
| Úvod | 3 |
| 1. Cíle a metodika..... | 5 |
| 2. Literární přehled..... | 7 |
| 2.1 Regionální politika..... | 7 |
| 2.1.1 Definice, cíle regionální politiky | 7 |
| 2.1.2 Regionální politika Evropské unie..... | 8 |
| 2.2 Strukturální fondy | 9 |
| 2.3 Program rozvoje venkova | 10 |
| 2.3.1 Evropský zemědělský fond pro rozvoj venkova (European Agricultural Fund for Rural Development – EAFRD)..... | 11 |
| 2.4 Státní zemědělský intervenční fond (SZIF)..... | 14 |
| 2.5 Národní síť Místních akčních skupin ČR..... | 17 |
| 2.6 Podání žádosti o dotaci z PRV osy IV LEADER, její hodnocení a monitoring | 18 |
| 2.6.1 Obecné podmínky při podání žádosti o dotaci..... | 18 |
| 2.6.2 Výběr projektů a podání žádosti o dotaci | 20 |
| 2.6.3 Postup podání žádosti o dotaci..... | 20 |
| 2.6.4 Administrace a výběr projektu na MAS | 20 |
| 2.6.5 Administrace projektu na SZIF..... | 21 |
| 2.6.6 Dohoda o poskytnutí dotace v rámci Programu rozvoje venkova..... | 21 |
| 2.6.7 Žádost o proplacení výdajů projektu | 22 |
| 2.6.8 Kontrola dodržování podmínek Programu rozvoje venkova..... | 22 |
| 3. Řešení problematiky a provedení analýzy..... | 23 |
| 3.1 Regiony pro regionální politiku..... | 23 |
| Zdroj: (www.businessinfo.cz)..... | 24 |
| Na mapě je zobrazena skladba 14 krajů (NUTS III) do 8 regionů soudržnosti (NUTS II):..... | 24 |
| 3.2 Základní charakteristika regionu – území MASHL..... | 25 |
| 3.2.1 Místní akční skupina Hlubočko – Lišovsko o.p.s. (MASHL) | 28 |
| 3.2.2 Mikroregion Budějovicko – sever | 29 |
| 3.2.3 Mikroregion Lišovsko..... | 31 |
| 3.2.4 Rozvojový dokument „Strategický plán Leader“ Místní akční skupiny Hlubočko – Lišovsko | 33 |
| 3.3 SWOT analýza | 34 |
| 3.3.1 SW analýza vnitřního prostředí | 34 |
| 3.3.2 OT analýza vnějšího prostředí | 35 |
| 3.4 Využití dotačních titulů na území vybrané MAS..... | 35 |
| 3.4.1 Přehled čerpání finančních prostředků ve zvolené MAS v období 2008 - 2011 | 39 |
| 3.4.2 Naplňování indikátorů stanovovaných MAS v letech 2008 - 2010..... | 40 |
| 3.4.3 Souhrn žádostí o dotaci v ČR, v letech 2009 – 2011, z Programu rozvoje venkova, osy IV LEADER | 41 |
| 3.4.4 Přehled finančního objemu přidělených dotací v rámci celé ČR, v letech 2009 – 2011, z Programu rozvoje venkova, osy IV LEADER..... | 43 |

| | |
|-------------------------------------------|-----------|
| 4. Dotazníkové šetření..... | 45 |
| 5. Návrhová část | 55 |
| 6. Závěr | 57 |
| 7. Resumé..... | 59 |
| 8. Seznam použité literatury | 60 |

Úvod

Od druhé poloviny 90. let se v ČR neustále prohlubuje deficit státního rozpočtu a s deficitem hospodaří i mnoho obcí, zatím ojediněle kraje, ale veřejný dluh stále narůstá. Avšak v souvislosti se vstupem České republiky do Evropské unie datované k 1. 5. 2004 se nám – občanům, státním správám, organizacím, podnikatelským subjektům, neziskovým organizacím a jiným, otevřeli hranice s volným vstupem do zahraničí a tím i finanční hranice a to zejména možnost čerpání finančních prostředků z fondů Evropské unie na určené operační programy, které jsou zprostředkujícím mezistupněm mezi třemi hlavními evropskými fondy a konkrétními příjemci finanční podpory v členských státech a regionech. Česká republika si pro nynější programovací období 2007 – 2013 vyjednala 26 operačních programů, které schvaluje Evropská komise. Naskytuje se nám tak nyní možnost čerpat finanční prostředky např. prostřednictvím Ministerstva zemědělství ČR, Státního fondu životního prostředí ČR, Státního zemědělského intervenčního fondu, v neposlední řadě také přes vymezené Regionální rady soudržnosti a mnohá další.

Pro bakalářskou práci bylo zvoleno téma **Význam čerpání prostředků z PRV Osy IV. pro rozvoj zvoleného regionu.** Jedním z důvodů volby tohoto tématu byla skutečnost, že ČR může čerpat finanční prostředky z Evropského fondu regionálního rozvoje (ERDF) a to prostřednictvím Programu rozvoje venkova pro ČR na již zmíněné období 2007 – 2013, kde ve IV. osy Leader je převážná oblast podpory zaměřena na rozvoj venkova. Tento dotační program je především určen těm obcím, které jsou platnými členy Místní akční skupiny. Do tohoto programu žádají o dotaci jak velké obce (nad 2000 obyvatel), tak menší. Ale právě menším obcím – do 500 obyvatel, do 2000 obyvatel je určen Program rozvoje venkova, Osa III. Je potřeba obnovovat stav vodohospodářské infrastruktury, dopravní infrastruktury, revitalizaci zanedbaných ploch a vzhled obcí, podporovat cestovní ruch, malé a střední podnikatele. Tyto kroky povedou k ekonomické stabilitě obce, neboť je důležité udržení trvale žijících obyvatel v obci, zároveň vytvářet podmínky nově přistěhovalým občanům a mít spokojené podnikatele se sídlem v obci, kteří z větší poloviny naplní obecní rozpočet.

Tato práce se věnuje Programu rozvoje venkova ČR, detailně Osy IV Leader se zaměřením na region jižní Čechy a konkrétní Místní akční skupinu – a to Místní akční skupinu Hlubocko – Lišovsko o.p.s. Výběr Místní akční skupiny Hlubocko – Lišovsko nebyl náhodný, neboť autorka práce působí ve státní správě a samosprávě. Tato samospráva každoročně podává žádost o dotaci z Programu rozvoje venkova, Osy IV Leader právě prostřednictvím Místní akční skupiny Hlubocko – Lišovsko, jejímž je členem. Cílem bakalářské práce je zanalyzování konkrétních podmínek pro využití Programu rozvoje venkova se zaměřením na zvolené území a to území Hlubocka – Lišovska a jejich zhodnocení na bázi již schválených a financovaných projektů.

Praktická část čtenáře seznámí s využíváním dotačních titulů, naplňování stanovených indikátorů ve vybrané MAS. Úvod práce poskytne informace o regionu, jeho základní charakteristiky, vymezení venkovského prostoru v jižních Čechách. Na základě analýzy těchto informací vznikne SWOT analýza území Místní akční skupiny Hlubocko – Lišovsko. Komparována bude situace ve vybrané MAS s dalším vývojem ve zvoleném regionu v této oblasti. V bakalářské práci budou navrženy možnosti dalšího využívání Programu rozvoje venkova, Osy IV Leader. Především budou zhodnoceny stávající možnosti čerpání dotací ve vymezených oblastech podpory programu Leader.

1. Cíle a metodika

Cílem práce je zanalyzování konkrétních podmínek pro využití PRV ve zvoleném území v jižních Čechách a jejich zhodnocení na bázi již schválených a financovaných projektů. V práci jsou využity analytické metody historické, logické a komparační s využitím analýzy statistických údajů.

Pro bakalářskou práci byl vybrán název: „Význam čerpání prostředků z PRV Osy IV. pro rozvoj zvoleného regionu“.

Práce se skládá z části teoretické a z části praktické. Pro bakalářskou práci bude provedeno rovněž dotazníkové šetření.

První částí bude rozvržení práce do jednotlivých kapitol. Potřebné údaje k vypracování teoretické části budou získány především z tištěných publikací, z webových stránek a statistických přehledů odpovědných ministerstev, fondů. Bude použita především odborná literatura, Národní strategický plán, příslušné zákony, pravidla dotačního programu a podmínky pro žadatele o podporu vydané příslušnými orgány. Studium odborné literatury bude zaměřeno na Regionální politiku Programu rozvoje venkova a příslušné Místní akční skupiny. Publikace, použité pro bakalářskou práci budou uvedeny v seznamu literatury.

Dalším krokem bude vlastní práce s využitím poznatků z praxe. Tato část práce bude věnována využívání dotačního programu, Programu rozvoje venkova pro zvolený region – jižní Čechy. Úvod práce poskytnou statistická data Českého statistického úřadu, základní informace o zvoleném regionu, jeho základní charakteristiky a vymezení venkovského prostoru v jižních Čechách. Na základě analýzy těchto informací bude vypracována SWOT analýza konkrétní Místní akční skupiny. Práce je zaměřena na využití Programu rozvoje venkova, detailně Osy IV. Leader, na rozvoj venkovského prostoru. Komparována bude situace ve vybrané MAS s dalším vývojem ve zvoleném regionu v této oblasti. Graficky a procentuálně bude znázorněn

podíl ve zvolené MAS na využití jednotlivých opatření Osy IV. Leader a informace o hodnotách indikátorů a jejich plnění. Z těchto grafů bude v rámci řešení analyzováno využití finanční podpory na bázi podaných projektů. V poslední řadě budou uvedeny statistické údaje počtu žádostí o dotace a objem přidělených dotací v rámci celé ČR v Programu rozvoje venkova, Osy IV. Leader.

V návrhové části budou navrženy možnosti dalšího využívání Programu rozvoje venkova, Osy IV Leader. Především budou zhodnoceny stávající možnosti čerpání dotací ve vymezených oblastech podpory programu Leader. Rovněž budou zmíněny úspěšné projekty ve vybrané MAS. Za další budou poskytnuty informace o uskutečněném dotazníkovém šetření a to především mezi obcemi vzhledem k cílům Programu rozvoje venkova, Osy IV Leader. V období od začátku ledna až do konce února 2012 bude elektronickou formou osloveno cca 300 potenciálních subjektů. Z vyplněných dotazníků bude moci autorka vyhodnotit zájem o čerpání dotačních prostředků z Programu rozvoje venkova a taktéž v jaké oblasti podpory žadatel podává svoji žádost o dotaci. Kompletní dotazník bude zveřejněn v přílohové části.

2. Literární přehled

2.1 Regionální politika

2.1.1 Definice, cíle regionální politiky

Regionální politika má celou řadu definic, ačkoliv žádná z nich nebyla akceptována za všeobecně přijatelnou. Charakteristiku regionální politiky můžeme chápat z oblasti obecné, zemědělské, ekonomické, sociální apod.

Z obecného hlediska je regionální politika chápána jako činnost, jejímž úkolem je přispívat ke snižování ekonomických rozdílů mezi úrovněmi jednotlivých regionů a k zabezpečení jejich harmonického a udržitelného rozvoje. Regionální politika je spojená s hospodářskou politikou státu a environmentální politikou. Ovlivňuje rozmístění hlavních ekonomických zdrojů a aktivit na celém území státu nebo jeho jednotlivých částí, zahrnuje opatření, která mají napomoci zvýšení ekonomické úrovně daného regionu.

Velmi obecně lze regionální politiku definovat jako soubor cílů, opatření a nástrojů vedoucích ke snižování příliš velkých rozdílů v socioekonomické úrovni jednotlivých regionů. (Hrabánková M., Vosejpková M., 2002).

Podle Wokouna, R. (2003) lze regionální politiku na základě zkušeností z jednotlivých členských států i celé Evropské unie charakterizovat jako určitou koncepční a cílevědomou činnost jisté veřejné autority (místních a regionálních orgánů, vlád, řídicích orgánů Evropské unie) usilující o eliminaci negativních důsledků teritoriálně nerovnoměrného ekonomického rozvoje a probíhajících strukturálních změn. Regionální politika má tedy za úkol korigovat ve sféře prostorové alokace ekonomických zdrojů některé důsledky působení tržního mechanismu, jež jsou pro danou společnost z různých důvodů (ekonomických, sociálních aj.) nepřijatelné a jež mohou v dalším období vést k neúplnému využívání dostupných zdrojů.

Cíle regionální politiky:

- přispívat ke snižování rozdílů mezi jednotlivými úrovněmi rozvoje regionů,
- podpora hospodářského a sociálního rozvoje regionů,

- zabezpečení harmonického a vyváženého vývoje, rozvoje jednotlivých regionů.

Realizace regionální politiky je spojena se splněním tří základních předpokladů, kterými jsou:

- existence meziregionálních rozdílů,
- politické vůle řešit problémy,
- ekonomická síla státu která vyrovnává tyto rozdíly (disparity).

Nerovnosti a rozdíly jsou přirozenou součástí jakékoliv oblasti přírodní i socio-ekonomické sféry a nelze je chápat nijak negativně.

Základní právní vymezení pro regionální politiku jest článek 99 Ústavy ČR, který vytváří ústavněprávní základ pro existenci obcí a vyšších územních samosprávných celků. Ústavní zákon č. 347/1997 Sb., o vytvoření vyšších územních samosprávných celků vymezuje existenci 14 těchto celků. Důležitou a nosnou normou regionální politiky je zákon č. 248/2000 Sb., o podpoře regionálního rozvoje, který specifikuje oblasti podpory regionálního rozvoje, vybrané nástroje a působnosti hlavních subjektů (1).

Regionální politika státu je v zásadě prováděna na dvou základních úrovních:

- na úrovni státu jako celku prostřednictvím ústředních orgánů státní správy,
- na úrovni samostatného regionu prostřednictvím orgánů regionální samosprávy.

2.1.2 Regionální politika Evropské unie

Regionální politika Evropské unie (dále jen EU), rovněž nazývána též politika hospodářské a sociální soudržnosti (dále jen HSS), je založena na principu, kdy bohatší státy přispívají na rozvoj chudších států a regionů, aby se tak zvýšila kvalita života obyvatel celé Evropské unie. Regionální politika EU má především za úkol podporovat harmonický a udržitelný rozvoj ekonomických činností, vysokou úroveň zaměstnanosti, ochranu a zkvalitňování životního prostředí na území EU.

Evropskou komisí byly v rámci nové politiky soudržnosti EU pro období 2007 – 2013 vymezeny tři cíle, které jsou společné pro všechny státy Evropské unie:

1. Cíl Konvergence:

- zvyšování růstu a tvorby pracovních míst, tj. podpora hospodářského a sociálního rozvoje regionů v nejméně rozvinutých členských zemích a oblastech;
- jedná se o podporu regionů s HDP nižším než 75 % průměru EU;

2. Cíl Regionální konkurenceschopnost a zaměstnanost:

- vymezuje operační programy pro regiony a orgány státní správy podporující inovaci, investiční záměry v průmyslových, městských a venkovských oblastech, rovněž i v oblastech životního prostředí;

3. Cíl Evropská územní spolupráce:

- především podpora spolupráce regionů na přeshraniční, meziregionální a nadnárodní spolupráci, tzn. Podporu harmonického a vyváženého rozvoje na území Evropské unie.

2.2 Strukturální fondy

Politika hospodářské a sociální soudržnosti je naplňována prostřednictvím strukturálních fondů a fondů soudržnosti, které jsou nástrojem k dosahování ekonomické a sociální soudržnosti EU. Poskytované prostředky z těchto strukturálních fondů jsou určeny na pomoc méně rozvinutým regionům, regionům potýkajícím se strukturálními (regionálními) problémy a na podporu adaptace a modernizace politik, systémů vzdělávání a odborné přípravy zaměstnanosti (2).

Do těchto strukturálních fondů patří:

Evropský fond regionálního rozvoje (ERDF), který je především zaměřen na podporu vyrovnání regionální rozdílnosti, kdy se jedná o investiční projekty, je zaměřen na:

- podporu malým a středním podnikatelům,
- rozvoj dopravní, technické infrastruktury,
- zvyšování kvality životního prostředí,
- investice do vzdělávání,
- obnova kulturních hodnot místního povědomí,
- zlepšování vodohospodářské infrastruktury a snižování rizika povodní.

Evropský sociální fond (ESF) se vymezuje podporou neinvestičních projektů, do kterých zahrnujeme finanční pomoc v těchto oblastech podpory:

- inovace v oblasti vzdělávání, vědě a technologii;
- stabilizaci a růst zaměstnanosti;
- integrace nezaměstnaných;
- začleňování mladých lidí do pracovního procesu.

2.3 Program rozvoje venkova

Program rozvoje venkova České republiky zajišťuje působení Evropského zemědělského fondu pro rozvoj venkova, v souladu s nařízením Rady (ES) 1698/2005 čl. 15 strategie, blíže specifikuje, v jednotlivých osách stanovených Národním strategickým plánem rozvoje venkova do prováděcí úrovně a zajišťuje tak jeho efektivní realizaci pro programovací období 2007 – 2013 (3).

Opatření Programu rozvoje venkova přispějí k naplňování cílů Lisabonské strategie ve všech jejích oblastech:

- společnost založená na znalostech,
- vnitřní trh a podnikatelské prostředí,
- trh práce,
- udržitelný rozvoj.

Göteborgská konference se promítá v Programu při zavádění opatření k trvale udržitelným systémům zemědělského hospodaření a podporou opatření, která vytváří trvale udržitelná pracovní místa.

Existence a realizace Programu rozvoje venkova ČR přispěje k dosažení cílů stanovených Národním strategickým plánem rozvoje venkova, tj. k rozvoji venkovského prostoru České republiky na bázi trvale udržitelného rozvoje, zlepšení stavu životního prostředí a snížení negativních vlivů intenzivního zemědělského hospodaření. Program dále umožňuje vytvořit podmínky pro konkurenceschopnost České republiky v základních potravinářských komoditách. Program rovněž umožňuje podporu rozšiřování a diverzifikaci ekonomických aktivit ve venkovském prostoru s cílem rozvíjet podnikání, vytvářet nová pracovní místa, snížit míru nezaměstnanosti na venkově a posílit soudržnost obyvatel na venkově (3).

2.3.1 Evropský zemědělský fond pro rozvoj venkova (European Agricultural Fund for Rural Development – EAFRD)

Evropský zemědělský fond pro rozvoj venkova (dále jen EAFRD) je finanční nástroj na podporu rozvoje venkova, který spadá do společné zemědělské politiky Evropské unie. Prostředky z EAFRD slouží ke zvýšení konkurenceschopnosti zemědělství a lesnictví, zlepšení životního prostředí a krajiny nebo kvality života ve venkovských oblastech a diverzifikace hospodářství venkova. V České republice jsou z toho fondu hrazeny projekty předložené do Programu rozvoje venkova ČR, jehož řídicím orgánem je Ministerstvo zemědělství a zprostředkujícím subjektem je Státní zemědělský intervenční fond (4).

Program rozvoje venkova ČR je programovým dokumentem pro čerpání prostředků z EAFRD na období let 2007 – 2013 a je rozdělen do jednotlivých „os“ – podpor:

Osa I – Zlepšení konkurenceschopnosti zemědělství a lesnictví

Tato osa je zaměřena na podporu konkurenceschopnosti zemědělství a lesnictví a posílení dynamiky podnikání v zemědělské výrobě a v navazujícím potravinářství. Prioritní oblastí je modernizace zemědělských podniků, investice do lesů,

pozemkové úpravy a přidávání hodnoty zemědělským produktům. Zahrnuje dále tyto podosy:

I.1.1 Modernizace zemědělských podniků

I.1.2. Investice do lesů

I.1.3 Přidávání hodnoty zemědělským

I.1.4 Pozemkové úpravy

I.3.1 Další odborné vzdělávání a informační činnosti

I.3.2 Zahájení činnosti mladých zemědělců

I.3.3 Předčasné ukončení zemědělské činnosti

I.3.4 Využívání poradenských služeb

Osa 2 – Zlepšování životního prostředí a krajiny

Tato osa je zaměřena na zvýšení biologické rozmanitosti, zachování a rozvoj zemědělských a lesnických systémů s vysokou přidanou hodnotou a tradičních zemědělských krajin. Rovněž se podporuje ochrana půdy a vody a také snižování emisí skleníkových plynů. Zahrnuje dále tyto podosy:

II.1.1 Platby za přírodní znevýhodnění poskytované v horských oblastech a platy poskytované v jiných znevýhodněných oblastech (LFA)

II.1.2 Platby v rámci oblasti NATURA 2000 a Rámcové směrnice pro vodní politiku 2000/60/ES (WFD)

II.1.3 Agroenvironmentální opatření

II.2.1 Zalesňování zemědělské půdy

II.2.2 Platby v rámci NATURA 2000 v lesích

II.2.3 Lesnicko-environmentální platby

II.2.4 Obnova lesního potenciálu po kalamitách a podpora společenských funkcí lesů

Osa 3 – Kvalita života ve venkovských oblastech a diverzifikace hospodářství venkova

Osa 3 podporuje rozvoj životních podmínek ve venkovských oblastech a diverzifikaci ekonomických aktivit na venkově. Mezi její hlavní priority patří: tvorba pracovních příležitostí, podpora využívání obnovitelných zdrojů energie, zlepšení podmínek kvality života ve venkovských oblastech, včetně vzdělávání a informování hospodářských subjektů, a v neposlední řadě ochrana kulturních památek. V rámci této osy je vymezena oblast podpory pro obce do 500 obyvatel, s určitou výjimkou i obce do 2000 obyvatel. Zahrnuje tyto podosy:

III.1.1 Diverzifikace činností nezemědělské povahy

III.1.2 Podpora zakládání podniků jejich rozvoje

III.1.3 Podpora cestovního ruchu

III.2.1 Obnova a rozvoj vesnic, občanské vybavení a služby

III.2.2 Ochrana a rozvoj kulturního dědictví venkova

III.3.1 Vzdělávání a informace

Osa 4 – LEADER

Účelem osy IV Leader je především zlepšení kvality života ve venkovských oblastech, posílení ekonomického potenciálu a zhodnocení přírodního a kulturního dědictví venkova. Vzhledem k důležitosti k uplatňování Osy IV Leader v rozvoji venkova v průběhu uplynulých let byly vytvářeny finanční a organizační podmínky pro mikroregiony, ze kterých postupně vznikaly místní akční skupiny.

Cílová opatření pro tuto osu jsou:

- růst konkurenceschopnosti zemědělství a lesnictví,
- zlepšení kvality života obyvatel na venkově,
- diverzifikace ekonomiky,
- zavedení místní rozvojové strategie do systému programu rozvoje venkova.

IV.1.1 Místní akční skupina

V rámci tohoto opatření realizují místní akční skupiny svůj Strategický plán Leader. Podpora je poskytována místním akčním skupinám, které splní všechna kritéria přijatelnosti, posuzována Státním zemědělským intervenčním fondem (dále jen SZIF) a jsou vybrána Hodnotitelskou komisí složenou ze jmenovaných expertů. Opatření se realizuje na základě principů Leader.

IV.1.2 Realizace místní rozvojové strategie

Podporu lze poskytnout na projekty, které jsou v souladu se schváleným Strategickým plánem Leader dané místní akční skupiny a příslušnými podmínkami opatření Programu rozvoje venkova. Projekty k realizaci vybírá na základě předem stanovených bodovacích kritérií místní akční skupina prostřednictvím své výběrové komise. Do bodovacích kritérií musí být jako kritérium zahrnuto uplatňování inovačních přístupů. Výběr projektů místními akčními skupinami probíhá minimálně jednou do roka.

IV.2.1 Realizace projektů spolupráce

Podpora je poskytována na projekty spolupráce mezi územími na národní úrovni nebo nadnárodní spolupráce s cílem povzbudit spolupráci mezi místními akčními skupinami v rámci členských států a na území třetích zemí. Smyslem tohoto opatření je využití příkladů nejlepší praxe k posílení inovačních přístupů a přenosu znalostí.

2.4 Státní zemědělský intervenční fond (SZIF)

Státní zemědělský intervenční fond je právnickou osobou se sídlem v Praze a jeho činnost se řídí zákonem o Státním intervenčním fondu č. 256/2000 Sb., ve znění zákona č. 128/2003 Sb. A ve znění zákona č. 85/2004 Sb. o zemědělství a dalšími prováděcími právními předpisy ve formě nařízení vlády. Kontrolním orgánem Fondu je dozorčí rada, která kontroluje činnost Fondu, hospodaření i naplňování jeho poslání.

Přezkoumává účetní uzávěrku Fondu, vyjadřuje se k návrhu rozpočtu a výroční zprávě. Státní zemědělský intervenční fond je plně podřízen Ministerstvu zemědělství ČR.

V současné době je SZIF tvořen centrálním pracovištěm a 7 regionálními odbory SZIF (Praha, České Budějovice, Ústí nad Labem, Hradec Králové, Brno, Olomouc a Opava). Státní zemědělský intervenční fond (dále jen SZIF) je akreditovanou platební agenturou. Je tedy zprostředkovatelem finanční podpory z Evropské unie a národních zdrojů. Dotace z EU jsou v rámci společné zemědělské politiky poskytovány z Evropského zemědělského záručního fondu (EAGF) a v nynějším programovacím období 2007 – 2013 taktéž Evropského zemědělského fondu pro rozvoj venkova (EAFRD) a z Evropského rybářského fondu (EFF) (5).

V rámci společné zemědělské politiky se v EU uplatňují tři zásady:

- společný trh pro zemědělské produkty při společných cenách,
- zvýhodnění produkce se zemí Evropské unie na úkor vnější konkurence,
- finanční solidarita – tj. financování ze společného fondu do něhož všichni přispívají.

Pilířem poskytovaných finančních podpor jsou přímé platby vyplácené zjednodušeným systémem, tj. na hektar obhospodařované plochy. Velké množství pro zemědělství představuje Program rozvoje venkova, který byl spuštěn v roce 2007. Stejně nezanedbatelnou finanční pomocí jsou též tržní opatření Společného evropského trhu, které řeší výkyvy poptávky a nabídky trhu a zabezpečují zemědělským podnikatelům větší jistotu a lepší stabilitu v podnikání (5).

SZIF jako Platební agentura přispívá k plnění závazků vyplývajících ze Společné zemědělské politiky a v souladu s právními předpisy, právem Evropských společenství a mezinárodními smlouvami zajišťuje zejména následující činnosti:

- rozhoduje o poskytnutí dotace a kontroluje plnění podmínek poskytnutí dotace,
- provádí intervenční nákupy zemědělských výrobků a potravin a zajišťuje skladování těchto výrobků,

- prodává nebo jiným způsobem převádí intervenčně nakoupené zemědělské výrobky a potraviny,
- provádí vládou schválené programy zaměřené na nepotravinářské využití a zpracování zemědělských výrobků,
- provádí činnosti související se systémem produkčních kvót,
- poskytuje subvence při vývozu zemědělských výrobků a potravin,
- rozhoduje o poskytnutí licence při dovozu a vývozu zemědělských výrobků a potravin a kontroluje plnění podmínek poskytnutí licence,
- provádí činnosti související se systémem záruk pro zemědělské výrobky a potraviny,
- ukládá, vybírá a odvádí finanční dávky z výroby cukru a v odvětví mléka a mléčných výrobků,
- provádí programy strukturální podpory a Program rozvoje venkova,
- provádí činnosti související se systémem schvalování, registrace, evidence nebo uznávání producentů zemědělských výrobků nebo potravin v oblasti společných organizací trhu a strukturálních opatření,
- vykonává dozor nad plněním povinností vyplývajících pro fyzické a právnické osoby z přímo použitelného předpisu ES,
- provádí podporu marketingu zemědělských výrobků a potravin,
- provádí činnosti zprostředkujícího subjektu podle přímo použitelných předpisů ES upravujících strukturální fondy nebo Evropský rybářský fond (5).

SZIF administruje a kontroluje veškeré platby z Evropského zemědělského záručního fondu (EAGF), Evropského zemědělského fondu pro rozvoj venkova (EAFRD) a z Evropského rybářského fondu (EFF).

2.5 Národní síť Místních akčních skupin ČR

Národní síť Místních akčních skupin České republiky, o.s. (NS MAS ČR) bylo založeno začátkem dubna roku 2007, samotná síť vznikla ale již mnohem dříve, v listopadu roku 2005, jako neformální seskupení místních akčních skupin pod názvem Národní síť rozvoje venkova (NSRV) (6).

Cílem NS MAS ČR je především podporovat činnost místních akčních skupin, rozvíjet jejich vzájemnou spolupráci a přenos zkušeností. Činnost sítě je řízena třináctičlenným Výborem, který tvoří volení zástupci místních akčních skupin z jednotlivých krajů. NS MAS ČR, o.s. je partnerem pro spolupráci s dalšími institucemi, jejichž činnost se dotýká rozvoje venkova (6).

K 1. 1. 2012 je počet registrovaných členských MAS v ČR celkem 135.

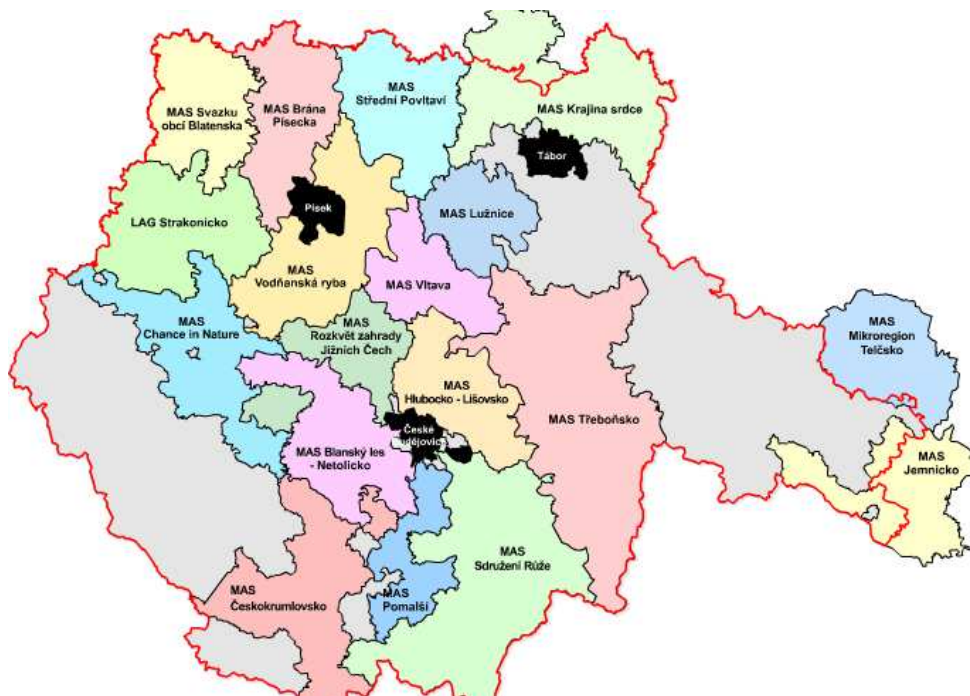
K realizaci svých strategií bylo vybráno celkem 112 MAS v celé ČR, které do roku 2013 obdrží podporu ve výši 4,7 mld. Kč. Pro bakalářskou práci byla zvolena působnost MAS v regionu jižní Čechy a to konkrétně Místní akční skupina Hlubocko – Lišovsko o.p.s.

V Jihočeském kraji se nacházejí tyto MAS:

- MAS Blanský les-Netolicko o.p.s.;
- MAS Brána Písecka;
- MAS Českokrumlovsko o.p.s.;
- MAS Hlubocko – Lišovsko o.p.s.;
- MAS CHANCE IN NATURE – LOCAL ACTION GROUP;
- MAS Jemnicko;
- MAS Krajina srdce;
- MAS Lužnice o.s.;
- MAS Mikroregion Telčsko;
- MAS Občanské sdružení Rozkvět zahrady jižních Čech;
- MAS Pomalší, o.p.s.;
- MAS Sdružení růže;
- MAS Strakonicko;

- MAS Střední Povltaví;
- MAS Svazku obcí Blatenska;
- MAS Třeboňsko o.p.s.;
- MAS Vltava, o.s.;
- MAS Vodňanská ryba.

Obrázek 1: Přehled MAS v Jihočeském kraji



Zdroj: www.nsmascr.cz

2.6 Podání žádosti o dotaci z PRV osy IV LEADER, její hodnocení a monitoring

2.6.1 Obecné podmínky při podání žádosti o dotaci

Obec, která se rozhodne podat žádost o dotaci z Programu rozvoje venkova, osy IV LEADER, musí ležet v území konkrétní MAS, být jejím členem a jejich předložené projekty o dotaci musí být v souladu se schváleným Strategickým plánem Leader a příslušnými podmínkami Programu rozvoje venkova.

Obecně lze říci, že potencionální žadatel o dotaci z Programu rozvoje venkova, je vymezen příslušnou „Fichí“ (oblastí podpory) vyhlašované MAS. Jedná se např. o:

- Obce podle zákona č.128/2000 Sb., o obcích, ve znění pozdějších předpisů;
- Svazky obcí dle zákona č. 128/200 Sb., o obcích, ve znění pozdějších předpisů a zákona č. 40/1964 Sb., občanský zákoník, ve znění pozdějších předpisů;
- Nestátní neziskové organizace podle zákona č. 83/1990 Sb., o sdružování občanů, ve znění pozdějších předpisů (občanský družení), zákona č. 248/1995 Sb., o obecně prospěšných společnostech a o změně a doplnění některých zákonů, ve znění pozdějších předpisů (obecně prospěšné společnosti), zákona č. 227/1997 Sb., o nadacích a nadačních fondech a o změně a doplnění některých souvisejících zákonů (zákon o nadacích a nadačních fondech), ve znění pozdějších předpisů (nadace),
- Círky a jejich organizace dle zákona č. 3/2002 Sb., o svobodě náboženského vyznání a postavení církví a náboženských společností a o změně některých zákonů (zákon o církvích a náboženských společnostech);
- Zájmová sdružení právnických osob podle § 20f a následujících zákona č. 40/1964 Sb., občanský zákoník, ve znění pozdějších předpisů, jsou-li jejich členy obce, svazky obcí;
- Zemědělský podnikatel, tzn. fyzická nebo právnická osoba, který podniká v zemědělské výrobě v souladu se zákonem č. 252/1997 Sb., o zemědělství, ve znění pozdějších předpisů;
- Nezemědělské podnikatelské subjekty, které podnikají v oblasti cestovního ruchu;
- Fyzické a právnické osoby podnikající dle zákona č. 513/1991 Sb., obchodní zákoník, ve znění pozdějších předpisů.

Žadatel o dotaci z PVR nesmí být v žádné formě v likvidaci. Financování realizace projektu si žadatel zajišťuje nejprve z vlastních zdrojů. Při podpisu „Dohody“ o poskytnutí dotace musí prokázat svoji bezdlužnost.

2.6.2 Výběr projektů a podání žádosti o dotaci

Žadatel musí dodržovat podmínky stanovené Pravidly IV.1.2. Státním zemědělským intervenčním fondem, respektovat nastavení Fiche Místní akční skupinou a doplňující informace/podmínky pro jednotlivá opatření z Metodiky Ministerstva zemědělství.

2.6.3 Postup podání žádosti o dotaci

Žadatel v žádosti o dotaci uvede způsobilé výdaje projektu, které bude realizovat. Na způsobilé výdaje se vztahují podmínky stanovené v příslušné Fichi a v Metodice. Dotace je vypočítávána ze způsobilých výdajů, přičemž musí být dodrženy limity uvedené v závazném přehledu maximálních hodnot a v příslušné Fichi. Navržený projekt musí splňovat kritéria přijatelnosti uvedená pro všechna opatření, ze kterých jsou uplatňovány způsobilé výdaje.

Žadatel podává Žádost o dotaci na příslušném formuláři. Žádost o dotaci podává v termínu výzvy vyhlášeném MAS, které jsou vyhlášovány minimálně jednou za kalendářní rok. Žádost o dotaci se podává samostatně a v rámci jedné Fiche. V dané výzvě MAS může žadatel podat v rámci jedné Fiche na stejný předmět dotace pouze jednu Žádost o dotaci. Žadatel podává na MAS elektronickou verzi Žádosti o dotaci. Písemná podoba Žádosti je žadateli vytištěna pracovníkem MAS. Žádost o dotaci předkládá a podepisuje žadatel před pracovníkem MAS a její součástí jsou povinné, případně nepovinné přílohy vymezené v příslušné Fichi. (Pravidla IV.1.2 Ministerstvo zemědělství, 2012)

2.6.4 Administrace a výběr projektu na MAS

Přijaté Žádost o dotaci prochází administrativní kontrolou místní akční skupiny (tj. kontrolou obsahové správnosti) a kontrolou přijatelnosti. V případě, že po administrativní kontrole zjistí MAS, že je nutné opravit nedostatky nebo dodatečně doložit některou ze stanovených příloh, písemně vyzve žadatele s pevně daným termínem k doplnění, a v případě nedoplnění ve stanoveném termínu ukončí administraci dané žádosti z důvodu nesplnění podmínek Pravidel pro předložení žádosti o dotaci. Po provedení administrativní kontroly a kontroly přijatelnosti je MAS povinna

prokazatelně písemně informovat žadatele o výsledku kontroly. U žádostí, které nebyly vyřazeny v rámci administrativní kontroly a kontroly přijatelnosti, provede MAS bodové hodnocení dle předem stanovených preferenčních kritérií a vybere projekty k podpoře za každou Fichi. O výsledku výběru je žadatel informován do 7 kalendářních dnů po Konečném výběru projektů ze strany MAS. A to minimálně prostřednictvím internetových stránek MAS. (Pravidla IV.1.2 Ministerstvo zemědělství, 2012)

2.6.5 Administrace projektu na SZIF

MAS předkládá k zaregistrování na příslušný RO (regionální odbor) SZIF vybrané žádosti o dotaci v elektronické podobě v termínech vyhlášených Ministerstvem zemědělství. RO SZIF provede ověření administrativní kontroly žádosti o dotaci, která byla provedena místní akční skupinou. V případě zjištění nedostatků vyhotoví do 21 kalendářních dnů od posledního dne registrace žádosti v daném kole na RO SZIF žádost o doplnění neúplné dokumentace na místní akční skupinu k tomu, aby žadatel provedl odstranění uvedených konkrétních závad. Požadavek na odstranění závad musí být doručen na MAS v dostatečném předstihu tak, aby MAS předala bezchybnou dokumentaci na příslušný RO SZIF do 21 kalendářních dnů ode dne následujícího po dni odeslání Žádosti o doplnění neúplné dokumentace. (Pravidla IV.1.2 Ministerstvo zemědělství, 2012)

2.6.6 Dohoda o poskytnutí dotace v rámci Programu rozvoje venkova

V případě, že je projekt schválen ke spolufinancování v rámci Programu rozvoje venkova, je příjemce písemně vyzván k podpisu Dohody na RO SZIF a je povinen se dostavit na příslušné RO SZIF k podpisu Dohody ve lhůtě stanovené ve zvacím dopise. Při podpisu Dohody se předkládají povinné přílohy stanovené v Metodice/ve Fichi, případně ve zvacím dopise. Dohodu podepisuje příjemce osobně před pracovníkem RO SZIF. Dohoda se vyhotovuje minimálně ve dvou stejnopisech, každé vyhotovené Dohody má hodnotu originálu. Příjemce dotace z podepsané Dohody a ze všech následných podepsaných Dodatků vyhotoví vždy kopii, kterou předá nebo zašle do 14 kalendářních dnů po podpisu na příslušnou MAS.

2.6.7 Žádost o proplacení výdajů projektu

Dotace se poskytuje na základě Žádosti o proplacení a příslušné dokumentace dle podmínek jednotlivých Fichí a v Metodice. Žádost o proplacení nejprve předkládá příjemce dotace na příslušnou MAS, kde je kontrolována žádost včetně příloh dle kontrolního listu. V případě kladného výsledku kontroly dokumentace místní akční skupinou je formulář Žádosti o proplacení potvrzen pracovníkem MAS a teprve poté může příjemce dotace předložit Žádost na příslušné RO SZIF. Následně příjemce dotace předkládá a podepisuje žádost o proplacení před pracovníkem RO SZIF osobně i s dokladem o kontrole MAS. V případě, že je žádost o proplacení předložena před smluvním termínem, je na ni pohlíženo jako by byla předložena v termínu uvedeném v Dohodě. V rámci kontroly Žádosti o proplacení včetně jejích příloh prováděné při jejím předložení, je žadateli ze strany RO SZIF při zjištění závad či nedostatků uložena přiměřená lhůta pro doplnění chybějící nebo opravu chybné dokumentace k žádosti o proplacení, a to dle závažnosti zjištěných závad či nedostatků, nejméně však 14 kalendářních dnů. V případě, že v rámci kontroly žádosti o proplacení nebudou ze strany SZIF zjištěny nedostatky, bude žadateli dotace schválena nejpozději do 12 týdnů od zaregistrování Žádosti o proplacení, případně ode dne doplnění chybějící dokumentace, odstranění chyb, nedostatků či závad žádosti o proplacení. Proplacení dotace následuje do 21 dnů od okamžiku schválení žádosti o proplacení. (Pravidla IV.1.2 Ministerstvo zemědělství, 2012)

2.6.8 Kontrola dodržování podmínek Programu rozvoje venkova

Příjemce dotace je povinen umožnit vstup kontrolou pověřeným osobám (orgány státní kontroly, SZIF, Ministerstvo zemědělství, MAS, Evropská komise, Certifikační orgán, Kompetenční orgán, Evropský účetní dvůr) k ověřování plnění podmínek Pravidel. Kontrola ze strany těchto uvedených orgánů může být prováděna ode dne zaregistrování žádosti o dotaci po celou dobu trvání závazku stanoveného v Dohodě. Kontrola ze strany MAS může být navíc prováděna ode dne podání Žádosti o dotaci na MAS. O kontrole je sepsán protokol ve třech vyhotoveních. (Pravidla IV.1.2 Ministerstvo zemědělství, 2012)

3. Řešení problematiky a provedení analýzy

3.1 Regiony pro regionální politiku

Každý členský stát EU má za sebou samostatný vývoj územně správního členění respektujícího přirozené potřeby státní správy a obyvatel. Z toho důvodu existuje v Evropské unii 27 různých systémů správního členění, což omezuje možnosti vzájemného statistického a ekonomického srovnávání regionů pro účely politiky HSS (7).

Pro statistické monitorování a analýzy ekonomické a sociální situace v regionech byla proto v roce 1988 zavedena jednotná nomenklatura územních statistických jednotek (NUTS). Na jejím základě jsou dle počtu obyvatel definovány tři hlavní úrovně regionálního členění území:

Tabulka 1: Počet obyvatel jednotlivých NUTS

| Úroveň | Doporučený minimální počet obyvatel | Doporučený maximální počet obyvatel |
|----------|-------------------------------------|-------------------------------------|
| NUTS I | 3 000 000 | 7 000 000 |
| NUTS II | 800 000 | 3 000 000 |
| NUTS III | 150 000 | 800 000 |

Zdroj: (www. businessinfo.cz)

Česká republika byla historicky tradičně dělena na kraje odpovídající úrovni NUTS III, avšak kvůli vstupu do Evropské unie musela zavést mezi stát a kraje ještě jeden stupeň členění odpovídající úrovni NUTS II: regiony soudržnosti. Právě na úroveň NUTS II je totiž směřována podpora z fondů EU v cíli Konvergence a částečně též Regionální konkurenceschopnost a zaměstnanost (7).

Kromě tří úrovní NUTS ještě existují dvě nižší úrovně územněsprávního statistického členění, které však již nejsou určující pro rozdělení prostředků z fondů EU. Jedná se o tzv. místní administrativní jednotky (LAU) (7).

Tabulka 2: Členění ČR dle NUTS

| Členění území České republiky | | |
|-------------------------------|---------------------|--------------------------|
| Úroveň | Název | Počet jednotek |
| NUTS I | Stát | 1 |
| NUTS II | Regiony soudržnosti | 8 |
| NUTS III | Kraje | 14 |
| LAU I | Okresy | 76 + 15 pražských obvodů |
| LAU II | Obce | 6 249 |

Zdroj: (www.businessinfo.cz)

Na mapě je zobrazena skladba 14 krajů (NUTS III) do 8 regionů soudržnosti (NUTS II):

Obrázek 2: Mapa regionů NUTS



Zdroj: www.businessinfo.cz

3.2 Základní charakteristika regionu – území MASHL

Katastrální rozloha území MASHL je 320,92 km². Území Místní akční skupiny Hlubocko – Lišovsko je soudržným celkem tvořeným dvěma svazky obcí: svazkem obcí Budějovicko – sever (viz Obrázek 3 - modře) a svazkem obcí Lišovsko (viz Obrázek 3 - zeleně). Přírozeným centrem území je město Hluboká nad Vltavou. S ohledem na jeho historii i velmi dynamický porevoluční vývoj, je Hluboká nad Vltavou jasným centrem regionu. Dokazují to nejen prakticky všechny statistiky: počet obyvatel, počet turistů, rozloha katastrálního území, počet podnikatelských subjektů, počet sportovišť atd. Hluboká nad Vltavou byla sídlem mocného rodu Schwarzenberků, jejichž vliv byl pro region dominantní od první poloviny 20. století. Tento rod měl v 19. století kontrolu nad významnou částí Jihočeského kraje a dodnes je patrné, že základy dnešní turistické atraktivita spočívají v památkách z doby panování tohoto rodu. Dalšími významnými sídly v regionu jsou města Lišov a Rudolfov. Ostatní členské obce zpravidla závisí na spádových centrech, kterými jsou vedle již zmíněných měst, především České Budějovice. Vzdálenost od krajského města zpravidla nepřesahuje 30 minut, a proto velká část občanů do Českých Budějovic dojíždí za prací či za administrativními záležitostmi. V území není žádné město se statutem obce rozšířenou působností (všechny obce patří právě pod České Budějovice). O to významnějším prvkem je posilování soudržnosti regionu. (Analýza území v rámci Integrované rozvojové strategie území, 2007)

Území MAS se rozprostírá na severovýchod od Českých Budějovic. Jedná se o kraj lesů a rybníků. Mezi lesní plochy patří především dvě historické obory u Hluboké nad Vltavou (Stará obora a Poněšická obora) a dále Mojský les u Borku a Velechvínské polesí u Ševětína. V Hluboké nad Vltavou sídlí lesní správa Lesů ČR s.p. a též významná lesnická společnost Lesy Hluboká nad Vltavou a.s. Druhým stěžejním tématem je rybářství. Zejména v okolí Hluboké nad Vltavou se nachází několik desítek rybníků (včetně třetího největšího českého rybníka Bezdrev), které obhospodařuje místní rybářství. Každý podzim se koná výlov. Dalším klíčovým tématem tohoto regionu je zemědělství. Strategií MASHL je podpora všech tradičních odvětví

(lesnictví, rybářství, zemědělství), ovšem s důrazem na nové možnosti a nové trendy. Klíčovým tématem budoucnosti pro tento region je cestovní ruch.

V regionu se nachází státní zámek Hluboká nad Vltavou, který ročně navštíví téměř 300 000 návštěvníků. Dále to je jediná jihočeská zoologická zahrada, jedna z nejnavštěvovanějších českých galerií (Alšova jihočeská galerie), několik desítek hotelů, cyklistických tras a další atraktivity jako např. hornická historie regionu (těžba stříbra v Rudolfově a okolí). Dalším určujícím faktorem je historie regionu, který se nachází na území tehdejšího dominia Schwarzenberků. Do dnešních dnů se dochovalo mnoho památek, z nichž nejvýznamnějším se zámek Hluboká nad Vltavou, lovecký zámeček Ohrada, kostel v Hluboké nad Vltavou, kostel v Hosíně či Dvůr Vondrov. Schwarzenberkové též formovali místní krajinu – výsledkem je nejen zámecký park, ale též areál Podskalské louky /dnešní golfové hřiště), rybníky, louky a lesy. Zvláštností tohoto regionu je silná turistická destinace Hluboká nad Vltavou, kde žije čtvrtina obyvatel MAS, ovšem každoročně toto město navštíví cca 500 000 návštěvníků. Region Hlubocko – Lišovsko je ideální turistickou destinací budoucnosti. Nabízí nejen památky, sportoviště, ubytování a stravovací služby, ale též krásnou přírodu, lesy, cyklostezky a cyklotrasy. (Strategický plán Leader Místní akční skupina Hlubosko – Lišovsko o.p.s., 2007).

Tabulka 3: Počet obyvatel a výměra území MASHL

| Počet obyvatel a výměra území | | |
|-------------------------------|-------------|---------------------------|
| Obec | Výměra (ha) | Počet obyvatel k 1.1.2011 |
| Adamov | 103 | 603 |
| Borek | 197 | 1 350 |
| Hluboká nad Vltavou | 9 112 | 4 953 |
| Hosín | 3 097 | 807 |
| Hrdějovice | 882 | 1 592 |
| Hůry | 534 | 489 |
| Hvozdec | 238 | 99 |
| Chotýčany | 519 | 219 |
| Jivno | 629 | 258 |
| Libín | 2 119 | 370 |

| Počet obyvatel a výměra území | | |
|-------------------------------|---------------|---------------------------|
| Obec | Výměra (ha) | Počet obyvatel k 1.1.2011 |
| Libníč | 685 | 465 |
| Lišov | 9 355 | 4 178 |
| Rudolfov | 320 | 2 447 |
| Ševětín | 811 | 1 360 |
| Štěpánovice | 1 461 | 737 |
| Úsilné | 304 | 407 |
| Vitín | 762 | 376 |
| Zvíkov | 964 | 274 |
| Celkem | 32 092 | 20 984 |

Zdroj: data ČSÚ

Obrázek 3: Území MASHL



Zdroj: Strategický plán LEADER MASHL

Jak již bylo zmíněno v předchozí části (3.2 Základní charakteristika regionu – území MASHL), pro tuto bakalářskou je zvolena Místní akční skupina Hlubocko – Lišovsko o.p.s., jelikož s touto MAS má studentka nemalé pracovní zkušenosti.

3.2.1 Místní akční skupina Hlubocko – Lišovsko o.p.s. (MASHL)

Místní akční skupina Hlubocko - Lišovsko o. p. s. (dále jen MASHL) byla jako obecně prospěšná společnost založena roku 2004. Je sdružením podnikatelů a obcí, působících na území Hlubocka a Lišovska. Jejím cílem je podpora rozvoje venkova v rámci jednotné strategie, a to například v oblastech péče o kulturní a hospodářský rozvoj, cestovního ruchu, ochrany životního prostředí, meziregionální a mezinárodní spolupráce, rozvoje multifunkčního zemědělství a podpora malého a středního podnikání. (8)

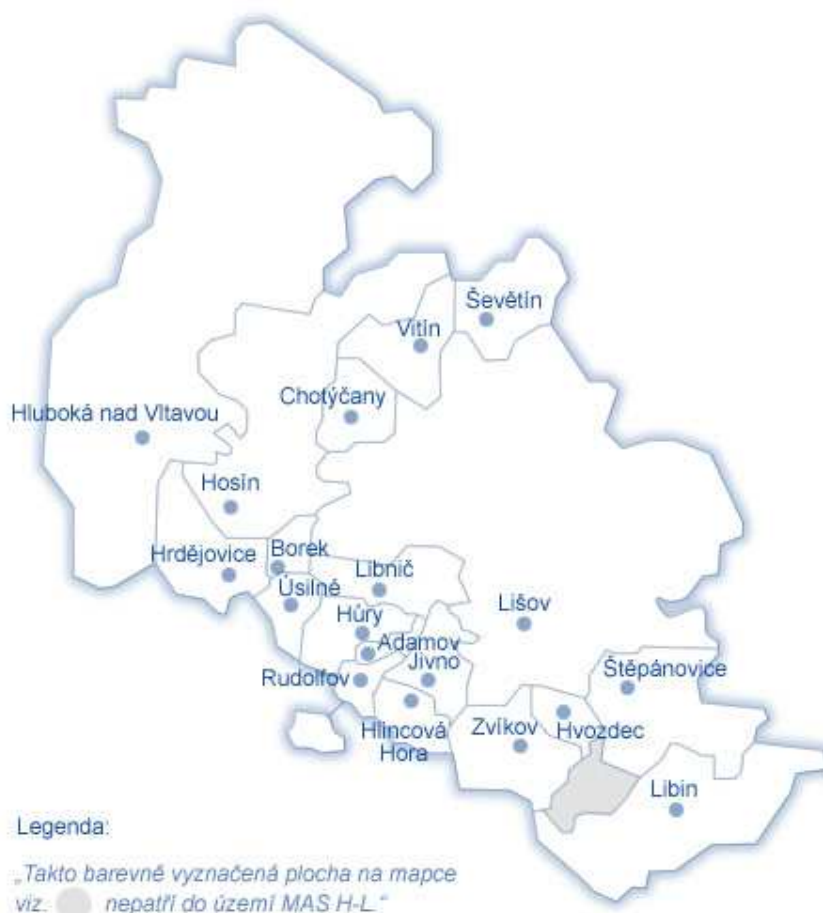
Místní akční skupina Hlubocko - Lišovsko pro tyto účely vypisuje výzvy k předkládání projektů v rámci řady podpůrných programů, které následně hodnotí dle předem schválených a zveřejněných kritérií. Stará se o výběr projektů pro přidělení dotace z programu LEADER a vyhledává i další finanční zdroje pro rozvoj oblasti (8).

MAS Hlubocko - Lišovsko sdružuje 19 obcí dvou mikroregionů a to:

1. Mikroregion Budějovicko – sever;
2. Mikroregion Lišovsko.

Do regionální působnosti MASHL spadají tyto obce: Adamov, Borek, Hlincová Hora, Hluboká nad Vltavou, Hosín, Hrdějovice, Hůry, Hvozdec, Chotýčany, Jivno, Libín, Libnič, Lišov, Rudolfov, Ševětín, Štěpánovice, Úsilné, Vitín a Zvíkov. (8)

Obrázek 4: Vymezení regionu MASHL



Zdroj: www.mashl.cz

3.2.2 Mikroregion Budějovicko – sever

Svazek měst a obcí mikroregionu Budějovicko – sever byl založen dne 25.6. 2001 z důvodů nutnosti společného postupu členských obcí při ochraně životního prostředí, koordinaci investičních akcí a územních plánů, sladování zájmů a činností místních samospráv, správě společného majetku svazku a propagaci sdružení a jeho území. Konkrétně se jedná o koordinaci práce obcí v oblasti cestovního ruchu, dopravy, přeshraniční spolupráce, regionálního rozvoje, sociální infrastruktury, správy majetku, vodního hospodářství, životního prostředí a jeho ochrany.

Mikroregion Budějovicko - sever je tvořen dvanácti samosprávnými obcemi, které jsou dále děleny na 24 katastrálních území. Osídlení je poměrně nevyrovnané, největší koncentrace obyvatel je v jižní a východní části mikroregionu. Jedná se zejména o oblast kolem řeky Vltavy směrem k městu České Budějovice, která začíná městem Hluboká nad Vltavou a pokračuje jihovýchodním směrem přes Hosín, Hrdějovice, Borek a Úsilné až k obcím Libníč, Hůry, Adamov a Rudolfov. Severní část zahrnují malé osady patřící k městu Hluboká, a obce Chotýčany, Ševětín a Vítín, je osídlená řídko a plní spíše zemědělskou a lesnickou funkci.

Obrázek 5: Vymezení mikroregionu Budějovice-sever



Zdroj: www.budejovicko-sever.cz

3.2.3 Mikroregion Lišovsko

Sdružení obcí Lišovsko bylo založeno na setkání starostů zúčastněných obcí dne 1.11.2000 k prosazování záměrů přesahujících svým rozsahem a významem jednotlivé účastnické obce.

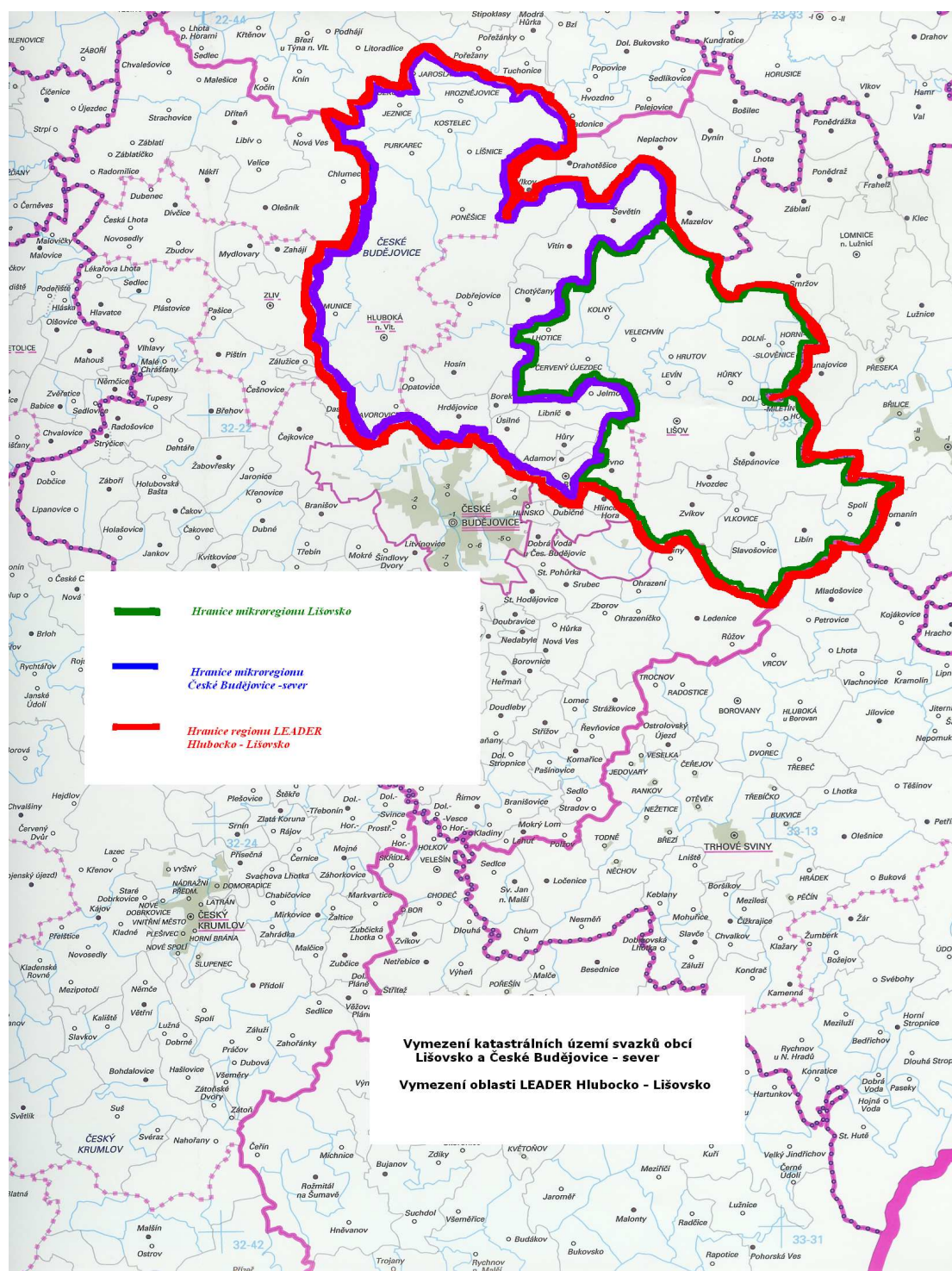
Předmětem činnosti svazku obcí dle zakladatelské smlouvy je:

1. Všeobecná ochrana životního prostředí v zájmovém území;
2. Společný postup při dosahování ekologické stability zájmového území a jeho trvalé obyvatelnosti;
3. Koordinace významných investičních akcí v zájmovém území;
4. Koordinace obecních a územních plánování v regionálním měřítku;
5. Sladování zájmů a činností místních samospráv a společné ovlivňování výkonu státní správy v zájmovém území;
6. Vytváření, zmnožování a správa společného majetku sdružení;
7. Zastupování členů sdružení při jednáních o společných věcech s třetími osobami (orgány státní správy, obchodními partnery, kontrolními orgány apod.);
8. Zajišťování a vedení předepsané písemné, výkresové, technické a jiné agendy jednotlivých společenských akcí;
9. Propagace sdružení a jeho zájmového sdružení. (Aktualizace rozvojové strategie mikroregionu Lišovsko , 2005).

Mikroregion Lišovsko se nachází v jižních Čechách, ve východní části okresu České Budějovice. Jádrem mikroregionu tvoří město Lišov, které je střediskovou obcí mikroregionu. Toto postavení města Lišov vzniklo přirozeně v závislosti na velikosti obce, dopravní infrastruktuře a státoprávním uspořádání, kdy je město Lišov pověřenou obcí. Vliv města Lišov jako střediskové obce je oslaben z hlediska vzdálenosti ke krajskému městu České Budějovice (cca 12 km) a také turisticky významnému městu Třeboň (12 km).

Členskými obcemi mikroregionu Lišovsko jsou: Hvozdec, Jivno, Libín, Lišov, Štěpánovice a Zvíkov. (Aktualizace rozvojové strategie mikroregionu Lišovsko , 2005).

Obrázek 6: Vymezení katastrálních území svazků obcí Lišovsko, mikroregionu Budějovicko-sever a oblasti LEADER Hlubocko-Lišovsko



Zdroj: Aktualizace rozvojové strategie mikroregionu Lišovsko

3.2.4 Rozvojový dokument „Strategický plán Leader“ Místní akční skupiny Hlubocko – Lišovsko

Pro programovací období 2007 – 2013 byl sestaven Místní akční skupinou Strategický plán Leader, který je podpořen z Programu rozvoje venkova ČR 2007 – 2013, detailně Osy IV. Leader; opatření IV.1.1. Místní akční skupina – zde může MAS žádat o podporu na provoz, administrativu a poradenství spojené s realizací Strategického plánu Leader. Dále pak Osa IV. Leader, opatření IV.1.2. Realizace místní rozvojové strategie, která se týká podpor různých subjektů (např. obcí, neziskových organizací, podnikatelů, fyzických osob apod.) z vyčleněného území MAS, jejichž projekty jsou v souladu se schváleným plánem Strategického plánu Leader a příslušnými podmínkami Programu rozvoje venkova. Podané projekty vybírá výběrová komise MAS alespoň jednou ročně na základě preferenčních kritérií.

Cílem projektu Strategického plánu Leader a účelem Osy IV Leader je zlepšení kvality života na území MAS (venkovské oblasti), posílení ekonomického potenciálu a zhodnocení přírodního a kulturního dědictví, spolu s posílením řídicích a administrativních schopností na venkově.

Základní principy metody Leader jsou:

- a) existující strategie místního rozvoje;“,
- b) partnerství mezi veřejným a soukromým sektorem na místní úrovni tvořící místní akční skupinu (MAS),
- c) přístup „zdola – nahoru“ při přípravě i realizace strategie,
- d) integrované a více sektorové akce,
- e) inovační přístup,
- f) spolupráce.

3.3 SWOT analýza

SWOT analýza je jedním ze silných nástrojů, který slouží pro stanovení a optimalizaci strategie konkrétní společnosti. Tato SWOT analýza je situována na konkrétní MAS, kterou je Místní akční skupina Hlubocko – Lišovsko o.p.s. Analýza je součástí strategického plánování a klasifikuje vnitřní charakteristiky MAS na silné a slabé stránky. Zároveň určuje, které vnější vlivy mohou pro další rozvoj konkrétní MAS představovat příležitosti nebo hrozby.

3.3.1 SW analýza vnitřního prostředí

Silné stránky

- zájem obcí o čerpání dotací z programů EU (především na budování a rekonstrukci infrastruktury),
- poměrně vysoký počet kulturních památek,
- široký zájem o zlepšení atraktivit cestovního ruchu,
- velmi kvalitní životní prostředí,
- vysoká zaměstnanost,
- dobrá kvalitní nabídka sportovišť v Hluboké nad Vltavou,
- bohatá existence kulturně-spoločenských akcí,

Slabé stránky

- obecný problém nedostatku finančních prostředků na potencionální investice,
- nedostatečná dopravní obslužnost malých obcí,
- nejednotná a nedostatečná propagace obcí v rámci svazku obcí a MAS,
- chybějící základní infrastruktura především v menších obcích,
- relativně významné rozdíly v kvalitě života v jednotlivých obcích,
- vysoká návštěvnost turistů pouze v letních měsících,
- nízká úroveň jazykové vybavenosti místních občanů,
- chybějící základní služby pro občany zejména v menších obcích (např. prodejny, pošta, restaurace, volnočasové areály).

3.3.2 OT analýza vnějšího prostředí

Příležitosti

- společné projekty zastřešené MAS,
- nárůst podílu obcí využívání dotací,
- využití venkovského prostoru k cestovnímu ruchu, přilákání turistů,
- obnovení kulturní a historických tradic,
- budování infrastruktury a příliv nových obyvatel,
- zakládání partnerství samospráv a místních podnikatelů,
- dobudování dálnice D3 a železničního koridoru,
- výstavba lázní a univerzity v Hluboké nad Vltavou,
- vybudování obchvatu kolem přeložky I/34 procházející městem Lišov,

Hrozby:

- v menších obcích nepříznivý demografický vývoj,
- vysoká míra závislosti obcí na programu LEADER prostřednictvím MAS,
- nezájem občanů o dění ve vlastní obci,
- zhoršování stavu základní infrastruktury,
- přítomnost a rozšíření Jaderné elektrárny Temelín,
- obecný problém nedostatku finančních prostředků v obcích.

3.4 Využití dotačních titulů na území vybrané MAS

V této části bude analyzováno využívání dotačních prostředků v rámci Programu rozvoje venkova dle Osy IV LEADER, všechna opatření, na rozvoj venkovského prostoru. Graficky a procentálně bude znázorněn podíl ve zvolené MAS na využití jednotlivých opatření Osy IV. Leader a informace o hodnotách indikátorů a jejich plnění. Komparována bude situace ve vybrané MAS s dalším vývojem ve zvoleném regionu v této oblasti. Závěrem této kapitoly budou uvedeny statistické údaje počtu

žádostí o dotace a objem přidělených dotací v rámci celé ČR v Programu rozvoje venkova osy IV. Leader, opatření IV.1.2 Realizace místní rozvojové strategie.

Podpora projektů probíhá prostřednictvím tzv. Fichí (opatření):

1. Podpora cestovního ruchu
2. Obnova a rozvoj vesnic
3. Ochrana a rozvoj kulturního dědictví venkova

Fiche 1 – Podpora cestovního ruchu

- vychází z PRV - opatření II.1.3. Podpora cestovního ruchu
- zaměřuje se na podporu pěších tras, vinařských stezek a hipposteze (tvorbu tras, výsadbu doprovodné zeleně aj.)
- v této „fichi“ je třeba nutně splnit tzv. indikátory, které posléze hodnotí výběrová komise MAS

Indikátory:

- 1 km hippostezky
- 1 km pěší stezky
- žádat o dotaci mohou nestátní neziskové organizace, zájmová sdružení právnických osob, zemědělské FO a PO, nezemědělské podnikatelské subjekty
- max. výše způsobilých výdajů na jeden projekt je 1,5 mil. Kč
- max. výše podpory na 1 projekt je ve výši 90 %

Fiche 2 - Obnova a rozvoj vesnic

- vychází z PRV z podopatření III.2.1.1. Obnova a rozvoj vesnic
- je zaměřena na podporu:
 - a) dopravní a technické infrastruktury a vzhledu obcí (místních komunikací, veřejných prostranství),
 - b) vodovodů, kanalizací a čistíren odpadních vod pro veřejnou potřebu,
 - c) územních plánů.

Indikátory:

- 1 km komunikace III. a IV. třídy;
- 1 ha parkových úprav v obci
- žádat o dotaci mohou:
 - v záměru a) obce, svazky obcí, nestátní neziskové organizace, zájmová sdružení právnických osob, církve a jejich organizace;
 - v záměru b) obce, svazky obcí;
 - v záměru c) obce
- max. výše způsobilých výdajů 2 mil. Kč
- max. výše dotace je 90 %

Fiche 3 Ochrana a rozvoj kulturního dědictví venkova

- vychází z opatření PRV III.2.2: Ochrana a rozvoj kulturního dědictví venkova
- zaměřuje se na podporu:
 - a) studií a programů obnovy, využití a regenerace kulturního dědictví venkova,
 - b) obnovu a zhodnocování kulturního dědictví venkova,
 - c) stálé výstavní expozice a muzea.

Indikátory:

- 1 studie obnovy a využití kulturního dědictví;
- 1 obnovená památka
- žádat o dotaci mohou:
 - v záměru a) obce, svazky obcí;
 - v záměru b) a c) obce, svazky obcí, nestátní neziskové organizace, zájmová sdružení právnických osob, církve a jejich organizace
- max. výše způsobilých výdajů 2 mil. Kč
- max. výše dotace je 90 %

Při sestavování žádosti o dotaci jsou velice důležitě bodově ohodnocena tato „Preferenční kritéria“:

- Vytvoření každého nového trvalého pracovního místa (10 bodů);
- Uplatňování inovačních přístupů (10 bodů);
- Víceodvětvové navrhování a provádění projektu (10 bodů);
- Zaměření dopadů projektu na mladé lidi do 30 let (10 bodů);
- Zaměření dopadů projektu na ženy (10 bodů);
- Úspěšné podpořené žádosti z evropských fondů (10 bodů);
- Kvalita projektového týmu (10 bodů);
- Naplňování kritérií pro monitoring a hodnocení stanovaných MAS (20 bodů).

Místní akční skupina Hlubocko – Lišovsko má schválený a platný Strategický plán Leader z prosince 2007, tudíž 1. vypsaná výzva na čerpání dotací byla až v roce 2008.

Financování MAS

Místní akční skupiny vybrané k podpoře z PRV získávají každý rok alokaci na realizaci svého strategického plánu Leader. Minimálně 80 % z alokace musí využít na realizaci projektů v opatření IV.1.2 (Realizace místní rozvojové strategie), maximálně 20 % z alokace mohou využít na své režijní výdaje (opatření IV.1.1 - Místní akční skupina). Roční alokaci pro každou MAS stanovuje Ministerstvo zemědělství součtem základní částky (50% celkové souhrnné alokace MAS pro daný rok/počet MAS) a částky bonusu. Základ je tvořen částkou, která je pro každou MAS v dané výběrové skupině stejná a je vypočtena jako poměr poloviny alokace k počtu MAS. Bonus představuje druhou polovinu celkové roční alokace na danou skupinu MAS. Skládá se z počtu obyvatel dané MAS a počtu bodů udělených Hodnotitelskou komisí v rámci hodnocení činnosti MAS předcházejícího roku (9).

3.4.1 Přehled čerpání finančních prostředků ve zvolené MAS v období 2008 - 2011

Následné tabulky dokladují přehled čerpání prostředků v jednotlivých „Fichích“ v rámci PRV osy IV Leader Realizace místní rozvojové strategie v KČ v MASHL:

Tabulka 4: Požadované/přidělené dotace MASHL

| | 2008 | | 2009 | |
|-----------------------|-------------------|------------------|-------------------|------------------|
| | Požadované dotace | Přidělené dotace | Požadované dotace | Přidělené dotace |
| Fiche 1 | 744 240 | 382 378 | 144 000 | 144 000 |
| Fiche 2 | 4 580 001 | 3 730 001 | 5 487 975 | 4 332 718 |
| Fiche 3 | 808 028 | 808 028 | 2 347 496 | 1 653 788 |
| Celkem za roky | 6 132 269 | 4 920 407 | 7 979 471 | 6 130 506 |

Zdroj: Schválené/neschválené žádosti o dotaci MASHL

Tabulka 5: Požadované/přidělené dotace MASHL

| | 2010 | | 2011 | | Celkem za Fiche |
|-----------------------|-------------------|------------------|-------------------|------------------|-------------------|
| | Požadované dotace | Přidělené dotace | Požadované dotace | Přidělené dotace | |
| Fiche 1 | 1 240 700 | 1 240 700 | 0 | 0 | 1 767 078 |
| Fiche 2 | 9 364 610 | 6 029 961 | 6 036 853 | 6 036 853 | 20 129 533 |
| Fiche 3 | 1 864 693 | 1 459 693 | 1 159 238 | 1 159 238 | 5 080 747 |
| Celkem za roky | 12 470 003 | 8 730 354 | 7 196 091 | 7 196 091 | 26 977 358 |

Zdroj: Schválené/neschválené žádosti o dotaci MASHL

Z uvedených tabulkových přehledů vyplývá, že největší zájem žadatelů o dotaci je v oblasti podpory „Fiche 2“ – Obnova a rozvoj vesnic. Celkový součet přidělených dotací v této oblasti podpory za léta 2008 – 2011 je 20 129 533 Kč z celkových 26 977 358 Kč, tzn. 75 % z celkové částky přidělených dotací. Mezi úspěšné projekty v této oblasti podpory patřilo např. Město Lišov s projektem „Rekonstrukce veřejné kanalizační sítě v ulici Přívorka v Lišově“, obec Borek a její projekt „Dopravní opatření směřující ke zvýšení bezpečnosti obyvatel obce Borek“, obec Úsilné s projektem „Výstavba chodníku Úsilné – K Rotundě“.

Další významný dotační zájem lze nalézt v oblasti podpory „Fiche 3“ – Ochrana a rozvoj kulturního dědictví venkova, kdy za období let 2008 – 2011 byl přidělen

dotační objem ve výši 5 080 747 Kč z celkových 26 977 358 Kč, tzn. 18 % z celkové částky. Z úspěšných projektů lze jmenovat např. Město Hluboká nad Vltavou a její projekt „Obnova kaple Panny Marie a Sv. Vojtěcha“, obec Úsilné s projektem „Kaple sv. Václava v obci Úsilné“ a v neposlední řadě rovněž projekt Města Lišov „Stavební obnova – odvlhčení zdiva v objektu kulturní památky Schwarzenberský špitál v Lišově.“

Jako méně dotačně využívaná se jeví oblast podpory „Fiche 1“ – Podpora cestovního ruchu. Za období let 2008 – 2011 byly přiděleny dotace v celkové výši 1 767 078 Kč z celkových 26 977 358 Kč, což představuje pouhých 7 % z celkové částky. Ze zajímavých projektů lze poukázat na projekt Ing. Ivy Chmelové „Naučná hippostezka Lišovska“ a občanského sdružení Hluboká nad Vltavou „Vltavská pěší stezka v lokalitě Hluboká – Zámostí.“

3.4.2 Naplňování indikátorů stanovovaných MAS v letech 2008 - 2010

V další tabulce je zřejmé porovnání naplňování jednotlivých kritérií v určitém období, které si stanovila MAS ve svém Strategickém plánu Leader. Naplnění indikátorů by mělo být v programovacím období 2007 – 2013 Programu rozvoje venkova, Osy IV Leader splněno a to v tom případě, pokud se v dané dotační výzvě vybere k financování projekt, který byl na základě indikátorů bodově ohodnocen výběrovou komisí MAS.

Tabulka 6: Naplňování indikátorů stanovovaných MASHL

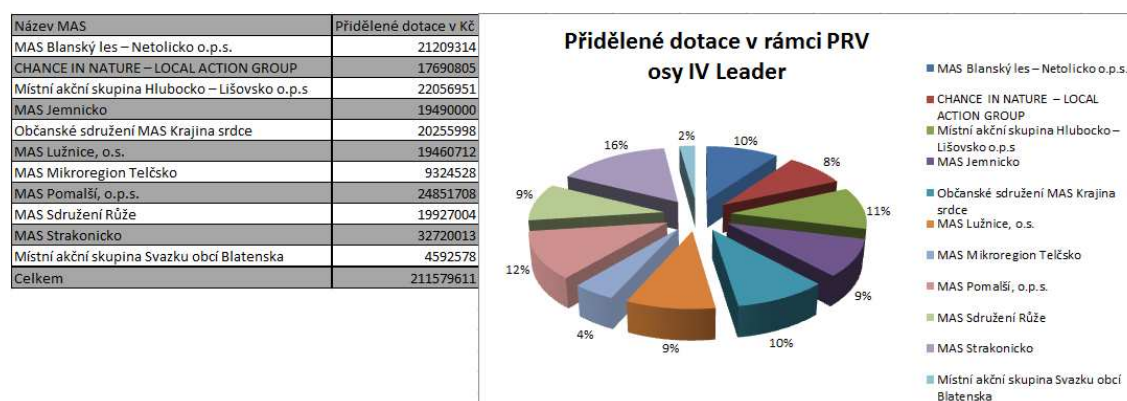
| Název indikátoru | 2008 | | 2009 | | 2010 | |
|-------------------------------------------|----------------|---------------|----------------|---------------|----------------|---------------|
| | Plánovaný stav | Skutečný stav | Plánovaný stav | Skutečný stav | Plánovaný stav | Skutečný stav |
| Hippostezka | 1 km | 0 km | 1 km | 27,681 km | 1 km | 0 km |
| Pěší stezka | 1 km | 0 km | 1 km | 0 km | 1 km | 2 km |
| Komunikace III. a IV. třídy | 1 km | 0,7 km | 1 km | 1,339 km | 1 km | 2,1 km |
| Čistírna odpadních vod pro 300 EO | 1 kus | 0 kusů | 1 kus | Zrušeno | - | - |
| Parkové úpravy v obci (plocha, ha) | - | - | 1 ha | 0,99 ha | 1 ha | 1,04 ha |
| Studie obnovy využití kulturního dědictví | 1 kus | 1 kus | 1 ks | 1 kus | 1 kus | 1 kus |
| Obnovená památka | 1 kus | 1 kus | 1 kus | 5 kusů | 1 kus | 5 kusů |

Zdroj: Výroční zprávy MASHL

Z uvedené tabulky vyplývá, že jednotlivé indikátory se daří naplňovat. Pouze v případě indikátoru „Čistírna odpadních vod“ pro 300 ekvivalentních obyvatel byl v roce 2009 zrušen a to z důvodu žádných zájmů o podporu ze strany obcí. Tento fakt byl způsoben vysokými pořizovacími náklady převyšující možnosti dotace z MAS.

Porovnání objemu přidělených dotací v rámci Programu rozvoje venkova, osy IV LEADER za období let 2009 – 2011 přináší následující graf. Z grafu je patrné, kolik finančních prostředků má přidělené v rámci dotačních výzev Místní akční skupina Hlubocko – Lišovsko oproti jiným MAS ve zvoleném území (region jižní Čechy):

Graf 1: Přidělené dotace v rámci PRV, Osy IV Leader v období 2009 - 2011

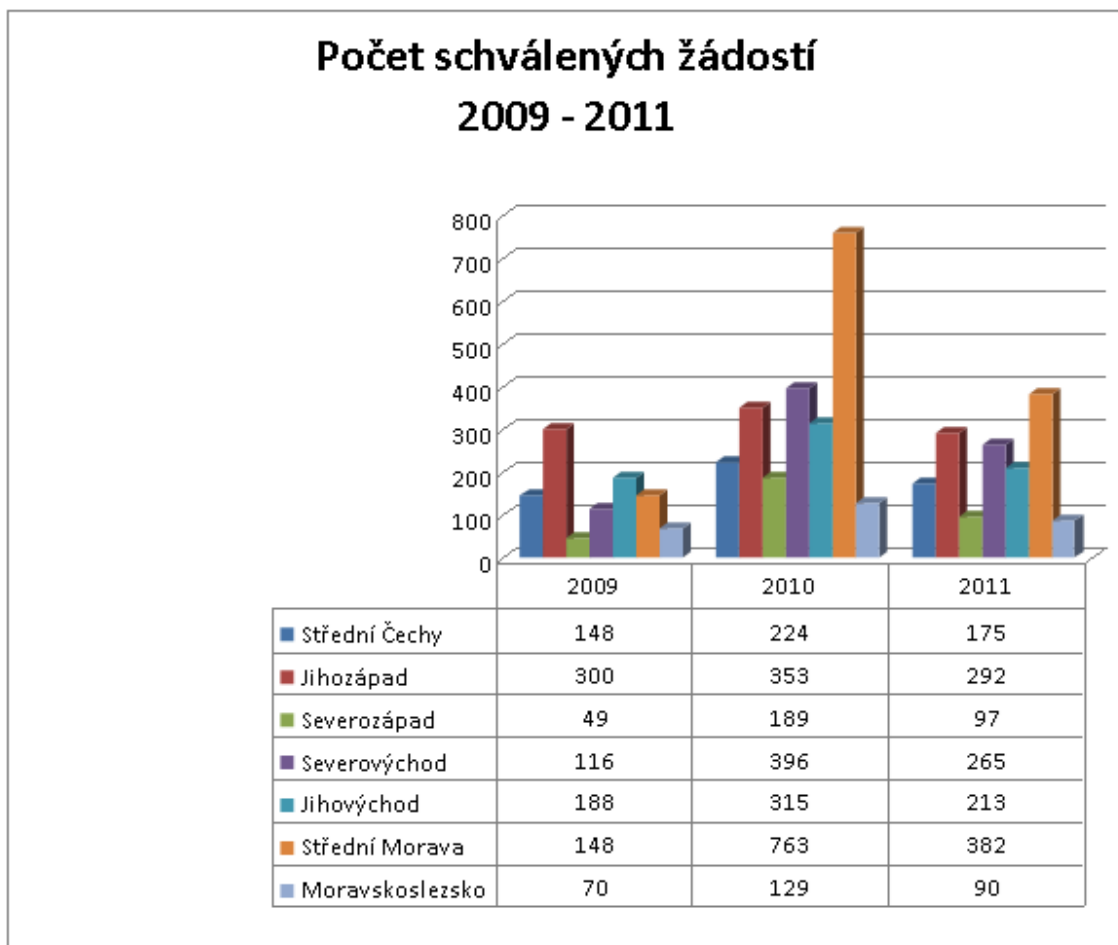


Zdroj: Schválené žádosti SZIF

3.4.3 Souhrn žádostí o dotaci v ČR, v letech 2009 – 2011, z Programu rozvoje venkova, osy IV LEADER

Závěrem této kapitoly budou uvedeny statistické údaje počtu žádostí o dotace a objem přidělených dotací v rámci celé ČR v Programu rozvoje venkova osy IV. Leader.

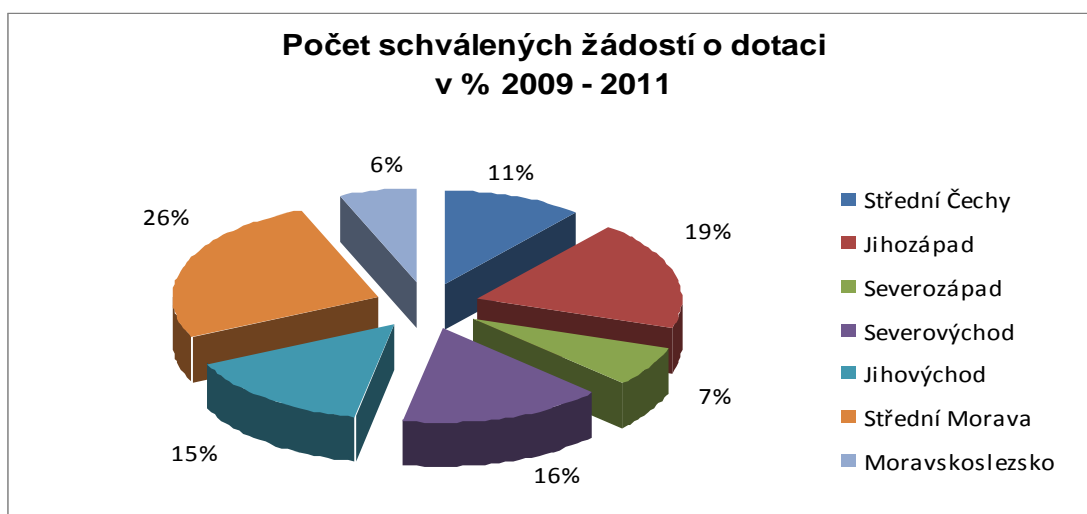
Graf 2: Počet schválených žádostí z PRV, Osy IV Leader dle NUTS



Zdroj: Schválené žádosti SZIF

Z uvedeného grafu vyplývá, že nejvíce schválených žádostí o dotaci v období 2009 – 2011 v Programu rozvoje venkova, Osy IV Leader bylo v oblasti Střední Moravy, celkem 1293 žádostí. Dále potom region NUTS Jihozápad s počtem 945 schválených žádostí, region Severovýchod 777 schválených žádostí, region Jihovýchod 716 schválených žádostí, region Střední Čechy 547 schválených žádostí, region Severozápad 335 schválených žádostí a nejméně žádající region Moravskoslezsko s počtem 289 schválených žádostí.

Graf 3 – Procentní vyjádření schválených žádostí o dotaci z PRV, Osy Leader 2009 - 2011



Zdroj: Schválené žádosti SZIF

Z tohoto grafu je patrné procentní vyjádření počtu schválených žádostí o dotaci z Programu rozvoje venkova, Osy Leader za období let 2009 – 2011.

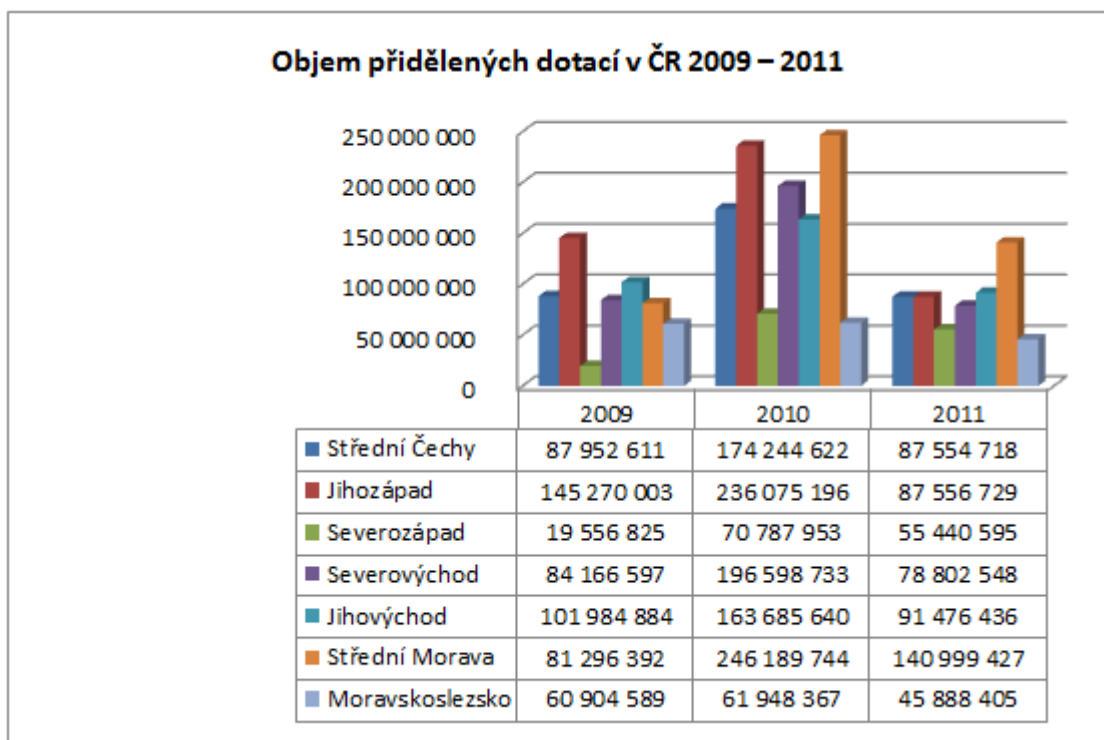
3.4.4 Přehled finančního objemu přidělených dotací v rámci celé ČR, v letech 2009 – 2011, z Programu rozvoje venkova, osy IV LEADER

Z následujícího grafu je patrná přehledná informace o celkovém objemu přidělených dotací za jednotlivé NUTS v rámci Programu rozvoje venkova, Osy IV Leader za období 2009 – 2011. Jak již vyplynulo z grafu „Počet schválených dotací“ i nyní je na prvním místě oblast Střední Moravy s celkovou alokací 568 485 563 Kč, dále potom region Jihozápad s alokací 468 901 928,00 Kč, region Severovýchod s alokací 359 567 878,00 Kč, region Jihovýchod s alokací 357 146 960,00 Kč, region Střední Čechy s alokací 349 751 951,00 Kč, region Moravskoslezsko s alokací 168 741 361,00 Kč a region Severozápad s alokací 145 785 373,00 Kč.

Při srovnání grafu „Počet schválených žádostí“ a grafu „Přehled finančního objemu přidělených dotací v PRV, Osy IV Leader 2009 - 2011“ nelze jednoznačně vyvodit, že se tyto dvě hodnoty budou sobě rovnat. Ve výsledku je patrné, že region

Severozápad měl více schválených žádostí o dotaci (335 žádostí), ale s menší alokací (145 785 373,00 Kč) oproti Moravskoslezskému regionu s počtem 289 schválených žádostí, ale alokací 168 741 361,00 Kč

Graf 4: Přehled finančního objemu přidělených dotací v PRV, Osy Leader 2009 – 2011, v Kč



Zdroj: Schválené žádosti SZIF

4. Dotazníkové šetření

V rámci bakalářské práce bylo provedeno dotazníkové šetření. Dotazování bylo uskutečněno mezi podnikatelskými subjekty a subjekty státní samosprávy – obcemi. Dotazník byl rozeslán v elektronické podobě. V rámci tohoto dotazníkového šetření bylo osloveno 350 subjektů. Zpět se podařilo získat pouze 72 vyplněných dotazníků, a to z důvodu, že mnoho obcí nečerpá z Programu rozvoje venkova, Osy IV Leader, nebo nemá zkušenosti s tímto programem a pro značnou část obcí byl vyplnění dotazníku ztrátou času. Cílem dotazníkového šetření bylo zjistit, jako moc úspěšní žadatelé jsou, zda jsou dostatečně informováni o možnostech čerpání finančních prostředků z Programu rozvoje venkova, Osy IV Leader.

Vyhodnocení jednotlivých otázek dle dotazníku:

Tabulka 7 – Podání žádosti o dotace v rámci Programu rozvoje venkova, Osy IV Leader

| | | Absolutní četnost | Relativní četnost |
|----------|--------|-------------------|-------------------|
| Odpovědi | Ano | 46 | 63,9 |
| | Ne | 26 | 36,1 |
| | Celkem | 72 | 100,0 |

Zdroj: Autorka

Z celkového počtu 72 respondentů (100 %) žádalo o dotaci 46 respondentů (63,9 %) a o dotaci nežádalo 26 respondentů (36,1 %).

Tabulka 8 – Důvody nepodání žádosti o dotace z PRV

| | | Absolutní četnost | Relativní četnost |
|----------|----------------------------------|-------------------|-------------------|
| Odpovědi | Drahé zpracování | 2 | 7,7 |
| | Nedostatek finančních prostředků | 3 | 11,5 |
| | Nedostatek informací, nemají MAS | 10 | 38,5 |
| | Nebylo potřeba žádat o dotaci | 3 | 11,5 |
| | Nemají vhodný projekt | 4 | 15,4 |
| | Jiné zdroje financování | 4 | 15,4 |
| | Celkem | 26 | 100,0 |

Zdroj: Autorka

Tabulka rozvíjí odpověď „ne“ z tabulky 7. Z celkového počtu respondentů 26 (100 %) nepodalo žádost o dotaci z PRV z důvodu „drahé zpracování“ 2 respondenti (7,7 %), „nedostatek finančních prostředků“ 3 respondenti (11,5 %), nedostatek informací + + nemají MAS“ 10 respondentů (38,5 %), „nebylo potřeba žádat o dotaci“ 3 respondenti (11,5 %), „nemají vhodný projekt“ 4 respondenti (15,4 %), „jiné zdroje financování“ 4 respondenti (15,4 %).

Tabulka 9 – Úspěšnost podání žádosti

| | | Absolutní četnost | Relativní četnost |
|-----------|--------|-------------------|-------------------|
| Odpovědi | Ano | 30 | 41,7 |
| | Ne | 16 | 22,2 |
| | Celkem | 46 | 63,9 |
| Chybějící | | 26 | 36,1 |
| Celkem | | 72 | 100,0 |

Zdroj: Autorka

Tabulka 9 znázorňuje odpověď „ne“ a zároveň rozvíjí odpověď „ano“ z Tabulky 7. Z celkového počtu respondentů 46 (100 %) bylo 30 respondentů (41,7 %) úspěšných v podání žádosti o dotaci a 16 respondentů (22,2 %) nebylo úspěšných v podání žádosti o dotaci.

Tabulka 10 – Oblasti podpory podaných žádostí

| | | Absolutní četnost | Relativní četnost |
|-----------|--------------------------------------|-------------------|-------------------|
| Odpovědi | Podpora cestovního ruchu | 18 | 25,0 |
| | Obnova a rozvoj vesnic | 23 | 31,9 |
| | Ochrana a rozvoj kulturního dědictví | 5 | 6,9 |
| | Celkem | 46 | 63,9 |
| Chybějící | | 26 | 36,1 |
| Celkem | | 72 | 100,0 |

Zdroj: Autorka

Tabulka 10 znázorňuje odpověď „ne“ a zároveň rozvíjí odpověď „ano“ z Tabulky 7. Z celkového počtu 46 (100%) respondentů podalo žádost o dotaci do oblasti podpory „podpora cestovního ruchu“ 18 respondentů (25 %), do oblasti podpory „obnova a rozvoj vesnic“ 23 respondentů (31,9 %) a do oblasti podpory „ochrana a rozvoj kulturního dědictví venkova“ 5 respondentů (6,9 %).

Tabulka 11 – Hodnocení aktivit financování z Programu rozvoje venkova, Osy IV Leader

| | | Absolutní četnost | Relativní četnost |
|-----------|------------------|-------------------|-------------------|
| Odpovědi | Přínosné | 23 | 31,9 |
| | Spíše přínosné | 5 | 6,9 |
| | Středně přínosné | 6 | 8,3 |
| | Neefektivní | 1 | 1,4 |
| | Nemohu posoudit | 11 | 15,3 |
| | Celkem | 46 | 63,9 |
| Chybějící | | 26 | 36,1 |
| Celkem | | 72 | 100,0 |

Zdroj: Autorka

Tabulka 11 znázorňuje odpověď „ne“ a zároveň rozvíjí odpověď „ano“ z Tabulky 7. Z celkového počtu 46 (100 %) respondentů hodnotí aktivity financování z PRV jako „přínosné“ 23 respondentů (31,9 %), „spíše přínosné“ 5 respondentů (6,9 %),

„středně přínosné“ 6 respondentů (8,3 %), „neefektivní“ 1 respondent (1,4 %) a „nemohu posoudit“ 11 respondentů (15,3 %).

Tabulka 12 – Hodnocení složitosti vyplňování žádosti o dotaci

| | | Absolutní četnost | Relativní četnost |
|-----------|------------------|-------------------|-------------------|
| Odpovědi | Jednoduché | 11 | 15,3 |
| | Spíše jednoduché | 7 | 9,7 |
| | Středně složité | 10 | 13,9 |
| | Složité | 6 | 8,3 |
| | Velmi složité | 2 | 2,8 |
| | Nemohu posoudit | 10 | 13,9 |
| | Celkem | 46 | 63,9 |
| Chybějící | 26 | 36,1 | |
| Celkem | 72 | 100,0 | |

Zdroj: Autorka

Tabulka 12 znázorňuje odpověď „ne“ a zároveň rozvíjí odpověď „ano“ z Tabulky 7. Z celkového počtu 46 respondentů (100 %) hodnotí složitost vyplňování žádosti o dotaci jako „jednoduché“ 11 respondentů (15,3 %), „spíše jednoduché“ 7 respondentů (9,7 %), „středně složité“ 10 respondentů (13,9 %), „velmi složité“ 2 respondenti (2,8 %) a „nemohu posoudit“ celkem 10 respondentů (13,9 %).

Tabulka 13 – Plánování podání žádosti o dotaci v rámci PRV, Osy IV Leader

| | | Absolutní četnost | Relativní četnost |
|----------|--------|-------------------|-------------------|
| Odpovědi | Ano | 46 | 63,9 |
| | Ne | 26 | 36,1 |
| | Celkem | 72 | 100,0 |

Zdroj: Autorka

Z celkového počtu 72 respondentů (100%) plánuje podat žádost o dotaci 46 respondentů (63,9 %) a 26 respondentů (36,1) neplánuje podat žádost o dotaci.

Tabulka 14 – Důvody neucházení se o dotaci z PRV, Osy IV Leader

| | | Absolutní četnost | Relativní četnost |
|----------|----------------------------------------------|-------------------|-------------------|
| Odpovědi | Nemáme vhodný projekt | 3 | 11,5 |
| | Jiné dotační zdroje | 5 | 19,2 |
| | Nejsme členy MAS | 7 | 26,9 |
| | Není potřeba žádat | 6 | 23,1 |
| | Nedostatek času, velká administrativní zátěž | 2 | 7,7 |
| | Nedostatek finančních prostředků | 3 | 11,5 |
| | Celkem | 26 | 100,0 |

Zdroj: Autorka

Tabulka 14 rozvíjí odpověď „ne“ z tabulky 13. Z celkového počtu 26 respondentů (100 %) uvedli 3 respondenti (11,5 %) proč se dále ucházet o dotaci z PRV důvod „nemáme vhodný projekt, 5 respondentů (19,2 %) uvedlo, že dotace čerpají „z jiných dotačních zdrojů“, „nejsme členy MAS“ uvedlo 7 respondentů (26,9 %), „není potřeba žádat“ uvedlo 6 respondentů (23,1), jako další důvod „nedostatek času, velká administrativní zátěž“ uvedli 2 respondenti (7,7 %) a 3 respondenti (11,5 %) nebudou žádat o dotaci z důvodu „nedostatek finančních prostředků“.

Tabulka 15 – Oblasti podpory dalšího ucházení se o dotaci

| | | Absolutní četnost | Relativní četnost |
|-----------|----------------------------------------------|-------------------|-------------------|
| Odpovědi | Podpora cestovního ruchu | 17 | 23,6 |
| | Obnova a rozvoj vesnic | 25 | 34,7 |
| | Ochrana a rozvoj kulturního dědictví venkova | 4 | 5,6 |
| | Celkem | 46 | 63,9 |
| Chybějící | | 26 | 36,1 |
| Celkem | | 72 | 100,0 |

Zdroj: Autorka

Tabulka 15 rozvíjí odpověď „ano“ z tabulky 13. Z celkového počtu 46 respondentů se bude s další žádostí o dotaci ucházet do oblasti podpory „Podpora cestovního ruchu“ 17 respondentů (23,6 %), do oblasti podpory „Obnova a rozvoj vesnic“ 25 respondentů (34,7 %) a do oblasti podpory „Ochrana a rozvoj kulturního dědictví venkova“ 4 respondenti (5,6 %).

Tabulka 16 – Typ žadatele

| | | Absolutní četnost | Relativní četnost |
|----------|----------------------|-------------------|-------------------|
| Odpovědi | Podnikatel | 7 | 9,7 |
| | Nezisková organizace | 2 | 2,8 |
| | Obec | 63 | 87,5 |
| | Celkem | 72 | 100,0 |

Zdroj: Autorka

Z celkového počtu 72 respondentů (100 %) je 7 respondentů (9,7 %) typ žadatele „podnikatel“, 2 respondenti (2,8 %) „nezisková organizace“ a 63 respondentů (87,5 %) „obec“.

Tabulka 17 – Velikost podniku

| | | Absolutní četnost | Relativní četnost |
|-----------|-------------|-------------------|-------------------|
| Odpovědi | Méně než 10 | 4 | 5,6 |
| | 10 až 49 | 1 | 1,4 |
| | 50 až 249 | 2 | 2,8 |
| | 250 a více | 2 | 2,8 |
| | Celkem | 9 | 12,5 |
| Chybějící | | 63 | 87,5 |
| Celkem | | 72 | 100,0 |

Zdroj: Autorka

Tabulka 17 rozvíjí odpověď „podnikatel“ a „nezisková organizace“ z tabulky 16. Z celkového počtu 9 respondentů, odpověděli 4 respondenti (5,6 %), že velikost jejich

podniku je „méně než 10“, 1 respondent (1,4 %) „10 až 49“, 2 respondenti (2,8 %) „50 až 249“ a 2 respondenti „250 a více“.

Tabulka 18 - Velikost obce

| | | Absolutní četnost | Relativní četnost |
|-----------|----------------------|-------------------|-------------------|
| Odpovědi | Do 500 obyvatel | 32 | 44,4 |
| | Do 2000 obyvatel | 18 | 25,0 |
| | Do 3000 obyvatel | 3 | 4,2 |
| | 4000 obyvatel a více | 10 | 13,9 |
| | Celkem | 63 | 87,5 |
| Chybějící | | 9 | 12,5 |
| Celkem | | 72 | 100,0 |

Zdroj: Autorka

Tabulka 18 rozvíjí odpověď „obec“ z tabulky 16. Z celkového počtu 63 respondentů, uvedlo 32 respondentů (44,4 %) že velikost jejich obce je „do 500 obyvatel“, 18 respondentů (25 %) „do 2000 obyvatel“, 3 respondenti (4,2 %) a 10 respondentů „4000 obyvatel a více“.

4.1 Statistické zpracování – kontingenční tabulky

V této části jsou prostřednictvím statistické analýzy dat zjišťovány vztahy otázek č. 3 a č. 4, tedy pokud byl respondent v podání žádosti o dotaci úspěšný, v jaké oblasti podpory to bylo? Dále pak provázanost otázek č. 3 a č. 6, z čehož vyplývá, že pokud byl respondent úspěšný v podání žádosti o dotaci, bylo pro něho složité vyplnit formulář žádosti o dotaci? Statistická analýza byla provedena prostřednictvím statistického programu SPSS, verze 18.

Kontingenční tabulka 1 Přehled o počtu platných a chybějících případů

| Číslo otázek | Případy | | | | | |
|-----------------|---------|----------|-----------|----------|--------|----------|
| | Validní | | Chybějící | | Celkem | |
| | N | Procenta | N | Procenta | N | Procenta |
| ot3 * ot4 | 46 | 63,9% | 26 | 36,1% | 72 | 100,0% |
| ot3 * ot6 | 46 | 63,9% | 26 | 36,1% | 72 | 100,0% |

Zdroj: Autorka

Následné kontingenční tabulky 2 a 3 zobrazují statistickou analýzu odpovědí otázek č.3 a č. 4, č. 3 a č. 6. Statisticky významné rozdíly v uvedených odpovědích nevyšly.

Kontingenční tabulka 2 „Byli jste s vaší žádostí úspěšní“ a „Do jaké oblasti podpory jste žádali?“

| | | | Otázka č. 4 | | | |
|----------------------|-----|--------|-------------|-------|------|--------|
| | | | 1 | 2 | 3 | Celkem |
| Počet | ot3 | 1 | 14 | 14 | 3 | 31 |
| | | 2 | 6 | 8 | 1 | 15 |
| | | Celkem | 20 | 22 | 4 | 46 |
| Počet % z ot3 | ot3 | 1 | 45,2% | 45,2% | 9,7% | 100,0% |
| | | 2 | 40,0% | 53,3% | 6,7% | 100,0% |
| | | Celkem | 43,5% | 47,8% | 8,7% | 100,0% |
| Znaménkové schéma | ot3 | 1 | ○ | ○ | ○ | |
| | | 2 | ○ | ○ | ○ | |

Zdroj: Autorka

Kontingenční tabulka 3 „Byli jste s vaší žádostí úspěšní“ a „Jak hodnotíte složitost vyplňování formuláře žádosti o dotaci?“

| | | | Otázka č.6 | | | | | | Celkem |
|-------------------|-----|--------|------------|-------|-------|-------|------|-------|--------|
| | | | 1 | 2 | 3 | 4 | 5 | 6 | |
| Počet | ot3 | 1 | 5 | 7 | 6 | 4 | 1 | 8 | 31 |
| | | 2 | 6 | 1 | 2 | 2 | 1 | 3 | 15 |
| | | Celkem | 11 | 8 | 8 | 6 | 2 | 11 | 46 |
| Počet % z ot3 | ot3 | 1 | 16,1% | 22,6% | 19,4% | 12,9% | 3,2% | 25,8% | 100,0% |
| | | 2 | 40,0% | 6,7% | 13,3% | 13,3% | 6,7% | 20,0% | 100,0% |
| | | Celkem | 23,9% | 17,4% | 17,4% | 13,0% | 4,3% | 23,9% | 100,0% |
| Znaménkové schéma | ot3 | 1 | ○ | ○ | ○ | ○ | ○ | ○ | |
| | | 2 | ○ | ○ | ○ | ○ | ○ | ○ | |

Zdroj: Autorka

Při statistickém zjišťování vztahů mezi otázkami č. 7 „Plánujete se ještě ucházet o dotaci v rámci Programu rozvoje venkova, Osy IV Leader“ a č. 8 „V jaké oblasti podpory“ byly vyhodnoceny tyto výsledky:

Kontingenční tabulka 4 Přehled o počtu platných a chybějících případů

| Číslo otázky | Případy | | | | | |
|--------------|---------|---------|---------|---------|---------|---------|
| | Validní | | Validní | | Validní | |
| | N | Procent | N | Procent | N | Procent |
| ot8 * ot7 | 46 | 63,9% | 26 | 36,1% | 72 | 100,0% |

Zdroj: Autorka

Kontingenční tabulka 5 „Plánujete se ještě ucházet o dotaci v rámci PRV, Osy IV Leader?“ a „V jaké oblasti podpory?“

| | | | ot7 | | |
|-------------------|-----|--------|-------|-------|--------|
| | | | 1 | 2 | Celkem |
| Počet | ot8 | 1 | 8 | 14 | 22 |
| | | 2 | 19 | 2 | 21 |
| | | 3 | 2 | 1 | 3 |
| | | Celkem | 29 | 17 | 46 |
| Počet % z ot8 | ot8 | 1 | 36,4% | 63,6% | 100,0% |
| | | 2 | 90,5% | 9,5% | 100,0% |
| | | 3 | 66,7% | 33,3% | 100,0% |
| | | Celkem | 63,0% | 37,0% | 100,0% |
| Znaménkové schéma | ot8 | 1 | --- | +++ | |
| | | 2 | +++ | --- | |
| | | 3 | o | o | |

Zdroj: Autorka

Ve výsledcích jsou uvedeny odpovědi na otázky č. 7 a č. 8, ve kterých se potvrdily statisticky významné rozdíly. Na položenou otázku, zda se respondenti plánují ucházet o dotaci v oblasti podpory „Cestovní ruch“ a „Obnova a rozvoj vesnic“ byly potvrzeny statisticky významné rozdíly. V oblasti podpory „Ochrana a rozvoj kulturního dědictví venkova“ se statistická významnost nepotvrdila.

5. Návrhová část

Po analytickém rozboru čerpání finančních prostředků jednotlivých „Fichí“ v rámci PRV osy IV Leader, opatření IV.I.2 Realizace místní rozvojové strategie v Místní akční skupině Hlubocko – Lišovsko za období 2008 – 2011 je patrné, že při první výzvě MAS se nepodařilo přidělené dotační prostředky vyčerpat. Postupem času začal být ze strany obcí o tuto oblast podpory značný zájem, konkrétně: požadované dotace převýšily maximální alokaci, kterou MAS měla. Z finančních důvodů tak nešlo pokrýt všechny podané žádosti o dotace. Z uvedeného tak vyplývá, že žadatelé o dotaci koncem programovacího období začali stále více využívat tuto oblast dotační podpory, avšak problémem je skutečnost, že přidělených finančních prostředků je málo. I přes výše zmíněné problémy se podařilo zrealizovat přínosné a úspěšné projekty na území Hlubocka – Lišovska.

Při porovnání počtu schválených žádostí a objemu přidělených finančních prostředků dle jednotlivých NUTS je zřejmé, že dotační program Leader má smysl, neboť se ukázalo, že za programovací období 2007 – 2013 se potvrdil zájem a využívání této dotační osy.

Vyhodnocením dotazníkového šetření pro současný stav, tedy pro programovací období 2007 – 2013 Programu rozvoj venkova byly získány následující poznatky. Z výsledků vyplývá potřeba zamyslet se nad negativními důvody, konkrétně proč oslovení respondenti v jižních Čechách plně nevyužívají k financování na své projekty Program rozvoje venkova, Osu IV Leader. Zarážející je skutečnost, že necelých 40 % respondentů nemá potřebný dostatek informací o tomto programu nebo ve svém regionu nemají MAS či dokonce nejsou jejími členy, prostřednictvím které by mohli podat žádost o dotaci. Rovněž financování vlastních projektů z jiných dotačních zdrojů je dalším negativním důsledkem nevyužívání programu Leader, ačkoli podání žádosti o dotaci do tohoto programu je jedním z méně administrativně náročných záležitostí a zátěží zároveň. V neposlední řadě ekonomická situace respondenta nedovoluje podat žádost o dotaci. Je to z toho důvodu, že respondent nemá dostatek finančních prostředků na celé předfinancování realizace projektu, neboť dotace je Státním zemědělským intervenčním fondem (dále jen SZIF) proplácena až po realizaci a konečném vyúčtování celého projektu. Téměř 45 % žadatelů – respondentů uvedlo,

že velikost jejich obce je do 500 ekvivalentních obyvatel. Obce do 500 obyvatel mohou své žádosti podávat přímo na SZIF, do Programu rozvoje venkova, Osy III, opatření 2 – Opatření ke zlepšení kvality života ve venkovských oblastech, který nabízí stejné dotační možnosti jako Program Leader. O tom, že v Ose III je více finančních prostředků není pochyb. Osu IV Leader by měly především využívat obce nad 2000 obyvatel, které díky svému celkovému počtu obyvatel nemohou žádat do všech dotačních programů, které programovací období let 2007 – 2013 nabízí, poněvadž jsou omezeny celkovým počtem obyvatel obce. Jejich možnosti jsou tak do značné míry omezeny. Z tohoto důvodu by bylo vhodné počítat v dalším programovacím období pro PRV, Osu IV Leader s větším objemem dotačních prostředků než doposud a výrazněji omezit možnost podávání žádostí o dotaci obcím do 500 obyvatel a 2000 obyvatel, které jsou tak neustále zvýhodňovány.

Další zajímavou oblastí z vyhodnocených dat byla oblast potenciální podání žádosti v budoucnu a konkrétní oblast podpory. Oblast podpory, o kterou respondenti projeví zájem v budoucnu byl jednoznačně „Obnova a rozvoj vesnic.“ I v dalším programovacím období na léta 2014 – 2020 by bylo dobré počítat s možnými dotacemi na obnovu a výstavbu vodohospodářské infrastruktury (jako jsou např. vodovody, kanalizace, ČOV), technické infrastruktury (např. komunikace, chodníky, veřejné osvětlení), dále pak revitalizace náměstí, parkové úpravy, investice do městského mobiliáře, což jsou základní prvky „vybavenosti“ každé obce. Dále by neměly být opomíjeny obnovy historických, kulturních památek, drobné sakrální stavby na venkově s významným historickým odkazem. Důležitá je rovněž podpora cestovního ruchu a s ní spojený příliv turistů, kteří budou se službami a vzhledem obce spokojeni a tím by mohla být zajištěna jejich opětovná návštěvnost. Partnerský vztah obce s místními podnikateli a čerpání dotačních prostředků na společné projekty budou i nadále dobře fungujícím nástrojem a přínosem pro oba tyto subjekty, občany nevyjímaje.

6. Závěr

Cílem práce bylo zjistit konkrétní podmínky pro využití Programu rozvoje venkova ve zvoleném regionu a jejich zhodnocení na bázi již schválených a financovaných projektů. Práce byla zaměřena na využívání dotačního programu, Programu rozvoje venkova, Osy IV Leader pro zvolený region – jižní Čechy, na rozvoj venkovského prostoru. Na základě analýzy dat o zvoleném regionu bylo vypracování SWOT analýzy v Místní akční skupině Hlubocko – Lišovsko. Byla komparována situace ve vybrané MAS – Místní akční skupině Hlubocko – Lišovsko s dalším vývojem ve zvoleném regionu této oblasti. Cíl práce byl splněn.

Z vyhodnocených dotazníků vyplynulo, že o čerpání dotačních prostředků z Programu rozvoje venkova, Osy IV Leader je ze strany obcí přetrvávající zájem. Avšak je nutno podotknout, že v současném programovacím období pro léta 2007 – 2013 je stále velké množství obcí, které nemají potřebný dostatek informací o programu, nejsou členy MAS anebo využívají jiné dotační zdroje. Je zapotřebí uvést, že v nepodání žádosti o dotaci hraje u mnoha obcí roli faktor ekonomický. Přidělená dotace od Státního zemědělského intervenčního fondu se proplácí až zpětně, po skončení realizace projektu. Většina malých obcí nemá dostatek finančních prostředků ve svém rozpočtu na celé předfinancování realizace projektů. Z tohoto důvodu by stálo za uvážení popřemýšlet o tom, zda by bylo možné poskytnout dotaci ze Státního zemědělského intervenčního fondu formou zálohy, která by byla vždy ke konci kalendářního roku řádně vyúčtována. Samozřejmostí by bylo, že by se obce zaručila účelnému, hospodárnému a správnému využití dotace na stanovený účel.

Přesto se alokace pro programovací období Programu rozvoje venkova 2007 – 2013 daří čerpat.

Problematika následujícího programovacího období 2014 – 2020 je již na programu následujících týdnů, avšak v době psaní této bakalářské práce nebylo jednoznačné, kam bude metoda Leader v tomto období dále směřovat. Jisté je, že Program rozvoje venkova i metoda Leader bude v dalším programovacím období i nadále fungovat. Lze se však dohadovat, jakým směrem se bude dále ubírat, neboť politika Evropská unie vymezila ve své strategii „**Strategie Evropa 2020**“ pět hlavních cílů, kterých chce

do roku 2020 dosáhnout. Jedná se zejména obecně o politiku zaměstnanosti, zlepšení podmínek pro výzkum a vývoj, Snížení emisí skleníkových plynů, zvýšení podílu energie z obnovitelných zdrojů v konečné spotřebě energie, zlepšení úrovně vzdělávání a podpora sociálního začleňování a to především snižování chudoby.

Z hlediska problémů a potřeb venkova by měly být zachovány a dále rozvíjeny především tyto oblasti podpory: zlepšení úrovně vybavenosti venkova (např. technická, dopravní, občanská infrastruktura), zachování a rozvoj tradic včetně obnov kulturních a drobných památek, zvýšení ekonomické aktivity prostřednictvím nově vzniklých pracovních míst a tím podpořit malé a střední podnikatele, zemědělce i nezemědělce na venkově.

7. Resumé

As a topic, for my Bachelor thesis was chosen **The Importance of drawing funds from PRV Axis IV for development of the chosen region**. This thesis is devoted to Rural development program of Czech Republic - focused on the Axis IV. Leader - in the South Bohemia region and specific Local action group. The theoretic part is about the regional policy in general, about the goals of EU regional policy, structural funds and Rural Development Program. The main objective of my thesis was to analyze specific conditions for use of Rural Development Program. The selected region was the area around Hluboká - Lišov. These conditions were evaluated on the basis of already approved and financed funds.

To achieve this goal, I used the methods of questionnaire and statistical analysis.

The evaluated questionnaires showed that there is an interest of the community for the grant funds from Rural Development Program Axis IV Leader.

However, it should be noted that in the current programming period for the years 2007 - 2013 there is still a large number of municipalities, that do not have enough information needed for the program, mostly, the municipalities are not the members of LAG or don't use other grant sources.

Another reason, why the municipalities don't apply for grant funds, is the economical reason.

In the conclusion there are some recommendations for solution of issues like how to provide the grant as a deposit, problematics of the next programming period 2014-2020 and so on.

In the last part, the attachments connected with this issue can be found.

Klíčová slova: The Rural development program of Czech Republic
 Regional policy
 Subsidy
 Municipality

8. Seznam použité literatury

HRABÁNKOVÁ, M., VOSEJPKOVÁ, M. *Regionální management*. 1. vydání. České Budějovice: ZF JU, 2002. ISBN 80-7040-564-3.

WOKOUN, R. *Česká regionální politika v období vstupu do Evropské unie* 1. vydání. Praha: Oeconomica, 2003. ISBN 80-245-0517-7.

MINISTERSTVO ZEMĚDĚLSTVÍ. *Program rozvoje venkova České republiky na období 2007 – 2013*. Praha. 2007.

MINISTERSTVO ZEMĚDĚLSTVÍ. *PRAVIDLA, kterými se stanovují podmínky pro poskytování dotace na projekty v rámci opatření IV.1.2 Realizace místní rozvojové strategie Programu rozvoje venkova ČR na období 2007-2013 (dále jen „Pravidla IV.1.2“)*. Praha. 2012. Č.j.: 30540/2012-MZE-14113.

KANCELÁŘ EKONOMICKÉHO PORADENSTVÍ, *Aktualizace rozvojové strategie mikroregionu Lišovsko a akční plán rozvoje pro rok 2005 a následující období*. České Budějovice. 2005.

MÍSTNÍ AKČNÍ SKUPINA HLUBOCKO – LIŠOVSKO o.p.s. *Strategický plán Leader*. Hluboká nad Vltavou. 2007.

Seznam internetových zdrojů

- 1) REGIONÁLNÍ ROZVOJ [online]. 2012 [cit. 10-02-2012]. Základní legislativa regionální politiky. Dostupné z WWW: <<http://www.regionálnírozvoj.cz/index.php/zakladni-legislativa-regionalni-politiky-v-cr.html>>.
- 2) FONDY EVROPSKÉ UNIE [online]. 2012 [cit. 10-02-2012]. Informace o fondech. Dostupné z WWW: <<http://www.strukturalni-fondy.cz/Informace-o-fondech-EU/Regionalni-politika-EU>>.
- 3) STÁTNI ZEMĚDĚLSKÝ INTERVENČNÍ FOND [online]. 2012 [cit. 15-02-2012]. Program rozvoje venkova - obecné informace. Dostupné z WWW: <<http://www.szif.cz/irj/portal/anonymous/eafrd>>.
- 4) REGIONÁLNÍ ROZVOJ [online]. 2012 [cit. 15-02-2012]. Společná zemědělská politika EU. Dostupné z WWW: <<http://www.regionálnírozvoj.cz/index.php/koncept.html>>.
- 5) STÁTNI ZEMĚDĚLSKÝ INTERVENČNÍ FOND [online]. 2012 [cit. 15-02-2012]. Co je SZIF. Dostupné z WWW: <<http://www.szif.cz/irj/portal/anonymous/o-nas/co-je-szif>>.
- 6) NÁRODNÍ SÍŤ MAS ČESKÉ REPUBLIKY [online]. 2012 [cit. 15-02-2012]. O nás. Dostupné z WWW: <http://www.leadercz.cz/index.php?id=o_nas.html>.
- 7) BUSINESSINFO [online]. 2012 [cit. 05-03-2012]. Regiony pro regionální politiku. Dostupné z WWW: <<http://www.businessinfo.cz/cz/clanek/zdroje-financovani-z-eu-2007-2013/regionalni-politika-evropske-unie/1001573/44179/>>.

8) MÍSTNÍ AKČNÍ SKUPINA HLUBOCKO - LIŠOVSKO [online]. 2012 [cit. 05-03-2012]. Profil společnosti. Dostupné z WWW: <<http://www.mashl.cz/spolecnost>>.

9) MINISTERSTVO ZEMĚDĚLSTVÍ [online]. 2012 [cit. 05-03-2012]. Alokace místních akčních skupin na rok 2012. Dostupné z WWW: <<http://eagri.cz/public/web/mze/dotace/program-rozvoje-venkova-na-obdobi-2007/opatreni-osy-iv/mistni-akcni-skupina/alokace-mistnich-akcnich-skupin-na-rok-1.html>>.

Seznam obrázků, tabulek a grafů

| | | |
|------------|----------------------------------------------------------------------------------------------------------------------|---------|
| Obrázek 1 | Přehled MAS v Jihočeském kraji | str. 18 |
| Obrázek 2 | Mapa regionů NUTS | str. 24 |
| Obrázek 3 | Území MASHL | str. 27 |
| Obrázek 4 | Vymezení regionu MASHL | str. 29 |
| Obrázek 5 | Vymezení mikroregionu Budějovice-sever | str. 30 |
| Obrázek 6 | Vymezení katastrálních území svazků obcí Lišovsko, mikroregionu Budějovicko-sever a oblasti LEADER Hlubocko-Lišovsko | str. 32 |
| Tabulka 1 | Počet obyvatel jednotlivých NUTS | str. 23 |
| Tabulka 2 | Členění ČR dle NUTS | str. 24 |
| Tabulka 3 | Počet obyvatel a výměra území MASHL | str. 26 |
| Tabulka 4 | Požadované/přidělené dotace MASHL | str. 39 |
| Tabulka 5 | Požadované/přidělené dotace MASHL | str. 39 |
| Tabulka 6 | Naplňování indikátorů stanovovaných MASHL | str. 40 |
| Tabulka 7 | Podání žádosti o dotace v rámci Programu rozvoje venkova, Osy IV Leader | str. 45 |
| Tabulka 8 | Důvody nepodání žádosti o dotace z PRV | str. 46 |
| Tabulka 9 | Úspěšnost podání žádosti | str. 46 |
| Tabulka 10 | Oblasti podpory podaných žádostí | str. 47 |
| Tabulka 11 | Hodnocení aktivit financování z Programu rozvoje venkova, Osy IV Leader | str. 47 |
| Tabulka 12 | Hodnocení složitosti vyplňování žádosti o dotaci | str. 48 |

| | | |
|------------------------|----------------------------------------------------------------------------------------------------------|---------|
| Tabulka 13 | Plánování podání žádosti o dotaci v rámci PRV, Osy IV Leader | str. 48 |
| Tabulka 14 | Důvody neucházení se o dotaci z PRV, Osy IV Leader | str. 49 |
| Tabulka 15 | Oblasti podpory dalšího ucházení se o dotaci | str. 49 |
| Tabulka 16 | Typ žadatele | str. 50 |
| Tabulka 17 | Velikost podniku | str. 50 |
| Tabulka 18 | Velikost obce | str. 51 |
| Kontingenční tabulka 1 | Přehled o počtu platných a chybějících případů | str. 52 |
| Kontingenční tabulka 2 | „Byli jste s vaší žádostí úspěšní“ a „Do jaké oblasti podpory jste žádali?“ | str. 52 |
| Kontingenční tabulka 3 | „Byli jste s vaší žádostí úspěšní“ a „Jak hodnotíte složitost vyplňování formuláře žádosti o dotaci?“ | str. 53 |
| Kontingenční tabulka 4 | Přehled o počtu platných a chybějících případů | str. 53 |
| Kontingenční tabulka 5 | „Plánujete se ještě ucházet o dotaci v rámci PRV, Osy IV Leader?“ a „V jaké oblasti podpory?“ | str. 54 |
| Graf 1 | Přidělené dotace v rámci PRV, Osy IV Leader v období 2009 – 2011 | str. 41 |
| Graf 2 | Počet schválených žádosti z PRV, Osy IV Leader dle NUTS | str. 42 |
| Graf 3 | Procentní vyjádření schválených žádostí o dotaci z PRV, Osy Leader 2009 – 2011 | str. 43 |
| Graf 4 | Přehled finančního objemu přidělených dotací v PRV, Osy Leader 2009 – 2011, v Kč | str. 44 |

Seznam příloh a přílohy

Příloha 1 – Dotazníkové šetření

Příloha 2 – Loga

Příloha 1 – Dotazníkové šetření

DOTAZNÍKOVÉ ŠETŘENÍ

Vážená paní, vážený pane,

jmenuji se Jana Stasková a jsem studentkou 3. ročníku bakalářského studia, ve studijním programu Hospodářská politika a správa - obor Strukturální politika Evropské unie pro veřejnou správu na Ekonomické fakultě Jihočeské univerzity v Českých Budějovicích. Obracím se na Vás s prosbou o vyplnění dotazníku. Informace z tohoto dotazníku budou využity k vypracování bakalářské práce na téma: Význam čerpání prostředků z Programu rozvoje venkova Osy IV. pro rozvoj zvoleného regionu. Dotazník je anonymní, jde pouze o označení vybrané jedné odpovědi, která se nejvíce blíží Vašemu názoru, popř. doplnění stručné odpovědi na otázku.

Za vyplnění dotazníku Vám děkuji.

1. Žádali jste již o dotace v rámci Programu rozvoje venkova, Osy IV Leader?

- ano
 ne

Pokud jste označili "ano" pokračujte otázkou č.3.

Pokud jste označili "ne" pokračujte otázkou č.2.

2. Uveďte prosím důvod/důvody, díky kterému jste dosud nežádali o dotace v PRV?

dále pokračujte otázkou 7.

3. Byli jste s vaší žádostí úspěšní?

- ano
 ne

4. Do jaké oblasti podpory (tzv. "Fiche") jste žádali?

- Podpora cestovního ruchu
 Obnova a rozvoj vesnic
 Ochrana a rozvoj kulturního dědictví venkova

5. Jak hodnotíte aktivity financování z Programu rozvoje venkova, Osy IV Leader?

- přínosné
 spíše přínosné
 středně přínosné
 spíše neefektivní
 neefektivní
 nemohu posoudit

6. Jak hodnotíte složitost vyplňování formuláře žádosti o dotaci?

- jednoduché
 spíše jednoduché
 středně složité
 složité
 velmi složité
 nemohu posoudit

7. Plánujete se ještě ucházet o dotaci v rámci Programu rozvoje venkova, Osy IV Leader?

- ano
 ne

pokud NE, uveďte důvod/důvody:

Pokud jste uvedli ANO, pokračujte otázkou č.8.

Pokud jste uvedli NE, pokračujte otázkou č.9.

8. V jaké oblasti podpory?

- Podpora cestovního ruchu
 Obnova a rozvoj vesnic
 Ochrana a rozvoj kulturního dědictví venkova

9. Jaký jste typ žadatele?

- podnikatel
 nezisková organizace
 obec - pozn. Pokud jste obce, pokračujte až otázkou č.11

10. Jaká je velikost Vašeho podniku?

- méně než 10
 10 až 49
 50 až 249
 250 a více

11. Jaká je velikost Vaší obce?

- do 500 obyvatel
 do 2000 obyvatel
 do 3000 obyvatel
 4000 obyvatel a více

Příloha 2 – Loga



PROGRAM ROZVOJE VENKOVA



