

Jihočeská univerzita v Českých Budějovicích
Ekonomická fakulta
Katedra obchodu a cestovního ruchu

Studijní program: N6208 Ekonomika a management
Studijní obor: Obchodní podnikání specializace cestovní ruch

**Agroturistika v rámci vybraných
mikroregionů (Benešovsko)**

Vedoucí diplomové práce
Ing. Hana Doležalová, Ph.D.

Autor
Bc. Iveta Kotová

2012

JIHOČESKÁ UNIVERZITA V ČESKÝCH BUDĚJOVICÍCH
Fakulta ekonomická
Akademický rok: 2010/2011

ZADÁNÍ DIPLOMOVÉ PRÁCE
(PROJEKTU, UMĚLECKÉHO DÍLA, UMĚLECKÉHO VÝKONU)

Jméno a příjmení: **Bc. Iveta KOTOVÁ**
Osobní číslo: **E10655**
Studijní program: **N6208 Ekonomika a management**
Studijní obor: **Obchodní podnikání**
Název tématu: **Agroturistika v rámci vybraných mikroregionů
(Benešovsko)**
Zadávací katedra: **Katedra obchodu a cestovního ruchu**

Z á s a d y p r o v y p r a c o v á n í :

Cíl práce:

Analýza služeb v rámci agroturistiky ve vazbě na vybrané mikroregiony Benešovska: Blaník a Podblanicko. Zvláštní pozornost bude věnována službám v oblasti ekoagroturistiky. Dotazníkové šetření na úrovni farem, zájmových sdružení a veřejnosti.

Metodický postup:

1. Studium odborné literatury
2. Databáze respondentů
3. Dotazníkové šetření
4. Formulace závěrů
5. Diskuze

Rámcová osnova:

1. Úvod. 2. Literární přehled. 3. Cíle a metody. 4. Diskuze. 5. Závěr. 6. Přehled použité literatury. 7. Přílohy.

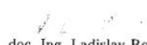
Rozsah grafických prací: **dle potřeby**
Rozsah pracovní zprávy: **60 - 80 stran**
Forma zpracování diplomové práce: **tištěná**

Seznam odborné literatury:

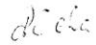
Orieška, J. Služby v cestovním ruchu. Praha: Idea servis, 2010.
Stříbrná, M. Venkovská turistika a agroturistika. Praha: Profi Press, 2005.
Škodová Parmová, D. Agroturistika. České Budějovice: Ekonomická fakulta Jihočeské univerzity v Českých Budějovicích, 2007.
www.mze.cz
www.nafarmu.cz
www.benesovsko.info
www.svazvt.cz

Vedoucí diplomové práce: **Ing. Hana Doležalová, Ph.D.**
Katedra obchodu a cestovního ruchu

Datum zadání diplomové práce: **15. února 2011**
Termín odevzdání diplomové práce: **16. dubna 2012**


doc. Ing. Ladislav Rolínek, Ph.D.
děkan

JIHOČESKÁ UNIVERZITA
V ČESKÝCH BUDĚJOVICÍCH
EKONOMICKÁ FAKULTA
Studentská 13 (25)
370 05 České Budějovice


Ing. Kamil Picha, Ph.D.
vedoucí katedry

V Českých Budějovicích dne 3. března 2011

Prohlášení

Prohlašuji, že jsem diplomovou práci na téma „Agroturistika v rámci vybraných mikroregionů (Benešovsko)“ vypracovala samostatně na základě vlastních zjištění a za použití materiálů a pramenů, které uvádím v seznamu citované literatury a informačních zdrojů.

Dále prohlašuji, že v souladu s § 47b zákona č. 111/1998 Sb. v plném znění souhlasím se zveřejněním své diplomové práce, a to v nezkrácené podobě, elektronickou cestou ve veřejně přístupné části databáze STAG provozované Jihočeskou univerzitou v Českých Budějovicích na jejích internetových stránkách, a to se zachováním mého autorského práva k odevzdanému textu této kvalifikační práce.

V Řimovicích 4. dubna 2012

.....

Bc. Iveta Kotová

Poděkování

Především velmi děkuji své vedoucí diplomové práce Ing. Haně Doležalové, Ph.D. za cenné rady, ochotu a vstřícnost. Současně děkuji své rodině za podporu a pomoc v průběhu celých studií. Díky patří všem ekologickým zemědělcům za příjemnou spolupráci a pomoc při dotazníkovém šetření.

OBSAH

1. ÚVOD	- 3 -
2. LITERÁRNÍ PŘEHLED	- 5 -
2.1 Vymezení základních pojmů	- 5 -
2.1.1 Cestovní ruch	- 5 -
2.1.2 Šetrné formy cestovního ruchu	- 6 -
2.1.2.1 Ekoturistika	- 6 -
2.1.2.2 Venkovský cestovní ruch	- 7 -
2.1.2.2.1 Vesnická turistika	- 10 -
2.1.2.2.2 Agroturistika	- 11 -
2.1.2.2.3 Ekoagroturistika	- 12 -
2.1.2.2.4 Chataření a chalupaření	- 13 -
2.2 Agroturistika	- 14 -
2.2.1 Formy agroturistiky	- 14 -
2.2.1.1. Agroturistika na rodinné farmě	- 14 -
2.2.1.2 Agroturistika provozovaná jinými zemědělskými subjekty	- 14 -
2.2.2 Doprovodné programy agroturistiky	- 15 -
2.2.3 Produkty agroturistiky	- 16 -
2.2.4 Význam agroturistiky	- 17 -
2.2.4.1 Význam pro účastníka	- 17 -
2.2.4.2 Význam pro zemědělské podnikatelské subjekty	- 18 -
2.2.4.3 Význam pro místní obec	- 19 -
2.2.4.4 Význam pro region a stát	- 20 -
2.2.5 Propagace v agroturistice	- 21 -
2.2.6 Problémy v agroturistice	- 23 -
2.2.7 Současný stav rozvoje agroturistiky v České republice	- 23 -
2.2.8 Možnosti rozvoje agroturistiky v České republice	- 24 -
2.3 Adresáti agroturistiky a jejich specifika	- 25 -
2.3.1 Rodiny s dětmi	- 25 -
2.3.2 Starší lidé	- 26 -
2.3.3 Děti s pedagogickým doprovodem	- 27 -
2.3.4 Členové klubů a spolků	- 27 -
2.3.5 Hosté s dietou	- 28 -
2.3.6 Sportovně založení lidé	- 28 -
2.4 Organizace v oblasti agroturistiky a ekoagroturistiky	- 30 -
2.4.1 Svaz venkovské turistiky	- 30 -
2.4.2 Evropské centrum pro ekoagroturistiku ECEAT CZ	- 30 -
2.4.3 WWOOF – Celosvětové příležitosti na ekologických farmách	- 33 -
2.4.4 Evropský svaz turistiky a dovolené na venkově – EUROGITÉS	- 34 -

2.5 Ubytování v agroturistice	- 35 -
3 CÍL A METODIKA PRÁCE	- 37 -
3.1 Cíl práce	- 37 -
3.2 Metodika práce	- 37 -
4. AGROTURISTIKA/EKOAGROTURISTIKA MIKROREGIONŮ BLANÍK A PODBLANICKO	- 40 -
4.1 Charakteristika destinace	- 41 -
4.1.1 Fyzicko-geografické podmínky	- 41 -
4.1.1.1 Geografická poloha	- 41 -
4.1.1.2 Reliéf	- 42 -
4.1.1.3 Vodstvo	- 43 -
4.1.1.4 Klimatické podmínky	- 43 -
4.1.1.5 Fauna, flóra, lesy	- 43 -
4.1.1.6 Životní prostředí	- 44 -
4.1.2 Přírodní atraktivity	- 44 -
4.1.3 Kulturně-historické atraktivity	- 45 -
4.1.4 Agroturistika/ekoagroturistika	- 47 -
4.2 Zemědělství/ekologické zemědělství	- 48 -
4.2.1 Zemědělství/ ekologické zemědělství - Středočeský kraj	- 49 -
4.2.2 Zemědělství/ ekologické zemědělství – Benešovsko	- 50 -
4.2.3 Zemědělství/ekologické zemědělství - mikroregiony Blaník a Podblanicko	- 51 -
4.3 Vybrané faremní provozy	- 54 -
4.3.1 Farma Blaník	- 54 -
4.3.2 Farma Dolejší mlýn	- 57 -
4.3.3 Ekofarma Líza	- 59 -
4.3.4 Ekofarma Jiřího Dobeše	- 60 -
4.4 Dotazníkové šetření	- 61 -
4.4.1 Dotazník pro zájemce o (eko)agroturistiku	- 62 -
4.4.2 Dotazník pro provozovatele farem	- 70 -
4.5 Vyhodnocení dotazníkového šetření	- 78 -
5. ZÁVĚR	- 79 -
6. SUMMARY	- 82 -
7. SEZNAM POUŽITÉ LITERATURY	- 83 -
SEZNAM OBRÁZKŮ, TABULEK A GRAFŮ	
SEZNAM PŘÍLOH	

1. ÚVOD

Cestovní ruch se v posledních letech stává významným odvětvím národního hospodářství. Přináší prospěch jak celé zemi, tak i regionům, městům a obcím. Patří mezi významné ekonomické a sociální jevy současné moderní společnosti. Právem můžeme cestovní ruch považovat za fenomén současné doby. Cestovní ruch je produktem zbytným, což znamená, že není akutně nutný k našemu životu, přesto se pro mnoho lidí stal cestovní ruch během posledních let neodmyslitelnou součástí jejich životního stylu.

Do nedávné doby se aktivity cestovního ruchu v celosvětovém měřítku soustřeďovaly převážně do specializovaných přímořských, jezerních a horských oblastí a kulturních center. Mnoho lidí se ale nyní začíná orientovat na klidnou dovolenou, kde si lépe odpočine od každodenního shonu a hluku velkoměsta.

Agroturistika se nese na vlně několika silných společenských trendů. Přesně zapadá do prudce rostoucího zájmu o zdravý životní styl, včetně důrazu na kvalitní biopotraviny. Nejde jen o módní záležitost, ale do určité míry je i projevem odpovědného chování vůči životnímu prostředí. Odpovídá také evropskému trendu upřednostňovat specifickou regionu.

S agroturistikou jsou spojeny i doprovodné programy, které umožňují turistům zajezdit si na koni či provozovat jiné sporty, podojit krávu, pomáhat při žních nebo jiných zemědělských aktivitách, sbírat houby, koupat se v rybníku, ochutnat a naučit se připravovat místní pokrmy, zkrátka zažít opravdový život na venkově. Nese s sebou řadu výhod i pro místní obyvatele, kteří se mohou realizovat v oblasti rozmanitých služeb pro turisty a zvyšovat tak svou životní úroveň.

I když má ČR velký potenciál pro rozvoj agroturistiky, disponuje mnohými přírodními, kulturními i historickými skvosty a atraktivní polohou v srdci Evropy, je u nás stále na nízké úrovni a je o ni malý zájem. Pro rozvoj agroturistiky je žádoucí čerpat

a inspirovat se zkušenostmi ze zahraničí, kde je tento obor na vysoké úrovni a je intenzivně podporován státem a dalšími organizacemi.

Zvláštní formou agroturistiky je ekoagroturistika, která se pomalu začíná rozvíjet i v mikroregionech Blaník a Podblanicko. Její služby jsou poskytovány v rámci ekologických farem, kde ekozemědělci chovají kozy, ovce, krávy, slepice nebo pěstují bylinky, ovoce a zeleninu. Ekologické farmy se nacházejí jak v CHKO Blaník, která byla zřízena z důvodu zachovalého přírodního a kulturního dědictví, tak i v jejím rozptýleném okolí.

Tato diplomová práce se zabývá analýzou současné úrovně a analýzou služeb agroturistiky/ekagroturistiky v mikroregionech Blaník a Podblanicko.

2. LITERÁRNÍ PŘEHLED

2.1 Vymezení základních pojmů

2.1.1 Cestovní ruch

Za mezník v definování cestovního ruchu i pro jeho statistické sledování by mělo být vymezení cestovního ruchu na konferenci Světové organizace cestovního ruchu (UNWTO - World Tourism Organization), která se konala v roce 1991 v kanadské Ottawě. Cestovním ruchem se rozumí činnost osoby, cestující ve volném čase na přechodnou dobu do místa mimo její běžné životní prostředí (mimo místo bydliště), a to na dobu kratší, než je stanoveno (mezinárodní cestovní ruch jeden rok, domácí cestovní ruch šest měsíců), přičemž hlavní účel její cesty je jiný než vykonání výděleční činnosti v navštíveném místě. (Hesková, 2006, s. 11)

Výkladový slovník vymezuje pojem cestovní ruch jako komplexní společenský jev, souhrn aktivit účastníků cestovního ruchu, souhrn procesů budování a provozování zařízení se službami pro účastníky cestovního ruchu včetně souhrnu aktivit osob, které tyto služby nabízejí a zajišťují, aktivit spojených s využíváním, rozvojem a ochranou zdrojů pro cestovní ruch, souhrn politických a veřejně–správních aktivit a reakce místní komunity a ekosystémů na uvedené aktivity. Rozšířené pojetí cestovního ruchu vychází z vnímání cestovního ruchu jako komplexního procesu, který zasahuje nejen jeho účastníky, ale také poskytovatele služeb, destinace, v nichž je cestovní ruch realizován, a tranzitivní destinace. (Pásková, Zelenka, 2002, s. 45)

Autor Oriška při definování cestovního ruchu vychází ze všeobecného chápání potřeby jako pocitu nedostatku něčeho, co je pro život člověka důležité. Cestovní ruch chápe jako soubor činností zaměřených na uspokojování potřeb souvisejících s cestou a pobytem osob mimo místo trvalého bydliště, zpravidla ve volném čase, za účelem zotavení, poznání, společenského kontaktu, kulturního a sportovního vyžití a

lázeňského léčení. Značnou část těchto potřeb lze uspokojit i mimo rámec cestovního ruchu, ale právě účast na cestovním ruchu představuje vyšší stupeň jejich uspokojení. (Orieška, 2010, s. 15)

Odvětví cestovního ruchu charakterizuje i autor Čertík, a to jako souhrn aktivit charakteru služeb stravovacích, ubytovacích, dopravních, informačních, směnářských, služeb cestovních kanceláří, kulturně-rekreačních, rekreačně-zábavných a dalších aktivit s těmito službami souvisejících. (Čertík, 2000, s. 16)

Obecně se cestovní ruch definuje jako krátkodobý přesun lidí na jiná místa, než jsou místa jejich obvyklého pobytu, za účelem pro ně příjemných činností. (Horner, Swarbrooke, 2003, s. 53)

2.1.2 Šetrné formy cestovního ruchu

Šetrné formy cestovního ruchu představují takový rozvoj cestovního ruchu, který nenarušuje životní prostředí. V literatuře se můžeme setkat s pojmem zelený cestovní ruch.

Zelený cestovní ruch zdůrazňuje především místní hledisko uskutečňování cestovního ruchu, tj. nejen ve volné krajině, ale také i v mírně osídlených oblastech, na rozdíl od cestovního ruchu ve městech či v koncentrovaných přímořských střediscích. Je charakterizován touhou návštěvníků splynout s přírodou i lidským prostředím. Jde o cestovní ruch s aktivní náplní, respektující a chránící přírodu. Zelený cestovní ruch v konkrétní podobě vystupuje především jako ekoturistika a venkovský cestovní ruch. (Škodová Parmová, 2007, s. 27)

2.1.2.1 Ekoturistika

Ekoturistikou je nejčastěji označován cestovní ruch zaměřený na poznávání přírody a orientovaný na poznávání přírodních rezervací, národních parků a chráněných

krajinných oblastí tak, aby nebyly cestovním ruchem narušovány. Vyznačuje se vysokou mírou odpovědnosti a ohleduplnosti návštěvníků vůči přírodě a její ochraně. (Škodová-Parmová, 2007, s. 28)

Podle UNWTO rozlišujeme dva typy ekoturistiky, a to turistiku založenou na přírodě, jejíž hlavní náplní je poznávání a pozorování přírody, především přírodních rezervací, národních parků, chráněných krajinných oblastí, aniž by byly narušovány, a ekoturistiku, která zahrnuje i prvky vzdělávací a interpretační. (Ryglová, 2009, s. 13) Jak uvádí Zelenka (2010), ekoturismus je v současné době nejrychleji se rozvíjející formou cestovního ruchu ve světě. (Pásková, 2009, s. 32)

2.1.2.2 Venkovský cestovní ruch

Podle Čertíka venkovský cestovní ruch zahrnujeme rekreační formu cestovního ruchu, spojenou s pobytem ve venkovském prostředí a se snahou účastníků maximálně pobývat ve volné přírodě. Jedná se o nový způsob návratu k přírodnímu prostředí a objevování venkova, při kterém se účastníci snaží skloubit aktivity volného času s poznáváním a uvědomováním si přírodního a kulturního bohatství země. (Čertík, M., 2001, s. 27)

Hesková Marie (2006) formuluje podobnou definici, kterou rozšiřuje o možnost ubytování ve vesnických domech a různých ubytovacích zařízeních na venkově, kde je součástí nabídky i možnost stravování nebo vlastní přípravy stravy a možnost se zapojit do různých činností spojených s pobytem na venkově.

Pásková Martina a Zelenka Josef (2002) uvádí některé aspekty, díky kterým je venkovský cestovní ruch přitažlivý pro současné turisty. Jedná se o samotný venkovský způsob života, dále o klidnou a rozsáhlou krajinu, čistý vzduch, pracovní aktivity, zvyky a folklór, rozmanité stromy a zvířata atd.

Stříbrná definuje venkovský cestovní ruch jako určitou formu cestovního ruchu, kde aktivity s ní spojené jsou vesměs silně propojeny s krajinou, přírodou a v

neposlední řadě i venkovským prostředím. Mezi zvláštnosti vesnické turistiky patří i to, že zde dochází k decentralizaci ubytovacích zařízení.

Zmiňovaná decentralizace je, podle mého názoru, důležitá především v oblasti ekologického dopadu na náš venkov. Představíme-li si stovky turistů ve vesnici, kde je trvale hlášeno cca sedmdesát obyvatel, musí zde nutně dojít k degradaci krajiny. A to hned v několika ohledech. Jedním mohou být všudypřítomné odpadky, které s sebou turisté přinášejí. Tento problém neustále řeší všichni organizátoři větších společenských akcí a projektů.

Druhou oblastí mohou být nutně vybudované ubytovací kapacity, které, ať již záměrně, nebo nikoli, nejspíše zasáhnou do koloritu zmiňované vesnice. Nové stavby, které vzniknou v důsledku agroturistiky, či vesnické turistiky, by měly co nejvíce zapadat do ducha a stylu stávajících budov. Ideálním řešením se jeví rekonstrukce starých hospodářských budov. Nové stavby jsou často méně nákladné, ale rozhodně se hodí méně do atmosféry vesnice, než adaptace zachovalých historických budov. (Stříbrná, 2005, s. 9)

Škodová Parmová vymezuje venkovský cestovní ruch (často označovaný jako venkovská turistika) jako cestovní ruch rozvíjející se mimo oblasti rekreačních a turistických center i mimo oblast městského osídlení. Zahrnuje rekreační pobyty ve vesnickém osídlení i mimo něj (chatových lokalitách, samotách a i v malých městečkách). Převážně je však vázán na venkovské osídlení spjaté se zemědělstvím a životem na venkově. Zahrnuje tedy všechny činnosti účastníka cestovního ruchu v prostředí venkova. Venkovský cestovní ruch má celou řadu podob, z nich nejtypičtější jsou vesnická turistika, agroturistika, ekoagroturistika a chataření a chalupaření. (Škodová Parmová, 2007, s. 28)

Cíle venkovské turistiky

Dle Čertíka Miroslava (2001) je cílem venkovské turistiky především:

- stimulovat rozvoj dalších podnikatelských aktivit na venkově;
- odlehčit přetížené infrastrukturu měst;

- omezit migraci venkovského obyvatelstva do měst a stabilizovat venkovský prostor;
- respektovat přirozené přírodní prostředí, udržovat ho a rozvíjet;
- přispívat ke krajinotvorbě a celkové péči o životní prostředí;
- popularizovat místní krásy, zvláštnosti a tradice a přispívat k jejich udržení a rozvoji;
- vrátit člověka do přírody.

Specifika venkovské turistiky

Stříbrná Marie (2005) uvádí, že venkovská turistika by svými specifiky měla být:

- umístěna do venkovských oblastí;
- funkčně venkovská, budovaná na zvláštních rysech venkovského světa (malovýroba, otevřený prostor, kontakt s přírodou, dědictvím minulosti, tradiční zvyky a způsoby);
- venkovská ve svém měřítku, tj. malé budovy, malá sídla, apod.;
- tradiční ves svým charakterem, což znamená, že poroste pomalu a organicky ve spojení s místními rodinami. Často bude řízena na místní úrovni a rozvíjena s cílem zajistit dlouhodobý rozvoj dané oblasti;
- trvale udržitelná, tzn. že její rozvoj by měl pomáhat udržovat zvláštní venkovský charakter dané oblasti a neměla by likvidovat místní zdroje. Na venkovskou turistiku by se mělo hledět jako na potenciální nástroj ochrany přírody a krajiny a trvale udržitelného rozvoje spíše než jako na urbanizační a rozvojový nástroj;
- složena z mnoha druhů, které umožní komplexní obraz venkovského prostředí, ekonomiky a historie.

Typické projevy venkovské turistiky

Typickými projevy, také z pohledu Stříbrné Marie (2005), jsou:

- ohleduplný vztah k přírodě a krajině, resp. krajina je turistickou atrakcí, o kterou se pečuje a je dále zvelebována;
- decentralizované ubytování s omezenou kapacitou, což umožňuje rozmělnit četnost turistů, a tak eliminovat negativní dopady, které s sebou nese „masová

turistika“ (ohromné soustředění lidí v turistických centrech, devastace krajiny po dobu turistické sezóny, apod.);

- komorní, téměř rodinné zázemí (což je typické zejména pro agroturistiku – pobyt na rodinné farmě);
- pochopení pro individuální aktivity návštěvníků a turistů;
- zázemí v horských a podhorských oblastech, kde v symbióze se zemědělstvím představuje originální nabídku služeb cestovního ruchu, včetně poskytování čerstvých produktů hospodářství (v řadě případů i ekologických potravin);
- pronájem chat a chalup, tzv. druhého bydlení, což je specifický český fenomén.

2.1.2.2.1 Vesnická turistika

Je to forma venkovského cestovního ruchu bezprostředně spjata s přírodou a krajinou venkova a konkrétním vesnickým osídlením. Její náplní jsou individuální rekreační aktivity využívající atraktivitu konkrétního venkovského prostředí navštíveného místa (louky, lesy, rybníky, řeky, místní řemesla či folklór a podobně).

Ubytování se realizuje v soukromí - chatách, srubech, rekreačních domcích nebo v hromadných ubytovacích objektech - v penzionech, v selských staveních, atd. Charakteristickým rysem je decentralizace ubytovacích kapacit za účelem snížení negativních vlivů na životní prostředí způsobených velkou koncentrací lidí na jednom místě. Ubytovací a stravovací zařízení bývají většinou na nižší úrovni, aby byla v harmonii s krajinou. Stravování se uskutečňuje v soukromí, veřejných stravovacích nebo ubytovacích zařízeních. Hlavní přínosy vesnické turistiky můžeme vidět zejména v rozvoji, zachování a obnově venkovských oblastí, tvorbě pracovních pozic, a tak udržuje venkovské obyvatelstvo na venkově, podněcuje rozvoj malého a středního podnikání, zvyšuje kulturní i ekonomickou úroveň venkovských oblastí, plynou z ní potřebné finanční prostředky zemědělcům, na rozvoj obcí, malých měst i regionů, také napomáhá rozvoji infrastruktury v těchto oblastech. (Rygllová, 2009, s. 27)

Služby poskytované ve vesnické turistice

Služby účastníkům vesnické turistiky poskytují různí provozovatelé ubytovacích a stravovacích služeb, jakož i podnikatelé v oblasti kulturních, sportovních,

společenských a dalších zařízení. Jde tedy o veškerý cestovní ruch probíhající na vesnici mimo agroturistiku.

Doprovodný program zvýrazňuje atraktivnost nabízených služeb, resp. kompletuje celý produkt cestovního ruchu. Podnikateli umožňuje určitou specializaci a tedy i výjimečnost v nabídce. Doprovodný program mohou organizovat i jiní podnikatelé, ne pouze poskytovatel ubytování. Důležité však je, aby provozovatel vesnické turistiky informoval své hosty o nabízených programech v době jejich pobytu. Jedná se např. o tyto doprovodné programy:

- *sport* - jezdeckví spojené s výukou jízdy (jezdecké školy), rybaření a lov zvěře (vlastní nebo pronajaté honitby), pěší turistika, koupání, zimní sporty (lyžování, sáňkování, bruslení);
- *kultura* - místní pamětihodnosti (hrady, zámky, poutní místa, kláštery), místní atraktivní přírodní lokality (krasové jeskyně a přírodní útvary, výskyt vzácných porostů a zvěře);
- *řemesla* - ukázka tradičních řemesel (mlýn, kovárny, sklářské hutě, krajkářství, bednářství, kolářství, výroba nábytku, aj.);
- *zájezdní hostince* - obnovení tradice bývalých zájezdních hostinců pro klientelu „na cestách“ (stravování a ubytování, lidové zábavy, apod.);
- *školy v přírodě* - rekreace větších i málopočetných kolektivů školních dětí (maximálně 40 osob), zdravotně handicapované mládeže (alergie, dýchací potíže, aj.);
- *speciální klientela* - rekreační služby pro seniory, pro mládež, rodiny s dětmi, invalidní občany, zahraniční návštěvníky, apod. (Škodová Parmová, 2007, s. 30)

2.1.2.2.2 Agroturistika

Agroturistika je specifickou formou venkovského cestovního ruchu, která vedle bezprostředního užívání přírody a krajiny venkova je charakteristická přímým vztahem k zemědělským pracím nebo usedlostem (budovám) se zemědělskou funkcí. Je provozována podnikateli v zemědělské prvovýrobě jako vedlejší, doplňková činnost

sloužící k získávání dodatečných finančních prostředků s tím, že zemědělská výroba by měla být činností dominantní. (Škodová Parmová, 2007, s. 31)

Podle příručky Ministerstva zemědělství je agroturistika forma podnikání na fungující zemědělské farmě či ranči, zaměřená na zabavení návštěvníků, s cílem přinášet zemědělcům dodatečný příjem. (Václavík, 2008, s. 2)

Podle Heskové je agroturistika činnost, která uspokojuje potřeby účastníků cestovního ruchu na zemědělském hospodářství nebo na selské usedlosti (tzv. dovolená na selském dvoře, resp. farmě). Jde o trend návratu do přírody a aktivní odpočinek. Jsou s ní spojené netradiční zážitky s poznáváním života a práce na zemědělském hospodářství (charakter práce, rostliny, zvířata, nářadí apod.) a také poznávání řemesel a tradic (tkaní a vyšívání, řezbářství, hrnčířství, hudba, tanec, lidové slavnosti, příprava gastronomických specialit apod.). Do nabídky patří také možnost sportovně-rekreačních aktivit (jízda na koni, myslivost, rybářství apod.). V agroturistice je možná aktivní účast na typických farmářských činnostech (sečení a sušení sena, dojení, výroba másla a sýrů, sklizňové práce, sběr ovoce a lesních plodů, konzervování ovoce a zeleniny). Agroturistika se pokládá za formu udržitelného rozvoje cestovního ruchu. (Hesková, 2006, s. 33)

Čertík vymezuje pojem agroturistika jako formu, při které dochází ke spojení práce agropodnikatelů a zemědělských podniků s rekreačními aktivitami turistů. K těmto aktivitám patří například jízda na koni, jízda na kole, pasivní a aktivní účast na zemědělských pracích, účast na domácích pracích apod. (Čertík, 2001, s. 261)

2.1.2.2.3 Ekoagroturistika

Ekoagroturistiku Hesková chápe jako formu agroturistiky na ekologicky hospodařících farmách. Ekologická farma nepoužívá při rostlinné a živočišné výrobě žádné syntetické chemikálie, hnojiva, hormonální přípravky, umělá barviva a konzervační přípravky. Produkty ekologického zemědělství se přísně kontrolují, a když splňují národní, resp. mezinárodní standardy, mohou používat ochrannou známku bio. (Hesková, 2006, s. 33)

Škodová Parmová ve své publikaci píše, že ekoagroturistika je formou venkovského cestovního ruchu, která zahrnuje pobyty na ekologicky hospodařících

farmách produkujících bio-produkty, umístěných ve zdravém životním prostředí. Podstatným znakem této formy agroturistiky je nejen sejetí s farmářskou rodinou, ale i účast na zemědělských pracích a konzumace produktů jejich ekologického zemědělství. (Škodová Parmová, 2007, s. 31)

Ekoagroturistika je forma cestovního ruchu velmi podobná agroturistice, s tím rozdílem, že její účastníci jsou motivováni pobytem na rodinných farmách zabývajících se alternativním zemědělstvím, to znamená, že se maximálně snaží využívat přírodních postupů a nepoužívají se zde průmyslová hnojiva a syntetické pesticidy. Mezi aktivity návštěvníků patří zejména konzumace alternativně pěstovaných a upravovaných potravin ze zdrojů farmy a práce na farmě.

Tyto typy dovolené jsou velice vhodné pro rodiny s dětmi, které se zde mohou setkat se zvířaty i rostlinami, které by jinak třeba nepoznali, a kteří chtějí na chvíli opustit rušná města. (Malá, 2002, s. 16,17)

2.1.2.2.4 Chataření a chalupaření

Chataření a chalupaření je dalším typem venkovského cestovního ruchu, jedná se o opakovaný pobyt v soukromých rekreačních objektech, jako jsou chaty, které se nacházejí mimo vesnické osídlení, chalupy, kempy ve volné přírodě. Tato forma rekreace je výhodná v tom, že provozní výdaje jsou velmi nízké v porovnání s platbami za rekreaci ve veřejných rekreačních zařízeních. Rozmach chataření a chalupaření byl v České republice podpořen např. nízkou cenou půdy a opuštěných, chátrajících chalup v důsledku urbanizace, limitovanými možnostmi cestování do zahraničí a podnikové rekreace, vlastnictví chat také sloužilo k dobrému uložení úspor. (Pourová, 2002, s. 29)

Chalupaření je využívání vlastních chalup a jejich okolí k rekreaci. Chalupaření rovněž oživuje venkov a přispívá k udržování objektů a jejich okolí. Chataření se liší od chalupaření tím, že chata je objektem nepostaveným pro bydlení, ale pro rekreaci svých vlastníků nejčastěji jako sezónní objekt individuální rekreace. (Pásková, Zelenka, 2002, s. 38)

2.2 Agroturistika

2.2.1 Formy agroturistiky

Rozlišují se dvě formy agroturistiky, a to agroturistika na rodinné farmě a agroturistika provozovaná jinými zemědělskými subjekty. Rozdíly mezi těmito formami jsou v možnostech obou subjektů. Nelze očekávat, že farmář bude moci nabídnout svým klientům hned od začátku komfort jako zemědělský subjekt, který se ve stejnou chvíli jako soukromý farmář rozhodl pro provozování agroturistiky.

2.2.1.1. Agroturistika na rodinné farmě

Turisté jsou ubytováni na rodinné farmě či v jiných rekreačních zařízeních vlastněných či užívaných podnikatelem, např. srubech, rekreačních domcích, mohou se seznamovat s prostředím farmy, poznávat hospodářská a domácí zvířata, zařízení, budovy i stroje zemědělského podnikatele. Důležitým aspektem je decentralizace ubytování v rodinném prostředí. Je možné ubytovat maximálně 12 osob. Omezení ubytovací kapacity snižuje negativní dopady na životní prostředí a krajinu způsobené lidským faktorem. Navíc podnikatelé nemusí prokazovat u této formy ubytování odbornou způsobilost, jedná se o volnou živnost. Minimální standard vybavení odpovídá standardu ubytování v soukromí. Zemědělstí podnikatelé mohou prodávat hostům své produkty, ať už v podobě surovin nebo polotovarů. Vzhledem k tomu, že poskytování kompletních stravovacích služeb (více než 10 hlavních jídel denně) je živností koncesovanou, kde je třeba prokazovat odbornou způsobilost, nedoporučuje se je hostům farmy nabízet. Navíc jsou farmářky pracovně vytížené, mají spoustu povinností a vaření hostům by zabralo spoustu času. Turisté si mohou vařit sami nebo se stravovat v místních veřejných stravovacích zařízeních, restauracích, atd. (Pourová, 2002, s. 39)

2.2.1.2 Agroturistika provozovaná jinými zemědělskými subjekty

Hosté jsou ubytováni v rekreačních objektech – chatách, srubech, chalupách, rekreačních domcích, nebo v hotelech a penzionech vlastněných či užívaných

zemědělským podnikem. Je zde omezená ubytovací kapacita, každý rekreační objekt je maximálně pro 12 osob, hotel či penzion pro 50 osob nebo má maximálně 25 pokojů. Podnikatelé mohou hostům nabízet i další služby, jako je jezdecká škola, myslivost, atd., které jsou spojeny se zemědělským hospodářstvím.

Podnikatelé mohou opět prodávat svou vlastní produkci hostům, turistům je v hotelech a penzionech zajištěno celodenní stravování, minimálně jsou jim poskytovány snídaně. (Pourová, 2002, s. 40)

2.2.2 Doprovodné programy agroturistiky

Cestovní ruch není jen pouhé ubytování či zajišťování stravování turistů, ale i péče o jejich volný čas. Dobře organizovaná turistika obsahuje proto i řadu tzv. doprovodných programů. Ty zvýrazňují atraktivnost nabízených služeb a kompletují celý produkt cestovního ruchu, resp. dávají mu osobitý charakter. Doprovodný program umožňuje podnikateli i určitou specializaci, a tedy i výjimečnost v nabídce. Přitom nemusí jít jen o program organizovaný přímo ubytovatelem, ale o zprostředkované aktivity ve vazbě na okolí (pamětihodnosti, přírodní zvláštnosti, místní atrakce apod.) nebo na sportovní či rekondiční akce provozované v blízkém okolí jinými podnikateli atd. (Stříbrná, 2005, s. 29)

- *Stravování* – nabídka by se měla soustředit na stravu nebo obvyčeje spjaté s vesnicí a zemědělstvím. Například na biopotraviny (ve vazbě na organické zemědělství) nebo na typickou venkovskou stravu (mléko a brambory, kulajda, kyselo, kuba, houbová smaženice, bylinné čaje apod.). Krajově pak na místní zvláštnosti (vinařské oblasti se svými produkty) anebo na posvícenské slavnosti a zabíjačkové hody apod.
- *Zemědělské činnosti* – rekondiční akce spojené s pomocí turistů při senoseči, žních, pasení hospodářských zvířat, úklidu stájí a chlévů aj.
- *Projížďky na koních a jezdecké školy* – nabídka těchto služeb spočívá v možnostech farmáře nebo zemědělského podniku mít koně nebo je chovat. Jde o důležitou atraktivitu. Lze ji doplnit i projížďkami bryčkou nebo kočárem. Tyto služby je možné zprostředkovat i jiným podnikatelským subjektem, pokud se nachází v blízkém okolí.

- *Lov zvěře a rybaření* – nabídka těchto služeb opět závisí na celkovém zázemí farmy nebo zemědělského podniku, tj. na rozsahu vlastnictví lesů a rybníku. Lze je samozřejmě rovněž zprostředkovat jiným podnikatelským subjektem.
- *Letní a zimní sporty* – jde o celou skupinu doprovodných programů, ve kterých hraje důležitou roli charakter okolní krajiny. Nabídku mohou tvořit pěší turistika, cykloturistika, v zimě pak bruslení, lyžování, sánkování apod.
- *Řemesla* – úkazy tradičních řemesel (mlýny, kovárny, sklářské hutě, krajkářství, bednářství, kolářství, výroba nábytku aj.), prohlídky zprovozněných historických objektů (železnice, lihovary, větrné a vodní mlýny aj.), včetně výroby suvenýrů.
- *Ostatní doprovodné programy* – místní pamětihodnosti tvoří důležitou součást produktu cestovního ruchu. Zajímavé informace o těchto atraktivitách a jejich zpřístupnění jsou určitým logickým obalem, ve kterém je celková nabídka prezentována. Totéž platí i o přírodních zvláštностech (krasové jeskyně a přírodní útvary, výskyt vzácných květin a stromů, obory se vzácnou zvěří, např. bílí jeleni v Žehouticích na Kutnohorsku apod.), o místních zvyklostech, národopisných tradicích (poutě, posvícení) apod. (Škodová Parmová, 2007, s. 38)

2.2.3 Produkty agroturistiky

V prvé řadě se jedná hlavně o ubytování na farmě a spoluprožívání pracovního cyklu v zemědělství. Jde o oblíbený sběr ovoce, zeleniny, práce v senoseči, žňové a úklidové práce, ošetřování malých zvířat – drůbeže, králíků, holubů, apod.

Kromě toho musíme zmínit také stravování na farmě nebo ze zemědělských produktů farmy, které si turisté sami připraví. Oblíbené jsou rovněž tradiční venkovské dopravní prostředky – jízdy v kočárech, v saních tažených koňmi, na selských vozech apod.

Škodová Parmová (2007) uvádí vybrané produkty a aktivity spojené s životem na statku v průběhu celého roku:

Tabulka 1: Aktivity v agroturistice

Jaro	Léto
možnost seznámit se s nově narozenými mláďaty	pořádání táboráků, pikniků, kempování
zdobení a barvení vajíček	sběr ovoce a lesních plodů
vyřezávání píšťalek	ukázky sklizně
pletení pomlázek, věnečků	stavění panáků ze slámy
pálení čarodějnic	sběr bylinek
stavění májky	rybolov, koupání, cyklistika
střílení z luku	jízda na lodích a duších

Podzim	Zima
výroba a pouštění draků	pečení vánočního cukroví
pečení posvíceneckých koláčů	vyřezávání betlémů
výroba zvířátek a postaviček z kaštanů, slámy	výroba svíček
výlov rybníků	ukázka zabíjačky
pozorování zvěře	výroba masek na masopust
výroba masek na Mikuláše	vyjížděky na saních taženými koňmi

Zdroj: Škodová Parmová, 2007

2.2.4 Význam agroturistiky

2.2.4.1 Význam pro účastníka

Přínosem pro agroturistu je hlavně odpočinek a strávení volného času v příjemném prostředí. Je však nutné dodat, že smysl dovolené je daleko širší. Jedná-li se o dovolenou na vesnici, pozitiva jen přibývají.

Relaxační a rekreační pobyty pomáhají lidem odbourávat vyčerpání ze školní docházky (u dětí) a z pracovních povinností (u dospělých). Snaží se vyrovnat jednostranné zatížení našeho všedního dne a pomoci nalézt ztracenou rovnováhu.

Pokud nebudeme správně využívat náš volný čas a budeme stále zapojeni do pracovního, nebo učebního procesu, může nám to způsobit závažné zdravotní i psychické problémy, mezi které patří například bolesti hlavy, nechutenství, poruchy spánku, apod. (Škodová Parmová, 2007, s. 38)

2.2.4.2 Význam pro zemědělské podnikatelské subjekty

Agroturistika je pro zemědělce téměř ve většině případů „pouze“ činností doplňkovou. To znamená, že dominantním podnikatelským záměrem by i nadále měla zůstat zemědělská výroba ve správném poměru rozdělená mezi rostlinnou a živočišnou. Pokud by tomu bylo naopak a začala by převládat činnost agroturistická nad zemědělskou, jednalo by se, jak jsme již ukázali výše, „pouze“ o venkovskou turistiku.

Pro zemědělce tkví význam agroturistiky převážně v tom, že přináší do hospodářství (farmy, zemědělského podniku) další finanční prostředky, které mohou vytvořit jakousi finanční rezervu v okamžiku nenadálých výdajů. Dále, jak je známo, zemědělství je extrémně sezónní záležitostí, během zimního období moc peněz nezbyvá a žádné nové finanční prostředky nepřicházejí.

Dalším neopomenutelným, nepochybně kladným aspektem agroturistiky, je výrazně vyšší zhodnocení vlastních výrobků, či výpěstků. Je to logické. V době, kdy například výkupní cena vepřového masa klesne pod úroveň rentability, běžný farmář nemůže nic dělat a nezbude mu nic jiného, než vepřové prodat za výkupní cenu. Na druhé straně se farmáři, který provozuje agroturistiku, nabízí k využití více možností, z nichž každá vede zcela jistě k zisku: může uspořádat pro své hosty pravou venkovskou zabijačku s vepřovými hody, může vepře již zabitého a rozporcovaného prodat svým hostům, nebo jej poskytnout, aby si ho upravili podle sebe (na rožeň, grilovat...). Stejně je to samozřejmě i v případě kterékoli jiné zemědělské komodity (brambor, hovězího masa, obilí, mléka apod.).

Důležité je také podotknout, že provozování agroturistiky umožňuje obhospodařovat i méně úrodné lokality. Totiž finance, které „utečou“ na výnosech zemědělských plodin, lze získat zpět díky dobře využitým možnostem agroturistiky. (Škodová Parmová, 2007, s. 38)

2.2.4.3 Význam pro místní obec

Stejně jako význam pro provozovatele, i význam pro místní obec není opomenutelný. V minulé podkapitole byla řeč o významu pro jednoho člověka, nebo maximálně jednu hospodářskou usedlost. Nyní se posouváme v horizontální ose nahoru, kde jde, nebo by mělo jít, především o „*obecné blaho*“ a zisky hmotné i nehmotné, které budou z agroturistiky plynout všem spoluobčanům a také obci, jakožto samosprávnému celku.

Agroturistika, pokud je to jen trochu možné, využívá původních budov, anebo přestavuje a rekonstruuje jiné hospodářské budovy, které již neslouží původnímu účelu. Tím se zabraňuje negativnímu dopadu na ráz vesnice, k němuž dochází v případě, že se necitlivě staví nové stavby, které se architektonicky mezi staré nehodí. Rekonstrukce zemědělských budov je mnohdy velmi náročná, a to nejen finančně. Rozhodně se však vyplatí ve vztahu k vesnické tradici.

Obec, ve které se provozuje agroturistika, získává celkově příjemnější ráz. Obyvatelé mají sami snahu, aby se jejich vesnice líbila, a aby byla uklizená. Úměrně s tím se zvedá i určitá vybavenost obcí, jakožto příčina i důsledek fungující agroturistiky. Vztah obyvatel k agroturistice s sebou nese i zvýšený odbyt nejen zemědělských výrobků a služeb, čímž pozitivně motivuje podnikatele k dostatečnému rozšíření výroby.

Není třeba zdůrazňovat, že s agroturisty úměrně stoupají příjmy, a to obyvatel, i obce samotné. Pokud jsou vesničané podnikaví, prodávají agroturistům své zboží, či nabízejí služby, a tím profitují. Obec svůj díl na zisku z agroturistiky získává pochopitelně skrze daně svých podnikajících obyvatel a také tím, že provozovatelé agroturistiky bývají odbytem stimulováni k utváření dalších pracovních míst, což je zvláště na našem venkově velmi pozitivní skutečnost.

Také zvyky, které by za jiných okolností byly dávno zapomenuty, jsou díky agroturistice probuzeny k novému životu. Mnoho zvyklostí různého druhu (náboženských, historických, kulturních, řemeslných, folklórních, či gastronomických) je hostům nabízeno jako služba, která slouží k dokreslení vesnické atmosféry v rámci jejich pobytu. Může se jednat například o půlnoční mši svatou, klekání, maškary, velikonoční pomlázku apod. Jak vidíme, v této oblasti jde o oboustrannou „službu“.

Agroturistika podněcuje znovuzavedení různých tradic a lidových zvyklostí, které „na oplátku“ zase propagují agroturistiku a obohacují ji o svoje charakteristické a nezapomenutelné kouzlo. (Škodová Parmová, 2007, s. 39)

2.2.4.4 Význam pro region a stát

Agroturistika samozřejmě regiony a stát přímo ovlivňovat nemůže, ale ovlivňuje je nepřímo, a to například tím způsobem, že je to další možná oblast, do které mohou farmáři proniknout, profitovat z ní a tím svým způsobem řešit situace, které by později musel nákladně a složitě řešit region.

Dále, jak již bylo naznačeno v předcházející podkapitole, agroturistika může výrazně snižovat nezaměstnanost. Samozřejmě v obci o sedmdesáti obyvatelích nestoupne zaměstnanost nijak zásadně, ale za předpokladu vybudování určité agroturistické sítě v regionech rozhodně k žádoucímu efektu nižší nezaměstnanosti dojde. Je třeba si totiž uvědomit, že agroturistika utváří pracovní místa nejen v rámci své oblasti, ale i v širší sféře poskytovatelů různých služeb směrem k agroturistům.

Podíváme-li se na dnešní vesnici a na vesnici před padesáti lety, zjistíme, že došlo ke katastrofálnímu odlivu lidí, kteří odešli za prací, za pohodlím či za rodinou. Pokud se agroturistika dostatečně rozvine, může velmi napomoci opačnému efektu, ke kterému už pomalu, ale jistě začíná docházet. Lidé se začínají na vesnice vracet, venkov nabývá opět ztracené sebevědomí. Právě agroturistika může v tomto směru velmi napomoci.

Posledním, avšak neméně významným kladem agroturistiky pro regiony, a potažmo celý stát, je příliv zahraničních turistů. Nejen díky Schengenské smlouvě jejich množství i zájem o český venkov roste. Na jednu stranu vyžadují špičkovou kvalitu služeb, na niž jsou zvyklí z tamější agroturistiky, ale na straně druhé poskytují snad tu nejlepší možnou reklamu a zvyšují i exportní aktivity našeho státu. (Škodová Parmová, 2007, s. 39)

V 90. letech minulého století navštěvovali naše statky a farmy především Holanďané, které lákalo poznat naši přírodu a charakteristický ráz venkova. Holandsko je de facto jedna velká farma bez kopců nebo lesů. Náš venkov jim mohl nabídnout

nejen osobitý ráz, ale i historické a kulturní bohatství, hrady, zámky, kostely, kláštery, lidové umění a tradiční řemesla.

Podle předsedy Evropského centra pro ekoagroturistiku (ECEAT CZ) Michaela Buriana Českou republiku už Holanďané v rámci agroturistiky a ekoagroturistiky příliš nenavštěvují, protože zde mají vlastní kapacity. Odhaduje, že polovinu nebo i více zájemců o agroturistiku dnes tvoří tuzemci. Statistické údaje o příjezdovém cestovním ruchu v rámci agroturistiky a ekoagroturistiky nejsou k dispozici. Neexistuje ani úplný přehled podnikatelů v agroturistice. (ECEAT)

2.2.5 Propagace v agroturistice

Za účelem získání cílových skupin zákazníků je velmi důležité agroturistiku dobře propagovat, zvolit vhodné formy oslovení potenciálních návštěvníků. V první řadě je třeba zapojit agroturistické služby do nabídky místního a regionálního produktu cestovního ruchu, kde lidé získají informace i o doprovodných aktivitách v destinaci. Je nezbytné propagovat agroturistiku v turistických informačních centrech, kam zamíří většina turistů při návštěvě destinace a která navíc zahrnují regionální, státní nebo i mezinárodní rezervační a informační systém, který je zdrojem informací pro širokou veřejnost. Důležitými propagačními materiály jsou tištěné průvodce, pohlednice, mapy, barevné letáky s fotografiemi a s popisem cesty k objektu, aj. Tyto materiály by měly být v zařízeních hostům k dispozici, protože jsou pro ně základním zdrojem informací. Je žádoucí hosty informovat i o okolí, o tom, co mohou navštívit, čím destinace vyniká, apod. Dalšími formami propagace může být reklama v různých turistických časopisech, novinách, v katalozích různých organizací cestovního ruchu, na webových stránkách. Důležitá jsou i ústní doporučení hostů či známých. (Stříbrná, 2005, s. 37)

Žijeme ve světě informačních technologií, kdy nejmasivnější úlohu šíření informací zastává internet. Jeho služby se využívají ve všech oblastech lidské činnosti. Právě masovost, ale také i finanční dostupnost, tohoto média je jedním z hlavních faktorů, které jsou hojně využívány pro propagaci. Mezi webové stránky, kde mohou zákazníci najít nabídku služeb agroturistiky a ekogroturistiky patří:

- www.nafarmu.cz,
- www.prazdninynavenkove.cz,

- www.agroturistika.net,
- www.kudyznudy.cz,
- www.czecot.cz,
- www.tourism.cz,
- www.ubytovaninafarme.cz,
- www.venkovskaturistika.cz,
- www.czechtourism.cz,
- www.pronajemchalup.cz,
- www.nadacepartnerstvi.cz,
- www.agroweb.cz

(Ministerstvo pro místní rozvoj 2007)

Agroturistika a ekoagroturistika je také propagována Místními akčními skupinami. Mikroregion Blaník a mikroregion Podblanicko propaguje Místní akční skupina Posázaví o. p. s.

V současné době se počet cestovních kanceláří a cestovních agentur, které se zabývají šetrnými formami cestovního ruchu, přímo nesleduje. Tuto statistiku si nevede ani Asociace českých cestovních kanceláří a cestovních agentur (ACCKA), ani Asociace cestovních kanceláří České republiky (ACK ČR).

Na internetu se však prezentuje celá řada těchto cestovních kanceláří a agentur. Jediným specialistou na venkovskou turistiku, agroturistiku, ekoturistiku a ekoagroturistiku na našem trhu je CA Kopretina. Na webových stránkách jsou šikovné odkazy rozdělené podle typu ubytovacího zařízení (i s ohledem na typ stravování), místa či doplňkového programu (jízda na koni, školení, lyžování, jazykové kurzy, jiné sportovní aktivity, mimořádné programy).

Dalšími cestovními kancelářemi (CK) a cestovními agenturami (CA), které mimo jiné nabízejí i některou z forem šetrného cestovního ruchu jsou například:

- Agentura Bora - (<http://www.pronajemchalup.net>),
- Agentura NN – rekreace v Jižních Čechách a na Šumavě (chaty a chalupy),
- CK Sindibád – víkendové výjezdy pro děti a teenagery za agroturistikou; péče o koně, jezdecký areál a oddíl),

- CA Ráj (<http://www.rekreacenachate.cz>; <http://www.watrans.cz>),
- CA Zars - chaty, chalupy, rodinné penziony; (<http://www.zars.cz>),
- Alka Travel – katalogy s nabídkou chat, chalup, rodinných penzionů a hotelů v ČR (<http://www.alkatravel.cz>)

(Ministerstvo pro místní rozvoj 2007).

2.2.6 Problémy v agroturistice

Agroturistika a zemědělská činnost se nejen doplňují, ale mohou si i konkurovat. Farmáři si musí umět rozvrhnout práci na farmě a v agroturistice, protože nejvíce turistů přijíždí v době, kdy je v zemědělství nejvíce práce. Další nesnáze způsobují místní obyvatelé nespokojení s velkým přílivem turistů v sezóně, který způsobuje i poškozování přírody a krajiny. Farmářky se často přepínají, aby zvládaly práci v zemědělství i agroturistice. Ubývá půdy v důsledku budování nových objektů. Podnikatelé se potýkají s finančními problémy zapříčiněnými chybějícím či neefektivně využitým kapitálem a neinformovaností o způsobech získání dotací. V regionech chybí poradenské instituce. Pro podnikatele bývá obtížné získat úvěr v důsledku nepřesvědčivého podnikatelského projektu. Mívají nedostatek zkušeností a vědomostí. Potíže může způsobit i chybějící či nevhodná marketingová strategie, špatně stanovené ceny či nedostatečná propagace. Problematická je i konkurence, jen některá zařízení ji sledují. Farmáři mohou mít i právní nesnáze, plynoucí z neznalosti potřebných právních dokumentů. Řešit se musí i rozdílné zájmy veřejného a soukromého sektoru. Je třeba, aby spolupracovaly a vytvářely společnou image regionu. (Pourová, 2002, s. 41)

2.2.7 Současný stav rozvoje agroturistiky v České republice

V České republice se dosud agroturistika rozvíjí živelně, aniž by byla cílevědomě usměrňována jednotnou koncepcí orgánů státní správy. Jednotlivé resorty, které by mohly rozvoj agroturistiky v naší zemi ovlivnit, zatím příliš nespolupracují.

V současné době má ČR dobrou příležitost pro rozvoj agroturistiky, protože se do středu zájmu turistů dostává udržitelný cestovní ruch, masový turismus začíná ztrácet popularitu. Lidé respektují přírodu, začínají dávat přednost pobytu na venkově,

roste počet ubytovacích, stravovacích a dalších zařízení, která se snaží získat certifikát prokazující jejich ekologické chování. Lidé mají vlastní chalupy, aby mohli trávit prázdniny a víkendy na venkově, prosazuje se ubytování v soukromí. Agroturistika se stává atraktivní formou cestovního ruchu zejména pro rodiny s dětmi a obyvatelé měst, protože jim umožňuje pomáhat s prací na farmě, poznat skutečný život na venkově na vlastní kůži, být v kontaktu s živými zvířaty. [1]

2.2.8 Možnosti rozvoje agroturistiky v České republice

Začátkem roku 2000 provedla Česká zemědělská univerzita průzkum, který se zabýval možnostmi rozvoje agroturistiky v České republice z pohledu starostů měst a obcí. Průzkum probíhal formou dotazníkového šetření. Dotazník se rozdělil mezi 117 starostů měst a obcí s počtem obyvatel nad 1 000.

Výsledek dotazníkového šetření:

Agroturistika (AT) je podle názorů starostů měst a obcí úspěšně rozvíjena na území ČR pouze z 5%. Je to odraz nejen současné ekonomické situace našeho státu, ale i skutečnosti, že agroturistický byznys neměl u nás v posledních padesáti letech tradici. Z průzkumu vyplynulo, že je úspěšně rozvíjena v malém procentu v západočeském (7,7%), východočeském (7,7%), jihomoravském (4%) a severomoravském (3,7%) kraji. Ve středočeském a jihomoravském kraji, dle názorů 62,5% a 54,5% respondentů, je agroturistika rozvíjena nejvíce, ale s potížemi. Agroturistika, v pravém slova smyslu, je vázána na zemědělskou farmu (selský statek) nebo na jinou zemědělskou organizaci, na ochotu a schopnost zemědělců podnikat v AT a na možnostech provozování tohoto turistického byznysu (vnějších i vnitřních).

Zájem o rozvoj agroturistiky v obcích a regionech z pohledu jejich starostů je největší v severomoravském kraji (oblast s vysokou nezaměstnaností) - uvádí 63% starostů, v jihočeském kraji (54,6%) a ve východočeském kraji (42,3% respondentů tohoto kraje).

Zájem obyvatel obce o podnikání v agroturistice nebo v doprovodných činnostech v ČR, jak jej vidí jejich starostové, není velký (velký zájem uvádí pouze 4,3% v AT a 12,0% v doprovodných činnostech), je spíše nedostatečný (58,1% v AT a 33,3% v doprovodných činnostech). V jednotlivých krajích se tento ukazatel liší.

Z dotazníkového šetření starostů měst a obcí dále vyplynulo, že téměř 4/5 měst, obcí a regionů mají dostatečné podmínky pro provozování AT a dopravních služeb. Pouze jedna pětina starostů se domnívá, že tyto podmínky jsou nedostatečné. Z tabulky 1 je patrné, že nedostatečné podmínky mají především kraje: střeđočeský (uvádí 37,5% respondentů), západočeský (30,8%) a jihomoravský (28,0%).

Další oblastí dotazníkového šetření byla úroveň informačních, reklamních a poradenských služeb v obcích, regionech v oblasti agroturistického byznysu. Z výsledků vyplynulo, že informační a reklamní služby jsou 53% respondentů hodnoceny jako průměrné a 36% respondentů je hodnotí jako nedostatečné (především v jihomoravském kraji). Hodnocení úrovně a dostupnosti poradenských služeb v oblasti AT je rovněž velmi neuspokojivé, 64% starostů je hodnotí negativně a 6% se nevyjádřilo. Starostové, kteří chtějí podporovat a rozvíjet turistický ruch (včetně agroturistiky) ve svém teritoriu, mají rovněž zájem získat více informací o této problematice cestou dalšího vzdělávání. O semináře zaměřené na podporu AT místní správou projevilo zájem 75% starostů (respondentů).

Závěrem lze říci, že se agroturistika v České republice rozvíjí zatím dosti živelně, aniž by byla cílevědomě usměrňována a podporována jednotnou koncepcí orgánů státní správy.

Přes mnohé nedostatky má agroturistika a venkovská turistika v České republice tendence se postupně prosazovat díky práci mnoha nadšenců na regionálních úrovních i jednotlivých podnikatelských subjektů. Ti všichni si uvědomují, že český venkov má výborné přírodní i kulturní podmínky pro rozvoj turistického ruchu, jak bylo uvedeno v příspěvku. [2]

2.3 Adresáti agroturistiky a jejich specifika

2.3.1 Rodiny s dětmi

Převážně děti zde objeví a poznají věci, zvířata a činnosti, se kterými ve městě nemají možnost přijít do styku. Proto zejména rodiče dětí z města rádi ukáží svým dětem jednotlivá hospodářská zvířata a domů budou odjíždět obohaceni o tyto cenné

zkušenosti, které mohou využít například i v hodinách přírodopisu. Právě díky přímému kontaktu se zvířaty a venkovem, je dovolená na statku ideální pro rodiny s dětmi.

Jak již bylo řečeno, rodiče chtějí svým dětem odkrýt tu oblast života, kterou ve městě nemají možnost poznat. Zajímají se o veškerá zvířata na statku a nejen o koně, ale i o ovce, kozy, slepice, kachny, husy, kočky a dále pak i o zemědělské činnosti týkající se jak živočišné, tak i rostlinné výroby. (Stříbrná, 2005, s. 32)

V případě krmení zvířat a pohybu dětí v jejich blízkosti vůbec, je nutná přítomnost buď farmáře, nebo poučených rodičů. To má hned dva důvody. Prvním je možnost poranění dítěte neklidným zvířetem a tím druhým je nebezpečí nevhodného krmení zvířete, které ve vyhraněných případech může zvířeti způsobit až smrt.

Hosté na statku jistě náležitě ocení, když na příjemném místě na zahradě má farmář zbudovanou pergolu s ohništěm nebo alespoň gril pro opékání a pečení různých uzenin, pořádání táboráků a společných posezení, které zvláště v letních teplých večerech potěší každého hosta. (Stříbrná, 2005, s. 32)

2.3.2 Starší lidé

Agroturistika není určena jen pro lidi ve středním věku, ale v současné době se pro tento způsob dovolené rozhoduje stále více seniorů. Z tohoto důvodu je nutné s nimi coby s klienty počítat a nabídnout jim patřičný balíček služeb, se kterým budou spokojeni. Také je nutné přihlédnout k jejich specifickým potřebám, jejichž nesplnění by mohlo znamenat až odřeknutí pobytu (hlučné děti či skupina hostů).

Senioři samozřejmě nejčastěji vyhledávají čisté pokoje se sociálním zařízením, pohodlné sedací soupravy i lůžka, bezpečná schodiště s pevným zábradlím a pochopitelně i kvalitní vytápění, které je zvláště v zimních měsících nezbytností. (Stříbrná, 2005, s. 33-34)

Svoji dovolenou si chtějí užít v klidu a pohodě. Někteří starší lidé jsou i ve svém pokročilém věku aktivní a rádi využívají možnosti pohybu v přírodě. Zejména je potěší dobře značené turistické stezky směřující k nějakému zajímavému místu, nebo místní pamětihodnosti, či památce.

Starší lidé všeobecně si rádi povídají, a je dobré když se na farmě sejde více starších lidí, kteří si mají co říci a mohou se navzájem bavit. V případě, že nikdo z hostů nesplňuje tyto parametry, je nutné a logické věnovat jim, coby hostům, čas. Určitě jim udělá radost posezení u kávy, nebo čaje s domácím zákuskem. (Stříbrná, 2005, s. 34)

2.3.3 Děti s pedagogickým doprovodem

Pobyty dětí v rámci školních kolektivů jsou komplikovanější o to víc, že je nutné vyhovět celé řadě norem a hygienickým či stravovacím předpisům. Před tím, než provozovatel agroturistiky začne s organizací takovýchto pobytů, musí se seznámit se zákony, vyhláškami, nařízeními a normami, které musí jeho hospodářství splňovat. (Škodová Parmová, 2007, s. 20)

Obecně lze říci, že mezi vhodné a dokonce nutné programy pro větší skupiny mládeže patří různé výlety za zajímavostmi kraje (hrady, zámky, jeskyně), noční pochody, bojové hry, orientační běhy, sportovní klání v různých disciplínách nebo, jak je na statcích běžné, jízda na koni.

Jestliže na statek zavítá škola v přírodě, předpokládá se, že farmář předem naplánuje program, který vyplní „neučební“ část dne. Tento program je dobré si nechat na začátku schválit od dětí – tak je nenásilně vtáhneme do dění a oni se s ním snáze ztotožní a přijmou je za své. (Škodová Parmová, 2007, s. 20)

Většinu dětí potěší na statku přítomnost nejrůznějších zvířat. Samozřejmě vidí je i v ZOO, ale na statku jsou k vidění v jejich přirozeném prostředí a děti k nim mohou bez problémů do výběhů, kotců nebo si pochovat koťátka, či králíky a pochopitelně, jak jsme již uvedli, se svézt na koni. (Stříbrná, 2005, s. 33)

2.3.4 Členové klubů a spolků

Jsou to většinou skupiny přátel, anebo známých stejného, nebo velmi podobného zájmu. Ubytování na statku chápou jako příjemné zpestření a jako ideální výchozí bod k jejich výletům a akcím, které podnikají do blízkého, či vzdáleného okolí vesnice.

Tyto skupiny využívají ubytování na farmách a statcích v sezóně, ale i mimo ni. Jsou to z pohledu počasí a ročního období ti nejméně nároční hosté. Jde jim v zásadě o

to, aby spolu mohli trávit pestře vyplněný volný čas, převážně o víkendech, mimo město.

Jak již bylo řečeno, členové klubů a spolků preferují pestrou nabídku a s povděkem se účastní koncertů místních kapel, tanečních skupin, jazzových večerů a nepohrdnou ani promenádními koncerty v blízkém lázeňské městě. Na statek je přivábí netypické prostory se zvláštními a zapomenutými možnostmi využití. Konkrétně dílna pro výrobu kůže, tkaní, modelování, truhlářská či řezbářská dílna, kovárna, kovotepectví atd.

Ze sportovních aktivit využívají rádi kuželník, hřiště na volejbal, košíkovou, také prostor na střelbu ze vzduchovky, koupání v blízkém zatopeném lomu. Dále si nenechají ujít ani cyklistické výlety po okolí nebo projížďky na koních v jarní, letní, podzimní i zimní přírodě. (Škodová Parmová, 2007, s. 25)

2.3.5 Hosté s dietou

V současné době již agroturistiku vyhledávají nejen zdraví lidé, ale i ti, kteří trpí různými chronickými nemocemi a poruchami, jež jim neumožňují normální život. Může se jednat o problémy se žlučníkem, hypertensi (vysoký krevní tlak), srdeční potíže, cukrovku atd.

U těchto hostů je nutné, aby jejich jídelníček byl velmi pečlivě sestaven vzhledem k jejich nemoci a citlivosti na některé potraviny. Pro to, aby mohl být jídelníček sestaven správně vzhledem k onemocnění hostů, měl by se provozovatel informovat o tom, jaký charakter má mít jejich dieta a podle toho se pak řídit. (Škodová Parmová, 2007, s. 24)

Z pochopitelných důvodů se ve větší míře nezajímají o sport, ani o práce na statku, ale přednost dávají spíše historii, kulturním památkám, jakýmkoli přednáškám s promítáním a nepochybně i rozhovorům se stejně starými lidmi podobných zájmů. (Stříbrná, 2005, s. 34)

2.3.6 Sportovně založení lidé

Co do množství, je velmi zásadní skupina sportovně založených lidí. Jedná se převážně o skupiny přátel, nebo o celé rodiny, které se rozhodly strávit dovolenou, nebo

její část, v klidu a pohostinnosti vesnice. Většinou se jedná o turisty středního věku, ale existují samozřejmě i výjimky.

Tito lidé od venkovské dovolené očekávají, že budou mít prostor a možnost provozovat jejich oblíbené sporty v jiném, než uměle vytvořeném prostředí. Dále je zajímaví sporty, které ve městě provozovat nelze anebo jen s obtížemi. Jejich specifikace bude uvedena níže.

Sportovci na statku mají zájem ve velké míře o hippoturistiku, a to ve všech směrech. Jeví tedy zájem o koně jako takové. Rádi se účastní krmení a opečovávání koní a pochopitelně i ježdění, a to v sedle, i v kočárech, nebo bryčkách.

Další sporty, pro které se bezpochyby nadchnou, je pěší turistika (různá obtížnost podle věku a možností), střelba (vzduchovky, pistole, kuše, luky...), cykloturistika za zajímavými cíli, plavání, tenis, také kolektivní sporty jako je fotbal, volejbal či basket.

Zkrátka neprijdou ani ti, kteří rádi provozují zimní sporty. Statek, či farma může svým hostům nabídnout například bruslení, nebo hokej na nedalekém zamrzlém rybníku, či jezeře a pochopitelně i lyžování na běžkách a na sjezdovkách v případě, že se objekt nachází na horách, nebo v jejich blízkosti.

Pro odpočínání po náročnějších sportovních aktivitách nabízí celá řada farem provozujících agroturistiku, širokou škálu odpočinkových aktivit, které nejsou nijak fyzicky náročné. Mezi ně může patřit rybolov, minigolf či zmíněná lukostřelba. Hosté si mohou také odpočinout návštěvou wellness, sauny, vířivky či spa.

Všechny tyto činnosti, jak je zřejmé, není možné na jednom statku zajistit, a to hlavně z finančních důvodů. Je tedy vhodné farmu zaměřit určitým směrem, tím se ubírat a veškeré další činnosti, o které hosté projeví zájem, zprostředkovat u jiných podnikatelů, kteří se v dané oblasti pohybují a podnikají. (Škodová Parmová, 2007, s. 21)

Při rozdělování kompetencí jednotlivých rodinných příslušníků v oblasti rodinné agroturistiky je nutné, aby jeden člen rodiny, nebo zaměstnanec, byl odpovědný za turistiku a volný čas hostů. V praxi to znamená, že by měl umět hosty navést na určenou turistickou, nebo cyklistickou stezku, doporučit zajímavý turistický cíl, a to i s ohledem

na schopnosti a kondici hostů, a v neposlední řadě i připravit - v případě pasivity hostů - zajímavý program pro vyplnění volného času. (Stříbrná, 2005, s. 31)

2.4 Organizace v oblasti agroturistiky a ekoagroturistiky

2.4.1 Svaz venkovské turistiky

Svaz venkovské turistiky je dobrovolné, nepolitické profesní sdružení podnikatelů ve venkovském cestovním ruchu a dalších příznivců. Svaz byl založen v roce 1997 a je členem mezinárodní organizace svazu venkovské turistiky Eurogites. Svaz svou činností chce přispět k ekonomickému, kulturnímu a společenskému oživení venkova, obnově jeho tradic, údržby krajiny i ke stabilizaci jeho osídlení. Prosazuje a hájí zájmy svých členů, venkovských podnikatelů. Zajišťuje zavádění do praxe a kontroly kvalitativních standardů ubytovacích kapacit na venkově, pomáhá při rozvoji odborných schopností poskytovaných služeb ve venkovském cestovním ruchu a ve spolupráci s partnery (zejména ECEAT CZ a CzechTourism) pomáhá při propagaci ubytovacích zařízení svých členů. [3]

Obrázek 1:

Logo Svaz venkovské turistiky



Zdroj: www.svazvt.cz

2.4.2 Evropské centrum pro ekoagroturistiku ECEAT CZ

ECEAT CZ je česká nezisková organizace, občanské sdružení. Aktivně se účastní na práci ECEAT International a je členem Svazu venkovské turistiky. ECEAT CZ vznikl v roce 1999 jako nástupnická organizace Nadace ECEAT. Posláním ECEAT CZ je podporovat obnovu venkova pomocí šetrné turistiky, pomoci iniciovat nové

podnikatelské příležitosti a pracovní místa ve venkovské turistice a dále pomoci při rozvoji odborných schopností nových poskytovatelů služeb. Vytváří produkty cestovního ruchu, jež vyhovují nejvyšším profesionálním požadavkům a přitom jsou ohleduplné k prostředí, kde jsou realizovány, a to jak po stránce environmentální tak i sociálně kulturní a ekonomické.

ECEAT CZ nabízí komplexní rozvojové programy – „Prázdniny na venkově, Zelené prázdniny a Stezky dědictví“.

„**Prázdniny na venkově**“ jsou oficiálním turistickým produktem České republiky a jsou podporovány Českou centrálou cestovního ruchu (agenturou Czech Tourism). Tento produkt je společným programem ECEAT CZ a Svazu venkovské turistiky. Cílem tohoto projektu je podpořit vznik a využití venkovských ubytovacích kapacit – chalup, penzionů, malých kempů apod. "Prázdniny na venkově" jsou motivační a kvalifikační program pro podnikatele ve venkovské turistice a agroturistice a zároveň produktem venkovského cestovního ruchu zaměřeným zejména na individuální cestovatele. Tento projekt poskytuje začínajícím podnikatelům know-how, pomáhá vytvářet nové pracovní příležitosti a podporuje v obcích ekonomický rozvoj bez nároků na vysoké investice. Stávajícím ubytovacím zařízením nabízí lepší využití ubytovacích kapacit tím, že zajišťuje efektivní propagaci, která probíhá především na internetu. Tištěné "Prázdniny" jsou vydávány v ČR podle marketingového plánu se zaměřením na jednotlivá teritoria (Česko, Holandsko, Německo atd.).

"Prázdniny na venkově" prezentují ubytovací zařízení v následujících skupinách:

- malé kempy,
- chalupy a letní byty s vlastním vařením,
- penziony se snídaní, případně dalším stravováním (do 20 lůžek),
- hotely,
- speciální nabídky (ubytovny, chaty apod.).

Podnikatelům ve venkovské turistice jsou nabízeny různé programy, které umožňují lepší využití kapacit. Jde o následující programy „Prázdnin na venkově“:

- **program "DIRECT"** - tento program umožňuje přímý kontakt se zákazníky z celého světa bez zprostředkovatele. Je to nejúčinnější a ekonomicky výhodný

- způsob prezentace, zvláště vhodný pro malé kempy, chalupy, letní byty a penziony, které musejí být certifikovány Svazem podnikatelů
- **program "SPECIAL"** - program nevyžaduje žádnou certifikaci, stejně jako program DIRECT umožňuje přímý kontakt se zákazníky z celého světa bez zprostředkovatele
 - **program "GRATIS"** - ekonomicky výhodný způsob prezentace chalupy nebo penzionu, které musejí být certifikovány Svazem podnikatelů. Adresa se nezveřejňuje a veškeré rezervace zajišťuje výhradně rezervační centrum "Prázdnin na venkově", za certifikaci ani propagaci se však nic neplatí
 - **program „CK“** – propagace pro cestovní kanceláře a agentury umožňuje prolink webových stránek na určitou dobu a reklamu v tištěných průvodcích a katalozích, reklamní banner na <http://www.prazdninynavenkove.cz>, resp. <http://www.ecountrysideholidays.com>. Cena za propagaci se stanovuje individuálně. (Ministerstvo pro místní rozvoj 2007)

„**Zelené prázdniny**“ jsou produktem cestovního ruchu s garantovanou „eko“ kvalitou, prověřeným na trhu již od roku 1993. Jsou cíleny na podnikatele a destinace. V současné době se rozšiřují pravidla pro „eko“ certifikaci služeb cestovního ruchu. Tyto parametry se sjednocují i v Evropě (např. aktivita VISIT, viz <http://www.yourvisit.info>). V roce 2004 se započal připravovat ve spolupráci s členskými zeměmi ECEAT International jednotný evropský turistický produkt Green Holidays se zpřísněnou jednotnou ekocertifikací. I „Zelené prázdniny“ nabízejí poradenský servis, informace, služby hostům i podnikatelům. (Odkaz na „Zelené prázdniny“ je stejný jako u programu „Prázdniny na venkově“, tedy <http://www.prazdninynavenkove.cz>). (Ministerstvo pro místní rozvoj 2007)

Dalším oficiálním turistickým produktem České republiky jsou od roku 1994 „**Stezky dědictví**“. „Stezky“ jsou mezinárodně prověřeným marketingovým nástrojem na propagaci a rozvoj cestovního ruchu mikroregionů a krajů. „Stezky“ jsou dobře propojenou fungující sítí vybraných lokalit přírodního, kulturního a technického bohatství, folklóru, služeb a turistických zařízení v dané oblasti. Zahraniční hosté,

patřící většinou ke střední vrstvě, cestují samostatně podle speciálních map „StezeK dědictví“ nebo si objednávají dovolenou ve formě balíčků prostřednictvím cestovních kanceláří. Provozování „StezeK“ musí splňovat kritéria udržitelného rozvoje a příjmy z tohoto produktu mají sloužit v maximální míře místním komunitám. To znamená, že ubytování není zajišťováno v hotelových řetězcích se zahraničním vlastníkem a v ideálním případě by tyto služby neměly být poskytovány ani tuzemskými společnostmi, které mají sídlo jinde, než v daném regionu. „StezeK dědictví“ tak odpovídají na rostoucí poptávku po poznávací turistice.

„StezeK dědictví“ se prezentují jako:

- to nejlepší z přírodního a kulturního dědictví České republiky,
- perfektní programy pro nezávislé, přemýšlivé a zodpovědné cestovatele,
- cestujte samostatně, bez průvodce, ale s detailním popisem cesty den po dni.

(Ministerstvo pro místní rozvoj 2007)

Obrázek 2: Logo ECEAT



Zdroj: www.eceat.cz

2.4.3 WWOOF – Celosvětové příležitosti na ekologických farmách

WWOOF je zkratka pro World Wide Opportunity on Organic Farm, což v překladu znamená Celosvětové příležitosti na ekologických farmách. Je to v podstatě celosvětová výměnná síť, kde za pomoc ekologickým farmářům dostane dobrovolník výměnou ubytování a stravu a také cenné praktické zkušenosti z oblasti ekologického zemědělství. Doba pobytu se různí a jde vždy o dohodu mezi farmářem a dobrovolníkem, v podstatě je řízená potřebou práce na farmě - v období senosečí je práce více než v období zimního spánku. [4]

Obrázek 3: Logo WWOOF



Zdroj: www.woof.cz

2.4.4 Evropský svaz turistiky a dovolené na venkově – EUROGITES

EUROGITES je Evropský svaz turistiky a dovolené na venkově se sídlem ve francouzském Štrasburku. Je orientován na pomoc jednotlivým členům – národním sdružením venkovské turistiky, a to v oblasti poradenství, informatiky, vzdělávání, v oblasti technické a taky organizační pomoci.

K jeho základním cílům patří:

- zajištění lepší informovanosti o věcech venkovské turistiky v Evropě, především vytvořením jednotné rezervační sítě tak, aby si kdokoliv mohl objednat venkovskou dovolenou kdekoliv v Evropě,
- stanovení a posuzování kvality služeb poskytovaných na venkově; pro tento účel je navržen systém kategorií 1 až 4, vyjadřující úroveň poskytovaných služeb,
- sjednocení a koordinace přístupů jednotlivých členských zemí, ale také pomoc státům střední a východní Evropy,
- profesionalizace venkovské turistiky, založené na vzájemné spolupráci, výměně expertů, vzdělávacích programů a informací,
- dosažení vyššího podílu venkovské turistiky na cestovním ruchu. Zde se vychází z předpokladu, že lidé budou mít stále více volného času, budou chtít trávit svůj volný čas aktivně, se zaměřením na své záliby, ve zdravém životním prostředí, s vysokou kvalitou poskytovaných služeb.

- zlepšení celkové kvality života na vesnici prostřednictvím diverzifikace zemědělských podniků, vytvářením nových pracovních příležitostí a udržováním a rozvojem evropské kultury a krajiny. (Čertík, 2001, s. 261)

Obrázek 4: Logo EUROGITES



Zdroj: www.eurogites.org

2.5 Ubytování v agroturistice

Hosté v agroturistice a ekoagroturistice jsou z pochopitelných důvodů ubytováni na statku či farmě nebo v jeho nejbližším okolí. Host zde bude bydlet, bude mít možnost volně se pohybovat a zároveň zde bude mít zázemí a pohodlí pro chvíle odpočinku. Vhodným způsobem ubytování pro hosty na farmě je z hromadných ubytovacích zařízení penzion, anebo ubytování v soukromí. Co se penzionu týče, jedná se o ubytovací zařízení, které se může provozovat i v rámci objektu, který neslouží přímo k ubytování. V případě agroturistiky je tedy nejlepším možným řešením, protože další budovy, jež jsou součástí objektu farmy nebo statku, pochopitelně slouží k chovu hospodářských zvířat nebo uskladnění hospodářských komodit, případně zemědělské techniky.

Nejen ale penzion je vhodný pro ubytování na statku. Velké množství agroturistů nemá zájem, zvláště v letních měsících a za pěkného počasí, trávit noci v posteli pod peřinou, ale chtějí usínat s hvězdami nad hlavou, takže rádi využijí eventuální možnost ustlat si na karimatce ve spacáku přímo na louce za statkem. (Pourová, 2002, s. 51)

Přehled ubytovacích zařízení:

a) *Ubytování v soukromí* (max. 35 osob) – ubytování v obytných místnostech objektů či pronájem samostatných objektů (chata, srub, rekreační domek) včetně přílehlých pozemků na stanování a kempování.

Kategorie ubytování v soukromí:

- malý kemp,
- ubytovací objekt/apartmán (letní byt s vlastním vařením),
- ubytování se stravováním.

b) *Kemp a chatová osada*

Kemp je ubytovací zařízení pro přechodné ubytování ve vlastním zařízení hostů (stan, obytný přívěs, obytný automobil, maringotka apod.).

Chatová osada je ubytovací zařízení pro přechodné ubytování výhradně v ubytovacích objektech provozovatele (chata, bungalov, srub).

c) *Turistická ubytovna* je nejjednodušší ubytovací zařízení pro přechodné ubytování hostů s větším počtem lůžek v jedné místnosti. Minimální kapacita objektu je 10 lůžek. (Orieška, 2010, s. 119)

3 CÍL A METODIKA PRÁCE

3.1 Cíl práce

Cílem této diplomové práce je analýza současné úrovně rozvoje agroturistiky (ekoagroturistiky) v mikroregionech Blaník a Podblanicko. Část mikroregionu Blaník se nachází v nejmenší chráněné krajinné oblasti České republiky, v CHKO Blaník. Mezi jeho největší klady patří mimořádně zachovalá příroda a původní krajina, zároveň také výborná dopravní dostupnost. Vzhledem ke svému umístění nabízí mikroregion slušný potenciál pro různé formy cestovního ruchu. Oba mikroregiony představují dostatek příležitostí k netradičním formám cestovního ruchu jako je agroturistika spojená s hippoturistikou.

Hlavním cílem je analýza služeb v rámci agroturistiky (ekoagroturistiky) ve vazbě na jednotlivé mikroregiony. Na základě dotazníkového průzkumu zjistit zájem hostů o agroturistiku (ekoagroturistiku), jejich spokojenost s návštěvou ekofarmy a řešit situaci na jednotlivých farmách/ekofarmách.

Byly formulovány následující hypotézy:

- zájem o agroturistiku mají především rodiny s dětmi,
- jako návštěvníci převažují obyvatelé ČR,
- agroturistika je pro provozovatele farem pouze doplňkovou činností.

3.2 Metodika práce

Sekundární a primární informace

Jako sekundární informace obvykle označujeme údaje, které byly shromážděny zpravidla někým jiným původně pro nějaký jiný účel a jsou i nadále k dispozici. Dostáváme se k nim zprostředkovaně. Sekundární zdroje jsou zpravidla jednoduše dostupné veřejné zdroje informací. Obvykle slouží k jinému primárnímu účelu. Sekundární zdroje informací bývají k dispozici rychleji a bývají méně nákladné než primární zdroje údajů.

Primární informace jsou původní údaje, které musí být teprve shromážděny pro specifický účel. Jsou získávány prostřednictvím našeho vlastního výzkumu a slouží výhradně nebo především k potřebám tohoto výzkumu. K jeho sběru většinou využijeme jednu ze tří metod – pozorování, dotazování nebo experiment. (Kozel, 2006, s. 66)

Studium odborné literatury a sběr sekundárních dat

Základním předpokladem k naplnění cíle diplomové práce bylo studium odborné literatury, která se týkala oblasti cestovního ruchu, s hlavním zaměřením na agroturistiku a ekoagroturistiku. Dále studium geografických publikací, které se vztahují k Středočeskému kraji a Benešovsku, pomocí nichž byl vymezen a blíže charakterizován mikroregion Blaník a Podblanicko. Zdrojem těchto materiálů byla zejména Akademická knihovna Jihočeské univerzity v Českých Budějovicích a městská knihovna ve Vlašimi.

Dotazníkové šetření

Primární údaje byly získány na základě marketingového výzkumu. Výzkum probíhal v rámci mikroregionu Blaník a Podblanicko. Zvolila jsem metodu kvantitativního výzkumu, konkrétně dotazníkové šetření. Byly vytvořeny dva druhy dotazníků. První dotazník byl určen pro provozovatele farem a druhý dotazník pro zájemce o agroturistiku. Dotazování probíhalo v období od začátku srpna do konce října 2011.

Dotazníky byly sestaveny tak, aby otázky na sebe logicky navazovaly, byly pro respondenta srozumitelné, jednoznačné a směřovaly k tématu výzkumu. Zároveň byl kladen důraz na to, aby samotné dotazování nebylo příliš časově náročné.

Sběr dat byl prováděn formou písemného dotazování (dotazníky byly ponechány k vyplnění na farmě) a dále na základě osobního dotazování provozovatelů farem.

Po vyplnění dotazníků respondenty byly spočítány četnosti jednotlivých odpovědí u každé otázky a zpracovány do grafů. To umožnilo zhodnocení zájmu o agroturistiku (ekoagroturistiku) a získání bližších informací pro provozovatele (eko)agroturistiky.

Dotazník obsahoval několik otevřených otázek ke zjištění základních informací o objektu a dále uzavřené otázky obojího typu: polytomické a dichotomické.

4. AGROTURISTIKA/EKOAGROTURISTIKA MIKROREGIONŮ BLANÍK A PODBLANICKO

Oblast Blaník není územím s charakteristikou oplývající množstvím superlativů. Nejsou zde nahuštěny nejhodnotnější stavebně historické památky ani nejvýjimečnější živočišné či rostlinné druhy, nejsou zde největší převýšení ani přílišné výkyvy počasí. Hodnota zdejší krajiny spočívá v její vyváženosti, kde střídání vrchů a údolí, polí, luk a lesních porostů spolu se střechami kostelíků, obytných domů a stodol vytváří obraz bezpečného domova. Krajinný celek pod Blaníkem, to jsou „České Čechy“ v čisté podobě. (Racková, 2001, s. 49)

Oblast Podblanicka se nachází na území Středočeského kraje. Středočeský kraj je jako celek turistickým regionem Okolí Prahy, který není dále žádným jednotným způsobem členěn. V rámci další regionalizace se proto užívá buďto členění podle územně správních celků, členění podle geografických znaků (např. Kokořínsko, Podblanicko, Polabí, údolí Sázavy), nebo členění podle mikroregionů, případně jejich kombinace. [5]

V okolí Velkého a Malého Blaníku se nachází dobrovolný svazek obcí *mikroregion Blaník* se sídlem v obci Louňovice pod Blaníkem. Blaník sdružuje obce Načeradec, Louňovice pod Blaníkem, Pravonín, Kondrac, Vracovice, Veliš, Kamberk, Miřetice, Ostrov a Hradiště. Svazek vznikl v roce 2000 za účelem spolupráce při řešení společných problémů a při obnově regionu. Od roku 2004 je svazek obcí zaregistrován na Krajském úřadě Středočeského kraje pod názvem Blaník-svazek obcí. Úkolem tohoto svazku je řešení společných problémů týkajících se zlepšování života obyvatel a celkového mikroregionu.[6]

Druhým svazkem obcí, který se nachází v blízkosti Velkého Blaníku, je *mikroregion Podblanicko* se sídlem ve městě Vlašim. Mikroregion zahrnuje obce Ctiboř, Libež, Nemíž, Pavlovice, Radošovice, Řimovice, Slověnice a Vlašim. Základem

pro vznik mikroregionu je dobrovolná spolupráce obcí, která je dána spádovostí, historickými i současnými vazbami a společně řešenými problémy. [7]

4.1 Charakteristika destinace

4.1.1 Fyzicko-geografické podmínky

4.1.1.1 Geografická poloha

Obrázek 5: Mikroregion Podblanicko



Mikroregion Blaník



Zdroj: www.posazavi.com

Mikroregion Blaník a Podblanicko se nacházejí v jihovýchodní části Středočeského kraje v jižní části bývalého okresu Benešov. Většina území náleží geomorfologicky k celku Středočeské pahorkatiny, na jihovýchodě zasahuje částečně do území i Českomoravská vrchovina. Celková rozloha mikroregionu Blaník je 13 004,24 ha o celkovém počtu 3 801 obyvatel. Region zahrnuje 10 obcí soustředěných kolem Blaníku. Rozloha regionu Podblanicka činí 7 960 ha o celkovém počtu 13 520 obyvatel. [7]

4.1.1.2 Reliéf

Mikroregiony se vyznačují krajinou, kde se střídají kopce, lesy a pole. Reliéf krajiny je z důvodu působení erozně-denudačních sil, které zde působily v minulosti, členitý a travnatě bohatým. Krajinu charakterizuje mírně zvlněná pahorkatina. Oblast geologicky náleží do Českomoravské soustavy. Území spadá do Vlašimské pahorkatiny. Vlašimská pahorkatina je tvořena žulovými horninami s vysokým obsahem vzácných kovů. Průměrná nadmořská výška sledované oblasti je cca 370 m n. m. Nejvyšším místem regionů je hora Velký Blaník a nejnižší bod se nachází v obci Ostrov v místech, kde řeka Blanice opouští CHKO.

Masiv Blaníku tvoří dva zalesněné skalnaté vrchy Velký Blaník (638 m n. m.) a Malý Blaník (564 m n. m.). Blaník je součástí chráněné krajinné oblasti CHKO Blaník. CHKO Blaník vznikla roku 1981 – důvodem vzniku byla ochrana krajiny středních Čech spolu s památnou horou Blaník. Svou rozlohou 41 km² se jedná o nejmenší CHKO naší republiky. Okolní krajina je dobře zachovalá, především díky absenci velkých průmyslových podniků.

Obrázek 6: Velký a Malý Blaník



Zdroj: www.podblanicko.cz

4.1.1.3 Vodstvo

Největším vodním tokem je řeka Blanice, která tvoří severojižní osu Vlašimska. Říčka je dlouhá 62 km. Pramení v oblasti Mladovožické pahorkatiny. Blanice vyřezává hlubokou brázdou pod východními svahy Blaníka a proudí směrem k Sázavě. Přítoky Blanice nejsou příliš vodnaté, ale jejich nepravidelná a zahloubená údolí s bohatou vysokou zelení dotváří charakteristické rysy blanické krajiny. Řeka má svůj přírodní charakter s četnými meandry, doprovodem vrbových křovin a jarními povodněmi. Nejvýznamnějším přítokem na území regionu je potok Brodec.

Na území Podblanicka se nachází celá řada menších potoků a rybníků – Býkovický rybník, Zlatohorský rybník, Strašník, atd.

4.1.1.4 Klimatické podmínky

Region Blaník a Podblanicko leží v mírném podnebním pásmu s typickým střídáním čtyř ročních období. Projevuje se dlouhým teplým, mírně suchým létem, krátkým přechodným obdobím s mírně teplým jarem i podzimem a krátkou, mírně teplou, suchou zimou s krátkým trváním sněhové pokrývky. Převažují západní větry a vyskytují se zde i teplé lokality. Průměrná roční teplota je 7,5 °C a průměrné roční srážky činí 650 mm.

4.1.1.5 Fauna, flóra, lesy

Oblast je bohatá na prameniště. Na plochách trvale dosycovaných podzemní vodou se vytvářejí společenstva velmi různorodé struktury a floristické skladby, většinou bohatá na mechorosty. Hojně zastoupena jsou i společenstva rákosin a vysokých ostřic, ve kterých se ojediněle vyskytuje silně ohrožená ostřice plstnatoplodá, častěji pak zde lze spatřit kvetoucí vachtu trojlistou. Mnoho druhů rostlin a trávníků se nachází také na loukách, pastvinách nebo na skalních podkladech. Nejrozšířenější rostlinou, která se vyskytovala zejména v lese, byla doubrava.

Pro živočichy na území CHKO je nejcennějším útočištěm voda, vodní toky, rybníky, tůně, mokřady apod. V řece Blanici se vyskytují všechny tři druhy našich velevrubů. Na hladinách se objevuje vodouch stříbřitý a několik druhů vážek. Žije zde i

několik druhů suchozemských plžů. Z obojživelníků lze jmenovat čolka obecného, rosničku zelenou či kuňku obecnou. Ze vzácnějších plazů tu žije zmije obecná, ještěrka živorodá a užovka hladká. V lesích se objevují zejména drobní živočichové, jako pavouci, brouci a plži. Za nejvýznamnějšího brouka je považován druh střevlíka. Celkem území obývá asi 40 druhů savců a velké množství ptáků.

Původně bylo celé Podblanicko pokryto lesy. Avšak s příchodem Keltů došlo pravděpodobně k odlesňování a budování sídlišť. Z hlediska skladby dřevin převažují zejména jedle a buky s příměsí javoru kleny a lípy. V údolí vodních toků se objevují porosty olše lepkavé, vrby a jasanu.

4.1.1.6 Životní prostředí

Oblast Podblanicka není jádrem průmyslové produkce, a zároveň ani významným bodem dopravní infrastruktury. Proto se dá životní prostředí označit za zachovalé. Velká část území je využívána pro zemědělskou výrobu. Velkým iniciátorem v oblasti ochrany přírody a krajiny je organizace Českého svazu ochránců přírody ve Vlašimi, který koordinuje řadu aktivit soustředěných do této oblasti. Součástí toho svazu je i záchranná stanice pro živočichy.

Přítomnost CHKO Blaník a dalších maloplošných chráněných území je zárukou kvality životního prostředí v oblasti.

4.1.2 Přírodní atraktivita

Chráněná krajinná oblast Blaník

CHKO Blaník je nejmenší krajinná oblast České republiky. Její rozloha činí pouze 400 ha. Dominantou oblasti je hora Velký Blaník.

Velký Blaník (638 m n. m.)

Velký Blaník je nejvyšší ze čtyř vrchů vyčnívajících nad okolím. Bájná hora Blaník skrývá mnoho krás a harmonických míst. Hora je opředená mnoha pověstmi o spících vojácích (blanických rytířích). Pověst praví, že až bude českému národu nejhůř,

blaničtí rytíři vyjedou zemi na pomoc. Na vrcholu se kromě rozhledny tyčí k nebi Rytířské skály. Nedaleko od nich se bukovým porostem táhnou valy keltského opevnění.

Malý Blaník (564 m n. m.)

Malý Blaník leží jihozápadně od Velkého Blaníka. Vrchol Malého Blaníku je pokryt mohutným bukov-smrkovým porostem. Jedná se o přírodní rezervaci chránící zachovalé lesy přirozené skladby. Pod vrcholem se nachází mohutná zřícenina poutního barokního kostela.

Vlašimský zámecký park

Zámecký park ve Vlašimi je jedním z největších zámeckých parků anglického stylu ve střední Evropě s množstvím vzácných dřevin a řadou románských staveb jako jsou Čínský pavilon, Starý hrad nebo Vlašimská brána. V zámecké věži byla otevřena rozhledna. Parkem prochází naučná stezka informující o přírodních a architektonických zajímavostech. Park je ideálním místem pro odpočinek a i pro konání kulturních akcí.

4.1.3 Kulturně-historické atraktivity

Zámek ve Vlašimi

Původně se jednalo o gotický hrad, který byl v 19. století přestavěn na klasicistní zámek. V současnosti zde sídlí Muzeum Podblanicka a Střední odborné učiliště. V blízkosti zámku je možné navštívit Čínský pavilon, Starý hrad, Znosimskou bránu, Domašinskou bránu a Vlašimskou bránu.

Gotický kostel sv. Jiljí ve Vlašimi

Jedná se o římskokatolický gotický kostel z 16. století. Stojí na vyvýšenině vedle zámku, s nímž tvoří panoramatický obraz města. Vlašim proslula v církevních dějinách jako rodiště dvou pražských arcibiskupů - Jana Očka z Vlašimi a jeho synovce Jana z Jenštejna.

Hvězdárna ve Vlašimi

Hvězdárna se nachází na konci Vlašimi ve směru na Kondrac. Návštěvníci mohou pozorovat denní i večerní oblohu. Pozorování je doplněno o odborný výklad. Za dne je možné sledovat fotosféru Slunce se skvrnami či jasné planety. V noci lze za příznivých podmínek pozorovat povrch Měsíce, jasné planety, přelety umělých družic Země aj.

Kostel Nanebevzetí Panny Marie a zámek v Louňovicích pod Bláníkem

Jedná se o barokní kostel, který se dnes nachází na místě původního románského kostela. Kostel je umístěn v těsné blízkosti zámku.

Renesanční zámek stojí na místě bývalého kláštera premonstrátek, zničeného za husitů. Má podobu kastelu s rohovými věžemi pozměněnou barokními přestavbami. Původní renesanční zámek nechal arcibiskup barokně upravit. Pro veřejnost je v zámku zpřístupněna expozice věnovaná archeologickým výzkumům ženského premonstrátského kláštera.

Muzeum v Louňovicích pod Bláníkem

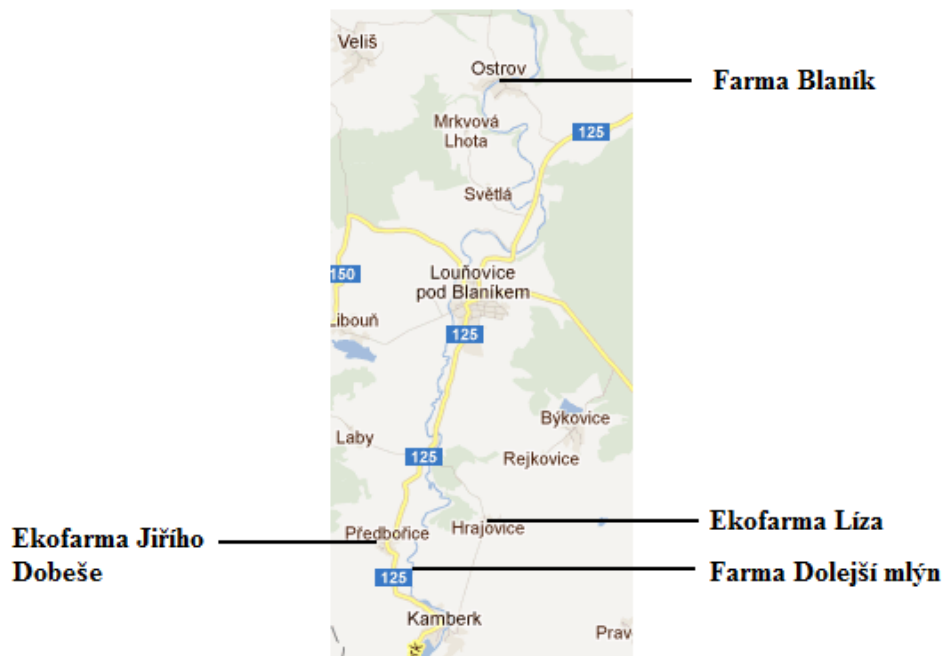
V muzeu je vystavena středověká keramika včetně raritních nádob s nápisy a další archeologické nálezy z výzkumu zaniklého kláštera premonstrátek. Expozice nese název Nejstarší dějiny Louňovic pod Bláníkem a okolí.

Kostel sv. Bartoloměje v Kondraci

Kostel sv. Bartoloměje patří mezi nejstarší a nejkrásnější církevní památky v Čechách. Románská stavba pochází ze 12. století. V průběhu doby byla ke kostelu přistavěna gotická loď se sakristií. Dnes se v kostele konají mše, svatební obřady a křtiny. V těsné blízkosti kostela se nachází márnice se slunečními hodinami.

4.1.4 Agroturistika/ekoagroturistika

Obrázek č. 7: Agroturistika/ekoagroturistika v mikroregionu Blaník



Zdroj: www.mapy.cz

Mikroregion Blaník má velký potenciál pro agroturistiku, neboť zde existují předpoklady ve struktuře osídlení, charakteru výroby i stylu života obyvatel. Objekty jsou vesměs využitelné pro agroturistiku bez budování dalších zařízení (úprava vybavenosti pouze uvnitř objektů). V mikroregionu Blaník způsobily v roce 2011 čtyři faremní provozy se službami agroturistiky, z toho tři v režimu ekoagroturistiky. Služby agroturistiky poskytuje **Farma Blaník** sídlící v obci Ostrov. 10 km jižně od Ostrova se nacházejí zbývající tři ekofarmy, které jsou v těsné blízkosti: **Farma Dolejší mlýn** – Kamberk, **Ekofarma Jiřího Dobeše** – Předbořice a **Ekofarma Líza** – Hrajovice. Majitelé ekofarem spolu komunikují, pomáhají si a udržují přátelské vztahy. Všichni se také scházejí v místním ochotnickém divadle.

Farma Dolejší mlýn, Ekofarma Líza, Ekofarma Jiřího Dobeše, Farma Blaník

Mezi Předbořicemi a Kamberkem se nachází Farma Dolejší mlýn. Pro veřejnost a pro ubytované je zde k dispozici restaurace, kde se podávají speciality z místní bioprodukce (biomaso, biozelenina, bioovoce). Pro nejmenší nechali majitelé postavit oplocené dětské hřiště. V nedalekých Předbořicích žije farmář p. Dobeš, který se zabývá produkcí biomasa a biovajec. Návštěvníky provádí svým rozsáhlým hospodářstvím. V Hrajovicích se nachází Ekofarma Líza. Turisté zde mohou ochutnat čerstvý kozí sýr, vyzkoušet si podojit kozu nebo pást stádo koz na louce. Městys Kamberk se skládá ze tří částí – Kamberk, Hrajovice a Předbořice. Všechny obce jsou spojeny s venkovským cestovním ruchem.

Obrázek 8: Farma Blaník

V Ostrově se nachází Farma Blaník, která poskytuje svým hostům nejen příjemné romantické ubytování, ale rovněž venkovské zážitky: jízda na koních v kočáře, houbaření, zimní radovánky, poutě, trhy zvířat, dožínky, zabíjačky, kontakt s domácími zvířaty apod. Z Ostrova,



ktej je druhou nejmenší obcí

Zdroj: www.farmablanik.cz

mikroregionu, je prý nejhezčí výhled na Blaník. Protékající řeka Blanice rozděluje tuto malou obec na dvě krajinné části – Českomoravskou vysočinu a Středočeskou pahorkatinu, část obce leží také v CHKO Blaník.

4.2 Zemědělství/ekologické zemědělství

V následující charakteristice zemědělských aktivit je pozornost soustředěna na ekologické zemědělství, neboť převažující část farem poskytující služby agroturistiky je registrovaná u Ministerstva zemědělství jako ekologické farmy.

4.2.1 Zemědělství/ ekologické zemědělství - Středočeský kraj

Zemědělství patří k nejdůležitějším odvětvím ve středních Čechách. Ve Středočeském kraji je přibližně 670 tis. ha zemědělské půdy, z toho 556 tis. ha představuje půda orná. Zemědělská půda zaujímá přibližně 61 % celé rozlohy Středočeského kraje. Jako hlavní plodiny jsou zde pěstovány obiloviny a cukrová řepa. Stav skotu na území Středočeského kraje má v posledních letech klesající tendenci. Pokles stavu zaznamenává rovněž chov prasat. Příznivý trend nárůstu stavů zvířat je zaznamenáván v chovu ovcí. Zvyšují se také stavy koní, a to především vlivem popularity jezdeckého sportu a hippoterapie.

Největší zastoupení ekologického zemědělství se nachází v horských a podhorských oblastech. Hospodaření na trvale travnaté ploše (TTP) stále převažuje. Počet ekologických zemědělců a výměra zemědělské půdy, která je obhospodařována ekologicky, narůstá. K 31. 12. 2007 bylo registrováno ve Středočeském kraji na Ministerstvu zemědělství (MZe) 55 ekologických zemědělců, k 31. 12. 2008 jich existovalo již 87, k 31. 12. 2009 jich bylo 149 a k 31. 12. 2010 jich bylo registrováno již 228. To znamená, že nárůst v roce 2010 oproti roku 2009 činí 53 %.

Pozitivní trend lze zaznamenat i v nárůstu rozlohy ekologických ploch v produkčních oblastech. Stav rozlohy půdní plochy k 31. 12. 2009 byl 6 611,57 ha a stav k 31. 12. činil 7 104,07 ha, což znamená nárůst o 492,5 ha.

Struktura ploch ekologického zemědělství ve Středočeském kraji

Struktura půdního fondu je ve Středočeském kraji podobná celorepublikovému průměru. Dominují zde trvalé travní porosty, které tvoří 69 % a následuje orná půda s 28 %. Sady, vinice, zelenina, byliny a ostatní plochy (zemědělsky nevyužívané plochy, krajinné prvky) dosahují jen 3 %.

Tabulka 2: Struktura půdního fondu ekologického zemědělství ve Středočeském kraji (k 31. 12. 2010)

	TTP	OP	Zelenina, byliny	Sady	Vinice	Ostatní plochy	Plocha celkem
Ha	4 895,9	2 022,7	11,08	42,48	4,76	126,47	7 104
%	69	28,4	0,16	0,6	0,06	1,78	100

Zdroj: vlastní zpracování na základě dat MZe

Podíl půdy v ekologickém zemědělství z celkové rozlohy půdy (670 000 ha) ve Středočeském kraji činí 1,1 %.

4.2.2 Zemědělství/ ekologické zemědělství – Benešovsko

I přes rozvoj průmyslu v posledních 50 letech má zemědělská výroba na Benešovsku stále své důležité místo. Velká zemědělská družstva (nástupnická organizace původních JZD) sídlí např. v Bystřici, Čechtích, Ratměřicích, Ostředku, atd. Dále na území Benešovska hospodaří cca 280 *soukromě hospodařících zemědělců*. Rostlinná výroba produkuje zejména obiloviny, řepku a ve vyšších polohách i brambory. Za zmínku stojí největší silo v ČR – ve Zdislavicích u Vlašimi. V živočišné výrobě je zastoupen chov skotu, tak chov drůbeže a drobného zvířectva. Na Konopišti najdeme chovné rybníky. Celková výměra území je 147 474 ha, z čehož zemědělská půda zaujímá 90 845 ha.

Ekologické zemědělství se na Benešovsku začalo rozvíjet počátkem 90. let 20. století. Prvním ekologickým zemědělcem se stal v roce 1990 pan Miroslav Vosátka, který založil kozí farmu Líza v Hrajovicích u Louňovic pod Bláníkem. O rok později vznikla Mezinárodní společnost pro vědomí Krišny (Krišnův dvůr) v Městečku u Postupic. Kompletní seznam ekologických zemědělců je v příloze č. 1.

Nejvíce ekologických zemědělců zažádalo o certifikaci v roce 2009. Jejich počet stále narůstá. K 31. 12. 2008 bylo na Benešovsku registrováno 15 ekozemědělců. K 31.

12. 2009 počet stoupl na 31 zemědělců a k 31. 12. 2010 jich existovalo 40. Oproti tomu v letech 1993-1994, 1996-1998, 2000-2003 a v roce 2006 nikdo o ekologickou certifikaci nezažádal. [8]

Rozloha půdy v ekologickém režimu je k 31. 12. 2010 1 810 ha, což představuje pouze 2% podíl na celkové výměře zemědělské půdy.

4.2.3 Zemědělství/ekologické zemědělství - mikroregiony Blaník a

Podblanicko

Celková výměra mikroregionů Blaník a Podblanicko je 20 964 ha. Výměra zemědělské půdy činí 12 788 ha. Hlavními odvětvími zemědělské výroby je rostlinná a živočišná výroba. Pěstují se zde především obiloviny (42 %), řepka olejka (15 %), jetel (15 %), kukuřice (11 %), mák (11%), trávy na semeno (5 %) a brambory (2 %). Živočišná výroba je zastoupena chovem skotu, vepřů a drůbeže. Hlavním a ekonomicky nejdůležitějším produktem výroby je mléko, přestože jeho tržní produkce je státem regulována. Stav chovu prasat zaznamenává v mikroregionech klesající trend. Stále častěji dochází k rušení velkovýkrmů vepřů. Místní zpracovatelé masa jsou tedy závislí na dovozu vepřů ze zahraničí. V mikroregionu Blaník hospodaří *16 soukromých zemědělců a 5 agropodniků* a v mikroregionu Podblanicko *4 soukromí zemědělci a 3 agropodniky*. Kompletní seznam soukromě hospodařících zemědělců a agropodniků je v příloze č. 2.

K 31. 12. 2010 bylo u Ministerstva zemědělství registrováno z vymezených regionů 5 ekologických zemědělců. Největší rozvoj nastal v roce 2009. Region Blaníku má velmi dobrý potenciál pro rozvoj venkovského cestovního ruchu - agroturistiky a ekoagroturistiky. V mikroregionu Blaník se v obci Ostrov nachází Farma Blaník, která nabízí ubytování v krásných pokojích a jízdy na koních. Tato farma není registrována u Ministerstva zemědělství, ale z hlediska poskytování služeb agroturistiky má v rámci vybraných regionů největší význam.

Tabulka 3: Ekologičtí zemědělci v mikroregionech Blaník a Podblanicko

ROK VZNIKU	NÁZEV EKOFARMY	CHOV ZVÍŘAT	MIKROREGION
1990	Miroslav Vosátka	Skot BTM, kozy, drůbež	Blaník
2009	Jiří Dobeš	Skot BTM, ovce	Blaník
2009	Linda Nárovcová	Ovce	Blaník
2009	SACH s.r.o.	Skot BTM, koně	Podblanicko
2009	AGRO PRO BIO spol. s. r. o.	Skot BTM	Blaník

Zdroj: vlastní zpracování na základě dat z MZe

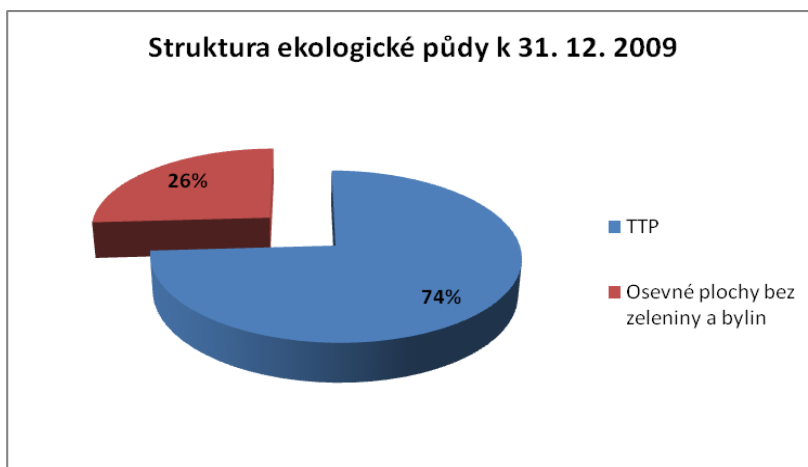
Z uvedené tabulky vyplývá, že nejvíce ekologických zemědělců se nachází v mikroregionu Blaník. Mezi nejvýznamnější poskytovatele služeb venkovského cestovního ruchu patří: Farma Blaník (M. Zapletal), Kozí farma Líza (M. Vosátka) a biofarma Dolejší mlýn (L. Nárovcová).

Struktura ekologického zemědělského půdního fondu

Stav k 31. 12. 2009

Výměra zemědělské půdy v mikroregionech je 12 788 ha. Z toho připadá **47,71 ha ekologickou půdu**. Výměra TTP v ekologickém zemědělství je 34,81 ha, což představuje 74 % z celkové výměry ekologické půdy; osevné plochy bez zeleniny a bylin zabírají 26 % (12,19 ha). Zelenina a byliny, ovocné sady, vinice a chmelnice se do roku 2009 v rámci ekologického zemědělství nepěstovaly.

Graf č. 1: Struktura ekologické půdy k 31. 12. 2009

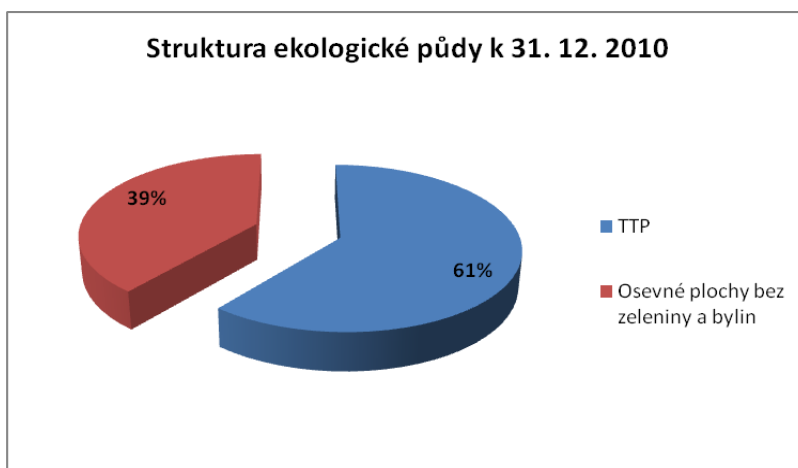


Zdroj: vlastní zpracování

Stav k 31. 12. 2010

Celková výměra ekologické půdy k 31. 12. 2010 byla 62,71 ha. Výměra TTP v ekologické půdě tvoří 38,23 ha, což představuje 61 % z celkové výměry ekologické půdy; osevní plocha bez zeleniny a bylinek zaujímá 24,48 ha (39 %). Zelenina a byliny, ovocné sady, vinice, chmelnice a ani ovocné sady se na území mikroregionů doposud nepěstují. Žádný z ekologických zemědělců neprovozuje souběžně s ekologickým zemědělstvím konvenční zemědělství.

Graf č. 2: Struktura ekologické půdy k 31. 12. 2010



Zdroj: vlastní zpracování

Výměra ekologické půdy vzrostla v roce 2010 oproti roku 2009 o 21 ha (24 %).

4.3 Vybrané faremní provozy

4.3.1 Farma Blaník

Obrázek č. 9: Logo Farmy Blaník



Zdroj: www.farmablanik.cz

Obrázek č. 10: Farma Blaník



Farma Blaník se nachází 7 km jižně od Vlašimi v malebné vesničce Ostrov. Cesta na farmu je dobře značená pomocí orientačních ukazatelů FARMA BLANÍK. Územně spadá farma do mikroregionu Blaník.

Historie Farmy Blaník sahá až do 15. století. Původní statek patřil rodu Mančalů, ze kterého pochází nynější majitelé farmy – Zapletalovi. Pan Miloš Zapletal prožil v Ostrově velkou část dětství. Byl svědkem rozkvětu statku, ale v pol. 20. stol. byl statek znárodněn a posléze zdevastován. V roce 2000 se p. Zapletal rozhodl statek odkoupit od dědice posledních majitelů. Rozloha statku s pozemky činí 30 ha.

Dnes Farma Blaník poskytuje hostům příjemné ubytování v nádherném prostředí a nabízí mnoho venkovských zážitků, mezi které patří – jízda na koních či v kočáře, houbaření, zimní radovánky, poutě, trhy zvířat, kde se každoročně volí Miss vořech a koná se mnoho soutěží pro psy; dále dožínky, zabíjačky, kontakt s domácími zvířaty, apod. Zájemci zde najdou i sportovní vyžití, rybaření, pěší turistiku, cykloturistiku, výlety na bájnou horu Blaník a do dalších míst v okolí. K vidění je zde mnoho přírodních a kulturních atraktivit. Farma také pořádá nejrůznější sportovní a společenské akce: koňské parkurové závody, soutěže psích spřežení, koncerty, apod.

Farma Blaník poskytuje ubytování až pro 65 hostů v různých kategoriích od 3 plně vybavených apartmánů, přes dvoulůžkové pokoje s přistýlkou až po levnou turistickou ubytovnu a spaní pod širákem. Vše včetně snídaně.

Obrázek č. 11: Apartmán 1



Zdroj: www.farmablanik.cz

Obrázek č. 12: Dvoulůžkový pokoj



Hosté i náhodní návštěvníci mohou navštívit příjemnou restauraci s krbem a v sezóně je k dispozici i venkovní krytá terasa nebo vinárnička. Pro zájemce je k dispozici i historický Rytířský sál pro konání soukromých akcí. V restauraci si jako předkrm můžete dát čerstvý sýr z ekofarmy, k hlavnímu jídlu například farmářské brambory s hovězí roštěnou či různé variace biozeleniny. V celém areálu je zákaz kouření.

Obrázek č. 13: Restaurace



Zdroj: www.farmablanik.cz

Obrázek č. 14: Rytířský sál



Farma Blaník je zaměřena především na rodiny s dětmi, pro které tu je připraveno mnoho příležitostí. Mezi dětské atrakce patří houpačky, jezírko s krmením živých rybiček a výlovem dřevěných ryb, houpací prkno, pískoviště nebo trampolína. Při nepříznivém počasí je vhodné navštívit Dětský svět, kde na děti čeká houpačka, historické loutkové divadlo, divadelní pódium pro nejmenší, divadelní šatník s kostýmy pro nejmenší, skřítkův domeček či kreslení na tabuli a papíry. Velkou atrakcí pro děti i dospělé jsou zvířata umístěná ve stájích a výběžích. V současnosti je ve farmě ustájeno přes 30 zvířat – koně, osli, kozy, ovce, apod. Pro dospělé farma nabízí také mnoho aktivit: šípky, volejbal a nohejbal, venkovní bazén, jízdu na koni, jízdu na kolech, houbaření, výlety, venkovní grilování. Mezi zážitkové aktivity, které farma nabízí, patří rybolov v Blanici, výuka jízdy na koních či ponících, prohlídka Babiččiny zahrady s tradičními květinami a zeleninou, projížďka na pronajatých kolech po Podblanické stezce, výlet autem nebo pěší výlet na bájnou horu Blaník, výlet na Konopiště, Jemniště nebo do zámeckého parku ve Vlašimi, pravidelné kulturní a sportovní aktivity (dětské divadlo ve dvoře, koncerty ve dvoře, koňské závody, farmářské trhy, vesnické tancovačky, apod.) a farma-park, kde provoz bude zahájen 5. května 2012.

Obrázek č. 15: Dětské atrakce



Obrázek č. 16: Dětský svět



Zdroj: www.farmablanik.cz

5. května se farma chystá otevřít farma-park, ve kterém najdou děti mnoho dětských atrakcí: lanovka, trampolíny, skluzavky, skok do slámy, keltský dřevěno-slaměný hrad, kamenné bludiště, jeskyně se vstupem do tajemné chodby, zmenšenina

hory Blaník s rozhlednou a skluzavkou, jízda na ponících, výběhy všech domácích zvířat apod. Záměr majitelů do budoucna je rozvíjet svoji činnost a vybudovat další zážitky pro své hosty.

4.3.2 Farma Dolejší mlýn

Farma Dolejší mlýn se nachází v krásném prostředí údolí řeky Blanice mezi obcemi Kamberk a Předbořice. Farma je umístěna na samotě a ze všech stran je obklopena poli a lesy. Od Vlašimi je vzdálena 14 km.

Mlýn byl postaven v 18. století. V roce 2005 ho koupili nynější majitelé (sl. Nárvovcová a p. Fiřt) a snaží se jej zrekonstruovat a vybudovat z něj útulné a pohodlné ubytování především pro zájemce o venkovský cestovní ruch. Obytný komplex se skládá ze tří budov – z mlýna, vejminku a bývalého chléva. Všechny tyto části jsou dnes již opraveny. V první fázi byl opraven vejminek, ve kterém bydlí majitelé, ve druhé fázi se přestavovaly chlévy, ve kterých se v přízemí nachází restaurace s kuchyňkou a v podkroví obytné prostory. Součástí restaurace je venkovní zahrádka s posezením a grilem.

Z původního půdního prostoru hospodářského stavení byly přestavbou získány dva apartmány se sociálním zařízením a kuchyňkou. Každý o rozloze zhruba 40 m², pro 2 – 5 osob. Jeden z těchto apartmánů je bezbariérový. Ubytovaní je přizpůsobeno i rodinám s malými dětmi. Cena za ubytování je včetně snídaně.

Obrázek č. 17: Apartmán 1



Zdroj: www.bioprodej.cz

Obrázek č. 18: Apartmán 2



Hosté i návštěvníci se mohou stravovat v místní restauraci, kde se nabízejí jídla výhradně z vlastní produkce, tedy v kvalitě bio. Ke snídani hosté dostávají např. čerstvé kozí či ovčí mléko, domácí pečený chléb, ovčí sýr či domácí smažená vejce. Restauraci je možno využít i pro pořádání soukromých oslav. Venkovní posezení je určeno cca pro 15 – 20 lidí. K dispozici je i venkovní gril, kde si hosté mohou po objednání pochutnat na nakládaném masu, pečených kuřatech, rožněných jehňatech či na selatech.

Na farmě majitelé pěstují zeleninu – řecké saláty, zelí, rajčata, papriky; bylinky – kopr šalvěj, fenykl; jedlé květy – brutnák, lichořeřišnice a ovoce – jablka, hrušky. Louky podél řeky obývá stádo vřesových ovcí, jejichž maso je téměř bez loje a chuťově je velmi podobné zvěřině. Maso, zeleninu a ovoce v biokvalitě je možné zakoupit přímo na farmě.

Farma je zaměřena především na rodiny s dětmi. Pro děti majitelé vybudovali oplocené hřiště se skluzavkou, pískovištěm a domečkem. Mohou být také v kontaktu s domácími mazlíčky, jako je kočka či pes. Dospělí si mohou zpříjemnit volné chvílky projíždkou na kole, které si mohou půjčit na farmě. V nabídce jsou kola horská, silniční ale i dětská v různé kvalitě. V okolí se nachází mnoho přírodních a historických atrakcí, kam se hosté mohou dojet či dojet podívat – hora Blaník, zřícenina hradu Šelmberk, zámek ve Vlašimi, Jemniště, Konopiště. Zájemci si také mohou vyzkoušet ostříhat či podojit ovci.

Obrázek č. 19: Vejminek



Obrázek č. 20: Ovce



Zdroj: vlastní foto

4.3.3 Ekofarma Líza

Ekofarma Líza se nachází v Hrajovicích u Louňovic pod Blánkem. Hrajovice leží v CHKO Bláník. Majitel farmy p. Miroslav Vosátka začal v roce 1989 hospodařit na farmě po rodičích. Certifikát – ekologická farma – dostal p. Vosátka již v roce 1990 se zaměřením na výrobu kozích sýrů, slepičích vajec a turistiku.

Počátkem tohoto století farma prodělala útlum výroby z důvodu dlouhodobého onemocnění majitele. V současné době už p. Vosátka nemá žádné zdravotní problémy. Zaměřil se na prodej biovýrobků ze dvora, který je podle něj pro obě strany (jak pro kupujícího, tak i pro prodávajícího) nejvýhodnější, protože se kupující může přesvědčit, od jakých zvířat produkty jsou. Zákazníci si mohou koupit syrovátku, měkký a tvrdý kozí sýr, kozí pomazánku, kozí mléko, maso – králíka, kuře, husu, kůzle, slepice; vejce. To vše v biokvalitě.

Na farmě se chovají zvířata, která byla tradičně chována na českém dvoře. P. Vosátka se snaží o vytvoření podmínek odpovídajících jejich přirozenému způsobu života. Jsou to hlavně kozy, kůzlata, slepice, kuřata, husy, housata, králíci, psi, kočky a také kůň. Mezi nejdůležitější zvířata, která se na farmě chovají, patří kozy. Celkem jich tu žije přes padesát kusů. Jsou to kozy bílé české a kříženci s kozou burskou, takže jsou různě barevné. Na jaře se jejich počet zvýší o roztomilá kůzlátka.

Obrázek č. 21: Burská koza



Zdroj: vlastní foto

Obrázek č. 22: Husy



Dnes navštěvují ekofarmu hlavně děti z nedalekého tábora Smršťov a děti z Prahy. Školy pořádají na farmu exkurze, kde p. Vosátka dětem vysvětluje a ukazuje, jak vyrábí kozí sýr, co je ekologické zemědělství, dále exkurze pokračuje do nově vytvořeného muzea starých náradí a strojů. Součástí exkurze je i prohlídka zvířat a kontaktů s nimi, ochutnávka mléka a sýrů, povídání o zvířatech a životě na farmě. Zájemci si mohou sami vyzkoušet podojit kozu či se projet na koni. Ubytování p. Vosátka neposkytuje.

Obrázek č. 23: Majitel p. Vosátka



Obrázek č. 24: Dojení kozy



Zdroj: vlastní foto

4.3.4 Ekofarma Jiřího Dobeše

Ekofarma Jiřího Dobeše se nachází v Předbořicích nedaleko Kamberka. Jedná se o zchátralý statek s okolními pozemky patřící statku o rozloze cca 35 ha. Vše je v ekologickém režimu.

Pan Dobeš začal nejprve podnikat v konvenčním zemědělství. V roce 2007 se ale rozhodl, že přejde k zemědělství ekologickému. Od R. 2009 je registrovaný jako ekologický zemědělec.

V ekologickém zemědělství má ornou půdu, trvalé travní porosty a ovocný sad. V ovocném sadu pěstuje třešně, jabloně, hrušně, maliníky a angrešty. Ve výběžích p.

Dobeš chová přes 70 ovcí a 15 krav. Na dvorku má cca 20 slepic. Maso (jehněčí, hovězí), ovoce a vejce prodává zákazníkům přímo na své farmě. Vše v biokvalitě.

P. Dobeš neposkytuje ubytování. Pro zájemce pořádá exkurze po své farmě, kde je seznamuje s chodem farmy, jak se stará o zvířata a součástí je i ochutnávka vypěstovaného ovoce.

Majitel zdědil statek po svém otci. Dům i chlévy jsou ale ve špatném stavu. Do budoucna bude nutná rekonstrukce.

Obrázek č. 25: Kráva p. Dobeše



Obrázek č. 26: Ovce p. Dobeše



Zdroj: vlastní foto

4.4 Dotazníkové šetření

Byly vytvořeny dva druhy dotazníkového šetření. První dotazník byl určen pro zájemce o (eko)agroturistiku a druhý dotazník byl určen pro provozovatele ekofarem. Dotazníkové šetření probíhalo od začátku srpna do konce října 2011 v rámci mikroregionů Blaník a Podblanicko. Dotazníky určené pro provozovatele farem byly předány osobně jednotlivým provozovatelům k vyplnění. Dotazníky pro zájemce o (eko)agroturistiku byly ponechány na farmách, kde byly následně vyplněny návštěvníky či ubytovanými hosty.

4.4.1 Dotazník pro zájemce o (eko)agroturistiku

Dotazníky byly ponechány k vyplnění na 4 místech. Na biofarmu Dolejší mlýn sl. L. Nárovcové bylo dáno 40 dotazníků. Vyplněných se jich vrátilo 18. Návratnost je 45 %. Na kozí farmu Líza pana M. Vosátky bylo dáno 35 dotazníků. Vyplněných se jich vrátilo 11. Návratnost je 31 %. Panu J. Dobešovi bylo ponecháno k vyplnění 30 dotazníků. Vyplněných se jich vrátilo 9. Návratnost tedy je 30 %. Na Farmu Blaník bylo dáno k vyplnění 50 dotazníků. Vyplněných se jich vrátilo 20. Návratnost tedy je 40 %. K vyplnění bylo celkem dáno 155 dotazníků.

Celkově se vrátilo zpět 58 vyplněných dotazníků, což představuje návratnost 37 %.

Vyhodnoceno bylo tedy celkem 58 dotazníků. Metodou výběrového šetření byl prostý náhodný výběr. Celkem se dotazování zúčastnilo 58 respondentů (26 mužů a 32 žen). Nejvíce bylo osloveno respondentů ve věkové kategorii od 25 do 34 let (38 %). Otázky v dotazníku byly řazeny od obecných ke konkrétním. Samotný dotazník obsahoval 17 otázek. 14 otázek bylo věcných a 3 otázky byly identifikační.

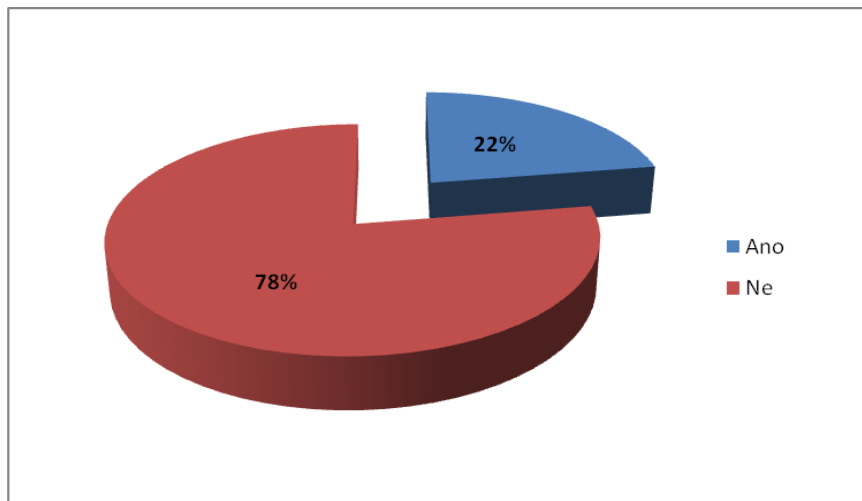
Realizací dotazníkového šetření byla získána primární data. Tyto údaje bylo nutné shromáždit a poté zpracovat pomocí programu MS Excel. Při následné analýze údajů byl ke každé otázce vyhotoven graf a zformulován závěr.

Otázka č. 1 Dokázal/a byste vymezit pojem agroturistika, resp. ekoagroturistika?

Většina respondentů na tuto otázku odpověděla, že se jedná o dovolenou na statku či farmě, kde lidé pomáhají v hospodářství (kydají hnůj, plejí záhony, krmí zvířata, pomáhají při sklizni sena, starají se o domácí zvířata, mohou podojit krávy či kozy), stráví svůj volný čas v přírodě, mohou se projet na koních, zarybařit si či si vyjet na kole po místních cyklostezkách. Respondenti se také zmínili, že se jedná o zemědělství, kde se nepoužívají žádné chemikálie nebo hnojiva.

Otázka č. 2: Měl/a jste již dříve osobní zkušenost s nabídkou služeb v oblasti agroturistiky?

Graf č. 3: Zkušenost s nabídkou služeb



Zdroj: vlastní dotazníkové šetření

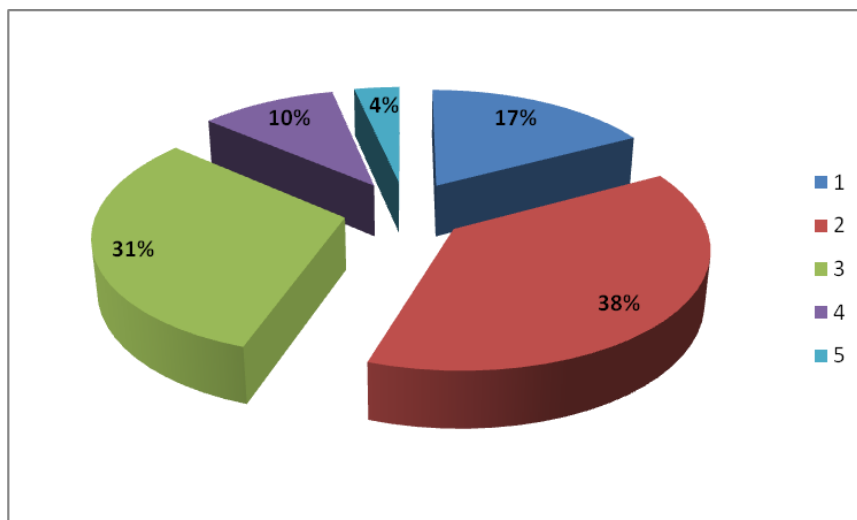
V této otázce bylo zjišťováno, zda mají respondenti zkušenost s nabídkou služeb v oblasti agroturistiky. 78 % zatím žádnou zkušenost se službami v rámci agroturistiky nemá. Zbýlých 22 % respondentů služeb agroturistiky již nějakým způsobem využilo.

Pokud ano, o jaké formy pobytu a zážitkových aktivit se jednalo?

Téměř všichni respondenti, kteří odpověděli ano, bydleli přímo na farmě. Ze služeb, které farma nabízela, využili projížďku na koních, zkusili si podojit kozu, půjčili si kola a poznávali krásu místní krajiny. Dále navštěvovali památky v okolí či chodili na houby do lesa, kde také sbírali čerstvé lesní plody. Někteří respondenti také ochutnávali domácí kozí sýr, bio ovoce či zeleninu.

Otázka č. 3: Jak byste celkově „ohodnotili“ Váš pobyt/návštěvu na ekofarmě/ekofarmách (Využijte klasické školní hodnotící stupnice 1 - nejlepší, 5 - nejhorší)?

Graf č. 4: Ohodnocení pobytu /návštěvu na farmě



Zdroj: vlastní dotazníkové šetření

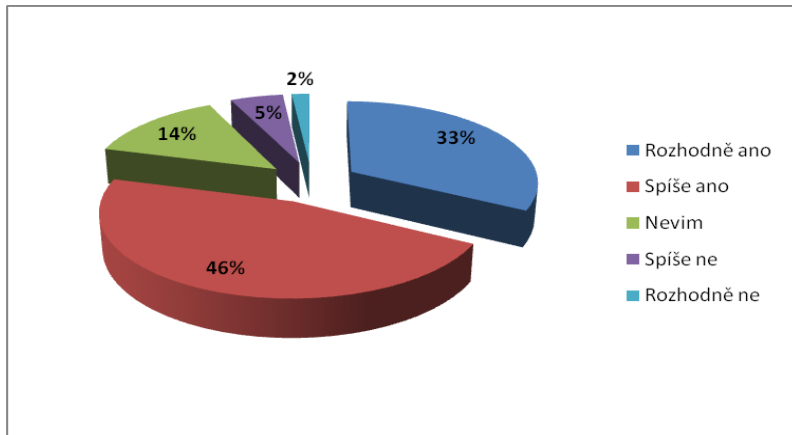
Téměř 40 % respondentů ohodnotilo svůj pobyt/návštěvu na farmě známkou 2. Jako průměrnou návštěvu označilo 18 respondentů (31 %). 17 % dotazovaných ohodnotilo svoji návštěvu na farmě jako vynikající a bezproblémovou. Neshledali zde nic, s čím by nebyli spokojeni. Jen 2 respondenti nebyli se svým pobytem/návštěvou spokojeni.

Otázka č. 4: Jaký byl váš největší zážitek?

Za největší zážitek považuje téměř 20 % respondentů dojení koz. Nikdy neměli možnost si tuto činnost sami vyzkoušet. Pro jiné byla největším zážitkem pomoc na farmě jako např. sekání a sušení sena, krmení zvířat, kydání koňského hnoje, hřebelcování koní či česání ovoce. 5 % dotazovaných si také vyzkoušelo, jak se vyrábí domácí kozí sýr. Mezi další zážitky, na které respondenti nejvíce vzpomínají, patří: projížďka na koních, rybaření, cykloturistika a pěší turistika nebo večerní koupání.

Otázka č. 5: Jste spokojen/a s nabídkou služeb agroturistiky/ekoagroturistiky v mikroregionech Blaník a Podblanicko?

Graf č. 5 Spokojenost s nabídkou služeb (eko)agroturistiky v mikroregionech

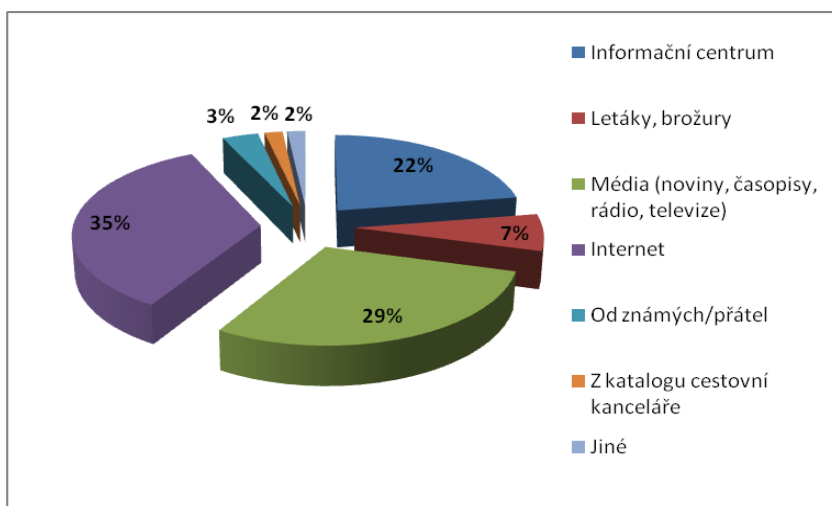


Zdroj: vlastní dotazníkové šetření

27 respondentů, což je téměř polovina dotazovaných, odpovědělo, že je s nabídkou služeb (eko)agroturistiky spíše spokojeno. Velmi spokojených je s nabídkou služeb v mikroregionech 1/3 respondentů. Pouze 2% jich není spokojeno.

Otázka 6: Kde jste se o této farmě dozvěděli? (farma, na které respondenti dotazník vyplňovali)

Graf č. 6: Kde se respondenti o farmě dozvěděli

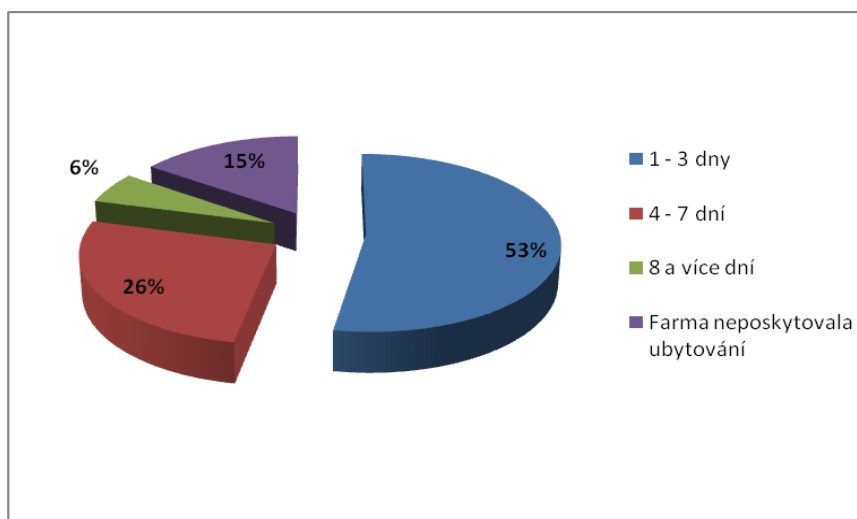


Zdroj: vlastní dotazníkové šetření

Nejvíce respondentů (35 %) se o farmě dozvědělo z internetu. Téměř každá ekofarma má své webové stránky nebo se informace o farmě či ekologickém zemědělci dají nalézt na stránkách Ministerstva zemědělství či na stránkách www.nafarmu.cz. 17 dotazovaných se o ekofarmě dozvědělo z novin, časopisů, rádia či televize. Přes 20 % respondentů se o ekofarmě dozvědělo v informačním centru. Nejméně dotazovaných získalo informace z katalogů cestovní kanceláře či jinou formou.

Otázka č. 7: Délka pobytu na farmě?

Graf č. 7: Délka pobytu



Zdroj: vlastní dotazníkové šetření

Přes 50 % respondentů trávilo svůj volný čas na farmě v rozmezí od 1 do 3 dnů. Příčinou může být i to, že dvě ze čtyř farem neposkytují ubytování. Návštěvníci se seznámí s chodem farmy, ale nemají možnost zde přenocovat. Téměř týden strávilo na farmě 14 respondentů. 8 a více dní strávilo na farmě jen 6 % dotazovaných.

Otázka č. 8: Jaký je hlavní důvod Vaší návštěvy?

Nejčastější odpověď respondentů na tuto otázku byla taková, že toužili poznat něco nového, neobvyklého. Chtěli strávit svůj volný čas v přírodě, seznámit se

s chodem farmy, pečovat o zvířata, pomáhat hospodářům, projíždět se na koních a také hlavně ochutnat čerstvé bioprodukty. Farmy také nabízejí různé volnočasové aktivity pro děti, které umožňují jejich pobyt na čerstvém vzduchu.

Otázka č. 9: Jaké zážitkové aktivity byly spojeny s vaším pobytem (např. pomoc na farmě, cykloturistika, jízda na koních,...)?

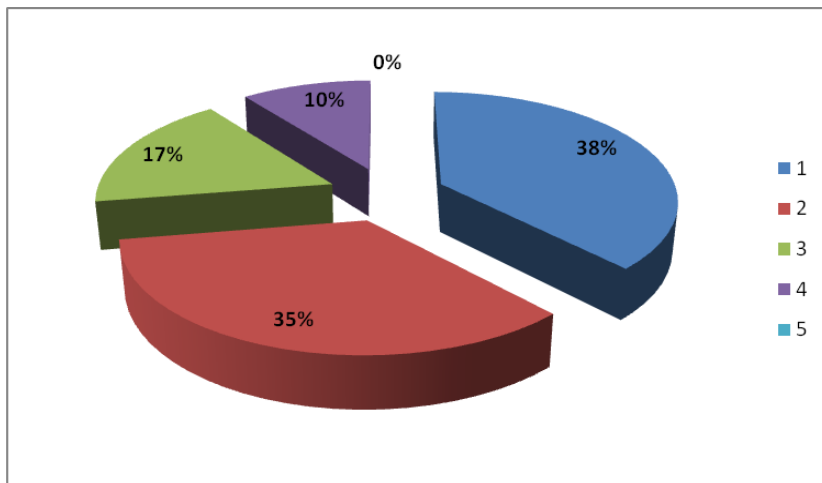
Mezi zážitkové aktivity, které byly spojeny s pobytem či návštěvou farmy, patřily: jízda na koni, cykloturistika, pěší turistika, sběr lesních plodů a hub, návštěva památek, kulturních atrakcí, účast na místních slavnostech, zábavách, koupání, rybolov, pomoc na farmě. Nejčastějšími zážitkovými aktivitami je jízda na koních, pomoc na farmě a pěší turistika.

Otázka č. 10: Upřesněte, jak se Vám během Vaší návštěvy věnovali majitelé farmy/ekofarmy?

Nikdo z respondentů se neseťkal s tím, že by byl majitel nepříjemný či se svým hostům dostatečně nevěnoval. Podle respondentů byli všichni majitelé farem ochotní, příjemní, milí a svým hostům se patřičně věnovali. Majitelé provedli hosty po farmě, součástí exkurze byla i ochutnávka domácích surovin (kozí sýr či kozí mléko, ovoce, zelenina a kdo měl zájem, mohl si koupit bio maso či bio vejce) nebo ukázka výroby sýra. Děti si mohly hrát na klouzačkách, houpačkách, trampolíně nebo na pískovišti. Kdykoliv hosté potřebovali, byli jim majitelé k dispozici. Farma, která poskytovala možnost projížďky na koních, zajišťovala i kurzy jízdy na koních.

Otázka č. 11: Jak jste byl/a s poskytnutými službami spokojen/a? (využijte klasické školní hodnotící stupnice: 1- velmi spokojen, 5- nespokojen)

Graf č. 8: Spokojenost s poskytnutými službami



Zdroj: vlastní dotazníkové šetření

Ze všech dotazovaných respondentů (58) jich bylo 22 velmi spokojeno s nabídkou služeb. 17 % hodnotí poskytnuté služby za průměrné a nikdo nezaškrtnl kolonku nespokojen. Z toho lze soudit, že všichni provozovatelé farem poskytují kvalitní služby.

Otázka č. 12: Co se Vám zde během Vašeho pobytu líbilo?

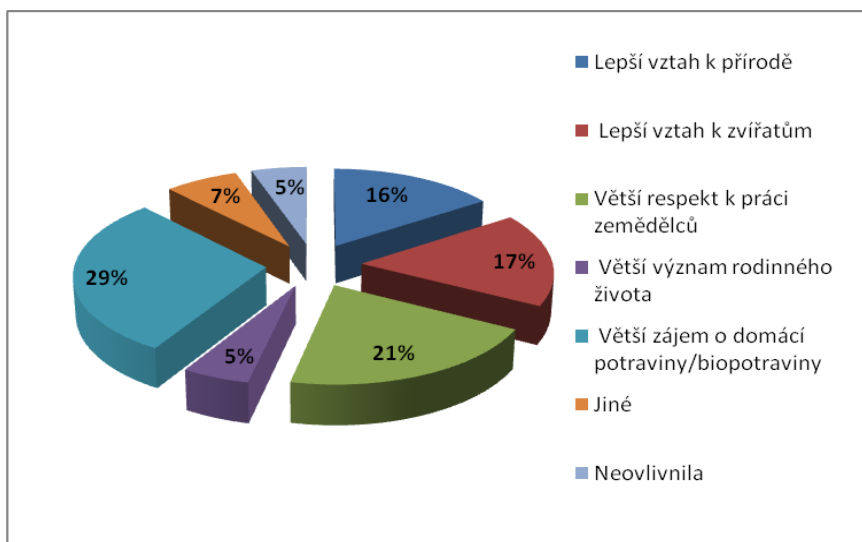
Každému z respondentů se líbilo na svém pobytu či návštěvě trochu něco jiného. Některým se líbilo, jak byli majitelé pohostinní, jak se věnovali dětem a jaké aktivity jim nabízeli. Jiní byli spokojeni, že tráví svůj volný čas v přírodě, na čerstvém vzduchu, mohli navštívit místní památky, poznat místní kulturu, projet se na kole po cyklotrasách, které se v okolí nacházejí. Pro mnohé bylo důležité také to, že poznali, jak farma funguje a jak se pečuje o zvířata (koně, kozy, ovce).

Otázka č. 13: Co se Vám zde během Vašeho pobytu nelíbilo?

Na tuto otázku 78 % respondentů odpovědělo, že se jim tam líbilo vše. Se vším byli spokojeni. Zbýlých 22 % dotazovaných bylo nespokojeno s počasím, s alergií, kterou měli děti na zvířecí srst a na pyl, dále s tím, že byly v pondělí zavřené kulturní památky (hrady, zámky, muzea) a jeden respondent zmínil i to, že by si majitel mohl kolem své farmy více uklidit a že přes zeď slyšel sousedy z vedlejšího pokoje.

Otázka č. 14: Ovlivnila Vás návštěva na farmě? Pokud ano, jak?

Graf č. 9: Jak ovlivnila návštěva ekofarmy respondenta



Zdroj: vlastní dotazníkové šetření

Z grafu vyplývá, že 29 % respondentů ovlivnila návštěva ekofarmy tím, že začali mít větší zájem o domácí potraviny (biopotraviny). 21 % dotazovaných má od návštěvy větší respekt k práci zemědělců a ví, že se nejedná o lehkou činnost. Tato práce vyžaduje potřebnou píli a úsilí. Každá pochvala od hosta učiní ekozemědělce spokojenějším. Lepší vztah ke zvířatům má po návštěvě farmy 17 % dotazovaných. Jen 3 respondenty návštěva farmy nijak neovlivnila.

Charakteristika respondentů (otázka 15 – 17)

Nejvíce zastoupenou věkovou kategorií byli lidé ve věku od 25 do 34 let, a to přesně 36% respondentů, následovala kategorie lidí ve věku 18 – 24 let (29%). Nikdo z oslovených nebyl starší 65 let.

Podíl oslovených mužů a žen byl poměrně vyrovnaný. Ženy tvořily 58 % z celku a muži zbylých 42 %.

38 oslovených (66 %) vystudovalo střední školu ukončenou maturitou, 19 % dotazovaných zakončilo své vzdělání na střední škole ukončené výučním listem, jen 15 % respondentů má vysokoškolský titul a nikdo z dotazovaných nemá ukončeno vzdělání jen základní školou.

4.4.2 Dotazník pro provozovatele farem

Dotazníkové šetření probíhalo v době od srpna do října 2011. V mikroregionu Blaník působí pouze 1 farma s nabídkou služeb agroturistiky (tj. v konvenčním režimu zemědělství) a 3 ekologické farmy s nabídkou služeb ekoagroturistiky. V režimu ekologického zemědělství není registrovaná Farma Blaník, která ale patří z hlediska poskytování služeb agroturistiky k nevýznamnějším v regionu. Dotazníkové šetření bylo tedy vyplněno se 4 provozovateli farem.

První tři otázky v dotazníkovém průzkumu se zaměřovaly na charakteristiku faremních provozů.

První otázka se týkala *názvu objektu provozovatelů farem*. Jednalo se o Farmu Blaník pana M. Zapletala, Kozí farmu Líza p. M. Vosátky, Farmu Dolejší mlýn sl. L. Nárovcové a p. P. Fiřta a poslední objekt nenesl název farmy, ale jen ekologického zemědělce p. J. Dobeše. Všichni zmínění se nacházejí v mikroregionu Blaník.

Druhá otázka se týkala *počtu obyvatel v obci*, kde se zařízení nachází. Všichni provozovatelé farem se nacházejí ve venkovském prostředí, kde žije méně než 100 obyvatel.

Třetí otázka zkoumala, *jak dlouho majitel/é provozují svoji farmu/ekofarmu*. Polovina faremních provozů vznikla v nedávné době. Konkrétně se jedná o farmu Dolejší mlýn a o ekologického zemědělce p. Jiřího Dobeše. Svoje zemědělství hodlají

do budoucna stále rozšiřovat. Svoji tradici v mikroregionu Blaník má ekofarma Líza (20 let) a Farma Blaník (11 let).

Otázka č. 4: Jaký druh ubytovacího zařízení provozujete?

Farma Blaník nabízí ubytování v „Hotýlku Blaník“, ve kterém se nachází 7 apartmánů (př.: Apartmán 1 „U Petra, Apartmán 2 „U Roberta“, Apartmán 3 „U Mildí“ atd.). Dále se mohou návštěvníci ubytovat v „Hotýlku Ostrov“, kde je k dispozici 7 pokojů (př.: Pokoj 2 „U koníka“, Pokoj 3 „U telátka“, Pokoj 4 „U koziček“ atd.), v ubytovně „Na půdě“ nebo pod širákem.

Farma Dolejší mlýn poskytuje ubytování ve dvou apartmánech – Apartmán 1 a Apartmán 2. Ekofarma J. Dobeše a ekofarma Líza ubytování neposkytují.

Otázka č. 5: Jaká je ubytovací kapacita Vašeho zařízení?

Tato otázka se týkala jen provozovatelů farem, kteří poskytují ubytování. Ze 4 dotazovaných ho poskytují jen 2 farmy: farma Dolejší mlýn, která poskytuje ubytování pro 2 – 5 osob a Farma Blaník nabízí ubytování pro 30 osob s možností 21 přistýlek.

Otázka č. 6: Provozujete Vaši farmu/ekofarmu celoročně?

Tři respondenti (Farma Dolejší mlýn, Ekofarma Líza a ekozemědělec p. Jiří Dobeš) provozují svoje zařízení celoročně. Toto koresponduje s klasickým pojetím samotného zemědělství, protože ani v zimě nemůže zemědělec zahálet a musí se samozřejmě starat o zvířata v průběhu celého roku. Pouze Farma Blaník provozuje objekt pro návštěvníky v období od jara do podzimu. Může to být způsobeno tím, že v letní sezóně je tradičně vyšší poptávka po pobytech na farmách než v zimě, protože děti mají prázdniny a rodiče s nimi jezdí na dovolené.

Otázka č. 7: Je pro Vás agroturistika doplňkovou činností?

Pro Farmu Blaník, Farmu Dolejší mlýn a pro. J Dobeše je agroturistika pouze doplňkovou činností, tzn., že hlavní příjmy pochází z jiné činnosti. Toto tvrzení koresponduje také s dříve uvedenými definicemi agroturistiky, a sice, že se jedná o činnost sloužící k získání dodatečných finančních příjmů.

Otázka č. 8: Je umožněn bezbariérový přístup do prostoru farmy/ekofarmy?

Pouze Farma Dolejší mlýn umožňuje bezbariérový přístup do objektu. Tento nedostatek u zbývajících respondentů může způsobovat potíže a znevýhodňovat je při výběru ubytování ze strany potenciálních handicapovaných klientů.

Otázka č. 9: Jak zajišťujete provoz objektu?

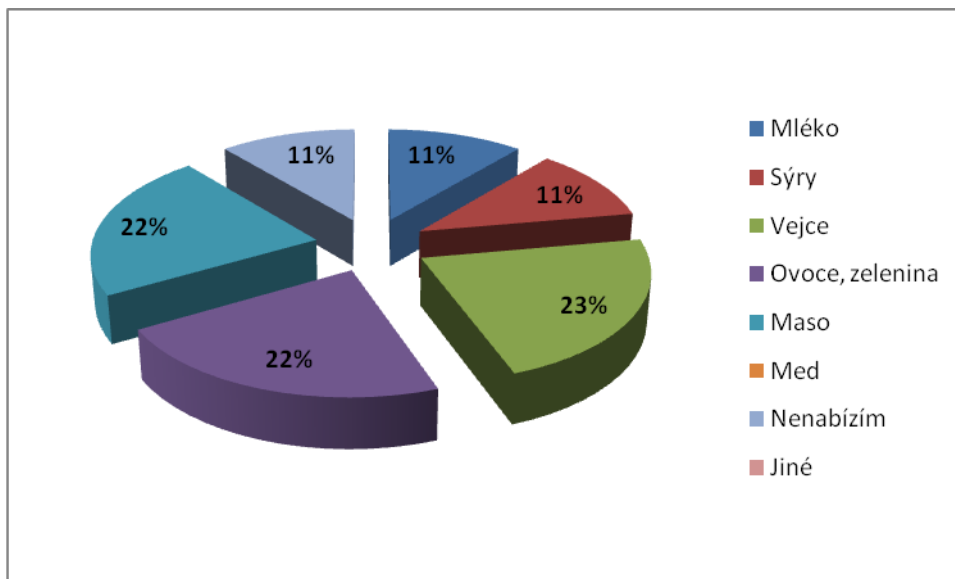
Následující dotaz zkoumal, zda si na farmě, z hlediska pracovních sil, vystačí sami anebo si sjednávají pomoc. Tři ze čtyř respondentů (Farma Dolejší mlýn, Ekofarma Líza a farma p. Dobeše) zajišťují provoz objektu vlastními silami a za pomoci rodiny. Majitel Farmy Blaník pan Miloš Zapletal žije v Praze a o chod farmy se mu starají zaměstnanci. Žádný z respondentů neuvedl, že by na farmě pracovala jak rodina, tak zaměstnanci.

Otázka č. 10: Jaké možnosti stravování nabízíte?

Dva respondenti (Ekofarma Líza a pan J. Dobeš) neposkytují možnost stravování. Pro své hosty nabízejí možnost stravování v restauracích v blízkém okolí. Farma Blaník disponuje vlastní restaurací, kde se hosté mohou stravovat celý den. Apartmány Farmy Blaník jsou vybaveny kuchyňkou, kde si hosté mohou sami připravovat pokrmy. Farma Dolejší mlýn také disponuje vlastní restaurací, která slouží hostům ke stravování. Většinou je v ceně ubytování zahrnuta jen snídaně. Obědy a večere je možno objednat v místní restauraci.

Otázka č. 11: Nabízíte také produkty Vaší výroby? Pokud ano jaké?

Graf č. 10: Nejčastěji nabízené produkty vlastní výroby

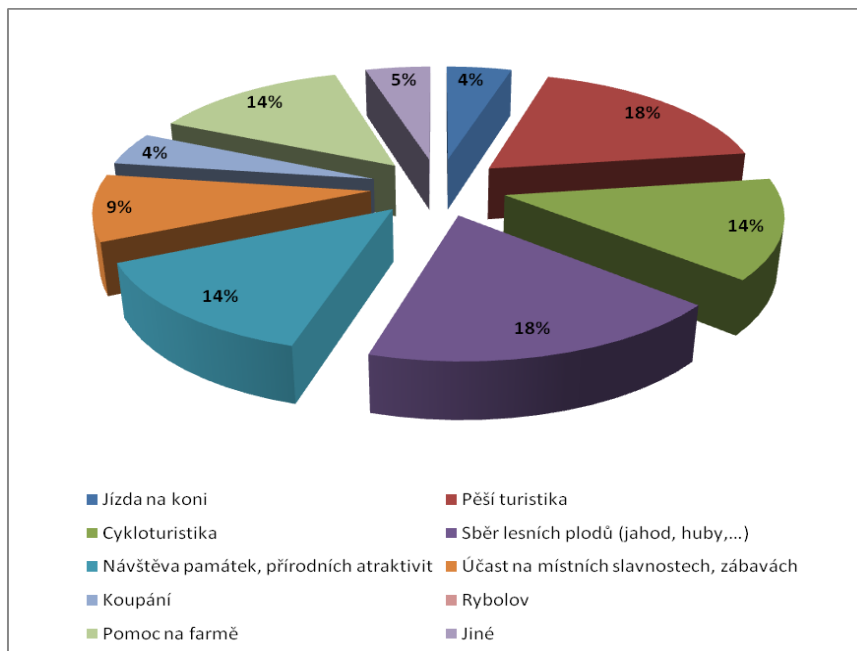


Zdroj: vlastní dotazníkové šetření

V této otázce bylo možné uvést více odpovědí. Farma Dolejší mlýn, Ekofarma Líza a pan J. Dobeš nabízí ubytovaným hostům i návštěvníkům své vlastní produkty. Nabídka je tvořena nejčastěji domácími vejci (Ekofarma Líza, p. J. Dobeš), ovocem, zeleninou (Farma Dolejší mlýn, p. J. Dobeš) a masem (Ekofarma Líza, Farma Dolejší mlýn, p. J. Dobeš), domácím mlékem a sýry (Ekofarma Líza). Med nikdo z provozovatelů nenabízí. Farma Blaník produkty vlastní výroby vůbec nenabízí.

Otázka č. 12: Jak lze u Vás a v blízkém okolí trávit volný čas?

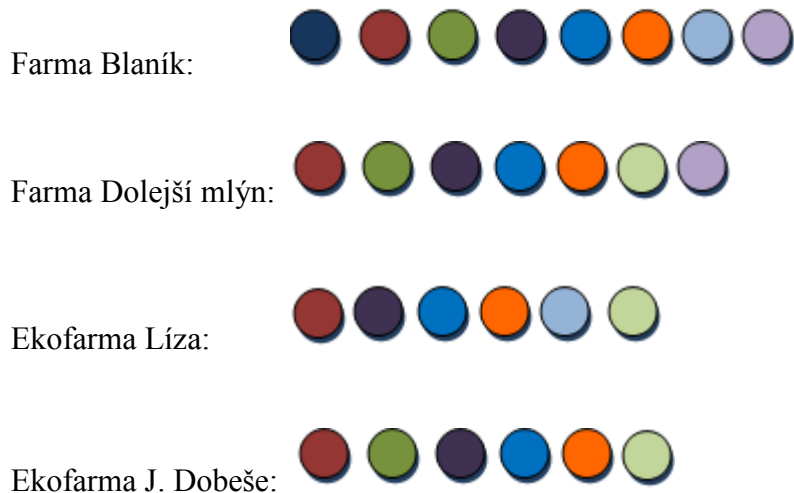
Graf č. 11: Způsob trávení volného času



Zdroj: vlastní dotazníkové šetření

Z nabídnutých variant trávení volného času bylo možno vybrat více možností. Vůbec nejčastěji (18 %) se objevovala pěší turistika a sběr lesních plodů (borůvky, maliny, nebo houby), což je možno praktikovat takřka všude. Tyto aktivity nejsou příliš závislé na vybavení objektu, ačkoli se samozřejmě cení, když je majitel schopen dát tip na pěkný výlet nebo prozradit houbařské místo.

Na druhém místě se se stejným počtem procent (14 %) umístily cykloturistika, návštěva památek, přírodních atraktivit a pomoc na farmě (sečení trávy, sušení sena, pěstování rostlin, krmení a ošetřování zvířat, apod.). Je nutno říci, že se do způsobu trávení volného času začíná dostávat i jízda na koních či koupání v místních rybnících. Ve složce „jiné“ provozovatelé uvedli atrakce pro děti a dětské hřiště.



Otázka č. 13: Půjčujete sportovní vybavení? (jízdní kola, tenisové rakety, apod.)

Polovina respondentů (Farma Blaník a Farma Dolejší mlýn) poskytuje svým hostům sportovní či jiné vybavení. Farma Blaník půjčuje jízdní kola, tenisové rakety, šipky, pálky na pinpong a badminton. Farma Dolejší mlýn návštěvníkům půjčuje jízdní kola – horská, silniční a dětská různé kvality.

Otázka č. 14: Uvažujete do budoucna o rozšíření nabídky služeb? Pokud ano, jak?

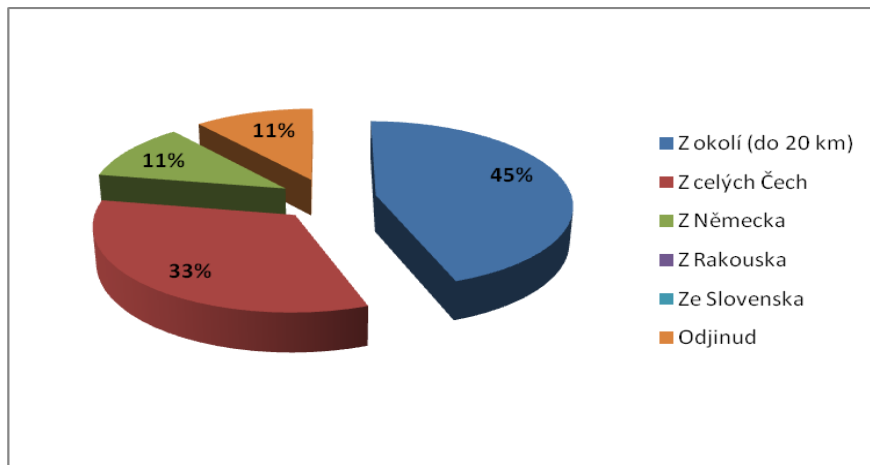
3 respondenti do budoucna plánují rozšíření nabídky poskytovaných služeb. Jedná se zejména o opravu a zrenovování farmy (Ekofarma p. Dobeše), rozšíření atrakcí pro děti (trampolíny, lanovky, skluzavky, kamenné bludiště, jízda na ponících, závody ovcí, apod.), vytvoření fitcentra, podblanické hippostezky k projížďkám na koních, rozšíření výběhu pro zvířata, vybudování chatové osady s dlouhodobým pronájmem (Farma Blaník) nebo vytvoření muzea starých strojů (Ekofarma Líza).

Otázka č. 15: Odkud k Vám přijíždějí turisté nejčastěji?

V této otázce, která se zabývala analýzou zemí, bylo možno uvést více odpovědí. Podle průzkumu přijíždějí na farmy nejčastěji turisté z Čech, a to jak z blízkého okolí,

tak z celé země. Výhoda těch, co bydlí v blízkém okolí, je, že se mohou vracet na farmu a i na nákupy tamních produktů

Graf č. 12: Zdrojové země turistů

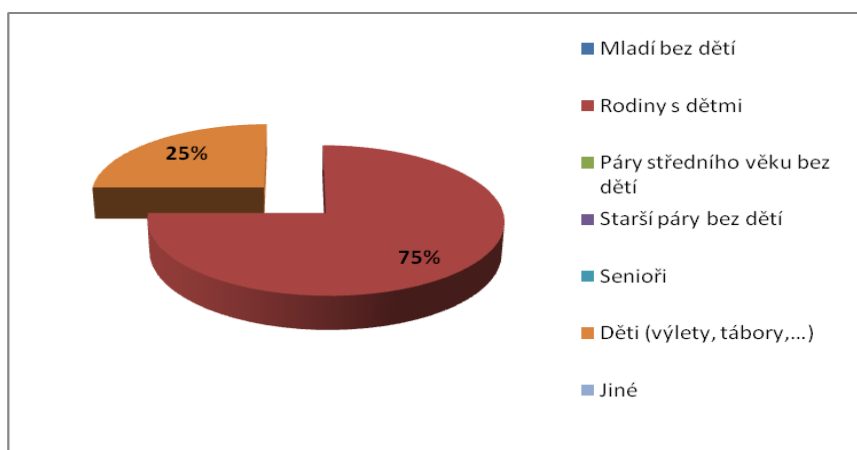


Zdroj: vlastní dotazníkové šetření

Mezi zahraničními návštěvníky převažují němečtí občané. Rakušané a Slováci na Podblanicko nejezdí. Z ostatních zemí bylo jmenováno Holandsko, pro jehož návštěvníky je Česká republika určitým magnetem, zejména díky svému členitému terénu.

Otázka č. 16: Jaké typy návštěvníků přijíždějí nejčastěji?

Graf č. 13: Typologie návštěvníků



Zdroj: vlastní dotazníkové šetření

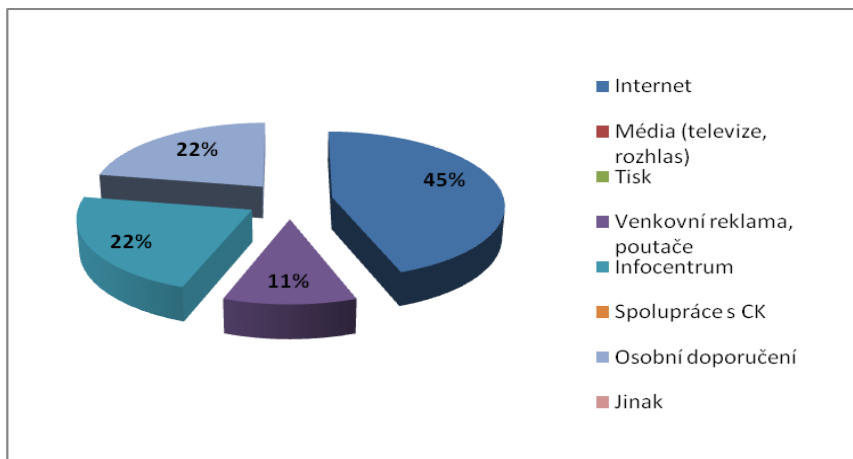
Mezi hosty ze 75 % převládají rodiny s dětmi, což není překvapující, protože pro děti se jedná o velmi zajímavou formu cestovního ruchu, zejména pokud jsou zapojena zvířata a děti s nimi mohou přijít do styku. Zbývajících 25 % představují děti, které farmy navštěvují při školních výletech, exkurzích či během pobytu na táborech. Ani v jednom objektu se mezi hosty neobjevili mladí bez dětí, páry středního věku bez dětí, starší páry bez dětí nebo senioři. Je to příležitost pro majitele objektů snažit se upoutat jejich pozornost a nalákat je.

Otázka č. 17: Jaká je průměrná délka pobytu návštěvníků na farmě/ekofarmě?

Průměrná délka pobytu na farmě/ekofarmě je v rozmezí 1-3 dní. Pouze jeden respondent (Farma Blaník) odpověděl, že průměrná délka pobytu návštěvníků na jeho činí 4 – 7 dní. Více jak týden se návštěvníci na ekofarmách nezdržují.

Otázka č. 18: Jakým způsobem propagujete zařízení?

Graf č. 14: Propagace zařízení



Zdroj: vlastní dotazníkové šetření

Jako nejčastěji používaný komunikační kanál byl vyhodnocen internet (45 %). Jedná se o moderní informační technologii, kterou umí používat prakticky kdokoli. Provozovatelé propagují svoje zařízení také pomocí infocentra (20 %).

Dalším hojně používaným nástrojem byla ústní doporučení od známých a přátel. To využívají především ti provozovatelé, kteří jiným způsobem své zařízení nepropagují.

11 % dotazovaných také propaguje svoji farmu pomocí venkovní reklamy či poutače. Většinou k silnici umístí ukazatel a název zařízení.

Nejméně využívaná je inzerce v televizi, rozhlasu a také v tisku. Je to jednoznačně proto, že propagace v těchto médiích je značně nákladná.

4.5 Vyhodnocení dotazníkového šetření

Na základě dotazníkového šetření lze potvrdit či vyvrátit zvolené pracovní hypotézy. Byly stanoveny následující pracovní hypotézy:

- 1. zájem o agroturistiku mají především rodiny s dětmi,**
- 2. jako návštěvníci převažují obyvatelé ČR,**
- 3. agroturistika je pro provozovatele farem pouze doplňkovou činností**

Ad. 1) Zájem o agroturistiku ve vymezených mikroregionech mají především rodiny s dětmi (75 %). Rodiče si přejí, aby jejich děti trávily volný čas v přírodě a na čerstvém vzduchu. V mnoha případech budou i v kontaktu se zvířaty. Tato hypotéza se potvrdila.

Ad. 2) Druhá hypotéza se týkala typologie návštěvníků. Podle výzkumu převažují v návštěvnosti obyvatelé České republiky (78 %). 45 % z této četnosti tvoří návštěvníci, kteří na farmy přijíždějí z blízkého okolí. Je tak možné sledovat vzrůstající zájem Čechů o poznání venkovského života. Hypotéza byla potvrzena.

Ad. 3) Hypotéza o agroturistice jako doplňkové činnosti provozovatelů farem se potvrdila. Pro 75 % respondentů je agroturistika pouze zdrojem vedlejších příjmů.

5. ZÁVĚR

Agroturistika a ekoagroturistika představuje zejména z pohledu venkovského cestovního ruchu významný vývojový trend. Jejich oblibu podnítil mimo jiné zájem o zdravý životní styl, životní prostředí, návrat k přírodě a k přírodním produktům.

Hlavním cílem diplomové práce byla analýza současné úrovně rozvoje agroturistiky (ekoagroturistiky) v mikroregionech Blaník a Podblanicko. Část mikroregionu Blaník se nachází v nejmenší chráněné krajinné oblasti České republiky, v CHKO Blaník. Mezi jeho největší klady patří mimořádně zachovalá příroda a původní krajina, zároveň také výborná dopravní dostupnost. Vzhledem ke svému umístění nabízí mikroregion slušný potenciál pro různé formy cestovního ruchu. Oba mikroregiony představují dostatek příležitostí k netradičním formám cestovního ruchu jako je agroturistika spojená s hippoturistikou. Na základě dotazníkového průzkumu byly analyzovány možnosti rozvoje agroturistiky/ekogroturistiky z pohledu farem/ekofarem a zájemců o agroturistiku/ekoagroturistiku.

Přínosem agroturistiky je hlavně odpočinek a strávení volného času v příjemném prostředí, které pomáhá lidem odbourávat vyčerpání z pracovních činností u dospělých lidí či vyčerpání ze školní docházky u dětí. Provozovatelé farem mohou návštěvníky nalákat na různé aktivity jako je např. pletení pomlázek, pálení čarodějnic, stavění májky, pořádání táboráků, pikniků, kempování, ukázky sklizně, výroba a pouštění draků, výlov rybníků, pečení vánočního cukroví, ukázka domácí zabijačky nebo výroba masek na masopust. Lidé žijící ve městech často takovéto aktivity nikdy nezažili a přáli by si je vyzkoušet či se jich zúčastnit. Pro rozvoj agroturistiky/ekoagroturistiky v mikroregionech Blaník a Podblanicko je zapotřebí, aby farmy poskytovaly služby nejen v letní sezóně, ale i v průběhu celého roku; aby provozovatelé farem získali nový segment turistů – např. seniory a organizované firemní akce, dále zlepšit nízké povědomí o agroturistice/ekoagroturistice její propagací a vytvořením jednotné databáze agroturistických zařízení a v neposlední řadě rozvíjet a prohlubovat spolupráci mezi soukromým a veřejným sektorem.

Poskytování služeb agroturistiky závisí u soukromě hospodařících zemědělců zejména na jejich ochotě a kreativitě. Pro návštěvníky by mohli vybudovat jednoduché pokoje či apartmány na přespání. Finance mohou získat z dotací, které poskytuje Program rozvoje venkova. Venkovskou turistiku a agroturistiku konkrétně podporuje Osa III - Kvalita života ve venkovských oblastech a diverzifikace hospodářství venkova. Soukromě hospodařící zemědělci představují možný potenciál pro rozvoj agroturistiky/ekoagroturistiky.

Byly potvrzeny předem formulované hypotézy. Na základě dotazníkového průzkumu bylo potvrzeno, že největší zájem o agroturistiku mají především rodiny s dětmi (75 %). Je to způsobeno tím, že si rodiče přejí, aby jejich děti trávily volný čas na čerstvém vzduchu a v přírodě. Dále dotazníkové šetření potvrdilo, že mezi návštěvníky farem/ekofareem převažují obyvatelé České republiky (78 %) z nichž 45 % tvoří návštěvníci z blízkého okolí (do vzdálenosti 20 km). Agroturistika je pro provozovatele farem/ekofareem pouze doplňkovou činností. Potvrdili to tři ze čtyř oslovených provozovatelů. Hlavní příjmy tedy pocházejí z jiné činnosti.

Podle statistik se dá do budoucna očekávat nárůst zájmu o venkovský cestovní ruch. Lidé se stále častěji vrací k pobytu v přírodě, což odráží snahu uniknout z měst na venkov. Pokud se statistiky naplní, pak by pro poskytovatele služeb venkovské turistiky bylo vhodné věnovat se této činnosti více, poskytovat služby přímo související se zemědělskou činností, které lákají nejvíce. Bude nutné zaměřit se na zvýšení obsazenosti objektu i mimo sezónu, např. rozšířením nabídky služeb do oblastí incentivní turistiky, pro kterou je zde určitý potenciál. Možností zvýšit obsazenost objektu i mimo sezónu je nabídka atraktivního víkendového pobytu.

Venkovská turistika nepatří mezi finančně náročnější dovolenou, což v současnosti vítají především rodiny s dětmi, ale do budoucna by toto mohli ocenit i starší nebo naopak mladí lidé, kteří v současnosti netvoří vysoké procento klientely. Např. pro starší generaci je venkovská turistika s možností odpočinku a rekreace v přírodě vhodným druhem dovolené, což dokazuje její stále rostoucí zájem o

agroturistiku. Tyto skupiny je nutné motivovat různými aktivitami, které zvýší atraktivnost zařízení. Jedním z primárních kroků je dobudování chybějící doprovodné infrastruktury jako bezbariérový přístup nebo sportovní zázemí objektu.

Je třeba ale brát v úvahu, že venkovská turistika napomáhá řešit také problémy samotných venkovských oblastí. Snižuje nezaměstnanost a vytváří pracovní příležitosti nejen v zemědělství, ale i v navazujících oborech, jejichž služeb účastníci agroturistiky využívají. Tím se stabilizuje osídlení venkova. Je možné říci, že venkovská turistika rozvíjí potenciál dané oblasti a může přispět ke zvýšení návštěvnosti méně významných památek a k zachování některých tradic venkova.

6. SUMMARY

This work deals with development of agrotourism/ecoagrotourism in the microregions Blaník and Podblanicko. It contains also some aspects of the tourist trade and ecological agriculture in this district.

This region is suitable for cycle tourism, water tourism and hippo tourism. The investigation of the present level of ecoagrotourism growth in the microregions proceeded among the registered ecological agriculturists dealing with the growth of farm animals. The investigation was made via questionnaires, personal interview or on paper. Four questionnaires have been evaluated altogether. Majority of ecological agriculturalists practise only agricultural work without other following activities. Only two of the present subjects provide accommodation on their farm. Nevertheless only one of the investigated ecofarms is certificated by the prestigious ecological marking, which is awarded by the European Centre for Ecological and Agricultural Tourism - ECEAT CZ.

According to the questionnaire investigation, the offer of the ecoagrotourism products is minimal. Mostly on farms / organic farm families come from the Czech Republic, especially in the vicinity. Length of stay is usually within 1-3 days. Of all the surveyed farms Blaník has a farm with many attractions for children.

The positive thing, which could influence the following growth of ecoagrotourism in this region, is the tendency of growing number of ecological farms in the whole Czech Republic. The investigated area does not yet utilize potential for the development of sound tourism (rural tourism and agrotourism sound), whose popularity is on the rise worldwide.

7. SEZNAM POUŽITÉ LITERATURY

Odborné publikace

ČERTÍK, M.: *Cestovní ruch: vývoj, organizace a řízení*. Praha: OFF, 2001. 352 s. ISBN 80-238-6275

FRANCOVÁ, E.: *Cestovní ruch*. Olomouc: Univerzita Palackého, 2003. 119 s. ISBN 80-244-0719-1

HESKOVÁ, M a kol.: *Cestovní ruch pro vyšší odborné a vysoké školy*. Praha: Fortuna, 2006. 223 s. ISBN 80-7168-948-3

HORNER, S., SWARBROOKE, J.: *Cestovní ruch, ubytování a stravování, využití volného času*. Praha: Grada Publishing, 2003. 486 s. ISBN 80-247-0202-9

KOZEL, R. *Moderní marketingový výzkum*. Praha: Grada Publishing, a. s., 2006. 227 s. ISBN 80-247-0966-X

MALÁ, V a kol.: *Základy cestovního ruchu*. Praha: Vysoká škola ekonomická v Praze, 2002. ISBN 80-245-0439-1

ORIEŠKA, J.: *Služby v cestovním ruchu*. Praha: IDEA SERVIS, 2010. 405 s. ISBN 978-80-85970-68-5

PÁSKOVÁ, ZELENKA J.: *Výkladový slovník cestovního ruchu*. Ministerstvo pro místní rozvoj ČR, 2002. 448 s.

POUROVÁ, M.: *Agroturistika, možnosti rozvoje a perspektiva v České republice*. Praha: Monografie. ČZU v Praze, 2002. 113 s. ISBN 80-213-0672-6

RACKOVÁ, L.: *Krajinou kolem Blaníka*. Benešov: Podblanické ekocentrum ČSOP, 2001. 52 s. ISBN 80-86327-14-0

RYGLOVÁ, K.: *Cestovní ruch*. 3. Ostrava: KEY Publishing, 2009. 187 s. ISBN 978-80-7418-028-6

STŘÍBRNÁ, M.: *Venkovská turistika a agroturistika*. 1. Praha: Profi Press, s.r.o., 2005. 65 s. ISBN 80-86726-14-2.3

ŠKODOVÁ PARMOVÁ, D.: *Agroturistika*. České Budějovice: EF JU, 2007. 92 s. ISBN 978-80-7394-009-6

VÁCLAVÍK, T.: *Agroturistika na ekofarmách – jak na to*. Brno: Ministerstvo zemědělství České republiky, 2008. 34 s.

Internetové zdroje

- [1] *Zeleným hotelům a ekofarmám patří budoucnost*. [Online] [Citace: 20. 11. 2009]. Dostupné z World Wide Web: <<http://www.czecot.cz/?page=14&id=16392>>
- [2] *Agroturistika – prázdniny na venkově, ekoturistika*. [Online] [Citace: 9. 11. 2011]. Dostupné na World Wide Web: <<http://agroturistika.nafarmu.cz>>
- [3] *Možnosti rozvoje agroturistiky v ČR*. [Online] [Citace: 10. 11. 2011]. Dostupné na World Wide Web: <<http://www.agris.cz/etc/textforwarder.php>>
- [4] *WWOOF – Celosvětové příležitosti na ekologických farmách*. [Online] [Citace: 10. 11. 2011]. Dostupné na World Wide Web: <<http://www.woof.cz/>>
- [5] *Mikroregion Blaník*. [Online] [Citace: 1. 2. 2012]. Dostupné na World Wide Web: <<http://obecostrov.webnode.cz/mikroregion-blanik/>>
- [6] *Mikroregion Podblanicko*. [Online] [Citace: 1. 2. 2012]. Dostupné na World Wide Web: <<http://www.podblanicko.com/region/>>
- [7] *Travel atlas České republiky* [Online] [Citace: 1. 2. 2012]. Dostupné na World Wide Web: <<http://www.travelatlas.cz/forza/blanicko/blankanavig.html>>
- [8] *Seznam ekologických zemědělců k 31. 12. 2009*. [Online] [Citace: 10. 2. 2012]. Dostupné na World Wide Web: <<http://eagri.cz/public/eagri/zemedelstvi/ekologicke-zemedelstvi/seznamy-podnikatelu/>>

Ostatní použité materiály

MINISTERSTVI PRO MÍSTNÍ ROZVOJ: *Venkovský cestovní ruch, jeho specifika a podmínky pro rozvoj*. Praha. VŠE, 2007. 124 s. ISBN 80-245-1159-2

SEZNAM TABULEK, GRAFŮ A OBRÁZKŮ

Tabulky

Tabulka 1: Aktivity v agroturistice	-17-
Tabulka 2: Struktura půdního fondu ekologického zemědělství ve Středočeském kraji	-51-
Tabulka 3: Ekologičtí zemědělci v mikroregionech Blaník a Podblanicko	-52-

Grafy

Graf 1: Struktura ekologické půdy k 31. 12. 2009	-53-
Graf 2: Struktura ekologické půdy k 31. 12. 2010	-53-
Graf 3: Zkušenost s nabídkou služeb	-63-
Graf 4: Ohodnocení pobytu /návštěvu na farmě	-64-
Graf 5 Spokojenost s nabídkou služeb (eko)agroturistiky v mikroregionech	-65-
Graf 6: Kde se respondenti o farmě dozvěděli	-65-
Graf 7: Délka pobytu	-66-
Graf 8: Spokojenost s poskytnutými službami	-68-
Graf 9: Jak ovlivnila návštěva ekofarmy respondenta	-69-
Graf 10: Nejčastěji nabízené produkty vlastní výroby	-73-
Graf 11: Způsob trávení volného času	-74-
Graf 12: Zdrojové země turistů	-76-
Graf 13: Typologie návštěvníků	-76-
Graf 14: Propagace zařízení	-77-

Obrázky

Obrázek 1: Logo Svaz venkovské turistiky	-30-
Obrázek 2: Logo ECEAT	-33-

Obrázek 3: Logo WWOOF	-34-
Obrázek 4: Logo EUROGITES	-35-
Obrázek 5: Mikroregion Podblanicko, Blaník	-41-
Obrázek 6: Velký a Malý Blaník	-42-
Obrázek 7: Agroturistika/ekoagroturistika v mikroregionu Blaník	-47-
Obrázek 8: Farma Blaník	-48-
Obrázek 9: Logo Farmy Blaník	-54-
Obrázek 10: Farma Blaník	-54-
Obrázek 11: Apartmán 1	-55-
Obrázek 12: Dvoulůžkový pokoj	-55-
Obrázek 13: Restaurace	-55-
Obrázek 14: Rytířský dvůr	-55-
Obrázek 15: Dětské atrakce	-56-
Obrázek 16: Dětský svět	-56-
Obrázek 17: Apartmán 1	-57-
Obrázek 18: Apartmán 2	-57-
Obrázek 19: Vejminek	-58-
Obrázek 20: Ovce	-58-
Obrázek 21: Burská koza	-59-
Obrázek 22: Husy	-59-
Obrázek 23: Majitel p. Vosátka	-60-
Obrázek 24: Dojení kozy	-60-
Obrázek 25: Kráva p. Dobeše	-61-
Obrázek 26: Ovce p. Dobeše	-61-

SEZNAM PŘÍLOH

Příloha 1: Seznam ekologických zemědělců v regionu Benešova

Příloha 2: Seznam soukromých hospodářů a agropodníků v mikroregionech Blaník a
Podblanicko

Příloha 3: Dotazník pro provozovatele farem/ekofarem

Příloha 4: Dotazník pro návštěvníky farem/ekofarem

Příloha 1: Seznam ekologických zemědělců v regionu Benešova (k 31. 12. 2010)

ROK VZNIKU	NÁZEV EKOFARMY	CHVO ZVÍŘAT
1990	Miroslav Vosátka	Skot BTPM, kozy, drůbež
1991	Hnutí Haré Křišna	Skot pro produkci mléka, koně
1992	AGROFARMA spol. s.r.o.	Skot BTPM
1995	Rodinná farma Blaženice	Skot BTPM, kozy
1999	Družstvo Džbány	Skot BTPM, ovce, koně
1999	Antonín Šmakal	Bez chovu zvířat
1999	Farma Westec	Skot BTPM, koně
1999	EKOFARMA ŠMAKAL spol. s.r.o.	Skot BTPM
2004	Jan Šíbal	Skot BTPM, koně
2004	Josef Zoul	Skot BTPM,
2005	Václav Bednář	Skot BTPM, ovce, koně, kozy
2007	FARMA PRAK spol. s.r.o.	Skot BTPM
2008	Jaroslav Čermák – ekofarma	Skot BTPM
2008	Irena Pešoutová	Skot BTPM, ovce
2008	Petr Zeman	Ovce
2009	AGRO PRO BIO spol s.r.o.	Skot BTPM
2009	Míroslava Balounová	Bez chovu zvířat
2009	Jan Zeman	Kozy
2009	Jiří Dobeš	Skot BTPM, ovce
2009	Vlastimil Husák	Skot BTPM, ovce
2009	Petr Maršíček	Skot BTPM, ovce
2009	Linda Nárovcová	Ovce
2009	Martin Otradovec	Bez chovu zvířat
2009	SACH s.r.o.	Skot BTPM, ovce, koně

2009	Statek Otradovice s.r.o.	Skot BTPM, kozy, ovce
2009	Dagmar Tůmová	Bez chovu zvířat
2009	Jiří Vondruška	Skot BTPM, koně
2009	František Mařík	Ovce
2009	Pavel Šnajberk	Koně
2009	Milan Typta	Skot BTPM
2009	ASTO Trade s.r.o.	Koně, ovce
2010	Forkys spol s.r.o.	Bez chovu zvířat
2010	Licoměřsko spol. s.r.o.	Skot BTPM
2010	Nikola Němcová	Bez chovu zvířat
2010	Luboš Průša	Skot BTPM
2010	REIDOR s.r.o	Koně
2010	Jitka Trnalová	Ovce, drůbež
2010	Ing. Jan Tupý	Skot BTPM, koně
2010	Pavel Tupý	Koně
2010	Kateřina Vršecká	Bez chovu zvířat

Zdroj: vlastní zpracování na základě dat z MZe

Příloha 2: Seznam soukromých hospodářů a agropodníků v mikroregionech Blaník a Podblanicko

Mikroregion Blaník

Soukromí zemědělci	Agropodniky
Ing. Luděk Matuška	Podblanicko a.s. Louňovice p. Blaníkem
Karel Borkovec	Agrodružstvo Načeradec
Antonín Bureš	Agrodružstvo Pravonín
Vladimír Fialka	První zemědělská spol. s. r. o. Zvěstov
Stanislav Kahoun	Rekta, s. r. o. Načeradec
Jiří Kladiva	
Jan Kuklík	
Jaroslav Matuška	
Ilona Melicharová	
Marta Melicharová	
Jiří Ondrák	
Helena Prokopová	
Josef Průša	
František Staněk	
Jiří Salvata	
Josef Šafrata	

Mikroregion Podblanicko

Soukromí zemědělci	Agropodniky
Martin Kupsa	Rolnická společnost, a. s. Pavlovice
Jan Gut	Zemědělské družstvo vlastníků Radošovice
Vladimír Gut	Statek Domašín, a. s.
Milan Beránek	

Zdroj: vlastní zpracování

Dotazníkové šetření

Dobrý den, jmenuji se Iveta Kotová (studentka Jihočeské univerzity v Českých Budějovicích, Ekonomické fakulty) a ráda bych Vás požádala o spolupráci na dotazníkovém projektu zaměřeném na agroturistiku (ekoagroturistiku) v rámci mikroregionu Blaník a Podblanicko. Zavazuji se, že výsledky dotazníku nebudou zveřejněny ani předány třetím osobám bez Vašeho souhlasu.

1. Název objektu

.....

2. Kolik obyvatel má Vaše obec/město?

- a) méně než 100
- b) 101 – 400
- c) 401 – 700
- d) 701 – 1000
- e) 1001 a více

3. Jak dlouho již provozujete Vaše zařízení?

- a) méně než 1 rok
- b) 2 – 3 roky
- c) 4 – 8 let
- d) 9 a více

4. Vaše ubytovací zařízení je?

- a) apartmán
- b) hotel
- c) penzion
- d) chata, chalupa

- e) jiné
- f) neposkytují ubytování (přejděte na otázku č. 6)

5. Jaká je ubytovací kapacita Vašeho zařízení?

- a) 1 – 5 lůžek
- b) 6 – 11 lůžek
- c) 12 – 17 lůžek
- d) jiná

6. Váš objekt provozujete?

- a) celoročně
- b) příležitostně
- c) pouze v sezóně
- d) jinak

7. Je pro Vás agroturistika doplňkovou činností?

- a) ano
- b) ne

8. Je umožněn bezbariérový přístup do Vašeho zařízení?

- a) ano
- b) ne

9. Jak zajišťujete provoz objektu?

- a) vlastními silami (nebo s pomocí rodiny)
- b) pomocí zaměstnanců
- c) vlastními silami a také pomocí zaměstnanců

10. Jaké možnosti stravování nabízíte?

- a) snídaně
- b) polopenze

- c) plná penze
- d) vlastní stravování
- e) jiná

11. Nabízíte také produkty Vaší výroby? Pokud ano jaké? (možno zaškrtnout více odpovědí)

- | | |
|--------------------|--------------|
| a) mléko | e) maso |
| b) sýry | f) med |
| c) vejce | g) nenabízím |
| d) ovoce, zelenina | h) jiné |

12. Jak lze u Vás a v blízkém okolí trávit čas? (možno zaškrtnout více odpovědí)

- | | |
|--|-------------------|
| a) jízda na koni | |
| b) pěší turistika | g) koupání |
| c) cykloturistika | h) rybolov |
| d) sběr lesních plodů (hub, jahod,...) | i) pomoc na farmě |
| e) návštěva památek, přírodních atraktivit | j) jiné |
| f) účast na místních slavnostech, zábavách | |

13. Půjčujete sportovní vybavení? (jízdní kola, tenisové rakety, apod.)

- a) ano
- b) ne

14. Uvažujete do budoucna o rozšíření nabídky služeb? Pokud ano, jak?

- a) ano
- b) ne

15. Odkud k Vám přijíždějí turisté nejčastěji? (možno zaškrtnout více odpovědí)

- | | |
|-----------------------|--|
| a) z okolí (do 20 km) | d) z Rakouska |
| b) z celých Čech | e) ze Slovenska |
| c) z Německa | f) odjinud dříve z Holandska a Německa |

16. Jaké typy návštěvníků přijíždějí nejčastěji?

- | | |
|--|------------------------------------|
| a) převládají mladí bez dětí | e) převládají senioři |
| b) převládají rodiny s dětmi | f) děti (např. výlety, tábory,...) |
| c) převládají páry středního věku bez dětí | g) jiné |
| d) převládají starší páry | |

17. Jaká je nejčastější délka pobytu turistů u Vás?

- a) 1 – 3 dny
- b) 4 – 7 dní
- c) 8 a více dní

18. Jakým způsobem propagujete zařízení? (možno zaškrtnout více odpovědí)

- | | |
|------------------------------|--------------------------------|
| a) internet | e) infocentrum |
| b) média (televize, rádio) | f) spolupráce s CK |
| c) tisk | g) převládají osobní informace |
| d) venkovní reklama, poutače | h) jinak |

Dotazníkové šetření

Dobrý den, jmenuji se Iveta Kotová (studentka Jihočeské univerzity v Českých Budějovicích, Ekonomické fakulty) a ráda bych Vás požádala o spolupráci na dotazníkovém projektu zaměřeném na agroturistiku (ekoagroturistiku) v rámci mikroregionu Blaník a Podblanicko. Zavazuji se, že výsledky dotazníku nebudou zveřejněny ani předány třetím osobám bez Vašeho souhlasu.

1. Dokázal/a byste vymezit pojem agroturistika, resp. ekoagroturistika?

.....
.....
.....

Jaké typické služby si v souvislosti s agroturistikou vybavíte?

.....
.....
.....

2. Měl/a jste již dříve osobní zkušenost s nabídkou služeb v oblasti agroturistiky?

ano ne

Pokud ano, upřesněte, o jaké formy pobytu a zážitkových aktivit se jednalo:

.....
.....

3. Jak byste celkově „ohodnotili“ váš pobyt na ekofarmě/ekofarmách (Využijte klasické školní hodnotící stupnice 1 - nejlepší, 5 - nejhorší):

1	2	3	4	5
<input type="checkbox"/>	<input type="checkbox"/>	<input type="checkbox"/>	<input type="checkbox"/>	<input type="checkbox"/>

4. Jaký byl váš největší zážitek?

.....
.....
.....

5. Jste spokojen/a s nabídkou služeb agroturistiky/ekoagroturistiky v mikroregionech Blaník a Podblanicko?

rozhodně ano	spíše ano	nevím	spíše ne	rozhodně ne
<input type="checkbox"/>	<input type="checkbox"/>	<input type="checkbox"/>	<input type="checkbox"/>	<input type="checkbox"/>

6. Kde jste se o této farmě dozvěděli?

- a) informační centrum
- b) z letáků, brožur
- c) z médií (noviny, časopisy, rádio, televize)
- d) z internetu
- e) od známých/přátel
- f) z katalogu cestovní kanceláře
- g) jiné

7. Upřesněte délku pobytu na farmě:

- a) 1 – 3 dny
- b) 4 – 7 dní
- c) 8 a více dní
- d) farma neposkytovala ubytování

8. Jaký je hlavní důvod Vaší návštěvy?

.....
.....
.....

9. Jaké zážitkové aktivity byly spojeny s vaším pobytem (např. pomoc na farmě, cykloturistika, jízda na koních.....)

.....
.....
.....

10. Upřesněte, jak se Vám během Vaší návštěvy věnovali majitelé farmy/ekofarmy? (exkurze po farmě, ukázka zpracovatelských aktivit, výukové aktivity, ochutnávky ...)

.....
.....
.....
.....
.....

11. Jak jste byl/a s poskytnutými službami spokojen/a? (využijte klasické školní hodnotící stupnice: 1-velmi spokojen, 5-nespokojen)

1	2	3	4	5
<input type="checkbox"/>	<input type="checkbox"/>	<input type="checkbox"/>	<input type="checkbox"/>	<input type="checkbox"/>

12. Co se Vám zde během Vašeho pobytu líbilo?

.....
.....
.....

13. Co se Vám zde během Vašeho pobytu nelíbilo?

.....
.....
.....

14. Ovlivnila Vás návštěva na farmě? Pokud ano, jak? (Můžete zvolit více odpovědí)

- a) lepší vztah k přírodě
- b) lepší vztah k zvířatům
- c) větší respekt k práci zemědělců
- d) větší význam rodinného života
- e) větší zájem o domácí potraviny/biopotraviny
- f) jiné

15. Jaký je Váš věk?

- a) méně než 18
- b) 18 – 24
- c) 25 – 34
- d) 35 – 49
- e) 50 – 64
- f) 65 a více

16. Pohlaví?

muž žena

17. Jaké je Vaše nejvýše dosažené vzdělání?

- a) základní
- b) středoškolské ukončené výučním listem
- c) středoškolské ukončené maturitou technického zaměření
- d) středoškolské ukončené maturitou ekonomického zaměření
- e) vysokoškolské