

JIHOČESKÁ UNIVERZITA V ČESKÝCH BUDĚJOVICÍCH

Ekonomická fakulta

Katedra ekonomiky

Studijní program: B6208 Ekonomika a management

Studijní obor: Obchodní podnikání

Mobilita obyvatelstva a její vliv na rozvoj regionu

Vedoucí diplomové práce:

Ing. Jiří Alina, Ph.D.

Autor:

Bc. Jana Lemingerová

2012

JIHOČESKÁ UNIVERZITA V ČESKÝCH BUDĚJOVICÍCH
Fakulta ekonomická
Akademický rok: 2010/2011

ZADÁNÍ DIPLOMOVÉ PRÁCE

(PROJEKTU, UMĚLECKÉHO DÍLA, UMĚLECKÉHO VÝKONU)

Jméno a příjmení: Bc. Jana LEMINGEROVÁ
Osobní číslo: E10465
Studijní program: N6208 Ekonomika a management
Studijní obor: Obchodní podnikání
Název tématu: Mobilita obyvatelstva a její vliv na rozvoj regionu.
Zadávající katedra: Katedra ekonomiky

Z á s a d y p r o v y p r a c o v á n í :

Cíl práce:

Zhodnocení a analýza současného stavu mobility a posouzení jejího vlivu na rozvoj regionu.

Osnova práce:

1. Literární rešerše
2. Charakteristika vybraného regionu
3. Mobilita obyvatel ve vybraném regionu
4. Analýza interakce mobility obyvatelstva a rozvoje regionu
5. Závěr

Rozsah grafických prací:

Rozsah pracovní zprávy: 40 - 50 stran

Forma zpracování diplomové práce: tištěná

Seznam odborné literatury:

Horáková M.: Současný vývoj pracovních migrací v České republice. Výzkumný ústav práce a sociálních věcí, Praha, 2000.

Jírová, H.: Trh práce a politika zaměstnanosti. Praha, Vysoká škola ekonomická v Praze, 1999.

Kunst P.: Pracovní mobilita. Práce, 1989.

Meerman, J.: Economic mobility of the socially excluded, The Journal of Socio-Economics, 2005.

Becker, S.; Tomes, N.: Equilibrium theory of the distribution of income and intergenerational mobility, Journal of Political Economy, 2007.

Weisbrod, G.: Models to Predict the Economic Development Impact of Transportation Projects: Historical Experience and New Applications, Working Paper, Economic Development Research Group, 2007.


Vedoucí diplomové práce: Ing. Jiří ALINA
Katedra ekonomiky

Datum zadání diplomové práce: 18. února 2011

Termín odevzdání diplomové práce: 29. dubna 2012


doc. Ing. Ladislav Rolínek, Ph.D.
děkan

JIHOČESKÁ UNIVERZITA
V ČESKÝCH BUDĚJOVICÍCH
EKONOMICKÁ FAKULTA
Studentská 13 (25)
370 05 České Budějovice


doc. Ing. Ivana Faltová Leitmanová, CSc.
vedoucí katedry

V Českých Budějovicích dne 10. března 2011

Prohlášení:

Prohlašuji, že jsem svoji diplomovou práci „Mobilita obyvatelstva a její vliv na rozvoj regionu“ vypracovala samostatně, pouze s použitím pramenů a literatury uvedených v seznamu citované literatury.

Prohlašuji, že v souladu s § 47b zákona č. 111/1998 Sb. v platném znění souhlasím se zveřejněním své diplomové práce, a to v nezkrácené podobě elektronickou cestou ve veřejně přístupné části databáze STAG provozované Jihočeskou univerzitou v Českých Budějovicích na jejich internetových stránkách, a to se zachováním mého autorského práva k odevzdanému textu této kvalifikační práce.

Souhlasím dále s tím, aby toutéž elektronickou cestou byly v souladu s uvedeným ustanovením zákona č. 111/1998 Sb. zveřejněny posudky školitele a oponentů i záznam o průběhu a výsledku obhajoby kvalifikační práce. Rovněž souhlasím s porovnáním textu mé kvalifikační práce s databází kvalifikačních prací Theses.cz provozovanou Národním registrem vysokoškolských kvalifikačních prací a systémem na odhalování plagiátů.

V Českých Budějovicích dne 30. dubna 2012

.....
Jana Lemingerová

Poděkování:

Děkuji vedoucímu diplomové práce ing. Jiřímu Alinovi za metodické vedení a odborné rady, které mi poskytl při zpracování diplomové práce.

OBSAH:

1	ÚVOD.....	3
2	CÍL PRÁCE.....	4
2.1	Hlavní cíle.....	4
2.2	Dílčí cíle.....	4
3	LITERÁRNÍ PŘEHLED.....	5
3.1	Mobilita.....	5
3.1.1	Mobilita sociální.....	5
3.1.2	Mobilita prostorová.....	6
3.1.2.1	Migrace.....	7
3.1.2.2	Dojíždka do zaměstnání.....	8
3.1.2.3	Mobilita pracovní síly.....	8
3.1.2.4	Vývoj pracovních migrací v EU.....	10
3.1.2.5	Vývoj pracovních migrací v ČR.....	11
3.1.2.6	Rozsah a trendy české emigrace za prací.....	13
3.1.2.7	Rozsah a trendy imigrace do ČR za prací.....	14
3.1.2.8	Vnitřní migrace obyvatelstva ČR.....	17
3.2	Doprava.....	18
3.2.1	Dopravní politika státu.....	19
3.3	Regionální rozvoj.....	20
3.3.1	Teorie regionálního rozvoje.....	21
3.3.2	Regiony a jejich klasifikace.....	22
3.3.3	Regionální rozdíly v ČR.....	23
3.3.4	Regionální politika.....	24
3.3.5	Cíle a nástroje regionální politiky.....	26
3.3.6	Regionální politika v ČR.....	27
3.4	Mobilita a regionální rozvoj.....	28
3.4.1	Migrační mobilita jako nástroj rozvoje.....	28
3.4.2	Mobilita a regionální rozvoj v ČR.....	30
4	METODIKA.....	33

4.1	Použité metody	33
4.2	Postup při zpracování.....	33
4.2.1	Korelační a regresní analýza.....	34
5	CHARAKTERISTIKA JIHOČESKÉHO KRAJE	35
5.1	Organizační členění	35
5.2	Demografie	36
5.3	Ekonomika.....	38
5.4	Trh práce	38
5.5	Doprava.....	39
6	MOBILITA OBYVATELSTVA V JIHOČESKÉM KRAJI.....	40
6.1	Migrace v Jihočeském kraji	40
6.2	Vnitřní migrace v Jihočeském kraji	41
6.2.1	Ukazatele vnitřní migrace v roce 2010	41
6.2.2	Ukazatele vnitřní migrace v období 2006 - 2010	42
6.2.3	Vzájemné stěhování mezi okresy v období 2006 - 2010.....	43
7	INTERAKCE MOBILITY A ROZVOJE REGIONU.....	45
7.1	Postup při analýze	45
7.2	Provedení analýzy.....	46
7.3	Výsledky analýzy.....	53
8	ZÁVĚR	55
9	SUMMARY.....	57
10	PŘEHLED POUŽITÉ LITERATURY.....	58

1 Úvod

„Mobilita je synonymem profesního rozvoje, a spadá tudíž do rámce celoživotního vzdělávání, ať už formálního či neformálního. Je však zapotřebí věnovat pozornost tomu, aby mobilita nebyla prezentována jako všelék na účinky restrukturalizace. Potíže mobility, která často nefunguje ani na vnitrostátní úrovni, nesmí být podceňovány. Mobilita je úspěšná tehdy, je-li volbou a opírá-li se o kvalifikaci.“ (Michel Delebarre, předseda Výboru regionů, 2006 - 2008)

Volný pohyb osob je jednou ze čtyř základních svobod, na kterých je postavena Evropská unie. Díky volnému pohybu osob se občané mohou sami rozhodovat, kde chtějí pracovat, studovat či žít. Mobilita je pro občany důležitým prvkem osobní svobody, je spojována se základními právy občana, zároveň je také jednou z priorit politiky EU. Právo pracovat v jakémkoli členském státě EU za stejných podmínek jako občané příslušného státu patří mezi základní práva všech občanů EU.

EU se snaží podporovat mobilitu obyvatel na všech úrovních, její podpora je přímou součástí strategických dokumentů, doporučení i konkrétních programů, s cílem posílit evropskou konkurenceschopnost. Vysoká mobilita pracovní síly je jedním z faktorů ovlivňující efektivní fungování hospodářství. Nepřináší pouze vyšší zaměstnanost, ale napomáhá také efektivnější alokaci pracovních sil, a tím i zvyšování ekonomického potenciálu. Mobilita přispívá ke zlepšování kvalifikace evropské pracovní síly, napomáhá budovat znalostně intenzivní společnost a je základním prvkem skutečné evropské identity.

Na druhou stranu je nutné si uvědomit, že pracovní mobilita nemůže být všelékem na zaměstnanost, a že v některých případech může být naopak její implementace za každou cenu pro moderní ekonomiky založené na vysoké profesní specializaci nežádoucí (Blisty, 2010).

2 Cíl práce

Cílem této práce je analyzovat mobilitu obyvatelstva v Jihočeském kraji a posoudit její vliv na rozvoj regionu. Práce je zaměřena na prostorovou mobilitu obyvatelstva, konkrétně na vnitřní stěhování obyvatel v Jihočeském kraji.

2.1 Hlavní cíle

1. Analýza a zhodnocení současného stavu migrační mobility obyvatel v rámci okresů Jihočeského kraje na základě migračních ukazatelů.
2. Analýza a posouzení vztahu mezi migrační mobilitou obyvatel Jihočeského kraje a rozvojem tohoto regionu.

2.2 Dílčí cíle

- Charakteristika regionu
- Analýza sekundárních dat
- Porovnání ukazatelů mezi okresy
- Porovnání ukazatelů z hlediska časového vývoje
- Stanovení ukazatelů regionálního rozvoje
- Stanovení předpokládaných modelů korelační analýzy

3 Literární přehled

3.1 Mobilita

Mobilita je široký pojem, který v sobě zahrnuje aspekty ekonomické, sociální, demografické i geografické, můžeme ji tedy studovat z různých úhlů pohledu.

3.1.1 Mobilita sociální

Kunst (1989) rozděluje mobilitu na pracovní a sociální. Sociální mobilitu definuje jako proces, v němž dochází ke změně postavení v rámci sociální struktury společnosti, přičemž může jít o:

- Vertikální mobilitu – sociální vzestup nebo sestup ve společenské struktuře, která má hierarchický charakter uspořádání.
- Horizontální mobilitu – změna nebo proces změn v určitém sociálním prostoru, která nemá za následek významnější změnu sociálně ekonomického postavení. Jde tedy o změny na zhruba téže sociální úrovni. Je to například přechod jednotlivců či skupin z jednoho typu zaměstnání do druhého, přestěhování z jednoho místa na druhé, změna rodinné příslušnosti.

Pracovní mobilita neboli pohyb pracovní síly je pak označována jako všechny změny pracovní pozice nebo role pracovníka, ke kterým došlo v souvislosti se změnami pracoviště nebo povolání. Podle Kunsta (1989) se mobilita jeví jako víceméně stabilní vlastnost osobnosti, jako její připravenost a předpoklad (schopnost) ke změně činnosti. Profesionální mobilita „v užším pojetí“ odráží schopnost pracovníků vykonávat různé druhy výrobních a jiných funkcí téže nebo obdobné kvalifikační úrovně bez ohledu na to, zda pracovník změnil podnik nebo odvětví, v němž je zaměstnán či nikoli.

Další významné typy mobility pracovní síly jsou spojeny s možností nebo realitou pohybu pracovníků mezi obory, odvětvími a sférami výroby, mezi stavem zaměstnanosti a nezaměstnanosti. Přitom může jít o změnu plnou nebo částečnou, dlouhodobou či krátkodobou, skrytou, příležitostnou, strukturální, pravidelně se

opakující nebo frikční. Pracovní mobilitu tedy společně charakterizuje především změna zaměstnání, pracovních pozic a rolí.

Fluktuace je pojem používaný pro označení pouze té části celkové pracovní mobility, která je spojena se změnou zaměstnavatele, s přerozdělováním pracovní síly mezi organizacemi a se samostatnou právní subjektivitou. V běžném povědomí nabyt tento pojem záporného významu a spojuje se s nežádoucím pohybem pracovníků. Takto zjednodušeně však fluktuaci nelze posuzovat. Při úsilí o nízkou míru fluktuace pracovníků lze snadno upadnout do stagnace, kdy se podniky nesnaží propouštět neschopné a nepotřebné zaměstnance. To pak snižuje jeho efektivnost a rozkládá pracovní kolektiv (Kunst, 1989).

3.1.2 Mobilita prostorová

Prostorová mobilita obyvatelstva je poměrně široký a velmi složitě podmíněný proces. Veselá (2004) označuje mobilitu jako mechanický pohyb, respektive prostorové přesuny obyvatelstva (jedinců, sociálních skupin), který je spolupodmiňován jeho počtem, rozmístěním, koncentrací, strukturou podle pohlaví, věku, apod.

Demografická statistika rozeznává několik typů mechanického pohybu:

- v rámci trvalé změny pohybu tzv.
 - vnější migraci (emigrace, imigrace)
 - vnitřní migraci (pohyb mezi obcemi, okresy, kraji, ale i uvnitř obcí)
- v rámci dočasné změny pobytu
 - kyvadlovou migraci (většinou dojížděka do zaměstnání)
 - sezónní migrace
 - vnitrostátní a zahraniční cestovní ruch

Naše statistika označuje za migraci prostorový pohyb spojený se změnou trvalého bydliště včetně změny sídla. Ostatní formy prostorového pohybu jsou potom považovány za docházku, dojížděku, dočasnou či sezónní vyjížděku (Veselá, 2004).

Český statistický úřad rozlišuje jednotlivé formy mobility podle:

- návratnosti

- relativně nevratné (vnitřní migrace, zahraniční migrace)
- relativně vratné (dojíždka za prací, do škol, za nákupy a službami)
- pravidelnosti či frekvence (denní, týdenní, měsíční, v nepravidelné periodě)
- délky trvání (v rámci dne nebo v delším časovém cyklu).

Jednotlivé formy prostorové mobility jsou složitě propleteny vzájemnými vazbami, v různých kombinacích dochází k jejich návaznosti, zastupování či doplňování (ČSÚ, 2002).

3.1.2.1 Migrace

Migrace je chápána jako změna trvalého pobytu. Z tohoto hlediska můžeme migraci dělit na vnitřní a mezinárodní. Vnitřní migrace je definována jako změna trvalého pobytu za hranice určité administrativní jednotky, zpravidla obce. Mezinárodní migrace je definována jako změna obvyklého pobytu za hranice státu. OSN stanovuje limitní hranici jednoho roku pobytu za hranicemi daného státu.

Obecně jsou migrační trendy ve světě charakterizovány dvěma základními směry migračních pohybů: Jih-Sever a Východ-Západ. Jednotlivé trendy světové mezinárodní migrace jsou ovlivňovány specifickými vlivy, které jsou obecně označovány jako "push" a "pull" faktory. Na jejich základě lze dělit mezinárodní migraci do dvou hlavních proudů na migraci politickou a ekonomickou. Ekonomická nestabilita, změna životních standardů, rychlý demografický růst, válečné, náboženské a národnostní střety, zhoršování kvality životního prostředí jsou označovány jako "push" faktory. Naopak "pull" faktory přitahují migranty především do západních zemí. Jsou to např. politická stabilita, ekonomická prosperita, vysoká kvalita života, svoboda a možnost seberealizace (Informační portál demografie, 2009).

Migrace představuje komplexně podmíněný proces, který se významně podílí na utváření podoby sídelního systému a zásadně tak podmiňuje úroveň sociálních a ekonomických disparit. Na migraci lze nahlížet ze dvou dimenzí:

- subjektivní (vyjádření určité územní preference)
- objektivní (proces, který ovlivňuje demografické, sociální, ekonomické, politické i environmentální podmínky jak ve výchozí, tak i v cílové destinaci).

Komplexní podmíněnost migračních procesů výrazně komplikuje zobecnění jejich analýz. To také do jisté míry vysvětluje i absenci ucelené a všeobecně uznávané teorie vysvětlující migrační procesy (Ptáček, Toušek, Polášek, 2007).

Podle mnohých teoretických modelů má migrace všeobecně příznivé dopady. Přínos pro hostitelskou zemi má podobu odstranění nedostatku pracovníků, zvýšené profesní mobility a snižování inflačních tlaků, vede k plnějšimu využití kapitálu, zvyšuje exporty a ekonomický růst (Franc, 2006). Problémem však bývá odčerpávání kvalifikované pracovní síly zdrojovým zemím, které ji často potřebují nejvíce, a tím také posilování závislosti méně vyspělých zemí na zemích rozvinutých (Kuchař, 2007).

3.1.2.2 Dojížd'ka do zaměstnání

Mobilita ekonomicky aktivního obyvatelstva orientovaná mimo rámec bydliště za prací, představuje jeden z významných sociálně ekonomických jevů. Statistika sleduje její rozsah (saldo dojížd'ky), směr v rámci krajů, okresů, obcí, strukturu dojíždějících a druh používaného dopravního prostředku (Veselá, 2004).

Rozsah dojížd'ky, vzdálenosti, směry a formy odrážejí ekonomickou strukturu daného regionu. Na jedné straně odpovídají dosaženému stupni koncentrace obyvatel, na straně druhé rozmístění pracovních příležitostí. Zdrojem intenzivní vyjížd'ky jsou dlouhodobě malé obce, naproti tomu pracovní příležitosti jsou obvykle koncentrovány teprve v obcích s určitou kritickou (populační) velikostí.

Při analýze dojížd'ky statistika vychází ze širšího konceptu prostorového pohybu obyvatel. Ten je součástí obecněji chápaného pohybu obyvatel, kam lze kromě prostorového pohybu přiřadit ještě přirozený pohyb (procesy rození a vymírání) a socioekonomický pohyb (změna postavení lidí v sociální struktuře společnosti, ekonomické postavení). Všechny tři druhy pohybů vykazují určitou souvislost a vzájemnou provázanost (ČSÚ, 2004).

3.1.2.3 Mobilita pracovní síly

Dokonalá mobilita pracovní síly znamená pohyb pracovníků z oblastí, kde jsou

pracovní podmínky málo přitažlivé do oblastí atraktivnějších (Janiak, Wasmer, 2008). Z jednoduchých ekonomických modelů, tedy ve vysoce nerealistickém světě dokonalých informací, nulových transakčních nákladů a volného pohybu výrobních faktorů vyplývá, že lidé se budou za prací jednoduše přemísťovat tam, kde jejich mezní produktivita bude nejvyšší. Realita je však taková, že ani velké rozdíly v ekonomických výnosech (měřeno výší mezd) nejsou dostatečným motivem pro to, aby u většiny lidí ovlivnily pohnutky k přesunu za prací. Faktory, které vstupují do rozhodování o migraci, nejsou tedy jen ekonomické, ale zahrnují i osobní a rodinná pouta, kulturní blízkost, atd. (Franc, 2006).

Mobilita pracovní síly je kromě monetární politiky a fiskálních transferů jedním z přizpůsobovacích mechanismů v období asymetrických šoků, které vyžadují přerozdělení výrobních faktorů. Příčinou těchto šoků může být například pokles obyvatelstva v produktivním věku v důsledku stárnutí, strukturální změny v souvislosti s globalizací, technologické změny nebo regionální rozdíly ve strukturální nezaměstnanosti. Skutečnosti, že se jedná o reálný přizpůsobovací mechanismus, nasvědčují výsledky analýz prováděných v USA, ze kterých vyplývá, že v případě zasažení určitého regionu negativním šokem dojde ke zvýšení migrace pracovníků do jiných regionů. Ve srovnání s USA je však mobilita pracovní síly v Evropě mnohem slabší. Zatímco v USA probíhá přizpůsobení trhu práce opravdu prostřednictvím vyšší mobility pracovní síly, Evropa spoléhá především na fiskální transfery, tj. nižší daně a podpory v nezaměstnanosti (Janiak, Wasmer, 2008).

Mamede (2008) zmiňuje vzájemný vztah mezi mobilitou pracovní síly a dynamikou vývoje odvětví. Velký význam je přisuzuje mobilitě pracovní síly zejména v raných fázích životního cyklu odvětví, kdy dochází k největším strukturálním turbulencím a konkurenceschopnost firem je závislá na nábore vysoce kvalifikovaných pracovníků.

Mezinárodní mobilitu pracovní síly ovlivňuje v současné době i daňová a vzdělávací politika států. V prvním případě mohou být rozdíly v čistých příjmech považovány za migrační motiv, v druhém případě už se migrační pobídky či překážky u každého jednotlivce mohou lišit. Pokud jsou však náklady spojené s přesunem

negativní, může se migrace jevit jako atraktivní, a to i v případě, že není spojena s jiným prospěchem či ziskem (Krieger,Lange, 2010).

3.1.2.4 Vývoj pracovních migrací v EU

Evropa až do počátku sedmdesátých let dvacátého století prováděla proimigrační politiku pro získávání cizích pracovníků. Hlavními zeměmi původu těchto pracovníků byly méně ekonomicky vyvinuté země Evropy. S růstem počtu zahraničních pracovníků však začaly tyto země postupně zavádět restriktivní opatření na omezování imigrace. Hlavní obrat v imigrační politice evropských zemí nastal v letech 1973 a 1974, kdy začaly dokonce finančně podporovat návrat cizích pracovníků do svých domovských zemí. Do roku 1980 skutečně počet cizích pracovníků poklesl, současně však rostl počet přistěhovalců z Afriky a Asie. Tato imigrace znamenala přírůstek levnější pracovní síly ve srovnání s cenou pracovní síly předchozích migračních proudů z méně rozvinutých zemí Evropy (Vavrejšnová, 2004).

Obecně platnou ekonomickou motivací migrace obyvatelstva v moderní době jsou především mzdové diference a očekávání vyšší mzdy v cílové zemi. To platí i pro migrační proudy v evropských zemích, kde existují několikanásobné rozdíly ve mzdové úrovni. Praktickým projevem této motivace byl donedávna převažující výrazný migrační proud z méně ekonomicky vyvinutých zemí do vyvinutějších, který měl v evropském regionu konkrétní podobu přistěhovalectví z jižní Evropy do severnějších zemí a v současné době má podobu postupného posunu přistěhovalectví z východních zemí do západních. (Vavrejšnová, 2004).

V současné době existuje v Evropě stále řada překážek, které brání pohybu pracovníků do jiných regionů. Evropská unie zdůrazňuje zejména tři kategorie reforem, které by měly umožnit větší mobilitu pracovní síly:

- pružnější pracovní smlouvy
- vyšší mzdová flexibilita
- reforma institutu trhu práce

Často to bývají právě ustanovení týkající se trhu práce, které pracovníky od mobility nejvíce odrazují. Jedná se zejména o přísné právní předpisy na ochranu zaměstnanosti,

vysoké daňové klíny, vysoké podpory v nezaměstnanosti, málo aktivní politiku zaměstnanosti a lokální sociální politiky. Kromě toho mohou mobilitu pracovní síly negativně ovlivnit i další faktory, jako je neefektivní trh s byty, omezená přenositelnost důchodů a jiných práv, nahromaděné specifické dovedností na úrovni odvětví či místní sociální kapitál nabytý vzhledem k očekávání budoucí nízké mobility. Všechny tyto faktory inklinují k řadě sebeposilujících se mechanismů a tak vzniká uzavřený kruh, jehož výsledkem je opět nízká mobilita. Celý tento cyklus je obtížně napravitelný, pokud nedojde k zásadnějším politickým reformám (Janiak, Wasmer, 2008).

V této souvislosti poukazuje Hurrell (2006) na ambivalentní postoj EU k cizincům, který se odráží i v dokumentech EU. Zatímco propagovaný pohyb občanů EU mezi členskými státy je označován pozitivním slovem „mobilita“, spíše negativně vnímaným slovem „migrace“ se označuje příliv pracovníků z nečlenských zemí, jemuž se snaží úřady různě bránit. Na tento problém poukazuje ve své práci i Ciupijus (2011), který se zabývá etickými otázkami pracovních migrací.

3.1.2.5 Vývoj pracovních migrací v ČR

V dlouhodobém historickém pohledu bylo území dnešní ČR až do začátku 19. století imigrační oblastí. Jednalo se převážně o typ kolonizační migrace z oblastí západní Evropy. Nejvýznamnější vlny kolonistů přišly ve 13. století a poté v průběhu 16. století. Emigrační vlny, které měly obvykle krátkodobý charakter, byly vyvolány většinou válečnými událostmi. Významná emigrační vlna nastala v 19. století, kdy je odliv obyvatelstva spojován se změnami v populačním vývoji v důsledku nastupující industrializace a urbanizace. Spolu s uvolňováním pracovních sil ze zemědělství postupně docházelo k populačnímu přetlaku, který následně vedl k nárůstu emigrace.

Významným mezníkem z hlediska migrace se stala 2. světová válka. Po jejím skončení se rozhodujícím faktorem formujícím trendy mezinárodní migrace stala geopolitická situace. Masivní přesuny obyvatelstva v tomto období zasáhly celou Evropu včetně tehdejšího Československa. Charakter mezinárodní migrace v socialistickém Československu byl po roce 1948 velmi specifický, ale zároveň podobný situaci v ostatních evropských zemích sovětského bloku. Došlo nejen k izolaci

od zbývající části světa, ale i kontakty mezi socialistickými zeměmi byly omezené a vzdálené přirozeným vztahům založeným na volném pohybu osob. Mezinárodní migrace tak byla redukována převážně na nelegální formu emigrace do západního světa (Drbohlav, 2010). V průběhu období 1948–1989 emigrovalo z českých zemí okolo 450 tisíc obyvatel, na druhé straně byli přijati pracovníci z Kuby a zejména Vietnamu v počtu asi 100 tisíc. Ti se pak stali základem pro pozdější vietnamskou komunitu (Vavrejšnová, 2004).

Česká republika se stala opět migračně atraktivní zemí na počátku devadesátých let, kdy přikročila k zásadním politickým a ekonomickým změnám. Ekonomická transformace, otevření hranic a liberální migrační politika nastartovaly významné migrační pohyby. Počáteční obavy z vysoké emigrace českých občanů do zahraničí se neuskutečnily a Česká republika začala zaznamenávat významné migrační zisky (Horáková, 2004).

Počet cizinců, kteří přicházeli do České republiky za prací, rychle rostl a dosáhl vrcholu v letech 1996 a 1997. Zpomalení ekonomického růstu v následujících letech vedlo k ochraně domácího trhu práce. Příčinou byla zvyšující se nezaměstnanost domácího obyvatelstva a rostoucí počet nelegálně zaměstnaných cizinců. Období liberální migrační politiky let 1990–1997 bylo vystřídáno obdobím restriktivní politiky v přístupu cizinců na trh práce i ve vstupu a pobytu cizinců na území České republiky. Úřady práce zpřísnily vydávání povolení k zaměstnání cizinců. Vláda ČR také uzavřela řadu bilaterálních dohod o vzájemném zaměstnávání osob, určujících podmínky zaměstnávání občanů příslušných zemí. Snížení počtu cizinců směřujících do ČR za prací významněji ovlivnila pouze dohoda s Ukrajinou, která zavedla dočasné restrikce (roční kvóty) povolení k zaměstnání vystavovaných občanům Ukrajiny.

V roce 2000 došlo ke změnám v podmínkách zaměstnávání žadatelů o azyl (bez povolení k zaměstnání), které znamenaly prudké zvýšení počtu žadatelů o azyl v následujícím roce 2001. Poté, co bylo toto opatření zrušeno a žadatelé o azyl mohli získat povolení k zaměstnání až po uplynutí doby jednoho roku pobytu v ČR, jejich počet prudce poklesl. V roce 2003 se ale opět zvýšil. Příčinou byl očekávaný vstup České republiky do EU, kdy část cizinců z třetích zemí využila azylové procedury k usnadnění vstupu na trh práce ještě před přistoupením Česka do EU.

Od roku 2001 Česká republika zažívá zcela bezprecedentní nárůst imigrace. Vstup České republiky do Evropské unie v roce 2004, který znamenal zvýšení atraktivity země zejména pro pracovní migranty, tento trend zřejmě ještě posílil. V tomto období ale došlo také k akceleraci růstu ekonomiky, která zlepšila situaci na trhu práce a způsobila další impuls k přílivu zahraniční pracovní síly (Popovová, 2009). Současná ekonomická krize migraci zpomalila, zároveň se ale převládá názor, že s ozdravováním ekonomik a růstem pracovních příležitostí bude toto zpomalení pouze dočasné. Následně je očekáván opětovný růst migrace, protože její hlavní příčiny nezmysly. Jedním z významných faktorů, který migraci pozitivně ovlivňuje, je relativně rychlý růst pracovní síly v méně vyspělých zemích (Popovová, 2011).

Ilegální migrace

Problematickou oblastí, a to i po vstupu České republiky do Evropské unie, zůstává nelegální migrace. Její podstatou je porušování obecně závazných předpisů umožňujících vstup, pobyt, podnikání a zaměstnávání cizinců. V České republice se nejčastěji týká Ukrajinců a ostatních cizinců ze zemí bývalého Sovětského svazu, pro které je český trh práce ve srovnání s domácími podmínkami atraktivní. Nelegální migranti bývají zaměstnaní v mnoha různých odvětvích národního hospodářství. Obvykle vykonávají pomocné práce nebo se uplatňují v profesích s nízkou kvalifikací (Franc, 2006).

Počet nelegálních migrantů lze určit jen velmi obtížně. Oficiální údaje nelze považovat za spolehlivé vzhledem k charakteru tohoto procesu a existující odhady se velmi různí. Počet cizinců zadržovaných při nelegální migraci se sice dlouhodobě snižuje, nicméně tento pokles nemusí vypovídat o skutečném snížení počtu cizinců v neoprávněném postavení na území ČR (Drbohlav, 2010).

3.1.2.6 Rozsah a trendy české emigrace za prací

Hlavní proud legální emigrace z ČR směřoval vždy do Německa a Rakouska. Legální zaměstnání českých občanů v Německu a Rakousku bylo většinou uskutečňováno na základě bilaterálních dohod. Velmi rozšířenou formou zaměstnání na

počátku devadesátých let bylo pendlerství (zaměstnání v zahraničí s denními návraty domů). Jeho hlavní výhodou byly vyšší mzdy v Německu a Rakousku na jedné straně a nižší životní náklady v ČR na straně druhé. Nejvyššího počtu dosáhli pendleři v roce 1992, postupně se však jejich počet snižoval, zrovna tak jako počet českých pracovníků v zahraničí u jiných forem zaměstnání (Vavrejšnová, 2004).

Emigrace českých občanů do vyspělých zemí se po roce 1989 sice zvýšila oproti předcházejícímu období, ale ve srovnání s jinými zeměmi střední Evropy patří stále k nejnižším (Drbohlav, 2010). Ani po vstupu ČR do Evropské unie nenastal masivní zájem občanů ČR o práci v zahraničí, nicméně obavy starých členských zemí EU z velkého přílivu pracovníků z nových členských zemí vedly k ustanovení přechodného období pro oblast volného pohybu pracovní síly. Uvolňování pracovního trhu bylo v EU zaváděno postupně, pro nově přistupující země bylo vyjednáno dvouleté přechodné období s možností jeho prodloužení až na sedm let (Vavrejšnová, 2004). Úmysl využít této možnosti po maximální dobu dlouhodobě prezentovalo Německo a Rakousko. Tyto dvě země vyjadřovaly největší obavy z imigrace pracovní síly, nicméně přechodné období pro volný pohyb pracovních sil skončilo na konci dubna 2011 a od 1. 5. 2011 otevřely své pracovní trhy i Německo a Rakousko (Euroskop, 2012).

3.1.2.7 Rozsah a trendy imigrace do ČR za práci

Počet imigrantů v ČR od počátku devadesátých let postupně narůstal a Česká republika se změnila z emigrantské země v imigrantskou. Trh práce v České republice začal být atraktivní především pro občany z ekonomicky slabších zemí. Česká republika se stala z hlediska mezinárodní ekonomické migrace nejvyhledávanější z postkomunistických zemí. Hlavními determinanty vývoje pracovní migrace na straně pull faktorů byl především hospodářský a demografický vývoj (Popovová, 2009).

Významný podíl na celkovém počtu zaměstnaných cizinců v ČR tvoří zahraniční pracovníci zejména z Ukrajiny, Slovenska a Vietnamu. Nejsilnější migrační proud na český trh práce směřoval až do roku 1999 ze Slovenska. Geografická, kulturní a jazyková blízkost, úzké vazby, podobné ekonomické prostředí a zvýhodněné legislativní podmínky pro zaměstnávání Slováků vytvořily příznivé podmínky

pro zvyšování jejich počtu na českém pracovním trhu, přičemž drtivá většina Slováků pracovala v zaměstnaneckém poměru. Po roce 2000 byli postupně na této pozici nahrazováni občany Ukrajiny, která byla donedávna druhou nejvýznamnější zdrojovou zemí. Zatímco na počátku 90. let pracovali Ukrajinci především v postavení zaměstnanců, od druhé poloviny 90. let dochází k výraznému nárůstu živnostníků s ukrajinským občanstvím. Třetí místo v pomyslném žebříčku zaujímají Vietnamští občané, kteří se dlouhodobě uplatňují především v oblasti podnikání (Franc, 2006).

Poptávku po zahraničních pracovnících na českém trhu práce lze rozčlenit do tří základních skupin:

- vysoce kvalifikovaní pracovníci, specialisté v oboru, odborní lektori, manažeři zahraničních firem atd., kteří jsou nezastupitelní z hlediska odbornosti, jazykových znalostí nebo vysokých nároků na určité speciální dovednosti a schopnosti,
- kvalifikovaní pracovníci v některých odvětvích jako stavebnictví, strojírenství, zemědělství, zpracovatelský průmysl nebo v oblasti obchodu a služeb, kdy úřady práce nejsou schopny nabídnout zaměstnavatelům vhodného uchazeče s požadovanou kvalifikací,
- pracovníci méně kvalifikovaní nebo bez kvalifikace, kdy jsou zaměstnavatelé rovněž nuceni vyhledat a následně zaměstnat cizí zahraniční pracovníky. (Franc, 2006).

Cizinci pracují zejména ve zpracovatelském průmyslu a ve stavebnictví. Vykonávají většinou práci více či méně kvalifikovaných dělníků, řemeslníků, pomocných pracovníků nebo pracují při obsluze strojů a zařízení. Skupina manažerů a specialistů je mezi cizinci sice málo početná, ale svým podílem odpovídá zastoupení uvedených oborů činností v národním hospodářství. Rozdíly v pozici cizinců s povolením k zaměstnání na trhu práce ČR nejvíce diferencuje jejich občanství. Zatímco cizinci z hospodářsky vyspělých zemí jsou zaměstnáváni ve vysoce kvalifikovaných profesích odborníků a specialistů, cizinci ze zemí střední a východní Evropy obvykle zaplňují místa dělníků, řemeslníků a pomocných pracovníků.

Ve většině případů cizinci obsazují pracovní místa bez požadavku na jakékoli

vzdělání a kvalifikaci, která domácí pracovníci s určitou úrovní dosažené kvalifikace odmítají. Cizinci nemívají vysoké profesní aspirace, akceptují vyšší mzdy, ani jejich nároky na pracovní podmínky a pracovní prostředí nebývají přehnané. Jsou oproti domácí pracovní síle profesně i prostorově flexibilnější. Chtějí si vydělat v časově omezené době co nejvíce peněz a tomu přizpůsobují své pracovní nároky. Jsou ochotni pracovat déle a také v době pracovního klidu či volna. Tím jsou oproti domácím pracovníkům konkurenceschopnější (Horáková, 2004).

Popovová (2009) označuje migranty jako nejflexibilnější složku pracovního trhu. V době prosperity zaplňují snadno mezery na trhu práce a naopak v případě recese není tak problematické jejich propuštění. V období silného ekonomického růstu můžeme identifikovat razantní nárůst počtu zahraničních pracovníků, zatímco v případě recese dochází k jejich odlivu.

Výběrová migrace

Počet zahraničních pracovníků na našem trhu práce roste, ale míra využití jejich kvalifikace je sporná. V roce 2003 byl implementován pilotní projekt Ministerstva práce a sociálních věcí ČR, jehož cílem bylo vytvořit podmínky pro uplatnění cizí kvalifikované pracovní síly v České republice. Pilotní fáze projektu byla zahájena v červenci 2003 a byla ukončena po plánovaném pětiletém období v roce 2008. Po ukončení pilotního projektu v roce 2008 schválila vláda České republiky pokračování projektu „Výběr kvalifikovaných zahraničních pracovníků“ v nepilotní podobě. Cílem bylo přilákat do České republiky kvalifikované cizince ze třetích zemí a zároveň pomoci zaměstnavatelům najít odborníky chybějící na českém trhu práce. Spektrum zemí, jejichž občané se mohli ucházet o přijetí do zmiňovaného projektu, bylo postupně rozšiřováno. Projekt měl ambici přivést do ČR zahraniční odborníky, kteří by se zde chtěli usadit i se svými rodinami. Ti, kteří úspěšně splnili všechny podmínky, mohli požádat o trvalý pobyt v ČR ve zkrácené lhůtě (po 2,5 letech). Výběr do projektu probíhal na základě procedury, v níž byly zohledňovány zkušenosti se zaměstnáním v České republice, dosažené vzdělání, věk, předchozí zkušenosti se životem v ČR, jazykové znalosti a hodnocení rodiny (Franc, 2006).

Tento projekt měl přispět k získání a stabilizaci cizí kvalifikované pracovní síly.

Horáková (2004) však upozorňuje i na rizika, která mohou být spojena s projektem výběrové migrace, zejména na skutečnost, že snadnější přístup k trvalému pobytu a možnost získání občanství nemusí vést ke stabilizaci cizí kvalifikované pracovní síly, protože v okamžiku završení procesu integrace naturalizací se těmto vybraným kvalifikovaným imigrantům otevrou cesty na pracovní trhy všech členských zemí EU a finanční prostředky i úsilí vlády ČR pak mohou přijít z hlediska potřeb národní ekonomiky nazmar. Jediným způsobem, jak může ČR zabránit odlivu odborníků, je vyrovnání jejich mezd s okolním vyspělým světem. Popovová (2011) v této souvislosti upozorňuje na fakt, že cílové země si navzájem konkurují v přitahování vysoce kvalifikovaných pracovníků tím, že pro ně zavádějí privilegovaná pravidla vstupu a pobytu, zatímco manuální pracovníci a uprchlíci se často setkávají s vyloučením a diskriminací. Kuchař (2007) pak poukazuje na nedůvěru potenciálních zaměstnavatelů k odborné úrovni vysokoškolsky vzdělaných zahraničních pracovníků jako na hlavní překážku lepšího využití cizí kvalifikované pracovní síly.

Vládní projekt pro výběr kvalifikovaných zahraničních pracovníků byl ukončen na konci roku 2010.

3.1.2.8 Vnitřní migrace obyvatelstva ČR

Česká republika patří k zemím s nízkou mobilitou obyvatelstva. Hlavní důvody spočívají v tradiční neochotě ke stěhování, ale ani stárnutí obyvatelstva nepřispívá ke změně těchto tradic. Svůj podíl na této situaci má po dlouhá léta minulého režimu nepružný trh práce a existující přezaměstnanost, s jejímiž důsledky se potýká společnost dodnes, avšak hlavním faktorem, který v současné době podporuje zhoršování mobility pracovní síly, je špatně fungující trh s byty. Vývoj v dlouhodobé řadě ukazuje dokonce klesající procento vnitřní mobility obyvatelstva v průběhu devadesátých let v porovnání i s předchozími desetiletími. Teprve v letech 2001 a 2002 dochází k určitému vzestupu. K poklesu mobility obyvatelstva přispívá regulované nájemné a paradoxně i privatizace bytů, zejména prodeje komunálních bytů za nízké ceny v oblastech, kde je dnes vysoká nezaměstnanost (Vavřejnová, 2004). Souvislost mezi vlastnickým vztahem k bydlení a nízkou mobilitou potvrzují ve své práci také Lux, Sunega (2007). Hlavním výsledkem

jimi provedených analýz bylo zejména potvrzení, že vlastnictví bydlení vede ke snížení zamýšlené migrace za prací v případě nezaměstnanosti. Nemalý vliv na migraci za prací připisují též regulaci nájemného.

Na deformovaném a špatně fungujícím trhu s byty jako jedné z nejvýznamnějších bariér mobility obyvatel se shoduje většina autorů zabývajících se touto problematikou. Hurre (2006) poukazuje na výsledky sociologických analýz, podle nichž stěhování za „lepší“ nepovažuje většina Čechů žijících v problémových oblastech za řešení. Označuje neochotu českých občanů ke stěhování jako „nevůli k pohybům“, kterou vysvětluje kombinací dvou ekonomických faktorů – regulací trhu s byty a vysokými sociálními dávkami.

Nízkou mobilitu obyvatel jako důsledek životního stylu ale také nepružného trhu s nemovitostmi a byty uvádí i Wokoun, (2007). Trh s bydlením je podle něj značně deformován díky regulaci nájemného a existenci neoficiálního trhu s byty. Lze však očekávat postupné tendence k vyšší migraci pracovních sil, zejména přesunem k větším městům, kde existuje širší nabídka pracovních míst i kvalitnější služby, a to zejména z těch venkovských a průmyslových oblastí, kde je vysoká nezaměstnanost a malý přírůstek nebo dokonce úbytek nabídky pracovních míst.

3.2 Doprava

S mobilitou, jako základní podmínkou socioekonomického života společnosti, úzce souvisí doprava. Její úroveň neurčují pouze dopravní prostředky, ale zejména efektivita rozmístění dopravní infrastruktury, bezpečnost, plošnost a dostupnost všem sociálním skupinám. Úroveň dopravy je jedním z rozhodujících kritérií ekonomické úspěšnosti územního celku a jeho konkurenceschopnosti. Konkurence neexistuje pouze na úrovni států, ale také na nižších úrovních, kterými jsou kraje, okresy a jednotlivá města. Zajištění kvalitní dopravní infrastruktury je úkolem státní správy a územní samosprávy. Dopravní infrastruktura by měla vyhovovat potřebám a záměrům podnikatelské sféry i obyvatelům. Kombinace volné konkurence a vhodné úrovně dopravní infrastruktury vytvářejí dobré předpoklady pro všestranný rozvoj regionů (Pova, 2009).

Doprava je odvětvím, u kterého se nedaří naplňovat cíle udržitelného rozvoje. Zatímco negativní vlivy na životní prostředí u jiných odvětví v České republice klesají, u dopravy rostou (Wokoun, 2007).

Od počátku 70. let se stává doprava hlavním spotřebitelem neobnovitelné energie. Vlivem dopravy dochází k podstatnému nárůstu znečištění prostředí škodlivými látkami. Doprava je také zdrojem nadměrného hluku pro své okolí a s tím souvisejících vibrací, které mají negativní důsledky na stavby a především na kulturně historické objekty. Dalším rizikem dopravy je dopravní nehodovost a s ní spojené ztráty na životech, zdraví a majetku (Vaněček, 2008).

Při hodnocení vlivu dopravy na životní prostředí je však nutné mít na zřeteli i její pozitiva. Doprava je jedním z rozhodujících faktorů, ovlivňujících vytváření územní struktury hospodářství. Umožňuje efektivnější využívání krajiny a podmiňuje územní a mezinárodní dělbu práce, v neposlední řadě má také značný podíl na zvyšování životní úrovně obyvatelstva (Brinke, 1992).

3.2.1 Dopravní politika státu

Globálním cílem dopravní politiky je vytvořit podmínky pro zajištění kvalitní dopravy zaměřené na její ekonomické, sociální a ekologické dopady v rámci principů udržitelného rozvoje a položit reálné základy pro nastartování změn mezi jednotlivými druhy dopravy (Vaněček, 2008).

Opatření dopravní politiky státu směřují ke zvýšené ochraně zdraví lidské populace a ekosystémů, k minimalizaci využívání přírodních zdrojů a k naplňování požadavků na bezpečnost a vyšší mobilitu obyvatel ve společnosti. Prvořadým cílem je zabezpečit stabilizaci a postupné snižování negativních účinků souvisejících s dopravní infrastrukturou a dopravním provozem na stav životního prostředí. Základním předpokladem k tomu je naplňování zásad udržitelného rozvoje. V současné době je viděn prostor především v inovacích dopravní telematiky, zvyšování bezpečnosti a nových konceptech dopravy v metropolitních oblastech, což je protiklad klasické regulaci a omezování (Schmeidler, 2006).

3.3 Regionální rozvoj

Regionální rozvoj se v posledních letech stal velmi používaným pojmem, za nímž se často skrývají odlišné koncepty, pohledy a postupy jednání. Zabývá se jím řada vědních disciplín a je natolik komplexním procesem, že je obtížné ho teoreticky uchopit. Většinou se proto zabýváme pouze určitým aspektem (Ježek, 2010).

Podle Wokouna (2008) existují dva základní přístupy v chápání regionálního rozvoje:

- Praktický
- Akademický

Dle praktického chápání je regionálním rozvojem míněno vyšší využívání a zvyšování potenciálu daného systematicky vymezeného prostoru vznikající v důsledku prostorové optimalizace socioekonomických aktivit a využití přírodních zdrojů, které se projeví v lepší konkurenceschopnosti soukromého sektoru, životní úrovni obyvatel či stavu životního prostředí. Potenciál regionu lze hodnotit pomocí ukazatelů HDP na obyvatele, míry nezaměstnanosti, průměrné mzdy, vzdělanostní struktury, kvality a dostupnosti infrastruktury a dalších ukazatelů. Přírodně geografický potenciál lze hodnotit např. množstvím a kvalitou nerostných surovin, znečištěním ovzduší, vod a půdy.

Akademický přístup chápe regionální rozvoj jako aplikaci nauk, zejména ekonomie, geografie a sociologie, řešících jevy, procesy a vztahy systematicky vymezeného prostoru, které jsou ovlivněny přírodně geografickými, ekonomickými a sociálními podmínkami v daném regionu. Primární je hledání příčinných zákonitostí, rozmíst'ování ekonomických činností, nerovnoměrného osídlování území a navazující hledání nástrojů pro ovlivnění těchto procesů, ovlivnitelných i neovlivnitelných faktorů rozvoje. Akademické pojetí regionálního rozvoje tak vytváří poznatky pro regionální politiku, které jsou následně využity pro praktické pojetí regionálního rozvoje. Jedná se zejména o charakteristiku regionů, jejich rozvojových potenciálů, nedostatků v rozvoji a následné hledání nástrojů regionální politiky, které vedou k lepšímu regionálnímu rozložení socioekonomických aktivit za účelem podpory reálného regionálního rozvoje, tj. za účelem vyššího využití a zvýšení potenciálu regionů (Wokoun et al, 2008).

3.3.1 Teorie regionálního rozvoje

Teorií regionálního rozvoje byl vytvořen poměrně značný počet, přičemž soubor těchto teorií je koncepčně hybridní, takže i jejich samotné výchozí principy jsou často protikladné. Teorie regionálního rozvoje lze klasifikovat mnoha způsoby v závislosti na přijetí různých kritérií, tradičně však bývají děleny do dvou velkých skupin. Do první skupiny jsou zařazovány teorie regionální rovnováhy, tzv.:

- **konvergenční teorie**, jejichž autoři se přiklánějí k názoru, že přirozenou základní tendencí regionálního rozvoje je vyrovnávání rozdílů mezi regiony.

Druhou skupinu pak tvoří:

- **divergenční teorie**, jejichž zastánci jsou přesvědčeni, že v průběhu vývoje dochází spíše k dalšímu zvětšování meziregionálních rozdílů.

Většina zastánců obou základních teoretických směrů samozřejmě přiznává i existenci opačných procesů, jejich působení však považují za dočasné, náhodné nebo za slabší (Blažek, Uhlíř, 2002).

Regionální rozvoj je představován komplexem procesů, které probíhají v rámci regionu a přispívají zejména k pozitivním změnám v sociálně ekonomické situaci regionu. V ekonomické oblasti je třeba rozlišovat mezi pojmy ekonomický rozvoj a ekonomický růst.

- **Ekonomický růst** je chápán jako zvýšení celkového produktu země během určitého období. Měří se většinou jako růst HDP. Existuje mnoho cest k trvale udržitelnému ekonomickému růstu, existují však také silné neshody v tom, jak nejlépe tohoto cíle dosáhnout. Většina ekonomů se shoduje na čtyřech základních faktorech ekonomického růstu, kterými jsou lidské zdroje, přírodní zdroje, tvorba kapitálu, a technologický rozvoj (Samuelson, 2010).
- **Ekonomický rozvoj** znamená dlouhodobé zvyšování ekonomického bohatství země. Je podmíněn vznikem nových ekonomických aktivit, které vytvářejí nové bohatství, zaměstnanost a poptávku po službách (Skokan, 2003). Úroveň rozvoje měříme prostřednictvím ekonomických indikátorů, mezi které patří především reálný HDP na hlavu, ale také ukazatele jako zdraví, zručnost nebo vzdělání.

Tyto ukazatele indikují, že se nejedná pouze o stupeň hmotného zajištění občanů (Dornbusch, 1994).

Ekonomický rozvoj neprobíhá ve všech oblastech stejně, protože v různých místech existují různé podmínky jeho realizace a mezi lokalitami existují menší či větší rozdíly, které nazýváme regionálními dispartitami. Smyslem regionálního rozvoje je snižování regionálních dispartit a podpora rozvoje a ekonomického růstu s cílem zvýšení životní úrovně a kvality života lidí v regionech (Skokan, 2003).

3.3.2 Regiony a jejich klasifikace

Předmětem zkoumání regionální politiky jsou regiony. Pojem region je však velmi neurčitý a používá se v různých souvislostech i významech. Hovoříme-li tedy o regionech, měli bychom vždy předem definovat, který význam máme na mysli. Hrabánková (2006) chápe region jako vymezené území s definovanými prvky, ve kterém existuje specifická, funkční a související infrastruktura a prosazuje se společný zájem na rozvoji regionu. Jejich hranice jsou většinou tvořeny jako hranice přírodní nebo administrativní.

ČSÚ definuje region jako území s více či méně přesně vyznačenými hranicemi, které často slouží jako správní jednotka nižší, než je úroveň národního státu. Regiony mají svou identitu, tvořenou specifickými rysy, jako je jejich krajina, podnebí, jazyk, etnický původ či společně sdílená historie. Hranice regionu jsou obvykle určovány na základě:

- přírodních hranic
- historických hranic
- správních hranic

Regiony neexistují samy o sobě, jsou výsledkem procesu abstrakce, zobecnění nebo konstrukce, to znamená specifického postupu jejich vymezení, který nazýváme regionalizace (Wokoun et al, 2008).

3.3.3 Regionální rozdíly v ČR

Vývoj regionální diferenciacie po roce 1989 je nezbytné hodnotit v kontextu návratu společnosti na „přirozenou“ trajektorii socioekonomického vývoje. V obnovených tržních podmínkách se projeví nejen rozdíly v rozvojovém potenciálu jednotlivých měst a regionů, ale díky působení celé řady diferenciacních i nivelizačních procesů došlo ke zvýšení regionálních rozdílů, které byly v předchozím období silně potlačovány. V důsledku vzájemně provázaného komplexu těchto změn došlo jednak k postupné změně pořadí jednotlivých regionů v dosažené sociální a ekonomické úrovni, a jednak k formování nerovnoměrného územního rozložení u nových jevů, jako byly nezaměstnanost, zahraniční investice nebo progresivní terciér.

Kromě obecného prohlubování rozdílů mezi regiony existovaly i dílčí poruchy v důsledku neúspěšného vývoje oblastí, které z období centrálního plánování zdědily silně nevhodnou strukturu místní ekonomiky, zejména oblasti s vysokým zastoupením těžkého průmyslu. V případě těchto regionů byla navíc nevýhodná ekonomická struktura kombinovaná se sociálními a environmentálními problémy s následným negativním image, který ovlivňuje jak rozhodování potenciálních investorů, tak i migrační chování obyvatelstva (Blažek, Czank, 2007).

Nerovnoměrný vývoj přivodil také vážné regionální problémy některým periferním venkovským oblastem. Hampl (2001) považuje určité dočasné zvýšení regionálních disparit v post-totalitních zemích za jev žádoucí a ekonomicky nezbytný. Regionální rozdíly zde představují určitý rozvojový potenciál pro redistribuci kapitálu a pracovních sil a tím i efektivnější územní dělbu práce a využití zdrojů. Rozdíly v úrovni a dynamice růstu regionů jsou obecně nezbytnou podmínkou a zároveň významným podnětem společenského vývoje. Právě zkušenost z předchozího socialistického období jednoznačně prokázala degenerativní důsledky nivelizačních tendencí na celý společenský systém.

Rozvoj, respektive obnovení regionálních disparit v transformačním období je tedy přirozené, nicméně příliš velké rozdíly mezi regiony přestávají působit stimulačně a mohou ohrozit sociální i politickou stabilitu. Na druhou stranu nadměrné úsilí věnované snižování rozdílů může vést k celkové stagnaci socioekonomického rozvoje celého státu. Jelikož v rámci tržní ekonomiky působí celá řada procesů, které přispívají

k prohlubování regionálních rozdílů, je určitá míra regulace společensky žádoucí. Problémem je však nalezení vhodné míry rozdílů v různých sférách (Blažek, Czank, 2007).

Hlavní příčiny nerovnovážného rozvoje regionů a vzniku regionálních disparit:

- Výrazný pokles výroby a zaměstnanosti v těžkém průmyslu
- Pokles výroby textilního a elektrotechnického průmyslu a odvětví oděvního a obuvnického průmyslu
- Snižování počtu pracovníků v zemědělství
- Rozvoj terciérního sektoru, který se s větší intenzitou koncentroval do velkých měst a aglomerací
- Nestejnoměrný rozvoj soukromého podnikání
- Kvalita lidských zdrojů a místní samosprávy
- Nerovnoměrná vybavenost území technickou infrastrukturou
- Nerovnoměrná územní dostupnost zdravotnické infrastruktury a zdravotně-sociální péče
- Nízká meziregionální mobilita pracovních sil, spojená s omezenou možností získání bytů v místech pracovních příležitostí a se zhoršující se dopravní obslužností
- Přetrvávající neuspokojivý stav životního prostředí zejména v těžebních oblastech
- Existence řady územně-technických specifik a problémů ztěžujících rozvoj některých regionů
- Rozdílná geografická poloha regionů v rámci České republiky i vzhledem ke státům EU a hlavním evropským dopravním koridorům, přetrvávající periferní postavení převážné většiny příhraničních regionů (NRP 2007-2013).

3.3.4 Regionální politika

Regionální dispartity jsou vládami omezovány souborem politik, včetně daňového systému a sociálního zabezpečení. Jednou z forem, kterou se vlády snaží o snížení diferencí na regionální úrovni, je regionální politika. V souvislosti s regionální

politikou je nutno zdůraznit, že existují nejen významné rozdíly v citlivosti společnosti na regionální dispartity, ale i v možnostech společnosti dispartity v různých sférách ovlivnit.

Přestože v odborné literatuře existuje celá řada definic regionální politiky, žádná z nich nebyla akceptována jako všeobecně přijatelná. V České republice se používá definice, která byla nejprve zformulována v Zásadách regionální politiky vlády v roce 1998 a následně byla upravena v rámci zdůvodnění zákona o podpoře regionálního rozvoje: „Regionální politika představuje koncepční a výkonnou činnost státu a regionálních orgánů, která stanovuje hlavní směry a strategické cíle regionálního rozvoje na celostátní a regionální úrovni a vytváří metody a postupy k zajištění realizace těchto cílů. Uskutečňuje se především prostřednictvím systémových opatření a pravidel k podpoře regionálního rozvoje.“

Obecně lze regionální politiku definovat jako soubor cílů, opatření a nástrojů vedoucích ke snižování příliš velkých rozdílů v socioekonomické úrovni jednotlivých regionů. Rozdíly v socioekonomické vyspělosti regionů však nejsou jediným důvodem pro existenci regionální politiky. Regionální politiku je spíše nutno chápat jako součást souboru ekonomických a sociálních i ekologických politik, pomocí nichž se státy snaží dosáhnout národních cílů, jako např. ekonomický růst, udržitelný rozvoj, kvalitní životní prostředí, sociální a politická stabilita. Regionální politika má dvě základní pojetí:

- **Tradiční regionální politika** se zaměřuje na snižování regionálních rozdílů prostřednictvím meziregionálního přerozdělování, orientuje se na otázky lokalizace kapitálu a využití surovin. Zaměřuje se na velké firmy a vyznačuje se značnou centralizovaností.
- **Moderní regionální politika** se orientuje zejména na problémy související s procesem rychlé restrukturalizace. Místo regionálního přerozdělování se zaměřuje na mobilizaci vnitřních zdrojů, informace, služby, malé a střední firmy. Podporuje inovativnost a vyznačuje se velkou decentralizovaností. Klíčovou úlohou centrálních orgánů je koordinační role (Wokoun et al, 2008).

Motivy pro realizaci regionální politiky nejsou jen politické, ale vycházejí z principů udržitelného rozvoje. Za nejdůležitější jsou zpravidla považovány motivy ekonomické, nicméně ani motivy sociální, ekologické či politické povahy nejsou bez významu. Původně byly dominantní motivy sociální, posléze se prosadily spíše motivy ekonomické. Jako základní ekonomický motiv pro regionální politiku je zpravidla uváděno plné využití všech výrobních faktorů. Zvláštní důraz se klade na pracovní síly, protože většina problémových regionů má vysokou nezaměstnanost a nedostatečné využití pracovních zdrojů znamená snížení HDP státu. Mezi další ekonomické motivy patří např. hospodářský růst nebo optimální rozmístění firem. Ekologické motivy se prosadily až v sedmdesátých letech s aspektem překonání vzrůstajícího znehodnocování životního prostředí (Wokoun et al, 2008).

3.3.5 Cíle a nástroje regionální politiky

Regionální problémy mohou být způsobeny celou řadou faktorů ekonomické i neekonomické povahy. K hlavním faktorům vztahujícím se k ekonomickým teoriím patří relativně nízká mobilita pracovní síly a kapitálu, mezi geografické faktory patří zejména geografická odlehlost a nedostatečné přírodní zdroje. K nerovnoměrnému regionálnímu rozvoji dále přispívají sekundární faktory, jako např. vnější ekonomika, demografická situace nebo rigidita nákladů a cen. Koncentrace regionálních problémů do určitých území pak může vést ke vzniku regionů s vysokou nezaměstnaností či jinými sociálními problémy, s nízkou hospodářskou výkonností či se špatnou kvalitou životního prostředí (Wokoun et al, 2008).

Prvořadým cílem regionální politiky je vytvořit podmínky pro postupné snížení nebo alespoň ke zmírnění nadměrných rozdílů ve vývoji jednotlivých regionů a dosažením vyvážené regionální struktury přispět ke zvýšení konkurenceschopnosti regionální a národní ekonomiky v mezinárodním měřítku (Skokan, 2003).

Cíle regionální politiky vychází z identifikace hlavních regionálních problémů a z pojetí státní hospodářské politiky. Z cílů jsou pak odvozovány nástroje regionální politiky, které jsou zpravidla zaměřeny na přitažení kapitálu a podnikatelských aktivit do regionu, stimulaci a využití vnitřních rozvojových zdrojů, dosídlení či stabilizaci

obyvatelstva v regionu. K základním opatřením patří tradičně zainvestování regionu technickou infrastrukturou (Wokoun, 2003).

Základním nástrojem regionální politiky, za niž ze zákona odpovídá Ministerstvo pro místní rozvoj, je nyní Strategie regionálního rozvoje České republiky platná pro období 2007–2013. Zabezpečuje provázanost národní regionální politiky s regionální politikou Evropské unie a také s ostatními odvětvovými politikami ovlivňujícími rozvoj území, vycházejí z ní regionálně zaměřené rozvojové programy financované výhradně z národních zdrojů nebo spolufinancované ze zdrojů EU unie (MMR, 2006).

3.3.6 Regionální politika v ČR

Česká republika vzhledem ke své komunistické minulosti začala rozvíjet moderní regionální politiku až na počátku 90. let minulého století. Nutno však podotknout, že v prvních letech po „sametové revoluci“ nebyla otázka regionálního rozvoje prioritou. Tehdejší vlády nevěnovaly tomuto odvětví příliš velkou pozornost a regionální politika byla vždy pouze součástí ostatních politik, nikoli samostatnou oblastí zájmů. Příčiny této nedostatečné či velmi malé pozornosti lze hledat jednak v probíhajícím transformačním procesu, který poutal primární pozornost českých politiků, jednak v poměrně vyváženém stavu vyspělosti jednotlivých částí země. Vzhledem k ne příliš výrazným meziregionálním dispartitám, které byly bezesporu výsledkem politiky bývalého komunistického režimu a s ním spojeného systému centrálního plánování, nebyli zákonodárci nuceni se zabývat jakýmkoli reformami zásadnějšího charakteru. (Dočkal, Kozlová, 2006). Nicméně druhá polovina 90. let se v důsledku širších společensko ekonomických pohybů a změn začíná projevovat mimo jiné i v nárůstu regionálních rozdílů vyplývajících právě z transformačních procesů a přechodu na tržní ekonomiku. Jedná se zejména o výrazné prohloubení těchto rozdílů v míře nezaměstnanosti, které se začínají projevovat na všech regionálních úrovních s následnou kumulací sociálních ekonomických i ekologických problémů. V této době se stává regionální politika jedním z nejdůležitějších aspektů přípravy České republiky na vstup do Evropské unie (Wokoun, 2003).

Na dynamické změny v regionální diferenciaci a silnou divergentní fázi regionálního rozvoje v České republice od druhé poloviny 90. let upozorňují ve své práci i Blažek, Czank (2007). Období po roce 2000 pak hodnotí jako stagnační, kdy dochází jen k mírné oscilaci velikosti meziregionálních dispartit kolem již dosažené hladiny. Lze tedy hovořit o relativní stabilizaci regionální struktury ČR. Otázkou zůstává následný nástup konvergentního trendu regionálního vývoje. Výsledky jejich výzkumu však této teorii příliš nenasvědčují, ukazují spíše na pokračování stagnace ve vývoji regionálních rozdílů.

3.4 Mobilita a regionální rozvoj

Otázka, zda mobilita ovlivňuje rozvoj anebo je naopak rozvojem ovlivňována, zůstává jednou z nejspornějších otázek současných politických debat. Mezinárodní skutečnosti spíše naznačují, že hospodářský rozvoj a mobilita mají tendenci jít ruku v ruce, alespoň do určité úrovně rozvoje (Letouzé, Purser, Rodrigues, Cummins, 2009).

3.4.1 Migrační mobilita jako nástroj rozvoje

Migrace obyvatel souvisí historicky se snahou přežít, uniknout z nejistoty a chudoby a najít nové příležitosti. Přestože může migrace přinášet významné hospodářské zisky, nelze ji v žádném případě považovat za všelék na rozvojové problémy. Aby mohla být migrace přínosem pro rozvoj, musí být řádně řízena, jelikož její náklady a přínosy jsou distribuovány nerovnoměrně a to nejen mezi zeměmi, ale také uvnitř zemí a sociálních skupin. Rovnováha a rozdělení nákladů a přínosů závisí zejména na povaze migrace a vztahu mezi místem původu a místem určení.

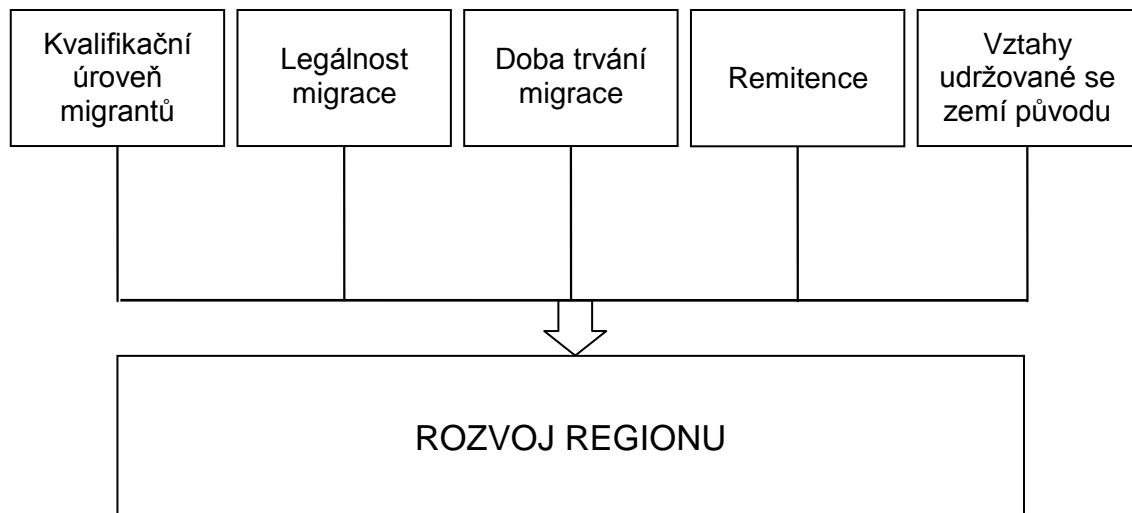
Jako negativní důsledek migrace je často zmiňován "odliv mozků", který vede k oslabování zdrojových regionů a poškozuje tak jejich vyhlídky na další rozvoj. Je však příliš zjednodušující tvrdit, že vývoz kvalifikované pracovní síly znamená nutně pouze ztrátu pro rozvojové země. Zda tomu tak je ve skutečnosti, závisí na povaze migrace a vazeb mezi zdrojovou a hostitelskou zemí. Dopad na regionální rozvoj pak závisí na rozsahu remitencí (tj. transferů) ze strany migrantů, na dovednostech, které

v nové zemi získají a na tom, zda se vrátí do své domovské země. Remitence mohou být významným přínosem pro rozvoj regionu, pokud jsou v domácí zemi využívány produktivním způsobem. Remitence a návrat migrantů domů s novými dovednostmi tak může kompenzovat ztrátu migrantů a může dokonce vést k „získání mozků“.

Problémy související s migrací by se měly řešit na obou stranách. Méně rozvinuté země by se měly snažit s pomocí remitencí snížit faktory, které podněcují jejich kvalifikované pracovníky k migraci, rozvinuté země by pak měly zajistit, aby jejich náborové praktiky nenarušovaly perspektivy rozvoje zdrojových zemí. Pak zde může být potenciál pro rozvoj „triple-win“, to znamená řešení problémů migrace v souvislosti s regionálním rozvojem takovým způsobem, které bude ku prospěchu nejen hostitelských a zdrojových zemí, ale i samotných migrantů (International Development Committee, 2004).

Obrázek 1 zobrazuje aspekty migrace, které ovlivňují regionální rozvoj, přičemž každý z nich může podle své povahy působit na rozvoj regionu pozitivním nebo negativním způsobem.

Obrázek 1 – Vliv migrace na rozvoj regionu



Zdroj: International Development Committee UK, vlastní úprava

Migrace je důležitým faktorem, který významně ovlivňuje lidské zdroje v regionech. Zatímco panuje poměrně široká shoda na tom, že je nutné, aby regionální

politika brala v úvahu vývoj migrace, existuje stále ještě málo důkazů o lokalizaci a determinantech migračních toků na regionální úrovni. Migranti si totiž nevybírají jen země, ale i regiony uvnitř jednotlivých zemí. Tyto rozdíly v rozmístění migrantů pak s velkou pravděpodobností znamenají silné asymetrické působení na regionální rozvoj (Brezzi, Piacentini, 2010). Vliv těchto efektů zkoumají autoři pomocí korelačních a regresních modelů.

Pomocí metod korelační a regresní analýzy zkoumají vztah mezi migrační mobilitou a rozvojem regionu i další autoři zabývající se touto problematikou. Profesor Coombes (2010) takto zkoumá klíčové vlivy na migrační toky a jejich imunitu nebo naopak citlivost na akce regionální politiky. Brezzi, Dumont, Piacentini, Thoreau (2010) prostřednictvím regresních modelů zkoumají vliv regionálních charakteristik a síťových efektů na velikost a složení migračních toků na regionální úrovni. Letouzé, Purser, Rodrigues, Cummins (2009) pak pomocí těchto metod dokazují, že migrace je ovlivňována ekonomickou prosperitou domácí i cílové země, ale také sama regionální rozvoj ovlivňuje.

3.4.2 Mobilita a regionální rozvoj v ČR

Poznání socioekonomických procesů, ale zejména empirické poznatky z posledních několika let potvrzují, že významným faktorem regionálního rozvoje jsou lidské zdroje. Důraz je přitom kladen nejen na zvyšování kvality lidského kapitálu, ale také na zvyšování mobility pracovních sil. V rámci regionálního rozvoje je podporována substituce trvalé migrace dojížděkou za prací a také zvýšení prostorové flexibility na trhu práce bez výrazných změn v sídelní struktuře země s cílem omezit trend vyliďňování obcí a předcházet rozrůstání měst do krajiny. Jedním z limitujících faktorů regionálního rozvoje je tedy také kvalitní dopravní infrastruktura. V současné době lze shrnout trendy v dopravě následovně:

- rostoucí mobilita společnosti za cenu zhoršování kvality života zdraví emisemi a hlukem z automobilové dopravy,
- nežádoucí růst emisně a energeticky náročné individuální dopravy na úkor veřejné hromadné dopravy, růstu flexibility a mobility pracovní síly,

- narůstá význam kvalitního dopravního spojení pro rozvoj do regionů a zlepšování podmínek života jejich obyvatel (MMR, 2006).

Mobilita, dostupnost a doprava jsou chápány jako mimořádně důležité předpoklady pro rozvoj regionu. Nabídka mobility, která zajišťuje rychlou dostupnost relevantních zařízení a uzlů pro obyvatelstvo a hospodářství jsou pro hospodářský rozvoj a kvalitu života základním předpokladem, přičemž jsou chápány jako průřezová záležitost, která má úzkou vazbu ke všem rozvojovým tématům. Mobilita je důležitá pro přístup k trhu práce, vzdělávacím zařízením, ale i k využívání zařízení pro trávení volného času (Jihočeský kraj, 2011).

Problematikou prostorové mobility a regionálního rozvoje v České republice se ve své práci zabývali Ptáček, Toušek, Polášek (2007), kteří se pokusili nejen o zmapování základních trendů ve vývoji migračního chování v ČR, ale také o jejich zasazení do širšího regionálního rámce. Pomocí korelační analýzy pak zjišťovali provázanost migračních procesů s ukazateli regionálního rozvoje na úrovni okresů a krajů. Ve své práci upozorňují na vzájemnou podmíněnost migrace a socioekonomických ukazatelů. Podle jejich modelu lidé poměrně citlivě reagují na míru nezaměstnanosti ve svém regionu, k čemuž přispívá celkově vyšší intenzita bytové výstavby. Ta však také stále více odpovídá prostorovému vzorci poptávky, kterou utváří migrační preference obyvatelstva. Tento model je podmíněn zvyšující se celkovou mobilitou a zpětně ji také posiluje. Podle jejich zjištění vnitřní migrace také úzce souvisí s hospodářským vývojem v zemi. Poukazují na souběh vývoje ukazatelů migrace nejen s ukazatelem intenzity bytové výstavby ale i reálným HDP na obyvatele jako charakteristikou celkového vývoje ekonomiky. Tento trend potvrzují i mnohé zahraniční studie. V minulých letech však nebylo toto spojení v České republice příliš znatelné, neboť docházelo k principiálnímu přetváření celkového regionálního vzorce.

Podobným způsobem, tedy pomocí korelační analýzy, hodnotí vztahy mezi prostorovou mobilitou okresů a vybranými indikátory jejich ekonomické úrovně Hampl a kol. (2001). V tomto případě se analýza týká situace v ČR v 90. letech minulého století, kdy byla migrační mobilita velice nízká a vztahy mezi migračními toky

a ekonomickými regionálními nerovnováhami neuspořádané. Období 90. let tak autoři dělí do dvou etap. Období do roku 1995 definují jako období nejednoznačných, často protichůdných vývojových tendencí, ve druhé etapě, tj. po roce 1995 pak upozorňují na začínající pravidelnost a postupnou zřetelnější formaci některých trendů.

4 Metodika

Metodika zpracování této práce vychází ze studia odborné literatury, na jehož základě byly vybrány metody a stanoveny postupy pro řešení dané problematiky. Základní metodou zpracování je analýza sekundárních dat. Všechny potřebné informace jsou čerpány z publikací a internetových stránek Českého statistického úřadu.

4.1 Použité metody

- Studium odborné literatury
- Sběr sekundárních dat (zdroj ČSÚ)
- Výpočty ukazatelů a jejich analýza
- Deskripce, komparace
- Matematicko - statistické metody

4.2 Postup při zpracování

1. Charakteristika regionu z hlediska demografie, ekonomiky, trhu práce a dopravy.
2. Výpočet, analýza a porovnání ukazatelů migrace:
 - Migrační obrat = celkový počet přistěhovalých a vystěhovalých
 - Migrační saldo = rozdíl mezi počtem přistěhovalých a vystěhovalých
 - Intenzita migračního obratu = migrační obrat vztažený k počtu obyvatel
 - Intenzita migračního salda = migrační saldo vztažené k počtu obyvatel
 - Migrační účinnost = podíl migračního salda na migračním obratu
3. Stanovení ukazatelů rozvoje
 - míra registrované nezaměstnanosti
 - intenzita bytové výstavby
 - počet ekonomických subjektů na 1000 obyvatel
 - počet volných pracovních míst na 1000 obyvatel
4. Použití statistických metod
 - korelační a regresní analýza

4.2.1 Korelační a regresní analýza

Korelační a regresní analýza se používá při zjišťování vlivu faktorů na výsledný efekt. Regresní analýza popisuje vzájemný vztah sledovaných ukazatelů vhodnou matematickou funkcí, pomocí korelační analýzy pak hodnotíme sílu tohoto vztahu.

K nejčastěji používaným charakteristikám pro vyjádření stupně vzájemné závislosti dvou proměnných patří korelační koeficient, který je dán poměrem kovariance obou proměnných k součinu jeho směrodatných odchylek.

$$\text{Korelační koeficient } r_{xy} = \frac{\text{COV}_{xy}}{s_x \cdot s_y}$$

Kovarianci vypočítáme jako průměr součinů odchylek hodnot obou proměnných od jejich průměrů.

$$\text{cov}_{xy} = \frac{1}{n} \sum_{i=1}^n (x_i - \bar{x})(y_i - \bar{y})$$

Korelační koeficient (r_{xy}) může nabývat hodnot z intervalu $\langle -1; 1 \rangle$. Podle znaménka se posuzuje směr závislosti. Pokud při růstu hodnot proměnné x mají hodnoty proměnné y tendenci růst, pak $r_{xy} > 0$ a jedná se o přímou (pozitivní) závislost. Pokud mají hodnoty proměnné y při růstu hodnot x tendenci klesat, pak $r_{xy} < 0$ a hovoříme o nepřímé (negativní) závislosti.

Sílu korelační závislosti je posuzována podle absolutní hodnoty korelačního koeficientu.

$$|r_{xy}| = 1 \rightarrow \text{funkční závislost}$$

$$|r_{xy}| = 0 \rightarrow \text{lineární nezávislost}$$

Korelace bývá někdy uváděna s dosaženou hladinou významnosti. Ta se obvykle vztahuje k hypotéze, že korelační koeficient má nulovou hodnotu, tedy že mezi proměnnými neexistuje žádný lineární vztah. Pro spolehlivost testu je důležitá nízká hladina významnosti (nejčastěji 0,01; 0,05). Čím je hladina významnosti nižší, tím menší je pravděpodobnost možné chyby a tím vyšší je spolehlivost testu (Biskup, 2009).

5 Charakteristika Jihočeského kraje

Jihočeský region zahrnuje území okresů České Budějovice, Český Krumlov, Jindřichův Hradec, Písek, Prachatice, Strakonice a Tábor. Dlouhodobě je vnímán především jako zemědělská oblast s rozvinutým rybníkářstvím a lesnictvím. Až v průběhu minulého století se zde rozvinul průmysl se zaměřením na zpracovatelské činnosti. Podstatnou část hranice kraje tvoří státní hranice s Rakouskem a Spolkovou republikou Německo. Dále sousedí s krajem Plzeňským, Středočeským, krajem Vysočina a Jihomoravským krajem. Příhraniční charakter kraje poskytuje možnosti efektivní přeshraniční spolupráce ve výrobní oblasti i v oblasti služeb spolu s rozvojem cestovního ruchu, kde je využívána celková atraktivita kraje s méně narušenou přírodou a množstvím kulturních památek.

Rozlohou 10 057 km² představuje kraj 12,8 % z celé České republiky. Z tohoto území zaujímají více než třetinu lesy, 4 % pokrývají vodní plochy. Jihočeský kraj není územím bohatým na suroviny, nejsou zde téměř žádné zdroje energetických surovin. Významným přírodním bohatstvím jsou však rozsáhlé lesy, zejména na Šumavě a v Novohradských horách. Největší surovinové bohatství tvoří ložiska písků a štěrkopísků, cihlářské hlíny, kameniva a sklářských písků. Z ostatních surovin je nejvýznamnější rašelina a v některých lokalitách také vápenec, křemelina a grafit.

Území kraje mělo vždy spíše charakter rekreační než průmyslově vyspělé oblasti. I když lze životní prostředí kraje v rámci České republiky charakterizovat jako méně poškozené a zatížení emisemi se postupně snižuje, je zde řada zdrojů znečištění, hlavně v zemědělství a průmyslu (ČSÚ, 2012).

5.1 Organizační členění

Jihočeský kraj se sídlem v Českých Budějovicích je vymezen územím okresů České Budějovice, Český Krumlov, Jindřichův Hradec, Písek, Prachatice, Strakonice a Tábor. V Jihočeském kraji existuje 17 správních obvodů obcí s rozšířenou působností a 37 správních obvodů obcí s pověřeným obecním úřadem. Pověřené obecní úřady

spravují obce v území, které je od 1. 1. 2007 plně skladebné do okresů i do správních obvodů obcí s rozšířenou působností (ČSÚ, 2012).

5.2 Demografie

Jihočeský kraj je krajem s nejmenší hustotou zalidnění z celé České republiky. Podle předběžných výsledků žilo k 31. 12. 2011 na území 639 099 obyvatel, z toho 50,8% žen a 49,2% mužů. Celkem se v kraji za rok 2011 živě narodilo 6 379 dětí a zemřelo 6 374 osob. To znamená, že přirozeným přírůstkem se počet obyvatel v kraji zvýšil pouze o 5 osob. Dále se do kraje přistěhovalo 4 244 osob, zatímco 3 882 osob se z něj odstěhovalo, což znamená kladné migrační saldo ve výši 362 osob.

Celkem se tak počet obyvatel zvýšil oproti předcházejícímu roku o 367 osob. Na toto mírné zvýšení mělo vliv především kladné saldo migrace, které představovalo 98,6% podíl celkového přírůstku, zatímco přirozený přírůstek počtu obyvatel tak tvořil pouze 1,4% celkového přírůstku.

Tabulka 1 – Pohyb obyvatelstva v Jihočeském kraji v roce 2011

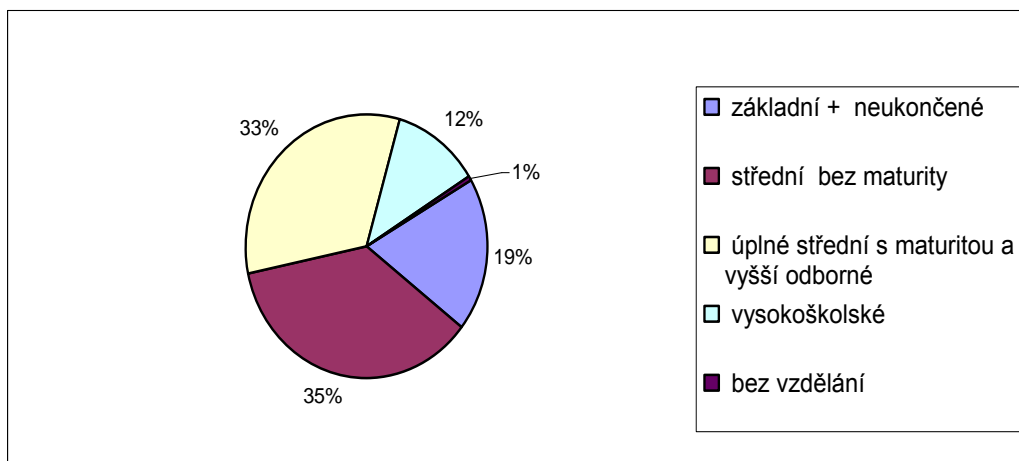
Živě narození	Zemřelí	Přirozený přírůstek	Přistěhovalí celkem	Vystěhovalí celkem	Přírůstek stěhováním	Celkový přírůstek
6 379	6374	+5	4 244	3 882	+362	+367

Zdroj: ČSÚ, vlastní tvorba

Vývoj věkové struktury obyvatelstva v Jihočeském kraji potvrzuje celorepublikové tendence postupného stárnutí populace. Podíl osob v produktivním věku (15-64 let) se sice od posledního sčítání téměř nezměnil a představuje téměř 70 % obyvatelstva, počet osob v poproduktivním věku však v roce 2011 již převažuje nad dětskou složkou populace. K datu sčítání bylo v Jihočeském kraji téměř 16% osob ve věku 65 a více let, zatímco počet dětí do 14 let dosáhl 14,6 %.

Z hlediska vzdělanostní úrovně obyvatelstva nadále pokračuje trend postupného zvyšování vzdělanosti. Nejpočetnější skupinou jsou osoby se středním vzděláním bez maturity, jejich počet i podíl se však postupně snižuje. Dlouhodobě roste zastoupení obyvatel, kteří dosáhli vyšších stupňů vzdělání.

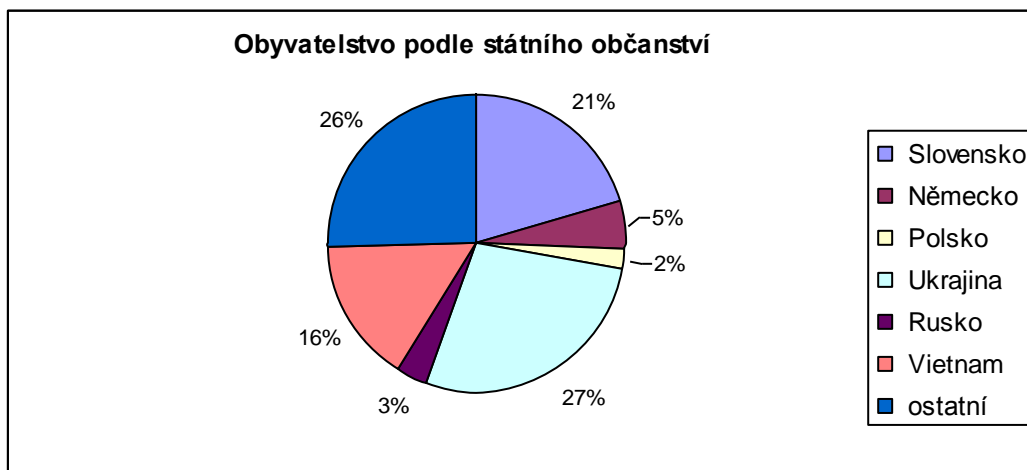
Graf 1 – Obyvatelstvo podle vzdělání



Zdroj: ČSÚ, vlastní tvorba

Podle předběžných výsledků SDBL žije v Jihočeském kraji 14 090 cizinců. Přesto, že se zde jejich počet oproti minulému SDBL téměř ztrojnásobil, kraj patří stále k oblastem s relativně nízkým podílem cizinců. Nejpočetněji jsou zde zastoupeni občané Ukrajiny, dalšími významnějšími skupinami jsou Slováci a Vietnamci. Struktura cizinců v Jihočeském kraji zhruba odpovídá jejich celorepublikové skladbě (ČSÚ, 2012).

Graf 2 – Cizinci podle státního občanství



Zdroj: ČSÚ, vlastní tvorba

5.3 Ekonomika

Na tvorbě hrubého domácího produktu v České republice se Jihočeský kraj podílí 5,2 %, což je šestý nejvyšší objem HDP v ČR, v přepočtu na 1 obyvatele pak dosahuje zhruba 86 % republikového průměru a to ho posunuje mezi kraje na pátou pozici.

Podle výběrových šetření pracovních sil je v hospodářství kraje zaměstnáno přes 300 tis. osob, z toho téměř třetina v průmyslu, 13 % v obchodu a opravách spotřebního zboží, 10 % ve stavebnictví. Průměrná hrubá měsíční mzda v roce 2011 činila 21 997 Kč (na fyzickou osobu) a za celorepublikovým průměrem zaostala o 2 322 Kč.

V zemědělství převažuje v rostlinné výrobě pěstování obilovin, olejnin a píce, významná je též produkce brambor. V živočišné výrobě se jedná především o chov skotu a prasat. Celkově se zde vytváří zhruba 11 % zemědělské produkce celé republiky. Dlouholetou tradici má v kraji rybníkářství. Celková plocha rybníků, v nichž se chovají ryby, se pohybuje kolem 25 000 ha. Vytváří se v nich polovina produkce ryb České republiky, významný je také podíl v chovu vodní drůbeže.

Průmyslová výroba je koncentrována především v českobudějovické aglomeraci, výraznější podíl průmyslu je rovněž v okresech Tábor a Strakonice. V České republice však kraj nepatří mezi rozhodující průmyslové oblasti. Z odvětvového hlediska převažuje zpracovatelský průmysl, v jeho rámci pak výroba potravin a nápojů a výroba dopravních prostředků a zařízení. Stavební podniky v kraji zajišťují především práce na nové výstavbě, modernizaci a rekonstrukci (ČSÚ, 2012).

5.4 Trh práce

Ke konci roku 2011 činila míra registrované nezaměstnanosti v Jihočeském kraji 7,53 %, přičemž celorepubliková hodnota k poslednímu dni roku 2011 činila 8,62 %. V mezikrajském srovnání je v Jihočeském kraji pátá nejnižší míra nezaměstnanosti. K 31. 12. 2011 bylo na úradech práce v Jihočeském kraji evidováno 26 450 nezaměstnaných osob, mezi nezaměstnanými mírně převažovali muži. Volných pracovních míst bylo v kraji ke konci prosince 2 073, na jedno místo tak připadalo 12,8 uchazečů o zaměstnání. Občanů se zdravotním postižením úřady registrovaly 3 632, což

je 13,7 % z celkového počtu nezaměstnaných a absolventi škol a mladiství se na celkové nezaměstnanosti podílí 7,2 % (ČSÚ, 2012).

5.5 Doprava

Jihočeský kraj má strategickou polohu na dopravní ose sever-jih. Procházejí jím důležité mezinárodní silnice, severojižní železniční koridor, evropské cyklistické a turistické stezky. Stávající silniční síť dostatečně zajišťuje základní dopravní dostupnost měst a obcí, kraj však citelně postrádá dálniční napojení. K důležitým rozvojovým investicím v oblasti silniční infrastruktury patří výstavba dálnice D3 a na ni navazující rychlostní komunikace R3, výstavba rychlostní komunikace R4, postupné zlepšování parametrů stávajících silnic I., II. a III. třídy, včetně přeložek, obchvatů měst a obcí a rozšíření nevyhovujících úseků. V rámci zajištění dobré dopravní obslužnosti kraje je preferována veřejná doprava před individuální automobilovou dopravou, rozvíjejí se integrované dopravní systémy a rozšiřují se systémy MHD. Podmínkou pro výraznější přesun nákladní dopravy na železnici je vybudování IV. tranzitního železničního koridoru Praha-České Budějovice-Linec, zařazeného do seznamu nejvýznamnějších dopravních projektů v rámci EU (Jihočeský kraj, 2011).

6 Mobilita obyvatelstva v Jihočeském kraji

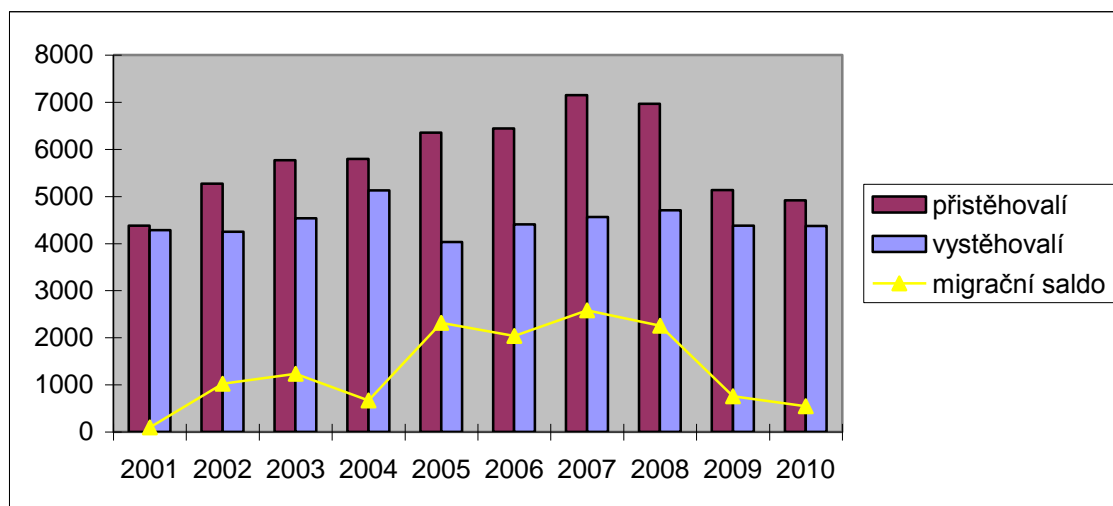
Analýza mobility obyvatel je zaměřena na vnitřní migraci, konkrétně na meziokresní stěhování obyvatel v rámci Jihočeského kraje.

6.1 Migrace v Jihočeském kraji

Migraci hodnotíme na základě několika ukazatelů. Základním ukazatelem je migrační saldo, které je dáno rozdílem počtu přistěhovalých a vystěhovalých.

Jihočeský kraj patří dlouhodobě mezi kraje s kladným migračním saldem. Z grafu je patrné, že počet vystěhovalých osob je ve sledovaném období víceméně stabilní, takže výkyvy v migračním saldu jsou způsobeny zejména rozdíly v počtu přistěhovalých. Absolutně nejvyšší počet osob se přistěhoval na území Jihočeského kraje v roce 2007. V tomto roce dosáhl kraj také nejvyššího migračního salda. Za poslední dva roky je pak znatelný pokles počtu přistěhovalých, což se odrazilo i v nízkém migračním saldu.

Graf 3 – Saldo migrace v Jihočeském kraji v letech 2001 – 2010



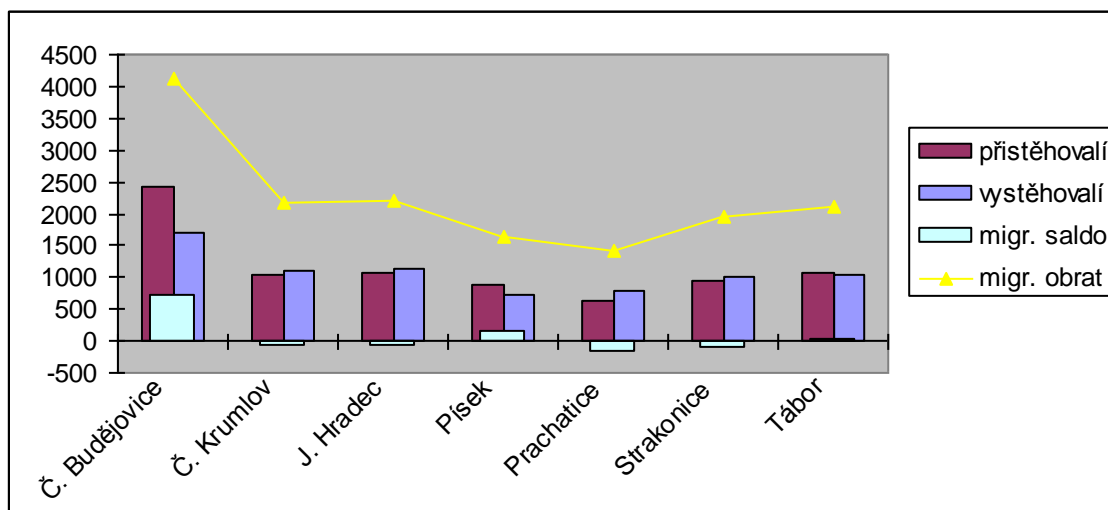
Zdroj: ČSÚ, vlastní tvorba

6.2 Vnitřní migrace v Jihočeském kraji

6.2.1 Ukazatele vnitřní migrace v roce 2010

Nejvyšší počet přistěhovalých i vystěhovalých byl v roce 2010 zaznamenán v okrese České Budějovice, což znamená také nejvyšší celkový migrační obrat. V tomto okrese bylo i nejvyšší kladné migrační saldo. Druhým okrese s kladným saldem migrace byl okres Písek, třetí pak okres Tábor. Zde počet přistěhovalých převyšuje počet vystěhovalých už jen nepatrně. Naopak záporné saldo migrace měly okresy Český Krumlov, Jindřichův Hradec, Prachatice a Strakonice, přičemž nejvyšší záporné saldo bylo zaznamenáno v okrese Prachatice.

Graf 4 – Základní ukazatele migrace v jednotlivých okresech Jihočeského kraje v roce 2010



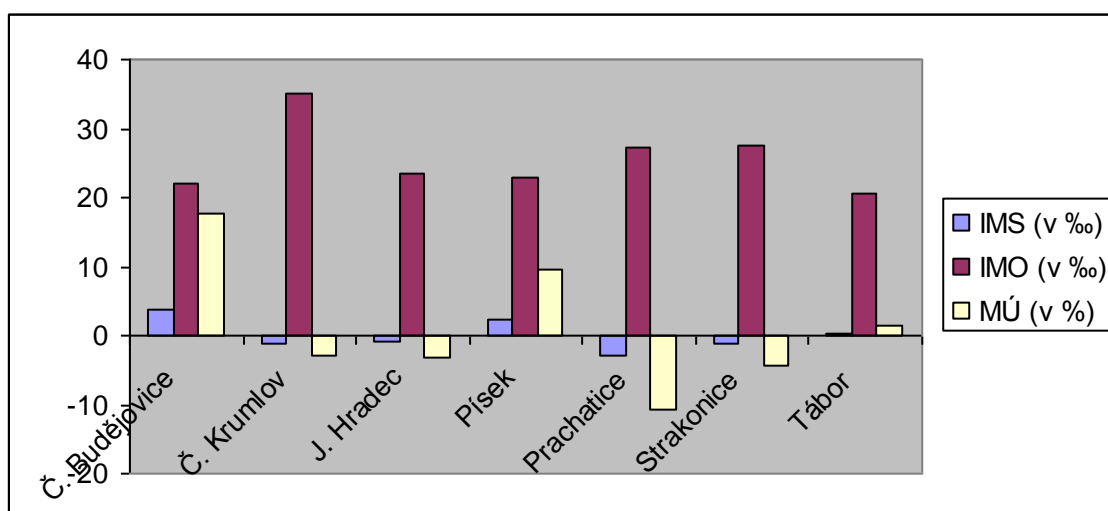
Zdroj: ČSÚ, vlastní tvorba

Při srovnávání územních jednotek mají prosté migrační ukazatele omezenou vypovídající schopnost, proto je lépe použít ukazatele vztažené k počtu obyvatel na dané územní jednotce. Mezi tyto ukazatele patří:

- Intenzita migračního obratu (IMO) = migrační obrat vztažený k počtu obyvatel
- Intenzita migračního salda (IMS) = migrační saldo vztažené k počtu obyvatel
- Migrační účinnost (MÚ) – představuje procentní podíl migračního salda na migračním obratu

Z hlediska celkové migrační mobility (IMO) byly relativně nejaktivnější obyvatelé okresu Český Krumlov, hned za nimi následovali obyvatelé okresu Strakonice a Prachatice. Naopak nejnižší hodnotu intenzity migračního obratu vykazoval okres Tábor a České Budějovice. Ukazatel intenzity migračního obratu zobrazuje celkovou migrační aktivitu v rámci daného území, ale nevypovídá nic o směru stěhování. Obrázek o tom, zda se obyvatelé z okresu spíše vystěhovali či naopak, poskytuje ukazatel intenzity migračního salda (IMS). Podíl saldové složky na celkovém obratu pak zobrazuje ukazatel migrační účinnosti (MÚ). Nejvyšší hodnoty obou těchto ukazatelů byly vykázány v okrese České Budějovice, což znamená, že tento okres byl z hlediska stěhování pro obyvatelstvo nejatraktivnějším, druhým v pořadí byl okres Písek. Jako nejméně atraktivní pak byl vyhodnocen okres Prachatice.

Graf 5 – Ukazatele migrace v jednotlivých okresech Jihočeského kraje v roce 2010



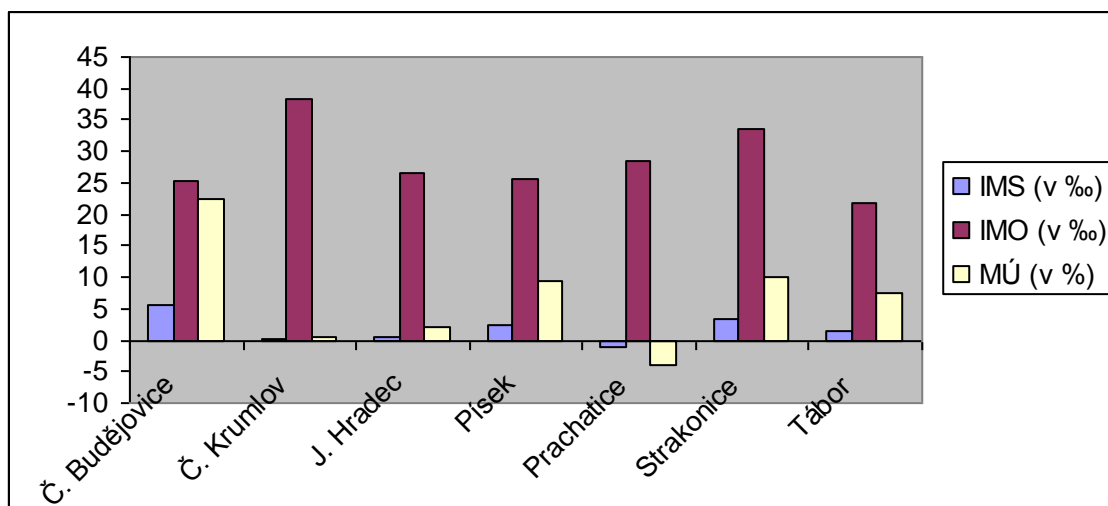
Zdroj: ČSÚ, vlastní tvorba

6.2.2 Ukazatele vnitřní migrace v období 2006 - 2010

Následující graf zobrazuje migrační ukazatele v okresech Jihočeského kraje z dlouhodobějšího z hlediska, konkrétně se jedná o průměrné hodnoty ukazatelů za období 2006 – 2010. Při srovnání ukazatelů migrace lze konstatovat, že dlouhodobý a krátkodobý vývoj se příliš neliší. Také zde je zřejmá vysoká intenzita migračního obratu v okresech Český Krumlov a Strakonice a relativně nízká migrační aktivita

obyvatel v okresech Tábor a České Budějovice. Z hlediska atraktivity pak rovněž vítězí okres České Budějovice a okres Prachatice je na posledním místě.

Graf 6 – Ukazatele migrace v jednotlivých okresech Jihočeského kraje v období 2006 - 2010



Zdroj: ČSÚ, vlastní tvorba

6.2.3 Vzájemné stěhování mezi okresy v období 2006 - 2010

Významnou destinací pro migranty ze všech ostatních okresů Jihočeského kraje ve sledovaném období představoval okres České Budějovice, obyvatelé okresu České Budějovice se pak nejčastěji stěhovali do okresu Český Krumlov. Výměna mezi těmito dvěma okresy tvořila téměř jednu čtvrtinu celkového migračního obratu okresů.

Tabulka 2 ukazuje podrobněji význam jednotlivých směrů migrace pro celkové počty přistěhovalých a vystěhovalých v okresech Jihočeského kraje při sledování migračních proudů. Z tabulky je patrné, že okres České Budějovice u převážné většiny zaujímá první místo, s výjimkou okresu Písek a Strakonice, kde je na místě druhém. Nejvýznamněji se na celkovém migračním obratu okresu České Budějovice podílí okres Český Krumlov. Další významné směry migrace probíhají mezi okresy Strakonice – Prachatice a Strakonice – Písek, kde vzájemná výměna dosahuje zhruba 30% celkového obratu obou těchto okresů. Z ostatních směrů stojí ještě za zmínku vzájemná migrace okresů Tábor – Jindřichův Hradec a Tábor – Písek. U všech migračních směrů je pak patrná vzájemná vazba mezi sousedními okresy.

Tabulka 2 – Matice podílů vzájemného obrátu mezi dvěma okresy na celkovém obrátu okresu za období 2006 - 2010 (v %)

	ČB	ČK	JH	PI	PR	ST	TA
ČB	x	38,1	19,7	8,3	12,4	10,0	11,5
ČK	71,4	x	6,8	2,6	11,1	3,5	4,6
JH	57,0	10,6	x	3,0	5,1	4,4	20,0
PI	27,6	4,7	3,4	x	9,5	32,3	22,5
PR	35,1	16,7	5,0	8,0	x	31,1	4,0
ST	27,7	5,2	4,2	26,8	30,4	x	5,8
TA	37,1	7,9	22,1	21,7	4,6	6,7	x

Zdroj: ČSÚ, vlastní tvorba

Okres České Budějovice je jediným okresem, který má vzájemné kladné saldo se všemi ostatními okresy Jihočeského kraje, okres Písek pak má kladné saldo se všemi okresy s výjimkou Českých Budějovic. Naopak záporné saldo téměř se všemi ostatními okresy (kromě okresu Jindřichův Hradec) vykazuje okres Český Krumlov.

Tabulka 3 zobrazuje, jakou měrou se podílí vzájemné saldo na celkovém migračním obrátu jednotlivých okresů, přičemž znaménko vyjadřuje zisk či ztrátu okresu, k jehož obrátu je saldo vztahováno. Opět se zde potvrzuje významná úloha okresu České Budějovice, jehož vzájemné saldo s ostatními okresy se podílí mnohem významněji na celkovém obrátu těchto okresů, nežli je tomu naopak.

Tabulka 3 – Matice podílů vzájemného salda mezi dvěma okresy na celkovém obrátu okresu za období 2006 - 2010 (v %)

	ČB	ČK	JH	PI	PR	ST	TA
ČB	x	8,4	3,5	2,1	3,8	2,8	1,9
ČK	-15,8	x	0,1	-0,4	-0,1	-1,0	-0,9
JH	-10,2	-0,1	x	-0,3	0,5	-0,7	-1,5
PI	-6,9	0,7	0,3	x	2,0	0,4	1,4
PR	-10,8	0,1	-0,5	-1,7	x	-1,6	0,2
ST	-7,6	1,5	0,7	-0,4	1,6	x	-0,5
TA	-6,0	1,5	1,7	-1,3	-0,2	0,6	x

Zdroj: ČSÚ, vlastní tvorba

7 Interakce mobility a rozvoje regionu

Tato část práce je zaměřena na analýzu interakce mezi mobilitou obyvatelstva a rozvojem regionu. Regionální rozvoj lze zkoumat z mnoha hledisek a popsat řadou ukazatelů a to jak kvantitativního tak kvalitativního charakteru. Při jeho hodnocení je nutno vycházet zejména ze znalosti lidského faktoru. Rozvoj daného území lze chápat v několika rovinách, které spolu velmi úzce souvisí. Jedná se zejména o rovinu ekonomickou, sociální i územní (Hrabánková, 2007).

Některé ekonomické modely vycházejí z teorie, že migrace je způsobena rozdílem mezd mezi regiony. Jako další faktor ovlivňující migraci bývá označována nezaměstnanost, svou roli však hraje také možnost nalezení práce, tedy počet volných pracovních míst. Musí tedy rovněž existovat dostatečný počet ekonomických subjektů, které tyto pracovní místa nabízejí. Dalším nezbytným předpokladem, který s migrací úzce souvisí, je pak dostupnost bydlení.

7.1 Postup při analýze

Jako ukazatele rozvoje Jihočeského kraje byly vybrány socioekonomické faktory, u nichž lze předpokládat souvislost s vnitřní migrační mobilitou obyvatel a které jsou zároveň základním předpokladem pro hospodářský a tedy i regionální rozvoj. Rozvoj regionu je zde tedy hodnocen pomocí ukazatelů nezaměstnanosti, bytové výstavby, počtu ekonomických subjektů a volných pracovních míst na území Jihočeského kraje. Mobilita je hodnocena na základě intenzity migračního salda.

Vzájemný vztah mezi ukazateli mobility a rozvoje regionu je posuzován na základě metod korelační a regresní analýzy. Regresní analýza popisuje vzájemný vztah sledovaných ukazatelů vhodnou matematickou funkcí, pomocí korelační analýzy pak hodnotíme sílu tohoto vztahu.

K nejčastěji používaným charakteristikám pro vyjádření stupně vzájemné závislosti dvou proměnných patří korelační koeficient. Korelační koeficient může nabývat hodnot z intervalu $\langle -1; 1 \rangle$. Při hodnocení korelační závislosti posuzujeme jeho znaménko a velikost (absolutní hodnotu). Zatímco znaménko udává směr korelační

závislosti, který lze vyjádřit graficky pomocí regresní čáry, velikost udává těsnost korelační závislosti, která spočívá v posouzení variability pozorovaných hodnot kolem regresní čáry.

Interpretace hodnot korelačního koeficientu:

$|r_{xy}| = 0 \rightarrow$ korelační nezávislost

$|r_{xy}| = 1 \rightarrow$ funkční závislost

$r_{xy} > 0 \rightarrow$ přímá korelační závislost

$r_{xy} < 0 \rightarrow$ nepřímá korelační závislost

Z uvedeného vyplývá, že čím je absolutní hodnota korelačního koeficientu vyšší, tím vyšší je stupeň statistické závislosti, a naopak. Pro hodnocení absolutní velikosti korelačního koeficientu nelze stanovit obecně platné meze, protože interpretace hodnot závisí nejen na jeho absolutní výši, ale také na věcné povaze vztahů, které charakterizuje (Biskup, 2009).

7.2 Provedení analýzy

Analýza byla provedena na základě dat zjišťovaných ČSÚ v rámci okresů Jihočeského kraje. Pro potřeby této analýzy pak byly provedeny výpočty některých ukazatelů:

- Ukazatel molility:
 - IMS = intenzita migračního salda, je dána poměrem součtu přistěhovalých a vystěhovalých k celkovému počtu obyvatel v územní jednotce
- Ukazatele rozvoje regionu:
 - MRN = míra registrované nezaměstnanosti
 - ES = počet registrovaných ekonomických subjektů na 1000 obyvatel (zahrnuje FO, obchodní společnosti, družstva)

- BV = bytová výstavba přepočítaná na 1000 obyvatel
- VPM = volná pracovní místa přepočítaná na 1000 obyvatel

Počet ekonomických subjektů, bytová výstavba a volná pracovní místa jsou vztaženy k celkovému počtu obyvatel na dané územní jednotce a vyjádřeny v ‰.

Pomocí statistického programu byla následně zjišťována míra korelace mezi intenzitou migračního salda a jednotlivými ukazateli regionálního rozvoje. Zjištěné hodnoty korelačního koeficientu (r) byly dále vyhodnoceny podle jeho velikosti a znaménka. Pokud při růstu hodnot jedné proměnné mají tendenci růst i hodnoty druhé proměnné, pak se jedná o přímou (pozitivní) závislost a hodnota korelačního koeficientu je kladná. Pokud při růstu hodnot jedné proměnné mají hodnoty druhé proměnné tendenci klesat, pak hovoříme o nepřímé (negativní) závislosti a hodnota korelačního koeficientu je záporná.

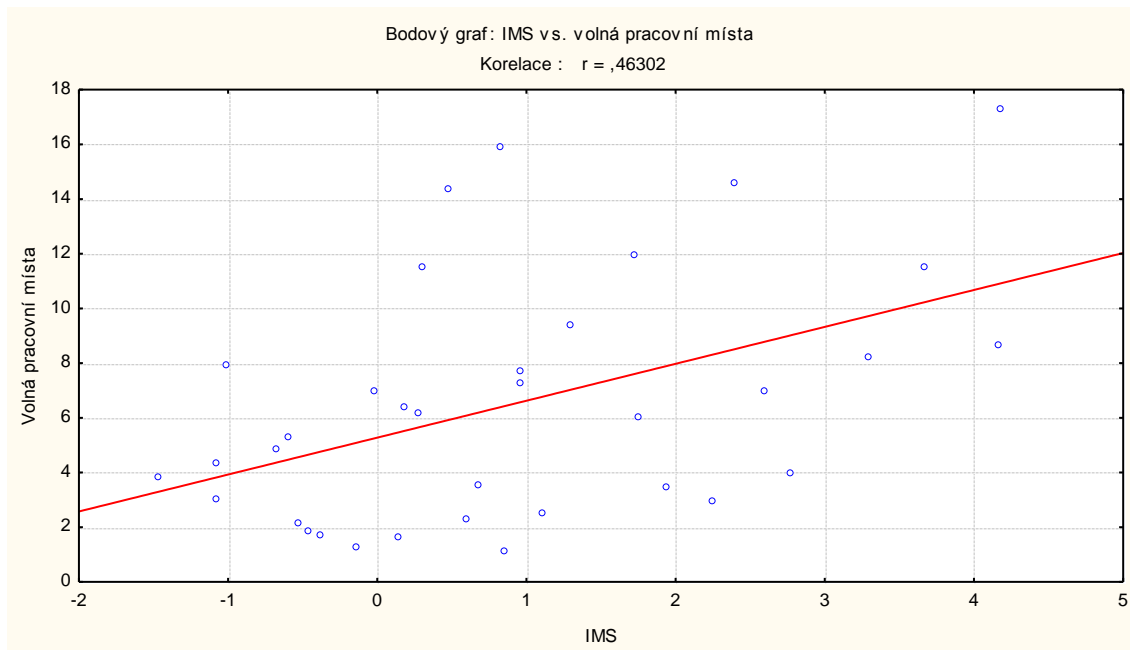
Pokud přijmeme předpoklad, že existuje souvislost mezi mobilitou a rozvojem regionu, pak by měl vztah mezi intenzitou migračního salda a počtem ekonomických subjektů, bytovou výstavbou a počtem volných pracovních míst vykazovat pozitivní korelační závislost naopak negativní korelační závislost by měla být prokázána u vztahu mezi intenzitou migračního salda a mírou registrované nezaměstnanosti.

Následující grafy 6, 7, 8 a 9 zobrazují korelaci mezi intenzitou migračního salda a jednotlivými ukazateli rozvoje v okresech Jihočeského kraje, směr korelační závislosti je zde znázorněn pomocí regresní přímky. První tři grafy vykazují pozitivní korelační závislost, čtvrtý pak negativní. Z hlediska směru korelační závislosti odpovídají tedy všechny čtyři vyobrazení předpokládanému modelu. Pokud jde o posouzení stupně korelační závislosti, hodnocení už není tak jednoznačné. Hodnoty příslušných korelačních koeficientů mezi intenzitou migračního salda a jednotlivými ukazateli regionálního rozvoje jsou zobrazeny v tabulce 4. Všechny tyto výsledky byly testovány na 5% hladině významnosti.

- IMS vs. VPN

Mezi stěhováním a volnými pracovními místy byl očekáván pozitivní vztah, který vycházel z předpokladu, že se lidé stěhují za prací, to znamená do regionů, kde je více volných pracovních míst. Kladné znaménko korelačního koeficientu tento vztah potvrzuje, uvedený model tedy odpovídá předpokladu.

Graf 7 – Korelace mezi intenzitou migračního salda a volnými pracovními místy v okresech Jihočeského kraje (2006-2010)



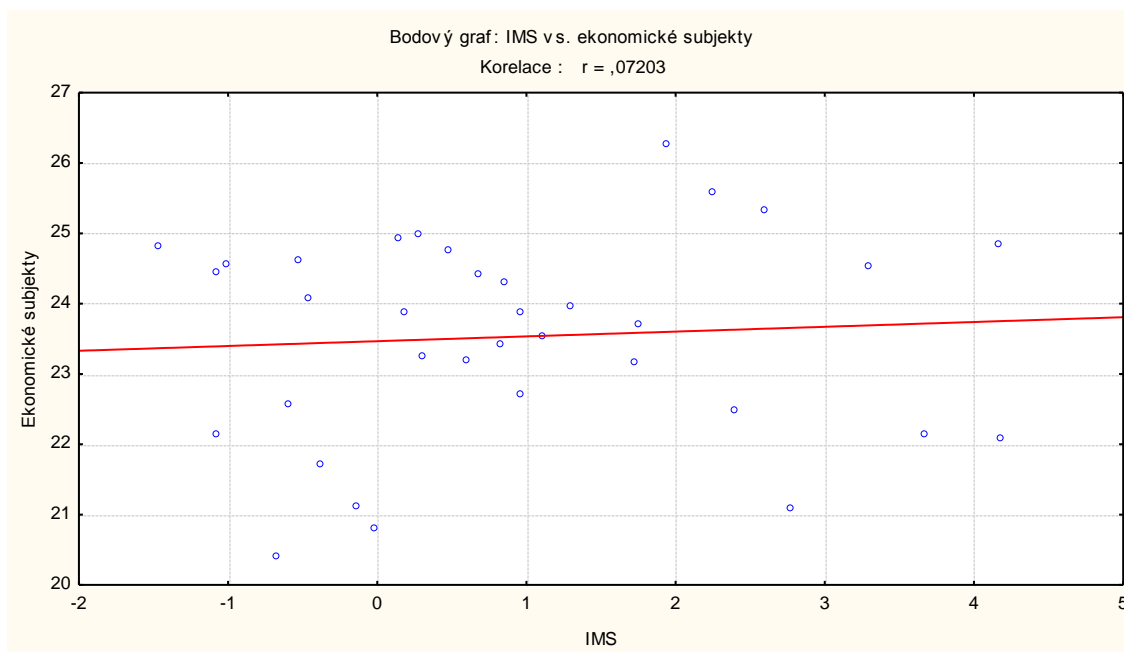
Zdroj: ČSÚ, vlastní tvorba

- IMS vs. ES

U těchto dvou proměnných byl předpokládán také pozitivní vztah. Předpokládaný model vycházel z teorie, že pokud se lidé budou stěhovat do oblastí, kde je více volných pracovních míst, musí zde existovat také dostatečný počet ekonomických subjektů, které tyto pracovní místa nabízejí. Pozitivní vztah sice naměřen byl, ale výsledky se blíží nulové hodnotě, a nebyla prokázána ani statistická významnost tohoto modelu. Na předpokládaný výsledek má zřejmě rušivý vliv rozdílná velikost ekonomických subjektů, které mohou zaměstnávat různý počet osob. Malý počet větších

ekonomických subjektů tak může nabízet více pracovních příležitostí než větší počet menších podniků. Zjištěné výsledky tak mohou do jisté míry vyjadřovat skutečnost, že kromě počtu ekonomických subjektů zde hraje určitou roli také jejich velikost.

Graf 8 – Korelace mezi intenzitou migračního salda a počtem ekonomických subjektů v okresech Jihočeského kraje (2006-2010)

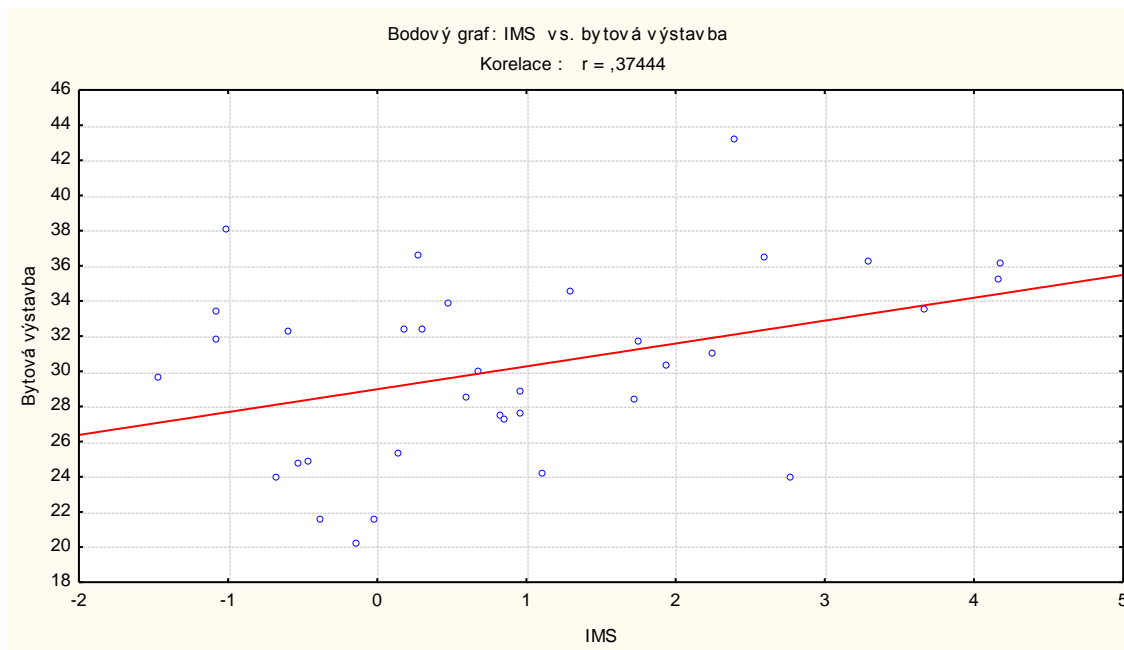


Zdroj: ČSÚ, vlastní tvorba

- IMS vs. BV

Mezi stěhováním a bytovou výstavbou byl předpokládán rovněž pozitivní vztah. Tento předpoklad vycházel z reálné souvislosti mezi těmito dvěma proměnnými, protože dostupné bydlení je základní potřebou každého, kdo mění své bydliště. Také v tomto případě byla zjištěna přímá závislost. Pozitivní směr korelace tedy potvrzuje správnost této teorie, i když zjištěné hodnoty korelačního koeficientu jsou poněkud nižší, než bylo očekáváno. Důvodem může být stále ještě nepřilíživě uspořádaný trh s byty, na jehož deformaci a s ní spojené důsledky poukazuje mnoho autorů zabývajících se touto problematikou.

Graf 9 – Korelace mezi intenzitou migračního salda a bytovou výstavbou v okresech Jihočeského kraje (2006-2010)

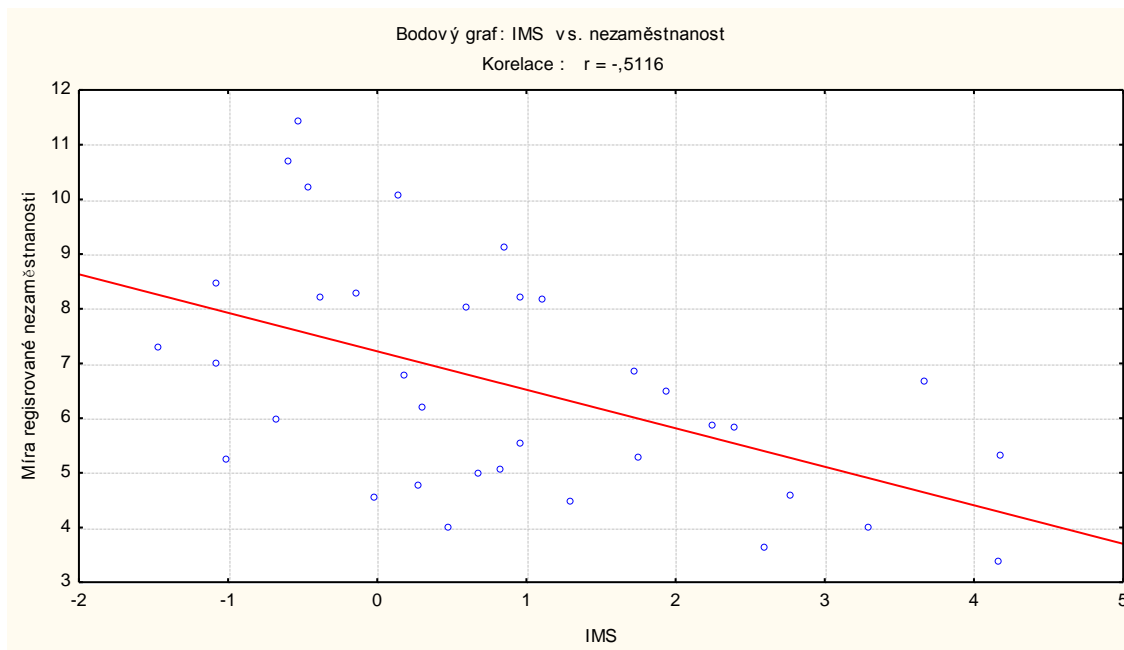


Zdroj: ČSÚ, vlastní tvorba

- IMS vs. MRN

Mezi migrací a mírou nezaměstnanosti byl na rozdíl od předcházejících modelů předpokládán negativní vztah. Nepřímá závislost vyplývá z hypotézy, že se lidé snaží zvýšit pravděpodobnost nalezení pracovního místa přesunem do oblastí s nižší nezaměstnaností. To znamená, že do regionů s nižší nezaměstnaností by měly směřovat vyšší migrační toky a naopak. Korelace v tomto případě opravdu vykazuje negativní směr, což odpovídá předpokládanému modelu a potvrzuje teorii, že lidé skutečně reagují na rozdílnou míru nezaměstnanosti v regionech. Velikost korelačního koeficientu je dokonce o něco vyšší než jeho předpokládaná hodnota.

Graf 10 – Korelace mezi intenzitou migračního salda a mírou registrované nezaměstnanosti v okresech Jihočeského kraje (2006-2010)



Zdroj: ČSÚ, vlastní tvorba

Zatímco z hodnot korelačního koeficientu mezi intenzitou migračního salda a volnými pracovními místy (0,46) a mezi intenzitou migračního salda a bytovou výstavbou (0,37) můžeme usuzovat na určitou míru závislosti, hodnota korelačního koeficientu migračního salda a počtu podnikatelských subjektů je téměř nulová (0,07). Nejvyšší stupeň korelační závislosti vykazuje vztah intenzity migračního salda vs. míry nezaměstnanosti, jehož naměřená hodnota je -0,51.

Tabulka 4 – Tabulka korelačních koeficientů mezi IMS a ukazateli rozvoje v okresech Jihočeského kraje (2006 -2010)

	Korelace			
	VPM	BV	ES	MRN
IMS	0,46	0,37	0,07	-0,51

Zdroj: ČSÚ, vlastní tvorba

V tabulce 5 jsou uvedeny korelační koeficienty intenzity migračního salda a ukazatelů regionálního rozvoje postupně za jednotlivá pětiletá období od roku 2001. Z vývojového hlediska lze konstatovat (až na výjimky) nárůst hodnot korelačních koeficientů v čase. Zatímco na počátku tohoto období neodpovídaly hodnoty ani směr korelace téměř vůbec předpokládaným modelům, postupně docházelo k jejich úpravám. V současnosti jsou již vzájemné vztahy normalizovány a vazby mezi jednotlivými ukazateli jsou zřetelnější, což neplatí pro vztah mezi intenzitou migračního salda a počtem ekonomických subjektů. Mnozí autoři upozorňují na nejednoznačnost těchto vztahů a protichůdné tendence zejména v období 90. let minulého století, kdy Česká republika procházela obdobím transformace, a docházelo k přetváření celkového regionálního vzorce, v Jihočeském kraji přetrvávaly tyto neuspořádané vztahy ještě po roce 2000.

Tabulka 5 – Vývoj korelačních koeficientů mezi IMS a ukazateli rozvoje v okresech Jihočeského kraje v jednotlivých obdobích

	IMS					
	2001- 05	2002 - 06	2003 - 07	2004 - 08	2005 - 09	2006 - 10
MRN	0,09	-0,03	-0,14	-0,15	-0,30	-0,51
BV	0,31	0,25	0,40	0,31	0,34	0,37
ES	0,17	0,11	0,15	0,05	0,05	0,07
VPM	-0,24	0,15	0,26	0,24	0,31	0,46

Zdroj: ČSÚ, vlastní tvorba

Dále byl posuzován vývoj těchto ukazatelů v čase na krajské úrovni, kde jsou k dispozici i další ukazatele regionálního rozvoje jako HDP na obyvatele a průměrná výše hrubé mzdy, které byly do této analýzy také zařazeny. V tomto případě vykazují korelační koeficienty intenzity migračního salda a jednotlivých ukazatelů regionálního rozvoje vyšší hodnoty, ze kterých je možné usuzovat na jejich vzájemnou provázanost. Závislost mezi vývojem ukazatele mobility vs. HDP, mírou registrované nezaměstnanosti a volnými pracovními místy lze hodnotit jako střední. Podobně lze

hodnotit i vývoj počtu ekonomických subjektů. O něco nižší závislost pak vykazuje vztah mezi vývojem intenzitou migračního salda a mezd, naproti tomu vztah mezi vývojem intenzity migračního salda a bytové výstavby lze hodnotit jako poměrně vysokou míru závislosti.

Z vícenásobného srovnání v tabulce 6 nám pak vyplynuly zajímavé výsledky mezi ostatními ukazateli navzájem, které ukazují např., že vývoj HDP je relativně silně korelován s vývojem bytové výstavby, počtu ekonomických subjektů a mezd.

Tabulka 6 – Matice korelačních koeficientů vývoje intenzity migračního salda a ukazatelů rozvoje Jihočeského kraje jako celku (2000 -2010)

Korelace							
	IMS	HDP	BV	MRN	ES	Mzdy	VPM
IMS	1,00	0,56	0,79	-0,59	0,49	0,35	0,66
HDP	0,56	1,00	0,84	-0,00	0,93	0,96	0,28
BV	0,79	0,84	1,00	-0,30	0,83	0,69	0,51
MRN	-0,59	-0,00	-0,30	1,00	0,21	0,16	-0,84
ES	0,49	0,93	0,83	0,21	1,00	0,91	0,09
Mzdy	0,35	0,96	0,69	0,16	0,91	1,00	0,07
VPN	0,66	0,28	0,51	-0,84	0,09	0,07	1,00

Zdroj: ČSÚ, vlastní tvorba

7.3 Výsledky analýzy

Na základě výsledků provedené analýzy lze usuzovat na vzájemnou existenci vazeb mezi migrační mobilitou obyvatel a rozvojem Jihočeského kraje. Přestože absolutní hodnoty korelačních koeficientů, naměřené u jednotlivých ukazatelů v rámci okresů Jihočeského kraje, nejsou příliš vysoké, směr jejich závislosti odpovídá předpokládanému modelu. Tato situace naznačuje, že mobilita skutečně ovlivňuje rozvoj regionu, ale je také rozvojem regionu zpětně ovlivňována. Na tento obousměrný vztah a vzájemnou podmíněnost migrace a rozvoje regionu, zejména v případě analýzy

ekonomických ukazatelů, upozorňuje řada autorů zabývajících se touto problematikou. Mobilita tak prostřednictvím svých podmiňujících faktorů působí na rozvoj regionu a rozvíjející se region zpětně působí na vyšší migrační mobilitu svých obyvatel.

Při porovnání vztahů mezi jednotlivými ukazateli v čase nutno konstatovat, že ne vždy v minulosti tento model platil. Zatímco v současné době lze na základě zjištěných výsledků hovořit o určité normalizaci vazeb mezi vnitřní migrací a jednotlivými socioekonomickými ukazateli, ještě počátek období po roce 2000 je charakterizován neuspořádaností těchto vztahů a protichůdnými tendencemi.

Výsledky této práce potvrzují stanovisko, že migrace obyvatel je velice složitý a komplexně podmíněný proces, který je závislý na kombinaci různých faktorů (obecných i specifických), které mohou mít pro různé jedince různou váhu. Ekonomické podmínky patří jistě k velmi důležitým faktorům, které obyvatele k migraci motivují, ne však k jediným. Nepříliš silné vazby mezi migrační mobilitou a ukazateli rozvoje Jihočeského kraje mohou také souviset se subjektivními postoji a „konzervativním“ životním stylem obyvatel regionu a nelze opominout ani doznívající důsledky nedávného transformačního období, kterým naše společnost procházela, zejména pak pomalou transformaci v oblasti bydlení. V úvahu je nutné brát také skutečnost, že v rámci jednoho regionu je to právě ekonomicky podmíněná migrace, která bývá často nahrazována jinými formami prostorové mobility, zejména pak dojížděnkou do zaměstnání.

8 Závěr

Cílem této práce bylo analyzovat mobilitu obyvatelstva v Jihočeském kraji a posoudit její vliv na rozvoj regionu. Práce je zaměřena na prostorovou mobilitu obyvatelstva, konkrétně na vnitřní stěhování obyvatel v Jihočeském kraji.

Z analýzy vyplynulo, že Jihočeský kraj patří dlouhodobě mezi kraje s kladným migračním saldem. Migrace se také hlavní měrou podílí na celkovém přírůstku obyvatel v Jihočeském kraji. V rámci vnitřní migrace v Jihočeském kraji má dlouhodobě nejvyšší obrat (počet přistěhovalých a vystěhovalých) okres České Budějovice. Pokud však vztáhneme tento obrat k počtu obyvatel, pak jsou z hlediska stěhování nejaktivnější obyvatelé okresu Český Krumlov. Z hlediska vzájemného stěhování mezi okresy představuje významnou destinaci pro migranty ze všech ostatních okresů Jihočeského kraje okres České Budějovice, obyvatelé okresu České Budějovice se pak nejčastěji stěhují do okresu Český Krumlov. Další významné směry migrace probíhají mezi okresy Strakonice – Prachatice a Strakonice – Písek. U všech migračních směrů je pak patrná vzájemná vazba mezi sousedními okresy.

Další část této práce se zabývala vztahem mezi mobilitou a rozvojem regionu, který byl posuzován na základě míry korelace mezi jednotlivými ukazateli regionálního rozvoje a ukazatelem vnitřní migrace na úrovni okresů Jihočeského kraje. Na jistou propojenost mezi vnitřní migrací a rozvojem regionu lze usuzovat už na základě vybraných socioekonomických charakteristik, které podmiňují migraci a zároveň jsou předpokladem pro ekonomický růst a tedy i regionální rozvoj. Výsledky provedené analýzy pak potvrdily existenci vzájemného vztahu mezi mobilitou a rozvojem regionu v rámci okresů Jihočeského kraje. Přestože nelze hovořit o vysoké či dokonce funkční závislosti daných veličin, je z naměřených hodnot patrný vzájemný vliv, jehož stupeň intenzity je nutno hodnotit v kontextu společenského jevu, jakým migrace obyvatel je. Výsledky této práce tak potvrzují stanovisko, že migrace obyvatel je velice složitý a komplexně podmíněný proces. Vybrané socioekonomické ukazatele patří k velmi důležitým faktorům, které obyvatele k migraci motivují, ne však k jediným.

V současnosti existuje celá řada teorií a migračních modelů s cílem pochopit proces prostorové mobility obyvatelstva. V tomto ohledu nelze než souhlasit s názorem

Procházkové (2010), která uvádí, že lidská společnost je příliš složitý organizmus a její zobrazení pomocí jednoduchých a konzistentních modelů je velmi problematické, téměř nemožné. Ekonomické teorie migrace tak podávají neucelený pohled a jednotlivé přístupy se často liší ve svých závěrech v důsledku rozdílných předpokladů, na kterých staví své teorie.

Také v této práci je prezentován pouze jeden z postupů možného řešení, nicméně způsob řešení i zjištěné výsledky by mohly být prakticky využitelné jako základ pro další analýzy a aplikovatelné například při tvorbě rozvojových strategií na úrovni regionálního rozhodování.

9 Summary

This thesis deals with mobility of the population in the South Region of the Czech Republic. The theoretical part is focused on defining the basic concepts of mobility, transport and regional development. The practical part of this work deals in the introductory with the characteristics of the South Bohemian Region in terms of demography, economics, labor market and transport. The following describes the current state of migration of population in the districts of South Bohemia. Migration is assessed through the intensity of migration turnover, the intensity of net migration and migration efficiency. Another part of this work deals with the analysis of the relationship between mobility and the development of the region, which is assessed on the basis of correlation and regression analysis.

10 Přehled použité literatury

1. Analýza potenciálů: Analýza sítí a struktur pro Evropský region Dunaj -Vltava. In: *Jihočeský kraj* [online]. 2011 [cit. 2012-04-09]. Dostupné z: [http://www.kraj-jihocesky.cz/index.php?par\[id_v\]=1644&par\[lang\]=CS](http://www.kraj-jihocesky.cz/index.php?par[id_v]=1644&par[lang]=CS)
2. BISKUP, R. *Přednášky z předmětu Teorie pravděpodobnosti a statistika*, 2009.
3. BLAŽEK, J. a P. CZANK. Nová fáze regionálního rozvoje v ČR? *Sociologický časopis Czech Sociological Review* [online]. 2007, Vol. 43, No. 5 [cit 2012-03-15]. Dostupné z: http://sreview.soc.cas.cz/uploads/d2ffd3fa8a03b8e86e13607a250144d6e459df19_512_07-5%20Blazek.pdf
4. BLAŽEK, J. a D. UHLÍŘ. *Teorie regionálního rozvoje. Nástin, kritika, klasifikace*. Praha: Karolinum, 2002. 211 s. ISBN 80-246-0384-5.
5. BREZZI, M. a M. PIACENTINI. Labour mobility and development dynamics in OECD regions. In: *Working party on territorial indicators 19th session: OECD Conference Centre, Paris* [online]. 2010 [cit. 2012-04-28]. Dostupné z: <http://www.oecd.org/dataoecd/23/48/45274004.pdf>
6. BREZZI, M., J. C. DUMONT, M. PIACENTINI a C. THOREAU. Determinants of regional localization of recent immigrants across OECD regions". In: *Working party on territorial indicators 19th session: OECD Conference Centre Paris* [online]. 2010 [cit. 2012-04-29]. Dostupné z: <http://www.oecd.org/dataoecd/61/49/45344744.pdf>
7. BRINKE, J. *Úvod do geografie dopravy – Socioekonomická geografie I*. Praha: Univerzita Karlova v Praze, 1992. 107s. ISBN 382-133-92.
8. CIUPIJUS, Z. Ethical Pitfalls of Temporary Labour Migration: A Critical Review of

Issues. *Journal of Business Ethics* [online]. 2010, Vol. 97, No. 1, s. 9-18 [cit. 2012-03-13]. ISSN 0167-4544. Dostupné z:
<http://www.springerlink.com/index/10.1007/s10551-011-1075-7>

9. COOMBES, M. Migration and regional development: A research review. In: *Working party on territorial indicators 19th session: OECD Conference Centre Paris* [online]. 2010 [cit. 2012-04-29]. Dostupné z:
<http://www.oecd.org/dataoecd/15/36/45522500.pdf>
10. Časová řada - vybrané ukazatele za okres České Budějovice. In: *Český statistický úřad: Krajská správa ČSÚ v Českých Budějovicích* [online]. 2012 [cit. 2012-03-28]. Dostupné z: http://www2.czso.cz/x/redakce.nsf/i/casova_rada_vybrane_ukazatele_za_okres_ceske_budejovice
11. Časová řada - vybrané ukazatele za okres Český Krumlov. In: *Český statistický úřad: Krajská správa ČSÚ v Českých Budějovicích* [online]. 2012 [cit. 2012-03-28]. Dostupné z: http://www.cbudejohhttp://www.cbudejohhttp://www2.czso.cz/x/redakce.nsf/i/casova_rada_vybrane_ukazatele_za_okres_cesky_krumlov
12. Časová řada - vybrané ukazatele za okres Jindřichův Hradec. In: *Český statistický úřad: Krajská správa ČSÚ v Českých Budějovicích* [online]. 2012 [cit. 2012-03-28]. Dostupné z: http://www2.czso.cz/x/redakce.nsf/i/casova_rada_vybrane_ukazatele_za_okres_jindrichuv_hradec
13. Časová řada - vybrané ukazatele za okres Písek. In: *Český statistický úřad: Krajská správa ČSÚ v Českých Budějovicích* [online]. 2012 [cit. 2012-03-28]. Dostupné z: http://www2.czso.cz/x/redakce.nsf/i/casova_rada_vybrane_ukazatele_za_okres_pisek
14. Časová řada - vybrané ukazatele za okres Prachatice In: *Český statistický úřad: Krajská správa ČSÚ v Českých Budějovicích* [online]. 2012 [cit. 2012-03-28].

Dostupné z: http://www2.czso.cz/x/redakce.nsf/i/casova_rada_vybrane_ukazatele_za_okres_prachatice

15. Časová řada - vybrané ukazatele za okres Strakonice. In: *Český statistický úřad: Krajská správa ČSÚ v Českých Budějovicích* [online]. 2012 [cit. 2012-03-28]. Dostupné z: http://www2.czso.cz/x/redakce.nsf/i/casova_rada_vybrane_ukazatele_za_okres_strakonice
16. Časová řada - vybrané ukazatele za okres Tábor. In: *Český statistický úřad: Krajská správa ČSÚ v Českých Budějovicích* [online]. 2012 [cit. 2012-03-28]. Dostupné z: http://www2.czso.cz/x/redakce.nsf/i/casova_rada_vybrane_ukazatele_za_okres_Tabor
17. *Dojíždka a vyjíždka za prací a škol v Jihočeském kraji (Na základě výsledků SBDL 2001)*. České Budějovice: Český statistický úřad, Krajská reprezentace České Budějovice, 2004. 176 s. ISBN 80-250-0899-1.
18. DORNBUSCH, R. *Makroekonomie*. 1.vyd. Praha: SPN, 1994, 602 s. ISBN 80-042-5556-6.
19. DRBOHLAV, D., et al. *Migrace a (i)migranti v Česku. Kdo jsme, odkud přicházíme, kam jdeme?* Praha: Sociologické nakladatelství SLON, 2010. 207s. ISBN 978-80-7419-039-1.
20. Foundation findings: Mobilita v Evropě – cesta vpřed. In: *Evropská nadace pro zlepšení životních a pracovních podmínek* [online]. 2009 [cit. 2012-03-28]. Dostupné z: <http://www.eurofound.europa.eu/pubdocs/2007/03/cs/1/EF0703CS.pdf>
21. FRANC, A. Hlavní tendence ve vývoji pracovních migrací v České republice. *Working paper / Research Centre for Competitiveness of Czech Economy* [online].

2006. 27 s. [cit. 2012-03-27]. ISSN 1801-4496. Dostupné z: <http://is.muni.cz/do/1456/soubory/oddeleni/centrum/papers/wp2006-22.pdf>

22. HAMPL, M., et al. *Regionální vývoj: specifika české transformace, evropská integrace a obecná teorie*. Praha: DemoArt, 2001. 328 s. ISBN 80-902686-6-8.
23. HORÁKOVÁ, M. Obyvatelstvo, trh práce a migrace v ČR. In: *Biennial Conference A Constitution For Europe? Governance And Policy Making In The European Union* [online]. Montreal, Canada, 2004 [cit. 2012-03-19]. Dostupné z: http://aa.ecn.cz/img_upload/79a33131c9c4293e0fcef50bfa263ef/Horakova_Montreal.cz.pdf
24. HRABÁNKOVÁ, M. *Rozvoj lidských zdrojů ve venkovském prostoru České republiky: monografie 2007*. Praha: MJF, 2007, 191 s. ISBN 978-80-86284-66-8.
25. HRABÁNKOVÁ, M., L. SVATOŠOVÁ a I. BOHÁČKOVÁ. *Vybrané diagnostické metody pro sledování regionálního rozvoje*. České Budějovice: Jihočeská univerzita v Českých Budějovicích, 2006. 95 s. ISBN 80-7040-835-9.
26. HURRLE, J. *Nerovnost a mobilita. Éra flexibility nás nutí pracovat a stěhovat se* [online]. 2006. [cit 2012-03-15]. Dostupné z: <http://www.migraceonline.cz/eknihovna/?x=1956985>
27. Charakteristika Jihočeského kraje. In: *Statistická ročenka Jihočeského kraje 2011* [online]. 2012 [cit. 2012-03-20]. Dostupné z: [http://www.czso.cz/csu/2011edicniplan.nsf/t/60003BA138/\\$File/31101111j1cz.pdf](http://www.czso.cz/csu/2011edicniplan.nsf/t/60003BA138/$File/31101111j1cz.pdf)
28. Charakteristika Jihočeského kraje. In: *Jihočeský kraj* [online]. 2011 [cit. 2012-03-20]. Dostupné z: [http://www.krajjihocesky.cz/index.php?par\[id_v\]=8&par\[lang\]=CS](http://www.krajjihocesky.cz/index.php?par[id_v]=8&par[lang]=CS)

29. JANIÁK, A. a E. WASMER. *Mobility in Europe: why it is low, the bottlenecks, and the policy solutions* [online]. Brussels: European Commission, Directorate-General for Economic and Financial Affairs, 2008 [cit. 2012-03-11]. ISBN 978-92-79-08265-8. Dostupné z: http://ec.europa.eu/economy_finance/publications/publication_summary13175_en.htm
30. JEŽEK, J. K teorii a metodologii regionálního rozvoje. In: *Teorie a metody uplatnitelné v praxi regionálního rozvoje: Sborník příspěvků z konference*. Křtiny: GaREP, 2010, s. 6-18. ISBN 978-80-904308-5-3.
31. KOZLOVÁ, M., V. HAVLÍK a P. VERNER. *Regionální politika EU a naplňování principu partnerství: případové studie České republiky, Německa, Francie a Slovinska*. Editor Vít Dočkal. Brno: Masarykova univerzita, 2006, 153 s. ISBN 80-210-4012-2.
32. KRIEGER, T. a T. LANGE. Education policy and tax competition with imperfect student and labor mobility. *International Tax and Public Finance* [online]. 2010, Vol. 17, No. 6, s. 587-606 [cit. 2012-03-13]. ISSN 0927-5940. Dostupné z: <http://www.springerlink.com/index/10.1007/s10797-010-9129-9>
33. KUNST, P. *Pracovní mobilita*. Praha: Práce, 1989. 88 s. ISBN 80-208-0228-2.
34. KUCHAR, P. *Trh práce. Sociologická analýza*. Praha: Karolinum, 2007. 183 s. ISBN 978-80-246-1383-3.
35. LETOUZÉ, E., M. PURSER, F. RODRÍGUEZ a M. CUMMINS. Revisiting the Migration-Development Nexus: A Gravity Model Approach. *Human Development Reports Research Paper* [online]. 2009/44 [cit. 2012-04-07]. Dostupné z: http://www.undp.org/content/undp/en/home/librarypage/hdr/human_developmentreport2009.html

36. LUX, M. a P. SUNEGA. Vliv podmínek bydlení na zamýšlenou migraci české populace za prací. *Sociologický časopis Czech Sociological Review* [online]. 2007, Vol. 43, No. 2 [cit 2012-03-15]. Dostupné z:
http://seb.soc.cas.cz/publikace_download/publikace/soccas43_2.pdf
37. MAMEDE, R. Toward an integrated approach to industry dynamics and labor mobility. *Industrial and Corporate Change* [online]. 2008, Vol. 18, No. 1, s. 139-163 [cit. 2012-03-13]. ISSN 0960-6491. Dostupné z:
<http://icc.oxfordjournals.org/cgi/doi/10.1093/icc/dtn048>
38. Migrace. *Demografie: Informační portál demografie* [online]. 2004-2009 [cit. 2012-03-19]. Dostupné z: http://www.demografie.info/?cz_migrace
39. Migration and Development: How to make migration work for poverty reduction. *International Development Committee: Migration and Development*: [online]. 2004 [cit. 2012-04-08]. Dostupné z:
<http://www.publications.parliament.uk/pa/cm200304/cmselect/cmintdev/79/79.pdf>
40. Mobilita pracovní síly: mýtus a skutečnost. *Blisty* [online]. 2010 [cit. 2012-04-07]. ISSN 1213-1792. Dostupné z: <http://blisty.cz/art/50611.html>
41. *Národní rozvojový plán České republiky 2007-2013* [online]. 2006 [cit 2012-03-15]. Dostupné z: <http://www.strukturalni-fondy.cz/CMSPages/GetFile.aspx?guid=45fc8d6d-7007-4bc9-8f17-d172d12e2fa0>.
42. POPOVOVÁ, M. Pracovní migrace v České republice po vstupu do Evropské unie. *Současná Evropa* [online]. 2009, č. 2 [cit. 2012-03-27]. Dostupné z:
<http://ces.vse.cz/wp-content/popovova.pdf>
43. POPOVOVÁ, M. *Mezinárodní migrace a globální governance*. Praha: Oeconomica, 2011, 20 s. ISBN 978-80-245-1809-1.

44. POVA, P. Analýza dopravní obslužnosti s důrazem na dopravu jako významný faktor rozvoje regionu. *Perner's Contacts* [online]. 2009, roč. 4, č. 1 [cit. 2012-03-27]. ISSN 1801-674X. Dostupné z: http://pernerscontacts.upce.cz/13_2009/pova.pdf
45. PROCHÁZKOVÁ ILINITCHI, C. Vybrané teorie migrace a jejich význam při vytváření migračních politik. *Acta oeconomica Pragensia: Vědecký sborník Vysoké školy ekonomické v Praze* [online]. Praha: Vysoká škola ekonomická, 2010, č. 6 [cit. 2012-04-07]. ISSN 0572-3043. Dostupné z: www.vse.cz/polek/download.php?jnl=aop&pdf=319.pdf
46. PTÁČEK, P., V. TOUŠEK a V. POLÁŠEK. *Regionální aspekty vnitřní migrace a jejich širší podmíněnost* [online]. 2007. [cit. 2012-03-15]. Dostupné z: [http://www.plzen.czso.cz/csu/2007edicniplan.nsf/t/9300294F79/\\$File/137007a2.pdf](http://www.plzen.czso.cz/csu/2007edicniplan.nsf/t/9300294F79/$File/137007a2.pdf)
47. Přejížděné období na volný pohyb pracovníků. In: *Euroskop* [online]. 2005 - 2012 [cit. 2012-04-20]. Dostupné z: <http://www.euroskop.cz/617/sekce/prechodne-obdobi-na-volny-pohyb-pracovniku/>
48. SAMUELSON, P. A. a W. D. NORDHAUS. *Ekonomie: 18. vydání*. Praha: NS Svoboda, 2007, 775 s. ISBN 978-80-205-0590-3.
49. SKOKAN, K. *Evropská regionální politika v kontextu vstupu ČR do Evropské unie*. Ostrava: Repronis, 2003, 114 s. ISBN 80-7329-023-5.
50. SCHMEIDLER, K. Udržitelná mobilita. *Observatoř bezpečnosti silničního provozu. Centrum dopravního výzkumu* [online]. 2006 [cit. 2012-03-27]. Dostupné z: <http://www.czrso.cz/index.php?id=38>
51. Strategie regionálního rozvoje České republiky na roky 2007-2013. In: *Ministerstvo pro místní rozvoj* [online]. 2006 [cit. 2012-04-09]. Dostupné z:

<http://www.mmr.cz/Regionalni-politika/Koncepce-Strategie/Strategie-regionalniho-rozvoje-Ceske-republiky-na>

52. SVATOŠOVÁ, L., I. BOHÁČKOVÁ a M. HRABÁNKOVÁ. *Regionální rozvoj z pozice strukturální politiky*. České Budějovice: Jihočeská univerzita v Českých Budějovicích, 2005, 173 s. ISBN 80-704-0749-2.
53. VANĚČEK, D. *Logistika*. 3. přeprac. vyd. České Budějovice: Jihočeská univerzita v Českých Budějovicích, 2008, 178 s. ISBN 978-807-3940-850.
54. VAVREJNOVÁ, M. *Mobilita pracovní síly před a po vstupu ČR do EU*. *Acta Oeconomica Pragensia: Vědecký časopis VŠE v Praze* [online]. 2004, č. 3 [cit. 2012-03-29]. Dostupné z: <http://www.vse.cz/aop/cislo.php?cislo=3&rocnik=2004>
55. VESELÁ, J. *Pohyb obyvatelstva – demografická dynamika*. Pardubice: Univerzita Pardubice, 2004, 85 s. ISBN 80-7194-701-6.
56. WOKOUN, R. *Česká regionální politika v období vstupu do Evropské unie*. Praha: Oeconomica, 2003, 326 s. ISBN 80-245-0517-7.
57. WOKOUN, R., et al. *Regionální rozvoj a jeho management v České republice*. Praha: Oeconomica, 2007. 246 s. ISBN 978-80-245-1301-0.
58. WOKOUN, R., J. MALINOVSKÝ, M. DAMBORSKÝ a J. BLAŽEK, et al. *Regionální rozvoj (Východiska regionálního rozvoje, regionální politika, teorie, strategie a programování)*. Praha: Linde, 2008, 480 s. ISBN 80-7201-699-0.

Seznam tabulek, grafů a obrázků

Obrázek 1 – Vliv migrace na rozvoj regionu.....	29
Tabulka 1 – Pohyb obyvatelstva v Jihočeském kraji v roce 2011	36
Tabulka 2 – Matice podílů vzájemného obrátu mezi dvěma okresy na celkovém obrátu okresu za období 2006 - 2010 (v %).....	44
Tabulka 3 – Matice podílů vzájemného salda mezi dvěma okresy na celkovém obrátu okresu za období 2006 - 2010 (v %).....	44
Tabulka 4 – Tabulka korelačních koeficientů mezi IMS a ukazateli rozvoje v okresech Jihočeského kraje (2006 -2010).....	51
Tabulka 5 – Vývoj korelačních koeficientů mezi IMS a ukazateli rozvoje v okresech Jihočeského kraje v jednotlivých obdobích	52
Tabulka 6 – Matice korelačních koeficientů vývoje intenzity migračního salda a ukazatelů rozvoje Jihočeského kraje jako celku (2000 -2010).....	53
Graf 1 – Obyvatelstvo podle vzdělání	37
Graf 2 – Cizinci podle státního občanství.....	37
Graf 3 – Saldo migrace v Jihočeském kraji v letech 2001 – 2010.....	40
Graf 4 – Základní ukazatele migrace v jednotlivých okresech Jihočeského kraje v roce 2010	41
Graf 5 – Ukazatele migrace v jednotlivých okresech Jihočeského kraje v roce 2010....	42
Graf 6 – Ukazatele migrace v jednotlivých okresech Jihočeského kraje v období 2006 - 2010	43
Graf 7 – Korelace mezi intenzitou migračního salda a volnými pracovními místy v okresech Jihočeského kraje (2006-2010).....	48
Graf 8 – Korelace mezi intenzitou migračního salda a počtem ekonomických subjektů v okresech Jihočeského kraje (2006-2010).....	49
Graf 9 – Korelace mezi intenzitou migračního salda a bytovou výstavbou v okresech Jihočeského kraje (2006-2010).....	50

Graf 10 – Korelace mezi intenzitou migračního salda a mírou registrované nezaměstnanosti v okresech Jihočeského kraje (2006-2010)	51
---	----