

JIHOČESKÁ UNIVERZITA V ČESKÝCH BUDĚJOVICÍCH

EKONOMICKÁ FAKULTA

Studijní program: Ekonomika a management
Studijní obor: Řízení a ekonomika podniku

VÝVOJ HDP V ČR PŘED A PO VSTUPU DO EU

Vedoucí diplomové práce

Ing. Jiří Alina Ph.D.

Autor

Bc. Helena Šurýová

2012

Prohlašuji, že v souladu s § 47 zákona č. 111/1998 Sb. v platném znění souhlasím se zveřejněním své bakalářské/diplomové práce, a to - v nezkrácené podobě/v úpravě vzniklé vypuštěním vyznačených částí archivovaných Ekonomickou fakultou - elektronickou cestou ve veřejně přístupné části databáze STAG provozované Jihočeskou univerzitou v Českých Budějovicích na jejích internetových stránkách, a to se zachováním mého autorského práva k odevzdanému textu této kvalifikační práce. Souhlasím dále s tím, aby toutéž elektronickou cestou byly v souladu s uvedeným ustanovením zákona č. 111/1998 Sb. zveřejněny posudky školitele a oponentů práce i záznam o průběhu a výsledku obhajoby kvalifikační práce. Rovněž souhlasím s porovnáním textu mé kvalifikační práce s databází kvalifikačních prací Theses.cz provozovanou Národním registrem vysokoškolských kvalifikačních prací a systémem na odhalování plagiátů.

Datum

Helena Šurýová

Děkuji svému vedoucímu Ing. Jiřímu Alinovi Ph.D. za metodické a odborné vedení a poskytnuté zázemí pro tvorbu této práce.

Helena Šurýová

Obsah

Obsah.....	1
1 Úvod.....	3
2 Literární přehled.....	4
2.1 Hrubý domácí produkt.....	4
2.1.1 Ekonomický blahobyt	6
2.1.2 Human development index	7
2.2 Způsoby měření HDP	9
2.2.1 Produktová metoda.....	9
2.2.2 Důchodová metoda.....	10
2.2.3 Výdajová metoda	11
2.3 Hospodářský cyklus	13
2.3.1 Bariéry ekonomického růstu.....	13
2.3.2 Teorie ekonomického růstu	14
3 Metodika.....	17
3.1 Cíl práce a použítá data	17
3.2 Použité metody řešení	17
4 Aplikační část.....	19
4.1 Období od roku 1993 - 1998.....	19
4.1.1 Vznik ČR a politický vývoj	19
4.1.2 Hospodářský vývoj vybraných ukazatelů v období 1993 – 1998.....	21
4.2 Období od roku 1999 – 2004	28
4.2.1 Politický vývoj v ČR.....	28
4.2.2 Hospodářský vývoj vybraných ukazatelů.....	29
4.3 Období od roku 2005 – 2011	35
4.3.1 Politický vývoj v ČR.....	35

4.3.2	Hospodářský vývoj vybraných ukazatelů.....	36
4.4	Konvergenční kritéria a vstup ČR do EMU	42
4.4.1	Plnění konvergenčních (maastrichtských) kritérií	42
4.5	Vyhodnocení přínosů pro ČR po vstupu do EU	46
4.5.1	Konkurenceschopnost České republiky	49
4.6	Regresní analýza	51
4.7	Predikce budoucího vývoje.....	54
5	Závěr.....	56
6	Summary.....	58
7	Použitá literatura	59
7.1	Tištěné dokumenty	59
7.2	Elektronické dokumenty.....	61
7.3	Internetové portály	63
8	Seznamy.....	64
8.1	Seznam tabulek	64
8.2	Seznam grafů	65
8.3	Seznam obrázků	65
8.4	Seznam příloh	66
9	Přílohy	

1 Úvod

Hrubý domácí produkt (HDP) je základním makroekonomickým ukazatelem toho, jak se daří sledované ekonomice. Slouží jako nástroj pro komparaci s ostatními státy. Z HDP můžeme odvodit mnoho dalších důležitých ukazatelů, které se týkají nejen výkonnosti ekonomiky, ale i její konkurenceschopnosti nebo životní úrovně a blahobytu.

Cílem této diplomové práce je analýza vývoje hrubého domácího produktu, jeho dílčích částí a dalších důležitých ukazatelů výkonnosti v České republice od jejího vzniku až po současnost a provést regresní analýzu závislosti HDP na vybraných ukazatelích. Základním motivem zkoumání je porovnání vývoje ekonomiky České republiky s dalšími zeměmi a na jeho základě posouzení efektivnosti vstupu do EU včetně vyvození závěrů ohledně ekonomické úspěšnosti naší země v čase.

Literárnímu přehledu a vysvětlení základních pojmů je věnována první část práce, na kterou navazuje vývoj HDP a dalších ukazatelů. K této tématice se vztahuje i popis jednotlivých období od vzniku České republiky vztahující se k politickému vývoji. Celá část je rozdělena do tří etap a jsou rozděleny podle let na období 1993 – 1998 (období po vzniku České republiky), 1999 – 2003 (období před vstupem do EU) a 2004 – 2010 (období po vstupu do EU).

Další část aplikační práce se zabývá plněním konvergenčních kritérií, které souvisí s vývojem české ekonomiky, vyhodnocení přínosů z přistoupení k Evropské unii. V této kapitole je provedeno porovnání s dalšími zeměmi Evropské unie - se zeměmi, které jsou České republice blízké nejen z kulturního, ale i historického hlediska. Konkrétně se jedná o Polsko, Slovensko a Maďarsko. V závěru aplikační části bude zpracována regresní analýza závislosti HDP na vybraných ukazatelích.

2 Literární přehled

Hospodářská politika každého státu je zaměřena na zajištění podmínek pro stabilní a progresivní vývoj ekonomiky. Tento hlavní cíl lze následně klasifikovat na 4 základní oblasti, které jsou běžně uváděny jako tradiční ekonomické cíle. (Žák, 2007) Jedná se o tzv. *magický čtyřúhelník*, který se skládá ze:

- stability cenové úrovně – inflace – ukazatelem je míra inflace,
- vysokého stupně zaměstnanosti (resp. nízká míra nezaměstnanosti) – ukazatelem je míra nezaměstnanosti,
- vnější rovnováhy – vyrovnané vztahy se zahraničím – ukazatelem je saldo platební bilance,
- hospodářského růstu – ukazatelem je tempo růstu HDP. (Slaný, 1999)

Magický čtyřúhelník je jednoduchý a přehledný způsob grafického zachycení jednotlivých cílů a jeho ideální tvar je tvar démantu.¹ Úspěšná stabilizační politika závisí na tom, jak se daří uplatňovat správná politickohospodářská opatření ve správný čas. Předpokladem je správné určení skutečného stavu a budoucího vývoje ekonomiky. Opatření stabilizační politiky se opírají o makroekonomické teorie a používají různé strategie zásahů do tržních procesů. Jde zejména o keynesiánský a monetaristický přístup ke stabilizační politice. (Slaný, 1999)

2.1 Hrubý domácí produkt

Hrubý domácí produkt je základním měřítkem pro měření ekonomické aktivity. Představuje celkovou tržní hodnotu veškerých finálních statků a služeb, vytvořených v ekonomice během daného časového období, přičemž každé zboží a služba jsou ohodnoceny svou tržní cenou. Použití těchto cen umožňuje shrnout výstup jednotlivých ekonomik a porovnávat mezi sebou různá časová období. Hrubý domácí produkt zahrnuje všechny výstupy vyprodukované v rámci daného území (země), bez ohledu na to, kdo používá výrobní faktory vlastní. Takto „geograficky“ vyjádřené

¹ Magický čtyřúhelník nezahrnuje bilanci veřejných rozpočtů. Pokud se jedná o cyklický vývoj míry nezaměstnanosti, je možné ji nahradit podílem salda veřejných rozpočtů na nominálním produktu (v %). Pokud má nezaměstnanost strukturální charakter, je lepší variantou sestrojení magického pětiúhelníku, kde je právě pátý vrchol tvořen podílem salda veřejných rozpočtů. (Žák, 2007)

HDP umožňuje dobré srovnání ekonomik na mezinárodní úrovni a pro ještě větší zřetelnost se používá ukazatel HDP na obyvatele. HDP na obyvatele je vyjádření celkové hodnoty ročního výstupu vztaheného k počtu obyvatel daného území. (Dornbusch, 1994; Schiller, 2004) Podle Žáka (2007) HDP na obyvatele nevyjadřuje způsob, jak se HDP v dané zemi ve skutečnosti distribuuje či používá, ale představuje pouze statistický průměr. Nicméně v případě, že porovnávané země jsou srovnatelné v rámci struktury, institucí, distribuce důchodu, nebo se provádí historické srovnání v rámci jedné země, lze HDP na obyvatele použít jako hrubé měřítko pro porovnání životní úrovně.

Změny HDP nemusí být způsobeny pouze změnami v množství vyprodukovaného zboží a služeb. Jestliže výdaje každoročně rostou, platí, že se zvyšuje buď výroba zboží a služeb nebo jejich ceny. Abychom mohli odlišit nárůst v množství zboží a služeb od nárůstu jejich cen, je potřeba sestavit takový ukazatel, který bere v úvahu změny cenové hladiny. Proto se rozlišuje reálný a nominální HDP. (Schiller, 2004; Mankiw, 1999)

Nominální hrubý domácí produkt měří hodnotu celkového výstupu ekonomiky v cenách období, kdy byl daný výstup vytvořen a představuje výši HDP v běžných cenách. (Dornbusch, 1994) Nominální HDP je tvořeno součtem běžných peněžních hodnot produkce.

Reálný hrubý domácí produkt měří celkový výstup jakéhokoli období v cenách základního roku, zahrnuje v sobě odhad reálné nebo fyzické změny produkce nebo výstupu během zvolených let a představuje výši HDP ve stálých cenách. (Dornbusch, 1994) Pro výpočet reálného HDP se upravují tržní hodnoty zboží a služeb o meziroční cenové změny (tzv. cenový index nebo deflátor HDP).

$$\text{reálný HDP} = \frac{\text{nominální HDP}}{\text{deflátor HDP}} \quad (1)$$

Tím ale dochází ke zmrazení relativních a průměrných cen a právě relativní ceny se mohou v průběhu času značně měnit. Proto se začalo používat klouzavého indexu cen pro úpravu inflace. (Schiller, 2004)

Dříve se používal pro porovnávání ekonomik hrubý národní produkt², nicméně postupem času se přešlo k porovnávání podle HDP, protože se měří snadněji a má lepší vypovídací schopnost. Dalším ukazatelem pro měření výkonnosti ekonomiky je čistý domácí produkt, který představuje hrubý domácí produkt, od kterého je odečtena velikost opotřebení (amortizace). Vzhledem ke špatné dostupnosti tohoto ukazatele se ze statistického hlediska používá spíše odhad opotřebení a to je důvod proč se k porovnávání a hodnocení jednotlivých ekonomik používá právě hrubý domácí produkt. (Dornbusch, 1994)

2.1.1 Ekonomický blahobyť

Údaje poskytované ukazatelem HDP se používají jako vyjádření produkce ekonomiky, ale také jako ukazatel míry blahobytu obyvatel dané republiky. Takový hrubý domácí produkt však nezahrnuje určité oblasti, které dělají život smysluplným, což v 70. letech kritizovali zejména William Nordhaus a James Tobin.

Oblasti kritiky byly následující:

- některé výstupy jsou těžko měřitelné, protože neprocházejí trhem (např. vládní služby, dobrovolná práce, výchova dětí apod.);
- u většiny zboží je těžké ohodnotit jejich vyšší kvalitu (např. počítače – jejich kvalita rychle rostla a jejich ceny klesaly);
- některé aktivity jsou považovány za tzv. negativní produkty (např. různé zločiny, obchod s drogami, ohrožení národní bezpečnosti);
- výpočet HDP nezahrnuje problematiku kvality životního prostředí a jeho znečišťování (což představuje největší problém zejména v rozvojových zemích). (Mankiw, 1999; Dornbusch, 1994)

Z těchto důvodů se ekologičtí ekonomové snažili přizpůsobit národní účty modelu, který představuje upravenou míru celkového národního produktu, jenž obsahuje pouze spotřební a investiční položky, které přímo přispívají k ekonomickému blahobytu. Byla vytvořena řada indexů, které měří a porovnávají přínosy a náklady růstu. Mezi takové indexy patří například Index udržitelného

² Hrubý národní produkt představuje hodnotu finálních statků a služeb vyprodukovaných domácími výrobními faktory za určité období. Rozdíl oproti HDP je v tom, že do hrubého národního produktu se započítávají veškeré statky a služby vyrobené domácími subjekty bez ohledu na to, kde byly vyrobeny. (Dornbusch, 1994)

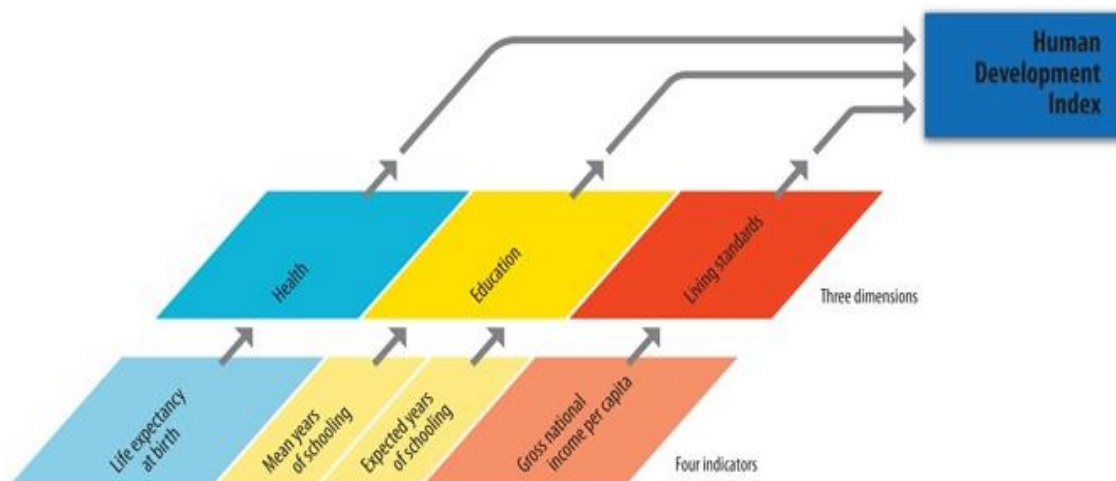
ekonomického blahobytu (ISEW) a Indikátor skutečného pokroku (GPI)³. Výpočet ukazatelů v základu nepočítá s HDP, ale s vybranými daty z národních účtů, které přímo souvisí s blahobytem obyvatel a HDP, je nezohledňuje. ISEW a GPI zahrnují sociální a environmentální přínosy a náklady, které jsou špatně vyčíslitelné. Mezi tyto položky patří například náklady hluku, náklady na trestnou činnost, náklady ze ztráty volného času, služby poskytované dobrovolníky, služby plynoucí z dlouhodobé spotřeby a mnoho dalších.

Z ekonomických výzkumů bylo zjištěno, že čistý ekonomický blahobyt roste pomaleji, ale rovnoměrněji, než hrubý národní produkt, což je důsledkem urbanizace, která tento růst zpomaluje. (Lawn, 2003; Liška, 2004)

2.1.2 Human development index

Human development index, neboli Index lidského rozvoje, (dále jen HDI) byl poprvé použit v roce 1990 v rámci Zprávy o lidském rozvoji, kterou publikuje rozvojový program OSN. HDI slouží k měření blahobytu a představuje index tvořený kombinací čtyř statistických údajů, zařazených do tří dimenzí, které zobrazuje následující obrázek.

Obrázek 1 Části Indexu lidského rozvoje



Zdroj: Human Development Report 2011

³ Index udržitelného ekonomického blahobytu (Index of Sustainable Economic Welfare, ISEW) a Indikátor skutečného pokroku (Genuine Progress Indicator, GPI) se uvádějí společně, protože jejich výpočet je podobný a Lawn (2003) uvádí, že „ISEW a GPI se odlišují pouze ve jméně“.

Dimenze tvořící HDI jsou rozděleny následovně:

- zdraví – ukazatelem je předpokládaná doba života v době narození;
- vzdělání – je rozděleno do dvou ukazatelů, a to průměrnou dobu školní docházky a očekávanou dobu školní docházky, resp. míru gramotnosti dospělých v kombinaci s poměrem zapsaných žáků na základní škole až po univerzitní studium;
- životní úroveň – ukazatelem je hrubý národní důchod na obyvatele v paritě kupní síly.

Pro výpočet tohoto ukazatele je potřeba vypočítat hodnoty indexů pro každou oblast zvlášť a následně ze získaných indexů vytvořit průměrnou hodnotu. (Cahill, 2005) Hodnota HDI by měla vypovídat o průměrné úrovni rozvoje v dané ekonomice. Samozřejmě jako každý model a výpočet má i výpočet HDI své kritiky a odpůrce. Od začátku svého používání byl index kritizován z mnoha důvodů. Vyjma toho, že se index ukázal jako méně vhodný pro hodnocení zemí s vysokou úrovní lidského rozvoje, je ve značné míře napadán pro svou neschopnost hodnocení ekologických aspektů a nezařazení globálního pohledu. Avšak i přes tyto kritiky a jiné další, je HDI považováno jako cenný doplněk k HDP a je nadále používáno vládami zemí, nadnárodními korporacemi a mezinárodními organizacemi jako ukazatel jednotlivých úspěchů zemí v oblasti lidského rozvoje. (Anon, 2008)

Ve výsledcích zveřejňovaných ve Zprávě o lidském rozvoji jsou země rozděleny do čtyř kategorií, podle stupně lidského rozvoje:

- velmi vysoký stupeň lidského rozvoje,
- vysoký stupeň lidského rozvoje,
- průměrný stupeň lidského rozvoje,
- nízký stupeň lidského rozvoje.

Tabulka 1 Human Development Index v ČR

Česká republika	Human development index					
	1995	2000	2005	2009	2010	2011
	0,774	0,801	0,838	0,841	0,841	0,865

Zdroj: Human development Index trends, 1980 – 2010

V České republice se HDI měří od roku 1995 a jeho hodnota se každoročně zvyšuje. Pouze mezi roky 2009 a 2010 se HDI nezměnilo, k čemuž došlo v důsledku ekonomické krize. Za nejlepší země byly podle HDI 2011 vyhodnoceny Norsko, Austrálie a Holandsko. Česká republika se umístila na 27. místě mezi zeměmi s velmi vysokým stupněm lidského rozvoje, a tím se posunula o jednu příčku oproti roku 2010. Poslední tři příčky v celkovém žebříčku obsadily Burundi, Nigérie, Demokratická republika Kongo.⁴ (Human development report, 2011)

2.2 Způsoby měření HDP

Pro výpočet hrubého domácího produktu se používají tři základní metody a těmi jsou produktová, důchodová a výdajová.

2.2.1 Produktová metoda

Produktová (výrobní) metoda je nazývána také jako metoda přidané hodnoty. Její základ tvoří součet hodnoty výrobků a služeb vyrobených v daném roce, nezapočítávají se do ní tedy žádné výrobky vyrobené dříve (např. dříve postavené domy). Důležitým prvkem této metody je započítání každého výrobku pouze jednou, aby nedocházelo k několikanásobnému započítávání některých produktů. Podstatou je započítat pouze hodnoty přidané zpracováním na každém stupni výroby.

Přidaná hodnota představuje hodnotu, kterou firmy přidají k nakoupeným mezistatkům. To znamená, že z příjmů firem je nutné odečíst náklady, které firmy vydaly na nákup meziproductů (suroviny, materiál atd.), jež jsou používány k výrobě finálních produktů. Lze tedy použít jednoduchou rovnici pro vyjádření domácího produktu: (Holman, 1999; 2004)

$$\text{Domácí produkt} = \Sigma \text{přidaných hodnot.} \quad (2)$$

⁴ Viz Příloha 1

2.2.2 Důchodová metoda

Důchodová metoda je založena na principu, že každý výdaj, je něčím důchodem, a proto se celková hodnota tržních důchodů musí rovnat celkové hodnotě HDP.

Vzorec pro výpočet důchodové metody:

$$HDP = w + r + \Pi + i_n + n + a + T_n, \quad (3)$$

kde: w – mzdy a platy před zdaněním;
 r – renty z půdy a nemovitostí;
 Π – hrubé zisky firem⁵;
 i_n – čisté úroky⁶;
 n – příjmy z nezávislé činnosti (např. lékaři, právníci);
 a – amortizace;
 T_n – nepřímé daně.

Z důchodové metody je možné odvodit důležité makroekonomické ukazatele, jako jsou národní důchod, osobní důchod a disponibilní důchod. Národní důchod (NI) představuje celkovou hodnotu všech příjmů domácností, tedy součet prvních pěti ukazatelů ve vzorci pro výpočet HDP. Osobní důchod (PI) představuje tu část důchodu, který domácnosti skutečně obdrží. Osobní důchod se vypočte takovým způsobem, že od národního důchodu odečteme nerozdělené zisky firem, příspěvky na sociální a penzijní pojištění, daně z příjmů firem a přičteme transferové platby od státu. Osobní disponibilní důchod (DI) vychází z osobního důchodu po odečtení přímých daní a představuje částku, kterou jednotlivci mohou rozdělit mezi vlastní výdaje na spotřebu a úspory. (Liška, 2004)

⁵ Zisky firem, z nichž část je vyplácena ve formě dividend, část je použita v podniku k financování investic a část představuje daň ze zisku.

⁶ Čisté úroky představují rozdíl mezi úroky, které domácnosti obdržely a úroky, které domácnosti zaplatily.

2.2.3 Výdajová metoda

Výdajová metoda je založena na součtu agregátních výdajů, které představují sumu výdajů všech osob za zboží a služby v daném období. Aby nedocházelo k dvojímu započtení, sčítají se pouze výdaje vynaložené na finální produkty a ne na meziprodukty.

Vzorec pro výpočet má následující podobu: (Landefeld, 2008; Holman, 2004)

$$HDP = C + I + G + (X - M). \quad (4)$$

Spotřební výdaje domácností jsou tvořeny téměř všemi výdaji domácností, jako konečných spotřebitelů, na nákup výrobků a služeb. Tato složka tvoří největší část HDP, a to přibližně okolo 70 % z celkové produkce. Spotřební výdaje rozdělujeme do tří skupin:

- zboží dlouhodobé spotřeby – zahrnuje výrobky s dlouhou životností, např. automobily a domácí spotřebiče;
- zboží krátkodobé spotřeby – životnost výrobků je krátkodobé povahy, jedná se například o potraviny a oblečení;
- služby – důležitá složka spotřebních výdajů, zahrnující všechny služby, např. vzdělání, kadeřnické služby, instalatérské služby apod..

Některé nákupy pořízené domácnostmi se ovšem do spotřebních výdajů nezapočítávají. Tyto nákupy tvoří tři skupiny a jedná se o:

- použité zboží – toto zboží bylo započítáno do spotřebních výdajů při jeho první koupi jako nového zboží;
- domácnostmi nakupovaná aktiva – popisují výdaje za pořízení věcí, které nejsou považované za zboží a služby (např. akcie, dluhopisy, půda), ty jsou vyloučeny jak z výdajů na spotřebu tak z výpočtu HDP;
- nově postavené domy – ačkoliv jsou pořízovány domácnostmi, jsou do výpočtu HDP zahrnuty ve formě investic. (Landefeld, 2008 Leiberman, 2008)

Soukromé investice představují výdaje firem na nákup finálních kapitálových statků a budov. Nezahrnují se zde investice do lidského kapitálu a nákupy finančních aktiv (např. akcie, dluhopisy), protože jejich koupí není vytvořen nový fyzický

kapitálový statek. Proto se odlišují pojmem finanční investice. Soukromé investice se rozdělují na tři skupiny:

- investice do fixního kapitálu – představují nákupy nových kapitálových statků, za účelem zvýšení výrobní kapacity, a tvoří největší část soukromých investic;
- investice do obytných budov- jsou tvořeny investicemi firem do výstavby nových domů a bytových staveb, které jsou pak prodávány domácnostem;
- investice do zásob – představují vyrobené zboží, které se ve sledovaném období neprodá a je tedy považováno za zboží, které si koupila firma sama pro sebe. (Landefeld, 2008; Liebreman, 2008)

Vládní nákupy zboží a služeb představují platby za finální výrobky a služby, které země spotřebovává společně. Finálními výrobky v této kategorii jsou například bojová letadla, policejní automobily apod.. Služby jsou zde zastoupeny například jako platy učitelům, vojákům apod..

Z vládních výdajů musíme vyloučit tzv. transferové platby. Transfery jsou platby, které se od jedné skupiny obyvatel (plátců daní) přerozdělují mezi jiné skupiny obyvatel (nezaměstnaní, důchodci, sociálně slabí obyvatelé). Tyto platby se nezahrnují do výpočtu HDP, protože to jsou jednosměrné platby, za které stát nedostane žádnou protihodnotu. (Landefeld, 2008; Liebreman, 2008)

Čistý vývoz je tvořen rozdílem mezi vývozem a dovozem dané ekonomiky. Tím se zajistí, že se do výpočtu HDP započítá veškeré vyrobené zboží v dané ekonomice, které bylo vyvezeno a prodáno v jiné zemi, ale zároveň se odečte veškerá hodnota zboží, které bylo do ekonomiky z jiné země dovezeno a do HDP dovozové země se nezapočítává. Vysoký dovoz není pro ekonomiku příliš přínosný, protože snižuje úroveň domácího důchodu. Vývoz domácí důchod naopak zvyšuje. Čistý export pak promítá čistou poptávku zbytku světa po jejích statcích a službách. Čistý vývoz může nabývat záporných hodnot v případě, že ve sledovaném období dovoz převyšuje vývoz. (Landefeld, 2008)

2.3 Hospodářský cyklus

Na hospodářský cyklus lze nahlížet z krátkodobého a dlouhodobého hlediska. Z krátkodobého pohledu se jedná o kolísání skutečného produktu z důvodu cyklického vývoje. V případě dlouhodobého pohledu se jedná o zvyšování potenciálního produktu a tedy o zvyšování produkčních možností jednotlivých ekonomik. Podle Šímy (2000) je cílem makroekonomických teorií vysvětlit jakým způsobem a proč ekonomika roste a proč je její růst střídán následnými poklesy ekonomiky, jež právě utváří hospodářský cyklus. Hospodářský cyklus (neboli cyklický vývoj výroby a zaměstnanosti) je z velké většiny považovaný za vlastnost, která náleží každému tržnímu systému.

V rámci hospodářského cyklu je důležité rozlišovat dva často zaměňované pojmy - ekonomický růst a ekonomický rozvoj. Ekonomický růst je kvantitativní, neboli extenzivní, a představuje růst reálného produktu (příp. růst HDP/obyvatele), který způsobují buď lidské zdroje (práce a lidský kapitál⁷), přírodní zdroje (kvalita a množství půdy a nerostného bohatství) nebo kapitálové zdroje (investiční statky jako stroje, budovy, stavby apod. a jejich technická úroveň). Oproti tomuto ekonomický rozvoj je nutné brát v širším pojetí a to v souvislosti s kvalitativním růstem (intenzivním). Ekonomický rozvoj tedy bývá spojen se změnami společnosti (urbanizace, populační exploze a další). Nicméně oba pojmy jsou vzájemně propojené, protože dojde-li k ekonomickému rozvoji, muselo dojít i k ekonomickému růstu. (Varadzin, 2004; Čadil, 2010)

2.3.1 Bariéry ekonomického růstu

Každá ekonomika se potýká s určitými bariérami, které stojí v cestě ekonomického růstu, a měla by se snažit je v co největší míře a v rámci svých možností eliminovat. Nejzávažnější bariérou je otázka pracovních sil. V tomto ohledu lze hovořit o hrozící populační explozi v rámci demografického vývoje, nedostatečné kvalifikaci pracovních sil, odlivu kvalifikovaných a schopných pracovníků do zahraničí.

⁷ Lidský kapitál OECD definuje jako znalosti, dovednosti, schopnosti a vlastnosti, jež zjednodušují tvorbu osobních, společenských a ekonomických hodnot a blahobytu. (Holý, 2007)

Dalšími překážkami jsou nedostatečné přírodní zdroje, které nejsou vždy obnovitelné a v případě, že se postupně vyčerpávají jejich ložiska, dochází k růstu jejich cen na trzích. Řešením je nalezení a využívání alternativních zdrojů a technologií. Bariérami v této oblasti jsou dále nepříznivé klimatické podmínky, přírodní katastrofy, různé aktivity v oblasti ekologie a suroviny a energie z omezených zdrojů (půda, voda, kyslík apod.). Je možné sem zahrnout taktéž akumulaci kapitálu, která vede sice ke zvýšení produktu a mezd, ale zároveň snižuje úrokovou sazbu, resp. výnos z kapitálu. (Varadzin, 2004)

Bariérami růstu mohou být i neekonomické překážky, tzv. institucionální - zejména politické, sociální a legislativní překážky. Patří sem také nedostatek výkonných technologií, velikost trhu, nedostatečná infrastruktura nebo války. (Gillis, 1987)

2.3.2 Teorie ekonomického růstu

V rámci ekonomického růstu jsou rozeznávány různé růstové modely, které se problematikou zabývají a snaží se o vysvětlení hospodářských cyklů. Mezi běžně uváděné patří Keynesiánský model růstu, Klasický a Neoklasický model růstu. V následujícím přehledu jsou představeny základní myšlenky těchto ekonomických teorií⁸.

Klasický model růstu

Hlavními představiteli klasické teorie jsou ekonomové Adam Smith, Thomas R. Malthus a David Ricardo. Klasický model je založen na tvorbě a rozdělování národního bohatství, teorii hodnoty (tzv. nákladová teorie) a neviditelné ruky trhu. Hlavní myšlenkou neviditelné ruky trhu byl soulad mezi zájmy jednotlivců a společnosti a nepotřebnost výrazných zásahů ze strany státu. Další ideou klasiků byla práce, resp. dělba práce, převážně jako hlavní zdroj růstu. Filosofii klasiků byl liberalismus a ekonomický systém, který je založený na svobodné tržní konkurenci a na svobodném obchodu. (Schiller, 2004; Samuelson, 1991)

⁸ Podrobnější informace a zajímavosti ohledně ekonomických teorií a jejich představitelů uvádí například Buchholz (1989) a Sojka (2000).

Neoklasický model růstu

Hlavním představitelem tohoto směru je ekonom Robert Solow⁹. Solowův model je založen na Cobb-Douglasově produkční funkci, která vykazuje konstantní výnosy z rozsahu a oproti klasickému modelu růstu již uvažuje o kapitálu jako faktoru hospodářského růstu a o možnosti vzájemného nahrazování s prací. Teorie uvažuje i technologické změny, které posunují hranice produkčních možností a tím může ekonomika růst a více vyrábět. Nedostatkem této teorie je charakter technologického pokroku, který je považován za exogenní a není nijak vysvětlen. (Čadil, 2010)

Keynesiánský model růstu

Nejznámější model, který je orientovaný na poptávku, byl vytvořen Royem Harrodem a Evseyem Domarem. V podstatě jde o dva modely, které různým postupem dojdou ke stejnému závěru. Harrod-Domarův model se označuje jako prvotní v moderních teoriích ekonomického růstu. Model vychází z keynesiánské teorie rovnováhy a je založen na efektivní poptávce a investicích a zdůrazňuje nutnost státních zásahů a provádění fiskální a monetární politiky. (Varadzin, 2004; Čadil, 2010)

Nicméně i přes mnoho teorií se podle Stutelyho (2000) ekonomové dodnes jednotně neshodli, co způsobuje hospodářské cykly, co je jejich příčinou a co je následkem. Jako hlavní vlivy se uvádějí cykly fixních investic a zásob, vnější šoky a hospodářsko-politická opatření vlád. Výkyvy tak mohou být způsobeny expanzivními politikami, které jsou prováděny za účelem snížení nezaměstnanosti a po nich následujícími restriktivními opatřeními zaměřenými proti inflačním následkům expanze. Pokud restriktivní opatření přicházejí ve chvíli, kdy začínají působit automatické brzdící mechanismy, urychlí se tak proces poklesu. Je proto důležité sledovat ekonomické ukazatele, které rozdělujeme do tří skupin podle jejich vypovídacích schopností na předstihové ukazatele (leading indicators), průběhové ukazatele (coincident indicators) a zpožděné ukazatele (lagging indicators).

Nejdůležitějšími jsou předstihové ukazatele, protože rozeznání jejich včasných signálů případného blížícího se poklesu ekonomiky může zmírnit jeho dopady a zavést

⁹ Robert Solow získal v roce 1987 za příspěvky k teorii ekonomického růstu Nobelovu cenu. (Samuelson, 1991)

případná včasná opatření. Kaminsky (1997) chápe tyto ukazatele jako indikátory, u kterých se projeví první signály změny 17 měsíců dopředu, například reálný měnový kurz a reálnou úrokovou míru. Ukazatelem s prvními signály v předstihu 16 měsíců je např. import. Ukazatele projevující se s předstihem 15 měsíců uvádí export, bankovní vklady a devizové rezervy. Ukazatele s předstihem 12 – 14 měsíců uvádí ceny akcií, domácí úvěry v podílu k HDP nebo podíl výpůjční a depozitní sazby. Co se týče průběžných typů, můžeme podle The Conference Board (2002) zařadit například osobní důchod (bez transferových plateb), tržby zpracovatelského průmyslu a obchodu nebo počet pracovníků v nezemědělských sektorech. Stejný zdroj uvádí zpožděné ukazatele, do kterých lze zařadit například index spotřebitelských cen ve službách, pracovní náklady na jednotku výstupu, průměrnou primární sazbu bank, nebo objem půjček, který poskytují banky a nefinanční instituce.

3 Metodika

3.1 Cíl práce a použitá data

Cílem diplomové práce je analýza vývoje hrubého domácího produktu, jeho dílčích částí a dalších důležitých ukazatelů výkonnosti ekonomiky v České republice od jejího vzniku až po současnost s ohledem na vstup do Evropské unie a zhodnocení přínosů tohoto vstupu pro Českou republiku.

Pro zpracování této práce bylo nutné získat velké množství dat potřebných pro analýzu vývoje ekonomiky. Data byla získávána z Českého statistického úřadu, který každoročně publikuje statistické ročenky v tištěné podobě, nebo je zveřejňuje na internetovém portálu. Použité údaje jsou převážně z tohoto zdroje. Dalšími zdroji byla evropská statistická databáze EUROSTAT, statistická databáze OECD a portál Evropské investiční banky. Databáze byly použity při analýze integračních efektů EU, při porovnání České republiky s dalšími zeměmi EU, z důvodu zachování stejné metodiky výpočtů jednotlivých ukazatelů a důvěryhodnosti dat.

3.2 Použité metody řešení

Při realizaci práce bylo použito několik metod řešení problému. Konkrétně se jednalo o komparativní metodu a využití různých statistických a matematických modelů. Komparativní metoda je základní hodnotící metodou, která se používá při porovnávání vyskytovaných jevů a byla použita v první části práce, ve které se porovnává vývoj jednotlivých ukazatelů výkonnosti ekonomiky. Všechna data jsou uváděna na začátku dílčích kapitol, povětšinou v absolutních hodnotách a jejich modifikace jsou pak uváděny v tabulkách dále v textu. Absolutní hodnoty jsou uváděny v běžných cenách pro zachování porovnatelnosti dat a to tak, jak je uvádí jednotlivé zdroje. Pro dílčí výpočty byla použita metoda řetězového indexování, kdy se používá jako výchozí hodnota 100 % hodnota předchozího roku, podle běžného vztahu:

$$r_t = \frac{X_t}{X_{t-1}}, \quad (6)$$

kde: r_t – podíl mezi roky t a $t-1$;

X_t – hodnota t -ho roku.

Dále je v práci použita metoda hodnocení benchmarkingu, konkrétně jednoduché bodové metody. Porovnávají se integrační efekty z přistoupení k Evropské unii pro vybrané státy a ukazatele. Pro každý stát je vypočten průměr z přírůstků za jednotlivé ukazatele a sledované období. Další postup v hodnocení bodové metody je blíže popsán v kapitole Vyhodnocení přínosů pro ČR po vstupu do EU.

V závěru práce byla zpracována statistická regresní analýza závislosti HDP na vybraných ukazatelích. Jako vstupní data pro zpracování statistiky byly použity opět řetězové indexy jednotlivých ukazatelů. Pro zpracování regrese byly použity programy Microsoft Excel, pro přípravu dat ke zpracování i pro vytvoření samotné regresní analýzy. Byla zde také použita literatura, která se zabývá statistickými metodami a regresní analýzou (Budíková, 2010).

4 Aplikační část

Ekonomický vývoj a transformace české ekonomiky byly bezesporu poznamenány domácím politickým vývojem i vývojem ve světě, ať už se jedná o zahraniční politiku, vstup do EU, živelné katastrofy, nebo terorismus. Porovnáním ekonomického vývoje před vstupem a po vstupu do EU jednotlivě i s ostatními zeměmi a s celkovým průměrem EU umožňuje lepší pohled na českou integraci k Evropě.

Na úvod každého období je nastíněna politická situace v zemi a následně rozbor jednotlivých skupin ukazatelů ekonomiky.

4.1 Období od roku 1993 - 1998

4.1.1 Vznik ČR a politický vývoj

Po pádu komunistického režimu v listopadu 1989 vznikla Česká a Slovenská Federativní Republika. Byla obnovena demokracie a v průběhu následujících tří let došlo ke značným reformám. Československo společně obnovilo členství v Bretton-woodských institucích (Mezinárodní měnový fond, Světová banka). V roce 1991 začala ekonomická transformace, probíhaly značné ekonomické reformy a důsledkem poničené struktury ekonomiky, změnou vnějších podmínek zahraničního obchodu (přeorientování zahraničního obchodu ze zemí RVHP do západních ekonomicky vyspělých zemí) a restriktivní makroekonomickou politikou došlo k recesi. Proběhla první tzv. malá privatizace a byly připravovány podklady pro velkou privatizaci tzv. kuponovou metodou¹⁰. V roce 1992 proběhly druhé volby od pádu komunistického režimu, ve kterých uspěly strany ODS za Českou republiku a HZDS za Slovensko¹¹. Proběhla první vlna kuponové privatizace

¹⁰ V rámci transformující se československé (později české) ekonomiky probíhala privatizace, což je převedení majetku ze státního do soukromého sektoru. Jejím úkolem bylo co nejrychleji privatizovat hlavně střední a velké průmyslové podniky. Současně s velkou privatizací probíhala tzv. malá privatizace, v rámci které se privatizovaly malé podniky, a restituce (navrácení zestátněného majetku). Velká privatizace probíhala kuponovou metodou, kdy si občasně mohli koupit knížku s kupony v hodnotě 1000,- a ty pak mohli vyměnit za akcie podniků. (Žaloudek, 1996)

¹¹ Občanská demokratická strana byla pod vedením Václava Klause a Hnutí za demokratické Slovensko bylo pod vládou Vladimíra Mečiara. (Spěváček, 2002)

a po vzájemné dohodě mezi českou a slovenskou stranou došlo k rozdělení ČSFR na dvě samostatné republiky. Česká republika vznikla 1. ledna 1993. (Spěváček, 2002)

Rok 1993 dále provázely ekonomické transformační změny a reformy. Významnou reformou bylo zavedení nového daňového systému, který se započal přibližovat evropskému standardu. Svou činnost zahájila Burza cenných papírů. V následujícím roce došlo k ekonomickému oživení, avšak počalo probíhat zpomalování transformace, které bylo doprovázeno odkládáním důležitých reforem. V druhé vlně velké privatizace již vycházely najevo první známky krize v bankovním sektoru. Rok 1995 je provázen transformačními úspěchy, které Českou republiku řadí na první místa mezi tranzitivními ekonomikami. Česká republika se stává členem OECD. Politická situace byla v tomto období poměrně stabilní, nicméně v následujícím údobí začaly vyrůstat na povrch opomíjené negativní tendence a tím i narůstající ekonomická nerovnováha. Rostl schodek obchodní bilance a Česká národní banka byla nucena zpřísnit měnovou politiku ve formě zvýšení úrokových sazeb a povinných minimálních rezerv. (Spěváček, 2002; Žák, 2001) V roce 1996 požádala Česká republika o členství v EU. (<http://ec.europa.eu>)

V roce 1997 byla provedena ekonomická analýza a následně byly přijaty první balíčky opatření vlády proti prohlubování ekonomické nerovnováhy. Prvním balíčkem opatření přijatým v dubnu 1997 byla „Korekce hospodářské politiky a další transformační opatření“. Druhým přijatým balíčkem byl „Stabilizační a ozdravný program“, který byl schválen v květnu téhož roku. Přijaté balíčky obsahovaly opatření na snížení rozpočtových výdajů, aby se zamezilo prohlubování nerovnováhy, a návrhy opatření k řešení institucionálních a právních problémů. Dochází k vládní krizi a propuká druhá recese ekonomiky. Od roku 1998 přechází ČNB k cílování inflace. Konají se další volby, ve kterých tentokrát zvítězila opoziční strana ČSSD pod vedením Miloše Zemana. Vládní program se zaměřuje na pozvednutí ekonomiky a zrychlení příprav pro vstup republiky do Evropské unie. V průběhu roku 1998 bylo zahájeno přístupové jednání o vstupu do EU s Českou republikou a dalšími kandidátskými zeměmi. (Spěváček, 2002)

4.1.2 Hospodářský vývoj vybraných ukazatelů v období 1993 – 1998

Tabulka 2 Vstupní data pro období 1993 – 1998

Ukazatel	Jednotka	1993	1994	1995	1996	1997	1998
Počet obyvatel	Ø tisíc osob	10331	10336	10331	10315	10304	10295
HDP	mld. Kč, b.c.	1020,3	1182,8	1533,7	1761,6	1884,9	2061,6
Růst HDP	%	x	x	x	4,54	-0,85	-0,24
HDP na obyvatele	Kč, b.c.	98761	114435	148456	170780	182929	200253
HDP na obyvatele v PPS ¹²	Kč, b.c.	x	x	11239	12098	12298	12344
Míra inflace	%, r/r, průměr	20,8	10	9,1	8,8	8,5	10,7
Míra nezaměstnanosti	%, průměr	4,3	4,3	4	3,9	4,8	6,1
Saldo státního rozpočtu	mld. Kč	1,1	10,4	7,2	-1,6	-15,7	-29,3
Vládní výdaje	mld. Kč	358,0	380,1	432,7	484,4	524,7	566,7
Vládní deficit (přebytek)	mld. Kč	x	x	-196,4	-55,2	-68,2	-99,5
Vládní deficit/HDP	%	x	x	-12,8	-3,1	-3,6	-4,8
Spotřeba celkem	mld. Kč	x	x	1053,0	1211,3	1334,8	1424,3
Spotřeba domácností	mld. Kč	509,5	599,5	724,8	847,2	932,8	998,3
Tvorba hrubého fixního kapitálu	mld. Kč	289,6	339,8	463,5	521,0	534,4	554,6
Zahraniční investice (do ČR)	mld. Kč	102,5	127,5	195,5	234,3	319,8	429,1
Domácí investice (z ČR)	mld. Kč	5,4	8,4	9,2	13,6	19,0	24,0
Bilance zahraničního obchodu	mld. Kč (FOB)	8,0	-31,8	-63,2	-99,0	-95,1	-22,1
Dovoz zboží a služeb	mld. Kč (FOB)	551,5	628,8	807,0	921,1	1036,4	1103,0
Vývoz zboží a služeb	mld. Kč (FOB)	559,5	597,0	743,8	822,1	941,3	1080,9

Zdroj: Statistické ročenky České republiky 1994, 1996, 1999, 2004, 2010; ČNB online
Zpracování: vlastní.

¹² PPS z anglického Purchasing Power Standard neboli standard kupní síly (fixní měnová jednotka, kterou používá EUROSTAT pro mezinárodní srovnání); 1 PPS představuje průměrnou kupní sílu, která odpovídá kupní síle 1 Euro v zemích EU 15/EU 27. (ČSÚ, 2010)

Vývoj přírůstku HDP, míry inflace a míry nezaměstnanosti

Ekonomický vývoj České republiky byl zpočátku velmi slibný. Ekonomika zaznamenává každoroční nárůst hrubého domácího produktu, dokonce i vysoké tempo přírůstku, které dosahovalo až 29,7 % v roce 1995. Situaci zobrazuje tabulka 3 a graf 1. Tempo přírůstku HDP je uvedeno jako procentuální rozdíl hodnot mezi jednotlivými roky sledovaného období a stejný výpočet je i v následujících dvou obdobích. Z grafu je patrná nastalá první recese mezi roky 1995 a 1997, kdy se tempo přírůstku HDP propadlo o 22,7 procentních bodů (p.b.). Tento hluboký propad byl zjištěn až na konci roku 1997, kdy byla uskutečněna ekonomická analýza a byly přijaty již výše zmíněné balíčky opatření k pozvednutí ekonomiky.

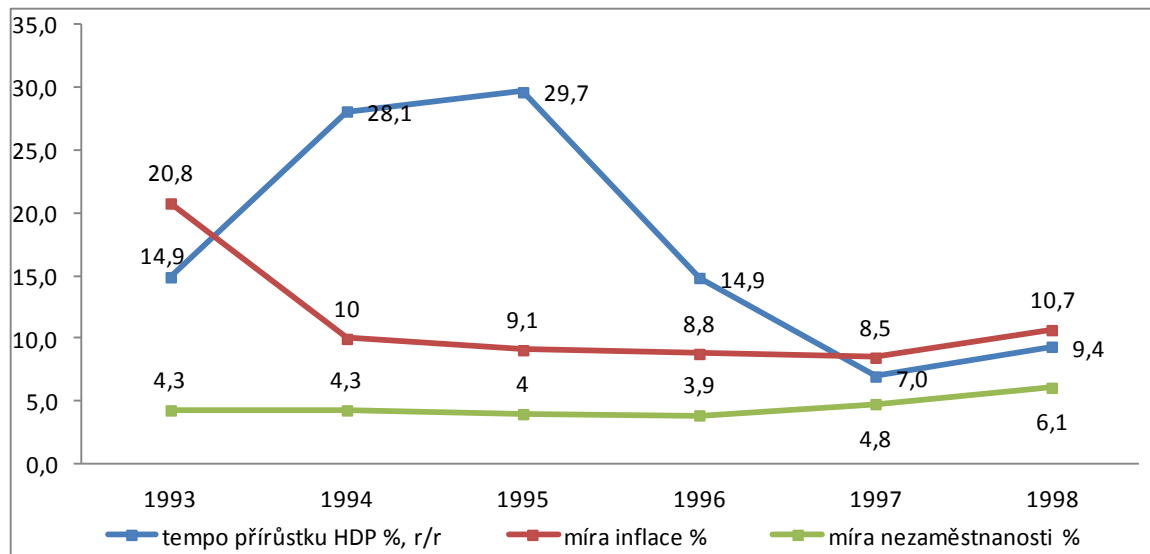
Velmi vysoká míra inflace se během jednoho roku snížila o 10,8 p.b. a během dalších tří let pomalu klesala, až v roce 1997 dosahovala 8,5 %, tedy nejnižší hodnoty tohoto období. V průběhu roku 1998 následoval nárůst míry inflace o 2,2 p.b. na hodnotu 10,7 % a ČNB přechází k jejímu cílování. Jedním z důvodů byl plánovaný vstup do Evropské unie a předpokládaný následný vstup do Evropské měnové unie. Přechod z centrálně plánované ekonomiky na tržně řízenou ekonomiku si vybral svou daň v podobě zvyšující se nezaměstnanosti, která se ale i tak pohybuje na poměrně nízkých číslech až do konce tohoto období, kdy se dostává na úroveň šesti procent a dá se předpokládat její další nárůst.

Tabulka 3 Vývoj přírůstku HDP, míry inflace a míry nezaměstnanosti (1993 – 1998)

Ukazatel	jednotky	1993	1994	1995	1996	1997	1998
tempo přírůstku HDP	%	10,5	15,9	29,7	14,9	7,0	9,4
míra inflace	%	20,8	10	9,1	8,8	8,5	10,7
míra nezaměstnanosti	%	4,3	4,3	4	3,9	4,8	6,1

Zpracování: vlastní.

Graf 1 Vývoj přírůstku HDP, míry inflace a míry nezaměstnanosti (1993 – 1998)



Zpracování: vlastní.

Vývoj jednotlivých složek HDP

V této části bylo HDP analyzováno z pohledu jednotlivých součástí, které mají největší podíl na jeho tvorbě. Jednotlivé ukazatele jsou indexované absolutní hodnoty vždy k předchozímu roku. Tvorba hrubého fixního kapitálu přímo přispívá k HDP a má vysoce silnou cyklickou povahu. Bilance zahraničního obchodu představuje rozdíl mezi vývozem a dovozem zboží a služeb z/do ekonomiky. Vývoz je zdrojem zahraničních měn a podporuje růst HDP, dovoz oproti tomu může vytěšňovat domácí výrobu. Vývoz a dovoz by měly být posuzovány společně a proto se používá bilance zahraničního obchodu. Spotřeba domácností tvoří klíčovou složku HDP a stejně jako tvorba hrubého fixního kapitálu je její vývoj cyklický. Vládní výdaje jsou finance, které jsou vydávány zejména na vzdělání, zdravotnictví, dopravní infrastrukturu, transfery domácnostem apod. Vládní výdaje ovlivňují agregátní poptávku a jsou považovány za tzv. vestavěný stabilizátor¹³. (Stutely, 2002)

Následující tabulka 4 a grafy zobrazují vývoj v prvním sledovaném období od vzniku samostatné České republiky do roku 1998. Vývoj jednotlivých složek, jak je vidět v grafu 2, je poměrně stejný po celé sledované období. Všechny ukazatele vykazují vysoký meziroční nárůst v prvním roce, který je doprovázen následným zpomalením všech složek HDP, přičemž nejvýraznější růst i následné zpomalení je

¹³ Vestavěné stabilizátory jsou taková opatření, která po zavedení fungují samočinně. V dobách expanzí tlumí ekonomiku a v dobách recesí ekonomiku oživují.

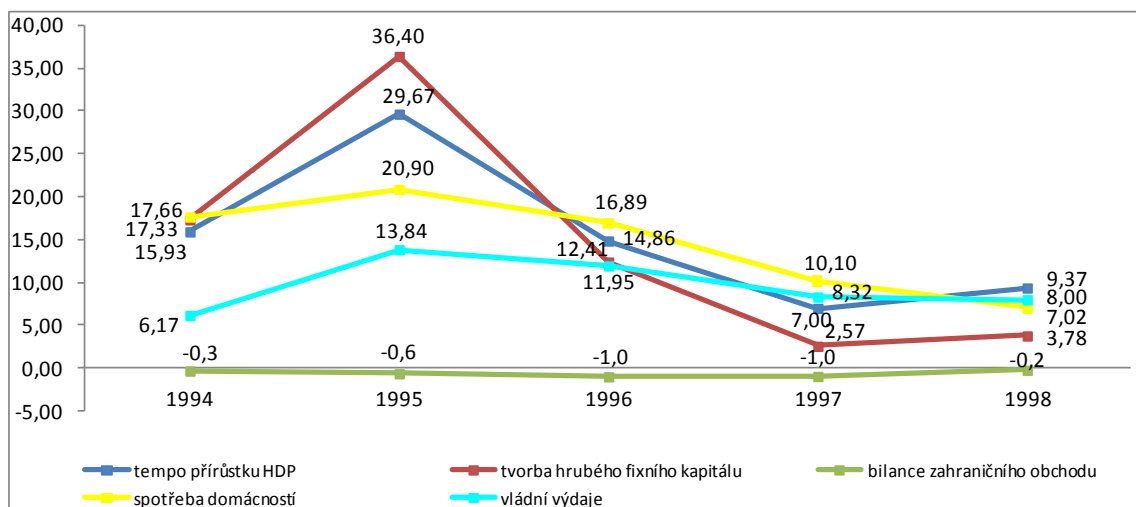
v oblasti investic. Bilance zahraničního obchodu projevuje zápornou tendenci v průběhu celého období, což představuje větší dovoz než vývoz, a v roce 1998 bilance zahraničního obchodu začíná pozvolna růst.

Tabulka 4 Vývoj tempa růstu/poklesu jednotlivých složek HDP (1993 – 1998)

Ukazatel	jednotky	1994	1995	1996	1997	1998
tempo přírůstku HDP	%, r/r	15,93	29,67	14,86	7,00	9,37
tvorba hrubého fixního kapitálu	%, r/r	17,33	36,40	12,41	2,57	3,78
bilance zahraničního obchodu	%	-0,3	-0,6	-1,0	-1,0	-0,2
spotřeba domácností	%, r/r	17,66	20,90	16,89	10,10	7,02
vládní výdaje	%, r/r	6,17	13,84	11,95	8,32	8,00

Zpracování: vlastní.

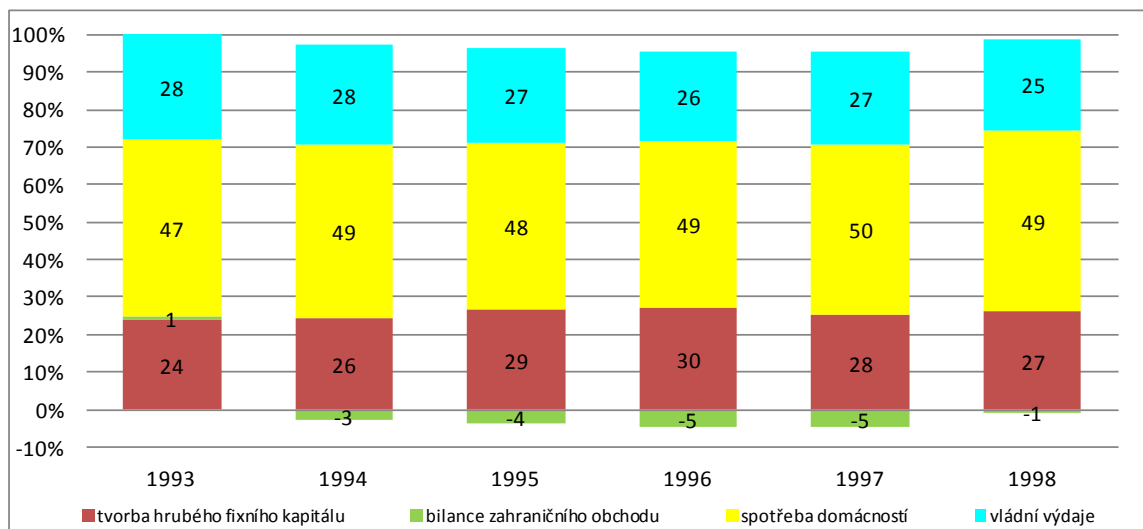
Graf 2 Vývoj tempa růstu/poklesu jednotlivých složek HDP (1993 – 1998)



Zpracování: vlastní.

Po celé první období jsou podíly jednotlivých složek na HDP v procentním vyjádření obdobné. V průměru za celé období se vládní výdaje a investice podílejí na tvorbě HDP stejným podílem a to okolo 27 %. Spotřeba domácností, jak již bylo zmíněno, tvoří největší část podílu na tvorbě HDP a podílí se zde necelými 49 %. Nejmenší podíl pak představuje saldo zahraničního obchodu, ze kterého je jasně patrné, že mezi roky 1994 a 1998 je dovoz do země převažující nad vývozem.

Graf 3 Procentní podíl jednotlivých složek na HDP



Zpracování: vlastní.

Zadlužení vůči HDP

V této kapitole jsou podrobněji sledovány podíly rozpočtového salda, vládního deficitu, státního dluhu a vládního dluhu vztahované k HDP příslušných let. Saldo státního rozpočtu (SR) je tvořeno rozdílem příjmů a výdajů státního rozpočtu a vyjadřuje fiskální pozici vlády. Saldo státního rozpočtu může být ve formě přebytku nebo schodku, přičemž dosažení vyrovnaného salda je poměrně obtížné kvůli automatickým stabilizátorům na straně příjmů i výdajů. Rozpočtové schodky jsou všeobecně v ekonomikách častější než přebytky, což může mít nepříznivé následky v podobě vytěšňovacího efektu soukromých investic¹⁴.

Vládní deficit vyjadřuje potřebu financování vládních institucí nebo v případě vládního přebytku schopnost financovat jiné subjekty. Hodnota podílu vládního deficitu (příp. přebytku) vztahovaného k objemu hrubého domácího produktu je jedním z maastrichtských kritérií pro vstup do EMU, stejně tak jako hodnota podílu vládního dluhu vztahovaného k objemu hrubého domácího produktu. Vládní dluh představuje celkový dluh sektoru vládních institucí a zahrnuje závazky, které plynou z přijatých vkladů, vydaných úvěrových cenných papírů a přijatých půjček. Právě vládní dluh je

¹⁴ K vytěšňovacímu efektu dochází v případě, že si vláda ve velké míře půjčuje peníze, což vede ke zvyšování úrokové míry a investice soukromého sektoru se proto snižují. (Stutely, 2002)

v převážné většině financován občany státu a je označován jako tzv. mezigenerační dluh.

Státní dluh představuje souhrn státních finančních pasiv, které tvoří závazky státu ze zahraničních půjček, úvěrů od bank a z vydaných státních dluhopisů a jiných závazků státu. (Stutely, 2002; www.mesec.cz)

Tabulka 5 Podíly salda státního rozpočtu, vládního deficitu a státního dluhu na HDP

Ukazatel	jednotky	1993	1994	1995	1996	1997	1998
saldo SR/ HDP	%	0,001	0,9	0,5	-0,1	-0,9	-1,5
státní dluh/ HDP	%	17,2	13,3	10,1	8,8	9,2	9,4
vládní deficit/ HDP	%	x	-16,1	-12,8	-3,1	-3,6	-4,8
vládní dluh/HDP	%	x	x	14,0	11,9	12,6	14,5

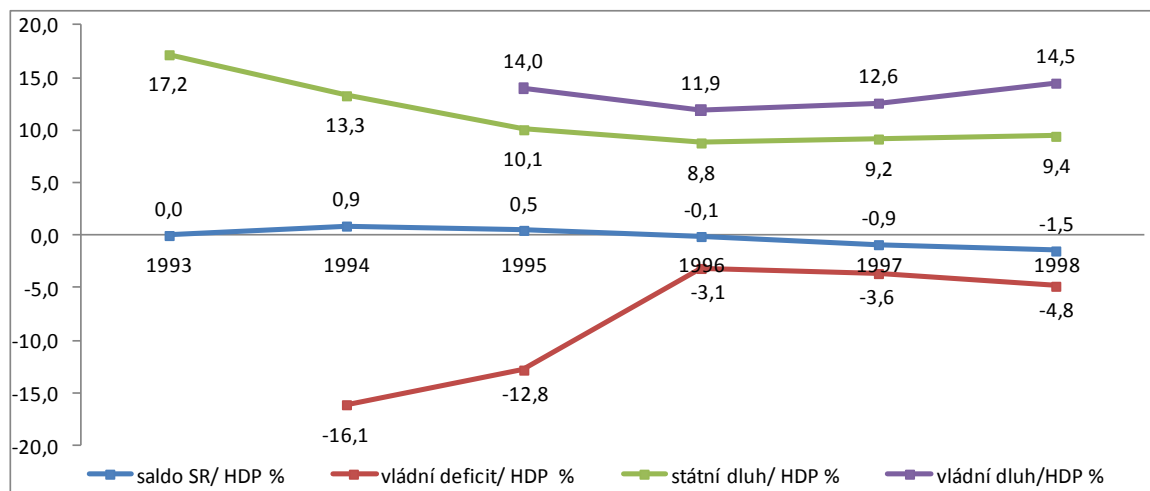
Zpracování: vlastní.

Z níže vykresleného grafu 4 je patrné, že podíly vládního a státního dluhu na HDP vykazují podobnou tendenci. Zhruba od poloviny sledovaného období se stejným trendem vydaly i podíly vládního deficitu a salda státního rozpočtu vůči HDP. Saldo státního rozpočtu v sobě nese vestavěný stabilizátor, a proto se v dobách recese snižují přebytky, případně se prohlubují schodky, a naopak. Saldo státního rozpočtu bylo zpočátku období poměrně vyrovnané a po dobu prvních tří let dokonce přebytkové. Mezi lety 1995 a 1996 přešlo saldo SR do záporných hodnot a přetrvává deficitní až do současnosti.

Je zde také zřejmá provázanost vládního deficitu k HDP a vládního dluhu k HDP. Čím víc se snižuje vládní deficit a jeho podíl na HDP, tím nižší je vládní dluh a naopak. V praxi to znamená, že při snižování potřeby finanční pomoci sektoru vládních institucí se vládní deficit snižuje (snižuje se podíl na HDP) a není proto potřeba půjčovat si takový objem peněžních prostředků. Křivky mají tedy vzájemně opačné tendence.

Podíl státního dluhu v procentuálním vyjádření k HDP zaznamenává ve sledovaném období pokles o 8,4 % a pak dochází k jeho zvyšování v důsledku přijatých opatření v roce 1997 podporující stabilizaci ekonomické situace.

Graf 4 Podíly salda státního rozpočtu, vládní deficitu a státního dluhu na HDP



Zpracování: vlastní.

Pro první sledované období je charakteristický vysoký nárůst kladných ukazatelů a značný pokles záporných ukazatelů v prvních dvou až třech letech od vzniku samostatné České republiky. Ten je následně střídán ještě hlubším poklesem či vyšším nárůstem těchto hodnot. Pokles byl zapříčiněn zpomalením ekonomiky a opožděným zásahem ze strany vlády.

4.2 Období od roku 1999 – 2004

4.2.1 Politický vývoj v ČR

Česká republika se v roce 1999 stala členem NATO. Poprvé za existenci samostatné České republiky jsou zpracovávány střednědobé programové dokumenty¹⁵, které jsou zaměřené hlavně na vstup České republiky do EU. Společně s EU je připraven dokument *Společné zhodnocení priorit hospodářské politiky České republiky*, které mělo urychlit nejen ekonomickou transformaci, ale případně i členství v unii. Tento rok byl provázen privatizací Československé obchodní banky. (Spěváček, 2002)

V následujícím roce dochází k další privatizaci, tentokrát týkající se České spořitelny. Podle zprávy Evropské komise (EK) o ČR se oživuje tržní ekonomika, ale na doporučení EK by mělo dojít k reformám v oblasti státní správy a soudnictví. Ekonomický růst je patrný i v roce 2001, nicméně je doprovázen prohlubováním deficitu veřejných financí. Probíhala plánovaná privatizace Komerční banky a dalších státních podniků Transgasu a Unipetrolu. Na konci roku 2002 byla ukončena předvstupní vyjednávání na zasedání Evropské rady a se souhlasem Komise bylo rozhodnuto o přijetí ČR a dalších kandidátských zemí do Evropské unie. Česká republika se nadále připravovala na přistoupení k Evropské unii a provádí další reformy a opatření ke zlepšení své ekonomické situace. Vznikla Rada vlády pro udržitelný rozvoj (RVUR), která se zaměřila na přípravu Strategie udržitelného rozvoje. (Spěváček, 2002; Potůček, 2007)

V roce 2003 byla podepsána *Smlouva o přistoupení* předsedou vlády Vladimírem Špidlou (ČSSD, zvolen ve volbách v roce 2002) a prezidentem Václavem Klausem. V roce 2004 se po úspěšném referendu o vstupu do EU připojuje Česká republika k Evropské unii jako právoplatný člen. Ministerstvo práce a sociálních věcí koordinuje vznik dokumentu *Národní akční plán sociálního začleňování 2004-2006*. (Potůček, 2007; Spěváček, 2002; <http://ec.europa.eu>)

¹⁵ Jako poradní orgán vlády byla sestavena Rada pro sociální a ekonomickou strategii (RASES). Ustanovení RASES bylo pokusem o organizační formu strategického řízení a koordinaci sociálních a ekonomických procesů v české společnosti. RASES společně s Centrem pro sociální a ekonomické strategie (CESES) zpracovala mnoho zpráv a studií (např. Vize 2001, Průvodce 2002, Zpráva o lidském rozvoji. Česká republika 2003). Nicméně v roce 2003 byla RASES zrušena a místo ní byla ustanovena Rada vlády pro udržitelný rozvoj (RVUR). (Potůček, 2007)

4.2.2 Hospodářský vývoj vybraných ukazatelů

Tabulka 6 Vstupní data pro období 1999 – 2004

Ukazatel	Jednotka	1999	2000	2001	2002	2003	2004
Počet obyvatel	Ø tisíc osob	10283	10272	10224	10201	10202	10207
HDP	mld. Kč, b.c.	2149	2269,7	2448,6	2567,5	2688,1	2929,2
Růst HDP	%	1,68	4,19	3,10	2,15	3,77	4,74
HDP na obyvatele	Kč, b.c.	208986	220960	239495	251691	263488	286980
HDP na obyvatele v PPS	Kč, b.c.	12788	13519	14459	15023	15867	16920
Míra inflace	%, r/r, průměr	2,1	3,9	4,7	1,8	0,1	2,8
Míra nezaměstnanosti ¹⁶	%, průměr	8,1	8,1	8	7,1	7,8	8,3
Saldo státního rozpočtu	mld. Kč	-29,6	-46,1	-67,7	-45,7	-109,1	-93,7
Vládní deficit (přebytek)	mld. Kč	-77,1	-82,3	-136,8	-167,7	-180,3	-83,4
Vládní deficit/HDP	%	-3,6	-3,6	-5,6	-6,5	-6,7	-2,8
Spotřeba celkem	mld. Kč	1515,7	1639,0	1759,1	1874,1	1993,3	2109,4
Spotřeba domácností	mld. Kč	1046,3	1162,8	1246,1	1301,2	1367,3	1460,7
Tvorba hrubého fixního kapitálu	mld. Kč	550,6	612,5	659,3	677,8	687,5	727,2
Zahraniční investice	mld. Kč	631,5	818,4	982,3	1165,5	1161,8	1280,6
Domácí investice	mld. Kč	25,1	27,9	41,2	44,4	58,6	84,1
Vládní výdaje	mld. Kč	569,9	632,3	693,9	750,8	808,7	862,9
Bilance zahraničního obchodu	mld. Kč (FOB)	-24,3	-66,1	-58,8	-51,4	-58,8	1,9
Dovoz zboží a služeb	mld. Kč (FOB/ CIF) ¹⁷	1176, 9	1453, 5	1596, 0	1535,5	1651,0	1972, 6
Vývoz zboží a služeb	mld. Kč (FOB)	1152, 6	1387, 4	1537, 2	1484,1	1592,2	1974, 5

Zdroj: Statistické ročenky České republiky 2004, 2010

Zpracování: vlastní.

¹⁶ V roce 2004 došlo ke změně výpočtu míry nezaměstnanosti.

¹⁷ Od vstupu ČR do EU (tedy od roku 2004) se v souladu s mezinárodní metodikou výsledky zahraničního obchodu publikují v hodnotách FOB při vývozu, které představují vlastní hodnotu zboží a přímé obchodní náklady spojené s dopravou na hranici ČR, a v hodnotách CIF při dovozu, které představují vlastní hodnotu zboží a zahraniční přímé obchodní náklady spojené s dopravou na hranici ČR. Původně používané hodnoty FOB při dovozu byly hodnotou samotného zboží, která nezahrnovala přímé obchodní náklady související s dopravou od hranic odesílajícího státu. (ČSÚ, 2010)

Vývoj přírůstku HDP, míry inflace a míry nezaměstnanosti

Období od roku 1999 bylo provázeno mírným zvýšením tempa přírůstku HDP. Zároveň můžeme na grafu 5 sledovat dvouletý pokles a 4% nárůst ke konci sledovaného období. Ačkoliv tempo přírůstku vykazuje cca dvouletý cyklický vývoj, kdy se střídá mírný růst a následný pokles v rozmezí maximálně $\pm 5\%$, výše hrubého domácího produktu se každoročně zvyšuje. Z grafu je dobře patrný vývoj inflace, jejíž křivka v podstatě kopíruje křivku přírůstku HDP. Nízké hodnoty inflace jsou způsobené rozhodnutím centrální banky o jejím cílování a větší výkyv byl patrný v roce 2001, kdy inflace dosahovala 4,7 %. V následujících dvou letech se ale propadla téměř na nulovou hodnotu. Z dlouhodobého hlediska je patrný klesající trend s krátkodobými cyklickými výkyvy.

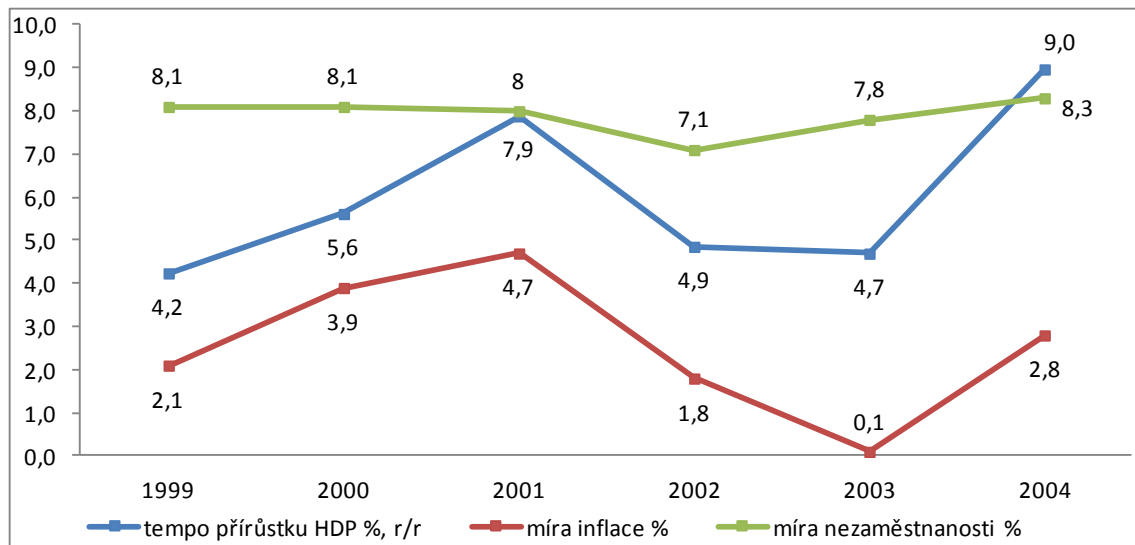
Oproti tomu míra nezaměstnanosti vykazuje z dlouhodobého hlediska cyklického vývoje rostoucí trend. Ve vztahu k prvnímu sledovanému období se míra nezaměstnanosti zvýšila meziročně (1998/1999) o 2,5 % a v následném krátkodobém horizontu je znatelný stabilní průběh, který se ustálil na úrovni okolo 9 %.

Tabulka 7 Vývoj přírůstku HDP, míry inflace a míry nezaměstnanosti (1999 – 2004)

ukazatel	jednotky	1999	2000	2001	2002	2003	2004
tempo přírůstku HDP	%	4,2	5,6	7,9	4,9	4,7	9,0
míra inflace	%	2,1	3,9	4,7	1,8	0,1	2,8
míra nezaměstnanosti	%	8,1	8,1	8	7,1	7,8	8,3

Zpracování: vlastní.

Graf 5 Vývoj přírůstku HDP, míry inflace a míry nezaměstnanosti (1999 - 2004)



Zpracování: vlastní.

Vývoj jednotlivých složek HDP

Z grafu 6 je patrné, že vývoj jednotlivých složek podílejících se na tvorbě HDP nabírá převážně cyklickou tendenci. Mezi prvním a druhým sledovaným rokem dochází k výraznému nárůstu vládních výdajů. Ty následně pozvolna nabírají klesající, téměř lineární meziroční tendenci. Podobný meziroční nárůst tempa lze dobře pozorovat taktéž v oblasti investic a domácí spotřeby. U těchto dvou složek je obdobný i pokles meziročních přírůstků, nicméně zpomalení v investicích je v posledních dvou letech tohoto období značně hlubší než u spotřeby, která zároveň začíná meziročně růst dříve než investice.

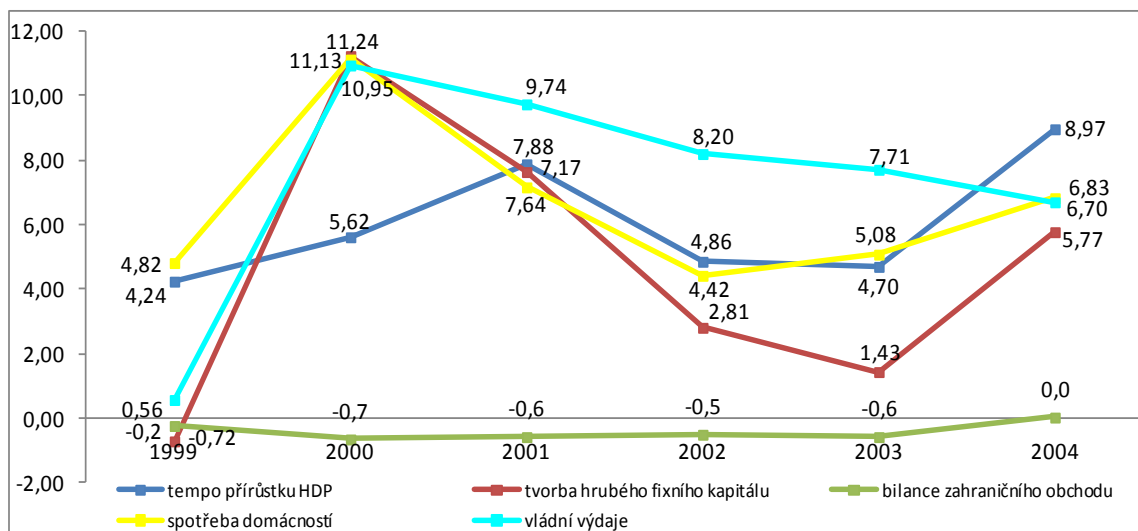
Bilance zahraničního obchodu nabývala stále záporných hodnot (stále ještě převažuje dovoz nad vývozem). V roce 2004, kdy Česká republika vstoupila do EU, byla bilance zahraničního obchodu téměř vyrovnaná, resp. absolutní hodnota rozdílu mezi vývozem a dovozem představovala 1,9 mld. Kč.

Tabulka 8 Vývoj tempa růstu/poklesu jednotlivých složek HDP (1998 – 2004)

Ukazatel	Jednotka	1999	2000	2001	2002	2003	2004
tempo přírůstku HDP	%, r/r	4,24	5,62	7,88	4,86	4,70	8,97
tvorba hrubého fixního kapitálu	%, r/r	-0,72	11,24	7,64	2,81	1,43	5,77
bilance zahraničního obchodu	%	-0,2	-0,7	-0,6	-0,5	-0,6	0,0
spotřeba domácností	%, r/r	4,82	11,13	7,17	4,42	5,08	6,83
vládní výdaje	%, r/r	0,56	10,95	9,74	8,20	7,71	6,70

Zpracování: vlastní.

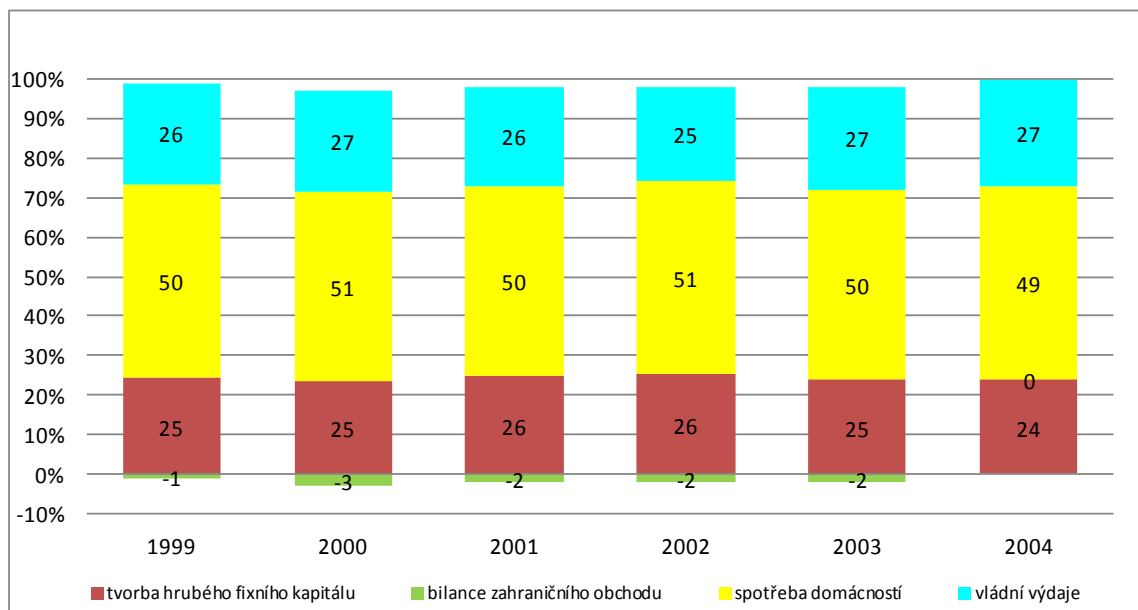
Graf 6 Vývoj tempa růstu/poklesu jednotlivých složek HDP (1998 – 2004)



Zpracování: vlastní.

Procentuální podíl jednotlivých složek HDP se v průměrných hodnotách snížil o 0,7 p.b.. Vládní výdaje tedy přispívaly k tvorbě HDP 26,3 %. Podíl spotřeby se zvýšil o 1,2 p.b. a průměrná hodnota ve sledovaném období byla 50,2 %. Podíl hrubého fixního kapitálu klesl z původních 27,3 % na 25,2 %. Záporný podíl platební bilance je patrný i v tomto období, nicméně oproti předchozí sledované etapě se záporná hodnota podílu snížila o 1,1 p.b. a podíl na HDP tedy představuje -1,7 %.

Graf 7 Procentní podíl jednotlivých složek na HDP



Zpracování: vlastní.

Zadlužení vůči HDP

Oproti roku 1998 saldo platební bilance klesá, resp. se zvyšuje rozdíl mezi příjmy a výdaji plynoucími státním rozpočtem. Na konci roku 2003, tedy rok před vstupem do Evropské unie, dosahuje saldo SR na HDP podílu -4,2 %. V absolutní hodnotě představuje rozdíl mezi příjmy a výdaji státního rozpočtu deficit ve výši 109,1 mld. Kč. V roce 2004 dochází ke snížení deficitu SR vůči HDP o 0,9 %.

Tabulka 9 Podíly salda státního rozpočtu, vládního deficitu a státního dluhu na HDP (1999 – 2004)

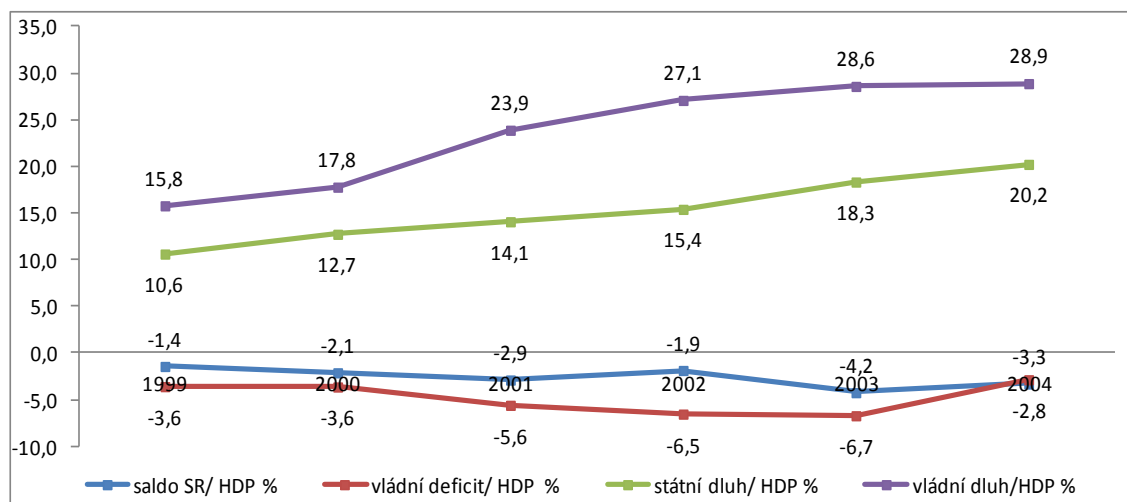
Ukazatel	jednotky	1999	2000	2001	2002	2003	2004
saldo SR/ HDP	%	-1,4	-2,1	-2,9	-1,9	-4,2	-3,3
vládní deficit/ HDP	%	-3,6	-3,6	-5,6	-6,5	-6,7	-2,8
státní dluh/ HDP	%	10,6	12,7	14,1	15,4	18,3	20,2
vládní dluh/HDP	%	15,8	17,8	23,9	27,1	28,6	28,9

Zpracování: vlastní.

Po vyhraných volbách v roce 1998 slibovala vítězná strana pozvednutí ekonomiky. Toto předsevzetí svým způsobem splnila, protože tempo růstu HDP

vykazovalo zrychlení, nicméně vládní dluh a vládní deficit nikoliv. Vládní dluh se zvyšoval po celou dobu druhého období a od roku 1998 do roku 2004 se zvýšil z původních 298,5 mld. Kč na 847,8 mld. Kč, což představuje 284% nárůst. Podíl vládního dluhu na HDP se za sledované období zvýšil o 13,1 %. Vzhledem k velice vysokému zvýšení vládního dluhu došlo k poklesu vládního deficitu, který se postupně prohloubil o 80,8 mld. Kč mezi roky 1999 a 2003. V roce 2004 (po vstoupení do Evropské unie) došlo k jeho výraznému snížení na „pouhých“ 83,4 mld. Kč, které představují -2,8% podíl vůči HDP. Podíl státního dluhu k HDP se v průběhu období zvýšil téměř lineárně o 9,6 %.

Graf 8 Podíly salda státního rozpočtu, vládního deficitu a státního dluhu na HDP (1999 – 2004)



Zpracování: vlastní.

4.3 Období od roku 2005 – 2011

4.3.1 Politický vývoj v ČR

Po vstupu do Evropské unie se stěžejním cílem stalo zajištění stabilního makroekonomického prostředí, které by bylo předpokladem pro udržitelný ekonomický růst, ovšem politický vývoj v zemi nebyl příliš stabilní. Po vstupu do EU se však zrychlil český ekonomický růst a v roce 2005 byla Česká republika překvalifikována Světovou bankou z rozvojové země na zemi rozvinutou. Ve stejném roce došlo ke značným změnám také na české politické scéně. Vládnoucí straně ČSSD začal předsedat Jiří Paroubek, který přivedl v roce 2006 Českou republiku k volbám. Tyto volby vyhrála pravicová strana ODS v čele s Mirkem Topolánkem, kterému se až napodruhé podařilo sestavit vládu. Ta stála v čele republiky do roku 2009. (Vodička, 2007; www.vlada.cz) Během svého působení se snažila zejména o reformu zdravotnictví, která se však neshledala s pozitivními ohlasy, jak v očích veřejnosti, tak v očích opozice (schválena byla až v roce 2011). V roce 2007 se stala Česká republika členem Schengenského prostoru. Přistoupením k Schengenské dohodě došlo ke zrušení kontroly na společných hranicích států, které dohodu podepsaly a tím umožnily volný pohyb zboží a osob. (www.euroskop.cz) Výkon české ekonomiky se výrazně zhoršil v průběhu roku 2008, kdy se začala projevovat světová hospodářská krize. Ze čtyř maastrichtských kritérií splnila ČR pouze dvě. (www.czso.cz)

Rok 2009 začal pro Českou republiku předsednictvím v Radě EU, na které se připravovala od roku 2007. Politický vývoj na domácí scéně ovšem nebyl zcela ideální a během předsednictví došlo k vyslovení nedůvěry vládě v čele s premiérem Mirkem Topolánkem (ODS). S cílem dokončit předsednictví EU byla ustavena úřednická vláda Jana Fischera, který byl do této doby ředitelem ČSÚ. Na českou ekonomiku plně dolehla hospodářská krize a značně se prohloubil deficit veřejných financí.

V roce 2010 proběhly další volby do poslanecké sněmovny. Volby vyhrála strana ČSSD, nicméně rozdíl mezi první a druhou stranou byl velmi těsný a sestavením vlády byl pověřen Petr Nečas, který se stal lídrem ODS. (www.vlada.cz;

www.czso.cz) Funkční období této vlády bylo provázeno snahou o řadu reforem, které si nezáskaly přízeň v řadách široké veřejnosti.

Politická situace od samotného vzniku České republiky do současnosti nebyla v mnohých obdobích zcela stabilní. Českou ekonomiku po celou dobu své existence provází snaha o zajištění ekonomického růstu a začlenění se do evropských i mezinárodních organizací.

4.3.2 Hospodářský vývoj vybraných ukazatelů

Tabulka 10 Vstupní data pro období 2005 – 2010

Ukazatel	Jednotka	2005	2006	2007	2008	2009	2010
Počet obyvatel	Ø tisíc osob	10234	10267	10323	10430	10491	10571
HDP	mld. Kč, b.c.	3116,1	3352,6	3662,6	3848,4	3739,2	3775,2
Růst HDP	%	6,75	7,02	5,74	3,10	-4,70	2,74
HDP na obyvatele	Kč, b.c.	304485	326541	354800	368974	356420	357128
HDP na obyvatele v PPS	Kč, b.c.	17792	18949	20662	20227	19307	19438
Míra inflace	%, r/r, průměr	1,9	2,5	2,8	6,3	1	1,5
Míra nezaměstnanosti	%, průměr	7,9	7,2	5,3	4,4	6,7	7,3
Saldo státního rozpočtu	mld. Kč	-56,3	-97,6	-66,4	-19,4	-192,4	-156,4
Vládní deficit (přebytek)	mld. Kč	-101,3	-79,7	-26,9	-85,9	-218,6	-182,7
Vládní deficit/HDP	%	-3,2	-2,4	-0,7	-2,2	-5,8	-4,8
Spotřeba celkem	mld. Kč	2205,1	2323,2	2473,6	2642,6	2689,4	2707,6
Spotřeba domácností	mld. Kč	1515,7	1604,5	1719,7	1856,7	1852,5	1871,8
Tvorba hrubého fixního kapitálu	mld. Kč	741,9	796,3	890,3	883,2	814,0	x
Zahraniční investice	mld. Kč	1491,0	1666,8	2032,1	2189,5	2311,2	x
Domácí investice	mld. Kč	88,8	104,0	154,7	242,4	271,9	x
Vládní výdaje	mld. Kč	922,9	1020,6	1092,3	1083,9	1167,0	1157
Bilance zahraničního obchodu	mld. Kč (FOB)	94,7	110,3	175,8	168,0	201,5	120,5
Dovoz zboží a služeb	mld. Kč (CIF)	2060,0	2352,1	2654,5	2676,0	2305,5	2441,4
Vývoz zboží a služeb	mld. Kč (FOB)	2154,7	2462,4	2830,3	2844,0	2507,0	2561,9

Zdroj: Statistické ročenky České republiky 2010, www.czso.cz
Zpracování: vlastní.

Vývoj přírůstku HDP, míry inflace a míry nezaměstnanosti

Na začátku posledního sledovaného období došlo k mírnému poklesu tempa přírůstku HDP, ale i tento pokles je provázen růstem samotného HDP. Roky 2006 a 2007 vykazují růstovou tendenci. V roce 2007 dosahuje tempo přírůstku HDP 9,2 % oproti předcházejícímu roku. V této době se začíná projevovat hypoteční krize v USA a dopady krize jsou patrné hned v roce následujícím, kdy se tempo růstu zpomalilo o 4,1 p.b.. Tento pokles je doprovázen vysokým skokovým nárůstem inflace o 3,5 % oproti roku 2007. V roce 2009 dopadá na českou ekonomiku krize v plné síle a tempo přírůstku vykazuje zápornou hodnotu -2,8 % oproti předchozímu roku a je doprovázené současným poklesem výše HDP v absolutní hodnotě o 109,2 mld. Kč. V roce 2010 je již opět patrný růst tempa přírůstku HDP a dosahuje 1 %. Prudký nárůst inflace je eliminován v roce 2009 na 1 %, v roce 2010 dosahuje míra inflace 1,5 %.

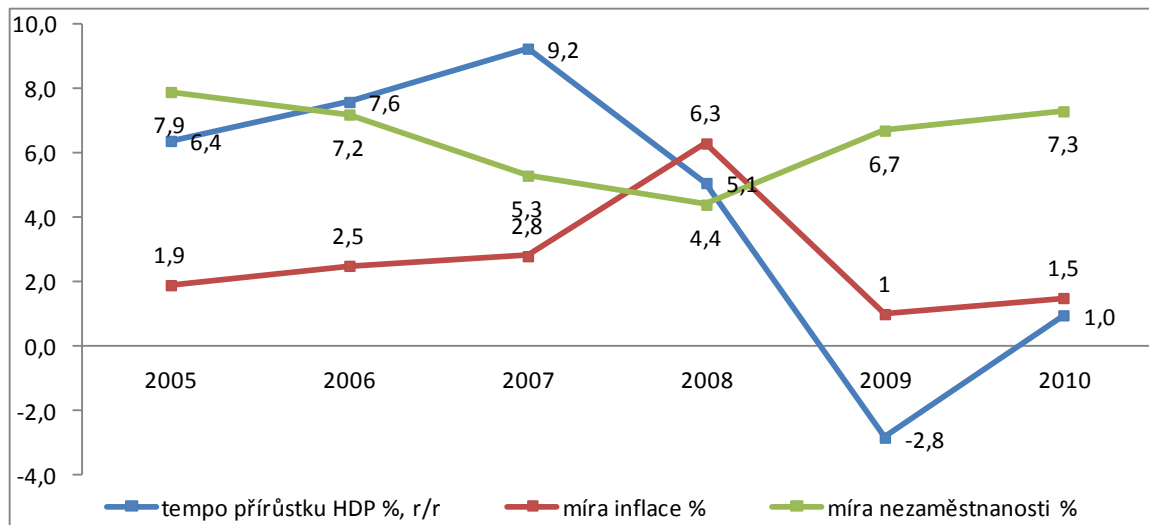
Míra nezaměstnanosti od roku 2005 klesá a svého minima dosahuje v roce 2008 s hodnotou 5,44 %. Poté zaznamenává opět rostoucí tendenci a do roku 2010 vzrůstá zpět na úroveň 9 %.

Tabulka 11 Vývoj přírůstku HDP, míry inflace a míry nezaměstnanosti (2005 – 2010)

ukazatel	jednotky	2005	2006	2007	2008	2009	2010
tempo přírůstku HDP	%	6,4	7,6	9,2	5,1	-2,8	1,0
míra inflace	%	1,9	2,5	2,8	6,3	1	1,5
míra nezaměstnanosti	%	7,9	7,2	5,3	4,4	6,7	7,3

Zpracování: vlastní.

Graf 9 Vývoj přírůstku HDP, míry inflace a míry nezaměstnanosti (2005 – 2010)



Zpracování: vlastní.

Vývoj jednotlivých složek HDP

Po vstupu České republiky do Evropské unie by měl jít vývoj směrem kupředu a vykazovat zlepšující se tendence. Tvorba hrubého fixního kapitálu v absolutních hodnotách i nadále roste, nicméně v roce 2008 se projevuje již několikrát zmíněná ekonomická krize a přírůstek investic značně poklesne. Stejný pokles zaznamenává i spotřeba domácností. Patrné je zejména značné zpoždění, se kterým domácnosti reagují oproti investicím a vládním výdajům. Vývoj vládních výdajů zaznamenává zřejmý nárůst v roce 2009, tedy v době, kdy je Česká republika plně zasažena krizí. Ve snaze zmírnit její dopad se vláda snaží zasáhnout pomocí vládních investic a tím nastartovat ekonomiku a spotřebu domácností. V grafu 10 je zobrazen pozitivní efekt, který zvýšení vládních výdajů přineslo.

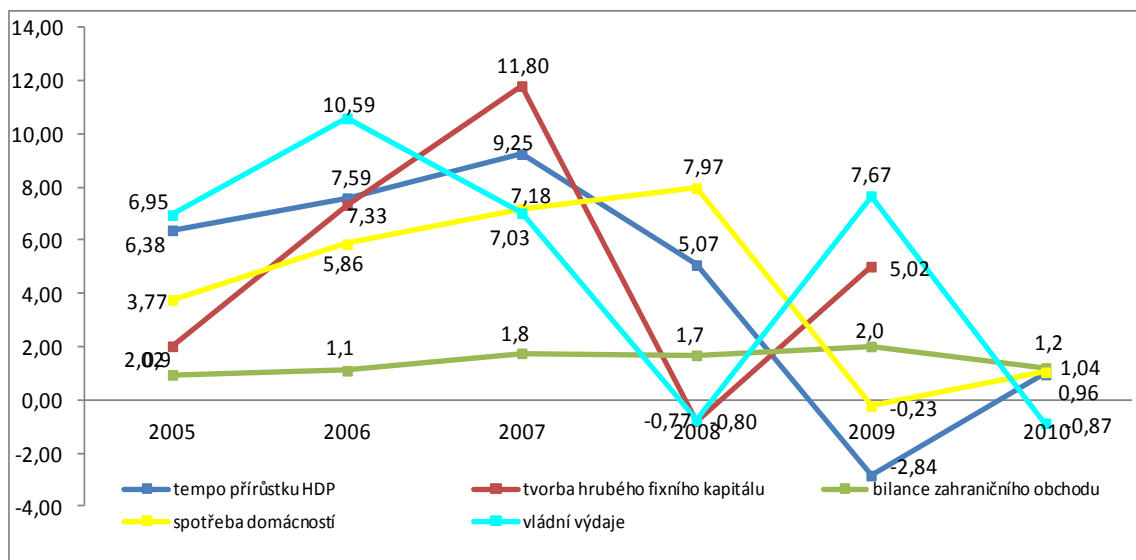
Bilance zahraničního obchodu má do roku 2009 rostoucí tendence i přes výkyvy ostatních složek HDP. Pravděpodobným důvodem kladného účtu platební bilance je rozšíření trhu, který po vstupu do EU tvoří okolo 500 milionů obyvatel. Jsou zde samozřejmě i lepší podmínky pro export v rámci Schengenského prostoru a celé evropské společnosti.

Tabulka 12 Vývoj tempa růstu/poklesu jednotlivých složek HDP (2005 – 2010)

Ukazatel	Jednotka	2005	2006	2007	2008	2009	2010
tempo přírůstku HDP	%	6,38	7,59	9,25	5,07	-2,84	0,96
tvorba hrubého fixního kapitálu	%	2,02	7,33	11,80	-0,80	-7,84	
bilance zahraničního obchodu	%	0,9	1,1	1,8	1,7	2,0	1,2
spotřeba domácností	%	3,77	5,86	7,18	7,97	-0,23	1,04
vládní výdaje	%	6,95	10,59	7,03	-0,77	7,67	-0,87

Zpracování: vlastní.

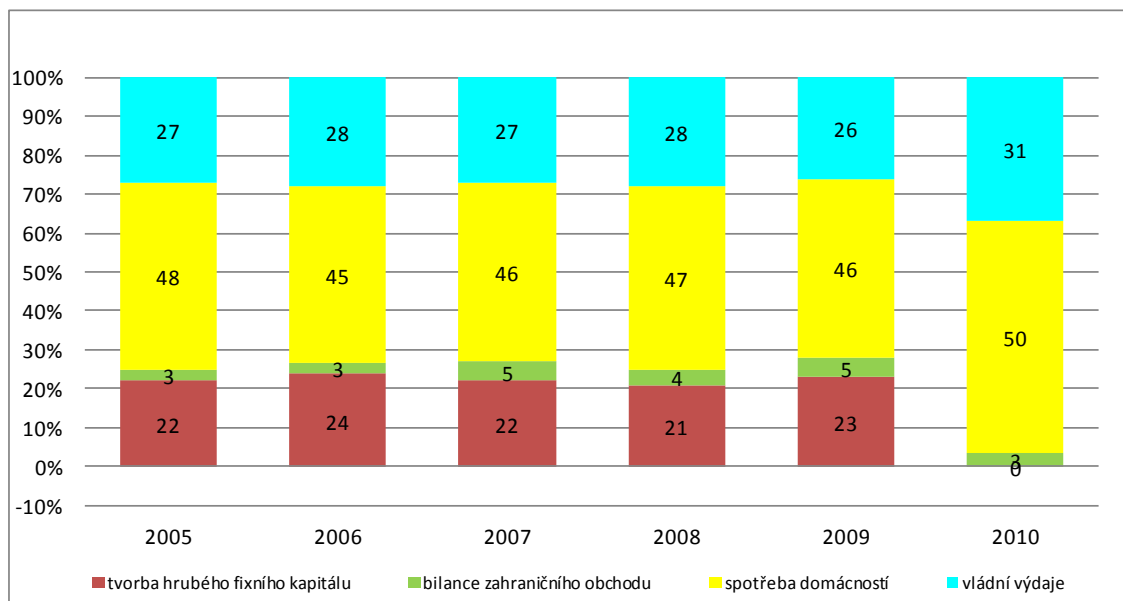
Graf 10 Vývoj tempa růstu/poklesu jednotlivých složek HDP (2005 – 2010)



Zpracování: vlastní.

Podíl vládních výdajů na tvorbě HDP v tomto období vzrostl o 0,9 p.b. Průměrná hodnota podílu je nyní 27,2 %. Změny lze zaznamenat i v oblasti spotřeby, kdy z podílu 50,2 % připadá na spotřebu v průměru podíl o 3,8 p.b. nižší. Poměrně velkou část podílu ztratily i investice a to 2,8 p.b.. Současná průměrná hodnota podílu investic na HDP za sledované období představuje 22,4 %. Saldo zahraničního obchodu ovšem získalo podíl na tvorbě HDP i přes nastalou krizi 4 % a tedy o 5,7 p.b. více, než v předchozím sledovaném období.

Graf 11 Procentní podíl jednotlivých složek na HDP



Zpracování: vlastní.

Zadlužení vůči HDP

Tabulka 13 Podíly salda státního rozpočtu, vládního deficitu a státního dluhu na HDP (2005 – 2010)

Ukazatel	jednotky	2005	2006	2007	2008	2009	2010
saldo SR/ HDP	%	-1,9	-3,0	-1,9	-0,5	-5,3	-4,3
vládní deficit/ HDP	%	-3,2	-2,4	-0,7	-2,2	-5,8	-4,8
státní dluh/ HDP	%	22,2	23,9	24,4	26,0	31,5	35,6
vládní dluh/HDP	%	28,4	28,3	27,9	28,7	34,4	37,6

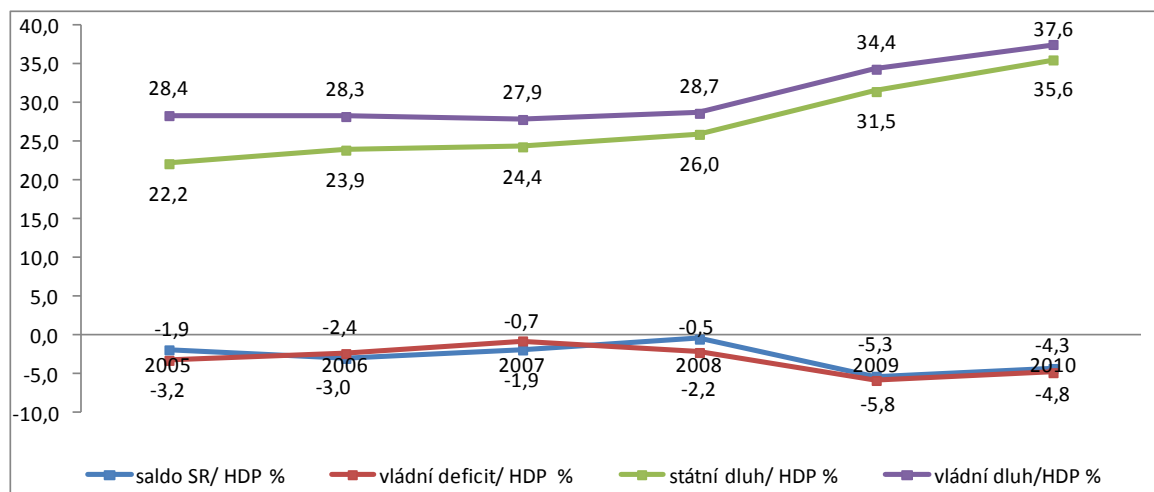
Zpracování: vlastní.

Po vstupu do Evropské unie došlo ke snížení podílu vládního dluhu na HDP oproti minulému období jen nepatrně, pouze o 0,5 %. Avšak v absolutní výši dochází k neustálému růstu. V roce 2007 započal podíl vládního dluhu na HDP růst a na konci roku 2010 činil 37,6 % z výše hrubého domácího produktu. Podíl vládního deficitu na HDP naznačuje stejný vývoj jako vládní dluh. Do roku 2007 došlo k nepatrnému snížení podílu vůči HDP, nicméně v absolutní výši vykazovala snížení o 74,4 mld. Kč. Dostala se tak do svého minima, ve výši -26,9 mld. Kč nejen za sledované období, ale i za celou historii České republiky. Během dalších dvou let

však došlo k propadu ekonomik na celém světě a vládní deficit dosáhl i svého maxima za celou historii ČR, a to ve výši -218,6 mld. Kč, která představuje podíl na HDP -5,8 %. Ke stejnému maximu dospěla i výše salda státního rozpočtu se schodkem ve výši -192,4 mld. Kč, což představuje -5,3 % HDP.

Podíl státního dluhu vůči HDP vykazuje stejnou růstovou tendenci jako v minulém sledovaném období a v průběhu šesti let se tak zvýší z původních 691,2 mld. Kč na 1 344,1 mld. Kč, které představují 35,6% podíl na HDP.

Graf 12 Podíly salda státního rozpočtu, vládního deficitu a státního dluhu na HDP (2005 – 2010)



Zpracování: vlastní.

Z výše provedených hodnocení je poměrně těžké posoudit ekonomický přínos vstupu do Evropské unie. Celkový vývoj všech ukazatelů nevykazuje výrazné zlepšení oproti období před rokem 2004. V dlouhodobém časovém horizontu je ale pozorovatelný kladný trend, až na zmiňovanou krizi, která dopadla jak na Českou republiku, tak na celou Evropskou unii a s odstraňováním jejích dopadů se potýkáme do dnes. Česká republika se řadí mezi střední země v rámci EU, nicméně geograficky, ekonomicky a politicky zaujímá strategicky významnou polohu. Česká republika patří do skupiny zemí s nižší ekonomickou výkonností, která se postupně zvyšuje. Je to ekonomika s vysokou otevřeností a orientací zahraničního obchodu zejména do členských zemí EU. Česká ekonomika se ubírá směrem k postupnému zvyšování své konkurenceschopnosti.

4.4 Konvergenční kritéria a vstup ČR do EMU

Ze vstupu do Evropské unie vyplývají pro každou zemi určitá práva a povinnosti. Jednou z těchto povinností by měla být snaha o splnění tzv. Maastrichtských nebo také konvergenčních kritérií, na jejichž základě by mělo dojít ke vstupu do Evropské hospodářské a měnové unie (EMU) a následnému zavedení společné měny. Konvergenční kritéria byla stanovena Smlouvou o založení Evropského společenství z roku 1992. Pro zavedení společné měny v České republice je potřeba splnit následující podmínky:

- udržitelnost veřejných financí (pro splnění kritéria musí platit obě následující podmínky zároveň)
 - schodek veřejných financí nesmí dlouhodobě přesáhnout 3 % hrubého domácího produktu,
 - veřejný dluh nesmí překročit 60 % hrubého domácího produktu;
- ČR si musí udržet cenovou stabilitu a průměrná inflace po dobu jednoho roku nesmí přesáhnout míru inflace tří členských zemí s nejnižší inflací o víc než 1,5 %¹⁸;
- dlouhodobé úrokové sazby nesmí přesáhnout sazby tří zemí s nejnižší inflací o více než 2 %;
- stabilitu devizového kurzu, kdy by alespoň dva roky před vstupem do EMU měla být země zapojena do ERM II¹⁹ a nemělo by dojít k devalvaci, tedy k překročení stanoveného pásma ± 15 %. (ec.europa.eu)

4.4.1 Plnění konvergenčních (maastrichtských) kritérií

První kritérium Česká republika nesplnila ve vstupním roce (2004) a v letech 2007 a 2008. V letech 2007/2008 je nesplnění předmětného kritéria způsobeno například prudkým růstem cen potravin a energií a také administrativními opatřeními, kterými jsou zejména zvýšení sazby DPH. V roce 2009 bylo splnění kritéria možné díky nízkým cenám potravin a energií. Díky ekonomické krizi a s ní spojeným propadem české ekonomiky došlo k deflaci a od poloviny roku 2010 ceny opět začaly růst (v roce

¹⁸ Kritérium je sledováno na základě harmonizovaného indexu spotřebitelských cen (HICP).

¹⁹ ERM II – Mechanismus směnných kurzů (2006) nahrazuje původní Evropský měnový systém (EMS, 1998), který přestal vyhovovat se zavedením eura. Cílem ERM II je udržení stability směnných kurzů mezi zúčastněnou národní měnou a eurem.

2010 bylo opětovně schváleno zvýšení sazby DPH a spotřebních daní). Předpokládané plnění tohoto kritéria je ohroženo v roce 2012, kdy bude znovu zvyšována nižší sazba DPH. V dalších letech se předpokládá, že by měl být tento požadavek naplněn.

Tabulka 14 Harmonizovaný index spotřebních cen

ukazatel	jedn.	2003	2004	2005	2006	2007	2008	2009	2010
Průměr 3 zemí EU s nejnižší inflací	%	1,2	0,7	1,0	1,4	1,3	2,6	0,0	0,9
Hodnota kritéria (Ø zemí + 1,5 %)	%	2,7	2,2	2,5	2,9	2,8	4,1	1,5	2,4
Česká republika	%	-0,1	2,6	1,6	2,1	3,0	6,3	0,6	1,2

Zdroj: Vyhodnocení Maastrichtských kritérií 2005 – 2011

Zpracování: vlastní.

Kritérium udržitelnosti veřejných financí musí být hodnoceno komplexně. Překročení jednoho z kritérií je považováno za celkové nesplnění udržitelnosti. Toto kritérium Česká republika opakovaně nespĺňuje. V roce 2009 v důsledku krize došlo k očekávanému překročení salda sektoru vládních institucí na HDP o 2,8 % a byla zahájena Procedura při nadměrném schodku²⁰. V roce 2010 překročila hodnota referenční hranici již jen o 1,8 %. Vláda zpřísnila fiskální cíle pro následující roky a při příznivém vývoji a růstu ekonomiky se předpokládá nadále snižování podílu salda vládních institucí na HDP a tedy plnění jedné poloviny daného konvergenčního kritéria.

Tabulka 15 Saldo sektoru vládních institucí

ukazatel	jedn.	2003	2004	2005	2006	2007	2008	2009	2010
Hodnota kritéria	% HDP	-3,0	-3,0	-3,0	-3,0	-3,0	-3,0	-3,0	-3,0
Česká republika	% HDP	-6,7	-2,8	-3,2	-2,4	-0,7	-2,2	-5,8	-4,8

Zdroj: Vyhodnocení Maastrichtských kritérií 2005 – 2011

Zpracování: vlastní.

Ačkoliv dochází ke zvyšování podílu vládního dluhu na HDP, nemá Česká republika problémy s plněním stanovené 60% hranice. Podle předpokladů

²⁰ Procedura při nadměrném schodku je důležitou součástí Paktu stability a růstu. Je zahájena v případě, že členská země EU překročí schodek veřejných rozpočtů přes stanovenou hranici. Rada EU na doporučení Evropské komise zahájí řízení a vyzve členský stát, aby do šesti měsíců předložil plán na snižování deficitu a to věrohodným a udržitelným způsobem. V České republice byla kromě roku 2009 Procedura při nadměrném schodku zahájena již v roce 2004, krátce po vstupu do EU. (www.zavedenieura.cz)

ministerstva financí ČR by měla úroveň vládního dluhu začít klesat v roce 2013, kdy dosáhne svého vrcholu. Pro stálé dlouhodobé udržení tohoto kritéria je potřeba důležitých reforem.

Tabulka 16 Vládní dluh

ukazatel	jedn.	2003	2004	2005	2006	2007	2008	2009	2010
Hodnota kritéria	% HDP	60	60	60	60	60	60	60	60
Česká republika	% HDP	28,6	28,9	28,4	28,3	27,9	28,7	34,4	37,6

Zdroj: Vyhodnocení Maastrichtských kritérií 2005 – 2011

Zpracování: vlastní.

S plněním tohoto kritéria nemá Česká republika problém. V jednotlivých letech měla česká ekonomika vždy rezervu minimálně jednoho procenta. Do budoucna se předpokládá udržení tohoto kritéria pod hraničními hodnotami díky stabilní míře inflace a snaze o fiskální konsolidaci. Nicméně vzhledem k současné dluhové krizi v eurozóně je predikce budoucího období provázena určitou dávkou nejistoty.

Tabulka 17 Dlouhodobé úrokové sazby

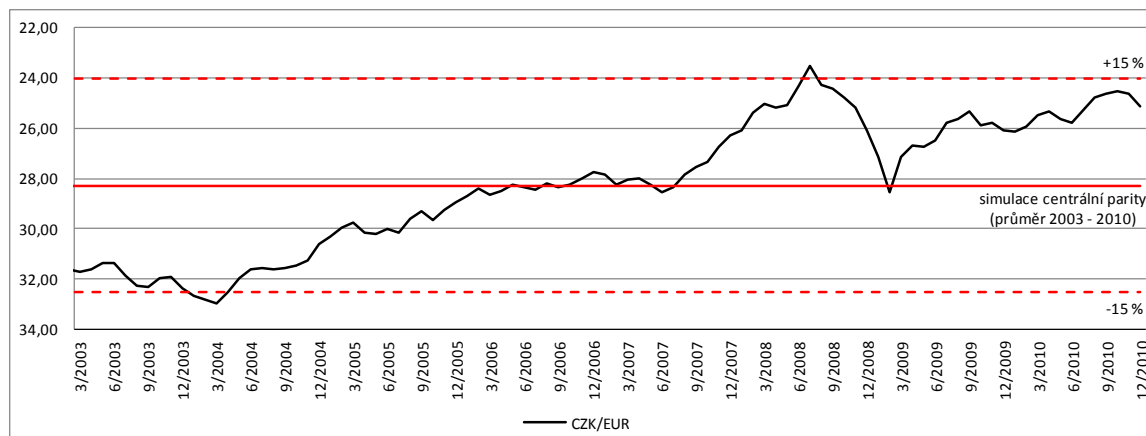
ukazatel	jedn.	2003	2004	2005	2006	2007	2008	2009	2010
Průměr 3 zemí EU s nejlepší inflací	%	4,1	4,3	4,3	4,2	4,4	4,2	3,9	4,0
Hodnota kritéria (Ø zemí + 2 %)	%	6,1	6,3	5,4	6,2	6,4	6,2	5,9	6,0
Česká republika	%	4,1	4,8	3,4	3,8	4,3	4,6	4,8	4,2

Zdroj: Vyhodnocení Maastrichtských kritérií 2005 – 2011

Zpracování: vlastní.

Z uvedeného grafu je zřejmé, že plnění kritéria stability měnového kurzu není pro Českou republiku problémovým aspektem. Jediný výkyv nastal v roce 2008. Byl vyvolán častokrát zmiňovanou ekonomickou krizí. Od té doby je nominální kurz ve stanovených mezích 15 %. Pro vstup do ERM II je důležité vhodné načasování v období stabilní situace měnového kurzu.

Graf 13 Nominální měnový kurz CZK/EUR



Zdroj: www.patria.cz

Zpracování: vlastní.

Česká republika splňuje tři z pěti kritérií pro vstup do eurozóny. Ačkoliv se při vstupu do EU zavázala k přijetí eura, není pro přijetí společné měny stanoveno žádné konkrétní datum. Nicméně díky kritériím pro vstup do ERM II je potřeba udržovat ekonomiku na určité úrovni, což přispívá k jejímu komplexnímu zlepšování. Riziko připojení k evropské měnové unii je možné spatřit v případném hlubším dopadu ekonomických krizí díky propojenosti celého systému.

4.5 Vyhodnocení přínosů pro ČR po vstupu do EU

Pro porovnání vývoje ekonomických ukazatelů a přínosů pro ČR po vstupu do EU byly zvoleny země, které přistoupily ve stejném roce jako Česká republika. Jedná se o Slovenskou republiku, Polsko a Maďarsko. Se dvěma zeměmi Česká republika přímo sousedí a byly vybrány díky obdobným vstupním podmínkám a podobnému historickému vývoji. Efekty integrace do EU tak budou dobře porovnatelné. V následující tabulce je uveden celkový dopad na hlavní makroekonomické ukazatele všech zemí.

Z výsledků vyplývá, že největší vliv na růst HDP měl vstup do EU pro Slovenskou republiku a naopak nejmenší přírůstky HDP zaznamenalo Maďarsko. Nepříliš odlišné výsledky vykazuje i podíl HDP na obyvatele, kde byl v průměru zaznamenán o něco vyšší průměrný přírůstek u všech zemí. Maďarsko i přes nepřilíš vysoký průměrný přírůstek reálného produktu vykazuje vysoké přírůstky v oblasti produktivity výrobních faktorů za současného snižování jednotkových mzdových nákladů. Zajímavým výsledkem je průměrná roční změna v oblasti zaměstnanosti a míry nezaměstnanosti taktéž v Maďarsku, kdy se zaměstnanost průměrně snižuje a míra nezaměstnanosti se naopak zvyšuje. Míra nezaměstnanosti se v Maďarsku téměř zdvojnásobila z hodnoty 6,1 % v roce 2004 na hodnotu 11,2 % v roce 2010. Nejlepší výsledek v oblasti zaměstnanosti i míry nezaměstnanosti pak zaznamenává Polsko, a to především vzhledem k absolutním hodnotám, kdy se míra nezaměstnanosti snížila v průběhu sledovaného období z hodnoty 19 % na hodnotu 9,6 %.

Po vstupu do Evropské unie se předpokládalo zvýšení nárůstu volného obchodu v rámci EU. K růstu došlo v oblasti exportu do EU i importu z jednotlivých zemí EU. Největší růsty zaznamenala Slovenská republika, která jako jediná z analyzovaných zemí přijala společnou měnu Euro, a to v roce 2009. V případě absolutního vyjádření převažoval u všech zemí v roce 2004 import nad exportem. Od roku 2005 začal ve všech porovnávaných zemích s výjimkou Polska převyšovat export nad importem. Tato tendence přetrvává do současnosti. Polsko vykázalo v letech 2007/2008 záporný export.²¹

²¹ Výchozí tabulky viz Příloha 6.

Tabulka 18 Vyhodnocení přínosů pro ČR po vstupu do EU

Integrační efekt EU	průměrná roční procentní změna (2004 = 100)				
	Česká republika		Slovenská republika	Maďarsko	Polsko
	<2003	2004<			
HDP r	0,01	0,15	0,21	0,05	0,16
HDP r na obyvatele	0,03	0,16	0,24	0,07	0,18
Celková produktivita (TFP)	-0,05	0,13	0,13	0,20	0,05
Zaměstnanost	0,12	0,02	0,04	-0,01	0,09
Míra nezaměstnanosti	-0,09	-0,19	-0,26	0,34	-0,36
Míra inflace (HICP)	0,36	-0,04	-0,58	-0,23	-0,18
Jednotkové mzdové náklady	-0,37	-0,59	-0,24	-0,36	-1,87
Export do EU	-0,27	0,41	0,75	0,38	0,50
Import z EU	-0,22	0,35	0,60	0,35	0,44
Přímé zahraniční investice (% HDP)	0,08	0,19	0,15	0,16	0,13
Půjčky EIB	0,02	0,86	0,90	0,51	0,80

Zdroj: EUROSTAT, OECD databases.

Zpracování: vlastní.

Ve výše uvedené tabulce, je zobrazen průměrný růst v rámci jednotlivých ukazatelů před vstupem a po vstupu do EU. Tato data jsou definována pouze pro Českou republiku, protože cílem práce je zhodnotit přínosy hlavně pro ni. U většiny ukazatelů došlo k průměrnému zvýšení mezi obdobími před vstupem a po vstupu do EU. Nejvýraznější pokrok byl zaznamenán u celkové produktivity faktorů, kde byl nepatrný pokles vystřídán růstem, který zcela jistě bude i nadále pokračovat. Zaměstnanost do roku 2004 vykazovala průměrný celkem nevýrazný růst a po přistoupení do EU začala zaměstnanost stagnovat. U nezaměstnanosti došlo po přistoupení k Evropské unii ve vývoji směrem do záporných hodnot, což je v tomto případě pozitivním jevem, protože míra nezaměstnanosti začala klesat. Posun tímto směrem byl pravděpodobně způsoben otevřením trhů a možností volného pohybu osob a tudíž i možnost práce v jiném členském státě. Mnoho obyvatel tedy odešlo pracovat do ciziny a tím došlo k poklesu nezaměstnanosti. Po přistoupení do Evropské unie došlo k průměrnému poklesu jednotkových mzdových nákladů, pravděpodobně v závislosti na již zmíněném zvýšení produktivity práce. Co se týče importu a exportu, došlo

u obou ukazatelů v průměru ke zvýšení, což byl očekávaný efekt, který nastal v důsledku otevření trhů a volnému pohybu zboží a služeb.

Vzhledem k charakteru jednotlivých ukazatelů je možné provést benchmarking pomocí jednoduchého bodového hodnocení. Jednotlivým ukazatelům je přiřazeno pořadí podle dosažených průměrných hodnot a dále je specifikováno podle jejich nákladového nebo výnosového charakteru. V případě nákladových ukazatelů se jedná o ukazatele míry nezaměstnanosti, míry inflace, jednotkových mzdových nákladů a importu. V těchto případech je hodnocení založeno na jejich minimalizaci, a tedy nejnižší číslo nabývá hodnoty 4 a nejvyšší číslo nabývá hodnoty 1. Ostatní ukazatele jsou výnosového charakteru, tedy zaměřené na maximalizaci. V případě nejvyššího čísla nabývají hodnocení 4 a nejnižší číslo obdrží hodnotu 1. Nejvyšší hodnota v součtu po sloupcích pak udává pořadí zemí podle vlivu integračních efektů. Nejvyšší integrační efekty vykazuje Slovenská republika s hodnocením 32 bodů a Polsko s 29 body. Česká republika získala v hodnocení 28 bodů a v Maďarsku byly integrační efekty nejnižší, s hodnocením 21 bodů. Hodnocení a výsledky benchmarkingu jsou uvedeny v následující

Tabulka 19 Integrační efekty přistoupení k EU v hodnocení benchmarkingu

Integrační efekt EU	Benchmarking jednotlivých ukazatelů			
	Česká republika	Slovenská republika	Maďarsko	Polsko
HDP r	2	4	1	3
HDP r na obyvatele	2	4	1	3
Celková produktivita (TFP)	3	2	4	1
Zaměstnanost	2	3	1	4
Míra nezaměstnanosti %	2	3	1	4
Míra inflace (HICP)	1	4	3	2
Jednotkové mzdové náklady	3	1	2	4
Export do EU	2	4	1	3
Import z EU	4	1	3	2
Přímé zahraniční investice (% HDP)	4	2	3	1
Půjčky EIB	3	4	1	2
Součet bodů	28	32	21	29

Zpracování: vlastní.

4.5.1 Konkurenceschopnost České republiky

Konkurenceschopnost je podle OECD definována jako „*schopnost společnosti, odvětví, regionů a národních celků generovat relativně vysoké úrovně jak příjmů z výrobních faktorů, tak jejich využití na udržitelné úrovni současného vystavení mezinárodní konkurenci*“.

Dříve se za konkurenceschopnost považovala spíše exportní výkonnost jednotlivých ekonomik, ale postupem času se tento pojem rozšířil a důraz je nyní kladen převážně na zvyšování příjmů obyvatel, přičemž obě věci spolu úzce souvisí. Měření konkurenceschopnosti je velice složité, protože vedle tzv. tvrdých dat (měřitelné ukazatele konkurenceschopnosti), které používají databáze OECD a EUROSTAT, obsahuje i data měkká, která jsou těžko měřitelná a dostupná a pro jejich získání se musí provádět rozsáhlá dotazníková šetření, na jejichž základě může docházet k určitému zkreslení. (Durand, 1987)

Konkurenceschopnost je každoročně hodnocena několika institucemi. Světovou ročenku konkurenceschopnosti vydává International Institute for Management Development (IMD, Mezinárodní institut pro rozvoj managementu). Hodnocení podle IMD klasifikuje čtyři faktory, kdy každý obsahuje ještě 5 podfaktorů a každému je následně přiřazena určitá váha. IMD sleduje ekonomickou výkonnost (domácí ekonomika, mezinárodní obchod a investice, zaměstnanost, ceny), efektivnost fungování vlády (veřejné finance, fiskální politiku, institucionální rámec, legislativa, sociální rámec), efektivnost fungování podniků (produktivita, trh práce, finance, praktiky managementu, hodnoty a postoje) a infrastrukturu (základní, vědecká, technologická infrastruktura, zdraví a životní prostředí, vzdělání). (Plchová, 2011)

Tabulka 20 Hodnocení konkurenceschopnosti podle IMD (pořadí států)

Země	2004	2005	2006	2007	2008	2009
Česká republika	43	36	28	32	28	29
Maďarsko	42	37	35	35	38	45
Slovenská republika	40	40	33	34	30	33

Zdroj: IMD World Competitiveness Yearbook, 2005 – 2009. Zpracování: vlastní.

Z tabulky 20 je přehledně vidět vývoj, jakým se ubírala konkurenceschopnost České republiky po přistoupení do Evropské unie. Konkurenceschopnost ČR poměrně kolísá, avšak v roce 2009, tedy v roce, kdy se na území ČR plně projeví dopady ekonomické

krize, klesla pouze o jedno místo. Oproti tomu Maďarsku zaznamenalo propad o 14 příček. Konkurenceschopnost Slovenské republiky se taktéž zvýšila a v roce 2009 se pak propadla o 3 místa. ČR je v porovnání se Slovenskou republikou a Maďarskem konkurenceschopnější. Celkový soubor obsahuje 60 zemí, které jsou hodnoceny podle cca 330 kritérií. První příčky v hodnocení WEF dlouhodobě obsazují USA, Singapur, Lucembursko, Dánsko a Švýcarsko.

Další hodnocení provádí World Economic Forum (WEF, Světové ekonomické fórum), a vydává ho pod názvem Globální zpráva o konkurenceschopnosti. V poslední době WEF pro hodnocení používá Global Competitiveness Index (GCI). Tento index zachycuje makroekonomickou i mikroekonomickou stránku konkurenceschopnosti. WEF provádí hodnocení CGI pomocí 12 pilířů, kterými jsou: instituce, infrastruktura, makroekonomická stabilita, zdraví a základní vzdělání, vyšší vzdělání, efektivita trhu zboží a práce, finanční trh, technologická připravenost a velikost trhu, sofistikované podnikatelské prostředí a inovace. I při tomto měření jsou používána tvrdá a měkká data. Index CGI je vážený index, který pracuje s rozvinutostí dané ekonomiky a který propojuje všech 12 výše vyjmenovaných pilířů.

Tabulka 21 Hodnocení konkurenceschopnosti podle WEF (pořadí států)

Země	2010	2009	2008	2007
Česká republika	31	33	33	31
Maďarsko	58	62	47	38
Slovenská republika	47	46	41	47

Zdroj: Global Competitiveness Report 2007 – 2010.

Zpracování: vlastní.

Česká republika je i v hodnocení WEF konkurenceschopnější více než Maďarsko a Slovenská republika a balancuje na příčkách 31 a 33 z celkového počtu hodnocených 130 zemí. Podle hodnocení WEF se na prvních příčkách obsazují Švýcarsko, Singapur, USA, Švédsko a Dánsko.

Hodnocení konkurenceschopnosti podle IMD a WEF patří mezi multikriteriální hodnocení. IMD hodnotí podle indikátorů, které vychází z postavení zemí na mezinárodních trzích. Oproti tomu WEF hodnotí země spíše na základě ekonomického růstu.

4.6 Regresní analýza

Regresní analýza byla zpracována s cílem určit vzájemnou závislost hrubého domácího produktu na vybraných veličinách. Vybranými ukazateli jsou některé složky hrubého domácího produktu, konkrétně vládní výdaje, spotřeba domácností, tvorba hrubého fixního kapitálu, zahraniční investice, export, import, bilance zahraničního obchodu, míra inflace a míra nezaměstnanosti. Závislou proměnnou bylo stanoveno HDP. Ostatní veličiny byly stanoveny jako proměnné nezávislé. Základní soubor dat byl vytvořen pomocí indexů jednotlivých veličin v podílu předchozího roku, tedy řetězovými indexy. Indexy byly vytvořeny z dat získaných ze Statistických ročenek České republiky a z internetového portálu Českého statistického úřadu.

Nejprve byla provedena korelační analýza, aby byly vyloučeny multikolineární vztahy mezi vysvětlujícími proměnnými. Poté byla provedena vícenásobná regrese závislosti na výsledném souboru dat, který obsahoval řetězové indexy jednotlivých veličin v letech 1994 – 2010. Cílem této analýzy bylo vyloučení těch proměnných, vůči kterým vykazuje HDP minimální závislost na hladině významnosti $\alpha = 0,05$. Výsledky zobrazuje Tabulka 22²².

Tabulka 22 Nejvyšší závislost HDP v letech 1994 – 2010

<i>Regression Statistics</i>	
Multiple R	0,941148968
R Square	0,885761379
Adjusted R Square	0,840065931
Standard Error	0,016068547
Observations	15

ANOVA					
	<i>df</i>	<i>SS</i>	<i>MS</i>	<i>F</i>	<i>Significance F</i>
Regression	4	0,020019674	0,005004919	19,38401771	0,000105626
Residual	10	0,002581982	0,000258198		
Total	14	0,022601656			

	<i>Coefficients</i>	<i>Standard Error</i>	<i>t Stat</i>	<i>P-value</i>
Intercept	0,142029452	0,151054331	0,940254088	0,369244295
Spotřeba celkem	0,794326769	0,149311931	5,319914934	0,000337789
Dovoz	-0,300397162	0,145786789	-2,060523895	0,066328944
Míra nezaměstnanosti	-0,05862607	0,022850513	-2,565634728	0,028100284
Vývoz	0,422922057	0,135917179	3,111615905	0,011030289

Zpracování: vlastní.

²² Grafy regresních závislostí viz Příloha 7.

Z regresní analýzy vyplývá, že na hladině významnosti 0,05 je HDP statisticky závislé především na míře nezaměstnanosti, celkové spotřebě, dovozu a vývozu. Z vývoje v těchto letech lze usuzovat, že vývoj HDP v ČR byl ovlivněn především spotřebou subjektů (regresní koeficient 0,79) a zahraničním obchodem.

Tabulka 23 zobrazuje vývoj HDP před vstupem do Evropské unie. Vývoj HDP před vstupem do EU částečně koresponduje s vývojem z předchozí analýzy. Nejsilněji v tomto období ovlivňovaly HDP celková spotřeba, míra inflace a vývoz.

Tabulka 23 Regresní analýza závislosti HDP před vstupem do EU

<i>Regression Statistics</i>	
Multiple R	0,989671246
R Square	0,979449175
Adjusted R Square	0,958898349
Standard Error	0,003863099
Observations	7

ANOVA					
	<i>df</i>	<i>SS</i>	<i>MS</i>	<i>F</i>	<i>Significance F</i>
Regression	3	0,002133761	0,000711254	47,65984604	0,004970464
Residual	3	4,47706E-05	1,49235E-05		
Total	6	0,002178531			

	<i>Coefficients</i>	<i>Standard Error</i>	<i>t Stat</i>	<i>P-value</i>
Intercept	0,997910083	0,034735312	28,72898004	9,26017E-05
Spotřeba celkem	0,021951184	0,002307328	-9,513681182	0,002462722
Míra inflace	0,022078895	0,003958139	5,578100309	0,011374046
Vývoz	0,064126905	0,034070208	1,882198797	0,050354819

Zpracování: vlastní.

Situaci po vstupu do EU zachycuje tabulka 24. Závislost HDP na jednotlivých ukazatelích se změnila a nejvýznamnější silou, hýbající HDP se stal vývoz (regresní koeficient 0,23). Ostatní složky, které po vstupu do EU nejvíce ovlivnily HDP, byly míra nezaměstnanosti a zahraniční investice. Podíl zahraničních investic se dal očekávat vzhledem k podpoře, kterou EU nově vstupujícím zemím poskytuje v rámci svých operačních programů. Ne všechny operační programy mají za cíl příliv zahraničního kapitálu do členských zemí, ale v globálním měřítku se snaží především o zvýšení konkurenceschopnosti členských států.

Tabulka 24 Regresní analýza závislosti HDP po přistoupení do EU

<i>Regression Statistics</i>	
Multiple R	0,999798361
R Square	0,999596763
Adjusted R Square	0,999193526
Standard Error	0,001270601
Observations	7

<i>ANOVA</i>					
	<i>df</i>	<i>SS</i>	<i>MS</i>	<i>F</i>	<i>Significance F</i>
Regression	3	0,012006167	0,004002056	2478,931328	1,37447E-05
Residual	3	4,84328E-06	1,61443E-06		
Total	6	0,01201101			

	<i>Coefficients</i>	<i>Standard Error</i>	<i>t Stat</i>	<i>P-value</i>
Intercept	0,845813474	0,007874733	107,4085254	1,77918E-06
Míra nezaměstnanosti	-0,069667279	0,002564729	-27,16360222	0,000109495
Vývoz	0,233310913	0,005663276	41,19716611	3,14737E-05
Zahraniční investice	0,025164697	0,001327646	18,95437187	0,000320633

Zpracování: vlastní.

Analýza závislosti byla vytvořena s cílem determinovat hlavní ukazatele, které mají významný vliv na zvyšování, případně snižování, hrubého domácího produktu a nastínit změnu, ke které došlo po přistoupení České republiky do Evropské unie.

4.7 Predikce budoucího vývoje

Predikce budoucího vývoje dané ekonomiky je celkově velice obtížná a závisí na vývoji mnoha faktorů nejen v České republice, ale i v sousedních státech a v evropské i světové rovině. Ministerstvo financí ČR (2011) uvádí, že „*Česká ekonomika vystoupila v polovině roku 2009 z recese a nyní prochází fází nepřilíš dynamického oživení ekonomického výkonu*“. Vzhledem ke zpracovaným údajům nezbyvá, než s tímto prohlášením souhlasit, protože ještě nějakou dobu bude trvat, než se česká ekonomika zcela vzpamatuje z napáchaných škod a nastartuje naplno svůj ekonomický růst.

S ohledem na současnou situaci na politické scéně se dá očekávat pomalejší růst v oblasti spotřeby domácností, převážně v souvislosti s plánovanými a některými již realizovanými úspornými opatřeními v oblasti státní správy. Navíc zvyšování obou sazeb daně z přidané hodnoty způsobí dynamičtější růst inflace oproti nárůstu mezd. Nárůst mezd se předpokládá až v delším časovém horizontu. Co se týče nezaměstnanosti, prognóza ČBA hovoří o jejím pomalém snižování, nicméně vše záleží na výši zmíněných vládních opatření. Kvůli plánovaným úsporám a škrtům by mělo dojít k propuštění velkého množství státních zaměstnanců a míra zaměstnanosti by tak mohla naopak ještě vzrůst, což samozřejmě opět souvisí s pomalejší dynamikou růstu spotřeby.

Predikovat v oblasti investic není lehké, vzhledem k situacím v některých státech Eurozóny, které způsobují i nadále značnou nedůvěru na finančních trzích, což ovlivňuje základní úrokové sazby vyhlášené centrálními bankami, které jsou z historického pohledu nízké. Lze tedy předpokládat, že plánované investiční záměry soukromého sektoru budou v mnohých případech přehodnoceny a situace se bude odvíjet od stavů na domácích trzích investorů.

Důležitým prvkem růstu nebo případné stagnace HDP by měly být plánované strukturální reformy, které mají za cíl stabilizovat veřejný rozpočet, zvýšit zaměstnanost a konkurenceschopnost České republiky. Mezi plánované reformy patří zejména důchodová reforma. Ta by měla přinést zásadní změny od roku 2013. Další reforma proběhla v oblasti zdravotnictví s účinností od roku 2012. Ve stejném roce nabyla účinnosti tzv. sociální reforma I. a předpokládá se i novelizace zákoníku práce.

Pro zajištění růstu HDP je taktéž potřeba úspor v oblasti vládních výdajů, a proto byl vytvořen plán pro redukování deficitů vládního sektoru. Makroekonomický rámec předpokládá snížení v roce 2012 o 2,1 %. S ohledem na potřebnost těchto reforem a nutnost úspor došlo k negativním ohlasům ze strany obyvatelstva a k prohloubení politické nestability v zemi. Tento stav může následně vést k negativním sociálním dopadům a růst výkonnosti ekonomiky by tak mohl být v mnoha směrech ohrožen.

Hlavním faktorem ekonomického růstu v Česku by i nadále měla zůstat vnější poptávka, na čemž se shoduje Makroekonomický rámec 2012, prognóza ČBA i Makroekonomický scénář MF. Lze tak i usuzovat ze zpracování této práce s odkazem na přílohu 4, ve které je vyobrazen graf procentuálních podílů jednotlivých složek HDP. Je zde jasně patrné, že vývoz po přistoupení do EU zažil svůj boom. Tvrzení, že vnější poptávka je jedním z hlavních činitelů českého ekonomického růstu, verifikuje i provedená regresní analýza, která potvrdila vysokou závislost HDP na exportu.

5 Závěr

Z hlediska posuzování výkonnosti ekonomiky a její konkurenceschopnosti je sledování vývoje hrubého domácího produktu více než nezbytné. Zpracováním této diplomové práce mělo být dosaženo odpovědi na otázku, jaké přínosy měl pro Českou republiku vstup do Evropské unie.

Aplikační část poukazuje na skutečnost, že růst v oblasti HDP v rámci jeho složek není tak vysoký jak by se dalo očekávat. Tento vývoj lze přisuzovat nastalé ekonomické krizi, která vyšší přínosy z přistoupení k Evropské unii eliminovala. Přesto došlo k výraznějšímu zlepšení zejména v oblasti zahraničního obchodu. Před vstupem do Evropské unie byl vývoz nižší než dovoz. Otevřením trhů a možností volného pohybu zboží a služeb došlo již v roce 2004 k vyrovnání zahraničního obchodu a od roku 2005 převládá vývoz nad dovozem.

Výhodu začlenění do EU tedy spatřuji zejména v rozšíření trhu volného obchodu prostého bariér. Začlenění zároveň poskytuje možnost vstupu na trhy, které by jinak byly pro český obchod buď absolutně nedostupné, nebo jen těžko přístupné.

Další výhodou je, že se ČR již před vstupem do Evropské unie stala důvěryhodnější a přilákala tak více zahraničních investorů. Trend zvyšování zahraničního kapitálu vzrůstal od samého počátku, ale na základě provedené regresní analýzy, která prokázala závislost HDP na zahraničních investicích po vstupu do EU, můžeme potvrdit významný vliv této složky na jeho růst. Zvýšení podílu zahraničních investic na růstu HDP bylo možné předpokládat i na základě existence operačních programů, které poskytuje Evropská unie svým členům. Nespornou výhodou začlenění se do Evropské unie je možnost využití čerpání finančních prostředků právě ze strukturálních a operačních fondů pro různé oblasti ekonomické, sociální i vzdělávací a možnost čerpání dotací, které EU poskytuje členským státům a jejich členům.

Samozřejmě je nutné zohlednit i náklady, které jsou bezesporu se vstupem do Evropské unie spojené. Být součástí Evropské unie znamená podílet se i na jejím financování, například spolufinancovat vysoké náklady spojené s činností administrativního aparátu EU. Za nevýhodu být součástí EU je možné považovat restriktivní opatření ze strany EU, které se vztahují hlavně k potravinám. Všechny členské státy jsou povinovány tyto přísné normy dodržovat a přizpůsobovat se jim,

i když některé z nich se mohou zdát až příliš striktní a některé dokonce zbytečné. I přes značné náklady spojené se členstvím hodnotím přístup do Evropské unie pozitivně. Z této diplomové práce vyplývá, že přínosy ze členství pro Českou republiku jednoznačně plynou i v tak krátkém zkoumaném období. Ale skutečná výše přínosů se prokáže až v dlouhodobějším horizontu a plném oživení ekonomiky po odeznívající hospodářské krizi.

Rozhodnutí o tom, zda vstoupit do Evropské unie či nikoliv je pro každý stát jistě rozhodnutím zásadním ve všech ohledech. Začleněním k EU je možné získat značná pozitiva, ať už se týkají ekonomického vývoje, finančních dotací nebo jen pocitu sounáležitosti s větším a stabilnějším celkem. Na druhou stranu musíme přijmout Evropskou unii i s možnými negativními důsledky a závisí na každé zemi, jak se s nimi vyrovná. Přistoupením a plnou integrací do EU se vzájemně propojují nejen ekonomiky jednotlivých členských zemí, ale i jejich kultury a zvyky, které společně přispívají ke zlepšení ekonomické úrovně a úrovně všech občanů daného celku.

6 Summary

Gross Domestic Product (GDP) is fundamental macroeconomic indicator, which describes performance of the domestic economy. GDP is used as a standard tool for comparison with other states. There are also many different derivation of GDP, which do not concern only the economical performance of the state, but also its competitiveness, live standard or welfare

The aim of this thesis is to analyze the development of GDP, its component parts and other important performance indicators in the Czech Republic, from its formation to the present, and perform regression analysis of dependence of GDP on its components. The basic purpose of the study is to compare the economy of the Czech Republic with other EU countries and using this comparison evaluate the impact of EU accession, including conclusions about the economic success of our country in time. During the evaluation of the performance of the economy and its competitiveness is monitoring of the GDP development more than essential.

Experimental part shows, that the growth of GDP is not that high as expected. This development can be explained by the progressing crisis, which slows down potential effects brought by EU membership. Despite the fact, the economy significantly improved especially on the field of foreign trade. Opening of the market and possibility of free movement of goods and services in 2004 brought settlement of foreign trade and since 2005 is export higher than import. Other very strong regression was identified between the recent growth of GDP and foreign investments, which could be explained by financial support of EU, which should help the Czech Republic in building competitiveness and attraction of foreign investors.

Decision on whether to join the European Union or not is for each country certainly fundamental in all respects. Accessing the EU allows the country to obtain significant benefits related to economic development, finances or social and live standards. On the other hand, we have to accept the accession to EU with possible negative consequences. Accession and full integration into the EU doesn't connect only economies, but also their culture and customs, which together contribute to improve the economic level and standars of all citizens of whole EU.

7 Použitá literatura

7.1 Tištěné dokumenty

BUDÍKOVÁ, Marie, Maria KRÁLOVÁ a Bohumil MAROŠ. *Průvodce základními statistickými metodami*. 1. vyd. Praha: Grada, 2010, 272 s. ISBN 978-80-247-3243-5.

BUCHHOLZ, Todd G. *Živé myšlenky mrtvých ekonomů: Úvod do moderních ekonomických teorií*. Praha: Victoria Publishing, 1993, 268 s. ISBN 80-856-0550-3.

ČADIL, Jan. *Regionální ekonomie: teorie a aplikace*. Vyd. 1. V Praze: C.H. Beck, 2010, 152 s. Beckova edice ekonomie. ISBN 978-80-7400-191-8.

DORNBUSCH, Rudiger. *Makroekonomie*. 1.vyd. Praha: SPN, 1994, 602 s. ISBN 80-042-5556-6.

GILLIS, M., D. H. PERKINS, M. ROEMER, D. R. SNODGRASS. *Economics of Development*. W. W. Norton & Company, 1987, kap. 2, s. 10 – 32.

HOLMAN, Robert. *Ekonomie*. Vyd. 1. Praha: C. H. Beck, 1999, 726 s. ISBN 80-717-9255-1.

HOLMAN, Robert. *Makroekonomie: středně pokročilý kurz*. Vyd. 1. Praha: C. H. Beck, 2004, 424 s. ISBN 80-717-9764-2.

LIŠKA, Václav. *Makroekonomie*. 2. vyd. Praha: Professional Publishing, 2004, 628 s. ISBN 80-864-1954-1.

MANKIW, N. *Zásady ekonomie*. 1. vyd. Praha: Grada, 1999, 763 s. ISBN 80-716-9891-1.

MARC LIEBERMAN, Robert E. *Principles and applications of macroeconomics*. International Student ed. Australia: Thomson/South-Western, 2007. ISBN 03-245-4825-7.

POTŮČEK, Martin. *Strategické vládnutí a Česká republika*. 1. vyd. Praha: Grada, 2007, 360 s. ISBN 978-802-4721-262.

SAMUELSON, Paul A. *Ekonomie*. Vyd. 1. Praha: Svoboda, 1991, 1011 s. ISBN 80-205-0192-4.

SCHILLER, Bradley R. *Makroekonomie dnes*. Vyd. 1. Brno: Computer Press, 2004, 412 s. ISBN 80-251-0169-X.

SLANÝ, Antonín. *Hospodářská politika*. Vyd. 1. Praha: C. H. Beck, 1999, 271 s. ISBN 80-717-9237-3.

SOJKA, Milan. *Dějiny ekonomických teorií*. 1. vyd. Praha: Karolinum, 2000, 298 s. ISBN 80-7184-991-X.

SPĚVÁČEK, Vojtěch. *Transformace české ekonomiky: politické, ekonomické a sociální aspekty*. Praha: Linde, 2002, 525 s. ISBN 80-861-3132-7.

Statistická ročenka České republiky 2010: Statistical yearbook of the Czech Republic 2010. 1. vyd. Praha: Český statistický úřad, 2010, 780 s. ISBN 978-80-250-2033-3.

Statistická ročenka České republiky 2004: Statistical yearbook of the Czech Republic 2004. 1. vyd. Praha: Český statistický úřad, 2004, 783 s. ISBN 80-250-0853-3.

Statistická ročenka České republiky 1999: Statistical yearbook of the Czech Republic. Vyd. 1. Praha: Scientia, 1999, 725 s. ISBN 80-718-3171-9.

Statistická ročenka České republiky 1996: Statistical yearbook of the Czech Republic 1996. Vyd. 1. Praha: Český statistický úřad, 1996, 707 s. ISBN 80-718-3061-5.

Statistická ročenka České republiky 1994: Statistical yearbook of the Czech Republic 1994. Vyd. 1. Praha: Český statistický úřad, 1994, 504 s. ISBN 80-202-0524-1.

STUTELY, Richard. *Průvodce ekonomickými ukazateli: Jak porozumět ekonomii*. 1.vyd. Praha: Scientia, 2002, 247 s. ISBN 80-718-3278-2.

ŠÍMA, Josef. *Trh v čase a prostoru*. Praha: Liberální institut, 2000. ISBN 80-8689-09-X.

TURNER, Philip a Jozef van't DACK. *Measuring international price and cost competitiveness*. Basle: Bank for International Settlements, Monetary and Economic Dept., c1993, 152 s. ISBN 92-913-1037-9.

VARADZIN, František. *Ekonomický rozvoj a růst*. 1. vyd. Praha: Professional Publishing, c2004, 329 s. ISBN 80-864-1961-4.

VODIČKA, Karel a Ladislav CABADA. *Politický systém České republiky: historie a současnost*. 3. aktualiz. a rozš. vyd. Praha: Portál, 2011, 486 s. ISBN 978-807-3678-937.

ŽÁK, Milan. *Hospodářská politika*. Vyd. 1. Praha: Vysoká škola ekonomie a managementu, 2006, 210 s. Edice učebních textů. Ekonomie. ISBN 978-808-6730-042.

ŽÁK, Milan. *Vnitřní a vnější podmínky restrukturalizace a hospodářská politika v ČR*. Vyd. 1. Praha: Vysoká škola ekonomická v Praze, 2001, 243 s. Řada vědeckých publikací, 1. ISBN 80-245-0257-7.

ŽALOUDEK, Karel. *Encyklopedie politiky*. 1. vyd. Praha: Libri, 1996, 511 s. ISBN 80-859-8311-7.

7.2 Elektronické dokumenty

ANON. Slovenian Economic Mirror. *Human Development Index – HDI*. [online] 2008 [cit. 2012-04-20], vol. 14(1), s. 23. Dostupné z: <http://search.proquest.com/docview/218695797/1365E8C8DC545205137/1?accountid=9646>.

Asociace samostatných odborů ČR. *Makroekonomický rámec na rok 2012* [online]. [cit. 2012-04-20]. Dostupné z: <http://www.asocr.cz/addons/files/stare/110906makro.pdf>.

BENDA, Vojtěch, Petr DUFEK, Martin LOBOTKA, Pavel MERTLÍK, Pavel SOBÍŠEK, Jaromír ŠINDEL, Jan VEJMĚLEK, Luděk NIEDERMAYER, Jiří BUŠEK a Jan MATOUŠEK. ČBA ekonomická prognóza: duben 2012. In: *Česká bankovní asociace* [online]. 2012 [cit. 2012-04-20]. Dostupné z: http://www.czech-ba.cz/data/articles/down_42615.pdf.

CAHILL, Miles B. Eastern Economic Journal. *Is the Human Development Index redundant?*. [online] 2005 [cit. 2012-04-20], vol. 31. Dostupné z: <http://search.proquest.com/docview/198076914/1365E904BBF3652F38B/1?accountid=9646>.

Česká národní banka. *Přímé zahraniční investice*. [online]. 2003 - 2012 [cit. 2012-04-20]. Dostupné z: http://www.cnb.cz/cs/statistika/platebni_bilance_stat/publikace_pb/pzi/index.html.

DURAND, Martine a Claude GIORNO. *Indicators of international competitiveness: conceptual aspects and evaluation* [online]. 1987 [cit. 2012-04-20]. Dostupné z: <http://www.investmentcompact.org/dataoecd/40/47/33841783.pdf>.

European Investment Bank. *Finance contracts signed* [online]. 2012 [cit. 2012-04-20]. Dostupné z: <http://www.eib.org/projects/loans/regions/european-union/cz.htm?start=2001&end=2010&or=>.

Evropská komise. *Maastrichtská kritéria pro přijetí eura*. [online]. 2010 [cit. 2012-04-20]. Dostupné z: http://ec.europa.eu/ceskarepublika/abc/euro/maastichstka_cs.htm.

Geography.about.com. *Human Development Report: Human Development Index (HDI)*. [online]. 2011 [cit. 2012-04-20]. Dostupné z: <http://geography.about.com/b>

gi/o.htm?zi=1/XJ&zTi=1&sdn=geography&cdn=education&tm=11&f=00&su=p284.13.342.ip_&tt=2&bt=0&bts=1&zu=http%3A//hdr.undp.org/en/reports/global/hdr2011/.

HOLÝ, Roman. *OECD - Lidský kapitál. Důležité je vědět!*. 2008. [online]. [cit. 2012-04-20]. Dostupné z: http://www.mzv.cz/oecd.paris/cz/zpravy_udalosti_aktuality/oecd_lidsky_kapital_dulezite_je_vedet.html.

Human development Index trends, 1980 – 2010. 2010. [online]. [cit. 2012-04-20]. Dostupné z: http://hdr.undp.org/en/media/HDR_2010_EN_Table2.pdf.

Human Development Index and its components. 2011. [online]. [cit. 2012-04-20]. Dostupné z: http://hdr.undp.org/en/media/HDR_2011_EN_Table1.pdf.

INTERNATIONAL INSTITUTE FOR MANAGEMENT DEVELOPMENT. *World Competitiveness Yearbook* [CD-ROM]. Lausanne, 2005 - 2009.

Konvergenční program duben 2011. *Makroekonomický scénář* [online]. 2011 [cit. 2012-04-20]. Dostupné z: http://www.mfcr.cz/cps/rde/xbcr/mfcr/Konvergenčni-program-CR_2011-04_cast-2_pdf.pdf.

KAMINSKY, Graciela, Saul LIZONDO a Carmen M. REINHART. IMF Staff Papers. *Leading indicators of currency crises*. [online] 1998 [cit. 2012-04-20], vol. 45, s. 1 – 48. Dostupné z: <http://ideas.repec.org/p/pramprapa/6981.html>.

LANDEFELD, J. Steven, Eugene P. SESKIN a Barbara M FRAUMENI. The Journal of Economic Perspectives. *Taking the Pulse of the Economy: Measuring GDP*. [online] 2008 [cit. 2012-04-20], vol. 22, s. 193 - 216. Dostupné z: <http://www.jstor.org/discover/10.2307/27648248?uid=3737856&uid=2134&uid=2&uid=70&uid=4&sid=47698942296837>.

LAWN, Philip A. Ecological Economics. *A theoretical foundation to support the Index of Sustainable Economic Welfare (ISEW), Genuine Progress Indicator (GPI) and other related indexes*. 2003, vol 44, 105 - 108. Dostupné z: <http://www.sciencedirect.com/science/article/pii/S0921800902002586>.

MACHOTKOVÁ, Šárka. *Co je Schengen*. Euroskop.cz [online]. 2005 - 2012 [cit. 2012-04-20]. Dostupné z: <http://www.euroskop.cz/300/sekce/co-je-schengen/>.

Měšec.cz. *Vládní dluh, vládní deficit, státní dluh, deficit státního rozpočtu*. [online]. 2006 [cit. 2012-04-20]. Dostupné z: <http://www.mesec.cz/tiskove-zpravy/vladni-dluh-vladni-deficit-statni-dluh-deficit-statniho-rozpoctu/>.

Ministerstvo financí České republiky. *Vyhodnocení plnění maastrichtských konvergenčních kritérií a stupně ekonomické sladěnosti ČR s eurozónou* [online]. 2005 -

2011 [cit. 2012-04-20]. Dostupné z: http://www.mfcr.cz/cps/rde/xchg/mfcr/xsl/eu_vyh_maastricht_kriterii.html.

PLCHOVÁ, Božena. Konkurenceschopnost v mezinárodním prostředí: Vybrané aspekty postavení nových členských zemí EU. *Acta oeconomica Pragensia: Vědecký sborník Vysoké školy ekonomické v Praze*. Praha: Vysoká škola ekonomická, [online]. 2011 [cit. 2012-04-20]. Sv. 19, č. 2. ISSN 0572-3043. Dostupné z: www.vse.cz/polek/download.php?jnl=aop&pdf=328.pdf.

The Conference Board. *Global Business Cycle Indicators 2002* Dostupné z: <http://www.conference-board.org/data/bciarchive.cfm?cid=1&pid=1864>.

World Economic Forum. *Global Competitiveness Report* [online]. 2006 - 2010 [cit. 2012-04-20]. Dostupné z: <http://www.weforum.org/issues/global-competitiveness>.

Zavedení Eura v České republice *Procedura při nadměrném schodku (Excessive Deficit Procedure, EDP)*. [online]. [cit. 2012-04-20]. Dostupné z: http://www.zavedenieura.cz/cps/rde/xchg/euro/xsl/vyklad_slovník.html?PG=P#Procedura_při_nadměrném_schodku.

7.3 Internetové portály

Český statistický úřad – www.czso.cz

Česká národní banka – www.cnb.cz

European Commission Eurostat – epp.eurostat.ec.europa.eu

Evropská komise, Evropská unie v České republice – ec.europa.eu/index_cs.htm

OECD.StatExtracts – stats.oecd.org

Patria online – www.patria.cz

Vláda České republiky – www.vlada.cz

8 Seznamy

8.1 Seznam tabulek

Tabulka 1 Human Development Index v ČR.....	8
Tabulka 2 Vstupní data pro období 1993 – 1998.....	21
Tabulka 3 Vývoj přírůstku HDP, míry inflace a míry nezaměstnanosti (1993 – 1998)..	22
Tabulka 4 Vývoj tempa růstu/poklesu jednotlivých složek HDP (1993 – 1998)	24
Tabulka 5 Podíly salda státního rozpočtu, vládního deficitu a státního dluhu na HDP ..	26
Tabulka 6 Vstupní data pro období 1999 – 2004.....	29
Tabulka 7 Vývoj přírůstku HDP, míry inflace a míry nezaměstnanosti (1999 – 2004)..	30
Tabulka 8 Vývoj tempa růstu/poklesu jednotlivých složek HDP (1998 – 2004)	32
Tabulka 9 Podíly salda státního rozpočtu, vládního deficitu a státního dluhu na HDP (1999 – 2004).....	33
Tabulka 10 Vstupní data pro období 2005 – 2010.....	36
Tabulka 11 Vývoj přírůstku HDP, míry inflace a míry nezaměstnanosti (2005 – 2010)	37
Tabulka 12 Vývoj tempa růstu/poklesu jednotlivých složek HDP (2005 – 2010)	39
Tabulka 13 Podíly salda státního rozpočtu, vládního deficitu a státního dluhu na HDP (2005 – 2010).....	40
Tabulka 14 Harmonizovaný index spotřebních cen.....	43
Tabulka 15 Saldo sektoru vládních institucí.....	43
Tabulka 16 Vládní dluh	44
Tabulka 17 Dlouhodobé úrokové sazby	44
Tabulka 18 Vyhodnocení přínosů pro ČR po vstupu do EU.....	47
Tabulka 19 Integrační efekty přistoupení k EU v hodnocení benchmarkingu	48
Tabulka 20 Hodnocení konkurenceschopnosti podle IMD (pořadí států).....	49
Tabulka 21 Hodnocení konkurenceschopnosti podle WEF (pořadí států).....	50
Tabulka 22 Nejvyšší závislost HDP v letech 1994 – 2010.....	51
Tabulka 23 Regresní analýza závislosti HDP před vstupem do EU	52
Tabulka 24 Regresní analýza závislosti HDP po přistoupení do EU	53

8.2 Seznam grafů

Graf 1 Vývoj přírůstku HDP, míry inflace a míry nezaměstnanosti (1993 – 1998).....	23
Graf 2 Vývoj tempa růstu/poklesu jednotlivých složek HDP (1993 – 1998).....	24
Graf 3 Procentní podíl jednotlivých složek na HDP.....	25
Graf 4 Podíly salda státního rozpočtu, vládního deficitu a státního dluhu na HDP	27
Graf 5 Vývoj přírůstku HDP, míry inflace a míry nezaměstnanosti (1999 - 2004).....	31
Graf 6 Vývoj tempa růstu/poklesu jednotlivých složek HDP (1998 – 2004).....	32
Graf 7 Procentní podíl jednotlivých složek na HDP	33
Graf 8 Podíly salda státního rozpočtu, vládního deficitu a státního dluhu na HDP (1999 – 2004).....	34
Graf 9 Vývoj přírůstku HDP, míry inflace a míry nezaměstnanosti (2005 – 2010).....	38
Graf 10 Vývoj tempa růstu/poklesu jednotlivých složek HDP (2005 – 2010).....	39
Graf 11 Procentní podíl jednotlivých složek na HDP	40
Graf 12 Podíly salda státního rozpočtu, vládního deficitu a státního dluhu na HDP (2005 – 2010).....	41
Graf 13 Nominální měnový kurz CZK/EUR.....	45

8.3 Seznam obrázků

Obrázek 1 Části Indexu lidského rozvoje.....	7
--	---

8.4 Seznam příloh

Příloha 1 Human Development Index (2011)

Příloha 2 Vstupní tabulka dat 1993 - 2010

Příloha 3 Vývoj tempa přírůstku HDP, míry inflace a míry nezaměstnanosti v období 1993 - 2010

Příloha 4 Vývoj jednotlivých složek HDP v období 1993 – 2010

Příloha 5 Zadlužení vůči HDP v období 1993 – 2010

Příloha 6 Soubor zdrojových dat pro vyhodnocení přínosů vstupu do EU

Příloha 7 Grafy závislostí HDP na ukazatele z celkové regresní analýzy

9 Přílohy

Příloha 1 Human Development Index (2011)

Celkové pořadí	Země	HDI	Předpokládaná délka života (roky)	Průměrná doba školní docházky (roky)	Očekávaná doba školní docházky (roky)	Hrubý národní důchod (PPS, \$)
Velmi vysoký stupeň rozvoje						
1	Norsko	0,943	81,1	12,6	17,3	47 557
2	Austrálie	0,929	81,9	12,0	18,0	34 431
3	Holandsko	0,910	80,7	11,6	16,8	36 402
27	Česká republika	0,865	77,7	12,3	15,6	21 405
Vysoký stupeň rozvoje						
48	Uruguay	0,783	77,0	8,5	15,5	13 242
49	Palau	0,782	71,8	12,1	14,7	9 744
50	Rumunsko	0,781	74,0	10,4	14,9	11 046
Průměrný stupeň rozvoje						
95	Jordánsko	0,698	73,4	8,6	13,1	5 300
96	Alžírsko	0,698	73,1	7,0	13,6	7 658
97	Srí Lanka	0,691	74,9	8,2	12,7	4 943
Nízký stupeň rozvoje						
142	Šalamounovy ostrovy	0,510	67,9	4,5	9,1	1 782
143	Keňa	0,509	57,1	7,0	11,0	1 492
144	São Tomé and Príncipe	0,509	64,7	4,2	10,8	1 792
185	Burundi	0,316	50,4	2,7	10,5	368
186	Nigérie	0,295	54,7	1,4	4,9	641
187	Demokratická republika Kongo	0,286	48,4	3,5	8,2	280

Zdroj: Human Development Index and its components 2011.

Zpracování: vlastní.

Příloha 2 Vstupní tabulka dat 1993 - 2010

ukazatel	jedn.	1993	1994	1995	1996	1997	1998	1999	2000	2001	2002	2003	2004	2005	2006	2007	2008	2009	2010
počet obyvatel	Ø tisíc osob	10331	10336	10331	10315	10304	10295	10283	10272	10224	10201	10202	10207	10234	10267	10323	10430	10491	10571
HDP	mld. Kč, b.c.	1020,3	1182,8	1533,7	1761,6	1884,9	2061,6	2149	2269,7	2448,6	2567,5	2688,1	2929,2	3116,1	3352,6	3662,6	3848,4	3739,2	3775,2
růst HDP	%	-	-	-	4,54	-0,85	-0,24	1,68	4,19	3,10	2,15	3,77	4,74	6,75	7,02	5,74	3,10	-4,70	2,74
HDP na obyvatele	Kč, b.c.	98761	114435	148456	170780	182929	200253	208986	220960	239495	251691	263488	286980	304485	326541	354800	368974	356420	357128
HDP na obyvatele v PPS	Kč, b.c.	-	-	11239	12098	12298	12344	12788	13519	14459	15023	15867	16920	17792	18949	20662	20227	19307	19438
míra inflace	%, r/r, průměr	20,8	10	9,1	8,8	8,5	10,7	2,1	3,9	4,7	1,8	0,1	2,8	1,9	2,5	2,8	6,3	1	1,5
míra nezaměstnanosti	%, průměr	4,3	4,3	4	3,9	4,8	6,1	8,1	8,1	8	7,1	7,8	8,3	7,9	7,2	5,3	4,4	6,7	7,3
saldo státního rozpočtu	mld. Kč	1,1	10,4	7,2	-1,6	-15,7	-29,3	-29,6	-46,1	-67,7	-45,7	-109,1	-93,7	-56,3	-97,6	-66,4	-19,4	-192,4	-156,4
vládní výdaje	mld. Kč	358,0	380,1	432,7	484,4	524,7	566,7	569,9	632,3	693,9	750,8	808,7	862,9	922,9	1020,6	1092,3	1083,9	1167,0	1156,8
vládní deficit (přebytek)	mld. Kč	-	-	-196,4	-55,2	-68,2	-99,5	-77,1	-82,3	-136,8	-167,7	-180,3	-83,4	-101,3	-79,7	-26,9	-85,9	-218,6	-182,7
vládní deficit/HDP	%	-	-	-12,8	-3,1	-3,6	-4,8	-3,6	-3,6	-5,6	-6,5	-6,7	-2,8	-3,2	-2,4	-0,7	-2,2	-5,8	-4,8
Spotřeba celkem	mld. Kč	-	-	1053,0	1211,3	1334,8	1424,3	1515,7	1639,0	1759,1	1874,1	1993,3	2109,4	2205,1	2323,2	2473,6	2642,6	2689,4	2707,6
spotřeba domácností	mld. Kč	509,5	599,5	724,8	847,2	932,8	998,3	1046,3	1162,8	1246,1	1301,2	1367,3	1460,7	1515,7	1604,5	1719,7	1856,7	1852,5	1871,8
Tvorba hrubého fixního kapitálu	mld. Kč	107,9	135,9	204,7	247,9	338,8	453,1	656,6	846,3	1023,5	1209,9	1220,4	1364,7	1579,8	1770,8	2186,8	2431,9	2583,1	922952
zahraniční investice	mld. Kč	102,5	127,5	195,5	234,3	319,8	429,1	631,5	818,4	982,3	1165,5	1161,8	1280,6	1491,0	1666,8	2032,1	2189,5	2311,2	-
domácí investice	mld. Kč	5,4	8,4	9,2	13,6	19,0	24,0	25,1	27,9	41,2	44,4	58,6	84,1	88,8	104,0	154,7	242,4	271,9	-
Bilance zahraničního obchodu	mld. Kč (FOB)	8,0	-31,8	-63,2	-99,0	-95,1	-22,1	-24,3	-66,1	-58,8	-51,4	-58,8	1,9	94,7	110,3	175,8	168,0	201,5	120,5
dovoz zboží a služeb	mld. Kč (FOB/CIF)	551,5	628,8	807,0	921,1	1036,4	1103,0	1176,9	1453,5	1596,0	1535,5	1651,0	1972,6	2060,0	2352,1	2654,5	2676,0	2305,5	2441,4
vývoz zboží a služeb	mld. Kč (FOB)	559,5	597,0	743,8	822,1	941,3	1080,9	1152,6	1387,4	1537,2	1484,1	1592,2	1974,5	2154,7	2462,4	2830,3	2844,0	2507,0	2561,9

Zdroj: Statistické ročenky ČSÚ, Český statistický úřad – online

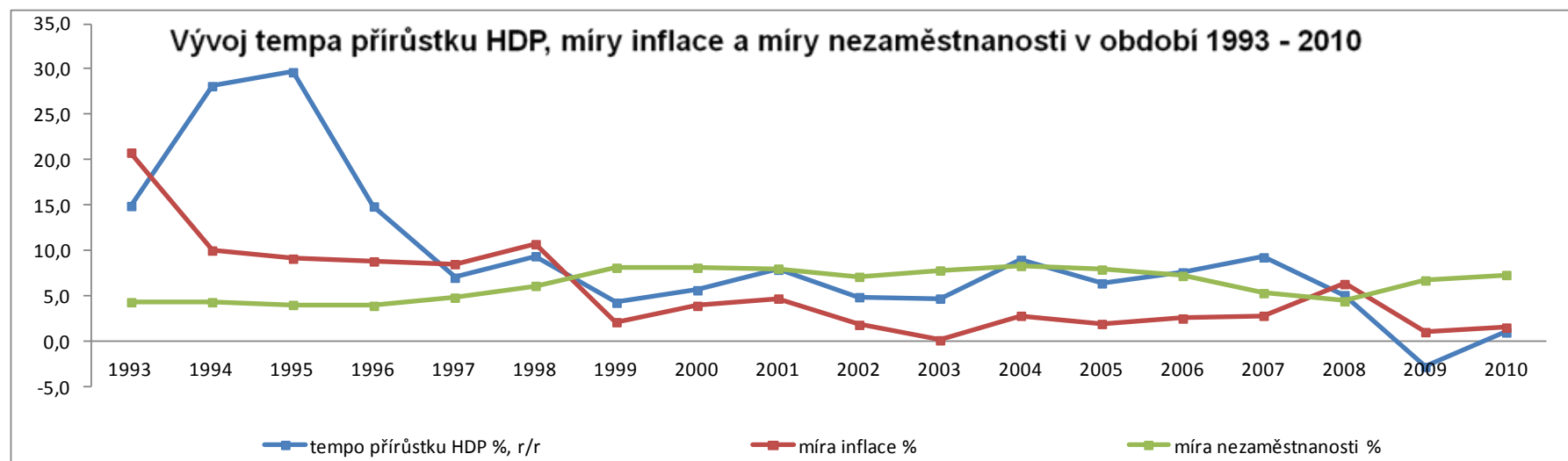
Zpracování: vlastní

Příloha 3 Vývoj tempa přírůstku HDP, míry inflace a míry nezaměstnanosti v období 1993 - 2010

ukazatel	jednotky	1993	1994	1995	1996	1997	1998	1999	2000	2001	2002	2003	2004	2005	2006	2007	2008	2009	2010
změna HDP	mld. Kč	-	162,5	350,9	227,9	123,3	176,7	87,4	120,7	178,9	118,9	120,6	241,1	186,9	236,5	310	185,8	-109,2	36
tempo přírůstku HDP	%	-	15,9	29,7	14,9	7,0	9,4	4,2	5,6	7,9	4,9	4,7	9,0	6,4	7,6	9,2	5,1	-2,8	1,0
míra inflace	%	20,8	10	9,1	8,8	8,5	10,7	2,1	3,9	4,7	1,8	0,1	2,8	1,9	2,5	2,8	6,3	1	1,5
míra nezaměstnanosti	%	4,3	4,3	4	3,9	4,8	6,1	8,1	8,1	8	7,1	7,8	8,3	7,9	7,2	5,3	4,4	6,7	7,3

Zdroj: Statistické ročenky ČSÚ, Český statistický úřad – online

Zpracování: vlastní

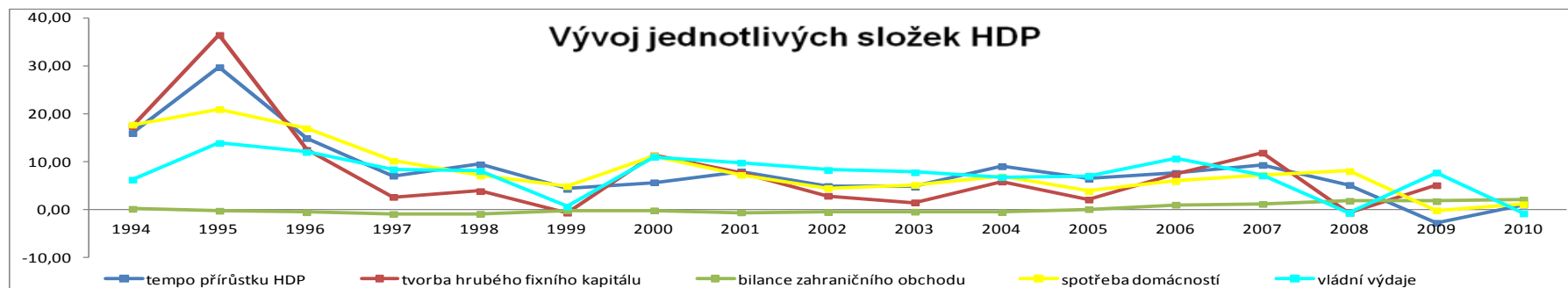


Zpracování: vlastní

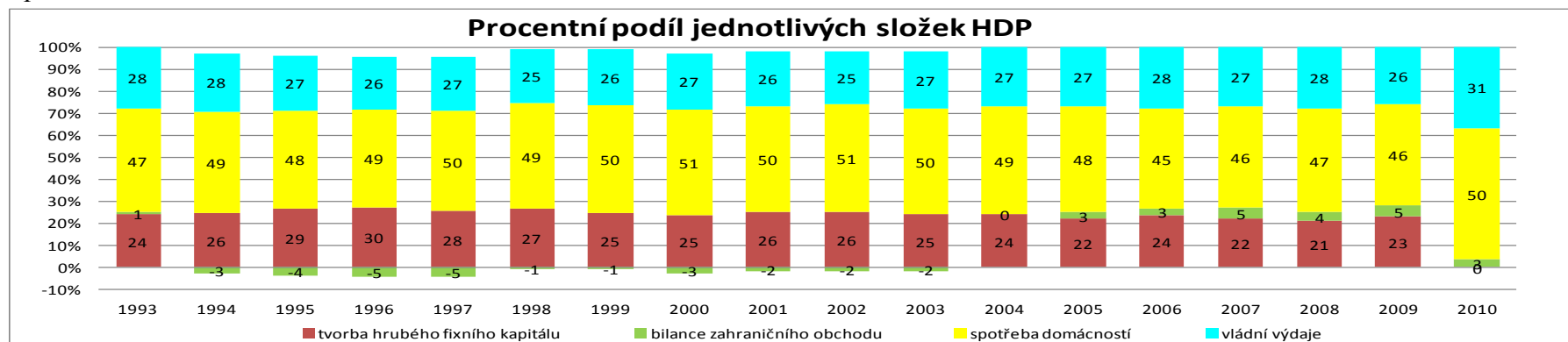
Příloha 4 Vývoj jednotlivých složek HDP v období 1993 – 2010

ukazatel	jednotky	1994	1995	1996	1997	1998	1999	2000	2001	2002	2003	2004	2005	2006	2007	2008	2009	2010
tempo přírůstku HDP	%	15,93	29,67	14,86	7,00	9,37	4,24	5,62	7,88	4,86	4,70	8,97	6,38	7,59	9,25	5,07	-2,84	0,96
tvorba hrubého fixního kapitálu	%	17,33	36,40	12,41	2,57	3,78	-0,72	11,24	7,64	2,81	1,43	5,77	2,02	7,33	11,80	-0,80	-7,84	
bilance zahraničního obchodu	%	8,78	2,52	1,54	0,98	0,53	0,80	1,88	0,97	0,60	0,99	0,38	-1,46	1,03	2,21	0,76	2,26	0,79
spotřeba domácností	%	17,66	20,90	16,89	10,10	7,02	4,82	11,13	7,17	4,42	5,08	6,83	3,77	5,86	7,18	7,97	-0,23	1,04
vládní výdaje	%	6,17	13,84	11,95	8,32	8,00	0,56	10,95	9,74	8,20	7,71	6,70	6,95	10,59	7,03	-0,77	7,67	-0,87

Zpracování a výpočet: vlastní.



Zpracování: vlastní



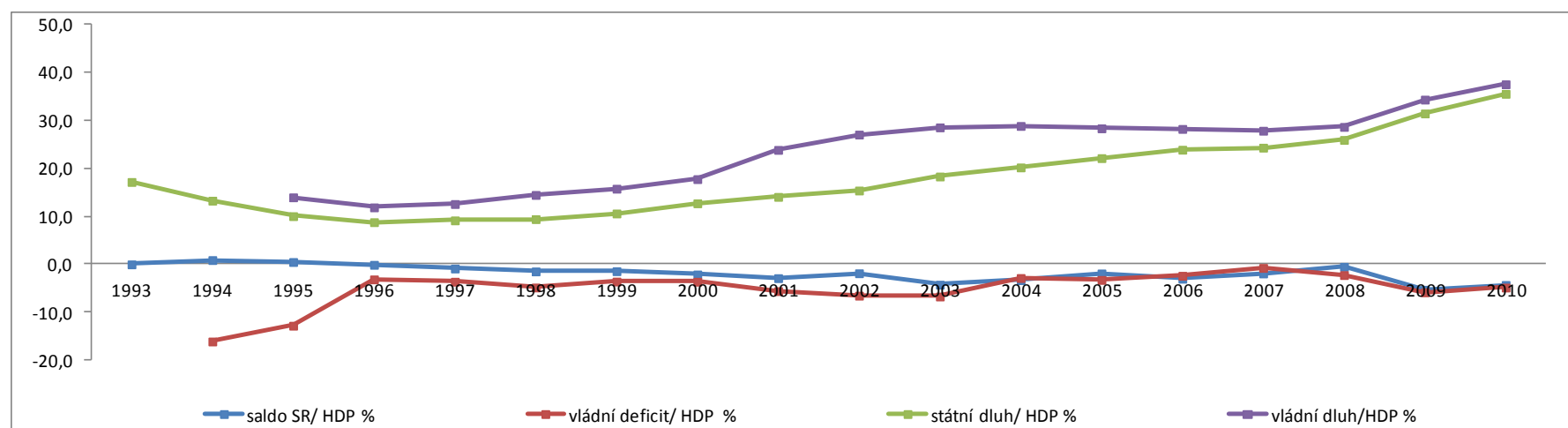
Zpracování: vlastní

Příloha 5 Zadlužení vůči HDP v období 1993 – 2010

ukazatel	jednotky	1994	1995	1996	1997	1998	1999	2000	2001	2002	2003	2004	2005	2006	2007	2008	2009	2010
saldo SR/ HDP	%	0,9	0,5	-0,1	-0,9	-1,5	-1,4	-2,1	-2,9	-1,9	-4,2	-3,3	-1,9	-3,0	-1,9	-0,5	-5,3	-4,3
vládní deficit/ HDP	%	-	-12,8	-3,1	-3,6	-4,8	-3,6	-3,6	-5,6	-6,5	-6,7	-2,8	-3,2	-2,4	-0,7	-2,2	-5,8	-4,8
státní dluh/ HDP	%	13,3	10,5	9,2	9,6	9,4	10,6	12,7	14,1	16,1	19,1	21,1	23,2	24,9	25,2	27,1	32,5	36,6

Zdroj: Statistické ročenky ČSÚ, Český statistický úřad – online

Zpracování: vlastní



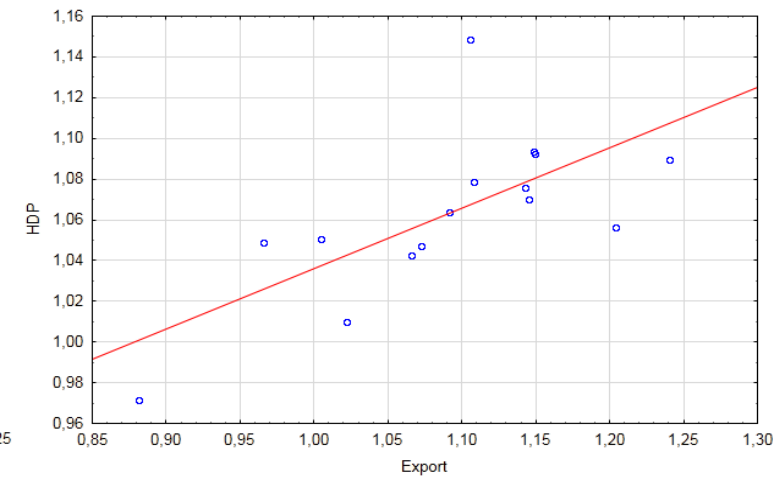
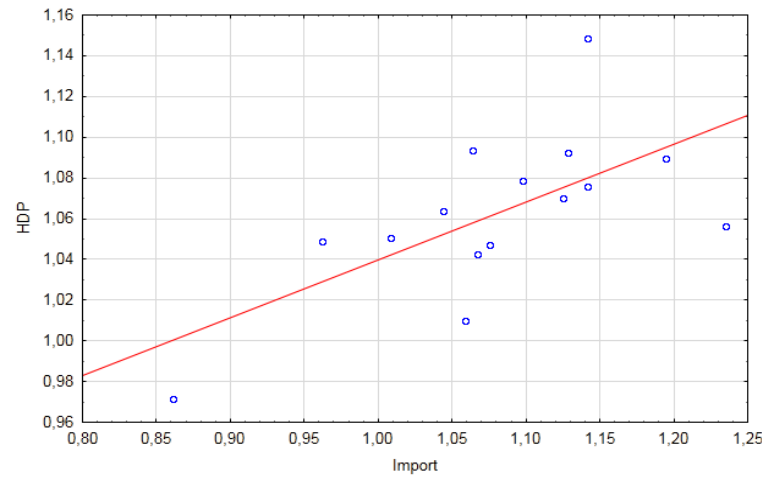
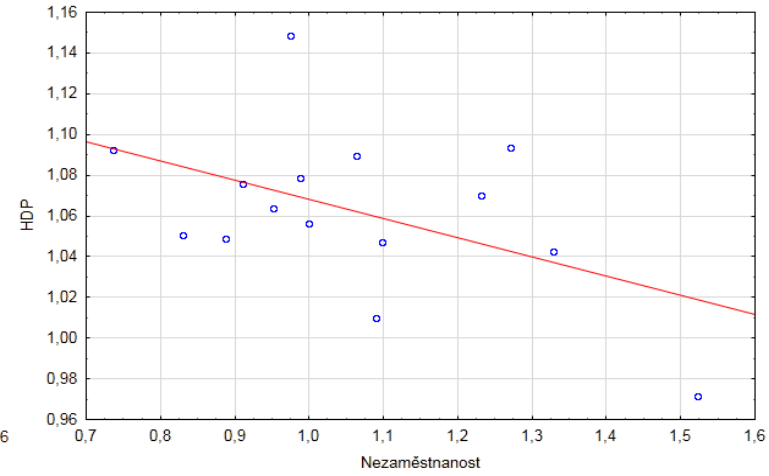
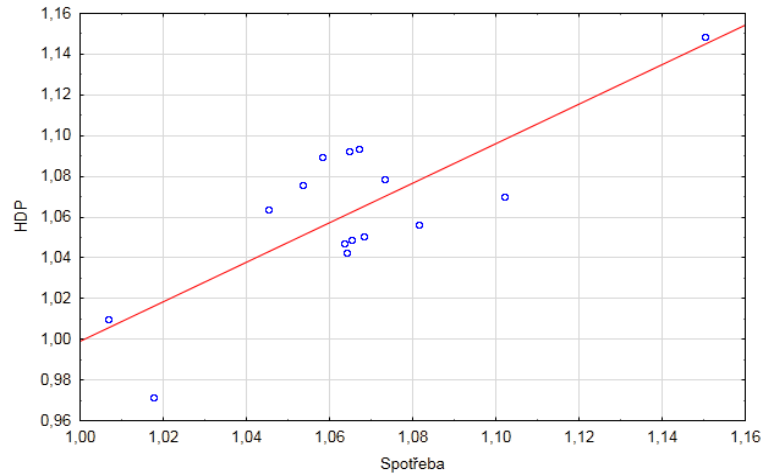
Zpracování: vlastní

Příloha 6 Soubor zdrojových dat pro vyhodnocení přínosů vstupu do EU

HDP r	2004	2005	2006	2007	2008	2009	2010
CZ	114,5	122,2	130,8	138,3	142,6	135,9	139,6
SL	119,1	127,1	137,7	152,1	160,9	152,9	159,3
HU	118	122,6	127,4	127,6	128,7	120	121,5
PL	112,3	116,4	123,6	132	138,8	141,1	146,6
Celková produktivita	2004	2005	2006	2007	2008	2009	2010
CR	0,39	0,42	0,43	0,45	0,47	0,49	
SR	0,37	0,37	0,41	0,47	0,43	0,46	
HU	0,38	0,34	0,42	0,54	0,49	0,56	
PL	0,37	0,38	0,40	0,38	0,39	0,42	
Zaměstnanost	2004	2005	2006	2007	2008	2009	2010
CR	64,2	64,8	65,3	66,1	66,6	65,4	65,0
SR	57,0	57,7	59,4	60,7	62,3	60,2	58,8
HU	56,8	56,9	57,3	57,3	56,7	55,4	55,4
PL	51,7	52,8	54,5	57,0	59,2	59,3	59,3
Míra nezaměstnanosti %	2004	2005	2006	2007	2008	2009	2010
CR	8,3	7,9	7,2	5,3	4,4	6,7	7,3
SR	18,2	16,3	13,4	11,1	9,5	12	14,4
HU	6,1	7,2	7,5	7,4	7,8	10	11,2
PL	19	17,8	13,9	9,6	7,1	8,2	9,6
Míra inflace (HICP)	2004	2005	2006	2007	2008	2009	2010
CR	2,6	1,6	2,1	3	6,3	0,6	1,2
SR	7,5	2,8	4,3	1,9	3,9	0,9	0,7
HU	6,8	3,5	4	7,9	6	4	4,7
PL	3,6	2,2	1,3	2,6	4,2	4	2,7
Jednot. mzdové náklady	2004	2005	2006	2007	2008	2009	2010
CR	2,5	-1,4	-0,4	2,2	2,7	2,7	-1,2
SR	3,4	4,4	0,5	0,8	3,7	7,1	-1,7
HU	4,2	2,5	2	6,4	4,4	3	-3,8
PL	-2	0,6	-0,7	2,6	7,8	1,9	2
Export do EU (tisíc EUR)	2004	2005	2006	2007	2008	2009	2010
CR	49194,5	56012,4	66469,5	75316,7	83378,7	69781,7	83840,7
SR	20059,2	24718,3	31967,4	40863,6	45384,1	37859,3	44760,6
HU	39661,7	44311	50777,4	62761,5	67040,7	54944,5	64453,9
PL	60881,6	70671,6	85990,4	99053,8	111675,4	96223,1	115228,7
Import z EU (tisíc EUR)	2004	2005	2006	2007	2008	2009	2010
CR	40701,5	46056,7	53602,9	61394,8	64922,8	53321,6	63666,9
SR	18694,5	22397,6	27743,9	33740,8	38457,6	31841,1	36819,1
HU	35761,4	41513,9	47755,1	55570,9	58629,5	46159,2	53538,1
PL	62440,6	69727,1	84036,8	99917,8	115400,8	89465	109158,5
HDP r na obyvatele (EUR)	2004	2005	2006	2007	2008	2009	2010
CR	9600	10200	10900	11500	11700	11100	11400
SR	6700	7100	7700	8500	9000	8600	8900
HU	8400	8800	9200	9200	9300	8700	8800
PL	6200	6400	6800	7300	7600	7800	8100
PZI (% HDP)	2004	2005	2006	2007	2008	2009	2010
CR	45,8	49,2	51,3	57,9	52,8	61,7	63,8
SR	47,3	51,8	57,4	53	56,2	58	57,1
HU	55,9	59	69,7	65,3	58,7	74,7	69
PL	31,1	31,4	35,1	38,8	32,2	41,5	
Půjčky EIB (mil EUR)	2004	2005	2006	2007	2008	2009	2010
ČR	561	195	805	1683	561	195	805
SR	1237	228	149	2170	1237	228	149
HU	959	197	1160	2031	959	197	1160
PL	1599	18	1217	2281	1599	18	1217

Zpracování: vlastní

Příloha 7 Grafy závislosti HDP na ukazatele z celkové regresní analýzy



Zpracování: vlastní