

JIHOČESKÁ UNIVERZITA V ČESKÝCH BUDĚJOVICÍCH

Ekonomická fakulta

Katedra strukturální politiky EU a rozvoje venkova

Studijní program: B6208 Ekonomika a management

Studijní obor: Strukturální politika EU a rozvoj venkova

Využití fondových prostředků pro rozvoj infrastruktury agroturistických služeb ve zvolené farmě

Vedoucí diplomové práce

Škodová Parmová Dagmar, Dr. Ing.

Autor

Eliška Tuháčková, Bc.

2012

JIHOČESKÁ UNIVERZITA V ČESKÝCH BUDĚJOVICÍCH
Fakulta ekonomická
Akademický rok: 2010/2011

ZADÁNÍ DIPLOMOVÉ PRÁCE
(PROJEKTU, UMĚLECKÉHO DÍLA, UMĚLECKÉHO VÝKONU)

Jméno a příjmení: **Eliška TUHÁČKOVÁ**
Osobní číslo: **E10608**
Studijní program: **N6208 Ekonomika a management**
Studijní obor: **Strukturální politika EU a rozvoj venkova**
Název tématu: **Využití fondových prostředků pro rozvoj infrastruktury
agroturistických služeb ve zvolené farmě**
Zadávající katedra: **Katedra strukturální politiky EU a rozvoje venkova**

Z á s a d y p r o v y p r a c o v á n í :

Cíl práce:

Cílem práce bude zanalyzování tržních podmínek, vnitřního prostředí zvoleného podniku a vypracování kompletní dokumentace podnikatelského záměru pro konkrétní zařízení dle aktuálních trendů ve venkovské turistice.

Metodika práce:

Diplomová práce je zaměřena na analýzu podmínek a podpor pro podnikatele při poskytování služeb cestovního ruchu v ubytovacích zařízeních ve venkovském prostoru. V rámci řešení práce autorka provede návrh optimálního podnikatelského záměru pro zařízení venkovského typu. V návaznosti na tento podnikatelský záměr bude vypracován projekt na čerpání vhodné podpory. V práci budou použity analytické metody historické, logické a komparační s využitím analýzy statistických údajů. Podnikatelský záměr bude doplněn příslušnou kvantitativní dokumentací.

Rámcová osnova:

1. Úvod, 2. Cíle a metodika, 3. Literární přehled, 4. Řešení problematiky, 5. Provedení analýzy, 6. Návrhová část, 7. Závěr, 8. Resumé, 9. Použitá literatura, 10. Přílohy.

Rozsah grafických prací: dle potřeby
Rozsah pracovní zprávy: 50 - 70 stran, dle možností
Forma zpracování diplomové práce: tištěná/elektronická

Seznam odborné literatury:

- STŘÍBRNÁ, M.: Venkovská turistika a agroturistika. Vyd. 1. Praha. ProfiPress 2005 - 65 s. ISBN 80-86726-14-2.
JANEČKOVÁ, L., VAŠTÍKOVÁ, M. : Marketing služeb. 1.vyd. Praha: Grada Publishing, 2001. 180s., ISBN 80-7169-995-0.
KOTLER, P. - KELLER, K. L.: Marketing Management. Prentice Hall; 12 edition. 816 s. ISBN: 978-0131457577.
PARMOVÁ, D.: Řízení služeb: přednášky. 1.vyd. České Budějovice: Jihočeská univerzita v Českých Budějovicích Zemědělská fakulta, 2004. 96 s., ISBN 80-7040-673-9.
PAYNE, A.: Marketing služeb. 1.vyd. Praha: Grada Publishing, 1996. 248 s., ISBN 80-7169-276-X.
BERÁNEK, J. - KOTEK, P.: Řízení hotelového provozu. 3., přeprac. vyd.. Praha : MAG ConsultingGrada Publishing, 2003. 218 s. ISBN 80-86724-00-X.
PARMOVÁ, D. - PARMOVÁ, D.: Provoz služeb v cestovním ruchu 1. vyd.. - České Budějovice : Jihočeská univerzita, 2003 - 77, 84 s. ISBN 80-7040-611-9.
HORNER, S. - SWARBROOKE, J.: Cestovní ruch, ubytování a stravování, využití volného času. Praha : Grada, c2003 - 486 s. ISBN 80-247-0202-9.
COT Business (časopis)
Hotelrevue (časopis)
AHR Forum (bulletin)


Vedoucí diplomové práce: Dr. Ing. Dagmar Škodová Parmová
Katedra strukturální politiky EU a rozvoje venkova

Datum zadání diplomové práce: 10. února 2011

Termín odevzdání diplomové práce: 29. dubna 2012


doc. Ing. Ladislav Rolínek, Ph.D.
děkan

JIHOČESKÁ UNIVERZITA
V ČESKÝCH BUDĚJOVICÍCH
EKONOMICKÁ FAKULTA
Studentská 13 (20)
370 05 České Budějovice


doc. Ing. Eva Cudlínová, CSc.
vedoucí katedry

V Českých Budějovicích dne 29. března 2011

PROHLÁŠENÍ

Prohlašuji, že svoji diplomovou práci jsem vypracovala samostatně pouze s použitím pramenů a literatury uvedených v seznamu citované literatury.

Prohlašuji, že v souladu s § 47b zákona č. 111/1998 Sb. v platném znění souhlasím se zveřejněním své diplomové práce, a to v nezkrácené podobě – v úpravě vzniklé vypuštěním vyznačených částí archivovaných Ekonomickou fakultou - elektronickou cestou ve veřejně přístupné části databáze STAG provozované Jihočeskou univerzitou v Českých Budějovicích na jejích internetových stránkách, a to se zachováním mého autorského práva k odevzdanému textu této kvalifikační práce. Souhlasím dále s tím, aby toutéž elektronickou cestou byly v souladu s uvedeným ustanovením zákona č. 111/1998 Sb. zveřejněny posudky školitele a oponentů práce i záznam o průběhu a výsledku obhajoby kvalifikační práce. Rovněž souhlasím s porovnáním textu mé kvalifikační práce s databází kvalifikačních prací Theses.cz provozovanou Národním registrem vysokoškolských prací a systémem na odhalování plagiátů.

V Českých Budějovicích dne.....

Eliška Tuháčková

PODĚKOVÁNÍ

Děkuji vedoucí práce paní Dagmar Škodové Parmové, Dr. Ing. za odborné vedení při zpracování mé diplomové práce.

OSNOVA

1	ÚVOD.....	3
2	CÍLE A METODIKA	5
2.1	Cíle	5
2.2	Metodika	5
3	LITERÁRNÍ PŘEHLED	7
3.1	Evropská unie.....	7
3.1.1	Fondy EU	7
3.1.2	Operační programy	8
3.2	Cestovní ruch	9
3.2.1	Subjekt a objekt cestovního ruchu	10
3.2.2	Venkovská turistika a agroturistika	12
3.3	Cestovní ruch a EU	14
3.3.1	Operační programy pro cestovní ruch a agroturistiku	15
3.4	Programování a projektování v cestovním ruchu.....	19
3.5	Marketing	20
3.5.1	Marketing cestovního ruchu	21
3.6	Šumava.....	21
3.6.1	Chráněná krajinná oblast Šumava.....	23
3.6.2	Národní park Šumava	23
3.6.3	Vimpersko.....	24
4	ANALÝZA A SYNTÉZA POZNATKŮ VLASTNÍHO ZKOUMÁNÍ	25
4.1	Michlova huť - ovčín a chata	25
4.1.1	Úvodní informace a historie	26
4.1.2	Zemědělská činnost.....	26
4.1.3	Agroturistická činnost.....	27
4.1.4	Čerpané prostředky z fondů Evropské unie	28
4.2	Zhodnocení lokalizačních předpokladů rozvoje cestovního ruchu v území	29
4.2.1	Přírodní předpoklady a atraktivita cestovního ruchu.....	29

4.2.2	Kulturně-historické předpoklady a atraktivita cestovního ruchu	34
4.3	Realizační podmínky a předpoklady pro cestovní ruch v území	43
4.3.1	Doprava.....	44
4.3.2	Ubytovací a stravovací zařízení	45
4.3.3	Ostatní zařízení a služby	45
4.4	Vlastní dotazníkové šetření	47
4.4.1	Místo a způsob realizace.....	47
4.4.2	Vyhodnocení dotazníků	48
4.5	Průzkum možností spolufinancování	57
4.5.1	Vhodné operační programy v období 2007-2013	57
4.5.2	Výzvy z jednotlivých operačních programů	58
4.6	Zhodnocení hypotéz	61
5	ZÁVĚR.....	62
6	SUMMARY	63
	ZDROJE.....	64
	SEZNAM OBRÁZKŮ, TABULEK A GRAFŮ.....	70
	PŘÍLOHY	71

1 ÚVOD

Cestovní ruch je v současnosti jedním z velmi významných odvětví. Pod pojmem cestovní ruch zahrnujeme všechny cesty, ať už služební, či pouze za rekreací. V současnosti mnoho velkých firem vysílá své zaměstnance na pracovní stáže, školení nebo team buildingy, které právě zprostředkovávají subjekty cestovního ruchu. Stejně tak soukromé osoby neustále jezdí na dovolené ať už po Čechách nebo do exotických zemí. V současnosti nastává fenomén, kdy si lidé na dovolené i půjčují peníze od bank a jiných institucí.

Stejně jako je moderní jezdit na dovolené a na výlety, začíná být moderní i zdravý životní styl, sport a návrat k přírodě. Propojením těchto aktivit se dnes zabývá venkovská turistika. Jedná se o turistiku blíže přírodě, často propojenou s poznáváním venkovského života, ochutnáváním biopotravin a se sportovními aktivitami. Specifickou součástí venkovské turistiky je tzv. agroturistika. Jde o cestovní ruch na farmách se zvířaty nebo s jinou zemědělskou produkcí. Na těchto farmách se návštěvníci seznamují se zemědělským rokem, místními zvyklostmi a potravinami, nebo s péčí o zvířata apod.

V této diplomové práci se budeme věnovat agroturistické farmě na Michlově huti na hranici NP Šumava, nedaleko Vimperka. Díky své nadmořské výšce přes 1000 m není farma vhodná pro pěstování plodin, mají zde proto již několik desetiletí šlechtitelský chov ovcí Šumavek. Rodina zabývající se zemědělskou činností na této farmě také nabízí ubytování ve své chatě, která se nachází hned vedle jejich domu a zemědělských budov. Chata je nově zrekonstruovaná, přesto prostě a jednoduše vybavená. Nenabízí zde komfort jako 3* hotely, ale kvalitní služby, soukromí, přátelskou atmosféru a únik od městského ruchu, ve kterém dnes všichni žijeme. Zhruba do 60. let minulého století býval pod chatou velký rybník o rozloze cca $\frac{3}{4}$ hektaru. Rodina již několik let zamýšlí tento rybník, který je dnes již zničený a nalezneme zde spíše bažinu, zrekonstruovat a vytvořit z něj rekreační vodní plochu.

Z tohoto důvodu bude v diplomové práci provedena analýza turistických atraktivit v území, bude zhodnocena infrastruktura služeb cestovního ruchu v území a proběhne dotazníkové šetření, abychom zjistili zájem návštěvníků o vodní rekreační plochu

u chaty. V případě, že se zájem návštěvníků potvrdí a v okolí nebude žádná konkurenční vodní plocha stejně nebo podobně využitelná, jako tato, bude provedena analýza možného spolufinancování projektu z fondů Evropské unie. Případně bude navržen projekt pro získání tohoto financování.

2 CÍLE A METODIKA

2.1 Cíle

Cílem práce je pomoci agroturistické farmě s šlechtitelským chovem ovcí na Michlově huti na Šumavě. Na farmě již delší dobu uvažují o rekonstrukci rybníka, ale zatím se jim nepodařilo získat financování. Z tohoto důvodu bylo zvoleno za cíl zjistit, zda by byl na farmě rybník opravdu využitelný a zda je v současné době možno pro tento záměr získat financování z fondů Evropské unie. Pro tento účel byly zvoleny hypotézy:

- Návštěvníci farmy by uvítali možnost rekreace u vodní plochy.
- Existuje reálná možnost získat pro záměr financování z fondů Evropské unie.

2.2 Metodika

Pro výzkum bude zvolena analyticko-logická metoda k vyhodnocení potenciálu rozvoje vybrané farmy. V návaznosti na nastudování sekundárních zdrojů bude vytvořeno šetření pro získání primárních zdrojů informací. Vzhledem ke stanovení dvou hypotéz bude provedeno šetření několik. Budou nastudovány turistické atraktivity a infrastruktura cestovního ruchu v oblasti cca do 50km vzdálenosti od sledované farmy, abychom zjistili, zda se v blízkosti nachází dostatek atraktivit lákajících návštěvníky a také, zda v okolí již není jiné koupaliště nebo rybník nabízející stejné možnosti využití volného času jako ten, který farmáři zamýšlí vybudovat (zrekonstruovat). Dále bude přímo na farmě provedeno dotazníkové šetření, abychom zjistili zájem návštěvníků o zamýšlené vybudování rekreační vodní plochy. Pokud se zájem o rybník ze strany návštěvníků potvrdí a v okolí nebudou nalezeny ‚konkurenční‘ vodní plochy, bude provedeno další šetření vyhledávající možnosti spolufinancování ze zdrojů Evropské unie. V případě potvrzení obou hypotéz, tedy že rybník by měl být vytvořen a existují možnosti financování, bude v závěrečné části diplomové práce proveden návrh k realizaci toho záměru.

Pro zpracování teoretických východisek budou nastudovány sekundární zdroje v českém a anglickém jazyce. Budou nastudovány tituly vztahující se k cestovnímu ruchu a venkovské turistice - např. od autorů: Horner & Swarbrook, Foret, Foretová,

Pásková, Zelenka nebo autorky Stříbrné. Dále budou využity zdroje vztahující se k marketingu a Evropské unii, jako je například Novacká, Kotler, Boučková a další.

Vzhledem k tomu, že řešená problematika se neustále vyvíjí, bude v práci využit relativně vysoký počet internetových zdrojů. Budou využity zdroje jako např. internetové stránky agentury CzechTourism, Ministerstva pro místní rozvoj, Českého statistického úřadu, obce Vimperk, informačního střediska Vimperk a mnoha dalších organizací a institucí působících v okolí vybraného agroturistického podniku nebo působících celorepublikově, či nadnárodně. Nejvíce informací pro teoretickou část diplomové práce bude čerpáno pravděpodobně z webu Strukturálních fondů, protože se jedná o jeden z nejobsáhlejších zdrojů informací o fondech Evropské unie. Pro analýzu okolí podniku budou stěžejní weby města Vimperk a jeho infocentra.

Pro získání informací potřebných k analýze atraktivit a infrastruktury cestovního ruchu v okolí farmy proběhnou osobní návštěvy zvolené farmy, okolí obce Vimperk. Dále pak budou informace vyhledávány a získávány pomocí internetových a jiných sekundárních zdrojů.

Dotazníkové šetření bude zaměřeno na zjištění, co návštěvníci v místě postrádají, co by uvítali nového nebo co by je zaujalo. Vzhledem k tomu, že rodina uvažuje o zrekonstruování bývalého rybníka, který byl zničen v 50. letech minulého století, bude dotazník zaměřen na zjištění zájmu o takovouto rekreační vodní plochu. Dotazníkové šetření bude probíhat v letní sezoně 2011, stejně jako v následující zimní sezoně 2012. Dotazníky budou k vyplnění přímo v ubytovacím zařízení chaty Michlovka, kde jich bude k dispozici vytištěných 130 ks. Dotazníky budou vyhodnoceny pomocí webové aplikace Google Docs a dále budou zpracovány v programu Microsoft Excel. Z dotazníkového šetření bude vyvozen závěr, zda by byla vodní plocha na farmě opravdu využívána.

Po potvrzení první hypotézy, by mělo proběhnout vyhodnocení možností spolufinancování. To bude probíhat pomocí vyhledávání výzev na webech jednotlivých operačních programů a pomocí vyhledávače na webových stránkách Strukturálních fondů EU. Bude-li nalezeno vhodné financování, bude zpracován návrh k tomuto projektu dle metodik příslušného operačního programu.

3 LITERÁRNÍ PŘEHLED

3.1 Evropská unie

Evropská unie (EU) je svého druhu ojedinělé společenství 27 evropských zemí, jež spojuje hospodářské a politické partnerství. Zasloužila se o zachování míru, stability a prosperity, milionům lidí pomohla zvýšit životní úroveň, dala vzniknout společné evropské měně a postupně buduje jednotný evropský trh, který umožňuje volný pohyb osob, zboží, služeb a kapitálu mezi členskými státy.

Základy Evropské unie byly položeny jen několik let po ukončení druhé světové války. První krok k evropské integraci spočíval především v upevnění hospodářské spolupráce. Předpokládalo se, že je méně pravděpodobné, že státy, které spolu obchodují a jsou tedy na sobě ekonomicky závislé, vyvolají ozbrojený konflikt.

Od té doby se Unie rozrostla, byl zde zaveden jednotný trh a společná měna euro. Z počáteční čistě hospodářsky orientované spolupráce se zrodilo společenství, které spolupracuje v celé řadě oblastí – počínaje rozvojovou pomocí až po ochranu životního prostředí.

Evropská unie aktivně podporuje dodržování lidských práv a demokratických principů, a v rámci boje proti změně klimatu si stanovila velmi ambiciózní cíle na snížení emisí. Díky zrušení hraničních kontrol mezi členskými státy mohou občané Unie cestovat bez omezení téměř po celém jejím území. Usnadněny byly také podmínky pro ty, kteří se chtějí stěhovat za prací v rámci zemí Evropské unie. [19]

3.1.1 Fondy EU

Fondy EU představují hlavní nástroj určený k realizaci evropské politiky hospodářské a sociální soudržnosti. Jejich prostřednictvím se přerozdělují finanční prostředky určené ke snižování ekonomických a sociálních rozdílů mezi jednotlivými členskými státy a jejich regiony. Evropská unie disponuje třemi hlavními fondy a to Evropským fondem pro regionální rozvoj (ERDF), Evropským sociálním fondem (ESF) a Fondem soudržnosti (FS), jinak také nazývaným Kohezním fondem.

V právě probíhajícím programovém období od roku 2007 do roku 2013 má ČR z evropských fondů k dispozici 26,69 miliard eur.

Operační programy (OP), jako oficiální dokumenty schválené Evropskou komisí, definují, které problémy chce Česká republika za prostředky získané z evropského rozpočtu řešit a čeho chce v tomto programovém období dosáhnout. Díky OP projekty nejsou k financování vybírány nahodile, ale podle toho, zda pomáhají uskutečňovat záměry kohezní politiky.

OP se dělí na prioritní osy, které konkrétněji vymezují, nač mohou být vynaloženy finance přidělené danému operačnímu programu. Prioritní osy se dále skládají z oblastí podpory, případně i z podoblastí podpory.

Každý subjekt, jenž chce požádat o finanční podporu z fondů EU, musí předložit projekt řídicímu orgánu operačního programu. Řídicími orgány operačních programů jsou: u tematicky zaměřených OP resortní ministerstva; u územně vymezených OP jsou to regionální rady regionů soudržnosti. Regiony soudržnosti jsou územní celky odpovídající jednomu nebo více českým krajům zřízené především pro statistické účely, analytické účely a pro potřeby poskytování údajů ve vztahu k EU, také pro úkoly spojené s čerpáním ze Strukturálních fondů.

Projekt je dokument dokládající, jak aktivity žadatele přispějí k cílům stanoveným v operačním programu a tím i k uskutečňování evropské politiky hospodářské a sociální soudržnosti. Žadatel proto musí znát prováděcí dokumenty operačního programu a řídit se jeho prioritními osami.

Řídicí orgány operačních programů pravidelně vyhlašují časově vymezené výzvy k předkládání projektů v rámci jednotlivých prioritních os a oblastí podpory. Projekty mohou předkládat obce, kraje, ministerstva, podnikatelé, vlastníci dopravní infrastruktury, neziskové organizace, školy, výzkumná centra a další. [20]

3.1.2 Operační programy

Každá členská země si dojednává s Evropskou komisí operační programy (OP), které jsou zprostředkujícím mezistupněm mezi třemi hlavními evropskými fondy (ERDF,

ESF, FS) a konkrétními příjemci finanční podpory v členských státech a regionech. Jedná se o strategické dokumenty představující průnik priorit politiky hospodářské a sociální soudržnosti EU a individuálních zájmů členských států.

Česko si pro nynější období vyjednalo 26 operačních programů. Osm z nich je zaměřeno tematicky (např. na dopravu, vědu a vzdělávání, zaměstnanost, životní prostředí) a sedm zeměpisně (na Středočeský kraj, Střední Moravu, Moravskoslezsko atd.). Ostatní OP umožňují přeshraniční, meziregionální nebo nadregionální spolupráci, či zajišťují technické, administrativní a výzkumné zázemí realizace politiky soudržnosti. [20]

3.2 Cestovní ruch

Vzhledem k tomu, že práce se zabývá prostředím venkovského cestovního ruchu a agroturistickým podnikem, je potřeba si vysvětlit i pojmy, týkající se cestovního ruchu.

Autoři Foret a Foretová uvádí, že za cestovní ruch (tourism) je považována činnost osoby, cestující na přechodnou dobu (u mezinárodního cestovního ruchu maximálně jeden rok, u domácího šest měsíců) do místa mimo své trvalé bydliště, přičemž hlavní účel její cesty je jiný než vykonávat výdělečnou činnost v navštíveném místě (trvalý či přechodný pracovní poměr). Může se však jednat o služební, obchodní či jinak pracovní motivovanou cestu, jejíž zdroj úhrady vyplývá z pracovního poměru u zaměstnavatele v místě bydliště, nebo v místě sídla firmy. [1]

Hornera a Swarbrooke uvádějí definici cestovního ruchu trochu jednodušeji a to pouze tak, že cestovní ruch je krátkodobý přesun lidí na jiná místa, než jsou místa jejich obvyklého pobytu, za účelem pro ně příjemných činností. [2]

Autoři Pásková a Zelenka ve svém Výkladovém slovníku cestovního ruchu ukazují znovu jiné a tentokrát širší pojetí tohoto pojmu. Uvádí zde cestovní ruch jako komplexní společenský jev, jako souhrn aktivit účastníků cestovního ruchu, souhrn procesů budování a provozování zařízení se službami pro účastníky cestovního ruchu včetně souhrnu aktivit osob, které tyto služby nabízejí a zajišťují, aktivit spojených s využíváním, rozvojem a ochranou zdrojů pro cestovní ruch, souhrn politických a

veřejně správních aktivit a reakce místní komunity a ekosystémů na uvedené aktivity. [3]

3.2.1 Subjekt a objekt cestovního ruchu

Při vysvětlování pojmu cestovní ruch, je potřeba zařadit také další základní pojmy v cestovním ruchu, jakými jsou subjekt a objekt cestovního ruchu.

Subjekt cestovního ruchu

Dle autorů Hesková a kol., subjekt cestovního ruchu reprezentuje účastník cestovního ruchu. Z ekonomického hlediska je jím každý, kdo uspokojuje svoje potřeby spotřebou statků cestovního ruchu v době cestování a pobytu mimo místo trvalého bydliště a obvykle ve volném čase. Je nositelem poptávky a spotřebitelem produktu cestovního ruchu. Mezi subjekty cestovního ruchu rozlišuje pojmy stálý obyvatel, návštěvník, turista a výletník. [4]

Na rozdíl od Heskové autorka Hladká uvádí, jinou definici subjektu cestovního ruchu: Subjektem cestovního ruchu jsou orgány a organizace zabývající se cestovním ruchem, pracovníci v oblasti cestovního ruchu, účastníci cestovního ruchu. [5]

Objekt cestovního ruchu

Za objekt cestovního ruchu je všeobecně považováno vše, co přiměje subjekt cestovního ruchu ke změně místa pobytu. Může se jednat o přírodní nebo kulturní atraktivitu oblasti, podniky či instituce cestovního ruchu apod. Objekt cestovního ruchu je považován za nositele nabídky v cestovním ruchu.

Autorka Hesková a kol., za objekt považuje vše, co se může stát cílem změny místa pobytu účastníka cestovního ruchu. Jde o přírodu, kulturu, hospodářství apod. Objekt cestovního ruchu je tak nositelem nabídky. [4]

V této definici se autorky Hesková a Hladká téměř shodují. Hladká také uvádí, že objektem cestovního ruchu může být rekreační prostor nebo materiálně-technická základna. [5]

3.1.2 Druhy a formy cestovního ruchu

Druhy cestovního ruchu

Autorka Hesková a kol., z hlediska motivace účasti na cestovním ruchu hovoří zejména o rekreačním, sportovním a dobrodružném, mysliveckém a rybářském, kulturním a náboženském (poutním), lázeňském a zdravotním, obchodním, kongresovém a stimulačním cestovním ruchu. [4]

Autorky Drobná a Morávková ale uvádí, že druhy cestovního ruchu berou v úvahu způsob jeho realizace. Druhy cestovního ruchu tedy můžeme členit z mnoha hledisek např. z hlediska území, na kterém cestovní ruch probíhá, podle délky pobytu, vlivu na platební bilanci státu, podle způsobu zabezpečení cesty a pobytu apod. [6]

Zcela shodnou definici jako Drobná a Morávková uvádí autor Čertík a kol. [7]

Autoři Foret a Foretová říkají, že druhů cestovního ruchu může být v závislosti na zvolených kritériích celá řada. Podle místa se bude jednat o domácí či zahraniční, podle času o krátkodobý nebo naopak dlouhodobý, podle způsobu organizace o skupinový nebo individuální atd. Za základní se považuje klasifikace podle účelu (motivu, cílů). [1]

Formy cestovního ruchu

Hesková a kol., říká, že formy cestovního ruchu umožňují blíže určit podstatu cestovního ruchu z hlediska potřeb a cílů jeho účastníků. Typologie forem cestovního ruchu využívá více klasifikačních kritérií. Např. z geografického hlediska, podle počtu účastníků, podle způsobu organizování apod. [4]

Dle autorek Drobné a Morávkové formy cestovního ruchu zkoumají motivy účasti lidí na cestovním ruchu. Motivace v cestovním ruchu představuje souhrn vnitřních i vnějších podnětů vedoucích k účasti na cestovním ruchu. Podle tohoto kritéria rozlišujeme rekreační cestovní ruch, kulturně-poznávací cestovní ruch, sportovně-turistický cestovní ruch, zdravotně-orientovaný cestovní ruch, přírodní cestovní ruch,

venkovský cestovní ruch, kongresový cestovní ruch, vzdělávací cestovní ruch a cestovní ruch se společenskými motivy. [6]

Zatím co autoři Foret a Foretová formy cestovního ruchu žádným způsobem nedefinují, Čertík a kol uvádí, že podle zaměření aktivit cestovního ruchu rozlišujeme různé formy cestovního ruchu, při jejichž rozlišení je vždy zdůrazněn určitý prvek (např. záliby účastníka, motiv účasti, věk účastníka, způsob dopravy apod.), vycházejí ze zaměření se na uspokojení určitých konkrétních potřeb. [7]

3.2.2 Venkovská turistika a agroturistika

Venkovská turistika

Dle literatury autora Maira venkovská turistika představuje sloučení dvou zatím možná nejlivnějších rozporuplných rysů moderního života. Ve venkovské turistice nejde pouze o ekonomickou, sociální, kulturní, environmentální a politickou sílu, která neustále mění vymezení venkovského prostoru po celém světě, ale zároveň zohledňuje rozsáhlé globální změny ve spotřebě a dopravě. [8]

Venkovská turistika, jak prokazují i zahraniční zkušenosti, má své zázemí na vesnici mimo velká turistická centra. Jejím specifickým produktem je agroturistika, cestovní ruch bezprostředně vázaný na zemědělskou farmu. Autorka Stříbrná uvádí jako typické projevy venkovské turistiky:

Ohleduplný vztah k přírodě a krajině, resp. krajina je turistickou atrakcí, o kterou se pečuje a je dále zvelebována. Decentralizované ubytování s omezenou ubytovací kapacitou, což umožňuje rozmělnit četnost turistů, a tak eliminovat negativní dopady, které s sebou nese ‚masová turistika‘ (ohromné soustředění lidí v turistických centrech, devastace krajiny po dobu turistické sezóny apod.). Komorní, téměř rodinné zázemí (což je typické zejména pro agroturistiku - pobyt na rodinné farmě). Pochopení pro individuální aktivity návštěvníků a turistů. Zázemí v horských a podhorských oblastech, kde v symbióze se zemědělstvím představuje originální nabídku služeb cestovního ruchu, včetně poskytování čerstvých produktů hospodářství (v řadě případů i ekologických potravin) hostům. Pronájem chat a chalup, tzv. druhého bydlení, což je specifický český fenomén, který nemá zejména v Evropě obdobu. [9]

Služby charakteristické pro venkovský cestovní ruch

Ubytovací služby jsou ve venkovské turistice poskytovány zejména v tzv. ostatních ubytovacích zařízeních, která mají menší ubytovací kapacity a poskytují nižší standard oproti hotelům a penzionům, o to více soukromí však takováto zařízení nabízí. Za ostatní ubytovací zařízení jsou považovány např. ubytování v soukromí, v kempech a chatových osadách, nebo v turistických ubytovnách.

Stravovací služby nemusí být nutně nabízeny přímo v ubytovacím zařízení určeném pro venkovský cestovní ruch. V případě, že podnikatel stravovací služby nenabízí, měl by návštěvníkovi poskytnout plně vybavenou a funkční kuchyňku, kde si návštěvník bude moci připravit jídlo dle své chuti a v čase, který mu vyhovuje.

Doplňkovými službami by měly být služby poskytované účastníkům venkovské turistiky, stejně jako ostatním návštěvníkům i místnímu obyvatelstvu. Jde především o služby určené k trávení volného času, jakými jsou např. služby propagační a informační, společenské a zábavní, obchodní, prodej vlastních výrobků podnikatele, řemeslné a opravárenské služby, placené komunální služby určené pro všechno obyvatelstvo, nebo zdravotnické služby lékařů a zdravotnických zařízení.

Agroturistika

Autor Ján Oriška uvádí agroturismus jako užší pojem, než jakým je venkovský cestovní ruch, a považuje agroturistiku za jeho součást. Označuje se též jako agrární cestovní ruchu nebo dovolená na statku. Je spojený s uspokojováním potřeb návštěvníků u agropodnikatele nebo v zemědělském hospodářství. Agroturismus využívá místní zdroje, místní suroviny a místní infrastrukturu. Spojuje se s aktivním odpočinkem, poznáním života a práce na hospodářském dvoře, řemesel a tradic, sportovně-rekreačními aktivitami, ale i s přímou účastí na typických farmářských činnostech. [10]

Agroturistika, jak říká autor Gúnčík je forma venkovského cestovního ruchu spojená s uspokojováním potřeb účastníků cestovního ruchu u agropodnikatele nebo v polnohospodářském podniku, tj. využívá existující zdroje, místní suroviny a

infrastrukturu. Je spojována s návratem k přírodě a aktivním odpočinkem. Jsou s ní spojené netradiční zážitky, jako je poznávání života a práce na farmách, seznamování se s řemesly a tradicemi a vykonáváním sportovně-rekreačních aktivit. Pro agroturistiku je typická možnost účasti se na farmářských činnostech. Agroturistika je považována za udržitelnou formu cestovního ruchu. [11]

Výjimečnost agroturistiky dle autorky Stříbrné spočívá v přímém spojení turistů a návštěvníků se zemědělským prostředím (pole, louky, lesy, rybníky v majetku zemědělského podnikatele). Je zde možnost poskytování služeb, které mají přirozené zázemí v zemědělském hospodářství, nebo na ně organicky navazují.

Nabídka stravování by se měla soustředit na stravu a obvyčeje spjaté s vesnicí a zemědělstvím. Rekondiční akce mohou být spojené s pomocí turistů při senosečích, žních, pasení hospodářských zvířat, úklidy stájí a chlévů apod. Je-li to v silách farmáře, ze strany turistů je vítána nabídka vyjížděk na koních, lovu zvěře či rybaření. Jsou-li vhodné přírodní podmínky, může farmář nabídnout zajímavé možnosti houbaření nebo sběru lesních plodin. [9]

Pan Sznajder však upozorňuje, že pojem agroturistika je jinak chápán turisty a jinak jej vnímají poskytovatelé služeb. Turisté vidí pod pojmem ‚agroturistika‘ možnost vyzkoušet si práci se zvířaty a v zemědělství, příležitost pomoci s chodem farmy a samozřejmě rekreaci ve venkovském prostoru. Poskytovatelé služeb však v agroturistice vidí mimo jiné především způsob, jak pomoci v existenci a rozvoji zemědělství v oblasti, kde jsou služby poskytovány. [12]

3.3 Cestovní ruch a EU

Pouze autorka Novacká uvádí pohled EU na možnosti rozvoje cestovního ruchu. Původní přístup k cestovnímu ruchu, který byl vždy vnímán jako součást jiných činností, se postupně mění. Cestovní ruch nyní působí jako důležitý ekonomický nástroj rozvoje lokality nebo regionu, s cílem zvýšit životní úroveň místního obyvatelstva v podmínkách udržitelnosti. [13]

V České republice je dle Novacké systém operačních programů sestaven na základě zásad stanovených Evropskou unií. Zvýšený počet operačních programů (dále jen OP)

vytváří podmínky na financování spolupráce v rámci cíle Evropské územní spolupráce na úrovni národní, mezinárodní a nadnárodní. [13]

3.3.1 Programy financování z EU pro cestovní ruch a agroturistiku

Integrovaný OP

Integrovaný operační program (IOP) byl schválen Evropskou komisí dne 20. 12. 2007 a je zaměřen na řešení společných regionálních problémů. Řeší především oblasti infrastruktury pro veřejnou správu, veřejné služby a územní rozvoj, jakými jsou: rozvoj informačních technologií ve veřejné správě, zlepšování infrastruktury pro oblast sociálních služeb, veřejného zdraví, služeb zaměstnanosti a služeb v oblasti bezpečnosti, prevence a řešení rizik, podporu cestovního ruchu, kulturního dědictví, zlepšování prostředí na sídlištích a rozvoj systémů tvorby územních politik.

Do IOP je začleněno několik tematických oblastí podpory, které musí být z hlediska vymezení kompetencí, subsidiarity a dělby práce zajišťovány orgány centrální úrovně státní správy nebo orgány územní veřejné správy. Jde například o modernizace veřejné správy, zvýšení kvality a dostupnosti veřejných služeb nebo podporu územního rozvoje.

Společným cílem těchto tematických oblastí je posílení veřejné správy, veřejných a navazujících služeb na území ČR s cílem zvýšit kvalitu života obyvatel a atraktivitu ČR pro investory. [21]

Regionální OP

V rámci cíle Konvergence je pro období 2007—2013 připraveno celkem 7 regionálních operačních programů (ROP) určených pro celé území České republiky vyjma hlavního města Prahy. Na tyto operační programy je z fondů EU vyčleněno 4,6 mld. €.

V následujícím grafu můžeme vidět indikativní alokace prostředků z fondů EU v rámci ROP na území ČR.

Graf 1 Alokace prostředků z fondů EU v rámci ROP na území ČR



Zdroj: Fondy Evropské unie [22]

Regionální operační programy pokrývají několik tematických oblastí s cílem zvýšení konkurenceschopnosti regionů, urychlení jejich rozvoje a zvýšení atraktivity regionů pro investory. Každý z ROP je řízen samostatně Regionální radou (RR) příslušného regionu soudržnosti. [22]

OP Mezuregionální spolupráce

Operační program Mezuregionální spolupráce (OPMS) je společný pro všechny členské státy EU, Norsko a Švýcarsko. Tento operační program spadá do cíle Evropské územní spolupráce a je pro něj z fondů EU vyčleněno 321,32 mil. €, které mají být z národních veřejných zdrojů zúčastněných států doplněny o 83,77 mil. €. České veřejné zdroje se budou na financování programu podílet 0,17 mil. €. V rámci programu neexistuje specifická finanční alokace pro jednotlivé země.

Zaměřuje se na spolupráci mezi veřejnými orgány a institucemi s cílem výměny a přenosu zkušeností a zajištění společného rozvoje přístupů a nástrojů, které by mělo zlepšit účinnost politiky regionálního rozvoje. Hlavními oblastmi spolupráce jsou inovace, znalostní ekonomika, životní prostředí a ochrana před riziky.

Realizovány jsou dva typy projektů: výměna zkušeností aktérů na regionální a místní úrovni ve vymezených oblastech za účelem označení nejlepších postupů a vývoje nových nástrojů a přístupů, které jsou pak přejímány do praxe (tzv. Regionální iniciativy). Druhým typem projektů je přenos zkušeností prostřednictvím spolupráce

v sítích, kde budou zkušenější regiony v příslušné oblasti předávat své zkušenosti méně zkušeným regionům (tzv. Fast track). [23]

OP Nadnárodní spolupráce

Operační program Nadnárodní spolupráce je rozdělen do několika zón. Česká Republika patří do zóny Střední Evropa a OP Nadnárodní spolupráce sdílíme s Rakouskem, Polskem, částí Německa, Maďarskem, Slovinskem, Slovenskem, částí Itálie a s částí nečlenské Ukrajiny. Operační program Nadnárodní spolupráce (OPNS) spadá mezi operační programy v cíli Evropská územní spolupráce a pro Českou republiku je v něm vyčleněno 37,46 mil. €.

Zaměřuje se na spolupráci mezi veřejnými orgány a institucemi s charakterem veřejných orgánů s cílem výměny a přenosu zkušeností především v oblastech inovací, dopravní dostupnosti, životního prostředí a zvyšování atraktivity měst a regionů.

Účelem spolupráce je zajištění dostupnosti znalostí a nástrojů pro vytváření partnerství, aby se předešlo zbytečnému opakování činností a objevování již objeveného. Podporováno by mělo být vytváření partnerství a sítí podporujících dosahování konkrétních výstupů a výsledků, vedoucí přímo ke konkrétním budoucím iniciativám a investicím. [24]

OP Přeshraniční spolupráce

Operační program Přeshraniční spolupráce ČR - Rakousko (OP ČR - Rakousko) spadá mezi regionální operační programy v cíli Evropská územní spolupráce a je pro něj z fondů EU vyčleněno 107,44 mil. €, které mají být z českých a rakouských národních veřejných zdrojů doplněny o 18,96 mil. €. Pro českou stranu je z fondů EU plánováno 69,12 mil. € (cca 1,95 mld. Kč).

Zaměřuje se na zlepšení dopravní dostupnosti přeshraničního regionu, ochranu životního prostředí, podporu rozvoje přeshraniční infrastruktury i služeb cestovního ruchu, podporu vzdělávání a sociální integrace, podporu spolupráce hospodářských subjektů a transferu technologií, podporu přeshraniční spolupráce územních samospráv na obou stranách hranice. [25]

Operační program přeshraniční spolupráce Česká republika - Svobodný stát Bavorsko 2007—2013 (Cíl 3 ČR - Bavorsko) spadá mezi regionální operační programy v cíli Evropská územní spolupráce a je pro něj z fondů EU vyčleněno 115,51 mil. €, které mají být z českých a německých národních veřejných zdrojů doplněny o 20,38 mil. €. Pro českou stranu je z fondů EU plánováno 55,04 mil. € (cca 1,55 mld. Kč).

Zaměřuje se na podporu přeshraniční hospodářské, kulturní a komunální spolupráce, rozvoj cestovního ruchu, podporu vzdělání a sociální integrace, zlepšení dopravní dostupnosti přeshraničního regionu a ochranu životního prostředí.

V případě operačních programů přeshraniční spolupráce je důležitý přeshraniční dopad projektu, kdy přínos z realizace projektu musí mít prokazatelně obě strany hranice. Projekty musí dále zahrnovat příjemce z obou zemí, kteří spolupracují nejméně dvěma z těchto způsobů: společná příprava, společné provádění, společné využívání pracovníků a společné financování. [26]

Program rozvoje venkova

Program rozvoje venkova (PRV) vychází z Národního strategického plánu rozvoje venkova. Byl zpracován v souladu s nařízením Rady (ES) č. 1698/2005 a prováděcími pravidly uvedené normy. Program rozvoje venkova zajišťuje působení Evropského zemědělského fondu pro rozvoj venkova, blíže specifikuje strategie v jednotlivých osách stanovených Národním strategickým plánem rozvoje venkova do prováděcí úrovně a zajišťuje tak jeho efektivní realizaci.

Opatření Programu rozvoje venkova přispějí k naplňování cílů Lisabonské strategie ve všech jejích oblastech: Společnost založená na znalostech; Vnitřní trh a podnikatelské prostředí; Trh práce; Udržitelný rozvoj. Göteborgská konference se promítá v Programu při zavádění opatření k trvale udržitelným systémům zemědělského hospodaření a podporou opatření, která vytváří trvale udržitelná pracovní místa.

Existence a realizace Programu rozvoje venkova ČR přispívá k dosažení cílů stanovených Národním strategickým plánem rozvoje venkova, tj. k rozvoji venkovského prostoru České republiky na bázi trvale udržitelného rozvoje, zlepšení stavu životního prostředí a snížení negativních vlivů intenzivního zemědělského

hospodaření. Program dále umožňuje vytvořit podmínky pro konkurenceschopnost České republiky v základních potravinářských komoditách. Program také podporuje rozšiřování a diverzifikaci ekonomických aktivit ve venkovském prostoru s cílem rozvíjet podnikání, vytvářet nová pracovní místa, snížit míru nezaměstnanosti na venkově a posílit sounáležitost obyvatel na venkově. [27]

3.4 Programování a projektování v cestovním ruchu

Programování

Tento pojem znamená, že pomoc je realizována nikoli na základě nekonceptně předkládaných projektů, ale naopak prostřednictvím projektů naplňujících cíle programových dokumentů - operačních programů, národního strategického referenčního rámce a dalších strategických dokumentů. Výsledkem je vzájemně integrovaný programový celek uskutečňovaný v dlouhodobějším horizontu, který se zaměřuje na dosažení cílů definovaných rozvojových priorit. Cíle fondů EU jsou sledovány v rámci systému víceletého programování organizovaného v několika fázích, které zahrnují určení priorit, financování a systém řízení a kontroly. [28]

Projektování

Projektem v kontextu fondů EU se rozumí konkrétní ucelený podrobně rozpracovaný projektový záměr, který je součástí projektové žádosti. Projekt v sobě zahrnuje soubor aktivit směřujících k dosažení předem stanoveného a jasně definovaného cíle a je limitován určitým časem a rozpočtem. Obecná osnova projektu: Název projektu; Cíle projektu; Žadatel a partneři projektu; Místo a doba realizace projektu; Dopad realizace projektu na okolí; SWOT analýza; Technické řešení projektu (konkrétní aktivity); Ekonomická charakteristika projektu; Charakteristika žadatele; Lidské zdroje (vlastníci, zaměstnanci a management); Realizační plán - časový harmonogram; Výstupy projektu a jejich udržitelnost. [29]

Projektová žádost je formulář, který vyplňuje žadatel a předkládá jej s cílem získat finanční podporu v rámci operačního programu. Projektová žádost je elektronická nebo se využívá kombinace elektronického formuláře a papírových příloh žádosti. Projektová žádost musí být zpracována v souladu s podmínkami operačního programu. Předkládá

se ve stanoveném termínu (v době výzvy) k tzv. zprostředkujícímu subjektu. Projektová žádost vždy musí obsahovat: údaje o žadateli; informace o projektu; rozpočet a financování projektu; soulad projektu s horizontálními prioritami; prohlášení o podpoře "de minimis"; Poznámka: u některých operačních programů se lze setkat s tzv. "registrační žádostí" a "plnou žádostí." Registrační žádost obsahuje pouze základní informace o projektu a o žadateli. Pokud je vyhodnocena ze strany odpovědného orgánu jako přijatelná (vyhovující podmínkám programu), může se žadatel pustit do vyplňování plné žádosti, která již obsahuje všechny požadované náležitosti. [30]

Projektovým cyklem je nazýván celý proces od promyšlení projektového záměru, nalezení vhodného dotačního titulu a zdroje financování, zpracování žádosti, předložení žádosti k posouzení, uskutečnění projektu, administrace a vyhodnocení projektu. [31]

Projektovým záměrem je konkrétní představa o budoucím projektu. Pokud si žadatel napíše projektový záměr na papír, mělo by se jednat přibližně o dvoustránkový dokument, který podává základní informace o projektu - cíle projektu, zdroje financování, způsoby realizace, časový harmonogram a předpokládané výstupy projektu. [32]

3.5 Marketing

Autoři Horner a Swarbrooke předkládají definici marketingu od Levita z roku 1986, který říká, že poctivě a solidně pojatý marketing se snaží vytvořit hodnotné, uspokojivé zboží a služby, které zákazníci budou kupovat. [2]

Autorka Boučková a kol., ve své knize Marketing popisuje trochu jiné pojetí marketingu a to, že marketing je komplex činností, jejichž cílem je předvídat, zjišťovat, stimulovat a uspokojit potřeby zákazníka při současném dosažení dalších cílů subjektů, které jej uplatňují. [14]

Dle Kotlera marketing definujeme jako společenský a manažerský proces, jehož prostřednictvím uspokojují jednotlivci a skupiny své potřeby a přání v procesu výroby a směny produktů a hodnot. [15]

3.5.1 Marketing cestovního ruchu

Marketingem cestovního ruchu rozumíme v podstatě marketing služeb, právě kvůli tomu, že služby tvoří téměř 80-90% cestovního ruchu. Službou je poskytnutí hotelového pokoje, příprava pokrmu v restauraci pro hosta, prohlídka s výkladem průvodce stejně jako např. poskytnutí dopravy.

Marketing služeb by měl být podle Kotlera tzv. interaktivním marketingem, což je marketing prováděný firmou poskytující služby za účelem efektivního školení a motivace zaměstnanců, kteří jsou v kontaktu se zákazníky, a veškerého personálu, který je podporuje, aby pracovali jako tým zajišťující spokojenost zákazníka. [15]

V literatuře autorky Boučkové je uvedeno, že marketing služeb musí počítat s určitými komplikacemi v rámci vlastního marketingového procesu, které vyplývají především z odlišných charakteristik, na rozdíl od výrobků, jakou jsou nehmotnost, nestálost, neoddělitelnost a neskladovatelnost. [14]

Autor Morrison ve vztahu k pohostinství a cestovnímu ruchu popisuje marketing jako plynulý proces probíhající v dílčích krocích, prostřednictvím něhož management v odvětví pohostinství a cestovního ruchu plánuje, zkoumá, naplňuje, kontroluje a vyhodnocuje činnosti navržené k zajištění jak zákaznickových potřeb a skrytých přání, tak i cílů své vlastní organizace. K dosažení největší účinnosti vyžaduje marketing úsilí každého jednotlivce a jeho účinnost se dále může zvýšit či snížit činností dalších komplementárních organizací. [16]

3.6 Šumava

Farma, která je řešena v této diplomové práci, se nachází na Šumavě. Konkrétně jde o vísku Michlova Hut' nedaleko Vimperka. Jedná se o jeden z největších ovčínů v České republice, čítající několik stovek kusů ovcí.

Obrázek 1 Mapa NP a CHKO Šumava



Zdroj: Informační portál Šumavy a Šumavského podhůří [33]

Pro cestovní ruch na Šumavě je velmi důležitá Lipenská vodní nádrž. Ve vodní turistice se také uplatňují horní toky Otavy i Vltavy (nad Lipnem). V rámci pěší turistiky lze navštívit mnoho přírodních zvláštností (kamenné moře a obří hrnce v údolí řeky Vydry, rašeliniště aj.). Přitažlivou je i přírodní rezervace Boubínský prales a jezera ledovcového původu (Černé a Čertovo). Kulturněhistorické památky, jako klášter ve Vyšším Brodě, architektura měst Kašperské Hory, Vimperk a Volary, rozšiřují možnost využití oblasti v letním období. Těžištěm cestovního ruchu je zatím zimní rekreace, turistika a sporty zejména v několika střediscích, jako je Železná Ruda, Hojsova Stráž, Kubova Huť, Churáňov. Otevření hranic a likvidace rozsáhlých, dříve nepřístupných hraničních pásem a zřízení národního parku je předpokladem pro rozvoj cestovního ruchu. Nedostačující ubytovací kapacita a horší dostupnost je zatím překážkou. Přírodě škodí „divoká“ rekreace v rámci individuálního cestovního ruchu, kterou je nutno usměrnit. [17]

3.6.1 Chráněná krajinná oblast Šumava

Chráněná krajinná oblast Šumava se nachází na části správního území Jihočeského a Plzeňského kraje a zasahuje do okresů Český Krumlov, Prachatice a Klatovy.

Posláním CHKO je ochrana všech hodnot krajiny, jejího vzhledu, jejích typických znaků, přírodních zdrojů a vytváření vyváženého životního prostředí. K typickým znakům krajiny patří hlavně její povrchové utváření, včetně vodních ploch a toků, její vegetační kryt a volně žijící živočišstvo, rozvržení a využití lesních a zemědělských půd a ve vztahu k nim také rozmístění a urbanistická skladba sídlišť, architektonické skladby a místní zástavba lidového rázu. [34]

3.6.2 Národní park Šumava

Lesnatý hornatý masiv zvaný Šumava/ Bavorský les, jako jeden z největších souvislých komplexů lesa ve střední Evropě je nazýván i Zeleným srdcem Evropy. Na 920 km² zde leží dva národní parky - na německé straně od r. 1970 NP Bavorský les, na české od r. 1991 největší český národní park NP Šumava s 680 km².

Nachází je tu krajina místy až mystická. Nalezneme zde rozlehlé náhorní planiny s horskými smrčínami, jako někde na severu Evropy, zádumčivá rašeliniště a slatě na náhorních plošinách Šumavských Plání, luhy v údolní nivě Vltavy, ledovcová jezera ve strmých ledovci vymodelovaných karech pod hraničním hřebenem, nabízejícím zase výhled až k alpským ledovcům.

I když les je tu téměř všudypřítomný, najde se tu jako oživení krajiny i jiná než lesní příroda - hluboce zaříznutá údolí se skalními útvary a balvanitými sutěmi nad peřejnatými horskými bystřinami, či zbytky bývalé kulturní krajiny horských pastvin a luk, desítky let se vyvíjející bez obhospodařování člověkem.

Území NP Šumava zahrnuje většinu z nejcennějších přírodních společenstev Šumavy s potřebou přísné ochrany. Touha poznávat přírodu i historii, sžívat se s přírodou v rozsáhlém území NP i orientace cílů národního parku na umožnění těchto poznávacích a relaxačních aktivit, tak důležitých pro moderního člověka, je smyslem "lidské" dimenze i v NP Šumava. [35]

3.6.3 Vimpersko

Město pod Boubínem, brána Šumavy a rozhraní dvou světů, za všemi těmito pojmy nalezneme jedno slovo: Vimperk. Od severu k němu dobíhají měkké křivky šumavského předhůří, se závany proteplených rovin českého vnitrozemí, na jih od něj se začínají zvedat drsnější a temnější návrší vlastní Šumavy s hlubokými lesy, stříbrnými bystřinami a zamženými dálavami náhorních planin. Kdysi tu temný a neprostupný pohraniční hvozd tvořil hranici Českého království a lidé jím procházeli jen zřídka a s velkými obtížemi. Dnes se již cestování tímto krajem bát nemusíme. Stále více se sem vrací tradice slavné Zlaté stezky, která již ve středověku spojovala české země i pohraniční oblast pod Boubínem s Podunajím a s pokročilým světem slunného Středomoří. Vimperk byl jedním z cílů této proslulé obchodní cesty, po které proudila především sůl z alpských ložisek a která zprostředkovávala také kulturní kontakty a mezilidskou komunikaci mezi obyvateli na sever a na jih od Šumavy. Název "Zlatá stezka" se používal od první poloviny 16. století jako výraz výnosnosti obchodu, který na této obchodní cestě po staletí kvetl. Další větve Zlaté stezky směřovaly do Prachatic a do Kašperských Hor.

Vimpersko je krajem mnoha tváří a předmět svého zájmu v něm naleznou lidé nejrůznějšího založení. Zájemci o historii a dávný pravěk mohou navštívit hradní zříceniny, půvabné malé zámky i pravěká hradiště, vyznavači sportu a aktivního pohybu se mohou v krásné krajině po celý rok prohánět na kole, na lyžích i na koni, běhat nebo vandrovat po husté síti turistických cest a na milovníky přírodních krás zde čekají vysoké zalesněné hory, pusté náhorní pláně, průzračné vodní toky i zasutá klidná zákoutí s osamělými usedlostmi. Chybí tu překotný shon a ruch velkých měst, ale právě z něj stále více lidí prchá za klidem a nerušenou pohodou přírodních oáz. [36]

4 ANALÝZA A SYNTÉZA POZNATKŮ VLASTNÍHO ZKOUMÁNÍ

4.1 Michlova huť - ovčín a chata

Farmu Michlova huť nalezneme v CHKO Šumava, asi půl kilometru od hranice NP Šumava. Michlova huť je v současnosti pouze částí obce Vimperk v okrese Prachatice. Jedná se o zaniklou obec s názvem Michlova huť, která byla před odsunem Němců známá jako Nová Helmbašská Huť. Jde o jedno z prvních míst, kde se začal vyrábět nový druh skloviny označované jako křídové sklo nebo český křišťál. Informace o sklárnách jsou zde datovány do roku 1771.

Obrázek 2 Michlova huť



Zdroj: Vlastní fotografie

Farmu rodina Novákových získala v privatizaci po roce 1989 a od 1. 6. 1993 zde provozuje biofarmu s šlechtitelským chovem ovcí. Rodina na farmě každoročně organizuje celorepublikovou aukci beranů, zastává funkci občerstvovací stanice při cyklo-závoděch s názvem ‚Král Šumavy‘. Do ovčína je také možné si domluvit exkurzi, během které je návštěvníkům představen celý ovčín a nejbližší přílehlé polnosti.

4.1.1 Úvodní informace a historie

Jedná se o klasickou rodinnou farmu bez zaměstnanců, kde pracují jen manželé, syn, dcery a pomáhají jim jejich životní partneři. Farma je vybudována z bývalých budov sklárny ze zaniklé obce Michlova huť. Rodina hospodaří na ploše celkem 154 ha, z čehož necelé 3 ha tvoří lesy, skály, mokřady nebo silnice, a na cca 133 ha rodina úspěšně čerpá dotace. Místní klimatické podmínky (průměrná roční teplota 3 °C) umožňují pouze pastevectví a údržbu trvalých travních porostů. Rodina se proto zabývá šlechtitelským chovem ovcí (Šumavky) a masného skotu, kromě toho se věnují agroturistice a službám (údržba cca 17 km komunikací).

4.1.2 Zemědělská činnost

Farma vlastní jeden z největších šlechtitelských chovů ovcí Šumavek v České republice. V současné době je na farmě k vidění cca 340 ovcí matek, 20 beranů, více než 400 jehňat a asi 200 ks ročků. Majitelé farmy se snaží co nejvíce jehňat prodávat do jiných šlechtitelských chovů na území České republiky a jen minimum jehňat prodávají na jatka. Na farmě také nalezneme hovězí skot - asi 25 matek plus odchov.

Obrázek 3 Ověn



Zdroj: Vlastní fotografie

Ovčí vlnu nechává rodina zpracovat ve výrobky, jako jsou deky, polštáře nebo papuče, které pak prodává návštěvníkům. Výrobků si rodina nechává vyrobit jen omezené množství, zbytek vlny prodává.

4.1.3 Agroturistická činnost

Od roku 1995 rodina Novákových nabízí také ubytování ve zrekonstruované chatě, která se nachází vedle obytné části farmy, nedaleko ovčína. Chata s názvem Michlovka je klasifikována jako ostatní ubytovací zařízení. Chata je v provozu celoročně a pouze v listopadu pocítují provozovatelé minimální zájem ze strany návštěvníků. V chatě jsou zavedeny ubytovací turnusy nejčastěji od pátku do pátku, hlavně kvůli dopravě. Chata je od nejbližší železniční stanice vzdálena 3 km a o víkendech je zde provoz značně omezen. V poslední době lidé zkracují své pobyty z 6-7 dní na 4-5 dní a častěji přijíždí vlastním automobilem. Nejbližší obchod je od Michlovy hutě vzdálen cca 10 km, stejně jako zdravotnické zařízení. Příjezdovou cestu si rodina udržuje sama.

Chata má 3 poschodí, na kterých nabízí celkem 35 lůžek v 7 pokojích a jednom apartmánu. V přízemí nalezneme 3 plně vybavené kuchyňské kouty; nově zrekonstruovanou koupelnu se 4 sprchovými kouty, velkou jídelnu vybavenou dřevěným nábytkem; ‚lyžárnu‘; kužárnu; dílnu a hernu s ping-pongovým stolem, stolním fotbalem a křídovými tabulemi pro děti. V prvním poschodí jsou umístěny pokoje vybavené lůžky, skříněmi a umyvadly s teplou vodou. Všem ubytovaným je v tomto poschodí k dispozici velká společenská místnost, kde jsou umístěny stolní společenské hry a koutek s hračkami pro nejmenší. Druhé patro je vyhrazeno pro apartmán, který má vlastní kuchyň i koupelnu. Je tedy zcela oddělen od ostatních pokojů.

Své zákazníky chata získává pouze z doporučení (nemá webové stránky a své služby nikde neinzeruje), přesto nemá problémy s obsazením. Většina skupin/rodin sem jezdí pravidelně již několik let. U chaty je k dispozici malý vlek, vedou zde turistické, cyklistické stezky a běžkařské trasy. Je zde také možné si domluvit vycházku s některým členem rodiny provozující chatu, který může zvědavému návštěvníkovi ukázat chráněné rostliny, nebo vzít návštěvníka např. na pozorování raků. V chatě jsou

nabízeny již zmíněné výrobky z vlny místních ovcí. Výrobky, které je zde možno zakoupit, si návštěvníci sami vyzkouší během svého pobytu v chatě.

Obrázek 4 Chata Michlovka



Zdroj: Vlastní fotografie

Rodina uvažuje o rekonstrukci rybníka, který se nacházel nedaleko chaty, ale byl v 50. letech minulého století zničen. Rybník by byl díky své rozloze necelý hektar určen hlavně k rekreaci na šlapadlech a lodičkách. V případných horkých letních dnech by sloužil ke koupání. Chov ryb pro sportovní rybaření zde díky nadmořské výšce nepřipadá v úvahu. Rybník by pravděpodobně mohli uvítat kromě rodin s dětmi také ornitologové, kteří by zde mohli pozorovat ptáky.

4.1.4 Čerpané prostředky z fondů Evropské unie

Rodina čerpá dotace již od roku 1998, tehdy pouze od České republiky a od roku 2004, kdy Česká republika vstoupila do Evropské unie, rodina využívá i financování z fondů Evropské unie. Farma v minulosti čerpala již mnoho zemědělských dotací především pro podporu chovu ovcí a na pozemky s trvalými travními porosty. Zatím zde nebyla realizována ani čerpána žádná podpora z fondů unie určená pro zlepšení služeb agroturistiky.

Dotace z EU farma doposud čerpala vždy jen prostřednictvím Státního zemědělského intervenčního fondu ve finančních programech SAPS (jednotná platba na plochu), LFA (podpora pro méně příznivé oblasti) a také v programech podporujících agroenvironmentální a environmentální opatření. Kromě již zmíněných dotací na zemědělské plochy a chov ovcí rodina v roce 2008 úspěšně zrealizovala projekt v Ose I. Programu rozvoje venkova - Modernizace a to na stavbu ovčína. Získali cca 4 mil. Kč, celková investice byla ale 13 mil. Kč, dotace tedy pokryla v podstatě pouze náklady, související s náročnými klimatickými podmínkami a umístění na hranici s Národním parkem Šumava (dotace je počítána na průměrné náklady na ovčín, na Šumavě je však nutné ovčín více zateplit, použít lepší technologii a izolaci proti sněhu a průsakům, apod.). Na zbytek si rodina musela vzít úvěr. Ovčín je konstruován pro kapacitu 811 ks ovcí, jde o 45 m dlouhou dřevěnou stavbu. Využili 8 cm zateplení, které vyřešilo problém vlhkostí vzduchu. Hala je spádovaná za účelem provádění plošné desinfekce (výškový rozdíl obou konců je 60 cm).

4.2 Zhodnocení lokalizačních předpokladů rozvoje cestovního ruchu v území

Jedná se o předpoklady, které rozhodují o využití oblasti pro cestovní ruch z hlediska přírodních podmínek a z hlediska charakteru a kvality společenských a kulturně-historických podmínek a atraktivit. Tyto předpoklady jsou zároveň pro oblast limitujícím faktorem z hlediska rozvoje cestovního ruchu. Pro farmu mohou znamenat jednu z příčin její návštěvnosti.

4.2.1 Přírodní předpoklady a atraktivita cestovního ruchu

Přírodní předpoklady vznikaly a vyvíjely se mnoho milionů let. Turisticky atraktivní se místa stávají svou jedinečností a originalitou. Nikde na světě nenajdeme stejná dvě místa, se stejnou vegetací, se stejnými živočichy a se stejnou atmosférou.

Boubínský prales

Třetí nejstarší přírodní rezervaci v ČR a nejstarší přírodní rezervaci na Šumavě je Boubínský prales. Za přírodní rezervaci byl vyhlášen v roce 1858 knížetem Janem

Adolfem Schwarzenbergem na podnět lesního hospodáře vimperského panství Josefa Johna.

Obrázek 5 Boubínský prales



Zdroj: CK Prima parta [57]

Národní přírodní rezervace Boubínský prales se rozprostírá na svazích hory Boubín (1368 m) a Pažení (1281 m). Stáří některých stromů zde dosahuje 300 - 400 let. Samotné jádro pralesa (46 ha) je dnes již turistům nepřístupné a je odděleno dřevěným plotem. Po jeho obvodu vede naučná stezka "Boubínský prales". Součástí 4 km dlouhého okruhu naučné stezky je 9 zastavení (informačních panelů): U jezírka, Chůdové kořeny, Král smrků, Lovecký chodník, Lukenská cesta, Jedle, Zvířena, Rostlinstvo, Ochrana lesa. [37]

Pramen Vltavy

Na východním úpatí Černé hory (1315 m), 5 km jihozápadně od Kvildy a 600 m od státní hranice s Německem, na území Národního parku Šumava najdeme pramen Teplé Vltavy (také Černého potoka), jež tvoří hlavní pramennou větev řeky Vltavy. V roce 1923 u pramene Vltavy Klubu českých turistů postavil chatu, která za 2. světové války sloužila jako zajatecký pracovní tábor pro sovětské a francouzské vojáky. Ke zboření již zrušeného objektu došlo v 60. letech 20. století. V minulém režimu patřila oblast pramene Vltavy k hraničnímu pásmu, kam byl 40 let vstup zakázán, dnes je toto místo opět turisty hojně navštěvováno. [38]

Obrázek 6 Pramen Vltavy



Zdroj: Atlas kulturních, přírodních a technických zajímavostí [58]

Jezero Laka

Jezero Laka je nejmenší (2,53 ha) a nejvýše položeným (1096 m) ledovcovým jezerem na české straně Šumavy. Leží 3,5 km západně od Prášil na území Národního parku Šumava. Pro svoji polohu pod horou Debník (1336 m, též nazývanou Plesná), bývá jezero někdy označováno názvem Pleso. Laka zarůstá vegetací a postupně se z něj stává zrašelinělý močál, což bylo v 19. století důvodem ke zvyšování hráze. Maximální hloubka jezera činí pouze 3,9 m, průměrná hloubka je 1,4 m a obvod vodní plochy je 870 m. Zajímavostí jsou plovoucí rašelinné ostrůvky. Voda z jezera odtéká Jezerním potokem do Křemelné, v minulosti byla voda vypouštěná z jezera využívána k plavení dříví. [39]

Obrázek 7 Jezero Laka



Zdroj: Šumavská ubytovací kancelář Retour [59]

Prášílské jezero

Prášílské jezero, jezero ledovcového původu na úbočí hory Poledník (1315 m), leží na území Národního parku Šumava, 3,6 km jihovýchodně od Prášíl. Pod 150 m vysokou karovou stěnou se rozprostírá 280 m dlouhá a 180 m široká vodní plocha o rozloze celkem 3,7 ha a obvodu 730 m. Jezero dosahuje největší hloubky 14,9 m a jeho voda je odváděna Jezerním potokem do řeky Křemelné. Následkem vichřice v roce 1989 je v okolí jezera silně narušen lesní porost. [40]

Obrázek 8 Prášílské jezero



Zdroj: Pepa.cz [60]

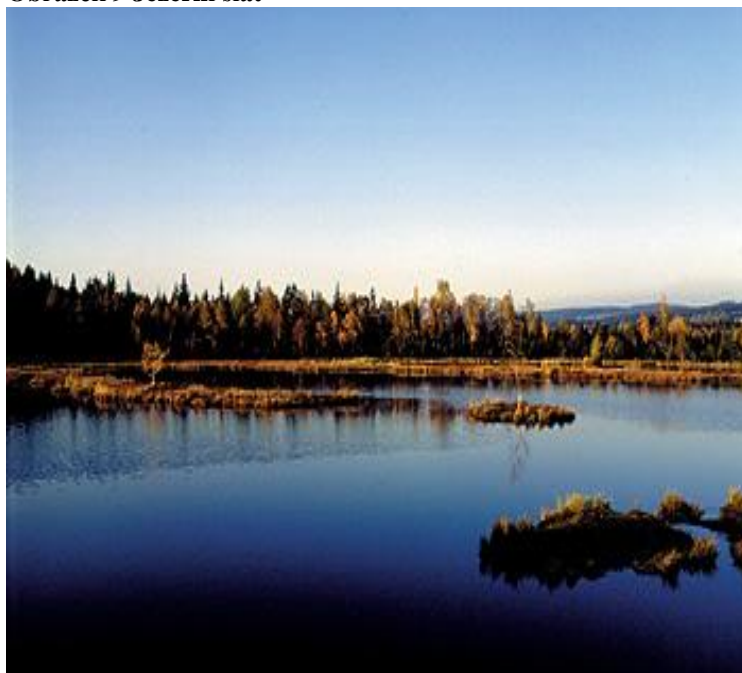
Chalupská slat'

Jedná se o vrchovištní rašeliniště v údolí Vydršího potoka necelý 1 km severně od obce Borová Lada. Slat', ležící při okraji Národního parku Šumava, se může pochlubit největším (1,3 ha) rašelinným jezírkem v České republice, hlubokým až 1,5 m. Plovoucí ostrůvky jsou porostlé chráněnými rostlinami, jako např. blatnicí bahenní, ostřicí chudou či masožravou rosnatkou okrouhlostou. Okraj slatě lemují zamokřené rašelinné březiny. V minulosti zde probíhala těžba rašeliny, odhaduje se, že jí zde bylo odtěženo 400 000 m³. Vytěžené plochy bez klečového porostu postupně zarůstají břízou pýřitou, smrkem a borovicí lesní. V roce 1974 zde byla vybudována naučná stezka dlouhá 260 m. Povalový chodník, který umožňuje vstup do části Chalupské slatě, zakončuje plošina s vyhlídkou na jezírko. Vstup mimo dřevěný chodník je zakázán. [41]

Jezerní slat'

Jezerní slat' je vrchovištní rašeliniště na náhorní plošině mezi Kvildou a Horskou Kvildou, jedná se o jedno z nejstudenějších míst v České republice. Průměrná roční teplota zde v nadmořské výšce 1 058 - 1 075 m dosahuje 2°C. Kromě nízkých teplot je pro toto území charakteristické i vysoké množství srážek s ročním průměrem 1 200 - 1 300 mm. V minulosti byla slat' odvodňována umělými příkopy a probíhala zde těžba rašeliny. Ta byla ukončena v roce 1934. Nejhlubší místo, kde je hloubka 7,6 m nalezneme v severozápadní neporušené části slatě. V roce 1993 byla slat' vyhlášena Státní přírodní rezervací. Původní výměra rezervace 34 ha se po sloučení s I. zónou NP Šumava rozrostla na dnešních 208 ha. [42]

Obrázek 9 Jezerní slat'



Zdroj: Vimpersko [61]

Tříjezerní slat'

Jedná se o menší horské vrchoviště prameništěního typu pod svahem Oblíku (1224 m), leží v I. zóně Národního parku Šumava, asi 3 km severozápadně od Modravy. Tříjezerní slat' se rozkládá v chladné a vlhké oblasti, se 160 mrazovými dny v roce a s průměrnými ročními srážkami 1 100 mm. Svůj název dostala slat' podle tří jezírek uprostřed

vrchoviště, z nichž největší má rozlohu 7 arů a hloubku 2 m. V roce 1979 byla zprovozněna Naučná stezka s poválkovým chodníkem a informačními tabulemi. [43]

4.2.2 Kulturně-historické předpoklady a atraktivita cestovního ruchu

Kulturně-historické atraktivita značně souvisí s tvořivostí člověka a jeho historickým vývojem v území. Pro turisty jsou zajímavé kulturně-historické památky, jakými jsou hrady a zámky, dnes ale také posiluje význam muzeí, galerií a jiných zábavních zařízení a akcí.

Horažďovice - zámek

V Horažďovicích nalezneme renesanční, barokně upravený zámek, který byl několikrát přestavěn z původní tvrze ze 13. století, později městského gotického hradu. Zámecký areál je tvořen patrovými budovami obklopujícími zámecké nádvoří s renesanční kašnou. V areálu zámku je umístěno městské muzeum. Vedle ukázky zámeckého pokoje mohou návštěvníci zhlédnout i bohatou freskovou výzdobu velkého sálu s motivy bitvy pod Vyšehradem, tureckých válek a válek o rakouské dědictví z období vlády Marie Terezie. Freskovou a obrazovou výzdobu spolu s oltářem ze 17. století lze

Obrázek 10 Zámek Horažďovice



Zdroj: Průvodce po Česku [62]

obdivovat v zámecké kapli. Galerie v zámecké věži je převážně zaměřena na díla zachycující Horažďovice a okolí. Již několik let je zde pravidelně pořádán hudební festival Zámecké hudební léto. [44]

Kašperk - hrad

Gotický hrad Kašperk byl postaven v letech 1356 - 1361 z příkazu českého krále a římského císaře Karla IV. Kašperk byl spolu s kašperským panstvím pronajímán významným královým věřitelům. Od konce 16. století hrad chátral a v roce 1617 byl spolu se zbytky panství prodán císařem Matyášem městu Bergreichenstein, zvanému od té doby Kašperské Hory. Hrad i přesto pustl a po roce 1655, kdy Ferdinand III. vydal rozkaz k boření hradů, sloužil pro své okolí jako levný stavební materiál. V roce 1968 převzali hrad plzeňští památkáři a provedl některé opravy. Po uplatnění restitučních nároků je od roku 1994 majitelem a provozovatelem hradu opět město Kašperské Hory. Dnes je hrad po dlouhodobé rekonstrukci zpřístupněn veřejnosti. Expozice v budově purkrabství vypovídá o dějinách hradu a okolní těžbě zlata. Z přístupné východní věže je výhled na okolní Šumavu. [45]

Obrázek 11 Hrad Kašperk



Zdroj: Pepa.cz [60]

Rabí - hrad

Jde o největší hradní zříceninu ležící na okraji obce Rabí, 9 km severovýchodně od Sušice. Rabí jako jedna z největších pevností u nás proslula tím, že zde Jan Žižka přišel o své druhé oko. Jádrem hradu v podobě obytné obranné věže, bylo založeno v počátcích 13. století. V té době patřilo území Sušicka Bavorsku. Po jeho navrácení koruně české, koncem 13. století, obýval hrad patrně rod pánů z Velhartic. Úkolem hradu bylo střežení obchodní cesty mezi Sušicí a Horažďovicemi a ochrana okolních rýžovišť zlata na Otavě. Ve 14. století přešel hrad do majetku Rýzmbeků. Největších stavebních úprav se hrad Rabí dočkal až na konci 15. století za Půty II, který zastával úřad nejvyššího zemského soudce. V roce 1548 byli Půtovi synové nuceni kvůli velkému zadlužení hrad prodat. V následujícím období dochází k časté výměně majitelů hradu. Od počátku 17. století přestal být hrad udržován a během třicetileté války byl vypleněn. V roce 1720 zde vypukl ničivý požár a volně přístupný hrad začal sloužit svému okolí jako zdroj levného stavebního kamene. Opravy hradu započali po roce 1920, kdy Lamberkové prodali zříceninu za symbolickou 1,- Kč Spolku pro zachování uměleckých, historických a přírodních památek v Horažďovicích. V roce 1954 přechází hrad Rabí do majetku státu a od roku 1978 je Národní kulturní památkou. [46]

Obrázek 12 Hrad Rabí



Zdroj: Pepa.cz [60]

Velhartice - hrad a zámek

Tento středověký gotický hrad byl vystavěn na přelomu 13. a 14. století jako rodové sídlo pánů z Velhartic. Jádrem hradu tvoří zřícenina obytného gotického paláce zvaného Rajský dům, spojeného s protější věží Putnou mohutným kamenným mostem. Tento 32 m dlouhý, 3 m široký a 10 m vysoký most se čtyřmi zalomenými oblouky je unikátem v evropské hradní architektuře. Druhý palác na jihovýchodní straně skalnatého výběžku je zakončen okrouhlou věží a dnes navazuje na později vystavěné zámecké křídlo. V roce 1628 získal hrad španělský dobrodruh Martina de Hoeff Huerta, který zde nechal přistavět renesanční zámeckou část s arkádami zvanou Huertův palác a pivovar v podhradí. V roce 1945 přešel hrad do správy státu. [47]

Obrázek 13 Velhartice - hrad a zámek

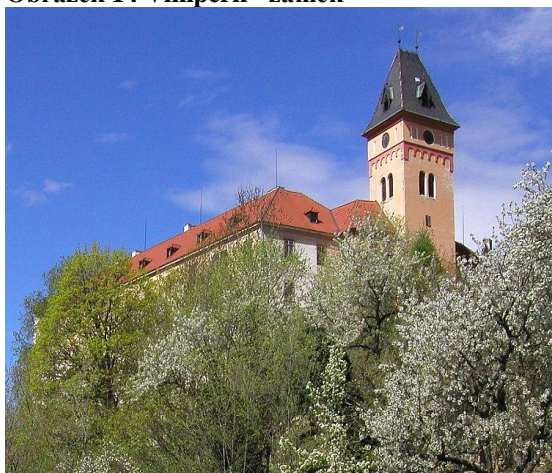


Zdroj: Vlastní fotografie

Vimperk - zámek

Původně raně gotický hrad vystavěný v druhé polovině 13. století zvíkovským purkrabím Purkartem z Janovic. Do dnešních dnů se z této stavby dochovala čtverhranná obytná věž s 3,5 m silnými zdmi, tzv. Vlčkova a část obvodové hradby. Roku 1479 byla přistavena předsunutá dělostřelecká bašta Haselburg.

Obrázek 14 Vimperk - zámek



Zdroj: Vimperk - oficiální informační systém města [63]

V letech 1530 – 1560 byl hrad přestavěn na renesanční zámecké sídlo, které bylo v letech 1622 – 1624 dále rozšířeno o část s dlouhou arkádovou galerií a další věží. Současný vzhled získal zámek barokní přestavbou v letech 1728 – 1734 a opravou po velkém požáru roku 1857, kdy po úderu blesku vyhořela část zámku spolu s divadlem a kaplí. Celý zámecký areál je rozdělen na Horní zámek (původní hrad), Dolní zámek (bývalé předhradí) a předsunutou pevnůstku zvanou Haselburg. Dnes se v areálu zámku nachází muzeum. [48]

Boubín - rozhledna

Dřevěná rozhledna na vrcholu Boubína (1362 m.n.m.) byla postavena v období roku 2004. Původně zde stával až do roku 1974 dřevěný triangulační bod s vyhlídkovou plošinou. Pro veřejnost byla rozhledna slavnostně otevřena až 3. června 2005. Otevřením rozhledny došlo ke zvýšení návštěvnosti vrcholu Boubína a následně i ke změně přístupových tras. Důvodem je zajištění klidu pro některé chráněné druhy ptáků.

Za účelem ochrany před erozí půdy byl na podzim roku 2006 na přístupu k vrcholu vybudován dřevěný chodník. [49]

Poledník - rozhledna

Výhled na celou Šumavu nabízí od roku 1998 rozhledna nad Prášílským jezerem, na vrcholu hory Poledník. Rozhledna leží na území Národního parku Šumava v blízkosti česko-německé hranice, 5 km jihovýchodně od Prášil. V nepřístupném vojenském pásmu vznikl v 60. letech 20. století vojenský areál s 37 m vysokou betonovou věží. Objekt tehdy sloužil jako základna pro sledování leteckého a pozemního provozu v sousedním Německu a jako odposlechová stanice a rušička televizního i radiového signálu vysílačů umístěných za našimi hranicemi. Po roce 1989 byl zpřístupněn vrchol Poledníku se zákazem vstupu do oploceného vojenského areálu. Původní věž byla přebudována na rozhlednu a všechny ostatní objekty byly zbourány. Vedle věže byl zbudován srub s občerstvením a zastřešené turistické odpočívadlo. Pro veřejnost byla rozhledna slavnostně otevřena 18. července 1998. Po neobvykle širokém schodišti můžeme vystoupat do třech vyhlídkových pater, kde je umístěna galerie s výstavami prací na téma šumavské přírody. Samotná vyhlídková plošina je přístupná pomocí krátkého žebříku. [50]

Obrázek 15 Poledník - rozhledna



Zdroj: Panoramio [64]

Antýgl

Bývalý královský dvorec na řece Vydře pod vrchem Antýgl (Sokol - 1253 m) leží mezi obcemi Srní a Modrava, na území Národního parku Šumava. V 15. století zde bývala malá osada, ve které později vznikla sklářská huť. Sklárna byla v provozu od roku 1523 až do roku 1815 a vyrábělo se zde především duté sklo a pateřiky (korálky na růžence). Název Antýgl vznikl od toho, že huť měla v počátku jen jednu pánev - ein Tiegel. Později zde byl i zájezdní hostinec. Dnes tu najdeme vedle několika typických šumavských stavení se zvoničkou a kapličkou také autokemp s parkovištěm. Antýgl je významnou turistickou křižovatkou s občerstvením. [51]

Obrázek 16 Antýgl



Zdroj: Cestování - iDnes.cz [65]

Bučina

Zaniklá, nejvýše položená osada na Šumavě (1162 m) při silnici vedoucí z Kvildy do německého Finsterau je Bučina. Bučina (německy Buchwald) byla založena v druhé polovině 18. století. V roce 1910 tady stálo 37 domů a žilo zde 347 obyvatel převážně německé národnosti. Po odsunu Němců po 2. světové válce osada ale zanikla. Dnes tu kromě kapličky z roku 1992 najdeme turistické odpočívadlo s řadou informačních tabulí a překrásným výhledem přes Knížecí Pláně na jižní část Šumavy. Při dobré viditelnosti lze odtud spatřit dokonce i Alpy. V blízkosti byl zřízen česko-německý hraniční přechod pro pěší a cyklisty. V sezóně jezdí na Bučinu autobus z Kvildy, vjezd

automobilem je sem však zakázán. Na německé straně je v provozu elektrobus do Finsterau. [52]

Obrázek 17 Bučina



Zdroj: Zaniklé obce a objekty po roce 1945 [66]

Březník

Z bývalé dřevařské osady Březník (Pürstling), ležící při soutoku Luzenského a Březnického potoka, se dochovala pouze budova bývalé hájovny. V minulosti vedla těmito místy obchodní cesta zvaná Böhmweg. Původní dřevěná myslivna a hájovna byla postavena po vzniku polesí Březník v roce 1804 a přestavěna na kamennou budovu v roce 1856. Po 2. světové válce sem byla umístěna rota Pohraniční stráže. Po rozsáhlé rekonstrukci v letech 1998 - 2002 se bývalá hájovna stala vyhledávaným turistickým místem s výhledem do Luzenského údolí a na samotný Luzný (1378 m) na bavorské straně. V budově je kromě občerstvení umístěno i informační středisko NP a expozice spisovatele Karla Klostermanna. [53]

Čeňkova Pila

Původně vodní pila se skladem dřeva byla vybudována v 19. století pražským podnikatelem Čeňkem Bubeníčkem na soutoku Vydry a Křemelné, mezi obcemi Rejštejn a Srní.

Vodní elektrárna Čeňkova Pila - roku 1912 byla pila přestavěna na vodní elektrárnu, která pomocí 8 km dlouhého vedení na dřevěných sloupech zásobovala elektřinou celé

město Kašperské Hory. Elektrárna, vybavená Francisovou horizontální turbínou firmy J. M. Voith se spádem 9,3 m, je národní technickou památkou a existuje zde možnost si ji prohlédnout. Zařízení je dodnes v provozu s tím rozdílem, že vyrobená energie je dnes předávána vodní elektrárně Vydra. Průměrná roční výroba je 500 MWh.

Obrázek 18 Čeňkova pila



Zdroj: Čeňkova pila [67]

Vodní elektrárna Vydra - byla vybudována v letech 1937 - 1942 v blízkosti mostu přes řeku Vydru, za účelem využití vodního potenciálu Vchynicko-Tetovského plavebního kanálu, jeho význam klesal spolu s omezením těžby dřeva. Autorem technického řešení byl Ing. Karel Kosek. Voda z kanálu poblíž Mechova (Mosau) je přivedena podzemní štolou do akumulární nádrže u bývalé osady Sedlo a odtud putuje přes vyrovnávací komoru (tzv. vodní zámek) až k elektrárně na břehu Vydry. Tím je dosaženo celkového spádu 240 m a výkonu elektrárny 6,4 MW. Dnes je elektrárna Vydra stejně jako elektrárna Čeňkova Pila funkční technickou památkou. Akumulační nádrž o objemu 67000 kubických metrů je spolu s železobetonovou vyrovnávací komorou zvanou vodní zámek součástí "Srnského okruhu" - 9 km dlouhé vycházkové trasy vedoucí ze Srní.

Stálá expozice "Šumavská energie" se nachází v areálu elektrárny Vydra - výstava byla otevřena 15. ledna 1997. Součástí expozice je krajinný model 3,5×2,5 m, znázorňující území od obce Modrava až po soutok řek Vydry a Křemelné v Čeňkově Pile. Dále jsou tu k vidění modely vodních elektráren Černé jezero, Čeňkova pila a

Vydra. Část výstavy je věnována Vchynicko-Tetovskému plavebnímu kanálu a práci inženýrů Rosenauera, Koseka a Křižíka. V malém kinosále je možno zhlédnout související videokazety. Součástí prohlídky je i návštěva nedaleké vodní elektrárny Čeňkova Pila.

Naučná stezka "Povydrří" - v Čeňkově Pile začíná i 7 km dlouhá naučná stezka, pozvolna stoupající proti proudu řeky Vydry až k Antýglu. Stezka má 12 zastavení. [54]

Obří hrad

Jedná se o zbytky pravěkého keltského hradiště nad údolím říčky Losenice na zalesněném hřebeni vrchu Valy (1010 m). Toto nejvýše položené hradiště v České republice nalezneme poblíž osady Popelná u Nicova, asi 5 km jihovýchodně od Kašperských Hor, na území I. zóny Národního parku Šumava. Zbytky valů hradiště byly objeveny až roku 1926. Keltská pevnost pochází pravděpodobně z 2. - 1. století před naším letopočtem a sloužila patrně k ochraně rýžovišť zlata na říčce Losenici. Novější výzkumy uvádí i možnost, že se jedná o ohrazení posvátného místa. Celý areál o velikosti 80 × 370 m tvoří vnitřní akropole opevněná dvojitým pásem kamenných valů a předhradí obehnané 2 m širokým náspem. V blízkosti hradiště západním směrem nalezneme kamenné moře s vyhlídkou do okolí. V září roku 2005 zde byla otevřena Naučná stezka Keltové na Šumavě. Tři informační panely seznamují návštěvníky s historií osídlení Šumavy Kelty a popisují zbytky keltského hradiště Obří hrad u Popelné. Výchozím místem 1,5 km dlouhé stezky (3 km se zpáteční cestou po stejné trase) je parkoviště v Popelné, na které je možno dojet po úzké silnici z Nicova. [55]

4.3 Realizační podmínky a předpoklady pro cestovní ruch v území

Mají zásadní význam pro realizaci cestovního ruchu v území. Především se jedná o tzv. infrastrukturu služeb cestovního ruchu, která zahrnuje ubytovací a stravovací služby a dopravu. Tyto podmínky však nemusí sloužit pouze pro účely cestovního ruchu, ale často slouží i místním obyvatelům. Následující kapitola popisuje situaci nabízených služeb v území pro potenciální návštěvníky i místní obyvatele. Tím také mapuje okolí sledované agroturistické farmy.

4.3.1 Doprava

Do celé oblasti Šumavy zajíždějí pravidelné autobusové a vlakové spoje. Navíc v období červen-září jsou zde Národním parkem Šumava zařízeny zelené autobusy ze Železné Rudy do Kaplice nad Boubínem (viz Příloha 1). Autobusy jezdí několikrát denně, ve všech střediscích i v autobusech najdeme jízdní řády ve formě vkusných skládaček s dalšími informacemi pro turistiku. V oblasti Bučiny mají autobusy návaznost na ekologické IGEL-Buse na bavorské straně, které jezdí v období od poloviny května do poloviny října. Autobusy zastavují z německé strany v těsné blízkosti českých hranic, na české straně přibližně 800 m od hraničního přechodu. Ceník jízdného v Čechách je podobný jako na běžných linkách, některé autobusy vozí i kola. Do Železné Rudy zajíždí německé dráhy Waldbahn. [18]

Na Šumavě nalezneme více jak 350 km cyklotras, mapující téměř celou oblast Šumavy. Nejvýznamnější cyklostezkou v oblasti Šumavy je tzv. Šumavská magistrála, která spojuje oblast Šumavy s Českým lesem na straně jedné a s Česko-Rakouskou příhraniční cyklotrasou na straně druhé. Šumava je rájem nejen pro cyklisty, ale také pro turisty, nachází se zde asi 500 km turistických tras. Tyto turistické a cyklistické trasy ukazují návštěvníkům nejen přírodní krásu této oblasti, ale propojují také jednotlivé kulturně-historické památky. Pro turisty je tu také zřízeno několik sedačkových lanovek, které během letní sezóny zpřístupňují např. Pancíř, Churáňov nebo Špičák těm, kteří nemají dostatek sil zvládnout výstup, jako jsou senioři nebo rodiny s malými dětmi.

V oblasti Šumavy se také nachází nespočetné množství malých i velkých lyžařských areálů se stejně velkým počtem vleků, sjezdovek a celkem asi 340 km běžeckých tras. Šumava je jednou z nejvýznamnějších oblastí středisek zimní rekreace v České republice. Z české strany Šumavy také lidé často vyjíždí za sportem do rakouských lyžařských středisek, která jsou často lépe udržovaná a finančně výhodnější než ta česká. K nejvýznamnějším Šumavským střediskům patří například Špičácké sedlo, Zadov, Churáňov, Srní, Modrava i Lipenská vodní nádrž.

4.3.2 Ubytovací a stravovací zařízení

Co se ubytovacích služeb týče, nalezneme na Vimpersku širokou škálu ubytovacích zařízení - od autokempů, až po 3* hotely. Počty jednotlivých druhů nabízeného ubytování jsou ale velmi vyrovnané.

Tabulka 1 Seznam hromadných ubytovacích zařízení - Vimperk (k 26.1.2012)

Název	Adresa	Kategorie	Sezónní provoz	Počet pokojů	Počet míst pro stany a karavany	Pagina
HOTEL ZLATÁ HVĚZDA	Vimperk, 1. máje 103	Hotel ***	celoroční provoz	11 až 50	žádné	3060052
AMBER HOTEL ANNA	Vimperk, Kaplířova 168	Hotel ***	celoroční provoz	11 až 50	žádné	3060429
HOTEL TERASA	Vimperk, Pasovská 34	Hotel ***	celoroční provoz	11 až 50	žádné	3060763
HOTEL VLTAVA	Vimperk, Kaplířova 62	Hotel *	celoroční provoz	11 až 50	žádné	3060050
PENZION LIPKA	Vimperk, Lipka, 25	Penzion	celoroční provoz	10 a méně	žádné	3060286
PENZION JITKA	Vimperk, Pravětín, 15	Penzion	celoroční provoz	10 a méně	žádné	3060421
PENZION NA HÁJOVNĚ	Vimperk, Lipka, 28	Penzion	celoroční provoz	10 a méně	žádné	3060750
AUTOKEMP VODNÍK	Vimperk, Jiráskova 278	Kemp	letní provoz	10 a méně	51 až 100	3060065
RC HORAL HÁJNÁ HORA	Vimperk, Hájná Hora,	Chatová osada	letní provoz	11 až 50	žádné	3060069
CHATA MICHLOVKA	Vimperk, Michlova huť, 7	Turistická ubytovna	celoroční provoz	10 a méně	žádné	3060725
UBYTOVÁNÍ RESTAURACE SKLEP	Vimperk, Rožmberská 71	Turistická ubytovna	celoroční provoz	11 až 50	žádné	3060737
DOMOV MLÁDEŽE VIMPERK	Vimperk, náměstí Svobody 44	Ostatní zařízení jinde nespecifikovaná	letní provoz	11 až 50	žádné	3060011
DOMOV MLÁDEŽE	Vimperk, Nerudova 267	Ostatní zařízení jinde nespecifikovaná	letní provoz	11 až 50	žádné	3060013
REKREAČNÍ A VZDĚLÁV. STŘEDISKO VESELKA	Vimperk, Veselka, 29	Ostatní zařízení jinde nespecifikovaná	celoroční provoz	10 a méně	žádné	3060419
ŠKOLÍCÍ A REKREAČNÍ STŘEDISKO	Vimperk, Křesanov, 2	Ostatní zařízení jinde nespecifikovaná	celoroční provoz	10 a méně	žádné	3060422

Zdroj: Český statistický úřad [56]

O stravovacích službách bohužel neexistují žádné statistiky ani souhrnnější údaje. Je to způsobeno pravděpodobně tím, že se jedná o živnost volnou, nelze tedy z vydaných živnostenských oprávnění zjistit přesný počet fungujících stravovacích zařízení.

4.3.3 Ostatní zařízení a služby

Sportovní zařízení a služby

Mimo možnost navštívit lyžařská centra a běžkařské stezky na české i rakouské straně může návštěvník Šumavy přímo ve Vimperku navštívit velký zimní stadion, kde je možné si zabruslit i když tomu venkovní počasí nepřeje.

V létě je návštěvníkům otevřeno i několik koupališť, jako např. městské koupaliště města Vimperk, koupaliště a kemp Rohanov u Vacova nebo areál Vodník. Díky vysoké nadmořské výšce zde ale není po celé léto ‚koupací‘ sezóna. Proto tu také profituje Lanové centrum PROUD na Churáňově. Pro návštěvníky, kterým nevadí chladná voda

a rádi obdivují přírodní krásy, je zde možnost vypravit se s kanoí na řeku Vltavu, která je sjízdná z Lenory nebo od Soumarského mostu až k Lipenské nádrži. Bohužel je zde omezena splavnost v závislosti na množství vody.

Celoročně se mohou návštěvníci vypravit na projížďku na koni a vychutnat si tak pohled na svět pro mnohé z nového úhlu. Takovéto služby nabízí například Ekoagrofarma Hajná hora, Farma Spůle, nebo také zámek Skalice v Bohumilicích, kde může návštěvník navštívit i mini ZOO s původními šumavskými plemeny koní. Kterékoli roční období jsou také přístupny 2 naučné stezky, které vedou okolím Vimperka a popisují jak přírodu, tak i historii krajiny.

Zábavní a společenská zařízení a akce

Pro návštěvníky, kteří preferují kulturní a společenské akce, je zde celoročně možnost navštívit ve Vimperku kino, v létě zde dokonce funguje i letní kino. Pro milovníky nočního života je tu k dispozici Bowling centrum a kulturní dům Cihelna, nebo diskotéka Calypso. Starší návštěvníci a rodiny s dětmi uvítají celoročně otevřené Aboretum Vimperk, kde jsou k vidění desítky domácích i exotických druhů dřevin. Milovníci historie zajisté ocení mini muzeum vimperské větve Zlaté stezky a Městské zvonice, nebo muzeum Zámku Vimperk.

Během celého léta má pro děti program i Divadlo Kašpárek, které se věnuje jak hraným pohádkám, tak i loutkovým divadlům. Představení probíhají většinou pod širým nebem na Arkádách v zahradách Viperského zámku. V průběhu letní sezóny je také ve Vimperku organizováno mnoho koncertů, festivalů a jiných i tradičních slavností, mezi které patří:

Rožmberské pivní slavnosti - Tradiční setkání milovníků piva se vzpomínkou na posledního Rožmberka Petra Voka, který udělil vimperským měšťanům v roce 1598 právo vařit pivo. Doprovodný program, hudba, tanec.

Setkání dřevosochařů - Vimperské dřevosochání umožňuje být přímo u vzniku uměleckých děl. Akci finančně podporuje Jihočeský kraj.

Rožmberský Viperk - Připomíná časy dávno zaniklé, kdy ve Vimperku rozkvetla rožmberská růže.

Dny evropského dědictví - Konají se každý rok v září. Jejich cílem je zpřístupnit široké veřejnosti nejzajímavější památky architektonické, archeologické, sakrální, technické, dále také muzea, galerie a knihovny a další prostory, v nichž jsou uchovávány neuvěřitelně rozsáhlé sbírkové fondy movitého kulturního dědictví.

Naturvision - Každoroční čtyřdenní mezinárodní filmový festival o zvířatech a přírodě. Česko-německý projekt s velkým kulturním, vzdělávacím a společenským významem. Součástí festivalu je mimo jiné mezinárodní fotosoutěž, filmová soutěž, výstavy, dětská výtvarná soutěž nebo studentský fotografický workshop.

4.4 Vlastní dotazníkové šetření

Dotazníkové šetření bylo zaměřeno na zjištění, co návštěvníci v místě postrádají, co by uvítali nového nebo co by je zaujalo, k tomuto účelu bylo vybráno strukturované dotazování. Dotazníky (viz. Příloha 2) byly umístěny přímo v chatě po dobu letní sezóny 2011 a v průběhu zimní sezóny 2012. Bylo jich zde umístěno 130ks a 100ks podařilo získat zpět vyplněných.

Dotazníkové šetření

Metoda dotazování je považována za nejrozšířenější metodu shromažďování primárních dat. Je vhodná zejména k získávání popisných informací, např. vědomostí lidí o nějaké skutečnosti, jejich postojů, preferencích či nákupního chování. Dotazování může být strukturované nebo nestrukturované. Strukturované dotazování využívá formální seznam otázek, které jsou kladeny všem respondentům stejným způsobem. Nestrukturovaný průzkum dovoluje tazateli klást otázky a směřovat rozhovor podle reakcí respondenta [15]

4.4.1 Místo a způsob realizace

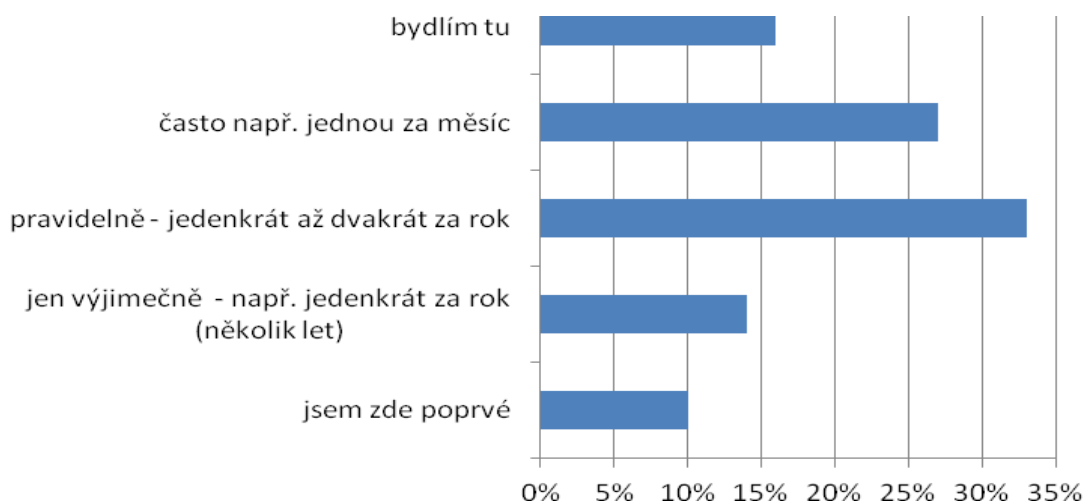
Dotazníkové šetření probíhalo v letní sezoně roku 2011 a následně pak v zimní sezoně 2012. Dotazníky byly k vyplnění přímo v ubytovacím zařízení, ale také byly k dispozici na internetu pomocí aplikace Google Docs. Dotazníky byly následně zpracovány

v programu Microsoft Excel a je z nich vyvozen závěr, jakým způsobem podpořit sledovanou agroturistickou farmu.

4.4.2 Vyhodnocení dotazníků

Otázka 1. Jak často jezdíte na Šumavu?

Graf 2 Frekvence návštěvy Šumavy



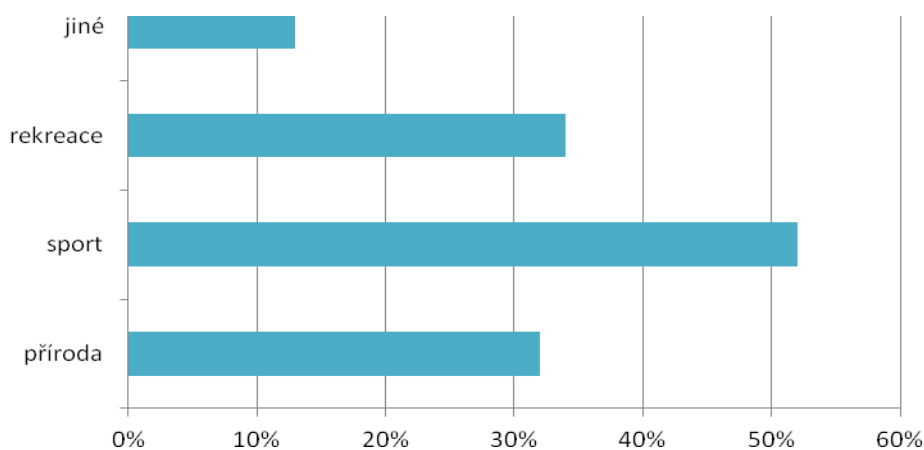
Zdroj: Vlastní šetření

Jak si můžeme všimnout z výsledků našeho dotazníku, potvrzuje se nám, že většina lidí, kteří na Šumavu jezdí, sem jezdí pravidelně. Je možné, že je to způsobeno také tím, že lidé z Jižních Čech mají na Šumavě příbuzné, takže je jezdí pravidelně navštěvovat.

Otázka 2. Za jakým účelem jste přijel/a na Šumavu?

Z následujícího grafu je zřejmé, na Šumavu přijíždí velké množství lidí za sportem. V zimě jsou zde vhodné podmínky pro běžkaření i sjezdové lyžování (hlavně pro rodiny s dětmi) a v létě je zde k dispozici nepřehledné množství cyklistických i turistických tras. Šumavě také dostatečně pomáhá její bohatá historie a mnoho hradů a zámků přístupných veřejnosti. V kolonce jiné se nejčastěji objevovala návštěva příbuzných, kulturních a historických atraktivit území.

Graf 3 Účel návštěvy

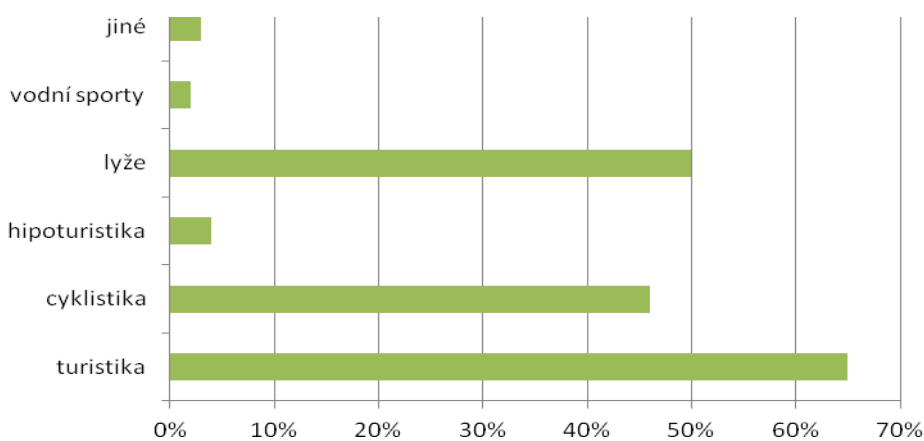


Zdroj: Vlastní šetření

Otázka 3. Jaké aktivity na Šumavě nejraději provozujete?

Jak jsme již vyrozuměly z předchozí otázky, lidé nejčastěji přijíždí na Šumavu za sportem. Potvrdil se nám velký zájem o lyžování, turistiku a cyklistiku, ale také jsme zjistili, že si sem mnoho lidí přijíždí odpočinout nebo fotografovat.

Graf 4 Nejoblíbenější aktivity na Šumavě



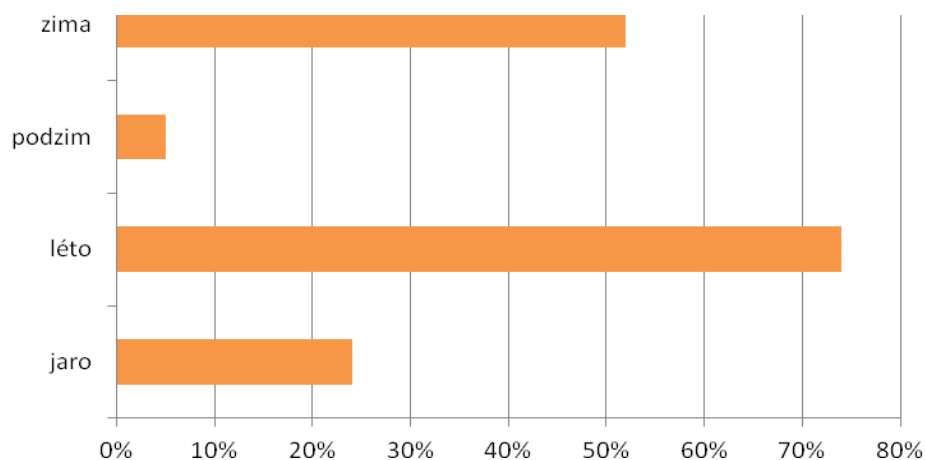
Zdroj: Vlastní šetření

Otázka 4: Jaké roční období nejčastěji volíte pro dovolenou na Šumavě?

Již víme, že nečastějšími aktivitami na Šumavě jsou sporty, jak zimní, tak letní. Návštěvnost v jednotlivých ročních obdobích nám to jen potvrzuje. Také se nám

ověřuje, že dobou nejnižší návštěvnosti v ubytovacím zařízení je podzim. V zimě Šumavě kralují lyžaři, v létě turisté a cyklisté, na jaře turisté a pozorovatelé zvířat a na podzim převážně místní obyvatelé.

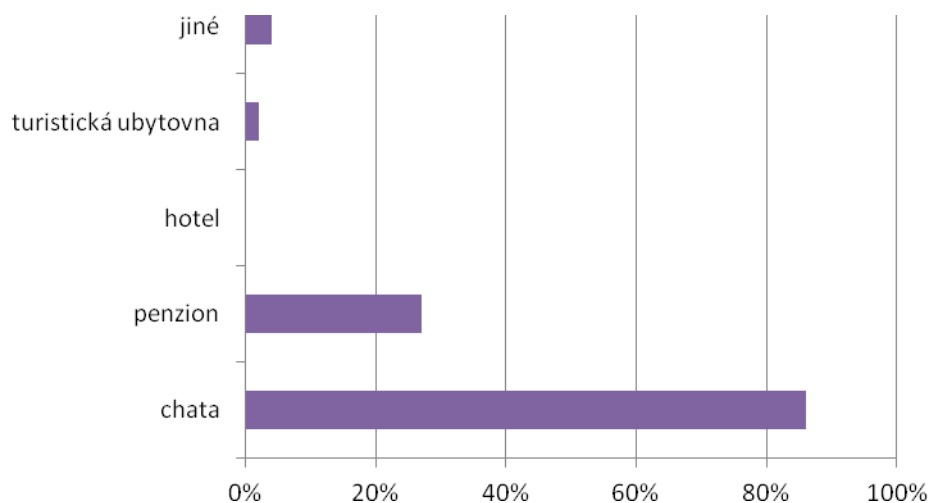
Graf 5 Roční období volené pro návštěvu Šumavy



Zdroj: Vlastní šetření

Otázka 5. V jakém zařízení se nejčastěji ubytováváte?

Graf 6 Využívané ubytovací zařízení



Zdroj: Vlastní šetření

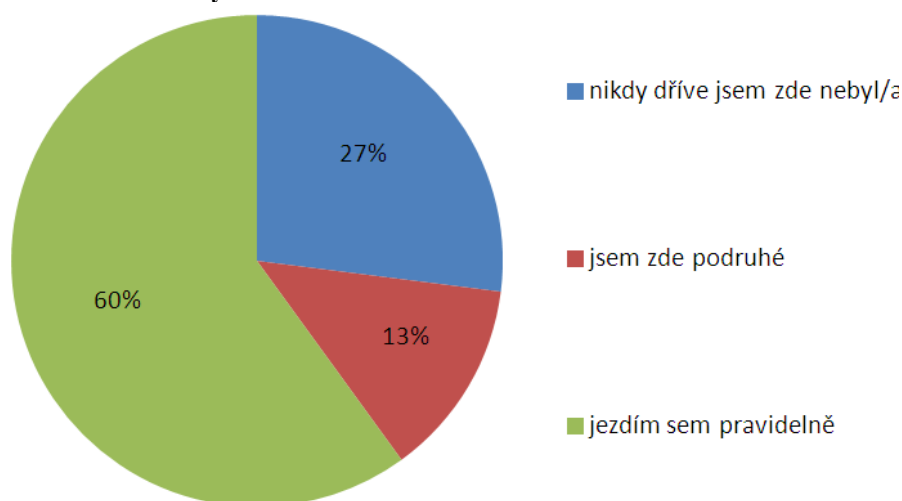
Šumava je jednou z mála oblastí, kde dodnes převažují ubytovací zařízení nižších kategorií. Činí tak Šumavu finančně dostupnější i pro rodiny s dětmi a pro obyvatele s nižšími příjmy. Také zde díky chatám a turistickým ubytovnám zůstává udržován

duch doby minulé, což také dělá z Šumavy ideální místo pro odpočinek od moderních a neosobních velkoměst, plných čilého motoristického a společenského ruchu.

Otázka 6. Byl/a jste již někdy dříve ubytován/a v chatě Michlovka?

Z dotazníkového šetření vyplývá, že opravdu není zapotřebí velké reklamy na internetu nebo v tisku, ale že stačí vybudovat místo s kvalitními službami a lidé se budou rádi vracet. Farma využívá pro své služby pouze ústní reklamu a k obsazenosti jí to zcela stačí a lidé to v dotazníku potvrzují.

Graf 7 Předchozí ubytování na Michlovce

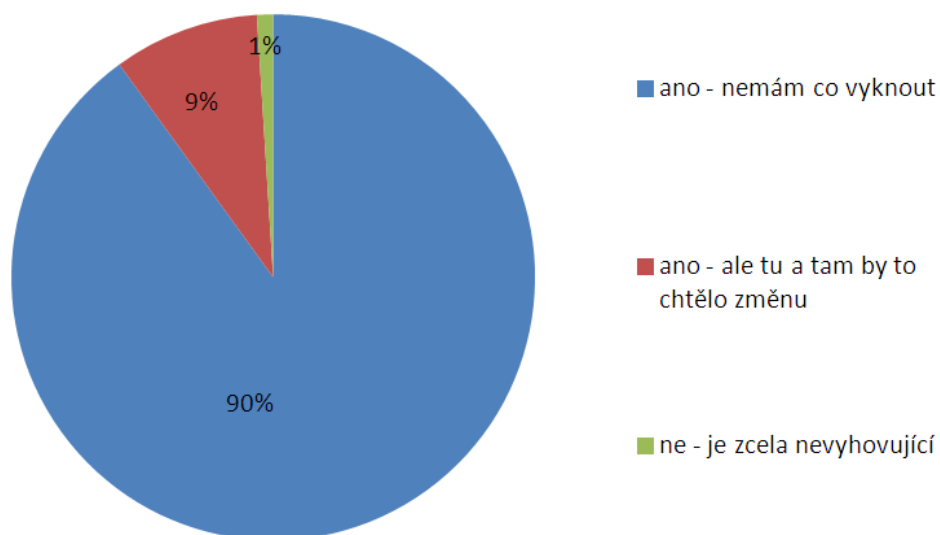


Zdroj: Vlastní šetření

Otázka 7. Vyhovuje Vám vybavení chaty? (ubytovacích, kuchyňských a prostor pro osobní hygienu)

Většina návštěvníků je s vybavením chaty spokojená. Chata je neustále udržována v čistotě a vybavení je relativně nové, takže zde nenastávají ani žádné provozní komplikace. Několika návštěvníkům moc nevyhovují společné prostory kuchyňky, nemají zde pocit dostatečného soukromí, ale ani to je neodrazuje od pravidelných návštěv této chaty.

Graf 8 Spokojenost s vybavením chaty

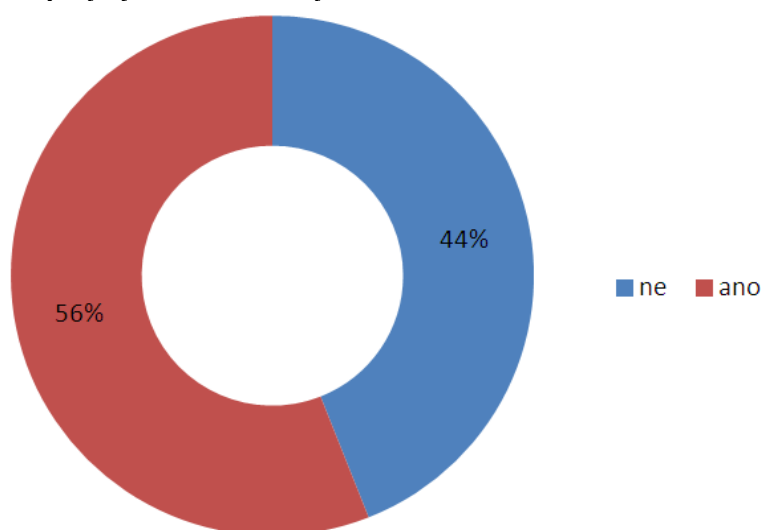


Zdroj: Vlastní šetření

Otázka 8. Koupili jste si zde někdy nějaký výrobek z ovčí vlny?

Kdykoli během pobytu v chatě je možno si u majitelů zakoupit výrobky z vlny místních ovcí. Výrobky si vyzkouší každý, kdo je v chatě ubytován, protože své vlastní výrobky majitelé chaty v ubytovacích prostorách využívají. Nejčastěji si lidé kupují deky a polštáře. Výrobky jsou určeny především pro návštěvníky chaty, majitelé jich nechávají vyrobit pouze omezené množství. Není zde ale problém si výrobky nechat vyrobit na zakázku ve větším množství.

Graf 9 Zakoupený výrobek z ovčí vlny



Zdroj: Vlastní šetření

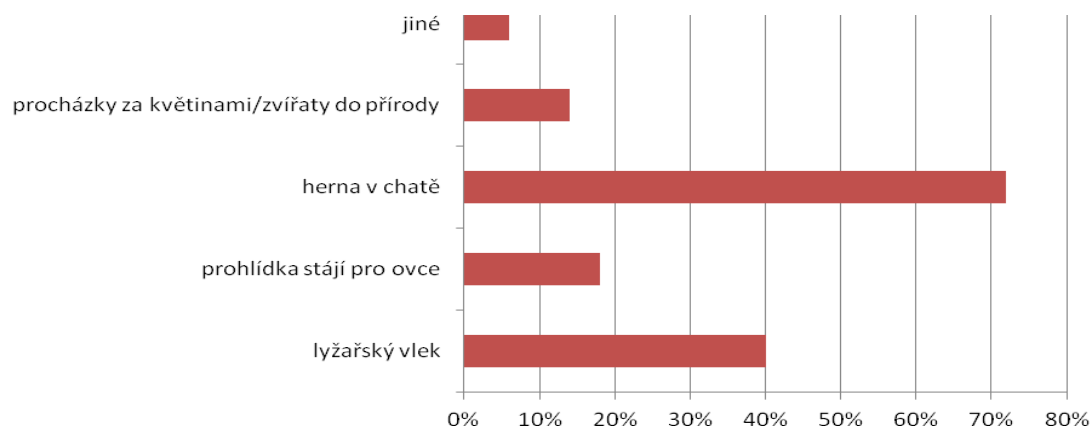
Otázka 9. Jaké využíváte služby, které Michlovka nabízí? (Kromě ubytování)

Z následujícího grafu můžeme vidět, že nejčastěji je využívána herna a společenská místnost s hrami, které jsou umístěny přímo v chatě. Lidé ji mohou využívat bezplatně a je zde velké množství rozličných her pro všechny věkové skupiny.

V zimě většina návštěvníků rádo využívá lyžařského vleku. Je sice menší, ale pro potřeby rodin s dětmi je dostačující. Vlek je přímo na protějším kopci od chaty a ze dvora farmy je na něj přímo vidět.

Na farmu také velké množství lidí přijíždí za návštěvou a prohlídkou ovčína, které byl částečně financován z fondů EU. Další návštěvníci si také rádi od místních nechávají poradit, jaké chráněné rostliny jsou zde k nalezení, jak vypadají a kde je lze vidět. Někteří návštěvníci upřednostňující faunu rádi vyrazí například za raky k místním potokům.

Graf 10 Využívané služby



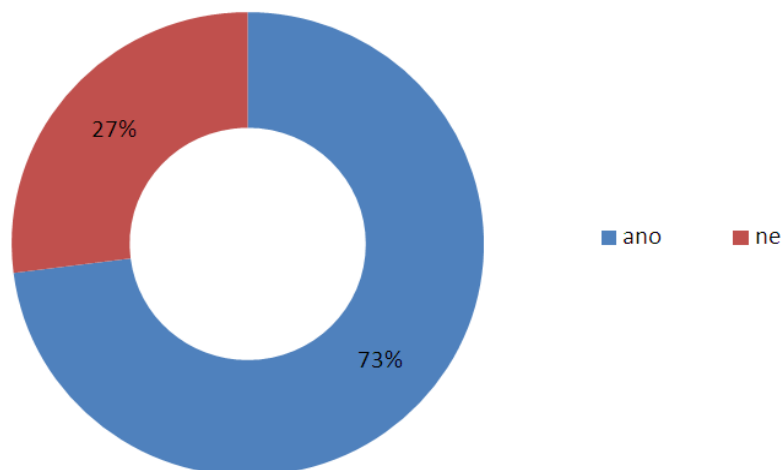
Zdroj: Vlastní šetření

Otázka 10. Uvítali byste u chaty vodní plochu určenou k rekreaci se šlapadly a lodkami, vhodnou i ke koupání, případně bruslení?

Z dotazníků nám vyplývá, že většina návštěvníků by opravdu ráda měla k dispozici vodní plochu k rekreaci. V letních měsících by zde byla možnost koupání, výletů na

šlapadlech a podobně, na jaře by se zde dalo pozorovat hnízdění ptáků a v zimě by se na něm dalo bruslit.

Graf 11 Uvítal/a byste u chaty rybník?

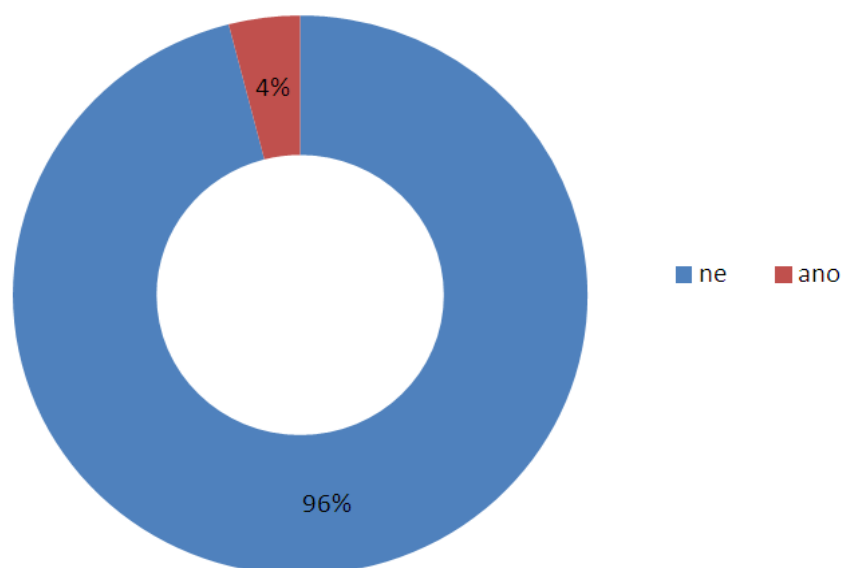


Zdroj: Vlastní šetření

Otázka 11. Postrádáte nějakou další službu, která by zde mohla být nabízena?

Z velké části zde nikdo další služby nevyžaduje. Jen minimálně zde návštěvníci projeví zájem například o půjčovnu kol, nebo o hospůdku s možností stravování.

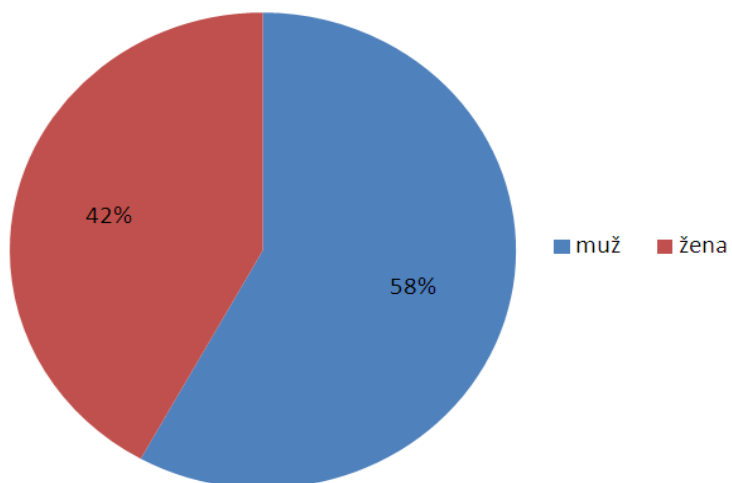
Graf 12 Postrádáte na Michlovce nějakou další službu?



Zdroj: Vlastní šetření

Otázka 12. Pohlaví?

Graf 13 Pohlaví



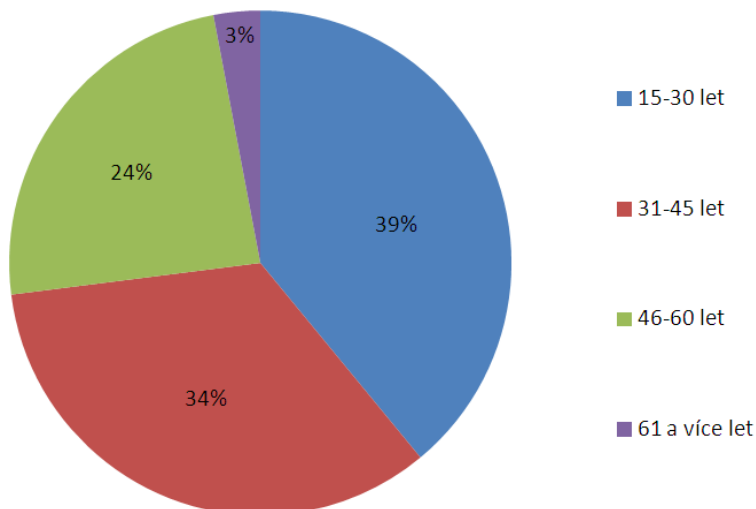
Zdroj: Vlastní šetření

Můžeme vidět, že počet žen a mužů je vyrovnaný. Nejpravděpodobněji je to způsobeno tím, že většina skupin přijíždí na Michlovku v párech nebo se jedná o rodiny s malými dětmi.

Otázka 13. Věk?

Věková skladba dotazovaných nám potvrzuje, že na dovolenou na Michlovku přijíždí skupiny mladých lidí, rodiny s dětmi, ale také skupiny a páry staších lidí ve věku okolo 50 let.

Graf 14 Věk

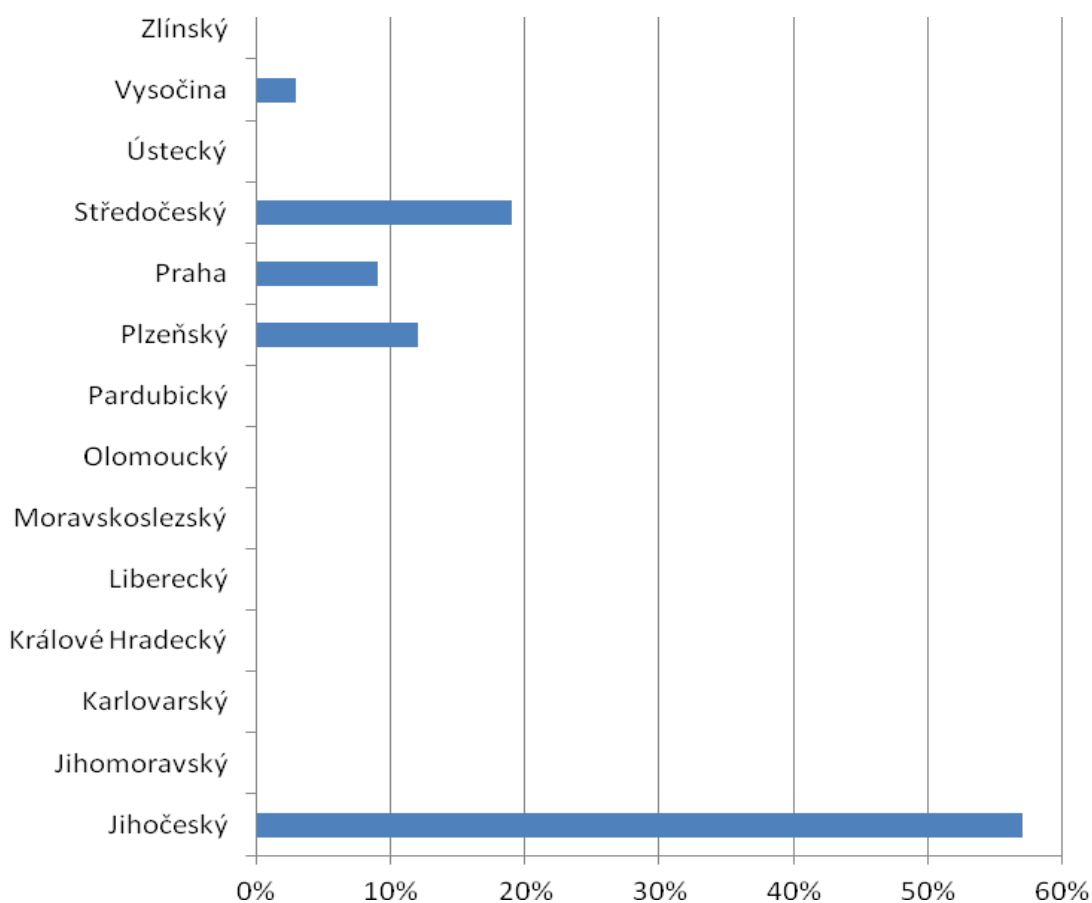


Zdroj: Vlastní šetření

Otázka 14. Z jakého kraje pocházíte?

Díky neexistující webové a tiskové reklamě se projevuje, že návštěvnost chaty zajišťují hlavně lidé z nejbližšího okolí, tedy z Jihočeského kraje. Díky poskytování kvalitních služeb v chatě se ústní reklamou rozšiřuje klientela na řady do dalších krajů, jako je Plzeňský, Středočeský nebo Praha.

Graf 15 Kraj původu



Zdroj: Vlastní šetření

4.5 Průzkum možností spolufinancování

4.5.1 Vhodné operační programy v období 2007-2013

ROP Jihozápad

Tento operační program podporuje projekty zejména v oblasti dopravy, školství, zdravotnictví, sociálních služeb a cestovního ruchu na území Jihočeského a Plzeňského kraje. Konkrétně pro možnosti rozšiřování služeb na agroturistických farmách se jeví nejvhodnější Prioritní osa 3: Rozvoj cestovního ruchu. V této ose jsou podporovány projekty, které rozvíjí potenciál území a posilují ekonomický význam udržitelnosti cestovního ruchu. Jsou zde např. výzvy určené pro nové turistické stezky, rekonstrukce starých stezek, rozšiřování a modernizace ubytovacích kapacit, sportovně-rekreačních center, památek, pro marketingové kampaně, ale i pro informační systémy apod.

OP Životní prostředí (OPŽP)

OPŽP zaměřuje svou činnost na ochranu a zlepšování kvality životního prostředí. V tomto operačním programu najdeme dvě prioritní osy, které by mohly vyhovovat našemu záměru vybudování rybníka. Jedná se o Prioritní osu 1 Zlepšování vodohospodářské infrastruktury a snižování rizika povodní, kde jsou podporovány projekty směřující ke zlepšení stavu povrchových a podzemních vod, zlepšení jakosti a dodávek pitné vody a snižování rizika povodní. Druhá osa je Prioritní osa 6 Zlepšování stavu přírody a krajiny, která podporuje projekty přispívající k zachování různorodosti živočišných a rostlinných druhů v přírodě, ochraně ohrožené fauny a flóry, nebo projekty určené k zajištění ekologické stability krajiny a podporující vznik a zachování přírodních prvků v obcích a městech.

OP Rybářství

Cílem OP Rybářství je posílení konkurenceschopnosti, udržení současné produkce ryb a zachování současné úrovně zaměstnanosti v odvětví rybářství. OP se snaží posílit domácí poptávku po sladkovodních rybách a výrobcích z nich prostřednictvím marketingových a propagačních aktivit. Prostředky jsou vynakládány také na

zarybňování vodních toků úhořem, vzdělávání a výzkum v oblasti nových technologií apod.

Program rozvoje venkova (PRV)

Program rozvoje venkova ČR by měl přispět k dosažení cílů stanovených Národním strategickým plánem rozvoje venkova, tedy k rozvoji venkovského prostoru České republiky v rámci trvale udržitelného rozvoje, zlepšení stavu životního prostředí a snížení negativních vlivů intenzivního zemědělství. Program také podporuje rozvoj konkurenceschopnosti České republiky v základních potravinářských komoditách, rozšiřování a rozčlenění ekonomických aktivit ve venkovském prostoru s cílem rozvíjet podnikání, vytvářet nová pracovní místa, snížit nezaměstnanost na venkově a posílit sounáležitost obyvatel na venkově. V rámci PRV se zdá být nejvhodnější OSA III. 1.3. Podpora cestovního ruchu určená k vybudování ubytovacích zařízení se stravováním, sportovních zařízení, půjčoven sportovního vybavení a další turistické infrastruktury v obcích do 2000 obyvatel.

4.5.2 Výzvy z jednotlivých operačních programů

V tabulce 2 Možnosti spolufinancování nalezneme zkrácený přehled vypsanych výzev, které se by mohly být vhodné pro financování projektu rekonstrukce nebo znovu vybudování rybníka u Michlovy hutě. Budeme-li se orientovat po řádcích, najdeme zde vždy číslo nebo kolo výzvy, do jakého programu financování, prioritní osy a oblasti podpory výzva patří a část textu výzvy, týkající se záměru vybudování vodní plochy. Poslední tři pole zobrazují kritéria, zda je financování vhodné nebo nikoli. Podrobnější popisy vhodnosti či nevhodnosti výzev jsou uvedeny v textu následujícím po tabulce.

Tabulka 2 Možnosti spolufinancování

Výzva	Program	Prioritní osa	Oblast podpory	Podporované projekty týkající se zaměru diplomové práce	Žadatelem může být i FO - živnostník	Výzva je aktuálně platná	Možnost využití vzniklé vodní plochy k rekreaci
04/2010/3.1 A	ROP Jihozápad	Rozvoj cestovního ruchu	Rozvoj infrastruktury CR	Výstavba a rekonstrukce sportovní-rekreační vybavenosti pro cestovní ruch	ANO	NE	ANO
XXXIV. výzva	OPŽP	Zlepšování vodohospodářské infrastruktury a snižování rizika povodní	Zlepšení jakosti pitné vody	Výstavba, rekonstrukce a intenzifikace úpraven vody, zdrojů pitné vody, výstavba a dostavba přivaděčů a rozvodných sítí pitné vody včetně souvisejících objektů sloužících veřejné potřebě v aglomeracích pod 2 000 obyvatel, které jsou zároveň umístěny v územích vyžadujících zvláštní ochranu, tj. národní parky a chráněné krajinné oblasti včetně jejich ochranných pásem, lokality soustavy Natura 2000, ochranná pásma vodních zdrojů.	ANO	ANO	NE
9. kolo	OP Rybářství	Akvakultura, zpracování produktů rybolovu a akvakultury a jejich uvádění na trh	Opatření na ochranu vodního prostředí	Ochrana a zlepšování životního prostředí, přírodních zdrojů a genetické rozmanitosti, udržování krajiny a tradičních charakteristik akvakulturních oblastí.	ANO	ANO	NE
13. kolo	PRV	Opatření k diverzifikaci hospodářství venkova	Podpora cestovního ruchu	Vybudování rekreační infrastruktury a rekreačních zařízení. Zajištění služeb pro pěší turistiku, vodáctví a lyžování (s výjimkou vleků a lanovek), budování a značení pěších tras, vinařských stezek, odpočinkových míst, hippostezek a nákupu a výsadby doprovodné zeleně.	ANO	NE	ANO

Zdroj: Vlastní šetření

Jako vhodné financování se jeví výzva 04/2010/3.1 A (viz Příloha 3) z ROP Jihozápad, která je zaměřena na Rozvoj cestovního ruchu, konkrétněji na Rozvoj infrastruktury cestovního ruchu. Z textu výzvy lze odvodit, že by se dalo toto financování pro záměr vybudování rybníka využít. Při zjišťování dalších podrobností však vyšlo najevo, že financování z této výzvy je určeno pro vybudování sociálního zázemí nebo půjčoven sportovního vybavení apod. k již fungujícím rekreačním vodním plochám. Nebylo by tedy možné získat zde financování pro rekonstrukci starého rybníka, krom toho příjem žádostí probíhal pouze v období mezi únorem a květnem roku 2010.

Dále se nabízí možnost získat financování z Operačního programu Životní prostředí, kdy je vyhlášena výzva XXXIV. v ose Zlepšování vodohospodářské infrastruktury a snižování rizika povodní, v oblasti Zlepšení jakosti pitné vody (viz Příloha 4). Na základě této výzvy by bylo možné rybník zrekonstruovat jako zásobárnu pitné vody pro blízké obce. Tento záměr je však pro potřeby agroturistické farmy zcela nevyhovující, protože by se vzniklá vodní plocha nedala využívat k rekreaci.

Další Operační program, který nabízí možné financování, je OP Rybářství v 9. kole výzev pro Akvakulturu, zpracování produktů rybolovu a akvakultury a jejich uvádění na trh, konkrétně pro Opatření na ochranu vodního hospodářství (viz Příloha 5). OP je ale určen pouze pro podniky, které se zabývají tržní produkcí ryb, což sledovaná agroturistická farma nespĺňuje a ani by to nebylo vhodné vzhledem k tomu, že rybník má sloužit k rekreaci.

Poslední financování, které by připadalo v úvahu, bylo z Programu rozvoje venkova, v ose Opatření pro diverzifikaci hospodářství venkova, v oblasti Podpory cestovního ruchu. Poslední výzva (viz Příloha 6), která nabízela financování v této ose a oblasti, proběhla v červnu roku 2011. Při bližším zkoumání možností získání financování v této oblasti podpory však bylo zjištěno, že je určena především k rekonstrukcím nebo výstavbám ubytovacích zařízení se stravováním nebo sociálních zařízení, jako jsou umývárny, převlékárny apod., díky čemuž by nebylo možné zde získat financování pro rekonstrukci rybníka.

4.6 Zhodnocení hypotéz

Z dotazníkového šetření lze vyvodit potvrzení první hypotézy, že rybník by byl návštěvníky využíván. Farmu navštěvuje mnoho lidí různých věkových i zájmových skupin. Tento rybník by poskytoval vyžití pro všechny tyto skupiny. Za příznivého počasí rybník nabízí ideální podmínky pro pozorování ptáků, plavání, jízdu na šlapadlech nebo loďkách apod., okolí rybníka může být vhodným místem pro pořádání pikniků. Navíc by v zimě rybník mohl být využíván k bruslení.

Po vyhledávání financování bylo zjištěno, že většina financování je nevhodná zejména díky tomu, že vodní plocha je určena k rekreaci. Vhodné výzvy proběhly na počátku programovacího období 2007-2013 v rámci OPŽP, kde dnes již není podpora vodního hospodářství určena pro fyzické osoby, ale pro veřejný sektor. Některé výzvy v rámci cestovního ruchu se na první pohled zdály využitelné, ale po podrobném seznámení se se všemi podmínkami bylo zjištěno, že byly určeny na jiné druhy projektů, které podporují cestovní ruch. Výzvy podporují cestovní ruch budováním nebo rekonstrukcemi ubytovacích a stravovacích zařízení nebo z existujících vodních ploch vytvářejí atraktivní koupaliště, kterým dávají zázemí pro vodní sporty. Tyto výzvy ale nepodporují vytvoření nebo rekonstrukce vodní plochy jako takové. Díky tomuto zjištění bylo dospěno k závěru, že financování v současné době pro projekt vybudování rekreační vodní plochy není k dispozici a je tím zamítnuta druhá hypotéza.

5 ZÁVĚR

Ovčí farma a ubytovací zařízení Michlovka se nachází v krajíně bohaté na přírodní atraktivitu vzhledem k blízkosti NP Šumava a jejímu předhůří. Díky bohaté historii Šumavy se v okolí farmy nachází velké množství i kulturně-historických atraktivit, jako je např. zámek Vimperk, hrad Rabí, hrad Velhartice a další. Veškeré tyto atraktivitu jsou zde propojeny mnoha kilometry turistických a cykloturistických stezek, nově také hiposteze.

Ubytovací a stravovací zařízení v oblasti jsou umístěna převážně v turistických střediscích nebo podél hlavních silničních koridorů. Velké množství z těchto zařízení jsou využívána zejména v zimní a letní sezóně, mimo sezónu fungují jen sporadicky. Chaty a ubytovací zařízení mimo turistická střediska, dále vzdálená od hlavních silničních tahů, často nenabízí luxus, zato nabízí soukromí a přátelský přístup, který je pro podhorské a horské oblasti typický.

Z dotazníkového šetření jsme zjistili potvrzení první hypotézy, tedy že rybník, který farmáři zamýšlí zrekonstruovat, by ze strany návštěvníků našel uplatnění. Rekonstrukce rybníka nabízí využití plochy, která je nyní zcela zanedbaná, nevyužitá a postupem času se proměnila v obyčejnou bažinu. Rekonstrukce by také navýšila portfolio služeb nabízených sledovanou farmou a zvýšila by atraktivitu farmy z pohledu návštěvníků.

Přestože z dotazníkového šetření vyplývá potvrzení první hypotézy, nepodařilo se zde najít vhodné financování z fondů EU, čímž byla vyvrácena druhá hypotéza. Vzhledem k tomu, že programové období 2007-2013 se blíží ke konci, většina programů již nepodporuje velké investiční projekty. Také zde narážíme na to, že vytvoření nebo rekonstrukce vodních ploch není považována za podporu cestovního ruchu. Financování lze získat pouze pro takové vodní plochy, které slouží nebo budou sloužit k tržní produkci ryb, nebo jako rezervoáry pitné vody. V současné chvíli existuje pouze možnost farmy zrekonstruovat rybník z vlastních zdrojů. Rodina by se ale po rekonstrukci rybníka mohla pokusit získat dotace alespoň na vybavení potřebné k půjčování loděk, šlapadel nebo k postavení venkovních sprch u rybníka.

6 SUMMARY

A sheep farm and an accommodation Michlovka are located in an attractive area with a wide range of tourist attractions. In the surroundings there are many castles, palaces, museums, natural beauty and uniqueness, well as lots of opportunities for rich cultural and sports activities. Accommodation facilities in the area are not very luxurious, but offer privacy and a friendly atmosphere, very typical for foothill and mountain areas.

An outcome of a questionnaire survey indicates, that a pond that local farmers intend to reconstruct, is perceived as a good thought that could find a felicitous use in the future. The reconstruction of the pond would help to re-use the space that is currently left completely neglected and idle, could increase competitiveness and attractiveness of the monitored farm from visitors point of view and could also extend the range of its services.

Although the survey results confirm the first hypothesis, namely that the pond in the area should be renovated and taken advantage of, appropriate funding has been found so far. As the programming period 2007-2013 is already nearing to its end, most programs do not support large investment projects. At the same time we face the fact that a creation or a reconstruction of water surfaces are not considered as activities promoting tourism. Funding can be obtained only for those water bodies that serve or will serve to market fish production or as a drinking water reservoir. Although our pond reconstruction project had a chance of success among tourists, it would not fully suit the needs of the monitored agro-tourist farm.

ZDROJE

Knižní zdroje

1. FORET M., FORETOVÁ. V. *Jak rozvíjet místní cestovní ruch*. Praha: Grada Publishing, 2001. 178 s. ISBN 80-247-0207-X .
2. HORNER, S., SWARBROOKE, J. *Cestovní ruch, ubytování a stravování, využití volného času*. Praha: Grada Publishing, 2003. 486 s. ISBN 80-247-0202-9.
3. PÁSKOVÁ, M., ZELENKA, J. *Výkladový slovník cestovního ruchu*. Praha: Ministerstvo pro místní rozvoj, 2002. 448 s. ISBN 80-239-0152-4.
4. HESKOVÁ, M. a kol. *Cestovní ruch*. Praha: Nakladatelství Fortuna, 2006. 223 s. ISBN 80-7168-948-3.
5. HLADKÁ, J. *Technika cestovního ruchu*. Praha: Grada Publishing, 1997. 168 s. ISBN 80-7169-476-2.
6. DROBNÁ D., MORÁVKOVÁ. E. *Cestovní ruch*. Praha: Nakladatelství Fortuna, 2007. 205 s. ISBN 80-7168-901-7.
7. ČERTÍK, M. *Cestovní ruchu – vývoj, organizace a řízení*. Praha: Nakladatelství OFF, 2001. 352 s. ISBN 80-238-6275-8.
8. MAIR, G. R. *Rural Tourism Development*. Clevedon: Channel View Publications, 2009. 276 s. ISBN 978-1-84541-100-8.
9. STŘÍBRNÁ, M. *Venkovská turistika a agroturistika*. Praha: Profi Press, 2005. 65 s. ISBN 80-86726-14-2.
10. ORIEŠKA, J. *Služby v cestovním ruchu*. Praha: IDEA SERVIS, 2010. 405 s. ISBN 978-80-85970-68-5.
11. GÚČIK, M. a kol. *Krátký slovník cestovního ruchu*. Banská Bystrica: Slovensko-švančiarске združenie pre rozvoj cestovního ruchu, 2004. 174 s. ISBN 80-88945-73-9.
12. SZNAJDER, P. S. *Agritourism*. CAB International, 2009. 301 s. ISBN 978-1-84593-482-8.
13. NOVACKÁ, Ľ. *Cestovní ruch a Európska únia*. Bratislava: Sprint dva, 2010. 150 s. ISBN 978-80-89393-26-8.
14. BOUČKOVÁ, J. a kol. *Marketing*. Praha: Nakladatelství CH. Beck, 2003. 432 s. ISBN 80-7179-577-1.

15. KOTLER., P. *Moderní marketing*. Praha: Grada Publishing, 2007. 1041 s. ISBN 978-80-247-1545-2.
16. MORRISON, M. *Marketing pohostinství a cestovního ruchu*. Praha: Viktoria Publishing, 1995. 523 s. ISBN 80-85605-90-2.
17. HRALA, V. *Geografie cestovního ruchu*. Praha: IDEA SERVIS, 2002. 173 s. ISBN 80-85970-36-8.
18. MARTAN, M. *Šumava*. Plzeň: Nakladatelství KLETR, 2009. 160 s. ISBN 80-85822-05-9.

Internetové zdroje

19. Evropská unie, [online], [cit. 13. 11. 2011]. Dostupné na: <http://europa.eu/about-eu/basic-information/index_cs.htm>
20. Strukturální fondy EU, [online], [cit. 13. 11. 2011]. Dostupné na: <<http://www.strukturalni-fondy.cz/Informace-o-fondech-EU>>
21. Strukturální fondy EU - Integrovaný operační program, [online], [cit. 13. 11. 2011]. Dostupné na: <<http://www.strukturalni-fondy.cz/getdoc/ae5865d4-be4a-403d-9461-7ee797397a20/Integrovaný-operacní-program>>
22. Strukturální fondy EU - Regionální operační programy, [online], [cit. 13. 11. 2011]. Dostupné na: <<http://www.strukturalni-fondy.cz/Programy-2007-2013/Regionalni-operacni-programy>>
23. Strukturální fondy EU - OP Meziregionální spolupráce, [online], [cit. 13. 11. 2011]. Dostupné na: <<http://www.strukturalni-fondy.cz/getdoc/f7d48c79-532a-407a-b373-95bd79035231/OP-Meziregionalni-spoluprace>>
24. Strukturální fondy EU - OP Nadnárodní spolupráce, [online], [cit. 13. 11. 2011]. Dostupné na: <<http://www.strukturalni-fondy.cz/getdoc/ca5092c2-d340-4a3a-b120-d96f659c03d0/OP-Nadnarodni-spoluprace>>
25. Strukturální fondy EU - Cíl Evropská územní spolupráce Rakousko - Česká republika 2007—2013, [online], [cit. 14. 11. 2011]. Dostupné na: <<http://www.strukturalni-fondy.cz/getdoc/9b7e80b6-edf1-4526-9047-f39f0fa833b6/Cil-Evropska-uzemni-spoluprace-Rakousko---Ceska-re>>

26. Strukturální fondy EU - Cíl 3 Česká republika - Svobodný stát Bavorsko 2007—2013, [online], [cit. 14. 11. 2011]. Dostupné na: <<http://www.strukturalni-fondy.cz/getdoc/97b063a5-30de-41c9-a9bb-97aa1de5fd3f/Cil-3-Ceska-republika---Svobodny-stat-Bavorsko-200>>
27. Státní zemědělský intervenční fond, [online], [cit. 14. 11. 2011]. Dostupné na: <<http://www.szif.cz/irj/portal/anonymous/eafrd>>
28. Strukturální fondy EU - Programování, [online], [cit. 14. 11. 2011]. Dostupné na: <<http://www.strukturalni-fondy.cz/Glosar/P/Programovani>>
29. Strukturální fondy EU - Projekt, [online], [cit. 14. 11. 2011]. Dostupné na: <<http://www.strukturalni-fondy.cz/Glosar/P/Projekt>>
30. Strukturální fondy EU - Projektová žádost, [online], [cit. 14. 11. 2011]. Dostupné na: <<http://www.strukturalni-fondy.cz/Glosar/P/Projektova-zadost>>
31. Strukturální fondy EU - Projektový cyklus, [online], [cit. 14. 11. 2011]. Dostupné na: <<http://www.strukturalni-fondy.cz/Glosar/P/Projektovy-cyklus>>
32. Strukturální fondy EU - Projektový záměr, [online], [cit. 14. 11. 2011]. Dostupné na: <<http://www.strukturalni-fondy.cz/Glosar/P/Projektovy-zamer>>
33. Informační portál Šumavy a Šumavského podhůří, [online], [cit. 14. 11. 2011]. Dostupné na: <<http://www.sumavaregion.cz/>>
34. CHKO Šumava, [online], [cit. 14. 11. 2011]. Dostupné na: <<http://www.npsumava.cz/cz/1014/sekce/chko-sumava/>>
35. NP Šumava - Úvodní informace, [online], [cit. 14. 11. 2011]. Dostupné na: <<http://www.npsumava.cz/cz/1011/sekce/uvodni-informace/>>
36. Vimpersko - Šumava na každém kroku, [online], [cit. 14. 11. 2011]. Dostupné na: <<http://www.vimperk.cz/27/cz/normal/?artid=141&lang=cz&mode=normal>>
37. Informační portál Šumavy a Šumavského podhůří - Boubínský prales, [online], [cit. 5. 1. 2012]. Dostupné na: <<http://www.sumavaregion.cz/index.php?s=54>>
38. Informační portál Šumavy a Šumavského podhůří - Pramen Vltavy, [online], [cit. 5. 1. 2012]. Dostupné na: <<http://www.sumavaregion.cz/index.php?s=53>>
39. Informační portál Šumavy a Šumavského podhůří - Jezero Laka, [online], [cit. 5. 1. 2012]. Dostupné na: <<http://www.sumavaregion.cz/index.php?s=13>>
40. Informační portál Šumavy a Šumavského podhůří - Prášilské jezero, [online], [cit. 5. 1. 2012]. Dostupné na: <<http://www.sumavaregion.cz/index.php?s=14>>

41. Informační portál Šumavy a Šumavského podhůří - Chalupská slat', [online], [cit. 5. 1. 2012]. Dostupné na: <<http://www.sumavaregion.cz/index.php?s=59>>
42. Informační portál Šumavy a Šumavského podhůří - Jezerní slat', [online], [cit. 5. 1. 2012]. Dostupné na: <<http://www.sumavaregion.cz/index.php?s=58>>
43. Informační portál Šumavy a Šumavského podhůří - Tříjezerní slat', [online], [cit. 5. 1. 2012]. Dostupné na: <<http://www.sumavaregion.cz/index.php?s=17>>
44. Informační portál Šumavy a Šumavského podhůří - Horažďovice, [online], [cit. 7. 2. 2012]. Dostupné na: <<http://www.sumavaregion.cz/index.php?s=109>>
45. Informační portál Šumavy a Šumavského podhůří - Kašperk, [online], [cit. 7. 2. 2012]. Dostupné na: <<http://www.sumavaregion.cz/index.php?s=19>>
46. Informační portál Šumavy a Šumavského podhůří - Rabí, [online], [cit. 7. 2. 2012]. Dostupné na: <<http://www.sumavaregion.cz/index.php?s=18>>
47. Informační portál Šumavy a Šumavského podhůří - Velhartice, [online], [cit. 7. 2. 2012]. Dostupné na: <<http://www.sumavaregion.cz/index.php?s=20>>
48. Informační portál Šumavy a Šumavského podhůří - Vimperk, [online], [cit. 7. 2. 2012]. Dostupné na: <<http://www.sumavaregion.cz/index.php?s=61>>
49. Informační portál Šumavy a Šumavského podhůří - Boubín, [online], [cit. 7. 2. 2012]. Dostupné na: <<http://www.sumavaregion.cz/index.php?s=124>>
50. Informační portál Šumavy a Šumavského podhůří - Poledník, [online], [cit. 7. 2. 2012]. Dostupné na: <<http://www.sumavaregion.cz/index.php?s=9>>
51. Informační portál Šumavy a Šumavského podhůří - Antýgl, [online], [cit. 7. 2. 2012]. Dostupné na: <<http://www.sumavaregion.cz/index.php?s=51>>
52. Informační portál Šumavy a Šumavského podhůří - Bučina, [online], [cit. 7. 2. 2012]. Dostupné na: <<http://www.sumavaregion.cz/index.php?s=98>>
53. Informační portál Šumavy a Šumavského podhůří - Březník, [online], [cit. 7. 2. 2012]. Dostupné na: <<http://www.sumavaregion.cz/index.php?s=52>>
54. Informační portál Šumavy a Šumavského podhůří - Čeňkova pila, [online], [cit. 7. 2. 2012]. Dostupné na: <<http://www.sumavaregion.cz/index.php?s=48>>
55. Informační portál Šumavy a Šumavského podhůří - Obří hrad, [online], [cit. 7. 2. 2012]. Dostupné na: <<http://www.sumavaregion.cz/index.php?s=50>>
56. Český statistický úřad, [online], [cit. 15. 2. 2012]. Dostupné na: <<http://www.czso.cz/lexikon/uz.nsf/uz?openform&:550647>>

57. CK Prima parta, [online], [cit. 15. 4. 2012]. Dostupné na:
<<http://www.pobytypronezadane.cz/galerie/91/fotogalerie-z-akci/sumava-hotel-kuba-14-8.html>>
58. Atlas kulturních, přírodních a technických památek, [online], [cit. 15. 4. 2012].
Dostupné na: <http://atlas-cs.logis.cz/objekty/PQ/pramen_vltavy.htm>
59. Šumavská ubytovací kancelář Retour, [online], [cit. 15. 4. 2012]. Dostupné na:
<http://www.retour.cz/mesta/prasily/j_laka.htm>
60. Pepa.cz, [online], [cit. 15. 4. 2012]. Dostupné na: <<http://www.pepa.cz/cs/3-denni-pobyt-pro-2-v-penzionu-bauru-dvur-s-neomezenou-konzumaci-na-veprovych-hodech-se-slevou-40-za-2990kc/#competition>>
61. Vimpersko, [online], [cit. 15. 4. 2012]. Dostupné na:
<<http://www.vimperk.cz/27/cz/normal/?artid=75&lang=cz&mode=normal>>
62. Průvodce po Česku, [online], [cit. 15. 4. 2012]. Dostupné na:
<<http://www.pruvodce.com/horazdovice/>>
63. Vimperk - oficiální informační systém města, [online], [cit. 15. 4. 2012]. Dostupné na: <<http://www.vimperk.cz/imgview/103/cz/27/renesancni-zamek-vimperk/>>
64. Panoramio, [online], [cit. 15. 4. 2012]. Dostupné na:
<<http://www.panoramio.com/photo/46278847>>
65. Cestování - iDnes.cz, [online], [cit. 15. 4. 2012]. Dostupné na:
<http://cestovani.idnes.cz/perla-sumavy-ktera-nikdy-nezevsedni-vylet-podel-vydry-pgc-igcechy.aspx?c=A100520_123905_igcechy_tom>
66. Zaniklé obce a objekty po roce 1945, [online], [cit. 15. 4. 2012]. Dostupné na:
<<http://www.zanikleobce.cz/index.php?detail=44427>>
67. Čeňkova pila, [online], [cit. 15. 4. 2012]. Dostupné na:
<http://www.cenkovapila.cz/ind_cs.htm>
68. NP Šumava, [online], [cit. 16. 4. 2012]. Dostupné na:
<http://www.npsumava.cz/gallery/12/3605-jizdni_rady_zelenych_autobusu_2011.pdf>
69. Strukturální fondy EU, [online], [cit. 20. 4. 2012]. Dostupné na:
<<http://www.strukturalni-fondy.cz/Files/dd/dd507e7d-7a25-47cb-aadf-944ed0a1c14d.pdf>>

70. Strukturální fondy EU, [online], [cit. 20. 4. 2012]. Dostupné na:
<<http://www.strukturalni-fondy.cz/Vyzvy/XXXIV--vyzva-pro-individualni-projekty-v-oblasti-z>>
71. Ministerstvo zemědělství, [online], [cit. 20. 4. 2012]. Dostupné na:
<<http://eagri.cz/public/web/mze/dotace/operacni-program-rybarstvi-na-obdobi/zakladni-informace/vyhlasene-vyzvy/dotacni-vyzva-9-kolo-op-rybarstvi.html>>
72. Ministerstvo zemědělství, [online], [cit. 20. 4. 2012]. Dostupné na:
<<http://eagri.cz/public/web/mze/dotace/program-rozvoje-venkova-na-obdobi-2007/zakladni-informace/vyhlasene-vyzvy/x13-kolo-prijmu-zadosti-z-programu.html>>

SEZNAM OBRÁZKŮ, TABULEK A GRAFŮ

Obrázek 1 Mapa NP a CHKO Šumava.....	22
Obrázek 2 Michlova huť	25
Obrázek 3 Ovčín	26
Obrázek 4 Chata Michlovka	28
Obrázek 5 Boubínský prales	30
Obrázek 6 Pramen Vltavy	31
Obrázek 7 Jezero Laka.....	31
Obrázek 8 Prášílské jezero.....	32
Obrázek 9 Jezerní slat'	33
Obrázek 10 Zámek Horažďovice.....	34
Obrázek 11 Hrad Kašperk.....	35
Obrázek 12 Hrad Rabí	36
Obrázek 13 Velhartice - hrad a zámek.....	37
Obrázek 14 Vimperk - zámek	38
Obrázek 15 Poledník - rozhledna.....	39
Obrázek 16 Antýgl.....	40
Obrázek 17 Bučina.....	41
Obrázek 18 Čeňkova pila.....	42
Tabulka 1 Seznam hromadných ubytovacích zařízení - Vimperk (k 26.1.2012)	45
Tabulka 2 Možnosti spolufinancování.....	58
Graf 1 Alokace prostředků z fondů EU v rámci ROP na území ČR	16
Graf 2 Frekvence návštěvy Šumavy	48
Graf 3 Účel návštěvy	49
Graf 4 Nejoblíbenější aktivity na Šumavě	49
Graf 5 Roční období volené pro návštěvu Šumavy	50
Graf 6 Využívané ubytovací zařízení	50
Graf 7 Předchozí ubytování na Michlovce	51
Graf 8 Spokojenost s vybavením chaty	52
Graf 9 Zakoupený výrobek z ovčí vlny	52
Graf 10 Využívané služby	53
Graf 11 Uvítali byste u chaty rybník?.....	54
Graf 12 Postrádáte na Michlovce nějakou další službu?	54
Graf 13 Pohlaví.....	55
Graf 14 Věk	55
Graf 15 Kraj původu	56

PŘÍLOHY

Příloha 1

Obrázek 19 Zelené autobusy NP Šumava

Se Zelenými autobusy po Národním parku Šumava

s napojením do Národního parku Bavorský les

2011

Artena turist. Spazár

Číslo	1	2	3	4	5	6	7	8	9	10	11	12	13	14	15	16	17	18	19	20	21	22	23	24	25	26	27	28	29	30	31	32	33	34	35	36	37	38	39	40	41	42	43	44	45	46	47	48	49	50	51	52	53	54	55	56	57	58	59	60	61	62	63	64	65	66	67	68	69	70	71	72	73	74	75	76	77	78	79	80	81	82	83	84	85	86	87	88	89	90	91	92	93	94	95	96	97	98	99	100
Artena turist. Spazár	1	2	3	4	5	6	7	8	9	10	11	12	13	14	15	16	17	18	19	20	21	22	23	24	25	26	27	28	29	30	31	32	33	34	35	36	37	38	39	40	41	42	43	44	45	46	47	48	49	50	51	52	53	54	55	56	57	58	59	60	61	62	63	64	65	66	67	68	69	70	71	72	73	74	75	76	77	78	79	80	81	82	83	84	85	86	87	88	89	90	91	92	93	94	95	96	97	98	99	100

Artena turist. Spazár

Číslo	1	2	3	4	5	6	7	8	9	10	11	12	13	14	15	16	17	18	19	20	21	22	23	24	25	26	27	28	29	30	31	32	33	34	35	36	37	38	39	40	41	42	43	44	45	46	47	48	49	50	51	52	53	54	55	56	57	58	59	60	61	62	63	64	65	66	67	68	69	70	71	72	73	74	75	76	77	78	79	80	81	82	83	84	85	86	87	88	89	90	91	92	93	94	95	96	97	98	99	100
Artena turist. Spazár	1	2	3	4	5	6	7	8	9	10	11	12	13	14	15	16	17	18	19	20	21	22	23	24	25	26	27	28	29	30	31	32	33	34	35	36	37	38	39	40	41	42	43	44	45	46	47	48	49	50	51	52	53	54	55	56	57	58	59	60	61	62	63	64	65	66	67	68	69	70	71	72	73	74	75	76	77	78	79	80	81	82	83	84	85	86	87	88	89	90	91	92	93	94	95	96	97	98	99	100

Plachetkací doprava do Bavonka

- v sezóně od května do října, 5x týdně, každé úterý, o 10:00 hodinách
- v sezóně od května do října, 5x týdně, každé úterý, o 10:00 hodinách
- v sezóně od května do října, 5x týdně, každé úterý, o 10:00 hodinách

Pod Bayer (tř. Eisenstein-Zwiesel) - Pšehyň

Číslo	1	2	3	4	5	6	7	8	9	10	11	12	13	14	15	16	17	18	19	20	21	22	23	24	25	26	27	28	29	30	31	32	33	34	35	36	37	38	39	40	41	42	43	44	45	46	47	48	49	50	51	52	53	54	55	56	57	58	59	60	61	62	63	64	65	66	67	68	69	70	71	72	73	74	75	76	77	78	79	80	81	82	83	84	85	86	87	88	89	90	91	92	93	94	95	96	97	98	99	100
Pod Bayer (tř. Eisenstein-Zwiesel) - Pšehyň	1	2	3	4	5	6	7	8	9	10	11	12	13	14	15	16	17	18	19	20	21	22	23	24	25	26	27	28	29	30	31	32	33	34	35	36	37	38	39	40	41	42	43	44	45	46	47	48	49	50	51	52	53	54	55	56	57	58	59	60	61	62	63	64	65	66	67	68	69	70	71	72	73	74	75	76	77	78	79	80	81	82	83	84	85	86	87	88	89	90	91	92	93	94	95	96	97	98	99	100

Waldbahn (tř. Eisenstein) - ČD

Číslo	1	2	3	4	5	6	7	8	9	10	11	12	13	14	15	16	17	18	19	20	21	22	23	24	25	26	27	28	29	30	31	32	33	34	35	36	37	38	39	40	41	42	43	44	45	46	47	48	49	50	51	52	53	54	55	56	57	58	59	60	61	62	63	64	65	66	67	68	69	70	71	72	73	74	75	76	77	78	79	80	81	82	83	84	85	86	87	88	89	90	91	92	93	94	95	96	97	98	99	100
Waldbahn (tř. Eisenstein) - ČD	1	2	3	4	5	6	7	8	9	10	11	12	13	14	15	16	17	18	19	20	21	22	23	24	25	26	27	28	29	30	31	32	33	34	35	36	37	38	39	40	41	42	43	44	45	46	47	48	49	50	51	52	53	54	55	56	57	58	59	60	61	62	63	64	65	66	67	68	69	70	71	72	73	74	75	76	77	78	79	80	81	82	83	84	85	86	87	88	89	90	91	92	93	94	95	96	97	98	99	100

Artena turist. Spazár

Číslo	1	2	3	4	5	6	7	8	9	10	11	12	13	14	15	16	17	18	19	20	21	22	23	24	25	26	27	28	29	30	31	32	33	34	35	36	37	38	39	40	41	42	43	44	45	46	47	48	49	50	51	52	53	54	55	56	57	58	59	60	61	62	63	64	65	66	67	68	69	70	71	72	73	74	75	76	77	78	79	80	81	82	83	84	85	86	87	88	89	90	91	92	93	94	95	96	97	98	99	100
Artena turist. Spazár	1	2	3	4	5	6	7	8	9	10	11	12	13	14	15	16	17	18	19	20	21	22	23	24	25	26	27	28	29	30	31	32	33	34	35	36	37	38	39	40	41	42	43	44	45	46	47	48	49	50	51	52	53	54	55	56	57	58	59	60	61	62	63	64	65	66	67	68	69	70	71	72	73	74	75	76	77	78	79	80	81	82	83	84	85	86	87	88	89	90	91	92	93	94	95	96	97	98	99	100

Artena turist. Spazár

Číslo	1	2	3	4	5	6	7	8	9	10	11	12	13	14	15	16	17	18	19	20	21	22	23	24	25	26	27	28	29	30	31	32	33	34	35	36	37	38	39	40	41	42	43	44	45	46	47	48	49	50	51	52	53	54	55	56	57	58	59	60	61	62	63	64	65	66	67	68	69	70	71	72	73	74	75	76	77	78	79	80	81	82	83	84	85	86	87	88	89	90	91	92	93	94	95	96	97	98	99	100
Artena turist. Spazár	1	2	3	4	5	6	7	8	9	10	11	12	13	14	15	16	17	18	19	20	21	22	23	24	25	26	27	28	29	30	31	32	33	34	35	36	37	38	39	40	41	42	43	44	45	46	47	48	49	50	51	52	53	54	55	56	57	58	59	60	61	62	63	64	65	66	67	68	69	70	71	72	73	74	75	76	77	78	79	80	81	82	83	84	85	86	87	88	89	90	91	92	93	94	95	96	97	98	99	100

Plachetkací doprava do Bavonka

- v sezóně od května do října, 5x týdně, každé úterý, o 10:00 hodinách
- v sezóně od května do října, 5x týdně, každé úterý, o 10:00 hodinách
- v sezóně od května do října, 5x týdně, každé úterý, o 10:00 hodinách

Pod Bayer (tř. Eisenstein-Zwiesel) - Pšehyň

Číslo	1	2	3	4	5	6	7	8	9	10	11	12	13	14	15	16	17	18	19	20	21	22	23	24	25	26	27	28	29	30	31	32	33	34	35	36	37	38	39	40	41	42	43	44	45	46	47	48	49	50	51	52	53	54	55	56	57	58	59	60	61	62	63	64	65	66	67	68	69	70	71	72	73	74	75	76	77	78	79	80	81	82	83	84	85	86	87	88	89	90	91	92	93	94	95	96	97	98	99	100
Pod Bayer (tř. Eisenstein-Zwiesel) - Pšehyň	1	2	3	4	5	6	7	8	9	10	11	12	13	14	15	16	17	18	19	20	21	22	23	24	25	26	27	28	29	30	31	32	33	34	35	36	37	38	39	40	41	42	43	44	45	46	47	48	49	50	51	52	53	54	55	56	57	58	59	60	61	62	63	64	65	66	67	68	69	70	71	72	73	74	75	76	77	78	79	80	81	82	83	84	85	86	87	88	89	90	91	92	93	94	95	96	97	98	99	100

Waldbahn (tř. Eisenstein) - ČD

Číslo	1	2	3	4	5	6	7	8	9	10	11	12	13	14	15	16	17	18	19	20	21	22	23	24	25	26	27	28	29	30	31	32	33	34	35	36	37	38	39	40	41	42	43	44	45	46	47	48	49	50	51	52	53	54	55	56	57	58	59	60	61	62	63	64	65	66	67	6
-------	---	---	---	---	---	---	---	---	---	----	----	----	----	----	----	----	----	----	----	----	----	----	----	----	----	----	----	----	----	----	----	----	----	----	----	----	----	----	----	----	----	----	----	----	----	----	----	----	----	----	----	----	----	----	----	----	----	----	----	----	----	----	----	----	----	----	----	---

Příloha 2

DOTAZNÍK

*Tento dotazník byl vytvořen studentkou Jihočeské univerzity v Českých Budějovicích a je součástí diplomové práce. Veškerá data z tohoto dotazníku budou zobecněna a nebudou prezentována jinak než jako součást diplomové práce. Všem předem děkuji za vyplnění dotazníku a za pomoc, při hodnocení služeb poskytovaných farmou Michlova hut'.
Hodící se zaškrtněte křížkem.*

1. Jak často jezdíte na Šumavu?
 jsem zde poprvé jen výjimečně - např. jedenkrát za rok (několik let)
 pravidelně - jedenkrát až dvakrát za rok často - např. jednou za měsíc
 bydlím tu
2. Za jakým účelem jste přijel/a na Šumavu?
 příroda sport rekreace jiné
3. Jaké aktivity na Šumavě nejraději provozujete?
 turistika cyklistika hipoturistika
 lyže vodní sporty jiné
4. Jaké roční období nejčastěji volíte pro dovolenou na Šumavě?
 jaro léto podzim zima
5. V jakém zařízení se nejčastěji ubytováváte?
 chata penzion hotel turistická ubytovna
 jiné
6. Byl/a jste již někdy dříve ubytován/a v chatě Michlovka?
 nikdy dříve jsem zde nebyl/a jsem tu podruhé
 jezdím sem pravidelně
7. Vyhovuje Vám vybavení chaty? (ubytovacích, kuchyňských a prostor pro osobní hygienu)
 ano - nemám co vytknout
 ano - ale tu a tam by to chtělo změnu ->
 ne - je zcela nevyhovující -> Proč?
.....

8. Koupili jste si zde někdy nějaký výrobek z ovčí vlny?

ne ano - jaký

9. Jaké využíváte služby, které Michlovka nabízí? (Kromě ubytování)

vlek prohlídka stájí herna v chatě

procházky za květinami/zvířaty do přírody

jiné:

10. Uvítali byste u chaty vodní plochu určenou k rekreaci se šlapadly a loďkami, vhodnou i ke koupání, případně bruslení?

ano ne

11. Postrádáte nějakou další službu, která by zde mohla být nabízena?

ne ano - jakou

12. Vaše pohlaví?

muž žena

13. Věk?

15 – 30 let 31 – 45 let 46 – 60 let 61 a více let

14. Z jakého kraje pocházíte?

Jihočeský Jihomoravský Karlovarský

Králové-Hradecký Liberecký Moravskoslezský

Olomoucký Pardubický Plzeňský Praha

Středočeský Ústecký Vysočina Zlínský

Příloha 3



Vyhlášení 11. výzvy ROP Jihozápad včetně schválení veškeré dokumentace – příloha č. 2

VRR 19. 2. 2010

Č. tisku: 312/2010

Regionální rada regionu soudržnosti Jihozápad

vyhlašuje

VÝZVU K PŘEDKLÁDÁNÍ ŽÁDOSTÍ

v souladu s Regionálním operačním programem NUTS II Jihozápad, týkající se
Prioritní osy 3 – Rozvoj cestovního ruchu,
Oblast podpory 3.1 Rozvoj infrastruktury cestovního ruchu

Číslo výzvy: 04/2010/3.1 A

Program: Regionální operační program NUTS II Jihozápad

Prioritní osa: 3 – Rozvoj cestovního ruchu

Oblast podpory: 3.1 Rozvoj infrastruktury cestovního ruchu

Alokace výzvy: 400 000 000,- Kč¹

Procentní struktura financování projektů dle jednotlivých zdrojů²:

A. Projekty nezakládající veřejnou podporu:

- a) *projekty krajů a obcí, projekty organizací zřízených/zakládaných kraji a obcemi, projekty dobrovolných svazků obcí*

RR = 92,5 %	Žadatel = 7,5 %
-------------	--------------------

- b) *projekty NNO a projekty malých a středních podniků*

RR = 87 %	Žadatel = 13%
-----------	---------------

B. Projekty zakládající veřejnou podporu v režimu regionální investiční podpory:

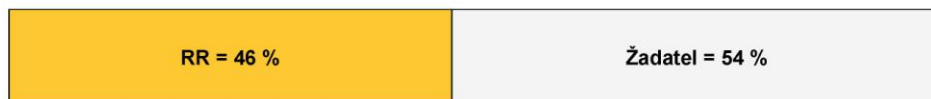
- a) *projekty krajů a obcí, projekty organizací zřízených/zakládaných kraji a obcemi, projekty dobrovolných svazků obcí a NNO*

RR = 36 %	Žadatel = 64 %
-----------	----------------

¹ Alokace 14 537 619,23 EUR přepočtena dle predikce kurzem 25,90 – 25,40 Kč/1€; připočteny nerozdělené prostředky 5. výzvy, prostředky nerealizovaných schválených projektů a nevyčerpané prostředky z již realizovaných projektů; odečtena alokace na projekty podporující výstavbu hipstezek a stezek pro pěší.

² Tuto procentní strukturu je povinen žadatel dodržet jako minimální. Podíl žadatele může přesáhnout doporučenou mez, avšak dotace RR nesmí tuto hranici přesáhnout.

b) *projekty středních podniků*



c) *projekty malých podniků*

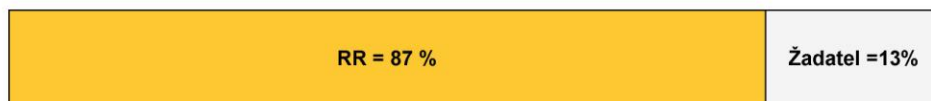


C. Projekty zakládající veřejnou podporu v režimu podpory de minimis:

a) *projekty krajů a obcí, projekty organizací zřízovaných/zakládaných kraji a obcemi, projekty dobrovolných svazků obcí*



b) *projekty NNO*



c) *projekty malých podniků*



d) *projekty středních podniků*



Minimální přípustná výše celkových způsobilých výdajů na 1 projekt: 2 000 000,- Kč

Maximální přípustná výše dotace na 1 projekt: nestanovena



Termíny výzvy:

Datum vyhlášení výzvy: 19. 2. 2010

Zahájení příjmu žádosti: 19. 2. 2010

Ukončení příjmu žádostí: 14. 5. 2010 12.00 hod

Všechny žádosti doručené po tomto termínu nebudou přijaty.

Předběžný termín zveřejnění výsledků na webových stránkách RRRSJ: 27. 9. 2010

Nejzazší datum ukončení fyzické realizace projektu: 30. 6. 2013

Vymezení způsobilých žadatelů:

- Kraje podle zákona č. 129/2000 Sb., o krajích (krajské zřízení) ve znění pozdějších předpisů
- Obce podle zákona č. 128/2000 Sb., o obcích (obecní zřízení) ve znění pozdějších předpisů
- Dobrovolné svazky obcí podle § 46 a dalších zákona č. 128/2000 Sb., o obcích
- Organizace zřizované nebo zakládané kraji a obcemi podle § 23 a dalších zákona č. 250/2000 Sb., o rozpočtových pravidlech územních rozpočtů ve znění pozdějších předpisů
- Nestátní neziskové organizace podle zákona č. 83/1990 Sb., o sdružování občanů ve znění pozdějších předpisů (občanská sdružení), zákona č. 248/1995 Sb., o obecně prospěšných společnostech a o změně a doplnění některých zákonů ve znění pozdějších předpisů (obecně prospěšné společnosti), zákona č. 3/2002 Sb., o svobodě náboženského vyznání a postavení církví a náboženských společností a o změně některých zákonů (zákon o církvích a náboženských společnostech) ve znění pozdějších předpisů (církevní právnické osoby) a zákona č. 227/1997 Sb., o nadacích a nadačních fondech a o změně a doplnění některých souvisejících zákonů (zákon o nadacích a nadačních fondech) ve znění pozdějších předpisů (nadace)
- Malé a střední podniky (MSP) podle definice Nařízení Komise (ES) č. 70/2001 ve znění Nařízení Komise (ES) č. 364/2004, o použití článku 87 a 88 Smlouvy o ES u státní podpory malého a středního podnikání pouze subjekty podnikající minimálně dva roky
- Zájmová sdružení právnických osob podle § 20f až § 20i občanského zákoníku s tím, že podnikají minimálně dva roky

Zaměření kola výzvy:

Specifickým cílem oblasti podpory je posílení vzájemné provázanosti atraktivit cestovního ruchu, zvýšení podílu turisticky atraktivních a k životnímu prostředí šetrných způsobů dopravy, rozšíření nabídky možností pro trávení volného času, posílení konkurenceschopnosti nabídky v období zimní sezony a v neposlední řadě také zvýšení kvality a úrovně poskytovaných služeb v oblasti cestovního ruchu.

V rámci oblasti podpory 3.1 v rámci této výzvy je možno podporovat projekty zaměřené na následující aktivity:

- Výstavba turistických cest (**kromě výstavby hippostezek a stezek pro pěši**) včetně doprovodné infrastruktury a značení, rekonstrukce turistických cest (pěší stezky, cyklostezky, hippostezky, vodní cesty, přístavy či přístaviště) včetně doprovodné infrastruktury a značení
- Výstavba a rekonstrukce sportovně-rekreační vybavenosti pro cestovní ruch



- Výstavba a rekonstrukce kulturní vybavenosti pro cestovní ruch
- Výstavba, rekonstrukce a modernizace ubytovacích kapacit
- Výstavba, rekonstrukce a modernizace zařízení pro kongresovou turistiku
- Výstavba a modernizace zařízení (stavebních objektů včetně vybavení) určených pro lázeňské a další ozdravné pobyty (wellness)
- Výstavba a modernizace infrastruktury související s lázeňským a wellness provozem
- Úprava prostranství a pěších zón ve vnitřních územích lázeňských míst

Místo předkládání žádostí:

Žádost musí být doručena osobně v zapečetěné obálce na příslušný územní odbor implementace programu:

Územní odbor implementace programu České Budějovice

Oddělení administrace žádostí

Jeronýmova 1750/21
370 01 České Budějovice

Územní odbor implementace programu Plzeň

Oddělení administrace žádostí

Poděbradova 2842/1
301 00 Plzeň

Obálka s žádostí musí obsahovat:

1. 2 x tištěnou verzi žádosti (výtisk Benefit7); tištěný výstup elektronické verze žádosti bude pevně spojen, poslední strana podepsána žadatelem nebo jeho oprávněným zástupcem (v tomto případě musí být přiložena ověřená plná moc žadatele tomuto oprávněnému zástupci);
2. 2 x přílohy žádosti (viz Příručka pro žadatele 3.1, obsahující podrobnosti k jednotlivým přílohám); přílohy musí být očíslované podle seznamu příloh uvedeného v žádosti a podle tohoto seznamu seřazené, pokud mají přílohy více než 1 list musí být tyto listy pevně spojeny, na seznamu příloh musí být uveden počet stran jednotlivých příloh. Přílohy jsou v jednom vyhotovení originálem nebo ověřenou kopií, v druhém vyhotovení postačují prosté kopie.

Vlastní obálka musí být řádně zalepena, s přelepením spoje samolepkou s podpisem, případně i razítkem žadatele přes spoj a výrazným nápisem „neotvírat“. Na obálce musí být připevněn identifikační štítek generovaný spolu s výtiskem žádosti z Benefit7.

Současně s žádostí přinese žadatel předávací protokol ve 2 pare (vzor ke stažení na www.rr-jihozapad.cz). Předávací protokol není přiložen do obálky, žadatel jej předkládá samostatně.

Další informace:

V rámci této výzvy nebudou podpořeny projekty zaměřené výhradně na výstavbu hiposteze a stezek pro pěší, pro které je vyhlášena samostatná výzva 04/2010/3.1 B.

Eliminační hranice v rámci věcného hodnocení pro projekty, které mohou být podpořeny, je 60 %.

Součástí Usnesení o schválení výběru projektů k realizaci Výborem Regionální rady regionu soudržnosti Jihozápad může být také seznam náhradních projektů.



Vyhlášení 11. výzvy ROP Jihozápad včetně schválení veškeré dokumentace – příloha č. 2

VRR 19. 2. 2010

Č. tisku: 312/2010

Všechny náležitosti vztahující se k realizaci programu či přípravě projektů včetně dokumentace k výzvě jsou blíže uvedeny na internetové stránce www.rr-jihozapad.cz.

Příloha 4



OPERAČNÍ PROGRAM
ŽIVOTNÍ PROSTŘEDÍ



EVROPSKÁ UNIE
Fond soudržnosti

Pro vodu,
vzduch a přírodu

XXXIV. výzva Ministerstva životního prostředí

k podávání žádostí o poskytnutí podpory v rámci Operačního programu Životní prostředí podporovaných z Fondu soudržnosti.

Ministerstvo životního prostředí vyhlašuje prostřednictvím Státního fondu životního prostředí České republiky XXXIV. výzvu pro podávání žádostí o poskytnutí podpory v rámci Operačního programu Životní prostředí (dále jen OPŽP).

Žádosti o podporu v rámci prioritní osy 1 jsou přijímány od 20. února do 20. dubna 2012.

Alokace (maximální celková dotace z prostředků EU) na schválené projekty v rámci prioritní osy 1, oblasti podpory 1.2 je vyhlášena **ve výši 1,6 mld. Kč.**

Žádosti o podporu (kritéria přijatelnosti, způsobilé výdaje) musí být v souladu s **Programovým dokumentem OPŽP, Implementačním dokumentem OPŽP a výzvou pro podávání žádostí.**

Podmínky pro podávání žádostí jsou uvedeny v **aktuálním znění Směrnice MŽP č. 3/2011 pro předkládání žádostí a o poskytování finančních prostředků pro projekty z OPŽP včetně spolufinancování ze SFŽP ČR, případně její novelizaci.** Žádost je možné elektronicky odeslat prostřednictvím informačního systému BENE-FILL od 6 hodin prvního dne lhůty stanovené pro příjem žádosti. Žádost je třeba doručit na příslušná krajská pracoviště SFŽP ČR do 16 hodin posledního dne lhůty. V případě zaslání žádosti poštou je třeba počítat s přiměřenou časovou rezervou.

Všechny závazné dokumenty jsou k dispozici na internetových stránkách OPŽP **www.opzp.cz** v sekci dokumenty ke stažení.

Prioritní osa 1

Zlepšování vodohospodářské infrastruktury a snižování rizika povodní

Oblast podpory

1.2 Zlepšení jakosti pitné vody

Podporované aktivity (typy projektů):

- výstavba, rekonstrukce a intenzifikace úpraven vody, zdrojů pitné vody zásobujících více než 2 000 obyvatel,
- výstavba a dostavba přivaděčů a rozvodných sítí pitné vody a souvisejících objektů sloužících veřejné potřebě v obcích nad 2 000 obyvatel
- výstavba, rekonstrukce a intenzifikace úpraven vody, zdrojů pitné vody, výstavba a dostavba přivaděčů a rozvodných sítí pitné vody včetně souvisejících objektů sloužících veřejné potřebě v aglomeracích pod 2 000 obyvatel, které jsou zároveň umístěny v územích vyžadujících zvláštní ochranu, tj. národní parky a chráněné krajinné oblasti včetně jejich ochranných pásem, lokality soustavy Natura 2000, ochranná pásma vodních zdrojů, ochranná pásma přírodních léčivých zdrojů a zdrojů přírodních minerálních vod, chráněné oblasti přirozené akumulace vod (CHOPAV) a v povodí vodního díla Nové Mlýny . Tato aktivita bude podporována pouze jako součást komplexního řešení zásobování vodou a odvádění a čištění odpadních vod v těchto aglomeracích se související aktivitou v podoblasti intervence 1.1.1. (komplexní řešení jako součást žádosti nebude požadováno v těch aglomeracích, které předchází podmínku komplexního řešení splňují).

Omezení výzvy:

Pokud se podporovaná aktivita bude týkat výstavby a dostavby přivaděčů a rozvodných sítí pitné vody, bude tato aktivita podporována pouze v případě napojení nových obyvatel na vodovodní síť nebo v případě připojení obyvatel na jiný zdroj z důvodu nevyhovujícího zásobování vodou ze stávajícího zdroje. Podpora se nebude vztahovat na rekonstrukce přivaděčů a rozvodných sítí pitné vody.

Příjemce podpory v žádosti doloží, že splňuje podmínky pro způsobilost žadatele i provozování infrastruktury dotované z OPŽP včetně infrastruktury související, ve smyslu aktuální Metodiky pro žadatele rozvádějící podmínky přílohy č. 7 Programového dokumentu OPŽP.

Typ žadatele

Detailní soupis přijatelných příjemců podpory je uveden v platné verzi Implementačního dokumentu OPŽP, zároveň je nutné zohlednit definici žadatele dle aktuální verze Metodiky pro žadatele rozvádějící podmínky přílohy č. 7 Programového dokumentu OPŽP (viz kapitola 2.1).



STÁTNÍ FOND
ŽIVOTNÍHO PROSTŘEDÍ
ČESKÉ REPUBLIKY

Zprostředkující subjekt OP Životní prostředí

Státní fond životního prostředí ČR
Olbrachtova 2006/9, 148 00 Praha 4
tel.: +420 267 994 300
fax: +420 272 936 597
infolinka: 800 260 500

Ministerstvo životního prostředí

Řídící orgán OP Životní prostředí

Ministerstvo životního prostředí
Vršovická 65, 100 10 Praha 10
tel.: +420 267 121 111
fax: +420 267 310 308

Příloha 5

Dotační výzva - 9. kolo příjmu žádostí o dotaci z OP Rybářství

Zahájení příjmu žádostí:	28.3.2011
Poslední možnost podání žádosti:	8.4.2011 13:00
Vyhlašovatel:	MINISTERSTVO ZEMĚDĚLSTVÍ
Administruje:	Státní zemědělský intervenční fond Ve Smečkách 801/33, Praha 1, 11000 Adresa WWW: www.szif.cz E-mailová adresa: info@szif.cz

Tato výzva se týká následujícího opatření a záměru OP Rybářství:

- **2.2. Opatření na ochranu vodního prostředí, záměr a)**

Příjem žádostí pro výše uvedené opatření bude probíhat v období **od 28.3.2011 do 8.4.2011 do 13 hodin.**

Nezbytným krokem před podáním Žádosti o dotaci je zakreslení vodní plochy rybníků do Evidence půdy v LPIS jako kulturu „rybník“, které prování územně příslušné Agentury pro zemědělství a venkov.

Všechny Žádosti o dotace budou v souladu s Pravidly přijímány prostřednictvím **PORTÁLU FARMÁŘE** na podatelkách příslušných regionálních odborů Státního zemědělského intervenčního fondu podle místa realizace projektu.

Úplné znění Pravidel, kterými se stanovují podmínky pro poskytování dotace na projekty Operačního programu Rybářství pro období 2007 – 2013, je k dispozici v elektronické podobě v sekci Operační program Rybářství (v podsekcích pro příslušnou osu a opatření) a rovněž na stránkách Státního zemědělského intervenčního fondu (www.szif.cz) v sekci Operační program Rybářství.

Přílohy

- Pravidla, kterými se stanovují podmínky pro poskytování dotace na projekty opatření 2. 2. OP Rybářství  (PDF, 436 KB)

Příloha 6

13. kolo příjmu žádosti z Programu rozvoje venkova

Zahájení příjmu žádostí: 14.6.2011
Poslední možnost podání žádosti: 27.6.2011 13:00
Vyhlášovatel: MINISTERSTVO ZEMĚDĚLSTVÍ
Administruje: Státní zemědělský intervenční fond
Ve Smečkách 801/33, Praha 1, 11000
Adresa WWW: www.szif.cz
E-mailová adresa: info@szif.cz
Telefon: 222 871 620

Ve 13. kole příjmu žádostí budou rozděleny přibližně 3 mld. Kč na projekty modernizace zemědělských podniků, potravinářské projekty, diverzifikaci nezemědělských činností, podporu cestovního ruchu, obnovu po kalamitách v lesích, projekty vzdělávání a poradenství či na metodu Leader. Dochází k omezení podpory rostlinné výroby v rámci Modernizace zemědělských podniků nebo k významnému omezení podpory bioplynových stanic pouze na ty, které zpracovávají **produkty živočišné výroby v rozsahu minimálně 30 % z hmotnosti vstupních materiálů.**

Dne 13. května 2011 schválil ministr zemědělství Ing. Ivan Fuksa zpřesnění Pravidel pro **opatření pro 13. kolo příjmu žádostí.**

Současně bylo schváleno zpřesnění **Obecných podmínek Pravidel pro žadatele.**

Příjem žádostí se bude týkat opatření:

- I.1.1 Modernizace zemědělských podniků
- I.1.3 Přidávání hodnoty zemědělským a potravinářským produktům
- I.3.1 Další odborné vzdělávání a informační činnost
- I.3.4 Využívání poradenských služeb
- II.2.4 Obnova lesního potenciálu po kalamitách a podpora společenských funkcí lesů
- III.1.1 Diverzifikace činností nezemědělské povahy
- III.1.3 Podpora cestovního ruchu
- IV.1.2 Realizace místní rozvojové strategie
- IV.2.1 Realizace projektů spolupráce

Příjem žádostí bude probíhat v termínu **14. 6. 2011 - 27. 6. 2011 do 13 hodin** na příslušných regionálních odborech Státního zemědělského intervenčního fondu.

Finanční objem, v němž budou po vyhodnocení schváleny projekty, je u jednotlivých opatření předběžně stanoven následovně:

Opatření	Alokace	
I.1.1	380 mil. Kč	<i>Konečná částka pro závazkování projektů bude upravena o aktuální kurzový přepočítání a o finanční prostředky ušetřené v předchozích kolech příjmu.</i>
I.1.3	740 mil. Kč	
I.3.1	50 mil. Kč	
I.3.4	80 mil. Kč	
II.2.4	187 mil. Kč	
III.1.1	760 mil. Kč	
III.1.3	350 mil. Kč	
IV.2.1	71 mil. Kč	