

**JIHOČESKÁ UNIVERZITA V ČESKÝCH BUDĚJOVICÍCH**

**EKONOMICKÁ FAKULTA**

**DIPLOMOVÁ PRÁCE**

2012

Bc. Ivana Frejlachová

**JIHOČESKÁ UNIVERZITA V ČESKÝCH BUDĚJOVICÍCH**

**EKONOMICKÁ FAKULTA**

---

Katedra účetnictví a financí

Studijní program: Ekonomika a management

Obor: Účetnictví a finanční řízení podniku

## **Diplomová práce**

### **Zhodnocení závislosti příjmů domácnosti na pracovním zařazení osoby v čele**

**Vedoucí diplomové práce:**

Ing. Radek Zdeněk

**Autor diplomové práce:**

Bc. Ivana Frejlachová

2012





**JIHOČESKÁ UNIVERZITA V ČESKÝCH BUDĚJOVICÍCH**  
Fakulta ekonomická  
Akademický rok: 2011/2012

## **ZADÁNÍ DIPLOMOVÉ PRÁCE** (PROJEKTU, UMELECKÉHO DÍLA, UMELECKÉHO VÝKONU)

Jméno a příjmení: **Bc. Ivana FREJLACHOVÁ**  
Osobní číslo: **E10498**  
Studijní program: **N6208 Ekonomika a management**  
Studijní obor: **Účetnictví a finanční řízení podniku**  
Název tématu: **Zhodnocení závislosti příjmu domácností na pracovním zařazení osoby v čele**  
Zadávající katedra: **Katedra účetnictví a financí**

### *Zásady práce v projektovém zadání*

#### *Cíl práce*

Cílem práce je zhodnocení závislosti příjmu domácností na pracovním zařazení osoby v čele.

#### *Rámcová osnovu:*

1. Literární rešerše současného stavu poznání a metod, popis materiálů (SHC).
2. Posouzení základních statistických charakteristik příjmu domácností a posouzení tvaru příjmového rozdělení podle pracovního zařazení osoby v čele domácností.
3. Struktura příjmu domácností podle členů domácností a podle zdroje příjmu.
4. Vymezení hranice peněžní chudoby, charakteristika domácností nacházejících se pod hranicí peněžní chudoby.
5. Diskuse a závěr.

Rozsah grafických prací:

Rozsah pracovní zprávy: 50 - 60 stran

Forma zpracování diplomové práce: tištěná/elektronická

Seznam odborné literatury:

WOLFF, E. N. Poverty and Income Distribution. 2nd ed. Chichester: John Wiley & Sons Ltd, 2009. ISBN 978-1-4051-7660-6.

JÍLEK, J., MORAVOVÁ, J. Ekonomické a sociální indikátory: od statistik k poznatkům. Praha: FUTURA. 2007. ISBN 978-80-86844-29-9.

JÍLEK, J., SOUČEK, E. Ekonomická statistika v praxi. Praha: SNTL, 1990. ISBN 80-03-00196.

NOVOTNÁ, M., VOLEK, T. Měření efektivity využívání výrobních faktorů v souvislostech. České Budějovice: Jihočeská univerzita, Ekonomická fakulta, 2008. ISBN 978-80-7394-126-0.

TOMŠÍ, I. Mzdy a mzdové systémy. Praha: Aspi, 2008. ISBN 80-7357-340-7.


Statistická ročenka České republiky 2009. Praha: Scienta, 2009. ISBN 978-80-250-1948-1.

Vedoucí diplomové práce:


Ing. Radek Zdeněk  
Katedra účetnictví a financí

Datum zadání diplomové práce: 1. prosince 2011

Termín odevzdlání diplomové práce: 15. dubna 2012

  
doc. Ing. Ladislav Růžněk, Ph.D.  
děkan

JIHOČESKÁ UNIVERZITA  
V ČESKÝCH BUDĚJOVICÍCH  
EKONOMICKÁ FAKULTA  
BUDĚJOVICI 11  
370 05 České Budějovice

  
doc. Ing. Miloslav Jílek, Ph.D.  
vedoucí katedry

V Českých Budějovicích dne 1. prosince 2011

Prohlášení:

Prohlašuji, že jsem svoji diplomovou práci vypracovala samostatně pouze s použitím pramenů a literatury uvedených v seznamu citované literatury.

Prohlašuji, že v souladu s § 47b zákona č. 111/1998 Sb. v platném znění souhlasím se zveřejněním své bakalářské práce a to v nezkrácené podobě elektronickou cestou ve veřejně přístupné části databáze STAG provozované Jihočeskou univerzitou v Českých Budějovicích na jejích internetových stránkách, a to se zachováním mého autorského práva k odevzdanému textu této kvalifikační práce. Souhlasím dále s tím, aby toutéž elektronickou cestou byly v souladu s uvedeným ustanovením zákona 111/1998 Sb. zveřejněny posudky školitele a oponentů práce i záznam o průběhu a výsledku obhajoby kvalifikační práce. Rovněž souhlasím s porovnáním textu mé kvalifikační práce s databází kvalifikačních prací Theses.cz provozovanou Národním registrem vysokoškolských kvalifikačních prací a systémem na odhalování plagiátů.

V Českých Budějovicích dne 30. 4. 2012

.....  
Ivana Frejlachová



Poděkování:

Touto cestou bych chtěla poděkovat mému vedoucímu diplomové práce Ing. Radku Zdeňkovi za odborné a metodické vedení, za náměty a připomínky, kterých jsem využila při zpracování diplomové práce.





## ABSTRAKT:

Práce je věnována komparaci a posouzení závislosti příjmů českých domácností v souvislosti s pracovním zařazením osoby v čele domácnosti. Pozornost je též věnována stanovení hranice příjmové chudoby a následné identifikaci domácností nacházejících se pod touto hranicí. Zdrojem dat bylo šetření Životní podmínky (SILC) prováděné statistickým úřadem za roky 2008 a 2010. Domácnosti jsou děleny do skupin dle zaměstnání osoby v čele domácnosti. Při hodnocení příjmů byly sledovanými veličinami čistý roční příjem na spotřební jednotku a hrubý roční příjem domácnosti. Příjmy domácností jsou v obou obdobích charakteristické vysokou špičatostí a pravostranným zešikmením, existuje předpoklad podobnosti s log-normálním rozdělením. Závislost příjmů domácností na pracovním příjmu osoby v čele se snižuje se snižujícím se pracovním zařazením. Největší podíl na celkových příjmech domácností zauímají pracovní příjmy. Výsledky potvrzují nízkou příjmovou diferenciaci ve všech skupinách. Míra chudoby v České republice je nízká, ale roste se snižujícím se pracovním zařazením.

Klíčová slova: příjmy domácností, SILC, chudoba, rozdělení

## ABSTRACT:

The thesis deals with the comparison and assessment of the dependence of Czech Republic household income on the job held by the head of a household. It also deals with determining the poverty line and the subsequent identification of households that are below this line. The source of data was the Survey on Income and Living Conditions (SILC) carried out by the Czech Statistical Office for the years 2008 and 2010. Households were divided into groups according to the occupation of the head of the household. Net yearly income per consumption unit and the gross yearly income of households were monitored during the assessment of income. Household income during both periods is characterised by high kurtosis and is skewed to the right. There exists the premise that there are similarities with log-normal distribution. Dependence of household income on the earned income of the head of a household decreases as the occupation level decreases. The largest share of total income households occupy employment income. The results confirm the differentiation of low income in all groups. The poverty rate in the Czech Republic is low, but increases with decreasing work placement.

Key words: household incomes, SILC, poverty, distribution



## OBSAH

1	ÚVOD.....	14
2	LITERÁRNÍ PŘEHLED .....	16
2.1	Šetření příjmů domácností .....	16
2.1.1	Microcenzus.....	16
2.1.2	Šetření EU-SILC.....	17
2.1.3	Domácnosti dle metodiky EU-SILC.....	22
2.1.4	Příjmy domácností dle EU-SILC.....	24
2.1.5	Vliv ekvivalenčních stupnic a spotřebních jednotek na výši příjmů .....	27
2.2	Analýza úrovně příjmů – ukazatele příjmové nerovnosti .....	31
2.2.1	Základní statistické charakteristiky .....	31
2.2.2	Pokročilé metody stanovení příjmové diferenciaci.....	33
2.3	Chudoba a vymezení její hranice .....	38
2.3.1	Měření chudoby .....	40
2.3.2	Míra materiální deprivace.....	42
2.3.3	Měření příjmové chudoby v podmínkách České republiky.....	43
3	CÍLE A METODIKA PRÁCE .....	45
4	PRAKTICKÁ ČÁST .....	51
4.1	Charakteristika sledovaného souboru .....	51
4.2	Analýza průměrných příjmů domácností.....	54
4.2.1	Porovnání příjmů z hlediska času .....	54
4.2.2	Porovnání příjmů dle pracovního zařazení osoby v čele .....	55
4.3	Posouzení tvaru příjmového rozdělení.....	57
4.4	Analýza struktury příjmů domácností.....	61

4.4.1	Analýza struktury příjmů domácnosti dle jejich zdrojů.....	61
4.4.2	Podíly pracovních příjmů osoby v čele na pracovních příjmech domácnosti.....	65
4.5	Posouzení příjmové diferenciaci dle pracovního zařazení osoby v čele.....	68
4.6	Hranice peněžní chudoby a míry chudoby.....	71
4.6.1	Podíl domácností ohrožených chudobou dle pracovního zařazení osoby v čele domácnosti.....	71
4.6.2	Analýza subjektivních minimálních příjmů domácností .....	75
5	ZÁVĚR .....	80
6	PŘEHLED POUŽITÉ LITERATURY.....	84
7	SEZNAM TABULEK, OBRÁZKŮ A GRAFŮ.....	87

## 1 ÚVOD

Každý člověk musí k tomu, aby žil plnohodnotný život uspokojovat své potřeby, ať již zbytné nebo nezbytné. Ke spotřebě statků a služeb sloužících k uspokojení těchto potřeb je zapotřebí disponibilních příjmů v patřičné výši, kterých se nedostává všem ve stejné míře.

Téma vývoje příjmů společnosti a jejich rozdělení domácnostem není předmětem zájmu pouze ekonomů, ale i mnohých sociologů, zasahuje do politiky a mnohé politické strany využívají těchto informací při sestavování volebních programů. Protože jsou příjmy domácností jistým ukazatelem životní úrovně v dané zemi, je vývoj příjmů sledován v šetřeních Českého statistického úřadu. Tyto informace dosahují úrovně nadnárodního významu a je zapotřebí jejich srovnatelnosti v čase a prostoru, a proto jsou tato šetření zavázána jednotnou metodikou. V podmínkách České republiky se jedná o národní modul šetření Životní podmínky a jde o harmonizované šetření EU-SILC prováděné evropským statistickým úřadem. Toto šetření v roce 2005 nahradilo dosud využívané Microcenzy.

Je nezbytné si uvědomit, že příjmy domácností není důležité analyzovat jen z hlediska vývoje jejich výše v čase a prostoru, ale i z hlediska jejich složení dle jednotlivých zdrojů příjmů, kdy v tomto směru je pozitivní zvýšení pracovních a snížení sociálních příjmů. Významné je též věnovat pozornost posouzení příjmů a příjmového rozdělení z pohledu statistiky.

Specifickou částí analýzy příjmů domácností je posouzení příjmové nerovnosti, hledání hranice chudoby a následné stanovení relativní míry příjmové chudoby. Této problematice je v poslední době věnována pozornost i v médiích. Chudoba je v Evropské unii vnímána jako vyřazení jedinců z běžného života, na rozdíl od pojetí chudoby v rozvojových zemích. V porovnání s ostatními evropskými zeměmi je Česká republika zemí s dlouhodobě rovným rozdělením příjmů, což stvrzují hodnoty Giniho koeficientu, a s nízkou mírou relativní chudoby, která v posledních letech osciluje

kolem 9 %. Takto nízká míra relativní chudoby je v naší republice spjata s již zmíněnou nízkou diferenciací příjmů a v celku vysokou efektivitou sociálních transferů. Hranice chudoby je v této práci stanovena jako 60 % mediánu čistých ročních příjmů domácností. Protože se průměrná relativní míra chudoby v Evropě pohybuje kolem 17%, byl rok 2010 vyhlášen jako Evropský rok boje proti chudobě a sociálnímu vyloučení. Boj proti chudobě je důležitý z toho důvodu, že domácnosti s příjmy pod hranicí chudoby se potýkají se sociálním vyloučením ze společnosti a materiální deprivací. Závažným problémem je pak míra relativní chudoby a materiální deprivace dětí, která je i v České republice vyšší než celková relativní míra chudoby. Neméně důležité je pak sledovat relativní míru chudoby rodin s dětmi, kde jsou rodiče dlouhodobě nezaměstnaní z toho důvodu, že zde hrozí mezigenerační přenos chudoby. Dalším zajímavým náhledem na chudobu je srovnání objektivní míry se subjektivní mírou chudoby skupin domácností dle pracovního zařazení přednosty domácnosti, protože subjektivně se cítí být chudými více domácností.

Výše zmíněnému byl a je věnován již velký počet prací, kde analýze jsou podrobeny zpravidla příjmy domácností či jednotlivců v třízení dle věku, ekonomické aktivity, pohlaví, vzdělání a podobně. V této práci byly domácnosti děleny do jedenácti klíčových skupin, dle pracovního zařazení osoby v čele domácnosti od vysoce postavených řídicích pracovníků až po nekvalifikované pracovníky a dělníky. Východiskem pro analýzu byla data z harmonizovaného šetření statistického úřadu EU-SILC provedeného v letech 2008 a 2010 a zabývá se ročními příjmy domácností ve vztahu k pracovnímu zařazení osoby v čele domácnosti.

Hlavním cílem této diplomové práce je zhodnocení příjmů domácností v závislosti na pracovním zařazení osoby v čele domácnosti. Tento cíl se stává z dílčích cílů, kterými je posouzení příjmů pomocí základních statistických charakteristik a posouzení tvaru příjmového rozdělení. Dalším dílčím cílem je vymezení hranice peněžní chudoby, jakožto důležitého ukazatele sociálního stavu společnosti a charakteristika domácností nacházející se pod hranicí peněžní chudoby. Výsledkem této práce by mělo být potvrzení hypotézy, že příjmy domácností závisí na pracovním zařazení osoby v čele domácnosti.



## 2 LITERÁRNÍ PŘEHLED

### 2.1 Šetření příjmů domácností

Za jeden z ukazatelů růstu ekonomik daných zemí je považováno tempo růstu HDP či HDP na obyvatele, z toho je ale těžko odvoditelný růst životní úrovně obyvatelstva, dle Stávkové (2009), je to z toho důvodu že HDP má jinou strukturu příjmů a výdajů (osobní spotřeba, vládní sektor, investice, popř. zahraničí) a nebere v potaz strukturu příjmů a výdajů jednotlivých domácností. Aby tomuto bylo zabráněno a mohla být uspokojivě zaznamenávána a zkoumána životní úroveň obyvatel daného státu, jsou prováděna šetření zaměřená na zjištění příjmů domácností. Zjišťování příjmové situace domácností nám přináší důležitou informaci o sociálním stavu obyvatelstva. Vedle informace o výších příjmů lze zjistit i stav aktuální příjmové nerovnosti za společnost, odvětví, regiony, sociální skupiny a dále. Data takto získaná nám slouží jako informace pro usměrňování sociální politiky státu a pro hodnocení dopadu jejich přijatých opatření. (Stávková, 2009)

#### 2.1.1 Microcenzus

Microcenzus bylo šetřením probíhajícím za účelem zjišťování příjmů obyvatelstva a domácností. Údaje takto zjištěné nelze získat ze žádných jiných statistických údajů. Kromě výše příjmů poskytují též údaje o příjmovém rozdělení domácností. Microcenzy se vždy uskutečňovaly ve dvou až pětiletých intervalech u 0,5 % až 2 % domácností, které byly vždy vybírány pomocí pravděpodobnostního výběru. Nejvíce byl používán dvoustupňový výběr a příležitostně prostý náhodný výběr. Šetřenou jednotkou byla domácnost. Během dvoutýdenního až čtyřtýdenního šetření byly zjišťovány jak demografické údaje o domácnostech, tak výše příjmů jejich jednotlivých členů. Informace se sbíraly pomocí vytvořené tazatelské sítě. V šetření Microcenzus byla tazateli zjišťována i přibližná výše roční naturální spotřeby. V souvislosti s potřebou srovnávání výsledků z následujících analýz s výsledky

okolních států byla tato šetření v roce 2005 nahrazena harmonizovaným šetřením EU - ILC. (Moravová a Jílek, 2007)

### 2.1.2 Šetření EU-SILC

Od roku 2005 patří k hlavnímu zdroji zjišťování údajů o výši příjmů domácností statistické šetření EU-SILC, v České republice známé pod názvem Životní podmínky. Zkratka EU-SILC znamená European union – Statistics on Income and Living Conditions. Jedná se o harmonizované šetření prováděné ve všech 27 státech EU, v Norsku, Švýcarsku a na Islandu. Povinnost provádět toto šetření vyplívá z Nařízení (EC) 1177/2003 a navazujících provádějících nařízení Evropské komise. První šetření tohoto typu bylo provedeno již v roce 2003 po vzájemné dohodě Rakouska, Lucemburska, Irsko, Řecko, Belgie a Dánska o společném měření.

Z důvodu existence jednotné metodiky pro všechny státy, lze dále výsledky zjištěné v jednotlivých státech mezi sebou porovnávat. Cílem tohoto šetření je získávání dlouhodobě srovnatelných dat o sociální situaci v ČR a celé Evropské unii. Dále jsou data tímto šetřením zjištěná využívána pro zkoumání peněžní a materiální chudoby obyvatelstva nebo intenzity ekonomické aktivity.

*„Účelem šetření je získávat reprezentativní údaje o příjmovém rozdělení jednotlivých typů domácností, údaje o způsobu, kvalitě a finanční náročnosti bydlení, o vybavení domácností předměty dlouhodobého užívání a o pracovních, hmotných a zdravotních podmínkách dospělých osob žijících v domácnostech.“ (ČSÚ, 2011)*

Jak je již výše uvedeno výsledky šetření Životní podmínky mají přispět k objektivnímu a rozsáhlému poznání sociální situace obyvatel v závislosti na ekonomickém vývoji společnosti. Jak uvádí Stávková (2009), z tohoto důvodu musí prezentované výsledky splňovat statisticky chápaná kritéria kvality a také musejí mít určitou kvalitu, kterou mají za úkol zaujmout širokou veřejnost. Dle Kodexu evropské statistiky mají statistické služby za úkol poskytnout celkovou kvalitu produktu s určitou mírou zátěže respondenta, relevanci, efektivnost, profesionalitu a transparentnost. Statistická kvalita se v soudobém pojetí vyznačuje těmito znaky:

- přesností a spolehlivostí
- důležitostí a úplností
- včasností a dochvilností
- dostupností a srozumitelností
- srovnatelností a koherencí

Jelikož se jedná o šetření EU-SILC, je kladen požadavek též na praktickou aplikovatelnost při tvorbě sociální politiky státu a možnost výstupů pro širokou veřejnost. (Stávková, 2009)

### **2.1.2.1 Šetřené jednotky**

Zapotřebí je vymezit rozdíl mezi výběrovou a zjišťovací jednotkou. **Výběrovou jednotkou** je byt vybraný náhodným dvoustupňovým výběrem. V prvním stupni jsou vybrány sčítací obvody (jakožto nejmenší existující územní jednotka ČR) a následně v druhém stupni je z každého sčítacího obvodu vybráno 10 bytů, které lze jednoznačně identifikovat adresou a číslem bytu.

**Jednotkou zjišťování** je již konkrétní domácnost tvořená osobami obvykle bydlícími v daném bytě. Osoba obvykle bydlící nemusí mít adresu trvalého pobytu v daném bytě, ale musí se v daném bytě převážně zdržovat.

**Hospodařící domácnost** je tvořena dle § 115 občanského zákoníku na základě prohlášení osob, společně žijících v daném bytě, že společně hospodaří a společně hradí výdaje nezbytné s domácností. Do těchto výdajů patří například strava, nájemné a ostatní výdaje spjaté s chodem domácnosti.

Šetření Životní podmínky je prováděno přímým dotazováním tazatele u respondentů. Tazatel sdělené údaje zaznamenává do připravených dotazníků, které mají papírovou a od roku 2008 i elektronickou formu. Osoby, jež se zdržovaly při započítání šetření v dané domácnosti, jsou označeny jako tzv. osoby panelové, které jsou šetřeny po dobu následujících čtyř let. Osoba, která se během zjišťování přestěhuje do jiné domácnosti je dohledána a nadále dotazována v místě nového bydliště. (ČSÚ)

### 2.1.2.2 Obsah šetření

Šetření je složeno ze třech stálých tematických částí a jedné každoročně se měnící části tzv. modulu. Stále každoročně opakující se složky jsou šetřeny za byt, domácnost a za každého jednotlivce v domácnosti staršího 16 let. Část týkající se bytu zahrnuje údaje o všech osobách obvykle bydlících v daném bytě, údaje o jejich veškerém společném hospodaření a zachycuje též vzájemné vtahy mezi nimi. Údaje za domácnost se týkají především bydlení, vybavenosti domácnosti a její finanční situace, spotřeby z vlastního hospodářství a pobíraných sociálních dávek. U osob směřují otázky k získání informací o jejich ekonomické aktivitě a příjmech za předchozí kalendářní rok, a dále k údajům o jejich zdraví.

Každoročně měnící se modul rozšiřuje některou z oblastí, na kterou se šetření Životní podmínky zaměřuje. Dosud provedené moduly jsou následující:

- 2005 – *mezigenerační přenos chudoby*, zahrnuje informace o situacích v rodinách a o rodičích v obdobích, kdy bylo respondentovi 12-14 let.
- 2006 - *sociální participace jednotlivců*, jejich účast na kulturních a společenských akcích, četnost kontaktů s příbuznými a známými.
- 2007 – *rozšíření oblasti bydlení*, zahrnující stav rozvodů vody a elektřiny, dostupnost některých zařízení a služeb.
- 2008 – *problém zadluženosti domácností*, zda domácnost vlastní běžný účet, splácí půjčky/úvěry nebo zda očekává změnu ve své finanční situaci.
- 2009 – *materiální deprivace domácností*, zkoumající problémy s bydlením, dostupnost služeb jejím členům, materiální a sociální podmínky dětí.
- 2010 – *sdílení příjmů a financí v domácnosti a rozhodování o nakládání s nimi.* (ČSÚ)

V České republice je pro účely zjišťování zhotoven čtyřletý rotační panel, to znamená, že každá vybraná domácnost je kontinuálně šetřena po dobu čtyř let a každý rok je jedna čtvrtina celkového vzorku obměněna. Domácnosti šetřené již čtyři období po sobě jsou tedy nahrazeny domácnostmi novými. Informace získané v daném roce jsou *průřezovou složkou* šetření. *Panelová složka* je zřízena za účelem posouzení vývoje některých proměnných a jsou zde zachyceny údaje za tytéž domácnosti resp.

osoby v daném roce šetření, ale také za předchozí roky, kdy byla domácnost nebo osoba vyšetřena.

**Tabulka 1: Vyšetřené a nevyšetřené domácnosti v rámci šetření Životní podmínky v letech 2005-2009**

	2005		2006		2007		2008		2009	
	HD	%	HD	%	HD	%	HD	%	HD	%
<b>Počet vyšetřených domácností</b>	4351	64,8	7483	75,8	9675	83,3	11294	83,1	9911	84,5
<b>Nevyšetřených celkem</b>	2363	100	2392	100	1936	100	2297	100	1816	100
<b>Odmítnutí šetření (neochota sdělovat informace)</b>	1784	75,5	1793	75	1515	78,3	1638	71,3	1430	78,7
<b>Domácnost nezastižena, dočasně nepřítomná</b>	464	19,6	480	20,1	363	18,8	454	19,8	284	15,6
<b>Domácnost neschopná účasti (zdravotní důvody apod.)</b>	96	4,1	96	4	47	2,4	155	6,7	79	4,4
<b>Jiné důvody (jazyková bariéra apod.)</b>	19	0,8	23	1	11	0,6	50	2,2	23	1,3

*Pramen: ČSÚ, Vlastní úprava*

V Tabulce 1 jsou uvedeny počty vyšetřených domácností v šetření Životní podmínky v letech 2005-2009 v absolutním (HD je hospodařící domácnost) a relativním vyjádření. Podle získaných údajů je patrné, že celkový počet vyšetřených domácností se neustále zvyšoval až do roku 2008, v roce 2009 došlo naopak k poklesu na necelých 10000 vyšetřených domácností. Naopak lze usoudit, že počet nevyšetřených domácností má tendenci klesat. Hlavní příčina nevyšetření domácností plyne z neochoty domácností poskytnout informace, tato skutečnost se na celkovém nevyšetření podílí 75 – 79 %. Nevyšetření ale může být i z důvodu nezastižení domácnosti, nemožnosti domácnosti zúčastnit se šetření nebo například z důvodu jazykové bariéry. (ČSÚ)

### 2.1.2.3 *Nedostatky v průběhu šetření*

Protože jsou v šetření zpracovávána primární data získaná výběrem od respondentů, je též nutné počítat s možností určitého zkreslení dat. Během provádění analýz a interpretace výsledků je nutné pamatovat na to, že všechny publikované údaje jsou odhady do jisté míry zatíženy statistickou chybou a tedy se nejedná o přesná čísla.

Dochází k tomu za prvé z příčiny, že nelze vyšetřit celý vybraný vzorek z výše uvedených důvodů (toto ještě více působí na velikost tzv. výběrové chyby) a za druhé z toho důvodu, že respondenti nejsou ochotni poskytnout informace nebo mají tendenci neuvádět údaje v jejich skutečné výši. Jedná se hlavně o nadhodnocování a podhodnocování příjmů.

Jak říká Stávková (2009) tzv. **výběrová chyba** vzniká z toho důvodu, že se ze základního souboru náhodně a bez vracení vybírá pouze jeden soubor a údaje z něj získané reprezentují soubor základní. Na základě teorie výběrových šetření, lze velikost této chyby zjistit a vymezit a to tak, že velikost chyby závisí na rozsahu výběrového souboru, druhu výběru, četnosti daného ukazatele a na jeho variabilitě. Lze tedy dojít k závěru, že malý rozsah výběrového souboru šetření životní podmínky způsobuje paušální zvětšení intervalu spolehlivosti všech odhadů a odráží se i na přesnosti výsledků, protože zde nenalezneme platnost zákona velkých čísel.

Protože se rozsah vybraných jednotek zmenšuje ještě v důsledku nemožnosti vyšetřit domácnosti z důvodů uvedených výše, může dojít ke ztrátě reprezentativnosti a k neoprávněnému zúžení intervalu spolehlivosti což může vést až ke zkreslení samotného odhadu. K odstraňování tohoto zkreslení jsou používána data z jiných demografických šetření statistického úřadu (VŠPS, Statistika rodinných účtů) nebo data ze šetření prováděných Ministerstvem práce a sociálních věcí (počet zaměstnaných, průměrná výše důchodu).

**Nevýběrové chyby** obsahují všechna provedená zjišťování a to i provedení nevyčerpávajícího šetření z důvodu nedokonalé metodiky a následného nedodržování této zvolené metodiky, chybný postup při zpracování materiálu či neochota respondentů sdělovat úplné a pravdivé informace.

Nevýběrové chybě lze předejít vhodně zvolenou metodikou a precizní přípravou všech fází šetření. Nadhodnocení a podhodnocení příjmů ze strany respondentů je

eliminováno prostřednictvím průměrů např. průměrných mezd za odvětví apod., čehož využívá ČSÚ. Pokud jsou provedeny kroky k eliminaci vzniku těchto chyb, je zajištěno, že z hlediska věrohodnosti je vývoj trendů příjmů obyvatelstva v souladu s trendy národního účetnictví a z tohoto hlediska jsou výsledky šetření Životní podmínky reprezentativní, v časové řadě konzistentní a srovnatelné s obdobnými statistikami prováděnými v zemích EU. (Stávková, 2009)

### 2.1.3 Domácnosti dle metodiky EU-SILC

Následující podkapitola se bude zabývat podrobným členěním domácností dle odborné metodiky EU-SILC používané statistickým úřadem. Je to důležité z toho důvodu, že v praktické části práce je vycházeno z primárních dat získaných ze šetření Životních podmínek. Následující členění je stanoveno v souladu se zákonem č. 89/1995 Sb., o státní statistické službě, ve znění pozdějších předpisů a s ohledem na zákon č. 101/2000 Sb., o ochraně individuálních dat.

#### 2.1.3.1 Druhy domácností

- **Druh domácnosti dle českých standardů** - Konstrukce je prováděna na základě údajů za jednotlivé členy. Mluvíme-li o *úplné rodině* je základní jednotkou manželský (partnerský) pár s nezaopatřenými dětmi nebo bezdětný. V případě *neúplné rodiny* to je jeden z rodičů a alespoň jedno dítě. *Čistá rodina*, je taková rodina, ve které jsou všechny děti nezaopatřené a v hospodařící domácnosti nežijí jiné osoby.
- **Druh domácností vytvořený podle metodologie EU** - Rozdíl oproti výše uvedenému druhu domácností spočívá v tom, že není založen přímo na rodinných vztazích. Dívá se na rodinu spíše z ekonomického hlediska, protože tato typologie je založena na počtu dospělých a počtu závislých dětí v dané domácnosti. Závislým dítětem se zde rozumí dítě do 16 let a dále děti ve věku 16 – 24 let, které v době šetření nepracují nebo nejsou zaměstnané a žijí

v domácnosti alespoň s jedním ze svých rodičů. Domácnosti jednotlivců a bezdětných dvojic jsou dále ještě rozděleny do dvou skupin podle jejich věku. (ČSÚ)

### 2.1.3.2 Členění domácností dle osoby v čele

Toto členění závisí na tom, do jaké kategorie spadá tzv. osoba v čele domácnosti. V případě úplné rodiny, kde se nachází manžel – manželka nebo druh – družka je *osobou v čele domácnosti* vždy muž, bez ohledu na jeho ekonomickou aktivitu. Jedná-li se o neúplnou rodinu (kde je jen jeden rodič a děti) nebo o nerodinnou domácnost (osoby nejsou spojené manželstvím ani partnerským svazkem a neexistuje zde vztah rodič-dítě) je bráno jako kritérium pro určení *osoby v čele domácnosti* ekonomická aktivita a dále výše peněžního příjmu jednotlivých členů domácnosti. Této zásady je uplatněno i v případě posuzování složitějších typů hospodařících domácností např. při společném hospodaření více úplných rodin. (Jílek a Moravová, 2007) a (ČSÚ)

Členění je následující:

- **Domácnosti zaměstnanců** - Osoba v čele je v pracovním či služebním poměru nebo vykonává funkci, do níž byla jmenována nebo zvolena. Lze ještě dále dělit: *domácnosti nižších zaměstnanců* - osoba v čele má základní vzdělání nebo je vyučená a *domácnosti vyšších zaměstnanců* – osoba dosáhla úplného středoškolského vzdělání (s maturitou) a vyššího.
- **Domácnosti samostatně činných osob** - Jsou určeny tím, že osoba v čele domácnosti podniká či vykonává nezávislé povolání v jakémkoliv oboru a to včetně zemědělství, lesnictví a rybolovu. Tyto činnosti jsou vykonávány osobami na základě živnostenských oprávnění, na základě smlouvy o společném podnikání nebo na základě zvláštních předpisů.
- **Domácnosti s důchodcem v čele** – v čele domácnosti stojí nepracující důchodce. Lze ještě dělit dále na domácnosti s pracujícími a na domácnosti s nepracujícími členy. Kritériem pro další členění je to, zda některý z dalších členů domácnosti je ekonomicky aktivní (neřadí se sem nezaměstnané osoby).



- **Domácnosti nezaměstnaných** - Osoba stojící v čele domácnosti je kvalifikována jako nezaměstnaná (v úplných rodinách může manželka nebo děti pracovat).
- **Ostatní domácnosti** - Osoba v čele této domácnosti není ekonomicky aktivní ani nepobírá důchod. Jsou to například studenti, rentiéři (osoby žijící z majetku) nebo osoby pobírající rodičovský příspěvek.
- **Domácnosti celkem** - Reprezentují průměrnou domácnost ČR a jsou zde zahrnuty všechny typy domácností v populaci zastoupené. (ČSÚ)

#### 2.1.4 Příjmy domácností dle EU-SILC

Dle metodiky ČSÚ šetření zahrnuje jak všechny peněžní příjmy, tak i příjmy naturální. Dané příjmy jsou zaznamenány v hrubé i čisté výši. Příjmy, které se váží k domácnosti, jsou zjišťovány celkově za celou domácnost. Jsou to dávky státní sociální podpory a dávky pomoci v hmotné nouzi, tedy dávky, pro jejichž přiznání je základem celkový příjem domácnosti. Dále sem patří jednorázově vyplácené porodné a pohřebné a příjmy z pronájmů nemovitostí a movitých věcí pokud nebyly součástí příjmů z podnikání.

Za jednotlivce jsou zjišťovány příjmy z hlavního a vedlejšího pracovního poměru, příjmy z dohod a podnikání a jiné samostatně výdělečné činnosti. Z nepracovních příjmů jsou to pak dávky nemocenského a důchodového pojištění, podpora v nezaměstnanosti, rodičovský příspěvek, příspěvek na péči, jednorázové a opakované dávky pro zdravotně postižené, příjmy z kapitálového majetku, příjmy plynoucí z pojištění a příjmy z prodeje.

##### 2.1.4.1 Peněžní příjmy

Největší část peněžních příjmů tvoří příjmy z pracovní činnosti ať už ve formě mzdy, platu nebo příjmu z podnikání. Další podstatnou část tvoří sociální příjmy, které jsou důležitou součástí příjmů obyvatelstva, především té jeho vrstvy, která je

na ně z nejrůznějších důvodů odkázána. Jsou to dávky poskytované ze státního rozpočtu nebo zaměstnavatelem a jsou založeny na principu pojištění nebo sociálních dávek. Členění příjmů v šetření Životní podmínky je dle metodiky statistického úřadu následující:

- **Příjmy ze závislé činnosti** jsou zařazeny na základě zákona o daních z příjmů fyzických osob. Obsahují peněžní příjmy z pracovně-právního, služebního nebo obdobného vztahu mezi zaměstnancem a zaměstnavatelem a odměny plynoucí z dohod o provedení práce. Dále sem řadíme příjmy členů, společníků a jednatelů různých společností za práce vykonané pro danou společnost, odměny členů statutárních orgánů a dalších právnických osob, funkční požitky a odměny učňů za práci konanou v praktické části výuky. Tyto příjmy lze dále ještě rozdělit na příjmy z *hlavního zaměstnání* a *vedlejší příjmy ze závislé činnosti*. První znamená příjmy plynoucí z té činnosti, kterou respondent uvedl jako hlavní pracovní poměr nebo je tato činnost jeho jediná. Do druhého spadají mzdy a platy z dalšího pracovního poměru vykonávaného souběžně s hlavním pracovním poměrem nebo s podnikáním uvedeným jako hlavní pracovní činnost. Dále jsou sem zahrnovány i mzdy plynoucí z dohod o pracovní činnosti a dohod o provedení práce.
- **Příjmy plynoucí z podnikání** jsou příjmy ze zemědělské činnosti, lesního a vodního hospodářství a příjmy obdržené z provozování živnosti nebo podnikání podle zvláštních předpisů. Dále sem spadají příjmy z výkonu svobodného povolání a příjmy z autorských práv a jim podobných. Pokud je podnikání vedlejší pracovní činností, jsou tyto příjmy označovány jako *vedlejší příjmy z podnikání*.
- **Sociální příjmy** zahrnují především dávky sociálního zabezpečení a všechny druhy dávek nemocenského pojištění (peněžitá pomoc v mateřství, vyrovnávací příspěvek v mateřství a těhotenství, ošetrovné). Dále tyto příjmy obsahují ostatní dávky státní sociální podpory jako je rodičovský příspěvek a sociální příplatek, přídavky na děti, příspěvek na bydlení a dopravu, zaopatřovací příspěvek, dávky péstounské péče, porodné a pohřebné. Pokud je domácnost dostává, zařazují se

i dávky pomoci v hmotné nouzi vyplácené pravidelně nebo jednorázově a dále i jiné sociální příjmy jako je odchodné a výsluhové příspěvky vyplácené u některých druhů povolání a další dávky sociální péče vyplácené většinou obecními úřady.

- **Ostatní příjmy** jsou takové, které nelze zařadit do výše uvedených skupin, jsou to především *příjmy z kapitálového majetku*. Tyto příjmy plynou domácnostem z držby kapitálového majetku a zahrnují úroky z vkladů, výnosy z dluhopisů, vkladových a podílových listů, dividendy z akcií, podíly na zisku společností s.r.o., komanditních společností a příjmy z kapitálového majetku ze zahraničí. Samostatnou kategorií *jiné příjmy* tvoří peněžita plnění z příležitostných pronájmů, z životního a neživotního pojištění, stipendia, náhrady související s nápravou majetkových křivd, příspěvky od charitativních a neziskových organizací, výhry z loterií, sázek a hracích automatů, ceny z veřejných a sportovních soutěží, příjmy z dědictví, odstupné za uvolnění bytu, pravidelné peněžní transfery od osob žijících v jiné domácnosti, státní podporu a úroky v případech jednorázových výplat stavebního spoření, odměny za příležitostné práce bez smlouvy. (ČSÚ)

#### 2.1.4.2 *Naturální příjmy*

Jsou uváděny odhadem na základě množství spotřebovaných potravin a ostatních výrobků a služeb, produktů z vlastního hospodářství nebo podniku a požitky poskytované zaměstnavatelem. Jedná se hlavně o bezplatné užívání osobního auta pro soukromé účely (započítáno v nejnižší možné hodnotě 1 000 Kč) a příspěvky zaměstnavatele na stravování (vypočítáno ze zjištěných počtů příspěvku, jejich hodnoty a ceny, kterou za ně zaměstnanec zaplatil). Výše příjmů plynoucí ze spotřeby z vlastního hospodářství je vypočítána jako spotřebované množství vlastních výrobků oceněné dle údajů získaných ze statistiky rodinných účtů. (ČSÚ)

### 2.1.5 Vliv ekvivalenčních stupnic a spotřebních jednotek na výši příjmů

Je zřejmé, že domácnosti se liší svou velikostí, na stejně velký příjem ne vždy připadá domácnost stejné velikosti. Pro mezinárodní srovnatelnost výpočtů je tedy zapotřebí velikost domácností normalizovat dle jednotné metodiky. Dříve využívaný prostý přepočítání příjmu na osobu je nahrazován ekvivalenčními stupnicemi.

Tyto ekvivalenční stupnice jsou schopny díky své matematické a logické konstrukci zachytit nejen úspory z rozsahu vícečetných domácností, ale také jejich věkovou strukturu. Toto umožňuje převod členů domácností na spotřební jednotky. Při znalosti spotřebních jednotek pak lze celkový příjem domácností přepočítat na vyrovnaný (ekvivalentní) příjem. Výhoda přepočtu tkví v tom, že počet spotřebních jednotek často bývá nižší než prostý počet členů domácnosti a z tohoto důvodu je pak příjem na spotřební jednotku vyšší než příjem na osobu. (Stávková, 2009)

Jak uvádí Jílek a Moravová (2007) spotřební jednotka odstraňuje vliv demografických rozdílů a zohledňuje strukturu jednotlivých domácností. Další využití vidí Lapáček (2007) v tom, že vícečlenným domácnostem zabraňuje propad pod hranici peněžní chudoby a tím i jimi neoprávněné využívání sociálních dávek. V neposlední řadě je také možné zohlednit strukturu spotřeby jednotlivých členů.

Na základě správně stanovených vyrovnaných příjmů lze dále provádět výpočty ukazatelů příjmové nerovnosti a vzájemně je porovnávat mezi sebou. Při měření příjmové nerovnosti či chudoby domácností je potřeba příjmy sledovat v souvislosti s jejich spotřebou. Lapáček (2007) uvádí, že spotřeba se liší hlavně v následujících třech bodech:

- *počet členů žijících v domácnosti*
- *věková struktura domácnosti*
- *lokalita výskytu domácnosti.*

Je zde předpoklad toho, že vícečlenná domácnost spotřebovává více, ale dochází u ní k větším úsporám z rozsahu (nájemné za byt, věci dlouhodobé spotřeby),

s rostoucím věkem roste spotřeba a lokalita určuje výši plnění poskytnutých za spokojování potřeb jednotlivých domácností a jejich členů.

Spotřební jednotky lze vypočítat za jednotlivce, domácnosti nebo speciálně zkonstruované jednotky. Základní stupnice používané evropskými zeměmi jsou dvojího druhu a liší se od sebe velikostí použitých koeficientů. Je to stupnice standardně používaná OECD a redukovaná stupnice OECD používaná EUROSTATem, koeficienty jsou uvedeny v Tabulce 2:

**Tabulka 2: Stupnice spotřebních jednotek**

Spotřebitel	Stupnice OECD	Modifikovaná stupnice OECD (metodika EU)
1. dospělá osoba (osoba v čele domácnosti)	1,0	1
Děti ve věku 0 – 13 let	0,5	0,3
Další osoby (14 let a starší)	0,7	0,5

*Pramen: Metodické vysvětlivky ČSÚ*

**a) původní stupnice Organizace pro hospodářskou spolupráci a rozvoj (OECD)**

Tato stupnice bere v úvahu možné úspory z rozsahu a zároveň zohledňuje věkovou strukturu domácnosti. První dospělá osoba je plně započítána a každá další dospělá osoba v domácnosti má již koeficient modifikovaný. Dítě je definováno ve věku 0-13 let včetně a jeho koeficient je též snížený. Rovnice pro výpočet počtu spotřebních jednotek v domácnosti jak ji uvádí Lapáček (2007):

$$CU_{OECD} = 1 + (n_{dosp} - 1) * 0,7 + n_{dite} * 0,5,$$

- $CU_{OECD}$  značí počet spotřebních jednotek dle OECD,
- $n_{dosp}$  značí počet dospělých členů domácnosti, dle definice tedy osob ve věkovém rozpětí 14 let a více
- $n_{dite}$  je počet osob ve věkovém rozmezí 0-13 let v dané domácnosti.
- $(n_{dosp} - 1)$  znamená počet „dalších“ dospělých členů rodiny

***b) modifikovaná stupnice Organizace pro hospodářskou spolupráci a rozvoj (OECD)***

Modifikace byla zapříčiněna snahou ještě více začlenit vliv úspor z rozsahu. Od úvodní stupnice se liší ještě více sníženými koeficienty pro další dospělé osoby v domácnosti a děti. Tato stupnice je využívána evropským statistickým úřadem EUROSTAT a dle její metodiky jsou vypočítávány spotřební jednotky v rámci šetření Životní podmínky prováděného českým statistickým úřadem. Výpočtová rovnice opět Lapáček (2007):

$$CU_{OECD} = 1 + (n_{dosp} - 1) * 0,5 + n_{dite} * 0,3.$$

Obě metodiky jsou využívány odborníky v oblasti statistiky, jelikož jsou snadno proveditelné a zároveň zachycují odlišnou strukturu domácností. Při jejich aplikaci existují však určité nedostatky, které jsou jim mnohými odborníky vytýkány. Například Stávková (2009) poukazuje na problém vhodné interpretace odvozených ukazatelů při rozdílných metodikách přepočtu. Lapáček (2007) zase vytýká rozlišení pouze na dospělé osoby a děti. Poukazuje na nedostatečnost rozlišení spotřeby u starých lidí, u kterých většinou spotřeba se zvyšujícím se věkem klesá. Jako příklad uvádí domácnost s důchodcem v čele (osoba důchodce tedy na prvním místě) a další osobou v produktivním věku, která je již považována za osobu další s nižším koeficientem. Tímto může nastat významné zkreslení výpočtu vyrovnaného příjmu.

Jako určité řešení může být nabídnuta McClementsova stupnice používaná ve Velké Británii, ta sice neřeší problematiku starších osob, ale alespoň rozděluje do jednotlivých kategorií děti, které v různém věku mají jiné nároky na spotřebu. Koeficienty McClementsovi stupnice obsahuje Tabulka 3:

**Tabulka 3: McClemtsova stupnice**

<b>1. dospělá osoba</b>	<b>0,61</b>
Partner(ka), manžel(ka)	0,39
Druhá dospělá osoba	0,46
Třetí dospělá osoba	0,42
Další dospělé osoby	0,36
Dítě ve věku 0-1 rok	0,09
Dítě ve věku 2-4 roky	0,18
Dítě ve věku 5-7 let	0,21
Dítě ve věku 8-10 let	0,23
Dítě ve věku 11-12 let	0,25
Dítě ve věku 13-15 let	0,27
Dítě ve věku 16-18 let	0,38

*Pramen: SHEPHARD, A.2002.*

Tato stupnice je ovšem poněkud obtížnější na konstrukci a své uplatnění našla pouze ve Velké Británii. Mezi další metody patří dále dříve využívaná stupnice příjem na osobu, ekvivalenční stupnice obsažená v českém životním minimu před a po roce 2007. Pro přehlednost jsou hodnoty spotřebních jednotek vypočtené dle výše uvedených metod pro modelové domácnosti uvedené v Tabulce 4:

**Tabulka 4: Srovnání stupnic spotřebních jednotek**

	Na osobu	OECD	Mod. OECD	ŽM ČR	McClements
<b>Jednotlivec</b>	1,00	1,00	1,00	1,00	1,00
<b>Dvojice</b>	2,00	1,70	1,50	1,70	1,64
<b>Jednotlivec + 1 dítě</b>	2,00	1,50	1,30	1,54 - 1,73	1,15 – 1,59
<b>Jednotlivec + 2 děti</b>	3,00	2,00	1,60	2,09 - 2,46	1,30 – 2,18
<b>Jednotlivec + 3 děti</b>	4,00	2,50	1,90	2,50 - 3,06	1,59 – 2,77
<b>Dvojice + 1 dítě</b>	3,00	2,20	1,80	2,25 - 2,43	1,79 – 2,23
<b>Dvojice + 2 děti</b>	4,00	2,70	2,10	2,66 - 3,03	1,93 – 2,82
<b>Dvojice + 3 děti</b>	5,00	3,20	2,40	3,16 - 3,71	2,23 – 3,41
<b>Dvojice + 4 děti</b>	6,00	3,70	2,70	3,57 - 4,31	2,52 – 4,00

*Pramen: SIROVÁTKA, Tomáš a kolektiv. 2002.*

## 2.2 Analýza úrovně příjmů – ukazatele příjmové nerovnosti

Tato kapitola pojednává o metodách sloužících ke stanovení úrovně příjmů a příjmového rozdělení. Sledování tohoto vývoje je důležité z toho důvodu, že na celou populaci nepřipadají příjmy o stejné velikosti, vždy existuje předpoklad určité příjmové diference. V minulosti již bylo sestrojeno množství nástrojů a ukazatelů k měření příjmové diference. K metodám stanovujícím míru diference patří jak základní statistické charakteristiky, tak i složitější výpočty, díky nimž lze dosáhnout velmi přesných a objektivních výsledků. Vybrané metody budou přiblíženy v následujícím textu, kde budou popsány, vyjádřeny vzorcem či graficky a zájem bude soustředěn na jejich využití. Některé z těchto metod budou základem pro výzkum v praktické části práce.

### 2.2.1 Základní statistické charakteristiky

Základní statistické charakteristiky měří diferenciaci příjmů pomocí změn v charakteristikách variability. Pokud mluvíme o charakteristikách variability, jedná se o směrodatnou odchylku, rozptyl, variační koeficient, kvantilové odchylky a míry koncentrace. Nevýhodou měření nerovnosti příjmů pomocí měř variability je to, že nejsou shora omezeny.

#### *Míra špičatosti*

Metodou pro získání prvotních údajů o nerovném rozdělení příjmů a také nejjednodušším výpočtem je *míra špičatosti*, jejíž výpočet je založen na poměru variačního rozpětí a rozpětí kvartilů. Použitím této metody při zkoumání můžeme narazit na výsledky ovlivněné extrémními hodnotami, které se v šetřeních vyskytují, což je určitou nevýhodou. Vzorec pro výpočet je následující:

$$C = \frac{M_{max} - M_{min}}{M_{75} - M_{25}}$$



kde  $M_{max}$  značí maximální příjem,

$M_{min}$  značí minimální příjem,

$M_{75}$  je horním kvantilem příjmů,

$M_{25}$  je dolním kvantilem příjmů.

Nerovnosti ve vývoji příjmů, lze zaznamenat dále konstrukcí podílů příjmů na celkovém objemu příjmů domácností podle decilových pásem. V případě snižujících se podílů v nižších decilových pásmech a zvyšujících se podílů ve vyšších decilových pásmech se diferenciací mezd prohlubuje. Naopak dochází-li k většímu růstu nízkých mezd, než mezd nadprůměrných (a je-li současně tento růst vyšší než zvýšení počtu jejich příjemců), jedná se o nivelizaci. (Jílek a Moravová, 2007)

Pomocí nejnižších a nejvyšších příjmů lze nerovnoměrný vývoj příjmů charakterizovat také. Činit tak lze pomocí nejnižšího a nejvyššího decilu dvěma formami buď decilovým rozpětím, nebo poměrem posledního a prvního decilu.

### **2.2.1.1 Koeficient S80/S20**

V souladu s trendy srovnatelnosti výsledků je v Evropské unii zaveden ukazatel **S80/S20** (*Distribution Of Income – S80/S20 Income Quintile Share Ratio*). Tento koeficient je poměrem součtu příjmů 20 % osob ve společnosti, které dosahují nejvyššího příjmu (5.kvintil) a součtu příjmů 20 % osob dosahující nejnižších příjmů ve společnosti (1.kvintil). Koeficient dosahuje hodnot v intervalu  $<1;\infty$ ) a čím vyšší je dosažená hodnota tím vyšší jsou celkové příjmy 20 % nejbohatších osob ve společnosti v poměru k celkovým příjmům 20 % osob nejchudších a tím vyšší je tedy i diferenciací příjmů v dané společnosti. Naopak čím blíže by byla hodnota ukazatele jedné, tím by byly příjmy v dané společnosti vyrovnanější. Hodnota koeficientu jedna značí absolutní rovnost příjmů všech členů společnosti (Jílek a Moravová 2007). Lapáček (2007) uvádí, že v praxi se hodnota koeficientu S80/S20 v České republice pohybuje v rozmezí 3 až 12.

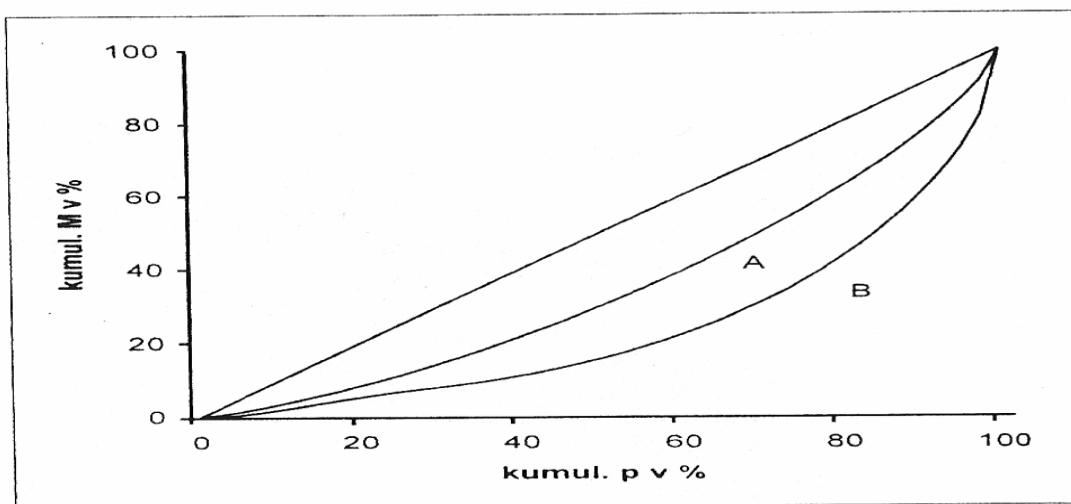
## 2.2.2 Pokročilé metody stanovení příjmové diference

### 2.2.2.1 Lorenzova křivka

Pro grafické znázornění stupně příjmové nerovnosti je využívána **Lorenzova křivka**. Tato křivka je jednou z nejvíce využívaných metod měření příjmové nerovnosti a její historie sahá k počátku 20. století. Tato grafická metoda je založena na vyznačení bodů odpovídajících kumulativnímu podílu příjemců (zpravidla hodnota osy X) na kumulovaném podílu příjmů (zpravidla hodnota osy Y). Pokud nastane případ ideální rovnosti rozdělení příjmů, body budou ležet na diagonále (teoretická křivka se 45° sklonem). Jak uvádí Jílek a Moravová (2007) stav rovnosti je bohužel možný pouze teoreticky. Druhým extrémem je případ, kdy by Lorenzova křivka byla shodná s osami grafu, jeden člověk by dostal veškeré příjmy a ostatní nic a znamenalo by to absolutní nerovnost v rozdělení příjmů ve společnosti. Jednoduše řečeno křivka ukazuje, jaký podíl příjmů připadá na určité procento domácností s nejnižšími příjmy.

Lorenzova křivka je tedy založena na předpokladu, že v realitě se podíl příjmů nerovná podílu příjemců a křivka se od. Grafické znázornění Lorenzovy křivky je znázorněno na obrázku 1:

Obrázek 1: Lorenzova křivka



Zdroj: JÍLEK, J., MORAVOVÁ, J.2007.

Pokud vycházíme z předpokladu, že linie 45 stupňů značí rovnost podílů, tak křivka A znázorňuje nižší míru koncentrace a tedy menší nerovnost než křivka B. Z toho vyplývá závěr, že čím je stupeň nerovnosti nižší, tím více se Lorenzova křivka přibližuje diagonále a čím je stupeň nerovnosti vyšší, tím je křivka od diagonály vzdálenější. Nedostatkem této metody je absence objektivní číselné míry jednoznačně vyznačující velikost příjmové nerovnosti. Grafické znázornění je schopno vyjádřit pouze intenzitu nerovnosti a její změny v čase a prostoru.

Proto, abychom získali objektivní číselné vyjádření, jsou konstruovány míry koncentrace bezrozměrných ukazatelů, jejichž hodnoty se pohybují v intervalech. Většinou to bývá v intervalu 0 (nulová koncentrace a tedy absolutní rovnost) a interval 1 (100% koncentrace a tedy absolutní nerovnost). Jedná se o Giniho koeficient a Robin Hood index a oba budou popsány v následujícím textu.

#### **2.2.2.2 Giniho koeficient**

Nejznámější mírou koncentrace v oblasti zkoumání nerovnosti příjmového rozdělení je **Giniho koeficient koncentrace**, sestrojený v roce 1912. Tato metoda vychází z výše uvedené Lorenzovi křivky a číselně vyjadřuje míru nerovnosti rozdělení příjmů domácností. Míru udává poměr plochy mezi Lorenzovou křivkou a linií 45 stupňů a plochou, která je tvořena trojúhelníkem skládajícím se z plochy mezi Lorenzovou křivkou a osou X. Takto vypočtený koeficient nabývá hodnot z intervalu  $\langle 0;1 \rangle$ . Hodnota 1 znamená absolutně nerovné rozdělení příjmů společnosti a je tedy cílem přibližovat se k hodnotě 0 značící absolutně rovné rozdělení příjmů. Pro statistické účely jsou hodnoty koeficientu uváděny v procentech.

Jílek a Moravová (2007) uvádějí dva způsoby výpočtu Giniho koeficientu v závislosti na tom, jaká data při šetření máme k dispozici:

a) Pokud je známo *pouze intervalové rozdělení příjmů*, pak je výpočet proveden na základě velikostí příjmových intervalů podle vzorce

$$G' = \frac{\sum_{j=1}^r [M_j(h) - M_j(d)] * k(p_j) * [1 - k(p_j)]}{\sum_{j=1}^{r-1} [M_j(h) - M_j(d)] * [1 - k(p_j)]}$$

$M_j(h)$  znamená horní mez intervalu pro  $j=1,2,\dots,r$ ,

$M_j(d)$  znamená dolní mez intervalu pro  $j=1,2,\dots,r$ ,

$p_j$  značí relativní četnost v  $j$ -tém intervalu pro  $j=1,2,\dots,r$ ,

$k(p_j)$  značí kumulativní součet relativních četností až do  $j$ -tého intervalu

b) Pokud současně s intervalovým rozdělením příjmů známe *i průměrné příjmy* v jednotlivých intervalech, pak Giniho koeficient vypočítáme následně

$$G = \frac{\Delta}{2\bar{M}} = \frac{\sum_{j=1}^{r-1} (M_{j+1} - M_j) * k(p_j) * [1 - k(p_j)]}{\bar{M}}$$

$M_j$  znamená průměrný příjem v  $j$ -tém intervalu pro  $j=1,2,\dots,r$ ,

$\bar{M}$  značí celkový průměrný příjem za všechny intervaly  $\bar{M} = \sum_{j=1}^r M_j p_j$ ,

$M_{j+1} - M_j$  znamená diferenci intervalových průměrných příjmů.

Toto však nejsou jediné způsoby výpočtu koeficientu například Lapáček (2007) nabízí výpočet koeficientu dle Brownova vzorce:

$$G = \left| 1 - \sum_{i=1}^n (x_i - x_{i-1}) \times (y_i - y_{i-1}) \right|$$

kde  $x_i$  je kumulovaným podílem příjemců příjmů, při platnosti  $x_0 = 0$  a  $x_n = 1$

$y_i$  je kumulovaný podíl příjmů, při platnosti  $y_0 = 0$  a  $y_n = 1$ .

Dále pak praktický vzorec výpočtu Giniho koeficientu uvádí Xu (2004):

$$G = \frac{2cov(y_i, i)}{n\mu_y}$$

$cov$  je kovariance mezi příjmem a pořadím,

$n$  je počet platných případů

$\mu_y$  střední hodnota příjmů.

Dle World Bank je důležité dát pozor na součet koeficientů jednotlivých sociálních skupin, koeficienty nelze sčítat, protože Giniho koeficient není rozložitelný. Jako výhoda je uváděna ta skutečnost, že výše koeficientu není závislá na velikosti populace a pokud dojde ke změně populace, nemělo by dojít ke změně hodnoty koeficientu. Dalším kladem metody je, že pokud dojde ke změně všech příjmů, tak se koeficient nemění a koeficient lze vypočítat pro různé sociální skupiny podle různých kritérií.

### 2.2.2.3 Robin Hood index

Je další metodou pro hodnocení změn a hodnot příjmové diferenciacce ve společnosti, často nazývaný také jako „Hoover index“. Na rozdíl od Giniho koeficientu popsaného výše se snaží najít a číselně vyjádřit největší rozdíl mezi skutečnou Lorenzovou křivkou a teoretickou křivkou 45 stupňů, tedy hledá největší absolutní vzdálenost mezi nimi. Vyjadřuje způsob a rozsah přerozdělení příjmů, jehož následkem by došlo k totální nivelizaci. Dle Lapáčka (2007) index vypovídá o tom, jaká část celkového příjmu obyvatelstva má být přerozdělena, aby bylo mezi domácnostmi dosaženo co největší rovnosti. Princip by měl být takový, že část příjmů domácností, jejichž příjmy jsou vyšší než průměrné by měly obdržet domácnosti s nižším než průměrným příjmem.

Výpočtový vzorec dle Jílka a Moravové (2007):

$$I_{RH} = \frac{1}{2} \sum_{i=1}^k \left| p_i - \frac{100}{k} \right|$$

$p_i$  značí relativní četnost pro  $i$ -tou kvantilovou skupinu,  $k$  značí počet kvantilů.

#### 2.2.2.4 Theilův index nesouladu

Je dalším ukazatelem, s jehož pomocí lze posuzovat míru nerovnosti rozdělení příjmů ve společnosti.

$$T = \sum_{i=1}^n \left( \frac{x_i}{\sum_{i=1}^n x_i} * \ln \frac{\bar{x}_i}{\bar{x}} \right)$$

$x_i$  značí celkový příjem  $i$ -té skupiny osob

$\bar{x}$  značí průměrný příjem ve společnosti

$i = 1, \dots, n$  označuje jednotlivé skupiny osob

$n$  udává počet skupin osob.

Pokud máme případ absolutní rovnosti, kdy každý obdrží průměrný příjem, je hodnota Theilova indexu rovna 0. Pokud se hodnota indexu rovná  $\ln(n)$ , nastává případ naprosté nerovnosti a veškerý příjem obdrží pouze jedna osoba.

Pokud chceme populaci rozdělit navíc do několika podskupin, dekomponujeme Theilův index. Díky tomuto je možné vypočítat index např. za celou republiku dle údajů za jednotlivé kraje nebo pro Evropskou unii dle údajů jednotlivých členských států. (Jílek a Moravová, 2007)

#### 2.2.2.5 Atkinsonův index nerovnosti

Východiskem je zde výpočet tzv. spravedlivého průměrného příjmu  $y_e$ . Za spravedlivý průměrný příjem můžeme označit takový příjem, který při rovnoměrném rozdělení mezi příjemce v rámci dané skupiny zabezpečí stejnou úroveň celkového společenského blahobytu jako současné rozdělení příjmů. Spravedlivý průměrný příjem respektuje rozdílnost příjmů jednotlivých skupin a zároveň uvnitř každé skupiny předpokládá rovnost příjmů vztažených na spotřební jednotku.

$$y_e = \left( \frac{1}{n} * \sum_{i=1}^n y_i^{1-\varepsilon} \right)^{\frac{1}{1-\varepsilon}}$$

$y_i$  znamená vyrovnaný příjem  $i$ -té skupiny

$n$  je počet příjmových skupin

$\varepsilon$  značí parametr averze vůči nerovnosti.

Parametr averze vůči nerovnosti  $\varepsilon$  značí to jak velká je míra sociálního cítění ve společnosti. Hodnoty nabírá v intervalu  $[0, \infty]$ , s rostoucí hodnotou se společnost více zajímá o to, jak jsou příjmy rozloženy ve spodní části příjmového rozložení (v praxi obvykle 0,5; 2,5).

Samotný Atkinsonův index ( $I$ ) je tedy dán poměrem spravedlivého průměrného příjmu ( $y_e$ ) a současného průměrného příjmu ( $\mu$ ) odečteného od 1

$$I = 1 - \frac{y_e}{\mu}$$

Atkinsonův index nabývá hodnot spadajících do intervalu (0,1). Pokud index nabývá hodnoty 0, je v dané společnosti naprosto rovné rozdělení příjmů mezi skupiny. Nabývá-li hodnoty 1, je rozdělení příjmů mezi skupiny naprosto nerovné. (Jílek a Moravová, 2007)

## 2.3 Chudoba a vymezení její hranice

Předchozí kapitola se věnovala diferenciaci v rozdělování příjmů obyvatelstvu a metodám, jak tyto nerovnosti měřit. Z důvodu tohoto nerovného přerozdělení vzniká mezi částí populace chudoba, a proto se tato kapitola bude zabývat definicí chudoby, vymezením její hranice a způsoby, jak stanovit její míru.

Dle metodiky šetření Životní podmínky je definice chudoby následující:

*„Chudoba a sociální vyloučení jsou vnímány jako stav, kdy se jedinec nebo skupina lidí plně nepodílí na ekonomickém a sociálním životě společnosti nebo kdy*

*jim jejich příjem a přístup k ostatním zdrojům neumožňuje dosáhnout takového životního standardu, který je považován ve společnosti za přijatelný.“ (ČSÚ, 2011)*

Chudoba je určitým sociálním vyjádřením stavu části populace a z tohoto důvodu se mohou jednotlivé stavy obsahově lišit.

*„Chudoba není málo majetku, není to ani vztah mezi aspiracemi a dostupnými prostředky. Je to především vztah mezi lidmi. Chudoba je sociální status.“ (Sahlins, 1974)*

Nelze konstatovat, že by se chudoba dala měřit jediným způsobem či metodou, protože není měřena chudoba jako taková, ale její určité koncepty. Jak uvádí Mareš (2002) využití jednotlivých měr chudoby je závislé na použitých pojetích chudoby a aplikování určitého konceptu závisí na přijaté společenské ideologii, která pracuje se širšími koncepty, jako jsou sociální soudržnost, sociální spravedlnost, sociální nerovnost a solidarita nebo sociální vyloučení. Vymezením určitých pojetí chudoby, lze dostat odpovědi na otázky „*kdo je chudý*“ a „*kolik chudých je ve společnosti*“ a v neposlední řadě také „*kolik je oprávněných chudých*“ (Mareš 2002). Toto je důležité nejen z hlediska statistického, ale hlavně pro tvorbu sociální politiky státu, protože většina chudých domácností je odkázána na sociální transfery od státu, protože jak uvádí Střeleček (2010) otázka chudoby a deprivace patří k hlavním bodům sociální politiky. Sociální politika se snaží chudobu redukovat a předcházet jejímu vzniku. V této souvislosti je chudoba rozdělována na absolutní a relativní, jde o hledání buď určitého minima či standardu. V dnešní době převažuje relativní vyjádření nad absolutním. Dle Ravalliona (1992) se obsah minima či standardu hledá velice složitě, neboť jejich obsah závisí na stavu dané společnosti a konkrétní situaci, hledá adekvátní odpověď na to, kdy se chudoba stává pro společnost nežádoucí či nepřijatelná v závislosti na prostředcích, jež má daná společnost aktuálně k dispozici.

Chudoba domácností bývá často spojována s konceptem sociálního vyloučení. Například v průmyslově vyspělých zemích je za chudobu považováno omezení schopnosti jedinců se plně začlenit do života společnosti, tedy vyloučení z obvyklého způsobu života. Oficiálně je sociální vyloučení definováno CEC (1993) a říká, že jde



o vyloučení jedinců i skupin z ekonomického a sociálního života a tím i z možnosti podílet se na především sociálních právech, životních prostředcích a zdrojích blahobytu sdílených zbytkem populace.

Marek a Rabušic (1996) pokládají, při zkoumání chudoby obyvatelstva a jejímu řešení, za důležité hlavně následující body. Schopnost stanovit, kdo vlastně je chudý a tedy chudobu definovat a následně chudobu změřit. Pokud má sociální politika snižovat riziko chudoby, musí být schopna identifikovat chudé i bod, ve kterém se domácnosti či jednotlivci chudými stávají.

### 2.3.1 Měření chudoby

Stejně jako se potýkáme s neexistencí „správné“ či „vědecké“ definice chudoby, která by se dala stanovit za obecnou, tak neexistuje jediný obecně přijatý způsob jejího měření. Koncepty chudoby lze třídit podle řady kritérií a tato kritéria se mohou vzájemně překrývat. Marek a Rabušic (1996) uvádí následující protichůdné koncepty chudoby:

#### 2.3.1.1 Absolutní a relativní

**Absolutní** vyjádření je založeno na standardech příjmového minima, kdy úroveň příjmů je považovaná za adekvátní určitým základním potřebám a chudoba je vymezena jako neuspokojení těchto základních potřeb. K chudobě přistupuje z hlediska stanovení základních potřeb, z hlediska základního spotřebního koše a z hlediska potravinového poměru.

**Relativní** vyjádření je vymezeno určitým životním standardem společnosti v dané zemi a čase, který je považovaný za obvyklý nebo alespoň minimální. Stanovení takovéto míry chudoby je prováděno pomocí různých statistických měr. Lze uvést například European Union Poverty Line, která je tvořena 50 % průměrného příjmu ekvivalentního jednočlenné domácnosti nebo jiné míry vztahené k nějakým středním hodnotám či příjmovému rozdělení ve společnosti. Dále to může být pozice v prvním

či druhém decilu příjmové distribuce, z nichž dále vychází výpočet Giniho koeficientu či konstrukce Lorenzovi křivky.

Dle relativního konceptu definuje chudobu Townsend: „*Jednotlivci, rodiny a skupiny trpí chudobou, pokud nemají dostatek zdrojů pro zajištění potravin, životních podmínek a vybavení, které jsou obvyklé pro skupinu, do které patří. Jejich zdroje jsou významně nižší než pro průměrnou domácnost či jednotlivce, jsou tak vyloučeni z běžného životního standardu, zvyků a aktivit.*“ ( Townsend ,1979, p. 31)

#### **2.3.1.2 Přímé a nepřímé**

**Přímé míry** se zakládají na spotřebě statků a kvalitě či deprivaci života. Jedná se o transformaci příjmů na spotřeby s následným měřením chudoby. Jedná se hlavně o míry vycházející z konceptu chudoby jako deprivace a situace nízkého životního standardu. Nejznámější mírou je Index mnohonásobné deprivace, vycházející z Townsendovi definice chudoby jako deprivace. Problémem měř založených na materiální deprivaci je to, že je těžko odlišitelná deprivace a různý vkus týkající se životního stylu a hodnot.

**Nepřímé míry** jsou opakem měř přímých v tom smyslu, že měří příjmy před spotřebou, tedy příjmy disponibilní. Problémem jsou zde různé metodologické odchylky při zjišťování příjmů. Jedná se hlavně o míry vymezené relativně ve vztahu k nějakému příjmovému rozdělení.

#### **2.3.1.3 Preskriptivní a konsensuální**

**Preskriptivní** vymezuje chudé za pomoci expertního odhadu a **konsensuální** jsou založeny na společném mínění určité společnosti nebo elity dané společnosti. Chudý je ten, koho tyto skupiny za chudého považují.

#### **2.3.1.4 Objektivní a subjektivní**

**Subjektivní** chápání chudoby je reflexí samostatných jedinců či domácností. Chudý je ten, kdo se za chudého považuje. Lze ji měřit několika variantními postupy začínajících prostým dotazem, zda se jedinec cítí být chudým či bohatým až po složitější stanovení subjektivní příjmové hranice chudoby.

**Objektivní** míry jsou vymezeny faktory nezávislými na pocitech těch, kteří jsou pak za chudé považováni. (Marek a Rabušic, 1996)

Jak uvádí Zelený (2002) při každém měření a analýze chudoby jsou vždy nezbytným předpokladem dostatečně kvalitní data o příjmech domácností umožňující konstruovat příjmová rozdělení. Tato data jsou pro veškeré analýzy tohoto typu zásadní a nepostradatelná.

### 2.3.2 Míra materiální deprivace

Umožňuje přesněji diferencovat životní standardy mezi jednotlivými zeměmi než různé míry příjmové chudoby. Mareš (2002) popisuje materiální deprivaci jako stav pozorovatelné a demonstrováné nevýhody ve vztahu k místní komunitě či širší společnosti, ke které se jedinec či domácnost řadí, tyto osoby zde mají jakýsi nevýhodný status. Dle Townsenda (1993) deprivace představuje nedostatek něčeho, co společnost obecně považuje za žádoucí. Jedná se například o příjem, stravování, zdraví, vzdělání, bydlení, sociální a kulturní aktivity a jiné. Materiální deprivace se od příjmové chudoby liší v tom, že se soustřeďuje spíše na samotné životní podmínky než na příjmy a spotřebu. Míra deprivace je stanovována za pomoci konstrukce indexů deprivace.

Z deprivace materiální jsou odvozovány další koncepty deprivace například fyziologická a sociální či psychická deprivace a i tyto následně ohrožují společnost. Dá se říci, že se jedná o důsledky chudoby (Mareš 2002). Dle metodiky EU jsou materiální deprivací ohroženy osoby, které si nemohou dovolit alespoň čtyři položky z devíti stanovených (např. nemožnost uhradit nečekaný výdaj, adekvátně vytápět dům či byt, uhradit týden dovolené mimo domov, vlastnit auto). (MPSV, 2010)

### 2.3.3 Měření příjmové chudoby v podmínkách České republiky

V České republice je měření příjmové chudoby prováděno v šetření Životní podmínky a vychází z metodiky EU stejné pro všechny členské státy EU. Jde o výpočet míry ohrožení chudobou (at-risk-of poverty rate) a opírá se o vyrovnaný příjem, který je podílem disponibilního příjmu domácností a počtu jejich spotřebních jednotek. Tento příjem je dále přiřazen všem jednotlivým členům, ze kterých je dále vytvořen soubor všech osob seřazených vzestupně podle výše jejich vyrovnaného příjmu. Z takto vytvořeného souboru se následně počítá hranice chudoby. Ta je nejčastěji zvolena jako 60 % mediánu vyrovnaného příjmu a dále jsou stanoveny doplňkové hranice v hodnotách 40, 50 a 70 % mediánu. Míra chudoby je procentním podílem osob s vyrovnaným příjmem nacházejícím se pod zvolenou hranicí chudoby na celkovém počtu souboru osob. Celek jde dále dělit na různé skupiny např. dle pohlaví, věku ekonomické aktivity nebo jako v této práci dle pracovního zařazení osoby v čele domácnosti. Využití této metodiky statistickým úřadem při šetření poskytuje hodnoty srovnatelné v rámci EU (ČSÚ). Vývoj míry chudoby v České Republice v čase je uveden v Tabulce 5:

**Tabulka 5: Osoby ohrožené chudobou v letech 2007-2010**

Skupina osob	Hranice příjmové chudoby 60 % mediánu ekvivalizovaného disponibilního příjmu			
	2007	2008	2009	2010
<b>Rok</b>	2007	2008	2009	2010
<b>Počet osob pod hranicí chudoby (v tis.)</b>	980	925,2	884,9	936,4
<b>Hranice příjmové chudoby (Kč)</b>	92 212	101 083	109 184	111 953
<b>Míra chudoby (podíl z celkového počtu osob v ČR (%))</b>	9,6	9	8,6	9
<b>Muži</b>	8,7	8	7,5	8
<b>Ženy</b>	10,5	10,1	9,5	10
<b>Děti do 17 let</b>	16,6	13,2	13,3	14,3
<b>Pracující osoby celkem</b>	3,3	3,6	3,2	4,2
<b>Nezaměstnaní</b>	49,4	48,5	47,3	40,6
<b>Starobní důchodci</b>	6,3	8	7,1	7,6
<b>Ostatní nepracující</b>	13,8	13,3	13,4	12,6
<b>Bezdětné domácnosti celkem</b>	5,7	6,9	6,4	6,2
<b>Domácnosti s dětmi celkem</b>	13,2	11,1	10,5	11,6

*Pramen: ČSÚ*

V porovnání s ostatními evropskými zeměmi se Česká republika dlouhodobě řadí k zemím s nejnižší mírou chudoby. Nízká míra relativní chudoby u nás souvisí s nízkou mírou diferenciací příjmů a poměrně vysokou efektivitou sociálních transferů. Porovnání míry chudoby v České republice s Evropskými zeměmi je uvedeno v Tabulce 6:

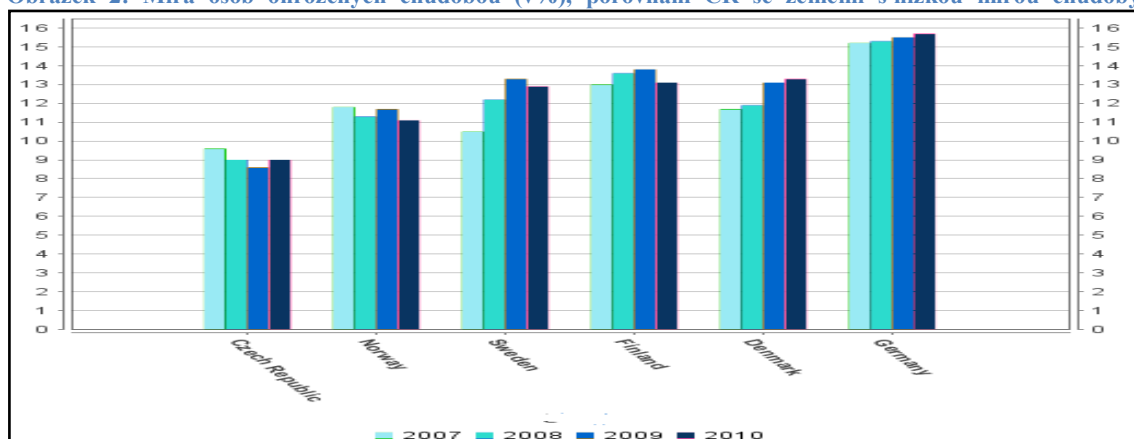
**Tabulka 6: Míry příjmové chudoby v EU**

Skupina	Míry příjmové chudoby v EU v %			
	2007	2008	2009	2010
Rok	2007	2008	2009	2010
ČR	9,6	9	8,6	9
EU (27 zemí)	16,7	16,5	16,3	16,4
EU (15 zemí)	16,4	16,3	16,0	16,2
EU (nové členské státy)	17,6	17,2	17,1	16,9

*Pramen: EUROSTAT*

Jak je vidět v tabulce míra chudoby v České republice, je v porovnání s evropskými průměry v jednotlivých letech téměř poloviční. Vysoké evropské hodnoty lze přičítat jižním státům, jako je Řecko, Portugalsko, Bulharsko ale například i Lotyšsko, kde je míra chudoby nejvyšší ze všech zemí Evropské unie. Míra chudoby v České republice je srovnatelná s měrami chudoby severovýchodních států, jako je Finsko, Švédsko či Norsko, což je vidět z Obrázku 2.

**Obrázek 2: Míra osob ohrožených chudobou (v%), porovnání ČR se zeměmi s nízkou mírou chudoby**



*Pramen: EUROSTAT*

### 3 CÍLE A METODIKA PRÁCE

Vypracování této diplomové práce si klade za hlavní cíl zhodnotit příjmy domácností v závislosti na pracovním zařazení osoby v čele domácnosti. Dílčími cíli bylo posouzení základních statistických charakteristik příjmů a posouzení tvaru příjmového rozdělení podle pracovního zařazení osoby v čele, vymezení hranice peněžní chudoby, jakožto důležitého ukazatele sociálního stavu společnosti a charakteristiku domácností nacházející se pod hranicí peněžní chudoby.

Nejprve byla vytvořena literární rešerše jako souhrn teoretických poznatků autorů zabývajících se touto problematikou. Podkladem pro vytvoření této části práce byla česká i zahraniční literatura a internetové články a publikace. Nebyla opomenuta ani současná metodika EU využívaná při šetřeních českým statistickým úřadem.

Praktická část práce je věnována analýze ročních čistých příjmů domácností ve vztahu ke spotřebním jednotkám. Nejprve je charakterizován analyzovaný soubor. Popisnými statistikami jsou zhodnoceny příjmy domácností dle pracovního zařazení osoby v čele a následně je pozornost věnována příjmovému rozdělení. Dalším cílem práce bylo stanovení struktury příjmů domácností dle pracovního zařazení osoby v čele a závislosti příjmů domácností na pracovním příjmu osoby v čele. Dále je pozornost věnována příjmové nerovnosti. Závěr práce obsahuje stanovení objektivní míry materiální chudoby v českých domácnostech a jejímu porovnání se subjektivní mírou chudoby.

Ve vlastní práci byly analýze, pokud není uvedeno jinak, podrobeny čisté roční příjmy domácností let 2007 a 2009 získané ze šetření EU-SILC provedené v letech 2008 a 2010. Tyto příjmy jsou složeny z hrubých pracovních příjmů všech členů rodiny, sociálních příjmů a ostatních příjmů, všechny tyto příjmy jsou následně snižené o zdravotní a sociální pojištění a daň z příjmů. Pro lepší vypovídací schopnost byly příjmy přepočteny na spotřební jednotku definovanou modifikovanou stupnicí OECD, kterou si žádá metodika EU. Jedná se tedy o čistý disponibilní roční příjem domácnosti

vydělený počtem spotřebních jednotek v domácnosti. Výpočtový vzorec využitý v této práci dle Lapáčka (2007):

$$VP = \frac{CP}{SJ},$$

kde *VP* značí vyrovnaný příjem, *CP* značí celkový čistý roční příjem domácnosti a *SJ* je počet spotřebních jednotek pro danou domácnost.

Takto upravené příjmy byly nadále zařazeny do 11 kategorií v závislosti na pracovním zařazení osoby v čele domácnosti. Kategorie jsou členěny dle podobnosti a způsobu vykonávané činnosti, z důvodu větší přehlednosti výsledků a dodržení rozsahu diplomové práce. Způsob členění je uveden v následující tabulce:

**Tabulka 7: Kategorie domácností dle pracovního zařazení osoby v čele**

<b>Kategorie</b>	<b>Zařazení pracovníci</b>
<b>Příslušníci armády</b>	- příslušníci armády
<b>Zákonodárci, vedoucí a řídicí pracovníci</b>	- zákonodárci, vyšší úředníci - vedoucí a řídicí pracovníci velkých organizací, společností, podniků apod. vč. jejich organizačních jednotek (manažeři) - vedoucí, ředitelé, kteří řídí malý podnik, organizaci, společnost (za pomoci nejvýše jednoho dalšího pracovníka)
<b>Vědci, odborníci a odborní pedagogičtí pracovníci</b>	- vědci a odborníci ve fyzikálních a příbuzných vědách, architekti a techničtí inženýři (tvůrčí pracovníci) - vědci, odborníci a inženýři v biologických, lékařských a příbuzných oborech - odborní pedagogičtí pracovníci - ostatní vědci a odborní duševní pracovníci jinde neuvedení
<b>Techničtí a pedagogičtí pracovníci</b>	- technici ve fyzikálních, technických a příbuzných oborech - techničtí pracovníci v oblasti biologie, zdravotničtí a zemědělské pracovníci v příbuzných oborech - pedagogičtí pracovníci - jiní pomocní pedagogičtí pracovníci
<b>Nižší úředníci a administrativní pracovníci</b>	- nižší administrativní pracovníci (úředníci) kromě úředníků ve službách a obchodě - úředníci ve službách a obchodě
<b>Obsluha a prodavači</b>	- obsluhující pracovníci - prodavači, manekýni a předváděči zboží

<b>Pracovníci v zemědělství</b>	<ul style="list-style-type: none"> <li>- kvalifikovaní dělníci v zemědělství, lesnictví, rybářství, myslivosti - orientovaní na trh</li> <li>- pracovníci získávající obživu v zemědělství a rybářství (samozásobitelé)</li> </ul>
<b>Kvalifikovaní dělníci a řemeslníci</b>	<ul style="list-style-type: none"> <li>- kvalifikovaní dělníci při dobývání surovin, stavební dělníci a pracovníci v příbuzných oborech (kromě obsluhy strojů a zařízení)</li> <li>- kvalifikovaní kovodělníci a strojírenští dělníci (kromě obsluhy strojů a zařízení)</li> <li>- výrobci a opraváři přesných strojů, umělečtí řemeslníci, polygrafové a pracovníci v příbuzných oborech (kromě obsluhy strojů a zařízení)</li> <li>- ostatní kvalifikovaní zpracovatelé a výrobci (kromě obsluhy strojů a zařízení)</li> </ul>
<b>Obsluha strojů</b>	<ul style="list-style-type: none"> <li>- obsluha průmyslových zařízení</li> <li>- obsluha stacionárních zařízení a montážní dělníci</li> <li>- řidiči a obsluha pojezdových strojních zařízení</li> </ul>
<b>Pomocní a nekvalifikovaní pracovníci</b>	<ul style="list-style-type: none"> <li>- pomocní a nekvalifikovaní pracovníci zaměřeni na prodej a služby</li> <li>- pomocní a nekvalifikovaní pracovníci v zemědělství, lesnictví, rybářství a v příbuzných oborech</li> <li>- pomocní a nekvalifikovaní pracovníci v dolech, lomech, v průmyslu, stavebnictví, v dopravě a v příbuzných oborech</li> </ul>
<b>Ekonomicky neaktivní</b>	

*Pramen: SILC, Vlastní úprava*

Nejprve byla provedena analýza příjmů za pomoci popisných statistik. Použity byly následující vzorce:

*Aritmetický průměr:*  $\bar{x} = \frac{\sum_{i=1}^n x_i}{n}$

*Variační koeficient:*  $V = \frac{\sigma}{\bar{x}}$ ,  $\sigma$  je směrodatná odchylka a  $\bar{x}$  aritmetický průměr.

*Míra šikmosti:*  $\gamma_3 = \frac{n \cdot \sum (x_i - \bar{x})^3}{[(n-1) \cdot (n-2) \cdot \sigma^3]}$ , kde  $\sigma^3$  je třetí mocnina směrodatné odchylky

a  $n$  počet platných případů.

*Míra špičatosti:*  $\gamma_4 = \frac{[n \cdot (n+1) \cdot M_4 - 3 \cdot M_2 \cdot M_2 \cdot (n-1)]}{[(n-1) \cdot (n-2) \cdot (n-3) \cdot \sigma^4]}$ , kde  $M_j$  znamená  $\sum (x_i - \bar{x})^j$ ,  $n$  je

počet platných případů a  $\sigma^4$  je čtvrtá mocnina směrodatné odchylky.



Pro porovnání jednotlivých výsledků v čase byl základním rokem vždy rok 2008 a rokem běžným rok 2010. Změna byla vždy vypočtena jako relativní změna, dle vzorce:

$$\delta = \frac{x_n - x_{n-1}}{x_{n-1}} * 100$$

$x_n$  je hodnota v roce 2008 a  $x_{n-1}$  hodnota v roce 2010.

K ověření podobnosti rozdělení příjmů s log-normálním rozdělením byl použit  $\chi^2$  test dobré shody, se stanovenou hladinou významnosti  $\alpha$  5 %. Byly zjištěny empirické a očekávané hodnoty a výpočet testovacího kritéria byl proveden dle vzorce:

$$\chi^2 = \sum_{i=1}^k \frac{(X_i - N_{p_i})^2}{N_{p_i}}$$

$X_i$  je skutečná hodnota,

$N_{p_i}$  očekávaná hodnota.

Dalším z cílů bylo zjištění struktury příjmů domácností dle jednotlivých zdrojů příjmů. Východiskem zde byly hrubé roční příjmy domácnosti a jednotlivé podíly byly stanoveny následovně:

$$\text{Podíl pracovních příjmů} = \frac{\sum \text{Pracovní příjmy}}{\sum \text{Celkové příjmy}}$$

$$\text{Podíl sociálních příjmů} = \frac{\sum \text{Sociální příjmy}}{\sum \text{Celkové příjmy}}$$

$$\text{Podíl ostatních příjmů} = \frac{\sum \text{Ostatní příjmy}}{\sum \text{Celkové příjmy}}$$

Stanovení podílu pracovních příjmů osoby v čele domácnosti na celkových pracovních příjmech domácnosti bylo opět vypočítáno z hrubých ročních příjmů. Vzorec pro výpočet tohoto podílu:

$$\text{Podíl prac. příjmů osoby v čele} = \frac{\sum \text{Příjmy z hlavního zaměstnání} + \text{hlavní příjmy z podnikání}}{\sum \text{Celkové pracovní příjmy domácnosti}}$$

Z důvodu stanovení hypotézy o závislosti příjmů domácností na pracovních příjmech osoby v čele, byla tato závislost testována pomocí jednoduché lineární regrese. Při modelování závislosti pomocí jednoduché lineární regrese posloužily jako vysvětlující proměnná roční hrubé pracovní příjmy osoby v čele a za vysvětlovanou proměnnou celkové roční hrubé příjmy domácnosti. K modelaci této závislosti byl použit statistický software STATISTICA 10. Stupeň těsnosti korelační závislosti byl posouzen, dle stupnice, kterou uvádí Čermáková a Střeleček (1995):

0,3 < R            nízký stupeň korelační závislosti

0,3 ≤ R < 0,5    mírný stupeň korelační závislosti

0,5 ≤ R < 0,7    střední stupeň korelační závislosti

0,7 ≤ R < 0,9    vysoký stupeň korelační závislosti

R = 1             funkční závislost.

Výše příjmové nerovnosti byla posuzována na základě výpočtu Giniho koeficientu, tak jak ho ve své práci uvádí Xu (2004):

$$G = \frac{2cov(y_i, i)}{n\mu_y}$$

kde *cov* je kovariance mezi příjmem a pořadím, *n* je počet platných případů a  $\mu_y$  střední hodnota skupiny příjmů. Giniho koeficient ale nebyl jedinou mírou použitou pro zjištění příjmové nerovnosti, využito bylo i ukazatele S80/S20 a pro grafické znázornění byla zkonstruována Lorenzova křivka s kumulovaným procentním počtem příjmů na ose Y a kumulovaným procentním počtem jejich příjemců na ose X.

Za hranici příjmové chudoby je v této práci bráno 60 % mediánu čistých ročních příjmů na spotřební jednotku. Toto stanovení příjmové hranice je v souladu s metodikou, kterou pro stanovení hranice příjmové chudoby využívá český statistický úřad a EUROSTAT. Na základě stanovení této hranice je následně vypočítána relativní

míra chudoby za rok 2008 a 2010 a za jednotlivé typy domácností třízených dle pracovního zařazení osoby v čele domácnosti.

Šetření EU SILC obsahuje minimální subjektivní měsíční příjem. Jedná se o subjektivní vyjádření domácnosti, jakou výši příjmu potřebují k pokrytí základních nezbytných měsíčních potřeb. Tento příjem byl následovně přepočítán na roční subjektivní minimální příjem na spotřební jednotku:

$$\text{Minimální roční příjem} = \frac{\text{Minimální subjektivní měsíční příjem}}{SJ} * 12.$$

Takto upravený minimální subjektivní příjem byl charakterizován popisnými statistikami uvedenými výše a byla vypočítána subjektivní míra chudoby. Pozornost byla věnována i subjektivnímu přebytku zjištěnému jako rozdíl mezi subjektivním minimálním ročním příjmem a skutečným čistým ročním příjmem domácnosti na spotřební jednotku.

Všechna data a výpočty jsou zpracovány do textu, tabulek a grafů na PC v prostředí softwaru Microsoft Word, Microsoft Access, Microsoft Excel 2007 a STATISTICA 10.

Výpočty uvedené v praktické části práce jsou výsledky vypracované autorem na základě zpracování dat ze šetření EU-SILC 2008 a 2010.

## 4 PRAKTICKÁ ČÁST

### 4.1 Charakteristika sledovaného souboru

Analýze byly podrobeny čisté roční příjmy domácností získané šetřením Životní podmínky na spotřební jednotku. Sledovanými obdobími byly roky 2008 a 2010, což edy znamená veškeré příjmy za celý rok 2007 a 2009. V roce 2008 bylo šetřeno 11 294 domácností v úhrnu 18 406,7 spotřebních jednotek, v porovnávaném roce 2010 počet klesl na 9098 šetřených domácností v úhrnu 14 689,1 spotřebních jednotek. Průměrnou domácnost v roce 2008 tvořilo 1,63 spotřebních jednotek, v roce 2010 se velikost domácnosti nepatrně snížila o 0,02 na 1,61 spotřebních jednotek. Struktura šetření dle pracovního zařazení osoby v čele domácnosti v jednotlivých obdobích je vyjádřena v následující tabulce:

**Tabulka 8: Struktura šetřených domácností dle pracovního zařazení osoby v čele**

Zastoupení kategorie zaměstnání dle osoby v čele domácnosti v %		
<b>Pracovní zařazení osoby v čele domácnosti</b>	<b>2008</b>	<b>2010</b>
Příslušníci armády	0,29	0,25
Zákonodárci, vedoucí a řídicí pracovníci	3,36	3,83
Vědci a odborníci	4,95	5,48
Techničtí a pedagogičtí pracovníci	11,15	11,41
Nižší úředníci a administrativní pracovníci	2,74	3,09
Obsluha a prodavači	5,14	4,96
Pracovníci v zemědělství	1,22	1,42
Kvalifikovaní dělníci a řemeslníci	15,26	14,42
Obsluha strojů	8,77	8,61
Pomocní a nekvalifikovaní pracovníci	2,63	2,52
<b>Ekonomicky neaktivní</b>	<b>44,49</b>	<b>44,02</b>

*Pramen: SILC, Vlastní výpočty*

V každém sledovaném období bylo vyšetřeno nejvíce domácností s ekonomicky neaktivní osobou v čele, tyto domácnosti tvořily 44 % sledovaného vzorku, následně to byly domácnosti s osobou v čele pracující v kategorii kvalifikovaní řemeslníci

a pracovníci 15,26 % a 14,42 % a osoby v čele domácnosti zaměstnané jako techničtí a pedagogičtí pracovníci, ve vzorku zastoupeny 11,15 % a 11,41 %. Nejméně byly v obou letech zastoupeny domácnosti s armádním příslušníkem v čele 0,29 % a 0,25 %. Domácnosti s pracovně nezařazenou nebo nezjištěnou osobou v čele se v žádném z období nevyskytly.

Jako další charakteristika analyzovaného souboru je zařazena stabilita druhu zaměstnání. Vypovídací hodnoty jsou získané pomocí vytvoření matice zahrnující stejné domácnosti šetřené v obou obdobích. Smyslem této analýzy je pozorování, zda osoba v čele setrvala ve svém původním zaměstnání nebo zda přešla do jiné kategorie zaměstnání. Hlavní diagonála matice udává podíl osob v procentech setravajících v původní profesi. Hodnoty nad diagonálou značí podíl osob, které přešly do nižší kategorie zaměstnání, hodnoty pod diagonálou naopak udávají podíl osob, které přešly do kategorie zaměstnání vyšší.

Jako nejstabilnější se jeví pracovníci v zemědělství (52,3 % osob setrvalo ve vém zaměstnání) a kvalifikovaní dělníci a řemeslníci (51,1 % osob setrvalo v dosavadním zaměstnání). Vysoká stabilita ekonomicky neaktivních osob 73,75 % je zapříčiněna tím, že zde převládají jednočlenné či dvoučlenné domácnosti s osobou v čele pobírající starobní důchod. Nejméně stabilní skupinou jsou pomocní a nekvalifikovaní pracovníci 29,6 % a dále obsluha a prodavači 33,01 %. Mohlo by to být z důvodu předpokladu vysoké míry fluktuace těchto pracovníků. Nejčastěji se z osoby v čele těchto domácností stala v porovnávaném období osoba ekonomicky neaktivní. Překvapivým se jeví, že 11,17 % osob pracujících jako obsluha a prodavači v roce 2010 přešlo k práci v zemědělství. Pracovně stabilní jsou i zaměstnanci pracující na pozicích vyžadující odborné vzdělání. Matice stability druhu zaměstnání je následující:

Tabulka 9: Stabilita druhu zaměstnání

Stabilita druhu zaměstnání osoby v čele domácnosti v roce 2008 a 2010 (údaje v %)	Stabilita druhu zaměstnání											
	Příslušníci armády	Zákonodárci, vedoucí a řídicí pracovníci	Vědci a odborníci	Techničtí a pedagogičtí pracovníci	Nižší úředníci a administrativní pracovníci	Obsluha a prodavači	Pracovníci v zemědělství	Kvalifikovaní dělníci a řemeslníci	Obsluha strojů	Pomocní a nekvalifikovaní pracovníci	Ekonomicky neaktivní	
Příslušníci armády	47,37	0,00	5,26	10,53	0,00	5,26	5,26	0,00	5,26	5,26	15,79	
Zákonodárci, vedoucí a řídicí pracovníci	0,48	46,67	6,19	10,95	3,81	4,29	0,48	7,14	2,38	2,38	15,24	
Vědci a odborníci	0,32	3,86	48,23	12,22	1,93	1,93	0,64	6,75	2,57	0,64	20,90	
Techničtí a pedagogičtí pracovníci	0,15	3,55	6,48	45,37	4,17	3,70	0,31	10,03	5,09	0,93	20,22	
Nižší úředníci a administrativní pracovníci	0,60	4,17	4,17	16,07	36,90	4,17	0,60	4,76	5,95	1,79	20,83	
Obsluha a prodavači	0,00	3,64	0,73	9,47	1,94	33,01	11,17	9,95	4,61	2,67	22,82	
Pracovníci v zemědělství	0,00	2,33	1,16	4,65	1,16	8,14	52,33	5,81	6,98	2,33	15,12	
Kvalifikovaní dělníci a řemeslníci	0,10	1,47	1,26	7,24	1,15	2,31	1,15	51,10	7,87	2,62	23,71	
Obsluha strojů	0,18	2,18	2,54	5,08	2,72	2,00	1,63	14,16	48,82	1,81	18,87	
Pomocní a nekvalifikovaní pracovníci	0,00	1,12	1,12	5,59	2,23	4,47	2,23	16,76	6,15	29,61	30,73	
Ekonomicky neaktivní	0,07	1,66	2,30	5,12	1,94	2,76	0,49	6,43	4,03	1,45	73,75	

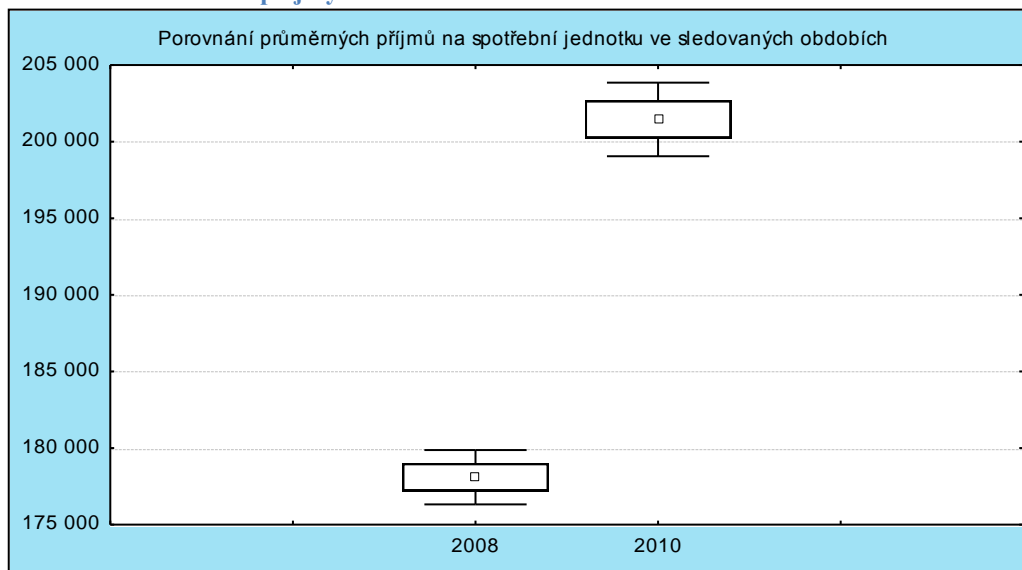
Pramen: SILC, Vlastní výpočty

## 4.2 Analýza průměrných příjmů domácností

### 4.2.1 Porovnání příjmů z hlediska času

V roce 2008 činil průměrný roční čistý příjem 178 098 Kč na spotřební jednotku, v roce 2010 dosáhl výše 201 454 Kč. Došlo tedy k růstu průměrného příjmu o 13,11 %. Průměrná roční míra inflace naměřená ČSÚ v roce 2008 byla 6,3 % v roce 2009 1,0 %. Medián příjmů byl v obou letech menší než průměr a to 156 267 Kč v prvním sledovaném období a 176 273 Kč v druhém sledovaném období, tedy více než polovina domácností měla v obou letech příjem podprůměrný. Průměrný příjem je znázorněn v krabicovém grafu Obrázku 3. Krabice je zkonstruována takto: bod značí průměr, krabice interval průměr  $\pm$  směrodatná chyba a svorky jsou 95% intervalem spolehlivosti.

Obrázek 3: Průměrné příjmy domácností



Pramen: SILC, Vlastní výpočty

Rozdíl mezi maximálním a minimálním zjištěným příjmem je značný v obou letech. V roce 2008 byl nejmenší zjištěný příjem ve výši 5 000 Kč a nejvyšší činil 2 674 755 Kč. V roce 2010 byl nejnižší příjem 5 515 Kč, tedy podobný jako v předchozím období, ale nejvyšší zjištěný příjem činil již 3 216 920 Kč.

Oba maximální příjmy byly zaznamenány v kategorii domácností s kvalifikovaným dělníkem či řemeslníkem v čele domácnosti. Měřeno variačním koeficientem, hodnota 53,99 % v roce 2008 a 58,06 % v roce 2010 značí, že se dle obecně uznávaného pravidla jedná o značně nesourodý soubor, jehož nerovnoměrnost se v druhém období oproti prvnímu téměř o 4 procentní body zvýšila.

#### 4.2.2 Porovnání příjmů dle pracovního zařazení osoby v čele

Nejnižších průměrných příjmů dosáhly v obou obdobích rodiny s ekonomicky neaktivní osobou v čele, v roce 2008 obdržely průměrné roční příjmy ve výši 138 575 Kč a následně 157 339 Kč, příjmy této skupiny se zvýšily o 13,54 %, a tedy korespondovaly s růstem celkových průměrných příjmů. Pokud je tato kategorie opomenuta, tak nejnižších průměrných příjmů dosáhly domácnosti s osobou v čele pracující v zemědělství 178 596 Kč, pomocní a nekvalifikovaní pracovníci 162 154 Kč, obsluha strojů 188 327 Kč a obsluha a prodavači 184 132 Kč. Růst příjmů těchto skupin byl nižší, než růst průměrných příjmů v republice. Příjmy nerostly o více než 11,5 %, výjimku tvoří příjmy pomocných a nekvalifikovaných pracovníků, kterým se příjmy zvýšily o 15,09 %. Tento růst je překvapivý, neboť osoby pracující na těchto pozicích obvykle pobírají za svou práci minimální mzdu, která činila v obou sledovaných obdobích 8 000 Kč měsíčně, i když jistý vliv zde mají zvyšující se sociální příjmy, které domácnosti v této kategorii pobírají ve větší míře než ostatní ekonomicky aktivní skupiny. Lze usoudit, že je tento růst ovlivněn maximálním příjmem kategorie, který byl v roce 2008 ve výši 413 918 Kč a v roce 2010 již 941 790 Kč, zatímco minimální zjištěný příjem kategorie se zvýšil jen nepatrně.

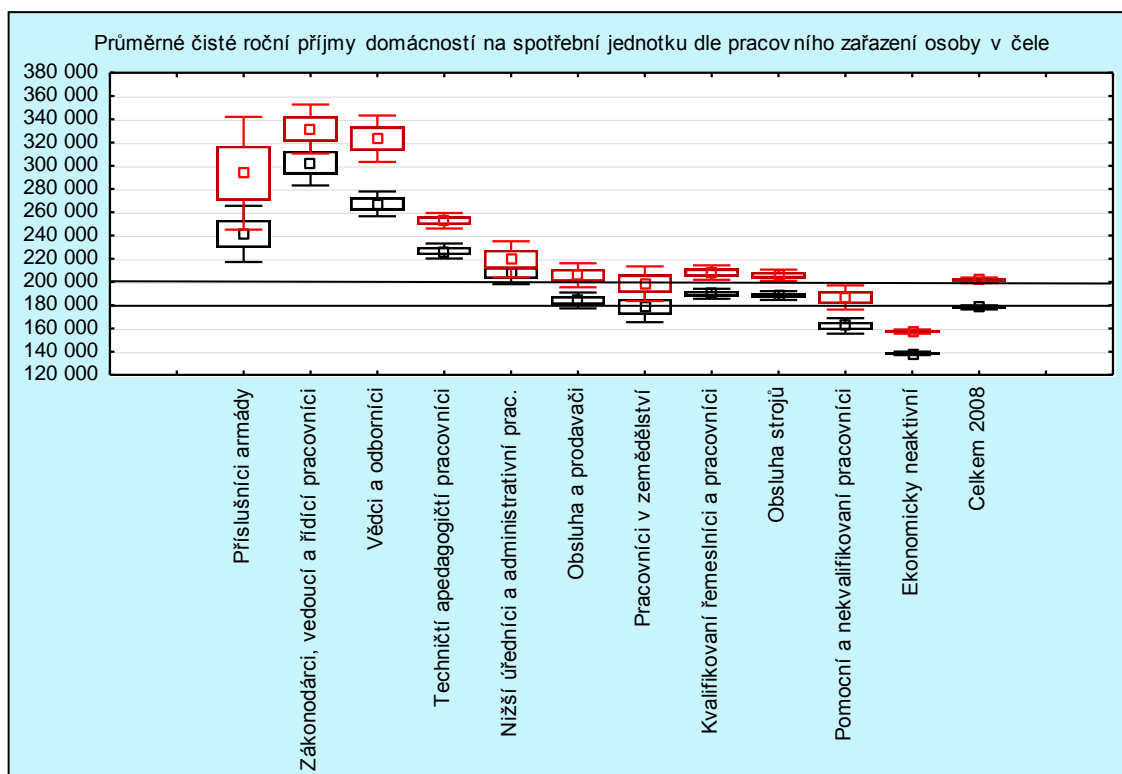
Nejvyšší průměrné příjmy měly v obou letech domácnosti, kde osoba v čele pracovala jako zákonodárce nebo vedoucí a řídicí pracovník, příjmy těchto domácností byly vysoce nadprůměrné, v roce 2008 činily 302 662 Kč a v roce 2010 to bylo 331 621 Kč, růst příjmů mezi jednotlivými obdobími byl ale pouze 9,57 %. Nadprůměrných příjmů dosáhly též domácnosti armádních příslušníků (241 375 Kč



a 293 583 Kč), vědců a odborníků (267 169 Kč a 323 232 Kč) a technických a pedagogických pracovníků (226 653 Kč a 252 682 Kč). Příjmy příslušníků armády vzrostly ze všech kategorií nejvíce o 21,63 % a vysoce vzrostly také příjmy vědců a odborníků o 20,98 %. Nejméně rostly příjmy nižších úředníků a administrativních pracovníků o 5,7 procentních bodů, ale i tak byly jejich příjmy spíše nadprůměrné.

Z Obrázku 4 je zcela patrné, jak průměrné příjmy domácností na spotřební jednotku (bod grafu) klesají se snižujícím se pracovním zařazením osoby v čele domácnosti a to jak v roce 2008, tak i v roce 2010. Černá barva značí rok 2008 a červená 2010. Je zde názorně předvedeno, že domácnosti ekonomicky neaktivních osob a pomocných a nekvalifikovaných zaměstnanců mají příjmy zcela pod celorepublikovým průměrem. Jak je patrné, tak pod celorepublikový průměrný příjem se v roce 2010 propadly i domácnosti s osobou v čele pracující v zemědělství 198 498 Kč. Konstrukce krabic je srovnatelná s Obrázkem 3.

**Obrázek 4: Průměrné příjmy domácností dle pracovního zařazení osoby v čele**



*Pramen: SILC, Vlastní výpočty*

### 4.3 Posouzení tvaru příjmového rozdělení

Před analýzou existoval předpoklad vysoké špičatosti a šikmosti příjmového rozdělení, který byl potvrzen naměřenými hodnotami. Míra šikmosti v roce 2008 byla 6,097 a v roce 2010 se nepatrně zvýšila na 7,004. Toto zjištění vypovídá o kladném pravostranném zešikmení a větším výskytu nízkých hodnot. Velmi vysoké míry špičatosti zase vypovídají o vysoké koncentraci hodnot okolo střední hodnoty a tedy o tom, že daná rozdělení jsou špičatější než normální. Naměřené hodnoty měř polohy a úrovně v obou obdobích uvádí tabulka:

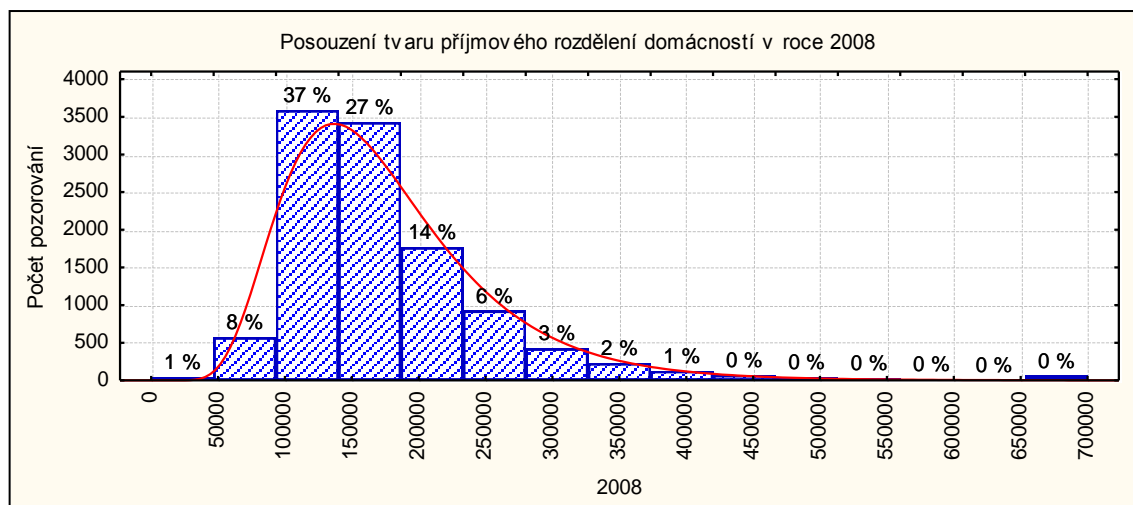
**Tabulka 10: Míry poloh příjmů domácností**

Ukazatel	2008	2010
Šikmost	6,10	7,00
Špičatost	92,57	111,04
Variační koeficient	53,99%	58,06%

*Pramen: SILC, Vlastní výpočty*

Na základě známosti příjmů jednotlivých domácností byly sestaveny histogramy za obě analyzovaná období s krokem intervalu 50 000 Kč. Obrázek 5 názorně ukazuje zjištěné kladné zešikmení a vysokou míru špičatosti. Nejvíce hodnot se vyskytuje v intervalu 100 000 - 150 000 Kč, to znamená vysokou koncentraci hodnot okolo zjištěného průměrného příjmu 178 098 Kč, celkově se lze přiklonit k souzení, že převládá vysoká koncentrace nižších příjmů. Z Obrázku 5 je dále patrné, že teoretická křivka log-normálního rozdělení poměrně dobře popisuje empirické rozdělení příjmů v roce 2008. Přesto po provedení  $\chi^2$  testu dobré shody byla hypotéza o shodě empirického rozdělení s rozdělením log-normálním zamítnuta v obou sledovaných obdobích na hladině významnosti  $\alpha = 5 \%$ . Nejvíce se empirické četnosti od očekávaných liší v intervalech kolem průměru.

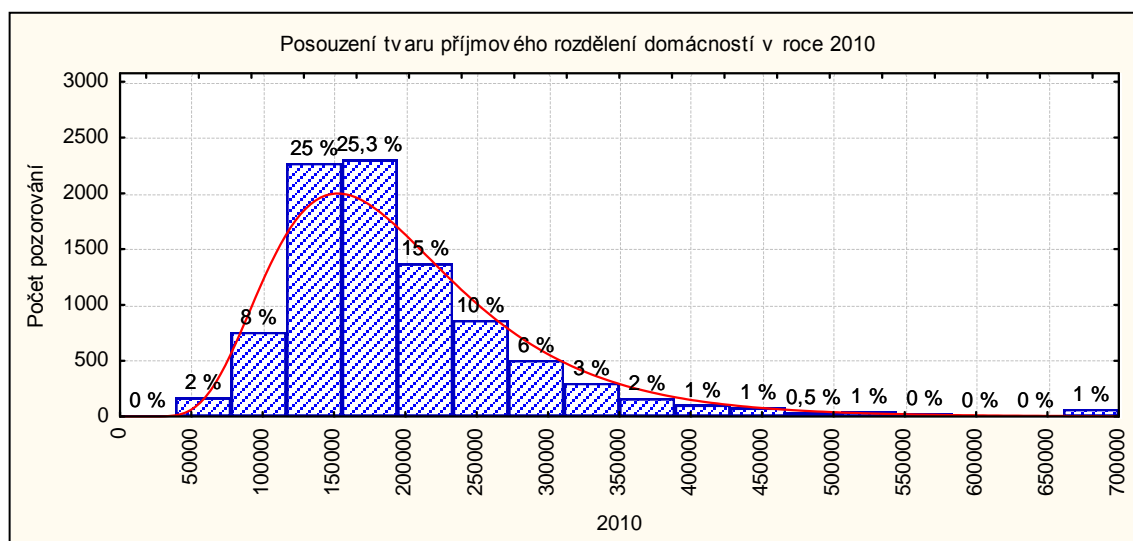
**Obrázek 5: Tvar příjmového rozdělení domácností v roce 2008**



*Pramen: SILC, Vlastní výpočty*

Podobných výsledků bylo dosaženo i v roce 2010. Grafické znázornění výsledků v Obrázku 6 se nijak významně neliší od výsledků v roce 2008, ale jsou zde patrné četnější hodnoty v intervalech vyšších příjmů.

**Obrázek 6: Tvar příjmového rozdělení domácností v roce 2010**



*Pramen: SILC, Vlastní výpočty*

Posouzení tvaru příjmového rozdělení dle pracovního zařazení osoby v čele dávalo velmi podobné výsledky až na kategorie s výskytem extrémních hodnot. V roce 2008 byla naměřena vysoká míra špičatosti rozdělení příjmů u těch domácností,

kde osoba v čele pracovala na pozici zákonodárců a řídicích pracovníků 22,6, technických a pedagogických pracovníků 77,84 a domácností s ekonomicky neaktivní osobou v čele 140,59. Extrémní špičatosti s hodnotou 336,82 dosahovaly příjmy domácností s osobou v čele pracující jako kvalifikovaný a řemeslný pracovník. Nejplošší rozdělení příjmů bylo zjištěno u domácností pomocných a nekvalifikovaných pracovníků 0,93 a příslušníků armády 1,28. Všechny ze zvolených kategorií vykazovaly kladné pravostranné zešikmení. Příjmy rozdělené do kategorií, dle zaměstnání osoby v čele, měřeno variačním koeficientem se jeví jako značně nesourodé. Hodnoty těchto ukazatelů v roce 2008 jsou uvedeny v následující Tabulce 11:

**Tabulka 11: Míry poloh a variability příjmů domácností ve sledovaných obdobích**

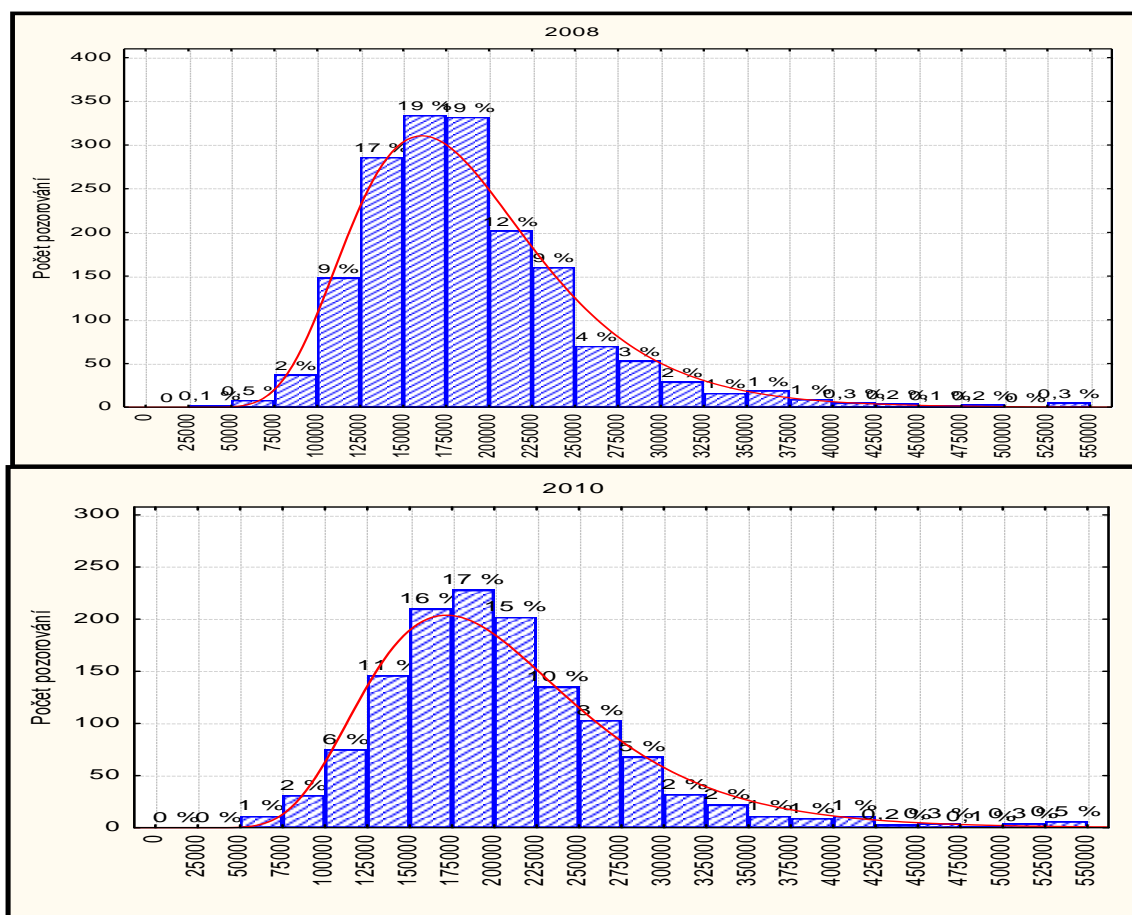
Pracovní zařazení osoby v čele	ŠIKMOST		ŠPIČATOST		VAR.KOEFICIENT	
	2008	2010	2008	2010	2008	2010
Příslušníci armády	0,97	0,85	1,28	-0,21	27,37%	37,35%
Zákonodárci, vedoucí a řídicí pracovníci	3,72	2,77	22,66	11,93	64,11%	60,25%
Vědci a odborníci	2,1	5,45	7,19	44,19	47,94%	70,11%
Techničtí a pedagogičtí pracovníci	6,28	2,86	77,84	17,8	51,72%	43,21%
Nižší úředníci a administrativní pracovníci	1,81	6,16	5,62	55,53	41,26%	60,27%
Obsluha a prodavači	2,27	5,48	9,09	55,88	45,75%	54,12%
Pracovníci v zemědělství	2,46	1,81	11,38	4,83	43,69%	42,99%
Kvalifikovaní dělníci a řemeslníci	13,4	14,92	336,82	370,02	47,85%	55,03%
Obsluha strojů	1,39	1,65	5,4	6,09	32,26%	33,38%
Pomocní a nekvalifikovaní pracovníci	1,27	3,91	0,93	33,73	35,96%	42,85%
Ekonomicky neaktivní	7,57	4,83	140,59	60,31	40,02%	37,94%

*Pramen: SILC, Vlastní výpočty*

V roce 2010 dosahovaly míry šikmosti ve všech kategoriích obdobných hodnot jako v roce 2008. K výraznějším změnám docházelo především v míře špičatosti. V příjmech domácností armádních příslušníků byla zaznamenána dokonce záporná míra špičatosti -0,21, která se snížila o 0,99 z původních 1,28. Extrémní míru špičatosti i šikmosti opět vykazovaly příjmy domácností s kvalifikovaným dělníkem a řemeslníkem v čele. Značný vliv na zaznamenání této extrémní hodnoty měly zajisté hodnoty maximálního příjmu této kategorie. Nesourodost příjmů v jednotlivých kategoriích byla opět značná. Příjmy domácností kvalifikovaných dělníků a řemeslníků v obou analyzovaných obdobích vykazovaly extrémní hodnoty míry špičatosti

a šikmosti. Tyto extrémny jsou zapříčiněny maximálními zjištěnými příjmy na spotřební jednotku v této kategorii ve výši 2 674 755 Kč a 3 216 920 Kč, tyto příjmy platily též za maximální příjmy zjištěné za celý soubor v obou rocích. Rozdělení příjmů těchto domácností je ilustrováno v Obrázku 6 pomocí histogramu četností s krokem intervalu 25 000 Kč a log-normálním proložením rozdělení. V roce 2008 55 % těchto domácností mělo čisté roční příjmy v rozmezí 125 001 – 200 000 Kč, kdy do tohoto rozmezí spadal i průměrný příjem těchto domácností na spotřební jednotku ve výši 189 876 Kč. V roce 2010 48 % domácností mělo příjmy v rozmezí 150 001 – 225 000 Kč, v tomto rozmezí se opět nachází průměrný příjem domácností na spotřební jednotku v tomto roce ve výši 208 063 Kč. Příjmové rozdělení zmiňovaného typu domácnosti je uvedeno v grafu Obrázku 7.

**Obrázek 7: Posouzení tvaru příjmového rozdělení domácností kvalifikovaných dělníků a řemeslníků**



Pramen: SILC, Vlastní výpočty

Dalším extrémním případem bylo příjmové rozdělení domácností, v jejichž čele byl příslušník armády. Tvar příjmového rozdělení byl vyhodnocen dle měr špičatosti jako plochý, v roce 2010 dokonce se zápornou mírou špičatosti. Míra šikmosti 0,97 se 0,12 snížila v roce 2010 na 0,85.

Na základě výsledků lze soudit, že nejsou rozdíly mezi tvarem příjmového rozdělení mezi skupinami. Pokud příjmové rozdělení vykazuje vyšší míry šikmosti a špičatosti, tak uvedené extrémy jsou zapříčiněny výskytem extrémních hodnot v příslušné kategorii domácností.

#### **4.4 Analýza struktury příjmů domácností**

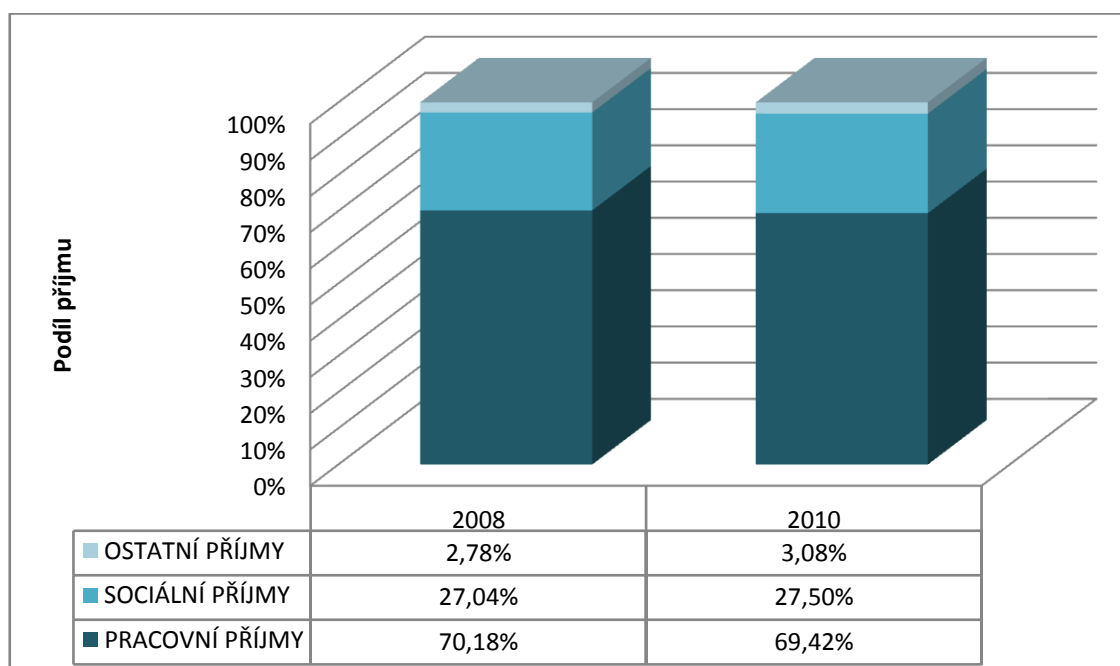
Tato podkapitola je věnována analýze struktury příjmů v dělení na příjmy pracovní, sociální a ostatní. Vycházeno je z ročních hrubých příjmů domácností. Pozornost je zde nadále věnována i podílu pracovních příjmů osoby v čele domácnosti na pracovních příjmech domácnosti. Cílem této podkapitoly je ověření toho, že celkové příjmy domácnosti jsou tvořeny převážně z pracovních příjmů jejich členů a dále ověření toho, že pokud má osoba v čele nižší skupinu zaměstnání, tak do domácnosti plyne více sociálních příjmů ať již ve formě starobních důchodů či sociálních dávek. Na základě předpokladu vysokého podílu pracovních příjmů na celkových příjmech domácnosti je zde snaha potvrdit hypotézu o závislosti příjmu domácnosti na pracovním příjmu osoby v čele dle jejího pracovního zařazení.

##### **4.4.1 Analýza struktury příjmů domácnosti dle jejich zdrojů**

Příjmy domácností jsou z převážné většiny tvořeny z příjmů pracovních, v nichž převládají mzdy ze závislé činnosti. V roce 2008 se pracovní příjmy na celkových ročních příjmech domácností podílely 70,18 %, následně se tento poměr snížil na

69,42 %, což znamenalo pokles o 1,09 procentních bodů. Toto snížení pracovních příjmů mohlo být způsobeno zvýšenou mírou nezaměstnanosti, která se z původních 6,62 % (2007) zvýšila na 7,98 % (2009). Sociální příjmy tvoří zhruba čtvrtinu ročních příjmů domácností 27,04 % v roce 2008 se zvýšením o 1,7 procentních bodů na 27,5 % v roce 2010. Překvapivý je růst podílu ostatních příjmů o 10,79 procentních bodů z 2,78 % na 3,08 %. Pro lepší představu jsou naměřené hodnoty zpracovány do sloupcového Grafu 1.

**Graf 1: Struktura ročních příjmů domácností podle zdrojů příjmů**

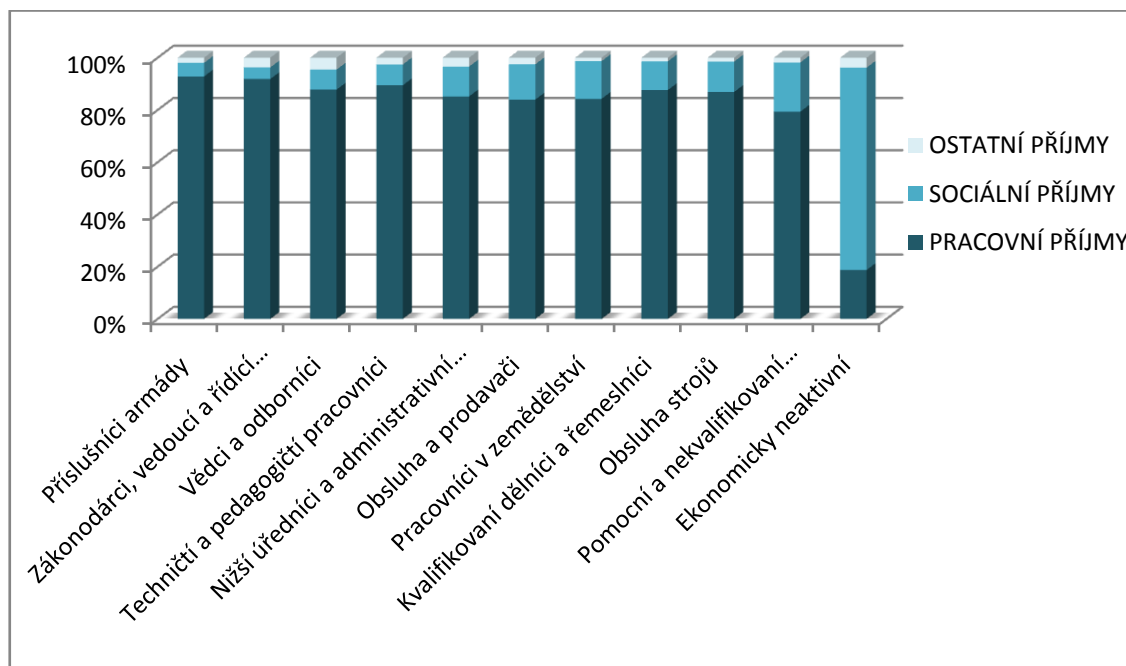


*Pramen: SILC, Vlastní výpočty*

Nejvyšší podíl pracovních příjmů v roce 2008 získaly domácnosti příslušníků armády 92,83 %, vedoucích a řídicích pracovníků 91,85 % a technických a pedagogických pracovníků 89,44 %. V těchto domácnostech pracovní příjmy tvořily většinu veškerých příjmů. Domácnosti ekonomicky neaktivních osob jsou závislé na sociálních příjmech, jejichž podíl byl u této skupiny zastoupen 77,48 %, zároveň se na jejich celkových příjmech 3,80 % podílí příjmy ostatní. Vyšší výskyt podílu sociálních příjmů byl též v domácnostech pomocných a nekvalifikovaných pracovníků 18,85 %, pracovníků v zemědělství 14,43 % a obsluhy a prodavačů 13,52 %, tedy u těch

profesí, u nichž jsou mzdy ve valné většině podprůměrné a domácnosti tak splňují požadavky pro nárokování sociálních příjmů. Největší podíl příjmů z kategorie ostatní mají domácnosti vědců a odborníků 4,55 %. Podíly jednotlivých příjmů v roce 2008 jsou pro přehlednost zpracovány v Grafu 2.

**Graf 2: Struktura ročních příjmů domácností podle zdrojů příjmů a dle pracovního zařazení osoby v čele domácnosti v roce 2008**



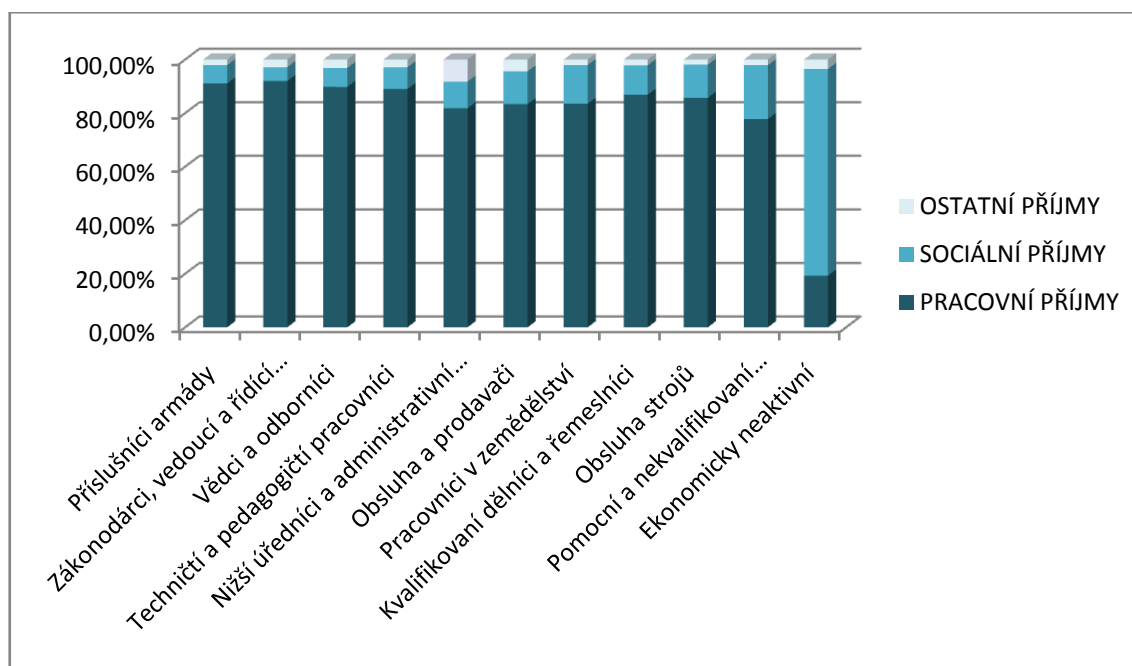
*Pramen: SILC, Vlastní výpočty*

V porovnáváním roce 2010 nejvyššího podílu pracovních příjmů opět dosáhly domácnosti armádních příslušníků, ale v porovnání s rokem 2008 se jejich pracovní příjmy snížily o 1,86 procentních bodů. Nejvíce se podíl pracovních příjmů snížil o 3,79 procentních bodů u domácností nižších úředníků a administrativních pracovníků z původních 85,18 % na 81,80 %. Podíly pracovních příjmů rostly pouze v kategorii ekonomicky neaktivních osob o 3,10 procentních bodů, u vědců a odborníků o 2,3 procentních bodů a nepatrně i u zákonodárců a vedoucích a řídících pracovníků o 0,14 procentních bodů. Celkově se podíl pracovních příjmů v jednotlivých kategoriích, až na výše uvedené výjimky, snížil.



Sociální příjmy a jejich podíl na celkových ročních příjmech domácností měl naopak růstovou tendenci. Nejvíce podíly těchto příjmů vzrostly u domácností příslušníků armády o 31,73 procentních bodů a překvapivě též u zákonodárců a vedoucích a řídicích pracovníků o 16,47 procentních bodů, domácnostem pracovníků zaměstnaných jako obsluha strojů, pomocní a nekvalifikovaní pracovníci shodně kolem 6 procentních bodů. Nejvýrazněji klesl podíl sociálních příjmů u domácností nižších úředníků a pracovníků o 12,84 procentních bodů, této kategorii domácností klesly jak pracovní, tak i sociální příjmy ze všech skupin nejvíce, současně zde ale byl největší nárůst podílu ostatních příjmů a to o 143,08 procentních bodů. Tento rozdíl v ostatních příjmech je znatelný v Grafu 3. Podíl ostatních příjmů na celkových ročních příjmech domácností v jednotlivých kategoriích je sice stále zanedbatelný, ale dynamika jejich růstu je mnohonásobně vyšší než u příjmů pracovních či sociálních.

**Graf 3: Struktura ročních příjmů domácností podle zdrojů příjmů a dle pracovního zařazení osoby v čele domácnosti v roce 2010**



*Pramen: SILC, Vlastní výpočty*

#### 4.4.2 Podíly pracovních příjmů osoby v čele na pracovních příjmech domácnosti

Výše byly analýze podrobeny hrubé příjmy domácností z hlediska jejich zdrojů. Neméně důležité je analyzování závislosti pracovních příjmů domácností na pracovních příjmech osoby v čele domácnosti. Do pracovních příjmů osoby v čele byly zahrnuty hrubé příjmy z hlavního zaměstnání a hrubé příjmy z podnikání. Z výsledků je patrné, že více než polovina celkových ročních příjmů domácností je tvořena právě příjmy, které získala její osoba v čele. Toto tvrzení je odvozeno z výsledku, že v roce 2008 se pracovní příjmy osoby v čele domácnosti na pracovních příjmech domácnosti podílely 62,66 % a v roce 2010 tvořily tyto příjmy 63,4 %. Největší část příjmů přináší do domácností zákonodárci, vedoucí a řídící pracovníci 73,05 % a 71,93 %, následují vědci a odborníci 70,53 % a 70,02 %. Nejvýrazněji vzrostl podíl pracovních příjmů ekonomicky neaktivních osob v čele domácnosti a to z 14,79 % na 20,68 %. Z ekonomicky aktivních osob v čele domácnosti se nejméně se svými pracovními příjmy podíleli na celkových pracovních příjmech domácnosti pracovníků v zemědělství a to pouhými 56,25 % v roce 2008 a 59,09 % v roce 2010. Výsledky uvádí Tabulka 12.

**Tabulka 12: Podíl pracovních příjmů osoby v čele na celkových pracovních příjmech domácnosti v %**

Pracovní zařazení osoby v čele domácnosti	2008	2010
Příslušníci armády	66,11	69,89
Zákonodárci, vedoucí a řídící pracovníci	73,05	71,93
Vědci a odborníci	70,53	70,02
Techničtí a pedagogičtí pracovníci	66,96	68,99
Nižší úředníci a administrativní pracovníci	66,89	69,01
Obsluha a prodavači	70,94	68,47
Pracovníci v zemědělství	56,25	59,09
Kvalifikovaní dělníci a řemeslníci	62,89	62,61
Obsluha strojů	62,40	63,93
Pomocní a nekvalifikovaní pracovníci	58,80	59,04
Ekonomicky neaktivní	14,79	20,68
<b>Celkem</b>	<b>62,66</b>	<b>63,40</b>

*Pramen: SILC, Vlastní výpočty*

Výsledky jasně dokazují, že pracovní příjem osoby v čele se velmi významně podílí nejen na pracovních příjmech, ale i na celkových příjmech domácnosti, a to i z hlediska jejího pracovního zařazení. Z tohoto závěru vyvstává otázka, v jaké míře jsou příjmy domácností závislé na pracovním příjmu osoby v čele. Jako odpověď na tuto otázku slouží hodnoty koeficientu korelace získané z modelu jednoduché lineární regrese uvedené v Tabulce 13. Nezávislou proměnnou tvořily pracovní příjmy osoby v čele domácnosti a závislou proměnnou byly roční hrubé příjmy domácnosti. Roční hrubé příjmy jsou zvoleny z toho důvodu, že analýza struktury příjmů uvedená v předchozím textu také vycházela z této veličiny a závislost je zde lépe prokazatelná, než by tomu bylo u čistých příjmů. V případě čistých příjmů by závislost mohla být ovlivněna daňovou zátěží příjmů a jejich snížením o sociální a zdravotní pojištění, a proto byly zvoleny roční hrubé příjmy domácnosti z důvodu vyvarování se zatížení výpočtů touto chybou. Lineární model byl zvolen na základě posouzení tvaru jednotlivých korelačních polí.

V roce 2008 byly na pracovních příjmech osoby v čele závislé příjmy domácností příslušníků armády, zákonodárců, vedoucích a řídicích pracovníků, vědců a odborníků, technických a pedagogických pracovníků, nižších úředníků a administrativních pracovníků, kvalifikovaných dělníků a řemeslníků, jedná se o domácnosti, kde osoba v čele svými příjmy vysoce přispívá do rozpočtu domácnosti. V těchto případech se jednalo o vysoký stupeň korelační závislosti. Střední stupeň korelační závislosti byl v případě domácností pracovníků v zemědělství a obsluhy a prodavačů. Mírně závislé jsou příjmy domácností s osobou v čele pracující jako obsluha strojů a pomocný a nekvalifikovaný pracovník, nízká závislost s hodnotou indexu korelace 0,272 je u domácností s ekonomicky neaktivní osobou v čele. Toto jen potvrzuje větší závislost těchto typů domácností na sociálních dávkách a starobních důchodech.

**Tabulka 13: Závislosti příjmu domácnosti na pracovním příjmu osoby v čele v roce 2008 a 2010**

Pracovní zařazení osoby v čele	Hodnota koeficientu korelace	
	2008	2010
<b>Rok</b>		
Příslušníci armády	0,949	0,962
Zákonodárci, vedoucí a řídicí pracovníci	0,903	0,874
Vědci a odborníci	0,737	0,849
Techničtí a pedagogičtí pracovníci	0,756	0,752
Nižší úředníci a administrativní pracovníci	0,702	0,501
Obsluha a prodavači	0,695	0,746
Pracovníci v zemědělství	0,513	0,688
Kvalifikovaní dělníci a řemeslníci	0,78	0,722
Obsluha strojů	0,471	0,545
Pomocní a nekvalifikovaní pracovníci	0,492	0,435
Ekonomicky neaktivní	0,272	0,281
<b>Celkem</b>	<b>0,811</b>	<b>0,804</b>

*Pramen: SILC, Vlastní výpočty*

V porovnávaném období se celková závislost příjmů domácností na pracovních příjmech osoby v čele nepatrně snížila z 0,811 v roce 2008 na 0,804 v roce 2010, snížení závislosti koresponduje s celkovým snížením podílu pracovních příjmů na celkových příjmech domácnosti. V roce 2010 si příjmy domácností udržely stejný stupeň korelační závislosti na pracovním příjmu osoby v čele, jako v roce v 2008, výjimku tvoří domácnosti s osobou v čele pracující jako obsluha strojů. Závislost příjmů této skupiny se posunula z mírného stupně do středního stupně korelační závislosti.

Lze soudit, že stanovená hypotéza o závislosti příjmů domácností na pracovním příjmu osoby v čele byla potvrzena. Celkově jsou příjmy domácností závislé na pracovním příjmu osoby v čele, což dokazuje vysoký stupeň korelační závislosti. V případě posouzení závislosti dle pracovního zařazení osoby v čele se tato závislost snižuje se snižující se úrovní typu zaměstnání a se zvyšujícím se podílem sociálních a ostatních příjmů na celkových příjmech domácností.

## 4.5 Posouzení příjmové diferenciacce dle pracovního zařazení osoby v čele

Analýza příjmové diferenciacce posuzuje spravedlivost rozdělení příjmů domácnostem. Česká republika je v tomto případě dlouhodobě zemí s převládajícím rovnoměrným příjmovým rozdělením. Toto tvrzení dokazují i výsledky získané výpočtem Giniho koeficientu, dle vzorce uvedeného v metodice práce. Celkový koeficient roku 2008 nabýval hodnoty 0,234, přičemž v roce 2010 se zvýšil na hodnotu 0,241, v relativním vyjádření se jedná o 2,73% růst hodnoty.

Ze sledovaných kategorií byly příjmy nejrovněji rozděleny mezi domácnostmi s ekonomicky neaktivní osobou v čele, což potvrzuje i podobnost příjmů těchto domácností. Je zde znát pozitivní vliv sociálních transferů, jehož působení zabraňuje zvyšování příjmové nerovnosti v této skupině. Také domácnosti s osobou v čele pracující jako obsluha strojů měly téměř rovné rozdělení příjmů s hodnotami koeficientu 0,172 a 0,174. Z hodnot v Tabulce 14 je zřejmé, že nejvyšší hodnota Giniho koeficientu byla naměřena u domácností zákonodárců, vedoucích a řídicích pracovníků, dále u domácností s příslušníkem armády v čele. I když u těchto skupin byla hodnota koeficientu nejvyšší, došlo u nich zároveň k poklesu naměřených hodnot v prvním případě o 0,21 % a v druhém dokonce o 17,80 %. Naměřená hodnota Giniho koeficientu klesla také u domácností technických a pedagogických pracovníků o 2,91 %. Největší růst koeficientu byl zaznamenán u domácností vědců a odborníků a to o 14,78 % a domácností nižších úředníků a administrativních pracovníků o 10,36 %. Hodnoty naměřené u domácností v třídění dle pracovního zařazení osoby v čele uvádí Tabulka 14.

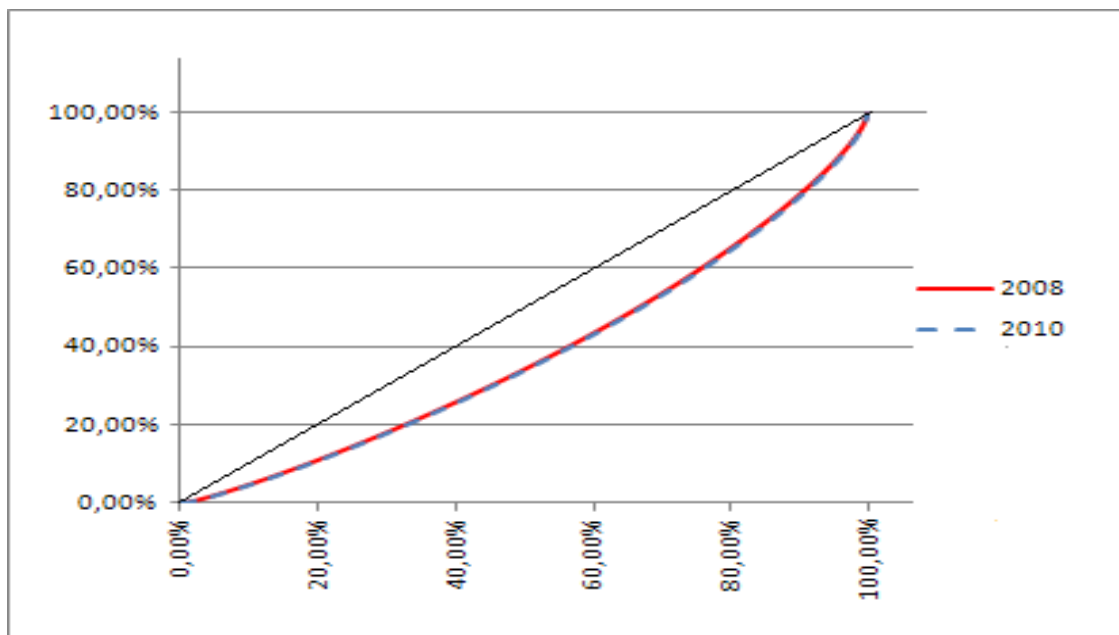
Tabulka 14: Hodnoty Giniho koeficientu a jejich změna

Pracovní zařazení osoby v čele domácnosti	Rok		Změna	
	2008	2010	Absolutní	Relativní
Příslušníci armády	0,250	0,206	-0,045	-17,80 %
Zákonodárci, vedoucí a řídicí pracovníci	0,285	0,284	-0,001	-0,21 %
Vědci a odborníci	0,239	0,274	0,035	14,78 %
Techničtí a pedagogičtí pracovníci	0,216	0,210	-0,006	-2,91 %
Nižší úředníci a administrativní pracovníci	0,210	0,232	0,022	10,36 %
Obsluha a prodavači	0,227	0,232	0,005	2,11 %
Pracovníci v zemědělství	0,216	0,218	0,002	1,02 %
Kvalifikovaní dělníci a řemeslníci	0,184	0,196	0,012	6,69 %
Obsluha strojů	0,172	0,174	0,003	1,46%
Pomocní a nekvalifikovaní pracovníci	0,197	0,202	0,005	2,43%
Ekonomicky neaktivní	0,169	0,173	0,004	2,37%
<b>Celkem</b>	<b>0,234</b>	<b>0,241</b>	<b>0,006</b>	<b>2,73%</b>

*Pramen: SILC, Vlastní výpočty*

I přesto, že naměřené hodnoty Giniho koeficientu, se v druhém sledovaném období ve většině kategorií nepatrně zvýšily, bylo prokázáno velice rovné rozdělení příjmů těchto domácností. Toto dokazuje i zkonstruovaná Lorenzova křivka v Obrázku 8, na které lze vidět její velice minimální odklonění od linie 45 stupňů a stejný tvar v obou obdobích. Na ose X je nanesena kumulativní relativní četnost příjemců daných příjmů a osa Y znázorňuje kumulativní relativní četnost příjmů. Při konstrukci křivek pro jednotlivé typy domácností dle pracovního zařazení osoby v čele nebyl v obou sledovaných rocích znatelný žádný extrémní výkyv.

Obrázek 8: Grafické znázornění příjmové nerovnosti pomocí Lorenzovi křivky



*Pramen: SILC, Vlastní výpočty*

Hodnoty ukazatele S80/S20 v Tabulce 15 taktéž nepotvrdily existenci zásadní příjmové diferenciacce. Splňují výši předpokládaných hodnot, která se v České republice pohybuje v rozmezí 3 až 12.

**Tabulka 15: Ukazatel S80/S20**

Pracovní zařazení osoby v čele domácnosti	2008	2010
Příslušníci armády	2,020	2,749
Zákonodárci, vedoucí a řídící pracovníci	4,040	4,028
Vědci a odborníci	3,254	3,718
Techničtí a pedagogičtí pracovníci	2,891	2,810
Nižší úředníci a administrativní pracovníci	2,890	3,030
Obsluha a prodavači	3,097	3,166
Pracovníci v zemědělství	2,922	2,955
Kvalifikovaní dělníci a řemeslníci	2,482	2,671
Obsluha strojů	2,382	2,379
Pomocní a nekvalifikovaní pracovníci	2,712	2,819
Ekonomicky neaktivní	2,331	2,400
<b>Celkem</b>	<b>3,119</b>	<b>3,227</b>

*Pramen: SILC, Vlastní výpočty*

## 4.6 Hranice peněžní chudoby a míry chudoby

Za hranici peněžní chudoby bylo zvoleno 60 % mediánu čistého ročního příjmu domácnosti na spotřební jednotku. Hranice chudoby dle stanovené metodiky byla v roce 2008 ve výši 93 760 Kč a v roce 2010 ve výši 105 764 Kč čistého ročního příjmu na spotřební jednotku. Po stanovení počtu domácností s příjmem pod touto hranicí a jejich podílem na celkovém počtu domácností byla stanovena relativní míra chudoby. V roce 2008 se 5,63 % domácností nacházelo pod stanovenou hranicí chudoby a v roce 2010 se od touto hranicí nacházelo 6,10 % domácností, došlo tedy k 8,35% nárůstu podílu chudých domácností oproti základnímu období. Tento růst byl zapříčiněn kategoriemi domácností s ekonomicky neaktivní osobou v čele a kvalifikovaným dělníkem a řemeslníkem v čele, kde se relativní míra chudoby v roce 2010 zvýšila oproti roku 2008. V porovnání s ostatními evropskými zeměmi si Česká republika dlouhodobě udržuje prvenství, jako země s nejnižší relativní mírou chudoby.

### 4.6.1 Podíl domácností ohrožených chudobou dle pracovního zařazení osoby v čele domácnosti

Nejvyšší podíl chudých domácností dle pracovního zařazení osoby v čele se podařilo zjistit u domácností pomocných a nekvalifikovaných pracovníků v obou sledovaných letech 10,10 % a 8,73 %, tyto domácnosti také v obou obdobích dosahovaly podprůměrných příjmů. Další typy domácností, kde zjištěná míra chudoby byla vyšší, než celková míra chudoby byly domácnosti pracovníků v zemědělství a ekonomicky neaktivních osob. Nulová objektivní míra chudoby byla naměřena u domácností příslušníků armády, stejně tak se nízkým podílem domácností pod hranicí chudoby vyznačovaly domácnosti vědců a odborníků a technických a pedagogických pracovníků. Souvisí to s jejich pracovními příjmy, protože tyto osoby pracují ve veřejném sektoru a jejich platy odpovídají platovým tarifům, kde je upravena



minimální možná částka v každé platové třídě. Naměřené míry chudoby uvádí Tabulka 16.

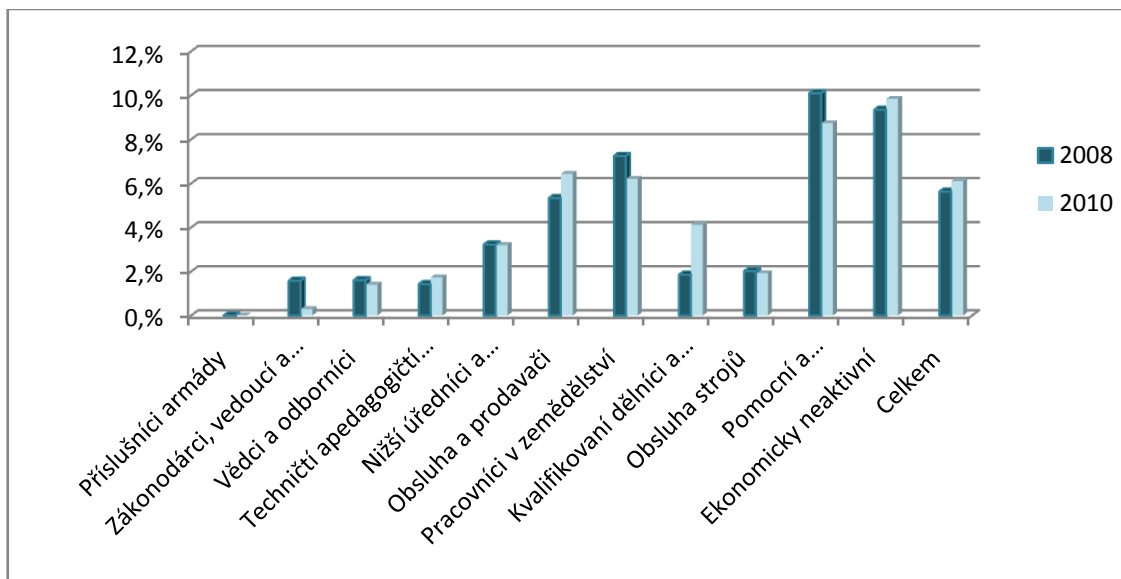
**Tabulka 16: Podíl domácností ohrožených chudobou dle pracovního zařazení osoby v čele v %**

Pracovní zařazení osoby v čele domácnosti	2008	2010
Příslušníci armády	0,00	0,00
Zákonodárci, vedoucí a řídicí pracovníci	1,58	0,29
Vědci a odborníci	1,61	1,40
Techničtí a pedagogičtí pracovníci	1,43	1,73
Nižší úředníci a administrativní pracovníci	3,23	3,20
Obsluha a prodavači	5,34	6,43
Pracovníci v zemědělství	7,25	6,20
Kvalifikovaní dělníci a řemeslníci	1,86	4,12
Obsluha strojů	2,02	1,92
Pomocní a nekvalifikovaní pracovníci	10,10	8,73
Ekonomicky neaktivní	9,35	9,84
<b>Celkem</b>	<b>5,63</b>	<b>6,10</b>

*Pramen: SILC, Vlastní výpočty*

Podíl domácností pod hranicí 60 % mediánu příjmů je ilustrativně znázorněn v Grafu 4. Graf je názornou ukázkou, že se snižující se pracovní pozicí osoby v čele domácnosti se zvyšuje poměr domácností pod hranicí chudoby. Výjimkou jsou zde domácnosti s osobou v čele pracující jako obsluha strojů. V roce 2008 byl nízký podíl domácností kvalifikovaných dělníků a řemeslníků s mírou chudoby 1,86 %, tento poměr se ovšem do roku 2010 zvýšil na 4,12 % a tedy došlo k růstu o 121,5 procentních bodů. Vysoký výskyt nižších příjmů u tohoto typu domácností potvrzuje i vysoká míra šikmosti 14,92 a špičatosti 370,02 zjištěná u příjmů těchto domácností. Žádný z jiných typů domácností takto velký růst nezaznamenal, míra chudoby u nich měla převážně klesající tendence.

**Graf 4: Grafické vyjádření podílu domácností ohrožených chudobou dle pracovního zařazení osoby v čele**



*Pramen: SILC, Vlastní výpočty*

Pro porovnání byl úhrn domácností nacházející se pod hranicí chudoby přepočten na spotřební jednotky dle pracovního zařazení osoby v čele domácnosti. Zjištěné hodnoty nevykazovaly významné rozdíly od podílů domácností ohrožených chudobou. Podíl spotřebních jednotek ohrožených chudobou se zvýšil pouze u domácností, ve kterých se zvýšil počet spotřebních jednotek na domácnost mezi srovnávanými obdobími. Jedná se o domácnosti s osobou v čele pracující jako obsluha a prodavač, pomocní a nekvalifikovaný pracovník a pracovník v zemědělství, z čehož lze usoudit, že jejich příjmy se nevyvíjely úměrně zvýšení počtu členů domácnosti. Podíly spotřebních jednotek ohrožených chudobou jsou uvedeny v Tabulce 17.

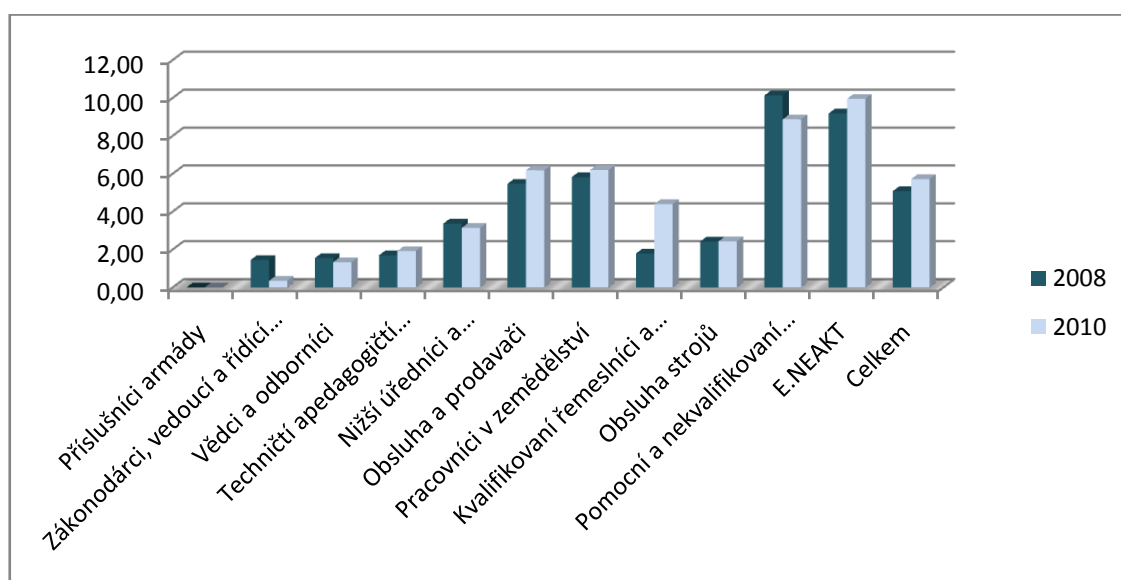
**Tabulka 17: Objektivní míra příjmové chudoby na spotřební jednotku dle pracovního zařazení osoby v čele v %**

Pracovní zařazení osoby v čele domácnosti	2008	2010
Příslušníci armády	0,00	0,00
Zákonodárci, vedoucí a řídící pracovníci	1,45	0,35
Vědci a odborníci	1,55	1,33
Techničtí a pedagogičtí pracovníci	1,70	1,92
Nižší úředníci a administrativní pracovníci	3,37	3,14
Obsluha a prodavači	5,47	6,18
Pracovníci v zemědělství	5,82	6,20
Kvalifikovaní dělníci a řemeslníci	1,79	4,40
Obsluha strojů	2,42	2,43
Pomocní a nekvalifikovaní pracovníci	10,13	8,87
Ekonomicky neaktivní	9,18	9,95
<b>Celkem</b>	<b>5,08</b>	<b>5,72</b>

*Pramen: SILC, Vlastní výpočty*

Pro lepší představu je na základě hodnot z Tabulky 17 sestaven graf, který opět potvrzuje zvyšování podílu chudých domácností s nižší kategorií pracovního zařazení osoby v čele.

**Graf 5: Míra chudoby na spotřební jednotku dle pracovního zařazení osoby v čele v %**



*Pramen: SILC, Vlastní výpočty*

#### 4.6.2 Analýza subjektivních minimálních příjmů domácností

Jak vyplývá z předchozí analýzy chudoby, lze podíl českých domácností, které nevystačí se svými disponibilními ročními příjmy, považovat v porovnání s ostatními evropskými zeměmi za nízký. Zajímavé jistě bude podívat se na míru chudoby z pohledu šetřených domácností. Tato podkapitola se zabývá analýzou subjektivních minimálních ročních příjmů domácností, tedy výší příjmů, které domácnosti uvedly jako nutné pro uhrazení výdajů na základní nezbytné potřeby.

Nejmenší měsíční minimální příjem uvedený respondenty v roce 2008 byl ve výši 1 350 Kč a 2 000 Kč v roce 2010, tyto příjmy se ale k uspokojení byť nezbytných potřeb zdají nereálné. Nejvyšší uvedené příjmy činily 99 000 Kč v roce 2008 a 100 000 Kč v roce 2010, oproti nejnižším uvedeným příjmům jsou tyto zase poněkud neskromné pro uspokojení základních potřeb domácností. Nejčastěji uvedeným subjektivním minimálním příjmem byla v obou obdobích částka 20 000 Kč měsíčně, tato částka byla tedy v obou obdobích domácnostmi považována za určitý měsíční standard sloužící k uspokojení základních potřeb. Též hodnoty variačního koeficientu 39,47 % a 39,79 %, potvrzují větší sourodost uvedených minimálních příjmů, než příjmů, které domácnosti skutečně obdrželi. Pro lepší srovnatelnost těchto subjektivních příjmů, byly tyto převedeny na roční subjektivní minimální příjem na spotřební jednotku, dle vzorce uvedeného v metodice práce.

Z analýzy vyplývá, že domácnosti požadují roční průměrný minimální příjem ve výši 244 210 Kč a v přepočtu na spotřební jednotku ve výši 150 901 Kč. Pro rok 2010 jsou tyto příjmy ve výši 251 688 Kč na domácnost a 157 315 Kč na spotřební jednotku. Nejvyšší průměrné příjmy na spotřební jednotku a rok požadují domácnosti zákonodárců, řídicích a vedoucích pracovníků 185 554 Kč a 189 215 Kč, tyto domácnosti jsou zvyklé na jistý vyšší životní standard. Nejskromnější jsou v subjektivním odhadu minimálních příjmů domácnosti pomocných a nekvalifikovaných pracovníků 139 787 Kč a 146 682 Kč a ekonomicky neaktivních

osob 137 772 Kč a 143 579 Kč. Ostatní průměrné minimální příjmy jsou pro přehlednost uvedeny v Tabulce 18:

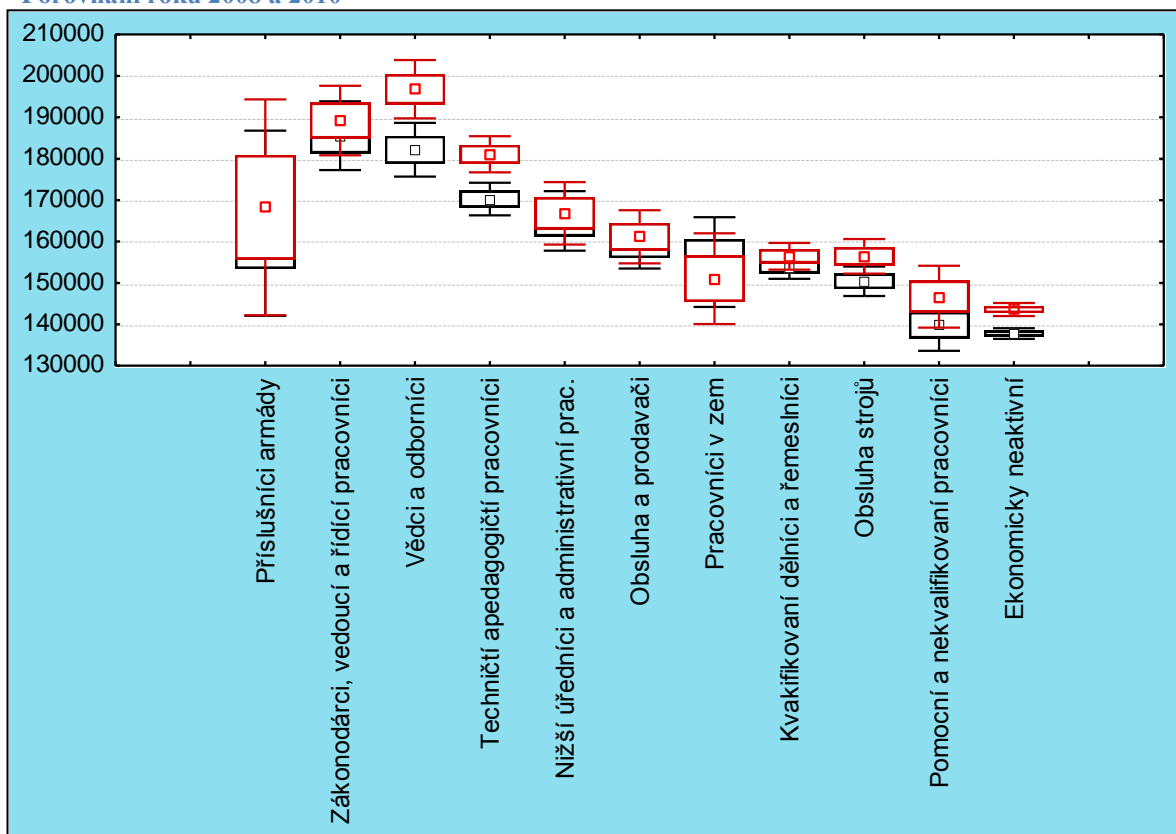
**Tabulka 18: Minimální subjektivní roční průměrný příjem na spotřební jednotku dle pracovního zařazení osoby v čele domácnosti**

Pracovní zařazení osoby v čele domácnosti	2008	2010	Změna
Příslušníci armády	164420	168257	2,33 %
Zákonodárci, vedoucí a řídicí pracovníci	185554	189215	1,97 %
Vědci a odborníci	182175	196784	8,02 %
Techničtí a pedagogičtí pracovníci	170249	181070	6,36 %
Nižší úředníci a administrativní pracovníci	164966	166798	1,11 %
Obsluha a prodavači	158772	161143	1,49 %
Pracovníci v zemědělství	155028	151025	-2,58 %
Kvalifikovaní dělníci a řemeslníci	153729	156447	1,77 %
Obsluha strojů	150398	156419	4,00 %
Pomocní a nekvalifikovaní pracovníci	139787	146682	4,93 %
<b>Ekonomicky neaktivní</b>	<b>137772</b>	<b>143579</b>	<b>4,21 %</b>

*Pramen: SILC, Vlastní výpočty*

Z průměrných minimálních požadovaných příjmů byl sestaven box graf uvedený v Obrázku 10, ze kterého jde z rozmístění jednotlivých krabic vidět snižující se nároky průměrných minimálních příjmů v jednotlivých typech domácností. Krabice červené barvy představují rok 2010 a černé rok 2008, bod je průměrem, krabice interval průměr  $\pm$  směrodatná chyba a svorky 95% interval spolehlivosti. Ve všech kategoriích byl medián menší než průměr a také zjištěné míry šikmosti a špičatosti byly nízké.

Obrázek 9: Průměrné požadované minimální příjmy dle pracovního zařazení osoby v čele. Porovnání roku 2008 a 2010



Pramen: SILC, Vlastní výpočty

Při porovnání ročního minimálního požadovaného příjmu se skutečným ročním disponibilním příjmem na spotřební jednotku byl stanoven závěr, že subjektivně se cítí být chudých více domácností, než je zjištěná objektivní relativní míra chudoby. Podíly domácností, jejichž požadované příjmy převyšují skutečné, jsou uvedeny v Tabulce 21. V každé z kategorií domácností jich více jak čtvrtina požaduje větší příjmy pro pokrytí základních potřeb, i když tyto podíly se v roce 2010 oproti roku 2008 značně snížily. Subjektivní míra chudoby českých domácností dosahuje úrovně nejvyšší objektivní míry příjmové chudoby naměřené v Evropských zemích.

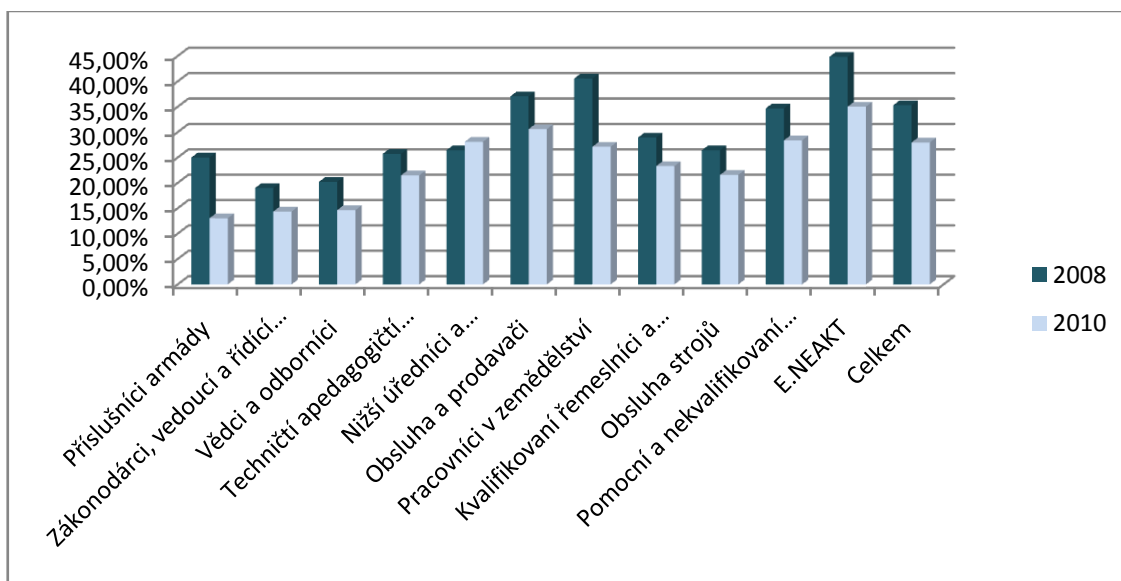
**Tabulka 19: Podíl domácností s ročním požadovaným minimálním příjmem nižším než skutečně obdrženým příjmem v %**

Pracovní zařazení osoby v čele domácnosti	2008	2010	Změna
Příslušníci armády	25,00	13,04	-47,84
Zákonodárci, vedoucí a řídicí pracovníci	19,00	14,37	-24,37
Vědci a odborníci	20,21	14,63	-27,61
Techničtí a pedagogičtí pracovníci	25,73	21,48	-16,52
Nižší úředníci a administrativní pracovníci	26,45	28,11	6,28
Obsluha a prodavači	37,07	30,60	-17,45
Pracovníci v zemědělství	40,58	27,13	-33,14
Kvalifikovaní dělníci a řemeslníci	28,94	23,32	-19,42
Obsluha strojů	26,44	21,58	-18,38
Pomocní a nekvalifikovaní pracovníci	34,68	28,38	-18,17
Ekonomicky neaktivní	44,86	35,03	-21,91
<b>Celkem</b>	<b>35,31</b>	<b>27,96</b>	<b>-20,82</b>

*Pramen: SILC, Vlastní výpočty*

Pro představu byl z těchto hodnot zkonstruován Graf 6. Je zajímavé porovnat ho s Grafem 4. Přestože objektivní relativní míra chudoby domácností armádních příslušníků a vedoucích a řídicích pracovníků je malá, tak se tyto cítí být chudými ve větší míře. V případě domácností armádních příslušníků, kde byla naměřena nulová míra chudoby, je tento rozdíl opravdu značný. Ze získaných výsledků lze vyvodit závěr, že chudoba a její pocíťování domácnostmi je velmi subjektivním pocitem a měřeno subjektivní mírou chudoby se české domácnosti cítí být více chudými, než uvádějí statistiky.

**Graf 6: Podíl domácnosti s nižším požadovaným minimálním příjmem, než je příjem skutečně obdrženy**



*Pramen: SILC, Vlastní výpočty*

Po uhrazení základních potřeb zůstává některým domácnostem subjektivní přebytek sloužící k nákupu zbytných statků a služeb či k tvorbě úspor. Tento subjektivní roční přebytek na spotřební jednotku byl, při intervalovém třídění s krokem 5 000 Kč, v obou letech nejčastěji zastoupen intervalem  $<0;5000$ ) Kč. Protože tento výsledek byl významně ovlivněn kategorií domácností s ekonomicky neaktivní osobou v čele a jejich nízkými příjmy byl hledán nový modální interval bez této kategorie. Po této úpravě byla hodnota modálního intervalu  $<20000;25000$ ) v roce 2008 a v roce 2010 dokonce již  $<40000;45000$ ), toto znamená zvýšení subjektivního přebytku a vysvětluje snížení subjektivní míry chudoby. Rozdělení těchto subjektivních přebytků na spotřební jednotky vykazovalo vysokou špičatost a pravostranné zešíkmení. Průměrný roční subjektivní přebytek na spotřební jednotku v roce 2008 činil 69 007 Kč a 81 920 Kč v roce 2010.



## 5 ZÁVĚR

Cílem práce byla komparace příjmů českých domácností v závislosti na zaměstnání osoby v čele domácnosti. Výhodiskem analýzy byly příjmy domácností (konkrétně čisté roční příjmy na spotřební jednotku) uvedené v šetření EU-SILC v letech 2008 a 2010. Průměrný roční příjem domácnosti v roce 2008 byl ve výši 178 098 Kč a v porovnávaném období se zvýšil na 201 454 Kč, toto zvýšení znamená růst průměrných ročních příjmů domácností o 13,11 %. Významně nadprůměrných příjmů dosahovaly v obou obdobích domácnosti zákonodárců, vedoucích a řídicích pracovníků, dále domácnosti vědců a odborníků a domácnosti s příslušníkem armády v čele. Domácnosti ekonomicky neaktivních, zemědělských pracovníků a pomocných a nekvalifikovaných pracovníků naopak obdržely roční průměrné příjmy v nejnižší výši. Na základě těchto výsledků byl stanoven závěr, že se snižující se skupinou zaměstnání se snižuje i průměrný příjem domácnosti. Růst průměrných ročních příjmů domácností korespondoval s celorepublikovým trendem růstu příjmů u domácností ekonomicky neaktivních 13,54 %, domácností technických a pedagogických pracovníků 11,48 %, domácností pracovníků v zemědělství 11,14 % a domácností s osobou v čele pracující jako obsluha a prodavači 11,73 %. O pouhých 5,70 % vzrostly průměrné příjmy domácnostem nižších úředníků a technických pracovníků.

V roce 2008 i v roce 2010 byly příjmy domácností charakteristické pravostranným zešikmením a vysokou mírou špičatosti. Výjimku tvořily pouze příjmy domácností s příslušníkem armády v čele, kde byly tyto hodnoty výrazně nižší, blízké nule a v roce 2010 byla míra špičatosti u těchto příjmů dokonce záporná. Jistou slabou stránkou tohoto tvrzení je, že tato kategorie je zastoupena nízkým počtem šetřených domácností. Měřeno variačním koeficientem se příjmy všech analyzovaných kategorií v obou obdobích jeví jako nesourodé. Z histogramů lze vyvozovat podobnost s log-normálním rozdělením, kdy tato teoretická křivka vcelku dobře popisuje empirické hodnoty. Na základě  $\chi^2$  testu shodnosti skutečných hodnot s očekávanými byla ale hypotéza o shodnosti s log-normálním rozdělením zamítnuta na hladině významnosti

$\alpha = 5 \%$ . Za příčinu lze považovat vysokou špičatost a výskyt extrémních hodnot v odlehklých intervalech.

Vývoj příjmů domácností není důležitým ukazatelem pouze z hlediska jejich výše, ale i z hlediska struktury zdrojů, ze kterých jsou tyto příjmy složeny. V prvním sledovaném období byly hrubé roční příjmy domácností tvořeny ze 70,18 % příjmy pracovními, z 27,04 % příjmy sociálními a 2,78 % tvořily příjmy ostatní. V porovnávaném období pracovní příjmy klesly na 69,42 %, sociální příjmy se mírně zvýšily na 27,50 % a výrazněji vzrostly příjmy ostatní na 3,08 %. I přesto, že došlo k mírnému poklesu pracovních příjmů, tak u všech kategorií, s ekonomicky aktivní osobou v čele domácnosti, se tyto příjmy podílely na celkových příjmech domácností více než 75 %. Příjmy těchto domácností tedy z více jak tří čtvrtin tvoří příjmy ze závislé činnosti nebo z podnikání. Domácnosti ekonomicky neaktivních osob jsou naopak závislé na sociálních příjmech, kdy v roce 2008 tvořily tyto příjmy 77,48 % a v roce 2010 77,19 % celkových příjmů domácností. Nejvíce překvapivým zjištěním z hlediska struktury příjmů dle pracovního zařazení osoby v čele domácnosti, byl růst ostatních příjmů v domácnostech nižších úředníků a administrativních pracovníků, ostatní příjmy těchto domácností se zvýšily z 3,39 % na 8,24 %, což znamenalo růst o 143 procentních bodů, zároveň těmto domácnostem klesl podíl sociálních příjmů o 12,84 procentních bodů a podíl pracovních příjmů o 3,97 procentních bodů. Z analýzy je opět patrné, že domácnosti, v nichž je osoba v čele zaměstnána v kategorii nižšího druhu zaměstnání, jsou více odkázány na sociální transfery.

Z výsledků je patrné, že příjmy domácností jsou z největší části tvořeny pracovními příjmy, z tohoto důvodu byla analýza více rozvedena v tom směru, jakou výší se podílí pracovní příjem osoby v čele na celkových pracovních příjmech domácnosti. Je nepochybné, že osoba v čele svými pracovními příjmy přispívá do ročního rozpočtu domácnosti největším dílem. Ve většině případů byly celkové pracovní příjmy domácnosti z více jak 60 % tvořeny pracovními příjmy osoby v čele. Toto se samozřejmě netýká kategorie s ekonomicky neaktivní osobou v čele, jelikož pracovní příjmy těchto osob tvořily v roce 2008 pouze 14,79 % a následně v roce 2010 20,68 % celkových ročních pracovních příjmů domácností. Na základě

hodnot korelačního koeficientu modelu jednoduché lineární regrese byla prokázána závislost příjmů domácností na pracovních příjmech osoby v čele. Byla potvrzena hypotéza, že příjmy domácností jsou závislé na pracovním příjmu osoby v čele s hodnotou koeficientu korelace 0,811 v roce 2008 a 0,804 v roce 2010, což vypovídá o vysokém stupni korelační závislosti. Hodnoty korelačního koeficientu skupin s ekonomicky aktivní osobou v čele se pohybovaly ve vysokém nebo středním stupni korelační závislosti, výjimkou byly domácnosti pomocných a nekvalifikovaných pracovníků zařazené do mírného stupně korelační závislosti. V domácnostech ekonomicky neaktivních osob byla hodnota korelačního koeficientu zařazena do nízkého stupně korelační závislosti, příjmy této skupiny jsou závislé na sociálních transferech.

Příjmová diferenciaci je dle naměřených hodnot Giniho koeficientu 0,234 a 0,241 nízká a potvrzuje dlouhodobé rovnostářské rozdělení příjmů v České republice. Hodnoty koeficientu byly vyšší u domácností, jejichž příjmy byly nadprůměrné, než u domácností s příjmy průměrnými. Hypotézu o nízké příjmové diferenciaci potvrdil taktéž ukazatel S80/S20, jehož hodnoty se stejně jako Giniho koeficient nevymykaly obecně udávané úrovni. Graficky znázorněno Lorenzovo křivkou, tato se výrazným způsobem neodkláněla od teoretické křivky se sklonem 45 stupňů.

V práci byla dále věnována velká část pozornosti hodnocení příjmové chudoby českých domácností. Pod hranicí 60 % mediánu čistých ročních příjmů na spotřební jednotku se v roce 2008 nacházelo 5,63 % domácností a v roce 2010 pak 6,10 % domácností, míra příjmové chudoby domácností se tedy zvýšila o 8,35 procentních bodů. Ve srovnání s mírou osob ohrožených chudobou uváděnou Českým statistickým úřadem, která činila v obou sledovaných letech 9 %, je míra domácností ohrožených příjmovou chudobou nižší. Zjištěné výsledky tedy potvrdily, že Česká republika patří v Evropě k zemím s nejnižší mírou příjmové chudoby a předstihla i takové země jako jsou Norsko, Švédsko, Finsko a Dánsko. Nejvyšší míru chudoby v obou obdobích vykazovaly domácnosti pomocných a nekvalifikovaných pracovníků, ekonomicky neaktivních osob a domácnosti pracovníků v zemědělství. Míra chudoby domácností zákonodárců, vedoucích a řídicích pracovníků, vědců a odborníků, technických

a pedagogických pracovníků, tedy domácností s nadprůměrnými ročními příjmy se pohybovala v rozmezí 0,2-2 %. Nejvíce se míra chudoby zvýšila v domácnostech s kvalifikovaným dělníkem a řemeslníkem v čele z 1,86 % na 4,12 %, což znamená zvýšení této míry o 121,5 procentních bodů. Žádný z jiných typů domácností takto velký růst nezaznamenal, míra chudoby u nich měla převážně klesající tendence. Podíl spotřebních jednotek ohrožených příjmovou chudobou se nelišil od podílu takto ohrožených domácností.

Závěrem se práce soustředí na subjektivní pocitování chudoby českými domácnostmi a na jejich subjektivní názor týkající se minimálního příjmu potřebného k zajištění nezbytných potřeb jejich členů. Ze zjištěného je patrné, že domácnosti nejčastěji v obou obdobích požadují měsíčně 20 000 Kč a tento příjem je jimi tedy chápán jako určitý měsíční standard sloužící k uspokojení základních potřeb. Se snižujícím se typem zaměstnání a tedy i se snižujícím se průměrným ročním příjmem domácnosti, se snižují požadavky na minimální roční příjem na domácnost i na spotřební jednotku. Domácnosti s nižšími příjmy jsou ve své spotřebě skromnější než domácnosti s příjmy vyššími zvyklé na vyšší životní standard. Při porovnání ročního minimálního požadovaného příjmu se skutečným ročním disponibilním příjmem na spotřební jednotku byl stanoven závěr, že subjektivně se cítí být chudých více domácností, než je zjištěná objektivní míra chudoby. Subjektivní míra chudoby českých domácností dosahuje úrovně nejvyšší objektivní míry příjmové chudoby naměřené v Evropských zemích (20 % a více) a v každé z kategorií domácností jich více jak čtvrtina požaduje větší příjmy pro pokrytí základních potřeb. Přesto míra podílu domácností pociťující chudobu v roce 2010 oproti roku 2008 poklesla o 20,82 %.

Subjektivní přebytek sloužící k nákupu zbytných statků a služeb či k tvorbě úspor byl v obou rocích nejčastěji zastoupen intervalem <0;5000) Kč. Po odstranění přebytků domácností s ekonomicky neaktivní osobou v čele, které zde měly významný vliv na zkreslení hodnot, byl modálním intervalem přebytků v roce 2008 interval <20000;25000) a v roce 2010 interval <40000;45000). Jelikož preference subjektivního minimálního příjmu se v roce 2010 významně nezměnila, lze soudit, že pozitivní vliv na zvýšení subjektivních přebytků měl růst příjmů domácností.

## 6 PŘEHLED POUŽITÉ LITERATURY

1. At-risk-of-poverty rate by poverty threshold and household type (Source: SILC). *Eurostat* [online]. 2012,[cit. 2012-03-25]. Dostupné z: [http://appsso.eurostat.ec.europa.eu/nui/show.do?dataset=ilc\\_li03&lang=en](http://appsso.eurostat.ec.europa.eu/nui/show.do?dataset=ilc_li03&lang=en)
2. ČERMÁKOVÁ, A., STŘELEČEK, F.: *Statistika I. České Budějovice: JČU*, 1995. ISBN 80-7040-126-5.
3. ČESKÝ STATISTICKÝ ÚŘAD. *Životní podmínky (EU-SILC)* [online]. 2010, [http://www.czso.cz/csu/redakce.nsf/i/zivotni\\_podminky\\_%28eu\\_silc%29/\\$File/zp\\_silc.pdf](http://www.czso.cz/csu/redakce.nsf/i/zivotni_podminky_%28eu_silc%29/$File/zp_silc.pdf) [cit. 2012-02-10]
4. ČESKÝ STATISTICKÝ ÚŘAD. *Příjmy a životní podmínky domácností: Metodické vysvětlivky* [online]. 2011, 5.12.2011 [cit. 10.12.2011]. Dostupné z: [http://www.czso.cz/csu/2011ediciplan.nsf/t/CB0030D2AE/\\$File/301211mc.pdf](http://www.czso.cz/csu/2011ediciplan.nsf/t/CB0030D2AE/$File/301211mc.pdf)
5. FLYNN, P. *European social policy: options for the Union: consultative document* [online]. Luxembourg: Office for Official Publications of the European Communities, 1993 [cit. 2012-03-31]. Green paper (Commission of the European Communities). ISBN 92-826-6897-5. Dostupné z: [http://ec.europa.eu/green-papers/pdf/social\\_policy\\_options\\_gp\\_com\\_93\\_551.pdf](http://ec.europa.eu/green-papers/pdf/social_policy_options_gp_com_93_551.pdf)
6. JÍLEK, J., MORAVOVÁ, J. *Ekonomické a sociální indikátory: od statistik k poznatkům*. Vyd 1. Praha: FUTURA, 2007. 246 str. ISBN 978-80-86844-29-9.
7. LAPÁČEK, M. *Příjmová nerovnost a ekvivalenční stupnice*. Zlín 12.04.2007. In: *Mezinárodní Bařova doktorandská konference Zlín* : Univerzita Tomáše Bati 2007, s. 296. ISBN 978-80-7318-529-9

8. MAREŠ, P., RABUŠIC. K měření subjektivní chudoby v české společnosti\*. *Sociologický časopis*,. 1996, roč. 32, č. 3, 297-315.
  
9. MINISTERSTVO PRÁCE A SOCIÁLNÍCH VĚCÍ. *Evropský rok boje proti chudobě a sociálnímu vyloučení končí, výstupy nabídnou vodítko pro další období* [Tisková zpráva]. Praha, 2010, 13.12.2010 [cit. 2012-02-05]. Dostupné z: <http://www.mpsv.cz/files/clanky/9995/13122010.pdf>
  
10. RAVALLION, M. 1992. *Poverty Comparison: A guide to concepts and methods*. Washington: The World Bank.
  
11. Relative median at-risk-of-poverty risk gap (Source: SILC) %: Less than 16 years. *Eurostat* [online]. 2011, 20.12.2011 [cit. 2012-02-15]. Dostupné z: <http://epp.eurostat.ec.europa.eu/tgm/table.do?tab=table&init=1&language=en&code=tesov016&plugin=0>
  
12. SAHLINS, M. 1974. *Stone Age Economics*. London: Tavistock
  
13. SHEPHARD, A. *Inequality and Living Standards*. [cit.2012-01-03] Dostupné z: [www.ifs.org.uk/lectures/andrews04.ppt](http://www.ifs.org.uk/lectures/andrews04.ppt)
  
14. SIROVÁTKA, T., KOFROŇ, P., RÁKOCZYOVÁ, M., HORA, O., TRBOLA, R. *Příjmová chudoba, materiální deprivace a sociální vyloučení v České republice a srovnání se zeměmi EU*. Praha : VÚPSV, 2005. 172 s.
  
15. SIROVÁTKA, T., MAREŠ, P., VEČERNÍK, J., ZELENÝ, M. *Monitorování chudoby v České republice: úvodní studie* [online]. Brno: výzkumné centrum Brno, 2002 [cit. 2012-02-13]. Dostupné z: <http://praha.vupsv.cz/Fulltext/Sirchu.pdf>
  
16. STEJSKAL, L., PUSTINOVA, J., STAVKOVA, J. *Czech households' income conditions according to the EU SILC statistics*. *Acta univ. agric. et silvic. Mendel. Brun.*, 2010, LVIII, No. 3, pp. 251–260
  
17. STŘELEČEK, F., ZDENĚK, R. Příjmy venkovských a nevenkovských domácností v ČR. In *Sborník příspěvků z mezinárodní vědecké konference "Region v rozvoji společnosti"*. Brno: Mendelova univerzita v Brně, 2010. s. 240-249. ISBN 978-80-7375-435-8.

18. TOWNSEND, P. *Poverty in the United Kingdom. A Survey of Household Resources and Standards of Living*. Berkeley: University of Carolina Press, 1979. ISBN 0-520-03976-9.
19. TOWNSEND, P. 1993. *The International Analysis of Poverty*. New York: Harvester Wheatsheaf.
20. TRBOLA, R., SIROVÁTKA, T. *Efektivnost sociálních transferů při eliminaci chudoby v České republice*. 1. vyd. Praha: Výzkumný ústav práce a sociálních věcí, 2006, 53 s. ISBN 80-870-0702-6.
21. WOLFF, P. 17 % of EU citizens were at-risk-of-poverty in 2008. *Statistics in focus* [online]. 2010, roč. 2010, č. 9 [cit. 2012-02-15]. ISSN 1977-0316. Dostupné z: [http://epp.eurostat.ec.europa.eu/cache/ITY\\_OFFPUB/KS-SF-10-009/EN/KS-SF-10-009-EN.PDF](http://epp.eurostat.ec.europa.eu/cache/ITY_OFFPUB/KS-SF-10-009/EN/KS-SF-10-009-EN.PDF)
22. WORLD BANK. Inequality Measures [online].[cit. 2012-02-15]. Dostupné z: <http://info.worldbank.org/etools/docs/library/103072/ch6.pdf>
23. XU, K. DALHOUSIE UNIVERSITY. *How Has the Literature on Gini's Index: Evolved in the Past 80 Years?*. Halifax, Nova Scotia, Canada, 2004.
24. Životní podmínky (EU-SILC). *Český statistický úřad: Statistiky* [online]. 2012, 10.2.2012 [cit. 2012-02-20]. Dostupné z: [http://www.czso.cz/csu/redakce.nsf/i/zivotni\\_podminky\\_%28eu\\_silc%29](http://www.czso.cz/csu/redakce.nsf/i/zivotni_podminky_%28eu_silc%29)

## 7 SEZNAM TABULEK, OBRÁZKŮ A GRAFŮ

Tabulka 1: Vyšetřené a nevyšetřené domácnosti v rámci šetření Životní podmínky v letech 2005-2009.....	20
Tabulka 2: Stupnice spotřebních jednotek.....	28
Tabulka 3: McClemetsova stupnice.....	30
Tabulka 4: Srovnání stupnic spotřebních jednotek.....	30
Tabulka 5: Osoby ohrožené chudobou v letech 2007-2010 .....	43
Tabulka 6: Míry příjmové chudoby v EU.....	44
Tabulka 7: Kategorie domácností dle pracovního zařazení osoby v čele.....	46
Tabulka 8: Struktura šetřených domácností dle pracovního zařazení osoby v čele .....	51
Tabulka 9: Stabilita druhu zaměstnání.....	53
Tabulka 10: Míry poloh příjmů domácností.....	57
Tabulka 11: Míry poloh a variability příjmů domácností ve sledovaných obdobích ....	59
Tabulka 12: Podíl pracovních příjmů osoby v čele na celkových pracovních příjmech domácnosti v % .....	65
Tabulka 13: Závislosti příjmu domácnosti na pracovním příjmu osoby v čele v roce 2008 a 2010.....	67
Tabulka 14: Hodnoty Giniho koeficientu a jejich změna .....	69
Tabulka 15: Ukazatel S80/S20 .....	70
Tabulka 16: Podíl domácností ohrožených chudobou dle pracovního zařazení osoby v čele v %.....	72
Tabulka 17: Objektivní míra příjmové chudoby na spotřební jednotku dle pracovního zařazení osoby v čele v %.....	74
Tabulka 18: Minimální subjektivní roční průměrný příjem na spotřební jednotku dle pracovního zařazení osoby v čele domácnosti.....	76
Tabulka 19: Podíl domácností s ročním požadovaným minimálním příjmem nižším než skutečně obdrženým příjmem v %.....	78



Obrázek 1: Lorenzova křivka .....	33
Obrázek 2: Míra osob ohrožených chudobou (v%), porovnání ČR se zeměmi s nízkou mírou chudoby .....	44
Obrázek 3: Průměrné příjmy domácností .....	54
Obrázek 4: Průměrné příjmy domácností dle pracovního zařazení osoby v čele .....	56
Obrázek 5: Tvar příjmového rozdělení domácností v roce 2008.....	58
Obrázek 6: Tvar příjmového rozdělení domácností v roce 2010.....	58
Obrázek 7: Posouzení tvaru příjmového rozdělení domácností kvalifikovaných dělníků a řemeslníků.....	60
Obrázek 8: Grafické znázornění příjmové nerovnosti pomocí Lorenzovi křivky .....	70
Obrázek 10: Průměrné požadované minimální příjmy dle pracovního zařazení osoby v čele. Porovnání roku 2008 a 2010 .....	77
Graf 1: Struktura ročních příjmů domácností podle zdrojů příjmů .....	62
Graf 2: Struktura ročních příjmů domácností podle zdrojů příjmů a dle pracovního zařazení osoby v čele domácnosti v roce 2008.....	63
Graf 3: Struktura ročních příjmů domácností podle zdrojů příjmů a dle pracovního zařazení osoby v čele domácnosti v roce 2010.....	64
Graf 4: Grafické vyjádření podílu domácností ohrožených chudobou dle pracovního zařazení osoby v čele .....	73
Graf 5: Míra chudoby na spotřební jednotku dle pracovního zařazení osoby v čele v % .....	74
Graf 6: Podíl domácnosti s nižším požadovaným minimálním příjmem, než je příjem skutečně obdrženy.....	79