

JIHOČESKÁ UNIVERZITA V ČESKÝCH BUDĚJOVICÍCH

Ekonomická fakulta

BAKALÁŘSKÁ PRÁCE

2013

Michal Ihnatišín

JIHOČESKÁ UNIVERZITA V ČESKÝCH BUDĚJOVICÍCH

Ekonomická fakulta

Katedra strukturální politiky EU a rozvoje venkova

Studijní program: B6202 Hospodářská politika a správa

Studijní obor: Strukturální politika EU pro veřejnou správu

Socio-ekonomické aspekty oblasti Česká Kanada

Vedoucí bakalářské práce

Mgr. Adéla Mezerová

Autor

Michal Ihnatišín

Konzultant bakalářské práce

RNDr. Zuzana Dvořáková Líšková, Ph.D.

2013

ZADÁNÍ BAKALÁŘSKÉ PRÁCE
(PROJEKTU, UMĚLECKÉHO DÍLA, UMĚLECKÉHO VÝKONU)

Jméno a příjmení: **Michal IHNATIŠÍN**
Osobní číslo: **E10149**
Studijní program: **B6202 Hospodářská politika a správa**
Studijní obor: **Strukturální politika EU pro veřejnou správu**
Název tématu: **Socio-ekonomické aspekty oblasti Česká Kanada**
Zadávající katedra: **Katedra strukturální politiky EU a rozvoje venkova**

Z á s a d y p r o v y p r a c o v á n í :

Cíl práce:

Cílem práce je vymezení socio-ekonomických aspektů oblasti Česká Kanada. Charakteristika socio-ekonomických indikátorů. Komparace oblasti s ostatními marginálními regiony. Student se v teoretické části zaměří na analýzu socio-ekonomických aspektů ve vztahu k rozvoji regionu. Dále se bude zabývat pojmem marginální regiony. V praktické části provede analýzu socio-ekonomických aspektů České Kanady a vytvoří SWOT analýzu regionu. Následně provede komparaci zkoumaného regionu s dalšími marginálními regiony.

Metodika práce:

Řešení bakalářské práce bude provedeno v těchto krocích:

1. Literární rešerše (Studium literatury dané tematiky)
2. Sběr a analýza informací (zaměřených na socio-ekonomické aspekty regionu Česká Kanada, SWOT analýza regionu)
3. Výsledky a zhodnocení dané problematiky (komparace regionu s dalšími marginálními regiony)
4. Návrhy opatření na rozvoj oblasti Česká Kanada

Rámcová osnova:

1. Úvod; 2. Literární rešerše; 3. Cíle a metody; 4. Výsledky a diskuse; 5. Závěr; 6. Summary;
8. Literatura; 9. Přílohy.

Rozsah grafických prací: **dle potřeby**
Rozsah pracovní zprávy: **40 - 50 stran, dle možností**
Forma zpracování bakalářské práce: **tištěná/elektronická**
Seznam odborné literatury:

CUDLÍNOVÁ, E. a kol. Marginální oblasti - prostorový indikátor udržitelného rozvoje České republiky. Závěrečná zpráva. Ústav ekologie krajiny AV ČR, České Budějovice 1999, 32s. ISBN 80-238-8378.

HRABÁNKOVÁ, M., ŘEHOŘ, P. ROLÍNEK, L., SVATOŠOVÁ, L. Faktory regionálního rozvoje a jejich vliv na sociálně - ekonomický potenciál regionu. Vyd. 1. Akademické nakladatelství CERM, s.r.o., Brno 2011, 111 s. ISBN 978-80-7204-752-9.

LEDNICKÝ, V., VAŇEK, J. Strategie rozvoje malého a středního podnikání v marginálních příhraničních oblastech České republiky. Vyd. 1. Slezská univerzita v Opavě, Obchodně podnikatelská fakulta v Karviné. Opava 2006, 154 s. ISBN 80-7248-397.

LEIMGRUBER, W. Marginality and marginal regions - patterns and processes. In: International Conference on Issues of Peripheral Areas: Quo Vadis, Periphery?, Charles University in Prague, Praha 2005, November 25th - 26th.

NOVOTNÁ, M. Problémy periferních oblastí. Univerzita Karlova, Praha 2005, 184 s.

PERSSON, L. O., ÖSTERBERG R. Deregulation in marginal areas: dynamics or decline? In: Gourlay, D. (ed.) Marginal Rural areas in the new millenium. New issues? The PIMA98 International Conference at the Scottish Agricultural College, Aberdeen 1998, 77 - 88 s.

RENÖCKL, H., MACHULA, T. Region budoucnosti Jižní Čechy - střední Evropa. Vyd. 1. Teologická fakulta Jihočeské univerzity v Českých Budějovicích, České Budějovice 2004, 309 s. ISBN 80-7040-665-8.

Internetové zdroje:


www.czso.cz

Vedoucí bakalářské práce: **Mgr. Adéla Mezerová**
Katedra strukturální politiky EU a rozvoje venkova
Konzultant bakalářské práce: **RNDr. Zuzana Dvořáková Líšková, Ph.D.**
Katedra krajinného managementu

Datum zadání bakalářské práce: **10. února 2012**
Termín odevzdání bakalářské práce: **30. dubna 2013**


doc. Ing. Ladislav Rolínek, Ph.D.
děkan

JIHOČESKÁ UNIVERZITA
V ČESKÝCH BUDĚJOVICÍCH
EKONOMICKÁ FAKULTA
Studentská 13 (26)
370 05 České Budějovice


doc. Ing. Eva Cudlínová, CSc.
vedoucí katedry

V Českých Budějovicích dne 7. března 2012

Prohlášení

Prohlašuji, že svoji bakalářskou práci jsem vypracoval samostatně pouze s použitím pramenů a literatury uvedených v seznamu citované literatury.

Prohlašuji, že v souladu s § 47b zákona č. 111/1998 Sb. v platném znění souhlasím se zveřejněním své bakalářské práce, a to v nezkrácené podobě elektronickou cestou ve veřejně přístupné části databáze STAG provozované Jihočeskou univerzitou v Českých Budějovicích na jejích internetových stránkách, a to se zachováním mého autorského práva k odevzdanému textu této kvalifikační práce. Souhlasím dále s tím, aby toutéž elektronickou cestou byly v souladu s uvedeným ustanovením zákona č. 111/1998 Sb. zveřejněny posudky školitele a oponentů práce i záznam o průběhu a výsledku obhajoby kvalifikační práce. Rovněž souhlasím s porovnáním textu mé kvalifikační práce s databází kvalifikačních prací Theses.cz provozovanou Národním registrem vysokoškolských kvalifikačních prací a systémem na odhalování plagiátů.

V Českých Budějovicích dne 16. dubna 2013

Poděkování

Chtěl bych poděkovat Mgr. Adéle Mezerové, vedoucí mé bakalářské práce a konzultantce RNDr. Zuzaně Dvořákové Líškové, Ph.D. za čas, cenné rady a připomínky při vypracování této práce.

1 Obsah

| | |
|--|----|
| 2 Úvod..... | 3 |
| 3 Vymezení pojmů..... | 4 |
| 3.1 Obec a region..... | 4 |
| 3.1.1 Obec..... | 4 |
| 3.1.2 Město..... | 5 |
| 3.1.3 Region..... | 5 |
| 3.1.4 Venkovský prostor..... | 6 |
| 3.1.5 Příhraniční prostor..... | 7 |
| 3.1.6 Marginální regiony..... | 8 |
| 3.1.7 Přírodní park..... | 9 |
| 3.2 Územní plánování..... | 9 |
| 3.2.1 Územní samospráva..... | 10 |
| 3.2.2 Územní plánování..... | 10 |
| 3.2.3 Strategický plán obce..... | 11 |
| 3.3 Regionální politika a regionální rozvoj..... | 11 |
| 3.3.1 Regionální politika..... | 12 |
| 3.3.2 Regionální rozvoj..... | 12 |
| 3.3.3 Politika hospodářské a sociální soudržnosti Evropské unie..... | 13 |
| 3.4 Vybrané socio – ekonomické ukazatele..... | 15 |
| 3.4.1 Demografické ukazatele..... | 15 |
| 3.4.2 Ukazatele zaměstnanosti a nezaměstnanosti..... | 16 |
| 3.4.3 Ceny a mzdy..... | 17 |
| 3.4.4 Fiskální ukazatele..... | 18 |
| 3.4.5 Makroekonomické ukazatele..... | 20 |
| 4 Cíl práce, metodika práce..... | 21 |
| 5 Charakteristika České Kanady..... | 22 |
| 5.1 Obecná charakteristika okresu Jindřichův Hradec..... | 22 |
| 5.1.1 Jihočeský kraj..... | 22 |
| 5.1.2 Okres Jindřichův Hradec..... | 22 |
| 5.2 Vymezení České Kanady..... | 24 |
| 5.3 Charakteristika vybraných obcí na území přírodního parku Česká Kanada..... | 25 |
| 5.3.1 Český Rudolec..... | 26 |
| 5.3.2 Číměř..... | 29 |
| 5.3.3 Čluněk..... | 31 |
| 5.3.4 Heřmaněč..... | 33 |
| 5.3.5 Horní Pěna..... | 33 |
| 5.3.6 Hospříz..... | 36 |
| 5.3.7 Kačlehy..... | 38 |
| 5.3.8 Kunžak..... | 39 |
| 5.3.9 Nová Bystřice..... | 43 |
| 5.3.10 Slavonice..... | 47 |
| 5.3.11 Staré město pod Landštejnem..... | 52 |
| 5.3.12 Studená..... | 55 |
| 5.4 Města sousedící s přírodním parkem..... | 59 |
| 5.4.1 Dačice..... | 59 |
| 5.4.2 Jindřichův Hradec..... | 59 |
| 5.4.3 Zhodnocení vlivu sousedních měst..... | 60 |
| 5.5 Mikroregiony na území České Kanady..... | 61 |

| | |
|--|----|
| 5.6 Souhrnné zhodnocení České Kanady..... | 62 |
| 5.6.1 Demografické ukazatele..... | 64 |
| 5.6.2 Zaměstnanost..... | 66 |
| 5.6.3 Nezaměstnanost..... | 66 |
| 5.6.4 Kriminalita..... | 67 |
| 5.6.5 Občanská a technická vybavenost obcí..... | 68 |
| 6 Výsledky práce..... | 69 |
| 6.1 SWOT analýza České Kanady..... | 69 |
| 6.2 Porovnání přírodního parku České Kanady s dalšími marginálními regiony. 72 | |
| 6.2.1 Suchdol nad Lužnicí a okolí..... | 72 |
| 6.2.2 Nové Hrady a okolí..... | 75 |
| 6.2.3 Javorník a okolí | 77 |
| 6.2.4 Zhodnocení porovnávání..... | 78 |
| 7 Závěr..... | 80 |
| 8 Summary..... | 81 |
| 9 Přehled použité literatury..... | 82 |
| 10 Seznam tabulek, grafů a obrázků..... | 86 |

2 Úvod

Bakalářská práce se zabývá oblastí České Kanady. Česká Kanada je přírodní park na jihovýchodě Jihočeského kraje. Přírodní park leží při státní hranici s Rakouskem přibližně 70 kilometrů od krajského města v okrese Jindřichův Hradec. Zřejmě nejznámějším místem daného území je město Slavonice.

Cílem této práce je popis a zhodnocení socio-ekonomických ukazatelů řešené oblasti, vypracování SWOT analýzy a porovnání oblasti s jinými marginálními oblastmi.

Po přečtení práce by si čtenář měl udělat obrázek o České Kanadě, socio-ekonomických charakteristikách oblasti, vybavenosti jednotlivých obcí v daném území a podobně. Měl by také poznat jaké problémy Českou Kanadu nejvíce trápí a jak by se mohly dát v budoucnu řešit. Z práce by také mělo být patrné, jak si stojí oblast České Kanady oproti jiným marginálním regionům v České republice.

V první části práce jsou přiblíženy pojmy, které se týkají regionů a regionálního rozvoje. Dále následuje vysvětlení vybraných socio-ekonomických ukazatelů, z nichž některé jsou následně použity v praktické části této práce.

V praktické části bakalářské práce je nejprve vymezeno řešené území, provedeny charakteristiky jednotlivých obcí řešeného území a následně celé oblasti přírodního parku. Dále je v práci provedena SWOT analýza oblasti, ve které jsou nalezeny silné a slabé stránky území. V poslední části práce je provedeno porovnání České Kanady s dalšími marginálními regiony.

3 Vymezení pojmů

3.1 Obec a region

V práci dále bude proveden popis a analýza oblasti České Kanady. V úvodu by bylo dobré vysvětlit základní pojmy jako je obec, město a region. Následně je tato část zaměřena na druhy regionů a jejich problémy. Jako specifické druhy regionů je možné označit příhraniční, venkovský a magrinální region. Tyto pojmy se úzce pojí s oblastí řešeného území právě kvůli poloze České Kanady a skutečnosti, že na území přírodního parku není žádné velké město.

3.1.1 Obec

Podle zákona číslo 128/2000 Sb. *O obcích je obec základním územním samosprávným společenstvím občanů; tvoří územní celek, který je vymezen hranicí území obce.* Obec je veřejnoprávní korporace, která má vlastní území, obyvatelstvo, právní subjektivitu a vlastní majetek. Území obce je tvořeno buďto jedním nebo několika katastrálními územími.

V České republice bylo ke 14. 12. 2012 6251 obcí. Nejvíce obcí je ve Středočeském kraji, kde jejich počet dosahuje 1145, v Jihočeském kraji bylo 623 obcí. Největší skupinou obcí jsou obce od 200 do 499 obyvatel, kterých je v České republice 2017, což je téměř třetina všech obcí. V Jihočeském kraji je nejvíce obcí do 199 obyvatel, kterých je 230, což je více než 35 % obcí na území kraje (ČSÚ: Malý lexikon obcí, 2012).

Obce v České republice dělíme do tří stupňů. Obcí prvního stupně je každá obec. Obcí druhého stupně je obec s pověřeným obecním úřadem, která vykonává v přenesené působnosti část státní správy. Každá obec s pověřeným obecním úřadem spadá do správního obvodu nějaké obce třetího stupně. Obcí třetího stupně je obec s rozšířenou působností, která vykonává státní správu v přenesené působnosti ve větší míře než obce s pověřeným obecním úřadem. *Obce s rozšířenou působností vykonávají například:*

- *evidenci obyvatel,*
- *vydávání cestovních a osobních dokladů, řidičských průkazů,*
- *evidenci motorových vozidel,*
- *vydání živnostenského oprávnění a mnoho dalších činností (Správní členění kraje, 2012).*

Obce s pověřeným obecním úřadem a obce s rozšířenou působností jsou vyjmenovány v zákoně č. 314/2002 Sb. O stanovení obcí s pověřeným obecním úřadem a stanovení obcí s rozšířenou působností.

3.1.2 Město

Města jsou obce, které byly městy ke dni účinnosti zákona o obcích č. 128/2000 Sb. a nově ty, které mají nejméně 3 000 obyvatel a určí je předseda Poslanecké sněmovny Parlamentu České republiky. K 1. 1. 2013 bylo na území České republiky 602 měst, z nichž pět má více než 100 000 obyvatel. Jsou to města Praha, Brno, Plzeň, Liberec a Ostrava (ČSÚ: Malý lexikon obcí, 2012).

3.1.3 Region

Dle zákona č. 248/2000 Sb., o podpoře regionálního rozvoje, *se regionem rozumí územní celek, vymezený pomocí administrativních hranic krajů, okresů, obcí nebo sdružení obcí, jehož rozvoj je podporován podle tohoto legislativního opatření.* Převážně v Evropě v současnosti klesá význam státních hranic a naopak nabývají na významu regiony, tvořené územím se společnou ekonomickou, sociální a demografickou charakteristikou, se společnými problémy a potřebami.

Regiony můžeme rozdělit na přirozené a umělé. Přirozené regiony jsou tvořeny územím, které má nějaké přirozené hranice, jako jsou hřebeny hor, vodní toky a podobně. Účelové regiony byly vytvořeny s cílem politického, vojenského či ekonomického ovládnutí území. Typické účelové regiony jsou kraje, regiony soudržnosti apod (Lednický, Vaněk, 2006).

Euroregion

Euroregiony jsou jedny z nejvýznamnějších forem spolupráce obcí v evropských podmínkách. Jsou to organizované instituce, zaměřené na přeshraniční spolupráci obcí a zájmových sdružení (Lednický, Vaněk, 2006).

Mikroregiony

Mikroregiony jsou svazky nebo sdružení několika obcí, které vznikají kvůli společnému prosazování svých zájmů a zájmů místních komunit s cílem dosáhnout

změn. Nejčastěji vznikají kolem přirozeného centra, jedná se o jakási spádová území. Velikosti regionů jsou různé, přibližně polovina regionů má ale méně než 10 000 obyvatel a méně než 10 členských obcí. Nejčastějším důvodem založení bývá především společný zájem obecného rozvoje území (Mikroregiony a místní akční skupiny, 2008)

Regiony soudržnosti

Region soudržnosti odpovídá úrovni správního členění NUTS II. Byly vytvořeny z důvodu srovnatelnosti jednotlivých regionů v Evropské unii. Každý region soudržnosti by měl mít minimálně 800 000 obyvatel. Jsou základními statistickými jednotkami pro výpočet ukazatele HDP/obyvatele v oblasti regionální politiky Evropské unie. Na základě tohoto ukazatele je přidělena podpora ze strukturálních fondů (Region soudržnosti, 2009). V České republice je vytvořeno 8 regionů soudržnosti. Sedm regionů soudržnosti je tvořeno vždy jedním nebo více kraji a osmým regionem je Praha. Jihočeský kraj, do kterého náleží i celá oblast České Kanady, vytváří společně s Plzeňským krajem region soudržnosti Jihozápad.

3.1.4 Venkovský prostor

Vymezení venkovského prostoru

Venkov tvoří volná nezastavěná krajina a venkovské osídlení, což lze plošně vymezit jako souhrn venkovských sídel, ploch zemědělské půdy, lesů, vodních toků a ploch polních cest a místních komunikací (Lednický, Vaněk, 2006, str. 23). Takto charakterizovaný venkovský prostor zahrnuje v evropských státech zpravidla 70 – 90% jejich území. Lze tudíž říci, že venkov představuje téměř celá území států s výjimkou velkých průmyslových a sídlištních uskupení ve formě měst (Lednický, Vaněk, 2006).

Venkov v České republice je území tvořené volnou krajinou a obcemi s počtem obyvatel do 2 000 (Přístupy k vymezení venkova, 2013).

Můžeme rozlišit několik typů venkovských oblastí. Existují venkovské oblasti v blízkosti velkých měst. Dále máme venkovské prostory s cestovním ruchem a rekreací, to mohou být horské a podhorské oblasti, chráněné krajinné oblasti a podobně. Poslední větší skupinou venkovských oblastí jsou okrajová území státu. Specifickým okrajovým

prostorem jsou příhraniční oblasti (Lednický, Vaněk, 2006).

Charakteristika venkovského prostoru

Ve venkovském prostoru je podstatně nižší hustota obyvatelstva a s tím související menší počet pracovních příležitostí. Venkovské obce často disponují horší kvalitou dopravní a technické infrastruktury a její obslužnosti oproti městským nebo příměstským oblastem. Značná část obyvatel venkovských oblastí je zaměstnána v zemědělství. Většina obyvatel obývá rodinné domky nebo zemědělské usedlosti. Ve venkovských prostorech často funguje jednoduchá sociální struktura obyvatelstva a tradiční přístup k sociálním rolím v rodině a domácnosti (Lednický, Vaněk, 2006).

Mezi nejzávažnější problémy venkovských prostorů patří rostoucí míra nezaměstnanosti a to především v zemědělských oblastech. V současnosti se také negativně projevuje vylidňování těchto území. Mladí lidé se kvůli nedostatku pracovních příležitostí často stěhují z venkova do větších měst nebo příměstských oblastí, což vede ke zvyšování průměrného věku obyvatel žijících ve venkovských oblastech.

Venkovská obec

Venkovská obec je základním sídelním útvarům venkova. Za vesnici je považována každá venkovská obec s méně než 2 000 obyvateli. Venkovská obec má vlastní správu a v jejím katastru se nacházejí užitné plochy se zemědělskou a lesní půdou. Současně pro venkovskou obec platí stejné charakteristiky, jako pro celý venkovský prostor. Například malá hustota obyvatel, nepatrná centralizace, výrazné zastoupení prvovýroby a podobně (Lednický, Vaněk, 2006).

3.1.5 Příhraniční prostor

Hranici lze definovat jako smluvně stanovenou hranici na mapách a v terénu, která odděluje území jednoho suverénního státu od území jiného suverénního státu nebo od oblasti nepodléhající suverénní moci žádného státu (Jeřábek a kol., 2004, str. 47). Příhraničí je území, které se nachází v blízkosti obou stran státní hranice.

Nejčastější problémy příhraničních oblastí

Jedním z největších problémů může být periferní a často izolovaná poloha příhraničních lokalit vzhledem k ekonomickým a politickým centrům jednotlivých států. Pohraniční území má často specifické a méně příznivé terénní a klimatické podmínky. Tyto dva problémy mohou vést k nedostatečně rozvinuté dopravní infrastruktuře v pohraničí. Často bývá i značná vzdálenost od hlavních dopravních koridorů, což vede k omezené výstavbě průmyslových zón a center, které by využívaly místních přírodních a lidských zdrojů (Lednický, Vaněk, 2006).

Podpory pro příhraniční oblasti

Podpory pro příhraniční oblasti jsou poskytovány jednak ze státního rozpočtu a jednak z rozpočtu Evropské unie. Podpory existují například v oblasti technické a ekonomické spolupráce, oblasti životního prostředí, oblasti občanské spolupráce, v kulturní a vzdělávací oblasti apod (Lednický, Vaněk, 2006).

Vymezení příhraničí České republiky

Státní hranice České republiky činí 2 209,2 km a je členěna do úseků podle sousedních států. V příhraničí České republiky převládají oblasti se stagnací počtu obyvatel. Vymezení příhraničních oblastí se provádí různými způsoby. Vymezit je můžeme pomocí okresů, pomocí správních obvodů obcí s rozšířenou působností nebo například pouze pomocí obcí, jejichž část katastru tvoří státní hranici (Lednický, Vaněk, 2006).

Česko-rakouské příhraničí

Česko-rakouské příhraničí je 466,3 km dlouhé. Tato pohraniční oblast vykazuje nejnižší hustotu zalidnění ze všech pohraničních oblastí České republiky. Je zde ale nejvyšší podíl venkovského obyvatelstva v pohraničí (Lednický, Vaněk, 2006).

3.1.6 Marginální regiony

Pojmem marginální region označujeme region, který je nějakým způsobem okrajový nebo značně znevýhodněný oproti jiným, s ním srovnatelným regionům.

Marginalita

Marginalitu je možno rozdělit na marginalitu odvětvovou, sociálně kulturní a ekonomickou. Odvětvovou marginalizací lze označit nějakou část národního hospodářství, jejíž podíl na národním důchodu se snižuje. *Marginalita v sociálně kulturním kontextu se chápe jako nemožnost jednotlivých členů společnosti podílet se na hlavních společenských trendech a aktivitách. Marginální z ekonomického hlediska znamená produkčně nezajímavý, stojící mimo hlavní ekonomické cíle (Marginální oblasti – prostorový indikátor udržitelného rozvoje České republiky, 1999).*

Marginální oblast

Při výskytu určitých typů marginality v dané oblasti ji lze označit za oblast marginální. Marginální oblasti se pohybují na okraji ekonomického zájmu nejčastěji proto, že nemají výrobní faktory na dostatečné úrovni. Úroveň a množství lidských zdrojů v dané oblasti bývá často nedostatečné, půda neúrodná a finanční kapitál chybí. Statistické ukazatele průměrné mzdy nebo životní úrovně obyvatel marginálních oblastí jsou obvykle v porovnání s ostatními regiony nižší (Marginální oblasti – prostorový indikátor udržitelného rozvoje České republiky, 1999).

3.1.7 Přírodní park

Jelikož oblast České Kanady byla vyhlášena přírodním parkem, bylo by dobré v závěru části týkající se regionů vysvětlit, co vlastně přírodní park je.

Přírodní park je chráněné území podle zákona č. 114/1992 Sb. o ochraně přírody a krajiny. Vyhlášení přírodního parku provádějí krajské úřady, v jejichž území se park nachází. Přírodní parky jsou zřízeny vyhláškou, která omezuje činnosti, které by mohly vést k rušení, poškození nebo zničení dochovaného stavu území cenného pro svůj krajinný ráz a soustředěné estetické a přírodní hodnoty.

3.2 Územní plánování

V další části je práce zaměřena především na územní plánování. V dnešní době je územní plánování každé obce velmi důležité. Dobře vypracovaná územně plánovací dokumentace může značně napomoci rozvoji dané obce.

3.2.1 Územní samospráva

Územní samospráva je reprezentantem svých občanů, zároveň by také měla spolupracovat s občany. Ve vyspělých zemích je snaha budovat vztahy mezi orgány územní samosprávy a občany daného území na principu partnerství. Velice důležité je také zapojení občanů do práce v iniciativních a poradních orgánech. Činnost a hospodaření samosprávy je pod kontrolou obyvatel. Územní samospráva plní na svém území několik funkcí, které jsou spolu úzce propojeny. Především jde o funkce sociální a ekonomické (Peková, 2004).

3.2.2 Územní plánování

Územní plánování je zakotveno v zákoně č. 183/2006 Sb., o územním plánování a stavebním řádu. Hlavní cíle územního plánování podle tohoto zákona jsou především:

- vytvářet předpoklady pro výstavbu a pro udržitelný rozvoj území,
 - koordinovat veřejné a soukromé záměry změn v území,
 - ve veřejném zájmu chránit a rozvíjet přírodní, kulturní a civilizační hodnoty území, včetně urbanistického, architektonického a archeologického dědictví.

Hlavní úkoly územního plánování jsou:

- zjišťovat a posuzovat stav území, jeho přírodní, kulturní a civilizační hodnoty,
- stanovovat koncepci rozvoje území, včetně urbanistické koncepce s ohledem na hodnoty a podmínky území
- prověřovat a posuzovat potřebu změn v území, veřejný zájem na jejich provedení, jejich přínosy, problémy apod.

Územní plán

Podle zákona o územním plánování, je územní plán dokument, který stanoví základní koncepci rozvoje území obce, ochrany jeho hodnot, jeho plošného a prostorového uspořádání, uspořádání krajiny a koncepci veřejné infrastruktury. Dále vymezí zejména zastavěné území, zastavitelné plochy a plochy vymezené ke změně stávající zástavby, plochy pro veřejně prospěšné stavby a stanoví podmínky pro využití těchto ploch. O pořízení územního plánu rozhoduje zastupitelstvo obce, které také

územní plán zadává, projednává a schvaluje. Následně schvaluje územní plán obce příslušný krajský úřad. Kraj vydává pro své území zásady územního rozvoje, podle kterých musí být územní plán každé obce v kraji vypracován. Zásady územního rozvoje všech krajů i územní plány všech obcí na území České republiky musí být v souladu s politikou územního rozvoje.

Regulační plán

Podle zákona o územním plánování regulační plán v řešené ploše stanoví podrobné podmínky pro využití pozemků, pro umístění a prostorové uspořádání staveb, pro ochranu hodnot a charakteru území a pro vytváření příznivého životního prostředí. Regulační plán vydávají kraje nebo obce, přičemž regulační plán vydaný krajem je závazný pro územní plány a regulační plány vydané obcemi. Regulační plán se vydává z podnětu nebo na žádost.

3.2.3 Strategický plán obce

Strategický plán obce je dokument, který formuluje nejdůležitější vize a aktivity (rozvoj) obce v delším časovém horizontu (Hrabánková a kol., 2011, str. 44). Strategický plán by měl zásadně přispívat k dosažení lepší konkurenceschopnosti obce. Dosáhnout toho by měl především definováním dlouhodobých záměrů politiky obce a řešením konkrétních rozvojových projektů, které danému území umožní ekonomický a územní rozvoj a tím přispějí ke zvýšení úrovně života občanů žijících na území dané obce. Strategický plán by měl definovat společné zájmy obce, obyvatel a podnikatelských subjektů, určit předpoklady realizace těchto zájmů a to včetně zajištění zdrojů jejich financování a dále by měl koordinovat vynakládání veřejných investic (Hrabánková a kol., 2011).

3.3 Regionální politika a regionální rozvoj

V následující části jsou objasněny pojmy regionální politika, její cíle, problémy a nástroje. Poté je zmíněna s regionální politikou související problematika regionálního rozvoje. Následně jsou naznačeny možnosti podpory od Evropské unie, které mohou okrajovým regionům výrazně pomoci v jejich rozvoji.

3.3.1 Regionální politika

Regionální politika je jedna z forem, kterou se vlády snaží dosáhnout snížení rozdílů na regionální úrovni. Lze ji definovat jako soubor cílů, opatření a nástrojů, které vedou ke snižování příliš velkých rozdílů v socioekonomické úrovni jednotlivých regionů (Wokoun a kol., 2006). Regionální politika je součástí souboru ekonomických, sociálních a ekologických politik, s jejichž pomocí se jednotlivé státy snaží dosáhnout národních cílů. Mezi nejvýznamnější národní cíle můžeme zařadit ekonomický růst a udržitelný rozvoj, kvalitní sociální prostředí apod (Pojetí regionální politiky, 2013).

Realizace regionální politiky je spojena se splněním tří základních předpokladů: existence meziregionálních rozdílů, politické vůle problémy řešit a ekonomických možností problémy řešit (Pojetí regionální politiky, 2013). Důležité je rozlišení na důsledky a příčiny jednotlivých regionálních rozdílů. Regionální politika by se měla soustředit především na odstraňování příčin těchto rozdílů (Pojetí regionální politiky, 2013).

V České republice je za regionální politiku odpovědné Ministerstvo pro místní rozvoj. Základním nástrojem regionální politiky České republiky je v současné době Strategie regionálního rozvoje České republiky platná po období 2007 – 2013. Dokument vychází ze Strategie udržitelného rozvoje České republiky, Strategie hospodářského růstu a Národního rozvojového plánu. *Cílem strategie je formulování témat a aspektů významných pro podporu regionálního rozvoje a zahrnutí regionální dimenze do těchto politik tam, kde je to účelné a potřebné (Regionální politika, 2013).*

Strategie regionálního rozvoje České republiky obsahuje například:

- strategické cíle regionálního rozvoje České republiky,
- analýzu stavu regionálního rozvoje,
- charakteristiku silných a slabých stránek v rozvoji jednotlivých krajů a okresů České republiky,
- vymezení státem podporovaných regionů (Regionální politika, 2013).

3.3.2 Regionální rozvoj

Regionální rozvoj je možno chápat jako vyšší využívání a zvyšování potenciálu vymezeného území. K regionálnímu rozvoji je zapotřebí prostorová optimalizace

socioekonomických aktivit a využití přírodních zdrojů. V důsledku regionálního rozvoje dochází zejména ke zvyšování životní úrovně obyvatel regionu, zlepšování stavu životního prostředí a lepší konkurenceschopnosti soukromého sektoru. Úroveň regionu lze hodnotit pomocí ekonomických ukazatelů. Nejvyužívanější ukazatele jsou výše hrubého domácího produktu na obyvatele, výše průměrné mzdy v regionu, míra nezaměstnanosti v regionu apod (Wokoun a kol., 2008).

Mezi nástroje regionálního rozvoje lze například zařadit:

- administrativní nástroje (legislativa, normy),
- koncepční nástroje (programy, plány, strategie),
- věcné nástroje (infrastruktura, poradenství),
- finanční nástroje (dotace, granty),
- sociálně-psychologické nástroje (vzdělávání, motivace),
- institucionální nástroje (instituce, spolupráce).

Aktéři regionálního rozvoje mohou být:

- obce,
- dobrovolné svazky obcí,
- kraje,
- ministerstva,
- vysoké školy a mnoho dalších institucí (Nástroje a aktéři regionální politiky, 2013).

Udržitelný rozvoj

Udržitelný rozvoj je takový rozvoj, který umožňuje současným i budoucím generacím uspokojovat jejich základní životní potřeby a zároveň nesnižuje rozmanitost a různorodost přírody a zachovává přirozené funkce ekosystémů (Beran, Dlask, 2005).

3.3.3 Politika hospodářské a sociální soudržnosti Evropské unie

Tato politika se zaměřuje na podporu celkového harmonického rozvoje regionů v Evropské unii. Jejím hlavním cílem je především snižování rozdílů a disparit mezi úrovní rozvoje regionů v Evropské unii a zabránit dalšímu vytváření těchto rozdílů. (Politika hospodářské a sociální soudržnosti EU, 2013).

Cíle politiky současného programového období 2007 – 2013

- 1) Cíl konvergence – určen pro nejméně rozvinuté regiony v rámci Evropské unie. Čerpat z něj mohou regiony, které nedosahují 75 % průměru EU v HDP/obyvatele. V České republice z něj čerpají všechny regiony soudržnosti mimo Prahy
- 2) Cíl regionální konkurenceschopnost a zaměstnanost – určen pro regiony, které nemohou čerpat z cíle konvergence. V České republice z něj čerpá pouze Praha.
- 3) Cíl evropská územní spolupráce – určen pro podporu meziregionální a přeshraniční spolupráce (Fondy Evropské unie a politika hospodářské a sociální soudržnosti, 2010).

Fondy EU

Fondy EU zahrnují širokou škálu nástrojů, slouží především v podpoře hospodářského růstu členských zemí Evropské unie, zlepšování vzdělanosti obyvatel těchto zemí a snižování sociálních nerovností. Evropská unie disponuje třemi hlavními fondy, dva z nich jsou strukturální fondy a dále fond soudržnosti:

- Strukturální fondy:
 - Evropský fond pro regionální rozvoj. Z prostředků tohoto fondu se financují takzvané tvrdé projekty (podnikání, ...).
 - Evropský sociální fond. Z evropského sociálního fondu se financují takzvané měkké projekty (školy, zdravotnictví, ...).
- Fond soudržnosti. Z fondu soudržnosti se financují velké projekty týkající se dopravní infrastruktury nebo životního prostředí (Fondy Evropské unie a politika hospodářské a sociální soudržnosti, 2010).

Operační programy

V České republice bylo vytvořeno 24 operačních programů pro čerpání finančních prostředků z evropských fondů.

Programy pro regiony z cíle 1:

- 7 tématických operačních programů (doprava, životní prostředí, podnikání a inovace, ...)
- 7 regionálních operačních programů (Jihozápad, Severozápad, Střední

Čechy, ...)

Programy pro regiony z cíle 2:

- OP konkurenceschopnost
- OP adaptabilita

Dále bylo vytvořeno 7 programů z cíle Evropská územní spolupráce a OP Technická podpora.

3.4 Vybrané socio – ekonomické ukazatele

Následující část bude věnována socio-ekonomickým ukazatelům. Tyto ukazatele jsou vhodné pro zjištění úrovně regionu nebo celého státu. Pomocí těchto ukazatelů je možné regiony také porovnávat.

3.4.1 Demografické ukazatele

Vývoj počtu obyvatel

Vývoj počtu obyvatel s trvalým bydlištěm ve zkoumaném území z retrospektivního pohledu.

Přirozený přírůstek

Přirozený přírůstek se určí jako rozdíl mezi počtem živě narozených dětí a počtem zemřelých osob obvykle k 31. 12. daného roku.

Saldo migrace

Saldo migrace se určí jako rozdíl mezi počtem přistěhovalých osob na zkoumané území a počtem vystěhovalých osob ze zkoumaného území obvykle k 31. 12. daného roku.

Struktura obyvatel

Obyvatele lze členit například podle věku nebo vzdělání. Struktura obyvatel podle věku se vyjadřuje jako podíl počtu trvale bydlících obyvatel v daném věku na celkovém počtu trvale bydlících obyvatel obvykle ke konci roku. Obdobně se vypočítá i struktura

obyvatel podle vzdělání. Struktura se často vyjadřuje v procentech (Dědek a kol., 2002).

Urbanizace

Urbanizace je pojem, který se používá pro koncentrování obyvatel do měst. Díky tomuto procesu dochází k vylidňování venkova a naopak rozrůstání měst. Urbanizace vytváří nebo mění sociální strukturu určitého lokálního, regionálního obyvatelstva, nebo i celé společnosti. Urbanizace velmi ovlivňuje několik podstatných oblastí života sídel a regionů (Wokoun a kol., 2004).

Pracovní síla

Pracovní síla označuje součet počtu lidí zaměstnaných, samostatně výdělečně činných a nezaměstnaných osob, které jsou ochotné a schopné pracovat. Pracovní síla se označuje jako ekonomicky aktivní obyvatelstvo daného území (Dědek a kol., 2002).

3.4.2 Ukazatele zaměstnanosti a nezaměstnanosti

Zaměstnanost

Celková zaměstnanost se zjistí součtem zaměstnaných pracovníků a osob samostatně výdělečně činných. Zjišťuje se především, v jaké oblasti národního hospodářství jsou obyvatelé území nejvíce zaměstnáni. Lze zjistit počet zaměstnaných osob podle odvětví nebo podíl zaměstnaných osob podle sektoru národního hospodářství.

Nezaměstnanost

Celková nezaměstnanost

Celková nezaměstnanost se určuje podle počtu osob registrovaných jako nezaměstnaní. Celková nezaměstnanost nikdy nemůže klesnout na nulu. Důvody nezaměstnanosti:

- Frikční nezaměstnanost. Lidé, kteří mění zaměstnání, se v době mezi opuštěním původního zaměstnání a nastoupením do nového zaměstnání dočasně stávají nezaměstnanými.
- Strukturální nezaměstnanost. Strukturálně nezaměstnaní jsou lidé, jejichž dovednosti a místo pobytu neodpovídají pracovním příležitostem. Tento

problém nastává obvykle v upadajících odvětvích nebo strukturálně postižených regionech.

- Sezonní nezaměstnanost. Tato nezaměstnanost nastává zejména v těch odvětvích, které jsou silně vystaveny sezonním výkyvům (zemědělství, stavebnictví, ...).
- Reziduální nezaměstnanost. Týká se lidí, kteří jsou prakticky nezaměstnatelní (Dědek a kol., 2002).

Míra nezaměstnanosti

Míra nezaměstnanosti se definuje jako procentní podíl nezaměstnaných obyvatel na celkové pracovní síle.

3.4.3 Ceny a mzdy

Cenové ukazatele

Cenové ukazatele měří úroveň a změny jednotlivých cen i celých cenových skupin (Dědek a kol., 2002, str. 200). Zjišťují se průměrné ceny potravin a dalších statků a služeb, ceny nájemného v území obvyklé a podobně. Následně lze tyto ceny porovnávat s cenami v ostatních územích či státech.

Inflace

Inflaci označujeme nárůst všeobecné cenové hladiny zboží a služeb v ekonomice v určitém časovém období. Inflaci lze definovat i dalšími způsoby a to například jako snížení kupní síly peněz. Míra inflace udává změnu cenové hladiny v určitém období a čase a vypočítá se jako poměr vybraného cenového indexu na konci a na začátku daného období.

Mzdy, výdělký

Mzdová sazba je základní plat za určité období. Manuální pracovníci obvykle pobírají mzdu, zatímco technicko-hospodářští pracovníci dostávají plat. Výdělek získáme tak, že k základnímu platu přičteme přesčasy a prémie. Náklady práce zahrnují mzdy, platy, příspěvky na penzijní pojištění a sociální zabezpečení, daň ze mzdy, příspěvky na stravování a podobně (Dědek a kol., 2002).

3.4.4 Fiskální ukazatele

Veřejný rozpočet

Veřejný rozpočet je peněžním fondem a veřejným plánem veřejnoprávních subjektů. Soustavu veřejných rozpočtů tvoří státní rozpočet, rozpočty příspěvkových organizací a územní rozpočty. Veřejný rozpočet může být:

- Vyrovnaný. Je takový rozpočet, ve kterém se veřejné výdaje rovnají veřejným příjmům. Dosáhnout vyrovnaného rozpočtu je značně obtížné především díky fungování automatických stabilizátorů na straně příjmů a výdajů. Tento rozpočet nemusí být vždy tím nejlepším řešením.
- Schodkový. V tomto rozpočtu veřejné výdaje převyšují veřejné příjmy. Tento rozpočet podporuje celkovou poptávku a produkt. Deficit běžných výdajů může naznačovat neopatrnost, pokud však deficit vzniká financováním kapitálových investičních výdajů, vytváří základ pro vyšší budoucí produkt. Je udržitelný do té doby, dokud jsou věřitelé ochotní podílet se na financování deficitu.
- Přebytkový. Veřejné příjmy převyšují veřejné výdaje. Je vhodný v případě, že je potřeba vytvářet rezervy pro očekávaný budoucí růst výdajů. Naopak je nevhodný v případě, kdy se odnímá z koloběhu důchodů příliš mnoho peněz (Dědek a kol., 2002).

Územní rozpočet

Rozpočet je základem finančního hospodaření obcí a krajů. *Územní rozpočet je možné charakterizovat jako decentralizovaný peněžní fond, který se tvoří, rozděluje a používá primárně na principu nenávratnosti, nedobrovolnosti a neekvivalence (Wokoun a kol., 2004, str. 239).* Územní rozpočty v České republice zahrnují rozpočty měst a obcí, rozpočty krajů a rozpočty dobrovolných svazků obcí. Funkce územních rozpočtů:

- Alokační. Prostřednictvím finančních prostředků obsažených v územním rozpočtu se financují různé potřeby v lokálním nebo regionálním veřejném sektoru.
- Redistribuční. Na úrovni územní samosprávy pouze omezené využití, na významu nabývá především s vyšším stupněm územní samosprávy.
- Stabilizační. Ve vyspělých zemích často územní samospráva svými

aktivitami ovlivňuje růst ekonomického potenciálu daného území (Wokoun a kol., 2004).

Daně

Daň je povinná platba do veřejných rozpočtů. *Daně nejen financují vládní výdaje, ale mají i významný vliv na ekonomickou aktivitu (Dědek a kol., 2002, str. 87).* Základní rozdělení daní je na daně přímé a nepřímé. Přímé se uvalují přímo na jednotlivce a firmy, patří mezi ně například daně z příjmu nebo majetkové daně. Nepřímé daně se uvalují na zboží a služby, což jsou například daň z přidané hodnoty, spotřební daně.

Místní poplatky

Určuje zákon č. 565/1990 Sb. o místních poplatcích. Určování a vybírání místních poplatků je pravomocí obce a výnosy z místních poplatků jsou příjmem obce. Obce mohou vybírat tyto místní poplatky:

- poplatek ze psů,
- poplatek za lázeňský nebo rekreační pobyt,
- poplatek za užívání veřejného prostranství,
- poplatek ze vstupného,
- poplatek z ubytovací kapacity,
- poplatek za povolení k vjezdu s motorovým vozidlem do vybraných míst a částí měst,
- poplatek za provoz systému shromažďování, sběru, přepravy, třídění, využívání a odstraňování komunálních odpadů,
- poplatek za zhodnocení stavebního pozemku možností jeho připojení na stavbu vodovodu nebo kanalizace.

Veřejné výdaje

Veřejné výdaje financují veřejné služby zahrnující právní systém, obranu, vzdělávání, zdravotnictví, dopravní infrastrukturu atd (Dědek a kol., 2002, str. 83). Veřejné výdaje mají i významný stabilizační účinek. Ten spočívá v tom, že v období rostoucí nezaměstnanosti se zvyšují sociální dávky, což napomáhá udržet určitou úroveň spotřeby. Veřejné výdaje lze rozdělit na výdaje ústřední nebo místní vlády, výdaje fondů

sociálního zabezpečení nebo například výdaje podniků ve veřejném vlastnictví. Dále můžeme výdaje rozdělit na běžné a kapitálové. Mezi běžné výdaje patří například platy zaměstnanců veřejného sektoru, výdaje za zboží a služby, dotace a transfery, sociální dávky, úroky apod. Kapitálové výdaje zahrnují zejména investice do infrastruktury a budov (Dědek a kol., 2002).

3.4.5 Makroekonomické ukazatele

Hrubý domácí produkt

HDP je zřejmě nejpoužívanější ekonomický ukazatel, který po přepočtení na jednoho obyvatele umožňuje srovnání ekonomik jednotlivých zemí či území. HDP vyjadřuje ekonomickou výkonnost území bez ohledu na to, kdo je vlastníkem produktivních aktiv. To znamená, že například do HDP České republiky se započítají i zisky uskutečněné zahraniční firmou působící v České republice. Pro výpočet HDP existují tři metody. Výrobová metoda, výdajová metoda a důchodová metoda. Výdajová metoda se spočítá jako součet výdajů: Agregátní výdaje = osobní výdaje na spotřebu + hrubé soukromé domácí investice + vládní výdaje na nákup statků a služeb + čistý vývoz (Dědek a kol., 2002).

Hrubý národní důchod

HND je souhrnem všech důchodů, které vydělali občané určitého území bez ohledu na to, kde se produktivní aktiva nacházejí. Tudiž do HND České republiky se započítávají i zisky firem, které vlastní občané České republiky, ale nacházejí se v jiných státech. Naopak do HND se nezapočítávají zisky podniků působících v České republice, ale jsou ve vlastnictví občanů jiné země (Dědek a kol., 2002).

Čistý národní důchod

Hrubý národní důchod nebere v úvahu znehodnocení kapitálu. Čistý národní důchod je hrubý národní důchod zmenšený o odpisy (Dědek a kol., 2002).

4 Cíl práce, metodika práce

Cílem této bakalářské práce je charakteristika socio-ekonomických ukazatelů oblasti Česká Kanada. Zhodnocení především sociální a ekonomické úrovně a nalezení silných a slabých stránek zkoumané oblasti. Dílčím cílem této práce je i porovnání oblasti České Kanady s dalšími marginálními regiony.

Ke splnění těchto cílů byl nejprve proveden sběr potřebných dat a informací o dané oblasti. Data byla nasbívána především z Českého statistického úřadu a z webových stránek jednotlivých obcí. Následně je v práci proveden popis vybraných socio-ekonomických ukazatelů jednotlivých částí zkoumaného území.

Po rozboru jednotlivých částí je rozebrána celá oblast České Kanady. V této části byla data jednotlivých částí řešeného území poskládána dohromady.

Další částí je SWOT analýza regionu, kde jsou zhodnocena získaná data pomocí slabých a silných stránek, příležitostí a ohrožení oblasti České Kanady.

Následně je porovnána oblast České Kanady s dalšími marginálními regiony pomocí vybraných socio-ekonomických ukazatelů, které byly získány hlavně z Českého statistického úřadu.

V celé práci se pracuje s daty k 31. 12. 2011, pokud nebude uvedeno jinak. Je to z toho důvodu, že v době tvorby této práce nebyla veškerá potřebná data za rok 2012 k ještě k dispozici.

5 Charakteristika České Kanady

5.1 Obecná charakteristika okresu Jindřichův Hradec

Přírodní park Česká Kanada se nachází na území okresu Jindřichův Hradec v Jihočeském kraji. Z tohoto důvodu na začátku provedeme obecnou charakteristiku Jihočeského kraje a okresu Jindřichův Hradec, v dalších částech se dostaneme podrobně k území přírodního parku.

5.1.1 Jihočeský kraj

Jihočeský kraj se řadí spíše mezi rekreační a zemědělské oblasti než mezi oblasti průmyslové. Je zde výrazně rozvinuté rybníkářství a lesnictví a životní prostředí je prakticky nepoškozené. Hustota zalidnění je zde ze všech krajů nejmenší a na tvorbě hrubého domácího produktu se podílí pouze 5%. Kraj se skládá ze 7 okresů a dále je rozdělen do 17 správních obvodů obcí s rozšířenou působností a 37 správních obvodů obcí s pověřeným úřadem (Charakteristika kraje, 2013).

5.1.2 Okres Jindřichův Hradec

Okres Jindřichův Hradec je největším okresem v České republice. Jeho rozloha je 1994 km², z toho přírodní park Česká Kanada se rozkládá na území 283 km². Okres leží v Jihočeském kraji přímo na hranici s Rakouskem. Sousedí s okresy České Budějovice, Tábor, Pelhřimov, Jihlava, Třebíč a Znojmo.

Na území okresu se nachází část Českomoravské vrchoviny, především Novobystřická vrchovina a Dačická pahorkatina, dále je v okrese Třeboňská pánev. Okresem protékají tři větší řeky a to Lužnice, Nežárka a Moravská Dyje. Především na Třeboňsku je velké množství rybníků a rybníčků. Území okresu není příliš bohaté na nerostné suroviny. Důležitým surovinovým zdrojem okresu jsou lesy a to listnaté i jehličnaté, které zaujímají přibližně 38% celkového území okresu, v přírodním parku dosahují téměř 50 %.

Okresem procházejí důležité železniční tratě národního i mezinárodního významu. Nejdůležitější jsou trať z Českých Budějovic přes Veselí nad Lužnicí, Jindřichův Hradec do Jihlavy a trať z Prahy do Vídně procházející Třeboní a Českými Velenicemi. Dále jsou zde tratě lokálního významu, například z Kostelce přes Dačice do Slavonic, která dříve pokračovala do Rakouska a úzkokolejná trať z Jindřichova Hradce do Obrataně a

z Jindřichova Hradce do Nové Bystřice. Územím České Kanady prochází právě železniční trať z Dačic do Slavonic a dále úzkorozchodná trať z Jindřichova Hradce do Nové Bystřice. Nejdůležitější silniční tahy v okrese jsou silnice z Českých Budějovic přes Jindřichův Hradec do Humpolce a silnice z Vídně přes České Budějovice do Plzně, přičemž ani jeden z těchto významných silničních tahů neprochází Českou Kanadou.

V okrese Jindřichův Hradec žije přibližně 93 tisíc obyvatel. Hustota zalidnění je zhruba 48 obyvatel na km², což je jedno z nejnižších zalidnění ze všech okresů České republiky.

V okrese je téměř 20 tisíc jednotek evidovaných v Registru ekonomických subjektů. Poměrně vysoká část obyvatel je zaměstnána v zemědělství, oproti průměru kraje je podíl zemědělství téměř dvojnásobný. Naproti tomu podíl tržních služeb je v porovnání s průměrem kraje zhruba poloviční. Netržní služby jsou naopak zastoupeny velmi výrazně, když v těchto službách pracuje čtvrtina z celkového počtu zaměstnaných lidí v okrese. Mírně pod krajským průměrem je zastoupení průmyslu.

V okrese Jindřichův Hradec působí řada velkých společností a důležitých zaměstnavatelů místních obyvatel. Mezi ty největší patří například TRW-DAS Dačice a. s., Madeta, a. s., Nemocnice Jindřichův Hradec, a. s., Otavan Třeboň, a. s., Centropen, a. s., ČSAD Jindřichův Hradec, a. s., České dráhy, a. s. a mnoho dalších společností.

V oblasti školství v okrese působí několik středních škol a odborných učilišť a to především v Jindřichově Hradci, Dačicích a Třeboni. Jako jedinou vysokou školou na území okresu je Fakulta managementu Vysoké školy ekonomické Praha v Jindřichově Hradci.

Nejvýznamnější zdravotnické zařízení na území okresu je Nemocnice Jindřichův Hradec, a. s.

Lákadlem pro návštěvu okresu Jindřichův Hradec je velké množství kulturních a především historických památek. Právě kvůli historické hodnotě byla jádra měst Jindřichův Hradec, Třeboň a Slavonice vyhlášena Městskými památkovými rezervacemi. V Jindřichově Hradci se nachází státní hrad a zámek, přičemž tento komplex se svou rozlohou řadí mezi největší v republice. *V Třeboni se nachází protáhlé náměstí s řadou městských domů s renesančními a barokními štíty, renesanční zámek se*

zámeckým parkem a Schwarzenberská hrobka (Charakteristika okresu Jindřichův Hradec, 2012). Město Slavonice vzniklo kolem 12. století a dodnes může nabídnout řadu historických památek v gotickém, renesančním a barokním slohu. Další zajímavé památky v okrese jsou například zřícenina hradu Landštejn, Červená Lhota, městská památková zóna a zámek v Dačicích. Tyto památky lákají k návštěvám občany nejen z celé České republiky, ale i ze zahraničí (Charakteristika okresu Jindřichův Hradec, 2012).

5.2 Vymezení České Kanady

Přírodní park Česká Kanada o rozloze 283 km² byl vyhlášen krajským úřadem Jihočeského kraje nařízením číslo 1/2004 ze dne 6. dubna 2004 o přírodním parku Česká Kanada. Česká Kanada se nachází na jihovýchodě okresu Jindřichův Hradec na historické hranici Čech a Moravy a také na státní hranici České republiky a Rakouska. Je ve správních obvodech obcí s rozšířenou působností Jindřichův Hradec a Dačice. Dle výše zmiňovaného nařízení přírodní park *leží v obvodu územní působnosti obcí Český Rudolec, Číměř, Čluněk, Heřmaneč, Horní Pěna, Hospříz, Kačlehy, Kunžak, Nová Bystřice, Slavonice, Staré Město pod Landštejnem a Studená.*

Přibližné umístění přírodního parku v rámci České republiky můžeme vidět na obrázku číslo 1.

Obrázek č. 1 Poloha České Kanady na mapě České republiky



Zdroj: Mapa okresů České republiky, vlastní zpracování

Posláním přírodního parku Česká Kanada je podle nařízení krajského úřadu zachování přírodní, kulturní a historické charakteristiky daného území a jeho ochrana před činnostmi snižující jeho přírodní a estetickou hodnotu, při současném vytváření podmínek pro únosné využití daného území zejména pro turistiku, rekreaci i únosnou urbanizaci v rozsahu nezbytném pro stabilizaci a rozvoj života v obcích.

Dle nařízení číslo 1/2004 krajského úřadu o přírodním parku Česká Kanada existují určité limity využití území této oblasti. Na území přírodního parku nelze bez souhlasu příslušného orgánu ochrany přírody:

- 1) *umísťovat nové stavby a zařízení mimo zastavěná území sídel s výjimkou těch, které nejsou v rozporu s řádně projednanými a platnými územními plány,*
- 2) *povolovat a měnit využití území, nevyplývá-li změna z řádně schválené a platné územně plánovací dokumentace či schválených pozemkových úprav,*
- 3) *hospodařit na pozemcích mimo zastavěná území obcí způsobem, kterým může dojít ke vzniku podstatných změn v biologické rozmanitosti,*
- 4) *těžít nerosty a humolity, nevratně poškozovat půdní povrch, provádět terénní úpravy, kterými se mění vzhled prostředí nebo odtokové poměry.*

5.3 Charakteristika vybraných obcí na území přírodního parku Česká Kanada

Obrázek č. 2 Vyznačené území České Kanady na území jednotlivých obcí



Zdroj: Portál územního plánování, vlastní zpracování

Dle nařízení krajského úřadu se přírodní park Česká Kanada rozkládá na území 12 obcí. Na obrázku číslo 2 lze vidět červenou barvou přibližně vyznačené území České Kanady a obce, na území kterých se přírodní park rozkládá.

5.3.1 Český Rudolec

Obec Český Rudolec leží v malebné lesnaté krajině na rozhraní Čech a Moravy, ve východní části přírodního parku Česká Kanada (Oficiální stránky obce Český Rudolec, 2006). Osm kilometrů jižně od Českého Rudolce leží město Slavonice, stejně vzdálené severovýchodním směrem jsou Dačice. Obcí prochází silnice druhé třídy ze Slavonic směrem na Jindřichův Hradec. Přes území obce prochází také silnice z Dačic do Jindřichova Hradce, tudíž spojení do těchto měst je na dobré úrovni. Kromě samotného Českého Rudolce jsou součástí obce i další místní části Horní Radíkov, Lipnice, Markvarec, Matějovec, Nová Ves, Nový Svět, Radíkov, Rožnov a Stoječín. Dominantou obce je zámek, který byl po požáru v 19. století přestavěn z renesančního stylu do stylu tudorovské novogotiky. Zámek je v současné době ve špatném stavu, ale dle informací z obecního úřadu má současný majitel, společnost PENA Plus, a. s., Brno v úmyslu provést jeho rekonstrukci (Oficiální stránky obce Český Rudolec, 2013).

Společnosti na území obce

Na území obce působí dvě akciové společnosti. První z nich je Wotan Forest a. s., která se zabývá těžbou a především zpracováním dřeva. Druhou akciovou společností je Rybářství Telč a. s., která je v místní části Lipnice, kde se nacházejí velké sádky. Další větší společností, působící v obci jsou Lesy České republiky s. p., která hospodaří v lesích v celém okolí (Živé obce, 2013).

Občanská a technická vybavenost obce

V Českém Rudolci je mateřská i devítiletá základní škola. Jsou zde dvě knihovny a to jedna přímo v Českém Rudolci a jedna v Markvarci, v Českém Rudolci je také kulturní dům, kde se během každého roku pořádá řada akcí. V obci je ordinace praktického lékaře pro dospělé, který zde ordinuje několik hodin týdně. Je zde obchod se smíšeným zbožím, několik restauračních a ubytovacích zařízení. V tabulce č. 1 můžeme vidět, že pro sportovní vyžití obyvatel obce je zde tělocvična a fotbalové hřiště. V obci je vybudovaná kanalizace a čistírna odpadních vod, obec byla plynofikována.

Tabulka č. 1 Vybrané socio – ekonomické ukazatele Českého Rudolce k 31. 12. 2011

| Základní informace | | | |
|---|--------|---|-------------|
| Obec s rozšířenou působností | Dačice | Celková výměra obce (ha) | 4932 |
| Počet místních částí | 10 | Počet obyvatel | 947 |
| Demografické ukazatele | | | |
| Přirozený přírůstek v roce 2011 | 2 | Živě narození | 5 |
| Saldo migrace za rok 2011 | -7 | Zemřelí | 3 |
| Průměrný věk obyvatel | 42,1 | Přistěhovalí | 22 |
| Podíl obyvatel ve věku do 14 let na celkovém počtu obyvatel v % | 13 | Vystěhovalí | 29 |
| Podíl obyvatel ve věku 65 a více let na celkovém počtu obyvatel v % | 15,8 | | |
| Ekonomické ukazatele | | | |
| Míra registrované nezaměstnanosti v % - uchazeči o zaměstnání | 12,2 | Počet ekonomických subjektů – podle druhu činnosti | |
| Počet uchazečů o zaměstnání | 62 | Zemědělství, lesnictví a rybníctví | 49 |
| Počet uchazečů o zaměstnání v evidenci nad 12 měsíců | 18 | Průmysl celkem | 17 |
| | | Služby a ostatní | 132 |
| Počet hromadných ubytovacích zařízení | 3 | | |
| Vybavenost obce | | | |
| Zdravotnická zařízení | | Kulturní zařízení | |
| Počet praktických lékařů pro děti a mládež | - | Veřejná knihovna | 2 |
| Počet praktických lékařů pro dospělé | 1 | Galerie | - |
| Počet zubních lékařů | - | Muzeum | - |
| Počet specializovaných lékařů | - | Hřbitov | 2 |
| Lékárna | - | Sakrální stavba | 2 |
| Domy s pečovatelskou službou | - | | |
| | | Sportovní zařízení | |
| Vzdělávací zařízení | | Hřiště | 1 |
| Mateřská škola | 1 | Tělocvična | 1 |
| Základní škola | 1 | Další sportovní zařízení | 1 |

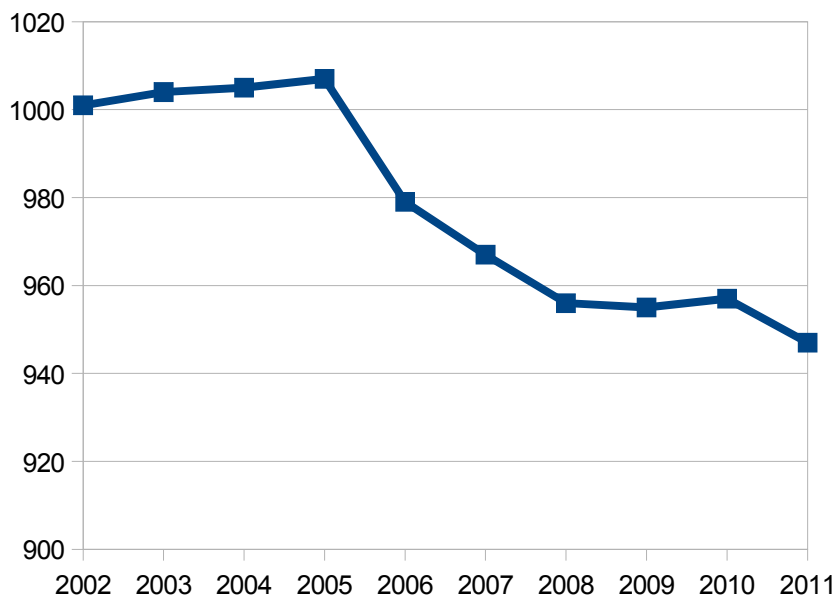
Zdroj: ČSÚ, vlastní zpracování

Demografické ukazatele

Český Rudolec patří mezi větší obce na území České Kanady, žije zde téměř 950 obyvatel. V grafu č. 1 můžeme vidět vývoj počtu obyvatel v Českém Rudolci. Na ose *x* jsou jednotlivé roky a osa *y* udává počet obyvatel. Z grafu tedy lze vyčíst, že počet obyvatel v obci v posledních letech pozvolna klesá. V roce 2000 zde žilo téměř o 100 obyvatel více. Počet obyvatel klesá převážně díky zápornému saldu migrace. Nejvíce se to projevilo v letech 2006 – 2008, kdy byl migrační přírůstek výrazně v záporných

hodnotách. Struktura obyvatel také není příliš příznivá. Průměrný věk obyvatel obce je v Českém Rudolci nejvyšší ze všech obcí na území České Kanady, dosahuje více než 42 let.

Graf č. 1 Vývoj počtu obyvatel v Českém Rudolci



Zdroj: ČSÚ, vlastní zpracování

Nezaměstnanost

Míra nezaměstnanosti v obci je přes 12 %, což je o něco více, než je průměr v České republice. V obci žije také 18 obyvatel, kteří jsou nezaměstnaní více než jeden rok. [26]

Fiskální ukazatele

Rozpočet Českého Rudolce je přebytkový. V posledních třech letech byl výsledek hospodaření obce vždy kladný. V roce 2011 byla velikost získaných dotací více než 7 % příjmů obce, dotace činily téměř 1,5 milionu korun.

Tabulka č. 2 Fiskální ukazatele Českého Rudolce v tisících korun

| | | | |
|---|--------|---|--------|
| Výsledek hospodaření obce v roce 2011 | 1 329 | Výsledek hospodaření obce v roce 2012 | 307 |
| Celkové příjmy obce v roce 2011 | 18 770 | Celkové příjmy obce v roce 2012 | 17 573 |
| Dotační příjmy obce v roce 2011 | 1 403 | Dotační příjmy obce v roce 2012 | 749 |
| Podíl dotací na celkových příjmech obce v roce 2011 v % | 7,47 | Podíl dotací na celkových příjmech obce v roce 2012 v % | 4,26 |

Zdroj: ÚFIS – Ministerstvo financí, vlastní zpracování

5.3.2 Číměř

Obec leží deset kilometrů jihovýchodně od města Jindřichův Hradec (Portál obce Číměř, 2013). Je rozdělena silnicí druhé třídy, která jde z Rakouska přes Novou Bystřici do Jindřichova Hradce. Číměř se nachází v širokém a hlubokém údolí v nadmořské výšce 525 metrů. Místní části obce jsou Bílá, Číměř, Dobrá Voda, Lhota, Nová Ves a Potočná a Sedlo. Území obce má 4572 hektarů, z nichž téměř 2500 jsou lesy.

Tabulka č. 3 Vybrané socio – ekonomické ukazatele Číměře k 31. 12. 2011

| Základní informace | | | |
|---|-------------------|---|-------------|
| Obec s rozšířenou působností | Jindřichův Hradec | Celková výměra obce (ha) | 4572 |
| Počet místních částí | 7 | Počet obyvatel | 708 |
| Demografické ukazatele | | Ekonomické ukazatele | |
| Přirozený přírůstek v roce 2011 | -2 | Míra registrované nezaměstnanosti v % - uchazeči o zaměstnání | 9,3 |
| Saldo migrace za rok 2011 | 9 | Počet uchazečů o zaměstnání | 33 |
| Průměrný věk obyvatel | 40,2 | Počet uchazečů o zaměstnání v evidenci nad 12 měsíců | 6 |
| Podíl obyvatel ve věku do 14 let na celkovém počtu obyvatel v % | 16,5 | Počet ekonomických subjektů | 165 |
| Podíl obyvatel ve věku 65 a více let na celkovém počtu obyvatel v % | 12 | Počet hromadných ubytovacích zařízení | 3 |
| Vybavenost obce | | | |
| Zdravotnická zařízení | | Kulturní zařízení | |
| Počet zdravotnických zařízení a ordinací lékařů celkem | 0 | Veřejná knihovna | 2 |
| Vzdělávací zařízení | | Sportovní zařízení | |
| Mateřská škola | 1 | Hřiště | 2 |
| Základní škola | - | Další sportovní zařízení | - |

Zdroj: ČSÚ, vlastní zpracování

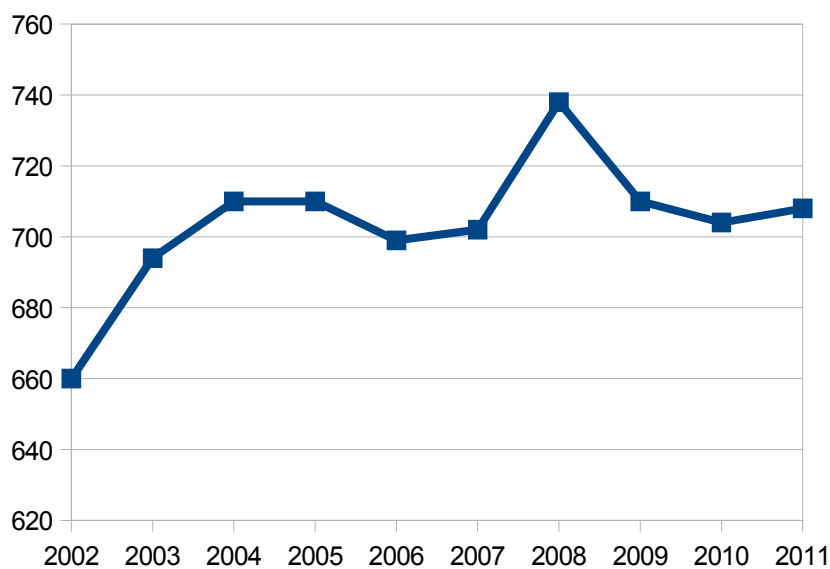
Občanská a technická vybavenost obce

Tabulka č. 3 udává, že v Číměři je pouze mateřská škola, do základní školy dojíždějí žáci do Nové Bystřice. Na území obce jsou dvě veřejné knihovny a tři další kulturní zařízení. Na území obce není žádné zdravotnické zařízení, neordinuje zde žádný lékař. Za zdravotní péči dojíždějí místní obyvatelé do Nové Bystřice a Jindřichova Hradce. Přímo v Číměři, ale i v místních částech je několik ubytovacích a stravovacích zařízení. Dále jsou na území obce dvě hřiště. V Číměři je kanalizace a je zde rozveden plyn.

Společnosti na území obce

V Číměři ani ostatních místních částech se nenacházejí žádné větší společnosti. Za významnější můžeme označit pouze tamní lom. V obci je také družstvo Jednota nebo Česká pošta s. p. Dále je zde několik drobných živnostníků (Živé obce, 2013).

Graf č. 2 Vývoj počtu obyvatel v Číměři



Zdroj: ČSÚ, vlastní zpracování

Demografické ukazatele

V Číměři a místních částech žije přibližně 700 obyvatel, ze kterých 16,5 % jsou děti do 14 let. Počet obyvatel po vzrůstající tendenci v letech 2002 – 2004 se ustálil a pohybuje se okolo 700. Jak můžeme vidět na grafu číslo 2, výjimkou byl rok 2008, kdy počet obyvatel vzrostl téměř na 740, saldo migrace v tomto roce dosahovalo hodnoty 41. Podle informací z obecního úřadu šlo pouze o administrativní nárůst počtu obyvatel. Několik cizinců se přihlásilo k trvalému pobytu v obci, jelikož dělali autoškolu v České republice. V následujícím roce počet obyvatel poklesl k původním hodnotám.

Nezaměstnanost

Je zde průměrná míra nezaměstnanosti, lidé dojíždějí za prací nejčastěji do Jindřichova Hradce. Spojení z Nové Bystřice do Jindřichova Hradce, které prochází právě Číměří je na velmi dobré úrovni.

Fiskální ukazatele

V tabulce č. 4 je zeleně vyznačeno, že obec Číměř měla v letech 2011 a 2012 značně přebytkový rozpočet a výsledek hospodaření obce dosahoval milionů korun. V roce 2012 obec čerpala velké množství dotačních prostředků. Dotace byly ve výši 23 % celkových příjmů obce.

Tabulka č. 4 Fiskální ukazatele Číměře v tisících korun

| | | | |
|---|--------|---|--------|
| Výsledek hospodaření obce v roce 2011 | 3 403 | Výsledek hospodaření obce v roce 2012 | 6 780 |
| Celkové příjmy obce v roce 2011 | 16 631 | Celkové příjmy obce v roce 2012 | 19 259 |
| Dotační příjmy obce v roce 2011 | 622 | Dotační příjmy obce v roce 2012 | 4 432 |
| Podíl dotací na celkových příjmech obce v roce 2011 v % | 3,74 | Podíl dotací na celkových příjmech obce v roce 2012 v % | 23,01 |

Zdroj: ÚFIS – Ministerstvo financí, vlastní zpracování

5.3.3 Člunek

Člunek je obec, která leží přímo při silnici druhé třídy z Dačic do Jindřichova Hradce. Obcí prochází také úzkokolejná trať mezi Novou Bystřicí a Jindřichovým Hradcem. Člunek leží v nadmořské výšce 544 metrů. Místní části obce jsou Člunek, Kunějov a Lomy (Oficiální stránky obce Člunek, 2013).

Občanská vybavenost obce

V obci není základní ani mateřská škola, žáci a předškoláci dojíždějí do pět kilometrů vzdáleného Kunžaku nebo jedenáct kilometrů vzdáleného Jindřichova Hradce. V obci se nenachází žádné zdravotnické zařízení. Je zde jedno hřiště a dvě další zařízení pro tělovýchovu.

Demografické ukazatele

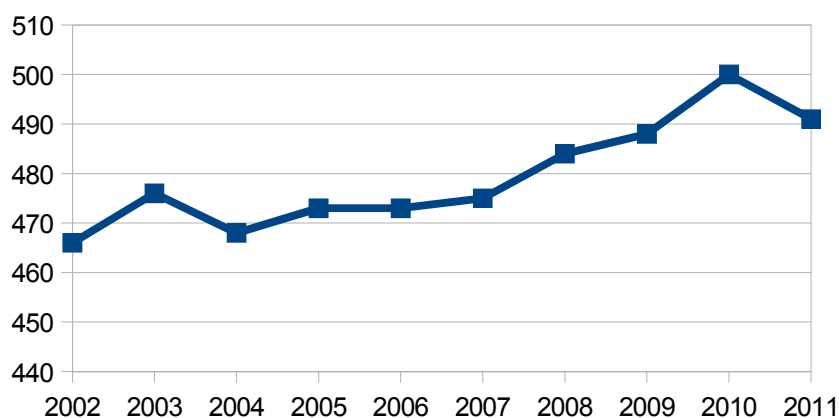
Obec Člunek se rozkládá na téměř 2500 hektarech a žije v ní 491 obyvatel. V grafu číslo 3 jasně vidíme, že počet obyvatel pozvolna stoupá, za posledních deset let přišlo do obce zhruba 50 dalších lidí. V obci se také výrazně staví, v roce 2011 bylo dokončeno 9 nových bytů. Průměrný věk v obci je 40,2 a poměr mladých lidí ve věku do 14 let a starších obyvatel nad 65 let je přibližně stejný.

Tabulka č. 5 Vybrané socio – ekonomické ukazatele Člunku k 31. 12. 2011

| Základní informace | | | |
|---|-------------------|---|-------------|
| Obec s rozšířenou působností | Jindřichův Hradec | Celková výměra obce (ha) | 2496 |
| Počet místních částí | 3 | Počet obyvatel | 491 |
| Demografické ukazatele | | Ekonomické ukazatele | |
| Přirozený přírůstek v roce 2011 | 2 | Míra registrované nezaměstnanosti v % - uchazeči o zaměstnání | 6,7 |
| Saldo migrace za rok 2011 | -4 | Počet uchazečů o zaměstnání | 15 |
| Průměrný věk obyvatel | 40,2 | Počet uchazečů o zaměstnání v evidenci nad 12 měsíců | 2 |
| Podíl obyvatel ve věku do 14 let na celkovém počtu obyvatel v % | 14,5 | Počet ekonomických subjektů | 96 |
| Podíl obyvatel ve věku 65 a více let na celkovém počtu obyvatel v % | 14,7 | Počet hromadných ubytovacích zařízení | 2 |
| Vybavenost obce | | | |
| Zdravotnická zařízení | | Kulturní zařízení | |
| Počet zdravotnických zařízení a ordinací lékařů celkem | 0 | Veřejná knihovna | 2 |
| Vzdělávací zařízení | | Sportovní zařízení | |
| Mateřská škola | - | Hřiště | 1 |
| Základní škola | - | Další sportovní zařízení | 2 |

Zdroj: ČSÚ, vlastní zpracování

Graf č. 3 Vývoj počtu obyvatel ve Člunku



Zdroj: ČSÚ, vlastní zpracování

Nezaměstnanost

V obci je velmi nízká míra nezaměstnanosti, pohybuje se do 7 %. Takto nízká nezaměstnanost je v menší obci na území České Kanady spíše výjimečná. Zřejmě to

plyne z poměrně malé vzdálenosti do Jindřichova Hradce, případně i dobré spojení do Kunžaku nebo do Dačic, kde je velké množství pracovních příležitostí. Přímo v obci se nenachází žádná větší společnost.

Fiskální ukazatele

Tabulka č. 6: Fiskální ukazatele Člunku v tisících korun

| | | | |
|---|-------|---|-------|
| Výsledek hospodaření obce v roce 2011 | 494 | Výsledek hospodaření obce v roce 2012 | 454 |
| Celkové příjmy obce v roce 2011 | 5 482 | Celkové příjmy obce v roce 2012 | 6 585 |
| Dotační příjmy obce v roce 2011 | 3 | Dotační příjmy obce v roce 2012 | 77 |
| Podíl dotací na celkových příjmech obce v roce 2011 v % | 0,05 | Podíl dotací na celkových příjmech obce v roce 2012 v % | 1,18 |

Zdroj: ÚFIS – Ministerstvo financí, vlastní zpracování

Obec čerpá velmi malé množství finančních prostředků z dotací. I přesto však v posledních letech disponuje s kladným výsledkem hospodaření.

5.3.4 Heřmaneč

Jedna z menších obcí České Kanady. Má méně než 100 obyvatel, leží 12,5 kilometrů severozápadně od Dačic v severní části Novobystřické vrchoviny v nadmořské výšce 609 metrů. V obci se nachází veřejná knihovna.

V obci žije 94 obyvatel, z nichž více jak 20 % je mladších čtrnácti let. Z toho důvodu je zde průměrný věk obyvatel nižší než 40 let. Počet obyvatel v obci mírně narůstá. Je zde osm nezaměstnaných osob, ale v přepočtu na obyvatele v produktivním věku je míra nezaměstnanosti v obci vyšší než 21 %. Území obce má pouze 509 hektarů, ze kterých největší část zabírá zemědělská půda (ČSÚ: Veřejná databáze, 2013).

5.3.5 Horní Pěna

Obec Horní Pěna se rozkládá podél silnice druhé třídy z Rakouska do Jindřichova Hradce. Obec je vystavena v údolí pod velkým rybníkem šest kilometrů od Jindřichova Hradce směrem k Nové Bystřici. Pod obecní úřad Horní Pěny patří i místní část Malíkov nad Nežárkou. Území obce se rozkládá na 1483 hektarech, z nichž více jak polovinu tohoto území zabírá zemědělská půda. Naopak lesní půda je pouze na čtvrtině území, což je v České Kanadě hodně malá část (Portál obce Horní Pěna, 2013).

Občanská a technická vybavenost obce

V Horní Pěně je mateřská škola, do základní školy dojíždějí školáci do Jindřichova Hradce. Dále v obci nalezneme veřejnou knihovnu, která je v budově obecního úřadu, je zde také jedno kulturní zařízení. V obci je obchod se smíšeným zbožím a několik ubytovacích a stravovacích zařízení. Podle tabulky č. 7 je v obci celkem šest sportovních zařízení. Pro sportovní vyžití občanů jsou na území obce k dispozici například dvě koupaliště, jedno hřiště a tělocvična. Obec byla plynofikována.

Tabulka č. 7 Vybrané socio – ekonomické ukazatele Horní Pěny k 31. 12. 2011

| Základní informace | | | |
|---|-------------------|---|-------------|
| Obec s rozšířenou působností | Jindřichův Hradec | Celková výměra obce (ha) | 1483 |
| Počet místních částí | 2 | Počet obyvatel | 591 |
| Demografické ukazatele | | Ekonomické ukazatele | |
| Přirozený přírůstek v roce 2011 | 6 | Míra registrované nezaměstnanosti v % - uchazeči o zaměstnání | 8 |
| Saldo migrace za rok 2011 | -14 | Počet uchazečů o zaměstnání | 22 |
| Průměrný věk obyvatel | 38,8 | Počet uchazečů o zaměstnání v evidenci nad 12 měsíců | 7 |
| Podíl obyvatel ve věku do 14 let na celkovém počtu obyvatel v % | 16,8 | Počet ekonomických subjektů | 129 |
| Podíl obyvatel ve věku 65 a více let na celkovém počtu obyvatel v % | 12,2 | Počet hromadných ubytovacích zařízení | 3 |
| Vybavenost obce | | | |
| Zdravotnická zařízení | | Kulturní zařízení | |
| Počet zdravotnických zařízení a ordinací lékařů celkem | 0 | Veřejná knihovna | 1 |
| Vzdělávací zařízení | | Sportovní zařízení | |
| Mateřská škola | 1 | Hřiště | 1 |
| Základní škola | - | Tělocvična | 1 |
| | | Další sportovní zařízení | 4 |

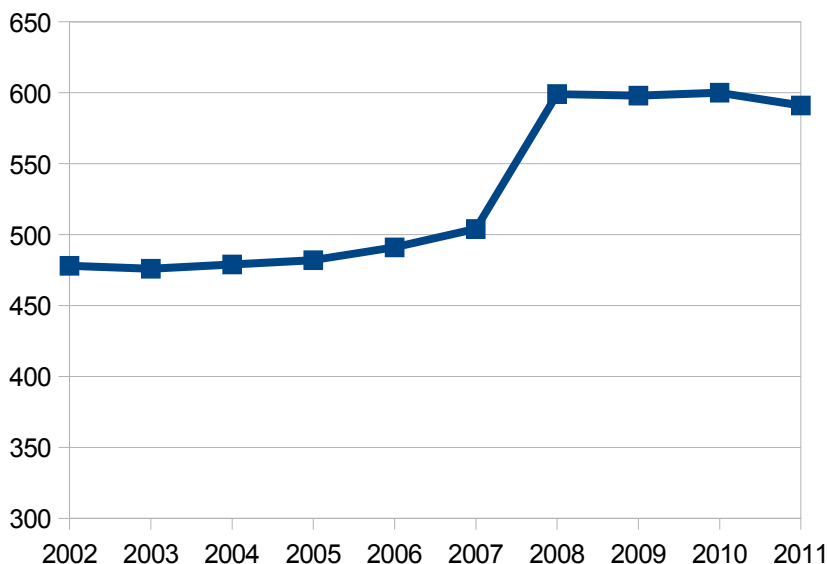
Zdroj: ČSÚ, vlastní zpracování

Demografické ukazatele

V obci momentálně žije téměř 600 obyvatel, přičemž jejich počet se v minulosti poměrně rychle zvyšoval. V roce 2000 žilo v obci jen málo přes 450 obyvatel, v roce 2007 zhruba 500 obyvatel. Podle grafu č. 4 byl za poslední roky jednoznačně nejvyšší přírůstek obyvatel v roce 2008. V průběhu roku 2008 se přistěhovalo do obce 108 obyvatel a vystěhovalo se pouze 19. Kromě kladného salda migrace je však kladný i přirozený přírůstek a to s výjimkou roku 2007 už více jak deset let. Za zmínku také stojí

složení obyvatelstva obce. Téměř 17 % obyvatel jsou děti do 14 let, naopak pouhých 12 % obyvatel tvoří lidé nad 65 let. Věkový průměr v obci je 38,8, což je poměrně nízké číslo v porovnání se zbytkem území přírodního parku.

Graf č. 4 Vývoj počtu obyvatel v Horní Pěně



Zdroj: ČSÚ, vlastní zpracování

Nezaměstnanost

V obci je nižší míra nezaměstnanosti. Je to způsobeno především tím, že do Jindřichova Hradce je vzdálenost pouhých šest kilometrů a spojení mezi obcí a městem je hodně snadné. V obci nepůsobí žádná velká společnost. Je zde pouze několik menších společností a živnostníků.

Fiskální ukazatele

Tabulka č. 8 popisuje, jak obec Horní Pěna čerpá v posledních dvou letech pouze malé množství finančních prostředků. Dotace v posledních dvou letech jsou pouze okolo 2 % z celkových příjmů obce. I přes čerpání malého množství dotací má obec výrazně kladný výsledek hospodaření v několika letech nazpět.

Tabulka č. 8 Fiskální ukazatele Horní Pěny v tisících korun

| | | | |
|---|-------|---|-------|
| Výsledek hospodaření obce v roce 2011 | 1 567 | Výsledek hospodaření obce v roce 2012 | 1 132 |
| Celkové příjmy obce v roce 2011 | 7 135 | Celkové příjmy obce v roce 2012 | 7 124 |
| Dotační příjmy obce v roce 2011 | 168 | Dotační příjmy obce v roce 2012 | 207 |
| Podíl dotací na celkových příjmech obce v roce 2011 v % | 2,35 | Podíl dotací na celkových příjmech obce v roce 2012 v % | 2,91 |

Zdroj: ÚFIS – Ministerstvo financí, vlastní zpracování

5.3.6 Hospříz

Hospříz leží ve správním obvodu obce s rozšířenou působností Jindřichův Hradec a je vzdálená přibližně 13 kilometrů od státní hranice s Rakouskem. Obec Hospříz je asi osm kilometrů východně od Jindřichova Hradce a rozděluje se na dvě místní části a to Hospříz a Hrutkov (Portál obce Hospříz, 2013).

Občanská vybavenost obce

V tabulce č. 9 můžeme vidět, že v Hospřízi je mateřská škola, zatímco do základní školy musí školáci dojíždět. Naprostá většina z nich dojíždí do základních škol v Jindřichově Hradci. V obci není žádné zdravotnické zařízení ani ordinace praktického či jiného lékaře. V obci je veřejná knihovna a jedno kulturní zařízení. Dále nalezneme v obci jedno hřiště a jedno další zařízení pro tělovýchovu.

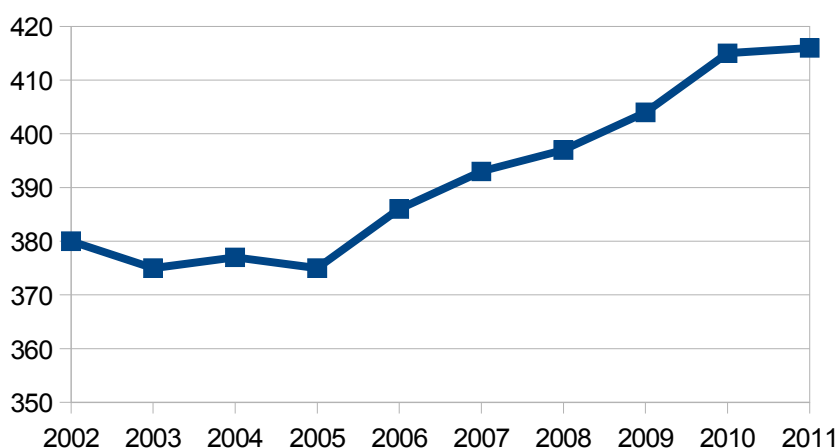
Demografické ukazatele

Jak ukazuje graf č. 5, v Hospřízi žije 416 obyvatel, přičemž jejich počet se pozvolna zvyšuje. Z tabulky č. 9 je také patrný velký poměr obyvatel do 14 let, kterých je v obci přes 17 % z celkového počtu obyvatelstva. Naopak obyvatel nad 65 let věku je pouhých 8 %. Z toho plyne i nízký průměrný věk obyvatel, který činí 37,2 let.

Nezaměstnanost

V obci je velmi vysoká míra nezaměstnanosti, která dosahuje více jak 13 %. Musíme ovšem dodat, že z 26 nezaměstnaných obyvatel jsou dlouhodobě nezaměstnaní pouze dva. Největším podnikem působící v obci je akciová společnost ZP Hospříz – zemědělská výroba a obchod. Dále v obci působí několik menších živnostníků.

Graf č. 5 Vývoj počtu obyvatel v Hospřízi



Zdroj: ČSÚ, vlastní zpracování

Tabulka č. 9 Vybrané socio – ekonomické ukazatele Hospříze k 31. 12. 2011

| Základní informace | | | |
|---|-------------------|---|------------|
| Obec s rozšířenou působností | Jindřichův Hradec | Celková výměra obce (ha) | 861 |
| Počet místních částí | 2 | Počet obyvatel | 416 |
| Demografické ukazatele | | Ekonomické ukazatele | |
| Přirozený přírůstek v roce 2011 | 3 | Míra registrované nezaměstnanosti v % - uchazeči o zaměstnání | 13,2 |
| Saldo migrace za rok 2011 | 9 | Počet uchazečů o zaměstnání | 26 |
| Průměrný věk obyvatel | 37,2 | Počet uchazečů o zaměstnání v evidenci nad 12 měsíců | 2 |
| Podíl obyvatel ve věku do 14 let na celkovém počtu obyvatel v % | 17,3 | Počet ekonomických subjektů | 89 |
| Podíl obyvatel ve věku 65 a více let na celkovém počtu obyvatel v % | 8,2 | Počet hromadných ubytovacích zařízení | 0 |
| Vybavenost obce | | | |
| Zdravotnická zařízení | | Kulturní zařízení | |
| Počet zdravotnických zařízení a ordinací lékařů celkem | 0 | Veřejná knihovna | 1 |
| Vzdělávací zařízení | | Sportovní zařízení | |
| Mateřská škola | 1 | Hřiště | 1 |
| Základní škola | - | Další sportovní zařízení | 1 |

Zdroj: ČSÚ, vlastní zpracování

Fiskální ukazatele

Obec Hospříz má v posledních třech letech značně kladný výsledek hospodaření. Z tabulky č. 10 je patrný velký rozdíl v čerpání dotací v jednotlivých letech. Zatímco v roce 2011 čerpala obec dotační prostředky ve výši 2 802 tisíc korun. Oproti tomu v roce 2012 dotační prostředky získané obcí nedosahovali ani 1 % z celkových příjmů obce.

Tabulka č. 10 Fiskální ukazatele Hospříze v tisících korun

| | | | |
|---|-------|---|-------|
| Výsledek hospodaření obce v roce 2011 | 1 368 | Výsledek hospodaření obce v roce 2012 | 2 748 |
| Celkové příjmy obce v roce 2011 | 9 192 | Celkové příjmy obce v roce 2012 | 7 784 |
| Dotační příjmy obce v roce 2011 | 2 803 | Dotační příjmy obce v roce 2012 | 26 |
| Podíl dotací na celkových příjmech obce v roce 2011 v % | 30,49 | Podíl dotací na celkových příjmech obce v roce 2012 v % | 0,33 |

Zdroj: ÚFIS – Ministerstvo financí, vlastní zpracování

5.3.7 Kačlehy

Obec Kačlehy je nejmenší obcí patřící do České Kanady, ale většina samotné obce do přírodního parku nepatří. Hranice přírodního parku obec obchází a patří do něho pouze malá část území obce. Nachází se osm kilometrů jihovýchodně od Jindřichova Hradce.

V obci je pouze veřejná knihovna, není zde žádné školské ani zdravotnické zařízení.

Velikost území obce je 874 hektarů a žije zde 68 obyvatel. Více jak 20 % z území obce zabírají vodní plochy, především tedy Kačležský rybník, který má téměř 200 hektarů. Více jak 60 % z území obce je orná půda. Míra nezaměstnanosti v obci se pohybuje mezi 7 a 8 %. V roce 2011 bylo saldo migrace obyvatel na úrovni -9, ale v posledních deseti letech se v obci udržuje poměrně stálý počet obyvatel (ČSÚ: Veřejná databáze, 2013).

V obci je soukromý zemědělec a malé kovářství. Většina objektů v obci jsou typická zemědělská stavení, přičemž velká část z nich prošla v nedávné době pozitivní rekonstrukcí (Oficiální stránky obce Kačlehy, 2013).

5.3.8 Kunžak

Obec Kunžak leží na křižovatce cest mezi Dačicemi, Jindřichovým Hradcem a Telčí. Obec patří do správního obvodu obce s rozšířenou působností Jindřichův Hradec. Obec se rozděluje na místní části Kaproun, Kunžak, Mosty, Suchdol, Terežín, Valtínov a Zvůle. Pět kilometrů od obce je nejbližší zastávka úzkorozchodné tratě mezi Novou Bystřicí a Jindřichovým Hradcem. V blízkém okolí se nachází několik rybníků a nejvyšším vrcholem okolí je Vysoký kámen s nadmořskou výškou 738 metrů. Dominantou obce je kostel svatého Bartoloměje z roku 1370. Území obce má téměř 5000 hektarů, polovinu z území zabírají lesy (Oficiální stránky obce Kunžak, 2013).

Tabulka č. 11 Vybrané socio – ekonomické ukazatele Kunžaku k 31. 12. 2011

| Základní informace | | | |
|---|-------------------|---|-------------|
| Obec s rozšířenou působností | Jindřichův Hradec | Celková výměra obce (ha) | 4954 |
| Počet místních částí | 7 | Počet obyvatel | 1494 |
| Demografické ukazatele | | | |
| Přirozený přírůstek v roce 2011 | -5 | Živě narození | 10 |
| Saldo migrace za rok 2011 | 5 | Zemřelí | 15 |
| Průměrný věk obyvatel | 41,3 | Přistěhovalí | 32 |
| Podíl obyvatel ve věku do 14 let na celkovém počtu obyvatel v % | 15,5 | Vystěhovalí | 27 |
| Podíl obyvatel ve věku 65 a více let na celkovém počtu obyvatel v % | 17,7 | | |
| Ekonomické ukazatele | | | |
| Míra registrované nezaměstnanosti v % - uchazeči o zaměstnání | 6,6 | Počet ekonomických subjektů – podle druhu činnosti | |
| Počet uchazečů o zaměstnání | 48 | Zemědělství, lesnictví a rybářství | 49 |
| Počet uchazečů o zaměstnání v evidenci nad 12 měsíců | 8 | Průmysl celkem | 47 |
| | | Služby a ostatní | 237 |
| Počet hromadných ubytovacích zařízení | 6 | | |
| Vybavenost obce | | | |
| Zdravotnická zařízení | | Kulturní zařízení | |
| Počet praktických lékařů pro děti a mládež | 1 | Veřejná knihovna | 1 |
| Počet praktických lékařů pro dospělé | 2 | Galerie | - |
| Počet zubních lékařů | 1 | Muzeum | - |
| Počet specializovaných lékařů | 1 | Hřbitov | 2 |
| Lékárna | 1 | Sakrální stavba | 1 |
| Domy s pečovatelskou službou | - | | |
| | | Sportovní zařízení | |
| Vzdělávací zařízení | | Hřiště | 3 |
| Mateřská škola | 1 | Tělocvična | 1 |
| Základní škola | 1 | Další sportovní zařízení | 2 |

Zdroj: ČSÚ, vlastní zpracování

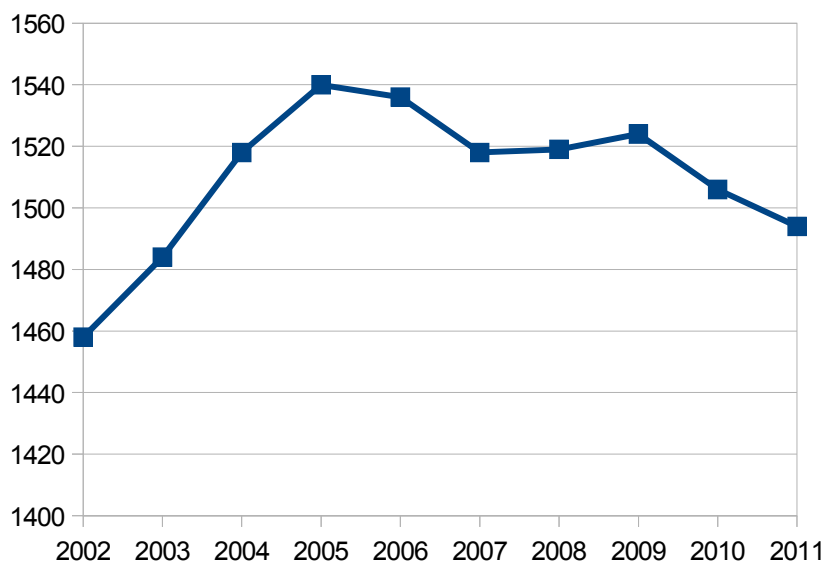
Občanská a technická vybavenost obce

Dle informací z tabulky č. 11 je patrné, že v Kunžaku je mateřská i devítiletá základní škola, zdravotnické zařízení s praktickým lékařem pro děti, lékařem pro dospělé, zubařem a gynekologem. V obci je také lékárna a několik obchodů se smíšeným zbožím i specializované prodejny. Pro sportovní vyžití občanů obce slouží koupaliště, tři hřiště, jedna tělocvična a jedno další sportovní zařízení. V obci je veřejná knihovna, kulturní dům a tři sbory dobrovolných hasičů ve třech místních částech. V Kunžaku je 6 hromadných ubytovacích zařízení, převážně se jedná o penziony. V obci je také kanalizace a čistírna odpadních vod, obec byla plynofikována.

Společnosti na území obce

V obci působí například společnost PKD Dačice spol. s r. o. - kovovýroba. Dále je zde zemědělské družstvo Kunžak nebo společnost K. T. Z. Spol. s r. o. - výroba a prodej výrobků z plastů. V obci se dále nachází několik menších společností a živnostníků.

Graf č. 6 Vývoj počtu obyvatel v Kunžaku



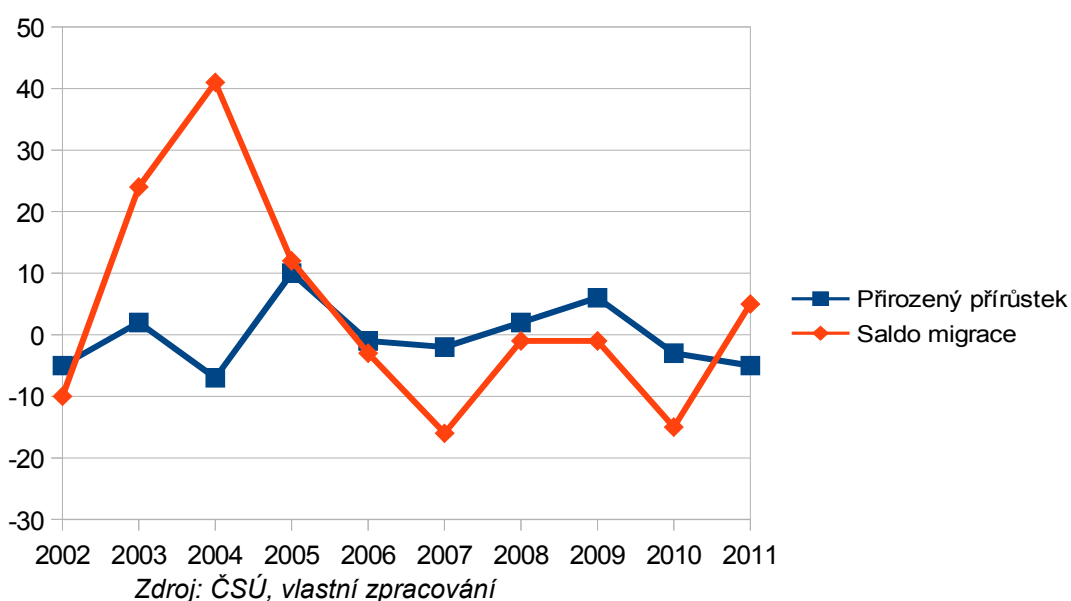
Zdroj: ČSÚ, vlastní zpracování

Demografické ukazatele

Demografickou situaci Kunžaku nám popisují dva grafy. V grafu č. 6 máme vývoj počtu obyvatel v obci v letech 2002 až 2011. Graf č. 7 nám ukazuje, co působí změny v počtu obyvatel v jednotlivých letech. Na ose *x* jsou roky a osa *y* udává, jakých hodnot dosáhl přirozený přírůstek v obci (modrá křivka) a jakých hodnot dosahuje saldo migrace obyvatel obce (červená křivka). V Kunžaku žije přibližně 1500 obyvatel, a jak můžeme v grafech vidět, tak jejich počet se v posledních letech nikterak výrazně nemění. Přirozený přírůstek i saldo migrace jsou poměrně stabilní a pohybují se okolo nuly.

V tabulce č. 11 můžeme vidět, že průměrný věk obyvatel je vyšší než 41 let. V obci je méně mladých školou povinných obyvatel, než těch v důchodovém věku.

Graf č. 7 Přirozený přírůstek obyvatel a saldo migrace obyvatel v Kunžaku



Nezaměstnanost

Pro obec je význačná nízká míra nezaměstnanosti, která se drží na poměrně nízké úrovni již několik let. Míra nezaměstnanosti v Kunžaku dosahuje pouze 6,6 %, což je mezi obcemi v České Kanadě velmi nízké číslo. Takto nízká míra nezaměstnanosti pramení především z toho, že Kunžak leží na hlavním tahu z Jindřichova Hradce do Dačic. Vzdálenosti do obou těchto měst jsou méně než 20 km, což je pro případné

dojíždění za zaměstnáním téměř ideální. Také spojení mezi těmito městy právě přes Kunžak je na velmi dobré úrovni.

Územní plán obce

V územním plánu obce jsou jasně a dobře vymezeny plochy pro výrobní činnosti v obci. Plochy pro větší průmyslovou výrobu jsou navrženy ve stávajících zemědělských areálech v místních částech obce. Další plochy pro provozovny menšího rozsahu jsou navrženy přímo v Kunžaku a to v návaznosti na stávající výrobní a průmyslové areály (Územní plán obce Kunžak, 2008)

Fiskální ukazatele

Obec v několika posledních letech dosahuje kladného výsledku hospodaření ve výši několika milionů korun. Kunžak čerpá poměrně značné množství finančních prostředků z dotačních programů. Dotace dosahují v posledních třech letech vždy alespoň 10 % celkových příjmů obce. Jak můžeme vidět v tabulce č. 12, v roce 2011 dosahovaly dotace téměř 50 % příjmů obce.

Obec v letech 2009 – 2011 provedla rekonstrukce a modernizace místních komunikací. Celkové náklady projektu byly více než 21 milionů korun. Na projekt byla poskytnuta finanční podpora v rámci Regionálního operačního programu NUTS II JHOZÁPAD z Evropského fondu pro regionální rozvoj, která dosahovala téměř 18 milionů korun. Dále obec čerpá značné množství finančních prostředků z krajského rozpočtu. V minulých letech byly čerpány dotace například na vybavení mateřské školy v Kunžaku, víceúčelové hřiště v Kunžaku nebo vybavení zásahových vozů (Oficiální stránky obce Kunžak, 2013).

Tabulka č. 12 Fiskální ukazatele Kunžaku v tisících korun

| | | | |
|---|--------|---|--------|
| Výsledek hospodaření obce v roce 2011 | 5 191 | Výsledek hospodaření obce v roce 2012 | 3 691 |
| Celkové příjmy obce v roce 2011 | 44 611 | Celkové příjmy obce v roce 2012 | 24 082 |
| Dotační příjmy obce v roce 2011 | 19 673 | Dotační příjmy obce v roce 2012 | 2 944 |
| Podíl dotací na celkových příjmech obce v roce 2011 v % | 44,1 | Podíl dotací na celkových příjmech obce v roce 2012 v % | 12,22 |

Zdroj: ÚFIS – Ministerstvo financí, vlastní zpracování

5.3.9 Nová Bystřice

Nová Bystřice je město v České Kanadě s nejvíce obyvateli. Město leží přímo na státní hranici s Rakouskem. Dva kilometry od centra města je Hraniční přechod Nová Bystřice – Grametten. K městu patří místní části Albeř, Artolec, Blato, Hradiště, Hůrky, Klášter, Klenová, Mýtinky, Nový Vojířov, Senotín, Skalka a Smrčná, takže s místní částí Nová Bystřice má dohromady 13 místní částí. Město se nachází v nadmořské výšce 590 metrů a prochází jím silnice druhé třídy z Rakouska do Jindřichova Hradce. Území města Nová Bystřice má 8177 hektarů, což je největší území mezi obcemi v České Kanadě. Téměř polovinu celého území pokrývají lesy a je řídce osídleno (Oficiální web města Nová Bystřice, 2013).

Občanská a technická vybavenost města

V Nové Bystřici je v provozu mateřská škola a devítiletá základní škola, která slouží i pro několik okolních obcí. Ordinance zde mají dva lékaři pro dospělé a jeden pro děti a mládež. Dále jsou zde 3 zubaři a gynekolog. Ve městě je množství obchodů ať už se smíšeným zbožím nebo různých specializovaných prodejen, veřejná knihovna a kulturní zařízení. Dále je zde velké množství restauračních a stravovacích zařízení. V samotné Nové Bystřici se nachází dva hotely a další dva jsou v těsné blízkosti města. Přímo v Nové Bystřici je dále několik penzionů, ubytoven a několik desítek dalších menších ubytovatelů. Několik větších ubytovacích zařízení nalezneme i v místní části Blato. Blato je typická rekreační oblast v těsné blízkosti několika rybníků. Jako rekreační oblast můžeme také označit okolí rybníku Osika. V okolí Nové Bystřice se také nachází letní dětské tábory.

V tabulce číslo 13 můžeme vidět, že v Nové Bystřici je poměrně velké množství sportovišť a sportovních areálů. Jsou zde 4 hřiště, 2 tělocvičny, otevřený letní a zimní stadion a několik dalších zařízení. Dále je ve městě konečná stanice úzkorozchodné tratě Jindřichův Hradec Nová Bystřice. Na území Nové Bystřice je položena kanalizace, na kterou je napojena většina obyvatel města, dále zde funguje čistírna odpadních vod. Město bylo plynofikováno.

Tabulka č. 13 Vybrané socio – ekonomické ukazatele Nové Bystřice k 31. 12. 2011

| Základní informace | | | |
|---|-------------------|---|-------------|
| Obec s rozšířenou působností | Jindřichův Hradec | Celková výměra obce (ha) | 8177 |
| Počet místních částí | 13 | Počet obyvatel | 3341 |
| Demografické ukazatele | | | |
| Přirozený přírůstek v roce 2011 | -9 | Živě narození | 22 |
| Saldo migrace za rok 2011 | -4 | Zemřelí | 31 |
| Průměrný věk obyvatel | 40,9 | Přistěhovalí | 35 |
| Podíl obyvatel ve věku do 14 let na celkovém počtu obyvatel v % | 14,3 | Vystěhovalí | 39 |
| Podíl obyvatel ve věku 65 a více let na celkovém počtu obyvatel v % | 14,5 | | |
| Ekonomické ukazatele | | | |
| Míra registrované nezaměstnanosti v % - uchazeči o zaměstnání | 9,3 | Počet ekonomických subjektů – podle druhu činnosti | |
| Počet uchazečů o zaměstnání | 172 | Zemědělství, lesnictví a rybářství | 26 |
| Počet uchazečů o zaměstnání v evidenci nad 12 měsíců | 17 | Průmysl celkem | 36 |
| | | Služby a ostatní | 343 |
| Počet hromadných ubytovacích zařízení | 18 | | |
| Vybavenost města | | | |
| Zdravotnická zařízení | | Kulturní zařízení | |
| Počet praktických lékařů pro děti a mládež | 1 | Veřejná knihovna | 1 |
| Počet praktických lékařů pro dospělé | 2 | Galerie | - |
| Počet zubních lékařů | 3 | Muzeum | - |
| Počet specializovaných lékařů | 2 | Hřbitov | 3 |
| Lékárna | 1 | Sakrální stavba | 5 |
| Domy s pečovatelskou službou | - | | |
| | | Sportovní zařízení | |
| Vzdělávací zařízení | | Hřiště | 4 |
| Mateřská škola | 1 | Tělocvična | 2 |
| Základní škola | 1 | Další sportovní zařízení | 5 |

Zdroj: ČSÚ, vlastní zpracování

Společnosti na území města

Nová Bystřice byla v dřívější době především velmoc v textilním průmyslu. Bylo zde několik velkých společností, které působily v textilním průmyslu a zaměstnávaly velké množství lidí. Mezi tyto společnosti patřili zejména NB textil, Alma nebo Otavan Třeboň. Textilní průmysl ale patří v České republice k upadajícím a v Nové Bystřici z těchto společností zbyla už pouze jedna, která zaměstnává pouze pár zaměstnanců. Největší společností působící v současné době v Nové Bystřici je Termoplast s. r. o.,

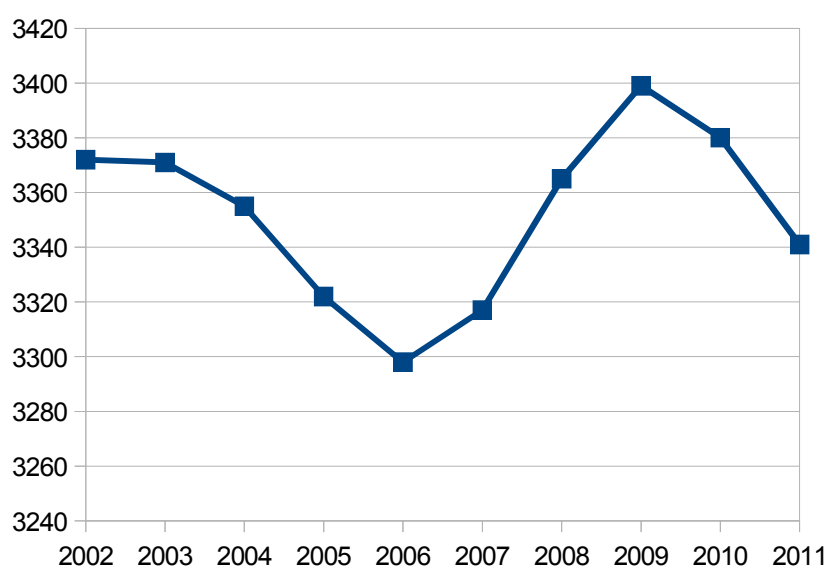
který se zabývá výrobou plastových dílů technologií vstřikováním. Dále jsou zde společnosti Zemplast s. r. o., Karel Loskot – jatka a prodej masných výrobků, Bovis NB – zemědělská výroba a několik dalších menších společností.

Návštěvnost města

Z finančního odboru městského úřadu Nová Bystřice jsem dostal informace, že ubytovatelé na území města každoročně odvedou 60 – 70 tisíc korun na místním poplatku z ubytovací kapacity. Jelikož plátcí odvádějí 2 koruny za každé využití lůžka a noc, tak je patrné, že celkem bývá každoročně využitých 30 až 35 tisíc lůžek. Pokud by turisté v obci trávili v průměru tři noci, tak by v obci přespalo každoročně přibližně 10 – 15 tisíc turistů.

Informace o vytíženosti ubytovacích zařízení na území města k dispozici bohužel nejsou. Podle informací městského úřadu platí, že pokud je pěkné letní počasí, tak jsou ubytovací zařízení poměrně dost obsazené.

Graf č. 8 Vývoj počtu obyvatel v Nové Bystřici



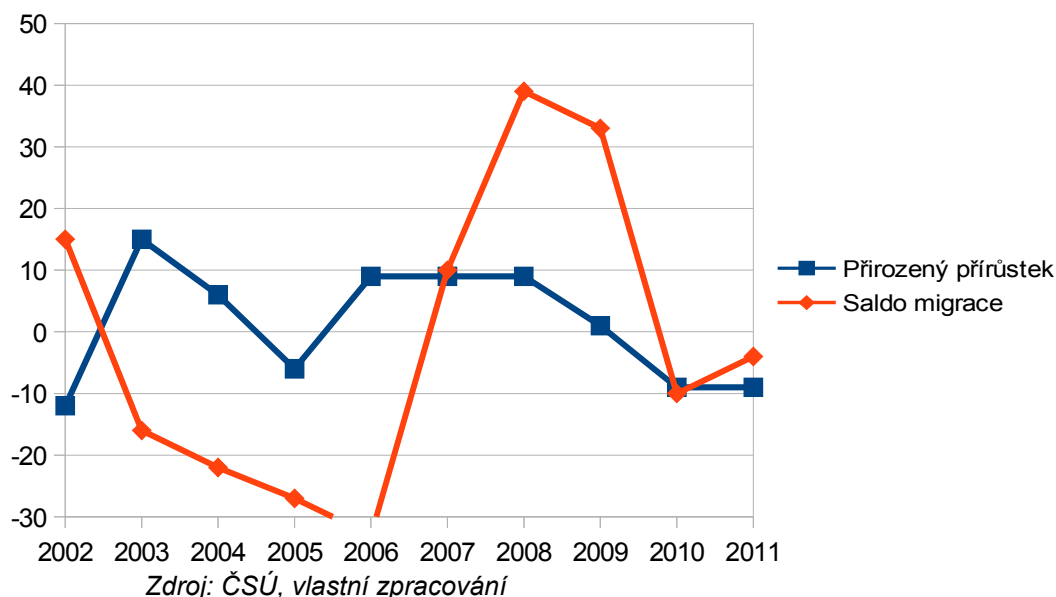
Zdroj: ČSÚ, vlastní zpracování

Demografické ukazatele

Graf č. 8 ukazuje, že v Nové Bystřici se počet obyvatel pohybuje v rozmezí 3300 – 3400. Množství obyvatel s trvalým bydlištěm na území města v roce 2011 bylo 3341. Z grafu číslo devět je patrné, že výraznější změny obyvatel působí saldo migrace.

Přirozený přírůstek obyvatel se pohybuje v rozmezí od -10 do 10, tudíž je poměrně vyrovnaný.

Graf č. 9 Přirozený přírůstek obyvatel a saldo migrace obyvatel Nové Bystřice



Fiskální ukazatele

Tabulka č. 14: Fiskální ukazatele Nové Bystřice v tisících korun

| | | | |
|---|---------|---|--------|
| Výsledek hospodaření obce v roce 2011 | -5 988 | Výsledek hospodaření obce v roce 2012 | 15 247 |
| Celkové příjmy obce v roce 2011 | 162 556 | Celkové příjmy obce v roce 2012 | 92 304 |
| Dotační příjmy obce v roce 2011 | 46 846 | Dotační příjmy obce v roce 2012 | 5 365 |
| Podíl dotací na celkových příjmech obce v roce 2011 v % | 28,81 | Podíl dotací na celkových příjmech obce v roce 2012 v % | 5,81 |

Zdroj: ÚFIS – Ministerstvo financí, vlastní zpracování

V tabulce číslo 14 můžeme vidět, že město Nová Bystřice mělo v roce 2011 záporný výsledek hospodaření ve výši téměř 6 milionů korun. V roce 2012 však byl výsledek hospodaření města kladný ve výši 15 milionů korun. Město čerpá značné množství finančních prostředků z dotací. V roce 2011 činily dotace téměř 50 milionů korun, v roce 2012 byly něco přes 5 milionů.

Silné a slabé stránky města

Výhodou města je jeho postavení a dostupnost. Městem prochází hlavní tah z Jindřichova Hradce směrem na Vídeň. Území města je vhodné pro rekreaci hlavně kvůli a lesům a rybníkům. V Nové Bystřici je dostatečná a kvalitní infrastruktura pro obyvatele a návštěvníky města. Z města je dobré spojení do Jindřichova Hradce.

Problémem města je upadající textilní průmysl, ve kterém bylo zaměstnáno velké množství obyvatel města, ale i hodně lidí z okolních obcí. S tím souvisí i několik velkých nevyužívaných a chátrajících budov a celých areálů, které sloužily pro textilní výrobu.

5.3.10 Slavonice

Město Slavonice leží přímo na hranici Čech, Moravy a Rakouska. Kilometr od centra města se nachází hraniční přechod do Rakouska Slavonice – Fratres. Slavonicemi prochází silnice druhé třídy z Nové Bystřice do Dačic, dále ze Slavonic vedou silnice druhé třídy například směrem na Jemnici, Písečnou a Jindřichův Hradec přes Český Rudolec. Ve Slavonicích končí železniční trať z Kostelce u Jihlavy přes Telč, Dačice do Slavonic. Město leží v nadmořské výšce 519 metrů a protéká jím Slavonický potok. K městu náleží i místní části Kadolec, Maříž, Mutišov, Rubášov, Stálkov a Vlastkovec. Centrum města je Městskou památkovou rezervací.

Občanská a technická vybavenost města

Ve městě je v provozu mateřská a devítiletá základní škola, dále je zde základní umělecká škola, která patří pod základní uměleckou školu Dačice. Tabulka číslo 15 udává, že ve Slavonicích je také veřejná knihovna, muzeum, dvě galerie a hřbitov. Nedaleko od centra města stojí velký kulturní dům. Ve městě je několik obchodů se smíšeným zbožím, další specializované obchody, čerpací stanice i dostatek poskytovatelů osobních i jiných služeb. Ve Slavonicích jsou čtyři hotely, jeden penzion, dvě větší ubytovny a další desítky menších ubytovatelů přímo ve městě i jeho okolí.

Také je zde zdravotní středisko, ve kterém působí dva praktičtí lékaři pro dospělé, jeden pro děti a mládež, gynekolog a dva zubaři. Ve zdravotním středisku je také lékárna. Vedle zdravotního střediska je dům s pečovatelskou službou. Pro sportovní

využití jsou ve Slavonicích dvě hřiště, dvě tělocvičny, jeden otevřený stadion, kuželna a posilovna. Ve městě je vybudována kanalizace, na kterou je napojena naprostá většina obyvatel města, od roku 2011 funguje nová čistírna odpadních vod. Město bylo plynofikováno.

Společnosti na území města

Území města má něco málo přes 4500 hektarů. Je pokryto téměř z jedné poloviny zemědělskou půdou a o něco menší část zabírá lesní půda. Právě lesy byly dříve jedním z nejdůležitějších zdrojů obživy místního obyvatelstva. Ve městě byla velká pila a hoblárna, ze kterých se rozváželo zpracované dřevo a výrobky z něj po celé republice. S pilou sousedí i vlakové nádraží Slavonice, které bylo dříve hojně využíváno právě pro přepravu dřeva. V dnešní době dřevařský průmysl ve městě upadá a pila už zaměstnává pouze několik lidí.

Ve městě má sídlo akciová společnost Heltos a. s., tato společnost se zaměřuje na výrobu vrtaček, které vyváží do celého světa. Firma má v současnosti přibližně 40 zaměstnanců. Další větší podniky ve městě jsou Wotan forrest a. s., Otavan a. s. Třeboň, Stavební huť Slavonice, Podnik města Slavonice a Slavona. Dále je zde velké množství menších společností a živnostníků.

Návštěvnost města

Do Slavonic každý rok zavítá velké množství turistů z celé republiky i ze zahraničí. Z regionálního informačního centra Slavonice jsem dostal data o návštěvnosti turistického informačního centra ve Slavonicích. V roce 2011 navštívilo turistické informační centrum 18444 turistů, přičemž největší zájem o služby turistického centra jsou v červenci, kdy zde bylo 6246 návštěvníků a v srpnu, kdy centrum navštívilo 5706 lidí. V roce 2012 bylo v centru zaznamenáno 20311 návštěvníků. V období od 1. září 2012 do 31. prosince 2012 informační centrum navštívilo 1784 turistů, z nichž 88,28 % byli turisté z České republiky a 209 turistů z ostatních zemí. Ze zahraničních turistů, kteří navštívili turistické informační centrum ve Slavonicích v průběhu posledních třech měsíců roku 2012, bylo 35 % z Velké Británie, 20,5 % z Německa a přibližně 10 % z Rakouska a ze Slovenska. Dále byli zaznamenáni turisté z Bulharska, Francie, Japonska, Nizozemí, Polska, Ruska a Spojených států amerických.

Tabulka č. 15 Vybrané socio – ekonomické ukazatele Slavonic k 31. 12. 2011

| Základní informace | | | |
|---|--------|---|-------------|
| Obec s rozšířenou působností | Dačice | Celková výměra obce (ha) | 4581 |
| Počet místních částí | 7 | Počet obyvatel | 2556 |
| Demografické ukazatele | | | |
| Přirozený přírůstek v roce 2011 | -15 | Živě narození | 18 |
| Saldo migrace za rok 2011 | -19 | Zemřelí | 33 |
| Průměrný věk obyvatel | 40,7 | Přistěhovalí | 40 |
| Podíl obyvatel ve věku do 14 let na celkovém počtu obyvatel v % | 14,6 | Vystěhovalí | 59 |
| Podíl obyvatel ve věku 65 a více let na celkovém počtu obyvatel v % | 14,8 | | |
| Ekonomické ukazatele | | | |
| Míra registrované nezaměstnanosti v % - uchazeči o zaměstnání | 12,4 | Počet ekonomických subjektů – podle druhu činnosti | |
| Počet uchazečů o zaměstnání | 176 | Zemědělství, lesnictví a rybářství | 51 |
| Počet uchazečů o zaměstnání v evidenci nad 12 měsíců | 52 | Průmysl celkem | 91 |
| | | Služby a ostatní | 390 |
| Počet hromadných ubytovacích zařízení | 7 | | |
| Vybavenost města | | | |
| Zdravotnická zařízení | | Kulturní zařízení | |
| Počet praktických lékařů pro děti a mládež | 1 | Veřejná knihovna | 1 |
| Počet praktických lékařů pro dospělé | 2 | Galerie | 2 |
| Počet zubních lékařů | 2 | Muzeum | 1 |
| Počet specializovaných lékařů | 1 | Hřbitov | 1 |
| Lékárna | 1 | Sakrální stavba | 3 |
| Domy s pečovatelskou službou | 1 | | |
| | | Sportovní zařízení | |
| Vzdělávací zařízení | | Hřiště | 2 |
| Mateřská škola | 1 | Tělocvična | 2 |
| Základní škola | 1 | Další sportovní zařízení | 3 |

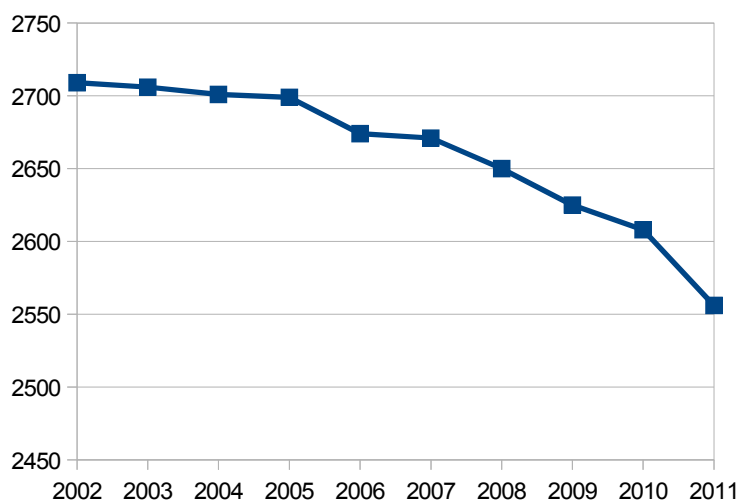
Zdroj: ČSÚ, vlastní zpracování

Demografické ukazatele

Slavonice jsou druhé největší město na území České Kanady, i když samotné centrum města do přírodního parku nepatří. Žije zde něco přes 2500 obyvatel. Graf číslo 10 jasně ukazuje, že počet obyvatel se v posledních letech razantně snižuje. Za posledních deset let ubylo z obce téměř 150 obyvatel, což je významné a varovné číslo především pro vedení města. Dle grafu č. 11 je patrné, že za tento trend může z velké části záporné saldo migrace obyvatel a to hlavně v roce 2008. V posledních letech se z

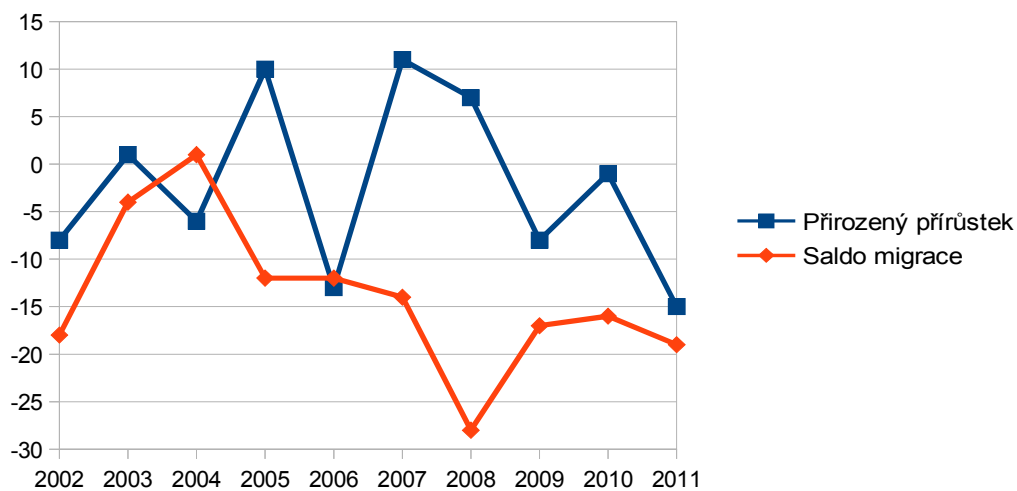
obce vystěhuje pokaždé více obyvatel, než se do obce přistěhuje. Tento trend je zřejmě spojen zejména s velkým úbytkem pracovních míst ve městě. Právě nedostatek a nejistota pracovních příležitostí zapříčiňuje odliv obyvatel, především těch v produktivním věku, kteří odcházejí za prací do větších měst.

Graf č. 10 Vývoj počtu obyvatel ve Slavonicích



Zdroj: ČSÚ, vlastní zpracování

Graf č. 11 Přirozený přírůstek obyvatel a saldo migrace obyvatel Slavonic



Zdroj: ČSÚ, vlastní zpracování

Fiskální ukazatele

Tabulka č. 16 Fiskální ukazatele Slavonic v tisících korun

| | | | |
|---|--------|---|--------|
| Výsledek hospodaření obce v roce 2011 | 5 912 | Výsledek hospodaření obce v roce 2012 | -5 026 |
| Celkové příjmy obce v roce 2011 | 98 709 | Celkové příjmy obce v roce 2012 | 68 051 |
| Dotační příjmy obce v roce 2011 | 56 192 | Dotační příjmy obce v roce 2012 | 7 629 |
| Podíl dotací na celkových příjmech obce v roce 2011 v % | 56,93 | Podíl dotací na celkových příjmech obce v roce 2012 v % | 11,21 |

Zdroj: ÚFIS – Ministerstvo financí, vlastní zpracování

V tabulce č. 16 můžeme vidět některé fiskální ukazatele města v posledních dvou letech. Výsledek hospodaření města byl v roce 2011 kladný ve výši téměř 6 milionů korun, v následujícím roce byl výsledek hospodaření výrazně záporný. V roce 2011 čerpalo město Slavonice dotace ve výši 56 milionů korun, přičemž většina z těchto prostředků byla použita na rekonstrukci a modernizaci čistírny odpadních vod. Dotace v daném roce dosahovala necelých 57 % ze všech příjmů obce. V roce 2012 čerpalo město dotační prostředky ve výši přes 7,5 milionů korun.

Silné a slabé stránky města

Největší přínosem pro město je cestovní ruch. Turisté z celé republiky a také ze zahraničí přinášejí do města velké množství peněz. Ve městě funguje několik hotelů a ubytoven, které jsou hlavně v letních měsících poměrně slušně zaplněny. S tím souvisí i velké množství restauračních a stravovacích zařízení, které jsou rozmístěny především na náměstí, ale také po zbytku města. V územním plánu města je vymezeno množství stavebních pozemků, které jsou vhodné pro stavby rodinných domů. Územní plán také navrhuje přestavby nevyužívaných výrobních prostor, což by mohlo přilákat případné investory a potenciální zaměstnavatele pro místní obyvatele. Přínosem pro město a především pro jeho obyvatele je dobré spojení mezi Slavonicemi a Dačicemi. Výhodou pro město by do budoucna také mohlo být jeho postavení na hranici s Rakouskem.

Největším problémem města je velký nedostatek pracovních příležitostí a stále vzrůstající míra nezaměstnanosti. Velké množství obyvatel za práci dojíždí a to převážně do Dačic nebo Jindřichova Hradce. Právě nedostatek pracovních míst vede k odlivu obyvatel z tohoto území.

Dalším velkým problémem je stále se zhoršující dopravní situace na území města a v

jeho okolí. Po otevření hraničního přechodu Slavonice – Fratres pro nákladní dopravu se výrazně zvýšil objem dopravy na území města. V nedávných letech se opravily silnice do okolních měst. Ty však na takovou zátěž nejsou dělané a jejich stav se v posledních letech rychle zhoršuje. Ve městě navíc chybí přechody pro chodce právě přes hlavní silnici procházející městem a to hlavně v oblasti základní školy.

5.3.11 Staré město pod Landštejnem

Obec Staré Město pod Landštejnem se nachází na trojmezí Čech, Moravy a Rakouska. Je přibližně na půl cesty mezi Slavonicemi a Novou Bystřicí a jižní hranice správního území obce hraničí s Rakouskem. K obci patří i místní části Dobrotín, Filipov, Landštejn, Návary, Podlesí, Pomezí, Veclov a Vítíněves. Obec bývá často označována jako srdce České Kanady. Celé území této obce patří do přírodního parku a téměř 70% z tohoto území pokrývají husté lesy. Nad obcí je vybudována vodní nádrž Landštejn, ze které se zásobuje pitnou vodou i daleké okolí obce. Dominantou obce je kostel Nanebevzetí Pany Marie. Na kopci nad obcí stojí zřícenina hradu Landštejn.

Občanská a technická vybavenost obce

Ve Starém Městě je mateřská škola a základní škola pro žáky od první do čtvrté třídy. Do základní školy dochází přibližně 15 žáků, starší žáci dojíždějí do škol ve Slavonicích nebo Nové Bystřici. Dále je v obci v provozu nízkoprahové zařízení pro děti a mládež, veřejná knihovna a jedno kulturní zařízení. Do Starého Města na několik hodin týdně dojíždí lékař pro děti a mládež a lékař pro dospělé. Pro sportovní využití jsou v obci dvě tělocvičny, hřiště a areál pro letní biatlon se střelnicí. V obci je obchod se smíšeným zbožím a několik penzionů a restaurací. Několik ubytovacích a restauračních zařízení je také v místní části Landštejn, ve které stojí zřícenina hradu Landštejn, která je v letních měsících hojně navštěvována. V obci je v provozu kanalizace a s ní spojená čistírna odpadních vod. Na území obce není rozveden plyn.

Demografické ukazatele

Graf č. 12 znázorňuje vývoj počtu obyvatel ve Starém Městě pod Landštejnem. Obec má přibližně 500 obyvatel, ale území této obce je jedním z největších ze všech obcí v České Kanadě. Počet obyvatel obce dlouhodobě pozvolna klesá, za což může mírně záporné saldo migrace. Hustota zalidnění obce je pouze něco přes 7 obyvatel na

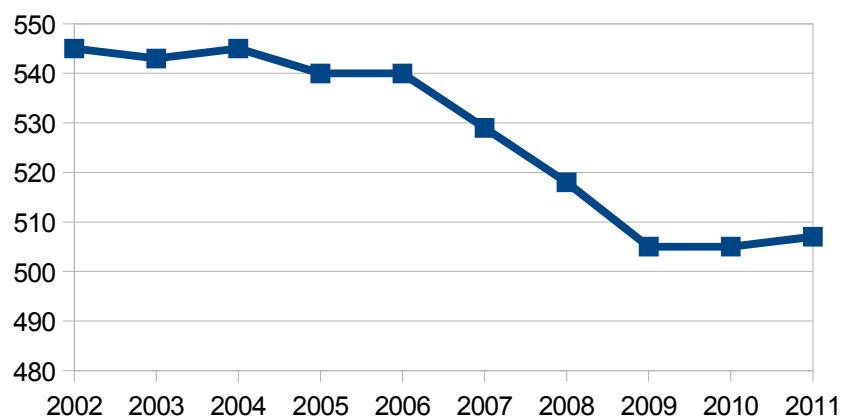
km². Takto nízké zalidnění je jedinečné, souvisí také s tím, že součástí území obce jsou i po válce zaniklé příhraniční obce. V zaniklých příhraničních obcích žilo ještě před sto lety více než 1600 obyvatel. Dnes jsou na území těchto obcí pouze lesy.

Tabulka č. 17 Vybrané socio – ekonomické ukazatele Starého Města pod L. k 31. 12. 2011

| Základní informace | | | |
|---|-------------------|---|-------------|
| Obec s rozšířenou působností | Jindřichův Hradec | Celková výměra obce (ha) | 6927 |
| Počet místních částí | 8 | Počet obyvatel | 507 |
| Demografické ukazatele | | | |
| Přirozený přírůstek v roce 2011 | 4 | Živě narození | 5 |
| Saldo migrace za rok 2011 | -7 | Zemřelí | 1 |
| Průměrný věk obyvatel | 41,1 | Přistěhovalí | 11 |
| Podíl obyvatel ve věku do 14 let na celkovém počtu obyvatel v % | 14,2 | Vystěhovalí | 18 |
| Podíl obyvatel ve věku 65 a více let na celkovém počtu obyvatel v % | 15,4 | | |
| Ekonomické ukazatele | | | |
| Míra registrované nezaměstnanosti v % - uchazeči o zaměstnání | 16,3 | Počet ekonomických subjektů – podle druhu činnosti | |
| Počet uchazečů o zaměstnání | 50 | Zemědělství, lesnictví a rybářství | 25 |
| Počet uchazečů o zaměstnání v evidenci nad 12 měsíců | 6 | Průmysl celkem | 14 |
| | | Služby a ostatní | 73 |
| Počet hromadných ubytovacích zařízení | 2 | | |
| Vybavenost města | | | |
| Zdravotnická zařízení | | Kulturní zařízení | |
| Počet praktických lékařů pro děti a mládež | 1 | Veřejná knihovna | 1 |
| Počet praktických lékařů pro dospělé | 1 | Galerie | - |
| Počet zubních lékařů | - | Muzeum | - |
| Počet specializovaných lékařů | - | Hřbitov | 1 |
| Lékárna | - | Sakrální stavba | 3 |
| Domy s pečovatelskou službou | - | | |
| | | Sportovní zařízení | |
| Vzdělávací zařízení | | Hřiště | 1 |
| Mateřská škola | 1 | Tělocvična | 2 |
| Základní škola | 1 | Další sportovní zařízení | 1 |

Zdroj: ČSÚ, vlastní zpracování

Graf č. 12 Vývoj počtu obyvatel ve Starém Městě pod Landštejnem



Zdroj: ČSÚ, vlastní zpracování

Fiskální ukazatele

Tabulka č. 18 Fiskální ukazatele Starého Města pod L. v tisících korun

| | | | |
|---|--------|---|--------|
| Výsledek hospodaření obce v roce 2011 | 3 488 | Výsledek hospodaření obce v roce 2012 | -2 847 |
| Celkové příjmy obce v roce 2011 | 15 844 | Celkové příjmy obce v roce 2012 | 14 750 |
| Dotační příjmy obce v roce 2011 | 368 | Dotační příjmy obce v roce 2012 | 331 |
| Podíl dotací na celkových příjmech obce v roce 2011 v % | 2,32 | Podíl dotací na celkových příjmech obce v roce 2012 v % | 2,24 |

Zdroj: ÚFIS – Ministerstvo financí, vlastní zpracování

Obec Staré Město pod Landštejnem měla v uplynulém roce 2012 záporný výsledek hospodaření ve výši téměř 3 miliony korun. V roce 2010 čerpala dotace ve výši přes 1,5 milionu korun, což bylo přibližně 10 % z celkových příjmů obce v daném roce. V tabulce č. 18 můžeme vidět, že v letech 2011 a 2012 dotace dosahují pouze 2 % příjmů obce.

Silné a slabé stránky obce

Obec žije především z cestovního ruchu. Husté lesy jsou vhodné pro houbaření, turistiku nebo cyklistiku. V obci se také v posledních letech vytvářejí sportoviště, především areál na letní biatlon. Turistickým lákadlem regionu je zřícenina hradu Landštejn.

Velkým problémem obce je nezaměstnanost. V obci dosahuje míra registrované

nezaměstnanosti více než 16 % což je oproti celorepublikové nezaměstnanosti téměř dvojnásobné. Naprostá většina obyvatel za zaměstnáním dojíždí a to především do Slavonic, Nové Bystřice a Jindřichova Hradce. Slavonice a Nová Bystřice ovšem v posledních letech také trpí vzrůstající nezaměstnaností a Jindřichův Hradec je vzdálený 30 kilometrů.

5.3.12 Studená

Studená je největší obcí na území přírodního parku, která není městem. Do České Kanady však zasahuje pouze malá část území obce. Samotná obec Studená leží mimo území přírodního parku. Obec leží v mělké kotlině Studentského potoka na úpatí nejvyššího vrcholu Českomoravské vysočiny Javořice. K obci náleží místní části Domašín, Horní Bolíkov, Horní Pole, Maršov, Olšany, Skrýchov, Sumrakov, Světlá pod Javořicí a Velký Jeníkov. Velikost území obce je přibližně 4500 hektarů, z nichž více než polovinu zaujímá zemědělská půda. Obec je členem dvou zdejších mikroregionů. Od roku 2001 je členem mikroregionu Podjavořicko a od roku 2004 členem mikroregionu Dačicko (Portál obce Studená, 2013).

Občanská a technická vybavenost obce

V obci funguje mateřská škola a devítiletá základní škola. Ve Studené nejsou žádné velké ubytovací zařízení. V okolí obce nalezneme několik kempů a penzionů. Ve Studené je veřejná knihovna. Jsou zde ordinace praktického lékaře pro děti a mládež, lékaře pro dospělé a další specialisté. Dál je zde lékárna a dům s pečovatelskou službou. Pro sportovní vyžití obyvatel obce je k dispozici koupaliště, dvě hřiště a tělocvična. V obci je vybudována kanalizace a čistírna odpadních vod, na kterou je napojena naprostá většina obyvatel obce. Obec byla také plynofikována.

Společnosti na území obce

Největšími podniky působící v obci jsou Krahulík – Masozávod Krahulčí, a. s., provoz Studená, Styl VD knoflíkářů, zemědělské podniky Jistuza a Stagra a stavební firma Staving (Portál obce Studená, 2013).

Tabulka č. 19 Vybrané socio – ekonomické ukazatele Studené k 31. 12. 2011

| Základní informace | | | |
|---|--------|---|-------------|
| Obec s rozšířenou působností | Dačice | Celková výměra obce (ha) | 4495 |
| Počet místních částí | 10 | Počet obyvatel | 2418 |
| Demografické ukazatele | | | |
| Přirozený přírůstek v roce 2011 | -7 | Živě narození | 23 |
| Saldo migrace za rok 2011 | 23 | Zemřelí | 30 |
| Průměrný věk obyvatel | 41,8 | Přistěhovalí | 63 |
| Podíl obyvatel ve věku do 14 let na celkovém počtu obyvatel v % | 14,4 | Vystěhovalí | 40 |
| Podíl obyvatel ve věku 65 a více let na celkovém počtu obyvatel v % | 17 | | |
| Ekonomické ukazatele | | | |
| Míra registrované nezaměstnanosti v % - uchazeči o zaměstnání | 9,6 | Počet ekonomických subjektů – podle druhu činnosti | |
| Počet uchazečů o zaměstnání | 124 | Zemědělství, lesnictví a rybářství | 30 |
| Počet uchazečů o zaměstnání v evidenci nad 12 měsíců | 32 | Průmysl celkem | 54 |
| | | Služby a ostatní | 323 |
| Počet hromadných ubytovacích zařízení | 0 | | |
| Vybavenost obce | | | |
| Zdravotnická zařízení | | Kulturní zařízení | |
| Počet praktických lékařů pro děti a mládež | 1 | Veřejná knihovna | 1 |
| Počet praktických lékařů pro dospělé | 1 | Galerie | - |
| Počet zubních lékařů | 1 | Muzeum | - |
| Počet specializovaných lékařů | 2 | Hřbitov | 2 |
| Lékárna | 1 | Sakrální stavba | 1 |
| Domy s pečovatelskou službou | 1 | | |
| | | Sportovní zařízení | |
| Vzdělávací zařízení | | Hřiště | 2 |
| Mateřská škola | 1 | Tělocvična | 1 |
| Základní škola | 1 | Další sportovní zařízení | 2 |

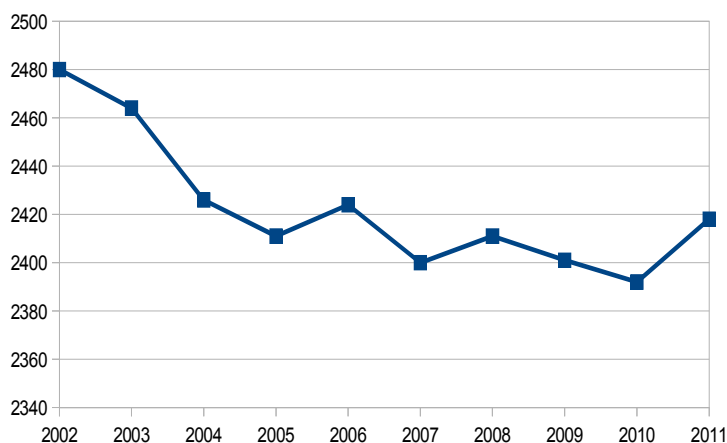
Zdroj: ČSÚ, vlastní zpracování

Demografické ukazatele

Jak naznačují údaje v tabulce č. 19, Studená je jednou z největších obcí v České Kanadě. Má přes dva tisíce obyvatel, přičemž počet obyvatel za posledních deset let klesnul zhruba o 60. Z grafu číslo 13 je zřejmé, že nejvíce klesal v roce 2003 a 2004, kdy byly poklesy obyvatel výrazné a zapříčiněné převážně velkým počtem vystěhovalých obyvatel z obce. V posledních letech se tento trend postupně obrací, jedná se o mírný nárůst obyvatel. V roce 2011 se do obce přistěhovalo dokonce o 23

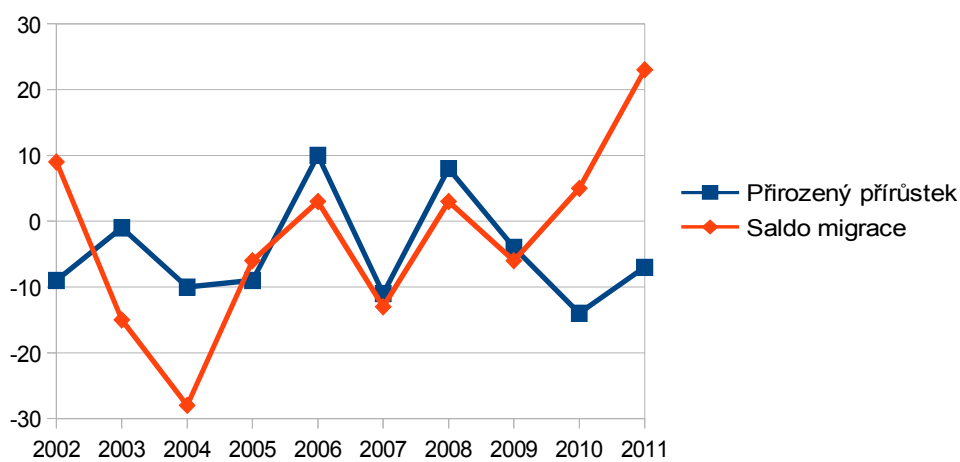
obyvatel více, než se z obce vystěhovalo. Může to být zapříčiněno i tím, že v obci je relativně velký počet volných bytů a volných pozemků vhodných pro stavby rodinných domů.

Graf č. 13 Vývoj počtu obyvatel ve Studené



Zdroj: ČSÚ, vlastní zpracování

Graf č. 14 Přirozený přírůstek obyvatel a saldo migrace obyvatel Studené



Zdroj: ČSÚ, vlastní zpracování

Fiskální ukazatele

Obec v posledních letech pravidelně dosahuje kladného výsledku hospodaření v řádech milionů korun. Nejvíce finančních prostředků z dotací získala obec v roce 2010, kdy dotace dosahovaly více než 17 milionů korun. V dalších dvou letech se dotace pohybovaly do 1 milionu korun.

Tabulka č. 20 Fiskální ukazatele Studené v tisících korun

| | | | |
|---|-------|---|--------|
| Výsledek hospodaření obce v roce 2011 | 4 448 | Výsledek hospodaření obce v roce 2012 | 2 746 |
| Celkové příjmy obce v roce 2011 | 3 277 | Celkové příjmy obce v roce 2012 | 39 217 |
| Dotační příjmy obce v roce 2011 | 855 | Dotační příjmy obce v roce 2012 | 862 |
| Podíl dotací na celkových příjmech obce v roce 2011 v % | 2,61 | Podíl dotací na celkových příjmech obce v roce 2012 v % | 2,2 |

Zdroj: ÚFIS – Ministerstvo financí, vlastní zpracování

Obec Studená čerpala v uplynulých letech značné množství finančních prostředků z Evropské unie i z krajského rozpočtu. Z dotačních prostředků Evropské unie byla vybudována čistírna odpadních vod v obci, kdy z dotace byly uhrazeny přibližně tři čtvrtiny konečné ceny čistírny. Dále bylo čerpáno například na rekonstrukci náměstí v obci, zateplení mateřské a základní školy, opravy kapliček, dětské dopravní hřiště a mnoho dalšího.

Silné a slabé stránky obce

Největšími přednostmi obce jsou hlavně čistá, nenarušená příroda a klid, což vede ke značnému nárůstu zájmu turistů o tuto oblast zejména v posledních letech. Občanská vybavenost v obci je na poměrně dobré a dostatečné úrovni. Je zde dostatek obchodů, dostatečná infrastruktura i úroveň služeb. V obci je vysokorychlostní internetová síť pro občany. Příležitostí pro další rozvoj obce může být především její dostupnost. Obec se nachází na hlavním tahu z Českých Budějovic do Brna. Dále je to vhodná oblast pro rozvoj cestovního ruchu a s tím spojených služeb.

Jako nedostatečný můžeme označit počet ubytovacích zařízení a lůžek v těchto zařízeních, což je jedním z největších problémů obce. Dále úroveň restauračních a stravovacích zařízení není ideální. Největším a dlouhodobým problémem obce je však nedostatek pracovních příležitostí pro obyvatele obce. Bohužel i pracovní příležitosti, které v obci momentálně jsou, nepřinášejí obyvatelům obce jistotu do dalších let. Tento problém způsobuje vyšší míru nezaměstnanosti obyvatel a také odliv mladých lidí z obce. V obci je také značné množství nezaměstnaných, kteří jsou v evidenci na úřadu práce více než jeden rok. Velké množství obyvatel obce za práci dojíždí a to převážně do Jindřichova Hradce, Dačic nebo Telče. Jednou z nevýhod pro obyvatele obce jsou také poměrně velké vzdálenosti do právě těchto měst.

5.4 Města sousedící s přírodním parkem

5.4.1 Dačice

Dačice leží na jihovýchodě Jihočeského kraje v nadmořské výšce 483 metrů. Přes Dačice procházel dříve hlavní tah z Českých Budějovic do Brna, ten nyní město obchází přes Telč. I tak město zůstává dopravní křižovatkou místního významu. Městem prochází železniční trať Kostelec u Jihlavy Slavonice, Dačicemi protéká Moravská Dyje (Portál města Dačice, 2013).

Tabulka číslo 21 zobrazuje vybrané socio – ekonomické ukazatele města. Ve městě je velké množství pracovních příležitostí, čímž výrazně snižuje nezaměstnanost v celém okolí. Ve městě jsou tyto největší společnosti:

- Centropen a. s. Výroba psacích a kreslicích potřeb pro nejširší možné využití. V současnosti cca 450 zaměstnanců.
- Frigomont a. s. Dodávky průmyslových a potravinářských objektů, dodávky a montáž chladírenských a mrazírenských technologií.
- PKD, s. r. o. Výroba a montáž ocelových konstrukcí hal. Zaměstnává přibližně 100 lidí.
- TRW-DAS Dačice a. s. Výrobce komponent pro automobilový průmysl. V současnosti cca 1000 zaměstnanců.
- VNP, s. r. o. Kusová výroba, výroba speciálních přípravků, nástrojů a měřidel.

Tabulka č. 21 Vybrané socio – ekonomické ukazatele Dačic k 31. 12. 2011

| | | | | |
|--|------------|--|---------------------------------|-------------|
| Obec s rozšířenou působností | Dačice | | Počet obyvatel | 7676 |
| Počet místních částí | 16 | | Přirozený přírůstek v roce 2011 | 12 |
| Celková výměra obce (ha) | 6699 | | Saldo migrace v roce 2011 | -62 |
| | | | | |
| Míra registrované nezaměstnanosti v % - uchazeči o zaměstnání | 7,2 | | Průměrný věk | 41,8 |

Zdroj: ČSÚ, vlastní zpracování

5.4.2 Jindřichův Hradec

Jindřichův Hradec je okresním městem největšího okresu v České republice. Leží na východě Jihočeského kraje a je největším městem dalekého okolí. Městem prochází

důležitá železniční trať České Budějovice Brno a několik místně i republikově významných silničních tahů. Uprostřed města je rekreační rybník Vajgar, městem protéká řeka Nežárka (Oficiální stránky města Jindřichův Hradec, 2013).

Mezi větší společnosti působící v Jindřichově Hradci můžeme zařadit:

- Nemocnice Jindřichův Hradec a. s.
- Madeta a. s. Výroba mléčných výrobků.
- Pollmann CZ, s. r. o. Výroba součástek pro automobilový průmysl
- Husky-KTW, s. r. o. Výroba forem pro zpracování plastů.
- Fruko-Schulz s. r. o. Výroba lihovin a sirupů

Tabulka č. 22 Vybrané socio – ekonomické ukazatele Jindřichova Hradce k 31. 12. 2011

| | | | |
|--|-------------------|-----------------------|--------------|
| Obec s rozšířenou působností | Jindřichův Hradec | Počet obyvatel | 21853 |
| Počet místních částí | 14 | Přirozený přírůstek | 8 |
| Celková výměra obce (ha) | 7430 | Saldo migrace | -217 |
| | | | |
| Míra registrované nezaměstnanosti v % - uchazeči o zaměstnání | 5,8 | Průměrný věk | 41,3 |

Zdroj: ČSÚ, vlastní zpracování

5.4.3 Zhodnocení vlivu sousedních měst

Jindřichův Hradec a Dačice jsou velká města, která značně ovlivňují veškeré dění v přírodním parku Česká Kanada.

Obě města nabízejí dostatek vzdělávacích zařízení pro obyvatele přírodního parku. V Jindřichově Hradci je velké množství středních škol a odborných učilišť, funguje zde také fakulta managementu Vysoké školy ekonomické v Praze. V Dačicích je také několik menších středních škol a odborných učilišť. Část žáků z přírodního parku dojíždí také do základních škol v těchto městech.

V oblasti zdravotnictví nabízí především nemocnice v Jindřichově Hradci velmi dobré a kvalitní služby. Nemocnice funguje jako akciová společnost. Nemocnice v Dačicích byla v minulých letech prodána městem, po několika letech upadajícího provozu jí odkoupila Nemocnice České Budějovice a. s. Nyní se v nemocnici udržuje

pouze několik oddělení a pohotovost.

Obě města nabízejí pro obyvatele České Kanady i okolí velké množství pracovních příležitostí. Velká část obyvatel České Kanady dojíždí za prací právě do jednoho z těchto měst.

5.5 Mikroregiony na území České Kanady

Na území přírodního parku je 5 mikroregionů, které byly vytvořeny za různými účely. Jedním z nich je Mikroregion Jindřichohradecko – západ, ve kterém je 7 obcí, z České Kanady jsou to Číměř, Horní Pěna a Kačlehy. Dále jsou to mikroregiony Sdružení pro likvidaci komunálních odpadů Borek, který byl vytvořen za účelem řešení problémů s odpady na Dačicku, dále je to Vodovod Landštejn, který sdružuje obce, které odebírají vodu z Landštejnské přehrady.

Dalším mikroregionem je to poměrně významné Sdružení pohraničních obcí a měst okresu JH. Tento mikroregion má sídlo ve Slavonicích a byl vytvořen za účelem řešení úkolů v oblasti školství, sociální péče, zdravotnictví a kultury. Byl založen v roce 1995 a v současné době sdružuje 23 obcí. V mikroregionu jsou všechny obce z České Kanady, které jsou poblíž státní hranice (Mikroregiony, 2012).

Nejvýznamnějším mikroregionem území je Mikroregion Dačicko. Všechny obce patřící pod obec s rozšířenou působností Dačice jsou také členem mikroregionu Dačicko. Mikroregion byl založen s cílem ochrany společných zájmů, zmnožení sil a prostředků při prosazování záměrů přesahujících svým rozsahem a významem účastnickou obec. Byl založen v roce 2004 a v současnosti sdružuje 23 obcí. V současnosti mikroregion funguje na velmi dobré úrovni, má vlastní webové stránky, vytváří plány rozvoje regionu, realizuje tyto plány a následně kontroluje, zda daný projekt splnil očekávání. Obce v mikroregionu spolupracují například v oblasti zemědělství, životního prostředí, školství, zdravotnictví, sociální vybavenosti, dopravy a mnohých dalších (Portál mikroregionu Dačicko, 2005).

5.6 Souhrnné zhodnocení České Kanady

Oblast České Kanady je známá především kvůli svým přírodním hodnotám. Právě čistá a ne příliš poškozená příroda, několik kulturních a historických památek jsou největším lákadlem pro návštěvu daného území. Kvůli poloze oblasti, která je podél státní hranice s Rakouskem, je zde také značný podíl turistů a dalších návštěvníků právě z Rakouska.

Oblast České Kanady je příhraniční region, pro jehož rozvoj nebyly v minulosti příliš dobré podmínky. Právě poloha při státní hranici byla v minulé době pro region nevýhodná. Po druhé světové válce byli z pohraničí lidé odsouváni a z toho důvodu řada příhraničních obcí úplně zanikla a dnes jsou na jejich místech hluboké lesy. Ani pro případné investory nebyl tento region příliš zajímavý, tak většina obyvatel byla zaměstnána v primárním sektoru.

Oblast přírodního parku lze označit také za venkovskou oblast, v celém území není žádná obec s více než 2000 obyvateli. Samotná centra měst Nové Bystřice a Slavonic tvoří hranici parku, do přírodního parku nepatří, stejně tak jako centra obcí Studené a Kunžaku. I když právě tyto města a obce jsou pomyslnými centry České Kanady a žije v nich většina obyvatel. Také poskytují vzdělávací kapacity pro obce uvnitř území a nabízejí pracovní příležitosti pro obyvatele České Kanady. Staré Město pod Landštejnem je jedinou obcí, jejíž celé správní území leží na území přírodního parku.

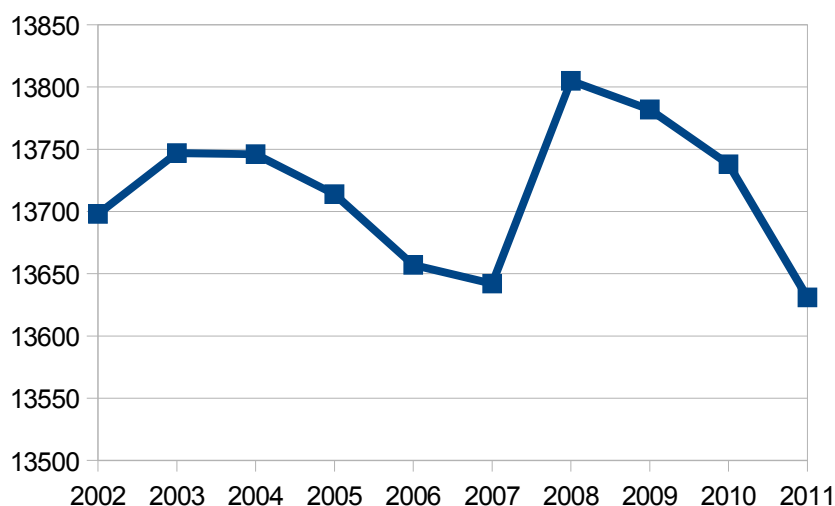
Tabulka číslo 23 udává, že celková výměra obcí patřících do České Kanady je 448,6 km², přírodní park zaujímá pouze 283 km², což je asi 63 % z rozlohy těchto obcí. Nejvíce z celého území zabírají lesy, které se rozléhají téměř na 50 % území obcí, téměř 40 % z území je zemědělská půda. Pouhých 0,5 % z celkového správního území obcí jsou zastavené plochy.

Tabulka č. 23 Vybrané socio – ekonomické ukazatele obcí zasahujících do České Kanady celkem k 31. 12. 2011

| Základní informace | | | |
|---|------|--|--------------|
| Česká Kanada (km ²) | 283 | Celková výměra obcí (ha) | 44861 |
| Počet obcí | 12 | Počet obyvatel v obcích | 13631 |
| Demografické ukazatele obcí celkem | | Ekonomické ukazatele obcí celkem | |
| Přirozený přírůstek v roce 2011 | -21 | Počet uchazečů o zaměstnání | 738 |
| Saldo migrace za rok 2011 | -16 | Počet uchazečů o zaměstnání v evidenci nad 12 měsíců | 153 |
| Průměrný věk obyvatel | 41 | | |
| Podíl obyvatel ve věku do 14 let na celkovém počtu obyvatel v % | 14,8 | Počet hromadných ubytovacích zařízení | 44 |
| Podíl obyvatel ve věku 65 a více let na celkovém počtu obyvatel v % | 15,1 | Počet dokončených bytů v obcích v roce 2011 | 35 |
| Vybavenost obcí celkem | | | |
| Zdravotnická zařízení | | Kulturní zařízení | |
| Počet zdravotnických zařízení a ordinací lékařů celkem | 33 | Veřejná knihovna | 15 |
| Vzdělávací zařízení | | Sportovní zařízení | |
| Mateřská škola | 9 | Hřiště | 18 |
| Základní škola | 6 | Další sportovní zařízení | 31 |

Zdroj: ČSÚ, vlastní zpracování

Graf č. 15 Vývoj počtu obyvatel v obcích zasahujících do České Kanady

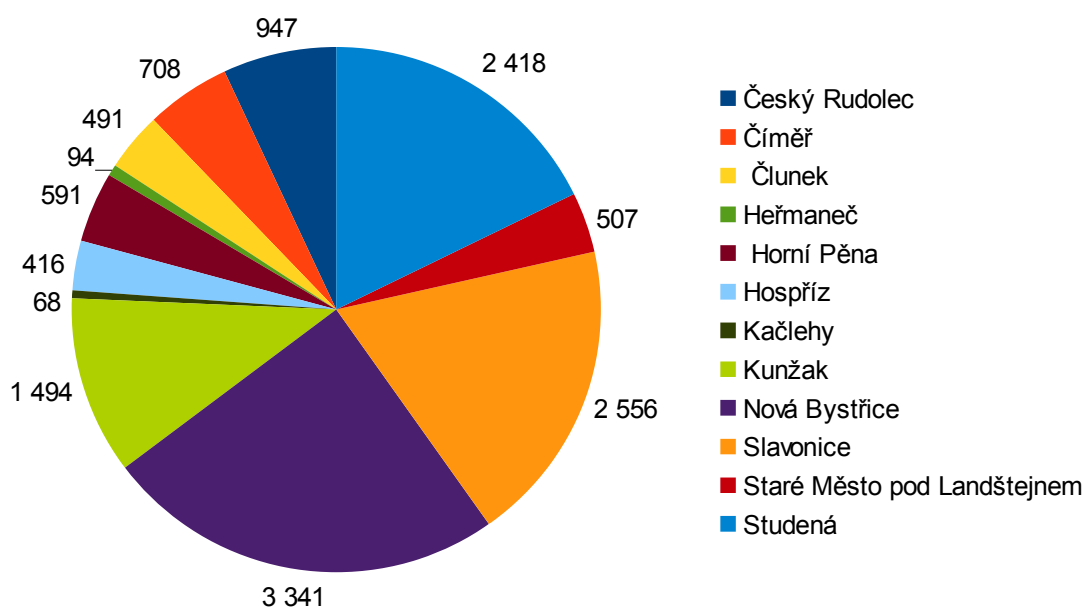


Zdroj: ČSÚ, vlastní zpracování

5.6.1 Demografické ukazatele

Podle informací z grafu č. 15 můžeme uvést, že počet obyvatel v obcích se nikterak výrazně nemění a v posledních deseti letech kolísá v rozmezí 13 630 až 13 800 obyvatel. V grafu č. 16 je jasně vidět, že téměř polovina obyvatel řešeného území žije ve městech Nová Bystřice a Slavonice a zbylých 57 % žije v obcích. Téměř 72 % obyvatel sledovaného území žije v obcích s počtem obyvatel více než 1000 a pouhých 8 % z 13 631 obyvatel žije v obcích, které mají méně než 500 obyvatel. Hustota zalidnění oblasti České Kanady a hraničních obcí je přibližně 30 obyvatel na km². Pokud však vezmeme pouze území přírodního parku, pak je hustota zalidnění přibližně 17 obyvatel na km². Věkové složení obyvatel není nijak výjimečné, na území České Kanady žije přibližně stejně obyvatel do 14 let, jako obyvatel starších 65 let. Přírozený přírůstek obyvatel nikterak výrazně neovlivňuje počet obyvatel v území, výkyvy počtu obyvatel způsobuje především saldo migrace. V roce 2011 bylo na území obcí v přírodním parku dokončeno 35 bytů, z toho 77 % z nich jsou byty v rodinných domech.

Graf č. 16 Obce zasahující do území České Kanady a počty jejich obyvatel k 31. 12. 2011



Zdroj: ČSÚ, vlastní zpracování

Hustota zalidnění je nejnižší ve Starém Městě pod Landštejnem, kde je pouze 7,3 obyvatel na kilometr čtvereční. Je to dáno právě příhraniční oblastí, kde k obci náleží velké území a obyvatel zde žije poměrně málo. Naopak nejvyšší hustota obyvatel je ve

Slavonicích, Nové Bystřici a Studené, což jsou největší obce zasahující do území přírodního parku. Můžeme si také všimnout, že hustota zalidnění v obcích nejbližší Jindřichovu Hradci, tedy Horní Pěny a Hospříze je vyšší než u ostatních obcí více vzdálených od okresního města.

Průměrný věk obyvatel se pohybuje okolo hranice 40 let. Ve městech a obcích v blízkosti státní hranice je průměrný věk vyšší, naopak v obcích menších a vzdálenějších od státní hranice je průměrný věk do 40 nebo 40 let. Výjimkou z tohoto je obec Kačlehy, kde průměrný věk dosahuje více než 45 let, což je v této oblasti nejvyšší číslo.

Tabulka č. 24 Vybrané socio – ekonomické ukazatele vybraných obcí k 31. 12. 2011

| | Velikost území (km ²) | Počet obyvatel | Hustota zalidnění (Počet obyvatel na km ²) | Průměrný věk obyvatel | Změna počtu obyvatel od roku 2000 do roku 2011 | Počet dokončených bytů v roce 2011 | Míra registrované nezaměstnanosti (%) | Počet hromadných ubytovacích zařízení |
|----------------------|-----------------------------------|----------------|--|-----------------------|--|------------------------------------|---------------------------------------|---------------------------------------|
| Český Rudolec | 49,32 | 947 | 19,20 | 42,1 | -97 | 2 | 12,2 | 3 |
| Číměř | 45,72 | 708 | 15,48 | 40,2 | 62 | 3 | 9,3 | 3 |
| Člunek | 24,96 | 491 | 19,67 | 40,2 | 43 | 9 | 6,7 | 2 |
| Heřmanec | 5,09 | 94 | 18,47 | 39,9 | 12 | 0 | 21,6 | 0 |
| Horní Pěna | 14,83 | 591 | 39,87 | 38,8 | 122 | 6 | 8,0 | 3 |
| Hospříz | 8,61 | 416 | 48,34 | 37,2 | 50 | 2 | 13,2 | 0 |
| Kačlehy | 8,74 | 68 | 7,78 | 45,8 | 6 | 0 | 7,7 | 0 |
| Kunžak | 49,54 | 1494 | 30,16 | 41,3 | 22 | 6 | 6,6 | 6 |
| Nová Bystřice | 81,77 | 3341 | 40,86 | 40,9 | -82 | 3 | 9,6 | 18 |
| Slavonice | 45,81 | 2556 | 55,79 | 40,7 | -154 | 3 | 12,4 | 7 |
| Staré Město | 69,27 | 507 | 7,32 | 41,1 | -32 | 0 | 16,3 | 2 |
| Studená | 44,95 | 2418 | 53,79 | 41,8 | -87 | 1 | 9,6 | 0 |

Zdroj: ČSÚ, vlastní zpracování

Dle ukazatele změny obyvatel od roku 2000 do roku 2011 z tabulky č. 24 jasně vidíme, že v příhraničních městech a obcích značně ubývá počet obyvatel. Jsou to města Nová Bystřice, Slavonice a obce Staré Město pod Landštejnem a Český Rudolec. V těchto obcích je také vyšší nezaměstnanost, a to podporuje vylidňování příhraničních oblastí. Počet obyvatel také ubývá ve Studené, která je sice od státní hranice vzdálená, ale míra nezaměstnanosti je zde poměrně vysoká a vzdálenost od Jindřichova Hradce je

velká. Je zřejmé, že v obcích a městech kde je značný úbytek obyvatel se také méně staví nové domy a byty oproti zbytku území. Obyvatelé dlouhodobě nejvíce přibývají v obcích poblíž Jindřichova Hradce, jako jsou Číměř, Člunek, Horní Pěna a Hospříz.

5.6.2 Zaměstnanost

Velké množství obyvatel České Kanady je zaměstnáno v zemědělství a lesnictví. To je charakteristické pro území celého Jindřichohradeckého okresu, ve kterém je v primárním sektoru národního hospodářství zaměstnáno téměř 10 % z celkového počtu zaměstnaných obyvatel. V České Kanadě funguje několik větších statků, například ve Starém Městě pod Landštejnem, Hospřízi, Kunžaku, Nové Bystřici, Studené nebo Číměři. Prakticky v každé obci jsou i soukromí zemědělci, kteří hospodaří na menších prostorech. V území je také několik firem, které působí v lesnictví (Slavonice, Kunžak, Český Rudolec) nebo rybářství (Český Rudolec).

Další podstatná část obyvatel je zaměstnána v průmyslu. V celém Jihočeském kraji bylo v sekundárním sektoru v roce 2011 zaměstnáno více než 41 % zaměstnaných obyvatel. V okrese Jindřichův Hradec je tento poměr mírně pod krajským průměrem. Průmyslové podniky jsou především ve větších obcích nebo městech. Nejvíce rozvinutý na území je zřejmě textilní průmysl, který však postupně upadá. Dále je významný potravinářský průmysl a to především řeznictví a uzenářství, které jsou v Nové Bystřici, Slavonicích a Studené. Nesmíme zapomenout také na podniky, které zpracovávají plasty a vyrábějí výrobky z plastových materiálů, které jsou v Nové Bystřici.

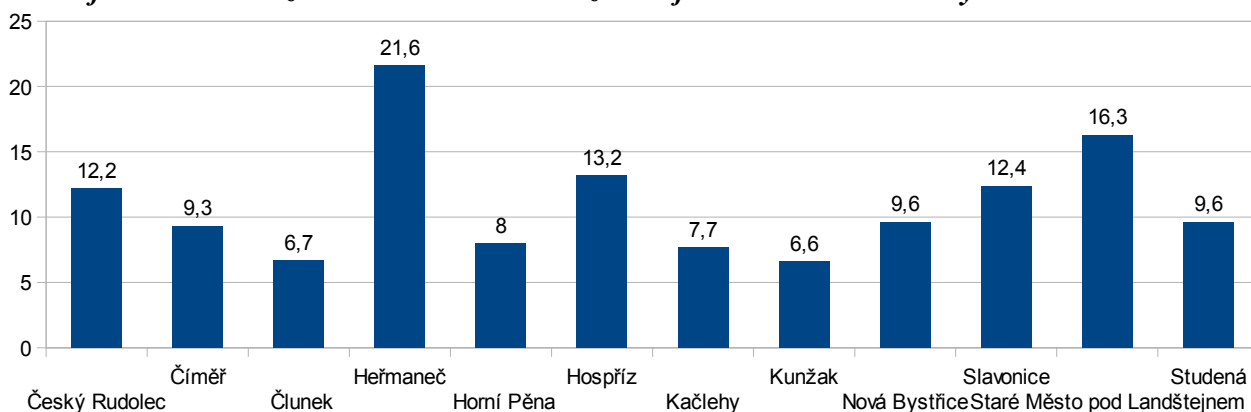
V oblasti služeb jsou nejvýznamnější a nejrozšířenější ubytovací a stravovací služby. Dále jsou zde významně zastoupeny všechny ostatní služby související s cestovním ruchem.

5.6.3 Nezaměstnanost

Míra nezaměstnanosti, kterou nám ukazuje graf č. 17 je v některých obcích hodně odlišná oproti průměru. Obecně lze říci, že čím blíže k Jindřichovu Hradci, tak míra nezaměstnanosti klesá. Výjimkou z tohoto je však Hospříz, obec, která je od Hradce vzdálená pouze 8 kilometrů, ale míra nezaměstnanosti je zde velmi vysoká. Nejvyšší míra nezaměstnanosti je v Heřmanči, kde však žije méně než sto obyvatel. Nejhorší situace na území České Kanady je na jihovýchodě přírodního parku, kde je především

ve Starém Městě pod Landštejnem míra nezaměstnanosti vyšší než 16 % a ve Slavonicích a Českém Rudolci vyšší než 12 %. Toto můžeme označit jako velký problém této části přírodního parku. Příčinou takto vysoké nezaměstnanosti je především odlehlost této části území od větších měst, špatné napojení na tato města a velký nedostatek pracovních příležitostí v obcích a jejich okolí. Naopak nejnižší míra nezaměstnanosti je v obcích na hlavních tazích z Dačic do Jindřichova Hradce a z Nové Bystřice do Jindřichova Hradce. Jsou to obce Kunžak, Člunek, Číměř a Horní Pěna. Pro tyto obce je společná poměrně malá vzdálenost od Jindřichova Hradce, což výrazně napomáhá k zaměstnanosti tamních obyvatel. Nezaměstnanost se tam tedy pohybuje pod 10 %. Pod 10 % se pohybuje také míra nezaměstnanosti v Nové Bystřici a Studené.

Graf č. 17 Míra nezaměstnanosti v obcích zasahujících do České Kanady k 31. 12. 2011



Zdroj: ČSÚ, vlastní zpracování

5.6.4 Kriminalita

V okrese Jindřichův Hradec bylo v roce 2011 způsobeno 1779 trestných činů, v roce 2012 se počet trestných činů v okrese snížil na 1688. Ve srovnání s ostatními okresy se ten Jindřichohradecký řadí do průměru. Vyšší kriminalitu mají okresy s velkými městy nebo vyšší nezaměstnaností. Více trestných činů je působeno ve větších městech, v menších obcích je trestných činů výrazně méně. Jelikož v oblasti České Kanady jsou menší obce a města, kriminalita zde není vysoká a v porovnání se zbytkem území okresu je nižší. Například dle informací tajemníka obce Studená, je kriminalita v obci a okolí velmi nízká. Se zvyšující se mírou nezaměstnanosti v řadě obcí však může i kriminalita v budoucnu stoupat (Mapa kriminality, 2013).

5.6.5 Občanská a technická vybavenost obcí

Vybavenost jednotlivých obcí je na různé úrovni. Mateřská škola je v každé obci mimo obcí s méně než sto obyvateli a Člunku. Základní škola nižšího stupně je ve Starém Městě pod Landštejnem, základní školy vyššího stupně jsou ve Slavonicích, Nové Bystřici, Studené, Kunžaku a Českém Rudolci. Lepší vybavenost sportovišti mají města Slavonice a Nová Bystřice. Obce v blízkosti Jindřichova Hradce také nabízejí pro místní obyvatele velké množství sportovních areálů. Co se týče kultury, tak v každé obci v přírodním parku je knihovna a ve většině obcí je také nějaké další kulturní zařízení. Ve Slavonicích je muzeum a dvě galerie.

Zdravotní péče je poskytována praktickými lékaři, kteří jsou ve Slavonicích, Studené, Kunžaku a Nové Bystřici. Dále tito lékaři dojíždějí do Českého Rudolce a Starého Města pod Landštejnem. Ve Slavonicích, Nové Bystřici, Kunžaku a Studené jsou také zubaři a vždy jeden gynekolog. Lidé z ostatních obcí v přírodním parku dojíždějí za lékařskou péčí převážně do Jindřichova Hradce, Nové Bystřice nebo Kunžaku. Dům s pečovatelskou službou je ve Slavonicích a Studené.

6 Výsledky práce

6.1 SWOT analýza České Kanady

Silné stránky

- Čistá a zchovalá příroda celého území a množství přírodních, historických a kulturních památek v regionu je dostatečnou motivací pro jeho návštěvu. Památky jsou udržované a turisté jsou zde všude vítáni. Každý rok proto na území přírodního parku zavítá velké množství návštěvníků.
- Ubytovací a stravovací zařízení jsou na dobré úrovni a jejich kapacita je přiměřená poptávce po těchto službách. V letní sezóně jsou ubytovací kapacity na většině území zaplněny.
- Tak jako na celém území okresu je i v přírodním parku Česká Kanada velmi nízká kriminalita. Tento trend se zde drží už několik let, celý okres patří k místům s nejnižší kriminalitou v České republice.
- Města a větší obce čerpají poměrně velké množství finančních prostředků z dotačních programů Evropské Unie, dotace z krajského rozpočtu a také dotace ze státního rozpočtu. Tímto způsobem se přináší do regionu řádově miliony korun, které napomáhají rozvoji a zvelebení obcí a měst.
- Výhodou pro region je také poměrně malá vzdálenost od větších měst. V Dačicích a Jindřichově Hradci je velké množství pracovních příležitostí a tím se výrazně snižuje míra nezaměstnanosti v celém území přírodního parku. Dále blízkost těchto měst zvyšuje i kvalitu života obyvatelům České Kanady. V obou městech je každý rok hodně kulturních a sportovních akcí, několik nákupních center, sportovních a zábavných areálů, nemocnice a mnoho dalšího.
- Vybavenost jednotlivých obcí je na dobré úrovni. V každé obci v regionu, která má více jak 500 obyvatel, je kanalizace a čistírna odpadních vod, ve většině obcí je rozveden plyn. Stejně tak je téměř v každé obci obchod se základními potřebami.

Slabé stránky

- Poloha území na úplném okraji Jihočeského kraje.
- Nedostatek pracovních příležitostí na území České Kanady je jedním z největších problémů tohoto regionu. Na celém území přírodního parku není žádný významný zaměstnavatel. Je zde pouze několik drobných firem místního významu, které zaměstnávají desítky, maximálně stovky lidí. Dříve byl nejdůležitější pro příhraniční města hlavně textilní průmysl, který v posledních letech velmi upadá. Z několika set lidí zaměstnaných v textilním průmyslu v Nové Bystřici a Slavonicích zbylo pouze několik desítek lidí pracujících v tomto odvětví. Také společnosti pro těžbu a zpracování dřeva v území zaznamenávají velký úpadek.
- Vysoká míra nezaměstnanosti je velkým problémem části území přírodního parku. Vyšší míra nezaměstnanosti je hlavně ve městech a obcích při státní hranici a dále v obcích více vzdálených od Jindřichova Hradce nebo Dačic.
- Velká část obyvatel přírodního parku je zaměstnána v primárním sektoru.
- Na celém území se nachází velké množství neobydlených domů nebo budov, které byly dříve používány pro podnikání a dnes už se nevyužívají. Tyto domy obvykle chátrají a jsou nikým neudržované stejně tak jako pozemky okolo nich.
- Jako slabou stránku území České Kanady můžeme označit také poněkud vyšší ceny potravin a ostatních věcí denní potřeby oproti průměrným cenám v České republice. Důvodem tohoto je, že v obcích na území přírodního parku není žádný obchodní dům nebo supermarket, které mají obvykle nižší ceny v porovnání s menšími obchody.

Příležitosti

- Příležitostí území by mohla být větší a rozsáhlejší spolupráce se sousedícím Rakouským regionem. Důležité bude využívání finančních

prostředků z cíle Evropská územní spolupráce a případně dalších prostředků z navazujících cílů vytvořených v dalších obdobích.

- Ve většině obcí na území České Kanady je dle územně plánovacích dokumentací vymezeno hodně zastavitelných ploch. Jsou to plochy vhodné pro bytovou výstavbu, což je důležité pro další rozvoj obcí. Dále převážně mimo území přírodního parku jsou vymezeny plochy pro průmyslovou výstavbu. Toto se týká hlavně měst a větších obcí v území. Regionu by prospěl případný příchod investorů, kteří by na těchto volných plochách realizovali výstavbu a tím vytvořili další pracovní příležitosti pro místní obyvatele. Samozřejmě případná výstavba nesmí narušit ráz přírodního parku. Nesmí ani výrazně znečišťovat životní prostředí.

- Je zde velké množství dnes již nevyužívaných budov, které by bylo vhodné zrekonstruovat a využívat pro podnikání. Jedná se hlavně o staré zemědělské stavení nebo průmyslové areály, které dnes pouze chátrají.

Ohrožení

- Výrazný odliv mladých lidí a pomalé vylidňování především příhraniční oblasti může přinést velké potíže v budoucnu. Množství mladých lidí se stěhuje do velkých měst, kde snáze najdou zaměstnání a získají lepší platové ohodnocení než v oblasti České Kanady. Tento problém je potřeba urychleně řešit například zvyšováním kvality života občanů v každé obci.

- Poměrně nízký zájem investorů o tuto oblast. Tento nižší zájem je způsoben zejména horším dopravním napojením na důležité silniční nebo železniční tahy, velkou vzdáleností od velkých výrobních a spotřebních center a také nižší kvalitou pracovních sil v oblasti.

- V řadě vesnic je spousta domů, které nejsou trvalé obydlené. Je zde velký podíl chalup určených pro víkendové bydlení obyvatelů velkých měst z celé republiky. Pokud tento trend bude i nadále pokračovat takto velkým tempem, je možné, že do pár let nebude v řadě obcí moc trvale žijících obyvatel.

- Velká závislost celého území na Jindřichově Hradci a Dačicích.

Zhodnocení SWOT analýzy

Ve SWOT analýze nalezneme 6 silných stránek tohoto území. Těchto stránek je potřeba se do budoucna chytit a využít je pro případné snížení počtu slabých stránek daného regionu. Většina silných stránek se týká oblasti cestovního ruchu, který je pro celý region velmi důležitý. Neznamená to však, že by všechno související s cestovním ruchem bylo na té nejvyšší a dostatečné úrovni. Je potřeba stále se rozvíjet a přizpůsobovat požadavkům návštěvníků, dělat pozitivní reklamu celému území a samozřejmě zachovat nadále čistou a zachovalou přírodu v celém přírodním parku.

Slabé stránky území České Kanady se týkají hlavně problémů s nezaměstnaností a malým počtem pracovních míst v regionu. Obce v území mají pouze omezené možnosti k vyřešení těchto problémů. Mohou pouze vytvořit přijatelné podmínky pro příchod nových investorů a nadále spolupracovat se soukromým sektorem působícím v jejich území.

6.2 Porovnání přírodního parku České Kanady s dalšími marginálními regiony

6.2.1 Suchdol nad Lužnicí a okolí

Pro srovnání jsem vybral příhraniční region západně od přírodního parku České Kanady, který částečně zasahuje do chráněné krajinné oblasti Třeboňsko. Do regionu bych zařadil město Suchdol nad Lužnicí, městys Chlum u Třeboně a obce Dvory nad Lužnicí, Halámky, Hamr, Majdalena, Rapšach, Staňkov a Stříbřec. Jsou to všechno obce patřící pod obec s rozšířenou působností Třeboň v okrese Jindřichův Hradec, které leží při státní hranici s Rakouskem nebo v její těsné blízkosti.

Především městys Chlum u Třeboně a obec Staňkov jsou typickými rekreačními oblastmi v blízkosti velkého rybníka. Rybník Hejtman láká do obou těchto míst tisíce turistů v průběhu letních měsíců každého roku.

Regionem prochází silnice první třídy z Třeboně přes České Velenice do Rakouska. Tato komunikace prochází městem Suchdol nad Lužnicí a obcemi Majdalena a Halámky. Územím prochází také železniční trať z Veselí nad Lužnicí přes Třeboň a

České Velenice do Rakouska. V oblasti byl založen dobrovolný svazek obcí Vitorazsko, který sdružuje obce České Velenice, Dvory nad Lužnicí, Nová Ves nad Lužnicí, Rapšach a Suchdol nad Lužnicí. Důvodem založení bylo především zmnožení sil a prostředků při prosazování záměrů přesahujících svým rozsahem každou jednotlivou účastnickou obec.

Podle tabulky č. 25 v regionu máme dvě obce, které mají více než 2000 obyvatel, jednu nad 500 obyvatel a ostatní obce mají méně než 500 obyvatel. Suchdol nad Lužnicí je jednoznačně největší obcí a centrem celé oblasti, má největší území a na území města žije 3636 obyvatel. Hustota zalidnění zde dosahuje 57 obyvatel na kilometr čtvereční. Dalším centrem oblasti je Chlum u Třeboně, který má 2098 obyvatel. Obcí s více než 500 obyvateli je pak Rapšach, kde v roce 2011 žilo 582 lidí.

Hustota zalidnění se ve většině obcí v území pohybuje mezi 20 a 30 obyvateli na kilometr čtvereční. Hustota obyvatel je v průměru vyšší než v oblasti České Kanady, kde se u stejně velkých obcí pohybuje do 20 obyvatel na kilometr čtvereční.

Tabulka č. 25 Vybrané socio – ekonomické ukazatele vybraných obcí porovnávaného regionu v okolí Suchdola nad Lužnicí k 31. 12. 2011

| | Velikost území (km ²) | Počet obyvatel | Hustota zalidnění (Počet obyvatel na km ²) | Průměrný věk obyvatel | Změna počtu obyvatel od roku 2000 do roku 2011 | Počet dokončených bytů v roce 2011 | Míra registrované nezaměstnanosti (%) | Počet hromadných ubytovacích zařízení |
|---------------------|-----------------------------------|----------------|--|-----------------------|--|------------------------------------|---------------------------------------|---------------------------------------|
| Dvory nad Lužnicí | 15,64 | 337 | 21,55 | 41,4 | -2 | 0 | 9,9 | 0 |
| Halámky | 6,90 | 168 | 24,35 | 46,5 | -11 | 0 | 4,9 | 0 |
| Hamr | 11,94 | 336 | 28,13 | 41,0 | 8 | 1 | 7,1 | 1 |
| Chlum u Třeboně | 47,38 | 2098 | 44,28 | 44,4 | -236 | 5 | 7,2 | 15 |
| Majdalena | 12,95 | 484 | 37,37 | 42,5 | -19 | 6 | 7,0 | 1 |
| Rapšach | 28,38 | 582 | 20,51 | 38,8 | 128 | 0 | 11,1 | 0 |
| Staňkov | 18,88 | 219 | 11,60 | 45,1 | -27 | 0 | 8,5 | 12 |
| Stříbřec | 18,96 | 447 | 23,58 | 46,4 | 30 | 4 | 8,6 | 0 |
| Suchdol nad Lužnicí | 63,55 | 3636 | 57,21 | 42,1 | -14 | 3 | 5,8 | 11 |

Zdroj: ČSÚ, vlastní zpracování

Velký rozdíl mezi tímto regionem a Českou Kanadou je v průměrném věku obyvatel a věkovém složení obyvatelstva. Průměrný věk obyvatel v řešeném území je mimo

Rapšachu ve všech obcích vyšší než 41 let, v Rapšachu je téměř 39 let. V České Kanadě je hned ve třech obcích průměrný věk nižší než 40 let a v ostatních obcích je pouze těsně nad touto hranicí. V tomto regionu je průměrný věk vyšší než 42 let téměř ve všech obcích, naopak v České Kanadě pouze v jediné. V několika obcích je poměr obyvatel ve věku 65 a více let větší než 20 %, naproti tomu obyvatel do 14 let je na většině zkoumaného území méně než 14 %. V České Kanadě je tento poměr přibližně vyrovnaný.

Počet obyvatel v posledních letech se mění v regionu různě. Například z Chlumu u Třeboně ubylo od roku 2000 do roku 2011 236 obyvatel, což je velmi vysoké číslo, jaké se v žádné části České Kanady nevyskytuje. Naopak do Rapšachu lidé přicházejí a počet obyvatel se za stejný časový úsek zvýšil o 128 obyvatel. Takto výrazné číslo je však v regionu jediné a obecně lze říci, že z regionu obyvatelé mírně ubývají. V žádné obci v tomto území se nijak intenzivně nestaví a dokončené byty přibývají jen po jednotkách.

Největší rozdíl mezi tímto územím a Českou Kanadou je v míře nezaměstnanosti. V celém zkoumaném území mimo Rapšachu je míra nezaměstnanosti nižší než 10 %, v Rapšachu je 11,1 %. V České Kanadě jsou v míře nezaměstnanosti velké rozdíly, ale obecně lze říci, že míra nezaměstnanosti v České Kanadě je zřetelně vyšší, kdy v některých obcích dosahuje více než 15 %.

Hromadná ubytovací zařízení jsou pouze ve městě Suchdol nad Lužnicí, městyse Chlum u Třeboně a obci Staňkov. Právě pro tyto obce v řešeném území je cestovní ruch důležitou a nedílnou součástí fungování obce a celého regionu.

Vybavenost jednotlivých obcí je podobná jako v oblasti České Kanady. Mateřská a základní škola je ve všech obcích s více než 500 obyvatel v území, dále nižší stupeň základní škola a mateřská škola je také v Majdaleně. Zdravotnická zařízení jsou pouze v Suchdolu nad Lužnicí a Chlumu u Třeboně, kde je i dům s pečovatelskou službou. Ve většině obcí v řešeném území je veřejná knihovna a několik sportovišť. Větší obce v území mají kanalizaci a zavedený plyn.

Oba srovnávané regiony jsou si v řadě věcí podobné. Oba regiony leží ve stejném okrese při státní hranici s Rakouskem jen pár desítek kilometrů od sebe. Výhodou pro region v okolí města Suchdol nad Lužnicí je jeho dopravní napojení na hlavní silniční a

železniční tahy v Jihočeském kraji. Dobré spojení do velkých měst v České republice napomáhá i přílivu investorů a poměrně malé nezaměstnanosti v celém území. I tak byla nezaměstnanost v tomto regionu velkým problémem především v okolí Chlumu u Třeboně, kde se v minulosti uzavřely tamní sklárny, které zaměstnávaly velké množství obyvatel z Chlumu i okolí. Právě to je zřejmě hlavním důvodem výrazně záporného salda migrace obyvatelstva Chlumu u Třeboně v uplynulých letech. V porovnání s Českou Kanadou je největší rozdíl v průměrném stáří obyvatel. Žije zde velké množství starších obyvatel a obyvatel v poproduktivním věku. Naopak mladých lidí v regionu ubývá, a proto se průměrný věk rychle zvyšuje.

6.2.2 Nové Hrady a okolí

Jako druhý region k porovnání s Českou Kanadou jsem vybral příhraničí s Rakouskem v okresech České Budějovice a Český Krumlov. Oblast je při státní hranici v Novohradských horách a jejich okolí. Pro srovnání jsem do regionu zařadil město Nové Hrady, 4 obce s více než 1000 obyvateli a dalších 7 menších obcí.

Tabulka č. 26 Vybrané socio – ekonomické ukazatele vybraných obcí porovnávaného regionu v okolí Nových Hradů k 31. 12. 2011

| | Velikost území (km ²) | Počet obyvatel | Hustota zalidnění (Počet obyvatel na km ²) | Průměrný věk obyvatel | Změna počtu obyvatel od roku 2000 do roku 2011 | Počet dokončených bytů v roce 2011 | Míra registrované nezaměstnanosti (%) | Počet hromadných ubytovacích zařízení |
|--------------------|-----------------------------------|----------------|--|-----------------------|--|------------------------------------|---------------------------------------|---------------------------------------|
| Benešov nad Černou | 57 | 1393 | 24,41 | 39,3 | 237 | 2 | 10,0 | 2 |
| Bujanov | 17 | 544 | 31,17 | 37,9 | -1 | 0 | 12,9 | 0 |
| Dolní Dvořiště | 90 | 1299 | 14,43 | 37,9 | 30 | 0 | 14,4 | 1 |
| Horní Dvořiště | 14 | 493 | 36,29 | 38,5 | -1 | 0 | 12,9 | 0 |
| Malonty | 61 | 1336 | 21,80 | 35,1 | 246 | 6 | 12,5 | 0 |
| Omlenice | 14 | 507 | 36,69 | 38,0 | 108 | 2 | 16,3 | 1 |
| Pohorská Ves | 81 | 292 | 3,59 | 33,8 | -31 | 0 | 21,9 | 1 |
| Rožmitál na Šumavě | 43 | 406 | 9,47 | 37,2 | 12 | 0 | 7,7 | 1 |
| Horní Stropnice | 80 | 1554 | 19,43 | 40,6 | -16 | 9 | 11,7 | 2 |
| Kamenná | 13 | 309 | 24,49 | 38,3 | 47 | 1 | 25,4 | 0 |
| Nové Hrady | 80 | 2578 | 32,36 | 40,1 | -132 | 6 | 6,0 | 10 |
| Žár | 15 | 329 | 21,83 | 39,2 | 50 | 1 | 8,2 | 1 |

Zdroj: ČSÚ, vlastní zpracování

Územím prochází silnice první třídy z Českých Budějovic přes Kaplici a Dolní Dvořiště do Rakouska. Dále zde vede mezinárodní železniční trať z Českých Budějovic přes Horní Dvořiště dále do Rakouského města Linz.

V řešeném území je několik obcí, které mají opravdu velké správní území. Podle tabulky č. 26 je hlavně v těchto obcích menší hustota obyvatel. Hustota zalidnění se pohybuje do 30 obyvatel na kilometru čtverečním, v Nových Hradech, Omlenicích, Horním Dvořišti a Bujanově je hustota zalidnění jen mírně na hranici 30 obyvatel. V porovnání s Českou Kanadou je průměrná hustota zalidnění podstatně nižší. Velká část území zabírají Novohradské hory, což je jeden z hlavních důvodů nízké hustoty obyvatelstva ve většině obcí. Nejnižší hustota obyvatel je v obci Pohorská ves, kde nedosahuje ani 5 obyvatel na kilometru čtverečním.

Průměrný věk obyvatel v území je prakticky do 40 let. Tento průměrný věk je srovnatelný s oblastí České Kanady, kde je v některých obcích výrazně pod 40 roky, naopak v některých dosahuje i 42 a více let. V celé této oblasti je průměrný věk poměrně vyrovnaný a dosahuje nízkých hodnot v porovnání se zbytkem Jihočeského kraje.

Z ukazatele změny počtu obyvatel za období několika posledních let vidíme, že ve většině obcí počet obyvatel roste. Výjimkou jsou Nové Hrady, kde počet obyvatel výrazně klesnul. Naopak v obcích Benešov nad Černou, Malonty a Omlenice počet obyvatel v posledních letech rychle roste. V řešeném příhraničním území se počet obyvatel dlouhodobě zvyšuje, což je opačný stav, než který můžeme vidět v České Kanadě, kde se počet obyvatel za stejné časové období naopak snížil.

Průměrná míra nezaměstnanosti ve zkoumaném příhraničním území je přibližně 12 %. Můžeme zde vidět obce, kde míra nezaměstnanosti dosahuje vysokých hodnot k 15 až 20 %. Naopak město Nové Hrady má nejnižší míru nezaměstnanosti z vybraných obcí, která je pouze 6 %. Zde je značný rozdíl oproti území České Kanady. V České Kanadě mají největší míru nezaměstnanosti obce a města v těsné blízkosti státní hranice. V oblasti Novohradských hor je nejnižší míra nezaměstnanosti v Nových Hradech, které leží přímo na státní hranici.

6.2.3 Javorník a okolí

Jako další region pro porovnání s Českou Kanadou jsem vybral příhraniční území na severu Olomouckého kraje v okrese Jeseník. Region leží při státní hranici s Polskem a je znám díky vysoké nezaměstnanosti. Část zkoumaného území leží v chráněné krajinné oblasti Jeseníky. Přes město Javorník prochází silnice první třídy z Jeseníku do Polska. Ve zkoumaném území jsou města Javorník, Vidnava a Žulová. Dále je v území 14 obcí, které jsou různě veliké a mají i značné rozdíly v počtech obyvatel.

Největší obcí v území je město Javorník s téměř 3000 obyvateli. Další města území jsou poměrně malá, Vidnava má území pouhé 4 kilometry čtvereční a žije zde 1353 obyvatel, město Žulová má 15 kilometrů čtverečních a ve městě je 1284 stálých obyvatel. Další významné obce jsou Mikulovice s 2726 obyvateli a Česká Ves s 2475 obyvateli. Další dvě obce mají více než 1000 obyvatel.

V porovnání s přírodním parkem Česká Kanada je v této části příhraničí poměrně hodně obcí a celá oblast je hodně zalidněná. Hustota zalidnění ve třech obcích je vyšší než 100 obyvatel na kilometr čtvereční, ve městě Vidnava je dokonce více jak 300 obyvatel na kilometr čtvereční. Velké množství dalších obcí zde má hustotu vyšší než 50 obyvatel na kilometr čtvereční.

Ve většině obcí v řešeném příhraničním území Olomouckého kraje v posledních letech klesá počet obyvatel. Výrazně vzrostl pouze v obcích Česká Ves, Supíkovice a Velké Kunčice. V ostatních obcích počet obyvatel dlouhodobě klesá, podobně jako v příhraničních obcích v České Kanadě. Pouze v České Vsi a Velkých Kunčicích se také dokončují nové byty, v ostatních obcích se příliš nestaví.

Při porovnání tabulky č. 24 a tabulky č. 27 je patrné, že největší rozdíl mezi příhraničním územím Olomouckého kraje a oblasti České Kanady je v míře nezaměstnanosti. V řešeném příhraničním území s Polskem je míra nezaměstnanosti velmi vysoká, v několika obcích překračuje hranici 20 %. V obci Bílá Voda, která je nejseverněji položenou obcí tohoto území, míra nezaměstnanosti dosahuje skoro 40 %. Oproti České Kanadě je zde průměrná míra nezaměstnanosti téměř dvojnásobná.

Tabulka č. 27 Vybrané socio – ekonomické ukazatele vybraných obcí porovnávaného regionu v okolí Javorníku v Olomouckém kraji k 31. 12. 2011

| | Velikost území (km ²) | Počet obyvatel | Hustota zalidnění (Počet obyvatel na km ²) | Průměrný věk obyvatel | Změna počtu obyvatel od roku 2000 do roku 2011 | Počet dokončených bytů v roce 2011 | Míra registrované nezaměstnanosti (%) | Počet hromadných ubytovacích zařízení |
|---------------------------|-----------------------------------|----------------|--|-----------------------|--|------------------------------------|---------------------------------------|---------------------------------------|
| Bernartice | 29 | 904 | 31,70 | 38,5 | -44 | 0 | 22,7 | 1 |
| Bílá Voda | 15 | 330 | 21,99 | 33,7 | -26 | 0 | 39,3 | 0 |
| Černá Voda | 10 | 590 | 59,20 | 42,6 | -55 | 0 | 20,1 | 1 |
| Česká Ves | 25 | 2475 | 100,97 | 39,6 | -28 | 8 | 10,0 | 2 |
| Ves | 4 | 338 | 75,28 | 39,6 | 23 | 0 | 21,5 | 0 |
| Javorník | 77 | 2971 | 38,37 | 40,9 | 85 | 2 | 18,3 | 2 |
| Mikulovice | 33 | 2726 | 81,91 | 40,7 | 8 | 3 | 16,0 | 1 |
| Písečná | 8 | 1004 | 119,00 | 40,0 | -56 | 1 | 12,4 | 0 |
| Skorošice | 47 | 763 | 16,40 | 41,7 | -57 | 1 | 19,5 | 0 |
| Stará Červená Voda | 37 | 687 | 18,76 | 39,0 | 24 | 0 | 20,1 | 0 |
| Supíkovice | 9 | 700 | 75,38 | 40,2 | 43 | 0 | 13,2 | 0 |
| Uhelná | 23 | 506 | 22,49 | 42,9 | -82 | 0 | 25,3 | 0 |
| Vápenná | 37 | 1392 | 37,85 | 40,6 | 83 | 2 | 21,4 | 1 |
| Velké Kunědice | 10 | 579 | 58,92 | 39,2 | -83 | 13 | 25,4 | 0 |
| Vidnava | 4 | 1353 | 318,63 | 40,8 | -57 | 1 | 18,8 | 0 |
| Vlčice | 19 | 425 | 22,79 | 40,2 | -21 | 0 | 28,7 | 0 |
| Žulová | 15 | 1284 | 87,03 | 40,7 | -86 | 0 | 18,8 | 0 |

Zdroj: ČSÚ, vlastní zpracování

Města a obce v řešeném území jsou poměrně dobře vybaveny jak školskými a zdravotnickými zařízeními. Prakticky v každé obci v řešeném území se nachází knihovna a několik areálů určených pro sportovní vyžití občanů.

6.2.4 Zhodnocení porovnávání

V porovnání s jinými příhraničními nebo jiným způsobem marginálními regiony Česká Kanada v žádné ze sledovaných charakteristik nijak výrazně nezaostává za průměrem těchto okrajových oblastí. V nějakých příhraničních oblastech žije více lidí a proto je tam vyšší hustota zalidnění než v oblasti České Kanady, v nějakých oblastech a to převážně v těch horských je naopak obyvatel méně. Stejně tak je tomu i u míry nezaměstnanosti. Jsou příhraniční regiony jako například území okolo Suchdolu nad Lužnicí a Chlumu u Třeboně, kde je výrazně nižší míra nezaměstnanosti než v České Kanadě, naproti tomu zase průměrný věk tamních obyvatel je podstatně vyšší, než v České Kanadě. Najdou se i regiony, které mají vyšší míru nezaměstnanosti. Jsou to

například příhraniční území v oblasti Krušných hor nebo například zmiňované území v okrese Jeseník v Olomouckém kraji.

Z provedených porovnání vyplývá, že přírodní park České Kanady nepatří mezi nejsilnější a nejlépe prosperující regiony, nemůžeme ho ale také zařadit mezi nejslabší regiony s nejnižší produktivitou.

7 Závěr

V byla analyzována oblast České Kanady. Bylo těžké provést jednotnou analýzu celého území přírodního parku. Jsou zde části, kterým se daří, lidé do nich přicházejí a míra nezaměstnanosti je v nich nízká. Obce v těchto částech se rozrůstají, přibývají sportovní a kulturní zařízení a celková kvalita života v těchto obcích narůstá. Jedná se hlavně o obce v okolí Jindřichova Hradce, ze kterých většina obyvatel dojíždí za prací právě do zmiňovaného města. Otázkou však je, zda tato oblast nebude v budoucnu pouze ubytovnou lidí, kteří prakticky žijí v přilehlém městě.

Na druhé straně stojí příhraniční oblast přírodního parku Česká Kanada. Toto území naopak lidé opouštějí. Prakticky všechny obce v blízkosti státní hranice se pomalu vyliďňují. Také míra nezaměstnanosti je v tomto území podstatně vyšší než v okolí okresního města. Ovšem i v příhraničních obcích je poměrně dobrá občanská a technická infrastruktura.

Celou oblast České Kanady výrazně ovlivňují okolní města. Nejen že zaměstnávají velkou část obyvatel z celé oblasti, ale také poskytují vzdělávací kapacity a zdravotní péči lidem, kteří žijí na území přírodního parku.

Oblast Česká Kanada je na okraji Jihočeského kraje, vzdálenost do Českých Budějovic je z některých částí přírodního parku až 80 kilometrů. Právě poloha a špatné dopravní napojení oblasti jsou velké nevýhody celého území. Zejména z těchto důvodů nebude zřejmě nikdy patřit Česká Kanada k nejvýkonějším regionům s velmi vysokou kvalitou života místních obyvatel.

Celému území přírodního parku by rozhodně prospěl příchod investorů, kteří by zaměstnali místní obyvatele. Ideální pro menší průmyslovou výrobu jsou města Slavonice, Nová Bystřice nebo obce Kunžak nebo Studená. Na území těchto obcí působí už několik menších společností a obce tak mají potřebnou infrastrukturu.

V každém případě by měla zůstat nadále zachována čistá a člověkem příliš nenarušená příroda na celém území přírodního parku. Cestovní ruch je jedním z hlavních tahounů místní ekonomiky. Je potřeba udržet atraktivnost území pro budoucí návštěvníky a neustále zvyšovat kvalitu poskytovaných služeb.

8 Summary

This bachelor's thesis is about socio-economic aspects of the Czech Canada. Main aim of this work is to find and description of the socio-economic indicators of the Czech Canada. Other objectives are to create a SWOT analysis and comparison with other marginal regions.

Czech Canada is marginal region in South Bohemia region on the border with Austria. Czech Canada was declared a natural park in 2004. The whole area of the park is in the district of Jindřichův Hradec and extends into 12 municipalities.

Results of the analysis of socio-economic indicators of Czech Canada show that the area can be divided into two very distinct parts. The first part consists of the villages near Jindřichův Hradec and the second part consists of several towns and villages around the border.

The villages near Jindřichův Hradec are closer to the center of the country. Connection to these community is good as well as the equipment of individual municipalities. In all these villages is gradually increasing population and the unemployment rate is quite low.

In contrast, in the border village is a large amount of forest land and several historic monuments. For this reason, in the border is very developed tourism. People in this area long-term diminishing and unemployment gradually increasing.

The resulting SWOT analysis shows that the region has a number of strengths and weaknesses. Strengths are largely related to tourism. Weaknesses of region are largely linked to unemployment and the number of jobs in the region.

According the results of this work can be said that the Czech Canada is a stable region with an average unemployment rate. Some compared regions are better, they have a lower unemployment rate and people are coming to the regions. But there are regions with significantly higher rates of unemployment.

9 Přehled použité literatury

- [1] BERAN, V., DLASK, P. *Management udržitelného rozvoje regionů, sídel a obcí*. Praha: Academia, 2005. 323 s. ISBN 80-200-1201-X.
- [2] DĚDEK O., a kolektiv. *Průvodce ekonomickými ukazateli*. Praha: Scientia, 2002. 247 s. ISBN 80-7183-278-2
- [3] HRABÁNKOVÁ, M., ŘEHOŘ, P., ROLÍNEK, L., SVATOŠOVÁ, L. *Faktory regionálního rozvoje a jejich vliv na sociálně-ekonomický potenciál regionu*. Brno: Akademické nakladatelství Cerm, 2011. 111 s. ISBN 978-80-7204-752-9.
- [4] JEŘÁBEK, M., DOKOUPIL, J., HAVLÍČEK, T., a kolektiv. *České pohraničí – bariéra nebo postor zprostředkování?* Praha: Academia, 2004. 296 s. ISBN 80-200-1051-3.
- [5] LEDNICKÝ, V., VAŇEK, J. *Strategie rozvoje malého a středního podnikání v marginálních příhraničních oblastech České republiky*. Opava: Slezská univerzita v Opavě, 2006. 154 s. ISBN 80-7248-397.
- [6] PEKOVÁ, J. *Hospodaření a finance územní samosprávy*. Praha: Management press, 2004. 375 s. ISBN 80-7261-086-4.
- [7] WOKOUN, R., a kolektiv autorů. *Úvod do regionálních věd a veřejné správy*. 4. Vydání. Plzeň: Vydavatelství a nakladatelství Aleš Čeněk, 2004. 447 s. ISBN 80-86473-80-5.
- [8] WOKOUN, R., MATES, P., a kolektiv autorů. *Management regionální politiky a reforma veřejné správy*. Praha: Linde, 2006. 351 s. ISBN 80-7201-608-3.
- [9] WOKOUN, R., MALINOVSKÝ, J., a kolektiv autorů. *Regionální rozvoj (Východiska regionálního rozvoje, regionální politika, teorie, strategie a programování)*. Praha: Linde, 2008. 475 s. ISBN 978-80-7201-699-0.
- [10] *Region soudržnosti*. [online]. 2009 [cit. 2013-01-12]. Dostupné z WWW: [http://www.strukturalni-fondy.cz/cs/Temp/Glosar/R-\(1\)/Region-soudrznosti](http://www.strukturalni-fondy.cz/cs/Temp/Glosar/R-(1)/Region-soudrznosti)
- [11] *Mikroregiony a místní akční skupiny*. [online]. 2008 [cit. 2013-01-12]. Dostupné z WWW: <http://www.mvcr.cz/clanek/mikroregiony-a-mistni-akcni-skupiny.aspx>
- [12] *Marginální oblasti - prostorový indikátor udržitelného rozvoje České republiky*. [online]. 1999 [cit. 2013-01-09]. Dostupné z WWW: <http://www.czp.cuni.cz/projekty/sdcz/moduly/4F/Marginalita.pdf>
- [13] *Politika hospodářské a sociální soudržnosti EU*. [online]. 2009 [cit.

- 2013-02-15]. Dostupné z WWW: [http://www.strukturalni-fondy.cz/cs/Temp/Glosar/P/Politika-hospodarske-a-socialni-soudrznosti-EU-\(HS](http://www.strukturalni-fondy.cz/cs/Temp/Glosar/P/Politika-hospodarske-a-socialni-soudrznosti-EU-(HS)
- [14] *Správní členění kraje*. [online]. 2013 [cit. 2013-03-12]. Dostupné z WWW: <http://www.risy.cz/cs/krajske-ris/stredocesky-kraj/verejna-sprava/spravni-cleneni/>
- [15] *Malý lexikon obcí*. [online]. 2012 [cit. 2013-04-10]. Dostupné z WWW: <http://www.czso.cz/csu/2012edicniplan.nsf/p/1302-12>
- [16] *Regionální politika*. [online]. 2013 [cit. 2013-03-17]. Dostupné z WWW: <http://www.mmr.cz/cs/Podpora-regionu-a-cestovni-ruch/Regionalni-politika>
- [17] *Pojetí regionální politiky*. [online]. 2013 [cit. 2013-03-17]. Dostupné z WWW: <http://www.regionalnirozvoj.cz/index.php/pojeti-regionalni-politiky.html>
- [18] *Přístupy k vymezení venkova*. [online]. 2013 [cit. 2013-03-17]. Dostupné z WWW: <http://www.regionalnirozvoj.cz/index.php/vymezeni.html>
- [19] *Zásady regionální politiky*. [online]. 2007 [cit. 2013-03-12]. Dostupné z WWW: <http://www.businessinfo.cz/cs/clanky/zasady-regionalni-politiky-cr-1840.html>
- [20] *Nástroje a aktéři regionální politiky*. [online]. 2013 [cit. 2013-03-17]. Dostupné z WWW: <http://www.regionalnirozvoj.cz/index.php/nastroje-regionalni-politiky.html>
- [21] *Fondy Evropské unie a politika hospodářské a sociální soudržnosti*. [online]. 2010 [cit. 2013-03-17]. Dostupné z WWW: <http://www.businessinfo.cz/cs/clanky/fondy-evropske-unie-a-politika-5157.html#!&chapter=5>
- [22] *Charakteristika okresu Jindřichův Hradec*. [online]. 2012 [cit. 2013-04-10]. Dostupné z WWW: http://www.czso.cz/x/redakce.nsf/i/charakteristika_okresu_jh
- [23] *Charakteristika kraje*. [online]. 2013 [cit. 2013-04-10]. Dostupné z WWW: http://www.czso.cz/x/redakce.nsf/i/charakteristika_kraje
- [24] *Mapa obcí Jihočeského kraje*. [online]. 2009 [cit. 2013-04-10]. Dostupné z WWW: <http://portal.uur.cz/images/mapy/06-cleneni-jihocesky.jpg>
- [25] *ČSÚ: Veřejná databáze*. [online]. 2013 [cit. 2013-04-10]. Dostupné z WWW: http://vdb.czso.cz/vdbvo/tabparam.jsp?&vo=tabulka&cislatab=MOS%20ZV01&kapitola_id=5&str=tabdetail.jsp&voa=tabulka

- [26] *Územně analytické podklady za všechny obce ČR.* [online]. 2012 [cit. 2013-03-17]. Dostupné z WWW: http://www.czso.cz/csu/redakce.nsf/i/csu_a_uzemne_analyticke_podklady
- [27] *ÚFIS – prezentace údajů ÚSC.* [online]. 2013 [cit. 2013-03-17]. Dostupné z WWW: <http://www.info.mfcr.cz/cgi-bin/ufis/iufisusc/seznam.pl?nuts=CZ0313>
- [28] *Živé obce.* [online]. 2013 [cit. 2013-03-17]. Dostupné z WWW: http://www.ziveobce.cz/jindrichuv-hradec_e3303
- [29] *Oficiální stránky obce Český Rudolec.* [online]. 2013 [cit. 2013-04-07]. Dostupné z WWW: <http://www.ceskyrudolec.cz/cesky-rudolec-a-okoli/d-11538/p1=3574>
- [30] *Portál obce Číměř.* [online]. 2013 [cit. 2013-04-07]. Dostupné z WWW: <http://www.obeccimer.cz/obec/o-obci/>
- [31] *Oficiální stránky obce Člunek.* [online]. 2013 [cit. 2013-04-07]. Dostupné z WWW: <http://www.clunek.cz/>
- [32] *Portál obce Heřmaneč.* [online]. 2013 [cit. 2013-04-07]. Dostupné z WWW: <http://hermanec.cz/>
- [33] *Portál obce Horní Pěna.* [online]. 2013 [cit. 2013-04-12]. Dostupné z WWW: <http://www.hornipena.cz/>
- [34] *Portál obce Hospříz.* [online]. 2013 [cit. 2013-04-11]. Dostupné z WWW: <http://www.hospriz.cz/>
- [35] *Oficiální stránky obce Kačlehy.* [online]. 2013 [cit. 2013-04-05]. Dostupné z WWW: <http://www.obeckaclehy.cz/>
- [36] *Oficiální stránky obce Kunžak.* [online]. 2013 [cit. 2013-04-05]. Dostupné z WWW: <http://www.kunzak.cz/>
- [37] *Územní plán obce Kunžak.* [online]. 2008 [cit. 2013-03-17]. Dostupné z WWW: <http://www.kunzak.cz/cs/dokumenty-18/15/uzemni-plan.htm>
- [38] *Oficiální web města Nová Bystřice.* [online]. 2013 [cit. 2013-03-17]. Dostupné z WWW: <http://www.novabystrice.cz/slovo-starosty/ds-1041/p1=1103>
- [39] *Oficiální stránky města Slavonice.* [online]. 2013 [cit. 2013-03-17]. Dostupné z WWW: <http://slavonice-mesto.cz/>
- [40] *Turistické informační centrum Slavonice.* [online]. 2013 [cit. 2013-04-06]. Dostupné z WWW: <http://www.i.slavonice-mesto.cz/>
- [41] *Územní plán města Slavonice.* [online]. 2004 [cit. 2013-04-06]. Dostupné

- z WWW: <http://slavonice-mesto.cz/textova-cast/ds-4942/archiv=0>
- [42] *Oficiální stránky obce Staré Město pod Landštejnem*. [online]. 2013 [cit. 2013-04-06]. Dostupné z WWW: http://staremestopl.cz/vismo/dokumenty2.asp?id_org=15459&id=1114&p1=1058
- [43] *Portál obce Studená*. [online]. 2013 [cit. 2013-03-17]. Dostupné z WWW: <http://www.studena.cz/>
- [44] *Mapa kriminality*. [online]. 2013 [cit. 2013-04-10]. Dostupné z WWW: <http://www.mapakriminality.cz/?gclid=CNznzJ3yztYCFQRc3godIhcAag>
- [45] *Mikroregion Dačicko*. [online]. 2005 [cit. 2013-04-05]. Dostupné z WWW: <http://www.m-dacicko.cz/page.php?fp=strategie-rozvoje-mikroregionu/profil-mikroregionu>
- [46] *Oficiální stránky města Dačice*. [online]. 2013 [cit. 2013-04-05]. Dostupné z WWW: <http://www.dacice.cz/mesto-3/informace-o-meste/>
- [47] *Oficiální stránky města Jindřichův Hradec*. [online]. 2013 [cit. 2013-04-05]. Dostupné z WWW: <http://www.jh.cz/cs/mesto/>
- [48] *Mikroregiony*. [online]. 2012 [cit. 2013-04-05]. Dostupné z WWW: <http://www.risy.cz/cs/krajske-ris/jihocesky-kraj/regionalni-informace/mikroregiony/>

Zákonné normy, nařízení

Zákon č. 128/2000 Sb., o obcích (obecní zřízení), ve znění pozdějších předpisů

Zákon č. 248/2000 Sb., o podpoře regionálního rozvoje, ve znění pozdějších předpisů

Zákon č. 183/2006 Sb., o územním plánování a stavebním řádu, ve znění pozdějších předpisů

Zákon č. 314/2002 Sb., o stanovení obcí s pověřeným obecním úřadem a stanovení obcí s rozšířenou působností, ve znění pozdějších předpisů

Zákon č. 565/1990 Sb., o místních poplatcích

Nařízení Jihočeského kraje č. 1/2004 ze dne 6. dubna 2004 o přírodním parku Česká Kanada

10 Seznam tabulek, grafů a obrázků

Seznam tabulek:

Tabulka č. 1 Vybrané socio – ekonomické ukazatele Českého Rudolce k 31. 12. 2011

Tabulka č. 2 Fiskální ukazatele Českého Rudolce v tisících korun

Tabulka č. 3 Vybrané socio – ekonomické ukazatele Číměře k 31. 12. 2011

Tabulka č. 4 Fiskální ukazatele Číměře v tisících korun

Tabulka č. 5 Vybrané socio – ekonomické ukazatele Člunku k 31. 12. 2011

Tabulka č. 6: Fiskální ukazatele Člunku v tisících korun

Tabulka č. 7 Vybrané socio – ekonomické ukazatele Horní Pěny k 31. 12. 2011

Tabulka č. 8 Fiskální ukazatele Horní Pěny v tisících korun

Tabulka č. 9 Vybrané socio – ekonomické ukazatele Hospříze k 31. 12. 2011

Tabulka č. 10 Fiskální ukazatele Hospříze v tisících korun

Tabulka č. 11 Vybrané socio – ekonomické ukazatele Kunžaku k 31. 12. 2011

Tabulka č. 12 Fiskální ukazatele Kunžaku v tisících korun

Tabulka č. 13 Vybrané socio – ekonomické ukazatele Nové Bystřice k 31. 12. 2011

Tabulka č. 14: Fiskální ukazatele Nové Bystřice v tisících korun

Tabulka č. 15 Vybrané socio – ekonomické ukazatele Slavonic k 31. 12. 2011

Tabulka č. 16 Fiskální ukazatele Slavonic v tisících korun

Tabulka č. 17 Vybrané socio – ekonomické ukazatele Starého Města pod L. k 31. 12. 2011

Tabulka č. 18 Fiskální ukazatele Starého Města pod L. v tisících korun

Tabulka č. 19 Vybrané socio – ekonomické ukazatele Studené k 31. 12. 2011

Tabulka č. 20 Fiskální ukazatele Studené v tisících korun

Tabulka č. 21 Vybrané socio – ekonomické ukazatele Dačic k 31. 12. 2011

Tabulka č. 22 Vybrané socio – ekonomické ukazatele Jindřichova Hradce k 31. 12. 2011

Tabulka č. 23 Vybrané socio – ekonomické ukazatele obcí zasahujících do České Kanady celkem k 31. 12. 2011

Tabulka č. 24 Vybrané socio – ekonomické ukazatele vybraných obcí k 31. 12. 2011

Tabulka č. 25 Vybrané socio – ekonomické ukazatele vybraných obcí porovnávaného regionu v okolí Suchdola nad Lužnicí k 31. 12. 2011

Tabulka č. 26 Vybrané socio – ekonomické ukazatele vybraných obcí porovnávaného regionu v okolí Nových Hradů k 31. 12. 2011

Tabulka č. 27 Vybrané socio – ekonomické ukazatele vybraných obcí porovnávaného

regionu v okolí Javorníku v Olomouckém kraji k 31. 12. 2011

Seznam grafů:

Graf č. 1 Vývoj počtu obyvatel v Českém Rudolci

Graf č. 2 Vývoj počtu obyvatel v Číměři

Graf č. 3 Vývoj počtu obyvatel ve Člunku

Graf č. 4 Vývoj počtu obyvatel v Horní Pěně

Graf č. 5 Vývoj počtu obyvatel v Hospřízi

Graf č. 6 Vývoj počtu obyvatel v Kunžaku

Graf č. 7 Přirozený přírůstek obyvatel a saldo migrace obyvatel v Kunžaku

Graf č. 8 Vývoj počtu obyvatel v Nové Bystřici

Graf č. 9 Přirozený přírůstek obyvatel a saldo migrace obyvatel Nové Bystřice

Graf č. 10 Vývoj počtu obyvatel ve Slavonicích

Graf č. 11 Přirozený přírůstek obyvatel a saldo migrace obyvatel Slavonic

Graf č. 12 Vývoj počtu obyvatel ve Starém Městě pod Landštejnem

Graf č. 13 Vývoj počtu obyvatel ve Studené

Graf č. 14 Přirozený přírůstek obyvatel a saldo migrace obyvatel Studené

Graf č. 15 Vývoj počtu obyvatel v obcích zasahujících do České Kanady

Graf č. 16 Obce zasahující do území České Kanady a počty jejich obyvatel k 31. 12. 2011

Graf č. 17 Míra nezaměstnanosti v obcích zasahujících do České Kanady k 31. 12. 2011

Seznam obrázků:

Obrázek č. 1 Poloha České Kanady na mapě České republiky

Obrázek č. 2 Vyznačené území České Kanady na území jednotlivých obcí