

**JIHO ČESKÁ UNIVERZITA V PRAZE**

**Ekonomická fakulta**

**Katedra ekonomiky**

**Disparity v rozvoji obcí na příkladu vybraných obcí**

**Jiho českého kraje**

**Vedoucí diplomové práce:**

doc. Ing. Ivana Faltová Leitmanová, CSc.

**Autor:**

Bc. Petra Kubešová



**JIHOČESKÁ UNIVERZITA V ČESKÝCH BUDĚJOVICÍCH**

**Fakulta ekonomická**

**Akademický rok: 2010/2011**

## **ZADÁNÍ DIPLOMOVÉ PRÁCE**

**(PROJEKTU, UMĚLECKÉHO DÍLA, UMĚLECKÉHO VÝKONU)**

Jméno a příjmení: **Bc. Petra KUBEŠOVÁ**  
Osobní číslo: **E10657**  
Studijní program: **N6208 Ekonomika a management**  
Studijní obor: **Obchodní podnikání**  
Název tématu: **Disparity v rozvoji obcí (na příkladu vybraných obcí Jihočeského kraje).**  
Zadávací katedra: **Katedra ekonomiky**

### **Z á s a d y p r o v y p r a c o v á n í :**

**Cíl práce:**

Na základě srovnání vývoje vybraných obcí identifikovat odlišnosti ve vybraných sociálně - ekonomických charakteristikách a navrhnout způsoby snížení zjištěných rozdílů.

**Osnova:**

1. Literární přehled
2. Charakteristika vybraných obcí
3. Komparace vývoje ve vybraných obcích
4. Analýza zjištěných disparit ve vývoji mezi vybranými obcemi
5. Návrh postupů na redukci stávajících disparit a posouzení možností jejich realizace

Rozsah grafických prací:

Rozsah pracovní zprávy: **40 - 50 stran**

Forma zpracování diplomové práce: **tištěná**

Seznam odborné literatury:

**PEKOVÁ, J., PILNÝ, J., JETMAR, M.:** Veřejná správa a finance veřejného sektoru. Praha: ASPI Publishing, 2008, 712 s.

**WOKOUN, R.:** Strukturální fondy a obce I. Praha: ASPI Wolter Kluwer, 2006, 146 s.

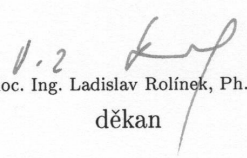
**BERAN, V., DLASK, P.:** Management udržitelného rozvoje regionů, sídel a obcí. Praha: Academia, 2005. 323 s.

Vedoucí diplomové práce:

**doc. Ing. Ivana Faltová Leitmanová, CSc.**  
Katedra ekonomiky


Datum zadání diplomové práce: **18. února 2011**

Termín odevzdání diplomové práce: **29. dubna 2012**

1.2   
doc. Ing. Ladislav Rolínek, Ph.D.

děkan

JIHOČESKÁ UNIVERZITA  
V ČESKÝCH BUDĚJOVICÍCH  
EKONOMICKÁ FAKULTA  
Studentská 13 (25)  
370 05 České Budějovice

  
doc. Ing. Ivana Faltová Leitmanová, CSc.

vedoucí katedry

V Českých Budějovicích dne 10. března 2011

## PROHLÁŠENÍ

Prohlašuji, že jsem svou diplomovou práci, na téma Disparity v rozvoji obcí na příkladu vybraných obcí Jiho českého kraje, vypracovala samostatně pouze s použitím pramenů a literatury, uvedených v seznamu citované literatury.

Prohlašuji, že v souladu s § 45 zákona č. 111/1998 Sb. V platném znění souhlasím se zveřejněním své diplomové práce, a to i v nezkrácené podobě vzniklé vypuštěním vyznačených částí archivovaných Ekonomickou fakultou i elektronickou cestou ve veřejně přístupné části databáze STAG provozované Jiho českou univerzitou v eských Budějovicích na jejích internetových stránkách, a to se zachováním mého autorského práva k odevzdanému textu této kvalifikační práce. Souhlasím dále s tím, aby toutéž elektronickou cestou byly v souladu s uvedeným ustanovením zákona č. 111/1998 Sb. Zveřejněny posudky kolektivu a oponentů práce i záznam o průběhu a výsledku obhajoby kvalifikační práce. Rovněž souhlasím s porovnáním textu mé kvalifikační práce s databází kvalifikačních prací Theses.cz provozovanou Národním registrem vysokoškolských kvalifikačních prací a systémem na odhalování plagiátů.

datum

podpis studenta



## **POD KOVÁNÍ**

Děkuji vedoucí práce doc. Ing. Ivaně Faltové Leitmanové, CSc. Za odborné rady,  
připomínky a náměty, které mi poskytla při zpracování této diplomové práce.

Zároveň bych chtěla podkovat starostky obcí Nebahovy, Mišovice, Chelčice a Truskovice  
za cenné rady a důležitě informace ze svých obcí.

Podkování patří také mé rodině za projevenou trpělivost při tvorbě diplomové práce.

# Obsah

Úvod.....	7
1. Literární p ehled.....	9
1.1 Vymezení pojmu obec.....	10
1.1.1 Venkovská sídla.....	11
1.1.2 Typologie obcí venkovského typu.....	12
1.2 Regionální rozvoj.....	20
1.3 Disparity obcí.....	13
1.3.1 Informa ní hodnota disparit.....	14
1.3.2 Vznik regionálních disparit.....	15
1.3.3 Sledování a vyhodnocování disparit.....	17
1.4 Dotace Evropské unie.....	21
1.4.1 Strukturální fondy.....	23
1.4.2 Evropský zemědělský fond pro rozvoj venkova.....	23
1.5 Národní zdroje.....	25
1.6 Rozpo et obcí.....	21
2. Cíl práce a metodika.....	26
3. Charakteristika vybraných obcí.....	29
3.1 Jednotlivé obce.....	29
3.2 Spolupráce mezi obcemi.....	33
3.2.1 Mikroregion Chel icko - Lhenický.....	33
3.2.2 š Rozkv t zahrady jiflních echö.....	34
4. Komparace vývoje ve vybraných obcích.....	35
4.1 Oblast sociální, ekonomická a územní.....	35
4.1.1 Oblast sociální.....	35
4.1.2 Oblast ekonomická.....	36
4.1.3 Oblast územní.....	43
4.2. Projekty z EU a národní zdroje.....	44
4.2.1 Projekty samostatných obcí.....	45
4.2.2 Projekty v rámci spolupráce mezi obcemi.....	50
5. Analýza zji-t ných disparit ve vývoji mezi vybranými obcemi.....	51



6. Návrh postupů na redukci stávajících disparit a posouzení možností jejich realizace .....	60
Závěr .....	63
Summary .....	65
Literatura .....	66
Seznam příloh	
Přílohy	

# Úvod

Diplomová práce se zamůže na zjišování disparit v rozvoji obcí na p íkladu ty vybraných obcí z Jiho eského kraje.

Obce, jako samosprávní jednotky, vznikly v roce 1850. Do této doby na území eské republiky byla tzv. panství. Obce v–ak kv li sv tové válce ztratily svou p sobnost, která byla obnovena po druhé sv tové válce. Obec je také ozna ována jako právnická osoba. Oproti ostatním právnickým subjekt m jsou v–ak obce typické tím, že jejich snahou není dosahovat zisku a své p íjmy nezískávají z podnikatelské innosti.

První ást této diplomové práce je zam ena na literární p ehled. tená se zde seznámí s len ním eské republiky na územní jednotky NUTS a LAU, s pojmem obec a vymezení typologií obcí. Dále bude tená seznámen s disparitami, jak vznikají, jak je lze sledovat a vyhodnotit. Na toto téma poté navazuje popis dotací z Evropské unie, které mohou obce erpat a národní zdroje.

V dal–í ásti je popsána charakteristika vybraných obcí, jejich velikost, vzdálenost mezi jednotlivými obcemi a rozd lení t chto obcí do dvou skupin.

Dále se diplomové práce zam uje na porovnávání vývoje vybraných obcí. Toto porovnávání bylo zam eno na oblast sociální, ekonomickou a územní. Obce mohou vyuffívát národní zdroje, a jelikofl eská republika je lenem Evropské unie, i dotace od Evropské unie. Tato finan ní pomoc je primárn ur ena ke sniflování disparit mezi jednotlivými státy, resp. kraji a obcemi. Jelikofl v–ak vyuffívání t chto zdroj není povinné, ale obce sami fládají o dotace na jednotlivé projekty, mohou i zde vznikat rozdílnosti, tedy disparity, které mohou být s disparitami sociálními, ekonomickými a územními je–t více prohlubovány.

Ve tvrté ásti diplomové práce bude provedena analýza zji–t ných disparit mezi jednotlivými obcemi. Tyto disparity budou posuzovány vývojov , zda se rozdílnosti mezi obcemi prohlubují i naopak sniflují. Posuzování disparit bude rozd leno na dv ásti. V první ásti budou zji–ovány disparity, které mohou obce jen velmi t flko a jen v malé mí e ovlivnit, tedy disparity, které vznikají v oblasti sociální, ekonomické a územní. Druhá

část bude v nově vzniklých disparitách, které obce mohou ovlivnit a to je vyvažování finančních prostředků ze zdrojů Evropské unie i národních zdrojů.

V poslední části budou poté navržena řešení, jakým způsobem by bylo možné vzniklé disparity snížit, resp. odstranit.

# 1. Literární pohled

V posledních několika desetiletích se staly v rozvoji uflívání krajiny výrazn j-í zm ny, nefl v n kolika tisíciletích. V minulém a sou asném století dochází k velkému r stu po tu obyvatel. Dochází také k velkému p esunu kulturního i hospodá ského flivota do velkých m st na úkor venkova. To vede ke zvy-ování po tu m st a k jejich roz-i ování. Po et obyvatel lze považovat za veli inu, která ur uje kvalitu, ve které se bude odehrávat flivotní cyklus. [2].

eská republika se skládá z historických zemí ech, Moravy a ásti Slezska. Pat í sem i území Chebska, které bylo d íve samostatné, a n které men-í p íhrani ní oblasti. Ty byly k eskoslovensku p i len ny z r zných d vod po první sv tové válce. Územn -správní len ní má u nás bohatou historii. Do vzniku eskoslovenska zde bylo len ní na echy, Moravu a Slezsko. Po roce 1948 bylo postupn od tohoto len ní upu-t no a byly zavedeny kraje a okresy. Jejich území a po et se n kolikrát zm nil. Poslední reforma prob hla v roce 2000, kdy byla eská republika rozd lena na 14 samosprávných kraj . Okresy byly zru-eny, ale celá ada ú ad státní správy má svoji p sobnost i nadále vymezenou p ede-lým len ním. V roce 2000 byly také zavedeny obce s roz-í enou p sobností a obce s pov eným obecním ú adem, které p evzaly v t-inu kompetencí bývalých okresních ú ad [16]. Co se tý e sídelní struktury, ta má v eské republice v sou asnosti t i charakteristiky:

- existence husté síť obydlených míst,
- krajové diference v hustot osídlení,
- rozdíly mezi sídly v m stských a urbanizovaných obvodech a mezi venkovskými oblastmi.

eská republika je jako celek st edn urbanizovaná. Jedná se spí-e o malom stskou spole nost [11].

## 1.1 Vymezení pojmu obec

Sídlo je základní jednotka osídlení. Považuje se za nejkaždé obydlené místo v etnografických ploch, které jsou obyvatelstvem využívány. V těchto sídlech je koncentrace obyvatelstva, které v nich vykonává ekonomickou a i další činnost. Sídla jsou tedy místem reprodukce života společnosti. Vyznačují se druhovou, velikostní i funkční rozmanitostí.

Podoba sídla je výsledkem působení řady faktorů. Lze je shrnout do dvou základních skupin a to:

- podmínky přírodního prostředí:
  - klima, reliéf, vegetační kryt, půda, hydrologické poměry,
- socioekonomické podmínky:
  - faktory ekonomické a sociální – stav a struktura výroby, dopravy, služeb a obyvatelstva,
  - intenzita obecního charakteru – technická a kulturní vyspělost obyvatelstva, administrativní a politické uspořádání i stupeň organizace společnosti [11].

Obec je tradičním základem územní samosprávy. Obec je veřejnoprávní územní korporace, která je charakteristická znaky:

- vlastní území (územní základ obce),
- právní subjektivita (právní základ obce),
- vlastní majetek a s tím spojené hospodaření podle rozpočtu (ekonomický základ obce),
- obyvatelstvo obce (personální základ obce).

Tradičně byly obce rozdělovány na 3 skupiny a to městská, městsko-vesnická (městsko) a vesnice. Dnes Zákon č. 128/2000 Sb. s pojmem vesnice již nepracuje, i když v obecném vnímání jsou to obce, které nemají statut městská [12]. Sídla jsou rozdělována na dvě kategorie, a to na venkovská sídla, která se rozvíjejí zejména na bázi zemědělské výroby a na městská sídla, kdy se jedná o skupinu sídel, která se orientuje na funkce nezemědělského

charakteru [11]. V některých publikacích se nepoužívá pojem městská sídla, ale právě již zmíněný pojem obec [12].

Dále se tato diplomová práce bude zabývat obcemi, které jsou chápány jako venkovská sídla, tedy nebude se jednat ani o městské sídlo, ale o vesnice, které již nejsou přímo definovány zákonem, ale stále mají svůj význam.

### 1.1.1 Venkovská sídla

Jedná se o starší vývojovou formu sídel, není to městská sídla. Převládá zde zemědělská funkce, která se projevuje i ve vnějším vztahu těchto sídel [11].

Při vymezování venkovských regionů, tedy venkovských oblastí, vychází Eurostat především z ukazatelů jako je:

- hustota obyvatelstva<sup>1)</sup>
- podíl obyvatel v regionu zaměstnaných v lesnictví nebo zemědělství<sup>2)</sup>
- vývojové tendence počtu obyvatel (nárůst i pokles)
- podíl obyvatel ve venkovských obcích<sup>2)</sup>
- stáří obyvatel
- nezaměstnanost způsobená strukturálními změnami v zemědělství [27].

U dalších autorů lze najít další vymezení venkovských oblastí, které se zaměřují na ukazatele:

- velikost obce, tedy počet trvale bydlících obyvatel,
- hustota zalidnění
- dalšími parametry vymezení jsou charakter sídel, vyuffití krajiny, vybavenost obcí, index rurality atd.

Dalším možným způsobem vymezení venkova je tzv. negativní vymezení venkova. Je to vymezení jako protiklad měst. Venkov je právě to, co není město [14].

---

<sup>1)</sup> vyjádřená počtem obyvatel na 1 km<sup>2</sup>

<sup>2)</sup> vyjádřená procentuálně

## 1.1.2 Typologie obcí venkovského typu

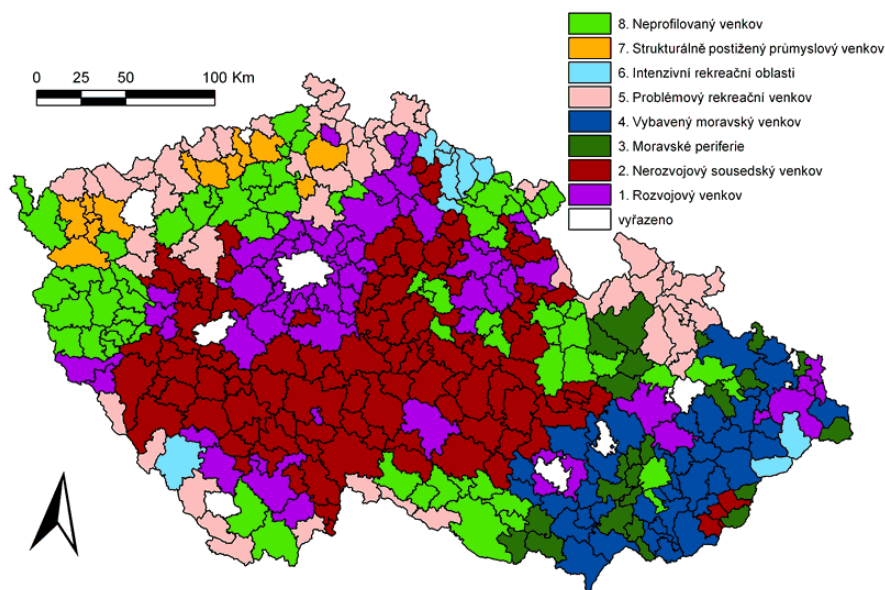
Na venkov je nahlíženo jako na jeden prostor se stejnými předpoklady rozvoje a se stejnými problémy. Diferenciace je zpravidla v sociálním postavení, tradici, historii nebo ekonomickém prostředí.

Za hlavní charakteristiku obcí lze považovat především velikost, která je měřena počtem obyvatel, a geografické umístění v rámci osídlení. Jak již bylo řečeno, členění sídelních struktur ve veřejné správě je na obec, město a město. Není to však praktické členění, jelikož například města mohou být i obce s méně než 500 obyvateli.

Podle Deníku veřejné správy lze typologii obcí rozdělit podle různých hledisek například podle velikosti, hustoty, lidského potenciálu, bydlení a potenciálu rozvoje. Podle rozvoje potenciálu lze vymezit 8 základních typů venkova uvedených na obrázku:

- rozvojový venkov
- nerozvojový sousedský venkov
- moravské periferie
- vybavený moravský
- problémový rekreační venkov

Obr. 2: Typologie venkovského prostoru České republiky



Zdroj: <http://denik.obce.cz/clanek.asp?id=6438321>

- intenzivní rekreační oblasti
- strukturálně postavený prmyslový
- neprofilovaný [7].

Ke stejné typologii venkovského prostoru se přiklání i Perlín, Kurová a Kurová [20]. Perlín však uvádí i další možnou typologii, a to historicko-sociální. Podle této typologie je možné rozlišit venkov na:

- suburbánní zónu
- venkov v bohatých zemích a bohatých oblastech
- bohaté Sudety
- chudé Sudety
- vnitřní periferie
- moravskoslovenské pomezí [19].

Bínek uvádí sídelní typologii venkovských sídel a rozlišuje je na:

- sídla v urbánním území jádra
- sídla na hlavních urbanizačních osách
- sídla na vedlejších urbanizačních osách
- sídla mimo urbanizační osy
- sídla v marginálním území [3].

## 1.2 Disparity obcí

Disparity je možné chápat jako rozdílnost nebo nerovnost znaků, procesů a jevů. Srovnávání a identifikace těchto disparit má smysl především pro poznávací, psychologický, ekonomický, sociální a politický [22].

Podobně o pojmu disparity nahlíží i Ministerstvo pro místní rozvoj ČR<sup>3)</sup>, které vymezuje regionální disparity jako *šneodvodněné regionální rozdíly v úrovni ekonomického, sociálního a ekologického rozvoje regionů*. Disparity jsou tedy rozdíly, které jsou

<sup>3)</sup> Ministerstvo pro místní rozvoj ČR [online]. 2012 [cit. 2013-12-26]. Dostupné z: <http://www.mmr.cz/cs/Uvodni-strana>



vyvolané subjektivní lidskou činností. Nejedná se o rozdíly, které vznikají z objektivních příčin jako například na základě přírodních podmínek.

Další z autorů uvádí, že disparita je *š rozdílnost nebo nerovnost znaků, jevů a procesů majících jednoznačné územní umístění (lze je alokovat ve vymezené územní struktuře a vyskytujících se alespoň ve dvou entitách této územní struktury)* [13].

Disparity lze chápat jako neřádný jev, tedy problém. Na druhou stranu lze však definovat i disparity pozitivní, tedy silné stránky regionu [14].

Existují dva základní důvody, proč je nutné identifikovat relevantní znaky subjektů, vzájemně je srovnávat a podrobit zkoumání. Prvním důvodem je především potřeba identifikovat disparity a zkoumat rozdílnost dvou subjektů. Jde především o zjištění, v čem jednotlivé subjekty v rámci určité oblasti zaostávají a jaký to má vliv na jejich vznik, strukturu nebo chování.

Druhým důvodem, který však není tak častý, je zkoumání rozdílnosti subjektů, které vede k poznání jejich jedinečnosti, odlišení se od ostatních zkoumaných subjektů. Zde je tedy zjištění již zmíněné pozitivní disparity [13].

### 1.2.1 Informační hodnota disparit

Informace, které jsou o disparitách zjištěny, mohou mít pro příjemce této zprávy určitou hodnotu. Tyto hodnoty se dělí na 4 části:

- **poznávací** – ovlivitel je informován o určitém kontextu relevantních znaků subjektů, které jsou zkoumány, a zvyšuje tedy stav poznání příjemce zprávy. Tato hodnota bývá nejčastěji důvodem, proč jsou disparity zjištěny,
- **rozhodovací** – na základě vyhodnocení vzniklých relevantních znaků příjemce této zprávy může přijmout rozhodnutí. Nejčastěji rozhodnutím bývá například tvorba regionálních strategií a programů. Poskytnutí informací pro rozhodování je hned druhým nejčastějším důvodem, proč jsou disparity analyzovány a vyhodnocovány,
- **motivační** – informace vedou příjemce zpráv k určité činnosti. Tato forma využití informací má především za následek vyvolání určitého chování příjemce zpráv. Účinná činnost, která je tímto způsobem vyvolána, má obvykle dlouhodobý charakter,

- **opera ní** ó informace poskytuje p íjemci zpráv ur ité impulzy pro operativní jednání. Opera ní hodnotu lze tedy chápat tak, že zm na relativního znaku má za následek vyvolání okamžitého jednání i reakce, která vznikla p í m ní se situaci [13].

K tomuto rozd lení se dále p íklání i auto i lánku šTeoretické otázky regionálních disparit<sup>5)</sup>.

## 1.2.2 Vznik regionálních disparit

Vznik disparit ovliv uje ada faktor . Nej ast ji jsou tyto faktory rozd lovány na dv hlavní ásti, a to faktory primární a sekundární.

Primární faktory m ěme dále poté lenit na:

- **relativn nízká mobilita pracovní síly** ó pracovní síla nereaguje okamžit na rozdíly ve mzdách. Faktor hraje velmi významnou roli, protože podmínky mobility pracovní síly jsou velmi ztížené,
- **relativn nízká mobilita kapitálu** ó existuje silná ztuhlost v reakcích kapitálu na rozdíly ve výrobních nákladech,
- **ekonomická struktura region** ó regiony, které se orientují na útlumová odv tví, mají vážné problémy se zam stnaností,
- **geografické faktory** ó je například umíst ní regionu,
- **a dal-í primární faktory** ó ke kterým pat í například politická rozhodnutí v územním uspo ádání i psychologické faktory atp.

Krom primárních faktor existují i sekundární faktory, které vyplývají z faktor primárních. Rozd lují se:

- **demografická situace** ó jedná se o parametry, jako je vzd lanost venkovského obyvatelstva v í m stskému nebo rozdíl v p ír stcích obyvatel,

<sup>5)</sup> HU KA, M. a A. KUTSCHERAUER. *Teoretické otázky regionálních disparit* [online]. 2008 [cit. 2013-04-24]. Dostupné z: <http://emi.mvso.cz/EMI/2010-03/06%20Hucka/Hucka.pdf>

- **faktory prostředí** o image prostředí je důležitým faktorem, proto například zdevastované regiony (severo-český nebo moravskoslezský) jsou rekonstruovány, aby získaly na popularitě,
- **vnitřní ekonomiky** o jedná se o parametry jako spojový a dopravní systém, technická a finanční infrastruktura a kontakt s centrálními úřady,
- **rigidita nákladů a cen** o v regionu existují setrvačné síly,
- **ostatní faktory** o jedná se například o regionální disparity v inovacích a diference v sociálním a právním prostředí pro vznik nových firem [13].

Hlavní příčiny vzniku regionálních disparit mohou, podle dalších autorů, vznikat na základě :

- **výrazného poklesu výroby a zaměstnanosti v určitém průmyslu** o zejména v regionech soudržnosti Moravskoslezsko a Severozápad
- **poklesu výroby textilního a elektrotechnického průmyslu a odvětví odvětví a obuvnického průmyslu** o v regionu soudržnosti Severovýchod, Střední Morava a Jihovýchod,
- **snížení počtu pracovníků v zemědělství** o v regionech soudržnosti Jihovýchod a Střední Morava,
- **rozvoje terciérního sektoru** o převážně ve větších městech a aglomeracích,
- **nerovnoměrného rozvoje soukromého podnikání,**
- **kvality lidských zdrojů a místní samosprávy,**
- **nerovnoměrné vybavenosti území technickou infrastrukturou,**
- **nerovnoměrnou územní dostupností zdravotnické infrastruktury,**
- **nízké meziregionální mobility pracovních sil,**
- **přetrvávajícího neuspokojivého stavu životního prostředí**
- **existence určité územní-technické specifik a problémů,**
- **rozdílné geografické polohy regionů** <sup>6)</sup>.

Stejněmu členění, jako uvedl autor Beneš L. a kol., se přiklání i Ministerstvo pro místní rozvoj ČR<sup>4)</sup>.

Existuje však i další možné členění, které se shoduje, v nichž některých faktorech, s Kutscherauer A. a kol (2010). Nerozděluje však faktory již na primární a sekundární:

- **přírodní podmínky,**
- **demografická situace,**
- **ekonomická struktura,**
- **relativně nízká mobilita pracovních sil,**
- **relativně nízká mobilita kapitálu,**
- **institucionální faktory, politická rozhodnutí, psychologické faktory.**

Autor uvádí, že největší důraz je kladen na první tři příčiny, které mají, na vzniku disparit, největší podíl [30].

Rozdílná úroveň regionů může vést ke dvěma druhům úniku :

- **zpětnovazební úinky** – jedná se o neřádné úinky, které se projevují především v chudých regionech, především pokud v tomto regionu je vztah s bohatým regionem (expanze jednoho regionu má za důsledek negativní vliv v sousedním regionu)
- **odstředivé úinky** – jsou úinky řádnými. Při tomto úinku získávají chudé regiony ze vztahů s bohatými regiony výhody.

Aby byl odstředivý úinek v určitém úinku zpětnovazební, musí být splněna podmínka komplementarity – prosperující region přináší efektivní impulsy chudšímu regionu [13].

---

<sup>4)</sup> BENEŠ L., a kol. ŠFormy spolupráce ve veřejného a soukromého sektoru při vytváření podmínek pro rozvoj cestovního ruchu v marginálních oblastech. In: [Http://www.ore.cz/download/ore-studijni-material-formy-spoluprace-ver-a-soukr-sektoru.pdf](http://www.ore.cz/download/ore-studijni-material-formy-spoluprace-ver-a-soukr-sektoru.pdf) [online]. 2008 [cit. 2013-04-24].

### 1.2.3 Sledování a vyhodnocování disparit

V České republice jsou disparity hodnoceny pomocí metod, které jsou založené na meziregionální komparaci, nebo pomocí statistických metod.

Metodou meziregionální komparace lze porovnávat jednotlivé regiony a procesy, které uvnitř regionu probíhají. Cílem této metody je najít společné rysy a odlišnosti ve vývoji regionu [10].

Mezi statistické metody lze zařadit například míru variability, kdy jsou regionální disparity hodnoceny především podle směrodatné odchylky a variačního koeficientu. Vícerozměrné statistické metody je soubor metod, do kterých je zářena metoda hlavních komponent a faktorová, shluková nebo diskriminační analýza. Faktorová analýza umožňuje nalézt nepřímo pozorovatelné příčiny variability jednotlivých ukazatelů. Shluková analýza je rozsáhlá skupina metod, která je využívána k tomu, aby určité množiny objektů byly rozřazeny do několika relativně homogenních celků. Tyto celky jsou označovány jako tzv. shluky [13].

Mezi nejčastější metody porovnání meziregionálních disparit patří metoda průměrné odchylky, metoda normované průměrné, bodová metoda, metoda vzdálenosti od fiktivního bodu, metoda semaforu, metoda souhrnného indexu a metoda založená na váhových technikách. **Metoda průměrné odchylky** je vhodná v případech, pokud je zapotřebí zaměřit se i na stupeň konvergence i divergence, jednotlivých regionů, k celopodnikovému průměru. Na druhou stranu u této metody vzniká nevýhoda při stupu k hodnocení meziregionálních rozdílů. **Bodová metoda** má schopnost shrnout ukazatele, které jsou zachyceny v různých měrných jednotkách do jednoho, komplexního, indikátoru. **Metodu normované průměrné** lze využít v případě, pokud je u ukazatelů považován optimální progresivní vývoj. **Metoda vzdálenosti od fiktivního objektu** vyjadřuje v praxi jednotlivé ukazatele nejprve v normovaném tvaru a následně vypočítává euklidovskou vzdálenost jednotlivých regionů, od regionu optimálního. **Metoda založená na váhových technikách** je vhodná pro hodnocení regionálních disparit. Tato metoda však nemůže být považována za druh měření, tedy není možné dospět ke konkrétním kvantitativním údajům. Poslední metodou, která byla zmínována, jako vhodná pro

posouzení meziregionálních disparit je **metoda semaforu**. Metoda popisuje specifické symboly jednotlivým hodnotám indikátorů. [22].

Ke stejnému tématu se přiklání i autor Tuleja<sup>7)</sup>. Autor Bínek se zabývá studiem kvalitativních charakteristik a sestavil přehled kvalitativních kritérií, která charakterizují venkovské obce. Jedná se o znaky:

- **urbanistické,**
- **architektonické,**
- **sociální**
- **veřejná správa a další.**

Velký důraz klade autor i aktivitě i pasivitě obyvatel a ochotě podílet se na rozvoji, dostupnosti a kvalitě infrastruktury a služeb [3].

Jako nejlepší kompozice je sledování disparit možně rozdělím těchto disparit do těchto oblastí a to:

- oblast sociální,
- oblast ekonomická,
- oblast územní.

**Oblast sociální** se dále rozděluje do pěti kategorií a to:

- *obyvatelstvo* - jedná se především o hustotu obyvatelstva, venkovou a vzdělanostní strukturu,
- *životní úroveň* - představuje disponibilní důchod
- *úroveň bydlení* - obsahuje kategorie bytu, počet osob na byt, vybavenost domácností atd.,
- *sociální vybavenost v území* - především zdravotní a sociální služby,
- *sociální patologie* - představují nezaměstnanost, chudobu i kriminalitu.

---

<sup>7)</sup> TULEJA, P. Možnosti měření regionálních disparit - nový pohled [online]. 2010 [cit. 2013-04-24]. Dostupné z: [http://mpr.ub.uni-muenchen.de/11688/1/MPRA\\_paper\\_11688.pdf](http://mpr.ub.uni-muenchen.de/11688/1/MPRA_paper_11688.pdf)

Ekonomika nám udává dynamiku rozvoje určitého regionu. **Oblast ekonomickou** máme rozdělit na 4 subsystémy:

- *makroekonomické agregáty* patří do nich ukazatel hrubého domácího produktu (HDP). Tento ukazatel však je znám pouze pro úroveň NUTS 2 a NUTS 3 a pro nižší úrovně, jakou jsou okresy i obce, velikost tohoto ukazatele není známa. Výhodným ukazatelem je proto dataová výkonnost. Pro regionální srovnání je využíván ukazatel dataových příjmů/obyvatel,
- *vnějškové ekonomické aktivity* jedná se o zapojení regionu do světové ekonomiky,
- *vnitřní ekonomické aktivity* patří zde početně soukromých podnikatelů a podniků v regionu,
- *trh práce* v rámci jednotlivých regionů lze porovnávat zaměstnanost, v průměrné hodnotě, lze sledovat dynamiku zaměstnanosti v jednotlivých letech.

Poslední oblastí je **oblast územní**. Srovnává se zde například fyzicko-geografický potenciál území, jako je úroveň dopravní infrastruktury, zemědělství, životní prostředí apod. [22]. Dalším zparametrem je koeficient ekologické stability (KES). Tento ukazatel se určuje na katastrálních územích. [25].

### 1.3 Regionální rozvoj

Pojem rozvoj není žádný určitý pojem, který by mohl být určen na základě některých konkrétních hodnotových postojů. Rozvoj tedy popisuje proces, který je orientovaný na nějaký určitý cíl. Rozvoj v čase znamená odstranění těch nejvýznamnějších nedostatků.

Regionální rozvoj je komplexní proces, který probíhá v rámci regionu. Na strukturu a rozvoj regionu působí tzv. lokalizační faktory. Tyto faktory ovlivňují zejména umístění institucí a firem v regionu a sídelní strukturu daného regionu. Mezi tyto faktory patří například: přírodní podmínky (přírodní hledisko znečištění životního prostředí), prostorové rozmístění zdrojů a dopravní infrastruktura, dostupnost výrobních faktorů (pracovních sil, kapitálu a peněz), přítomnost kvalifikované pracovní síly, síť dodavatelů a služeb, nehmotné lokalizační faktory (přírodní sociální prostředí, atraktivnost podmínek pro bydlení, aktivity volného času...) atd. [24].

## 1.4 Rozpočet obcí

Rozpočet obcí je určen zákonem č. 243/2000 Sb. O rozpočtovém určení výnosů z kterých daní, ze dne 29. června 2000. Tento zákon vymezuje rozpočtové určení výnosů z kterých daní územním správním celkem. Jedná se o daně z přidané hodnoty, daně spotřebních, daně z příjmů, daně z nemovitostí a daně silniční.

Tento povodní zákon byl poté několikrát pozměněn. Poslední úprava proběhla v roce 2012. Novely byly převážně ve snižování procentních podílů výnosů z jednotlivých daní. Daně z příjmů rozpočtů obcí jsou nyní tvořeny:

- výnosy z daně z nemovitostí 60 procentním příjemcem je vždy ta obec, na jejím území se nemovitost nachází. Obec může být ovlivňována výší této daně,
- 30 % z výnosu záloh z daně z příjmů fyzických osob, které mají na tomto území obce bydlet,
- podíl 23,59 % z celostátního hrubého výnosu daně z příjmů právnických osob,
- podíl 23,59 % z deseti procent celostátního hrubého výnosu daně z příjmů fyzických osob, které jsou vybírané srážkou podle zvláštní sazby,
- podíl 22,59 % z celostátního hrubého výnosu daně z příjmů fyzických osob ze závislé činnosti a funkčních požitků odváděné zaměstnavatelem,
- podíl 20,59 % z celostátního hrubého výnosu daně z přidané hodnoty (DPH),
- podíl 1,5 % z celostátního hrubého výnosu daně z příjmů fyzických osob ze závislé činnosti a z funkčních požitků [29].

## 1.5 Dotace Evropské unie

Evropské fondy v České republice, které plynou do venkova, zabezpečuje Ministerstvo pro místní rozvoj a Ministerstvo zemědělství.

Pro účely získávání prostředků z fondů Evropské unie byly zřízeny na území České republiky tzv. regiony soudržnosti. Tyto regiony se skládají z jednoho nebo více krajů. Je to z toho důvodu, že Evropská kohezní politika je směřována především do územních celků, kde se počet obyvatel pohybuje mezi 800 000 až 3 miliony. České kraje však tohto



obyvatel nedosahují a z toho důvodu vznikly regiony soudržnosti: severozápad, severovýchod, střední Čechy, jihovýchod, jihozápad, moravskoslezsko a střední Morava, viz obrázek číslo 3. Tímto regionem soudržnosti se říká NUTS II, který zahrnuje celou ČR, mimo hlavního města, Prahy.

**Obr. . 3: Skladba 14 krajů NUTS III do 8 regionů soudržnosti NUTS II**



Zdroj: Strukturální fondy EU

Evropská unie se snaží posilovat regiony svého území. Tyto zkušenosti sdílí i s dalšími zeměmi mimo Evropskou unii jako je například Brazílie, Rusko nebo Čína.

Hlavním cílem Evropské unie je snížení regionálních ekonomických rozdílů. Proto ať 44 % rozpočtu je na zvýšení regionální konkurenceschopnosti. Projekt na zvýšení kvalifikace místních pracovních sil, podporu podnikání, zlepšení infrastruktury a ochrana životního prostředí jsou navrženy tak, aby chudší regiony dohnaly v rozvoji své sousedy [26].

### 1.5.1 Strukturální fondy

Finanční prostředky mohou obce získávat ze dvou zdrojů. Prvním tímto zdrojem jsou strukturální fondy.

Strukturální fondy se dále dělí na 2 fondy a to:

- **Evropský fond pro regionální rozvoj (ERDF)** z tohoto fondu jsou podporovány investiční projekty,
- **Evropský sociální fond (ESF)** podporuje neinvestiční projekty.

Fond soudržnosti (FS) je určen na podporu chudých států, tedy ne regionů. Jsou z něj podporovány investiční projekty se zaměřením na dopravní infrastrukturu, ve větší rozsahu, a na ochranu životního prostředí.

Regionální politika Evropské unie je také nazývána tzv. špolitika hospodářské a sociální soudržnosti (HSS). Jedná se zde o princip solidarity uvnitř Evropské unie. Bohatší státy přispívají na rozvoj chudších států a regionů. To má mít za následek zvýšení kvality obyvatel v celé Evropské unii. Politika hospodářské a sociální soudržnosti je uskutečňována prostřednictvím Strukturálních fondů a Fondu soudržnosti.

Systemy rozdělení dotací je v České republice podmíněn také počtem obyvatel v jednotlivých obcích.

### 1.5.2 Evropský zemědělský fond pro rozvoj venkova

Dalším zdrojem, velmi využívaným ve venkovských oblastech, je Evropský zemědělský fond pro rozvoj venkova, tzv. EAFRD<sup>8)</sup>. Jedná se o fond, který patří do společné zemědělské politiky EU. Jeho finanční prostředky slouží především ke zvýšení konkurenceschopnosti lesnictví, zemědělství, potravinářství a k rozvoji venkova. Řídícím orgánem pro tento fond je Ministerstvo zemědělství ČR. Z tohoto fondu jsou hrazeny projekty, které patří do Programu rozvoje venkova ČR [26].

Program rozvoje venkova (PRV) je v dotačním období 2007–2013 zajišťován Evropským zemědělským fondem pro rozvoj venkova.

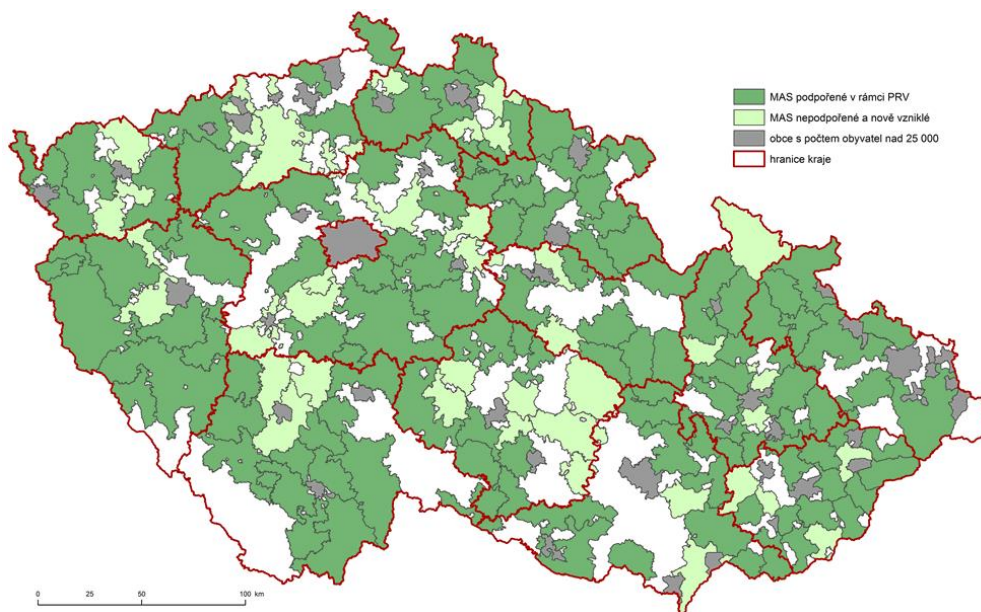
<sup>8)</sup> European Agricultural Fund for Rural Development

Program rozvoje venkova se dílí na čtyři osy [16]. Každá z nich je zaměřena na určitý cíl:

- **OSA I:** zemědělství, lesnictví, potravinářství
- **OSA II:** zlepšování životního prostředí a krajiny zejména v příznivé oblasti (LFA)<sup>9)</sup>
- **OSA III:** diverzifikace hospodářství venkova a ekonomických aktivit zejména v případě dlouhodobě negativní tendry snižování populace na venkov
- **OSA IV - LEADER:** vytvoření vlastní strategie rozvoje území a spolupráci místních partnerství [28].

Pro obce je z těchto čtyř os důležitá OSA III. Na základě této osy se mohou o dotační titul ucházet malé obce, do 500 obyvatel, nebo obce do 2000 obyvatel, pokud se jedná o dotační titul na vodohospodářskou infrastrukturu. Druhou důležitou osou je OSA IV [16]. Ta má za cíl především zmírnit rozdíly v životní úrovni, mezi městy a venkovem, zamezit odlivu venkovan do měst, zamezit i devastaci venkova a jeho přírodních zdrojů, zachovat jeho kulturní dědictví a přímou podporovat venkov z rozpočtu Evropské unie bez výrazných finančních ztrát [22].

**Obr. 4: Mapa rozložení MAS v ČR**



Zdroj: [www.leadercz.cz](http://www.leadercz.cz)

<sup>9)</sup>Less-favoured area

Na obrázku 4 je znázorněno rozložení místních akčních skupin v České republice. Místní akční skupiny jsou podporovány v rámci Programu rozvoje venkova (tmavě zelená barva). Nepodporované obce nebo nově vzniklé jsou naznačeny světle zelenou barvou.

Státní zemědělský a intervenční fond navíc zpracovává další doplňkový dotační program, který je určen pro venkov, a to operační program Rozvoj venkova a multifunkční zemědělství (RVMZ). Tento operační program má za cíl zajištění udržitelného rozvoje venkova, podporu zemědělské prvovýroby a zpracování zemědělských produktů. Je zde zahrnuta i podpora vodního a lesního hospodářství [17].

## 1.6 Národní zdroje

Národní zdroje obcí má šna starosti Ministerstvo pro místní rozvoj ČR, pomocí regionální politiky. Ministerstvo poskytuje pomoc prostřednictvím podpůrných programů a prostřednictvím a jiných programů upravuje strategie obnovy postiženého území.

Mezi hlavní cíle regionální politiky patří především rozvoj regionů, a to zaměřený na zvyšování konkurenceschopnosti a jejich soudržnosti. Základním nástrojem, pro období 2007 až 2013, je Strategie regionálního rozvoje České republiky. Ta zabezpečuje provázanost regionální politiky Evropské unie s národní regionální politikou a s ostatními odvětvovými politikami, které ovlivňují rozvoj území. Z této strategie vychází poté regionálně zaměřené rozvojové programy, které jsou financovány z národních zdrojů, nebo spolufinancované ze zdrojů Evropské unie.

Program v roce 2012 zahrnoval podprogram - Podpora revitalizace bývalých vojenských areálů. Je určen pro obce, v kterých došlo k rušení vojenských posádek. Příjemcem může být buď jedna obec, nebo i svazek obcí. Hlavním cílem je připravit na rekonstrukci budov a ploch bývalých vojenských areálů a to k novému využití pro poskytování služeb ve veřejném zájmu nebo k podnikatelskému využití.

Druhým podprogramem je podpora obnovy a rozvoje venkova. Cílem je podpořit obnovu a rozvoj venkovských oblastí. U tohoto podprogramu je předpokládána účast obyvatel venkova, občanských spolků a sdružení, při obnově obce.

## 2. Cíl práce a metodika

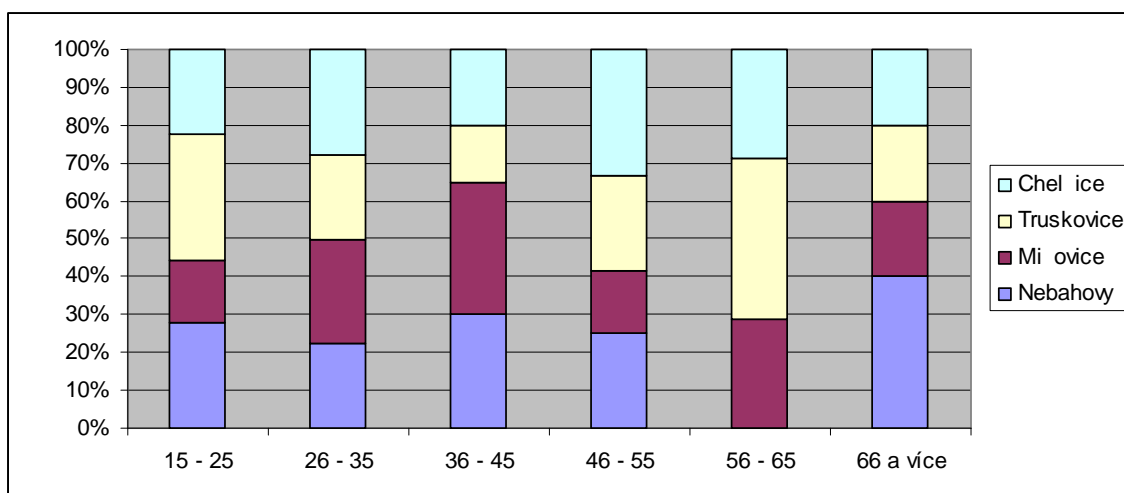
Hlavním cílem této diplomové práce je na základě srovnání vývoje vybraných obcí identifikovat odlišnosti ve vybraných sociálních a ekonomických charakteristikách a navrhnout způsoby snížení zjištěných rozdílů. Jako zastupující vzorek obcí byly vybrány z Jihočeského kraje obce Nebahovy, Mirovice, Chelčice a Truskovice.

Data byla zjišťována za období 2002 až 2012 a to v rozmezí pěti let. Jedná se tedy o roky 2002, 2007 a 2011. Pro zjištění disparit, které vznikají z rozdílnosti zdrojů, tj. z rozdílnosti zdrojů z Evropské unie, byla použita data z let 2007 a 2012.

Pro určení disparit, v oblasti územní, bylo nutné určit koeficient ekologické stability (KES). Jedná se o podíl ekologicky významných ploch, jako jsou lesy, pastviny, rybníky, sady, louky atd., oproti plochám s nízkou ekologickou stabilitou, jako je zastavěná plocha, orná půda, chmelnice, vinice atd.

Pro získání potřebných informací, pro zpracování diplomové práce, byla využita především sekundární data. Další informace, které byly potřebné k vypracování diplomové práce, byly poté získávány primárními daty, tedy sestavením dotazníku, který byl vyplněn obyvateli jednotlivých obcí. Jednalo se o 9 otázek, které měly zjistit, jestli obyvatelé zaznamenali nějaké změny v rozvoji obce v posledních letech a jestli jsou s rozvojem své obce spokojeni. Toto dotazníkové šetření probíhalo v každé obci zvlášť. Dotazníkové šetření probíhalo v období od 22. března 2013 do 4. dubna 2013. Respondenti byli ze všech čtyř sledovaných obcí, vždy 20 respondentů z jedné obce. Složení respondentů bylo velmi podobné a snahou bylo oslovit obyvatelstvo z každé výzkumné skupiny, viz graf 1.

**Graf . 1: V kové rozložení respondent v obcích**



Zdroj: dotazníkové šetření

Dále byly prováděny řízené rozhovory se starosty jednotlivých obcí, které probíhaly po celý b ezen 2013.

Tato diplomová práce je rozdělena do dvou částí. První část je věnována disparitám, které nemohou obce sami ovlivnit, nebo jen velmi těžko – disparity v oblasti sociální, ekonomické a územní. Druhá část této diplomové práce se poté zabývá oblastí disparit, které mohou obce sami ovlivnit, a to v kontextu dotace, které mohou obce čerpat z Evropské unie. Fondy, které jsou čerpány, mají za prvořadý cíl především snížit disparity mezi obcemi.

Pro zhodnocení disparit byla zvolena bodovací metoda. Metoda je založena na maximálních a minimálních hodnotách. Za rozhodující při tomto určení je považováno to, zda je jako optimální chápán progresivní nebo regresivní vývoj. Výhodou této metody je schopnost shrnout ukazatele, které jsou zachyceny v různých měrných jednotkách, do jednoho, komplexního, indikátoru. Výsledkem je poté číslo, které může být využito k určení pořadí jednotlivých regionů, stanovení poměrových a rozdílových ukazatelů i stanovení trendových hodnot. Lze tedy určit zaostávání, například regionu A za regionem B, apod.

$$\frac{k_i \cdot 1000}{k_{\max}}$$

, kde  $k_i$  je bodová hodnota  $i$ -tého členu a  $k_{\max}$  je maximální hodnota dosažená bodovací metodou.

Ve které získané údaje o jednotlivých obcích byly šzhodnoceny. Toto šzhodnocení probíhalo zvlá- u oblasti sociální, ekonomické a územní a zvlá- u vyuffívání národních zdroj a zdroj z Evropské unie. Obci s nejvy-í hodnotou, ze v-ech pozorovaných let, bylo p i azeno 1000 bod . Obcím s nif-ími hodnotami byly body p i azovány podle pom ru k obci s nejvy-ím po tem bod .

### 3. Charakteristika vybraných obcí

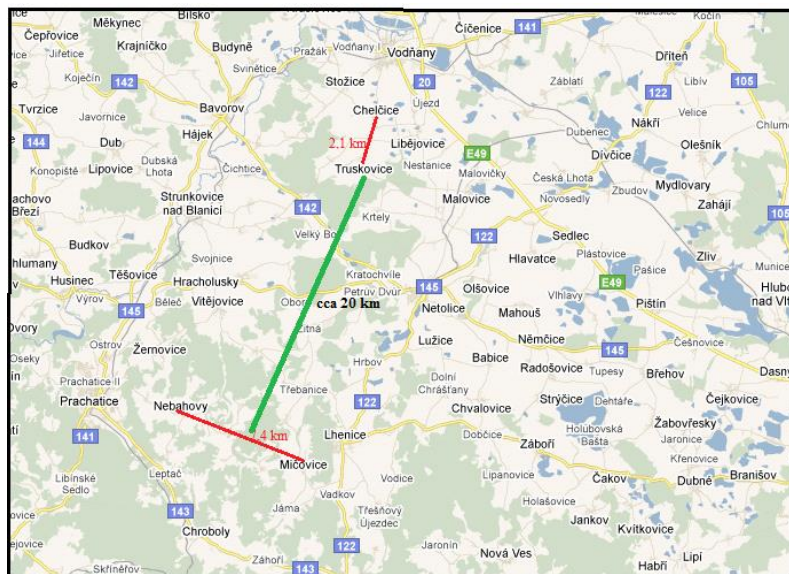
Tato diplomová práce je zaměřena na porovnávání disparit, mezi jednotlivými obcemi v Jihozápadním území. Vybrané obce spadají do oblasti rozvojového venkova. Jako vzorek obcí byly vybrány obec Nebahovy, Mičovice, Truskovice a Chelčice.

#### 3.1 Jednotlivé obce

Obce, na kterých bude sledována disparita mezi těmito obcemi navzájem, byly vybrány z toho důvodu, že jsou přibližně stejně velké.

Obce, pro lepší porovnávání byly rozděleny do dvou skupin. Mezi obcemi v jedné skupině je vzdálenost poměrně malá (1,4 km mezi obcemi v první skupině a 2,1 km mezi obcemi ve skupině druhé). Vzdálenost mezi těmito skupinami je přibližně 20 km, viz obrázek 5.

Obr. 5: Vzdálenosti mezi jednotlivými obcemi



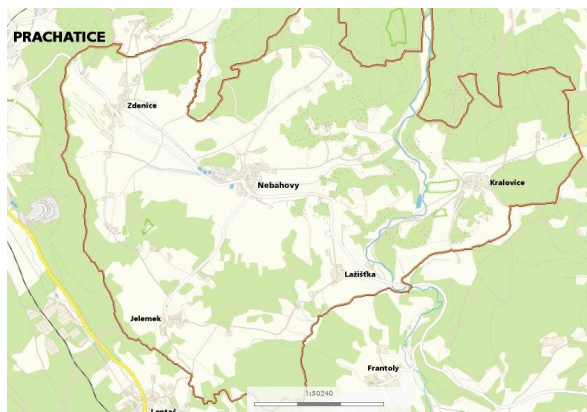
Zdroj: www.mapy.cz + vlastní zpracování

Do jedné skupiny je zahrnuta obec Nebahovy a Mičovice. Obě obce patří pod obec s rozšířenou působností Prachatice. V druhé skupině se nachází obec Truskovice a Chelčice.



Tyto dvě obce patří pod obec s rozšířenou působností Vodňany. Na obrázcích číslo 6 - 9 je možné vidět celé katastrální území jednotlivých obcí.

### Obrázek .6: Katastrální území obce Nebahovy



Zdroj: <http://geoportal.gepro.cz/obce/nebahovy>

Obec Nebahovy má poměrně velké katastrální území. Spadají pod něj malé vesnice, jako jsou Jelemek, Zdenice, Lažiška a Kralovice.

### Obrázek .7: Katastrální území obce Mičovice



Zdroj: <http://geoportal.gepro.cz/obce/micovice>

Obec Mičovice je svým katastrálním územím v těle obce Nebahovy. Pod obec Mičovice spadají malé vesnice jako je Ratiborova Lhota, Frantoly, Klenovice a Jáma

**Obrázek .8: Katastrální území obce Truskovice**



Zdroj: <http://geoportal.gepro.cz/obce/Truskovice>

Obec Truskovice je druhou nejmenší obcí, z pohledu katastrálního území, ze všech ty pozorovaných obcí. Pod Truskovice spadá jen jedna malá vesnice a to Dlouhá ves.

**Obrázek .9: Katastrální území obce Chelčice**



Zdroj: <http://geoportal.gepro.cz/obce/chelcice>

Obec Chelčice je v katastrálním vymezení nejmenší ze všech ty pozorovaných obcí.

Jak je zřejmé z obrázku .6 a 9, obce byly vybrány vždy tak, že v každé skupině se jedná o sousedské obce a obec Nebahovy sousedí s obcí Mírovice a obec Truskovice sousedí s obcí Chelčice.

**Tabulka . 1: Informace o jednotlivých obcích**

Obec	Katastrální výměra (km <sup>2</sup> )	Počet obyvatel
Nebahovy	16,27	444
Mičovice	23,38	315
Truskovice	6,22	187
Chelčice	4,82	427

Zdroj: www.wikipedia.cz + vlastní zpracování

Tabulka . 1 se zaměřuje na katastrální výměru a počet obyvatel v jednotlivých obcích. Katastrální výměra obce Nebahovy činí 16,27 km<sup>2</sup> a k roku 2011 měla 444 obyvatel. V obci se nachází 106 podnikatelských subjektů. Podnikatelské subjekty se zabývají především stavebnictvím a zemědělstvím, lesnictvím a rybářstvím. Naproti tomu obec Mičovice má sice větší katastrální výměru, tedy 23,38 km<sup>2</sup>, ale přitom méně obyvatel, jen 315 k roku 2011. Nachází se zde 77 podnikatelských subjektů, se zaměřením především na zemědělství, lesnictví a rybářství a dále na velkoobchod a maloobchod; opravy a údržba motorových vozidel.

V druhé skupině jsou obce, které jsou oproti první skupině menší. Obec Truskovice zaujímá katastrální výměru pouze 6,22 km<sup>2</sup> a počet obyvatel, který v této obci byl v roce 2011 činil 187. V této obci podniká 46 podnikatelských subjektů, se zaměřením na stavebnictví, průmysl a zemědělství, lesnictví a rybářství. Poslední obcí ve druhé skupině je obec Chelčice. Tato obec je katastrální výměrou podobná obci Truskovice. Její výměra činí pouze 4,82 km<sup>2</sup>, ale v roce 2011 se její počet obyvatel blížil spíše první skupině s počtem obyvatel 427. V obci se nachází 168 podnikatelských subjektů, se zaměřením především na stavebnictví, velkoobchod a maloobchod; opravy a údržba motorových vozidel a zemědělství, lesnictví a rybářství.

Disparity mezi obcemi je možné zaznamenat již při prvních zjištěných informacích, a to v katastrální výměře a počtu obyvatel. První skupina obcí má mnohem větší katastrální výměru, než obce v druhé skupině. Rozdíl mezi těmito skupinami, v katastrální výměře, je až 20 %.

Pokud porovnááme skupiny podle počtu obyvatel, nelze zde jednoznačně říci, v jaké skupině je větší počet obyvatel. V první skupině obcí se nachází větší počet obyvatel, než v druhé skupině. Výjimkou v druhé skupině je však obec Chelčice, která je po počtu obyvatel stejně osídlená, jako obce v první skupině. To může být dáno především tím, že se jedná o obec se slavnou minulostí. Narodil se zde reformátor Petr Chelčický. Tato obec je proslulá svými památkami, jako je kostel sv. Martina, lidovou architekturou, usedlostí šlechtických Lázní, která dříve sloužila jako vodoléčebná lázeň, kaple sv. Barbory, kaple sv. Máří Magdaleny, které je nedaleko obce Chelčice.

## 3.2 Spolupráce mezi obcemi

Mezi některými, z výše uvedených obcí, probíhá určitá spolupráce. Některé z těchto obcí vytvořily tzv. mikroregion. Tento mikroregion byl vytvořen především na základě přírodních podmínek, které umožňují, již několik století, pěstování ovoce. V této oblasti se pěstují různé odrůdy třešní, višní, švestek, jahod, rybízu, jabloní atd. Tento region byl již v minulosti znám po celé české republice především z důvodu vývoje a aplikace biologických metod, na ochranu ovocných sadů. Právě v souvislosti s tímto specifickým vznikl, z počtu obcí, ovocnácký mikroregion Chelčicko-Lhenický. Prostřednictvím tohoto mikroregionu bylo později zřízeno i občanské sdružení šlechtických zahradníků. Toto občanské sdružení se sdružuje mezi nejatraktivnější sdružení Jihočeského kraje a úspěšně se realizuje především v programu LEADER R.

### 3.2.1 Mikroregion Chelčicko - Lhenický

Tento region vznikl v roce 2003. Do tohoto mikroregionu patří obce Chelčice, Malovice, Truskovice, Malovice, Libějovice a Lhenice. Hlavním cílem je především rozvoj podnikání a zaměstnanosti obyvatel, podpora cestovního ruchu, rozvoj venkovské infrastruktury, využití kulturního a přírodního dědictví, rozvoj lidských zdrojů, stabilizace obyvatelstva, podpora zemědělství a ochrana životního prostředí [21].

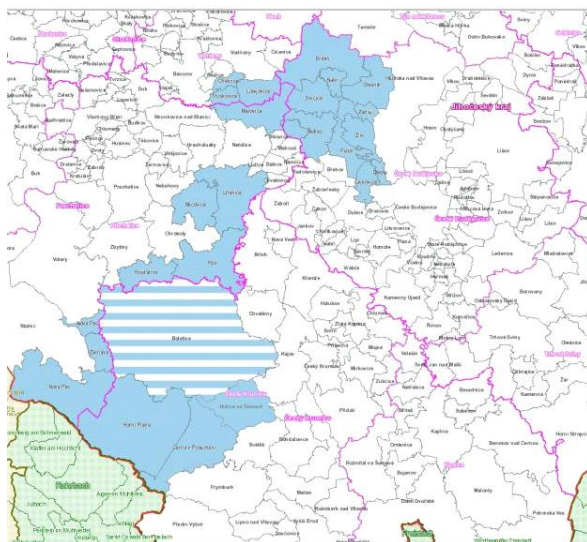
Chelčicko-Lhenický mikroregion organizuje různé akce, jako je Slavnost květin nebo Slavnost plodů. Tyto akce jsou konány každoročně (Slavnost květin v květnu a Slavnost plodů na podzim).

Navíc tento mikroregion navázal v roce 2007 p eshrani ní spolupráci s mikroregiony obdobného charakteru, které se nacházejí v N mecku a Rakousku. Tato spolupráce je zalofena na tom základ , fe dotace erpá celý region pro zvy-ování jeho pov domí. Znamená to tedy, fe pokud jsou erpány dotace, které mají podpo it Chel icko-Lhenický mikroregion nelze mluvit o disparitách, které mezi t mito obcemi vznikají.

### 3.2.2 Rozkv t zahrady jýních echí

Jedná se o místní ak ní skupinu, je ozna ována zkrácen MAS. Zájmové území této místní ak ní skupiny bylo zalofeno roku 2004 z iniciativy mikroregionu Chel icko Lhenického, ke kterému se poté p idal i dal-í mikroregion a to mikroregion Blata. V dne-ní dob tvo í místní ak ní skupinu celkem 25 obcí z okres eský Krumlov, Prachatice, Strakonice a eské Bud jovice. V t chto okresech se jedná o obce Mikroregionu Chel ickoLhenického, venkovskou ást mikroregionu Blata (tam pat í v-echny obce tohoto mikroregionu krom m sta Hluboká nad Vltavou) a obce Nák í a Dasný a dále po-umavské obce Nová Pec, fielnava, K i- anov, Kti-, erná v Po-umaví, Horní Planá a Ho ice na Tmav .

**Obr. .6: Mapa zájmového území MAS Rozkv t zahrady jýních echí**



Zdroj:www. mapy.cz

Tato oblast je charakteristická ovocná skou tradicí a lesními pozemky, rozsáhlými vodními plochami a chovem skotu a ovcí

## 4. Komparace vývoje ve vybraných obcích

Na disparity je možné pohlízet z pohledu ovlivnitelnosti jednotlivými obcemi. Lze říci, že disparity, které vznikají v oblasti sociální, ekonomické a územní, jsou neovlivnitelné, resp. velmi těžko ovlivnitelné samotnými obcemi. Na druhé straně jsou však disparity, které lze ovlivnit. Jedná se o disparity, které vznikají například na základě vyúčtování dotací, z Evropské unie a národních zdrojů, na určené projekty.

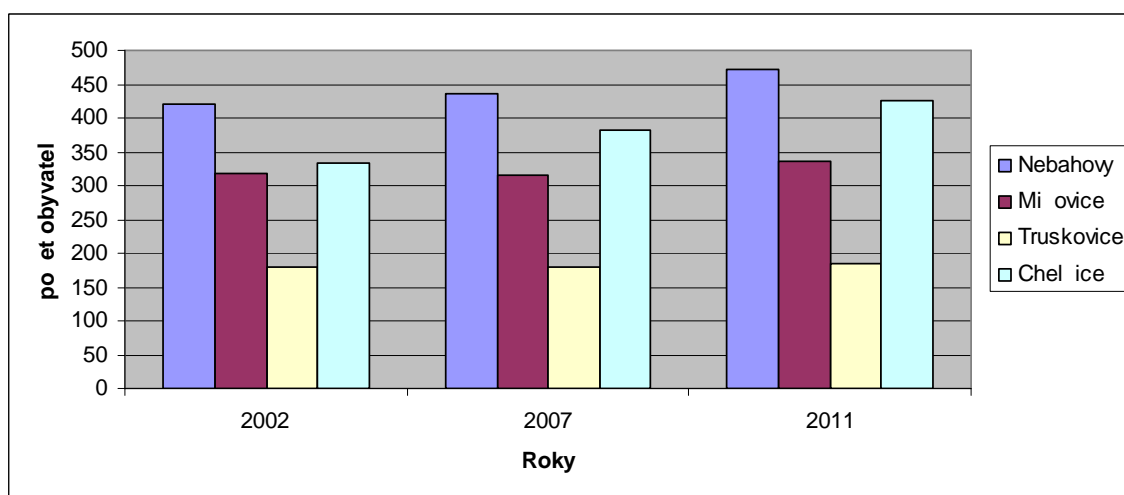
### 4.1 Oblast sociální, ekonomická a územní

První část této kapitoly bude věnována nejvíce rozdílnostem mezi obcemi, které jsou, z pohledu obce, velmi těžko ovlivnitelné. Jak již bylo dříve zmiňováno, jedná se o členění na oblast sociální, ekonomickou a územní, které je považováno za nejvýhodnější členění pro určení disparit. Proto i nadále budou disparity posuzovány ze všech těchto hledisek.

#### 4.1.1 Oblast sociální

V oblasti sociální se diplomová práce bude zabývat především obyvatelstvem, tedy jeho hustotou a sociální vybaveností v území.

Graf .2: Vývoj počtu obyvatel ve sledovaných letech



Zdroj: <http://www.rozpocetobce.cz/>

Největší hustota obyvatel na kilometr čtvereční je v obci Chelčice. Nejnižší hustota je poté zaznamenána v obci Míovice. Obec Chelčice disponuje totiž nejmenší katastrální výměrou z uvedených obcí, ale má velký počet obyvatel.

Graf 2 ukazuje vývoj počtu obyvatel ve sledovaných letech 2002, 2007 a 2011. Z tohoto grafu je patrné, že největší počet obyvatel má obec Nebahovy. V této obci byl nárůst obyvatelstva, mezi intervalem 5 let, 6 %. Nejméně obyvatel, ve sledovaném období, má obec Truskovice. Za toto období nedošlo k téměř žádnému nárůstu obyvatel. Malý nárůst zaznamenala i obec Míovice. V roce 2002 byl téměř stejný počet obyvatel, jako v obci Chelčice. Narozdíl od obce Chelčice však počet obyvatel za sledované období zůstal téměř nezměněn. Obec Chelčice naproti tomu však zaznamenala velký nárůst počtu obyvatel. Mezi lety 2002 a 2007 se jednalo o nárůst ve výši 14,37 %. Mezi lety 2007 a 2012 byl poté nárůst nižší, 11,52 %

V obci Nebahovy lze nalézt státní knihovnu, hřiště a kulturní zařízení. V obci Míovice se nachází státní knihovna a kulturní zařízení, sakrální stavba a hřbitov. Obec Truskovice disponuje koupalištěm a v poslední obci, Chelčice, lze nalézt státní knihovnu, muzeum, středisko pro volný čas dětí a mládeže, sakrální stavbu, hřbitov, hřiště a ostatní zařízení pro tělovýchovu. Je zde tedy patrné, že neexistuje vazba mezi velikostí obce a sociálním vybavením. Například obec Chelčice patří do druhé skupiny obcí, tedy menší, přitom však disponuje více sociálním zařízením než například obec Nebahovy. Záleží však i na kvalitě poskytovaných služeb tohoto sociálního zařízení.

#### **4.1.2 Oblast ekonomická**

Jak již bylo zmíněno v literární rešerši, makroekonomické agregáty jsou známé pouze pro úroveň NUTS 2 a NUTS 3, ale pro nižší úroveň, jako jsou obce, které jsou v této diplomové práci zkoumány, nejsou ukazatele dostupné. Pro určení těchto disparit byla zvolena průměrná část rozpočtu jednotlivých obcí. Aby byla představa, o ekonomice obce komplexnější, je nutné uvést i výdajovou část rozpočtu. Výdaje obcí však nemohou být brány jako negativní aspekt, jelikož výdaje lze chápat jako vynaložení finančních prostředků pro další rozvoj obce. Výdaje jednotlivých obcí jsou uvedeny v příloze číslo 2.

V roce 2002 vynaložila obec Nebahovy afl 61,1 % všech výdajů do oblasti prmyslu, tedy byla provedena oprava komunikace a odvedeny a vyčištěny odpadní vody. Druhý největší výdaj byl poté 16,2 % na zastupitelské orgány. V roce 2007 bylo vynaloženo 43,6 % výdajů na sportovní zařízení a 20,7 % na veřejnou správu. V roce 2011 vynaložila obec prostředky především na opravu pozemní komunikace a odvedení a čištění odpadních vod (65,8 %).

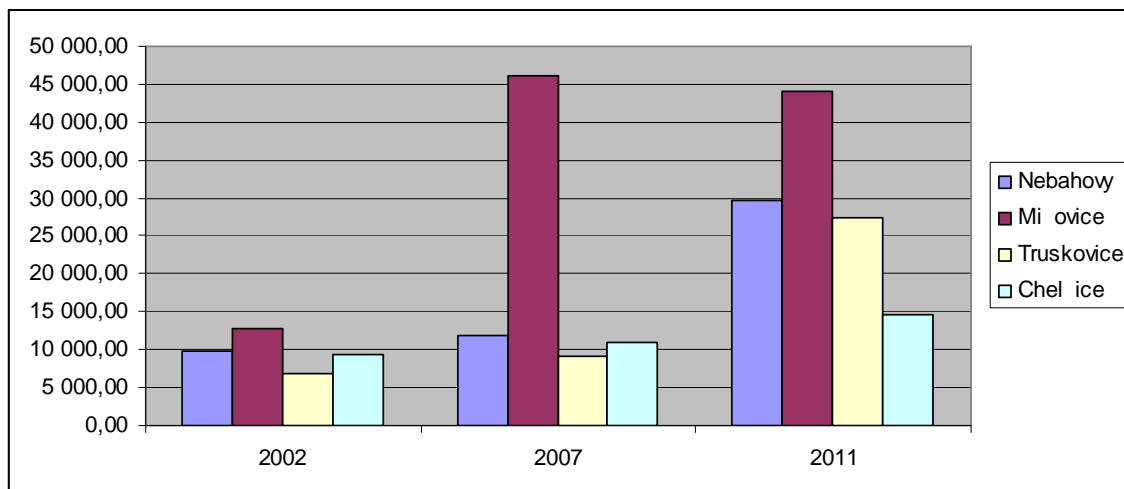
V obci Mírovice bylo v roce 2002 vynaloženo nejvíce výdajů (54,1 %) na prmysl, veřejnou správu (34,9 %), kdy se jednalo o regionální a místní správu a dále o zastupitelské orgány. V roce 2007 investovala obec 68,2 % výdajů na obnovu pozemní komunikace a na odvádění a čištění odpadních vod. V roce 2011 bylo využito afl 57 % výdajů na oblast prmyslu. 18,5 % výdajů bylo vynaloženo na veřejnou správu a 9,3 % na zemědělství a lesy.

Obec Truskovice měla největší výdaje, v roce 2002, téměř z 50 %, na prmysl, tedy na opravu pozemní komunikace. Další část byla vynaložena na turistickou a zájmovou činnost a na veřejnou správu. V roce 2007 byly největší výdaje na veřejnou správu, afl 44,2 %. 17,9 % výdajů bylo použito v oblasti prmyslu a 13,8 % na ochranu životního prostředí. V roce 2011 bylo vynaloženo 60 % všech nákladů na vodní díla v zemědělské krajině a na pozemní komunikace. Dále byly vynaloženy finanční prostředky na veřejnou správu (23,5 %) a na ochranu životního prostředí, jako je péče o vzhled obcí a veřejnou zeleň a nakládání s odpady.

V obci Chelčice bylo v roce 2002 na veřejnou správu vynaloženo afl 58,6 % výdajů. Na životní prostředí bylo využito 12,1 % výdajů. V roce 2007 byly největší výdaje na veřejnou správu, a to 46,8 %. Další výdaje byly použity na odvětví prmyslu, kdy se obec zaměřila na cestovní ruch a na vnitřní obchod. Do zařízení, pro podnikání a základní školu, investovala obec Chelčice 10,4 % svých výdajů. V roce 2011 měla obec největší výdaje spojené s veřejnou správu (44,2 %). Další výdaje byly využity na ochranu životního prostředí (11,1 %), na územní plánování a veřejné osvětlení (11,8 %) a na turistickou a zájmovou činnost, tedy výdaje spojené s využitím volného času dětí a mládeže (11,1 %).



**Graf . 3: P íjmy ve sledovaných letech na jednoho obyvatele**



Zdroj: <http://www.rozpocetobce.cz/>+ vlastní úpravy

Graf . 3 se zam ůje na p íjmy ve vybraných obcích. Na grafu je patrné, ůe nejv tší p íjmy jsou v obci Mi ovice. V roce 2002 byly p íjmy v-ech obcí pom rn vyrovnané. P íjmová ást rozpo tu byla u obce Nebahovy tvo ena z 51 % da ovými p íjmy, kdy nejv tší ást tvo ila da z p ídané hodnoty a da z p íjm fyzických osob. Druhým zdroje p íjm pak byly, z 39,9 %, dotace. V obci Mi ovice naopak nejv tší ást p íjm tvo ily dotace, 50,3 %. Da ové p íjmy, které op t byly zastoupeny p edev-ím daní z p ídané hodnoty a daní z p íjm fyzických osob, inily 41,8 % z celkových p íjm . Obec Truskovice v tomto roce m la ze 74 % p íjmy da ové, 23,6 % bylo z p íjm neda ových a pouze 2,5 % p íjmové ásti tvo ily dotace. V obci Chel ice byly nejv tší p íjmy, ze 73,7 %, p íjmy da ové. Jednalo se p edev-ím o da z p íjm fyzických osob, da z p ídané hodnoty a da z p íjm právnických osob.

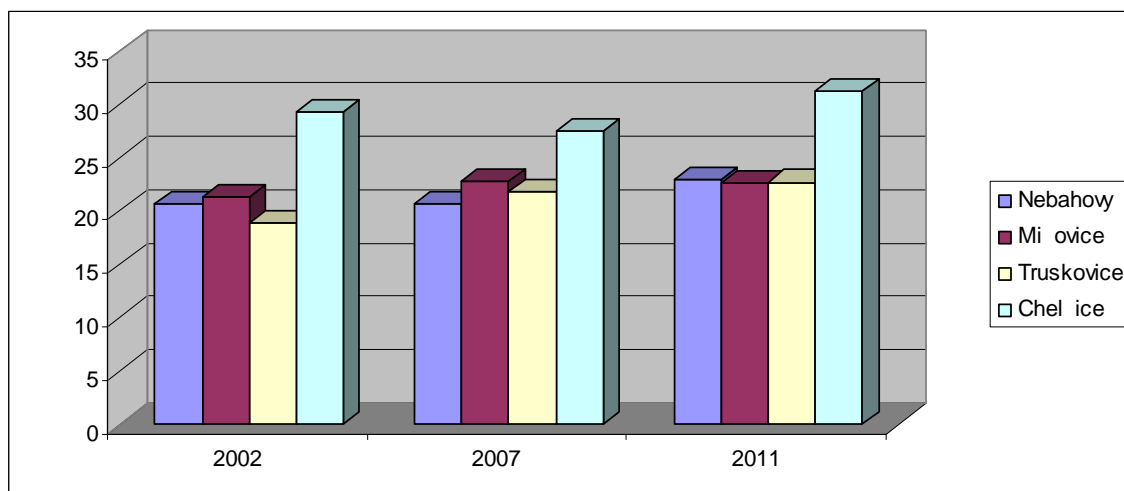
V roce 2007 byl zaznamenán velký nár st p íjm ve v-ech obcích, nejvíce v-ak v obci Mi ovice. Jednalo se zde o 258 % nár st oproti roku 2002. P íjmy tvo ily, afl 67,9 %, dotace. 16,2 % tvo ily p íjem p íjmy da ové a 15,5 % p íjmy neda ové. Druhý nejv tší p íjem, ve sledovaném roce, m la obec Nebahovy. Tento p íjem se skládal - 57,8 % z p íjm da ových a 27,9 % z dotací, které obec získala. V obci Chel ice tvo ily p íjmovou ást rozpo tu ze 72,3 % p íjmy da ové, 20,3 % p íjmy neda ové a pouze 7,5 % tvo ily

dotace. I v obci Truskovice byla p íjmová ást rozpo tu tvo ena z velké ásti da ovými p íjmy, 76,8 %. Dotace inily 13,9 % p íjm .

V roce 2011, oproti roku 2007, poklesly p íjmy v obci Mi ovice, a to o 4,63 %. Oproti ostatním obcím v-ak, i v tomto roce, byly p íjmy obce Mi ovice v t-í, neft tomu bylo u ostatních obcí. I v tomto roce nejv t-í p íjmovou ást rozpo tu tvo ily dotace (50,6 %). Druhou nejv t-í p íjmovou poloflkou byly neda ové p íjmy. Jednalo se p edev-ím o p íjmy z poskytování slufeb a výrobk , p íjmy z pronájmu majetku a ostatní neda ové p íjmy. Ve v-ech ostatních obcích byl zaznamenán nár st p íjmové ásti rozpo tu. D vodem takového navý-ení p íjm , u v-ech obcí, je p edev-ím novela zákona O rozpo tovém ur ení výnos n kterých daní, která prob hla v roce 2009. Obci Nebahovy se zvý-ila p íjmová ást rozpo tu, oproti roku 2007, o 150,25 %. I zde, jako u obce Mi ovice, byla nejv t-í ást p íjm tvo ena dotacemi (63 %) a poté da ovými p íjmy (33,8 %). Obec Truskovice v roce 2011 vyuffila dotace také ve v t-í mí e. P íjmová ást rozpo tu byla tvo ena dotacemi z 55,7 %, da ovými p íjmy z 32,3 %. V obci Chel ice byly p íjmy tvo eny 55,1 % da ovými p íjmy, 23,1 % dotacemi a 21,6 % neda ovými p íjmy.

Celkový p íjem obcí je také ovlivn n tím, zda, a v jaké mí e, se v dané obci nachází podnikatelské subjekty. Proto jako dal-í ekonomický ukazatel, v porovnání disparit mezi t mito obcemi, bude brán v potaz i po et podnikatelských subjekt v obcích. Tyto podnikatelské subjekty se dále d lí podle oblastí, ve kterých podnikatelské subjekty podnikají. To je uvedeno v p íloze íslo 2.

**Graf .4: Počet podnikatelských subjektů ve sledovaných letech na 100 obyvatel**



Zdroj: <http://www.indikatory.eu> + vlastní zjištění

Změna počtu podnikatelských subjektů se v letech moc nemění. V obci Nebahovy v letech 2002 a 2007 nedošlo k téměř žádné změně počtu podnikatelských subjektů. I disparity, mezi jednotlivými obcemi, nejsou moc velké. Tyto disparity se během jednotlivých let snižují. Výjimku tvoří obec Chelčice, kde se nachází nejvíce podnikatelských subjektů. Rozdíl mezi touto obcí a ostatními obcemi je přibližně 25 %. Zde se podnikatelské subjekty realizují především v oblasti stavebnictví a oblasti obchodu, prodeje a oprav motorových vozidel a spotřebního zboží, pohostinství a v oblasti zemědělství, lesnictví a rybolovu. Další největší počet podnikatelských subjektů je na území obce Nebahovy. Zde se podnikatelské subjekty realizují především v průmyslu, obchodu, prodeji a opravách motorových vozidel a spotřebního zboží a v oblasti stavebnictví. V obci Mišovice se podnikatelské subjekty zaměřují především na zemědělství, lesnictví a rybolov a průmysl. V obci Truskovice je nejmenší počet podnikatelských subjektů. Tyto podnikatelské subjekty se zabývají nejvíce obchodem, prodejem a opravami motorových vozidel a spotřebního zboží a oblastí průmyslu.

V obci Nebahovy je patrné, mezi lety 2002 a 2007, snížení počtu podnikatelských subjektů. Tento počet se však, mezi lety 2007 a 2011, opět zvýšil.

V obci Míovice byl nárůst podnikatelských subjektů poměrně nízký, a to jen 6,92 %, mezi lety 2002 a 2007, a 5,5 %, mezi lety 2007 a 2011. Celkový nárůst za sledované období byl 11,76 %.

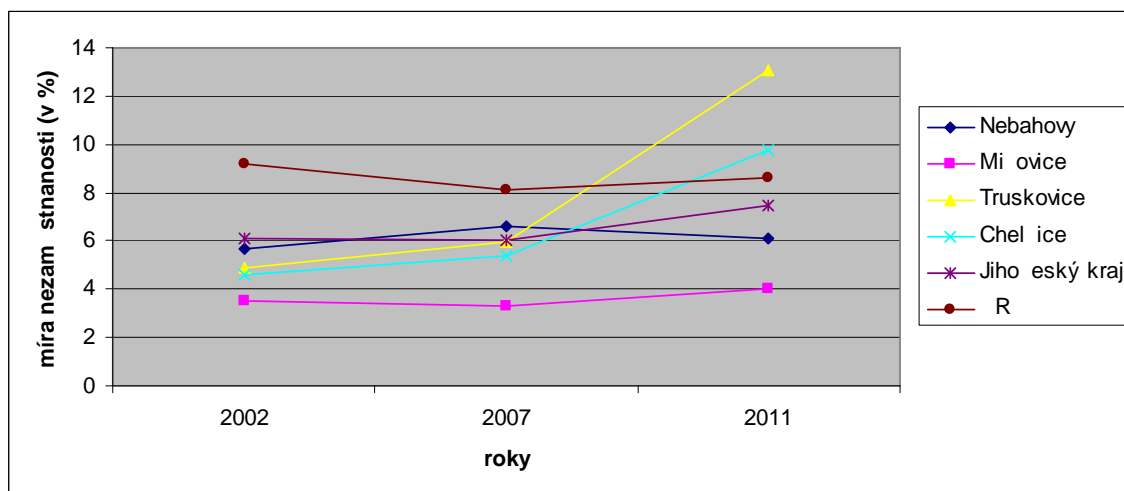
Obec Truskovice měla v roce 2002 nejnižší počet podnikatelských subjektů, v porovnání s ostatními obcemi. Mezi lety 2002 a 2007 se však počet podnikatelských subjektů navýšil o 15,25 % a obec se, tímto počtem podnikatelských subjektů, vyrovnala ostatním obcím. V mezi lety 2007 a 2011 byl poté zaznamenán další nárůst podnikatelských subjektů. Tento nárůst však nebyl již tak velký, jako v předchozích letech.

V obci Chelčice, jak již bylo řečeno, je nejvyšší počet podnikatelských subjektů, ze všech sledovaných obcí. Přesto i zde jsou patrné výkyvy, mezi jednotlivými lety, v počtu obyvatel. Mezi lety 2002 a 2007 klesl počet podnikatelských subjektů o 6,72 %. Mezi lety 2007 a 2011 byl však zaznamenán opět nárůst podnikatelských subjektů, a to o 13,57 %.

Pokles počtu podnikatelských subjektů, mezi lety 2002 a 2007, mohlo být zapříčineno především vstupem České republiky do Evropské unie. Naopak zvýšení počtu podnikatelských subjektů, mezi lety 2007 a 2011 mohlo být docíleno především tím, že v roce 2008 byla provedena opatření zlepšující podnikatelské prostředí v České republice. Tedy levnější technické normy, ohlášení živnosti po internetu, snížení autorských poplatků, mimosoudní řešení spotřebitelských sporů a méně statistických formulářů. Ministerstvo pro myslu v tomto roce připravilo plán, kdy do roku 2010 chtělo snížit administrativní zátěž podnikatelů.

Posledním ukazatelem disparit v oblasti ekonomické je porovnání nezaměstnanosti v obcích v průměrné hodnotě, jak Jihočeského kraje, tak celé České republiky.

**Graf . 5: Míra nezaměstnanosti ve sledovaných letech**



Zdroje: [www.indikatory.eu](http://www.indikatory.eu) + [www.kraj-jihocesky.cz](http://www.kraj-jihocesky.cz) + Úřad práce Prachatic, Úřad práce Strakonice

Graf číslo 5 popisuje vývoj míry nezaměstnanosti v letech 2002 až 2011. Jak je patrné, míra nezaměstnanosti se v obcích velmi rychle měnila. Výjimkou jsou obce, které sídlí v okrese Strakonice. Zde se míra nezaměstnanosti mezi lety 2007 a 2011 zvýšila u obce Truskovice o 7,15 procentních bodů. V obci Chelčice nebyl tento nárůst tak velký, ale přesto se jednalo o nárůst o 4,41 procentních bodů. Celková míra nezaměstnanosti v okrese Strakonice se pohybuje okolo 9 %. Proto i obce v tomto okrese vykazují vyšší míru nezaměstnanosti, než tomu je u obcí v okrese Prachatic. Okres Prachatic vykazuje celkovou míru nezaměstnanosti okolo 6 %. Je tedy o 3 procentní body nižší, než v obci Strakonice.

Nejnižší nezaměstnanost, za celé sledované období, je v obci Mišovice. Zde se míra nezaměstnanosti změnila celkově pouze o 0,5 procentního bodu. Tato nízká míra nezaměstnanosti je dána především tím, že samotný okres Prachatic vykazuje poměrně nízkou míru nezaměstnanosti a nabízí velké množství pracovních příležitostí. Druhým důvodem je firma Zemi, a. s., která sídlí přímo v obci Mišovice a má dlouhodobou tradici. Tato firma zaměstnává 25 649 zaměstnanců. Další v této podniku se nachází poté v okolí asi 17 km.

Nejvyšší nezaměstnanost byla naopak v roce 2002 zjištěna v obci Nebahovy. Nezaměstnanost v této obci souvisí především s nevelkou vzdáleností této obce od

N meckých a Rakouských hranic. V této obci se nenachází fládný v t-í zam stnavatel, a tudífl mnoho obyvatel odchází za prací do sousedních zemí. Zm na nastala p edev-ím po vybudování pr myslové zóny v Prachaticích, která pozitivn ovlivnila míru nezam stanosti i v obci Nebahovy.

Velký nár st byl zaznamenán, mezi lety 2007 a 2011, v obci Truskovice a Chel ice. Jak jífl bylo zmín no, tento rozdíl je zap í in n i rozdílem v mí e nezam stanosti, v tomto období, mezi jednotlivými okresy, tedy okresem Prachatice a okresem Strakonice.

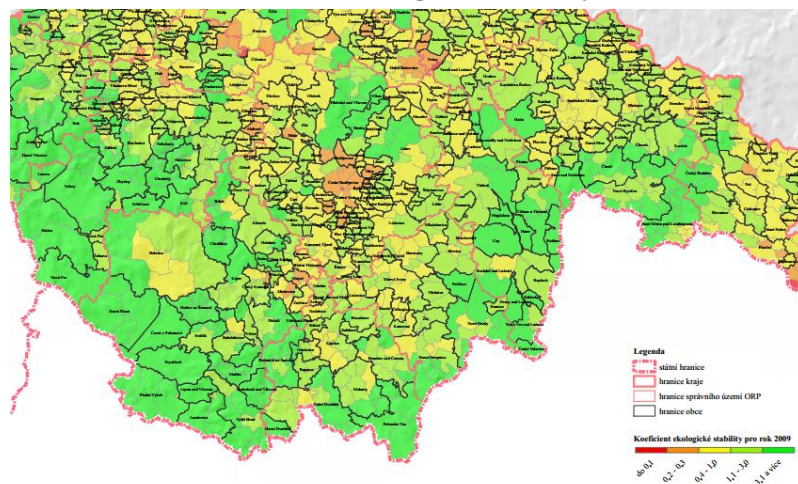
V celém sledovaném období byla pr m má hodnota nezam stanosti v Jiho eském kraji nífl-í, nefl pr m rná hodnota nezam stanosti v celé eské republice.

### 4.1.3 Oblast územní

Dal-ím zp sobem zji-t ní disparit je oblast územní. Tohoto porovnání bude dosafleno pomocí koeficientu ekologické stability (KES).

Na obrázku . 7 je patmé, fl e celá oblast, ve které se obce nachází, spadá do území, které je zachovalé. N která území se dokonce blíflí krajín polop írodní afl p írodní. Pro posouzení disparit budou dále posuzovány koeficienty jednotlivých obcí.

**Obrázek . 7: Koeficient ekologické stability**

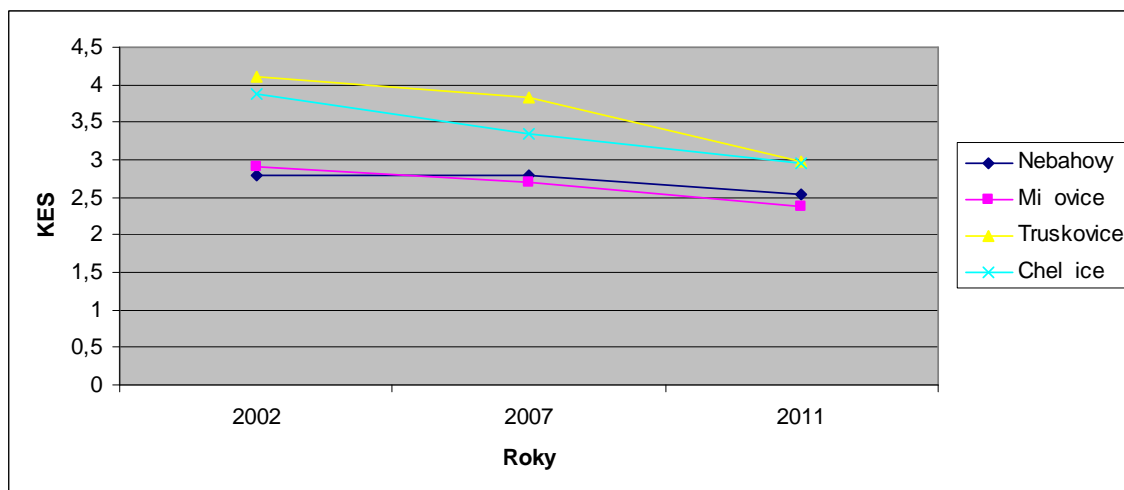


Zdroj: [www.kraj-jihocesky.cz](http://www.kraj-jihocesky.cz)

Graf . 6 ukazuje vývoj koeficientu ekologické stability ve sledovaných letech. Podle obrázku . 7, kde je znázorn n koeficient ekologické stability na map Jiho eského kraje,

by m l koeficient ekologické stability vypovídat p írodnímu i polop írodnímu prost edí. Koeficient bude v t-í nehl.

**Graf . 6: Koeficient ekologické stability ve sledovaných letech**



Zdroj: <http://vdb.czso.cz> + vlastní výpo ty

Koeficient ekologické stability je ve v-ech obcích pom rn vysoký. Jedná se o hospodá ské území, které je relativn zachovalé. P esto i zde existují mezi obcemi rozdíly.

Na grafu . 6 je patrné pozvolné klesání koeficientu ekologické stability. To zna í úbytek luk, les , pastvin i sad , které jsou nahrazovány ornými p dami i zastavování ploch obytnými komplexy. Nejvíce zachovalá krajina je v obci Truskovice a Chel ice, tedy obce v okrese Strakonice. Naopak nejnižší koeficient ekologické stability vykazují obce Nebahovy a Mi ovice. P esto v-ak lze íci, fle i u t chto dvou obcí je koeficient ekologické stability pom rn vysoký.

## 4.2. Projekty z EU a národní zdroje

Evropská unie poskytuje pen fní prost edky na základ fond pro financování projekt . Snahou Evropské unie je prost ednictvím t chto finan ních prost edk snížit disparity nap íklad mezi obcemi. Jelikož v-ak vyuffívání t chto pen fních prost edk . Jelikož v-ak obce nemusí vyuffívat tyto finan ní prost edky ve stejné mí e a rozsahu, mohou i tyto prost edky napomoci ke vzniku disparit mezi obcemi.

Rozdíl mezi disparitami, které byly uvedeny výše, a disparitami, kterými se bude zabývat tato kapitola, je především v tom, že tyto disparity mohou zastupitelstva jednotlivých obcí ovlivnit tím, zda o financování ze zdrojů Evropské unie na ně které projekty zafíládají i nikoliv. V této ásti diplomové práce budou brány v úvahu projekty z Evropské unie, které byly uskutečnny v letech 2007 – 2013, resp. 2007 – 2012.

Projekty lze dále rozdílit na ty, o které obce sami zafíládaly, a na projekty, které byly íládány v rámci spolupráce mezi obcemi. Projekty, které jsou íládány ve spolupráci mezi obcemi, však nejsou jen projekty, o které obce společně íládají, ale mže se jednat i o projekty, které jsou íládány například soukromými zemědělci, kteří v této oblasti hospodáí.

#### **4.2.1 Projekty samostatných obcí**

V této ásti budou rozepsány projekty, o které zafíládaly jednotlivé obce, v období let 2007 – 2012, a které byly poté i realizovány.

#### **Nebahovy**

V roce 2007 erpala obec Nebahovy dotace v celkové ástce 237 580 Kč. Tyto dotace byly vyufity téměř z 50 % jako příspěvek na hospodaení v lesích. Druhá nejvtí ástka byla vyufita na drobné opravy obecního majetku. Jednalo se o 30 % z celkové dotace. Tétí projekt, který byl financován přes dotace poskytnuté této obci, byla dotace na z ízení pracovišt CzechPoint.

V roce 2008 obec Nebahovy vyufila dotace ve výši o 162 % vtí, než v předlém roce. Jednalo se o ástku přesahující 600 000 Kč. Nejvtí ást, tedy 62 %, bylo vyufito na z ízení územního plánu. Dalí, pomrn vysoká dotace, byl příspěvek na hospodaení v lesích, ve výši 22 %, celkové výše dotací pro rok 2008. Zbylá ást dotací byla poufita například na drobné opravy obecního majetku, jako je například po ízení oken do kulturního domu.

V roce 2009 zafíládala obec Nebahovy o 71 337 Kč (typový projekt vybudování přístupového místa pro komunikaci s informačními systémy ve ejné správě, z ízení kontaktního místa ve ejné správě CzechPOINT). Jednalo se 38 % vech finančních prostředků, o které obec v roce 2009 zafíládala. Dalí ást byla vyufita na drobné opravy



obecního majetku, jako například na výměnu oken a opravu obecní střechy. Tato částka představovala 37,4 % finančních prostředků.

V roce 2010 vyutila obec Nebahovy dotace v největší míře, za celé sledované období let 2007 - 2012. Jednalo se o částku přes 8 000 000 Kč. Až 98,98 % dotace bylo využito na obnovu místní komunikace Zdenice 6 Jelemek, z důvodu opravy po povodních, které byly v roce 2009. Další část byla poskytnuta na drobné opravy obecního majetku a na volby.

V roce 2011 dotace nebyly téměř využívány. Dotace, které obec získala, byly například na hospodaření v lesích a dotace na drobné opravy obecního majetku.

Rok 2012 opět zaznamenal nárůst využívání dotací. Největší část finančních prostředků z dotací byla na opravu budovy sboru dobrovolných hasičů. Jednalo se o 71,7 % celkových dotací v tomto roce. Ostatní dotace byly na drobné opravy obecního majetku a například na hospodaření v lesích.

Celkově tedy obec Nebahovy získala v období 2007-2012 dotace přes 10 milionů Kč.

## **Mi ovice**

Obec Mi ovice v roce 2007 žádala o dotace z Evropské unie a národních zdrojů ve výši 9 812 054 Kč. Tato částka byla vydána až z téměř 65 % na vodovod v Jámě. Přes 20 % z celkové částky poté vyfadovala oprava místní komunikace ve Frantolech. K opravě vodovodu v Ratiborov Lhotě bylo využito 10 % veřejných zdrojů. Další dotace byly využity na zřízení pracoviště CzechPoint, státní správu a poplatky na hospodaření v lesích, chodník a veřejnou cestu v Milovicích, školení sboru dobrovolných hasičů, dokumentaci záchrany památných stromů a na hudební festival.

V roce 2008 získala obec Mi ovice menší částku, nežli v předcházejícím roce, a to 8 075 384 Kč. Největší částka byla získána na opravu místních komunikací obce Mi ovice, přes 55 % z celkové částky. Druhá největší částka byla využita na opravu lesní cesty Mi ovice. Jednalo se o téměř 32 % celkové částky. Dále byla suma použita na školení hasičů, dotace na volby, elektronickou podatelnu, na vybavení sboru dobrovolných hasičů, opravu a vyčištění rybníku v Ratiborov Lhotě, oprava hbitovní zdi ve Frantolech a poplatky na hudební festival v Jámě a na hospodaření v lesích.

Rok 2009 byl oproti předchozím letům, v oblasti dotací skoro nevyužit. Poskytnutá částka činila 521 578 Kč. Ta byla využita především na elektrický pohon zvonu, 28 %. Druhou největší investicí v tomto roce byly záchranné práce při povodních, a to z jedné třetiny celkové sumy. Zbývající částka představuje dotace na zřízení pracoviště CzechPoint, příspěvky na hospodaření obecních lesů, volby do evropského parlamentu i na soutěž Vesnice roku.

V roce 2010 činila celková částka využitých dotací 23 809 279 Kč. Obec Mišovice se v tomto roce zaměřila především na opravu místních komunikací. Vynaložila na to částku, která představuje téměř 98 % celkové částky poskytnutých dotací. Jednalo se nejen o opravu komunikace přímo v obci Mišovice, ale také v Jámě, Klenovicích, i ve Frantolech. Zbývající část byla věnována opravě rybníka v Ratiborově Lhotě a pořízení lesní techniky pro obec Mišovice.

V roce 2011 získala obec Mišovice 6 765 000 Kč. Jednalo se o dvě dotace a obě byly určeny na opravu místních komunikací, v Jámě a v Ratiborově Lhotě.

Rok 2012 představuje nejmenší příjem dotací a to pouze 248 520 Kč. 60 % této částky bylo využito na zbudování dětského hřiště v Klánovicích. Zbývající část byla dotace poskytnutá na činnost v obecních lesích.

Celkově tedy obec Mišovice získala za období 2007 až 2012 dotace přes 49 milionů Kč.

## **Truskovice**

V roce 2007 uskutečnila obec Truskovice dva projekty, na které bylo celkově poskytnuto 120 000 Kč. Prvním projektem byla komplexní úprava veřejného prostranství. Dotace byla využita na úpravu povrchu, vybudování chodníku a nákup laviček. Bylo využito 37,5 % celkových finančních prostředků. Zbytek těchto prostředků byl určen na opravu místních komunikací.

V roce 2008 bylo využito 35,7 % všech dotací na opravu místní komunikace. Dalším nejvýznamnějším projektem bylo zřízení kontaktního místa Czech POINT, na který bylo vynaloženo 24,76 % všech finančních prostředků, o které obec Truskovice zažádala.

V roce 2009 obec získala na projekty nejmenší finanční podporu, z celého sledovaného období let 2007 - 2012. Téměř 50 % bylo využito na projekt Czech POINT a Kontaktní

místo, kdy byl uskutečněn Upgrade. Jednalo se o dotaci na pořízení technického a technologického vybavení místního pracoviště (televizních kódy, multifunkční zařízení, bezdrátový internet a monitor). Druhým projektem byla rekonstrukce a výstavba veřejného osvětlení v obci Truskovice.

V roce 2010 obec získala největší finanční podporu na své projekty. Z 99,64 % byly finanční prostředky z dotací určené na komplexní rekonstrukci nevyužitého objektu, v obci Truskovice, kde vzniklo víceúčelové centrum pro rozvoj lidských zdrojů a komunitní centrum. Ostatní finanční prostředky byly na úhradu výdajů souvisejících s konáním voleb do Poslanecké sněmovny Parlamentu České republiky.

V roce 2011 byla největší dotace poskytnuta na projekt obnovy zeleně v obci Truskovice. Jednalo se o 62,66 % všech dotací za tento rok. Další dotací, s využitím 15,67 %, byla na opravu místní komunikace. Ostatními dotacemi byly na úroky z úvěru získaného na projekt Víceúčelové centrum pro rozvoj lidských zdrojů a komunitní centrum Truskovice a příspěvek na hospodaření v lesích.

V roce 2012 se stal největším projektem s největší dotací projekt obnovy vodních nádrží, v katastrálním území Truskovice, po povodňovém dešti v roce 2010. Jednalo se o 78,84 % získaných dotací. Dalším projektem, s 19,6 % využitím všech finančních prostředků v tomto roce, byla realizace obnovy zeleně dle zpracované projektové dokumentace. Další finanční prostředky z dotačních titulů byly využity na hospodaření v lesích.

Celkově byly v obci Truskovice v období 2007 až 2011 získány dotace více než 7 000 000 Kč.

## **Chelčice**

V roce 2007 byl uskutečněn projekt obnova kamenné sochy sv. Jana Nepomuckého. Na tuto obnovu byl poskytnut grant ve výši 39,37 % celkových finančních prostředků získaných v tomto roce. Druhým největším projektem byl projekt podporující cestovní ruch a športovní aktivitu do Chelčic, s grantem 31,5 %. Dalšími projekty byly tvorba krajiny a podpora biodiverzity a rekonstrukce veřejného osvětlení v katastrálním území Chelčice.

V roce 2008 byl zaznamenán národní projekt, které v tomto roce byly uskutečněny. Největším projektem, s 30,61 % finančních prostředků z celkové sumy, byla podpora

jednotek sboru dobrovolných hasičů, kdy byla nakoupena požární výstroj. Druhým nejvýznamnějším projektem, s 20,11 %, byla výměna autobusové zastávky Chelického Záhorní. Dalšími projekty byla dále druhá etapa rekonstrukce veřejného osvětlení, projekt zkvalitnění a prohloubení kulturní nabídky v novém prostoru Genialoci v Chelických a lesní divadelní scéna.

I v roce 2009 bylo v rámci množství schválených projektů, nejen v roce předcházejícím. 48,95 % z celkových finančních prostředků z dotací získal projekt na rozšíření stávajících kapacit mateřských škol v Chelické mateřské škole a barevné. Dalším projektem byla záchrana kamenné sochy Panny Marie s dítětem Ježíškem v Chelických, kde byl poskytnut grant, který odpovídal 6,99 % celkové sumy. Dalšími projekty byla oprava chodníků a kabelových rozvodů, veřejného osvětlení, protipovodňové opatření, projekt Socha skulptury na Chelicku o symposium a výstava v kapli sv. Máří, přírodní divadlo jako prostor pro dramatickou tvorbu a novou tradici živého Betléma v Chelických, rekonstrukce vrat požární zbrojnice v Chelických nebo projekt Forma chelického tvoření pro děti a mládež o jako potlačení svých a stereotypně navyklých samozřejmých jistot.

V roce 2010 obec Chelice uskutečnila pouze dva projekty. Celková částka poskytnutých finančních prostředků však byla nejvyšší v celém sledovaném období let 2007 - 2012. Jednalo se o výměnu střešní krytiny, na faře v Chelických, kdy finanční prostředky odpovídaly 93,56 % celkových finančních prostředků, poskytnutých v tomto období. Druhým projektem bylo potěpování bývalé fary.

V roce 2011 byl uskutečněn projekt dětské hřiště Chelice. Tento projekt znamenal vyuffltí 35,94 % celkových finančních prostředků za tento rok. Dalšími projekty byly poté územní plán Chelice, projekt Divadlo, zpívání, tanec i sochaření v Chelických jsou doma o regenerace sídelní zeleně v obci Chelice.

I v roce 2012 byla poskytnuta obci Chelice dotace na regeneraci sídelní zeleně v obci Chelice, dále na projekt Přírodní živly zdrojem inspirace tvořivých aktivit na Chelicku v roce 2012o. Jedná se o projekt, kdy finanční prostředky jsou vyuffltívány na kulturu v obci Chelice. Dále byly dotace vyuffltity na výměnu střešní krytiny Mateřské školy Chelice nebo opravy povrchů místních komunikací.

Celkově byly v období 2007 o 2012 erpány dotace více než 6 700 000 Kč.

## 4.2.2 Projekty v rámci spolupráce mezi obcemi

Projekty, které jsou uskutečňovány v rámci spolupráce mezi obcemi, ovlivní celý mikroregion a jeho konkurenceschopnost. To dokazují projekty, které byly v letech 2007 až 2012.

V roce 2008 byl uskutečněn projekt turistické značky Chelicko-Lhenické ovocná stezky na území mikroregionu.

V roce 2009 byl, pro mikroregion, pořízen velkokapacitní stan s vybavením.

V roce 2010 se poté jednalo o pořízení propagačních předmětů pro obce v mikroregionu, za účelem zvýšení návštěvnosti této oblasti.

V roce 2011 byl pořízen turistický mobiliář, na ovocná stezka mikroregionu. Jedná se o tzv. odpočinková místa pro turisty.

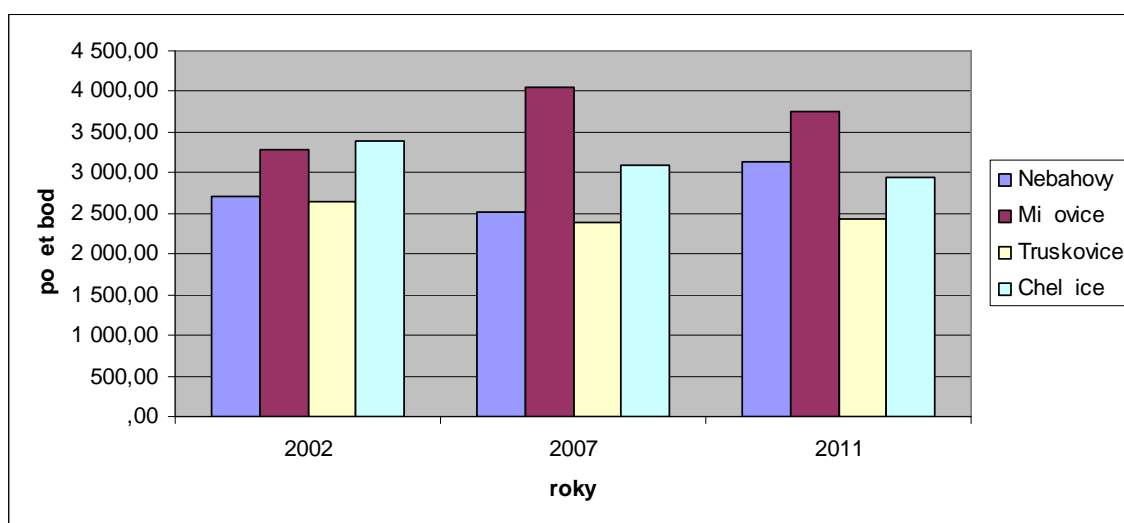
V roce 2012 bylo uskutečněno v Chelicko-Lhenickém mikroregionu nové dopravní značení.

Rozkvět zahrady Jifníchůvek je zaměřen spíše na drobné podnikatele, jako jsou zemědělci, kteří přes tuto místní akční skupinu mohou získat dotace pro své podnikání a například dotace na pořízení zemědělské techniky.

## 5. Analýza zjištěných disparit ve vývoji mezi vybranými obcemi

V této kapitole budou ohodnoceny všechny disparity, které byly v předchozích kapitolách zjištěny, pomocí bodovací metody. V první části budou hodnoceny disparity v oblasti sociální, ekonomické a územní, druhá část poté bude věnována hodnocení disparit, které vznikají na základě vyuffívání dotací.

**Graf . 7: Hodnocení disparit v oblasti sociální, ekonomické a územní**



Zdroj: vlastní propočty

Graf . 7 hodnotí disparity v oblasti sociální, ekonomické a územní. V roce 2002 měla nejlepší postavení, ze všech sledovaných obcí, obec Chelice. Na druhém místě poté obec Miovice. Mezi těmito dvěma obcemi jsou disparity jen velmi malé. Mezi obcemi Nebahovy a Truskovice nejsou disparity téměř žádné. Tyto dvě obce, obec Nebahovy a obec Truskovice, zaostávají oproti obci Chelice o 21,83 %. Tento velký rozdíl je zapříčiněn především v oblasti ekonomické, tedy především v míře nezaměstnanosti, u obce Nebahovy, a v oblasti sociální, v obci Truskovice.

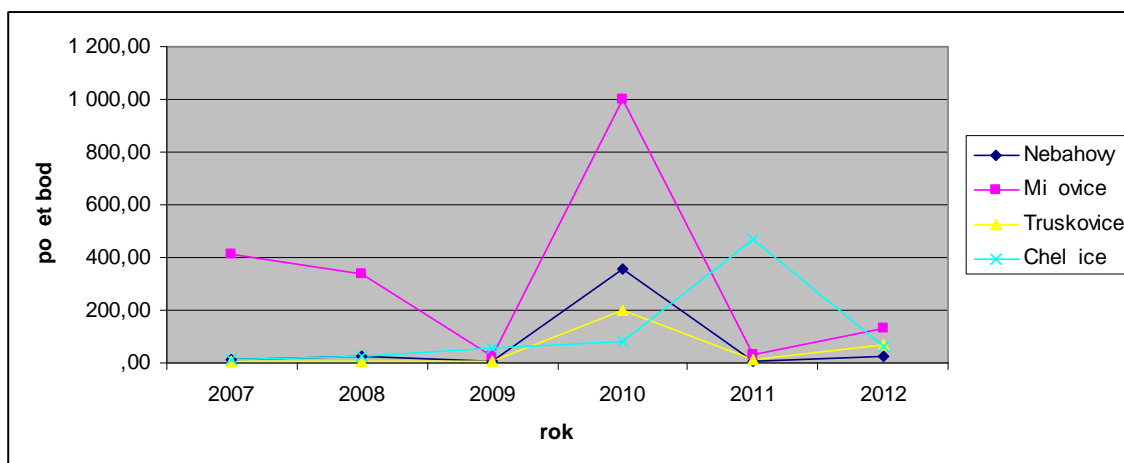
V roce 2007 se disparity mezi obcemi zvýšily, ale pozice obcí zůstala stejná. Tedy nejvíce rozvinutá byla obec Chelice a Miovice, které následovala obec Nebahovy a Truskovice. Tyto dvě obce zaostávaly oproti obci Chelice o 22,7 %, tedy o 0,83

procentních bodů více, než v roce 2002. U obce Nebahovy k tomuto jevu docházelo, jako i v předloženém roce, v té mírou nezaměstnanosti. U obce Truskovice byl důvod ekonomický, tedy nižší příjmová část rozpočtu, oproti obci Mišovice, a dále i důvod sociální.

V roce 2011 byla nejsilnější obec Mišovice a na druhém místě obec Nebahovy, tedy obce, které jsou z okresu Prachatice. Obec Chelčice zaostávala, oproti obci Nebahovy, pouze o 26,02 %. Nejhlouže na tom byla obec Truskovice. Tyto rozdílnosti byly zapříčiněny především v oblasti ekonomické, tedy příjmovou částí rozpočtu a mírou nezaměstnanosti.

Dalším zdrojem disparit, jak již bylo řečeno, mohou být dotace. Ty mají prvořadé místo při snižování disparit jak mezi státy, tak i mezi jednotlivými obcemi. Může zde docházet i k opačnému efektu, tedy prohlubování disparit.

**Graf . 8: Hodnocení disparit ve využívání dotací**



Zdroj: vlastní výpočty

V roce 2007 využívala nejvíce finanční podpory, v podobě dotací, obec Mišovice. Mezi touto obcí a ostatními obcemi však v tomto vznikají velké rozdílnosti, protože ostatní obce nevyužívají dotace v takové míře. Nejméně využívala dotace obec Truskovice. Ta využila o 98,78 % méně finančních prostředků z dotací než obec Mišovice.

V roce 2008 začala obec Nebahovy a Truskovice dotace využívat ve v té míře než v předloženém roce. Naopak tomu bylo u obce Mišovice, kde nastal pokles finanční podpory. Disparity mezi obcemi však byly sníženy jen z nepatrné části.

Nejnižší disparity byly zaznamenány v roce 2009, kdy pokračovala stoupající tendence u obcí Nebahovy, Truskovice a Chelice a naopak klesající tendence ve vyúčtování dotací u obce Mišovice.

V roce 2010 byl největší projekt uskutečněn v obci Mišovice a dále v obci Nebahovy. V tomto roce opět nastalo zvýšení disparit mezi jednotlivými obcemi.

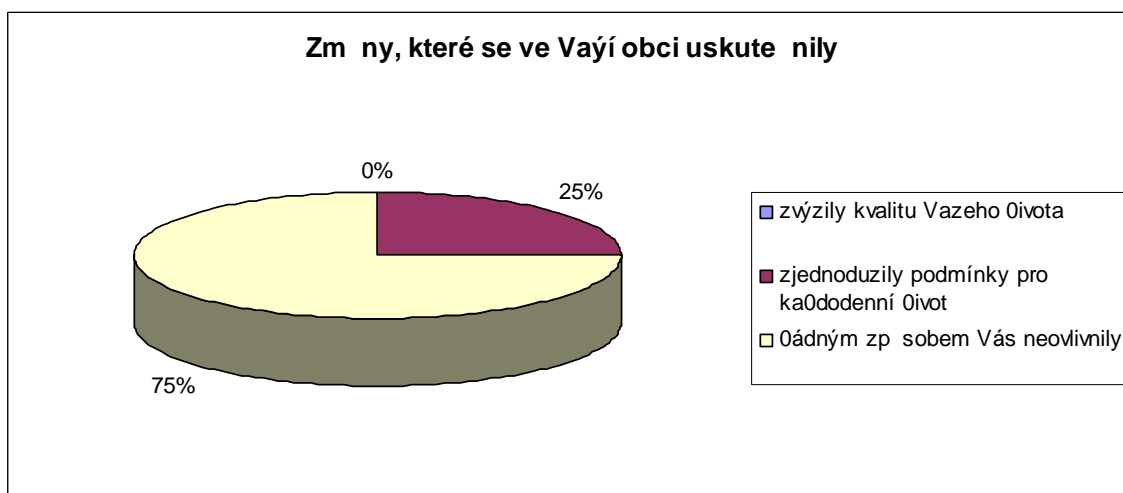
V roce 2011 zaznamenala největší vyúčtování dotací obec Chelice, naopak pokles dotací byl u všech ostatních sledovaných obcí.

Opět menší disparity byly zaznamenány v roce 2012. Nejednalo se však již o takové snížení disparit, jako tomu bylo například v roce 2009. Největší disparita zde byla zaznamenána mezi obcemi Nebahovy a Mišovice, a to 82,68 %.

Jelikož tyto disparity byly posuzovány z hlediska vyúčtování finančních prostředků z dotačních titulů, které však neevidují charakter vhodnosti vyúčtování, pro kvalitní posouzení disparit je vhodné do této diplomové práce zahrnout i názory samotných obyvatel obcí, kteří zde žijí.

V obci Nebahovy zaznamenalo změny v rozvoji obce, v posledních sedmi letech afix 75 % dotazovaných respondentů. Věichni sledávají tyto změny pozitivně. Nejčastěji byly uváděny jako změny především zlepšení místní komunikace a opravy obecního majetku.

**Graf .9: Změny v obci Nebahovy**

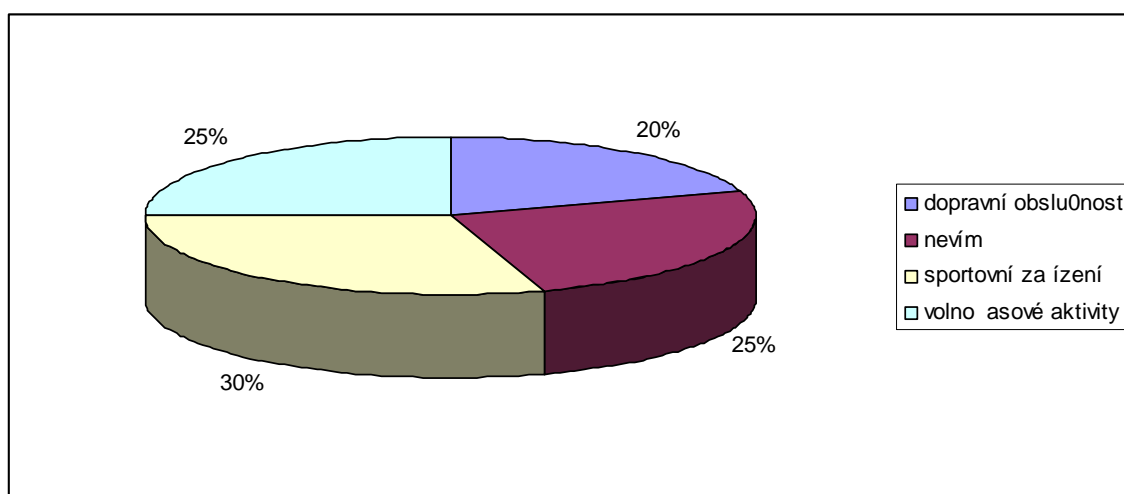


Zdroj: dotazníkové šetření v obci Nebahovy



Z grafu 9 vyplývá, že 75 % všech dotazovaných nebylo zřejmě vhodným způsobem ovlivněno. Je to z toho důvodu, že obec sice uskutečňuje projekty, ale tyto projekty nejsou pro obyvatele vhodné. Jedním z příkladů je projekt, který byl financován ze zdrojů Evropské unie. Jedná se o opravu místní komunikace Zdenice u Jelemek. Jedná se o úsek místní komunikace, který však obyvatelé nevyužívají. O velikosti obecního rozpočtu má představu pouze 40 % respondentů. Spokojenost s rozvojem obce uvedlo 55 % respondentů.

**Graf 10: Další rozvoj obce Nebahovy**

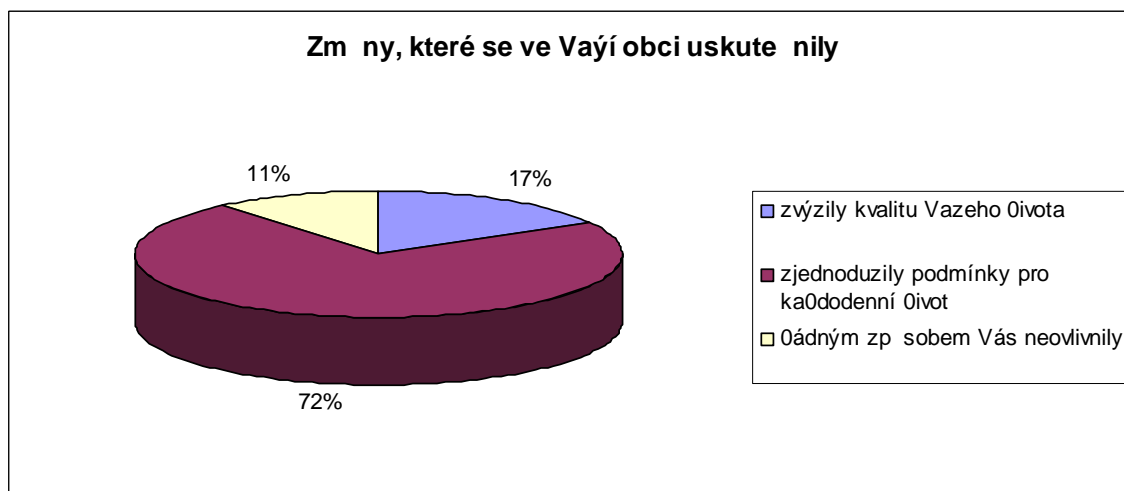


Zdroj: dotazníkové šetření v obci Nebahovy

Graf 10 ukazuje, jaký další rozvoj by respondenti nejvíce ocenili. Nejvíce se jednalo o rozšíření volnoasových aktivit a dopravní obslu0nost. O obci Nebahovy lze tedy říci, že projekty, které jsou v této obci uskutečňovány, obyvatelé obce velmi často postehnou. Tyto projekty však obyvatelé ovlivní jen z malé části nebo vůbec.

I v obci Míovice byly zaznamenány, obyvateli této obce, změny v rozvoji obce. Této změny si povšimlo 90 % všech respondentů. Všichni považují tyto změny za pozitivní. 88,89 % respondentů považuje za největší změny zlepšení místní komunikace. Dalším zlepšením bylo vybudování hřiště.

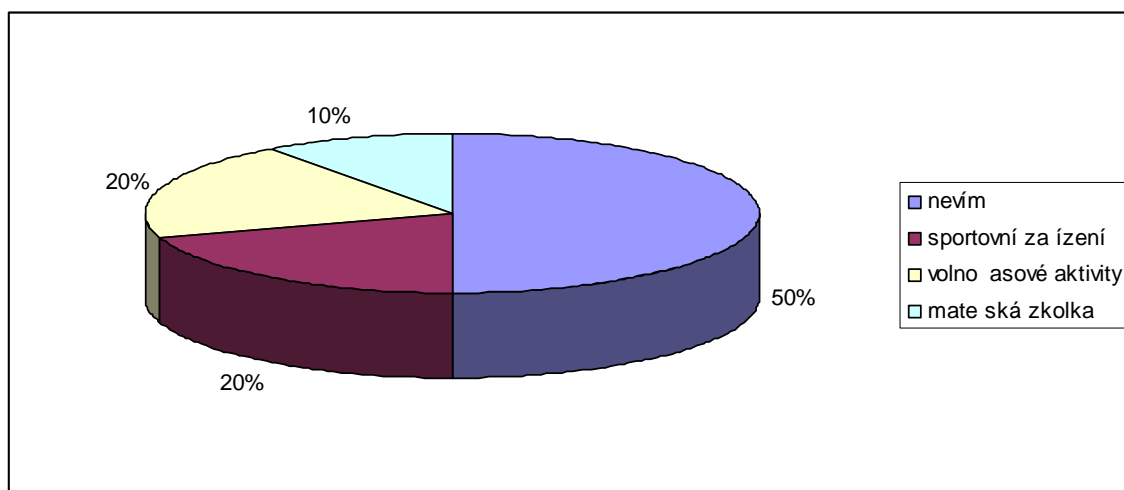
**Graf . 11: Zm ny v obci Mi ovice**



Zdroj: dotazníkové šetření v obci Mířovice

Z grafu . 11 vyplývá, že tyto změny považují obyvatelé ze 17 % za zvyšující kvalitu jejich života. 72 % obyvatel zjednodušily tyto změny podmínky pro každodenní život. 11 % respondentů poté nebylo žádným způsobem ovlivněno. V obci Mířovice má představa o velikosti obecního rozpočtu pouze 15 % všech dotazovaných. S rozvojem obce je spokojeno 90 % všech respondentů.

**Graf . 12: Další rozvoj obce Mířovice**



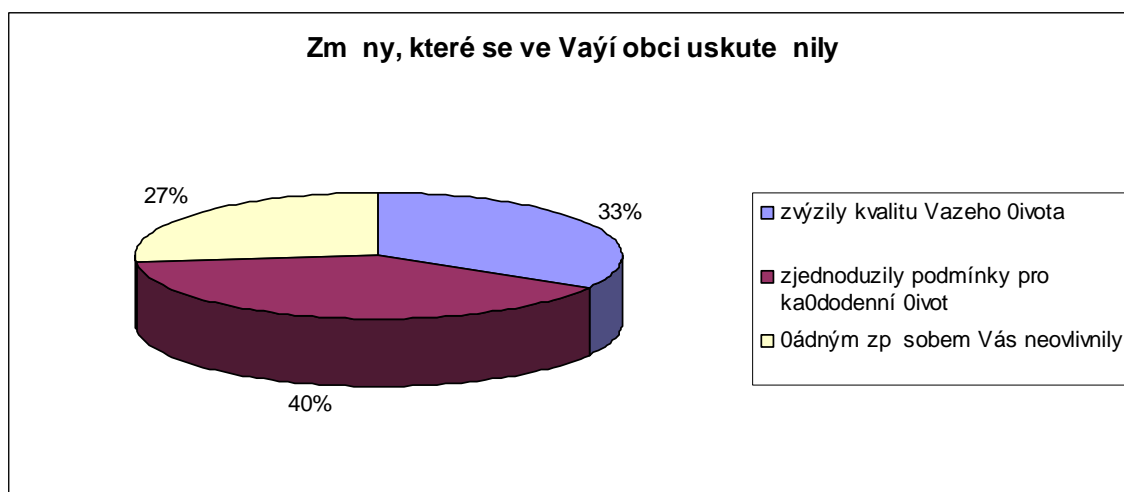
Zdroj: dotazníkové šetření v obci Mířovice

Graf . 12 naznačuje, že 50 % respondentů neví, jak by mohly být další příjmy využity. 40 % by další finanční prostředky využilo na sportovní a volnočasové zařízení a 10 % poté navrhuje zřízení mateřské školky.

V obci Truskovice zaznamenalo 75 % dotazovaných změny v rozvoji obce, v posledních sedmi letech. Většinu dotazovaní uvedli, že tyto změny považují za pozitivní.

67 % dotazovaných zaznamenalo zlepšení místní komunikace. 33 % poté uvedlo zavedení nového pouličního osvětlení.

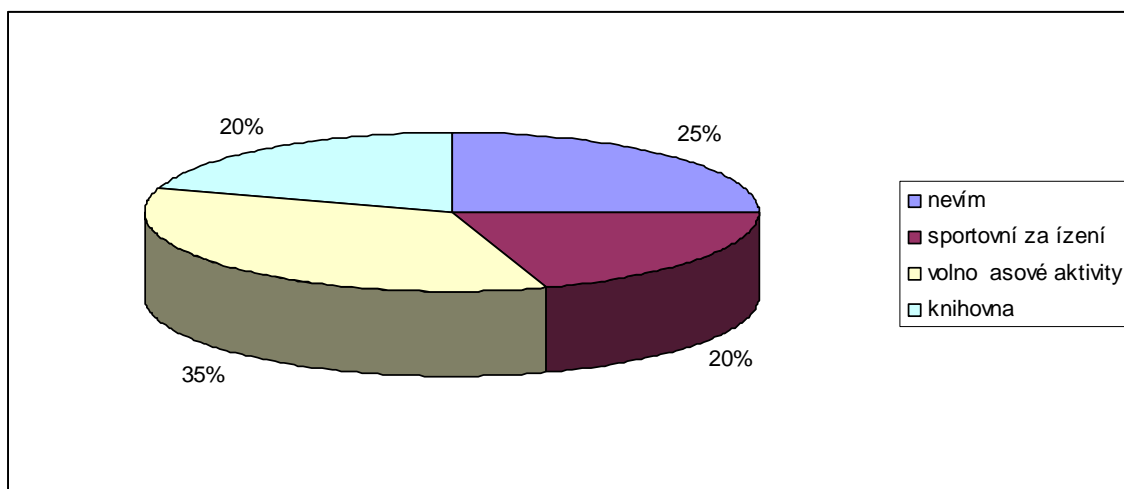
**Graf . 13: Změny v obci Truskovice**



Zdroj: dotazníkové šetření v obci Truskovice

Na grafu . 13 jsou zaznamenány změny v obci Truskovice. 40 % respondentů uvedlo, že tyto změny zjednodušily podmínky pro každodenní život. 33% respondentů zvýšily, tyto změny, kvalitu jejich života a 27 % respondentů uvedlo, že změny nás nebylo žádným způsobem ovlivneno. Představu o obecním rozpočtu má v této obci pouze 20 % všech dotazovaných a spokojeno s rozvojem obce je pouze 30 % dotazovaných.

**Graf . 14: Dal-í rozvoj obce Truskovice**

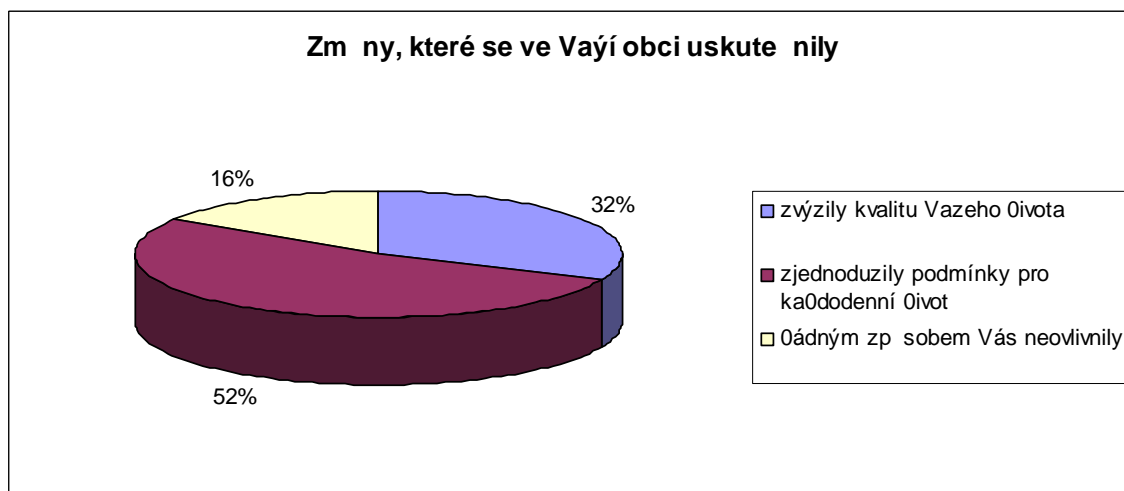


Zdroj: dotazníkové šetření v obci Truskovice

Z grafu . 14 vyplývá, že ať 35 % respondentů by si přálo rozvoj obce ve smyslu rozšíření volno asových aktivit. Dalšími návrhy bylo zřízení sportovního zařízení a knihovny. Na druhou stranu však ať 25 % respondentů neví, jaký další rozvoj by mohl v obci Truskovice být.

V obci Chelice zaznamenalo změny, které v této obci byly provedeny za posledních sedm let, ať 95 % respondentů dotazovaných v této obci. Nejastěji respondenti uvádějí změny jako zavedení veřejného osvětlení a uvedlo to 37 % respondentů, přes 26 % respondentů zaznamenalo vybudování autobusové zastávky. Mezi dalšími změnami, které obyvatelé obce zaznamenali, bylo zlepšení místní komunikace a vybudování detského hřiště.

**Graf . 15: Zm ny v obci Chel ice**

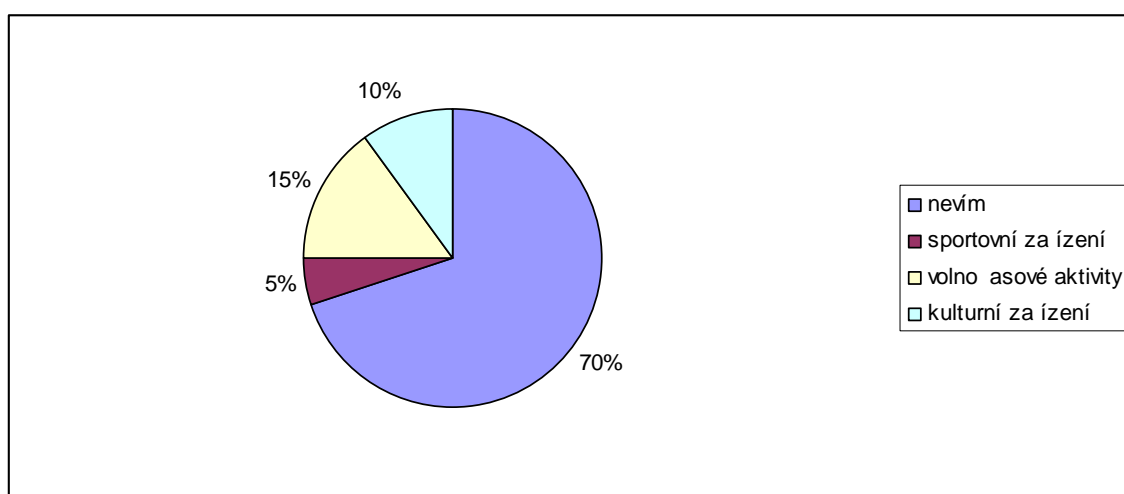


Zdroj: dotazníkové šetření v obci Chelice

Na grafu . 15 je vidět, že ať 52 % všech respondentů uvedlo, že změny zjednodušily podmínky pro jejich každodenní život. 32 % respondentů se díky změnám zvýšila kvalita jejich života a pouze 16 % respondentů uvedlo, že změnami, provedenými v obci, nebyli žádným způsobem ovlivněni.

Dále bylo zjištěno, že pouze 35 % všech dotazovaných má povědomí o rozpočtu obce. Ostatní respondenti o rozpočtu obce nevědí a ani se touto otázkou nezabývají.

**Graf . 16: Další rozvoj obce Chelice**



Zdroj: dotazníkové šetření v obci Chelice

Podle grafu 16 a 17 70 % neví, jak dále by mohla obec život v Chelčicích vylepšit. 30 % respondentů poté uvedlo návrhy jako sportovní zařízení (5 %), volnočasové aktivity (15 %) a kulturní zařízení (10 %).

Celkově lze tedy říci, že největší povědomí o využívání dotací, je u respondentů v obci Mišovice a v obci Chelčice. V těchto dvou obcích jsou lidé nejvíce spokojeni s rozvojem své obce a je zde i nejvíce respondentů, kteří neví, jak dál by se měla obec rozvíjet. To je možné především z toho důvodu, že tyto obce se snaží další rozvoj obce směřovat přímo na obyvatele a obyvatelé tedy nemají potřebu vyžadovat pro své obce další změny.

Největší rozvoj je v obci Chelčice a obci Mišovice. To je patrné jak v oblasti sociální, ekonomické a územní, tak i v oblasti využívání dotací z Evropské unie i Národních zdrojů. Toto využívání dotací je oprávněné, protože obyvatelé samotných obcí pocítí sami tyto změny a jsou s rozvojem své obce spokojeni. K těmto obcím může být přizna i obec Nebahovy, která má v tomto vývoji v oblasti sociální, ekonomické a územní, oproti obci Chelčice. Tato obec však zaostává ve využívání dotací z Evropské unie a národních zdrojů.

## 6. Návrh postupů na redukci stávajících disparit a posouzení možností jejich realizace

V kapitole 5 byly zhodnoceny veškeré disparity, jak v oblasti sociální, ekonomické a územní, tak v oblasti využívání dotačních fondů z Evropské unie a národní zdroje. V poslední době jsou disparity v oblasti sociální, ekonomické a územní u sledovaných obcí velmi vyrovnané.

Tyto oblasti jsou velmi těžko ovlivnitelné. Oblast sociální je možné ovlivnit především zvýšením atraktivity obce. Tím lze docílit vyššího zájmu o život nových obyvatel, v dané oblasti, a rovněž stabilitou stávajících obyvatel. Tím lze zamezit jejich migraci do měst.

Procentová část rozpočtu, u sledovaných obcí, je velmi rozdílná. Je možné postihnout, především u těch obcí, které jsou podporovány dotacemi, u kterých je procentová část rozpočtu tvořena daní z přidané hodnoty a daní z příjmů fyzických osob. Rozdílnosti lze zaznamenat i ve výdajové části. Pokud však obec neinvestuje do projektů, znamená to, že její výsledek hospodaření bude v této oblasti, oproti obcím, které nebudou investovat, ale na druhé straně se však snižuje konkurenceschopnost oproti dalším obcím v jejich atraktivitě.

Územní oblast je téměř neovlivnitelná z pohledu obce, jelikož pozemky na katastrálním území obce ve velké míře nejsou vlastnictvím obce, ale soukromých vlastníků.

Co se týká projektů, které jsou financovány z dotací, obce využívají tyto dotace pouze v malé míře. Není to však chybou pouze samotných obcí. Záleží totiž také na tom, o jaké dotace a na jaké projekty mohou obce žádat, vzhledem k počtu obyvatel.

Atraktivnost obce by mohla být zvýšena například i vyšší informovaností obyvatel o poskytování dotací z Evropské unie, přímo pro samotné obyvatele, včetně pomoci s vypracováním žádostí. Mnozí obyvatelé totiž v těchto obcích vlastní sady, a ostatní pozemky, na které mohou žádat dotaci SAPS. Z dotazování vyplynulo, že o této možnosti obyvatelé obcí ani neví, nebo se domnívají, že by museli být hospodáři rolníky, aby na tuto dotaci měli nárok. Rovněž bylo zjištěno, že některé obyvatelé vlastní více než 3 hektary lesa, mohli by tudíž žádat dotaci na pořízení lesní techniky. O této skutečnosti také rovněž neví. Z dotazovaných obcí jsou nejvíce vlastníky lesů obec Nebahovy a

Mi ovíce. Přesto v mnohých případech nevyužívají ani oni možnost nákupu lesnické techniky pro hospodaření v lesích, ale nechávají si tyto práce provádět službami. Přitom kdyby pro vlastní zaměstnance nemají celoroční práci a mohly by je využívat při práci s tímto stroji.

Tato pomoc občanům, s vyhledáváním a zpracováním projektů, by mohla být inspirací pro ně, které obyvatelé zahájí vlastní podnikatelské činnosti. Pokud by se jednalo o podnikání v zemědělské činnosti, mohli by tyto podnikatelé dále žádat o finanční pomoc, pro nákup zemědělské techniky, pomocí místní akční skupiny. Přitom dostatečné informovanosti občanů ze strany obce, o této možnosti podnikání, by mohla obec docílit i prostřednictvím dalších podnikatelů do své obce. Tím by se také zvýšila atraktivnost obce a následně by toto mohlo vést ke zvýšení příjmů do rozpočtu obcí.

Z dotazníkového šetření vyplynulo, že obyvatelé obcí mají malé povědomí o realizovaných projektech a o povědomí o rozpočtu obce. Zvýšení povědomí by mohlo být především docíleno informováním občanů ve veřejném prostoru například uvedením uskutečněných projektů na internetových stránkách obcí i vývěsních tabulích obce.

Z dotazníkového šetření dále vyplynulo, že v některých obcích ve velké míře nepociťují občané žádné ovlivnění z realizovaných projektů. Na druhé straně občané sami mají nápady na zlepšení, které by mohlo být v jejich obci uskutečněno. Bylo by tedy vhodné vybudovat na obecních úřadech schránku, do které by obyvatelé mohli vhazovat své nápady, návrhy a připomínky. Na internetových stránkách obce by mohla být zřízena také šachránka, kam by obyvatelé mohli zasílat své dotazy elektronicky.

Pro zvýšení využívání dotací a tudíž i zvýšení rozvoje obce by bylo vhodné podat každoroční žádosti pro starosty obcí, kde by se mohli dozvědět, o jaké dotace mohou v následujícím roce žádat a jaké jsou pro různé projekty podmínky. Toto by však optimálně být propojeno přímo s obyvateli obce a s jejich nápady, návrhy a připomínkami. Pokud totiž obec uskutečňuje projekty, které život obyvatel nijak neovlivní či neusnadní, mohou být tyto projekty obyvateli označovány jako bezvýznamné či jen tzv. šviháním peněz z okenů.

Podle zákona č. 388/1998 Sb., O dani z nemovitostí mohou obce částečně ovlivňovat výši daní. Podle řízených rozhovorů této možnosti v roce 2013 využila obec Mi ovíce.



Zvýšila daň z nemovitostí. Tím se jí sice zvýší rozpočet, ale mnoho firemníků, kteří v této obci podnikají, nemohou tak vysoké daně zaplatit, a tedy odcházejí se svým podnikáním do jiných obcí. Tím se této obci snižuje na druhé straně příjem, který získává do svého rozpočtu. Na druhé straně snížení daně z nemovitostí může přilákat do obce další potenciální podnikatele.

## Závěr

Cílem této diplomové práce bylo zjištění disparit ve vybraných sociálně ekonomických charakteristikách obcí, na těchto vybraných obcích z Jiho českého kraje, a navrhnout způsoby snížení zjištěných rozdílů. Byly vybrány dvě obce z okresu prachatického a dvě obce z okresu strakonického.

Pro kvalitní zpracování bylo nutné nejdříve nastudování značného množství literatury. Na základě byl charakterizován pojem obec, její funkce a zařazení v České republice. Dále bylo vysvětleno, jaké disparity mezi obcemi mohou vznikat, jak je lze sledovat a následně vyhodnotit. Jelikož na disparity působí i Evropská unie a národní zdroje tím, že se snaží tyto disparity mezi obcemi eliminovat, bylo dále popsáno, o jaké dotace mohou samotné obce zažádat.

Část, která se zaměřuje na porovnávání vývoje ve vybraných obcích, byla rozdělena na 3 oblasti. Jednalo se o oblast sociální, ekonomickou a územní. V sociální oblasti byly obce porovnávány z hlediska počtu obyvatel v letech 2002, 2007 a 2012. Oblast ekonomická se zaměřila na vývoj příjmové části rozpočtu obcí, byly popsány výdaje, které obce ve sledovaných letech uskutečnily. Dále byl zjištěn počet podnikatelských subjektů na 100 obyvatel a míra nezaměstnanosti v jednotlivých letech. Do této části diplomové práce byly zahrnuty i projekty, které jsou spolufinancovány z fondů Evropské unie i z národních zdrojů. Jelikož Česká republika je členem Evropské unie, mohou obce vyúřčovat dotace od Evropské unie i mají k dispozici národní zdroje. Tato finanční pomoc je v první řadě určena ke snížení disparit mezi jednotlivými regiony. Jelikož však obce nevyúřčují dotace ve stejné míře, mohou i zde vznikat rozdílnosti, tedy disparity. Tyto disparity spolu s disparitami sociálními, ekonomickými a územními mohou být ještě více prohlubovány.

Ve tvrté části byla provedena analýza těchto zjištěných disparit mezi jednotlivými obcemi. Bylo především posuzováno, jak velké disparity mezi obcemi vznikají a zda se v nich prohlubují nebo naopak zmenšují. I posuzování disparit bylo rozděleno na dvě části. Tedy oblast sociální, ekonomická a územní a poté disparity vznikající při vyúřčování finančních prostředků ze zdrojů Evropské unie nebo národních zdrojů. Aby bylo zjištěno, jestli projekty, na které byly vyúřčivány dotace, jsou pro obyvatele obcí, a tedy pro obec

samotnou, uflite né, bylo provedeno dotazníkové –et ení. Respondent m byly pokládány otázky jako například: jak jsou spokojeni s rozvojem obce, jaké projekty byly uskute n ny i jaké mají návrhy dal–fho rozvoje své obce.

Na základ v–ech zji–t ných informací byly navrfleny nové možnosti, jak sníflit disparity a zatraktivnit obce jak pro podnikání, tak pro flití obyvatel. Obce by m ly docílit p ílivu nových obyvatel a zamezení migrace stávajících obyvatel do m st, i jiných obcí, a zatraktivn ní obce i pro možnosti podnikání, ímfl se zvý–í p íjmová ást rozpo tu obce.

Nejv t–í disparity se projevují mezi obcemi p i vyuffívání dotací. Zlep–ení vyuffívání dotací by mohlo být docíleno hlavn zvý–ením pov domí starost a zastupitelstva obce o možnostech, jaké dotace mohou vyuffívat a na jaké projekty. Obyvatelé obcí p ítom ásto mají návrhy na projekty, které by mohla obec uskute nit. Z tohoto d vodou by bylo vhodné po ádat pro starosty obcí kařdor n –kolení, kde by se dozv d li, jaké dotace mohou v následujícím roce erpat a jaké podmínky pro ud lení dotace musí spl ovat. Pro obyvatele by bylo dále vhodné z ídit, na obecních ú adech, schránky, do kterých by obyvatelé mohli vřazovat nápady, p ípomínky i návrhy. Na internetových stránkách obce by mohla být také šschránka, kam by mohli obyvatelé obce napsat své dotazy, ale i nápady a návrhy.

Zatraktivn ní obce by mohlo být docíleno i vy–í informovaností obyvatel o poskytování dotací z Evropské unie p ímo pro samotné obyvatele, a pomoc s vypracováním řádostí. Obyvatelé obcí jsou totiž ásto vlastníci pozemk , na které lze erpat dotaci SAPS. Obyvatelé v–ak o této možnosti ve velké mí e v bec nev dí.

Obec by mohla informovat i podnikatele, kte í podnikají v oblasti zem d lství, o možnosti řádostí o dotace z Evropské unie p es místní ak ní skupinu. To by mohlo p ílákat i dal–í potenciální podnikatele, aby svou výd le nou innost za ali, i p est hovali, práv do této obce.

Podle zákona O dani z nemovitosti mohou obce áste n ovliv ovat vý–í dan . Pokud obec da z nemovitostí sníflí, m flé tím p ílákat do obce více podnikatelských subjekt . Naopak, zvý–ení dan z nemovitosti, m flé mít efekt opa ný.

## Summary

The aim of this work is to identify socio-economic disparities between villages of four municipalities of the South Bohemia and to suggest some ways of reducing the founded differences. Two villages of the Prachatice district and two villages of the Strakonice district were selected for the analyse.

It was necessary to study a lot of literature for the quality work. Characteristics of a village, its functions and integration into the Czech Republic are described at the beginning. Then it is explained what kind of disparity can arise between villages, how it could be monitored and evaluated. The European Union has an influence on the disparities as well. It tries to eliminate the disparities between villages. It is also described what kind of subsidies villages can ask for.

In the next part of the work the cadastral area of the villages and the number of residents are characterized.

In the other part of the work there is a comparison between developments of the selected villages. This comparison is divided into 3 areas: social, economic and territorial. In a social area the number of residents of the years 2002, 2007 and 2013 are described and compared. In an economic area the development of income and expense parts of budget, the number of businessmen per 100 residents and the rate of unemployment in different years, the projects from the European Union and national sources are analysed. This financial help has the aim to decrease the disparities between regions. But the villages can't use this help equally, it could create new disparities.

In the fourth part of the work the analyse of all established disparities is made. It is considered how big disparities are between villages and if these disparities become bigger during the time. This part is separated in social, economic and territorial area (first part) and grants from the European Union or National resources (second part). In the second part it is found out, if these grants are useful for residents of the villages.

In conclusion the suggestion of decreasing of disparities is made.

**Keywords:** disparities, progress of villages

## Literatura

- [1] BENE<sup>TM</sup> L., a kol.šFormy spolupráce ve ejného a soukromého sektoru p i vytvá ení podmínek pro rozvoj cestovního ruchu v marginálních oblastech. 2008 [cit. 2013-04-24]. Dostupné z WWW:<<http://www.ore.cz/download/ore-studijni-material-formy-spoluprace-ver-a-soukr-sektoru.pdf>>.
- [2] BERAN, V.; DLASK, P. Management udržitelného rozvoje region , sídel a obcí. Praha: Academia, 2005. 323 s. ISBN 80-200-1201-X.
- [3] Binek, J.: Venkovský prostor a jeho oživení. Brno: Georgetown, 2007, s. 25-27
- [4] BOHÁ KOVÁ, I.; HRABÁNKOVÁ, M. Strukturální politika Evropské unie. Praha : C.H.Beck, 2009. 188 s. ISBN 978-80-7400-111-6.
- [5] Centrum pro regionální rozvoj eské republiky [online]. 2011 [cit. 2011-04-14]. Klasifikace NUTS. Dostupné z WWW: <<http://www.crr.cz/cs/regiony/regionalni-cleneni/nuts-a-kraje-cr/>>.
- [6] eský statistický ú ad [online]. 2007 [cit. 2011-04-14]. Vymezení územních jednotek NUTS v R pro pot eby statistické a analytické a pro pot eby EU. Dostupné z WWW: <<http://www.czso.cz/csu/redakce.nsf/i/home>>.
- [7] Deník ve ejné správy [online]. 2011 [cit. 2011-04-25]. Typologie venkovského prostoru. Dostupné z WWW: <<http://www.dvs.cz/clanek.asp?id=6438321>>.
- [8] European Commission [online]. 12.5.2009 [cit. 2011-03-06]. Reducing regional disparities in the EU and beyond. Dostupné z WWW: <[http://ec.europa.eu/news/regions/090512\\_en.htm](http://ec.europa.eu/news/regions/090512_en.htm)>.
- [9] Chel cicko-Lhenicko [online]. 2008-2012 [cit. 2012-12-11]. Dostupné z: <http://www.chelcice.cz/obec-chelcice/chelcicko-lhenicko>.

- [10] Indikátory udržitelného rozvoje na místní úrovni [online]. 2013 [cit. 2013-01-16]. Dostupné z: <http://www.indikatory.eu/jihocesky/prachatice/nebahovy/soc1-%E2%80%93-socialne-demograficka>
- [11] KADE ŠBKOVÁ, J., et al. Úvod do regionálních a správních v d. Praha : CODEX Bohemia s. r. o., 1996. 93 s. ISBN 80-85963-18-3.
- [12] KOUDELKA, Z. Obce a kraje: Podle reformy ve ejné správy v roce 2001. Praha : Linde Praha a. s. , 2001. 423 s. ISBN 80-7201-272-X.
- [13] KUTSCHERAUER, A. a kol. Regionální disparity: Disparity v regionálním rozvoji zem - pojetí, teorie, identifikace a hodnocení. [online]. Ostrava: V<sup>T</sup>B-Technická univerzita Ostrava, 2010 [cit. 2012-11-03]. Dostupné z: [http://alkut.cz/edice\\_cd/cd10\\_regdis\\_monografie/pdf/region\\_disparity\\_monografie.pdf](http://alkut.cz/edice_cd/cd10_regdis_monografie/pdf/region_disparity_monografie.pdf)
- [14] Metodická podpora regionálního rozvoje [online]. 2009 [cit. 2012-11-03]. Dostupné z: <http://www.regionaldevelopment.cz/index.php/diskuze.437/items/definice-pojmu-disparita.html>
- [15] M sta, obce a vesnice [online]. 1995 [cit. 2011-04-14]. Dostupné z WWW: <http://www.obce-mesta.info/>.
- [16] MINISTERSTVO ZEM D LSTVÍ. eAGRI [online]. 2009 - 2011 [cit. 2012-11-10]. Dostupné z: <http://eagri.cz/public/web/mze/>
- [17] Národní sí Místních ak ních skupin eské republiky [online]. 2008-2013 [cit. 2013-12-05]. Dostupné z: <http://www.leadercz.cz/>
- [18] Ob anské sdružení Rozkv t zahrady jifních ech: místní ak ní skupina [online]. 2007-2010 [cit. 2013-01-16]. Dostupné z: <http://www.masrozkvet.cz/>

- [19] PERLÍN, R. Venkov, typologie venkovského prostoru.[online]. 2010 [cit. 2012-04-17]. Dostupné na: <<http://www.mvcr.cz/odbor/reforma/perlin.pdf>>
- [20] PERLÍN, R., KU EROVÁ, S., KU ERA, Z. 2010: A Typology of Rural Space in Czechia according to its Potential for Development. *Geografie*, 161(1)187.
- [21] Regionální politika. Ministerstvo pro místní rozvoj ČR [online]. 2012 [cit. 2012-11-11]. Dostupné z: <http://www.mmr.cz/Regionalni-politika>
- [22] Regionální disparity [online]. 2007 - 2012 [cit. 2012-11-03]. Dostupné z: <http://disparity.vsb.cz/cz/o-projektu/>
- [23] Rozpočet obce [online]. 2013 [cit. 2013-03-05]. Dostupné z: <http://www.rozpocetobce.cz/>
- [24] SKOKAN, K. Konkurenceschopnost, inovace a klastry v regionálním rozvoji. Ostrava: Repronis, 2004. 160 s. ISBN 80-7329-059-6.
- [25] SOUKOVÁ, H. Obnova malého a středního podnikání na venkově. České Budějovice: Jihočeská univerzita v Českých Budějovicích Zemědělská fakulta, 2005. 62 s. ISBN 80-7040-856-1.
- [26] Strukturální fondy. Fondy Evropské unie [online]. 2004 - 2012 [cit. 2012-11-10]. Dostupné z: <http://www.strukturalni-fondy.cz/>
- [27] SVATOŠOVÁ, L.; BOHÁČKOVÁ, I.; HRABÁNKOVÁ, M. Regionální rozvoj z pozice strukturální politiky. České Budějovice: Jihočeská univerzita v Českých Budějovicích Zemědělská fakulta, 2005. 173 s. ISBN 80-7040-749-2.
- [28] SZIF: státní zemědělský intervenční fond [online]. 2000 - 2012 [cit. 2012-11-10]. Dostupné z: <http://www.szif.cz/irj/portal/anonymous/eafrd>

[29] VITURKA, Milan. Regionální disparity a jejich hodnocení v kontextu regionální politiky. *Geografie*. 2010, ro . 115, . 2. Dostupné z: [http://geography.cz/sbornik/wp-content/uploads/2009/03/gcgs022010\\_viturka.pdf](http://geography.cz/sbornik/wp-content/uploads/2009/03/gcgs022010_viturka.pdf)

[30] VRÁBLÍKOVÁ, J. a kol.: Revitalizace antropogenně postifené krajiny v Podkrkonoší. Ústí nad Labem: Fakulta životního prostředí UJEP, 2008. ISBN 987-70-7417-019-8. Dostupné z: [http://fzp.ujep.cz/projekty/wd-44-07-1/dokumenty/KNIHA\\_Revitalizace\\_I\\_cast.pdf](http://fzp.ujep.cz/projekty/wd-44-07-1/dokumenty/KNIHA_Revitalizace_I_cast.pdf)

[31] Zákon o rozpočtovém určení výnosů některých daní. Peníze.cz [online]. 2000-2013 [cit. 2013-02-10]



## **Seznam příloh**

Příloha . 1: Výpočet koeficientu ekologické stability

Příloha . 2: Výdaje jednotlivých obcí v letech na obyvatele

Příloha . 3: Podnikatelské subjekty v obcích

Příloha . 4: Disparity pomocí bodové metody

Příloha . 5: Dotazník

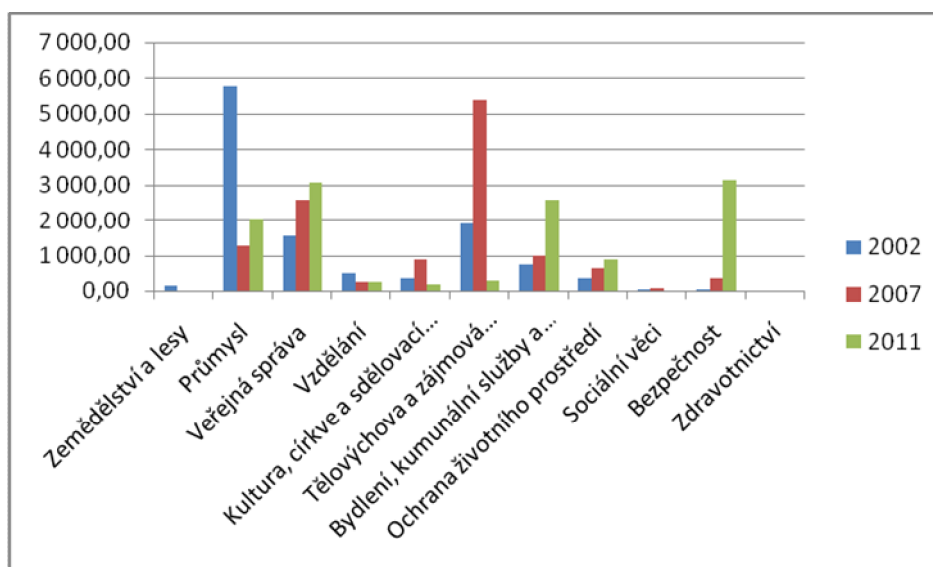
## Přílohy

### Příloha . 1: Výpočet koeficientu ekologické stability

Hodnoty se rozdělují na dvě části. Hodnot 0,9 a 1,9 dosahují hospodářská území, která jsou relativně zachovalá, hodnot nad 2,0 poté dosahují území, která jsou relativně zachovalá a ekologicky stabilní, nebo lze stabilitu obnovit. Obce, s hodnotou nižší než 0,9, se nacházejí v neutrálním krajinném prostoru, který je velice zpozděným, a jednotlivé vazby, které v krajině byly, přestávají fungovat a nelze je jednoduchým způsobem obnovit. Naopak obce, které mají hodnotu blízkou 2,0, jsou v krajině, která je relativně vyvážená. Krajinné prvky jsou zachovány, nebo je možné je bez problémů obnovit. Obce, které mají hodnotu vyšší než 2,0, jsou v krajině, která se blíží zachovalé, poloproduktivní a produktivní.

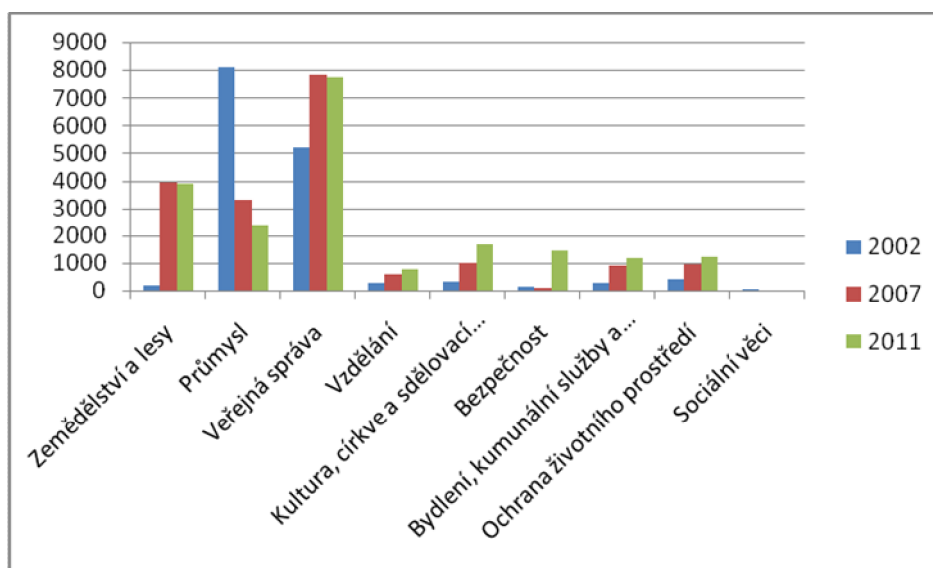
### Příloha . 2: Výdaje jednotlivých obcí v letech na obyvatele

#### Nebahovy



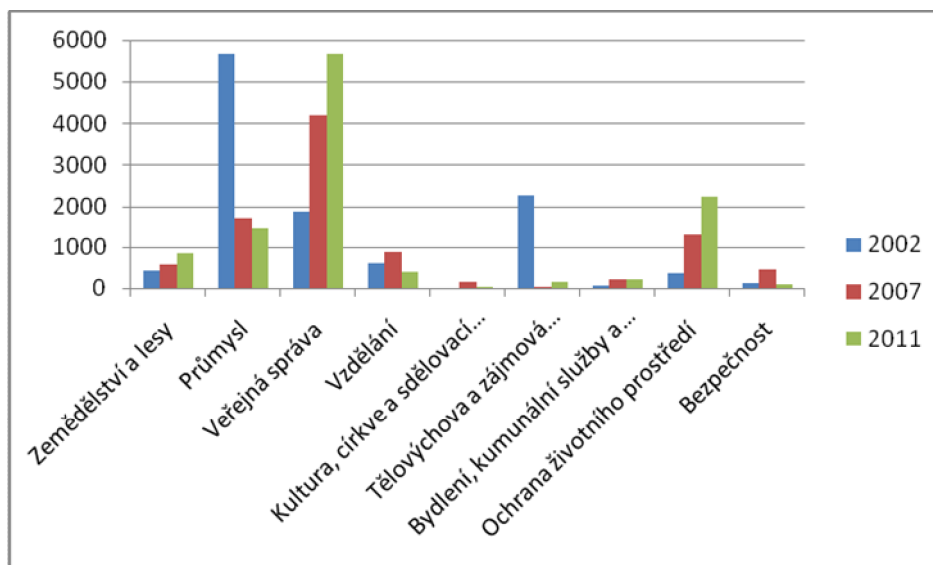
Zdroj <http://www.rozpocetobce.cz/> vlastní úpravy

## Mi ovice



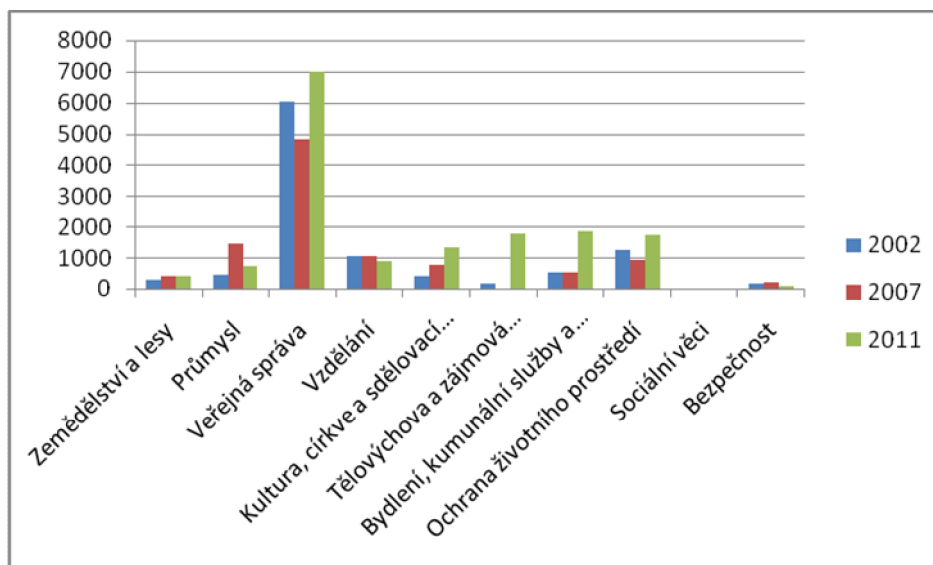
Zdroj <http://www.rozpocetobce.cz/>+ vlastní úpravy

## Truskovice



Zdroj <http://www.rozpocetobce.cz/>+ vlastní úpravy

## Chel ice



Zdroj <http://www.rozpočetobce.cz/>+ vlastní úpravy

### Příloha 3: Podnikatelské subjekty v obcích

	Nebahovy	Mi ovice	Truskovice	Chelice
Zemědělství, lesnictví, rybolov	10	19	6	20
Průmysl	25	12	8	21
Stavebnictví	18	9	9	31
Doprava a spoje	1	2	0	3
Obchod, prodej a opravy motorových vozidel a spotřebního zboží a pohostinství	20	20	11	30
Ostatní obchodní služby	12	9	3	13
Veřejná správa, obrana, povinné sociální pojištění	4	3	2	2
Životní a zdravotnictví	1	0	1	1
Ostatní veřejné, sociální a osobní služby	9	2	2	12
<b>Celkem</b>	<b>100</b>	<b>76</b>	<b>42</b>	<b>133</b>

Zdroj: [www.indikatory.eu](http://www.indikatory.eu) + vlastní úpravy

## Příloha . 4: Disparity pomocí bodové metody

Disparity v oblasti sociální, ekonomické a územní

	<b>2002</b>	<b>2007</b>	<b>2011</b>
Nebahovy	2 621,43	2 283,19	2 745,09
Mi ovice	3 456,61	2 862,68	3 329,60
Truskovice	2 154,63	1 790,29	2 435,40
Chel ice	3 688,80	2 947,41	2 626,41

Zdroj: vlastní výpo ty

Disparity ve využívání dotací

	Nebahovy	Mi ovice	Truskovice	Chel ice
2007	9,98	412,11	5,04	10,67
2008	26,17	339,17	8,44	25,57
2009	7,86	21,91	4,38	57,12
2010	357,64	1 000,00	197,82	80,12
2011	4,66	28,41	13,41	467,46
2012	22,26	128,55	70,66	60,85

Zdroj: vlastní výpo ty

## Příloha . 5: Dotazník

Dobrý den, jsem studentkou Jiho české univerzity v českých Budějovicích a píši diplomovou práci na téma disparity v rozvoji obcí. Tato práce se týká Vaší obce a proto bych Vás chtěla touto cestou poprosit o vyplnění krátkého dotazníku.

1. Zaznamenal/a jste v posledních sedmi letech nějaké změny v rozvoji Vaší obce?

- a) ano
- b) ne (pokračujte otázkou číslo 5)

2. Považujete tyto změny za

- a) pozitivní
- b) negativní

3. K jakým změnám ve Vaší obci došlo?

- a) kanalizace
- b) plyn
- c) hřívání
- d) zlepšení místní komunikace
- e) jiné, prosím uveďte jaké: .....

4. Změny, které se v obci uskutečnily

- a) zvýšily kvalitu Vašeho života
- b) zjednodušily podmínky pro každodenní život
- c) žádným způsobem Vás neovlivnily

5. Máte představu o velikosti obecního rozpočtu

- a) ano
- b) ne

6. Jste spokojeni s rozvojem Vaší obce?

a) ano

b) ne

7. Pokudné další p íjmy byste doporu il/a využít na/pro

.....  
.....

8. Vaše pohlaví

a) muž

b) žena

9. V k

a) 15 ó 25

b) 26 ó 35

c) 36 ó 45

d) 46 ó 55

e) 56 ó 65

f) 66 a více