

JIHOČESKÁ UNIVERZITA V ČESKÝCH BUDĚJOVICÍCH  
Ekonomická fakulta  
Katedra obchodu a cestovního ruchu

Studijní program: B6208 Ekonomika a management  
Studijní obor: Obchodní podnikání

Atraktivnost parkové krajiny Římov pro cestovní ruch

Vedoucí bakalářské práce  
RNDr. Josef Navrátil, Ph.D.

Autor  
Marie Suchá, DiS.

2013

JIHOČESKÁ UNIVERZITA V ČESKÝCH BUDĚJOVICÍCH  
Fakulta ekonomická  
Akademický rok: 2011/2012

## ZADÁNÍ BAKALÁŘSKÉ PRÁCE

(PROJEKTU, UMĚLECKÉHO DÍLA, UMĚLECKÉHO VÝKONU)

Jméno a příjmení: **Marie SUCHÁ**  
Osobní číslo: **E11351**  
Studijní program: **B6208 Ekonomika a management**  
Studijní obor: **Obchodní podnikání**  
Název tématu: **Atraktivnost parkové krajiny Římov pro cestovní ruch**  
Zadávací katedra: **Katedra obchodu a cestovního ruchu**

### Z á s a d y p r o v y p r a c o v á n í :

#### **Cíl práce:**

Zhodnocení významu parku při vybraném zámku pro návštěvnost areálu. Zhodnocení vztah návštěvníků k zámeckému parku. Návrhy optimalizace využití parku.

#### **Metodický postup:**

1. Studium literatury
2. Sběr a utřídění sekundárních a primárních dat
3. Analýza nabídky a poptávky
4. Návrh témat k optimalizaci

#### **Rámcová osnova:**

1. Úvod. 2. Literární rešerše. 3. Cíle a metody. 4. Výsledky. 5. Návrhy optimalizace využití parku. 6. Závěr. 7. Seznam pramenů a použité literatury. 8. Přílohy.

Rozsah grafických prací: **dle potřeby**  
Rozsah pracovní zprávy: **30 - 40 stran**  
Forma zpracování bakalářské práce: **tištěná**  
Seznam odborné literatury:

**Goeldner, Ch. R., Ritchie, J. R. B.** *Tourism: Principles, Practices, Philosophies. 11th Edition.* New York: Wiley, 2008.

**Horner, S., Swarbrooke, J.** *Cestovní ruch, ubytování a stravování, využití volného času.* Praha: Grada Publishing, 2003.

**Mariot, P.** *Geografia cestovného ruchu.* Bratislava: Akadémia, 1983.

**Ritchie, J. R. B., Crouch, G. I.** *The Competitive Destination: A Sustainable Tourism Perspective.* Oxon: Cabi Publishing, 2003.

Vedoucí bakalářské práce: **RNDr. Josef Navrátil, Ph.D.**  
Katedra obchodu a cestovního ruchu  
Konzultant bakalářské práce: **RNDr. Tomáš Kučera, Ph.D.**  
Katedra biologie ekosystémů

Datum zadání bakalářské práce: **15. února 2012**  
Termín odevzdání bakalářské práce: **16. dubna 2013**

  
doc. Ing. Ladislav Rolínek, Ph.D.  
děkan

JIHOČESKÁ UNIVERZITA  
V ČESKÝCH BUDEJOVICÍCH  
EKONOMICKÁ FAKULTA  
L.S.  
Studená 13 (26)  
370 02 České Budějovice

  
Ing. Viktor Vojtko, Ph.D.  
vedoucí katedry

V Českých Budějovicích dne 15. března 2012

## **Prohlášení**

Prohlašuji, že jsem bakalářskou práci na téma „Atraktivnost parkové krajiny Římov pro cestovní ruch“ vypracovala samostatně s použitím pramenů uvedených v seznamu citované literatury.

Prohlašuji, že v souladu s § 47 zákona č. 111/1998 Sb. v platném znění souhlasím se zveřejněním své bakalářské práce, a to - v nezkrácené podobě vzniklé vypuštěním vyznačených částí archivovaných Ekonomickou fakultou - elektronickou cestou ve veřejně přístupné části databáze STAG provozované Jihočeskou univerzitou v Českých Budějovicích na jejích internetových stránkách, a to se zachováním mého autorského práva k odevzdanému textu této kvalifikační práce.

Souhlasím dále s tím, aby toutéž elektronickou cestou byly v souladu s uvedeným ustanovením zákona č. 111/1998 Sb. zveřejněny posudky školitele a oponentů práce i záznam o průběhu a výsledku obhajoby kvalifikační práce. Rovněž souhlasím s porovnáním textu mé kvalifikační práce s databází kvalifikačních prací Theses.cz provozovanou Národním registrem vysokoškolských kvalifikačních prací a systémem na odhalování plagiátů.

V Českých Budějovicích dne .....

Marie Suchá

## **Poděkování**

Děkuji vedoucímu práce za přípravu pracovních materiálů, za pomoc při sestavování a zpracování dotazníků a využití výsledků zkoumání v textu mé bakalářské práce. Děkuji obci Římov za poskytnuté informace a povolení provádění výzkumu v prostorách zámečku a parku. Dále bych chtěla poděkovat Mgr. Boženě Němcové, Robertu Červíkovi a rodině za pomoc a podporu.

## **Obsah**

<b>1 Úvod</b>	<b>3</b>
<b>2 Cíle a hypotézy</b>	<b>4</b>
<b>3 Literární rešerše</b>	<b>5</b>
3.1 Cestovní ruch	5
3.2 Systém cestovního ruchu	8
3.3 Účastník cestovního ruchu	9
3.4 Kulturní cestovní ruch	11
3.5 Význam zámků a zámeckých parků v cestovním ruchu	13
<b>4 Data a metody</b>	<b>15</b>
4.1 Zámek zámecký park Římov	15
4.2 Návštěvníci	16
4.3 Dotazníkové šetření	16
4.4 Dotazovací nástroj	16
4.5 Zpracování výsledků	18
4.6 Dotazovaný vzorek	20
<b>5 Výsledky a diskuse</b>	<b>23</b>
5.1 Diverzifikace struktury atraktivnosti zámeckého parku	23
5.1.1 Motivace k návštěvě	23
5.1.2 Atraktivní prvky	24
5.2 Vliv návštěvnického segmentu na motivaci k návštěvě a význam jeho dílčích atraktivit	28
5.2.1 Vliv pohlaví	28
5.2.2 Vliv věku	30
5.2.3 Vliv četnosti návštěv	34
<b>6 Přehled návrhových opatření</b>	<b>38</b>
6.1 Vybudování cyklostezky naučného typu s ohledem na Doudlebsko	38
6.2 Absence kulturních atraktivit	39
6.3 Rekonstrukce zámečku a úprava parku	39
6.4 Propagační leták	40
<b>7 Závěr</b>	<b>41</b>
<b>8 Summary</b>	<b>43</b>

<b>9 Seznam pramenů a použité literatury</b>	<b>44</b>
<b>10 Seznam tabulek</b>	
<b>11 Seznam obrázků</b>	
<b>12 Seznam příloh</b>	
<b>13 Přílohy</b>	

# 1 Úvod

Zámky a zámecké parky patří k životu každého z nás. V dnešní době jsou součástí turistických lokalit, které patří k hojně navštěvovaným místům. Chut' více poznávat svůj kraj nebo vlast se zvyšuje a tak je čím dál větší zájem o atraktivitu v republice. Jižní Čechy patří k hojně navštěvovaným destinacím České republiky. Zejména oblast Šumavy, Českobudějovicka a Českokrumlovska patří mezi oblíbené turistické cíle. Setkáváme se zde s přírodními a kulturními krásami, které poskytují obrovské vyžití a možnost zážitků pro každého návštěvníka.

Oblast Římovska je navštěvována zejména pro svou Loretánskou kapli a Křížovou cestu, kterou zde nechal vybudovat Jan Gurre v druhé polovině 17. století, 25 kapliček vystavěných a rozmístěných podle tradiční polohy křížové cesty v Jeruzalémě láká návštěvníky z blízkého i dalekého okolí. Navštěvují ho věřící turisté, ale i ostatní, kteří chtějí navštívit nádhernou krajinnou oblast Římovska.

Cílem této bakalářské práce je zhodnotit oblast zámečku a zámeckého parku Římov. Zámeček v Římově se nachází těsně za obecním úřadem Římov, je tedy nedaleko římovské návsi. Tato stavba vznikla ze středověké tvrze a je zajímavá svou architekturou i jedinečnou atmosférou. V dnešní době je část zámečku využita jako rodinný hotel. Je tedy vhodným místem pro ubytování návštěvníků, kteří sem zavítají. Park, který patří k zámečku, je rozmanitý svou architekturou a je na něj krásný pohled ve všech ročních obdobích. Zhodnocením této oblasti se bakalářská práce věnuje z různých hledisek. Zaměřená je především na posouzení struktury motivací k návštěvě zámeckého parku. Pro park a celou oblast je velice důležité detailně znát svého návštěvníka a důvod jeho návštěvy. Znat' potřeby účastníků je stěžejní pro upravování a přizpůsobování celé destinace k jeho návštěvě a uspokojení jeho potřeb. Ne každý návštěvník je stejný a má stejné nároky na uspokojení svých potřeb jako ostatní. Práce je tedy zaměřena i na strukturu návštěvníků, kteří tuto oblast navštěvují. Zámecké parky a zámky mají různé charakteristické znaky a vybavení. To také ovlivňuje návštěvníky z hlediska atraktivity zámeckého parku. Proto je v bakalářské práci také zkoumána atraktivnost zámeckého parku. Především se tato část týká důležitých prvků, které najdeme v zámeckém parku a jak tyto prvky ovlivňují samotné návštěvníky z hlediska jejich návštěvnosti. Tato práce se věnuje posouzení a zhodnocení různých předpokladů dané oblasti, ale i návrhům na jejich zlepšení.



## **2 Cíle a hypotézy**

C1: Posouzení struktury motivací k návštěvě zámeckého parku.

H1.1: Zámecký park vykazuje diverzifikovanou strukturu motivů k návštěvě.

C2: Posouzení struktury atraktivnosti zámeckého parku.

H2.1: Zámecký park vykazuje diverzifikovanou strukturu atraktivnosti pro cestovní ruch.

C3: Zhodnocení struktury současných návštěvníků zámeckého parku.

H3.1: Existují rozdíly v návštěvnických charakteristikách mezi skupinami návštěvníků.

C4: Identifikace témat vhodných k optimalizaci využití zámeckého parku cestovním ruchem.

H4.1: Využití zámeckého parku lze optimalizovat.

## 3 Literární rešerše

### 3.1 Cestovní ruch

Cestovní ruch patří v dnešní době k životu každého z nás. Původní význam cestovního ruchu byl pojem cestování. V literatuře můžeme nalézt, že lidé cestovali již v dávnověku. Avšak moderní cestovní ruch můžeme datovat nejdříve od 17. a 18. století. Druhá polovina 19. století se označuje rozvojem masového cestovního ruchu, který dosahuje svého vrcholu po 2. světové válce (Petrů 1999, s. 5). „*Česká republika patří mezi země s vhodnými přírodními i kulturně-historickými předpoklady pro rozvoj cestovního ruchu a zároveň pro něj vytváří potřebné společensko-ekonomické podmínky.*“ (Hladká 1997, s. 11). Cestovní ruch má několik existujících definic, přičemž se většina z nich smyslově shoduje, ale využívá jiné pojmy. Zde si uvedeme jednu z nich. „*Obecně se cestovní ruch definuje jako krátkodobý přesun lidí na jiná místa, než jsou místa jejich obvyklého pobytu, za účelem pro ně příjemných činností.*“ (Horner, Swarbrooke 1996, s. 53). Další definici uvádějí Goeldner a Ritchie (2009, s. 4) ti říkají, že cestovní ruch jsou především lidé, kteří cestují, navštěvují neznámá místa, památky, přátelé, příbuzenstvo. Jsou to tedy lidé, kteří si berou dovolenou za účelem využití volného času. Tato definice je jednoduchá, ale ne zcela výstižná. Nevyčteme z ní, na jak dlouho se musí vycestovat a kolik nocí strávit v jiném prostředí, aby se již jednalo o cestovní ruch. V tomto vysvětlení cestovního ruchu nenajdeme služební cesty, které cestovní ruch také zahrnuje (Horner, Swarbrook 1996, s. 53). Význam cestovního ruchu je zakotven především v životní úrovni obyvatelstva (Hladká 1997, s. 13). Účastníci cestovního ruchu musejí mít čas, peníze a motiv k cestování. Cestovní ruch je pro celou společnost významný i z jiných důvodů. Podílí se na rozvoji osobnosti, vychovává a vzdělává obyvatelstvo, má ekonomický a léčebný přínos (Francová 2003, s. 13). Cestovní ruch se nezabývá pouze jedním odvětvím, ale je to multioborová ekonomická činnost, která zahrnuje vztah mezi tím, co je účastníky cestovního ruchu poptáváno a co je jim nabízeno. Tedy vztah mezi poptávkou a nabídkou cestovního ruchu. Produkt cestovního ruchu, který je nabízen cestovními kanceláři a cestovními agenturami by měl být takový produkt, který bude uspokojovat potřeby zákazníků, tedy turistů (Petrů 1999, s. 26-27). Cestování a pobyt v místech mimo trvalé bydliště se označuje jako cestovní ruch až tehdy, jde-li o jev hromadný, kdy do určitého místa cestuje opakovaně více na sobě nezávislých osob (Kunešová, Nedvědová 1992, s. 9).

Terminologií cestovního ruchu si můžeme přiblížit a definovat důležité pojmy:

**Cestovní ruch** – lze použít jako jiný výraz pro cestování, je spojován s využitím volného času, poznáváním a rekreací. Většinou lidé cestují za vyplněním volného času, mimo místo jejich trvalého bydliště za účelem nevýdělečné činnosti v navštívené lokalitě. **Cestování** – je širší pojem než je cestovní ruch, zahrnuje i služební, obchodní nebo studijní cesty. **Rekreace** – zahrnuje zejména odpočinek těla i ducha a to mimo místo trvalého bydliště i v něm. **Turistika** – je aktivní forma využití cestovního ruchu, zahrnuje i pobyty v přírodě (Francová 2003, s. 12). Cestovní ruch zastává ve společnosti určité funkce, jejichž naplňování můžeme dobře sledovat právě v současném cestovním ruchu. Podle Zdenky Petřů (1999, s. 27) jsou to zejména funkce ekonomické, rekreačně-zdravotní, kulturně-poznávací, informační a výchovné. Dále můžeme rozlišovat formy cestovního ruchu, které jsou orientované na určité potřeby účastníků cestovního ruchu. Podle Ludmily Novacké (Novacká et. al. 2010, s. 16) se v praktickém životě střetáváme s produkty cestovního ruchu, které se skládají z různých kombinací forem cestovního ruchu. Mezi základní formy cestovního ruchu patří rekreační cestovní ruch, kulturně-poznávací, lázeňsko – léčebný, sportovně-turistický. Dále pak můžeme v literatuře (Novacká et. al. 2010, s. 16) nalézt cestovní ruch vědecký, virtuální, vesmírný, trvaleudržitelný a ještě mnoho dalších.

Druhy cestovního ruchu můžeme rozlišovat podle různých kritérií, přičemž jedním z těchto kritérií je, že cestovní ruch můžeme sledovat podle (Petřů 1999, s. 28) jako:

- a) **Místa realizace** – kde dělíme cestovní ruch na domácí a zahraniční. Domácí cestovní ruch můžeme definovat na cestovní ruch domácího účastníka, který cestuje ve vlastní zemi, aniž by překročil hranici tohoto státu. Zahraniční cestovní ruch se dále dělí na aktivní, pasivní a tranzitní (Novacká et. al. 2010, s. 11). Aktivní cestovní ruch se v dnešní době nazývá spíše příjezdový cestovní ruch a zabývá se cizinci, kteří přijedou do naší země za účelem rekreace nebo pobytu. Pasivní cestovní ruch, který se také nazývá výjezdový, je cestovní ruch domácích občanů, kteří vyjíždějí do zahraničí (Petřů 1999, s. 28).

Tranzitním cestovním ruchem se označuje, cestují-li obyvatelé jednoho státu do dalšího státu přes jiný stát. Projíždějí jiným státem za účelem návštěvy jiného státu (Hladká 1997, s. 18).

- b) **Způsobu účasti a formy úhrady nákladů** – tento druh cestovního ruchu se dělí na volný cestovní ruch a vázaný cestovní ruch. Volný cestovní ruch je taková forma cestovního ruchu, kdy si účastníci hradí plnou výši nákladů na účast ze svých příjmů. Vázaný cestovní ruch je spojen se sociálním cestovním ruchem, jedná se o plnou nebo částečnou úhradu pobytu z příspěvků nebo od určitých organizací. Jako příklad lze uvést lázeňské pobyty, které byly a dosud ještě jsou zčásti nebo zcela hrazeny pojišťovnou (Petrů 1999, s. 29).
- c) **Ze způsobu a organizace zabezpečení služeb** cestovního ruchu je cestovní ruch rozlišen na organizovaný a neorganizovaný. Organizovaný cestovní ruch je předem připravený produkt cestovních kanceláří, tedy zájezd. Obsahuje celý harmonogram zájezdu. Neorganizovaný cestovní ruch je taková forma cestovního ruchu, kdy si účastník sám organizuje svůj zájezd, tedy i veškerý program a služby nebo mu některé služby zprostředkovávají jiné subjekty cestovního ruchu (Drobná, Morávková 2004, s. 19).
- d) **Z délky účasti nebo délky trvání cesty** se cestovní ruch rozděluje na krátkodobý a dlouhodobý. Krátkodobý cestovní ruch se vyznačuje nejvýše dvěma přenocováními mimo místo trvalého bydliště, dlouhodobý cestovní ruch je charakteristický pro pobyty delší než tři přenocování mimo trvalé bydliště, ne však déle než 6 měsíců (Hladká 1997, s. 19).

Produktem cestovního ruchu je služba. Služba je podle Orišky (2010, s. 15) ekonomický statek, který má nehmotnou podobu. Produkují je podniky cestovního ruchu a další subjekty soukromého i veřejného sektoru. Dodavatelské služby se dělí na informační, dopravní, ubytovací, stravovací, sportovně-rekreační, kulturně-společenské, lázeňské, kongresové, venkovského cestovního ruchu, průvodcovské a asistenční, animační. Zprostředkovatelské služby můžeme dále rozdělovat na informační, služby cestovních kanceláří a cestovních agentur (Oriška 2010, s. 15).

V cestovním ruchu také působí několik organizací. Po roce 1993 mělo na starost cestovní ruch Ministerstvo hospodářství ČR, to se stalo ústředním orgánem státní správy pro cestovní ruch. K propagaci České republiky byla 1. dubna 1993 zřízena Česká centrála cestovního ruchu. Její činnost zahrnuje reprezentaci České republiky v zahraničí. Podle zákona č. 272/1996 Sb. došlo k přesunu kompetencí z Ministerstva hospodářství na Ministerstvo pro místní rozvoj ČR. Dále v cestovním ruchu působí i zájmové a profesní organizace jako například Asociace cestovních kanceláří ČR (ACK), Národní fe-

derace hotelů a restaurací, Asociace českých leteckých dopravců, Svaz českých průvodců a ještě mnoho dalších (Petrů 1999, s. 58-59).

### 3.2 Systém cestovního ruchu

„Cestovní ruch je často zkoumán s využitím systémové teorie jako formální vědy o struktuře, vazbách a chování nějakého systému.“ (Kaspar in Hesková 2006, s. 12). Cestovní ruch se stal jedním z nejvýznamnějších společenských fenoménů, ve světě patří k největším exportním odvětvím. Cestování a cestovní ruch jsou velice úzce provázané s jinými odvětvími a vlivy (Hesková et. al. 2006, s. 9). Rozvoj cestovního ruchu také ovlivňuje růst životní úrovně obyvatelstva, globalizace společnosti, potřeby cestovat, potřeby odpočinku a regenerace. Za posledních 15 let došlo v České Republice k obrovskému růstu zájmu o cestovní ruch. Nejen domácích obyvatel, ale i cizinců. Zejména se rozšířila nabídka cestovních kanceláří a agentur, které stále vytvářejí nové produkty (Vystoupil et. al. 2007, s. 5). Aby se dal cestovní ruch vůbec realizovat, musí se zabezpečit pro jeho fungování obrovská škála činností, zejména ekonomických, politických, sociálních, ekonomických a ještě mnoho dalších skutečností, které jsou potřeba k realizaci cestovního ruchu (Indrová et. al. 2004, s. 7). Pro rozvoj cestovního ruchu má velký význam vyhodnocení potenciálu jednotlivé lokality. Tento význam nám pomůže určit předpoklady daného území. Tyto předpoklady se mohou rozdělovat do dvou skupin. První skupina tzv. Primární, která určuje daný potenciál z hlediska přírodních podmínek. Druhá skupina hodnotí potenciál daného území z hlediska vhodnosti území pro určitou formu cestovního ruchu jako je například lyžování, pěší turistika, poznávání pamětihodností a mnoho dalších (Vystoupil et. al. 2007, s. 5).

Systém cestovního ruchu tvoří dva podsystémy, které spolu vzájemně souvisejí, jsou to subjekt cestovního ruchu a objekt cestovního ruchu (Hesková et. al. 2006, s. 12).

- **Objekt** cestovního ruchu (objekt of tourism), který zahrnuje rekreační místa a MTZ navštíveného místa.
- **Subjekt** cestovního ruchu (tourist subjekt), kterým se označují účastníci na cestovním ruchu, jeho zprostředkovatelé, pracovníci v cestovním ruchu a orgány a organizace, které se věnují cestovnímu ruchu (Hladká 1997, s. 11).

Na systém cestovního ruchu působí také vnější prostředí, vlivy spojené s ekonomickým, politickým, sociálním, ekologickým a technicko-technologickým pro-

středím (Hesková et. al. 2006, s. 13). Počátek 60. let se cestovní ruch v Československu velice rozšířil a proto byla určena rajonizace (klasifikace) oblastí cestovního ruchu (Hladká 1997, s. 21). Rajonizace míst v cestovním ruchu byla vytvořena především kvůli předpokladům jednotlivých míst cestovního ruchu v naší republice (Francová 2003, s. 19). Klasifikace měla za úkol vymezení oblastí atraktivní a funkční pro cestovní ruch, určit časovou výstavbu a vybudování oblastí, vymezení oblastí, které nespádají do oblastí cestovního ruchu. Podmínky cestovního ruchu jednotlivých oblastí byly přírodní podmínky, podmínky vytvořené člověkem, vybavenost, doprava a negativní vlivy. Místo, které má charakteristické podmínky plní funkčnost z hlediska cestovního ruchu. Oblasti vhodné pro cestovní ruch nepokrývají celou oblast státu, ale jen ta území, která splňují vhodné podmínky. Do cestovního ruchu tedy nepatří oblasti s průmyslovou a zemědělskou výrobou a zastavěné plochy obcí a měst (Hladká 1997, s. 21-23). Kulturně historický potenciál zámků a zámeckých parků se vyhodnocuje bodovou metodou, která je zaměřena na důležitost jednotlivých prvků kulturně-historického potenciálu. Počet bodů vyjadřuje důležitost jednotlivých oblastí podle tří kritérií a to z časové neměnnosti, stupně ochrany, počtu návštěvníků či akcí. Toto hodnocení bylo prováděno na území jednotlivých obcí. U kategorizace kulturně-historických památek byl nejvyšší význam přikládán stupni ochrany památkových objektů a návštěvnost těchto objektů. Jednotlivé obce se vybírali podle toho, jestli vůbec mají nějaký kulturně-historický potenciál. Ty obce, které ho nemají, byly vyřazeny. Jedinou obcí s mezinárodním významem je Praha, která je hojně navštěvovaná turisty a na jejím území se nachází nespočet kulturních památek. Obcí s národním významem bylo vybráno 34, tyto obce měly stejnou bodovou váhu. Nejlépe z nich na tom bylo město Ostrava, dále pak Český Krumlov, České Budějovice, Hlubočovice, Hluboká nad Vltavou, Karlštejn, Kutná Hora, Lednice, Liberec, Litoměřice, Tábor, Telč, Třebíč, Třeboň, Znojmo, Prachovice, Pelhřimov (Vystoupil et. al. 2007, s. 17).

### **3.3 Účastník cestovního ruchu**

Rozdělení typů účastníků cestovního ruchu je velice důležité pro vedení statistik. Podle Světové organizace cestovního ruchu (UNWTO) je účastníkem: „*Každá osoba, která pobývá přechodně mimo místo svého obvyklého bydliště, za předpokladu, že se daná osoba účastní některého druhu nebo formy cestovního ruchu.*“ (Francová 2006, s. 18). Podle Ludmily Novacké (Novacká et. al. 2010, s. 24) je účastník cestovního ruchu jedna nebo více osob, mohou to být i skupiny, které využívají cestovního ruchu ve for-

mě produktů cestovního ruchu. Účastníci cestovního ruchu se mohou rozlišovat podle několika hledisek:

- a) **Podle délky pobytu** – na výletníka a turistu. Výletník je osoba, která využívá své cesty k návštěvě jiného místa na méně než 24 hodin, bez přenocování. Turista je osoba vyjíždějící ze svého trvalého bydliště na dobu delší než 24 hodin, tato doba však nesmí přesáhnout 1 kalendářní rok.
- b) **Podle země původu** – se rozlišuje na domácího turistu nebo návštěvníka a na mezinárodního turistu nebo návštěvníka.
- c) **Podle důvodu účasti na cestovním ruchu** – ti se rozlišují na účastníky cestovního ruchu, kteří ho využívají z důvodu dovolené. Zejména odjíždějí za odpočinkem a relaxací.

Goeldner a Ritchie (2009, s. 11) ve své knize *Tourism* rozdělují účastníky cestovního ruchu na rezidenty, návštěvníky a důvody primárního cestování. Tyto důvody přibližují účastníky z důvodu návštěvy dané země. Mezi ně patří obchodní záležitosti, návštěva přátel nebo příbuzných, zábava nebo jiné osobní důvody jako je nakupování. Literatura také uvádí, že můžeme rozlišovat turistu a turistu – průzkumníka (objevitele, cestovatele). Turista je zákazník cestovních kanceláří, který si už kupuje celé zájezdy, tedy hotové balíčky služeb, kdežto cestovatel musí mít ten pocit, že má svou dovolenou sám naplánovanou a veškerý volný čas je mu k dispozici (Horner, Swarbrook 2003, s. 65).

Podle sociologa Cohena (Cohen in Horner, Swarbrook 2003, s. 65-66), můžeme skupiny turistů rozlišovat do čtyř typů:

- **Organizovaný masový turista** – je turista, který vyjíždí do známých nebo aktuálně oblíbených destinací, svou dovolenou plánuje ve skupině nebo se jí neúčastní sám, rád využívá služeb cestovních kanceláří a kupuje si hotové balíčky služeb.

- **Individuální masový turista** – je takový typ, který využívá služeb cestovních kanceláří, ale ne v plné míře. Svůj volný čas si organizuje z části sám.

- **Turista – průzkumník (objevitel)** – organizuje si své cesty a pobyty sám, straní se ostatních turistů a rád se seznamuje s našinci dané destinace. Dbá přitom na svůj komfort a bezpečnost.

- **Turista – tulák** – cestuje zejména bez spolupráce s cestovními kancelářemi, začleňuje se do života našinců a žije podle jejich zvyků danou dobu. Nevyužívá žádného předem připraveného programu.

Podle Smitha (1995), (Smith in Horner, Swarbrook 2003, s. 66) můžeme typy turistů rozdělit do sedmi skupin:

- **Objevitelé** – rádi objevují zcela nová místa, cestují ve skupinách.
- **Elitní turisté** – mají rádi drahé zájezdy a veškerý komfort, rádi využívají „na míru šitých“ zájezdů.
- **Nekonvenční turisté** – neradi potkávají další turisty, vyhýbají se jim.
- **Neobvyklí turisté** – kupují hotové balíčky cestovních kanceláří, ale rádi využívají výletů i mimo organizovaný program.
- **Nastávající masoví turisté** – cestují do již známých destinací, které nejsou ještě zcela zahlcené cestovním ruchem.
- **Masoví turisté** – cestují ve skupinách (masách) na hromadné zájezdy a očekávají stejný komfort služeb jako ve své zemi.
- **Charteroví turisté** – nezajímá je cílové místo, chtějí si užít vysokých standardů služeb.

Segmentace trhu se používá v marketingovém plánování zejména k tomu, aby se daly vhodně určit cílové skupiny zákazníků, které mají podobné nebo zcela identifikovatelné potřeby. Určení vhodné techniky při segmentaci trhu je velice důležité, využívá se pět základních technik. Technika demografická, geografická, socioekonomická, psychologická a behavioristická. K lepšímu zacílení skupin zákazníků se využívá dvou a více technik, jedna je většinou nedostačující. Využitím více technik se ve vhodném seskupení dá využít v přesném pro přesné určení skupin zákazníků a celého trhu (Horner, Swarbrook 2003, s. 76-79).

### **3.4 Kulturní cestovní ruch**

Kulturní cestovní ruch, který se také označuje, jako kulturně-poznávací se vyznačuje vysokou mírou poznání a to především historie, kultury jiných národů, tradic a zvyků. Má poznávací, vzdělávací a výchovnou funkci (Indrová et. al. 2004, s. 18). Do kulturního cestovního ruchu se především řadí kulturně historické památky (hrady, zámky, tvrze, atd.), kulturní zařízení (muzea, galerie, knihovny, atd.), kulturní akce (diskotéky, festivaly, divadla, slavnosti) a návštěvy kulturních krajín jako jsou zámecké zahrady a parky (Malá et. al. 2002, s. 16). Dnešní kulturní památky vznikaly předáváním si zkušeností a poznatků z předešlých generací. Tak také vznikly kulturní tradice. Tyto poznatky a i tradice se lišily podle národa a liší se tak i dodnes, ale jsou také provázány i s jinými



oblastmi a celky například zvyklosti Evropanů se mohou lišit od zvyklostí Američanů (Indrová et. al. 2004, s. 55). Podle Williamse (1998, s. 151) se sociálně-kulturním předpokladům věnuje poměrně málo pozornosti, částečně proto, že většina sociálních a kulturních památek je mnohem méně přístupná přímému pozorování a konvenční formě měření, která je založena na zjišťování popularity v analýze cestovního ruchu. Cestovní ruch spojuje regiony a společnosti, které jsou normálně charakterizovány různou mírou rozdílů.

Kulturní dědictví země se může rozlišovat do dvou skupin:

- **Hmotné** – movité památky (architektura, plastika, malba, řemeslné umění).
- **Nehmotné** – duchovní- písně, tance, pořekadla, zvyky (Indrová et. al. 2004, s. 55).

Označení památka je mladý termín, který vznikl v 19. století. Z hlediska úředního je památka definována v zákoně. Jednotlivé památky můžeme najít buď na jejich původním místě – **in situ**-nebo je můžeme najít už přemístěné do jiných míst, jako jsou galerie, skanzeny. Každá z památek má svou atmosféru a nějak působí na své okolí, vytváří určitý pohled na místo, kde je umístěna, vytváří tam tzv. **genius loci** – duch místa (Indrová et. al. 2004, s. 56). Památky lze také dělit podle uměleckých slohů (pravěké, románské, gotické, renesanční, ve stylu art-deco a další), místa vzniku (orientální, severské) a podle druhů (Malá et. al. 2002, s. 49). V posledních letech je velice oblíbené studium v zahraničí, výměnné pobyty, stáže. Kulturní cestovní ruch je velice významný v oblasti vzdělávání, poznání a společenské oblasti. Často se kombinuje s jinými typy cestovního ruchu, jako jsou například cestovní ruch lázeňský, zdravotní a kongresový (Hesková et. al. 2006, s. 24). Organizace Rada Evropy má za jeden z hlavních cílů podporu evropské kulturní identity, o kulturu a památky se zajímá také Světové společenství v systému OSN jako Unesco. Tato organizace se zabývá výchovou, vědou a kulturou (Malá et. al. 2002, s. 56). Kulturně-společenské služby cestovního ruchu uspokojují kulturní a společenské potřeby, vztahují se k městskému cestovnímu ruchu, protože v centrech měst je velká nabídka kulturně-společenských akcí. Pojí se také s lázeňským, zdravotním, rekreačním a kongresovým cestovním ruchem. Objekty, které služby kulturně-společenského ruchu nabízejí, musejí své služby přizpůsobit poptávce návštěvníků (Orieška 2010, s. 17).

### 3.5 Význam zámků a zámeckých parků v cestovním ruchu

Historické zahrady a parky se v poslední době označují jako speciální druh památek. Zahrady a parky, které se nacházely u zámků, paláců a klášterů byly již dříve označovány jako památky. V dnešní době se také věnuje pozornost upraveným oblastem přírody jako je například Terčino údolí u Nových Hradů nebo Lednicko-valtická soustava (Malá et. al. 2002, s. 53). Kulturně-historické památky zastávají především poznávací a vzdělávací funkci, cestovní ruch řadí do těchto památek i zámky a zámecké parky (Vystoupil et. al. 2007, s. 16). Návštěvnost zámků a zámeckých parků se v posledních letech zvyšuje, dá se již považovat za masový zájem o dané památky. Je především způsoben propagací jednotlivých památek, podporou státu a dalšími aspekty jako jsou například rozšíření infrastruktury, modernizace dopravy a zpřístupnění těžko dostupných oblastí. To má velký význam i pro památky mimo naši zemi. Návštěvnost kulturně-historických památek mimo naši republiku i Evropu závisí na dobré infrastruktuře dané země, politických a dalších aspektech (Hrala 2001, s. 23). Kulturně historický potenciál zámků a zámeckých parků se vyhodnocuje bodovou metodou, která je zaměřena na důležitost jednotlivých prvků kulturně-historického potenciálu. Počet bodů vyjadřuje důležitost jednotlivých oblastí podle tří kritérií a to z časové neměnnosti, stupně ochrany, počtu návštěvníků či akcí. Toto hodnocení bylo prováděno na území jednotlivých obcí. U kategorizace kulturně-historických památek byl nejvyšší význam přikládán stupni ochrany památkových objektů a návštěvnost těchto objektů. Jednotlivé obce se vybíraly podle toho, jestli vůbec mají nějaký kulturně-historický potenciál. Ty obce, které ho nemají, byly vyřazeny. Jedinou obcí v České republice s mezinárodním významem je Praha, která je hojně navštěvovaná turisty a na jejím území se nachází nespočet kulturních památek. Obcí s národním významem bylo vybráno 34, tyto obce měly stejnou bodovou váhu. Nejlépe z nich na tom bylo město Ostrava, dále pak Český Krumlov, České Budějovice, Holašovice, Hluboká nad Vltavou, Karlštejn, Kutná Hora, Lednice, Liberec, Litoměřice, Tábor, Telč, Třebíč, Třeboň, Znojmo, Prachatice, Pelhřimov (Vystoupil et. al. 2007, s. 17). V 19. století se zahrady a parky stávají tzv. uměleckými krajinami, ve kterých můžeme nalézt různé druhy květin, stromů, exotických dřevin jako jsou například exotické keře a stromy, v neposlední řadě zejména u stěn domů nebo zámků najdeme pestré květinové záhony. V uměleckých parcích můžeme nalézt také uměle vybudovaná alpinária, která imitují horské scenerie a krajiny a velice často se na nich umisťují dřevěné sruby. Obvykle jsou v parcích nebo zahradách umisťovány sochy,

kašny a fontány. Současná zahradní tvorba se vyznačuje rozmanitostí architektury parků i budov (Bíba 2009, s. 121).

## 4 Data a metody

Na základě konzultací s vedoucím bakalářské práce byly stanoveny cíle a hypotézy, které byly zkoumány a na něž byl aplikován vhodný postup sběru dat i metod zpracování. Nejdříve byl čas věnován studiu literatury a dat, která mi přiblížila dané téma. Dále byl prováděn průzkum, který se uskutečnil na místě zámeckého parku, následně byl výzkum zpracován statistickými metodami (viz. kapitola Zpracování výsledků). Po vyhodnocení výzkumu jsem jednotlivé výsledky okomentovala a vysvětlila. Následně byla navržena opatření a možnosti dalšího rozvoje parku.

Pro směrodatnou odchylku v kapitole Výsledky bude použito symbolu sigma ( $\sigma$ ) a u aritmetického průměru bude použit znak pro průměr ( $\bar{x}$ ).

### 4.1 Zámek a zámecký park Římov

Zámeček v obci Římov (příloha 1) je barokní stavba, která nejprve sloužila jako jezuitská rezidence, která byla vystavěna v letech 1672-1685. Věž (příloha 3), která nás na zámečku zaujme na první pohled, byla vystavěna později a to v roce 1691. Později byla tato barokní stavba přestavěna na zámeček. Zámeček je dvoukřídlá patrová budova s hospodářskými objekty (příloha 6), která leží východně od návsi, a původně vznikl ze středověké tvrze. Barokní přestavbu uskutečnili jezuité v letech 1671-1691, rezidence potom sloužila k pobytům jezuitských profesorů a misionářů. V plechové korouhvičce na špičce věže je vyražen alianční znak Jana Kristiana z Eggenbergu a Marie Ernestiny ze Schwarzenbergu (příloha 5), kteří na stavbu přispívali. Zámeček užívali i jeho další soukromí držitelé: do roku 1917 rodina Lorenzova, pak obchodník Rudolf Jílek a 1938-1949 rodina Dykova, v roce 1992 byl restituován (Kovář 2008, s. 232). Zámeček je evidován v seznamu kulturních památek Jižních Čech. V dnešní době slouží tento zámeček návštěvníkům Římova jako rodinný hotel (příloha 11).

Pravým unikátem Římova je barokní Křížová cesta s 25 zastaveními, zasazenými v okolní krajině tak, aby připomínala polohu míst v krajině biblického Jeruzaléma (Kovář 2008, s. 232). V kapličkách můžeme najít fresky a sochy ztvárněné lidovými umělci podle severoitalských vzorů.

## **4.2 Návštěvníci**

Primární data byla sbírána řízenými rozhovory ve formě dotazování a vyplňování standardizovaných formulářů, tedy dotazníků. Sběr dat je pro mnoho výzkumníků nejdůležitější etapou, protože získaná data obsahují informace o řešené výzkumné otázce (Hendl 2004, s. 22). Dotazník byl sestaven na základě cílů této bakalářské práce vedoucím práce ve spolupráci s konzultantem práce. Návštěvníci byli seznámeni s dotazníkem a poté ho vyplňovali. Většina dotazovaných plně rozuměla textu a zjišťovaným otázkám.

## **4.3 Dotazníkové šetření**

Dotazování bylo prováděno v obci Římov, konkrétně v parku, který se nachází v prostorách u bývalého zámečku (příloha 8). Park je v těsné blízkosti malého náměstí, které je navštěvované denně obyvateli obce a v letní sezóně návštěvníky z jiných míst naší republiky i ze zahraničí. Zahraniční i domácí návštěvníci chtějí poznávat toto místo zejména proto, že je atraktivní svou Křížovou cestou neboli Pašijovou cestou.

Výzkum byl prováděn v letní sezóně od července do září 2012. Římov je z větší části navštěvován právě v této době, Křížovou cestu lze navštívit kdykoli během roku. V zimě se udržuje většina cest ke kapličkám. Několikrát za rok je možno projít si tuto cestu s průvodcem, který u každé z kapliček podává podrobný výklad k danému tématu.

Každého z dotázaných jsem jednotlivě a podrobně seznámila s dotazníkem. A poté jsme formuláře společně vyplnili. Sbíráni těchto dat bylo prováděno v pracovních dnech i o víkendech. Dotazování probíhalo do stanoveného počtu 200 sebraných dotazníků. Statisticky zpracovány byly pouze kompletně vyplněné dotazníky, jichž bylo 178.

## **4.4 Dotazovací nástroj**

Dotazník byl sestaven v logické návaznosti otázek, s jeho vyplňováním nebyly větší obtíže. Otázky sestávaly z různých typů.

Jádro dotazníku bylo tvořeno otázkami směřovanými na naplnění dílčích cílů C1 a C2. Dotazování začalo dvěma otázkami, které měly několik možných odpovědí, dotazování měli za úkol tyto odpovědi ohodnotit na pětistupňové škále. Míry důležitosti odpovědí byly tedy označené čísly od 1 do 5, přičemž 1=zcela nevýznamný důvod, 2=spíše nevýznamný důvod, 3=nedokážu se rozhodnout, 4=spíše důležitý důvod a 5=velmi důležitý důvod. Míru významu měli respondenti kroužkovat.

Tyto dvě otázky se týkaly motivace k návštěvě parku a atraktivních prvků v parku. U otázky motivace k návštěvě parku byl výčet odpovědí, které obsahovaly: park je při zámku, který jsme navštívili; abych si odpočinul/a; podívat se na zajímavé dřeviny; potěšit se pobytem v příjemném prostředí; pobýt s rodinou a/nebo přáteli; poznat reprezentativní prostor okolí zámku; navštívit místo se zajímavou historií; vstup do zahrady je volný; posvačit/poobědvat; venčím zde psa; jen procházím. U atraktivních prvků v parku byli možné odpovědi: památky historického umění (sochy, drobné stavby, apod.), okrasné stromy, pestře kvetoucí keře, věkovité stromy, sahající svým životem do historie zámku, historická krajinná kompozice, myšlenka tvůrce vyjádřena skladbou parku, kašny a fontány, upravenost cest, existence míst k posezení, minizoo, hrající živá hudba, dětské hřiště, poučení o kulturní historii, poučení o krajinné historii.

Další část dotazníku obsahovala především otázky směřující k naplnění dílčích cílů C3 a C4.

Následně byly použity otázky, které dotazovaní mohli vyplňovat podle svého názoru nebo pocitu. Jednalo se o dvě otázky, na které respondenti volně odpovídali napsáním libovolné odpovědi. Obě tyto otázky byly směřovány na oblast spokojenosti a nespokojenosti návštěvníků parku. Tyto otázky jsou obě s otevřenou odpovědí.

Dále bylo zjišťováno, jestli by dotazovaní byli ochotni navštívit park, kdyby byl vstup zpoplatněn, možnost odpovědí byla ano – ne. Jestliže se rozhodli, že by navštívili park i v případě, že by byl vstup zpoplatněn, tak navazující otázka byla, jakou částku by byli ochotni za tento vstup zaplatit. Velikost vstupného, byla navržena na 0, 20, 50 a 100 Kč. Respondenti kroužkovali jednu z možností.

Poté bylo dotazováno, jestli už návštěvníci někdy navštívili Křížovou cestu v Římově. Odpovědi byli možné ve dvou variantách, ano nebo ne.

Následovala otázka, jak často se respondenti věnují jednotlivým rekreačním aktivitám na dovolené (Navrátil, Pícha, & Hřebcová, 2010). Z 12 nabídnutých odpovědí bylo možno zakroužkovat míru jejich důležitosti v 5 možnostech, možnosti 1 až 5, přičemž 1=nevěnuji se této aktivitě na dovolené, 2=věnuji se ojedinele, 3=věnuji se občas, 4=věnuji se často, 5=věnuji se především. Nabídka možných odpovědí byla formulována podle nejčastějších aktivit na dovolené: wellness aktivity a lázeňské procedury, návštěvy historických zajímavostí (hrady, zámky), pracovní aktivity, návštěvy muzeí, galerií, historických slavností, atd. Nakupování, zábava, odpočinek, pozorování přírody,

cykloturistika, rekreačně sportovní aktivity (koupání, tenis, atd.), pěší turistika, hry s dětmi.

Na závěr dotazníku měli dotazovaní vyplnit informace pro statistické zpracování dotazovaného vzorku. K nim patřily zejména demografické informace, které se týkaly pohlaví dotazovaných a jejich věku, který byl vyčten v šesti možnostech od 18 let do 75. Dále nás ještě zajímalo, kolik zámeckých parků dotazovaní v loňském roce navštívili, kde byla možnost odpovědi 0 až 15 navštívených parků. Jednou z posledních otázek byl také vztah k historii, ve které byla možnost odpovědi vymezena do pěti, a to: sledávám historii určitě nudnou, spíše nudnou, nevím, spíše zajímavou nebo určitě zajímavou.

#### **4.5 Zpracování výsledků**

Výsledky dotazování byly zpracovány různými statistickými metodami, které napomáhaly našemu výzkumu k co nejpřesnějším výsledkům. Statistika je naukou, jak získat informace z numerických dat (Hendl 2004, s. 17).

#### **Metody zpracování výsledků:**

##### ***Míry polohy***

Charakterizují obecnou úroveň (polohu) hodnot statistického znaku. Dělí se na průměry (aritmetický, harmonický, geometrický a další) a na ostatní střední hodnoty (tzv. robustní míry polohy), (Čermáková, Střeleček 1995, s. 12).

*Průměr*, aritmetický průměr je definován jako součet hodnot znaku dělený jejich počtem. Aritmetický průměr udává, jaká část z úhrnu hodnot znaku připadá na jednu statistickou jednotku. Z hlediska způsobu výpočtu rozlišujeme aritmetický průměr prostý a aritmetický průměr vážený. Aritmetický průměr počítáme jako prostý v případě, že jsme hodnoty statistického znaku netřídili. Aritmetický průměr počítáme jako vážený v případě, že jsme hodnoty statistického znaku roztřídili (Čermáková, Střeleček 1995, s. 12).

*Rozsah*, je rozdíl mezi největší a nejmenší odchylkou (Newbold, Carlson, Thorne 2010, s. 74).

### ***Míry variability***

*Variační rozpětí (R)*, je rozdíl mezi nejvyšší a nejnižší hodnotou znaku. Variační rozpětí není příliš dokonalou charakteristikou variability, neboť jeho velikost je ovlivněna pouze extrémními hodnotami znaku. Poskytuje pouze hrubý, předběžný odhad variability (Čermáková, Střeleček 1995, s. 15).

*Odchylka*, odchylka je součet druhých mocnin rozdílů mezi jednotlivými pozorováními (Newbold, Carlson, Thorne 2010, s. 76).

*Směrodatná odchylka*, je pozitivní odmocnina z rozptylu. (Newbold, Carlson, Thorne 2010, s. 77) Směrodatná odchylka je odmocnina z rozptylu a vrací míru rozptýlenosti do měřítka původních dat. Měří rozptýlenost kolem průměrů a má se používat jenom tehdy, když průměr je vhodný jako míra střední hodnoty (Hendl 2004, s. 96, 97).

### ***Četnosti***

Absolutní četnost udává, kolikrát se hodnota  $x_i$  znaku  $X$  v souboru vyskytuje, tj. udává počet statistických jednotek, u nichž byla zjištěna hodnota znaku  $X = x_i$ . Relativní četnost udává, v jak velké části souboru (nejlépe v %) je hodnota znaku  $X$  rovna  $X_i$  (Čermáková, Střeleček 1995, s. 8).

### ***Analýzy rozptylu jednoduchého třídění pro intervalové měřítko***

Analýza rozptylu při jednoduchém třídění (One-way Anova) analyzuje difference průměrů sledované závislé proměnné mezi skupinami, které jsou určeny jednou kategoriální nezávisle proměnnou (faktorem). Zkoumá se, zda skupiny vytvořené tímto klasifikačním programem jsou podobné, nebo zda jednotlivé průměry tvoří nějaké identifikovatelné shluky. Jestliže faktor má jen dvě kategorie (úrovně), úloha je totožná s testováním rovnosti průměru ve dvou nezávislých výběrech pomocí  $t$ -testu nebo testování hypotézy, že korelační koeficient mezi závisle proměnnou a binární proměnnou, určují příslušnost měření do jedné z obou skupin, má nulovou hodnotu (Hendl 2004, s. 339).

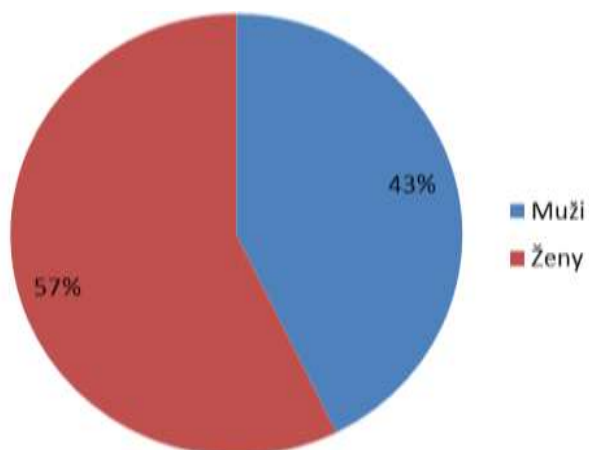
Jednoduchá analýza rozptylu umožňuje srovnání více než dvou průměrů. Je proto třeba zvážit, zda se různé průměrné hodnoty ve statisticky významné míře liší od průměru celého studijního materiálu, nebo zda se musí na jednotlivé průměrné hodnoty nahlížet jako na celek. Počet vzorků, který je v jednotlivých průměrných hodnotách na bázi těchto vzorků, může být stejný nebo různý (Renner 1981, s. 39).



## 4.6 Dotazovaný vzorek

Jednotlivé grafy charakterizují dotazovaný vzorek podle struktury segmentačních kritérií.

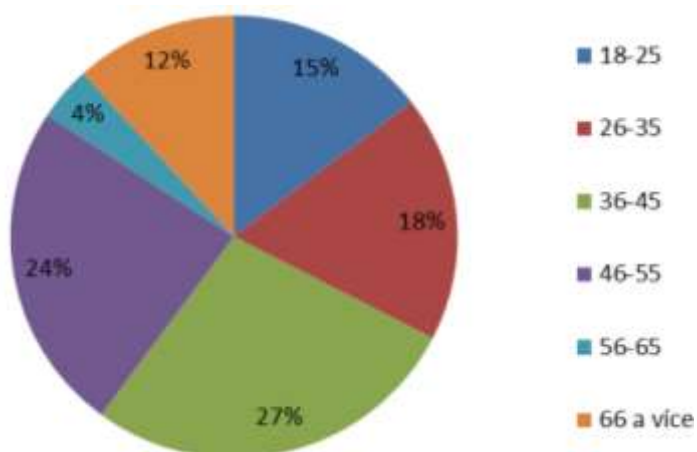
Obrázek 1: Pohlaví respondentů, n=178



Zdroj: Vlastní terénní šetření

V mém dotazovaném vzorku mírně převládly ženy nad muži, neboť zastoupení žen v něm činí 57 % (obrázek 1).

Obrázek 2: Věk respondentů, n=178

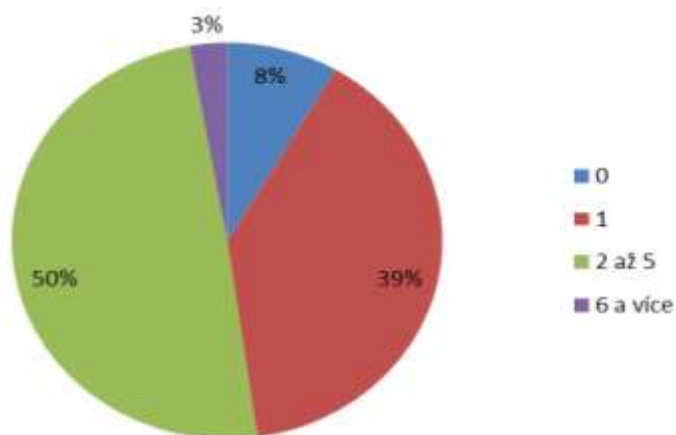


Zdroj: Vlastní terénní šetření

V tomto dotazovacím šetření převládá skupina 36-45 let, zastupuje 27 % všech dotázaných. S mírně nižším výsledkem se umístila skupina respondentů 46-55 let, která tuto

část zastupuje 24 %. Tyto dvě skupiny měly nejvyšší hodnoty zastoupení. Skupina respondentů 26-35 let představuje 18 % všech dotázaných (obrázek 2).

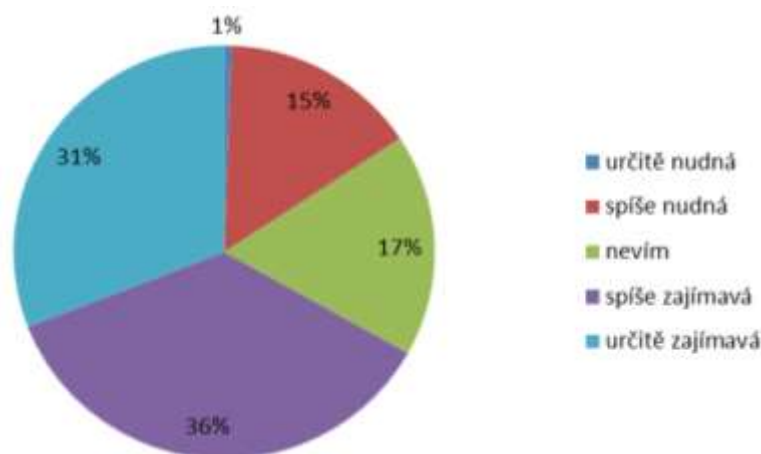
Obrázek 3: Počet navštívených parků, n=178



Zdroj: Vlastní terénní šetření

Polovina (50 %) všech dotázaných navštívila za minulý rok zámeckých parků 2 až 5. Pouze jeden jediný park navštívilo 39 %, 8 % nenavštívilo žádný zámecký park. Šest a více parků navštívilo 3 % respondentů. Z toho vyplývá, že nejvíce se navštěvují parky 2-5krát za rok. Byly takové kategorie, které kvůli nedostatku dotazníků byly sloučeny v kategorii 6 a více (obrázek 3).

Obrázek 4: Vztah respondentů k historii, n=178

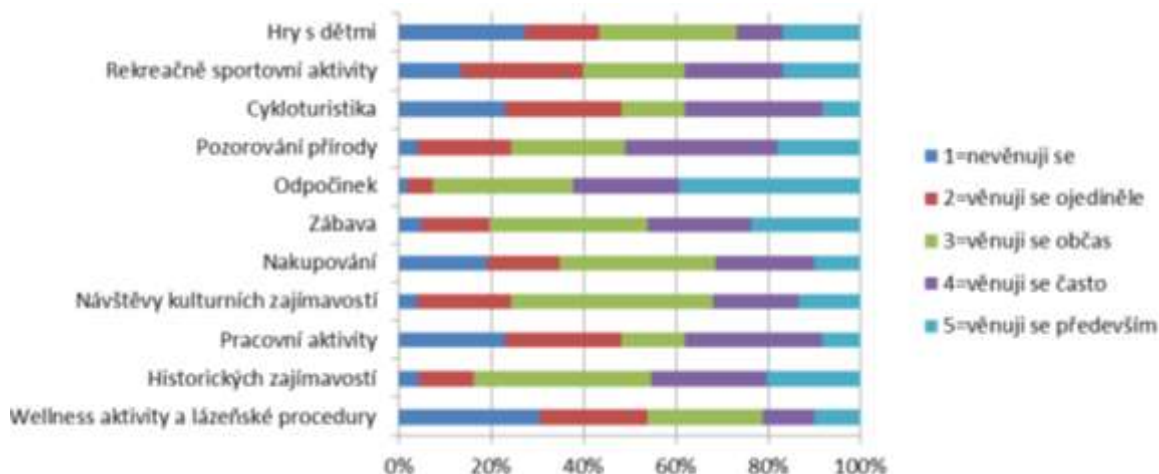


Zdroj: Vlastní terénní šetření

Vztah respondentů k historii je celkem rozmanitý, 36 % oslovených shledalo historii spíše zajímavou, pro 31 % dotázaných je historie určitě zajímavá. Z toho vyplývá, že

více jak polovina oslovených shledává historii zajímavou. Respondenti, kteří se nedokázali rozhodnout, jak je pro ně historie zajímavá nebo nezajímavá bylo 17 %. Spíše nudnou ji shledalo 15 % dotázaných (obrázek 4).

Obrázek 5: Četnost dílčích aktivit na dovolené, n=178



Zdroj: Vlastní terénní šetření

Jaké aktivity nás na dovolené zajímají a jakým aktivitám se dotázaní věnují a v jaké míře? V celém grafu jsou nejčetnější odpovědi: věnuji se občas, věnuji se často, a věnuji se především. Z toho vyplývá, že především se dotázaní ve svých volných dnech věnují odpočinku, dále pak zábavě a historickým zajímavostem. Cykloturistika, pozorování přírody, ale i pracovní aktivity také patří k činnostem, kterým se dotázaní na své dovolené často věnují. Aktivitám, kterým se dotázaní věnují občas, je mnoho. Z mého průzkumu vyplývá, že těmi nejčastějšími byly návštěvy kulturních a historických zajímavostí, wellness aktivity a lázeňské procedury, hry s dětmi, zábava a nakupování (obrázek 5).

## 5 Výsledky a diskuse

Tato kapitola obsahuje výsledky získané prováděným výzkumem, jednotlivé konkrétní výsledky jsou postupně členěny do subkapitol podle hypotéz.

### 5.1 Diverzifikace struktury atraktivnosti zámeckého parku

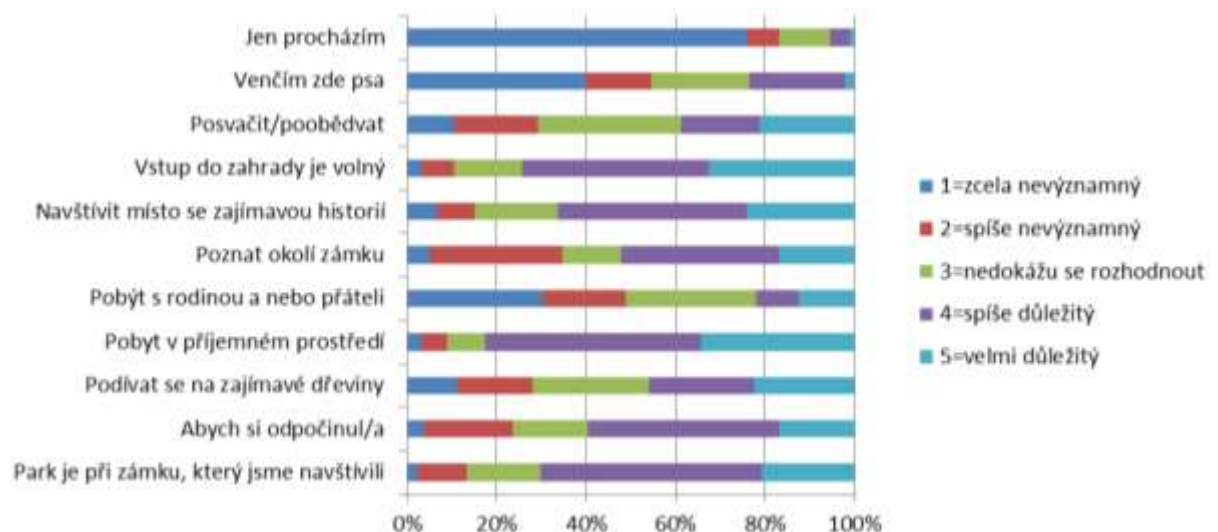
Zámecké parky jsou pro každého návštěvníka různě atraktivní. Tato kapitola byla věnována motivům k návštěvě parku a atraktivním prvkům v parku.

#### 5.1.1 Motivace k návštěvě

Motivační prvky vedou lidi k potřebě cestování, odpočinku, rekreace nebo využití volného času k provozování různých aktivit. Každý člověk má jiné motivační faktory (Horner, Swarbrook 2003, s. 63). Nejdůležitějšími prvky motivace jsou určité potřeby člověka. Podle moderních teorií je v motivaci velice důležitá vazba člověka na jeho blízké okolí, z toho v jakém okolí se pohybuje, vyplývají jeho potřeby (Stehlík 1999, s. 50-51).

Důvody, proč byl daný park respondenty navštíven, byly zjišťovány v dotazníkovém šetření. Četnost jednotlivých odpovědí byla dále graficky zpracována (obrázek 6).

Obrázek 6: Motivace k návštěvě parku, n=178



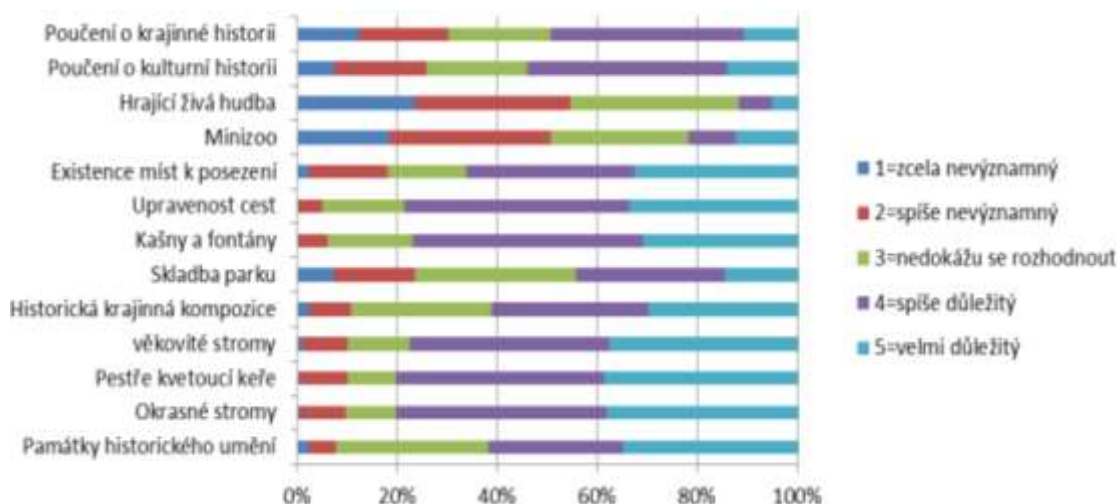
Zdroj: Vlastní terénní šetření

Z průzkumu vyplývá, jak důležité jsou jednotlivé motivace k návštěvě vybraného parku, v našem případě parkové krajiny Římov. Pro respondenty je velmi důležitý pobyt v příjemném prostředí, volný vstup do zahrady, možnost v parku posvačit a poobědvat. Spíše důležité shledávají, že vstup do zahrady je volný, ale také je pro ně důležitý pobyt v příjemném prostředí a zajímavá historie daného místa. Naopak zcela nevýznamné shledávají atraktivity jako venčení psa v dané lokalitě nebo daným místem pouze procházejí (obrázek 6).

### 5.1.2 Atraktivní prvky

Zámecké parky jsou charakteristické svým odlišným charakterem a mají různé vybavení. Tyto charakteristické prvky i vybavenost jsou pro návštěvníky různě atraktivní a hrají různou roli při rozhodování o návštěvě toho kterého parku. Proto byl dále zkoumán jejich význam pro návštěvníky. Atraktivnost prvků se týkala především toho, jaké prvky jsou pro účastníky v zámeckých parcích důležité. Jejich důležitost byla vymezena čísly 1 až 5 přičemž 1= zcela nevýznamný důvod a 5=velmi důležitý důvod. Samotných prvků bylo navrženo 14. Jejich četnost je dále graficky zpracována.

Obrázek 7: Atraktivnost prvků v navštíveném parku, n=178

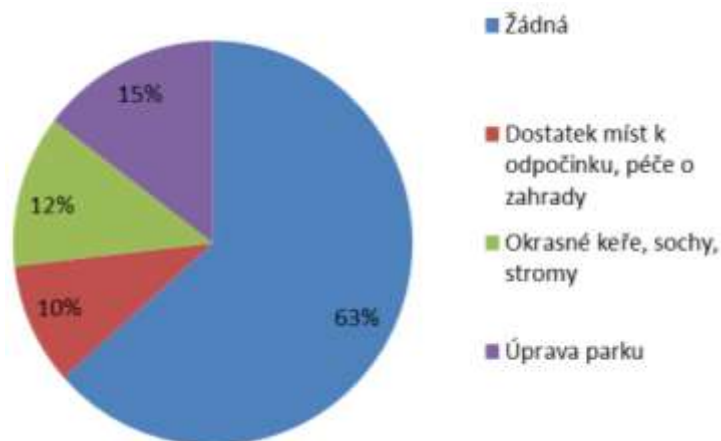


Zdroj: Vlastní terénní šetření

Nejdůležitější pro naše respondenty jsou spíše důležité a velmi důležité prvky, ale také prvky, u kterých se dotazovaní nedokázali rozhodnout pro žádnou z nabízených odpovědí. Mezi tyto velmi důležité prvky patří okrasné stromy, historické památky nebo kašny a fontány. Pro dotázané jsou spíše důležitými prvky věkovité stromy, pestře kve-

toucí keře, okrasné stromy, upravenost cest, kašny a fontány. Naopak zcela nevýznamnými shledávají minizoo, hrající živou hudbu a skladbu parku (obrázek 7).

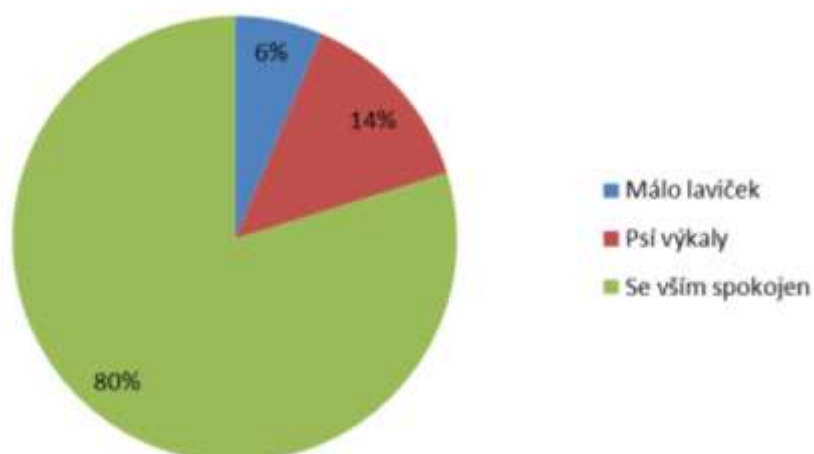
Obrázek 8: Co respondenty v parku mile překvapilo, n=178



Zdroj: Vlastní terénní šetření

Více jak polovinu dotázaných, tedy 63 %, nepřekvapila v parkové krajině žádná věc. 15 % dotázaných bylo spokojeno s úpravou parku. Ostatních 12 % a 10 % byli překvapeni zelení v parku, okrasnými keři, sochami a stromy a v neposlední řadě také dostatku míst k odpočinku a péči o zahrady (obrázek 8).

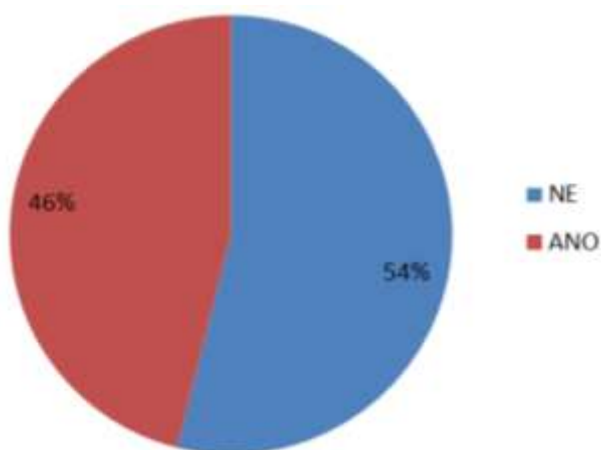
Obrázek 9: S čím byli respondenti v parku nejméně spokojeni, n= 178



Zdroj: Vlastní terénní šetření

Na dotaz s čím byli návštěvníci v parku nejméně spokojeni, odpovědělo 68 % všech dotázaných, že byli se vším spokojeni. Psí výkaly nemile překvapily 14 % návštěvníků, dále pak 6 % nebylo spokojeno s počtem laviček v parku. Byly takové kategorie, které kvůli nedostatku dotazníků byly sloučeny v kategorii se vším spokojen (obrázek 9).

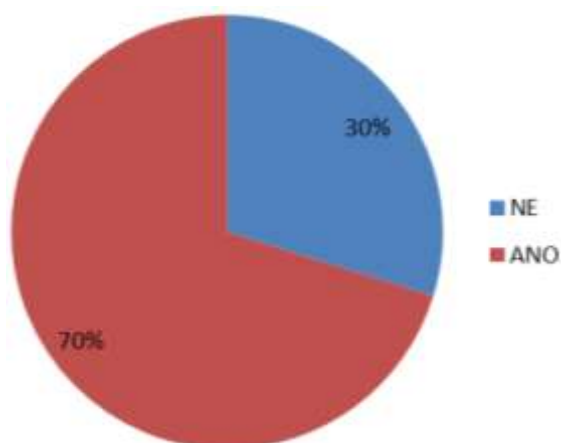
Obrázek 10: Návštěvnost placeného okruhu Lorety, n=178



Zdroj: Vlastní terénní šetření

Placený prohlídkový okruh Lorety, již navštívilo nebo má v úmyslu navštívit 46 % dotázaných, více jak polovina všech dotázaných, tedy 54 %, se nechystá navštívit placený okruh Lorety (obrázek 10).

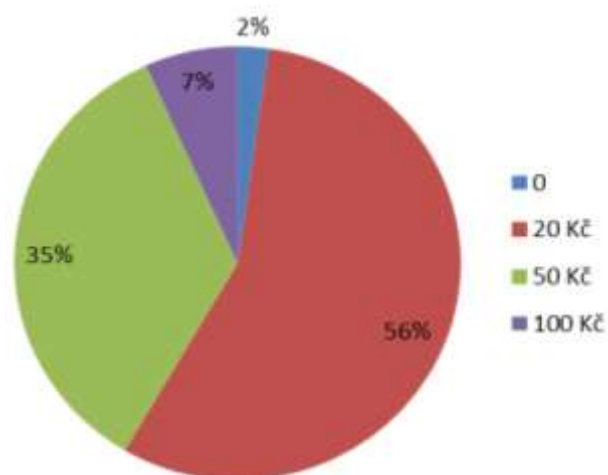
Obrázek 11: Návštěvnost záměčku, n=178



Zdroj: Vlastní terénní šetření

Na otázku, zda by respondenti zámeček navštívili, pokud by byl zámecký park veřejnosti uzavřen a vstup zpoplatněn odpověděla většina, že ano. Pouze 30 % všech dotázaných by nebylo ochotno zaplatit za prohlídku parku (obrázek 11).

*Obrázek 12:* Jaké vstupné by byli respondenti ochotni zaplatit za vstupné do parku na osobu, n=178



*Zdroj: Vlastní terénní šetření*

Dvacet korun by zaplatilo 56 % všech dotázaných, tedy většina. Padesát korun by bylo ochotno zaplatit 35 %. Celkem vysoké vstupné, tedy 100 korun by zaplatilo 7 % dotázaných. Někteří dotázaní (2 %) by nebyli ochotni platit za vstup vůbec, jejich odpověď byla označena jako 0. Z toho vyplývá, že 20-50 korun by bylo optimální vstupné do parku (obrázek 12).



## 5.2 Vliv návštěvnického segmentu na motivaci k návštěvě a význam jeho dílčích atraktivit

„Provádět segmentaci trhu znamená členit obyvatelstvo do skupin, které jsou homogenní a přizpůsobené marketingovým aktivitám. Segmentace se uskutečňuje podle stanovených kritérií“ (Maruani 1995, s. 123). Nejvýhodnějším segmentem pro danou lokalitu je ten, který je jí zeměpisně nejbližší. Tento segment lze snadno vymezit. Získat o něm informace je rychlé a snadné. Segment, který se pohybuje ve velké vzdálenosti od dané lokality, je méně výhodný pro danou lokalitu. Čím vzdáleněji se nachází, tím je nevýhodnější (Rogers 1993, s. 8).

Tato kapitola se věnuje vlivům jednotlivých segmentů na motivaci k návštěvě daného parku. Demografické poznatky z výzkumu, které se týkají vlivu pohlaví, vlivu věku a vlivu četnosti návštěv.

### 5.2.1 Vliv pohlaví

V této části jsme zkoumali demografické poznatky z výzkumu, nejdříve jsme se věnovali vlivu pohlaví na námi vybranou oblast.

Základní prvky pro segmentaci trhu návštěvníků mohou tvořit demografické charakteristiky, které se věnují pohlaví, věku, stadiu životního cyklu a etnické příslušnosti (Stehlík 1999, s. 81).

*Tabulka 1:* Průměrné hodnoty participace pohlaví respondentů na motivaci k návštěvě parku

	Muž		Žena		F	
	σ	σ'	σ	σ'		
Park je při zámku, který jsme navštívili	3,76	a 1,02	3,75	a 0,96	0,0146	n.s.
Abych si odpočinul	3,38	a 1,14	3,57	a 1,08	1,2476	n.s.
Zajímavé dřeviny	3,18	a 1,30	3,37	a 1,29	0,9208	n.s.
Pobyt v příjemném prostředí	3,99	a 1,08	4,09	a 0,90	0,4657	n.s.
Pobýt s rodinou nebo přáteli	2,50	a 1,34	2,59	a 1,34	0,1878	n.s.
Poznat prostor zámku	3,38	a 1,20	3,23	a 1,21	0,7302	n.s.
Zajímavá historie	3,76	a 1,14	3,63	a 1,13	0,6258	n.s.
Vstup je volný	3,96	a 0,97	3,90	a 1,09	0,1384	n.s.
Posvačit/pobědvat	3,25	a 1,26	3,17	a 1,28	0,1871	n.s.
Venčím zde psa	2,37	a 1,30	2,27	a 1,23	0,2414	n.s.
Jen procházím	1,50	a 0,95	1,46	a 0,94	0,0754	n.s.

Poznámka: Použitá škála měření, kde 1=zcela nevýznamný, 5=velmi důležitý důvod.

Zdroj: Vlastní terénní šetření

Průměry označené stejným písmem se neliší signifikantně (Tukeyho HSD post hoc test pro nestejný počet n,  $p < 0,05$ ,  $n = 178$ ).

Vzhledem ke známému vlivu pohlaví na rozhodování v cestovním ruchu, byl testován tento vliv na strukturu motivů k návštěvě vybraného parku. V dotazovaném vzorku nebyly zjištěny žádné statisticky významné rozdíly pohlaví na motivaci k návštěvě parku (tabulka 1).

*Tabulka 2:* Průměrné hodnoty participace pohlaví respondentů na atraktivních prvcích v parku.

	Muž		Žena		F			
	$\bar{x}$	$\sigma$	$\bar{x}$	$\sigma$				
Památky historického umění	3,79	a	1,00	3,92	a	1,06	0,7114	n.s.
Okrasné stromy	3,97	a	1,05	4,17	a	0,86	1,8285	n.s.
Pestře kvetoucí keře	3,88	a	1,01	4,24	b	0,89	6,1361	*
Věkovité stromy	3,97	a	1,03	4,09	a	0,95	0,5911	n.s.
Historická krajinná kompozice	3,64	a	0,99	3,88	a	1,07	2,3020	n.s.
Myšlenka tvůrce, skladba parku	3,34	a	1,00	3,24	a	1,21	0,3913	n.s.
Kašny a fontány	4,05	a	0,76	3,99	a	0,92	0,2320	n.s.
Upravenost cest	4,08	a	0,78	4,07	a	0,88	0,0066	n.s.
Místa k posezení	3,87	a	1,10	3,73	a	1,15	0,6960	n.s.
Minizoo	2,72	a	1,27	2,60	a	1,22	0,4453	n.s.
Živá hudba	2,49	a	0,90	2,31	a	1,19	1,1319	n.s.
Dětské hřiště	2,71	a	1,20	2,71	a	1,22	0,0006	n.s.
Kulturní historie	3,43	a	1,11	3,28	a	1,18	0,7378	n.s.
Krajinná historie	3,26	a	1,16	3,11	a	1,25	0,7151	n.s.

Poznámka: Použitá škála měření, kde 1=zcela nevýznamný, 5=velmi důležitý důvod

*Zdroj:* Vlastní terénní šetření

Průměry označené stejným písmenem se neliší signifikantně (Tukeyho HSD post hoc test pro nestejný počet n,  $p < 0,05$ ,  $n = 178$ ).

Statisticky významný rozdíl byl zjištěn pouze u jednoho prvku vzhledem k pohlaví respondentů a to u pestře kvetoucích keřů, které mají raději ženy. U ostatních prvků nebyly zjištěny žádné významné rozdíly (tabulka 2).

## 5.2.2 Vliv věku

V této části byly zkoumány demografické poznatky z výzkumu, v předešlých tabulkách jsem se věnovala vlivu pohlaví na námi vybranou oblast a dále jsem se věnovala vlivu věku na návštěvnost dané oblasti.

*Tabulka 3: Průměrné hodnoty participace věku respondentů na motivaci k návštěvě parku.*

	18-25		26-35		36-45				
	̄	σ	̄	σ	̄	σ			
Park je při navštíveném zámku	3,42	a	0,81	3,84	a	1,08	3,63	a	0,93
Abych si odpočinul	3,42	a	0,95	3,84	a	1,14	3,24	a	1,05
Zajímavé dřeviny	2,85	a	1,57	3,09	a	1,55	3,39	a	0,98
Pobyt v příjemném prostředí	3,81	a	1,10	3,88	a	1,10	4,18	a	0,70
Pobýt s rodinou nebo přáteli	2,38	a	1,33	2,66	a	1,52	2,63	a	1,22
Poznat prostor zámku	3,12	a	1,07	3,50	a	1,34	3,49	a	1,24
Zajímavá historie	3,46	a	1,56	3,72	a	1,33	3,76	a	0,90
Vstup je volný	3,77	a	1,42	3,63	a	1,31	4,00	a	0,74
Posvačit/poobědvat	3,12	a	1,37	3,19	a	1,28	2,98	a	1,16
Venčím zde psa	2,42	a	1,14	2,19	a	1,20	2,29	a	1,29
Jen procházím	1,85	a	1,29	1,16	a	0,37	1,63	a	1,13

*Zdroj: Vlastní terénní šetření*

Průměry označené stejným písmem se neliší signifikantně (Tukeyho HSD post hoc test pro nestejný počet n,  $p < 0,05$ ,  $n = 178$ ), (tabulka 3).

*Tabulka 3 - Pokračování*

	46-55		56-65		66-75		F				
	̄	σ	̄	σ	̄	σ					
Park je při navštíveném zámku	3,84	a	1,04	4,00	a	1,15	4,05	a	0,92	1,3275	n.s.
Abych si odpočinul	3,51	a	1,22	3,71	a	0,76	3,48	a	1,17	1,2244	n.s.
Zajímavé dřeviny	3,16	a	1,19	4,14	a	1,21	3,90	b	1,14	2,5583	*
Pobyt v příj. prostředí	4,02	a	1,01	4,71	a	0,49	4,10	a	1,18	1,3794	n.s.
Pobýt s rodinou	2,65	a	1,40	3,29	a	1,50	1,95	a	1,07	1,4820	n.s.
Poznat prostor zámku	3,07	a	1,16	3,71	a	1,11	3,05	a	1,12	1,2118	n.s.
Zajímavá historie	3,67	a	1,13	4,00	a	1,15	3,67	a	0,66	0,3503	n.s.
Vstup je volný	4,07	a	0,94	3,71	a	0,95	4,19	a	0,75	1,2139	n.s.
Posvačit/poobědvat	3,14	a	1,26	3,71	a	1,50	3,81	a	1,21	1,5639	n.s.
Venčím zde psa	2,40	a	1,35	2,29	a	1,25	2,29	a	1,35	0,1438	n.s.
Jen procházím	1,44	a	0,80	1,00	a	0,00	1,38	a	0,80	2,3149	n.s.

*Poznámka: Použitá škála měření, kde 1=zcela nevýznamný, 5=velmi důležitý důvod*

*Zdroj: Vlastní terénní šetření*

Průměry označené stejným písmem se neliší signifikantně (Tukeyho HSD post hoc test pro nestejný počet n,  $p < 0,05$ ,  $n = 178$ ).

Vliv věku na motivaci k návštěvě parku byl statisticky zjištěn významný rozdíl pouze u respondentů ve věku 66-75 let, kde byl významný vliv na motivaci k návštěvě u prvku zajímavé dřeviny (tabulka 3).

*Tabulka 4:* Průměrné hodnoty participace věku respondentů na atraktivních prvcích v parku.

	18-25		26-35		36-45	
	$\bar{x}$	$\sigma$	$\bar{x}$	$\sigma$	$\bar{x}$	$\sigma$
Památky historického umění	3,54 a	1,36	3,91 a	1,03	3,53 a	1,00
Okrasné stromy	3,58 b	0,99	3,75 ab	1,30	4,10 ab	0,77
Pestře kvetoucí keře	3,73 a	1,22	3,94 ab	1,11	4,04 ab	0,82
Věkovité stromy	3,65 a	1,16	4,09 a	1,15	3,84 a	0,92
Historická krajinná kompozice	3,62 a	1,17	3,63 a	1,29	3,69 a	0,96
Myšlenka tvůrce, skladba parku	3,15 a	1,38	3,34 a	1,29	3,12 a	0,99
Kašny a fontány	3,69 a	0,93	4,03 a	0,93	4,06 a	0,83
Upravenost cest	3,50 a	1,07	4,09 b	0,93	4,04 ab	0,73
Místa k posezení	3,65 a	1,13	4,22 a	0,91	3,53 a	1,19
Minizoo	2,69 a	1,16	2,81 a	1,38	2,73 a	1,24
Živá hudba	1,81 a	1,02	2,50 a	1,30	2,61 a	1,02
Dětské hřiště	2,58 a	1,33	2,91 a	1,51	2,84 a	1,09
Kulturní historie	3,15 a	1,22	3,75 a	1,24	3,41 a	0,96
Krajinná historie	3,04 a	1,25	3,03 a	1,33	3,51 a	0,92

*Zdroj:* Vlastní terénní šetření

Průměry označené stejným písmenem se neliší signifikantně (Tukeyho HSD post hoc test pro nestejný počet n,  $p < 0,05$ ,  $n = 178$ ), (tabulka 4).

Tabulka 4 - Pokračování

	46-55		56-65		66-75		F				
	$\bar{x}$	$\sigma$	$\bar{x}$	$\sigma$	$\bar{x}$	$\sigma$					
Památky historického umění	4,07	a	0,80	4,57	a	0,53	4,33	a	0,53	3,6724	n.s.
Okrasné stromy	4,33	a	0,78	4,71	ab	0,49	4,48	a	0,60	4,6524	***
Pestře kvetoucí keře	4,12	ab	0,93	4,71	a	0,49	4,57	b	0,51	2,7165	*
Věkovité stromy	4,21	a	0,86	4,29	a	1,11	4,48	a	0,51	2,5180	n.s.
Historická krajinná kompozice	3,95	a	0,90	3,86	a	0,90	4,05	a	0,92	0,8659	n.s.
Myšlenka tvůrce, skladba parku	3,30	a	1,12	3,71	a	0,95	3,52	a	0,87	0,6814	n.s.
Kašny a fontány	3,95	a	0,79	4,29	a	0,95	4,33	a	0,73	1,5686	n.s.
Upravenost cest	4,30	ab	0,71	4,29	a	0,76	4,29	a	0,56	3,7281	*
Místa k posezení	3,86	a	1,15	3,71	a	1,38	3,76	a	1,09	1,5816	n.s.
Minizoo	2,60	a	1,33	1,86	a	0,69	2,52	a	1,08	0,7834	n.s.
Živá hudba	2,49	a	1,03	2,00	a	1,03	2,33	a	0,91	2,3711	n.s.
Dětské hřiště	2,63	a	1,16	2,71	a	1,25	2,43	a	0,92	0,5994	n.s.
Kulturní historie	3,23	a	1,21	3,57	a	0,98	3,00	a	1,18	1,5001	n.s.
Krajinná historie	3,35	a	1,27	3,00	a	1,15	2,48	a	1,25	2,6273	n.s.

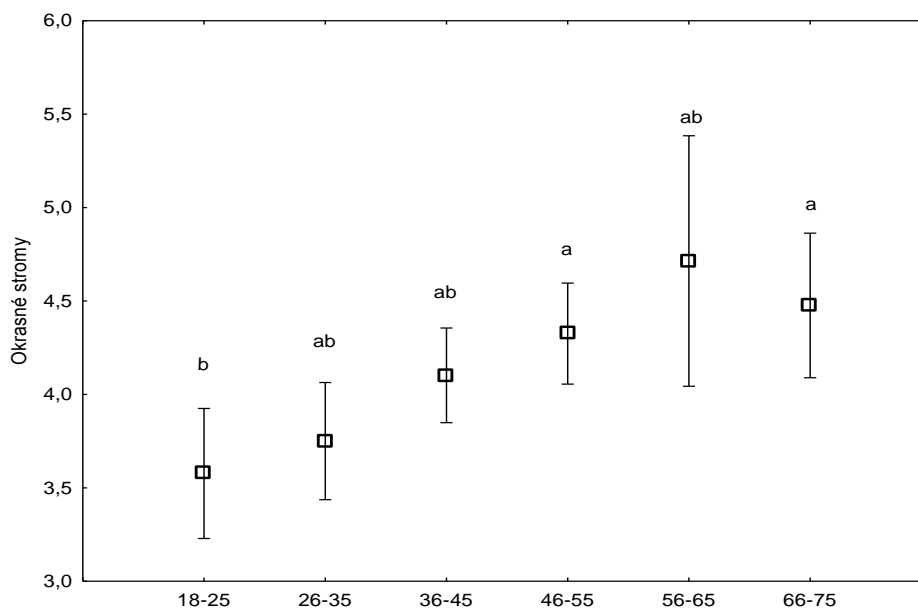
Poznámka: Použitá škála měření, kde 1=zcela nevýznamný, 5=velmi důležitý důvod

Zdroj: Vlastní terénní šetření

Průměry označené stejným písmenem se neliší signifikantně (Tukeyho HSD post hoc test pro nestejný počet n,  $p < 0,05$ ,  $n = 178$ ).

U průměrné hodnoty participace věku respondentů na atraktivních prvcích v parku byly zjištěny významné statistické rozdíly u několika prvků a to u okrasných stromů, pestře kvetoucích keřů a upravenosti cest. Okrasné stromy a pestře kvetoucí keře významně ovlivňují návštěvnost u respondentů 26 a více let, kde nejvyšší význam mají okrasné stromy. Upravenost cest výrazně ovlivňuje návštěvníky mezi 26-55 lety (tabulka 4).

Obrázek 13: Výskyt atraktivních prvků v parku podle typu důležitosti atraktivit.



Zdroj: Vlastní terénní šetření

Zobrazeny jsou průměry a 95 % intervaly spolehlivosti, výsledek jednofaktorové analýzy rozptylu, průměry označené stejným písmenem se neliší signifikantně (Tukeyho HSD post hoc test pro nesterýlný počet  $n$ ,  $p < 0,05$ ,  $n = 178$ ).

S 95% spolehlivostí Tukeyho testu testové statistiky  $F$  signifikantní na hladině  $p < 0,05$  bylo zjištěno, že odpovědích účastníků se statisticky významně prokázaly rozdíly v percepci významu výskytu okrasných stromů v zámeckém parku. Jejich výskyt je významnější pro starší věkové kategorie. Ve škále 18-75 let, kdy jsou závislé výsledky 26-35 s 36-45 a s 56-65 let. Naopak na sobě nezávislé jsou 18-25, 46-55 a 66-75 (obrázek 13).

### 5.2.3 Vliv četnosti návštěv

Počet návštěv účastníků byl z hlediska zjišťování atraktivnosti aktivit velice podnětný. Dalo se předpokládat, že účastníci, kteří se do dané lokality vracejí, jsou motivováni jedním z daných důvodů.

*Tabulka 5:* Průměrné hodnoty participace četnosti dílčích aktivit respondentů na motivaci k návštěvě parku.

	0		1		2-5	
	$\bar{x}$	$\sigma$	$\bar{x}$	$\sigma$	$\bar{x}$	$\sigma$
Park je při navštíveném zámku	3,87 a	0,99	3,76 a	0,97	3,73 a	1,00
Abych si odpočinul	3,67 a	0,90	3,19 ab	1,24	3,68 b	0,98
Zajímavé dřeviny	2,40 a	1,30	3,40 a	1,15	3,36 a	1,37
Pobyt v příjemném prostředí	3,53 a	1,46	4,03 a	0,85	4,15 a	0,97
Pobýt s rodinou nebo přáteli	2,87 a	1,77	2,30 a	1,18	2,64 a	1,34
Poznat prostor zámku	3,27 ab	1,16	2,93 a	1,18	3,51 b	1,16
Zajímavá historie	3,60 a	1,24	3,49 a	1,11	3,80 a	1,12
Vstup je volný	3,73 a	1,22	3,73 a	1,05	4,08 a	0,99
Posvačit/poobědvat	3,67 a	1,29	2,89 a	1,00	3,40 b	1,39
Venčím zde psa	3,00 a	1,20	2,04 a	1,20	2,44 a	1,27
Jen procházím	1,93 a	1,03	1,33 a	0,81	1,52 a	1,01

*Zdroj:* Vlastní terénní šetření

Průměry označené stejným písmem se neliší signifikantně (Tukeyho HSD post hoc test pro nestejný počet n,  $p < 0,05$ ,  $n = 178$ ), (tabulka 5).

*Tabulka 5 - Pokračování*

	6-15		F	
	$\bar{x}$	$\sigma$		
Park je při navštíveném zámku	3,80 a	1,10	0,0897	n.s.
Abych si odpočinul	3,80 ab	1,10	3,0063	*
Zajímavé dřeviny	3,20 a	1,30	2,7092	n.s.
Pobyt v příjemném prostředí	4,00 a	1,00	1,7196	n.s.
Pobýt s rodinou nebo přáteli	3,60 a	1,52	2,2836	n.s.
Poznat prostor zámku	4,60 ab	0,55	5,4461	**
Zajímavá historie	4,80 a	0,45	2,7304	n.s.
Vstup je volný	4,60 a	0,55	2,4263	n.s.
Posvačit/poobědvat	2,80 ab	1,48	3,0943	*
Venčím zde psa	1,80 a	1,30	3,2771	n.s.
Jen procházím	1,40 a	0,89	1,8676	n.s.

*Zdroj:* Vlastní terénní šetření

Průměry označené stejným písmem se neliší signifikantně (Tukeyho HSD post hoc test pro nesterýný počet  $n$ ,  $p < 0,05$ ,  $n = 178$ ).

U vlivu průměrných hodnot participace četnosti dílčích aktivit respondentů na motivaci k návštěvě parku byly zjištěny významné rozdíly u motivačních prvků: Abych si odpočinul/a, posvačit/poobědvat, nejvýznamnější rozdíl byl zjištěn u prvku poznat prostor okolí zámku (tabulka 5).

*Tabulka 6:* Průměrné hodnoty participace četnosti dílčích aktivit respondentů na atraktivních prvcích v parku.

	0		1		2-5				
	$\bar{x}$	$\sigma$	$\bar{x}$	$\sigma$	$\bar{x}$	$\sigma$			
Památky historického umění	4,00	a	0,85	3,64	a	1,14	4,00	a	0,96
Okrasné stromy	3,73	a	1,22	4,07	a	0,80	4,17	a	0,95
Pestře kvetoucí keře	3,60	a	1,18	4,07	a	0,84	4,17	a	0,97
Věkovité stromy	3,60	a	1,18	4,09	a	0,79	4,07	a	1,06
Historická krajinná kom.	3,47	ab	1,36	3,53	a	0,94	4,00	b	1,01
Myšlenka tvůrce parku	3,27	a	1,39	3,06	a	0,93	3,39	a	1,19
Kašny a fontány	4,20	a	0,94	4,06	a	0,81	3,94	a	0,88
Upravenost cest	4,07	a	0,88	4,01	a	0,77	4,11	a	0,86
Místa k posezení	4,07	a	1,22	3,41	ab	1,26	4,05	b	0,90
Minizoo	2,73	a	1,28	2,40	a	1,15	2,81	a	1,28
Živá hudba	2,67	a	1,35	2,34	a	0,90	2,40	a	1,14
Dětské hřiště	2,73	a	1,10	2,31	ab	0,97	2,97	b	1,27
Kulturní historie	3,40	a	1,24	3,16	a	1,20	3,41	a	1,07
Krajinná historie	3,07	a	1,03	2,99	a	1,25	3,31	a	1,20

*Zdroj:* Vlastní terénní šetření

Průměry označené stejným písmenem se neliší signifikantně (Tukeyho HSD post hoc test pro nesterýný počet  $n$ ,  $p < 0,05$ ,  $n = 178$ ), (tabulka 6).



Tabulka 6 - Pokračování

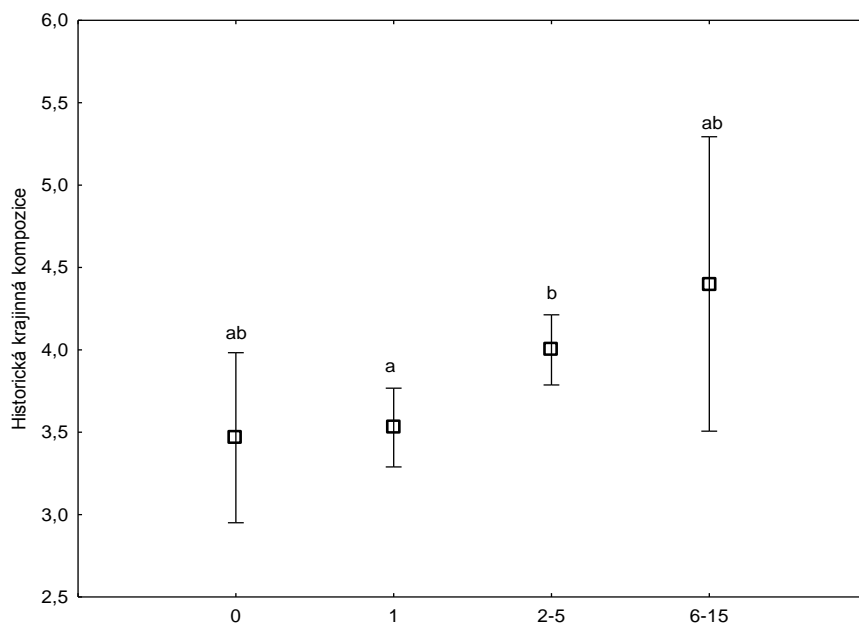
	6-15		F		
	$\bar{x}$	$\sigma$			
Památky historického umění	4,20	a	0,83	1,8689	n.s
Okrasné stromy	3,80	a	1,64	1,0926	n.s
Pestře kvetoucí keře	4,20	a	1,30	1,5652	n.s
Věkovité stromy	4,20	a	1,30	1,1249	n.s
Historická krajinná kom.	4,40	ab	0,89	3,9275	**
Myšlenka tvůrce parku	4,60	a	0,55	3,6288	n.s.
Kašny a fontány	4,20	a	0,84	0,5733	n.s.
Upravenost cest	4,20	a	1,30	0,2196	n.s.
Místa k posezení	3,60	ab	1,52	4,7054	**
Minizoo	3,20	a	1,48	1,7900	n.s.
Živá hudba	2,00	a	1,41	0,5934	n.s.
Dětské hřiště	3,60	ab	1,95	5,0402	**
Kulturní historie	4,80	a	0,45	3,5335	n.s.
Krajinná historie	3,80	a	1,30	1,4112	n.s.

Zdroj: Vlastní terénní šetření

Průměry označené stejným písmenem se neliší signifikantně (Tukeyho HSD post hoc test pro nestejný počet n,  $p < 0,05$ ,  $n = 178$ ).

Statisticky významné rozdíly byly zjištěny u více atraktivních prvků v parku, ty nejvýznamnější se týkají historické krajinné kompozice, míst k posezení a dětských hřišť. U ostatních prvků nebyly zjištěny žádné statisticky významné rozdíly (tabulka 6).

Obrázek 14: Četnost dílčích aktivit na dovolené podle typu významnosti prvků

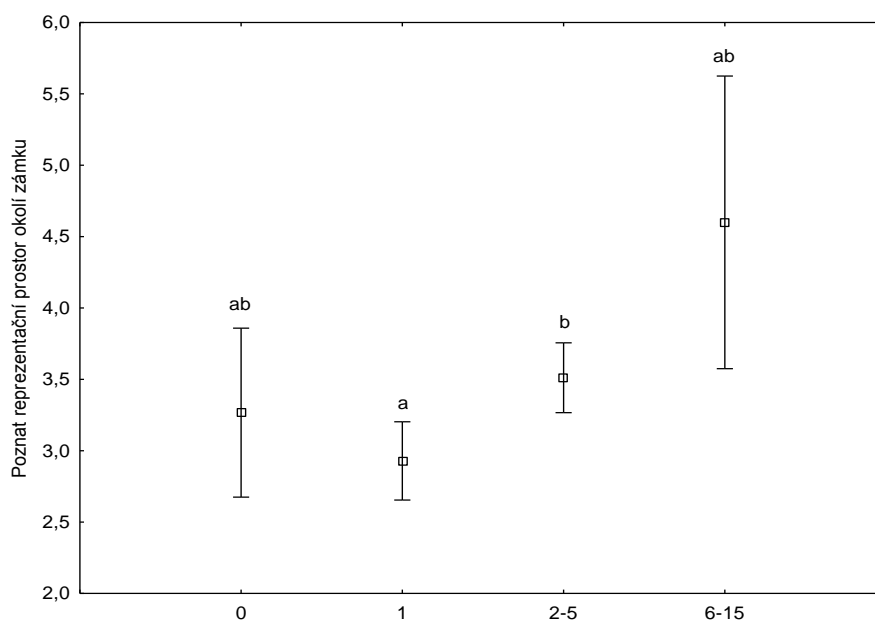


Zdroj: Vlastní terénní šetření

Zobrazeny jsou průměry a 95 % intervaly spolehlivosti, výsledek jednofaktorové analýzy rozptylu, průměry označené stejným písmenem se neliší signifikantně (Tukeyho HSD post hoc test pro nestejný počet  $n$ ,  $p < 0,05$ ,  $n = 178$ ), současný efekt:  $F(3, 174)=3,9275$ ,  $p=,00960$ .

S 95% spolehlivostí Tukeyho testu testové statistiky  $F$  signifikantní na hladině  $p < 0,05$  bylo zjištěno, že v odpovědích účastníků na dílčí aktivity na dovolené podle typu významnosti prvků se statisticky významně prokázaly rozdíly v percepci významu historické krajinné kompozice, zjišťoval se počet těchto navštívení, ve škále 0-15, kdy jsou závislé výsledky 0 s 6-15 navštívení. Naopak na sobě nezávislé jsou 1 a 2-5 navštívení (obrázek 14).

Obrázek 15: Četnost dílčích aktivit na dovolené podle typu významnosti prvků.



Zdroj: Vlastní terénní šetření

Zobrazeny jsou průměry a 95 % intervaly spolehlivosti, výsledek jednofaktorové analýzy rozptylu, průměry označené stejným písmenem se neliší signifikantně (Tukeyho HSD post hoc test pro nestejný počet  $n$ ,  $p < 0,05$ ,  $n = 178$ ), současný efekt:  $F(3, 174)=5,4461$ ,  $p=,00133$ .

S 95% spolehlivostí Tukeyho testu testové statistiky  $F$  signifikantní na hladině  $p < 0,05$  bylo zjištěno, že v odpovědích účastníků na dílčí aktivity na dovolené podle typu významnosti prvků se statisticky významně prokázaly rozdíly v percepci významu poznání reprezentativního prostoru okolí zámku, zjišťoval se počet těchto navštívení, ve škále 0-15, kdy jsou závislé výsledky 0 s 6-15 navštívení. Naopak na sobě nezávislé jsou 1 a 2-5 navštívení (obrázek 15).

## 6 Přehled návrhových opatření

Zámecký park Římov (příloha 9.) se strukturou návštěvníků liší v mnoha směrech. Výzkumem bylo zjištěno, že návštěvníci, kteří navštěvují park, jsou z větší části ženy. Věková struktura návštěvníků se pohybuje v rozmezí 36 až 55 let. V rámci dotazování respondentů bylo zjištěno, že nejnavštěvovanějším místem v Římově je Křížová cesta, zejména Kristův hrob. To dokazuje výsledek motivace k návštěvě, kde dotazovaní nejčastěji odpovídali, že jen procházejí. Z rozhovorů vyplývá, že větší procento návštěvníků jsou věřící lidé. Návštěvníci parku shledávají historii z větší části spíše zajímavou, mají vztah k historii, proto je pro ně Římov zajímavým místem k poznávání dějin a přírody.

### 6.1 Vybudování cyklostezky naučného typu s ohledem na Doudlebsko

Oblast Římovska je bohatá na přírodní, krajinné a historické oblasti, které by mohli být více využity z hlediska cestovního ruchu. Vybudování cyklostezky naučného typu s ohledem na Doudlebsko by mohlo vést k propojení obou oblastí, tedy Římovska a Doudlebska. Doudlebsko je nejj jižnějším subregionem jižních Čech a na jihu tohoto subregionu se nachází oblast Šumavy a Novohradsko.

Cyklostezka by se díky oběma oblastem stala bohatou na délku trasy, přírodní potenciál a historické památky. Touto cestou by mohla oblast Římovska získat více návštěvníků. Na kola vyrážejí celé skupiny lidí nebo rodiny, které sebou vezou i malé a mladší děti. To by mohlo vyřešit nebo alespoň napomoci absenci tohoto segmentu návštěvníků v této oblasti. Naučný typ cyklostezky by mohl vést trasou, které vede ve směru Křížové cesty (příloha 12.). Trasa cyklostezky by mohla návštěvníky zavést i do jiných míst Říмова, které nejsou všem návštěvníkům známé.

Naučná cyklostezka by mohla začít v Římově. Výchozím místem by mohla být Loreta, dále by stezka mohla vést po jednotlivých kapličkách Křížové cesty. První z nich by byla kaplička Loučení, dále pak Poslední večeře, Stádní brána, U pusté vsi, U smutné duše, Olivetská hora, U Jidáše, Osmé zastavení Křížové cesty, U chromého žida, U Cedronu, Vodní brána, Kaplička jedenáctého zastavení, U Anáše, U Kaifáše, Malý Pilát, U Herodesa, Velký Pilát, Kaplička sedmnáctého zastavení, Devatenácté zastavení Křížové cesty, Kaplička se sv. Veronikou, Popravní brána, Zastavení u Šimona, Kalvárie, Předposlední zastavení se sochou piety, Boží hrob. Kapličky Olivetská hora a U Jidáše zasahují do oblasti Straňan. Obec Straňany patří do oblasti Doudlebska. V tomto

místě by mohlo být zajímavé stezku rozšířit dále do této oblasti. V obci Doudleby se zachovala část valů akropole a předhradí významného hradiště slovanského kmene Dúdlebů. Dalším zajímavým místem, které by mohlo patřit do cyklostezky, je zřícenina hradu Velešín u řeky Malše. Dále by stezka mohla pokračovat směrem do Svatého Jana nad Malší, výhled z vršku této malebné obce by mohl zaujmout nejednoho návštěvníka. Směrem do Trhových Svinů, kam by se cyklostezka mohla dále ubírat, se nachází Buškův Hamr, dodnes funkční kovárna na vodní pohon pocházející z 18. století. Celou cyklostezku by mohla zakončit obec Borovany.

## **6.2 Absence kulturních atraktivit**

Návštěvníci, kteří přijíždí do Říмова za poznáním, by možná rádi využili i jiných kulturních zajímavostí. Zvýšením kulturních zábavních akcí stoupá atraktivnost daného místa a láká turisty k návštěvě. Na Římovskou pouť, která se koná každoročně, se sjíždějí vysoké počty návštěvníků. Rozvojem dalších kulturních akcí by Římov mohl získat více návštěvníků a s nimi i více příjmů. Velikonoce by mohly být vhodným obdobím k návštěvě Pašijové cesty, kdy se do Říмова sjíždějí zejména věřící lidé. Doprovodná kulturní akce by mohla zvýšit návštěvnost nejen Pašijové cesty, ale dalších atraktivit, které nejsou tak hojně navštěvované jako je zámek a zámecký park.

Zámek a zámecký park je opomíjenou atraktivitou Říмова. Ani zdaleka nemá takovou návštěvnost jako Křížová cesta nebo Římovská pouť. Návštěvníci i z nedalekého okolí mnohdy o těchto místech nemají ani tušení. Větší a silnější zviditelnění těchto míst by mohla přispět k vyšší návštěvnosti. Na využití samotného místa a jeho přírodního potenciálu by se mohli zaměřit především odborníci, kteří se této problematice věnují.

## **6.3 Rekonstrukce zámku a úprava parku**

Římov je jedinečnou památkou s obrovským potenciálem rozvoje pro cestovní ruch ve zdánlivě „hluchém“ místě cestovního ruchu na samém jihu jižních Čech. Komplexně pojatý plán rozvoje může z oblasti vytvořit turisticky zajímavou oblast. Součástí plánu by mohl být i rozvoj podniků cestovního ruchu. Jako například rekonstrukce bývalého zámku. Zámek je budova pocházející ze středověku, kdy sloužila jako tvrz. Od té doby byla několikrát zrekonstruována, v dnešní době je stav budovy v některých částech opět zcela zašlý a zničený. Rekonstrukce a obnova této budovy by mohla přilákat další turisty a možnost ubytování v tomto zámku by mohlo využít více návštěvníků. Pří-

kladů úspěšných rekonstrukcí těchto objektů v Jižních Čechách je více, například rekonstrukce zámku a zámeckého parku Stráž nad Nežárkou.

V dnešní době se v části zámečku nachází rodinný hotel, ale venkovní vzhled tomu neodpovídá. Nezaujatý návštěvník by to mohl posoudit spíše jako hostel před opravu. Rekonstrukce vyžaduje finanční prostředky, které by mohl poskytnout Jihočeský kraj z dotací, které se vztahují na obnovu historického a kulturního bohatství. Zámeček jako fungující hotel by po rekonstrukci mohl zdrazit své služby. Turisté, kteří zavítají do Říмова, by se zde mohli ubytovat, i když by jejich hlavní turistickou destinací nebyl pouze Římov. Jelikož by hotel mohl nabízet nižší ceny než ostatní destinace (Český Krumlov, České Budějovice), pak by mohl zájem o ubytování vzrůst.

Zámecký park nabízí svým návštěvníkům krásné přírodní prostředí, které není narušené moderním vybavením a technikou. Park je zajímavý svou polohou a svým výhledem na stavby v blízkém okolí, nachází se zde několik soch a laviček. S ohledem na výzkum, který byl v parku prováděn, by se do parku hodily nějaké okrasné keře a květiny, které by celou scenerii oživily a přidaly na barevnosti celého parku. Obohacení celého prostoru by pro nové i stávající návštěvníky bylo jistě příjemnou změnou a park by se tím mohl prezentovat v trochu jiné podobě. Noví návštěvníci by park mohli využít i jako místo k odpočinku po návštěvě celé oblasti s ohledem na pietu daného místa. Tento park je specifický a nemůže se srovnávat s jinými velkými parky, které patří k zámkům.

#### **6.4 Propagační leták**

Tvorba propagačního letáku by mohla být jedním z návrhů jak oblast Římovska zviditelnit. V tomto propagačním materiálu by byla zahrnuta všechna významná místa, která Římov nabízí. Křížová cesta by mohla být stěžejní památkou na letáku. Orientační plánek s popisem jednotlivých zastavení u kapliček Křížové cesty by určitě zaujal potenciálního zákazníka. Touto cestou by mohl být i více zviditelněn bývalý zámeček a zámecký park.

Tato forma propagace by mohla být vhodná pro danou oblast. Pro potenciálního účastníka cestovního ruchu by byl leták volně dostupný na internetu i ve fyzické podobě v infocentru obce Římov nebo v okolí Říмова. Informační centrum ve Velešíně nebo v Kaplici by mohlo mít propagační leták o Římovu ve svých informačních centrech a nabízet ho svým návštěvníkům. Dalšími místy, která by mohla propagační leták nabízet, jsou motoresty nebo čerpací stanice.

## 7 Závěr

Oblast Římovska má bohatý kulturní a přírodní potenciál, který má svým návštěvníkům, co nabídnout. Zámeček a zámecký park patří k pamětihodnostem, které lákají každý rok více turistů. Většina návštěvníků si prohlédne zámeček a park v souvislosti s návštěvou jiných památek, zejména Křížové (Pašijové) cesty.

Motivací k návštěvě této destinace je především už zmíněná Křížová cesta, ale i jiné kulturní akce, které Římov pořádá. Ke zlepšení a zvýšení motivace návštěvníků se nabízí několik možností. Tou stěžejní by mohla být renovace a zviditelnění zámečku a zámeckého parku, který by tím mohl získat mnohem vyšší návštěvnost turistů.

Atraktivnost zámeckého parku je pro každého návštěvníka posuzována zcela individuálně. Průzkum prokázal, že většina návštěvníků považuje za důležité prvky parku květiny, minizoo, památky historického umění zahradní architektury a urbanismu, kašny a fontány... Park je účastníkům volně přístupný, kdyby byl vstup do parku zpoplatněn, tak by návštěvníci byli ochotni za vstupné platit přiměřené vstupné. Po navržené renovaci by mohl být zámeček navštěvován a zpoplatněn jeho vstup, část by mohla sloužit k prohlídkovým účelům a druhá část by mohla dále působit jako rodinný hotel.

Využití zámeckého parku lze optimalizovat, v návrhu na opatření je především stěžejním krokem zviditelnění daného místa. Mnoho dotázaných toto místo navštěvuje jen jako součást návštěvy větších a známějších parků, které v Jižních Čechách najdeme. Někteří obyvatelé ze sousedních vesnic a městeček o zámeckém parku a zámečku vůbec nevěděli, přijeli si prohlédnout a projít Křížovou cestu a z toho důvodu, poté navštívili i ostatní atraktivita daného místa.

V dnešní době lidé upřednostňují zdravý životní styl, a proto se také rozšiřují cyklostezky, pěší zóny a ekologický cestovní ruch. Čím dál více se stává oblíbeným cestování, které je možné uskutečňovat na jízdách kolech. Proto návrh vybudování cyklostezky současného typu s ohledem na Doudlebsko by mohl být vhodným pro další rozvoj dané atraktivita. Římov má vysoký přírodní potenciál, míst kudy by stezky mohly procházet je zde větší počet. Zapojení i ostatních okolních měst a obcí do projektu by bylo přínosné pro všechny zúčastněné. Stezka by tak mohla být delší a zajímavější pro dané uživatele.

Římov svou vhodnou polohou a kulturním potenciálem by mohl v budoucnu přijmout více návštěvníků. Potenciál cestovního ruchu v dané oblasti existuje a mohl by se i dále rozvíjet.

V této bakalářské práci byly provedeny průzkumy o stavu dané oblasti z hlediska cestovního ruchu a vyhodnoceny poznatky, které by mohly být dále využity k zefektivnění rozvoje atraktivnosti pro návštěvníky této oblasti, a tím i k zvýšení cestovního ruchu v parkové krajině Římov.



## 8 Summary

The village Římov belong to visited location thanks to its cultural potential. Way of the Cross, which is in Římov most visited religious monument attracts new visitors annually. These visitors visit other places that may in Římov visit, especially the castle and its park. Today, the castle serves as a family hotel.

The survey, which was carried out in the territory of the park and castle, found that castle is not as well known to visitors, it was also found that visitors come to Římov mainly due to visit the Way of Cross. Castle generally attend to in connection with the visit of the Way of Cross.

Renovation castle and the park could attract new visitors. Římov could become one of the centers of promotional Doudlebsko. Both of these areas are conveniently located and their connections could obtain the benefits of both. Building bike paths cognitive types that could lead to connect the two sites. Castle Park could after renovation become a place of peace and rest, where visitors enjoy visiting.

Římov its convenient location and cultural potential of might in the future receive more visitors. The potential of tourism in the area and there could also be further developed.

In this work were carried out surveys on the state of the area to tourism and evaluated knowledge that could be used to further develop the attractiveness of the area.

**Keywords:** tourism, Římov, park, geography, visitor, culture, history.

## 9 Seznam pramenů a použité literatury

BÍBA, Tomáš. *Kámen v okrasné zahradě*. 1. vyd. Praha: Grada Publishing, 2009, 150 s. ISBN 978-80-247-2515-4.

ČERMÁKOVÁ, Anna a František STŘELEČEK. *Statistika I*. České Budějovice: JU ZF České Budějovice, 1995, 172 s. ISBN 80-7040-126-5.

ČERTÍK, Miroslav et al. *Cestovní ruch: vývoj, organizace a řízení*. Vyd. 1. Praha: OFF, 2001, 352 s. ISBN 80-238-6275-8.

DAVID, Petr. *777 kostelů klášterů kaplí České Republiky*. Praha: Kartografie Praha, 2002. ISBN 80-7011-708-7.

FRANCOVÁ, Eva. *Cestovní ruch*. 1. vyd. Olomouc: Univerzita Palackého Olomouc, 2003, 119 s. ISBN 80-244-0719-1.

GOELDNER, Charles R. a J.R. Brent RITCHIE. *Tourism*. Hoboken, New Jersey: John Wiley a Sons, 2009, 624 s. ISBN 978-0-470-08459-5.

HENDL, Jan. *Přehled statistických metod zpracování dat: analýza a metaanalýza dat*. Vyd. 2., opr. Praha: Portál, 2006, 583 s. ISBN 80-736-7123-9.

HLADKÁ, Jitka. *Technika cestovního ruchu*. 1. vyd. Praha: Grada Publishing, 1997, 168 s. ISBN 80-7169-476-2.

MARIOT, Peter a Milan HOLEČEK. *Zeměpis cestovního ruchu: učebnice pro hotelové a jiné střední školy: příručka průvodce cestovního ruchu*. Praha: Nakladatelství České geografické společnosti, c1999, 99 s. ISBN 80-860-3439-9.

HORNER, Susan a John SWARBROOKE. *Cestovní ruch, ubytování a stravování, využití volného času: aplikovaný marketing služeb*. Praha: Grada, 2003, 486 s. ISBN 80-247-0202-9.

HRALA, Václav. *Geografie cestovního ruchu*. 4. upr. vyd. V Praze: Idea servis, 2002, 173 s. ISBN 80-859-7036-8.

INDROVÁ, Jarmila et al. *Cestovní ruch I*. 1. vyd. Praha: Oeconomica, 2004, 114 s. ISBN 80-245-0799-4.

KESNER, Ladislav. *Marketing a management muzeí a památek*. 1. vyd. Praha: Grada, 2005, 304 s. ISBN 80-247-1104-4.

KOCOUREK, Jaroslav. *Český atlas: Jižní Čechy*. 1. vyd. Praha: Freytag & Berndt, 2004, 390 s. ISBN 80-731-6159-1.

KOČÁREK, Eduard a Eduard KOČÁREK JUN. *Novohradské hory, Český Krumlov, Třeboň a okolí: Průvodce, historické pohlednice*. Plzeň: Kletř, 1992, 205 s. ISBN 80-900319-1-9.

KOTLER, Philip. *Marketing podle Kotlera: jak vytvářet a ovládnout nové trhy*. Vyd. 1. Praha: Management Press, 2000, 258 s. ISBN 80-726-1010-4.

KOVÁŘ, Daniel. *Českobudějovicko: II. Pravý břeh Vltavy*. České Budějovice: Veduta, 2008, 324 s. ISBN 978-80-86829-41-8.

KUNEŠOVÁ, Eva a Alena NEDVĚDOVÁ. *Technika cestovního ruchu*. 1. vyd. Praha: Grada, 1992, 206 s. Educa '99. ISBN 80-856-2332-3.

MALÁ, Vlasta et al. *Základy cestovního ruchu*. 1. vyd. Praha: Oeconomica, 2002, 100 s. ISBN 80-245-04-39-1.

MALÍK, Jan. Mikroregion: Sdružení Růže. *Sdružení růže* [online]. 2008 [cit. 2013-02-11]. Dostupné z: [http://www.sdruzeniruze.cz/vismo/dokumenty2.asp?id\\_org=500029&id=31062](http://www.sdruzeniruze.cz/vismo/dokumenty2.asp?id_org=500029&id=31062)

MORRISON, Alastair M. *Marketing pohostinství a cestovního ruchu*. 1. vyd. Praha: Victoria Publishing, a.s., 1995, 523 s. ISBN 80-85605-90-2.

MARUANI, Laurent. *Abeceda marketingu*. 1. vyd. Praha: Management Press, 1995, 227 s. ISBN 80-856-0395-0.

NAVRÁTIL Josef, Kamil PÍCHA a Jaroslava HŘEBCOVÁ (2010). The importance of historical monuments for domestic tourists: The case of South-western Bohemia (Czech Republic). *Moravian Geographical Reports* 18(1), 14–30.

NAVRÁTIL, Josef. *Návštěvník jako rozvojový faktor navštíveného místa*. 1. vyd. Praha: Alfa Nakladatelství, s.r.o., 2012, 189 s. ISBN 978-80-87197-50-9.

NEWBOLD, Paul, William L. CARLSON a Betty THORNE. *Statistics for Business and Economics*. Pearson, 2010, 986 s. ISBN 978-0-13-507248-6. Chybí místo vydání.

ORIEŠKA, Ján. *Služby v cestovním ruchu*. 1. vyd. Praha: IDEA SERVIS, 2010, 405 s. ISBN 1866-086-10.

PALATKOVÁ, Monika. *Marketingová strategie destinace cestovního ruchu: jak získat více příjmů z cestovního ruchu*. 1. vyd. Praha: Grada, 2006, 341 s. ISBN 80-247-1014-5.

PALATKOVÁ, Monika. *Mezinárodní cestovní ruch: analýza pozice turismu ve světové ekonomice: význam turismu v mezinárodních ekonomických vztazích : evropská integrace a mezinárodní turismus*. 1. vyd. Praha: Grada, 2011, 221 s. ISBN 978-80-247-3750-8.

PÁSKOVÁ, Martina a Josef ZELENKA. *Výkladový slovník cestovního ruchu*. Praha: Ministerstvo pro místní rozvoj ČR, 2002, 448 s.

PAVLÁTOVÁ, Marie a Marek EHRLICH. *Zahrady a parky jižních Čech*. 1. vyd. Praha: Společnost pro zahradní a krajinářskou tvorbu, c2004, 415 s. ISBN 80-902-9106-6.

PETRŮ, Zdenka. *Základy ekonomiky cestovního ruchu*. 1. vyd. Praha: IDEA SERVIS, 1999, 107 s. ISBN 80-85970-29-5.

Poutní místo Římov a křížná cesta (Doudlebsko, Římov). WEBHOUSE, s.r.o. *Mikroregion Sdružení Růže* [online]. 12.2.2010 [cit. 2013-02-20]. Dostupné z: [http://www.sdruzeniruze.cz/vismo/dokumenty2.asp?id\\_org=500029&id=31062](http://www.sdruzeniruze.cz/vismo/dokumenty2.asp?id_org=500029&id=31062)

*Přírodní památky, rezervace a parky*. 1. vyd. Praha: Olympia, 2003, 186 s. ISBN 80-703-3826-1.

PTÁČEK, Josef. *Toulky zámeckými parky Čech a Moravy: Spaziergänge durch Schloßgärten in Böhmen und Mähren = Rambling in castle parks of Bohemia and Moravia*. 1. vyd. V Praze: Knihcentrum, 1997, 143 s. ISBN 80-860-5429-2.

RENNER, Edmund. *Mathematisch-statistische Methoden in der praktischen Anwendung*. 2. neubearbeitete Aufl. Berlin: P. Parey, 1981. ISBN 34-896-1334-1.

RITCHIE, J a Geoffrey I CROUCH. *The competitive destination: a sustainable tourism perspective*. Wallingford: CABI publishing, 2003, xvii, 272 s. ISBN 08-519-9664-7.

ROGERS, Len. *Marketing*. Praha: Readers International Prague, 1993, xv, 185 s. ISBN 80-901-4540-X.

SEREBOVÁ, Alena. Krajem Doudlebska a Pomalší. WEBHOUSE, s.r.o. *Borovany: Oficiální internetové stránky* [online]. 2010 [cit. 2013-02-25]. Dostupné z: [http://www.borovany-cb.cz/vismo/dokumenty2.asp?id\\_org=774&id=127520&p1=4831](http://www.borovany-cb.cz/vismo/dokumenty2.asp?id_org=774&id=127520&p1=4831)

STEHLÍK, Eduard et al. *Základy marketingu*. 2. dotisk 1. vyd. V Praze: Vysoká škola ekonomická, 2002, 220 s. ISBN 80-707-9527-1.

VAŠKO, Martin. *Cestovní ruch a regionální rozvoj: Výkladový slovník*. Vyd. 1. Praha: Oeconomica, 2002, 95 s. ISBN 80-245-0445-6.

VYSTOUPIL, Jiří et al. *Návrh nové rajonizace cestovního ruchu ČR*. 1. vyd. Brno: Masarykova univerzita, 2007, 98 s. ISBN 978-80-210-4263-6.

W PARTNER S.R.O. *Obec Římov* [online]. [cit. 2013-01-18]. Dostupné z: <http://www.rimov.cz>

WILLIAMS, Stephen. *Tourism Geography*. 1. vyd. London: Routledge, 1998, 212 s. ISBN 0-415-14215-6.

## 10 Seznam tabulek

- Tabulka 1. Průměrné hodnoty participace pohlaví respondentů na motivaci k návštěvě parku
- Tabulka 2. Průměrné hodnoty participace pohlaví respondentů na atraktivních prvcích v parku
- Tabulka 3. Průměrné hodnoty participace věku respondentů na motivaci k návštěvě parku
- Tabulka 4. Průměrné hodnoty participace věku respondentů na atraktivních prvcích v parku
- Tabulka 5. Průměrné hodnoty participace četnosti dílčích aktivit respondentů na motivaci k návštěvě parku
- Tabulka 6. Průměrné hodnoty participace četnosti dílčích aktivit respondentů na atraktivních prvcích v parku

## 11 Seznam obrázků

- Obrázek 1. Pohlaví respondentů
- Obrázek 2. Věk respondentů
- Obrázek 3. Počet navštívených parků
- Obrázek 4. Vztah respondentů k historii
- Obrázek 5. Četnost dílčích aktivit na dovolené
- Obrázek 6. Motivace k návštěvě parku
- Obrázek 7. Atraktivnost prvků v navštíveném parku
- Obrázek 8. Co respondenty v parku mile překvapilo
- Obrázek 9. S čím byli respondenti v parku nejméně spokojeni
- Obrázek 10. Návštěvnost placeného okruhu Lorety
- Obrázek 11. Návštěvnost zámečku
- Obrázek 12. Jaké vstupné by byli respondenti ochotni zaplatit za vstupné do parku na osobu
- Obrázek 13. Výskyt atraktivních prvků v parku podle typu důležitosti atraktivit
- Obrázek 14. Četnosti dílčích aktivit na dovolené podle typu významnosti prvků
- Obrázek 15. Četnosti dílčích aktivit na dovolené podle typu významnosti prvků

## 12 Seznam příloh

1. Zámek v Římově (pohled zepředu)
2. Nádvoří zámku
3. Zámecká věž
4. Detail hodin
5. Alianční znak Jana Kristiana z Eggenbergu a Marie Ernestiny ze Schwarzenbergu
6. Vnitřní nádvoří zámku
7. Pohled na zadní část zámku a horní část parku
8. Brána při vstupu do parku
9. Pohled na část parku při zámku
10. Chráněná krajinná zóna „Římovsko“
11. Návštěvnická tabule s krátkou historií zámku a ukazatel k hotelu
12. Mapa návštěvnického okruhu Římov (Loreta) - Křížová cesta - náves Římov



## 13 Přílohy

### 1. Zámeček v Římově (pohled zepředu)



Zdroj: Vlastní výzkum

### 2. Nádvoří záměčku



Zdroj: Vlastní výzkum

### 3. Zámecká věž



Zdroj: Vlastní výzkum

### 4. Detail hodin



Zdroj: Vlastní výzkum

5. Alianční znak Jana Kristiana z Eggenbergu a Marie Ernestiny ze Schwarzenbergu



Zdroj: Vlastní výzkum

6. Vnitřní nádvoří záměčku



Zdroj: Vlastní výzkum

## 7. Pohled na zadní část zámku a horní část parku



Zdroj: Vlastní výzkum

## 8. Brána při vstupu do parku



Zdroj: Vlastní výzkum



## 9. Pohled na část parku při zámečku



Zdroj: Vlastní výzkum

## 10. Chráněná krajinná zóna „Římovsko“



Zdroj: Vlastní výzkum

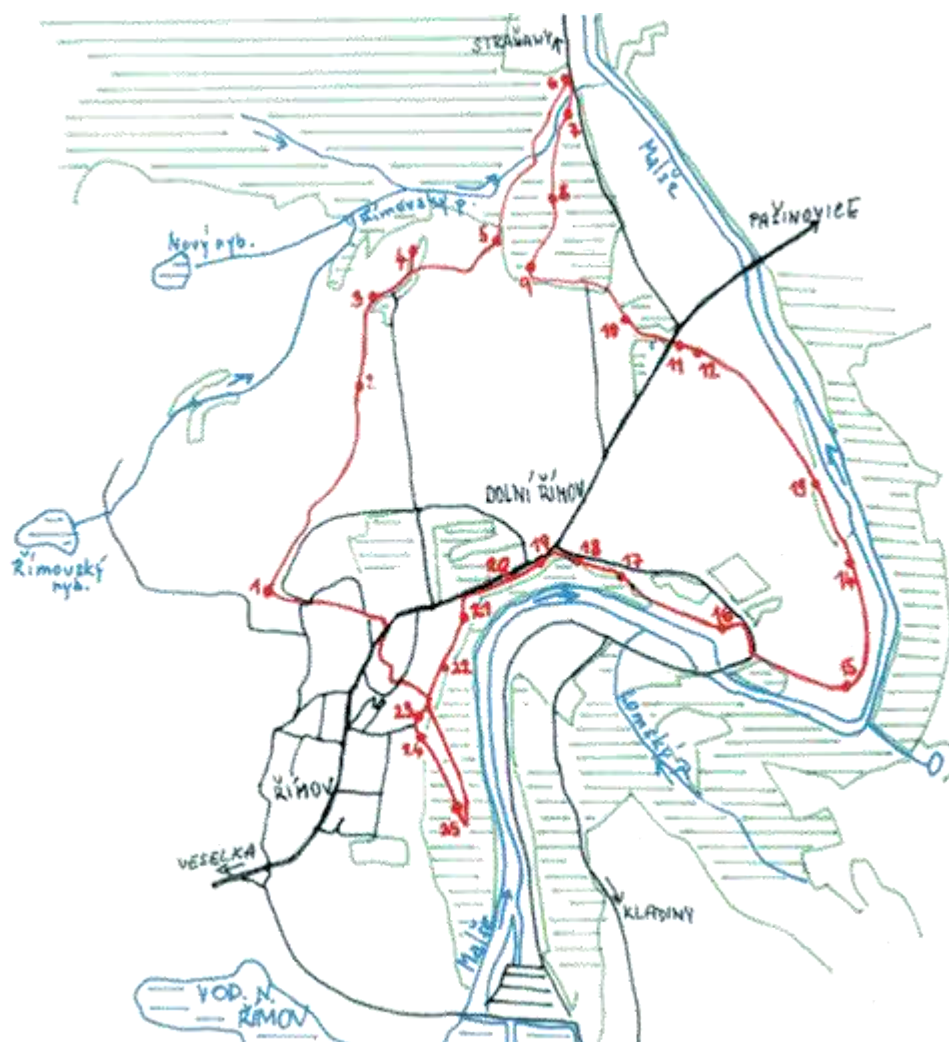
## 11. Návštěvnícká tabule s krátkou historií záměčku a ukazatel k hotelu



Zdroj: Vlastní výzkum

## 12. Mapa návštěvníckého okruhu Římov (Loreta) - Křížová cesta - náves Římov

Délka trasy: 6 km



Zdroj: [http://www.sdruzeni.ruze.cz/vismo/dokumenty2.asp?id\\_org=500029&id=31062](http://www.sdruzeni.ruze.cz/vismo/dokumenty2.asp?id_org=500029&id=31062)