



Ekonomická
fakulta
Faculty
of Economics

Jihočeská univerzita
v Českých Budějovicích
University of South Bohemia
in České Budějovice

Jihočeská univerzita v Českých Budějovicích

Ekonomická Fakulta

Katedra obchodu a cestovního ruchu

Bakalářská práce

Turistický potenciál obce a jeho ekonomický přínos

Vypracovala: Zdeňka Čermáková

Vedoucí práce: Ing. Arch. Martin Jírovský Ph.D.

České Budějovice 2014

ZADÁNÍ BAKALÁŘSKÉ PRÁCE

(PROJEKTU, UMĚLECKÉHO DÍLA, UMĚLECKÉHO VÝKONU)

Jméno a příjmení: **Zdeňka ČERMÁKOVÁ**
Osobní číslo: **E11599**
Studijní program: **B6208 Ekonomika a management**
Studijní obor: **Obchodní podnikání**
Název tématu: **Turistický potenciál obce a jeho ekonomický přínos**
Zadávající katedra: **Katedra obchodu a cestovního ruchu**

Z á s a d y p r o v y p r a c o v á n í :

Cíl práce:

Najít a definovat ekonomické stimuly rozvoje daných obcí a doporučit směřování finančních toků jak z veřejných tak ze soukromých zdrojů.

Metodický postup:

1. Výběr srovnatelně a velikostně obdobných obcí nacházejících se ve stejném regionu a spadajících do průměrně degresivního charakteru
2. Hledání společných znaků a ekonomických stimulů, vč. demografie daných obcí
3. Validace: ověření zjištěných dat prostřednictvím osobního průzkumu
4. Porovnání a srovnání jednotlivých obcí
5. Korekce rozpočtů jednotlivých obcí, směrem k efektům rozdělení na tvrdé a měkké zdroje

Rámcová osnova:

1. Úvod. 2. Literární rešerše. 3. Cíle a metody. 4. Analýza a syntéza poznatků z vlastního zkoumání. 5. Vlastní návrhy. 6. Závěr. 7. Seznam literatury.

Rozsah grafických prací: **dle potřeby**
Rozsah pracovní zprávy: **40 - 50 stran**
Forma zpracování bakalářské práce: **tištěná**
Seznam odborné literatury:

BLAŽEK, B. *Venkovy: [anamnéza, diagnóza, terapie]. 1. vyd. Brno-Šlapanice: ERA, 2004. ISBN 80-86517-90-X.*

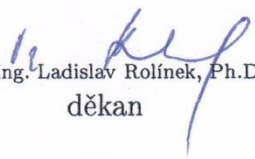
CÍLEK, V. *Krajiny vnitřní a vnější: texty o paměti krajiny, smysluplném bobrovi, areálu jablkového štrúdlu a také o tom, proč lezeme na rozhlednu. 2.dopl.vyd. Praha: Dokořán, 2005. ISBN 80-736-3042-7.*

MAIER, K. *Udržitelný rozvoj území. 1. vyd. Praha: Grada, 2012. ISBN 978-80-247-4198-7.*

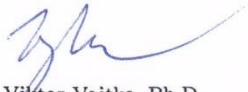
PALATKOVÁ, M. a J. ZICHOVÁ. *Ekonomika turismu: turismus České republiky : vymezení a fungování trhu turismu, přístupy k hodnocení významu a vlivu turismu, charakteristika turismu České republiky. 1. vyd. Praha: Grada, 2011. ISBN 978-80-247-3748-5.*

Vedoucí bakalářské práce: **Ing. arch. Martin Jirovský, Ph.D.**
Katedra obchodu a cestovního ruchu

Datum zadání bakalářské práce: **11. ledna 2013**
Termín odevzdání bakalářské práce: **30. dubna 2014**


doc. Ing. Ladislav Rolínek, Ph.D.
děkan

JIHOČESKÁ UNIVERZITA
V ČESKÝCH BUDĚJOVICÍCH
EKONOMICKÁ FAKULTA
Studentská 13 (25)
370 05 České Budějovice


Ing. Viktor Vojtko, Ph.D.
vedoucí katedry

V Českých Budějovicích dne 7. března 2013

Prohlášení

Prohlašuji, že svoji bakalářskou práci jsem vypracovala samostatně, pouze s použitím pramenů a literatury uvedených v seznamu citované literatury.

Prohlašuji, že v souladu s § 47 zákona č. 111/1998 Sb. V platném znění souhlasím se zveřejněním své bakalářské práce, a to - v nezkrácené podobě vzniklé vypuštěním vyznačených částí archivovaných Ekonomickou fakultou – elektronickou cestou ve veřejně přístupné části databáze STAG provozované Jihočeskou univerzitou v Českých Budějovicích a na jejích internetových stránkách, a to se zachováním mého autorského práva k odevzdanému textu této kvalifikační práce. Souhlasím dále s tím, aby toutéž elektronickou cestou byly v souladu s uvedeným ustanovením zákona č. 111/1998 Sb. zveřejněny posudky školitele a oponentů práce i záznam o průběhu a výsledku obhajoby kvalifikační práce. Rovněž souhlasím s porovnáním textu své kvalifikační práce s databází kvalifikačních prací Theses.cz provozovanou Národním registrem vysokoškolských kvalifikačních prací a systémem na odhalování plagiátů.

Datum 29.4.2014.

Podpis.....

Poděkování

Ráda bych tímto poděkovala panu Ing. Arch. Martinu Jírovskému Ph.D., který mne vedl při psaní této bakalářské práce. Jeho cenné rady a připomínky pro mne byly velikým přínosem.

Obsah

1. Úvod	3
2. Literární rešerše	4
2. 1 Turismus a jeho definování	4
2. 1. 1 Historický vývoj turismu	5
2. 1. 2 Typologie Turismu	5
2. 1. 3 Potenciál turismu	6
2. 2 Turismus a ekonomika	8
2. 2. 1 Trh turismu	9
2. 2. 2 Poptávka a nabídka v turismu	10
2. 3 Region a jeho definování.....	13
2. 4 Vazby město-venkov a jejich ekonomický význam	14
2. 5 Definice města, obce	16
2. 5. 1 Město, obec jako sociálně ekonomický systém	17
2. 5. 2 Majetek obce a jeho význam.....	17
2. 5. 3 Majetek obcí a měst jako ekonomický nástroj.....	18
2. 6 Rozpočty	18
3. Cíl a metodika práce.....	20
3.1 Hypotézy:	20
4. Mikroregion „Sdružení Růže“	21
5. Detailní analýza vybraných obcí nacházejících se v tomto mikroregionu.....	24
5. 1 Analýza nabídky.....	24
5. 1. 1 Turistické aktivity	24
5. 1. 2 Občanská a technická vybavenost	28
5. 1. 3 Rozpočet a investiční aktivity	29
5. 1. 4 Celkové hodnocení obcí pomocí SWOT analýzy.....	34
5. 2 Analýza poptávky	37
5. 2. 1 Výsledky dotazníkového šetření.....	37
5. 2. 2 Zhodnocení poptávky a nabídky.....	43
5. 3 Ekonomické vyhodnocení přínosů turistického ruchu	45
5. 3. 1 Borovany	45
5. 3. 2 Trhové Sviny	46

5. 3. 3 Nové Hrady	46
7. Vlastní návrhy a řešení	47
8. Závěr.....	55
9. Summary	56
10. Použitá literatura.....	57
11. Přílohy	63

1. Úvod

Úvodem své bakalářské práce bych Vás ráda seznámila s několika obcemi, jejich turistickým potenciálem a jeho rozvojem. Snažila jsem se nastínit všeobecnou problematiku cestovního ruchu a na konkrétních případech znázornit v praxi potenciál turismus a jeho ekonomický přínos a vliv u jednotlivých obcí.

V rámci praktické části se pokusíme dokázat, že pokud jsou splněny předpoklady pro vytvoření turismu (I. Hypotéza), projeví se toto zvýšení poptávky nárůstu turismu (II. Hypotéza), který následně povede k ekonomickým efektům pro daný region/obec (III. Hypotéza).

Hlavním cílem práce je detailní analýza vybraných obcí nacházejících se ve stejném mikroregionu a jejich vzájemné porovnání. Zmapování nejvýznamnějších atraktivit tohoto regionu. Z výsledku analýzy by mělo být patrné jaký je současný turistický potenciál daných obcí. A v případě jeho nedostačeného využití navrhnout možnosti zlepšení situace pro možný rozvoj turismu v této oblasti

První část bakalářské práce se zabývá všeobecnou problematikou a vysvětlením jednotlivých pojmů. Věnuji se zde všeobecnému vymezení pojmů, které byly v práci použity.

Druhá část bakalářské práce mapuje mikroregion jako celek a dále jednotlivé obce, které se v něm nacházejí. Detailní analýza jednotlivých obcí byla zpracována pomocí deskriptivní případové studie, pomocí které by měl být nastíněn celkový pohled na jednotlivé obce a jejich potenciál v oblasti turismu. Cílem bylo zjistit jaké má daná obec předpoklady pro turismus a do jaké míry jsou tyto předpoklady využívány.

Pomocí dotazníkového šetření byla zjišťována oblíbenost regionu a jednotlivých obcí u turistů, důvod jejich návštěvy a celkový pohled na turistický potenciál, tak i možnost dalšího rozvoje a spolupráce jednotlivých obcí v rámci mikroregionu.

Zpracování SWOT analýz jednotlivých obcí a rozklíčování jednotlivých rozpočtů obcí za poslední tři roky by mělo nastínit hospodaření obcí a jejich schopnost využití zdrojů financování z různých fondů podporujících rozvoj turismu.

I. Teoretická část

2. Literární rešerše

2. 1 Turismus a jeho definování

Turismus je synonymem u nás více ustáleného pojmu: cestovní ruch. Jelikož pojem Turismus téměř identicky používají i světové jazyky, stává se stále používanějším termínem.

Jeho definování se zpočátku může zdát velmi jednoduché, ale není tomu úplně tak. Mnoho forem a pojetí turismu stěžují možnost vytvoření definice, která by byla zároveň vyčerpávající a obsahovala všechny podstatné jevy a přitom byla dostatečně všeobecná. Při jeho definování záleží především na úhlu pohledu.

Na turismus můžeme pohlížet ze dvou hledisek: a to z pohledu jednotlivce a z pohledů podnikatelských subjektů a společnosti.

Dle Heskové je „*turismus významným společensko-ekonomickým fenoménem jak z pohledu jednotlivce, tak z pohledu společnosti. Je součástí spotřeby a způsobu života obyvatel zejména ekonomicky vyspělých zemí*” (Hesková, 2006a, s. 9).

Turismus se stává poslední dobou **neodmyslitelnou součástí všedního života**. Při jeho realizaci se dává do pohybu neuvěřitelné množství lidí, převážně ve vyspělých zemích, „*kteří převážně ve svém volném čase opouštějí místa svého bydliště za účelem rekreace, poznání, odpočinku, relaxace.*” (Indrová, 2004, s. 7).

Orieška a Kunešová nahlíží na turismus jako na nástroj pro uspokojování potřeb turistů. „*Účastí na turismu dochází k uspokojování různých potřeb souvisejících s cestováním a pobytem mimo místo trvalého bydliště, obvykle ve volném čase, za účelem získání komplexního zážitku podmíněného odpočinkem, poznáním, kulturním a sportovním vyžitím a mnohým dalším. Značnou část těchto potřeb je možno uskutečnit i mimo rámec turismu, ale právě účast na něm představuje kvalitativně vyšší stupeň uspokojení*” (Orieška, 2010, s. 7).

Ekonomickým pohledem na turismus se zabývá Pourová a Stříbrná. Které řadí turismus do nevýrobních činností, terciálního sektoru a sektoru služeb. „*Turismus je jeden z nejprogresivnějších sektorů světové ekonomiky. Dosažené zisky jsou vyšší než zisky z naftového a automobilového průmyslu, vytváří nejvíce pracovních míst*” (Stříbrná, 2005, s. 7).

2. 1. 1 Historický vývoj turismu

Za začátek rozvoje moderního cestovního ruchu je považován přelom 19. a 20. Století. „*Rozvoj turismu byl spjat s rozvojem společnosti, průmyslem a především s rozvojem dopravy*” (Hesková, 2006, s. 41).

Parmová doplňuje, že nejprve byl zaznamenán rozmach v rozvinutých zemích Západní Evropy, kde byly splněny všechny podmínky a předpoklady pro jeho prvopočátky. A až poté se tento moderní styl rozšířil na celý kontinent a také do zámoří (Parmová, 2003, s. 5).

2. 1. 2 Typologie Turismu

Vzhledem k složitosti a charakteru turismu je jakákoli jeho typologie velmi obtížná. Odborná literatura uvádí nejrůznější členění cestovního ruchu v závislosti na tom, jaké nabývá konkrétní podoby.

1) Podle motivace k účasti na turismu

- rekreační CR
- kulturně poznávací (např. vzdělávací, náboženský, poznání přírodního prostředí)
- zdravotně orientovaný (např. lázeňský)
- CR se společenskými motivy (klubový CR)
- sportovně orientovaný
- dobrodružný
- lovecký a rybolovný
- CR s profesní motivací (obchodní, kongresový, incentivní, výstavní a veletržní)
- specificky orientovaný (nákupní, politický)

2) Podle místa realizace

- domácí CR
 - zahraniční CR - inomingový, outgoingový
- kombinací těchto vznikají ještě:
- vnitřní CR (domácí + příjezdový)
 - národní CR (domácí + výjezdový)
 - mezinárodní CR (příjezdový + výjezdový)

3) Podle vztahu k platební bilanci

- aktivní CR - příjezdový CR (cizinci platí v ČR)
- pasivní CR - výjezdový CR (tuzemci platí v cizině)

4) Podle délky pobytu

- krátkodobý - do 3 dnů
- dlouhodobý - 4 dny a více

(zdroj: cestovnicaruch.studentske.cz)

Turismus nejčastěji rozdělujeme:

„Druhy cestovního ruchu, které zohledňují převážně jevový průběh cestovního ruchu a způsob jeho realizace v závislosti na geografických, ekonomických, společenských a jiných podmínkách, jakož i jeho účinky.

Formy cestovního ruchu, v nichž dominuje především hledisko motivů účastní na cestovním ruchu

V konkrétní praxi však dochází k prolínání obou těchto hledisek a navíc není mezi autory odborných publikací zcela jednota v tom, co je považováno za druh a co za formu turismu, (Indrová, 2004, s. 17).

2. 1. 3 Potenciál turismu

Potenciál turismu je to, kvůli čemu opouští svá bydliště, je to všechno to co na turisty působí a ovlivňuje je. Rozlišujeme dva druhy možného potenciálu a to na straně poptávky a nabídky.

Potenciály na straně poptávky motivují člověka k tomu, aby dočasně opustil své bydliště za účelem účasti naturismu. „Patří sem např. mírové uspořádání světa, hranice, urbanizace, životní úroveň obyvatelstva, fond volného času, kvalita životního prostředí a úroveň předpokládané nabídky. Významnou součástí tvoří i způsob dopravy“ (DP, Lehký, 2009 s. 13,14).

Potenciály na straně nabídky ovlivňují dané místo či lokalitu jeho návštěvnost a oblíbenost, dále rozvoj cestovního ruchu v těchto regionech a obcích. Velmi ho ovlivňuje konkurence.

Tyto potenciály ještě můžeme dále dělit:

- a) *„Primární kam patří přírodní a společenské atraktivity. Jejichž pestrost, atraktivita a četnost vytváří potenciální možnosti dané lokality, obstát v turismu před konkurencí.*
 - b) *Sekundární vytváří materiálně-technickou základnu, realizuje příjmy dané lokality, vytváří pracovní místa oživením venkovské krajiny a měst zvyšují jejich přitažlivost. Do této skupiny můžeme zařadit ubytovací a stravovací zařízení, dopravní infrastrukturu, propagaci apod. Jsou závislé na přitažlivosti primárních potenciálů*
 - c) *Terciární spočívá v řízení a organizaci, v podpoře rozvoje podnikatelské sféry, vzdělávání, legislativní a osvětové činnosti, územního plánování aj.”*
- (DP, Lehký, 2009, s. 13,14).

2. 2 Turismus a ekonomika

Turismus bývá označován za významný ekonomický činitel, často se však přistupuje k jeho hodnocení bez dostatečné znalosti číselných údajů, a tak bývají nezřídka vyvozovány mylné závěry o jeho pozici a významu pro národní hospodářství. Pro komplexní hodnocení významu turismu je třeba vzít v úvahu nesporné pozitivní efekty, ale i efekty negativní mající většinou podobu vlivu na fyzické a sociokulturní prostředí (Palatková, 2011, s. 11).

Turismus je heterogenní a průřezové odvětví, někdy bývá označováno jako obtížně definovaný a uchopitelný jev. Turismus není ekonomické a statisticky uzavřené odvětví a zasahuje do řady dalších ekonomických i neekonomických činností a oborů.

Turismus jako součást národní ekonomiky realizuje tři typy ekonomických efektů.

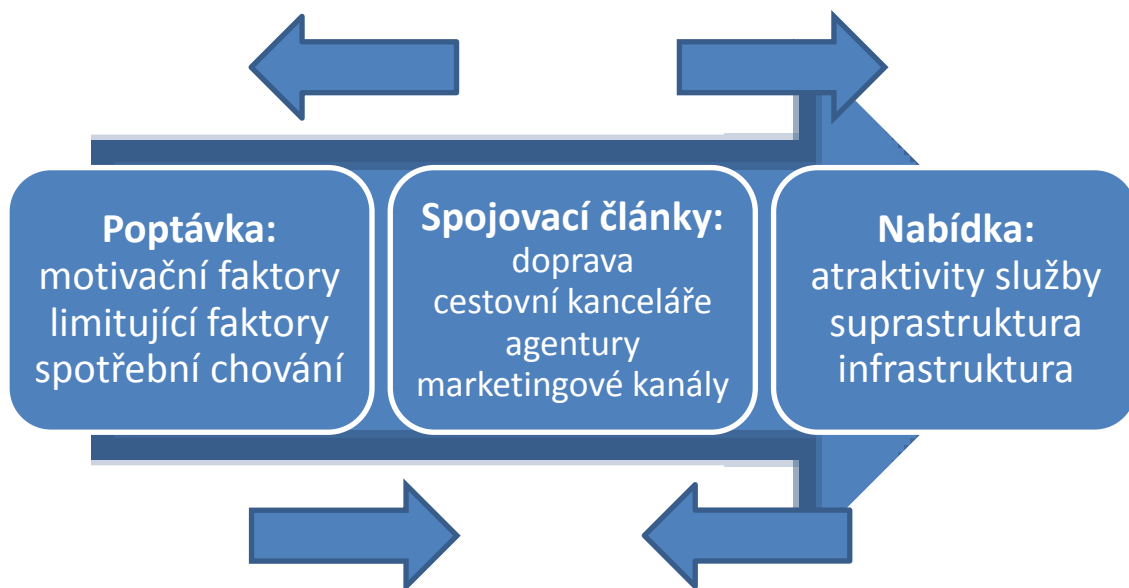
- a) **Přímé efekty** turismu jsou realizovány v odvětvích přímo spojených s turismem, tedy v odvětvích, kde dochází k přímému kontaktu poskytovatele/zprostředkovatele služby turismu a účastníka turismu (spotřebitele). Zakoupením pobytu v hotelu, paketu u cestovní kanceláře či agentury nebo letenky je realizován přímý efekt turismu.
- b) **Nepřímé efekty** turismu bývají označovány jako tzv. vyvolané nebo multiplikované a k jejich realizaci dochází zejména u dodavatelských odvětví. Realizace nepřímých efektů turismu není spojena s přímým kontaktem účastníka turismu a poskytovatele/zprostředkovatele služby, ale jedná se o směnu a její efekty v oblasti tzv. dodavatelsko-odběratelských vztahů. Příkladem může být poskytování účetních služeb, marketingových služeb pro hotel, cestovní kancelář, poskytování stavebních služeb a nákup vybavení pro hotelový řetězec, nákup potravin a zemědělských produktů pro restauraci a řada dalších.
- c) **Indukované efekty** turismu představují další realizaci příjmů z turismu ze strany soukromého a veřejného sektoru, domácností (zaměstnanců). Příkladem může být zvýšení výdajů sektoru domácností na základě zvýšení příjmů ze zahraničního turismu v destinaci (Palatková, 2011, s. 85,86).

2. 2. 1 Trh turismu

Z ekonomického hlediska je možno chápat trh jako oblast ekonomiky, ve které dochází k směně mezi jednotlivými ekonomickými subjekty. Jejich vzájemné působení na trhu pak formuje cenu.

Toto výše uvedené obecné vymezení trhu platí i pro turismus. *Přesto je nutné vzít v úvahu celou řadu specifik vyplývajících z možností, struktury a charakteru subjektů i objektů turismu. Systém turismu je možné vnímat jako určitý rámec pro vzájemné interakce mezi nabídkou dané destinace, poptávkou a spojovacími články mezi nabídkou a poptávkou* (Palatková, 2011, s. 29,30).

Obrázek 1: Poptávka a nabídka



Zdroj: vlastní zpracování dle Palatkové, 2011

2. 2. 2 Poptávka a nabídka v turismu

Poptávka v turismu je dána potenciálními či reálnými návštěvníky a její formování závisí na celé řadě motivačních a limitujících faktorů, výsledkem jejich působení pak dochází ke konkrétnímu spotřebnímu chování na trhu turismu.

Poptávku turismu je možné chápat jako projev potřeb účastníka turismu podložený koupěschopností neboli ochotou účastníků turismu směnit určité množství peněz za statky turismu.

Jednotlivé potřeby účastníků nejsou izolované, ale vzájemně spolu souvisejí a ovlivňují se. Při uspokojování těchto potřeb je každý jedinec limitován ať už samotnou nabídkou, či vlastními ekonomickými, zdravotními i jinými faktory. V tomto smyslu je možné rozdělit výše uvedené faktory na faktory motivační a faktory limitující, přičemž se obě tyto skupiny mohou nacházet jak na straně nabídky, tak na straně poptávky.

Zatímco faktory motivační vedou k potřebě účasti na turismu a rozhodují, zda se jedinec turismu účastnit chce, faktory limitující určují, kde se zákazník turismu účastnit může a jakým způsobem. (Palatková, 2011 s. 39-42).

Nabídka dle ekonomické teorie je jako souhrn všech zamýšlených prodejů (zboží i služeb), se kterými přicházejí výrobci na trh. Ve smyslu této definice hovoříme o agregátní nabídce. Individuální nabídkou potom rozumíme nabídku jednoho výrobce a nabídkou dílčí nabídku jediného výrobku od různých výrobců.

Předmětem nabídky v turismu jsou objekty představované souhrnem atraktivit, služeb, hmotných statků a užitečných efektů, které jsou v určitém místě k dispozici pro uspokojení potřeb účastníků turismu a které prodávající chtějí na trhu turismu realizovat.

Nabídka v turismu má dvě podstatné součásti:

Atraktivita cílových míst jsou dominantní složkou nabídky a jako takové mají schopnost přitáhnout návštěvníky do cílové destinace. Ve své podstatě rozhodují o využití daného prostředí pro konkrétní typ turismu z hlediska motivace návštěvníka. Tato část nabídky bývá nazývána primární, a to proto, že je cílem účasti na turismu

a z pohledu turismu uspokojuje primární potřeby. Atraktivita jsou obvykle děleny do následujících skupin.

- a) Přírodní atraktivita mají schopnost přitáhnout návštěvníky do destinace na delší cesty, jež mají obvykle pobytový charakter. Patří sem hory, moře, vodopády, řeky, pláže apod.
- b) Architektonické a technické atraktivita jako jsou hrady, zámky, lidová architektura, technické památky, archeologické naleziště aj.
- c) Vybudované přírodní atraktivita jako jsou přírodní parky, botanické a zoologické zahrady.
- d) Kulturní a sportovní atraktivita jako muzea, galerie, hudební, divadelní a filmové festivaly, sportovní události, folklór, řemesla.
- e) Sociální atraktivita jako způsob života lidí, tradice a obyčej, regionální gastronomie.
- f) Poslední skupinou jsou atraktivita vybudované či koncipované zejména pro účely turismu jako Disneyland, Legoland, lázeňská střediska, lyžařské a golfové areály, kongresové a incentivní akce (Palatková, 2011, s. 57,58,59).

Existence přírodního, kulturního a historického potenciálu ovlivní turistický potenciál dané oblasti a zvýší tím návštěvnost. Zde můžeme hovořit o „**Přitažlivosti regionu**”

Vybavenost cílové destinace. Zatímco atraktivita přitahují návštěvníka do destinace, vybavenost a služby cílové destinace poskytují servis při uspokojení sekundárních potřeb účastníků turismu, vyplývající z jejich pobytu mimo jejich obvyklé prostředí. Vybavenost a služby vytváří podmínky pro funkční využití lokalizačních předpokladů neboli atraktivit. Rozvoj turismu obvykle neindukují, ale významným způsobem ho podporují. Při respektování únosné kapacity území se tak sekundární složka nabídky do určité míry může více přizpůsobit poptávce. Vybavenost cílové destinace lze rozdělit do dvou skupin.

- a) **Suprastrukturu** její nejdůležitější součástí je sektor ubytovacích služeb, který je možno dále členit na komerční (hotely, penziony, kempy, chaty a chalupy využívané komerčně) a nekomerční (druhé domovy využívané pro vlastní potřebu, ubytování u příbuzných a známých). V jednotlivých zemích jsou ubytovací zařízení členěna do různých kategorií a tříd s ohledem

na kvalitu, vybavenost a rozsah poskytovaných služeb. Neméně důležitou součástí suprastruktury je sektor stravovacích služeb (restaurace, bary, vinárny, kavárny). Vedle těchto dvou nejdůležitějších součástí lze jmenovat i další komponenty, které jsou ve větší či menší míře využívány nejen turisty ale i samotnými rezidenty (sportovně-rekreační služby, kulturně-společenské služby, bankovní, směnárenské služby, zdravotnické služby, maloobchodní a celá řada dalších).

- b) **Infrastruktura** je obvykle členěna na dopravní infrastrukturu v dané destinaci, jejíž hlavní součástí je silniční a železniční síť, eventuálně letecké koridory, veřejná doprava v dané destinaci, ale také přilehlé parkovací plochy a odpočívadla, a dále na veřejnou infrastrukturu, jejíž součástí jsou (vodovody, kanalizace, osvětlení, telekomunikace, odvozy odpadu apod.). Veřejná infrastruktura není primárně budována pro potřeby turistů, ale rozvoj turismu klade zvýšené nároky na tato zařízení a služby. Na rozdíl od ostatních složek nabídky generuje náklady a klade vysoké nároky na místní rozpočty (Palatková, 2011, s. 58,59,60).

Existuje-li v daném regionu všeobecná infrastruktura, která umožňuje dobrý přístup do destinace a pohyb v rámci ní za atraktivitami, můžeme hovořit o „**Přístupnosti regionu**”

Pakliže v daném regionu existují současně suprastruktura a infrastruktura, které umožňují pobyt v destinaci a tím využití jejich atraktivit můžeme hovořit o „**Komfortnosti regionu**”

2. 3 Region a jeho definování

Pokud se budeme zabývat jakoukoli úvahou, zabývající se problematikou regionálního rozvoje a regionálního růstu, je potřeba primárně vymezit a definovat region jako takový.

Dle Leitmanové prezentuje region ve společenských vědách soudržnou oblast, která je homogenní ve vybraných definovaných kritériích a na základě těchto kritérií se odlišuje od sousedních oblastí a regionů.

Nejběžnější vymezení lze nalézt ve společenských vědách pod označením etnická, kulturní, jazyková, klimatická, administrativní jednotka nebo mezinárodní politická oblast.

V regionální ekonomii jsou, v závislosti na konkrétním účelu, nejčastěji používána tato kritéria pro jeho definování:

- *Region je relativně homogenní území, vymezené podle relevantních kritérií, které jej výrazně odlišují od jeho sousedů.*
- *Region vykazuje zjevně více interních než přeshraničních transakcí, stejně tak region vykazuje zjevně více interních než přeshraničních externalit.*

Rozvoj regionu je posléze chápán v návaznosti na dynamiku počtu obyvatel, na úroveň příjmů a na stupeň industrializace. Teorie regionálního rozvoje úzce souvisí s prostorem a lze ji klasifikovat mnoha způsoby v závislosti na přijetí různých kritérií, tradičně však bývají děleny do dvou velkých skupin: konvergenční a divergenční. Základní rozdíl mezi oběma skupinami spočívá v tom, zda jejich autoři přikládají větší význam mechanismům a procesům vedoucím k nivelizaci, či naopak, zda za silnější považují procesy a mechanismy diferenciacní (kumulativní, selektivní, koncentrační apod.). (Faltová, Leitmanová 2012, s. 9,10)

Obce se často z hlediska kulturního, turistického, ale zejména i ekonomického, slučují v tzv. mikroregiony, svazky, které již sám o sobě předpokládá právní úprava zákona o obcích.

2. 4 Vazby město-venkov a jejich ekonomický význam

Jana Kouřilová se ve své publikaci zabývá problematikou vazeb měst a obcí, jejich vzájemnou provázaností a ekonomickým významem, který jejich vzájemné vazby přináší.

Téma vazeb měst a venkova patří mezi problematiku, kterými se vědci zabývají dlouhodobě, ale v poslední době se zvyšuje jejich význam především pro řešení vyváženého rozvoje území a posilování územní soudržnosti.

Nutnost větší koordinace vztahů město-venkov vyplynula zejména v souvislosti se vzrůstající tendencí globalizace, polarizace ekonomického růstu či tlaku na liberalizaci světového obchodu, v jejichž rámci se dlouhodobě snižuje role národních států a naopak nabývají na významu regiony a jejich schopnost konkurovat. Důraz na regionalizaci Evropy v souvislosti s dopady globalizované ekonomiky tak vytvořil další aspekt této tematiky, který se týká vzniku tzv. funkčních regionů. Tyto regiony vznikají na rozdíl od administrativně vymezených regionů dle rostoucích přirozených vazeb a území prostřednictvím dojíždělosti do zaměstnání, za službami, procesy suburbanizace či vzrůstající roli zázemí měst ve formě budování logistických center a páteřních dopravních komunikací.

- **Urbanizace:** komplexní proces vedoucí ke změně sídelně demografické struktury území, spojený s růstem měst a zvětšováním se podílu osob žijících ve městech, přičemž vznikají nové urbanistické struktury.
- **Suburbanizace:** vyšší fáze růstu měst, zejména v průmyslově rozvinutých zemích – přesun obyvatel a socioekonomických činností, j. výroby, služeb a maloobchodu, z tzv. jádrových částí měst, na předměstí
- **Desurbanizace:** úpadek center měst a jejich zázemí, vznik ghett a upuštěných území, odliv finančních prostředků
- **Reurbanizace:** obnovení městských funkcí centra, zavedení opatření proti urbansprawlu (angl. výraz používaný pro prostorově bujivé rozpínání měst do okolní volné krajiny přičemž v krajině je obtížné rozpoznat hranice města), aplikace principů udržitelného rozvoje, zvyšování atraktivity města, kompaktní zástavba.

Ekonomický přínos vzájemných vztahů a vazeb město-venkov.

Města jako centra růstu či rozvoje velmi výrazně ovlivňují své zázemí a okolí jako ekonomické motory poskytující práci nejen přímo svým obyvatelům, ale i lidem žijícím v jejich spádové oblasti, která má často venkovský charakter.

Venkov městu i v současnosti dodává pracovní síly, ale také umožňuje další rozvoj příměstských oblastí např. poskytováním pozemků pro stavby a oblasti průmyslu a služeb podél významných komunikací vedoucích do města i pozemků určených pro další rozvoj bydlení obyvatel města

Město poskytuje obyvatelům svého okolí služby, jejichž provozování v řadě venkovských sídel není ekonomicky efektivní. Jedná se jak o služby komerčního charakteru, tak i o služby veřejné, jejichž zajištění města koordinují a zabezpečují ve spolupráci s obcemi ve svém zázemí, které se zpravidla také podílejí na jejich spolufinancování. (Jana Kouřilová, 2012, s. 15,17,21,22).

2. 5 Definice města, obce

Další problematikou, kterou jsem se zabývala v této práci je dobře popsána v publikaci pana Totha, ze které jsem čerpala.

Město a obec je sociální organismus, který je geograficky vymezený a relativně stabilní. Je geograficky vymezený a relativně stabilní. Je charakterizován souborem dynamických znaků (základních a specifických charakteristik), které ho odlišují od jiných forem osídlení

Mezi základní charakteristiky města se obvykle uvažují faktory, které se mění s časem jako např.:

- *Počet obyvatel*
- *Plošná velikost*
- *Hustota obyvatelstva*
- *Převládající druhy výrobních a nevýrobních aktivit*
- *Hustota a kompaktnost výstavby*
- *Sociální a profesní struktura obyvatel*
- *A mnoho dalších*

Specifický charakter města pak definují faktory, jež ve svém komplexu určují, která lidská (obvykle ekonomická činnost) ve městě převládá. Jedná se o tyto faktory:

- *Sociologické*
- *Urbanistické*
- *Ekonomické*
- *Ekologické*
- *Aj.*

Z hlediska kvantifikace těchto faktorů pak mluvíme o městě (obci) jako o průmyslovém, kulturním či správním centru, o lázeňském středisku, o universitním městě apod. (Toth, 1998, s. 9,17, 18)

Z hlediska právního je obec veřejnoprávní korporace, která zajišťuje celkový chod života na určitém území.

2. 5. 1 Město, obec jako sociálně ekonomický systém

Zmíněná definice města poukazuje na to, že města a obce jsou sídelní útvary, které se vyznačují vysokým počtem a hustotou obyvatel, jež jsou převážně zaměstnáni v průmyslu, či v občanské a technické vybavenosti.

Ekonomické činnosti slouží jak samotnému městu, tak i jiným městům a oblastem. Jedná se například o výrobu, obchodní a kulturní vazby, o město jako zdroj a distributor informací a technického, kulturního, společenského aj. pokroku.

Z tohoto pohledu potom ekonomické činnosti ve městě plní dvě základní funkce:

Městotvornou funkci plní ty ekonomické činnosti, jejichž produkce je určena pro jiná města a oblasti (průmyslová výroba, některé služby jako správa, finance, kultura, sport aj.). Tyto činnosti mají rozhodující vliv na vznik a rozvoj města.

Městoobslužnou funkci pak tvoří ty činnosti, které slouží především pro uspokojování potřeb obyvatel města, případně pro jejich spádovou oblast. Jejich rozvoj závisí na rozvoji městotvorných funkcí. (Toth, 1998, s. 20,21)

Vedle ekonomické a sociální (společenské) role obce, je nutné i zohlednit kulturní hledisko, kdy obec má zajišťovat i kulturu (jak uměleckou, tak zábavnou) v rámci daného území.

2. 5. 2 Majetek obce a jeho význam

Města a obce jsou samosprávní jednotkou s právní subjektivitou. Z tohoto postavení municipalit lze význam majetku pro obce a města rozdělit do tří základních okruhů:

Majetek je jednou ze základních podmínek samosprávy, bez vlastního majetku b obce a města pouze spravovaly majetek cizí, o užívání by rozhodoval vlastník (dříve například stát).

Prostřednictvím majetku může vedení obce ovlivňovat sociálně ekonomický rozvoj, život v obci, podnikatelské aktivity a dokonce celý urbanistický vývoj obce. Vlastnictví majetku a jeho užívání se tak stává významným ekonomickým nástrojem obecní samosprávy. (Toth, 1998, s. 30,31)

2. 5. 3 Majetek obcí a měst jako ekonomický nástroj

Racionálním hospodařením a obecním majetkem, především však využívání investiční politiky veřejného sektoru, lze s úspěchem podpořit řízení a rozvoj municipality. Také je možno dosahovat vyšší úrovně efektivnosti soukromého i veřejného sektoru, vyšší daňovou vytíženost proporcionální sociálně ekonomický i urbanistický rozvoj území. (Toth, 1998, s. 32)

2. 6 Rozpočty

Rozpočtová soustava je soustava rozpočtových orgánů a institucí, které se starají o tvorbu, rozdělování a užití veřejných rozpočtů a kontrolují jejich plnění. Mezi těmito orgány a institucemi mají významné postavení ministerstvo financí a finanční úřady.

Spolu s těmito orgány do rozpočtové soustavy náleží i soustava veřejných rozpočtů a soustava rozpočtových vztahů uvnitř rozpočtové soustavy.

V současné době zahrnuje naše rozpočtová soustava tyto rozpočty a fondy:

- *Rozpočet ČR*
- *Rozpočet zdravotní pojišťovny*
- *Rozpočty okresních úřadů*
- *Rozpočty měst a obcí*
- *Rozpočty rozpočtových a příspěvkových organizací*
- *Fondy*

(Toth, 1998, s. 73)

Rozpočty měst a obcí

V dnešním světě je obvyklé, že se stát o veřejnou moc dělí se svazky, které v důsledku soustředění obyvatelstva na určitém místě přirozeně vznikly. V naší republice se jedná o obce jako základní svazek obyvatelstva

Města a obce lze tohoto pohledu potom chápat jako samosprávného společenství občanů (prezentované volenými zástupci), jako právnickou osobou, která má vlastní

majetek a příjmové zdroje, s nímž samostatně hospodaří, a za který přejímá zodpovědnost. Současně je obec charakterizována jako základní orgán místní správy.

Princip samosprávy spočívá ve zvyšování vlastních příjmů měst a obcí při zvyšování volnosti při rozhodování o struktuře a velikosti výdajů místních rozpočtů.

Při rozhodování o vynakládání svých prostředků by obce a města měly být omezeny toliko velikostí svých příjmů, zákonnými normami a preferencemi svých občanů. (Toth, 1998, s. 90,91).

Předpoklady pro zajišťování veřejných statků na úrovni měst a obcí:

Zajišťování veřejných statků na úrovni obecních rozpočtů je pod přímou kontrolou uživatelů těchto statků.

Přenášení rozhodovacích pravomocí co nejbližší k občanovi je spojeno s mezením pravomocí okresních shromáždění rozhodovat o přerozdělování dotací ze státního rozpočtu mezi obce s výjimkou případů, kdy se obce dohodnou na sdružování prostředků.

Rozdělení kompetencí při zajišťování veřejných statků mezi okresní úřady a obce by měl respektovat zásadu, že okresní shromáždění může rozhodovat pouze o zabezpečení těch veřejných statků, z nichž má prospěch více než jedna obec a jejichž financování překračuje možnosti jedné obce.

Úvahy o místních rozpočtech odvíjet od dostupných příjmů, výdaje potom těmto příjmům přizpůsobovat.

Účelové investiční dotace poskytovat pouze v rámci regionální politiky a zvláštních programů vlády.

Minimalizovat objem dotací založených na nárokovém principu.

Dotacemi ze státního rozpočtu vyrovnávat rozdíly ve vlastních příjmech místních rozpočtů na jednoho obyvatele v takové míře, která nenaruší zainteresovanost na tvorbě vlastních zdrojů. (Toth, 1998, s. 91,92).

3. Cíl a metodika práce

Základním zdrojem informací této bakalářské práce bylo široké spektrum odborné literatury. Nejprve bylo potřebné prostudovat z obecného hlediska jednotlivá témata, která se týkala této problematiky. Na základě této studie vznikala literární rešerše, která představuje úvod k danému tématu a shrnutí poznatků.

Pro podrobný popis daného mikroregionu a jednotlivých obcí byla zvolena deskriptivní případová studie. Pro získání informací a dat o situaci jednotlivých obcí v mikroregionu a pro následnou analýzu bylo zvoleno dotazníkové šetření, které mělo za úkol zmapovat, jak danou situaci vidí turisté, kteří tento region navštěvují. SWOT analýza byla použita k hodnocení „umožňujících činitelů“ nabídky turistických atrakcí a potenciálu obce.

Pro celkový náhled na výsledek šetření bylo zvoleno sledování 3. hypotéz, které na sebe navzájem navazují tak, aby bylo patrné, co postupnými analýzami zjistíme a aby bylo možné dojít k nějakému závěru. Navrhnout případné řešení problému a nastínit další možnosti rozvoje turismu v tomto regionu.

3.1 Hypotézy:

- **Hypotéza I.** Vybraný mikroregion má velmi dobrý turistický potenciál – hodnocení turistického potenciálu bude provedeno prostřednictvím deskriptivní analýzy, analýzou rozpočtů/investic jednotlivých obcí. Na závěr bude provedenou celkové zhodnocení turistické nabídky prostřednictvím SWOT analýzy.
- **Hypotéza II.** Nabídka se setkává s poptávkou. – Jedná se o základní předpoklady pro rozvoj turismu, kde na straně poptávky budou stát požadavky turistů a důvody jejich návštěvy v daném regionu a vybraných obcích a na straně nabídky bude stát technická a občanská vybavenost jednotlivých obcí. Tyto data budu čerpat z dotazníkového šetření, pomocí kterého získám údaje o poptávce. Následným porovnáním nabídky dané obce s poptávkou bude provedeno vyhodnocení, zda se poptávka rovná nabídce.
- **Hypotéza III.** Rozvoj turistického ruchu vede ke zvýšení ekonomické prosperity mikroregionu/obce. – V rámci třetí hypotézy se zaměříme na zkoumání ekonomických efektů rozvoje turistického ruchu na daný mikroregion/obec. Hodnocení bude provedeno z perspektiv definovaných v kap. 2.2 a 2.4

II. Praktická část

4. Mikroregion „Sdružení Růže”

Tento mikroregion jsem si pro svou práci vybrala proto, že jsem se zde narodila, bydlím zde i pracuji. Nachází se v jihočeském kraji, který je považován za jeden z nejnavštěvovanějších v České republice. Je významnou turistickou oblastí s velkým podílem historických a kulturních památek. Oblastí bohatou na přírodní jevy jako jsou lesy, rybníky, jezera, řeky, louky. Bude určitě zajímavým zdrojem informací z oblasti cestovního ruchu a zjištění která nabydu, budou sloužit obcím, kterými se zde budu zabývat.

Mikroregion představuje území, ležící v nejnižnější části okresu České Budějovice. Je ohraničen na jihovýchodě státní hranicí s Rakouskou republikou, sousedí na jihozápadě s okresem Český Krumlov, na východě a severovýchodě s okresem Jindřichův Hradec. Území mikroregionu tvoří celkem 23 obcí: Benešov nad Černou, Borovany, Čížkrajice, Dolní Dvořiště, Horní Stropnice, Hranice, Jílovice, Kamenná, Ledenice, Ločenice, Malonty, Mladošovice, Nové Hrady, Olešnice, Ostrolovský Újezd, Petříkov, Pohorská Ves, Slavče, Srubec, Svatý Jan nad Malší, Strážkovice, Trhové Sviny, Žár.

Vzniku Sdružení Růže – předcházela řada společných akcí následných členů sdružení, tedy obcí regionu, které se účelově spojovaly pro jednotlivé cíle.

Největším počinem byl společný postup k vytvoření skládky Růžov, kterým se podařilo získat a spolu s vlastními příspěvky shromáždit investiční kapitál ve výši 25 milionů korun. Oficiálnímu ustavení sdružení předcházela také příprava a realizace společných projektů POV.

K vlastnímu ustanovení došlo na valné hromadě 13. 4. 1999 v Nových Hradech, kde starostové dvanácti obcí podepsali zakládací listinu, zvolili pětičlennou radu sdružení a schválili stanovy. Důležitým úkolem bylo vypracování základních koncepčních rozvojových dokumentů.

zdroj: web - výroční zpráva 10 let mikroregionu Růže – 2009

V roce 2012 fungovalo Sdružení Růže v členské základně 23 obcí a 5 právnických osob. Počet obyvatel regionu dosáhl 26.397 obyvatel a rozloha čítá 79.233 ha. Průměrná hustota obyvatel 40,93 obyv. /km².

Roky 2012, 2011, 2010 byly především ve znamení těchto společných projektů:

- *Společné integrované projekty mikroregionu v rámci POV*
- *Podpora a propagace regionu*
- *Zjišťování výpůjčních služeb*
- *Podpora sportovních aktivit*
- *Podpora sociálních služeb regionu*
- *Separace v odpadovém hospodářství*

Podpora kultury a propagace regionu

- *vydání skládkanky „Duchovní krajinou nejjihnějších Čech“ připravené IC Borovany.*
- *S příspěvkem Sdružení růže vydala MAS SR tradiční kalendář akcí v regionu „Kulturní léto 2012“ a katalog ubytování.*
- *finanční podpora účasti regionálních IC na veletrzích cestovního ruchu v Českých Budějovicích, Plzni a Brně.*
- *Prezentace mikroregionu Sdružení Růže v Atlasu EUROBEDS 2012 a 2013*
- *Tyto podpory činily v součtu 104 tisíc korun.*
- *Pět největších obcí podporuje částkou 57 tisíc korun vydávání měsíčníku Kulturního kalendáře v Trhových Svinech.*

Podpora sportu

- *Ops. Silva Nortica Run, člen Sdružení Růže, za součinnosti s obcí Horní Stropnice organizovala v Novohradských Horách další ultramaraton s početnou mezinárodní účastí.*
- *Opakovaná podpora „Jízdy pro Růži“ každoroční účast více než stovky cykloturistů.*
- *Zajištění dotace z Jihočeského kraje 50.000,- Kč na úpravu běžkařských lyžařských tratí v Novohradských horách – předáno realizaci obci Horní Stropnice (skutečné náklady 50.011,- Kč).*

Podpora sociálních služeb

- *Poskytování příspěvků na činnost Borůvce, Nazaretu v Borovanech a Domečku v Trhových Svinech ve výši 80.000,- korun.*
- *Podílení se na kontrole a aktualizaci komunitního plánu sociálních služeb na Trhosvinensku*
- *Předfinancování fungování bezplatné právní poradny v Trhových Svinech do konce roku 2012, která měla letos 300 klientských návštěv.*
- *Z jednání rady SR vzešlo doporučení pro způsob přispívání na pečovatelskou službu.*

Zdroj: web: výroční zpráva 2012

Jako další mne z výroční zprávy za rok 2012 zaujalo hospodaření Sdružení Růže

Hospodaření Sdružení Růže

Hospodaření v roce 2012- úspěšné. Zůstatek na účtu se zvýšil zhruba o téměř 900 tis. Kč, a na konci roku dosáhl 3.812 tisíc korun, přičemž sdružení je bez závazků.

Hospodaření v roce 2011 - velmi úspěšné. Zůstatek na účtu se zvýšil zhruba o dva miliony korun, a tím se téměř ztrojnásobil. (z 1.006.508,- Kč na 2.957.245,- Kč). Což vytvořilo předpoklady pro přípravu společných projektů s významnějším podílem vlastního spolufinancování.

Hospodaření v roce 2010. Schodek ročního hospodaření ve výši 469 tis. Kč byl způsoben původně neplánovaným nákupem kontejnerů na separaci odpadů a stanů v hodnotě 600 tis. korun, opožděnými výplatami sběrných dvorů za rok 2009 a dále pak skluzem dotací na projekty Hospodářské platformy a Pohlednice od sousedů, které v objemu cca 600 tis. korun budou tvořit příjmy roku 2011. Finanční situace je nadále natolik dobrá, že sdružení může poskytovat krátkodobé finanční výpomoci MAS Sdružení Růže.

5. Detailní analýza vybraných obcí nacházejících se v tomto mikroregionu

Následující vybrané obce jsem zvolila zejména z hlediska velikosti, počtu obyvatel a z hlediska jejich turistické atraktivity.

5. 1 Analýza nabídky

5. 1. 1 Turistické aktivity

Trhové Sviny

Trhové Sviny leží v Novohradské podhůří 458 m. n. m. na soutoku Svinenského a Farského potoka. První zmínka přichází z roku 1260, kdy jsou připomínány jako Hoygerus de Schwinz. K označení město se dostávají v roce 1936. V první třetině 19. století převážná část městečka vyhořela včetně školy ve Špitální ulici, špitálu, kostelní věže a kostelíku sv. Jana Křtitele.

Město je rodištěm protektorátního prezidenta Emila Háchy což nám připomene pamětní deska umístěná na škole, taktéž se tu narodil hudební skladatel Emil Hácha, na jehož počest se ve městě každoročně pořádá dechovkový festival.

Turistické atraktivity

Kostel Nanebevzetí Panny Marie
Poutní kostel Nejsvětější Trojice
Radnice
Buškův Hamr
Martinský mlýn – pivní a bylinková lazečna

Turistické akce

Dechovkový festival
Kovářské dny
Kdo má rád
Oslavy 8. května lampionový průvod městem zakončený ohňostrojem
Koncerty

Borovany

Město Borovany leží v Novohradském podhůří. Konkrétně pak v severovýchodním výběžku Stropnické pahorkatiny 522m. n. m. přibližně 6 km od města Trhové Sviny. Důležitým mezníkem ve vývoji Borovan byl rok 1455, kdy českobudějovický měšťan Petr Lindy věnoval svůj borovanský statek k založení kláštera.

Díky podpoře Rožmberků pak ves zejména v 16. Století prožívala velký rozmach. Mezi léty 1564-1578 byl Borovany povýšeny na městečko. Městem se Borovany staly až roku 1973.

Urbanistický vývoj Borovan byl až do 19. Století poměrně jednoduchý. Město si vystačilo se zástavbou kolem náměstí. Po druhé světové válce byla postavena jihovýchodně od města továrna stavebních hmot Calofrig, která zapříčinila další urbanistický rozvoj s rodinnou zástavbou podél komunikací.

Turistické atraktivity

- Klášter a klášterní muzeum
- Půda plná pohádek – Borovanský mlýn
- ZOO Dvorec
- Skanzen
- Vojenský bunkr
- Kostel Navštívení Panny Marie
- Radnice

Turistické akce

- Borůvkobraní
- Slamburk
- Výstavy
- Koncerty

Nové Hrady

Město Nové Hrady leží v Novohradském podhůří 541 m. n. m. 11 km jihovýchodně od Trhových Svin. První zmínka o místě Hogyrius de Gretzen pochází z roku 1279.

Ve 13. století nebyla urbanistická struktura města zcela jasná. Osídlení se soustřeďovalo především v jižní části ohrazeného města. Tato část se později nazývala Staré Město. Základ nynějšího města je tvořen tzv. Novým Městem, které bylo nejspíše vyměřeno až získáním Nových Hradů Rožmberky. Vilém z Rožmberka před rokem 1573 založil severovýchodně za městem okrasnou zahradu. V té počátkem 19. století vznik Nový zámek.

Teprve až v 1. třetině 20. století město Nové Hrady zaznamenalo novou etapu urbanistického vývoje. Další vývoj Nových Hradů byl spojen až s odsunem německého obyvatelstva po 2. světové válce a s uzavřením hraničního pásma. Město je od roku 1990 chráněno statusem městské památkové zóny.

Historické památky

Hrad

Terezino údolí

Klášter Servitů

Kostel sv. Petra a Pavla

Kovárna

Koželužna

Tvrz Cuknštějn

Hrobka Buquoyů

Přírodní park Novohradské Hory

Rašeliniště Červené Blato

Tvrz Žumberk

Turistické akce

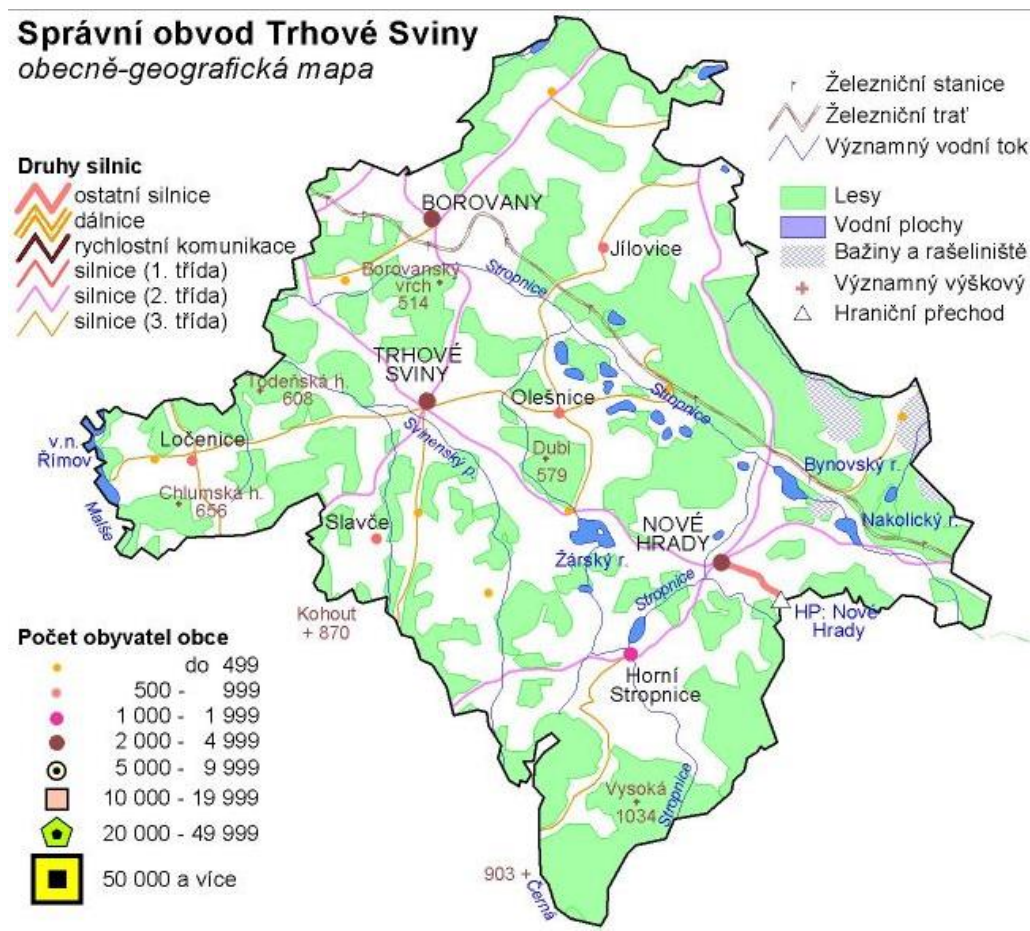
Hradozámecká noc

Hradní Novohradské slavnosti

Výstavy

Koncerty

Obrázek 2: Správní obvod Trhové Sviny – geografická mapa



Zdroj: web: ČSÚ

LIMITY VYUŽITÍ ÚZEMÍ

Pro další rozvoj měst jsou klíčové limity využití území, jako jsou například:

- ochranná pásma elektrického vedení, lesa, ČOV a vodních zdrojů, zemědělských areálů komunikací a železnice
- poddolovaná území, těžební plochy
- územní systémy ekologické stability
- hlukové izofony
- radioreleové paprsky
- ochranná pásma plynovodů a produktovodů
- zemědělský půdní fond spadající do 1. a 2. třídy ochrany (nebo nejlepší 2 třídy)
- provedené meliorace (investice do půdy), inverzní polohy
- záplavová území řek
- Památkově chráněné objekty
- Krajinná památková zóna
- Městská památková zóna
- Archeologická naleziště

Zdroj: web: Strategický plán, Nové Hrady

5. 1. 2 Občanská a technická vybavenost

Tabulka 1: Občanská a technická vybavenost

Technická a občanská vybavenost			
	Trhové Sviny	Borovany	Nové Hradky
Silniční doprava	2	2	2
Ve všech městech se nachází několik silnic 2. třídy spojujících města s dalšími městy. Špatný stav těchto vozovek. Poslední dobou jim věnovány zvýšená pozornost a silnice jsou postupně opravovány.			
Železniční doprava	3	1	2
Borovany přímo prochází železniční trať. Novými Hradky prochází pouze v okrajové části a cestujících tak musejí několik kilometrů do centra. Trhovými Sviny neprochází bohužel žádná železnice.			
Cyklodoprava	2	2	2
cyklodoprava je velmi oblíbenou aktivitou turistů v tomto regionu. Bohužel se zde nenachází žádná vyhrazená cyklostezka přímo pro cyklisty. Ti musejí po vyznačených trasách, které jsou vedeny po stávajících komunikacích.			
Pěší doprava	1	1	1
Pěší doprava je také velice oblíbená a ve všech městech se nachází hned několik tras, které mohou turisté využít.			
Veřejná doprava	1	1	1
Na tomto území existuje dobré spojení hromadné dopravy zejména na trasách, které občané využívají při dojíždění za prací nebo do škol.			
Parkovací kapacita	1	1	1
Parkovací kapacita je ve všech městech dobrá. Při pořádání větších kulturních akcí jsou vždy vymezeny další provizorní prostory, kde je možné parkovat			
Mateřská školy	1	1	1
V každém městě se nachází mateřské školy s dostatečnou kapacitou pro své občany a okolní vesnice. I když nárůst poslední doby si v některých obcích vyžádal rozšíření těchto školek o několik tříd. Města jsou tomuto trendu příznivě nastavena.			
Základní školy	1	1	1
V každém městě se nachází základní škola. V Trhových Svinech dokonce i Gymnázium a několik učilišť. V Borovanech existuje odborné hasičské učiliště. V Nových Hradech má pak svou pobočku i Jihočeská univerzita			
Základní umělecká škola	1	1	1
V každém městě se nachází základní umělecká škola, do které dojíždějí žáci za výukou ze širokého okolí			
Zdravotnické středisko	2	1	2
V Borovanech a nových Hradech je základní vybavenost co se praktických lékařů, dětského a zubařů týče. Za specializovanými odděleními jako jsou chirurgie, kožní, ušní, nosní, krční a jiné musejí obyvatelé jezdit do Trhových Svínů. V Trhových Svinech funguje také pohotovost.			
Potraviny	1	1	1
V každém městě se nachází základní obchody s potravinami spotřebním zbožím. V Trhových Svinech se nově nachází také prodejna Lidl do které pak dojíždějí za nákupy z okolních obcí a měst.			
Hotely / Penziony	1	1	1
V každém městě se nachází po jednom hotelu. Trhové Sviny: 4 penziony Borovany: 4 penziony Nové Hradky: 8 penzionů			
Ubytovací kapacita	1	1	1
Trhové Sviny: 147 lůžek Borovany: 134 lůžek Nové Hradky: 489 lůžek			

Zdroj: vlastní zpracování

5. 1. 3 Rozpočet a investiční aktivity

Tabulka 2: Rozpočty z pohledu turismu

Rozpočty z pohledu turismu v tis.									
	2011			2012			2013		
	Trhové Sviny	Borovany	Nové Hrady	Trhové Sviny	Borovany	Nové Hrady	Trhové Sviny	Borovany	Nové Hrady
kultura	845	104	21524	995	1540	24 777	1060	1163	3 279
zachování a obnova památek	0	1070	671	50	0	672	300	1172	52
zájmová činnost v kultuře	5182	3	254	17931	3086	229	6965	1951	1529
ostatní kultura	11	0	70	100	0	0	160	1520	100
sportovní zařízení v majetku obce	640	0	0	1535	0	0	1 455	14 150	0
vzhled a veřejná zeleň	30	593	40	20	970	45	70	1394	45
Infocentrum	0	358	0	0	393	0	0	648	0
zájmová činnost a rekreace spolky	0	550	30	0	0	30	0	0	30
Výdaje	7 068 Kč	2 744 Kč	23 134 Kč	19 430 Kč	6 442 Kč	28 357 Kč	10 304 Kč	22 373 Kč	5 625 Kč
přijaté dotace	15 434	12594	6 326	14 911	15 098	66 900	15 000	2 149	61 147
Infocentrum	0	140	0	74	175	0	282	261	0
sdělovací prostředky	0	120	52	0	180	48	0	166	48
kultura, knihovna, obnova památek	0	0	2420	0	0	2 630	0	0	1075
zájmová činnost v kultuře	0	823	0	0	1133	0	0	1 763	0
příjmy za TS listy	70	0	0	60	0	0	60	0	0
Sportovní zařízení příjmy z pronájmu	150	0	0	15	0	0	15	0	0
Příjmy	15 654 Kč	13 677 Kč	8 798 Kč	15 060 Kč	16 588 Kč	69 578 Kč	15 357 Kč	4 339 Kč	62 270 Kč

Zdroj: rozpočty obcí zveřejněné na webových stránkách daných obcí: zpracování vlastní

Porovnání rozpočtů

Z celkového rozpočtu byly vybrány pouze ty, které se přímo týkají turismu, nebo s ním úzce souvisejí. Vybrány byly tak, aby bylo zřejmé, jak města pracují financemi v oblasti turismu. Jaké částky jsou vkládány do turismu a naopak jaké částky města získávají.

Úzce spjata s turismem je určitě **kultura**, která bývá jedním z hlavních cílů návštěvy turistů. Proto, aby bylo pro turisty lákavé danou lokalitu navštívit je velmi důležité **zachování a obnova památek**, pokud budou památky v dobrém stavu, určitě přilákají více turistů, než kdyby byly v zdevastovaném stavu. Oblíbenost akcí pořádaných různými **sportovními organizacemi**, je také jedním z možných důvodů navštívení daného místa. Na utkání většinou dorazí i členové rodin, kteří přijedou sportovce podpořit. **Vzhled** a celkový pohled na celou obec je také velmi důležitým faktorem působícím na návštěvníky. Přítomnost **informačního centra** je v městech této velikosti již nutností, turisté si již zvykli a navštěvují tyto centra z důvodů zjištění potřebných informací pro svou návštěvu. Město zde může propagovat své služby a doporučit návštěvu některých zajímavých míst či atraktivit. Přítomnost **zájmových činností** a různých **spolků** je také velkým přínosem ať už pořádáním různých soutěží tak, návštěvností obyvatel okolních měst či vesnic. Pro zvyšování atraktivnosti měst a jejich okolí je potřeba finančních prostředků, ne vždy ale obce samy ze svého rozpočtu dosáhnou na financování těchto projektů. Ve většině případů se u finančně náročných projektů žádá o pomoc státu, z různých dotačních fondů, jsou pak čerpány **dotace** na podporu těchto projektů. Z rozpočtu je tedy zřejmé, jaké částky byly v daném roce čerpány. Důležitým mezníkem je také reklama a marketing. Města na sebe a své atraktivitu musejí nějakým způsobem upozorňovat ať už **reklamou v rádiu, televizi** či poskytovat informace o dění v měsíčníku vydávaném obcí.

Pro porovnání jednotlivých položek rozpočtu týkajících se turismu byla vybrána horizontální analýza, pomocí které budeme zjišťovat vývoj jednotlivých finančních ukazatelů za poslední tři roky.

Horizontální analýza se zabývá rozborem finančních ukazatelů hospodaření. Patří mezi nejjednodušší nástroje hodnocení ekonomické situace. Oba její možné postupy umožňují vidět údaje u účetních výkazů v určitých souvislostech. **Vertikální analýza** pracuje se stupňovitým rozborem jednotlivých složek finančních ukazatelů. Vyjadřuje procentní zastoupení jednotlivých aktiv, pasiv, výnosů a nákladů na celkovém součtu. Patří mezi vodítka k vysledování potencionálních rizikových faktorů pro budoucí vývoj podnikání.

Zdroj: web: Zeus.cz

Tabulka 3: Výdaje na turismus

Výdaje na turismus v tis.			
	2011	2012	2013
Trhové Sviny	6 038 Kč	180 455Kč	8 485 Kč
Borovany	2 085 Kč	5 019 Kč	6 454 Kč
Nové Hrady	22 548 Kč	25 708 Kč	4 720 Kč

„Zdroj: vlastní zpracování“

Tabulka 4: Přijaté dotace

Přijaté dotace v mil.			
	2011	2012	2013
Trhové Sviny	15,4 Kč	14,9 Kč	15,0 Kč
Borovany	12,6 Kč	15,1 Kč	2,2 Kč
Nové Hrady	6,3 Kč	66,9 Kč	61,2 Kč

„Zdroj: vlastní zpracování“

Tabulka 5: Bazické/řetězové indexy – přijaté dotace

Bazický/řetězový index - Trhové Sviny - přijaté dotace v mil		
2011	2012	2013
15,4 Kč	14,9 Kč	15,0 Kč
řetězový	0,97	1,01
Bazický/řetězový index - Borovany - přijaté dotace v mil.		
2011	2012	2013
12,6 Kč	15,1 Kč	2,2 Kč
řetězový	1,20	0,14
Bazický/řetězový index - Nové Hrady - přijaté dotace v mil.		
2011	2012	2013
6,3 Kč	66,9 Kč	61,2 Kč
řetězový	10,57	0,91

Zdroj: vlastní zpracování

Investiční aktivity

Zdroje financování jednotlivých projektů mohou mít dvě různé podoby.

Měkké zdroje: používají se u projektů neinvestičního charakteru, jako jsou například: organizační, systémové a vzdělávací projekty zaměřené na inovaci, know-how, poradenství

Tvrdé zdroje: používají se u projektů investičního charakteru, většinou velké projekty s vysokým rozpočtem

Pro svoji práci jsem si vybrala tvrdé zdroje financování, na kterých bych chtěla ukázat, jak jednotlivé obce využívají systému dotací, a jaké projekty si pro svoji realizaci vybrali.

Tabulka 6: Realizované projekty z fondů EU

Realizované projekty z fondů Evropské Unie
<u>Borovany</u>
- Letní řezbářské sympozium
- Přírodní bazén Borovany
- Borůvková zahrada s čítárnou
<u>Trhové Sviny</u>
- Rekonstrukce horní části Žižkova náměstí
- Modernizace prostor a vybavení Základní školy
- Rekonstrukce budovy Polikliniky
- Rekonstrukce ulice Nové město
<u>Nové Hrady</u>
- Revitalizace veřejných prostranství města
- Přeshraniční evropský maratón
- Projekt Základní škola pro všechny
- Projekt „Trávíme čas v přírodě“

Zdroj: vlastní zpracování

V Borovanech se návštěvnost díky nově zbudovanému koupališti výrazně zvýšila. Koupaliště, které navštívilo počet návštěvníků. Borůvková zahrada slouží především k odpočinku a k různým přednáškám, využívají ji návštěvníci místní knihovny. Většinou jako doprovodný program u různých akcí sochy z toho to symposia zdobí zámecký park Mateřskou a Základní uměleckou školu. **V Trhových Svinech** můžeme považovat za projekt podporující turismus pouze rekonstrukce náměstí a Nového města. Tyto rekonstrukce slouží k celkovému pohledu na město, ale není to přímý důvod, pro který by se návštěvník rozhodl toto město navštívit. **V Nových Hradech** uspořádali pomocí těchto projektů několik akcí. „ Přeshraniční evropský maratón“: sportovně společenská akce, k připomenutí vstupu naší země do Evropské unie. Účastnilo se celkem na 150 žáků a učitelů. Na základě pozitivního průběhu byl projeven zájem o pokračování této akce i v dalších letech. V rámci projektu „ Trávíme čas v přírodě “, došlo k úpravě prostoru mezi parkovištěm a přírodní památkou Terčino údolí. Došlo zde k vybudování prostoru pro „Nouzový odpočinek “, kde je možno přenocovat v přírodě za předem určených podmínek, které jsou popsány u vstupu.

5. 1. 4 Celkové hodnocení obcí pomocí SWOT analýzy

Tabulka 7: SWOT Analýza Trhové Sviny

SWOT ANALÝZA Trhové Sviny	
silné stránky	slabé stránky
Dobrá občanská vybavenost	špatná kapacita pro rozvoj bydlení
Mateřská, Základní, Střední škola, Gymnázium,	málo kulturních akcí
vysoká nabídka pracovních míst	chybí napojení na železnici
zajištěná bezpečnost	chybí koupaliště
spádová obec	rybník určený pro koupání není udržován
sběrný dvůr	nedostatečné rekreační využití
nově zbudovaný společenský sál	chybí cyklostezka
Potravinový řetězec Lidl	
Teplárna na biomasu	
Komplexní zdravotnické středisko vč. Bezbariérového přístupu	
nová protipovodňová opatření	
dobrá infrastruktura	
dobrá infrastruktura pro životní prostředí: (kanalizace, čistička odpadních vod, plynifikace)	
Příležitosti	Hrozby
Rozvoj přeshraniční spolupráce	Nedostatek finančních prostředků na obnovu kulturních a přírodních památek
Vybudování cyklostezek	Převaha jednodenních návštěv
Zkvalitnění ubytovací kapacity	Stagnace kvality nabízených služeb
Eliminovat sezónnost	Klesající zájem o kulturu a cestování
Dálnice D3	Špatný stav komunikací
Možná spolupráce mezi obcemi	
Komplexní reklama pro celý mikroregion	

Zdroj: vlastní zpracování

Tabulka 8: SWOT Analýza Borovany

SWOT ANALÝZA BOROVANY	
silné stránky	slabé stránky
dobrá občanská vybavenost	dopravní zátěž v centru města
kulturní infrastruktura	chybí bezbariérový přístup do ost. budov
sportovní infrastruktura	nezajištěná bezpečnost
mateřská škola	špatná koordinace spojů vlak/autobus
základní škola	negativní vliv narůstající dopravy
dobrá kapacita pro možný rozvoj bydlení	malé využití obnovitelných zdrojů
dobrá kapacita pro možný rozvoj podnikání	velký tlak na výstavbu nových RD
zrenovovaný zámek a zámecký park	nedostatek levných malometrážních bytů
nový bezbariérový přístup na MěÚ	
dobrá infrastruktura pro životní prostředí (kanalizace, čistička odpadních vod, plynofikace)	
sběrný dvůr, skládka	
schopnost využití finanční podpory státu a EU	
přeshraniční spolupráce	
priorita životního prostředí	
široká nabídka spolkových, klubových i mimoškolních činností	
dostatek venkovních i vnitřních prostor pro různé společenské i sportovní akce	
dům s pečovatelskou službou	
Borůvka, Nazaret	
knihovna v obci i osadách	
Příležitosti	Hrozby
Rozvoj přeshraniční spolupráce	Nedostatek finančních prostředků na obnovu kulturních a přírodních památek
Vybudování cyklostezek	Převaha jednodenních návštěv
Zkvalitnění ubytovací kapacity	Stagnace kvality nabízených služeb
Eliminovat sezónnost	Klesající zájem o kulturu a cestování
Dálnice D3	Špatný stav komunikací
Možná spolupráce mezi obcemi	
Komplexní reklama pro celý mikroregion	

Zdroj: vlastní zpracování

Tabulka 9: SWOT Analýza Nové Hradý

SWOT ANALÝZA Nové Hradý	
silné stránky	slabé stránky
vysoký potenciál pro Cestovní ruch	nízká nabídka pracovních míst v místě
historické, kulturní a přírodní památky	chybí větší zaměstnavatel
celnice	vysoká vyjížďka za prací
AUC (centrum biologických technologií) - zaměstnavatel, příliv studentů	územní limity omezující nové podnikatelské zóny
město není zatížené dluhy	nevyužitá celnice
výskyt nerostných surovin	nedostatečná sportoviště
Novohradsko jako turistická Destinace	chybí koupaliště
spolupráce s Informačním centrem	
atraktivita prostředí	
přírodní zdroje	
lesy, budovy v majetku města	
zrušení omezení práce v zahraničí	
aktivity kláštera	
podpora volnočasového vyžití	
živá kovárna	
koželužna	
Příležitosti	Hrozby
Rozvoj přeshraniční spolupráce	Nedostatek finančních prostředků na obnovu kulturních a přírodních památek
Vybudování cyklostezek	Převaha jednodenních návštěv
Zkvalitnění ubytovací kapacity	Stagnace kvality nabízených služeb
Eliminovat sezónnost	Klesající zájem o kulturu a cestování
Dálnice D3	Špatný stav komunikací
Možná spolupráce mezi obcemi	
Komplexní reklama pro celý mikroregion	

Zdroj: vlastní zpracování

5. 2 Analýza poptávky

5. 2. 1 Výsledky dotazníkového šetření

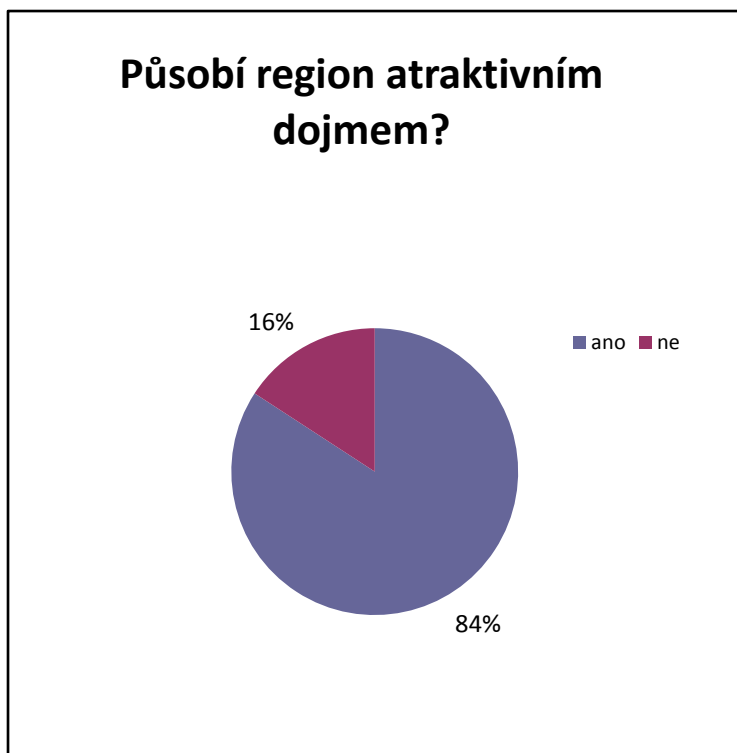
Dotazník byl vyplněn náhodně vybranými respondenty, kteří se v daném období pohybovali v požadovaném mikroregionu. Celkem bylo vyplněno 215 dotazníků. Většina odpovídajících respondentů měla k dotazníkovému šetření vstřícný přístup.

Tabulka 10: Působí region atraktivním dojmem?

Myslíte si, že tento region působí atraktivním dojmem z hlediska turismu?	
ano	181
ne	34

Zdroj: vlastní zpracování

Graf 1: Působí region atraktivním dojmem?



Zdroj: vlastní zpracování

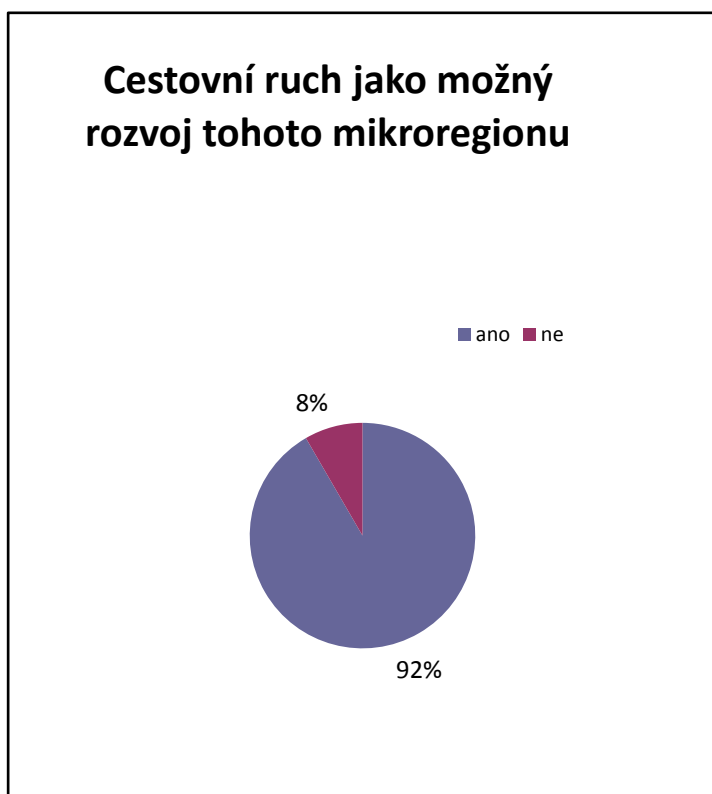
Z toho grafu (č. 1) jednoznačně vyplývá, že region pro oslovené respondenty působí atraktivním dojmem, tudíž je vhodným nástrojem pro rozvoj turismu. Což nám dokazuje i graf (č. 2) níže, ve kterém jsme se dotazovali respondentů na tuto otázku

Tabulka 11: Turismus jako možný rozvoj tohoto mikroregionu

Je podle Vás cestovní ruch jednou z možností rozvoje tohoto mikroregionu?	
ano	197
ne	18

Zdroj: vlastní zpracování

Graf 2: Turismus jako možný rozvoj tohoto mikroregionu



Zdroj: vlastní zpracování

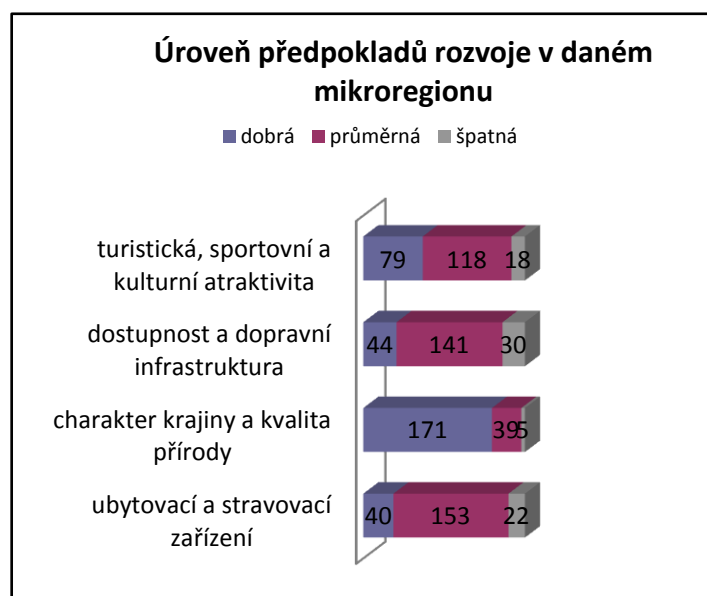
Z grafu č. 2 je patrné, že téměř všichni respondenti si myslí, že rozvojem pro tento mikroregion by mohl být právě cestovní ruch.

Tabulka 12: Úroveň předpokladů pro možný rozvoj

Jaká je podle Vás úroveň následujících předpokladů pro možný rozvoj turismu v daném mikroregionu?			
	dobrá	průměrná	špatná
ubytovací a stravovací zařízení	40	153	22
charakter krajiny a kvalita přírody	171	39	5
dostupnost a dopravní infrastruktura	44	141	30
turistická, sportovní a kulturní atraktivita	79	118	18

Zdroj: vlastní zpracování

Graf 3: Úroveň předpokladů pro možný rozvoj



Zdroj: vlastní zpracování

Jak ukazuje graf č. 3, z uvedených předpokladů rozvoje v daném mikroregionu nejlépe respondenti hodnotily charakter krajiny a kvalitu přírody. Jako průměrné hodnotili ostatní předpoklady. Což vypovídá o dobrém potenciálu tohoto regionu

Tabulka 13: Hlavní nedostatky v rozvoji turismu

V čem vidíte hlavní nedostatky v rozvoji turismu v této oblasti? (1 nejmenší nedostatky- 5. největší nedostatky)					
	1	2	3	4	5
ubytovací síť a stravovací zařízení	27	75	83	22	8
dopravní infrastruktura	16	65	86	39	9
kulturní a historické zajímavosti a jejich stav	57	95	39	22	2
kulturní, společenské nebo jiné aktivity	30	86	63	27	9

Zdroj: vlastní zpracování

V této otázce měli respondenti předem vypsané nedostatky bránící rozvoji turismu. Respondenti měli hodnotit jednotlivé nedostatky škálou 1-5. Na grafu (č. 4) vidíme, že za největší nedostatek je považována *dopravní infrastruktura*. Z celkového počtu 215 respondentů ji 9 z nich označilo číslem 5 a dalších 39 respondentů číslem 4. Naopak jako nejmenší nedostatek hodnotili respondenti *kulturní a historické zajímavosti*, z celkového počtu 215 respondentů ji 57 ohodnotilo číslem 1 a dalších 95 číslem 2. *Ubytovací síť a stravovací zařízení* spolu s *kulturními a společenskými aktivitami* byli hodnoceny průměrně.

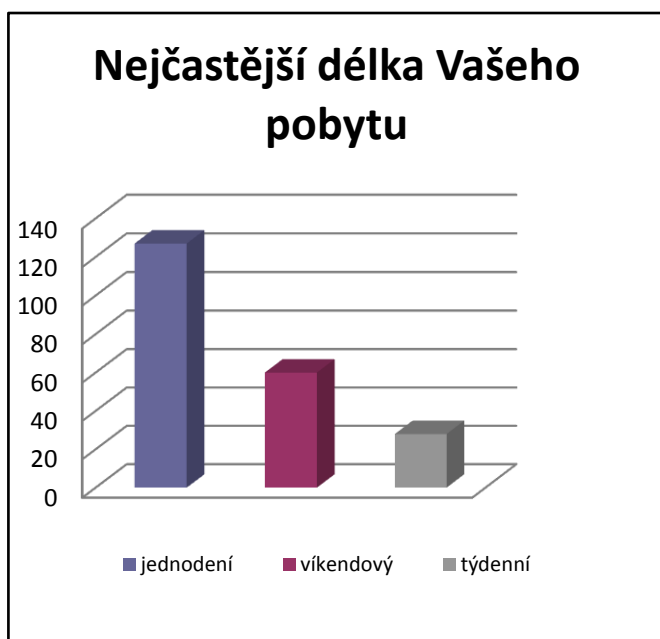
V této lokalitě je poslední dobou vidět velký progres co se opravy a celkového stavu jak už historických tak kulturních památek týče. Většina z nich je po rekonstrukci nebo rekonstrukcí právě probíhá. Ubytovací a stravovací síť je již několik let stále stejná, v tomto případně by měli stávající restauratéři zapracovat na své progresy a snažit se nalákat potencionální zákazníky na něco výjimečného. Stav dopravy stále ještě není na úrovni, na jaké by měl být, ale z rozpočtu jsou vymezovány prostředky k tomu, aby došlo i v tomto směru k nápravě. Většina silnic prochází nebo procházela rekonstrukcí.

Tabulka 14: Nejčastější délka pobytu

Jaká je nejčastější délka Vašeho pobytu?	
jednodenní	127
víkendový	60
týdenní	28

Zdroj: vlastní zpracování

Graf 4: Nejčastější délka pobytu



Zdroj: vlastní zpracování

Z grafu č. 4 je patrné, že nejčastější délkou pobytu je jeden den. Z celkových 215 respondentů zvolilo tuto variantu 127 z nich. Víkendový pobyt by volilo 60 respondentů a týdenní 28. Jak jsem již tedy předesílala, úroveň ubytovacích a stravovacích zařízení není na takové úrovni, aby byla schopna přilákat turisty, kteří by u nich strávili více jak jeden den. Za progresivní v tomto případě můžeme považovat Martinský mlýn u Trhových Svinů, Borovanský mlýn a Rezidenci v Nových Hradech, ostatní zařízení neposkytují žádné další doplňkové služby, které by turisty mohli přilákat.

Tabulka 15: Atraktivní aktivity

Jaké aktivity v této lokalitě považujete za atraktivní? <i>Vyberte pouze 2 možnosti</i>	
cykloturistika	118
pěší turistika	117
zajímavé kulturní akce	52
koupání	39
venkovská turistika	38
historie	42

Zdroj: vlastní zpracování

Graf 5: Atraktivní aktivity



Zdroj: vlastní zpracování

V otázce č. 11 měli respondenti zvolit aktivity, které považují v této lokalitě za atraktivní. Měli možnost vybrat 2 odpovědi z předem stanovených aktivit. Dle grafu č. 6 je patrné, že jako nejlepší aktivity byly zvoleny pěší turistika a cykloturistika. Ostatní jako koupání, historie, zajímavé kulturní akce a venkovská turistika byly respondenty rozděleny rovnoměrně.

5. 2. 2 Zhodnocení poptávky a nabídky

Tabulka 16: Zhodnocení poptávky a nabídky

Požadavek	Poptávka (preference)	Nabídka		
		Borovany	Nové Hrady	Trhové Sviny
Hlavní motivátory				
Cykloturistika	1	0	0	0
Pěší turistika	2	0	+	0
Zajímavé kulturní akce	3	+	+	0
Historie	4	o	+	0
Koupání	5	+	-	-
venkovská turistika	6	0	0	0
Umožňující činitelé				
ubytovací síť a stravovací zařízení	1	0	0	0
dopravní infrastruktura	2	0	0	0

Zdroj: vlastní vypracování

Legenda:

- + vyhovující, nabídka se setkává s poptávkou
- o průměrné v oblasti poptávky jsou možná zlepšení
- nevyhovující, nabídka dané oblasti je nedostatečná

Cílem je propojit informace z dotazníkového šetření s informacemi co dané obce nabízejí. Otázkou tedy je: potkává se, to co obec nabízí s tím, co turisté chtějí?

Města nabízejí dostatečné množství **ubytovací kapacity**, turisté zde ale nestráví většinou více než jeden den, měli bychom tedy pouvažovat nad tím, jak turisté přimět k tomu aby zde strávili více času, co všechno jim můžeme nabídnout navíc, aby se u nás zdrželi. **Dopravní infrastruktura** se dle vlastního šetření v poslední době výrazným způsobem zlepšila, i když respondenti ještě uvádějí mezi nedostatky v rozvoji turismu. Nabídka **kulturních a společenských atraktivit** je v těchto obcích dostačující. V Borovanech a Nových Hradech se ročně koná desítek akcí, které mohou návštěvníci navštívit. V Trhových Svinech jich není až tak mnoho, ale obec v poslední době projevila v tomto směru velkou iniciativu. Jako největší atraktivitu v tomto regionu uvedli respondenti pěší a cykloturistiku. V tomto ohledu jsou obce ještě nedostatečně vybavené. Chybí potřebné **cyklostezky**, které by byly oddělené od místní komunikace. Obce by měli zvážit případnou spolupráci s napojením na tyto cyklostezky. Další atraktivitou, za kterou turisté přijedou, je **možnost koupání**. V Borovanech v loňském roce vybudovali zcela nové koupaliště, které během loňské sezóny navštívilo přes 24 tis. návštěvníků. V Trhových Svinech jistý potenciál pro koupaliště je, bohužel není nyní v takovém stavu, aby byl lákadlem pro turisty. V Nových Hradech koupaliště chybí úplně. **Pěší turistika** má v daném území velmi dobrý potenciál ne všude je však stoprocentně využito. To samé platí pro **venkovskou turistiku**, která má v daném území pouze omezené zastoupení (a to v Borovanském Mlýně možnost jízdy na koních, na Buškově Hamru u Trhových Svinů je možné vidět fungující hamr, v Nových Hradech kovárnu) v těchto obou směrech má toto území ještě jisté rezervy.

Dle šetření je patrné, že nabídka se zde s poptávkou potkává. Jen je potřeba zaměřit se na konkrétní případy a snažit se vylepšit stávající situaci, která by později přispěla svým dílem na atraktivnosti regionu.

5. 3 Ekonomické vyhodnocení přínosů turistického ruchu

Přímé vlivy

- 1) Obce - Příjmy z turistického ruchu
- 2) Poskytovatelé služeb – tržby
- 3) Návštěvnost hromadných ubytovacích zařízení podle kategorie ve vybraném území

Nepřímé vlivy

- 1) Kapacita ubytovacích zařízení
- 2) Nárůst počtu pracovních míst /pokles nezaměstnanosti
- 3) Obce – Příjmy z daní

5. 3. 1 Borovany

Tabulka 17: Ukazatele: Borovany

Ukazatel	2008	2009	2010	2011	2012	2013
Příjmy z daní (v tis Kč.)				40 402	40 464	52 025
Příjmy z turismu(v tis Kč.)				963	1 308	2 024
Kapacita ubytovacích zařízení	101	101	101	n/a	n/a	n/a
Návštěvnost ubytovacích zařízení	<u>1 566</u>	<u>1 903</u>	<u>1 760</u>	n/a	n/a	n/a

Zdroj: vlastní vypracování

Město Borovany kontinuální růst příjmů, ať už se jedná o růst celkových daňových příjmů nebo pouze příjmů z turismu. Z toho lze usuzovat na stoupající oblibu Borovan jako turistické destinace. Jistou slabinou může být nedostatečná nabídka ubytovacích služeb, která i přes růst turismu se jeví jako stagnující. Nicméně vzhledem k absenci údajů za roky 2011-2013 toto nemusí již být platné, popř. stávající kapacita je stále vyšší než poptávka. Toto by stálo za hlubší analýzu.

5. 3. 2 Trhové Sviny

Tabulka 18: Ukazatele: Trhové Sviny

Ukazatel	2008	2009	2010	2011	2012	2013
Příjmy z daní (v tis Kč.)						
Příjmy z turismu(v tis Kč.)				150	890	432
Kapacita ubytovacích zařízení	<u>163</u>	<u>219</u>	<u>168</u>	<u>188</u>	i.d.1	
Návštěvnost ubytovacích zařízení	<u>749</u>	<u>847</u>	<u>374</u>	<u>504</u>	i.d.1	

Zdroj: vlastní vypracování

Trhové Sviny v poslední době zaznamenaly růst příjmů z turismu. Z toho lze usuzovat, že obliba Trhových Svinů jako turistické destinace začíná mít vzestupnou tendenci. Jistou slabinou může být nedostatečná nabídka ubytovacích služeb, která i přes růst turismu se jeví jako stagnující. A v případě návštěvnosti spíše klesající tendenci. Nicméně vzhledem k absenci údajů za roky 2012-2013 toto nemusí již být platné, popř. stávající kapacita je stále vyšší než poptávka. Toto by stálo taktéž za hlubší analýzu.

5. 3. 3 Nové Hrady

Tabulka 19: Ukazatele: Nové Hrady

Ukazatel	2008	2009	2010	2011	2012	2013
Příjmy z daní (v tis Kč.)						
Příjmy z turismu(v tis Kč.)				2 472	2 630	1 075
Kapacita ubytovacích zařízení	<u>306</u>	<u>315</u>	<u>264</u>	<u>413</u>		
Návštěvnost ubytovacích zařízení	<u>5 564</u>	<u>4 603</u>	<u>4 073</u>	<u>7 046</u>	i.d.1	

Zdroj: vlastní vypracování

Nové Hrady v poslední době zaznamenaly pokles příjmů z turismu. Kapacita ubytovacích zařízení se v posledních letech výrazně zlepšila a i návštěvnost se zvýšila. Nicméně vzhledem k absenci údajů za roky 2012-2013 toto již nemusí být stoprocentně platné. Toto by stálo taktéž za hlubší analýzu.

7. Vlastní návrhy a řešení

Pomocí těchto tabulek jsem se snažila nastínit oblasti možných turistických potenciálů daných obcí a jejich využití. Jako škálu hodnocení jsem zvolila bodování 1-3, kde 1. je dobře využitý turistický potenciál a 3. nedostatečně využití turistický potenciál. Dále jsem se pokusila navrhnout opatření, která by přinesla lepší využití daných turistických potenciálů a tím byla přínosem i pro dané obce.

Tabulka 20: Turistický potenciál využití/nevyužití Trhové Sviny

Turistický potenciál obcí a jeho využití/nevyužití			
Obec	Atraktivita	zhodnocení / doporučení	využití
TRHOVÉ SVINY	Kostel Nanebevzetí Panny Marie	využívám převážně pro církevní účely. Další potenciál možnost pořádání různých koncertů - z prodeje vstupenek by se mohli realizovat opravy objektu	3
	Poutní kostel Nejsvětější Trojice	využívám pouze jednou ročně v rámci poutě. Další potenciálu pro pořádání různých výstav a galerií, prostory dostačující pro tuto expozici- z prodeje vstupenek by se mohli realizovat opravy objektu	3
	Buškův Hamr	kovářské dny, včelařské dny, divadelní vystoupení místního divadelního spolku, poutě, vstupné přímo do objektu s prohlídkou. Dostatečně využitý turistický potenciál.	1
	Martinský mlýn	různé akce pro děti, Nadační koncert Kdo má rád, pivní a bylinková lazebná, odemykání mlýna, svatojánská noc, svatomartinské posvícení, aj. Dostatečně využitý turistický potenciál.	1
	Město	Každoroční Dechovkový festival na počest rodáka Karla Valdaufa, koncerty kulturní sál, plesy, lampionový průvod s ohňostrojem, kino - Turistický potenciál není plně využit, doporučila bych více akcí pro mladší vrstevníky a rodiny s dětmi, koncerty pod širou oblohou, výstavy, obnova místního rybníka využívaného ke koupání. Tyto opatření by do města přivedli více turistů, a příjmy z těchto akcí by obohatili rozpočet města.	2

Zdroj: vlastní zpracování

Tabulka 21: Turistický potenciál využití nevyužití Borovany

Turistický potenciál obcí a jeho využití/nevyužití			
Obec	Atraktivita	zhodnocení / doporučení	využití
BOROVANY	Klášteř a klášterní muzeum	koncerty, výstavy, kulturní doprovodný program, prohlídky. Dostatečně využitý turistický potenciál.	1
	Zoo Dvorec	bohatý doprovodný program. Dostatečně využitý turistický potenciál.	1
	Borovanský mlýn	Půda plná pohádek - otevřeno po celý rok, masopustní veselice, pohádkový den, výlov rybníka, Hubertova jízda, farmářský den, jitřnicobraní, farma, agroturistika, rozvoz jídel. Dostatečně využitý turistický potenciál.	1
	Kostel navštívený Panny Marie	podpora koncertů ve Škapulířově kapli	2
	Město	Slamburk: akce zejména pro rodiny s dětmi, den plný rytířských her a dovedností s dobýváním slaměného hradu, bohatý doprovodný program, řemeslný jarmark. Borůvkobraní: bohatý doprovodný program, řemeslný jarmark, komedianti, občerstvení, speciality, vystoupení řady umělců a kapel, kejklíři, výstavy, přehlídka jihočeských krojů, dřevo sochání aj. Velmi dobře využitý turistický potenciál.	1

Zdroj: vlastní zpracování

Tabulka 22: Turistický potenciál využití nevyužití Nové Hradky

Turistický potenciál obcí a jeho využití/nevyužití			
Obec	Atraktivita	zhodnocení / doporučení	využití
NOVÉ HRADKY	Hrad	Hradební slavnosti, koncerty, Výstavy, Noční prohlídky s průvodci v historických kostýmech, šermířská vystoupení. Velmi dobře využití turistický potenciál.	1
	Hrobka Buquoyů	Tato hrobka je dominantou novohradského hřbitova. V turistické sezóně zpřístupněna veřejnosti pouze každé úterý od 10-12 hodin. Doporučení možnost prohlídek na objednávku, ne každý turista se ve městě nachází pouze v úterý kdy je hrobka otevřena, při větším počtu turistů cca 10 by bylo dobré, aby byla hrobka zpřístupněna.	1
	Přírodní park Novohradské Hory	Vhodný pro procházky v přírodě	1
	Tvrz Žumberk	panské sídlo, stálá expozice pobočky jihočeského muzea. Výstavy, svatby	1
	Koželužna	mnohé výstavy, hudební vystoupení, pravidelné prorodinné aktivity, letní kurzy. Dostatečně využitý turistický potenciál	1
	Město	Městské slavnosti, bohatý doprovodný program, několik kulturních akcí, kování v kovárně, Noc kostelů, Hradní Buquoyové slavnosti, Festival Novohradské poznávání, zámecké slavnosti, aj. Velmi dobře využitý turistický potenciál.	1

Zdroj: vlastní zpracování

Shrneme-li všechny poznatky zjištěné potřebnými analýzami a zkoumáním dojdeme k jednotnému závěru. Pro to, aby byly obce turisticky zajímavé, musejí nejprve splnit tyto **základní předpoklady**, a to dopravní a technická infrastruktura, občanská vybavenost, údržba obce a veřejné zeleně, péče o životní prostředí: Pokud budou v obcích splněny tyto předpoklady, minimalizuje se odliv rezidentů a zvýší se příliv turistů.

Ekonomický přínos: ceny nemovitostí se zvýší, zvýší se daňový podíl, přílivem turistů se zvýší příjmy místních podnikatelů a tím i odvody do městského rozpočtu ve formě daňových odvodů.

Doporučení: motivovat podnikatelské subjekty k větší iniciativě, nabídka výhodnějších prodejů či pronájmů nemovitostí a pozemků určených k podnikání.

Dalšími předpoklady pro příliv turistů jsou **atraktivita**, za kterými jsou turisté ochotni vycestovat z místa svého bydliště. Mezi tyto předpoklady patří: turistické zajímavosti, kulturní a společenské akce. Důležitou součástí těchto předpokladů je jejich účinnost. V této oblasti zaujímá své místo marketing a reklama. Propagace obcí na internetu, billboardech, vitrínách, časopisech. Účast na veletrzích a výstavách.

Ekonomický přínos: výnosy z kulturních akcí, propagace obce, větší povědomí potencionálních turistů vyvolá zájem o danou oblast, které se může projevit nárůstem cen nemovitostí.

Doporučení: větší iniciace v propagaci obcí, účast na veletrzích, vzájemná podpora díky odkazům na webových stránkách jednotlivých obcí, vzájemná spolupráce při propagaci zapříčiní snížení nákladů na reklamu a rozšíří celkový pohled na danou lokalitu.

Výhodou těchto sledovaných měst je přítomnost zajímavých historických objektů. Bohužel tyto objekty jsou navštěvovány převážně v sezóně. Je potřeba tedy zaměřit se na atraktivitu, které by dokázali zvýšit příliv potencionálních turistů i v domě mimo sezónu.

V tomto případě by obcím na pomoc mohli přispěchat zájmové, kulturní a sportovní spolky. V každém městě se nachází několik sportovišť, v převážné většině jde o fotbalová hřiště. Oblíbenost sportovních aktivit a jejich četnost ovlivní značným způsobem příliv nerezidentů do obce.

Ekonomický přínos: výnosy ze sportovních akcí, vstupné, podpora místních podnikatelů (občerstvení, ubytování) a tím zvýšení jejich příjmů a posléze díky daňovým odvodům zvýšení příjmu obce.

Doporučení: větší iniciace v podpoře těchto spolků, podporovat více sportovních aktivit plošně a ne pouze jednotlivě s tím, že největší podporu dostane pouze jeden. Čím širší bude nabídka aktivit, tím větší spektrum lidí zasáhne.

V této lokalitě chybí podpora ostatních sportů. Největší podporu tu zaujímá fotbal. V Borovanech vybudovali nové fotbalové hřiště s umělým povrchem využívané i pro jiné sportovní aktivity. Nebrání se ani pronájmu klasického travnatého hřiště jiným sportům. Nájemné v tomto případě činí 8.000,- Kč + náhrady za vzniklé škody. Takovýto pronájem není např. v Trhových Svinech možný.

Jako další možný rozvoj této lokality co se sportovního potenciálu týče, bych navrhla několik řešení.

V Trhových Svinech je několik nevyužitých potenciálů, například zchátralý zimní stadion. Několik nadšených dobrovolníků se již před několika lety pokoušelo vlastními silami zprovoznit toto sportoviště. Obnovou stávající betonové podlahy a opravou mantinelů. Po nocích, kdy byla teplota pod bodem mrazu, pak na plochu stříkali vodu, až vznikl led. Na tomto ledu pak bylo pořádáno veřejné bruslení, které se těšilo velkému zájmu. Bohužel tento stav byl pro další využití tohoto areálu neúnosný a vyžadoval by větší finanční investici. V tomto případě bych doporučila městu zvážit možnost využít dotace na toto sportoviště a pokusit se o zřízení zimního kluziště. Tím by byl zabezpečen příliv nerezidentů i mimo letní sezonu. Tento sport se těší velké oblibě a v okolních městech a vesnicích se nachází hned několik hokejových týmů, které musejí dojíždět do vzdálených Českých Budějovic případně Českého Krumlova. Další oblibu by sportoviště našlo i v případě veřejného bruslení, které je velmi oblíbené a zvláště v těchto několika letech kdy nebyl tak vysoký mráz aby zamrzly okolní rybníky.

Fotografie 1: Zimní stadion Trhové Sviny I.



Zdroj: vlastní

Fotografie 2: Zimní stadion Trhové Sviny II.



Zdroj: vlastní

Dalším možným návrhem pro zlepšení atraktivity města, by mohla být celková rekonstrukce Velkého rybníku. Je to jediné místo kde se mohou jak místní obyvatelé, tak turisté v létě koupat. Bohužel v posledních letech toto koupaliště spíše chátrá. Doporučila bych tedy popřemýšlet obci nad možnou rekonstrukcí. Vybudování zázemí pro návštěvníky jako jsou sprchy, převlékárny, občerstvení. Nyní je koupaliště volně přístupné, ale je oploceno, takže by v budoucnu nebylo problém objekt zabezpečit tak, aby byl přístupný pouze placícím návštěvníkům. Těm by mohli být navíc nabízeny služby jako půjčování slunečníků a lehátek aj. Prostory kolem koupaliště jsou rozsáhlé a nebránily by tedy vybudování menších sportovišť jako například minigolf, hřiště pro plážový volejbal a dětského hřiště. V místě je vybudováno i brouzdaliště pro děti. Celkově vidím tento prostor jako nevyužití svému účelu a určitě by nevyžadoval až tak velkou investici.

Fotografie 3: Velký rybník Trhové Sviny



Zdroj: vlastní

Pro celkový tento mikroregion bych doporučila dle zjištění z dotazníkového šetření vybudování cyklostezek. Většina respondentů uvedla, že pro navštívení tohoto mikroregionu je pro ně lákavou atraktivitou právě ježdění na kole, bohužel 90% z nich argumentovala svojí odpověď s tím, že v této lokalitě chybí vyhrazené cyklotrasy, a že musejí své cesty uskutečňovat na stávajících místních komunikacích. Největším konkurentem této lokality co se cyklostezek týče, je Třeboňsko, bohužel dojížděkovost není velká tak spousta turistů jen přijede navštívit konkrétní město či památky a zase odjede. Pokud by měli turisté příležitost projet se i zde na kole po cyklostezkách, myslím si, že pak už by nebránilo nic tomu strávit zde i více dní. Každopádně i z hlediska bezpečnosti je budování cyklostezek velkým přínosem, cyklistický sport se stále více těší většímu a většímu zájmu a v dnešní uspěchané době kdy je na silnicích doprava frekventovaná a v létě k tomuto přibudou ještě cyklisti, stává se tato situace téměř neúnosnou a je jen velmi blízko k nějakému neštěstí.

Doporučila bych tedy obcím v tomto regionu spojit se i v tomto za jedno a pokusit se najít nějakou alternativu proto, aby zde nějakou cyklostezku společnými silami vybuďovalo. Spolupráce v těchto obcích je poslední dobou na dobré úrovni a města jsou nakloněny nápadům z řad občanů. Společná nabídka a reklama bude mít obsáhlejší působení a zároveň se náklady na ní rozmělní do menších částek pro jednotlivé obce. Kolikrát ani turisté netuší, jaké atraktivity se v daném regionu nachází a i pro ně mohou být tyto informace velkým přínosem. V dotazníkovém šetření převážná většina ocenila možnost uplatnění slevy v případě, že by navštívili další kulturní či historickou památku. I nadále bych tedy pokračovala v tomto směru a spolupráci ještě více prohlubovala.

8. Závěr

Cílem bakalářské práce bylo zanalyzovat turismus daného mikroregionu a detailní analýza vybraných obcí. Zhodnotit do jaké míry je využit turistický potenciál těchto obcí a navrhnout opatření pro jeho možný další rozvoj.

Tato práce potvrdila, že Mikroregion Sdružení Růže pracuje s velkým potenciálem pro rozvoj turismu, disponuje přírodním, kulturním i historickým bohatstvím. Je zde potenciál pro provoz a rozvoj většiny běžných typů turismu.

Tento potenciál je z větší míry využíván dobře, v posledních letech byly tomuto potenciálu a jeho rozvoji věnovány nemalé prostředky. Ale i nadále je potřeba věnovat tomuto potenciálu zvýšenou pozornost, zvláště v oblasti budování cyklostezek vyhrazených pouze pro cyklisty, na kterou je poslední dobou vyvíjen velký tlak ze strany turistů, se tyto sledované obce nacházejí na úplném začátku. Další modernizace a neustálé zlepšování kvality nabízených služeb určitě také přispěje k dalšímu rozvoji tohoto potenciálu.

Jedním z hlavních negativních vlivů na tento potencionál je sezónnost, převážně v zimním období se zde nenachází prakticky žádné aktivity, které by mohli turisté navštívit.

V tomto případě by bylo dobré pokusit se začít hledat alternativy a začít využívat možnost potenciálu informačních a komunikačních technologií. Pomocí destinačních managementů, které si postupem času budují na trhu turismu své místo, a tím přispívají k účinné koordinaci aktivit spojených s turismem, napomáhají při zkvalitňování a rozšiřování nabídky produktů a tím i účinnějšímu marketingu.

Výhodou tohoto mikroregionu je velký turistický potenciál, rozhodujícím faktorem je však kvalita služeb. Místní podnikatelé by se měli více zaměřit na propagaci historie obce a snažit se navázat na místní zvyky a tradice. Dále rozvíjet atraktivní podmínky pro trávení volného času tak aby se obec stala turisticky zajímavou a tím se zmírnili následky sezónnosti.

9. Summary

This thesis deals with the detailed analysis of selected towns located in the same micro-region compared with each other. It attempts to map the most important attractions of the region. For a comprehensive analysis, descriptive case study was used in this work. The results obtained from these analyzes should indicate the tourist potential of each town. In case the potential is not utilized sufficiently, some options that would improve the situation and the possible development of tourism in this area are suggested.

Keywords

tourism, tourism potential, economic benefits, micro-region, Borovany, Nové Hradky, Trhové Sviny, budgets, respondents, analysis, economic importance, supply, demand

10. Použitá literatura

1. BLAŽEK, Bohuslav. *Venkovy: [anamnéza, diagnóza, terapie]*. 1. vyd. Brno-Šlapanice: ERA, 2004, 184 s. ISBN 80-865-1790-X.
2. BERAN, Václav. *Management udržitelného rozvoje regionů, sídel a obcí*. Vyd. 1. Praha: Academia, 2005, 323 s. ISBN 80-200-1201-X.
3. CÍLEK, Václav. *Krajiny vnitřní a vnější: texty o paměti krajiny, smysluplném bobrovi, areálu jablkového štrúdlu a také o tom, proč lezeme na rozhlednu*. 2.dopl.vyd. Praha: Dokořán, 2005, 269 s. ISBN 80-736-3042-7.
4. HESKOVÁ, Marie. *Cestovní ruch: pro vyšší odborné školy a vysoké školy*. 1. vyd. Praha: Fortuna, 2006, 223 s. ISBN 80-716-8948-3.
5. HRABÁNKOVÁ, Magdalena. *Rozvoj lidských zdrojů ve venkovském prostoru České republiky: monografie 2007*. 1. české vyd. Praha: MJF, 2007, 191 s. ISBN 978-80-86284-66-8.
6. INDROVÁ, Jarmila. *Cestovní ruch I*. Vyd. 1. V Praze: Oeconomica, 2004, 113 s., [1] s. obr. příl. ISBN 80-245-0799-4.
7. KOUŘILOVÁ, Jana. *Synergie vztahu město-venkov*. 1. vyd. Praha: Alfa nakladatelství, 2012, 61 s. Ekonomie studium. ISBN 978-808-7197-448.
8. KOVÁŘ, Daniel. *Borovany*. 1. vyd. Borovany: Město Borovany, 2000, 94 s. ISBN 80-238-5511-5.
9. FALTOVÁ LEITMANOVÁ, Ivana. *Regionální rozvoj - přístupy a nástroje*. 1. vyd. Praha: Alfa nakladatelství, 2012, 198 s. Ekonomie studium. ISBN 978-808-7197-585.
10. MAIER, Karel. *Udržitelný rozvoj území*. 1. vyd. Praha: Grada, 2012, 253 s. ISBN 978-80-247-4198-7.
11. MALÁ, Vlasta. *Základy cestovního ruchu*. Vyd. 1. V Praze: Vysoká škola ekonomická v Praze, 2002, 97 s. ISBN 80-245-0439-1.
12. MALÁ, Vlasta. *Cestovní ruch: (vybrané kapitoly)*. Vyd. 1. V Praze: Vysoká škola ekonomická v Praze, 1999, 83 s. ISBN 80-707-9443-7.
13. NAVRÁTIL, Josef. *Návštěvník jako rozvojový faktor navštíveného místa: aplikovaná geografie cestovního ruchu na příkladu vody v turistických regionech jižní Čechy a Šumava*. 1. vyd. Praha: Alfa, 2012, 189 s. ISBN 978-808-7197-509.
14. ORIEŠKA, Ján. *Služby v cestovním ruchu*. 1. vyd. Praha: Idea servis, 2010, 405 s. ISBN 978-808-5970-685.
15. PALATKOVÁ, Monika a Jitka ZICHOVÁ. *Ekonomika turismu: turismus České republiky: vymezení a fungování trhu turismu, přístupy k hodnocení významu a vlivu turismu, charakteristika turismu České republiky*. 1. vyd. Praha: Grada, 2011, 205 s. ISBN 978-80-247-3748-5.
16. REKTOŘÍK, Jaroslav. *Jak řídit kraj, město a obec: rukověť územní samosprávy*. 1. vyd. Brno: Masarykova univerzita, 2002, 135 s. ISBN 80-210-2955-5.
17. TOTH, Petr. *Ekonomika měst a obcí*. Vyd. 1. Praha: Vysoká škola ekonomická v Praze, 1998, 194 s. ISBN 80-707-9693-6.

18. Analýza rozvoje cestovního ruchu Jihočeského kraje. (b.r.). Dostupné z https://isis.vse.cz/zp/portal_zp.pl?download_prace=1&podrobnosti=42790
19. Asociace realitních kanceláří. (b.r.). Cenová mapa. Dostupné 28. duben 2014, z <http://cenovamapa.gekonsro.cz/#>
20. Bakos, T. (2011). Východiska hodnocení ekonomického dopadu cestovního ruchu. In *Regionální rozvoj a cestovní ruch* (Roč. 2011). Jihlava: Vysoká škola polytechnická Jihlava. Dostupné z http://www.academia.edu/1207204/Vychodiska_hodnoceni_ekonomickeho_dopadu_cestovniho_ruchu
21. Český statistický úřad. (b.r.-a). Ekonomické subjekty podle počtu zaměstnanců. Dostupné 28. duben 2014, z http://vdb.czso.cz/vdbvo/tabparam.jsp?cislotab=ORG9010UC&kapitola_id=6&voa=tabulka&go_zobraz=1&childsel0=5
22. Český statistický úřad. (b.r.-b). Návštěvnost hromadných ubytovacích zařízení. Dostupné 28. duben 2014, z http://vdb.czso.cz/vdbvo/tabparam.jsp?vo=null&childsel0=8&cislotab=CRU9010CU&voa=tabulka&go_zobraz=1&aktualizuj=Aktualizovat&childsel0=8&druh_1_18=51&pro_7_31=544281
23. Český statistický úřad. (b.r.-c). Pohyb obyvatel ve vybraném území. Dostupné 28. duben 2014, z http://vdb.czso.cz/vdbvo/tabparam.jsp?voa=tabulka&cislotab=DEMCU002&q_r_ezim=1&vo=null&q_text=&stranka=1
24. Český statistický úřad. (b.r.-d). Statistika · JCCR. Dostupné 28. duben 2014, z http://www.jccr.cz/?page_id=133
25. Geografická mapa. (b.r.). Dostupné z [http://www.czso.cz/x/redakce.nsf/i/geograficka_mapa_spravniho_obvodu_orp_trhove_sviny/\\$File/3113_trhov%C3%A9%20sviny.jpg](http://www.czso.cz/x/redakce.nsf/i/geograficka_mapa_spravniho_obvodu_orp_trhove_sviny/$File/3113_trhov%C3%A9%20sviny.jpg)
26. Horizontální a vertikální analýza výkazů | www.ezus.cz. (b.r.). Dostupné z <http://www.ezus.cz/horizont%C3%A1ln%C3%AD-vertik%C3%A1ln%C3%AD-anal%C3%BDza-v%C3%BDkaz%C5%AF>
27. MasterCard. (2012). Studie: Jihočeský kraj zaznamenal druhý nejvyšší nárůst nezaměstnanosti v ČR. Dostupné z http://www.centrarozvoje.cz/dokument/vysledky-2012/CCoC%20zari%202012_Socioekonomicky%20vyvoj_Jihocesky%20kraj_final.doc

28. Město Borovany. (b.r.). Rozpočty. Dostupné z <http://www.borovany-cb.cz/rozpocety/ds-8706/p1=15989>Město Nové Hrady. (b.r.). Rozpočty. Dostupné z <http://www.novehrady.cz/rozpocety-mesta/ds-56/p1=65>
29. Město Trhové Sviny. (b.r.). Rozpočty. Dostupné z <http://www.tsviny.cz/pages/stranka.php?id=60>
30. Ministerstvo pro místní rozvoj. (2012). Cestovní ruch v ČR 2012. Dostupné z <https://www.mmr.cz/getmedia/a6bc21b6-0b35-45f9-8455-b3240d13b201/Cestovni-ruch-v-CR-2012.pdf>
31. Rosa- společnost pro ekologické informace a aktivity, o.p.s. (b.r.). Strategický plán města Nové Hrady. Dostupné z http://www.novehrady.cz/VismoOnline_ActionScripts/File.ashx?id_org=10625&id_dokumenty=293
32. Rozpočty města: Město Nové Hrady. (b.r.). Dostupné 21. 4. 2014 z <http://www.novehrady.cz/rozpocety-mesta/ds-56/p1=65>
33. Rozpočty: Město Borovany. (b.r.). Dostupné 21. 4. 2014 z <http://www.borovany-cb.cz/rozpocety/ds-8706/p1=15989>
34. Rozpočty: Město Trhové Sviny. (b.r.). Dostupné z <http://www.tsviny.cz/pages/stranka.php?id=60>
35. Ústav územního rozvoje. (2014, zima). Celkový potenciál cestovního ruchu. Dostupné z http://vyzkumy.czechtourism.cz/download.php?type=prilohy&file=0529_e.doc
36. Vlachová, M. (2007, duben). Hodnocení potenciálu cestovního ruchu ve vybraném regionu. Dostupné z http://is.muni.cz/th/76624/esf_m/Monika_Vlachova_Diplomova_prace.pdf
37. Vystoupil, J., & Šauer Martin. (b.r.). Kvalifikační analýza potenciálu cestovního ruchu regionu NUTS II Jihovýchod. Dostupné z http://www.jihovýchod.cz/download/dokumenty-ke-stazeni/evaluace/Kvantifika%C4%8Dn%C3%AD%20anal%C3%BDza%20pote nci%C3%A1lu%20cestovn%C3%ADho%20ruchu%20regionu%20NUTS%20II _2013.pptx

Seznam Tabulek:

Tabulka 1 – Občanská a technická vybavenost.....	28
Tabulka 2 – Rozpočty z pohledu turismu.....	29
Tabulka 3 – Výdaje na turismus.....	31
Tabulka 4 – Přijaté dotace.....	31
Tabulka 5 - Bazické/řetězové indexy – dotace.....	31
Tabulka 6 - Realizované projekty z fondů EU.....	32
Tabulka 7 – SWOT Analýza Trhové Sviny.....	34
Tabulka 8 - SWOT Analýza Borovany.....	35
Tabulka 9 - SWOT Analýza Nové Hrady.....	36
Tabulka 10 – Působí region atraktivním dojmem.....	37
Tabulka 11 – Turismus jako možný rozvoj tohoto mikroregionu.....	38
Tabulka 12 – Úroveň předpokladů pro možný rozvoj.....	39
Tabulka 13 – Hlavní nedostatky v rozvoji turismu.....	40
Tabulka 14 – Nejčastější délka pobytu.....	41
Tabulka 15 – Atraktivní aktivity.....	42
Tabulka 16 – Zhodnocení poptávky a nabídky.....	43
Tabulka 17 – Ukazatele Borovany.....	45
Tabulka 18 – Ukazatele Trhové Sviny.....	46
Tabulka 19 – Ukazatele Nové Hrady.....	46
Tabulka 20 – Turistický potenciál využití/nevyužití TS.....	47
Tabulka 21 - Turistický potenciál využití/nevyužití Borovany.....	48
Tabulka 22 - Turistický potenciál využití/nevyužití NH.....	49
Tabulka 23 -Technická a občanská vybavenost detaily.....	67
Tabulka 24 – Vyjíždění do zaměstnání a do škol.....	68
Tabulka 25 – Návštěvnost hromadných ubytovacích zařízení.....	68

Tabulka 26 – Kapacita ubytovacích zařízení.....	68
Tabulka 27 – Rozpočty měst.....	69
Tabulka 28 – Příjmy z turismu.....	70
Tabulka 29 - Bazické/řetězové indexy – příjmy z turismu.....	70
Tabulka 30 – Výdaje na turismus.....	70
Tabulka 31 – Bazický/řetězový index výdaje na turismus.....	71
Tabulka 32 – Pohlaví.....	72
Tabulka 33 – Věk.....	73
Tabulka 34 – Ekonomická aktivita.....	74
Tabulka 35 – Nejčastější důvod návštěvy.....	75
Tabulka 36 – Jakou dopravu využíváte.....	75
Tabulka 37 – Využíváte služeb IC.....	76
Tabulka 38 – Hodnocení služeb jednotlivých IC.....	76
Tabulka 39 – Získání potřebných informací o lokalitě.....	77
Tabulka 40 – Která obec nejlépe splňuje tyto požadavky.....	77
Tabulka 41 – Spolupráce jednotlivých členů mikroregionu.....	78

Seznam Grafů:

Graf 1 – Působí region atraktivním dojmem.....	37
Graf 2 – Turismus jako možný rozvoj tohoto mikroregionu.....	38
Graf 3 – Úroveň předpokladů pro možný rozvoj.....	39
Graf 4 – Nejčastější délka pobytu.....	41
Graf 5 – Atraktivní aktivity.....	42
Graf 6 – Pohlaví.....	72
Graf 7 – Věk.....	73
Graf 8 – Ekonomická aktivita.....	74
Graf 9 – Nejčastější důvod návštěvy.....	75

Graf 10 – Jakou dopravu využíváte.....	75
Graf 11 – Využíváte služeb IC.....	76
Graf 12 – Hodnocení služeb jednotlivých IC.....	76
Graf 13 – Získání potřebných informací o lokalitě.....	77
Graf 14 – Která obec nejlépe splňuje tyto požadavky.....	77
Graf 15 – Spolupráce jednotlivých členů mikroregionu.....	78

Seznam Obrázků:

Obrázek 1 – Poptávka a nabídka.....	9
Obrázek 2 – Správní obvod Trhové Sviny – Geografická mapa.....	27
Obrázek 3 – Sdružení Růže.....	79
Obrázek 4 – Spolupráce obcí.....	82

Seznam Fotografii:

Fotografie 1 – Zimní stadion Trhové Sviny I.....	52
Fotografie 2 – Zimní stadion Trhové Sviny II.....	52
Fotografie 3 – Velký rybník Trhové Sviny I.....	53
Fotografie 4 – Borovany propagace I.....	63
Fotografie 5 – Borovany propagace II.....	63
Fotografie 6 – Přírodní koupaliště Borovany I.....	64
Fotografie 7 – Přírodní koupaliště Borovany II.....	64
Fotografie 8 – Přírodní koupaliště Borovany III.....	65
Fotografie 9 – Nouzové nocoviště I.....	65
Fotografie 10 – Nouzové nocoviště II.....	66
Fotografie 11 – Podpora z EU.....	66

11. Přílohy

Fotografie 4: Borovany propagace I.



Zdroj: vlastní

Fotografie 5: Borovany propagace II.



Zdroj: vlastní

Fotografie 6: Přírodní koupaliště Borovany I.



Zdroj: vlastní

Fotografie 7: Přírodní koupaliště Borovany II.



Zdroj: vlastní

Fotografie 8: Přírodní koupaliště Borovany III.



Zdroj: vlastní

Fotografie 9: Nouzové nocoviště I.



Zdroj: vlastní

Fotografie 10: Nouzové nocoviště II.



Zdroj: vlastní

Fotografie 11: Podpora z EU



Zdroj: vlastní

Tabulka 23: Technická a občanská vybavenost- detaily

Počet hromadných ubytovacích zařízení	Trhové Sviny	Borovany	Nové Hrady
	2	2	10
Míra nezaměstnanosti	Trhové Sviny	Borovany	Nové Hrady
	5,60%	5,90%	6,00%
Přistěhovalí	Trhové Sviny	Borovany	Nové Hrady
	101	96	60
Vystěhovalí	Trhové Sviny	Borovany	Nové Hrady
	113	69	63
Přistěhovalí	Trhové Sviny	Borovany	Nové Hrady
	101	96	60
Vystěhovalí	Trhové Sviny	Borovany	Nové Hrady
	113	69	63
Míra nezaměstnanosti	Trhové Sviny	Borovany	Nové Hrady
	5,60%	5,90%	6,00%
Počet hromadných ubytovacích zařízení	Trhové Sviny	Borovany	Nové Hrady
	2	2	10
Celková výměra v ha	Trhové Sviny	Borovany	Nové Hrady
	5 278	4 233	7 967
Podíl zemědělské půdy z celkové výměry	Trhové Sviny	Borovany	Nové Hrady
	60,50%	56,70%	26,30%
Podíl zastavěných a ostatních ploch z celkové výměry	Trhové Sviny	Borovany	Nové Hrady
	7,90%	10,20%	7,20%
Podíl vodních ploch z celkové výměry	Trhové Sviny	Borovany	Nové Hrady
	4,00%	5,50%	7,10%
Podíl lesů z celkové výměry	Trhové Sviny	Borovany	Nové Hrady
	27,50%	27,70%	59,40%

Zdroj: vlastní

Tabulka 24: vyjíždění do zaměstnání a do škol			
Vyjíždějící do zaměstnání	Trhové Sviny	Borovany	Nové Hrady
	2 158	1 526	1 164
v rámci obce	1 030	574	568
v rámci okresu	907	839	386
v rámci kraje	95	46	102
v rámci jiného kraje	36	30	23
Vyjíždějící do škol	Trhové Sviny	Borovany	Nové Hrady
	784	700	455
v rámci obce	543	403	248
v rámci okresu	163	213	132
v rámci kraje	30	40	37
v rámci jiného kraje	33	35	25

Zdroj: vlastní zpracování

Tabulka 25 : Návštěvnost hromadných ubytovacích zařízení podle kategorie

	Jihočeský Kraj		Borovany		Nové Hrady		Trhové Sviny	
	Počet příjezdů hostů	Průměrná doba pobytu	Počet příjezdů hostů	Průměrná doba pobytu	Počet příjezdů hostů	Průměrná doba pobytu	Počet příjezdů hostů	Průměrná doba pobytu
2009	917 033	4,1	1 903	3,4	4 603	4,1	847	3,4
2010	892 962	4,0	1 760	3,6	4 073	3,9	374	4,7
2011	915 542	3,9	i.d.1	i.d.1	7 046	4,2	504	5,1
2012	1 006 299	3,9	i.d.1	i.d.1	i.d.1	i.d.1	i.d.1	

Zdroj: web: ČSÚ

Tabulka 26: Kapacita ubytovacích zařízení

Stav k 31.12.	Borovany	Nové Hrady	Trhové Sviny
2009	101	315	219
2010	101	264	168
2011	i.d.1	413	188
2012	i.d.1	410	i.d.1

Zdroj: web: ČSÚ

Tabulka 27: Rozpočty měst

Rozpočty v tis.									
	2011			2012			2013		
	Trhové Sviny	Borovany	Nové Hradky	Trhové Sviny	Borovany	Nové Hradky	Trhové Sviny	Borovany	Nové Hradky
ostatní záležitosti pozemní komunikace	3052	28794	11176	7275	15060	10775	3385	21213	2545
BESIP	0	0	0	40	0	0	40	0	0
vodní díla	300	0	0	195	1781	0	430	0	0
kultura	845	104	21524	995	1540	24 777	1060	1163	3 279
zachování a obnova památek	0	1070	671	50	0	672	300	1172	52
rozhlas, TV	0	0	52	60	0	50	0	0	30
sdělovací prostředky	200	323	220	214	253	2200	214	275	220
zájmová činnost v kultuře	5182	3	254	17931	3086	229	6965	1951	1529
ostatní kultura	11	0	70	100	0	0	160	1520	100
komunální služby	14 240	3 212	26 452	13 507	3 402	21 735	13 020	3590	15 425
sportovní zařízení v majetku obce	640	0	0	1535	0	0	1 455	14 150	0
veřejné osvětlení	1 200	1380	100	1500	1240	50	900	1100	90
inženýrské sítě	0	0	28502	0	100	23835		0	17 525
územní plánování	100	0	0	100	100	0	100	100	0
územní rozvoj	30	50	0	30	100	0	20	0	0
chráněné části přírody	30	193	273	30	0	354	50	0	340
vzhled a veřejná zeleň	30	593	40	20	970	45	70	1394	45
ekologická výchova	5	0	0	3	0	0	3	0	0
Infocentrum	0	358	0	0	393	0	0	648	0
zájmová činnost a rekreace spolky	0	550	30	0	0	30	0	0	30
bezpečnost a veřejný pořádek	1 856	0	0	1927	0	0	1938	0	0
Výdaje	27 721 Kč	36 630 Kč	89 364 Kč	45 512Kč	28 025 Kč	82 772 Kč	30 111 Kč	48 276 Kč	41 209 Kč
přijaté dotace	15 434	12594	6 326	14 911	15 098	66 900	15 000	2 149	61 147
Infocentrum	0	140	0	74	175	0	282	261	0
sdělovací prostředky	0	120	52	0	180	48	0	166	48
kultura, knihovna, obnova památek	0	0	2420	0	0	2 630	0	0	1075
zájmová činnost v kultuře	0	823	0	0	1133	0	0	1 763	0
komunální služby	3 350	3535	1 450	3 350	3459	11 124	3 600	3 677 798	14 376
příjmy za TS listy	70	0	0	60	0	0	60	0	0
Sportovní zařízení příjmy z pronájmu	150	0	0	15	0	0	15	0	0
Příjmy	19 003 Kč	17 212Kč	10 247 Kč	15 396 Kč	20 046 Kč	80 702 Kč	18 957 Kč	3 682 138 Kč	76 645 Kč

Zdroj: vlastní zpracování

Tabulka 28: Příjmy z turismu

Příjmy z turismu v tis.			
	2011	2012	2013
Trhové Sviny	150 Kč	890 Kč	432 Kč
Borovany	963 Kč	1 308 Kč	2 024Kč
Nové Hrady	2 472 Kč	2 630 Kč	1 075 Kč

Zdroj: vlastní zpracování

Tabulka 29: Bazický/řetězový index – příjmy z turismu

Trhové Sviny	2011	2012	2013
Příjem z turismu (tis)	150 Kč	890 Kč	432 Kč
Bazický/řetězový index	řetězový	8,48	0,49
Borovany	2011	2012	2013
Příjem z turismu (tis)	963 Kč	1 308 Kč	2 024Kč
Bazický/řetězový index	řetězový	1,36	1,55
Nové Hrady	2011	2012	2013
Příjem z turismu (tis)	2 472 Kč	2 630 Kč	1 075 Kč
Bazický/řetězový index	řetězový	1,06	0,41

Zdroj: vlastní zpracování

Trhové Sviny-Řetězový index: příjmy města z turismu v roce 2012 se zvýšily oproti roku 2011 8,5 krát příjmy města v roce 2013 byly na úrovni 48% roku 2012.

Borovany- Řetězový index: příjmy města z turismu v roce 2012 vzrostly oproti roku 2011 o 36%. V roce 2013 vzrostly oproti roku 2012 o 55%.

Nové Hrady-Řetězový index: příjmy města z turismu v roce 2012 vzrostly oproti roku 2011 o 6 %. V roce 2013 byly na úrovni 41% roku 2012.

Tabulka 30: Výdaje na turismus

Výdaje na turismus v tis.			
	2011	2012	2013
Trhové Sviny	6 038 Kč	180 455Kč	8 485 Kč
Borovany	2 085 Kč	5 019 Kč	6 454 Kč
Nové Hrady	22 548 Kč	25 708 Kč	4 720 Kč

Zdroj: vlastní zpracování

Tabulka 31: Bazický/řetězový index – výdaje na turismus

Bazický/řetězový index - Trhové Sviny – výdaje na turismus		
2011	2012	2013
6 038 Kč	180 455 Kč	8 485 Kč
řetězový	28,9	0,66
Bazický/řetězový index - Borovany – výdaje na turismus		
2011	2012	2013
2 085 Kč	5 019 Kč	6 454 Kč
řetězový	2,4	1,29
Bazický/řetězový index - Nové Hrady – výdaje na turismus		
2011	2012	2013
22 548 Kč	25 708 Kč	4 989 Kč
řetězový	1,14	0,19

Zdroj: vlastní zpracování

Trhové Sviny- [Řetězový index](#): výdaje města na turismu v roce 2012 vzrostla oproti roku 2011 o necelých 300 %. V roce 2013 byly na úrovni 3% roku 2012.

Borovany-[Řetězový index](#): výdaje města na turismus v roce 2012 vzrostly oproti roku 2011 2,4 krát. V roce 2013 vzrostla oproti roku 2012 o 29%.

Nové Hrady-[Řetězový index](#): výdaje města v roce 2012 vzrostly oproti roku 2011 o 14 %. V roce 2013 byly na úrovni 1,9 % roku 2012.

Dotazníkové šetření:

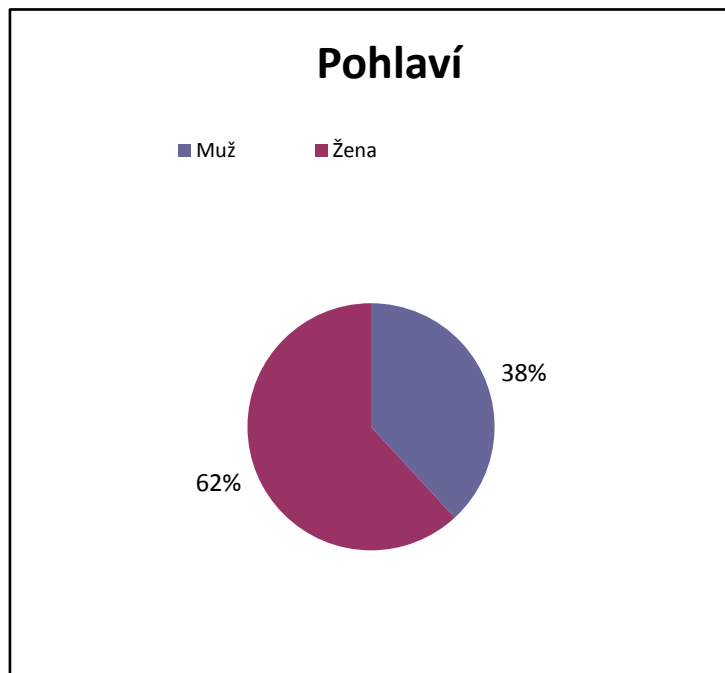
Identifikování respondentů bylo provedeno pomocí prvních tří otázek, které směřovaly na téma (pohlaví, věk, ekonomická aktivita).

Tabulka 32: Pohlaví

Pohlaví	
Muž	82
Žena	133

Zdroj: vlastní zpracování

Graf 6: Pohlaví



Zdroj: vlastní zpracování

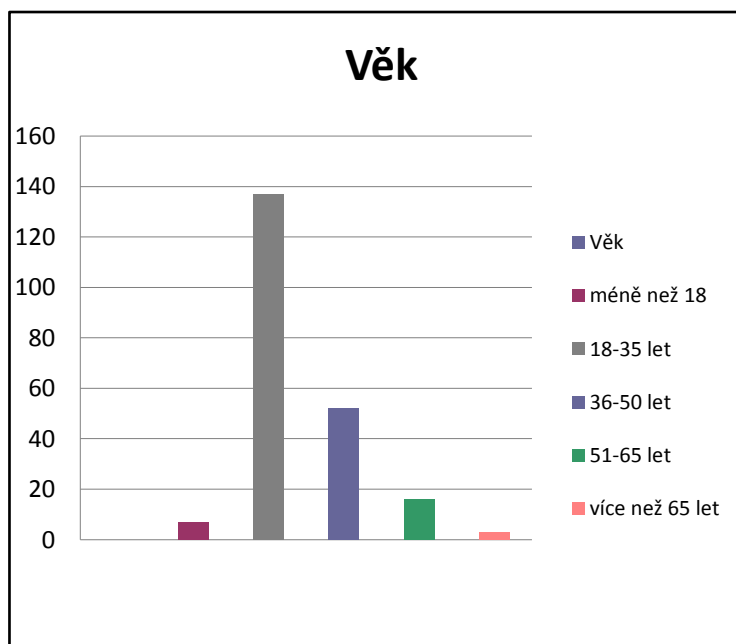
Tento graf 6 ukazuje, že větší část respondentů tvořily ženy, které mají 24% převahu.

Tabulka 33: Věk

Věk	
méně než 18	7
18-35 let	137
36-50 let	52
51-65 let	16
více než 65 let	3

Zdroj: vlastní zpracování

Graf 7: Věk



Zdroj: vlastní zpracování

Tento graf 7 ukazuje, jaké bylo věkové složení respondentů, největší skupinu zaujímá věková skupina od 18-35 let, jako druhá skupina má největší zastoupení věková skupina od 36-50 let je tedy patrné, že tento region navštěvují hlavně lidé v produktivním věku.

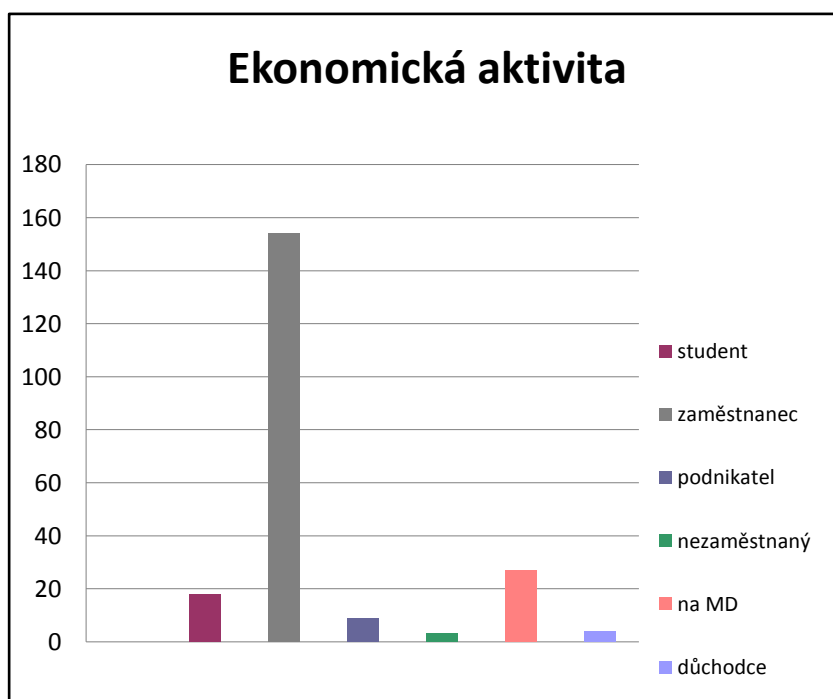
Také je patrné že tento region navštěvují i zástupci věkových skupin 0-18 a 51 a více let, proto je dobré na ně nezapomínat, většinou totiž cestují spolu s produktivní skupinou.

Tabulka 34: Ekonomická aktivita

Ekonomická aktivita	
student	18
zaměstnanec	154
podnikatel	9
nezaměstnaný	3
na MD	27
důchodce	4

Zdroj: vlastní zpracování

Graf 8: Ekonomická aktivita



Zdroj: vlastní zpracování

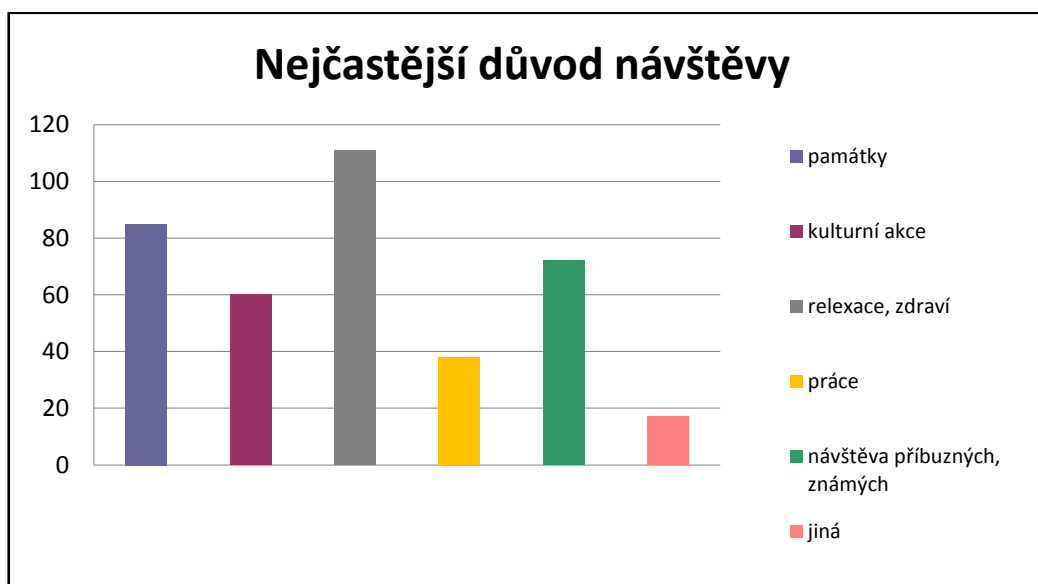
Tento graf 8 ukazuje ekonomickou aktivitu jednotlivých respondentů. Jak můžeme vidět, největší skupinu zaujímají zaměstnaní respondenti, což je v dnešní době vysoké nezaměstnanosti velmi příznivým úkazem naopak nezaměstnaní respondenti tvoří nejmenší část dotazovaných. Dalšími skupiny respondentů zastoupené v tomto regionu tvoří ženy na mateřské dovolené se svými dětmi, studenti a důchodci.

Tabulka 35: Nejčastější důvod návštěvy

Jaký je Váš nejčastější důvod návštěvy této lokality? Vyberte pouze 2 z možností	
památky	85
kulturní akce	60
relaxace, zdraví	111
práce	38
návštěva příbuzných, známých	72
jiná	17

Zdroj: vlastní zpracování

Graf 9: Nejčastější důvod návštěvy



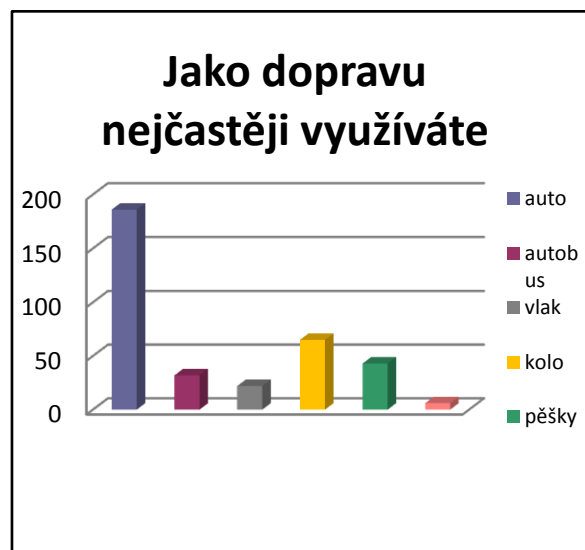
Zdroj: vlastní zpracování

Graf 10: Jakou dopravu využíváte

Tabulka 36: Jakou dopravu využíváte

Jakou dopravu nejčastěji využíváte při realizaci těchto návštěv?	
auto	186
autobus	32
vlak	22
kolo	65
pěšky	43
jiná	6

Zdroj: vlastní zpracování



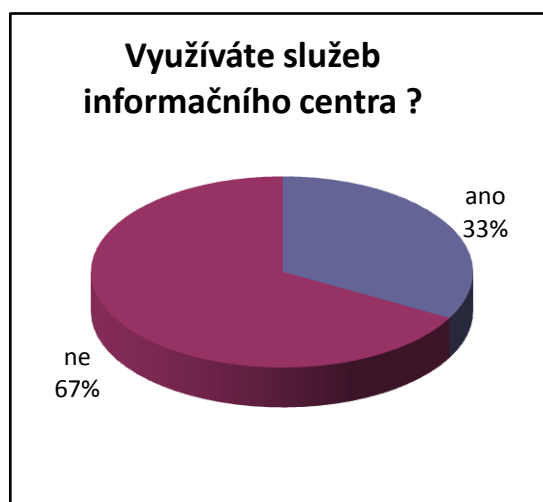
Zdroj: vlastní zpracování

Tabulka 37: Využíváte služeb IC

Využíváte v této oblasti služeb informačního centra?	
ano	71
ne	144

Zdroj: vlastní zpracování

Graf 11: využíváte služeb IC



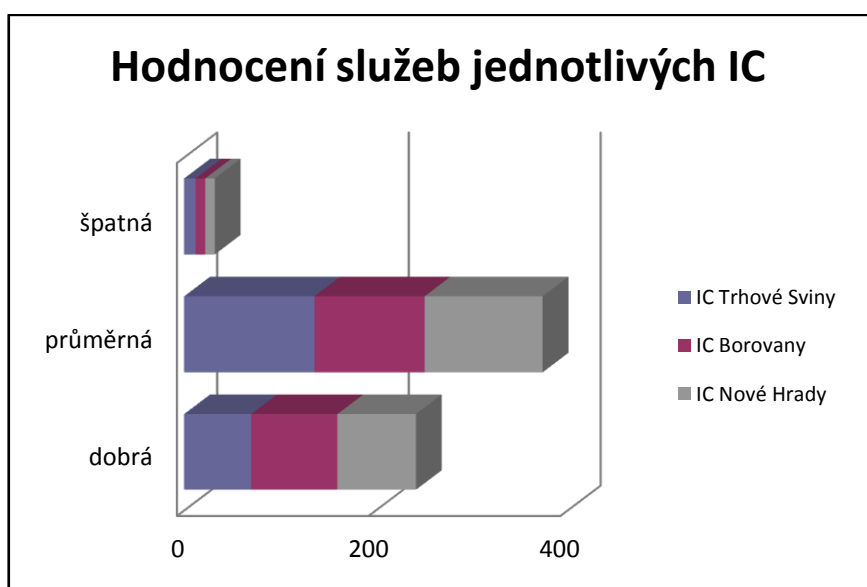
Zdroj: vlastní zpracování

Tabulka 38: Hodnocení služeb jednotlivých IC

Jak byste ohodnotily tyto konkrétní informační centra? Jejich fungování a nabídku služeb			
	dobrá	průměrná	špatná
IC Trhové Sviny	70	136	12
IC Borovany	90	115	10
IC Nové Hradky	82	123	10

Zdroj: vlastní zpracování

Graf 12: Hodnocení služeb jednotlivých IC



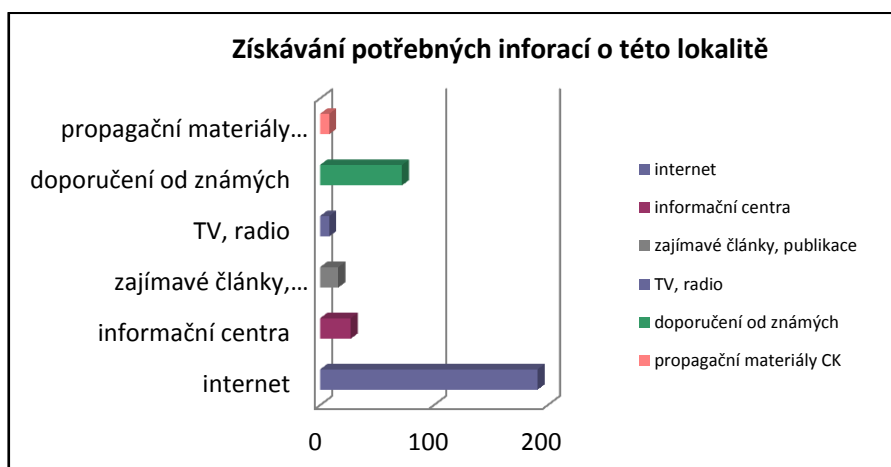
Zdroj: vlastní zpracování

Tabulka 39: Získání potřebných informací o lokalitě

Potřebujete-li získat potřebné informace o této lokalitě, využijete nejčastěji	
internet	191
informační centra	27
zajímavé články, publikace	16
TV, rádio	8
doporučení od známých	72
propagační materiály CK	8

Zdroj: vlastní zpracování

Graf 13: Získání potřebných informací o lokalitě



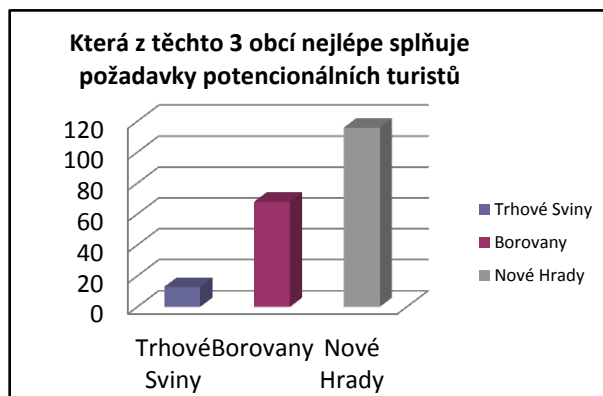
Zdroj: vlastní zpracování

Tabulka 40: Která obec splňuje nejlépe tyto požadavky

Měli by se podle Vás do podpory rozvoje měst zapojit i soukromé subjekty?	
ano	174
ne	23

Zdroj: vlastní zpracování

Graf 14: Která obec splňuje nejlépe tyto požadavky



Zdroj: vlastní zpracování

Tabulka 41: Spolupráce jednotlivých členů mikroregionu

Ocenily byste možnost spolupráce mezi jednotlivými členy mikroregionu?	
ano	189
ne	7

Zdroj: vlastní zpracování

Graf 15: Spolupráce jednotlivých členů mikroregionu



Zdroj: vlastní zpracování

Obrázek 3: Sdružení Růže



Zdroj: web. Mikroregion Sdružení růže.

Dotazník – Turistická atraktivita Mikroregionu „Sdružení Růže“

Dobrý den,

Jmenuji se Zdeňka Čermáková a jsem studentkou 3. Ročníku oboru Obchodní podnikání, Ekonomické fakulty Jihočeské Univerzity v Českých Budějovicích. Tento dotazník slouží jako podklad pro zpracování mé Bakalářské práce na téma: Turistický potenciál obce a jeho ekonomický přínos. Bude sloužit pro analýzu turistického potenciálu v daném mikroregionu.

Budu velice ráda, když si najdete chvíli času na vyplnění tohoto dotazníku a pomůžete mi tím splnit můj úkol. Děkuji předem za Vaši ochotu

Mikroregion - Sdružení Růže: představuje území, ležící v nejnižší části okresu České Budějovice. Je ohraničen na jihovýchodě státní hranicí s Rakouskou republikou, sousedí na jihozápadě s okresem Český Krumlov, na východě a severovýchodě s okresem Jindřichův Hradec. Území mikroregionu tvoří celkem 23 obcí : Benešov nad Černou, Borovany, Čížkrajice, Dolní Dvořiště, Horní Stropnice, Hranice, Jilovice, Kamenná, Ledenice, Ločenice, Malonty, Mladošovice, Nové Hřady, Olešnice, Ostrolovský Újezd, Petřikov, Pohorská Ves, Slavče, Srubec, Svätý Jan nad Malší, Strážkovice, Trhové Sviny, Žár.

1. Pohlaví

- Muž Žena

2. Věk

- méně než 18 18-35 36-50 51-65 více než 65 let

3. Ekonomická aktivita

- student zaměstnanec podnikatel nezaměstnaný na MD důchodce

4. Myslíte si, že tento mikroregion působí atraktivním dojmem z hlediska turismu?

- Ano Ne

5. Je podle Vás cestovní ruch jednou z možností rozvoje tohoto mikroregionu?

- Ano Ne

6. Jaká je podle Vás úroveň následujících předpokladů pro možný rozvoj turismu v daném mikroregionu?

Ubytovacích a stravovacích zařízení

- dobrá průměrná špatná

Charakter krajiny a kvalita přírody

- dobrá průměrná špatná

Dostupnost a dopravní infrastruktura

- dobrá průměrná špatná

Turistická, sportovní a kulturní atraktivita

- dobrá průměrná špatná

7. V čem vidíte hlavní nedostatky v rozvoji turismu v této oblasti?

Oznámujte jako ve škole (1nejmenší nedostatky, 5 největší nedostatky) : zakroužkujte

- | | | | | | |
|--|---|---|---|---|---|
| Nedostatečná síť ubytovacích a stravovacích zařízení | 1 | 2 | 3 | 4 | 5 |
| Špatná dopravní infrastruktura | 1 | 2 | 3 | 4 | 5 |
| Nedostatek kulturních a historických zajímavostí nebo jejich špatný stav | 1 | 2 | 3 | 4 | 5 |
| Nedostatek kulturních, společenských a kulturních aktivit | 1 | 2 | 3 | 4 | 5 |

8. Jaký je Váš nejčastější důvod návštěvy této lokality?

(vyber pouze 2 odpovědi)

- památky kulturní akce relaxace, zdraví práce
 návštěva příbuzných, známých jiná

9. Jakou dopravu nejčastěji využíváte při realizaci těchto návštěv?

- auto autobus vlak kolo pěšky jiná

10. Jaká je nejčastější délka Vašeho pobytu?

- jednodenní víkendový týdenní

11. Jaké aktivity v této lokalitě považujete za atraktivní?

- cykloturistika pěší turistika zajímavé kulturní akce koupání
 venkovská turistika historie

12. Využíváte v této oblasti služeb informačního centra?

- ano ne

13. Jak byste ohodnotili toto informační centrum:

(Označujte jako ve škole: zakroužkujte)

fungování a nabídka služeb

1 2 3 4 5

14. Potřebujete-li získat potřebné informace o této lokalitě, využijete nejčastěji:

(vyber pouze 2 odpovědi)

- internet informační centra zajímavé články, publikace TV, rádio
 doporučení od známých propagační materiály CK

15. Měly by se podle Vás do podpory rozvoje města zapojit i soukromé subjekty?

- Ano Ne

16. Která z těchto 3 obcí podle Vás nejlépe splňuje požadavky potenciálních turistů?

- Trhové Sviny Borovany Nové Hrady

17. Ocenili byste možnost spolupráce mezi jednotlivými členy mikroregionu? (př. Návštěva zámku v Borovanech = zvýhodněné vstupné do hradu v Nových Hradech, apod.)

- Ano Ne

Obrázek 4: Spolupráce obcí

Klášter a Klášterní muzeum - Borovany, Žitkovo nám. 1
 @ V, VI, IX.: út - ne 9 - 16.00 @ VII, VIII.: út - ne 9 - 17.00
Půda plná pohádek - Borovany, Borovanský mlýn
 @ IV-X.: po - ne 10 - 17.00
ZOO Dvorec - Dvorec 17 (u Borovan)
 @ IV-VIII.: po - ne 9 - 18.00 @ IX, X.: po - ne 9 - 17.00
Památník Jana Žižky z Trocnova - Trocnov (u Borovan)
 @ V-IX.: út - ne 9 - 17.00
Tvrz Žumberk - Žár @ IV, X.: so - ne 9 - 17.00, V-IX.: út - ne 9 - 17.00
Busův hamr - Třhové Sviny @ V-IX.: út - ne 10 - 17.00
Vojenské muzeum historických vozidel - Lednice, Zdržák 515
 @ IV-X.: po - ne 10 - 16
Klášter Božho Milosrdenství - Nové Hradky, Husova 2
 @ V, VI, IX.: so - ne 10 - 16.00 @ VII-VIII.: po - ne 9 - 16.00
Novohradská kovárna - Nové Hradky, Komenského 36
 @ IV-X.: út - ne 10 - 17.00
Venkovské muzeum - Kojákovice 80 @ VII, VIII.: pá - st 10 - 17.00
Stodola plná pohádek - H. Stropnice 72 @ VI-X.: po - ne 10 - 17.00
Městské muzeum - Velešín, nám. J.V. Kamaryta 89
 @ V, VI, IX.: so - ne 9 - 16.00 @ VII, VIII.: po - ne 9 - 16.00

Získejte slevu a vyhrajte!!!

- ▶ **Zakoupením vstupenky** na prvním navštíveném místě získáváte razítko.
- ▶ Na dalších jedenácti vybraných místech získáte **10% slevu** z ceny vstupného spolu s dalším razítkem.
- ▶ Nasbíráte-li **alespoň šest razítek**, budete na konci turistické sezóny **zařazeni do slosování** o ceny.
- ▶ Kartu s vyplněnými kontaktními údaji můžete odevzdat na jakémkoliv „razítkovém“ místě, nejpozději do 26. 10. 2014.
- ▶ Výsledky slosování - od 1. 11. 2014 na www.borovansko.cz

jméno a příjmení:

adresa:

e-mail:

KARTA
na slevu 10%

TURISTICKÁ KARTA PRO DVĚ OSOBY
na 10% slevu ze vstupného.

- ▶ Borovansko
- ▶ Novohradsko
- ▶ Třhovošvínensko

 Klášter a klášterní muzeum Borovany	 Půda plná pohádek Borovanský mlýn	 Vojenské muzeum hist. vozidel Lednice	 Památník Jana Žižky z Trocnova Trocnov	 Novohradská kovárna Nové Hradky	 Klášter Božho Milosrdenství Nové Hradky
 ZOO Dvorec	 Tvrz Žumberk - Žár	 Busův hamr - Třhové Sviny	 Stodola plná pohádek - H. Stropnice	 Venkovské muzeum - Kojákovice	 Městské muzeum - Velešín

Zdroj: IC Borovany