

Ekonomická
fakulta
Faculty
of Economics

Jihočeská univerzita
v Českých Budějovicích
University of South Bohemia
in České Budějovice

Jihočeská univerzita v Českých Budějovicích
Ekonomická fakulta
Katedra strukturální politiky EU a rozvoje venkova

Bakalářská práce

Veřejná správa a politický proces ve vybrané obci (Vlašim)

Vypracoval: Petr Psota
Vedoucí práce: doc. PhDr. Jaroslav Čmejrek, CSc.

České Budějovice 2014

ZADÁNÍ BAKALÁŘSKÉ PRÁCE

(PROJEKTU, UMĚLECKÉHO DÍLA, UMĚLECKÉHO VÝKONU)

Jméno a příjmení: **Petr PSOTA**
Osobní číslo: **E11524**
Studijní program: **B6202 Hospodářská politika a správa**
Studijní obor: **Strukturální politika EU pro veřejnou správu**
Název tématu: **Veřejná správa a politický proces ve vybrané obci**
Zadávací katedra: **Katedra strukturální politiky EU a rozvoje venkova**

Z á s a d y p r o v y p r a c o v á n í :

Cíl práce:

Cílem bakalářské práce je objasnit fungování lokálního politického procesu a veřejné správy ve vybrané obci. K dílčím cílům práce patří zejména charakteristika specifických sociálně ekonomických faktorů ovlivňujících lokální politický proces, identifikace lokálních politických aktérů a jejich vzájemných vztahů, zjištění forem a úrovně občanské participace na veřejném životě města a komunikace mezi územní samosprávou a občany. Práce by měla vyústit v objasnění mechanismu formování exekutivních koalic a vytváření orgánů územní samosprávy.

Metodika práce:

Bakalářská práce bude mít charakter případové studie a využije hlavní teoretické koncepce vztahující se k lokální demokracii, participaci občanů na veřejném životě, k stranickým systémům, volebnímu procesu a formování volebních i exekutivních koalic na lokální politické úrovni. Metodicky bude práce založena na studiu dokumentů samosprávných orgánů a lokálních politických aktérů, dále pak na komparaci volebních dat Českého statistického úřadu. Doplňující informace budou získány prostřednictvím rozhovorů s lokálními politickými aktéry a představiteli samosprávy.

Rámcová osnova:

1. Úvod, 2. Literární rešerše, 3. Cíl a metodika práce, Charakteristika obce, 4. Lokální politické subjekty, 5. Politická participace občanů, 6. Komunální volby a formování orgánů samosprávy, 7. Závěr, 8. Přehled použité literatury a zdrojů dat, 9. Přílohy.

Rozsah grafických prací: **dle potřeby**
Rozsah pracovní zprávy: **40-50 stran, dle možností**
Forma zpracování bakalářské práce: **tištěná/elektronická**
Seznam odborné literatury:

1. **BALÍK, Stanislav.** *Komunální politika (Obce, aktéři a cíle místní politiky)*. Praha: Grada, 2009, 250 s. ISBN: 978-80-247-2908-4.
2. **BALÍK, Stanislav.** *Česká komunální politika v obcích s rozšířenou působností*. Brno: Centrum pro studium demokracie a kultury, 2008, 388 s. ISBN: 978-80-7325-144-4.
3. **Čmejrek, J., Bubeníček, V. a J. Čopík.** *Demokracie v lokálním politickém prostoru*. Praha: Grada Publishing, 2010, 240 s. ISBN: 978-80-247-7377-3.
4. **Čmejrek, Jaroslav.** *Obce a regiony jako politický prostor*. Praha: Alfa, 2008, 220 s. ISBN: 978-80-87197-00-4.
5. **Chytilík, R., Šedo, J. a T. Lebeda.** *Volební systémy*. Praha: Portál, 2009, 376 s. ISBN: 978-80-7367-548-6.
6. **Krejčí, Oskar.** *Nová kniha o volbách*. Příbram: Professional Publishing, 2006, 481 s. ISBN: 978-80-86929-21-7.

Další zdroje:

Volební server Českého statistického úřadu www.volby.cz


Vedoucí bakalářské práce: **doc. PhDr. Jaroslav Čmejrek, CSc.**
Katedra strukturální politiky EU a rozvoje venkova

Datum zadání bakalářské práce: **30. listopadu 2012**

Termín odevzdání bakalářské práce: **30. dubna 2014**


doc. Ing. Ladislav Kolínek, Ph.D.
děkan

JIHOČESKÁ UNIVERZITA
V ČESKÝCH BUDĚJOVICÍCH
E.S.
EKONOMICKÁ FAKULTA
Studentská 13 (25)
370 05 České Budějovice


doc. Ing. Eva Cudlínová, CSc.
vedoucí katedry

V Českých Budějovicích dne 25. března 2013

Prohlašuji, že svoji bakalářskou práci jsem vypracoval samostatně pouze s použitím pramenů a literatury uvedených v seznamu citované literatury.

Prohlašuji, že v souladu s § 47 zákona č. 111/1998 Sb. v platném znění souhlasím se zveřejněním své bakalářské práce, a to - v nezkrácené podobě - elektronickou cestou ve veřejně přístupné části databáze STAG provozované Jihočeskou univerzitou v Českých Budějovicích na jejích internetových stránkách, a to se zachováním mého autorského práva k odevzdanému textu této kvalifikační práce. Souhlasím dále s tím, aby toutéž elektronickou cestou byly v souladu s uvedeným ustanovením zákona č. 111/1998 Sb. zveřejněny posudky školitele a oponentů práce i záznam o průběhu a výsledku obhajoby kvalifikační práce. Rovněž souhlasím s porovnáním textu mé kvalifikační práce s databází kvalifikačních prací Theses.cz provozovanou Národním registrem vysokoškolských kvalifikačních prací a systémem na odhalování plagiátů.

16. dubna 2014

Datum

Podpis studenta

Touto cestou bych velmi rád poděkoval vedoucímu své bakalářské práce doc. PhDr. Jaroslavu Čmejkovi, CSc. za ochotu při poskytování odborných konzultací a neocenitelnou pomoc při zpracování této práce. Děkuji také své rodině za podporu a trpělivost během vypracování této bakalářské práce. Dále bych rád poděkoval pracovnícům Státního okresního archivu Benešov za jejich ochotu a trpělivost při mém bádání a v neposlední řadě bych velmi rád poděkoval i Evě Lupačové z Městského úřadu Vlašim za její pomoc při získávání potřebných materiálů z městského archivu.

Obsah

1. Úvod	3
2. Literární rešerše.....	4
2.1. Orgány obce.....	4
2.1.1. Zastupitelstvo obce	4
2.1.2. Rada obce	5
2.1.3. Starosta obce	6
2.2. Listinný poměrný volební systém s volnou kandidátní listinou.....	6
2.2.1. Velikost volebního obvodu	6
2.2.2. Volební formule.....	8
2.2.3. Uzavírací klauzule	9
2.2.4. Charakteristika kandidátní listiny.....	9
2.3. Volební proces v obcích.....	10
2.3.1. Volby do zastupitelstev obcí	10
2.4. Politická participace občanů	12
2.4.1. Účast ve volbách	13
2.5. Lokální politické stranictví	14
2.6. Politický proces.....	15
3. Cíl a metodika práce	19
4. Charakteristika města Vlašim	20
4.1. Vymezení území.....	20
4.2. Demografická struktura	21
4.3. Sociální a ekonomická charakteristika území	22
4.3.1. Obyvatelstvo.....	22
4.3.2. Pracovní příležitosti a nezaměstnanost	22
4.3.3. Školství.....	22
5. Lokální politické subjekty.....	23
5.1. Místní politické subjekty v letech 1919-1935	23

5.2.	Politické strany v obci	24
5.3.	Nezávislí kandidáti	26
6.	Politická participace občanů	29
6.1.	Volební účast	29
6.2.	Participace občanů na veřejném životě města	32
6.2.1.	Zájmová sdružení a spolky	32
6.2.2.	Sportovní oddíly a kluby	33
6.2.3.	Círky a náboženské organizace.....	33
7.	Komunální volby a formování orgánů samosprávy	35
7.1.	Výsledky komunálních voleb v roce 2010	35
7.2.	Formování orgánů samosprávy	37
7.2.1.	Zastupitelstvo města Vlašimi	37
7.2.2.	Starosta a rada města Vlašimi	39
7.2.3.	Městský úřad Vlašim.....	40
8.	Závěr	42
I.	Summary.....	44
II.	Seznam použité literatury.....	45
III.	Seznam obrázků, tabulek a grafů	

1. Úvod

Největší pozornosti, jak ze strany politických aktérů, tak ze strany obyvatelstva, se v České republice dostává volbám do Poslanecké sněmovny Parlamentu ČR. Není se čemu divit, protože právě na této úrovni se formuje základní politické dění ovlivňující všechny občany naší republiky. Stále větší pozornosti se však dostává i lokální politice, respektive komunálním volbám, a to hlavně díky dvěma faktorům. Tím prvním byla decentralizace územní veřejné správy, která probíhala v 90. letech minulého století, a která spočívala v předání části výkonné a politické moci ze státní sféry na obce. Tento proces pokračoval vytvořením 13 samosprávných krajů, které zamezují přílišné propasti mezi obcemi a státní správou, a následným zrušením okresních úřadů, aby jejich kompetence převzaly částečně obce s rozšířenou působností a částečně krajské úřady. Druhým faktorem bylo přistoupení České republiky k Evropské unii v roce 2004. Evropská unie ovlivňuje obce a regiony především regionální politikou, která se, ať přímo či nepřímo, dotýká nás všech.

Komunální politika je v každé obci specifická a též politický proces se v každé obci různí. Záleží na počtu obyvatel, geografických podmínkách, historii ale i na výskytu lokálních politických subjektů, či zájmových sdružení a spolků. Na druhou stranu společným znakem jsou politická rozhodnutí, která se uskutečňují nejbližší občanům a přímo se jich dotýkají. Komunální volby pak slouží občanům k vyjádření podpory, či naopak nesouhlasu s obecní politikou, který může vést až ke změně poměru politických sil v obecním zastupitelstvu.

2. Literární rešerše

Pojem obec je v českém právním systému, tedy i v politickém kontextu, zakotven v Ústavě ČR (Hlava sedmá), kde článek 99 říká: „*Česká republika se člení na obce, které jsou základními územními samosprávnými celky, a kraje, které jsou vyššími územními samosprávnými celky.*“ Na základě této skutečnosti, definuje zákon č. 128/2000 Sb. o obcích (obecní zřízení) obec jako základní územní samosprávné společenství občanů, které tvoří územní celek a je vymezen hranicí území obce. Dále obec vystupuje jako veřejnoprávní korporace, která má vlastní majetek a v právních vztazích vystupuje svým jménem a nese odpovědnost z těchto vztahů vyplývající. V neposlední řadě také obec pečuje o všestranný rozvoj svého území a o potřeby svých občanů, přičemž při plnění svých úkolů chrání veřejný zájem (Čmejrek, 2008, s. 28). V České republice bylo v roce 2012 evidováno celkem 6251 obcí (Český statistický úřad, Malý lexikon obcí ČR 2012, 2013), což s sebou přináší problém velikého tříštění politických sil a velmi různorodé podmínky vytváření politických subjektů, avšak postupy voleb jsou totožné jak na lokální úrovni (komunální volby), tak na národní úrovni (volby do Poslanecké sněmovny). Obecní zákon také definuje všechny orgány obce, způsob jejich zvolení, případně jmenování, a odvolání, dále je zde podrobně obsažen rozsah jejich pravomocí a povinností.

2.1. Orgány obce

Obec je samosprávný celek, což znamená, že odpovědnost za její správu nese ona sama, respektive orgány její správou pověřené. Základní orgán obce, který odpovídá za její správu, je zastupitelstvo obce volené jejími občany. Dalšími orgány jsou rada obce, starosta obce, obecní úřad a zvláštní orgány obce (Čmejrek et al., 2010, s. 38-39). Pokud obec nabyla titulu městyse, města či statutárního města, používají se pro jejich orgány názvy od jejich titulu odvozené. Tato konkrétní pojmenování nalezneme v zákoně o obcích. Tento text se dále bude zabývat pouze zjednodušenou charakteristikou zastupitelstva obce, rady obce a starosty obce.

2.1.1. Zastupitelstvo obce

Jedním ze základních orgánů obecní samosprávy je zastupitelstvo obce. Počet členů zastupitelstva je upraven zákonem č. 128/2000 Sb. o obcích a jejich výše je odvozena od počtu obyvatel tak, že do 500 obyvatel má zastupitelstvo 5 až 15 členů, nad 500 do 3 000

obyvatel 7 až 15 členů, nad 3 000 do 10 000 obyvatel 11 až 25 členů, nad 10 000 do 50 000 obyvatel 15 až 35 členů, nad 50 000 do 150 000 obyvatel 25 až 45 členů, nad 150 000 obyvatel 35 až 55 členů. Člen zastupitelstva získává mandát na základě zvolení, přičemž volby do zastupitelstev se konají jednou za čtyři roky. Funkce člena zastupitelstva je veřejnou funkcí a musí být vykonávána osobně, přitom není vázána žádnými příkazy. Pravomoci každého člena obecního zastupitelstva vymezuje zákon o obcích (zákon č. 128/2000 Sb. o obcích).

Zastupitelstvo obce projednává záležitosti spojené se samostatnou působností obce, kde do jeho kompetencí patří např. schvalování programu rozvoje obce, rozpočtu obce či územního plánu obce, dále pak zřizování trvalého a dočasného peněžního fondu obce a zřizování a rušení příspěvkové organizace a organizační složky obce (více pravomocí zastupitelstva obce viz §84 zákona č. 128/2000 Sb. o obcích; Čmejrek, 2008, s. 36-37). Dále zastupitelstvo vydává obecně závazné vyhlášky obce, rozhoduje o vyhlášení místního referenda, volí ze svých řad starostu obce a místostarosty obce, stanovuje počet a volí (odvolává) členy rady obce, zřizuje a ruší výbory – volí (odvolává) jejich předsedy a další členy (Čmejrek et al., 2010, s. 39-43).

Zastupitelstvo obce je povinno se scházet nejméně jednou za tři měsíce, obvykle se však schází častěji dle potřeby. Zasedání svolává starosta v územním obvodu obce a zpravidla jej i řídí, zasedání zastupitelstva obce je povinen svolat pokud o to požádá hejtmán kraje nebo alespoň jedna třetina členů zastupitelstva. Zasedání je veřejně přístupné a smí se konat pouze, pokud je přítomna nadpoloviční většina zastupitelů (na začátku i během zasedání), když není tato podmínka splněna, musí se do 15 dnů konat náhradní zasedání. O místě, době a navrženém programu informuje vždy obecní úřad alespoň 7 dní před zasedáním na úřední desce, nebo způsobem v místě obvyklým. Jednotlivé návrhy k projednání na připravovaném zasedání mají právo předkládat členové zastupitelstva, rada obce a výbory. Z každého zasedání je pořízen zápis, který se řídí náležitostmi dle §95, §96 a §97 zákona č. 128/2000 Sb. o obcích (Čmejrek, 2008, s. 36-37).

2.1.2. Rada obce

Výkonným orgánem obce odpovědným svou činností zastupitelstvu je rada obce. Pokud není v obci rada zvolena, vykonává její pravomoci starosta a s výjimkami, uvedenými v § 102 odst. 4 zákona č. 128/2000 Sb. o obcích, i zastupitelstvo. Členové rady obce jsou starosta, místostarostové a další členové rady, kteří byli zvoleni z řad zastupitelů. Počet

členů je vždy lichý a činí jej nejméně 5 a nejvýše 11 členů, přičemž jejich počet nesmí překročit jednu třetinu počtu členů zastupitelstva, což znamená, že rada obce se nevolí v obcích s patnácti a méně členným zastupitelstvem. Rada obce se schází dle potřeby, přičemž je toto zasedání veřejnosti nepřístupné, rada ovšem může k projednávání přizvat i jiné osoby. Stejně jako je tomu u zastupitelstva, tak i na schůzi rady musí být přítomna nadpoloviční většina všech jejích členů, jinak není schopna se usnášet. Ze zasedání rady musí být pořízen zápis, který se řídí náležitostmi dle § 101 odst. 3 zákona č. 128/2000 Sb. o obcích. Dalšími povinnostmi rady obce je např. připravovat návrh pro jednání zastupitelstva, zabezpečovat plnění usnesení přijatých zastupitelstvem, zabezpečovat hospodaření podle schváleného rozpočtu obce (podrobněji o radě pojednává zákon č. 128/2000 Sb. o obcích; Čmejrek, 2008, s. 38-39; Čmejrek et al., 2010, s. 43-45).

2.1.3. Starosta obce

Nedílnou součástí orgánů obce je starosta, který obec zastupuje navenek. Je volen členy zastupitelstva z řad svých členů, avšak zvolený starosta, stejně tak místostarosta, musí být občanem České republiky. Za svou funkci se zodpovídají právě zastupitelstvu. Starosta, mimo jiné, svolává zasedání zastupitelstva i rady obce a z obou jednání podepisuje pořízený zápis. Spolu s místostarostou také podepisují právní předpisy obce (např. obecní vyhlášky). Dále starosta jmenuje (odvolává) tajemníka obecního úřadu, odpovídá za informování veřejnosti o činnosti obce, zabezpečuje výkon přenesené působnosti (v obcích, kde není tajemník obecního úřadu), plní další úkoly stanovené zákonem (Čmejrek, 2008, s. 39-40).

2.2. Listinný poměrný volební systém s volnou kandidátní listinou

Tento typ volebního systému je využíván v komunálních volbách České republiky. Jeho vlastnosti a výstupy významně ovlivňují proměnné, pomocí kterých je poměrný systém formulován. Lze tak dosáhnout vysoké proporcionality, na druhou stranu ale i výsledku, který je podobný prostému většinovému systému. Následující část textu představí čtyři hlavní proměnné, které mají přímý vliv na míru proporcionality výstupů (Chytilík et al., 2009, s. 184).

2.2.1. Velikost volebního obvodu

Ve většině případů se jedná o klíčovou a rozhodující proměnnou, jelikož právě velikost volebního obvodu má největší vliv na celkový charakter a vůbec vlastnosti volebního

systemu. Tato velikost není ničím jiným než počet mandátů, o které se v daném obvodě soutěží. „Počet mandátů přidělovaných ve volebním obvodě má silnější dopad na proporcionalitu než jakékoli další faktory“ (Taagepera & Shugart cit. dle Chytilék et al. 2009). Právě tyto dva pánové definovali tři kategorie velikosti obvodů dle M: nízká 2-4 mandáty, střední 5-9 mandátů, vysoká 10 a více (Taagepera & Shugart cit. dle Chytilék et al. 2009). Toto vymezení jednotlivých kategorií není nahodilé, každá z nich má rozdílný dopad na míru proporcionality a tím i na reprezentaci jednotlivých stran (Chytilék et al., 2009, s. 185-189).

Zjednodušeně lze říci, že čím větší volební obvod, tím je zajištěna větší míra proporcionality a naopak. Jinak řečeno, čím více mandátů se v daném volebním obvodu rozděluje, tím více se podíly získaných mandátů přibližují skutečně odevzdaným hlasům jednotlivým kandidátům. V opačném případě, tedy v malých volebních obvodech, se proporcionalita blíží nule. To je dáno zvyšující se hodnotou přirozeného prahu, což obvykle zvýhodňuje velké strany. Tento vztah mezi mírou proporcionality a velikostí obvodu není lineární – největší dopad na reprezentaci mají velmi malé obvody. Pomyslná hranice, kdy již dochází k relativně proporčním výsledkům, se nachází kolem $M = 5$. (Taagepera & Shugart cit. dle Chytilék et al. 2009). Svou roli zde hraje i počet stran, kde větší počet stran posouvá hranici o stupeň výše a naopak. (Chytilék et al., 2009, s. 185-189).

Takto lze souhrnně popsat chování volebního systému v jednom obvodě, avšak jaké výsledky bude vykazovat celý volební systém? Pokud mají všechny obvody stejnou velikost, je to jasné – každý jeden obvod odráží i celý systém. Pokud jsou ovšem volební obvody různě velké, je nutné nalézt ukazatel, který nám přiblíží celkové působení volebního systému. Na základě různých velikostí obvodů připadá v úvahu, jako nejobektivnější, vážený aritmetický průměr. Taagepera (cit. dle Chytilék et al. 2009) jej nazval efektivní velikostí obvodů – M' :

$$M' = \frac{\sum M_i^2}{S} \quad (1)$$

kde M_i je velikost každého obvodu a $S (= \sum M_i)$ je celkový počet mandátů ve voleném shromáždění. Tento problém „různě velkých obvodů“ nám odpadne, pokud jsou všechny mandáty přerozdělovány pouze v jednom velkém obvodě, obvykle celostátním (Chytilék et al., 2009, s. 185-189).

2.2.2. Volební formule

Jedná se o metody přepočtu hlasů na mandáty. Jejich hlavním úkolem je proporcionální výstup voleného orgánu, neboli stav, který co nejpřesněji reflektuje vůli voličů. Správně zvolenou volební formulí však lze tento zdánlivě jednoduchý proces výrazně ovlivnit, zvláště pak v malých volebních obvodech. Volební formule lze dále rozdělit do dvou skupin, (1) volební kvóty (v české právní terminologii hovoříme o metodě volebního čísla) a (2) volební dělitelé (Chytilík et al., 2009, s. 189).

V České republice se dnes lze setkat s oběma metodami. (1) Jedna z volebních kvót, nazývaná Hareova kvóta, se užívá pro výpočet republikového mandátového čísla, podle kterého je potom volebním obvodům (tzn. krajům) přidělen počet mandátů (více o Hareově kvótě viz např. Chytilík et al., 2009, s. 190-191). (2) Absolutně nejrozšířenější volební formule – d'Hondtův dělitel, je aplikován i v České republice. Využívá se ve volbách sněmovních, evropských i komunálních a jeho výhodou je rozdělení všech mandátů již v prvním skrutiniu. Jedná se o „metodu největších průměrů“ a její podstatou je udělení mandátu té straně, která aktuálně vykazuje největší průměrný počet hlasů. Tabulka č. 1 ukazuje samotný výpočet, který vypadá následovně: „Počet platných hlasů každé strany je vydělen řadou čísel (dělitelů) počínaje jedničkou: 1; 2; 3; 4; ... atd. Ze všech vypočtených podílů je vybrán takový počet nejvyšších, kolik má být rozděleno mandátů. Každá strana získá tolik mandátů, kolik jejich podílů bylo vybráno.“ (Chytilík et al., 2009, s. 195).

Tabulka 1: Příklad rozdělení mandátů pomocí d'Hondtova dělitele

M = 5	Strana A		Strana B		Strana C		Strana D		Součet
Počet hlasů:	485		290		140		85		1000
Řada dělitelů: 1	485	1.	290	2.	140		85		
2	242,5	3.	145	5.	70		42,5		
3	161,7	4.	96,7		46,7		28,3		
4	121,3		72,5		35		21,3		
Počet mandátů:		3		2		0		0	5

Zdroj: Chytilík, Šedo, Lebeda, & Čaloud (2009)

2.2.3. Uzavírací klauzule

Třetí proměnná, tedy uzavírací (volební) klauzule, je nejznámější technický prostředek, který zabraňuje nadměrnému tříštění parlamentních sil. Ty strany, které nepřekročí zákonem stanovenou procentní hranici hlasů, se nesmějí účastnit rozdělování mandátů, tím je zabráněno vstupu drobných stran do parlamentu. Její vliv na proporcionalitu je různý a do jisté míry se mění s její výší, i když za jistých okolností může vykazovat opačné účinky. Jelikož se jedná o procentuální hranici, její faktická výše (přesný počet potřebných hlasů) se přímo úměrně mění s volební účastí, čím vyšší je volební účast, tím je tato hranice nižší a naopak. V České republice je uzavírací klauzule stanovena na 5% v rámci celého státu, což znamená, že pokud politická strana v celostátním výsledku překročí pětiprocentní hranici hlasů, může se zúčastnit rozdělování mandátů ve všech volebních obvodech. Rozdíl ve výši uzavírací klauzule pak nastává u volebních koalic, kde pro dvoustranou koalici je hranice k účasti na rozdělování mandátů stanovena na 10%, pro třístrannou koalici na 15% a pro čtyř či vícestrannou koalici na 20%, samozřejmě je i zde počítán jejich celostátní výsledek (Chytilík et al., 2009, s. 200-204).

2.2.4. Charakteristika kandidátní listiny

Listinné poměrné systémy se zakládají na existenci kandidátních listin, které politické subjekty předkládají svým voličům. Způsob volby použitím kandidátní listiny je rozdělen do tří základních variant. (1) Přísně vázaná kandidátní listina znamená, že volič nemá právo měnit pořadí volených osob, může pouze hlasovat pro celou kandidátní listinu a mandáty poté postupně obdrží tolik kandidátů od shora, kolik jich straně připadne. (2) Naopak volná kandidátní listina umožňuje voličům nejflexibilnější způsob hlasování, kde je umožněno měnit preferenční pořadí kandidátů na předložených kandidátkách, dále volič smí dát své hlasy různým kandidátům napříč všemi kandidátními listinami, vždy ale pouze tolik, kolik se v daném obvodu rozděluje mandátů (tomuto způsobu se říká panašování). (3) Třetím typem je vázaná kandidátní listina, kde volič určuje pořadí v rámci jedné kandidátní listiny, pokud má k dispozici pouze jeden preferenční hlas, tak volbou kandidáta automaticky hlasuje i pro stranu, která ho nominovala, nebo volbou strany (kandidátní listiny) respektuje předepsané pořadí kandidátů (Chytilík et al., 2009, s. 209-212).

2.3. Volební proces v obcích

Volby jsou nejdůležitější formou politické participace občanů a zároveň představují hlavní znak zastupitelské demokracie, kde se projevuje aktuální vůle, nejen politická, voličů (občanů). Volby mají několik funkcí, které mohou fungovat pouze za předpokladu všeobecného (aktivní i pasivní volební právo od dosažení věku 18 let), rovného (každý volič disponuje stejným počtem hlasů se stejnou vahou) a přímého volebního práva (volič hlasuje přímo pro kandidáty či kandidátní listiny). Legitimizační funkcí získává politická moc legitimitu (oprávněnost), kontrolní funkce nad zastupitelskými i exekutivními orgány je dána možností změny při dalších volbách a integrační funkcí se rozumí střetávání různých politických sil s mnohdy značně odlišnými zájmy, prioritami a cíli. V neposlední řadě pro fungování nejen demokratických voleb je jejich svoboda a politická pluralita, kde každý volič má právo vlastního výběru na základě vlastních preferencí bez sebemenšího nátlaku, s čímž souvisí tajné hlasování, kde musí být zaručena nemožnost identifikace odevzdaných hlasů s voliči (Čmejrek et al., 2010, s. 51-52).

Vliv na volební výsledky má nejen vůle voličů, ale druhým důležitým faktorem je volební systém. V České republice je v souvislosti s komunálními volbami uzákoněn proporcionální (poměrný) volební systém (Zákon č. 491/2001 Sb. o volbách do zastupitelstev obcí a o změně některých zákonů). Tento systém dokáže nejlépe, a nejspravedlivěji, reflektovat aktuální rozložení politických sil. Aby ovšem nedocházelo v zastupitelském orgánu k velkému tříštění politických subjektů, je zde zavedena uzavírací klauzule, která představuje umělý práh pro vstup do zastupitelstva. Nevýhodou tohoto volebního systému je jeho těžkopádnost, získané hlasy musí být na mandáty přepočítány a ve zvoleném aparátu se těžko formuje většina a exekutivní koalice (Čmejrek, 2008, s. 49).

2.3.1. Volby do zastupitelstev obcí

Základní charakteristiku komunálních voleb popsal J. Čmejrek (2008, s. 51) takto: „*Volby do zastupitelstev obcí jsou v ČR upraveny zákonem č. 491/2001 Sb. Konají se na základě všeobecného, rovného a přímého volebního práva tajným hlasováním podle zásad poměrného zastoupení.*“ Aktivní právo má nejen občan ČR s trvalým pobytem v dané obci, a který dosáhl věku 18 let, ale i občan jiného státu, který splňuje stejné podmínky dle mezinárodní úmluvy, kterou je Česká republika vázána. Pasivní právo je upraveno

podobně, s jistými omezeními uvedenými v zákoně. Ten také upravuje slučitelnost, respektive neslučitelnost funkcí (Čmejrek et al., 2010, s. 59-60).

Obec tvoří jeden volební obvod, avšak zastupitelstvo může dle §27 zákona č. 491/2001 Sb. vytvořit i více volebních obvodů. Kandidátní listinu mohou podávat politické strany, což podle zákona mohou být i politická hnutí, koalice, nezávislí kandidáti a jejich kombinovaná sdružení, při volbách do téhož zastupitelstva obce pouze jednu. Pokud je zřízeno více volebních obvodů, pak mohou podávat kandidátní listinu v každém obvodu, avšak jednotliví kandidáti mohou kandidovat jen a pouze v jednom volebním obvodu. Nezávislý kandidát, či sdružení nezávislých kandidátů, musí spolu s kandidátní listinou předložit také petici podepsanou voliči, kteří jeho kandidaturu podporují. Potřebný počet podpisů upravuje zákon o volbách do zastupitelstev obcí. Počet kandidátů na kandidátních listinách nesmí přesáhnout počet volených členů do zastupitelstva dané obce, či počet členů volených v daném obvodu. Výjimku dle zákona tvoří obce, kde se volí 7 a méně zastupitelů (Čmejrek, 2008, s. 52-53).

V komunálních volbách se používají tzv. otevřené kandidátní listiny, kde je voliči umožněno hlasovat pro jednotlivé kandidáty, nebo pro kandidátní listinu, či tyto dva způsoby kombinovat. K tomuto účelu má volič k dispozici tzv. kombinovaný hlas, který mu tuto možnost umožňuje, nanejvýš však může volit tolik kandidátů, kolik má být v obci zvoleno zastupitelů. Každý volič musí hlasovat osobně, zastoupení je nepřipustné. Při sčítání hlasů dostávají přednost jednotlivě označení kandidáti, před označenou kandidátní listinou, pokud taková existuje, dostane v ní hlas tolik kandidátů, kolik je rozdíl mezi počtem volených zastupitelů a počtem jednotlivě označených kandidátů. Pokud je označena pouze kandidátní listina, hlas obdrží tolik kandidátů, kolik se volí členů zastupitelstva (Čmejrek et al., 2010, s. 60-62).

V další fázi hraje hlavní úlohu Český statistický úřad, který na základě zápisů o výsledcích voleb jednotlivými okrskovými komisemi zjistí počty hlasů odevzdaných jednotlivým kandidátům a kandidátním listinám. Na základě celkového počtu hlasů pro kandidátní listiny zjišťuje, které kandidátní listiny získají alespoň 5% z celkového počtu platných hlasů vyděleného počtem volených členů zastupitelstva a vynásobeného počtem jejich kandidátů, maximálně však počtem volených zastupitelů. Pokud takto stanovenou podmínku nesplňují alespoň dvě kandidátní listiny, snižuje se hranice z 5% vždy o 1% do té doby, než je výše uvedená podmínka splněna. Dalším kritériem je obsazenost alespoň nadpoloviční většiny mandátů, která ale musí být vždy větší než 5. Pokud není tato druhá

podmínka splněna, je dále snižována procentní hranice vždy o jeden bod až do jejího splnění. Dalším krokem je samotné přerozdělování mandátů postupujícím kandidátním listinám dle d'Hondtovy volební formule. V rámci jedné kandidátní listiny se dle počtu dosažených hlasů může změnit konečné pořadí jednotlivých kandidátů pro rozdělení mandátů. Pokud některý z kandidátů obdrží o 10% více hlasů než je průměrný počet hlasů na jednoho kandidáta, postupuje v kandidátní listině na první místo. V případě posunu více kandidátů na první místo, určuje jejich pořadí obdržený počet hlasů, je-li tento počet hlasů roven je směrodatné jejich původní pořadí na kandidátní listině (Čmejrek, 2008, s. 54).

„Mandát člena zastupitelstva obce vzniká zvolením; ke zvolení dojde ukončením hlasování.“ píše Čmejrek (2008, s. 54). Uprázdnil-li se mandát, nastupuje za chybějícího člena zastupitelstva jeho náhradník z téže kandidátní listiny a to následující den po dni, kdy mandát zanikl. Jestliže takový náhradník neexistuje, zůstane o tento mandát snížen počet členů zastupitelstva obce a to až do konce jejich funkčního období. Podle zákona se nové volby do zastupitelstva konají: a) pokud se počet zastupitelů sníží o více než polovinu a nejsou-li náhradníci; b) pokud se počet zastupitelů sníží pod hranici 5 a nejsou-li náhradníci; c) vznikne-li nová obec; d) vznikne-li nová městská část či obvod; e) bylo-li zastupitelstvo rozpuštěno. K novým volbám nemůže dojít v posledních 6 měsících funkčního období stávajícího zastupitelstva.

2.4. Politická participace občanů

Politická participace občanů bývá dnes označována za velký problém zastupitelské demokracie, což lze pozorovat na klesajícím zájmu občanů o zapojení se do politického procesu. Nejlépe lze tento trend sledovat na klesající volební účasti. J. Čmejrek (2008) uvádí, že je třeba *„překlenout propast mezi politikou na národní úrovni a na úrovni místní či regionální.“* V souvislosti s tím se hledají stále nové formy politické participace občanů, jedním z takových kroků je decentralizace veřejné správy a uplatňování principu subsidiarity. V zásadě existují dva naprosto odlišné přístupy, jak na tento problém nahlížet. (1) Pokles občanské participace je vážný problém, který ohrožuje demokracii, neboli vysoká míra politické participace občanů je pozitivní indikátor kvality demokracie. (2) Druhý přístup vidí v poklesu občanské participace na politické scéně přirozený jev, který je spjat se všeobecnou spokojeností s dosavadním vývojem (Čmejrek et al., 2010, s. 77).

Mezi formy politické participace občanů patří hlasování ve volbách, zapojení občanů do činnosti politických stran či zájmových skupin, občanské iniciativy, aktivity územních samospráv, různé formy vytváření veřejného mínění atp. Rovněž se občané mohou do veřejného života obce zapojit formou protestní, jedná se např. o petici či akce občanského odporu. Zcela novou metodu a prostor pro občanskou participaci představují informační technologie (Čmejrek et al., 2010, s. 82).

Nepolitická forma občanské participace je především spjata se spolkovou či zájmovou činností. Spolkový život plní sociální funkci, kdežto zájmová sdružení umožňují občanům zapojit se do veřejného života v obci. Nejtypičtější zájmová sdružení jsou dobrovolní hasiči, myslivci, různí chovatelé, zahrádkáři, včelaři a popř. i místní tělovýchovné jednoty. Zájem o tyto spolky ovšem upadá, což lze vidět na věkové struktuře jejich členů a to má za následek i postupný úpadek jejich účasti na veřejném životě v obci (Čmejrek, 2008, s. 85).

2.4.1. Účast ve volbách

Jedná se o základní ukazatel politické participace občanů, lze ji totiž snadno a správně měřit, sledovat a porovnávat. Největší vliv na volební účast má typ voleb, respektive jakou váhu jim občané přisuzují. Jako prvořadé volby jsou popisovány volby do poslanecké sněmovny, což vyplývá z přirozené identifikace občana se státem, kde těmto volbám přikládají občané největší váhu. Za jednoznačně druhořadé volby se označují volby do senátu, krajských zastupitelstev a Evropského parlamentu, kde se volební účast pohybuje až na polovičních hodnotách voleb do poslanecké sněmovny. Komunální volby jsou v tomto ohledu specifické, sice nedosahují úrovně voleb do poslanecké sněmovny, na druhou stranu ale výrazně převyšují ostatní typy voleb. Je to dáno tím, že občan se identifikuje nejen se svým státem, ale i se svou obcí, jakožto přirozeným sociálním a politickým prostorem. Rozdíly ve volební účasti lze spatřit i v rámci komunálních voleb mezi městskými a venkovskými obcemi, zde má vliv na zapojení občanů do politického procesu zejména typ a velikost obce. Z dat Českého statistického úřadu lze vyčíst, že v menších obcích, které ve většině případů nejsou městem, se hodnoty volební účasti občanů pohybují nad celorepublikovým průměrem (Čmejrek, 2008, s. 70-72).

Na účast ve volbách lze ovšem nahlížet i z druhé strany, tedy na využití aktivního volebního práva. I zde jsou rozdíly mezi menšími obcemi a většími městy patrné. V menších obcích, a obzvláště v těch nejmenších, existuje mezi občany silná vazba, kde

v podstatě neexistuje anonymita. Politické subjekty zaplňují své kandidátní listiny většinou nezávislymi kandidáty, kteří jsou předem vytipováni, ba někdy i přesvědčováni, avšak voliči jsou na této úrovni zpravidla schopni rozpoznat vážně myšlenou kandidaturu a právě tuto variantu podpořit svým hlasem. Naopak ve větších městech existuje politické spektrum, které je velice podobné parlamentní scéně a i výsledky komunálních voleb často kopírují výsledky voleb do poslanecké sněmovny. Nezávislí kandidáti se na kandidátních listinách prakticky neobjevují. Projev politické participace občanů nemusí být pouze v rámci volebního práva, k dalším aspektům patří zejména zapojení občanů do činnosti politických stran, zájmových skupin, občanské iniciativy a tak podobně (Čmejrek et al., 2010, s. 77-85).

2.5. Lokální politické stranictví

Jedna ze základních součástí zastupitelské demokracie je politické stranictví. Politické strany jsou jakýmsi prostředníky mezi občany a politickou mocí, současně jsou hlavním nástrojem politické participace občanů a to nejen tím, že se při volbách ucházejí o jejich hlasy, ale zároveň sdružují politicky aktivní občany na základě společných názorů, postojů a zájmů. Politické strany hájí zájmy svých stoupenců a snaží se získat co největší podíl na státní moci a ve veřejné správě, aby skrze ně uskutečňovali jejich cíle (Čmejrek et al., 2010, s. 65).

Ve vyspělých demokratických státech se stalo obecnou tendencí oslabování členských základů politických stran. Tento trend lze pozorovat i v českém stranickém systému, obzvláště lze tento vývoj sledovat na lokální politické úrovni. Zatímco dnes, obzvláště ve venkovských obcích a malých městech, se kandidátní listiny místních stranických organizací prakticky neobejdou bez nezávislých kandidátů, v meziválečném období měly na výběr dostatek vlastních kandidátů, jelikož jejich členská základna měla dokonce i několik desítek členů. Dnešní bohatství forem politického angažmá na lokální úrovni odráží i dnešní legislativa, která udává, že volební stranou mohou být „*registrované politické strany a politická hnutí, jejichž činnost nebyla pozastavena, a jejich koalice, nezávislí kandidáti, sdružení nezávislých kandidátů nebo sdružení politických stran nebo politických hnutí a nezávislých kandidátů*“. Politické strany a hnutí mívají určitou vývojovou spojitost a organizační stabilitu, avšak u ostatních sdružení a obzvláště u sdružení nezávislých kandidátů je tomu jinak. Sdružení nezávislých kandidátů vzniká často ad hoc a jen a pouze za účelem nadcházejících voleb a právě zde lze spatřit jeden

z hlavních rozdílů mezi národním a lokálním politickým prostorem. Tato diference spočívá v tom, že na lokální úrovni se kontinuita váže spíše na místní osobnosti, zatímco na národní úrovni se váže na struktury a organizace (Čmejrek et al., 2010, s. 65-68).

Nejsnadněji lze postavení politických stran na lokální úrovni popsat pomocí výsledků voleb do zastupitelstev. Parlamentní politické strany (ODS, ČSSD, KSČM, TOP09 a VV) získaly v celorepublikovém průměru v roce 2010 22,14% mandátů, zatímco nezávislí kandidáti (NK, STAN, SNK ED, NEZ a SN) získali 68,72% mandátů. Po rozdělení volebních výsledků do tří skupin, čili na „obyčejné“ obce, na městyse a na města, lze pozorovat značné odlišnosti. Zatímco v neměstských obcích je rozdíl ještě propastnější, 13,89% parlamentní strany a 78,46% nezávislí kandidáti, v městech je situace úplně opačná, zde získali parlamentní strany 55,1% a nezávislí kandidáti pouze 30,25%. V městsech lze pozorovat silící vliv parlamentních stran (28,87% mandátů) a naopak slábnoucí vliv nezávislých kandidátů (59,24% mandátů). Tyto údaje ovšem reflektují zisky kandidátních listin, což skutečné postavení parlamentních stran značně zkresluje. Mnohem lepší vypovídací schopnosti o postavení parlamentních politických stran na lokální úrovni lze dosáhnout analýzou politické příslušnosti zvolených zastupitelů. Pod tímto úhlem pohledu je pozice parlamentních stran ještě mnohem slabší. Kandidáti bez politické příslušnosti získali v roce 2010 celkem 81,25% (na formu kandidatury již není brán zřetel) a členové hlavních politických stran pouze 14,18%. Rozdíly mezi zisky kandidátních listin hlavních politických stran a počty mandátů jejich členů vznikají řadou okolností. Slabá členská základna parlamentních stran v menších městech a venkovských obcích má za následek doplňování kandidátních listin nezávislými kandidáty, jejich zařazení má ovšem i jiné důvody. Lokální nezávislé osobnosti vylepšují celkový dojem parlamentních stran, neboť na této úrovni jsou mnohem více docenováni než politické programy a ideje. S růstem velikosti obce se vliv nezávislých kandidátů, tudíž i jejich zařazování na kandidátní listiny, snižuje (Balík, 2012, s. 20-32; Čmejrek et al., 2010, s. 68-72).

2.6. Politický proces

Česká republika je velice specifický prostor, který se vyznačuje velkým počtem malých obcí a na druhou stranu malým počtem těch opravdu velkých měst. Dle Českého statistického úřadu je v ČR obcí do 2 000 obyvatel 5 571 (89%), ovšem zde žije necelých 30% obyvatelstva (26,9%), za to měst nad 50 000 obyvatel je pouze 21 (0,34%), ale ta

obývá více než 30% populace (31,7%) obyvatelstva (Český statistický úřad, Malý lexikon obcí České republiky 2013, 2013). S tímto faktem souvisí problém rozdělení obcí na venkovské obce a města (nejčastěji užívaná hranice oddělující města od venkovských obcí bývá právě 2 000 obyvatel), jelikož existuje velký počet malých měst, která jsou s venkovem natolik spjata, že se u nás vžil pojem „venkovské město“. Na druhou stranu jsou u nás i obce, které počtem obyvatel daleko převyšují některá města a přitom statut města nemají. Z uvedených řádků je komplikovanost kategorizace obcí zřetelná a je více než jasné, že rozdělení obcí na města a venkovské obce dle jejich statutu, velikosti, počtu obyvatel a jiných kritérií není jednoznačné a je třeba na každou obec nahlížet samostatně a za specifických podmínek (Čmejrek et al., 2010, s. 89-93).

Obec tvoří nejčastěji jeden vícemandátový volební obvod. Dle zákona o obcích může mít venkovská obec 5 – 15 členů zastupitelstva, přičemž více volebních obvodů povoluje zákon vytvořit v obcích s nejméně 10 volenými zastupiteli. Tento fakt tedy umožňuje i v malých obcích tvořit více volebních obvodů, kde v každém obvodě se volí nejméně 5 zastupitelů. Ovšem od roku 2001 se již ve volebním obvodu nepřihlíží na proporcionalitu počtu volených zastupitelů k počtu obyvatel daného obvodu, čímž může snadno nastat nerovnost váhy hlasů voličů. V komunálních volbách se užívá preferenční způsob hlasování, tzv. panašování. Volič může hlasovat jednak pro celou kandidátní listinu, jednak pro jednotlivé kandidáty uvnitř jedné kandidátní listiny, jednak pro kandidáty napříč kandidátními listinami a navíc může tyto způsoby hlasování kombinovat. Cílem této metody je posílit vazbu mezi voličem a zastupitelem a přitom oslabit roli volebních stran. Tento princip byl ovšem v roce 1994 značně oslaben novelizací zákona, který změnil způsob přidělování mandátů. Dnes se mandáty v rámci vítězné kandidátní listiny distribuují dle pořadí kandidátů, pouze pokud některý z kandidátů získá o 10% a více hlasů než je průměrný zisk kandidáta této kandidátní listiny, postupuje na první místo. V praxi se tak stává, že mandát získá kandidát, který získal méně hlasů než jeho soupeři, ale měl vyšší pořadové číslo. Z tohoto důvodu nejčastěji volební strana zapisuje na první místo „lídra“ strany, další místa obsazují aktivní členové strany, následují kandidáti s vyšším počtem hlasů z minulých let a na posledních pozicích jsou kandidáti, kteří pouze doplňují kandidátní listinu za účelem získání vyššího počtu hlasů pro volební stranu (Čmejrek et al., 2010, s. 94-98).

Do druhého skrutinia, čili fáze přerozdělování mandátů, mohou postoupit pouze ty kandidátní listiny, které překonají uzavírací klauzuli (též volební klauzule), což je uměle

vytvořený práh zabraňující přílišné fragmentaci stranického systému. Tato hranice je stanovena na 5% celkového počtu platných hlasů. Překonání této mety volební straně ještě nezajišťuje získání mandátu, jelikož v praxi, obzvláště v menších volebních obvodech, se setkáváme s tzv. přirozeným volebním prahem, což je hranice potřebná pro získání alespoň jednoho mandátu. Pokud je přirozený práh vyšší než uzavírací klauzule, pozbývá volební klauzule smysl. Samotná distribuce mandátů se řídí volební formulí, pomocí d'Hondtova volebního dělitele. Z podstaty fungování této metody vyplývá, že personalizace volby je omezena, ba přímo diskriminována, ve prospěch kandidátních listin. Při distribuci mandátů se totiž nejprve přihlíží k celkovému počtu získaných hlasů volební stranou a teprve následně k zisku jednotlivých kandidátů. Jinak řečeno, hlas pro kandidáta je primárně hlas pro volební stranu, tedy teprve plně obsazená kandidátní listina je pro volební stranu nejefektivnější (Čmejrek et al., s. 99-104).

Lokální stranické systémy patří mezi základní část komunálního politického prostředí. Z důvodu zdánlivé „apolitičnosti“, tedy překrývání politických činností s běžnými činnostmi komunitního života v obci, se zkoumání politického prostředí v malých obcích dá omezit pouze na tuto analýzu místního stranického systému. Formát stranického systému je především definován na základě počtu stran, souvisí tedy s pluralitou místního politického spektra. Ovšem převážně v malých venkovských obcích je tento způsob irelevantní, jelikož se zde objevují jednočlenné kandidátní listiny, které znesnadňují rozpoznání formátu stranického systému i případnou komparaci mezi jinými obcemi. Pro komunální politické prostředí je typická (1) nízká úroveň ideologizace, která omezuje měření polarizace stranického systému a (2) nezastupitelnost nezávislých kandidátů a jejich sdružení, který souvisí se specifickým charakterem lokálního stranictví. Ve výsledku to znamená, že je nešťastné užívat pro měření plurality lokálního politického prostředí index efektivního počtu stran, který může za pluralitní systém označit ten, který ve skutečnosti pluralitní není (např. Počet jednočlenných kandidátních listin je shodný s počtem volených zastupitelů) a naopak (např. Jedna kandidátní listina, která obsahuje o 1/3 více kandidátů, než je volených zastupitelů). Za přesnější indikátor plurality lokálního politického prostředí lze považovat celkový počet kandidátů na kandidátních listinách všech volebních stran, který by reflektoval podíl počtu kandidátů na počtu volených zastupitelů. Ovšem chybné interpretaci plurality lokálního stranického systému se lze vyhnout také znalostí místního politického prostředí (Čmejrek et al., 2010, s. 106-113).

Politickou kulturu rozřídili Almond & Verba (cit. dle Čmejrek et al. 2010) na tři typy. České lokální politické prostředí lze zařadit do tzv. participačního typu, kde se na politickém procesu účinně podílejí občané obce. Almond & Verba (cit. dle Čmejrek et al. 2010) představili též teorii „spících psů“, v níž se politická participace občanů kombinuje s jejich politickou pasivitou, která je považována za projev spokojenosti občanů s politickým směřováním politických elit. V lokální demokracii dle normativního pojetí by měla převládat participační složka, jelikož občanská (sociální) angažovanost má dle některých teoretiků pozitivní dopad na efektivitu zvládnutí sociálně-ekonomických jevů místní samosprávou. Vzájemné vztahy a komunikace občanů při občanských společenských akcích napomáhá vzniku známostí a umožňuje prohlubovat vzájemnou důvěru, na jejímž základě vznikají další občanské aktivity a vláda pak funguje efektivněji. V českém politickém prostředí se lze setkat s klasickými spolky, které takovéto formy propojení občanů umožňují, na druhou stranu se lze setkat i s obcemi, kde tyto spolky zanikly, a občanská interakce je v podstatě nemožná, zejména se jedná o prostor nově osídlených Sudet (Čmejrek et al., 2010, s. 149-153).

3. Cíl a metodika práce

Město Vlašim leží v jihovýchodní části Středočeského kraje v okrese Benešov a s necelými 12 tisíci obyvateli se řadí mezi střední města. Hlavní cíl této bakalářské práce spočívá v objasnění fungování lokálního politického procesu a veřejné správy ve městě Vlašim. K tomuto účelu je potřeba charakterizovat specifické sociálně ekonomické faktory, které místní politický proces ovlivňují. Neméně důležitou součástí je identifikace lokálních politických aktérů a jejich vzájemných vztahů, což se týká nejen politických stran, ale i subjektů sdružujících nezávislé kandidáty. Z pohledu obyvatel města se především jedná o formu a úroveň občanské participace, a to jak na politickém, tak na veřejném životě města, s čímž úzce souvisí způsob a forma komunikace mezi územní samosprávou a občany města. Objasnění těchto dílčích částí má za následek porozumění mechanismu, pomocí kterého se formují exekutivní koalice, což má přímý vliv na vytváření orgánů územní samosprávy.

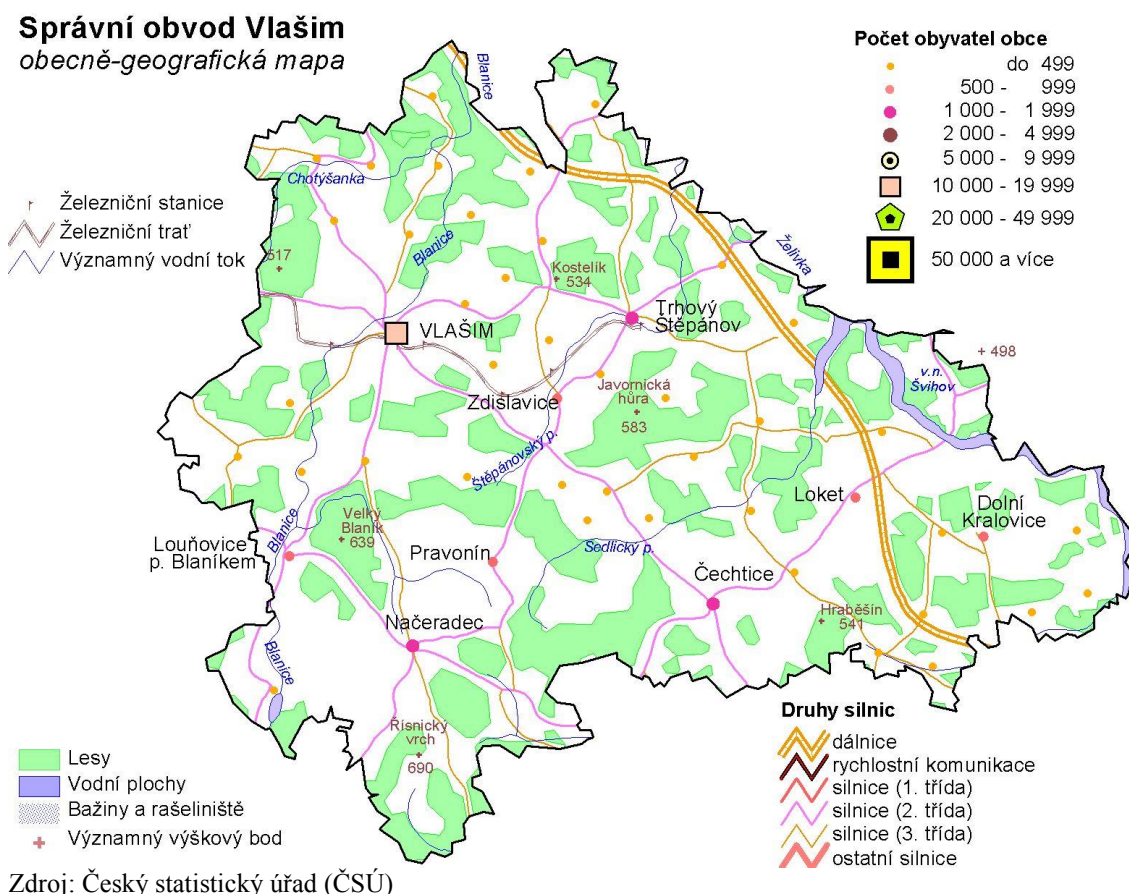
Bakalářská práce má charakter případové studie. Z metodologického hlediska je práce založena na studiu dokumentů samosprávných orgánů města (zápisy ze zastupitelstva města, usnesení rady města apod.) a současně na studiu dokumentů lokálních politických aktérů (zejména kandidátních listin). Při práci bylo využito též studium historických zápisů z obecních voleb konaných v letech 1919 – 1935. Dále je práce založena na komparaci volebních výsledků od roku 1994 do roku 2010 s důrazem na volební výsledky komunálních voleb konaných v roce 2006 a 2010. Při práci bylo využito dat Českého statistického úřadu, zejména pak volebních výsledků a údajů ze sčítání lidu, domů a bytů 2011.

4. Charakteristika města Vlašim

4.1. Vymezení území

Město Vlašim, obec s rozšířenou působností (obrázek č. 1), se rozprostírá v jihovýchodní části Středočeského kraje v okrese Benešov. Nachází se na území regionu Podblanicko, které dostalo název podle bájně hory Velký Blaník (639 m n. m.). V tomto regionu se vyskytuje mnoho vzácných druhů rostlin i živočichů a malebný ráz mu dodává přirozeně meandrující řeka Blanice, která protéká i Vlašimí. Na mapě lze město nalézt pod souřadnicemi: 49° 42' 23" s. š. a 14° 53' 56" v. d. Vlašim se rozkládá na katastrálním území o celkové rozloze 4 144 ha a průměrná nadmořská výška města je 381 m n. m. (Centrum pro regionální rozvoj České republiky, Vlašim, 2014).

Obrázek 1: Správní obvod města Vlašim

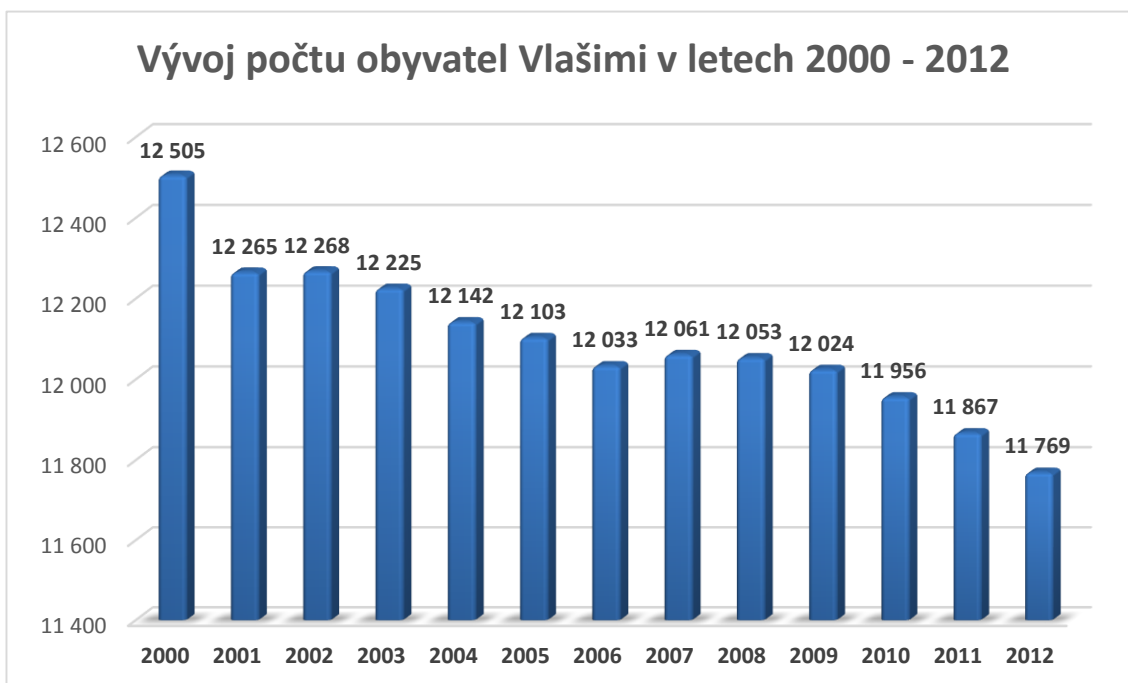


4.2. Demografická struktura

Prvního dne roku 2013 bylo k trvalému pobytu ve Vlašimi hlášeno 11 769 obyvatel (vývoj počtu obyvatel města ukazuje graf č. 1.), což při rozloze města 41,44 km² činí hustotu osídlení 283,93 obyvatel na kilometr čtvereční. Ke stejnému dni byla Vlašim 110 nejlidnatější obcí České republiky a 17 největší obcí ve Středočeském kraji. Z celkového počtu 11 769 obyvatel bylo 5 788 (49,18%) mužů a 5 981 (50,82%) žen. V produktivním věku, tedy ve věku mezi 15 a 64 lety, bylo 8 040 (68%) obyvatel, dětí a mladistvých do 14 let včetně bylo 1 596 (14%). Průměrný věk obyvatel města činil 42,5 roku (Český statistický úřad, 2014).

Dle posledního sčítání lidu, domů a bytů, které proběhlo v roce 2011, má v obci nejvyšší zastoupení středoškolsky vzdělané obyvatelstvo, a to 6 554 (55,9%) obyvatel, z toho má střední bez maturity 3 524 a úplné střední (s maturitou) 3 030 obyvatel. Necelých 9% obyvatel (993) má vysokoškolské vzdělání. Z celkového počtu 11 723 se nejvíce obyvatel hlásilo k národnosti české 8 780 (75%), slovenské 73, polské 30 a vietnamské 25. K náboženské církvi se hlásí celkem 1998 (17%) obyvatel, bez náboženské víry je 3 307 a tento údaj neuvvedlo necelých 48% (5581) obyvatel (Český statistický úřad, 2014).

Graf 1: Vývoj počtu obyvatel Vlašimi v letech 2000 - 2012



Zdroj: Vlastní zpracování dat z ČSÚ

4.3. Sociální a ekonomická charakteristika území

4.3.1. Obyvatelstvo

Následující ukazatele jsou vypočítány na základě sčítání lidu, domů a bytů, které proběhlo v roce 2011. Tento rok žilo ve Vlašimi celkem 11 723 obyvatel. Z celkového počtu 5 878 ekonomicky aktivního obyvatelstva je 93% (5 466) zaměstnaných, z toho je 274 pracujících důchodců a 104 žen na mateřské dovolené. Nezaměstnaných je 412 (7%) osob. Z ekonomicky neaktivního obyvatelstva, které čítá 5 346 osob, je 2 740 nepracujících důchodců a 1 650 žáků, studentů a učňů. Osob s nezjištěnou ekonomickou aktivitou je 499 (Český statistický úřad, 2014).

4.3.2. Pracovní příležitosti a nezaměstnanost

Míra nezaměstnanosti se ve Vlašimi v roce 2011 pohybovala kolem hodnoty 7% (412 osob), v celém Středočeském kraji to bylo kolem 8,2%. Největší zaměstnavatel ve městě je jednoznačně firma Sellier & Bellot, proto není divu, že nejvíce zaměstnaných osob (1 512) pracuje v odvětví průmyslu, následováno pak odvětvím obchod a opravy motorových vozidel (607), vzdělávání (385), zdravotní a sociální péče (384), veřejná správa a obrana (332). Mimo obec vyjíždí do zaměstnání celkem 1 274 pracujících osob a 346 žáků a studentů různých škol. Velký význam zde hraje příhodná poloha města a dobrá dopravní obslužnost a s tím související blízkost zejména Benešova, Prahy a Tábora (Český statistický úřad, 2014).

4.3.3. Školství

Ve Vlašimi působí celkem 4 mateřské školky, na které navazují 3 základní školy: ZŠ Vorlina, ZŠ Sídliště a ZŠ Vlašim – Březinská (speciální škola). Svě místo zde zaujímá i Základní umělecká škola Vlašim, kterou v roce 2012 navštěvovalo 537 žáků. O středoškolské vzdělání místního obyvatelstva se stará struktura čtyř středních škol: Gymnázium Vlašim, Obchodní akademie Vlašim, Střední průmyslová škola Vlašim a Střední odborná škola a Střední odborné učiliště Vlašim (Město Vlašim, Městské organizace, 2013; Základní umělecká škola Vlašim, Výroční zpráva o činnosti školy 2012/2013, 2014).

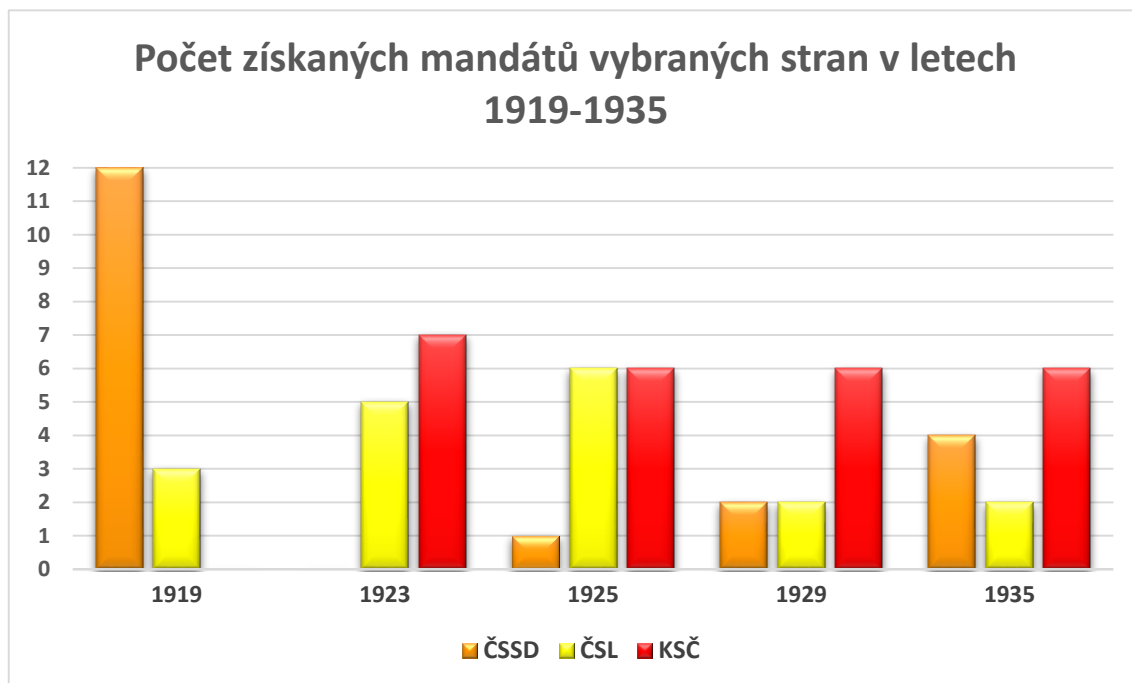
5. Lokální politické subjekty

5.1. Místní politické subjekty v letech 1919-1935

Žádné z místních sdružení politických stran bohužel nevládní žádnou kroniku ani písemné záznamy o vzniku jejich působení ve městě Vlašim. Z tohoto důvodu lze za jejich počátky brát první kandidátní listiny, které sestavily pro volby do vlašimského zastupitelstva. Mezi jednoznačně nejstarší a nejdéle působící strany ve Vlašimi, které se o hlasy místních voličů ucházely již v meziválečném období (1919-1935), patří dnešní ČSSD, KDU-ČSL a KSČM. Z těchto tří stran sestavila již v roce 1919 svou kandidátní listinu Československá strana sociálně demokratická, kterou lze v minulosti nalézt také pod názvem Československá sociálně demokratická strana dělnická. Ve stejném roce, tedy v roce 1919, se o přízeň voličů v obecních volbách ucházela také Československá strana lidová, která se dnes prezentuje pod názvem KDU-ČSL. Nejmladší z této trojice je dnešní KSČM, v minulosti zvaná Komunistická strana v Československu (později Komunistická strana Československa), která se poprvé v obecních volbách objevuje v roce 1923 (Státní okresní archiv Benešov, Archiv města Vlašimi, 2014; Preislerová, 2010).

Mezi lety 1919–1935, kdy se obecní zastupitelstvo města Vlašimi sestávalo z 30 členů, bylo nejúspěšnější stranou místní sdružení Komunistické strany v Československu, které zde vždy mělo stabilní a početné zastoupení (v roce 1923 získalo 7 mandátů, v dalších jednotlivých volbách až do roku 1935 vždy po 6 mandátech). V každém obecním zastupitelstvu měla své zástupce i Česká strana lidová, jejich počet byl však proměnlivý. Při své premiéře v roce 1919 získala ČSL 3 mandáty, nejvíce mandátů, a to 6, získala v roce 1925, avšak nadcházející období přinesla úpadek voličů a ČSL získala vždy jen po 2 mandátech. Československá strana sociálně demokratická zažívala při obecních volbách v roce 1919 období největší slávy, když získala celých 12 mandátů, ovšem hned o 4 léta později do obecního zastupitelstva vůbec nekandidovala. Od roku 1925, kdy se konaly předčasné volby, se již sociální demokraté o přízeň voličů opět uchází a to úspěšně, ovšem jen s minimálním zastoupením. Zisky mandátů KSČM, ČSL a ČSSD v letech 1919 – 1935 představuje graf č. 2 (Státní okresní archiv Benešov, Archiv města Vlašimi, 2014; Preislerová, 2010).

Graf 2: Počet získaných mandátů vybraných stran v letech 1919-1935



Zdroj: Vlastní zpracování dat ze SOKA Benešov – Archiv města Vlašimi

5.2. Politické strany v obci

Uvolnění politické situace po roce 1989 mělo za následek vytvoření mnoha politických uskupení, a to nejen na národní úrovni, ale též na té lokální. V průběhu času docházelo k jejich postupné eliminaci a roztržitost politického spektra se zformovala do nynějších podob. Tento jev lze pozorovat i v komunálních volbách obce Vlašim. Zatímco v roce 1994 se o přízeň místních obyvatel střetlo 11 kandidátních listin různých politických subjektů, v roce 1998 a 2002 to bylo 9 kandidátních listin, v roce 2006 již jen 8 kandidátních listin a v roce 2010 dokonce pouze 6 kandidátních listin (kandidaturu politických stran v komunálních volbách shrnuje tabulka č. 2). Snižování počtu kandidátních listin a tedy i místních politických subjektů má více příčin, obecně lze ale říci, že místní politická sdružení kopírují celorepublikové úspěchy svých politických stran a tedy i jejich zánik. Samozřejmě se vše odvíjí od vůle voliče – občana. Od voleb do zastupitelstva města Vlašimi v roce 1994 do posledních proběhnutých voleb v roce 2010 lze pozorovat kandidátní listiny čtyř politických stran, o kterých lze jednoznačně říci, že patří ke stálým lokálním politickým aktérům. Všechny tyto strany dlouhodobě působí i na celorepublikové úrovni, jedná se o Křesťanskou a demokratickou unii - Československou stranu lidovou (KDU-ČSL), Občanskou demokratickou stranu (ODS),

Českou stranu sociálně demokratickou (ČSSD) a Komunistickou stranu Čech a Moravy (KSČM). Od roku 1998 se pravidelně se svou kandidátní listinou prezentuje též Volba pro město (VPM), politická strana zaměřená pouze na regionální a komunální politiku. V roce 2002 se na místní úrovni se svou vlastní kandidátkou poprvé objevuje politické hnutí sdružující nezávislé kandidáty, které pod různými názvy bojuje o přízeň voličů dodnes. Právě jen a pouze kandidátní listiny těchto šesti politických subjektů můžeme pozorovat při posledních komunálních volbách, které proběhly v roce 2010 (Český statistický úřad, 2013).

Tabulka 2: Volební strany kandidující v jednotlivých letech a jimi získané počty mandátů

Volební strana	Volby 1994	Volby 1998	Volby 2002	Volby 2006	Volby 2010
ČSSD	2	3	3	3	3
KDU-ČSL	2	2	2	1	2
ODS	2	3	4	3	1
KSČM	-	3	4	2	2
Volba pro město	-	5	5	10	11
Sdružení SPŽR, NK	5	-	-	-	-
Sdružení KSČM, NK	4	-	-	-	-
Důchodci za životní jistoty	2	-	-	-	-
LSNS	2	-	-	-	-
Sdružení DEU, NK	1	-	-	-	-
Strana zelených	1	-	-	-	-
Sdružení SDL, NK	0	-	-	-	-
Koalice SPR-RSČ, SDČR	0	0	-	-	-
Unie svobody	-	2	-	-	-
Strana za životní jistoty	-	1	0	-	-
ČSNS	-	2	1	0	-
Sdružení nezávislých	-	-	2	-	-
US-DEU	-	-	0	-	-
SNK Evropští demokraté	-	-	-	2	-
Nestraníci	-	-	-	0	-
NEZÁVISLÍ	-	-	-	-	2

Zdroj: Vlastní zpracování dat z ČSÚ

Při porovnání volebních výsledků, měřených podle počtu získaných mandátů, nelze přehlédnout obrovský úspěch VPM při posledních dvou konaných komunálních volbách, kdy se jejich zisk počtu mandátů oproti předchozím letům zdvojnásobil, z 5 mandátů v roce 2002 na 10 (11) mandátů v roce 2006 (2010). Na tomto rapidním skoku vpřed má jednoznačně svůj podíl lídr této strany a nynější starosta města Vlašimi pan Luděk Jeništa, který byl poprvé do funkce starosty města zvolen v roce 2002, načež tuto funkci obhájil

v roce 2006 i v roce 2010. Pod jeho taktovkou město vzkvétalo prostřednictvím různých projektů (např. Obnova historického centra města Vlašimi, Obnova kulturní památky – vlašimského zámeckého parku, atp.). Navíc dokázal sestavit kandidátní listiny z lidí, kterých si místní občané váží a důvěřují jim, protože jenom tak si lze vysvětlit bezmála polovinu (40,58% v roce 2006 a 46,12% v roce 2010) všech odevzdaných platných hlasů, kterou získala právě kandidátka VPM. Zbylé mandáty se přelévaly mezi ostatní politické strany, žádná z nich však nedokázala dosáhnout na více než tři zastupitele. Parlamentní strany, tedy KDU-ČSL, ČSSD, ODS a KSČM, mají ve Vlašimi dlouholeté postavení a vlastní členskou základnu. Vzhledem k jejich místní tradici lze během uplynulých komunálních voleb sledovat téměř konstantní počty získaných mandátů, avšak počty hlasů potřebné k jejich získání mají dlouhodobě spíše klesající tendenci (Český statistický úřad, 2013).

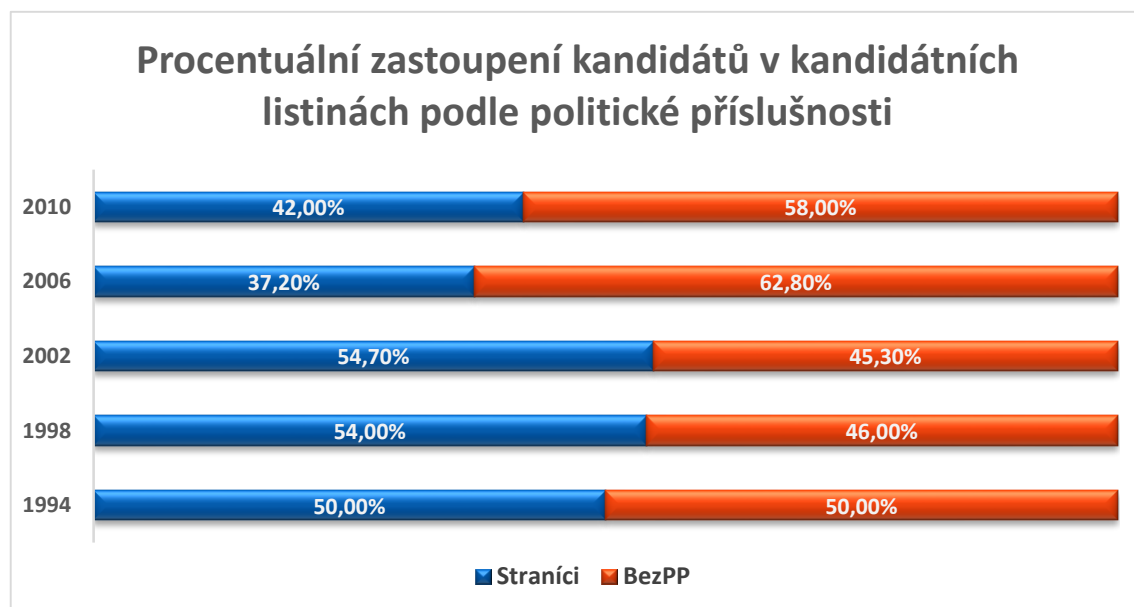
5.3. Nezávislí kandidáti

Specifickým prvkem komunálních voleb jsou beze sporu nezávislí kandidáti a jejich nemalý vliv na místní politické scéně. Důkladnou analýzou kandidátních listin od roku 1994 do roku 2010 a složení zastupitelstva města ve stejných letech se zaměřením na politickou příslušnost zastupitelů bylo zjištěno, že podíl kandidátů bez politické příslušnosti (BezPP) je s mírným kolísáním vcelku vyrovnaný (graf č. 3), zatímco počet zastupitelů BezPP má mírnou převahu (graf č. 4).

V roce 1994 byly síly naprosto vyrovnané, při volbách v roce 1998 a 2002, mají „straníci“ mírnou převahu. Za rozhodující faktor lze považovat kandidaturu strany Důchodci za životní jistoty (později vystupovala pod názvem Strana za životní jistoty), která měla kandidátní listiny po všechna tři období plně obsazené pouze svými členy (výjimkou je rok 2002, kde měla dva kandidáty BezPP). V roce 1998 se sice se svou kandidátkou objevuje Volba pro město - 17 nestraníků, to ovšem kompenzuje ČSSD, která tento rok zapisuje dvojnásobné množství straníků (celkem 18) oproti minulému období. Rok 2002 přináší premiéru kandidátní listiny sdružující nezávislé kandidáty (Sdružení nezávislých), ovšem místní ODS představila kandidátku s celkem 20 straníky (minulé volby pouze 4 členové ODS a 17 BezPP). Při obecních volbách v roce 2006 se situace obrací a převahu získávají kandidáti bez politické příslušnosti. Zásahu na tom mají dvě kandidátní listiny sdružující nezávislé, SNK-ED a Nestraníci, ale také změna poměru straníků a nestraníků v kandidátní listině KDU-ČSL (v roce 2002 to bylo 15:6 ve prospěch členů strany, v roce

2006 10:11 ve prospěch kandidátů BezPP). Místní sdružení ODS stejně jako minulé volby i letos zapsalo na svou kandidátku 20 straníků. Nelze však opomenout, že tento rok již nekandidovala SŽJ, která vždy zapisovala velké množství svých členů (21, 21 a 19). V roce 2010 zůstaly poměry mezi stranickými kandidáty a kandidáty BezPP jednotlivých politických stran téměř beze změny, avšak ubyla jedna kandidátní listina sdružující nezávislé kandidáty, což se pozitivně projevilo na celkovém procentuálním zastoupení stranických kandidátů v kandidátních listinách. Vcelku vyrovnaný podíl stranických kandidátů lze jednoznačně přičíst místním sdružením politických stran s určitou tradicí a stabilní členskou základnou, která je pro tuto kandidaturu základem úspěchu. Přesto se jejich kandidátní listiny bez nezávislých neobejdou (Český statistický úřad, 2013).

Graf 3: Procentuální zastoupení kandidátů v kandidátních listinách podle politické příslušnosti

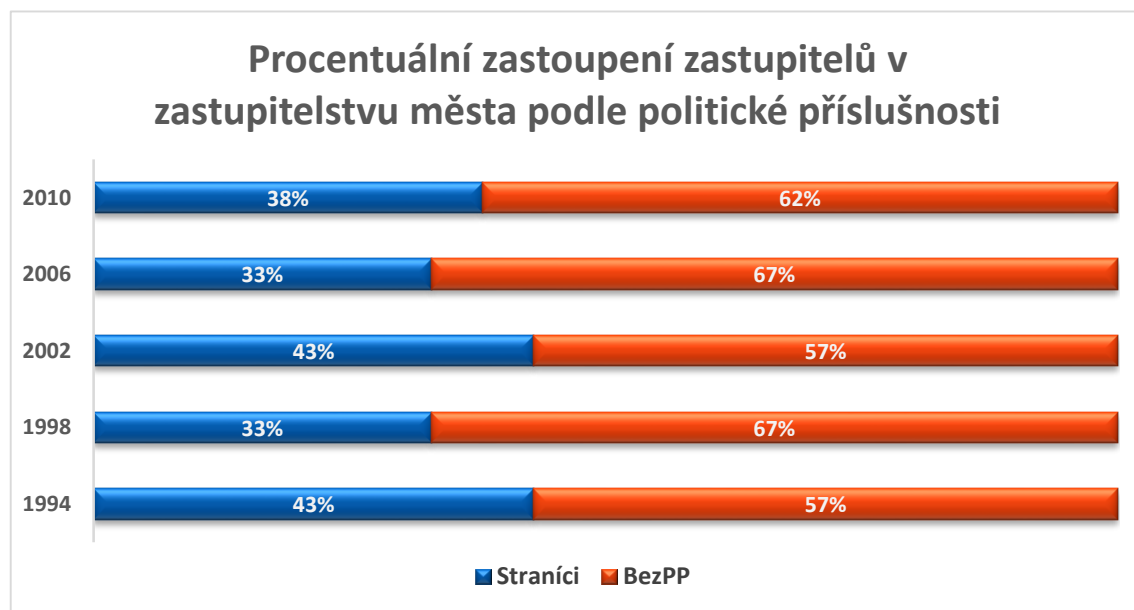


Zdroj: Vlastní zpracování dat z ČSÚ

V zastupitelstvu města Vlašimi, které se skládá z 21 členů, mají po celou dobu majoritu zastupitelé BezPP (mezi 57% a 67%). V 90. letech získali většinu mandátů za parlamentní strany nezávislí kandidáti a to i díky preferenčním hlasům, které jim přidělení mandátu umožnily. V obecních volbách od roku 2002 do roku 2010 se situace patrně změnila, kde parlamentní politické strany v drtivé většině hájí jejich členové, zde je ovšem nutné podotknout, že tváře zůstali víceméně stejné, ale původně nezávislí kandidáti přijali politickou příslušnost té strany, za kterou dlouhodobě kandidovali. V zastupitelstvu města však dominuje politická strana VPM (v roce 2006 celkem 10 zastupitelů, v roce 2010 dokonce 11 zastupitelů), která svou kandidátní listinu zakládá výhradně na místních

osobnostech bez politické příslušnosti (výjimku tvoří pan Bedřich Musil, který je členem VPM). Na podpoře nezávislých kandidátů pomocí preferenčních hlasů u parlamentních stran z 90. let a drtivé voličské podpoře VPM z posledních 2 volebních období je vidět, že občan-volič dává přednost empirické znalosti místní osobnosti, před vztahem k ideologii politické strany (Český statistický úřad, 2013).

Graf 4: Procentuální zastoupení zastupitelů v zastupitelstvu města podle politické příslušnosti



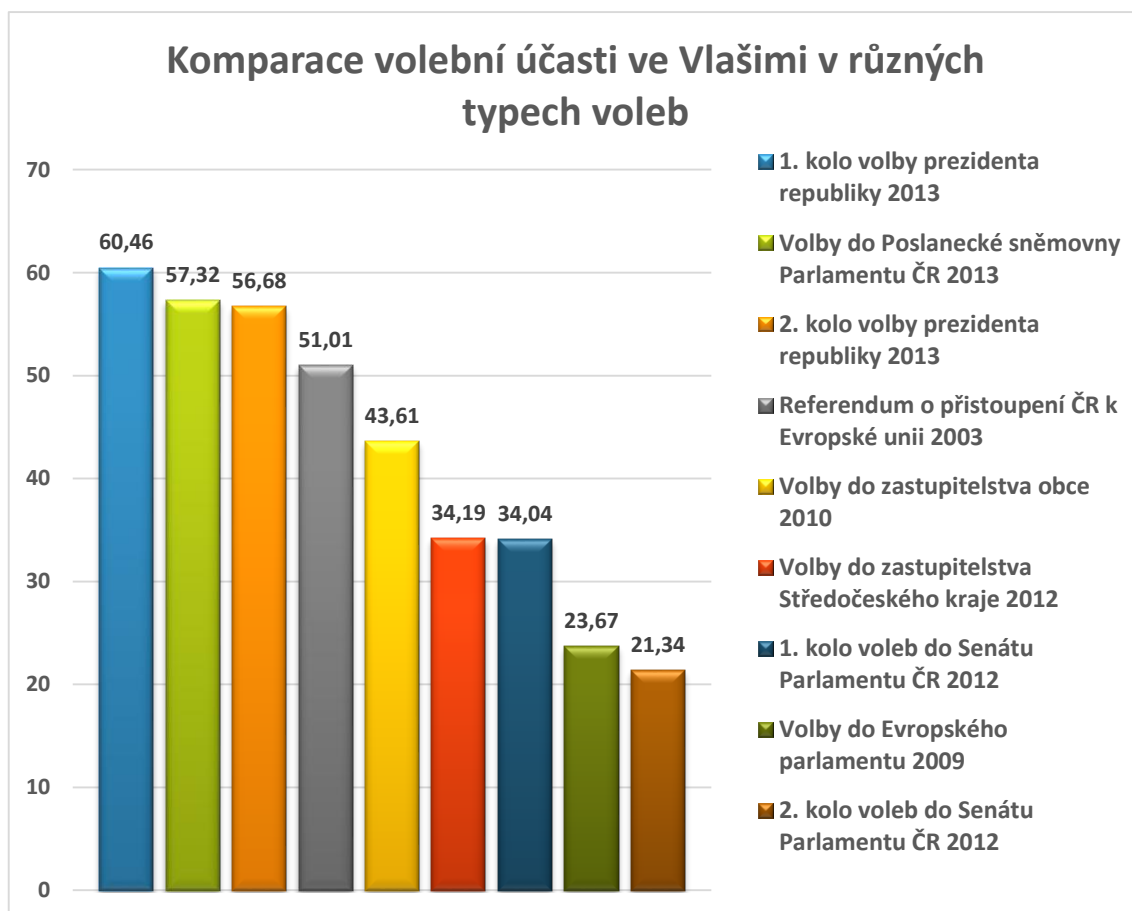
Zdroj: Vlastní zpracování dat z ČSÚ.

6. Politická participace občanů

6.1. Volební účast

Občané města se na politickém dění v obci podílejí různými způsoby, ale nejsnadněji měřitelný prostředek politické participace je bezesporu volební účast. To samé platí i na celorepublikové úrovni. Největší zájem občanů Vlašimi o politické dění představují volby do Poslanecké sněmovny Parlamentu ČR s průměrnou volební účastí 63,7%, tyto volby se těší největší volební účasti i na národní úrovni (65,83%). Nejvíce občanů České republiky přišlo k urnám v roce 1996, a to dnes neuvěřitelných 76,41%, ve Vlašimi se voleb zúčastnilo dokonce 77,03% voličů. Pomyslné druhé místo oblíbenosti voleb obyvatel města Vlašimi zaujímá první přímá volba prezidenta, které se zúčastnilo v 1. kole 60,46% a ve 2. kole 56,68%. Na třetím místě se s 51,01% účastí umístilo Referendum o přistoupení České republiky k Evropské unii. Dle „medailových pozic“ lze říci, že občané města přistupují k volbám, které řeší důležité národní otázky a udávají politický směr ČR, zodpovědně a národní záležitosti jim nejsou lhostejné. Naopak nejnižší volební účast občanů města Vlašimi zaznamenávají volby do Evropského parlamentu s průměrnou účastí 23,2% a absolutně nejnižší volební účast byla při druhém kole senátních voleb v roce 2006, kdy přišlo k urnám pouze 12,46%. Graf č. 5 porovnává volební účast ve městě Vlašim v jednotlivých typech voleb při posledním termínu jejich konání (Český statistický úřad, 2013).

Graf 5: Komparace volební účasti ve Vlašimi v různých typech voleb



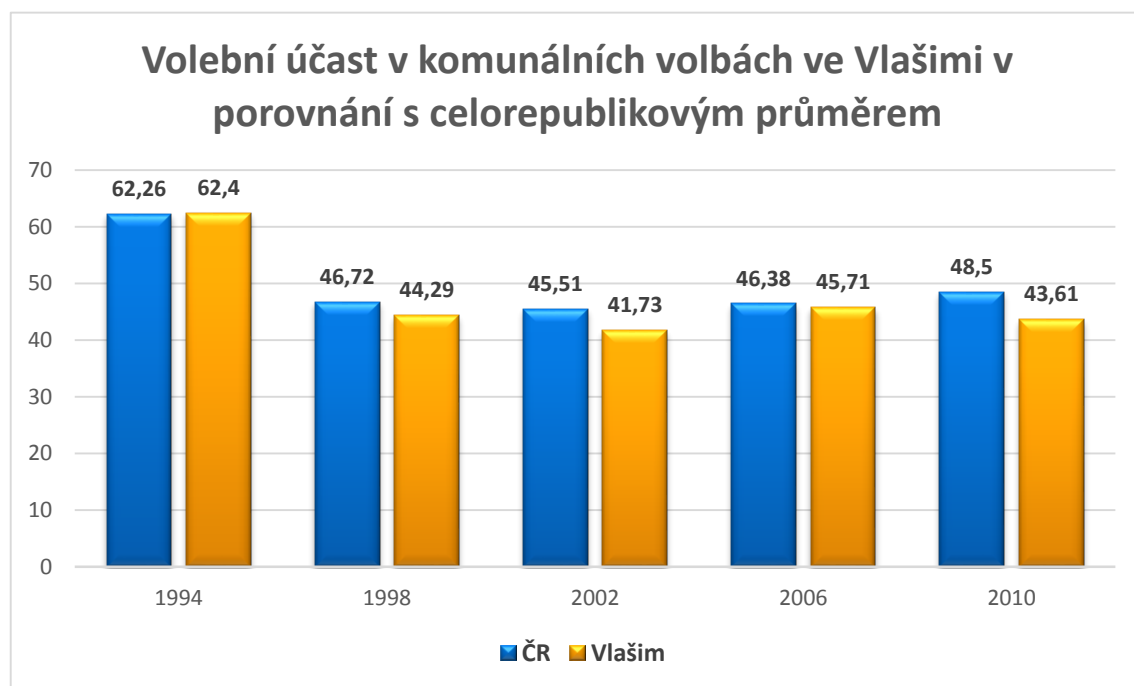
Zdroj: Vlastní zpracování dat z ČSÚ

Volební účast v komunálních volbách města Vlašimi znázorňuje graf č. 6. Průměrně se voleb účastní 47,55% obyvatel, přičemž nejvíce občanů přišlo k urnám v roce 1994, a to 62,4%, naopak nejméně občanů (41,73%) se voleb zúčastnilo v roce 2002. Rok 1994 byl ovšem z celorepublikového pohledu výjimečný a průměrnou účast voličů do jisté míry zkresluje. Volební účast se ve Vlašimi od roku 1998 do roku 2010 pohybovala mezi 41% a 46%, což je o více než 15% voličů méně než v roce 1994, proto je pro znázornění průměrné volební účasti lepší užít medián, jenž má hodnotu 44,29%, popřípadě průměr upravený o nejvyšší a nejnižší hodnotu, který poté nabývá hodnoty 44,54% (Český statistický úřad, 2013).

Mezi proběhlými volbami v obci lze zpozorovat dvě specifika. Tím prvním jsou volby do zastupitelstva Středočeského kraje konané v roce 2008. Nehledě na velký zájem všech voličů ČR, ve městě Vlašim přišlo volit dokonce o 2,4% voličů více (celkem 42,74%), než je republikový průměr, což zde není obvyklé. Při analýze kandidátních listin bylo zjištěno, že v těchto volbách kandidovali i dvě největší místní politické osobnosti –

starosta města Luděk Jeništa a Zdeněk Seidl. Pan Jeništa kandidoval na 1. pozici v kandidátní listině Nezávislých starostů pro kraj, pro které celkově ve Vlašimi hlasovalo 1 213 voličů, z toho Luděk Jeništa získal 464 (38,25%) hlasů (celkově ve Středočeském kraji obdržel 1 313 hlasů). Kandidátní listinu ČSSD, ve které byl na druhém místě zapsán Zdeněk Seidl, podpořilo ve Vlašimi 1 508 voličů. Pan Zdeněk Seidl získal sám 416 (27,58%) hlasů (ve Středočeském kraji získal celkem 7 475 hlasů). Druhým specifickým byly volby do Senátu Parlamentu ČR konané v roce 2012, jichž se zúčastnil již výše jmenovaný starosta města Luděk Jeništa. V prvním kole přišlo volit 34,04% obyvatel města a Jeništu podpořilo 1 188 (41,32%) z nich. Celkově získal Luděk Jeništa 6 198 (16,19%) hlasů a postoupil do druhého kola, kde se utkal s Karlem Šebkem, který v prvním kole získal 7 223 hlasů. Druhého kola senátních voleb se ve Vlašimi zúčastnilo 21,34% voličů, což je 171% nárůst oproti volební účasti v druhém kole v roce 2006, kdy se voleb se zúčastnilo pouhých 12,46% občanů. Starostu města svými hlasy podpořilo 1 658 občanů (80,87%), jeho oponenta 392. Celkovým vítězem se stal se ziskem 55,05% hlasů Luděk Jeništa, který nyní zastává funkci senátora Parlamentu ČR a funkci starosty města Vlašimi (Český statistický úřad, 2013).

Graf 6: Volební účast v komunálních volbách ve Vlašimi v porovnání s celorepublikovým průměrem



Zdroj: Vlastní zpracování dat z ČSÚ

6.2. Participace občanů na veřejném životě města

Vedle účasti obyvatel Vlašimi na politickém dění města, zejména prostřednictvím voleb, je participace občanů na veřejném životě druhou nejčastější formou prosazování jejich zájmů. Děje se tak prostřednictvím různých společensko-kulturních organizací, které zastupují a hájí zájmy svých členů. Jedná se zejména o zájmové a kulturní sdružení, vzdělávací, církevní nebo náboženské organizace, společenské a sportovní kluby, humanitní spolky a organizace apod. (Čmejrek & Kopřiva, 2007, s. 111). Bohužel spolupráce různých spolků a sdružení s místní samosprávou je víceméně na bázi administrativní či finanční (příjem peněžních dotací). Výjimku tvoří spolky zřízené a provozované samotným městem Vlašim.

6.2.1. Zájmová sdružení a spolky

Největší sdružení ve Vlašimi je Český svaz ochránců přírody Vlašim a Spolkový dům sourozenců Roškotových, který o své činnosti napovídá již svým názvem. Ve Vlašimi však působí mnoho zájmových sdružení, které lze rozdělit do několika kategorií. Mezi chovatelské spolky patří Český svaz chovatelů MO, Český svaz včelařů o.s. a Český rybářský svaz MO Vlašim. Do dětských zájmových sdružení se řadí Klub Ráchel, občanské sdružení pro práci s romskými i neromskými dětmi (Město Vlašim, Klub Ráchel, 2013), Ekoklub Breberky, jenž vede děti ve věku 0 – 4 roky k vytvoření si vztahu k přírodě a k ohleduplnosti ke svému okolí (ZO ČSOP Vlašim, Rodičovský ekoklub Breberky, 2014), Rodinné centrum Světýlka, které nabízí alternativní přístup k výchově a vzdělávání, tzv. Montessori (Montessori Vlašim, Rodinné centrum Světýlka, o.s., 2014), či Občanské sdružení Sluníčko, volnočasové aktivity pro děti z převážně neúplných rodin (Město Vlašim, Občanské sdružení Sluníčko, 2013). Mezi kulturní spolky lze zařadit Kulturní dům Blaník (provozován městem Vlašim), dále pak Malý dechový orchestr Sebranka, Smíšený pěvecký sbor Dech, Klub přátel Podblanické galerie a vlašimské ochotníky Vznešení DIVOŠI. Dále zde působí Sbor dobrovolných hasičů Vlašim, Klub důchodců, Svaz zdravotně postižených Vlašimska, OS zdravotně postižených Podblanicka, Svaz diabetiků Vlašim, Diakonie Vlašim (poskytuje pomoc matkám s dětmi, v odůvodněných případech i otcům, v nepříznivé sociální situaci; Diakonie Českobratrské církve evangelické, 2014), Farní charita Vlašim, Junák - svaz skautů a skautek ČR, OS Podblanickem, Myslivecké sdružení Vlašim – Vorlina, Základní

kynologická organizace Vlašim, Modelářský klub Vlašim a v neposlední řadě Vlašimská astronomická společnost (Město Vlašim, Zájmová sdružení a spolky, 2013).

6.2.2. Sportovní oddíly a kluby

Ve Vlašimi je výborné sportovní zázemí, díky němuž je zde i mnoho sportovních oddílů a klubů. Sportovní areál Na Lukách využívají především atleti z klubu TJ Spartak Vlašim, kteří jsou velice úspěšní a dosahují medailových pozic i na Mistroství ČR. V areálu mají své zázemí i vlašimští hokejbalisté z klubu HBT Vlašim, kteří v tomto sportu dosahují obrovských úspěchů, jsou dvojnásobní mistři ČR (sezóna 2011/2012 a 2012/2013) a v roce 2013 se stali i vítězi Světového poháru (HBT Vlašim, [2014]; MAFRA, a.s., Po extralize vládnou hokejbalisté Vlašimi i světu. Díky brankáři, 2013). Nově se Na Luka přestěhovali i vlašimští hokejisté HC Rytíři Vlašim, kterým zde v roce 2013 vyrostl nový zimní stadion. Mezi odchovance místního hokeje patří například Michal Rozsival, Michal Řepík, Filip Šindelář, Pavel Vostřák, Libor Procházka a mnoho dalších (HC Vlašim, 2009). Ve sportovním areálu jsou také dvě fotbalová hřiště, které využívají fotbalisté FC Graffin Vlašim především k tréninku, svůj hlavní stadion mají v Kollárově ulici. Vlašimští fotbalisté hrají již několikátou sezónu fotbalovou národní ligu (FC Graffin Vlašim, 2012). Mezi elitní vlašimské sporty patří jednoznačně i stolní tenis reprezentován klubem SKST Vlašim, který má za sebou nejen jeden úspěch (např. Mistr ČR 2001, Vítěz Českého poháru 2001; SKST Vlašim, 2012). Ve Vlašimi lze nalézt i sokolovnu, ve které má své zázemí TJ Sokol Vlašim, pod jehož hlavičkou vystupují např. softbalový klub Storks Vlašim, volejbalový oddíl TJ Sokol Vlašim apod. (TJ Sokol Vlašim, 2008 a 2013). Za zmínku stojí i Fight Club Piraňa Vlašim (klub přátel kontaktních bojových sportů), Sportovně střelecký klub Vlašim, Aeroklub Vlašim, KTM klub v AČR a Podblanický autoklub Vlašim (Město Vlašim, Zájmová sdružení a spolky, 2013).

6.2.3. Církev a náboženské organizace

Ve Vlašimi je historicky nejstarší Římskokatolická církev, k níž se při posledním sčítání lidu, domů a bytů v roce 2011 hlásilo 1 488 obyvatel. Církev zde ke svým účelům využívá kostel z 16. století zasvěcený Sv. Jiljí a nedalekou faru. V církevních dějinách je Vlašim známá jako rodiště dvou pražských arcibiskupů: Jana Očka z Vlašimi a jeho synovce Jana z Jenštejna (Římskokatolická farnost Vlašim, Historie, 2014). Druhou nejpočetnější církví s 94 věřícími je Církev československá husitská, která zde roku 1926 postavila Husův sbor. Tento kostel využívá ke svým setkáním dodnes (Církev československá

husitská ve Vlašimi, 2013). Českobratrská církev evangelická se setkává ve Spolkovém domě a čítá 31 věřících. Minoritně je ve Vlašimi zastoupena Pravoslavná církev v českých zemích (7 věřících) a Náboženská společnost Svědkové Jehovovi (5 věřících), která spadá pod nedaleký Benešov. V roce 2001 projevilo zájem o náboženský život celkem 2 835 osob, bez náboženské víry je 3 307 občanů a 5 581 (47,6%) obyvatel města údaj nevedlo (Český statistický úřad, 2013).

7. Komunální volby a formování orgánů samosprávy

7.1. Výsledky komunálních voleb v roce 2010

Ve městě Vlašim se volí 21 členů zastupitelstva města v jediném volebním obvodu. Následující část textu rozebere volby do zastupitelstva města Vlašimi konané 15. – 16. 10. 2010 s hlediska volební účasti, kandidujících stran, ale i jednotlivých kandidátů, zisku mandátů, a to vše v komparaci s předchozími volbami, které se konaly 20. – 21. 10. 2006. V roce 2010 kandidovalo celkem 6 politických subjektů, kromě 4 parlamentních stran ČSSD, KDU-ČSL, KSČM a ODS, to byla Volba pro město Vlašim (VPMV) a NEZÁVISLÍ (Český statistický úřad, 2013).

Z celkového počtu 9 848 oprávněných voličů města Vlašimi, přišlo ke komunálním volbám v roce 2010 43,61% voličů, což je oproti předchozím volbám pokles o 2,1%. Tento pokles volební účasti neodpovídá celorepublikovému trendu komunálních voleb, kde volební účast naopak roste. V roce 2010 zaznamenala nárůst o 2,12%, čímž tento rok s volební účastí 48,5% zaznamenal druhou nejvyšší volební účast od vzniku samostatné České republiky (Český statistický úřad, 2013).

Následující tabulka (tabulka č. 3) zobrazuje volební úspěchy kandidujících stran ve městě Vlašim. Volbám dominovala strana Volba pro město Vlašim, která získala téměř poloviční podporu voličů (46,12% hlasů) a vylepšila tak svůj výsledek z roku 2006 o 5,54%. Tímto výsledkem dosáhla 11 mandátů (v roce 2006 získala mandátů 10), tedy nadpoloviční většiny všech zastupitelů, a bylo jasné, kdo bude o chodu města rozhodovat. Na druhém místě se umístila ČSSD se ziskem 14,05% hlasů a 3 mandáty, čímž prakticky vyrovnala svůj výsledek z minulých voleb, v nichž získala 14,35% hlasů a taktéž 3 mandáty. Pomyslné třetí místo získala KSČM, když ji volilo 11,94% voličů, tímto výsledkem si o 1,35% polepšila, avšak stačilo to opět jen na zisk 2 mandátů. Volební strana NEZÁVISLÍ dosáhla 11,04% hlasů a taktéž 2 mandátů. Na první pohled zde porovnání s rokem 2006 není možné, jelikož NEZÁVISLÍ v tomto roce nekandidovali, ovšem při důkladnější studii kandidátních listin lze pozorovat určitou podobnost s volební stranou SNK ED. Kandidátky obou stran spojuje 10 shodných kandidátů, ze kterých vzešli totožní zastupitelé – pro rok 2006 i 2010 to byli pan Miloš Povolný a pan Petr Martínek. Politická strana KDU-ČSL vybojovala stejně jako KSČM a NEZÁVISLÍ dva mandáty, ovšem stačilo jí na to pouze 9,38% hlasů, což je asi o 2% méně než zmíněným stranám. Oproti roku 2006 však získala o 1,95% hlasů více a o 1 mandát si polepšila.

Nejmenší podporu voličů zaznamenala ODS, když pro ní odevzdalo hlasovací lístek pouhých 7,45% voličů a získala tak pouze 1 mandát. V porovnání s rokem 2006 se jedná o obrovský propad, jelikož ODS ztratila více jak polovinu svých voličů. V roce 2006 obdržela 12 406 hlasů a získala 3 mandáty, kdežto v roce 2010 to bylo pouze 6 113 hlasů. (Český statistický úřad, 2013).

Tabulka 3: Výsledky voleb do zastupitelstva města Vlašimi 2010

Volby do zastupitelstva města Vlašimi 2010				
Pořadí	Volební strana	Získané hlasy	Hlasy v %	Mandáty
1	Volba pro město Vlašim	37 846	46,13%	11
2	Česká str. sociálně demokrat.	11 529	14,05%	3
3	Komunist. str. Čech a Moravy	9 800	11,94%	2
4	NEZÁVISLÍ	9 063	11,05%	2
5	Křesť.demokr.unie-Čs.str.lid.	7 698	9,38%	2
6	Občanská demokratická strana	6 113	7,45%	1
Celkem		82 049	100%	21

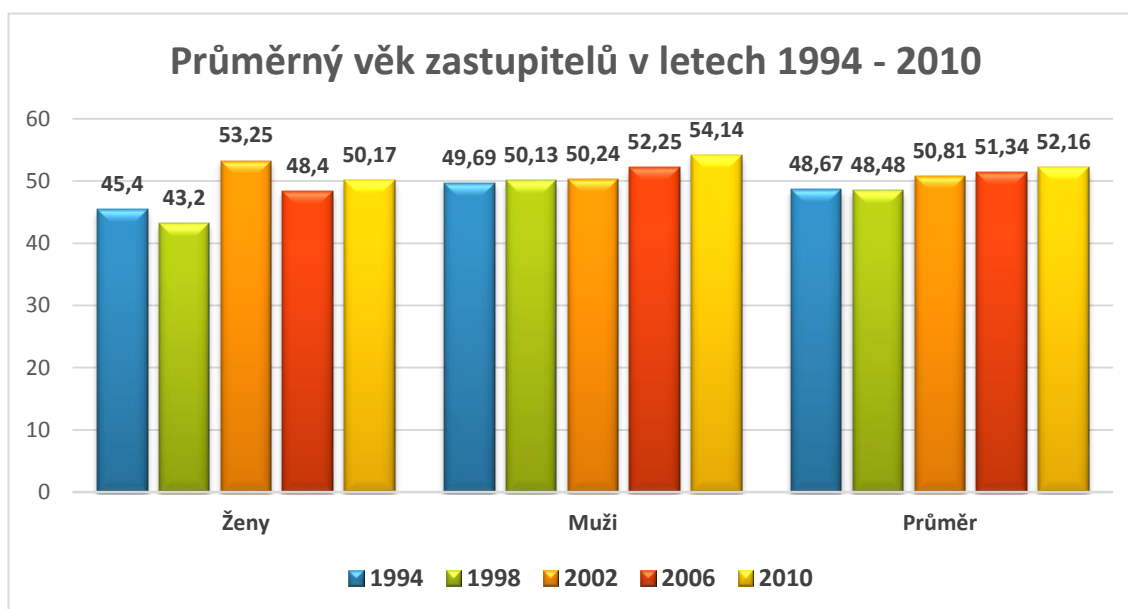
Zdroj: Vlastní zpracování dat z ČSÚ

V komunálních volbách v roce 2010 se utkalo 6 plně obsazených kandidátních listin se 126 kandidáty, mezi které bylo rozděleno 21 mandátů. Ze všech zapsaných kandidátů bylo 73 nestraníků (57,94%), což není při všech plně obsazených kandidátkách nic neobvyklého, jelikož politické subjekty, ve snaze získat co nejvíce hlasů, doplňují kandidátní listiny právě nestraníky. Na hlasovacích lístečích bylo zapsáno 90 mužů a 36 žen o průměrném věku 48,85 let, přičemž průměrný věk mužů byl 48,44 let a průměrný věk žen byl 49,26 let. Největší zastoupení měla kategorie 50 – 59 let, ve které se pohybovalo 36 kandidátů, následována kategorií 40 – 49 let s 31 kandidáty, kategorií 60 let a více s 28 kandidáty, dále pak kategorie 30 – 39 let s 19 kandidáty a nejmenší zastoupení měla kategorie 18 – 29 let s 12 kandidáty. Kandidátní listinu s jednoznačně nejstarším věkovým průměrem kandidátů podala KSČM (tento průměr byl 60,1 let), naopak nejmladší věkový průměr kandidátů (44,3 let) se objevil na kandidátní listině NEZÁVISLÝCH. Mezi kandidáty se objevilo 39 vysokoškolsky vzdělaných, což je o 15 méně než v roce 2006, v procentuálním zastoupení je to ovšem pokles o pouhých 2% na 30,95%, jelikož v roce 2006 bylo celkem 164 kandidátů (Český statistický úřad, 2013).

Do zastupitelstva města bylo zvoleno 21 zastupitelů, které tvořilo 15 mužů a 6 žen, což je právě 1/6 kandidujících mužů i žen. Zajímavé ovšem je, že 5 žen (z celkových šesti)

bylo zvoleno za jednu volební stranu – Volba pro město Vlašim. Ze všech zastupitelů bylo 13 nestraníků (61,91%), přičemž 10 z nich bylo zvoleno za VPMV. Průměrný věk zastupitelů byl v roce jejich zvolení 52,16 let, přičemž průměrný věk mužů byl 54,14 let a průměrný věk žen 50,17 let. Průměrný věk členů zastupitelstva města se od roku 1994 stále zvyšuje, stejně tak se zvyšuje i průměrný věk zastupitelů – mužů, ovšem průměrný věk zastupitelů – žen značně kolísá (tento trend ukazuje graf č. 7). Nejvíce členů zastupitelstva, a to 11, se pohybuje v kategorii 50 – 59 let, shodně po 4 zastupitelích se pohybuje v kategorii 40 – 49 let a 60 let a více. Poslední zastoupená kategorie je 30 – 39 let o 2 členech. Mezi zastupiteli je 14 vysokoškolsky vzdělaných, což představuje 66,67% (Český statistický úřad, 2013).

Graf 7: Průměrný věk zastupitelů v letech 1994 - 2010



Zdroj: Vlastní zpracování dat ČSÚ.

7.2. Formování orgánů samosprávy

7.2.1. Zastupitelstvo města Vlašimi

Město Vlašim tvoří jeden volební obvod, ve kterém se volí 21 členů zastupitelstva. Vítězem komunálních voleb v roce 2010 se stala Volba pro město Vlašim, která získala 11, tedy nadpoloviční většinu, mandátů. Toto vítězství pro VPMV znamenalo již čtvrté v řadě, když v roce 1998 a 2002 zvítězila se ziskem 5 mandátů a v roce 2006 se ziskem 10 mandátů. Další mandáty si rozdělilo zbývajících 5 volebních stran, byly to ČSSD,

KDU-ČSL, KSČM, NEZÁVISLÍ a ODS. Zajímavý je podíl mandátů nezávislých kandidátů, respektive kandidátů bez politické příslušnosti. Kromě 2 zastupitelů z řad NEZÁVISLÝCH to je ještě 1 zastupitel zvolený na kandidátce KSČM a 10 zastupitelů, jejichž navrhovaná strana byla ta vítězná, tedy VPMV. Jména všech zastupitelů a další údaje shrnuje tabulka č. 4 (Český statistický úřad, 2013).

Tabulka 4: Složení zastupitelstva města Vlašimi v roce 2010

Složení zastupitelstav města Vlašimi v roce 2010					
Kandidátní listina	Zastupitel	Věk	Pol. přísl.	Počet hlasů	Poř. Číslo
Volba pro město Vlašim	Jeništa Luděk Mgr.	49	BEZPP	2862 (7,56%)	1
Volba pro město Vlašim	Pěkný Karel MUDr.	53	BEZPP	2236 (5,9%)	4
Volba pro město Vlašim	Blabol Petr	60	BEZPP	2170 (5,73%)	2
Volba pro město Vlašim	Vlach rudolf Ing.	57	BEZPP	2112 (5,58%)	7
Volba pro město Vlašim	Šťastná Olga Mgr.	56	BEZPP	2017 (5,32%)	11
Volba pro město Vlašim	Zábranská Jarmila Ing.	59	BEZPP	1991 (5,26%)	3
Volba pro město Vlašim	Kuklík Milan	57	BEZPP	1889 (4,99%)	5
Volba pro město Vlašim	Musil Bedřich	58	VPM	1633 (4,31%)	6
Volba pro město Vlašim	Kolbabová Vlasta Ing.	52	BEZPP	1881 (4,97%)	8
Volba pro město Vlašim	Pytlíková Markéta	37	BEZPP	1867 (4,93%)	9
Volba pro město Vlašim	Homolková Pavla	54	BEZPP	1970 (5,2%)	10
Křesť.demokr.unie-Čs.str.lid.	Kroupa Karel	50	KDU-ČSL	1194 (15,51%)	1
Křesť.demokr.unie-Čs.str.lid.	Slunečko Josef	43	KDU-ČSL	487 (6,32%)	4
NEZÁVISLÍ	Povolný Miloš Mgr.	61	BEZPP	1208 (13,32%)	1
NEZÁVISLÍ	Martínek Petr PaedDr.	48	BEZPP	1127 (12,43%)	2
Česká str. sociálně demokrat.	Seidl Zdeněk Prof.Mudr. CSc.	60	ČSSD	884 (7,66%)	1
Česká str. sociálně demokrat.	Zemek Václav Ing.	36	ČSSD	760 (6,59%)	3
Česká str. sociálně demokrat.	Krejčová Marie Mgr.	43	ČSSD	742 (6,43%)	2
Občanská demoratická strana	Novotný Vladislav Ing.	58	ODS	661 (10,81%)	1
Komunist. str. Čech a Moravy	Gregor Jaroslav RSDr.	64	KSČM	821 (8,37%)	1
Komunist. str. Čech a Moravy	Růžička Stanislav MUDr.	58	BEZPP	789 (8,05%)	3

Zdroj: Vlastní zpracování dat z ČSÚ

Zastupitelstvo města se schází podle potřeby, nejméně však jednou za 3 měsíce. Počet občanů, kteří se jednání zastupitelstva účastní, se liší dle tématu, které je projednáváno. Nejvíce přihlížejících bylo přítomno na ustavujícím zastupitelstvu, dále pak při projednávání témat, která se obyvatel města přímo dotýkají a jsou pro ně nějakým způsobem zajímavá, jako je například prodej městských bytů atp. Zastupitelstvo města vytvořilo dva iniciativní a kontrolní výbory, jsou jimi finanční výbor a kontrolní výbor. Oba orgány se skládají ze sedmi členů v čele se zastupitelem města (Město Vlašim, Zastupitelstvo města, 2013).

V zastupitelstvu města se již třetí volební období vytvářejí dvě koalice o téměř totožném složení (jejich vývoj od roku 2002 ukazuje tabulka č. 5). V roce 2010 tvoří jednu koalici

vítězná VPMV společně s KDU-ČSL a NEZÁVISLÝMI, kteří disponují dohromady 15 mandáty a určují tak chod města. Je velice zajímavé, že i kdyby se utvořila koalice všech stran proti vítězné VPMV, tak by měla stále Volba pro město Vlašim se svými 11 mandáty hlavní slovo. Druhou koalici tvoří již tradičně KSČM a ČSSD, které mají 5 mandátů a tvoří tak slabou opozici. Poslední zbývající strana ODS stojí, jako obvykle, samostatně a udržuje si pozici „nestraníka“. Ovšem v posledních komunálních volbách získala pouze 1 mandát a její účast v jakékoliv koalici by váhu sil nijak nezměnil. Obě koalice projednávají závažné otázky, jako je volba starosty, rozpočet města atp., na neoficiálních interních schůzích, načež se představitelé obou koalic, jimiž jsou pan Luděk Jeništa (VPMV) a pan Zdeněk Seidl (ČSSD), setkají a domluví se na dalším postupu. Oficiální zasedání zastupitelstva města se tak stávají nudným formálním aktem s předem známým výsledkem, což se i odráží na tristní účasti občanů. Koalice v čele s VPMV dokáže, vzhledem ke své většině, prosadit naprosto vše, přičemž ČSSD se jako opozice veškerých hlasování zdržuje (Pytlíková, Řízený rozhovor se zastupitelkou města, 2014).

Tabulka 5: Koalice vytvořené v zastupitelstvu v letech 2002 - 2010

	2002		2006		2010	
Koalice	VPM	5 mandátů	VPM	10 mandátů	VPMV	11 mandátů
	KDU-ČSL	2 mandáty	KDU-ČSL	1 mandát	KDU-ČSL	2 mandáty
	SN	2 mandáty	SNK ED	2 mandáty	NEZ.	2 mandáty
	ČSNS	1 mandát	-	-	-	-
	10 mandátů		13 mandátů		15 mandátů	
Opozice	ČSSD	3 mandáty	ČSSD	3 mandáty	ČSSD	3 mandáty
	KSČM	4 mandáty	KSČM	2 mandáty	KSČM	2 mandáty
	7 mandátů		5 mandátů		5 mandátů	
	ODS	4 mandáty	ODS	3 mandáty	ODS	1 mandát

Zdroj: Vlastní zpracování na základě řízeného rozhovoru se zastupitelkyní města M. Pytlíkovou

7.2.2. Starosta a rada města Vlašimi

Hlasování o novém starostovi, místostarostovi i členů rady města se neslo v duchu silného postavení koalice VPMV, KDU-ČSL a NEZÁVISLÍ. Všechny tyto tři strany navrhly na jednotlivé posty stejné kandidáty, opozice ve složení ČSSD a KSČM i osamocená ODS návrh neměly, a tak se přistoupilo k hlasování. Starostou města Vlašimi se stal již potřetí v řadě Luděk Jeništa (15 hlasů pro, 2 hlasy proti a 4 se zdrželi hlasování). Místostarostou

města Vlašimi byl taktéž potřetí za sebou zvolen Karel Kroupa (17 hlasů pro, 4 se zdrželi hlasování). Rada města Vlašimi má celkem 7 členů včetně starosty a místostarosty, zbývalo tedy zvolit 5 členů, kterými se stali pánové Petr Blabol, Milan Kuklík, Bedřich Musil, Karel Pěkný a Miloš Povolný. Zde je nutné podotknout, že všichni členové rady jsou z koalice VPMV, KDU-ČSL a NEZÁVISLÍ (Město Vlašim, Zápis z ustavujícího zastupitelstva 2010, 2010). Rada města zřídila celkem 9 poradních orgánů neboli komisí, které předkládají své návrhy, připomínky a podněty radě města. Tyto komise jsou: komise bytového hospodářství, komise dopravy, komise prevence kriminality a bezpečnosti ve městě, komise pro občanské záležitosti, komise pro výchovu a vzdělávání, komise sociální a zdravotní, komise státní památkové péče, komise výstavby a komise pro posuzování a zadávání veřejných zakázek. Dále má město Vlašim ještě dvě komise řízené starostou města, jsou to: přestupková komise a povodňová komise (Město Vlašim, Komise rady, 2013).

7.2.3. Městský úřad Vlašim

Od roku 2003 plní Městský úřad Vlašim funkci jak obce s pověřeným obecním úřadem, tak funkci obce s rozšířenou působností. Přenesenou působnost provádí ve svém správním obvodu (obrázek č. 2) pro tyto obce: Bernartice, Bílkovice, Blažejovice, Borovnice, Ctiboř, Čechtice, Děkanovice, Dolní Kralovice, Dunice, Hradiště, Hulice, Chlum, Chmelná, Javorník, Kamberk, Keblov, Kladruby, Kondrac, Křivsoudov, Kuňovice, Libež, Loket, Louňovice pod Blaníkem, Miřetice, Mnichovice, Načeradec, Nemíž, Ostrov, Pavlovice, Pravonín, Psáře, Radošovice, Rataje, Řimovice, Slověnice, Snět, Soutice, Strojetic, Studený, Šetějovice, Tehov, Tichonice, Tomice, Trhový Štěpánov, Veliš, Vlašim, Vracovice, Všechlapy, Zdislavice (Město Vlašim, Správní obvod Města Vlašimi jako obce s rozšířenou působností, 2014).

Městský úřad Vlašim je rozdělen na kancelář vedení úřadu, která se dále dělí na jednotlivá oddělení, a na 9 odborů – odbor vnitřních věcí, odbor finanční, odbor sociální a zdravotní, odbor životního prostředí, odbor hospodářský a investiční, odbor majetkový, odbor výstavby a územního plánování, odbor živnostenský a odbor dopravy a silničního hospodářství. Městský úřad Vlašim zřizuje 2 základní školy se školní jídelnou: ZŠ Sídliště a ŠJ Sídliště, ZŠ Vorlina a ŠJ Vorlina. Dále zřizuje celkem 5 mateřských škol: MŠ K Vodárně, MŠ Kolonka, MŠ Velišská, MŠ Vorlina a MŠ Sedmikráska. Dále zřizuje tyto organizace: Kulturní dům Blaník, Městský dům dětí a mládeže Vlašim, Spolkový

dům sourozenců Roškotových, Městská knihovna Vlašim, Podblanické infocentrum Vlašim, Sportovní zařízení města Vlašimi, Vlašimské městské lesy a Technické služby Vlašim. Dále pak nepravidelně vychází Zpravodaj města Vlašimi, který je rozdáván do schránek občanů zcela zdarma. V něm jsou obyvatelům poskytovány různé zajímavé a důležité informace, objevují se zde rubriky: Rada a zastupitelstvo; Slovo starosty; Odpovídáme; Informace; Kultura; Historie; Příroda; Informace ze škol; Zájmová sdružení, spolky, kluby; Dětské okénko a Sport (Město Vlašim, Městské organizace, 2013).

Obrázek 2: Správní obvod obce s rozšířenou působností Vlašim



Zdroj: Český statistický úřad

8. Závěr

Politický proces v každé obci České republiky je utvářen za daných specifických podmínek. Nejinak je tomu i v případě města Vlašimi. Z historického hlediska patří mezi tradiční lokální politické subjekty ČSSD, KDU-ČSL a KSČM, které na místní politické scéně bojovaly o přízeň voličů již mezi lety 1919 – 1935. V 90. letech minulého století se k této trojici parlamentních stran přidala ještě jedna, a to ODS. Všechny čtyři se pak doposud úspěšně účastnily všech komunálních voleb konaných od vzniku samostatné České republiky a vždy měly v řadách zastupitelstva města své zástupce. Ve volbách do zastupitelstva města Vlašimi se v roce 1998 se svou kandidátní listinou poprvé představila politická strana zaměřená pouze na regionální a komunální politiku – Volba pro město. Již v onom roce ve volbách zvítězila a od té doby místní politice dominuje. V posledních komunálních volbách, které se konaly na podzim roku 2010, získala dokonce nadpoloviční většinu mandátů (11 mandátů z 21 možných). Místní politické spektrum pak od roku 2002 ještě doplňuje sdružení nezávislých kandidátů, které se pod různými názvy taktéž úspěšně podílí na přerozdělování mandátů a v zastupitelstvu města má své zástupce.

Nedílnou součástí každé obce jsou její občané, kteří se podílí jednak na politickém životě obce, jednak na jejím veřejném životě. Politická participace občanů města je nejsnadněji měřitelná pomocí volební účasti. Ta závisí zejména na typu konaných voleb. Největší volební účasti občanů města Vlašimi se těší volby do Poslanecké sněmovny Parlamentu ČR, následovány první přímou volbou prezidenta republiky a referendem o vstupu ČR do Evropské unie. Tento fakt svědčí o tom, že obyvatelům Vlašimi nejsou zásadní otázky, týkající se politického směřování České republiky, lhotejné, ba naopak se na rozhodování o společné budoucnosti chtějí podílet. Volební účast v komunálních volbách je taktéž vysoká, což je dáno jejími specifiky. Ze všech různých politik je ta komunální občanům nejbližší, týká se místa, kde žijí a obyvatelé města jsou s ní ve styku každý den. Dalším specifikem jsou nezávislí kandidáti, kteří se před volbami jednak sdružují pod jednotnou kandidátní listinu, jednak je lze nalézt na kandidátkách místních politických stran. Zatímco na kandidátních listinách je z dlouhodobého hlediska počet straníků a nestraníků vcelku vyrovnaný, v zastupitelstvu města mají zastupitelé bez politické příslušnosti dlouhodobou převahu. Z toho lze usuzovat, že občané města Vlašimi dávají při své volbě přednost empirické znalosti místních osobností, před politickou ideologií. Tento fakt potvrzují úspěchy politické strany Volba pro město, která své kandidátní

listiny staví výhradně na nezávislých kandidátech z řad místních osobností. Možnosti participace občanů na veřejném životě města jsou velice bohaté. Ve Vlašimi působí mnoho zájmových spolků a sdružení, např. chovatelské, sportovní, kulturní, dětské, seniorské a mnoho dalších. Nedílnou součástí města jsou též církevní a náboženské organizace. Veřejný život obyvatel je navíc podporován i samotným městem Vlašim, které pro tyto účely zřizuje Spolkový dům sourozenců Roškotových, Kulturní dům Blaník či Sportovní zařízení města Vlašimi.

Zastupitelstvo města se skládá z 21 členů, přičemž převahu mají zastupitelé bez politické příslušnosti. Hlavní slovo v řízení města má již třetí volební období politická strana Volba pro město a její koaliční partneři, kterými jsou KDU-ČSL a sdružení nezávislých kandidátů. Obzvláště v posledních dvou volebních období je postavení této koalice opravdu silné, jelikož Volba pro město získala v roce 2006 celkem 10 mandátů (celá koalice disponovala dohromady 13 mandáty) a v roce 2010 dosáhla VPM na 11 mandátů (celkem 15 mandátů za celou koalici). Občané města při své volbě upřednostňují kandidáty spíše starší, u kterých lze předpokládat jisté životní zkušenosti. Tento fakt se odráží na stále stoupajícím průměrném věku zastupitelů, který v roce 2010 překonal hranici 52 let. Tento trend je podpořen i tím, že 16 zastupitelů (76%) zažívá své volební období již podruhé za sebou.

I. Summary

This thesis characterizes the local political process and then characterizes the formation of municipal bodies in the town of Vlašim. It describes the parochial political scene, the role of political parties in the community and at the same time characterizes the role of independent candidates and their impact on local policy. Further, it defines the political participation of citizens by the voter turnout and then their participation in local public life. In the last section it is focused on the results of the municipal elections in 2010 and their comparison with previous elections. This part is followed by the formation of the municipal council, including its structure and formation of the coalitions, and subsequent election of the mayor and members of the City Council. The work is based on the analysis of local government documents and on the analysis of municipal elections which are held in the town of Vlašim.

Key words:

municipality, public administration, political process, local political parties, municipal elections, voter turnout, independent candidates, municipal council, participation of citizens

II. Seznam použité literatury

Literatura:

Balík, S. (2012). *Studie ke komunálním volbám 2010*. Brno: Masarykova univerzita.

Čmejrek, J. (2008). *Obce a regiony jako politický prostor*. Praha: Alfa.

Čmejrek, J., Bubeníček, V., & Čopík, J. (2010). *Demokracie v lokálním politickém prostoru*. Praha: Grada.

Čmejrek, J., Bubeníček, V., & Čopík, J. (2010). *Demokracie v lokálním politickém prostoru*. In Almond, G. A., & Verba, S. (1989). *The Civic Culture. Political Attitudes and Democracy in Five Nations*. London: Sage.

Čmejrek, J., Kopřiva, R. (2007). *Základy veřejné správy*. Praha: Česká zemědělská univerzita.

Chytilík, R., Šedo, J., Lebeda, T., & Čaloud, D. (2009). *Volební systémy*. Praha: Portál.

Chytilík, R., Šedo, J., Lebeda, T., & Čaloud, D. (2009). *Volební systémy*. In Taagepera, R. (1998). *Effective Magnitude and Effective Thresholds. Electoral Studies*. Great Britain: Elsevier.

Chytilík, R., Šedo, J., Lebeda, T., & Čaloud, D. (2009). *Volební systémy*. In Taagepera, R., & Shugart, M. S. (1989). *Seats and Votes: The Effects and Determinants of Electoral Systems*. New Haven: Yale University Press.

Město Vlašim (2010). *Zápis z ustavujícího zastupitelstva 2010*. Vlašim.

Preislerová, I. (2010). *Vlašim nejen ve 20. století*. Vlašim: Město Vlašim.

Pytlíková, M. (2014). *Řízený rozhovor se zastupitelkou města Vlašimi*.

Státní okresní archiv Benešov (2014). *Fond Archiv města Vlašim. Volba obecního zastupitelstva 1914 – 1945, č. k. 102, inv. č. 810*.

Státní okresní archiv Benešov (2014). *Fond Archiv města Vlašim. Volba starosty a náměstků 1914 – 1937, č. k. 103, inv. č. 811*.

Legislativa:

Zákon č. 128/2000 Sb., o obcích (obecní zřízení).

Zákon č. 491/2001 Sb., o volbách do zastupitelstev obcí a o změně některých zákonů.

Internetové zdroje:

Centrum pro regionální rozvoj České republiky (2014). *Vlašim* [online cit. 2014-03-13].
Dostupné z <http://www.risy.cz>

Církev československá husitská ve Vlašimi (2013). [online cit. 2014-03-27]. Dostupné z
<http://www.ccs-h-vlasim.websnadno.cz>

Český statistický úřad (2014). *Malý lexikon obcí 2012; Malý lexikon obcí 2013; SO
ORP Vlašim* [online cit. 2014-03-12]. Dostupné z <http://www.czso.cz>

Český statistický úřad (2013). *Sčítání lidu, domů a bytů 2011* [online cit. 2014-03-14]
Dostupné z <http://www.scitani.cz>

Český statistický úřad (2013). *Výsledky voleb a referend* [online cit. 2014-03-20].
Dostupné z <http://www.volby.cz>

Český svaz ochránců přírody Vlašim (2013). *Rodičovský ekoklub Breberky* [online cit.
2014-03-27]. Dostupné z <http://www.csopvlasim.cz>

Diakonie Českobratrské církve evangelické (2014). [online cit. 2014-03-27]. Dostupné
z <http://www.vlasim.diakonie.cz>

FC Graffin Vlašim (2012). [online cit. 2014-03-27]. Dostupné z
<http://www.fcgraffinvlasim.cz>

HBT Vlašim (2014). [online cit. 2014-03-27]. Dostupné z
<http://www.niosport.cz/hokejbal> a z <http://www.hokejbal-vlasim.webnode.cz>

HC Vlašim (2009). [online cit. 2014-03-27]. Dostupné z <http://www.hcvlasim.cz>

Město Vlašim (2013). *Klub Rachel; Občanské sdružení Sluníčko* [online cit. 2014-03-27]. Dostupné z <http://www.spolkovydum.cz>

Město Vlašim (2013). *Městské organizace; Zastupitelstvo města; Komise Rady; Zájmová sdružení a spolky* [online cit. 2014-03-25]. Dostupné z <http://www.mesto-vlasim.cz>

Město Vlašim (2014). *Správní obvod Města Vlašimi jako obce s rozšířenou působností* [online cit. 2014-03-26]. Dostupné na <http://old.mesto-vlasim.cz>

Miškovský, M. (2013). *Po extralize vládnou hokejbalisté Vlašimi i světu. Díky brankáři* [online] In *iDNES.cz. Sport*. [cit. 2014-03-27]. Dostupné z http://sport.idnes.cz/hokejbaliste-vlasimi-po-vitezstvi-ve-svetovem-poharu-klubu-pl8-/sporty.aspx?c=A130926_1981456_sporty_elv

Montessori Vlašim (2014). *Rodinné centrum Světýlka, o. s.* [online cit. 2014-03-27]. Dostupné z <http://montessorivlasim.cz>

Římskokatolická farnost Vlašim (2014). *Historie* [online cit. 2014-03-27]. Dostupné z <http://www.farnostvlasim.cz>

SKST Vlašim (2012). [online cit. 2014-03-27]. Dostupné z <http://www.stolnitenis-vlasim.cz>

TJ Sokol Vlašim (2008). [online cit. 2014-03-27]. Dostupné z <http://www.sokolvlasim.cz> a z www.softbalvlasim.cz

TJ Sokol Vlašim (2013). [online cit. 2014-03-27]. Dostupné z <http://www.vlasimskyvolejbal.sweb.cz>

Základní umělecká škola Vlašim (2014). *Výroční zpráva o činnosti školy 2012/2013* [online]. Dostupné z http://www.zus-vlasim.cz/userfiles/files/vyr_zprava_12-13.doc

III. Seznam obrázků, tabulek a grafů

Obrázek 1: Správní obvod města Vlašim	20
Obrázek 2: Správní obvod obce s rozšířenou působností Vlašim	41
Tabulka 1: Příklad rozdělení mandátů pomocí d'Hondtova dělitele	8
Tabulka 2: Volební strany kandidující v jednotlivých letech a jimi získané počty mandátů	25
Tabulka 3: Výsledky voleb do zastupitelstva města Vlašimi 2010	36
Tabulka 4: Složení zastupitelstva města Vlašimi v roce 2010.....	38
Tabulka 5: Koalice vytvořené v zastupitelstvu v letech 2002 - 2010.....	39
Graf 1: Vývoj počtu obyvatel Vlašimi v letech 2000 - 2012.....	21
Graf 2: Počet získaných mandátů vybraných stran v letech 1919-1935.....	24
Graf 3: Procentuální zastoupení kandidátů v kandidátních listinách podle politické příslušnosti.....	27
Graf 4: Procentuální zastoupení zastupitelů v zastupitelstvu města podle politické příslušnosti.....	28
Graf 5: Komparace volební účasti ve Vlašimi v různých typech voleb	30
Graf 6: Volební účast v komunálních volbách ve Vlašimi v porovnání s celorepublikovým průměrem.....	31
Graf 7: Průměrný věk zastupitelů v letech 1994 - 2010	37