



Ekonomická  
fakulta  
Faculty  
of Economics

Jihočeská univerzita  
v Českých Budějovicích  
University of South Bohemia  
in České Budějovice

Jihočeská univerzita v Českých Budějovicích

Ekonomická fakulta

Katedra obchodu a cestovního ruchu

## **BAKALÁŘSKÁ PRÁCE**

Minimální standard pro informační servis v oblasti  
nabídky cestovního ruchu – oblast Tábořsko

Vypracovala: Kateřina Kudrličková

Vedoucí práce: Ing. arch. Martin Jirovský, Ph.D.

České Budějovice 2014

**JIHOČESKÁ UNIVERZITA V ČESKÝCH BUDĚJOVICÍCH**

**Fakulta ekonomická**

Akademický rok: **2012/2013**

## **ZADÁNÍ BAKALÁŘSKÉ PRÁCE**

(PROJEKTU, UMĚLECKÉHO DÍLA, UMĚLECKÉHO VÝKONU)

Jméno a příjmení: **Kateřina KUDRLIČKOVÁ**  
Osobní číslo: **E11303**  
Studijní program: **B6208 Ekonomika a management**  
Studijní obor: **Obchodní podnikání**  
Název tématu: **Minimální standard pro informační servis v oblasti nabídky CR –  
oblast Tábořsko**  
Zadávatel: **Katedra obchodu a cestovního ruchu**

### **Zásady pro vypracování:**

#### **Cíl práce:**

Cílem práce je najít srozumitelné, jednoduché a přenositelné mechanismy pro zlepšení nabídky informačního servisu nejmenších obcí (velikostní kategorie do 500 obyvatel).

#### **Metodický postup:**

1. Studium odborné literatury
2. Analýza současného stavu poskytování informací pro turisty
3. Stanovení optimálních standardů pro možné infocentrum u obcí obdobné velikosti  
(co požadujeme)
4. Stanovení nákladovosti takového infocentra, návrh kompetencí
5. Návrh vzorového produktu s definovanými parametry, použitého pro další obce  
(co a jak nabízíme)
6. Doporučení a závěr

#### **Rámcová osnova:**

1. Úvod. 2. Literární rešerše. 3. Cíle a metody. 4. Analýza a syntéza poznatků z vlastního zkoumání. 5. Vlastní návrhy. 6. Závěr. 7. Seznam literatury. 8. Přílohy

Rozsah grafických prací: **dle potřeby**

Rozsah průvodní zprávy: **40 - 50 stran**

Forma zpracování bakalářské práce: **tištěná**

Seznam odborné literatury:

BLAŽEK, B. Venkovy: anamnéza, diagnóza, terapie. Era, 2004, ISBN 80-865-1790-X.

CÍLEK, V. Krajiny vnitřní a vnější. Dokořán, 2007, ISBN 80-736-3042-7.

KAŠPAROVÁ, L., PŮČEK, M. a kol. Kohezní politika: Osídlení v České republice. Partnerství měst a venkova. Brno. Ústav územního rozvoje a Praha. Ministerstvo pro místní rozvoj, 2009, ISBN 978-809-0392-878.

MAIER, K. a kol. Udržitelný rozvoj území. Grada, 2012, ISBN 978-80-247-4198-7.

Obec – orgán územního plánování. Brno. Ústav územního rozvoje a Praha. Ministerstvo pro místní rozvoj, 2002.

PALATKOVÁ, M., ZICHOVÁ, J. Ekonomika turismu. Grada, 2011, ISBN 978-80-247-3748-5.

Vedoucí bakalářské práce: **Ing. arch. Martin Jirovský, Ph.D.**  
Katedra obchodu a cestovního ruchu

Datum zadání bakalářské práce: **11. ledna 2013**

Termín odevzdání bakalářské práce: **30. dubna 2014**

  
doc. Ing. Ladislav Rolínek, Ph.D.  
děkan

JIHOČESKÁ UNIVERZITA  
V ČESKÝCH BUDĚJOVICÍCH  
EKONOMICKÁ FAKULTA  
Sudbářská 10  
370 05 České Budějovice

  
Ing. Viktor Vojtko, Ph.D.  
vedoucí katedry

V Českých Budějovicích dne **29. března 2013**

## **Prohlášení**

Prohlašuji, že svoji bakalářskou práci na téma: **Minimální standard pro informační servis v oblasti nabídky cestovního ruchu** jsem vypracovala samostatně pouze s použitím pramenů a literatury uvedených v seznamu citované literatury.

Prohlašuji, že v souladu s § 47 zákona č. 111/1998 Sb. v platném znění souhlasím se zveřejněním své bakalářské práce, a to – v nezkrácené podobě elektronickou cestou ve veřejně přístupné části databáze STAG provozované Jihočeskou univerzitou v Českých Budějovicích na jejích internetových stránkách, a to se zachováním mého autorského práva k odevzdanému textu této kvalifikační práce. Souhlasím dále s tím, aby toutéž elektronickou cestou byly v souladu s uvedeným ustanovením zákona č. 111/1998 Sb. zveřejněny posudky školitele a oponentů práce i záznam o průběhu výsledku obhajoby kvalifikační práce. Rovněž souhlasím s porovnáním textu mé kvalifikační práce s databází kvalifikačních prací Theses.cz provozovanou Národním registrem vysokoškolských kvalifikačních prací a systémem na odhalování plagiátů.

V Českých Budějovicích dne 30. 4. 2014.

Kateřina Kudrličková

## **Poděkování**

Děkuji vedoucímu práce Ing. Martinu Jirovskému za odbornou pomoc, cenné rady a připomínky při zpracování této bakalářské práce.

Současně bych chtěla poděkovat všem ostatním, kteří byli ochotni se mnou spolupracovat a poskytnout mi důležité a potřebné informace pro zpracování bakalářské práce.

Kateřina Kudrličková

# Obsah

<b>1</b>	<b>Úvod.....</b>	<b>1</b>
<b>2</b>	<b>Cíl, hypotézy, metodika .....</b>	<b>2</b>
	2.1 Cíl práce .....	2
	2.2 Pracovní hypotézy .....	2
	2.3 Metodika .....	2
<b>3</b>	<b>Literární řešerše.....</b>	<b>3</b>
	3.1 Cestovní ruch .....	3
	3.2 Trh cestovního ruchu .....	5
	3.2.1 Poptávka cestovního ruchu .....	5
	3.2.2 Nabídka cestovního ruchu.....	6
	3.2.3 Spojovací články mezi poptávkou a nabídkou cestovního ruchu .....	6
	3.3 Informace .....	7
	3.3.1 Informační služby .....	7
	3.3.2 Charakteristika turistických informačních center .....	8
	3.3.2.1 Klasifikace TIC .....	9
	3.4 Administrativní členění České republiky.....	12
	3.4.1 Správní uspořádání státu .....	12
	3.4.2 Obce .....	12
	3.4.2.1 Spolupráce obcí.....	13
	3.4.3 Činnosti samospráv.....	13
	3.4.4 Shrnutí.....	14
	3.5 Udržitelný rozvoj území.....	15
	3.6 Region .....	16
	3.6.1 Region Tábořsko .....	16
	3.7 Rozpočet.....	17
	3.7.1 Místní rozpočet .....	17
	3.7.1.1 Struktura místního rozpočtu.....	18
<b>4</b>	<b>Vlastní práce .....</b>	<b>19</b>
	4.1 Analýza současného stavu sledovaných obcí.....	19
	<b>4.1.1 Obec Mlýny .....</b>	<b>20</b>
	4.1.1.1 Silné stránky.....	20

4.1.1.2	Slabé stránky .....	21
4.1.1.3	Příležitosti.....	22
4.1.1.4	Hrozby .....	23
<b>4.1.2</b>	<b>Obec Radkov .....</b>	<b>24</b>
4.1.2.1	Silné stránky.....	24
4.1.2.2	Slabé stránky .....	25
4.1.2.3	Příležitosti.....	26
4.1.2.4	Hrozby .....	26
<b>4.1.3</b>	<b>Obec Želeč.....</b>	<b>27</b>
4.1.3.1	Silné stránky .....	27
4.1.3.2	Slabé stránky .....	29
4.1.3.3	Příležitosti.....	29
4.1.3.4	Hrozby .....	30
4.2	Dotazníkové šetření ve sledovaných obcích .....	31
4.2.1	Vyhodnocení dotazníků .....	31
4.3	Stanovení optimálních standardů pro možné infocentrum u obcí obdobné velikosti .....	34
4.4	Stanovení nákladovosti takového infocentra .....	37
4.4.1	Rozpočty sledovaných obcí .....	37
4.4.2	Monitoring hospodaření obcí.....	40
4.4.3	Nákladovost infocentra .....	43
<b>4.5</b>	<b>Návrh vzorového produktu – TIC Želeč.....</b>	<b>45</b>
4.5.1	Umístění TIC.....	45
4.5.2	Činnost TIC.....	46
4.5.3	Vybavení TIC .....	46
4.5.4	Provozní doba TIC a personál.....	47
4.5.5	Rozpočet – financování TIC .....	47
4.5.6	Spolupráce.....	49
<b>5</b>	<b>Závěr .....</b>	<b>51</b>
<b>6</b>	<b>Summary.....</b>	<b>52</b>
6.1	Keywords .....	53
<b>7</b>	<b>Použité zdroje .....</b>	<b>54</b>
	<b>Seznam schémat, obrázků, tabulek a grafů .....</b>	<b>57</b>
	<b>Seznam příloh.....</b>	<b>58</b>

<b>Seznam zkratek .....</b>	<b>59</b>
<b>Přílohy .....</b>	<b>60</b>



# 1 Úvod

---

Cestovní ruch je významným společensko-ekonomickým fenoménem a patří mezi nejvíce se rozvíjející odvětví. To je zapříčiněno především zrychleným tempem životního stylu a zvyšováním nároků zákazníků na jednotlivé služby.

Lidé chtějí stále častěji poznávat nová místa, kultury, zvyky a tradice a odpočinout si tak od každodenního shonu. Nejedná se ale pouze o cestování do zahraničí, i domácí cestovní ruch slaví úspěch. Turisté rádi poznávají svou vlastní zemi, místa dosud nepoznaná a něčím zajímavá. V domácím cestovním ruchu se běžně využívá individuálního typu ubytování, představeno přechodným ubytováním u příbuzných či známých.

Současným trendem je preferování krátkodobých pobytů několikrát do roka, před jednou dlouhodobější dovolenou.

Informační servis menších obcí je ve většině případů nedostatečný. Důvodem je finanční tíseň nebo obec prostě neví, jakým způsobem by měla informace svým návštěvníkům poskytovat. Tato bakalářská práce, která nese název Minimální standard pro informační servis v oblasti nabídky cestovního ruchu, se bude zabývat informačním servisem těchto obcí.

Cílem práce je najít srozumitelné, jednoduché a přenositelné mechanismy pro zlepšení nabídky informačního servisu nejmenších obcí a tvorba návrhu turistického informačního centra ve vybrané obci.

Pro analýzu a šetření byly zvoleny tři obce v regionu Tábořsko. Tyto obce, Mlýny, Radkov a Želeč jsou si velmi podobné, ať už velikostně, počtem obyvatel nebo rozsahem zde poskytovaných služeb.

Z informací dosud nám známých je předpokládáno, že informační servis ve sledovaných obcích je nedostatečný. Dále je usuzováno, že vybrané obce nejsou pro turisty příliš atraktivní. A také je očekáváno, že veřejné služby jsou pro obyvatele obcí i turisty finančně dostupné.

Pro lepší orientaci v problematice je nutné začít studiem odborné literatury. Dále se bude analyzovat současný stav sledovaných obcí, stanoví se optimální standardy pro možné infocentrum a popíše se jeho nákladovost. Na základě výsledků bude sestaven návrh nového turistického informačního centra.

## **2 Cíl, hypotézy, metodika**

---

### **2.1 Cíl práce**

Cílem práce je najít srozumitelné, jednoduché a přenositelné mechanismy pro zlepšení nabídky informačního servisu nejmenších obcí.

### **2.2 Pracovní hypotézy**

1. Předpokládáme, že informační servis ve sledovaných obcích je nedostatečný.
2. Dále se domníváme, že sledované obce nejsou pro turisty příliš atraktivní.
3. Také očekáváme, že veřejné služby jsou pro obyvatele obcí i turisty finančně dostupné.

### **2.3 Metodika**

1. Výběr sledovaných obcí
2. Studium odborné literatury
3. Sběr primárních dat, dotazníkové šetření zaměřené na spokojenost s informačním servisem ve sledované obci
4. Analýza současného stavu poskytování informací pro turisty
5. Stanovení optimálních standardů pro možné infocentrum u obcí obdobné velikosti (co požadujeme)
6. Stanovení nákladovosti takového infocentra, návrh kompetencí
7. Návrh vzorového produktu s definovanými parametry, použitelného pro další obce (co a jak nabízíme)

## 3 Literární rešerše

---

### 3.1 Cestovní ruch

Jako první oblastí se teoretická část bude zajímat o obor cestovní ruch, jelikož téma této bakalářské práce s ním úzce souvisí. Proto hned ze začátku bude popsáno, co to vlastně cestovní ruch je a jak ho definují různí autoři.

Světová organizace cestovního ruchu (United Nations World Tourism Organization) definuje cestovní ruch jako: „*činnost osoby cestující na přechodnou dobu do místa ležícího mimo její běžné prostředí (místo bydliště), a to na dobu kratší než je stanovená, přičemž hlavní účel cesty je jiný než výkon výdělečné činnosti v navštíveném místě*“ (Goeldner, 2009).

Cestovní ruch zasahuje v současnosti do několika vědních disciplín, např. geografie, ekonomie, statistiky, psychologie, sociologie, pedagogiky a dalších.

Podle Heskové a kol. (2006) je cestovní ruch významným společensko-ekonomickým fenoménem, jak z pohledu jednotlivce, tak i společnosti. Každým rokem představuje největší pohyb lidské populace nejen za rekreací, ale i poznáváním. Stále častěji je jako synonymum k cestovnímu ruchu využíván pojem turismus, v anglickém jazyce – tourism.

Zdenka Petřů ve své knize *Základy ekonomiky cestovního ruchu* (2007) popisuje cestovní ruch jako spojení volného času s poznáváním a rekreací a jeho původní význam lze považovat za jiný výraz pro cestování. Dále uvádí, že vznik a další rozvoj cestovního ruchu je projevem převážně dvou lidských potřeb, a to potřeby rekreace, tj. odpočinku, a potřeby bezprostředního poznávání.

Souhlasím s autorkou Petřů, která tvrdí, že u lidí přetrvává tendence poznávat dosud neznámé a nepoznané, což vede k nutnosti dočasně opouštět místo trvalého bydliště, a tedy cestovat.

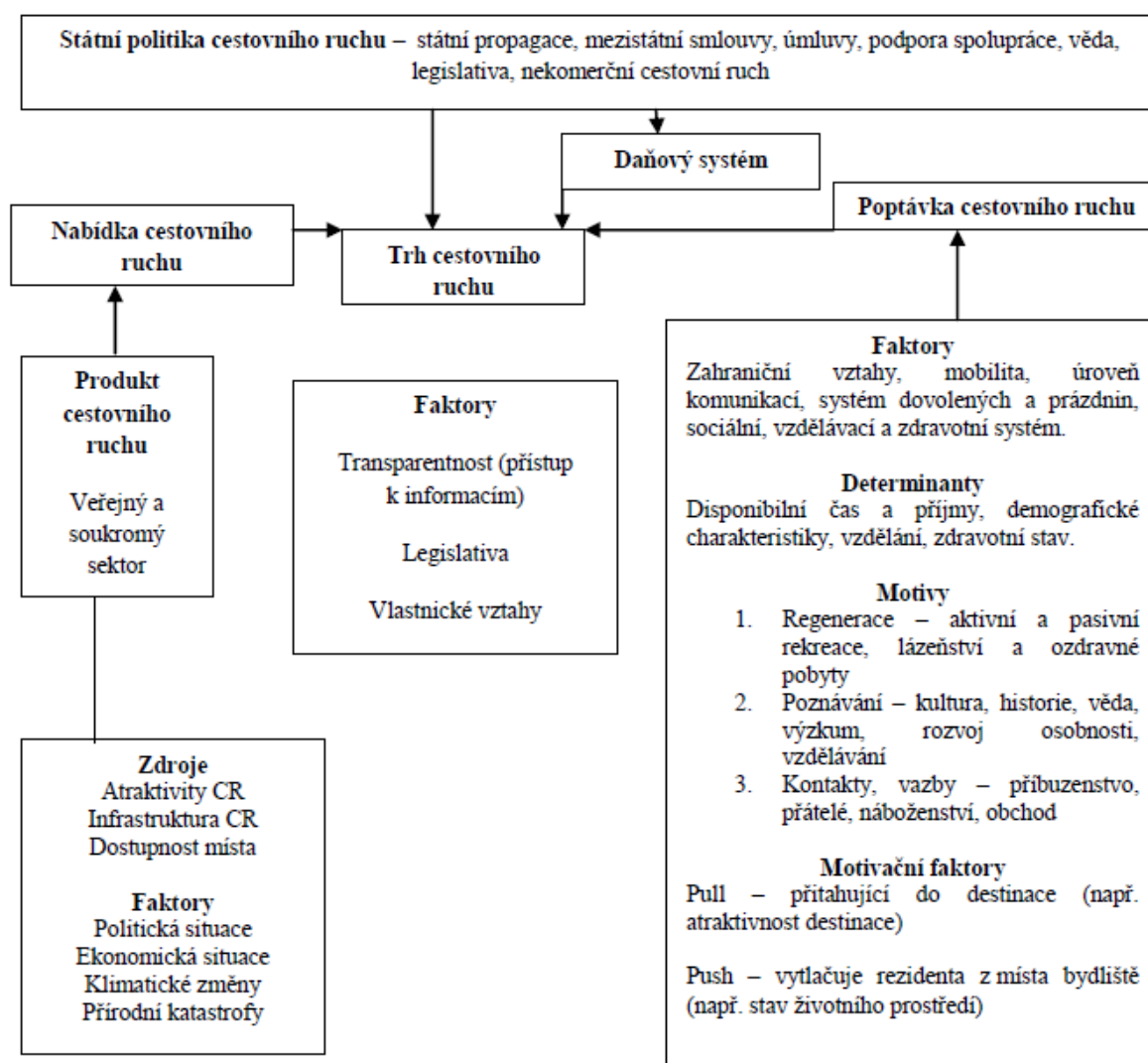
Cestovní ruch má v České republice na starosti Ministerstvo pro místní rozvoj a jím zřízena Česká centrála cestovního ruchu, dnes agentura CzechTourism. Na rozvoj cestovního ruchu mají velký vliv i jednotlivé kraje a obce.

V praktické části práce se bude sledovat chování subjektů cestovního ruchu v daném objektu cestovního ruchu a proto si stručně vysvětlíme, co oba pojmy znamenají.

**Subjektem** cestovního ruchu je účastník cestovního ruchu, který obvykle ve volném čase uspokojuje své potřeby mimo trvalé bydliště. Tento účastník je označován jako návštěvník, turista nebo výletník (Hesková a kol., 2006).

**Objektem** cestovního ruchu se může stát cokoli, co by mohlo být cílem změny trvalého bydliště účastníka cestovního ruchu. Nejčastěji jde o kulturní či přírodní bohatství daného místa (Hesková a kol., 2006).

*Schéma 1 – Ekonomie cestovního ruchu – základní faktory ovlivňující trh cestovního ruchu dle Páskové a Zelenky (2002)*



Zdroj: PÁSKOVÁ Martina a Josef ZELENKA. *Výkladový slovník cestovního ruchu*. Kompletně přeprac. a dopl. 2. vyd. Praha: Ministerstvo pro místní rozvoj, 2002, 448 s. ISBN 80-239-0152-4.

## **3.2 Trh cestovního ruchu**

Obecně platí, že trh cestovního ruchu je takové místo, kde se střetává poptávka cestovního ruchu s nabídkou cestovního ruchu. Již název této bakalářské práce obsahuje výraz nabídka cestovního ruchu a z tohoto důvodu krátce vysvětlím důležitý pojem trh cestovního ruchu a rozdíly mezi poptávkou a nabídkou cestovního ruchu.

Middleton popisuje ve své knize *Marketing in travel and tourism* (2009) cestovní ruch jako trh, který obsahuje požadavky spotřebitelů a na druhé straně zahrnuje organizace veřejného sektoru i organizace komerční, poskytující služby v oblasti cestovního ruchu.

Palatková M. a Zichová J., autorky knihy *Ekonomika turismu* (2011), zmiňují tržní subjekty v turismu. Těmi jsou domácnosti (návštěvníci), které přicházejí na trh uspokojovat své potřeby s maximálním užitekem, dále firmy (poskytovatelé služeb či výrobci zboží), kteří chtějí maximalizovat svůj zisk ze své produkce a posledním subjektem je stát (veřejná správa), který trh ovlivňuje, reguluje a odstraňuje některé negativní dopady tržního působení.

### **3.2.1 Poptávka cestovního ruchu**

Poptávka po cestovním ruchu je podle Heskové a kol. (2006) nejvíce ovlivňována:

- fondem volného času,
- důchodem obyvatelstva,
- cenovou hladinou nabídky služeb,
- spotřebitelskými preferencemi,
- motivací jedince,
- módou a prestiží,
- způsobem života.

Poptávka v cestovním ruchu podle Palatkové a Zichové (2011) je dána potenciálními či reálnými návštěvníky a její formátování závisí na motivačních

a limitujících faktorech, výsledkem jejichž působení dochází na trhu cestovního ruchu ke konkrétnímu spotřebnímu chování.

### **3.2.2 Nabídka cestovního ruchu**

Podle Heskové a kol. (2006) je cílové místo středisko, region nebo stát, do kterého se účastník cestovního ruchu chystá cestovat. Jako primární nabídku označuje přírodní a kulturní potenciál pro cestovní ruch, který dané cílové místo musí mít. Tento potenciál není v prostoru rovnoměrně rozmístěný, a může mít význam místní, regionální, celostátní až mezinárodní. Jako sekundární nabídku označuje infrastrukturní vybavenost, kterou představují podniky, zařízení a instituce cestovního ruchu. Tato zařízení umožňují účastníkovi cestovního ruchu přechodně se ubytovat, stravovat a vykonávat různé aktivity typické pro cestovní ruch.

### **3.2.3 Spojovací články mezi poptávkou a nabídkou cestovního ruchu**

Spojovací články usnadňují vztah mezi poptávkou a nabídkou cestovního ruchu na trhu. Za nejdůležitější spojující článek považuje autorky knihy *Ekonomika turismu*, dopravní infrastrukturu, která umožňuje vnější dopravní dostupnost destinace. Dalším spojujícím článkem jsou zprostředkovatelské subjekty, kterými jsou cestovní kanceláře a cestovní agentury. Tyto subjekty vystupují jako poptávající (nakupují jednotlivé komponenty nabídky, které kompletují), ale na druhé straně také jako nabízející ve vztahu ke konečnému spotřebiteli. Posledním článkem jsou přímé marketingové distribuční a komunikační kanály. Zde můžeme považovat za nejdůležitější internet a informačně-rezervační systémy.

### 3.3 Informace

Jelikož tato bakalářská práce zjišťuje a porovnává informace, které jsou podstatou fungování informačního servisu a informačních služeb, objasní nám tento pojem dva různé autoři.

Podle Orišky (2010) jsou informace základem komunikace. Jde o údaj nebo zprávu, kterou člověk nebo jiný zdroj předává dál.

*„Profesor Zdeněk Neubauer říká, že informace jsou něco, co nás „formuje in“, tedy to, co nás vnitřně mění. Z tohoto pohledu jsou většina všeho, co slyšíme či čteme, jakési „exformace“, které po nás sklouznou jako voda po navoskovaném papíru. Podstatou moderní společnosti navíc není nechat se něčím formovat, ale být sám, nezávislý a určovat tón. Formovat ostatní. Dále pokračuje s praktickým vysvětlením: „O málokterém politikovi slyšíme, že umí naslouchat. Spíš je vychvalován za to, že si umí prosadit svou. Skoro to vypadá, že informace nepotřebujeme a ani nechceme. A pokud je používáme, neslouží k tomu, aby nás změnily. Spíš si z informačního oceánu stahujeme to, co se nám líbí a to používáme jako brnění, abychom se měnit nemuseli.“* Takto informace a jejich význam popisuje Cílek ve své knize Krajiny vnitřní a vnější (2005) a já s ním musím souhlasit.

Dále Cílek poukazuje na duševní lenost, nejistotu a neschopnost se správně rozhodovat ve složitých situacích, což vede k závislosti získávat informace na snadno dostupných místech, kterým je internet.

#### 3.3.1 Informační služby

Informační služby budou zkoumány v praktické části této bakalářské práce, nyní si je proto definujeme v teoretické části.

Informační služby jsou jako jedny z mála služeb v cestovním ruchu služby bezplatné.

Ve své knize Služby v cestovním ruchu (2010) Oriška tvrdí, že poskytování jakýchkoli informací účastníkům cestovního ruchu je předmětem informačních služeb. Velký význam v poskytování informací mají turistická informační centra, informační

a rezervační systémy a samozřejmě internet, který je světovým informačním a komunikačním systémem.

Dále popisuje informační služby jako něco, co umožňuje šíření poznatků o cílových místech, objektech a službách cestovního ruchu a toto šíření informací napomáhá v rozhodování účastníků cestovního ruchu. Jde především o informace o přírodních a klimatických podmínkách, obyvatelstvu, dopravních prostředcích, které nám pomohou k dosažení cílového místa, možnostech ubytování a stravování, sportovně rekreačního nebo společensko-kulturního využití, vízových a pasových předpisů dané oblasti aj.

Orieška (2010) rozděluje informační služby na informace v místě bydliště účastníka, během cesty a v cílovém místě cestovního ruchu. V místě bydliště účastník cestovního ruchu shromažďuje informace ještě před svým odjezdem. Během cestování účastník hledá informace především na informačních tabulích nebo v přepravních plánech daného dopravního prostředku, který se chystá využít. V cílovém místě se návštěvníci zajímají převážně o informace týkající se objektů cestovního ruchu a služeb. Tyto informace poskytují nejčastěji turistická informační centra, zkráceně TIC.

### **3.3.2 Charakteristika turistických informačních center**

Tato práce se zaměřuje převážně na turistická informační centra a jejich služby, z tohoto důvodu bude věnována pozornost jejich charakteristice, činnosti, právní formě, sdružující asociaci a především klasifikaci.

Česká centrála cestovního ruchu definuje turistická informační centra jako: *„veřejně přístupné a viditelně označené účelové zařízení poskytující objektivní a ověřené informace o turistických cílech, službách cestovního ruchu, rekreační a kulturní nabídce v oblasti svého působení (obec, město, region, stát). TIC může při výkonu své činnosti rovněž nabízet a prodávat placené služby související s cestovním ruchem.“*

Orieška (2010) charakterizuje turistická informační centra (TIC) jako účelová zařízení zřizovaná v místech a střediscích cestovního ruchu. Tato centra jsou mezinárodně označována značkou „i“. Jejich hlavní činností je bezplatné poskytování informací nejen účastníkům cestovního ruchu, ale i veřejnosti. TIC mohou poskytovat



i placené služby, většinou jde o prodej propagačních materiálů, vstupenek na kulturní a sportovní akce, či prodej dopravních cenin.

Činnost TIC je financována především z veřejných zdrojů, ale finance lze získat i z dotací a grantů či od soukromých investorů.

Pracovníci v informačních centrech by měli být kvalifikovaní. Velice důležitá je znalost cizích jazyků, přehled o turisticky vyhledávaných cílech a počítačová gramotnost.

V České republice existuje několik právních forem, které mohou vybudovat nové turistické informační centrum. Jde o příspěvkovou či rozpočtovou organizaci státní správy, orgány samosprávy, příspěvkovou nebo rozpočtovou organizaci samosprávy, zájmové sdružení právnických osob, obecně prospěšnou společnost, nadaci či fondy, občanské sdružení, společnost s ručením omezeným, veřejnou obchodní společnost, družstvo nebo fyzickou osobu.

Turistická informační centra sdružuje Asociace turistických informačních center České republiky (A.T.I.C. ČR), která hájí zájmy svých členů a zastupuje své členy při jednání se státní sférou i podnikatelskými subjekty. Zájemci, kteří mají zájem vstoupit do asociace, si vybírají příslušnou kategorii podle svého uvážení, ale asociace turistických informačních center České republiky má však právo na kontrolu standardu služeb.

Na turistická informační centra se vztahuje především zákon č. 159/1999 Sb. „O některých podmínkách podnikání v oblasti cestovního ruchu“, zákon č. 106/1999 Sb. „O svobodném přístupu k informacím“ a zákon č. 455/1991 Sb. „O živnostenském podnikání“.

### **3.3.2.1 Klasifikace TIC**

Rozdělení turistických informačních center do klasifikačních tříd dle rozsahu poskytovaných služeb, počtu pracovníků či jejich znalosti cizích jazyků, ve kterých informace předávají návštěvníkům pro tuto práci nehraje významnou roli. Naším záměrem je sledování informačního servisu v malých obcích, kde turistické informační

centrum není a pokud by bylo zřízeno, jistě by nezískalo oficiální klasifikační třídu A, B nebo C. Tyto klasifikační třídy budou ale pro porovnání stručně nastíněny.

Centrála CzechTourism se dohodla s Asociací turistických informačních center České republiky na sjednocení certifikačního procesu TIC a vytvořili Jednotnou klasifikaci turistických informačních center České republiky. Nová certifikace TIC platí od 30. dubna 2013.

Cena certifikace je 2500,- Kč za rok a platnost certifikátu je stanovena na období 2 let. Jednotný certifikát je doklad o splnění základního standardu služeb turistických informačních center.

### **Klasifikační třídy:**

#### Standard pro třídu C

- splňuje minimální standard služeb
- otevřeno je sezónně nebo celoročně minimálně 5 dní v týdnu, min. 30 hodin týdně
- poskytuje informace min. v 1 světovém jazyce

#### Standard pro třídu B

- splňuje minimální standard služeb
- otevřeno je celoročně minimálně 5 dní v týdnu, min. 40 hodin týdně, v hlavní turistické sezóně je otevřeno minimálně 6 dní v týdnu, min. 45 hodin týdně
- poskytuje informace alespoň ve 2 světových jazycích, přičemž jeden z nich může být na úrovni pasivní znalosti
- umožňuje veřejnosti přístup na internet
- zprostředkovává průvodcovskou službu
- pracovníci TIC mají minimálně středoškolské vzdělání
- nejméně 1 pracovník TIC se alespoň 1x ročně účastní vzdělávacího programu A.T.I.C. ČR, CzechTourism, nebo jiného vzdělávacího programu v oblasti cestovního ruchu

### Standard pro třídu A

- splňuje minimální standard služeb
- otevřeno je celoročně, 7 dní v týdnu s výjimkou 24.12., 25.12. a 1.1., min. 60 hodin týdně
- poskytuje informace alespoň ve 2 světových jazycích, vyžadována je aktivní znalost obou jazyků
- výstup z vlastní elektronické databáze je zpřístupněn na internetu
- umožňuje veřejnosti přístup na internet
- zajišťuje průvodcovskou službu
- disponuje nabídkou turistických produktů
- zprostředkovává ubytovací služby (např. disponuje rezervačním systémem)
- má zpracován interní systém pro řízení kvality poskytovaných služeb, který pravidelně vyhodnocuje
- pracovníci TIC mají minimálně středoškolské vzdělání, nejméně 1 pracovník TIC má prokazatelné vzdělání nebo 5 let práce v oblasti cestovního ruchu
- nejméně 2 pracovníci TIC se alespoň 1x ročně účastní vzdělávacího programu A.T.I.C. ČR, CzechTourism, nebo jiného vzdělávacího programu v oblasti cestovního ruchu

## **3.4 Administrativní členění České republiky**

Jak už bylo řečeno, práce se zabývá především menšími obcemi kolem 500 obyvatel a proto bude nejprve krátce vysvětleno správní uspořádání České republiky. Poté budou charakterizovány a kategorizovány samotné obce, a dále popsána jejich spolupráce.

### **3.4.1 Správní uspořádání státu**

Podle ústavního zákona České republiky z hlediska správního uspořádání se Česká republika člení na obce, které jsou základními územními samosprávnými celky, a na kraje, které jsou vyššími územními samosprávnými celky.

Územní samosprávné celky jsou územními společenstvími občanů, která mají právo na samosprávu. V ústavě ČR je uvedeno, že obec i vyšší územní samosprávné celky jsou samostatně spravovány zastupitelstvem a lze jim zákonem svěřit výkon státní správy.

### **3.4.2 Obce**

Ústava České republiky označuje obec za základní územní samosprávné společenství občanů, tvoří územní celek, který je vymezen hranicí území obce.

Obce jsou veřejnoprávními korporacemi s vlastním majetkem a volenými orgány (zastupitelstvy a radami, ze středu zvolených zastupitelů je volen starosta).

Obec pečuje o všestranný rozvoj svého území a o potřeby svých občanů; při plnění svých úkolů chrání též veřejný zájem (zákon 128/2000 Sb. o obcích).

**Podle rozsahu výkonu státní správy v přenesené působnosti zákon rozlišuje:**

- obecní úřad obce s rozšířenou působností
- obec s pověřeným obecním úřadem
- obec se základním rozsahem přenesené působnosti

### 3.4.2.1 Spolupráce obcí

Zákon o obcích č. 128 z roku 2000 Sb. dále uvádí, že obce mezi sebou mohou spolupracovat pouze při výkonu samostatné působnosti.

Dále tyto obce mohou uzavřít smlouvu ke splnění konkrétního úkolu, vytvořit dobrovolný svazek obcí nebo založit právnickou osobu (obchodní společnost, družstvo apod.).

Spolupráce obcí může být dobrovolná, nebo vyplývat ze zákona. Podle charakteru právní úpravy můžeme rozlišit v zásadě dva základní typy spolupráce:

- výhradně meziobecní spolupráce
- spolupráce fyzických a právnických osob (tedy i obcí)

### 3.4.3 Činnosti samospráv

V České republice je zvolen tzv. kombinovaný princip, kdy obecní a krajské samosprávy vykonávají dva druhy činností. První skupina je označována jako „přenesená působnost“, druhou skupinu lze shrnout pod pojem „samostatná působnost“.

U přenesené působnosti jde o vykonávání okruhu aktivit orgánem obce či kraje jménem státu. Stát odpovídá za kvalitu výkonu těchto činností. Můžeme to tedy vyjádřit jako objednávání si služeb od obcí / krajů státem, který jim pro tyto účely poskytuje dostatečné prostředky.

U samostatné působnosti si obce či kraje spravují své záležitosti samy a jednají svým vlastním jménem a na svůj vlastní účet.

Obce s rozšířenou přenesenou působností jsou specifickou skupinou a jde především o větší obce, na které byla přenesena část pravomocí zrušených okresních úřadů. Tyto obce obsluhují zároveň několik obcí ve svém okolí a bývají označovány jako malé okresy.

### 3.4.4 Shrnutí

V publikaci Kohezní politika: Osídlení v České republice, Partnerství měst a venkova autoři Kašparová, Půček a kol. (2009) uvádějí, že Česká republika patří k zemím s nejvyšším zastoupením malých obcí. Velmi nízký průměrný počet obyvatel na 1 obec má v Evropské unii obdobu pouze ve Francii. Vzhledem k přerozdělování daní podle autorů malým obcím ve větší míře hrozí potíže se zajišťováním základních služeb pro obyvatelstvo z důvodu nedostatku prostředků na financování nákladných služeb. Obce se častěji dobrovolně sdružují s dalšími obcemi za účelem lepšího zabezpečování služeb pro obyvatele, připravování kvalitních a reálných rozvojových projektů, či kvůli správnějšímu využívání finančních zdrojů.

Zodpovědnost za regionální rozvoj mají v České republice především kraje. V oblasti regionálního rozvoje se kompetence stále více přesouvají i na místní úroveň. Svazky obcí, ale i samostatné obce, přebírají aktivitu při sestavování rozvojových strategií a připravují své koncepční dokumenty.

Fondy EU jsou důležitým finančním nástrojem rozvoje regionů, měst a obcí a výrazně přispívají k budování partnerství mezi městy a venkovem.

### 3.5 Udržitelný rozvoj území

Témata jako udržitelný rozvoj území a územní plánování jsou velice důležitá pro každou obec v České republice. Pokud se obec samotná nebude starat o své území, ať už jsou to příznivé podmínky života či hospodářský rozvoj obce, obyvatelé dané obce zde nebudou chtít žít a turisté nebudou mít důvod, proč obci navštívit. Velice dobře tuto situaci vystihuje zákon o územním plánování nebo autor Karel Maier.

Udržitelný rozvoj území podle zákona č. 183/2006 Sb., o územním plánování a stavebním řádu: *„spočívá ve vyváženém vztahu podmínek pro příznivé životní prostředí, pro hospodářský rozvoj a pro soudržnost společenství obyvatel území. Udržitelný rozvoj území uspokojuje potřeby nynější generace, aniž by ohrožoval podmínky života budoucích generací“.*

Karel Maier ve své knize Udržitelný rozvoj území (2012) zmiňuje tři pilíře udržitelného rozvoje, kterými jsou ekologický, sociální a ekonomický. Někdy se uvádí i čtvrtý pilíř kulturní a pátý pilíř dobrá správa veřejných věcí.

Podle publikace Obec – orgán územního plánování, kterou zpracoval autorský kolektiv Ústavu územního rozvoje v Brně (2002) je územní plánování činností státní správy, a řeší využití daného území, stanovuje zásady jeho organizace a koordinuje výstavbu a jiné činnosti, které mohou ovlivnit rozvoj území. Tím se stává jedním z nejučinnějších nástrojů řízení rozvoje obce.

## 3.6 Region

Obce, které byly vybrány pro tuto bakalářskou práci, nalezneme v regionu Tábořsko, tudíž by mělo být stručně přiblíženo, jak je pojem region definován odlišnými autory.

V publikaci Kohezní politika: Osídlení v České republice, Partnerství měst a venkova autoři Kašparová, Půček a kol. (2009) popisují zjednodušeně region v obecném smyslu jako více nebo méně zřetelně ohraničené území, menší než státní celek ČR a větší než obvod obce.

Existuje celá řada typologizací regionů podle kritérií, vždy hraje roli především pojetí vymezeného území, velikost území a věcný obsah.

Hesková a kol. (2006) vymezují region jako územní celek vyznačující se společnou úrovní výskytu různých znaků nebo společnými procesy a těmi se odlišuje od sousedních území. Dále zmiňuje tři předpoklady, které musí splňovat region cestovního ruchu. Prvním předpokladem je atraktivní primární nabídka, která přitahuje návštěvníky do regionu, druhým předpokladem je komunikační dostupnost, která umožňuje přístup na dané území a třetím předpokladem je infrastrukturní vybavenost, díky které zde návštěvníci mohou využívat služby a vykonávat různé aktivity spojené s cestovním ruchem.

S tímto vymezením od Heskové se shoduje i mé přesvědčení o tom, že region musí být pro turisty nějakým způsobem atraktivní, aby měli chuť do těchto míst zavítat.

### 3.6.1 Region Tábořsko

Novotný (2005) v knize Tábořsko, ve které slovem provází Jaroslav Wimmer, popisuje region Tábořsko jako oblast převážně známou slavnou historií a jedinečnou krajinou. Nalezneme zde malebné lidové stavby, hradní zříceniny či nespočet lesů, louk a rybníků. Tábořsko je oblastí stále se rozvíjející.

V této krajině jsou rozestry velice zajímavá města a obce, jako jsou Bechyně, Chýnov, Klokoty, Soběslav, Veselí nad Lužnicí, Červená Lhota a další. Téměř uprostřed je město Tábor.



## 3.7 Rozpočet

Na rozpočty obcí se zaměří praktická část práce, proto bude v této kapitole upřesněna definice, rozdělení či jejich struktura.

Rozpočtová soustava je soustava rozpočtových orgánů a institucí starající se především o tvorbu, rozdělování a užití veřejných prostředků a dále kontrolují jejich plnění. K těmto orgánům a institucím patří Ministerstvo financí ČR a finanční úřady.

V současnosti naše rozpočtová soustava zahrnuje tyto rozpočty a fondy:

- rozpočet ČR,
- rozpočet zdravotní pojišťovny,
- rozpočty okresních úřadů,
- rozpočty měst a obcí,
- rozpočty rozpočtových a příspěvkových organizací,
- fondy.

### 3.7.1 Místní rozpočet

Obce i kraje zajišťují obrovskou škálu služeb a k tomu mají k dispozici značný objem finančních prostředků. Rozpočet je tedy nástroj, který usnadňuje řízení aktivit a přidělování potřebných finančních prostředků. Eliška Císařová a Jan Pavel, autoři publikace Průvodce komunálními rozpočty aneb jak může informovaný občan střežit obecní pokladnu (2008) nahlízejí na rozpočet třemi různými pohledy.

**Prvním pohledem** je rozpočet jako bilance příjmů a výdajů za rozpočtové období, což je kalendářní rok. Pokud se příjmy rovnají výdajům, nazýváme rozpočet vyrovnaným. Pokud je hodnota příjmů vyšší než hodnota výdajů, jedná se o přebytek. Pokud obec dosáhne přebytku, má k dispozici nepoužité finanční prostředky. Tyto prostředky může využít na splacení dluhu nebo vytvoření rezervy na horší časy. V opačném případě jde o schodek, neboli deficit, kdy obec musí dostatečné finanční prostředky někde získat.

**Druhým pohledem** je rozpočet jako finanční plán, jehož cílem je zkoordinovat příjmové možnosti obce/kraje s výdajovými aktivitami. Důležitou rolí je schopnost uvažovat v delším časovém horizontu než je jeden rok.

**Třetím pohledem** je pojetí rozpočtu jako nástroje na prosazování cílů obecních a regionálních politik. Struktura výdajů rozpočtu ukazuje, jaké aktivity budou podporovány a na jaké již finanční prostředky obce nevyjdou.

### **3.7.1.1 Struktura místního rozpočtu**

#### **Příjmy místních rozpočtů**

Příjmy místních rozpočtů se dělí do čtyř skupin:

- 1) Daňové příjmy
- 2) Nedaňové příjmy
- 3) Příjmy dotační
- 4) Příjmy z dluhových nástrojů

#### **Výdaje místních rozpočtů**

Výdaje se dělí pouze do dvou skupin:

- 1) Běžné výdaje
- 2) Kapitálové výdaje

Výdaje se také dále mohou rozlišovat dle účelu na:

- Zemědělství a lesní hospodářství,
- Průmyslová a ostatní odvětví hospodářství,
- Služby pro obyvatelstvo,
- Sociální věci a politika zaměstnanosti,
- Bezpečnost státu a právní ochrana,
- Všeobecná veřejná správa a služby

Jak správně číst z rozpočtů obce a proč se jimi vůbec zabývat dále vysvětlují autoři Eliška Císařová a Jan Pavel ve své publikaci Průvodce komunálními rozpočty aneb jak může informovaný občan střežit obecní pokladnu (2008).

## 4 Vlastní práce

---

Pro analýzu práce byla vybrána oblast Táborska z důvodu nevyužitého potenciálu v této oblasti. Město Tábor je cílem domácích i zahraničních turistů a lákadlem je pro ně především historie husitského hnutí. Turistické infocentrum v Táboře zjistilo, že nejčastějším důvodem návštěvy Tábora a jeho okolí turisty, je trávení dovolené v tomto regionu. Tuto odpověď uvedlo skoro 73% návštěvníků zahraničních a 54% domácích. Tato práce se tedy zaměří na takové obce, které by se mohly stát cílovou destinací pro tyto turisty a jejich dovolenou. Zvoleny byly obce Mlýny, Radkov a Želeč, v okrese Tábor.

Jde o malé obce, v nichž žije okolo 500 obyvatel. Sledované obce ničím nevynikají, proto nejsou dostatečně známé ani nepatří mezi oblasti vyhledávané turisty. I přesto jsou něčím, ať už v malé či větší míře významné. Především obec Želeč má díky skládce výrazný vliv na komunální odpad v celém okrese. Obce Mlýny a Radkov jsou klidnějšími obcemi, s nižším počtem obyvatel, kde může být velký potenciál v možnosti nabídky rekreačního ubytování pro prací zaneprázdňené lidi z měst, kteří by si chtěli užít chvíli odpočinku v krásném prostředí s čistým ovzduším.

Tyto obce nebyly vybrány z důvodu osobního vztahu, ale díky jejich nevyužitému potenciálu. Obce mají výborné předpoklady v oblasti cestovního ruchu, ale tyto předpoklady nejsou dostatečně rozvíjeny ani propagovány. Tato práce by mohla být vodítkem, jak v obcích něco změnit a vylepšit.

### 4.1 Analýza současného stavu sledovaných obcí

Na všechny tři obce, jejich polohu, historii, zajímavosti aj. bude použita analýza SWOT. Tato metoda jednoduše identifikuje slabé stránky obcí (**Weaknesses**), silné stránky obcí (**Strengths**), popřípadě příležitosti (**Opportunities**) a hrozby (**Threats**).

Silnou stránkou obce je něco, co ji odlišuje od ostatních, něco, v čem je významná a zajímavá a tvoří ji jedinečnou.

Slabé stránky jsou opakem stránek silných. Jde o nevýhody, které by se měla obec snažit zlepšit nebo je úplně odstranit.

Příležitost je určitá možnost, šance či potenciál v dané oblasti. Hrozby vyjadřují možné nebezpečí, které by mohlo danou obci negativně ovlivnit.

## 4.1.1 Obec Mlýny

Obrázek 1 – Mapa obce Mlýny, okres Tábor



Zdroj: <https://www.google.cz/maps>

### 4.1.1.1 Silné stránky

Mezi hlavní pozitiva obce Mlýny patří:

#### 1) Poloha a okolí

Obec Mlýny se nachází asi 18 km jihovýchodně od města Tábor, v okrese Tábor, v Jihočeském kraji.

Obec leží v údolí Chrbonínského a Černovického potoka. V okolí nalezneme vrch Hájek, který měří 554 m.n.m, vrch Choustník, který sahá do výšky 689 m.n.m, vrch Strážišťe s 604 m.n.m a chráněné území Křemenný val.

Katastrální výměra obce je 7,699 km<sup>2</sup>. Počet obyvatel se pohybuje okolo 150.

#### 2) Historie

První zmínka o obci sahá až do roku 1379, kdy obec patřila k panství Choustnickému. V roce 1897 byla slavnostně otevřena škola, v které se vyučovalo až do roku 1963. Poté začali děti dojíždět do školy v Choustníku.

Na prostranství byl vystaven pomník občanům padlým v 1. světové válce. Po druhé světové válce z důsledku stěhování do pohraničí se rapidně snížil počet obyvatel v obci.

### **3) Zajímavosti v obci**

Nejvýznamnější památkou obce je původně gotický kostel sv. Kateřiny ze 14. století, u kterého se nalézá dosud používaný hřbitov. Před zdmi hřbitova stojí mohutná památná lípa.

Několik staveb zde slouží pouze k rekreaci, v oblasti Na Vršku se nachází i chatová osada.

Zajímavou stavbou je Mlýn U Vařečků, který slouží k rekreaci. O kilometr dál stojí Mrázkův mlýn, který je trvale obydlen.

### **4) Zajímavosti v okolí**

Nedaleko rybníka Chobot, asi dva kilometry od obce se nalézá srub, kolem kterého v letních měsících nalezneme dětský tábor. Dětský tábor je pořádán pionýrskou skupinou 87. Javor, která je součástí občanského sdružení Pionýr a je určen pro děti od 6 do 16 let.

Obcí prochází turistické stezky – žlutá č. 6303, zelená č. 3354 a červená č. 0127 a cyklotrasy č. 1172 a č. 1183.

### **5) Podnikatelské subjekty**

V obci se nachází velké množství podnikatelských subjektů. Jde například o provozování autodopravy, hostinského zařízení, prodejny smíšeného zboží, ale také v oblasti zemědělství zde působí mnoho soukromých zemědělců nebo zemědělských družstev. Nejvýznamnějším podnikatelským subjektem jsou Jatky Mlýny, s prodejnou a řeznictvím v Táboře. Jde o firmu s dlouholetou tradicí porážky a zpracování masa, která na českém trhu působí již 10 let.

#### **4.1.1.2 Slabé stránky**

Mezi hlavní negativa obce patří:

##### **1) Špatný stav silnic**

Kvalita silnic v obci i těch, které do obce směřují je opravdu neuspokojivá. Na špatný stav silnic si stěžují nejen místní obyvatelé, ale i ti, kteří obcí pouze projíždějí.

## **2) Malé zázemí pro sport, kulturu a rekreaci**

Nedostatečné zázemí pro sportovní, kulturní či zábavní činnosti pro děti i dospělé.

## **3) Neobydlené objekty**

Několik neobydlených domů, statků a objektů, které nejsou využívány a postupem času chátrají.

## **4) Nedostačující informační systém**

Jednoduché webové stránky, nedostatečná propagace obce, obecní úřad je pro veřejnost otevřen pouze v pátek od 17 – 18 hodin. Informační servis této obce má co zlepšovat.

### **4.1.1.3 Příležitosti**

Příležitostmi v dané obci by mohly být:

#### **1) Volnočasové aktivity**

Sport, kultura, zábava a hromadná rekreace.

#### **2) Možnosti rekreačního ubytování, stravování**

Rodinný penzion či možnost stravování v obci by ocenili nejen návštěvníci, ale i místní. Hospoda zde funguje, ale nevaří a je významně omezena otevírací dobou.

#### **3) Malá sídelní hustota bydlení**

Výhodou obce je malá hustota zabydlení a čisté ovzduší. Dané faktory nahrávají nejen k víkendovému odpočinku od každodenního shonu v této klidné obci.

#### **4) Vysoký podíl ze zemědělské půdy**

Vysoký podíl zemědělské půdy by mohl do obce přivést nespočet nových investorů a podnikatelských subjektů v oblasti zemědělství.

## **5) Atraktivní krajinné zázemí**

Atraktivita oblasti je velice důležitá. Obec vyniká především díky pozoruhodnému přírodnímu prostředí.

### **4.1.1.4 Hrozby**

Významným rizikem v této obci je především nedostačující údržba silnic a objektů nebo malý rozsah nabídky poskytovaných služeb.

## 4.1.2 Obec Radkov

Obrázek 2 – Mapa obce Radkov, okres Tábor



Zdroj: <https://www.google.cz/maps>

### 4.1.2.1 Silné stránky

Mezi hlavní pozitiva obce Radkov patří:

#### 1) Poloha a okolí

Obec Radkov se nachází asi 8 km severně od města Tábor, v okrese Tábor, v Jihočeském kraji.

Radkov leží uprostřed krásné kopcovité krajiny, v blízkosti několika rybníků v oblasti ryze zemědělské.

Katastrální výměra obce je 5,38 km<sup>2</sup>. Počet obyvatel se pohybuje okolo 160.

Obec je tvořena dvěma osadami – Radkov a Paseka.

#### 2) Historie

První zmínka o obci sahá až do 13. století, kdy byla obec pojmenována po jejím zakladateli Radkovi.



### **3) Zajímavosti v obci**

Nejvýznamnější a také jedinou kulturní památkou zapsanou na seznamu nemovitých kulturních památek v obci je Roubenka s číslem popisným 17. Uprostřed obce stojí krásný malý kostel a vedle něho pomník, věnovaný památce padlým občanům v 1. světové válce.

Významnou osobností žijící v obci byl ing. Jan Bervida, mezinárodně uznávaný letecký odborník a viceprezident organizace pro letectví.

### **4) Zajímavosti v okolí**

Obcí prochází mezinárodní cykloturistická trasa Greenways Praha – Vídeň.

## **4.1.2.2 Slabé stránky**

Mezi hlavní negativa obce patří:

### **1) Malé zázemí pro sport, kulturu a rekreaci**

V této obci na rozdíl od obce předešlé nalezneme alespoň minimální zázemí pro sport. Za obecním úřadem se nachází hřiště na nohejbal a dětské hřiště s prolézačkami. Zázemí pro kulturu a rekreaci zde ale přesto chybí.

### **2) Nedostačující informační systém**

Propracovanější, ale stále jednoduché webové stránky jako u obce Mlýny, stejně tak nedostatečná propagace obce a obecní úřad pro veřejnost otevřen pouze v pátek od 17 – 18 hodin. Informační servis této obce má také co zlepšovat.

### **3) Podnikatelské subjekty**

V obci se nachází podnikatelské subjekty převážně v oblasti zemědělství, ostatní obory zde chybí.

### **4.1.2.3 Příležitosti**

Příležitosti v dané obci by mohly být velice podobné, jako u předcházející obce Mlýny:

#### **1) Volnočasové aktivity**

Sport, kultura, zábava a hromadná rekreace.

#### **2) Malá sídelní hustota bydlení**

Výhodou obce je též malá hustota zabydlení a čisté ovzduší. Dané faktory nahrávají nejen k víkendovému odpočinku od každodenního shonu v této klidné obci.

#### **3) Možnosti rekreačního ubytování, možnost stravování**

Této obci by mohl být velice přínosný venkovský cestovní ruch. Venkovský cestovní ruch se rozvíjí mimo oblast rekreačních a turistických center a je úzce spjat se zemědělstvím a životem na venkově. Pronájem domů, chat a chalup nebo dřevěných roubenek v období letních prázdnin by mohlo přilákat do obce mnoho návštěvníků.

Možnost stravování v obci by ocenili nejen návštěvníci, ale i místní. Hospoda zde funguje, ale nevaří a je významně omezena otevírací dobou.

#### **4) Vysoký podíl zemědělské půdy**

Vysoký podíl zemědělské půdy by mohl do obce přivést nespočet nových investorů a podnikatelských subjektů v oblasti zemědělství.

#### **5) Atraktivní krajinné zázemí**

Tato obec vyniká především díky nedotčenému přírodnímu prostředí. Vliv na atraktivitu mají také zcela jistě zachovalé roubenky a původní zemědělské statky.

### **4.1.2.4 Hrozby**

Významným rizikem této obce je především nedostatečná nabídka poskytovaných služeb. Prodejna potravin a hospoda zde sice fungují, ale jsou výrazně omezeny provozní dobou.

### 4.1.3 Obec Želeč

Obrázek 3 – Mapa obce Želeč, okres Tábor



Zdroj: <https://www.google.cz/maps>

#### 4.1.3.1 Silné stránky

Mezi hlavní pozitiva obce patří:

##### 1) Poloha a okolí

Obec Želeč se nachází asi 12 km jižně od města Tábor, v okrese Tábor, v Jihočeském kraji. Obec leží v krásné přírodě, v blízkosti Želečského rybníka. Katastrální výměra obce je 15,73 km<sup>2</sup>. Počet obyvatel se pohybuje okolo 925. Obec je tvořena dvěma částmi – Želeč a Bezděčín.

##### 2) Historie

První zmínka o obci sahá až do roku 1370, kdy želečské panství vlastnili Rožmberkové. V roce 1550 byl postaven pivovar, který v roce 1830 shořel. V roce 1878 byla postavena škola, která funguje dodnes. Autobusové spojení Tábor – Želeč – Soběslav fungovalo od roku 1931.

### **3) Zajímavosti v obci**

První významnou pamětihodností je krásný kostelík, stojící na návsi a před ním pomník, věnovaný památce padlým občanům v 1. světové válce.

Důležitým objektem v obci je Špejchar, což je muzeum zemědělských strojů a obrazárna, ve které můžeme vidět stálou expozici děl malíře Aloise Doležala. Muzeum Špejchar je zajímavé také pro děti, pro které se zde promítají pohádky a filmy.

V obci jsou pořádány různé společenské, kulturní a sportovní akce. Jde například o karnevaly, hudební vystoupení, soutěže, koledování, den dětí, pouť, mikulášskou besídku, masopustní průvod, aj.

### **4) Zajímavosti v okolí**

V blízkosti obce se nachází skládka odpadů, na kterou je ročně ukládáno asi 50 tisíc tun odpadů z celé oblasti Táborska. Vlastníkem je společnost Rumpold s.r.o. Praha.

Asi 2 km od obce nalezneme chráněné území, přírodní památku Kozlov. Obcí vede cyklistická trasa Tábor – Větrovy – Lom – Želeč – Tábor.

### **5) Podnikatelské subjekty**

V obci se nachází velké množství podnikatelských subjektů. Jde například o provozování hostinského zařízení, vinárny, prodejny smíšeného zboží, poskytování kadeřnických, manikérských či masážních služeb, stavebních prací, finančního poradenství, ale také v oblasti zemědělství zde působí mnoho soukromých zemědělců nebo zemědělských družstev.

Nejvýznamnějším podnikatelským subjektem v obci je muzeum a obrazárna Špejchar a Restaurace Na Staré, která pořádá zajímavé gastro akce, jako jsou Tradiční Sushi párty, Degustační menu, Steak menu, Husí hody, Řízkový festival, Kozí menu, aj.

Důležitým subjektem je občanské sdružení Želečským dětem, které je neziskovou organizací a její činností je práce s dětmi a mládeží, podpora kulturních, sportovních a vzdělávacích aktivit v obci.

### **4.1.3.2 Slabé stránky**

Mezi hlavní negativa obce patří:

#### **1) Nedostačující informační systém**

I přesto, že webové stránky obce jsou ze všech nejpropracovanější a propagační činnost je převážně díky společenským akcím celkem dostačující, stále jsou v nabídce informačního servisu této obce nedostatky. Ty budou detailněji rozebrány v kapitole 4.3 Stanovení optimálních standardů pro možné infocentrum.

#### **2) Zámek**

Nejvýznamnější památkou obce byl zámek, postaven Rožmberky, který roku 1927 vyhořel.

### **4.1.3.3 Příležitosti**

#### **1) Rekonstrukce bývalého zámku**

Jak už bylo výše zmíněno, zámek v roce 1927 vyhořel a je opravdu škoda, že tento objekt nebyl později zrekonstruován. Opravený a zprovozněný zámek by se jistě stal jednou z největších turistických atrakcí obce. Fotografie bývalého zámku je umístěna v přílohách práce.

#### **2) Velké procento mladých lidí**

V obci žije velké procento mladých lidí, kteří kladou důraz na rozšiřování nabídky poskytovaných služeb a celkovou modernizaci své obce.

#### **3) Ekonomická síla obce**

Obec je ekonomicky silná především díky příjmům ze skládky.

#### **4) Vysoký podíl ze zemědělské půdy**

Vysoký podíl zemědělské půdy by mohl do obce přivést nespočet nových investorů a podnikatelských subjektů v oblasti zemědělství.

## **5) Atraktivní krajinné zázemí**

Hlavní atraktivitou obce je zcela jistě Muzeum a obrazárna Špejchar a nespočet společenských, kulturních i sportovních akcí, zde pořádaných.

### **4.1.3.4 Hrozby**

V této obci nejsou žádná závažná rizika či nebezpečí, která by ji mohla výrazným způsobem ohrozit.

## 4.2 Dotazníkové šetření ve sledovaných obcích

Dotazníkové šetření bylo prováděno v každé sledované obci pomocí dvou předem sestavených dotazníků. První dotazník byl určen pro místní obyvatelstvo a zaměřen na otázky o obci, co se obyvatelům v obci líbí a naopak, jaké služby jim zde chybí. Druhý dotazník byl určen pro návštěvníky obce, kteří v dané obci trvale nežijí. Nejčastějšími otázkami byly, za jakým účelem návštěvníci zavítali právě do této obce, co je zde zaujalo, jaké místo doporučují navštívit, ale také co by zde změnili. Přesné znění dotazníků je umístěno v přílohách této práce.

### 4.2.1 Vyhodnocení dotazníků

#### Vyhodnocení dotazníků – obec Mlýny

- Většina obyvatel zde žije celý svůj život, s rodinou.
- Podle jejich názoru není obec dostatečně propagována, je potřeba vylepšit web a organizovat společenské akce.
- Místní obyvatelé doporučují k návštěvě kostel (ten je nyní zavřen), Mlýn U Vařečků a Mrázkův Mlýn.
- Zajímavá pro návštěvníky by mohla být i Skála CHKO.
- Obec neposkytuje dostatečné množství služeb pro návštěvníky – je zde pouze hospoda, která neposkytuje stravování a obchod je otevřen pouze 3x v týdnu.
- V obci chybí všechny ostatní služby (informační, kulturní, sportovní, zábavní). Nejvíce obyvatelům obce chybí koupaliště.
- Místní si přejí více autobusových spojů a největší důraz kladou na zlepšení stavu obce (silnice, domy).
- Většina návštěvníků obcí pouze projíždí. Doporučují k vidění krásnou krajinu, Mlýn U Vařečků a Mrázkův Mlýn.

### **Vyhodnocení dotazníků – obec Radkov**

- Většina obyvatel zde žije celý svůj život, s rodinou a hodnotí svou obcí kladně.
- Obec je udržovaná.
- Obec je známá pouze v blízkém okolí, není dostatečně propagována.
- Převážná většina obyvatel nechce v obci žádné akce, klidné prostředí jim vyhovuje.
- Místní doporučují k vidění Roubenku č. 17 a hospodu, ve které se nevaří.
- Služby, které mohou návštěvníci využít - obchodní služby (Jednota Coop), hospoda a hřiště.
- Většina návštěvníků zde nestráví více jak 1 den.
- Ze služeb nevyužili žádné. Hospoda i prodejna Coop měli zavřeno (PO-ÚT do 13 hod., SO do 10 hod.). Ostatní služby zde chybí.
- Jediná zajímavá stavba je kostel a Roubenka č. 17 (roubenka je zapsána na seznamu nemovitých kulturních památek), s tímto tvrzením se shodují s místními obyvateli.
- V obci je čisto a jsou zde dobré silnice.
- I přes nedostatek služeb pro návštěvníky, místní jsou se svou obcí spokojeni a zlepšili by pouze dopravní spojení v obci.

### **Vyhodnocení dotazníků – obec Želeč**

- Většina obyvatel se v obci narodila, žije zde se svou rodinou.
- Údržbu a upravenost hodnotí velice kladně.
- Stále se v obci něco děje. Nyní se rekonstruuje kaple.
- Obec je podle místních dostatečně propagována především díky společenským akcím nebo skládkou.
- Doporučují navštívit muzeum Špejchar, kde probíhají i pohádky pro děti.
- Viditelnou budovou je žlutá Základní škola s hřištěm vedle ní.
- Většinou, obyvatel žádné služby nechybí, mohlo by se zlepšit dopravní spojení a zdravotnické služby (lékař do obce dojíždí jednou za měsíc).
- Také zde není žádné koupaliště, pečovatelský dům pro seniory a chybí zde pracovní příležitosti.



- Návštěvníci přijíždějí do obce především za službami, jako jsou kadeřnické služby, kosmetika, masáže, manikúra či stravovací služby v Restauraci Na Staré, kde se často pořádají zajímavé akce, jako je například Sushi party.
- Ti, co obcí pouze projíždí, využívají převážně Jednotu Coop k nákupu potravin.
- Návštěvníci doporučují návštěvu Muzea Špejchar.

### 4.3 Stanovení optimálních standardů pro možné infocentrum u obcí obdobné velikosti

Následující tabulka ukazuje porovnání, kdy první sloupec představuje, co se očekává od infocentra ve sledované obci, druhý sloupec říká, jaká je skutečnost a poslední sloupec popisuje, jak by mohl informační servis v dané obci fungovat v budoucnosti.

Pro toto srovnání byla vybrána obec Želeč z důvodu dobré informovanosti o obci.

Tabulka 1 – Stanovení optimálních standardů

Co očekávám:	Skutečnost:	Budoucnost:
<b><u>1. Podávané informace:</u></b>		
- základní údaje obce	ANO	ANO
- historie	ANO	ANO
- kulturně- historické památky	NE	ANO
- přírodní pamětihodnosti	NE	ANO
- pověsti	NE	ANO
- významné osobnosti spojené s touto oblastí	ANO	ANO
- zajímavosti v obci	ANO	ANO
- zajímavosti v okolí	NE	ANO
- dopravní služby	NE	ANO
- stravovací služby	ANO	ANO
- ubytovací služby	ANO	ANO
- zábavní a jiné služby	ANO	ANO
- připravované akce	ANO	ANO
- volná pracovní místa	NE	ANO

<b><u>2. Poskytované materiály:</u></b>		
- propagační materiály obce	ANO, ale v minimálním množství	ANO, v dostatečném množství
- turistické časopisy	NE	NE
- pohlednice	ANO	ANO
- turistické mapy	NE	ANO
- turistické známky	NE	ANO
- upomínkové předměty	NE	ANO
<b><u>3. Předávání informací:</u></b>		
- osobní komunikace	NE	ANO
- tištěná komunikace	NE	ANO
- elektronická komunikace	ANO	ANO
- telefonická komunikace	ANO	ANO
<b><u>4. Vybavenost:</u></b>		
- počítač	ANO	ANO
- tiskárna	ANO	ANO
- telefon	ANO	ANO
<b><u>5. Jiné služby:</u></b>		
- přístup k internetu pro veřejnost	NE	ANO
- veřejné toalety	NE	ANO
<b><u>6. Časová dostupnost:</u></b>		
	pondělí, středa – 7:30-12:00, 12:30-17:00	pondělí, středa – 7:30-12:00, 12:30-17:00 pátek – 7:30-12:00, 12:30-17:00
<b><u>7. Místní dostupnost:</u></b>		
- dobrá viditelnost	ANO	ANO
- bezbariérovost	NE	NE

Zdroj: vlastní tvorba

## **Vysvětlivky změn:**

### **1) Podávání informací:**

První změnou je podávání informací. Nyní obecní úřad v Želči poskytuje jeho návštěvníkům pouze základní údaje o obci, historická data a poté odkazuje na stravovací či ubytovací služby nebo připravované akce. To by se mělo změnit. Velice důležité je informování návštěvníků o kulturně-historických památkách, přírodních pamětihodnostech, ale také jakým způsobem se do této obce vůbec dostanou, neboli informace o dopravních službách. Velkým přínosem by mohly být zprávy o volných pracovních místech v obci a v blízkém okolí.

### **2) Poskytování materiálů:**

Dále jsou nedostatky v poskytování jakýkoliv materiálů určených pro návštěvníky úřadu. Na daném obecním úřadě bylo k dispozici opravdu minimální množství propagačních materiálů. Nabídka turistických map a různých upomínkových předmětů by mohla být pro tuto obec značně prospěšná.

### **3) Předávání informací:**

Předávání informací zde probíhá nejčastěji komunikací elektronickou, převážně přes webové stránky obce nebo elektronickou poštu a případně komunikací telefonickou. V tomto případě chybí důležitá forma předávání informací a to komunikace osobní a tištěná.

### **4) Jiné služby:**

Veřejnosti dostupné toalety nebo přístup k internetu pro každého, ať už časově omezený či nikoliv, by mohlo být velice příjemnou inovací nejen pro turisty, ale i pro místní obyvatele.

### **5) Časová dostupnost:**

Posledním a zřejmě nejdůležitějším faktorem je časová dostupnost obecního úřadu, neboli otevírací hodiny. Nyní je daný úřad návštěvníkům přístupný každé pondělí a středu od 7:30-12:00 a 12:30-17:00 hod. V sezóně by se k těmto dnům mohl přidat například i pátek.

## 4.4 Stanovení nákladovosti takového infocentra

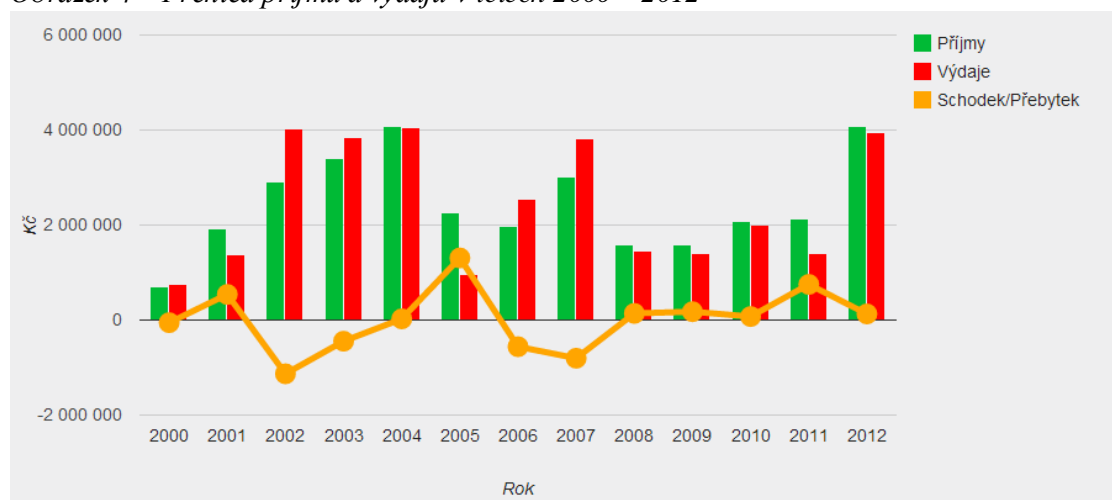
Hlavní činností turistického informačního centra je bezplatné poskytování informací jeho návštěvníkům. Náklady vynaložené na poskytování této činnosti (energie, nájem, mzdy personálu,...) infocentrum pokryje pouze z části a to díky své vedlejší činnosti. Vedlejší činností je nejčastěji prodej upomínkových předmětů, map, pohlednic aj. Ve většině případů ale veškeré náklady infocentra samotná vedlejší činnost pokrýt nedokáže, a proto je třeba do financování pomocí prostředků od obce či kraje, ve kterém TIC sídlí.

Je tedy nutné se zamyslet, zda by financování infocentra sledované obce Mlýny, Radkov, Želeč nebo obce velikostně podobné dokázaly unést. Finanční stav obce a přehled jejího hospodaření popisuje rozpočet obce. Teoretická část o místních rozpočtech a jejich struktuře je popsána v kapitole 3.8 Rozpočet.

### 4.4.1 Rozpočty sledovaných obcí

#### Rozpočet obce Mlýny

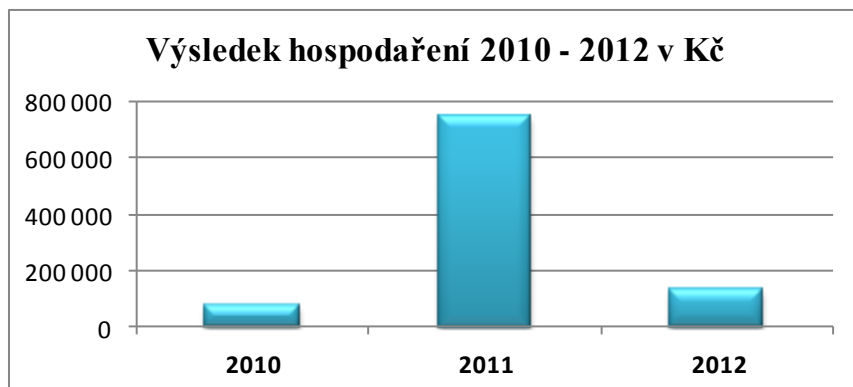
Obrázek 4 – Přehled příjmů a výdajů v letech 2000 – 2012



Zdroj obrázku: <http://www.rozpočetobce.cz/seznam-obci/552712-mlyny>

Z obrázku 4 je patrný rozdíl mezi roky 2011 a 2012. Velký podíl na příjmech v roce 2012 mají dotace, které činily skoro 2 mil. Kč. Na druhé straně téhož roku obec vynaložila necelé 3 mil. Kč na odvádění a čištění odpadních vod.

Graf 1 – Srovnání výsledku hospodaření v letech 2010 – 2012

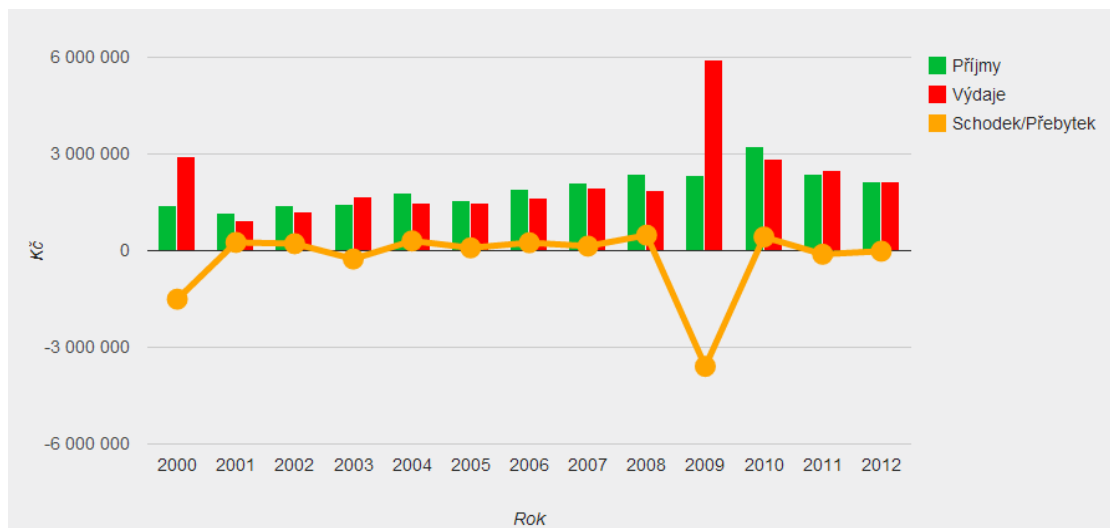


Zdroj grafu: vlastní tvorba

Velice kladný výsledek hospodaření v roce 2011 zapříčiňují nízké výdaje a naopak vysoké příjmy dosahující částky přes 2 mil. Kč. Z toho skoro 1,5 mil. Kč činily příjmy daňové.

## Rozpočet obce Radkov

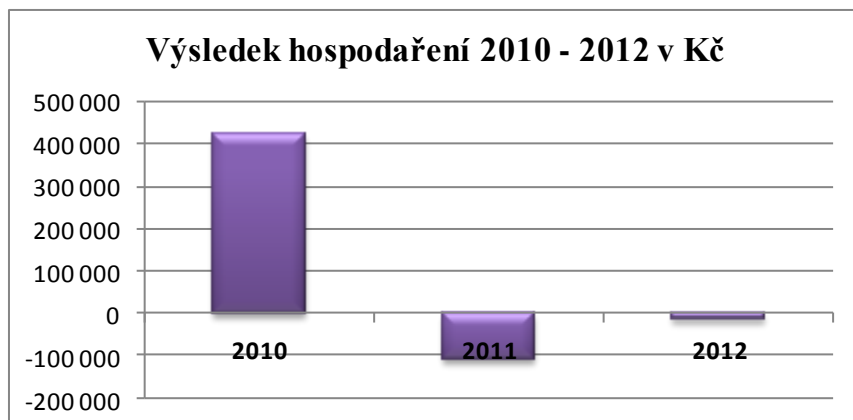
Obrázek 5 – Přehled příjmů a výdajů v letech 2000 – 2012



Zdroj obrázku: <http://www.rozpocetobce.cz/seznam-obci/552941-radkov>

Z obrázku 5 jsou nepřehlédnutelné především výdaje v roce 2009, které činily skoro 6 mil. Kč. Z této částky bylo 2,5 mil. Kč vynaloženo na pitnou vodu pro obec a přes 1,6 mil. Kč na odvádění a čištění odpadních vod.

Graf 2 – Srovnání výsledku hospodaření v letech 2010 – 2012

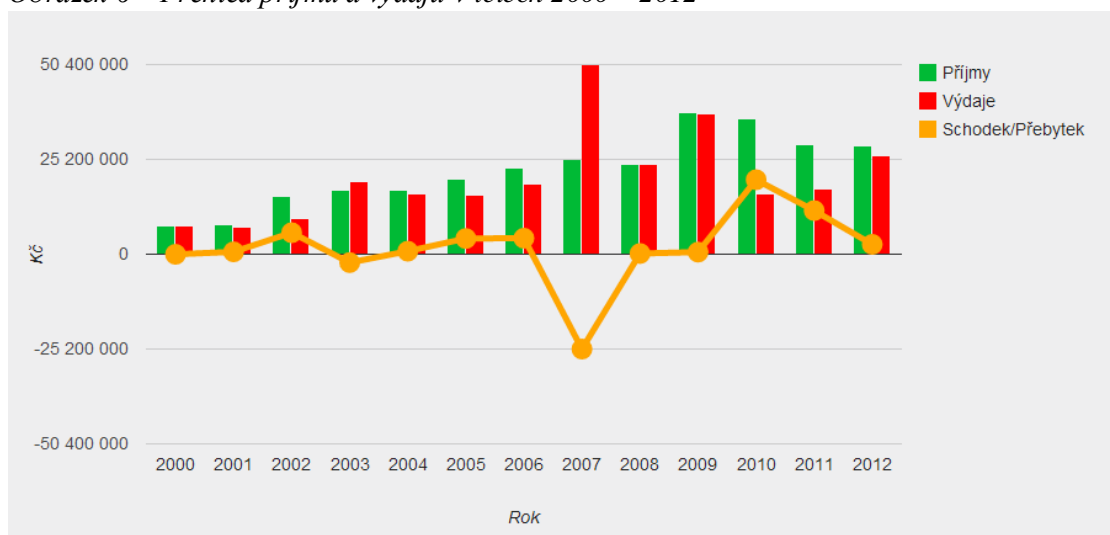


Zdroj grafu: vlastní tvorba

V tomto grafu 2 je vidět výrazný rozdíl ve výsledku hospodaření v roce 2010 a v letech následujících. Zatímco v roce 2010 vzniká obci přebytek v částce 423 070 Kč, v roce 2011 má schodek 111 050 Kč a v roce 2012 schodek činí 16 690,-.

## Rozpočet obce Želeč

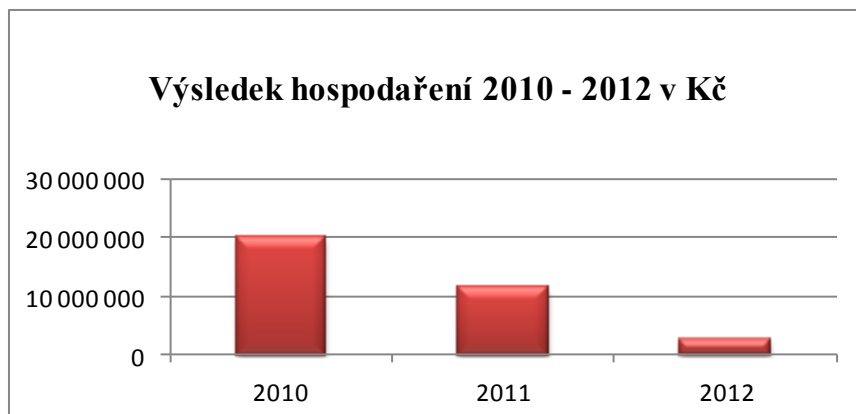
Obrázek 6 – Přehled příjmů a výdajů v letech 2000 – 2012



Zdroj obrázku: <http://www.rozpočetobce.cz/seznam-obci/553417-zelec>

Na obrázku 6 jsou vyznačeny výrazné výdaje u roku 2007, které obec dostaly do záporného výsledku hospodaření. Tyto výdaje v částce přes 50 mil. Kč sloužily především na rozvoj bydlení a bytové hospodářství.

Graf 3 – Srovnání výsledku hospodaření v letech 2010 – 2012



Zdroj grafu: vlastní tvorba

Největší podíl na kladný výsledek hospodaření této obce má skládka společnosti RUMPOLD s.r.o., která do obce přináší opravdu vysoké částky, především ve formě poplatků za uložení odpadů. V období v letech 2010 – 2012 přesahují roční příjmy přes 15 mil. Kč právě díky těmto poplatkům. Výdaje spojené se sběrem a svozem komunálních odpadů jsou proti této částce zanedbatelné.

Kdyby tedy nebylo těchto příjmů plynoucích ze skládky, výsledek hospodaření by dosahoval záporných čísel nejen v letech 2011 a 2012, ale i ve většině letech minulých.

### **Shrnutí finanční situace sledovaných obcí**

Jak je vidno z rozpočtů, příjmů, výdajů i hospodářských výsledků jednotlivých obcí, je na tom nejhůře obec Radkov, která již druhým rokem dosahuje záporného výsledku hospodaření.

Nejlepší finanční situaci má obec Želeč. Je to převážně díky skládce, která do obce přináší vysoké sumy v podobě poplatků za uložení odpadů.

Tato obec bude dále podrobněji zkoumána pomocí poměrových ukazatelů aktivity, likvidity, zadluženosti aj. Vytvoření návrhu nového turistického infocentra v kapitole 4.5 se bude tedy aplikovat též na tuto obec.



## 4.4.2 Monitoring hospodaření obcí

Monitoring hospodaření obcí je prováděn Ministerstvem financí ČR pomocí šestnácti informativních a dvou monitorujících ukazatelů. Cílem je vést obce k větší obezřetnosti při hospodaření s veřejnými prostředky.

Ministerstvo každoročně provede z finančních a účetních výkazů obce výpočet soustavy informativních a monitorujících ukazatelů a vyhodnotí výsledky výpočtu. Tento výpočet se provádí v měsíci březen.

Obcím, u nichž budou i po vyhodnocení identifikovány vážné problémy s jejich platební schopností, Ministerstvo financí, ve spolupráci s Ministerstvem vnitra, nabídne obci pomoc, která spočívá v analýze vzniklých problémů a návrhu doporučení, jak postupovat při jejich řešení.

Monitoring hospodaření obcí nevyžaduje žádné dodatečné administrativní ani finanční nároky na rozpočty a chod obcí.

Jak vypadá monitoring hospodaření vybrané obce **Želeč** v posledních třech zpracovaných letech, tedy 2010, 2011 a 2012 bude popsáno v tabulce níže. Zdroje, ze kterých budeme vycházet, jsou k nahlédnutí v přílohách této práce.

Ze soustav informativních a monitorujících ukazatelů hospodaření obce Želeč, se mohou vyčíst pozoruhodné informace. Ty nejzajímavější jsou upřesněny v tabulce 2.

Tabulka 2 – Monitorující ukazatele hospodaření obce Želeč v letech 2010 – 2012

Ukazatel	2010	2011	2012
Počet obyvatel	923	924	930
Aktiva obce	204 380 tis. Kč	196 888 tis. Kč	234 596 tis. Kč
Cizí zdroje	20 040 tis. Kč	16 355 tis. Kč	14 287 tis. Kč
Zadluženost celkem	17 361 tis. Kč	14 583 tis. Kč	11 805 tis. Kč
Celková likvidita	9,74 %	15,85 %	9,92 %
Podíl cizích zdrojů k celkovým aktivům	9,81 %	8,31 %	6,09 %

Zdroj: vlastní práce

Prvním příkladem je zvyšující se **počet obyvatel**, kdy k datu 31. 12. 2012 je žijících obyvatel v obci již 930.

**Aktiva** obce představují, co obec vlastní a v budoucnu jí to přinese ekonomický prospěch. V tomto případě se aktiva výrazně nemění, jen v roce 2012 dosahují mírného nárůstu na 234 596 tis. Kč.

**Cizí zdroje** jsou dluhy, které musí obec v určité době splatit. Hodnota cizích zdrojů přinesených do obce klesá, v roce 2010 činily 20 040 tis. Kč, v roce 2012 to bylo pouze 14 287 tis. Kč.

**Zadluženost** vyjadřuje, jak obec využívá své dluhy při financování a zda je schopna je splácet. Zadluženost této obce se taktéž zmenšuje, v roce 2010 se rovnala částce 17 361 tis. Kč a v roce 2012 jen 11 805,64 tis. Kč.

Zásadním ukazatelem je celková **likvidita**, což je termín ukazující, jak rychle je obec schopna své závazky splatit. Likvidita obce Želeč kolísá. Největší rozdíl je v roce 2011, kdy likvidita dosahuje 15,85 % a v letech 2010 a 2012 je méně než 10,0 %.

Posledním důležitým ukazatelem je **podíl cizích zdrojů k celkovým aktivům**, který se nepatrně snižuje, v roce 2010 = 9,81 %, 2011 = 8,31 % a v roce 2012 = 6,09 %.

Monitoring hospodaření obce Želeč potvrzuje, že obec každým rokem snižuje svou zadluženost a tím i podíl cizích zdrojů k celkovým aktivům. Celková aktiva postupně rostou, stejně tak i počet obyvatel obce.

### **4.4.3 Nákladovost infocentra**

Stanovení nákladovosti takového infocentra, které by bylo umístěno ve sledovaných obcích Mlýny, Radkov, Želeč nebo v obcích těmto podobným není jednoduché. Náklady, které jsou pro provozování této činnosti nejdůležitější, budou rozděleny do jednotlivých oblastí. Jedná se o oblast hlavní činnosti, provozu, vybavení, technologií a v poslední řadě personálu. Při zřizování turistického informačního centra a určování jeho veškerých nákladů, by se nemělo na žádnou z těchto oblastí zapomenout.

#### **a) Náklady na hlavní činnost**

Náklady na hlavní činnost, kterou je bezplatné poskytování informací veřejnosti, je nutné hradit z veřejných zdrojů. K těm patří stát a krajská či místní samospráva. Část prostředků by také měla plynout z výtěžku vlastní doplňkové činnosti a příspěvků subjektů profitujících z činnosti TIC.

Nesmí se zapomenout na náklady spojené s nákupem propagačních a informačních materiálů, průvodců, map, pohlednic a upomínkových předmětů.

#### **b) Provozní náklady**

Náklady na provoz infocentra jsou především tvořeny platy zaměstnanců a brigádníků, náklady na pronájem prostorů, náklady na elektřinu, vodu, plyn a provozními náklady na denní chod. Jeho provoz je tedy poměrně drahý.

Asociace turistických informačních center uvádí jako roční průměrnou částku nákladů, potřebných na provoz turistického informačního centra se dvěma zaměstnanci, částku 691 292,- Kč.

#### **c) Vybavení**

Důležité je vybavení infocentra, které by mělo obsahovat přepážku s pokladnou, regály a v neposlední řadě výzdobu zaměřenou na propagaci regionu spolu s mapami města a okolí. Doplňkem by mohl být automat na nápoje. Velká výloha, která informuje veřejnost o nabízených produktech a službách je pro infocentrum obrovskou výhodou.

#### **d) Technologie**

Pro tuto činnost je nutné používat kvalitní výpočetní techniku. Nepochybně by měla být k dispozici telefonní linka, případně fax, samozřejmě je počítač s přístupem na Internet, tiskárna, kopírka a skener.

#### **e) Personál**

Jak už bylo zmíněno, provozní náklady jsou tvořeny platy zaměstnanců a brigádníků. Podle statistik Asociace turistických informačních center z roku 2004, turistické informační centrum zaměstnává v průměru dva zaměstnance ve věku 21 – 30 let se středoškolským, vyšším odborným či vysokoškolským vzděláním.

Práce v infocentru je postavená převážně na aktivitě těchto zaměstnanců.

Zaměstnanci bývají obvykle proškolení a často posíláni na rekvalifikační kurzy obzvláště v oblasti komunikace.

## 4.5 Návrh vzorového produktu – TIC Želeč

Tato kapitola se zaměří na návrh produktu, turistického informačního centra, na základě doposud získaných a zjištěných informací.

Tento produkt budeme aplikovat na obec Želeč nejen z důvodu nejlepší finanční situace ze všech tří obcí, ale také díky její vysoké atraktivitě.

### 4.5.1 Umístění TIC

V turisticky méně atraktivních oblastech jsou informační centra často vybudovaná například v rámci knihovny. V tomto případě, by to mohl být velice dobrý nápad. Turistické infocentrum Želeč by tedy bylo spojeno s místní knihovnou.

Obec Želeč má svou místní lidovou knihovnu umístěnu v budově obecního úřadu. Před budovou je menší parkoviště a stavba se nachází v blízkosti návsi. V přízemí nalezneme kadeřnictví, provozováno Marií Kadlecovou, knihovnu, toalety a nástěnku s nejrůznějšími informacemi. V prvním patře je místnost obecního úřadu. Do této budovy vedou schody, není zde možný bezbariérový přístup.

Obrázek 7 – Budova obecního úřadu, místní knihovna Želeč



Zdroj: vlastní fotografie (2013)

Červená šipka na obrázku označuje místo, kde se infocentrum bude nacházet.

## 4.5.2 Činnost TIC

Hlavní činností místní knihovny je výpůjčka knih a časopisů. Vyhledávání dostupných publikací je možné také na internetu, pomocí online katalogu.

Hlavní činností turistického infocentra je bezplatné poskytování informací veřejnosti a s tím související poskytování propagačních a informačních materiálů.

Vedlejší doplňková činnost:

- prodej vstupenek na společenské, kulturní a sportovní akce
- prodej upomínkových předmětů
- prodej map, pohlednic, známek
- tisk, kopírování aj.

TIC Želeč bude mít zprovozněné webové stránky, na nichž budou uvedeny základní údaje o obci, kulturně-historické památky a přírodní pamětihodnosti, zajímavosti v obci i okolí, v neposlední řadě informace o poskytovaných službách a všech připravovaných akcích a novinkách. Také zde budou vyvěšeny zprávy o volných pracovních místech v obci a blízkém okolí. Odkaz na webové stránky TIC Želeč bude umístěn i na webových stránkách obce Želeč.

Velice důležité je získávání zpětné vazby od návštěvníků, zjišťování jejich potřeb a spokojenosti, pomocí marketingového výzkumu. Ten bude TIC též provádět.

## 4.5.3 Vybavení TIC

V místnosti knihovny a turistického infocentra bude umístěn pracovní stůl s počítačem, multifunkčním zařízením (tiskárna, kopírka, skener) a telefonní linkou.

Nutností jsou regály s knihami, stůl s propagačními a informačními materiály a s vystavenými upomínkovými předměty.

Na zdi bude viset mapa obce a přilehlého okolí.

Nástěnku s aktuálními informacemi nalezneme na chodbě, před vstupem do místnosti.

#### 4.5.4 Provozní doba TIC a personál

Provozní doba knihovny je nyní každé pondělí od 16:00 – 18:00 hod. a středu od 16:00 – 19:00 hod.

Provozní doba nově zavedeného infocentra by ale mohla provozní dobu knihovny změnit a být stejná jako otevírací hodiny obecního úřadu, tedy každé pondělí a středa od 7:30 – 12:00, 12:30 – 17:00. V letní sezóně by se mohly návštěvní hodiny prodloužit, infocentrum by mohlo být otevřeno i každý pátek od 7:30 – 12:00, 12:30 – 17:00.

Jelikož se v letní sezóně pořádá nejvíce společenských i sportovních akcí, do turistického informačního centra by se na dohodu o provedení práce přijal ke stálému zaměstnanci navíc jeden brigádník.

##### **Požadavky na zaměstnance (i brigádníka):**

- min. SŠ vzdělání
- znalost místního prostředí
- znalost práce na PC (Word, Excel, Outlook, Internet)
- znalost alespoň 1 světového jazyka (AJ / NJ)
- komunikativnost, samostatnost, spolehlivost, ochota

#### 4.5.5 Rozpočet – financování TIC

Rozpočet bude vytvořen na základě průměrů vytvořených Asociací turistických informačních center České republiky zmíněných v publikaci Abeceda turistického informačního centra (2005) a pomocí zveřejněných materiálů jiných TIC.

*Tabulka 3 – Roční náklady TIC Želeč*

<b>Roční náklady</b>	<b>Cena v Kč (včetně DPH)</b>
<b>Nájemné:</b>	<b>0,-</b>
<b>Vybavení:</b>	
Pracovní stůl	0,-
Židle pro zaměstnance	0,-

PC	0,-
Internet	6 000,- (500 x 12)
Multifunkční zařízení	0,-
Telefon (bezdrátový)	1 000,-
Stolek	500,-
<b>Provoz:</b>	
Telefon	4 000,-
Tiskárna, kopírka	6 000,-
Spotřební materiál (papíry, obálky...)	1 200,-
Drobné opravy a údržba	1 000,-
<b>Energie:</b>	
Elektrina, voda, plyn	2 800,-
<b>Propagační materiály:</b>	
Tisk vlastních materiálů	4 000,-
Nákup pohlednic, známek	2 000,-
Nákup upomínkových předmětů	3 500,-
<b>Personál:</b>	
Zaměstnanec (výpočet v přílohách)	108 661,-
Brigádník (výpočet v přílohách)	8 190,-
Školení, vzdělávání	3 000,-
<b>Celkové roční náklady</b>	<b>151 851,-</b>

Zdroj: vlastní zpracování na základě materiálů jiných TIC a publikace Abeceda turistického informačního centra (2005)

Pozn. U předmětů s cenou 0 Kč = tyto předměty jsou v daném místě k dispozici již nyní. Nemusí se tedy vynakládat žádné další výdaje na jejich pořízení.



Tabulka 4 – Roční příjmy TIC Želeč

Roční příjmy	Cena v Kč (včetně DPH)
<b>Hlavní činnost:</b>	
Poskytování informací	0,-
Poskytování propagačních a informačních materiálů (letáky)	0,-
<b>Vedlejší činnost:</b>	
Prodej pohlednic, známek	4 000,-
Prodej upomínkových předmětů	10 000,-
Prodej vstupenek na různé akce	5 000,-
Tisk, kopírování	2 000,-
<b>Celkové roční příjmy</b>	<b>21 000,-</b>

Zdroj: vlastní zpracování na základě materiálů jiných TIC a publikace Abeceda turistického informačního centra (2005)

Tabulka 5 – Výsledek hospodaření TIC Želeč

Celkové roční náklady	151 851,-
Celkové roční příjmy	21 000,-
<b>Výsledek hospodaření</b>	<b>- 130 851,-</b>

Zdroj: vlastní zpracování

Jak je vidno z tabulky 5, je nutné dofinancování provozu TIC Želeč z rozpočtu obce, případně z obdržených příspěvků či dotací. Část prostředků by také měla plynout z příspěvků subjektů profitujících z činnosti tohoto TIC.

#### 4.5.6 Spolupráce

Spolupráce turistického informačního centra s jinými subjekty a organizacemi je velice důležitá. Na první příčce stojí spolupráce TIC s krajem a obcí, ve které TIC sídlí. Jak už bylo zmiňováno, daná obec i kraj se velkou mírou podílejí na financování centra.

Samozřejmě bude infocentrum dále spolupracovat s jinými informačními centry. Těmi nejbližšími jsou TIC ve městě Tábor, TIC v Bechyni nebo informační středisko v Soběslavi. Bude se jednat především o poskytování společných materiálů

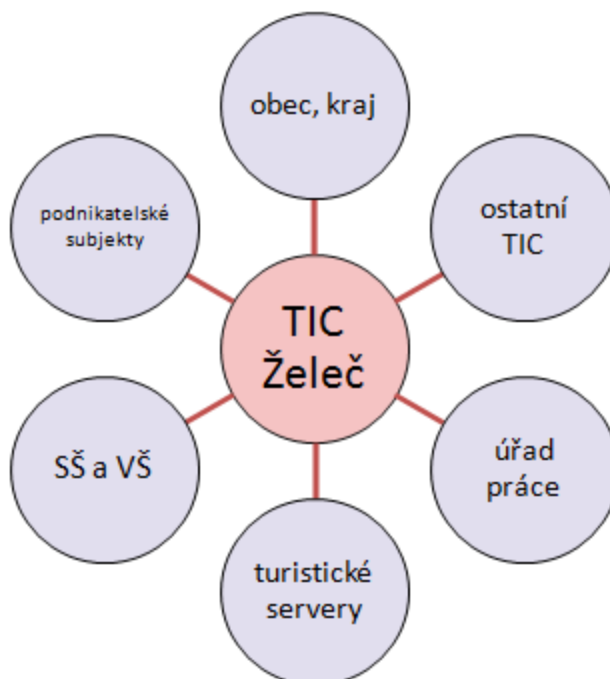
a informování návštěvníků o konání společenských, kulturních i sportovních akcí v daných městech a okolí. Zájmem každého infocentra by mělo být, aby se propagační materiály dostaly co nejširší veřejnosti.

Nesmí se zapomenout na spolupráci s místními a okolními podnikatelskými subjekty. Zcela jistě pouze s těmi, kteří budou mít o tuto spolupráci zájem. Důležitá je koordinace propagačních a informačních služeb s těmito subjekty, spolupráce na tvorbě a realizaci projektů rozvoje cestovního ruchu nebo marketingových aktivitách v této destinaci. Dalším příkladem je součinnost s organizátory propagačních, společenských, kulturních a sportovních akcí, se snahou o větší propagaci. Také by se mohlo jednat o spolupráci s Restaurací Na Staré, která poskytuje i ubytovací služby a Muzeem a obrazárnou Špejchar.

Jedním z možných řešení je také kooperace s úřadem práce, který sídlí v Táboře. Významná spolupráce by mohla být i se studenty blízkých středních a vysokých škol či praktikanty z oblasti cestovního ruchu.

Toto turistické informační centrum by též mělo aktivně spolupracovat s turistickými internetovými servery, kterými jsou například kudy z nudy nebo turistik.

*Schéma 2 – Struktura spolupráce TIC Želeč*



Zdroj: vlastní tvorba

## 5 Závěr

---

Cílem této bakalářské práce je najít srozumitelné, jednoduché a přenositelné mechanismy pro zlepšení nabídky informačního servisu nejmenších obcí a v poslední řadě tvorba návrhu turistického informačního centra ve vybrané obci.

Pro lepší orientaci v problematice bylo nutné začít studiem odborné literatury. Dále se práce zaměřila na analýzu současného stavu sledovaných obcí, zjišťování silných a slabých stránek jednotlivé obce, možných příležitostí a hrozeb. S touto analýzou souviselo terénní a dotazníkové šetření. To přispělo k lepšímu naplnění cíle této práce. Postupně byly stanoveny optimální standardy pro možné infocentrum a popsána jeho nákladovost. Před stanovením nákladovosti turistického infocentra byl zjištěn finanční stav daných obcí pomocí rozpočtů a monitorujících ukazatelů hospodaření obce.

Na začátku této práce se předpokládalo, že informační servis ve sledovaných obcích je nedostatečný. Tato hypotéza byla na základě dotazníkového šetření potvrzena. Dále se usuzovalo, že sledované obce nejsou pro turisty příliš atraktivní. Pomocí terénního šetření a analýzy sledovaných obcí se dá s touto hypotézou částečně souhlasit i nesouhlasit. Především obec Želeč je obcí turisticky atraktivní. Kdyby se popřemýšlelo o rekonstrukci bývalého zámku, atraktivita této obce by jistě ještě o něco stoupla (fotografie bývalého zámku je umístěna v přílohách práce). Obce Mlýny a Radkov nemohou svým návštěvníkům poskytnout velký rozsah služeb, ale za to mohou nabídnout nádherné přírodní prostředí. Také se očekávalo, že veřejné služby budou pro obyvatele obcí i turisty finančně dostupné. Tato poslední hypotéza se též díky dotazníkovému šetření prokázala za správnou.

Na základě výsledků byl sestaven návrh nového turistického informačního centra v obci Želeč. Jelikož se infocentrum spojilo s místní knihovnou, nevznikly tak vysoké náklady na zařízení a vybavení TIC. Díky tomu, by zřízení tohoto turistického informačního centra nemuselo být tak obtížné.

Navržený konečného produktu by mohlo sloužit jako podklad k vytvoření budoucího informačního centra nejen v této obci, ale i v obcích velikostně podobným.

## 6 Summary

---

The aim of this thesis is to find comprehensible, simple and transferable mechanism for improvement of information services supply in smaller municipalities and finally to create a proposal of an information centre in a selected town.

For better orientation in the issue, it was necessary to begin with a study of professional literature. Then the work focused on analyzing the current state of monitored villages, finding their strengths and weaknesses, possible threats and opportunities. In relation to this analysis, a field research and a survey were held. This contributed to fulfilling the aim of the thesis. Gradually, optimal standards for the possible information centre were described and costs were estimated. Prior to the cost estimation, a financial status of the municipalities was analyzed using budget and monitoring indexes of the villages' economy.

At the beginning of the thesis, it was expected that information service in monitored villages would be insufficient. This hypothesis was confirmed by the survey. Further, it was suggested that selected villages are not particularly attractive for tourists. Based on the field research and analysis of the selected villages, we can partially agree and disagree with this hypotheses. Especially the village of Želeč is attractive for tourists. If a reconstruction of the former castle was considered, the attractiveness of the village would surely increase (photos of the former castle are included in the attachment). Villages of Mlýny and Radkov cannot offer a big range of services to their visitors, but they can offer a beautiful natural environment. It was also expected that public services would be financially available for both locals and tourists. This last hypotheses has also been confirmed as correct by the survey.

Based on the results, a proposal for new tourist information centre was compiled for centre of the village of Želeč. As the information centre was joined with local library, the costs of the equipment were not as high. Thanks to that, the establishment of this centre should not be as difficult.

The proposal of the final product could serve as foundation for future creation of an information centre not just in this village, but also in municipalities similar in size.

## **6.1 Keywords**

Tourism, information, tourist information centre, services, villages, visitors, tourists, proposal.

## 7 Použité zdroje

---

87. PS Javor. (nedatováno) O nás, ke dni 30. 12. 2013. Dostupné z: <http://javor87.cz/>
- Asociace turistických informačních center České republiky. (2005). *Abeceda turistického informačního centra*. Dostupné z: <http://atic.cz/tmp/dokumenty/3503.doc>
- Asociace turistických informačních center České republiky. (2013) Jednotná klasifikace turistických informačních center ČR, ke dni 15. 1. 2014. Dostupné z: <http://aticcr.cz/jednotna-klasifikace-turisticky-ch-informacnich-center-cr/ds-1087/p1=1916>
- CÍLEK, V. (2005). *Krajiny vnitřní a vnější: texty o paměti krajiny, smysluplném bobrovi, areálu jablkového štrúdlu a také o tom, proč lezeme na rozhlednu*. Praha: Dokořán.
- CÍSAŘOVÁ, E., & PAVEL, J. (2008). *Průvodce komunálními rozpočty, aneb jak může informovaný občan střežit obecní pokladnu*. Praha: Transparency International - Česká republika. Dostupné z: [http://transparency.cz/doc/kr\\_pruvodce2008.pdf](http://transparency.cz/doc/kr_pruvodce2008.pdf)
- Čtenář měsíčník pro knihovny. (2010) Jak na to: Než se rozhodnete zřídit informační centrum..., ke dni 19. 4. 2014. Dostupné z: <http://ctenar.svkk1.cz/clanky/2010-roc-62/02-2010/jak-na-to-nez-se-rozhodnete-zridit-informacni-centrum%E2%80%A667-584.htm>
- GOELDNER, CH. R., & RITCHIE, J. (2009). *Tourism: principles, practices, philosophies*. Hoboken: Wiley.
- HESKOVÁ, M., DVOŘÁK, V., BERÁNEK, J., NOVACKÁ, L., & ORIEŠKA, J. (2006). *Cestovní ruch: pro vyšší odborné školy a vysoké školy*. Praha: Fortuna.
- Ikaros. (2007) Turistická informační centra jako součást informačního systému regionu, ke dni 30. 3. 2014. Dostupné z: <http://ikaros.cz/turisticka-informacni-centra-jako-soucast-informacniho-systemu-regionu-se-zamerenim-na-euroregion-te>
- Jatky Mlýny. (nedatováno) Jatky Mlýny, ke dni 30. 12. 2013. Dostupné z: <http://jatky.webmium.com/>
- MAIER, K. (2012). *Udržitelný rozvoj území*. Praha: Grada.
- MIDDLETON, V. T., FYALL, A., & MORGAN, M. (2009). *Marketing in travel and tourism*. Amsterdam: Elsevier.

- Ministerstvo financí ČR. (2013) Monitoring hospodaření obce, ke dni 19. 3. 2014.  
Dostupné z: <http://mfcr.cz/cs/verejny-sektor/regulace/hospodareni-kraju-a-obci/monitoring-hospodareni-obci>
- Ministerstvo pro místní rozvoj. (nedatováno) Cestovní ruch, ke dni 28. 12. 2013.  
Dostupné z: <http://mmr.cz/cs/Podpora-regionu-a-cestovni-ruch/Cestovni-ruch>
- Ministerstvo pro místní rozvoj. (2002). *Obec – orgán územního plánování*. Brno. Ústav územního rozvoje a Praha. Dostupné z:  
[http://uur.cz/images/publikace/metodickeprirucky/PDF/Obec-organ\\_UP.pdf](http://uur.cz/images/publikace/metodickeprirucky/PDF/Obec-organ_UP.pdf)
- Na Staré Restaurace Želeč. (nedatováno) Ubytování, ke dni 1. 3. 2014.  
Dostupné z: <http://restauracezelec.cz/ubytovani/>
- NOVOTNÝ, J. (2005). *Táborsko*. Chýnov.
- Obec Mlýny. (2007) Historie, ke dni 28. 12. 2013. Dostupné z: <http://obecmlyny.w1.cz/>
- Obec Mlýny. (2007) Poloha a okolí, ke dni 28. 12. 2013.  
Dostupné z: <http://obecmlyny.w1.cz/>
- Obec Mlýny. (2007) Současnost, ke dni 28. 12. 2013.  
Dostupné z: <http://obecmlyny.w1.cz/>
- Obec Želeč. (2004) Historie, kde dni 28. 12. 2013.  
Dostupné z: <http://zelec.unas.cz/index1.html/>
- Obec Želeč. (2009) Obec Želeč, ke dni 28. 12. 2013.  
Dostupné z: [http:// obeczelec.cz/uvodni-stranka/](http://obeczelec.cz/uvodni-stranka/)
- ORIEŠKA, J. (2010). *Služby v cestovním ruchu*. Praha: Idea servis.
- PALATKOVÁ, M., & ZICHOVÁ, J. (2011). *Ekonomika turismu: turismus České republiky: vymezení a fungování trhu turismu, přístupy k hodnocení významu a vlivu turismu, charakteristika turismu České republiky*. Praha: Grada.
- PÁSKOVÁ, M., & ZELENKA, J. (2002). *Výkladový slovník cestovního ruchu*. Praha: Ministerstvo pro místní rozvoj.
- PETRŮ, Z. (2007). *Základy ekonomiky cestovního ruchu*. Praha: Idea Servis.
- PŮČEK, M., POSTRÁNECKÝ, J., MARKL, J., TEICHMANN, Č., KAŠPAROVÁ, L., BÍNA, J., ... ŠIMKOVÁ, H. (2009). *Kohezní politika: osídlení v České republice: partnerství měst a venkova*. Brno: Ústav územního rozvoje.
- Radkov. (nedatováno). Radkov, ke dni 28. 12. 2013.  
Dostupné z: [http:// radkov.eu/obec/o-obci/](http://radkov.eu/obec/o-obci/)
- Rozpočet obce. (2012) Mlýny, ke dni 15. 1. 2014.  
Dostupné z: <http://rozpocetobce.cz/seznam-obci/552712-mlyny>

Rozpočet obce. (2012) Radkov, ke dni 15. 1. 2014.

Dostupné z: <http://rozpocetobce.cz/seznam-obci/552941-radkov>

Rozpočet obce. (2012) Želeč, ke dni 15. 1. 2014.

Dostupné z: <http://rozpocetobce.cz/seznam-obci/553417-zelec>

Špejchar Želeč. (2014) Špejchar, ke dni 1. 3. 2014. Dostupné z: <http://spejcharzelec.cz/>

ÚFIS. (2012) Monitoring hospodaření obce, ke dni 19. 3. 2014.

Dostupné z: <http://info.mfcr.cz/cgi-bin/ufis/iufismon/index.pl>

Zákon č. 128/2000 Sb., O obcích (obecní zřízení). (2013).

Dostupné z: <http://czechtourism.cz/files/zakony/yakon159.pdf>

Zákon č. 159/1999 Sb., O některých podmínkách podnikání v oblasti cestovního ruchu.

(2013). Dostupné z: <http://czechtourism.cz/files/zakony/yakon159.pdf>

Zákon č. 106/1999 Sb., O svobodném přístupu k informacím. (2013).

Dostupné z:

[http://aplikace.mvcr.cz/archiv2008/micr/files/3187/zakuz\\_1999\\_106\\_svob\\_pristup\\_info\\_zneni2007\\_110.pdf](http://aplikace.mvcr.cz/archiv2008/micr/files/3187/zakuz_1999_106_svob_pristup_info_zneni2007_110.pdf)

Zákon č. 455/1991 Sb., O živnostenském podnikání. (2013). Dostupné z:

<http://webset.cz/zivnostensky.htm>

Želečským dětem o.s. (nedatováno) O nás, ke dni 1. 3. 2014.

Dostupné z: <http://zelecskymdetem.cz/o-nas>



## **Seznam schémat, obrázků, tabulek a grafů**

Schéma 1 – Ekonomie cestovního ruchu.....	4
Schéma 2 – Struktura spolupráce TIC Želeč.....	50
Obrázek 1 – Mapa obce Mlýny, okres Tábor.....	20
Obrázek 2 – Mapa obce Radkov, okres Tábor.....	24
Obrázek 3 – Mapa obce Želeč, okres Tábor.....	27
Obrázek 4 – Přehled příjmů a výdajů v letech 2000 – 2012.....	37
Obrázek 5 – Přehled příjmů a výdajů v letech 2000 – 2012.....	38
Obrázek 6 – Přehled příjmů a výdajů v letech 2000 – 2012.....	39
Obrázek 7 – Budova obecního úřadu, místní knihovna Želeč.....	45
Tabulka 1 – Stanovení optimálních standardů.....	34
Tabulka 2 – Monitorující ukazatele hospodaření obce Želeč v letech 2010 – 2012.....	41
Tabulka 3 – Roční náklady TIC Želeč.....	47
Tabulka 4 – Roční příjmy TIC Želeč.....	49
Tabulka 5 – Výsledek hospodaření TIC Želeč.....	49
Graf 1 – Srovnání výsledku hospodaření v letech 2010 – 2012.....	38
Graf 2 – Srovnání výsledku hospodaření v letech 2010 – 2012.....	39
Graf 3 – Srovnání výsledku hospodaření v letech 2010 – 2012.....	40

## **Seznam příloh**

---

Příloha 1 – Dotazníky

Příloha 2 – Soustavy informativních a monitorujících ukazatelů hospodaření obce Želeč  
(2012 – 2010)

Příloha 3 – Výpočet nákladů na zaměstnance a brigádníka TIC

Příloha 4 – Fotografie bývalého zámku, obec Želeč

Příloha 5 – Propagační materiál Muzea a obrazárny Špejchar

## **Seznam zkratk**

---

A.T.I.C. ČR – Asociace turistických informačních center České republiky

CR – Cestovní ruch

ČR – Česká republika

EU – Evropská unie

MF – Ministerstvo financí

TIC – Turistické informační centrum

# Přílohy

---

## **PŘÍLOHA 1 – Dotazníky**

### Dotazník č. 1 určen pro místní obyvatelstvo obce

**1. otázka) Z jakého důvodu žijete v této obci?**

- narodil jsem se zde
- přestěhoval jsem se do této obce z důvodu...

**2. otázka) S kým zde žijete?**

- sám / sama
- s přáteli
- s přítelem / manželkou
- s rodinou

**3. otázka) Jak dlouho zde žijete?**

- méně než 1 rok
- více než 1 rok, méně než 3 roky
- více než 3 roky, méně než 10 let
- více než 10 let
- celý svůj život

**4. otázka) Jak byste zhodnotili stav vaší obce? Její údržba, údržba, cesty, domy, sousedi...**

- 

**5. otázka) Myslíte si, že je vaše obec dostatečně propagována?**

- ano
- ne

**6. otázka) Jakým způsobem by se propagace vaší obce mohla vylepšit?**

- např. pořádat společenské, sportovní akce, podpora místních podnikatelských subjektů, propagace přírodních či kulturních zajímavostí a památek, zlepšit informační servis

**7. otázka) Co byste jako obyvatel žijící v této obci doporučil k vidění či k návštěvě návštěvníkům, kteří do vaší obce zavítají?**

- 

**8. otázka) Myslíte si, že vaše obec poskytuje dostatečné množství služeb pro návštěvníky?**

- ano
- ne

**9. otázka) Jaké služby podle vás zde návštěvníci mohou využít?**

-

**10. otázka) Co vám ve vaší obci chybí?**

- informační servis
- kulturní zařízení
- společenské zařízení
- zábavní zařízení
- různé akce
- stravovací zařízení
- ubytovací zařízení
- dopravní spojení
- vzdělávací zařízení (MŠ, ZŠ, SŠ, knihovna)
- zdravotnické zařízení
- jiné:

**11. otázka) Jakým způsobem byste investoval peníze z rozpočtu ve prospěch obce?**

- zlepšení stavu obce (cesty, domy)
- vybudování kulturního, sportovního či zábavního zařízení
- vybudování ubytovacího či stravovacího zařízení
- zlepšení dopravní infrastruktury (vlakové, autobusové spojení, více spojů)
- jiné:

**12. otázka) Co považujete za podnikatelské specifikum vaší obce? Jaký podnikatelský subjekt by mohl mít přínos na prosperitu obce a mohl být zajímavý pro návštěvníky?**

- 

**13. otázka) Jaký přínos by pro vás měl největší hodnotu díky dostatečné propagaci vaší obce?**

- ekonomický (vyšší příjmy podnikatelských subjektů díky novým zákazníkům, příjmy z cestovního ruchu)
- sociální (zlepšení vybavenosti a úrovně veřejných služeb, oživení místních tradic)
- jiný:

**14. otázka) Pohlaví dotazovaného ho:**

- muž
- žena

**15. otázka) Věková kategorie dotazovaného ho:**

- Méně než 25 (včetně)
- Více než 25 a méně než 45
- Více než 45 (včetně)

**16. otázka) Povolání dotazovaného ho:**

- student
- pracující
- nezaměstnaný
- důchodce
- jiné:

Dotazník č. 2 určen pro návštěvníky obce (krátkodobý turista, do 2 měsíců)

**1. otázka) Za jakým účelem jste zavítali do této obce?**

- rekreace
- kultura
- poznání
- návštěva příbuzných
- pouze projíždím
- jiné

**2. otázka) Jak dlouho se zde zdržíte?**

- necelý den
- 1 den
- 2-3 dny
- 4-7 dní
- déle než týden

**3. otázka) S kým jste přijel/a?**

- sám/ sama
- s přáteli
- s přítelem / manželkou
- s rodinou

**4. otázka) Využili jste zde nějaké služby? Jaké?**

- informační služby (obecní úřad, knihovna, web)
- stravovací služby (restaurace)
- ubytovací služby
- kulturní, společenské, sportovní zařízení
- jiné:

**5. otázka) Jak jste byli spokojeni s poskytnutou službou?**

- velmi spokojen
- spokojen
- nespokojen
- velmi nespokojen

**6. otázka) Proč jste byl spokojen/nespokojen s poskytnutou službou?**

- 

**7. otázka) Jaké služby vám v této obci chybí?**

- informační služby
- stravovací služby
- ubytovací služby
- dopravní infrastruktura
- společenské
- zábavní

- kulturní
- sportovní
- zdravotnické
- jiné:

**8. otázka) Co vás zde nejvíce zaujalo? Viděl jste zde něco zajímavého?**

•

**9. otázka) Jak byste zhodnotili stav obce? Její upravenost, údržba, cesty, domy, obyvatelé...**

•

**10. otázka) Doporučil byste vaše mu známému návštěvu této obce?**

- Ano
- Ne

**11. otázka) Proč byste doporučil/ne doporučil vaše mu známému návštěvu této obce?**

- nic zajímavého tato obec nenabízí
- kultura
- příroda
- jiné:

**12. otázka) Pohlaví dotazovaného:**

- muž
- žena

**13. otázka) Věková kategorie dotazovaného:**

- Méně než 25 (včetně)
- Více než 25 a méně než 45
- Více než 45 (včetně)

**14. otázka) Povolání dotazovaného:**

- student
- pracující
- nezaměstnaný
- důchodce
- jiné:

## PŘÍLOHA 2 – Tabulky soustav informativních a monitorujících ukazatelů hospodaření obce Želeč (2012 – 2010)

*Soustava informativních a monitorujících ukazatelů hospodaření obce Želeč k 31. 12. 2012*

ÚFIS - 123M 08. 03. 2014 13:49		Soustava informativních a monitorujících ukazatelů hospodaření obce podle údajů výkazů FIN 2-12 M a Rozvaha sestavených k 31. 12. 2012		v tis. Kč
IČ: 00253201 OÚ Želeč LAUI: CZ0317 TÁBOR				
Název ukazatele		Číslo ukazatele	Hodnota	
Počet obyvatel obce		1	930	
Příjem celkem (po konsolidaci)		2	28 693,44	
Úroky		3	191,90	
Uhrazené splátky dluhopisů a půjčených prostředků		4	2 777,76	
Dluhová služba celkem	/3 + 4/	5	2 969,66	
Ukazatel dluhové služby (v %)	/5 : 2/	6	10,35	
Aktiva celkem		7	234 596,50	
Cizí zdroje		8	14 287,98	
Stav na bankovních účtech celkem		9	33 131,15	
Úvěry a komunální dluhopisy		10	11 805,64	
Přijaté návratné finanční výpomoci a ostatní dluhy		11	0,00	
Zadluženost celkem	/10 + 11/	12	11 805,64	
Podíl cizích zdrojů k celkovým aktivům (v %)*	/8 : 7/	13	6,09	
Podíl zadluženosti na cizích zdrojích (v %)	/12 : 8/	14	82,63	
8-leté saldo		15	17 973,13	
Oběžná aktiva		16	24 612,85	
Krátkodobé závazky		17	2 482,34	
Celková likvidita *	/16 : 17/	18	9,92	

\*) Obec, u níž je ukazatel celkové likvidity v intervalu <0; 1> a zároveň je podíl jejích cizích zdrojů k celkovým aktivům vyšší než 25 % včetně, jsou osloveny dopisem ministra financí.

Zdroj: <http://www.info.mfcr.cz/cgi-bin/ufis/iufis/mon/readDotaz.pl?obdobi=20121200&ico=253201>

*Soustava informativních a monitorujících ukazatelů hospodaření obce Želeč k 31. 12. 2011*

ÚFIS - 123M 09. 03. 2014 10:17		Soustava informativních a monitorujících ukazatelů hospodaření obce podle údajů výkazů FIN 2-12 M a Rozvaha sestavených k 31. 12. 2011		v tis. Kč
IČ: 00253201 OÚ Želeč LAUI: CZ0317 TÁBOR				
Název ukazatele		Číslo ukazatele	Hodnota	
Počet obyvatel obce		1	924	
Příjem celkem (po konsolidaci)		2	29 087,38	
Úroky		3	251,87	
Uhrazené splátky dluhopisů a půjčených prostředků		4	2 777,76	
Dluhová služba celkem	/3 + 4/	5	3 029,63	
Ukazatel dluhové služby (v %)	/5 : 2/	6	10,42	
Aktiva celkem		7	196 888,06	
Cizí zdroje		8	16 355,73	
Stav na bankovních účtech celkem		9	32 729,65	
Úvěry a komunální dluhopisy		10	14 583,40	
Přijaté návratné finanční výpomoci a ostatní dluhy		11	0,00	
Zadluženost celkem	/10 + 11/	12	14 583,40	
Podíl cizích zdrojů k celkovým aktivům (v %)*	/8 : 7/	13	8,31	
Podíl zadluženosti na cizích zdrojích (v %)	/12 : 8/	14	89,16	
Cizí zdroje na 1 obyvatele	/8 : 1/	15	17,70	
Oběžná aktiva		16	28 098,49	
Krátkodobé závazky		17	1 772,33	
Celková likvidita *	/16 : 17/	18	15,85	

\*) Obec, u níž je ukazatel celkové likvidity v intervalu <0; 1> a zároveň je podíl jejích cizích zdrojů k celkovým aktivům vyšší než 25 % včetně, jsou osloveny dopisem ministra financí.

Zdroj: <http://www.info.mfcr.cz/cgi-bin/ufis/iufis/mon/readDotaz.pl?obdobi=20111200&ico=253201>



## Soustava informativních a monitorujících ukazatelů hospodaření obce Želeč k 31. 12. 2010

ÚFIS - 123M  
09. 03. 2014  
10:23

Soustava informativních a monitorujících ukazatelů hospodaření obce  
podle údajů výkazů FIN 2-12 M a Rozvaha sestavených  
k 31. 12. 2010

v tis. Kč

IC: 00253201 OU Želeč  
LAU: CZ0317 TÁBOR

Název ukazatele		Číslo ukazatele	Hodnota
Počet obyvatel obce		1	923
Příjem celkem (po konsolidaci)		2	35 919,41
Úroky		3	339,77
Úhrazené splátky dluhopisů a půjčených prostředků		4	3 477,76
Dluhová služba celkem	/3 + 4/	5	3 817,53
Ukazatel dluhové služby (v %)	/5 : 2/	6	10,63
Aktiva celkem		7	204 380,00
Cizí zdroje		8	20 040,00
Stav na bankovních účtech celkem		9	23 759,00
Úvěry a komunální dluhopisy		10	17 361,00
Přijaté návratné finanční výpomoci a ostatní dluhy		11	0,00
Zadluženost celkem	/10 + 11/	12	17 361,00
Podíl cizích zdrojů k celkovým aktivům (v %) *	/8 : 7/	13	9,81
Podíl zadluženosti na cizích zdrojích (v %)	/12 : 8/	14	86,63
Cizí zdroje na 1 obyvatele	/8 : 1/	15	21,71
Oběžná aktiva		16	26 082,00
Krátkodobé závazky		17	2 679,00
Celková likvidita *	/16 : 17/	18	9,74

\*) Obec, u níž je ukazatel celkové likvidity v intervalu <0; 1> a zároveň je podíl jejích cizích zdrojů k celkovým aktivům vyšší než 25 % včetně, jsou osloveny dopisem ministra financí.

Zdroj: [http://www.info.mfcr.cz/cgi-bin/ufis/iufis\\_mon/readDotaz.pl?obdobi=20101200&ico=253201](http://www.info.mfcr.cz/cgi-bin/ufis/iufis_mon/readDotaz.pl?obdobi=20101200&ico=253201)

### PŘÍLOHA 3 – Výpočet nákladů na zaměstnance a brigádníka TIC

Za základ stanovení odpovídajícího ohodnocení zaměstnance v turistickém informačním centru lze pojmout povolání knihovníka, které je tomuto svým způsobem nejbližší (viz sbírka zákonů č. 469 / 2002, kap. 2.3.1).

#### *Shrnutí ročních nákladů na zaměstnance TIC*

<b>Zaměstnanec</b>	
Mzda	81 090 Kč / rok
Odvody	27 571 Kč / rok
<b>Brigádník</b>	
Mzda	8 190 Kč / rok
Odvody	0 Kč / rok
Roční mzdy celkem	89 280 Kč
Roční odvody celkem	27 571 Kč
<b>Celkem vyhrazené prostředky</b>	<b>116 851 Kč</b>

Zdroj: vlastní tvorba

**Stálý zaměstnanec (pracující na poloviční úvazek):** pracovní doba – 18 hodin týdně, pracovní dny v týdnu – pondělí, středa, mzda = 85,- / hod.

Celkové roční náklady na plat stálého zaměstnance činí **81 090,- Kč** (cca 106 pracovních dní x 765), roční náklady na sociální (25%) a zdravotní (9%) pojištění poté činí **27 571,- Kč**.

**Brigádník (pracující na dohodu o provedení práce):** pracovní doba – 9 hodin, pracovní dny v týdnu – pátek (pouze v měsících červen – srpen), mzda = 70,- / hod.

Celkové roční náklady na plat brigádníka činí **8 190,- Kč** (cca 13 pracovních dní x 630). Při uzavřené smlouvě na dohodu o provedení práce, není zaměstnavatel povinný za zaměstnance odvádět sociální ani zdravotní pojištění, pokud mzda nepřesáhne výši 10 000,- Kč.

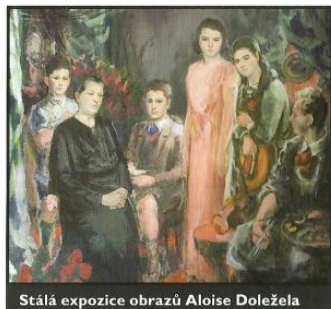
Výše vyhrazených prostředků na platy jednoho zaměstnance a jednoho brigádníka za kalendářní rok (bez odměn a osobních ohodnocení): **116 851,- Kč**.

**PŘÍLOHA 4 – Fotografie bývalého zámku, obec Želeč**



Zdroj: vlastní fotografie (2013)

## PŘÍLOHA 5 – Propagační materiál Muzeum a obrazárna Špejchar



Stálá expozice obrazů Aloise Doležala

### Obrazárna Špejchar



Proměnné výstavy starých obrazů

[spejcharzelec.cz](http://spejcharzelec.cz)



### Špejchar Želeč



Objekt špejcharu, zbudovaný kolem roku 1802 blízko středu obce Želeč, přestal sloužit svému účelu po roce 2008. Díky změně majitele byl postupně v průběhu let opraven do současného stavu. V prvním patře zůstalo zachováno původní trámová a dřevěná podlaha z fošen, citlivě vyspravena a ošetřena tak, aby vznikl reprezentativní prostor, který by co nejlépe vyhovoval požadavkům moderního výstavnictví a zároveň tlumočil věrně starou tesařskou práci. V přízemí, určeném pro přehlídku staré zemědělské techniky, byla na podlahu zasazena dlažba, která svým hnědým odstínem koresponduje s dřevěnými nosnými trámy a stropem. Muzeum stojí u hlavní silnice od Plané nad Lužnicí směrem k Soběslavi a Bechyni. Z budovy je překrásný výhled do místního kraje – Kozákova.

**Otevřeno:** út–ne 10.00–18.00  
**Vstupné:** 30 Kč

[spejcharzelec.cz](http://spejcharzelec.cz)  
[info@spejcharzelec.cz](mailto:info@spejcharzelec.cz)



### Muzeum zemědělských strojů



V přízemí Špejcharu vzniklo Muzeum zemědělské techniky. Zahrnuje více jak stovku starých zemědělských strojů, náčiní, nástrojů a pomůcek, jakými jsou např.: vozy, mlátičky, pluh, postroje a téměř veškerá dříve používaná mechanizace.

### Obrazárna



Polovina prostoru obrazárny je věnována trvale prezentaci monumentálního díla malíře Aloise Doležala. V druhé části obrazárny budou probíhat pravidelné vernisáže obrazů starých mistrů. Tuto sérii zahájila výstava Venkov v žánrové malbě. Aktuální informace ke konkrétní výstavě budou vždy umístěny na internetové adrese [spejcharzelec.cz](http://spejcharzelec.cz).