

**JIHOČESKÁ UNIVERZITA V ČESKÝCH
BUDĚJOVICÍCH**

Ekonomická fakulta

Katedra obchodu a cestovního ruchu

Studijní program: N 6208 Ekonomika a management

Studijní obor: Obchodní podnikání

DIPLOMOVÁ PRÁCE

Komplexní rozvoj doprovodné infrastruktury cestovního
ruchu na Protivínsku

Vedoucí diplomové práce

RNDr. Blažena Gehinová

Autor

Bc. Jaroslava Fialová

2014

JIHOČESKÁ UNIVERZITA V ČESKÝCH BUDĚJOVICÍCH
Fakulta ekonomická
Akademický rok: 2011/2012

ZADÁNÍ DIPLOMOVÉ PRÁCE

(PROJEKTU, UMĚLECKÉHO DÍLA, UMĚLECKÉHO VÝKONU)

Jméno a příjmení: **Bc. Jaroslava FIALOVÁ**
Osobní číslo: **E110126**
Studijní program: **N6208 Ekonomika a management**
Studijní obor: **Obchodní podnikání**
Název tématu: **Komplexní rozvoj doprovodné infrastruktury cestovního ruchu na Protivínsku**
Zadávací katedra: **Katedra obchodu a cestovního ruchu**

Z á s a d y p r o v y p r a c o v á n í :

Cíl práce:

Analyzovat nabídku a poptávku cestovního ruchu na Protivínsku. Zvýšený důraz klást na analýzu doprovodné infrastruktury pro aktivní trávení volného času návštěvníků. Na základě šetření u návštěvníků a provozovatelů vybraných zařízení navrhnout modernizaci, příp. dobudování infrastruktury pro zvýšení komfortu, bezpečnosti a technického standardu sportovní a rekreační vybavenosti v řešeném území.

Metodický postup:

1. Studium teoretických východisek řešeného problému
2. Situační analýza
3. Marketingový výzkum a SWOT analýza
4. Komplexní rozvoj doprovodní infrastruktury pro sportovně-rekreační aktivity v řešeném území

Rámcová osnova:


1. Úvod. 2. Literární rešerše. 3. Cíle a metody. 4. Analýza a syntéza poznatků z vlastního zkoumání. 5. Vlastní návrhy. 6. Závěr. 7. Seznam literatury.

Rozsah grafických prací: **dle potřeby**
Rozsah pracovní zprávy: **60 - 80 stran**
Forma zpracování diplomové práce: **tištěná**
Seznam odborné literatury:


Horáková, H. *Strategický marketing*. Praha: Grada Publishing, 2003.
Horner, S., Swarbrooke, J. *Cestovní ruch, ubytování a stravování, využití volného času*. Praha: Grada Publishing, 2003.
Jakubíková, D. *Marketing v cestovním ruchu*. Praha: Grada Publishing, 2009.
Kiráňová, A. *Marketing destinace cestovního ruchu*. Praha: Ekopress, 2003.
Kotler, P. a kol. *Moderní marketing*. Praha: Grada Publishing, 2007.
Orieška, J. *Služby v cestovním ruchu*. Praha: Idea servis, 2010.
Palatková, M. *Marketingový management destinací*. Praha: Grada Publishing, 2011.
Zurínek, J., Zelený, L., Mervart, M. *Dopravní procesy v cestovním ruchu*. Praha: ASPI, a.s., 2008.

Vedoucí diplomové práce: **RNDr. Blažena Gehinová**
Ekonomická fakulta

Datum zadání diplomové práce: **15. února 2012**
Termín odevzdání diplomové práce: **16. dubna 2013**


doc. Ing. Ladislav Rolínek, Ph.D.
děkan

JIHOČESKÁ UNIVERZITA
V ČESKÝCH BUDĚJOVICÍCH
EKONOMICKÁ FAKULTA
L.S.
15. března 2012


Ing. Viktor Vojtko, Ph.D.
vedoucí katedry

V Českých Budějovicích dne 15. března 2012

Prohlášení

Prohlašuji, že svoji diplomovou práci jsem vypracovala samostatně pouze s použitím pramenů a literatury uvedených v seznamu citované literatury.

Prohlašuji, že v souladu s § 47 b zákona č. 111/1998 Sb., v platném znění souhlasím se zveřejněním své diplomové práce, a to v nezkrácené podobě – elektronickou cestou ve veřejně přístupné části databáze STAG provozované Jihočeskou univerzitou v Českých Budějovicích na jejích internetových stránkách, a to se zachováním mého autorského práva k odevzdanému textu této kvalifikační práce. Souhlasím dále s tím, aby toutéž elektronickou cestou byly v souladu s uvedeným ustanovením zákona č. 111/1998 Sb. zveřejněny posudky školitele a oponentů práce i záznam o průběhu a výsledku obhajoby kvalifikační práce. Rovněž souhlasím s porovnáním textu mé kvalifikační práce s databází kvalifikačních prací Theses.cz provozovanou Národním registrem vysokoškolských kvalifikačních prací a systémem na odhalování plagiátů.

V Českých Budějovicích dne 16.6.2014

.....

Poděkování

Děkuji vedoucí práce RNDr. Blaženě Gehinové, za její odborné vedení, důležité připomínky, ochotu, pečlivost a trpělivost při zpracování práce. Její cenné rady a připomínky v této oblasti byly pro mne velkým přínosem.

Děkuji panu Jaromíru Hlaváčovi, starostovi města Protivín, za jeho velkou podporu při zpracování této práce. Jeho plnohodnotné a přesné odpovědi a závěry na otázky vzniklé ze studované literatury společně s napojením na danou problematiku byly velkou motivací pro psaní této práce.

Obsah

1.	Úvod	1
2.	Literární rešerše	3
2.1.	Cestovní ruch	3
2.2.	Členění a formy cestovního ruchu	4
2.2.1.	Specifické formy cestovního ruchu –cestovní ruch mládeže a seniorský, zdravotně handicapovaní účastníci	6
2.2.2.	Venkovská turistika	7
2.3.	Předpoklady rozvoje cestovního ruchu	8
2.4.	Řízení a organizace cestovního ruchu	10
2.5.	Právní úprava cestovního ruchu	11
2.6.	Marketing cestovního ruchu	11
2.7.	Systém cestovního ruchu	14
2.7.1.	Subjekt cestovního ruchu	15
2.7.2.	Objekt cestovního ruchu	15
2.7.3.	Trh cestovního ruchu	15
2.7.4.	Nabídka na trhu cestovního ruchu	17
2.7.5.	Poptávka na trhu cestovního ruchu	17
2.8.	Služby cestovního ruchu	18
2.8.1.	Dopravní služby	19
2.8.2.	Ubytovací služby	20
2.8.3.	Stravovací služby	21
2.8.4.	Doprovodná infrastruktura	22
2.9.	SWOT analýza	23
3.	Cíle práce, metodika a hypotézy	25
3.1.	Cíl práce	25
3.2.	Metodika práce	25
3.3.	Hypotézy	27
4.	Situační analýza	29
4.1.	Vymezení oblasti Protivínsko a jeho charakteristika z pohledu rozvoje cestovního ruchu	29
4.2.	Historie města Protivín	30
4.3.	Přírodní předpoklady rozvoje cestovního ruchu	30
4.4.	Kulturně historické a kulturně společenské předpoklady cestovního ruchu	33
4.5.	Dopravní dostupnost	45
4.6.	Ubytovací zařízení	46
4.7.	Stravovací zařízení	47
4.8.	Doprovodná infrastruktura	48
4.9.	Analýza poptávky	53
4.10.	Vyhodnocení marketingového výzkumu	54
4.11.	SWOT analýza	62
4.11.1.	Analýza silných a slabých stránek (S-W)	63
4.11.2.	Analýza příležitostí, ohrožení	74
5.	Syntetická část	80
5.1.	Zodpovězení hypotéz	80
5.2.	Návrh na modernizaci a zkvalitnění doprovodné infrastruktury – letní koupaliště ..	81
	Ekonomické a bodové hodnocení navrhovaného venkovního koupaliště v Protivíně	84
5.3.	Návrh na modernizaci a zkvalitnění ubytovacího zařízení - autokemp	87
6.	Závěr	93
7.	Summary	96

8.	Přehled použité literatury:	97
9.	Seznam tabulek a grafů	
10.	Přílohy:	

1. Úvod

Diplomová práce se zaměřuje na rozvoj cestovního ruchu v jedné z jihočeských oblastí, oblastí Protivínska.

Cestovní ruch se v posledním desetiletí stal jedním z nejpozoruhodnějších společenských i ekonomických jevů, a to jak z hlediska sociologického, tak i ekonomického. Lidé mají stále méně volného času, a tudíž se stávají náročnějšími klienty v oblasti cestování. V rámci cestovního ruchu se krátkodobě přemísťují stamiliony lidí mezi zeměmi i světadíly za účelem poznání, strávení dovolené nebo i z jiných obchodních, politických, sportovních a dalších důvodů.

K rozvoji cestování a cestovního ruchu přispívají nejen změny v životním stylu, ale také pokrok dopravní infrastruktury a komunikačních spojení, rozvoj automobilismu, změny v politickém a ekonomickém vývoji zemí i světových regionů. Cestovní ruch se stal v posledních letech nedílnou součástí životního stylu ve všech ekonomicky vyspělých zemích. Rozsahem svých přímých či nepřímých ekonomických činností a vazeb je však i významným ekonomickým rozvojovým faktorem a je z tohoto hlediska perspektivním odvětvím i pro budoucnost.

Cestovní ruch – cestování a turistika, zahrnující dopravu, ubytování, stravování, rekreaci a služby pro turisty a další s tím související činnosti – patří mezi největší a nejdynamičtější se rozvíjející ekonomická odvětví. Cestovní ruch je ale také specifickou ekonomickou činností, jejíž podstatou je poskytování různých služeb účastníkům cestovního ruchu. Aby byl cestovní ruch, který je oblastí spotřeby, založen na využívání volného času co možná nejzajímavěji, nejpestřeji, tomu musí odpovídat nabídka.

Turisté využívají různé nabídky v různých místech v zahraničí a Čechách. Jako jedno z nejvyhledávanějších a zároveň i nejatraktivnějších míst v Čechách jsou jižní Čechy. Tento kraj se stal vyhledávaným místem pro své historické dědictví a zejména neporušené životní prostředí. Vyhledávaným místem je i Protivínsko.

Cíl analyzování nabídky a poptávky cestovního ruchu na Protivínsku jsme si stanovili nejen pro nás, pro tuto práci, pro provozovatele cestovního ruchu, ale zejména pro zákazníky, kteří kupují takové produkty, které mohou optimálně uspokojit jejich aktuální potřeby a přání. Z hlediska nabídky služeb musí nabízené produkty odpovídat aktuálním požadavkům zákazníků. Zvyšující se zkušenosti s cestováním, změny v chování účastníků cestovního ruchu vytvářejí z hostů ve vztahu ke kvalitě, druhu a ceně služeb cestovního ruchu kritické zákazníky.

Využila jsem dotazníkového šetření, rozhovorů zástupců vedení města a informačního střediska, sledování prezentace nabídek cestovního ruchu v Protivínských listech, webových stránkách a jednání zastupitelstva města ke zjištění nabídky a poptávky cestovního ruchu na Protivínsku.

Vize vedení města v oblasti cestovního ruchu je zaměřena na prezentaci historie Protivínska, nových cyklostezek a naučných stezek, Exotické přírody v Památníku města Protivína, Zoologického muzea, Krokodýlí ZOO, Protivínského pivovaru a v neposlední řadě na prezentaci společenských a kulturních akcí. S přílivem turistů a jejich náročností splývající s dnešní uspěchanou dobou, doporučíme městu zaměřit se na rozšíření služeb v oblasti doprovodné infrastruktury tak, aby byli turisté spokojeni a rádi se vraceli do této lokality a vždy si aktivně či pasivně odpočinuli.

2. Literární rešerše

2.1. Cestovní ruch

Cestovní ruch patří mezi významné ekonomické a sociální jevy současné moderní společnosti. Přesně vymezit a definovat cestovní ruch je velmi obtížné. V minulých letech bylo učiněno mnoho pokusů o jednoznačnou definici. V odborné literatuře se vyskytují různá, více či méně výstižná vysvětlení. Dle definice Světové organizace cestovního ruchu (UNWTO) je cestovní ruch činnost osoby, cestující ve volném čase na přechodnou dobu do místa mimo její trvalé bydliště, a to za jiným účelem, než je vykonávání výdělečné činnosti v navštíveném místě (DROBNÁ, D., MORÁVKOVÁ, E., 2004, str. 12).

Cestovní ruch je významný společensko- ekonomický fenomén. Každý rok se ho účastní miliony návštěvníků, kteří si chtějí po dobu dovolené a víkendů nejen oddechnout a načerpat síly, ale také něco zažít, poznat, dozvědět se (ORIEŠKA, J., 2010. 235 str. 5).

Cestovní ruch dle S. Hornera a J. Swarbrooke se obecně definuje jako krátkodobý přesun lidí na jiná místa, než jsou místa jejich obvyklého pobytu, za účelem pro ně příjemných činností. Definice zní jednoduše, ale není plně výstižná, protože nezahrnuje například lukrativní oblast služebních cest, kde je hlavním smyslem cestování práce, nikoliv zábava. Dle těchto autorů je nesnadné určit, jak daleko člověk musí cestovat nebo kolik nocí musí strávit mimo domov, aby mohl být považován za turistu. Mezi cestovním ruchem a cestováním nepochybně existuje silná spojitost (HORNER, S., SWARBOOKE, J., 1996, str. 53-54).

Királova ve své publikaci popisuje cestovní ruch jako jeden z největších a nejrychleji se rozvíjejících průmyslů světa. Má vliv na zaměstnanost, na tvorbu hrubého domácího produktu, vytváření devizových rezerv státu, záchranu kulturních, uměleckých a historických památek, ale také zvyšuje všeobecnou vzdělanostní úroveň obyvatelstva. Ekonomický přínos cestovního ruchu je sice pro stát jednoznačný, je ale třeba si uvědomit, že se jedná o víc než ekonomický fenomén. Pro mnoho lidí se

cestovní ruch stal základním komponentem životní úrovně, při kterém využívají lidé aktivity spojené s přírodní krajinou v různých částech světa či země a tím je zároveň obeznamuje s kulturou a životním stylem obyvatel navštívené země. Ne všechna místa jsou však vhodná na rozvoj cestovního ruchu, závisí na možnosti investovat do rozvoje nezbytné supra a infrastruktury, ale i na možnosti uspokojovat potřeby a požadavky účastníků cestovního ruchu (KIRAŁOVA, A., 2003, str. 9).

Cestovní ruch je označován jako pohyb lidí, a to mimo jejich vlastní prostředí do míst vzdálených od místa jejich bydliště. Tento pohyb lidí se uskutečňuje za různými účely, kromě migrace a výkonu běžné denní práce. Cestovní ruch je rozsáhlý trh, který uspokojuje různorodé potřeby. Tím vzbuzuje pozornost podnikatelů, veřejné i státní správy. Může být za předpokladu, že je hodně rozvíjen i zdrojem příjmů, jak pro obec, tak i zdrojem vytváření nových pracovních příležitostí. Příležitostí k revitalizaci a zvelebování měst a obcí (JAKUBÍKOVÁ, D., 2009, str. 18-19).

Cestovní ruch je považován za fenomén současné doby, za nepřehlédnutelný segment nynějšího světového hospodářství, i když cestování doprovází člověka od nepaměti. Touha poznávat nové a pohybovat se v prostoru je spojena s lidskou přirozeností. Proto se nelze divit, že dychtivost a často až posedlost poznat a objevovat nové, vede člověka k cestování, k opouštění svého domova, k překonávání často značných vzdáleností a přijímání rizik s cestováním spojených (LEDNICKÝ, V., PYKA, J., 2008).

2.2. Členění a formy cestovního ruchu

Pro získání podrobnějšího pohledu na cestovní ruch a také jeho konkrétní podoby je užitečné si jev rozčlenit na jednotlivé formy a druhy. To znamená provést tzv. typologii cestovního ruchu. V odborné literatuře je nejčastěji charakterizován cestovní ruch z hlediska forem cestovního ruchu, kde zkoumáme motivy účasti lidí na cestovním ruchu, a dále druhů cestovního ruchu, které berou v úvahu způsob jeho realizace.

V praxi se tyto shora uvedené pohledy prolínají a existuje nejednotnost ve výkladu co je forma a co druh cestovního ruchu. Odborná literatura zkoumá motivy, které vedou lidi k účasti na cestovním ruchu. Jedná se o motivaci, která představuje souhrn

vnitřních i vnějších podnětů vedoucích k účasti na cestovním ruchu, a proto rozlišujeme:

- rekreační cestovní ruch
- kulturně-poznávací cestovní ruch
- sportovně-turistický cestovní ruch
- zdravotně-orientovaný cestovní ruch
- přírodní cestovní ruch
- venkovský cestovní ruch
- vzdělávací cestovní ruch
- kongresový cestovní ruch
- cestovní ruch se společenskými motivy

(DROBNA, D., MORÁVKOVÁ, E., 2004, str. 19).

Podobně jako Drobná a Morávková člení druhy cestovního ruchu i Foret a Foretová, a to na cestovní ruch rekreační, kulturně-poznávací, náboženský, vzdělávací, společenský, zdravotní, sportovní, pozvánání přírody, dobdružný, profesní, politický, nákupní a specifický. Ve srovnání s Drobnou a Morávkovou člení Foretovi cestovní ruch nejen na sportovně-turistický, ale na sportovní, a hovoří se zde také o vlastních sportovních aktivitách, ale i o pasivních divácích na sportovních akcích. Foretovi také považují za základní klasifikace účel, tj. motiv a cíl. Členění je dále podle místa, zde jde o domácí či zahraniční cestovní ruch, podle času o krátkodobý nebo naopak dlouhodobý cestovní ruch. Dle způsobu organizace jde o cestovní ruch skupinový nebo individuální (FORET, M., FORETOVÁ, V., 2001, str. 17-18).

Rozlišovacím kritériem druhů cestovního ruchu mohou být různá hlediska. Jak uvádí Kučerová, je nejčastější členění podle časového hlediska. Podle délky pobytu se rozlišuje krátkodobý cestovní ruch, který nepřekročí pobyt mimo bydliště tři dny. Dále rozlišuje dlouhodobý cestovní ruch, kde je cestování ohraničeno maximálním pobytem mimo bydliště do šesti měsíců. Pro platební bilanci státu je důležité, odkud kam turistická cesta směřuje, jelikož výsledný ekonomický přínos je velmi odlišný. Z hlediska příjmů do státního rozpočtu tak rozlišujeme cestovní ruch na domácí a zahraniční. K domácímu cestovnímu ruchu zahrnujeme pohyb turistů pouze v rámci dané země bez překročení hranic. Odvody z příjmů domácího cestovního ruchu jdou do státního rozpočtu dané země. U zahraničního cestovního ruchu se jedná o přejezdy

turistů přes hranice státu. Zde ještě hovoří autorka o aktivním (příliv turistů) a pasivním (odliv turistů) cestovním ruchu (KUČEROVÁ, I., 1997, str. 124-127).

2.2.1. Specifické formy cestovního ruchu –cestovní ruch mládeže a seniorský, zdravotně handicapovaní účastníci

Cestovní ruch má i svoji specifickou formu a to cestovní ruch mládeže a cestovní ruch seniorský. Obě tyto formy cestovního ruchu jsou v našem sledovaném území značně rozšířeny.

Mladí lidé spíše preferují služby pro jednotlivce a zúčastní se méně skupinových zájezdů. Podíl individuální turistiky roste se zvyšujícím se věkem a růstem finanční nezávislosti. Poskytovateli jednotlivých služeb jsou nabízeny v převážné míře výhody a slevy pro děti a mládež. Jedná se o dopravce, ubytovací a stravovací zařízení. V případě skupinové turistiky preferují mladí lidé zájezdy bohaté na promové a animační služby. Důležitým prvkem mládežnické turistiky je potřeba kontaktů se stejně sociálně a věkově orientovanými skupinami lidí. Dalším předpokladem je i zájmově orientovaná skupina lidí. Vysokoškoláci tvoří vyšší podíl mezi mladými cestovateli, neboť mají více volného času oproti zaměstnaným účastníkům cestovního ruchu.

Cestovním ruchem starší generace je označován seniorský cestovní ruch. Vzhledem k tomu, že se prodlužuje průměrný věk, roste kondice a zlepšuje se zdravotní stav a s tím související vyšší vitální aktivita, jak fyzická, tak i duševní, v porovnání s minulými generacemi, se tak do seniorské kategorie dostávají populačně silné ročníky. Seniorský cestovní ruch patří mezi nejrychleji rostoucí segment cestovního ruchu (DROBNÁ, D., MORÁVKOVÁ, E., 2004, str. 134-138).

Zdravotně handicapovaní účastníci cestovního ruchu své potřeby a požadavky podřizují těžkostem, kterým čelí díky svému handicapu. Na handicapované lidi se stále ještě nepohlíží tak, jako na jiné zákazníky či hosty. Častokrát se očekává, že oni sami naleznou řešení, jak se zúčastnit cestovního ruchu bez toho, aby se uvažovalo, jak jim vytvořit podmínky. (Hájková, V. a kol., 2006).

Sociální cestovní ruch – cestovní ruch pro všechny se stává v poslední době hlavním tématem řady konferencí pořádaných Organizací spojených národů, Světovou organizací cestovního ruchu (UNWTO) a orgány Evropské unie. Vytvořit vhodné podmínky pro cestování všech vrstev obyvatelstva a nabídnout produkty vycházející z jejich specifických potřeb je úkolem podniků a organizací působících v oblasti cestovního ruchu (časopis Veřejná správa 25-26/2013, www.mmr.cz).

2.2.2. Venkovská turistika

Životní tempo, které je stále zrychlující, stres a další jevy soudobé civilizace vedou řadu lidí ke snaze trávit svůj volný čas ve venkovském prostoru. Chataření a chalupaření je v českém prostředí zájmem, který je již několik desetiletí naplňován jako specifická forma cestovního ruchu. Menším významem je turistika spojená s jednorázovými krátkodobými pobyty ve venkovském prostoru v rámci organizovaného cestovního ruchu, tzv. vesnická turistika.

Venkovský cestovní ruch je formou cestovního ruchu, kde jsou aktivity spojeny s přírodou, krajinou a venkovským prostředím. Také je někdy používáno názvu zelená turistika. Tato turistika vyjadřuje zájem městských obyvatel o volnou, zachovalou přírodu a využívá přitom celý kulturní a společenský potenciál krajiny ve venkovském prostoru. Formy venkovského cestovního ruchu mají charakter agroturismu (dovolená na statku), ekoagroturismu (ekologicky zaměřené farmy), ekoturismus (etická turistika).

Cílem venkovské turistiky je stimulovat rozvoj aktivit na venkově, omezit migraci venkovského obyvatelstva do měst, respektovat přírodní prostředí, vrátit člověka do přírody (DROBNÁ, D., MORÁVKOVÁ, E., 2004, str. 138-140).

Specifickou oblastí regionálního rozvoje i rozvoje cestovního ruchu jsou venkovské oblasti – obecně oblasti periferie v chápání uspořádání lidské společnosti na různých úrovních „city region“, jsou to oblasti potýkající se s velkým množstvím problémů. Venkovské oblasti, venkov, se musel přizpůsobit intenzivní integraci zemědělské výroby do obvykle velkých podniků. Přesto není cestovní ruch ve venkovských

oblastech novým fenoménem. Cestovní ruch je součástí venkova minimálně od poloviny 19. století a domov má v oblastech ve Velké Británii.

Cestovní ruch realizovaný ve venkovském prostředí se většinou nazývá venkovský cestovní ruch. Obecně platná definice však neexistuje, a to především z toho důvodu, že neexistuje obecná definice venkova jako takového. Pro tento trh byly vyznačeny čtyři hlavní typy turistů ve venkovském prostředí – environmentální, orientovaní na tradiční kulturu, nezávislí a nevyhranění (NAVRÁTIL, J., 2012, str. 35-36).

Dle Páskové a Zelenky je venkovský cestovní ruch souborné označení pro druh cestovního ruchu s vícedenním pobytem a s rekreačními aktivitami na venkově. Jedná se o procházky a pěší turistiku, projížďky na kole nebo na koni, pozorování a péče o domácí zvířata, konzumace podomácku vyrobených potravin. Venkovský cestovní ruch může mít různé formy a to agroturismus, ekoagroturismus, ekoturismus, dobrodružný cestovní ruch a kulturní cestovní ruch (PÁSKOVÁ, M., ZELENKA, J., 2002, str. 309).

2.3. Předpoklady rozvoje cestovního ruchu

Postavení cestovního ruchu v ekonomice státu závisí zčásti na velikosti volného domácího i zahraničního kapitálu. Rozhodnutí o tom, zda je vhodné na daném území cestovní ruch rozvíjet, musí být podloženo kvalitním průzkumem a informacemi. Rozvoj cestovního ruchu musí být v této souvislosti politicky akceptovatelný, sociálně odpovídající a v souladu s ochranou životního prostředí.

Proto by bylo krátkozraké tvrdit, že rozvoj cestovního ruchu a příliv návštěvníků mají jen pozitivní vliv na ekonomiku, a nebrat v úvahu jeho možný negativní vliv na přírodní prostředí, ale i na supra a infrastrukturu. Proto je v této souvislosti nutná určitá regulace rozvoje cestovního ruchu tak, aby byl dlouhodobě udržitelný.

Světová komise pro životní prostředí a rozvoj definovala v roce 1987 udržitelný rozvoj destinace cestovního ruchu jako rozvoj, který uspokojuje potřeby dneška, a to bez ohrožení možnosti budoucích generací uspokojovat jejich vlastní potřeby. Můžeme

pro udržitelný rovoj cestovního ruchu vyjmout tři aspekty, environmentální, socio-kulturní a ekonomický (KIRAĽOVÁ, A., 2003, str. 9-10).

Environmentální předpoklady neboli přírodní předpoklady jsou klima, hydrologické poměry, reliéf, geologie, vegetace krajinného rázu, flóra, fauna. Fauna má vliv především a specifické rekreační aktivity – rybolov, pozorování zvěře v rezervaci. Sociálně-kulturní předpoklady rozvoje cestovního ruchu jsou kulturně-historické předpoklady jako jsou architektonická díla (hrady, zámky, kláštery, užitkové stavby – větrné mlýny), památky, sakrální stavby. Dále jsou to kulturní zařízení - muzea, galerie, knihovny, v jejichž prostoru se akce realizuje (divadla, hudební sály, kina). Mezi sociálně-kulturní aspekty řadíme pravidelné sportovní akce (olympijské hry, mistrovství v různých sportech) a nepravidelné sportovní akce (pivní festivaly, zábavné parky), ale i akce společenské. Dalšími předpoklady cestovního ruchu jsou předpoklady demografické, např. hustota obyvatel, věková struktura obyvatel, která rozhoduje o typu rekreační aktivity, a předpoklady ekonomické, např. pracující, důchodci, studenti (<http://geography.upol.cz/soubory/lide/klapka/GESL/CR-pr-3.pdf>).

Základním předpokladem rozvoje cestovního ruchu dle Jakubíkové je svoboda člověka cestovat. K dalším předpokladům patří volný čas a dostatek volných finančních prostředků. Příznivé politické klima patří rovněž k základním předpokladům rozvoje cestovního ruchu. K tomuto výkladu dodáváme pojem volného času, který je část mimopracovní doby, v níž člen společnosti nevykonává žádnou nutnou činnost a kterou podle vlastního rozhodnutí využívá pro oddech a rozvoj osobnosti a také pro různé formy zájmové činnosti (JAKUBÍKOVÁ, D., 2012, str. 16).

Rozvoj cestovního ruchu je podmíněn existencí vhodného potenciálu, s výrazným teritoriálním aspektem, který je vázán na krajinný systém. Přírodní i antropogenní potenciál vyjadřuje způsobilost územního celku vytvořit podmínky pro rozvoj cestovního ruchu. Je rozmístěn nerovnoměrně, liší se v rámci velkých územních celků.

Přirozeným celkem je destinace cestovního ruchu. Tento potenciál má výrazný teritoriální aspekt a je odlišný od jiných destinací. Destinace představuje místo s atraktivitami a s nimi spojenými zařízeními a službami cestovního ruchu. Tyto služby si

vybírání účastníků cestovního ruchu dle nabídky na trhu (KIRAĽOVÁ, A., 2003, str. 15-16).

2.4. Řízení a organizace cestovního ruchu

Organizace cestovního ruchu není jednoduchou záležitostí a to v žádné zemi. Podniky a zařízení cestovního ruchu vyvíjejí činnosti patřící do jiného odvětví nebo oboru a jsou často organizačně začleněny z hlediska řízení do různých resortů. Proto vznikají v cestovním ruchu značně složité organizační vztahy podléhající častým změnám.

Pokud chceme vytvořit vhodný a společensky i ekonomicky účinný komplex služeb cestovního ruchu, vyžaduje to koordinaci činnosti všech producentů, tj. poskytovatelů těchto služeb. Formy organizace cestovního ruchu se mění s vývojem a jsou závislé na společensky-ekonomických podmínkách cestovního ruchu a dále na tom, jaký je kladen důraz na cestovní ruch v dané zemi či oblasti.

V době od skončení druhé světové války došlo v oblasti cestovního ruchu k velkým vývojovým změnám organizačního uspořádání. Koordinační výbor pro otázky cestovního ruchu byl nadresortním orgánem, který byl zřízen v roce 1958. Ke kvalitní změně v organizaci cestovního ruchu v Československu došlo v roce 1963 zřízením Vládního výboru pro cestovní ruch a krajských komisí cestovního ruchu. Tyto komise byly zřizovány i na úrovni národních výborů (dnešních městských úřadů). Po roce 1989 působily v oblasti organizace a řízení cestovního ruchu federální orgány a orgány obou republik. Federální ministerstvo zahraničního obchodu, zahraničních věcí, Ministerstvo obchodu a cestovního ruchu ČR a SR, Správy cestovního ruchu a společného stravování. Organizaci cestovního ruchu v České republice od roku 1993 po zrušení Ministerstva obchodu a cestovního ruchu ČR převzalo do působnosti Ministerstvo hospodářství ČR, které se tak stalo ústředním orgánem státní správy pro oblast cestovního ruchu. Od 11.11.1996 došlo k další delimitaci a přesunu kompetencí v oblasti cestovního ruchu z Ministerstva hospodářství na Ministerstvo pro místní rozvoj ČR (PETRU, Z., 1999, str. 57-59).

2.5. Právní úprava cestovního ruchu

Problematika cestovního ruchu je rozsáhlá i z právního hlediska a nelze podrobně popsat všechny právní normy jako jsou zákony, vyhlášky apod., které do cestovního ruchu zasahují. Mezi nejdůležitější právní předpisy patří právní normy, které se týkají výlučně cestovního ruchu. Jedná se o zákon č. 159/1999 Sb., v platném znění, o některých podmínkách podnikání v oblasti cestovního ruchu a o změně občanského zákoníku a zákona o živnostenském podnikání. Řada právních norem zasahuje do oblasti cestovního ruchu, jako zákon o živnostenském podnikání, občanský zákoník, daňové zákony, zákon o ochraně spotřebitele, devizový zákon, celní zákon, zákon o cestovních dokladech a řada dalších právních norem a vyhlášek (DROBNÁ, D., MORÁVKOVÁ, E., 2004, str. 27).

Problematika cestovního ruchu je řešena a podporována nejen právními normami ve formě zákonů, vyhlášek apod., ale jsou v rámci republiky stanoveny operační programy na základě národního rozvojového plánu, alokovaných prostředků v Evropské unii a v konečném znění jsou zapracovány do Národního strategického rámce. Výška finančních částek projektů vychází ze stanovených kritérií. Kompetence přerozdělování jednotlivých fondů vychází obvykle z organizačního uspořádání jednotlivých ministerstev, které mají předmětné činnosti ve svojí náplni. Cestovní ruch je v členských krajinách Evropské unie organizovaný většinou na úrovni ministerstev. Tato ministerstva mají širší náplň činnosti a pozice cestovního ruchu závisí na dané krajině (NOVÁČKÁ, L., 2010, str. 83-84).

2.6. Marketing cestovního ruchu

Různé definice marketingu představují odlišné přístupy odborníků k jeho filosofii. Marketing je definován mnoha způsoby, které zdůrazňují odlišná stanoviska. Philip Kotler (1994), americký vědec v tomto oboru, definuje marketing jako “Společenský a řídicí proces, jehož pomocí jednotlivci a skupiny získávají to, co chtějí a potřebují, prostřednictvím vytváření a výměny výrobků a hodnot s druhými”. Letitt (1986) vidí roli marketingu takto: “Poctivě a solidně pojatý marketing se snaží vytvořit hodnotné,

uspokojivé zboží a služby, které zákazníci budou kupovat” (HORNER, S., SWARBROOKE, J., 2003, str. 29).

Cestovní ruch je nejdynamičtěji se rozvíjející hospodářské odvětví ve světě. Marketing cestovního ruchu je chápán jako politika podniku cestovního ruchu, která se orientuje na trh a trh ji ovlivňuje. V národohospodářském smyslu jde o politiku cestovního ruchu, kterou ovlivňuje trh a která se orientuje na trh organizací cestovního ruchu soukromého a veřejnoprávního charakteru (RAŠI, Š., 2003, str. 3-20).

Chování podnikatele v oblasti marketingu v cestovním ruchu vychází z povahy trhu s cestovním ruchem v dané zemi, která je určena mnoha aspekty, například turistickými atraktivitami, tzn. vhodným prostorem pro realizaci cestovního ruchu. Dále vztahem mezi nabídkou cestovních služeb a poptávkou po nich. Další aspekty jsou druhy produktů a služeb a jejich kvalita, reálné důchody obyvatelstva a ceny, materiálně-technická základna cestovního ruchu, infrastruktura, a to především dopravní a komunikační vybavenost, ale musíme sem zařadit také fond volného času. Tato uvedená hlediska jsou základními faktory, které předurčují vývoj cestovního ruchu dané ekonomiky a jeho význam pro hospodářský rozvoj. V oblasti cestovního ruchu platí, čím větší důraz se klade na specializaci, tím je veškerá činnost efektivnější a tím se také realizuje vyšší míra zisku (KUČEROVÁ, I., 1997, str. 113-115).

Některé informace jsou běžně dostupné, ale některé je možné získat jen obtížně. Informace například o strategických záměrech konkurence, o přáních a očekáváních zákazníků v příštím roce, o záměrech dodavatelských služeb v cílových místech, o perspektivním socio-ekonomickém vývoji, se získávají těžce.

Zpracovávají se marketingové zprávy na základě sledování internetových a vybraných externích informačních zdrojů, jako je například internet, odborné publikace a tím dochází k sekundárnímu marketingovému výzkumu. Informace můžeme získat i vlastním primárním marketingovým výzkumem a nebo prostřednictvím marketingových a poradenských agentur a výzkumných organizací.

Primární marketingový výzkum se realizuje v případě konkrétního problému, kdy je potřeba získat nové zdroje a nové skutečnosti. Proto probíhá kontakt např. prostřednictvím dotazníků se svými zákazníky. Primární marketingový výzkum může být zaměřený na výzkum trhu, výzkum spotřebitelských potřeb, výzkum reklamy, výzkum distribuce apod.

Primární výzkum tvoří sběr a analýza informací, které jsou vyhodnoceny a je vypracována závěrečná zpráva o marketingové situaci, kterou musí a chce podnik řešit. Získané informace pomáhají identifikovat marketingové příležitosti a ohrožení.

Nejdříve definujeme problém a cíl výzkumu, který může být poznávací, na přesnější definování problému a navrhovaných hypotéz nebo opisný, jako např. demografické činitele a v poslední řadě kauzální, který nám otestuje hypotézy o vztazích mezi příčinou a důsledkem. Snahou je optimalizovat množství získaných údajů, aby se zrychlil přístup k požadovaným informacím.

Mezi základní metody primárního výzkumu patří pozorování, dotazování nebo experiment. Pozorování je sběr primárních údajů pozorováním relevantních lidí a činností. Dotazování je kontaktní metodou, prostřednictvím které shromažďujeme informace osobně, telefonicky apod. Experiment umožňuje vysvětlit vztahy mezi příčinou a následkem.

Sběr, zpracování a analýzu informací z jednotlivých informačních zdrojů může podnik zajistit vyškolenými pracovníky. S jejich pomocí mohou pracovníci marketingu sestavit dotazník. Na závěr je důležité zpracovat zprávu, v které jsou prezentovány hlavní poznatky (RAŠI, 2003, str. 52-55).

Jakubíková ve své publikaci také hovoří o primárním a sekundárním marketingovém výzkumu a marketingový výzkum popisuje jako systematický a cílevědomý proces směřující k opatření (shromažďování nebo nákupu) určitých konkrétních informací, které nelze získat z oboru předchozích částí informačního systému pro marketing a které musí mít jasně stanovený cíl výzkumu (JAKUBÍKOVÁ, D., 2012, str. 142-145).

Také Vochozka s kolektivem uvádí nejčastěji používaný nástroj marketingového výzkumu připravený dotazník. Dotazování musí předcházet pečlivá příprava, přesná a cílená formulace otázek. Kolektiv autorů v publikaci vymezuje zásady formulace otázek, jako je používání jednoduchých otázek, krátké otázky, vyloučení víceznačných a dvojitých slov, sugestivních a obtížných otázek (VOCHOZKA a kol., 2012, str. 407-408).

Potřeba informací v oblasti cestovního ruchu rok od roku roste. Manažeři každé firmy bez ohledu na její formu vlastnictví a velikost či umístění potřebují k tomu, aby mohli firmu řídit, informace. Konkurence může okopírovat cizí zařízení, produkty a postupy, nemůže však zkopírovat informace a intelektuální kapitál firmy. Firmy jsou si tohoto vědomy a budují své informační systémy, které mohou vytvořit samy nebo si je nechají vybudovat odborníky.

I veřejná správa a destinační organizace by měly mít zájem na vybudování marketingového informačního systému cestovního ruchu ve své obci či regionu. Marketingové informační systémy vytvářejí informace pořízené jak z interních, tak i z externích zdrojů firmy. Tento informační systém má mnohooborový charakter. Informace se týkají poptávky i nabídky na příslušném trhu, tj. v prostředí, ve kterém vykonává svou činnost (JAKUBÍKOVÁ, D., 2012, str. 138-142).

2.7. Systém cestovního ruchu

Cestovní ruch je otevřený, dynamický systém. Cestovní ruch tvoří dva podsystémy – subjekt cestovního ruchu a objekt cestovního ruchu. Mezi těmito podsystémy a jinými systémy, které tvoří vnější prostředí, existují vzájemné vazby. Za vnější prostředí považujeme ekonomické prostředí, politické prostředí, ekologické, technicko-technologické a sociální prostředí. U těchto vazeb je velmi důležitý stupeň kooperace všech zainteresovaných na rozvoji cestovního ruchu a jejich zpětná vazba (DROBNÁ, E., MORÁVKOVÁ, E., 2004, str. 53).

Cestovní ruch je souhrn aktivit účastníků cestovního ruchu, souhrn procesů budování a provozování zařízení se službami pro účastníky cestovního ruchu včetně souhrnu

aktivit osob, které tyto služby nabízejí a zajišťují, aktivit s využíváním, rozvojem a ochranou zdrojů pro cestovní ruch, souhrn politických a veřejně právních aktivit a reakce místní komunity a ekosystémů na uvedené aktivity (FIALOVÁ, D.2012, str. 5).

2.7.1. Subjekt cestovního ruchu

Subjekty, které hrají hlavní roli na trhu cestovního ruchu jsou kupující, prodávající buď jako přímí dodavatelé nebo jako zprostředkovatelé, stát (DROBNÁ, E., MORÁVKOVÁ, E., 2004, str. 53).

Dle Hraly je subjektem i objektem v socioekonomickém komplexu obyvatelstvo. Subjektem je proto, že je nositelem aktivity (v ekonomické i neekonomické sféře) a producentem veškerých hodnot (materiálních i jiných) nutných k jeho existenci. Účast člověka na společensky užitečné činnosti je nerovnoměrná, protože se na ní jednotlivci podílejí v různých časových dimenzích i v rozdílné kvalitě. Objektem je proto, že v rámci socioekonomického komplexu představuje jeho spotřebitelský pól. Lidé jsou od počátku až do konce svého života postaveni do pozice spotřebitelů materiálních hodnot, kulturních i jiných statků, času a prostoru (HRALA., V., 2001, str. 5).

2.7.2. Objekt cestovního ruchu

Objekty, to jsou zboží a služby, které jsou předmětem směny na trhu cestovního ruchu, můžeme členit na služby cestovního ruchu, což jsou služby ubytovací, stravovací, dopravní a dále na zboží, které má spíše doplňkový charakter. Jedná se například o mapy, knihy, pohlednice. Mezi objekty cestovního ruchu patří i volné statky, které nabízí příroda. Je to malebná krajina, čistý vzduch (DROBNÁ, D., MORÁVKOVÁ, E., 2004, str. 53).

2.7.3. Trh cestovního ruchu

Trhem cestovního ruchu dle Oriška se rozumí souhrn směnných vztahů a to mezi subjekty prodávajícími zboží a služby cestovního ruchu, což představuje nabídku a

subjekty kupujícími zboží a služby cestovního ruchu, které představují poptávku. Součástí trhu je i ekonomický mechanismus, který umožňuje zjistit až na trhu, zda náklady vynaložené na výrobu určitého zboží či poskytnutí určité služby byly opodstatněné. Trh cestovního ruchu je specifickou a relativně samostatnou součástí trhu zboží. Zvláštností trhu cestovního ruchu je to, že se na něm prodávají především služby. Oslabit povahu služeb nemůže ani tendence zvýšeného podílu prodeje zboží, ke kterému dochází v souvislosti s rozvojem některých forem cestovního ruchu, a to zejména sportovně-rekreačního cestovního ruchu a mototuristiky (ORIEŠKA, J., 2010, str.5).

Trh cestovního ruchu můžeme dle Drobné a Morávkové charakterizovat jako vzájemné působení nabídky a poptávky po zboží a službách cestovního ruchu (DROBNÁ, D., MORÁVKOVÁ, E., 2004, str. 53).

Evropský trh cestovního ruchu, služeb pro využití volného času, ubytovacích a stravovacích služeb tvoří organizace různých velikostí a končí malými podnikatelskými organizacemi místního významu, které žijí z velmi omezené tržní oblasti (HORNER, S., SWARBROOKE, J., 2003, str. 106).

Trh cestovního ruchu se dle Petru skládá z turistických atraktivit, tj. prostoru vhodného pro realizaci cestovního ruchu a dále dle nabídky a poptávky po službách cestovního ruchu. Věcná struktura nabídky ve formě produktů a služeb cestovního ruchu a jejich kvality je také trhem cestovního ruchu, stejně jako reálné příjmy obyvatelstva, materiálně-technická základna cestovního ruchu a v neposlední řadě infrastruktura jako doplněk materiálně-technické základny.

Trh cestovního ruchu není jednotný. Pro potřeby marketingu se provádí jeho rozdělování do určitých skupin podle společných charakteristik tj. segmentace trhu. Segmentaci trhu je možno provádět z celé řady hledisek, např. z hlediska geografického, demografického, psychologického, účelu cesty, chování, vztahu k produktu a distribuční cesty (PETRU, Z., 1999, str. 83).

V marketingovém chápání je dle Jakubíkové trh souhrnem všech stávajících a potenciálních zákazníků. Velikost trhu závisí na počtu kupujících. Tito kupující mohou

reagovat na určitou tržní nabídku a splňují podmínky zájmu o produkt, vlastní peníze a mají možnost si produkt koupit. Celková kapacita trhu je maximální možný objem trhu daný počtem účastníků trhu na straně poptávky, což jsou zákazníci skuteční a poteniciální a objem jejich nákupů daného produktu za určitou časovou jednotku, což je zpravidla za jeden rok (JAKUBÍKOVÁ, D., 2012, str. 154-155).

2.7.4. Nabídka na trhu cestovního ruchu

Součástí nabídky v cestovním ruchu jsou služby cestovního ruchu, které uspokojují potřeby účastníků cestovního ruchu. Jejich sortiment je velmi početný. Závisí na konkrétních formách cestovního ruchu, např. ubytovací, stravovací, dopravní, kulturní, společensko-zábavní, informační, sportovně-rekreační a další (DBOBNÁ, D., MORÁVKOVÁ, E., 2004, str.53-54).

Uspokojit potřeby všech zákazníků daného trhu je velice náročné a málokterý subjekt je toho schopen. Většina subjektů se zaměřuje na výběr a obsluhu cílových trhů a těmto cílovým trhům předkládá svoji nabídku. Je potřeba sledovat chování spotřebitelů, faktory, které ovlivňují chování spotřebitele (JAKUBÍKOVÁ, D., 2012, str. 164-180).

Zákazníkům v nabídce předkládáme takový produkt, který upoutá jejich pozornost a má schopnost uspokojit přání či potřebu druhých lidí. Souhrnem veškeré nabídky soukromého a veřejného subjektu podnikajícího v cestovním ruchu je produkt cestovního ruchu. Skládá ze z primární nabídky, jako je například příroda a dále z nabídky sekundární. Jako příklad můžeme uvést infrastrukturu cestovního ruchu (JAKUBÍKOVÁ, D., 2012, 192-206).

2.7.5. Poptávka na trhu cestovního ruchu

Hovoříme-li o poptávce na trhu cestovního ruchu, má Drobná a Morávková na mysli koupěschopnou poptávku, která by měla být podložena kupní silou zákazníků. Obě autorky vycházejí z poptávky agregátní, tj. poptávky všech účastníků cestovního

ruchu v daném čase a prostoru. Předmětem poptávky jsou zejména služby cestovního ruchu vyvolané potřebami zákazníků. Vývoj poptávky je ovlivňován především faktory jako jsou ceny nabízených produktů, úrovní nabídky ze strany dodavatelů, vývojem peněžních příjmů obyvatelstva, spotřebními zvyklostmi lidí, ale i politickou a sociální situací v zemi pobytu zákazníků nebo v cílové oblasti (DROBNÁ, E., MORÁVKOVÁ, E., 2004, str. 54-55).

Zákazníci zejména začínají v průběhu přijetí produktu kupovat a používat nové produkty. Právě zákazníci jsou ochotni si vyzkoušet novinky a jejich poptávka se značně liší. Životní cyklus produktu v oblastech cestovního ruchu vzniká a zaniká současně s aktuální módou. Produkt může ztratit pro kupní sílu svoji přitažlivost. Restaurace jsou notoricky náchylné na změny trendů, ale i chutí. Turistický produkt je nikdy nedokončeným produktem a stále může být zdokonalován a přizpůsobován (JAKUBÍKOVÁ, D., 2012, str. 210-213).

2.8. Služby cestovního ruchu

Dle Oriěška služby cestovního ruchu představují činnosti nehmotného charakteru. Výsledkem těchto služeb je individuální nebo společensky užitečný efekt. Individuální efekt je obvykle součástí cíle účasti na cestovním ruchu, může mít různorodý charakter podle zvolené formy účasti. Jedná se například o rekreační, kulturní, zdravotní charakter. Struktura služeb, kterými se uspokojují potřeby účastníků cestovního ruchu, je různorodá. Jedná se o primární – cílové potřeby účastníků cestovního ruchu, jako je například potřeba sportovního využití, poznávání kulturních a historických pozoruhodností, odpočinku, společenské komunikace apod. Dále se jedná o sekundární, neboli realizační potřeby. Tyto potřeby podmiňují efektivní uspokojování cílových potřeb. Například potřebu přepravit se do rekreačního prostoru, potřebu výživy, přenocování, hygieny, zprostředkování služeb apod. Rozsah uspokojování potřeb účastníků cestovního ruchu poznáme dle spotřeby. Tato spotřeba úzce souvisí s kategorií životní úrovně. Díky spotřebě dochází k hodnotícímu posouzení, zda potřeba byla uspokojena, či nikoliv. Spotřeba je konečnou fází reprodukčního procesu, současně i předpokladem další produkce služeb cestovního ruchu (ORIEŠKA, J., 2010, str. 6-7).

Služby cestovního ruchu jsou službami komplexními. Je potřebné si uvědomit, že jsou poskytovány jak podnikatelskými tak i nepodnikatelskými subjekty, nejen v samotném rekreačním prostoru, ale i v místě poptávky. Pro spokojenost návštěvníků je nezbytná spolupráce mezi jednotlivými subjekty a také koordinace činností v daném rekreačním prostoru, čase a koordinace z hlediska funkcí služeb cestovního ruchu. A protože se cestovní ruch vždy váže k určitému místu, obci, městu, regionu či státu, tak jeho nabídka do značné míry souvisí s kvalitou a schopností veřejné správy. Jedná se o jejich podporu a spolupráci nejen v oblasti cestovních kanceláří a cestovních agentur, ubytovacích a stravovacích služeb, dopravě, ale i turistických informačních center a průvodcovství (JAKUBÍKOVÁ, D., 2009, str. 70-76).

2.8.1. Dopravní služby

Doprava je dle Oriška jedním ze základních předpokladů rozvoje cestovního ruchu, který překlenuje prostorové rozdíly mezi místem bydliště občana a místem cestovního ruchu. Přivádí účastníka k objektům a zařízením cestovního ruchu, vytváří možnosti spotřeby v cestovním ruchu. Tento vztah je vztah oboustranný, jelikož rozvoj jednotlivých forem a druhů cestovního ruchu vyvolává vznik nových forem dopravy, rekonstrukci existující a výstavbu nové dopravní sítě, respektující požadavky cestujících, tudíž i účastníků cestovního ruchu.

Dopravními službami v cestovním ruchu rozumíme služby, které jsou spojeny se zabezpečením vlastní přepravy účastníků a jejich zavazadel, včetně poskytování informací o dopravních spojích (ORIEŠKA, J., 2010, str. 20).

Sektor dopravy je velmi rozsáhlý a přístupy k marketingu se značně liší jak mezi jednotlivými druhy dopravy, tak mezi zeměmi. Způsobů dopravy existuje množství a všechny mají z pohledu zákazníka určité silné a slabé stránky. Patří k nim například železniční doprava s moderními vlaky a historické parní soupravy, silniční doprava, ke které můžeme zařadit nejen automobily, autobusy, ale i kola (HORNER, S., SWARBROOKE, J., 2003, str.305).

2.8.2. Ubytovací služby

Významným předpokladem rozvoje cestovního ruchu, zejména pobytového cestovního ruchu, je poskytování ubytovacích služeb. Posláním těchto služeb je umožnit přenocování nebo přechodné ubytování účastníkům cestovního ruchu mimo místo jejich trvalého bydliště, a to včetně uspokojení dalších potřeb. Tyto potřeby souvisí s přenocováním nebo přechodným ubytováním. Jedná se především o služby stravovací (ORIEŠKA, J., 2010, str. 45).

V mnoha státech je zavedena tzv. kategorizace ubytovacích zařízení. V České republice byla vydána metodická pomůcka „Doporučení upravující základní ukazatele pro kategorizaci hostinských a ubytovacích zařízení“. Dle tohoto doporučení se ubytovací zařízení člení na hromadná ubytovací zařízení jako jsou hotely, chatové osady, kempy, turistické ubytovny. Turistické ubytovny jsou jednodušší ubytovací zařízení pro přechodné ubytování hostů s větším počtem míst v ubytovacích místnostech (ORIEŠKA, J., 2010, str.47).

O terminologii užívané v České republice v odvětví pohostinství a ubytování se zmiňuje ve své publikaci Čertík, který hovoří v této souvislosti s kategorií 55 v odvětvové klasifikaci ekonomických činností – OKEČ (ČERTÍK, M., 2001).

O kategorizaci ubytovacích zařízení hovoří i Kunešová a Nedvědová jako o zařízeních, která jsou v provozu celý rok, vytváří v místech cestovního ruchu základní fond lůžek. Jsou zařazeny podle druhu do kategorií a podle kvality, rozsahu vybavení a poskytovaných služeb do cenových tříd (hotel, hotel Garni, motel, hotel, penzion, turistická ubytovna, chatová osada, kemp). Pomocí tohoto fondu můžeme celoročně uspokojovat poptávku po ubytovacích službách. V době zvýšené poptávky, zejména v letní sezóně, je tento fond doplňován kapacitou ubytovacího zařízení. Jsou to převážně chatové osady, stanové tábory, kempy. Zvláště v posledních letech jsou oblíbeny turisty, kteří se dopravují vlastním prostředkem (KUNEŠOVÁ, E., NEDVĚDOVÁ, A., 1992, str. 59-60).

Collin definuje původní jméno “hospitality” jako “dobrou péči o hosty”. Tento výraz je charakteristický pro americkou angličtinu, ale začíná se stále více používat i v

Evropě. Zde nahrazuje tradiční frázi “ubytování a stravování”. Dále hovoří o ubytovacím a stravovacím průmyslu, jako o všech společnostech, které se zúčastňují poskytování služeb hostům jako jsou hotely, restaurace, zábavné aktivity apod. Jedná se zejména o poskytnutí noclehu, jídla a nápojů (HORNER, S., SARBROOKE, J., 2003, str. 54).

Multiplikační efekt ubytovacího zařízení

Multiplikační efekt cestovního ruchu vyjadřuje tu skutečnost, že cestovní ruch v daném místě přináší nejen příjem od návštěvníků, ale podněcuje i rozvoj dalších služeb bezprostředně spojených s uspokojováním potřeb návštěvníků, např. služby ubytovací. Tyto služby vyvolávají další aktivity s cestovním ruchem přímo nesouvisející, jako je např. stavebnictví (FIALOVÁ, D., 2012, str. 16-17).

2.8.3. Stravovací služby

Poskytování stravovacích služeb je jednou z podmínek rozvoje cestovního ruchu. Stravovací služby umožňují uspokojovat základní potřeby výživy účastníků cestovního ruchu během jejich přepravy i pobytu v cílovém místě. Podle všeobecného hlediska se odbytová střediska s přihlédnutím k jejich funkci člení na střediska převážně stravovací (restaurace, motorest), společensko-zábavní (kavárna, vinárna, bar), doplňkového stravování (bistro, bufet apod).

V poslední době se v našich podmínkách začala rozšiřovat kromě klasického stravování i rychlá stravování. Rychlé stravování je považováno za moderní a úsporné. Z výživového hlediska je to možná otázka diskutabilní. Zde můžeme uvést jako příklad rychlého stravování fast food (hot-dogy, hamburgery, saláty, kuřecí křidélka, hranolky, zmrzliny), restaurace – steak house, minigrily, kebaby, patisserie (speciální cukrárny), pizzerie (ORIEŠKA, J., 2010, str. 57-70).

Dle Kunešové a Nedvědové je také při pobytu v cílovém místě cestovního ruchu podmínkou rozvoje cestovního ruchu poskytování stravovacích služeb. Jedná se zejména o základní stravování. Odbytová střediska restauračního stravování se člení

podle okruhu poptávky – stravovací, společenská a zábavní a doplňkové stravování a občerstvení včetně ostatních služeb. Uvnitř funkčních skupin odbytová střediska dělíme podle druhu poskytovaných služeb na kategorie a podle stupně vybavení, rozsahu a úrovně poskytovaných služeb na cenové skupiny. Kategorie s funkcí stravovací jsou restaurace (motoresty), jídelny, pohostinství, grill bary, salaše ale i restaurační vozy. Odbytová střediska s funkcí společenskou a zábavní jsou kavárny, vinárny, pivnice, hostince. Doplňkové stravování tvoří bufety, které zabezpečují rychlé občerstvení. Dále občerstvení, která zabezpečují zejména prodej nápojů a jednoduchého sortimentu občerstvení. Zpravidla mají pouze minimální odbytovou plochu a minimální plochu určenou ke konzumaci. K doplňkovému stravování řadíme i výčepy piva a prodeje polotovarů (KUNEŠOVÁ, E., NEDVĚDOVÁ, A., 1992, str. 71-72).

Multiplikační efekt stravovacího zařízení

I v odvětví stravovacích služeb dochází k multiplikačnímu efektu, opět vstupují „do hry“ jiná odvětví při výstavbě a jiná při provozu zařízení. Svou roli hraje to, o jaký typ stravovacího zařízení se jedná. Jde-li o drobné občerstvení, kavárnu, restauraci, bar a jakého je standardu (FIALOVÁ, D., 2012, str. 19).

2.8.4 Doprovodná infrastruktura

Pro úspěšné nastartování a dlouhodobé udržení návštěvnosti míst cestovního ruchu je nutné zabezpečit odpovídající infrastrukturu včetně přístupových tras, aby tyto významné turistické cíle byly dostupné, přičemž je nutné respektovat limity ochrany přírody a krajiny a zachování krajinného rázu. Za velmi dobré předpoklady rozvoje cestovního ruchu se považuje podpora nových služeb cestovního ruchu jako je například podpora stravování, ubytování, půjčovny kol, sportovní a rekreační činnosti (rr-jihozapad.cz/dokumenty/2012/tz_prostredky23-vyzvy_vyborrr_15102012.doc).

Dobudování doprovodné infrastruktury je podporováno operačními programy. V roce 2013 došel operační program pro období 2007-2013. Nově zpracovaná Koncepce ČR pro období 2014-2020 navazuje na shora uvedenou koncepci, která naformulovala

poprvé základní cíle státní politiky v oblasti cestovního ruchu ČR s vazbou na pravidla a zvyklosti Evropské unie. Zpracování Koncepce ČR 2014-2020 je spolu s novým zájmem cestovního ruchu jednou ze základních priorit Ministerstva pro místní rozvoj.

I v této koncepci je pamatováno na oblast podpory rozvoje infrastruktury cestovního ruchu v oblasti doprovodné infrastruktury. Díky tomu se může například rozšířit možnost pro vybudování nových pěších stezek, cyklostezek, akvaparků, koupališť, sjezdovek a hřišť i v Jihočeském kraji (<http://www.mmr.cz/cs/Podpora-regionu-a-cestovni-ruch/Cestovni-ruch/Koncepce-Strategie/Koncepce-statni-politiky-cestovniho-ruchu-v-CR>).

2.9. SWOT analýza

Komplexně pojatá SWOT analýza staví silné a slabé stránky organizace anebo její části proti identifikovaným příležitostem a hrozbám, které vyplývají z okolí. Vymezuje také pozici organizace nebo její části jako východisko pro definování strategií dalšího rozvoje. Při realizaci SWOT analýzy je nezbytné, abychom si stanovili účel využití, tzn. k čemu budeme výsledky získané touto analýzou využívat. SWOT je typ strategické analýzy stavu firmy, podniku či organizace z hlediska jejich silných stránek (strengths), slabých stránek (weaknesses), příležitostí (opportunities) a ohrožení (threats). Tento typ poskytuje podklady pro formulaci rozvojových směrů a aktivit, podnikových strategií a strategických cílů. Tato analýza spočívá v rozboru a hodnocení současného stavu organizace tj. vnitřního prostředí a současné situace okolí organizace, tj. vnější prostředí. Grasseová s kolektivem ve své publikaci doporučuje metodický postup realizace SWOT analýzy. Tento postup spočívá v přípravě a provedení SWOT analýzy, kdy je potřeba stanovit účel za jakým se SWOT analýza bude provádět, definovat oblast, která se bude analyzovat, vytvořit analytický tým a jako poslední krok je sjednocení metodiky práce a motivace členů týmů. Po ukončení fáze přípravy na provedení SWOT analýzy může být zahájena fáze identifikace a hodnocení silných a slabých stránek. Tuto fázi doporučují autoři publikace rozdělit do dvou kroků, a to identifikovat silné a slabé stránky a zhodnotit tyto stránky. Po identifikaci a hodnocení silných a slabých stránek může být zahájeno provedení fáze identifikace a hodnocení hrozeb a příležitostí z vnějšího prostředí. Po provedení shora uvedených kroků přistoupíme k tvorbě matice SWOT. Zde se zaznamenávají faktory se strategickým

významem a generují se alternativy strategií (GRASSEOVÁ, M., a kol., 2010, str. 295-321). Typické příklady silných a slabých stránek, příležitostí a ohrožení jsou uvedeny podobně jako ve shora uvedené literatuře také v publikaci Podnikové řízení Váchala a kolektivu (VÁCHAL, J., a kol., 2003, str. 432).

3. Cíle práce, metodika a hypotézy

3.1. Cíl práce

Cílem předkládané diplomové práce na téma Komplexní rozvoj doprovodné infrastruktury cestovního ruchu na Protivínsku je analyzovat nabídku a poptávku cestovního ruchu na Protivínsku. Zvýšený důraz v této práci je kladen na analýzu doprovodné infrastruktury pro aktivní trávení volného času návštěvníků. Na základě šetření u návštěvníků a provozovatelů vybraných zařízení je navržena modernizace ve formě dobudování infrastruktury pro zvýšení komfortu, ale také bezpečnosti a technického standardu sportovní a rekreační vybavenosti v řešeném území tak, aby se účastníci cestovního ruchu rádi do zvolené oblasti vraceli.

Práce by měla být přínosem pro město Protivín, které zahájilo v roce 2014 čtvrtou etapu rozvoje cestovního ruchu. Dle studované literatury je potřeba služby cestovního ruchu stále něčím novým obohacovat, oživovat. Lidé v dnešní moderní, ale zároveň uspěchané době, jsou hladoví po odpočinku, odpočinku ale částečně aktivním, který přinese osvěžení jejich každodenních starostí.

3.2. Metodika práce

Vlastní metodika se skládá z následujících bodů:

Vlastní metodika	
➤	Sběr dat a informací studiem odborné literatury
➤	Vymezení území, které je předmětem sledování
➤	Analýza současného stavu
➤	Marketingové šetření: řízené rozhovory: starosta města Protivín, tajemník Městského úřad Protivín, kronikářka města - dvě sezóny
	řízené rozhovory : informační centrum – dvě sezóny

	muzeum – dvě sezóny
	stravovací, ubytovací služby – dvě sezóny
	dotazníkové šetření: účastníci cestovního ruchu dvě sezóny (zpětně i třetí sezóna)
	dotazníkové šetření: provozovatel cestovního ruchu dvě sezóny
	články po dobu 24 měsíců z místního tisku
	návštěva veřejných zastupitelstev po dobu dvou let
	sledování webových stránek Výlet do Protivína – dva roky

zdroj: vlastní

Sběr dat a informací

Prvním krokem této práce bylo shromáždit literaturu o vybrané oblasti, podložit katastrálními a turistickými mapami, propagačními materiály dané oblasti, soustředit články z místního tisku po dobu 24 měsíců, sledování internetových stránek prezentované oblasti. Velmi cenným materiálem byly informace získané vlastním šetřením.

Vymezení sledovaného území

Vymezené území je shodné s vymezením katastrálních území pro výkon státní správy v přenesené působnosti města Protivín. Jedná se o město Protivín a obce Krč, Záboří, Těšínov, Milenovice, Chvaletice, Myšenec, Maletice, Selibov.

Terénní šetření

Pro místní šetření byla zvolena vlastní cykloturistika, při které byly mapovány turistické trasy, nabídky pro turisty, sledování turistů a rozhovory s nimi v roce 2012 a v roce 2013. Vlastní fotodokumentace z terénního šetření je také výsledkem terénního šetření po dobu dvou sezón.

Marketingové šetření – řízené rozhovory

Řízené rozhovory byly prováděny s pracovníci informačního centra, hlavním manažerem tohoto zařízení a starostou města. Jejich přínosy pro tuto práci byly velice zajímavé a byly podloženy snahou a ochotou pomoci podpořit tento projekt. Získání informací z ubytovacích a stravovacích zařízení, z Pivovaru Platan, ze Zoologického muzea a Krokodýlí ZOO byly rovněž přínosem pro tuto práci.

Dotazníkové šetření

Forma dotazníkového šetření byla zvolena ve dvou etapách. Směrem k účastníkům cestovního ruchu, směrem k provozovateli cestovního ruchu městu Protivín. Dotazníky jsou přílohou částí č. 1 a 2 práce. Šetření bylo dále směřováno k ubytovacím a stravovacím zařízením.

Cílem šetření bylo zaznamenat názory účastníka cestovního ruchu a dalších složek. Dotazníky byly distribuovány od měsíce května – září v roce 2012 a v témže období i v roce 2013. Od měsíce října 2013 byly vyhodnocovány a byly stanoveny výstupy, závěry pro stanovení projektů směrem k dalšímu rozvoji cestovního ruchu

3.3. Hypotézy

Pro zpracování diplomové práce byly stanoveny následující pracovní hypotézy, které v závěru práce budou potvrzeny nebo vyvráceny:

hypotéza 1: vybudování nové a rozšíření stávající doprovodné infrastruktury na Protivínsku je turisty poptávané, je reálné a má potenciál prosperity;

hypotéza 2: účastníci cestovního ruchu projevují zájem o trávení volného času na Protivínsku;

hypotéza 3: Protivínsko nenabízí v dostatečném množství a kvalitě ubytovací a stravovací služby;

hypozéta 4: potenciálním klíčovým segmentem na Protivínsku jsou rodiny s dětmi, mládež, senioři a hendicapovaní turisté.

4. Situační analýza

Situační analýza je vhodným podkladem pro stanovení silných a slabých stránek podniku, ale i destinace cestovního ruchu, a spolu s predikcí budoucího vývoje i pro určení příležitostí a hrozeb. K tomu využívá některých komplexních analytických postupů, mezi něž patří situační a SWOT analýza (JAKUBÍKOVÁ, D., 2012, str. 95-98).

4.1. Vymezení oblasti Protivínska a jeho charakteristika z pohledu rozvoje cestovního ruchu

Řešeným územím je oblast Protivínska, která zahrnuje nejen město Protivín, ale i dalších osm obcí přilehlých k tomuto městu se 4 844 obyvateli k 1.1.2014 včetně obcí. Počet obyvatelstva je každoročně zaznamenáván v kronice města Protivín, která je vedena od roku 1923 v kapitole I. obyvatelstvo (příloha č. 3 práce).

Přilehlé obce patří do této spádové oblasti nejen územně, samosprávou, státní správou, ale i v oblasti cestovního ruchu. Jedná se o obce Myšenec, Maletice, Selibov, Chvaletice, Záboří, Krč, Těšínov, Milenovice. Oblast Protivínska je součástí Jihočeského kraje, který je jedním z nejnavštěvovanějších destinací České republiky. Jižní Čechy mají díky absenci velkých průmyslových podniků i vysokou krajinnou hodnotu. Jejím důkazem je množství vyhlášených chráněných území. Jižní Čechy jsou krajem nesčetných rybníků, borových lesů i rozsáhlých rašelinišť, oživeným siluetami měst i venkovských kostelů. Jižní Čechy jsou však i drsná horská krajina majestátné Šumavy, Novohradských hor a Blanského lesa. Typickou jihočeskou krajinu najdeme i v regionu ohraničeném malebným Píseckem v povodí řek Vltavy a Otavy. Zlato získávané rýžováním z písčinych náplavů řeky Otavy bylo podnětem pro vznik jména Písek. Písecko nabízí historii tohoto středověkého města, které bylo založeno v roce 1243. Cyklistické výlety, vodáctví, horolezectví, turistika po stopách „Dobrého vojáka Švejka“ jsou nepatrným výčtem nabídky této jihočeské turistické destinace s nejvyšší kvalitou a důrazem na zachování a rozvíjení unikátní atmosféry Písku a okolí. Do regionu Písecka patří i řešené území Protivínska, které je předmětem naší práce.

4.2. Historie města Protivín

Starobylé město Protivín na řece Blanici je rozloženo ulicovým způsobem podél hlavní komunikace protínající město. Na jižním okraji náměstí se nachází zámek, dnes obklopený parkem, kdysi hrad opevněný vodními příkopy. Místní jméno vzniklo podle A. Profouse přivlastňovací příponou -in z osobního jména Protiva, znamenalo Protivův dvůr nebo hrad (Místní jména v Čechách III. 494). Údaj na listině krále Přemysla Otakara II., vydané 17. 3. 1268 v Písku, v níž král klášteru stvrzuje dar pana Hirza, říká, že svědkem tohoto panovnického aktu je Půta, syn Protivy. Hrad nejspíše i chránil brod přes řeku Blanici a bažiny v okolí řeky na cestě, která spojovala Zlatou stezku s další významnou středověkou obchodní cestou (řekou Vltavou) u Týna a možná, že i s další zemskou cestou, která spojovala královské město Písek s Hlubokou a dále Českými Budějovicemi. Hrad Protivín okolo roku 1280 je v držení rakouských bratrů Pruschenků ze Stetenberka, majících protivínský hrad od Přemysla Otakara II. v zástavě, neví se jak dlouho, ani kdo je vystřídal. Pryšinkové nechali dne 1. září 1282 v Protivíně vyhotovit listinu, kterou darovali Vyšebrodskému klášteru statek v Novosedlích. Tato listina je prvním dochovaným věrohodným dokladem o existenci Protivína. Na žádost obecního zastupitelstva, podanou v srpnu roku 1898, bylo městečko Protivín povýšeno na město císařským rozhodnutím ze dne 27. 11. 1899. Městský znak byl udělen Protivínu dne 26. 8. 1902 (www.muprotivin.cz, www.vyletdoprotivina.cz).

4.3. Přírodní předpoklady rozvoje cestovního ruchu

Klima

Klima na Protivínsku je přechodného střeoevropského typu, v němž se střídavě uplatňují vlivy oceánu, takže počasí má proměnlivý průběh. Z měření profesionální meteorologické stanice ČHMÚ v Temelíně lze považovat za nejteplejší na Protivínsku měsíc srpen. Vysoké teploty sledované v průběhu roku 2012 a 2013 v letních měsících můžeme považovat za jednu ze silných stránek možnosti dalšího rozvoje cestovního ruchu dané oblasti.

Tabulka č. 1 – měření meteorologické stanice

Měsíc	Teplota vzduchu [°C]		Suma slunečního svitu	
	Rok 2012/2013		Rok 2012/2013	
I.	10.7	11.3	72.5	29.7
II.	11.6	6.2	103.5	26.7
III.	21.2	11.7	203.0	108.8
IV.	28.2	25.5	189.0	136.8
V.	28.2	23.3	267.2	143.5
VI.	32.4	33.8	205.1	191.6
VII.	29.5	34.7	196.6	310.8
VIII.	35.8	35.7	263.8	231.7
IX.	27.3	25.0	167.8	121.8
X.	22.5	21.0	103.4	147.0
XI.	13.5	17.6	49.7	44.5
XII.	10.6	9.1	62.6	64.6

Zdroj: příloha 59/12, 61/2013 kroniky města Protivín

Hydrologie

Voda byla vždy pro člověka nezbytnou složkou potravy, zdrojem energie, dopravní cestou a v současné době navíc i místem rekreace. Pro Protivínsko je charakteristická řeka Blanice a velká rybniční soustava. Řeka Blanice, která pramení u Volar, je pravostranným přítokem Otavy, do které se vlévá nedaleko obce Putim asi 15 km od Protivína. Dolní tok Blanice, který prochází Protivínem, plyne otevřenou krajinou. Řeka Blanice je dlouhá 95 km a odvodňuje území o rozloze 860 km². Dnes řeku Blanici oživuje vydra, kterou můžeme spatřit v oblasti u Maletic, kudy prochází naučná stezka „Na břehu Blanice“ a dále nad hladinou řeky prolétá pestrobarevný lednáček, kterého uvidíme rovněž v této lokalitě (ANDRESKA J., ANRESKOVÁ, E., 1993, str. 33, vlastní pozorování).

Oblast Protivínska nabízí cestovní ruch ve formě vodáctví, rybolovu. Koupání v této oblasti je problémové. Rybníky jsou z větší části chovné a nedovolují možnost přírodního koupání. Řeka Blanice umožňuje koupání v některých místech, např. u Velkého a Malého splavu řeky Blanice v Protivíně nebo v Myšenci u jezu. Vzhledem k tomu, že se jedná o aktivní zónu v záplavovém území, území řeky Blanice se

nenabízí turistům a ani se zde nedělají žádná odpočinková místa. Toto zjištění je pro nabídku cestovního ruchu slabým místem (<http://www.studijni-svet.cz/jizni-cechy/>, vlastní pozorování).

Fauna, flóra

Přírodní zajímavostí je chráněná oblast přírodní rezervace Píseckých hor, chráněné lokality prvků územního systému ekologické stability, které jsou důležité pro rozvoj cestovního ruchu. Flóra a fauna jako přírodní přepoklad je velice bohatá (muzeumcb.cz/dokumenty/Knihovna_JPCBS_v_CB_stav_1_4_2010.doc).

Na podmáčených loukách se vyskytuje prstnatec májový (*Dactylorhiza majalis*), vrbina kytkokvětá (*Lysimachia thyrsoflora*), všivec ladní (*Pedicularis sylvatica*). Byl zde i ověřen výskyt kriticky ohroženého šáchoru *Micheliova*. Z chráněných druhů fauny se na území přírodní památky vyskytují například z obojživelníků skokan zelený (Rena kl. *Esculenta*), rosnička zelená (*Hyla arborea*), kuňka obecná (*Bombina bombina*), z plazů užovka obojková (*Natrix natrix*), z ptactva křepelka polní (*Coturnix coturnix*) či ťuhýk obecní (*Lanius collurio*), (muzeumcb.cz/dokumenty).

Žďárské louky je lokalita v Jihočeském kraji o rozloze 88,72 ha s popisem polohy „Niva Blanice pod Protivínem“. Je zde chráněný živočich modrásek bahenní. Oblast Blanice pod Protivínem je i z tohoto důvodu turisty vyhledávaným místem jako oblast klidu. Oblastí klidu bylo toto území vyhlášeno jako první v Čechách již v roce 1973 na rozloze 6000 ha. V roce 1992 byly všechny oblasti klidu přehlášeny na přírodní parky ve smyslu zákona č. 114/1992 Sb., ve znění pozdějších zákonů (ROUBÍN, J. a kol. 2004, str. 169-170).

Jako zajímavost můžeme ještě uvést širší okolí Píseckých hor, které představovalo ve středověku důležitý zlatorudný revír. Po středověké těžbě zlata se v lesích Píseckých hor zachovaly řady těžebních jam tzv. stařin, které sledovaly zlatonosné křemenné žíly. Nejvíce je jich na jihozápadním svahu vrchu Komety u Těšínova, kam se mohou turisté podívat po trase naučné stezky, která tímto územím prochází a je velice turisty využívána.

4.4. Kulturně historické a kulturně společenské předpoklady cestovního ruchu

Kulturně historické předpoklady cestovního ruchu na Protivínsku představují stavby, které vznikly činností člověka. Zahrnují atraktivitu, které přesahují určitý okruh návštěvníků a samy o osobě vystupují jako součást potenciálu krajiny a určují funkční využití.

Historické jádro města

Zámek

V historickém jádru města Protivín se nachází zámek. Jedná se o velmi významnou stavitelskou památku, která vznikla z původního hrádku a pozdější tvrze. Nevelký čtverhranný hrad založil v polovině 13. století král Přemysl Otakar II. První zmínka o něm pochází z roku 1282. Zámek mírně lichoběžníkového tvaru má dvouposchod'ová křídla a čtverhrannou věž vystupující ze severovýchodu nároží. Obklopuje jej udržovaný anglický park, v němž se nachází 20 druhů vzácných dřevin a dva barokní altány. Na počátku 20. století zámek fungoval jako letní hotel. V létě roku 1940 zde trávil prázdniny Eduard Bass, český novinář, publicista, reportér, humoristicko-satirický spisovatel, dramatik, autor písňových textů a kabaretiér. Jmenoval se Schmidt, ale jeho hluboký hlas se stal příčinou pseudonymu Bass. V létě roku 1940 Eduard Bass trávil prázdniny na protivínském zámku a dopisoval na letním bytě román „Cirkus Humberto“. Se svojí manželkou Taňou nebydlel přímo v budově zámku, ale najal si jednu větší místnost v postranním stavení čp. 514. Román Cirkus Humberto vyšel v roce 1941.

V současné době je zámek v soukromém vlastnictví a je uzavřen. Uzavřena je i zámecká zahrada, kde se v zámeckém altánku konaly v posledních letech svatební obřady. V současné době se dle slov správce zámecké zahrady jedná o jejím znovuotevření.

Kaplanka

Někdejšímu špitálu, přiléhajícímu ke kostelu sv. Alžběty Portugalské, se v Protivíně říká kaplanka. Jedná se o dvoukřídlovou budovu stojící na západní straně jižní poloviny

náměstí. Spolu s kostelem tvoří jednotný, ve stejném časovém období postavený soubor. Budova sloužila od druhé poloviny 17. století jako špitál pro chudé. Nechala je zřídit Maxmiliána Veronika Švihovská z Riesenberka a Sswihowa. Kaplanka si podržela svůj účel i později za panování Schwarzenberků. V roce 1935 daroval Jan kníže ze Schwarzenbergu budovu čp. 37 městu. Budova měla být i nadále užívána městem pro chudinskou péči. Po druhé světové válce byly zřízeny v kaplance byty, které ovšem s postupující dobou neodpovídaly současným standardům bydlení.

V roce 2006 bylo rozhodnuto o přípravě rekonstrukce kaplanky. Projekt navrhoval nové využití objektu, a to zřízení informačního centra a výstavních prostor. V roce 2008 byla zpracována žádost o dotaci z Regionálního operačního programu Jihozápad, oblast podpory revitalizace památek a využití kulturního dědictví v rozvoji cestovního ruchu, která byla kladně vyhodnocena. V roce 2009 probíhala realizace projektu. Akce byla dokončena v říjnu 2009 v celkových nákladech cca 10 mil. Kč, dotace ROP Jihozápad činila 8 924 427 Kč. Dne 8. května 2010 se kaplanka slavnostně otevírá (fotografická příloha č. 8/1). V části galerie je trvalá výstava několika děl malíře a grafika Jiřího Koláře, rodáka z Protivína, který by se v letošním roce 24. září dožil sta let. Další část prostor zaujímá Zoologické muzeum vystavující kostry exotických zvířat.

Při provádění stavebních prací na rekonstrukci objektu byly odhaleny a obnoveny dvě černé kuchyně, štuková výzdoba stropu v místnosti, kde je umístěno informační centrum (fotografická příloha č. 8/2) a skrytý kamenný portál bývalého spojovacího průchodu mezi špitálem a kostelem sv. Alžběty Portugalské. Tyto prvky byly za pomoci odborníků, restaurátorů obnoveny, čímž byl neplánovaně obohacen interiér objektu. V druhém podlaží stojí za prohlídku původní krov objektu ze 17. století. Další zajímavostí jsou poměrně zachovalé trámové stropy ve čtyřech místnostech na prohlídkové trase. Na nádvoří objektu se nachází zajímavá, památkově chráněná „kamenná lavice“ a na přilehlé stěně navazujícího kostela původní sluneční hodiny. V průčelí nad hlavní bránou byl restaurátorsky obnoven erb hraběte Jiřího Vratislava z Mitrovic a jeho manželky Maxmiliány Veroniky z Riesenberka a Sswihowa.

Sakrální památky

Hřbitovní kaple sv. Anny je raně barokní prostý obdélník, prolomený na třech stranách polokruhovými apsidami. Vnitřek je valeně sklenutý s lunetmi při oknech. Ve zdi jsou tři náhrobky s českými nápisy a na levé straně presbytáře žulová deska s hroby hrabat Trauttmansdorffů.

Kaple sv. Jana Nepomuckého u zámku, která byla vystavěna v roce 1880 byla v posledních letech opravena, aby přilákala turisty stejně jako kaplička sv. Barbory u Myšence, kaplička sv. Václava u Krče, kaplička sv. Jana Křtitele.

Obce Protivínska

Po návštěvě historického jádra turisté rádi putují po následujících historických zastaveních s popisky po obcích Protivínska následovně:

▪ Myšenec

Na zříceniny myšeneckého hradu, mohutné gotické stavby, které se nachází v centru obce Myšenec, se mohou turisté podívat stejně jako na nejstarší jihočeskou památku z počátku první poloviny 13. století a myšenecký kostel. Tato obec je turisty velmi navštěvovaná, což potvrdilo i vlastní šetření. Další zajímavostí obce Myšenec je turmalínové slunce. Turmalínová slunce jsou několik centimetrů až decimetrů velké radiálně paprscitě nebo vějířovitě uspořádané agregáty dlouze sloupcovitého až jehlicovitého nerostu turmalínu, většinou v jeho černé odrůdě skorylu. Turmalínová slunce se vyskytují převážně ve světlých žulách, aplitech nebo pegmatitech, kde dosahují velikosti až několika desítek centimetrů. A protože se od hornin, v nichž se nacházejí, výrazně odlišují barvou, jsou velmi nápadná. Jedním z mála míst u nás, kde se vyskytují velká turmalínová slunce, je okolí obce Myšenec u Protivína. Přibližně v třímetrové žíle pegmatitu, kterou tvoří nažloutlé, až 15 cm velké krystaly živce a křemene v růžninové odrůdě, jsou nápadné, dlouze sloupcovité krystaly skorylu s radiálně paprscitými, až 70 cm dlouhými agregáty. Na turmalínové slunce u jednoho z myšeneckých zastavení se můžeme podívat ve fotografické příloze č. 8/3 naší práce.

▪ **Maletice**

V obci Maletice se setkáme se zbytky staré velké tvrže Klokočín. První zmínky o Klokočíně jsou doloženy z let 1401-1408. Dnes je tvrz využívána jako galerie v památkově chráněném objektu. Jako zajímavost stojí zmínka, že v roce 1967 režisér František Vlácil na klokočínské tvrzi natočil podle románové předlohy Vladislava Vančury svůj nejlepší film „Markéta Lazarová“, jeden z vrcholů dosavadní české kinematografie. Značná část turistů se přijíždí podívat na místo natáčení shora uvedeného filmu. Na tomto zastavení mohou návštěvníci cestovního ruchu volně odbočit na hráz rybníka u tvrže, kde je krátká a příjemná naučná stezka o ptácích a stromech této lokality.

▪ **Selibov**

Pokračujeme-li za obec Maletice, dostaneme se do Selibova, jehož první písemná zmínka je v listině z roku 1253. Zajímavostí je zde malebná návěs a poblíž obce nacházející se Selibovský rybník, který byl vystaven okolo roku 1500. Probíhají zde pravidelné výlovy s programy, na které turisté rádi přijíždějí. V upravené staré kovárně se návštěvníci, především děti, setkají s vodníky, čerty a další pohádkovou „havětí“.

▪ **Chvaletice**

Počátky obce Chvaletice na Protivínsku sahají do roku 1379. Byla a je zvláště proslulá chovy koní, najdeme zde převahu velkých statků, z nichž si některé udržely zápis v seznamu kulturních památek, jeden z nich je fotografickou přílohou č. 8/4 této práce. Touto obcí prochází zastavení pro turisty se zajímavým popisem historie obce. Za koňmi se do této obce přijíždějí podívat rodiny s dětmi.

▪ **Milenovice**

Obec Milenovice, se osvětluje jako ves lidí Milenových. V českých zemích se vyskytují Milenovice pouze u Protivína, ale je zajímavé, že dvě osady se stejným jménem jsou v bývalé Jugoslávii. Existence Milenovic je doložena z dřívější doby než existence Protivína. V této obci mohou turisté spatřit památkově chráněný panský dvůr cca 100 m od zastavení naučné stezky směrem do vesnice. Panský dvůr je vyhledávaný skupinou turistů staršího věku (fotografická příloha č. 8/5 práce).

- **Těšínov**

Hovoříme-li o přírodních památkách, nabízí oblast Protivínska přírodní památku oblasti Těšínova, kde se nacházejí známé Písecké hory a částečně oblast obce Záboří. Obec Těšínov je od pradávna známa velkým bohatstvím lesů. Jedná se o „přírodní památku“. Známa přírodní památka Zelendárky, která leží mezi Novou Vsí a Krčí, je pojmenována podle osady Zelendárky. Osada dostala pojmenování podle Albrechta Zelendara z Prošovic, který byl od roku 1568 úředníkem na Protivínském panství.

- **Zelendárky**

Putujeme-li dále krajinou, která je rájem pro turisty, dostáváme se k umístěnému obydlí, kde byl natáčen televizní film „Duhová kulička“ pod režijním vedením Karla Kachyni. Film byl natočen u statku číslo popisné 41 a je často vyhledávaným cílem turistů. Oblast je navštěvovaná všemi skupinami účastníků cestovního ruchu, stejně jako Těšínov.

- **Krč**

Vracíme se zpět z prohlídky kulturně historických míst po hrázi Schwarzenberského rybníka do Krče. Všimněme si, jak je cesta široká. Jedná se o cestu budovanou v 19. století. Důvodem vysoké kvality cesty je skutečnost, že se jedná o zbytek na tehdejší dobu velice moderní cesty, tzv. „Landstrasse“. Jednalo se v podstatě o „dálnici“ 18. století, která spojovala jihočeská města s městy rakouskými. Tato silnice se stavěla na náklady Země České, takže to byla „Zemská cesta“ nebo-li „Landstrasse“. Její dokončení v roce 1790 značně oživilo vzájemné styky příhraničních oblastí Čech a Rakouska. Zastavení jsou pro turisty velice zajímavá, vyhledávaná zejména rodiči s dětmi a seniory. Zemská cesta je cílem řady výletů škol v rámci výuky společně s návštěvou v muzeu v Protivíně (KOLAFOVÁ, A., 1998, www.muprotivin.cz, vlastní šetření).

- **Rozhledna Vysoký Kamýk (627 m nad mořem)**

Zajímavostí pro turisty je nově otevřená rozhledna na nejvyšším bodě Kamýku. Tento bod byl již za Rakouska-Uherska vybrán jako základní bod trigonometrické sítě. Místo geodetického bodu označuje 65 cm vysoký žulový hranol s nápisem C.R.OPER.ASTR.TRIG PRO MENS.GRAD MED.EUROP.1864., což v překladu

značí Císařsko královský operační astronomicko-trigonometrický bod pro měření stupňů ve střední Evropě. Právě blízko tohoto bodu byla v roce 1931 postavena pětipatrová dřevěná rozhledna, která byla později obnovena na zděnou a v loňském roce nastavena dalšími patry (FRÖHLICH J., 1999, str. 67-70). Tato rekonstrukce přilákala řady turistů.

S historií zaniklých hradů a tvrzí, s vesnickou architekturou a také s přírodními zajímavostmi se turisté seznámí na zastaveních u výše uvedených míst při svém putování Protivínskem (ALBRECH, J. a kol, 2003, str. 300).

Kulturní zařízení a kulturní akce v Protivíně

Památník města Protivín - Městské muzeum

Značně navštěvovaným kulturním zařízením je Památník města Protivín - Městské muzeum. Městské muzeum v Protivíně bylo slavnostně otevřeno v roce 1932. Umístěno bylo v prvním patře čp. 19 na náměstí, v budově bývalé obecní školy. V těchto prostorách se muzeum nachází i v současné době.



V roce 2008 se muzeum rozrostlo o specializovanou expozici Exotické přírody, kterou vybudoval a ze svých sbírek vytvořil známý jihočeský cestovatel a přírodovědec RNDr. Karel Pecl. S touto expozicí se seznámíme v části „Exotická příroda.“

Historická expozice muzea z roku 1989 byla pravděpodobně jednou z posledních muzejních instalací, která byla dokončena ještě před tzv. sametovou revolucí. Expozice, ještě plně poplatná končícímu režimu, vydržela až do roku 2011. Poté byla důkladně fotograficky zdokumentována a následně odstraněna za účelem tvorby expozic nových, otevřených v létě roku 2012. Ty patří k jedněm z nejmodernějších v jižních Čechách a určitě zaujmou jak dospělého, tak dětského návštěvníka Památníku města Protivína.

Obě části Památníku města Protivín jsou doplněny unikátním odborným komentářem paní průvodkyně. V roce 2012 navštívilo muzeum dle muzejní zprávy, která je přílohou částí č. 4 naší práce, 2026 návštěvníků a v roce 2013 zhlédlo expozice 2519

návštěvníků (<http://www.prachenskemuzeum.cz>, kronika města Protivín, vlastní šetření).

Stálá expozice Jiřího Koláře

Jiří Kolář (1914-2002) patřil k nejlivnějším osobnostem české poválečné kultury svým básnickým i výtvarným dílem. Po osazení pamětní desky na Kolářově rodném domku v Protivíně byla zřízena stálá expozice věnovaná Kolářovu dílu v prostorách kaplanky na náměstí v Protivíně. Projekt malé Kolářovy pamětní síně byl zrealizován za účasti a pomoci umělcovy rodiny. Fotografická část ze slavnostního otevření expozice a průběhu výstavy je fotografickou přílohou č. 8/6 práce (www.vyletdoprotivina.cz, vlastní šetření).

Hrady ze špejlí

Jednou ze sezónních výstav v objektu kaplanky je výstava myšeneckého rodáka. Jedná se o zmenšeniny sedmi českých hradů a navíc Eiffelovy věže, které byly vytvořeny mimořádně trpělivých autorem. Sídla panovníků jsou v měříku 1:125 a jedno z nich je fotografickou přílohou č. 8/7 práce. Výstava nabízí kopie Hluboké, Karlštejna, Křivokláta, Kostí, Zvíkova a Staroměstské radnice. Nejnovějším kouskem kolekce je zámek Lednice na nějž se spotřebovalo 2300 špejlí a 27 tub lepidla. Autor výstavy je držitelem českého rekordu ze 17. ročníku mezinárodního festivalu Pelhřimov – město rekordů (www.vyletdoprotivina.cz, vlastní šetření).

Výstavy Josefa Miloty

Protivínský rodák a starousedlík Josef Milota, narozen 11.4.1938, se svojí krajinomalbou představuje díla na pravidelných výstavách v objektu kaplanky a v objektu muzea. Na svých plátnech zachycuje vodu – blata a rybníky. Nejvíce si zamiloval oblast Třeboňsko a tvrz Klokočín u Protivína. Díla Josefa Miloty lze vidět i zakoupit v galériích v Českých Budějovicích, Českém Krumlově, Třeboni, Prachaticích, Praze, ale i v Protivíně (www.muprotivin.cz, vlastní šetření).

Informační centrum Protivín

Informační centrum Protivín se nachází na Masarykově náměstí čp. 37, v objektu kaplanky. V měsících květen – říjen nabízí své služby turistům každý den i o víkendu od 9.00 hodin do 17.00 hodin. V zimním období je provozní doba zkrácena do 16.00 hodin, neděle je zavřeno. V případě zájmu o prohlídku kaplanky a jejích výstavních prostor je možno se domluvit předem telefonicky.

Pracovnice informačního centra nabízejí turistům komentované prohlídky výstavních prostor kaplanky společně s její historickou prezentací. Informují turisty o aktivitách města a soukromých subjektů. Podařilo se vytvořit atraktivní komplex turistických zajímavostí, které nabízejí návštěvníkům pod značkou „Výlet do Protivína“. Jejich ambicí je přilákat do města především rodiny s dětmi a školní mládež. V zimních měsících pracovnice připravují plány výstav. Oslovují školy, školská zařízení, seniorské domy, provozovatele letních táborů, prostřednictvím emailové komunikace a telefonických rozhovorů. Prezentují nabídku mimořádně zajímavých cílů renovovaného objektu kaplanky na náměstí, Krokodýlí ZOO, Zoologického muzea, expozici výtvarníka Jiřího Koláře, Památníku města Protivín – muzea, Pivovaru Platan. Prezentace probíhají před zahájením letní sezóny v místním tisku, v regionálním tisku, v českém rozhlase, na webových stránkách, v publikacích.

V průběhu sezóny jsou informace doplňovány a obměňovány s cílem zaručit návštěvníkům kvalitně strávený volný čas. „Výlet do Protivína“ by se měl stát pro všechny svěžím zážitkem, přilákat turisty na cestě jižními Čechami, kdy se objeví „Nečekaná exotika“ na billboardech u hlavní silnice Tábor-České Budějovice, Praha-České Budějovice, Prachatice-Písek.

Na základě spolupráce agentury CzechTourism a profesní organizace Asociace turistických informačních center ČR proběhlo hodnocení kvality služeb informačního centra pomocí metody Mystery shopping. Byla hodnocena řada kritérií, přístupnost informačního centra, úprava, vybavení materiály, prezentace nabídky, zájem o klienty, čas věnovaný klientům, aktivita v komunikaci v českém i cizím jazyce, přesvědčivost návrhů, odbornost pracovníků a jejich znalost regionu, zdvořilost při příchodu a odchodu, oční kontakt, informovanost. Informační centrum bylo hodnoceno i z pohledu běžného zákazníka, který se přišel informovat. Dle Indexu bylo hodnoceno vysoce

nadprůměrně, kdy ve všech parametrech bylo dosaženo 100%. Celkové hodnocení regionu Jižní Čechy dosáhlo výše 94%. Zpráva z nezávislého hodnocení Informačního centra Protivín je přílohou č. 5 naší práce a dále se můžeme podívat na fotografickou přílohu č. 8/8. Informačním střediskem dle záznamů jeho pracovníků prošlo 15 600 návštěvníků v roce 2011, v roce 2012 navštívilo informační středisko 14 537 turistů a v roce 2013 byla návštěvnost zastoupena 13 640 turisty (vlastní šetření).

Společenské akce

Tradičními okamžiky na Protivínsku jsou velikonoční soutěže, které každoročně přilákají řadu malých dětí s doprovodem rodičů a prarodičů. Tradiční sezónní výstavy v muzeu a v kaplance na náměstí v Protivíně nabízí turistům neopakovatelné zážitky.

Svatoannenská pouť je naplněním čtrnácti dnů v letních měsících, kdy se protivínské náměstí zaplní nejen pouťovými atrakcemi, ale z náměstí dále pokračují hlavní trasou tradiční pouťové trhy. Konání protivínské poutě je doplněno prodlouženou otevírací dobou navazujících kulturních zařízení, pouťovými večery v pivovare pod Belvederem, sportovními utkáními na fotbalovém, hokejbalovém a bikrosovém hřišti.

Slavnostní rozsvícení vánočního stromu s vánočními koledami, výstavou betlémů a soutěžemi pro děti je tradičním zahájením protivínského adventu. Na Nový rok v 18.00 hodin se na protivínském náměstí již 11 let uskutečňuje tradiční novoroční ohňostroj doplněný hudebním odpolednem a večerem. Všechny společenské akce jsou navštěvovány zejména rodinami s dětmi a seniory, jak místními, tak z řad účastníků cestovního ruchu.

Sportovní akce

Sportovní akce v Protivíně jsou dle zjištění z tisku, webových stránek a vlastního pozorování zejména fotbalová a hokejbalová utkání, hojně podporována diváky (vlastní šetření).

Krokodýlí ZOO

Krokodýlí ZOO Protivín si za poměrně krátkou dobu své existence získala příznivce především mezi rodinami s dětmi. Jezdí sem za zubatými plazy jako na návštěvu za příbuznými. Při opakovaných setkáních pak všichni společně probírají, jak který krokodýl vyrostl, kolik má krokodýlí samice vajec. Atrakce je to v jižních Čechách nevidaná. O zájmu návštěvníků svědčí jejich stále rostoucí počet. V roce 2013 se do Krokodýlí ZOO přišlo podívat 26 000 návštěvníků.

Krokodýlí ZOO v Protivíně je jediná svého druhu ve střední Evropě, má druhou největší druhovou kolekci krokodýlů na světě, chová 22 druhů krokodýlů z 23 popsanych na Zemi. Jako ochranná ZOO pravidelně rozmnožuje kriticky ohrožené druhy krokodýlů a je jedinou ZOO v Evropě, kde můžete spatřit albína aligátora severoamerického. Má největší skupinu gaviálů indických včetně chovného páru Gangy a Čambala (4,5m). Chová největší skupinu gaviálů sundských mimo zemi původu – deset exemplářů a jako jediná v Evropě chová obrovské krokodýly americké a největší skupinu kriticky ohrožených krokodýlů filipínských v Evropě. V Protivíně chovají toho největšího z krokodýlů – krokodýla mořského. Tento druh dorůstá až do 8 metrů. Zdejší exemplář Golem měří zatím 4,5 metru, ale majitel ZOO ujišťuje, že rozhodně ještě povyroste.

Nejvzácnější jsou v ZOO gaviálové indiští a krokodýli filipínští. Velký zájem je o bílého aligátora a albína aligátora severoamerického, kterého pokřtil Waldemar Matuška ml. Krokodýlí ZOO existuje od roku 2008. Expoziční část ZOO je situována v historické hospodářské budově nedaleko protivínského náměstí. V 19. století sloužila budova jako stáj pro koně, kočárkárna a služební byt pro kočí. Budova patřila k zázemí protivínského zámku, jenž byl v majetku rodu Schwarzenberků. V roce 2012 byla dokončena kompletní přestavba zoo a expozice se zvětšila až pětinasobně. Otevírací doba je v ZOO od května do září denně od 10.00-17.00 hodin, v měsících říjen až duben denně od 10.00-16.00 hodin (<http://www.krokodylizoo.cz>, vlastní šetření).

Exotická příroda

Městské muzeum v Protivíně překvapí své návštěvníky tím, že jeho expozice jsou zasvěceny exotické přírodě. Město Protivín a Prácheňské muzeum v Písku společně

připravily trvalou výstavu z exponátů flóry a fauny získaných při expedičních výpravách dr. Karla Pecla z Prácheňského muzea Písek. Hmyz, ryby, savci či plazi pocházejí z Afriky a z Karibského moře. V Protivíně se tak můžete podívat opravdu zblízka na tvory, které byste jinak těžko na vlastní oči ve volné přírodě spatřili. Expozici oceňují zejména děti předškolního a mladšího školního věku tím, že si samy mohou na některé exponáty posvítit a samy najít popisky k exponátům. Exotickou přírodu tvoří svět hmyzu, svět pod mořskou hladinou, exotický svět pobřeží jezer a řek, savan, pouští a hor. Poslední částí je exotický svět pralesů.

Svět hmyzu představuje preparovaný hmyz ze sbírek Prácheňského muzea v Písku, fotografie hmyzu jsou pořízené zoology společnosti ZOOGEOS Bohemia na zahraničních expedicích. Zmáčknutím příslušného tlačítka se v kuželu světla reflektorů objeví zástupci druhů brouků, motýlů, sarančat a pavouků. Děti se zajímavostí sledují největšího motýla na světě, největšího brouka.

Exotický svět pod mořskou hladinou je druhou částí expozice. Návštěvníci se nemusí potápět, a přesto svět živočichů obývajících korálový útes mají jako na dlani. Na dně jeskyně se skrývá muréna, kterou si děti zmáčknutím tlačítka přivolají, a ona z podmořského světa k nim za sklo vypluje. Tato muréna je dětmi velmi oblíbená. Mořská želva, krabi, ježovky nebo různé lastury jsou doplněny moderní technikou, která umožňuje doplnit si na místě další informace o podmořském světě a jeho obyvatelích.

V nejmenší části expozic exotického světa pralesů můžeme spatřit krokodýla, želvy, hady a ještěry, některé z nich jsou fotografickou přílohou č. 8/9 naší práce. Pro děti je zajímavá želva sloní a pes hřivnatý. Otevírací doba expozice je květen – říjen, úterý – neděle 9.00-12.00 hodin a od 13-16.00 hodin, popřípadě dle objednávky. Po celou otevírací dobu je návštěvníkům protivínského muzea k dispozici paní průvodkyně, která doplňuje prohlídky velmi poutavým výkladem obohaceným zajímavostmi, což si zejména děti velmi dobře pamatují (www.pachenskemuzeum.cz, www.vyletdoprotivina.cz, vlastní šetření).

Zoologické muzeum

Zoologické muzeum najdou turisté v objektu kaplanky na protivínském náměstí. Jsou zde vystaveny originální kostry a dermoplastické preparáty exotických zvířat. Expozici tvoří především nosorožci. Další sbírkou je sbírka hrošíka liberijského. Největší zájem z řad turistů je o kompletní kostru dospělé žirafy, která je velmi zajímavá svou velikostí a umístěním v historickém objektu. Působí na turisty dle zjištění kouzelně. Fotografická příloha č. 8/10 pořízena vlastním šetřením je přílohovou částí práce (www.vyletdoprotivina.cz, vlastní šetření).

Pivovar Platan

Pivovar Platan se nachází na konci jedinečné třířadé, památkově chráněné platanové aleje. Schwarzenberský pivovar v Protivíně býval největším pivovarem Prácheňska. Byl založen v první polovině 16. století. V roce 1711 přešel pivovar do vlastnictví knížecího rodu Schwarzenberků. Pivovar se řadil mezi nejlepší pivovary kvalitou vyráběných piv, ale i díky inovativním technologiím. Pivo z Protivína se vyváželo do celého Rakouska-Uherska, ale i do zámoří. Na přelomu 19. a 20. století měl již pivovar své sklady v Praze, Plzni, Vídni, Terstu, Berlíně, New Yorku. Během období první světové války přišel pivovar o své zahraniční odběratele. Název Platan byl poprvé použit v roce 1973 pro jedenáctistupňový světlý ležák z Protivína. Inspirací byla památkově chráněná trojřadá platanová alej, která lemuje příjezdovou komunikaci k pivovaru. Název Platan se natolik vžil, že toto jméno dnes nese celý pivovar a platanový list je jeho znakem. Sládci v pivovaru vaří pivo podle tradiční receptury již více než 400 let, používají křišťálově čistou vodu z hlubinných vrtů u Milenovic, kvalitní český a moravský slad a žatecký chmel. Pivovar nabízí zájemcům prohlídku, která trvá 1,5 hodiny a je možná po předchozí objednávce. Pravidelné prohlídky bez objednání probíhají v době protivínské pouti, protivínských slavností a slavnostích dnů pod plataný na Belvederu (<http://www.pivovar-protivin.cz>).

4.5. Dopravní dostupnost

Silniční doprava na Protivínsku

Město Protivín se nachází v blízkosti silnice I/20, která je součástí mezinárodní silnice E 49, mezi městy Písek a České Budějovice. Silnice je vedena obchvatem kolem města, zčásti po silničním mostě, který přemostňuje oblast železničního nádraží. V případě, že účastník cestovního ruchu musí na cestu do destinace využít jiný způsob formy dopravy, jako je autobusová doprava, má Protivín nabídku ve všech hlavních směrech. Jedná se o směr z Českých Budějovic, Písku, Plzně, Prahy, Prachatic, Lipenska, Karlových Varů apod. Dle zjištění u dopravce České dráhy, a.s. Praha je dopravní obslužnost zajišťována nejen touto společností, ale i soukromými dopravci a je utvářena na požadavky zákazníků. Pokud účastníci cestovního ruchu využívají svůj dopravní prostředek, určitě budou vyžadovat služby s tím spojené, tj. čerpací stanice. Město Protivín zájemcům o tyto služby může nabídnout čtyři čerpací stanice, z nichž je jedna s nepřetržitým provozem a automatickou pokladnou.

Železniční doprava na Protivínsku

Protivínské nádraží je železničním uzlem tratí Plzeň-České Budějovice, Zdice-Protivín. Má možnost a je připraveno personálně a materiálně uspokojit specifické potřeby účastníka cestovního ruchu, jakými jsou například zdvižné plošiny, speciální místnosti, kolečková křesla, asistenční služby apod. Důležitou součástí cestování účastníků cestovního ruchu na protivínském nádraží je i lékařská pomoc, která se nachází v prostoru nádraží. Železniční doprava umožňuje návštěvu Protivínska pro turisty ze všech hlavních tratí.

Parkovací místa v Protivíně

Účast na cestovním ruchu je často determinována i s parkovacími místy. Město Protivín prezentuje bezplatné parkoviště na náměstí v Protivíně. Po příjezdu do centra tomu tak opravdu je. Protivínské náměstí nabízí ve svém centru dle informací městské policie 120 parkovacích míst pro účastníky cestovního ruchu a je zde i možnost parkování autobusů, které přivezou účastníky cestovního ruchu. Toto parkování je

doposud zcela bezplatné, což je první nabídka účastníku cestovního ruchu hned při jeho zaparkování na náměstí (mp-protivin@mybox.cz).

4.6. Ubytovací zařízení

Podle provedeného průzkumu jsou jedinou možností typu ubytování na Protivínsku penziony. Luxusní ubytování s širokou nabídkou služeb pro osvěžení a regeneraci celého těla nabízí čtyřhvězdičkový penzion U Svaté Anny. Ostatní penziony v uvedené tabulce jsou penziony s nabídkou pokojů tříhvězdičkových.

Tabulka č. 2: Penziony na Protivínsku

Penziony na Protivínsku				
Název a adresa penzionu	Kapacit a lůžek	Počet apartmá	Počet pokojů	Cena vč. DPH se snídaní
Blanice Protivín, Masarykovo náměstí 16	8	0	4	250,-
Penzion U Svaté Anny, Ve Školce, Protivín	26	1	8	400,-
Penzion u Dřevěného ptáka, Selibov	20	1	7	399,-
Chalupa Zelendárky	3	0	1	400,-
Ubytovací kapacity celkem	57			

zdroj: vlastní průzkum

Ve všech penzionech je v pokoji k dispozici koupelna a toalety, jednoduchá kuchyňka a televize se satelitním příjmem. Kromě Chalupy Zelendárky je v každém penzionu možnost připojení k internetu a Wi-Fi zdarma.

Nabídka ubytovacích služeb je v počtu 57 ubytovacích míst nedostačující (zjištění z informačního střediska).

4.7. Stravovací zařízení

Tabulka č. 3: Stravovací zařízení na Protivínsku

Stravovací zařízení na Protivínsku				
Název a adresa stravovacího zařízení	Kapacita míst vnitřních	Kapacita míst venkovních	Nabídka grilování	Provozní doba
Blanice Protivín, Masarykovo náměstí 16	40	20	ne	pondělí-neděle 11.00- 22.00 hodin
Restaurace R-erko, Mírová 27, Protivín	70	30	ne	pondělí-neděle 11.00.- 22.00 hodin
Restaurace Protivín – U Provazníka, Mírová 142	73	100	ano	pondělí-neděle 11.00- 23.00 hodin
Restaurace-Belveder Pivovar 168, Protivín	72	250	ano	pondělí-neděle 11.00- 23.00 hodin
Staročeská hospoda U Strnadů, Jiráskova 150, Protivín	20	10	ano	pondělí-neděle 11.00- 22.00 hodin
Penzion u Dřevěného ptáka Selibov čp. 14	53	15	ano	úterý-sobota 11.00-19.00 hodin
Restaurace u Roubené studny, Chvaletice 47	40	15	ne	červenec-srpen 11.00- 22.00 hodin
Stravovací kapacity – počet míst celkem	368	440		Celkem 808 míst

zdroj: vlastní průzkum

Všechna stravovací zařízení dle informací a vlastního pozorování nabízí klasickou staročeskou kuchyni, minutkové speciality, rybí speciality, menu pro děti a dietní menu. Restaurace U Roubené studny nabízí produkty z biofarmy, což je pro některou skupinu turistů velice příjemné a lákavé. Jidelniček z domácího chovu je pestrý a nabízí občerstvení rovněž pro děti a diabetiky. Nabídka stravovacích služeb je kvalitou i kapacitou v celkovém počtu i s venkovním posezením 808 míst v současné době dostačující.

4.8. Doprovozná infrastruktura

Naučná stezka „Na břehu Blanice“

Naučná stezka „Na břehu Blanice“ se nachází západním směrem od Protivína a je dlouhá 23 km. Cílem této naučné stezky, která je přílohou č. 6 práce, je seznámit návštěvníky protivínského regionu s historií zaniklých hradů a tvrzí, s vesnickou architekturou a také s přírodními zajímavostmi.

Trasa naučné stezky je vhodná jak pro pěší turisty, například pro celodenní rodinný výlet (4 - 5 hodin chůze), tak i pro cyklisty (2,5 hodiny jízdy na kole). Stezka prochází nenáročným, spíše rovinným terénem a je vybavena osmnácti zastaveními, na kterých jsou umístěny informace o přírodě a historii a která také popisuje události, které se staly nebo mohly stát. Naučná stezka využívá z větší části již existující turistické trasy nebo cyklotrasy.

Naučná stezka je vybudována jako okruh, který vychází z Protivína a tam se zase oklikou vrací. Je však využitelná i po částech, to znamená, že je možné z její trasy odbočit po turistických cestách do okolí nebo vynechat některá zastavení a vrátit se bližší cestou do Protivína. Na naučnou stezku Blanice jsou volně napojeny dvě další kratší naučné stezky.

Prohlídku naučné stezky lze zahájit v Protivíně v parčíku před zámkem, kde je velká informační tabule a mapka naučné stezky. Z náměstí pokračuje stezka severním směrem po hlavní ulici po zelené pásové turistické značce. Cestou míjí zastavení, která jsou uvedena v tabulce. Fotografická dokumentace je pořízena vlastním průzkumem a je fotografickou přílohou č. 8/11 této práce.

Tabulka č. 4: Naučná stezka Na břehu Blanice

Naučná stezka Na břehu Blanice se svými zastaveními	
1. Kaple Sv. Anny, náměstí Sv. Anny s pamětní deskou rodačky z Protivína významné pěvkyně Marty Krásové	10. Tvrz Modlíškovice
2. Modrásek bahenní	11. Kaplička sv. Víta
3. Mini naučná stezka „Myšenecké slunce, Hrad Myšelec“	12. Na Schwarzenberské cestě
4. Blanice	13. Historické stezky
5. Na břehu Blanice ...	14. Chvaletický rybník
6. Mini naučná stezka „Klokočín“	15. Chvaletice
7. Žižkův brod	16. Milenovice
8. Venková architektura	17. Stavební historie školy
9. Tvrz Bozejovice	18. Zámek – Hrad Protivín

Zdroj: vlastní šetření

Kaple Sv. Anny, o které jsme se zmínili v kapitole 4.4. je na okraji parku Sv. Anny, který do roku 1945 sloužil jako městský hřbitov. Naproti parku Sv. Anny je malé náměstíčko Sv. Anny, kde je umístěna deska významné operní pěvkyně Marty Krásové, která se 16.3.1901 v Protivíně narodila. Naučná stezka pokračuje směrem k obci Myšelec, kde je zastavení č. 2 Modrásek bahenní, popisuje chráněnou oblast. Mini naučná stezka „Myšenecké slunce, Hrad Myšelec“ je zastavení na stezce ve středu obce. Z obce pokračuje směrem na Maletice podél řeky Blanice se zastavením „Na břehu Blanice“, které je pojmenované podle písně „Na břehu Blanice stojí Maletice“ a popisuje vznik tohoto hudebního útvaru z třicátých let 20. století. Píseň opěvuje hezkou vesničku Maletice a o její rozšíření se postaral známý zpěvák Josef

Zíma, který si ji odvezl z Heřmaně z natáčení filmu a dále ji šířil v rozhlasu, na deskách a později i v televizi.

Po tomto zastavení následuje „Mini naučná stezka „Klokočín“ poskytující první zmínky o Klokočíně z let 1401-1408, kdy majitelé tamního dvora bratři Hynek a Purkart z Klokočina byli povinni panskými službami z hlubockého hradu. Naučná stezka pokračuje k venkovské architektuře v Budičovicích, tvrzi Božejovice, Modliškovice. Historické stezky v regionu popisují nejstarší a nejpoužívanější cesty, tak zvanou Zlatou stezku, která vedla z bavorského města Pasova přes Freyung, Bischofsreuth, České Žleby, Volary, hrad Hus a Libínské sedlo do Prachatic. Odtud pokračovala přes Netolice, Vodňany a Písek do Prahy. V některých pramenech se uvádí, že pravděpodobně procházela Zlatá stezka přes Protivín, Chvaletice a Skály, dále na Písek. Zastavení v obci Chvaletice, Milenovice popisuje historii obcí.

Stezka se vrací k Protivínu, se zastavením u protivínské školy. Seznamuje turisty se stavební historií školy z roku 1903, sgrafitovými dekoracemi budovy školy podle návrhu Mikoláše Alše, které na omítku budovy přenesl akademický malíř Josef Bosáček. Sgrafita jsou datována rokem 1902. Zastavením č. 18 Protivínský hrad končí naučná stezka.

Naučná stezka je doplněna dobře přístupnými informačními tabulemi s výstižným popisem každého zastavení. Dle průzkumu a potvrzení provozovatele naučných stezek by stálo za zvážení rozšířit počet odpočinkových míst. Trasa je dlouhá 23 kilometrů, má 18 zastavení a z toho jsou dle vlastního zjištění v terénu 3 odpočinková místa, lavičky. Stojany na kola a odpadkové koše se nacházejí pouze u startu naučné stezky.

Naučná stezka „Zelendárky“

Naučná stezka „Zelendárky“ (příloha č. 7) se nachází severovýchodně a východně od Protivína a obsahuje množství historických, přírodovědeckých i technických pamětihodností tohoto krajinářsky zajímavého území. Stezka je využívána dle zjištění jak pěšími turisty, tak cyklisty všech věkových kategorií. Stejně jako naučná stezka se jmenuje i chráněné území „přírodní památky.“ Původ je jasný, jak přírodní památka, tak i naučná stezka jsou pojmenovány podle osady Zelendárky, která leží mezi Novou Vsí a Krčí. Osada dostala jméno podle Albrechta Zelendara z Prošovic, který byl od

roku 1568 úředníkem na Protivínském panství. Další z rodu Zelendarů, Jiřík, se jako protivínský hejtman zasloužil o vybudování většiny rybníků v soustavě mezi Medenicí a Protivínem.

Naučná stezka má 24 zastavení, z toho čtyři jsou věnována základním informacím o naučné stezce (v Protivíně, Nové Vsi, Krči a Těšínově) a dvě jsou věnována chráněným druhům rostlin a živočichů. Soupis jednotlivých zastavení je uveden v následující tabulce. Fotografická příloha č. 8/12 je přílohou práce.

Tabulka č. 5: Naučná stezka Zelendárky

Naučná stezka „Zelendárky“ se svými zastaveními	
1. Protivín – základní informace o naučné stezce	12. Stará cesta pro formanské vozy
2. Čistírna odpadních vod	13. Písecké hory – pohled na rezervace Malý a Vysoký Kamýk
3. Rybník Velká Rabiň	14. Stará rýžoviště zlata
4. Dávná historka o přepadení loupežníky	15. Chráněné rostliny a živočichové
5. Panská bašta u rybníka Rabiňka – narodila se zde matka spisovatele Jaroslava Haška	16. Staré těžební jámy na místech dolování zlata
6. Švarcenberský rybník – rybníkářství na Protivínsku	17. Schwarzenberský hraniční mezník
7. Zastavení Závaše z Falkenštejna	18. Podkrčí – mlýn a pila
8. Chráněné rostliny a živočichové v barvách	19. Tragická historka o velké vodě
9. Statek „U Řihů“, místo natáčení filmu Duhová kulička režiséra K. Kachyni	20. Krč – základní informace o naučné stezce
10. Povídání o Zelendaru z Prošovic	21. Krč – kostel sv. Mikoláše
11. Nová – základní informace o naučné stezce	23. Těšínov – základní informace o naučné stezce
	24. Stará obchodní cesta – Landštrasse

Zdroj: vlastní šetření

První zastavení nabízí mapku a základní informace o naučné stezce. Mechanicko-biologická čistírna z roku 1985 a rybník Velká Rabiň vybudovaný v roce 1478 jsou dvě zastavení, která pokračují k zastavení o dávné historce o přepadení loupežníky v blízkosti samoty „U Andresa“ na cestě používané kupci. Na klidném břehu rybníka se nachází panská bašta Rabiňka. Zajímavostí tohoto zastavení je to, že se v roce 1849 na této baště narodila matka spisovatele Jaroslava Haška, autora slavného románu Osudy dobrého vojáka Švejka. Tečkou za obdobím zakládání rybníků na Protivínsku je rybník „Švarcenerský“, který je zastavením šestým na trase a trasa dále pokračuje obloukovitě, kde se otevře výhled na obnovený rybník Velká Rabiň.

Vzácné, zákonem chráněné rostliny a živočichové se nacházejí na dalších zastaveních mnohotvárného prostředí rybníční soustavy mezi Medenicí a údolní nivou Blanice pod Protivínem, které nás dovedou ke statku „U Říhů“. Zde se v roce 1985 pod režijním vedením Karla Kachyni natáčel televizní film „Duhová kulička“. Za zmínku stojí i to, že Karel Kachyňa využil Protivínsko i pro film „Už zase skáču přes kaluže“, který se natáčel na protivínském zámku. Povídaní o Zelendaru z Prošovic, nejznámějšího z protivínských úředníků se nachází na zastavení naučné stezky před vstupem do Nové vsi, kde je mapka a základní informace o naučné stezce.

Stezka pokračuje starou cestou pro formanské vozy, po Zemské cestě neboli „Landstrasse“, kterou jezdili dvakrát do roka po jarním setí a sklizni sena sedláci ze Záboří i Krče do Rakous do Mauthausenu pro sůl a na podzim po zasetí do Štýrska pro železo. Jezdívalo se hromadně, až 10 povozy a cesta trvala obvykle 14 dnů. Zastavením číslo třináct se otevírají lesy bývalé těšínovské rychty, Vysoký Kamýk, po jehož západním svahu prochází hranice mezi okresem Písek a České Budějovice. V této oblasti se zachovalo velké množství pozůstatků středověkých rýžovišť. Pravděpodobně se v nich zlato rýžovalo již v pravěku. Staré těžební jámy, nazývané stařiny, na místech dolování zlata v lokalitě Kometa u Těšínova popisuje další zastavení naučné stezky, která pokračuje na Schwarzenberský hraniční mezník, označující hranici schwarzenberského panství u cesty z Podkrčí do Pařezí, který byl pravidelně kontrolován hraniční komisí. Podkrčí – mlýn a pila a zastavení v Krči u kostela Svatého Václava je na stezce směřující ke staré obchodní cestě z Tálína přes Žďár a Novou Ves zpět po hrázi Švarcenerského rybníka na Hlubokou. Cesta je široká, byla budována

v 18. století. Jednalo se v podstatě o „dálnici“ 18.století. Posledním zastavením „Pohřebiště z doby bronzové“ před Protivínem končí naučná stezka.

Naučná stezka má 24 zastavení, na 6 místech je místo k sezení a odpočinku. Trasa je dlouhá 11,5 km, stálo by za zvážení rozšíření doprovodní infrastruktury, zejména instalovat stojany na kola. Naučné stezky jsou turisty využívány od jara do podzimu, odpočinková místa jsou na trase v přiměřeném počtu k délce trasy a možnostmi zastavení. Toto bylo potvrzeno vlastním průzkumem a častou projíždkou stezek na kole.

Sportovní centrum

Nové sportovní centrum se nachází téměř ve středu města u fotbalového hřiště. Jedná se o dva tenisové kurty, nohejbalové hřiště, hřiště na beach volejbal, tenisovou zeď pro začátečníky a prostor pro hru petanque. Nová část ve sportovním areálu Fotbalového klubu byla slavnostně otevřena dne 20. října 2013. Realizace nové části areálu stála deset miliónu korun. Podařilo se sružit prostředky z dotací Ministerstva školství. Tři milióny byly uvolněny z rozpočtu města. Vlastním šetřením ze slavnostního otevření byla pořizena fotografická příloha č.8/13, která je přílohou práce.

4.9. Analýza poptávky

Analýza poptávky cestovního ruchu na Protivínsku umožní zjistit, jak jsou služby cestovního ruchu využívány. Skládá se z dat z šetření návštěvnosti, zkušeností poskytovatelů služeb v cestovním ruchu. Analýza poptávky je pro tuto diplomovou práci zaměřena na následující hlavní body, které budou v dotazníkovém šetření dále rozpracovány. Jedná se o zjištění:

- postavení destinace na trhu cestovního ruchu – význam příjezdového cestovního ruchu vůči regionu jinému;
- analýzy délky a sezónnosti pobytu a s tím spojené ubytování a stravování;
- spokojenosti či nespokojenosti se službami;
- co návštěvníci cestovního ruchu na Protivínsku postrádají;

- vývoj návštěvnosti od roku 2011;
- segmentace účastníků cestovního ruchu;
- zájem o cestovní ruch pro handicapované účastníky.

Poptávka účastníka cestovního ruchu na Protivínsku signalizuje poptávku po vícedenní návštěvnosti. Z toho vyplývá rostoucí tendence zájmu po možnosti ubytování na Protivínsku.

4.10. Vyhodnocení marketingového výzkumu

Informace od účastníka cestovního ruchu jsou velice důležité nejen pro hodnocení nabízených služeb, ale zejména jako podnět pro start nové myšlenky, nového návrhu, nového projektu, který ovlivní další spokojenost účastníka cestovního ruchu a jeho navrácení se spolu s dalšími účastníky do oblasti Protivínska. Informace od účastníka cestovního ruchu pro hodnocení nabízených služeb a dalších možností rozvoje cestovního ruchu nepostačí. Je potřeba získat informace o daném území, o provozovatelích služeb cestovního ruchu a o možnosti rozvoje nabídky pro účastníky cestovního ruchu v dané lokalitě. Počátkem práce byl sběr dat a informací. Shromáždění literatury o vybrané oblasti, soustředění propagačních materiálů, článků z místního tisku a sledování internetových stránek prezentované oblasti po dobu dvou let byly cenným materiálem.

Analýza současného stavu

Velmi cenné informace byly získány vlastním zkoumáním a pozorováním ve zvolené lokalitě, v informačním centru, v muzeu Památníku města Protivín a na Městském úřadě v Protivíně. Informace byly doplněny sběrem informací na internetových stránkách speciálně upravených pro cestovní ruch na Protivínsku (www.vyletdoprotivina.cz) a dále informace poskytnuté manažery stravovacích a ubytovacích zařízení při vlastním šetření a na jejich webových stránkách ale i informace zajištěné u protivínského pivovaru a v neposlední řadě v krokodýlí ZOO.

Vyhodnocení šetření a návrhy rozvoje cestovního ruchu

Po situační analýze, vyhodnocení dotazníkového a terénního šetření dochází ke stanovení návrhů rozvoje a odstranění problémů ve formě závěru a výstupu celého šetření, které jsou opřeny o pilíře odborné literatury.

Vyhodnocení řízených rozhovorů

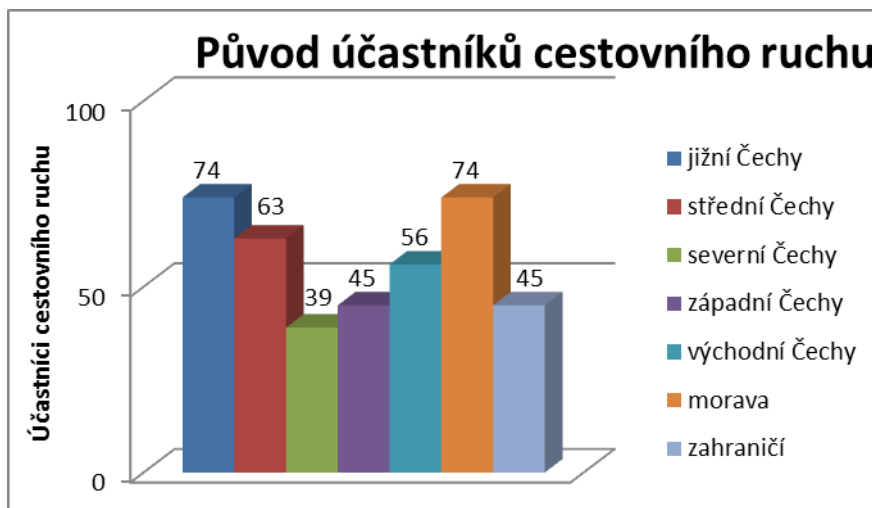
Shora jmenované podklady pro závěr ve zkoumané problematice v této práci jsou velice důležité, jsou doplněny informacemi získanými při rozhovorech. Z rozhovorů byly získány takové podklady, které podpoří teoretické zkoumání praktickými poznatky zkušených odborníků.

Dotazníkové šetření u návštěvníků cestovního ruchu

Dotazníkové šetření u návštěvníků cestovního ruchu bylo provedeno s cílem analyzovat využití současné nabídky a analyzovat poptávku návštěvníků, zjistit jejich motivaci a přání. Vlastní šetření proběhlo v měsíci červnu, červenci a srpnu v roce 2012 a v roce 2013. Dotazníkovým šetřením byl proveden zpětně i dotaz na rok 2011 pro turisty, kteří přijeli na Protivínsko opakovaně, aby mohl být sledován vývoj za delší období.

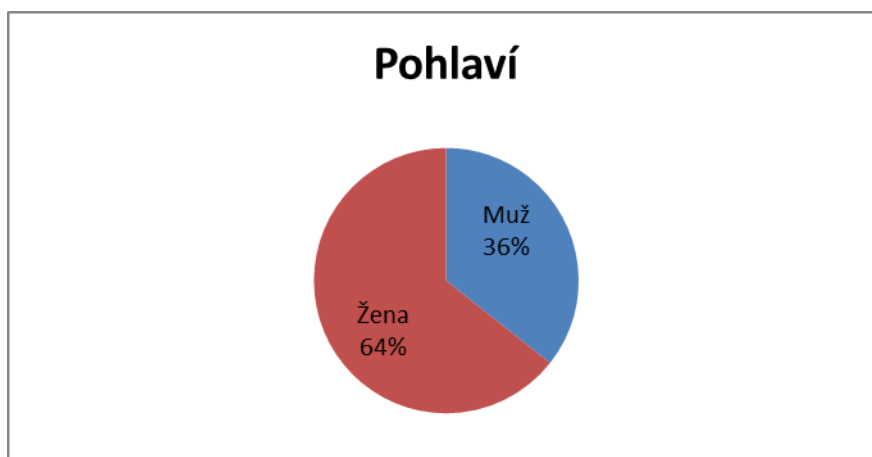
Otázka č. 1. Odkud jste přijeli na Protivínsko?

Z provedeného průzkumu bylo zjištěno, že nejvíce jsou zastoupeni účastníci cestovního ruchu z jižních Čech. Dále následují východní a západní Čechy. Zastoupení dalších krajů je v pořadí střední Čechy, Morava, severní Čechy. Nejméně na Protivínsko přijíždějí turisté ze zahraničí.



graf č. 1: Původ účastníků cestovního ruchu - zdroj: vlastní šetření

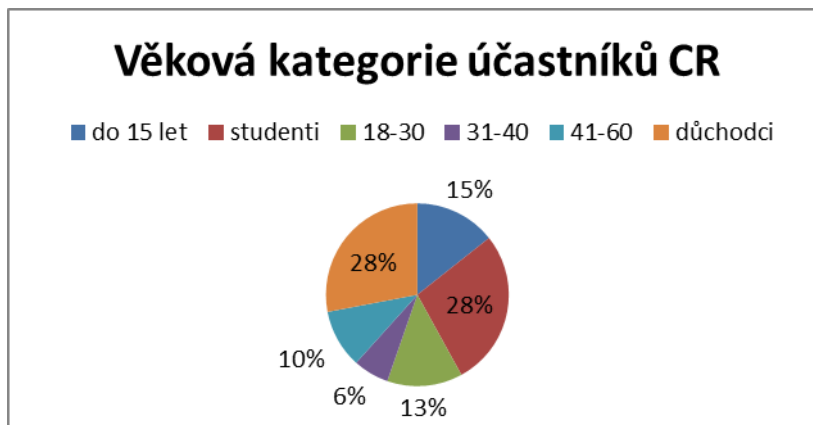
Otázka č. 2. Jste muž či žena?



graf č. 2: Pohlaví - zdroj: vlastní šetření

Oblast Protivínsko navštěvují více ženy se svým 64,34% zastoupením. Muži na Protivínsko přijíždějí v zastoupení 35,66%.

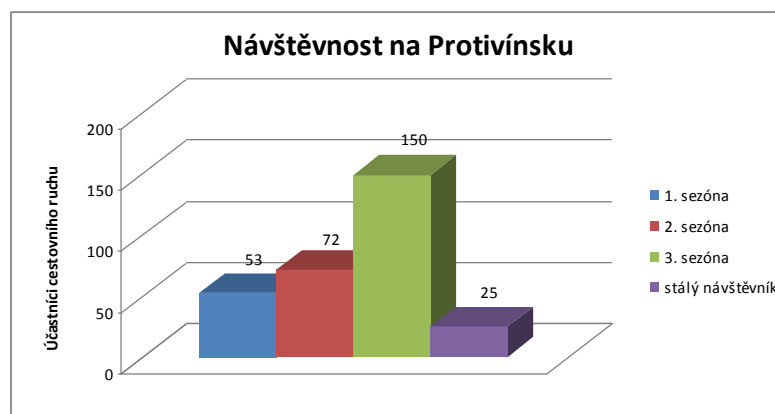
Otázka č. 3. Do jaké věkové kategorie patříte?



graf č. 3 – Věková kategorie účastníků ČR: zdroj vlastní šetření

Největší skupinou účastníků cestovního ruchu na Protivínsku jsou dle provedeného průzkumu rodiny s dětmi do 15 let, dále studenti a senioři. Nejmenší zastoupení mají účastníci věkové kategorie 41-60 let.

Otázka č. 4. Navštívil jste jako účastník cestovního ruchu oblast Protivínska?



graf č. 4 – Návštěvnost na Protivínsku: zdroj vlastní šetření

Z grafu č. 4 je zřejmé, že návštěvnost turistů na Protivínsku stále stoupá. Bylo osloveno 300 respondentů, kterým byla položena otázka kolikátou sezónou (rozumí se rok 2011, 2012, 2013) navštívili Protivínsko. Největší návštěvnost byla zaznamenána třetí sezóna a to 150 turistů, což tvoří 75% celkové návštěvnosti. Tento počet turistů postupně stoupl z 26,5 % a 36% turistů. 12,5% turistů se považují za stálé návštěvníky.

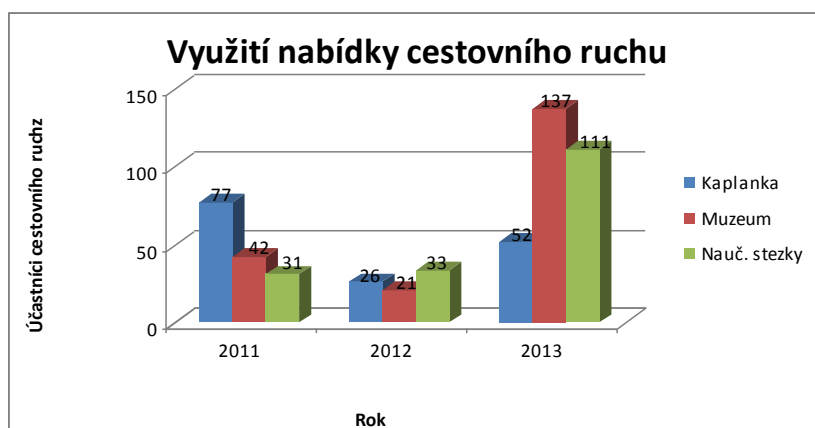
5. Která z nabídek byla pro Vás v roce 2011 nejzajímavější?

6. Která z nabídek byla pro Vás v roce 2012 nejzajímavější?

7. Která z nabídek byla pro Vás v roce 2013 nejzajímavější?

Otázky č. 5,6, a 7 a jejich odpovědi byly zpracovány v následujícím grafu:

	Počet návštěvníků			Celkem respondentů
	Kaplanka	Muzeum	Naučné stezky	
2011	77	42	31	150
2012	26	21	33	80
2013	52	137	111	300



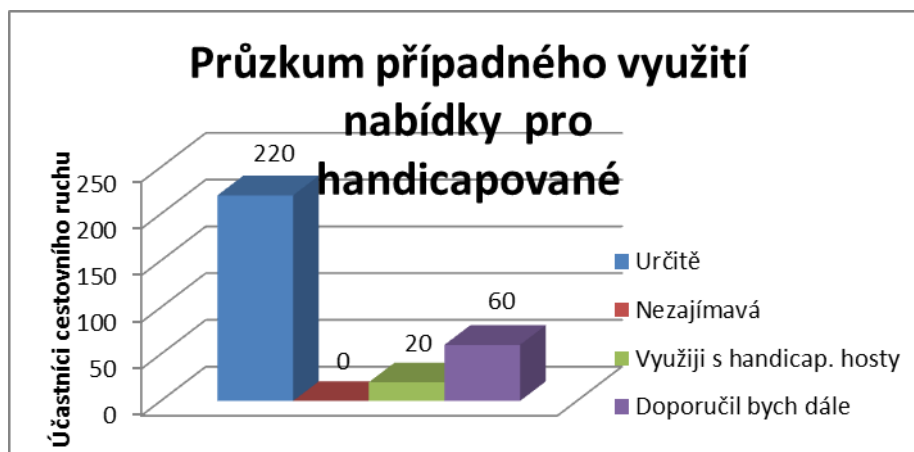
graf č. 5. – Využití nabídky cestovního ruchu: zdroj vlastní šetření

Využití nabídky cestovního ruchu má na Protivínsku vzrůstající tendenci. Největší návštěvnost je v roce 2013. Z grafu je rovněž čitelné, že se mění využití nabídky. V roce 2011 byla nejvíce (51 %) využita nabídka návštěvy kaplanky s novým moderním informačním centrem a výstavními místnostmi, které bylo v tomto roce poprvé otevřeno. Dále následovala návštěvnost muzea (28%) a naučné stezky (20,67%).

V roce 2012 se návštěvnost rozmělnila. Oproti roku 2011 klesl zájem o kaplanku (z 51% na 26%), kterou již turisté navštívili v předešlém roce a využili nabídky další a to naučných stezek. Návštěvnost naučných stezek z roku 2011 stoupla z 20,67% na 33%.

Rok 2013 je rokem, kdy je nejvíce zřejmé, že účast cestovního ruchu a zájem o nabízené jmenované produkty se zvyšuje. Z 300 dotazovaných respondentů někteří navštívili Protivínsko poprvé, někteří podruhé a potřetí. Z 300 dotazovaných respondentů označili největší zájem o muzeum a to 45,57 %, došlo k poklesu nabídky u kaplanky z 26% na 17%. Návštěvníci dle provedeného průzkumu nejvíce navštěvují aktuálně nabízenou novinku na trhu cestovního ruchu.

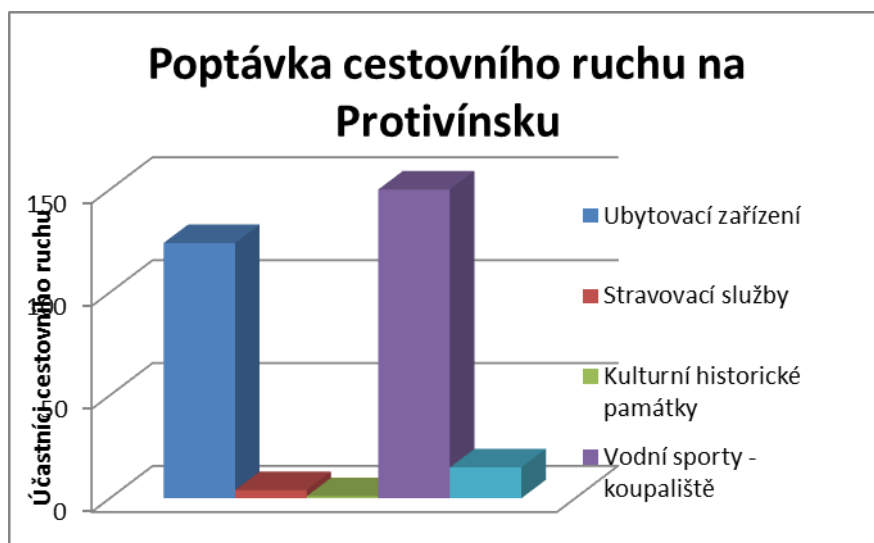
Otázka č. 8. Využil byste jako turista nabídky v oblasti cestovního ruchu pro handicapované hosty?



graf č. 6 – Průzkum případného využití nabídky pro handicapované: zdroj vlastní šetření

Průzkum případného využití nabídky cestovního ruchu pro handicapované byl zjišťován u všech respondentů. Žádný respondent nepovažuje tuto případnou nabídku za nezajímavou. Až 73,33 % dotazovaných považuje úvahu nabídky pro handicapované za určitě zajímavou, 6,67% by určitě jako handicapovaní nabídku využili a 20% turistů by tuto nabídku doporučilo dále, nebo by vzali účastníky s sebou.

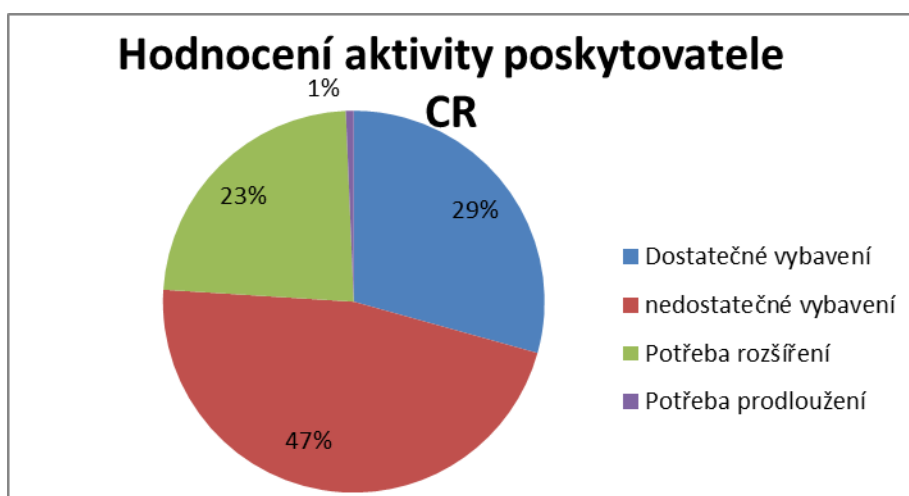
otázka č. 9. Co postrádáte v nabídce cestovního ruchu na Protivínsku?



graf č. 7 – Poptávka cestovního ruchu na Protivínsku: zdroj vlastní šetření

Z grafu č. 7 je patrné, že je zaznamenána největší poptávka po vodních sportech, a to 52 %. Následující největší poptávka je po ubytovacích zařízeních 42 %. Kulturně-historické památky a stravovací služby nejsou poptávány ve velké míře, pouze 0,3 % a 1,3 %.

Otázka č. 10. Hodnocení aktivity poskytovatele cestovního ruchu města Protivín – vybavení naučných stezek

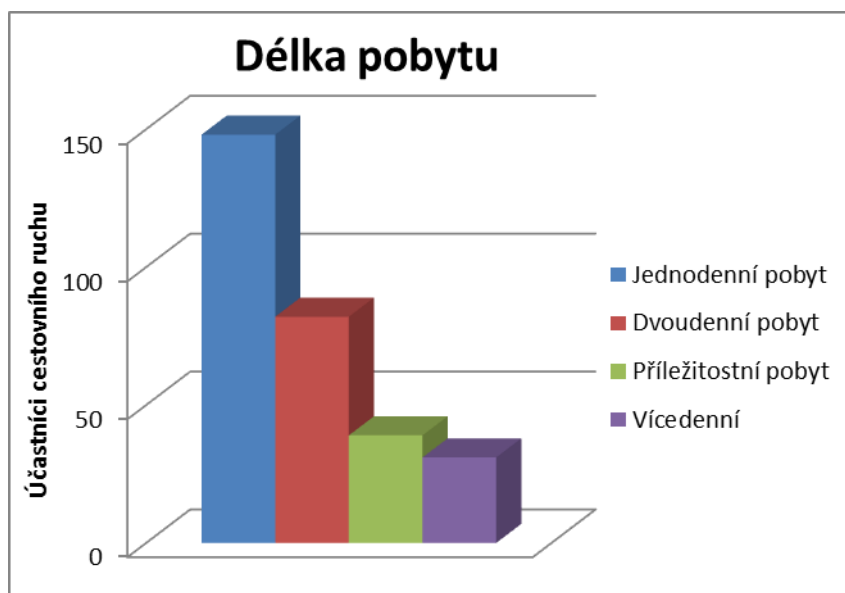


graf č.8 – Hodnocení aktivity poskytovatele CR: zdroj vlastní šetření

Turisté považují 47% nedostatečné vybavení na naučných stezkách. Dále následuje 29% hodnocení dostatečného vybavení, 23% potřeba rozšíření tras naučných stezek (např. o různá nová zastavení) a 1% prodloužení trasy (jedná se dle průzkumu zejména o sportovce, kteří stezky využívají v rámci tréninku).

Z tohoto zjištění vyplývá, že by bylo potřeba projevit větší aktivitu poskytovatele cestovního ruchu ve vybavení a rozšíření nabídky naučných stezek v oblasti Protivínska.

Otázka č. 11. Délka pobytu.

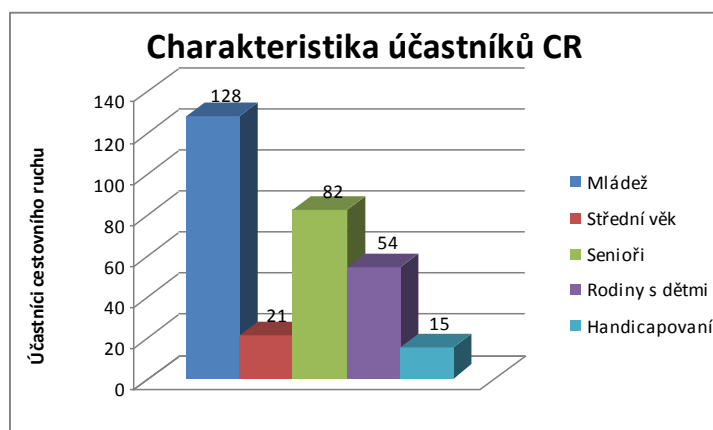


graf č. 9 – Délka pobytu: zdroj vlastní šetření

Svémi 49,3% se stává jednodenní pobyt na Protivínsku nejvíce frekventovaným. Dvoudenní pobyt s 27,3 a příležitostní pobyt s 13% zastávají nižší pozici. Nejméně je zastoupený vícedenní pobyt. Data na základě provedeného dotazníkového šetření u zástupců účastníků cestovního ruchu jsou přílohou č. 1 této práce.

Dotazníkové šetření u provozovatele cestovního ruchu

V rámci průzkumu byl zpracován ještě jeden typ dotazníku. Je to dotazník pro poskytovatele služeb cestovního ruchu. Dotazníkový průzkum byl proveden u pracovníků turistického informačního centra, vedoucího této složky, zástupců vedení města. V době započetí průzkumu u návštěvníků cestovního ruchu a pravidelných návštěvách v informačním centru, kde probíhalo vlastní dotazování, byly osloveny pracovníce informačního centra a byla jim položena otázka týkající se charakteristiky účastníků cestovního ruchu. Ze statistiky vedené pracovníci informačního centra bylo za rok 2012 a 2013 vyčísleno zastoupení mládeže, turistů středního věku, seniorů, rodin s dětmi a handicapovaných občanů. Z tohoto výstupu byl zpracován následující graf.



graf č. 10 - Charakteristika účastníků CR: zdroj vlastní šetření

Mládež je svými 42,67% nejvíce zastoupenou skupinou účastníků cestovního ruchu. Následují 27,33% senioři a 18% rodiny s dětmi. Střední věk 7% a handicapovaní turisté 5% jsou zastoupeni nejméně. Z tohoto průzkumu vyplývá potřeba přizpůsobit nabídku těmto skupinám turistů. V porovnání s vlastním dotazováním a pozorováním můžeme tento výsledek potvrdit.

4.11. SWOT analýza

Na základě studované literatury byla provedena SWOT analýza. Pro posouzení silných a slabých stránek (analýza S-W) řešeného území byly vytipovány faktory, které

obsahují podstatu silných a slabých stránek oblasti Protivínska. Poznatky z Protivínska ze situační analýzy získané dotazníkovým šetřením turistů na Protivínsku, informací od provozovatele cestovního ruchu a vlastního šetření v oblastech přírodních předpokladů, kulturně historických a kulturně společenských předpokladů, turistické infrastruktury, dopravní infrastruktury, ubytovacích a stravovacích zařízení jsou zpracovány konkrétními faktory v následující SWOT analýze. Faktory uvedené v tabulce byly vyhodnoceny z pohledu současného stavu, tj. výkonnosti a z hlediska jeho závažnosti neboli důležitosti pro danou oblast. Byla zvolena tři hlediska, pro výkonnost stupeň dobrý, průměrný a špatný a pro závažnost stupeň vysoký, průměrný a nízký.

Pro posouzení příležitostí a hrozeb (analýza O-T) jsme zpracovali matici příležitostí a ohrožení. U příležitostí je možnost jejich využití a u ohrožení naopak je možnost jejich odvrácení nebo zmírnění.

4.11.1. Analýza silných a slabých stránek (S-W)

Jednotlivé tabulky obsahují uspořádané faktory, které obsahují základ silných a slabých stránek oblasti cestovního ruchu, které se následně objeví v matici závažnosti a výkonnosti. Faktory levého horního kvadrantu je potřeba posílit pro vysokou důležitost, v pravé horní části jsou nejvýznamnější faktory pro rozvoj a výhled cestovního ruchu na Protivínsku. Pro udržení pozice je potřeba si tyto faktory udržet. Dolní část levého kvadrantu obsahuje faktory ne příliš důležité a v dolním kvadrantu pravé části jsou faktory na které se vynakládá příliš úsilí ve srovnání s jejich nízkou důležitostí. V našem případě dolní část kvadrantu není zaplněna.

Tabulka č. 6 - Analýza S – W přírodních předpokladů

Hodnocené faktory přírodních předpokladů	posouzení stavu výkonnosti			posouzení stavu závažnosti (důležitost)		
	dobry	průměrný	špatný	vysoká	průměrná	nízká
1. Charakter území						
1a Protivínsko se nachází v jedné z nejnavštěvovanějších částí Čech	x			x		
1b Rovinný až mírně zvlněný terén, nenáročný terén	x			x		

2. Klimatické podmínky:						
2a Proměnlivý průběh počasí, nejteplejší měsíce srpen, červenec, červen	x			x		
2b Klimatické podmínky vhodné pro letní rekreaci a vodní sporty	x			x		
3. Hydrologické podmínky						
3a Velká rybníční soustava	x				x	
3b Řeka Blanice s naučnými stezkami podél řeky		x			x	
3c Absence možnosti koupání – vodní sporty a vodní rekreace			x	x		
4. Biologické podmínky						
4a Rozmanitá fauna a flóra v chráněné oblasti Píseckých hor	x				x	
4b Chráněné lokality prvků územního systému ekologické stability	x				x	
4c Možnost rybaření		x				x
4d Upravené městské parky		x			x	

Zdroj: vlastní

Matice výkonnosti a závažnosti - Přírodní předpoklady

Výkonnost:

nízká → vysoká

Závažnost: vysoká ↓

3c	4c	1a, 1b, 2a, 2b, 3a, 4a, 4b
	3b	

nízká

Tabulka č. 7 - Příznivé a nepříznivé faktory přírodních předpokladů

Obsah faktorů	Typy faktorů	
	Příznivé	Nepříznivé
vnitřní	Silné stránky Protivínsko se nachází v jedné z nejnavštěvovanější částí Čech – jižní Čechy	Slabé stránky Absence možnosti koupání – vodních sportů a vodní rekreace
	Rovinný až mírně zvlněný, nenáročný terén	
	Proměnlivý průběh počasí s teplými letními měsíci	
	Udržované městské parky	
	Velká rybníční soustava Rozmanitá fauna a flóra v chráněné oblasti Píseckých hor	
	Chráněné lokality prvků územního systému ekologické stability na Protivínsku	

Zdroj: vlastní

Protivínsko se nachází v jedné z nejnavštěvovanější částí Čech. Má vhodný terén především pro pěší turistiku a cykloturistiku. Příznivé klima s teplými letními měsíci je vhodné pro letní rekreaci. Město Protivín nabízí udržované městské parky a celé Protivínsko je charakteristické velkou rybníční soustavou. V chráněné oblasti Píseckých hor se nachází rozmanitá fauna a flóra, kterou doplňují další chráněné lokality prvků územního systému ekologické stability na Protivínsku. Ve sledované lokalitě není kromě řeky Blanice, která nabízí koupání pro otužilé, možnost vodní rekreace.

Tabulka č. 8 – Analýza silných a slabých stránek kulturně historických a kulturně společenských předpokladů cestovního ruchu

Hodnocené faktory kulturně historických a kulturně společenských předpokladů	posouzení stavu výkonnosti			posouzení stavu závažnosti (důležitost)		
	dobry	průměrný	špatný	vysoká	průměrná	nizká
5. Zámek (hrad) Protivín						
5a Založení hradu ve 13. století – osobnost krále Přemysla Otakara II., současně nepřístupný			x	x		
5b Zámecký park se vzácnými dřevinami – přístupný po domluvě se správcem zámku		x		x		
5c Eduard Bass zde píše román Cirkus Humberto, natočena část filmu Už zase skáču přes kaluže	x			x		
6. Kaplanka						
6a Od 2. poloviny 17. století sloužila jako špitál	x			x		

6b Vlastnictví rodu Schwarzenberků						
6c V roce 2008 velká rekonstrukce v částce 10 miliónu Kč	x			x		
6d Objeveny dvě černé kuchyně	x			x		
6e Odkryta štuková výzdoba stropu v současném informačním centru	x			x		
6f Původní krov ze 17. století možno zhlédnout ve výstavních prostorách	x			x		
7. Sakrální památky						
7a Hřbitovní kaple Sv. Anny s hrobkou Trauttmansdorffů v Protivíně		x			x	
7b Kaple sv. Jana Nepomuckého u zámku z roku 1880 v Protivíně		x			x	
7c Myšenecký hrad, gotická stavba z první poloviny 13. století		x			x	
7d Myšenecký kostel 13. století		x			x	
7e Maletice – tvrz Klokočín-roku 1401, galérie, František Vlácil –film Markéta Lazarová	x				x	
7f Selibov – rok 1500 – Selibovský rybník, má pouze místní význam	x				x	
7g Chvaletice rok 1379, kulturní památky – evidovány v seznamu Národního památkového ústavu	x				x	
7h Milenovice, památkově chráněné objekty – panský dvůr	x				x	
7ch Těšínov – přírodní památka	x			x		
7i Zelendárky – Karel Kachyňa – film Duhová kulička	x			x		
7j Krč – Zemská cesta, Landstrasse z roku 1790, velmi v minulosti využívána	x			x		
7k Rozhledna Vysoký Kamýk, nově zrekonstruovaná	x			x		
8. Kulturní zařízení a kulturní akce v Protivíně						

8a Památník města Protivín – Městské muzeum z roku 1932	x			x		
8b Výstavní prostory s exotickou přírodou	x			x		
8c Historická expozice moderně pojatá	x			x		
8d Stálá expozice Jiřího Koláře, protivínského rodáka	x			x		
8e Hrady ze špejlí v kaplance	x			x		
8f Výstavy Josefa Miloty		x			x	
8g Společenské akce – protivínská pouť, protivínské slavnosti	x			x		
8h Sportovní akce		x		x		
9. Výlet do Protivína	x			x		
9a Krokodýlí ZOO s 26 tis. návštěvníky ročně	x			x		
9b Exotická příroda v muzeu	x			x		
9c Zoologické muzeum – originální kostry a dermoplasty	x			x		
9d Pivovar Platan z první poloviny 16. století	x			x		

Zdroj: vlastní

Maticе výkonnosti a závažnosti - **kulturně historické a kulturně společenské předpoklady cestovního ruchu**

Výkonnost:

nízká → vysoká

Závažnost: vysoká ↓

5a, 7f, 8h	5b	5c, 6a- f, 7ch- k, 8a- e, 8g, 9a-d,
	7a-e, 7g-h, 8f	

nízká

Tabulka č. 9 - Příznivé a nepříznivé faktory kulturně historických a kulturně společenských předpokladů cestovního ruchu

Obsah faktorů	Typy faktorů	
	Příznivé	Nepříznivé
vnitřní faktory -	Protivínský zámek se svojí historií z 13. století - Přemysl Otakar II, útočiště spisovatele Eduarda Basse při psaní románu Cirkus Humberto, natočen část filmu Už zase skáču přes kaluže, zámecký park s významnými dřevinami	Protivínský zámek není přístupný veřejnosti
	Historický objekt kaplanka ze 17. století, který je zrekonstruovaný a nabízí historické zajímavosti jako jsou dvě černé kuchyně, štukový strop, krov ze 17. století.	
	Objekt kaplanky s výstavními prostory – část nabídky „Výlet do Protivína“ – se svou výstavou originálních koster a dermoplastů	
	Objekt kaplanky s výstavními prostory – díla malíře Jiřího Koláře a další sezónní výstavy	
	Oblast Zelendárky, natáčení filmu Duhová Kulička, Vysoký Kamýk	
	Muzeum se svojí unikátní historickou expozicí a expozicí z nabídky Výlet do Protivína ve formě Exotické výstavy	
	Kostel sv. Anny s hrobkou Trauttmansdorffů, náměstí Sv. Anna s pamětní deskou protivínské rodačky, operní pěvkyně Marty Krásové	
	Kaple sv. Jana Nepomuckého u zámku. Myšenecký hrad a myšenecký kostel z 13. století je významnou sakrální památkou, Klokočinská tvrz, kde byl natočen film Markéta Lazarová.	
	Krokodýlí ZOO s 26 tisíci návštěvníky ročně	

Zdroj: vlastní

Protivínský zámek je silně spjat s historií Protivína, s osobností krále Přemysla Otakara II. Známý román Cirkus Humberto je s tímto místem spojen letním pobytem a psaním románu jeho autorem Eduardem Bassem. Také se zde natáčela část filmu Už zase skáču přes kaluže. Bohužel je zámek spolu se zámeckým parkem veřejnosti nepřístupný z důvodu změny vlastníka. Zámecký park je přístupný veřejnosti po domluvě se správcem zámku.

Silnou stránkou Protivínska je historický objekt kaplanky, který pochází ze 17. století. Jeho rekonstrukcí v roce 2008 se objekt zpřístupnil v celé šíři veřejnosti, s objevenými černými kuchyněmi, štukovým stropem, krovem ze 17. století.

Mezi významné sakrální památky patří kostel sv. Anny s hrobkou Trauttmansdorffů, kaple sv. Jana Nepomuckého u zámku. Myšenecký hrad a myšenecký kostel z 13. století je významnou sakrální památkou. Dále pokračujeme v obci Maletice Klokočínskou tvrzí, kde byl natočen film Markéta Lazarová. Pouze místní význam má Selibov a Selibovský rybník, kde probíhají pravidelně výlovy s doprovodnými programy. Karel Kachyňa natočil svůj film Duhová kulička v oblasti Zelendárek, kde mohou turisté dále pokračovat a prohlédnout si Zemskou cestu a dále rozhlednu Vysoký Kamýk.

Památník města Protivína se svými expozicemi je veřejnosti přístupný po celou sezónu a je vyhledávaným místem stejně jako výstavy v objektu kaplanky. Před vjezdem do Protivína z hlavní silnice od Českých Budějovic a dále od Písku jsou umístěny billboardy s názvem „Výlet do Protivína.“ Stejný název má i propagační materiál v podobě letáčků a krátký film, který je k dispozici na informačním středisku. Název „Výlet do Protivína“ nabízí turistům čtyři oblasti, kterými byla odstartována první etapa cestovního ruchu. Jedná se o Krokodýlí ZOO, Exotickou přírodu v muzeu, Zoologické muzeum s originálními kostrami a dermoplasty a v neposlední řadě pivovarem Platan. Tyto uvedené atrakce jsou turisty velice vyhledávané.

Tabulka č. 10 - Analýza silných a slabých stránek (S – W) turistické infrastruktury

Hodnocené faktory turistické infrastruktury	posouzení stavu výkonnosti			posouzení stavu závažnosti (důležitost)		
	dobry	průměrný	špatný	vysoká	průměrná	nizká
10. Informační centrum Protivín						
10a Na Protivínsku zajišťuje služby pro turisty jedno informační centrum ve středu města	x			x		
10b Návštěvníci v informačním centru získávají dostatečné	x			x		

informace						
10c Otevírací doba informačního centra je v týdnu i o víkendu po celý den		x			x	
10d Nabídka atraktivního komplexu turistických zajímavostí značka Výlet do Protivína	x			x		
10e Propagace cestovního ruchu již v zimních měsících		x		x		
10f Průvodcovské služby historického objektu kaplanka a výstavních prostor	x			x		
10g Vysoce nadprůměrné hodnocení informačního centra metodou Mystery shopping	x			x		
10h Malé využívání služeb informačního centra návštěvníky Protivínska		x		x		

Zdroj: vlastní

Matice výkonnosti a závažnosti - turistické infrastruktury

Výkonnost:

nízká → vysoká

Závažnost: vysoká ↓

	10h	10a- b, 10d, 10f- g
	10c,10e	
nízká		

Tabulka č. 11 - Příznivé a nepříznivé faktory turistické infrastruktury

Obsah faktor	Typy faktorů	
	příznivé	Nepříznivé
vnitřní	Na Protivínsku zajišťuje služby pro turisty jedno informační centrum	Malé využívání služeb informačního centra návštěvníky
	Návštěvníci získávají v informačním centru dostačující informace	
	Otevírací doba informačního centra je v týdnu i o víkendu po celý den	
	Nabídka atraktivního komplexu pod značkou Výlet do Protivína	
	Propagace nabídky cestovního ruchu je informačním centrem zajišťována již v zimních měsících	
	Průvodcovské služby celého komplexu historického objektu kaplanky	
	Vysoce nadprůměrné hodnocení informačního centra metodou Mystery shopping	

Zdroj: vlastní

V centru města Protivín je otevřeno pro návštěvníky oblasti Protivínska jedno informační centrum, které bylo na základě spolupráce agentury CzechTourism a profesní organizace Asociace turistických informačních center ČR hodnoceno pomocí metody Mystery shopping. Zde se umístilo v parametrech vysoce nadprůměrně, bylo dosaženo 100% hodnocení. V celkovém hodnocení regionu Jižní Čechy dosáhlo výše 94%. Informační centrum již od zimních měsíců připravuje propagaci Protivínska. Otevírací doba je pro návštěvníky přijatelná, pro dvě pracovnice náročná, bylo by možná vhodné řešit výpomocí brigádnic.

Historický objekt kaplanky spolu s výstavními akcemi jsou zajištěny průvodcovskými službami dvou pracovnic informačního centra. Negativním faktorem je malé využívání služeb informačního centra návštěvníky. Je to dle průzkumu způsobeno tím, že turisté získají informace například na webových stránkách či z jiných zdrojů a jedou již navštívit konkrétní cíl a informační centrum již nenavštíví. Doporučením pro tento nepříznivý faktor je větší propagace místa informačního centra na Protivínsku.

Tabulka č. 12 - Analýza silných a slabých stránek (S – W) dopravní infrastruktury

Hodnocené faktory dopravní infrastruktury	posouzení stavu výkonnosti			posouzení stavu závažnosti (důležitost)		
	dobrý	průměrný	špatný	vysoká	průměrná	nízká
11a. Výhodná dostupnost Protivínska silnicí I/20, součástí mezinárodní silnice E49, která začíná v německém Magdeburku a končí ve Vídni	x			x		
11b Výhodná dostupnost Protivínska železniční tratí Plzeň-České Budějovice, Zdice-Protivín	x			x		
11c Autobusové spojení všech směrů (Č.B., Písek, Plzeň, Prachatice, Praha, Lipno, Karlovy Vary)	x			x		
11d) Dostatečná kapacita parkovacích míst na náměstí	x				x	

Zdroj: vlastní

Matice výkonnosti a závažnosti - dopravní infrastruktury

Výkonnost:
nízká → vysoká

Závažnost: vysoká ↓

		11a,b,c,
		11d

nízká

Tabulka č. 13 - Příznivé a nepříznivé faktory dopravní infrastruktury

Zdroj: vlastní

Obsah	Typy faktorů	
	Příznivé faktory	Nepříznivé
Vnitřní	Výhodná dostupnost Protivínska silnicí I/20, součástí mezinárodní silnice E49	V současné době je kapacita parkovacích míst dostačující, s nárůstem cestovního ruchu není připravena rezerva.
	Výhodná dostupnost Protivínska železniční tratí Plzeň-České Budějovice, Zdice-Protivín	
	Autobusové spojení všech směrů (Č.B., Písek, Plzeň, Prachatice, Praha, Lipno, Karlovy Vary)	
	Dostatečná kapacita parkovacích míst na náměstí	

Protivínsko je oblastí, která je dobře dostupná díky významnému železničnímu uzlu, zajištění autobusové dopravy ze směru Praha, Plzeň, Karlovy Vary, Prachatice, Lipensko a dostatečnou kapacitou parkovacích míst na náměstí, jak pro osobní automobily, tak je z důvodu růstu návštěvníků zajištěno parkovací místo pro autobusy v centru města. Nabídka je dostačující, ale s růstem návštěvníků není zajištěna rezerva parkovacích míst. Tato rezerva by mohla být zajištěna na pozemcích přiléhajících k náměstí, které jsou dle územního plánu určeny k těmto účelům a jsou ve vlastnictví města Protivín.

Tabulka č. 14 - Analýza silných a slabých stránek (S – W) ubytovacích a stravovacích zařízení

Hodnocené faktory ubytovacích a stravovacích zařízení	posouzení stavu výkonnosti			posouzení stavu závažnosti (důležitost)		
	dobry	průměrný	špatný	vysoká	průměrná	nizká
12. Ubytovací zařízení						
12a Nedostatečná kapacita ubytovacích zařízení			x	x		
12b Kategorie ubytovacích zařízení – pouze penziony			x	x		
12c Kvalita ubytovacích zařízení		x		x		
13. Stravovací zařízení						
13a Dostatek stravovacích zařízení	x			x		
13b Rozmanitost kuchyní		x			x	
13c Kvalita jídel		x		x		

Zdroj: vlastní

Matice výkonnosti a závažnosti – ubytovacích a stravovacích zařízení

Výkonnost:
nizká → vysoká

Závažnost: vysoká ↓

	12a, 12b	12c, 13c	13a
		13b	

nizká

Tabulka č. 15 - Příznivé a nepříznivé faktory ubytovacích a stravovacích zařízení

Obsah faktorů	Typy faktorů	
	příznivé	Nepříznivé
Vnitřní	Průměrně vybavené penziony, pouze jeden vyhovuje náročným návštěvníkům	Nedostačná kapacita ubytovacích zařízení
	Dostatečná kapacita stravovacích zařízení	Pouze kategorie penziony
	Průměrná kvalita kuchyně s průměrným výběrem	

Zdroj: vlastní

Příznivým faktorem v oblasti cestovního ruchu na Protivínsku je dostatečná kapacita stravovacích zařízení. Nepříznivým faktorem dle průzkumu je kapacita ubytování. Na Protivínsku je nedostatek ubytovacích zařízení, které poptávají zejména rodiny s dětmi a senioři.

4.11.2 Analýza příležitostí, ohrožení

V následující tabulce jsou uvedeny příležitosti, které byly posouzeny z hlediska přitažlivosti a pravděpodobnosti jejich úspěchu.

Tabulka č. 16 - Analýza příležitostí

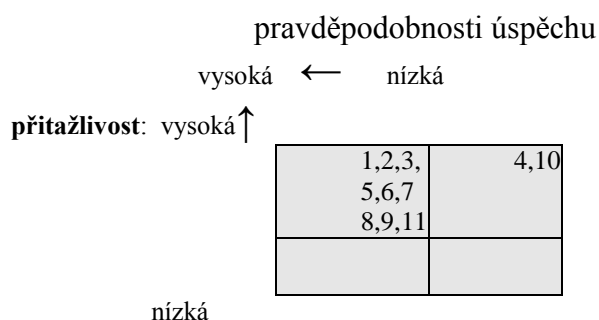
Hodnocení faktory	Přitažlivost		Pravděpodobnost úspěchu	
	nízká	vysoká	nízká	vysoká
1. Turisty vyhledávaný kraj		x		x
2. Zájem o trávení volného času v naší republice		x		x
3. Oblíbenost jednodenních výletů		x		x
4. Zájem o vícedenní výlety		x	x	
5. Vhodné podmínky pro cykloturistiku		x		x
6. Vhodné podmínky pro pěší turistiku		x		x
7. Potenciál segmentů seniorů		x		x

8. Potenciál segmentů rodin s dětmi		x		x
9. Možnost čerpání zdrojů z dotačních titulů		x		x
10. Poptávka po ubytovacích službách		x	x	
11. Poptávka po stravovacích službách		x		x

Zdroj: vlastní

Do matice příležitostí byly zaneseny shora uvedené příležitosti. Na horizontální ose jsou pravděpodobnosti úspěchu, na vertikální ose je míra přitažlivosti.

Matice příležitostí



Levý horní kvadrant ukazuje nejlépe využitelné příležitosti. Naopak pravý dolní kvadrant by obsahoval příležitosti málo vhodné, které se v naší matici nenachází. Pravý horní kvadrant uvádí příležitosti zajímavé, ovšem těžce realizovatelné. Jedná se o problém ubytování a s tím související nenaplnění poptávky po vícedenním pobytu. Naše sledované území má ovšem potenciál turistů. Protivínsko je dobře dopravně situované a dopravně zajištěno jak po silnici III. třídy Praha-Plzeň-České Budějovice, tak železniční dopravou. Zájem o cestování v současné době stále stoupá, nabídka cestovního ruchu na Protivínsku je atraktivní.

Terén je dobře přístupný jak pro pěší turistiku, tak pro cykloturistiku, která je nejvíce zastoupena rodinami s dětmi a seniory. K uspokojení potřeb a požadavků turistů patří dle shora uvedené analýzy vyřešení ubytovacích služeb v návaznosti na zájem o vícedenní turistiku. Řešením je využití dotačního titulu pro dané území a oblast.

Tabulka č. 17 - Analýza ohrožení

Hodnocené faktory	Pravděpodobnost výskytu		Závažnost	
	nízká	vysoká	nízká	vysoká
1. Zájem o vodní rekreaci		x		x
2. Zvyšování nároku na parkování		x	x	
3. Konkurence jiných destinací		x		x
4. Sezónnost cestovního ruchu		x	x	

Zdroj: vlastní

Matice ohrožení

pravděpodobnost výskytu

	vysoká ←	nízká
závažnost: vysoká ↑	1, 3	
	2, 4	
	nízká	

Levý horní kvadrant představuje nejzávažnější hrozby pro území Protivínska. Konkurence jiných destinací cestovního ruchu je velmi nebezpečná. Proto je potřeba zajistit a reagovat na poptávku po pobytech, které turisté vyžadují. Konkurenci představuje oblast Písecka, Budějovicka. Je velký zájem z řad turistů o vodní rekreaci. Tento zájem je potřeba využít, neboť na Písecku v současné době a výhledově i v letech dalších, řeší a budou řešit problém s letním koupáním. Současné venkovní koupaliště je uzavřené. Nejbližší koupaliště je v Českých Budějovicích a Strakonících s dojezdovou vzdáleností obou měst z Protivína 30 km. Vhodné letní klima a zejména využití sezónnosti cestovního ruchu na Protivínsku od jarních do podzimních měsíců bude zvyšovat nároky na parkování. Toto je možno řešit rozšířením parkoviště v centru města, popřípadě turisté budou parkovat na místech vzdálenějších od centra. Faktory, které představují základ silných a slabých stránek, příležitostí a ohrožení jsou zaneseny v následující tabulce.

S W O T a n a l ý z a

Cestovní ruch na Protivínsku

Silné stránky

- Výhodné dopravní spojení
- Dostatek parkovacích míst
- Historické jádro města
- Kořeny rodu Schwarzenbergů na Protivínsku
- Protivínský zámek
- Sakrální stavby:
- Kaplanka
- Zřícenina Myšeneckého hradu
- Markéta Lazarová – Klokočín
- Duhová kulička Zelendárky
- Landsrasse – Zemská cesta
- Vysoký Kamýk 627 m
- Muzeum s exotickou přírodou a interaktivně pojatá expozice
- Výstavy v kaplance
- Služby informačního centra
- Přírodní památka Písecké hory
- Chráněné oblasti
- Naučné stezky
- Cyklostezky
- Teplé klima
- Dostatek stravovacích kapacit

Slabé stránky

- Nedostatečná kapacita ubytovacích zařízení
- Chybějící zařízení k vodní rekreaci
- Nepřístupnost protivínského zámku
- Téměř plná kapacita parkovacích míst
- Konkurence jiných destinací

Příležitosti

- Chráněné oblasti Píseckých hor, Zelendárek s faunou a flórou
- Vhodné podmínky pro cykloturistiku a pěší
- Vhodné podmínky pro letní rekreaci
- Průvodcovství v kaplance, a muzeu – kvalitní personál
- Teplé podnebí
- Dle nového územního plánu vyčleněné prostory pro rozvoj sportovní a rekreační turistiky na pozemcích města

Hrozby

- Nedostatek ubytovacích kapacit
- Nedostatek vodních sportů – vodní rekreace

SWOT strategie

SO strategie (strategie využití)	WO strategie (strategie hledání)
ST strategie (strategie konfrontace)	WT strategie (strategie vyhýbání)

Zdroj: vlastní

Problémová analýza Protivína

Analýza je výsledkem vypracované situační analýzy a SWOT analýzy Protivínska. Je to analýza hlavních problémů a překážek cestovního ruchu vybraného území.

Protivínsko má v oblasti cestovního ruchu celou řadu silných stránek, ale objevují se i stránky slabé. Jsou sice v daleko menším množství, ale tyto slabé stránky je potřeba do budoucna co nejdříve zlepšit. Jako slabou stránku je potřeba zcela odstranit nedostatek ubytovacích kapacit a nemožnost koupání a to návrhem nového projektu. Oblast ubytování a koupání jako slabou stránku je potřeba zcela odstranit a to návrhem nového projektu.

Turisté se na Protivínsko dle provedeného průzkumu velice rádi vrací z důvodu:

- krásných zážitků z naučných stezek a cyklostezek prováděných po celou trasu historicko-kulturními památkami, turistickými informačními tabulemi s povídáním o historii, flóře a fauně, doplněné posezením, někdy i občerstvením;
- po projížděce, či procházce v chráněné oblasti mohou pokračovat dále v programu a navštívit muzeum v Protivíně s unikátním historickým výkladem paní průvodkyně a moderně prezentovanou historií Protivínska a zajímavě doplněnou exotickou přírodou;
- dalším bodem kružnice po náměstí je návštěva kaplanky, kde se seznámí nejen s historií, moderním informačním centrem, příjemným výkladem, ale i kostrami obojživelníků, výstavou malíře Jiřího Koláře, výstavou maket hradů a zámků ze špejllí a dalšími výstavami;
- své pokračování procházkou městem si turisté zpříjemní den posezením v moderní cukrárně s galerijní výstavou obrazů a dále v různých stravovacích zařízeních;
- turisté mohou pokračovat cestou směrem z náměstí do krokodýlí ZOO a na letní posezení a prohlídku pivovaru.

Turisté by rádi v této oblasti přenocovali, další den využili jiné nabídky, jako je sportovní využití v novém sportovním areálu vedle fotbalového klubu a to dvou tenisových kurtů, nohejbalového hřiště, hřiště na beach volejbal, tenisovou zdi a

prostorem pro hru petanque. Bohužel nabídka na ubytování je rok od roku problémovější. Kapacita 57 míst v této oblasti se dá považovat za zcela nevyhovující. Turisté proto musí odjet. Po provedeném vlastním šetření v letních měsících byl zaznamenán a dále potvrzen dotazníkovým šetřením požadavek letního koupání. Vedle sportovního areálu je území, které je nevyužité a dle územního plánu je určeno k rekreaci. Tuto možnost by mělo Protivínsko využít za pomoci dotačních titulů a koupaliště společně s ubytovacím zařízením postupně zrealizovat a tím odstranit dva kritické body analýzy.

5. Syntetická část

Na základě prostudované literatury, stanoveného cíle a formulovaných hypotéz, využití metody dotazníkového šetření byly odhaleny vazby ve zkoumaném systému. Cílem práce není analýza, ale tato analýza je prostředkem k dosažení stanoveného cíle.

Cílem syntetické části práce je vyjádření reálné představy při využití všech získaných poznatků o řešeném problému v praxi a to zdokonalení současného stavu cestovního ruchu na Protivínsku.

5.1. Zodpovězení hypotéz

Hypotéza 1: „Vybudování nové a rozšíření stávající doprovodné infrastruktury na Protivínsku je turisty poptávané, je reálné a má potenciál prosperity.“ Hypotéza byla potvrzena. Větší část návštěvníků se shodla, že je potřeba rozšířit stávající nabídku oblasti. Potenciál přínosnosti rozšíření nabídky byl zaznamenán nejsledovanější skupinou turistů a to mládeže, seniorů, rodin s dětmi a handicapovanými občany. Realnost hypotézy byla rovněž potvrzena šetřením u zástupců města.

Hypotéza 2: “Účastníci cestovního ruchu projevují zájem o trávení volného času na Protivínsku.” Hypotéza je potvrzena. Sledovaná oblast má potenciál rozvoje cestovního ruchu. Turisté se rádi do této lokality vrací.

Hypotéza 3: “Protivínsko nenabízí v dostatečném množství a kvalitě ubytovací a stravovací služby.” Účastníci cestovního ruchu jsou s nabídkou stravovacích služeb na Protivínsku spokojeni a dle zjištění je kapacita stravovacích služeb v této oblasti dostačující, tato část hypotézy je vyvrácena. Doporučujeme ale po několika letech průzkum zrealizovat opětovně. S rostoucím přílivem turistů by se mohla stát nabídka nedostačující. Naopak nabídka ubytovacích služeb v počtu uvedeném v průzkumu je nedostatečná. První část hypotézy stravovacích služeb byla vyvrácena, druhá část hypotézy nedostatku ubytovacích služeb je potvrzena.

Hypotéza 4: Potenciálním klíčovým segmentem na Protivínsku jsou rodiny s dětmi, mládež, senioři a hendicapovaní turisté. Hypotéza je potvrzena provedeným průzkumem a jeho vyhodnocením.

5.2. Návrh na modernizaci a zkvalitnění doprovodné infrastruktury – letní koupaliště

Na základě informací ze situační analýzy, marketingového šetření požadavků účastníků cestovního ruchu, rozhovorů se zástupci města a pracovníci informačního centra, zpracované SWOT analýzy, následné problémové analýzy, vlastního mapování byl vypracován návrh, který byl vymezen ve dvou na sebe navazujících investičních akcích. Prvním návrhem je vybudování letního koupaliště pro obyvatele Protivínska a všechny účastníky cestovního ruchu, kteří na Protivínsko přijíždějí. Realizace projektu skýtá možnost využití dotačního titulu a vlastních zdrojů z rozpočtu města (www.kraj-jihocesky.cz, www.muprotivin.cz).

Předpoklady rozvoje cestovního ruchu na Protivínsku byly potvrzeny, turisté zvolenou oblast rádi navštěvují a jejich snahou a cílem je se ve zvolené oblasti zdržet delší dobu a využít další nabídky. Z tohoto důvodu je jedním ze strategických cílů rozvoje cestovního ruchu určeno vybudování letního koupaliště. Tento cíl byl zvolen nejen z průzkumu a zjištění velké návštěvnosti Protivínska, ale i proto, že problém venkovního koupaliště v nedalekém městě Písku je v posledních letech zastupitelstvem města a vedením města Písku velmi diskutovaný a zatím neřešitelný, proto napomohl myšlenkou vybudování koupaliště na Písecku, a to v Protivíně.

Obsahem projektu budou následující atrakce, jejich provozní doba se předpokládá od 9.00 hodin do 20.00 hodin v měsících červen-srpen, květem a září s provozní dobou od 10.00 hodin do 19.00 hodin:

- plavecký bazén velikosti 10 m x 15m s hloubkou 1 až 2 m se skokanskou částí
- jedna část plaveckého bazénu bude tvořit část protiproudu a masážní lavici
- tobogán
- relaxační bazén s vířivkou pro maximálně 7 osob nacházející se v oddělené části u venkovního bazénu
- divoká řeka zejména pro rodiny s dětmi

- brouzdaliště o rozměrech cca 6x4 m a s hloubkou vody 35 cm. Bude částečně dohříváné solárními panely po celou otevírací dobu, určeno pro batolata a děti do věku tří let s instalací menších vodních prvků;
 - dětský bazén velikosti 5 m x 10 m s hloubkou 0,5 m – 1 m;
 - solární kolektory pro ohřev vody pro zajištění vyhřáté vody v prostoru areálu, zejména relaxačního bazénu, brouzdaliště;
 - možnost odpočinku s travnatou plochou;
 - objekt s občerstvením pro návštěvníky koupaliště s možností posezení pod slunečníky;
 - sociální zařízení se sprchami, venkovní i vnitřní;
 - neplacené parkoviště;
 - dětské hřiště;
- (www.musobeslav.cz, rozhovory se zástupci města Protivín, jednání zastupitelstva města).

Základ plánovaného rozpočtu tvoří dotace z Regionálního operačního programu. Navrhujeme využít regionální operační program Jihozápad, který čerpá dotace z fondů Evropské unie a je jedním ze sedmi regionálních operačních programů České republiky. Program ROP Jihozápad podporuje dotacemi z Evropského fondu proregionální rozvoj také projekty realizované na území Jihočeského kraje.

Hlavním cílem využití dotačního titulu bude zvýšení konkurenceschopnosti a atraktivity regionu na území Protivínska, zvýšení kvality života jeho obyvatel a turistů. Bude potřeba sledovat vyhlášené prioritní osy pro období 2014-2020, zejména prioritní osu tři a to Rozvoj cestovního ruchu. V případě věcné podobnosti bude využita i prioritní osa s názvem Stabilizace a rozvoj měst a obcí. Projekt bude směřovat ke zlepšení potenciálu území a posílení ekonomického významu udržitelného cestovního ruchu. Na základě významných aktérů a to Svazu měst a obcí České republiky byla vydána Analýza potřeb venkova a Analýza potřeb měst, ve které je projednáno nastavení dotačních titulů pro období 2014-2020. Dle návrhu operačních programů v období 2014-2020 bude v České republice využíváno 17 operačních programů. U operačních programů pro období 2007-2014 byla prodloužena doba použitelnosti mapy

regionální podpory na základě stanovených podmínek do 30.6.2014, ale toto období není pro náš projekt již reálné.

Projekt bude zdůvodněn návštěvností nejen místními obyvateli a návštěvníky města, ale i návštěvností primárních turistů. Aby bylo nabídnuto návštěvníkům i dětské hřiště, navrhujeme využít dětské hřiště, které se v současné době nachází cca 200 od navrhované plochy pro výstavbu venkovního koupaliště, nachází se vedle fotbalového hřiště a sportovního areálu.

Jako příjezdové komunikace budou využity současné místní komunikace k zadní části fotbalového hřiště. Prostor pro výstavbu venkovního koupaliště má plochu 6 ha a je dle územního plánu města Protivín platného od 12.1.2013 určen pro sportovní a rekreační využití a bude dostačující i pro parkoviště, které bude vybudované před areálem s venkovním koupalištěm, parkoviště bude bezplatné.

Výstavbu venkovního koupaliště doporučujeme realizovat po etapách. První částí bude studie proveditelnosti, která se zadá co nejdříve. Po studii proveditelnosti následují kroky vedoucí k vydání územního rozhodnutí a stanovení konkrétních podmínek pro projektovou dokumentaci ke stavebnímu řízení.

Stavbu doporučujeme již v přípravě stavebního povolení rozdělit do etap. Po vydání pravomocného stavebního povolení proběhne výběrové řízení dle zákona o veřejných zakázkách č. 137/2006 Sb., ve znění pozdějších předpisů a souběžně bude podána žádost o dotační titul dle vhodné, věcně a časově přijatelné výzvy z Regionálního operačního programu. Po výběru dodavatele zakázky a uzavření smlouvy bude akce realizovaná po etapách.

Rekonstrukce se zahájí zemními pracemi, kde mohou současně probíhat práce na zajištění přívodu vody do areálu (i současného sportoviště, které je dosud napojeno na zdroj pitné vody z vodovodního řádu z Říмова) z vrtu za Protivínem, které zásobují pivovar.

Následuje hrubá stavba a základy na bazény. Montáž vlastního nerezového bazénu by byly začleněny do druhé etapy společně s technologií cirkulace a čištění vody a solární

kolektory pro ohřev vody pro zajištění vyhřáté vody v prostoru areálu, zejména relaxačního bazénu a brouzdaliště.

Třetí etapou, která bude hrazena z vlastních zdrojů z rozpočtu města bude instalace odpovídajících vodních prvků (tobogán, masážní trysky, vířivka). Doporučujeme rozdělit projekt tak, aby mohlo být funkční venkovní koupaliště s venkovním sociálním zařízením v jednom roce. Koupaliště bude odpovídat základním hygienickým a bezpečnostním normám s novou úspornou technologií umožňující udržet kvalitu vody na přípustné míře a zázemím odpovídajícím hygienickým standardům. V druhém roce z důvodu získání dalších finančních prostředků by bylo dobudováno kompletně parkoviště, objekt pro občerstvení a vnitřní sociální zařízení. Bylo by stanoveno zvýhodněné vstupné, rodinné vstupné, odpolední vstupné s bodovou vstupenkou. Použití atrakcí by bylo zahrnuto v ceně vstupného do areálu koupaliště.

Správou letního koupaliště bude pověřena zřizovatelem, městem Protivín, organizační složka Technických služeb města Protivín. Vzhledem k tomu, že dle zjištění v letním období roku 2014 i roku 2013 Úřad práce Písek poskytuje technickým službám v letních měsících zaměstnance, kteří jsou vedeni na úřadu práce, dostávají dávky a musí vykonávat pro obec veřejně prospěšné práce, doporučujeme provoz úklidu či pomoci v objektu s občerstvením v plaveckém areálu v období od května do září zajistit těmito pracovníky, což by pro obec znamenalo minimální mzdové náklady.

Ekonomické a bodové hodnocení navrhovaného venkovního koupaliště v Protivíně

Tabulka č. 18 – Venkovní koupaliště Protivín – ekonomické a bodové hodnocení

Venkovní koupaliště Protivín		
Celkové náklady projektu	100 %	54 000 000,-
Dotace z rozpočtu Regionální rady region soudržnosti Jihozápad	85%	45 900 000,-
Vlastní zdroje	15%	8 100 000,-

Zdroj: www.musobeslav.cz, www.muprotivin.cz

Cílem projektu je zlepšení kvality cestovního ruchu, zvýšení atraktivity území Protivínska. Využitím a rozšířením lokalizačních a realizačních předpokladů dojde k multiplikačnímu efektu zvýšením zaměstnanosti výstavbou a realizací koupaliště. Projektem dojde ke zvýšení ekonomické vyspělosti a zlepšení konkurenceschopnosti regionu a životní úrovně obyvatelstva Protivínska.

Relevantní socioekonomické přínosy

K hlavním socioekonomickým přínosům s přímou vazbou na aktivity projektu patří zvýšení zaměstnanosti, zlepšení stavu infrastruktury pro sport a mládež, zlepšení stavu infrastruktury pro cestovní ruch, bezbariérové úpravy, přírůstek domácích jednodenních návštěvníků, přírůstek účastníků cestovního ruchu jednodenního i vícedenního pobytu.

V oblasti financování je možnost získání dotace z rozpočtu Regionální rady regionu soudržnost Jihozápad, maximální 85% z projektové ceny, z vlastních zdrojů min. 15% z celkových způsobilých výdajů projektu. Způsobilé výdaje zahrnují výstavbu nového venkovního koupaliště pro sportovní aktivity, dodávky a montáž technologických částí stavby, přípojky vodovodní, kanalizační a energetické, výstavbu parkoviště a napojení na místní komunikaci. K dalším způsobilých výdajům patří oprávněné vícepráce, projektová dokumentace, služby nezbytné pro projekt a povinná publicita. Pro získání dotace musí být splněno bodové hodnocení projektu, tzn. že projektu a jeho cílům jsou přiděleny body. Více bodů je získáno u akcí, které na sebe navazují, u akcí pro oblast, kde je již aktivita cestovního ruchu prokázána. Bodové hodnocení je upřesněno vždy v termínu vyhlášení výzvy. V tomto termínu jsou rovněž vydány metodické pokyny, kde jsou uvedeny podmínky pro žadatele, např. podmínky výběrového řízení pro realizaci projektu (www.rr-jihozapad.cz, www.musobeslav.cz).

Obslužnost

Projektovým hodnocením pro získání dotačního titulu je napojení na místní komunikace. Postačí dobudovat parkoviště, místní komunikace jsou dle informací silničního správního úřadu Městského úřadu v Protivíně vhodné pro napojení další infrastruktury. Plocha vedle plánovaného sportoviště je územním plánem, který byl schválený a je platný od 12.1.2013, vhodná pro tento záměr.

Tabulka č. 19: Interval vzdáleností v dotyčném úseku ke koupališti

Vlastní automobil (parkoviště vedle koupaliště)	50 m
Autobusová zastávka	500 m
Vlakové nádraží, zastávka	900 m

zdroj: vlastní šetření

Tabulka č. 20: Interval vzdáleností od okolních měst, zjištění nabídky koupališť

Město	Vzdálenost v km	Časový dojezd	Venkovní koupaliště
Vodňany	8,2 km	15 min	Ne
Č.Budějovice	37 km	45 min	Ano
Hluboká n/Vltavou	33 km	30 min	Ano
Písek	15 km	20 min	Ne
Strakonice	30 km	30 min	Ano

zdroj: vlastní šetření

Spádovost

Cílem je posouzení, zda se projekt uskutečňuje na odpovídající hierarchické úrovni a zda projekt odpovídá možnostem daného spádového území. Město Protivín, kde navrhujeme v rámci rozvoje cestovního ruchu na Protivínsku vybudování venkovního koupaliště, má nejbližší vzdálené koupaliště 30 km ve Strakonících nebo 33 km na Hlukové nad Vltavou. České Budějovice venkovní koupaliště pro turisty také nabízejí, dojezdová vzdálenost z Protivína je 37 km. Města Vodňany a Písek nedaleko Protivína venkovní koupaliště nemají. Z tohoto důvodu bodové hodnocení projektu bude zvýšeno. Oblast Protivínska je umístěním koupaliště v navrhovaném území vhodná i dle územního plánu města.

Poptávka po projektu

Dalším bodovým hodnocením projektu je předmět dostatečně velké poptávky a případně, zda se realizací projektu poptávka zvyšuje. Z průzkumu je jednoznačné, že počáteční poptávka je dostatečná.

Zdravý projekt

Plavání je dnes bezpochyby velmi oblíbeným sportem a je ho možné provozovat v každém věku. Je vhodnou aktivitou pro dosažení lepší pohyblivosti celého těla, posílení kardiovaskulárního systému, svalstva i obranyschopnosti. V dnešní uspěchané době se lidé vrací k relaxačním cvičením. Plavecký bazén bude nabídkou pro turisty všech věkových kategorií. Zejména rodiny s dětmi přivítají doplnění plaveckého bazénu tobogánem, divokou řekou. Turisté prahnoucí po relaxaci využijí relaxační bazén, ale i příjemné prostředí jako obranu proti dnešnímu stresu.

Návštěvníci Protivínska budou moci zapomenout na starosti, projít či projet na kole klidnou jihočeskou krajinou, osvěžit se a seznámit se s historií Protivínska a svůj pobyt ukončit relaxací v plaveckém areálu.

5.3. Návrh na modernizaci a zkvalitnění ubytovacího zařízení - autokemp

Návrh na zkvalitnění základní infrastruktury ve formě vybudování ubytovacího zařízení pro všechny účastníky cestovního ruchu s možností využití dotačního titulu a vlastních zdrojů je výsledkem provedeného průzkumu, kde byly zjištěny nedostatečné ubytovací kapacity. Je potřeba nechat zpracovat studii proveditelnosti a studii ekonomického vyhodnocení, protože ubytovací kapacity budou využity jen v letních měsících. Mimo sezónu nebudou využity.

Pro návrh projektu této práce bude zvolena pro lokalitu Protivínska varianta ekonomicky méně náročného ubytovacího zařízení. Jedná se o ubytovací zařízení dle kategorizace hostinských a ubytovacích zařízení – autokemp. Autokempy jsou

vyhledávány především rodinami s dětmi či seniory, jelikož se jedná o ubytovací zařízení s dobrou kvalitou a velice přijatelnou cenou. Autokempy jsou v posledních letech velice oblíbené, nabízejí odpočinek v přírodě pro milovníky procházek, cyklistiky, poznávání okolí (www.dokempu.cz).

Lokalita pro vybudování kempu, kterou v této práci doporučujeme se nachází vedle sportovního areálu včetně dětského hřiště, který je téměř ve středu města, ale zároveň z druhé strany v blízkosti lesa. Kemp bude nedaleko plánovaného letního koupaliště. Realizaci výstavby letního autokempu doporučujeme po vybudování venkovního koupaliště, aby nebyl rozpočet města finančně zatížen a dále z důvodu získání vhodného dotačního titulu, který bude navazovat na projekt s venkovním koupalištěm, ale nežádalo by se již z operačního programu ROP, ale z dotačního titulu Krajského úřadu Jihočeského kraje. Toto odůvodňujeme tím, že dle zjištění úspěšnosti projektu v dané lokalitě je interval pro přidělení další dotace dlouhý.

Lokalita vhodná z hlediska územního plánu pro plánovaný záměr se nachází vedle venkovního koupaliště, ale příprava území je časově náročná. Jedná se o odstranění části zeleně, která již neplní svoji funkci. Přípravu doporučujeme odstartovat v době výstavby koupaliště. Dokladová část pro výstavbu autokempu může být připravena již v předstihu akce samé.

Obsahem projektu je vybudování autokempu s patnácti dvoulůžkovými chatami a deseti chatami čtyřlůžkovými. Každá chata bude vybavena postelemi, popř. palandami, kuchyňkou s elektrickým vařičem, ledničkou, sprchovým koutem a toaletou, šatní skříň, stolem a židlemi. Návštěvníci budou moci využít nabídky tenisu, nohejbalu, beach volejbalu, petanque, koupání, ale i cykloturistiky, pěší turistiky na naučných stezkách Protivínska, návštěvy Zoologického muzea s kostrami zvířat, Krokodýlí ZOO, pivovaru Platan, historická poznání ale i společensko-kulturní akce.

Bude se jednat jak o krátkodobé ubytování, tak ubytování dlouhodobé. Provozní doba bude od měsíce května do konce září. Správcem autokempu bude organizační složka technických služeb města Protivín, která bude mít tuto část jako oddělenou činnost.

Prostor autokempu bude na rovné ploše vhodné pro postavení stanů. Parkoviště se využije před plaveckým bazénem rozšířením parkovací plochy. Územně i prostorově je to možné.

Nabídka autokempu bude nabídnuta jako levné, kvalitní ubytování pro jedince, cyklisty, turisty, návštěvníky Protivínska, školní výlety, sportovní a pracovní kolektivy.

Stravování bude možné využít v kterékoli z restaurací v Protivíně. Autokemp bude pro bezpečí každou noc hlídán pracovníky ostrahy a non-stop monitorován kamerovým systémem.

Ubytovat by se mohli turisté dále ve stanech či karavanech. K dispozici bude rozlehlá plocha ve stínu, u lesa a v klidném prostředí. Poloha kempu je ideální pro milovníky přírody, turistiky i cykloturistiky a v našem případě i koupání, jelikož by se autokemp nacházel vedle nově vybudovaného koupaliště. V okolí bude nejen koupaliště, ale i sportovní areál, který již v současné době nabízí dva tenisové kurty, nohejbalové hřiště, hřiště na beach volejbal, tenisovou zeď pro začátečníky a prostor pro hru petanque.

Občerstvení zajistí budova s občerstvením pro venkovní koupaliště a restaurace na Protivínsku. Rovněž by bylo využito sociální zařízení pro plavecký areál.

Ubytování turisté navštíví a využijí nabídku cestovního ruchu ve formě pěší turistiky, cykloturistiky, návštěvy historických objektů, muzea, exotické přírody, Krokodýlí ZOO, pivovaru a klidného nenarušeného území Protivínska s možností rybaření. Turisté mohou využít i nabídky kanceláře destinačního managementu v Písku, která je v provozu od 1. listopadu 2012 a její činnost je zajištěna odborníky, kteří představí turistům širokou škálu turistických cílů Písecka. Je zde zajištěna spolupráce s Informačním centrem Protivín a touto kanceláří. Ubytování využijí i malé dětské tábory, které si zajistí předem rezervaci a využijí další nabídky z oblasti cestovního ruchu na Protivínsku, zejména sporty a koupání.

Cílem projektu vybudování kempu v Protivíně je zlepšení kvality cestovního ruchu, zvýšení atraktivity území, využití lokalizačních a realizačních předpokladů,

multiplikační efekt zvýšením zaměstnanosti výstavbou a realizací, zvýšení ekonomické vyspělosti, zlepšení konkurenceschopnosti regionu a životní úrovně obyvatelstva

Relevantní socioekonomické přínosy

K hlavním socioekonomickým přínosům s přímou vazbou na aktivity projektu patří zvýšení zaměstnanosti – nová pracovní místa, zlepšení stavu infrastruktury, zlepšení stavu infrastruktury pro cestovní ruch, bezbariérové úpravy, značný přírůstek účastníků cestovního ruchu s vícedenním pobytem. Způsobilé výdaje zahrnují výstavbu nového kempu, dodávky a montáž technologických částí stavby, přípojky vodovodní, kanalizační a energetické, napojení na stávající účelovou komunikaci a dále na parkoviště vybudované u venkovního koupaliště, projektovou dokumentaci, služby nezbytné pro projekt a povinnou publicitu. Projekt je hodnocen bodově, bodové hodnocení je vyhlášeno ve výzvě Krajského úřadu Jihočeského kraje. Žadatel, který realizuje více projektů může získat více bodů i tím, že projekty jsou na sebe navázány a je v dané lokalitě potvrzena aktivita cestovního ruchu.

Tabulka č. 21 - Interval vzdáleností v dotyčném úseku k autokempu

Vlastní automobil (parkoviště vedle koupaliště)	50 m
Autobusová zastávka	500 m
Vlakové nádraží, zastávka	900 m
Cyklostezky - centrum	1 000 m

Tabulka č. 22: Interval vzdáleností od okolních měst, zjištění nabídky autokempů s propojením na nabídky cestovního ruchu v dané lokalitě:

Město	Vzdálenost v km	Časový dojezd autokempu	Autokemp/výběr z široké nabídky CR
Vodňany - Pražák	8,2 km + 4 km	20 min	Ano/Vodňany
Č.Budějovice – Zliv, Hluboká nad Vltavou	37 km + 5 km	45 min	Ano/Budějovicko

Hluboká n/Vltavou	33 km	30 min	Ano/Hlubocko
Písek – Zv.Podhradí	15 km – 20 km	25 min	Ano/Písecko
Strakonice - Podskalí	30 km	30 min	Ano/Strakonice

Zdroj: vlastní

Spádovost

Cílem je posouzení, zda se projekt uskutečňuje na odpovídající hierarchické úrovni a zda projekt odpovídá možnostem daného spádového území. Město Protivín, které vybuduje venkovní koupaliště nemá dostačující ubytovací kapacity. Stávající nedostatečné ubytovací kapacity jsou rozděleně na celém Protivínsku. Tímto projektem budou nejvíce soustředěny na jednom místě. Z důvodu minimálních kapacit ubytovacích zařízení v současné době a s novým projektem venkovního koupaliště bude bodové hodnocení projektu zvýšeno.

Poptávka po projektu

Z průzkumu je jednoznačné, že počáteční poptávka je dostatečná pro bodové hodnocení projektu.

Financování projektu

Pro financování projektu doporučujeme vyhledat grant, který je tématicky zaměřen na produkty a služby v cestovním ruchu. Jedná se o podporu stávající programové nabídky jihočeského cestovního ruchu a její rozšíření o další charakteristické jihočeské produkty a aktivity kompatibilní s projektem „Jižní Čechy aktivní“ včetně jejich propagace. Takovýto grant byl již v roce 2014 vypsan, doporučujeme sledovat další vyhlášené dotační tituly a získat finanční prostředky pro výstavbu autokempu z prostředků krajského úřadu Jihočeského kraje, ale nejprve být projektově a územně připraveni. Již zjištěný grantový program je administrovaný Odborem evropských záležitostí. Prioritní oblast Cestovní ruch, kultura a přírodní atraktivita, produkty a služby v cestovním ruchu, 1. výzva pro rok 2014.

Snahou projektu je dostat jižní Čechy do podvědomí návštěvníků a to jako atraktivní turistický region plný nepřehledného množství aktivit trávení dovolené a volného času. Program podporuje projekty, které zajímavým způsobem zatraktivní a ožíví oblast jižních Čech. Obzvláště stávající produktovou a marketinkovou nabídku a budou prezentovat jihočeský region jako region plný možností ([http://www.kraj-jihocesky.cz/index.php?par\[id_v\]=1155&par\[lang\]=CS](http://www.kraj-jihocesky.cz/index.php?par[id_v]=1155&par[lang]=CS)).

6. Závěr

Cestovní ruch představuje v současné době významnou oblast národního hospodářství řady vyspělých států světa, podílí se na zvyšování životní úrovně obyvatelstva a postupně se stává nedílnou součástí spotřeby.

Vytvořit možnost účasti na cestovním ruchu co nejširším vrstvám obyvatelstva je cílem řady organizací, jak na národní, tak i na mezinárodní úrovni. Tento cíl má i město Protivín. Protivínsko odstartovalo cestovní ruch v roce 2010 rekonstrukcí památkově chráněného objektu kaplanky, nově zřízeného informačního centra, otevřením kompletních naučných stezek a cyklostezek s propojením seznámení se s místní historií, navázáním na soukromé podnikatele v oblasti stravování, ale i velmi zajímavé zoologické krokodýlí zahrady, protivínského pivovaru, přírodních a kulturních památek, exotické přírody v muzeu v Protivíně.

Nabídka byla zpočátku atraktivní, ale vzhledem k tomu, že v loňském roce byla ukončena již třetí sezóna cestovního ruchu na Protivínsku, bylo potřeba se zamyslet nad zpestřením nabídky na Protivínsku a to rozšířením, komplexním rozvojem doprovodné infrastruktury cestovního ruchu zvolené oblasti.

Z provedené situační analýzy vyplynulo, že řešené území nabízí kvalitní primární i sekundární potenciál. Využití nabídky se v průběhu sledovaných třech let změnilo. Turisté vyhledávají stále nové atraktivity. Nejvíce jsou v poslední sezóně navštěvované naučné stezky a cyklostezky, muzeum s exotickou přírodou a nově pojatou interaktivní historickou expozicí.

Potenciál cestovního ruchu je zejména podporován veřejným sektorem. Svým projektem jsme se zaměřili na investici města Protivín do rozvoje cestovního ruchu. Jedná se o projekt, který nebude mít zpočátku vysoký ekonomický přínos, ale využijme zde multiplikačního efektu, rozšíření zaměstnanosti, oživení města stále se vracejícími turisty. Nový projekt pro rozšíření služeb cestovního ruchu se skládá ze dvou částí. První je vybudování koupaliště v centru města. Koupaliště nabídne své služby všem

účastníkům cestovního ruchu. Mládež, senioři, rodiny s dětmi, handicapovaní turisté by zde měli své programy.

Druhým projektem je projekt navazující. Výsledkem provedeného šetření byl zjištěn nedostatečný počet ubytovacích kapacit. Navštíví-li účastník cestovního ruchu Protivínsko, je ze sledovaného průzkumu velice zřejmé, že chce svůj pobyt na Protivínsku strávit více dnů, ale možnost ubytování je ve sledované oblasti nedostatečná. Vybudováním koupaliště vedle sportovního areálu by došlo k rozšíření nabídky cestovního ruchu a turisté se jistě zdrží více dnů. Navrhujeme proto v této práci, ale i pro město Protivín, vybudovat ubytovací zařízení, kemp, v těsné blízkosti koupaliště, kde je to územně možné.

Oba projekty je možno financovat z rozpočtu města, ale hlavní složku budou tvořit dotační tituly z Regionálního operačního programu Jihozápad a grantu z Jihočeského kraje.

Po postupném, etapovém zrealizování těchto dvou investičních akcí, bude město Protivín zatíženo provozními náklady, ale rozvoj v oblasti cestovního ruchu Protivínska bude vzhledem k lokalitě a novým projektům na špičkové úrovni a dostupný všem účastníkům cestovního ruchu.

Příjmy z cestovního ruchu jsou významnou součástí příjmů rozpočtu územního celku, města Protivín. V oblasti cestovního ruchu nemůžeme ale hovořit jenom o ekonomickém přínosu. Cestovní ruch na Protivínsku přispěje k poznání nových míst, přírodního a kulturního dědictví, pomůže lépe poznat a pochopit mentalitu tohoto území, jeho obyčeje a zvyklosti a tím rozvine myšlenku mírového soužití.

V projektu se zmíníme a upozorníme na otázku udržitelného rozvoje. Snažme se na Protivínsku předejít mohutnému rozvoji cestovního ruchu ve formě poškozování přírodního prostředí jako nekontrolovatelné masy turistů, zejména v oblasti Píseckých hor, navazující oblasti Zelendárek. Předejdeme devastaci flóry a fauny, výfukovými plyny v chráněné oblasti, zvýšené hlučnosti v chráněných místech, zajištění odpadů a to zejména tím, že budeme prezentovat na Protivínsku pozitivní stránky cestovního ruchu

ve formě kvalitní nabídky vytvořené po provedené analýze poptávky, ale budeme zároveň očekávat od účastníků cestovního ruchu seriózní chování v této lokalitě.

7. Summary

The aim of my thesis is to analyse the development of tourism in Protivín region, to analyse its situation and to propose new projects.

The cross-country survey included questionnaire answered by members of tourism, observation, monitoring local newspapers, research among representatives of the town government and of the tourist centre, survey among businessmen running hotels, pensions and restaurants and sole traders running tourism in the town Protivín including Crocodile ZOO or Brewery Platan Protivín.

In order to extend the offer of tourism two new projects came out of the evaluation of the survey. The first project is the construction of a summer swimming pool and the second project in connection with the first one is the construction of a lodging house.

Both these projects are mainly aimed at a target groups of families with children and seniors.

8. Přehled použité literatury:

ALBRECH, Josef a kol. Chráněná území ČR. Brno: Agentura ochrany přírody a krajiny ČR a EcoCentrum. 2003, 452 s. ISBN 80-86064-65-4.

ANDRESKA, Jiří, ANRESKOVÁ, Erika. Tisíc let myslivosti. Vimperk: TINA, 1993, 442 s. ISBN 80-85618-12-5.

ČERTÍK, Miroslav a kol. Cestovní ruch. Vývoj, organizace a řízení. Praha: Nakladatelství OFF, 2001, 352 s. ISBN 80-238-6275-8.

DROBNÁ, Daniela, MORÁVKOVÁ Eva. Cestovní ruch pro střední školy a pro veřejnost. Praha: Nakladatelství FORTUNA, 2004. 205 s. ISBN 80-7168-901-7.

FIALOVÁ, Dana. Cena za cestovní ruch: přínosy versus ztráty. Praha: Nakladatelství P3K, 2012. 58 s. ISBN 978-80-87186-81-7

FORET, Miroslav, FORETOVÁ, Věra. Jak rozvíjet místní cestovní ruch. Praha: Grada Publishig, 2001. 178 s. ISBN 80-247-0207-X.

FRÖHLICH Jiří. Písecké hory známé i neznámé. Písek: Ires, 1999. 85 s. ISBN 80-901940-5-2.

GRASSEOVÁ, Monika a kol. Analýza podniku v rukou manažera. Brno: Computer Press, a.s., 2010, 325 s. ISBN 978-80-251-2621-9.

HÁJKOVÁ, Vanda a kol. Specifikace pro handicapované klienty služeb cestovního ruchu. Praha: Ministerstvo pro místní rozvoj, 2006. ISBN 978-80-89090-93-8.

HESKOVÁ, Marie. Category management. Praha: Profess Consulting, 2006. 172 s. ISBN 80-7259-049-9.

HESKOVÁ, Marie a kol. Unikátní technické atraktivity jižních Čech. Praha: Profess Consulting, 2006. 177 s. ISBN 978-80-7259-053-7.

HORÁKOVÁ, Helena. Strategický marketing. Praha: Grada Publishing, 2003. 200 s. ISBN 80-247-0447-1.

HORNER, Susan, SWARBROOKE, John. Cestovní ruch, ubytování a stravování, využití volného času. Praha: Grada Publishing, 2003. 479 s. ISBN 80-247-0202-9.

HRALA, Václav. Geografie cestovního ruchu. Praha: IDEA SERVIS, 2002. 167 s. ISBN 80-85970-36-8.

JAKUBÍKOVÁ, Dagmar. Marketing v cestovním ruchu. Praha: Grada Publishing, 2009. 288 s, ISBN 978-80-247-3247-3.

JAKUBÍKOVÁ, Dagmar. Marketing v cestovním ruchu. Praha: Grada Publishing, 2012. 307 s. ISBN 978-80-247-4209-0.

KIRALOVÁ, Alžběta. Marketing destinace cestovního ruchu. Praha: Ekopress, 2003. 170 s. ISBN 80-96119-56-4.

KESNER, Ladislav. Management kulturního cestovního ruchu. Praha: Ministerstvo pro místní rozvoj, 2008. 184 S.

KOLAFOVÁ, Antonie. Dějiny města Protivína a připojených osad do roku 1918. Písek: AS tiskárna. 148 s. ISBN 80-238-2299.

KOTLER, Philip a kol. Moderní marketing. Praha: Grada Publishing, 2007. 1042 s. ISBN 80-247-1545-7.

KUČEROVÁ, Irah. Ekonomika se zaměřením na cestovní ruch. Praha: IDEA SERVIS, 1997. 153 s. ISBN 80-85970-14-7.

KUNEŠOVÁ, Eva, NEDVĚDOVÁ, Alena. Technika cestovního ruchu. Praha: Grada, 2008. 205 s. ISBN 80-85623-32-3.

NAVRÁTIL, Josef. Návštěvník jako rozvojový faktor navštíveného místa. Praha: Alfa Nakladatelství, 2012. 187 s. ISBN 978-80-87197-50-9.

NOVÁČKA, Ludmila. Cestovný ruch a európska únia. Bratislava: Sprint dva, 2010. 121 s. ISBN 978-80-89393-26-8.

NOVÁČKA, Ludmila a kol. Cestovní ruch, technika služeb, delegáta a sprievodca. Vydavateľstvo EKONÓM, 2010. 472 s. ISBN 978-80-225-2982-2.

ORIEŠKA, Ján. Služby v cestovním ruchu. Praha: Idea servis, 2010. 235 s. ISBN 978-80-85970-68-5.

PALÁTKOVÁ, Monika. Marketingový management destinací. Praha: Grada Publishing, 2011. 208 s. ISBN 978-80-247-3749-2.

PETRŮ, Zdenka. Základy ekonomiky cestovního ruchu. Praha: IDEA SERVIS, 1999. 104 s. ISBN 80-85970-29-5.

RAŠI, Šimon. Marketing podniku cestovního ruchu. Banká Bystrica: Univerzita Mateja Bela, Ekonomická fakulta. 2003. 160 s. ISBN 80-8055-842-6.

ROUBÍN, Josef a kol. Přírodní památky, rezervace a parky. Praha: Nakladatelství Olympia, 2004. 192 s. ISBN 80-7033-826-1.

VÁCHAL, Jan, VOCHOZKA, Marek a kol. Podnikové řízení. Praha: Grada Publishing, 2003. ...s. ISBN 978-80-247-4642-5.

VOCHOZKA, Marek, Mulač, Petr a kol. Podniková ekonomika. Praha: Grada Publishing, 2012. ... s. ISBN 978-80-247-4372-1.

ZELENKA, Josef. PÁSKOVÁ, Martina. Výkladový slovník cestovního ruchu. Praha: Linde 2012. 768 s. ISBN 978-80-7201-880-2.

ZURYNEK, Josef. ZELENÝ, Lubomír. MERVART, Michal. Dopravní procesy v cestovním ruchu. Praha: ASPI, a.s., 2008. 280 s. ISBN 978-807357-335-5.

Elektronické dokumenty

Geografie České republiky [online]. 2013 [cit. 2013-12-14]. Aktuality <http://geography.upol.cz/soubory/lide/klapka/GESL/CR-pr-3.pdf>.

Jihočeské muzeum v Českých Budějovicích [online]. 2013 [cit. 2013-12-14]. Knihovna JPCBS. Dostupné z WWW < <http://www.muzeumcb.cz/>>. (muzeumcb.cz/dokumenty/Knihovna_JPCBS_v_CB_stav_1_4_2010.doc).

Krokodýlí ZOO Protivín [online]. 2013 [cit. 2013-05-17]. Krokodýlí ZOO aktuálně. Dostupné z WWW: <http://www.krokodylizoo.cz>

Do kempu [online]. 2014 [cit. 2014-01-05]. Kempy v ČR. Dostupné z WWW: <http://www.dokempu.cz>>.

Ministerstvo pro místní rozvoj [online]. 2013 [cit. 2013-05-12]. Koncepce státní politiky v CR na období 2007-2013. Dostupné z WWW: <http://www.mmr.cz/koncepce-statni-politiky-cestovniho-ruchu-v-cr-na-obdobi-2007-2013>>. (<http://www.mmr.cz/cs/Podpora-regionu-a-cestovni-ruch/Cestovni-ruch/Koncepce-Strategie/Koncepce-statni-politiky-cestovniho-ruchu-v-CR>)

Ministerstvo pro místní rozvoj [online]. 2014 [cit. 2014-02-25]. Koncepce státní politiky v CR na období 2014-2020. Dostupné z WWW: <http://www.mmr.cz/koncepce-statni-politiky-cestovniho-ruchu-v-cr-na-obdobi-2014-2020>>.

Město Protivín [online]. 2012 [cit. 2012-09-15]. Výlet do Protivína. Dostupné z WWW: <<http://www.muprotivin.cz/>>.

Město Protivín [online]. 2013 [cit. 2013-02-25]. Historie Protivína. Dostupné z WWW: <<http://www.muprotivin.cz/>>.

Město Protivín [online]. 2013 [cit. 2013-04-27]. Rozpočet města 2013. Dostupné z WWW: <<http://www.muprotivin.cz/>>.

Město Protivín [online]. 2013 [cit. 2013-07-06]. Výlet do Protivína. Dostupné z WWW: <<http://www.muprotivin.cz/>>.

Město Protivín [online]. 2014 [cit. 2014-02-11]. Rozpočet města 2014. Dostupné z WWW: <<http://www.muprotivin.cz/>>.

Město Soběslav [online]. 2013 [cit. 2013-04-28]. Rozpočet města 2013. Dostupné z WWW: <<http://www.musobeslav.cz/>>.

Město Soběslav [online]. 2013 [cit. 2013-04-25]. Realizované projekty. Letní koupaliště. Dostupné z WWW: <<http://www.musobeslav.cz/>>.

Oficiální internetový portál Jihočeského kraje [online]. 2013 [cit. 2013-09-15]. Sekce informací o grantových programech a strukturálních fondech. Dostupné z WWW< <http://www.kraj-jihocesky.cz/>>.([http://www.kraj-jihocesky.cz/index.php?par\[id_v\]=1155&par\[lang\]=CS](http://www.kraj-jihocesky.cz/index.php?par[id_v]=1155&par[lang]=CS)).

Prácheňské muzeum v Písku[online]. 2013 [cit. 2013-11-25]. Památník města Protivína. Dostupné z WWW< <http://www.prachenskemuzeum.cz/>>.

Regionální rada Jihozápad [online]. 2013 [cit. 2013-05-25]. Poznej projekt. Dostupné z WWW< <http://www.rr-jihozapad.cz/>>.

Studijní svět Jižní Čechy[online]. 2013 [cit. 2013-05-08]. Jižní Čechy. Dostupné z WWW< <http://www.studijni-svet.cz/jizni-cechy/>>.

Jiné zdroje:

časopis veřejná správa 25-26/2013 – seriál článků ve spolupráci s Ministerstvem pro místní rozvoj ČR

Sbírka zákonů č. 82/2008 Sb., o evropsky významných lokalitách

Územní plán města Protivín platnost od 12.1.2013

Kroniky města Protivín, rok 2011 – 2013

Protivínské listy – výtisky rok 2012, 2013 – měsíční

9. Seznam tabulek a grafů

Seznam tabulek:

Tabulka č. 1: Měření meteorologické stanice

Tabulka č. 2: Penziony na Protivínsku

Tabulka č. 3: Stravovací zařízení na Protivínsku

Tabulka č. 4: Naučná stezka Na břehu Blanice

Tabulka č. 5: Naučná stezka Zelendárky

Tabulka č. 6: Analýza S-W přírodních předpokladů

Tabulka č. 7: Příznivé a nepříznivé faktory přírodních předpokladů

Tabulka č. 8: Analýza silných a slabých stránek kulturně historických a kulturně společenských předpokladů cestovního ruchu

Tabulka č. 9: Příznivé a nepříznivé faktory kulturně historických a kulturně společenských předpokladů cestovního ruchu

Tabulka č. 10: Analýza silných a slabých stránek (S-W) turistické infrastruktury

Tabulka č. 11: Příznivé a nepříznivé faktory turistické infrastruktury

Tabulka č. 12: Analýza silných a slabých stránek (S-W) dopravní infrastruktury

Tabulka č. 13: Příznivé a nepříznivé faktory dopravní infrastruktury

Tabulka č. 14: Analýza silných a slabých stránek ubytovacích a stravovacích zařízení

Tabulka č. 15: Příznivé a nepříznivé faktory ubytovacích a stravovacích zařízení

Tabulka č. 16: Analýza příležitostí

Tabulka č. 17: Analýza ohrožení

Tabulka č. 18: Venkovní koupaliště Protivín – ekonomické a bodové hodnocení

Tabulka č. 19: Interval vzdáleností v dotyčném úseku ke koupališti

Tabulka č. 22: Interval vzdáleností od okolních měst, zajištění nabídky koupališť

Tabulka č. 21: Interval vzdáleností v dotyčném úseku k autokempu

Tabulka č. 22: Interval vzdáleností od okolních měst, zjištění nabídky autokempů s propojením na nabídky cestovního ruchu v dané lokalitě

Seznam grafů:

Graf č. 1: Původ účastníků cestovního ruchu

Graf č. 2: Pohlaví

Graf č. 3: Věková kategorie účastníků CR

Graf č. 4: Návštěvnost na Protivínsku

Graf č. 5: Využití nabídky cestovního ruchu

Graf č. 6: Průzkum případného využití nabídky pro handicapované

Graf č. 7: Poptávka cestovního ruchu na Protivínsku

Graf č. 8: Hodnocení aktivity poskytovatele CR

Graf č. 9: Délka pobytu

Graf č. 10: Charakteristika účastníků CR

10. Přílohy:

Příloha č. 1 : Vzor dotazníku průzkumu účastníků cestovního ruchu na Protivínsku

Příloha č. 2 : Vzor dotazníku průzkumu zástupců informačního střediska, zástupců vedení města jako provozovatele cestovního ruchu

Příloha č. 3: Zprávy z evidence obyvatel – věková struktura obyvatel

Příloha č. 4: Zprávy z muzea – Památníku města Protivín

Příloha č. 5: Hodnocení informačního střediska

Příloha č. 6: Naučná stezka Na Břehu Blanice

Příloha č. 7: Naučná stezka Zelendárky

Příloha č. 8: Fotografická část práce – vlastní zdroj:

- č. 8/1 – Slavnostní otevření kaplanky
- č. 8/2 – Štuková výzdoba kaplanky
- č. 8/3 - Turmalínové slunce Myšenec
- č. 8/4 - Kulturní památky Chvaletice
- č. 8/5 - Milenovice – památkově chráněný panský dvůr
- č. 8/6 – Slavnostní otevření expozice Jiřího Koláře
- č. 8/7 – Hrady ze špejlí
- č. 8/8 – Informační středisko Protivín
- č. 8/9 – Expozice exotického světa
- č. 8/10 – Zoologické muzeum
- č. 8/11 – Naučná stezka Na břehu Blanice
- č. 8/12 – Naučná stezka Zelendárky
- č. 8/13 – Slavnostní otevření sportovního centra

Příloha č. 1 – Vzor dotazníku průzkumu účastníků cestovního ruchu na Protivínsku

Průzkum účastníků cestovního ruchu na Protivínsku

Prosím o vyplnění tohoto dotazníku Vás, jako účastníka cestovního ruchu na Protivínsku.

Výsledky průzkumu cestovního ruchu na Protivínsku budou zpracovány do diplomové práce, jejíž téma je schválené děkanem Jihočeské univerzity, Ekonomické fakulty v Českých Budějovicích pro rok 2014. Cílem práce je analyzovat nabídku a poptávku cestovního ruchu na Protivínsku a navrhnout dobudování infrastruktury pro zvýšení komfortu účastníků cestovního ruchu.

Děkuji. Studentka Bc. Jaroslava Fialová

U každé otázky zakroužkujte prosím jednu z možností:

1. Odkud jste přijeli na Protivínsko?

- a) jižní Čechy
- b) střední Čechy
- c) severní Čechy
- d) západní Čechy
- e) východní Čechy
- f) Morava
- g) zahraničí

2. Jste muž či žena?

- a) muž
- b) žena

3. Do jaké věkové kategorie patříte?

- a) děti do 15 let, rodiny s dětmi
- b) studenti
- c) 18-30 let
- d) 31-40 let
- d) 41-65
- e) senioři

4. Navštívil jste jako účastník cestovního ruchu oblast Protivínska?

- a) první sezónu v roce 2011
- b) druhou sezónu v roce 2012

- c) třetí sezónu v roce 2013
- d) jsem stálým návštěvníkem Protivínska

5. Která z nabídek byla pro Vás v roce 2011 (pokud jste byl tuto sezónu účastníkem cestovního ruchu) nejzajímavější?

- a) kaplanka
- b) muzeum
- c) naučné stezky

6. Která z nabídek byla pro Vás v roce 2012 (pokud jste byl účastníkem cestovního ruchu) nejzajímavější?

- d) kaplanka
- e) muzeum
- f) naučné stezky

7. Která z nabídek byla pro Vás v roce 2013 nejzajímavější?

- g) kaplanka
- h) muzeum
- i) naučné stezky

8. Využil byste jako turista nabídky v oblasti cestovního ruchu pro handicapované hosty?

- a) určitě
- b) nezajímavá nabídka
- c) vzal bych s sebou handicapované hosty
- d) doporučil bych dále

9. Co postrádáte v nabídce cestovního ruchu na Protivínsku?

- a) kapacitu ubytovacích zařízení
- b) kapacitu stravovacích služeb
- c) kulturně-historické památky
- d) vodní sporty – koupaliště
- e) spokojenost s nabídkou

10. Hodnocení aktivity poskytovatele cestovního ruchu města Protivín – vybavení naučných stezek:

- a) nabídka je dostačující
- b) nabídka by potřebovala rozšířit
- c) nabídka je nedostačující
- d) nabídka by potřebovala prodloužit

11. Charakteristika pobytu:

- a) využívám jednodenní pobyt
- b) využívám dvoudenní pobyt
- c) navštěvuji Protivínsko příležitostně
- d) využívám vícedenní pobyt

Děkuji za odpovědi. Přeji příjemně prožité okamžiky na Protivínsku.

Jaroslava Fialová

Příloha č. 2 – Vzor dotazníku průzkumu zástupců informačního střediska, zástupců vedení města jako provozovatele cestovního ruchu

Průzkum cestovního ruchu na Protivínsku

Prosím o vyplnění tohoto dotazníku Vás, jako provozovatele cestovního ruchu na Protivínsku.

Výsledky průzkumu cestovního ruchu na Protivínsku budou zpracovány do diplomové práce, jejíž téma je schválené děkanem Jihočeské univerzity, Ekonomické fakulty v Českých Budějovicích pro rok 2014. Cílem práce je analyzovat nabídku a poptávku cestovního ruchu Protivínska a navrhnout dobudování infrastruktury pro zvýšení komfortu účastníků cestovního ruchu.

Děkuji. Studentka Bc. Jaroslava Fialová

U každé otázky zakroužkujte prosím jednu z možností:

- 1) Vrací se účastníci cestovního ruchu opakovaně od roku 2011 na Protivínsko?**
 - a) ano
 - b) ne

- 2) Která z nabídek byla dle Vašeho názoru a záznamů nejvyužívanější v roce 2011?**
 - a) kaplanka s výstavními místnostmi
 - b) muzeum s exotickou přírodou a historickou interaktivně pojatou expozicí
 - c) naučné stezky a cyklostezky Protivínska

- 3) Která z nabídek byla dle Vašeho názoru a záznamů nejvyužívanější v roce 2012?**
 - a) kaplanka s výstavními místnostmi
 - b) muzeum s exotickou přírodou a historickou interaktivně pojatou expozicí
 - c) naučné stezky a cyklostezky Protivínska

- 4) Která z nabídek byla dle Vašeho názoru a záznamů nejvyužívanější v roce 2013?**
 - a) kaplanka s výstavními místnostmi
 - b) muzeum s exotickou přírodou a historickou interaktivně pojatou expozicí
 - c) naučné stezky a cyklostezky Protivínska

- 5) Vysledovali jste zájem handicapovaných účastníků cestovního ruchu o Vaše nabídky?**
 - a) ano
 - b) ne

- 6) Jsou dle Vašeho názoru vybaveny dostatečně naučné stezky a cyklostezky (odpočívadla, odpadkové koše, stojany na kola apod.)?**

- a) ano, neuvažujeme o dalším rozšíření
 - b) ne, ale uvažujeme o doplnění nabídky
 - c) ano, ale uvažujeme dále o jejich doplnění
 - d) ne, neuvažujeme o jejich doplnění
- 7) Uvažujete rozšířit celkovou nabídku cestovního ruchu na Protivínsku?**
- a) ano, uvažujeme o vhodném produktu
 - b) ne, neuvažujeme o vhodném produktu
 - c) ano, ale nemáme myšlenku nového produktu
- 8) Čím si myslíte, že nejste schopni uspokojit na Protivínsku návštěvníky?**
- a) ubytování
 - b) stravování
 - c) prezentace historie a naučných stezek, cyklostezek
 - d) koupání
- 9) Myslíte si, že je Vaše nabídka cestovního ruchu Protivínska dostačující?**
- a) je dostačující
 - b) není dostačující, je potřeba výhledově ji obnovit či doplnit
 - c) není dostačující, neuvažujeme o výhledové obnově nabídky
- 10) Jaký je podle Vaší sledovanosti a záznamů na Protivínsku nejvíce vyhledávaný pobyt?**
- a) jednodenní
 - b) vícedenní

Děkuji za Vaše odpovědi a přeji Vám stálý zájem turistů v rámci cestovního ruchu na Protivínsku a co nejvíce spokojených klientů.

Jaroslava Fialová

Příloha č. 3: Zprávy z evidence obyvatel – věková struktura obyvatel

73

I. Obyvatelstvo

Obyvatelstvo

V Protivíně a v okolních obcích bylo k 31.12.2012 přibližně 21 000 obyvatel. Z toho bylo celkem 48% obyvatel a z toho 21% obyvatel bylo 65 let a starší.

Obec	Občané	muži	ženy
Protivín	3839 obyvatel	1936	1903
Chotěbuz	79 obyvatel	42	37
Křes	216 obyvatel	118	98
Malesčice	37 obyvatel	22	15
Mlečovice	190 obyvatel	101	89
Myškovice	241 obyvatel	117	124
Šelboř	55 obyvatel	27	28
Tešovice	86 obyvatel	38	48
Úhořetice	127 obyvatel	60	67

Příloha č. 4: Zprávy z muzea – Památníku města Protivín

117

Muzeum - Památník města Protivín

Památník

V roce 2012 začala práce v Památníku od 24. července 2012 a dle záměru přelozby historické expozice, do 25. 8. 2012 byla historická expozice se stávajícím provozem, byly drobné úpravy. V této situaci odpovídá i vstupní, místnímu plánu, jednání s vedením města, vstupní 20.- Kč. V stávajícím režimu expozice 25. srpna 2012 (místní slavnosti) byl zprovozněn nový provoz. Byly slavnosti plně vstupní 40.- Kč, slavnosti 20.- Kč (pro děti od 6 let, důchodci a handicapovaní) pro děti do 6 let vstup volný. Do kurátorské fotografické expozice bylo doplněno slavnosti, vstupní 20.- Kč. Do 31. srpna zvláštní expozice 2012 místnímu. Celkově bylo vybráno do 431 Kč. Podrobná muzejní zpráva je přiložena č. 40/2012.

Příloha č. 5: Hodnocení informačního střediska

CzechTourism

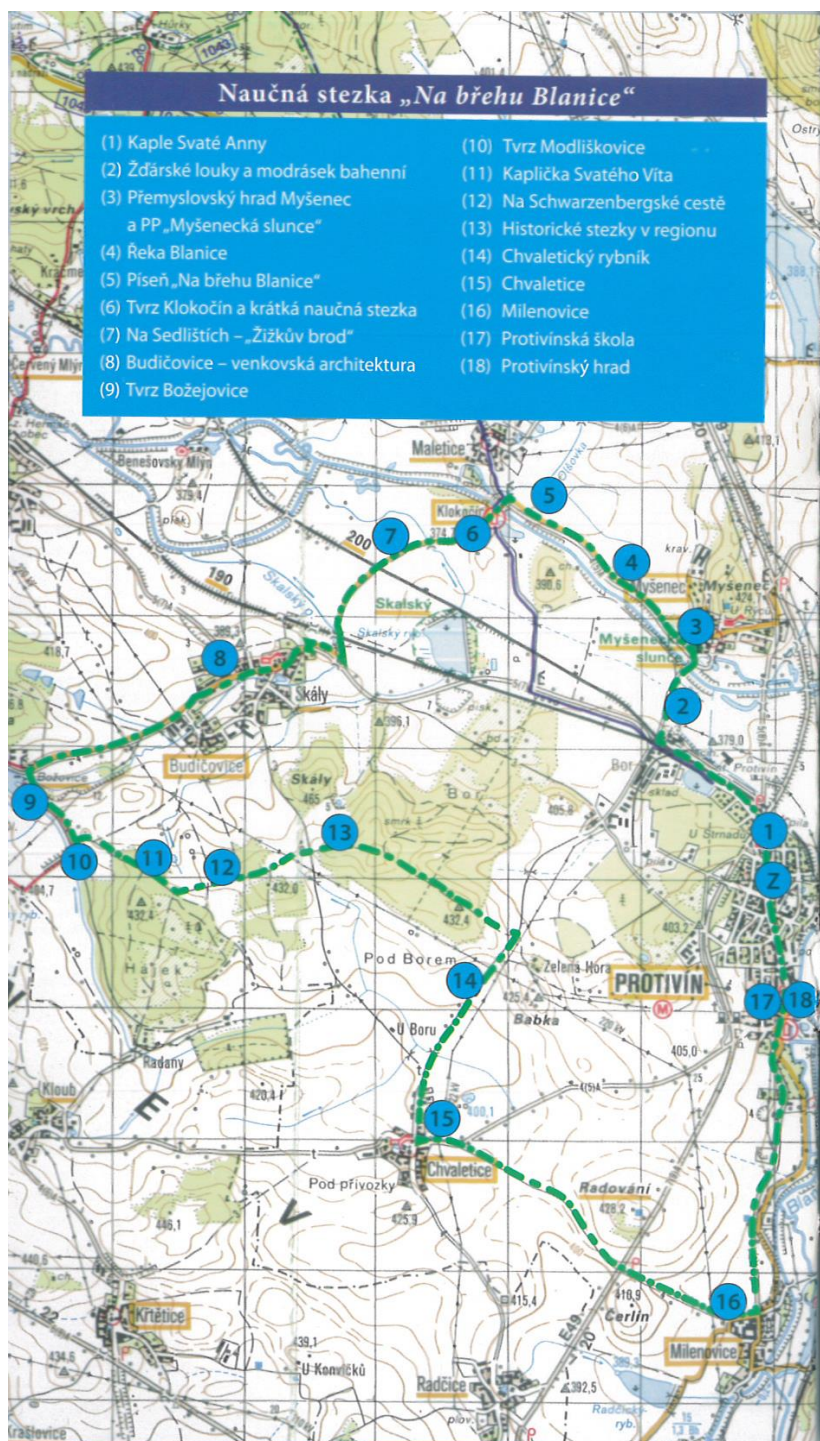
1. vlna

Lokalita: 22_ATIC - Informační centrum Protivín_Protivín_Masarykovo nám. 37_398 11

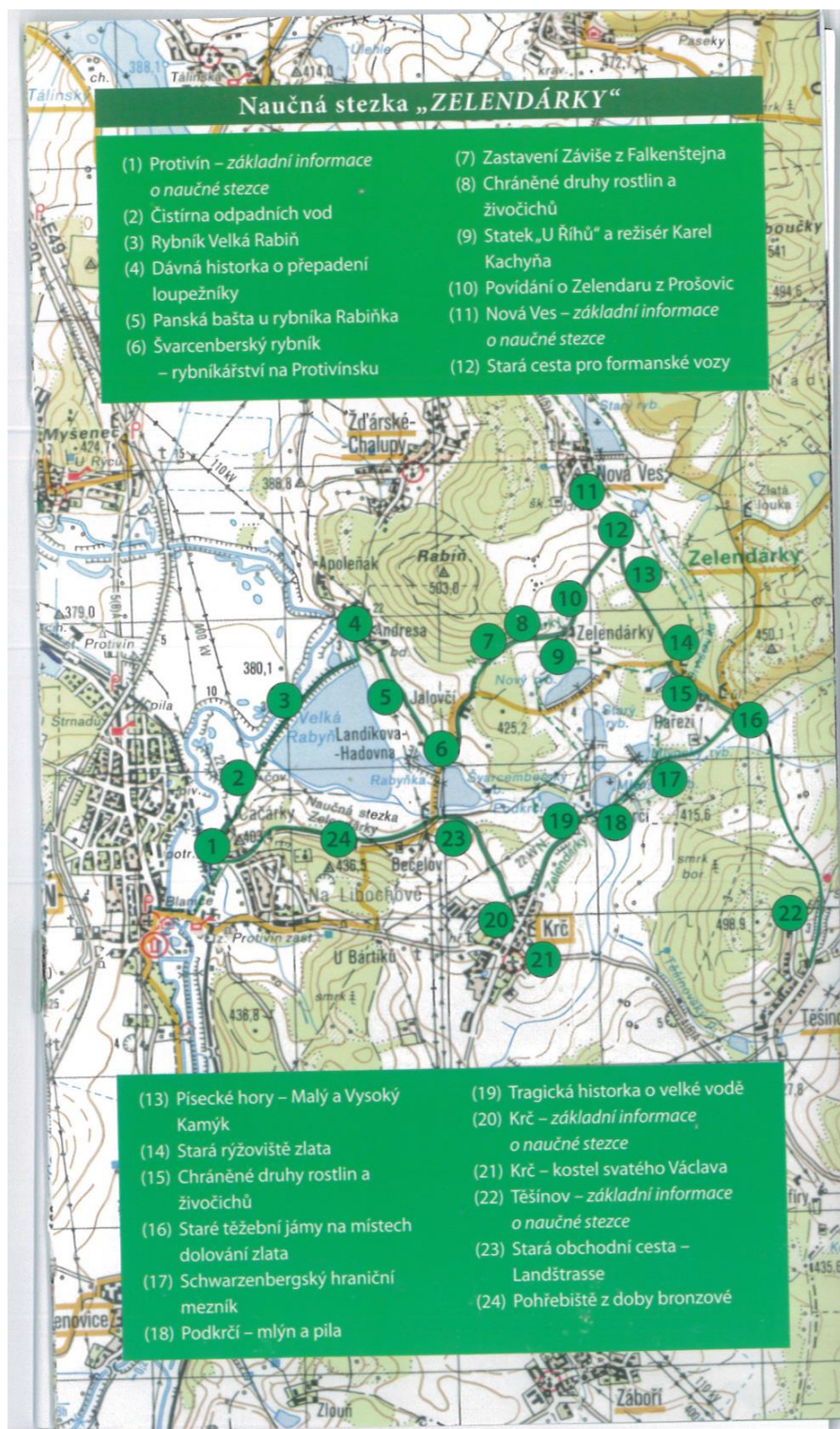


Šekce/Otázky	Stavající 1. vlna	Celkem
25b.5. Pracovník Vám popřál při rozloučení pěkný pobyt/pěkný den (případně použil jinou zdvořilostní frázi)	100%	100%
subjektivní dojmy	100%	100%
26. Doporučil/a byste využití služeb tohoto TIC svým známým ?	100%	100%
27. Celkově ohodnoťte toto TIC	100%	100%
TOTAL	100%	100%

Příloha č. 6: Naučná stezka Na Břehu Blanice



Příloha č. 7: Naučná stezka Zelendárky



Příloha č. 8: Fotografická část práce – vše vlastní zdroj

č. 8/1 – Slavnostní otevření kaplanky



pohled z Masarykova náměstí na objekt kaplanky



vstup na nádvoří kaplanky



pohled do kostela Sv. Anny z nádvoří kaplanky

tisková konference před
slavnostním otevřením objektu
kaplanky



tisková konference ze slavnostního
otevření stálé
expozice Jiřího Koláře v objektu
kaplanky

sezónní výstava
v půdních prostorech
objektu kaplanky



č. 8/2 – Štuková výzdoba kaplanky



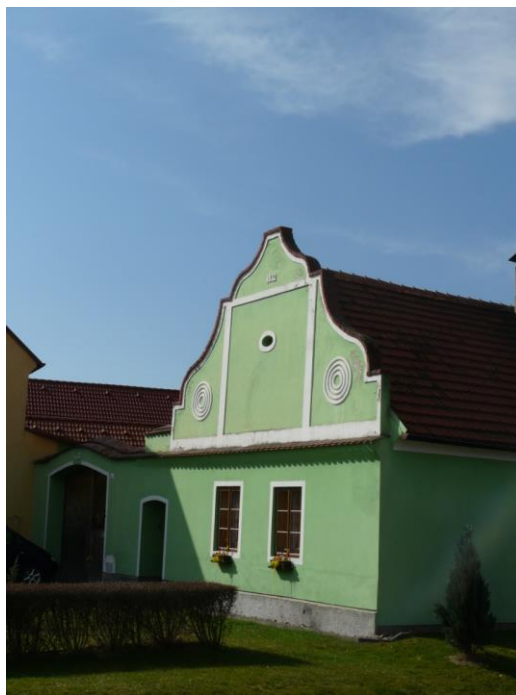
č. 8/3 - Turmalínové slunce Myšelec



č. 8/4 - Kulturní památky Chvaletice



č. 8/5 - Milenovice – památkově chráněný panský dvůr



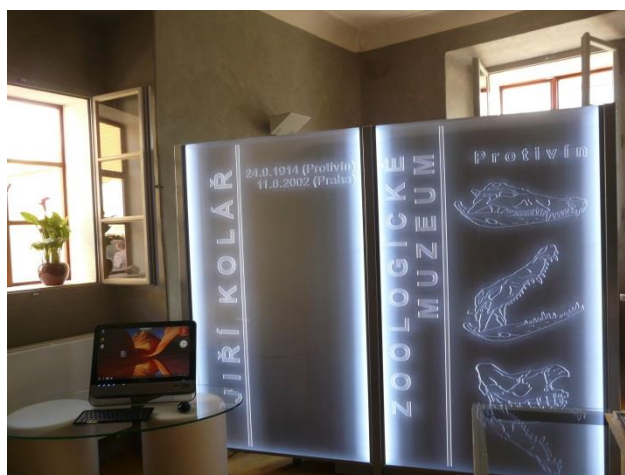
č. 8/6 – Slavnostní otevření expozice Jiřího Koláře



č. 8/7 – Hradý ze špejlí



č. 8/8 Informační středisko



č. 8/9 – Expozice exotického světa v muzeu





č. 8/10 – Zoologické muzeum – kostra žirafy



č. 8/11 – Naučná stezka Na břehu Blanice



č. 8/12 – Naučná stezka Zelendárky



kostel v Krči

č. 8/13 – Slavnostní otevření sportovního centra –



Proslov starosty města – vyhodnocení projektu
“Sportovní areál Protivín”



slavnostní předání do provozu tenisových kurtů, v pozadí nohejbalové hřiště, hřiště na beach volejbal a prostor pro petangue



jeden z tenisových kurtů, v pozadí fotbalové hřiště