



Ekonomická
fakulta
Faculty
of Economics

Jihočeská univerzita
v Českých Budějovicích
University of South Bohemia
in České Budějovice

Jihočeská univerzita v Českých Budějovicích
Fakulta ekonomická
Katedra strukturální politiky EU a rozvoje venkova

Bakalářská práce

Spolupráce obcí ve vybraném regionu (Sedlčansko)

Vypracoval: David Struška
Vedoucí práce: doc. PhDr. Jaroslav Čmejrek, CSc.

České Budějovice 2014

zadání

zadání

Prohlášení

Prohlašuji, že svoji bakalářskou práci jsem vypracoval samostatně pouze s použitím pramenů a literatury uvedených v seznamu citované literatury.

Prohlašuji, že v souladu s § 47 zákona č. 111/1998 Sb. v platném znění souhlasím se zveřejněním své bakalářské práce, a to v nezkrácené podobě elektronickou cestou ve veřejně přístupné části databáze STAG provozované Jihočeskou univerzitou v Českých Budějovicích na jejích internetových stránkách, a to se zachováním mého autorského práva k odevzdanému textu této kvalifikační práce. Souhlasím dále s tím, aby toutéž elektronickou cestou byly v souladu s uvedeným ustanovením zákona č. 111/1998 Sb. zveřejněny posudky školitele a oponentů práce i záznam o průběhu a výsledku obhajoby kvalifikační práce. Rovněž souhlasím s porovnáním textu mé kvalifikační práce s databází kvalifikačních prací Theses.cz provozovanou Národním registrem vysokoškolských kvalifikačních prací a systémem na odhalování plagiátů.

30. 4. 2014

.....

Podpis studenta

Poděkování

Děkuji vedoucímu práce doc. PhDr. Jaroslav Čmejrek, CSc. z Ekonomické fakulty Jihočeské univerzity v Českých Budějovicích za velmi cenné rady a připomínky.

Obsah

1	Úvod	7
2	Obecní zřízení	9
2.1	Postavení obcí	9
2.2	Samostatná a přenesená působnost	9
2.3	Orgány obce	10
2.3.1	Zastupitelstvo obce	10
2.3.2	Rada obce.....	10
2.3.3	Starosta a obecní úřad	11
3	Spolupráce obcí	11
3.1	Problematika sídelní struktury	11
3.2	Důvody spolupráce.....	12
3.3	Faktory a hodnocení efektivity spolupráce	13
3.4	Právní formy spolupráce	14
3.4.1	Meziobecní spolupráce na regionální úrovni.....	16
3.4.2	Spolupráce obcí se subjekty v území	18
3.4.3	Národní struktury spolupráce obcí.....	21
3.4.4	Spolupráce s obcemi jiných států.....	22
4	Metodika práce	24
5	Charakteristika regionu.....	25
6	Formy spolupráce v rámci regionu	26
6.1	MAS Sedlčansko, o. p. s.	26
6.1.1	Strategický plán LEADER.....	28
6.1.2	Prioritní oblasti SPL.....	28
6.1.3	Finanční alokace	31
6.2	Sdružení obcí Sedlčanska.....	35
6.2.1	Finanční alokace a výsledek hospodaření za rok 2012.....	37
6.2.2	Projekt WOSA	38
6.2.3	Region Sedlčansko o. p. s.	39
7	Souhrnné výsledky efektivity spolupráce	41
8	Závěr.....	44
I.	Summary and keywords	45
II.	Seznam použitých zdrojů.....	46
III.	Seznam grafů, obrázků a tabulek.....	48

1 Úvod

Spolupráce je důležitým prvkem ve všech činnostech lidské populace. Žijeme v době, kdy dosáhnout úspěchu sám bez cizí pomoci, je téměř nereálné. Díky vzájemné součinnosti dokáže dosáhnout cíle snadněji, účinněji a rychleji. Lidé spolupracovali již v dávnych dobách. Prvky spolupráce objevujeme ve všech oblastech lidské života, ať už se jedná o oblast mezinárodních vztahů, sociálního a hospodářského rozvoje, zdravotnictví, humanitární pomoci a obrany. Spolupráce se projevuje i v našem případě a to v oblasti územních samosprávných celků.

V současné době je území České republiky tvořeno převážně z menších obcí. Tyto obce nepřekračují co do počtu obyvatel hranici 1000. Nízký počet obyvatel sebou přináší nedostatek finančních prostředků, který je způsoben nedostatkem podnikatelských subjektů a ostatních subjektů podporujících rozvoj regionu. Obce se snaží uspokojit míru spokojenosti místního obyvatelstva, ale jak toho dosáhnout s nedostatkem finančních prostředků? Východiskem je motivovat jednotlivé obce k uzavření partnerství s jinými obcemi či se subjekty neveřejné správy.

Po vstupu České republiky do Evropské unie se obcím otevřela možnost čerpat finanční prostředky pro svoji činnost. Šanci na úspěch však měly projekty, které by přinesly rozvoj pro větší oblast, než je samotná obec. I to vedlo k motivaci obcí ke sdružení do větších celků. Těmi celky jsou i Místní akční skupina Sedlčansko a Sdružení obcí Sedlčanska.

Cílem bakalářské práce je identifikovat formy horizontální spolupráce obcí ve vybraném regionu Sedlčansko. Práce ukazuje, jaké faktory mají vliv na efektivitu meziobecní spolupráce, její udržitelnost a přínos z hlediska posilování regionálního rozvojového potenciálu. Práce hodnotí účelnost a účinnost jednotlivých forem spolupráce v daném regionu. Výsledkem práce by mělo být zjištění, zda daná forma spolupráce, skutečně plní stanovené cíle a vize, které vycházejí z programových dokumentů.

První část práce vymezuje obecní zřízení v České republice, která vychází ze zákona č. 128/2000 Sb., o obcích, a odborné literatury. Poté je stručně popsána sídelní struktura ČR, a dále pojednává o motivaci obcí ke spolupráci. Další kapitola teoretické části popisuje faktory a způsob hodnocení efektivity spolupráce obcí. Následující část se zaměřuje na jednotlivé formy spolupráce, a to jak na spolupráci obcí na regionální úrovni, na spolupráci se subjekty v území, na národní spolupráci obcí, a také na spolupráci meziná-

rodní. Praktická část práce popisuje činnost Místní akční skupiny Sedlčansko a Sdružení obcí Sedlčanska. Pomocí získaných dat je provedeno hodnocení efektivnosti spolupráce na základě stanovených indikátorů. Práce by nám měla přinést zjištění, zda formy spolupráce v rámci regionu Sedlčansko fungují efektivně a zda dosahují svých cílů.

2 Obecní zřízení

2.1 Postavení obcí

Podle zákona č. 128/2000 Sb. je obec základním územním samosprávným společenstvím občanů, tvořícím územní celek, který je vymezen hranicí území obce. Obec je veřejnoprávní korporace a jejím hlavním znakem, kterým se odlišuje od klasických státních orgánů, je širší míra samosprávy. Obce mají vlastní majetek a vlastní příjmy a hospodaří se svým rozpočtem. Veškeré činnosti však nesmí být v rozporu se zákonem. Obec vystupuje v právních vztazích svým jménem a nese odpovědnost z těchto vztahů vyplývající. Tato samospráva má pečovat o všestranný rozvoj svého území a o potřeby svých občanů. Při plnění svých úkolů musí chránit veřejný zájem.

Obec spravuje své záležitosti samostatně. Státní orgány a orgány krajů mohou do samostatné působnosti zasahovat, pouze v případech, kdy to vyžaduje ochrana zákona. Míra samostatné působnosti může být omezena jen zákonem. Státní správu, jejíž výkon byl zákonem svěřen orgánu obce, vykovává tento orgán jako svou přenesenou působnost (Zákon č. 128/2000 Sb. o obcích, 2000).

2.2 Samostatná a přenesená působnost

Obce nevykonávají jenom samosprávu, ale v některých situacích plní i funkci státních orgánů. Proto se u nich rozlišuje tzv. samostatná a přenesená působnost. Toto rozlišení je velice důležité, ať už jde kupř. o právní předpisy, které obce vydávají, o systém kontroly nebo v celku o možnosti občanů zapojit se do jejich fungování a správy.

Do samostatné působnosti obce spadají záležitosti, kterou jsou v zájmu obce a občanů obce. Do samostatné působnosti obce patří zejména záležitosti uvedené v § 84, 85 a 102 zákona č. 128/2000 Sb. o obcích, kde jsou uvedeny pravomoci orgánů obce. Do samostatné působnosti patří i hospodaření obce a spolupráce mezi obcemi.

Přenesená působnost obcí je státní správa svěřená obcím, která je stanovena zvláštními zákony, přičemž na obce je přenesena různá míra státní správy.

„Delegace státní správy na obce má oporu v Ústavě, která v čl. 105 určuje, že výkon státní správy lze orgánům samosprávy svěřit také jen na základě zákona. Jestliže se jedná o přenesenou působnost podléhající instančnímu postupu, pak je na obec přenesena vždy prvoinstanční funkční příslušnost“ (Koudelka, 2007, p. 136).

Podle zákona o obcích se orgány obce při výkonu přenesené působnosti řídí zákony a jinými právními předpisy a dále také usneseními vlády a směrnicemi ústředních správ-

ních úřadů. Přenesená působnost je tedy okruhem záležitostí, které vykonávají orgány obce jménem státu, nikoli jménem svým.

2.3 Orgány obce

Hlavním orgánem obce je zastupitelstvo. Zastupitelstvo obce spravuje obec samostatně. Dalšími orgány podílejícím se na řízení jsou rada obce, starosta, obecní úřad a zvláštní orgány obce. Obce, které jsou městysem, užívají pojmenování zastupitelstvo městyse, rada městyse, úřad městyse a zvláštní orgány městyse. Orgány města jsou nazývány zastupitelstvo města, rada města, městský úřad a zvláštní orgány města. (Bubeníček, Čmejrek & Čopík, 2010, p. 38). Statutární města jsou zvláštním druhem obcí. Statutární města mají možnost dělit své území na městské obvody a městské části. Každé území má své vlastní samostatné orgány. Po novelizace zákona č. 128/2000 Sb. se počet statutárních města zvedl na 25. Orgány statutárního města jsou zastupitelstvo města, rada města, primátor, magistrát a zvláštní orgány města.

2.3.1 Zastupitelstvo obce

Zastupitelstvo obce je hlavním orgánem samosprávného celku, jeho členové jsou voleni v obecních volbách na dobu 4 let. Právo volit a být volen má občan Evropské unie, jehož trvalý pobyt je v dané obci a není zbaven volebního práva. Počet členů zastupitelstva je dán podle počtu obyvatel (Koudelka, 2007, p. 169). Zastupitelstvu obce je vyhrazeno schvalovat svůj vlastní program rozvoje venkova, obecní rozpočet a sním spojený závěrečný účet. Zastupitelstvo může zřizovat a rušit příspěvkové organizace, obecní policii a právnické osoby. V jeho kompetenci je možnost vydávat obecně závazné vyhlášky a rozhodovat o vyhlášení místního referenda aj. (Zákon č. 128/2000 Sb., obcích, 2000). Zasedání zastupitelstva se koná podle potřeby, avšak ze zákona je povinné se sejít nejméně jedenkrát za 3 měsíce. Všechny zasedání jsou veřejné a musí se konat v územní obvodu obce. Zastupitelstvo je schopné přijímat rozhodnutí, pokud je přítomna nadpoloviční všech jeho členů. Zasedání svolává a řídí starosta obce. O veškerém procesu zasedání je nutno pořádat zápis, který je k dispozici k nahlédnutí na obecním úřadě (Bubeníček et al., 2010, p. 42 – 43).

2.3.2 Rada obce

Podle Koudelky (2007, p. 195) rada působí v obci jako výkonný orgán, jenž je svou činností odpovědný zastupitelstvu obce. Rozhoduje v samostatné působnosti a stanoví-li zákon, vykonává svou správu i ve věcech přenesené působnosti. Rada obce se nezřizuje,

má-li zastupitelstvo obce méně než 15 členů. V tomto případě vykonává její pravomoc starosta. Radu obce tvoří starosta, místostarosta (místostarostové) a další členové rady, kteří jsou na pozici radních, zvoleni z řad zastupitelstva. Počet členů je 5 až 11, přičemž jejich počet musí být lichý a zároveň nesmí jejich počet přesáhnout jednu třetinu počtu členů zastupitelstva. Zasedání rady obce jsou na rozdíl od zastupitelstva neveřejná a svolává a řídí je starosta. Koná se podle potřeby. Radě obce jsou vymezeny pravomoci v zákoně č. 128/2000 Sb., o obcích a to v § 45, § 46, § 47 a § 48 a dalších zákonných ustanoveních

2.3.3 Starosta a obecní úřad

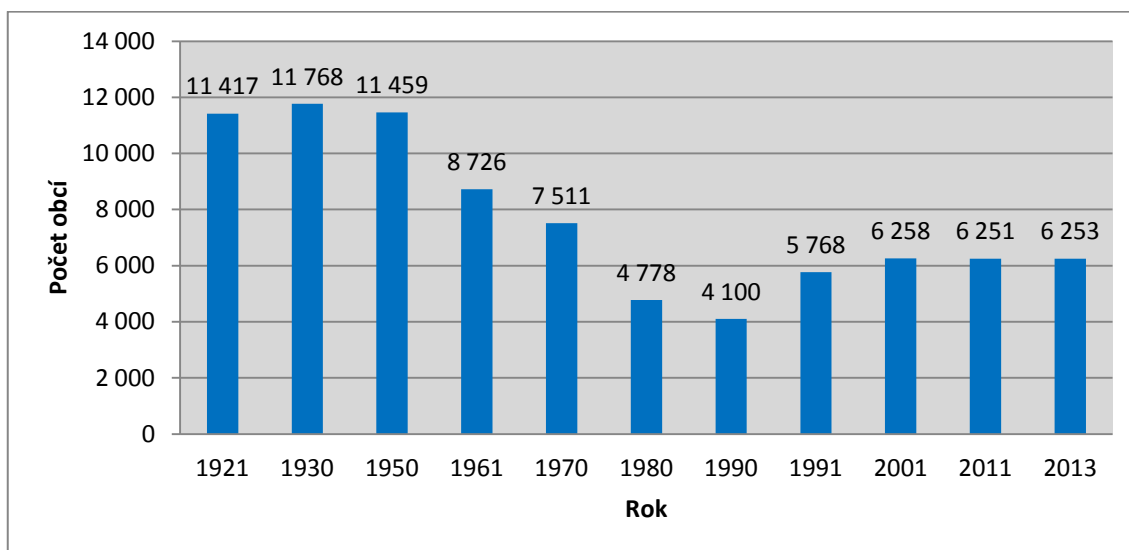
Starostou obce se stává občan České republiky, který je zvolen z řad zastupitelstva. Hlavním úkolem je zastupovat obec navenek. Obecní úřad obce tvoří starosta, místostarosta (místostarostové), tajemník (je-li tato funkce zřízena) a další zaměstnanci zařazení do obecního úřadu. Obecní úřad se může členit na odbory a oddělení. (Kadečka, 2004, p. 40)

3 Spolupráce obcí

3.1 Problematika sídelní struktury

Členění území a samostatných celků je bezpochyby poznamenáno historií. Jak je uvedeno v následujícím grafu, v 50. letech minulého století dosahoval počet obcí přes 11 tisíc. K velkému snížení tohoto počtu nastalo za doby komunistického režimu. Docházelo k nucenému slučování obcí, aniž by obce mohli vyjádřit svůj názor (Binek, Galvasová, Halásek, Holeček & Chabičovská, 2007, p. 18 - 20). Po pádu komunismu se některé sloučené obce rozhodly vzít si svoji identitu zpět. Postupně se obce osamostatňovaly a v současné době se jejich počet ustálil na 6 253.

Graf 1: Vývoj počtu obcí v ČR



Zdroj: CZSO: Česká republika od roku 1989 v číslech, 2014, vlastní zpracování

3.2 Důvody spolupráce

Na území České republiky existují silně diferencované obce. Téměř 90 % obcí nemá více jak 2 000 obyvatel. Tyto obce nazýváme venkovské obce. Rozdrobenost obcí přináší značné problémy. Malé obce se potýkají s nedostatkem finančních prostředků pro zabezpečení základních služeb pro své občany a lidskými zdroji. Na základě tzv. „synergického efektu“ vzniká hlavní motivace obcí při spolupráci. Představuje fakt, že společnou součinností dosáhneme lepších výsledků, než kdybychom se o dosažení cílů snažili sami (Binek et al., 2007, p. 14).

Nejčastějšími důvody spolupráce jsou společné projekty, zejména vybudování společné čističky odpadních vod, zásobování pitnou vodou, společnou ochranou životního prostředí, podpora školství apod. Součinnost obcí má lepší předpoklady pro získání dotací, subvencí a dalších podpor, které lze získat od jiných institucí při splnění určitých podmínek (Grospič, Louda & Vostrá, 2006, p. 351).

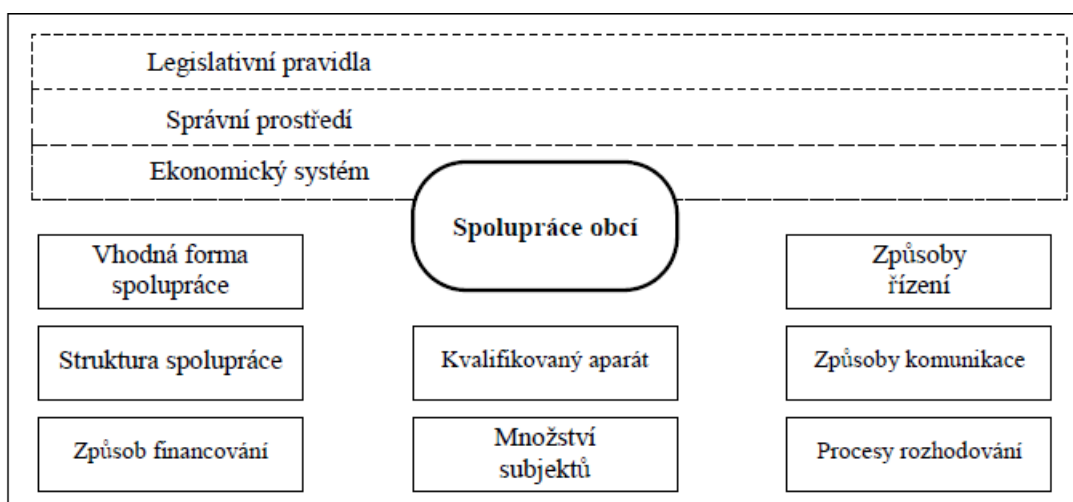
Při vstupu České republiky do Evropské unie se obcím otevřela možnost využití „externích“ finančních zdrojů zaměřené na rozvoj obcí i regionů. S čerpáním z evropských fondů jsou však spojené vysoké nároky na vypracování kvalitních projektů. S kvalitou rostou i náklady, které by samostatná obec nebyla schopná sama uhradit, a proto se spojuje s ostatními obcemi a subjekty. Můžeme tedy říct, že spolupráce je důležitým faktorem rozvoje územně samostatných celků. Subjekty zapojené do kooperace očekávají efektivní výsledky v podobě zlepšení životních podmínek. Toto očekávání se v praxi

potvrzuje v podobě získání jistých výhod pro každý subjekt (Binek & Chabičovská, 2007, p. 105).

3.3 Faktory a hodnocení efektivity spolupráce

Jak dosáhnout efektivity? Jaké faktory ji ovlivňují? Tyto otázky by měly být položeny při zakládání jakékoliv formy spolupráce. Binek a Galasová (2007, p. 298) rozlišují dvě základní složky efektivity – účelnost a účinnost. Účinnost představuje míru splnění stanovených cílů dané organizace. Zjišťuje, zda bylo dosaženo těchto cílů nejlepším možným způsobem (Brown & Jackson, 2003, p. 243). Účelnost vypovídá o tom, zda zvolené cíle skutečně odráží potřeby daného území, zda plní svůj účel, a zda se vyplatí o daný cíl usilovat. Obě základní složky efektivity jsou předpokladem pro smysluplnost efektivity. V praxi je potřeba identifikovat jednotlivé faktory. Binek a Galvasová (2007, p. 299) je rozdělují na faktory vnější a vnitřní. Vnější faktory ovlivňují subjekty nepřímo. Jedná se především o legislativní pravidla, správní prostředí a ekonomické prostředí. Vnitřní faktory subjekt ovlivňuje svým systémem řízení, strukturou činností a kvalifikací a iniciativou pracovníků. Souhrn veškerých faktorů ovlivňující efektivitu spolupráce je znázorněna na následujícím obrázku 2.

Obrázek 1: Faktory efektivity spolupráce



Zdroj: Binek & Galvasová, 2007, p. 299

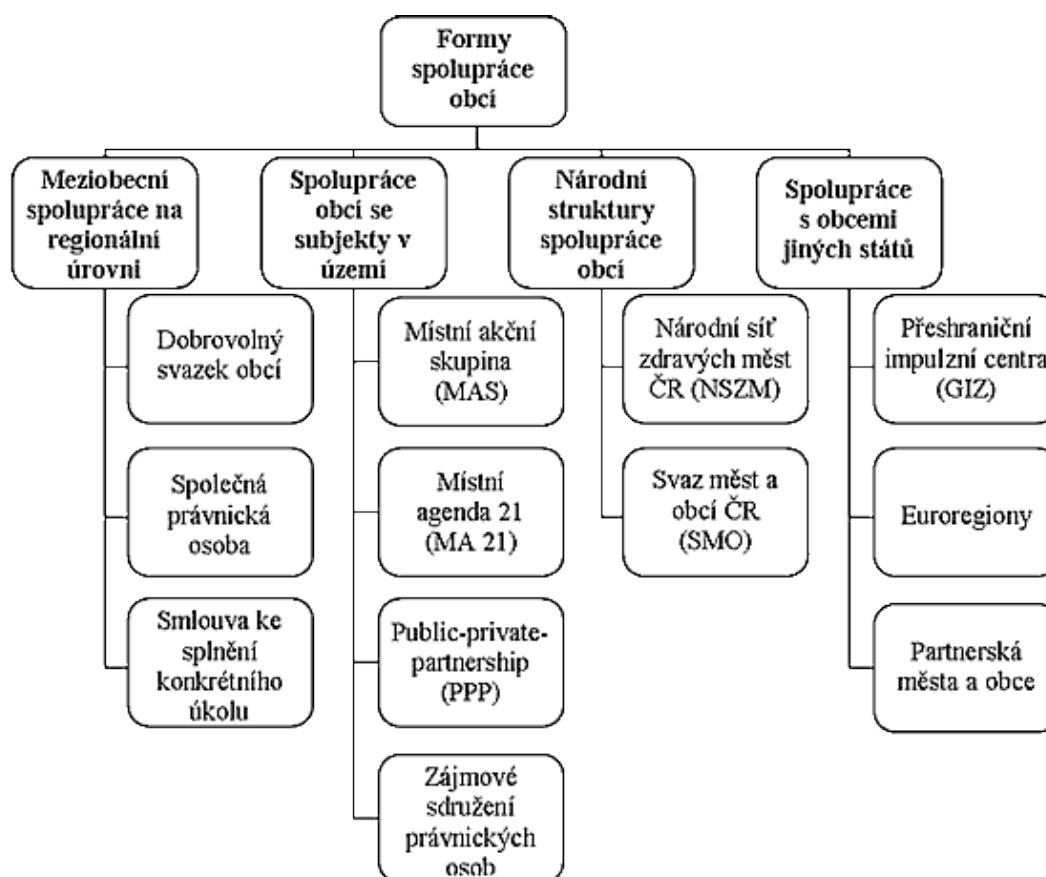
Pro praktickou realizaci spolupráce je podstatné shromáždění a motivace osob, které v dané regionu žijí a ovlivňují jeho rozvoj. Seskupení by mělo mít svého hlavního manažera, který by pomáhal překonávat bariéry spolupráce, spojovat a řídit obce v přístupech k řešení problémů a zajistit organizační zázemí. Důležitost je sledována i v účasti

členů na jednáních. S tím je spojen systém komunikace. Účinná komunikace usnadňuje řízení a proces rozhodování. Komunikace spočívá i v poskytování informací veřejnosti. Nejjednodušším a zároveň nejefektivnějším způsobem informování jsou webové stránky. Financování a objem finančních prostředků musí brát ohled na rozpočty jednotlivých obcí a jiných subjektů. Rozsah spolupráce úzce souvisí s počtem spolupracujících subjektů. Členů uskupení by mělo být tolik, kolik jich je schopno spolupracovat. Své zastoupení by měly mít obce a ostatní subjekty (podnikatelé a neziskové organizace) s ohledem na formu spolupráce. Spolupráce obcí funguje efektivněji, pokud stanovíme, nejen účel a hlavní cíle, ale i upřesňující cíle, které lze jednoznačně měřit. Využíváme proto systém indikátorů, které můžeme rozdělit na indikátory procesu spolupráce a indikátory věcných cílů spolupráce. Jako vhodné kvantitativní indikátory jsou považovány např. účast na jednáních organizace, počet společných zasedání za rok, počet společných projektů, ukazatele hospodaření. V oblasti kvalitativních ukazatelů jsou vhodné především tyto indikátory - existence manažera, strategického plánu, systému financování běžné a projektové činnosti a systému elektronické komunikace (Binek & Galvasová, 2007, p. 298 – 300).

3.4 Právní formy spolupráce

Právní forma spolupráce je jasně stanovena právní (viz Tabulka 1) a organizační (viz Obrázek 1) strukturou systému. Na základě zákona č. 128/2000 Sb., o obcích, mohou mezi sebou obce spolupracovat pouze v samostatné působnosti. Je jim umožněno uzavírat smlouvy ke splnění konkrétního úkolu, vytvářet dobrovolné svazky obcí, nebo zakládat právnické osoby. Zakládání právnických osob se musí řídit zákonem č. 513/1991 Sb., obchodní zákoník. Spolupráce obcí s fyzickými a právnickými osobami vychází ze zákona č. 40/1964 Sb., občanský zákoník (Binek et al., 2007, p. 27).

Obrázek 2: Schéma členění způsobu a forem spolupráce



Zdroj: Binek et al., 2007, p. 28

Následující Tabulka č. 1 přímo specifikuje první strukturu spolupráce. Vymezuje právní formu, subjekty dané formy, předpisy a stanovuje konkrétní formy spolupráce.

Tabulka 1: Formy správní spolupráce

Právní forma	Subjekty	Norma	Konkrétní formy
Smlouva ke splnění konkrétního úkolu	pouze obce	zákon č. 128/2000 Sb., o obcích	-
Smlouva o vytvoření dobrovolného svazku obcí	pouze obce	zákon č. 128/2000 Sb., o obcích	svazky obcí
Společná právnická osoba obcí	pouze obce	zákon č. 513/1991 Sb., obchodní zákoník	-
Obchodní společnost	fyzické i právnické osoby	zákon č. 513/1991 Sb., obchodní zákoník	-
Obecně prospěšná společnost	fyzické i právnické osoby	zákon č. 248/1995 Sb., o obecně prospěšných společnostech	místní akční skupiny
Zájmové sdružení právnických osob	právnické osoby	zákon č. 40/1964 Sb., občanský zákoník	euroregiony SO, MAS, SMO ČR, NSZM
Smlouva o sdružení	fyzické i právnické osoby	zákon č. 40/1964 Sb., občanský zákoník	euroregiony

Zdroj: Binek et al., 2007, p. 28)

Je nutno si však položit důležitou otázku, je nutné mít tolik forem spolupráce? Vyhovuje potřebám spolupracujících subjektů? Současný systém spolupráce obcí je v ČR velmi složitý. Máme dvanáct forem spolupráce, jejich cíle a členská základna se různorodě překrývají. Některé sdružení nefungují efektivně a mají charakter pouze formální bez výsledků podpory rozvoje regionu. Neefektivnost je dána také legislativními a ekonomickými překážkami. Značný problém sebou přináší i podmínky pro podávání projektů. I přes řadu nedostatků, lze spolupráci úspěšně realizovat i za stávajících podmínek. Nebylo by však vhodnější, aby úspěchu dosáhly všechny seskupení? Pro obce by bylo jednodušší zavedení stabilních podmínek v jednotlivých výzvěch (Bínek et al., 2007, p. 96 – 97).

3.4.1 Meziobecní spolupráce na regionální úrovni

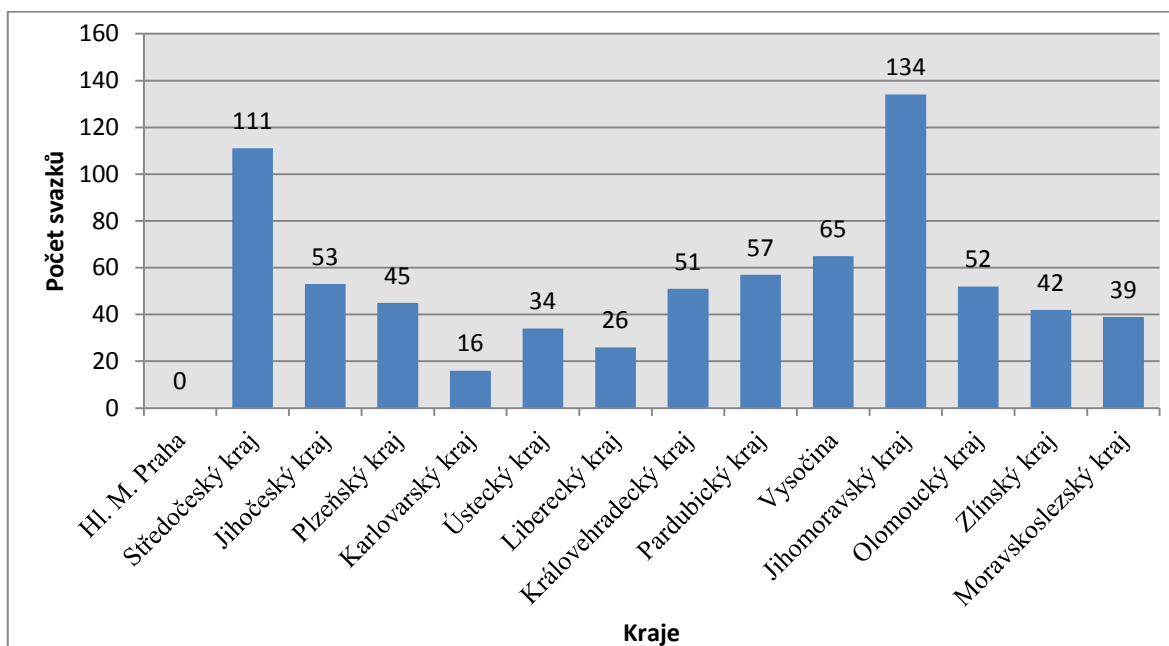
Dobrovolný svazek obcí

První zakládání dobrovolných svazků začalo v roce 1990. Jejich počet narůstal a dnes patří mezi nejrozšířenější formy meziobecní spolupráce na území ČR. Vstupovat do svazků mohou pouze obce na základě zákona o obcích. Své činnosti vykonávají pouze v rozsahu samostatné působnosti a musí hájit společné zájmy obcí. Předmět činnosti byl značně omezený. Zákon jasně stanovil pravomoci svazku. Během reformy veřejné správy v roce 2000 vznikl nový zákon o obcích, který rozšířil působnost svazků obcí. Zákon pouze uvádí možné oblasti spolupráce.

Dobrovolné svazky obcí (dále jen „DSO“) se především zaměřují na oblasti školství, infrastruktury, životního prostředí, rozvoje cestovního ruchu, zdravotnictví, požární ochrany, kultury a sociální péče. V praxi se setkáváme se svazky zaměřené na společné zřízení a provozování vodovodu, kanalizací, čističek odpadních vod, plynofikací. Jedná se o velmi finančně náročné projekty, které by malé obce sami nemohli ze svých zdrojů realizovat.

Následující graf 2 zobrazuje počet svazků v rámci jednotlivých krajů. Nejpočetnější zastoupení DSO se nachází v Jihomoravském kraji s celkovým počtem 134 DSO. Na druhém místě se umístil Středočeský kraj s 111 DSO. Nejméně DSO se nachází na území hlavního města Prahy, kde nebyl evidován žádný svazek.

Graf 2: Počet DSO v jednotlivých krajích pro rok 2013



Zdroj: Ministerstvo financí: Registr organizací, 2014

Společná právnická osoba

Společná právnická osoba se zakládá mezi dvěma nebo více obcemi, je-li zapotřebí při splnění konkrétního úkolu stabilní spolupráce. Tato forma spolupráce se řídí zákonem č. 513/1991 Sb., obchodní zákoník a dále zákonem č. 250/2000 Sb., o rozpočtových pravidlech územních rozpočtů. Zakládána právnická osoba může mít podobu akciové společnosti nebo společnosti s ručením omezením. Zákon dále upravuje povinnosti společníků, rozsah ručení za závazky společnosti atd. V praxi obce zakládají obchodní společnosti např. u dopravních podniků, tepláren, správy bytových domů, lesů a rybníků apod. Společná právnická osoba vzniká dnem zapsáním do obchodního rejstříku a zaniká výmězem z rejstříku. Před zánikem právnické osoby předchází zrušení společnosti s likvidací nebo bez likvidace (Binek et al., 2007, p. 33).

Smlouva ke splnění konkrétního úkolu

Tato forma spolupráce je poměrně nová. Její první podoba se objevila v roce 2000 v zákoně o obcích. Během krátkého období se však stala druhou nejpoužívanější formou spolupráce mezi obcemi. Uzavření smlouvy dochází pouze mezi dvěma nebo více obcemi a to na dobu určitou či neurčitou. Smlouva má písemnou podobu a musí být schválena zastupitelstvem každé zúčastněné obce.

Předmětem činnosti jsou především jednorázové úkoly, které spadají do samostatné působnosti obcí např. vybudování stavby ke společnému využívání, zajištění sběru a odvozu domovního odpadu, vybudování kanalizace atd (Bínek et al., 2007, p. 33).

3.4.2 Spolupráce obcí se subjekty v území

Místní akční skupina

Místní akční skupina (dále jen MAS) spočívá ve spolupráci různých subjektů v daném území. Můžeme do nich zahrnout veřejný i soukromý sektor. MAS mohou nabýt podobu občanského sdružení, zájmového sdružení právnických osob nebo obecně prospěšné společnosti. Nejvíce využívanou podobou je občanské sdružení, které se řídí zákonem č. 83/1990 Sb. o sdružování občanů. Jedná se o uskupení vytvořená v rámci iniciativy LEADERU. Metoda LEADER je zkratkou pro „Liaison Entre Actions Développement de l'Économie Rurale“ neboli „Propojení aktivit rozvíjejících venkovskou ekonomiku“ (Ministerstvo zemědělství: Místní akční skupiny, 2013).

Metoda Leader využívá pro rozvoj venkova spolupráci zástupců místní samosprávy, podnikatelů a neziskových organizací. Vzniká na základě partnerské dohody, která obsahuje základní cíle a vize rozvoje venkovského regionu a dále také strategie a přípravu k realizaci projektů. Smyslem iniciativy je podpora trvale udržitelného rozvoje, ochrana přírodního a kulturního dědictvím, tvorba nových pracovních míst atd. Pojem „spolupráce“ vysvětluje jako podpora místního obyvatelstva a místní demokracie (Bínek et al., 2007, p. 34-35). Základními principy metody LEADER jsou: rozhodování zdola nahoru – o rozvoji venkova rozhoduje místní obyvatelstvo, spojení veřejného a soukromého sektoru, realizace projektů se řídí místní rozvojovou strategií, společné řešení venkovských regionů (inovativnost), spolupráce v rámci skupiny LEADER, státu, UE a jiných zemí (Ministerstvo zemědělství: Místní akční skupiny, 2013)

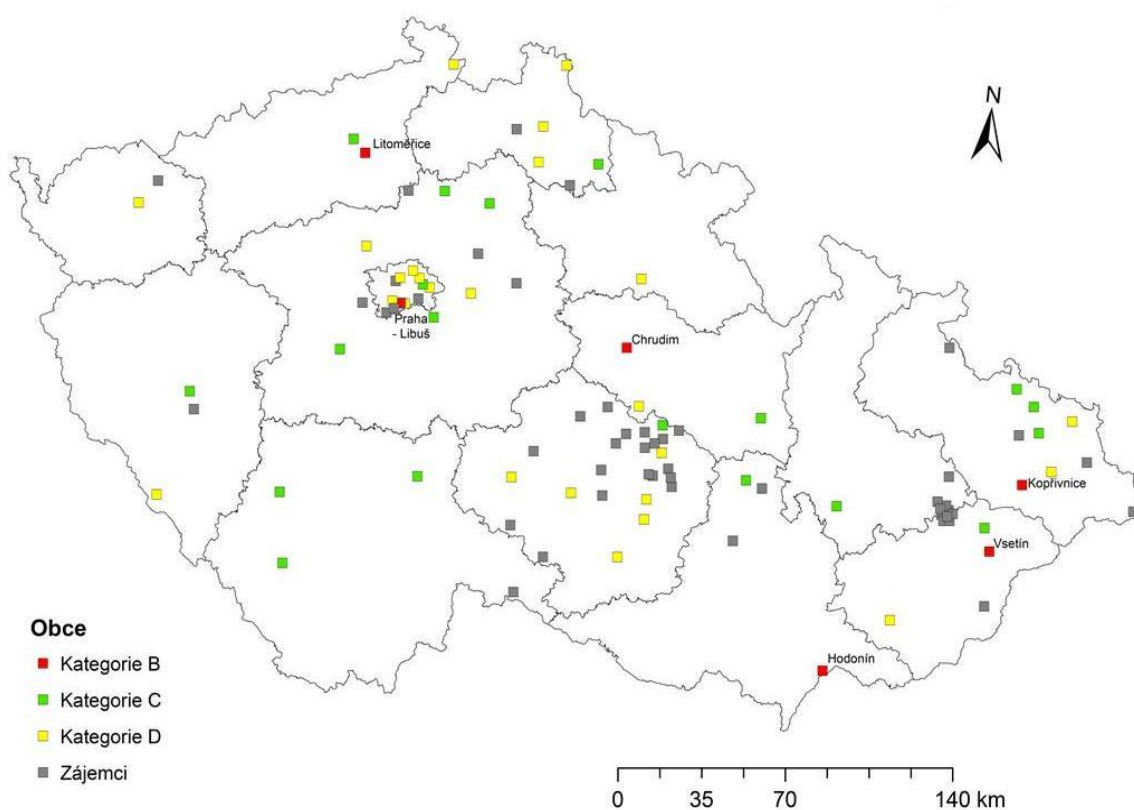
V současné době se na území České republiky nachází 179 území MAS. Tyto skupiny může rozdělit na 3 části. 112 území MAS jsou zapojeny do programu Rozvoj venkova v rámci OSY IV (tzn. zkušené MAS, které realizují svůj Strategický plán LEADER v období 2007 – 2013). 59 MAS jsou také zapojeny do programu Rozvoj venkova, ale jsou považované za nezkušené (teprve získávají dovednosti a znalosti). Své znalosti získávají za podpory Ministerstva zemědělství. Zbývajících 8 MAS (nepodpořené) získávají znalosti bez podpory (NS MAS ČR: Územní působnost MAS, 2014).

Místní agenda 21

Místní agenda 21 (dále jen „MA21“) vznikla na základě tzv. Agendy 21. Dokument Agenda 21 byl přijat na summitu OSN v Riu de Janeiro v roce 1992. Hlavním myšlenkou dokumentu je vést světové společnosti směrem k udržitelnému rozvoji. Agenda shledává počátky velkých problémů na lokální úrovni. Východiskem je participace a spolupráce místních úřadů. Samotná místní samospráva však není schopná zajistit kvalitní místní Agendu 21. Nezbytnou součástí je zapojení různých složek místní společnosti – podnikatelé, neziskové organizace, školská zařízení atd (Cenia: Agenda 21,2014).

Snahou MA21 je zvýšení kvality života obyvatel a dosažení zodpovědnosti u občanů za jejich životy a životy ostatních bytostí. Je však nutné vzájemně propojit veřejnou správu, strategické plánování, veřejnost a smysl trvale udržitelného rozvoje, abychom mohli této kvality dosáhnout. Tato kvalita je měřena dle souboru jednadvaceti kritérií, která posuzují využití MA21 v praxi na území města, obce nebo regionu. Kritéria jsou dále rozdělena na základě dosažené kvality do čtyř základních kategorií A – D. Lepší využívání dává větší šanci na úspěch při podávání žádostí o granty. (Binek et al., 2007, p. 36).

Obrázek 3: Přehled MA21 v ČR - obce



Zdroj: Cenia: MA21 v ČR v mapách, 2014

Partnerství veřejného a soukromého sektoru

Partnerství veřejného a soukromého sektoru pochází z angl. sousloví „Public Private Partnership“ (dále jen PPP). Představuje spojení veřejného a soukromého sektoru. Vzájemné využití zdrojů a schopností má vést k zajištění a zkvalitnění veřejné infrastruktury a veřejných služeb bez negativních dopadů na rozvoj ekonomiky. V praxi se tento typ spolupráce především využívá v projektech zaměřených na dopravní infrastrukturu (výstavba dálnic, tunely, mosty), administrativu (úřední budovy, věznice), zdravotnictví, školství a vodárenství (CzechTrade: Public Private Partnership, 2014).

Existují dva základní způsoby řešení PPP. V prvním případě některá z veřejných institucí založí spolu se soukromou právnickou nebo fyzickou osobou samostatnou společnost. Vzniklá společnost realizuje a provozuje vybraný projekt na základě koncese, tj. povolení k provozování určité činnosti. Tento způsob PPP se využívá např. při poskytování dodávek tepla. Ve druhém případě soukromý sektor vystupuje jako investor. Vkládá své finanční prostředky do veřejně prospěšné stavby, kterou následně spravuje a pro-

vozuje, a veřejný sektor za ní pak platí. Nejčastějším využitím se setkáváme u dopravních staveb (Binek et al., 2007, p. 38).

3.4.3 Národní struktury spolupráce obcí

Národní síť zdravých měst

Národní síť Zdravých měst ČR (dále jen NSZM) je zájmových sdružením právnických osob. Členem se mohou stát obce, města, kraje, ale také právnické osoby, které budou respektovat stanovy NSZM. Pro své členy NSZM poskytuje poradenskou činnost v oblasti spolupráce, zkušenosti a přístup k finančním prostředkům ze státních i evropských fondů (Binek et al., 2007, p. 40).

Jedná se o asociaci, která se při výkonu své činnosti řídí principy udržitelného rozvoje. Do rozhodovacích procesů je zapojena řada místních odborných i nevládních institucí, jako např. školy, firmy, nevládní organizace, i široká veřejnost. Hlavním smyslem NSZM je podpora zdravého životního stylu svých obyvatel. Zdravá města, obce a regiony vytváří na základě dohody s veřejností příjemné a kvalitní místo pro život. V praxi se řeší otázky komunitního plánování, mezinárodní spolupráce, školství, handicapovaní spoluobčané, volný čas apod (NÁRODNÍ SÍŤ ZDRAVÝCH MĚST ČR: Základní informace, 2014).

Pro zefektivnění součinnosti municipalit (obce, kraje, regiony) byl v rámci NSZM vytvořen informační systém DataPlán NSZM. Systém podporuje strategické plány jednotlivých měst, obcí a regionů. Obsahuje podrobnou databázi rozpočtu a databázi rozvojových dokumentů a zároveň poskytuje jejich porovnání (Binek et al., 2007, p. 41).

V současné době se na území ČR nachází 115 členů NSZM s regionálním vlivem na 2652 měst a obcí. Při zapojení hlavního města Prahy v roce 2013 se počet obyvatel žijících na území podporovaných NSZM zvýšil na zhruba 5, 896 milionu obyvatel (56 % populace ČR) (NÁRODNÍ SÍŤ ZDRAVÝCH MĚST ČR: Přehled členů, 2014).

Svaz měst a obcí ČR

Svaz měst a obcí České republiky (dále jen SMO ČR) je založen jako zájmové sdružení právnických osob. Jde o celostátní, dobrovolnou, nepolitickou a nevládní organizaci. Členem mohou být pouze obce a města. Sdružení se podílí na tvorbě návrhů legislativních i nelegislativních opatření týkající se právě kompetencí obcí a měst. Na činnosti SMO ČR se především podílejí starostové, primátoři a členové zastupitelstev. V sou-

časné době má SMO ČR kolem 2 500 členů (Svaz měst a obcí České republiky: Kdo jsme, 2014).

SMO ČR vystupuje i na evropské úrovni. Jeho snahou je ovlivnit evropskou legislativu a politiku ve prospěch měst a obcí. Účastní se mezinárodních projektů, které jsou zaměřené na podporu města a obcí v navazování partnerské spolupráce. Zapojuje se do oblasti transformační spolupráce se zeměmi bývalé Jugoslávie a ostatních zemí východní Evropy (Svaz měst a obcí České republiky: Hlavní cíle, 2014).

3.4.4 Spolupráce s obcemi jiných států

Přeshraniční impulzní centra

Přeshraniční impulzní centra (dále jen GIZ) představují spolupráci regionů podél příhraničních oblastí Dolního Rakouska, České republiky, Slovenska a Maďarska. Evropský projekt GIZ má pomáhat překonávat technické a společenské hranice. Podporuje činnosti při realizaci příhraničních projektů. Hlavními oblastmi spolupráce jsou hospodářství, kultura, turismus a sociální oblast. Projekty realizované v rámci GIZ byly financované z iniciativy Evropského společenství Interreg IIIA a z regionálních programů firmy Ecoplus a Dolnorakouské společnosti pro podporu příhraničí. V období 2007 – 2013 bylo možné čerpat z prostředků operačního programu Přeshraniční spolupráce. Realizované projekty podporovali především malé či střední podniky (Binek et al., 2007, p. 42).

Euroregiony

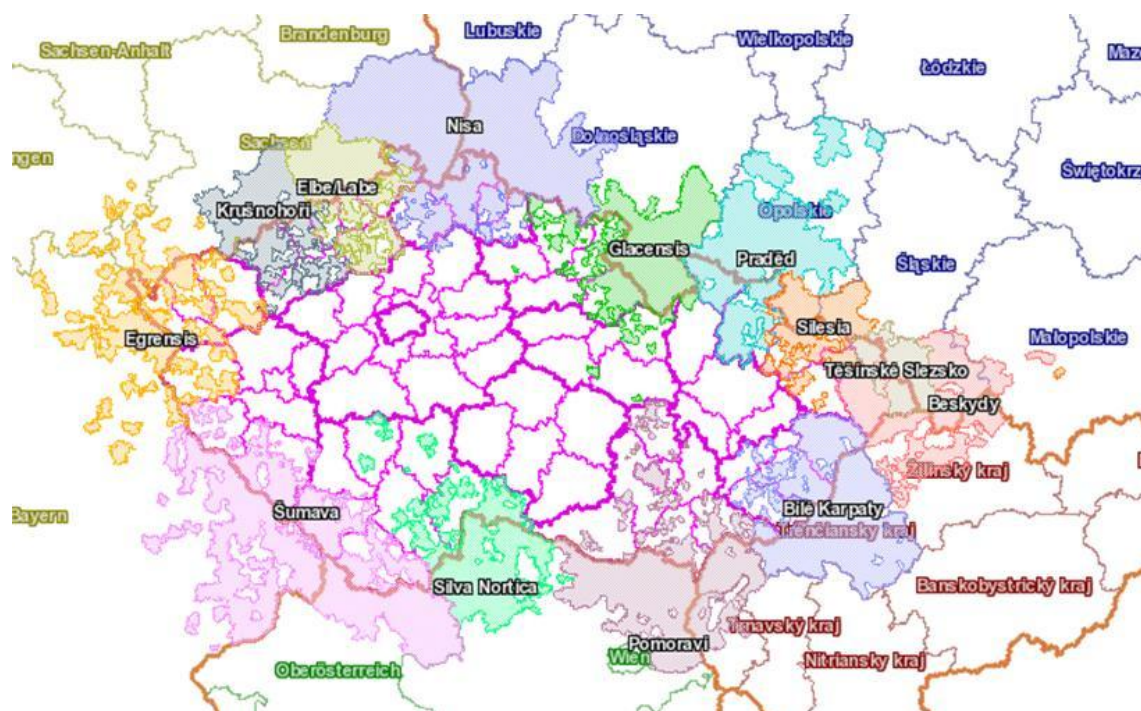
Euroregiony představují přeshraniční spolupráci obcí a měst. Hlavním cílem je postupné snižování významu státních hranic na úroveň správního členění s pozitivním vlivem na spolupráci. Pro vznik euroregionu, s výjimkou některých chart Rady Evropy, neexistují žádné právní opory. V České republice vystupují jako zájmová sdružení právnických osob nebo jako sdružení subjektů vzniklé na základě smlouvy. Euroregiony mohou fungovat buď, jako servisní a poradní místo, nebo představuje rozsáhlou skupinu pracovníků, kteří se pravidelně schází, řeší problémy a vytvářejí programy pro čerpání finančních prostředků (Binek et al., 2007, p. 43).

Přes hranice spolupracují nejen města, obce, okresy, komunální a regionální struktury, ale i obchodní komory, odbory a sociální partneři. Euroregiony vytvářejí projekty zaměřené na oblasti životního prostředí, hospodářství, kultury a sportu. V praxi vznikají pro-

jekty typu přeshraniční radiové stanice, přeshraniční autobusové linky, společná gymnázia, přeshraniční národní parky nebo společné povodňové komise. Projekty jsou úspěšné jen tehdy, kdy obyvatelé jsou ochotni spolupracovat (Czech Trade: Euroregiony, 2013).

V současné době se v České republice nachází 13 euroregionů, viz obrázek 4.

Obrázek 4: Mapa euroregionů



Zdroj: CRR ČR: Euroregiony, 2014

Partnerská města a obce

Partnerství měst a obcí (dále jen partnerská spolupráce) je forma dlouhodobé mezinárodní spolupráce mezi samosprávami. Partnerství může být založeno oficiálně partnerskou dohodou nebo usnesením orgánů města/obce. Partnerská spolupráce, jinými slovy town-twinning, spočívá v pravidelném setkávání zástupců měst a jejich občanů. Hlavním smyslem je zapojení všech skupin obyvatel (běžní občané, podnikatele, mládež, senioři, hendikepovaní apod.) za účelem předávání zkušeností a udržování přátelství. Vzájemné předávání znalostí může vést k rozvoji měst v oblasti školství, životního prostředí, cestovního ruchu a sociální oblasti (SMO ČR: Co je twinning, 2014).

4 Metodika práce

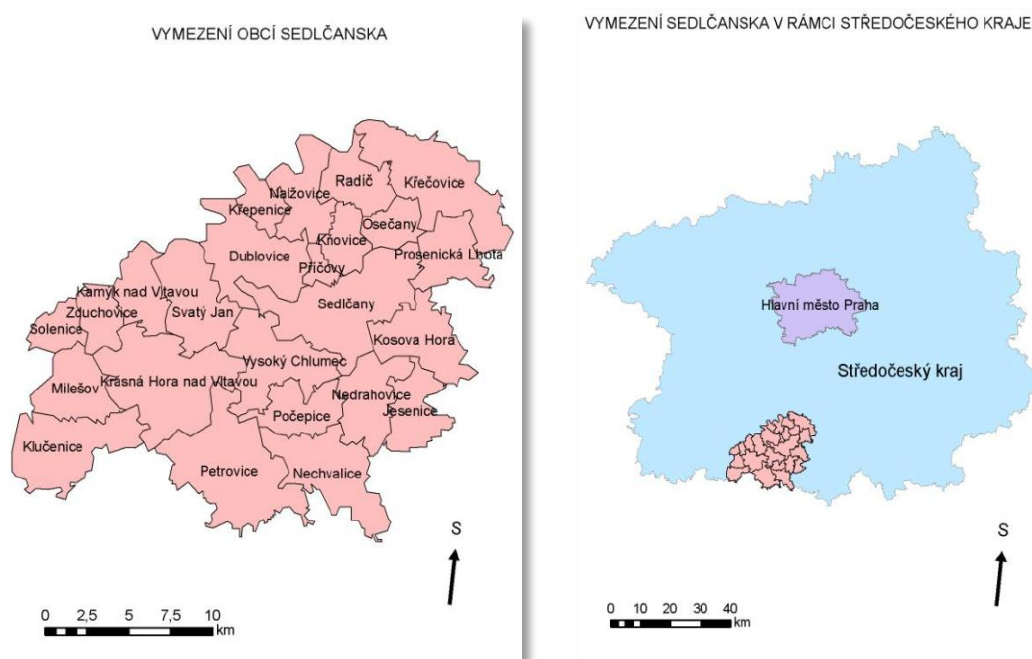
Bakalářská práce má charakter případové studie. Metodicky je založena na studiu dokumentů samosprávných orgánů a regionálních uskupení. Socio-ekonomická charakteristika regionu využívá dat Českého statistického úřadu. Data byla k dispozici především za ORP, a proto bylo nutné vybrat pouze data obcí, které do regionu patří. Práce dále využívá strategické dokumenty vážící se k regionu Sedlčansko. Jedná se o Program sociálního a ekonomického rozvoje Sedlčanska, jehož zadavatelem je Sdružení obcí Sedlčanska, zpracovaný agenturou PROODOS Praha v roce 2008. Druhý významný dokument je strategický plán LEADER „Sedlčansko – pohoda v senci Čech“, jehož zadatelem je MAS Sedlčansko, o. p. s. Veškeré potřebné dokumenty jsou k dispozici na webových stránkách u obou forem dané spolupráce. Doplňující informace byly získány díky tajemnici úřadu paní Štěpánce Barešové. Součástí práce je několik ukázkových mapových listů, vytvořených programem ArcGis 9.1, konkrétně v prostředí ArcMap. Základní data o území a obcích byla použita z databáze ArcČR 500.

Efektivnost spolupráce je posuzována na základě vybraných faktorů podle Binka a Galvasové (2007, p. 298 – 300) . Do kvantitativních faktorů jsou vybrány faktory: počet členů (subjektů podílejících se na spolupráci), účast na jednáních (v průměru za rok), frekvence společných setkání (v průměru za rok), počet podpořených projektů a výsledek hospodaření. Kvalitativní faktory tvoří: strategický dokument, SWOT analýza, manažer spolupráce, systém elektronické spolupráce a zapojení místního obyvatelstva.

5 Charakteristika regionu

Region Sedlčansko se nachází v blízkosti pravého břehu řeky Vltavy na jihu Středočeského kraje. Je součástí okresu Příbram a je vzdáleno cca 50 km od hlavního města Prahy. Celková rozloha území je 40 384 ha a tvoří ho 23 obcí. Jmenovitě do mikroregionu patří tyto obce: Dublovice, Jesenice, Kamýk nad Vltavou, Klučenice, Kňovice, Kosova Hora, Krásná Hora nad Vltavou, Křepenice, Milešov, Nalžovice, Nedrahovice, Nechvalice, Osečany, Petrovice, Počepice, Prosenická Lhota, Přicovy, Radíč, Sedlčany, Solenice, Svatý Jan, Štětkovice a Vysoký Chlumeč. Vymezení obcí v rámci regionu a v rámci Středočeského kraje zobrazuje obrázek 5. Centrem regionu je město Sedlčany. Jedná se obec s rozšířenou působností. Sedlčany jsou střediskem obchodu, kultury a sportu.

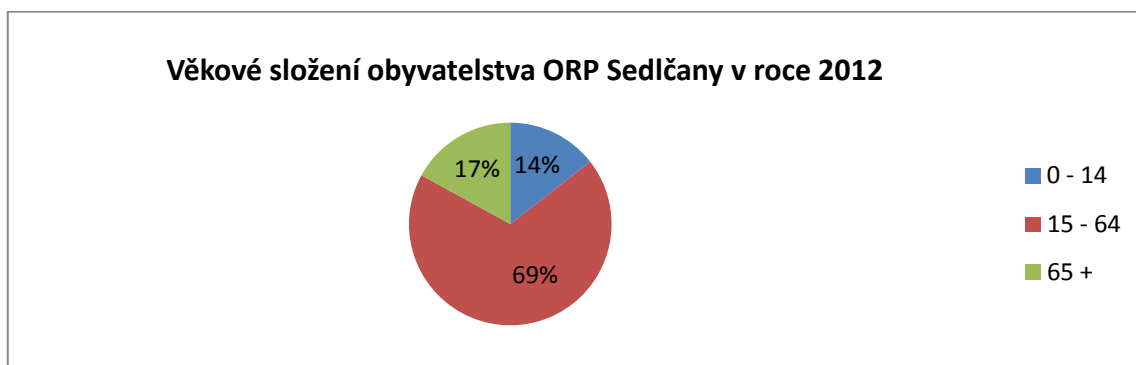
Obrázek 5: Vymezení mikroregionu



Zdroj: Vlastní zpracování

Počet obyvatel regionu překračuje hranici 22 000. Hustota zalidnění při rozloze 404 km² překračuje přibližně 54 obyvatel/km². Nízká hustota zalidnění může být dána přítomností řeky Vltavy, kde se nachází pouze chatové oblasti. Věková struktura obyvatel odpovídá celorepublikovému průměru, tzn., že poměr dětí je na podobné úrovni jako u produktivních občanů. Podíly jednotlivých věkových skupin na Sedlčansku znázorňuje Graf 3.

Graf 3: Věková struktura obyvatelstva regionu Sedlčansko v roce 2012



Zdroj: CZSO: Demografická ročenka správních obvodů obcí s rozšířenou působností (2003 až 2012), 2013, vlastní zpracování

Sedlčansko je zaměřeno především na zemědělskou výrobu. Zaměstnanost v zemědělství dosahuje na Sedlčansku největšího podílu v rámci kraje. V regionu se nacházejí dvě zemědělské společnosti a to Zemědělská společnost Kosova Hora a. s. a ZD Krásná Hora nad Vltavou a. s. Regionálně významní zaměstnavatelé dále jsou Povltavské Mlékárny a. s, MEDITERRA Sedlčany s. r. o. (zdravotnictví), KDS Sedlčany (výroba nožířského zboží), STROS Sedlčanské strojírny a. s. (výroba dopravního a zvedacího zařízení). I přes existenci několika středních podniků dosahuje nezaměstnanost v současné době hodnoty 10,7 %. Podíl nezaměstnanosti v regionu přesahuje hodnotu nezaměstnanosti v rámci okresu Příbram o 0,6 %. Tento údaj je veden ke konci měsíce ledna v roce 2014. Dá se tedy očekávat pokles podílu nezaměstnanosti vlivem sezónních pracovníků.

V současné době má Sedlčanský region jednu MAS a jedno dobrovolné sdružení obcí. MAS a DSO se od sebe liší jak velikostí, tak i zaměřením své činnosti. Většina obcí v regionu Sedlčansko jsou členem, jak MAS, tak i DSO.

6 Formy spolupráce v rámci regionu

6.1 MAS Sedlčansko, o. p. s.

Založení MAS Sedlčansko se datuje k 14. listopadu 2005 za účelem poskytování obecně prospěšných služeb, jejichž cílem je rozvoj regionu. Do rejstříku obecně prospěšných společností byla zapsána 19. prosince 2005. Členy skupiny se staly, nejen obce regionu Sedlčansko, ale i obce, jejichž území nespadá do daného regionu. MAS nabízí spolupráce všem potenciálním partnerům, kteří se zajímají o rozvoj regionu. Partnerství nabízí

okolním regionům, organizacím a ostatním subjektům, které se chtějí podílet na spolupráci. Obrázek 6 vymezuje území MAS Sedlčanska, jenž je tvořeno členskými obcemi. Podnikatelský sektor tvoří ZD Krásná Hora nad Vltavou, a. s., EKO-SOFT Krásná Hora nad Vltavou, s. r. o., Zemědělská Klučenice, a. s., ZS Dublovice, a. s., Ing. Stanislav Žak, Brothers Records s. r. o., Jiří Roškot a Ing. Jan Zeman. Členové z neziskového sektoru jsou TJ Krásná Hora nad Vltavou, Klub Sorbona, MO OS SD ČR Kamýk nad Vltavou, Myslivecké sdružení Obory – Luhy, Spolek divadelních ochotníků Petrovice, O.s. Sumiko a TJ Sokol Kamýk nad Vltavou.

Obrázek 6: Mapa území MAS Sedlčansko, o. p. s.



Zdroj: MAS Sedlčansko: Aktuality, 2013

Zakládací listina obsahuje základní poslání, které by měly být realizovány prostřednictvím obecně prospěšných služeb. Poslání jsou zaměřeny na koordinaci rozvoje regionu Sedlčansko, popularizaci regionu, navýšení ekonomického, sociálního, ekologického a turistického využití regionu, ochranu životního prostředí, podporu multifunkčního zemědělství, přípravu projektů, zahraniční spolupráci, vzdělání, komunikaci s orgány státní správy, samosprávy regionu a orgány EU a poradenskou činnost.

6.1.1 Strategický plán LEADER

Strategický plán LEADER (dále jen SPL) byl vytvořen ve dvou fázích. První fáze proběhla v roce 2007, kdy byl vytvořen SPL jako podklad pro žádost do 1. výzvy programu LEADER. Tento první pokus o vytvoření SPL nebyl úspěšný. Na základě spolupráce členů Programovacího výboru, Výběrové komise a místního obyvatelstva byl původní SPL přepracován a odsouhlasen. Součástí SPL je i analýza území MAS, SWOT analýza, strategie, která obsahuje jednotlivé priority a cíle, a také finanční alokaci. Hlavním smyslem SPL je podpora nejdůležitějších aktivit na území MAS, které budou směřovat k naplnění stanovených strategických cílů SPL.

SPL nese motto „ Sedlčansko – pohoda v srdci Čech“ jehož vizemi jsou rozvinout do roku 2013 svůj vnitřní potenciál. Celkem SPL obsahuje 4 vize – Sedlčansko silné, Sedlčansko sebevědomé, Sedlčansko atraktivní a Sedlčansko přívětivé. Než dojdeme k popsaní jednotlivých vizí je zapotřebí si vysvětlit pojem „ vnitřní potenciál“. Je nutné si položit dvě základní otázky: Co či kdo je považován za vnitřní potenciál území? Jak rozvinout tento potenciál? Za vnitřní potenciál jsou považovány obyvatelé území MAS a kulturní a přírodní bohatství daného mikroregionu. Aby došlo k probuzení vnitřního potenciálu, je zapotřebí svými cíly a priority podpořit podnikání, rozvoj lidských zdrojů, místního dědictví a infrastrukturu. Pouze tyto činnosti povedou k dosažení výše zmíněných hlavních vizí. Právě odpovědi na druhou otázku nás přivádějí k vymezení prioritních oblastí.

6.1.2 Prioritní oblasti SPL

Strategie MAS je postavena na čtyřech prioritních oblastech, které se dále člení na jednotlivé fiche. Obrázek 6 poskytuje přehled jednotlivých priorit spolu s fichemi.

1. Prioritní oblast: Sedlčansko silné

- Fiche 1.1. *Podpora a vznik mikropodniků*, si klade za cíl vytvořit vhodné podmínky pro vznik nových podniků a zachování stávajících místních firem, které by byly schopné konkurence. Nově vzniklé pracovní příležitosti by zmenšily nezaměstnanost v regionu a zároveň omezila nutnost dojíždění za prací. Tato podoblast se zaměřuje i na podporu cestovního ruchu s cílem udržet zákazníka v regionu. V praxi by mělo dojít k rekonstrukci ubytovacích a stravovacích zařízení ve vlastnictví malých podniků.

Fiche 1.2. *Zvýšení konkurenceschopnosti zemědělských podniků*, je zaměřena na zemědělské společnosti a soukromé zemědělce s cílem zmodernizovat tyto podniky a dosáhnout tak větší konkurenceschopnosti. Zároveň bude podporovat vzájemnou spolupráci mezi jednotlivými zemědělskými podniky a i se subjekty podílející se na výzkumu a vývoji.

2. Prioritní oblast: Sedlčansko sebevědomé

- Fiche 2.1. *Vzdělávání a spolupráce*, jehož snahou je zavést informační systém pro fyzické a právnické osoby o možnostech investic do venkova. Pomocí informativních seminářů lze přispět ke konkurenceschopnosti, zvýšení poskytovaných služeb a vytvoření nových pracovních míst. Projekty budou zaměřeny pouze na ty osoby, které mají zájem o další vzdělávání a chtějí rozšířit své portfolio služeb.

3. Prioritní oblast: Sedlčansko atraktivní

- Fiche 3.1. *Kulturní dědictví Sedlčanska*. Cílem této fiche je obnovit kulturního dědictví na území mikroregionu a využít ho pro rozvoj lidských zdrojů a cestovního ruchu. Rekonstrukce významných objektů povede k zvýšení atraktivnosti území a povede k prospěchu místních obyvatel i návštěvníků.
- Fiche 3.2. *Kvalitní venkov*, by měla vést k zvýšení kvality života na venkově. Podporuje ty projekty, které povedou ke zlepšení image obcí, zkvalitnění životních podmínek, zlepšení technické infrastruktury (oprava kanalizací, vodovodů a čističek odpadních vod), rozšíření či zajištění občanské vybavenosti (školy, zdravotnictví, kulturní centra, obchodní sítě).
- Fiche 3.3. *Volný čas a sport*, je zacílen na rozvoj místní ekonomiky s využitím cestovního ruchu. Podporuje výstavbu a rekonstrukci menších ubytovacích a stravovacích zařízení, půjčoven sportovního vybavení a objektů a ploch pro sportovní využití.
- Fiche 3.4. *Turistika*, podporuje výstavby a rekonstrukce pěších, cyklistických, lyžařských a jezdeckých stezek a zároveň budování a opravy rozhleden.

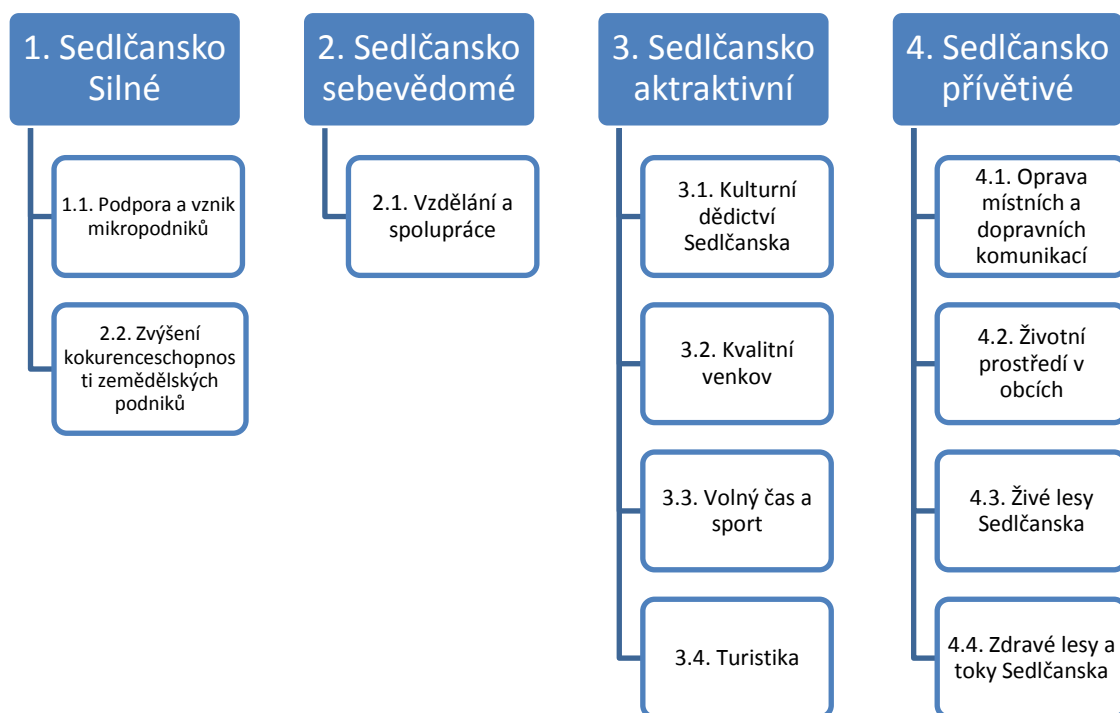
4. Prioritní oblast: Sedlčansko přívětivé

- Fiche 4.1. *Oprava místních a doprovodných komunikací*. Kvalita místních komunikací je ve velmi špatném stavu. Tato fiche tedy podporuje opravy doprav-

ních komunikací, které spadají do správy obcí. Jedná se o finančně nejnáročnější položku, avšak kvalitní dopravní infrastruktura vede k zlepšení dostupnosti a zvýšení atraktivity venkovských oblastí.

- Fiche 4.2. *Životní prostředí v obcích*, podporuje údržbu a výsadbu veřejné zeleně, výstavby a úpravu parků, odpadové hospodářství a lesní hospodářství. Cílem je dosáhnout příjemného vzhledu obce a jeho okolí, tak aby se staly kvalitním místem pro život.
- Fiche 4.3. *Živé lesy Sedlčanska*. Fiche se zaměřuje na podporu rekreační funkce lesa. Na území mikroregionu jsou vybudovány cyklotrasy a turistické trasy, které vedou lesním společenstvím. Finanční podpora je určena pro vlastníky a nájemníky lesů při údržbě těchto tras.
- Fiche 4.4. *Zdravé lesy a toky Sedlčanska*, jehož cílem je obnovení potenciálu lesů a toků a snížit dopady živelných pohrom na ně.

Obrázek 7: Přehled priorit a fichí SPL



Zdroj: Vlastní zpracování

6.1.3 Finanční alokace

Na základě SPL „Sedlčansko – pohoda v srdci Čech“ získala MAS alokaci ve výši 15 766 236 Kč pro období 2009 – 2013. Jednotlivé žadatelé zařazují své projekty do výše uvedených fichí v rámci jednotlivých výzev. V rámci období 2009 – 2013 se sdružení zapojilo do 9 výzev, ze kterých čerpala dotace. Každá výzva obsahuje seznam podporovaných oblastí, které stanovují podmínky pro poskytování dotací. MAS zprvu vybírala pouze ty projekty, které byly realizovatelné, a kterých by došlo k naplnění cíle. Počet vybraných projektů byl zprvu omezený z důvodu zjištění fungování nastaveného systému SPL na získávání dotací.

V první výzvě z roku 2009 proběhla alokace do jednoho fiche. Celkem 5 projektů bylo zaměřeno na Fiche 3. 2. – Kvalitní venkov, viz tabulka 2. Více žádostí o dotace v rámci této výzvě nebyly podány.

Tabulka 2: Finanční alokace v 1. výzvě 2009

Fiche	Název Fiche	Finanční alokace [Kč]	Počet přijatých žádostí
3.2.	Kvalitní venkov	2 466 162,-	5
Celkem		2 466 162,-	5

Zdroj: Vlastní zpracování

Ve druhé výzvě v roce 2010 (tabulka 3) byly podány celkem 4 žádosti o dotace. Jedna žádost však nevyhověla daným podmínkám v rámci této výzvy. Celková výše finanční alokace byla 1 240 649 Kč. V této výzvě byly podpořeny projekty 2 žadatelé ze veřejného sektoru a 1 žadatel ze soukromého sektoru.

Tabulka 3: Finanční alokace v 2. výzvě 2010

Fiche	Název Fiche	Finanční alokace [Kč]	Počet přijatých žádostí
1.1.	Podpora a vznik mikropodniků	390 000,-	1
4.2.	Životní prostředí v obcích	850 649,-	2
Celkem		1 240 649,-	3

Zdroj: Vlastní zpracování

V roce 2010 byla vypisována další výzva (tabulka 4), kterou využili 4 žadatelé z veřejného sektoru. Všechny projekty byly směřovány na podporu Fiche 3. 2. - Kvalitní venkov.

Tabulka 4: Finanční alokace ve 3. výzvě 2010

Fiche	Název Fiche	Finanční alokace [Kč]	Poč. přijatých žádostí
3.2.	Kvalitní venkov	1 351 100,-	4
Celkem		1 351 100,-	4

Zdroj: Vlastní zpracování

V pořadí čtvrtá výzva, která byla uskutečněná stále v roce 2010, podpořila pouze jeden projekt z celkově podaných 4 návrhů. Jednalo se o první projekt zaměřený na dopravní infrastrukturu v rámci Fiche 4. 1. Projekt obdržel celkovou dotaci 327 027 Kč, viz tabulka 5.

Tabulka 5: Finanční alokace ve 4. výzvě 2010

Fiche	Název Fiche	Finanční alokace [Kč]	Poč. přijatých žádostí
4.1.	Oprava místních a doprovodných komunikací	372 027,-	1
Celkem		372 027,-	1

Zdroj: Vlastní zpracování

Tabulka 6 nám udává finanční alokaci v 5 výzvě v roce 2011. Celkem bylo podáno 17 žádostí, ale pouze 6 jich uspělo. V této výzvě byly výrazně podpořeny projekty žadatelů ze soukromého sektoru a to v celkové výši 2 091 984 Kč. Největší finanční podpora byla poskytnutá na rozvoj životního prostředí v obcích.

Tabulka 6: Finanční alokace v 5. výzvě 2011

Fiche	Název Fiche	Finanční alokace [Kč]	Poč. přijatých žádostí
1.2.	Zvýšení konkurenceschopnosti	827 642,-	2
3.1.	Kulturní dědictví Sedlčanska	302 400,-	1
3.2.	Kvalitní venkov	961 942,-	1
4.2.	Životní prostředí v obcích	956 439,-	2
Celkem		3 048 423,-	6

Zdroj: Vlastní zpracování

V 6. výzvě v roce 2012 (tabulka 7) bylo podpořeno v rámci Fiche 3. 2. – Kvalitní venkov a Fiche 3. 4. - Turistika 5 projektů z 11 celkově podaných. Příjemci finanční prostředků byli pouze obce. Celková finanční alokace činila 1 331 062 Kč.

Tabulka 7: Finanční alokace v 6. výzvě 2012

Fiche	Název Fiche	Finanční alokace [Kč]	Poč. přijatých žádostí
3.2.	Kvalitní venkov	1 248 751,-	4
3.4.	Turistika	82 311,-	1
Celkem		1 331 062,-	5

Zdroj: Vlastní zpracování

V roce 2012 byla vypsána další výzva s pořadovým číslem 7, která vyčleňovala finanční prostředky především na opravu místních komunikací v rámci Fiche 4.1. Oprava místních a doprovodných komunikací. Celkem bylo podáno na tuto oblast 11 žádostí o dotaci, z nichž bylo vybráno 7. Pomocí této výzvy byly dále realizovány 3 projekty. Na opravu silnic bylo vydáno celkem 1 641 721 Kč, viz tabulka 8.

Tabulka 8: Finanční alokace v 7. výzvě 2012

Fiche	Název Fiche	Finanční alokace [Kč]	Poč. přijatých žá- dostí
3.1.	Kulturní dědictví Sedlčanska	450 179,-	2
3.3.	Volný čas a sport	66 000,-	1
4.1.	Oprava místních a doprovodných komunikací	1 641 721,-	7
Celkem		2 157 900,-	10

Zdroj: Vlastní zpracování

V roce 2013 bylo podáno celkem 14 žádostí o dotace na podporu projektu v rámci 8. výzvě. Finanční prostředky byly určeny pro prioritní oblasti 1, 2 a 3. Ze 14 podaných žádostí splnilo podmínky pro poskytnutí dotace 10. Počet žadatelů z veřejné sféry a soukromé sféry byl rovnoměrný. Nejvíce podporované projekty byly z oblasti Fiche 3. 1. – Kulturní dědictví Sedlčanska, na jehož rozvoj byla poskytnuta částka ve výši 741 119 Kč, viz tabulka 9.

Tabulka 9: Finanční alokace v 8. výzvě 2013

Fiche	Název Fiche	Finanční alokace [Kč]	Poč. přijatých žádostí
1.1.	Podpora a vznik mikropodniků	350 000,-	1
2.1.	Vzdělávání a spolupráce	51 500,-	1
3.1.	Kulturní dědictví Sedlčanska	741 119,-	6
3.3.	Volný čas a sport	503 880,-	2
Celkem		1 646 499,-	10

Zdroj: Vlastní zpracování

Poslední uskutečněná výzva byla provedena v dubnu roku 2013 s výsledkem 10 přijatých a 6 neúspěšných žádostí. Nejvíce projektů bylo směřováno na opravu místních komunikací. Celková výše podpory pro Fiche 4. 1. byla 1 894 880 Kč, viz tabulka 10. Jednalo se o nejvyšší podporu pro tuto oblast během celého období 2009 – 2013.

Tabulka 10: Finanční alokace v 9. výzvě 2013

Fiche	Název Fiche	Finanční alokace [Kč]	Poč. přijatých žádostí
1.2.	Zvýšení konkurenceschopnosti zemědělských podniků	257 534	2
4.1.	Oprava místních a doprovodných komunikací	1 894 880,-	8
Celkem		2 152 414,-	10

Zdroj: Vlastní zpracování

V rámci období 2009 – 2012 bylo celkem podáno 85 žádostí o dotaci, z nichž 54 bylo úspěšných a 31 neúspěšných. Z jednotlivých tabulek je patrné, že do konce roku 2011 bylo kladně přijatých žádostí méně než v následujících rocích. V roce 2012 je jasně viditelný nárůst podaných žádostí a i žádostí uznaných z pohledu poskytnutí finanční podpory. Důvodem zvýšení počtu podání je dáno výzvami na opravu místních a doprovodných komunikací. Během tohoto období neobdrželi žádnou finanční podporu Fiche 4. 3. Živé lesy Sedlčanska a Fiche 4. 4. Zdravé lesy a toky Sedlčanska. Tato oblast je však podporována v letošním roce. Bližší informace o této finanční alokaci ještě nejsou k dispozici.

6.2 Sdružení obcí Sedlčanska

Sdružení obcí Sedlčanska (dále jen SOS) bylo založeno 20. září 1995 ustavující členskou schůzí v Sedlčanech. Celkem 23 obcí ležící na pravém břehu Vltavy, východní části okresu Příbram, se sdružilo za účelem sociálního a ekonomického rozvoje přírodního mikroregionu středního Povltaví. Jmenovitě se jedná o obce Dublovice, Kamýk nad Vltavou, Jesenice, Klučenice, Kňovice, Kosova Hora, Krásná Hora nad Vltavou, Křepeňice, Milešov, Nalžovice, Nedrahovice, Nechvalice, Osečany, Petrovice, Počepice, Prosenická Lhota, Příčovy, Radič, Sedlčany, Solenice, Svatý Jan, Štětkovice a Vysoký Chlumeč. Ve stanovách byl odsouhlasen program rozvoje, který obsahuje: rozvoj ekonomického a podnikatelského potenciálu a podnikatelských aktivit, rozvoj kvality školství, zdravotnictví, sociální péče, kultury, turismu a cestovního ruchu, ochrana životního prostředí, zajištění dopravy a dopravní obslužnosti, rozvoj technické infrastruktury a zajištění bezpečnosti, ochrany majetku a osob v regionu.

V červnu roku 1999 byl vytvořen vlastní dokument Program sociálního a ekonomického rozvoje (dále jen PSER). Tento dokument vedl ke zlepšení vzájemné spolupráce, která spočívala v posílení účasti soukromého sektoru a účasti veřejnosti na správě místních záležitostí. Zefektivnil řízení a koordinaci ve prospěch rozvoje celého regionu. Na jeho základě byly získávány finanční podpory z Předvstupních fondů, které byly ČR nabízeny ze strany EU. Na základě PSER byly vytvořeny projekty i v období po vstupu ČR do EU v roce 2004. PSER měl však i slabiny. Některé stanovené cíle a vize rozvoje venkova byly nereálné. Měnicí se vnější podmínky přiměly členy sdružení vytvořit komplexní koncepční dokument. Dokument byl po rozhodnutí SOS po 8 letech aktualizován. V rámci regionu byla aktualizována SWOT analýza a dlouhodobá Vize regionu. Součástí aktualizovaného dokumentu je také katalog rozvojových projektů a opatření. Na aktualizovaném programu pracovala tzv. řídicí skupina, složená ze zástupců obcí, místní státní správy, místních podnikatelů a dalších osobností regionu. Odborné vedení bylo vloženo do rukou Ing. Jana Příkryla, CSc, který se podílel i na vytvoření původního programu.

Na základě SWOT analýzy byly stanoveny vize. Ty především reagují na zjištěné hrozby a příležitosti a navíc na další vážné ekonomické, sociální, kulturní a technologické procesy, které s největší pravděpodobností budou ohrožovat či napomáhat ovlivnit rozvoj a konkurenceschopnost města. Vize jsou představeny v 5 pilířích.

První pilíř nese název region moderního průmyslu. Smyslem této vize je dosáhnout ekonomicky silného, moderního a dynamického regionu vycházející ze své současné výrobní tradice v oborech strojírenství a potravinářství. Investice by měli směřovat především do rozvoje vzdělání, jenž je klíčovou faktor pro posílení konkurenceschopnosti regionu a vysoké zaměstnanosti. V praxi by se měli uskutečnit projekty na rozšíření kapacity místních středoškolských zařízení a na zvýšení atraktivity bydlení v regionu s cílem udržet zde absolventy místních škol a zároveň přitáhnout vzdělané lidi z jiných regionů ČR. Druhý pilíř podporuje produktivní zemědělství. Zemědělství zaměřené na živočišnou a rostlinnou výrobu by mělo být šetrné přírodě. Tento pilíř podporuje zemědělské společnosti zaměřené na ekologicky šetrné zemědělství. Třetí vize – region příjemný pro život – usiluje dosáhnout dobré image regionu. Perspektivní území s pozitivním přístupem k životnímu prostředí zaručí příliv nových obyvatel a zároveň zamezí odliv současných občanů. Projekty jsou tedy zaměřené na terciární sektor, na zvýšení kvality a nabídky veřejných a soukromých služeb. Dále se jedná o projekty zvyšující kvalitu a kvantitu bytových jednotek a vytvoření nových ploch vhodné pro výstavbu rodinných domů. Veškeré uskutečněné projekty by měly být provedeny s ohledem na trvale udržitelný rozvoj. Přívětivý region pro návštěvníky je název pro další rozvojový pilíř. Cestovní ruch je pro Sedlčanský region velmi důležitý. Bohužel kvalita infrastruktury cestovního ruchu je velmi podprůměrná. Zvýšení kvality a propagace regionu povede k navýšení počtu turistů a rekreatantů. Pátý a zároveň poslední rozvojový pilíř podporuje komunikaci a správu regionu. Komunikace a správa je nejdůležitější pilíř pro naplnění ostatních pilířů. Cílem je zapojení většího podílu veřejnosti do oblasti partnerství a veřejného sektoru. Jednotný politický dialog upevní své pozice v komunikaci se státními a krajskými institucemi.

Těchto pět pilířů je zaměřeno na snížení hrozeb a využití příležitostí, které byly stanoveny SWOT analýzou. Mezi hrozby regionu patří úbytek počtu obyvatel regionu, stárnutí populace, úpadek venkova a centralizace státní správy. Příležitostmi jsou propagace cestovního ruchu, zvýšení bytové výstavby, zkvalitnění zdravotnictví, školství a vzdělávání a partnerství soukromého a veřejného sektoru. Porovnáme-li výsledky SWOT analýzy s nastavenými vizemi, zjistíme, že SOS si uvědomuje potencionální hrozby a příležitosti a dané pilíře na ně reagují. Je jasně patrné, že cílem SOS je dosáhnout takové atraktivity a dobré pověsti regionu, která zaručí příliv nových rodin s dětmi a zamezí odliv mladé vrstvy obyvatel.

6.2.1 Finanční alokace a výsledek hospodaření za rok 2012

Pro období 2008 – 2013 bylo vytvořeno celkem 62 projektů. Nejvíce projektů je zaměřeno na první, třetí a čtvrtý pilíř. Jak je patrné z následující tabulky 2, celkové náklady na realizace projektů přesahuje jednu miliardu korun. Nejnákladnější položkou je pilíř „Region příjemný pro život“ jenž představuje 33 % z celkových nákladů, 30 % nákladů je vyhrazeno pro čtvrtý pilíř, 24 % pro první pilíř, 12,9 % pro druhý pilíř a necelé 0,1 % pro pátý pilíř, jehož náklady jsou pouze provozní.

Tabulka 11: Celkové náklady realizace projektů pro období 2008 – 2013 (v tis. Kč)

Pilíř	Počet projektů	Náklady investice	Náklady provozní	Náklady celkem
1. Region moderního průmyslu	16	243,4	12,8	256,2
2. Region produktivního zemědělství	4	128,5	5,5	134
3. Region příjemný pro život	16	331,5	25,1	356,6
4. Přívětivý region pro návštěvníky	20	295,5	14,6	320,1
5. Komunikující dobře spravovaný region	6	0	3,9	3,9
<i>Celkem</i>	62	998,9	71,9	1070,8

Zdroj: Vlastní zpracování

Finanční prostředky na realizaci projektů byly získány z vlastního rozpočtu SOS, ze soukromých zdrojů a ze zdrojů vnějších, viz Tabulka 3. Vnější zdroje poskytují 54 % finančních prostředků na úhradu celkových nákladů. Finanční podpora z řad soukromých zdrojů uhradí 25 % nákladů. Samotné SOS a jednotlivé obce se na úhradě nákladů podílí 21 %. Ze 62 uvažovaných projektů jich 45 lze dotovat ze Strukturálních fondů EU, 1 projekt lze realizovat z národních podpůrných programů. Krytí nákladů zbylých 17 projektů musí být uhrazeno místní veřejnou správou nebo soukromými realizátory daných záměrů.

Tabulka 12: Zdroje financování v rámci jednotlivých pilířů (v tis. Kč)

Pilíř	Náklady SOS a obcí	Náklady kryté ze soukromých zdrojů	Náklady kryté z vnějších zdrojů
1. Region moderního průmyslu	52,3	72	131,9
2. Region produktivního zemědělství	4	79	51
3. Region příjemný pro život	86	41,6	229
4. Přívětivý region pro návštěvníky	74,9	77,1	168,1
5. Komunikující dobře spravovaný region	3,9	0	0
<i>Celkem</i>	221,1	269,7	580

Zdroj: Vlastní zpracování

Valná hromada schválila pro rok 2012 rozpočet, který předpokládal schodek. Celkové příjmy byly odhadnuty ve výši 2.270.000 Kč a celkové výdaje ve výši 2.540.200 Kč. Předpokladem byl vznik salda ve výši 270.200 Kč. Během roku byl rozpočet 3 krát upravován a konečný výsledek byl opět schodkový. Schodek byl však nižší, než se původně očekávalo. Hospodaření SOS skončilo za rok 2012 se ztrátou 87.718 Kč. Pro rok 2013 byl stanoven vyrovnaný rozpočet předpokládající celkové příjmy a výdaje ve výši 2.570.500 Kč. Výsledek hospodaření za rok 2013 zatím není k dispozici. Údaje potřebné pro zhodnocení efektivity spolupráce budou brány z výsledků hospodaření za rok 2012.

6.2.2 Projekt WOSA

Projekt „WOSA – výchovou a vzděláváním k občanské společnosti“ je investicí do rozvoje vzdělávání. Jedná se o nejvýznamnější projekt, jehož příjemcem je SOS. Dne 26. března 2013 byla podepsána Smlouva o realizaci grantového projektu. Do projektu jsou zapojeny celkem 9 základních škol, které se nacházejí na území SOS, a jedna ležící mimo region. Projekt byl zahájen 1. dubna 2013 a plánované ukončení projektu je 31. prosince 2014. Celkové náklady jsou projektu WOSA ve výši 9.892.499,34 Kč. Celý projekt je rozdělen do 4 hlavních aktivit.

Aktivita 1 – je zaměřena na využití multimediálních výuk v rámci portálu Místo pro život. Na jeho podporu vznikne 80 nových multimediálních interaktivních tematických úloh. Dalším cílem této aktivity je vytvoření archivu textů a článků s názvem Paměť regionu, na jehož tvorbě se budou podílet místní pamětníci.

Aktivita 2 – je zaměřena na zefektivnění výuky s využitím nových didaktických metod a forem práce ve výuce. V rámci této aktivity bude nakoupeno 200 notebooků, které budou následně rozděleny do jednotlivých škol.

V rámci Aktivity 3 bude pořízeno 34 fotoaparátů, které budou využívány při volnočasových aktivitách školních družin. Smyslem této aktivity je uskutečňovat didaktické vycházky, jejímž smyslem je prohloubit u dětí vztah k danému okolí. Na základě fotodokumentace bude vytvořeno 60 multimediálních prezentací, které budou následně zveřejněny na zmíněném portálu Místo pro život.

Aktivita 4 - podporuje účast žáků na komunitním rozvoji obcí. Jedná se o spolupráci škol a školských zařízení s místní samosprávou za účelem zjištění přínosu tohoto programu. Žáci druhého stupně budou formou diskuzí a anket řešit problematiku vzdělávání a života v obci.

Projekt WOSA je v současné době stále realizován, avšak už již vstupuje do povědomí rodin, jejichž děti navštěvují místní školy. Na tomto příkladě je jasné vidět naplňování cíle Region příjemný pro život. Zvyšující se kvalita vzdělávacích institucí může zamezit odliv této skupiny obyvatel a zároveň láká nové rodiny z jiných regionů.

6.2.3 Region Sedlčansko o. p. s.

V rámci SOS vznikla v roce 2010 obecně prospěšná organizace. Tato společnost vznikla za účelem poskytování obecně prospěšných služeb, jejichž cílem je opět rozvoj regionu. Na Region Sedlčansko je odkaz na webových stránkách SOS.

Společnost se snaží hledat spolupráci ve všech oblastech rozvoje, vytváří nové formy a možnosti využití krajiny pro turistické a ekonomické účely. Zároveň chce chránit místní krajinný obraz a jeho hodnoty. Poskytuje služby pomáhající uchazečům o dotace při financování projektů k rozvoji regionu (např. posouzení projektů). Zároveň společnost sama připravuje a podává žádosti o dotace pro projekty přispívající k rozvoji Sedlčanska. Region spolupracuje a komunikuje s orgány státní správy a samosprávy a také s orgány Evropské unie. Koordinuje svou činnost se zahraničními subjekty mající k němu vztah.

Rok 2010 byl rokem vzniku a založení společnosti. Prvním projektem byl „Rozvoj rekreační cyklistiky aneb Sedlčanskem na kole“. Žádost o dotaci byla podána na začátku roku 2011 na základě souhlasu správní rady a to Středočeskému Fondu cestovního ruchu a podpory podnikání. Celkové náklady na projekt byly ve výši 259.000,- Kč. Tento projekt měl zajistit možnost oprav a údržby stávajících mobiliářů. Konkrétně se jednalo o nové nátěry, výměny poškozených dílů, nákup nových informačních stojanů včetně map, stojanů na kola a odpadkových košů. Stávající mobiliáře, které byly instalovány v roce 2005, nevyhovovaly. Žádost byla pro rok 2011 zamítnuta. Proto byla žádost pod stejným názvem podána znovu, ale pro rok 2012. Projekt již byl schválen a mohl dojít k jeho realizaci.

V roce 2012 byla činnost omezena nemožností podávat žádosti o dotace. Vypisované výzvy neumožnili společnosti stát se žadatelem, neboť výzvy nebylo pro její činnosti vhodné. Projekt zaměřený na rozvoj rekreační cyklistiky bohužel neuspěl s žádostí o dotaci. Vzhledem k tomu, že oprava mobiliářů byla nutná, o zajištění opravy byli požádáni starostové z vlastních zdrojů.

7 Souhrnné výsledky efektivity spolupráce

Efektivnost spolupráce je určena stanovenými faktory. Těmito faktory jsou: počet členů (subjektů podílejících se na spolupráci), průměrná účast členů na společných zasedání, frekvence společných setkání za rok, celkový počet podpořených projektů, výsledek hospodaření, existence strategického dokumentu, manažera spolupráce a systému elektronické komunikace, zapojení místního obyvatelstva a SWOT analýza. Souhrn výsledků efektivity je viditelný z tabulky 13. Efektivnost spolupráce spočívá i ve splnění cílů, které si organizace kladla při založení.

Optimální počet spolupracujících subjektů nelze jednoznačně určit. Měl by být dostatečně velký, aby dosáhl synergického efektu, ale zároveň by měl být akceschopný a komunikačně zvládnutelný. V rámci studie obou forem můžeme tedy říci, že počet členů je v obou případech ideální. Dochází k naplnění synergického efektu bez potíží v komunikaci a vedení. Počet zúčastněných zástupců na společných zasedání je velmi kolísavý. Výsledná hodnota je brána jako průměr za období 2010 – 2013. V obou případech se průměrně zasedání nezúčastní 4 členové. U všech zasedání nikdy počet neklesl pod nadpoloviční většinu. Zasedání byla vždy schopná rozhodovat. S účastí na jednání souvisí i počet společných setkání. Společné zasedání SOS se koná průměrně pětkrát do roka. Větší počet společných zasedání má MAS Sedlčansko, které se ročně sejde v průměru sedmkrát. Do hodnocení jsou brána pouze společná zasedání. Zasedání jednotlivých orgánů vytvořené v rámci jednotlivých uskupení není započteno do hodnoty. Počet podpořených projektů působením SOS bylo celkem 62 projektů během 18 let. MAS Sedlčansko svoji činností podpořilo 54 projektů během 2009 – 2013. I když SOS dosahuje většího počtu podpořených projektů, efektivnější je však MAS Sedlčansko. Poslední kvantitativním ukazatelem je výsledek hospodaření. SOS a MAS Sedlčansko, i přes stanovení vyrovnaného rozpočtu, dosahují záporného výsledků hospodaření (saldo).

Pro zhodnocení kvality je vybráno 5 ukazatelů. První ukazatel spočívá v existenci strategického dokumentu, s jehož pomocí dochází k naplňování cílů. Tento faktor splňuje, jak SOS, tak i MAS Sedlčansko. Druhý faktor v úzké míře souvisí s prvním faktorem. Posuzujeme, zda v rámci strategických dokumentů byla vytvořena na SWOT analýza pro zhodnocení území a zjištění hrozeb a příležitostí, ze kterých by měly vycházet jednotlivé priority. Tato SWOT analýza byla provedena u obou dokumentů, tudíž může kladně ohodnotit tento faktor. Zásadní roli v procesu spolupráce sehrává manažer sdru-

žení. Je koordinátorem spolupráce, tato činnost spočívá v přípravě jednání, zpracovávání žádostí o spolufinancování aj. SOS i MAS Sedlčansko má svého vlastního manažera. Faktor systém elektronické komunikace spočívá v existenci webových stránek. Jedná se o nejjednodušší způsob informování a získávání zpětné vazby. Tato část efektivity je v obou případech také splněna. Poslední kvalitativní faktor posuzuje, zda daná forma spolupracuje s místními obyvateli a zapojuje je do své činnosti. Tento faktor patří mezi ty nejdůležitější. Cílem spolupracujících subjektů by mělo být uspokojení potřeb obyvatel a zvýšení kvality života na venkově. Tento faktor je splněn.

Tabulka 13: Výsledky efektivity spolupráce SOS a MAS Sedlčanska

Faktory efektivity	Sdružení obcí Sedlčanska	MAS Sedlčasko
Počet členů	23	25
Účast na jednáních	19	21
Frekvence společných setkání	5	7
Počet podpořených projektů	62	54
Výsledek hospodaření	saldo	saldo
Strategický dokument	Ano	Ano
SWOT analýza území	Ano	Ano
Manažer spolupráce	Ano	Ano
Systém elektronické komunikace	Ano	Ano
Zapojení místního obyvatelstva	Ano	Ano

Zdroj: Vlastní zpracování

Jak již bylo výše zmíněno, efektivnost spočívá i v naplňování cílů, které si byly kladeny při vzniku společenství. Je tedy nutné posoudit cíle uvedené ve stanovách SOS a MAS

Sedlčanska a porovnat je s uskutečněnými projekty. SOS svoji činností splňuje téměř všechny cíle. Výjimkou je stanovený cíl zajištění ochrany majetku a osob v regionu. V rámci tohoto cíle nebyly uskutečněny žádné projekty směřující na podporu této oblasti. V současné době dochází v regionu ke zvýšení kriminality a je tedy nutné se této věci více věnovat a směřovat finanční prostředky k této problematice. Vize stanovené v dokumentu SOS „Program sociálního a ekonomického rozvoje“ své jednotlivé cíle naplňuje, tudíž ho můžeme označit za efektivní.

Stanovy MAS uvádí hned několik cílů, které jsou rozděleny do prioritních oblastí SPL – „Pohoda v srdci Čech“. V období 2009 – 2013 nebyly realizovány žádné projekty podporující Fiche 4. 3. Živé lesy Sedlčanska a Fiche 4. 4. Zdravé lesy a toky Sedlčanska. Rok 2014 však přináší změnu a dochází k podpoře i těchto dvou Fichí. MAS Sedlčansko tedy naplňuje veškeré cíle a z tohoto pohledu je dosahuje efektivnosti.

8 Závěr

Cílem bakalářské práce bylo identifikovat formy horizontální spolupráce obcí, zjistit jaké faktory mají vliv na efektivitu spolupráce a zhodnotit účelnost a účinnost daných forem spolupráce.

V regionu Sedlčansko působí dvě organizace podporující rozvoj regionu. Jedná se o Sdružení obcí Sedlčanska zastupující meziobecní spolupráci na regionální úrovni a MAS Sedlčansko o. p. s. spadající do spolupráce obcí se subjekty v území.

Faktory efektivnosti jsou rozděleny na faktory kvality a faktory kvantity. Práce posuzuje celkem 10 faktorů vybrané na základě odborné literatury. Případovou studií dokumentů regionálních uskupení byla nalezena potřebná data, která byla shrnuta v tabulce 13. Výsledkem je zjištění, že obě formy spolupráce splňují dané kvalitativní faktory. Optimální hodnoty kvantitativních faktorů nelze určit. Lze pouze posoudit, zda daná hodnota vede k naplňování synergického efektu a akceschopnosti. Z 5 vybraných faktorů byly splněny 4. Negativním výsledkem je způsob hospodaření. SOS a MAS Sedlčansko svou činností dosahují záporných výsledků hospodaření. Je tedy zapotřebí lépe rozvrhnout rozpočty, tak aby výsledky hospodaření byly vyrovnané či kladné.

Pro zhodnocení účelnosti a účinnosti byly porovnány stanovené cíle s realizovanými projekty. U činnosti SOS bylo zjištěno, nenaplní cíle zabezpečující ochranu majetku a zdraví obyvatel. Kriminalita v regionu roste a je tedy důležité, aby stanovený cíl byl dodržen. Je zapotřebí zaměřit finanční prostředky pro řešení této oblasti. Zvýšení bezpečnosti povede k naplnění stanoveného cíle. MAS Sedlčansko své cíle uvedené v prioritních oblastech v současné době naplňuje. Do roku 2013 však nebyla podporována oblast lesního a vodního hospodářství.

V souhrnu lze říci, že MAS Sedlčansko o. p. s., vede svoji činnost efektivně, účelně a účinně. Sdružení obcí Sedlčanska během svého působení nesplnil jeden cíl. Tento cíl je však důležitý, a tudíž nemůže potvrdit účinnost a účelnost spolupráce.

V rámci SOS a MAS Sedlčansko bylo podpořeno celkem 116 projektů, které zvyšují atraktivitu regionu, zkvalitňují život na venkově a podporují všechny skupiny obyvatel.

I. Summary and keywords

The aim of this work is to identify the forms of horizontal cooperation between municipalities in the region Sedlčansko and assess what factors influence the effectiveness of cooperation. This work assesses the effectiveness and efficiency of individual forms of cooperation in the region. In terms of methodology is based on studying the documents of local authorities and regional groupings.

The result of the finding is that both forms of cooperation satisfy certain qualitative factors. The optimal values of quantitative factors cannot be determined. It is only possible to assess whether the value leads to the fulfillment of the synergistic effect and agility. Four of five selected factors were met. A negative result is a way of financial management. Activities of SOS and MAS Sedlčansko reach negative financial results.

It was found that SOS Sedlčansko does not meet the aim to ensure the protection of property and public health. The MAS Sedlčansko currently fulfils its goals which are listed in priority areas.

Keywords:

the municipalities' law, municipality cooperation, effectivity of cooperation, region

II. Seznam použitých zdrojů

- Binek, J., & Galvasová, I. (2007). Faktory efektivnosti spolupráce obcí. In V. Klímová (ed.), *X. mezinárodní kolokvium o regionálních vědách*. (pp. 296 – 302). Brno: Masarykova univerzita
- Binek, J., & Chabičovská, K. (2006). Význam spolupráce ve veřejné správě. In B. Blížovský (ed.), *Zdokonalování veřejné správy a samosprávy ČR*. (pp. 101 – 111). Brno: Konvoj
- Binek, J., Galvasová, I., Halásek, D., Holeček, J., & Chabičovská, K. (2007). *Spolupráce obcí jako faktor rozvoje*. Brno: Georgetown
- Brown, C. V., & Jackson, P. M. (2003). *Ekonomie veřejného sektoru*. Praha: Eurolex
- Bubeníček, V., Čmejrek, J., & Čopík, J. (2010). *Demokracie v lokálním politickém prostoru: Specifika politického života v obcích ČR*. Praha: Grada Publishing, a. s.
- Grospič, J., Louda, T., & Vostrá, L. (2005). *Modernizace veřejné správy v Evropě a České republice: sborník příspěvků z workshopu s mezinárodní účastí*. Plzeň: Vydavatelství a nakladatelství Aleš Čeněk
- Kadečka, S. (2004). Obce a města. In *Obce 2004*. (pp. 3 – 60). Praha: ASPI Publishing
- Koudelka, Z. (2007). *Samospráva*. Praha: Linde

Internetové zdroje

- CZSO. *Česká republika od roku 1989 v číslech*. (2014). Dostupné z http://www.czso.cz/csu/redakce.nsf/i/cr_od_roku_1989
- Ministerstvo financí. *Registr organizací* (2014). Dostupné z <http://www.info.mfcr.cz/cgi-bin/raris/vyber1uvod.pl>
- Ministerstvo zemědělství. *Místní akční skupiny* (2013). Dostupné z <http://eagri.cz/public/web/mze/venkov/mistni-akcni-skupiny/>
- NS MAS ČR. *Územní působnost* (2014). Dostupné z <http://nsmas.cz/o-nas/mistni-akcni-skupiny/uzemni-pusobnost-mas/>
- Cenia. *Agenda 21* (2014). Dostupné z <http://ma21.cenia.cz/Z%C3%A1kladn%C3%ADinformace/Agenda21/tabid/101/language/cs-CZ/Default.aspx>

Cenia. *MA 21 v ČR v mapách* (2014). Dostupné z <http://ma21.cenia.cz/Datab%C3%A1zeMA21prohl%C3%AD%C5%BEen%C3%AD/MA21v%C4%8CRvmap%C3%A1ch/tabid/156/language/cs-CZ/Default.aspx>

CzechTrade. *Public Private Partnership* (2014). Dostupné z <http://www.businessinfo.cz/cs/dotace-a-financovani/public-private-partnership-ppp.html>

NÁRODNÍ SÍŤ ZDRAVÝCH MĚST ČR. *Základní informace* (2014). Dostupné z <http://zdravamesta.cz/index.shtml?apc=r2082129t>

NÁRODNÍ SÍŤ ZDRAVÝCH MĚST ČR. *Přehled členů* (2014). Dostupné z <http://nszm.cz/index.shtml?apc=r2087231t>

Svaz měst a obcí České republiky. *Kdo jsme* (2014). Dostupné z <http://www.smocr.cz/cz/svaz-mest-a-obci-cr/kdo-jsme/kdo-jsme.aspx>

Svaz měst a obcí České republiky. *Hlavní cíle* (2014). Dostupné z <http://www.smocr.cz/cz/svaz-mest-a-obci-cr/hlavni-cile/default.aspx>

CzechTrade. *Euroregiony* (2013). Dostupné z <http://www.businessinfo.cz/cs/clanky/euroregiony-1836.html>

CRR ČR. *Euroregiony* (2013). Dostupné z http://mapy.crr.cz/tms/crr_a/euro/index.php?lg=cz#c=3536025%252C5519376&z=1&l=ajax_euro,ajax_euro_plochy&p=&hs=1&

SMO ČR. *Co je twinning* (2014). Dostupné z <http://www.partnerskamesta.cz/o-twinningu/co-je-twinning/co-je-partnerstvi-mest-neboli-town-twinning.aspx>

CZSO. *Demografická ročenka* (2014). Dostupné z http://www.czso.cz/csu/2013edicniplan.nsf/kapitola/4030-13-r_2013-01000

MAS Sedlčansko. *Aktuality* (2013). Dostupné z <http://www.massedlcansko.eu/>

Právní předpisy

Zákon č. 248/2000 Sb., o obcích (2000). Dostupné z [http://www.zakonycr.cz/seznamy/128-2000-sb-zakon-o-obcich-\(obecni-zrizeni\).html](http://www.zakonycr.cz/seznamy/128-2000-sb-zakon-o-obcich-(obecni-zrizeni).html)

III. Seznam grafů, obrázků a tabulek

Graf 1: Vývoj počtu obcí v ČR.....	12
Obrázek 1: Faktory efektivity spolupráce.....	13
Obrázek 2: Schéma členění způsobu a forem spolupráce.....	15
Tabulka 1: Formy správní spolupráce	15
Graf 2: Počet DSO v jednotlivých krajích pro rok 2013	17
Obrázek 3: Přehled MA21 v ČR - obce.....	20
Obrázek 4: Mapa euroregionů	23
Obrázek 5: Vymezení mikroregionu.....	25
Graf 3: Věková struktura obyvatelstva regionu Sedlčansko v roce 2012.....	26
Obrázek 6: Mapa území MAS Sedlčansko, o. p. s.	27
Obrázek 7: Přehled priorit a fichí SPL.....	30
Tabulka 2: Finanční alokace v 1. výzvě 2009	31
Tabulka 3: Finanční alokace v 2. výzvě 2010	31
Tabulka 4: Finanční alokace ve 3. výzvě 2010.....	32
Tabulka 5: Finanční alokace ve 4. výzvě 2010.....	32
Tabulka 6: Finanční alokace v 5. výzvě 2011	32
Tabulka 7: Finanční alokace v 6. výzvě 2012	33
Tabulka 8: Finanční alokace v 7. výzvě 2012	33
Tabulka 9: Finanční alokace v 8. výzvě 2013	34
Tabulka 10: Finanční alokace v 9. výzvě 2013	34
Tabulka 11: Celkové náklady realizace projektů pro období 2008 – 2013 (v tis. Kč) ...	37
Tabulka 12: Zdroje financování v rámci jednotlivých pilířů (v tis. Kč).....	38
Tabulka 13: Výsledky efektivity spolupráce SOS a MAS Sedlčanska.....	42