



Ekonomická  
fakulta  
Faculty  
of Economics

Jihočeská univerzita  
v Českých Budějovicích  
University of South Bohemia  
in České Budějovice

Jihočeská univerzita v Českých Budějovicích  
Ekonomická fakulta

Katedra obchodu a cestovního ruchu

Bakalářská práce

# Udržitelný cestovní ruch na příkladu Ústeckého kraje

Vypracovala: Nikola Šestáková

Vedoucí práce: Mgr. Vladimír Dvořák

České Budějovice 2015

## ZADÁNÍ BAKALÁŘSKÉ PRÁCE

(PROJEKTU, UMĚLECKÉHO DÍLA, UMĚLECKÉHO VÝKONU)

Jméno a příjmení: **Nikola ŠESTÁKOVÁ**  
Osobní číslo: **E12502**  
Studijní program: **B6208 Ekonomika a management**  
Studijní obor: **Obchodní podnikání**  
Název tématu: **Udržitelný cestovní ruch na příkladu Ústeckého kraje**  
Zadávací katedra: **Katedra obchodu a cestovního ruchu**

### Z á s a d y p r o v y p r a c o v á n í :

#### Cíl práce:

Zjistit stav cestovního ruchu v Ústeckém kraji. Vytípotvat environmentální aspekty cestovního ruchu ve zkoumané oblasti. Na základě terénního šetření navrhnout opatření ke zlepšení stavu. Připravit produkt udržitelného cestovního ruchu.

#### Metodický postup:

1. Studium odborné literatury a pramenů
2. Situační analýza
3. Příprava a realizace terénního šetření
4. Návrhy a opatření
5. Nový produkt

#### Rámcová osnova:

1. Úvod. 2. Literární rešerše. 3. Cíle a metody. 4. Analýza a syntéza poznatků z realizovaných průzkumů. 5. Závěr. 6. Seznam literatury. 7. Přílohy. 8. Resumé.

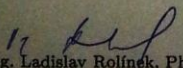


Rozsah grafických prací: **dle potřeby**  
Rozsah pracovní zprávy: **40 - 50 stran**  
Forma zpracování bakalářské práce: **tištěná**  
Seznam odborné literatury:

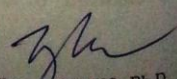
Hesková M. & kol. (2011). *Cestovní ruch: pro vyšší odborné školy a vysoké školy*. Praha: Fortuna.  
Kotíková, H. (2013). *Nové trendy v nabídce cestovního ruchu*. Praha: Grada.  
Orieška, J. (2010). *Služby v cestovním ruchu*. Praha: Idea Servis.  
Palatková, M. (2011). *Marketingový management destinací*. Praha: Grada.  
Seifertová, V. (2003). *Marketing v lázeňském cestovním ruchu*. Praha.  
Swarbrooke, J. (2006). *Consumer Behaviour in Tourism*. Elsevier Science & Technology.

Vedoucí bakalářské práce: **Mgr. Vladimír Dvořák**  
Katedra obchodu a cestovního ruchu

Datum zadání bakalářské práce: **10. ledna 2014**  
Termín odevzdání bakalářské práce: **30. dubna 2015**

  
doc. Ing. Ladislav Rolínek, Ph.D.  
děkan

JIHOČESKÁ UNIVERZITA  
V ČESKÝCH BUDĚJOVICÍCH  
EKONOMICKÁ FAKULTA  
Studená 13 (26)  
370 05 České Budějovice

  
Ing. Viktor VOJTKO, Ph.D.  
vedoucí katedry

V Českých Budějovicích dne 11. února 2014

## **Prohlášení:**

Prohlašuji, že svoji bakalářskou práci na téma „Udržitelný cestovní ruch na příkladu Ústeckého kraje“ jsem vypracovala samostatně pouze s použitím pramenů a literatury uvedených v seznamu citované literatury.

Prohlašuji, že v souladu s § 47 zákona č. 111/1998 Sb. v platném znění souhlasím se zveřejněním své bakalářské práce, a to - v nezkrácené podobě/v úpravě vzniklé vypuštěním vyznačených částí archivovaných Ekonomickou fakultou - elektronickou cestou ve veřejně přístupné části databáze STAG provozované Jihočeskou univerzitou v Českých Budějovicích na jejích internetových stránkách, a to se zachováním mého autorského práva k odevzdanému textu této kvalifikační práce. Souhlasím dále s tím, aby toutéž elektronickou cestou byly v souladu s uvedeným ustanovením zákona č. 111/1998 Sb. zveřejněny posudky školitele a oponentů práce i záznam o průběhu a výsledku obhajoby kvalifikační práce. Rovněž souhlasím s porovnáním textu mé kvalifikační práce s databází kvalifikačních prací Theses.cz provozovanou Národním registrem vysokoškolských kvalifikačních prací a systémem na odhalování plagiátů.

V Českých Budějovicích dne

17. 4. 2015

.....  
Nikola Šestáková

### **Poděkování:**

Mé poděkování patří především vedoucímu této bakalářské práce panu Mgr. Vladimíru Dvořákovi za odborné vedení, cenné rady a celkovou podporu při zpracovávání.

Dále děkuji všem, kteří byli ochotni mi poskytnout informace nezbytné k přípravě odborné práce.

# Obsah

<b>1. ÚVOD.....</b>	<b>9</b>
<b>2. Literární rešerše.....</b>	<b>10</b>
2.1 Cestovní ruch .....	10
2.1.1 Vymezení pojmu cestovní ruch .....	10
2.1.2 Subjekt cestovního ruchu .....	11
2.1.3 Objekt cestovního ruchu .....	12
2.2 Produkt cestovního ruchu .....	12
2.2.1 Struktura produktu cestovního ruchu.....	12
2.2.2 Tvorba produktu cestovního ruchu .....	13
2.3 Služby cestovního ruchu jako součást produktu.....	14
2.3.1 Služby cestovního ruchu .....	14
2.3.2 Dělení služeb.....	15
2.4 Udržitelný cestovní ruch .....	16
2.4.1 Zelený cestovní ruch .....	18
2.4.2 Ekoturismus .....	18
2.4.3 Venkovský cestovní ruch.....	18
2.4.4 Agroturistika a ekoagroturistika .....	20
2.5 Udržitelný rozvoj cestovního ruchu.....	21
2.5.1 Vztah destinace a udržitelného rozvoje .....	22
2.6 Destinace cestovního ruchu .....	23
2.6.1 Marketing destinace .....	23
2.6.2 Management destinace.....	24
2.6.3 Vize, poslání a cíle destinace .....	26
<b>3. Cíle práce, metodika, hypotézy.....</b>	<b>27</b>
3.1 Cíl práce .....	27
3.2 Metodika tvorby práce .....	27
3.3 Hypotézy.....	27
<b>4. Situační analýza zkoumané oblasti .....</b>	<b>28</b>
4.1 Geografické vymezení .....	28
4.1.1 Základní informace .....	28
4.2 Ústecký kraj .....	28

4.2.1	Symboly .....	28
4.2.2	Historie.....	29
4.3	České Švýcarsko .....	30
4.3.1	Přírodní atraktivita .....	30
4.3.2	Hrady a zámky .....	31
4.3.3	Volnočasové aktivity .....	32
4.4	České středohoří .....	33
4.4.1	Přírodní atraktivita .....	33
4.4.2	Hrady a zámky .....	35
4.4.3	Památník v Terezíně .....	36
4.4.4	Volnočasové aktivity .....	36
4.5	Krušné hory.....	37
4.5.1	Přírodní atraktivita .....	37
4.5.2	Hrady a zámky .....	38
4.5.3	Lázeňství.....	39
4.5.4	Volnočasové aktivity .....	39
4.6	Dolní Poohří.....	40
4.6.1	Přírodní atraktivita .....	40
4.6.2	Hrady a zámky .....	40
4.6.3	Volnočasové aktivity .....	41
<b>5.</b>	<b>Terénní šetření .....</b>	<b>42</b>
5.1	Tvorba dotazníků .....	42
5.2	Průběh dotazníkového šetření .....	42
5.3	Vyhodnocení dotazníkového šetření.....	43
5.4	Identifikační otázky .....	50
5.3.1	Respondenti .....	51
5.3.2	Vyhodnocení hypotéz .....	51
5.3.3	Řízené rozhovory .....	52
<b>6.</b>	<b>Návrh nového produktu v oblasti.....</b>	<b>55</b>
6.1	Segment účastníků .....	55
6.2	Místo produktu.....	55
6.3	Itinerář.....	56
6.3.1	Harmonogram víkendového pobytu .....	57

6.3.2 Mapy cyklistických okruhů .....	58
6.4 Kalkulace projektu .....	59
6.5 Rizika při zavedení nového produktu cestovního ruchu.....	61
6.6 Zprostředkování projektu.....	61
6.7 Cíl produktu cestovního ruchu.....	61
<b>7. Závěr .....</b>	<b>63</b>
<b>8. Summary.....</b>	<b>64</b>
<b>9. Seznamy .....</b>	<b>65</b>
9.1 Seznam použité literatury .....	65
9.2 Seznam použitých internetových zdrojů.....	66
9.2 Seznam obrázků, grafů a tabulek .....	68
9.3 Seznam příloh .....	69
<b>10. Přílohy</b>	



# 1. ÚVOD

Cestování, později cestovní ruch, je součástí lidské společnosti již od dávné historie, kdy člověk putoval za potravou, objevoval stále nová místa a vytvářel si tak svůj životní styl. V dnešní moderní době je cestovní ruch nejen neodmyslitelnou součástí každého z nás, ale také jednou z nejvíce rozvíjejících se odvětví ekonomik na celém světě. Představuje jeden z nejdůležitějších finančních zdrojů ekonomiky, podporuje rozvoj atraktivních oblastí a již dlouhodobě dbá na ochranu životního prostředí a celkovou udržitelnost turistické destinace.

V dnešním světě plném shonu hledá stále více lidí odpočinek, regeneraci, zážitky, kvalitní a domácí potraviny, přírodní krásy, zachovalé památky, zvyky, tradice a mnoho dalšího. Takto si také mnozí představují udržitelný cestovní ruch, a díky těmto požadavkům jsou stále oblíbenější pobyty na venkově, agroturistika či cykloturistika.

Práce se orientuje na stav cestovního ruchu jako takového, ale především je zaměřena na řešení problematiky udržitelného cestovního ruchu v Ústeckém kraji. Přestože v Ústeckém kraji došlo ke značné rekultivaci krajiny, je vnímán celkem negativně. Ale i tak má potenciál pro rozvoj cestovního ruchu. Zkoumaná destinace má výhodnou geografickou polohu, jelikož hraničí se Spolkovou republikou Německo, a dále s dalšími čtyřmi kraji v České republice. Také se zde nachází velkoplošná chráněná území České Středohoří a České Švýcarsko, která přitahují nejen české, ale i zahraniční turisty, díky zaručeně čisté krajině a přírodním atraktivitám. Velký důraz v kraji je také kladen na podporu šetrného cestovního ruchu převážně v horských oblastech, kdy se ve velkém rozšiřují sítě cyklostezek a stezek pro pěší turistiku. Na své si ovšem přijdou i turisté, kteří rádi putují po hradech a zámcích, ale na druhé straně i ti, kteří se chtějí rekreovat nebo léčit v lázních.

Cílem bakalářské práce je zjistit znalosti návštěvníků o udržitelném cestovním ruchu a jejich celkový postoj k cestovnímu ruchu v Ústeckém kraji, což bylo zjištěno a zhodnoceno v praktické části práce pomocí dotazníkového šetření. Následně byly realizovány řízené rozhovory s odborníky v cestovním ruchu a byl navrhnout nový produkt, který slouží k rozvoji oblastí v destinaci. Přínosem této práce by mělo být zamyšlení se nad problematikou udržitelného cestovního ruchu a způsob, jak ho můžeme podpořit a podílet se tak na budování budoucnosti destinace.

## 2. Literární rešerše

### 2.1 Cestovní ruch

#### 2.1.1 Vymezení pojmu cestovní ruch

Cestovní ruch (dále jen CR) se snažily vymezit jak mezinárodní organizace, tak i jednotliví odborníci v CR. Hesková a kolektiv (2011: 7) uvádí, že začátek rozvoje CR se začleňuje do období přelomu 19. a 20. století, kdy se postupně začal formovat ve vyspělých zemích jako odvětví společenské činnosti. Počátky CR jsou však spojovány s obdobím průmyslové revoluce jako důsledku technických, ekonomických a sociálních podmínek.

Za jednu z nejdůležitějších definic pojmu „cestovní ruch“ lze považovat od UNWTO (Světová organizace cestovního ruchu) z roku 1991, která charakterizuje CR jako: *„činnosti lidí, spočívajících v cestování a pobytu v místech mimo místa jejich obvyklého pobytu po dobu kratší jednoho uceleného roku za účelem využití volného času, obchodu a jinými účely.“* (www.UNWTO.org)

Tato definice je dokladem toho, že člověk, jakož **subjekt CR**, mění zcela dobrovolně a převážně pro své potěšení místo svého pobytu a navštěvuje **objekty CR** mimo své obvyklé bydliště. (Parmová a kol. 2013: 59)

Pro vymezení CR se často používají různé pojmy, například zotavení, turistika, rekreace a případně další, které však nejsou chápány jako synonymum pojmu CR ani v případě, že jsou vykonávány ve volném čase a mimo místo trvalého bydliště. (Hesková a kol. 2011: 10)

Orieška (2010: 7) uvádí, že účastí na CR dochází k uspokojování potřeb souvisejících s cestou a pobytem osob mimo místo trvalého bydliště, zpravidla ve volném čase, za účelem získání komplexního zážitku podmíněného odpočinkem, poznáním, zdravím, zábavou, kulturním či sportovním vyžitím.

Podle Jakubíkové (1999: 23) účel cesty je jiný než výkon placené činnosti v navštíveném místě. Čímž je myšleno, že přestěhování kvůli dočasné práci není v rámci CR.

## 2.1.2 Subjekt cestovního ruchu

Podle Beránka (2013: 19) je subjektem CR účastník, který uspokojuje své „turistické“ potřeby a je charakterizován zvláštním souborem vlastností a stavů (fyziologických, psychologických, ekologických, ekonomických atd.), jejichž znalost je pro poskytovatele služeb nezbytná.

Z ekonomického hlediska je subjektem každý, kdo své potřeby uspokojuje spotřebou statků CR v době cestování. Z hlediska statistiky je účastník označen jako návštěvník, turista nebo výletník. Subjekt je nositelem poptávky.

Hesková a kolektiv (2011: 11,12) blíže specifikuje subjekty CR jako:

- **Stálý obyvatel** je ten, kdo žije minimálně šest po sobě jdoucích měsíců v odlišném místě před příjezdem do místa jiného na dobu kratší než šest měsíců. V zahraničí je to osoba, která žije alespoň jeden rok v zemi před příjezdem do země jiné na dobu kratší než jeden rok.
- **Návštěvníkem** se rozumí osoba, která cestuje v domácím cestovním ruchu na jiné místo v zemi svého trvalého bydliště na dobu kratší než šest měsíců. V zahraničí tato osoba cestuje do jiné země na dobu menší než jeden rok a účelem cesty není výdělečná činnost.
- **Turista** splňuje veškerá kritéria návštěvníka jak v domácím, tak i zahraničním cestovním ruchu. Jeho účast je spojena s minimálně jedním přenocováním. Dále se rozlišuje z hlediska délky pobytu:
  - **Turista na dovolené** – na daném místě pobývá více než určený počet dní nebo nocí
  - **Krátkodobě pobývající turista** – cestuje na dobu, která nepřekračuje určený počet nocí a dní, a je spojeno alespoň s jedním noclehem
- **Výletník** je osoba, která cestuje na dobu kratší než 24 hodin bez přenocování v místě navštívení. Je nazýván jednodenním návštěvníkem.

### 2.1.3 Objekt cestovního ruchu

Objektem CR se rozumí obecně všechno, co může být cílem změny místa pobytu účastníka CR. Chápána je tím zejména kultura, příroda, hospodářství apod. Objekt CR je na straně nabídky.

Je tvořen jak cílovým místem či destinací CR (např. komplexy zahrnující přírodní a kulturně – historické atraktivity), tak i podniky poskytující služby, které účastníci v místě pobytu poptávají.

**Primární nabídku** představuje přírodní a kulturně-historický potenciál pro CR. Cílové místo musí disponovat vhodným potenciálem, aby ho účastník vyhledával. V prostoru je rozmístěný nerovnoměrně a umožňuje naplnit motivy účasti na CR. (Beránek 2013: 19).

Királová (2003: 16) chápe komponenty primární nabídky CR jako „utvářející podmínky pro uspokojení potřeb a požadavků návštěvníků destinace a strukturu, rozmístění a úroveň sekundární nabídky jako určující faktor využitelnosti destinace pro aktivity cestovního ruchu“.

**Sekundární nabídka** je charakterizována infrastrukturní vybaveností. Rozumíme tím tedy souhrn podniků, zařízení a institucí CR, jež návštěvníkovi umožňují přechodně se ubytovat a stravovat, čerpat doplňkové služby rekreačního, sportovního a podobného charakteru. (Beránek 2013: 19)

## 2.2 Produkt cestovního ruchu

### 2.2.1 Struktura produktu cestovního ruchu

Produktem cestovního ruchu se rozumí vše, co je nabízeno na trhu CR. Produkt zahrnuje schopnost uspokojit potřeby návštěvníků a vytvářet tak komplexní soubor zážitků. Jedná se zejména o služby, které produkuje a nabízí cílové místo (primární nabídka), podniky a instituce CR (sekundární nabídka). (Hesková a kol. 2011: 96)

Foret a Foretová (2001: 66) považují za produkt to, co lze na trhu nabízet k pozornosti, k získání, k používání nebo ke spotřebě, která má schopnost uspokojit

přání druhých lidí. Proto sem řadíme fyzické předměty a služby, ale také osoby, místa, myšlenky, kulturní výtvoř apod.

Z ekonomického hlediska je produkt CR tvořen souhrnem volných statků, služeb, zboží a veřejných statků.

Mezi **volné statky** patří většina přírodních statků, které jsou využívány v rekreačním prostoru. Pro příklad můžeme uvést vzduch, déšť, mořskou vodu. Pokud je volný statek zasažen lidskou činností, nazýváme ho statkem ekonomickým. Mezi tyto statky patří i služba, jejíž hodnota je určena mírou užitku, který tato služba přináší, například úprava mořského pobřeží na pláž. (Orieška 2010: 8)

**Služba** je statek ekonomický, jehož podstatou je činnost a jehož hodnota je určena užitekem ze služby. Jde o činnost nemateriální. Do poskytování služeb je nezbytné začlenit i vnější faktor (zákazník a zboží), v jehož důsledku dochází k souladu výroby služby s její spotřebou a pomíjivost služby. (Hesková a kol. 2011: 97)

**Zboží** je statek určený na prodej. V CR jsou statkem myšleny například turistické mapy, automapy, průvodce, suvenýry a upomínkové předměty.

**Veřejný statek** je určen pro kolektivní spotřebu, z kterého mají prospěch všichni, čímž je myšleno, že užitek je nedělitelný a nikdo nemůže být vyloučen z jeho užívání včetně jeho výhod spojených s jeho spotřebou. Byl již vytvořen nebo přetvořen lidskou prací (městské prostory – chodníky, parky, atraktivita CR – lidové slavnosti). (Orieška 2010: 8)

## 2.2.2 Tvorba produktu cestovního ruchu

Produkt CR může dosahovat různé úrovně komplexnosti, z čehož má vycházet i cenová kalkulace produktu, v níž má být v dostatečné míře zahrnuto i využívání přírody a krajiny, například vstupné do některých chráněných území, lázeňský poplatek.

Při tvorbě dlouhodobého udržitelného produktu CR je nutné vycházet z únosné kapacity, resp. z únosných či žádoucích parametrů přírodního, socio – kulturního či ekonomického prostředí přírody a krajiny, území, místní komunity, infrastruktury CR, z vhodné diferenciacie produktů CR v území, z vhodné návaznosti produktu CR

na rozvinutý i nerozvinutý přírodní i socio – kulturní potenciál území (místní tradice). (Zelenka a kol. 2013: 16)

Obecně tvorbu produktu v cestovním ruchu člení Hesková a kol. (2011: 99) do tří úrovní - všeobecný, očekávaný a širší produkt.

**Všeobecný** produkt tvoří nabídku specializovaných služeb, tj. ubytovacích, dopravních, stravovacích apod., která je pro hosty samozřejmostí. Tvoří tzv. jádro produktu. Jako součást je považována také variabilní primární nabídka cílového místa, která je klíčem pro rozvíjení sekundární nabídky.

**S očekávaným produktem** se zákazník ve skutečnosti setká. Producent služeb se tímto odlišuje od konkurence, například prostředím, značkou a kvalitou.

**Širší produkt** poskytuje následující užitek, či zážitek. Představuje něco navíc, co zákazník neočekává, například poskytnutí slevy.

Je důležité, aby tvorba produktu CR byla založena na analýze trhu, to znamená hledání cílových skupin účastníků daného cestovního ruchu.

## 2.3 Služby cestovního ruchu jako součást produktu

### 2.3.1 Služby cestovního ruchu

Hesková a kol. (2011: 99) definuje služby jako „*heterogenní soubor užitečných efektů určených pro uspokojování potřeb účastníků cestovního ruchu*“. Služby jsou spotřebou všech sfér ekonomiky, tj. výroba, distribuce a spotřeba. Do součásti kvality života a životní úrovně můžeme zařadit služby obyvatelstvu.

Podle Čertíka (2001: 71) v rámci cestovního ruchu mohou služby poskytovat:

- Dodavatelé: Mezi ně řadíme ubytovací a stravovací zařízení či dopravce.
- Zprostředkovatelé: Jsou to cestovní kanceláře a agentury, manažeři služebních cest či dealeři.
- Marketingové organizace: Patří sem organizace měst, regionů, zemí nebo států.



### 2.3.2 Dělení služeb

Orieška (2010: 13) člení služby CR podle různých kritérií. Jedná se o dělení podle druhů, podle fází realizace cestovního ruchu, z časového hlediska, z hlediska uspokojovaných potřeb, dle charakteru spotřeby a z ekonomického hlediska.

Rozdělení **podle druhu** spočívá ve vztahu služeb k jejich nositelům, tj. podniků CR, a zároveň jejich strukturu v závislosti na formách a druzích CR. Mezi tyto služby spadají zejména služby ubytovací, stravovací, informační, dopravní, sportovně – rekreační, kulturně – společenské, lázeňské, kongresové, průvodcovské, asistenční, animátorské, organizátorské a zprostředkovatelské.

Podle **fází realizace** rozlišujeme služby, které účastník vyžaduje, kupuje a spotřebovává v místě svého trvalého bydliště, během cesty a během pobytu v cílovém místě (infrastruktura, průvodcovské služby).

Z **časového hlediska** jde o poskytované služby v sezóně nebo mimo sezónu, sezónní služby v letní nebo v zimní turistické sezóně (letní sporty, zimní sporty).

Z **hlediska uspokojovaných potřeb** rozlišujeme základní a doplňkové služby. Základní služby uspokojují podle Heskové a kol. (2011: 105) primární potřeby účastníků CR, umožňují přemístění z místa jejich trvalého bydliště do cílového a pobyt v daném místě. Zatímco doplňkové služby uspokojují sekundární potřeby spotřebou např. sportovně – rekreační, kulturně – společenské a dalších služeb v závislosti na formě CR.

**Podle charakteru spotřeby** dělíme služby na osobní a věcné. V případě osobních (odnesení zavazadel), se užitečný efekt dostaví přímo a u věcných služeb je zprostředkován hmotným statkem (oprava lyží).

Z **ekonomického hlediska** se služby člení na placené a neplacené. Placené hradí účastník ze svých finančních prostředků. U neplacených služeb musí producent náklady pokrýt z výnosů placených služeb nebo z jiných zdrojů (rozpočty obce nebo města).

(Orieška 2010: 14)

## 2.4 Udržitelný cestovní ruch

*„Udržitelný cestovní ruch výrazněji nenarušuje přírodní, kulturní a sociální prostředí ani v dlouhodobé perspektivě jeho realizace“.* Jako základní cíl je ochrana a zachování biodiverzity, péče o životní prostředí ve všech jeho aspektech a respektování životního stylu místních obyvatel. Optimalizuje dopady cestovního ruchu, přičemž prioritní je ochrana, zachování a rozvoj přírodních a s nimi spojených kulturních hodnot území. Je založena na zapojení mnoha aktérů CR do ochrany přírodních a kulturních hodnot území a plánovitosti rozvoje cestovního ruchu. (Zelenka a kol. 2013: 17)

UNWTO (United Nations World Tourism Organisation, Světová organizace cestovního ruchu) definovala v roce 2004 udržitelný CR takto: *„Pravidla pro udržitelný cestovní ruch a jeho řídicí praktiky jsou aplikovatelné na všechny formy cestovního ruchu ve všech typech destinací (turistických cílů) a to včetně masového cestovního ruchu a různých specifických segmentů. Principy udržitelnosti se vztahují k environmentálním, ekonomickým a socio – kulturním aspektům rozvoje cestovního ruchu a nezbytností je dosažení vyváženého poměru všech těchto tří dimenzí tak, aby bylo dosaženo dlouhodobého účinku.“*

Myšlenkou této definice jsou zejména jednotlivé aspekty. Environmentální aspekty zahrnují ohleduplnost k prostředí, ve kterém cestovní ruch probíhá. Prioritním cílem je omezit vyčerpávání místních zdrojů, zejména se jedná o vodu, nerušení zvířat v jejich přirozeném prostředí, omezení hluku, smogu a produkce odpadů. Tyto požadavky jsou vzhledem k myšlence udržitelného CR logické – pokud bude cestovní ruch ničit místo, kde probíhá, turistům se přestane líbit a vydají se jinam. Mezi ekonomické aspekty spadá to, že peníze, které turisté utratí, by měly zůstat v místě jejich dovolené. Socio – kulturní aspekty se týkají vztahů mezi místními turisty. Funguje zde závislost poptávky a nabídky – turisté často nakupují suvenýry a hledají autentické výrobky. (www.bio-info.cz, 2010)

### *Desatero zásad ekologicky šetrného cestovního ruchu*

*„Účast na cestovním ruchu je přirozeným právem člověka. Jeho naplňování je kromě mnohých pozitiv spojeno i s vážnými důsledky na přírodní prostředí a kulturu. Asociace amerických cestovních kanceláří (ASTA – American Society of Travel Agents) vydala deset zásad ekologicky šetrného cestovního ruchu:*

- 1. Zanech po sobě jen otisky nohou, odnes si jen fotografie a vzpomínky.*
- 2. Respektuj křehkost prostředí. Uvědom si, že každý z nás musí být ochotný pomoci jeho ochraně.*
- 3. Aby tvoje dovolená měla smysl, najdi si předem čas a pouč se o zvycích, způsobu života a kultuře místa, které navštívíš. V průběhu cesty poznávej místní obyvatele a hovoř s nimi.*
- 4. Respektuj a podporuj místní kulturu (náboženství, tradice, řemesla, služby). Respektuj soukromí a důstojnost místního obyvatelstva, hlavně při fotografování.*
- 5. Nikdy neodhazuj odpadky. Místo, které jsi navštívil, zanech čistější, než bylo předtím, než jsi tam přišel.*
- 6. Nekupuj výrobky z materiálů jako je slonovina, želví krunýř, nebo zvířecí kůže a kožešiny.*
- 7. Chod' po vyznačených cestách a pěšinách. Neruš zvěř a nenič rostliny.*
- 8. Seznam se s programem ochrany přírody, organizacemi ochrany a podporuj je.*
- 9. Kde je možné, používej veřejnou dopravu, necestuj vlastním autem. Upozorňuj ostatní řidiče, aby zbytečně nenechávali v chodu motory svých vozidel.*
- 10. Žádej, aby cestovní kanceláře a cestovní agentury, výletní a rekreační zařízení přijaly toto desatero, nebo jiné normy ochrany prostředí a důsledně uplatňovaly při výchově svých zaměstnanců.“ (Hesková a kol. 2011: 18)*

### 2.4.1 Zelený cestovní ruch

V současné době se prosazuje celá řada nových forem CR, které spojuje šetrnost vůči cílovým místům pobytu, ohleduplnost vůči přírodě i celému životnímu prostředí, vůči kulturnímu a historickému bohatství i ohleduplnost ve vztazích mezi lidmi.

Nejširším pojmem ve vztahu k šetrnému CR je tzv. **zelený cestovní ruch**. Na rozdíl od klasického cestovního ruchu, který se uskutečňuje ve městech a přímořských střediscích, zelený CR klade důraz na to, aby probíhal ve volné krajině nebo v mírně osídlených oblastech. Je charakterizován touhou návštěvníků splynout s přírodou i lidským prostředím. Zelený CR vystupuje v konkrétní podobě především jako ekoturistika a venkovský cestovní ruch. (Parmová, Dvořák, Frková 2013: 105)

### 2.4.2 Ekoturismus

**Ekoturismus** je některými nazýván jako udržitelná, zodpovědná a etická turistika. Je spojen s putováním a poznáváním přírody a přírodních rezervací, národních parků, CHKO a dalších přírodních krás. Rozvoj je zejména v krajinářsky a přírodně hodnotných oblastech. Cílem je podporovat navštívené přírodní prostředí, které nabízí pracovní místa a možnosti výdělků, a zvyšuje potřebu ochrany přírodního a kulturního dědictví. (Orieška 2010: 324)

Čech (1998: 18) charakterizuje ekoturistiku jako účast na cestovním ruchu, která využívá přírodní zdroje a zajímavosti, avšak bere ohled na jejich zachování pro příští generace.

Pro ekoturismus jsou typické ekoturistické aktivity s relativně malým vlivem na ekosystémy. Mezi ně patří například pěší turistika, fotografování a pozorování volně žijících živočichů a rostlin, jízda na kajaku, účast na kulturních akcích nebo cykloturistika. Nejšetrnějším dopravním prostředkem je kolo. Častým cílem jsou flóra a různé přírodní scenérie. (Pásková 2002: 75)

### 2.4.3 Venkovský cestovní ruch

Služby venkovského cestovního ruchu představují relativně samostatný soubor služeb, které jsou poskytovány účastníkům venkovského cestovního ruchu včetně agro-

turistiky. Poskytování těchto služeb vyžaduje vhodná zařízení umístěna ve venkovském prostředí a bezprostřední interakci producenta služeb a hosta.

(Hesková a kol. 2011: 116)

Je to činnost spojená s návratem k přírodě, ubytování ve vesnických usedlostech a dalších ubytovacích zařízeních na venkově. Součástí cestovního ruchu je možnost stravování, včetně její vlastní přípravy, a zapojení se do dalších činností spojených s venkovem.

Cílem rozvoje je zapojení místního obyvatelstva do poskytování služeb. Je zde důležité, aby obyvatelé byli odborně připraveni a ochotni se podílet na uspokojování potřeb účastníků CR, dále aby byli schopni komunikovat v cizích jazycích, vstřícní a otevření. Významný motiv pobytu na venkově je především kvalitní životní prostředí venkova oproti srovnání s městy. (Hesková a kol. 2011: 30)

Udržování místních tradic a zvyků, sbližování venkovského a městského obyvatelstva, ochrana krajiny a vytváření zdravého životního prostředí – toto považujeme za hlavní mimoekonomický význam venkovského cestovního ruchu.

(Foret 2001: 18)

Při poskytování služeb venkovského cestovního ruchu nejde jen o mechanické přebírání poznatků a zkušeností z poskytování služeb účastníkům ostatních forem a druhů cestovního ruchu. Je zde nutné brát v úvahu zvláštnosti, které venkovský CR nabízí, zejména jeho potenciální a reálné účastníky jako relativně samostatné cílové skupiny zákazníků. (Orieška 1999: 149)

Venkovská turistika není zaměřena jen na přírodu a venkovské prostředí, ale využívá veškerý kulturní, společenský a materiální potenciál venkova. V České republice nabývá dvou rozdílných podob. Jednak opakované pobyty realizované jako tradiční chataření a chalupaření, jednak jednorázové rekreační a turistické pobyty. První forma je velmi rozšířená a má masový charakter, kdežto jednorázové pobyty tvoří pouze malou část venkovské turistiky. (Čertík 2000: 260)

Rozvoj venkovského CR pomáhá rozvoji venkova například budováním pěších tras, cyklostezek, farem/statků s alternativním hospodařením, místních muzeí a skanzenů, podporuje oživení tradičních řemesel a přináší pracovní příležitosti a další finanční prostředky pro podnikatele v zemědělství. (Orieška 2010: 325)

Jako hlavní globální úkol ve venkovském cestovním ruchu je zachovávat zdroje pro další rozvoj, jelikož je jasné, že venkovský cestovní ruch je založen na speciálním přístupu k životnímu prostředí. Ekoturistické produkty musí udržovat na velmi vysoké úrovni a úkolem „zeleného“ managementu je lákat účastníky cestovního ruchu a přitom si stále zachovávat venkovskou speciální přirozenou přitažlivost. (Stephen J. Page 1997: 198)

#### **2.4.4 Agroturistika a ekoagroturistika**

**Agroturistika** je součástí venkovského ruchu, která uspokojuje potřeby účastníků cestovního ruchu na selské usedlosti nebo na zemědělském hospodářství. Motivem je příroda a aktivní odpočinek. Je zde možné účastnit se veškerých farmářských činností, například výroba másla a sýrů, sběr ovoce, sušení sena a dojení, jízda na koni. (Hesková a kol. 2011: 31)

Mnozí turisté si vážou osobního kontaktu se zemědělskou rodinou, oceňují například společné stravování. Jako další důležitý aspekt pro mnohé návštěvníky je kulturní bohatství venkova: kostely, hrady, zámky, staré vesnice či tradiční řemesla. (Ryglová 2005: 59)

Agroturistika je provozovaná podnikateli v zemědělské výrobě a slouží jako jejich dodatečný nebo další finanční zdroj k udržení, nebo rozšíření hlavního podnikatelského programu, tj. výroba zemědělských produktů. (Čertík 2000: 261)

Základním významem agroturistiky je zachování, obnova a rozvoj venkovského prostoru. Dalším je již zmíněný zdroj příjmů pro zemědělce, ale i pro daný region a mírné důsledky nepřiliš efektivní zemědělské výroby. (Ryglová 2005: 60)

Negativa agroturistiky se primárně týkají sezóny. Jelikož turistická se z poměrně velké části kryje s hlavní sezónou v zemědělství, tím se zemědělci dostávají do časových tísní. Dále se může projevovat stres místního obyvatelstva, zvláště samotných provozovatelů, neboť dovolená hostů pro ně znamená další práci a povinnosti. (Pourová 2000: 23)

**Ekoagroturistika** je obdobná forma agroturistiky, ale na ekologicky hospodařících farmách. K výrobě se nepoužívají žádné syntetické chemikálie, umělá barviva,



hnojiva ani další hormonální přípravky. Produkty jsou přísně kontrolovány, a pokud splňují mezinárodní standardy, jsou oprávněny používat ochrannou známku bio. (Hesková a kol. 2011: 31)

Jedná se o turistiku, která nemá masový charakter, nezatěžuje nadměrně životní prostředí a neohrožuje tradiční venkovský život. (Čertík 2000: 262)

## **2.5 Udržitelný rozvoj cestovního ruchu**

Koncepce udržitelného rozvoje cestovního ruchu dosáhla již v minulosti své důležitosti a uznání. Stala se tak populární, protože je to přístup, který slibuje zachování životní úrovně podobné tomu, jakou máme i dnes. Přitom ale uznává, že nemůžeme nadále využívat globální životní prostředí tak, jako v minulosti. Zatímco na ostatní sektory ekonomiky je kladena nepochybně největší pozornost, cestovní ruch je stále více detailně zkoumán z hlediska jeho role v přispívání k dlouhodobému blahu naší planety. Dosud turistika nevyvolávala obavy, které se týkají ropných skvrn, vyčerpání neobnovitelných zdrojů nebo zničení ozonové vrstvy. Avšak dnes se kritici, zaměřeni na vývoj cestovního ruchu, specializují na rozvojová hlediska, která mohou vést ke zhoršení přírodního a kulturního prostředí. Je zřejmé, že toto posouzení cestovního ruchu a jeho dopady (pozitivní i negativní) na životní prostředí, jsou velmi zjednodušené. Cestovní ruch je sám ovlivňován mnoha faktory, které se týkají našeho sociálního a ekonomického blahobytu. (Goeldner & Ritchie 2009: 474)

Podle Páskové (2002: 302) je udržitelný rozvoj cestovního ruchu takový rozvoj, který zachová současným i budoucím generacím možnost uspokojovat jejich základní životní potřeby, ale současně zachovává přirozené funkce ekosystému a nesnižuje kvalitu přírody.

Cestovní ruch řadíme mezi největší odvětví světové ekonomiky, a protože se do budoucna předpokládá stále růst jeho produkce, musíme si uvědomit, že úspěch, který spočívá v prodeji produktů CR, je závislý na kvalitě životního prostředí a neznečištěné přírodě. Proto se musí zvyšovat morální odpovědnost tohoto průmyslu k trvale udržitelnému rozvoji. (Ryglová 2005: 65)

Z hlediska udržitelného rozvoje v chráněných územích zde působí mimo nesporné role faktoru ekonomického rozvoje také vedlejší pozitivní efekt. Může se stát

„faktorem dohody“ mezi správou chráněného území a ostatními uživateli zemí. Zdravé prostředí a zachovalá příroda představují dva klíčové atributy, které lze bez nadsázky považovat za komparativní výhodu chráněného území. Ochrana přírody garantuje dlouhodobou prosperitu socio – ekonomického rozvoje, jelikož stále více lidí hledá neporušenou krajinu, kvalitní ekosystémové služby a více propojený životní styl s přírodou. (Zelenka a kol. 2013: 49)

Ve venkovském cestovním ruchu je také samozřejmě prioritou ohleduplný vztah k přírodě, jinak by nabídka produktů ztrácela svou atraktivitu. Byla by konkurenčně málo schopná nebo dokonce konkurence neschopná. Produkt, který nabízí venkovská turistika, souvisí s ochranou přírody, ochranou přírodních zdrojů a celkově tvoří základ pozitivního přístupu k užívání přírody a ochrany životního prostředí. (Stříbrná 2005: 11)

### 2.5.1 Vztah destinace a udržitelného rozvoje

Podle deklarace nadace Romualdo Del Bianco ve Florencii, která podporuje hnutí Life Beyond Tourism (2010), je cílem cestovního ruchu v destinaci dokázat turistům i pracovníkům, že to, co dává skutečnou hodnotu času i penězům, které investovali do CR, není jen spotřeba samotných služeb. Jde o hodnoty, které utváří podmínky na smysluplný vztah mezi hostem a hostitelem. Vztah, který utváří vhodné podmínky na vzájemné porozumění, toleranci a krátkodobé soužití domácího obyvatelstva a účastníka CR. ([http://www.fondazione-delbianco.org/inglese/index\\_i.htm](http://www.fondazione-delbianco.org/inglese/index_i.htm))

**Základní myšlenku** je možno definovat jako společné objevování minulosti v destinaci a společné podílení se na budování budoucnosti destinace.

Novacká (2013: 91) chápe **základní principy** udržitelného rozvoje takto:

- CR je klíčový zdroj prosperity v destinaci.
- Různé formy nabízejí možnost poznat se a vzájemně respektovat atmosféru daného místa, kulturní odlišnosti a tradiční znalosti.
- CR představuje mnohem víc, než jen uspokojování potřeb službami.
- Lidé, kteří pracují v cestovním ruchu, pomáhají poznávat destinaci.

- Destinace je zdrojem znalostí a také potenciální zdroj duševního obohacení všech návštěvníků.
- Zdroj poznání, znalostí a zkušeností vyvolávají poptávku po kvalitnějších produktech cestovního ruchu hlavně v oblasti skutečných hodnot.

## 2.6 Destinace cestovního ruchu

Území je označováno jako destinace cestovního ruchu, která je představována svazkem různých služeb cestovního ruchu, koncentrovaných v určitém místě nebo oblasti a poskytovaných v návaznosti na potenciál cestovního ruchu destinace. Atraktivita cestovního ruchu představují podstatu destinace CR a jsou vedle rozsahu a kvality služeb CR jejím hlavním motivačním stimulem návštěvnosti.

(Zelenka a kol. 2013: 48)

Pásková a Zelenka (2002: 59) definují destinaci cestovního ruchu jako cílovou oblast v daném regionu či zemi, které jsou typické významnou nabídkou atraktivit cestovního ruchu, rozvinutými službami a další infrastrukturou, jejímž výsledkem je dlouhodobá koncentrace návštěvníků. Pro mezinárodní návštěvníky je destinací buď celá navštívená země, nebo navštívený region, případně město. V některých zemích je území rozčleněno do turisticky, historicky nebo administrativně kompaktních destinací.

Palátková (2006: 43) chápe destinaci jako geografický prostor, který je klientem vybírán jako jejich cíl cesty. Jsou to vzájemně si konkurující jednotky, jejichž společným cílem je regulovaný či neomezený prodej.

Destinací můžeme také rozumět jednotný přirozený celek, který má z hlediska podmínek rozvoje cestovního ruchu jedinečné vlastnosti, které jsou odlišné od ostatních destinací. (Királ'ová 2003: 15)

### 2.6.1 Marketing destinace

Podle Palatkové (2006: 25) marketing destinace lze označit jako „*vědomou i nezáměrnou kooperaci, protože všechny subjekty v destinaci, ať chtějí nebo ne, spolu-*

vytvářejí její charakter“. Jelikož destinace představuje ústřední produkt, nemusí vždy existovat organizace destinačního marketingu.

**Podstata** marketingu destinace je založena na orientaci všech zainteresovaných subjektů na uspokojení potřeb a požadavků návštěvníků destinace za účelem dosažení zisku. Úspěch na trhu závisí na schopnosti identifikovat vlastní nabídku – produkt, potenciační návštěvníky, cílový trh, ohrožení a příležitosti na trhu a způsob, jak přilákat potenciační návštěvníky k návštěvě destinace. (Királ'ová 2003: 29)

**Marketingová strategie destinace** je určující pro volby marketingového mixu. Obecně se mix skládá z takových prvků, kterými může destinace ovlivnit poptávku. Problémem je nedostatečné používání všech prvků marketingového mixu. V marketingovém řízení destinací je nutné vycházet z poznatků ověřených z marketingového řízení podniků. Vhodná je aplikace poznatků z teorie životního cyklu produktu, tvorby produktového portfolia pro analýzu životního cyklu destinace. Podle této metody se může sestavit model používání nástrojů marketingového mixu v destinačním managementu. (Hesková a kol. 2011: 160)

**Marketingový mix** tvoří produkt (Product), cena (Price), distribuce (Place), komunikace s návštěvníky (Promotion). Podle Királ'ové (2003: 85) je marketingový mix možno považovat za proměnnou, která sdružení cestovního ruchu využívá na dosažení vytyčených cílů. Respektive jsou to všechny kontrolovatelné faktory, které byly vybrány, aby uspokojily potřeby zákazníka (Pásková & Zelenka 2002: 170). Podle Heskové (2011: 135) cestovní ruch pracuje s rozšířeným marketingovým mixem 8P – ke klasickým 4P jsou přidány lidé (People), tvorba balíku (Packaging), programování balíku služeb (Programming), spolupráce (Partnership).

## 2.6.2 Management destinace

Pojem management lze vysvětlit jako souhrn všech činností, které je třeba zajistit pro to, aby byla zabezpečena funkce organizace.

Managementem destinace rozumíme soubor technik, opatření a nástrojů používaných při koordinovaném plánování, organizaci, komunikaci, rozhodovacím procesu a regulaci cestovního ruchu v destinaci. Výsledkem jsou udržitelné a konkurenceschopné produkty. (Pásková & Zelenka 2002: 60)

Při kvalitním managementu je cestovní ruch přínosem pro destinaci především v oblasti ochrany životního prostředí, sociálně – kulturní a ekonomické oblasti.

Podle Királ'ové (2003: 22) v oblasti ochrany životního prostředí (dále jen ŽP) se cestovní ruch stává **přínosem** pro destinaci především jako:

- **Příjmy** ze vstupů do jeskyň, národních parků apod.
- **Daně a poplatky:** lázeňské poplatky, pronájem zařízení
- **Uznání** důležitosti ochrany ŽP veřejností a napomáhání místních obyvatel k jeho ochraně.
- **Atraktivita** přírodního prostředí a přírodních zdrojů je důsledek pro vytvoření národních parků, přírodních rezervací apod.
- **Nové pracovní příležitosti**

Úloha managementu destinace je důležitá zejména pro to, že rozvoj cestovního ruchu má nejen pozitivní, ale i negativní dopady na destinaci.

**Negativní dopady**, které působí na životní prostředí, se projevují v případě, kdy počet návštěvníků překročí míru únosnosti a ŽP ztrácí schopnost se s tím vypořádat, a může to vést nejen k jeho oslabení, ale naprostému zničení.

Nejvíce se v této souvislosti projevuje neúměrné využívání přírodních zdrojů, znečišťování přírodního prostředí či fyzické znečišťování, což podle Királ'ové (2003: 24) má za následek například:

- **Erozi půdy:** způsobená kácením stromů
- **Zamoření ovzduší, půdy a vody** vznikající ze zplodin v dopravě (oleje). Odpadní vody a další odpady znečišťují moře a jezera, ničí flóru i faunu.
- **Hluk**
- **Vytěžení přírodních zdrojů:** spotřeba vody
- **Estetické znečištění přírodního prostředí:** hotely či jiná zařízení vybudovaná v blízkosti původních sídel

- **Vymírání živočišných a rostlinných druhů:** zvýšené stavební aktivity, hluk, zvýšený počet automobilů
- **Stavební aktivity:** rozvoj infrastruktury, spotřeba surovin, zplodin

Management destinací je strategií rozvoje, která reaguje na požadavky mezinárodního globálního trhu, směřuje k silným jednotkám, strategicky řízeným a konkurenceschopným. Výrazným prvkem je vysoká míra spolupráce a kooperace jednotlivých subjektů účastnících se na řízení destinace. Rozhodujícím faktorem rozvoje destinací je skutečnost, zda je možné, aby z jednotlivých participujících subjektů (obcí, měst, podniků apod.) vznikla strategicky řízená konkurenceschopná jednotka. (Hesková a kol. 2011: 154)

### **2.6.3 Vize, poslání a cíle destinace**

V souvislosti s vytvářením koncepce rozvoje destinace je analyzovat možnosti destinace, její vnější okolí, příležitosti i ohrožení na trhu a dosažené výsledky dané destinace. V zájmu přijetí správného rozhodnutí přichází diskuse s odborníky, místními obyvateli, zaměstnanci, státní správou či finančními institucemi a získávají se informace od návštěvníků. Na základě uvedených informací, názorů a podnětu nastává formulace představ o budoucím rozvoji CR v destinaci, tj. vize neboli myšlenka. (Királ'ová 2003: 75)

Podle Palatkové (2011: 23) by měla vize destinace vycházet z uspokojování potřeb cílových skupin destinace a z posouzení zdrojů destinace.

Poslání destinace vymezuje smysl existence destinace turismu a je založeno obvykle na zdrojích, jejích konkurenčních výhodách, historii, cílech politiky turismu v destinaci i na charakteru tržního prostředí. Nemělo by to být pouze vytváření zisku, ale i něco širšího a trvalejšího.

Destinace vždy sleduje více cílů. Cíle by si neměly odporovat a měly by být hierarchicky uspořádány. Cíle mohou být ekonomickými (nárůst tržního podílu), komunikačními (image), společenskými (nárůst zaměstnanosti) i dalšími.



## 3. Cíle práce, metodika, hypotézy

### 3.1 Cíl práce

Hlavním cílem bakalářské práce je prostřednictvím analýzy zhodnotit stav cestovního ruchu z hlediska udržitelnosti v Ústeckém kraji.

Dílčím cílem je na základě terénního šetření navrhnout řešení k rozvoji cestovního ruchu v Ústeckém kraji a následně připravit nový produktový balíček.

### 3.2 Metodika tvorby práce

Metodika tvorby práce je složena ze tří částí, a to:

**Analytická část:** Část je založena na sběru sekundárních dat prostřednictvím odborné literatury a pramenů. Tyto poznatky byly použity pro vytvoření literární rešerše. Následovala příprava terénního šetření, kde byly vytvořeny dotazníky a sestaveny otázky pro řízené rozhovory.

**Syntetická část:** V této části se získaly primární data z realizovaného terénního šetření, při kterém jsou využity dotazníky. Následně byly uskutečněny řízené rozhovory s odborníky v cestovním ruchu. V závěru byly výsledky shrnuty a vyhodnoceny.

**Aplikační část:** Na základě výsledků z terénního šetření proběhne vyhodnocení hypotéz a bude proveden návrh produktového balíčku pro rozvoj cestovního ruchu ve zvolené oblasti Ústeckého kraje.

### 3.3 Hypotézy

V rámci práce jsou stanoveny tři hypotézy, které budou na základě terénního šetření potvrzeny nebo vyvráceny:

1. 70% respondentů opakuje svou návštěvu Ústeckého kraje (procentuální vyjádření bylo stanoveno na základě studia dřívějších výzkumů)
2. Nejnavštěvovanější oblastí je národní park České Švýcarsko
3. Ústecký kraj má potenciál pro rozvoj udržitelného cestovního ruchu

## 4. Situační analýza zkoumané oblasti

### 4.1 Geografické vymezení

Ústecký kraj má příznivé geologické podmínky a leží na severozápadní hranici Čech. Nejdlejší hranice má na severozápadě s německou spolkovou zemí Sasko, na východě sousedí s Libereckým krajem, na jihovýchodě s krajem Středočeským, na jihu v krátkém úseku hraničí s Plzeňským a na západě s krajem Karlovarským. V rámci kraje byly vybudovány 4 páteřní cyklostezky, Labská, Krušnohorská, Ohře a Ploučnice, které výrazně rozšiřují potenciál cestovního ruchu v celém kraji.

Kraj se skládá ze čtyř regionů – České Švýcarsko, České středohoří, Krušné hory a Dolní Poohří. Tato část práce se bude zabývat vybranými památkami a přírodními atraktivitami v jednotlivých regionech.

#### 4.1.1 Základní informace

<u>Rozloha:</u>	5 335 km <sup>2</sup> (6,8% území)
<u>Počet obyvatel:</u>	k 12. 12. 2014 - 824 160
<u>Hustota osídlení:</u>	154 obyvatel/km <sup>2</sup>
<u>Počet sídel:</u>	354, z toho 46 má statut města

## 4.2 Ústecký kraj

### 4.2.1 Symboly

Mezi symboly kraje spadá prapor, znak a logo.

Znak je obsažen v červeno – modře čtvrceném francouzském štítu, kde první v poli je stříbrný dvouocasý český lev, zlatě korunovaný. Ve druhém je zvýrazněna Porta Bohemica, jako brána vystavěná z kvádrů, která je symbolem prosperity, pod bránou je pruhy zvýrazněno vodstvo a v pozadí pohoří. V třetím poli je obsažen přemyslovský pluh na zeleném trávníku, který symbolizuje soužití kulturního člověka s přírodou, a má vyvolat pocit hrdosti občanů Ústeckého kraje. Ve čtvrtém poli se nachází znak města Ústí nad Labem: bílý lev s dvěma propletenými ocasy ozdobenými zlatými uzly.

Na hlavě se tyčí bílá přilba spojená se zlatou korunou se zlatými křídly a na hrudi má lev umístěné bílé kroužkové brnění lemované zlatými špičkami.

Prapor má podobu čtvceného listu a jeho obsahem jsou všechna pole, která jsou umístěna ve znaku.

Logo kraje vychází z druhého pole krajského znaku, což je Porta Bohemica – brána, pod níž je znázorněno vodstvo a rám loga vytváří pohoří.



Obrázek 1 – Znak, prapor a logo

*Zdroj: www.kr-ustecky.cz, 2015-02-09*

#### 4.2.2 Historie

Ústecký kraj díky svým geologickým podmínkám lákal k osidlování již v prehistorickém období. Od počátku 13. století zde začala vznikat síť královských měst jako například Žatec, Louny, Most, Ústí nad Labem či Litoměřice. Postupem času se území stává dějištěm několika bitev a válek.

Vývoj kraje byl však nejvíce ovlivněn po druhé světové válce, kdy docházelo k vypuzení německého obyvatelstva. Po roce 1945 se nikdy nepodařilo obnovit úroveň osídlení území, mnoho obcí zaniklo kvůli tomu, že zde nikdo nechtěl bydlet a další stovky z důvodů dolování uhlí a vojenským strategiím.

Až po roce 1989 se podařilo zredukovat znečištění ovzduší a vod díky ekologickým programům a zahraničním dotacím. Vytvářením malých a středních podniků docházelo k silné redukci zemědělské výroby, stavební činnost stagnuje a dochází tak k silnému nárůstu nezaměstnanosti, která i nyní patří k nejvyšším v ČR.

*Zdroj: www.kr-ustecky.cz, 2015-02-09*

## 4.3 České Švýcarsko

### 4.3.1 Přírodní atraktivity

#### Tiské stěny

Jedná se o pískovcový masiv, který dosahuje výšky až 613 metrů a patří k nejstarším turistickým oblastem Labských pískovců. Až do 19. století se málokdo odvážil do těchto míst vstoupit.

Varováním byla pověst o francouzském šlechtici, který zde zakopal rodinný poklad, a o zlomyslných skřítcích. Když si šlechtic pro poklad později přišel, bloudil v labyrintu soutěsek do té doby, než se pomátl na rozum. Jeho poklad dodnes střeží skřítkové, kteří lákají hledače do nebezpečných míst a sypou jim do kapes koření, po kterém již nenajdou cestu zpět.

Dnes je v Tiských stěnách v provozu dobře značená turistická stezka, kde si lze prohlédnout více než 70 pískovcových útvarů připomínající obličej či zvířata.

Oblast je však omezena přístupem veřejnosti a hradí se příspěvek na údržbu a provoz přístupu k vyhlídkám ve výši 30,- Kč dospělí a 15 Kč,- děti do 15 let.

*Zdroj: [www.tisa.cz](http://www.tisa.cz), 2015-02-10*

#### Pravčická brána

Pravčická brána je největší přirozená skalní brána v České republice a nachází se 3,5 km od Hřenska. Je považovaná za symbol celého Českého Švýcarska, nachází se ve výšce 415 m n. m. a její skalní oblouk je 16 m vysoký a 27 m široký. Návštěvníci se k ní dostanou pouze pěšky a z důvodu její ochrany a vysoké návštěvnosti byl přístup přímo na ni zakázán. Její krásu lze však sledovat z okolních vyhlídek nebo turisté mohou posedět přímo pod ní.

*Otevírací doba je od dubna do října denně od 10.00 – 18.00 a od listopadu do března pouze pátek, sobota a neděle od 10.00 – 16.00.*

*Vstupné za dospělou osobu činí 75,- Kč a děti/studenti/důchodci 25,- Kč.*

*Zdroj: [www.pbrana.cz](http://www.pbrana.cz), 2015-02-10*

## **Hřensko a soutěsky na Kamenici**

Hřensko leží těsně na hranicích s Německem, 12 km severně od Děčína. Největší atrakcí, kromě již zmíněné Pravčické brány, je výlet do soutěsek říčky Kamenice. Zde návštěvníky čeká jízda soutěskami po obou směrech ve dvou úsecích, a to Edmundově (960 m) a Divoké soutěsce (450 m). Soutěsky mají podobu kaňonu s často kolmými stěnami vysokými 50 – 150 m. Je to okouzující místo pro romantickou procházku přírodou podél říčky, která je navíc obklopená vysokými skalami.

<b>Ceník vstupného</b>	<b>Divoká soutěska</b>	<b>Edmundova soutěska</b>
Dospělí	60 Kč	80 Kč
Děti, důchodci, invalidé	30 Kč	40 Kč
Pes	Zdarma	40 Kč

**Tabulka 1 - Hřensko a soutěsky na Kamenici**

*Zdroj: www.hrensko.cz, 2015-02-10*

### **4.3.2 Hrady a zámky**

#### **Tolštejn**

Mohutné zříceniny hradu se nacházejí poblíž Jiřetína pod Jedlovou. Hrad postavili už ve 2. polovině 13. století Vartenberkové a sloužil k ochraně Pražské cesty. V areálu mohou turisté navštívit příjemnou restauraci s terasou, a podle tradic mohou v okolí najít i zlato. Od roku 2000 se v regionu zahajuje turistická sezóna díky Tolštejnským slavnostem.

Nedaleko se nachází hora Jedlová, kde na vrchol vede lyžařský vlek a je zde přístupná rozhledna. Díky její nadmořské výšce 774 m patří mezi tři nejvyšší vrcholy Lužických hor.

Za zmínku stojí také Křížová hora, jejíž areál byl v roce 1969 prohlášen za kulturní památku. Od roku 1991 byla snaha o celkovou obnovu tohoto místa, které patří mezi nejvýznamnější dominanty obce Jiřetína. Místo je spojené s legendou z 18. století o zjevení Spasitele na kříži sedmi bratrům, vybízející je k návratu z nuceného exodu

v době protireformace. K místu se od té doby sjíždělo mnoho trpících a byla zde založena křížová cesta, která je známa i z filmové adaptace Kytice.

*Zdroj: [www.obecjiretin.cz](http://www.obecjiretin.cz), 2015-02-10*

### **Zámek Děčín**

Děčínský zámek se vypíná nad soutokem řeky Labe a Ploučnice. Sloužil jako opěrný bod českého knížete, vojenská pevnost či jako sídlo několika významných rodů. Za nynější podobu zámku můžeme poděkovat rodu Thun – Hohenstein, kteří drželi panství v letech 1628 – 1932 a pocházeli původně z Tyrol (později se vypracovali mezi první habsburské monarchie).

V současnosti je opravena téměř celá hlavní zámecká budova, východní křídlo slouží jako pobočka Oblastního muzea Děčín a severní křídlo využívá Státní okresní archiv. V prostorách se konají prohlídky, svatební obřady, výstavy, koncerty a mnoho dalších kulturních akcí.

Děčínský zámek patří mezi nejnavštěvovanější objekty Ústeckého kraje. Výše vstupného závisí na výběru určitého okruhu prohlídky, kterých je k dispozici deset.

*Zdroj: [www.zamekdecin.cz](http://www.zamekdecin.cz), 2015-02-10*

## **4.3.3 Volnočasové aktivity**

### **ZOO Děčín**

Zahrada byla založena z myšlenek skupiny milovníků zvířat roku 1948 a otevřena byla na jaře o rok později. Mezi první stavby lze zařadit voliéry určené pro drobné exotické ptactvo a dravce. Byla zřízena stáj pro koně a postupně další klece, ohrady a rybníky pro vodní ptactva. Dále vznikala terária, akvária a prostory pro opice.

V současné době chová zoo přibližně 450 kusů zvířat, více jak 150 druhů na ploše o výměře 6 hektarů. Toto příjemné prostředí je ideální pro rodinné výlety. Návštěvníci mají možnost vidět krásná a vzácná zvířata, mimo toho jim jsou v areálu nabízeny různé netradiční hry.

Vstupné je rozlišováno podle sezóny. Uplatnit slevy na vstupu mohou například držitelé průkazek ZTP 50%, rodina nebo skupina. Pro skupiny 5 – 20 osob jsou nabízeny za poplatek i průvodci.

*Zdroj: www.zoodecin.cz, 2015-02-10*

## **4.4 České středohoří**

Historie této oblasti je velmi bohatá a zmínky o ni najdeme již ve Starých pověstech českých. Návštěvníci zde mají velmi rozmanitý výběr pro cesty touto krajinou. Nachází se zde více jak 20 hradů, zámků a tvrzí.

### **4.4.1 Přírodní atraktivita**

#### **Vodopády v okolí Ústí nad Labem**

„Město vodopádů“ – tak je přezdíváno městu Ústí nad Labem, jelikož v jeho okolí můžeme spatřit až 12 vodopádů.

Nejznámější vodopád je Vaňovský, který je vysoký 12 m a zároveň nejvyšší v Českém středohoří. Nachází se na Podlešínském potoce nad Vrkočem u Vaňova. Jedinečnost místa je dána díky romantickému skalnímu amfiteátru, tvořeným čedičovými příkrovy vodopádů.

Pouze o jeden metr nižší je Budovský vodopád ve Vlčí rokli pod Budovem. Dále je zde k vidění Mlýnišťský vodopád, Moravanský vodopád, Průčelský vodopád, Stříbrnický vodopád, Svádovský vodopád a vodopád nad Čertovým mlýnem.

*Zdroj: www.usti-nad-labem.cz, 2015-02-12*

#### **Porta Bohemica**

Kaňonovité údolí Labe, kterým řeka vstupuje do Českého středohoří a nachází se asi tři kilometry po proudu za Litoměřicemi, se nazývá Brána Čech. Břehy jsou lemovány strmými skalními stěnami a skalnatými svahy v úseku dlouhém přibližně čtyři

kilometry. Na obou březích řeky Labe se nabízí jedinečný zážitek z vyhlídek z kopců Kalvárie, Hrádek, Malá Vendula, Dobrý a Mlynářův kámen.

Nejkrásnější pohled na údolí je však ze samotné paluby lodě „Porta Bohemica“, která pluje na svých pravidelných trasách mezi Ústím nad Labem, Velkými Žernoseky, Píšťany, Lovosicemi, Litoměřicemi a Roudnicí nad Labem.

V okolí Brány Čech se rozprostírají vinice, na kterých se pěstuje jedno z nejkvalitnějších vín v České republice, tzv. žernosecké víno.

*Zdroj: www.ceskestredohori.cz, 2015-02-12*

## **Říp**

Jedná se o čedičovou kupu o nadmořské výšce 460,7 m. Po výstupu na vrchol mohou turisté obdivovat románskou rotundu. S horou Říp je spojena pověst o příchodu praotce Čecha, který je jedním ze základních symbolů českého národa. Na vrchol vedou značené turistické cesty. Nachází se zde kaple, ve které mohou turisté obdivovat Památník českého státu - sochu sv. Jiří s drakem od českého sochaře Bernarda Otta Seelinga.

Ze samotného vrcholu je nádherný výhled na České středohoří, hluboké lesy Kokořínska a v případě dobré viditelnosti lze zahlédnout špičku katedrály svatého Víta na Pražském hradě. Nedaleko rotundy je přístupná turistická chata, která slouží jako výletní restaurace s nápisem „Co Mohamedu Mekka, to Čechu Říp“.

Otevírací doba je od dubna do října.

*Zdroj: www.hora-rip.cz, 2015-02-12*

## **Milešovka**

Nejen díky své nadmořské výšce 836,5 m, ale také krásnému kuželovitému tvaru, je nazývána královnou Českého středohoří. Je to nejvyšší hora Českého středohoří o výměře 51,28 ha. Nachází se na území Milešovic u Lovosic v okrese Litoměřice. Část vrchu o výměře 25,5 ha bylo prohlášeno za státní přírodní rezervaci. Důvodem jsou lesní ekosystémy, skály, sutě a další hodnoty vyplývající z jejího výjimečného postavení.



V roce 1976 se národní přírodní rezervace Milešovka stala součástí Chráněné krajinné oblasti České středohoří. V okolí Milešovky se nachází 16 značených tras pro turisty a po výstupu na romantický vrchol Milešovky se turisté mohou občerstvit v restauraci a užít si nádherný výhled nejen z rozhledny.

*Zdroj: [www.milesovka.cz](http://www.milesovka.cz), 2015-02-13*

#### **4.4.2 Hrady a zámky**

##### **Zámek Ploskovice**

Letní rezidencí tehdejších Habsburků byly Ploskovice poblíž Litoměřic. K zámku, dříve tvrzi, se váže pověst o vzbouřených poddaných zdejšího panství, kterého se ujal rytíř Dalibor z Kozojed. Povstání bylo potlačeno, Dalibor zajat, uvězněn na Pražský hrad a v roce 1498 popraven. Jednou ročně se jeho duch objevuje na ploskovickém zámku a dohlíží na klid a blaho svého lidu.

Po vzniku Československa tu bylo zřízeno letní sídlo Ministerstva zahraničí. Zámek byl několikrát využit pro filmové účely, například byl vyobrazen v pohádce Princ a Večernice, Čertova nevěsta nebo Jezerní královna.

Dnes si návštěvníci mohou prohlédnout zámek s možností tří prohlídkových tras. První prohlídka je věnována interiéru zámku, druhá se zabývá prohlídkou grotty (umělé vodní jeskyně s kašnami a nástěnnými malbami) a třetí se věnuje zámeckému parku o rozloze 8 ha s kašnami, vodotrysky, rybníkem a vzácnými porosty.

*Zdroj: [www.zamek-ploskovice.cz](http://www.zamek-ploskovice.cz), 2015-02-13*

##### **Hrad Střekov**

Tento hrad se vypíná na mohutné skále u Ústí nad Labem vysoko nad tokem řeky Labe. První zmínky jsou již z roku 1319, kdy se český král Jan Lucemburský rozhodl postavit strážní stanici nad řekou, která by zajišťovala bezpečnost labské plavby. Kvůli nedostatku financí věnoval pozemky a skálu v léno bohatému pražskému měšťanovi Peškovi z Veitmile s podmínkou, že na vlastní náklady postaví na skále hrad, a král mu ho daruje i s dědičnými právy.

Po třicetileté válce hrad chátral, a až v první polovině 19. st. díky přívalu turistů opět ožívá. Vznikla zde první výletní restaurace, později terasa s výhledem na rozmanité kopce Českého středohoří.

Při prohlídce hradu je možné si vyžádat průvodce a dozvědět se tak více o bohaté historii hradu Střekov.

*Zdroj: www.hrad-strekov.cz, 2015-02-13*

#### **4.4.3 Památník v Terezíně**

Památník Terezín je vybudován v místech utrpení desetitisíců lidí. V České republice se jedná o jedinou instituci svého druhu. Posláním je nadále uchovat památku obětí v letech nacistické okupace, rozvíjet výzkumnou, muzejní a vzdělávací činnost a pečovat o místa spojená s násilím, smrtí a utrpením.

*Zdroj: www.pamatnik-terezin.cz, 2015-02-13*

#### **4.4.4 Volnočasové aktivity**

##### **Zoo Ústí nad Labem**

Po roce 1908 se díky panu Heinrichu Lumpovi, který byl uznávaným ornitologem, stalo z místa častého výskytu drobného ptactva, přírodní ptačí rezervace s názvem Lumpepark. Po roce 1936 pan Lumpe zemřel a zanechal po sobě velmi vyvážené a přírodní dílo, kterému věnoval obrovské úsilí. Po 2. světové válce přesel Lumpepark do vlastnictví Československé republiky a stává se z něj ZOO pro trávení volných chvil obyvatel nejen z Ústí nad Labem.

Největšího rozmachu dosáhla ZOO v 70. letech, kdy se rozrostla na dnešních 30 ha. Byly vybudovány nové klece, výběhy, exotária, terária a pavilony pro 204 druhů zvířat. Otevírací doba a vstupné závisí na sezóně.

*V letní sezóně je otevřeno od 8.00 do 18.00 hodin, vstupné pro dospělého 120,- Kč a děti, studenti a důchodci 60,- Kč. V zimní sezóně je otevřeno od 9.00 do 16.00 hodin, dospělí platí za vstup 100,- Kč, děti, studenti a důchodci 50,- Kč.*

*Zdroj: www.zoousti.cz, 2015-02-13*

## 4.5 Krušné hory

Krušné hory jsou nejhornatější částí kraje. Cestou po hřebenech hor se návštěvníkům nabízí kompletně obnovená příroda, místní fauna, přírodní útvary a samozřejmě také mnoho rozhleden a zřícenin. Krušnohoří má bohatou minulost, která je spjata s hornickou činností, úpravou rudy a zpracováním dřeva. O důlní činnosti se turisté mohou dozvědět například díky výletům do Krupky, Mikulova nebo mohou navštívit samotné Uhelné safari.

### 4.5.1 Přírodní atraktivity

#### **Bezručovo údolí**

Bezručovo údolí vzniklo působením řeky Chomutovky. Roku 2002 bylo prohlášeno za přírodní park. Je označováno jako nejkrásnější údolí v Krušných horách, bezesporu i nejdelší a nejhlubší. Jeho rozloha je 6 500 hektarů, nadmořská výška 380 – 850 m n. m. Parkem vedou třináct kilometrů dlouhé turistické i cyklistické stezky včetně stezky naučné. Pro občerstvení a ubytování mohou návštěvníci využít penzion První mlýn, kde je umístěna pamětní deska zasvěcená Petru Bezručovi.

*Zdroj: [www.echomutov.cz](http://www.echomutov.cz), 2015-02-13*

#### **Klínovec**

Klínovec je nejvyšším vrcholem Krušných hor (1244 m n. m.) a leží 3,5 km od Božího Daru. Jeho využití je velmi obsáhlé, v zimě patří mezi nejvyhledávanější střediska a v létě je rájem pro cykloturistiku a pěší turistiku. Nachází se zde dva lyžařské areály, v provozu jsou vleky i sedačková lanovka. Je zde obsáhlá nabídka ubytování a stravování.

*Zdroj: [leto.klinovec.cz](http://leto.klinovec.cz), 2015-02-14*

#### **Kamencové jezero**

Kamencové jezero vzniklo po těžbě kamenečných břidlic na přelomu 18. a 19. století postupným zatopením prostoru. Díky vysokému podílu kamence voda neumožňuje život vyšším organismům a tím zabraňuje i růstu řas a sinic. Jezero je tím ojedinělé

a je nazýváno jako malé „Mrtvé moře“ na severu Čech. Pro lidský organismus je voda velmi prospěšná, proto je také velmi vyhledávaná turisty nejen z Čech, ale také především z Holandska a Německa.

Rekreační areál se nachází na okraji Chomutova. Návštěvníkům je k dispozici vybavený kemp, chatky a další ubytovací zařízení. Jedná se o víceúčelový areál pro aktivní dovolenou. Starší rekreační užívatelé uvítají možnosti procházek do okolí a relaxaci. Areál se dále chlubí písčitými plážemi, které jsou vybaveny půjčovnami lodiček, šlapadel a houpačkami pro děti. Odděleně je zde v provozu i nudistická pláž.

*Zdroj: [www.echomutov.cz](http://www.echomutov.cz), 2015-02-14*

## **4.5.2 Hrad a zámky**

### **Hrad Hněvín**

Hrad se tyčí na vrcholu Zámecké hory (399 m n. m.) na severním okraji města Most. První písemné zmínky o kamenném hradu jsou ze 13. století. Hrad byl roku 1651 zbořen a ve druhé polovině 19. století se opět začal znovu stavět.

V roce 2001 byl Hněvín rozsáhle rekonstruován a v dnešní době je nejoblíbenějším turistickým cílem v okolí. Turisté zde mohou využít hvězdárnu dr. Antonína Bečváře, rozhlednu vysokou 34 m, restauraci a také se tu ubytovat.

*Zdroj: [www.hradhnevin.cz](http://www.hradhnevin.cz), 2015-02-14*

### **Zámek Jezeří**

Historie barokního zámku Jezeří sahá opravdu hluboko. Původně středověký hrad byl v roce 1548 přestaven do renesančního stylu. V roce 1649 zámek vyhořel a následně byl přestavěn v raně barokním stylu. Dříve byl zámek považován za nejvýznamnější barokní stavbu v Evropě.

Zámek se rozprostírá na skalnatém ostrohu ve výšce 387 m zhruba 12 km od města Litvínov. Ze zámeckých teras byl kdysi krásný výhled na zemědělskou krajinu rozprostírající se od úpatí hor až k Mostu. Dnes je pohled přinejmenším poučný – poukazuje na to, jak snadno se dá krajina zlikvidovat povrchovou těžbou uhlí.

*Zdroj: [www.zamek-jezeri.cz](http://www.zamek-jezeri.cz), 2015-02-14*

### **4.5.3 Lázeňství**

#### **Lázně Teplice v Čechách**

Před osmnácti tisíci lety začal déšť z Krušných hor pronikat do hlubin země a intenzivně vstřebávat teplotu, mineralizaci a léčivé vlastnosti. Dnes se z něj stala jedinečná termální voda s významným léčebným potenciálem. Léčebné prameny byly využívány již ve 12. století.

Dne 1. 5. 1992 byla založena společnost Lázně Teplice v Čechách, a.s. V Teplicích jsou k dispozici hned 4 lázeňské domy, a to: Beethoven, Císařské lázně, Kamenné lázně a Nové lázně. Každé lázně mají své ubytování a stravování. Léčí se zde především nervová onemocnění, cévní onemocnění a pohybové ústrojí.

V roce 1999 byla v rámci Císařských lázní nově otevřena klinika CLT. Klinika nabízí služby plastické chirurgie, laserové, odborná vyšetření, oční centrum a další. Velmi úzce spolupracuje s Novými lázněmi, které jsou specializované na léčbu dětí do 18 let.

*Zdroj: [www.lazneteplice.cz](http://www.lazneteplice.cz), 2015-02-14*

### **4.5.4 Volnočasové aktivity**

#### **Podkrušnohorský zoopark Chomutov**

Zoopark byl založen v roce 1975 a jedná se o největší českou ZOO o rozloze 112 hektarů. Ve výběžích návštěvníci uvidí více než 160 druhů zvířat z Evropy, Asie a severní Afriky. Součástí je také Eurosafari, stáje s jezdeckým areálem a skanzen Stará Ves. Ve skanzenu se návštěvníci seznámí s životem obyvatel na počátku minulého století. Dále mohou návštěvníci využít služby motorového vláčku Amálky, Safari expres do Eurosafari, lanové centrum, jízdy na koních, prodejnu suvenýrů a mnoho dalšího včetně různých atrakcí pro děti.

*Zdroj: [www.zoopark.cz](http://www.zoopark.cz), 2015-02-14*

## 4.6 Dolní Poohří

Region Dolní Poohří disponuje hned čtyřmi královskými městy, Kláštercem nad Ohří, Kadani, Žatcem a Louny. V Klášterci vznikly díky léčivým pramenům místní Lázně Evženie. V Kadani mohou turisté naopak obdivovat nejužší uličku v Česku, tzv. Katovu uličku (66,1 cm). Žatecko je významnou chmelařskou oblastí. Budovy pro zpracování chmele jsou navrženy na zápis do seznamu UNESCO. Za návštěvu rozhodně stojí také Muzeum chmelařství a Chrám chmele. Naopak Louny se chlubí nejstarším kamenným loutkovým divadlem v České republice.

### 4.6.1 Přírodní atraktivity

#### Nechranická přehrada

Jedná se o nejdelší sypanou hráz ve střední Evropě (3 280 m) a také šestou největší přehradní nádrží České republiky (1 300 ha). Nádrž byla vybudována na řece Ohři mezi městy Kadaň, Chomutov a Žatec.

Přehrada v současné době slouží k rekreaci, vodním sportům a rybaření. Turisté mají možnost se ubytovat v bungalovech, chatkách nebo stanech.

### 4.6.2 Hrady a zámky

#### Zámek Krásný Dvůr

První zmínky o zámku pochází ze 13. století a nachází se přibližně 12 km od města Žatec. V 80. letech 18. století zde byl zřízen anglický park, který je dodnes nejstarším a největším anglickým parkem u nás. V zámeckém parku mohou návštěvníci obdivovat například ptačí voliér, uměle vytvořené vodopády, pamětní desku se vzácnými návštěvníky, Holandský statek, Goethův nebo Čínský pavilon.

Prostory zámku se chlubí pozoruhodnou sbírkou 42 barokních psích portrétů. Prostředí zámku je oblíbené i mezi filmaři, natáčelo se zde například Jak básníkům chutná život nebo To horké léto v Marienbau.

*Zdroj: [www.krasny-dvur.cz](http://www.krasny-dvur.cz), [www.branadocech.cz](http://www.branadocech.cz), 2015-02-15*

## **Zámek Kadaň**

Město Kadaň již několikrát vyhrála 1. místo v soutěži o nejkrásnější město Čech, Moravy a Slezska. Hrad se rozkládá na pevné skále nad řekou Ohře jako součást městského opevnění. Založil ho Přemysl Otakar II. před rokem 1261 spolu s městem. Ve východním křídle mohou turisté navštívit městskou knihovnu s internetovou kavárnou a obřadní síní. Dále je tu také umístěna galerie Karla Havlíčka.

*Zdroj: www.hrady.cz, 2015-02-15*

### **4.6.3 Volnočasové aktivity**

#### **Raná**

Raná není jen obyčejný kopec, jedná se o čedičový masiv nedaleko Loun a zároveň nejznámější centrum paraglidingu v Čechách. V 70. letech začali kopec využívat rogalisté, později v 90. letech nastala éra paraglidingu. V současné době zde působí i 8 paraglidingových škol. Na své si zde přijdou i děti, pro které je připravena zábava v podobě říditelných draků, nebo simulace padákových startů se speciálními výcvikovými modely.

*Zdroj: www.rana-paragliding.cz, 2015-02-15*

#### **Ohře**

Ohře je sjízdná řeka, která není tak přelidněná jako Vltava či Lužnice, a přitom nabízí romantická zalesněná údolí, nádherné peřejnaté úseky a příjemné hospůdky na trase. Výhoda tábořišť je, že nabízejí nižší ceny, ale zdaleka nejsou tak vybavená jako na známějších řekách. Sjízdná délka Ohře je přibližně 242 km.

*Zdroj: www.padlo.cz, 2015-02-15*

## **5. Terénní šetření**

V rámci terénního šetření byly využity kvantitativní i kvalitativní metody. Kvantitativní metoda přímého dotazování formou dotazníků a kvalitativní metoda formou řízeného rozhovoru. Metody byly preferovány hlavně kvůli osobnímu styku s respondenty, kde byla možnost okamžité zpětné vazby.

### **5.1 Tvorba dotazníků**

Dotazník se skládal z 18 otázek, z nichž poslední 4 otázky sloužily k identifikaci respondenta. Pět otázek bylo otevřených, zde mohli respondenti napsat svůj osobní názor na danou problematiku, aniž by jim bylo nějak napovězeno. Ostatní byly uzavřené a byla možnost výběru dvou nebo více odpovědí.

Cílem dotazníkového šetření bylo určit nejnavštěvovanější místa Ústeckého kraje, spokojenost účastníků cestovního ruchu s informacemi o daném cíli a zjistit povědomí o udržitelném cestovním ruchu.

### **5.2 Průběh dotazníkového šetření**

Před samotným dotazníkovým šetřením byl proveden pilotní výzkum, při kterém bylo vyplněno 15 dotazníků. Upravily se určité nejasnosti, které se týkaly formulací otázek a odpovědí. Díky obdržným výtkám proběhla korekce dotazníku do jeho finální podoby (viz příloha).

Terénní šetření probíhalo v měsících srpnu a září 2014. Dotazníky byly zodpovězeny účastníky cestovního ruchu Ústeckého kraje ve třech místech: v Hřensku v úseku u turistického informačního centra České Švýcarsko, v Mostě u kostela Nanebevzetí Panny Marie a v Teplicích u lázní. Nejhojnější počet nasbíraných dotazníků od respondentů bylo v Hřensku.

Cílem bylo náhodným výběrem oslovit všechny věkové kategorie a přibližně stejný počet mužů a žen.

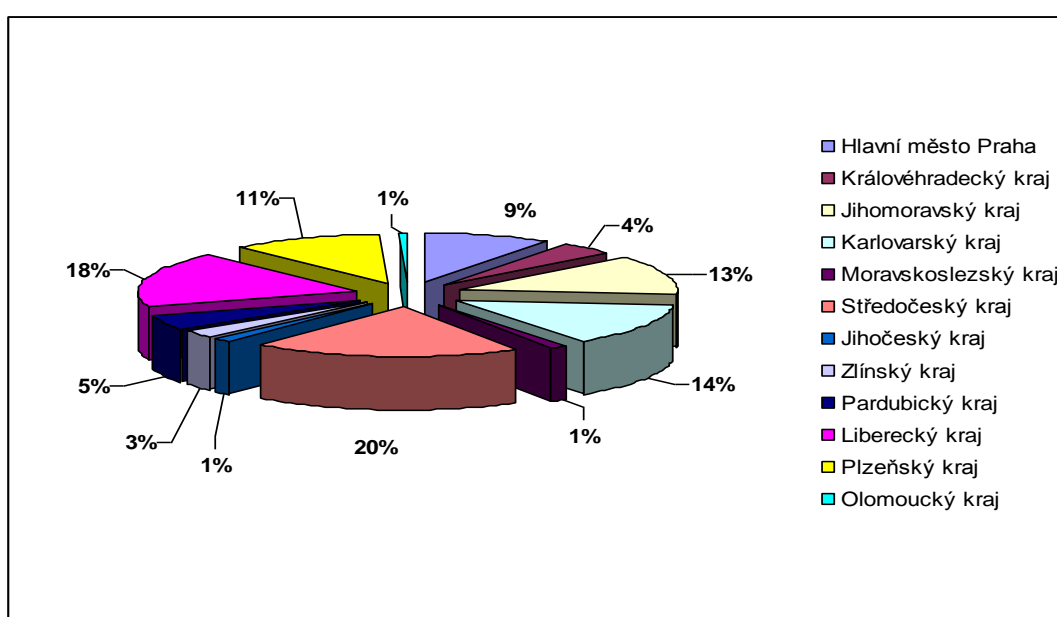


## 5.3 Vyhodnocení dotazníkového šetření

Dotazování probíhalo převážně osobně, proto nenastaly žádné komplikace, které by se týkaly nedorozumění u otázek a odpovědí. Všechny povinné odpovědi byly zaznamenány. Nastal pouze jeden problém, který se vyskytnul u čitelnosti písma při otevřených otázkách. Vyhodnocení proběhlo rychle a výsledky byly zpracovány v programu Microsoft Excel 2007. Celkem bylo osloveno náhodně 150 respondentů.

### 1. Otázka: Z jakého kraje jste přicestovali?

Graf 1:

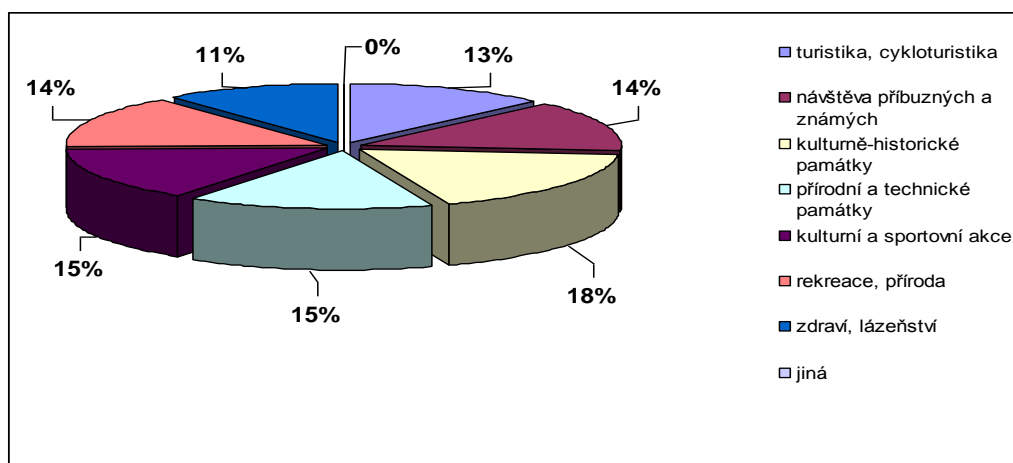


*Zdroj: Vlastní šetření*

Úvodní otázka byla stanovena proto, aby byli vyřazeni rezidenti a výzkum se věnoval pouze návštěvníkům Ústeckého kraje. Po zodpovězení této otázky vyplynulo, že 20 % dotazovaných pocházelo ze Středočeského kraje. Dalších 18 % přicestovalo z kraje Libereckého, a do třetice je Ústecký kraj nejhojněji navštěvován účastníky z kraje Karlovarského. Všechny vyhodnocené kraje jsou v blízkosti Ústeckého, proto může být kraj vyhledáván minimálně na celodenní či víkendové výlety.

## 2. Otázka: Za jakým účelem jste přicestovali?

Graf 2:



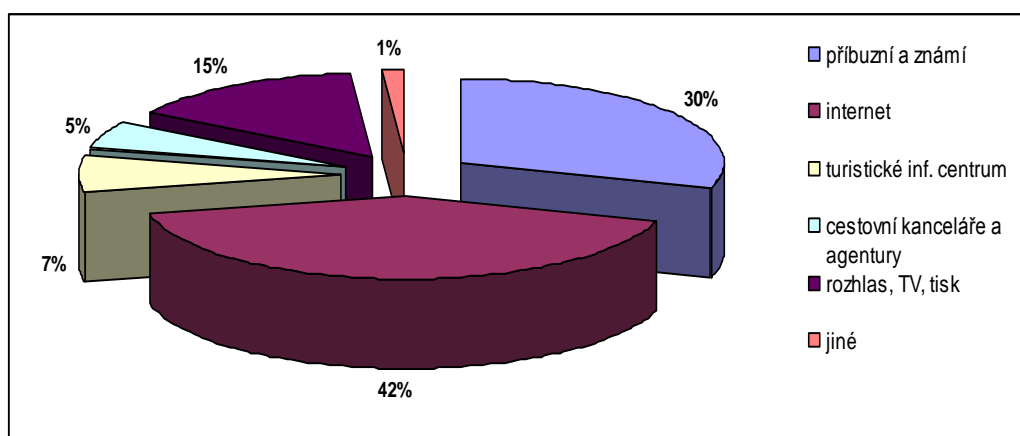
Zdroj: Vlastní šetření

Na tuto otázku měl respondent možnost označit více odpovědí. Pro 18% návštěvníků byly hlavním účelem jejich cesty kulturně – historické památky.

Dalším účelem byly přírodní a technické památky spolu s kulturními a sportovními akcemi, kde se shodovalo 15 % dotazovaných. V Ústeckém kraji je těchto akcí mnoho, například Labské léto v Ústí nad Labem, Dočesná – slavnosti piva v Žatci, Zahrada Čech v Litoměřicích, Zahájení lázeňské sezóny v Teplicích a další jiné slavnosti, adventní trhy či koncerty. Co se týče sportovních akcí, tak Ústecký kraj je známý například litvínovským hokejem nebo teplickým fotbalem.

## 3. Otázka: Ze kterých zdrojů jste se o tomto místě dozvěděli?

Graf 3:



Zdroj: Vlastní šetření

Z odpovědí je patrné, že účastníci cestovního ruchu využívají k získání informací o daném místě internet. Dalších 30 % návštěvníků se dozvědělo informace od svých příbuzných a známých. Mediální zdroje přilákaly 15 % návštěvníků. Mezi jinými zdroji informací bylo také to, že návštěvník z daného kraje dříve pocházel, proto se v památkách Ústeckého kraje dobře orientuje.

#### **4. Otázka: Kolik dní v této oblasti plánujete strávit?**

Většina dotazovaných (55 %) strávila v navštíveném místě 2 – 3 dny. Dalších 24 % plánovalo být v navštívené oblasti pouze 1 den bez přenocování. Ostatní účastníci zvolili délku pobytu delší než 4 dny.

#### **5. Otázka: Je ve Vašem plánu opakovat návštěvu Ústeckého kraje?**

Z výsledků je patrné, že 91 % účastníků cestovního ruchu plánuje opakovat návštěvu Ústeckého kraje. Kraj je oblíbený hlavně díky svým přírodním atraktivitám v Českém Švýcarsku, například proslulou Pravčickou bránou nedaleko Hřenska. Mimo to se kraj pyšní i krásnou přírodou Krušných hor.

#### **6. Otázka: Jaké památky jste již v Ústeckém kraji navštívili?**

Nejoblíbenějším místem návštěvy Ústeckého kraje se jednoznačně stal hrad Hněvín, který se nachází v Mostě. Zde je i hojně navštěvovaný kostel Nanebevzetí Panny Marie, který je proslulý díky jeho přesunu týkající se těžby uhlí.

Mezi oblíbenými místy Ústeckého kraje se bezprostředně zařadily i přírodní památky, jako je krásná Pravčická brána, Tiské stěny, Divoká rokle a Loupežnická jeskyně u Ústí nad Labem.

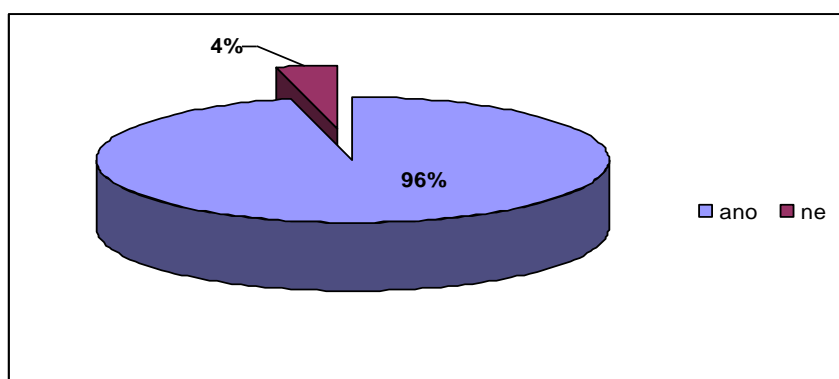
Odpovědi byly velmi rozmanité a hojné, každý vzpomínal na minimálně 4 navštívené památky. Časté výletní cíle se týkaly hradů a zámků, nejčastější byly hrad Střekov, Státní zámek Větruše, hrad Doubravka, zřícenina hradu Hazmburk, zámek Libochovice, zámek Jezeří, hrad Hasištejn, zámek Ploskovice a Červený hrádek.

Nebyla opomenuta ani hora Říp, kde se konají každým rokem slavnosti, které jsou spojeny s výšlapy k rotundě sv. Jiří a návštěva pevnosti historického města Terezín.

Mezi zbylými odpověďmi se vyskytovalo převážně dost kostelů, klášterů, kaplí a chrámů, které se nachází po celé oblasti Ústeckého kraje. Jmenovitě, mimo již zmiňovaný kostel v Mostě, například Kostel sv. Mikuláše v Lounech, Kostel sv. Floriána v Krásném Březně a klášter v Oseku.

## 7. Otázka: Splnila návštěva památky Vaše očekávání?

Graf 4:



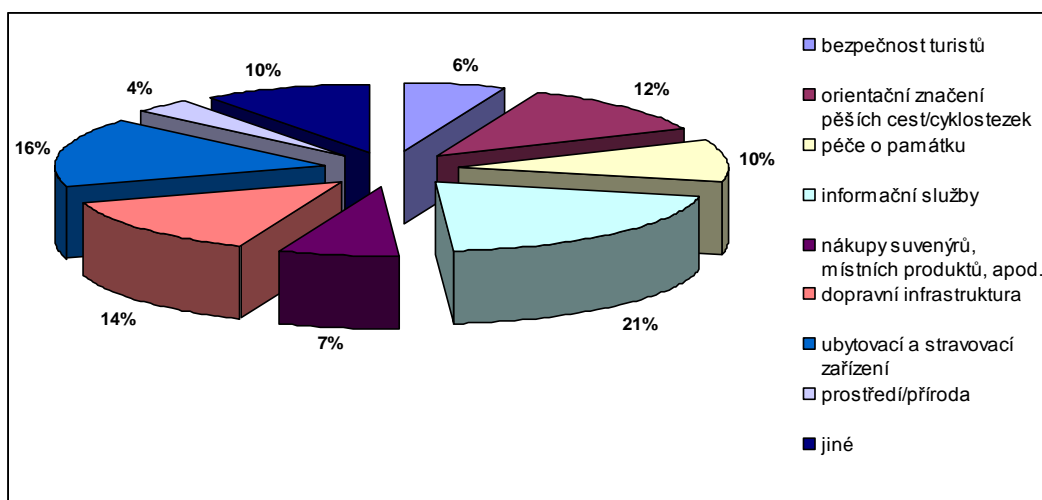
*Zdroj: Vlastní šetření*

96 % dotazovaných (144 odpovědí) splnila návštěva památky jejich očekávání, které se týkalo převážně dostatečně poskytnutých informací a stavu památky.

Mezi zbylými šesti odpověďmi byly jako důvod nespokojenosti uvedeny nedostatečné informace, obchodní služby (nákupy suvenýrů, domácích produktů), přístupová cesta k památce a péče o turisty.

## 8. Otázka: S jakými prvky cestovního ruchu jste byli nespokojeni?

Graf 5:

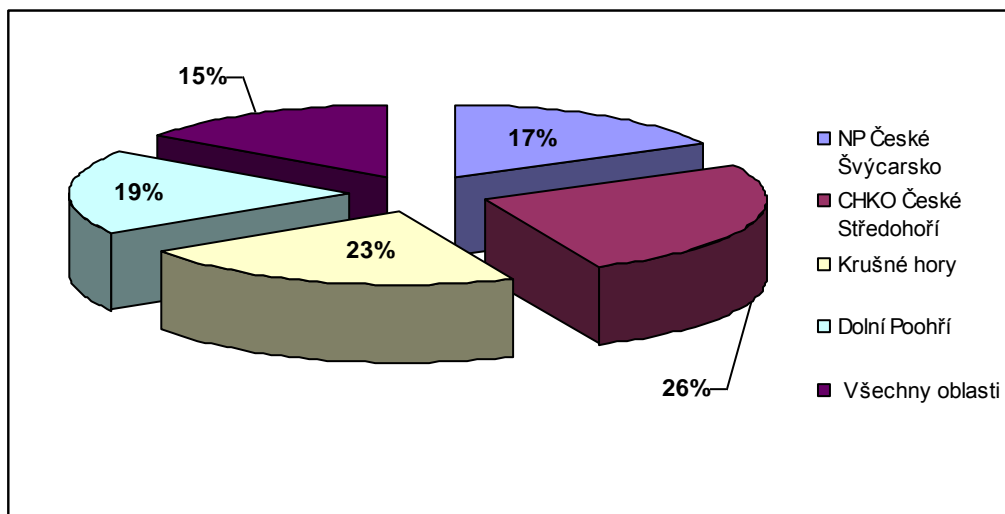


Zdroj: Vlastní šetření

Z 250 odpovědí bylo 51 turistů nespokojeno s informačními službami. Další nespokojenost (40 odpovědí) se týkala ubytovacích a stravovacích služeb v navštíveném místě cestovního ruchu. U možnosti jiné respondenti uváděli málo odpadkových košů, nebo byli s prvky CR spokojeni.

## 9. Otázka: Kterou z těchto oblastí jste alespoň jednou v Ústeckém kraji navštívili?

Graf 6:



Zdroj: Vlastní šetření

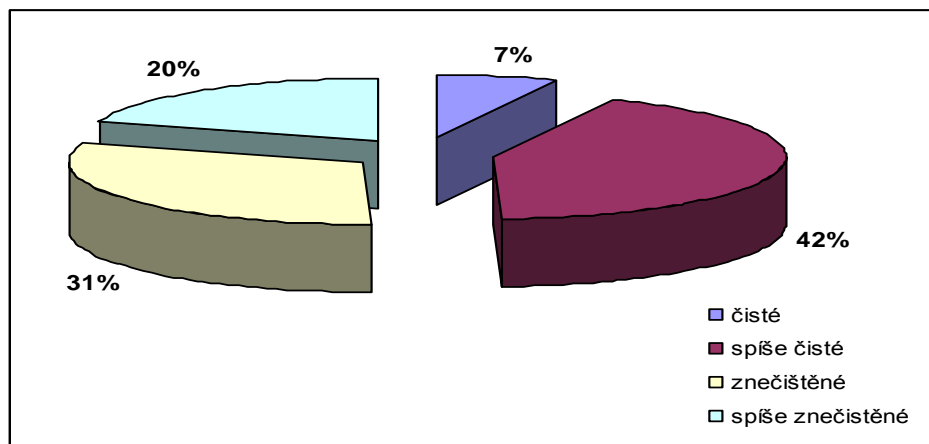
Nejoblíbenější oblastí Ústeckého kraje je CHKO České Středohoří, které navštívilo 26 % dotazovaných (39 odpovědí). Není divu, jelikož se zde nachází krásné přírodní památky. Dále jsou hojně navštěvované Krušné hory. Ve všech oblastech bylo alespoň jednou 23 dotazovaných lidí.

### 10. Otázka: Jak na Vás působí životní prostředí v Ústeckém kraji?

Z pilotního výzkumu bylo zjištěno, že většina respondentů je informovaná o tom, že oblastí Ústeckého kraje podléhaly v minulosti těžbě uhlí a dalších nerostných surovin. Proto odpovědi na tuto otázku byly formulovány spíše negativně. Ve většině odpovědí se objevovalo přímo slovo "negativně" nebo "ovzduší je ovlivněno zdejším průmyslem". Příroda a lesy byly hodnoceny jako udržované, příjemné a čisté. Při promýšlení odpovědi na tuto otázku, se většina shodla, že životní prostředí působí v dnešní době lépe než v minulých letech.

### 11. Otázka: Z ekologického hlediska je pro Vás prostředí?

Graf 7:

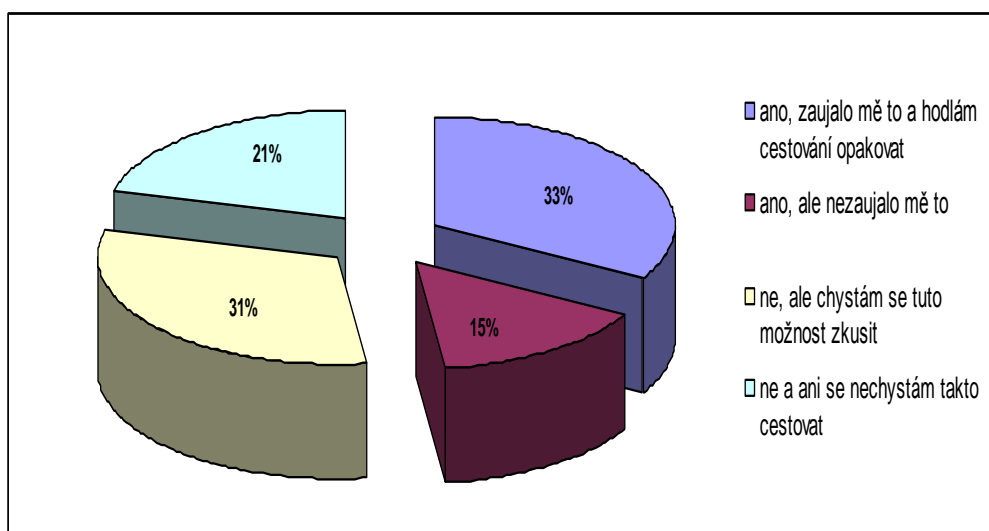


Zdroj: Vlastní šetření

Životní prostředí, kde důraz byl kladen pouze na ovzduší, bylo hodnoceno velmi sporně. 64 dotazovaných osob hodnotí životní prostředí spíše čisté, kdežto 46 říká, že prostředí působí znečištěně. Území, na němž se nachází Ústecký kraj, je známo svými průmyslovými obory: chemické provozy, potravinářství a lehký průmysl, proto mnoho respondentů k tomuto faktoru přihlíželo.

## 12. Otázka: Co podle Vás vyjadřuje spojení „udržitelný cestovní ruch“?

Graf 8:



Zdroj: Vlastní šetření

Z odpovědí bylo zřejmé, že udržitelný cestovní ruch není stále v dostatečné míře v podvědomí účastníků. Na otázku mělo snahu odpovědět 74% a jejich odpovědi byly velice podobné. 34% z dotázaných formulovalo tento pojem jako ohleduplný k přírodě a péče o památky.

Někteří se také domnívali, že udržitelný CR je určitý zdroj informací pro turisty, které se snaží účastníky nalákat do dané oblasti. Často se také objevovalo, že udržitelný cestovní ruch napomáhá rozvoji území, což můžeme vyhodnotit jako nejpřesnější odpověď.

## 13. Otázka: Zajímáte se o „zelený cestovní ruch“?

Je zřejmé, že více jak polovina účastníků (69%) se nezajímá o zelený cestovní ruch. Důvodem může být málo informací, nedostatečná propagace a nevědomí účastníků. Většina dotazovaných totiž neměla ponětí, co spadá do zeleného cestovního ruchu.

#### **14. Otázka: Pokud ano, využili jste již tuto možnost při cestování?**

Na tuto otázku odpovědělo pouze 31% (47) respondentů, jelikož v předchozí otázce (č.13) vyjádřili svůj zájem. Z grafu je zřejmé, že většina tuto možnost již využila, a hodlá cestování opakovat, nebo se stále nezúčastnila, ale chystá se tuto možnost zkusit. Pouze 10 osob z dotazovaných neprojevovalo zájem účastnit se zeleného cestovního ruchu.

### **5.4 Identifikační otázky**

**Otázka: Zkuste odhadnout, jaké jsou Vaše výdaje během pobytu na osobu/den.**

- Méně než 500 Kč – 47 %
- 501 - 1 500 Kč – 39 %
- 1 501 - 3 000 Kč – 11 %
- 3 000 Kč a více – 3 %

**Otázka: Společenský status**

- Zaměstnaný – 48 %
- Mateřská/rodičovská dovolená – 9 %
- Student – 23 %
- Důchodce – 6 %
- Nezaměstnaný/v domácnosti – 14 %

**Otázka: Vaše věková kategorie**

- Do 20 let – 10 %
- 24 – 40 let – 46 %
- 41 – 60 let – 39 %
- 60 a více – 5 %

**Otázka: Pohlaví**

- Muži – 51 %
- Ženy – 49 %



### 5.3.1 Respondenti

Na dotazníky odpovídalo celkem 150 respondentů, z toho 77 bylo mužů a 73 žen. Nejvíce byla zastoupena věková skupina 24 – 40 let (69 dotazovaných), o něco méně 41 – 60 let (58 dot.), a nejmenší hodnoty mělo rozmezí 60 let a více (8 d).

Respondenti byli většinou ve společenském statusu zaměstnaní (71 d). Další početnou skupinu návštěvníků, v oblastech Ústeckého kraje, tvořili studenti (35 d). Pouze 9 z dotázaných spadalo do společenského statusu důchodce.

Necelá polovina respondentů utratí za den maximálně 500 Kč (70 d). Jako druhý nejčastější odhad denních výdajů se pohyboval v rozmezí od 500 - 1 500 Kč (58 d).

### 5.3.2 Vyhodnocení hypotéz

První hypotéza: 70% respondentů opakuje svou návštěvu Ústeckého kraje (percentuální vyjádření bylo stanoveno na základě studia dřívějších výzkumů)

Z výsledků terénního šetření je patrné, že 91% návštěvníků plánuje opakovat návštěvu Ústeckého kraje. Prvotním důvodem jsou přírodní památky a udržovaná příroda národního parku a Krušných hor. První hypotéza nebyla potvrzena.

Druhá hypotéza: Nejnavštěvovanější oblastí je národní park České Švýcarsko

Tato hypotéza je vyvrácena. Z výsledků terénního šetření se ukázalo, že nejoblíbenější oblastí návštěv je CHKO České Středohoří, kterou navštívilo 26 % dotazovaných.

Třetí hypotéza: Ústecký kraj má potenciál pro rozvoj udržitelného cestovního ruchu

Hypotéza se potvrdila. Kraj má potenciál pro rozvoj zejména díky budovaným cyklostezkám, které vedou všemi oblastmi. Venkovský cestovní ruch zde nemá takovou tradici, jelikož historie Ústeckého kraje se v rámci cestovního ruchu datuje pouze posledních 50 let. Velmi dobře zde funguje spolupráce mezi podnikateli, CK, informačními centry a významná je přeshraniční spolupráce.

### 5.3.3 Řízené rozhovory

Řízené rozhovory byly uskutečněny s podnikatelkou Andreou Koudelkovou, a následně s paní Naděždou Pilátovou, pracovnící v Odboru regionálního rozvoje, oddělení cestovního ruchu na krajském úřadě v Ústí nad Labem.

#### **Otázky pro rozhovor s paní Naděždou Pilátovou byly následující:**

- 1) Pořádá kraj nějaké projekty cestovního ruchu spojené s životním prostředím?*
- 2) Máte, nebo požádali jste o nějaké dotace na projekty cestovního ruchu?*
- 3) Máte nějaké zkušenosti s podnikateli, kteří chtějí začít podnikat v oblasti udržitelného CR?*
- 4) S kým spolupracujete při tvorbě projektů v cestovním ruchu? Jak byste hodnotila tuto spolupráci?*
- 5) Jaké vidíte překážky v rozvoji cestovního ruchu v Ústeckém kraji?*
- 6) Jaké kroky plánujete do budoucna v oblasti rozvoje cestovního ruchu?*
- 7) Jaká je návštěvnost Ústeckého kraje? Má kraj potenciál a tendenci k neustálému rozvoji?*
- 8) Jaký má kraj potenciál pro rozvoj udržitelného cestovního ruchu?*

#### **Shrnutí odpovědí**

Projekty, které jsou spojené s životním prostředím, se zabývají destinační organizace České Švýcarsko nebo MAS Krušné hory. Kraj pouze utlumuje tyto nárazy na životní prostředí, které jsou díky zvyšujícím se subjektům výraznější. Jedním z největších projektů pro rozvoj turistického regionu Česko – Sasko se nazývá „Nová kvalita“. Hlavní aktivitou je společná propagace přeshraničního prostoru, tvoření turistických balíčků a společných nabídek a vzájemné prezentování na veletrzích cestovního ruchu. Dalším projektem je „Turistika bez hranic“, která podporuje vývoj ke společné přeshraniční turistické destinaci, kde se v evropském měřítku předpokládá, že bude výrazně konkurenceschopná. Tento projekt je dotován z Programu Cíle 3 na podporu příhraniční spolupráce mezi Českou republikou a Svobodným státem Sasko 2007-2013. V rámci projektu „Brána do Čech“ byly založeny 4 destinační organizace, které podpo-

rují rozvoj šetrné turistiky v jednotlivých regionech. Každá byla dotována ve výši 500 000 Kč.

Z Evropského fondu pro regionální rozvoj jsou dále dotovány páteční cyklostezky kraje, Krušnohorská magistrála a Labská cesta. V destinaci Krušné hory je dotován projekt „Krušnohorská bílá stopa“.

Významná spolupráce je s německou stranou. Projekty jsou vzájemné a cílem je vytvořit konkurenceschopnou destinaci a spojit veškeré potenciály, které oba regiony nabízejí. Další neodmyslitelná spolupráce je s cestovními kancelářemi, destinačními organizacemi, krajskými městy a podnikateli. Spolu s destinačními organizacemi kraj vytváří a rozšiřuje nabídky, které jsou ve formě komplexních balíčků pro turisty. Velmi dobré vztahy jsou s informačními centry, kterých je na území celkem 40. Celková spolupráce je hodnocena velmi dobře. Při projektu „Krušnohorská bílá stopa“ se zapojili nejen podnikatelé, ale i státní správa. Dá se říci, že byla vzájemně pochopena spolupráce mezi těmito subjekty na výbornou.

Základní překážkou v rozvoji je pokažená pověst kraje. V rámci České republiky je mediální obraz Ústeckého kraje záporný. Lidé ho mají za průmyslový region, který je pokažen těžbou a znečištěným prostředím. V Německu je kraj lépe propagován, protože vnímají jeho přednosti – hory, národní park, zámky, apod. Oblast je dále ovlivněna sociálními a ekonomickými následky (malá kupní síla) strukturálního postižení hospodářství řídké osídleného území. I přesto je návštěvnost kraje uspokojivá, za 3. čtvrtletí roku 2014 byla návštěvnost úctyhodných 158 988 turistů.

Cestovní ruch se tu však výrazně zlepšuje díky dotacím z EU, zvyšují se ubytovací kapacity, buduje se dopravní infrastruktura – silnice a cyklostezky. Obrovský potenciál je zejména díky budovaným cyklostezkám a očekává se nárůst zájmu o kempy podél řeky Labe.

### **Otázky pro rozhovor s Andreou Koudelkovou:**

- 1) *Jste nějakým způsobem podporováni, případně kde získáváte finance na projekty cestovního ruchu?*
- 2) *Jaké projekty uskutečňujete v rámci udržitelného cestovního ruchu?*
- 3) *Jaká je návštěvnost vašich produktů a jaké služby zde nabízíte?*

- 4) *Poptávají návštěvníci Vaše služby? Jakým způsobem je propagujete?*
- 5) *Třídíte odpad?*
- 6) *Využíváte alternativní zdroje energie? Nabádáte hosty k alternativnímu užití energie?*

Ekologický statek není finančně podporován ani dotován. Klienti si hradí vše sami – ustájení koní, tréninky koní, soukromé tréninky v jiných stájích, vyjížďky, exkurze apod. Jako další zdroj lze uvést sponzorské dary od klientů, nejen ve finanční podobě, ale také v naturáliích.

Projektů, které majitelka organizuje, je několik. Pořádají se jezdecké závody, do areálu statku dojíždějí na jízdy na koních nedaleké školky, školy, rodiny s dětmi a handicapované děti. Majitelka vyjíždí a nabízí své služby na dětských dnech či místních vesnických akcích. Zúčastňuje se průvodů, vystoupení a závodů konaných i v jiných stájích. Vlastní jezdeckou licenci, rekvalifikační kurzy, připravuje jezdce na jezdecké zkoušky a stará se o chod celého statku.

Návštěvníci mají možnost poznat život na zemědělské usedlosti. Mohou se podílet na práci kolem, úpravě terénů a výběhů pro koně. Statek se zabývá chovem skotu a hospodářských zvířat. Je zde možné vidět i zvířata domácí. Služby jsou nabízené na webových stránkách a zejména na facebooku, internetových zvířecích serverech, či vytištěných letácích. V rámci statku jsou zvířata napájena ze studny, která je využívána jako šetrný zdroj a dochází tím k ušetření vody na statku.

## **6. Návrh nového produktu v oblasti**

Nový produkt cestovního ruchu je zaměřen na udržitelný cestovní ruch a slouží k rozvoji „opomínaných měst“ v Ústeckém kraji, a to Mostu a Chomutova. Již z řízeného rozhovoru s paní Pilátovou vyplynulo, že kraj jako takový nedisponuje „dobrou pověstí“. Na Mostecku je v současné době budováno mnoho cyklistických tras, které je potřeba dát do povědomí účastníků cestovního ruchu a spojit tím tak potenciály nejen těchto vybraných měst a obcí.

### **6.1 Segment účastníků**

Pobyt je určen pro milovníky nenáročné cykloturistiky s kouskem poznání individuálně vybrané oblasti, do které je situován tento návrh. Specifickým segmentem můžeme označit mladší i střední generaci, které zvládnou nenáročný jednodenní cykloturistický výlet v okruhu několika km, kratší pěší výlety a mají zájem o pobyt na venkově.

### **6.2 Místo produktu**

Víkendový pobyt bude situován do obce na Mostecku Lišnice. Lišnice se nachází v klidném místě přibližně 7 km jižně od Mostu a do její administrace spadají i obce Koporeč a Nemilkov. V obci je k dispozici Restaurace U Krbu, která byla v roce 2009 rozšířena o ubytovací kapacity. Návštěvníci mají k dispozici ve svém volném čase využít víceúčelové nebo dětské hřiště.

Z důvodu omezené kapacity pro ubytování si musí zájemci tento produkt rezervovat, jelikož maximální kapacita na jeden víkend je 30 lidí. Rezervace bude probíhat telefonicky nebo pomocí informačního systému na internetových stránkách ubytovacího zařízení. V rámci ubytování je k dispozici wi-fi, společné sociální zařízení, kuchyňský kout a pokoje jsou navíc vybaveny televizorem. Svá kola si ubytovaní mohou uložit za poplatek v kolárně.

Stravování probíhá v příslušné restauraci. Snídaně je formou švédských stolů, oběd/večeře je připravena domácí kuchyně o dvou chodech.

## 6.3 Itinerář

### Pátek

Všichni návštěvníci přijedou do Lišnice v pátek dopoledne (nejpozději do 12 hod.) a budou mít prostor se ubytovat a seznámit s prostředím. Následně je čeká oběd v restauraci. Po něm budou seznámeni s programem pobytu, informacemi o obci, o rozvoji obcí na Mostecku, tipy na výlety po okolí v případě volného programu a mnoho dalšího.

Tento den jsou v programu zahrnuty slavnosti obce Polerady. Obce jsou mezi sebou spojeny cyklistickou trasou dlouhou přibližně 5 km, a návštěvníci v případě zájmu buď pěšky, nebo na kole, mohou zahájit svůj první aktivní den. Tyto slavnosti se konají každoročně. Účastníci cestovního ruchu si mohou prohlédnout díla zúčastněných řezbářů, účastnit se, nebo přihlížet sportovním turnajům, projet se na koních, shlédnout tradiční tance, poslechnout živou muziku či se jen tak pobavit. Po návratu ze slavnosti je připravena večeře a následuje volný program.

### Sobota

V sobotu se účastníci rozdělí na dvě skupiny dle jejich uvážení. Pro jednu skupinu je připraven poznávací okruh na kole po Mostě, pro druhou je připravena trasa do Chomutova.

Na poznávací okruh po Mostě se vydají dopoledne po trase směrem na Hipodrom do Mostu. Zde je čeká krátký odpočinek. Mají možnost se projet na koních a nahlédnout do jejich stájí. Milovníci pasivního sportu se mohou účastnit koňských dostihů a sázek. K dispozici je zde plno stánků s občerstvením a suvenýry.

Poté trasa pokračuje směrem do centra Mostu k oblíbenému hradu Hněvín. Tady mohou návštěvníci využít rozhlednu a prohlídku hradu za poplatek, nebo si projít areál. Následně cesta pokračuje k přesunutému kostelu Nanebevzetí Panny Marie a zatopenému těžebnímu dolu v místně současného jezera Most. Závěrem dne je připravena návštěva mosteckého muzea, kde se turisté dozvědí více o historii města Mostu.

Druhá skupina se vydá za poznáním chomutovského Podkrušnohorského zooparku a příslušného skanzenu. V zooparku poznají obojživelníky, savce, plazy, různé ptactvo a ryby. Při své celodenní cestě zde mohou využít místního občerstvení. V areálu

se nachází skanzen a konírna s možností vyjížděky na koních. Ve skanzenu Stará Ves turisté poznají způsob života obyvatel původních obcí v Krušnohoří, jejich lidové tradice a původní dobové předměty s naučnou cedulí, k čemu dříve sloužily. Statek nabízí pohled na komplexní venkovský život zahrnující domácí práce, zemědělství a řemeslnictví. Po své cestě mají možnost se zastavit u Kamencového jezera, přezdívaného „mrtvé moře“.

Po cílové trase od muzea se vydají zpět přes Čepirohy do Lišnic, kde je připravena večeře a večerní posezení s hudbou na venkovní terase.

## **Neděle**

V neděli je možné využít individuálního programu, fyzicky méně náročného. Po snídani je připraven kratší cyklistický výlet po okolí obce. Je naplánovaná návštěva nedaleké zemědělské usedlosti s možností nákupu domácích produktů, jako je tvaroh, mléko a sýr. Víkendový program bude zakončen obědem v Restauraci U Krbu a odjezdem hostů.

### **6.3.1 Harmonogram víkendového pobytu**

#### **Pátek**

11.00	příjezd hostů, ubytování, seznámení se s prostředím
12.30 - 13.30	oběd v restauraci
14.00 - 18.00	pěší výlet na slavnosti do obce Polerady
18.15 - 19.00	návrat do Lišnice, seznámení s programem pobytu, beseda se zřeteltem o rozvoji obcí na Mostecku
19.00 – 20.30	večeře
20.00 – 24.00	volný program

#### **Sobota**

- Program zájemce o cyklistický okruh Mostem

7.30 - 9.00	snídaně
10.30	start po trase směrem do Mostu na Hipodrom
11.30	program na Hipodromu
15.00	odjezd po trase do centra Mostu na prohlídku hradu Hněvín

16.00	Kostel Nanebevzetí Panny Marie, Technické muzeum
18.00	směr po trase Most – Čepirohy – Lišnice
19.00 – 21.00	večeře
21.00 – 24.00	venkovní posezení na terase s živou hudbou

- Program pro zájemce o faunu a poznání venkovského života

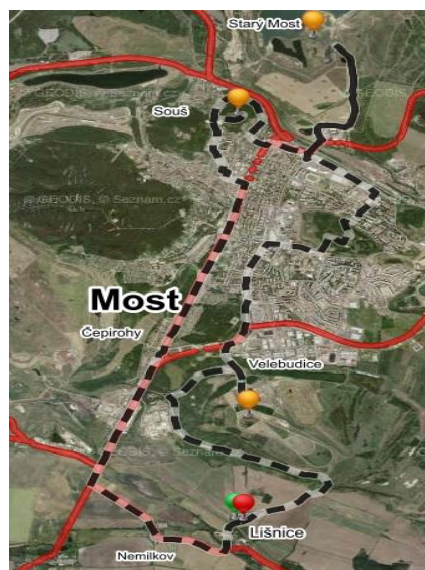
8.00 - 9.30	snídaně
11.00	start po trase směrem Lišnice – Havraň – Chomutov
12.30	Podkrušnohorský zoopark Chomutov + skanzen
17.00	Kamencové jezero
18.00	zpáteční trasa po trase Chomutov – Havraň - Most
19.00 – 21.00	večeře
21.00 – 24.00	venkovní posezení na terase se živou hudbou

### Neděle

7.30 - 9.30	snídaně
10.00	poslední cyklistický výlet po okolních obcích
13.00 – 15.00	oběd
15.00	odjezd hostů

## 6.3.2 Mapy cyklistických okruhů

### 1. Okruh historickým Mostem, 31,1 km

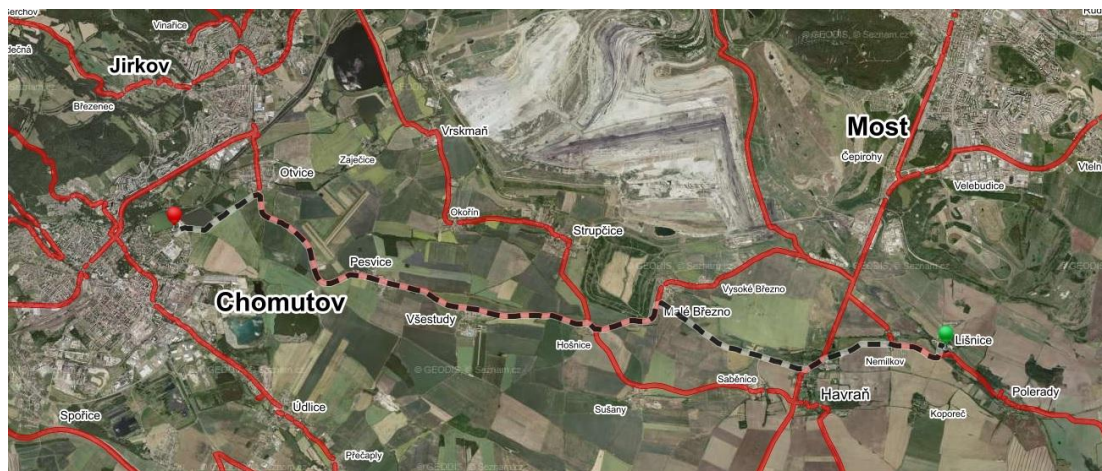


Obrázek 2 - Trasa Lišnice - Most

Zdroj: [www.mapy.cz](http://www.mapy.cz), 2015-04-03



## 2. Poznejte faunu a život na venkově, celková trasa dlouhá 34, 2 km



Obrázek 3 Lišnice - Chomutov

Zdroj: [www.mapy.cz](http://www.mapy.cz), 2015-04-03

## 6.4 Kalkulace projektu

### Ubytování od pátku do neděle (dvě noci)

Cena za osobu	600,- Kč vč. DPH
---------------	------------------

### Ostatní služby

Parkování u objektu	zdarma
Kolárna	30,- Kč/pobyt/osobu

### Stravování (dvě jídla denně)

Snídaně	100,- Kč/pobyt/osobu
Oběd a večeře	400,- Kč/pobyt/osobu

### Vstupné (ceny jsou uvedeny za dospělou osobu)

- pro účastníka, který se zajímá o okruh historickým Mostem
- |                                      |          |
|--------------------------------------|----------|
| Hipodrom                             | 100,- Kč |
| Rozhledna na Hněvině                 | 20,- Kč  |
| Vstupné do Technického muzea v Mostě | 30,- Kč  |

- pro účastníka, který má zájem o poznání fauny a života na venkově

Podkrušnohorský zoopark Chomutov	65,- Kč
Kamencovo jezero Chomutov	30,- Kč (vstup po 17. hod.)

### **Peněžní prostředky**

Obec Lišnice se podílí společně na projektu cestovního ruchu s restaurací U Krabu, proto na veškeré náklady, které se naskytnou, obec přispěje. Mezi tyto náklady patří tisk informačních materiálů, cyklistických map a cena za kapelu, která zahraje při sobotní akci. Ceny jsou vč. DPH.

Kapela	1.200,- Kč/3 hodiny
Informační materiály	2.000,- Kč
Cyklistické mapy	1.200,- Kč/30 map

### **Cena produktu**

Ubytování	600,- Kč vč. DPH
Stravování	500,- Kč vč. DPH
Kolárna	30,- Kč vč. DPH
Cyklistická mapa	40,- Kč vč. DPH
<u>Kapela</u>	<u>1.200,- Kč vč. DPH</u>
Celkem	2.370,- Kč vč. DPH

- **Celková cena za produkt pro účastníky historického okruhu po Mostě**

$$2370 + 150 \text{ (vstupy)} = 2.520,- \text{ Kč}$$

- **Cena za produkt pro účastníky se zájmem poznat faunu a život na venkově**

$$2370 + 95 \text{ (vstupy)} = 2.465,- \text{ Kč}$$

## **Konečná cena produktu po připočtení marže 30%**

- **Okruh historickým Mostem**  $2520 + 30\% = \underline{3.276,- \text{ Kč vč. DPH}}$
- **Poznání fauny a života na venkově**  $2465 + 30\% = \underline{3.205,- \text{ Kč vč. DPH}}$

## **6.5 Rizika při zavedení nového produktu cestovního ruchu**

Za největší riziko je považováno špatné počasí. V případě dešťů a chladného počasí mohou být narušeny celodenní cyklistické výlety. Z tohoto důvodu budou připravené náhradní aktivity, aby si i v případě tohoto rizika návštěvníci užili svůj víkend naplno.

Jako další rizika jsou sledována v případě nenaplnění kapacity, zrušení dostihových závodů nebo uzavření objektů plánovaných návštěv z provozních či jiných důvodů.

## **6.6 Zprostředkování projektu**

Produkt cestovního ruchu bude nabízen na webových stránkách restaurace U Krbu a na stránkách obce Lišnice. Zde budou představovány veškeré plánované akce v cestovním ruchu. Dále bude projekt propagován na informačních tabulích v okolních vesnicích ve formě tištěných letáků. Jako další zprostředkovatelé produktu budou také využity informační centra ve větších městech Ústeckého kraje. Pobyt lze následně zakoupit přes uvedená telefonní čísla nebo opět přes webové stránky.

## **6.7 Cíl produktu cestovního ruchu**

Produkt je určen všem věkovým skupinám účastníků cestovního ruchu, které rádi prožívají aktivní víkend. Smyslem je nejen trávit aktivně volný čas v přírodě, ale pochopit, že poznávat okolní památky a přírodní atraktivity lze také bez znečišťování životního prostředí. Dílčím cílem je rozvoj oblastí, které nemají v mediálním obraze kladnou pověst. Je nutné poukázat na to, že i na severu Čech je mnoho oblastí a atraktivity cestovního ruchu, které si zaslouží obdiv návštěvníků.

V rámci pobytu budou skupinám nabídnuty přednášky se zřetelem na rozvoj obcí a informace o významu udržitelného cestovního ruchu. Důraz při přednáškách je také kladen na to, aby návštěvníci během pobytu pochopili, jakými způsoby mohou pomáhat destinaci a přispívat tak k udržitelnosti cestovního ruchu. Těmito činnostmi jsou myšle-ny například: šetření vody a energie, recyklování, respektování místních obyvatel a je-jich tradic, podporování místní ekonomiky nákupem místních produktů. Pobyt je kapa-citně omezen kvůli tomu, aby nedocházelo ke konfliktům s místním obyvatelstvem. Dalším cílem je podpořit spolupráci mezi podnikateli v cestovním ruchu.

## 7. Závěr

Ústecký kraj, i přes svou špatnou pověst, disponuje zajímavými možnostmi cestovního ruchu, chlubí se především mnohotvárnou krajinou Českého středohoří, přírodními krásami Českého Švýcarska a Krušných hor a po celém svém území má nádherné historické památky. Kraj svou výhodnou hraniční polohou láká nejen české, ale i zahraniční návštěvníky a cílem této práce bylo zhodnotit prostřednictvím analýzy stav cestovního ruchu v Ústeckém kraji. Před vypracováním práce byla nastudovaná odborná literatura, která sloužila k vypracování literární rešerše popisující základní terminologii cestovního ruchu a význam udržitelného cestovního ruchu.

Dalším krokem bylo zpracování situační analýzy kraje. Nejprve byl kraj zhodnocen z pohledu geografie, statistik a historie. Poté byly postupně analyzovány čtyři regiony kraje a to České Středohoří, České Švýcarsko, Dolní Poohří a Krušné hory. Analýza byla zaměřena na přírodní atraktivitu, hrad, zámky a místa, která jsou v daném regionu zajímavá pro využití volného času účastníků cestovního ruchu. Tato místa a památky byla zvolena podle vlastního uvážení a individuálního doporučení.

Praktická část byla zaměřena na přípravu a realizaci terénního šetření, které probíhalo osobně formou dotazníkového šetření na třech místech v Ústeckém kraji. Cílem šetření bylo zjistit spokojenost návštěvníků s prvky cestovního ruchu, názory na životní prostředí v kraji, jejich povědomí o udržitelném cestovním ruchu, nebo zda plánují jejich návštěvu opakovat. Po získání potřebného počtu dotazníků proběhlo vyhodnocení, z kterého vyplynulo, že účastníci cestovního ruchu nemají povědomí o významu a důležitosti udržitelného cestovního ruchu nebo, že by rádi využívali zelený cestovní ruch, ale bohužel nemají dostatek informací o této možnosti cestování. Následně proběhly rozhovory s pracovníky pohybujícími se v cestovním ruchu. Po zpracování výsledků byly hypotézy, které byly stanoveny na začátku práce, potvrzeny nebo vyvráceny.

Na základě výsledků, ze kterých vyplynulo, že kraj je v národním měřítku dost opomínaný a považovaný za oblast znečištěnou a ovlivněnou průmyslem a těžbou, se poslední část práce zabývala zpracováním návrhu nového produktu v destinaci. Tento návrh slouží k rozvoji obcí a měst v kraji. Je zaměřen na šetrnou turistiku a cykloturistiku, rozvoj místních produktů a řemesel, poznání života na venkově a podobně. Snaha je dostat udržitelný cestovní ruch do povědomí účastníků a přimět je tak k tomu, aby ho svým chováním podporovali.

## 8. Summary

Ústecký region, despite its reputation, has interesting possibilities of tourism, especially beautiful scenery České středohoří, the natural beauty of České Švýcarsko and Krušné hory as well as wonderful historical monuments throughout its territory. The region is attractive not only for Czech but also foreign visitors, and the aim of this study was to evaluate the state of tourism in the Ústecký region based on the analysis. The first step included the study of respective literature followed by the literary research which describes sustainable tourism and explains basic terminology used in tourism.

The next step was to process situational analysis of the region. First, the region was evaluated from the perspective of geography, history and statistics followed by analysis of four parts of the region, České Středohoří, České Švýcarsko, Dolní Poohří and Krušné hory. The analysis was focused on natural attractiveness, castles and other interesting places for leisure time.

The practical part was focused on the preparation and implementation of field research in three different places of the Ústecký region with the use of questionnaire handouts. The aim of the research was to determine the satisfaction of respondents with the information about the objectives and their knowledge of sustainable tourism. The results showed that visitors still do not have awareness of the importance of sustainable tourism or that they would like to apply “green tourism”. Unfortunately they do not have enough information about this type of travel. The research continued with the interviews and follow up discussions with experts in tourism. After processing the results the hypotheses which were established at the beginning of the thesis have either been confirmed or disproved.

Based on the results, which have reported that the region is not as attractive for public and considered to be polluted and influenced by the industry and mining, there was a suggestion in the last part of the work to implement a new product in the destination. This suggestion shall help villages and towns in Ústecký region to develop and grow. It is focused on sustainable, cycle tourism and development of local products and crafts. The aim is to develop areas that do not have a positive image in the media reputation and to highlight the potential of tourism in the Ústecký region.

**Key words:** tourism, the Ústecký region, tourist product, sustainable tourism, sustainable development, tourist destination, green tourism, visitors

## 9. Seznamy

### 9.1 Seznam použité literatury

1. **Beránek, J. et al. (2013).** *Ekonomika cestovního ruchu*. Praha: Mag Consulting.
2. **Čech, J. (1998).** *Malá encyklopedie cestovního ruchu*. Praha: Idea Servis.
3. **Čertík, M. et al. (2000).** *Cestovní ruch: Vývoj, organizace a řízení*. Praha: OFF.
4. **Foret, M. & FORETOVÁ, V. (2001).** *Jak rozvíjet místní cestovní ruch*. Praha: Grada
5. **Goeldner, C., R. & Ritchie J. (2009).** *Tourism: Principles, Practises, Philosophies*. Eleventh ed. Hoboken; New Jersey: Wiley – John Wiley & Sons.
6. **Hesková, M. & kol. (2011).** *Cestovní ruch pro vyšší odborné školy a vysoké školy*. (2nd ed.); Praha: Fortuna.
7. **Jakubíková, D. & kol. (1994).** *Cestovní ruch*. Plzeň: Západočeská univerzita v Plzni.
8. **Királová, A. (2003).** *Marketing destinace cestovního ruchu*. Praha: Ekopress.
9. **Novacká, L. (2013).** *Cestovní ruch, udržateľnosť a zodpovednosť na medzinárodnom trhu*. Bratislava: Ekonóm.
10. **Orieška, J. (1999).** *Technika služeb cestovního ruchu*. Praha: Idea Servis.
11. **Orieška, J. (2010).** *Služby v cestovním ruchu*. Praha: Idea Servis.
12. **Page, S.J.; Getz, D. (1997).** *The Business of Rural Tourism: International Perspectives*. London: International Thomson Bussiness Press.
13. **Pásková, M. & Zelenka, J. (2002).** *Cestovní ruch: Výkladový slovník*. Praha: Ministerstvo pro místní rozvoj.
14. **Palatková, M. (2006)** *Marketingová strategie destinace cestovního ruchu: Jak získat více příjmů z cestovního ruchu*. Praha: Grada.
15. **Palatková, M. (2011).** *Mezinárodní cestovní ruch*. Praha: Grada Publishing.
16. **Palatková, M. (2011).** *Marketingový management destinací*. Praha: Grada Publishing.

17. **Parmová, D.; Dvořák, V.; Frková, I. (2013).** *Kapitoly z cestovního ruchu pro praxi*. České Budějovice: Občanské sdružení Chance in natura – local action a Jihočeská univerzita v Českých Budějovicích, Ekonomická fakulta.
18. **Pourová, M. (2000).** *Agroturistika, možnosti rozvoje a perspektiva v České republice*. Praha: Kufr.
19. **Ryglová, K. (2005).** *Cestovní ruch*. Brno: Brno International Business School.
20. **Stříbrná, M. (2005).** *Venkovská turistika a agroturistika*. Praha: Profi Press.
21. **Zelenka, J.; Těšitel, J.; Pásková, M.; Kušová, D. (2013).** *Udržitelný cestovní ruch*. Hradec Králové: Gaudeamus.

## 9.2 Seznam použitých internetových zdrojů

1. **Bařinka, M. (2010).** Bezručovo údolí. Echomutov [online]. Přístup: 13. 02. 2015, z <http://www.echomutov.cz/cs/bezrucovo-udoli>
2. **Burian, M. (2010).** Co si představit pod pojmem udržitelný cestovní ruch? Bio-Info [online]. Přístup: 10. 04. 2014, z <http://www.bio-info.cz/zijte-bio/co-si-predstavit-pod-pojmem-udrzitelny-cestovni-ruch>
3. **Definition (2005).** Sustainable Development of Tourism [online]. Přístup 10. 04. 2014, z: <http://sdt.unwto.org/content/about-us-5>
4. **Dobrý, M. (2011).** Rozhledna Klínovec. Skiareál Klínovec [online]. Přístup: 14. 02. 2015, z <http://leto.klinovec.cz/cz/rozhledna-klinovec>
5. **Dvořák, J. (2015).** Ohře. Pádlo - web pro pohodovou vodáckou turistiku [online]. Přístup 15. 02. 2015, z <http://www.padlo.cz/reka/7/ohre/popis.html>
6. **O hipodromu (2014).** Hipodrom Most [online]. Přístup: 04. 03. 2015, z <http://www.hipodrom.cz/cz/hipodrom/index.html>
7. **Historie hradu.** Oficiální stránky hradu Střekov [online]. Přístup: 13. 02. 2015, z [http://www.hradstrekov.cz/?page\\_id=15](http://www.hradstrekov.cz/?page_id=15)
8. **Historie kopce Raná (2011).** Raná paragliding [online]. Přístup: 15. 02. 2015, z <http://www.rana-paragliding.cz/historie-paragliding-rana/>



9. **Historie zámku** (2015). Oficiální stránky zámku Ploskovice [online]. Přístup: 13. 02. 2015, z <http://www.zamek-ploskovice.cz/historie-zamku/>
10. **Historie zámku**. Zámek Děčín [online]. Přístup: 10. 02. 2015, z [http://www.zamekdecin.cz/web\\_cz/?p=clanky/historie-zamku-&obr=6](http://www.zamekdecin.cz/web_cz/?p=clanky/historie-zamku-&obr=6)
11. **Historie zámku Krásný Dvůr** (2015). Krásný Dvůr [online]. Přístup: 15. 02. 2015, z <http://www.krasny-dvur.cz/historie-zamku/>
12. **Historie zoo** (2014). Zoologická zahrada Ústí nad Labem [online]. Přístup: 13. 02. 2015, z <http://www.zoousti.cz/chcete-vedet-vic/historie-zoo>
13. **JANDA, P.** (2014). Historie a současnost Ústeckého kraje. Ústecký kraj [online]. Přístup 09. 02. 2015, z: <http://www.kr-ustecky.cz/historie-a-soucasnost-usteckeho-kraje/d-850435>
14. **Kamencové jezero** (2010). Echomutov [online]. Přístup: 14. 03. 2015, z <http://www.echomutov.cz/cs/turistika/atraktivita/kamencove-jezero>
15. **Národní hřbitov** (2010). Památník Terežín [online]. Přístup: 13. 02. 2015, z <http://www.pamatnik-terezin.cz/cz/historie-sbirky-a-vyzkum/historie/narodni-hrbitov>
16. **Nechranická přehrada** (2014). Nechanice [online]. Přístup: 15. 02. 2015, z <http://www.nechanice.cz/>
17. **News** (2010). Nadace Romualdo Del Bianco [online]., Přístup: 10. 04. 2014, z: [http://www.fondazione-delbianco.org/inglese/index\\_i.htm](http://www.fondazione-delbianco.org/inglese/index_i.htm)
18. **O zoo** (2014). Zoo Děčín [online]. Přístup: 10. 02. 2015, z [http://www.zoodecin.cz/?p=clanky/o-zoo\\_1](http://www.zoodecin.cz/?p=clanky/o-zoo_1)
19. **Pravčická brána** (2007). Pravčická brána, výletní zámeček Sokolí hnízdo [online]. Přístup: 10. 02. 2015, z [www.pbrana.cz](http://www.pbrana.cz)
20. **Příběh lázní Teplice v čase** (2012). Lázně Teplice v Čechách [online]. Přístup: 14. 02. 2015, z <http://www.lazneteplice.cz/o-nas/historie/>
21. **Renesanční zámek** (2015). Zámek Jezeří [online]. Přístup: 14. 02. 2015, z <http://www.zamek-jezeri.cz/historie-zamku/renesancni-zamek/>
22. **Říp**. Hora Říp [online]. Přístup: 12. 02. 2015, z [www.hora-rip.cz](http://www.hora-rip.cz),

23. **Soutěsky**. Hřensko oficiální web obce [online]. Přístup: 10. 02. 2015, z <http://www.hrensko.cz/inpage/informace/>
24. **Šedivý, J.** (2008). Labské údolí. České středohoří - zapomenutý ráj [online]. Přístup: 12. 02. 2015, z <http://www.ceskestredohori.cz/mista/labske-udoli.htm>
25. **Tiské stěny** (2013). Obec Tisá [online]. Přístup 10. 02. 2015, z <http://www.tisa.cz/tiske-steny/ds-8245/archiv=0>
26. **Tolštejn** (2007 ). Jiřetín pod Jedlovou [online]. Přístup: 10. 02. 2015, z <http://obecjiretin.cz/vitejte-u-nas-v-jiretine-2/pamatky/tolstejn/>
27. **Ubytování** (2009). Restaurace U Krbu [online]. Přístup: 05. 03. 2015, z <http://www.restauraceukrbu.eu/ubytovani/>
28. **Ústecký kraj**. Kam zajít [online]. Přístup: 19. 04. 2015, z <http://www.kamzajit.cz/kraj/kraj-us.php>
29. **Vodopády** (2009). Statutární město Ústí nad Labem [online]. Přístup: 12. 02. 2015, z <http://www.usti-nad-labem.cz/cz/turistum/turisticke-cile/prirodni-zajimavosti/prirodni-zajimavosti/vodopady.html>
30. **Zámek Kadaň** (2001). Hrady a zámky České republiky [online]. Přístup 15. 02. 2015, z <http://www.hrady.cz/?OID=395>
31. **Základní zeměpisná data** (2010). Milešovka [online]. Přístup: 13. 02. 2015, z <http://milesovka.cz/hora-milesovka/zakladni-zemepisna-data/>
32. **Zoopark Chomutov** (2009). Podkrušnohorský zoopark Chomutov [online]. Přístup: 14. 02. 2015, z [www.zoopark.cz](http://www.zoopark.cz)
33. **Žampová, J.** (2013). Hrad Hněvín. Oficiální web města Most [online]. Přístup: 14. 02. 2015, z <http://www.mesto-most.cz/hrad-hnevinn/d-4413>

## 9.2 Seznam obrázků, grafů a tabulek

Obrázek 1 – Znak, prapor a logo .....	29
Obrázek 2 - Trasa Lišnice - Most .....	58
Obrázek 3 Lišnice - Chomutov .....	59

Graf 1: .....	43
Graf 3: .....	44
Graf 2: .....	44
Graf 4: .....	46
Graf 5: .....	47
Graf 6: .....	47
Graf 7: .....	48
Graf 8: .....	49
 Tabulka 1 - Hřensko a soutěsky na Kamenici .....	 31

### 9.3 Seznam příloh

- Příloha 1: Administrativní rozdělení kraje
- Příloha 2: Uhelné Safari
- Příloha 3: Dotazník
- Příloha 4: Grafické znázornění výsledků otázek 4, 5, 14
- Příloha 5: Fotografie Restaurace U Krbu
- Příloha 6: Pravčická brána
- Příloha 8: Porta Bohemica
- Příloha 7: Hrad Hněvín v Mostě
- Příloha 9: Zámek Ploskovice
- Příloha 10: Tiské stěny

## 10. Přílohy

### Příloha 1: Administrativní rozdělení kraje



Zdroj: <http://www.kamzajit.cz/kraj/kraj-us.php>, 2015-03-19

### Příloha 2: Uhelné Safari



Zdroj: <http://www.srdcervaci.cz/uhelne-safari>, 2015-03-19

### **Příloha 3: Dotazník**

**Dobrý den,**

jsem studentkou Jihočeské univerzity v Českých Budějovicích. Studuji obor Obchodní podnikání se specializací Cestovního ruchu a tento dotazník slouží pro mou bakalářskou práci na téma „Udržitelný rozvoj cestovního ruchu na příkladu Ústeckého kraje“. Dotazník je zcela anonymní, jeho vyplnění zabere cca 2 minuty. Děkuji za Váš čas.

1. Z jakého kraje jste přicestovali?
  
2. Za jakým účelem jste přicestovali? (možnost více odpovědí)
  - a. Turistika, cykloturistika
  - b. Návštěva příbuzných a známých
  - c. Kulturně – historické památky
  - d. Přírodní a technické památky
  - e. Kulturní a sportovní akce
  - f. Rekrece, příroda
  - g. Zdraví, lázeňství
  - h. Jiné .....
  
3. Ze kterých zdrojů jste se o tomto místě dozvěděli?
  - a. Příbuzní a známí
  - b. Internet
  - c. Turistické informační centrum
  - d. Cestovní kanceláře a agentury
  - e. Rozhlas, televize, tisk
  - f. Jiné .....
  
4. Kolik dní v této oblasti plánujete strávit?
  - a. 1 den bez přenocování
  - b. 2 – 3 dny
  - c. 4 a více dní

d. Jiné .....

5. Je ve Vašem plánu opakovat návštěvu Ústeckého kraje?

6. Jaké památky jste již v Ústeckém kraji navštívili? (možnost více památek)

7. Splnila návštěva památky vaše očekávání? (zda jste byli dostatečně informováni, stav památky) Pokud ne, uveďte důvod.

a. Ano

b. Ne: .....

8. S jakými prvky cestovního ruchu jste byli nespokojeni? (Lze označit max. 3 odpovědi)

a. Bezpečnost turistů

b. Orientační značení pěších cest/cyklostezek

c. Péče o památky

d. Informační služby

e. Nákupy suvenýrů, místních produktů, apod.

f. Dopravní infrastruktura

g. Ubytovací a stravovací zařízení

h. Prostředí/příroda

i. Jiné .....

9. Kterou z těchto oblastí jste alespoň jednou v Ústeckém kraji navštívili?
- Národní park České Švýcarsko (Hřensko, Děčínsko)
  - CHKO České Středohoří (Litoměřicko, Ústecko)
  - Krušné hory
  - Dolní Poohří (Mostecko, Chomutovsko, Lounsko)
  - Všechny oblasti
  - Ani jednu
10. Jak na vás působí životní prostředí v Ústeckém kraji? (příroda, lesy, vodstvo, ovzduší)
11. Z ekologického hlediska je pro vás prostředí:  
Čisté - spíše čisté – znečištěné - spíše znečištěné
12. Co podle Vás vyjadřuje pojem „udržitelný cestovní ruch“?
13. Zajímáte se o „zelený cestovní ruch“? \*
- Ano
  - Ne
  - Nevím, co znamená zelený cestovní ruch
14. \*Pokud jste v otázce číslo 14. odpověděli „ano“, využili jste již tuto možnost při cestování (nezávisle na typu)?
- Ano, zaujalo mě to a hodlám cestování opakovat
  - Ano, ale nezaujalo mě to
  - Ne, ale chystám se tuto možnost zkusit
  - Ne a ani se nechystám takto cestovat
15. Zkuste odhadnout, jaké jsou Vaše výdaje během pobytu na osobu/den.
- Méně než 500 Kč
  - 501-1500 Kč
  - 1501-3000 Kč
  - 3001 – více Kč

16. Společenský status:

- a. Zaměstnaný/ OSVČ
- b. Mateřská/rodičovská dovolená
- c. Student
- d. Důchodce
- e. Nezaměstnaný/v domácnosti

17. Vaše věková kategorie:

- a. Do 20 let
- b. 21-40
- c. 41-60
- d. 61 a více

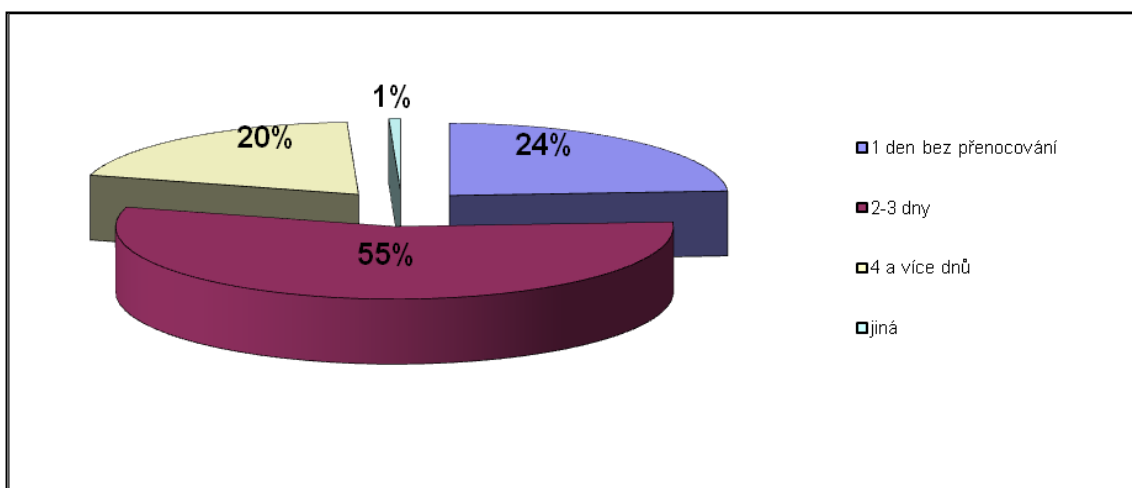
18. Pohlaví

- a. Žena
- b. Muž

#### Příloha 4: Grafické znázornění výsledků otázek 4, 5, 14

4. **Otázka:** Kolik dní v této oblasti plánujete strávit?

**Graf 9:**

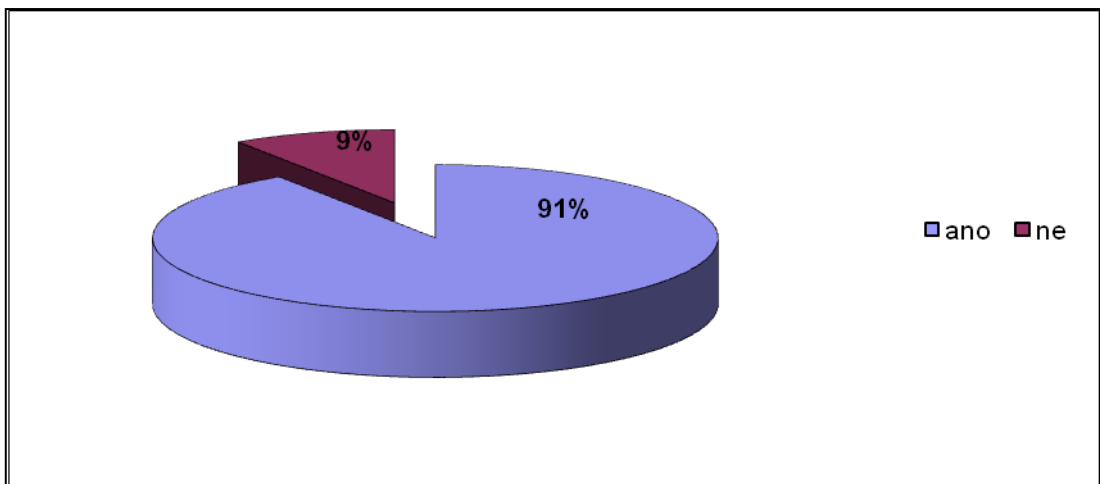


*Zdroj: Vlastní šetření*



**5. Otázka: Je ve Vašem plánu opakovat návštěvu Ústeckého kraje?**

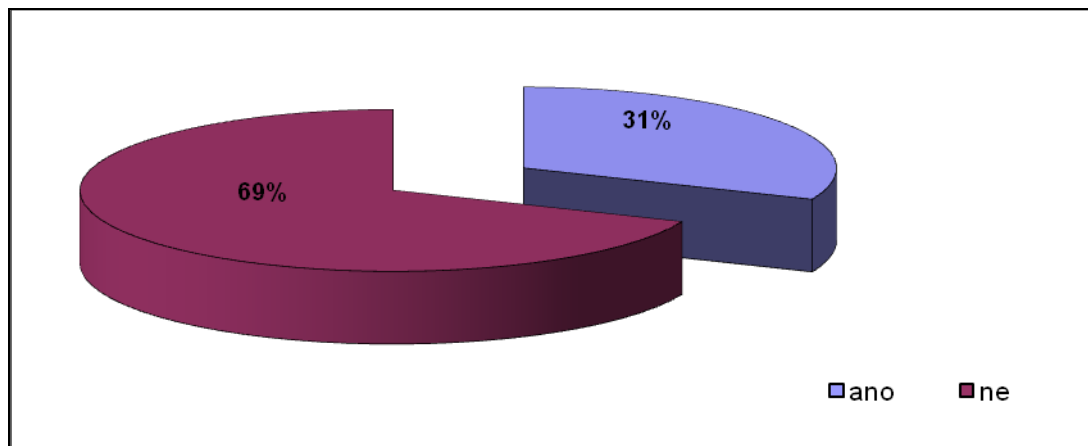
**Graf 10:**



*Zdroj: Vlastní šetření*

**14. \*Otázka: Pokud ano, využili jste již tuto možnost při cestování?**

**Graf 11:**



*Zdroj: Vlastní šetření*

## **Příloha 5: Fotografie Restaurace U Krbu**



*Zdroj: Vlastní fotografie*

## **Příloha 6: Pravčická brána**



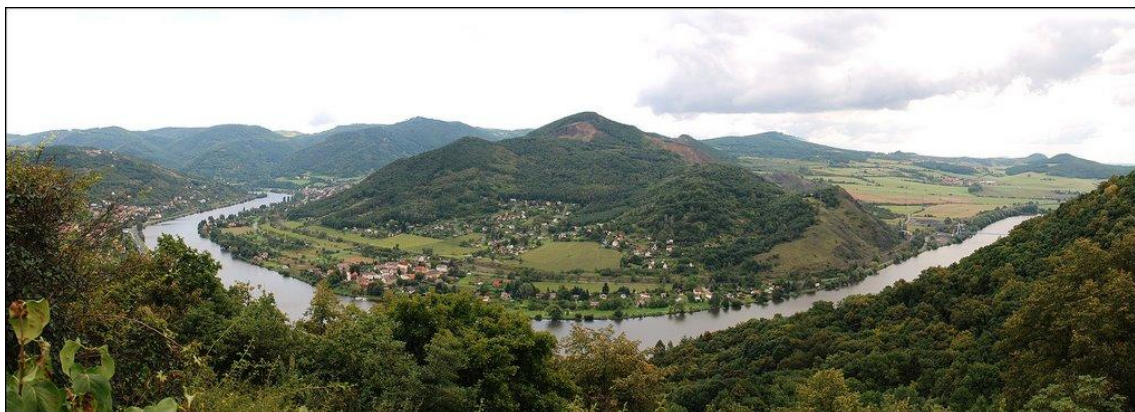
*Zdroj: [www.ceskosaske-svycarsko.cz](http://www.ceskosaske-svycarsko.cz), 2015-03-19*

## **Příloha 7: Hrad Hněvín v Mostě**



*Zdroj: [www.krusnehory-erzgebirge.eu](http://www.krusnehory-erzgebirge.eu), 2015-03-19*

## **Příloha 8: Porta Bohemica**



*Zdroj: [www.panoramio.com/photo/7756840](http://www.panoramio.com/photo/7756840), 2015-03-19*



### **Příloha 9: Zámek Ploskovice**



*Zdroj: [www.ceskestredohori.info](http://www.ceskestredohori.info), 2015-03-19*

### **Příloha 10: Tiské stěny**



*Zdroj: [www.turistika.cz](http://www.turistika.cz), 2015-03-19*