



Ekonomická
fakulta
Faculty
of Economics

Jihočeská univerzita
v Českých Budějovicích
University of South Bohemia
in České Budějovice

JIHOČESKÁ UNIVERZITA V ČESKÝCH BUDĚJOVICÍCH

EKONOMICKÁ FAKULTA

KATEDRA REGIONÁLNÍHO MANAGEMENTU

DIPLOMOVÁ PRÁCE

**Problematika krajinného plánování na území Českokrumlovska a
okresu Freyung- Grafenau**

Vypracovala: Bc. Švarcová Klára

Vedoucí práce: PhDr. Miloslav Lapka CSc.

České Budějovice 2015

ZADÁNÍ DIPLOMOVÉ PRÁCE

(PROJEKTU, UMĚLECKÉHO DÍLA, UMĚLECKÉHO VÝKONU)

Jméno a příjmení: **Bc. Klára ŠVARCOVÁ**
Osobní číslo: **E13725**
Studijní program: **N6208 Ekonomika a management**
Studijní obor: **Strukturální politika EU a rozvoj venkova**
Název tématu: **Problematika krajinného plánování v území Český Krumlov a Freyung- Grafenau**
Zadávající katedra: **Katedra strukturální politiky EU a rozvoje venkova**

Z á s a d y p r o v y p r a c o v á n í :

Cíl práce:

Cílem práce je komparace využití krajinných plánů pro strategické a územní plánování obcí v území Český Krumlov a Freyung-Grafenau, za pomoci environmentálních a historicko-sociálních indikátorů. Hlavní otázkou práce je nakolik jsou využívány, zohledněny a respektovány zásady krajinného plánu pro daná území z environmentálního a kulturně-historického hlediska pro strategickou vizi a konkrétní územní plány v dotčených obcích. V empirické části půjde o konstrukci dotazníku pro stakeholdry územního plánování v české a německé verzi s operacionalizací environmentálních a kulturních indikátorů krajinného plánu.

Obecná hypotéza je formulována tak, že budou významné rozdíly v respektování krajinného plánu v obcích okresu Český Krumlov a Freyung-Grafenau a to ve prospěch německého okresu. Tato hypotéza se opírá o delší nepřerušenu dobu vývoje sousedního německého území a většímu respektování legislativy, stejně jako o silnější legislativu ve prospěch krajinného plánu.

Metodika práce:

- 1) vymezení krajinného, strategického a územního plánování
- 2) vymezení a popis území dle KES, land-use a megatypů zemědělské krajiny sensu Meeus
- 3) Empirická část: konstrukce dotazníku, sběr a interpretace dat z obou území
- 4) Vyhodnocení výstupů, závěry a interpretace hypotéz

Rámcová osnova:

1. Úvod. 2. Literární přehled. 3. Metodika. 4. Charakteristika vybraných okresů: KES, land-use, megatyp 5. Vlastní empirické šetření, data, výsledky a interpretace 6. Závěr 7. Použitá literatura. 8. Přílohy.

Rozsah grafických prací: **dle potřeby**

Rozsah pracovní zprávy: **50 - 60 str.**

Forma zpracování diplomové práce: **tištěná**

Seznam odborné literatury:

1. Bičík, I., et al. (2010) Vývoj využití ploch v Česku. Praha: Edice Geographica. [cultureheritage/heritage/Landscape/default_en.asp](http://www.coe.int/t/dg4/cultureheritage/heritage/Landscape/default_en.asp).
 2. European landscape convention. Retrieved from: http://www.coe.int/t/dg4/cultureheritage/heritage/Landscape/default_en.asp
 3. Forman, R.T.T, Godron, M., (1993) Krajinná ekologie. Praha: Academia.
 4. Löw, J., & Míchal, I., (2003) Krajinný ráz. Ústav aplikované ekologie ČZÚ: Lesnická práce.
 5. Machar, I., & Drobilová, L., et al. (2012) Ochrana přírody a krajiny v České Republice 1,2 - vybrané aktuální problémy a možnosti jejich řešení. Olomouc: Univerzita Palackého v Olomouci.
 6. Meeus, J., Wijermans, M., Wroom, M. (1990) Agricultural landscapes in Europe and their tranformation. Landscape and Urban Planning 18/3-4., 289-352.
 7. Navrátilová, A., Rozmanová, N. (2014) Principy a pravidla územního plánování. Dostupné z: Ústav územního rozvoje: [ttp://www.uur.cz/default.asp?ID=2571](http://www.uur.cz/default.asp?ID=2571).
 8. Wiggering, H., Ende, H.-P., Knierim, A., & Pintar, M., (2010) Innovations in European rural landscape. Berlin: Verlag Springer.
- Zákon č. 114/1992 Sb. Zákon o ochraně přírody a krajiny, ve znění pozdějších předpisů.
Zákon č. 248/2000 Sb. o podpoře regionálního rozvoje, ve znění pozdějších předpisů.


Vedoucí diplomové práce:

PhDr. Miloslav Lapka, CSc.


Katedra strukturální politiky EU a rozvoje venkova

Datum zadání diplomové práce: **10. ledna 2014**

Termín odevzdání diplomové práce: **30. dubna 2015**


doc. Ing. Ladislav Rolínek, Ph.D.
děkan

JIHOČESKÁ UNIVERZITA
V ČESKÝCH BUDĚJOVICÍCH
EKONOMICKÁ FAKULTA
L.S.
Studentůvská 13 (28)
370 05 České Budějovice


doc. Ing. Eva Cudlínová, CSc.
vedoucí katedry

V Českých Budějovicích dne 21. února 2014

Prohlašuji, že svoji diplomovou práci jsem vypracovala samostatně pouze s použitím pramenů a literatury uvedených v seznamu citované literatury. Prohlašuji, že v souladu s § 47 zákona č. 111/1998 Sb. v platném znění souhlasím se zveřejněním své diplomové práce, a to - v nezkrácené podobě/v úpravě vzniklé vypuštěním vyznačených částí archivovaných Ekonomickou fakultou - elektronickou cestou ve veřejně přístupné části databáze STAG provozované Jihočeskou univerzitou v Českých Budějovicích na jejích internetových stránkách, a to se zachováním mého autorského práva k odevzdanému textu této kvalifikační práce. Souhlasím dále s tím, aby toutéž elektronickou cestou byly v souladu s uvedeným ustanovením zákona č. 111/1998 Sb. zveřejněny posudky školitele a oponentů práce i záznam o průběhu a výsledku obhajoby kvalifikační práce. Rovněž souhlasím s porovnáním textu mé kvalifikační práce s databází kvalifikačních prací Theses.cz provozovanou Národním registrem vysokoškolských kvalifikačních prací a systémem na odhalování plagiátů.

Datum

Podpis studenta

Poděkování

Na tomto místě bych ráda poděkovala všem zástupcům obcí, kteří mi věnovali svůj drahocenný čas. Jmenovitě děkuji paní Vendule Fořtové Dis., paní Ing. Evě Bímové, panu Jiřímu Růžičkovi, panu Bohumilu Šípovi a panu Milanu Štindlovi. Dále nemohu nepoděkovat vedoucímu odboru ochrany ŽP ve Freyungu panu Werneru Simmetovi za to, že byl shovívavý k mým jazykovým nedokonalostem a trpělivě odpovídal na mé otázky. Nakonec velmi děkuji panu PhDr. Miloslavu Lapkovi CSc. za jeho neobvykle lidský, ale profesionální přístup při vedení diplomové práce.

Obsah

Úvod.....	2
Seznam zkratek	5
1. Literární přehled.....	6
1.1. Krajina – definice, vývoj.....	6
1.2. Struktura a hodnocení krajiny	9
1.3. Krajinný ráz.....	12
1.4. Krajinné plánování.....	14
1.4.1. Krajinné plánování na Slovensku – LANDEP.....	17
1.4.2. Krajinné plánování v Německu.....	19
1.5. Krajinný plán.....	22
2. Cíl práce a Metodický postup.....	27
2.1. Cíl práce.....	27
2.2. Metodický postup.....	27
3. Vlastní práce - výsledky.....	29
3.1. Koeficient ekologické stability	29
3.1.1. Výpočet KES pro okres Freyung –Grafenau	32
3.1.2. Výpočet KES pro okres Český Krumlov	38
3.2. Srovnání regionů na základě ostatních charakteristik – obyvatelstvo, land-use	43
3.3. Analýza strukturovaných rozhovorů.....	46
3.4. Ekonomická kalkulace zavedení krajinného plánu.....	55
4. Diskuze a shrnutí	58
Závěr.....	62
Reference	65
Seznam obrázků a tabulek.....	68
Seznam Příloh.....	68
Přílohy	69

Úvod

Čím dál více se v dnešní době skloňuje moto „udržitelný rozvoj“ popřípadě „udržitelný rozvoj krajiny, měst, venkova apod.“. Abychom tohoto udržitelného rozvoje dosáhli, je nutné smysluplně a komplexně plánovat aktivity, jež k němu vedou. Tento motiv tedy považuji za hlavní při jakékoliv plánovací činnosti – dosažení udržitelného rozvoje, neboť se zřejmě jako lidstvo rozvíjet neustále musíme, nezastavíme se na současné úrovni. Záleží již ale na nás, jaký typ rozvoje si jako společnost vybereme. Pokud se zaměříme na rozvoj popřípadě růst pouze v ekonomické oblasti – růst ekonomického kapitálu, musíme podle teorie různých druhů kapitálu počítat s úbytkem jednak kapitálu přírodního, jednak duševního. Lze si samozřejmě zvolit i jinou cestu k dosažení rozvoje, a to, že se jako společnost budeme rozvíjet i duševně v podmínkách vzkvétajícího životního prostředí. Jistě se v tomto smyslu jedná i o růst, neboť tímto způsobem rostou naše morální a duševní kvality. Opustíme-li ekonomické motivy rozvoje, možná nám zbyde čas vydat se ven, rozhlédnout se po krajině a začít plánovat naopak její rozvoj, respektive náš rozvoj v krajině, přičemž budeme dbát na zachování všech jejích funkcí. Tento přístup velmi souvisí s potlačením či alespoň se zmírněním antropocentrismu, jež máme tak hluboce zakořeněný. Velkou roli zde hraje i naše dluhová mentalita, jelikož škody, které nyní v krajině pácháme, jdou na dluh příštím generacím, které je již budou muset chtít nechtě řešit. Krajinné plánování je prostředkem, jehož využíváním můžeme nastoupit výše zmíněnou cestu rozvoje. Je prostředkem veřejného konsenzu ohledně životního prostředí ve městech a obcích.

Cílem této práce je zaměřit se na problematiku krajinného plánování, na jeho podoby, metody z hlediska udržitelnosti krajiny a společnosti, a to na území bavorského okresu Freyung-Grafenau a Českokrumlovska. Konkrétněji je tedy cílem komparace využívání krajinných plánů pro strategické, územní a krajinné plánování obcí v obou územích. V dnešní době je podporován rozvoj obcí z mnoha finančních institutů, ale většinou bývá tato podpora zaměřena na konkrétní projekty v obci. Málokterá obec zaměřuje svůj rozvoj koncepčně, ale spíše se snaží vyhovět po-

třebám občanů. Role krajiny v rozvoji obcí je mnohdy zastíněna, respektive není adekvátně zohledněna v projektech, které mají vést ke zlepšení životních podmínek v obcích. Přitom právě prostředí, které nás obklopuje, má významný vliv na naše chování, počínání, na náš pocit sounáležitosti s územím. Krajina je naší součástí a nelze se od ní oddělit, ačkoliv by to tak mnohým mohlo za okny panelových domů připadat. Jako autorka této práce si uvědomuji, že péče o krajinu není často prioritou a ustupuje ekonomickým či sociálním zájmům. Přesto věřím, že jsme již natolik vyspělou společností, abychom se mohli zabývat otázkami rozvoje lidské společnosti v konkrétním přírodním prostředí. Právě koncept krajinného plánování by mohl pomoci obcím, jejím představitelům, občanům při tvoření krajinného plánu k uvědomění si krajiny, ve které se nacházejí, žijí, v uvědomění si potřeb, které takováto krajina má, aby si uchovala svůj typický ráz. Krajinné plánování by tedy nepochybně mělo být nejen součástí, ale podkladem pro jakékoliv další rozvojové koncepce v území.

Dílčím cílem této práce je zjištění současného stavu informovanosti o krajinném plánování a možnostech jeho využití v obcích. Předpokládám, že nebude valná, a proto bych ráda osvětlila krajinné plánování alespoň hrstce lidí, kteří by se nad touto koncepční a plánovací metodou zamysleli a měli možnost ji v rámci svých obcí šířit dál.

V této práci jsem se zaměřila na dvě porovnatelná sousedící území. Jedná se o bavorský okres Freyung-Grafenau a území bývalého okresu Český Krumlov. Respektive byl zkoumán vývoj krajinného plánování v okrese Freyung-Grafenau a možnosti jeho aplikace do území Českokrumlovska, kde bylo dosud krajinné plánování na úrovni obcí upozaďeno. Území nebyla vybrána náhodně. Jedná se o příhraniční regiony s podobnou strukturou obyvatelstva, podobnou mírou ochrany přírody a krajiny, které vykazují podobné demografické problémy, spojené s odlivem obyvatel do vnitrozemí, jež jsou příznačné pro příhraniční regiony. Práce tedy nebyla záměrně vztažena na území obou států jako celku, neboť jsem považovala za smysluplnější analyzovat potřeby a názory občanů dle principu subsidiarity na co nejmenší úrovni. Takovýto postup by byl dle mého

názoru jistě vhodný při jakékoliv implementaci metod krajinného plánování v České republice.

V literární části jsem se zaměřila na interpretaci základních pojmů krajinného plánování. Rovněž jsem zohlednila názory zahraničních odborníků, a to konkrétně analýzou zahraničních článků zabývajících se výše zmíněným tématem. V diskuzi pak budou výsledky vlastního šetření mezi zástupci obcí konfrontovány s teoretickými i praktickými poznatky.

Seznam zkratk

BLU - Bayerisches Landesamt für Umweltschutz

BNatSchG – Bayerisches Naturschutzgesetz

ČSÚ – Český statistický úřad

EIA – environmental impact assesement

FRG – Freyung-Grafenau

GES – geoekologická stanoviště

GIS – geografické informační systémy

CHKO – chráněná krajinná oblast

KES – koeficient ekologické stability

KP – krajinný plán/krajinné plánování

LANDEP – landscape ecological planning

LHP- lesní hospodářský plán

LSG – Landschaftsschutzgebiet

MZe ČR – Ministerstvo zemědělství České republiky

MŽP ČR – Ministerstvo životního prostředí České republiky

NP – národní park

NSG – Naturschutzgebiet

ORP – obec s rozšířenou působností

PÚ – pozemkové úpravy

SES – stupeň ekologické stability

SR – Slovenská republika

ÚP – územní plán/územní plánování

ÚSES – územní systém ekologické stability

ZCHÚ – zvláště chráněné území

ŽP – životní prostředí

1. Literární přehled

1.1. Krajina – definice, vývoj

Abychom mohli dále uvažovat o krajinném plánování, je nutné nejprve uchopit pojem krajina, jež je nepochybně hlavním předmětem celého procesu. Při analýze tohoto pojmu se setkáváme s nepřehledným množstvím přístupů a pojetí k jeho vysvětlení. V první řadě bych uvedla postoje výkladových slovníků, jejichž definice krajiny jsou následující:

Odborný slovník životního prostředí uveřejněný státním fondem životního prostředí definuje krajinu takto: „ *A heterogeneous land area composed of a cluster of interacting ecosystems that are repeated in similar form throughout.*“ (Odborný slovník životního prostředí, 2014) – *krajina je heterogenní část zemského povrchu skládající se ze souboru vzájemně propojených ekosystémů, které se v podobné formě na tomto povrchu opakují.*

Německý slovník DUDEN (DUDEN.de, Rechtschreibung Landschaft) vysvětluje tento pojem následovně:

1) s ohledem na její vnější povahu (tvar povrchu, porost, zástavba, osídlení atd.) se jedná určitým způsobem o část, oblast zemského povrchu; úsek země, který se od jiných oblastí odlišuje charakteristickými vnějšími znaky.

2) umělecké znázornění, především krajinomalby

Legislativní vymezení krajiny v českém právu je následující, německé zákony krajinu explicitně nedefinují.

Zákon o ochraně přírody a krajiny 114/1992 Sb.: *Krajina je část zemského povrchu s charakteristickým reliéfem tvořená souborem funkčně propojených ekosystémů a civilizačními prvky.* (§ 3, písm. k, zák. 114/1992 Sb.)

Krajinu lze tedy poměrně dobře určit pomocí lingvistických nástrojů. Krajina je pojem natolik všemi důvěrně známý, a přesto nebo

možná i proto se velmi liší jeho pojetí v individuálním a kolektivním myšlení. To, jak krajinu vnímají individuální jedinci, je spjato s vnitřními představami a prožitky, a proto se dále budu zabývat definicí a vývojem pojmu krajina spíše v rámci kolektivního vědění a poznání.

Lapka (2008, s. 39) uvádí, že v pojetí západních kultur má pojem krajina následující významy:

- 1) Nějaké území, ohraničenou oblast
- 2) Přírodní scenérie
- 3) Malba, obraz krajiny v umění

Nabízí se zde ale otázka, zda nejsou tato vysvětlení příliš zobecněná. Dalším úskalím je, zda je vůbec možné, či správné definovat krajinu pro použití ve vědeckých disciplínách. Lapka (2008, s. 40) poukazuje na problémy spojené s vědeckým vymezením tohoto pojmu:

- 1) Hrozí redukce krajiny na některé její části, funkce nebo vlastnosti, které jsou pak vydávány za celek.
- 2) Pokusy o zahrnutí všeho hrozí ztrátou smysluplnosti.

Definice pojmu krajina závisí i na pojetí jednotlivých autorů. Například Sklenička (2003, s. 8-11) uvádí jiné definice z hlediska použitelnosti pro různé vědní obory. Jsou to mimo jiné následující:

- 1) Geomorfologické pojetí krajiny – *vývojově více či méně stejnorodá součást zemského povrchu vyznačující se určitou strukturou jednotlivých složek této části země a jejich přirozenými vztahy.*
- 2) Ekologické pojetí krajiny – *heterogenní část zemského povrchu skládající se ze souboru vzájemně se ovlivňujících ekosystémů, který se v dané části povrchu v podobných formách opakuje.* Tato definice pochází od autorů R.T.T Formana a M. Godrona. (1993, s. 18.)
- 3) Historické pojetí krajiny – *území, jež se po určité době svérázně vyvíjelo geopoliticky, hospodářsky a kulturně v závislosti na přírodních podmínkách, vyplývajících v podstatě ze zeměpisné polohy.*

Jistě velmi zajímavé je i jeho pojetí krajiny z ekonomického hlediska. Připodobňuje zde toto pojetí k antropocentrickému využívání krajiny, s ohledem pouze na její výrobní kapacity a možnost poskytování zdrojů. (Sklenička, 2003, s. 14)

Forman a Godron (1993, s. 15) dodávají významu slova krajina ještě jinou dimenzi, a to sociální. Respektive uvádějí, že krajina vzniká jakousi interakcí mezi přírodními charakteristikami krajiny a skupinami lidských kultur. Na toto navazuje Sklenička (2003, s.17) se svým pojetím kulturní krajiny. Podle něj je charakter takovéto krajiny podmiňován i sociokulturními a socioekonomickými prvky. Tedy, že charakter takovéto krajiny je i byl v minulosti významně ovlivněn jistými lidskými činnostmi souvisejícími především se zemědělstvím a lesnictvím. Na základě této logiky, kdy krajinu kulturní považujeme za krajinu významně ovlivňovanou člověkem, lze tvrdit, že většina typů krajin střední Evropy je krajinami kulturními.

Vývoj vnímání krajiny člověkem lze historicky nejlépe sledovat a určit ve vztahu k výtvarnému umění. Při analýze maleb z období pravěku a starověku zjistíme, že krajina hraje pro tehdejšího člověka roli poskytovatele zdrojů a zdaleka není vnímána v dnešním slova smyslu. Krajina je zobrazována v podobě užité fauny a flóry, nikoliv jako skutečná scenérie. Ve středověku bývá tato scenérie spíše idealizována a hraje podpůrnou roli nějakému příběhu. Jmenujme například Lucase Cranacha ve 13. století a jeho nereálné vyobrazení krajiny. Přístup umělců ke krajině se pozvolna mění v 16. století a nejvíce tento trend sledujeme u holandských mistrů. Průlomovou je malba Petera Breughela „Ženci“ z roku 1565, kde je krajina vyobrazena velmi reálně a děj a krajina se na malbě objevují vyváženě. Není proto překvapení, že lingvistický původ anglického „landscape“ a koneckonců i německého „Landschaft“ spočívá v holandském pojmenování krajinomalby „landschap“ – „země a loď“, neboť právě pobřeží s loďmi je častým tématem holandských mistrů. Význam českého slova krajina má zcela jiný základ, a to slovanský ze slova „krojiti“, což znamená okraj, neboli že krajina je něco na okraji. (Lapka, 2008, s. 41)

Jelikož na předchozích řádcích byl zmíněn pohled západních kultur na krajinu, je vhodné uvést i vývoj pojmu ve východních resp. asijských zemích. Původ pojmu lze vysledovat z čínského znaku, jež v sobě zahrnuje význam následujících slov: voda-hora-obraz. Vývoj asijského pojetí krajiny se opírá o 8 typických scénérií, které jako krajiny primárně neexistují, ale jsou odvozeny z čínských veršů vzniklých ve 4. – 5. stol. n. l. Dodnes jsou tyto scénérie považovány v mnoha asijských zemích za kulturní vzorec a ovlivňují kolektivní vnímání krajiny. (Lapka, 2008, s. 41)

1.2. Struktura a hodnocení krajiny

Pokud bychom si nevybrali z výše uvedených definic, pak je účelné se zaměřit na konkrétní typ krajiny a popsat jeho skladební prvky, čímž se dostaneme blíže k oné podstatě pojmu krajina. Krajina se viditelně skládá z několika přirozených složek, jež jsou definovány jako jednotlivé ekosystémy – souhrn všech živých a neživých složek přírody dané lokality, které jsou ve vzájemné interakci. Za další krajinné prvky, tvořící její celkovou strukturu Forman a Godron (1993, s.17-18) považují geomorfologii, podnebí a soustavu disturbančních režimů. Disturbance v jejich pojetí znamená jakési narušení či významnou změnu normálního vývoje dané krajiny. Zajímavým doporučením výše zmíněných autorů při posuzování struktury krajiny je návrh na využití větroně, jednomístného bezmotorového letounu s dlouhými křídly, který je schopen se tiše pohybovat několik set metrů nad vegetací. (Forman & Godron, 1993,s.26)

Pro posuzování struktury krajiny jsou v literatuře popsány následující krajinné prvky. Jedná se o:

Plošky – plošná část povrchu, která se svým vzhledem liší od svého okolí. Obvykle v krajině představují soubory rostlinných a živočišných společenstev. Plošky dělíme podle jejich původu či podle mechanismů, které je vytvářejí. Ploška obecně vzniká narušením části matrice, a to pomocí nejrůznějších vlivů (požár, zemní sesuvy, přemnožení býložravců, antropogenními vlivy – zemědělství, mýcení lesů atd.). Dalšími vlivy při

vývoji a vzniku plošek jsou heterogenita zdrojů a interakce s člověkem. Více o vzniku plošek viz Forman a Grodron (1993, s.91-106).

Koridory – jsou známé především z dopravní terminologie jako železnice, silnice či plavební kanály, které slouží k přepravě lidí. V krajině má tento pojem podobný význam. Pomocí koridorů je možné zabezpečit veškeré toky energií a migrace druhů mezi ploškami. Obecně jsou koridory úzké pruhy země, které se liší od krajinné matrice po obou svých hranicích. Buď jsou to izolované pásy nebo navazují na plošku s podobnou vegetací. V ekologickém pojetí lze funkci koridorů určit jako následující: stanoviště pro určité druhy, zdroj ekologických vlivů na okolí. Více viz Forman a Grodron (1993, s. 126-159).

Matrice – je nejrozsáhlejší a prostorově nejspojitější skladebná součást krajiny. Hraje v krajině dominantní roli. Zpravidla má konkávní hranice, kterými obklopuje ostatní krajinné složky. Je těžké ji určit. Zpravidla, když jeden typ krajinných složek jasně převládá nad ostatními, určíme jej jako krajinnou matici. Více viz Forman a Grodron (1993, s. 161-180).

Sítě – koridory se spojují a vytvářejí sítě, které obklopují ostatní krajinné složky. Takovéto sítě mohou vytvářet např. silnice, živé ploty atd. Druhy a vlastnosti krajinných složek, jež jsou v síti uzavřeny, jako např. jejich velikost, tvar, biodiverzita, antropogenní vlivy, atd., mají významný vliv na charakter této sítě.

Autoři Löw a Míchal (2003, s.111-112) dále rozdělují strukturu krajiny na primární a sekundární. Primární struktura je to, co vzniklo nezávisle na člověku a trvale alespoň zčásti přetrvává i v krajině naprosto přetvořené člověkem. Naproti tomu sekundární struktura krajiny je tvořena člověkem. Jedná se o člověkem přetvořenou primární strukturu. Dominantní je pro ní funkční aspekt, tedy využívání přírody a krajiny člověkem pro materiální účely.

Určení krajinné struktury je nezbytnou součástí procesu hodnocení krajiny. Jakmile chceme určit systematickou strategii rozvoje určitého území, je proto hodnocení námi zvolené krajiny nezbytným

předpokladem. Hodnocení krajiny musí předcházet všem formám krajinného plánování. Jistý výstup z tohoto procesu je nutný k tvorbě studií, generelů a projektů, které mají charakter krajinného plánování. Sklenička P. (2003, s. 26) uvádí, že většina dotačních titulů MŽP ČR a MZe ČR požaduje alespoň nějakou část či formu hodnocení krajiny. Podobně je tomu i v zahraničí. Např. v Bavorsku provádí hodnocení krajiny specializované odbory okresních a krajských úřadů, a to při vytváření obecních krajinných plánů.

Sklenička P. (2003, s.24) uvádí obecný postup hodnocení krajiny:

1) Přípravná fáze

- Shromažďování podkladů
- Příprava kapacit (lidských, materiálních)
- Volba metody a techniky hodnocení
- Zpracování podkladů (digitalizace)

2) Analýza území

- Literární rešerše
- Analýza charakteristik území
- „overlay“ analýza (v GIS)

3) Terénní průzkum

- Terénní šetření
- Dokumentace území
- Odběry vzorků

4) Prezentace výsledků

- Vyhodnocení výsledků
- Projednání s odborníky a veřejností
- Závěry a doporučení

Obecně se při hodnocení krajiny doporučuje užívat exaktní metody a jejich pomocí interpretovat výsledky. Ne vždy je to ale možné. Problémem hodnocení krajiny za použití různých metod je jeho častá subjektivizace. Ta se projevuje především při hodnocení krajiny z její estetické stránky, kde je využití výše zmíněných exaktních metod přinejmenším omezené. Za velmi vhodný vzhledem k této problematice považuji citát Dvořáčka P. (2001, s.14-15): „Kdyby bylo možné definovat

krásku, psaly by se dávno místo básní rovnice. Krása krajiny by měla být sama o sobě důvodem úcty a ochrany přinejmenším tam, kde se na ní shodnou alespoň dva lidé.,,

1.3. Krajinný ráz

Krajinný ráz je jakýmsi atributem každé krajiny. Pokud bychom jej chtěli definovat, tak je možné vycházet z následujících pojmů. Specifické vlastnosti krajiny, její přírodní, kulturní, historické a estetické hodnoty lze vyjádřit různě, jako např. charakter, osobitost, identita krajiny, její ráz, rázovitost. Některé pojmy vyjadřují pouze vizuálně vnímané vlastnosti krajiny (charakter, rázovitost), jiné potom vizuální i nehmotné vlastnosti – duchovní (identita, ráz). Ráz krajiny tvoří znaky přírodních podmínek, kulturního a historického vývoje. Jednotlivé znaky krajinného rázu mají obsahovou i vizuální stránku. Obsahová stránka, která tkví v přítomnosti přírodních, kulturních a historických hodnot, je důležitá z hlediska významu, cennosti a vzácnosti, avšak pro charakter krajiny se stává důležitou právě, když se projevuje vizuálně. Krajinný ráz se v krajinném plánování chápe především jako vizuální kategorie, a proto je základním pojmem při úvahách o krajinném rázu obraz krajiny jako venkovní projev krajinné struktury. (Vorel, I. & Kupka, J, 2011)

V české legislativě je zakotven v zákoně 114/1992 Sb. § 12 Ochrana krajinného rázu a přírodní park následovně:

- 1) Krajinný ráz, kterým je zejména přírodní, kulturní a historická charakteristika určitého místa či oblasti, je chráněn před činnostmi snižující jeho estetickou a přírodní hodnotu. Zásahy do krajinného rázu, zejména umístování a povolování staveb, mohou být prováděny pouze s ohledem na zachování významných krajinných prvků, zvláště chráněných území, kulturních dominant krajiny, harmonické měřítko a vztahy v krajině.
- 2) K umístování a povolování staveb, jakož i jiným činnostem, které by mohly snížit nebo změnit krajinný ráz, je nezbytný

souhlas orgánu ochrany přírody. Podrobnosti ochrany krajinného rázu může stanovit ministerstvo životního prostředí obecně závazným právním předpisem.

- 3) K ochraně krajinného rázu s významnými soustředěnými estetickými a přírodními hodnotami, který není zvláště chráněn podle části třetí tohoto zákona, může orgán ochrany přírody zřídit obecně závazným právním předpisem přírodní park a stanovit omezení takového využití území.
- 4) Krajinný ráz se neposuzuje v zastavěném území a v zastavitelných plochách, pro které je územním plánem nebo regulačním plánem stanoveno plošné a prostorové uspořádání a podmínky ochrany krajinného rázu dohodnuté s orgánem ochrany přírody.

Sklenička P. (2003, s. 134) uvádí jako důvod vzniku legislativní úpravy na ochranu krajinného rázu transformační porevoluční změny, především ve vlastnictví pozemků. Dalším důvodem může být skutečnost, že ochrana krajinného rázu je součástí či dílčí složkou ochrany přírody a krajiny jako celku. Tudíž zvýšená poptávka po ochraně životního prostředí, která je znatelná již v předrevolučních okamžicích, logicky vyvolává i potřebu ochrany krajinného rázu.

Dle Löwa a Míchala (2003, s. 523) je krajinný ráz odkazem našim předkům a jeho ochrana tedy souvisí se zachováním jeho podoby pro naše potomky, abychom dodrželi tuto historickou konsekvenci. Je zde velmi znatelný princip udržitelnosti, který vyjadřuje výše zmíněnou myšlenku zachování krajinného rázu.

Hodnocení krajinného rázu probíhá na základě určení míry celistvosti a dochování krajinného rázu v dané oblasti pomocí znaků typických pro daný krajinný ráz. Hodnocení provádí experti a určují tím stupeň ochrany dané lokality. (Löw & Michal, 2003, s. 532)

1.4. Krajinné plánování

Krajinné plánování není dosud v České republice legislativně zakotveno tak, jak je tomu například v Německu, a tudíž k jeho definici přistupují čeští i zahraniční autoři rozdílně. Obecně lze říci, že se jedná o jakýsi systematický a souvislý proces, který vede k celistvé strategii péče o krajinu. Součástí tohoto procesu je identifikace krajiny a jejích struktur, hodnocení krajiny (viz předchozí kapitoly) a konečně nalezení a ukotvení jednotného přístupu k zásahům a opatřením v dané krajině.

Co se týče obsahového významu krajinného plánování, Sklenička P. (2003, s. 209) uvádí, že někteří autoři jej plně ztotožňují s územním plánování či jej považují za jeho součást. Tento autor dále uvádí svou definici výše uvedeného pojmu: „*Krajinné plánování je racionální činnost, která převážně formou preventivně vyhotovené dokumentace reguluje činnost člověka v krajině.*„ Krajinné plánování je jistě velmi komplexní, víceúrovňový proces, skládající se z různých prvků či metod. Některé metody ochrany přírody a krajiny, které lze do krajinného plánování zahrnout, jsou již v České republice využívány a dokonce jsou zakotveny v legislativě. Sklenička P. (2003, s. 209) tyto metody rozděluje následovně:

- a) Obligatorní – LHP, ÚSES, plán péče o ZCHÚ, rekultivace
- b) Podmíněně obligatorní – územní plánování, PÚ
- c) Fakultativní – revitalizace, krajinářské úpravy, ekologické optimalizace aj.

Klasifikací těchto metod získáme představu o podstatě krajinného plánování. V tomto případě pak lze definovat hlavní přínosy, resp. úkoly krajinného plánování:

- a) Stanovení limitů a potenciálů krajiny z hlediska jejího využívání člověkem.
- b) Stanovení zásad prostorové organizace krajiny na základě vlastností její struktury a potenciálů.
- c) Komplexní řešení funkčního využívání krajiny v souladu s rozvojem lidské společnosti.

- d) Určení věcné a časové koordinace činností, které ovlivňují rozvoj krajinného prostoru.
- e) Vytváření autoritativních podkladů pro ostatní plánovací činnosti. (Nepomucký & Salašová, 1996, s. 14)

Za velmi důležitý považují především bod e), který zdůrazňuje, jak by měly být analytické plánovací podklady hierarchizovány. Tedy, že jakákoliv forma krajinného plánování by měla předcházet procesu územního plánování a ne být pouze jeho součástí.

Autoři Nepomucký a Salašová (1996, s. 13) zdůrazňují, že není vhodné chápat krajinné plánování jako nařízení shora, resp. jakýsi diktát byrokracie či státní moci, ale je dobré o něm uvažovat jako o procesu, který usměrňuje a koordinuje lidské aktivity v krajině. Ucelená a smysluplná koordinace těchto činností pak vede k velmi skloňovanému trvale udržitelnému rozvoji lidské společnosti v dané krajině. Jinak řečeno, takto pojeté krajinné plánování má za cíl trvale udržitelný rozvoj. Toto pojetí považují za nejvhodnější při prezentaci krajinného plánování širší veřejnosti, při pokusu o implementaci krajinného plánování v naší společnosti v podobě nebo v jakési modifikaci metod využívaných v zahraničí.

Počátky krajinného plánování na území České republiky resp. Československa datují autoři Nepomucký a Salašová (1996, s. 17-28) do období mezi první a druhou světovou válkou a spojují je se světovým vývojem. První až druhé desetiletí dvacátého století lze považovat za období nejranějších počátků regionální politiky, kdy si vyspělé státy začínají uvědomovat problémy, jež s sebou nesla průmyslová revoluce z konce devatenáctého a počátku dvacátého století. Tyto problémy nejmarkantněji pociťuje Velká Británie, sever Německa či severní Amerika. Nově vzniklé problémy je třeba řešit lokálními zásahy, k čemuž je zapotřebí regionální koncepce. Krajinné plánování v této době tedy vychází z potřeby regulace průmyslových činností v poškozených regionech a lze je ztotožnit s vývojem ranné regionální politiky.

V Československu docházelo již v meziválečném období k vytváření regulačních plánů zaměřených například na obnovení biologické rovnováhy v konkrétních městech apod. V období tzv. „první republiky“ se formuje Ústav pro ochranu přírody a Ústav pro stavbu měst při Masarykově akademii práce. Zde se utvářejí teoretické základy krajinného plánování na vědecké bázi. V poválečném období se rozvíjí a definuje metodika krajinného plánování, jež se uplatňuje např. při vypracování plánu města Mladé Boleslavi.

Vnitropolitické změny v Československu vedly i ke změnám uvažování o krajině a jejím plánování vůbec. Všeobecně známé je, že komunistický režim dbal více na rozvoj industrializace v regionech Ostravska a Ústecka a na výnosnost, spíše než na kvalitu krajiny. V této situaci je povědomí o krajinném plánování zastíněno budováním a plněním pětiletok. V tomto období prosperuje územní plánování, a to především v souvislosti s plánováním investiční výstavby. V 70.tých letech se objevují snahy o ucelení informací o krajině pro její tvorbu a plánování, a to při procesu územního plánování. Byla tedy vytvořena první databáze ISU – informační soustava o území, jakýsi předchůdce dnešních GIS. Její využívání však bylo v té době sporadické. Současně v Bratislavě pod vedením prof. Ružičky na Ústavu experimentální biologie a ekologie vzniká metodika krajinného plánování, založená na analyticko-syntetických metodách plánování krajiny. Zde tedy nalézáme počátky dnešní podoby krajinného plánování na Slovensku, více v kapitole 1.4.1 Krajinné plánování na Slovensku – LANDEP.

Dalším důležitým mezníkem ve vývoji krajinného plánování je vznik metodiky ÚSES v polovině osmdesátých let. Jedná se o jeden z příznaků dlouhodobého tlaku veřejnosti v období 70.tých a spíše 80.tých let v souvislosti se zhoršujícím se životním prostředím, jež má na svědomí masová industrializace v letech 50.tých a 60.tých. Zde je vhodné zmínit, že první revoluční aktivity v letech 1988 a 1989 mají svůj původ v nespokojenosti občanů se životním prostředím a jejich ohniska se nachází právě v nejvíce postižených lokalitách.

Vývoj po roce 1989 je specifický jakousi legislativní smrští související s otázkami životního prostředí. Stěžejní je zákon 114/1992 Sb. o ochraně přírody a krajiny, dále např. zákon 244/1992 Sb. o posuzování vlivu na životní prostředí – metodika EIA apod. Velkým krokem kupředu je zavedení tzv. strategií trvale udržitelného rozvoje, jež se mohou ztotožňovat s krajinnými plány pro vybrané oblasti (ZCHÚ-NP, CHKO, biosférické rezervace UNESCO). (Nepomucký & Salašová, 1996, s. 17-28)

Jak již bylo uvedeno na počátku této kapitoly, v České republice jsou v dnešní době využívány nepochybně velmi účinné metody ochrany přírody, krajiny a krajinného rázu, ale není legislativně dána jejich hierarchie a postavení v systému územního plánování. Konceptně je tedy krajinné plánování v ČR roztrženo do jednotlivých opatření, a tudíž dle mého názoru postrádá návaznost na rozvojové strategie jednotlivých oblastí či celého státu.

1.4.1. Krajinné plánování na Slovensku – LANDEP

V této kapitole bych ráda uvedla příklad ze země, která nám není nijak vzdálená geograficky či historicky, ani kulturně, a přesto zde má krajinné plánování jiné postavení než v České republice. Krajinné plánování na Slovensku má samozřejmě kořeny ještě ve společném státě, kde jak již bylo výše uvedeno v 70.tých letech 20.tého století vzniká pod vedením prof. Ružičky specifická metodika krajinného plánování. Tato metodika byla nazvána krajino-ekologické plánování – landscape ecological planning – LANDEP. Metodika LANDEP se sestává z pěti základních po sobě jdoucích aktivit: analýza, syntéza, interpretace, evaluace, propozice.

Dle Ružičky M. (1992, s. 6) se krajino-ekologické plánování stalo neodmyslitelnou součástí krajinné ekologie. Představuje aplikaci teoretických principů krajinné ekologie při řešení praktických otázek ekologicky optimálního a trvale udržitelného rozvoje lidské společnosti na Zemi. Tento autor a mimo jiné spoluautor metodiky LANDEP (spolu s Miklósem) uvádí charakteristiku této metodiky následovně. V teoretické oblasti má LANDEP charakter hodnocení a porovnávání optimálního využívání ekologických vlastností krajiny a vytváření podmínek na dosažení

souladu mezi člověkem a krajinou. V praxi, a především v té územně-plánovací se LANDEP promítá do vytváření podkladů o území, které jsou součástí plánování a projektování zásahů do krajiny. Cílem LANDEPU je návrh na ekologicky optimální využívání krajiny, který je zaměřen na soulad lidských činností v krajině s jejími ekologickými vlastnostmi v čase a prostoru.

Výše byla uvedena teoretická východiska všeobecně světově uznávané metodiky LANDEP. Úskalím je však její samotná aplikace na území Slovenska v současnosti. Co se týče legislativního ukotvení krajinného plánování, lze zaznamenat snahu o vytvoření samotného zákona o krajinném plánování, který by respektoval pojetí krajinného plánování jako optimalizaci využívání krajiny, sledující soulad existujících a navrhovaných činností s charakteristikami a podmínkami krajiny, udržitelný rozvoj a ekologickou stabilitu krajiny, šetrné využívání přírodních zdrojů a zachování kulturního a přírodního dědictví – viz metodika LANDEP. Toto bylo obsaženo v návrhu zákona o krajinném plánování, jehož přípravu koordinovalo Ministerstvo životního prostředí SR v roce 2006. Příprava návrhu zákona vycházela z usnesení vlády SR č. 482 B. 1 z 11. června 2003, na jehož základě bylo ministerstvu životního prostředí SR ve spolupráci s ministerstvem výstavby a regionálního rozvoje SR dáno za úkol vypracovat návrh zákona o krajinném plánování, přičemž se vycházelo z toho, že podle zákona 575/2001 Z.z. (Zákon o organizácii činnosti vlády a organizácii ústrednej štátnej správy) ve znění pozdějších předpisů je MŽP SR ústředním orgánem na tvorbu a ochranu životního prostředí včetně ekologických aspektů krajinného plánování. Bohužel je potřeba zdůraznit, že tento komplexní zákon nebyl doposud schválen, a tak jediným nástrojem krajinného plánování zůstává krajinnno-ekologický plán. Ten je v současnosti zakotven v zákoně 229/1997 Z. z. (Zákon, kterým se mění a doplňuje zákon č. 50/1976 Zb. o územním plánování a stavebním pořádku ve znění pozdějších předpisů). Podle odborníků se takto zakotvený krajino-ekologický plán stal nesystémovou součástí průzkumů a rozborů v rámci územního plánování. (Dobrucká & Jakušová, 2012)

1.4.2. Krajinné plánování v Německu

Krajinné plánování ve spolkové republice se začíná rozvíjet v 70.tých a 80.tých letech, kdy došlo k vytvoření podstatných odborných a právních podkladů, které poskytly jiný pohled na plánování nejen venkovského prostoru. Ve státních programech na ochranu životního prostředí a ve zprávách spolkové vlády se krajinné plánování etablovalo velmi rychle. Již ve vládním programu na ochranu životního prostředí z roku 1971 bylo krajinné plánování zmíněno následovně: „jeho úkolem je stát se aktivním partnerem územního plánování, a to na všech úrovních.“ (Deutscher Bundestag, 1971) Také v odborných zprávách o životním prostředí si krajinné plánování získává své místo. Především je zdůrazňována jeho funkce spolupůsobení s celkovým plánováním. Zpráva z roku 1978 zmiňuje následující: „Zákonné zakotvení krajinného plánování bylo v posledních letech důležitým krokem pro ochranu přírody a péči o krajinu a posílilo především jeho ekologickou úlohu. Rozhodující je přitom pokus o chápání lidského životního prostředí jako ekologicky strukturovaného mechanismu sil a se zřetelem na jeho udržitelné a ekologicky optimální využití zajistit jeho znovu utvoření či uspořádání. Na základě této myšlenky se utvářelo krajinné plánování, jehož prvotní funkce byla kreativně funkční, poté se překloupila do ekologicky uspořádaného plánování s tím, že nyní přebírá i průřezové úlohy.“ (Deutscher Bundestag, 1978)

Před krajinným plánem byly odbornou německou veřejností prosazovány především tzv. zátěžové zkoušky na životní prostředí (resp. únosnost projektu v souvislosti s ekologickými zátěžemi). Tento dokument byl využíván hlavně při stavbě silnic a dálnic. Lze zde konstatovat, že záměry projektů jsou v této souvislosti lépe prosaditelné, pakliže obsahují přínosy pro životní prostředí. Jako právní podklad slouží především tzv. zásahové ustanovení. Zásahové ustanovení podle § 13f. BNatSchG má za cíl zachovat výkonnostní a funkční schopnost ekosystému a krajiny i mimo zvláště chráněné oblasti. K nejčastějším typům zásahů patří sídelní a infrastrukturní výstavba. Prioritou zásahového ustanovení v rámci zákonné politiky životního prostředí je co nejvíce zásahy do přírody a krajiny omezit. V případě, že toto není možné, vstupují do hry krajino-ochranářská opatření

(tzv. vyrovnávací a alternativní opatření. (Bundesamt für Naturschutz, Eingriffsregelung, 2011) Využití zásahových opatření při schvalování plánu v procesu územního plánování je na vzestupu. Stejný proces se pak nazývá doprovodné plánování. Krajinné plánování se v tomto procesu etablovalo velmi rychle a bez komplikací, a to v podobě příspěvků k odborným územním plánům.

Co se týče rozvoje krajinného plánování v jednotlivých spolkových zemích, je vhodné zmínit důležité legislativní mezníky tohoto rozvoje:

- 16. 4. 1974 – zákon o péči o krajinu Šlesvicko-Holštýnsko
- 14. 6. 1973 - zákon o péči o krajinu Hesensko
- 14. 6. 1973 - zákon o péči o krajinu Rýnsko a Pfalz
- 27. 7. 1973- zákon o ochraně přírody Bavorsko
- 1. 4. 1975 - zákon o péči o krajinu Nordheim-Westfalen
- 21. 10. 1975 - zákon o ochraně přírody – Baden-Württemberg
- 20. 12. 1976 – Spolkový zákon o ochraně přírody

Z tohoto seznamu je patrné, že rámcový zákon – resp. Umweltprogramm der Bundesregierung z roku 1971 následovalo šest zemských zákonů. Od té doby však vznikaly mezi jednotlivými spolkovými zeměmi harmonizační problémy v oblasti krajinného plánování, jelikož mnohé si již od 70.tých let vytváří vlastní metodiky a modely v této oblasti. (Hahn-Herse, 2008)

Závěrem k vývoji krajinného plánování lze říci, že předpoklady pro jeho etablování v Německu byly vystavěny v 70.tých a 80.tých letech dvacátého století. Odborníci v té době sestavili úkoly, obsah a metody tohoto procesu. Byla vytvořena legislativní báze a i vzdělávací instituce reagovaly na tento vývoj vytvořením vhodných studijních programů. K současnému stavu krajinného plánování uvádí autor (Hahn, Herse, 2008), že podstatným handicapem pro jednotné a harmonizované krajinné plánování je nedostatek důsledné odborné politiky. Chybí zde snaha sledovat vývoj teorie v této oblasti a následně jej použít v praxi.

Současnosti a budoucnosti krajinného plánování se věnuje autorka Gabi Pütz (2000, s. 25-28), která zdůrazňuje upadající roli krajinného plánování. Mnoha lidmi je nazíráno jako velmi dobře zákonně zajištěné preventivní plánování, které však postrádá inovace. Autorka rozlišuje krajinné plánování a tzv. krajinnou architekturu, kdy názorně uvádí, že květinový záhon v parku není v první řadě biotopem, i když by se dalo říct, že je to jedno a to samé. A také revitalizovaný potoční meandr není v první řadě uměleckým dílem, i když vypadá krásně. Krajinná architektura je dle jejího mínění na vzestupu a upozaduje principy a myšlenky krajinného plánování.

Odborné a vědecko-politické postavení krajinného plánování je někde mezi ochranou přírody a výstavbou měst. Tato střední poloha krajinného plánování není žádnou nerozhodností, nýbrž jeho paradigmatem – jeho jedinečně originálním přístupem. Z toho lze odvodit, že budoucnost krajinného plánování spočívá právě jak ve využívání vědeckých metod, tak také v rozvoji a uvádění do praxe konkrétních prostorových vizí a obrazů. Autorka vidí příčinu ztráty významnosti klasického krajinného plánování v tom, že s narůstající specializací ve vzdělávání si studující musí vybrat, zda budou projektanty či spíše designéry. Krajinné plánování zanedbalo rozvíjení nezbytných prostorových obrazů a vizí při přílišné orientaci na vědeckost celého procesu a snaze o co největší zakotvení svých metod v normách a zákonech. Gabi Pütz kritizuje současné krajinné plánování následovně: „Krajinnému plánování se v posledních deseti letech nepodařilo vytvořit širokou bázi plánování, k čemuž bylo určeno. Spousta energie byla vložena do neuvěřitelného množství plánů i přesto, že mnohé z nich zmizely nakonec v šuplících. Skoro nikdo se neidentifikuje s abstraktními a vlastně nesmyslnými cíli krajinných plánů. Smysluplná ekologická analýza krajiny zůstala v pozadí.“ Její doporučení pro to, jak by se mělo krajinné plánování rozvíjet do budoucna, zní takto: „Úlohou krajinného plánování v budoucnu je řídit procesy tak, aniž by se ztrácela vize o krajině. Ukazovat příklady, že právě komplexní přístup krajinného plánování tvoří jeho kvalitu. K využití těchto možností je důležitým předpokladem odborná otevřenost vůči všem souvisejícím oborům, vztahujícím se

k plánování. Konečně největší šance krajinného plánování spočívá v tom, že bude umět obrazy a vize o krajině nejen vytvářet, ale také je přetvářet a uvádět do praxe. Koordinace něčeho nového místo obrany toho starého předpokládá vlastní myšlenky a vize, jež je nutné do krajinného plánování implementovat.“¹

1.5. Krajinný plán

V této kapitole se budu zabývat pojetím krajinného plánu v Bavorsku, jelikož bavorský okres Freyung-Grafenau je předmětem výzkumu této práce. V České republice se krajinné plány na úrovni obcí v takové podobě jako v Bavorsku nevyužívají.

Podle metodiky krajinného plánování vypracované bavorským státním ministerstvem pro územní rozvoj a otázky životního prostředí (BayStMLU, 1994) je krajinný plán integrovanou součástí územního plánu, a to na základě stavebního zákona (BauGB). Základy krajinného plánování v Bavorsku jsou legislativně ukotveny v bavorském zákoně na ochranu přírody a krajiny (BayNatSchG, 2011), a to především v článku 3, odst. 2: „Místní požadavky a prostředky k uskutečňování cílů ochrany přírody a péče o krajinu budou ukotveny v krajinných plánech, jež jsou součástí územních plánů.“

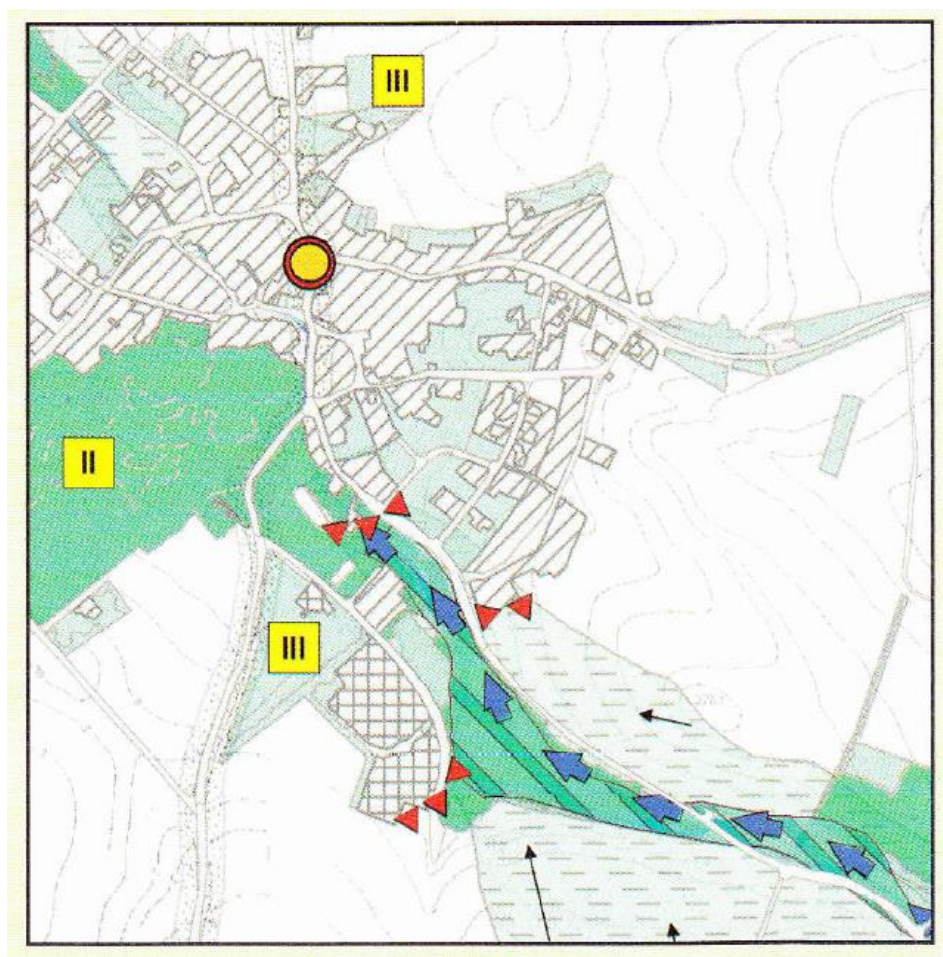
Krajinný plán v Bavorsku zahrnuje více složek životního prostředí i lidských činností. Např. k volnočasovým a rekreačním opatřením přispívá obecní krajinný plán následovně, resp. níže jsou uvedeny činnosti krajinného plánu v této oblasti:

- Zajištění, zhodnocení a zlepšení nabídky – nabídka pro volný čas a rekreaci, může být nejen zachována, nýbrž často je také navýšena. To přispívá k prevenci ochrany zdraví, zvyšování životní úrovně, ale také ke zlepšení dopravní kvality a kvality bydlení. V tom případě se jedná o kvalitu určitého území stejně jako o velkoplošné uspořádání vhodných aktivit a ploch zeleně.

¹ Pozn. vlastní překlad.

Další z mnoha kapitol, které se vyskytují v krajinném plánu je klima o ochrana proti emisím. V tomto případě slouží krajinný plán především k volbě umístění užitných ploch, kde aktivity na nich prováděné budou poškozovat životní prostředí, a to pomocí výzkumu a znázornění lokálních klimatických souvislostí nebo s pomocí emisních omezení. Krajinný plán zde přispívá k minimalizaci či vyhýbání se konfliktům mezi přírodně-ochranářskými a užitnými zájmy. Kupříkladu může zredukovat imisní zatížení v obytné oblasti, které způsobuje sousedící podnik, a to výsadbou stromů a keřů a zvětšením zelených ploch v jeho blízkosti. (BLU, 2004)

Obrázek 2. – Ochrana klimatu a krajinný plán



Bereiche mit besonderer Funktionsfähigkeit, z. B.



Kaltluftentstehungsgebiete,
z. B. Offenlandbereiche



Frischluftentstehungsgebiete,
z. B. größere Waldgebiete und Gehölzflächen



wichtige Leitbahnen für den regionalen oder lokalen Luftaus-
tausch, z. B. Talzüge



Hänge mit Kaltluftabfluss,
Kaltluftseen oder Kaltluftammelgebiete

Bereiche mit beeinträchtigter Funktionsfähigkeit, z. B.



Bioklimatisch oder lufthygienisch bzw. durch Lärm
belastete Siedlungsgebiete



stark inversionsgefährdete Gebiete mit zeitweilig höherer Schad-
stoffbelastung



Strömungshindernisse und Barrieren in Austauschbahnen,
z. B. dammgeführte Straßen

Bereiche oder Nutzungen hoher Schutzbedürftigkeit, z. B.



Klinik- und Kurbereiche, reine Wohn- und Erholungsgebiete,
Schutzgebiete, besonders empfindliche Tier- oder Pflanzenarten

Bereiche/Nutzungen mit geringer Flächenausdehnung Kennzeichnung durch Piktogramme oder Bänder, z. B.



Freisetzung von Schadstoffen oder Lärm durch punktförmige
Emittenten, z. B. Steinbruch mit hoher Staub- und Lärmemission



linienhafte Emittenten
wie z. B. Autobahnen, Straßen und Bahnlinien

Zdroj: Bayerisches Landesamt für Umweltschutz, (2004). Klima und Immissionsschutz in dem Landschaftsplan. Augsburg:

BLU.

Výše zmíněné oblasti nejsou zdaleka jedinými řešenými pomocí krajinného plánu. Tyto dvě jsou uvedeny pro ilustraci. To, že jsou opatření uvedena v krajinných plánech, uvádí na nesčetných příkladech další vládní publikace, konkrétně Ochrana přírody v Dolním Bavorsku – Příklady realizace krajinných opatření (Regierung von Niederbayern, 2004).

Krajinné plánování v České republice nemá přesně podobu krajinného plánu v Bavorsku, ale lze jeho prvky či dílčí části vysledovat v následujících metodách:

- Územní plánování

- Plánování ekologických sítí
- Vodohospodářské plánování
- Lesnické plánování
- Pozemkové úpravy
- Ochrana a hodnocení krajinného rázu
- Revitalizace vodních toků
- Program péče o krajinu
- Program obnovy venkova
- Plány péče o zvláště chráněná území
- Rekultivace

2. Cíl práce a Metodický postup

2.1. Cíl práce

Cílem práce je komparace využití krajinných plánů pro strategické, krajinné a územní plánování obcí v území Český Krumlov a Freyung-Grafenau, za pomoci environmentálních a historicko-sociálních indikátorů. Hlavní otázkou práce je, nakolik jsou využívány, zohledněny a respektovány zásady krajinného plánu pro daná území z environmentálního a kulturně-historického hlediska pro strategickou vizi a konkrétní územní plány v dotčených obcích. V empirické části půjde o konstrukci dotazníku pro stakeholdry územního plánování v české a německé verzi s operacionalizací environmentálních a kulturních indikátorů krajinného plánu. Obecná hypotéza je formulována tak, že budou významné rozdíly v respektování krajinného plánu v obcích okresu Český Krumlov a Freyung-Grafenau a to ve prospěch německého okresu. Tato hypotéza se opírá o delší nepřerušenu dobu vývoje sousedního německého území a o větší respektování legislativy, stejně jako o silnější tamní legislativu ve prospěch krajinného plánu.

2.2. Metodický postup

Metodika práce má následující strukturu:

- 1) Vymezení základních pojmů týkajících se krajinného plánování – krajina, krajinný ráz, krajinné plánování, krajinný plán
- 2) Analýza odborných vědeckých článků zahraničních autorů, zabývajících se krajinným plánováním – krajinné plánování na Slovensku a v Německu.
- 3) Analýza vládních a úředních bavorských dokumentů vztahujících se ke krajinnému plánování.
- 4) Empirická část: vymezení zkoumaných oblastí z hlediska koeficientu ekologické stability, land-use a dalších faktorů
- 5) Konstrukce dotazníku, sběr a interpretace dat z obou území
- 6) Vyhodnocení výstupů, závěry a interpretace hypotéz

Co se týče bodu 1) vymezení základních pojmů krajinného plánování, zde jsem zvolila hlavní pojmy: krajina, krajinný ráz, krajinný plán a krajinné plánování. Kromě základní literatury uvedené v referencích jsem při definici těchto pojmů vycházela i z následujících dvou zákonů:

Zákon č. 114/1992 Sb. Zákon o ochraně přírody a krajiny, ve znění pozdějších předpisů.

Zákon č. 248/2000 Sb. o podpoře regionálního rozvoje, ve znění pozdějších předpisů.

Při analýze zahraničních článků jsem vycházela především z časopisů Garten + Landschaft a jeho české mutace Zahrada a krajina. Při popisu metody krajinného plánování v Bavorsku jsem vycházela z propagačních materiálů bavorského státního ministerstva pro rozvoj venkova a otázky životního prostředí (Bayerisches Staatsministerium für Landesentwicklung und Umweltfragen), vlády Dolního Bavorska a bavorského úřadu pro ochranu přírody (Bayerisches Landesamt für Umweltschutz).

Data pro analýzu území okresu Freyung-Grafenau byla získána na základě informací od bavorského zemského statistického úřadu (Bayerisches Landesamt für Statistik und Datenverarbeitung), a to jak na webových stránkách úřadu, tak přímým dotazováním jeho pracovníků. Při analýze území Českokrumlovsko jsem vycházela z údajů dostupných na portálu RISY.cz, z databáze Českého statistického úřadu a z dalších regionálních materiálů.

Vyhodnocení výstupů probíhalo prostřednictvím porovnání informací získaných ze strukturovaných rozhovorů se zástupci obcí na území Českokrumlovsko, jejichž podkladem byl dotazník uvedený v příloze práce spolu s přepsanými rozhovory. Získané poznatky pak byly porovnávány s informacemi z okresního úřadu Freyung-Grafenau, které mi poskytl pracovník odboru ochrany přírody a péče o krajinu pan Werner Simmet při osobní a emailové komunikaci.

3. Vlastní práce - výsledky

3.1. Koeficient ekologické stability

Vzhledem k tomu, že jsou vybraná území níže srovnávána z hlediska koeficientu ekologické stability, je na tomto místě vhodné uvést definici KES a metody používané pro jeho výpočet. Za základní považují definici dle Českého statistického úřadu (dále ČSÚ): *Jedná se o podíl příznivých ploch a ploch, které zatěžují životní prostředí.*

Počítá se jako poměr druhů pozemků (chmelnice + vinice + zahrady + ovocné sady + trvalé travní porosty + lesní půda + vodní plochy) / (orná půda + zastavěné plochy + ostatní). Použitý způsob výpočtu řadí chmelnice mezi stabilní (ekologicky příznivé) plochy. (ČSÚ, 2007)

Dle Míchala (1994, s. 179) je ekologická stabilita schopnost ekologického systému přetrvávat i za působení rušivého vlivu a reprodukovat své charakteristiky v podmínkách narušování zvenčí. Vnějšími vlivy měl zajisté na mysli vliv člověka na krajinu. Koeficient ekologické stability tedy vyjadřuje, jak je určité území schopno vyrovnávat se s těmito vlivy. Další myšlenkovouází koeficientu ekologické stability je matematický poměr stabilních a nestabilních prvků v území, vypočítaný na základě jejich rozlohy.

Metodiky výpočtu KES jsou následně rozděleny dle jednotlivých autorů:

- 1) dle Míchala (1983) – Tato metodika vychází z ploch přírodních, přírodě blízkých a kulturních. Vypočítá se jako podíl prvních dvou jmenovaných ploch k plochám kulturním. Čím vyšší hodnota KES vyjde, tím stabilnější a kvalitnější je krajina.

$$KES = \frac{LP + VP + TTP + Pa + Mo + Sa + Vi}{OP + AP + Ch} = \frac{\text{stabil.ekosystémy}}{\text{nestabil.ekosystémy}}$$

Stabilní ekosystémy: LP - lesní půda, VP - vodní plochy a toky, TTP - trvalé travní porosty, Pa – pastviny (dále lada, liniová zeleň, skaliny), Mo – mokřady, Sa – sady, Vi – vinice (dále zahrady)

Nestabilní ekosystémy: OP - orná půda, AP - antropogenizované plochy, Ch – chmelnice

- 2) dle Miklóse (1986, s. 87-93) - Na rozdíl od předchozí metodiky nevychází z rozdělení ploch na stabilní a nestabilní, ale diferencuje jejich ekologickou významnost zavedením číselných koeficientů.

$$K_{es} = \frac{\sum p_{ni} * \sum k_{pni}}{\sum p}$$

- p_{ni} – výměra jednotlivých ploch
- k_{pni} – koeficient ekologické významnosti ploch
- p – výměra zájmového (příp. katastrálního) území

- 3) dle Agroprojektu (Lipský, 2000) - Tato metodika využívá dělení krajinných segmentů do skupin podle stupně jejich kvality ($SES = \text{stupeň ekologické stability}$). Stupeň ekologické stability značí významnost krajinného segmentu pro daný ekosystém. Při výpočtu SES je zahrnut a zohledněn stav jednotlivých krajinných prvků, které se ve zkoumaném území vyskytují. Škála stupně významnosti prvku pro území a pro jeho ekologickou stabilitu se pohybuje vzestupně v rámci stupnice 0 – 5.

$$SES = \frac{\sum SES_i * F_i}{\sum F}$$

- F_i - plocha prvku
- SES_i - stupeň významnosti prvku
- F - celková plocha území
- SES - celkový stupeň ekologické stability

$$K_{es} = \frac{1,5A + B + 0,5C}{0,2D + 0,8E}$$

- A - % plochy o 5. stupni kvality (nejlepší, nejstabilnější)
- B - % plochy o 4. stupni kvality
- C - % plochy o 3. stupni kvality
- D - % plochy o 2. stupni kvality

E - % plochy o 1. stupni kvality (nejhorší, nejméně stabilní)

Protože vzorec KES pracuje s 5-ti bodovou stupnicí a SES se stupnicí 6-ti bodovou, do vzorce KES se uvažuje jako hodnota E v rámci stupně ekologické stability kategorie 1 a 0 (orná půda, velkoplošné vinice a sady, silně znečištěné vodní plochy a toky, intravilán).

Metodika Agroprojektu vyhodnocuje vypočtený KES podle škály:

$Kes \leq 0,1$	devastovaná krajina
$0,1 < Kes < 1,0$	narušená krajina schopná autoregulace
$Kes \approx 1,0$	vyvážená krajina
$1,0 < Kes < 10,0$	krajina s převažující přírodní složkou
$Kes \geq 10,0$	krajina přírodní nebo přírodě blízká

- 4) dle Rohona (1995) - Principem je podrobná analýza krajiny na jednotlivé segmenty, označované jako *geoekologická stanoviště* (GES). Základním hlediskem při posuzování jednotlivých GESů je hodnocení, v jaké míře plní segment svou funkci v posuzované krajině. Cílem je vyhodnotit současný stav krajiny v řešeném regionu a určit pro nejbližší období pořadí naléhavosti zásahů v krajině tak, aby krajina byla funkční a zároveň byla zajištěna potřebná biodiverzita.

Níže uvedené výpočty jsou uvedeny podle metodiky dle Míchala (1985) a Miklóse (1986). Ostatní metodiky nebyly ve vlastní práci zohledněny.

3.1.1. Výpočet KES pro okres Freyung –Grafenau

Tabulka 1. – výměry ploch na území FRG

Fläche Gesamt:	98 419 ha	
- Wohngebiete	2109 ha	(2,14 %)
- Gewerbe, Industrie	239 ha	(0,24 %)
- sonstige Gebäudeflächen	2148 ha	(2,18 %)
- Abbauland	86 ha	(0,09 %)
- Grünanlagen	63 ha	(0,06 %)
- Verkehrsflächen	3791 ha	(3,85 %)
- Landwirtschaftsflächen	32 234 ha	(32,75 %)
- Waldflächen (LP)	55 927 ha	(56,83 %)
- Wasserflächen	713 ha	(0,72 %)
- Sonstige Flächen	1109 ha	(1,13 %)

Zdroj: Baylink.de, Bayern im Internet, Infos, Daten und Fakten über den Landkreis Freyung-Grafenau,

Tabulka 2. – přehled ploch k 31. 12. 1980, 2004 a 2012

Freyung - Grafenau						
Flächenerhebungen zum 31. Dezember 1980, 2004 und 2012						
Nutzungsart	Fläche am 31. Dezember					
	1980		2004		2012	
	ha	%	ha	%	ha	%
Gebäude und Freifläche	2434	2,5	4370	4,4	4701	4,8
Betriebsfläche	110	0,1	213	0,2	212	0,2
dar. Abbauland	65	0,1	86	0,1	86	0,1
Erholungsfläche	112	0,1	312	0,3	347	0,4
dar. Grünanlagen	37	0	63	0,1	58	0,1
Verkehrsfläche	2903	2,9	3791	3,9	3857	3,9
dar. Straßen, Wege, Plätze	2761	2,8	3708	3,8	3774	3,8
Landwirtschaftsfläche	37122	37,7	32523	33	31976	32,5
Waldfläche	54644	55,5	55927	56,8	56093	57
Wasserfläche	631	0,6	712	0,7	715	0,7
Flächen anderer Nutzung	462	0,5	567	0,6	514	0,5
Gebietsfläche insgesamt	98416	100	98416	100	98414	100
dar. Siedlungs- und Verkehrsfläche	5493	5,6	8619	8,8	9049	9,2

Zdroj: Bayerisches Landesamt für Statistik und Datenverarbeitung. *Statistik kommunal 2013: Eine Auswahl wichtiger statistischer Daten für den Landkreis Freyung-Grafenau.*

Tabulka 3. – využití půdy 1999, 2003, 2007 a 2010

Bodennutzung 1999, 2003, 2007 und 2010				
Nutzungsart	Fläche in ha			
	1999	2003	2007	2010
Landwirtschaftlich genutzte Flächen (LF)	30264	29378	28605	26291
dar. Dauergrünland	24721	24119	23797	21597
dar. Wiesen und Weiden	23582	22922	22627	21311
Ackerland	5517	5231	4801	4680
dar. Getreide	1654	1496	1444	1478
dar. Weizen und Spelz	99	67	127	134
Roggen	.	.	23	31
Wintergerste	32	65	78	204
Sommergerste	775	611	553	498
Hülsenfrüchte	.	3	8	.
Hackfrüchte	64	36	23	13
dar. Kartoffeln	62	35	23	.
Gartengewächse	.	4	4	3
Handelsgewächse	5	4	21	12
dar. Winterraps	.	.	9	.
Futterpflanzen	3757	3632	3268	3163
dar. Silomais einschließlich Grünmais	1699	1813	1933	1918

Zdroj: Bayerisches Landesamt für Statistik und Datenverarbeitung. *Statistik kommunal 2013: Eine Auswahl wichtiger statistischer Daten für den Landkreis Freyung-Grafenau.*

Tabulka 4. Rozložení půdy podle typu využívání, okres FRG 2013

Kreise	Bodenfläche						
	Insgesamt	darunter					Gebäude- und Freifläche
		Moor	Heide	Landwirtschaftsfläche (ohne Moor, Heide)	Waldfläche	Wasserfläche	
ha	ha	ha	ha	ha	ha	ha	
Freyung-Grafenau (Lkr)	98 414	227	61,8	31 651	56 091	715	4734

Zdroj: Bayerisches Landesamt für Statistik und Datenverarbeitung.

Komentář k jednotlivým typům ploch:

Rozdělení jednotlivých ploch podle jejich využití se odehrává na společném základě dokumentu, který je vytvořen pro celou spolkovou zemi. Jedná se o tzv. „seznam pro využití jednotlivých ploch v katastru a jejich definice“ vydávaným sdružením zeměměřičských orgánů států spolkové republiky Německo (AdV-Nutzungsartenverzeichnis). Níže bude uvedena definice konkrétních typů ploch podle metodiky bavorského zemského úřadu pro statistiku a zpracování dat (Bayerisches Landesamt für Statistik und Datenverarbeitung), které byly použity při výpočtu koeficientu ekologické stability.

K plochám s názvem Gebäude- und Freifläche (budovy a volné plochy) patří plochy s budovami stejně jako nezastavěné plochy, které jsou však určeny pro výstavbu. Do nezastavěných ploch počítáme nádvoří, předzahrádky a zahrady, skladovací prostory, zeleň, hřiště, garáže, příjezdové cesty a podobné plochy.

Průmyslové plochy (Die Betriebsfläche) obsahují všechny nezastavěné plochy, které jsou převážně využívány pro obchodní nebo průmyslové účely nebo pro účely skládkování, jako např. haldy, skládky, skladiště. Dále sem patří těžební oblasti, které jsou převážně využívány pro těžbu zeminy a jejích substancí (např. šterk, povrchová těžba hnědého uhlí).

Rekreační zóny (Die Erholungsfläche) zahrnují nezastavěné plochy, které slouží převážně pro sportovní a rekreační účely. Sem řadíme veřejnou zeleň, zahrnující parky, zahrádky, sportoviště a kempy.

K plochám nazvaným veřejná zeleň (die Grünanlagen) řadíme nezastavěné plochy, které slouží převážně k rekreaci, jako parky, hřiště a zahrádky.

Plochy pro dopravu (Verkehrsflächen) jsou nezastavěné plochy, které slouží pro silniční, leteckou či vlakovou dopravu, včetně zařízení (bez budov) pro lodní dopravu.

Do zemědělské půdy (Landwirtschaftsfläche) patří plochy, které slouží pro zemědělství, louky, pastviny, zahrady (včetně ovocných sadů a

lesních školek) a vinice. K zemědělským plochám podle této metodiky patří i vřesoviště a mokřady, úhory, stejně tak i nezastavěné zemědělsko-podnikatelské plochy.

Lesní plochy (Waldflächen) jsou nezastavěné plochy, které jsou porostlé stromy a keři. Patří sem i lesní školky, znovu zalesněné paseky a divoké pastviny.

Vodní plochy (Wasserflächen) jsou plochy, které jsou stále nebo po většinu roku pokryty vodou, bez rozdílu, zda se jedná o vodu v přirozeném či umělém korytu, stojatou či tekoucí. Do vodních ploch jsou zahrnuty i příslušné násypy, malé ostrovy apod., ale již zde nejsou zahrnuty malé rybníky, prameny a malé toky.

Plochy jiného využití (Flächen anderer Nutzung) jsou nezastavěné plochy, které se nedají zahrnout do žádné z výše uvedených kategorií (hřbitovy, skály, duny atd.). Hřbitovní plochy jsou nezastavěné plochy, které slouží nebo sloužily k pohřbívání, pokud se tyto plochy nedají zahrnout do kategorie veřejná zeleň.

Sídelní a dopravní plochy (Die Siedlungs- und Verkehrsfläche) jsou sumou užitných druhů zastavěných a volných ploch, průmyslových ploch, vyjma těžebních oblastí, rekreačních ploch, dopravních ploch stejně jako hřbitovních ploch. (Bayerisches Landesamt für Statistik und Datenverarbeitung. Statistik Kommunal, 2013)

Zemědělsky využívané plochy (Die landwirtschaftlich genutzte Fläche (LF)) zahrnují všechny zemědělsky či zahrádkářsky využívané plochy, včetně ploch, na nichž bylo hospodaření pozastaveno. Řadíme sem ornou půdu, trvalé kultury (např. sady, vinice), trvalé travní porosty (louky a pastviny), zahrady, úhory.

K trvalým travním porostům (Dauergrünland) patří plochy, které jsou pět let či déle určeny k získávání sena či potravy nebo ke spásání, stejně tak jako k výrobě obnovitelných energií. Patří sem louky a pastviny, nevýnosné a z výroby vyjmuté travní plochy. U pastvin se pravidelně střídá sekání a spásání v kratších nebo delších časových úsecích. Nevýnosné travní porosty jsou takové plochy, které jsou pro spásání využívány

jen příležitostně (využívání bez významných výdajů na hnojení a péči). K trvalým travním porostům také řadíme travní plochy s ovocnými stromy, pokud je pěstování ovoce pouze vedlejší činností, kdy hlavní činností je získávání trávy či sena.

K orné půdě (Ackerland) patří všechny plochy, kde se pěstují různé druhy obilí, píce, ke sklizni, okopaniny, luštěniny (získávání zrna), olej-
niny, další technické plodiny, zahradnické výrobky, výroba semen trav a jiných kultur a úhor. K technickým plodinám patří olej-
niny k získávání zrn (např. ozimá řepka, slunečnice) a další technické plodiny (tabák, chmel).

- **Výpočet KES dle Míchal a kol. (platný k roku 2012)**

$$KES = \frac{LP + VP + TTP + Pa + Mo + Sa + Vi}{OP + AP + Ch} = \frac{\text{stabil.ekosystémy}}{\text{nestabil.ekosystémy}}$$

Pokud vyjdeme z výše uvedeného rozdělení ploch ve spolkové zemi Bavorsko, musíme sledovat spíše než přesnou metodiku výpočtu KES podle Míchal a kol., jeho filozofii ve smyslu rozdělení ploch na stabilní a nestabilní. Vycházím-li z tabulky 2 i tabulky 3 bude rozdělení vypadat takto:

Stabilní ekosystémy: Lesní plochy (56 093 ha), Vodní plochy (715 ha), trvalé travní porosty (21 597 ha), pastviny (3411 ha), rekreační zóny (347 ha), mokřady a vřesoviště (289 ha), sady, vinice (0 ha).

Nestabilní ekosystémy: orná půda (4680 ha), budovy a volné plochy (4701 ha), průmyslové plochy (212 ha), dopravní plochy (3857 ha), chmelnice (0 ha).

Celkem: 97887 ha (nebyly zahrnuty plochy jiného využití + ostatní nevyužitelné plochy pro výpočet KES)

$$\text{Výpočet: } \frac{56\,093 + 715 + 21\,597 + 3411 + 347 + 289}{4680 + 4701 + 212 + 3857} = 4,52$$

Tento koeficient podle výše zmíněné metodiky odpovídá krajině:
K_{es} > 3,00 - stabilní krajina s převahou přírodních a přírodě blízkých struktur.

Velkou měrou k takto vysokému koeficientu jistě přispívají rozsáhlé lesní plochy, jelikož v okrese se nachází podstatná část Národního prahu Bavorský les. Výpočet je platný pro rok 2012, neboť z tohoto data pochází většinová výměra ploch

• **Výpočet KES dle Miklóse (platný k roku 2012)**

$$K_{es} = \frac{\sum p_{ni} * \sum k_{pni}}{\sum p}$$

$$\frac{(4680 * 0,14) + (21\ 311 * 0,62) + (3411 * 0,68) + (3 * 0,5) + (56093 * 1) + (715 * 1) + (289 * 1) + (4701 * 0,1) + (212 * 0,1) + (3857 * 0,1)}{95\ 272}$$

$$= \mathbf{0,78}$$

Hodnoty jednotlivých koeficientů: pole - 0,14; louky - 0,62; pastviny - 0,68; zahrady - 0,5; ovocné sady - 0,3; lesy, voda, mokřady - 1,00; ostatní plochy- 0,10 (+ lada - 0,62, vinice - 0,3, skály - 0,4, liniová spol. - 0,4), škála (0-1)

Výpočet je opět platný pro rok 2012, neboť z tohoto data pochází většinová výměra ploch.

3.1.2. Výpočet KES pro okres Český Krumlov

Tabulka 5 - Výměra jednotlivých ploch – okres Český Krumlov

Orná půda	19 474 ha
Zahrady	946 ha
Ovocné sady	146 ha
Chmelnice	0 ha
Vinice	0 ha
TTP	36 415 ha
Lesní plochy	77 873 ha
Vodní plochy	6994 ha
Zastavěné plochy	817 ha
Ostatní plochy	18 821 ha
Výměra celkem	161 479 ha

Zdroj: vlastní tabulka podle RISY.CZ.

Celková výměra území

Celková výměra území je základní zeměměřičský podklad evidence pozemků. Každá obec má zpravidla vymezeno katastrální území, může však ležet i na více katastrálních územích. Ukazatel je součtem katastrálních území obcí v daném okrese.

Zahrady

Zahrady jsou pozemky zpravidla oplocené, na kterých se trvale a převážně pěstuje zelenina, květiny a jiné zahradní plodiny, zpravidla pro vlastní spotřebu, souvislé pozemky osázené ovocnými stromy nebo keři až do výměry 0,25 ha.

Trvale travnaté porosty

Trvale travnaté porosty zahrnují louky, pastviny a pastevní výběhy.

Nezemědělská půda celkem

Nezemědělská půda celkem je součtem ukazatelů lesní plochy, vodní plochy, zastavěné plochy a nádvoří a ostatní plochy.

Ostatní plochy

Patří sem všechny ostatní pozemky určené jako skladištní a dílen-
ské prostory, stavební místa, pozemky určené k dopravě nebo k telekomu-
nikaci, určené pro zdravotnictví, tělesnou výchovu a rekreaci pracujících,
rekreační plochy u chat (nikoli soukromých) a hotelů, pozemky určené
jako státní přírodní rezervace nebo jiná chráněná území, areály kulturních
památek, parky, veřejné nebo soukromé okrasné zahrady, pozemky určené
k dobývání nerostů a jiných surovin a k ukládání vedlejších produktů při
těžbě nerostů a jiných surovin a jako stálé manipulační prostory apod. Dále
jsou to hřbitovy a pozemky, které nejde zemědělsky obdělávat (rokle, vý-
moly, ochranné hráze atd.) a pozemky, které neposkytují trvalý užitek z
jiných důvodů, zejména plochy zarostlé křovinami nebo zanesené šterkem
a kamením nebo slatiny, tj. půdy zamokřené. (Risy.cz, 2015)

• Výpočet KES dle Míchal a kol. (platný k roku 2012)

$$\frac{77\,873 + 6\,994 + 146 + 946 + 36\,412}{19\,474 + 817} = 5,98$$

Tento koeficient podle výše zmíněné metodiky odpovídá krajinně:
Kes > 3,00 - stabilní krajina s převahou přírodních a přírodě blízkých
struktur.

Z výpočtu KES dle metodiky ČSÚ je patrné, že jsou ostatní plochy zahr-
novány ve výpočtu do nestabilních ploch.

Z definice ostatních ploch však dle mého názoru vyplývá, že jsou
zde zahrnuty i plochy očividně stabilní, ale i nestabilní. Na základě správn-
ného rozdělení ploch spadajících pod plochy s názvem ostatní lze tvrdit,
že by byl koeficient ekologické stability zkoumaného území jistě o něco
nižší – zmenšil se podíl nestabilních ploch. Bohužel podrobnější členění
ČSÚ neprovádí, a proto jsem do výpočtů ostatní plochy nezahrnovala.

- **Výpočet KES dle Miklóse (platný k roku 2012)**

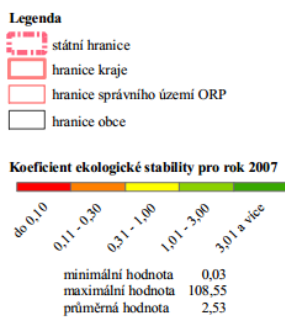
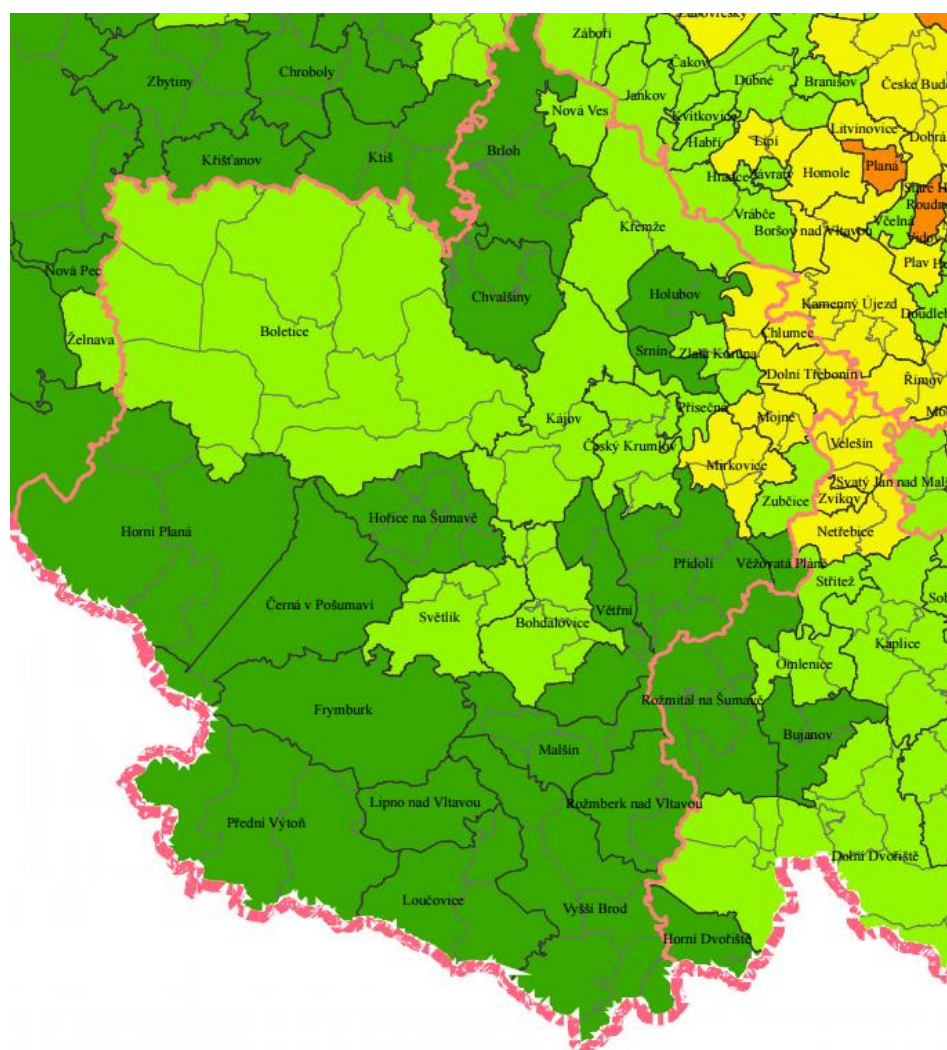
S přihlédnutím k druhé metodice podle Miklóse lze spočítat KES pro území okresu Český Krumlov následovně:

$$\frac{(19474 * 0,14) + (946 * 0,5) + (146 * 0,3) + (77873 * 1) + (6994 * 1) + (36412 * 0,62)}{141845}$$

$$= \mathbf{0,87}$$

V tomto případě je však nutné dodat metodickou poznámku k výpočtu. U trvalých travních porostů Český statistický úřad nerozlišuje podíl luk, pastvin a mokřadů, tudíž zvolený koeficient 0,62 přesně neodpovídá metodice výpočtu podle Miklóse. Je tedy nutno brát výpočet jako orientační.

Obrázek. 3. – Mapa KES 2015 – ORP Český Krumlov



ÚZEMNĚ ANALYTICKÉ PODKLADY Podklady pro rozbor udržitelného rozvoje území JIHOČESKÝ KRAJ		
ENVIROMENTÁLNÍ PILÍŘ /P/ P.4 - Ochrana přírody a krajiny		
Koeficient ekologické stability /KES/		
<i>Zpracoval:</i> Krajský úřad - Jihočeský kraj, odbor regionálního rozvoje, územního plánování, stavebního řádu a investic, oddělení územního plánování, úsek ÚAP		
<i>Datum:</i> Květen 2015	<i>Měřítko:</i> 1 : 500.000	<i>Označení kartogramu:</i> P.4.k

Zdroj: http://geoportal.kraj-jihocesky.gov.cz/gs/data/uploads/kartogramy/2015/P4k_KES.pdf

3.1.3. Vývoj KES

Vývoj koeficientu ekologické stability v obou okresech znázorňuje následující tabulka.

Tabulka 6. – Vývoj KES – Český Krumlov a FRG (výpočet dle Míchala)

Vývoj KES - Český Krumlov		Vývoj KES - Freyung Grafenau	
1995	3,62	1980	6,34
1996	5,17	2004	5,52
1997	5,18	2010	5,11
1998	5,24	2012	4,52
1999	5,27		
2000	5,38		
2001	5,40		
2002	5,42		
2003	5,26		
2004	5,38		
2005	5,42		
2006	5,48		
2007	5,50		
2008	5,56		
2009	5,60		
2010	5,74		
2011	5,80		
2012	5,85		
2013	5,98		

Zdroj: vlastní výpočet dle dat z databáze Risy.cz a Statistik Kommunal - Bayerisches Landesamt für Statistik und Datenverarbeitung.

Co se týče vývoje KES na území Českokrumlovska lze na základě dat z výše uvedené tabulky vyzorovat tendenci navyšování tohoto ukazatele, tedy zvyšující se stabilitu území. Tento fakt lze opřít o porevoluční vývoj v České republice, zvyšující se ochranu přírody a krajiny a úbytek zemědělství, především orné půdy.

Poněkud opačně vyznívají data v tabulce pro vývoj KES na území FRG. Zde je ale potřeba zdůvodnit tento trend zlepšující se infrastrukturou (nárůst dopravních sítí – zahrnutý mezi nestabilní plochy) a zastavěností, která ve svém vývoji převyšuje úbytek orné půdy (nárůst nestabilních ploch). Co se týče zastavěnosti území, jedná se ale především o rekreační

zástavbu, tudíž se nejedná o jakési zalidňování daného okresu. Navíc je třeba upozornit na to, že hodnoty koeficientu na obou územích jsou srovnatelné pouze orientačně, jelikož při jejich výpočtu nebylo možné dosáhnout naprosto stejného rozdělení ploch. Oba státy totiž provádí jiné členění a shodují se pouze v základní systematizaci např. vodní a lesní plochy. Jak už bylo výše zmíněno u výpočtu KES na území Českokrumlovska, nezahrnovala jsem zde položku ostatní plochy pro jejich nejasné rozdělení na plochy stabilní a nestabilní a tudíž lze počítat s tím, že by byl koeficient na tomto území při přesnějším výpočtu jistě nižší.

3.2. Srovnání regionů na základě ostatních charakteristik – obyvatelstvo, land-use

Dalším společným znakem je podprůměrná hustota zalidnění vzhledem k ostatnímu území státu. Na české straně lze tento trend poměrně dobře vysvětlit posunem obyvatelstva z pohraničních oblastí k větším městům. Toto dokazují následující obrázky. Jedná se o výpočet posunu geografického středu v čase. Tento ukazatel je nejčastěji definován jako prostorová obdoba aritmetického průměru. Z výpočtu lze zjistit, že se obyvatelstvo okresu Český Krumlov mezi lety 1869 a 2001 soustředilo více k severovýchodnímu okraji území. Posunulo se tedy blíže ke krajskému i bývalému okresnímu městu, což potvrzuje výše zmíněnou domněnku o migraci obyvatelstva z pohraničí. Velkou roli zde samozřejmě hrají i historické souvislosti jako období protektorátu – nucené vystěhování obyvatelstva z pohraničí a období železné opony. Na území FRG se obyvatelstvo mezi danými lety posunulo spíše k městům na jihovýchodě, jako např. Freyung, Waldkirchen a hlavně Pasov.

Obrázek 4. Posun geografického středu v čase na území okresu Český Krumlov



Zdroj: vlastní výpočet v Arcgis, data: Historický lexikon obcí ČSÚ

Nepřílišná koncentrace obyvatel v území je dostatečným argumentem pro výsledný vysoký koeficient ekologické stability. Region a jeho ekosystémy tedy nejsou příliš narušovány vnějšími vlivy a je zde tedy i předpoklad pro velkoplošnou ochranu území.

Obrázek 5. Posun geografického středu v čase na území okresu FRG



Zdroj: vlastní výpočet v Arcgis, data: Statistik Kommunal- Bayerisches Landesamt für Statistik und Datenverarbeitung.

Co se týče land-use, jedná se o způsob využívání krajiny. OECD tento pojem definuje následovně: Land-use je založeno na funkční dimenzi využívání půdy pro účely různé lidské ekonomické činnosti. Typickými kategoriemi využívání půdy jsou obytná funkce, průmyslová, transportní, rekreační nebo funkce na ochranu přírody a krajiny. (OECD, 2003)

Klasifikace land-use podle OECD zahrnuje poskytování informací o půdním pokryvu a o druzích lidské činnosti, které jsou vykonávány v souvislosti s využíváním půdy. Klasifikace vyvinutá Evropskou hospodářskou komisí se skládá ze sedmi hlavních kategorií:

- a) zemědělské půdy,
- b) lesy a jiné zalesněné plochy
- c) zastavěné a podobné plochy, s výjimkou roztroušených hospodářských budov
- d) mokřý otevřený prostor (wet open land)
- e) suchý otevřený prostor se zvláštním vegetačním krytem
- f) otevřený prostor bez nebo s nevýznamným vegetačním krytem
- g) vodní plochy

(OECD, 2003)

Na základě land-use lze tvrdit, že region Českokrumlovska je převážně leso-zemědělskou krajinou. (Löw a spol., 2003) To samé lze na základě následující tabulky tvrdit i o regionu FRG.

Tabulka 7. Výměry ploch podle land-use

Districts and Towns municipalities	Area	Including						
		unit total	settlements		land used for traffic purposes	agricultural land	forests	waters
			including	built-up land				
ha								%
Freyung-Grafenau	98 415	5,2	4,8	0,3	3,9	32,5	56,9	0,7

Zdroj:

<http://cbfd.czso.cz/cbfd/jsp/tables.jsp?lang=e&nk=D&nk2=09&su=09272&nuts=3&nav=4&o=0&chap=1&year=2011&table=be8031b943dfea5b5ff7412d1289d08f>

3.3. Analýza strukturovaných rozhovorů

Analýza názorů jednotlivých zástupců obcí na Českokrumlovsku se odvíjela na základě otázek z dotazníku, který byl nosným zjišťovacím nástrojem pro strukturované rozhovory. Následně budou uvedeny jednotlivé otázky spolu se zpracovanými názory dotazovaných a jejich hodnocení. Přepis strukturovaného rozhovoru se zástupcem bavorského okresního úřadu (okres FRG), odboru ochrany přírody a péče o krajinu Wernerem Simmetem bude uveden níže celý pro lepší přehlednost.

Co se týče výzkumu na české straně, byly dotazováni zástupci těchto obcí: Český Krumlov, Kaplice, Velešín, Kájov, Zlatá Koruna. Konkrétně na mé dotazy odpovídali: Vendula Fořtová Dis., referentka odboru životního prostředí a zemědělství obce s rozšířenou působností Český Krumlov; Ing. Eva Bímová – referentka odboru správy majetku (dříve odbor ochrany ŽP), město Kaplice; Jiří Růžička – místostarosta města Velešín; Bohumil Šíp – starosta obce Kájov; Milan Štindl – starosta obce Zlatá Koruna.

1. Víte, co je krajinný plán?

Povědomí o krajinném plánu, a to v různých podobách měla většina dotazovaných. Starostové, kteří se s touto tematikou nesetkali vůbec, jsou v menšině. Je však nutné zdůraznit, že pod tímto pojmem si dotazovaní představují různé věci. Pracovnice odboru ŽP byly bezesporu mnohem lépe informované, starostové a ostatní zástupci obcí nemají s touto tematikou velké zkušenosti, pokud se o celou věc nezajímají z titulu své vlastní povahy a vztahu k přírodě.

2. Setkal/a jste se někdy s krajinným plánováním v zahraničí?

Zde se odpovědi dotazovaných až na jednu výjimku shodovaly. Tedy, že není informovanost o postupech při krajinném plánování v zahraničí. Pouze pan místostarosta Růžička zmínil okrajové povědomí o krajinném plánování v Holandsku.

3. Jestliže nemáte pro své území vytvořený krajinný plán (v ČR není zakotven v legislativě), jak řešíte plánování krajiny a krajinného rázu?

Plánování krajiny se dle odpovědí v dotyčných obcích (a jistě nejen v nich) řeší 100% přes územní plány, a to především formou připomínkování procesu tvorby územního plánu, konsenzu o budoucím využití jednotlivých ploch apod. Dalším velmi často využívaným instrumentem je proces pozemkových úprav, v jehož rámci dochází v obcích k přeměnam krajiny či budování ekologicky stabilních prvků.

4. Byl/a byste pro zavedení krajinného plánu do legislativy ČR?

V této otázce se názory jednotlivých dotazovaných rozcházejí. Předpokládám, že dalším zkoumáním by byla zjištěna ještě větší názorová fragmentace v této oblasti. Každopádně většina je pro zavedení krajinného plánu nějakým způsobem do legislativy. Dotazovaní si myslí, že by se tím zprůhlednil proces tvorby ÚP, zabránilo by se nesmyslnému stavebnímu rozvoji, byla by dosažena komplexní ochrana přírody a krajiny, byl by zajištěn personální aparát pro řešení otázek krajinného plánování apod.

5. Máte na svém katastru nějaké chráněné území? Pakliže ano, jak je toto území zohledněno např. v územním či strategickém plánu?

Všechny dotazované obce mají ve svém katastru alespoň nějakou část chráněného území, jež je zohledněno v územních plánech. Respektive dané územní plány se řídí regulativy správ těchto chráněných území. Zástupci obcí v tom nespátřují žádný problém a plně respektují tyto regule, jež omezují například výstavbu apod.

6. Setkal/a jste se v současnosti s nějakými pozitivními dopady krajinných úprav?

Zde jsou odpovědi dotazovaných velmi individuální, proto pro lepší přehled doporučuji nahlédnout do přepsaných rozhovorů zpracovaných v kapitole Přílohy. Pokud vyberu některé příklady, s pozitivním dopadem pozemkových úprav se setkali zástupci Velešína či Kaplice, a to při úpravách městské zeleně či při soukromém hospodaření.

7. Setkal/a jste se v současnosti s nějakými negativními dopady krajinných úprav?

Tato otázka je pouze opozitem té předchozí, tudíž zde platí stejné doporučení, a to náhled do příloh. Pokud již se dotazovaní s negativními úpravami setkali, bylo to v souvislosti s komerční výstavbou, kácením alejí či s fotovoltaickými elektrárnami.

8. Jaký vliv má územní a strategický plán na ráz krajiny a péči o krajinu ve Vašem území?

Obce, které mají vytvořený strategický plán rozvoje, zohledňují plánování krajiny v něm pomocí plánu investičních akcí, rozbořem krajiny apod. Obce, které strategický plán rozvoje nemají, považují za zásadní dokument při plánování krajiny v obci územní plán, ve kterém jsou zakotveny všechny plány a zásady týkající se krajiny v obci, dále jsou zde zohledněna různá stabilizující opatření a ekologicky stabilní prvky typu ÚSES.

9. Jaké provádíte konkrétní krajinářské úpravy na Vašem území?

V této otázce dotazovaní uváděli konkrétní příklady např.: revitalizace městské zeleně, pozemkové úpravy, důsledné projednávání ÚP, úprava veřejného prostranství a konkrétní příklady krajinářských úprav.

10. Jaké je Vaše doporučení pro ostatní obce v rámci krajinných úprav a plánování?

Doporučení od zástupců obcí v této oblasti považují za velmi podnětná. Zaznívaly takové nápady jako nebát se podchytit aktivní lidi

v obci, spolupracovat s okrašlovacími spolky, aktivně se zapojit do tvorby ÚP a projednávání Zásad územního rozvoje na úrovni kraje, využívání ÚSESů, aktivní využívání evropských finančních prostředků apod.

Dotazník Freyung-Grafenau – odpovídal Werner Simmet, ředitel odboru ochrany přírody a krajiny, okresní úřad Freyung-Grafenau

1) Je krajinný plán závazný pro jednotlivé občany?

- Ne, krajinný plán představuje krajinný rozvojový koncept pro obec. Vypovídací schopnost plánu spočívá v uvedení cílových představ podobně jako v územním plánu, ale nezavazuje občany k jejich plnění a provádění. K uskutečňování plánovaných cílů se zavazuje stavební úřad obce. Pouze ty cíle, pro které se obec v krajinném plánu usnesly, jsou závazné. S jedinou výjimkou – zalesňování (rozvedeno v otázce 6).

2) Může se stát obsah krajinného plánu zákonně závazným pro jednotlivce? Například při změně vlády? Existují zákonné důsledky pro jednotlivce?

- Ne, eventuální změny legislativy by pak platily ve všech obcích, nezávisle na tom, zda by byl předložen krajinný plán. Právní podklady, které by zavazovaly jednotlivce, neexistují.

3) Jsou prohlášení v krajinném plánu např.: „pěstování živých plotů“, „vytváření soustav biotopů“, „protierozní opatření“ závazné pro vlastníky pozemků?

- Ne. Tyto odborné popisky v plánu představují při plánování rozvoje na území obcí (např. plány pro rozvoj venkova) cenné indicie při realizaci těchto plánů. Avšak jednotlivce nemůže být k realizaci plánovaných cílů zavázán. Výstavba celozemského systému biotopů je centrální záležitostí, která podléhá bavorské politice o ochraně přírody.

- 4) Je inventář krajinného plánu právně závazný?
- Ano i ne. Inventář slouží plánovačům jako podklad pro hodnocení krajiny a vyjádření cílů, ke kterým lze v krajině dojít. Pro úřady představuje dokumentaci a pomoc při rozhodování. Závazné jsou pouze označení zákonně chráněných ploch, které jsou evidovány podle speciálně vyvinutého mapového klíče a jejichž změny musí být legislativně odsouhlaseny. Jsou to takové plochy, které jsou vyjmenovány ve článku „13d – plochy“ bavorského zákona o ochraně přírody – dále BNatSchG 2011. Sem spadají především speciální vlhká a suchá stanoviště.
- 5) Jsou biotopy v Bavorsku zákonem chráněny?
- Částečně. Biotop znamená neutrálně „životní prostor“. V běžném hovoru se pod tímto pojmem rozumí stanoviště pro ohrožené rostliny a zvířata, která jsou úředně mapována pro celé Bavorsko a považována za hodná ochrany. Mapování samo o sobě neznamená žádnou právní ochranu. Avšak poměrně velká část zmapovaných biotopů je chráněna podle článku 13d) potažmo 13e) BNatSchG.
- 6) Jsou ustanovení k zalesňování daná v krajinném plánu závazná pro majitele pozemků?
- Ano. Zalesňování je využití plochy, které dlouhodobě působí na změnu krajinného rázu a přírodní rovnováhu. Proto jsou plochy určené k zalesnění a naopak plochy, kde je zalesňování zakázáno závazné i pro jednotlivce. Určení ploch pro zalesňování je koordinováno s příslušnými úřady a zástupci obcí. Na plochách, kde tato omezení nejsou uvedena, lze zalesňovat v případě potřeby i bez podání žádosti.
- 7) Je stavební právo nějak omezováno krajinným plánem?
- Ne. Krajinný plán nevytváří žádné stavební právo, a proto jej také nemůže omezovat. Společně s územním plánem má být pro obce důležitou orientační pomocí k tomu, aby bylo v obci dosaženo smysluplného stavebního rozvoje.

8) Mohou být jednotlivé parcely na území obce v krajinném plánu vyhrazeny, když si jejich vlastníci nepřejí žádnou změnu?

- Ne. V zásadě může být plán omezen na části obce. Potom by ale měla být v plánu popsána jak evidence stavu, tak také ochranné a rozvojové cíle, pakliže je obec plánovitě v rámci celého území obce chápána jako objednatel plánu. Realizace cílů krajinného plánu však nemůže probíhat bez souhlasu vlastníka pozemku.

9) Využívají vlastně jednotlivci a obce krajinný plán?

- Ano. Hlavním cílem krajinného plánu je harmonizace všech využití podle principu udržitelnosti. Díky obcí danému konceptu se může trvale zvyšovat kvalita života jednotlivců. To s sebou nese přirozeně určité náklady pro obce. V neposlední řadě ale může být řízení financování prostřednictvím krajinného plánu velmi zjednodušeno. (financování rozvedeno v otázce 11)

10) Mohou se občané a vlastníci pozemků účastnit tvorby plánů?

- Ano. Při vysvětlovacích a informačních akcích, jakož i ve speciálních odborných zpracovatelských kruzích je přítomnost a spoluúčast občanů velmi vítána. Každý občan může a měl by se na vytváření okolí spolupodílet. Také v době právní konzultace plánů, kterou musí každý plán před svým přijetím projít, je krajinný plán zpřístupněn každému. Podněty a pochybnosti mohou být v tomto období písemně předloženy a musejí být obcí projednány a se zdůvodněním zodpovězeny.

11) Není krajinný plán příliš drahý?

- Ano i ne. Náklady plánování vychází z HOAI (honorář pro architekty a inženýry). Podle struktury krajiny jsou zde stanoveny rozdílné stupně obtížnosti pro plánování a oceňování. Náklady se vypočítávají podle velikosti plánovaného prostoru. Doporučuje se krajinný plán vytvářet spolu s územním plánem. Nakonec se přehledem o obecním území ušetří při mnohých záměrech nejen čas a peníze, ale i nervy, neboť je

zde již vytvořen přehledný a sladěný koncept území. Pro vaši představu se náklady na krajinný plán pohybují v rozmezí 30 – 50-ti tisíc €, a to již může pro mnohé obce představovat jistou finanční zátěž.

12) Jak vlastně přispívá krajinné plánování k rozvoji obcí a území v rámci okresu FRG?

- Na jedné straně je teorie, která říká, že krajinné plánování je nenahraditelné a nutně vyžadované ke smysluplnému rozvoji každé obce v Německu. V praxi bohužel musím říct, že krajinné plánování ve všedním životě nehraje příliš velkou roli. Plány byly vytvořeny, dlouze se o nich dodnes diskutuje, ale jejich praktické využívání je mizivé. Tak jak jsou plány dnes v mnoha obcích vytvořeny, jsou pro praxi velmi nevhodné.

13) V čem shledáváte v současnosti největším problémem krajinných plánů obcí ve Vašem okrese?

- Největší problém je jistě na straně formátu. Pouze malá část obcí vydala prostředky na digitalizaci těchto plánů, jedná se především o velká města jako Pasov (pozn. neleží v okrese FRG) nebo Waldkirchen. Ostatní již vytvořené plány jsou v analogové formě, velkých nešikovných map s nesrozumitelnou legendou s četnými odkazy na další materiály, ve kterých se běžný občan nevyzná. Digitalizace obnáší dodatečné finanční náklady, které již mnozí představitelé obcí nejsou ochotni vynakládat. Nové plány se již samozřejmě tvoří digitalizované, ale v současnosti žádná obec našeho okresu nový plán netvoří. Všechny stávající plány byly vytvořeny před rokem 2000.
- Kdybych to shrnul, tak v Bavorsku je krajinné plánování ve stavu, který v praxi není příliš vhodný. Ještě zde potřebujeme pokročit, a to co se týče obsahu i formy krajinných plánů, aby byly pro praxi transparentnější.

14) Znáte názory obyvatel FRG na krajinné plánování, např. ve vztahu k soukromému podnikání? Cítí se být občane krajinným plánem omezoováni?

- V každém případě. Má to však trochu jinou souvislost. Plánovači, kteří něco v obci plánují, využívají především územní plán. Pro nás by bylo nejlepší, kdyby byl krajinný plán zahrnut v územním plánu, jako jeho nedílná a závazná součást. Do krajinného plánu jako takového nahlédíme pouze my, orgány ochrany přírody a krajiny. To je velmi pracné a nákladné. Tím se zdržuje i celý proces žádání o stavební povolení, neboť občan podá žádost na stavebním úřadě a ten musí kontaktovat náš orgán, my nahlédneme do krajinného plánu a vydáme závazné rozhodnutí, které se vrací zpět na stavební úřad. To je jistě jedna z věcí, která běžné občany na celém systému obtěžuje.

15) Jak funguje krajinné plánování na území chráněných oblastí? (Národní parky, NSG a LSG)

- Krajinný plán u nás nijak nezasahuje do území těchto chráněných oblastí, ty jsou na krajinném plánu obce zcela nezávislé. V krajinném plánu je pouze informační znázornění chráněné oblasti. Zvláštní případ je národní park Bavorský les. NP Bavorský les je relativně velký, ne tak velký jako česká část NP Šumava a toto území je prakticky mimo katastr obcí (v originále: gemeindenfreies Gebiet), a proto neexistuje pro NP Bavorský les žádný krajinný plán. Krajinný plán je záležitostí obcí. U NSG a LSG (Naturschutzgebiete a Landschaftschutzgebiete) krajinný plán přebírá veškeré informace o těchto územích, a to i s jejich omezeními a zákazy, ale tato omezení by tu byla i bez krajinného plánu. Základní myšlenkou krajinného plánu je, aby v jednom plánu byly uvedeny všechny informace o určitém území, a to i o chráněných územích.

16) Co je „Grünordnungsplan“ – plán rozvoje zeleně (pozn. vlastní překlad)?

- Jedná se nižší úroveň krajinného plánu. Je to odborný plán podle čl. 3 odstavce 2 BNatSchG k uskutečňování cílů ochrany přírody a krajiny. Je nutnou součástí při plánování, při kterém chtějí obce použít tzv.

zjednodušený postup projednávání“. Určuje dotyčné pozemkové a vegetační struktury a stanovuje tzv. zelené plochy, oblasti pro odpočinek i důležité funkční vztahy mezi zastavěnými plochami a volnou přírodou. Společně s kvalitním územním plánem umožňuje ekologickou výstavbu šetřící volnou plochu.

17) Jaké je Vaše doporučení pro české obce ve vztahu ke krajinnému plánování?

- V tomto ohledu je těžké cokoliv doporučit. Vzhledem k Vámi nastíněné rozdrobené sídelní struktuře ve Vašem okrese by nebylo rozumné zaměřovat se na nutnost krajinného plánu v každé obci, a to i s ohledem na finanční náklady. Osobně si myslím, že krajinný plán má svůj smysl v obcích s nejméně 10 000 obyvateli. Dále je důležité mít regionální koncept, co se regionálního plánování týče. Smysluplné je například vytváření tzv. rekreačních konceptů pro obce, kde je velmi důležitý turismus. U nás má takovýto koncept obec Mauth, ležící na východním okraji NP Bavorský les. Jsou zde například vyznačeny klimatické zóny, dále zóny pro rozvoj apod. Důležité je, že se jedná o rozhodnutí obce, tento koncept využívat a v něm uvedené omezení dodržovat.
- Další možností pro menší obce, což je u nás prováděno, jsou tzv. přeměny neboli realizace podle krajinného plánu“. Jedná se o to, že takovou realizaci mohou obce provádět, aniž by měly krajinný plán. Především jde o konkrétní projekty k ochraně krajiny, přírody a krajinného rázu.

3.4. Ekonomická kalkulace zavedení krajinného plánu

Při rozhovorech se zástupci obcí jsem narazila na překvapivou věc, totiž žádný z nich se nezmínil o finančních nákladech případného zavedení krajinného plánu v ČR. Spíše naznačovali neúnosné administrativní zatížení a nedostatečnou personální kvalifikaci. Naproti tomu v bavorském okrese Freyung-Grafenau je finanční stránka krajinného plánování velkým úskalím. Především se jedná o to, že si mnohé obce nemohou dovolit digitalizaci svých plánů, a tudíž se snižuje jejich praktická využitelnost. Jelikož jsem jakýsi finanční vzdor u dotazovaných z Českokrumlovsko očekávala, sestavila jsem hrubou analýzu nákladů a možností financování zavedení krajinných plánů obcí.

Pro stanovení pravděpodobných finančních nákladů tvorby krajinného plánu je nutné nalézt srovnatelný dokument, jež české obce využívají a orientovat se dle jeho ceny. Ať se jedná o územní plán či o strategický plán rozvoje obce, vždy je pověřena konkrétní fyzická či právnická osoba zabývající se tvorbou takovýchto plánů, a to na základě výběrového řízení. Pro ilustraci jsem vybrala obec Dolní Břežany, ležící v okrese Praha-Západ s počtem obyvatel 3 132. Tato obec dle zveřejněné smlouvy o dílo zaplatila v roce 2014 170 000,- Kč za zhotovení strategického plánu rozvoje (Dolní Břežany – Smlouva o dílo), což se dá v porovnání s rozpočtem, který má na straně výdajů téměř 220 mil. Kč (což je poněkud nadprůměrné, jelikož srovnatelné město Vyšší Brod na Českokrumlovsku hospodaří s 90-ti miliónovým rozpočtem) považovat za zanedbatelnou částku. Pořízení strategického plánu obce je navíc zahrnuto v projektu Moderní a efektivně řízená obec Dolní Břežany, tudíž je na něj uplatňována dotace z ESF.

Co se týče územního plánu, zde jsou náklady samozřejmě vyšší. Z orientační tabulky pracnosti a minimálních cen územních plánů lze vyčíst, že pro obec s třemi tisíci obyvateli je orientační cena ÚP 1 434 576,- Kč. Opět se dle mého názoru ale nejedná o částku, jež by byla pro takovou obec likvidační. Samozřejmě je k této ceně nutné připočítat další náklady, jež se týkají správy ÚP po celé období jeho platnosti. Ty jsou velmi těžko vyčíslitelné vzhledem k různé frekvenci změn ÚP apod.

Subjektivně tedy ztotožňuji náklady na eventuální krajinný plán s náklady na plán územní, přičemž je nutné tuto cenu zvýšit o výdaje vyplývající ze zapojení většího množství odborníků (pokud by měl být KP opravdu komplexní). Pokud by to přece jen bylo pro menší obce velké sousto, jistě by bylo možné získat evropskou dotační podporu. V rámci nového operačního programu IROP pro období 2014-2020 je v prioritní ose 4 podporován komunitně vedený místní rozvoj. Investiční priority této osy zahrnují mimo jiné podporu místních akčních skupin, jež mohou být významnými hráči v procesu krajinného plánování, dále budou dotačně podpořeny tvorby nových územních a strategických plánů. Jistě by se v tomto směru do budoucna mohla vyvíjet i finanční podpora pro krajinné plány.

V předchozích odstavcích jsem zmiňovala pouze finanční náklady krajinných plánů, ale ráda bych zmínila i možné výnosy či spíše přínosy zavedení krajinných plánů. V tomto ohledu se lze opřít o teorii či koncept ekosystémové služby, jež v našich podmínkách rozvíjí různí autoři v čele s J. Sejákem. Dále jsem vycházela z publikace autorů Hodnocení funkcí a služeb ekosystémů České republiky. (Seják a kol., 2010) Z Tabulky 2.4 - Výpočet peněžních hodnot vybraných ekosystémových služeb: klimatická služba, podpora malého vodního cyklu, produkce O₂ a podpora biodiverzity pro funkční skupiny na úrovni České republiky v této publikaci odhaduji následující:

Pokud by se v rámci krajinného plánu podařilo obyvatelům prosadit se vůči developerovi – problém zmiňovaný např. Ing. Bímovou – a zachovat tak např. 1 ha mokřadu, výpočtem ekosystémových služeb (klimatická služba, podpora malého vodního cyklu, produkce O₂, podpora biodiverzity – výpočet pomocí metody náhradních nákladů), souhrn těchto ekosystémových služeb vyjádřených finančně by byl:

Relativní hodnota [Kč.m⁻².rok⁻¹] – 0,0134

Celková suma [mld. Kč.rok⁻¹] – 0,0488 respektive 48,8 mil.

Takto by se dalo dále uvažovat i s jinými plochami jako například zachování lesních ploch, trvalých travních porostů apod. Je tedy zřejmé,

že pokud bychom se přiklonili k doposud se rozvíjejícímu konceptu ekosystémové služby a porovnali dle této metodiky konkrétní přínosy zavedení krajinných plánů s jeho náklady, pak bychom měli dojít k závěru, že přínosy jednoznačně tyto náklady převyšují. Samozřejmě zde nebyly uvedeny náklady na zřízení nových odborů na ORP zabývajících se krajinným plánováním, náklady na legislativní změny apod.

4. Diskuze a shrnutí

V rámci literární rešerše byly vysvětleny základní pojmy, a to: krajina, krajinný ráz a krajinné plánování. Jedná se o tematické vymezení a nelze říci, že by se uvedení autoři ve svých definicích plně shodovali. Z tohoto důvodu jsou vybrány definice autorů, jejichž přínos v této oblasti je podle mě nejvýznamnější.

Co se týče krajinného plánování, to bylo uvedeno v podobách, v jakých je využíváno u našich západních a východních sousedů, tedy na Slovensku a v Německu. Analýzou a porovnáním metod používaných v zahraničí jsem došla k názoru, že v České republice chybí komplexní přístup k plánování krajiny. Legislativa na ochranu přírody je jistě velmi silná, ale nezahrnuje systematický a smysluplný rozvoj intravilánu a extravilánu obcí, jež nespadá pod ochranu dle zákona. Krajinné plánování na Slovensku má své kořeny již v Československu, ale je zde dále rozvíjeno pomocí metodiky LANDEP. Slovenští odborníci však nejsou spokojeni se současným stavem a postavením krajinného plánování v rámci slovenské legislativy. Zdůrazňují potřebu hierarchizovat územně plánovací podklady, a to tak, aby krajinný plán všem těmto podkladům předcházel. Závaznost tohoto postupu by měla být dána tamější legislativou. Ačkoliv nás Slovensko předčilo v tom, že zná a jistým způsobem využívá tzv. krajinně-ekologické plány obcí, tamější stav není dle odborníků ideální a vyžaduje spolupráci zákonodárců, akademiků, odborníků z praxe a veřejnosti.

V další kapitole byl uveden vývoj krajinného plánování v Německu. Byla zde doložena tradice KP, jež sahá až do 70.ých let 20. století. V té době začaly vznikat první zemské zákony a regulativy týkající se krajinných plánů, jež navazovaly na celospolkovou iniciativu. V dnešní době lze tedy říci, že krajinné plánování v Německu předčí nás i Slovensko svou 40-ti letou historií. Navzdory tomu funguje v jednotlivých spolkových zemích krajinné plánování různě a ne vždy ke stoprocentní spokojenosti tamějších odborníků z praxe. Autorka Pütz Gabi se ve svém článku Quo vadis Landschaftsplanung v časopise Garten und Landschaft vyjadřuje k upadajícímu významu a zastaralosti krajinného plánování, tak jak je dnes nastaveno. Ani rozhovor s panem Wernerem Simmetem (referent odboru

ŽP-FRG) mě nepřesvědčil v tom, že v Německu, potažmo v Bavorsku funguje krajinné plánování bez jakýchkoliv problémů. Pan Simmet mě upozornil na odtrženost krajinného plánování v praxi od jeho poslání teoretického a mírně pochybovačně se vyjádřil k jeho roli pro obyvatele jednotlivých obcí. V našem rozhovoru byla také velmi kritizována finanční náročnost tvorby krajinných plánů. Dále však byla pozitivně hodnocena akademická provázanost s krajinným plánováním. Je tím myšleno, že v Německu (potažmo v Bavorsku) je dostatek vystudovaných odborníků věnujících se tomuto tématu. V poslední kapitole rešerše je představen krajinný plán, tak jak funguje např. v regionu Niederbayern. Je zde představena jeho podoba pro laiky i odborníky, kteří si podobně jako já před započítím tohoto výzkumu neuměli představit, jak krajinný plán vlastně vypadá. Jsou zde uvedena některá krajinařská a ochranná opatření, jež jsou v Bavorsku jeho nedílnou součástí. Takováto představa pak může sloužit pro inspiraci při dalším uvažování o zavedení krajinného plánování v obcích České republiky.

Abych mohla porovnat stav a posoudit možnost aplikace modelu krajinného plánování z okresu Freyung-Grafenau na území Českokrumlovska, bylo zapotřebí dokázat porovnatelnost obou regionů, a to na základě vybraných ukazatelů. Těmito ukazateli byly koeficient ekologické stability, obyvatelstvo (respektive demografické ukazatele) a land-use. Co se týče výpočtu KES pro území okresu Freyung – Grafenau a Český Krumlov, ten poukazuje na vysokou ekologickou stabilitu. Jedná se tedy o území s převahou ekologicky stabilních prvků. Není to nic překvapivého, neboť v obou zkoumaných územích nalezneme celou řadu chráněných oblastí a prvků. V okrese FRG jde především o Národní park Bavorský les, který tomuto okresu náleží ze svých 75-ti procent. Na území bývalého okresu Český Krumlov nalezneme 4 přírodní parky (Vyšebrodsko, Novohradské hory, Poluška a Soběnovská vrchovina) a 2 CHKO (Blanský les a Šumava). Výskyt těchto chráněných území svědčí o stavu přírody a krajiny ve zkoumané oblasti.

Demografický ukazatel – posun geografického středu v čase vynívá ve prospěch teorie odlivu obyvatelstva z příhraničních oblastí obou

regionů směrem k větším centrům. V bavorském okrese se obyvatelstvo mírně k hranicím zase přiblížilo, což se dá vysvětlit pádem železné opony v roce 1989. Nicméně i zde je velmi patrný trend posunu obyvatelstva na jih k městu Pasov. V českokrumlovském regionu se jedná o odliv obyvatel směrem k centrům Český Krumlov a České Budějovice.

Co se týče land-use, jedná se neoddiskutovatelně o leso-zemědělské regiony s převahou té první složky. Regiony jsou dále porovnatelné i z hlediska velikosti a celkového počtu obyvatel. Porovnatelnost regionů byla dle mého názoru patřičně zdůvodněna.

Porovnání stavu krajinného plánování a vůbec jeho zjištění bylo dosaženo pomocí strukturovaných rozhovorů se zástupci obou regionů. V okrese FRG jsem se jak je již výše uvedeno sešla s panem Wernerem Simmetem, který odpovídal na mé otázky týkající se tématu. Pokud bych měla shrnout jeho názor, považuje krajinné plánování za teoreticky velmi přínosnou a nutnou věc, ale je zapotřebí se zaměřit na jeho implementaci do praxe, která není v současnosti dobře řešena.

Na území Českokrumlovska jsem se sešla také s výše uvedenými zástupci některých obcí. Zcela jiná informovanost o krajinném plánování je v odborných kruzích (tím je myšleno na odborech zabývajících se ochranou ŽP) a v okruhu starostů a ostatních zástupců obcí. Celkově byla myšlenka krajinného plánování, tak jak byla mnou představena, a jak funguje v Bavorsku, přijímána veskrze pozitivně. Jak jsem již uvedla, informovanost o této tématice je však velmi nízká a přáním nejednoho dotazovaného bylo, aby jim někdo v této oblasti poskytl více informací. Absolutně bych tedy ráda vyvrátila názor, že panuje nezájem obcí o plánování krajiny. Mnozí z dotazovaných jsou také pro zavedení krajinného plánu do legislativy, jako nutný předstupeň jakékoliv územně plánovací dokumentace. To je velmi potěšující, neboť jsem zprvu předpokládala, že se setkám s nechtutí a nevolí k jakékoliv další legislativní zátěži. Jedním z důvodů, proč jsou dotazování pro legislativní úpravu, je i zmíněný názor, že krajinný plán by mohl ztížit vyjednávací pozici developerských společností vůči obcím, které si pak mnohdy v rámci územního plánu prosadí něco, co není v souladu s veřejným konsenzem.

Další otázkou bylo personální zajištění případného procesu krajinného plánování, k čemuž se velmi pozitivně stavěly zástupkyně ORP s tím, že by bylo vhodné vytvořit na této úrovni samostatný odbor, jež by se věnoval krajinným plánům. Obce samy přiznávají, že by to pro ně byla jediná možnost, pakliže by měly krajinné plánování zavést, neboť samy by neměly časové ani personální kapacity. Pokud bychom šli do tohoto tématu hlouběji, zjistíme, že by zavedení krajinného plánování mohlo zaměstnat absolventy oborů, jež v současnosti nemají valné uplatnění. Co se týče ekonomických přínosů a nákladů, provedla jsem v kapitole 3. 4. hrubou ekonomickou kalkulaci případného zavedení krajinných plánů. Z této analýzy mi vyšel závěr, že pokud bychom se drželi v rámci přínosů konceptu ekosystémové služby, pak by přínosy jednoznačně převyšovaly náklady.

Na závěr lze tedy tvrdit, že postoj českokrumlovských obcí vůči krajinnému plánování je veskrze pozitivní. Chybí zde informovanost, která by měla či mohla být doplněna ze strany odborné veřejnosti formou přednášek či individuálních konzultací. Odbornou veřejností jsou na tomto místě myšleny jednak osoby z akademických kruhů a jednak z praxe. Příležitostí k takovýmto přednáškám je jistě mnoho, buď na akademické půdě, nebo jak mi bylo panem starostou Šípem navrhováno na sněmu starostů na půdě krajské. Dalším zjištěním bylo, že dotazovaní v obcích čekají na jakýsi popud shora, nejsou tedy zvyklí na iniciaci zcela nových věcí ve vlastní režii. Myslím si, že pokud by krajinné plánování dosáhlo větší váhy mezi veřejností, iniciátorem zřejmě budou vyšší územně samosprávné celky, než samotné obce. Co se týče výše uvedené analýzy strukturovaných rozhovorů a z ní vycházejících výsledků je nutné zdůraznit, že nelze postoj zástupců obcí z českokrumlovského regionu zobecňovat na celé území České republiky. V tomto případě se jedná pouze o případovou studii území Freyung-Grafenau a Českokrumlovsko.

Závěr

Hypotéza této práce byla formulována tak, že budou významné rozdíly v respektování krajinného plánu v obcích okresu Český Krumlov a Freyung-Grafenau a to ve prospěch německého okresu. Dovoluji si tvrdit, že tato hypotéza byla dostatečně potvrzena, a to nejen rešerší vývoje krajinného plánování na území Německa, ale i rozhovory se zástupci obou regionů. Krajinné plánování má ve zkoumaných územích zcela jinou podobu. V Německu se jedná o legislativně ustanovené mapové dokumenty, jež předchází veškerému dalšímu plánování. Zdůrazňován byl především stavební vývoj, ale v krajinném plánu jsou zavedeny i regulativy týkající ochrany ovzduší apod. Na druhou stranu v České republice vznikla v 90.tých letech velmi silná legislativa ve prospěch ochrany přírody a krajiny. Dílčí krajinářská a ochranná opatření jsou využívána velmi zdárně. V posledních letech se dbá na komplexní pozemkové úpravy, v jejichž rámci jsou vytvářeny ÚSESy spolu se všemi svými ekologicky stabilizujícími prvky. To tedy v žádném případě nesnižuje Českou republiku v péči o krajinu oproti sousednímu Bavorsku. Podstatným rozdílem je ale komplexita a systematickosti celého přístupu a otevřenost těchto metod široké veřejnosti, popřípadě obyvatelstvu dané lokality. Pokud si vypůjčím myšlenku Evropské úmluvy o krajině, mohu tvrdit, že v krajinném plánování nejde jen o ochranu biotopů a ekologicky významných částí krajiny, ale o péči o celé území, na kterém žije určitá část lidské populace.

Dalším aspektem, který odlišuje naše přemýšlení o krajině, ve které žijeme od toho bavorského pohledu, jsou historické konsekvence. Bavorští sedláci hospodaří na svých pozemcích již dlouhé generace a tudíž jejich zájem o své vlastnictví a jeho okolí je enormní. Zatímco český hospodář byl na 40 let od své půdy odtržen a takto zpřetrhané vazby se mnohdy již nespojily. Tudíž žijeme na svých pozemcích teprve jako první či druhá generace, často v panelových domech si myslíme, že jsme od okolní krajiny odtrženi naprosto. Ve městě či v obci, kde žijeme, rozhodně se nepovažujeme za starousedlíky a upadá tímto náš vztah k vnějšmu okolí. Toto představuje jedno z často skloňovaných úskalí jakéhokoli plánování rozvoje v obci. Respektive chybějící občanská iniciativa počínaje volbami,

konče názorem na různé obecní investiční akce. I toto lze však dle mého názoru překonat. A to například tak, jak tvrdí pan místostarosta Růžička. Spolupracovat v obci alespoň s tím málem lidí, kteří jsou v nějaké oblasti aktivní. V oblasti krajinného plánování se jedná o okrašlovací spolky, různé ekologicky a ochránářsky zaměřené komunity apod.

Konkrétním problémem Českokrumlovska je, že se jedná o periferii, ze které se lidé spíše stěhují do jiných regionů. Na druhou stranu výhodou periferie je nezatížené a nezničené životní prostředí, které by mělo být zachováno a může regionu spolu se smysluplným a umírněným rozvojem cestovního ruchu ekonomicky pomoci. Pro zachování jedinečného rázu krajiny bývalých Sudet a ochranného pásma hranic v období komunismu je nutné smysluplné plánování krajinných zásahů, k čemuž může velmi přispět krajinné plánování a jeho hlavní instrument krajinný plán. Inspirační se nám nabízí ihned za hranicemi v okrese Freyung.Grafenau.

Co se týče hlavního cíle práce, tedy komparace využívání krajinných plánů, ta byla provedena z pohledu zástupců obcí a dotčených orgánů ochrany přírody a krajiny, tedy z pohledu těch, kteří se v praxi s krajinným plánováním nejvíce potýkají. Za svůj největší praktický úspěch považuji to, že jsem alespoň ve zlomku představitelů českých obcí snad vzbudila zájem o tuto tematiku, že si udělají čas a zvednou se od svých stolů a půjdou se po své obci porozhlédnout a takto získané pocity interpretují svým občanům. Společně se pak zamyslí nad jedinečnou krajinou a do jakéhosi mapového dokumentu zanesou veškeré představy o jejím budoucím vývoji či zachování. Ráda bych také v rámci této práce podpořila interakci a diskuzi českých a německých obecních představitelů, například formou návštěvy okresu a konzultací současného stavu krajinného plánování. Doufám, že se mi pomocí kontaktů, jež jsem během výzkumu získala, podaří propojit akademickou sféru a starosty obcí a podnítit debatu o krajinném plánování mezi těmito stranami.

Summary:

The aim of this paper is the issue of landscape planning. The principal expressions regarding to the landscape planning, such as landscape, landscape plan, landscape planning and landscape character, will be described on the basis of literary research. The literary research will further deal with analysis of articles written by foreign authors, who write about landscape planning in their country of origin. The chosen regions will be analysed in one separate chapter in terms of their comparability on the basis of chosen factors, such as coefficient of ecological stability, land use etc. Finally will be explored the possibility of application of the Bavarian landscape planning model for the region Českokrumlovsko. This will be done through structured interviews with representatives of selected municipalities in the Czech Republic and representatives of landscape planning in the Bavarian district Freyung-Grafenau.

Key words: landscape planning, landscape plan, region of Český Krumlov, district Freyung.Grafenau

Reference

- Bayerisches Landesamt für Statistik und Datenverarbeitung, (2013). *Statistik kommunal 2013: Eine Auswahl wichtiger statistischer Daten für den Landkreis Freyung-Grafenau .Erläuterung*. Dostupné z: <https://www.statistik.bayern.de/statistikkommunal/09272.pdf>.
- Bayerisches Landesamt für Umweltschutz, (2002). *Freizeit und Erholungsvorsorge im Landschaftsplan*. Augsburg: BLU.
- Bayerisches Landesamt für Umweltschutz, (2004). *Klima und Immissionsschutz in dem Landschaftsplan*. Augsburg: BLU.
- Bayerisches Staatsministerium für Landesentwicklung und Umweltfragen, (1994). *Landschaftsplanung in Bayern*. München: BayStMLU.
- Bayerisches Staatsministerium für Umwelt und Gesundheit, (2011). *Bayarisches Naturschutzrecht*. München: StMUG.
- Baylink.de, (2015) *Bayern im Internet, Infos, Daten und Fakten über den Landkreis Freyung-Grafenau*. Dostupné z: <http://www.baylink.de/bayern/2/35/>.
- Bundesamt für Naturschutz, (2011). *Eingriffsregelung*, Načteno z: http://www.bfn.de/0306_eingriffsregelung-ablauf.html 2011.
- Bundestag, (1978). *Umweltgutachten 1978*, Bonn: Bonner Universitäts-Buchdruckerei.
- ČSÚ – geoserver. *Ediční plán*. Dostupné z: [http://csugeo.i-server.cz/csu/2007edicniplan.nsf/t/B600504E1E/\\$File/13-313507k24.jpg](http://csugeo.i-server.cz/csu/2007edicniplan.nsf/t/B600504E1E/$File/13-313507k24.jpg).
- ČSÚ, (2015). *Metainformace k ukazateli KES*. Dostupné z ČSÚ, veřejná databáze dat: http://vdb.czso.cz/vdbvo/mi/mi_ukazatel.jsp?kodukaz=6267
- Deutscher Bundestag, (1971). *Umweltprogramm der Bundesregierung, Bonn, den 14. Oktober 1971, 6. Wahlperiode*, Dostupné z: <http://dipbt.bundestag.de/doc/btd/06/027/0602710.pdf>, str.13).
- Dobrucká, A., Jakušová, M., (2011) *Krajinné plánovanie a územné plánovanie – spojenci či rivali? Urbanita*, 4, 14-21.

- Dolní Břežany, (2014). *Smlouva o dílo*. Dostupné z: http://dolnibre-zany.cz/VismoOnline_ActionScripts/File.ashx?id_org=2879&id_dokumenty=5289.
- DUDEN.de, (2015). *Rechtschreibung Landschaft*. Dostupné z: www.duden.de/rechtschreibung/Landschaft.
- Dvořáček, P., (2001). Kulturní kvalita krajiny jako politické zadání. *Zahrada-park-krajina*, 2, 14-15.
- Forman, R.T.T., Godron, M., (1993). *Krajinná ekologie*. Praha: Academia.
- Jihočeský kraj, (2015) *Územně analytické podklady Jihočeské kraje*. Dostupné z: http://geoportal.kraj-jihocesky.gov.cz/gs/data/uploads/kartogramy/2015/P4k_KES.pdf.
- Lapka, M. (2008). *Úvod do sociologie krajiny*. Praha: Filozofická fakulta UK.
- Lipský, Z. (2000). *Sledování změn v kulturní krajině: učební text pro cvičení z předmětu Krajinná ekologie*. Kostelec nad Černými lesy: Lesnická práce.
- Löw a spol., s. (2003). Mapová úloha Typologie české krajiny. Program výzkumu a vývoje MŽP "Typologie české krajiny", projekt VaV 640/01/03. Löw a spol., s.r.o.
- Löw J., Míchal, I., (2003). *Krajinný ráz*. Kostelec nad Černými lesy: Lesnická práce.
- Míchal, I. (1994). *Ekologická stabilita*. Brno: Veronica.
- Míchal, I., (1983). *Koncepce urbanizace a vývoje osídlení krajů ČSR: Bilance významných krajinných prvků, Materiál pre zasedanie Ekoprogramu v Kupařovicích*.
- Miklós L. (1986). Stabilita krajiny v ekologickom genereli SSR. *Životné prostredie*, Vol. 20, č. 2.
- Nepomucký, P., Salašová, A., (1996). *Krajinné plánování*. Ostrava: Vysoká škola báňská.

OECD, (2005). *Land-use – glossary of statistical terms*. Dostupné z: <https://stats.oecd.org/glossary/detail.asp?ID=6493>.

OECD, (2003). *Land-use classification – glossary of statistical terms*. Dostupné z: <https://stats.oecd.org/glossary/detail.asp?ID=1502>.

Pütz, G., (2000). Quo vadis Landschaftsplanung. *Garten+Landschaft*, 3, s. 25-28.

Regierung von Niederbayern, (2004). *Naturschutz in Niederbayern: Umsetzungsbeispiele von Landschaftsplänen. Heft 3*. Landshut: Regierung von Niederbayern: Sachgebiet 830 – Naturschutz und Landschaftspflege.

Risy.cz. *Druhy zemědělské půdy – krajské ris, Jihočeský kraj*. Dostupné z: <http://www.risy.cz/cs/krajske-ris/jihocesky-kraj/okresy/zivotni-prostredi/druhy-zemedelske-pudy/>.

Rohon P. (1995). *Tvorba a ochrana krajiny*. Praha: ČVUT.

Ružička, M., (1999). Metodika LANDEP a jej uplatnenie v krajinnoekologickom výskume a praxi. *Životné prostredie*, 33 (1).

Seják a kol., (2010). *Hodnocení funkcí a služeb ekosystémů České republiky*. Ústí nad Labem: Univerzita Jana Evangelisty Purkyně, Fakulta životního prostředí.

Sklenička, P. (2003). *Základy krajinného plánování*. Praha: Naděžda Skleničková.

Státní fond životního prostředí, (2014). *Odborný slovník životního prostředí*. Dostupné z:

<http://www.sfzp.cz/ekoslovník/index.php?slovník=1&slovo=landscape>

Vorel, I., & Kupka, J., (2011). Krajinný ráz a nástroje jeho ochrany. *Urbanita*, 4, s.30-35.

Zákon o ochraně přírody a krajiny 114/1992 Sb., § 3 – Vymezení pojmů, písm. k.

Seznam obrázků a tabulek

Obrázek 1. Výřez z krajinného plánu – rekreační aktivity.....	23
Obrázek 2. – Ochrana klimatu a krajinný plán	24
Obrázek 3. – Mapa KES 2015 – ORP Český Krumlov	41
Obrázek 4. Posun geografického středu v čase na území okresu Český Krumlov	44
Obrázek 5. Posun geografického středu v čase na území okresu FRG ...	44
Tabulka 1. Výměry ploch na území FRG	32
Tabulka 2. Přehled ploch k 31. 12. 1980, 2004 a 2012.....	32
Tabulka 3. Využití půdy 1999, 2003, 2007 a 2010.....	33
Tabulka 4. Rozložení půdy podle typu využívání, okres FRG 2013	33
Tabulka 5. Výměra jednotlivých ploch – okres Český Krumlov.....	38
Tabulka 6. Vývoj KES – Český Krumlov a FRG	42
Tabulka 7. Výměry ploch podle land-use	45

Seznam Příloh

Příloha č. 1. – Dotazník Velešín.....	69
Příloha č. 2. -- Dotazník Český Krumlov.....	73
Příloha č. 3. – Dotazník Kaplice	76
Příloha č. 4. – Dotazník Kájov	79
Příloha č. 5. – Dotazník Zlatá Koruna.....	82

Přílohy

Příloha č. 1. – Dotazník Velešín

– odpovídal místostarosta Jiří Růžička

1) Víte, co je krajinný plán?

Ano, vím. Zajímám se o tuto problematiku osobně, ne jen z titulu místostarosty.

2) Setkal/a jste se někdy s krajinným plánováním v zahraničí?

Ano, v Holandsku

3) Jestliže nemáte pro své území vytvořený krajinný plán (v ČR není zakotven v legislativě), jak řešíte plánování krajiny a krajinného rázu?

V naprosté většině řešíme podobné úpravy změnou územního plánu či při přípravě nového územního plánu. Tento proces probíhá tak, že zpracovatel územního plánu pro Velešín, tedy ORP Kaplice kontaktuje odbornou firmu, která začne řešit námi udanou změnu. Tato firma osloví všechny dotčené orgány. Proces oslovování pak může trvat až 9 měsíců. To je standartní průběh. Následně nám předá tato odborná firma sesbírané připomínky, které se ještě před procesem změny ÚP musí vypořádat. Dalším krokem jsou veřejná představení územního plánu v obci. Jedná se o otevřený proces, tudíž zde může do jednání o ÚP vstoupit kdokoli s připomínkami, což považuji za velmi důležité. Myslím si, že je tento proces, tak jak je v současnosti nastavený, vysoce transparentní. Po vypořádání všech připomínek ORP Kaplice spolu s odbornou firmou vydá čistopis změny ÚP a až v této chvíli dochází ke změně ÚP.

Jedná se tedy o velmi otevřený proces pro občany a zájmové skupiny. Co se týče obce jako instituce, není to již tak jednoznačné. Pokud bychom to vztáhli ke krajinnému plánování, myslím si, že zde to největší břímě nese zpracovatel. Malé obce nejsou schopny při svém administrativním vytížení něco do krajinného plánu vnést. Zde si myslím, že celá odpovědnost náleží ORP, konkrétně ORP Kaplice, jelikož ti jsou schopni zajistit tento proces kvalitně po odborné i administrativní stránce.

Dále bych mohl říci, že na plánování krajiny spolupracuje komise životního prostředí, kterou máme zřízenou. Ta spolupracuje s ČSOP a dalšími organizacemi. V rámci její činnosti mimo jiné dohlíží nad udržováním tzv. zelených koridorů apod.

Bohužel si myslím, že zaměstnanci obcí i ORP jsou velmi zatíženi administrativními úkoly a nemají čas na řádnou kontrolu např. náhradní výsadby po kácení stromů, kontrolu vytváření protierozních opatření při provádění KPÚ apod.

4) Myslíte si, že by stavu české krajiny pomohlo, kdyby byl krajinný plán zaveden do legislativy ČR?

Jistě, myslím si, že by to byl znatelný krok kupředu v ochraně přírody a krajiny. Vyřešil by se tím i problém personálního zajištění krajinného plánování. Obce samy na to zcela jistě nemají kapacitu, ale zavedení krajinného plánování do legislativy by donutilo obce s rozšířenou působností najmout odborníky v této oblasti. Podotýkám odborníky, kteří se setkali s krajinným plánováním při vysokoškolském nebo středoškolském studiu. Nemyslím si, že je řešením tzv. „přeučit“ stávající úředníky. Myslím si, že krajinný plán by měl být přímo součástí územního plánu. Je zde nutná provázanost s krajským územním plánem. Myslím si, že odborníci v krajské samosprávě by měli poskytovat podporu menším obcím v tomto ohledu.

5) Máte na svém katastru nějaké chráněné území?

Ano, jedná se o VKP – lipovou alej, ochranné pásmo vodního zdroje 3. stupně Římov. Ne chráněné území v pravém slova smyslu.

Pakliže ano, jak je toto území zohledněno např. v územním či strategickém plánu, nebo jinak?

Ve strategickém plánu je rozšiřování významných krajinných prvků podporováno výsadbou dřevin kolem starých cest apod. Město sice tento projekt podporuje, ale na výsadbu je nutné sehnat dobrovolníky.

6) Setkal/a jste se v současnosti s nějakými pozitivními dopady krajinných úprav?

částečně ano – s pozitivním ohlasem od veřejnosti jsme se setkali při výstavbě přírodního parku na horním sídlišti. Nyní se snažíme o krajinářské úpravy v prostoru pod koupalištěm, kde také doufáme ve zdárný výsledek.

7) Setkal/a jste se v současnosti s nějakými negativními dopady krajinářských úprav?

částečně ano – jedná se o krajinářské úpravy v okolí nově vystavěného Penny Marketu. Zde pozoruji velký nesouhlas obyvatel v okolí tohoto obchodu. Vzniklo zde asfaltové parkoviště, zmizelo přírodní kluziště a dětem kopec na sáňkování.

8) Jaký vliv má územní a strategický plán na péči o krajinu ve Vašem území?

Strategický plán podchycuje rozvoj krajiny. Mělo by na jeho základě docházet k úpravám veřejné zeleně. V současnosti probíhá revitalizace zeleně sídliště.

9) Jaké provádíte konkrétní krajinářské úpravy na Vašem území?

Jedná se především o tu výše zmíněnou revitalizaci zeleně sídliště.

10) Jaké je Vaše doporučení dobré praxe pro ostatní obce v rámci krajinářských úprav a plánování?

Velkým úskalím pro krajinářské plánování je občanská iniciativa. Lidé v dnešní době se opravdu nezajímají o dění v obci. Pokud mají nějaké nápady či názory, tak je nikde otevřeně neprezentují a nemají potřebu dovést tyto věci do konce. Velmi často poslouchám i názory, které mi připomínají předlistopadovou dobu: „a vy si to stejně uděláte, jak chcete“. Zářným příkladem je stavba Penny Marketu. V době projednávání nikdo do procesu nevstupoval, ale po jeho dostavbě se ozývaly opravdu hlasité názory.

Co se týče doporučení dobré praxe pro ostatní obce v oblasti krajinného plánování, tak je dle mého názoru velmi důležité podchytit aktivní skupiny lidí, kteří jsou tomuto tématu nakloněni a zajímají se o něj. Např. myslivci, rybáři, ochranáři, děti – v rámci přírodovědných dětských kroužků či akcí ZŠ. Myslím si, že práce s dětmi je v tomto ohledu velmi důležitá, jelikož jejich přístup k přírodě a svému okolí vůbec se dá podchytit a zformovat. Jako příklad mohu uvést mnou pořádané exkurze na sběrném dvoře, kde děti vidí cestu odpadu od začátku do konce a zcela jistě jim z toho něco o tomto odpadu a přístupu k němu v hlavě utkví.

Jde o to, tyto aktivní lidi podchytit a umožnit jim spolupráci s obcí a např. v rámci vytvoření komise Životního prostředí apod.

Příloha č. 2. -- Dotazník Český Krumlov

– odpovídala Vendula Fořtová Dis., referentka odboru životního prostředí a zemědělství obce s rozšířenou působností Český Krumlov

1) Víte, co je krajinný plán?

Ano, s něčím podobným jsem se setkala například v dokumentu, který se jmenuje Zásady územního rozvoje Jihočeského kraje.

2) Setkala jste se někdy s krajinným plánováním v zahraničí?

Ne

3) Jestliže nemáte pro své území vytvořený krajinný plán (v ČR není zakotven v legislativě), jak řešíte plánování krajiny a krajinného rázu?

Plánování krajiny se v současnosti řeší pomocí územních plánů, a to především při projednávání územních plánů, kde náš odbor vystupuje jako dotčený orgán. V územním plánu se prvotně řeší budoucí využití jednotlivých ploch, kde naše stanovisko k tomuto projednávání již obsahuje veškeré limity dle zákona 114/1992 Sb., a to jak ve vztahu ke krajinně, tak ke krajinnému rázu.

4) Myslíte si, že by stavu české krajiny pomohlo, kdyby byl krajinný plán zaveden do legislativy ČR?

Ano, jistě by byla celá problematika řešena podrobněji. Myslím si, že do určité míry jsou zásady krajinného plánování využívány již dnes, ale nejsou využívány komplexně, k čemuž by jistě krajinný plán přispěl. Zcela určitě bych doporučovala zavedení krajinného plánu do legislativy, ale vše záleží na konkrétní úpravě. Zda by byl krajinný plán závaznou součástí krajinného plánu nebo by se jednalo pouze o doporučující dokument. Já jsem rozhodně pro podobu závazného dokumentu, který by měl logickou hierarchickou strukturu od krajů po jednotlivé obce. Osobně si myslím, že by odborně bylo možné zajistit krajinný plán na úrovni obcí s rozšířenou působností, kde by bylo možné tímto pověřit odborníky přímo na krajinné plánování. Rozhodně by se musela rozšířit odborná základna, neboť náš odbor by nebyl schopen něco takového pojmout. Jistým úskalím by jistě

byla i politická průchodnost takového řešení. Co se týče občanské iniciativy, ta je poměrně nízká i při projednávání samotných územních plánů, a proto se obávám, že by takováto iniciativa při řešení krajinných plánů chyběla.

5) Máte na svém katastru nějaké chráněné území?

Ano, na území Českého Krumlova se nachází CHKO Blanský les.

Pakliže ano, jak je toto území zohledněno např. v územním či strategickém plánu, nebo jinak?

Správa CHKO se účastní projednávání územní plánu a vnáší do něj stanovené limity využívání chráněného území. Co se týče maloplošných chráněných území v rámci katastru města Český Krumlov (Kalamandra a Vyšenské kopce), ty spadají také pod správu CHKO Blanský les, ale náš odbor se ke správě těchto území vyjadřuje. Samozřejmě zde v rámci projednávání územního plánu dochází ke střetům zájmů mezi správou CHKO a jinými úřady jako např. mezi vodoprávním úřadem a státní správou lesů.

6) Setkal/a jste se v současnosti s nějakými pozitivními dopady krajinných úprav?

Tak napůl – vyzdvihla bych fungující systém pozemkových úprav, v rámci kterých se zakládají biocentra, územní systémy ekologické stability. Bohužel jedna věc je dokončit komplexní pozemkovou úpravu a další je vytvořit fungující úsesy a biocentra. V tomto ohledu si myslím, že jistě pokulháváme. Vše záleží na finančním zabezpečení pozemkových úprav.

7) Setkal/a jste se v současnosti s nějakými negativními dopady krajinných úprav?

Zcela ano – jednoznačně za zcela negativní považují stavby fotovoltaických elektráren na našem území.

8) Jaký vliv má územní a strategický plán na péči o krajinu ve Vašem území?

Co se týče územního plánu, ten je velmi důležitým a prakticky jedním z mála nástrojů pro systematizaci přírodních chráněných území a ploch. Do projednávání územního plánu stupují jako dotčený orgán náš odbor a mimo jiné správa CHKO Blanský les. Strategický plán rozvoje města jde zcela mimo náš odbor a nebyli jsme ani požádáni o žádné vyjádření.

9) Jaké provádíte konkrétní krajinářské úpravy na Vašem území?

Hlavním nástrojem jsou pozemkové úpravy, dále důsledné projednávání územního plánu, přičemž procházíme celý katastr obce a klasifikujeme jednotlivé plochy podle jejich vhodnosti k zástavbě apod.

10) Jaké je Vaše doporučení dobré praxe pro ostatní obce v rámci krajinných úprav a plánování?

Mé doporučení je, aby se jednotlivé obce a starostové aktivně zapojovali do tvorby územního plánu. Rozhodně doporučuji, aby si představitelé obcí hlídali i projednávání zásad územního rozvoje na úrovni kraje a aktivně vstupovali do těchto jednání. Dalším doporučením je účast na pozemkových úpravách v obci, jednání s vlastníky a vysvětlování výhod krajinných úprav na jejich pozemcích.

Příloha č. 3. – Dotazník Kaplice

– odpovídala Ing. Eva Bímová – referentka odboru správy majetku (dříve odbor ochrany ŽP), město Kaplice

1) Víte, co je krajinný plán?

Ano, vím, že se jedná o dokument, který by měl podle mého názoru být nedílnou součástí územního plánu.

2) Setkal/a jste se někdy s krajinným plánováním v zahraničí?

Ne

3) Jestliže nemáte pro své území vytvořený krajinný plán (v ČR není zakotven v legislativě), jak řešíte plánování krajiny a krajinného rázu?

Vše se řeší přes územní plán. Když se tvoří územní plán, my i občané se mohou konkrétně vyjádřit a připomínkovat. Bohužel krajina jako taková se tímto způsobem neřeší komplexně, ale jsou zohledňovány konkrétní připomínky k ÚP. Mimo to, se ochrana přírody a krajiny na našem území řeší tvorbou územních systémů ekologické stability. Jako orgán ochrany přírody jsme vstupovali do tvorby generelu ÚSES. Dalším nástrojem jsou komplexní pozemkové úpravy, kde bohužel velmi záleží na konkrétním jednání s vlastníkem pozemku. Další možnosti ochrany přírody jsou samozřejmě přírodní parky, maloplošná chráněná území apod.

4) Myslíte si, že by stavu české krajiny pomohlo, kdyby byl krajinný plán zaveden do legislativy ČR?

Myslím si, že by bylo velmi důležité, aby krajinný plán se zapojením veřejnosti vznikl. Především proto, že by se ujasnila metodika posuzování vlivu na krajinný ráz, jasně by se určily plochy vhodné a nevhodné pro výstavbu a krajina se nefragmentovala výstavbou, zkrátka plánování krajiny by dostalo smysluplný směr. Dále by byl více slyšet hlas veřejnosti, např. okrašlovacích spolků apod., jejichž návrhy nemají v územně-plánovacím řízení takovou váhu jako hlas investora. Dalším úskalím by byla politická vůle zastupitelů obcí. Finanční stránku nepovažuji za tak výrazný problém.

5) Máte na svém katastru nějaké chráněné území?

Ne – přímo na území katastru se žádné chráněné území nenachází. Ve správním území ORP se nachází např. přírodní park Soběnovská vrchovina.

Pakliže ano, jak je toto území zohledněno např. v územním či strategickém plánu, nebo jinak? – o strategickém plánu rozvoje nevím, nejsem o tom informovaná. Jinak chráněná území jsou uvedena v ÚP i s veškerými limity.

6) Setkal/a jste se v současnosti s nějakými pozitivními dopady krajinných úprav?

Zcela ano – např. v obci Malonty jsem se setkala s ekologickým hospodařením. Majitel zde na svých pozemcích vybudoval četné krajinné prvky, přírodě blízké opatření např. aleje, tůňky, sekání v pásech apod.

7) Setkal/a jste se v současnosti s nějakými negativními dopady krajinných úprav?

Vůbec ne.

8) Jaký vliv má územní a strategický plán na péči o krajinu ve Vašem území?

Jednoznačně jsou v ÚP zavedeny úsesy, chráněná území apod. Další možností je určitou plochu, u které by bylo složité vyhlášení např. přírodní památky, uvést do územního plánu jako přírodní plochu, kde jsou regulativy pro danou plochu dané územním plánem.

9) Jaké provádíte konkrétní krajinařské úpravy na Vašem území?

Město Kaplice se velmi aktivně stará o městskou zeleň. Uvažuje se o výsadbě alejí z původních dřevin, dále město intenzivně sází ovocné stromy a obnovuje trvalkové záhony v intravilánu obce. Pro toto ve velká politická iniciativa v našem městě a podpora zastupitelstva je absolutní. Katastr města příliš nezasahuje do volné krajiny, a proto je důsledně řešena vnitřní zeleň.

10) Jaké je Vaše doporučení dobré praxe pro ostatní obce v rámci krajinných úprav a plánování?

Především doporučuji využívání územních systémů ekologické stability, spíše tedy kontrolu plnění povinností vlastníků vytváření ÚSESů. Dále aktivní využívání evropských peněz a rozvíjení dialogu s vlastníky pozemků, k čemuž by byl krajinný plán dle mého názoru ideální.

Příloha č. 4. – Dotazník Kájov

- odpovídal starosta Bohumil Šíp

1) Víte, co je krajinný plán?

Ne.

2) Setkal/a jste se někdy s krajinným plánováním v zahraničí?

Ne.

3) Jestliže nemáte pro své území vytvořený krajinný plán (v ČR není zakotven v legislativě), jak řešíte plánování krajiny a krajinného rázu?

V současnosti jsme ve fázi vytváření nového územního plánu a nového lesního hospodářského plánu. V souvislosti s novým lesním hospodářským plánem máme v úmyslu zalesnit určité plochy. Tím pádem lze říci, že územní plán a lesní hospodářský plán slouží k plánování krajiny v obci. Dále jsme v obci u dokončení pozemkových úprav na všech našich katastrech, stačí již dořešit plán společných zařízení.

4) Myslíte si, že by stavu české krajiny pomohlo, kdyby byl krajinný plán zaveden do legislativy ČR?

Ano, myslím si, že by to mohlo pomoci, respektive zabránit bezmyšlenkovitému vývoji obcí. Myslím tím nekontrolovatelnou výstavbu, která nezohledňuje kapacity veřejných služeb v obci.

5) Máte na svém katastru nějaké chráněné území?

Ano. CHKO Blanský les, nicméně se jedná o velmi malou část katastru a necítíme se tím být nijak omezeni.

Pakliže ano, jak je toto území zohledněno např. v územním či strategickém plánu, nebo jinak?

Na tomto území je možná i výstavba, CHKO pouze limituje výšku a podobu staveb. Respektive toto území se řídí regulativy CHKO, a takto musí být toto území uvedeno v územním plánu.

6) Setkal/a jste se v současnosti s nějakými pozitivními dopady krajinných úprav?

Vůbec ne – respektive pokud jsem něco přímo neinicioval z titulu starosty obce, pak jsem se se soukromými snahami o krajinné úpravy ne-setkal. V loňském roce jsem kupříkladu zosnoval náhradní výsadbu po vykácené aleji. Jedná o spor se společností SÚS Český Krumlov, která zde vykácela velkou část této aleje, s čímž jsem naprosto nesouhlasil.

7) Setkal/a jste se v současnosti s nějakými negativními dopady krajinných úprav?

Vůbec ne

8) Jaký vliv má územní a strategický plán na péči o krajinu ve Vašem území?

Z toho hlediska, že abychom dosáhli na jisté finanční dotační tituly, musíme mít vytvořený jakýsi dokument, který bych mohl označit za strategický plán obce, kde máme zpracované investiční záměry s výhledem na 5-6 let. V tomto dokumentu jsou uvedeny všechny akce, a samozřejmě i ty, týkající se krajinných úprav. Co se týče územního plánu, je to jediný a stěžejní dokument, kterým zajišťujeme veškeré plánování v obci.

9) Jaké provádíte konkrétní krajinařské úpravy na Vašem území?

V současnosti máme podanou na kraji žádost o úpravu koryta vodního toku Škeblice, jelikož v rámci pozemkových úprav obec získala tyto pozemky.

V rámci výstavby jsme vytvořili parky, kde na základě dendrologických doporučení pěstujeme Ginko bilobu – platan dvoulaločný. Plošně však plochy zeleně nebo plochy pro rekreaci neřešíme v rámci intravilánu obce. Co se týče extravilánu, řídíme se především již jmenovaným lesním hospodářským plánem.

10) Jaké je Vaše doporučení dobré praxe pro ostatní obce v rámci krajinných úprav a plánování?

Velkým problémem je dle mého názoru občanská iniciativa v obci, která souvisí s tím, že většina občanů dojíždí za prací do větších měst a v obci pouze bydlí. Tudíž se o dění v obci příliš nezajímají.

Pokud však nějaké nápady jsou, pak nejsou občané ochotni přijmout iniciativu a předpokládají, že vše zařídí vedení obce.

V tomto ohledu si netroufám dávat doporučením ostatním starostům obcí i z toho pohledu, že území jejich obcí neznám a myslím se, že jde o velice individuální záležitost. Osobně bych uvítal větší informovanost s ohledem na toto téma, a to při jakékoliv možné příležitosti setkání starostů.

Na druhou stranu jsem toho názoru, že jsou starostové v dnešní době již tak administrativně vytížení, že by nebylo vhodné přenést odpovědnost za krajinné plánování na jejich bedra. V rámci větších měst a ORP existují odbory s vystudovanými odborníky, kteří by jistě měli větší kapacitu pro řešení těchto záležitostí. Závěrem bych rád řekl, že administrativní zátěž takzvaně starostovi znemožňuje zvednout se od ležster a jít se podívat do krajiny, rozhlédnout se a zamyslet se vůbec nad její strukturou. Plánovat krajinu tudíž jistě nejde tzv. od stolu.

Příloha č. 5. – Dotazník Zlatá Koruna

- elektronicky odpovídal starosta Milan Štindl

1) Víte, co je krajinný plán?

Ano

2) Setkal/a jste se někdy s krajinným plánováním v zahraničí?

Ne

3) Jestliže nemáte pro své území vytvořený krajinný plán (v ČR není zakotven v legislativě), jak řešíte plánování krajiny a krajinného rázu?

územní plán obce, pozemkové úpravy a dílčí studie

4) Myslíte si, že by stavu české krajiny pomohlo, kdyby byl krajinný plán zaveden do legislativy ČR?

Myslím, že to není potřeba.

5) Máte na svém katastru nějaké chráněné území?

Ano

Pakliže ano, jak je toto území zohledněno např. v územním či strategickém plánu, nebo jinak?

územní plán obce, pozemkové úpravy a dílčí studie

6) Setkal/a jste se v současnosti s nějakými pozitivními dopady krajinných úprav?

částečně ano

7) Setkal/a jste se v současnosti s nějakými negativními dopady krajinných úprav?

tak napůl

8) Jaký vliv má územní a strategický plán na péči o krajinu ve Vašem území?

Zásadní

9) Jaké provádíte konkrétní krajinářské úpravy na Vašem území?

Úprava veřejného prostranství, výsadba zeleně

10) Jaké je Vaše doporučení dobré praxe pro ostatní obce v rámci krajin-
ných úprav a plánování?

Oslovení zkušených odborníků