

Jihočeská univerzita v Českých Budějovicích
Ekonomická fakulta
Katedra strukturální politiky EU a rozvoje venkova

Diplomová práce

Volební chování občanů v České Kanadě

Vypracoval: Bc. Michal Ihnatišín
Vedoucí práce: doc. PhDr. Jaroslav Čmejrek, CSc.

České Budějovice 2015

ZADÁNÍ DIPLOMOVÉ PRÁCE

(PROJEKTU, UMĚLECKÉHO DÍLA, UMĚLECKÉHO VÝKONU)

Jméno a příjmení: **Bc. Michal IHNATIŠÍN**
Osobní číslo: **E13749**
Studijní program: **N6208 Ekonomika a management**
Studijní obor: **Strukturální politika EU a rozvoj venkova**
Název tématu: **Volební chování občanů vybraného regionu**
Zadávací katedra: **Katedra strukturální politiky EU a rozvoje venkova**

Z á s a d y p r o v y p r a c o v á n í :

Cíl práce:

Cíl práce spočívá ve zjištění faktorů ovlivňujících politický proces a volební chování občanů v regionu České Kanady. Dílčími cíli práce bude v rámci zvoleného tématu 1. charakteristika hlavních socioekonomických ukazatelů obcí daného regionu a vyhodnocení jejich vlivu na vývoj lokální politiky a volebního chování občanů, 2. identifikace aktérů politického procesu v uvedených obcích (lokální politické subjekty, zájmové skupiny, podnikatelské subjekty apod.), 3. analýza chování voličů v různých typech voleb.

Metodika práce:

Diplomová práce bude mít charakter komparativní případové studie a využije hlavní teoretické koncepce vztahující se k lokální demokracii, participaci občanů na veřejném životě, k stranickým systémům a volebnímu chování občanů. Metodicky bude práce založena na komparaci volebních dat Českého statistického úřadu a na studiu dokumentů samosprávných orgánů i lokálních politických aktérů.

Rámcová osnova:

1. Úvod, 2. Literární rešerše, 3. Cíl a metodika, 4. Řešení problematiky, 5. Provedení analýzy, 6. Závěr, 7. Resumé, 8. Použitá literatura, 9. Přílohy

Rozsah grafických prací: **dle potřeby**
Rozsah pracovní zprávy: **50-60 stran**
Forma zpracování diplomové práce: **tištěná**
Seznam odborné literatury:


1. Balík, S. (2009): **Komunální politika (Obce, aktéři a cíle místní politiky)**. Praha: Grada.
2. Čmejrek, J (2013): **Demokratický deficit v lokálním politickém prostoru ČR: možnosti a meze analýzy**. Acta Politologica, Vol. 5, No. 2.
3. Čmejrek, J., Bubeníček, V., Čopík, J. (2010): **Demokracie v lokálním politickém prostoru**. Praha: Grada Publishing.
4. Čmejrek, J.: **Political mediation and participation in the Czech rural areas**. Agricultural Economics (Zemědělská ekonomika), 2008 (12), pp. 575-581.
5. Ryšavý, D., Šaradín, P. (2011). **Zastupitelé českých měst a obcí v evropské perspektivě**. Praha: SLON.
6. Vodička, K., Cabada, L. (2007): **Politický systém ČR**. Praha: Portál.

Vedoucí diplomové práce: **doc. PhDr. Jaroslav Čmejrek, CSc.**
Katedra strukturální politiky EU a rozvoje venkova

Datum zadání diplomové práce: **30. listopadu 2013**
Termín odevzdání diplomové práce: **30. dubna 2015**


doc. Ing. Ladislav Rolínek, Ph.D.
děkan

JIHOČESKÁ UNIVERZITA
V ČESKÝCH BUDĚJOVICÍCH
EKONOMICKÁ FAKULTA
Studentská 13 120
370 05 České Budějovice


doc. Ing. Eva Cudlínová, CSc.
vedoucí katedry

V Českých Budějovicích dne 26. března 2014

Prohlášení

Prohlašuji, že svoji diplomovou práci jsem vypracoval samostatně pouze s použitím pramenů a literatury uvedených v seznamu citované literatury.

Prohlašuji, že v souladu s § 47 zákona č. 111/1998 Sb. v platném znění souhlasím se zveřejněním své diplomové práce, a to v nezkrácené podobě elektronickou cestou ve veřejně přístupné části databáze STAG provozované Jihočeskou univerzitou v Českých Budějovicích na jejích internetových stránkách, a to se zachováním mého autorského práva k odevzdanému textu této kvalifikační práce. Souhlasím dále s tím, aby toutéž elektronickou cestou byly v souladu s uvedeným ustanovením zákona č. 111/1998 Sb. zveřejněny posudky školitele a oponentů práce i záznam o průběhu a výsledku obhajoby kvalifikační práce. Rovněž souhlasím s porovnáním textu mé kvalifikační práce s databází kvalifikačních prací Theses.cz provozovanou Národním registrem vysokoškolských kvalifikačních prací a systémem na odhalování plagiátů.

V Českých Budějovicích dne 7. dubna 2015

Poděkování

Chtěl bych poděkovat doc. PhDr. Jaroslavu Čmejkovi, CSc., vedoucímu mé diplomové práce za čas, cenné rady a připomínky při vypracování této práce.

Obsah

1. Úvod	3
2. Teoretická část	4
2.1. Obecní zřízení.....	4
2.1.1. Orgány obce	5
2.2. Krajské zřízení.....	7
2.2.1. Orgány kraje	7
2.3. Volby	9
2.4. Volební systémy	9
2.4.1. Většinový volební systém.....	9
2.4.2. Systém poměrného zastoupení	10
2.4.3. Komponenty volebních systémů.....	10
2.5. Typy voleb v České republice	12
2.5.1. Volby do obecních samospráv	12
2.5.2. Volby do zastupitelstev krajů	14
2.5.3. Ostatní typy voleb	15
2.6. Politické strany na obecní a regionální úrovni	16
2.7. Politická participace občanů	17
2.7.1. Volební účast.....	17
2.7.2. Věkové aspekty politické participace	19
2.8. Volební chování občanů.....	19
2.8.1. Preferenční hlasování.....	20
2.8.2. Faktory ovlivňující voličské chování	21
3. Cíl práce a metodika.....	22
4. Empirická část	23
4.1. Charakteristika České Kanady	23
4.2. Volby do zastupitelstev obcí 2014 v České Kanadě	25
4.2.1. Základní informace.....	25
4.2.2. Volební účast.....	27
4.2.3. Kandidáti a zastupitelé podle pohlaví	29
4.2.4. Kandidáti a zastupitelé podle věku	30
4.2.5. Preferenční hlasování.....	32
4.2.6. Volby ve vybraných obcích.....	32
4.2.7. Složení zastupitelstev obcí v České Kanadě	38
4.2.8. Porovnání s předchozími volbami	39

4.2.9.	Shrnutí komunálních voleb 2014	42
4.3.	Porovnání různých typů voleb	43
4.3.1.	Volební účast.....	43
4.3.2.	Výsledky v různých typech voleb	46
4.3.3.	Volební výsledky podle velikosti obcí.....	50
4.4.	Sousedský efekt.....	53
5.	Závěry práce.....	56
6.	Summary	60
7.	Použité zdroje.....	61
8.	Seznam tabulek a grafů.....	63
9.	Seznam příloh.....	64
10.	Přílohy	65

1. Úvod

Diplomová práce je komparativní případová studie, která je zaměřena na volební chování občanů České Kanady. Česká Kanada je přírodní park na východě Jihočeského kraje v okrese Jindřichův Hradec. Území ohraničuje pomyslný čtyřúhelník větších obcí Kunžaku a Studené a měst Nové Bystřice a Slavonic. Nedaleko od hranic přírodního parku jsou větší města Dačice a Jindřichův Hradec. Území přírodního parku zahrnuje celkem 12 obcí, zřejmě nejznámější místa přírodního parku Česká Kanada jsou město Slavonice s renesančním náměstím a zřícenina hradu Landštejn na kopci nad Starém Městě pod Landštejnem.

Hlavní náplní práce je nalezení a analýza faktorů, které ovlivňují volební chování občanů v rámci zkoumaného území. Právě tyto faktory jsou zásadní pro rozhodování velké části voličů. Jejich znalost je podstatná především pro volební strany, koalice volebních stran a nezávislé kandidáty, kteří v území usilují o získání co největšího počtu hlasů. Znalost faktorů, ovlivňující volební chování občanů, umožní kandidujícím obvykle vhodnější a cílenější zaměření volební kampaně a reálnější odhady volebních výsledků v zájmovém území.

Práce je z velké části komparativního charakteru, kdy jsou porovnávány volební výsledky jednoho typu voleb v časové řadě, nebo také různých typů voleb v jednom roce, kdy důraz je kladen především na volby do zastupitelstev obcí a krajů a volby do Poslanecké sněmovny. Z tohoto porovnání lze získat užitečné zákonitosti, které se často opakují, nebo ojedinělé situace, které se objevují pouze výjimečně. Volební výsledky jednotlivých typů voleb lze částečně predikovat z předešlých voleb stejného typu, z jiných typů voleb v předešlých letech nebo z aktuální národní, regionální a místní politické situace. Volební výsledky může také výrazně ovlivnit úspěšnost obyvatele z dané obce v regionální nebo národní politice. Téměř v každé obci jsou volební výsledky strany, za kterou občan obce kandiduje, do jisté míry závislé na úspěšnosti daného občana v regionální nebo národní politice. Právě z tohoto důvodu je součástí práce také analýza sousedského efektu v jednotlivých obcích přírodního parku.

2. Teoretická část

2.1. Obecní zřízení

Podle Ústavy se Česká republika člení na obce, které jsou základními územními samosprávnými celky, a kraje, které jsou vyššími územními samosprávnými celky. V zákoně o obcích č. 128/2000 Sb. je obec definována jako základní územní samosprávné společenství občanů a jako veřejnoprávní korporace. Obec hospodaří s vlastním majetkem, vystupuje svým jménem a nese odpovědnost za své jednání. Obec tvoří přesně ustanovený územní celek, který je vymezen hranicí území obce (Čmejrek, 2008).

Obec je samosprávné společenství občanů, z čehož vyplývá, že za občany obce, tedy osoby, které se mohou v plném rozsahu zapojovat do samosprávy obce, jsou považovány všechny osoby, které mají v obci trvalý pobyt. Tito občané jsou oprávněni volit a být voleni za členy zastupitelstva, rozhodovat při referendu konaném v obci, účastnit se na zasedání zastupitelstva obce, nahlížet do zápisů o jeho jednání a také podávat orgánům obce písemné návrhy.

Působnost obcí lze rozdělit na působnost samostatnou a přenesenou. V rámci samostatné působnosti jde o klasickou obecní samosprávu, v jejímž rámci obec spravuje své záležitosti samostatně a je vázána jen zákony a obecně závaznými právními předpisy. Naproti tomu přenesená působnost obce je výkon státní správy, který stát nerealizuje přímo svými orgány, nýbrž nepřímo prostřednictvím obcí a jejich orgánů. Při výkonu přenesené působnosti se obec řídí zákony a obecně závaznými právními předpisy. Obce jsou pro potřeby diferenciací při výkonu státní správy rozděleny do tří kategorií. První kategorií jsou obce běžné, které mají pouze běžný obecní úřad. Druhou kategorií jsou obce s pověřeným obecním úřadem, které vykonávají kromě běžných i další činnosti, obvykle například mají matriku nebo stavební odbor. Do poslední kategorie náleží obce s rozšířenou působností, které mají své pole působnosti velmi široké, například dopravní odbor, odbor životního prostředí.

Obce mohou pro své územní obvody a k plnění svých úkolů vydávat právní předpisy obce. Předpisy, které jsou vydávány v samostatné působnosti obce, se nazývají obecně závazné vyhlášky a přijímá je zastupitelstvo obce. Naopak předpisy přijímané v přenesené působnosti se nazývají nařízení a přijímá je rada obce. Podmínkou platnosti

všech právních předpisů obce je, že musí být zveřejněny na úřední desce obecního úřadu po dobu patnácti dnů (Průcha, 2004).

Moderní obce dnešního typu byly ustanoveny roku 1848 – 1849, kdy se z nich vytvořily tzv. veřejnoprávní korporace, jejichž nejvyššími orgány byly zastupitelské sbory volené na čtyřleté funkční období. Zákon 128/2000 Sb. o obcích (obecní zřízení) uvádí, že *obec, která má alespoň 3000 obyvatel, je městem, pokud tak na návrh obce stanoví předseda Poslanecké sněmovny po vyjádření vlády*. Obec dále může být městysem, pokud tak na návrh obce stanoví předseda Poslanecké sněmovny po vyjádření vlády. Kategorie městys byla znovu zavedena v červenci 2006, městys je možné označit jako městečko. Statutárními městy jsou ta města, která jsou v zákoně 128/2000 Sb. přesně vyjmenována. Statutární města mohou vytvářet městské obvody či části s vlastními orgány samosprávy. Účelem vytvoření městského obvodu nebo městské části je přiblížení správy věcí veřejných blíže k občanovi. V posledních letech však většina statutárních měst této možnosti nevyužívá, což signalizuje, že získání titulu statutárního města je pro ně spíše prestižní záležitostí. Statutárními městy jsou v současnosti všechna krajská a další vybraná města. Nejstaršími statutárními městy jsou Plzeň, Brno a Ostrava (Valeš a kol., 2006).

2.1.1. Orgány obce

Hlavním a nejdůležitějším orgánem obce je zastupitelstvo obce. Počet členů zastupitelstva obce je určen podle počtu trvale žijících obyvatel na území obce, přičemž obec s počtem obyvatel menším než 500 má zastupitelstvo o minimálně 5 a zároveň maximálně 15 členech, obce s počtem obyvatel v rozmezí 500 až 3 000 mají zastupitelstvo v rozmezí 7 až 15 zastupitelů. Dalšími kategoriemi jsou obce v rozmezí 3 000 až 10 000 obyvatel, které mají od 11 do 25 zastupitelů, 10 000 až 50 000 obyvatel, ve kterých je voleno 15 až 35 zastupitelů, 50 000 až 150 000 obyvatel, kde může být zvoleno 25 až 45 zastupitelů a poslední kategorií jsou obce s počtem obyvatel nad 150 000, kde je počet zastupitelů v rozmezí 35 až 55.

Mandát člena zastupitelstva vzniká zvolením, k němuž dojde ukončením hlasování (Čmejrek, 2008, s. 36). Člen zastupitelstva obce je povinen vykonávat svůj mandát osobně, přičemž funkce zastupitele obce je veřejnou funkcí *Zastupitelstvo obce rozhoduje ve věcech patřících do samostatné působnosti obce* (Čmejrek, 2008, s. 36). Zastupitelstvo obce schvaluje například program rozvoje obce, územní a regulační plán obce nebo

rozpočet obce. Zastupitelstvo dále vydává obecně závazné vyhlášky obce, stanovuje počet členů rady obce, volí starostu z řad členů zastupitelstva nebo například zřizuje a ruší výbory. *K platnému usnesení zastupitelstva obce, rozhodnutí nebo volbě je třeba souhlasu nadpoloviční většiny všech členů zastupitelstva obce* (Čmejrek, 2008, s. 37). Schůze zastupitelstva obce jsou podle potřeby, nejméně však jednou za 3 měsíce. Zasedání zastupitelstva obce jsou svolávána starostou a ten také obvykle zasedání řídí. Usnášeníschopné je zastupitelstvo v případě, že je na jeho zasedání přítomna nadpoloviční většina všech jeho členů. Každé zasedání zastupitelstva obce je veřejné a o jeho konání musí obecní úřad informovat minimálně 7 dní předem. O průběhu zasedání zastupitelstva obce je pořízen zápis, který je následně uložen na obecním úřadu k nahlédnutí (Čmejrek, 2008).

Dalším důležitým orgánem obce je rada obce, která je výkonným orgánem v oblasti samostatné působnosti. V oblasti přenesené působnosti rozhoduje pouze do té míry, jak stanovuje zákon. Rada je odpovědná zastupitelstvu obce. V obcích kde se rada nevolí, vykonává většinu její pravomoci starosta. Počet členů rady je vždy lichý, přičemž minimum je 5 členů a maximum 11 členů, ale nikdy není počet členů rady vyšší než jedna třetina počtu členů zastupitelstva obce. Radu tedy lze volit pouze v obcích, kde se zastupitelstvo skládá alespoň z 15 členů. Členem rady je vždy starosta a místostarosta a následně další členové rady, kteří jsou voleni z řad zastupitelstva. Schůze rady obce jsou neveřejné. *Rada je schopna usnášet, je-li přítomna nadpoloviční většina všech jejích členů* (Čmejrek, 2008, s. 38). Stejně tak ke schválení platného usnesení nebo rozhodnutí musí vyslovit souhlas nadpoloviční většina všech jejích členů. Rada zabezpečuje hospodaření obce dle schváleného rozpočtu zastupitelstvem (Čmejrek, 2008).

Starosta zastupuje obec navenek. Starosta musí být občanem České republiky a je volen zastupitelstvem ze svých členů. Za výkon funkce je odpovědný zastupitelstvu obce. Starosta svolává a obvykle i vede zasedání zastupitelstva obce a rady obce. Starosta společně s místostarostou podepisují právní předpisy obce. Starosta například zabezpečuje výkon přenesené působnosti v obcích, kde není tajemník obecního úřadu, jmenuje a odvolává tajemníka obecního úřadu nebo informuje veřejnost o činnosti obce.

Obecní úřad je tvořen starostou, místostarostou, tajemníkem obecního úřadu (je-li v obci) a zaměstnanci obecního úřadu. Obecní úřad vede starosta a vykonává úkoly, které jsou mu v oblasti samostatné působnosti svěřené zastupitelstvem obce nebo radou obce. Dále

obecní úřad vykonává přenesenou působnost v základním rozsahu svěřeném obci. Tajemník obecního úřadu odpovídá starostovi za plnění úkolů obecního úřadu v samostatné i přenesené působnosti. Tajemník nesmí vykonávat funkce v politických stranách a politických hnutích (Čmejrek, 2008).

2.2. Krajské zřízení

Obdobně jako obec je také kraj definován v zákoně. Tentokrát se jedná o zákon č. 129/2000 Sb. o krajích (krajské zřízení). V daném zákoně je kraj definován jako územní společenství občanů a veřejnoprávní korporace (Čmejrek, 2008). Kraje jsou současnou právní úpravou vnímány jako takzvané vyšší územní samosprávné celky. Území krajů bylo vymezeno při jejich samotném zřízení a to pomocí území okresů, které v současnosti spadají pod daný kraj. Území kraje a jeho hranice je v současnosti možné měnit pouze zákonem (Průcha, 2004).

Působnost krajů se dělí na působnost samostatnou a přenesenou. V rámci samostatné působnosti kraje především pečují o komplexní územní rozvoj. Každý kraj je také povinen účelně a hospodárně využívat vlastní majetek. Rozpočtové hospodaření kraje se řídí podle tzv. rozpočtových pravidel územních samospráv. Kraje mohou v rámci své samostatné působnosti vydávat pro své území obecně závazné vyhlášky kraje. V rámci přenesené působnosti poté kraj vykonává na svém území státní správu ve věcech, které jsou stanoveny zákonem. Právní předpisy kraje vydávané v rámci přenesené působnosti kraje se nazývají nařízení (Průcha, 2004).

2.2.1. Orgány kraje

Hlavními a základními orgány kraje jsou zastupitelstvo kraje, rada kraje, hejtman a krajský úřad. Zastupitelstvo kraje je hlavním orgánem kraje v oblasti samosprávné působnosti. Počet členů zastupitelstva se odvíjí podle počtu obyvatel kraje, který byl k 1. lednu roku, kterého se konají volby. Kraje tak je možné rozdělit na tři skupiny podle počtu členů jejich zastupitelstev, a to kraje s počtem obyvatel do 600 000, které mají 45 zastupitelů, pokud je počet obyvatel v kraji v rozmezí 600 001 a 900 000 mají 55 zastupitelů a kraje s počtem obyvatel vyšším než 900 001 mají 65 zastupitelů. Členové zastupitelstva mohou současně zastávat funkce v dalších zastupitelských orgánech, jako jsou zastupitelstva obcí nebo Parlament České republiky. K zásadním povinnostem zastupitele kraje patří především hájit zájmy občanů kraje a nesnižovat vážnost funkce

člena zastupitelstva. Členové zastupitelstva kraje mají právo na odměnu za výkon jejich funkce, přičemž výši této odměny stanovuje vláda. Zastupitelstvo kraje může vytvářet výbory jakožto své poradní a kontrolní orgány. Ze zákona musí mít každé zastupitelstvo vytvořeno finanční výbor, kontrolní výbor a výbor pro výchovu, vzdělávání a zaměstnanost. Předseda každého výboru vytvořeného krajem musí být vždy členem zastupitelstva kraje. Výbory musí mít lichý počet členů, přičemž minimum každého výboru jsou tři členové. Zastupitelstvo kraje má nejdůležitější roli při vytváření rady kraje a volbě hejtmana. Zasedání zastupitelstva kraje jsou ze zákona veřejná a musí se konat minimálně jednou za tři měsíce. Přednostní právo vystoupení na jednání zastupitelstva má zástupce vlády, poslanec či senátor. *K přijetí jakéhokoli usnesení zastupitelstva je potřeba nadpoloviční většina všech členů zastupitelstva* (Valeš a kol., 2006, s. 205).

Rada kraje má 9 členů v krajích s počtem obyvatel do 600 000, nebo 11 členů v krajích s vyšším počtem obyvatel. Hejtman a náměstci hejtmana jsou vždy členy rady kraje, poradní hlas má i ředitel krajského úřadu. Rada je volena zastupitelstvem kraje a může jím být také odvolána. Veškerá zasedání rady jsou na rozdíl od zasedání zastupitelstva neveřejná. *Rada kraje zejména připravuje návrhy pro jednání zastupitelstva a stará se o hospodaření kraje.* Dále má rada slovo k rozpočtu nebo může ukládat úkoly krajskému úřadu a hejtmanovi. Rada může sestavovat jako své poradní orgány komise (Valeš a kol., 2006, s. 206).

Hejtman kraje má výsadní postavení při jednání navenek i ve vnitřních věcech kraje. Hejtman je volen stejně jako rada krajským zastupitelstvem, k jeho zvolení je potřeba souhlasu nadpoloviční většiny všech zastupitelů. Hejtman organizuje práci zastupitelstva a rady a společně se svými náměstky podepisuje právní předpisy kraje. Dále jeho velmi důležitou činností je informování veřejnosti o činnosti kraje. Hejtman má také možnost jmenovat a odvolávat ředitele krajského úřadu, k tomuto rozhodnutí musí ale připojit souhlas také ministr vnitra.

Krajský úřad administrativně a organizačně zajišťuje chod kraje. Mezi další důležité činnosti krajského úřadu zejména patří poskytování odborné a metodické pomoci obcím, kontrola výkonu přenesené působnosti obcemi nebo provádí výkon státní správy prostřednictvím přenesené působnosti. V čele krajského úřadu stojí ředitel. Hlavním úkolem ředitele krajského úřadu je řídit a koordinovat celou krajskou administrativu. Ředitel je zodpovědný za svoji práci hejtmanovi kraje. Ředitel kraje nesmí být členem

politické strany ani členem Parlamentu či zastupitelstva kraje. Krajský úřad se dále dělí na jednotlivé odbory, které určuje rada kraje (Valeš a kol., 2006).

2.3. Volby

Volby plní několik funkcí. Tou zřejmě nejdůležitější je zjištění aktuálního rozložení politických sil a tím rozdělit mandáty ať už v Poslanecké sněmovně, Senátu nebo například v obecním zastupitelstvu. Výsledky voleb vytváří poměrně výstižný obraz o současných požadavcích a prioritách společnosti. Dále volby plní především kontrolní a legitimizační funkci.

V České republice platí určité zásady volebního práva, které musí být při každých volbách důsledně dodržovány. První a velmi důležitou zásadou je všeobecné volební právo, které zaručuje, že volby jsou pro všechny občany České republiky bez rozdílu. Volební právo je omezeno pouze věkem, kdy pro všechny typy voleb je aktivní volební právo umožněno všem občanům od 18. roku věku. Druhá zásada volebního práva určuje, že hlasy všech občanů mají naprosto stejnou váhu, tato zásada je pojmenována jako rovné volební právo. Přímé volební právo umožňuje voličům vybírat a hlasovat přímo pro konkrétní kandidáty nebo kandidátní listiny. Další zásadou je, že volební právo v České republice je tajné, což zaručuje, že odevzdaný hlas nikdy nelze přímo spojit s voličem, čímž umožňuje každému voliči skutečnou svobodu v jeho rozhodování. Poslední dvě zásady volebního práva se nazývají jako aktivní a pasivní. Aktivní volební právo znamená právo každého občana volit. Naproti tomu pasivní volební právo umožňuje každému být volen, neboli kandidovat v jednotlivých typech voleb (Čmejrek, 2006).

2.4. Volební systémy

Pro převedení hlasování voličů na jednotlivé mandáty v zastupitelských sborech bylo zapotřebí určit nějaká pravidla. Tyto pravidla obsahují jednotlivé volební systémy. V současnosti rozlišujeme dva základní volební systémy, většinový volební systém, kde vítěz bere vše a systém poměrného zastoupení, kde se mandáty rozdělují poměrem hlasů jednotlivým stranám.

2.4.1. Většinový volební systém

Využívá jednomandátové volební obvody, přičemž jejich počet se rovná počtu volených mandátů. V tomto systému vyhrává a stává se zvoleným tedy pouze kandidát, který získá

nejvíce hlasů a ve své funkci zastupuje i voliče, kteří hlasovali pro ostatní kandidáty. Vláda sestavovaná po většinovém volebním systému je často jednobarevná, úloha malých stran a hnutí je zanedbatelná. Menšiny jsou tak obvykle nedostatečně zastoupeny v zastupitelském sboru a není tak dostatečně zjištěno aktuální rozložení politických sil v zemi. Existuje zde rovněž výrazný nepoměr mezi počtem obdržených hlasů a získaných mandátů (Novák a kol., 2011; Čmejrek a kol., 2006). Většinový volební systém je v České republice používán ve volbách do Senátu.

2.4.2. Systém poměrného zastoupení

Pro systém poměrného zastoupení jsou typické velké, vícemandátové volební obvody. Voliči hlasují pro konkrétní kandidátní listiny, přičemž počet kandidátů na kandidátní listině je obvykle totožný s počtem mandátů, které jsou v příslušném obvodu rozdělovány. Systém poměrného zastoupení je spravedlivější oproti většinovému volebnímu systému. Věrněji zobrazuje aktuální rozložení politických sil v zemi. Největší nevýhodou systému je především nemožnost ovlivnit výběr konkrétních kandidátů. Po volbách často obtížně vzniká většina kvůli roztržitosti politických sil, které jsou zastoupeny ve voleném zastupitelském sboru. Obvykle vzniká koalice, která je někdy považována za zradu voličů, kvůli častému upouštění od politických slibů, které je potřebné pro vznik kompromisu více stran. Systém poměrného zastoupení je v České republice používán například při volbách do Poslanecké sněmovny nebo do zastupitelstev krajů (Čmejrek a kol., 2006).

2.4.3. Komponenty volebních systémů

Volební systém je mechanismus, který převádí hlasování voličů a obdržené hlasy kandidátů na jednotlivé mandáty. Volební systém má pět důležitých komponent je to volební obvod, forma kandidatury, struktura hlasu, volební klauzule a volební formule.

Volební obvod je jedním z nejdůležitějších komponentů volebního systému. Volební obvod je soubor voličů vymezený příslušností k určitému území a má zásadní vliv, kolik politických stran se dostane do voleného zastupitelstva nebo Poslanecké sněmovny. Velikost volebního obvodu určuje počet volených zastupitelů. Rozlišujeme buďto jednomandátové volební obvody, které se používají ve většinových volebních systémech, nebo vícemandátové volební obvody. Obecným pravidlem je, že čím větší volební obvod, tak tím je větší také poměrnost volebního systému.

Forma kandidatury upravuje vztah mezi voliči a kandidáty a dále mezi kandidáty a nominující stranou. V zásadě existují tři typy kandidátních listin. První z nich jsou přísně vázané kandidátní listiny, kde volič může pouze odevzdat hlas pro vybranou kandidátní listinu, na které ale nemůže nic měnit, ani přidělovat žádné preferenční hlasy. Druhým typem kandidátní listiny jsou takzvané vázané kandidátní listiny, kde může volič udělit určitý počet preferenčních hlasů. Posledním typem jsou otevřené kandidátní listiny, u kterých může volič hlasovat dle libosti pro konkrétní kandidátní listinu, jednotlivé kandidáty nebo kombinovat hlasování.

Struktura hlasů udává počet hlasů, jaký volič může udělit kandidátům při jedné volbě. Existuje mnoho typů, těmi základními jsou jediný hlas, kdy volič může udělit pouze jeden hlas nebo vícenásobný hlas, kde volič může udělit více hlasů, nejvíce však tolik, kolik mandátů se volí v daném volebním obvodu. V některých typech voleb může volič udělovat také preferenční hlasy, pomocí kterých může být změněno pořadí kandidátů na kandidátních listinách, případně kombinované hlasy, pomocí kterých lze volit libovolné kandidáty z různých kandidátních listin. Mezi méně používané typy hlasů patří dále například limitovaný nebo kumulativní hlas.

Volební klauzule je minimální počet hlasů, kterého musí strana dosáhnout, aby se dostala do zastupitelstva nebo Poslanecké sněmovny. Obvykle je vyjádřena buďto procentem hlasů nebo minimálním počtem hlasů. Používá se především v proporcionalních volebních systémech. Má zejména stabilizační funkci. Cílem volební klauzule je omezit počet stran, které se dostanou do zastupitelstva nebo Poslanecké sněmovny a tím zabránit roztržitosti politického spektra. Velmi důležité je najít správnou hodnotu volební klauzule. Musí sice zabránit přílišné roztržitosti, ale zároveň by neměla bránit vstupu menšinových politických proudů do zastupitelského sboru.

Volební formule je matematický výpočet, pomocí kterého se přepočítávají získané hlasy na mandáty. Existuje několik volebních formulí od těch, které preferují malé strany, po formule které preferují strany velké. Je možné oddělit většinové volební formule a proporční volební formule. Proporční volební formule můžeme dále rozdělit na dva typy: systémy volebního dělitele a systémy volebních kvót.

Mezi většinové volební formule patří například princip prosté většiny, kde mandát obdrží ten kandidát, který získá v daném jednomandátovém obvodu nejvyšší počet hlasů.

Druhou velmi používanou formou je princip absolutní většiny, kde je mandát přidělen kandidátovi, který získá nadpoloviční většinu všech hlasů (Čmejrek a kol., 2006).

Při použití volebního dělitele jsou zisky jednotlivých stran děleny řadou čísel, přičemž jednotlivé techniky se liší řadou dělitelů. Nejznámější a nejpoužívanější formule jsou D'Hondtova, upravená D'Hondtova, Sainte-Laguëova metoda, nebo například Imperialiho kvóta. V případě systémů volebních kvót je stanoven minimální počet hlasů, které jsou potřeba pro získání jednoho mandátu. Rozlišujeme například Hareovu kvótu nebo Droopovu kvótu (Novák a kol., 2011).

2.5. Typy voleb v České republice

2.5.1. Volby do obecních samospráv

V České republice existuje šest druhů voleb, přičemž volby do obecních zastupitelstev jsou po volbách do Poslanecké sněmovny považovány za ty nejdůležitější. Jako druhořadé volby jsou označovány především volby do zastupitelstev krajů, volby do Evropského parlamentu nebo volby do Senátu. Každý typ voleb upravuje speciální volební zákon, kde jsou pro každou kategorii předepsány přesné podmínky voleb, periodicita, volební systém a další atributy. Pro volby do zastupitelstev všech obcí v České republice bez ohledu na jejich velikost platí jeden společný volební zákon. Zásady volebního práva jsou také vymezeny v Ústavě České republiky.

Všechny volby mají společné, že kandidáti musí být voleni v tajném hlasování na základě všeobecného, přímého a rovného volebního práva. Samotné provedení a technické podmínky jednotlivých druhů voleb už jsou záležitostí zvláštního volebního zákona. Konkrétní podoba voleb do obecních samospráv tedy náleží do běžné legislativní práce zákonodárců, kteří mohou pro volby stanovit jakýkoli volební systém, případně je možné vypracovat i další modifikace systému.

Každá obec je samostatným politickým systémem s vlastní stranicko-politickou základnou. Velmi rozdílná situace je obvykle v okresních a statutárních městech oproti malým městečkům a obcím. V těchto středních a malých komunálních systémech velmi často neexistuje konsolidovaný stranický systém. Obvyklé parlamentní strany zde často nemají ani své organizační složky, a pokud je mají, tak zdaleka ne všechny dokáží bez problémů sestavit kandidátku za pomoci svých členů. Lidé zde tak často volí především osobnosti a kandidáty, které osobně znají a důvěřují jim. V komunálních volbách mohou

kandidovat i různé malé „nepolitické“ kluby či spolky, přičemž tyto spolky často shánějí pro sestavení kandidátek členy rodin svých kandidátů a další známé (Valeš a kol., 2006).

Velikost volebního obvodu je stěžejním faktorem, který ovlivňuje volební systém do té míry, že lze hovořit i o modifikaci systému jako takového. Politické systémy obcí a měst se proto od sebe liší i tím, jak se systém chová při převádění hlasů na mandáty, přestože zůstává formálně proporční (Valeš a kol., 2006, s. 132).

Volební systém do zastupitelstev obcí je v současnosti charakterizován takto:

1. Pětiprocentní klauzule pro vstup do zastupitelstva,
2. D'Hondtův model volebního dělitele, který je používán pro přepočítání hlasů voličů na mandáty stranám a
3. Možnost panašování, tedy právo voliče zaškrtnout preferenčně konkrétní jména kandidátů napříč stranami a to nejvýše tolikrát, kolik je voleno v daném volebním obvodu zastupitelů (Valeš a kol., 2006).

Každý volič hlasuje samostatně, po úpravě hlasovacího lístku ho vloží do úřední obálky a následně jej vhodí do volební urny. Hlasy pro jednotlivé kandidáty a volební strany sčítá volební komise po skončení voleb. Strany získají takový počet hlasů, který se rovná součtu všech hlasů, které obdrželi kandidáti na její kandidátní listině.

Hlasy jsou započítány následujícím způsobem:

1. jsou-li na hlasovacím lístku vyznačeni pouze kandidáti, získá každý vyznačený kandidát právě jeden hlas,
2. je-li na hlasovacím lístku označena pouze strana, získávají hlas všichni kandidáti uvedení na kandidátní listině zvolené strany, nejvýše však takový počet kandidátů, kolik se volí zastupitelů,
3. je-li na kandidátní listině vyznačena strana a následně také kandidáti z jiných stran, je nejprve udělen hlas každému označenému kandidátovi a poté kandidátům na kandidátní listině volené strany v pořadí, v jakém jsou na kandidátní listině až do celkového počtu členů voleného zastupitelstva.

Tím práce pro okrskové volební komise končí a samotné mandáty už přiřazuje pracovník Českého statistického úřadu, který ze zápisu okrskových volebních komisí zjistí počet hlasů pro konkrétní kandidáty a také pro jednotlivé kandidátní listiny. Dále jsou vyřazeny

kandidátní listiny, které nedosáhly 5 % z celkového počtu hlasů a zbylým kandidátům na kandidátních listinách jsou podle D'Hondtovy volební formule přidělovány mandáty (Čmejrek, 2008).

Do samostatné působnosti obce volební zákon svěřuje možnost vytváření a měnění volebních obvodů pro komunální volby. Tuto pravomoc má pouze zastupitelstvo obce. V každém volebním obvodu musí přitom být splněn nejmenší počet mandátů, který je pro obce s počtem obyvatel do 10 000 alespoň 5 mandátů, pro obce s počtem obyvatel v rozmezí 10 001 až 50 000 nejméně 7 mandátů a pro obce s více než 50 000 obyvateli bude nejmenší počet mandátů v každém obvodu 9.

2.5.2. Volby do zastupitelstev krajů

Volby do zastupitelstev krajů upravuje zákon č. 130/2000 Sb. o volbách do zastupitelstev krajů. Zastupitelé kraje jsou voleni na čtyřleté volební období tajným hlasováním na základě všeobecného, rovného a přímého volebního práva. U voleb do zastupitelstev krajů jsou využívány zásady systému poměrného zastoupení (Čmejrek, 2008).

Právo volit mají všichni občané, kteří mají trvalý pobyt na území kraje a dosáhli věku alespoň 18 let (Valeš a kol., 2006). Pasivní volební právo pro volby do zastupitelstva kraje má každý volič, u kterého není překážka ve výkonu volebního práva (Čmejrek, 2008). Celý kraj tvoří jeden vícemandátový volební obvod. Všichni kandidáti do krajského zastupitelstva musí být na kandidátní listině politické strany, která je registrovaná u Ministerstva vnitra České republiky, případně jejich koalice (Valeš a kol., 2006). Každá politická strana nebo politické hnutí může pro volby do zastupitelstva kraje podat pouze jednu kandidátní listinu (Čmejrek, 2008). Stejně jako u voleb do zastupitelstva obce musí i zde volič hlasovat samostatně (Čmejrek, 2008). Voliči si volí jednu politickou stranu a na její kandidátní listině mohou udělit nejvýše 4 preferenční hlasy vybraným kandidátům (Valeš a kol., 2006).

K samostatnému rozdělování mandátů postupují pouze kandidátní listiny těch politických stran a hnutí, které obdrží v rámci kraje alespoň 5 % z celkového počtu platných hlasů v kraji. Přepočítávání obdržených hlasů na mandáty se provádí pomocí upravené D'Hondtovi volební formule. V rámci jednotlivých politických stran, hnutí nebo koalic jsou přiděleny mandáty kandidátům tak, v jakém pořadí jsou uvedeni na hlasovacím lístku. Pokud však některý kandidát získal takový počet preferenčních hlasů, který činí nejméně 10 % z celkového počtu platných hlasů odevzdaných pro tuto kandidátní listinu

v rámci kraje, případně mandát přednostně tomuto kandidátovi. V případě, že je takovýchto kandidátů více, jsou jim přiděleny mandáty v pořadí podle nejvyššího počtu získaných preferenčních hlasů. *Nezvolení kandidáti politických stran, politických hnutí a koalic, které získaly alespoň jeden mandát, se stávají náhradníci.* (Čmejrek, 2008, s. 57). Mandát člena zastupitelstva vzniká zvolením. Za zvolení je považován okamžik, kdy došlo u ukončení hlasování (Čmejrek, 2008).

2.5.3. Ostatní typy voleb

Volby do Parlamentu České republiky jsou upravovány zákonem č. 247/1995 Sb. O volbách do Parlamentu České republiky a o změně a doplnění některých dalších zákonů. Přitom volby do každé komory Parlamentu mají svá vlastní pravidla a fungují podle jiného volebního systému.

Při volbách do Poslanecké sněmovny Parlamentu České republiky je voleno 200 poslanců na období čtyř let. Pasivní volební právo platí pro všechny občany České republiky, kteří dosáhli věku 21 let. Při volbách je použit volební systém poměrného zastoupení. Volební klauzule voleb do Poslanecké sněmovny je nastavena na 5 %, tudíž do skrutinia postupují politické strany, které získaly alespoň 5 % platných hlasů. Při přerozdělování hlasů na mandáty je použita D'Hondtova volební formule. Voliči je také umožněno měnit pořadí kandidátů na kandidátních listinách a to prostřednictvím preferenčních hlasů, přičemž každý volič může označit nejvýše 4 kandidáty na hlasovacím lístku (Poslanecká sněmovna Parlamentu České republiky, 2015). Velmi podobné volbám do Poslanecké sněmovny Parlamentu České republiky jsou volby do Evropského Parlamentu, které se konají vždy po pěti letech. V těchto volbách je však pouze jeden celorepublikový volební obvod.

Senát Parlamentu České republiky má 81 senátorů, kteří jsou voleni v 81 volebních obvodech, přičemž každé dva roky je obměněna třetina senátu. Aktivní volební právo mají všichni občané, kteří dosáhli alespoň 18 let věku, pasivní volební právo pak občané, kteří dosáhli alespoň 40 let věku. Voliči vybírají z kandidátů, které navrhnou různé politické strany nebo z nezávislých kandidátů. Kandidát, který získá více než 50 % hlasů, se stává senátorem. V případě že žádný z kandidátů nezíská přes 50 % hlasů, postupují dva kandidáti s nejvyšším počtem hlasů do kola druhého. Vítězem druhého kola je ten kandidát, který získá vyšší počet hlasů. Při volbách do Senátu České republiky je tedy použit většinový volební systém s principem absolutní většiny (Senát Parlamentu České

republiky, 2015). Volební systém a jeho komponenty používaný při volbách do Senátu Parlamentu České republiky je velmi podobný systému, který je používán pro volby prezidenta republiky, kde byla přímá volba zavedena v roce 2012.

2.6. Politické strany na obecní a regionální úrovni

Na obecní úrovni je výskyt a fungování politických stran velmi různorodý a to především podle velikosti dané obce. Zatímco ve velkých městech se obvykle vyskytují prakticky všechny strany, které jsou zastoupeny v Poslanecké sněmovně České republiky, v menších městech a obcích už toto často neplatí. V menších městech je počet kandidujících stran, které jsou zastoupeny v Poslanecké sněmovně obvykle nižší a pouze v některých jsou zastoupeny všechny. V obcích v České republice, jejichž počet obyvatel je nižší než 2000, už počet kandidujících celorepublikových politických stran je nižší a dokonce zcela běžným případem je, že zde nejsou zastoupeny žádné politické strany a kandidují pouze nezávislí kandidáti nebo sdružení nezávislých kandidátů.

I obsazení kandidátních listin politických stran je v komunálních volbách velmi rozdílné, především podle velikosti jednotlivých měst. Zatímco ve velkých městech jsou na kandidátních listinách obvykle z velké části členové dané politické strany, v menších obcích bývají spíše na kandidátních listinách nezávislí kandidáti. Toto obsazení lze následně vyčíst i z výsledků voleb, kde v těch největších městech je obvykle v zastupitelstvu 90 a více procent zastupitelů s politickou příslušností a nezávislí zastupitelé tak tvoří velmi malou část zastupitelstva. Přímo opačná je situace v malých obcích, kde je naprosto běžné, že celé zastupitelstvo je tvořeno nezávislými zastupiteli, nebo tvoří naprostou většinu všech zastupitelů.

Samotný výskyt politických stran ve městech a obcích je ovlivněn především vzdáleností kandidátů a voličů, kdy při volbách v malých obcích obvykle voliči znají většinu kandidátů osobně, ve městech zná většina občanů pouze některé nebo žádné kandidáty. Volby ve velkém městě se tak blíží spíše volbám do Poslanecké sněmovny nebo zastupitelstva kraje. Volič má ke kandidátovi obvykle velmi daleko a tak volí své kandidáty zejména podle stran, za které kandidují a jejich předvolebního programu. Naopak při volbách v malých obcích je volba daleko více zaměřená na samotného kandidáta. Všichni voliči kandidáty často znají osobně a tak při tomto typu se voliči rozhodují především podle osobnosti samotného kandidáta. Jeho případná příslušnost

k nějaké politické straně by kandidátovi mohla v některých případech dokonce uškodit (Čmejrek, 2008).

Kandidatura nezávislého kandidáta nebo sdružení nezávislých kandidátů je však znatelně obtížnější než kandidatura za jakoukoli politickou stranu. Kandidující registrované politické strany, hnutí či jejich koalice nemusí pro svou kandidaturu v jednotlivých zastupitelstvech splňovat žádnou další podmínku. Pro kandidaturu není dokonce ani nutné, aby alespoň jeden z kandidátů byl členem kandidující strany. Naproti tomu nezávislí kandidát musí pro svoji kandidaturu doložit předepsaný počet podpisů obyvatel obce, který je dán procentem od 0,5 % v největších obcích až po 5 % v obcích do 500 obyvatel. Obdobná situace je také u kandidatury sdružení nezávislých kandidátů, které musí doložit podpisy od alespoň 7 % obyvatel obce bez ohledu na její velikost (Balík, 2009).

Svou roli hrají nezávislí kandidáti také ve volbách do krajských zastupitelstev, ale tam je jejich množství výrazně nižší než v komunálních volbách. Krajské volby jsou přeci jenom svým charakterem více podobné těm do Poslanecké sněmovny, než volbám komunálním (Čmejrek, 2008).

2.7. Politická participace občanů

V současné době je samotné zapojení občanů do politického procesu velkým problémem zastupitelské demokracie. *Moderní systémy zastupitelské demokracie se potýkají s klesající volební účastí a malým zájmem občanů o převzetí odpovědnosti v rámci politického procesu.* To se odráží v samotné politice i politicích. Největší rozdíly jsou spatřovány mezi politikou na národní úrovni a na úrovni regionální či místní. Dále je značně odlišná situace ve městě, naproti kterému stojí venkov. Právě z důvodu malého zájmu občanů o politickou participaci je velký zájem nejen ze strany České republiky, ale rovněž celého evropského prostoru o co největší přiblížení veřejné správy občanům (Čmejrek, 2008, s. 69).

2.7.1. Volební účast

Nejvýznamnější a nejdůležitější možností participace občanů na politice je samotné právo volit. Volební účast je tak elementárním ukazatelem politické participace občanů. Volební účast je závislá na několika faktorech. Prvním a zřejmě nejdůležitějším z nich je typ voleb. Dlouhodobě je nejvyšší účast při volbách do Poslanecké sněmovny, která se

pohybuje přibližně v rozmezí 60 a 80 procent, přičemž v několika posledních volbách dosahuje spíše 60 %. Druhým typem voleb, při nichž se volební účast pohybuje na poměrně vysokých hodnotách, jsou volby do zastupitelstev obcí. Zde byla zpočátku účast také velmi vysoká, v několika posledních volbách se však usadila okolo hranice 45 %. Dále ještě stojí za zmínku volby Prezidenta republiky v roce 2013, kdy volební účast vystoupala k 60 %, přičemž v prvním kole volby byla nepatrně vyšší.

Ostatní typy voleb jsou poznamenány nižší volební účastí. Volby do Senátu Parlamentu České republiky sice v některých letech mají vyšší volební účast v prvním kole, ve kterém však jsou obvykle spojeny s volbami jiného typu. Naproti tomu v druhém kole často účast klesne až o polovinu k hranici 20 %. Volební účast voleb do zastupitelstev krajů se v prvních dvou volbách pohybovala v okolí 30 %, v posledních krajských volbách v roce 2012 však účast vystoupala až nad hranici 40 %, což je doposud nejvyšší volební účast u tohoto typu voleb. Volby s jednoznačně nejnižší účastí jsou dlouhodobě volby do Evropského parlamentu. V České republice volební účast při prvních dvou volbách v letech 2004 a 2009 byla nepatrně přes 28 %, v posledních volbách do Evropského parlamentu v roce 2014 však byla účast pouhých 18,2 % (Český statistický úřad, 2014).

Dalším faktorem, který významně ovlivňuje volební účast je velikost obce, ze které volič pochází. Tento aspekt je zřejmý především v komunálních volbách, kde je volební účast ve městech a neměstských obcích výrazně odlišná. Zatímco ve městech měla volební účast v komunálních volbách mezi lety 1994 až 2002 poměrně razantní klesající tendenci, když se dostala z účasti přesahující 60 % někde do okolí 45 %, v obcích, které nemají statut města, klesala volební účast ve stejném období podstatně nižším tempem. I v současné době jsou v České republice obce, kde volební účast v komunálních volbách stále dosahuje hranice nad 60, někde dokonce nad 80 %.

Rozdíly ve volební účasti mezi městy a venkovskými obcemi lze nalézt také ve volbách do Poslanecké sněmovny. Nejvyšší volební účast je stejně jako v komunálních volbách často dosahována v obcích, které mají velmi nízký počet obyvatel.

Mezi další aspekty, které mohou ovlivňovat a často také ovlivňují volební účast, lze zařadit například věkové složení obyvatelstva dané obce, vzdělanostní struktura obyvatelstva obce nebo podíl zaměstnanosti v jednotlivých odvětvích národního hospodářství v obci (Čmejrek, 2008).

2.7.2. Věkové aspekty politické participace

Kandidátní listiny nezobrazují pouze jméno kandidáta a jeho pořadí na kandidátní listině, ale také věk kandidátů. Právě z obsazení jednotlivých věkových kategorií na kandidátních listinách lze vyčíst přístup lidí v obci ke komunálním volbám. Lze také porovnávat, jaké věkové kategorie kandidovali do obecního zastupitelstva nejvíce s tím, v jakém poměru byly dané věkové kategorie kandidátů voleny.

Čmejrek (2008) provedl studii věkového složení kandidujících a zvolených zastupitelů ve vybraných okresech a letech. Obecně lze říct, že největší část kandidujících ve zkoumaných obcích tvořili občané ve věku 30 až 60 let a také ve většině případů bylo těchto občanů nejvíce zvoleno. Běžným případem také bylo, že procento zastupitelů ve věku do 30 a nad 60 let bylo nižší než procento kandidujících v daných kategoriích. *Srovnání věkového složení občanů, kandidátních listin a zvolených zastupitelů naznačuje nedůvěru voličů k nejstarším a nejmladším kandidátům.* Často však nastává tato situace v menších městech a obcích, kde strany chtějí doplnit kandidátní listiny do počtu zvolených zastupitelů, tak jsou zbývající místa obsazeny právě kandidáty, kteří ani nepočítají s tím, že by mohli být zvoleni. Běžně to bývají například rodinný příslušníci nebo známí kandidátů, kteří jsou zařazeni do popředí kandidátních listin (Čmejrek, 2008, s. 73).

2.8. Volební chování občanů

Volební chování občanů jednotlivých obcí se velmi liší. Chování zřejmě nejvíce ovlivňuje velikost dané obce. V největších městech České republiky je chování občanů často velmi podobné volebnímu chování občanů při volbách do Poslanecké sněmovny. Podoba často není jen v kandidujících stranách, ale také v počtu získaných mandátů každou stranou.

Poněkud odlišnější situace je u středních a menších měst, kde kandidující strany jsou často shodné se stranami zastoupenými v poslanecké sněmovně, ale procento získaných mandátů se u obou voleb často liší.

V malých obcích je situace oproti volbám do Poslanecké sněmovny obvykle ještě více odlišná. Častým případem je, že se v obci vyskytují pouze některé nebo dokonce žádné politické strany a také zvolení kandidáti jsou z větší části nezávislí. Také procento hlasů, které získaly politické strany ve volbách do Poslanecké sněmovny v dané obci, se může někde i výrazně lišit oproti celorepublikovým výsledkům (Čmejrek, 2008).

2.8.1. Preferenční hlasování

Zkoumání preferenčního hlasování v komunálních volbách je věc velmi problematická, ne-li úplně nemožná. Není totiž patrné, kolik hlasů jsou skutečně hlasy preferenční přímo pro jednotlivé kandidáty a co jsou hlasy pro stranu. Pokud dáme v komunálních volbách hlas kandidátovi, je to vlastně také hlas pro stranu a naopak, pokud dáme hlas straně, je to hlas pro všechny kandidáty na kandidátní listině. K přesnému zjištění kolik voličů užilo práva preferenčního hlasování a pro jaké strany bylo toto právo využito více či méně by bylo zapotřebí rozboru všech volebních lístků. To je však díky zákonným podmínkám věc nerealizovatelná. Jednou z mála možností, jak alespoň částečně odhalit preferenční hlasování voličů z volebních výsledků, je zjištění počtu zvolených zastupitelů z nevolitelných míst kandidátních listin. Nevolitelná místa jsou potom ta místa na kandidátní listině, ze kterých by se při rovnoměrném rozložení hlasů všem kandidátům nestal zastupitelem. Jako příklad lze uvést volební stranu, která obdrží z devíti možných tří mandátů, nevolitelné místa jsou tedy všechna místa počínající čtvrtým místem. Touto metodou je však možné zjistit pouze počet zastupitelů, kteří se dostanou do zastupitelstva z nevolených míst na kandidátních listinách jednotlivých volebních stran. Metoda tedy nebere v úvahu, že i zastupitelé zvolení z takzvaných volitelných míst byli zvoleni z velké části díky svým preferenčním hlasům. Metoda umožňuje zkoumat rozdíly v počtu zvolených zastupitelů z nevolitelných míst kandidátních listin například mezi městy a obcemi nebo jednotlivými politickými stranami (Balík, 2009).

Balík (2009) použil tuto metodu na obce v okrese Šumperk v komunálních volbách 1994 – 2006 jednak za jednotlivé obce, jednak za jednotlivé strany. V první části práce bylo zjištěno, že existuje pouze velmi malá, případně obtížně doložitelná souvislost mezi velikostí obce a preferenčním hlasováním. Největší obce šumperského okresu mají obdobný počet zastupitelů z nevolitelných míst jako obce řádově několikanásobně menší. V druhé části zkoumání šumperského okresu a zastupitelů jednotlivých obcí jsou sledovány počty zastupitelů z nevolitelných míst podle jednotlivých volebních stran. Z výsledků za roky 1994 – 2006 je patrné, že nejvyšší procento nevolitelných zastupitelů ze svých zastupitelů má dlouhodobě KSČM a dále velmi vysoký podíl má ODS. Naopak jednoznačně nejnižší podíl zastupitelů z nevolitelných míst ve všech komunálních volbách ve zkoumaném období mají zastupitelé za nezávislé. Příčin rozdílného preferenčního hlasování může být několik. Mezi ty základní může patřit míra oblíbenosti, míra socializace v obci, profesní zdatnost nebo zkušenosti s prací v zastupitelstvu.

Otázkou však zůstává, jak moc každá ze zmíněných příčin skutečně ovlivňuje preferenční hlasování voličů v jednotlivých obcích (Balík, 2009).

2.8.2. Faktory ovlivňující voličské chování

Velmi rozporuplným tématem je otázka podmíněnosti volebního chování. Jinými slovy tedy, zda se na volební chování podepisují socioekonomické faktory, náboženství nebo například vzdělanostní a geografické charakteristiky. Zřejmě nejvhodnějším způsobem, jak vliv jednotlivých faktorů na volební chování potvrdit nebo vyloučit, je srovnání volebních výsledků jednotlivých obcí nebo území s různými sociodemografickými charakteristikami (Balík, 2009).

Jedním z faktorů, který může ovlivňovat a často také ovlivňuje volební chování občanů je sousedský efekt. Kandidát získá obvykle více hlasů v místě svého bydliště nebo rodiště než v jakékoli jiné lokalitě. Sousedský efekt bývá silnější v případě většinového volebního systému, kde je kandidát chápán spíše jako jednotlivec než jako součást politické strany. Větší roli dále hraje sousedský efekt u nezávislých kandidátů (Čerba, 2004).

Na voličské chování občanů má vliv také kontext volby. Volby ať už komunální nebo krajské neovlivňuje pouze samotné dění v obci. Čmejrek (2008) uvádí 3 části, které mají vliv na rozhodování voliče. První kontext je politická situace v obci případně kraji, která je ovlivněna samotným působením strany v obci nebo regionu. Druhý kontextem je vnitřní život politické strany, na který má významný vliv i působení regionálních organizací. Třetím a posledním kontextem je politika na národní úrovni. Tyto tři kontexty výrazně ovlivňují rozhodování voliče a to téměř ve všech typech voleb, nejvýrazněji pak ve volbách do zastupitelstev krajů a do Poslanecké sněmovny, případně do Senátu. Zejména díky těmto třem kontextům tvoří Senát a zastupitelstva krajů jakousi protiváhu Poslanecké sněmovně. (Čmejrek 2008).

3. Cíl práce a metodika

Hlavním cílem práce je zjištění faktorů ovlivňujících politický proces a volební chování občanů v regionu České Kanady. Tyto faktory jsou zjištěny porovnáním volebních výsledků různých typů voleb v minulých letech a nalezení souvislostí, které volby nejvíce ovlivňují. Prvním dílčím cílem je analýza chování voličů v různých typech voleb a druhým cílem dále nalezení rozdílů ve volebním chování v malých a větších obcích regionu.

V práci je nejprve uvedena obecná a socioekonomická charakteristika území přírodního parku Česká Kanada, která je zaměřena především na počet a pohyb obyvatel v jednotlivých obcích a míru nezaměstnanosti. Dále jsou podrobně rozebrány volby do zastupitelstev obcí v roce 2014. Nejprve jsou uvedeny základní informace o volbách v jednotlivých obcích, složení kandidátů a zastupitelů a preferenční hlasování voličů. Analýza komunálních voleb 2014 je dále zaměřena na volební účast a volební výsledky na území přírodního parku, kde nechybí ani porovnání s předešlými volbami do zastupitelstev obcí.

V další rozsáhlé části práce je provedeno porovnání jednotlivých typů voleb v jednotlivých letech z pohledu volební účasti a volebních výsledků. Porovnání voleb je provedeno jednak z hlediska vývoje volební účasti a volebních výsledků ve stejném typu voleb za několik posledních let a dále jsou porovnány různé typy voleb, které se konaly v jednom roce nebo v letech bezprostředně po sobě následujících. V této části jsou také porovnány výsledky voleb v malých a větších obcích zkoumaného území se zaměřením především na volby do Poslanecké sněmovny a zastupitelstev krajů. V závěrečné části práce je popsáno fungování sousedského efektu v obcích regionu České Kanady a jeho vliv na volební výsledky v obcích.

4. Empirická část

4.1. Charakteristika České Kanady

Přírodní park Česká Kanada byl vymezen nařízením Jihočeského kraje č. 1/2004 ze dne 6. dubna 2004 o přírodním parku Česká Kanada. Nařízením vymežilo přírodní park o rozloze 283 km², a dále stanovuje omezení ve využití jeho území.

Dle nařízení je přírodní park Česká Kanada ve správních obvodech obcí s rozšířenou působností Jindřichův Hradec a Dačice. Leží v obvodu územní působnosti obcí Český Rudolec, Číměř, Čluněk, Heřmaněč, Horní Pěna, Hospříz, Kačlehy, Kunžak, Nová Bystřice, Slavonice, Staré Město pod Landštejnem a Studená. Území přírodního parku Česká Kanada je přibližně vyobrazeno na příloze 1.

Nařízením Jihočeského kraje č. 1/2004 dále uvádí, že *posláním přírodního parku Česká Kanada je zachování přírodní, kulturní a historické charakteristiky daného území a jeho ochrana před činnostmi snižující jeho přírodní a estetickou hodnotu, při současném vytváření podmínek pro únosné využití daného území zejména pro turistiku, rekreaci i únosnou urbanizaci v rozsahu nezbytném pro stabilizaci a rozvoj života v obcích.*

Přírodní park Česká Kanada se nachází přímo na historické hranici Čech a Moravy při státní hranici s Rakouskem, která také tvoří jižní část hranice přírodního parku. Velká část území je pokryta hustými lesy s velmi zachovalou přírodou, i proto je oblast České Kanady poměrně vyhledávanou turistickou destinací a to nejen návštěvníky z České republiky, ale i ze zahraničí. Návštěvnost území dále zvyšují především Slavonice se svou městskou památkovou rezervací a zřícenina hradu Landštejn, která se tyčí na kopci nad Starým Městem pod Landštejnem.

Území přírodního parku je poměrně vzdálené od jakýchkoli větších měst, hranici parku tvoří pouze dvě městečka, a to Slavonice a Nová Bystřice. Přírodní park Česká Kanada dále zahrnuje tři větší obce, a to Studenou, Kunžak a Český Rudolec, pět menších obcí a také dvě maličké obce, které nedosahují 100 obyvatel (Heřmaněč a Kačlehy).

Tabulka 1 ukazuje, jak se v obcích na území přírodního parku za posledních šest let poměrně výrazně snížil počet obyvatel, přičemž nejvyšší úbytek obyvatel zaznamenaly Slavonice, v nichž od roku 2008 ubylo 145 obyvatel. Jediné dvě obce, ve kterých se počet obyvatel nesnížil, byl Čluněk, v němž však počet obyvatel vzrostl pouze nepatrně a Hospříz, v níž za uplynulých šest let přibylo 27 obyvatel.

Tabulka 1 Socioekonomické ukazatele České Kanady

	Počet obyvatel (k 31. 12. 2013)	Změna počtu obyvatel 2008 - 2013	Míra nezaměstnanosti v % (31. 12. 2014)
Český Rudolec	933	-23	10,9
Číměř	710	-28	10,4
Čluněk	485	1	8,9
Heřmaněč	91	-2	10,3
Horní Pěna	593	-6	8,7
Hospřiz	424	27	8,6
Kačlehy	74	-1	12,2
Kunžak	1482	-37	5,1
Nová Bystřice	3351	-14	7,3
Slavonice	2505	-145	10,7
Staré Město pod Landštejnem	490	-28	15,2
Studená	2399	-12	5,3
Celkem	13537	-268	

Zdroj: Městská a obecní statistika, vlastní zpracování

Poměrně velká část obyvatel území je zaměstnána v zemědělství. Větší zemědělské podniky jsou v Číměři, Člunku, Hospřizi, Nové Bystřici, Starém Městě pod Landštejnem a Studené. Průmysl není v oblasti přírodního parku příliš významný. Menší průmyslové podniky jsou ve Slavonicích, Nové Bystřici, Kunžaku a Studené. Oblast služeb je na území přírodního parku zastoupena především službami cestovního ruchu. Nejvýznamnější je oblast ubytování a stravování a to zejména ve Slavonicích, Nové Bystřici, Studené, Českém Rudolci a Starém Městě pod Landštejnem (Charakteristika okresu Jindřichův Hradec, 2015).

Velká část obyvatel obcí na území přírodního parku do zaměstnání dojíždí a to především do měst Dačice a Jindřichův Hradec. Obecně lze říct, že vyšší míra nezaměstnanosti je v obcích v okolí státní hranice s Rakouskem (Slavonice, Staré Město pod Landštejnem, Český Rudolec a Číměř), výjimkou je pouze Nová Bystřice, která však nabízí množství pracovních příležitostí obyvatelům přímo ve městě a také leží na hlavním tahu z Rakouska směrem na Jindřichův Hradec, tudíž dojíždění do Jindřichova Hradce je velmi snadné.

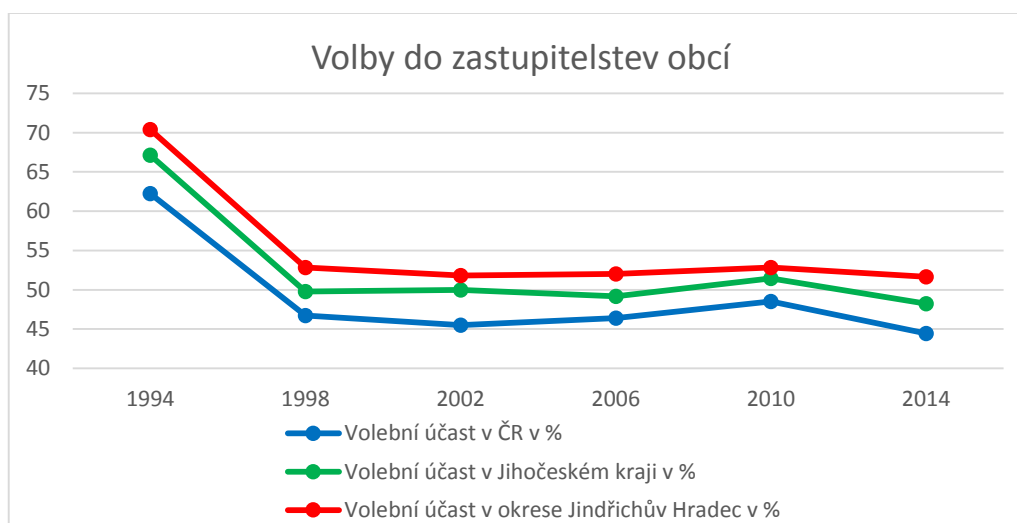
Tabulka 1 dále ukazuje, že nejvyšší míra nezaměstnanosti je ve Starém Městě pod Landštejnem, kde dosahuje více než 15%. Staré Město pod Landštejnem leží téměř na státní hranici při silnici, která propojuje města Slavonice a Nová Bystřice, vzdálenost do Jindřichova Hradce nebo Dačic je však poměrně velká. Naopak nejnižší míra

nezaměstnanosti je v obcích na hlavním tahu z Dačic do Jindřichova Hradce (Kunžak, Člunek, Hospříz) a dále v obci Studená (5,3%) a městě Nová Bystřice (7,3%).

4.2. Volby do zastupitelstev obcí 2014 v České Kanadě

Komunální volby se lze společně s volbami do Poslanecké sněmovny Parlamentu České republiky označit za ty, o které se voliči zajímají nejvíce, což lze zjistit podle výrazně vyšší volební účasti oproti všem ostatním typům voleb v České republice.

Graf 1 Vývoj volební účasti voleb do zastupitelstev obcí



Zdroj: Volby.cz, vlastní zpracování

Volební účast se po volbách do zastupitelstev obcí v roce 1994 stabilizovala. V rámci celé České republiky se pohybuje těsně nad 45 %, v rámci Jihočeského kraje byla vždy vyšší a pohybuje se okolo 50 %. Ještě vyšší volební účast byla v každých volbách v rámci okresu Jindřichův Hradec, do kterého přírodní park Česká Kanada spadá.

Volební účast při zatím posledních volbách do zastupitelstev obcí na podzim roku 2014 výrazně nevybočuje od hodnot v letech předchozích a lze nalézt pouze drobný pokles. Přesto však tato volební účast v roce 2014 byla nejnižší ze všech doposud konaných komunálních voleb a to jak v rámci celé České republiky, tak i v rámci Jihočeského kraje nebo okresu Jindřichův Hradec.

4.2.1. Základní informace

Přírodní park Česká Kanada zahrnuje celkem 12 obcí, přičemž velikosti jednotlivých obcí jsou různé. Zastupitelstva jednotlivých obcí na území přírodního parku mají tedy různý počet členů, není možné ale říct, že čím více má obec obyvatel, tím více členů má

zastupitelstvo obce. Jako příklad lze uvést Český Rudolec, který má 933 obyvatel a 15 členů zastupitelstva a obec Kunžak, která má 1482 obyvatel, ale pouze 11 členů zastupitelstva.

Počet kandidátních listin v jednotlivých obcích ukazuje tabulka 2. Tento počet už poněkud více kopíruje počet obyvatel v jednotlivých obcích. Ve třech největších obcích na území přírodního parku bylo vždy 6 volebních stran. Výjimkou v tomto ohledu je pouze obec Kunžak, ve které sestavilo kandidátní listinu dokonce 9 volebních stran. V obcích, které mají méně než sto obyvatel (Heřmaněč a Kačlehy) byl naopak počet volební stran nejnižší a to pouze 1 respektive 2. U ostatních velikostně průměrných obcí zkoumaného území se počet volebních stran pohyboval rozmezí 3 a 5 stran.

Od počtu kandidátních listin se dále odvíjí počet kandidátů. Nejvíce kandidátů bylo v roce 2014 v Kunžaku, ve kterém se ucházelo o místo zastupitele obce 97 kandidátů, velmi vysoký počet kandidátů byl také v Nové Bystřici, ve které kandidovalo 90 občanů. Nad 70 kandidátů bylo ještě ve Slavonicích, Studené a Českém Rudolci. V ostatních obcích na území přírodního parku nepřesáhl počet kandidátů 50.

Tabulka 2 Obecné informace o volbách do zastupitelstev obcí 2014 v České Kanadě

	Počet obyvatel	Počet zastupitelů	Počet kandidátních listin	Počet kandidátů	Počet uchazečů o 1 místo zastupitele	Procento kandidujících obyvatel
Český Rudolec	933	15	5	75	5,00	8,04%
Číměř	710	13	4	46	3,54	6,48%
Člunek	485	9	4	36	4,00	7,42%
Heřmaněč	91	7	1	9	1,29	9,89%
Horní Pěna	593	9	5	41	4,56	6,91%
Hospříz	424	9	5	45	5,00	10,61%
Kačlehy	74	7	2	18	2,57	24,32%
Kunžak	1482	11	9	97	8,82	6,55%
Nová Bystřice	3351	15	6	90	6,00	2,69%
Slavonice	2505	15	6	79	5,27	3,15%
Staré Město pod Landštejnem	490	9	3	27	3,00	5,51%
Studená	2399	13	6	78	6,00	3,25%

Zdroj: ČSÚ, Volby.cz, vlastní zpracování

Zajímavým ukazatelem je počet uchazečů o 1 místo zastupitele. Ukazuje, kolikrát více je kandidátů na zastupitele, než kolik je v obci rozdělováno zastupitelských mandátů. Z tabulky je patrné, že nejvíce kandidátů na jeden zastupitelský mandát je v Kunžaku, Nové Bystřici, Slavonicích a Studené. Naopak nejméně kandidátů na jeden zastupitelský

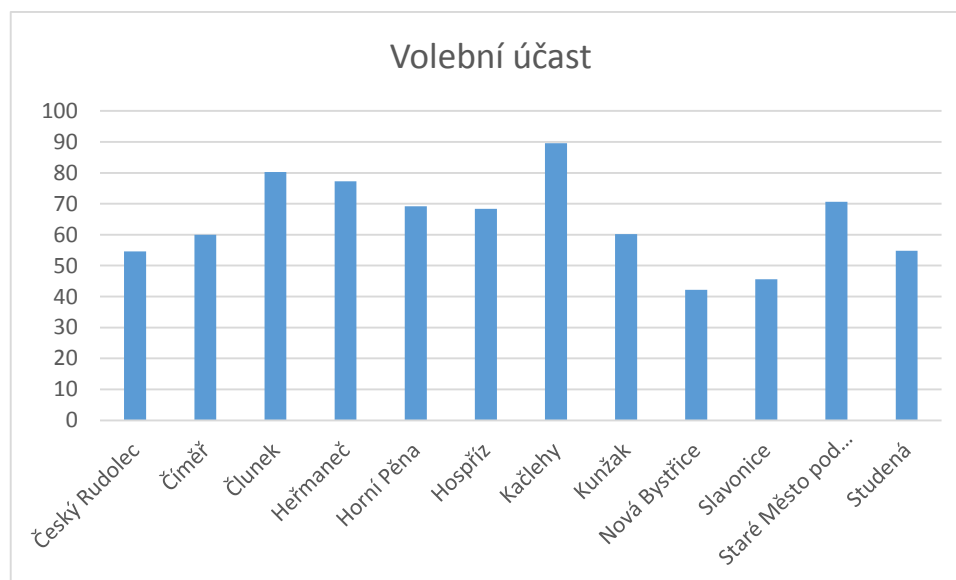
mandát je v nejmenších obcích přírodního parku. Lze tedy říct, že u obcí s více obyvateli je kandidátů na jeden zastupitelský mandát obvykle více, než u obcí, které mají obyvatel méně.

Dalším ukazatelem participace občanů na veřejném životě v obci je procento kandidujících obyvatel, neboli jak velká část obyvatel kandiduje v komunálních volbách. Největší procento obyvatel při volbách v roce 2014 kandidovalo v obci Kačlehy, kde to byla téměř čtvrtina místních obyvatel. Dále značný podíl obyvatel kandidoval v Heřmančích a Hospřizích, v nichž kandidovala přibližně desetina obyvatelstva. Nejmenší podíl kandidujících obyvatel je v největších obcích přírodního parku, které však mají výrazně větší počet obyvatel.

4.2.2. Volební účast

Volební účast je jednou ze základních informací o volbách. Na volební účast má vliv mnoho faktorů, například typ voleb, poloha obce, zájem obyvatel obce, nebo počet kandidujících. Volební účast je počítána jako poměr vydaných obálek a celkovým počtem voličů v seznamu, což jsou všichni obyvatelé, kteří mají v dané obci aktivní volební právo.

Graf 2 Volební účast ve volbách do zastupitelstev obcí 2014 v obcích České Kanady



Zdroj: Volby.cz, vlastní zpracování

Graf 2 ukazuje, že volební účast v obcích České Kanady je poměrně vysoká. Volební účast v celé České republice v roce 2014 byla 44,46 %. Tuto volební účast přesahují všechny obce přírodního parku mimo Nové Bystřice, kde byla volební účast pouze 42,18

%. Téměř všechny obce dokonce přesahují i volební účast v okrese Jindřichův Hradec, která byla 51,65 %. Této volební účasti nedosahují pouze města Nová Bystřice a Slavonice. V těchto městech tak byla volební účast z celého přírodního parku jednoznačně nejnižší.

Z grafu volební účasti komunálních voleb z roku 2014 je zřetelné, že ve větších obcích je volební účast nižší než v obcích, které mají méně obyvatel. Nejnižší volební účast byla v obcích Nová Bystřice, Slavonice a Studená, které mají více než 2000 obyvatel a dále v Českém Rudolci, který má téměř 1000 obyvatel. V těchto obcích byla volební účast nižší než 55 %. Přesný opak platí pro nejmenší z porovnávaných obcí. Nejvyšší volební účast byla zaznamenána v obcích, které nedosahují 500 obyvatel. Ve dvou obcích volební účast přesáhla i 80 %. Jsou to obce Člunek a Kačlehy, kde byla dokonce více než 89 %.

Z grafu 2 s volební účastí je dále zřejmé, že v příhraničních obcích a obcích blíže ke státní hranici je volební účast nižší než v obcích ve vnitrozemí. Jako obce v příhraničí lze uvést Český Rudolec, Číměř, Novou Bystřici a Slavonice, ve kterých je volební účast nižší oproti ostatním obcím. Výjimkou je pouze Staré Město pod Landštejnem, které sice také leží v příhraničí, ale volební účast zde byla vyšší.

Zajímavé srovnání lze provést také mezi obcemi Člunek a Hospříz, které jsou pouze několik kilometrů vzdálené a obě leží na hlavní silnici mezi Kunžakem a Jindřichovým Hradcem. Velikostně jsou si obě obce velmi podobné a počet kandidujících subjektů je v Hospřízi nepatrně vyšší, přesto je volební účast v Hospřízi o více než 10 % nižší než v sousední obci. Jednou z příčin může být i vzdálenost mezi Hospřízí a Jindřichovým Hradcem, která je oproti vzdálenosti z Člunku do okresního města poloviční. Lidé z Hospříze mají Jindřichův Hradec prakticky na dohled a je možné, že se podstatně více ztotožňují s Jindřichovým Hradcem, ve kterém řada z nich tráví většinu každého dne.

Ze srovnání volební účasti ve dvou nejmenších obcích v rámci přírodního parku vyjde také rozdíl vyšší než 10 %, kdy v Kačlehách je volební účast téměř 90 %, oproti Heřmanči, kde volební účast mírně přesahuje 77 %. Zde může být jeden z důvodů počet kandidátních listin, kdy v Kačlehách kandidovali občané za dvě volební strany, zatímco v Heřmanči o hlasy voličů usilovala pouze jedna volební strana (Volby.cz, 2015).

4.2.3. Kandidáti a zastupitelé podle pohlaví

Zajímavé srovnávání nabízí podíl mužů a žen, kteří kandidují v komunálních volbách a následně také podíl mužů a žen, kteří byli zvoleni jako zastupitelé jednotlivých obcí.

Obecně můžeme říct, že v obcích na území přírodního parku kandiduje více mužů než žen. Výjimkou v tomto ohledu je pouze obec Kačlehy, ve které je podíl mužů pouhých 38,39 % a ženy zde na kandidátních listinách mají převahu. V ostatních obcích je situace opačná. Na kandidátních listinách v osmi obcích není žen ani třetina, u čtyř obcí to dokonce není ani čtvrtina. Nejmenší podíl kandidujících žen je v Heřmanči, Člunku nebo Studené, kde ze 78 kandidátů je pouze 17 žen. Nejvyšší podíl žen je na kandidátních listinách v Kačlehách, Hospřízi nebo Českém Rudolci. U největších obcí na území České Kanady je podíl žen mezi kandidáty přibližně 25 %, za celé území přírodního parku dosahuje téměř 30 %.

Tabulka 3 Kandidáti a zastupitelé podle pohlaví v obcích České Kanady

Obec	Kandidáti			Zastupitelé		
	Počet	Pohlaví		Počet	Pohlaví	
		Muži	Ženy		Muži	Ženy
Český Rudolec	75	62,67%	37,33%	15	86,67%	13,33%
Číměř	46	65,22%	34,78%	13	92,31%	7,69%
Člunek	36	77,78%	22,22%	9	77,78%	22,22%
Heřmaneč	9	88,89%	11,11%	7	85,71%	14,29%
Horní Pěna	41	73,17%	26,83%	9	66,67%	33,33%
Hospříz	45	62,22%	37,78%	9	66,67%	33,33%
Kačlehy	18	38,39%	61,11%	7	42,86%	57,14%
Kunžak	97	73,20%	26,80%	11	72,73%	27,27%
Nová Bystřice	90	74,44%	25,56%	15	73,33%	26,67%
Slavonice	79	75,95%	24,05%	15	73,33%	26,67%
Staré Město pod Landštejnem	27	70,37%	29,63%	9	77,78%	22,22%
Studená	78	78,21%	21,79%	13	84,62%	15,38%
Celkem	641	70,04%	29,92%	132	75,04%	24,96%

Zdroj: Volby.cz, vlastní zpracování

Rozhodně není pravidlem, že by poměr mužů a žen na kandidátních listinách byl roven poměru mužů a žen ve zvoleném zastupitelstvu obce. Tato situace nastala pouze v obci Člunek, že poměr žen na kandidátních listinách byl 22,22 % a stejnou část mají ženy také v zastupitelstvu obce. O mnoho častější situace je, že se poměr žen snížil a to v některých případech poměrně výrazně. Jako příklad uvedeme Český Rudolec, kde kandidovalo cca 63 % mužů a 37 % žen, v zastupitelstvu však usedlo téměř 87 % mužů

a pouze 13 % žen. Obdobná situace nastala také v Číměři. Nejvyšší nárůst procentního podílu žen byl v obci Horní Pěna, kde kandidovalo téměř 27 % žen a v zastupitelstvu je podíl žen vyšší než 33 %. U největších zkoumaných obcí podíl žen v zastupitelstvu oproti kandidátním listinám nepatrně vzrostl, tento nárůst však nebyl nikterak veliký. V průměru za všechny obce v území se podíl žen v zastupitelstvu oproti kandidátním listinám snížil o necelých 5 %. Mezi kandidáty je tedy žen necelá třetina, do zastupitelstva se jich však nedostane ani čtvrtina. Voliči tak při své volbě upřednostňují spíše muže před ženami.

4.2.4. Kandidáti a zastupitelé podle věku

Zaměřit pozornost na kandidáty a zvolené zastupitele je možné také z hlediska jejich věku. Jde především o zjištění, jak se do komunální politiky zapojují mladí lidé, oproti tomu jak se zapojují lidé staršího věku. Pro rozdělení kandidátů a zastupitelů podle věku byly zvoleny tři intervaly. Prvním z nich jsou lidé do 25 let, které můžeme dále označovat jako lidi mladé. Další a nejrozsáhlejší skupinou jsou lidé středního věku v rozmezí 25 až 54 let. Poslední skupinou jsou lidé vyššího věku, pro které byl určen interval 55 a více let.

V jednotlivých obcích přírodního parku je věkové složení kandidátů různé. Z tabulky je možné vidět, že nejvyšší podíl kandidátů do 25 let je v obci Heřmaněč, kde dosahuje 11,11 %, nutné je ale dodat, že se jedná pouze o jednoho kandidáta v dané věkové skupině. Mladých kandidátů je dále poměrně velký poměr v obcích Český Rudolec a Hospřiz. Ve městech Slavonice a Nová Bystřice je něco přes 3 % kandidátů do 25 let. V přírodním parku jsou také čtyři obce, na jejichž kandidátních listinách nejsou žádní lidé ve věku do 25 let. V případě menších obcí to však není příliš neobvyklá situace, zatímco v případě obce Studená s více než 2000 obyvateli je tato situace minimálně k zamyšlení.

Velmi rozdílná je také situace v případě kandidátů starších 55 let. Nejvíce kandidátů v této věkové skupině bylo v Českém Rudolci, kde bylo téměř 43 % kandidátů ve věku 55 a více let. Český Rudolec má tedy ze všech obcí nejmenší podíl kandidátů ve věku 25 – 54 let. Poměrně značná část kandidátů ve věku 55 a více let je dále v obcích Číměř, Slavonice, Staré Město pod Landštejnem a Studená. Nejmenší podíl kandidátů v dané věkové skupině je v Hospřizi, Kunžaku a Heřmanči. Za celý přírodní park je kandidátů

ve věku do 25 let přibližně 3,2 %, v rozmezí 25 – 54 let 66,8 % a kandidátů starších 54 let je přibližně 30 %.

Tabulka 4 Kandidáti a zastupitelé dle věku v obcích České Kanady

Obec	Kandidáti			Zastupitelé		
	Věk			Věk		
	do 25 let	25 - 54 let	55 a více let	do 25 let	25 - 54 let	55 a více let
Český Rudolec	5,33%	52,00%	42,67%	0,00%	40,00%	60,00%
Číměř	2,17%	65,22%	32,61%	0,00%	69,23%	30,77%
Čluněk	2,78%	69,44%	27,78%	0,00%	55,56%	44,44%
Heřmaněč	11,11%	66,67%	22,22%	0,00%	71,42%	28,58%
Horní Pěna	0,00%	70,73%	29,27%	0,00%	77,78%	22,22%
Hospříz	8,89%	73,33%	17,78%	0,00%	88,89%	11,11%
Kačlehy	0,00%	72,22%	27,78%	0,00%	71,43%	28,57%
Kunžak	1,03%	78,36%	20,61%	0,00%	100,00%	0,00%
Nová Bystřice	3,33%	70,00%	26,67%	0,00%	60,00%	40,00%
Slavonice	3,80%	58,23%	37,97%	0,00%	66,66%	33,34%
Staré Město pod Landštejnem	0,00%	66,67%	33,33%	0,00%	77,78%	22,22%
Studená	0,00%	58,97%	41,03%	0,00%	53,84%	46,16%
Celkem	3,20%	66,82%	29,98%	0,00%	69,38%	30,62%

Zdroj: Volby.cz, vlastní zpracování

Výrazné rozdíly oproti věkovému složení kandidátů jsou ve věkovém složení zastupitelů. Tím největším rozdílem je, že do zastupitelstva se nedostal žádný kandidát, kterému bylo méně než 25 let. Je třeba podotknout, že ani počet kandidujících v této věkové skupině však nebyl příliš významný. Příčiny mohou být například nedostatečná důvěra k mladým lidem od ostatních občanů jednotlivých obcí, nebo dále určitý nezájem mladých lidí o dění v obci.

Dalším zajímavým případem je obec Kunžak, kde nejenže nezískal mandát žádný z mladých kandidátů, ale totéž platí i o kandidátech starších 54 let, který se také žádný do zastupitelstva nedostal. Český Rudolec je jedinou obcí na území přírodního parku, kde je více zastupitelů ve věku 55 a více let než všech ostatních. Výrazné rozdíly také nastaly v obci Čluněk, kde podíl kandidátů ve věku 55 a více let byl přibližně 28 %, zatímco podíl zastupitelů je téměř 45 %, obdobně v Nové Bystřici, kde se zvýšil podíl z 26,67 % na 40 %. V ostatních obcích se poměr zastupitelů a kandidátů v jednotlivých věkových skupinách změnil méně.

4.2.5. Preferenční hlasování

Preferenční hlasování jednotlivých voličů je prakticky nezjistitelné, samotná analýza preferenčního hlasování v jednotlivých obcích se provádí velmi obtížně. Jedním ze způsobů jak alespoň částečně zjistit preferenční hlasování voličů je zkoumání volebních výsledků a zjištění, kolik ze zastupitelů je těch, kteří kandidovali z „nevolitelných míst“. Nevolitelné místo je taková pozice na kandidátní listině, ze které by kandidát do zastupitelstva bez preferenčních hlasů nepostoupil. Příkladem může být, že pokud kandidáti z dané kandidátní listiny získají 4 zastupitelské mandáty, nevolitelné místo je pak každé místo na kandidátní listině, které je za 4. místem.

Tabulka 5 Preferenční hlasování v obcích České Kanady

Obec	Počet zastupitelů	Počet zastupitelů z nevolitelných míst	Procento zastupitelů z nevolitelných míst
Český Rudolec	15	5	33,33%
Číměř	13	4	30,77%
Čluněk	9	1	11,11%
Heřmaněč	7	1	14,29%
Horní Pěna	9	1	11,11%
Hospříz	9	3	33,33%
Kačlehy	7	2	28,57%
Kunžak	11	4	36,36%
Nová Bystřice	15	3	20,00%
Slavonice	15	7	46,67%
Staré Město pod Landštejnem	9	2	22,22%
Studená	13	4	30,77%
Celkem	132	37	28,03%

Zdroj: Volby.cz, vlastní zpracování

Nejvíce zastupitelů z nevolitelných míst bylo zvoleno ve Slavonicích a Českém Rudolci. Nejméně naopak v Člunku, Heřmaněči a Horní Pěně, přičemž v každé obci na území přírodního parku Česká Kanada byl vždy alespoň jeden zastupitel zvolen z nevolitelných míst. Za celé zkoumané území bylo 37 ze 132 zvolených zastupitelů z nevolitelných míst, což je více než čtvrtina zastupitelů.

4.2.6. Volby ve vybraných obcích

Český Rudolec

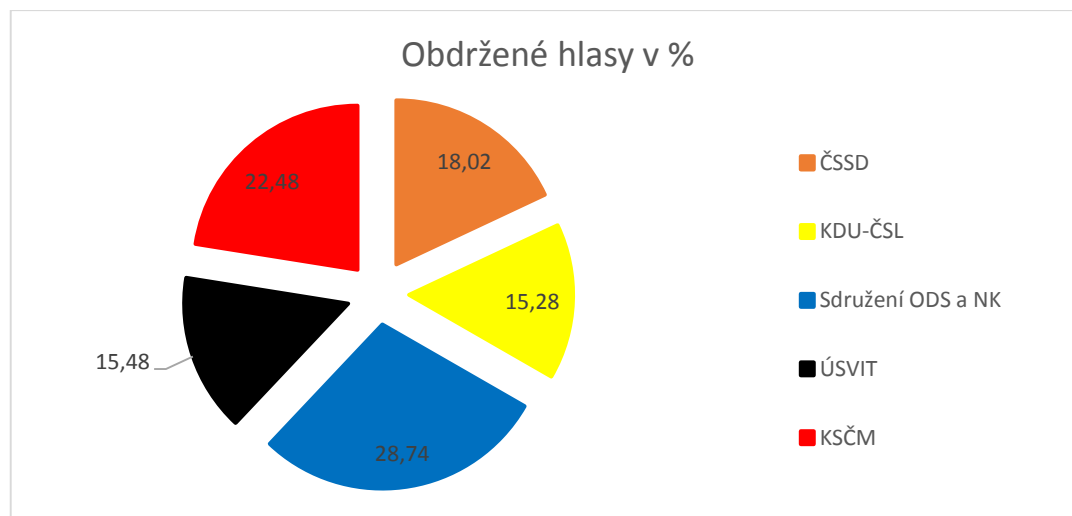
Jak ukazuje tabulka 6, tak v Českém Rudolci kandidovalo celkem 5 stran. Dalo by se dokonce říct, že všechny kandidující strany jsou politické strany, výjimkou je pouze Sdružení ODS a NK, kde však ODS je také politickou stranou. Z celkového počtu 75 kandidátů jich pouze 11 má politickou příslušnost. 6 kandidátů je členem KDU-ČSL, 1 kandidát je členem ODS a 4 kandidáti jsou členové KSČM. Z 15 zvolených členů zastupitelstva jich 5 bylo zvoleno z nevolitelných míst, to znamená pomocí preferenčních hlasů. Byl to jeden kandidát za ČSSD, jeden za KDU-ČSL, jeden za sdružení ODS a NK a dva za KSČM.

Tabulka 6 Výsledky voleb do zastupitelstva obce 2014 v Českém Rudolci

Kandidující strany	Obdržené hlasy		Počet mandátů
	Počet	v %	
ČSSD	988	18,02	3
KDU-ČSL	838	15,28	2
Sdružení ODS a NK	1576	28,74	5
ÚSVIT	849	15,48	2
KSČM	1233	22,48	3

Zdroj: Volby.cz, vlastní zpracování

Graf 3 Volební výsledky 2014 v Českém Rudolci



Zdroj: Volby.cz, vlastní zpracování

V Českém Rudolci se ve volbách do zastupitelstev obcí 2014 rozdělovalo 15 zastupitelských mandátů. Volební účast v Českém Rudolci dosáhla téměř 55 %. Přesně třetinu mandátů získalo Sdružení ODS a NK, které získalo téměř 29 % hlasů. Druhou stranou v pořadí získaných hlasů byla KSČM, která získala přibližně 22,5 % hlasů a obdržela za ně 3 mandáty. Stejný počet mandátů získala i ČSSD, která však obdržela

pouze 18 % hlasů. Poslední dvě strany KDU-ČSL a Úsvit přímé demokracie získaly shodně 2 mandáty se ziskem mírně přes 15 % hlasů.

Kunžak

Při komunálních volbách v roce 2014 kandidovalo v Kunžaku 9 volebních stran, které můžeme i s jejich volebním ziskem vidět v tabulce 7. Tento počet je vůbec největší ze všech obcí z přírodního parku. V rámci 9 kandidátních listin kandidovalo 97 občanů a ucházelo se o 11 postů zastupitele obce. Z volebních stran byly pouze 3 celorepublikové politické strany a to KSČM, KDU-ČSL a ČSSD, jejichž kandidátní listina obsahuje pouze 9 kandidátů. Ostatní volební strany byly sdružení nezávislých kandidátů. Z celkového počtu 97 kandidátů je 81 z nich bez politické příslušnosti. Nejvíce kandidátů s politickou příslušností je 6 z KSČM, 6 z KDU-ČSL, 3 z ČSSD a jeden kandidát ze stranu Jihočeši 2012, který kandiduje za NEZÁVISLÉ.

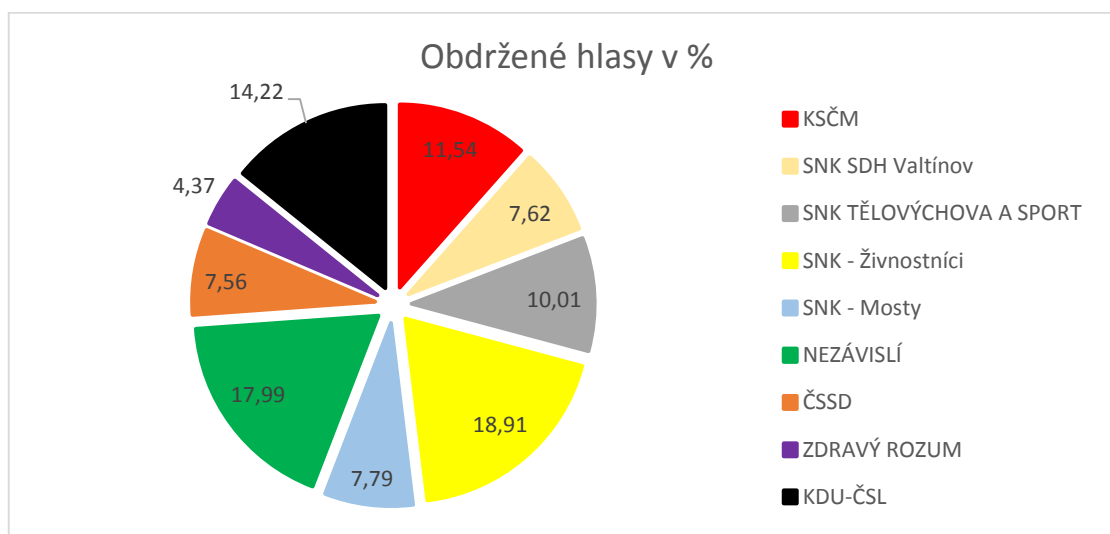
Tabulka 7 Výsledky voleb do zastupitelstva obce 2014 v Kunžaku

Kandidující strany	Obdržené hlasy		Počet mandátů
	Počet	v %	
KSČM	827	11,54	1
SNK SDH Valtínov	546	7,62	1
SNK TĚLOVÝCHOVA A SPORT	717	10,01	1
SNK - Živnostníci	1355	18,91	2
SNK - Mosty	558	7,79	1
NEZÁVISLÍ	1289	17,99	2
ČSSD	542	7,56	1
ZDRAVÝ ROZUM	313	4,37	0
KDU-ČSL	1019	14,22	2

Zdroj: Volby.cz, vlastní zpracování

Celkem 4 z 11 členů zastupitelstva byly zvoleny z nevolitelných míst na kandidátních listinách. Byl to jeden kandidát z KDU-ČSL a ostatní byli ze stran nezávislých kandidátů. Složení zastupitelstva v Kunžaku po podzimních volbách v roce 2014 je velmi pestré, jak ukazuje graf 4. Kromě kandidující strany ZDRAVÝ ROZUM byl z každé kandidátní listiny zvolen alespoň jeden kandidát. Nejvíce hlasů obdržela SNK – Živnostníci, kteří za 1355 hlasů získali dva mandáty. Stejný počet mandátů získala dále strana NEZÁVISLÍ, kteří získali nepatrně méně hlasů. Dva mandáty dále získala strana KDU-ČSL, která však získala pouze 14,22 % hlasů. Ostatních pět kandidujících stran obdrželo vždy jeden mandát, přičemž procentní podíl získaných hlasů se pohyboval od 7,5 do 11,5. Volební účast v Kunžaku mírně přesáhla 60 %.

Graf 4 Volební výsledky 2014 v Kunžaku



Zdroj: Volby.cz, vlastní zpracování

Nová Bystřice

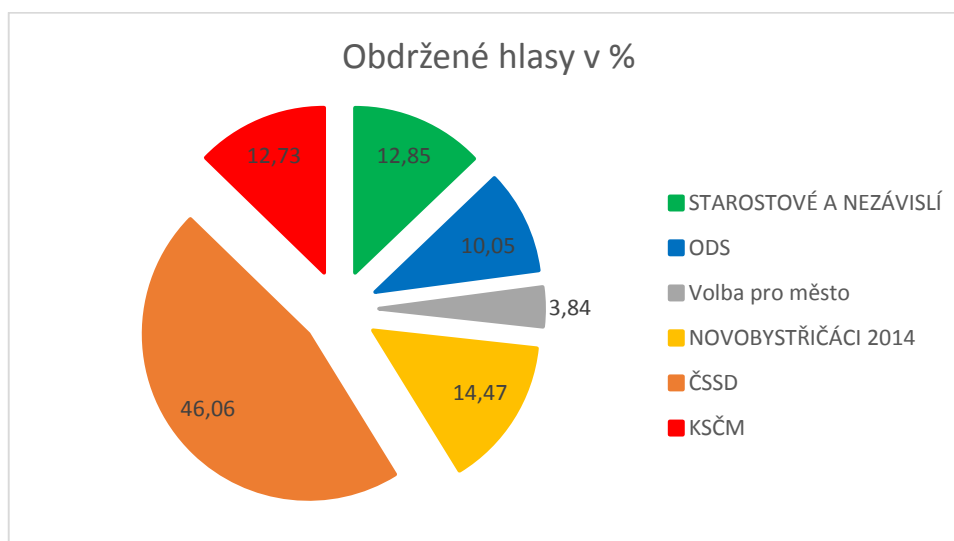
V Nové Bystřici kandidovalo 6 volebních stran, přičemž pouze jedna z nich je sdružení nezávislých kandidátů. O hlasy voličů se ucházely politické strany STAN, ODS, Volba pro město, ČSSD a KSČM. Jedinou stranou nezávislých kandidátů jsou NOVOBYSTRĚČÁCI 2014. Každá volební strana zaplnila celé kandidátní listiny, celkem tedy ve městě kandidovalo 90 kandidátů. Z celkového počtu kandidátů jich 15 má politickou příslušnost. Tři z nich jsou z ODS, 4 z ČSSD a 8, tedy nejvíce, jsou členové KSČM. Z nevolitelných míst se do zastupitelstva dostali pouze 3 zastupitelé a to jeden z ODS a dva ze strany NOVOBYSTRĚČÁCI 2014.

Tabulka 8 Výsledky voleb do zastupitelstva obce 2014 v Nové Bystřici

Kandidující strany	Obdržené hlasy		Počet mandátů
	Počet	v %	
STAROSTOVÉ A NEZÁVISLÍ	1930	12,85	2
ODS	1509	10,05	1
Volba pro město	576	3,84	0
NOVOBYSTRĚČÁCI 2014	2174	14,47	2
ČSSD	6918	46,06	8
KSČM	1912	12,73	2

Zdroj: Volby.cz, vlastní zpracování

Graf 5 Volební výsledky 2014 v Nové Bystřici



Zdroj: Volby.cz, vlastní zpracování

Volební účast při volbách do zastupitelstev obcí na podzim roku 2014 v Nové Bystřici byla 42,18 %, což byla vůbec nejnižší volební účast v rámci České Kanady. Volby ve městě jednoznačně vyhrála ČSSD, která získala 46,06 % hlasů, za které obdržela 8 z celkových 15 zastupitelských mandátů. Dále STAN, NOVBYSTRĚČÁCI 2014 a KSČM získaly po dvou mandátech a ODS za 10,05 % hlasů obdržela jeden mandát. Žádného zastupitele ve městě tak nemá pouze strana Volba pro město, která nezískala ani 4 % hlasů.

Slavonice

Tabulka 9 Výsledky voleb do zastupitelstva obce 2014 ve Slavonicích

Kandidující strany	Obdržené hlasy		Počet mandátů
	Počet	v %	
Sdružení ODS a NK	1930	15,72	2
KSČM	3789	30,86	5
ČSSD	1545	12,58	2
Sportovci a občané Slavonic	1616	13,16	2
STAROSTOVÉ A NEZÁVISLÍ	323	2,63	0
Sdružení pro změnu 2010	3077	25,06	4

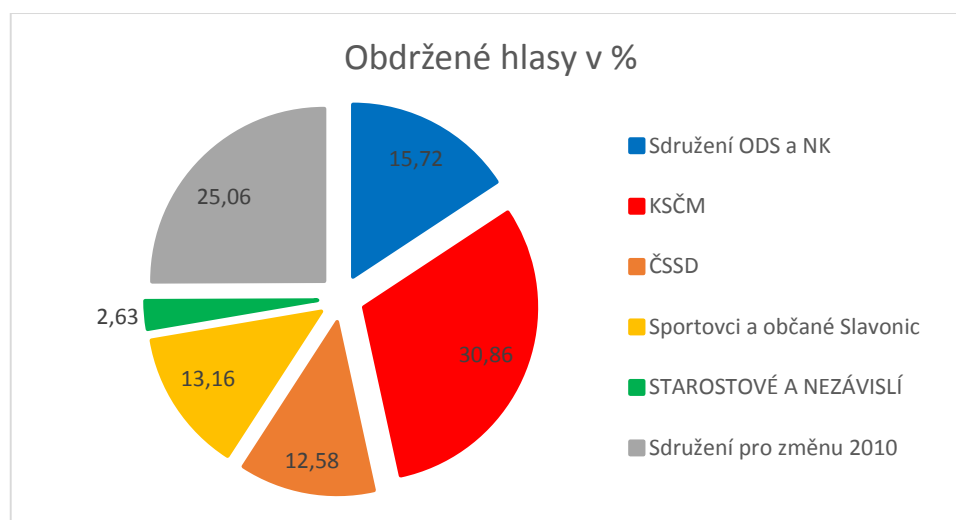
Zdroj: Volby.cz, vlastní zpracování

Ve Slavonicích se o hlasy voličů ucházelo celkem 6 volebních stran, v nichž kandidovalo 79 kandidátů na 15 křesel zastupitelů. Mezi kandidujícími stranami byly opět KSČM, ČSSD, STAN a Sdružení ODS a NK. Dále sestavili kandidátní listinu Sportovci a občané Slavonic a Sdružení pro změnu 2010. Z celkového počtu 79 kandidátů jich je 51 bez politické příslušnosti. Zbývajících 28 kandidátů jsou členové stran ODS (6), KSČM (11),

ČSSD (9), STAN (1) a KDU-ČSL (1), který ovšem kandiduje za Sdružení pro změnu 2010.

Z celkových 15 členů zastupitelstva jich 7 bylo zvoleno pomocí preferenčních hlasů z nevolitelných míst na kandidátních listinách. Dva z nich byly ze Sdružení ODS a NK, další dva ze Sdružení pro změnu 2010. Poté vždy po jednom z KSČM, ČSSD a Sportovci a občané Slavonic. Volební účast ve Slavonicích byla 45,55 %. Nejúspěšnější stranou byla KSČM, která získala 30,86 % hlasů, za které obdržela 5 mandátů. Jako druhá skončilo Sdružení pro změnu 2010 se ziskem 25,06 % hlasů, za které obdržela 4 mandáty. Po dvou mandátech získalo Sdružení ODS a NK, ČSSD a Sportovci a občané Slavonic. Tyto strany měly zisk od 12 do 16 % hlasů. Jedinou neúspěšnou stranou, která nezískala žádný mandát, byla STAN, která získala přibližně 2,5 % hlasů. Za tuto stranu však kandidovali pouze 4 lidé.

Graf 6 Výsledky voleb 2014 ve Slavonicích



Zdroj: Volby.cz, vlastní zpracování

Studená

Ve Studené se o hlasy voličů ucházelo celkem 78 kandidátů rozdělených do šesti volebních stran. Z těchto šesti stran je pouze jedna sdružením nezávislých kandidátů. Z celkového počtu 78 kandidátů, kteří se ucházeli o 13 zastupitelských křesel v obci, jich celkem 17 je členem nějaké politické strany. Ve volbách kandiduje 6 členů ODS, 6 členů KDU-ČSL a 5 členů KSČM.

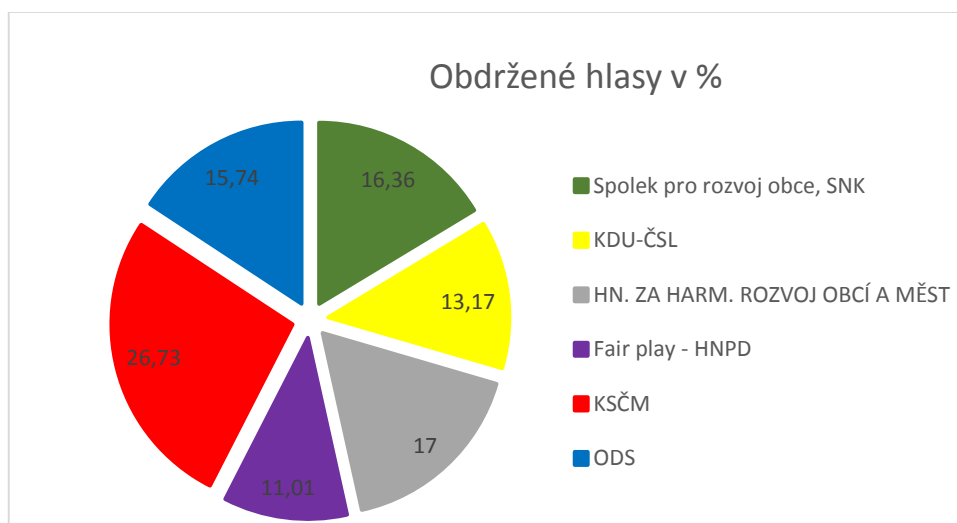
Tabulka 10 Výsledky voleb do zastupitelstva obce 2014 ve Studené

Kandidující strany	Obdržené hlasy		Počet mandátů
	Počet	v %	
Spolek pro rozvoj obce, SNK	2050	16,36	2
KDU-ČSL	1650	13,17	2
HN. ZA HARM. ROZVOJ OBCÍ A MĚST	2130	17,00	2
Fair play - HNPĐ	1379	11,01	1
KSČM	3349	26,73	4
ODS	1972	15,74	2

Zdroj: Volby.cz, vlastní zpracování

Z nevolitelných míst na kandidátních listinách byli zvoleni 4 kandidáti a to jeden za Spolku pro rozvoj obce, SNK, jeden za KDU-ČSL, jeden z HNHRM a jeden za ODS. Volební účast ve Studené byla téměř 55 %. Volby se Studené vyhrála KSČM s 26,73 % a získala 4 mandáty. Nejhůře dopadla strana Fair play – HNPĐ, která obdržela od voličů přibližně 11 % hlasů, za které získala pouze 1 mandát. Všechny ostatní strany mají v současném zastupitelstvu 2 své zástupce, jak ukazuje graf 7.

Graf 7 Volební výsledky 2014 ve Studené



Zdroj: Volby.cz, vlastní zpracování

4.2.7. Složení zastupitelstev obcí v České Kanadě

Na území přírodního parku Česká Kanada kandidovalo celkem 641 kandidátů, ze kterých bylo ve dvanácti obcích zvoleno 132 zastupitelů. Více než 75 % zastupitelů jsou muži a žádný z nich není mladší 25 let. Více než polovina zvolených zastupitelů kandidovala za sdružení nezávislých kandidátů, zbývajících 61 zastupitelů byla zvolena z kandidátních listin politických stran, většina z těchto zastupitelů byla zvolena v pěti největších obcích

na území přírodního parku. Drtivá většina ze všech zastupitelů je bez politické příslušnosti (Volby.cz, 2015).

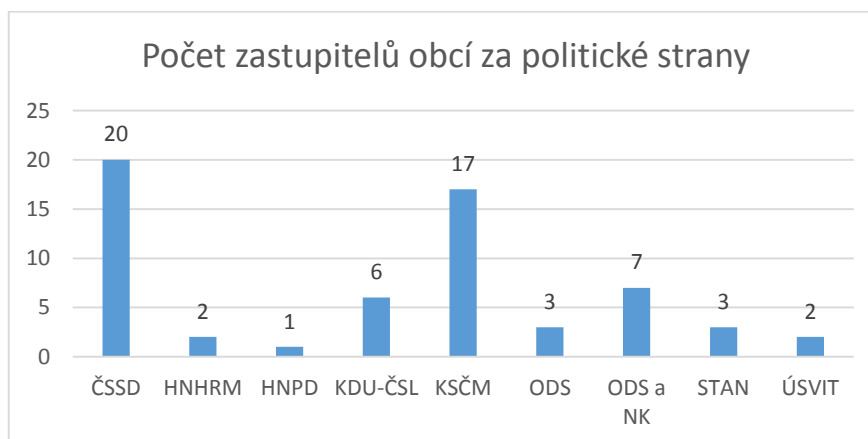
Graf 8 Složení zastupitelstev obcí 2014 v České Kanadě



Zdroj: Volby.cz, vlastní zpracování

Nejvíce zastupitelů z kandidátních listin politických stran v rámci přírodního parku bylo zvoleno z ČSSD. ČSSD má v obcích náležících do přírodního parku celkem 20 zastupitelů. Druhou velmi úspěšnou stranou byla KSČM, která má 17 zastupitelů. Po těchto dvou stranách už je poměrně značná mezera a následuje Sdružení ODS a NK, které získalo 7 mandátů zastupitelů. Poslední stranou, která má více než pět zastupitelů je KDU-ČSL, za kterou bylo zvoleno 6 zastupitelů. Ostatní strany v rámci celého přírodního parku již nehrají příliš významnou roli.

Graf 9 Složení zastupitelů zvolených za politické strany 2014 v obcích České Kanady



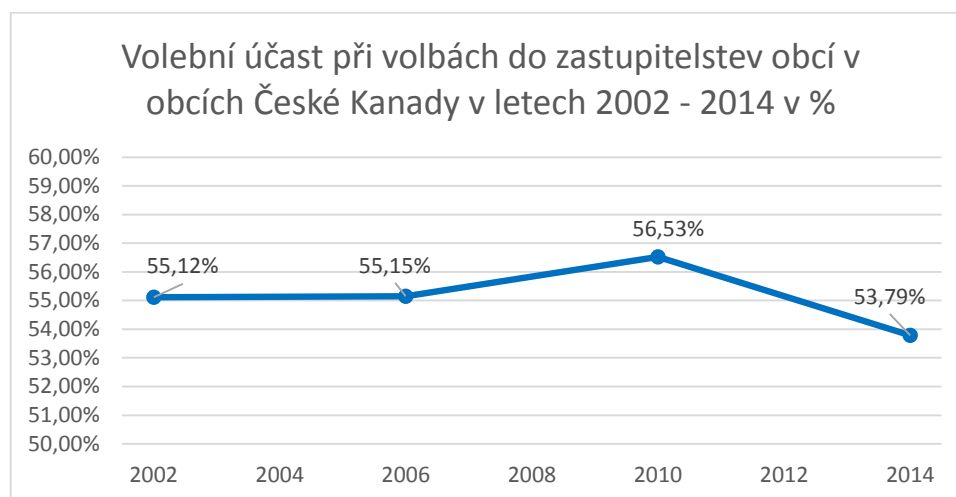
Zdroj: Volby.cz, vlastní zpracování

4.2.8. Porovnání s předchozími volbami

Z hlediska volební účasti byly volby do zastupitelstev obcí v roce 2014 jednoznačně nejslabší, kdy se k volbám v obcích České Kanady dostavilo pouze 53,79 % voličů.

V předchozích volbách v roce 2010 byla volební účast téměř o 3 % vyšší, v letech 2006 a 2002 se pak volební účast pohybovala těsně nad 55 %. I přes současný pokles je však volební účast na území přírodního parku podstatně vyšší než volební účast v České republice nebo v okrese Jindřichův Hradec, kam celý přírodní park spadá (Volby.cz, 2015).

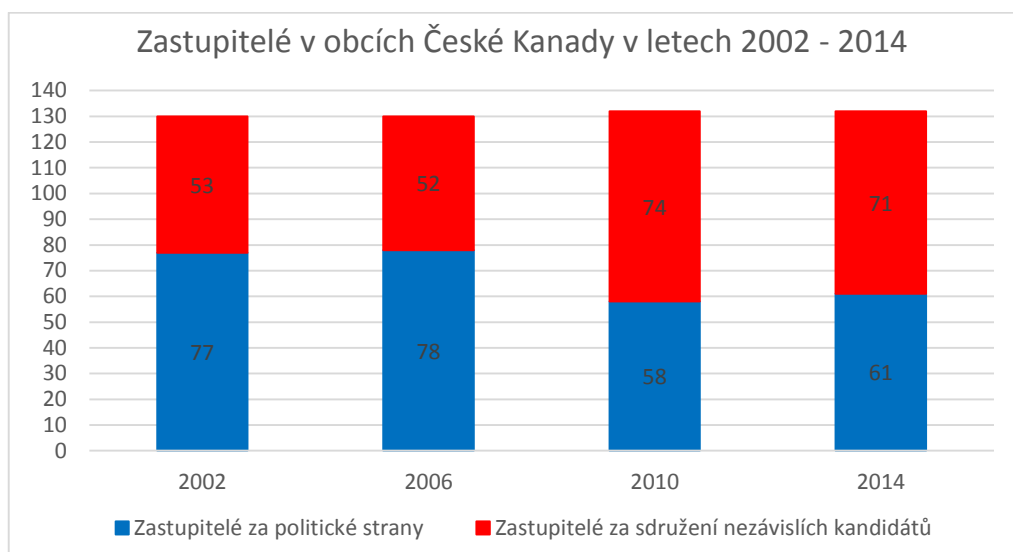
Graf 10 Vývoj volební účasti voleb do zastupitelstev obcí České Kanady



Zdroj: Volby.cz, vlastní zpracování

Složení zastupitelstev v obcích České Kanady se postupem času poměrně výrazně mění, což ukazuje graf 11. Zatímco v letech 2002 a 2006 byla zvoleno více zastupitelů z politických stran, které kandidovaly na území přírodního parku, než zastupitelů ze sdružení nezávislých kandidátů, v letech 2010 a 2014 je situace přímo opačná, kdy je v obcích přírodního parku více zastupitelů, kteří byli zvoleni ze sdružení nezávislých kandidátů než z politických stran. Přičemž poměr obou skupin zastupitelů zůstal přibližně stejný. V roce 2002 sestavily kandidátní listiny alespoň v jedné obci přírodního parku pouze 4 politické strany, v následujících letech bylo těchto stran podstatně více.

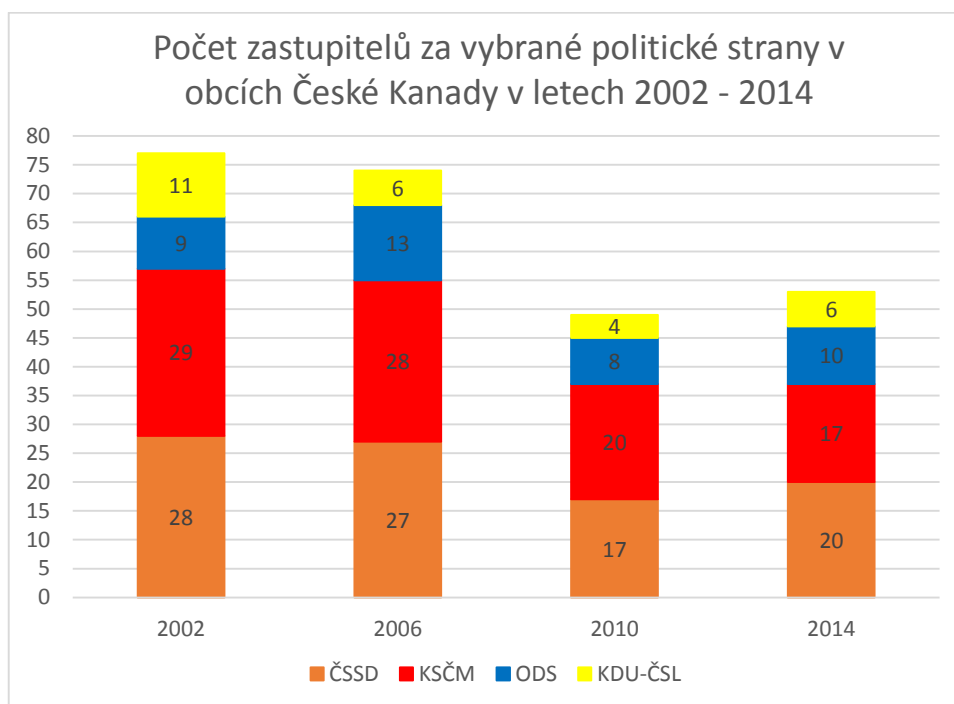
Graf 11 Vývoj složení zastupitelstev obcí České Kanady



Zdroj: Volby.cz, vlastní zpracování

Posledním grafem, který znázorňuje srovnání komunálních voleb v České Kanadě v časové řadě je vývoj zastupitelů za vybrané politické strany v obcích České Kanady. Z grafu je patrné, že nejvíce zastupitelů získávají dlouhodobě levicové politické strany ČSSD a KSČM, podstatně méně už pak strany ODS a KDU-ČSL. Právě tyto čtyři strany získali na území přírodního parku nějaké mandáty ve všech volbách v letech 2002 – 2014. I zde je však patrná změna ve vývoji, když v letech 2002 a 2006 získaly tyto strany dohromady přibližně 75 mandátů, v následujících volbách v letech 2010 a 2014 získaly pouze kolem 50 mandátů. Tento pokles postihl především strany ČSSD a KSČM, kterým se počet zastupitelů snížil mezi roky 2006 a 2010 přibližně o 10, zatímco u ODS a KDU-ČSL zůstal počet zastupitelů přibližně stejný. Zájem o komunální volby se v roce 2010 podstatně zvýšil, když oproti posledním volbám v roce 2006 se počet kandidujících volebních stran výrazně zvýšil, v některých obcích dokonce zdvojnásobil.

Graf 12 Vývoj počtu zastupitelů za vybrané politické strany v obcích



Zdroj: Volby.cz, vlastní zpracování

4.2.9. Shrnutí komunálních voleb 2014

Poslední volby do zastupitelstev obcí proběhly v říjnu roku 2014, při kterých bylo ve dvanácti obcích v rámci České Kanady zvoleno 132 zastupitelů. Tyto volby se od těch předcházejících příliš nelišily, pouze volební účast ve volbách 2014 v České Kanadě byla nižší, volební výsledky a složení zastupitelstev jsou velmi podobné. Volební účast posledních voleb do zastupitelstev obcí byla v roce 2014 velmi nízká, kdy v rámci České Kanady nedosáhla ani 55 %.

O 132 zastupitelských mandátů se ucházelo 641 kandidátů, což je přibližně 5 kandidátů na jeden zastupitelský mandát. Větší počet uchazečů byl ve větších obcích, kde kandidovalo množství politických stran. V menších obcích byl znatelně nižší počet kandidátních listin, většina z nich byla podána sdružením nezávislých kandidátů. V rámci České Kanady kandidovalo velmi málo občanů mladších 25 let a do zastupitelstev se nedostal dokonce ani jeden. Oproti tomu v některých obcích je poměrně silné zastoupení zastupitelů starších 55 let. Velké množství kandidátů je bez politické příslušnosti, nejvíce kandidátů má politickou příslušnost KSČM, ČSSD, ODS nebo KDU-ČSL. Ostatní strany se v obcích České Kanady prakticky nevyskytují. Voliči v České Kanadě poměrně hojně

využívají také preferenční hlasování, kdy více než 20 % zastupitelů bylo zvoleno z nevolitelných míst na kandidátních listinách.

Voličské chování v komunálních volbách v České Kanadě zřejmě nejvíce ovlivňuje samotná osobnost kandidáta. Svědčí o tom především velké množství zastupitelů zvolených pomocí preferenčních hlasů a velká roztržičnost moci ve většině zastupitelstev na daném území. Jistý vliv na voliče může mít také momentální úspěšnost strany na celostátní úrovni, v některých obcích měly před několika lety strany jako ODS a KDU-ČSL poměrně silnou pozici, kdežto dnes je jejich role na obecní úrovni v regionu takřka zanedbatelná.

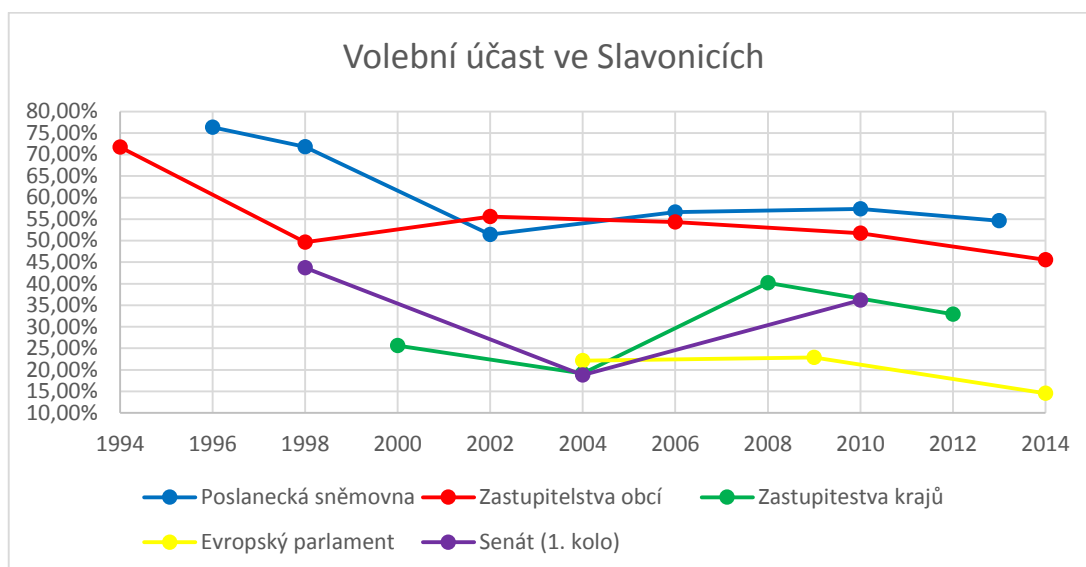
4.3. Porovnání různých typů voleb

Porovnávat volby lze hned z několika pohledů. Jednak lze porovnávat stejný typ voleb v různých letech, nebo také různé typy voleb v jednom roce. Otázkou je, na co porovnávání jako takové zaměřit. Nejprve se pokusíme porovnat volební účast ve větších obcích přírodního parku v různých typech voleb za období 1994 – 2014. Jako větší obce v rámci přírodního parku označíme 5 největších obcí regionu. Jsou to dvě města Slavonice a Nová Bystřice a obce Studená, Kunžak a Český Rudolec. Zbývajících sedm obcí budeme dále považovat za obce malé.

4.3.1. Volební účast

Z pěti větších obcí jsou dvě, které leží přímo na státní hranici s Rakouskem. Jsou to Slavonice a Nová Bystřice, ve kterých je volební účast v jednotlivých typech voleb za stanovené období velmi podobná. K těmto dvěma městům můžeme ještě zařadit malou obec Staré Město pod Landštejnem, které leží přímo uprostřed mezi Slavonicemi a Novou Bystřicí. Staré Město sice patří mezi malé obce, chování tamních voličů je však v řadě věcí velmi podobné příhraničním městům v blízkosti.

Graf 13 Vývoj volební účasti ve Slavonicích

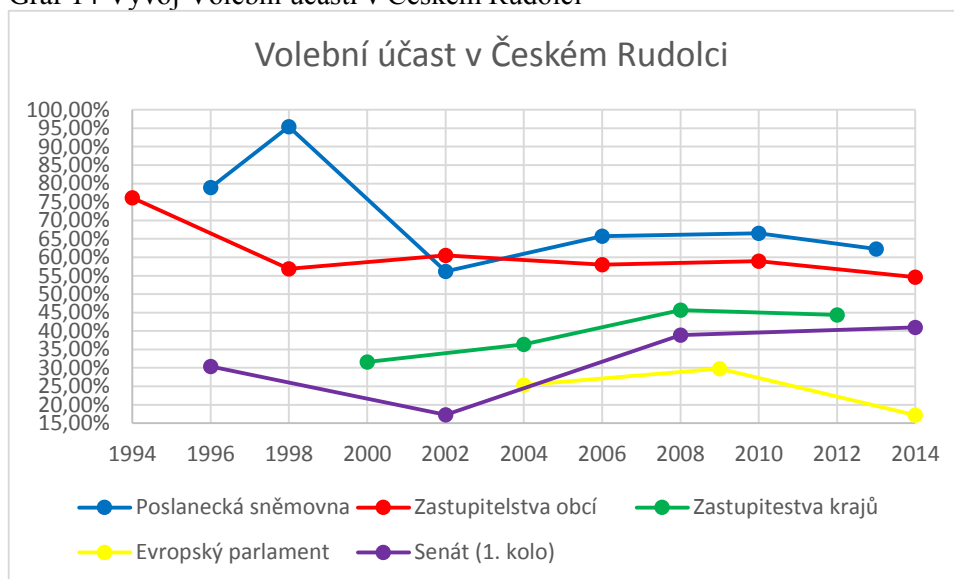


Zdroj: Volby.cz, vlastní zpracování

Nejvyšší volební účasti je tak dlouhodobě dosahováno při volbách do Poslanecké sněmovny, která se v posledních letech pohybuje okolo 55 %. Obdobná situace je také u voleb do zastupitelstev obcí, kde se volební účast drží také poměrně vysoko. Od voleb v roce 2002, kdy účast přesáhla 55 %, však neustále klesá a v roce 2014 byla ve Slavonicích pouze mírně nad 45 %. Naopak nízkou volební účastí jsou charakteristické volby do zastupitelstva kraje. V roce 2000 a 2004 byla volební účast okolo 25 %, další volby v roce 2010 přinesly výrazné zvýšení až k 40 %. Prozatím poslední volby v roce 2012 byla volební účast jak ve Slavonicích, tak i v dalších příhraničních obcích mezi 30 a 35 %. Senátní volby nejsou také voliči příliš vyhledávané, vyšší volební účast je pouze v případě, že jsou volby konány zároveň s jiným typem voleb. Nejnižší volební účast mají dlouhodobě volby do Evropského parlamentu, při kterých v roce 2014 nepřišlo ve Slavonicích ani 15 % voličů.

Mírně odlišná je potom situace ve větších obcích, které jsou od státní hranice více vzdálené. Stále platí, že nejvyšší volební účast je ve volbách do Poslanecké sněmovny, tato volební účast je však výrazně vyšší. Vyšších hodnot dosahuje také volební účast při volbách do zastupitelstev obcí a krajů.

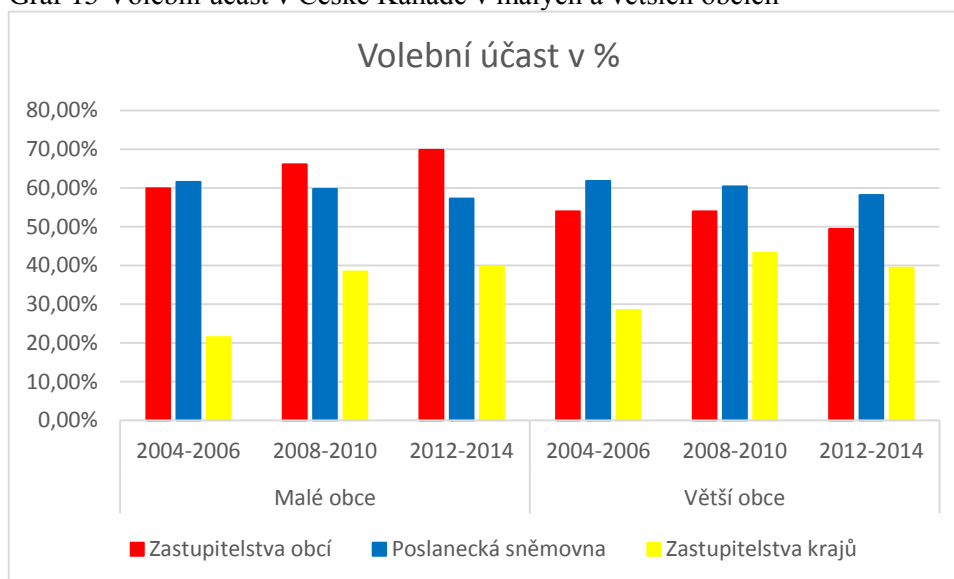
Graf 14 Vývoj Volební účasti v Českém Rudolci



Zdroj: Volby.cz, vlastní zpracování

Nejnižší hodnoty volební účasti jsou stejně jako v případě příhraničních obcí u voleb do Senátu a Evropského parlamentu. Tyto nízké hodnoty však nejsou pouze v přírodním parku, ale i celostátní volební účast při těchto typech voleb není příliš vysoká.

Graf 15 Volební účast v České Kanadě v malých a větších obcích



Zdroj: Volby.cz, vlastní zpracování

Poměrně značné rozdíly nalezneme při porovnání volební účasti ve větších a menších obcích přírodního parku. Graf č. 15 ukazuje volební účast třech posledních voleb do zastupitelstev obcí, zastupitelstev krajů a Poslanecké sněmovny ve větších a malých obcích přírodního parku. U voleb do zastupitelstev obcí byla volební účast vždy vyšší u

malých obcí, přičemž v posledních volbách byl rozdíl volební účasti dokonce více než 20 %. Zatímco u malých obcí volební účast každé volby roste, u větších obcí naopak klesá.

U voleb do Poslanecké sněmovny sice volební účast klesá jak u velkých tak i u malých obcí, u velkých však klesá pomaleji a při každých zkoumaných volbách byla nepatrně vyšší oproti volební účasti v malých obcích. Velmi zajímavé jsou také změny volební účasti v případě voleb do zastupitelstev krajů. Zatímco v roce 2004 byla u malých obcí pouze 21,43 %, u větších již 28,47 %. V roce 2008 byl velmi výrazný nárůst volební účasti a to jak v menších obcích (38,44 %), tak i u obcí větších, kde dosáhla dokonce více než 43 %. V roce 2012 byla volební účast při volbách do zastupitelstev krajů přibližně stejná jak u větších obcí, tak i u těch menších, kde byla jen těsně pod 40 %.

V menších obcích cca 700 a méně obyvatel přikládají občané větší váhu především místní politice a složení obecního zastupitelstva než politice celostátní, kde ve volební účasti za většími městy poněkud zaostávají. Naopak obyvatele větších měst se zřejmě více zajímají také o politiku celostátní a to především ve formě složení Poslanecké sněmovny, kde ve volbách dosahují vyšší volební účasti než v malých obcích.

4.3.2. Výsledky v různých typech voleb

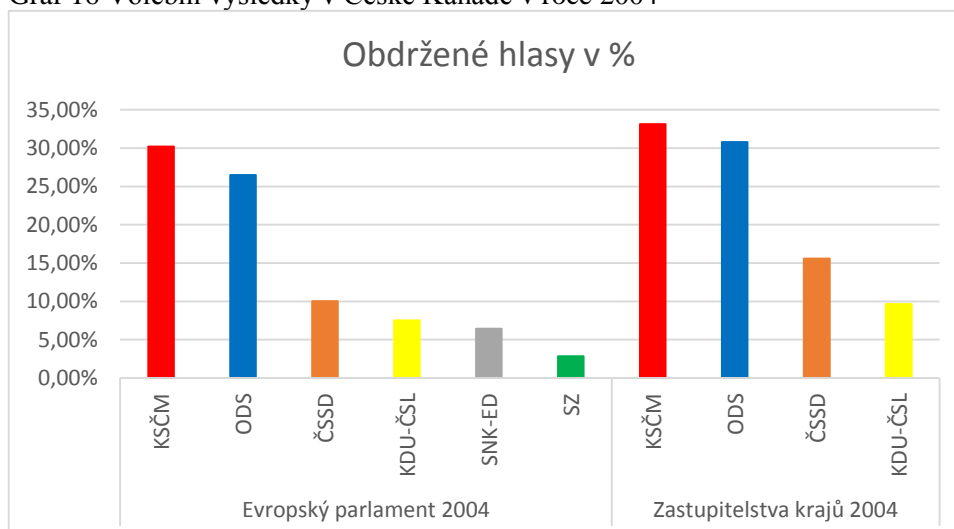
Srovnání různých typů voleb je provedeno pomocí volebních výsledků v obcích na území přírodního parku. V grafu je zobrazen zisk volební strany v procentech na daném území. Součet obdržených hlasů v procentech u zobrazených stran je vždy nižší než 100 % z důvodu, že v grafu nejsou zahrnuty strany s malým ziskem hlasů. V případě voleb do zastupitelstev obcí a krajů v grafech nejsou uváděny ani sdružení nezávislých kandidátů.

Volby v roce 2004

V roce 2004 se konaly troje volby. Graf 16 ukazuje nejprve volby do Evropského parlamentu z června a následně volby do zastupitelstev krajů z listopadu. Při podzimních volbách také proběhly v některých obvodech volby do jedné třetiny Senátu.

V České republice byla volební účast do při volbách do Evropského parlamentu přibližně 28 %, v obcích na území přírodního parku byla volební účast velmi různorodá a pohybovala se od 14 až do 48 %. Ve většině obcí byla však mezi 20 a 30 %. Při volbách do zastupitelstev krajů byla volební účast v České republice vyšší pouze o cca 1,5 %, přibližně stejné zvýšení bylo i na území přírodního parku (Volby.cz, 2015).

Graf 16 Volební výsledky v České Kanadě v roce 2004



Zdroj: Volby.cz, vlastní zpracování

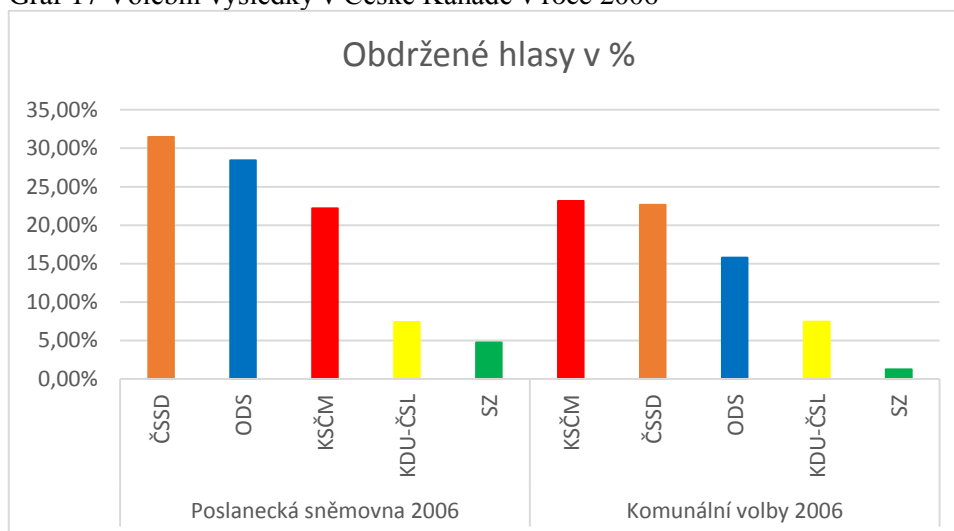
Z výsledků voleb do Evropského parlamentu je patrné, že jednoznačně zvítězily strany KSČM a ODS, které získaly 30 respektive 26,5 %. Třetí stranou byla ČSSD se ziskem 10 %. Poslední dvě strany, které v rámci přírodního parku získaly více než 5 % hlasů, byly KDU-ČSL (7,5 %) a SNK Evropští demokraté.

Výsledky voleb do zastupitelstev krajů jsou velmi podobné výsledkům do Evropského parlamentu. Vítěznou stranou byla opět KSČM, se ziskem 33,14 % hlasů, nemění se ani strany na dalších místech. Mění se pouze procenta obdržených hlasů, které se u všech prvních čtyř stran zvýšila. Zisk ostatních subjektů, které nejsou zobrazeny v grafu, byl v rámci přírodního parku pouze 10,85 %. Důvodem může být, že do zastupitelstva Jihočeského kraje nekandidoval ani poloviční počet subjektů.

Volby v roce 2006

V roce 2006 se uskutečnily opět troje volby a to v červnu volby do Poslanecké sněmovny a na podzim volby do zastupitelstev obcí, se kterými se uskutečnily také volby do Senátu v jedné třetině obvodů. Z výsledků voleb do Poslanecké sněmovny na území přírodního parku zobrazených v grafu 17 je patrné, že volby ovládla ČSSD se ziskem 31,5 % před ODS (28,5 %) a KSČM (22,2 %). Společně s KDU-ČSL a Stranou zelených získalo v rámci přírodního parku těchto pět stran téměř 95 % ze všech rozdaných hlasů.

Graf 17 Volební výsledky v České Kanadě v roce 2006



Zdroj: Volby.cz, vlastní zpracování

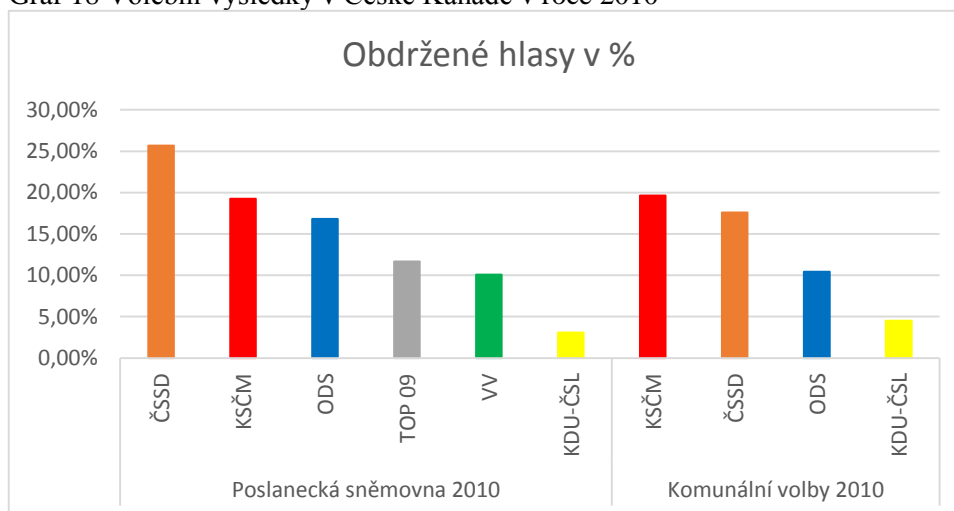
Oproti volbám do Poslanecké sněmovny vyhrála komunální volby v roce 2006 na území přírodního parku KSČM, jejíž zisk se zvýšil o necelé procento. Druhá skončila vítězná z předchozích voleb ČSSD se ziskem přibližně 22,5 % a třetí ODS, která získala 15,76 % hlasů. Oproti předchozím volbám se změnilo pořadí jednotlivých stran, ale složení prvních pěti stran zůstalo stejné. V komunálních volbách získalo prvních pět stran přibližně 70 % hlasů. Ostatní hlasy byly uděleny sdružením nezávislých kandidátů, která ovládla většinu malých obcí na území přírodního parku.

Volby v roce 2010

V červnu roku 2010 se uskutečnily volby do Poslanecké sněmovny a na podzim téhož roku volby do zastupitelstev obcí společně se senátními.

Volby do Poslanecké sněmovny stejně jako v roce 2006 ovládla ČSSD, jejíž volební zisk na území České Kanady byl oproti roku 2006 o 5 % nižší. Druhá skončila KSČM s téměř 20 % a třetí ODS s téměř 17 %. Více než 10 % hlasů občanů České Kanady získaly i dvě nové strany v Poslanecké sněmovně TOP 09 a Věci veřejné. KDU-ČSL získala pouze 3 % hlasů.

Graf 18 Volební výsledky v České Kanadě v roce 2010



Zdroj: Volby.cz, vlastní zpracování

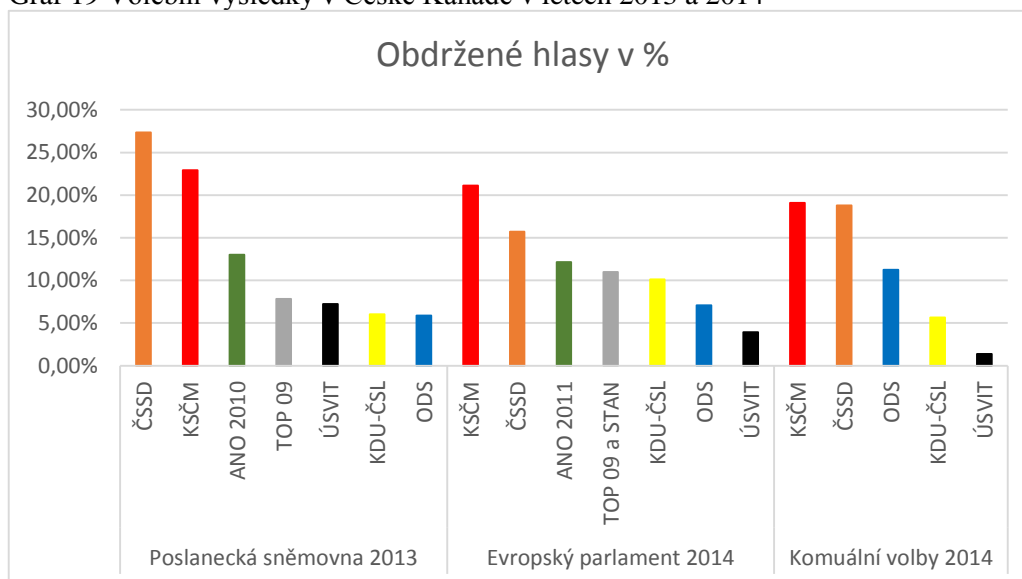
Komunální volby 2010 na území přírodního parku opět vyhrála KSČM, která o 2 % porazila ČSSD. Třetí stranou se stala ODS, jejíž volební zisk byl přibližně 10 %, což je oproti roku 2006 zřetelný propad. Politickou stranou, která skončila na čtvrtém místě v rámci přírodního parku je KDU-ČSL, jejíž zisk byl vyšší než při jarních volbách do Poslanecké sněmovny. Součet získaných hlasů prvních čtyř stran z grafu je pouze 52,16 %. Téměř polovinu hlasů občanů přírodního parku tak získala jednotlivá sdružení nezávislých kandidátů v jednotlivých obcích.

Volby v letech 2013 a 2014

Poslední graf v této kapitole ukazuje hned 3 typy voleb. První jsou volby do Poslanecké sněmovny, které se konaly v říjnu 2013, dále volby do Evropského parlamentu z jara 2014 a poslední jsou volby do zastupitelstev obcí z podzimu roku 2014.

Ve volbách do Poslanecké sněmovny je zřetelný rozdíl mezi první, druhou a třetí stranou. Na území přírodního parku vyhrála opět ČSSD, stejně jako ve dvou předchozích volbách. Její zisk byl 27,33 %. Druhá s odstupem téměř 5 % hlasů skončila KSČM a třetí nováček ve vrcholové politice strana ANO 2011 se ziskem 13 % hlasů. Dále jsou v rozmezí 5 – 8 % naskládány hned čtyři strany, a sice TOP 09, ÚSVIT přímé demokracie, KDU-ČSL a ODS, která zaznamenala výrazný pokles nejen v celostátních výsledcích, ale i v obcích na území přírodního parku.

Graf 19 Volební výsledky v České Kanadě v letech 2013 a 2014



Zdroj: Volby.cz, vlastní zpracování

O 8 měsíců později se konaly další volby, tentokrát do Evropského parlamentu. Tyto volby byly významně poznamenány velmi nízkou účastí, která za celou Českou republiku nepřekročila 20 %. Volby na území přírodního parku jednoznačně vyhrála KSČM s přibližně 21 %. Druhá skončila ČSSD, když její volební zisk byl 15,7 %, což je výrazný pokles oproti volbám do Poslanecké sněmovny. Další strany jsou postupně seřazeny s mírnými odstupy od ANO 2011 (12 %), přes TOP 09 a STAN, KDU-ČSL, ODS a ÚSVIT se ziskem necelých 4 %.

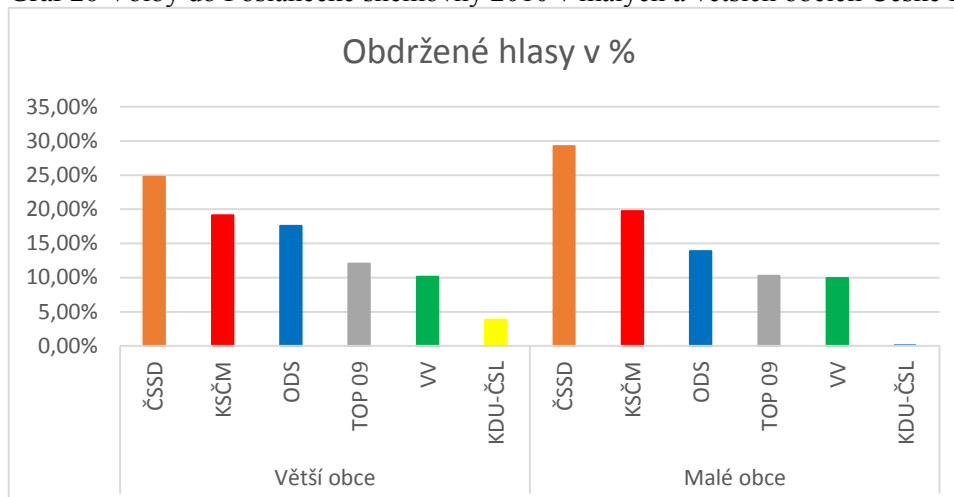
Komunální volby na podzim roku 2014 dopadly velmi podobně jako stejné volby o 4 roky dříve. První dvě místa získala opět KSČM a ČSSD s přibližně stejným ziskem těsně pod 20 %, dále se ziskem 10 % zůstala ODS a s 5,64 % posílila svoji pozici KDU-ČSL. Poslední sloupec v grafu patří hnutí ÚSVIT, které získalo v rámci přírodního parku pouze 1,34 % hlasů. Dohromady těchto pět stran získalo 56,14 % hlasů, což je navýšení o přibližně 4 % oproti posledním volbám v roce 2010.

4.3.3. Volební výsledky podle velikosti obcí

Volby do Poslanecké sněmovny 2010

Další porovnání se zaměří na volby do Poslanecké sněmovny v roce 2010. Volební účast při těchto volbách se v přírodním parku pohybovala okolo 60 %, přičemž účast ve větších obcích byla nepatrně vyšší než v obcích malých.

Graf 20 Volby do Poslanecké sněmovny 2010 v malých a větších obcích České Kanady



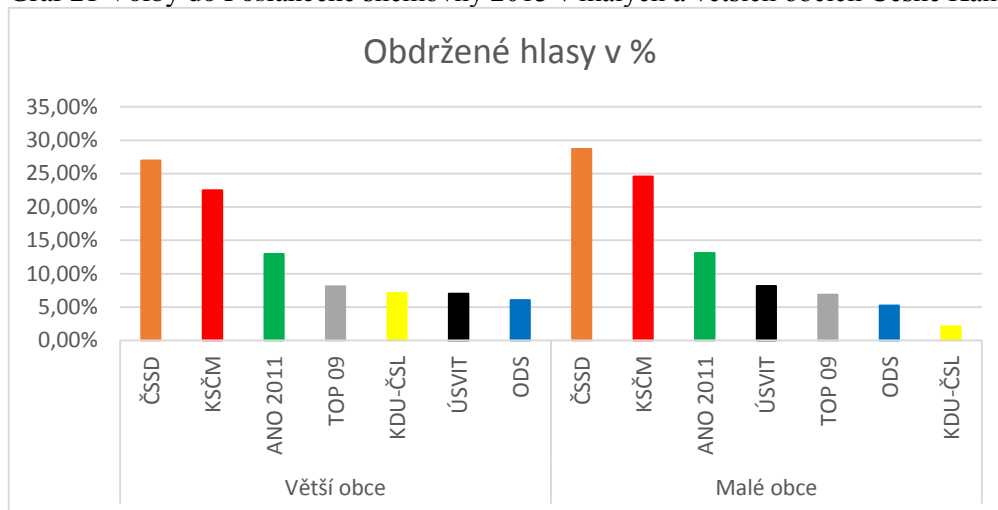
Zdroj: Volby.cz, vlastní zpracování

Z grafu 20, který zobrazuje výsledky v 5 větších obcích přírodního parku a 7 menších obcích je na první pohled patrné, že v menších obcích mají silnější pozici levicové strany. ČSSD volby v menších obcích jednoznačně vyhrála a získala téměř 30 % hlasů. Ve větších obcích obsadila ČSSD také první příčku, její zisk však nečinil ani 25 %. Na druhém místě se jak ve větších tak menších obcích umístila KSČM, která získala necelých 20 %, přičemž její zisk byl v menších obcích opět vyšší, tentokrát však rozdíl není tak výrazný. Opačná situace nastala u stran pravicových. Jak ODS, tak TOP 09 dosáhly většího zisku ve větších obcích. V případě ODS je rozdíl přibližně 4 %, v případě TOP 09 činí rozdíl necelá 2 %. Jedinou stranou, která má prakticky totožný zisk jak ve větších tak i menších obcích jsou Věci veřejné, které získali přibližně 10 % hlasů. V odlišné situaci je strana KDU-ČSL, která získala v rámci větších obcí téměř 4 % hlasů, naproti tomu v sedmi malých obcích její zisk dosáhl pouze tří hlasů.

Volby do Poslanecké sněmovny 2013

Velmi podobná situace jako při volbách v roce 2010 se opakovala při mimořádných volbách v roce 2013. Z grafu pouze vypadla strana Věci veřejné a dostaly se tam nově hnutí ANO 2011 a hnutí ÚSVIT přímé demokracie.

Graf 21 Volby do Poslanecké sněmovny 2013 v malých a větších obcích České Kanady



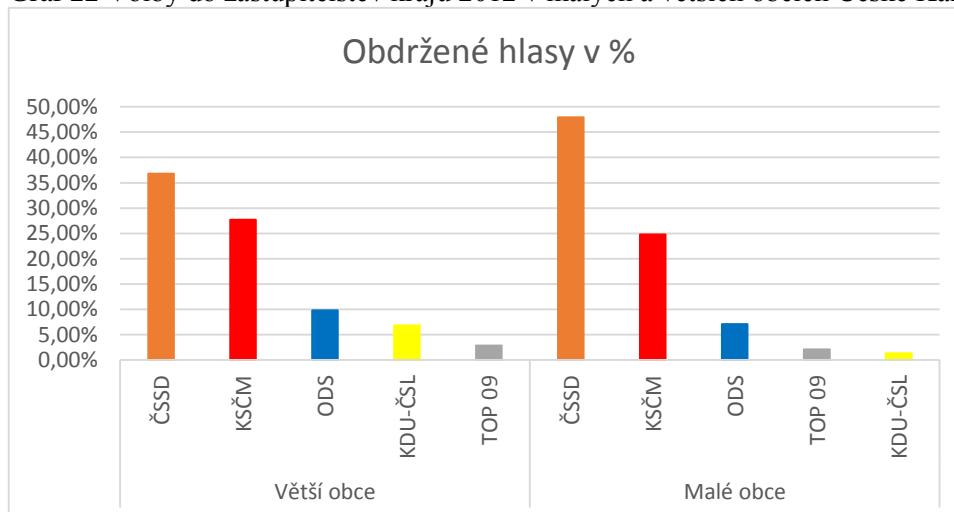
Zdroj: Volby.cz, vlastní zpracování

Převaha levicových stran je v roce 2013 oproti předchozím volbám ještě výraznější. Opět zvítězila ČSSD, a to jak v malých, tak i velkých obcích. Její volební zisk se od předchozích voleb příliš neliší, pouze u větších obcí získala tentokrát téměř 27 % hlasů. Jako druhá opět skončila KSČM, jejíž volební zisk v malých obcích se zvýšil z 20 až téměř na 25 %. Ve větších obcích získala přibližně 22,5 %. Na třetím místě shodně skončilo hnutí ANO, které dosáhlo obdobného volebního zisku jak v malých, tak i ve větších obcích, kde činil přibližně 13 %. Velmi vysoko se dostalo také druhé hnutí a to ÚSVIT, které v malých obcích získalo přibližně 8 %, ve větších byl jeho zisk pouze nepatrně nižší. Velmi podobná situace minulým volbám postihla pravicové strany a KDU-ČSL. Strany TOP 09 a ODS mají vyšší procento obdržených hlasů ve větších obcích. Strana KDU-ČSL tentokrát ve větších obcích posílila a získala více než 7 % hlasů. V malých obcích však nadále výrazně ztrácí a její zisk byl pouze 2 % hlasů.

Volby do zastupitelstev krajů 2012

Levicové strany na území přírodního parku jasně ovládly také volby do zastupitelstva Jihočeského kraje v roce 2012. V případě malých obcí volby jednoznačně vyhrála ČSSD se ziskem téměř 50 % hlasů. Druhou stranou se opět stala KSČM. Rozdíl mezi těmito stranami je však obrovský, kdy KSČM nezískala ani 25 % hlasů. U velkých obcí je situace poněkud vyrovnanější, stejně však jasně volby ovládla ČSSD, když získala necelých 37 % hlasů, KSČM na druhém místě měla volební zisk přibližně o 10 % nižší.

Graf 22 Volby do zastupitelstev krajů 2012 v malých a větších obcích České Kanady



Zdroj: Volby.cz, vlastní zpracování

Pravicové strany měly opět lepší výsledky na území větších obcí, kde získala ODS 10 % hlasů a TOP 09 necelé 3 % hlasů. Samostatnou kapitolou se opět stává KDU-ČSL, jejíž volební zisk na území větších obcí činil přibližně 7 %, zatímco na území menších obcí nebyl ani 1,5 %.

4.4. Sousedský efekt

Sousedský efekt se na území přírodního parku projevuje především ve volbách do zastupitelstev krajů a jeho role je každé volby významnější. Ve volbách do zastupitelstva Jihočeského kraje v roce 2004 bylo 7 kandidátů z České Kanady, v roce 2008 už jich bylo 10 a při posledních volbách v roce 2012 už dokonce 13. Kandidující strany se zřejmě snaží čím dál více naplnit kandidátní listiny kandidáty z celého území kraje a v co největší možné míře tak využít sousedského efektu. Samotné měření sousedského efektu je však velmi problematické (Volby.cz, 2015).

Zřejmě nejlépe je vliv sousedského efektu vidět na příkladu Nové Bystřice, ze které pochází současný hejtman Jihočeského kraje Mgr. Jiří Zimola. Ten při posledních volbách v roce 2012 dostal v Nové Bystřici preferenční hlasy od 21,2 % voličů, kteří přišli v Nové Bystřici k volbám. V ostatních obcích přírodního parku byl tento poměr výrazně nižší, například v přibližně 30 kilometrů vzdálené Studené získal Mgr. Jiří Zimola přednostní hlasy od necelých 7 % voličů, kteří ve Studené přišli k volbám. Ještě výraznější rozdíl je možné nalézt v případě 20 kilometrů vzdálených Slavonic, kde hejtman Jihočeského kraje získal preferenční hlasy pouze od 4 % voličů, kteří byli ve Slavonicích volit.

Obdobná situace je dále u kandidátů ze Slavonic, Studené a z Kunžaku. Situace v každé obci je ovšem poněkud odlišná. Zatímco například v Kunžaku kandidovali při volbách do zastupitelstva Jihočeského kraje v roce 2012 4 lidé a každý za jinou stranu, ze Slavonic kandidovali 3 kandidáti a všichni z KSČM. Ze čtyř lidí kandidujících za Kunžak hned tři označilo preferenčním hlasem přibližně 50 % voličů, kteří v Kunžaku volili stranu, za kterou kandidát kandidoval, přičemž jednomu dalo preferenční hlas více než 10 % občanů, kteří v Kunžaku přišli k volbám. Ve Slavonicích získali téměř shodný počet preferenčních hlasů všichni tři kandidáti za KSČM ze Slavonic, každému tak dalo hlas přibližně 8 % voličů ve Slavonicích. Tito kandidáti ze Slavonic nebo Kunžaku tak volby ve svých obcích ovládli, nebo se při nejmenším zařadili mezi ty nejméně úspěšnější, v rámci výsledků celého Jihočeského kraje však žádný z nich nezískal více než 2 % preferenčních hlasů v rámci kandidátní listiny strany, za kterou při volbách kandidoval. Z ostatních obcí do zastupitelstva kraje nikdo nekandidoval.

Nejvíce kandidátů bylo za KSČM, za kterou kandidovali na území přírodního parku hned 4 lidé, přičemž 3 z nich jsou ze Slavonic. Další kandidáti byly z ČSSD, kde kandidovali dva lidé z Nové Bystřice. Dva kandidáty na území přírodního parku měla ještě strana Jihočeši 2012 a dále po jednom SNK ED, KDU-ČSL a MORAVANÉ. U všech těchto kandidátů se poměrně výrazně projevoval sousedský efekt, kdy tyto kandidáti získali ve městě, ve kterém žijí nebo z kterého pochází, poměrně více hlasů než v ostatních částech přírodního parku. Naproti tomu kandidoval v Nové Bystřici kandidát za TOP 09 a STAN a ve Studené kandidát za SUVERENITU, u nichž se žádný sousedský efekt neprojevil, když tito kandidáti nezískali ani ve svých domovských obcích žádné nebo téměř žádné hlasy.

Velmi podobná situace nastala i ve dvou předchozích volbách do zastupitelstev krajů v letech 2004 a 2008, pouze počet kandidujících z přírodního parku byl nižší. Strany, za které kandidáti kandidují, se také příliš nemění a ty běžné, které se opakují ve všech volbách, jsou KSČM, ČSSD a KDU-ČSL (Volby.cz, 2015).

Zřejmě nejvýznamnějším a nejznámějším politikem současné doby, který pochází z přírodního parku Česká Kanada je právě hejtman Jihočeského kraje Mgr. Jiří Zimola, který poprvé kandidoval do zastupitelstva města Nová Bystřice ve svých 27 letech ve volbách v roce 1998, které se ziskem 656 hlasů vyhrál a stal se starostou města Nová Bystřice. Starostu Nové Bystřice dělal přes dvě volební období až do roku 2008, kdy kandidoval jako lídr kandidátní listiny ČSSD při volbách do zastupitelstva Jihočeského

kraje. Krajské volby ČSSD v Jihočeském kraji vyhrála a tak se roku 2008 stal Jiří Zimola hejtmanem Jihočeského kraje. Post hejtmana Jihočeského kraje v roce 2012 obhájil a v roce 2013 byl zvolen poslancem Poslanecké sněmovny České republiky, mandátu se však ke konci března 2014 vzdal (Mgr. Jiří Zimola, 2015).

5. Závěry práce

Z komparace volebního chování v regionu vyplynuly některé charakteristické rysy, které platí pro občany všech nebo téměř všech obcí regionu. Ukázaly se však i významné odlišnosti. V práci bylo provedeno velké množství srovnání ať už volební účasti nebo volebních výsledků v různých typech voleb. Výsledky byly porovnávány jednak mezi obcemi navzájem a dále také jako výsledky za celé území přírodního parku s výsledky, které byly zjištěné za celé území České republiky. Téměř v každém srovnání byla zjištěna nějaká zajímavost a odlišnost od dlouhodobých standardů. Značné rozdíly lze nalézt například mezi malými a většími obcemi na území přírodního parku, stejně tak lze region rozdělit na západní část, která historicky leží v Čechách a část východní, která už je historicky spíše na Moravě. Poměrně výrazné rozdíly ve volební účasti a volebních výsledcích byly také nalezeny mezi obcemi, které leží na státní hranici s Rakouskem nebo v její blízkosti a obcemi, které jsou od státní hranice vzdáleny více.

S jistotou lze však říct, že lidé z obcí na území přírodního parku mají o dění kolem sebe zájem a to nejen v rámci obce, ve které žijí, ale i v rámci politiky státu nebo regionu. O této skutečnosti svědčí fakt, že volební účast v rámci přírodního parku byla téměř ve všech typech voleb v jednotlivých letech vyšší, než je volební účast v rámci celého státu. Nejvíce zřejmá je tato situace u voleb do zastupitelstev obcí a voleb do Poslanecké sněmovny Parlamentu České republiky. Právě tyto volby lákají obyvatele České Kanady nejvíce, volební účast při těchto volbách je dlouhodobě vyšší, než je tomu u volební účasti v České republice, dokonce obvykle převyšuje i volební účast v rámci okresu Jindřichův Hradec, která je sama o sobě poměrně vysoká.

V rámci práce bylo na třech posledních volbách do zastupitelstev obcí prokázáno, že volební účast ve větších obcích přírodního parku dlouhodobě klesá a poměrně rychle se přibližuje volební účasti za celou Českou republiku. Naprosto opačná situace nastala v rámci sedmi malých obcí přírodního parku, v nichž volební účast při třech posledních volbách do zastupitelstev obcí pravidelně roste a rozdíl mezi volební účastí v rámci státu a malých obcí v regionu naopak narůstá. Důvodů takto rozdílné situace může být hned několik. Lidé v menších obcích jsou obvykle s obcí výrazně více ztotožnění, než je tomu v případně lidí, kteří žijí ve větších obcích nebo městech, a tak se více zapojují a starají o dění v obci. Tímto se potvrzují teoretické předpoklady formulované v literatuře věnované lokální politice.

Volební účast při volbách do Poslanecké sněmovny Parlamentu České republiky se vyvíjí odlišným způsobem. Volební účast při třech posledních volbách do PSČR klesá ve větších i menších obcích přírodního parku, přičemž u malých obcí klesá výrazněji, ve všech třech posledních volbách byla zjištěna vyšší volební účast u větších obcí přírodního parku. Vyšší volební účast ve větších obcích byla také u voleb do zastupitelstev krajů v letech 2004 a 2008, při posledních volbách v roce 2012 byla volební účast v malých i větších obcích téměř shodná. Volební účast na území přírodního parku je tedy z části ovlivněna velikostí obce, kdy v menších obcích bývá vyšší při místních volbách, zatímco u větších obcí bývá vyšší ve volbách do zastupitelských orgánů na regionální nebo národní úrovni.

Volební účast je dále ovlivněna polohou obce. Rozdíly lze nalézt především mezi obcemi, které leží na státní hranici, kde volební účast zejména při komunálních volbách je podstatně nižší, než je tomu u ostatních obcí, které leží ve větší vzdálenosti od státní hranice. Jednou z příčin však může být, že kromě Starého Města pod Landštejnem na státní hranici leží právě města Slavonice a Nová Bystřice, ve kterých je dlouhodobě volební účast nižší než v ostatních obcích na území přírodního parku.

Velikostí a polohou obce není ovlivněna pouze volební účast, ale také samotné volební výsledky. Jednoznačně nejsilnější pozici mají v regionu České Kanady levicové strany ČSSD a KSČM, které pravidelně vyhrávají téměř všechny typy voleb v posledních letech. Tyto strany mají velmi silnou pozici především v malých obcích, ve kterých mají ostatní strany pouze nepatrný význam a obvykle nezískají více než 10 % hlasů. U větších obcí na území přírodního parku také dominují levicové strany, jejichž volební zisky však zpravidla nejsou tak vysoké, jako v případě malých obcí. Zde se tedy dostávají do hry i ostatní tradiční strany jako ODS, KDU-ČSL při volbách do zastupitelstev obcí, v případě ostatních typů voleb se ke zmíněným čtyřem stranám připojují také například TOP 09 nebo hnutí ANO 2011.

Výsledky se mírně odlišují i podle polohy obce. V případě volebních výsledků není až takový rozdíl, zda obec leží na státní hranici či nikoliv, ale spíše zda leží spíše na západní straně přírodního parku, neboli v Čechách, nebo na východní straně přírodního parku, které historicky spadá na Moravu. Základní odlišnost je ve volebním zisku KDU-ČSL, která v obcích na západě území příliš hlasů pravidelně nezískává, zatímco na východě území a především ve Studené nebo Kunžaku patří téměř vždy mezi nejúspěšnější strany.

Na volební výsledky může mít mírný vliv i míra nezaměstnanosti v jednotlivých obcích. Například ve Slavonicích, Starém Městě pod Landštejnem nebo Českém Rudolci, ve kterých je míra nezaměstnanosti dlouhodobě vyšší než 10 %, mají levicové strany vyšší volební zisk, než je tomu například ve Studené nebo Kunžaku, ve kterých se míra nezaměstnanosti pohybuje okolo 5 %.

Volební výsledky v obcích České Kanady poměrně výrazně ovlivňuje také sousedský efekt. Působení sousedského efektu je nejlépe vidět na příkladu Nové Bystřice. Od roku 2008, kdy se stal pan Jiří Zimola z ČSSD hejtmanem Jihočeského kraje, vyhrála ČSSD v Nové Bystřici všechny volby a to poměrně výrazným rozdílem. Každý kandidát z Nové Bystřice při volbách do zastupitelstev krajů nebo poslanecké sněmovny získal výrazné procento preferenčních hlasů, přičemž získané procento preferenčních hlasů v rámci celého kraje bylo vždy zřetelně nižší. Sousedský efekt se však neprojevuje pouze v Nové Bystřici, ale ve všech čtyřech obcích České Kanady, které mají více než 1000 obyvatel. Z ostatních obcí se na kandidátních listinách jednotlivých stran objeví kandidát pouze výjimečně.

V práci byly porovnávány také volby a jejich výsledky na území přírodního parku v případě, že se konaly v jednom roce. Při porovnávání jednotlivých typů voleb nebyly zjištěny výrazné změny ve volebním chování občanů, ať již během jednoho roku, nebo i několika po sobě následujících let. Každý typ voleb má však svá určitá specifika. Zajímavý je vývoj voleb do zastupitelstev krajů, který lze rozdělit na dvě základní období. V období do roku 2004 dominovaly v regionu především KSČM a ODS. V druhém období, jež začalo v roce 2008, volby do zastupitelstev krajů na území přírodního parku jasně vyhrála ČSSD, což lze vysvětlit například teorií druhořadých voleb. V roce 2008 byl mimo jiné poprvé lídrem kandidátní listiny ČSSD pan Jiří Zimola. Pro volby do Evropského parlamentu je zase typické, že volební zisk vítězných strany je oproti jiným typům voleb podstatně nižší, protože hlasy voličů jsou rozdány mezi větší množství stran, než je tomu v případě ostatních typů voleb.

V letech 2006 a 2010 se konaly vždy volby do Poslanecké sněmovny a následně na podzim volby do zastupitelstev obcí. V roce 2006 jsou mezi oběma typy voleb poměrně velké rozdíly, kdy volby do Poslanecké sněmovny vyhrála ČSSD před ODS a KSČM, zatímco volby do zastupitelstev obcí ovládla KSČM s nepatrným náskokem před ČSSD a vyšším odstupem ODS. Příčiny takto odlišných výsledků jsou však celkem jasné, zatímco ČSSD a KSČM kandidovali do většiny zastupitelstev obcí České Kanady, ODS

kandidovala pouze v několika největších obcích regionu, její volební zisk tak ani nemůže být tak velký, jako je u levicových stran. V roce 2010 už nejsou výsledky mezi oběma typy voleb tak významné, přesto lze některé nalézt. Tím základním je vítěz voleb, kdy volby do Poslanecké sněmovny vyhrála ČSSD s poměrně velkým náskokem, volby do zastupitelstev obcí na území České Kanady vyhrála KSČM. Dalším rozdílem je absence poměrně úspěšných nových stran, které se objevili ve volbách do Poslanecké sněmovny a ve volbách do zastupitelstev obcí o půl roku později se tyto strany vůbec nevyskytují. Naprosto stejná situace poté nastala i ve volbách v letech 2013 a 2014, kdy se opět změnil vítěz voleb a další strany mimo těch tradičních se v zastupitelstvech obcí na území přírodního parku téměř nevyskytují.

Obecně lze ale říct, že voliči se při více typech voleb v jednom roce rozhodují velmi podobně. Největším rozdílem je síla KSČM, kterou má v zastupitelstvech obcí České Kanady, zatímco při volbě do regionálních nebo státních orgánů voliči upřednostňují spíše ČSSD a z části také ODS. Velký vliv na volební výsledky na území přírodního parku tak má samotný typ voleb, velikost obce a zejména v případě voleb do zastupitelstev krajů ještě sousedský efekt, který se v některých obcích projevuje velmi výrazně. Výsledky voleb jsou dále zřejmě ovlivňovány polohou obce a dlouhodobou mírou nezaměstnanosti v obci.

6. Summary

The comparison of voting behaviour in the region result in some of the characteristics that apply to citizens of almost all municipalities in the Czech Canada region, but some parts are important differences too. In the work are a large number of comparisons, which compared more types of elections. The voting results was compared between all municipalities in the natural park and with a voting results same elections in the Czech Republic.

Considerable differences in the voting behaviour may be found between small and larger villages in the Natural Park. Region can be divided into the western part, which historically located in the Czech and eastern part that is historically rather Moravia. Relatively significant differences in voter turnout and election results were also found between the villages, which lies on the border with Austria or near her and municipalities that are more far from the border.

With certainty we can say that people from villages in the area of the park have the elections not only in the community in which they live, but also in the policy of the state or region. This fact proves voter turnout, which within the natural park was almost all types of elections in different years higher than the turnout throughout the country. The most obvious is this situation of elections to local councils and elections to the Chamber of Deputies of the Parliament of the Czech Republic. Just in these types of elections is periodically achieved the highest voter turnout.

7. Použité zdroje

- Balík, S. (2009). Komunální politika: obce, aktéři a cíle místní politiky. Praha: Grada.
- Čerba, O. (2004). Databázové systémy GIS. Plzeň: Západočeská univerzita, fakulta aplikovaných věd.
- Čmejrek, J. a kol. (2006). Příručka k výuce politologie. Praha: Česká zemědělská univerzita v Praze, Provozně ekonomická fakulta.
- Čmejrek, J. (2007). Citizens' local political participation in the Czech Republic: rural-urban comparison. *Agriculture economics*. 53(1), 21-29.
- Čmejrek, J. (2008). Obce a regiony jako politický prostor. Praha: Alfa Nakladatelství.
- Čmejrek, J. (2013). Demokratický deficit v lokálním politickém prostoru ČR: možnosti, meze analýzy. *Acta Politologica*, 5(2), 178-186.
- Novák, M. a kol. (2011). Úvod do studia politiky. Praha: Sociologické nakladatelství.
- Průcha, P. (2004). Veřejná správa a samospráva. Praha: Vysoká škola aplikovaného práva.
- Valeš, L. a kol. (2006). Politologické aspekty veřejné správy. Plzeň: Vydavatelství a nakladatelství Aleš Čeněk.
- Vodička, K., Cabada, L. (2007). Politický systém České republiky: historie a současnost. Praha: Portál.
- Český statistický úřad. (2015). *Charakteristika okresu Jindřichův Hradec*. Dostupné z http://www.czso.cz/x/redakce.nsf/i/charakteristika_okresu_jh
- Český statistický úřad. (2013). *Městská a obecní statistika*. Dostupné z <http://vdb.czso.cz/mos/okres.jsp?k=CZ0313>
- Český statistický úřad. (2014). *Volby.cz*. Dostupné z <http://www.volby.cz>
- Mapy.cz. (2015). *Oblast Česká Kanada*. Dostupné z: <http://www.mapy.cz/zakladni?x=15.0612966&y=49.0376952&z=9&source=area&id=53>
- NašiPolitici.cz. (2015). *Mgr. Jiří Zimola*. Dostupné z <http://www.nasipolitici.cz/cs/politik/496-jiri-zimola>
- Poslanecká sněmovna České republiky. (2015). *Organizace a průběh voleb do PS*. Dostupné z <http://www.psp.cz/sqw/hp.sqw?k=300>
- Senát Parlamentu České republiky. (2015). *Jak se volí do Senátu*. Dostupné z http://www.senat.cz/senat/volby/jsv.php?ke_dni=07.01.2015&O=10

Zákonné normy a nařízení

Zákon č. 128/2000 Sb., o obcích (obecní zřízení), ve znění pozdějších předpisů

Zákon č. 129/2000 Sb., o krajích (krajské zřízení), ve znění pozdějších předpisů

Zákon č. 491/2001 Sb., o volbách do zastupitelstev obcí a o změně některých zákonů

Zákon č. 130/2000 Sb., o volbách do zastupitelstev krajů a o změně některých zákonů

Zákon č. 247/1995 Sb., o volbách do Parlamentu České republiky a o změně a doplnění některých dalších zákonů

Nařízení Jihočeského kraje č. 1/2004 ze dne 6. dubna 2004 o přírodním parku Česká Kanada

Seznam použitých zkratk

ANO 2011 – Politické hnutí ANO

ČSSD – Česká strana sociálně demokratická

HNHRM - Hnutí nezávislých za harmonický rozvoj obcí a měst

HNPĐ – Hnutí na podporu dobrovolných hasičů a dalších dobrovolníků

KDU-ČSL – Křesťanská a demokratická unie – Československá strana lidová

KSČM – Komunistická strana Čech a Moravy

ODS – Občanská demokratická strana

SNK – Sdružení nezávislých kandidátů

SNK ED – SNK Evropští demokraté

STAN – Starostové a nezávislí

SZ – Strana zelených

TOP 09 – Politická strana TOP 09

ÚSVIT - Úsvit přímé demokracie

VV – Věci veřejné

8. Seznam tabulek a grafů

Tabulka 1 Socioekonomické ukazatele České Kanady	23
Tabulka 2 Obecné informace o volbách do zastupitelstev obcí 2014 v České Kanadě.....	26
Tabulka 3 Kandidáti a zastupitelé podle pohlaví v obcích České Kanady	29
Tabulka 4 Kandidáti a zastupitelé dle věku v obcích České Kanady.....	31
Tabulka 5 Preferenční hlasování v obcích České Kanady.....	32
Tabulka 6 Výsledky voleb do zastupitelstva obce 2014 v Českém Rudolci.....	33
Tabulka 7 Výsledky voleb do zastupitelstva obce 2014 v Kunžaku.....	34
Tabulka 8 Výsledky voleb do zastupitelstva obce 2014 v Nové Bystřici	35
Tabulka 9 Výsledky voleb do zastupitelstva obce 2014 ve Slavonicích	36
Tabulka 10 Výsledky voleb do zastupitelstva obce 2014 ve Studené	38
Graf 1 Vývoj volební účasti voleb do zastupitelstev obcí.....	25
Graf 2 Volební účast ve volbách do zastupitelstev obcí 2014 v obcích České Kanady.....	27
Graf 3 Volební výsledky 2014 v Českém Rudolci.....	33
Graf 4 Volební výsledky 2014 v Kunžaku	35
Graf 5 Volební výsledky 2014 v Nové Bystřici.....	36
Graf 6 Výsledky voleb 2014 ve Slavonicích	37
Graf 7 Volební výsledky 2014 ve Studené.....	38
Graf 8 Složení zastupitelstev obcí 2014 v České Kanadě	39
Graf 9 Složení zastupitelů zvolených za politické strany 2014 v obcích České Kanady	39
Graf 10 Vývoj volební účasti voleb do zastupitelstev obcí České Kanady.....	40
Graf 11 Vývoj složení zastupitelstev obcí České Kanady.....	41
Graf 12 Vývoj počtu zastupitelů za vybrané politické strany v obcích.....	42
Graf 13 Vývoj volební účasti ve Slavonicích	44
Graf 14 Vývoj Volební účasti v Českém Rudolci	45
Graf 15 Volební účast v České Kanadě v malých a větších obcích	45
Graf 16 Volební výsledky v České Kanadě v roce 2004.....	47
Graf 17 Volební výsledky v České Kanadě v roce 2006.....	48
Graf 18 Volební výsledky v České Kanadě v roce 2010.....	49
Graf 19 Volební výsledky v České Kanadě v letech 2013 a 2014	50
Graf 20 Volby do Poslanecké sněmovny 2010 v malých a větších obcích České Kanady.....	51
Graf 21 Volby do Poslanecké sněmovny 2013 v malých a větších obcích České Kanady.....	52
Graf 22 Volby do zastupitelstev krajů 2012 v malých a větších obcích České Kanady	53

9. Seznam příloh

Příloha 1 Vymezení přírodního parku Česká Kanada	65
--	----

10. Přílohy

Příloha 1 Vymezení přírodního parku Česká Kanada



Zdroj: Mapy.cz, vlastní zpracování