

Filosofická fakulta
Jihočeské univerzity v Českých Budějovicích
Archeologický ústav

**Hmotná kultura jihočeských sídel raně
novověké nižší šlechty**

Bakalářská práce

Mgr. Lukáš Faktor

Vedoucí bakalářské práce
Doc. PhDr. Rudolf Krajíc, CSc.

České Budějovice

2008

Anotace

Bakalářská práce **Hmotná kultura jihočeských sídel raně novověké nižší šlechty** se zabývá nemovitou a movitou hmotnou kulturou raně novověké nižší šlechty zmíněného regionu. Vychází z archeologických výzkumů, historických studií a dalších pramenů. Důkladným rozbořem stavebního vývoje vybraných objektů a jejich historie představuje úroveň hmotné kultury nižší šlechty ve vymezeném období.

Abstract

The bachelor work **Material culture of the South Bohemian seats of lower nobility in early Modern Age** is concern with immovable and movable material culture of early Modern Age nobility of the South Bohemian region. The work is based on archeological researches, historical studies and further resources. The work presents by in-depth analysis of building development of the chosen seats and their history the level of material culture of lower nobility in defined period.

Prohlášení

Prohlašuji, že svoji bakalářskou práci na téma Hmotná kultura jihočeských sídel raně novověké nižší šlechty jsem vypracoval samostatně pouze s použitím pramenů a literatury uvedených v seznamu citované literatury. Prohlašuji, že v souladu s § 47b zákona č. 111/1998 Sb. v platném znění souhlasím se zveřejněním své bakalářské práce, a to v nezkrácené podobě - v úpravě vzniklé vypuštěním vyznačených částí archivovaných filozofickou fakultou elektronickou cestou ve veřejně přístupné části databáze STAG provozované Jihočeskou univerzitou v Českých Budějovicích na jejích internetových stránkách.

V Českých Budějovicích

.....

Mgr. Lukáš Faktor

Poděkování

Děkuji především vedoucímu bakalářské práce doc. PhDr. Rudolfovi Krajíčovi, Csc., jemuž vděčím za rady, připomínky a četné konzultace. Zvláštní poděkování patří vlastníkům analyzovaných objektů a dalším osobám za cenné podněty a pomoc při získávání materiálů pro tuto práci.

Obsah:

Obsah.....	5
I. Úvod.....	6-7
II. Vymezení tématu.....	8-9
III. Stavební vývoj jihočeských tvrzí.....	10-16
IV. Soubor feudálních sídel v Kestřanech.....	17
IV.1 Horní tvrz.....	17-26
IV.2 Dolní tvrz.....	27-29
IV.3 Třetí tvrz.....	30-34
V. Cuknštejn.....	35-43
VI. Pluhův Žďár.....	44-52
VII. Movitá kultura nižších šlechticů raného novověku v jižních Čechách.....	53-57
VIII. Závěr.....	58-60
Poznámky.....	61-62
Seznam pramenů a literatury.....	63-70
Seznam použitých zkratk.....	71
Seznam obrazových příloh.....	72-80
Obrazové přílohy.....	81-135

I. Úvod

Při volbě tématu své bakalářské práce jsem vycházel z přesvědčení, že by měla být něčím přínosná. Vymezené téma by mělo čtenáři zpřístupnit nové poznatky, náměty, teorie i možné závěry. Chtěl jsem také rozšířit své znalosti a proniknout hlouběji do problematiky, která mě zaujala, do světa nižších šlechticů a jejich hmotné kultury v raném novověku. Do doby značných společenských a majetkoprávních proměn, které od šestnáctého do poloviny sedmnáctého století změnilly podobu země, skladbu obyvatelstva a jeho hmotnou kulturu.

Pro svou práci jsem si vybral jihočeskou oblast. Především pro množství různorodých materiálů s velkou vypovídací hodnotou k tomuto tématu. Jedná se tedy zejména o části tehdejších krajů Bechyňského a Prácheňského. Tato oblast byla zabydlena nejen sítí měst, vesnic, dvorů, zámků, ale i typickou kategorií panských sídel nižší šlechty, tvrzemi.

Hlavním zájmem v mé práci bylo přiblížit hmotnou nemovitou i movitou kulturu určité části společnosti jižních Čech raného novověku. Část, která byla tvořena příslušníky rytířského stavu. Značně diferencované skupiny, kterou tvořili četní rytíři, vladykové a zemaní. Šlechtici bohatí i chudší, s mocenským vlivem i bez něj, pro něž se používá souhrnného názvu nižší šlechta. Byli to lidé urození, s určitou osobní a kolektivní mocí, s určitými právy a také majetkem.

Snažil jsem se proniknout do světa rytířů, vladyků a zemanů, do odrazu jejich domácností a každodenního života, který jsem analyzoval na základě hmotných pramenů a jejich kombinace s prameny písemnými a ikonografickými.

Stanovil jsem si několik otázek, na které jsem hledal odpovědi. Zajímalo mě jaká byla úroveň sídel nižší šlechty v raně novověkých jižních Čechách. Jaký byl jejich stavební vývoj? Jak byly vybaveny místnosti tvrzí? Byly rozdíly mezi hmotnou kulturou jednotlivých vybraných tvrzí? Čím byly způsobeny? Na základě níže zmíněných pramenů jsem se pokusil o zodpovězení nastíněných otázek.

II. Vymezení tématu

Poznání hmotné kultury vyžaduje nejdříve určení, co vlastně chápeme pod tímto pojmem. Hmotná kultura zahrnuje celou sféru materiální činnosti lidí a její výsledky. Klasicky se dělí do oblastí nemovité a movité hmotné kultury. Přijímáme ji jako soubor dochovaných předmětů a objektů, které nám poskytují nejazykovou informaci o zaniklé minulosti. Její poznání je vlastní právě archeologii, i když v posledních desetiletích se stala tématem i mnohých historických studií. Mezi nejucelenější publikace o hmotné kultuře v českých zemích bezesporu patří *Dějiny hmotné kultury*. (Petráň 1985, 1995-1997). Další práce historiků si hmotné kultury všímají jen jako doplňku, pomůcky pro poznání studovaných témat.

Jedním z nich je i problematika nižší šlechty v raně novověkých Čechách. Nižší šlechta byla čtenářům představována spíše jako společenská skupina, kdy jednotlivec zůstával většinou pouze její anonymní součástí. Pozornost však byla věnována především její politické činnosti a majetkové základně. Publikace historiků, zabývající se nižší šlechtou jako specifickou vrstvou s určitými znaky, vznikly zejména v posledních dvaceti letech (Bůžek 1995, 1996). V souvislosti s nově uplatňovanými metodami se k tradičním tématům připojily i práce s novým pojetím či pohledem (Bůžek - Hrdlička - Král - Vybíral 2002). Pozornost badatelů byla soustředěna i na otázky životního stylu a každodennosti nižší šlechty (Bůžek 1992, 1993; Petráň 1985, 1995-1997; Král 2001).

Studiem hmotné kultury nižší šlechty se samozřejmě zabývali zejména archeologové a badatelé z příbuzných oborů. Věnovali se zejména nemovité hmotné kultuře, v souvislosti s nižší šlechtou tedy tvrzím (Hejna 1961; Huml 1982; Chotěbor 1982; Kašička 1977; Muk

1993). Méně často se zajímali i o movitou hmotnou kulturu. Odráží se tu totiž skutečnost, že poznání movité kultury nižší šlechty je ovlivněno nesoustavností archeologických výzkumů, nezpracovaností nálezů a častým nepublikováním zpracovaných nálezů (Unger 1985).

K poznání stavebního vývoje sídel nižší šlechty vyšlo mnoho prací, většina z nich je ocitována v Encyklopedii českých tvrzí (Kolektiv 1998, 2000, 2005). V úvodních kapitolách zmíněné publikace byla zveřejněna i studie o movité hmotné kultuře středověkých tvrzí v Čechách. Většina zmíněných prací pracuje jen s archeologickými prameny a nebere v úvahu možnost konfrontace s výsledky interpretací písemných a ikonografických pramenů.

V následujících kapitolách jsem se zaměřil na poznání stavebního vývoje jihočeských tvrzí z obecného hlediska, které ilustruji podrobně na příkladě vybraných objektů. Jedná se o tvrz Cuknštejn u Nových Hradů, tvrz Pluhův Žďár, dnes přestavěnou na zámeček a soubor sídel v Kestřanech u Písku. Výběr kestřanských tvrzí je sice trochu problematický vzhledem k tomu, že v raném novověku patřily vyšší šlechtě, jejich hmotná kultura však vykazuje shodné rysy se sídly nižších šlechticů raného novověku. Navíc je to jeden z nejlépe dochovaných příkladů komplexu tvrzí využívaných v raném novověku a i díky tomu mu byla věnována značná pozornost předchozích badatelů.

Důležitou roli jsem přisoudil také interpretaci případných písemných a ikonografických pramenů doplňujících archeologické výzkumy. Při studiu problematiky těchto objektů jsem využil také stavebně historických průzkumů, které byly v minulosti z různých příčin o těchto sídlech napsány.

III. Stavební vývoj jihočeských tvrzí

Jednou z kategorií panských sídel budovaných v průběhu třináctého až sedmnáctého století tvořily tvrze. Pod tímto pojmem chápeme malé feudální sídlo s mnoha funkcemi. Tvrze byly vázané přímo na vesnické či městské osídlení nebo na jejich bezprostřední okolí. Jejich podoba byla určována podobně jako jejich umístění sociálním postavením a hmotným zabezpečením jejich stavitelů.

Mezi stavitele ve vymezeném období patřili převážně zástupci nižší šlechty, pro něž také tvrze představovaly nejčastější typ obydlí. Jejich společenské postavení jim umožňovalo vybudovat a udržovat tvrze. Méně často tvrze budovali vyšší šlechtici, církevní představitelé a měšťané. Vyšší šlechta častěji získávala tvrze již jako součást nově získávaných panství, zejména právě od nižší šlechty (Kolektiv 1998).

Hlavní funkcí tvrzí byla jejich funkce obytně správní. Svou stavební podobou zajišťovaly potřebné životní nároky obyvatelů a právě díky jejich změnám docházelo k velmi častým stavebním přestavbám tvrzí. Nezanedbatelná je i funkce tvrzí jako přirozených hospodářských center určitých šlechtických statků. Majitelé sídlící na tvrzi mohli lépe kontrolovat své majetky a zároveň případně sami hospodařit ve vlastní režii (Chotěbor 1980, 357).

Další důležitou funkcí tvrzí byla jejich role obranná. Tvrze měly zajistit bezpečný domov a útočiště majiteli a jeho blízkým. Je zřejmé, že právě proto si stavebníci volili lépe bránitelné, přírodní nebo uměle budované polohy tvrziště. Často se jednalo o polohy mírně vyvýšené nad okolní terén na přirozených svazích, ostrožnách, kopcích nebo na terénu uměle zvednutém násypem. Další často volená místa k výstavbě tvrzí byla rovinatá, kdy stavebníci dali přednost možnosti posílit obranu staveniště vodními překážkami. Zpravidla nevelký areál

tvrze často chránil i vodní tok, rybník či bažina. Obranou funkci samozřejmě doplňovaly nejrůznější obranné stavby, jako zdi, bašty, věže, násypy, vodní a suché příkopy (Chotěbor 1980, 357-364).

Zároveň byly trvale osídlené tvrze často i významnými centry společenského života přilehlého okolí. Tvrze také reprezentovaly vyšší sociální postavení majitelů ve společnosti a jejich majetkové poměry. Výstavnost, výtvarné ztvárnění i poloha prezentovala majetkové a společenské postavení vlastníků (Kolektiv 1998).

Mezi první stavebníky tvrzí patřili tedy během 13. století v jižních Čechách zejména rytíři a zemané. Jejich finanční a hospodářské možnosti jim umožňovaly výstavbu prostších opevněných sídel. Často v tomto období vznikaly tvrze v souvislosti s rozvojem manského systému královských hradů. Takovým příkladem jsou například tvrze v Kestřanech (Toman 1973; Kašička 1987, 331).

V patnáctém a šestnáctém století se situace nezměnila a mezi vlastníky tvrzí nejčastěji figurují zástupci nižší šlechty. Obranná funkce tvrzí pomalu ustupuje do pozadí a důležitější se stává jejich role hospodářská, obytná a reprezentativní. Ta následně převažuje a tvrze jsou na jedné straně postupně opouštěny, protože ztratily hospodářský i sídelní význam, a nebo jsou naopak většinou novými majiteli přebudovávány v reprezentativní sídla, jejichž vývoj byl často dovršen přestavbou v jiný typ panského sídla - zámek, který od poloviny sedmnáctého století převládl (Kestřany, Pluhův Žďár, Nová Včelnice - Kolektiv 1998). Konkrétní důvody stavebních změn lze doložit u většiny nedochovaných i stojících jihočeských tvrzí (Sedláček 1884; Sedláček 1890; Kolektiv 1998).

O stavební podobě jihočeských tvrzí a jejich významu vypovídají dvě skupiny pramenů. Jsou to v největší míře prameny

hmotné a méně pak prameny písemné. Ty většinou pouze doplňují informace o vzniku tvrzí, vykreslují majetkové poměry vlastníků, dokumentují změny držitelů a mohou také osvětlit důvody, proč docházelo ke stavebním úpravám určitých tvrzí. Mnohem cennějším pramenem pak jsou nepochybně hmotné pozůstatky a jejich výzkum z pohledu archeologie, dějin architektury a umění. Na základě kombinace obou skupin jmenovaných pramenů lze většinou získat potřebné množství informací o hmotné kultuře nižší šlechty v jižních Čechách.

Nejdůležitějším znakem odlišujícím tvrz od hradu je jeho sepětí s blízkým osídlením a hospodářským zázemím. Vlastní tvrziště pak můžeme rozdělit na vnější opevnění a vnitřní zástavbu. Vnější opevnění bylo tvořeno nejčastěji obvodovým příkopem, materiálu z něj získaného se pak využilo k tvorbě valů nebo k zvýšení vnitřní plochy tvrže. Velmi často byly díky rovinaté poloze tvrže zapojeny do opevnění i vodní příkopy, rybníky nebo bažiny (Chotěbor 1980).

Vnitřní zástavbu pak od nejranějších fází výstavby jihočeských tvrzí představovala hlavní obytná stavba a obvodová zástavba. Od poloviny třináctého století se objevují dva odlišné typy těchto sídel a to tvrže s obvodovou zástavbou a dále s izolovanou stavbou (často věžovou). Tento typ zřejmě postupně vlivem oblíbenosti začal převažovat. Jeho původ se hledá v cizině, v kruhových saských hrádcích a věžových obytných a obranných stavbách na nasypaném kuželovitém pahorku (Kolektiv 1998, XIV-XVII; Hejna 1961, 10-24).

V jižních Čechách je typ tvrže s izolovanou stavbou doložen pro konec třináctého století (např. Horní tvrz Kestřany - Kašička 1987). Centrální stavbu obklopoval hrazený prostor široce oscilující kolem 300m², který mohl mít útočištnou funkci (Kolektiv 1998, XVI). Nejvíce těchto staveb vzniklo v polovině čtrnáctého století. Hlavní

budova tvrže mohla být umístěna jak uprostřed ohrazené plochy (Horní tvrz Kestřany), tak posunuta k jedné straně zastavěné plochy. Ojediněle vznikaly i kombinace paláce s věží (Dírná - Úlovec 1998).

V této době se jednalo zejména o jednoprostorové obytné stavby. Nelze vždy odhadnout počet pater, ale zejména u věžových tvrzí se silou zdiva okolo dvou metrů se předpokládá více pater. Jejich počet byl závislý na použitém materiálu a stavebních možnostech doby vzniku. Rozměry se při půdorysu blízcímu se pravidelnému čtyřúhelníku pohybovaly od 8 do 15 metrů (Chotěbor 1987, 321-328; Hejna 1961, 24-28). S postupem doby jsou častější dvou a tříprostorové obytné stavby. Složitější vnitřní členění bylo pravděpodobně odpovědí na zvýšené nároky na komfort bydlení. (Kolektiv 1998).

Od poloviny čtrnáctého století došlo k velkému rozkvětu výstavby tvrzí. Došlo i k vzniku nových typů, jako byly plášťové tvrže, palácové a další s komplikovanějšími stavebními dispozicemi. Jako původně palácová byla postavena tvrz v Pluhově Žďáru z konce čtrnáctého století, kdy se její poloha projevila jako organizující prvek v zástavbě vsi. Obdélný palác byl do obvodu tvrže zapojen alespoň jednou, občas dvěma i třemi stranami. Stavba paláce byla doplňována o další obytné, skladovací nebo obranné objekty. Celá tvrz byla obvykle stále obehnaná obvodovým příkopem (Pluhův Žďár - Úlovec, 1998). Někdy bylo paláce použito pouze na doplnění hlavního objektu tvrže, většinou mohutné hranolové věže (Kestřany, Dolní tvrz - Kašička 1987, 334).

I předchozí typy tvrzí se dále vyvíjely. Izolovaná stavba hlavní budovy bývala s ohledem na obranyschopnost opevněna obvodovou zdí s nárožními baštami (Horní tvrz Kestřany - Kašička 1987, 333). Zastavěná plocha se pohybovala okolo 400-1000m². Někdy se

postupně vnitřní plocha ohrazení zaplňovala o menší nenáročné objekty (Ostrolovský Újezd - Kolektiv 1998). Tato snaha také bývala motivována snahou poskytnout dostatek místa rozrůstající se rodině vlastníka (Horní tvrz Kestřany - Kolektiv 1998). Obytné prostory byli stále buď jednoprostorové (např. I. fáze paláce Dolní tvrze v Kestřanech - Kašička 1987) nebo víceprostorové, v této době stále častější (Kašička 1987).

V období rané renesance, tedy od dvacátých let do poloviny šestnáctého století, vzniklo jen nemnoho nových tvrzí. Došlo však k prudkému ústupu od objektů opevněných ke stavbám jen se symbolickým nebo žádným opevněním. Tvrze v tomto období vznikaly jak v nevýrazných polohách, tak na místech podporujících obranyschopnost. Takové umístění tvrze však mohlo nadřazeností nad okolní zástavbou zdůrazňovat i sociální postavení feudála. Areály tvrzí vznikaly volně vedle starších sídelních struktur, a nebo jejich přestavbami. Hospodářský dvůr volně doplňoval tvrz.

V tomto období se množí dostavby dalších křídel do areálů starších tvrzí, někdy až do úplného obestavění nádvoří (Cuknštejn - Hrubý 2004). Křídla se přikládala k hradbě převážně zevnitř, nebo vyrůstala na jejím místě, takže plocha jádra se nezvětšovala, ale podstatně se zahušťovala její zástavba. V souvislosti s potlačováním obranné funkce se proměnila hmota paláce. Mizí nejvyšší vykonzolované patro, což umožnilo stavebníkům využít sedlové střechy a s ní související štíty. Velká okna byla již běžně umísťována na vnější průčelí. Došlo i k přístavbám zvenčí, často opět v čele tvrze (Cuknštejn). Občas byl obvod objektu doplněn i nárožní baštou. Obvyklejší byly stavby víceprostorového typu.

V následujícím období od druhé poloviny šestnáctého do poloviny sedmnáctého století vrcholí a zároveň se i rychle uzavírá

výstavba nových neopevněných tvrzí. Vyjímecně z tohoto pohledu bylo impozantní opevnění Žumberka s archaickými válcovými baštami. Obklopovalo nejen vlastní tvrz, ale i přilehlý dvůr, kostel a hřbitov. V této etapě rostl podíl vícekřídlych staveb a ve velkém docházelo i k vylepšování stávajících tvrzí. U těchto tvrzí byly zpravidla využity podstatnější části, celé obytné stavby nebo i ohrazení, kvůli němuž byla nová křídla tvarově deformována (Dub, Libějovice, Pluhův Žďár; Kolektiv 1998, XXVIII).

Křídla se podle prostorových možností přistavovala k hradbě zvenčí i zevnitř, nebo vyrůstaly na jejím místě (Pluhův Žďár - Muk 1994). Často došlo k podstatnějšímu rozšíření plochy tvrze až k přestavbě na zámek (Dub, Libějovice, Pluhův Žďár). Vnitřní usprádaní bylo jedno i několikaprostorové, velmi nepravidelný šestiprostorový typ představuje tvrz Zálší. Pozoruhodné je uspořádaní tvrze v Poli z tohoto období, kdy jedna ze středních prostor sloužila jako vstupní (Kolektiv 1998, XXIX). Příkladem trojdílné dispozice tohoto období je pak renesanční část tvrze Hamr. Velký počet tvrzí měl dvě i tři obytná křídla, přístavbami vznikly i čtyřkřídle dispozice (Pluhův Žďár, Žumberk).

Následující období třicetileté války a léta obnovy po jejím skončení znamenaly úplné přerušování stavební produkce tvrzí. Velká část jich také byla zničena, další prošly stavebními úpravami. Největší změny proběhly v návaznosti na pobělohorské konfiskace (Bílek 1882-1883) a změny vlastnictví velké části panství v jižních Čechách.

V průběhu druhé poloviny sedmnáctého století docházelo k dalšímu rozsáhlému scelování feudálních držav a vytváření rozsáhlých velkostatků, které pokračovalo i v následujícím století. Tvrze byly začleňovány do těchto struktur vrchnostenské správy a různými způsoby využívány. Nejčastěji byl jejich provoz spojen se

zemědělskou výrobou, velká část nadále plnila funkci sýpek (Tchořovice, Údraž), nebo jiných hospodářských objektů, například pivovarů (Dolní tvrz Kestřany). Využívány byly i jako ubytovací prostory pro vrchnostenské úředníky, v horším případě ponechány osudu nebo postupně rozebrány na stavební materiál (Kolektiv 1998, XXXII).

Méně často pokračovalo užívání tvrzí nebo jejich částí jako sídel vlastníků panství. Tehdy docházelo k jejich rozšiřování a upravování podle nových nároků (Dříteň, Pluhův Žďár, Nová Včelnice, Dírná, Červená Lhota; Kolektiv 1998, 2000, 2005). V tomto období také většinou zaniklo již nepotřebné opevnění tvrzí.

Již během třicetileté války pomalu nastupuje nový typ panského sídla – zámek. Ten během druhé poloviny sedmnáctého století zcela převládl a tvrz, specifická forma obydlí nejen nižší šlechty, ve své klasické podobě zmizela.

Výše popsaný obecný stavební vývoj jihočeských tvrzí podrobně ilustrují následující kapitoly o tvrzích v Kestřanech, Cuknštejně a Pluhově Žďáru.

IV. Soubor feudálních sídel v Kestřanech

IV.1 Horní tvrz

V souvislosti s budováním manské soustavy v okolí královského města a hradu Písku patrně také vznikla v sedm kilometrů vzdálených Kestřanech tvrz. Poprvé se připomíná v písemných pramenech jako feudální sídlo až roku 1315, kdy přídomek z Kestřan užil Albert, podporovatel dominikánského kláštera v Písku. Roku 1338 se z Kestřan psali i jeho synové Michal, Šimon a Bartoloměj (Sedláček 1890, 240-246; Tříška 1986, 106-108). V průběhu čtrnáctého století došlo k přirozenému rozrodu kestřanského rodu, jenž měl za následek dělení a drobení majetku mezi jednotlivé syny. Ve většině případů se ale dělení dotýkalo jen hospodářství, kdežto sídlo zůstalo společné.

Po smrti nezletilých sirotků po Bartolomějovi z Kestřan jeho díl kestřanského statku připadl jako královská odúmrť císaři Karlu IV. Na žádost Ojíře z Landštejna jej roku 1360 získali jeho manové bratři Bušek, Ondřej, Přibík a Jakub ze Lhoty. Nedostatečné prameny dokládají, že v letech 1370-1396 sídlil na Kestřanech pouze Ondřej ze Lhoty, člen a mluvčí manského soudu v Praze. Třetinu kestřanského majetku tak získal rod, který nebyl s původním rodem v žádném, a nebo ve vzdáleném příbuzenském vztahu. Z tohoto faktu vychází právní předpoklad, že pravděpodobně v tomto období došlo k vybudování dalších dvou tvrzí, protože společné užívání nejstarší tvrže přestalo být přijatelným (SHP Dolní tvrz, 2).

Po roce 1396 byl vlastníkem Kestřan Arnošt z Kestřan. On a jeho následovníci užívali přídomku Údražští z Kestřan. Arnošt mladší z Kestřan, snad jeden ze synů předchozího Arnošta staršího, prodal

roku 1446 Václavovi, jinak řečenému Vaňkovi Koktanovi, a jeho synovcům Rynartovi, Janovi a Bohuslavovi z Kestřan za 372 kopy svoje manské dědictví, totiž tvrz, poplužní dvůr, díl vsi Kestřany a ves Lhotu. Václav Koktan se zřejmě značně věnoval zlepšování svého statku jak přikupováním odtržených dílů, tak zřizováním nových hospodářských jednotek. Z takto rozšířeného majetku odprodal roku 1457 zmíněným synovcům poplužní dvůr s poddanskými usedlostmi za 800 kop a roku 1460 ze svého podílu na statku doprodal samotnému Bohuslavovi z Kestřan za 400 kop tvrz, další poplužní dvůr a poddané. Také Rynart a Jan své díly majetku zřejmě postoupili Bohuslavovi. Ten roku 1475 přikoupil k Horní tvrzi i sousední Dolní tvrz, zvanou Barochovská (Sedláček 1890, 240-246; Tříška 1986, 106-108). Staral se o rozšiřování majetku a zdokonalení rybníční soustavy, roku 1475 založil například rybník Potoční.

Obě tvrze s panstvím prodali za 4500 kop míšeňských Bohuslavovi synové Václav a Jiřík Údražští z Kestřan někdy v polovině dubna nebo 8. srpna 1491 zástavnímu držiteli Zvíkova Jindřichovi ze Švamberka a Děpoltovi z Lobkovic. Děpoltovi za jeho díl Kestřan postoupil Jindřich 21. září 1491 své dobříšské panství a další protihodnoty. Následně si 5. 10. 1491 nechal vložit do dochovaného kvaternu dvorských desk, že od Václava a Jiříka Údražských z Kestřan koupil v Kestřanech dvě tvrze, z nichž jednu nazývají hořejší a pustou druhou nazývají dolejší Barochovskou, dále poplužní dvory bez udání počtu a jmenovitě vypočtené poddanské usedlosti s pozemkovým příslušenstvím. Z tohoto příslušenství je pozoruhodný výčet rybníční soustavy šesti vodních děl (SHP Horní tvrz, 7).

Roku 1495 koupil Jindřich ze Švamberka od Jana z Kestřan zbývající samostatný díl Kestřan s druhou Dolní tvrzí. Ta byla okolo

roku 1490 ve vlastnictví bratrů Jana a Vojslava z Kestřan, kteří si rozdělili tvrz a společnou část vesnice Kestřany. Pro nedostatek dalších pramenů nelze tyto bratry přesněji identifikovat. Zřejmě šlo o samostatnou držitelenskou linii. Nejasná je i podoba této tvrze (Durdík-Kašička-Nechvátal 1995, 264). Následně si Jindřich ze Švamberka vymohl na králi Vladislavovi II. osvobození Kestřan z manství.

Po Jindřichovi ze Švamberka zdědil kestřanský statek roku 1523 jeho synovec Kryštof ze Švamberka. Ten jej hodlal v tomtéž roce prodat Petrovi z Rožmberka, který ale v průběhu jednání zemřel (Sedláček 1890, 245). Po Kryštofovi zdědil Kestřany roku 1534 jeho syn Jindřich starší.

Roku 1574 nechala jeho druhá manželka Alžběta z Rožmberka provézt inventarizaci převzatého majetku po smrti manžela. Po dvou letech ale 5. února zemřela (Pánek 1985, 280) a majetek připadl jejímu bratrovi Vilémovi z Rožmberka. Od něj však roku 1581 vykoupil Kestřany zpět Kryštof ze Švamberka, který ale 26. června 1582 zemřel (Pánek 1985, 310). Po něm statek zdědil jeho synovec Jan Vilém z borské větve Švamberků, který zemřel 11. září 1590 (Sedláček 1890, 240-246; Tříška 1986, 106-108; SHP Horní tvrz, 9).

Dalším vlastníkem zmiňovaného panství byl Jiří Ernreich (též Ehrenreich, Ernrajch) ze Švamberka, syn předešlého majitele.¹ Po bitvě u Záblatí roku 1619 byly Kestřany přepadeny a vypleněny Buquoyovými husary, ale nebyly postiženy pobělohorskými konfiskacemi.

Syn Jiřího Ernreicha, Jan Vilém ze Švamberka, převzal statek až po dosažení plnoletosti roku 1627. Společně s manželkou Johanou, rozenou Trčkovou z Lípy, zde žil až do své smrti roku 1651. Neměl žádné mužské potomky a tak statek, tedy Horní tvrz s dvorem, Dolní tvrz a vsi Kestřany, Lhota, Sudoměř, Vítkov, Dobeš, Nepodřice a

Zátaví, zdědila jeho druhá dcera Františka Polyxena, provdaná za hraběte Karla z Paaru, za odhadní cenu 65 785 zlatých. Horní tvrz se tehdy popisuje jako: „*zámek Kestřany, který je postaven z kamene a pokryt cihlami, ve kterém se nachází několik pokojů, kvelbů a podzemních sklepů a který je však na střechách velmi sešlý*“ (SHP Horní tvrz, 10). Františka Polyxena zde nechala postavit nový zámek a to na místě tzv. druhé Dolní tvrze a statek roku 1655 postoupila svému manželovi (Sedláček 1890, 246; SHP Horní tvrz, 9 a 10).

Hrabě Karel zemřel roku 1673 a roku 1678 prodala Františka Polyxena Paarová horní tvrz a zámek, čtyři dvory a vesnice Kestřany, Sudoměř, Vítkov, Nepodřice, Zátaví a Lhotu Alžbětě Zuzaně Vratislavové z Geršdorfu za 85 000 zlatých.

Od Alžběty koupil panství roku 1685 hejtmán prácheňského kraje Adam Humprecht Koc z Dobeše za 125 000 zlatých. Ten jej 20. ledna 1700 prodal knížeti Ferdinandovi Schwarzenberkovi za 167 500 zlatých, který je připojil k nedlouho poté zakoupenému protivínskému panství. Jeho dědicům patřily Kestřany až do roku 1924 (Sedláček 1890, 240-246; Tříška 1986, 106-108).

Jak již bylo výše uvedeno, nejstarší tvrzí v Kestřanech je tzv. Horní tvrz. K její výstavbě byl zvolen výběžek nevýrazného ostrohu, mírně se sklánějící jihovýchodním směrem. Na třech stranách poskytovaly ochranu mokřiny, bažiny a později rybníky. Pouze na severozápadní straně byla stráň ostrohu přetnuta příčným příkopem a spojena se systémem vodních nádrží. Jádrem Horní tvrze je zděný objekt obdélného půdorysu, dnes nazývaný purkrabství, situovaný v izolované poloze uprostřed nádvoří (Durdík-Kašička-Nechvátal 1995, 258-261). Obsahuje v suterénu i v přízemí dvojici místností s malou trojúhelníkovou předsíňkou, přístupných sedlovým portálkem se zkoseným ostěním. Podle dochovaných fragmentů měla nízká

okénka do těchto prostor asi vesměs obdélný tvar s okosenými hranami na všech čtyřech stranách, do suterénních prostor byla okénka asi podobná, avšak položená na šířku. Západní prostor v přízemí byl sklenut dvěma poli křížové žebrové klenby z pálených cihlových tvarovek s kruhovými žulovými svorníky (obr. č. 21). Klínovitá vyžlabená žebra spočívají na žulových konzolách v podobě obráceného polygonálního jehlance (viz obr. č. 22, Kuthan 1977, 116-118). Na základě celkového výrazu tohoto prostoru a jeho detailů je možné zařadit tuto klenbu do období sklonku rané gotiky vlády Václava II. (Durdík-Kašička-Nechvátal 1995, 258-261).

Oba sklepní prostory a druhá místnost v přízemí měli původně dřevěné trámové stropy. Bývalé přízemní místnosti byly později zaklenuty valenými klenbami. Jsou dosud spojeny portálkem s půlkruhovým záklenkem, okosenými hranami a šikmo dolů seříznutými výběhy. Také druhá místnost v patře byla později přestavěna. Zdivo celé budovy je žulové, pečlivě spárované maltou a na nárožích armované masivními hladce přitesanými kvádry (Kuthan 1977, 116-118). Tvarosloví nepochybně nasvědčuje tomu, že zde pracovali kameníci z huti činné v Písku a na Zvíkově, velmi blízká se jeví zvláště příbuznost s klenbou sakristie děkanského chrámu v Písku, která patří do druhé etapy jeho výstavby. Písemnými prameny je navíc doložený fakt, že páni z Kestřan byli příznivci píseckého dominikánského kláštera.

Budova „purkrabství“ pravděpodobně nesla dřevěnou obytnou nástavbu. Ze dřeva byly patrně kolem roku 1300 i další nezbytné objekty tvrze. V severním koutě nádvoří snad již tehdy byla studna. Jak se rozrůstal rod původního majitele Horní tvrze v Kestřanech měnilo se i půdorysné schéma tohoto šlechtického sídla. Ještě v době předhusitské byly vybudovány v rámci opevnění Horní tvrze dvě další

obytné věže a v této době také vznikla mladší Dolní tvrz zvaná Barochovská (Durdík-Kašička-Nechvátal 1995, 258-261).

Raně gotické jádro Horní tvrze obehnané dřevěným nebo valovým opevněním bylo patrně ještě před husitskou revolucí nahrazeno kamennou hradbou, která kolem centrální stavby vytvořila poněkud zúžený čtyřúhelník, k jejímuž obvodu byly přisazeny zmiňované obytné věže. Na východní straně byla postavena velká obytná věž, která podle původních záměrů mohla být otevřená, v jihozápadním koutě dvora pak čtvercová věž, střežící o něco kratší vstupní stranu uzavřeného prostoru nádvoří na jihu (viz obr. č. 25, Menclová 1972, 490; Durdík-Kašička-Nechvátal 1995, 258-261). Na severovýchodním nároží tehdy vznikla i oblá obranná věžička, určená k ochraně staré studny (obr. č. 11 a 13; P. Chotěbor 1983, 519). Velikostí ani výškou se celkem nelišila od níže popisované nárožní věžičky sousední Dolní tvrze. Byla zřejmě přístupná z dvorní pavlače hrotitým portálem v prvním patře a původně byla o patro vyšší než hradební zdi.

Rozdílný je ale tvar obou vížek. Zatímco v Dolní tvrzi byla v nároží vystavěná kulatá věžička prostě vetknuta do okružní hradby, v Horní tvrzi byla tato věž na dvorní straně plošně seříznutá. Se svou pavlačí se napojovala na ochoz hradební zdi a druhém patře byla plynule spojena hrotitým portálem a pavlačí s hradebními ochozy. Oblý plášť zůstal účelně jen na venkovní straně, která byla prolomena úzkými okénky, které umožňovali flankování bočních krutin (viz obr. č. 33; Menclová 1972, 491; Chotěbor 1983, 519). Současně s dostavbou hradební zdi byla velká východní věž spojena hrotitým portálem v prvním patře s pavlačí a odtud volným schodištěm s nádvořím.

V tomto období byly vyzděny ostatní klenby „purkrabství“ a vstupní portál. (obr. č. 23; Durdík-Kašička-Nechvátal 1995, 258-261; Kašička 1987, 331-341). Hlavní vstup po padacím mostě vedl do průjezdu na jižní straně hradby.

S novými vlastníky se změnila i podoba Horní tvrze. V 90. letech 15. století začali Švamberkové s rozsáhlými a jistě i značně nákladnými přestavbami. Správní centrum keštránského panství muselo vyhovovat dobovým nárokům na komfort bydlení. Do těchto změn může být zahrnut pozdně gotický hrotitý portálek s přetínavými pruty v ostění osazený do přízemí starší jižní nárožní věže a umožňující přístup z nádvoří a zaklenutí navazujícího prostoru za ním cihelnou křížovou klenbou s lomenými čely (Durdík-Kašička-Nechvátal 1995, 258-261).

Bližší písemné prameny o stavebních úpravách Horní tvrze Švamberky se bohužel nedochovaly. Na základě podrobného stavebně historického průzkumu dochovaného stavu byl tehdy vybudován pozdně gotický rozlehlý čelní palác a přilehlé křídlo, vklíněné mezi východní věž a jižní sálovou stavbu. To bylo rozděleno příčnou zdí na větší obytnou místnost a dvě menší komůrky zaklenuté sklípkovými klenbami. První z nich, přístupná z nádvoří hrotitým portálem a osvětlená okrouhlým oknem, byla předsíní druhé, stejně klenuté místnosti, osvětlené hrotitým oknem obráceným k východu. Ta sloužila jako kaple sv. Máří Magdaleny (Menclová 1972, 492; Durdík-Kašička-Nechvátal 1995, 258-261). Sklípková klenba v kapli sv. Maří Magdaleny souvisí s podobnými stavbami Švamberků na Orlíku a v Písku (Durdík-Kašička-Nechvátal 1995, 258-261; Kašička 1987, 331-341).

Největší místností zabírající velkou část jižního čelního traktu byl velký sál s trémovým plochým stropem. Palácový trakt byl

s velkou pravděpodobností vložen do příkopu před starší hradbu, která navazovala na nárožní věž. Měl pět velkých oken s příčnicí sestavenými převážně z keramických neglazovaných pálených článků (obr. č. 15 a 16). Tři byly na jihu a dvě na východní straně. Podobně bylo vybudováno okno s okosenými žulovými příčnicí i v novém menším nově vzniklém dvorním přístavku při starší jižní nárožní věži (obr. č. 19). Vybudování těchto rozměrných oken na třech vnějších bocích již nebralo ohled na starší obranný charakter tvrze. Ukazuje na to, že tvrz měla být napříště pohodlným sídlem pozdně středověkého velmože a centrem správy panství.

Kromě několika drobných adaptací prošlo větší úpravou jižní čelní křídlo. Kolem poloviny šestnáctého století byl nahrazen trámový strop velkého sálu hřebínkovou lunetovou klenbou na vtažených opěrných pilířích a zaklenuty byly i odpovídající prostory v suterénu a upraven výstup na dvůr. Hlavní vstup po padacím mostě přes vodní příkop vedl do průjezdu zaklenutého křížovou klenbou v jižním křídle a otevřeného navenek i dovnitř tvrze vjezdy cihlami vyzděnými do hrotitých oblouků. Vnější z nich má dodnes vpadlinu pro padací most a po straně malé okénko (Durdík-Kašička-Nechvátal 1995, 258-261; Kašička 1987, 331-341; obr. č. 11). K průjezdu za úzkou uličkou se schodištěm na půdu přiléhal již zmíněný velký sál (obr. č. 11).

Změny postihly i jižní nárožní obytnou věž, stojící po levé straně průjezdu. Zaklenuta byla křížovou renesanční klenbou bez žeber. První patro bylo před stavbou sousední renesanční budovy spojené po pavlači s patrně hrázděným ochozem jednoduchým sedlovým portálkem se zkoseným ostěním. Ochoz kryl podle zachovaných stop po krakorcích i věž. Druhé patro, podle zbytků prevetu na západní straně věže, rovněž obytné, bylo osvětleno malými okénky směřujícími na jižní, severní a východní stranu.

Renesanční je dále kamenný pravouhý portál průchodu mezi nárožní věží a přilehlým západním přístavkem, rámovaný trojitým oblounovým mělce profilovaným pásem v ostění a zatížený římsovou deskou (obr. č. 27).

Při rekonstrukčních pracích byly v severozápadním křídle odkryty i původní podlahy ze zmíněného období. Tvořily je čtvercové keramické dlaždice bez polevy (obr. č. 28). Další nalezná dlaždice měly tvar podlouhlého šestihranu. Pozoruhodná byla patrně i nástěnná výzdoba jižního velkého sálu. Sondy odhalily několik vrstev omítky a přemalby, které patrně renesanční výzdobné prvky překryly (obr. č. 29).

Zásah vojsk z roku 1619 tvrz patrně příliš nepoškodil. Za dalších majitelů již nedošlo k žádným výraznějším změnám půdorysu objektu a proběhly jen opravy střech. Písemný pramen z roku 1700² uvádí: *„Starý švamberský zámek má vespod krásné sklepy a lednice, ve středním podlaží pěkné kvelby, nahoře ale vesměs malé neforemné pokoje. Prejzová krytina a vazba jsou zcela a úplně sešlé. Proto je třeba zastřešení, vazbu a malé pokojíky snést, provést novou trémovou vazbu a zříditi novou obilní sýpku, již je tu největší potřeba.“* V poznámce pak čteme: *„Střecha může ještě jeden rok stát, ale cihlami vyzděná trémová vazba musí být pro velkou tíži snesena. Dolní klenuté pokoje je pouze třeba vybavit novými podlahami a poněvadž to bohatě stačí, mohou být zároveň zhotoveny s minimálními náklady dvojité vysoké sýpky.“*

Na základě tohoto pramene a stavebně historických průzkumů došlo v osmnáctém století pouze k menším změnám objektu. Spočívaly zejména ve snesení starých hrázděných nástaveb věží a ochozů a postupně došlo k výměně všech krovů. Přebudován byl také strmý mostový nájezd do tvrze průkopem úrovně průjezdu. Z této

doby patrně pochází ještě klenba v suterénu jižní nárožní věže s průrazem do příkopu. Ten byl změněn v užitkovou zahradu. Nejasný je v této souvislosti vznik průlomu v severní zdi, který mohl sloužit snadnějšímu přístupu do zahrady (obr. č. 11). Podstatnější na vnější výraz palácového traktu mělo rozdělení velkého sálu na několik bytů s menšími okny. Přestavba zasáhla i bývalou kapli, která byla přestrojena a se stala kuchyní bytu poklasného (obr. č. 24). Tvrz byla nadále využívána k ubytování vrchnostenských úředníků a k dalším účelům (Durdík-Kašička-Nechvátal 1995, 264).

Při koupi Protivína byla roku 1710 vypracována Maxmiliánem Stránským mapa panství, na níž jsou z jižní strany pohledově zobrazeny i Kestřany. Podobný pohled je zachycen i na podobné anonymní mapě z prvního desetiletí osmnáctého století (SHP Horní tvrz, 12; obr. č. 6). Stránského mapa i přes jisté zkreslení nejzřetelněji ukazuje jižní věž, z níž jsou patrná tři horní podlaží zděné stavby a nad nimi hrázděné podsebití vrcholící dlátkovou střechou. Jihovýchodní a severovýchodní křídlo jsou kryta valbovými střechami. V pozadí za nimi je severovýchodní věž naznačena bez střechy. Na západní straně pod jižní věží vně tvrze jsou zakreslena dvě vedle sebe stojící severojižně orientovaná stavení se sedlovými střechami. Obíhá je pravděpodobně příkop. Na anonymní mapě jsou pak tyto objekty zakresleny s mlýnským kolem (obr. č. 4 a 5; SHP Horní tvrz, 13). Rozbor těchto ikonografických i výše citovaných písemných pramenů ukazuje přibližnou podobu a pomáhá nám rekonstruovat architektonickou podobu Horní tvrze, zejména tvar střech a odbouraných horních pater. Do jisté míry také máme možnost rekonstruovat i další architektonické detaily (obr. č. 12, 13, 14 a 15; Chotěbor 1987, 321-330).

IV.2 Dolní tvrz

Dolní tvrz dali zřejmě postavit sirotci po Mikuláši z Kestřan,³ zvaném Baroch, vnuku Alberta z Kestřan. Spolu s Matějem Brusem z Kovářova vybudovali samostatné šlechtické sídlo, které je dále zmiňováno jako majetek Ctibora. Po něm Dolní tvrz patřila jeho synovi Mikuláši Barochovi, který ji r. 1475 prodal výše zmíněnému majiteli Horní tvrze, Bohuslavu Údražskému z Kestřan. Tehdy skončila její sídelní funkce a k roku 1491 je již zmiňována jako neobývaná a částečně přestavěná na pivovar (Sedláček 1890, 240-246; Tříška 1986, 106-108).

Dolní tvrz v Kestřanech je dokladem proměny typu tvrze s tradiční obytnou centrální věží (Kolektiv 1998, XIX). Prokazatelně prošla dvěma základními stavebními přestavbami a po roce 1475 pak částečnou přestavbou v pivovar. V první etapě výstavby byla vybudována centrální věž, ohrazená zřejmě jen dřevěným opevněním. Původně toto sídlo obklopoval podobně jako Horní tvrz vodní příkop. Centrální stavba byla patrně oproti současnému stavu ještě zvýšena o přesahující hrázděnou nástavbu. Důkazem pro toto tvrzení jsou dodnes patrné stopy po dřevěných opěrách pod korunou věže a dochované ikonografické prameny (obr. č. 4, 5 a 42; Kašička 1987, 335).

Sondy při nároží čelního křídla před věží prozradily, že součástí původního celku byl ještě menší vstupní útvar, patrně nižší věžová branka čtvercového půdorysu, přístupná po stoupajícím mostku přes příkop (Durdík-Kašička-Nechvátal 1995, 264; Kašička 1987, 333-334; obr. č. 35 a 41). K této vývojové fázi tvrze příslušela zřejmě část obvodu současného východního křídla. Vývojovou složitost dokládají vertikální i horizontální úskoky zdiva i jeho vybočení v úrovni

prvního patra (Durdík-Kašička-Nechvátal 1995, 264; Kašička 1987, 334). Podlaží obytné věže měla trámové stropy, po nichž jsou ve zdivu patrné kapsy. Přízemí, valeně zaklenuté, má dodatečné vchody; také vchod do prvního patra je nový. Dva prevetové arkýře v patrech ústily patrně přímo do severní části původního příkopu. Světlo pronikalo do místností trojicí čtvercových oken s bočními kamennými sedátky v jižní stěně věže (obr. č. 45 a 46). Konstrukce prevetů, sedlové portálky a řádkové zdivo věžového jádra ukazují na podobnost a časovou příbuznost doby vzniku s věžemi a hradebním pláštěm Horní tvrze. Není vyloučeno ani působení stejné skupiny kameníků (Durdík-Kašička-Nechvátal 1995, 264; Kašička 1987, 334).

Dnešní hradební obvod Dolní tvrze s východním křídlem a severozápadní válcovou věžičkou náleží zjevně k mladší stavební etapě druhé poloviny patnáctého století. Východní křídlo přiléhající k centrální věži bylo rozděleno uprostřed příčkou ve dvě podélné místnosti, zaklenuté v přízemí dodatečně lunetovou klenbou. Jedna z přízemních komor, osvětlených řadou gotických okének, má dosud původní gotický portál. Dodatečná přístavba v jihozápadním koutě hradby podle charakteru cihelné valené klenby s hrotitými lunetami patří ještě do pozdní gotiky. Pozdně gotické je zřejmě ve fragmentech i obvodové zdivo čelního křídla, v němž zanikla uvedená starší branka, kterou nahradil více k západu posunutý vstup (Durdík-Kašička-Nechvátal 1995, 264; obr. č. 36).

Do severozápadního nároží ohradní zdi byla vetknuta okrouhlá věžička, velká asi pět metrů v průměru. Původně měla věž přízemí patrně úplně temné a zvenčí nepřístupné, jediný vstup do věžičky byl v prvním patře z ochozu přilehlé části hradební zdi půlkruhovým z cihel vyzděným portálkem. Přízemí vížky bylo přístupné jedine z prvního patra, osvětleného několika úzkými okénky (obr. č. 47;

Durdík-Kašička-Nechvátal 1995, 264, Menclová 1972, 343-344, 491). Věžička byla zřejmě o něco vyšší, protože v podstřeší se nedochovaly stopy po dřevěných krakorcích, které jsou jinak patrné po celém obvodu opevnění s výjimkou později obestavěných částí.

Poté, co ztratila Dolní tvrz obytnou funkci, byla částečně přizpůsobena k vaření piva. K dalším úpravám došlo za Švamberků, kteří pivovar doplnili o další provozní objekty (Durdík-Kašička-Nechvátal 1995, 264; Kašička 1987, 338).

IV.3 Třetí tvrz

Třetí základní díl Kestřan je doložen nejútržkovitěji. Jeho nedílnými držiteli byli roku 1418 snad bratři Václav a Vojslav, kteří tohoto roku přikoupili ke svému majetku nějaké selské statky (SHP Dolní tvrz, 3). Ke konci patnáctého století pak s jistotou vlastnili tento díl bratři Vojslav a Jan. Před rokem 1492 si tento majetek rozdělili a každý tak z něj vlastnil polovinu a to i polovinu tvrze. Roku 1492 koupil za 1860 kop míšeňských od Vojslava hospodářskou část jeho dílu výše již zmíněný Jindřich ze Švamberka. Následujícího roku prodal Vojslav svou polovinu tvrze s poplužím bratru Janovi za 110 kop pražských grošů. Jindřich ze Švamberka nakonec koupil roku 1495 za 1600 kop míšeňských i díl Jana, čímž scelil celý kestřanský statek se třemi tvrzemi (SHP Dolní tvrz, 3; Kašička 1987, 338-341).

Pro určení polohy patrně nejmladší a stavebně méně náročné třetí tvrze je významná pasáž kupní smlouvy se Švamberky z roku 1491, ze které vyplývá, že musela ležet v nevelké vzdálenosti od Horní tvrze tak, že vodní strouha mohla přirozeným spádem napájet oba jejich příkopy (SHP Dolní tvrz, 3). Z této situace vychází poloha zaniklé třetí tvrze do oblasti předních hospodářských budov a zámku. Nelze vyloučit, že součástí souboru třetí kestřanské tvrze byl východní díl průjezdní budovy na dvůr od návsi obce, mající na pohledových mapách z počátku osmnáctého století dosud samostatnou hmotu s vyšší střechou. Ve dvacátém století byl využíván komplex zámku se zbytky barokního hospodářského dvora a tvrzí jako užitkové a obytné budovy.

Důležitou složkou kestřanských tvrzí bylo samozřejmě i jejich hospodářské zázemí, které bylo upravováno k potřebám majitelů. Poprvé byl jmenovitě uveden k roku 1446 a 1457 poplužní dvůr

s mlýnem příslušející k Horní tvrzi. Rovněž při Dolní tvrzi byl zmíněn k roku 1475 dvůr s poplužím. U třetí tvrze písemné prameny existenci poplužního dvora nedokládají, ale jejich povaha ho nevyklučuje. Poté, co se majitelem kešřanských tvrzí stal Jindřich ze Švamberka, došlo zřejmě k urychlenému sjednocení a zlepšování hospodářství panství (Kašička 1987, 336-341). S tím souvisí zejména pozdějšími prameny doložená adaptace opuštěné Dolní tvrze na pivovar. Vytvoření jediného poplužního dvora potvrzují pak deskové zápisy z roku 1541 a zejména z roku 1584, kde se jmenuje jediná tvrz „*takž jakž sama ve svém vlastním vohrazení*“ a dále „*při též tvrzi pivovar, sladovna, spilka se vším nádobím pivovarským*“. Dále se jmenují poplužní dvory: „*první dvůr při tvrzi Kešřanské ležící, druhý slove novej...*“, 10 rybníků, mlýn a při něm pila (Kašička 1987, 338).

Od počátku sedmnáctého století švamberské hospodářství upadalo, v roce 1652 bylo označeno jako zpustlé. V Dolní tvrzi se tehdy uvádí pivovar a naproti němu sladovna s příslušenstvím. Při Horní tvrzi byla vinopalna se dvěma kotli a mlýn o třech složeních. Nebyl funkční následkem stržení hráze rybníka, jehož vodou byl poháněn. Vlastní dvůr byl popsán jako postavený z kamene, ale „*ve střechách sešlý, s koňskými stájemi, kravskými chlévy a jednou stodolou*“ (Kašička 1987, 340).⁴

Movitou hmotnou kulturu raného novověku tvrzí v Kešřanech nám dokládají jak výše zmíněné písemné prameny, tak archeologické nálezy. Vnitřní podobu Horní tvrze dokresluje citovaný inventární popis z roku 1574, v němž se připomíná velký sál se šesti stoly, z nichž dva byly okrouhlé s osmnácti stoličkami, kaple se dvěma oltáříky a dále místnosti jasně určené jako kancelář, komora a kuchyně (SHP Horní tvrz, 9).

Jako součást širšího stavebně historického průzkumu se v roce 1972 prováděl archeologický výzkum Dolní tvrze. V areálu byly nalezeny zlomky šedé keramiky s radýlkovou výzdobou, zlomky pokliček a kachlů s čtyřhranným ústím (Koppová 1975, 154-155).

Další výzkumy provedla v posledních letech společnost Archaia. V roce 2006 prováděli dnešní pracovníci společnosti Archaia Jih o.p.s. coby zaměstnanci společnosti Archaia Praha o.p.s. výzkum Horní a Dolní tvrze. Záchranný archeologický výzkum v areálu tzv. Horní tvrze v Kestřanech byl vyvolán změnou vlastnických vztahů a záměrem nových majitelů provést postupnou rekonstrukci objektu. Vlastní archeologický výzkum se uskutečnil od června do září roku 2006 na základě smlouvy mezi NPÚ pracoviště České Budějovice a společností Archaia Praha o.p.s. (Valkony 2006).

V areálu Horní tvrze byly provedeny 2 sondy. Oproti původním předpokladům se prokázala mnohem větší mocnost historického nadloží. Zdá se, že část materiálu z vodního příkopu mohla být postupně navážena do prostoru tvrze a tím bylo docíleno relativního převýšení nad okolním terénem. Geologického podloží nebylo v obou sondách dosaženo ani pedologickým vrtákem v hloubce kolem 350 cm.

V sondě 1 byla nalezena zeď široká 120 cm, respektující budovu tzv. purkrabství. Mohla vymezovat areál tvrze v nejstarším období. Relativnímu stáří zdi napovídá absence základového vkopu v přiléhajících vrstvách, z níž pochází četný soubor keramiky datovaný do čtrnáctého století, spíše do jeho druhé poloviny. Základové spáry této zdi se nepodařilo dosáhnout ani v hloubce 250 cm. V těsné blízkosti zdi byla nalezena středověká studna, resp. její výseč. Rekonstrukce rádiu studny naznačuje, že studna a zeď nejsou

v superpozici a že její vnitřní průměr přesahoval 2m (obr. č. 30 a 31; Valkony 2006, 7-9).

V Dolní tvrzi stejně jako v Horní tvrzi byl archeologický výzkum vyvolán změnou vlastnických vztahů a snahou nového majitele provést zasíťování objektu a začít postupnou rekonstrukci. Archeologický výzkum se uskutečnil od června do listopadu roku 2006 na základě smlouvy mezi NPÚ pracoviště České Budějovice a společností Archaia Praha o.p.s. Celkem bylo v areálu tvrze provedeno 7 sond, z čehož ve třech případech se jednalo o liniové výkopy. Díky rozsáhlé sondáži byly získány podrobné informace o geologickém podloží, které se zde pohybuje v rozmezí mezi 170 - 310 cm. Středověké situace v areálu tvrze byly patrně z velké části odtěženy, čemuž napovídá současná úroveň prahů u vstupních portálů (obr. č. 48 až 51; Valkony 2006, 7-9).

Cenným nálezem je zeď vodního příkopu v prostoru mezi Dolní tvrzí a jižně položeným hospodářským stavením. Vodní příkop dosahoval maximální hloubky 300 cm u paty zdiva tvrze a u nalezené zdi měl hloubku okolo 1 m. Významným zjištěním bylo, že zeď příkopu je zahlobena do staršího souvrství ze 14. století, které pravděpodobně souvisí s třetí, zaniklou keštránskou tvrzí.

Vrstvy sond 1 - 4 v prostoru Dolní tvrze obsahovaly četné úlomky keramiky období poloviny čtrnáctého až patnáctého století a sonda 4 před Dolní tvrzí také četné zlomky renesančních kachlů z první poloviny šestnáctého století (Valkony 2006, 7-9).

Při zběžných povrchových průzkumech jsem v prostoru obou zachovaných tvrzí našel zlomky nádob ze šedé keramiky s radýlkovou výzdobou i bez ozdobných prvků. Byly to určitelné okraje tlustostěnných zásobnic i jemnější tenkostěnné na povrchu leštěné stolní keramiky. Na základě porovnání patrně pochází z konce

patnáctého a z první poloviny šestnáctého století. Nejvíce nálezů bylo v příkopu Horní tvrze, který byl právě po zahradnických úpravách. Další nálezy byly v prostoru před jižní částí Dolní tvrze. Objevil jsem také několik okrově zbarvených úlomků keramických kachlů (obr. č. 53).

Dochovaný soubor dvou tvrzí a zámku na místě třetí tvrze a s hospodářským zázemím v Kestřanech u Písku je vyjímečný mezi objekty tohoto druhu u nás. Jedinečnost souboru spočívá nejen v počtu sídel, především však v dochovaném historickém organismu s cennými doklady postupného narůstání od třináctého století do nedávné minulosti (Durdík-Kašička-Nechvátal 1995, 258; Kašička 1987, 331).

V. Cuknštejn

Na Novohradsku v polovině 15. století vlastnil rod Pouzarů z Michnic nevelké panství, jehož centrem byla nejdříve do dnešní doby nedochovaná tvrz ve Světví. Ta zanikla zřejmě nedlouho poté, co bylo vybudována tvrz v Cuknštejně. Pouzarové získali svůj majetek díky kontaktům, které je pojili k mocnému rodu Rožmberků. Prvním významnějším členem tohoto rytířského rodu byl Erazim Pouzar z Michnic, který byl rožmberským purkrabím na Menštejně, Velešíně a později také na Nových Hradech. Syn Erazima Pouzara Vilém dal postavit novou tvrz v Cuknštejně, která vznikla pravděpodobně mezi lety 1488-1491, jako nové reprezentativnější sídlo než byla starší tvrz ve Světví. Lokalita je situována asi 700 metrů severozápadně od středu obce Světví, v nadmořské výšce okolo 542 metrů. Toto místo bylo osídleno již ve třináctém století, což dokládají nálezy keramiky z pozdějších zásypů jižní části obvodového příkopu (Hrubý 2004; Mácha - Muk 1977; Muk 1993).

Poté, co Vilém Pouzar z Michnic roku 1496 zemřel, získal tvrz i okolní majetky jeho bratr Oldřich,⁵ který roku 1512 zemřel. Dědicem majetku se stal jeho syn Oldřich Pouzar z Michnic. Ten panství ještě rozšířil o další statky (Sedláček 1884, 253).⁶ Oldřich Pouzar byl ve službách Rožmberků, od roku 1521 působil jako purkrabí na Nových Hradech. Roku 1544 byl mezi relátory zemského sněmu, téhož roku se zúčastnil jako zástupce úředníků zemských desk prodeje statku Žirovnice. Působil jako úředník v Praze, často se zúčastňoval zemských sněmů a rozmanitých veřejných jednání. Pro chrám sv. Víta nechal odlít nový zvon, další pak věnoval i chrámu Panny Marie před Týnem. Jeho osobou dosáhl rod vrcholu své společenské a politické prestiže, o čemž svědčí i fakt, že byl pohřben v katedrále Sv. Víta

v saské kapli (Sedláček 1884, 253; Hrubý 2004, 308; SHP Cuknštejn, 4; Pek 2007, 102).

Čtyři roky po smrti Oldřicha Pouzara si majetek rozdělili roku 1549 jeho synové. Část s Cuknštejnem získal Svojše, taktéž činný při úřadech v Praze.⁷ Ke konci života se dostal do finančních těžkostí a Cuknštejn s příslušenstvím prodal před rokem 1572 Pavlovi Boubínskému z Újezda. Protože neměl Svojše Pouzar žádné potomky, odkázal následně zbytek svého majetku své manželce Ludmile Pouzarové z Dlouhé Vsi. Svojše Pouzar z Michnic zemřel roku 1570 a dva roky nato i jeho zmiňovaná manželka. Proto došlo k dalšímu rozdělení pozůstalosti mezi její sestry a bratry.

Pavel Boubínský z Újezda vlastnil Cuknštejn ještě kolem roku 1592, byl jedním z dvořanů Petra Voka z Rožmberka (Sedláček 1884, 253, SHP Cuknštejn, 5). S manželkou měli dceru Dorotu, která si v devadesátých letech šestnáctého století vzala Jiřího Kábu z Rybňan. Věnem dostala od rodičů právě Cuknštejn.

Jako vlastník tvrze a přilehlého panství pak vystupoval Jiří Kába z Rybňan,⁸ syn Václava Káby z Rybňan. Od roku 1618 však pobýval s rodinou kvůli nebezpečí spojenému se stavovským povstáním v Třeboni. Tvrz Cuknštejn jeho blízkým nemohla zaručit stejné bezpečí před vojáky jaké našel v dobře opevněné Třeboni s vojensku posádkou, kde také roku 1620 zemřel. Majetek mu byl za spoluúčast na povstání posmrtně zkonfiskován a dědicům bylo přiznáno pouze menší finanční odškodnění⁹ (Sedláček 1885, 254; SHP Cuknštejn, 6-7; Bílek 1882, 223-224). Tvrz Cuknštejn byla během stavovského povstání vypleněna a vypálena císařskými oddíly. Tehdy byly zcela zničeny střechy s krovy i nejvyšší patra bočních křídel se srubovými konstrukcemi (Pek 2007, 98).

Jako dar tvrz získal Karel Bonaventura hrabě Buquoy, jehož rod tento majetek vlastnil až do dvacátého století (Hrubý 2004, 309). Tím skončila etapa tvrze jako vrchnostenského centra a dále byla jen příležitostně přestavována podle potřeb majitelů tak, jak se měnilo její využití (Hrubý 2004, 309; Muk 1993, 185). Po roce 1945 byl majetek rodu Buquoyů zabaven, tedy i Cuknštejn. Na konci padesátých let dvacátého století došlo k pokusu o jeho adaptaci na rekreační zařízení. Objekt dále chátral. Roku 1989 přešel do vlastnictví obce Horní Stropnice a ta jej roku 2000 prodala současnému soukromému majiteli, který jej opravuje.

Původní podoba tvrze Cuknštejn zahrnovala zřejmě jednoduchou kvadratickou dispozici (Muk 1993, 179; Hrubý 2004, 305). Tvořilo ji východní křídlo, západní objekt spolu se severní a jižní zdí. Jižní stranou se do tvrze vstupovalo skrze bránu. Kolem celého objektu byl vybudován příkop o dnešní maximální hloubce čtyř metrů, z vnitřní strany vyzděný nasucho kladenými lícovanými kameny. Jižní, resp. jihovýchodní část příkopu byla později zasypána, takže jeho půdorys byl podkovovitý. Objekt má rozměry 20 x 29 metrů a průměr obvodového příkopu je okolo 50 - 54 metrů (Muk 1993, 179-180; Hrubý 2004, 305).

Tvrz byla vybudována v mělkém pramenném údolí bezejmenné vodoteče, které pozvolna klesá k severovýchodu, s hlavní osou jihozápad - severovýchod. Objekt stojí na levé straně asi 80 metrů od koryta vodoteče, která se asi po 1100 metrech vlévá do říčky Stropnice (Hrubý 2004, 305). V prostoru pramene, asi 100 metrů od tvrzi, byl vybudován rybník a další rybník je asi 200 metrů dál po proudu vodoteče. Tvrz samotná byla vybudována na k jihovýchodu lehce se sklánějícím svahu. Základy objektů byly zasekány až půl metru do skalního podloží (Muk 1993, 179-180; Hrubý 2004, 305).

Primární význam mělo zřejmě východní křídlo dělené v přízemí na tři podobně velké místnosti, přístupné dvojicí gotických sedlových portálů s okosením. Osvětlení zajišťovala dvě typově obdobná okna bez parapetních říms. Tento objekt byl a stále zůstává jediný podsklepen, přičemž sklepy byly vysekány do skalního podloží a jejich rozčlenění odpovídá traktování přízemí. Jeden ze sklepních prostorů patrně sloužil jako cisterna, do které byla pravděpodobně přiváděna voda z blízkého rybníka (obr. č. 57; Muk 1993, 179-181; Hrubý 2004, 305-334).

Západní křídlo bylo v přízemí tvořené jedinou místností. Severní obvod tvrže uzavírala jednoduchá přímá hradba, tvořící později vnější zeď severního křídla. Jižní taktéž přímá jednoduchá hradba uzavírala nádvoří. V ní byla vybudována brána s poloviční hloubkou než je dnes. V některých studiích je uváděna jistá podobnost stavebního konceptu Cuknštejna se sídly vyšší šlechty jako byl Švihov a Menštejn (Mencová 1972; Muk 1993, 184).

Suchý příkop byl pravděpodobně již v této nejstarší fázi 10 až 13 metrů od obvodových stěn objektu. Stále nedořešena zůstává celková koncepce opevnění Cuknštejna. Nálezové situace připouštějí v zásadě dvě možnosti výkladu. První teorie předpokládá, že Cuknštejn byl opevněn pouze precizně vyzděným suchým příkopem. Druhá varianta předpokládá kolem tvrže obvodovou hradbu s vnitřním hlubokým příkopem podporujícím obranyschopnost objektu. V obou případech je pak nedořešena i existence nějaké nástavby bránící útočníkům využít korunu náspu (Hrubý 2004, 332).

V prvním patře západního křídla byla vybudována kaple v orientaci západ – východ (Pek 2007, 97-104). Na její východní straně bylo lomené gotické okno s kružbou směřující do nádvoří. Součástí kaple byla i nika ve spodní části severní stěny. V západní

stěně kaple byla střílna, dnes zvenku zastíněná pozdější přístavbou prampouchu (obr. č. 68). Do kaple se asi vstupovalo z vedlejší místnosti dveřmi v jižní stěně, která se ale nedochovala. Přístup byl v době výstavby kaple umožněn z dřevěného ochozu, kam vedlo schodiště. Jeho otisk je dosud patrný v přízemí západního křídla vlevo od opěrného pilíře ochozu (obr. č. 71 a 72; Pek 2007, 101). Podle posledních průzkumů byla kaple za Pouzarů z Michnic vyzdobena freskami (Pek 2007, 103).

Do konce šestnáctého století se podoba tvrze podstatně změnila. Nádvoří bylo vydlážděné kamennými plotnami a odvodněno strouhou ústící do příkopu (Hrubý 2004, 315-317). Zmenšilo se vbudováním pozdně gotického reprezentativního severního křídla. Jeho střed zaujímal téměř na celou šířku dvora jeden velký sál, v přízemí valeně klenutý, s dvojicemi styčných lomených výsečí s výraznými hřebínky na hranách. V kombinaci s průčelím, doplněným symetricky děleným kamenným schodištěm, působivě spojuje obě boční křídla. Vstup vpravo v prvním patře byl možný sedlovým portálem s profilací ostění. Schodiště vede na okružní pavlač s charakteristickými gotickými profilovanými madly, podklenutou slepými oblouky, rozpjatými mezi pilíři a přistavěnými k obvodním zdem.

Pavlač měla plný poprsník a byla kryta převislými střechami obytných křídel. Vedly z ní vchody do tří velkých sálů v severním, východním a západním křídle (obr. č. 59; Mácha - Muk 1977, Muk 1993, 180; Hrubý 2004, 315). Do druhého patra vstupního křídla, které bylo o patro vyšší než ostatní, vedlo schodiště z pavlače v koutě při východním křídle. Druhé schodiště, postavené v tloušťce příčné zdi, bylo v severním křídle. Vedlo do podstřeší, opatřeného původně asi dřevěnými ochozy (Mácha - Muk 1977; Muk 1993, 181-183; Hrubý 2004, 308-309; Menclová 1972, 493- 494).

Další výraznou změnou byla výstavba osmiboké věže v severozápadním nárožní. Ta z obdélného obrysu tvrze vystupuje směrem do již existujícího příkopu, což se zdá být důkazem jejího pozdějšího zbudování. K severnímu křídlu byla připojena úzkou chodbou vedoucí kolem gotické černé kuchyně (Hrubý 2004, 309). Přestavbou bylo zvětšeno západní křídlo. Přední trakt v přízemí byl zaklenut renesanční klenbou, vloženou na koutové pilíře a vyzdobenou černými malovanými páskami na hranách (Muk 1993, 182). Nově bylo vybudováno i mohutné a prostorné jižní křídlo. Zmenšený prostor nádvoří již nedovoloval další vestavby a tak muselo být předsunuto směrem do příkopu.

Jižnímu křídlu s výraznými opěrnými pilíři dominuje tesaný lomený, na hraně okosený vstupní gotický portál, s vpadlinou pro zdvihací most. Spodní okraj je vysoko nad terénem. Zřejmě to souviselo s polohou mostu ústícího na korunu zaniklého valu. K průjezdu přiléhají po stranách dvě klenuté komory, přístupné z nádvoří (obr. č. 73; Mácha - Muk 1977; Muk 1993, 182; Hrubý 2004, 309). Přízemní valeně zaklenuté komory i velké plochostropé sály v patře zpřístupňují sedlové portálky s pravoúhlým okosením ostění. Okna v nich mají prostě zkosené hrany s výrazně vyznačenými římsami. Omítka jižního křídla byla s největší pravděpodobností vyzdobena sgrafitovým kvádrováním s červeně položeným nárožím (Mácha - Muk 1977; Muk 1993, 182-183; Hrubý 2004, 309; obr. č. 61 a 69).

Nejvýraznější přestavby zřejmě inicioval zmiňovaný Oldřich Pouzar z Michnic. Svým společenským postavením a majetkem převyšoval předchozí i pozdější majitele Cuknštejna. Právě on mohl být veden snahou o prezentaci osobní i rodové prestiže k přestavbě Cuknštejna v honosné sídlo nižšího šlechtice. Za Pavla Boubínského

z Újezda a Jiřího Káby z Rybňan pak proběhly asi poslední stavební práce před stavovským povstáním (obr. č. 60; Muk 1993, 179-181; Hrubý 2004, 308-309).

Po porážce stavovského povstání ztratila tvrz funkci vrchnostenského centra. S tím bylo také spojeno ukončení větších stavebních úprav tohoto objektu, který bez významnějších investic celkově upadal jako řadová stavba. Po požáru již nebyla obnovena druhá patra západního a východního křídla. V západním křídle v prvním patře byla stržena jižní zeď kaple a celý scelený prostor byl upraven v sýpku. Došlo ke snížení stropu, k překrytí nástěnných maleb a k vybudování tří čtvercových oken s mřížemi. Upraveny byly také dveře do místnosti.

Otázkou zůstává, kdy byl ve vstupní části zavezen příkop. Nejpravděpodobnější je možnost likvidace příkopu u jižního průčelí tvrze v souvislosti s přestavbami druhé poloviny sedmnáctého století. Právě tehdy, když tvrz přestala sloužit jako prestižní sídlo a pevnost, mohlo dojít k zavezení příkopu z důvodů, souvisejících s novou funkcí objektu na panství Buquoyů a se vznikem rozsáhlého statku v jihozápadním předpolí tvrze (obr. č. 54; Hrubý 2004, 332).

Roku 1773 proběhla na tvrzi rekonstrukce volských stájí a některých dalších hospodářských místností v přízemí, mimo jiné zde byly položeny i kamenné podlahy. Roku 1775 byly podlahy opětovně zvýšeny a vydlážděny (Mácha - Muk 1977). Také průčelí vstupního křídla obsahuje dodnes zbytky pozdní úpravy konce osmnáctého a počátku devatenáctého století, kdy byla zvětšena okna druhého patra a průčelí bylo doplněno stuhovými šambránami s uchy. V roce 1907 došlo k dalším úpravám, při kterých byla nově přepatrována černá kuchyně a zanikl tak kouřovod a její klenba. Další necitelná úprava z šedesátých let minulého století vedla k likvidaci mnoha starších

dřevěných prvků oken i dveří a většiny kachlových sporáků z devatenáctého a dvacátého století.

V letech 2000-2001 proběhly tři etapy záchranného archeologického výzkumu tvrze (Hrubý 2001, 2004). Celkem třemi sondami byla zachycena část zaniklého příkopu na jižní straně. Dalšími čtyřmi výkopy byly prozkoumány četné úseky nádvoří a zčásti i interiérů přízemí (Hrubý 2004, 305-334). Součástí těchto výzkumů byla i diatomární analýza vzorků nejstarších vrstev v příkopu a v jedné ze sklepních místností (Hrubý 2004, 328-329; Kaštovský 2001). V sondách byly objeveny střepy keramiky ze třináctého až sedmnáctého století.

Z celkového množství byly asi dvě desítky zlomků keramiky zařazeny do přelomu třináctého a čtrnáctého století. Jednalo se o tuhové zboží charakteristické pro jihočeskou oblast. Z určitelných tvarů byly rozpoznány hrnce, poklice, hrnky a zásobnice (Hrubý 2004, 319). Soubor nalezených keramických střepů obsahoval i několik kusů spadajících do čtrnáctého až patnáctého století, mezi nimi i pár exemplářů z lojových lampiček s plochým dnem a vzhůru vytaženým okrajem.

Nejpočetněji byly zastoupeny nálezy keramiky pozdního středověku a raného novověku. Za horní časovou hranici lze považovat zhruba polovinu sedmnáctého století. Většinou šlo o hrnce a hrnky, méně zastoupeny mezi nálezy byly mísovité talíře, poklice a hluboké mísy s různými modifikacemi vodorovně vyložených okrajů, často zdobených vrypy. Dále byly nalezeny fragmenty zásobnic, džbánů, kahanů a klasických trojnožkových pánví s dutými uzavřenými držadly. Jednalo se většinou o tvrdě redukčně vypálené zboží s precizně leštěným povrchem. Některé nádoby měly i polevu převážně zelené a hnědé barvy. Část souboru nálezů tvořila jemnější

světlá keramika béžové barvy, na vnitřní straně glazovaná (obr. č. 77 - 83; Hrubý 2004, 321-324).

V sondách bylo nalezeno také 29 fragmentů kachlů, většinou nádobkových, tři zlomky byly rozlišeny jako komorové. Jeden z nich, čtvercový, byl s motivem palmového listu (obr. č. 86), další měl v kvadratickém poli ohraničeným profilovaným okrajem rostlinný motiv, patrně růže (obr. č. 84; Hrubý 2004, 321-324).

V sondách bylo objeveno také několik málo zlomků okenních skleněných terčků čiré barvy se zesíleným okrajem. Ještě méně nálezů představovalo tenkostěnné čiré stolní skleněné nádobí, které bylo výrazně profilované s nečetnými výzdobnými prvky. Skleněné nálezy byly zařazeny do šestnáctého až sedmnáctého století (obr. č. 87 a 88; Hrubý 2001, 9-10). Velmi málo nálezů bylo kovových, jednalo se především o železné součástky dveří, hřeby, hřebíky a skoby.

Při zběžných povrchových průzkumech jsem v okolí tvrze našel několik zlomků tuhované keramiky, pocházejících podle srovnání ze šestnáctého století. V současné době pokračuje oprava a restaurování celého objektu soukromým majitelem (obr. č. 61-69).

Tvrz Cuknštejn představuje jednu z nejlépe dochovaných ukázek sídla raně novověkého nižšího šlechtice. Díky tomu, že po stavovském povstání tvrz přestala plnit sídelní funkci, byla z velké části zachována její pozdně gotická podoba s renesančními úpravami. Dokresluje tak naši představu o hmotné kultuře rytířů v raně novověkých jižních Čechách.

VI. Pluhův Žďár

Ves Pluhův Žďár je poprvé doložena svědectvím Oldřicha Pluha na listině Oldřicha z Hradce z roku 1267. Vznik této vsi souvisel s tehdy probíhající kolonizací zdejší oblasti, do které se zapojovali dvořané a služebníci pánů z Hradce. Právě rod Pluhů byl spjat službou s pány z Hradce. Již zmiňovaný Oldřich patřil mezi dvořany Oldřicha z Hradce, další z tohoto rodu Ctibor Pluh byl roku 1329 purkrabí v Jindřichově Hradci. Již v samotném základu názvu vsi je patrný její původ. V souvislosti se založením obce si v ní patrně její majitel vybudoval i opevněné sídlo.

Později patřil Pluhův Žďár Chvalu ze Žďáru, a v zápisu z roku 1399 ve prospěch vyšehradské kapituly je i první výslovná zmínka o zdejší tvrzi. Následně roku 1414 zapsal Chval celou ves Žďár s tvrzí a poplužím Albrechtovi Růtovi z Dírné a dalším šlechticům z okolí, z nichž Albrecht Růt Žďár vskutku převzal. Během husitských válek zřejmě tvrz zpustla.

Roku 1457 získali od Ladislava Pohrobka jako odúmrt' tvrz se vsí Žďár bratři Prokop a Jan z Vojslavic. Janovi synové si roku 1496 rozdělili dědictví a Žďár získal Jan, připomínaný ještě k roku 1523. Po něm vlastnil ves s tvrzí Václav z Vojslavic a jeho dědicové pak tvrz po roce 1549 prodali Mile z Broumovic, Janovi a Almhartovi Batelovským z Prostého (Sedláček 1885, 336-337). Míla z Broumovic roku 1557 prodala Žďár Dorotě Ostrovcové z Leskovce a na Proseči.

Roku 1577 byl Žďár ve vlastnictví Jana Vrchotického z Loutkova, po něm ho zdědil jeho bratr Burian Vrchotický z Loutkova na Vřesné a Vodici. Po jeho smrti hospodařila na panství jeho druhá manželka Markéta Vrchotická z Hrádku (vdova po Janu Smrčkovi ze Mnichu) spolu s Mikulášem Smrčkou ze Mnichu.¹⁰ Po

její smrti roku 1622 získal ves Žďár s tvrzí, kostelíkem, dvorem a pivovarem Zikmund Konrád Vrchotický z Loutkova, syn Buriana z prvního manželství (Bílek 1882-1883, 906). Ten sloužil v císařské armádě a padl v bojích s Turky roku 1626 (Sedláček 1885, 337). Také Vrchotičtí z Loutkova patřili ke dvoru posledních pánů z Hradce a poskytovali jim úvěrové služby (Ctibor Vrchotický z Loutkova byl vrchnostenským úředníkem v Jindřichově Hradci, Bůžek - Hrdlička - Král - Vybíral 2002, 224; Hrdlička 2000, 255; Jan Vrchotický pak například roku 1588 informoval Adama II. z Hradce o jeho poddaném.¹¹ Zdvořilostním dopisem Adama II. z Hradce pozval na svatbu své dcery¹² a také mu půjčoval peníze.¹³ I jeho synovi Jáchymu Oldřichovi poskytoval úvěry¹⁴ a ručil za jeho dluhy, podobně jako jeho bratr Burian.¹⁵).

Roku 1635 koupil panství jako odúmrt' od komisařů zemského soudu Jan Eckersdorf z Hlaváče, císařský hejtman třeboňského panství. Tehdy totiž přešlo panství Třeboň do eggenberského vlastnictví. Zpustlou tvrz nechal přestavovat kupodivu až ke konci svého života. Tehdy snad mimo jiné vznikla i krytá pavlač z prvního patra do protilehlého kostela, požívajícího nepochybně již tehdy pověsti poutního místa se zázračným pramenem (Sedláček 1885, 337).

Syn Jana Ekersdorfa z Hlaváče, Václav Albrecht, roku 1664, rok po smrti svého otce, prodal Žďár Humprechtovi Černínovi z Chudenic. K předpokládanému prodeji dodal černínské správě 20. 2. 1664 taxu žďárského statku s popisem zámku.

Humprecht Černín zřejmě nepokračoval v přestavbách objektu. Roku 1684 Václav Albrecht Eckersdorf žďárské panství zpět odkoupil od Tomáše Černína z Chudenic. Ale už roku 1688 koupil panství Jan Jáchym Slavata. Tvrz tak ztratila funkci reprezentačního centra

panství a nadále byla využívána dalšími majiteli i pro jiné účely (Sedláček 1885, 337).

Při dělení slavatovské pozůstalosti pak připadl Pluhův Žďár Marii Markétě Kolovratové, která jej prodala roku 1692 Janu Jakubovi Peceliovovi (též Pesselovi a Besselovi) z Adlesheimu. Ten statek roku 1696 opět prodal a novým majitelem se stal hrabě Oktavius Cavriani, který jej připojil k Červené Řečici (Sedláček 1885, 337).

V letech 1717-1782 vlastnili panství Deymové ze Stříteže, za nichž došlo k druhé etapě barokní úpravy. Na nádvoří byla roku 1718 jindřichohradeckým malířem Františkem Reschem provedena nástěnná malba Nejsvětější Trojice.

Roku 1793 statek koupil kníže Václav z Paaru, svobodný pán na Hartenberku, od Marie Anny, svobodné paní Janovské, rozené Deymové ze Stříteže. Dne 19. 8. 1802 ale od požáru sousedního poddanského domku vyhořel panský dvůr ležící za zámkem a s ním i většina vesnice. Podle pramenů není jasné nakolik, a zda vůbec, byla postižena tímto požárem i zámecká budova. V topografickém popisu panství panského justiciára Friče z roku 1811 se v souvislosti z touto událostí zámek nezmiňuje. Každopádně roku 1809 ve vesnici hořelo opět. Zámek tehdy obýval jen hospodářský správce, administrátor místní fary a vdova po panském pojezdém.¹⁶ K ubytovacím účelům využívali Paarové zámek až do roku 1928. Od nich ho roku 1928 v rámci pozemkové reformy odkoupil Bedřich Beneš, bratr pozdějšího prezidenta Edvarda Beneše. Po roce 1948 byl majetek rodině Benešů zabaven. V současné době patří jeho potomkům, jimž byl vrácen v restituci roku 1992.

Nejstarší stavební prvky se díky výše uvedeným okolnostem nedochovaly, na základě zmíněných písemných pramenů je však více než pravděpodobné, že feudální sídlo bylo zbudováno v Pluhově

Žďáru již v roce 1267. Jeho půdorys mohl být překryt stávající zástavbou zámku. Patrně se jednalo o nejdříve z větší části dřevené sídlo, které se postupně proměňovalo. Poloha tvrziště byla zvolena uprostřed vzniklé vsi a obrana byla zajištěna snad i zaniklým rybníkem na návsi (srovnej zakreslení na starých mapách; obr. č. 90). Nejstarší částí objektu tvořící palác s nejmohutnějším zdivem je nynější východní křídlo, náležející podle stavebně historických průzkumů do čtrnáctého století (obr. č. 89).

V souvislosti s tvrzí byl vybudován patrně již ve třináctém století i sousední kostel. Zajímavé je to, že není orientován presbytářem k východu, ale k severu. Z toho můžeme usuzovat, že byl při jeho stavbě pravděpodobně využit portál starší svatyně, na jejímž místě byl chrám vystavěn - a to patrně právě v souvislosti s existencí a provozem tvrze.

Nejstarší tvrz obsahovala obytné palácové obdélníkové stavení, na které navazovala hradba obklopující nádvoří (blíže obr. č. 92). K vnitřní hradbě mohly přiléhat hospodářské objekty převážně dřevěné konstrukce, které postupně nahradila další výstavba. Průběh hradby je možné pozorovat v pokračování severního obvodu nejstaršího východního křídla a dále zřejmě v rozsahu pozdějšího západního křídla. Jižní průběh hradby snad pokračoval prodloužením jižní strany východního křídla. Před hradbu předstupující vstupní brána byla v místě dnešního západního rizalitu (Kolektiv 2000, 582; obr. č. 92 a 101).

Výrazná renesanční přestavba, která doplnila další křídla, zčásti s valenými výsečovými klenbami v přízemí, proběhla podle rozsáhlých zbytků sgrafitového kvádrování na konci šestnáctého století (obr. č. 95). Z té doby pochází i pavlač při západním křídle, nesená hlubokými půlkruhovými nikami na způsob slepých arkád

(Kolektiv 2000, 583). Při renesanční přestavbě bylo zaklenuto západní křídlo, přidán byl i přístavek záchodů a zaklenuto bylo patrně i jižní křídlo. Zde však zůstala zachována pouze jediná klenba (SHP Pluhův Žďár, 46). Stavebníky byli patrně Leskovcové z Leskovce a v dalších úpravách pokračovali i Vrchotičtí z Loutkova (obr. č. 89 a 93).

Přestavba tvrze na zámek pokročila za Jana z Eckesdorfu. Tehdy již stavba hmotově odpovídala dnešnímu stavu, přestože ještě nebyla dokončena. O tom svědčí výše zmíněný popis z roku 1664. Přestože nelze většinu prostorů v něm uvedených lokalizovat, dává nám představu o vnitřním vybavení, podobě a funkci jednotlivých místností.

V popisu se uvádí: *„Zámek ve čtyry uhly ode zdi a před málo časy dvaumi stranami v nově vystavený, kolem zdi vobehnaný a okolo něho příkop vodou, která se vpouštěti a zase napouštěti, nahnání, přes kterýžto příkop po mostě od dřeva položeným a zdvihajícím do zámku se vchází.“* Dále pokračuje: *„1. V něm pokoj malej s vokny sklennými se všemi případnostmi, 1 dveře z zámkem.. pocínovaný lineckýho díla, item 1 dveře bez zámku..., 1. kamna zelený s kranclý neporušený. 2. Sklípek při též světlici, v němž jedno okno sklenný, který se na tři reparýruje, 1 dveře s pocínovanými panty.. 3. Pokoj velkej, řečenej tafelstuben, v témž oken sklenných prohlédacích 4, dveře s zámky.. 2, tabule 2.. , kamna zelený 1. 4. Komora velká, v té 2 okna sklenná, 1. tabule velká zelená,.. 1 dveře s zámkem. 5. Pokoj klenutý, v tom oken sklenných prohlédacích 2, mříže železný křížový a vzdutý 2, dveře s zámkem.. 1, kamna zelený 1.. 6. Sklep, v témž 1 okno sklenný, 1 mříže železná, dveře se zámkem .. 1. 7. Sklípek v něm.. 2 lože.. 8. Sklípek, v něm 1 okno bez skel s futrem obytným, 1 mřížka železná.. 9. Sklípek, do kterého se z placu choditi může, v témž i okno bez skel.. 10. Kuchyně veliká, s velkým ohništěm štukovým kamenem opatřeným,*

v též 1 vokno sklenňý veliký, item i vokno menší sklenňý, 1 železná mříže.. 11. Spižírna při též kuchyni veliká, vokna v ní 2, mříže železné 2, 1 dveře s zámkem.. 12. Sklep velkej, v témž voken zadělaných bez skel 4, dveře s zámkem 1, .. lože 2.. 13. Pokojíček pro správce, jdouc do zámku, v něm 1 vokno sklenňý, 1 železná mříže, 1dveře obitý širokými panty. V hořejším gradu, jdouc po 14 kamených stupních nahoru, 14. Pokoj, kdežto voken sklenňých ani kamen se nenachází, toliko s vokenicemi .. zavřený vokna 3, 1 dveře.. 15. Pokoj, v témž oken sklenňých 3, zabity vokenicí bez skel 1 vokno, 2 dveře, 1 kamna zelený s kranclý. 16. Mazhaus, jdouc tudy na pavlač přes příkop do kostela, nachází se 1 dveře... 17. Pokoj velkej nedostavenej, v němž se nachází voken zatlučených s vokenicemi obitými 6. 18. Pokoj náležitě se vším příslušenstvím, vedle něho též jinší pokoj se vším příslušenstvím. 19. Pokojíček, v němžto vokna obitý s plechem pocínovaným prohlédací 2, 1 kamna zelený s kranclý, 1 dveře s zámkem., 1 dveře s klikou pocínovaný,.. 20. Palác vnově vystavený a prkny táflovány, voken z.. vokenicemi 6, 1 kamna vysoký rudý, 1 dveře obitý pocínované s zámkem díla lineckýho, item 1 dveře s klikou. 21. Pokoj též novej, v něm voken sklenňých prohlédajících 2, 1 dveře s klikou pocínovanou, 1 kamna nový zelený vysoký. 22. Pokoj velkej nedostavenej, v němžto 5 voken bez skel prkny zabitych, jedny dveře s klikou. 23. Loch v zámku na víno a pivo ve dví přezděný, 1 dveře. 22. Pod mostem 2 komory, v nichž okýnka 2 s železnými mřížkami. 25. Vrata při zámku náležitě obitý. 8 makovic plechových nad zámkem. 26. (již v panském dvoře) Lednice a dva lochy v hořejší kolně až do skály vybraný, v kteréžto lednici dostatek ledu se nachází, dveře s zámkem 1, vokno s mřížkou železnou 1.“ (SHP Pluhův Žďár, 4).¹⁷

Také černínští úředníci, hejtman Jiří Karel Eimer a purkrabí Jiří Holler, při převzetí objektu sepsali 17. 3. 1664 inventární soupis, ve

kterém některé předchozí údaje upřesnili. Tedy: „V zámku ve spodním podlaží. 1. Malý pokojík, v němž 2 okna se sklem, 1 dveře, 1 přední dveře, 1 kamna. 2. Malý kvelbík, v něm 1 okno se sklem, 1 dveře. 3. Velká jídelna (Taffelstuben), v ní 4 okna se sklem, 1 dveře, 1 železná mříž, 1 kamna, stůl židle, dlouhá tabule. 4. Velká komora, v ní 2 okna se sklem, jedno velmi zlé, 1 dveře. 5. Klenutý pokoj, v něm dvě okna se sklem a mříží, 1 dveře, almara ve zdi, 1 kamna. 6. Kvelb, v něm 1 okno se sklem a mříží, 1 dveře, 2 postele. 7. Kvelb, (okna neuvedena), 1 dveře,.. 2 postele. 8. Kvelb, v něm 1 okno se sklem a mříží, (dveře neuvedeny) 9. Kvelb se vchodem z nádvoří (mit Platz), v něm 1 okno se sklem. 10. Kuchyně, v něm 1 velké ohniště, 1 okno se sklem dosti zlé s mříží, 1 okno zatlučené prkny, 1 dveře. 11. Spižárna, v ní 2 okna s mříží, 1 dveře. 12. Ve velkém (Blatz grosses) kvelbu, v něm 4 zazděná okna, 1 dveře. 13. Malý pokoj pod bránou (untern Thor) pro úředníka, v něm 1 okno s mříží, 2 dveře, 1 kamna. V horním patře. 14. Nevystavěný pokoj bez sklených oken, a jen okenicemi opatřený a 3 s rámy, 1 dveře. 15. Velký pokoj, v něm 3 okna se sklem, 1 zatlučené prkny, 2 dveře, 1 kamna. 16. Předstíň, kterou se jde chodbou do kostela, 1 dveře, 1 almara ve zdi. 17. Velký nevystavěný pokoj, v něm 4 prkny zatlučená okna, 1 stojící kamna. 18. Malý pokojík, v něm 1 okno, 1 dveře, 1 kamna, .. 1 postel. Vedle 1 komora, v ní 1 okno, 1 dveře, 1 kamna poloviční. 19. Pokoj, v něm dvě okna s pocínovaným kováním, 1 kamna, 2 dveře. 20. Nově vybudovaný sál, prkny táflovány, v něm 4 okna s jednoduchými rámy bez kování a zatlučená prkny, 2 stojící kamna, 1 hnědá kamna, .. 1 dveře. 21. Nově vystavený pokoj, v něm 2 okna se sklem, 1 kamna, 2 dveře. 22. Velký nevystavěný pokoj, v něm 3 otevřená okna. 1 dveře. 23. Sklep v zámku a rozdělený, v něm dveře. 24. Pod mostem komora s malou železnou mřížkou a 2 dveřmi.

25. *Zámecká vrata zcela nová a okovaná.* 26. *Lednice se 2 sklepy, v ní 1 okno s mřížkou, 1 dveře*“ (SHP Pluhův Žďár, 5).¹⁸

Na základě těchto písemných pramenů, které doplňují stavebně historické průzkumy, lze rozšířit obraz tohoto objektu i o pohled do interiérů. Větší část místností v době prodeje panství, tedy roku 1664 byla vybavena jen nejnútnejším movitým zařízením. Obytné místnosti byly podle autorů popisů z části „*nově vystavený*“, v některých pak dokonce nebyly ještě úpravy dokončeny. Místnosti byly osvětleny okny, která byla zasklena a nebo pouze kryta okenicemi.

V nedokončených místnostech pak byla většinou zatlučena obyčejnými prkny. Ochranu zajišťovaly v některých oknech železné mříže, někdy i pocínované. V místnostech, které podle popisu sloužily zřejmě k obytným účelům, kachlová kamna zajišťovala možnost vytápění. U některých místností se popisované dveře zmiňují se zámkem, někdy dokonce zmiňovaná jako „*díla lineckýho*“. Takto popsány byly jak místnosti obytné, tak provozního charakteru, tedy prostory, u kterých bylo zřejmě nutné mít možnost je uzamknout. Bezpečnost objektu zajišťovala v bráně „*zámecká vrata zcela nová a okovaná*“.

Interiér obytných místností byl zmíněn převážně bez vybavení nábytkem. Pouze v některých pokojích byla postel, v jídelně je pak zdůrazněno vybavení židlemi, stolem a tabulí. Pouze jedna místnost byla zmíněna, že měla i dřevěné obložení stěn a dvě místnosti doplňovala „*almara ve zdi*“.

Z celého popisu je jasně patrné, že Pluhův Žďár prošel za Jana z Eckendorfu větší přestavbou. Při barokní úpravě v první polovině osmnáctého století pak vznikly hladké omítky s okenními šambránami, další pavlače a nad vstupem do nádvoří již zmíněná nástěnná malba. Příkop byl tehdy také překlenut kamenným mostem,

který nahradil v popise zmíněný dřevěný most, který bylo možné zvednout (obr. č. 100). V objektu byly provedeny barokní plasticky profilované zárubně a dveřní křídla. V 19. století byly v jižním křídle zřejmě ze statických důvodů klenby strženy a nahrazeny plochými stropy, vloženy byly také nové příčky. Nově zaklenuty byly i sklepy východního křídla.

V devatenáctém století byl zasypán příkop a zbořena byla z větší části i okružní hradba se střílnami. Dvacáté století již žádné podstatné změny do dispozice objektu nepřineslo. Poslední doložené opravy v objektu byly provedeny v roce 1929, kdy byla položena nová střešní krytina a objekt byl přizpůsoben tehdejšímu bytovému standartu. Druhá polovina dvacátého století nebyla pro zámek vůbec příznivá. Využívalo jej místní JZD a neudržován byl odsouzen k zániku.

V poslední době probíhá na Pluhově Žďáru náročná stavební rekonstrukce a úprava objektu s okolím, která by jej měla připodobnit ke stavu z osmnáctého století. V prostoru před severním čelem stavby došlo k zpětné obnově kamenného mostu (obr. č. 102). Na bráně jsou pak dodnes patrné stopy po zvedacím zařízení výše zmíněného dřevěného mostu (obr. č. 102). Celá stavba byla nově zastřešena, opraveny byly omítky a okolní plochy prošly parkovou úpravou. Na straně nejstaršího východního křídla byly zdůrazněny kamenné prvky sklepních okýnek, před jižní stranou objektu pak byl zvýrazněn dochovaný příkop malým okrasným jezírkiem (obr. č. 96 a 97).

VII. Movitá kultura nižších šlechticů raného novověku v jižních Čechách

Hmotné vybavení jihočeských tvrzí raného novověku je vedle jejich stavební dispozice a architektonické formy nedílnou součástí charakteristiky těchto specifických šlechtických sídel (Bůžek 1993; Kolektiv 1998-2005; Petráň 1985, 1995-1997).

V již značně diferencovaných půdorysech dochovaných tvrzí raného novověku lze často velmi dobře rozlišit funkce jednotlivých místností (vstupní síň - vestibul, síň v patře, černá kuchyně, kaple) a dalších prostor. Kombinace s početněji zachovalými inventáři jsou však obtížné, protože většinou neznáme původní dělení lehkými příčkami, členění podkroví, rozsah lehčích přístavků, někdy i neodlišené umístění části prostor do sousedních budov a další vnitřní úpravy analyzovaných objektů.

V přízemí bývaly sklady, komory, kuchyně, někdy i pekárna a menší obytné světnice a kanceláře, stáje s komorou pro sedla a postroje, lednice, ratejna, méně často vrátnice, vězení a lázeň. Obytné místnosti, umístěné nejčastěji v patrech, tvořily vedle jídelny (zvané palác či tabulnice) i četné pokoje popisované podle barvy výmalby, typu stropu nebo obkladu. U větších objektů byly rozlišeny místnosti pro muže a ženy – fraucimor (Kolektiv 1998, XXX).

Další příslušenství tvrzí, hospodářských dvorů, tvořily stáje, konírny, sýpky, stodoly, špýchary, ale často i pivovar, vinopalna, kovárna a další objekty (psinec, pila, mlýn, cihelna). Z jihočeského prostředí jsou zachovány například zděné renesanční stodoly (Nihošovice, Přečín).

Kuchyňské zahrádky či zahrady a sady vznikly u tvrzí jistě už dříve, nyní se místy připojily i zahrady okrasné. Nezbytnou součástí

areálu býval i rybník k chovu ryb, pokud k němu nebyl využit vodní příkop, a ovčín.

Movitou kulturu tvrzí jižních Čech raného novověku nám dokládají archeologické nálezy, nemnohé exponáty v muzejních sbírkách, ikonografické a písemné prameny. Mezi písemnými prameny to jsou zejména inventární soupisy pořizované při nejrůznějších příležitostech, a dále kšafy, osobní korespondence, kroniky, účetní knihy a jiné. Právě inventáře mají při správné kombinaci či konfrontaci s archeologickými výzkumy asi největší vypovídací hodnotu, a doplňují výpověď archeologických pramenů (Petráň 1985, 1995-1997, Kolektiv 1998, XLVII).

Bohužel se nedochovalo vybavení žádné jihočeské tvrze a současně její inventární popis z uvedeného období. Dochované archiválie nám ale umožňují, při určitém zobecnění, bližší pohled do sídel nižší šlechty, do vybavení jejich místností a prostor, které jinak můžeme povětšinou analyzovat pouze na základě stavebně historických průzkumů a výsledků archeologických výzkumů.

Příkladem popisu vybavení tvrze jsou výše zmíněné popisy tvrzí Kestřany a Pluhův Ždár, nebo „*Popis svršků a nábytkův po panu Joachymovi Voyřovi z Protivce pozůstalých léta 1599*“ (Šimák 1933). Inventární komise do něj zaznamenala kromě nemovitého majetku i dosti podrobný popis vybavení tvrzí zemřelého šlechtice. Při studiu tohoto inventárního soupisu je jasně patrné, že vybavení jednotlivých místností a prostor tvrzí se značně lišily. Jasně jde o odlišení movitým majetkem na základě funkce či určení prostor. Jednotlivé prostory byly rozlišeny popisem umístění v objektu, a nebo svou podobou, jako například: „*v světnici břevnový malovaný*“.

Obývací místnosti tvrzí, popisované jako světnice, byly vybaveny různými stoly, stoličkami, truhlami a almarami. Výzdobu

doplňovaly lovecké trofeje, světlo procházelo zasklenými okny, kachlová kamna zajišťovala teplo. K vybavení patřily ještě železné a mosazné svícny, malé truhličky i „*stolice kožená*“. Jedna ze síní byla vybavena lavabem a na stěně visícím zrcadlem.

Větší rozmanitost najdeme při pročítání popisu komor. Jsou zaznamenány jako vybavené „*ložemi pod nebesy*“, lůžky, truhlami s oblečením, peřinami a poduškami s ložním prádlem. Komory byly i místem kam byly ukládány nepotřebné nástroje, starý nábytek, řemeslnické pomůcky a postroje. Další komory byly vyčleněny ke skladování potravin, surovin k vaření, kuchyňského vybavení a cínového nádobí, jako byly talíře, mísy, konvice, žejdlíky, cedníky i nálevky.

Podrobně byl rozepsán také obsah jednotlivých almar a truhel. Obsahovaly nejrůznější věci, od díží, slánek, roštů, truhliček na koření přes provazy, povlečení a různé nářadí. Jednu truhlu našli sepisovatelé inventáře plnou papírů. Bohužel ze zápisu nelze zjistit, zda šlo o nepopsané papíry nebo o dokumenty zemřelého urozence.

V popisu byl samozřejmě zachycen i stav přináležejících provozů a vedle výčtu různého zvířectva, množství obilí a dalších hospodářských produktů, tak máme určitou představu o nejbližším hospodářském zázemí tvrzí. Ve výčtu byly zapsány zemědělské nástroje a náčiní, různé povozy i součásti vozů, postroje, koše, necky, kádě, ale i kesery, sítě, oka a pasti. Vypovídá to o hospodářské činnosti při tvrzích i o zájmech jejich majitele.

Díky srovnáním s jinými inventáři a výsledky jejich zkoumání můžeme předpokládat, že veškeré výše zmíněné věci tvořily běžné vybavení raně novověkých tvrzí. Mnohem zajímavější je tak několik málo položek, které již tak běžné zřejmě nebyly. V jedné z komor tvrže v Římově byl složen soubor zbraní a zbrojí. Sepisovatelé jim

věnovali pro jejich jistě značnou hodnotu velkou pozornost. Zaznamenali: „zbrojí předních a zadních kusů starých 3, zbroj neb. p. *Joachyma Vojíře s voboječkem a šurmhaubem i plechovicemi 1, košile pancířová 1, šorcův pancířových 6, zarukávi 3, plechovic 3 ½ páru, šurmhaubů 4, ručnic krátkých starých rzavých 11, končířův 5, tesák starej 1, rukávník s zábradly 1, podražec 1“.*

Tento inventární záznam nám jasně dokládá, že majitelé tvrzí nebyli jen „urozenými sedláky“, ale že někteří z nich svou kariéru budovali i v armádě (k tomu blíže Bůžek 1996; Bůžek-Hrdlička-Král-Vybíral 2002; Maťa 2004).

Podle nejnovějších studií lze domácnosti nižší raně novověké šlechty lze rozdělit do dvou skupin. Větší část nižších šlechticů hospodařila na panstvích s méně než 100 osedlými. Vybavení a movité zařízení tvrzí bylo spíše praktického rázu s ohledem zejména na hospodářskou funkci objektu. Pouze jednotlivé předměty odlišovaly interiéry jejich tvrzí od světnic a komor bohatých sedláků či méně majetných měšťanů.

V rytířském prostředí bylo kritérium luxusu spatřováno spíše v uměleckém provedení dekorativních renesančních a manýristických předmětů než v jejich kvantitativním zastoupení. Úplnou vzácností nebylo ani vlastnictví jednoho či dvou kusů stříbrných nebo pozlacených koflíků, konviček, prstenů či růženců. (Bůžek 1993, 290-292).

Druhá, užší skupina nižších šlechticů, vlastnila zpravidla panství o 100 a více osedlých. Vybavení sídel těchto urozenců bylo mnohem reprezentativnější a honosnější. Typickým rysem těchto domácností byl v převážné míře vysoce luxusní charakter zastoupeného stolního nádobí, svátečních oděvů, klenotů a předmětů určených k dekoraci. Nedílnou součástí větších tvrzí movitějších

rytířů byly malé soukromé kaple, či vlastní domácí oltáře. Na některých tvrzích měli urozenci i své soukromé kanceláře (Bůžek 1993).

Inventární soupisy spolu s dalšími písemnými prameny, doplněné o nemnohé ikonografické prameny, dokládají jinou skladbu movité kultury nižší šlechty než prameny archeologické. V záznamech zřídka nacházíme stolní sklo, a ještě méně kuchyňskou a stolní keramiku. Jejich pozůstatky však tvoří drtivou většinou archeologických nálezů movité kultury (obr. č. 77-86). Na základě jejich konfrontace ale můžeme, bohužel s jistým zobecněním lépe rekonstruovat movitou kulturu jihočeských sídel nižších šlechticů raného novověku (Bůžek 1996; Kolektiv 1998, XLVII; Petráň 1995-1997).

VIII. Závěr

V předchozích kapitolách své bakalářské práce jsem se pokusil nastínit obraz hmotné kultury sídel raně novověké nižší šlechty v jižních Čechách. Na základě studia archeologických pramenů a jejich případné kombinace s písemnými a ikonografickými prameny jsem se snažil nalézt odpovědi na otázky stanovené v úvodu této práce. Při hledání možných odpovědí jsem za použití citovaných pramenů a literatury došel k některým zjištěním.

Typickým sídlem pro nižší šlechtu ve zmíněném období byly tvrze. Je sice pravda, že i někteří vyšší šlechtici vlastnili a obývali tvrze, což dokládá i kapitola o souboru tvrzí v Kestřanech, ale jejich hmotná kultura se nelišila od podobných objektů nižších urozců. Shodné znaky lze najít jak ve stavební podobě těchto sídel, tak v jejich movitém vybavení. Nebyla to míra urozenosti vlastníka, která ve větší míře ovlivňovala podobu a interiér tvrzí, ale jeho majetkové zabezpečení. Svou roli hrály i osobní nároky urozců, utvářené jeho sociálním postavením ve společnosti, charakterovými vlastnostmi i módou dané doby.

Každá z vybraných tvrzí prošla v průběhu času různým stavebním vývojem a byla v majetku různých šlechticů. Přestože se jedná pouze o velmi úzkou vybranou skupinu tvrzí, reprezentují obecný pohled na vývoj jihočeských sídel nižší šlechty a na jejich hmotnou kulturu. Výběr zmíněných sídel byl záměrný. Jedná se o dochované objekty s osobitým architektonickým vývojem a historií. Svou roli při výběru hrála také přístupnost těchto objektů a dostatečné množství materiálů umožňujících jejich studium.

Stavební vývoj jihočeských tvrzí byl podobný jako ve zbytku Českého království. V průběhu středověku a raného novověku se tvrze

jako charakteristické menší šlechtické sídlo rozvinuly do několika typů. Nebylo cílem této práce postihnout stavební vývoj všech tvrzí v jižních Čechách, ale na základě jeho bližšího poznání doplnit část obrazu hmotné kultury raně novověkých rytířů v sledované oblasti.

Většina tvrzí samozřejmě nevznikla v raném novověku, jejich architektonická podoba se ale postupně měnila podle potřeb a možností majitelů. Právě to jsem popisoval v předcházejících kapitolách. Změny životní úrovně nižších šlechticů, využití jejich sídel. Nejvíce patrné rozdíly mezi hmotnou kulturou jednotlivých vybraných tvrzí byly právě ve stavební podobě. V případě Kestřan a Cuknštejna se výměnou majitelů zastavil stavební vývoj po třicetileté válce. Pluhův Žďár naopak prošel dalšími úpravami, které podstatně změnil jeho architektonickou podobu. Jiné objekty pak byly zcela zničeny.

Na příkladu vybraných objektů jsem nastínil nejen jejich stavebně historický vývoj, ale i vybavení. Pokusil jsem se doplnit chybějící archeologické prameny o poznatky studia písemných a ikonografických pramenů. Při jisté dávce zobecnění a kombinaci či konfrontaci hmotných a písemných pramenů lze podat úplnější obraz hmotné kultury nižší šlechty raného novověku. Určitým úskalím je značná torzovitost vhodných archiválií. Větším problémem je ale značná absence archeologických výzkumů tvrzí a publikování jejich výsledků.

Movitá kultura tvrzí raného novověku je téma, kterému prozatím nebyla věnována náležitá pozornost. Řada otázek stále čeká na zodpovězení. Jednotlivé studie i obecnější syntézy většinou nenabízejí komplexní odpovědi. O to se nesnaží ani tato práce. Hlavním zájmem v mé práci bylo přiblížit hmotnou nemovitou i

movitou kulturu určité části společnosti jižních Čech raného novověku.

Poznámky:

¹ Kestřanský statek měl v roce 1615 162 osedlých z nichž berni zaplatil Petr ze Švamberka; Sedláček 1870, 41.

² SOA Třeboň, Vs Protivín, sign. VII B β 2/164/2 ad 7; viz SHP Horní tvrz, 14.

³ Člen manského senátu dvorského soudu, zemřel před rokem 1416; Sedláček 1890, 245.

⁴ Podle zápisu se zde tehdy chovaly 4 klisny, 8 volů, 40 dojnic, 20 telat a 30 prasat.

⁵ August Sedláček uvádí chybně strýc, ale podle jím sestaveného rodokmenu Pouzarů z Michnic a dalších informací je jasné že Vilém Pouzar byl strýcem pozdějšího majitele Oldřicha Pouzara. Sedláček 1885, 253.

⁶ Jmenovitě tedy vlastnil dvůr a ves Michnice, tvrz Cukňštejn s poplužním dvorem, mlýnem a vsí, tvrz Svěbohy, dvůr Valtýhof, vsi Světví (Švendov), Kropschlag (Mýtiny), krnov, díl Konracschlagu, farní ves Klení s podacím, dvůr a ves Tříčmice, Vesec, Pečín, dvory ve Velkém hřebci, vsi Lniště, Římov, Sedlec, Otěvěk, Strachovice, Temelínec a Kočín. Díky sňatku převzal manželčino věno Nažovy a přikoupil statek Olešnice.

⁷ K roku 1557 měl podle přiznání berně jeho majetek hodnotu 2250 kop.

⁸ K berni přiznal roku 1615 40 osedlých; viz Sedláček 1870, 35.

⁹ Byli to Zacheř a Pavel připomenutí roku 1629 a Jan, Kryštof, Zikmund a Vilém, jmenování roku 1631, a Markéta, Magdaléna a Kateřina (manželka Vavřince Vrchoty od roku 1629).

¹⁰ Roku 1615 přiznala k berni 30 osedlých; viz Sedláček 1870, 35.

- ¹¹ SOA Třeboň, pracoviště Jindřichův Hradec, RA pánů z Hradce, inv. č. 399, sign. IIL3, kart. 27.
- ¹² SOA Třeboň, pracoviště Jindřichův Hradec, RA pánů z Hradce, inv. č. 399, sign. IIL3, kart. 27.
- ¹³ Tamtéž, inv. č. 406, sign. IIL5b, kart. 33.
- ¹⁴ Tamtéž, inv. č. 416, sign. IIN4b, kart. 46; dále to dokládají to kvitance z let 1597 a 1598; tamtéž, inv. č. 417, sign. IIN4c, kart. 47.
- ¹⁵ Tamtéž, inv. č. 416, sign. IIN4b, kart. 46.
- ¹⁶ SOA Třeboň, pracoviště Jindřichův Hradec, RA Černínů, kn. R III 1/41, kap. XIII.
- ¹⁷ SOA Třeboň, pracoviště Jindřichův Hradec, RA Černínů, fasc. 90, VI W μ/2.
- ¹⁸ SOA Třeboň, pracoviště Jindřichův Hradec, RA Černínů, fasc. 90 VI I 2.

Seznam pramenů a literatury:

Nevydané prameny:

Státní oblastní archiv Třeboň

Velkostatek Protivín

sign. VII B β 2/164/2 ad 7.

Státní oblastní archiv Třeboň, pracoviště Jindřichův Hradec

Rodinný archiv pánů z Hradce

inv. č. 399, sign. IIL3, kart. 27.

inv. č. 406, sign. IIL5b, kart. 33.

inv. č. 416, sign. IIN4b, kart. 46.

inv. č. 417, sign. IIN4c, kart. 47.

Rodinný archiv Černínů z Chudenic

kn. R III 1/41, kap. XIII.

fasc. 90, VI W μ/2.

fasc. 90 VI I 2.

Vydané prameny:

Gindely, A. – Dvorský, F. – Krofta, K. – Novák, J. B. – Volf, M. (edd.) 1877-1929, 1955: Sněmy české od léta 1526 až po naši dobu I-XI, XV, Praha.

Kollmann, J. (ed.) 1963: Berní rejstříky a berně z roku 1567, SAP 13, s. 169-246.

Líva, V. (ed.) 1938, 1951-1957: Prameny k dějinám třicetileté války II-VIII, Praha.

Marat, F. (ed.) 1899: Soupis poplatnictva 14 krajů v království českém z roku 1603, VKČSN, tř. filosoficko-historická, 1898, Praha.

Pánek, J. (ed.) 1985: V. Březan, Životy posledních Rožmberků I-II, Praha.

Pešák, V. (ed.) 1953: Berní rejstříky z roku 1544 a 1620, Praha.

Placht, O. (ed.) 1950: Odhad majetku stavů království českého z roku 1557, VKČSN, tř. filosoficko-historická, 1947, Praha.

Sedláček, A. (ed.) 1870: Rozvržení sbírek a berní roku 1615 dle uzavření sněmu generálního nejvyššími berníky učiněné, Abhandlungen der Königlichen böhmischen Gesellschaft der Wissenschaft vom Jahre 1869, VI. Folge, III. Band, Praha.

Literatura:

Anděl, R. 1977: Příspěvek k problematice životní a kulturní úrovně drobné šlechty na Frýdlandsku v 17. století. Z minulosti Děčína a Českolipska 3, s. 101-119.

Bílek, T. V. 1882-1883: Dějiny konfiskací v Čechách po roce 1618 I-II, Praha.

Bůžek, V. 1986: Majetková skladba šlechty v předbělohorských Čechách, Hospodářské dějiny 14, s. 175-216.

Bůžek, V. 1989: Úvěrové podnikání nižší šlechty v předbělohorských Čechách, Praha.

Bůžek, V. 1990: Úvěrové podnikání rytířů Malovců v předbělohorské době, FHB 14, s. 135-194.

Bůžek, V. 1992: Domácnosti nižší šlechty v předbělohorských Čechách (Pokus o typologii), Acta Universitatis Purkynianae, Philosophica et Historica 1, s. 42-64.

Bůžek, V. 1993: Mezi dvorem, rezidenčním městem a rytířskou tvrzí (Domácnosti rytířů, měšťanů a církevních hodnostářů v rožmberských službách), Opera Historica 3, České Budějovice, s. 287-313.

- Bůžek, V. 1993b: Nižší šlechta v předbělohorských Čechách (Prameny, metody, stav a perspektivy bádání), ČČH 91, s. 37-54.
- Bůžek, V. 1995: Rytíři renesančních Čech, Praha.
- Bůžek, V. 1996: Nižší šlechta v politickém systému a kultuře předbělohorských Čech, Praha.
- Bůžek, V. - Hrdlička J. a kol. 1997: Dvory velmožů s erbem růže. Všední a sváteční dny posledních Rožmberků a pánů z Hradce, Praha.
- Bůžek, V., Hrdlička J., Král P., Vybíral Z. 2002: Věk urozených. Šlechta v českých zemích na prahu novověku, Praha- Litomyšl.
- Čornej, P. 1976: Vliv pobělohorských konfiskací na skladbu feudální třídy, AUC - Philosophica et Historica 1, s. 165-194.
- Čornej, P. 1980: K otázce životního stylu nižší šlechty před Bílou Horou, Středočeský sborník historický 15, s. 125-142.
- Durdík, T. - Sušický, V. 2000: Zříceniny hradů, tvrzí a zámků. Jižní Čechy. Praha.
- Durdík, T. - Kašička, F. - Nechvátal, B. 1995: Hrady, hrádky a tvrze na Písecku, Písek.
- Frölich, J - Michálek, J. 1978: Archeologické nemovité památky v okrese Písek. Zprávy čs. společnosti archeologické při ČSAV 20, č. 4, s. 86-129.
- Hejna, A. 1961: České tvrze, Praha.
- Hrdlička, J. 2000: Hodovní stůl a dvorská společnost. Strava na raně novověkých aristokratických dvorech v českých zemích (1550-1650), České Budějovice.
- Hrubý, P. 2001: Výzkum 23. 10 – 2. 11. 2000 na lokalitě Cuknštejn, k. ú. Údolí u Nových Hradů, obec Nové Hrady, okr. České Budějovice. Nálezová zpráva.

- Hrubý, P. 2002: Cuknštejn u Nových Hradů, obec Nové Hrady, okr. České Budějovice. Nálezová zpráva o archeologickém výzkumu v roce 2001.
- Hrubý, P. 2004: Archeologické výzkumy tvrže Cuknštejn u Nových Hradů v letech 2000-2001. *Castellologica Bohemica* 9, s. 305-334.
- Huml, V. 1982: Ke studiu sídel nižší šlechty na Táborsku a Vltavotýnsku ve 13.-15. století. *Sborník historický* 29, 1982, s. 5 - 62.
- Chotěbor, P. 1982: K situaci a stavební podobě vesnických feudálních sídel, *Archaeologia historica* 7, 357 - 366.
- Chotěbor, P. 1983: Příspěvek ke studiu stavební podoby tvrzí. *Archeologica historica* 8, s. 513-520.
- Chotěbor, P. 1987: K problematice kresebných rekonstrukcí stavební podoby středověkých staveb. *Archeologica historica* 12, s. 321-330.
- Chotěbor, P. 1989: Nejstarší období výstavby českých tvrzí, *Archaeologia historica* 14, s. 257 – 270.
- Chotěbor, P. 1991: Venkovská feudální sídla a jejich hospodářské zázemí. *Archeologica historica* 16, s. 179-190.
- Chotěbor, P. 1991b: K architektonické podobě českých tvrzí v období renesance a manýrismu, *Umění* 39, s. 101-113.
- Chotěbor, P. 1992: Tvrze v ikonografických pramenech. *Archeologica historica* 17, s. 177-187.
- Chotěbor, P. 1996: K problematice velkých a dispozičně složitějších českých tvrzí. *Zpráva památkové péče* 56, č. 1-2, s. 36-41.
- Chotěbor, P. 1997: Výsledky průzkumu tvrže v Hamru (okr. Tábor). *Archaeologia historica* 22, s. 229-233.
- Kašička, F. 1977: Feudální sídlo na vesnici ve stavebně historickém průzkumu SÚRPMO (Hradenín, Popovice, Staré Kestřany). *Archeologica historica* 2, s. 81-91.

- Kašička, F. 1978: Horní tvrz v Kestřanech. Příspěvek ke stavební podobě jihočeské tvrze. Památky a příroda, č. 1, s. 11-17.
- Kašička, F. 1985: Hospodářské zázemí drobných feudálních sídel ve středních Čechách, *Archaeologia historica* 10, 57 - 66.
- Kašička, F. 1987: Soubor tří feudálních sídel a dvorce v Kestřanech u Písku. *Archeologica historica* 12, s. 331-344.
- Kašička, F. 1990: Život na středověké a renesanční tvrzi (ve světle hmotných a písemných pramenů. *Archeologica historica* 15, s. 191-201.
- Kašička, F. - Nechvátal, B. 1991: Zaniklé hrádky a tvrze na Prachaticku. *Archeologica historica* 16, s. 191-214.
- Kašička, F. - Nechvátal, B. 1986: Tvrze a hrádky na Strakonicku, Prachatice.
- Kašička, F. - Nechvátal, B. 1990: Tvrze a hrádky na Prachaticku, Prachatice.
- Kaštovský, J. 2001: Lokalita Cuknštejn, okres České Budějovice. Diatomární analýza, Třeboň.
- Kolektiv 1998: Encyklopedie českých tvrzí I, Praha.
- Kolektiv 2000: Encyklopedie českých tvrzí II, Praha.
- Kolektiv 2005: Encyklopedie českých tvrzí III, Praha.
- Kopfová, E. 1975, Staré Kestřany. *Výzkumy v Čechách 1973*, s. 181.
- Kovář, D. - Úlovec, J. 2002: Tvrz Doubíčko u Českých Budějovic. *Výběr 4*, ročník XXXIX., s. 289-303.
- Koblasa, P.- Kovář, D. 2003: Panská sídla jižních Čech. České Budějovice.
- Koldinská, M. 2001: Každodennost renesančního aristokrata, Praha.
- Král, P. 2001: Mezi životem a smrtí. Testamenty české šlechty v letech 1550 až 1650, České Budějovice.

- Kuthan, J. 1977: Středověká architektura v jižních Čechách do poloviny 13. století, 2. vyd., Praha.
- Ledvinka, V. 1985: Úvěr a zadlužení feudálního velkostatku v předbělohorských Čechách (Finanční hospodaření pánů z Hradce 1560-1596), Praha.
- Macek, J. 1992: Jagellonský věk v českých zemích 1. Hospodářská základna a královská moc, Praha.
- Macek, J. 1994: Jagellonský věk v českých zemích 2. Šlechta, Praha.
- Mácha, O. - Muk, J. 1977: Cuknštejn. Stavebně historický průzkum. Státní ústav pro rekonstrukci památkových měst a objektů Praha, Praha.
- Menclová, D. 1972: České hrady 1- 2, Praha.
- Měřínský, Z. 1990: Provoz a vybavení domácnosti ve vyšším sociálním prostředí (měšťanstvo a šlechta) na základě pramenů archeologických, *Archaeologia historica* 15, 19 – 42.
- Michálek, J. - Frölich, J. 1979: Archeologické nemovité památky v okrese Strakonice, České Budějovice - Strakonice.
- Michálek, J. - Frölich, J. 1987: Archeologické nemovité památky v okrese Prachatice, Prachatice.
- Muk, J. 1993: Tvrz Cuknštejn u Nových Hradů. *Castellologica Bohemica* 9, s. 179-186.
- Musel, J. 1936: Kestřanské tvrze. *Zlatá stezka* 9, s. 82-83.
- Novák, J. 1901: Soupis památek, politický okres Jindřichův Hradec, Praha.
- Novotný - Kolenský, V. 1939: Švamberkové na Kestřanech a na Újezdě. *Zlatá stezka* 13, s. 63-65.
- Pek, T. 2007: Objev, obnova a restaurování gotické kaple na tvrzi Cuknštejn na Českobudějovicku, *Zprávy památkové péče* LXVII, s. 97-104.

- Petráň, J. a kol. 1985: Dějiny hmotné kultury I. Praha.
- Petráň, J. a kol. 1995-1997: Dějiny hmotné kultury II/1-2. Praha.
- Reichertová, K. 1955: Stavební podoba jihočeské tvrze. Zprávy památkové péče XV, s. 174-183.
- Režný, K. 1927: Zanikání vladyckých statků v Budějovicku, Hradecku a Táborsku. Časopis společnosti přátel starožitností českých 35, s. 64-69 a 112-115.
- Sedláček, A. 1884: Hrady, zámky a tvrze království českého III. Budějovicko, Praha.
- Sedláček, A. 1885: Hrady, zámky a tvrze království českého IV. Vysočina Táborská, Praha.
- Sedláček, A. 1890: Hrady, zámky a tvrze království českého VII. Písecko, Praha.
- SHP Dolní tvrz, uloženo v NPÚ, pracoviště České Budějovice, č. a. 1993.
- SHP Cuknštejn, uloženo v NPÚ, pracoviště České Budějovice, č. a. 5317.
- SHP Horní tvrz, uloženo v NPÚ, pracoviště České Budějovice, č. a. 1968.
- SHP Pluhův Žďár, uloženo v NPÚ, pracoviště České Budějovice, č. a. 2806.
- Slavík, J. – Svoboda, L. 1996: Ke stavební podobě hrádků a tvrzí na Strakonicku. Castellologica Bohemica 5, s. 301-330.
- Šamánková, E. 1961: Architektura české renesance, Praha.
- Šimák, J. V. 1933: Inventář jihočeského vladictví r. 1599, Jihočeský sborník historický 6, s. 116-119.
- Toman, J. 1973: Záchrana keřťanských tvrzí. Výběr 10, 7-8.
- Tříška, K. a kol. 1986: Hrady, zámky a tvrze v Čechách, na Moravě a ve Slezku V. Jižní Čechy, Praha.

Unger, J. 1985: Hmotná kultura středověké šlechty v archeologických pramenech na Moravě, *Archaeologia historica* 10, 323 – 329.

Úlovec, J. 2000: Zaniklé hrady, zámky a tvrze Čech, Praha.

Úlovec, J. 2003: Ohrožené hrady, zámky a tvrze Čech 1. Praha.

Valkony, J. 2006: Kestřany - Horní tvrz, Zpráva o provedení archeologického výzkumu.

Volf, M. 1979: Stav konfiskovaných statků v Bechyňském kraji v průběhu r. 1621. *Jihočeský sborník historický* 48, č. 3, s. 256-259.

Internetové stránky:

www.archaiabrno.org

www.archaiajih.cz

www.pluhuvzdar.cz

Seznam použitých zkratk

AUC - Acta Universitatis Carolinae

ČČH - Český časopis historický

ČSAV - Československá akademie věd

NPÚ - Národní památkový úřad

RA - Rodinný archiv

SAP - Sborník archivních prací

SHP - Stavebně historický pramen

SOA - Státní oblastní archiv

SÚRPMO - Státní ústav pro rekonstrukci památkových měst a objektů

VKČSN - Věstník Královské české společnosti nauk

Vs - Velkostatek

Seznam obrazových příloh

Obr. č. 1

Výřez z katastrální mapy Kestřan z roku 1837. Tvrze označeny šipkami. Převzato z Durdík-Kašička-Nechvátal 1995.

Obr. č. 2

Celková situace souboru tvrzí v Kestřanech. I - Horní tvrz, II - Dolní tvrz, III – zámek, IV – hospodářské objekty. Převzato z Kašička 1986.

Obr. č. 3

Zakreslení příkopu Horní tvrze. Převzato z Menclová 1972.

Obr. č. 4

Výřez mapy panství z roku 1710 s pohledovým zobrazením Kestřan. Převzato z Kolektiv 2000.

Obr. č. 5

Detail výřezu mapy z roku 1710. Převzato z Durdík-Kašička-Nechvátal 1995.

Obr. č. 6

Detail výřezu mapy z prvního desetiletí 18. stol. Převzato z SHP Kestřany – Horní tvrz.

Obr. č. 7

Nádvoří s jižní věží na dobové ilustraci. Převzato z Sedláček 1890.

Obr. č. 8

Nádvoří s východní věží na dobové ilustraci. Převzato z Sedláček 1890.

Obr. č. 9

Celkový pohled od severu, fotografie z r. 1960. Převzato z Durdík-Kašička-Nechvátal 1995.

Obr. č. 10

Nádvoří s „purkrabstvím“, stav z roku 1994. Převzato z Durdík-Kašička-Nechvátal 1995.

Obr. č. 11

Půdorys Horní tvrze podle stavebně historické analýzy, stav z roku 1986. Černě značeno raně gotické zdivo, husté mřížky značí pozdější gotickou a řídké pozdně gotickou stavební fázi, ostatní zdivo renesanční a mladší. Převzato z Kašička 1986.

Obr. č. 12

Hmotová rekonstrukce Horní tvrze, konec 13. století. Převzato z Kolektiv 1998.

Obr. č. 13

Hmotová rekonstrukce Horní tvrze, 3. čtvrtina 14. století. Převzato z Kolektiv 1998.

Obr. č. 14

Hmotová rekonstrukce Horní tvrze, konec 15. století. Převzato z Kolektiv 1998.

Obr. č. 15

Čelní průčelí Horní tvrze a rekonstrukce. Převzato z Kašička 1986.

Obr. č. 16

Současný stav, pohled od jihu. Foto autor.

Obr. č. 17

Nádvoří s jižní věží, v podstřeší patrné stopy po opěrách. Foto autor.

Obr. č. 18

Jižní nároží Horní tvrze. Foto autor.

Obr. č. 19

Pohled na renesanční přístavbu u jižní věže. Foto autor.

Obr. č. 20

Budova „purkrabství“, současný stav. Foto autor.

Obr. č. 21

Nejstarší část tvrze, přízemí „purkrabství“. Foto autor.

Obr. č. 22

Klenební konzola v přízemí „purkrabství“. Foto autor.

Obr. č. 23

Sedlový portál, vstup do „purkrabství“. Foto autor.

Obr. č. 24

Sklípková klenba v kapli Horní tvrze. Foto autor.

Obr. 25

Nádvoří, vstup do kaple. Foto autor.

Obr. č. 26

Gotický hrotitý portálek s přetínavými pruty v ostění, vstup do přízemí jižní věže. Foto autor.

Obr. č. 27

Pravoúhlý portál průchodu mezi jižní věží a přístavkem. Foto autor.

Obr. č. 28

Nález původní podlahy ve východním křídle. Foto autor.

Obr. č. 29

Pozůstatky nástěnných výmaleb v jižním křídle. Foto autor.

Obr. č. 30

Situační plán sond v areálu Horní tvrze. Převzato z Valkony 2006.

Obr. č. 31

Sonda č. 1 u rohu „purkrabství“. Převzato z Valkony 2006.

Obr. 32

Sonda č. 2 v jižní části nádvoří. Převzato z Valkony 2006.

Obr. č. 33

Srovnání půdorysů nárožních věžiček Dolní a Horní tvrze. Převzato z Chotěbor 1983.

Obr. č. 34

Půdorys přízemí Dolní tvrze podle stavebně historické analýzy, stav z roku 1986. Husté a řídké mřížky značí dvě gotické stavební fáze, ostatní zdivo je renesanční a mladší. Převzato z Kašička 1986.

Obr. č. 35

Hmotová rekonstrukce Dolní tvrze, polovina 14. století. Převzato z Kolektiv 1998.

Obr. č. 36

Čelní průčelí Dolní tvrze a rekonstrukce. Převzato z Kašička 1986.

Obr. č. 37

Dobová ilustrace, pohled na Dolní tvrz z jihozápadu. Převzato z Sedláček 1890.

Obr. 38

Fotografie z průběhu zabezpečovacích prací z 80. let 20. století. Převzato z Kašička 1986.

Obr. č. 39

Pohled na Dolní tvrz z jihozápadu, současný stav. Foto autor.

Obr. č. 40

Pohled z jihozápadu. Foto autor.

Obr. č. 41

Jižní křídlo se zazděným původním vstupem. Foto autor.

Obr. č. 42

Podstřeší centrální věže Dolní tvrze se stopami po opěrách. Foto autor.

Obr. č. 43

Pozůstatky prevetu na severní straně centrální věže Dolní tvrze. Foto autor.

Obr. č. 44

Sedlový portál v prvním patře centrální věže Dolní tvrze. Foto autor.

Obr. č. 45

Okno druhého patra centrální věže Dolní tvrze se sedátky ve špaletách. Foto autor.

Obr. č. 46

Okno prvního patra centrální věže Dolní tvrze se sedátky ve špaletách. Foto autor.

Obr. č. 47

Věžička v severozápadním nároží Dolní tvrze. Foto autor.

Obr. č. 48

Plánek celkového archeologického průzkumu Dolní tvrze a okolí. Převzato z Valkony 2006.

Obr. č. 49

Situační plán sond v areálu Dolní tvrze. Převzato z Valkony 2006.

Obr. č. 50

Sonda 4, celkový pohled od jihu. Převzato z Valkony 2006.

Obr. č. 51

Sonda 4, zeď vymežující pravděpodobně příkop Dolní tvrze, pohled od západu. Převzato z Valkony 2006.

Obr. č. 52

Sonda 1, celkový pohled od jihozápadu. Převzato z Valkony 2006.

Obr. č. 53

Ukázka zlomků keramiky s radýlkovou výzdobou ze sběrů v okolí obou kestránských tvrzí. Foto autor.

Obr. č. 54

Výřez z mapy Údolí u Nových Hradů, výřez z indikační skici, Kropschlag, 1826. Na obrázku zachycena tvrz Cuknštejn. Převzato z Hrubý 2002.

Obr. č. 55

Plán okolí tvrze Cuknštejn s vrstevnicemi. Převzato z Hrubý 2004.

Obr. č. 56

Půdorys přízemí Cuknštejna. Převzato z Muk 1993.

Obr. č. 57

Půdorys sklepů pod západním křídlem tvrze Cuknštejn. Převzato z Hrubý 2002.

Obr. 58

Půdorys přízemí se zvýrazněním nejstarších částí a příkopu. Převzato z Hrubý 2002.

Obr. č. 59

Půdorys prvního patra tvrze Cuknštejn. Převzato z Muk 1993.

Obr. č. 60

Hmotová rekonstrukce Cuknštejna, 2.čtvrtina 16. století. Převzato z Kolektiv 1998.

Obr. 61

Pohled na jižní průčelí Cuknštejna, stav z roku 2007. Foto autor.

Obr. č. 62

Západní část vstupního křídla tvrze Cuknštejn. Foto autor.

Obr. č. 63

Západní křídlo tvrze Cuknštejn. Foto autor.

Obr. č. 64

Severozápadní nároží Cuknštejna. Foto autor.

Obr. č. 65

Prevetý na severní straně tvrze Cuknštejn. Foto autor.

Obr. č. 66

Pohled ze severozápadu do příkopu Cuknštejna. Foto autor.

Obr. č. 67

Koruna valu příkopu Cuknštejna, pohled od severovýchodu, stav z roku 2007. Foto autor.

Obr. č. 68

Východní křídlo Cuknštejna, stav z roku 2007. Foto autor.

Obr. č. 69

Současný stav tvrze Cuknštejn, pohled od jihu. Foto autor.

Obr. č. 70

Pohled na kamenný portál severního křídla. Převzato z Hrubý 2002.

Obr. č. 71

Ochoz u východního křídla, stav z roku 2000. Převzato z SHP Cuknštejn 2004.

Obr. č. 72

Ochoz u východního křídla, stav z roku 2004. Převzato z SHP Cuknštejn 2004.

Obr. č. 73

Pohled na vstup v jižním křídle Cuknštejna. Foto autor.

Obr. č. 74

Pohled na val příkopu tvrze Cuknštejn od severozápadu. Foto autor.

Obr. 75

Pohled na vnitřní zeď příkopu, současný stav. Foto autor.

Obr. č. 76

Současná výška vnitřní zdi u jihovýchodního nároží tvrze Cuknštejn. Foto autor.

Obr. č. 77

Nálezy zlomků keramiky ze dna sondy 1a. Převzato z Hrubý 2002.

Obr. č. 78

Nálezy zlomků keramiky ze dna sondy 1a. Převzato z Hrubý 2002.

Obr. č. 79

Nálezy zlomků keramiky ze dna sondy 1a. Převzato z Hrubý 2002.

Obr. č. 80

Nálezy zlomků keramiky ze dna sondy 1a. Převzato z Hrubý 2002.

Obr. č. 81

Nálezy zlomků keramiky ze dna sondy 1a. Převzato z Hrubý 2002.

Obr. č. 82

Nálezy zlomků keramiky ze dna sondy 1b. Převzato z Hrubý 2002.

Obr. č. 83

Nálezy zlomků keramiky ze dna sondy 1a a 1b. Převzato z Hrubý 2002.

Obr. č. 84

Zlomky kachle ze sondy 2/01. Převzato z Hrubý 2002.

Obr. č. 85

Zlomky kachle ze sondy 2/01. Převzato z Hrubý 2002.

Obr. č. 86

Kachel s rostlinným motivem ze sondy 2/01. Převzato z Hrubý 2002.

Obr. 87

Sklo nalezené v sondě 1a. Převzato z Hrubý 2002

Obr. č. 88

Sklo nalezené v sondě 1a. Převzato z Hrubý 2002

Obr. č. 89

Přízemí objektu, černě vyznačeny nejstarší dochované části. Převzato z Kolektiv autorů 2000.

Obr. č. 90

Výřez z katastrální mapy vsi z roku 1828. Tvrz je uprostřed označena šipkou. Převzato z Kolektiv autorů 2000.

Obr. č. 91

Dobová ilustrace, pohled na vstup ze severu. Převzato z Sedláček 1885.

Obr. č. 92

Hmotová rekonstrukce tvrze Pluhův Žďár, stav na konci 14. století. Převzato z Kolektiv 1998.

Obr. č. 93

Hmotová rekonstrukce tvrze Pluhův Žďár, stav ve 2. polovině 16. století. Převzato z Kolektiv 1998.

Obr. č. 94

Pohled na Pluhův Žďár od severovýchodu, stav v 90. letech 20. století. Převzato z www.pluhuvzdar.cz.

Obr. č. 95

Detail omítky, východní křídlo, stav v 90. letech 20. století. Převzato z www.pluhuvzdar.cz

Obr. č. 96

Pohled na jižní křídlo. Foto autor.

Obr. č. 97

Pohled na zbytky příkopu před jihovýchodním nárožím. Foto autor.

Obr. č. 98

Pohled na nejstarší východní křídlo. Foto autor.

Obr. č. 99

Detail kamenného ostění sklepního okénka východního křídla. Foto autor.

Obr. č. 100

Pohled na severovýchodní nároží, v pozadí kostel. Foto autor.

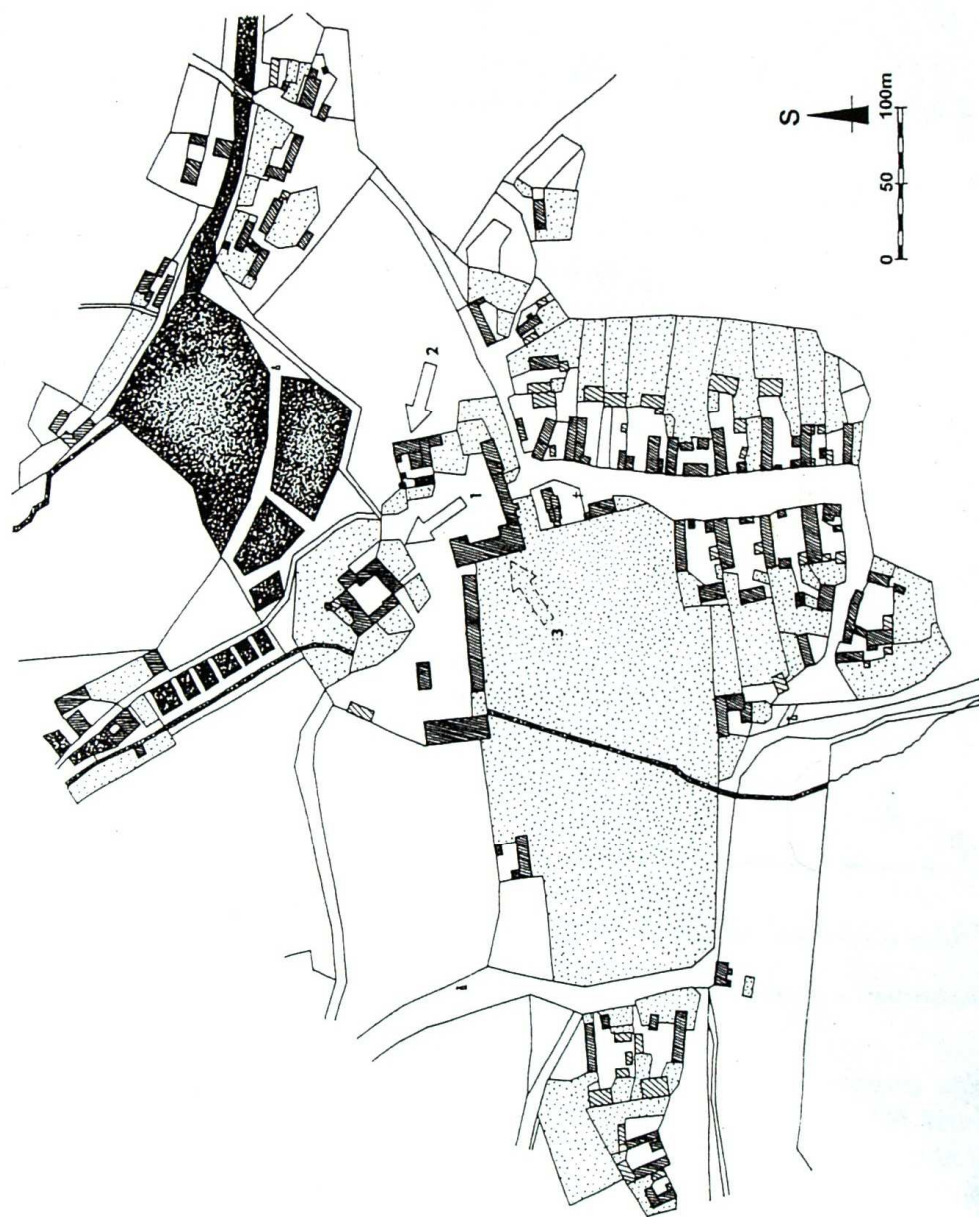
Obr. č. 101

Pohled na západní rizalit, někdejší vstup do tvrze. Foto autor.

Obr. č. 102

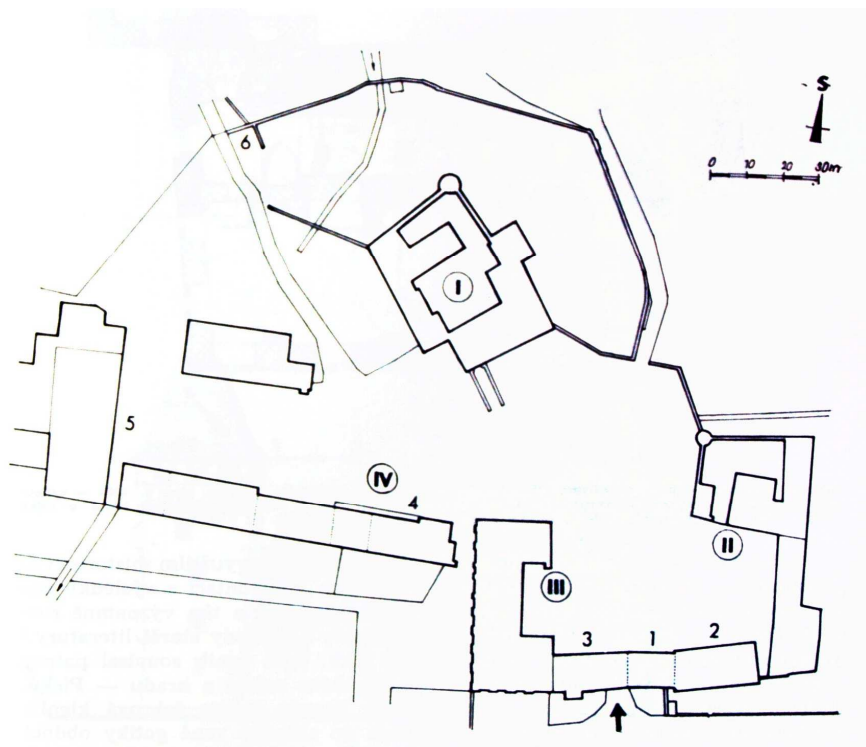
Pohled na severní křídlo se vstupem přes kamenný most. Foto autor.

Obrazové přílohy



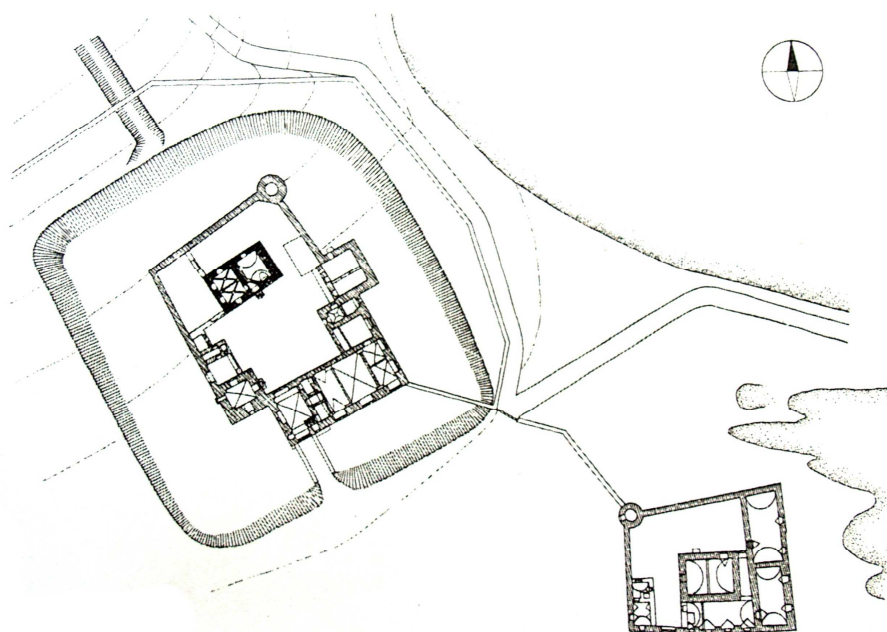
Obr. č. 1

Výřez z katastrální mapy Kestřan z roku 1837. Tvrze označeny šipkami. Převzato z Durdík-Kašička-Nechvátal 1995.



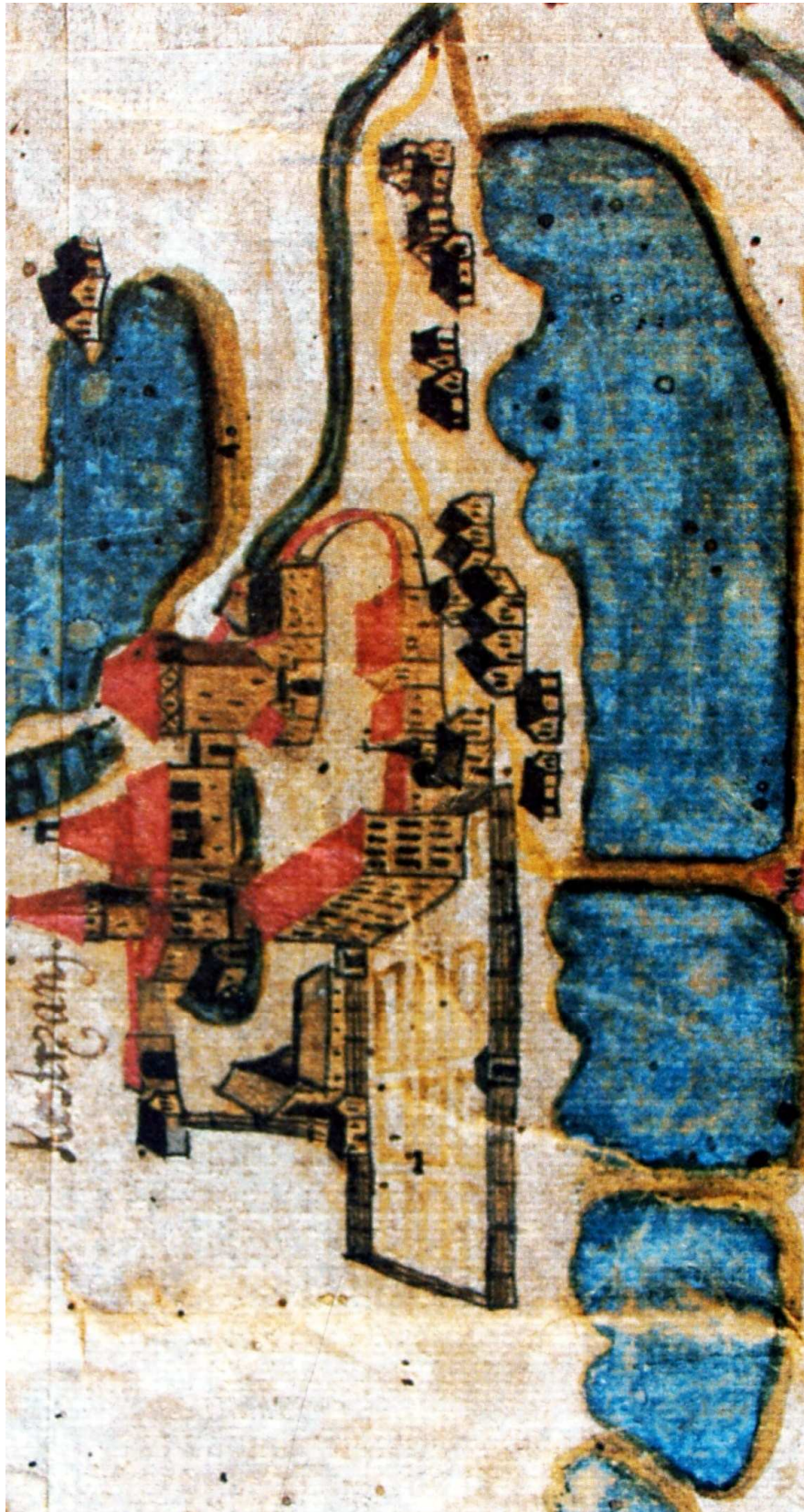
Obr. č. 2

Celková situace souboru tvrzí v Kestřanech. I - Horní tvrz, II - Dolní tvrz, III – zámek, IV – hospodářské objekty. Převzato z Kašička 1986.



Obr. č. 3

Zakreslení příkopu Horní tvrze. Převzato z Menclová 1972.



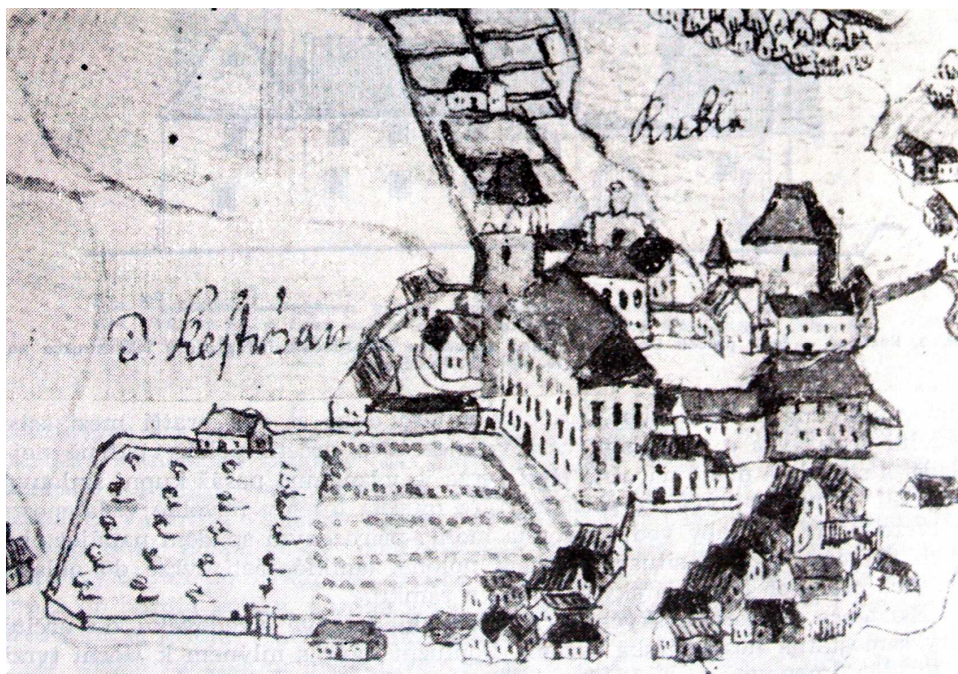
Obr. č. 4

Výřez mapy panství z roku 1710 s pohledovým zobrazením Kestřan.
Převzato z Kolektiv 2000.



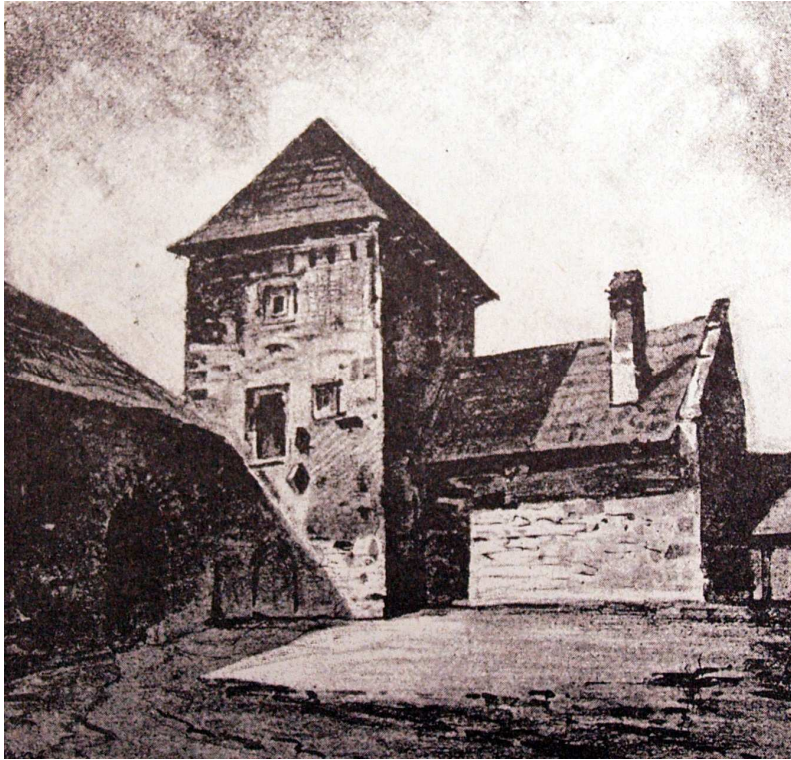
Obr. č. 5

Detail výřezu mapy z roku 1710. Převzato z Durdík-Kašička-Nechvátal 1995.



Obr. č. 6

Detail výřezu mapy z prvního desetiletí 18. stol. Převzato z SHP Kestřany – Horní tvrz.



Obr. č. 7

Nádvoří s jižní věží na dobové ilustraci. Převzato z Sedláček 1890.



Obr. č. 8

Nádvoří s východní věží na dobové ilustraci. Převzato z Sedláček 1890.



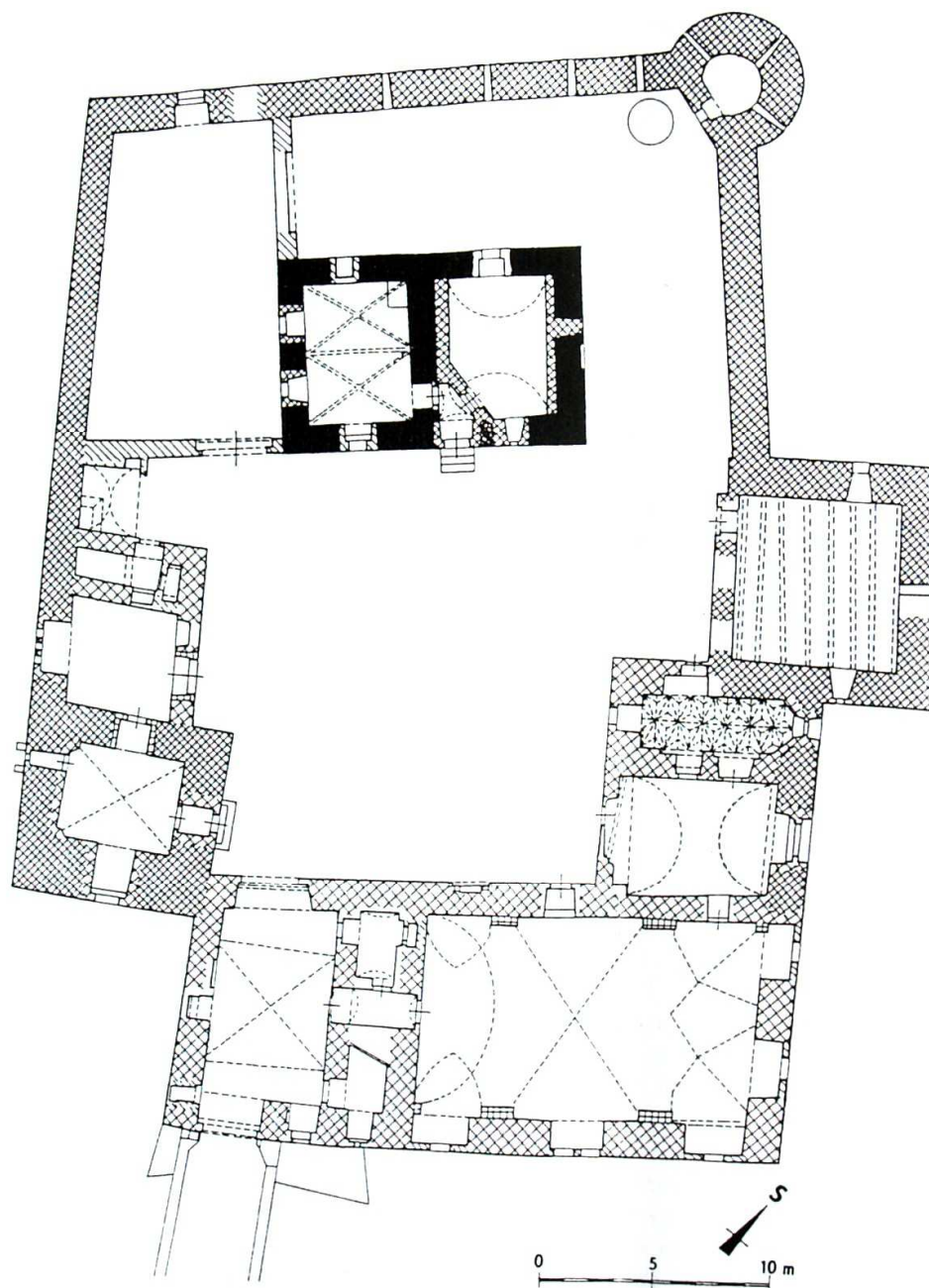
Obr. č. 9

Celkový pohled od severu, fotografie z r. 1960. Převzato z Durdík-Kašička-Nechvátal 1995.



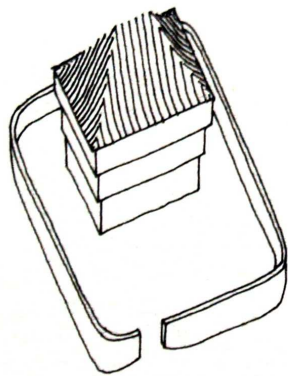
Obr. č. 10

Nádvoří s „purkrabstvím“, stav z roku 1994. Převzato z Durdík-Kašička-Nechvátal 1995.

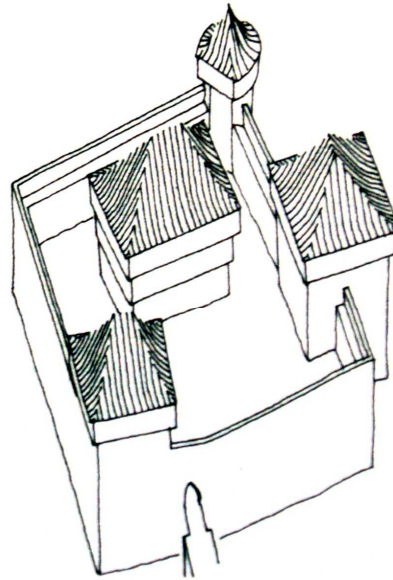


Obr. č. 11

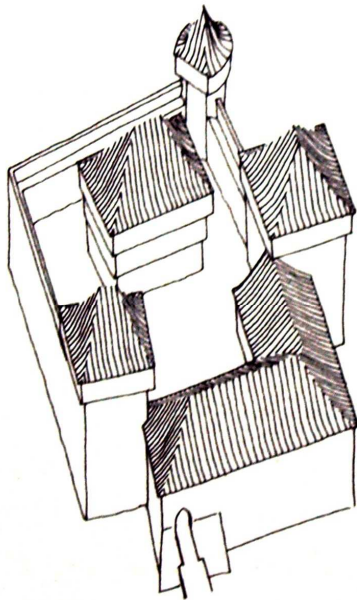
Půdorys Horní tvrze podle stavebně historické analýzy, stav z roku 1986. Černě značeno raně gotické zdivo, husté mřížky značí pozdější gotickou a řídké pozdně gotickou stavební fázi, ostatní zdivo renesanční a mladší. Převzato z Kašička 1986.



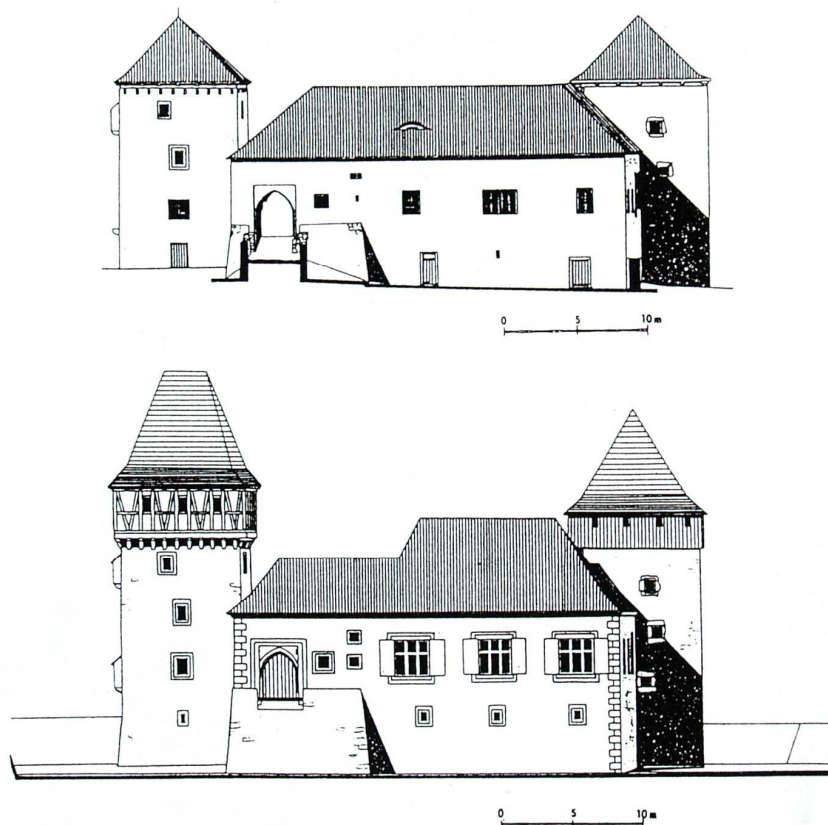
Obr. č. 12
Hmotová rekonstrukce
Horní tvrze,
konec 13. století.
Převzato z Kolektiv 1998.



Obr. č. 13
Hmotová rekonstrukce
Horní tvrze,
3. čtvrtina 14. století.
Převzato z Kolektiv 1998.



Obr. č. 14
Hmotová rekonstrukce Horní tvrze, konec 15. století. Převzato
z Kolektiv 1998.



Obr. č. 15

Čelní průčelí Horní tvrze a rekonstrukce. Převzato z Kašička 1986.



Obr. č. 16

Současný stav, pohled od jihu. Foto autor.



Obr. č. 17

Nádvoří s jižní věží, v podstřeší patrné stopy po opěrách. Foto autor.



Obr. č. 18

Jižní nároží Horní tvrze. Foto autor.



Obr. č. 19

Pohled na renesanční přístavbu u jižní věže. Foto autor.



Obr. č. 20

Budova „purkrabství“, současný stav. Foto autor.



Obr. č. 21

Nejstarší část tvrže, přízemí „purkrabství“. Foto autor.



Obr. č. 22

Klenební konzola v přízemí „purkrabství“. Foto autor.



Obr. č. 23

Sedlový portál, vstup do „purkrabství“. Foto autor.



Obr. č. 24

Skřípková klenba v kapli Horní tvrze. Foto autor.



Obr. 25

Nádvoří, vstup do kaple. Foto autor.



Obr. č. 26

Gotický hrotitý portálek s přetínavými pruty v ostění, vstup do přízemí jižní věže. Foto autor.



Obr. č. 27

Pravoúhlý portál průchodu mezi jižní věží a přístavkem. Foto autor.



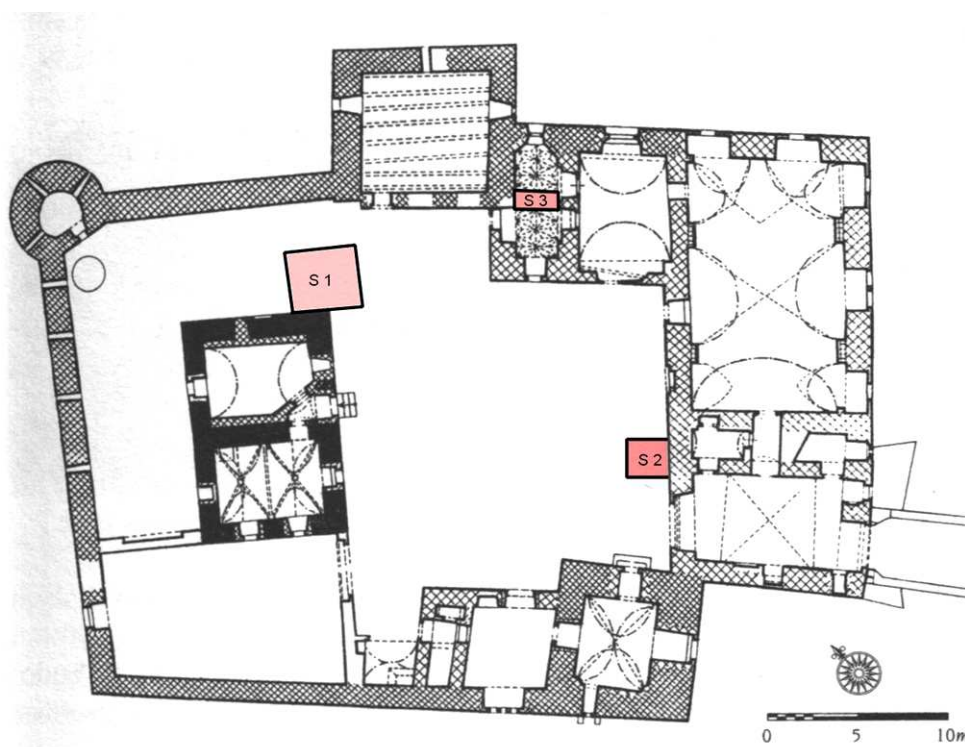
Obr. č. 28

Nález původní podlahy ve východním křídle. Foto autor.



Obr. č. 29

Pozůstatky nástěnných výmaleb v jižním křídle. Foto autor.



Obr. č. 30

Situační plán sond v areálu Horní tvrze. Převzato z Valkony 2006.



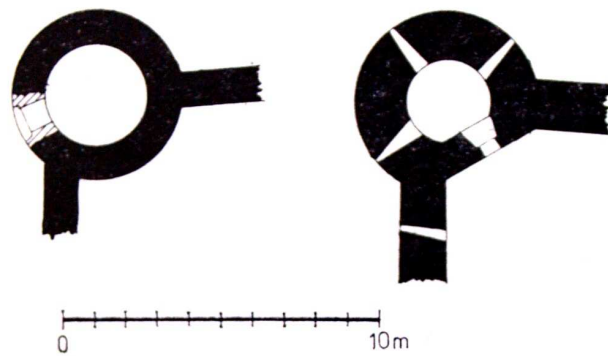
Obr. č. 31

Sonda č. 1 u rohu „purkrabství“. Převzato z Valkony 2006.



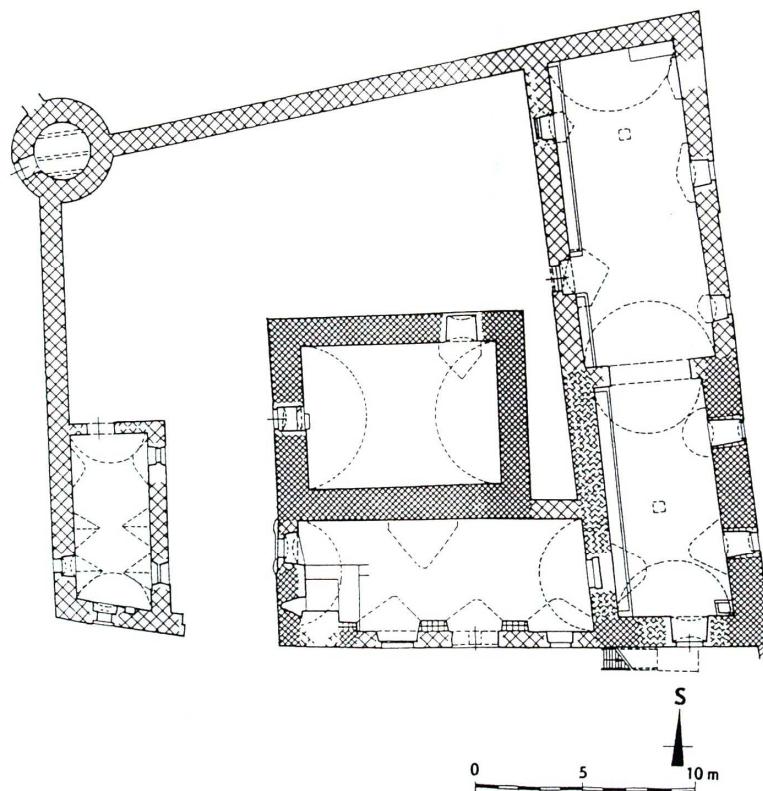
Obr. 32

Sonda č. 2 v jižní části nádvoří. Převzato z Valkony 2006.



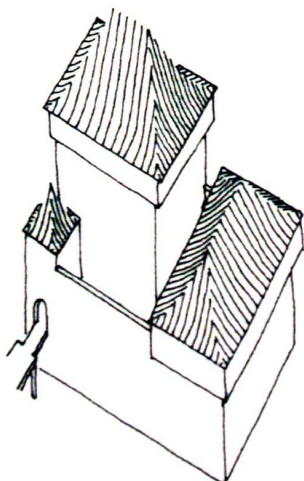
Obr. č. 33

Srovnání půdorysů nárožních věžiček Dolní a Horní tvrze. Převzato z Chotěbor 1983.



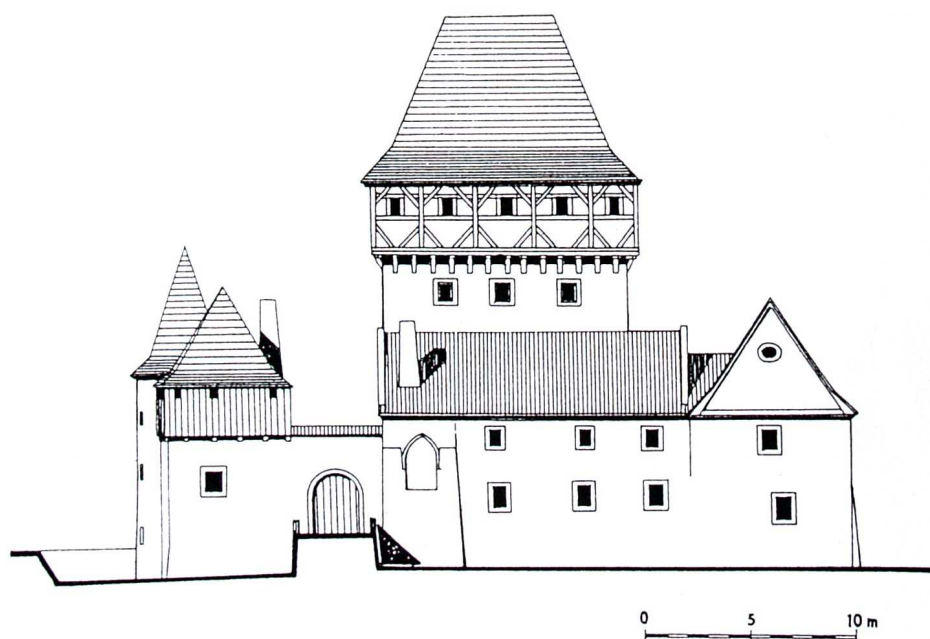
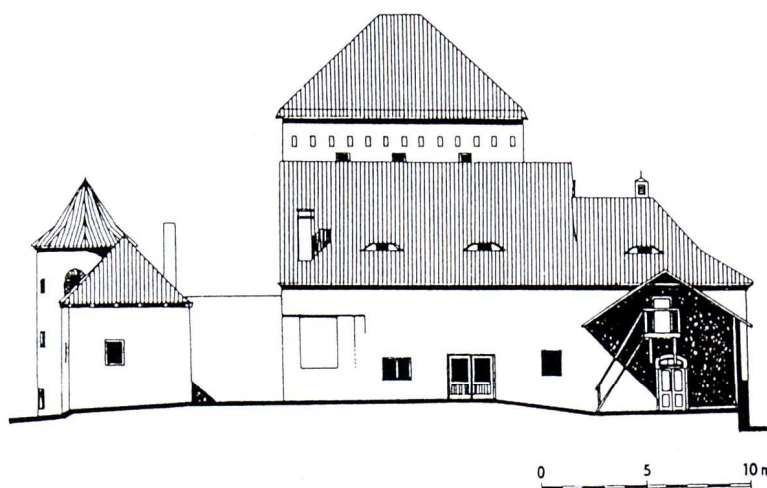
Obr. č. 34

Půdorys přízemí Dolní tvrze podle stavebně historické analýzy, stav z roku 1986. Husté a řídké mřížky značí dvě gotické stavební fáze, ostatní zdivo je renesanční a mladší. Převzato z Kašička 1986.



Obr. č. 35

Hmotová rekonstrukce Dolní tvrze, polovina 14. století. Převzato z Kolektiv 1998.



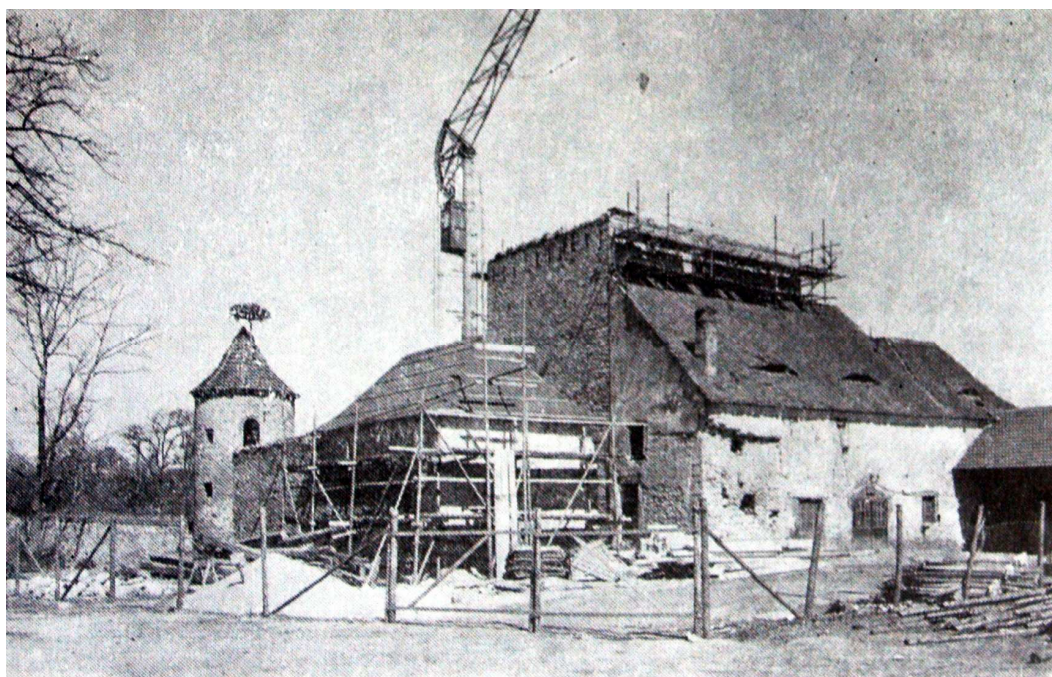
Obr. č. 36

Čelní průčelí Dolní tvrze a rekonstrukce. Převzato z Kašička 1986.



Obr. č. 37

Dobová ilustrace, pohled na Dolní tvrz z jihozápadu. Převzato z Sedláček 1890.



Obr. 38

Fotografie z průběhu zabezpečovacích prací z 80. let 20. století. Převzato z Kašička 1986.



Obr. č. 39

Pohled na Dolní tvrz z jihozápadu, současný stav. Foto autor.



Obr. č. 40

Pohled z jihozápadu. Foto autor.



Obr. č. 41

Jižní křídlo se zazděným původním vstupem. Foto autor.



Obr. č. 42

Podstřeší centrální věže Dolní tvrze se stopami po opěrách. Foto autor.



Obr. č. 43

Pozůstatky prevetu na severní straně centrální věže Dolní tvrze. Foto autor.



Obr. č. 44

Sedlový portál v prvním patře centrální věže Dolní tvrze. Foto autor.



Obr. č. 45

Okno druhého patra centrální věže Dolní tvrze se sedátký ve špaletách. Foto autor.



Obr. č. 46

Okno prvního patra centrální věže Dolní tvrze se sedátký ve špaletách. Foto autor.



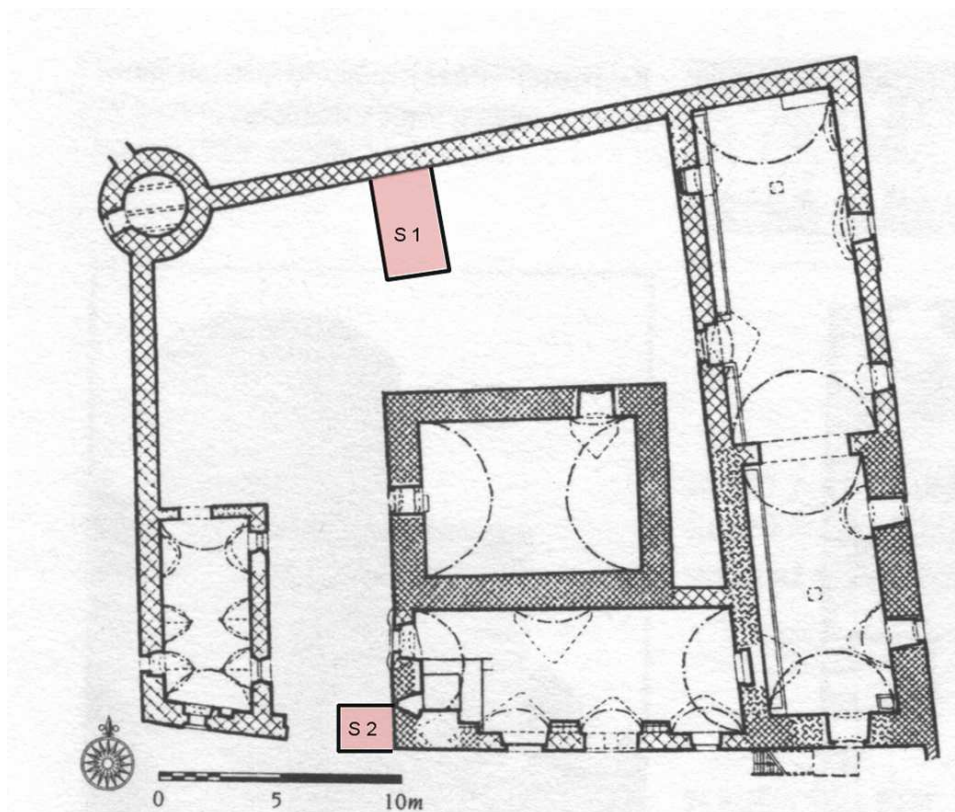
Obr. č. 47

Věžička v severozápadním nároží Dolní tvrže. Foto autor.



Obr. č. 48

Plánek celkového archeologického průzkumu Dolní tvrže a okolí.
Převzato z Valkony 2006.



Obr. č. 49

Situační plán sond v areálu Dolní tvrze. Převzato z Valkony 2006.



Obr. č. 50

Sonda 4, celkový pohled od jihu. Převzato z Valkony 2006.



Obr. č. 51

Sonda 4, zeď vymežující pravděpodobně příkop Dolní tvrze, pohled od západu. Převzato z Valkony 2006.



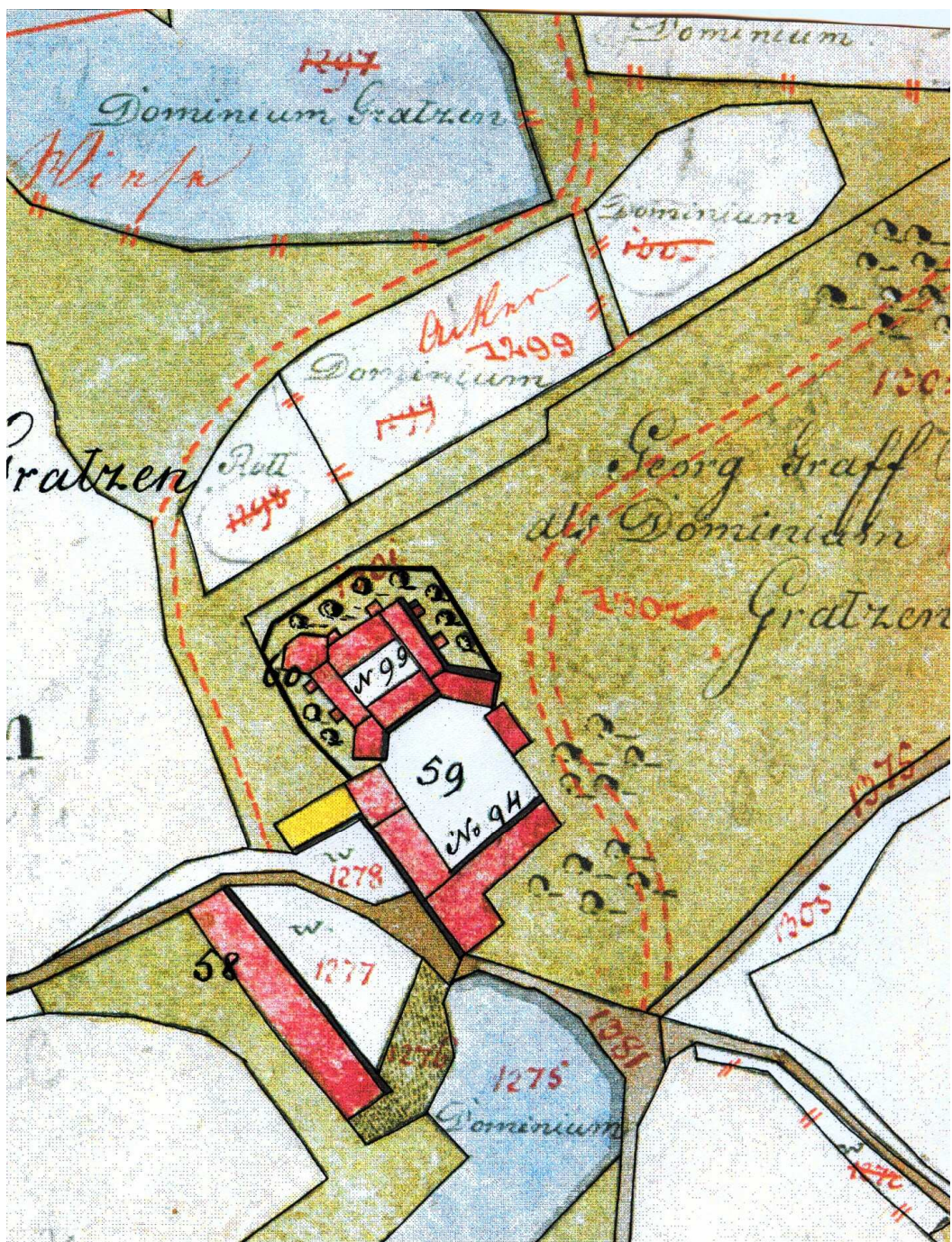
Obr. č. 52

Sonda 1, celkový pohled od jihozápadu. Převzato z Valkony 2006.



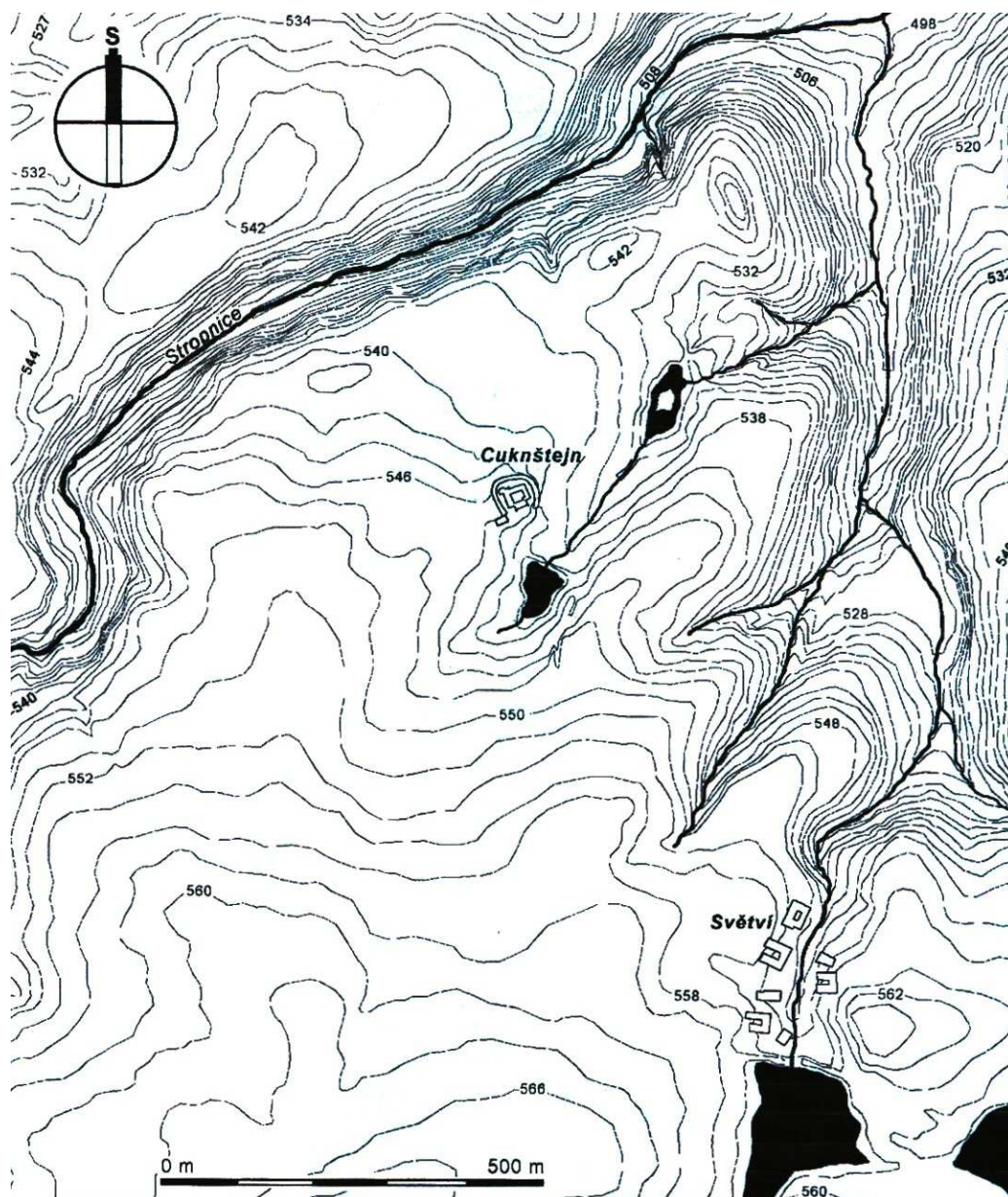
Obr. č. 53

Ukázka zlomků keramiky s radýlkovou výzdobou ze sběrů v okolí obou kestřanských tvrzí. Foto autor.



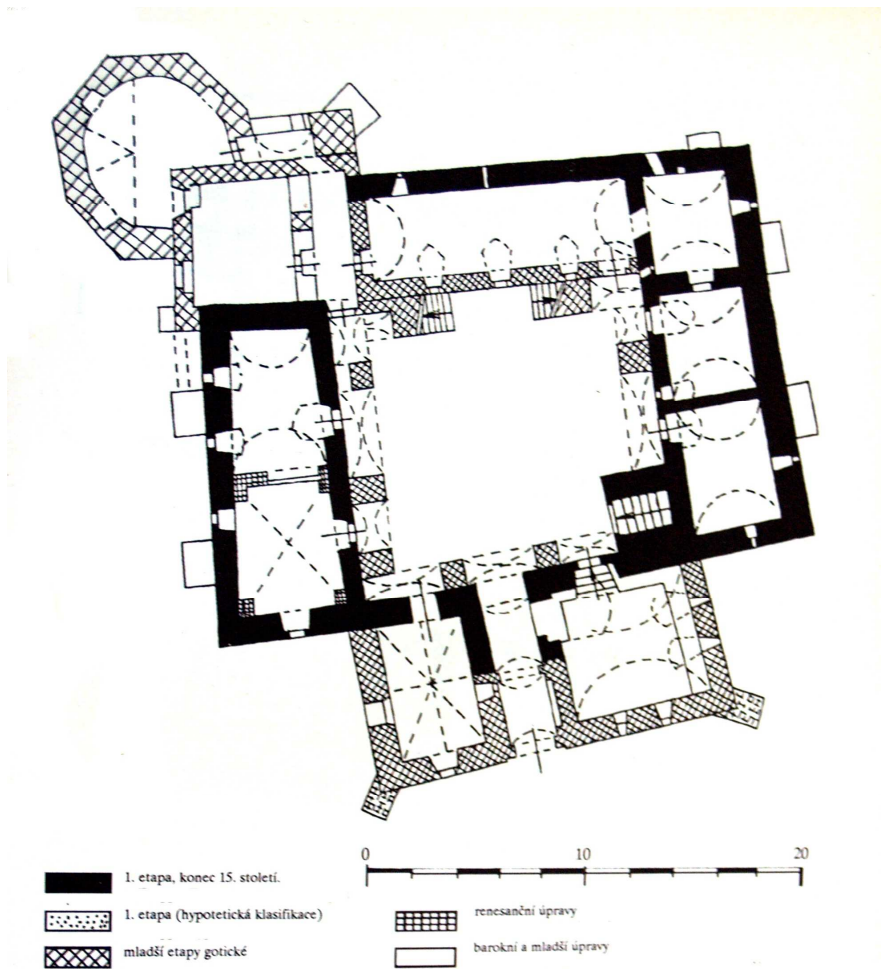
Obr. č. 54

Výřez z mapy Údolí u Nových Hradů, výřez z indikační skici, Kropschlag, 1826. Na obrázku zachycena tvrz Cuknětejn. Převzato z Hrubý 2002.



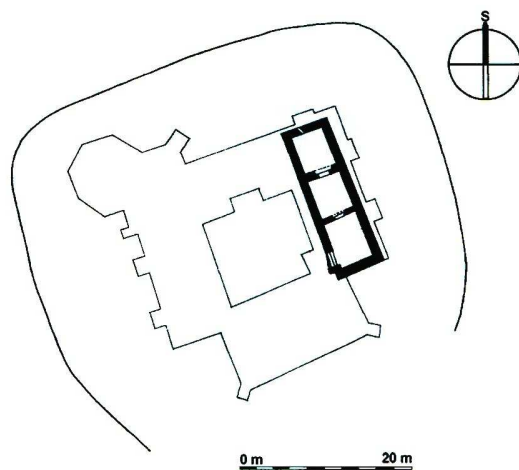
Obr. č. 55

Plán okolí tvrze Cuknštejn s vrstevnicemi. Převzato z Hrubý 2004.



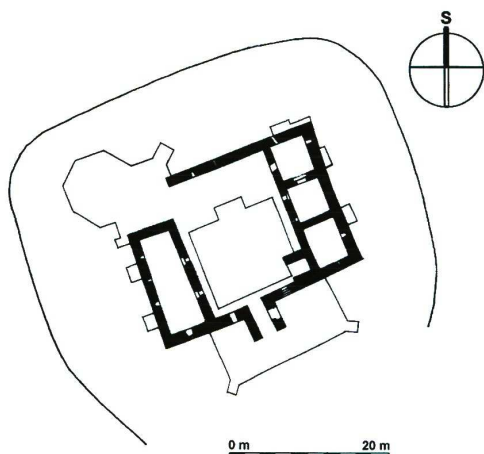
Obr. č. 56

Půdorys přízemí Cuknštejna. Převzato z Muk 1993.



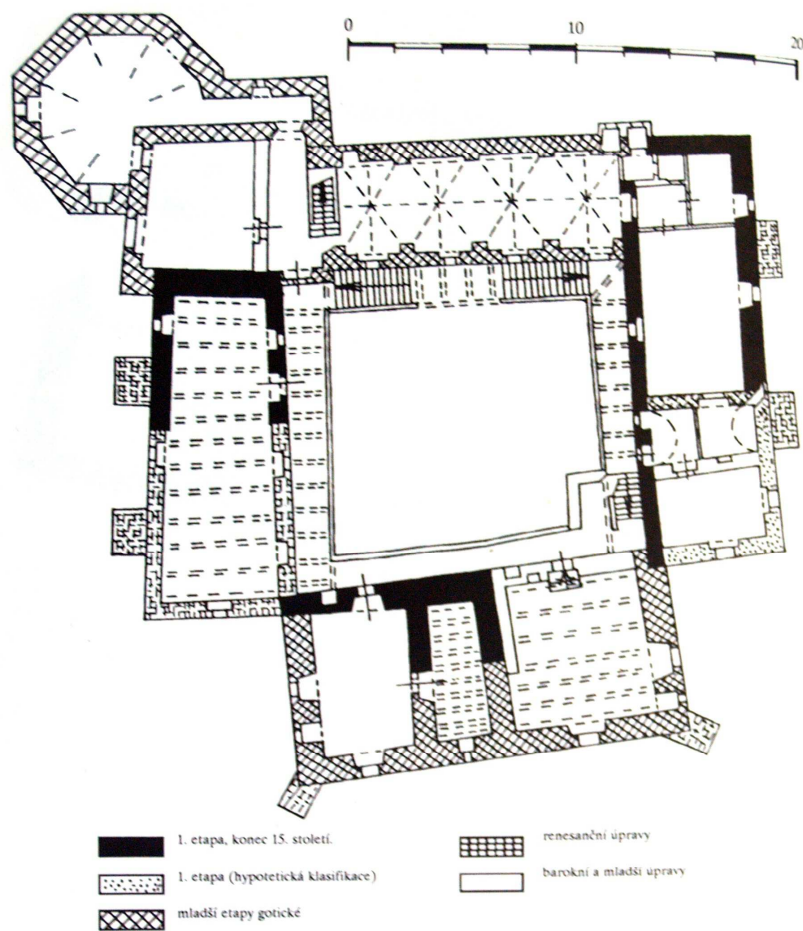
Obr. č. 57

Půdorys sklepů pod západním křídlem tvrze Cuknštejn. Převzato z Hrubý 2002.



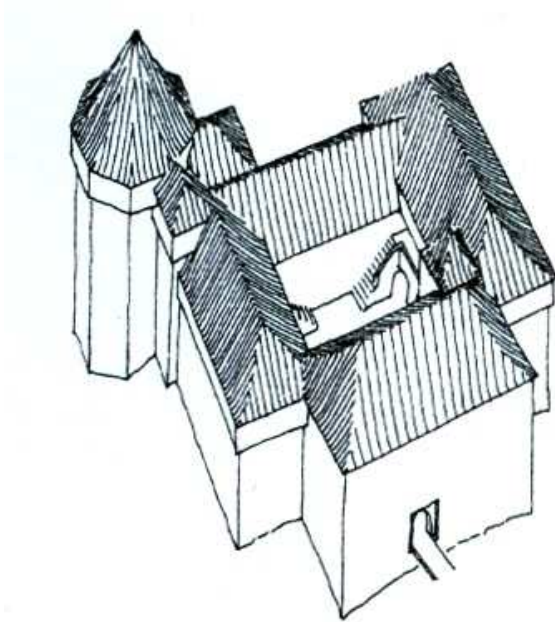
Obr. 58

Půdorys přízemí se zvýrazněním nejstarších částí a příkopu. Převzato z Hrubý 2002.



Obr. č. 59

Půdorys prvního patra tvrze Cuknštejn. Převzato z Muk 1993.



Obr. č. 60

Hmotová rekonstrukce Cuknštejna, 2.čtvrtina 16. století. Převzato z Kolektiv 1998.



Obr. 61

Pohled na jižní průčelí Cuknštejna, stav z roku 2007. Foto autor.



Obr. č. 62

Západní část vstupního křídla tvrze Cuknštejn. Foto autor.



Obr. č. 63

Západní křídlo tvrze Cuknštejn. Foto autor.



Obr. č. 64

Severozápadní nároží Cuknštejna. Foto autor.



Obr. č. 65

Prevety na severní straně tvrze Cuknštejn. Foto autor.



Obr. č. 66

Pohled ze severozápadu do příkopu Cuknštejna. Foto autor.



Obr. č. 67

Koruna valu příkopu Cuknštejna, pohled od severovýchodu, stav z roku 2007. Foto autor.



Obr. č. 68

Východní křídlo Cuknštejna, stav z roku 2007. Foto autor.



Obr. č. 69

Současný stav tvrže Cuknštejn, pohled od jihu. Foto autor.



Obr. č. 70

Pohled na kamenný portál severního křídla. Převzato z Hrubý 2002.



Obr. č. 71

Ochoz u východního křídla, stav z roku 2000. Převzato z SHP Cuknštejn 2004.



Obr. č. 72

Ochoz u východního křídla, stav z roku 2004. Převzato z SHP Cuknštejn 2004.



Obr. č. 73

Pohled na vstup v jižním křídle Cuknštejna. Foto autor.



Obr. č. 74

Pohled na val příkopu tvrze Cuknštejn od severozápadu. Foto autor.



Obr. 75

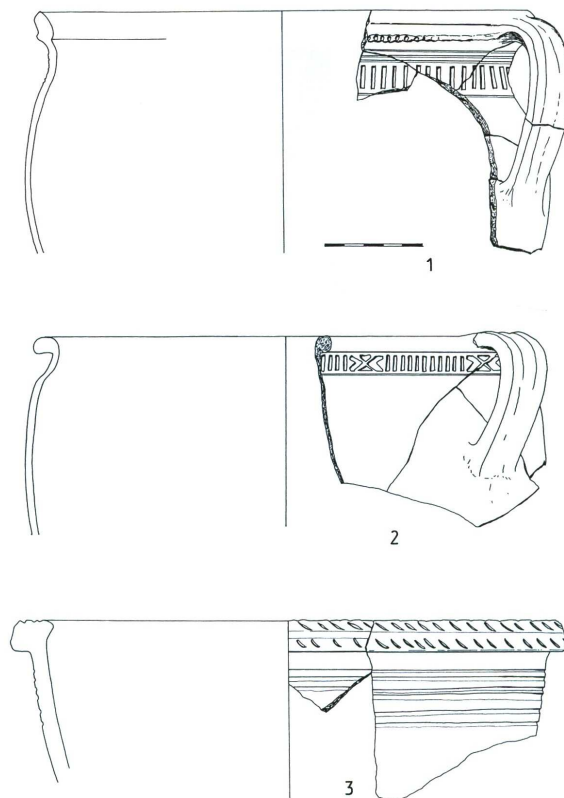
Pohled na vnitřní zeď příkopu, současný stav. Foto autor.



Obr. č. 76

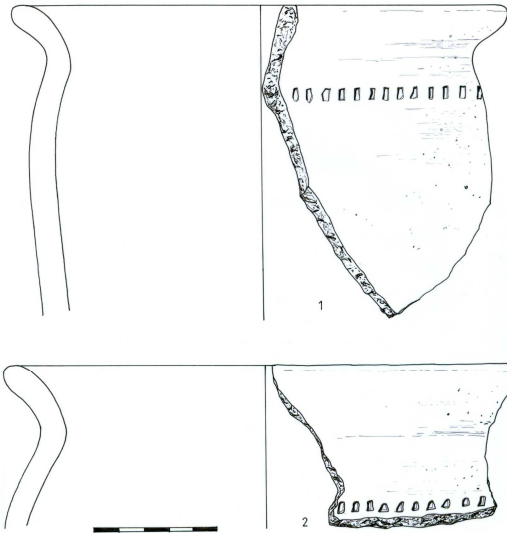
Současná výška vnitřní zdi u jihovýchodního nároží tvrze Cuknštejn.

Foto autor.



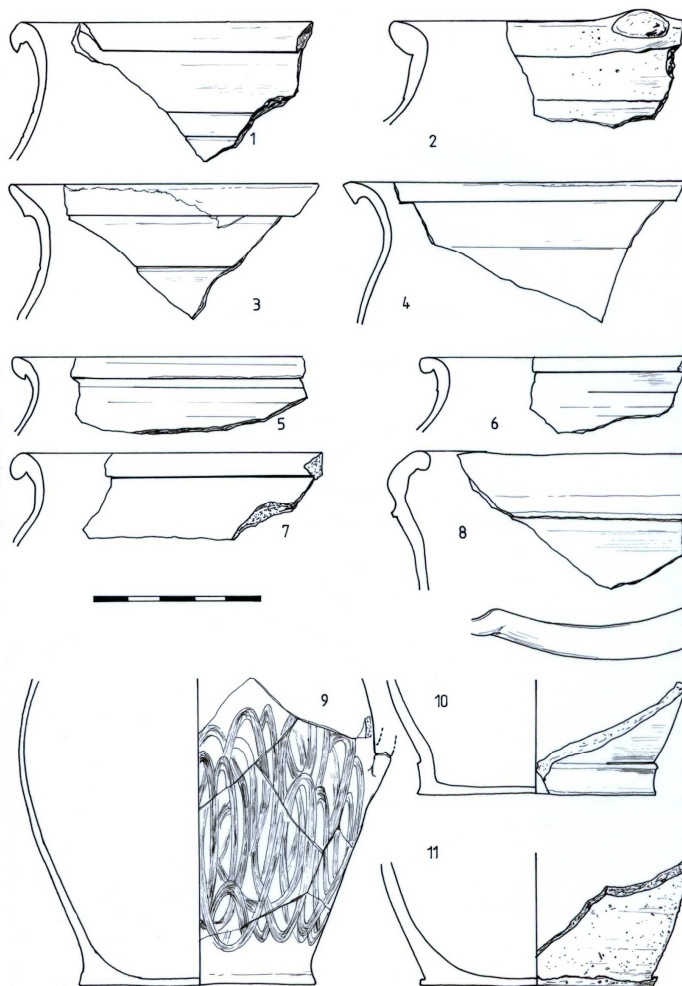
Obr. č. 77

Nálezy zlomků keramiky ze dna sondy 1a. Převzato z Hrubý 2002.



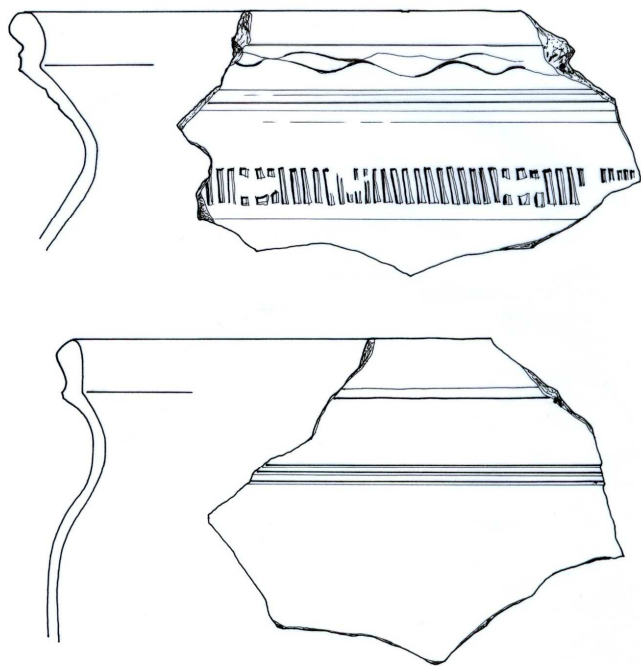
Obr. č. 78

Nálezy zlomků keramiky ze dna sondy 1a. Převzato z Hrubý 2002.



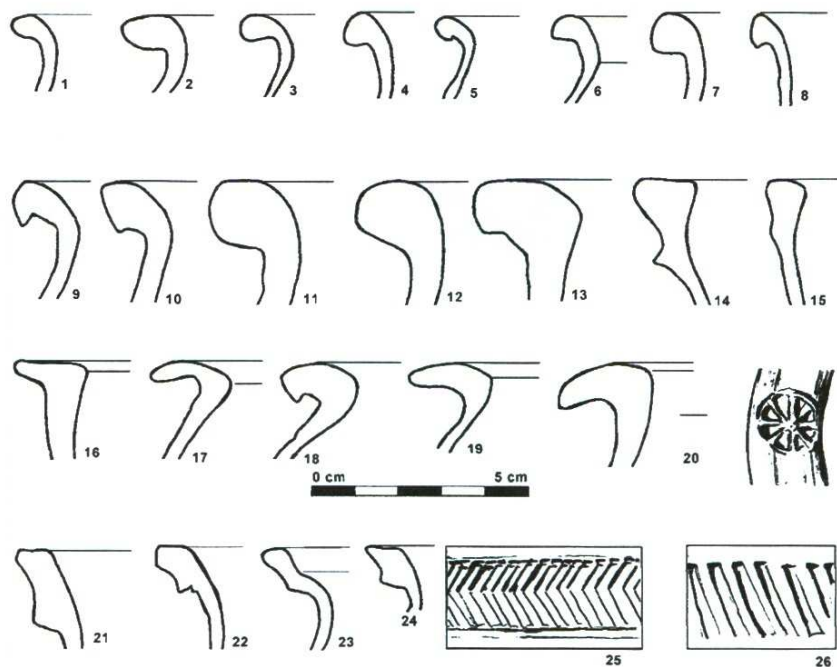
Obr. č. 79

Nálezy zlomků keramiky ze dna sondy 1a. Převzato z Hrubý 2002.



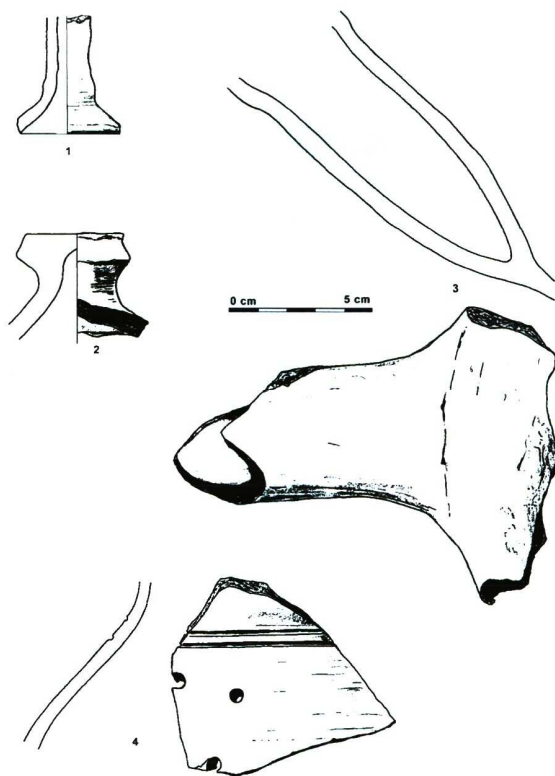
Obr. č. 80

Nálezy zlofků keramiky ze dna sondy 1a. Převzato z Hrubý 2002.



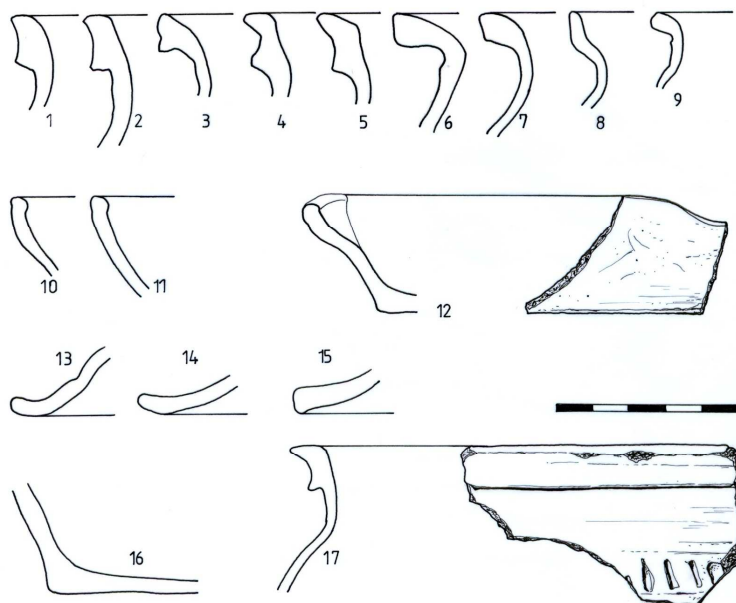
Obr. č. 81

Nálezy zlofků keramiky ze dna sondy 1a. Převzato z Hrubý 2002.



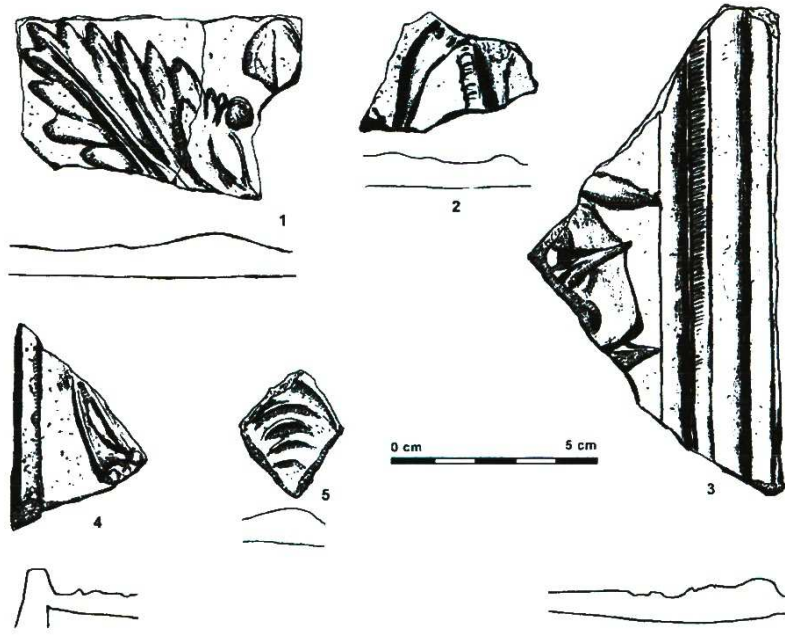
Obr. č. 82

Nálezy zlomků keramiky ze dna sondy 1b. Převzato z Hrubý 2002.



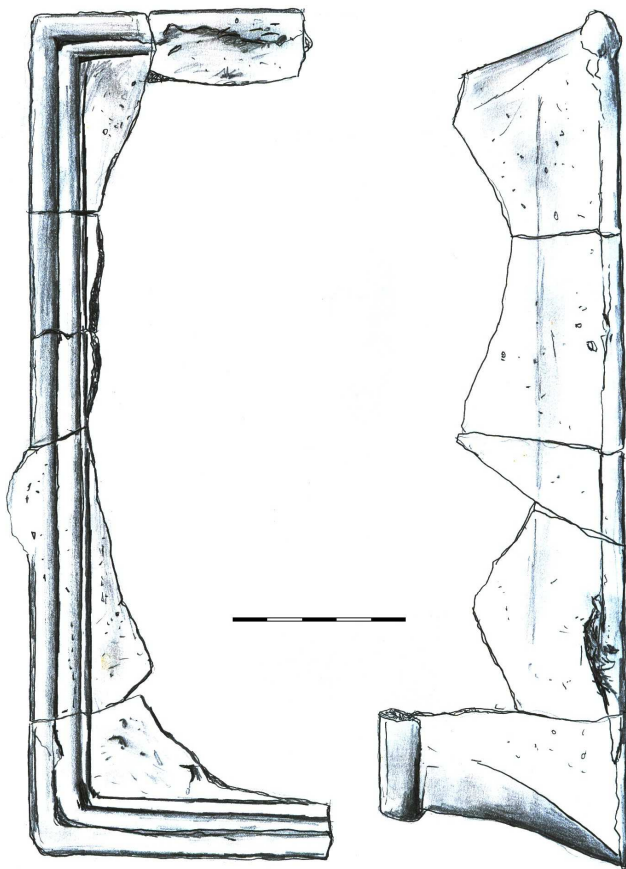
Obr. č. 83

Nálezy zlomků keramiky ze dna sondy 1a a 1b. Převzato z Hrubý 2002.



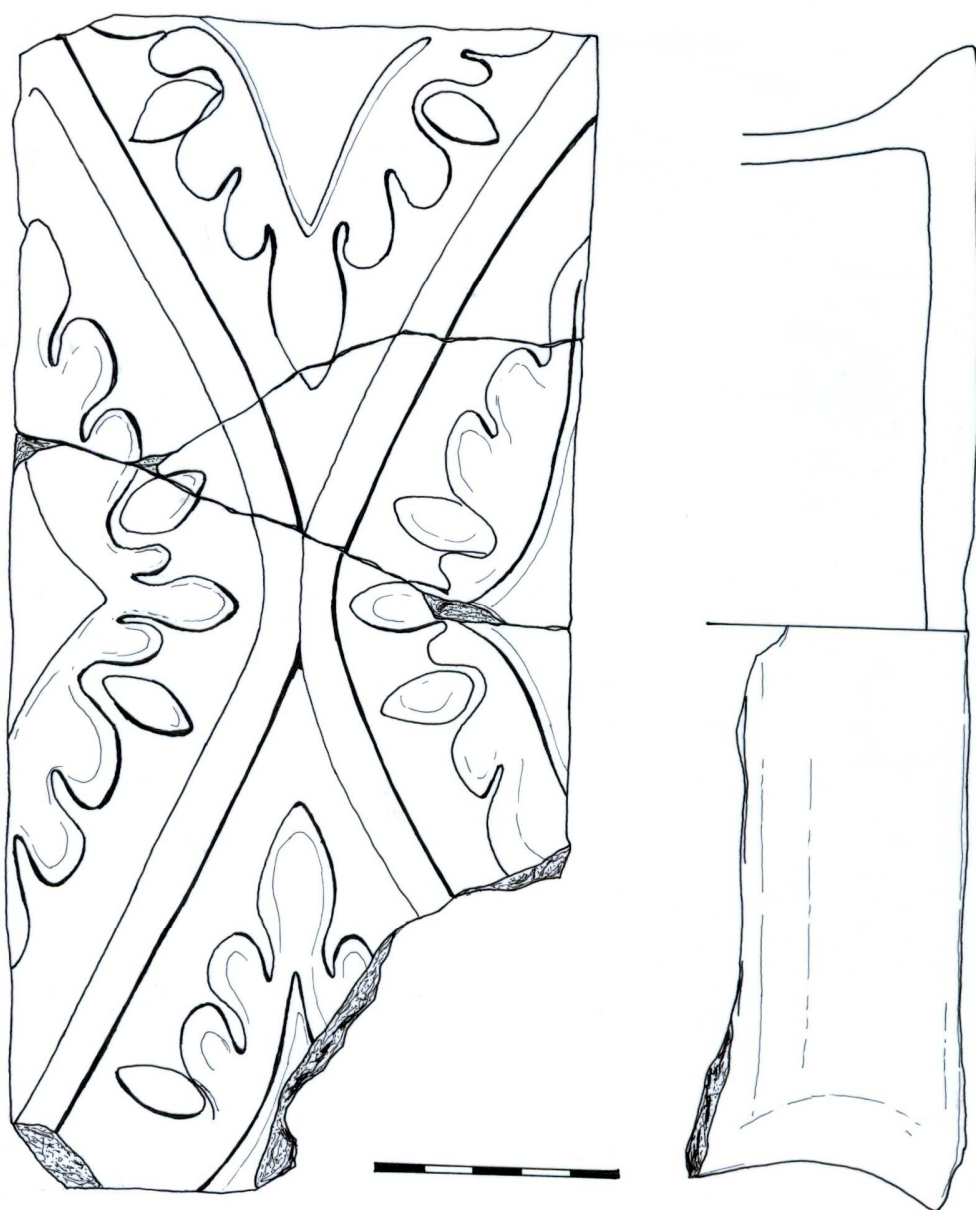
Obr. č. 84

Zlomky kachle ze sondy 2/01. Převzato z Hrubý 2002.



Obr. č. 85

Zlomky kachle ze sondy 2/01. Převzato z Hrubý 2002.



Obr. č. 86

Kachel s rostlinným motivem ze sondy 2/01. Převzato z Hrubý 2002.



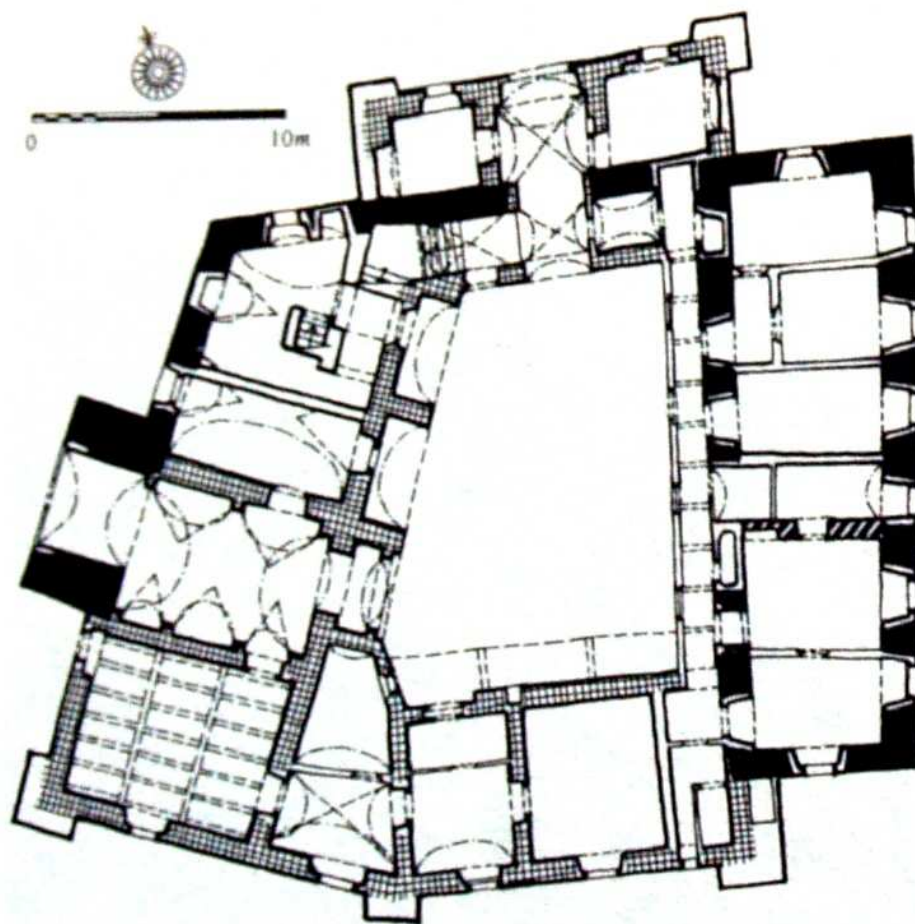
Obr. 87

Sklo nalezené v sondě 1a. Převzato z Hrubý 2002



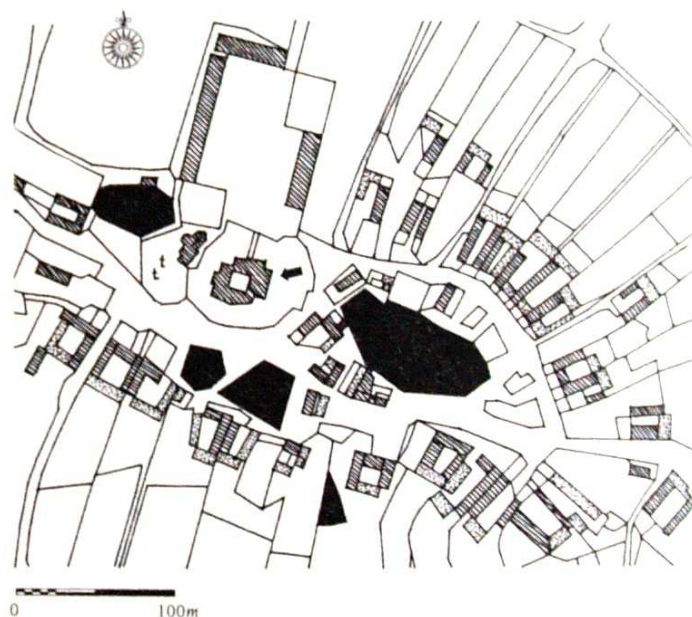
Obr. č. 88

Sklo nalezené v sondě 1a. Převzato z Hrubý 2002



Obr. č. 89

Přízemí objektu, černě vyznačeny nejstarší dochované části. Převzato z Kolektiv autorů 2000.



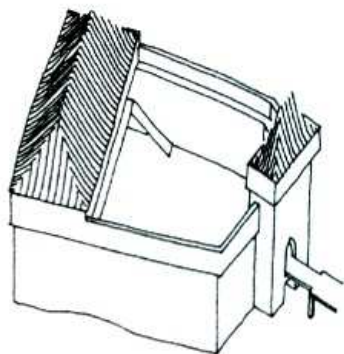
Obr. č. 90

Výřez z katastrální mapy vsi z roku 1828. Tvrz je uprostřed označena šipkou. Převzato z Kolektiv autorů 2000.



Obr. č. 91

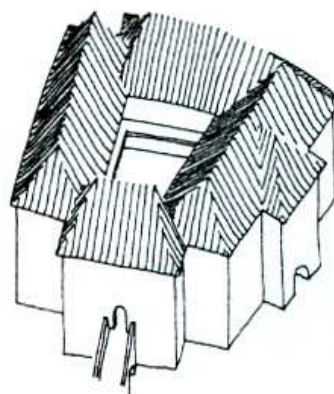
Dobová ilustrace, pohled na vstup ze severu. Převzato z Sedláček 1885.



Obr. č. 92

Hmotová rekonstrukce tvrze,
stav z konce 14. století.

Převzato z Kolektiv 1998.



Obr. č. 93

Hmotová rekonstrukce tvrze,
stav z 2. poloviny 16. století.

Převzato z Kolektiv 1998.



Obr. č. 94

Pohled na Pluhův Žďár od severovýchodu, stav v 90. letech 20. století.

Převzato z [www. pluhuvzdar.cz](http://www.pluhuvzdar.cz).



Obr. č. 95

Detail omítky, východní křídlo, stav v 90. letech 20. století. Převzato z [www. pluhuvzdar.cz](http://www.pluhuvzdar.cz)



Obr. č. 96

Pohled na jižní křídlo. Foto autor.



Obr. č. 97

Pohled na zbytky příkopu před jihovýchodním nárožím. Foto autor.



Obr. č. 98

Pohled na nejstarší východní křídlo. Foto autor.



Obr. č. 99

Detail kamenného ostění sklepního okénka východního křídla. Foto autor.



Obr. č. 100

Pohled na severovýchodní nároží, v pozadí kostel. Foto autor.



Obr. č. 101

Pohled na západní rizalit, někdejší vstup do tvrze. Foto autor.



Obr. č. 102

Pohled na severní křídlo se vstupem přes kamenný most. Foto autor.
