

Filosofická fakulta Jihočeské univerzity v Českých Budějovicích

Archeologický ústav

Osobní hygiena

ve hmotných pramenech 14. – počátku 17. století.

Příspěvek k poznání vztahu člověka k osobní čistotě, kráse a zdraví

Bakalářská práce

Michal Preusz

Vedoucí bakalářské práce
Doc. PhDr. Rudolf Krajíc, CSc.

České Budějovice

2008

Anotace:

Preusz, M.:

Bakalářská práce 2008

Bakalářská práce se zabývá odrazem osobní hygieny ve hmotných pramenech od 14. do počátku 17. století. Vychází ze zahraniční i české odborné literatury, podrobuje zkoumání dosud známé, vybrané typy hmotných pramenů dokládajících péči o osobní hygienu. Vyvážený interdisciplinární přístup archeologie a kulturní historie probouzí vztah člověka k osobní čistotě, kráse a zdraví a podává základní přehled hmotných pramenů užívaných k osobní hygieně s jejich podrobnou deskripcí. Bakalářská práce je sondou do dějin člověka a jeho životního prostředí od vrcholného středověku do raného novověku.

Vedoucí bakalářské práce: Doc. PhDr Rudolf Krajíc, CSc.

Archeologický ústav FF JČU České Budějovice

Abstrakt:

Preusz, M.:

Research paper 2008

The research paper concerns with reflecting of personal hygiene in material resources from 14th to the beginning of 17th century. The work is based on foreign and czech scholar literature, examines till this time known choosed types of material resources which show personal hygienic care. Well-balanced interdisciplinar approach of archeology and cultural history wakes up human relationship to private cleanness, beauty and health and gives basic survey of material resources used for personal hygiene with their detailed description. The bachelor work is a probe into human history and his environs from peak medieval time to the beginning of modern period of history.

Prohlášení:

Prohlašuji, že svoji bakalářskou práci na téma *Osobní hygiena ve hmotných pramenech 14. – počátku 17. století. Příspěvek k poznání vztahu člověka k osobní čistotě, kráse a zdraví* jsem vypracoval/a samostatně pouze s použitím pramenů a literatury uvedených v seznamu citované literatury.

Prohlašuji, že v souladu s § 47b zákona č. 111/1998 Sb. v platném znění souhlasím se zveřejněním své bakalářské práce, a to v nezkrácené podobě - v úpravě vzniklé vypuštěním vyznačených částí archivovaných ... fakultou elektronickou cestou ve veřejně přístupné části databáze STAG provozované Jihočeskou univerzitou v Českých Budějovicích na jejích internetových stránkách.

V Českých Budějovicích

.....

Michal Preusz

Poděkování:

Děkuji především vedoucímu bakalářské práce doc. PhDr. Rudolfovi Krajčovi, Csc., jemuž vděčím za rady, připomínky a četné konzultace. Poděkování patří také lidem, kteří mě inspirovali a pomohli radou při studiu.

Zvláštní poděkování patří spolubydlícím z koleje, kteří mě ke studiu osobní hygieny dovedli a všem ostatním za trpělivost.

Obsah

| | |
|---|----|
| Obsah | 5 |
| I. Úvod | 7 |
| II. Vymezení bakalářské práce..... | 10 |
| 1. Tematické vymezení bakalářské práce..... | 10 |
| 2. Časové vymezení bakalářské práce..... | 13 |
| 3. Prostorové vymezení bakalářské práce | 14 |
| III. Osobní hygiena jako badatelské téma..... | 15 |
| 1. Zahraničí | 15 |
| 2. České prostředí..... | 18 |
| IV. Tři pilíře hygieny - čistota, krása a zdraví od 14. do 17. století | 21 |
| V. Osobní hygiena a nečistota - K problematice sociální hygienické distinkce..... | 25 |
| VI. Osobní hygiena a archeologie..... | 36 |
| 1. Veřejná zařízení pro osobní hygienu a utužování zdraví | 36 |
| 1.1 Archeologie o lázních, lékárnách a dalších zdravotních objektech..... | 36 |
| 1.2 Přínos archeologie při výzkumu zdravotních a hygienických zařízení: | 36 |
| 1.3 Osobní hygiena ve veřejných lázních..... | 37 |
| 1.4 Lékárny..... | 39 |
| 1.5 Špitály..... | 40 |
| 2. Soukromé prostředí člověka a osobní hygiena..... | 41 |
| 2.1 Archeologie odpadních jímek, latrín a studen..... | 41 |
| VII. Předměty užívané k osobní hygieně..... | 43 |
| 1. Akvamanilia | 43 |
| 2. Bizamová jablíčka..... | 46 |
| 3. Brýle..... | 50 |

| | |
|---|----|
| 4. Břítvy..... | 51 |
| 5. Hřebeny | 53 |
| 6. Měděnice | 56 |
| 7. Miniaturní hygienické předměty | 59 |
| 8. Nůžky | 62 |
| 9. Polévací konvičky | 63 |
| 10. Záchody a nočníky | 65 |
| 11. Zrcadla..... | 68 |
| 12. Další předměty využívané k osobní hygieně | 71 |
| VIII. Závěr | 74 |
| IX. Seznam použitých zkratk | 78 |
| X. Soupis pramenů a literatury | 79 |
| 1. Prameny vydané | 79 |
| 2. Seznam odborné literatury | 79 |
| 3. Užité příručky a slovníky | 86 |
| 4. Internetové stránky | 86 |
| XI. Seznam obrazových příloh | 87 |
| XII. Obrazové přílohy | 89 |

I. Úvod

Hygiena, ačkoliv tolik opomíjené či okrajové téma v dílech různých badatelů, je součástí mnoha dobových pramenů. Ptáme se proč? Měli bychom si uvědomit, že udržování hygieny, ať už v jakékoliv míře či jakýmikoli prostředky, je typicky lidská vlastnost, již lze vnímat jako biologickou nutnost, která postupně užívala nejrůznější převleky kulturní, náboženské, sociální, ale vždy i přes nejrozličnější vlivy zůstávala všeobecným fenoménem, který si navíc dokázal udržovat vždy osobitou tvář, dle uvážení a projevu každého jednotlivce, aktéra dějin.

Lidská potřeba starat se o čistotu, zdraví a krásu si vždy zasloužila velikou pozornost, protože zvláště zdraví bylo a je chápáno jako jeden z nejdůležitějších faktorů lidského života. Krása byla a je předmětem obdivu opačného pohlaví nebo sebe sama. Čistota sama o sobě představovala a dosud představuje nezávadnost člověka, ať už po stránce duševní nebo fyzické. Lidský život v bezprostředním sepjetí s hygienou se odrazil v celém širokém spektru prehistorických a historických kultur, jež se snaží odhalit současní archeologové, historikové, etnografové a další. Bohužel hledání a nalézání - nenalézání badatelů dosud většinou směřovala k pokusům o zodpovídání jiných otázek, než představuje celá plejáda dotazů na to, zdali ve středověku člověk opravdu zapáchal, jak představují moderní „pseudohistorické“ filmy, zda omývání v řece Ganze opravdu pomáhalo alespoň k mírné tělesné očištění, když okolo plavaly zdechliny krav, pro hinduisty posvátných to tvorů, nebo dokonce jestli „král Slunce“ Ludvík XIV. byl opravdu tak čistý, zdravý a krásný, o čemž nepřímo napovídá spokojený dav družných sličných dam na jeho dvoře.

Archeologové hledají mnohdy miniaturní artefakty z dávné minulosti, aby mohli poznat člověka, který je vyrobil, užíval a ztratil, ale okrajově se zajímají o to, že šestimetrovou hromadu sutí, kterou lopatami vyházeli, tam někdo také musel navést, a že sama hromada smetí a haraburdí je vlastně archeologickým pramenem k poznání dějin odpadu. Hygiena je obrovsky nosné téma, o které zavadil v české historiografii a archeologii úplně každý badatel, avšak ve svých dílech jí nevěnovaly většinou dostatečnou pozornost, jakou by si téma nejspíše zasloužilo.

Předložená bakalářská práce představuje jednotlivé kategorie předmětů užívaných k osobní hygieně a nabízí interpretaci vybraných hmotných pramenů, které měly bezprostřední význam pro péči o lidské tělo v dlouhém období, kdy středověk

plynule vyústil v období raného novověku. V práci jde především o rozbor hmotných pramenů, které dokládají péči o vzhled a osobní hygienu, jde o rozbor předmětů, které svou podstatou odrážejí dobové hygienické znalosti, úroveň vědy, techniky a celé společnosti, jsou zrcadlem dobového uměleckého stylu i kultury všedního dne. Studium hygieny archeologickou i historickou optikou je jako skládání a slepování střípků z rozbitého zrcadla, avšak toto specifické téma svou rozmanitostí, bohatostí a šířkou přesahuje rámec bakalářské práce. Ve své práci jsem se proto zaměřil pouze na studium a interpretaci vybraných středověkých a raně novověkých hmotných pramenů osobní hygieny, avšak nemohl jsem vynechat ani srovnání dochovaných hmotných pramenů s prameny písemnými a ikonografickými. Pouze interdisciplinárním přístupem bylo možné poznat lépe studovanou problematiku a představit téma osobní hygieny v co nejširší podobě, aby bylo možné sledovat vývoj a proměny předmětů osobní hygieny, vztah člověka k předmětům a osobní hygieně, estetické a filosofické názory společnosti nebo jaký vliv na osobní hygienu mělo náboženství či úroveň lékařství. Každé z těchto témat poskytuje látku na samostatnou knihu. Včlenění tématu hmotných dokladů osobní hygieny, kde se jedná především o studium vztahu člověka a předmětu, v širším kontextu však nabízí i nové otázky, které by nám mohly přiblížit vztah člověka ke své domácnosti či životnímu prostředí.

Bakalářskou práci jsem rozdělil do tří hlavních tematických bloků, z nichž v prvním pojednávám o vymezení pojmu hygiena, zdali je tento pojem adekvátní používat při studiu středověku a raného novověku, a širším kulturněhistorickým pohledu na problematiku hygieny ve sledovaném období.

Druhá část nabízí vyhodnocení možných východisek a nových cest archeologie pro studium hygieny v českých zemích.

Závěrečnou třetí částí je samotná analýza a představení skupin jednotlivých hmotných pramenů dokládajících péči o osobní hygienu.

V jednotlivých disciplínách jako je historie, a archeologie, se setkáváme s různými koncepcemi přístupu k pramenům, což je pochopitelné, neboť každá z těchto disciplín vymezuje svůj přístup jinak, a volí tedy ty metody, které jejímu vymezení budou co nejlépe vyhovovat. Interdisciplinární přístup k problematice a zasazení studia hmotných pramenů do širšího rámce historického poznání otevírá cestu k lepší znalosti a pochopení předmětů osobní hygieny. Právě zasazení předmětů do sociálního a kulturního kontextu středověku a počátku novověku může pomoci poznat studovanou

problematiku hmotných pramenů co nejpodrobněji. Dosud věnovalo pozornost hmotným pramenům vztahujícím se k dějinám osobní hygieny jen málo badatelů, o to víc si toto téma volá neustále o zvýšený zájem a studium z různých úhlů pohledu, protože co může být ještě intimnějšího pro aktéra dějin, než jeho základní prostá potřeba a vnitřní touha být krásnější, čistý a zdravý?

II. Vymezení bakalářské práce

1. Tematické vymezení bakalářské práce

Možné východisko pro výzkum hygieny ve středověku a raném novověku skýtá studium vztahu člověka a jeho životního prostoru, ve kterém se každý den pohyboval, který na něj měl bezprostřední vliv a jenž zřídka opouštěl (Bernd 1986). Samozřejmě vyvstává mnoho otázek, jak vypadala hygiena na cestách, jak vnímal člověk samotnou přírodu, která všudypřítomně obklopovala jeho bydliště, či snad jak se utvářel pohled na počasí a různorodé klimatické projevy, které ho provázely na každém kroku po celý život. „*Podnebí její je mírné, čisté, zdravé a takové, že jen velmi zřídka zaviňuje morovou nákazu, třebaže většinou vanou jí větry od severozápadu a severovýchodu*“, psal Pavel Stránský o podnebí v České zemi (Stránský 1985, 11).

Uzavřený prostor, v němž člověk sváděl neustálý souboj s nečistotou a kde se zároveň odehrávala největší část lidského života, lze přímo srovnat se sídelní jednotkou, kde bydlel a pracoval, a která měla vždy určité pevné vymezení vůči okolí. Takové zřetelné hranice představovalo například městské opevnění, které tvořilo přirozený mezník mezi životem měšťana a životem lidí vně městské hradby. Pro badatele je pevně vymezený prostor snáze uchopitelný, město obklopené opevněním se tak stává sídelním mikroprostorem, v němž se odehrával každodenní souboj člověka s nečistotou a nezdravým okolím. Takové prostorové a jasné ohraničení hradbou lze sledovat i v myšlení anglického cestovatele Fynese Morysona, který si všimnul při svém pobytu v Čechách také hlavního města království a výstižně vyjádřil pohoršení nad hygienickou situací. „*Takže Praha se vlastně skládá ze tří měst, z nichž každé je ohrazeno, přesto však nevyniká pevností. Pokud by puch ulic nezahnal Turky, nebo pokud by se jim nepostavili v poli, v opevnění lze skládat jen pramalou naději. Ulice jsou špinavé, je tu několik velkých náměstí, některá stavení jsou z cihel, povětšinou však ze dřeva a hlíny; postavena jsou s malým půvabem a umem, stěny jsou sroubovány z celých stromů, tak jak je svezli z lesa, přičemž zbytky kůry lze leckde spatřit z obou stran*“ (Bejblík 1997, 30).

Nedílnou součástí studia životního mikroprostoru města, vesnice, hradu či zámku je otázka tzv. veřejné hygieny (Nesládková 1996, 21-22). Zdraví jedince bylo ve větším prostoru ohrožováno rizikovými místy, kde se objevovaly rozličné nákazy. Nebezpečí číhalo uprostřed ulic, ale za obzvlášť nebezpečné platily především hřbitovy, hnojiště, odpadní jímky a záchody (Bernd 1986; Jankovská 1996, 182-188; Klápště 1983, 443 - 492, Jankrift 2003a, 177-180; ad.). Nedlouho poté, kdy se objevila na apeninském poloostrově francouzská nemoc, staly se vysoce rizikovým místem také veřejné lázně, které již od středověku hrály pro hygienu prvořadou úlohu (Tuchen 2003a; 2003b). Přenos dalších nemocí hrozil od zvířat, která se volně pohybovala po veřejném prostranství, nebo při kontaktu s nemocnými lidmi. Výraznější hygienické nedostatky skýtala zvláště města, kde se koncentrovalo větší množství lidí a v nichž vzkvétala hluchná, špinavá a zapáchající řemesla, mezi která patřil zvláště koželuh, kovář či dehtář (Petráň 1985, 758-784). Obrovský problém každého člověka byl odpad, který však dosud stál víceméně stranou zájmu historiků i přesto, že pro archeologii tvoří odpad jedno za stěžejních témat, jako vedlejší produkt jakékoliv lidské činnosti. O vývoz odpadu se staral většinou městský ras, popřípadě kat a v několika případech byli úklidem pověřeni běžní měšťané či členové vybraných cechů. Zvláštní druh hygienického ohrožení představovaly přírodní katastrofy, zvláště povodně, kruté mrazy, suchá léta nebo přemnožení kobylek (Jankrift 2003a). Na druhou stranu se jeví nanejvýš důležité poznávat, jak se různým hygienickým neduhům lidé bránili, proto si zvýšenou pozornost při studiu prostoru zaslouží zastoupení veřejných institucí, které zajišťovaly základní zdravotní péči, jako lázně nebo špitály (Tuchen 2003, 419 – 423; Cramer 1985, 9-58; aj.).

Za jednotící sloučeninu, spojující všechny tři vytčené hygienické okruhy, můžeme považovat vodu. Voda byla základní součástí jakýchkoliv hygienických praktik, okolo potoků se točily pradelny, u kašen se umýval dobytek přihnaný z pastvy, lidé znavení teplem doslova hltali studené doušky načerpané do věder, aby se po náročné práci osvěžili. Voda se jasně váže nejen na veřejnou hygienu, ale také na hygienu domácnosti a hygienu osobní.

Hygienu domácnosti lze v prostorovém měřítku vnímat jako podmnožinu veřejné hygieny. Domácnost, kde člověk spal, jedl, odpočíval, pečoval o rodinu a případně pracoval, tvoří mnohem menší prostor, ve kterém lze pozorovat hygienické procesy, které měly snad ještě bezprostřednější vliv na lidské zdraví. Historicky

vykonstruovanou hranici tohoto prostoru představovaly zdi domu, ty však netvořily neprostupnou překážku proti přírodním živlům. Na obyvatele domu stále nepříjemně dorážel všudypřítomný chlad, zápach ulic a záchodů, šířící se otevřenými okny či nepříjemný dým, odcházející z otevřených ohnišť. Nelze však vnímat pouze negativní stránky v hygieně domácnosti, ale také postupy, které lidem pomáhaly ku zdraví. Zvláště na sklonku středověku a po celé 16. století se v Čechách představuje nový hygienický fenomén, jímž je zásobování domácností vodou (Široký 2000, 345-410). Majetnější měšťané si stále častěji vedli z kašen vodovody do svých domů, kde jimi napájeli haltýře či dokonce domácí lázničky (Kodera 1997, 118-120). V renesančních domácnostech se dle pozůstalostních inventářů nacházela umývadla, vedle nichž visely ručníky, kotle k praní prádla, osušky, koupací pláště, nádoby na mytí rukou (Šporová 2000, 55-75; Rak 2000, 35-53; Kodera 1997, 118-120; Bůžek – Bůžková – Stejskalová 1990, 113-128; aj.).

Zvyšující se hygienické nároky a celkové proměny životního stylu v renesančním duchu se projevovaly nejen v domácnostech, nýbrž také přímo u člověka, jako jedince. Zmíněné předměty sloužící k hygieně představují problematiku, kterou lze zkoumat v rámci domácností, ale částečně se již nacházejí také v zorném úhlu bakalářské práce, protože se vážou přímo k osobnímu používání v každodenním životě člověka.

Posledním a zároveň pro moji práci nejdůležitějším prostorovým vymezením je osobní hygiena, v níž lze postihnout vztah člověka k čistotě, zdraví a kráse vlastního těla. Osobní hygienu lze charakterizovat jako hledání prostředků, které pomáhají člověku dospět k co možná nejdokonalejšímu vývoji svých tělesných a duševních vlastností a ochraňují před vlivy, jež vyvolávají onemocnění nebo oslabují lidský organismus a jeho schopnosti (Ottův slovník 1908, 498). Předložená bakalářská práce v různých intencích představuje hmotné prameny, které přispívaly k péči o osobní hygienu. Jednotlivé předměty jsou v práci řazeny abecedně.

2. Časové vymezení bakalářské práce

Pro bakalářskou práci bylo zvoleno období 14. až počátku 17. století kvůli důrazu na poznání proměn předmětů osobní hygieny, které reagovaly na lékařské, společenské, filosofické či náboženské proudy, jichž se zvláště v plynulém přechodu ze středověku v období raného novověku dotkly četné změny. Časové vymezení bakalářské práce bylo zvoleno tak, aby odpovídalo historickým etapám, které byly charakteristické rozdílnou kulturou v celoevropském měřítku, kde by bylo možné hledat pro hmotné prameny srovnání s ikonografickými a písemnými prameny, jež sice pocházely z jiného evropského geografického prostoru, avšak byly natolik reprezentativní pro svůj kulturní styl, že je bylo možné použít jako zdroj dalších doplňujících informací k samotnému pojednání o hmotné kultuře pocházející z českého území.

V chronologickém rámci práce byl kladen hlavní zřetel na rozdílnost v kulturním pojetí vrcholné a pozdní gotiky, renesance a manýrismu, kde se dle odhadu muselo ve sledovaném „dlouhém období“ projevit mnoho funkčních změn, morfologických proměn, vzniků a zániků ve sféře artefaktů, dokládajících péči o osobní hygienu. Vymezení spodní časové hranice je rámcově spojeno s nástupem Lucemburků na český trůn, s postupným rozšiřováním lázeňských a jiných zdravotnických zařízení. Především lze chápat 14. století jako svým způsobem zlomové století, kdy propukla v Evropě morová epidemie tzv. „černé smrti“, která se hluboko zaryla do myšlení lidí a ovlivnila tak nové uvažování o člověku. Za horní časovou hranici byl stanoven počátek 17. století, kdy začíná pozvolna barokní kultura, jež spolu s racionalizací a vývojem „moderního“ lékařství v mnohém pozměňovala postupně hygienu. V osvíceném 18. století nakonec definitivně nastartoval proces, v němž se hygiena nakonec stala svébytnou součástí lékařské vědy (Tinková 2007b, 18-25).

Časové mezníky však je nutné brát v bakalářské práci jako prostupné, protože v mnoha případech bylo nutné sáhnout i k rámcovým přesahům do starších i mladších období, jelikož vývoj hmotných dokladů osobní hygieny, nelze násilně vytrhnout a s jistotou říci, „od kdy do kdy“, stejně tak jako tento problém řeší archeologické datovací metody artefaktů dokládajících osobní hygienu, jež nejčastěji datují pouze

nepřímo na základě typologických řad, analogií a dalších postupů. Výjimkou mohou být absolutní datovací metody, které však nejsou vždy aplikovatelné.

3. Prostorové vymezení bakalářské práce

Prostor, z něhož pochází sortiment hmotných dokladů osobní hygieny, o kterém pojednává bakalářská práce na následujících stránkách, byl vymezen tak, aby byl co nejrozlehlejší, ale zároveň aby studované hmotné prameny pokud možno pocházely z prostředí České republiky. Čechy, Morava a Slezsko v dnešní státoprávní podobě, tak představují pro předkládanou práci nejvýhodnější prostorové vymezení pro studium osobní hygieny, avšak rozhodující bylo přistoupit k nutným geografickým přesahům, jelikož analogie a srovnávací písemné nebo zvláště ikonografické prameny k českým artefaktům pocházely mnohdy pouze ze zahraničního prostředí. Je nanejvýš zřejmé, že dnešní státoprávní uspořádání neodpovídá proměňujícímu se uspořádání ve sledovaném období 14. až počátku 17. století, na druhou stranu soudobé státní hranice vymezují obrovský geografický prostor pro studium artefaktů užívaných k osobní hygieně a jsou tak dostatečně reprezentativní skupinou z centrální oblasti českých zemí pro sepsání bakalářské práce. Širší prostor k výzkumu by byl bohužel v rámci bakalářské práce jen stěží uchopitelný.

III. Osobní hygiena jako badatelské téma

1. Zahraníčí

Z hlediska dějin hmotné kultury zůstává hygiena a zvláště její dílčí část osobní hygiena, dosud málo poznanou problematikou. V každém případě je nutné na samém počátku alespoň rámcově vykreslit vývoj historických a archeologických přístupů ke sledované problematice osobní hygieny, z čehož lze čerpat teoretická a metodologická východiska pro další studium. Potřebné je charakterizovat směry, kterými se dosud badatelé jednotlivých oborů ubírali. Dozvědět se jaké si kladli otázky a jak se jim na ně dařilo odpovídat. Pouze poznáním minulosti bádání o problematice osobní hygieny lze dospět k důkladnějšímu poznání a novým závěrům.

Počátky studia hygieny v Čechách sice sahají ještě hlouběji, než se ve Francii utvořil známý okruh badatelů kolem revue *Annales*, avšak ten je považován za průkopnický v kulturních dějinách, protože jako první kladl důraz na kulturní dějiny v co nejširším úhlu pohledu. Vycházel především ze široké spolupráce historiků se sociology, etnografy, lingvisty aj. Školu *Annales* obohatil v 60. letech F. Braudel, jenž představil své podněty ke studiu dlouhodobých jevů ve společenské struktuře, globálních jevů, ekonomiky společnosti a materiálního života i kolektivního vědomí, mentalit (Iggers 2002, 51-63).

Braudelovo schéma tří paralelně plynoucích časů, téměř nehybného času dlouhého trvání zeměpisných prostorů, pomalého času změn společenských a hospodářských struktur a rychlého času politických událostí, v USA podnítilo studium široké palety dílčích, paralelně působících kulturních procesů „novými archeology“. Význam etap dlouhého trvání a jejich studia pro archeologii lze podtrhnout, protože ideje dosud upřednostňovaných přímočarých dějin směřujících k určitému cíli, byly nahrazeny několika současně existujícími časy, což ovlivnilo obě disciplíny natolik, že historie a archeologie začaly spolupracovat na společném poznání (Matoušek 2006, 26).

Ze školy *Annales* vzešlo několik teoreticky a metodologicky průkopnických prací, z nichž některé se zaměřily dokonce na lidské tělo, z čehož místy průsvitá bezprostřední vztah lidského těla a osobní hygieny či lidského těla a zdraví (Le Goff –

Schmitt 1999, 811-821). Jeden z nejvýznamnějších reprezentantů školy Annale Lucien Febvre dokonce podporoval myšlenku tzv. „totální historie“, která by obsahovala studium člověka, člověka konkrétního, živoucího, člověka z masa a kostí – tedy člověka v jeho tělesné podobě (Tinková 2007b, 15), což mělo v konečné fázi vyvrcholit ve studiu samotného člověka, což byl krůček k problematice, na kterou se zaměřili o několik desetiletí později především historičtí antropologové.

Zájem o čistotu a hygienu se všeobecně v následujících desetiletích odrážel především v popularizujících knihách a v publikacích o dějinách medicíny (Bondio-Gadbusch 2005; Deigendesh 1997; Jankrift 2003a, 2003b; Leven 1997). Výjimkou může být pouze publikace Reinking von Bock (1976), která pojednala přímo o kulturních dějinách hygieny v německém prostředí. Detailní publikace o hygieně a čistotě vycházely především pro jiná období než to, na které je kladen v bakalářské práci důraz, a to pro období antické a období mladší, tedy od 17. století do dnešní doby.

Značné diskuze vyvolala díla Norberta Eliase, George Vigarella a Alaina Corbina, kteří představili své nové uvažování o dějinách hygieny, čistoty, vůní a především teorie sociální disciplinace a distinkce, které těsně souvisely s interakcí mezi jedincem a společností, což vyvolalo množství nových otázek, souhlasů i nevolí.

V 70. letech Norbert Elias ve své inspirativní studii o „civilizačním procesu“ podtrhnul důležitost psychogeneze a sociogeneze, v níž zdůraznil problém „disciplinace“ tělesných projevů, kdy se postupně omezovala pudovost a impulzivita před kontrolou této animality v průběhu civilizačního procesu vynucujícího si, neustále vytvářet nové podmínky a utužovat vztahy mezi lidmi v „modernizující se“ společnosti (Elias 2006; Tinková 2007b, 20). Elias představil ve své práci také hmotné projevy odlišného duševního a afektivního ustrojení. Zvláště ve výbavě hostin se podle něj odrážely nejrůznější „vývojové trendy“ od zjemňování mravů, k přijímání nových norem a vytváření standardu „dobrého chování“, který měl vycházet z ideálu „společenského“ chování (2006, 124, 137).

Vytváření norem, ideálů a jistý vývoj byl pozorovatelný také v otázce dobové hygieny. V Eliasových disciplinačních teoriích našel inspiraci francouzský historik George Vigarello, jenž si všímal vývoje hygienického myšlení od 15. do 18. století s důrazem na sociální distinkce v období 17. století, kdy vrcholilo užívání suché hygieny, na úkor umývání se vodou, což mělo předcházet a zabraňovat miazmatům z vody pronikat do lidského těla. Kládl si nové otázky a sledoval neustálý poměr mezi

zdravým a nezdravým, čistým a nečistým během několika staletí, což nakonec vyvrcholilo až v osvícenském pohledu na nové hygienické hodnoty těla (Vigarello 1988). Ač se domníval, že neforemnosti, jako „divadlo deformací, kulhání a nedostatečného vzrůstu“ odpovídali společenské změně osvícenecké doby proti starému aristokratickému ideálu, jenž zdůrazňoval především „tradiční hodnoty krve“ a „rodové prestiže“ (Tinková 2007b, 24), bylo nutné brát nakonec v potaz také sociální distinkce, které v kombinacích zdravého – nezdravého, čistého – nečistého a krásného – ošklivého vystupovaly jako charakteristický fenomén pro jakékoliv období lidských dějin a staly se pro sociální disciplinaci svébytným pohonem. Sociální distinkce se vždy musely promítnout ve hmotné kultuře (Petraň 1995, 98-112), nejspíše také v otázce jakési „hygienizace“, kde se stále víc snižovala tolerance k rozkládajícím se mrtvým tělům, mrzákům, nemocným, nevábým a závadným tělům (Tinková, 2007b, 24).

Posledním ze tří historiků, který narazil na otázku těla, hygieny a zdraví byl Alain Corbin, který představil ve své studii (2004), proměnu vnímání zápachu a vůní v modernizující se společnosti, přispěl tak v obecnější rovině k poznání smyslového vnímání a smyslových vjemů spjatých s proměňující se industriální společností. Přiblížil tak možné studium smyslů, které hrály významnou roli v osobní hygieně, která smysly dráždila a vždy na ně vyvíjela obrovský tlak. Představovaly zdroj, z něhož pomalu vyrůstaly normy, které měly vymezovat vonící od nevonícího, zdravé od nezdravého.

Přestože všichni tři autoři věnovali svou pozornost především období, kdy docházelo k postupné změně lidového utužování zdraví v plnohodnotnou lékařskou disciplínu. Je nutné zdůraznit, že hygiena ve starších obdobích také existovala. Sice představovala stejnou kategorii, a to péči o zdraví, čistotu a krásu, avšak byla chápána jinak, označována jinými slovy, z počátku se k ní přistupovalo více individuálně, změny v hierarchii hodnot však začali tuto potřebu normativně vymezovat a umocňovat tak její sociálnědistinktivní charakter. Představovala každopádně základní lidskou potřebou, kterou člověk potřeboval uspokojit. Vždy se tato potřeba objevovala v těsném sepětí s tělem, zdravím, krásou a nakonec i čistotou, kterou se snažil odhalit ve své práci „Kultura čistoty v renesanční Itálii“ americký historik Biow Douglas (2006). Čistotu studoval na základě širokého rozhledu po velkém umění, dobové i klasické literatuře. Nechápal čistotu pouze jako pojem duševní očisty, ale také jako kategorii spjatou s tělesnou hygienou. Čistotu považoval za přesný opak nečistoty. Nevyloučil čistotu ani jako samostatný pojem, který otevřel Itálii cestu k renesanční kultuře a byl jí lůnem

ke zrození. Hledal propojení mezi čistotou způsobenou užitím mýdla a čistotou, která se odrážela v celkovém kulturním pojetí. Zdůraznil ve své knize nejen pohled z několika stran na otázku čistoty, ale také zdůraznil potřebu sémantického studia pojmu čistota, zdali je adekvátní tento pojem používat a v jakých situacích, protože jeho důležitost pro poznání renesanční kultury, která vzešla z antických očištných rituálů, ideálů čistoty byl obrovský a nezanedbatelný.

2. České prostředí

V českých zemích již na počátku 20. století, o několik desetiletí před školou *Annales*, věnovalo kulturněhistorickým fenoménům pozornost několik předních badatelů, zdravotvědě, tělovědě a mravům obzvlášť kulturní historik Čeněk Zíbrt (1890; 1924). Při studiu dějin měst narazil na hygienu také Zikmund Winter (1901). Oba badatelé se omezili na strohý, avšak velmi hutný popis hygienické problematiky na základě studia obrovského množství nejrůznějších pramenů.

Do studia osobní hygieny ve středověku a raném novověku se občas doslova zatoulali historici medicíny nebo historičtí demografové (Svobodný - Hlaváčková 2004), kteří věnovali pozornost především medicíně samotné, nemocem a epidemiím (Firlová – Lutovská – Skipalová 1987, 21-50; Maur 1986, 37-71), lékařským prevencím, péči o chudinu či zdravotnickým zařízením (Bláhová 1987, 1083-1085; Bělina 1981, 78-102).

Zvláštní a velmi oblíbené téma představovala a dosud představuje balneologie, tedy nauka o lázeňství. Lázním bylo v české historiografii věnováno poměrně hodně pozornosti. Většinou se však jednalo o regionální studie, které se snažily topograficky zachytit a popsat středověké lázně ve městech. Život v lázních, jejich role pro společnost či samotná otázka reflexe lázeňských služeb však zůstávala z počátku stranou zájmu badatelů (Cikhart 1933, 119-120). Nejnovější studie o lázních většinou směřovaly do mladšího období, kde se jednalo povětšinou o pohled historiků medicíny. Problematika středověkých, potažmo raně novověkých lázní se stala jen okrajovým tématem v rozsáhlé kulturněhistorické, resp. historicko-antropologické perspektivě. Stále se při studiu lázeňství zůstává u jakéhosi makroanalytického studia, u strohých popisů vzhledu a funkcí staveb, vyjmenování předmětů z inventářů, popřípadě u popisu

základních služeb, které lazebníci či jiné zdravotní zařízení nabízely (například Burachovič 2001). Mikroprostor lázní hrál každopádně pro život tehdejší středověké a raně novověké společnosti významnou roli, byl místem střetávání, kontaktů, rozhovorů, klevet, událostí, osobní hygieny aj. Vyvstává tak možnost kladení nových otázek, využívání nových metodologických východisek.

Vedle kulturních historiků, historiků lékařství se lze pozastavit krátce u historie umění. Vizuální pohled na tělo, čistotu, krásu, zdraví nabízejí nejlépe ikonografické prameny, které mnohdy vypovídají lépe nežli prameny hmotné a písemné, právě o dobových normách, etice, vizuálních vjemech společnosti či celkovém estetickém cítění doby. Otázkou zůstává, do jakých nuancí se ponořil gotický či renesanční realismus, zdali lze na základě velkého umění hovořit o ošklivém, krásném nebo zdravém a nezdravém. Dobové zobrazení člověka vycházelo nejen ze stanovených ideálů, ale také z osobitého přístupu malířů a jejich představ a zkušeností. Otázkou zůstává, zda atributy, barva, patologické jevy, pokřivené lidské tváře či divý muži, vyvolávaly nějaké pocity, myšlenky, imaginace v hlavách diváků, nebo ne.

Archeologie a její přístup k dějinám hygieny byl poněkud odlišný. Zvláště hygiena odpadních jímek a vodohospodářských zařízení tvoří dosud jedno ze stěžejních témat, kterým je věnována pozornost. Jedná se především o archeologické výzkumy vodovodních zařízení, odpadních jímek, zdravotnických zařízení aj. Okolnosti tomu chtěli, aby archeologie středověku směřovala svou pozornost hlavně k problematice veřejné hygieny, což bylo dáno především nekonečnými záchrannými výzkumy v jádrech měst, kde se mnoho vodohospodářských a odpadních zařízení nacházelo.

Při nastínění problematiky osobní hygieny, se dá říci, že se archeologové dlouhou dobu zaměřovali především na analýzy a publikování jednotlivých nálezů, aniž by se pokusily o syntézu hmotných dokladů osobní hygieny, které se sice nachází poskrovnu, ale několik kusů bylo již nalezeno. Naštěstí se zřídka publikované studie k jednotlivým předmětům, odkazují na starší archeologickou literaturu, ale o samotných srovnávacích a celistvých studiích se mluvit většinou nedá. Otázka osobní hygieny je pro archeologii dosud málo prozkoumaným a otevřeným tématem, které by si zasloužilo větší pozornost.

Zahraniční historikové se většinou problematiky osobní hygieny dotýkali v rámci studia dějin lidského těla. Dějiny těla jsou však v českém prostředí také dosud málo probádaným tématem, které reaguje většinou na historicko-antropologické

podněty ze zahraničí. Jako první impuls, který by se dal pokládat za znovu otevření kapitoly a přiblížení novým otázkám, vyšel až v roce 2007, a to ze studie Daniely Tinkové, kterou věnovala spíše teorii a možným historickým přístupům k dějinám lidského těla. Jaký inspirační vliv bude mít tato studie, se lze zatím jen mlhavě domnívat. Studie okrajově zasáhla právě také do problematiky osobní hygieny, která byla vždy těsně svázána s lidským tělem. Tinková představila ve své studii nejen české, ale zvláště zahraniční pohledy na dějiny těla a nastínila i základní literaturu k danému tématu. Hlavním tématem studie byla proměna obrazu, interpretací lidského těla v souvislosti s formováním „moderní“ společnosti založené na racionalizovaném „vědění“, tedy v sepětí s narůstající sociální disciplinací a racionalizací novodobé vědy (Tinková 2007b). Tinková představila proměnu těla v dlouhém časovém období s akcentem zvláště na přelomové „moderní“ 18. století, jež se pokládá za konec raného novověku. Studie jasně reglementovala historickoantropologická východiska jako jednu z možných postupů, jimž by měla být věnována zvýšená pozornost právě při zkoumání dějin těla, čistoty, krásy a zdraví.

Právě důraz kladený na studium každodennosti v dlouhém časovém období se při studiu hygieny stává inspirativním východiskem. Nové otázky však vyvolává také přístup historických antropologů, který klade větší důraz na svět individua jako nedílné součásti společnosti ve sledovaném období. Významným proudem pro sledování hmotné kultury může být kognitivní archeologie a studium neverbálních komunikací prostřednictvím znaků a symbolů (Smetánka 2003, 101-109), které by ozřejmily vztahy mezi jedincem a předmětem. Tyto proudy byly chápány jako strukturalisticko - sémiotické podněty (Petráš 1995, 23-28), v posledních letech se probouzí k životu otázky symbolické komunikace, jež se stává jednou z klíčových problematik historické antropologie (Bůžek 2007).

Právě studium jednoho tématu, jako jsou hmotné prameny osobní hygieny, lze uchopit nejen archeologicky, ale také historicky. Obě cesty vedou k poznání osobní hygieny ve středověku a raném novověku, proto je nasnadě, aby srovnáním výsledků jejich poznání se dalo lépe poznat minulost a danou problematiku osobní hygieny, ať už v rámci dějin lidského těla, zdraví nebo jako součásti celkové hygienické situace. Zřejmě tak lze neživé předměty minulosti znovu společně oživit.

IV. Tři pilíře hygieny - čistota, krása a zdraví od 14. do 17. století

Pod pojmem hygiena je v dnešním slova smyslu chápáno vědomé udržování čistoty člověkem (Münch 1993, 25), kdy normy společnosti a vlastní mravní potřeba nutí člověka, aby on sám i jeho okolí byli přijatelně čistí. Vědomé zvýšení a udržování čistoty člověkem se stalo v Itálii již ve 14. století podnětem k významnému civilizačnímu posunu v oblasti životního stylu, závislého na různých sociálně kulturních podmínkách a životním prostředí. Norbert Elias spatřoval v dějinách čistoty zrcadlo civilizačního procesu, které nechává pozadu současné představy o čistotě a snaží se poznat, jak si člověk pomáhal na záchodě, když ještě neznal hebký toaletní papír (2006). Zatímco v českých zemích stále kraloval středověk, v kolébce renesance se Italové horlivě starali, aby byli čistí a udržovali také své životní prostředí v čistotě. Zlepšení hygienických podmínek na apeninském poloostrově dalo impuls zrodu nové kultury. Americký historik Biow Douglas chápal čistotu jako matku celého uměleckého koncernu renesance a bylo nanejvýš zřejmé, že Italové používali téma čistoty v nejrozličnějších variantách umění (2006). Jako celá renesance navázala na antickou tradici, tak i renesanční čistota v umění a běžném životě nebyla pozadu a navázala na antické očišťovací rituály, o kterých psal například Homér ve své Iliadě a Odyssey. Očišťovací rituály byly úzce spjaty s náboženskými obřady v antických Aténách. Bezpochyby to nebyly pouze staré rituály, na které se dalo navázat. Očišťovací rituály byly stejně tak dobře známé ze středověkých kostelů, kde probíhaly křty narozených dětí. V případě čistoty jako součásti renesanční kultury lze tvrdit, že má „hebrejského otce a antickou matku“.

Ze středověku vystoupilo renesanční umění, které postavilo smyslové prožitky na stejnou úroveň jako vnitřní víru jedince. Čistota hrající hlavní roli v umění byla doslova zrcadlem čistoty v hygienickém pojetí, o kterou šlo každému člověku. Zde je nutno připomenout a zdůraznit tvrzení Biowa Douglase, že čistota neexistovala právě a pouze jako opak špinavosti, ale často vystupovala zároveň jako přírodně samostatná jednotka, která dala svérázný impuls kulturnímu citění renesance, a tento námět je možno vypátrat nejen ve studiu umění, ale i ve studiu jiných pramenů. Renesanční učenci se zpravidla domnívali, že čistota je zapříčiněna politickým a sociálním statutem,

genderovým rozdílem, kulturní úrovní, jazykovou čistotou, tvořivostí, dobrými mravy a v neposlední řadě urozeností (Biow 2006). Co však vlastně znamenala čistota jako hygienický pojem pro člověka na sklonku středověku a pro člověka renesančního?

Hodnoty člověka ve středověku se striktně odvíjely od křesťanského učení, které odsuzovalo sebevětší péči o čistotu a naopak upřednostňovalo špínu jako symbol ponížení před Bohem. Poměr mezi protiklady, čistotou duše a špinavostí těla, byl dokonale vyvážený a pouze křest byl považován za omytí, které dokáže sejmout jakoukoliv lidskou špínu ve smyslu hříchu (Nesládková 1996, 72). Jako hygienický pojem představovala ve středověku hrozbu, na níž upozorňovalo mnoho duchovních a mravokárců. Jelikož vše co bylo alespoň lehce provázáno se ženou, bylo nebezpečným nástrojem ďábla. Také mytí, ačkoli tolik oblíbené i u mužů, bylo postaveno na úroveň typicky ženských vlastností a zálib. Zvýšené hygienické problémy, vznik módy a nových ideálů krásy, čistoty i zdraví začal postupně uvolňovat pouta mezi člověkem a křesťanskou vírou. Vzrůstající individualismus a následování novinek umožnilo definovat, co je to čistota v hygienickém pojetí (Biow 2006). Tato čistota se stala nedílnou součástí dobových estetických a etických ideálů. O dodržování pořádku a čistoty rozhodovali pouze zadavatelé norem, kteří je vymýšleli a stavěli na předem empiricky prozkoumaný terén. Spokojenost či nespokojenost s určitými aspekty čistoty se s postupem času staly základem také pro definování špíny, již ne ve smyslu hříchu, ale ve smyslu hygienickém (Biow 2006). Na druhou stranu co se líbilo jednomu zadavateli norem, nemuselo se líbit druhému, proto nelze určit přesný rozkol ve vnímání čistoty a špíny, který podnítil vznik renesance.

Dobové otázky co je krásné a jak vypadá dokonalý člověk, indukuje nejlépe gotické a renesanční umění. Řady ikonografických pramenů v chronologické posloupnosti svědčí o vývoji vztahu člověka ke krásě, čistotě a lidskému tělu. Již během středověku docházelo k postupnému pokroku v zobrazování tělesných tvarů. Dobře je to patrné v českém umění 14. století. Akty Krista v krucifixech a pietách „krásného slohu“ se vyznačovaly již anatomickou správností. Některé naturalisticky pojaté detaily jsou dokladem podivuhodné pozorovatelské schopnosti. Současně s tím docházelo k rozvoji geometrické kompoziční konstrukce. Přitom nemůže být pochyb, že po celý středověk byla abstrahující matematizující složka nadřazena smyslovému poznání tělesného organismu a jeho funkcí (Stejskal 1995, 193). Nástup renesance však tyto představy pozměnil a právě smyslová složka výtvarného díla převážila nad složkou abstrahující,

transcendentální. Středověký malíř se snažil postihnout universální řád existující nad smyslovým světem, ale renesanční malíř svět v co největší plastičnosti a detailnosti. Začaly se postupně měnit společenské hodnoty. Pokud byla hlavním cílem středověkého umění nápodoba stvořitelského aktu, kde byly všechny míry, počty a váhy předem dané od Boha (Stejskal 1995, 194), pak renesanční ideál lidského těla ve vší kráse vyplýval z děl antických filosofů. Renesanční myšlenky stály u zrodu nejen nového chápání krásy a těla, ale současně také hygieny. Péče o vzhled se vzrůstajícím individualismem se stávala každodenní záležitostí, která se mohla prezentovat na veřejnosti.

Není vhodné si však představovat hygienickou změnu mezi středověkem a raným novověkem jako ostrý mezník mezi oběma obdobími, ale naopak jako plynulé přejímání renesančních představ středověkým člověkem. Ve 14. století si dívka česala své vlasy se stejnou péčí a radostí jako dívka v 16. století, i když pravděpodobně jinak kvalitním hřebenem, ale základním rozdílem je odklon od středověkého dogmatu k novým individualistickým myšlenkám člověka v renesanci. Tedy novému smyslovému pojetí lidské krásy. Lidská krása již nebyla jen součástí uměleckých děl, ale stále častěji i racionálně vedených lékařských a filosofických diskuzí. Intelektuálové začali přemýšlet o nových aktuálních otázkách, co odlišuje člověka od zvířete, jak má vypadat krásný muž nebo žena. V jednom se však stále častěji shodovali, a to, že renesanční člověk má co nejlépe odpovídat antickému ideálu, jehož lidské tělo bylo po všech stránkách proporcionálně a funkčně vyvážené. Roku 1567 byla nahlas vyslovena myšlenka „*Harmonia corporis nihil aliud est quo firmitas valentia et pulchritudo*“, která znamenala, že ideální člověk musel odpovídat dobové formě, kdy „harmonie lidského těla se skládá ze síly, statečnosti a krásy“ (Bondio-Gadebusch 2005, 77-78). Právě tyto kosmeticko-estetické závěry vyplývají z teoretických filosoficko-medicínských spisů největších renesančních lékařů. Historikové medicíny a estetiky směřují své hlavní otázky k centrálním pojmům kosmetika, krása a ošklivost, protože ty stály u zrodu definice kdo a co je renesanční člověk, ve smyslu latinského slova homo (Bondio-Gadebusch 2005, 200).

V renesančních lékařských dílech bylo „*pulchritudo*“ (krása) v rámci tělesné vyváženosti a jednoty položeno na stejnou rovinu vůči zdraví (Bondio-Gadebusch 2005, 203). Vyrovnaní krásy a zdraví vedlo v konečném důsledku k větší starosti a péči o tělo jedince nejen po stránce estetické a čistotné ale definitivně i po stránce zdravotně, což se projevilo ve zlepšení životní úrovně celé evropské populace v 15. a 16. století,

kdy po drtivých epidemiích moru převážně v druhé polovině 14. století vstoupila konečně do novověku. Epidemie moru na sklonku 14. století proto považují někteří historikové za jednu z rozhodujících příčin, která definitivně rozdělila středověk od raného novověku. Nové hygienické hodnoty individua a znovuoobnovení anatomického nazírání s sebou koncem středověku a začátkem novověku přineslo nakonec i zárodky objektivizace osobnosti pacienta a jeho choroby, o níž se lékařství při svém úsilí o vědeckost opíralo a opírá dodnes (Le Goff – Schmitt 2002, 332). Ve zlepšení hygieny a lékařské vědy v raném novověku lze spatřovat výrazný skok do nové epochy dějin evropské populace.

V. Osobní hygiena a nečistota - K problematice sociální hygienické distinkce

Předměty osobní hygieny vytvářejí skupinu hmotných pramenů, kterým je společná jedna specifická funkce, sloužit v první řadě k tělesné očištění. Pod tímto termínem si lze představit smytí špíny z těla, úpravu vlasů či vousů, vyčištění uší, ostříhání nehtů, opláchnutí či vykonání tělesné potřeby. Toaletní potřeby pomáhaly udržovat zdraví a vzhled dokonce i těm lidem, kteří si z vlastní nouze nemohli dovolit služby, které poskytovali lazebníci, bradýři, holiči nebo dokonce lékaři. Výsledkem užití takových předmětů či služeb byl člověk čistý a krásný, který přitahoval a všemožně působil na smysly pozorovatele. Krásný, čistý a vonící člověk lahodil oku i čichu. Aniž by možná tušil, pobízel sexuální pudy u opačného pohlaví, které bylo vůči jakýmkoliv tělesným, čistotným a pachovým odchylkám zvláště vnímavé.

Z písemných pramenů vyplývá, že péče o osobní hygienu požívala značné vážnosti, protože jí autoři písemností věnovali pozornost. Mnohdy si pak do svých zápisů dělali rozsáhlé a velmi emociální poznámky. Kratším modelovým příkladem může být osobní hygiena vykonaná Jeronýmem starším Šlikem. „*Nachmals, als ich gelesen hatte, hab ich mir das haar lassen abschneiden und den kopf waschen und den bartt auch abscheren lassen*“ (Smíšek – Durajová 2008, 183) V reflexi pisatelů se neodrážela pouze chvála na dobře pěstěnou osobní hygienu, ale často také rozhořčení nad některými hygienickými, etickými a estetickými nemravnostmi. Slovní hříčka „*Balnea, vina, Venus corrumpunt corpora nostra, et reparat vitam balnea, vina, Venus*“ (Zíbrt 1924, 277), která v českém přibližném překladu zní „Lázeň, víno a milování kazí tělo naše a život znovu dává lázeň, víno a milování“ dokládá spor křesťanské mravouky s rozvášněností a vitalitou pozemského bytí. Zdá se být nutné srovnávat svědectví písemných pramenů s informacemi, které nám poskytují samotné hmotné prameny a položit si otázku: Jakou společenskou roly hrálo dostatečné a nedostatečné používání předmětů osobní hygieny případně jakého společenského a kulturního významu nabývala čistota a nečistota ve sledovaném období?

Již francouzský historik George Vigarello představil pochopení čistoty ve francouzském šlechtickém prostředí 17. století jako předmět sociální distinkce (Vigarello 1988, 97). Čistota a krása dle jeho názoru hrála ve dvorském prostředí

prvořadou úlohu při sebeidentifikaci šlechtice vůči okolí. Jeho teorie se odráží i v deníku francouzského cestovatele Pierra Bergerona, jenž si při své návštěvě Prahy v roce 1600 poznamenal, „*ve čtvrtek 20. července jsme u augustiniánů viděli nejkrásnější paní v Čechách jménem Popelovou; byla bez masky, neboť je zvykem zdejších dam nikdy nic nenosit na obličejích*“ (Fučíková 1989, 49). Ačkoliv čistota vystupuje v poznámce na první pohled jako důsledek politického a sociálního statutu, genderového rozdílu, kulturní úrovně, dobrých mravů a v neposlední řadě urozenosti manželky Popela z Lobkovic, přesto lze říci, že si Bergeron bystře všímal i opravdové ženské tělesné čistoty a krásy. Takřka opačnou roly představují zmínky o nečistotách, které v žádném případě nepříslušely vyšším společenským vrstvám. Nečistota nabývala distinkčního významu pro lidi, kteří byli zařazeni na okraj společnosti. Tak tomu bylo i v Jindřichově Hradci v roce 1489, kde výsměšně označovali čističe rýn, výtoků a stok zvucným titulem „*rex cloacorum*“ (Teplý 1935, 117).

Krása, čistota a zdraví představovaly obraz společenského postavení i dobové hygieny. Byly považovány za pozitivní kategorie, které měla sdílet celá společnost. Nečistota se naopak promítala jako určující negativní symbol odlišných lidí. Uchopení čistoty a nečistoty se tak v mnohém prolíná s kategoriemi cti a bezectnosti, které představil ve svých dílech německý historik Richard van Dülmen (2003). Paralelně s bezectností i nečistota symbolizovala vybočení od uznávaných hodnot a norem jednotlivce či skupiny, se kterou se identifikoval. Nečistota však představuje většinou v pramenech spíše vnější rozdíl, který poskvřňoval přímo lidské tělo na rozdíl od bezectnosti, která představovala spíše věc intimní a více oduševnělou. Odlišnost od mravních, estetických a právních norem, které sebou nečistota nesla, oddělovaly minoritní sociální skupiny od většinové komunity a vytvořila hranici mezi čistými a nečistými lidmi. Lidé, kteří byli nečistí nebo se dostali do styku s jakoukoliv nečistotou, byli okamžitě vypuzeni a ocitli se na okraji společnosti. Pokud byla norma chování porušena a čin odhalen a odsouzen veřejným míněním, následovaly sankce. Jednalo-li se o slabší prohřešek, pak měla sankce podobu pouze mravní – přezírání, opovržení, stigmatizace, či etiketizace jednotlivce, popřípadě skupiny. Pokud porušení normy znamenalo porušení zákona, následovaly sankce trestněprávní (Klusáková – Křížová - Kubiš – Řezník – Tinková 2003, 13).

Přestože byla mezi čistým a nečistým člověkem v sociálním pojetí vytvořená hranice, byla průchodná oběma směry. Člověk svou čistotu, čest a neposkvřněnost

ztrácel úměrně se svým sociálním statutem, čím více se dostával do kontaktu s nečistotou či někým již nečistým. Kdy se člověk stával nečistým, nejlépe zrcadlí trestněprávní prameny, v nichž jsou rozličné záznamy o vraždách a smilstvech, které platily za společensky zakázané a zároveň za přestupky doslova nečisté. Nečistý mohl být jedinec i po bezprostředním styku s nečistotou, jakou byla zdechlina zvířete, krev, bezvládné tělo sebevraha či setkání s již nečistým člověkem, kterým byl například kat, ras nebo hrobník.

Zmíněná hranice byla však v hierarchicky uspořádané společnosti prostupná také směrem od statutu nečistého člověka k čistému. Většinová společnost nabízela některým jedincům za jejich slabší prohřešky očištění, díky němuž se mohl integrovat zpět do společnosti. Paralelně s veřejným očištěním se vyvíjelo i křesťanské očišťování v podobě křtu, zpovědi či očištění, které tvořily prostředky zbavující hříšníka jeho hříchů, avšak jakkoliv se zde nabízí možnost probrat současně očistu těla světskými a duše křesťanskými postupy je nezbytné zaměřit se pouze na očistu tělesnou, která byla bezprostředně spjatá s předměty osobní hygieny.

Na jednoduchou otázku, co má společného předmět osobní hygieny s chápáním čistoty a nečistoty ve sledovaném období, se nabízí velké množství mnohdy i složitých odpovědí. Dostatečné používání předmětů osobní hygieny zlepšovalo tělesný stav svého uživatele. Česání vlasů hřebenem před zrcadlem dávalo celému účesu tvar a lesk, připevnění bizamového jablíčka k oděvu přidalo svému nositeli na vůni. Jedinec pečující o svůj vzhled a zdraví byl pýchou společnosti a považován za člověka čistého. Pokud však člověk zanedbával osobní očistu, hrozily mu nemoci a nepříjemní cizopasnici. Nečistota se mohla stát faktorem, proč vyloučit jejího nositele ze společnosti a vyhnat ho mezi lidi nečisté.

Ve snaze poznat co nejlépe vztah člověka k čistotě, kráse a zdraví je v jisté míře dobré vycházet nejprve z ideálů, kterých společnost v souvislosti se svým životním prostorem chtěla dosáhnout. Pouze tak se vytvářel obraz ideální čistoty, jak ho všichni zástupci společnosti měli chápat a řídit se jím, avšak bylo možné spatřit i lidi, kteří se z nejrůznějších důvodů vymykali a kvůli kterým se velmi zřetelně často dobové představy o čistém a nečistém měnily. Právě oni jako nositelé extrémů nejvíce odráželi dobovou hygienu, ale také působili jako inovátoři na poli módy, vůní a zápachů, které vycházely z dobových hromadně sdílených ideálů krásného, zdravého a čistého.

Snaha stát se dokonale krásným, čistým a zdravým člověkem, který je chloubou společnosti, vyvrcholila spisem Baldassara Castiglioneho *Dvořan*, jehož hlavní postava měla celé společnosti představit ideálního člověka vynikajícího ve všech ctnostech. Jeho čistota byla zapříčiněna politickým a sociálním statutem, genderovým rozdílem, kulturní úrovní, jazykovou čistotou, tvořivostí, dobrými mravy a v neposlední řadě urozeností. Ideál krásy a čistoty byl charakterizován zdravou střídmostí v pěstění vlastního těla. Naopak extrémní jedinci, kteří svou osobní hygienu buď přeháněli, nebo se jí naopak vůbec nevěnovali, byli bedlivě sledováni svým okolím. Avšak ať promluví samotný Castiglione, jenž krásného a čistého dvořana viděl trochu jinak než, že *„ve snaze o eleganci, rovněž jinak chvályhodnou, drží hlavu strnule vzhůru, aby si nerozcuchal účes, když nosí pod baretem zrcátko a v rukávu hřeben nebo když za ním na ulici věčně chodí páže s houbičkou a kartáčkem; taková elegance a nenucenost jsou přehnané, a to je vždycky na škodu a v rozporu s čistou a roztomilou prostotou, která se lidem tolik zamlouvá“* (Felix 1978, 63).

Přesné vymezení estetických a mravních hodnot, jako tomu bylo ve *Dvořanovi*, umožňovalo společnosti definovat nástroje, které znemožňovaly zařazení nositelů hygienických odchylek do společenství. Pokud sociální kontrola našla někoho, kdo neodpovídal mravním a zároveň estetickým normám byl zařazen mezi lidi „nečisté“ a v horším případě mezi lidi na okraji společnosti. Společnost rýsovala okraj společnosti vlastní mocí „cejchovat“ (Tinková 2007a, 191). Cejch nabýval mravního a právního charakteru. Často se přímo projevoval v podobě trestné fyzické značky, kterou bylo lidské tělo zhanobeno a vizuálně „znečištěno“. Na první pohled každý viděl vypálené cejchy, hlavy, jimž chyběly uši, těla bez rukou nebo celých paží. Cejchy byly jasně viditelným označením marginála, na němž byly vykonány trestněprávní sankce pro odpor vůči zákonům. Ocejchovaný člověk byl společensky a esteticky stigmatizován. Mravokárné spisy zvláště ve šlechtickém a městském prostředí, upozorňovaly již od raných dětských let každého člověka, aby se neodlišoval od zaběhnutého a fungujícího hodnotového systému a aby nadále naopak prosazoval tradici dobrého počestného chování (Zíbrt 1890). Podle písemných svědectví se však celková dobová skutečnost mnohdy značně odlišovala od ustálených všeobecných pravidel ať ve společenských sférách většiny nebo lidí na okraji.

Jedinec v předivě sociálních vazeb, ať šlechtic, měšťan, duchovní, vesničan či člověk na okraji společnosti, byl každopádně ve společnosti stále bedlivě kontrolován.

Lze podotknout, že společenská kontrola vnímala hygienické, estetické a zdravotní prohrašky velmi bedlivě, a to zvláště ze strachu před nemocemi, které bývaly častokrát nakažlivé a smrtelné pro celou populaci. Registrování odchylek probíhalo prostřednictvím smyslů, které se zaměřovaly nejčastěji na vizáž lidské tváře, vůně či naopak nepříjemné pachy, kontrolován byl celkový oděv, vzhled účesu, sestřih vousů, míra ochlupení, případně některé nápadné deformace těla. Pokud člověk svou vizáží či vystupováním neodpovídal normám, byly podniknuty řádné kroky, které ho měly přivést zpět na správnou cestu. Tyto praktiky připomínají mezi mnohými zprávy, kdy byla obcí placena lázeň chudým, kdy vlasy a vousy byly měšťanům násilně řezány (Tichá 1986, 300-301), lidé s tělesnou deformací nebo nemocní byli zabíjeni či vyháněni z měst. Není se pak čemu divit, že Pierre Bergeron prohlásil při návštěvě pražského Židovského města o židovských ženách v čepcích z taftu a žlutého plátna aniž by se na ně podíval, že „jsou všechny ohyzdné jako muži jejich víry“ (Fučíková 1989, 60).

Všem, kteří odporovali dobové normě, se často společnost náležitě vysmála, než je úplně a úspěšně sankcionovala. Výsměch společnosti si nevybíral a s nadsázkou byl mířen vůči lidem jakýchkoliv sociálních skupin. Mnohé informace o zažitých hygienických a estetických představách ilustruje dobová satirická literatura. V německých zemích se těšilo značné oblíbenosti dílo Sebastiana Branta *Lod' bláznů* nebo v leččems podobný spis *Lázeň bláznů* norimberského ševce Hanse Sachse. Obě satirická díla se četla také v českých zemích již od 16. století. Za modelový příklad satirické reflexe nemravnosti poslouží úryvek z díla anglického cestovatele Johna Taylora, který ve své veršované *Cestě do Čech* vzpomíná na vcelku kuriózní dámu, možná nějakou kurtizánu, kterou při návštěvě Prahy nemohl přehlédnout.

*„...jak královna se nesla v šatech svých,
ač její muž byl pouhý komeník.
Co šašek barevná a – Bože můj –
dech voněl jí jak cukrovaný hnůj,
však kabát z atlasu mít musela
olemovaný kůží sobola
(ač kdopak ví, mohl to králík být),
Krajkový límec, tyl a aksamit*

*a k šanování chyb na těle svém
všude jen pudr, parfém, šmink a krém...*

*...že pestrých šminků rozmařilost skvělá
Skryje, co příroda snad odepřela
Jim v kráse dát. I vylepší tvář svou
Hned rumělkou, hned zase bělobou.
Tolik jsem zřel, co pýchy se jen tkne.
A další chyby? Ach, jsou přečetné“
(Bejblík 1977, 194-195).*

S rozkoší popisované příhody, které Taylor na cestách zažil, se dotýkaly nejen žen, ale i mužů. Popisy zvyků, obyčejů a tradic, které se odlišovaly nejen v případě Taylora od běžné anglické kultury, jejíž hodnoty cestovatel sdílel, byly předmětem zvýšeného zájmu. Zvláště střeoevropské manýry se v mnohém značně lišily. Taylor se pozastavil nad něčím, co mu připadalo nesmyslné, pohoršující, netaktní a hodné úsměvu.

Nejen v umění, ale i v běžném životě se odrážel fenomén, kdy užívání většiny hygienických předmětů, barev, parfémů, hřebenů, zrcadel či pudrů, bylo kolektivně vnímáno jako konání deformující pravou tvář člověka a poskytující mu jinou podobu, jinou masku. Člověk ztrácel svou tvář, zakrýval svou pravou identitu a stával se jiným, neznámým člověkem. V opozici vůči mravním zásadám společnosti stanuly pudry a parfémy, protože klamaly lidské smysly a dodávaly uživateli falešný lesk. Životná tělesnost a přírodní krása byla potlačena. Mezi kritizované skupiny patřili šviháci (obr. 1), kteří pocházeli z elitních vrstev a prezentovali se nejnovějšími módními výstřelky, či skupiny z okraje společnosti jako byli zloději, kteří nosili obvykle falešné vousy z koňských či kozích ohonů, nemocní s mrzáky, cikáni a Židé či zástupci všech nečestných řemesel, mezi něž patřili lazebníci, hrobníci, pohodní, kati či lehké děvy (Van Dülmen, 2003).

V již několikrát připomínaném díle Baladassara Castiglioneho se odrazil rozpor mezi přirozenou krásou a vyumělkovaným švihákem či hejskem, což lze chápat jako zrcadlo vztahu šlechtického prostředí k přehnanému pěstění osobní hygieny. „*Mohu opravdu připustit, aniž bych lhal, že vaší tváří nechybí půvab, a mohu také vysvětlit,*

v čem spočívá: váš obličej je beze sporu milý a líbí se, když rysy nejsou příliš jemné, je mužný a přitažlivý; takové vlastnosti nacházíme u mnoha různých tváří. Právě tak bych si přál, aby vypadal náš dvořan, ne měkce a zženštile, jak chtějí vypadat všelijací hejskové, kteří si nejen kadeří vlasy a vytrhávají řasy, ale šminkují se všemi způsoby, jakých používají nejhříšnější a nejzkaženější ženštiny pod sluncem. Jsou tak křehoučcí, všechny jejich pohyby jsou tak rozevláté, až se zdá, že se jim co nejdříve ruce i nohy utrhnou od těla; při řeči používají unylá slovíčka, až se zdá, že co nejdříve vydechnou naposledy: a používají jich zejména ve společnosti významných lidí. Protože se nenarodili jako ženy, i když by si to asi přáli a třebaš jimi v podstatě jsou, neměli bychom se na ně dívat ani jako na poctivé ženy a měli by být vyhnáni nejen od dvorů velkých pánů, ale ze společnosti všech vzdělaných mužů“ (Felix 1978, 53).

V Čechách již v roce 1330 o systému hodnot cti svědčí privilegium krále Jana Lucemburského udělené Starému Městu pražskému, kde se zapovídá učinit konšelem lazebníka, barbíře, pištce nebo hudce (Burachovič – Wieser 2001, 97-99). Lazebníci ačkoli byli měšťany, nesměli nosit zbraň. Obsah tzv. Hradeckého rukopisu z doby vlády Karla IV. zesměšňoval mezi jednotlivými řemesly i lazebníka, hlavního pečovatele o veřejnou hygienu ve městech a na vesnicích, protože holili tupou břitvou či se dopouštěli přehmatů při pouštění krve. Václav IV. vydal majestát, který uznal lazebníky poprvé za poctivé. Privilegia byla rozšířena za Vladislava II jagellonského v roce 1474 a obnovena v roce 1509. Tehdy byl vydán list, který „řemeslu lazebnickému milost činí, kdožby při svém řemesle zůstatí nechtěl, aby jinší obchody vésti mohl a zase lidé jiných řemesel aby jim i dětem jich manželství děti své dávati mohli“, byla tak lazebníkům otevřena brána ke cti, pokud zanechají svého nepočetného řemesla. V roce 1561 tuto listinu obnovil Ferdinand I. Král Matyáš dal oddělit úkony příslušné lazebníkům od ranhojičských (Burachovič - Wieser 2001, 97-99). „*Ve Staré Praze, směrem k jihu a na východním břehu Vltavy, stojí starý palác, v němž ukazují tajnou chodbu, kterou se královna spouštěla do lázní, aby tam ukojovala svůj nezákonný chtíč*“ (Bejblík 1989, 33), poznamenal si do svého deníku anglický cestovatel Fynes Moryson verzi staré české pověsti o kněžně Libuši. Jeho zápis z druhé poloviny 16. století tak dokládá, že lázně platily ještě hluboko do dalších staletí za nemravné a chlípné prostředí, avšak potřebné alespoň k minimálnímu omytí, rozptýlení a odpočinku.

K hrobníkům, pohodným a katům zaujala raně novověká společnost zvláštní stanovisko, ve kterém se vycházelo především z všeobecného pochopení nečistoty jako

stigmatizačního znaku. Význam nečistoty dal popud k definování „nečestných řemesel“ a určil jim zvláštní postavení mezi lidmi na okraji. „Nečistota“ vycházela z nečisté práce, jako byly popravy, mučení, zabíjení potulných psů a krys, čištění odpadních žump, odklizení mrtvol a uhynulého dobytka. Přenášela se na vykonavatele nečisté práce, a protože se nečistota představila jako nemravnost a nectnost některých sociálních skupin, lze chápat styk s krví a zápachem z mrtvol jako impuls k označení skupin bezectných lidí (Van Dülmen 2003). Mezi bezectné však patřili i sebevrazi, kteří nedokonalí běžný křesťanský „přechodový rituál“ spojený se smrtí, protože zemřeli vlastní rukou (Unger 2006, 163). Znesvěcení „nečistí zemřelí“ byly natolik poskvrnění hříchem a samotným provedením, že odstranění jejich mrtvoly musel obstarat pouze nečistý řemeslník. Další bezectnou skupinu tvořily kejklíři, kteří se účastnili různých slavností, a lehké děvy, které se stávaly vtělením pýchy, čemuž bude ještě věnována pozornost.

Výjimkou, kdy se přestrojování i různé jiné odchylky od stereotypu povolovaly, byly pouze vybrané dny v roce, a to povětšinou svátky, světské slavnosti a obřady (Bachtin 2007; Heers 2006; Le Roy Ladurie 2001). Prvořadý význam v církevním roce zastával masopust. Tehdy se veškeré mravní a estetické zásady obrátily doslova na ruby. Všichni účastníci si nasadili masky. Svá těla náležitě postříkali vonnými i podivně zapáchajícími látkami a vydali se vstříc horečné zábavě, pití a veselí. Příslušníci nečistých řemesel mohli v šencích popíjet s ostatními. Měšťané se nebáli katovi podat ruku, aniž by hrozilo jakékoliv znečištění a zneuctění pověsti. Zvýšený zájem o parádu doprovázel také velkolepé slavnosti na šlechtických sídlech, kde se konaly divadelní představení či turnaje, na nichž šlo hlavně o to ukázat své bohatství a moc okolnímu světu (Seipel 2005). Turnaje a divadelní představení sloužily jako velkolepé plejády barev, vůní a masek. Životní cyklus všech společenských vrstev byl těsně spojen s rituály. Křest, svatba, pohřeb, hospodářské zvyky a pověry hrály pro dobovou společnost vždy významnou a důležitou roli, proto se slušelo být čistě upraven. Do kostela chodil věřící pouze v čistém oblečení, ve svátečním šatu. Na pole chodíval z jara poprvé zasít hospodář v čisté košili, aby bylo vydatné množství obilí, tolik důležité pro přežití rodiny a koneckonců i celé populace závislé především na zemědělství. Obilí bylo po zasetí pokropeno svčnou vodou. Vyuřovadlem se v magických venkovských rituálech odháněl nepříjemný hmyz, hlodavci a ptáci. Správný hospodář přicházel k setbě čistě oblečený a umytý, aby obilí zůstalo čisté

od sněti a plevele (Grulich 2007, 183-184). Církevní i hospodářský rok byl čistotou protkán skrz naskrz ve všech vrstvách společnosti, i když zde existovaly velké rozdíly dané hlavně hmotným zajištěním jednotlivců, ale zdá se, že předměty osobní hygieny se používaly ve všech společenských vrstvách od panovníků až po lidi na okraji společnosti.

Vedle nečistoty se zvláště v satirické literatuře a umění odrazily ve vší pestrosti přímo různé předměty osobní hygieny. Péče o čistotu a krásu byla spojována hlavně s prostředím bohatých a mocných. Zvýšená péče o očistu ukazovala na urozenost či čestné postavení ve společnosti. Příjemně vonící dámy a upravení muži se stávaly ozdobou každé slavnosti v zámeckých interiérech. Hygienické předměty, jež úpravu a čistotu umožnily, se však v očích většiny stávaly nejen symbolem přepychu, který si ne každý mohl dovolit, ale i samotné pýchy, hýření a marnotratnosti vysokých vrstev a hlavně „hříšných“ žen. Hříšné hygienické předměty se pod tlakem mravokárců začaly zobrazovat v umění (obr. 2). Pěstování krásy, ať už ve vlastním domě nebo ve veřejných lázních, se stalo znakem nepočestnosti i přesto, že se zkrášlovali muži i ženy především kvůli svému vlastnímu lepšímu pocitu z čistoty a odpočinku, který jim zvýšená hygiena poskytovala. Teologové a mravokárci to viděli v první řadě jako tělesný hřích, kdy umělá, nadpřirozená краса lidského těla vedla k větší touze svádět osoby opačného pohlaví. Hygienické předměty byly proto někdy odsuzovány jako předměty pomáhající přímo ďáblu. Jejich časté ztvárnění na obrazech alegorie pýchy varovalo před hříchem, který spáchal Adam s Evou v Ráji. Cit pro jazyk, břitkost, pohotovost a vtip projevil norimberský švec Hans Sachs ve svém zábavném poučení, v básni Rozmluva milostnice a blázna ležícího jí u nohou, kde péče o osobní hygienu a krásu symbolizovala prodejnou dívku.

Já jsem krásná milostnice,

Jsem prohnaná neřestnice,

Obeznalá v každé lsti.

Ráno si dám přinést

Zrcadlo, jakmile vstanu.

Když mám hlavu učesanu,

Přijde pěkně barvička

Na tváře a na víčka,

*Voním se, celá se kráším,
 Uvazuji stužky, mašli,
 Pak si na krk řetěz věším,
 Už se na milence těším,
 Vodičkou se natírám
 A už otvírám svůj krám.
 Račte, blázni, pojd' dál!*

(Sachs 1976, 29)

Ve středověkém i raně novověkém výtvarném umění patřily mezi atributy alegorické postavy pýchy zrcadlo, páv a honosné šaty s vlečkami a různými šperky. Počátky a ekvivalenty ke znázornění alegorických postav můžeme vysledovat na dobových portrétech šlechticů a měšťanů, na nichž byla osoba znázorněná ve vší kráse, oblečená v nejcennější šat a se spoustou šperků, což zkruslovalo na první pohled její sociální postavení a celkovou skutečnost zobrazovaného. Malíř nabízel oku diváka jen obraz toho nejlepšího, nejdražšího a ideálního. Zvýšené nároky na dokonalou sebe prezentaci vůči okolí odrážely postavu pouze v nejvyšším lesku, což nemuselo odpovídat skutečnosti. Alegorie pýchy vyrostla na těchto malířsky zažitých stereotypech a dokonce přerostla až ve znázornění alegorie pýchy jako „lehké děvy“ (Wolter 2002).

Alegorie pýchy vždy svírala v rukou zrcadlo, jež v myšlenkovém světě raně novověkého člověka hrálo i jinou významnou roli. Zrcadlo bylo chápáno nejen jako znak pýchy, který odpovídá na známou pohádkovou otázku, „kdo je na světě nejkrásnější?“, ale také jako předmět, který zrcadlí pouze pravdu a nedokáže lhát tomu, kdo se do něj podívá. Italský historik Umberto Eco se pozastavil v Esejích o zrcadlech nejen nad vztahem mezi zrcadlem a divákem, ale také nad otázkou zda může být zrcadlený obraz historickým pramenem. Konstatuje však s nelibostí, že zrcadlo bohužel nikdy neodráží minulost a vztah mezi objektem a obrazem je vždy přítomný. Obraz vstoupí do vjemové oblasti interpreta, který může říci, co přesně v zrcadle viděl. Zprostředkovaná informace je již nepřímá a tudíž nic neříkající (Eco 2002, 33).

Na vyobrazeních alegorie pýchy, meluzín, bláznů a dalších motivů lze spatřit člověka, který svírá v ruce zrcadlo, do něhož upřeně se zájmem hledí. Zrcadlo mu

ukázalo přesný obraz, což některé pozdněgotické a především renesanční malíře naprosto nadchlo a svou nezměrnou pozornost věnovali vztahu zrcadla a objektu jako například norimberský umělec Albrecht Dürer, nizozemský velikán Van Eyck či Parmagianino (obr. 3), jenž divákům představil Vlastní podobiznu v konvexním zrcadle, která vznikla kolem roku 1522.

Sebastin Brant nakonec dokázal výtvarné zobrazení vyjádřit slovem ve své básni a důvtipně se vysmát jakémukoliv bláznu, který se do zrcadla kdy podíval a zároveň věřil, že uvidí někoho doslova jiného, nepravdivého.

*„Spatřiv v zrcadle svoji líc,
Zajásal blázen bláznu vstříc:
Zas je nás o jednoho víc!
Líbíti se sám sobě
Nadarmo se sám sebe ptáš,
Kdo je ta povědomá tvář.
Blázne, to není klam či mam,
Ten šerý přízrak, tos ty sám!“*
(Brant 2007, 45-46?).

Co však nelze vyčíst ani vypozerovat o hmotné kultuře vztahující se k osobní hygieně v písemných a ikonografických pramenech, musí se najít v muzejních sbírkách nebo při archeologických výzkumech, aby tak duše našla své tělo.

VI. Osobní hygiena a archeologie

1. Veřejná zařízení pro osobní hygienu a utužování zdraví

1.1 Archeologie o lázních, lékárnách a dalších zdravotních objektech

Pro archeologii středověku a raného novověku tvoří rozsáhlé a významné výzkumné pole problematika jednotlivých zařízení. Výzkum směřuje k poznání, nejen speciálních budov určených pro tělesnou hygienu a upevnění zdraví, ale také jednotlivých zařízení pro ošetřování a zdravotní péči (Deigendesch 1997, 38). Mezi takové stavby ve městech jsou řazeny obyčejně lázně, lékárny, špitály, popřípadě zvláštní chorobince (Vor dem 1992).

V městském prostředí začaly vyrůstat všechny typy zdravotních zařízení se zrodem vrcholného středověku, který spadá přibližně do 13. století. Než byly přijaty kulturní impulzy ze zahraničí, prováděli lidé tělesnou očistu nejspíše uvnitř svých domů. Zdravotní zařízení navázala na oblíbenost římských lázní, jejichž kulturní tradice byla sice přenášena především jako dědictví Byzantské říše, české země většinu podnětů přijímaly nejspíše z Franské říše a od jejich následovníků v západní Evropě. Na sklonku 13. století se postupně začala tato zařízení budovat i v Čechách. Jejich éra končí nástupem vědy v době osvícenství, kdy vznikl nový pohled na léčbu, hygienu i zdravotní péči a vznikaly postupně nemocnice a další odborná zdravotní zařízení.

Středověké a raně novověké budovy pro tělesnou hygienu jsou samy o sobě takřka nic neříkající, protože jejich zařízení a vnitřní vybava se kompletně ztratily nebo podlely pozdějším úpravám. K mnohým se nedochovaly bohužel žádné písemné ani ikonografické prameny (Tuchen 2003a, 419).

Archeologický a stavebně-historický průzkum těchto budov nebo jejich fragmentů nám umožňuje nahlédnout do typických a funkčně specifických objektů 13. - 18. století (Deigendesch 1997, 38).

1.2 Přínos archeologie při výzkumu zdravotních a hygienických zařízení:

- I přes možnou velkou regionální vzdálenost mezi stavbami jednoho typu, jejich základy mohou být velmi podobné. Topografie, půdorys, vnitřní

prostorová organizace a stavební podoba (obr. 4) nám identifikují speciální typ domu (Cramer 1985, 9).

- Funkce objektu je zjišťována rozborem vnitřních nemovitých infrastruktur, například rozmístěním vytápěcích zařízení či přívod a odvod vody v lázních.
- Infrastruktura movitých archeologických pramenů tvoří soubor předmětů a přístrojů, které upotřebil ranhojič, barvíř či lékař při každodenním styku se zákazníkem nebo pacientem (obr. 5).
- Po výzkumu je nutno provést rekonstrukce staveb a vnitřního uspořádání infrastruktur.
- To vše dovoluje provést typologický rozbor v chronologické řadě, poznat funkci, rozložení objektu a konečně konkretizovat archeologické výsledky s písemnými a ikonografickými prameny. Především se tak otevírají dveře do každodenní kultury centrálních zdravotnických objektů ve středověkých a renesančních městech.

1.3 Osobní hygiena ve veřejných lázních

S obecní péčí o čistotu úzce souvisí hlavně činnost obecních lázní. Lze usuzovat, že obdobně jako v okolních německých zemích i v každé větší vesnici a městech v Čechách a na Moravě sloužila k očištění venkovanů a měšťanů lázeň – buď majetek vrchnosti, či přímo objekt ve správě obce (Macek 1998, 407). Lázně mezi zdravotními zařízeními zaujaly centrální místo, povětšinou v blízkosti vodních toků. Lazebníci nabízeli vodní nebo potní koupele, utírali pomocí ručníků, stříhali vousy a vlasy, nebo pouštěli žilou. Lazebník měl za úkol nejen ohřát vodu a připravit kádě, nýbrž i měl mýt hlavy zákazníkům a dát jim k mrskání těla a ovívání větvičku s listím, aby se dobře umyli a osvěžili (Macek 1998, 408). Účelem koupání bylo nejen zbavit tělo povrchových nečistot, ale i pročistit vnitřní orgány (Říhová 2002, 322-324). Lázně byly využívány k různým hrátkám a odpočinku mužů (obr. 6) i žen (obr. 7), jedno jakého sociálního postavení. Jak vyplývá z ikonografických pramenů, hromadné koupele mužů a žen neplatily za neslušné. Návštěva lázní byla pro mnohé šlechtice, měšťany, zástupce církve a nejširší lid často i společenskou událostí.

Na druhou stranu nedostatečné dodržování hygienických návyků nezdědka přispívalo k přenosu infekčních onemocnění (Bůžek – Hrdlička – Král – Vybíral 2002, 357). Lázně v dobách moru sloužily šlechticům jako útočiště, ale okolo roku 1500 se po Evropě začala ve velkém šířit nová infekční nemoc syfilis (Leven 1997, 53-60), s níž byl spojen strach z nakažení vodou (obr. 8). Nejprve byly vydávány zákazy navštěvovat lázně a posléze byly i zavírány. Středověká představa čistoty, zdraví a krásy byla poražena nástupem 16. století, kdy byla nastolena nová hygiena. To mělo bezprostřední dopad na dobové morální představy. Vystaly nové hranice stydlivosti umocněné právě syfilis a reformací, což byl impuls k ukončení hromadných koupelí. Podobná nedůvěra se ze strachu před nemocemi vytvořila vůči lázním v českém prostředí až koncem 16. století. Úpadkem v tu dobu prošly i přírodní termální lázně, které se do té doby těšily značné oblibě. Renesanční člověk si nedokázal vysvětlit, jak se nemoci šíří, a proto byla obecně přijímána představa velmi pórovatého lidského těla, které je převážně v lázních vystavováno nadměrnému nebezpečí nákazy.

Člověk se domníval, že jeho kůže namočená vodou či ovívaná vzduchem nedokáže zabránit průchodu miasmat. Teorii miasmy upřednostňovali již antičtí lékaři Hippokrates a Galén, ta se následně udržela od antiky až do 19. století jako základní epidemiologické paradigma (Leven 1997). Podle této teorie všechny nemoci měly svou příčinu v možném znečištění vzduchu. Nečistota neboli miasma, vnikala póry do lidského těla. V následujících stoletích byla považována za základního původce všech epidemií. V 16. století se k představám o znečištěném vzduchu přidala i voda, která při oplachování nebo mytí otvírala póry a tudý do těla vnikaly nebezpečné miasmy, zárodky nemocí.

Logicky to mělo vliv také na vývoj osobní hygieny. Nebezpečné vodě se pokud možno lidé co nejvíce vyhýbali. Podle dobových hygienických norem bylo ve francouzském prostředí možné vodou umývat pouze ústa nebo ruce. Po ranním probuzení se ještě před snídaní většinou prováděla základní ranní hygiena, kdy po umytí úst většinou následovalo nejprve suché čištění obličeje, následně suchá úprava vlasů. Někdy se stříhaly nehty na ruce i nohy (Vigarelo 1988, 26-30). Člověk se raději nadále potíral suchými nebo neparfémovanými kapesníčky, aby překryl nepříjemný zápach. Věřilo se v dezinfekční účinky vůní a parfémů, což bylo velmi podobné soudobému vykuřování „morového povětří“ (Petráň 1985, 895). Pomocí těchto opatření

neriskoval člověk, že by se skrze umývání vodou mohl nakazit nějakou infekční nemocí (Fundgruben 1996, 41).

1.4 Lékárny

Zárodky evropského moderního lékárenství lze sledovat ve středověkých kláštirech. Okolo roku 1300 se zakládáním nových měst jako velkých obchodních center se začínají objevovat i první lékárny, protože obrovský nárůst obchodního artiklu ze zahraničí nutil kramáře a obchodníky specializovat se na jeden vybraný druh materiálu (Janáček 1955), např. na lékárenské zboží, nejrůznější exotické léky a drogy. Nedostatek schopných lidí, kteří by dokázali právě léky z cizích krajů připravovat a distribuovat, si žádal větší specializaci s většími nároky na vzdělání v lékárenském oboru. Bylo nasnadě, aby se objevila první pravidla určující vztahy mezi lékařem a lékárníkem (Winter 1901).

Velký význam lékáren přineslo 15. a 16. století, kdy byl kladen ještě větší důraz na hygienu a zdraví než v předchozích staletích (Wahring 2005, 501-504). Lékárny byly stavěny díky svým nabízeným službám a důležitosti v centrálních místech měst, především v blízkosti trhu, kostela či katedrály nebo vysoce frekventované ulice (Schmitz 2005, 170). Lékárník se těšil značné oblibě soudobé společnosti a jeho řemeslo bylo považováno za čestné. Stavební prvky lékárny byly rozmanité, proto nelze hovořit o jednom typickém typu budovy. Často lékárny přejímaly stavební prvky okolních kupeckých a řemeslnických staveb. V raném novověku měla lékárna vždy jedno okno a dveře do ulice, jimiž přicházeli zákazníci do interiéru stavení. Nad dveřmi visel vývěsní štít nebo rozličné plastiky, které symbolicky spodobňovaly léčivou sílu mystických zvířat, jako byl slon, želva či jednorožec (Schmitz 2005, 169-175).

Základní místností byla zpočátku laboratoř, kde se pracovalo s otevřeným ohněm, časem se lékárny kvůli nedostatku místa musely zvětšovat o vedlejší místnosti na sušení bylin či na uchovávání léků a léčiv. Lékárny stejně jako kláštery mývaly někdy vlastní zahrádku, kde se pěstovaly některé léčivé bylinky. Divoce rostoucí rostliny nebo exotické byliny pak nakupoval lékárník na městském trhu.

Hojnost nových poznatků přinesl především zahraniční archeologický výzkum lékárny v Heidelbergu (Caesar 1993, 374-380), kde se objevilo množství předmětů

a přístroje, z nichž ještě některé obsahovaly chemikálie a léčiva (Hickel 1963). Rudolf Schmitz dělil všeobecně vybavení lékáren na dvě skupiny, a to přístroje a předměty vyrobené z různých materiálů. Hovoří o destilačních aparaturách, hmoždířích. Předměty dělené podle materiálu byly zhotoveny ze dřeva, keramiky, skla, fajánse a cínu (2005, 176-186).

1.5 Špitály

Jako předchůdce dnešních nemocnic se může jevit středověký špitál, který je nejstarší zdravotní institucí v Evropě. První známé špitály jsou datovány do 9. století. Nejstarší střeoevropské špitály vznikly po Cášském koncilu v roce 816 u sídel biskupů, u klášterů, při poutní cestě do Santiaga de Compostela a při cestě do Říma, do center křesťanstva. Největší dobu rozkvětu zaznamenaly mezi 13. a 16. stoletím (Ohler 2003, 39-45).

Jejich hlavní funkcí bylo ubytování cizích poutníků, péče o staré a nemocné lidi a upevňování jejich nadějí v uzdravení pomocí křesťanské víry. Kvůli množství přicházejících cizinců a nemocných, kteří hledali pomoc ve svém trápení, rozkázala města budovat městské špitály vně městských hradeb. První špitály byly umístovány do malých a konstrukčně jednoduchých staveb, které se staly nejprve ubytovnou pro duchovní s malou kuchyní a místností určenou ke spánku, avšak s postupem času a větší náročností přichozích bylo nutné budovy zvětšovat a postupně rozdělit místnosti pro muže a ženy. Vznikaly sály pro nemocné, špitální kaple, hřbitovy i hospodářské budovy v bezprostřední blízkosti, které zajišťovaly potravinami základní potřeby špitálu, a to vše obklopovala špitální zeď (Schmitz 2005, 162-166). Speciálními stavbami byly špitály, určené jen pro jeden druh známého onemocnění, jako např. leproserie (Leven 1997, 50-53).

Archeologické výzkumy mohou pomoci při určování rozmístění a funkcí jednotlivých místností či staveb a také přispět ke zkoumání denních činností lidí, kteří ve špitálu pracovali nebo byli léčeni (Vor dem 1992). Špitální hřbitovy mohou pomoci nejen při studiu zdraví a nemocí, ale také při určování populačního vývoje pomocí historickodemografické metodologie. Právě antropologické analýzy skeletů ze

špitálních hřbitovů přinášejí množství poznatků o dobové hygieně (Flüeler-Grauwiler 1992, 479-486).

2. Soukromé prostředí člověka a osobní hygiena

2.1 Archeologie odpadních jímek, latrín a studen

Prostor veřejných zařízení pro utužování osobního zdraví je nutné doplnit pohledem do prostředí, ve kterém se člověk pohyboval nejčastěji. Pohledem do prostředí jeho soukromého života, v němž se vytvářely specifické hygienické podmínky. V obecnější rovině lze naznačit především problematiku hospodaření s vodou a odpady ve středověku a raném novověku. Zásobování užitkovou a pitnou vodou bezprostředně souviselo s hygienou a provozem domácností (Krajíc 1998, 206). Záchody, odpadní jímky nebo studny vytvářely díky svému vlhkému prostředí vhodné podmínky pro konzervaci často značně poškozených předmětů, přístrojů a dokonce chemikálií či dalších substancí potřebných k výrobě léčiv (Vor dem 1992, 60-61). Velký význam pro poznání dané problematiky má v poslední době archeologie, která přináší nejen stále nové doklady o těchto hygienicko-provozních zařízeních v historických městských domech, ale i jejich přesném umístění v rámci zástavby, konstrukčním charakteru, dataci a materiálovém obsahu (Krajíc 1998, 207).

Jímky a studny mnohdy představovaly tvarově velmi podobné objekty, proto se objevily pokusy o třídění a interpretaci těchto objektů dle jejich zásypu, podle jejich prostorového umístění (Nechvátal – Smetánka 1965, 262-263; Nechvátal 1976, 124; Frýda-Rožmberská 1991, 28; ad.), podle funkčního užívání zvláště v případech, kdy studně ztrácely svůj původní význam a byly zanášeny odpadem (Krajíc 1998, 207).

Archeologické výzkumy středověkých a renesančních městských jader odhalily místa, odkud se získávala pitná voda, zatímco v jejich blízkosti se ukládaly fekálie, což zhoršovalo zdravotní podmínky ve městě a mohlo vést až ke smrti člověka. Případy znečištění pitné vody fekáliemi jsou známé z archeologického výzkumu v severočeském Mostě (Klápště 1983, 443-492). V německém Paderbornu se odpadní jímka nacházela 10 metrů od kašny (Jankrift 2003a, 177-180). Nakolik bylo

bezprostřední hygienické nebezpečí měšťanům a měšťankám známo, se můžeme dnes pouze domnívat. Tyto archeologické výzkumy z posledních let ukázaly, že docházelo k vytváření tzv. infekčního řetězce, nezřídka právě v linii „studna – člověk – jímka – studna – člověk“, který mohl vyvolávat epidemické šíření tyfových, střevních a dalších chorob (Klápště 1983, 477).

Jelikož se nelze na tomto místě zabývat všemi archeologickými výzkumy, kde byly nalezeny odpadní jímky, studny, cisterny a různá vodovodní zařízení, lze alespoň odkázat na některé publikačně zveřejněné objekty, jejichž prostorová analýza a materiálový obsah přispívají k detailnějšímu poznání života ve středověkých a raně novověkých městech. K nim patří např. Praha (Janská 1977, 165-196), Plzeň (Nechvátal 1976), Most (Klápště 1983, 443-492), Soběslav (Krajíc 1989, 79-123; 1990, 97-120), Brno (Michna 1995, 209-216), Nymburk (Sakařová 1990, 453-454), Děčín (Velímský, 1995, 73, obr. 1), Cheb (Šebesta 1979, 267-271), Kutná Hora (Smetánka 1961, 180-184, 195-196, 210-212), Kašperské Hory (Frýda – Rožmberská 1991, 28-63), Tábor (Krajíc 1998; Krajíc – Chvojka 2007) aj.

Hmotné prameny získávané archeologickými výzkumy, písemné a ikonografické prameny analyzované historiky, to vše v poslední době stále častěji doplňuje environmentální archeologie, která přispívá k poznání života ve středověkých a raně novověkých městech svými přírodovědnými závěry (Krajíc 1998, 200-202; Jankovská 1996, 663-680). Lze tak postupně dojít k interdisciplinárnímu přístupu, novému souhrnu poznatků a novým interpretačním možnostem.

Hospodaření s vodou a odpadem ve středověku a raném novověku představuje obsáhlou kapitolou, které se věnovala historie i archeologie. V posledních letech se na výzkumech podílí stále častěji environmentální archeologové. Je nanejvýš zřejmé, že této problematice bude ještě věnována velká pozornost, neboť obrovská pramenná základna, kterou tvoří jímky, studny, cisterny a další objekty, má vysokou vypovídací hodnotu.

VII. Předměty užívané k osobní hygieně

1. Akvamanilia

Oproti jiným předmětům používaným k tělesné očiště představují tzv. akvamanilia skupinu hygienických předmětů, která nad jiné upoutává pozornost svým uměleckořemeslným zpracováním a morfologickou bohatostí. Nejprve se tyto předměty objevily v sakrálním prostředí, z něhož vzešel i jejich samotný název sloučený z latinských slov „*aqua*“ [voda] a „*manus*“ [ruka] (obr. 9, 10).

Při bohoslužbách byly používány k omývání rukou (Nechvátal 1989, 206). Z kostelů jsou známá především bronzová akvamanilia pocházející již z období raného středověku, kdy nabývala nejčastěji tvaru lvů nebo gryfů, tedy bytostí s napůl lvím a orlím tělem, což svědčí o antickém vlivu, jehož tradice se zachovala v církevním prostředí. Již kolem roku 1820 byl poblíž Hradce Králové učiněn nálezný právě jedné z raně středověkých bronzových akvamanilií (Černohorský 1961, 580). Tato nádoba ve tvaru lvího těla, měla vpředu hlavu orlí, vzadu lví a po stranách dvě masky. Mezi kořenem ohonu a lvím čenichem v týlu janusovské hlavy se pnulo obloukové držadlo, vytvářené zápasíci postavami rytíře a nahého muže, snad kejklíře. Výjev rytíře a nahého muže hrál ve středověké symbolice významný a velmi oblíbený motiv. Symbolický obraz přinášel do každodenního života připomínku křesťanského rytíře jako bojovníka proti pohanství, které bylo znázorňováno odsuzovanou nahotou. Na základě rozboru rytířova odění lze bronzové akvamanile datovat přibližně mezi léta 1280 až 1290 (Petraň 1999, 45).

Ještě na počátku 20. století však badatelé tvrdili, že tento nálezný je pouhým kultovním předmětem, jehož pravý význam je neznámý a akvamanilia se celkově řadila do škatulky temných kapitol středověkého uměleckého řemesla (Černohorský 1961). Lze tvrdit, že první krůpěje vody z akvamanilií protékaly již při antických očišťovacích rituálech, které byly nedílnou součástí náboženských obřadů. Z tohoto prostředí postupně pronikala do křesťanské liturgie. Bronzová fantaskní akvamanilia, která byla využívána v církevním prostředí, se stále častěji jevila jako velmi praktický předmět, který mohl zlepšit životní podmínky v každodenním životě celé středověké populace. Přitažlivou se jevila praktická polyfunkčnost akvamanile, a to uchovávat vodu, představovat určitý symbolický význam a být platným a užitečným doplňkem při

stolování. Akvamanile umožňovalo duševní očistění, než člověk zasedl k posvátnému stolu a jídlu, ale také očistění fyzické, které napomáhalo lépe si vychutnávat jednotlivé pokrmy, které byly přinášeny na stůl.

Od poloviny 14. století se postupně upouštělo od kovových akvamanilií, zatímco přednost byla dána hliněným akvamaniliím, která se postupně rozšiřovala do prostředí šlechtických sídel, měst a později i venkova. První zprávy o akvamaniliích ve venkovském prostředí přinesly sice až etnografické výzkumy 19. století, avšak jejich větší rozšíření na venkově lze snad předpokládat již v 15. a 16. století (Černohorský 1961, 581). Akvamanilia pronikala od 14. století postupně ze sakrálního prostoru do domácností a stávala se oblíbeným doplňkem, užívaným při stolování, při němž si pomocí nich umývali lidé ruce před konzumací pokrmů, případně po jídle, což mohlo nabývat určité ritualizované podoby v každodennosti středověkého a raněnovověkého člověka. Nádoba byla během hodování umístěna na stole, všem na očích, aby si přisedící mohli kdykoliv sami opláchnout své ruce. Běžnější bylo také, že všechny hosty obcházel služebník, který jejich ruce skrápěl vodou. V pozůstalostním inventáři z roku 1499 pocházejícím ze západoevropského prostředí se vyskytl zápis o jedné takové „*mešní polévací nádobě ve tvaru koně*“ (Reineking von Bock 1976, 40), který dokládá, že akvamanilia neopustila sakrální prostor ani v 15. století na úkor jejich zesvětštění a nadále hrála důležitou roli i v křesťanské liturgii. Zmíněné zesvětštění akvamanilií se projevovalo velmi pozvolně a snad nejvýraznějším dokladem bylo použití rozdílného materiálu na jejich výrobu. Církev nejspíše hliněné nádoby považovala za méně ušlechtilé na to, aby byly používány v křesťanské liturgii (Černohorský 1961, 581). Naopak ve světském prostředí byla používána v hojně míře všudypřítomná a dostupná hlína, z níž se vypalovala keramická akvamanilia, která byla oproti kovovým akvamaniliím mnohem levnější a každopádně lépe formovatelná, lehčí a jejich údržba vyžadovala mnohem menší pozornost. V porovnání s dosud dosaženými archeologickými informacemi a odhady o přibližném počtu akvamanilií v domácnostech, vystupuje výpověď pozůstalostního inventáře z roku 1529, opět ze západoevropského prostředí, nad dosud známé poměry, protože zde bylo uvedeno dokonce „*sedmnáct polévacích ořů*“ (Reineking von Bock 1976, 40), což svědčí nejen o velké oblíbenosti akvamanilií, ale také o jejich nadměrném užívání jako významných luxusních předmětů, které nesměly chybět při reprezentačním stolování.

Zesvětšování akvamanilií se odráželo nadále také v nových motivech, v nichž se odrážel myšlenkový svět jejich majitelů. Jako součást ritualizovaného procesu omývání rukou, musela být co nejrepresentativnější, aby každý spolustolovník měl přímo na očích symbol, který v něm měl probudit jasný a srozumitelný význam, na který majitel akvamanile kladl důraz a chtěl ho zvýraznit. Zdobená akvamanilia musela každého návštěvníka stolování okamžitě vizuálně oslovit a předat mu informaci o myšlenkovém a věroučném směřování. Symboly ztvárněné na akvamanilách byly při každém styku s nádobou neustále zpřítomňovány. Paměť na biblické či světské činy se předávala nejspíše z generace na generaci, jak dokládají především pozůstalostní inventáře, v nichž byl zapisován majetek, který se měl rozdělovat mezi právoplatné dědice. Akvamanilia mohla být vedle například kachlových kamen, měšťanských portrétních galerií, nádobí s heraldickou výzdobou jedním z dalších symbolických předmětů v domácnosti, který přímo upozorňoval na hloubku a nepřetržitě trvání urozenosti individua nebo zpřítomňoval nějaký biblický příběh, který nikdy nemohl být žádným křesťanem zapomenut (Bůžek 2007, 37-57).

Figurální a zoomorfní motivy někdy minimálně zdobené, které se v hojně míře uplatňovaly, poukazují na funkční výhody, které získával předmět v podobě čtyřnohého zvířete, do něhož byla nalévána voda, nejsou vzácností také prosté nádoby s páskovým uchem a jednoduchou výlevkou, jak svědčí celá řada nálezů z Čech a Moravy (Nekuda – Reichertová 1968). Morfologicky bohatým zoomorfním nádobám přidávaly čtyři nohy na stabilitu, zvířecí trup představoval válec, který svědčí o racionálním uvažování výrobců, kteří si přáli co nejsnadnějším způsobem vytvořit co nejefektivnější nádobku. Hlava a ocas zvířete, pak byly asi nejvhodnější variantou, která vytvořit nalévací a vylévací otvor. Právě čtyřnohá zvířata s výrazným ohonem a hlavou se tak nejčastěji promítají v pestré škále motivů.

Snad nejoblíbenějším motivem byl kůň, zvíře, jež bylo nezbytné pro jakoukoliv hospodářskou či dopravní činnost. Kůň hrál významnou roli v hierarchicky uspořádané společnosti středověku a nastupujícího raného novověku, kde svého jezdce symbolicky povyšoval nad ostatní, méně urozené členy společnosti (Bůžek 2006, 145-146). Taková symbolika akcentuje i smysl akvamanile jako reprezentativního nádobí při stolování. Motiv koně je každopádně dominující jak v písemných pramenech, tak mezi archeologickými nálezy.

V Plzni bylo nalezeno při archeologickém výzkumu akvamanile znázorňující motiv rytíře na koni. Ocas koně a hřívá byly zdobeny přesekávanou lištou, honosný postroj (sedláni, uzděni, i zadní zádržné řemení) byl utvářen taktéž přesekávanou lištou a doplněn terčovými nálepy. Zvláště výrazně na tomto nálezů byla modelována hlava koně, která představovala vrchol hrnčírské tvorby na přelomu 14. a 15. století (Fajt 1995, 319-322). Další akvamanile v podobě jezdce na koni pochází z Brna, kde bylo její torzo objeveno v roce 1927. Kůň měl zpřerážené nohy, uraženou hlavu a poškozenou hřívu. Jezdci chybí horní polovina těla a pravá noha, pahýl levé nohy končil u kolene. Zvířecí tělo koně bylo vytvořeno z lahve s baňatým spodkem, která byla nepochybně vytvořena na kruhu, kdežto figura jezdce, jednotlivé atributy a předek koně byly volně modelovány. Nalévací otvor se nacházel nepochybně na hlavě jezdce a voda vytékala pravděpodobně tlamou koníka. Dutá plastika se v torzovité podobě zachovala v délce 20 cm a výšce cca 16,5 cm. Vizualně byla akvamanile jistě působivá, jelikož byla zhotovena z olivově nahnědlé hlíny, která byla na přední části promísena s jemně namletou slídou, takže se její povrch efektivně třpytil. Tento tvrdě vypálený materiál krylo jemnější světle šedohnědého zbarvení (Černohorský 1961, 581-582).

Akvamanile patří mezi velice vzácné archeologické nálezy. Jsou často unikátním dokladem středověkého a raněnovověkého uměleckého řemesla, a to především kovotepectví a hrnčírství, nelze vyloučit ani zlatnictví v prostředí vyšších sociálních vrstev. Sporadicky se odráží v písemných pramenech a snad ještě méně jsou zobrazována na ikonografických pramenech. Prvořadá výsledky pro poznání hygienického doplňku přinesla v posledních letech pouze archeologie.

2. Bizamová jablčka

Důležité podněty, které předal arabský svět ve 12. století středověké Evropě, se odrazily i ve velmi rozmanité a pružné sféře evropské hygieny. Ačkoliv arabská města na Pyrenejském poloostrově byla vybavena lázněmi, kanalizací, ve střední Evropě se o takových vymoženostech ani nesnilo. Hygienická úroveň arabského světa byla naprosto odlišná od evropské praxe, ale postupné přijímání kulturních impulzů začalo rozdílů smazávat. Veřejná hygiena se ve městech postupně zlepšovala budováním lázní, osobní hygiena byla obohacována bizamovými jablčky, která se

v počátcích dostávala do Evropy nejspíše jako importovaný obchodní artikl nebo dokonce ve formě vítaných luxusních darů. Tak tomu bylo i v roce 1147, kdy jeruzalémský král Balduin IV. odeslal císaři Fridrichovi I. Barbarossovi své zlaté překvapení v podobě bizamového jablka (k problematice darů více Bůžek – Bůžková 1994, 22-23), které vyvolalo svou novotou, civilizační odlišností a exotičností na císařově dvoře ohromné vzrušení, napětí a zvědavost. Orientální předmět si okamžitě vysloužil i své místo v kronice Regia Coloniensis, která se tak stala vůbec prvním spisem, který představil evropskému publiku tuto hygienickou novinku, do evropských dějin vstoupilo bizamové jablíčko honosně a takřka nevybíravě, jako předmět hodný pro vládcu a nejvyšší církevní hodnostáře celé středověké Evropy (Mohrmann 1992, 500-501).

Tvarovou rozmanitost jablíček a pestrost jejich zavěšování dokládají převážně ikonografické prameny právě z panovníckého, církevního a šlechtického prostředí. Písemné a hmotné prameny na našem území potvrzují, že jablíčka bývala také součástí výbav bohatých měšťanů. Desítky postříbřených jablek na uchovávání ostrých pižmových parfémů udávají například pozůstalostní inventáře na jihu Čech (Bůžek, Bůžková 1994, 22-23). Z hmotných pramenů, jimž se bude archeolog spíše věnovat, si zvýšenou pozornost pro srovnání zaslouží především zachovaná jablíčka v českém prostředí, a to bizamové jablíčko pocházející z tzv. Karlštejnského pokladu, které dokládá provázanost nejstarších jablíček právě s královským prostředím (Fajt 2006, 114-116). Ženský pás s pomandrem nalezený v Týně nad Vltavou (obr. 11) byl naopak nejspíše součástí výbavy bohatého měšťana na sklonku 16. století, který si své cennosti pečlivě uschoval před příchodem stavovských vojsk do města (Albrecht 2007, 522). Časový odstup a rozdílnost sociálního prostředí mezi jablíčky tak může vypovídat mnohé o postupném kulturním transferu těchto předmětů ze šlechtického prostředí do domácností vrchnostenských úředníků, dvořanů a klientů, kde postupně docházelo o zcela zjevné napodobování kulturní úrovně vyšších společenských vrstev.

Jak vlastně vypadalo samotné jablíčko? Skládalo se ze dvou základních částí, ze schránky a vonící náplně. Kovová schránka byla nejčastěji zhotovována ze zlata či stříbra, někdy bývala z pozlaceného stříbra. Dále byla zdobena emailem, filigránem, mnohdy doplňována perlami a slonovinou, nechyběly otvory, kterými pronikaly výrazné vůně. Nejčastěji se jablíčka nosila zavěšená na šatním pásu, nákrčním řetězu, stužce či růženci jako náhražka někdejší katorgy (Petráň 1985, 895). Umělecké

provedení šperků odráželo náročné estetické cítění doby a odpovídalo formujícímu se módnímu vkusu a citu pro krásu. Schránky představovaly dekorativní a reprezentativní symboly, které odrážely stupeň sociální a kulturní úrovně svého majitele a představovaly tak důležitý prostředek v symbolické komunikaci, jež probíhala při každodenním setkávání s okolím. Na první pohled odrážely luxus, urozenost, bohatství a společenské postavení šlechty nebo zámožnost měšťanů. Domnívám se, že svým uměleckořemeslným zpracováním se ve své konečné podobě zařadila mezi skvosty středověkého a renesančního zlatnictví.

Druhou částí jablíček byla vlastní voňavá náplň. Tu tvořily látky v pevném skupenství, doslova útočící na čichové buňky, jako byly kuličky bizamu, pomandr, ambra, cibet, oldano nebo mošus, s nimiž se setkáváme v parfémeh dodnes. Voňavkářství náleželo přední místo v zušlechťování těla. U zrodu výroby destilovaných parfémů a tekutých voňavek byly pevné vonné látky zvířecího nebo rostlinného původu, získávané z vysokohorských jelenů žijících v Asii, ambra je sekret vorvaňů, cibet z východoindické nebo africké cibetky a bobří stroj, získávaný ze sekretů bobrů. S výjimkou posledního bývaly tyto látky do střední Evropy dováženy mezi vzácným luxusním zbožím, k němuž patřilo i koření jako například jalovec, koriandr, pelyněk, hřebíček aj. (Petráš 1985, 895). Posledně jmenovaný hřebíček se obvykle nosil zabalený v šátku jako voňavka, ale mohl být zároveň užíván také jako zdravotní dezinfekce, jak vypovídají pylové analýzy, jež odhalily hřebíček ve středověkých studních (Jankovská 1995, 132-154; Táž 1996, 186-187).

Výrazné vůně pohlcovaly čichové buňky tak silně, že se dá předpokládat, že jablíčka byla základním kosmetickým prostředkem, který působil jako závoj na nelibé pachy vydávané lidským tělem, které zřídka podstupovalo samotný proces mytí. Společnost je používala ve větší míře také v dobách, kdy řádily epidemie, protože se věřilo na jejich dezinfekční účinky, kdy vůně samotná, stejně jako vzduch nebo voda, mohla procházet do porézního těla a vyhánět ven škodlivé látky způsobující nemoci. Pro pochopení širších souvislostí oboustranné komunikace mezi člověkem a objektem je nutné alespoň krátce ozřejmit bezprostřední vztah těla vůči kosmu a neživé přírodě, který byl vlastní právě středověké a renesanční kultuře. Z tohoto vztahu vyplývá a je lépe patrné, v jakých konotacích vnímal člověk provázanost svého těla a malinkého voňavého předmětu. Stříbrná pižmová jablka uchvacovala svým jemným uměleckým

provedením, nádherou opracovaných ušlechtilých kovů a především tajemným funkčním určením, které mělo kořeny zapuštěné hluboko do minulosti.

Již starověká řecká filosofie a medicína vytvořila obraz dokonalé provázanosti kosmu a těla. Teorie čerpala ze vzájemných vnějších podobností, které tvořily pouta mezi neživou přírodou a lidským tělem (Tinková 2007b, 33). Vnější podobnost tak dovolila vytvářet metafory. Neživá látka nebo přímo předmět přiložený k tělu se začal chovat jako kouzelný amulet, který dokázal ovlivňovat lidské tělo a prospívat mu. Ve středověkém pojetí magie to byl velice výlučný fenomén, kdy okultní síla vyvěrala přímo z neživého objektu a ovlivňovala živého nositele (Kieckhefer 2005, 95-100). Kouzelné vlastnosti jablíček lze vytušit z pozdějšího připevňování jablíček na růžence. Zvyšující se zájem o mariánský kult, který se projevil ve větší oblibě růženců a individuálních meditacích, při střetu s lidovou kulturou a tradičními zvyklostmi postupně zesvětšoval. Nádherné růžence, které byly hlavním symbolem kléru a šlechty, se vyvíjely paralelně s bizamovými jablíčky a bylo právě pouze otázkou času, kdy se nakonec vývojové různoběžky obou předmětů protnou a stanou se součástí jednoho vysoce reprezentativního polyfunkčního předmětu. Jablíčko, které člověk ve středověku a na počátku raného novověku měl neustále u sebe, svou základní podobu najednou rozměnilo do mnoha funkcí. Zároveň působilo jako amulet, svatý předmět, lék a v neposlední řadě jako cenný šperk či kosmetický přípravek symbolizující určitou výlučnost ve společnosti. Jablíčko se stalo velmi vítaným doplňkem módy, o čemž svědčí také portrét neznámé dámy, která svírá mezi prsty zlatý řetěz s pomandrovým jablíčkem (obr. 12). S nastupujícím obdobím baroka se bizamová jablíčka postupně vytrácela z módy a byla nahrazována voňavkami, které tvořila lahvička naplněná vonící tekutinou. Flakón na parfém ze sbírek Muzea užitého umění v Praze spadá přibližně do poloviny 17. století (obr. 13). Stejně jako bizamová jablíčka představoval velmi honosný zlatnický výrobek, který byl vyroben z pozlaceného stříbra a dekorován figurkou orla na víčku, řetízkem a rytou výzdobou, která znázorňovala říšskou orlici (Šroněk – Hausenblasová 1998, 172). Ač vůně byla v jisté míře zachována, tekutá vůně prosakující skrze pokožku do lidské krve byla rozváděna po celém těle a mohla tak ve větší míře a zároveň jemněji nežli pevné vonící látky v bizamových jablíčkách dráždit lidský čich.

3. Brýle

Zvláště ikonografické prameny uvádějí zrak diváka do středověkého prostředí, v němž některé lidské tváře zdobily brýle. Brýle se stávaly znakem moudrosti, gramotnosti a hierarchické či sociální výlučnosti ve společnosti. Nelze však opomenout, že plnily i účel hygienický. Zlepšovaly zrak, nejdůležitější lidský smysl. Byly malé a lehké, skutečně příjemným a skromným doplňkem osobní výbavy, který umocňoval zrak svého majitele. Již v antickém světě se k optickému zvětšování používaly rozličné křišťály, křemeny nebo zelené polodrahokamy, jako byl například beryl (Frieser 1999, 243). Na jedné straně bývaly rovné, na druhé konvexně vypouklé. Byly přikládány přímo na popsaný list, čímž písmo zvětšováno a bylo tak pro čtenáře lépe čitelné.

V roce 1305 dominikánský mnich Giarto di Rivalto napsal o vzniku brýlí: *„Ještě tomu není ani dvacet let, kdy umění výroby brýlí, nejlepšího prostředku k vylepšení zraku, nejdůležitějšího předmětu na světě, bylo objeveno.“* (Frieser 1999, 243) Brýle jako středověký vynález představovaly naprostou hygienickou novinku. Z počátku byly vyráběny z kostí zvířat či snad ze dřeva. Postupně se však přecházelo k výrobě z kůže, která byla na nose mnohem pohodlnější. Brýle se z počátku držely v ruce a obroučky byly přikládány k očím. Později se objevily také brýle, které se označují jako skřipce. Ty byly nošeny přímo na nose, který byl sevřen mezi jejich obroučkami. Je velmi pravděpodobné, že výroba brýlí v Evropě započala ve městě obchodu a vyhlášeného sklářského umění, v Benátkách.

Čtení a psaní, vynález knihtisku, zesvětšování psaného textu, úpadek klášterních skriptorií, překládání Bible do národních jazyků a konečně i neuvěřitelným tempem rostoucí byrokracie během 16. století mohou představovat nejvýraznější činitele, které zapůsobily na všeobecné používání brýlí. Brýle se stávaly výnosným obchodním artiklem, který skupovali panovníci, šlechtici a nakonec také měšťané. Brýle představovaly jeden z nejdůležitějších předmětů ve výbavě úředníka. S rostoucí poptávkou rostl také počet výrobců. Pro střední Evropu a také české země bylo nejdůležitějším a největším dodavatelem brýlí říšské město Norimberk. Výroba brýlí je datována v Norimberku již do roku 1478. Město tak bylo prvním městem, kde se výroba brýlí rozšířila. Výroba se postupně začala rozšiřovat do Řezna, Augšpurku a Fürthu. V Paříži je výroba brýlí datována k letopočtu 1581, v Londýně 1629, zatímco v Norimberku již v roce 1520 pracovalo dvacet výrobců brýlí (Frieser 1999, 243-248).

Archeologické nálezy z Londýna dokládají, že užívání brýlí bylo běžné v anglickém církevním prostředí mnohem dříve, než vznikly samotné londýnské dílny, což vypovídá o vysoké úrovni tehdejšího obchodu (Dress accessories 1998, 914-915). Norimberk ve své době představoval největší výrobu brýlí severně od Alp (Frieser 1999, 243-248.) Jak vypadala dílna výrobce brýlí, vyobrazuje rytina Josta Ammana (obr. 13), kde si zákazník zkouší brýle, zatímco řemeslník sedí a vyměřuje další výrobek.

Norimberk byl jednoznačně největším dodavatelem brýlí do českých zemí. Jak takové brýle v českém prostředí vypadaly, doložil archeologický výzkum jednoho z táborských domů čp. 308 (Chvojka – Krajíc 2006). V domě, který patřil Václavu Churáňkovi od roku 1586, kdy koupil nemovitost za 400 kop od obce, byl objeven významný nález předmětů souvisejících s Churáňkovou profesí, a to městského písaře. Soubor těchto předmětů představovaly dřevěné pečetní schránky, popsaný pergamen, deska z knihy či spisů, stilus, přezka z knihy a nakonec také brýle (obr. 14). Mezi koženými výrobky snad nejvýznamnější nález představovaly dvojce obroučky brýlí, které snad dokonce přímo souvisely s písařskou profesí. Brýle lze považovat za sociálně distinktivní předmět, kterého bylo zapotřebí převážně mezi úředníky. Lze předpokládat, že jako předmět, který zdobil tvář majitele, byly někdy brýle velmi vkusně zdobeny podobně jako u brýlí pocházejících z Norimberka, kde na obroučkách byly znázorněny zkřížené klíče (Frieser 1999, 245, obr. 3).

4. Břitvy

Módním trendům od 14. do počátku 17. století výrazně podléhala kompletní péče o vlasy, vousy a ochlupení. Na úpravu bylo zapotřebí ostrých předmětů, které by takřka bezbolestně zbavovaly lidské tělo chlupů. Osobní hygienu vousů zajišťovaly ostré břitvy. Ke zkracování vousů byly používány také nůžky, jimž bude věnována pozornost v samostatné kapitole. Nelze vyloučit ani využívání zavíracích nožů nebo běžných nožů, které však do skupiny předmětů užívaných k osobní hygieně nezařazují, jelikož se jedná o polyfunkční předměty, které sloužily především k řezání a krájení rozličných materiálů.

Břitvy jsou definovány jako „*holící nože*“ (Krajíc 2003, 195). Bývaly vyráběny ze železa a ocele. Archeologicky jsou doloženy z celé řady lokalit a představují jedny

z nejdůležitějších předmětů k osobní hygieně, bez nichž si zvláště muži nedovedli úpravu svých vousů ani představit.

Vousy byly dlouhou dobu považovány za mužský fyzický znak, který odlišoval chlapce od dospělého muže. Čím delší vous muž nosil, tím nabýval na větší společenské vážnosti a důstojnosti. Již ve 14. století byl cizincům u Čechů nápadný dlouhý vous. Muži všech stavů údajně nosili spíše kratší bradky a kníry po „*uherském*“ způsobu, zatímco dlouhé brady měli jen starci, mniši a poutníci (Hoffmann 1992, 354), avšak tehdejší dlouhý vous vidíme také na vyobrazeních mladých českých králů Karla IV., Václava IV. nebo Zikmunda. K velkému zkracování dlouhých vousů a vlasů došlo s nástupem husitství. Podle slov Balbínových, „*po roce 1400 holili se čeští rytíři podle polského zvyku, snad aby zastrašili nepřátele*“ (Tichá 1982, 300), ale také, aby jim dlouhý vous nepřekážel při samotném boji. Puritanismus Táborů se projevil, když Pražanům v roce 1420 na potupu „*fousy, kdo s nimi chodili, srpy nebo řezáky zlými řezati kázali*“ (Hoffmann 1992, 354). Nejspíše ke stejné události se vyjádřil i Bohuslav Balbín, „*jestliže si někdo v dávných Čechách dal narůst dlouhý vous, nařídila konšelská rada, aby mu byl za trest uřezán tupou břitvou nebo nožem*“ (Tichá 1982, 300).

Po husitských válkách začaly hladce oholené tváře znovu zarůstat vousem. Zvláště počátek 16. století byl v Evropě ovlivněn francouzskou módou pěstovanou mezi léty 1494 a 1547 na dvoře Františka I. (Gnegel 1995, 27). Tehdy si přední šlechtici nechávali vousy formovat stříháním nebo téměř uměleckým kadeřením. Vousy byly parfémovány, pudrovány, voskovány a barveny. Nejen šlechta, ale i měšťané vyvíjeli nový ideál krásných vousů, oblíbeným se stával opět plnovous. Od čtyřicátých let 16. století ve Španělsku začali upřednostňovat do špičky zastřižený vous, který měl být projevem zvýšeného asketismu proti módě v ostatních katolických zemích (Gnegel 1995, 27).

Nejen husitská revoluce, ale také selské bouře a reformace v Německu měly neblahý dopad na plnovousy. Magdeburský arcibiskup v roce 1564 kázal, aby muži s plnovousem navštívili urychleně barvíře a zbavili se porostu na bradě (Gnegel 1995, 27). Služby, které barvíř obyčejně nabízel, jsou patrné na miniatuře z francouzského prostředí z 15. století, kde zákazník s ručníkem kolem krku ani nedutá, aby mu mohl barvíř břitvou vyhladit tvář od strniště (obr. 15). Za typický znak barvířského domu, lze považovat měděnice, které mimo jiné nahrazují i vývěsní štít, který obyčejně visel nad ulicí. Jan Ámos Komenský charakterizoval ve svém díle *Orbis sensualium pictus* Holiče

takto (obr. 16). „*Holič v holírně stříhá vlasy a bradu nůžkami neb holí břitvou, kterou vyjímá z pouzdra a myje nad miskou louhem (mydlinami), který teče z nálevky (6), jakož i mýdlem a utírá ručníkem. Česá hřebenem. Pálí (kadeří) želízkiem (10), Časem žílou pouští pětákem, kde krev vyskakuje. Ranhojič hojí rány*“ (Petraň 1997, 581). Zatímco vousy podléhaly různým kulturním a politickým vlivům, péče o ně byla neustále závislá na břitvách. Oblíbenost břitev mezi táborskými měšťany byla prokázána nejen z písemných, ale také archeologických pramenů.

V bývalém domě táborského pasíře Prokopa bylo nalezeno ochranné pouzdro a torzo břitvy z 16. století (obr. 17). Pouzdro se skládalo ze dvou částí oválného tvaru, u konců spojených dvěma nýty. V horním z nich byla umístěna břitva, z níž bylo zachováno mosazné držadlo, zahnuté ve dvou třetinách délky do výrazného oblouku, téměř do pravého úhlu a ukončené plochou kruhovou destičkou. Z opačného konce držadla vybíhala patrně ocelová čepel trojúhelníkovitého průřezu (Krajíc 1998, 128). Pravděpodobnou podobu této břitvy a pevné držení lze spatřit na středověké hrací kartě pocházející z německého prostředí kolem roku 1450 (obr. 18). Z příkladu je nutné vyzdvihnout obecnou charakteristiku břitev jako nástrojů, které se skládaly ze dvou částí a to čepele a pouzdra. Čepel byla mnohdy doplňována držadlem. Pouzdro bylo vyráběno ze dřeva či jiných materiálů. Za připomenutí stojí také další archeologické nálezy břitev ze středověkého města Sezimova Ústí (Krajíc 2003, 195), ze zaniklé středověké vesnice Bystřec (Belcredi 1988, 469) nebo ze svahů císařské reduty u Třebele (Matoušek 2006, 145).

Prvořadá informace o podobě břitev přinesly především archeologické výzkumy a analýzy ikonografických pramenů. Písemné prameny však výsledky bádání o břitvách v mnohém rozšiřují. Břítvy představují jedinečnou skupinu předmětů osobní hygieny, kterou lze sledovat ve všech dobových pramenech a představují tak skupinu vhodnou pro interdisciplinární studium.

5. Hřebeny

„*Jaké jiné přání mají ženy v tomto životě, než aby se co nejvíce líbily mužům? Jaký jiný smysl má všechno to parádění?*“ (Erasmus Rotterdamský 1986, 25). Medem a kořením lidské vzájemnosti byla snaha zalíbit se hlavně druhému pohlaví a sobě

samému. Touha po lichocení za krásné dlouhé vlasy a krásu tváře či touha po příjemné čistotě dala impuls k utužování osobní hygieny hlavy. Nejjednodušší obranou v nekonečné válce proti vším v neupravených vlasech bylo ruční vybírání parazitů, což neskĺízelo valné úspěchy a vši většinou spokojeně parazitovaly po lidském těle dál. Zvýšenou péči o strniště na hlavách představovalo pravidelné mytí, česání, používání žhavých želízek ke kadeření či potírání se např. vaječným bílkem (Hoffman 1992, 354).

Jako příklad člověka, kterému tyto hygienické praktiky nebyly vlastní, byl jeden z křesťanských misionářů v období baroka, Albert Chanovský. Nepřímou navázal na středověký asketismus. Považoval za prospěšné zanedbání vlastní tělesné schránky, což mu umožnilo veškeré konání podřídít velebení Boha. Veškeré svízele, nemoci, příkoří, špatné počasí bral jen jako zkoušku pevnosti ve víře. Dokonce i trápení obtížným hmyzem nehleděl omezovat: *„Aby pak ho nenutili jeho přátelé vši a blech vybírat, divně se jim vymlouval, prose jich, aby nechali, aby se ten hmyz jeho hříšným tělem pásl, a tento jeho osel (tak obvykle přezdíval svému tělu) od vši a blech štípán byl. A říkával, že to jest dobytek a stádo“* (Čornejová 1995, 126-127). Mentalitu barokního člověka, stejně jako člověka ve středověku, je nutné chápat jako směsici kontrapozic a paradoxů. Směřování a cíle baroka byly podobné středověkým - zdůrazňování nedostatku péče o vlastní hygienu. Hledání veškeré špatnosti na zemi v kontrastu k nedostižné kráse života věčného se tak postavilo proti majoritní skupině lidí, která hledala zalíbení v běžné, normální světské kráse a čistotě jemných vlasů či v hlazení zastřižených vousů, kterou umocnil nástup renesance hrající v polyfonii důrazu na individualitu a jedinečnost pozemského bytí. Aby člověk vzbudil obdiv u ostatních či pouze nevyčníval z řady jako šviháci, snažil se udržovat stejný styl jako celá společnost. Proto lze v průběhu několika staletí pozorovat proměňující se škálu vlasových účesů.

Od začátku vrcholného středověku si muži zdobili vlasy barvením, kadeřením, stáčeli je do loken, zdobili stužkami, obroučkami a věnci. Mužský účes byl střižen na krátko, pročež se vžilo označení *palcůř*, *palcůřík*. Podle rukopisů 13. století nemuselo jít vždy o kadeření vlasů, ale možná jen o stupňovité sestříhaní (Kybalová 2001, 115-117).

Ve 14. století byly ve značné oblibě až do husitských válek česané dlouhé vlasy. Jen příslušníci nižších vrstev si nechávali kratší vlasy, od středu hladce sčesané k uším. Často si také stáčely vlasy na hlavě na způsob dětského „kohoutka“ (Hoffmann 1992,

354). Bohuslav Balbín prohlásil, že „nelze pak též pochybovat o výroku, který pronesl ke svým předákům uherský král Matyáš v řeči, kterou se vysmíval Čechům. Vyčetl jim přehnané pěstování vlasů. Užil slov Senekových a prohlásil, že raději uvedou ve zmatek stát než porost na hlavě“ (Tichá 1986, 301). V opačném příkladě Balbín připomíná, „ve všech kronikách, zejména u Bonfinia, jsou Češi popisováni jako lidé pozoruhodní pro své dlouhé a upravené kadeře. V cestopise našeho urozeného pána, pana Lva z Rožmitálu, při jeho pouti po Evropě a dvorech králů a knížat se vypráví, jak pan Lev, jeho příbuzný Jan ze Zbiroha a ostatní z jeho rytířské družiny budili svými dlouhými vlasy obdiv na dvoře burgundského vévody Filipa Dobrého“ (Tichá 1986, 301).

Různorodé názory cizinců na délku vlasů, kadeře a úpravu účesů jsou dokladem střetávání různých kultur, z nichž některé přinesly do českých zemí nové renesanční módní inovace. Až do pozdního středověku šlechtici nosili dlouhé vlasy na ramena, zatímco v západní Evropě už muži chodili krátce ostříhání. Obdiv vůči cizokrajným účesům překonal domácí módu, a proto zvyk nosit dlouhé vlasy jako symbol moci, síly a bohatství ustal. Začala doba stříhání kadeří. Balbín neopomenul, „jak si Jan Rakouský stácel vlasy k levému spánku, a že se našli napodobovatelé. A tak se těm, umy trčí vlasy na hlavě, říká, že nosí kštici po Rakousku“ (Tichá 1982, 301). Rozdíly mezi účesy byly nejlépe pozorovatelné mezi různými věkovými skupinami. Zatímco mladí chlapci se snažili přiblížit švihákům, staříkům vlasy šedivěly a úplně vypadávaly, „pršely“.

Zatímco léta plynula a účesy se měnily, zůstával prvořadým předmětem k úpravě vlasů hřeben. Hřebeny byly vyráběny z kosti, dřeva nebo slonoviny. Byly používány k česání, nebo jako předměty zpevňující účesy. Badatelé se shodují v dělení hřebenů, na jednostranné a oboustranné. Také v rozdělení podle počtu řad zubů, kdy v jednom případě se hřeben vyznačoval pouze jednou řadou zubů, ve druhém případě se nacházely dvě řady zubů. Většinou jedna z řad se vyznačovala zuby hustšími a druhá mohutnějšími, mezi kterými se nacházely větším mezery, Určující tak byla tzv. hustota zoubků. Hřebeny se dále lišily podle počtu vrstev, a to jednovrstvé a třívrstvé.

V polské Vratislavi byly nalezeny třívrstvé hřebeny dvoustranně zpracované ze střední části nártu a střední části přední nohy dobytčat. Jednovrstvé dvoustranné hřebeny pocházely z rohovinové pochvy dobytčích rohů (Jaworski 1995, 601-613). Právě ve Vratislavi byla nalezena středověká hřebenářská dílna, což lze považovat za unikát ve středoevropském prostoru, byl v ní nalezen ohromný soubor hřebenů a odpadu z výrobní činnosti. Podle Jaworskiho procházela výroba hřebene několika fázemi.

Nejprve řemeslník odřezal část nártu dobytčí kosti od násady, čili od konce kloubu. Další etapou bylo vyřezávání zoubků a výtvarná dekorace, formování bočních stran a zdobení obložení. Na řezání byla používána pila, na dekoraci většinou nože. Kostěné destičky, z nichž byly hřebeny vyráběny, byly většinou obdélného či lichoběžníkovitého tvaru, méně častým byl také tvar kruhové výseče. Pak byly vyřezávány zoubky. Na závěr byly hřebeny doplňovány dekorovanými obklady, které byly připojeny nýtem (Jaworski 1995, 601-613). Dvostranné hřebeny jednovrstvé byly nalezeny také na Slovensku (Slivka 1983, 337).

Z Tábora pochází dvoustranný jednodílný hřeben obdélného tvaru s rovnými bočními hranami, který měl na jedné straně tenké a husté zuby v délce 30 mm, na protilehlé straně zuby do délky 30 mm s většími mezerami (Krajíc 1998, 123). Další kostěný hřeben byl nalezen v domě čp. 308, který patřil od roku 1586 tábořskému měšťanu a písaři Václavu Churáňkovi (opět obr. 17). Z Olomouce pochází nález oboustranného jednodílného hřebenu ze zimostrázového dřeva datovaný kolem roku 1500, jehož jedna strana disponovala hustou řadou tenkých zoubků a opačná mohutnějšími zoubky s velkými mezerami (Od gotiky 1999, 282). Velmi unikátní nález představují dva biskupské hřebeny z Olomouce. První patřil Tasovi Černoorskému z Boskovic, kterému sloužil nejspíše od roku 1457, kdy byl zvolen olomouckým arcibiskupem nebo později ve druhé polovině 15. století, každopádně do roku 1482 kdy zemřel. Hřeben je však starší, pocházel nejspíše z Itálie a je datován již do 14. století. Vyroběn byl ze slonoviny, zlaceného stříbra a zdoben emailem. Druhý hřeben byl odhadován na produkt pocházející z jižní Itálie z 14. století. V 15. století se nejspíše dostal na Moravu. Byl vyroben ze slonoviny a zlaceného stříbra (Od gotiky 1999, 259). Oboustranný jednodílný kostěný hřeben (obr. 19) z 16. století byl objeven také v Chrudimi v Hradební ulici (www.geo-cz.co/chrudim06/nalezky).

6. Měděnice

Do rámce předmětů osobní hygieny neodmyslitelně spadá velké množství předmětů, které mají co do činění s vodou. Voda, bez níž by život neexistoval a konečně ani čisté prostředí, donutila člověka, aby se snažil životodárnou tekutinu nějak uchopit a využít v každodenním životě ke svému prospěchu. Jedním z předmětů,

v němž se voda dala uchovávat a z něhož se dala také využít, byla dle svědectví písemných pramenů měděnice, neboli také lavaba. Z písemných a ikonografických pramenů jasně vyplývá, že měděnice sloužila na držení čisté vody, v níž mohl člověk smočit ruce, nebo jako zachytávač proudící použité zkalené vody, kterou proléval člověk přes své ruce z akvamanile či polévací konvičky. Doposud se archeologové většinou shodují ve svých interpretacích a za pravděpodobné měděnice považují jednoduše všechny kovové mísy, nejčastěji vyrobené z bronzu, mosazi či mědi. Nelze však zavrhnout ani variantu, kdy byly používány k omývání i mísy ze dřeva nebo hlíny jako levnější a jednodušší výrobky v chudším prostředí. Měly sloužit k omývání rukou před stolováním nebo u hodovní tabule. Používaly se také k omývání nohou (obr. 20). Zřejmě směly plnit funkci dekorativní a být vystavovány mezi vybranými kusy nádobí. Samotné kovové mísy však mohly sloužit i k jiným účelům, třeba jako vysoce reprezentativní mísy na potraviny.

Měděnice byla předmětem odrážejícím vyšší životní standart v měšťanských a šlechtických domácnostech. Reliéfně zdobené mísy byly do Čech dováženy většinou v mosazném provedení z kovotepeckých dílen v Norimberku nebo ze západní Evropy. Za import lze považovat také mísu z měděného plechu s rytou ornamentální výzdobou (obr. 21), která patřila mezi luxusní vybavu středověké tvrze v Mrázově Lhotě u Ledče nad Sázavou (Brych 1998, 402-403). Některé morfologické znaky, zejména dovnitř vmáčkнутý střed dna, souměrnost tvaru a snad i stopy výrobního procesu by mohly připomenout soustružnickou práci. Jednoduchá rytá výzdoba byla rozložena na středu dna. Samotný motiv čtyřlístku, obklopeného soustředně uspořádanými pásy vedle sebe řazených drobných rýh nepředstavuje slohové kritérium pro přesnější datování. Technika rytého dekoru je charakteristická pro skupinu bronzových či měděných mis románského období, dříve označovaných jako „hansovní“. Olomoucké exempláře, řadící české země do okruhu těchto západoevropských importů, se sice výrazně odlišují od nálezů tvarem, výzdobnými motivy i rozměry, ale některé zahraniční příklady, datované od 11. do počátku 13. století, ukazují na možný vztah ke zmíněné skupině. O něco mladším lavabem, které pochází z městského prostředí, by mohla být také mosazná mísa z Olomouce, která je datována přibližně do druhé poloviny 15. století, ante 1492 (Od gotiky 1999, 284). Obě lavaba tak dokládají zvýšené hygienické nároky ve šlechtickém prostředí na tvrzi v Mrázově Lhotě i v měšťanském prostředí středověké Olomouce.

Jak mēdēnice vypadala a jak byla užívana v každodenním životě, dokládá Velislavova bible z poloviny 14. století, kde ve výjevu ze života Josefova byl nakreslen panovník, jenž si nad mēdēnicí umýval ruce. V renesančním období bylo vždy pravidlem si smočít a umýt ruce před jídlem i po jídle. Jednalo se o ritualizovaný proces, kterým člověk prokazoval úctu podávanému jídlu i hostiteli. Přistupoval čistý nejen k posvátnému stolu, ale i k modlitbě před jídlem. Z písemných pramenů vyplývá, že umývání rukou probíhalo buď ještě před zasednutím ke stolu, dokonce někdy i v jiné místnosti, o čemž snil Jeroným starší Šlik, „*On pak vjec hrabě z[e] Salmu do té světničky k němu přišel a služebnici ručník vodu a medovici drželi a tak se myli a v to[m] do jiného pokoje k jídlu šli*“ (Smíšek - Durajová 2008, 390), nebo k umytí rukou docházelo až po usednutí ke stolu, kde mu podal služebník mēdēnici s vodou, „*Když bude stůl ubrusem krytý, každý se mladému pánu k službě zchytí. Podadít mu vody s medenicí, služíc mu talěrem i sklenicí. Když se stůl ubrusem překryje a ruce v medenicí umyje, jídla na stůl podávati budů,...*“ (Zíbrt 1890, 12). Třetí možností představovala mēdēnice umístěná přímo na prostřeném stole, kde si mohl kdykoliv strážník umýt ruce jak se mu zlíbilo. Ideální stolování mělo disponovat skvěle prostřeným a čistým stolem, čistým nádobím a sluhou, který by kdykoliv přiskočil s ručníkem, ubrusem a mēdēnicí, každopádně ritualizované očista před jídlem musela proběhnout vždy a jakýkoliv prohřešek by byl společensky nepřijatelný. Jan Hasištejnský z Lobkovic synu Jaroslavovi již před rokem 1517 doporučoval:

*„Pak-liť sě udá k stolu sežiti,
Musíš mnoho uměti:
Nuož, lžíce, také suol
Má jmieti na sobě stuol.
Sluha čieše a konvice,
Ručník, ubrus, medenice
Na stůl klad', talíře čisté,
Čest jest: měj se na všem čisté!“*
(Zíbrt 1890, 10-11)

Jak vypadala příprava stolu a osobní hygiena před jídlem, dokládá další mravokárný spis, v němž je upozorňováno, že by si hodovník měl před jídlem vyčistit

špínu za nehty, což bylo považováno za projev slušnosti, umýt si ruce a hlavně si odskočit na záchod, dříve nežli zasedne ke stolu, protože kdyby tak neučinil, měl by nutkání a těžkosti, které by ritualizované stolování mohly narušovat. „*V čas oběda neb večere ubrus, chléb, lžíce, talěře, k stolu to vše máš přinést, kdež co přísluší rozklásti, nýbrž připrav prv i vodu, k tomu příslušnou nádobí, i své ruce máš umyti i nehty slušně zrpaviti, ano i tajnou potřebu, ať potom nehýbe tebou*“ (Zíbrt 1890, 14). Zřejmě vždycky na přípravu stolu vynaložil hostitel co největší úsilí, protože hostina platila za místo, kde se utužovaly vztahy „pánů a přátel“ a bylo tak nutné zdůraznit veledůležitost jídla a Boha, který toto jídlo požehnával.

Označení lavabo se nakonec začalo užívat i pro umyvadla. Umyvadla – lavaba byla buď okrouhlá, oválná nebo měla tvar mušle. Závěsné nádržky na vodu bývaly opatřené kohoutem a byly zdobené maskaronem v různých podobách. Nejjednodušší bývaly ze dřeva, cínu nebo železa, od 17. století z fajáanse, později z porcelánu, kameniny či jiného materiálu. Lavaba typu mísy s konvicí stála od středověku na truhlách nebo malých stolcích, v 16. století měla někdy vlastní skříňku, od 17. století se kladla na nároží skříní (Dufková 2003, 6).

7. Miniaturní hygienické předměty

Potřeba zbavovat se nečistot, které se usazovaly v uších, za nehty nebo v mezerách mezi zuby, si žádala užívání dostatečně malých předmětů, které by tuto osobní hygienu umožnily. Ve středověk se využívala paradla, ušní lžičky, pinzety a pilníčky.

Zvláště z mravokárné literatury a pozůstalostních inventářů vyplývají rozličné zprávy o tom, jak paradla vypadala, či kdy a jak se používala. Paradla platila za prvořadý instrument, jímž si člověk čistil zuby od zbytků stravy a nečistot. Společnost reagovala pohoršlivě, pokud se někdo snížil a začal si při stolování čistit zuby nožem, prsty či nehty. Takový počin byl opravdu nehorázný a znevažující posvátnost hodování v kruhu „pánů a přátel“, popřípadě v úzkém prostředí rodiny. Paradla se skládala za dvou základních částí, a to rukojeti a bodce. Nelze však přesně určit, zda tato toaletní pomůcka sloužila pouze jako paradlo na zuby, nebo případně také jako čistítka na nehty. Dívkám bylo doporučováno, „*nehty u rukou máš-li přirostlé, pěkně je sobě obrovnej, špíny neb bláta za nimi nenechávej*“ (Zíbrt 1890, 25), což znamenalo jediné,

a to využít služeb, které nejspíše nabízely ve středověku a raném novověku pouze předměty, jako byly pilníčky, nůžky nebo paradla.

Jelikož se jednalo o velmi miniaturní předměty, bylo časté paradla kombinovat s dalšími předměty rozličných funkcí. V muzejní sbírce uměleckoprůmyslového muzea se nachází takové paradlo skombinované s ušní lžičkou (obr. 22). Kostěná hygienická pomůcka byla zdobena prořezávanou rukojetí ve formě dvou hadích těl, jež byla ukončena okřídlenou figurkou, jedoucí na kozlu (Albrecht 2007, 527). Úspora místa, hašteřivost a hravost se projeví na pozlaceném paradle s píšťalkou (Zíbrt 1890, 21), jak dokládá naopak pozůstalostní inventář.

Paradla byla vyráběna z různých druhů materiálu. Častá byla paradla stříbrná, pozlacená, zlatá a dokonce i ze slonoviny či z paroží, jak dokládá Rantzoviův regiment zdraví z roku 1587, v němž se jednoznačně doporučovalo, „*zuby paradlem z kosti slonové ostrouhané, aneb z rohu jeleního aneb čistého stříbra a zlata vyparujte a vyčišťujte*“ (Zíbrt 1890, 21). Nelze však zapomínat, že v pozůstalostních inventářích byl zanesen pouze ten druh předmětů, který se vyznačoval nějakou vyšší cenou, proto lze předpokládat, že se k čištění zubů mezi chudšími lidmi používala paradla z levnějších materiálů a to nejčastěji paradla dřevěná.

Z pozůstalostních inventářů se odrazila celá řada drahých paradel, které si jako uměleckořemeslné a zlatnické výrobky zasloužily pozornost v soupisech majetku a při odhadech jeho ceny. Svou cestu do inventářů si našlo „*paradlo stříbrný*“ (Zíbrt 1890, 21), což svědčí o oblíbenosti drahých paradel, která byla součástí osobní výbavy zámožných šlechticů, měšťanů či snad obchodníků. „*Zlatý paradlo, v něm jeden rubín a perla*“ jistě působilo jako velmi reprezentativní výbava, kterou při stolování používal pouze bohatý muž či zámožná žena (Zíbrt 1890, 21). V jakési krabičce, se dle dalšího inventáře nacházelo „*sedm kusův od stříbra, při tom srdýčko s paradlem*“ (Zíbrt 1890, 21). Ve výbavě Heřmana Černína z Chudenic se nacházelo „*Ein goldener Zahnstichrl mit ener Perlgewächs und kleinen Diamanth*“ (Zíbrt 1890, 21), tedy zlaté zubní paradlo s perlou a malým diamantem.

Zubní hygiena si žádala každodenní pozornost. Nedostatečná péče o zuby, si žádala v případě velké nouze zásah zubaře, jehož umění bývalo na dost ubohé úrovni a tak se zubaři často stávali spíše terčem kritiky, než prospěšnými dobráky. Řada z nich se řadila mezi šarlatány, někteří však sklízeli jeden úspěch za druhým. Ilustrativním příkladem úrovně, na jakou dokázalo vystoupat zubařství v jihozápadním Německu,

dokládá archeologický nález lebky se zubní protézou (obr. 23). Vysoký podíl na poznání úrovně zubařství a péče o zuby má především antropologie a přináší tak mnoho cenných informací, které z písemných, ikonografických a hmotných pramenů nebývají zřejmé.

Na mnoha středověkých lokalitách bylo překvapivě objeveno velké množství železných lžiček (Hejna 1986, 150, obr. 15; Nekuda 1985, 160, obr. 214:a, b; Měchurová 1995, 189, tab. XVI:8). Jejich funkce však nebyla dosud plně objasněna (Belcredi 1989, 461). Prvním předpokladem je, že se tyto lžičky používaly v kuchyni, druhým, že miniaturní varianty byly ušními lžičkami, které se užívaly k čištění uší (obr.). Ušní lžičky mývaly většinou uniformní tvar, pro nějž je charakteristické okrouhlé nebo oválné tělo, které je téměř rovné (ploché) nebo jen nevýrazně prohnuté. Tyčinková rukojeť je buď prostá, nebo tordovaná. Může být ukončena očkem nebo kruhovou plnou destičkou (Krajíc 2003, 203, obr. 165, tab. 155). Ušní lžičky bývaly upřednostňovány před hanebným čištěním uší prsty a nehty. Kdo chce mít uši čisté, *„má každodenně ušipar potřebovati a ne z nehty, z prstem aneb čímkoliv, co k tomu nepatří, tam dlabati, až proti dobrým mravům válčí“*, zdůrazňovala mravokárná literatura ze 16. století (Zíbrt 1890, 22). Z archeologických nálezů ani z písemných pramenů nevyplývá, jak ušní lžičky přesně vypadaly a tudíž je jejich identifikace velice nesnadná. Výjimku tvoří většinou luxusní uměleckořemeslné výrobky, které bývaly kombinovány s dalšími hygienickými předměty, jako byly paradla (Fučíková – Čepička 2007, 527).

Toaletní souprava, nalezená na hradě Vizmburk, pocházela nejspíše ze 14. století. Obsahovala měděný nožík s kostěnou rukojetí, která byla zdobena šupinovým dekorem a na vrcholu osazena kruhovým terčikem. Její součástí byl také měděný pilníček s kostěnou rukojetí, který byl zdoben stejným dekorem jako měděný nožík (Petráň 1985, 896, obr. 794). V písemných a ikonografických pramenech se nepovedlo analyzovat ani tak malinký předmět jako byly pinzety, které jsou ve velkém množství identifikovány v anglickém prostředí (Dress accessories 1991, 380-383). Skládaly se z dvou ručiček, dotekových plošek pro protisměrný tlak prstů a pružinky. Známé jsou také příklady tordovaných pinzet.

Při studiu miniaturních předmětů sklízí úspěchy především archeologie, která tyto malé předměty občas výjimečně zachytí při výzkumech. Z inventářů jsou známé některé případy luxusních paradel, nelze však vyloučit, že paradla ze dřeva aj. materiálů byla používána s velkou oblibou. Miniaturnost předmětů je nejspíše také důvodem, proč

se takovéto předměty neodrazily ve větším množství v ikonografických a písemných pramenech.

8. Nůžky

„*Darnach mein har lassen abnehmenn und das heupt gewassen*“ (Smíšek – Durajová 2008, 222), lze číst v deníku Jeronýma staršího Šlika, který si nechal ještě před jídlem 13. srpna 1580 ostříhat vlasy a umýt hlavu, aby ke stolu mohl přistoupit vonící, čistý a s kratším sestřihem. Ke stříhání vlasů byly použity nůžky, k vyholení určitých míst mohla být případně použita břitva. Nůžky představovaly oblíbený nástroj určený ke stříhání, nabízely vždy širokou škálu uplatnění. Používaly se ke zkracování vlasů, úpravě vousů, k odstranění ochlupení těla nebo ke stříhání nehtů. Používání nůžek napomáhalo k udržování velkolepých účesů. Ryze hygienickým účinkem byla ochrana vůči nenáviděným cizopasníkům.

Nůžky jsou archeology představovány především jako pracovní nástroj ke stříhání. Nůžky jsou známy již od mladší doby železné. Nejstarším dokladem nůžek jsou pérové tzv. ovčácké nůžky (Měřínský 2002, 375), které sloužily ke stříhání ovcí, avšak mohly naleznout i širší uplatnění v dobové hygieně. Stejně tak byl tento druh nůžek používán v raném středověku (Beranová 1967, 572). Pro období vrcholného středověku jsou z našeho území známy jednoduché nůžky prstencové, u nichž lze rozlišit dvojí způsob technologického provedení, a to jednoduché nůžky pérové s prstencem a tyčinkovitými rameny z lokalit Pfaffenschlagu (Nekuda 1975, 147, obr. 140:4), Svídny (Smetánka 1988, 125 obr. 9:4), a jednoduché nůžky pružinové s prstencem a plochými rameny Sezimova Ústí (2003, 145, obr. 119). Ač byly oba typy používány hlavně ke stříhání ovcí, ikonografické prameny jasně ukazují i na vedlejší využití k osobní hygieně. Dokladem používání pružinových nůžek k úpravě účesů je detail z díla mistra E. S., kde na biblickém vyobrazení z roku 1460 zrádná Dalila přidržuje levou rukou pramínek vlasů svého milence Samsona, aby mu jej mohla snadněji odstříhnout pomocí pružinových nůžek.

Na ikonografických pramenech pocházejících z renesančního období, lze však vysledovat používání stěžejkových nůžek při stříhání vlasů a vousů, na tento jev upozorňuje například nástěnná malba v patře jižního křídla zámku v Pardubicích,

kteřá pochází z roku 1532. Neznámý malíř, ovlivněný nejspíše podunajským krajinářstvím, zde do rozsáhlé krajiny s kulisovitě uspořádanými plány umístil výjev spícího Samsona a stříhající Dalily. Dalila tentokrát při stříhání vlasů používá stěžekové nůžky. Konečně vyobrazení holičovi dílny z první poloviny 17. století, představuje holiče předkládajícího zákazníkovi zrcadlo, aby si prohlédl, kterak proběhla úprava jeho účesu a přistřižení kníru. Stěžekové nůžky v rukou holiče a zavěšené na zdi, vedle břitev jasně poukazují na jejich hygienické využití, naopak zde nejsou vyobrazeny nůžky pružinové.

Stěžekové nůžky byly ručním nástrojem ze dvou čepelí určeným ke stříhání, kde dvě čepele byly spojeny nýtem a stříhání bylo prováděno tlakem prstů k sobě a od sebe (Krajíc 2003, 159). Pružinové nůžky fungovaly na základě pružení a stříhání bylo prováděno na základě tlaku ruky. Vedle označení „stěžekové“ (Unger 199, 66) se objevují v literatuře termíny nůžky „krejčovské“ (Krajíc 2003, 158-159) nebo „čepové“ (Belcredi 1989, 448). „Krejčovské“ nůžky se nejspíše běžně k osobní hygieně nepoužívaly, protože se jednalo o speciální řemeslnický nástroj, sloužící ke stříhání textilu a bývaly dokonce symbolem krejčovského řemesla, což je mohlo distinktivně posouvat na nástroj určité hodnoty a posvátnosti pro krejčího. Jejich užití k osobní hygieně však nelze vyloučit.

Nůžky tvořily významnou skupinu předmětů užívaných k osobní hygieně. Odrážejí se v celém spektru dobových pramenů, avšak jejich primární funkcí bylo sloužit jako řemeslnický nástroj. Lze však předpokládat, že během 16. století se postupně menší nůžky začaly stávat běžným doplňkem kosmetických souprav šlechticů, měšťanů či duchovních.

9. Polévací konvičky

Změny, které proběhly v širokém spektru hygienických předmětů určených pro práci s vodou, se snad nejzřetelněji promítnuly právě do řady nádob, které sloužily k polévání. Jako první v této řadě byla představena akvamanilia, ta postupně během 15. a 16. století ustupovala novému kulturnímu fenoménu, a to polévacím konvičkám.

Polévací konvičky jsou velmi těžko určitelné a sledovatelné mezi archeologickými nálezy, protože mohou být často zaměňovány za nádoby z běžného

kuchyňského sortimentu. Ve Velislavově bibli z poloviny 14. století byl mezi výjevy ze života Josefova nakreslen panovník sedící na bohatě tvarovaném trůnu, jak si nechává omýt ruce od svého sluhy. Sluha naklání v jedné ruce konvičku, z níž vytéká voda na ruce panovníka, v druhé ruce drží lavabo, do kterého protékající vodu zachycuje.

Polévací konvičky visely na držáku nad lavabem či jinou miskou, takže voda, když člověk nádobu naklonil, protékla skrze výlevku na ruce. Tvar polévací nádoby se zpravidla shodoval v okrouhlé výduti, do které se nalévala voda. Zdobení se omezovalo na držadlo nebo výlevku. Nádobky byly nejčastěji vyrobeny z bronzu, stříbra nebo kameniny. Vysokou vypovídací hodnotu mají především ikonografické prameny, které nám polévací konvičky vizuálně zprostředkovaly. Zavěšenou polévací konvičku nad miskou či lavabem, představuje i dřevoryt Albrechta Dürera (obr. 24). Panna, která si rozpustila dlouhé kadeřavé vlasy, semknula ruce k modlitbě před domácím oltářem. Konvička v pozadí však v celkové kompozici obrazu není jen tak. Naopak, evokuje zvýšený důraz na čistotu a ritualizované umývání rukou před modlitbou, aby panna nepřistupovala k oltáři se zmáčenými rukama. Vedle konvičky se nachází ručník, jímž si panna směla utřít namočené ruce.

10. Záchody a nočníky

Ačkoliv téma záchodů dle vymezení bakalářské práce zasahuje především do problematiky hygieny domácností, dovolím si jejich problematiku nastínit alespoň rámcově v této bakalářské práci. Jedná se o zařízení, která do dnešních časů zakonzervovala nejvíce hmotných pramenů užívaných k osobní hygieně. Vlhké prostředí uvnitř záchodových jímek svědčilo výrobkům z anorganických i organických látek, bylo tak možné z jejich útrob vyjmout dřevěné hřebeny, ocelové britvy i kožené brýle. Bohatství, které tyto odpadní jímky mnohdy skrývaly, bývá nejdůležitějším archeologickým archívem informací pro poznání hygieny středověku a raného novověku. Jejich výzkumům se věnuje celá řada badatelů a k jejich problematice vychází množství vědeckých studií. Pozornost bude věnována záchodu jako důležitému zařízení pro osobní hygienu, která se děla při vykonávání potřeby a následném očišťování.

Vykonávání každé biologické potřeby má své dějiny, vylučování nevyjímaje. Jako každá lidská potřeba, také vylučování se projevilo v širokém spektru písemných, ikonografických a hmotných pramenů. Ve středověku a raném novověku bylo této potřebě k dispozici speciální zařízení, jímž byl suchý záchod, v písemných pramenech označovaný jako „*privit*“ později „*prevét*“. Toto označení vzniklo nejspíše z latinského slovního spojení „*locus privatus*“, což v českém jazyce znamená soukromý prostor. Záchod mohl nabývat dvou speciálních forem, rozlišoval se „*sráč*“, dle dobové mluvy „*sracz*“ nebo také „*cloaca*“, od „*potřebně*“, zvané v dobových písemnostech jako „*potrzebnie*“ nebo také „*latrina*“ (Petráň 1988-1989, 39-40). „*Sráč*“ i „*potřebně*“ byly sémanticky logické termíny, kdy zařízení ve svém názvu přejímalo význam slov, která označovala biologickou potřebu či samotné vylučování exkrementů ve formě stolice. Suché záchody sloužily i jako odpadní jímky, kde se separované odpadní produkty ve formě moči a stolice ukládaly. Samotné označení záchod se vztahovalo na samotné zařízení, tedy otvor a jímku, i na malou nadzemní konstrukci, v níž bylo zařízení umístěno.

Zatímco vesničané chodívali vykonávat potřebu na hnůj a do přírody, v měšťanských domácnostech, šlechtických sídlech bylo zapotřebí přizpůsobit interiér i exteriér nemovitostí tak, aby se našel prostor, kde by bylo vhodné záchody umístit.

Stavění a hloubení záchodů mělo svá pravidla. Při zakládání nových měst, při vymezování pozemků mezi sousedy a při stavbách nových domů doporučovala městská práva Brikcího z Licka z roku 1536: „*Kamna a miesta, kde se oheň chová, prevéty a marštale neb krmníci na puol čtvrtý nohy od pluotov budte stavíni*“ (Jireček – Jireček 1880, 128). Jímky musely být hloubeny přibližně jeden metr daleko od ohrady oddělující sousední parcelu. Navíc se nesmělo zasahovat pod pozemek souseda: „*Item. Prévet má kopán býti na vlastním dvoře a pod zemí na dvour souseda nemá veden býti*“ (Jireček – Jireček 1880, 128). Když docházelo k sousedským sporům o to, kde se má budoucí jímka v úzkém prostoru hloubit, měli se měšťané řídit dle příkladu: „*Jeden měšténín, když druhému zhajoval sausedu svému stavěti sráče vzdálí na puol čtvrtý nohy od své zdi, ortelováno jest v saudu takto: Jestliže by od plotu nemazaného, neb dřevěné stěny sráč na puol čtvrté stěny měl staven býti, avšak od plotu s obou stranau mazaného, muož býti dopuštěno, kdež jsau uzká měštiště, aby sráč na tři nohy kopán byl; ale o zdi na tři nohy tlusté, jestliže se prevét zdi se ztlaustí na puol druhé cihly, toho nemá v úzkých měštištích zhajováno býti*“ (Jireček – Jireček 1880, 129-130). Pokud však měšťan disponoval velkým pozemkem a nebyl nikterak omezován umístěním jímky, pak: „*Ačkoli člověk na svém měštišti od mezí souseda vzdálí na puol čtvrtý nohy sráč mohl by kopati: avšak máli dvůr široký, má jej stavěti, kdež by mu byl příhodný a sausedu nebyl škodný. Nebo sousede mají škod vespolek, pokudž mohau varovati se, a vespolek pro sebe činiti; protož, když by saused na dvoře při stěně souseda svého, kdež k stolu svému miesto příhodné měl by, sráč chtěl by postaviti, usúzen jest bylo, že by právem měl od toho zbráněn býti, a aby v jiném miestě v své ohradě, které dobře mieti muože, teyž sráč sobě postavil*“ (Jireček – Jireček 1880, 130). Hygienickostavební předpisy doporučovaly hloubit jímky daleko od studní, aby se nečistotami nekazila pitná voda. Podle řádů z poloviny 14. století měly být jímky zděné a jejich dno mělo být níže než podlaha sousedních sklepů a nesměly se přeplňovat dešťovou vodou z okapů, aby nepřetékały (Petráň 1985, 674). Přesto vše nečistota často prosakovala do studní a vodovodních zařízení, jak dokládají archeologické výzkumy v Mostě (Klápště 1983, 443-492).

Po postavení dřevěné nadzemní konstrukce se mohl začít záchod konečně používat. Jak nadzemní části záchodů vypadaly, dokládá ilustrace z cestovního deníku říšského šlechtice Georga Fabera z let 1631 až 1632 (Fundgurben 1996, 10). Z vyobrazení galantního dobrodružství je patrné, že se jednalo o tři toalety (obr. 25) ,

kde se v každé komůrce nacházelo několik kruhových otvorů v sedacích prknech, jimž může být názornou analogií archeologický nález sedacího prkna s kruhovým otvorem (obr. 26) z Freiburgu im Breisgau z roku 1301 (Planck, 1994, 260; obr.). Dřevěná konstrukce zbitá z prken chránila před nepřízní počasí. K tomu představovala také svérázný prostor, kde mohlo docházet k navazování hovoru a zažívání galantních dobrodružství. Nečistota místa mohla symbolizovat také neřestnost činů, ke kterým na toaletě docházelo.

Otázkou zůstává, zda toalety byly opravdu genderově rozděleny, jak vypovídá Faberova ilustrace. Podle vyobrazení lze usuzovat, že prostřední kabinka sloužila pouze většímu počtu mužů, kteří mohli vykonávat potřebu současně. Ve druhých kabinkách se úlevě mohly současně oddávat ve větším počtu ženy. Zdali tomu tak opravdu bylo, zůstává nezodpovězenou otázkou. Dřevěná konstrukce vytvářela intimní prostor, do kterého bylo zapovězeno vkročit druhému pohlaví, avšak intimnost prostoru toalet narušila absence dveří. Ač se jedná o velice vydařenou a podrobnou kresbu, právě dveře měly prostor toalet uzavírat. Na ilustraci tomu tak není, buď je to tím, že byl prostor toalet otevřen pohledu diváka, nebo tam opravdu žádné dveře nebyly, což se zdá být více než nepravděpodobné.

Záchody se nacházely na dvorcích většinou u měšťanských domů. U větších staveb bývaly budovány v interiérech, protože v rozlehlých sídlech bylo zapotřebí mít vše relativně blízko. Zvláště na hradech a zámcích bylo vhodné záchody stavět uvnitř sídel, kvůli snazší dostupnosti, pohodlnosti i kvůli pevnostnímu charakteru budov. Byly stavěny jako malý arkýř, na krakorcích, nebo představovaly pouze úzké výklenky ve zdi. Výklenkový záchod je zachován na románském hradě Přimda. Exkrementy buď padaly přímo k patě zdi, nebo odpad vedl většinou dřevěným potrubím podél zdi. Protože jakýkoliv otvor mohl být při obléhání zneužit k ovládnutí pevnosti, ústily záchody většinou na hodně nepřístupných místech. Podle městských nařízení se pod přísným trestem nesměla v hradbách nebo věžích probourávat okna a vchody stejně jako záchody na krakorcích a jakékoliv jiné otvory (Petráň 1985, 520). Pokud stavbu obíhaly parkánové zdi, bylo časté záchody budovat na jejich obvodu. Byly přístupné po lávce z hlavní stavby, což dalo popud ke vzniku záchodových věží známých převážně ze severního Polska a Německa. Za ekvivalent záchodové věže lze považovat v Čechách záchod na hradě Křivoklát, který byl přizděný k hradbě.

K očištění pokožky, která probíhala po vykonání potřeby, sloužily nejspíše kusy mechu, trsy trávy, sláma, lze předpokládat, že také kamení.

Zvýšené nároky na pohodlí, úspora vitální energie a nepříjemný zápach linoucí se ze suchých záchodů, to vše umocňovalo nechut' chodit v noci ven z domu na záchod na dvorku, či hlouběji do útroby panského sídla, proto bylo zvykem mít v měšťanských domácnostech či v panských apartmánech na noc u postelí nočník. Dobové označení pro nočníky znělo „noční stolice“ nebo „cínový hrnec k loži“. Přenosné nádoby s uchy se často nacházely u postele nebo ve výklencích místnosti, nebývaly však pevnou součástí inventáře ložnice, protože se přes den ukládaly do komůrek či sklepů (Petráň 1995, 260). O využívání nočníků svědčí také archeologický nález z Chebu datovaný do 14. století. V Mincovní ulici byla ze studny vyndána dětská stolička s kruhovým otvorem a nočník (Petráň 1985, 667, obr. 544). Patrně tedy dítě pohodlně usedalo na stoličku, pod kterou mu byl podstrčen nočník. Tento způsob byl velice čistotný. Nespornou výhodou bylo, že nedocházelo ke kontaktu defekujícího dítěte s povrchem nočníku, čímž bylo sníženo riziko přenosu choroboplodných zárodků. Nočníky pro dospělé se lišily tvarem i velikostí, nápadné však byly prohnuté ploché okraje nádob, tak aby člověk mohl pohodlně dosednout (Frieser 1999, 199, obr. 9; Vor dem 127, obr. 178). Po vykonání potřeby vynášelo obsah nočníků ze šlechtických sídel většinou služebnictvo. Ve městech se fekálie lily do záchodů. Někdy však nejjednodušším způsobem, jak se nevábného obsahu zbavit, bylo vylít fekálie z okna přímo na ulici. Reakce na toto nevhodné konání na sebe nedaly dlouho čekat, a tak se objevily artikule v Koldínových právech, které doslova upozorňovaly, že *„dýmem, smradem, litím, vodau dšřovou ani ždánou jinou nečistotau jeden druhému neškod' a protismyslnosti nečiň“* (Jireček 1876, 278). Nečistota, která dopadla na měšťana či měšťanku, byla nactiutřačská a pošpinila status polité osoby, načež by byl rozpoután vír pomluv a posměchu, který lze spatřit na dobovém dřevorytu, který pochází z knihy Sebastiana Branta *Lod' bláznů* z roku 1494 (obr. 27).

11. Zrcadla

Záliba v péči o sebe sama se jistě nejčastěji odrážela v zrcadlech. Částečně lze rekonstruovat estetické cítění, vztah člověka k zrcadlům či samotný vzhled zrcadel podle ikonografických pramenů, kde se mnohdy dáma nebo muž prohlížel v zrcadle,

upravoval si přitom účes, kochal se svou vlastní krásou nebo se pozastavoval nad tím, co všechno vlastně zrcadlo dokáže přesně odrazit, a to především lidskou pýchu, krásu, úsměv nebo šerednost. Snad až příliš dlouho se obyčejně strojí šlechtic před zrcadlem, jak dokládá zápis z roku 1720. „*Ráno vstanu v deset hodin německých, posilním se polívčičkou (posnídám), pak před zrcadlem stojím a se strojím až do půl dvanácté, pak jdu do kostela...*“ (Petráň 1997, 211). Ač zápisek nespadá přímo do zkoumaného období 14. až počátku 17. století, může alespoň rámcově naznačit každodenní úpravu a hygienu šlechtice, na kterou před zrcadlem dbala většina šlechticů a zvláště šlechtičen již ve starším období.

Zrcadlo definované jako předmět, který dokáže zrcadlit světelné paprsky a vytvářet tak dokonalý obraz člověka nebo objektu před ním stojícího se v určitém civilizačním procesu mezi středověkem a renesancí stalo postupně každodenní nutností jakéhokoliv individua. Zrcadla pronikala do šlechtických interiérů, nalézala si stále častěji své čestné místo mezi obrazy v měšťanských domácnostech, v nichž vedla nejspíše pomyslná horní hranice luxusu pro rozšíření drahých a velkých zrcadel. Střízlivě, pohodlně a vkusně zařízené bohatší domácnosti se otevřely vysoké dekorativní schopnosti zrcadel a začaly je postupně upřednostňovat ve všech reprezentativních místnostech. Zrcadla od 16. století zažívala svou vlastní vnitřní renesanci, kdy si výrobci začali stále více uvědomovat výhody zrcadel vyrobených z čirého skla, oproti dosud používaným kovovým zrcadlům (Petráň 1985, 897). Nádherná skleněná zrcadla se tak stala honosným a luxusním reprezentantem renesančních domácností. Pestrá druhová a materiálová skladba hmotných artefaktů v interiérech, barevnost a pestrost dokládající celkové opojení renesančním životním stylem a jeho každodenními projevy se začala odrážet a znásobovat ve skleněných zrcadlech. Zrcadla dokázala zněkolikanásobit prostor, jeho vybavení a personální obsazení, stala se tak předmětem, který si vysloužil vlastní místo na výsluní renesanční hmotné kultury.

Velká zrcadla byla nákladně zdobená, jejich dřevěné rámy byly zlacené, stříbřené a reliéfně zdobené. Kvalita a uměleckořemeslné ztvárnění předmětů každodenního užití a luxusního určení byla především v chudších domácnostech na sklonku 16. a počátkem 17. věku spíše nahrazována jejich množstvím, proto se v interiérech častěji nacházela ve velkém množství levnější a menší zrcadla.

Tato malá zrcadla se stávala nejen skromnější součástí výzdoby domácností, ale také součástí osobní výbavy, která sloužila svému uživateli jako přímý ukazatel, kde se nachází ještě nedostatky na kráse nebo kde vylepšit přímo svou osobní hygienu. Taková menší zrcadla se postupně stávala výzdobným prvkem ložnic, kapesní zrcátka nosil člověk přímo u sebe. Malá zrcadla našla své výsadní uplatnění v holičském, bradýřském a lázeňském řemesle. Dlouho se vyráběla z leštěného kovu, zatímco skleněná zobecněla ve střední Evropě teprve během 16. století (Petráň 1985, 897).

Protože by vyjmenování skleněných zrcadel, která jsou součástí především zámeckých sbírek a muzeí, vydalo na celý katalog, představím pouze jedinečný archeologický nález kovového zrcadla. Menší vyklenuté zrcadlo, které bylo nalezeno v plzeňské středověké studni, je opravdovým unikátem datovaným do druhé poloviny 15. století (Frýda 1983, 319-322). Tvořila ho dřevěná soustružená deska kruhového tvaru ve střední části vyklenutá tmelem, na který byla natažena leštěná cínová folie. V předbělohorských měšťanských domácnostech bylo navíc běžné mít také zrcadla potažená leštěnými fóliemi z olova, vzácněji dokonce stříbrem nebo zlatem (Petráň 1997, 533). Vyklenutá zrcadla, která se stávala vítaným doplňkem interiérových dekorací, se odrazila také na obrazech nizozemských malířů. Ve velmi luxusním provedení představil kruhové vyklenuté zrcadlo Jan van Eyck na obraze „Manželé Arnolfini“ z roku 1434. Velkou pozornost si zaslouží také zrcadla na obrazech Hanse Memlinga, Petra Christa „sv. Eligius“ z roku 1449 nebo na obraze Roberta Campina z roku 1438. Obraz „Zlatník a jeho žena“ z roku 1514 od francouzského malíře Quentina Metsyse znázorňuje další vyklenuté zrcadlo, v jehož skle se odráží člověk a další prostor, který se nachází za otevřeným oknem domu (obr. 27, 28). Záliba a malířské okouzlení v zrcadlech projevující se ve vizuálních klamech se projevila jak na obraze Metsyse, tak na obraze van Eycka.

Problematika zrcadel se odráží v celém spektru pramenů. Jsou identifikovány mezi prameny hmotnými. Dobře sledovatelná jsou zrcadla také mezi prameny písemnými a ikonografickými. Zrcadla byla takřka všude, bývala příruční, kapesní i závěsná do interiérů, tudíž jejich problematika je velice složitá. Mezi archeologickými nálezy představují výjimečné nálezy.

12. Další předměty využívané k osobní hygieně

Jelikož škála předmětů využívaných k tělesné hygieně se neomezovala pouze na skupiny předmětů, jimž byla věnována pozornost na předchozích stranách, je nutné pojednat také o kosmetice, která se v archeologických nálezech z českého prostředí nacházela zřídkakdy nebo o předmětech, které mohly sloužit k tělesné očištění, avšak jejich primární funkce byly jiné.

V první řadě jde o nejrůznější líčidla a masti. Zájem o vzhled pleti, vlasů, zubů nebo úst projevovali lidé různých společenských vrstev. Společenské prostředí však ovlivňovalo možnosti a příležitost k tomu: zatímco venkovani mohli užívat skrovných, vesměs tradičních dostupných prostředků ke krášlení, městské prostředí s rozvinutým obchodem se zbožím všelikého druhu, mimo jiné s luxusními parfémami, voňavkami a líčidly hlavně od 14. století podstatně ovlivnilo pokrok v kosmetické péči u měšťanských a šlechtických vrstev (Petráň 1985, 895). Z té doby se zachovaly i literární návody a rady k péči o tělo, navazující vesměs na spisy románského západoevropského kulturního okruhu z 12. a 13. století, které zprostředkovávaly vyspělé antické kosmetické umění (Petráň 1985, 895). Staročeské knihy lékařské například pro péči o vlasy doporučovaly mimo jiné, „*Vezmi topolové pupence a zlatohlavové koření a divizny květ a pupence, ješto na bříeze rostú, a ztluc to u moždieři a vař to dobře u májovém másle a maž hlavu tiem*“ (Černá 2006, 95). Na vlasy se také používal popel z kozího trusu, různé přípravky z oleje, sádla, mléka, včelího medu aj. (Černá 2006, 91-95). Krášlicí prostředky nabízeli lékárníci (apatykáři) i jarmareční mastičkáři (dryáčníci). Na jejich občasné podvody reagovala staročeská satirická hra *Mastičkář*. Mnohé recepty doporučovaly mastit suchou nepěknou pleť oleji, sádlem různých zvířat, k jejímu lepšímu vzhledu doporučovaly recepty i přísady síry, bylin a cibule (Petráň 1985, 895). Mezi archeologickými nálezy představují masti a líčidla velice ojedinělé středověké a raně novověké produkty. Velký soubor chemikálií pochází především z Heidelbergu (Hickel 1963). Z českého prostředí pochází soubor mastí a dalších chemikálií z čp. 54 v Táboře, což zatím nebylo publikováno (osobní sdělení Krajíc). „Masti“, mezi něž se počítala různá kosmetická líčidla, se uchovávaly ve válcovitých nebo kónických nádobách s víkem, tzv. puškách, jejichž vyobrazení nacházíme často ve scénách klanění Tří králů (Petráň 1985, 896). Přehled lékárnického mobiliáře v raném novověku předvádí ve své práci Schmitz (2005, 176-187).

Pro mytí a praní se užívalo louhového mýdla vařeného podomácku nebo později mydláři, které bývalo mazlavé a uchovávalo se v podobných nádobách jako masti (Petráň 1985, 895). Od 15. století bylo do Čech dováženo benátské mýdlo ke zjemnění pleti. Ke kosmetické péči patřilo také odstraňování pih, bradavic a nežádoucích chloupků, lektvary k bělení zubů, zakrývání nedostatků pleti náplastmi krásy – „muškami“, pudrování aj. (Petráň 1985, 895).

K hygieně sloužila také keramická a mladší kovová vykuřovadla, která se používala k vykuřování „morového povětrí“ a v magických rituálech k odhánění ptactva, hmyzu a hlodavců. Měděné vykuřovadlo se nacházelo ve výbavě Albrechta z Valdštejna, jednalo se o oválnou nádobu na subtilních, zřejmě recentních nožkách. Spodní část byla plná, plasticky profilovaná a bohatě zdobená tlačným geometrickým rostlinným ornamentem v podobě akantových listů. Po stranách byla připevněna na závěsech masivní mosazná ucha v podobě hadích těl s řezanými šupinami. Horní část byla prořezávaná a bohatě zdobená tlačným ornamentem, spodní okraj víka byl zdoben pletencem vyplněným rozetami, k němu nasedaly tři odstupňované pásy stylizovaných akantových listů zakončené mosazným knoflíkem (Albrecht 2007, 529).

Zastoupení měděných předmětů užívaných k péči o vlasy lze doplnit také speciálními měděnými kotlíky, které používaly především bradýři k mytí hlav a nepatřily mezi osobní výbavu běžných lidí. Tyto měděné kotlíky měly tvar podobný měděnicím, avšak mívaly oválně vykousnutou hranu tak, aby kotlík mohl těsně přiléhat ke krku člověka, jenž si nechával mýt hlavu.

Jak vypadal inventář bradýřského domu, poukázal ve své práci Zikmund Winter, který cituje pozůstalostní inventář z roku 1587. Jednalo se o bohatý mobiliář domu u Vilímků v Praze, který patřil bradýři Bernhartovi Monovi. Ze soupisu mobiliáře je patrné, co vše mohlo sloužit k osobní hygieně, avšak ne všechny předměty z pozůstalostního inventáře jsou řazeny mezi předměty dokládající péči o osobní hygienu. Jedná se v inventáři o soubor nejrůznějších měděnic, zubních kleští, pušek, mastí, zrcadel, štětek, hřebenů, břitev a nůžek aj., poušťadla patřila k významným lékařským, bradýřským a lazebnickým nástrojům, jimiž se odebírala krev, avšak jelikož se nejedná o předměty, které by člověk užíval sám na sobě bez cizí pomoci, není o nich v práci pojednáno.

Zikmund Winter shrnul inventář bradýře takto. Pět medenic (mis) mosazných měl na bidle visutých před domem. Znamení, že se tu myje a holí. V světnici měl bradýř

konvic měděných a medenic devět; kotlík mosazný k hlavy mytí, konvic cínových 9 (z nich jedna desetižejdlíková), sedm pušek cínových (na lékařství a dryáky) v jedné bylo půl libry oculorum cancri (očí račích), pušťadel v krabici třicet dvě, nůžky jedenácté a jedny pozlacené, břitvy čtyři. V almaře choval vidličky železné, mosaznou lžičku k pozdvihování čípku; měděné tři kloboučky k hlavám sušení; v jiné almaře měl plno cínového nádobí, lžičky k hřívání oleje, pouzdra bradýřská, flašky, desatero klíštěk k zubů trhání, štětka bílou s kostěným držadlem, pouzdro se zrcadlem ohnivým, druhé zrcadlo ohnivé a dvě sklená, hřebeny slonové tři, jeden rohový řídký a ještě nějaký jeden, instrumenty dva, jež slovou geystfluss, hodinky přsecí, krabici na masti, truhličku s mastí hojící, nožnice železem obložené s instrumenty bradýřskými, brusy zelené a černé k břitvám, tři černé k nožům, vodní kameny dva k břitvám, stříkačky mosazné ke klystyrování. Stolice se čtyřmi polštáři, jak na nich sedají, když se holí, měl bradýř jen dvě. Židlí víc.

Knih měl bradýř ten dost, víc než jiný mnohý měšťan. Měl jich 56. V nich byly knihy lékařské tištěné psané, ale zevrubněji nejmenované; jen jedna slove zřejmě: Ehestandt arzneybuch. Také v těch knihách biblí; český herbář Mathiolův, Lutherova Postilla (1901, 25-26).

Především písemné prameny obsahují množství informací o mastích, líčidlech, mýdlech. Popisují nejen užívání vykuřovadel, ale také vyjmenovávají někdy celé inventáře bradýřských domů, v nichž se nacházely předměty osobní hygieny, které dopřávaly hygienu příchozím zákazníkům. Mezi archeologickými nálezy představují především masti, líčidla a rumělky opravdové zvláštnosti.

VIII. Závěr

Hmotné prameny, dokládající osobní hygienu ve středověku a raném novověku, představují zajímavou skupinu, jejíž poznání je teprve v počátcích, a proto také průkazně doložené závěry mohou být jen velmi omezené. Budování rozsáhlých hypotéz na velmi malé základně prověřených poznatků musí vést nutně ke skepsi, ať je podložena jakkoliv razantními závěry. Rozsah a podrobnost bakalářské práce byla dána spíše současným stavem poznání této oblasti dějin hmotné kultury a archeologicky dosažených nálezů než objektivní skutečností. Je zřejmé, že mnoho archeologických nálezů nebylo dosud zpracováno a publikováno, také poznání především písemných a ikonografických pramenů se dosud ubíralo jiným směrem, než k poznání hmotné výbavy, kterou lidé používali k osobní hygieně. V bakalářské práci se nejednalo o podrobnou analýzu všech archeologických nálezů, které by vypovídaly o osobní hygieně, ani o podrobnou analýzu ikonografických či písemných pramenů.

Za prvé šlo především o poznání současného stavu bádání v Česku i v zahraničí a naznačit některá možná metodická východiska, která se pro dějiny těla, čistoty, krásy a zdraví objevila a nabízejí jak v jednotlivých vědních oborech, tak ve studiu interdisciplinárním. Zvláště metodické přístupy historiků však jsou natolik složitou problematikou, že nebylo možné přiblížit vše dost detailně, jak by si zasloužilo. Naštěstí se nabízí pro srovnání odborná literatura, která se touto problematikou především v rámci dějin hmotné kultury zabývá (například Petráň 1995). V poslední době se stále častěji dává přednost historicko-antropologickým přístupům, které zvláště dějiny lidského těla považují za jeden z hlavních cílů svého poznání (Tinková 2007). Snad jen otázkou času bude, kdy se začne pohlížet také na hmotné prameny historicko-antropologickou optikou.

Archeologie postupovala dosud odlišným způsobem, protože se většinou zabývala pouze jednotlivými lokalitami a jednotlivými materiály. Dokladem toho byla snaha o vytváření typologických řad (například nůžek, hřebců) či analýza jednotlivých předmětů, avšak nepřistupovalo se k předmětům osobní hygieny jako specifické části kulturně společenského života, jako je tomu v některých zahraničních archeologických (Dress accessories 1991) nebo historických publikacích (například Reineking von Bock 1976).

Za druhé, aby bylo možné použít srovnávací přístup, který by odhalil možnosti poznání historiků a archeologů, muselo být celé téma uchopeno jako celek. Byly vymezeny jednotlivé druhy předmětů na základě především hmotných a písemných pramenů. Právě touto cestou se místy dospělo k poznání hranic jednotlivých oborů, což může přispět k budování interdisciplinární spolupráce a k vedení společných výzkumů.

Téma práce si žádalo také utřídění pojmosloví. Bylo nutné přistoupit k vymezení pojmu hygiena, který nebyl součástí slovníku středověkého ani raně novověkého člověka, protože samotný pojem hygiena lze považovat až za výtvar 19. století. Bylo nutné nalézt kategorie, v nichž hygienu člověk chápal a používal, aniž by si to sám uvědomoval. Z písemných pramenů vyloučily nejčastěji kategorie péče o „krásu“, „čistotu“ a „zdraví“, proto jsem zvolil právě tyto kategorie jako dobové reprezentanty hygieny, kdy šlo o cílené zdravotní zvyklosti člověka. Nanejvýš zřejmé bylo, že nešlo pouze o prostředky, které by zabraňovaly onemocnění, nýbrž také předměty, které přispívaly k zvýšení odolnosti organismu a zvětšení a upevnění lidského zdraví. Sémantický rozbor kategorií, v nichž středověký člověk chápal hygienu, by jistě v budoucnu stál za povšimnutí. Lze tak přijmout inspiraci z některých děl, které se zabývaly hygienou v zahraničním prostředí, kde na problematiku čistoty a nečistoty narazil například Biow v prostředí renesanční Itálie (2006).

Historikové, zabývající se dějinami hmotné kultury a dějinami každodennosti, většinou přistupovali k předmětům osobní hygieny jako k okrajovému tématu. Bylo to zřejmě spjato s dosavadním směřováním badatelů, kteří nechávali stranou zájmu problematiku lidského těla, načež bylo v nedávné době upozorněno Danielou Tinkovou (2007b). Velký podíl na malé znalosti osobní hygieny je dáno nejen absencí domácí teoretické literatury zabývající se dobovou hygienou, ale také relativně nízkou znalostí pramenů, z kterých by se toto téma dalo studovat. Skrovné zmínky o osobní hygieně, které se nacházejí v písemných pramenech, lze spojit s informacemi plynoucími z archeologických výzkumů. Pozornost archeologů směřovala dosud ve velké míře ke zkoumání veřejné hygieny. Problematika osobní hygieny zůstává otevřeným tématem, ke kterému v českém prostředí zatím nikdo systematicky nepřistoupil.

Za třetí, bakalářská práce představila kapitoly, které se věnovaly jednotlivým skupinám předmětů. Šlo především o akvamanilia, bizamová jablíčka, břitvy, hřebeny, měděnice, lavaba, polévací konvičky a zrcadla. V náznacích se dotkla problematiky dalších předmětů, které bylo možné použít k osobní hygieně, avšak jejich primární

funkcí nebylo sloužit osobní hygieně, jako nůžky, nože, zavírací nože, vykuřovadla, hole, vany a kádě aj. K osobní hygieně lze zařadit také masti, líčidla a nejrůznější recepty, které sloužily k jejich výrobě, či návody k jejich užívání, avšak toto téma je zcela odlišnou problematikou, která si zaslouží samostatné studium. V tomto případě je nutné zdůraznit, že právě masti a líčidla byly používány k osobní hygieně, ale výsledky některých archeologických výzkumů, při nichž byly masti, líčidla, rumělký a voňavky nalezeny, nebyly dosud publikovány (ústní sdělení Krajíc).

Výsledkem bakalářské práce jsou modelové rozbory a příklady archeologického materiálu a v neposlední řadě i nástin historických souvislostí, což poskytuje dostatečný prostor k širším úvahám nad úlohou osobní hygieny ve středověku a raném novověku. Nelze přehlédnout proměny v chápání hygieny v „dlouhém“ období, ani změny ve funkci a škále předmětů, které byly užívány k osobní hygieně.

Tyto změny se projevily většinou jako citlivé reakce na kulturní proměny, týkající se především nového filosofického a uměleckého směřování od gotiky k renesanci. Projevily se po vypuknutí nové infekční nákazy syfilis, která dala popud k uzavírání lázní a k minimálnímu používání vody při hygienických úkonech, což je však archeologicky téměř nedoložitelné. Dále se změny projevily ve vědním a technickém pokroku, který od 15. století začal produkovat ve velkém brýle a skleněná zrcadla. Od konce 16. století nabývaly na oblíbenosti také tekuté voňavky, které nahrazovaly bizamová jablíčka. Naopak se v 15. a 16. století ztrácí z výbavy šlechtických a měšťanských domácností akvamanile, které však dožívá ve venkovském prostředí až do 19. století. Konstantu, která sledované období prochází bez větších změn, představují hřebeny, které se používaly prokazatelně již v pravěku a používají se dodnes. To samé lze snad říci i o břitvách a nůžkách.

Největší změny se tak projevily především u předmětů, které měly co do činění s vodou. Měděnice byly ve šlechtických a měšťanských domácnostech od konce 16. století nejspíše nahrazovány pevnými umývadly, kam se pouštěla voda kohoutem z vodovodního potrubí. Nejmenší morfologické změny prodělaly předměty vyrobené z kovu, ať už se jednalo o zmíněné břitvy, nůžky, nebo dokonce ušní lžičky a pinzety.

Právě miniaturní předměty jako ušní lžičky, paradla, pinzety patří mezi občasné archeologické nálezy, avšak v písemných a ikonografických pramenech se většinou neodrážejí. Nelze však vyloučit ani předměty užívané k osobní hygieně, které nebyly do inventářů zaznamenány. Výjimku tvoří miniaturní zlatnické výrobky, které byly

považovány za luxusní zboží. Stanovení pomyslných hranic luxusu ke studiu předmětů osobní hygieny je velice problematické a zkreslující, protože v písemných pramenech se většinou odrážejí pouze drahé a luxusní výrobky, zatímco mezi archeologickými nálezy převažují předměty běžné denní potřeby. Biskupské hřebeny z Olomouce svědčí také o přenášení kulturních vzorů a symbolů ze zahraničí do Čech a na Moravu, což tyto importy řadí mezi výjimečné předměty.

Právě konkretizace a doplnění hmotných pramenů skrze prameny jiné povahy lze považovat za přínosný směr pro archeologii i historii. Dějiny osobní hygieny toho jsou příkladem, kterému by v budoucnu měla být ještě věnována z různých úhlů pohledu systematictější pozornost. Osobní hygiena jako jedna z primárních biologických vlastností se odrazila v celém širokém spektru dobových pramenů. Pohled jednotlivých vědních disciplín, které vymezují svůj přístup jinak a volí ty metody práce, které jejím vymezením odpovídají a vyhovují nejlépe, nabízí interdisciplinární přístup k dějinám hmotné kultury. Odhalují nejen každodenní život v lidských sídlech, ale také myšlení, touhy, zvyky a chování aktéra dějin.

Kosmetika byla chápána jako individuální, více méně tajné umění krášlit se (Petraň 1985, 895). Právě tajné zákoutí dějin většinou probouzí nejvíce otázek. Na otázku, co bylo intimnějšího pro aktéra dějin, než jeho základní prostá potřeba a vnitřní touha být krásnější, čistý a zdravý lze odpovědět, že snad pouze biologické potřeby, kvůli kterým člověk primárně pečoval o hygienu. Nejen tyto „tajné“ zákoutí, ale celou dobovou realitu se v budoucnu nejspíše podaří lépe rekonstruovat pouze za spolupráce archeologů s historiky.

IX. Seznam použitých zkratk

AH – Archeologia historica

AR – Archeologické rozhledy

ASM – Archeologické studijní materiály

AVJČ – Archeologické výzkumy v jižních Čechách

CB – Castellologica Bohemica

ČLČ – Časopis lékařů českých

ČMZM – Časopis Moravského zemského muzea

FHB – Folia Historica Bohemica

HD – Historická demografie

HT – Husitský Tábor

JSH – Jihočeský sborník historický

PA – Památky archeologické

ZGORh – Zeitschrift für die Geschichte des Oberrheins

X. Soupis pramenů a literatury

1. Prameny vydané

- Bejblík, A. (ed.) 1977: Fynes Moryson - John Taylor, Cesta do Čech, Praha.
- Brant, S. 2007: Loď bláznů, Praha.
- Tichá, Z. (ed.) 1986: Bohuslav Balbín, Kráasy a bohatství země české, Praha.
- Felix, A. (ed.) 1978: Baldassare Castiglione, Dvořan, Praha.
- Černá, M. A. 2006: Staročeské knihy lékařské, Brno.
- Erasmus Rotteramský 1986: Chvála bláznivosti, Praha.
- Fučíková, E. (ed.) 1989: Tři francouzští kavalíři v rudolfínské Praze, Praha.
- Jireček, J. (ed.) 1876: Práva městská Království českého a Markrabství moravského od M. Pavla Krystyana z Koldína, Praha.
- Jireček, H. – Jireček, J. (edd.) 1880: Práva městská od M. Brikcího z Licka, Praha.
- Sachs, H. 1976: Blázni v lázni. Výbor z díla Hanse Sachse, Praha.
- Smíšek, R. – Durajová, M. 2008: Hieronymus der Ältere Schlick: Das Tagebuch. Eine Selbstdarstellung aus den Jahren 1580-1582, Pelhřimov.
- Stránský, P. 1946: O státě českém, Praha.
- Zíbrt, Č. 1924: Staročeská tělověda a zdravotověda. S původními obrázky podle rukopis a knih staročeských i cizích, Praha.
- Zíbrt, Č. 1890: Poctivé mravy a společenské řády při jídle a pití, Praha.

2. Seznam odborné literatury

- Albrecht 2007: Albrecht z Valdštejna. Inter arma silent musae? (edd. Fučíková, E. – Čepička, L.), Praha.
- Bachtin, M. M. 2007: Francois Rabelais a lidová kultura středověku a renesance, Praha.
- Belcredi, L. 1988: Užití kovu ve středověké osadě. Výsledky dosavadního archeologického výzkumu zaniklé středověké osady Bystřec, AH 13, 459-485.
- Belcredi, L. 1989: Terminologie, třídění a kód středověkých kovových předmětů, AH 14, 437-472.

- Beranová, M. 1967: Hradištní nůžky v Československu, PA LVIII, 571-579.
- Berking, H. 1996: Schenken. Zur Anthropologie des Gebens, Frankfurt am Main-New York.
- Bernd, H. 1986: Mensch und Umwelt im Mittelalter, Stuttgart.
- Biow, D. 2006: The Culture of Cleanliness in Renaissance Italy, New York.
- Bláhová, M. 1987: Staročeské špitály. I. Vznik špitálů v Evropě a počátky špitálů v Praze, ČLČ 126, 1083-1085.
- Bělina, P. 1981: Organizace chudinské péče v předhusitském Hradci Králové, FHB 3, 78-102.
- Bondio-Gadepusch, M. 2005: Medizinische Ästhetik. Kosmetik und plastische Chirurgie zwischen Antike und früher Neuzeit, München.
- Brych, V. 1998: K poznání vnitřního mobiliáře středověké tvrze. Výzkum Mrázovy Lhoty u Ledče nad Sázavou 1993-1994, CB 6/II, Praha, 399-406.
- Burachovič, S. – Wieser, S. 2001: Encyklopedie lázní a léčivých pramenů v Čechách, na Moravě a ve Slezsku, Praha.
- Burke, P. 2005: Lidová kultura v raně novověké Evropě, Praha.
- Bůžek, V. 2006: Ferdinand Tyrolský mezi Prahou a Innsbruckem. Šlechta z českých zemí na cestě ke dvorům prvních Habsburků, České Budějovice.
- Bůžek, V. – Bůžková, H. – Stejskalová, J. 1990-3: Interiéry domů v jihočeských předběllohorských městech, JSH 59, 113-128.
- Bůžek, V. - Bůžková, H. 1994: Klenoty v renesančních a manýristických domácnostech na jihu Čech, JSH 63, 23-43.
- Bůžek, V. – Hrdlička, J. – Král, P. – Vybíral, Z. 2002: Věk urozených. Šlechta v českých zemích na prahu novověku, Praha – Litomyšl.
- Bůžek, V. 2007: Paměť v heraldické výzdobě předmětů hmotné kultury šlechtických sídel 16. a 17. století, in: Václav Bůžek – Pavel Král (edd.), Paměť urozenosti, Praha 2007, s. 37-57.
- Caesar, W. 1993: Die kurfürstliche Apotheke im Heidelberger Schloß, in: ZGORh 141, 374-380.
- Cikhart, R. 1993: Lázně na Táboře v 15. věku, JSH 6, 119-120.
- Corbin, A. 2004: Narcis a miazma. Pach a společenské představy 18. a 19. století, Praha.

- Cramer Johannes 1985: Badhäuser – Ein städtischer Bautyp, In: Hausbau im Mittelalter II. Jahrbuch für Hausforschung, Sonderband.
- Černohorský, K. 1961: Středověká keramická aquamanilia z moravských nálezů, PA LII, 580-591.
- Čornejová, I. 1995: Tovaryšstvo Ježíšovo. Jezuité v Čechách, Praha.
- Chvojka, J. - Krajíc, R. 2006: Tábořský poklad. Archeologický výzkum domu čp. 308, Ústí nad Labem.
- Deigendesch, R. (ed.) 1997: Arzt und Patient im Mittelalter, Mündingen.
- Dress accessories 1991: Dress accessories c. 1150 – c. 1450. Medieval finds from excavations in London (edd. Egan, G – Pritchard, F.), London.
- Dufková, L. 2003: Osobní hygiena na šlechtických sídlech, Brno.
- Eco, U. 2002: O zrcadlech a jiné eseje, Praha.
- Elias, N. 2006: O procesu civilizace I. Sociogenetické psychogenetické . proměny chování světských horních vrstev na Západě, Praha.
- Fajt, J. (ed.) 1995: Gotika v západních Čechách (1230-1530), Praha.
- Fajt, J. (ed.) 2006: Karel IV. Císař zboží milosti. Kultura a umění za vlády Lucemburků 1310-1437, Praha.
- Firlová, I. – Lutovská, P. – Skipalová, A. 1987: Příspěvek k léčení moru v pozdně středověkých Čechách. Na základě spisů Albíka z Uničova, HD 11, 21-50.
- Flüeler-Grauwiler, M. 1992: Stadtluft, Hirsebrei und Bettelmönch. Die Stadt um 1300, Stuttgart.
- Frieser, B. 1999: Auf der Spur eines Nürnberger Brillenmachers, in: Friedel, B. – Claudia Frieser, C. (edd.): Nürnberg – Archäologie und Kulturgeschichte. nicht einzige Stadt, sondern eine ganze Welt, Nürnberg, 243-248.
- Fryda – Rožmeberská 1991: Středověké odpadní jímky z Kašperských Hor, Sborní západočeského muzea v Plzni, Historie VI, 28-63.
- Fryda, F. 1983: Nálezy středověkého dřeva z Plzně, AH 8, 319-322.
- Fundgurben 1996: Fundgruben – Stille Örtchen ausgeschöpft (Kamber, P. – Keller, Ch. edd.), Basel.
- Gnegel, F. 1995: Bart ab. Zur geschichte der Selbstrasur, Köln.
- Grulich, J. 2007: Venkovan, in: Bůžek, V. – Král, P. (edd.), Člověk českého raného novověku, Praha, 166-189.
- Heers, J. 2006: Svátky bláznů a karnevaly, Praha.

- Hejna, A. 1986: Zjišťovací výzkum na hradě Dívčí kámen, o. Mříč, okres Český Krumlov, AVJČ 3, 131-150.
- Hickel, E. 1963: Chemikalien im Arzteischatz deutscher Apotheke des 16. Jhdts. Unter besonderer Berücksichtigung der Metalle, Braunschweig.
- Hoffmann, F. 1992: České město ve středověku, Praha.
- Hradecký rukopis
- Iggers, G. G. 1997: Dějepisectví ve 20. století, Praha.
- Janáček, J. 1955: Dějiny obchodu v předbělohorské Praze, Praha.
- Jankovská, V. 1995: Pollenanalysen der mittelalterlichen Ablagerungen in dem Moster-Gebiet, PA 86, 132-154.
- Jankovská, V. 1996: Pylová analýza uloženin pozdně středověkého vodovodu z Prachatic, Zlaá stezska 3, 182-188.
- Janská, E. 1977: K nálezům středověkých studní, Staletá Praha VIII, Praha, 165-196.
- Jankrift, K. P. 2003a: Brände, Stürme, Hungersnöte. Katastrophen im mittelalterlichen Lebenswelt, Ostfildern.
- Jankrift, K. P. 2003b: Krankheit und Heilkunde im Mittelalter, Darmstadt.
- Jaworski K. 1995: Pozdně středověká hřebárenská dílna ve Vratislavi, AH 20, 601-614.
- Kieckhefer, R. 2005: Magie ve středověku, Praha.
- Klápště, J. 1983: Studie o středověké studně z Mostu, PA LXXIV, 443-492.
- Klusáková, L. – Křížová, M. - Kubiš, K. – Řezník, M. – Tinková, D. 2003, Namísto úvodu: „My“ a „oni“ – náčrt teoretické reflexe problematiky, in: Kubiš, K. (ed.), Obraz druhého v historické perspektivě II. Identity a stereotypy při formování moderní společnosti, Praha.
- Kodera, P. 1997: Prostory a prostorovost měšťanských domů v raně novověkých v jižních Čechách a v Praze, České Budějovice. (diplomová práce)
- Krajíc, R. 1998: Dům pasíře Prokopa v Táboře. Archeologický výzkum odpadní jímky v domě čp. 220, Písek.
- Krajíc, R. 2003: Sezimovo Ústí. Archeologie středověkého poddanského města 3., Praha – Sezimovo Ústí – Tábor.
- Krajíc, R. 2005: Středověké kamnářství. Výzdobné motivy na gotických kachlích z Táborska, Tábor.
- Kybalová, L. 2001: Dějiny odívání. Středověk, Praha.
- Le Goff, J. – Schmitt, J-C. 2002: Encyklopedie středověku, Praha.

- Le Roy Ladurie, E. 2001: Masopust v Romansu, Praha.
- Leven, K. H. 1997: Die Geschichte der Infektionskrankheiten. Von der Antike bis ins 20. Jahrhundert, Landsberg/Lech.
- Macek, J. 1998: Jagellonský věk v českých zemích (1471-1526) III., Praha.
- Matoušek, V. 2006: Třebel. Obraz krajiny s bitvou, Praha.
- Maur, E. 1986: Morová epidemie roku 1380 v Čechách. HD 10, 37-71.
- Měchurová, Z. 1997: Železné předměty ze zaniklé středověké vsi Konůvky na Slavkovsku (okr. Vyškov), ČMZM LXXX, 141-197.
- Měřínský, Z. 2002: České země od příchodu Slovanů po Velkou Moravu I., Praha.
- Michna, P. J. 1995: Nález středověké studny v Brně, in: Brno v minulosti a dnes 13, Brno, 209-216.
- Mohrmann, R. E. 1992: Zwischen Amulett und Talisman. Bisamäpfel als Standesabzeichen?, in: Blaschitz, G. – Hundshichler, H. – Jaritz, G. – Vavra, E., Symbole des Alltags. Alltag der Symbole. Festschrift für Harry Kühnel zum 65. Geburtstag, Graz.
- Münch, P. 1993: Stadthygiene im 19. und 20. Jahrhundert, Göttingen.
- Nechvátal, B. – Smetánka, Z. 1965: K interpretaci odpadních jímek a studní v městském prostředí, AR XVII, 262-263.
- Nechvátal, B. 1976: Středověká studna v Plzni – Solní ulici ASM 12. Praha.
- Nechvátal, B. 1989: Středověké keramická aqamanilie z Radomyšle u Strakonic, AVJČ 6, 205-208.
- Nekuda, V. 1975: Pfaffenschlag. Zaniklá středověká ves u Slavonic. Brno.
- Nekuda, V. 1985: Mstěnice. Zaniklá středověká ves 1. Hrádek-tvrz-dvůr-předsunutá opevnění. Brno.
- Nekuda, V. – Reichertová, K. 1968: Středověká keramika v Čechách a na Moravě, Brno.
- Nesládková, L. 1996: Významový slovník k vybraným oblastem středověkých dějin kultury. Manželství a rodina, zdraví a hygiena, vzdělání, zvyky, rituály, zábavy, Ostrava.
- Od gotiky 1999: Od gotiky k renesanci. Výtvarná kultura Moravy a Slezska 1400-1550, Brno.
- Ohler, N. 2003: Náboženské poutě ve středověku a novověku, Praha.

- Petráň, J. 1985: Dějiny hmotné kultury I/1, I/2. Kultura každodenního života od 13. do 15. století. Praha.
- Petráň, J. 1997: Dějiny hmotné kultury II/1, II/2. Kultura každodenního života od 16. do 18. století, Praha.
- Petráňová, L. – Petráň, J. 1988-1991: Středověká lexikografie k názvosloví domu a jeho příslušenství, HT 10, 17-45.
- Planck, D. 1994: Archäologie in Baden-Württemberg, Stuttgart.
- Rak, P. 2000: Inventarizace pozůstalostí v předbělohorském Chomutově, in: Hrubá, M. (ed.), Města severozápadních Čech v raném novověku, Ústí nad Labem, 35-53.
- Reineking von Bock, G. 1976: Bäder, Duft und Seife. Kulturgeschichte der Hygiene, Köln.
- Říhová, M. 2002: Středověký lékař, in: Nodl, M. – Šmahel, F. (edd.), Člověk českého středověku, Praha, 309-336.
- Sakařová, J., 1990: Z obsahu středověké studny v Nymburce, AH 15, 453-454.
- Seipel, W. 2005: Wir sind Helden. Habsburgische Feste in der Renaissance, Innsbruck.
- Schmitz, R. 2005: Geschichte der Pharmazie II. Von der Frühen Neuzeit bis zur Gegenwart, Eschborn.
- Slivka, M. 1983: Výrobky z kosti a parohu na Slovensku z obdobia stredoveku, AH 8, 327-346.
- Smetánka, Z. 1961: Nález středověké studny v Kutné Hoře, AR XIII, 180-184, 195-196, 21-202.
- Smetánka, Z. 1988: Život středověké vesnice. Zaniklá Svídna. Praha.
- Smetánka, Z. 2003: Archeologické etudy. Osmnáct kapitol o poznávání středověku, Praha.
- Stejskal, K. 1995: Středověké výtvarné umění, in: Spunar, Pavel (ed.), Kultura středověku, Praha.
- Šebesta, P. 1979: Výzkum středověké studny v Chebu, AH 4, 267-271.
- Široký, R. 2000: Pitná, užitková a odpadní voda v českých městech ve středověku a raném novověku stav a perspektivy archeologického poznání, PA XCI, 345-410.
- Šporová, L. 2000: Všední život města Mostu ve světle sirotčí knihy ze 17. století, in: Hrubá, M. (ed.), Města severozápadních Čech v raném novověku, Ústí nad Labem, 55-75.

- Šroněk, M. – Hausenblasová, J. 1998: *Gloria et Miseria 1618-1648. Prague during the Thirty Years War*, Praha.
- Svobodný, P. - Hlaváčková, L. 2004: *Dějiny lékařství v českých zemích*, Praha.
- Teplý, F. 1935: *Dějiny Jindřichova Hradce I., Jindřichův Hradec*.
- Tinková, D. 2007a: *Člověk na okraji společnosti*, in: Bůžek V. – Král P. (edd.): *Člověk českého raného novověku*, Praha.
- Tinková, D. 2007b: *Tělo – věda – historie. K otázce formování „moderního“ těla v historiografii a novověké vědě*, in: Tinková, D. – Nodl, M. (edd.): *Antropologické přístupy v historickém bádání*, Praha.
- Tuchen, B. 2003: *Interdisziplinäre Geschichtsforschung, Möglichkeiten und Grenzen am Beispiel städtischer Badestuben des 14. – 18. Jahrhunderts*, In: *Aspekte der Archäologie des Mittelalters und der Neuzeit*, Bonn, 419-423.
- Unger, J. 2006: *Pohřební ritus 1. až 20. století v Evropě z antropologicko-archeologické perspektivy*, Brno.
- Van Dülmen, R. 2003: *Bezectní lidé. Nepočestnost a sociální izolace v raném novověku*, Praha.
- Velímský, T. 1995: *Archeologie a problematika středověkého městského domu a parcely*, AH 20, 71-80.
- Vigarello, G. 1988: *Wasser und Seife, Puder und Parfüm. Geschichte der Körperhygiene seit dem Mittelalter*, Frankfurt am Main.
- Vor dem 1992: *Vor dem großen Brand. Archäologie zu Füßen des Heidelbreger Schlosses*, Karlsruhe.
- Wahring, B. 2005: *Apotheke*, in: *Enzyklopädie der Neuzeit I.*, Essen.
- Wasserversorgung 1991: *Wasserversorgung im Mittelalter*, Mainz am Rhein.
- Winter, Z. 1901: *Doktoři a lékaři v XVI. věku v Čechách*, Praha.
- Wolter, G. 2002: *Teufelshörner und Lustäpfel. Modekritik in Wort und Bild; 1150-1620*, Marburg.
- Zavřel, P. 1988: *Středověká keramická aquamanile z Ledenic, o. České Budějovice*, AVJČ 5, 179-182.

3. Užité příručky a slovníky

Ottův slovník 1908: Ottův slovník naučný. Illustrovaná encyklopaedie obecných vědomostí, Praha.

4. Internetové stránky

www.geo-cz.co/chrudim06/nalezky

www.hdbg.de/winterkoenig/tilly/

www.cybermuseum.gallery.ca

www.museumsyndicate.com

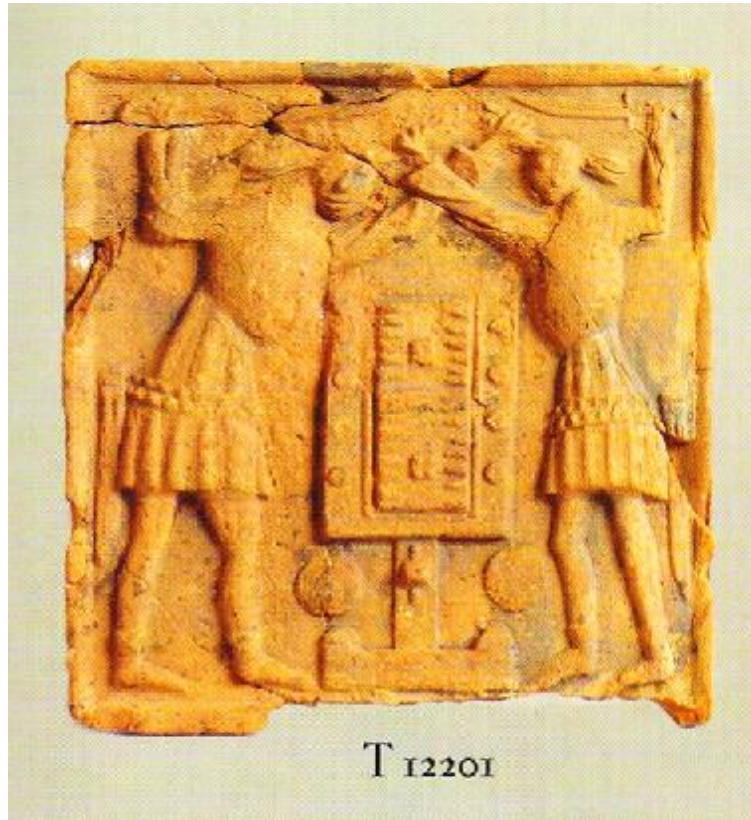
www.wikipedia.com

XI. Seznam obrazových příloh

1. Šviháci rvoucí se u vrhcábnice na středověkém komorovém kachli z Tábora [převzato z Krajíc, R. 2005: Středověké kamnářství. Výzdobné motivy na gotických kachlích z Táborska, Tábor, obr. T 12201].
2. Daniel Hopfer, Smrt a ďábel překvapují dvě ženy se zrcadlem, kolem 1520 [převzato z Wolter, G. 2002: Teufelshörner und Lustäpfel. Modekritik in Wort und Bild; 1150-1620, Marburg, 63, obr. 64].
3. Parmagianino, Vlastní podobizna v konvexním zrcadle, kolem 1524, Kunsthistorisches muzeum Vídeň [převzato z www.cybermuseum.gallery.ca].
4. Archeologickým výzkumem zjištěná lázeň u špitálu Zum Heiligen Geist v Grailsheimu ve své druhé stavební fázi z roku 1554 [převato z Planck, D. 1994: Archäologie in Baden-Württemberg, Stuttgart, 300].
5. Lékárnické skleněné nádoby z „Tillyho pokladu“ Heidelberg [převzato z www.hdbg.de/winterkoenig/tilly/].
6. Mužská lázeň, dřevoryt Albrechta Dürera, kolem 1496 – 1497 [převzato z archív autora].
7. Ženská lázeň, dřevoryt Albrechta Dürera, 1496 [převato z www.museumsyndicate.com].
8. Varování před syfilis, malba nizozemského malíře, kolem 1600 [převzato z Albrecht 2007: Albrecht z Valdštejna. Inter arma silent musae? (edd. Fučíková, E. – Čepička, L.), Praha, obr. 1.61].
9. Keramické akvamanile z Ledenic [převzato z Zavřel, P. 1988: Středověká keramická aquamanile z Ledenic, o. České Budějovice, AVJČ 5, 182, obr. 1].
10. Keramické akvamanile z Radomyšle znázorňující nejspíše hlavu beránka [převzato z Nechvátal, B. 1989: Středověké keramická aquamanilie z Radomyšle u Strakonice, AVJČ 6, 208 obr. 1, 2].
11. Bizamové jablíčko z Týna nad Vltavou, konec 16. století [převzato z Albrecht 2007: Albrecht z Valdštejna. Inter arma silent musae? (edd. Fučíková, E. – Čepička, L.), Praha, obr. 13.14.4].
12. Pieter Janz. Pourbous, Neznámá dáma držící zlaté jablíčko, kolem 1560-1565 [převato z www.wikipedia.com].

13. Detail z miniatury. Bradýř holí zákazníka břitvou, ten má okolo krku uvázaný ručník, Bibliothéke L´Arsenal, Paříž, 15. století.
14. Holič z knihy Orbis sensualium pictus, Norimberk 1658 [převzato z Petráň, J. 1997: Dějiny hmotné kultury II/1, II/2. Kultura každodenního života od 16. do 18. století, Praha, obr. 250].
15. Břitva, zavírací nůž, hřeben a klíč z domu pasíře Prokopa [převzato z Krajíc, R. 1998: Dům pasíře Prokopa v Táboře. Archeologický výzkum odpadní jímky v domě čp. 220, Písek, obr. 100].
16. Bradýř při práci s břitvou na hrací kartě z jihozápadního Německa, Kunsthistorisches muzeum Wien, kolem 1450.
17. Kostěný oboustranný hřeben [převzato z www.geo-cz.co/chrudim06/nalezky].
18. Albrecht Dürer, Kristus umývá nohy [převzato z archívu autora].
19. Detail ryté výzdoby měděné mísy, pravděpodobně „měděnice“ z Mrázovy Lhoty [převzato z Brych, V. 1998: K poznání vnitřního mobiliáře středověké tvrze. Výzkum Mrázovy Lhoty u Ledče nad Sázavou 1993-1994, CB 6/II, Praha, 399-406, obr. 5b].
20. Luxusní kostěné paradlo kombinované s ušní lžičkou [převzato z Albrecht 2006, obr. 13.16.5].
21. Zubní protéza šedesátiletého muže z 16. nebo 17. století, nález z Göppingen, Archäologisches museum Konstanz.
22. Albrecht Dürer, Panna při modlitbě, kolem [převzato z archívu autora].
23. Ilustrace z cestovního deníku Georga Fabera z let 1631 až 1632 [převzato z Fundgurben 1996: Fundgruben – Stille Örtchen ausgeschöpft (Kamber, P. – Keller, Ch. edd.), Basel, 10].
24. Sedací deska velké latríny z Freiburgu im Breisgau 1301 [převzato z Planck, D. 1994: Archäologie in Baden-Württemberg, Stuttgart, 260].
25. Quentin Metsys, Zlatník a jeho žena, 1514 [převzato z www.wikipedia.com].
26. Quentin Metsys, Detail zrcadla na obraze Zlatník a jeho žena, 1514 [převzato z www.wikipedia.com].

XII. Obrazové přílohy



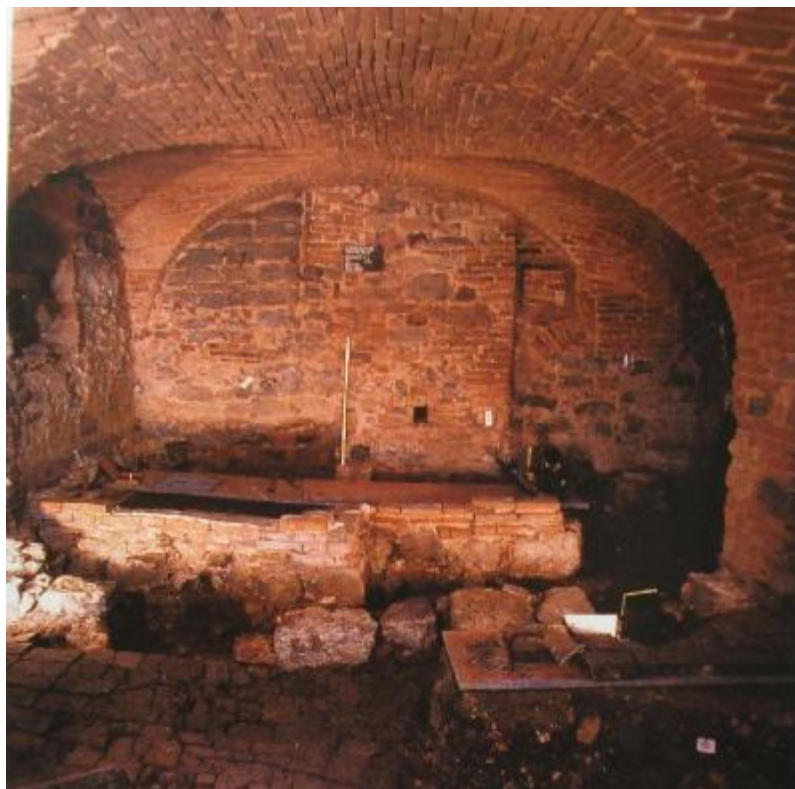
obr. 1



obr. 2



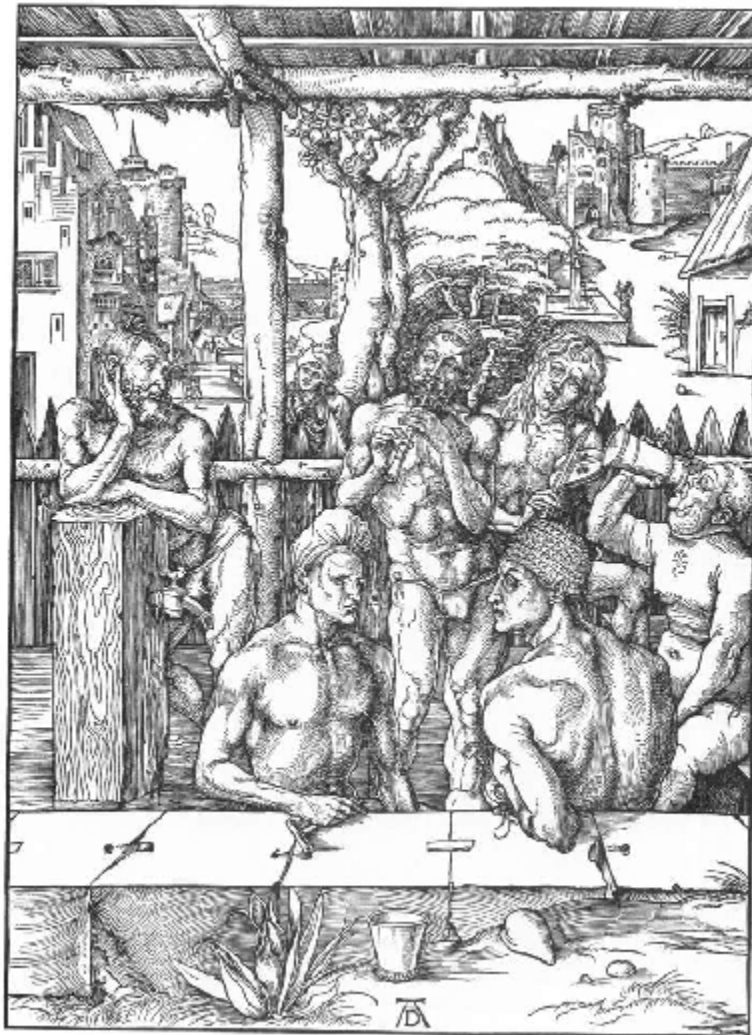
Obr. 3



Obr. 4



Obr. 5



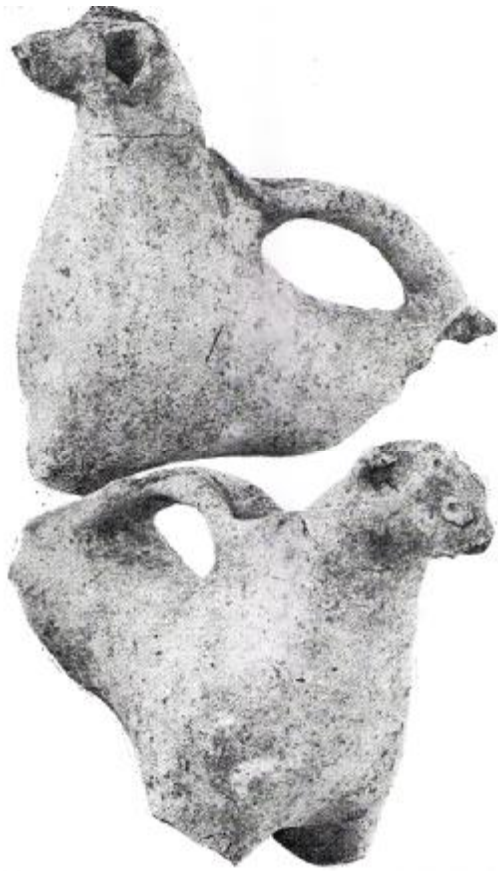
Obr. 6



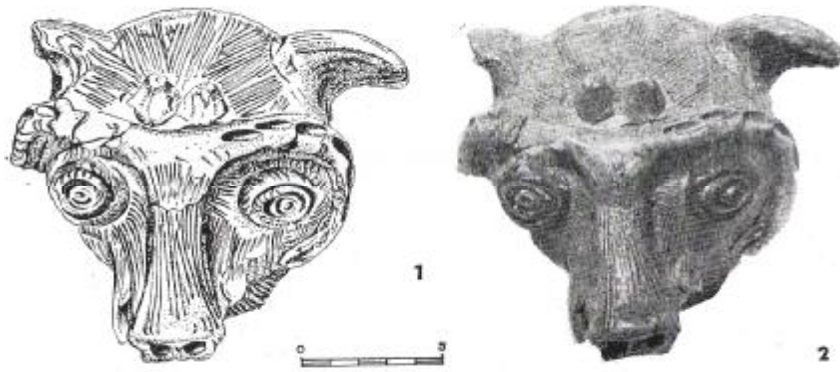
Obr. 7



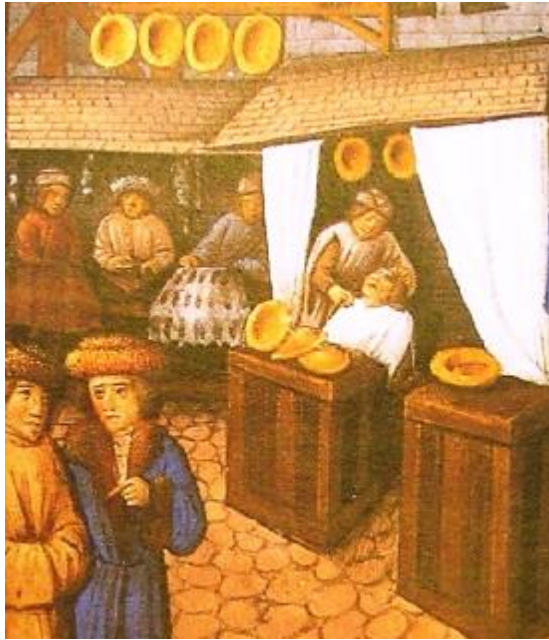
Obr. 8



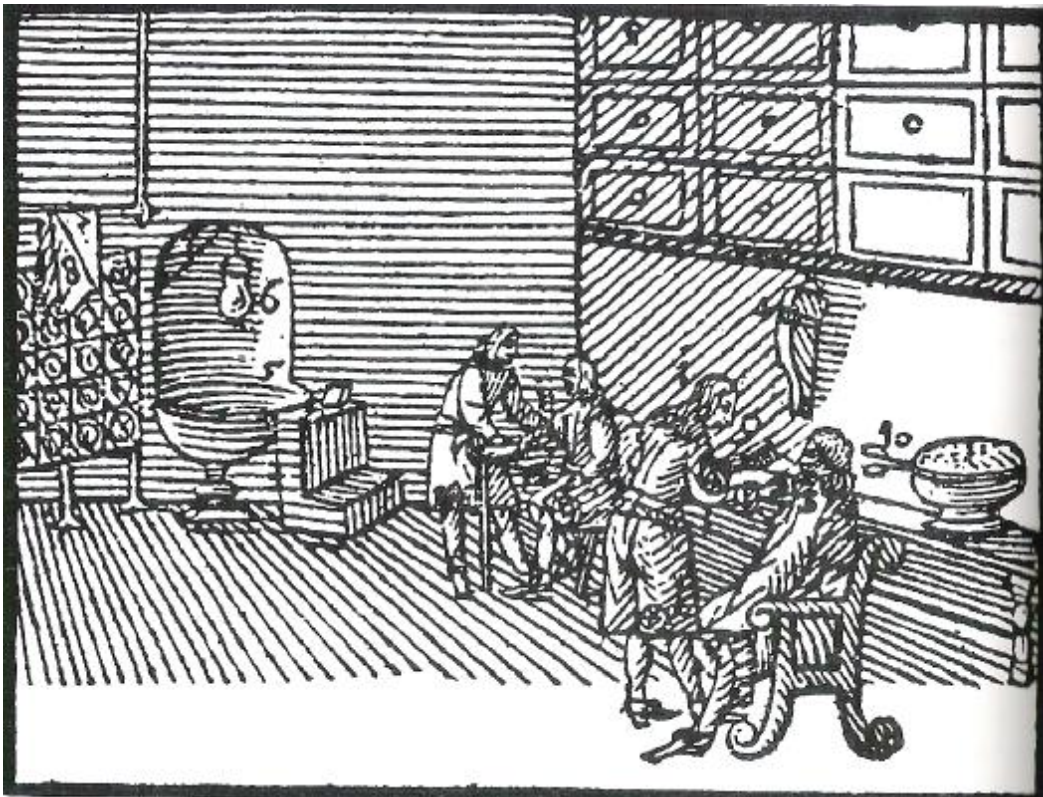
Obr. 9



Obr. 10



Obr. 1



Obr. 2



Obr. 17



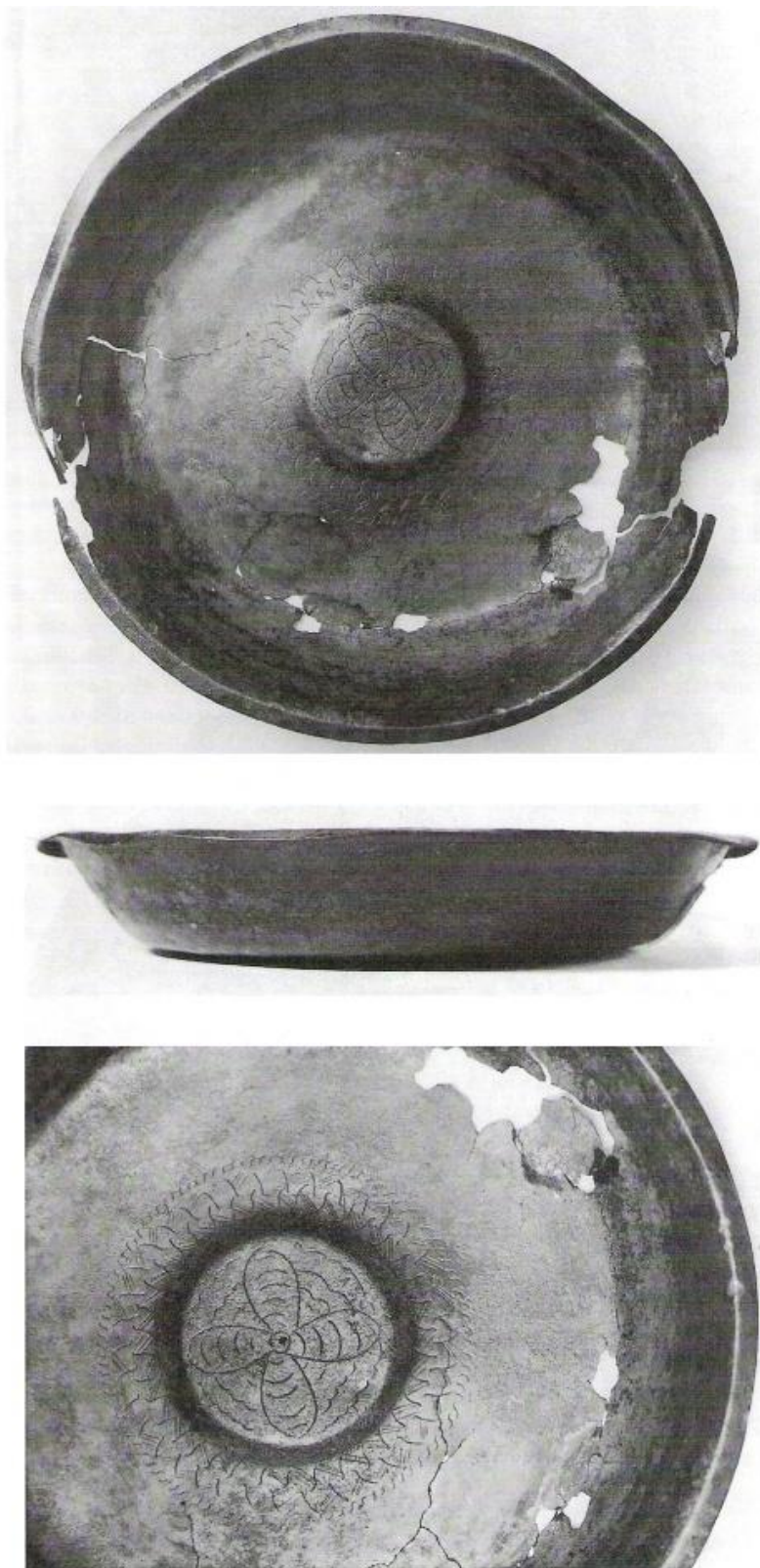
Obr. 18



Obr. 19



Obr. 20

*Obr. 21*



Obr. 22

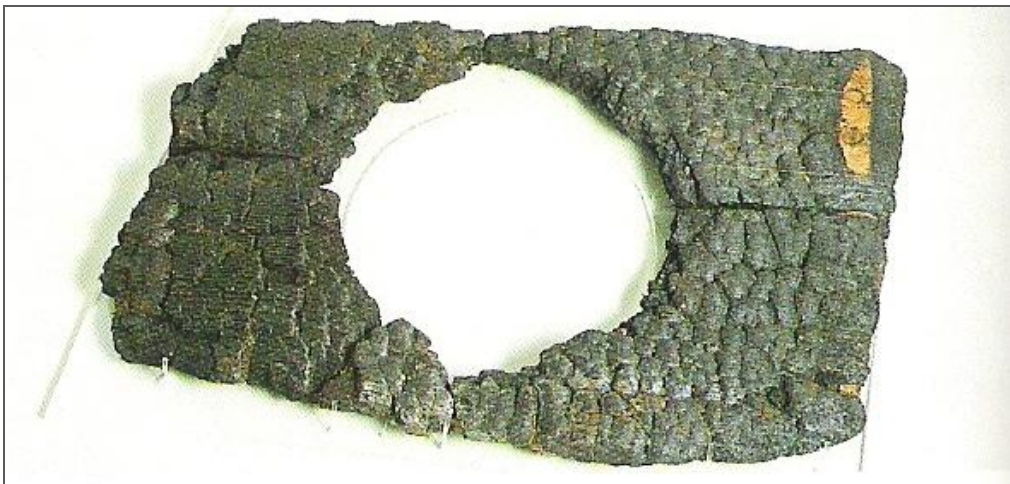


Obr. 23

*Obr. 24*



Obr. 25



Obr. 26



Obr. 27



Obr. 28