

JIHOČESKÁ UNIVERZITA V ČESKÝCH BUDĚJOVICÍCH
FILOZOFICKÁ FAKULTA
HISTORICKÝ ÚSTAV

HANA RUDOVÁ

ROŽMBERK JAKO MÍSTO PAMĚTI
(PREZENTACE STAROBYLOSTI A UROZENOSTI RODU BUQUOYŮ)

VEDOUCÍ BAKALÁŘSKÉ PRÁCE: Mgr. Zdeněk Bezečný, Ph.D.
ČESKÉ BUDĚJOVICE 2007

Prohlašuji, že jsem bakalářskou práci *Rožmberk jako místo paměti (Prezentace starobylosti a urozenosti rodu Buquoyů)* vypracovala samostatně, s použitím pramenů a literatury uvedených v závěrečném seznamu.

.....

V Žichovicích 27. dubna 2007

Na tomto místě bych ráda poděkovala vedoucímu bakalářské práce panu Mgr. Zdeňku Bezecnému, Ph.D. za cenné rady, kritické připomínky a metodické vedení práce. Dále bych chtěla za vstřícný přístup a pomoc poděkovat zaměstnancům Státního oblastního archivu v Třeboni a mé díky patří i pracovníkům Národního památkového ústavu, územního odborného pracoviště v Českých Budějovicích za umožnění fotografování na státním hradě v Rožmberku nad Vltavou.

Anotace

Rožmberk jako místo paměti (Prezentace starobylosti a urozenosti rodu Buquoyů)

Tato bakalářská práce se zabývá historizující přestavbou dolního hradu v Rožmberku nad Vltavou z let 1844 až 1853. Snaží se přiblížit a interpretovat užitou heraldickou i obrazovou výzdobu.

V úvodní kapitole je stručně představena literatura a archivní prameny. Z pramenů se jedná zejména o prameny osobní povahy z pozůstalosti Jiřího Jana Buquoye a institucionální prameny z fondu Velkostatek Rožmberk. Při zpracování tématu byly využity také četné ikonografické prameny.

Rožmberk nad Vltavou byl upraven ve stylu romantického historismu. Historismus, jeho anglická inspirace a jeho projevy v české architektuře 19. století jsou nastíněny v dalším oddílu.

Při gotizaci dolního hradu hrála rozhodující roli osobnost stavebníka Jiřího Jana Buquoye. Na přestavbě se podílel nejen pasivně, ale i aktivně – jako nadaný amatérský malíř zasahoval do výtvarné podoby hradu. Určující bylo také jeho vnímání buquoyských dějin a svou roli sehrála i silná (katolická) víra Jiřího Jana Buquoye.

Po novogotické úpravě byl hrad v Rožmberku otevřen pro veřejnost jako buquoyské muzeum, jako místo představující prostřednictvím obrazové výzdoby starobylost a slavnou historii rodu Longueval-Buquoy. Zároveň zde byly vystaveny rozsáhlé sbírky Jiřího Jana Buquoye.

Starobylost rodu byla prezentována především heraldickou výzdobou dolního hradu. Ve většině vitrážových oken se nacházely malované erby náležející jednak příslušníkům rodu Longueval-Buquoy a jejich chotím, jednak významným rodům, které byly s rodinou Buquoy v příbuzenském vztahu. Nechyběly ani erby předních evropských panovníků, jimž příslušníci oslavovaného rodu sloužili. Heraldické znaky se objevily i nad některými dveřmi, na některých kusech historizujícího nábytku či na skleněných pohárech. Oslavě předků posloužilo i pojmenování místností po předních osobnostech rodu či umístění jejich podobizen do příslušných pokojů.

Notice

Rožmberk as a place of memory (Presentation of the ancientness and nobleness by the family of Buquoy)

This bachelor essay takes an interest in rebuilding of dolní hrad (i.e. the Lower Castle) at Rožmberk nad Vltavou in the style of romantic Historicism, which was carried out between 1844 -1853.

In the first chapter there are shortly presented literature and archival sources for the topic. That means especially the ego-sources from the estate of Georg Johann Buquoy and the institutional sources from the collection Domain Rožmberk. The different iconographic sources were used, too.

The castle at Rožmbek was adapted in the style of the Historicism. Historicism, its English inspiration and its expression in the Czech architecture of 19th century are described in the next part.

The deciding role by the reconstruction played the personality of Count Georg Johann Buquoy. Because Count Georg Johann was a talented artist – dilettante, he interfered with the look of the Lower Castle. Also his ideas and perception of medieval history and family history found the expression in the Lower Castle.

After the neogothic rebuilding the Lower castle at Rožmberk was opened for the public as Buquoy's museum. It was a place, which brought near the ancientness and famous family history through the heraldic and picture decoration, through collections of antique furniture and objects d'art.

The ancientness of family was especially presented through heraldic decoration of the Lower Castle. In most of the stained-glass windows there were situated the coats of arms that belonged to the members of the family Longueval-Buquoy and to the meaningful families, which were connected with this family. The coats of arms of European sovereigns, who Buquoy served, cannot be forgotten. The names of rooms on the first floor belonged to the celebration of ancestors, too.

Obsah

1.	Úvod. Literatura a prameny	7
2.	Historismus v české architektuře	12
2.1.	Anglická inspirace českého historismu	12
2.2.	Česká historizující architektura	13
3.	Jiří Jan Buquoy – stavebník	15
4.	Rožmberk jako místo paměti	22
4.1.	Přestavba Rožmberku	22
4.2.	Historizující interiér	23
4.3	„Chrám vzpomínky“	24
4.3.1.	Schodišťová hala	25
4.3.2.	Křížácká galerie	26
4.3.3.	Rožmberská síň	28
4.3.4.	Pokoj Karla Bonaventury	28
4.3.5.	Maxmiliánova ložnice	29
4.3.6.	Ferdinandův pokoj	30
4.3.7.	Rytířský sál	30
4.3.8.	Zbrojnice	31
4.3.9.	Pokoj Karla Alberta	32
4.3.10.	Pokoj Filipa Emanuela	33
5.	Závěr	34
	Prameny a literatura	36
	Nevydané prameny	36
	Literatura	36
	Přílohy	39
	Seznam obrazových příloh	39
	Obrazové přílohy	45

1. Úvod. Literatura a prameny

V 19. století vznikla řada pozoruhodných staveb ve stylu historismu, ve stylu romantické novogotiky. Jednou z rezidencí, u níž proběhla romantická úprava byl dolní hrad v Rožmberku nad Vltavou.¹ Nabízí se však otázka, čím je Rožmberk výjimečný, čím se odlišuje od ostatních novogotických sídel, proč se mu má věnovat pozornost. Rožmberk nad Vltavou je jedinečný v tom smyslu, že již během gotizačních úprav se první poschodí zařizovalo jako rodové muzeum, zatímco druhé patro mělo sloužit k obytným účelům.

Tato práce chce přispět k poznání regotizace dolního hradu v Rožmberku v kontextu českého historismu. Klade si za cíl představit dolní hrad jako buquoyské muzeum, jako místo paměti, jako místo, kde každý pokoj, každé vitrážové okno, každé zákoutí, každý kousek nábytku, každý obraz i předmět reflektuje dějiny rodu Longueval-Buquoy, jeho význam, slávu, hrdinství anebo rytířskost. Chtěla by také přiblížit symbolickou rovinu užitých dekoračních prvků. Pozornost je zaměřena i na osobnost hraběte Jiřího Jana Buquoye, na iniciátora přestavby, jehož představy o buquoyských dějinách se do uspořádání a výzdoby této památky významným způsobem promítly.

Historismu 19. století obecně byla v českém prostředí věnována pozornost již ve dvacátých letech minulého století, kdy se k novogotické profánní architektuře vyjádřil Jan Hofman.² Soustavnější studium historismu se rozvíjí od sedmdesátých let 20. století a badatelé se snaží postihnout všechny složky výtvarného umění – architekturu, malířství, sochařství, umělecké řemeslo, odívání.³

Pokud jde o historizující architekturu, částečně se jí zabýval Josef Hanzal ve své práci *Od baroka k romantismu*⁴ a také Marie Benešová ve své syntéze *Česká architektura v proměnách dvou století*.⁵ Problematice romantismu v české architektuře se dlouhodobě věnuje Marie Mžýková, jež se soustředí na obecnou rovinu historismu,

¹ V Rožmberku nad Vltavou rozlišujeme několik staveb: tak zvaný dolní hrad (který byl novogoticky upraven a přeměněn na rodové muzeum Buquoyů), tak zvaný horní hrad (tato raně gotická stavba, z níž se dodnes dochovala pouze válcová věž, zvaná Jakobínka, byla součástí rožmberského dvojhradí, roku 1522 vyhořela a nebyla nikdy obnovena) a tak zvaný horní zámek čili Cottage (ten byl zbudován v roce 1857 a byl skutečným sídlem Buquoyů v Rožmberku nad Vltavou).

² Jan HOFMAN, *Pražské novogotické stavby profánní*, Památky archeologické 1922 – 1923, s. 69 - 81.

³ Kompletní přehled o českém a moravském umění 19. století poskytují *Dějiny českého výtvarného umění* III/1 –2, Praha 2001.

⁴ Josef HANZAL, *Od baroka k romantismu. Ke zrození novodobé české kultury*, Praha 1987.

⁵ Marie BENEŠOVÁ, *Česká architektura v proměnách dvou století*, Praha 1984.

na jeho východiska a vlivy ze zahraničí.⁶ Historismus na Moravě a ve Slezsku se stal jedním z badatelských témat pro Pavla Zatloukala.⁷ Významným badatelem období historického romantismu je Jindřich Vybíral, zabývající se jednak aristokratickými sídly, jednak architekty daného období.⁸ Marie Pospíšilová pak věnovala velkou pozornost historismu a jeho projevům ve šlechtických interiérech.⁹

Literatura k samotnému dolnímu hradu v Rožmberku nad Vltavou je poměrně bohatá. Podrobný popis hradního areálu poskytují Sedláčkovy *Hrady, zámky a tvrze Království českého* a Cechnerův *Soupis památek historických a uměleckých v politickém okrese kaplickém*.¹⁰ Heslo Rožmberk se obvykle objevuje v přehledech kulturních a uměleckých památek, které byly vydávány v sedmdesátých a osmdesátých letech 20. století.¹¹ V neposlední řadě existují také průvodci po dolním hradu v Rožmberku.¹² Tato literatura se soustředí na popis místností, na jejich zařízení a na umělecké sbírky Buquoyů. Je-li zmíněna historie hradu, převládá líčení staršího dějinného období, jenž je úzce spojeno s „pány pětিলisté růže“ a jejich dědici, tedy s pány Zrinskými ze Serinu a pány ze Švamberka. Rodu Buquoy byla v těchto publikacích věnována menší pozornost. Autoři se především zaměřili na osobnost císařského generála Karla Bonaventury Buquoye, na jeho roli při potlačení českého stavovského povstání a na jeho zisky při rozdělování majetku zabaveného vzbouřeným stavům. Dále se o Buquoyích zmiňovali v souvislosti s novogotickou přestavbou v 19. století.

⁶ Marie MŽYKOVÁ, *Romantický historismus, novogotika*, Sychrov – Bítov 1995; TATÁŽ (ed.), *Kamenná kniha. Sborník k romantickému historismu – novogotice*, Sychrov 1997.

⁷ Pavel ZATLOUKAL, *Příběhy z dlouhého století. Architektura let 1750 – 1918 na Moravě a ve Slezsku*, Olomouc 2002.

⁸ Jindřich VYBÍRAL, *Století dědiců a zakladatelů. Architektura jižních Čech v období historismu*, Praha 1999; TÝŽ, *Česká architektura na prahu moderní doby. Devatenáct esejů o devatenáctém století*, Praha 2002.

⁹ Marie POSPÍŠILOVÁ, *Historizující zámecký interiér v Čechách 19. století*, *Umění* 27, 1979, s. 296 – 321; TATÁŽ, *Romantické zámecké interiéry*, Ústí nad Labem 1986.

¹⁰ August SEDLÁČEK, *Hrady, zámky a tvrze Království českého. Díl třetí – Budějovsko*, Praha 1996³; Antonín CECHNER, *Soupis památek historických a uměleckých v politickém okrese kaplickém*, Praha 1921.

¹¹ Jako příklad lze uvést Josef EHM- Jaroslav JELÍNEK – Jaroslav WAGNER, *Československé hrady a zámky*, Praha 1972; Dobroslava MENCELOVÁ, *České hrady I*, Praha 1972; Emanuel POCHE a kol., *Umělecké památky Čech 3 [P/Š]*, Praha 1980; Karel TRÍSKA a kol., *Hrady, zámky a tvrze v Čechách, na Moravě a ve Slezsku. [V] Jižní Čechy*, Praha 1986.

¹² Nejstaršími průvodci, kteří vznikly ještě za buquoyenské držby Rožmberku, jsou Hans WALTENBERGER, *Ortskunde von Rosenberg*, Kaplitz 1908 a Eduard BAŽANT, *Hrad Rožmberk*, Rožmberk 1924. Následovaly Věra MIXOVÁ, *Rožmberk, státní hrad a město*, Praha 1952 a Jiří KUTHAN, *Rožmberk*, České Budějovice 1987. Poslední prací je pak Jitka ČASOVÁ, *Hrad Rožmberk*, b.m., b.d.

K představbě hradu v Rožmberku se ve své knize *Století dědiců a zakladatelů* vyjádřil Jindřich Vybíral.¹³ Vybíralova práce má bezesporu zásadní význam – autorovi se podařilo postihnout nejen uměleckou stránku novogotických úprav, ale také se jako první pokusil interpretovat užité dekorace a pokusil se poodhalit důvody, které vedly stavebníka Jiřího Jana Buquoye k takovému podniku.

Poslední prací věnující se Rožmberku (a šlechtickým stavbám z období romantického historismu) jsou *Aristokratická sídla romantismu a historismu* Jiřího Kuthana.¹⁴ Je ovšem nutné podotknout, že Jiří Kuthan významně čerpá z Vybíralovy studie.

Na druhé straně, literatura k rodu Longueval-Buquoy není obsáhlá. Heslo Buquoy nalezneme v *Ottově slovníku naučném*.¹⁵ Informace o rodině jsou obsaženy i ve všech přehledech české šlechty.¹⁶ Nejvíce se Longueval-Buquoyům věnoval Pavel Koblasa ve své práci *Buquoyové: stručné dějiny rodu*,¹⁷ která poskytuje přehled jak o jednotlivých členech rodu, tak o buquoyských panstvích v Čechách. Výše uvedené publikace byly využity při zpracování základních životopisných údajů členů rodu (Longueval-) Buquoy.

Z archivních pramenů se k úpravám Rožmberku nad Vltavou vztahují písemnosti z fondu Rodinný archiv Buquoyů, jenž se vnitřně člení na pět oddílů – oddíl Generalia, oddíl Longuevalové, oddíl Osobní pozůstalosti členů rodu Longuevalů-Buquoyů, oddíl Fotografie a oddíl Grafika, kresby, akvarely¹⁸ - a z fondu Velkostatek Rožmberk. Oba jsou uloženy ve Státním oblastním archivu v Třeboni.

Úzký vztah k představbě má několik rodokmenů z oddílu Generalia,¹⁹ zvláště dva rodokmeny pánů z Rožmberka²⁰ (viz Rožmberská síň) a rodokmen francouzských a španělských Bourbonů²¹ (viz Křižácká galerie).

¹³ Jindřich VYBÍRAL, *Století*, s. 118 - 131.

¹⁴ Jiří KUTHAN, *Architektonická sídla v době romantismu a historismu*, Praha 2001.

¹⁵ *Ottův slovník naučný*, IV. díl, Praha, s. 943 – 944.

¹⁶ *Siebmacher's grosses und allgemeines Wappenbuch*, Nürnberg 1886; Milan FIALA – František STELLNER – Jan ŽUPANIČ, *Encyklopedie knížecích rodů zemí Koruny české*, Praha 2001; Vladimír POUZAR a kol., *Almanach českých šlechtických rodů*, Praha 2001; Petr MAŠEK, *Modrá krev. Minulost a přítomnost 445 šlechtických rodů v českých zemích*, Praha 2003³.

¹⁷ Pavel KOBLASA, *Buquoyové: stručné dějiny rodu*, České Budějovice 2002.

¹⁸ K uspořádání rodinného archivu Buquoyů více Adolf KALNÝ, *Rodinný archiv Buquoyů (geneze, uspořádání)*, Archivní časopis 43/2, 1993, s. 88 – 94.

¹⁹ Státní oblastní archiv Třeboň (dále SOA Třeboň), Rodinný archiv Buquoyů (dále RA Buquoyů), oddíl Generalia, Rodokmen durynských knížat, inv. č. 39, sign. 200.39; TAMTÉŽ, Genealogická tabele posloupnosti panujících knížat a římských papežů a vzniku evropských států 800 – 1800, inv. č. 40, sign. 200.40; TAMTÉŽ, Rodokmen severoněmeckých knížecích rodů, inv. č. 41, sign. 200.41.

²⁰ TAMTÉŽ, Náčrt rodokmenu krumlovské a rožmberské linie domu Rožmberků, inv. č. 36, sign. 200.36; TAMTÉŽ, Sestupný rodokmen Rožmberků, inv. č. 37, sign. 200.37.

Z oddílu Generalia pochází *Kniha rodových znaků ve vstupní hale zámku v Rožmberku nad Vltavou*²² vypovídající o uspořádání schodišťové haly v dolním hradu a upozorňující na příbuzenské vazby Longuevalů-Buquoyů.

V oddílu Generalia nelze opominout ani malované a kreslené znaky Buquoyů a aliancí.²³ Návrhy mají jistou uměleckou hodnotu, u některých znaků se dá sledovat geneze erbu (pokud se dochovala jak prvotní tužkokresba, tak konečná fáze návrhu – kolorovaná perokresba) a koncepty představují i výborný komparativní materiál – lze pozorovat, do jaké míry odpovídají návrhy skutečnosti. Vzhledem k tomu, že návrhy nejsou signované, zůstává otázkou, zda se na nich podílel oblíbený buquoyův malíř Bedřich Ströbel či dokonce sám zadavatel projektu Jiří Jan Buquoy, nadaný malíř.

Mnoho cenných informací poskytuje pozůstalost Jiřího Jana Buquoye, která je uložena v šesti kartonech oddílu Osobní pozůstalosti členů rodu Longuevalů-Buquoyů, avšak její část se nachází také v oddílu Grafika, kresby, akvarely.²⁴

Největší část pozůstalosti zaujímá korespondence, již lze rozdělit do tří skupin: korespondence s rodinou, korespondence s přáteli a známými a konečně korespondence se zaměstnanci.²⁵ Ke zkoumanému tématu má nejblíže korespondence s úředníky a služebníky – kromě korespondence s vrchními úředníky (ústřední ředitel buquoyoského dominia, ředitelé panství Nové Hrady a Rožmberk, centrální účetní, hospodářský rada) se dochovala přijatá korespondence od několika architektů, malířů, sochařů anebo znalců pomocných věd historických (jednalo se o znalce heraldiky a genealogie), kteří se měli přímo i nepřímo podílet na přestavbě dolního hradu v Rožmberku.

K poznání osobnosti iniciátora přestavby Jiřího Jana Buquoye mohou posloužit i další písemnosti z jeho pozůstalosti.

Zajímavý pramen představují záznamy o cestování Jiřího Jana. Zachovaly se kopie dopisů matce z cesty do Německa, Nizozemí, Belgie, Anglie a Francie, jež se

²¹ TAMTÉŽ, Koncept rodokmenu španělských a francouzských Bourbonů do konce 16. do začátku 18. století, inv. č. 43, sign. 200.43.

²² TAMTÉŽ, *Kniha rodových znaků ve vstupní hale zámku v Rožmberku nad Vltavou*, inv. č. 46, sign. 202.1, kniha č. 2.

²³ TAMTÉŽ, Malované a kreslené rodové znaky Buquoyů a aliancí na hradech a zámcích v Nových Hradech a Rožmberku nad Vltavou, inv. č. 47, sign. 202.2, kart. 3.

²⁴ SOA Třeboň, RA Buquoyů, oddíl Osobní pozůstalosti členů rodu Longueval-Buquoyů, Pozůstalost Jiřího Jana Buquoye, kart. 228 – 233; TAMTÉŽ, oddíl Grafika, kresby, akvarely, Skicář Jiřího Jana hraběte Buquoye s 6 tužkokresbami interiérů buquoyoských zámků a 1 tužkokresbou na oslavu narození majitele skicáře, inv. č. 550; TAMTÉŽ, oddíl Grafika, kresby, akvarely, 1 obal s 89 kresbami a skicami Jiřího Jana hraběte Buquoye s nejrůznějšími náměty, inv. č. 551.

²⁵ SOA Třeboň, RA Buquoyů, Pozůstalost Jiřího Jana Buquoye, Korespondence se členy rodiny a příbuznými, inv. č. 1105, sign. 263.110, kart. 230; TAMTÉŽ, Korespondence s přáteli, známými a stavovskými druhy, inv. č. 1106, sign. 263.111, kart. 231; TAMTÉŽ, Korespondence s úředníky, služebníky, právními zástupci a obchodními jednateli, inv. č. 1107, sign. 263.112, kart. 231.

uskutečnila v roce 1836. Dále existuje kopiář dopisů matce z cesty po Itálii z let 1839 až 1840 a kopie dopisů, které Jiří Jan Buquoy posílal svým sestrám ze své cesty do Španělska v roce 1879.²⁶ Na základě této korespondence se dá velmi dobře rekonstruovat průběh cest hraběte a lze sledovat jak formu korespondence (dopisy patrně Jiří Jan psal s vědomím, že mohou být veřejně předčítány), tak zájmy Jiřího Jana Buquoye (sakrální architektura, výtvarné umění, odlišnosti krajiny i obyvatel).

Ačkoli se Jiří Jan Buquoy stal členem panské sněmovny, politikou se takřka nezabýval. Hrabě se ale angažoval v různých spolcích (Jiří Jan byl členem České zahradnické jednoty, Vlastenecko – hospodářské společnosti pro Království české a alespoň částečně se zapojil do Svazu velkostatkářů) a zvláště v katolickém hnutí, jak dokumentuje řada jeho projevů pro různá katolická shromáždění.²⁷

Kromě písemných pramenů obsahuje pozůstalost Jiřího Jana Buquoye množství ikonografických pramenů, které jsou uloženy jednak přímo v osobní pozůstalosti Jiřího Jana, jednak v oddílu Grafika, kresby, akvarely.

I ve fondu Velkostatek Rožmberk se nachází řada písemností, vztahujících se k dolnímu hradu v Rožmberku nad Vltavou. Jsou dochovány dokumenty o plánovaných projektech, jako například o stavbě zámecké kaple, o výstavbě gloriety v rožmberské zahradě nebo o úpravách tak zvané Cottage.²⁸

Ve fondu jsou uloženy inventáře zařízení dolního hradu. Jedná se o tři inventární soupisy ze čtyřicátých a padesátých let 19. století.²⁹ Inventáře informují o uspořádání a zařízení Dolního hradu, avšak představují též cenný komparativní materiál – díky nim lze sledovat proměny jednotlivých pokojů a síní (inventární soupisy se používaly i v pozdějších letech, a tak se v nich objevuje řada škrtů, poznámek o přesunech předmětů z jedné místnosti do druhé a také do depozitáře) a lze je použít pro porovnání se současným stavem. Součástí fondu Velkostatek Rožmberk jsou i plány dolního hradu.³⁰

²⁶ TAMTÉŽ, Cestování hraběte, inv. č. 1101, sign. 263.104, kart. 229.

²⁷ TAMTÉŽ, Katolické hnutí, inv. č. 1118, sign. 263.127, kart. 233.

²⁸ SOA Třeboň, Velkostatek Rožmberk (dále VS Rožmberk), Stavby a opravy jednotlivých objektů, inv. č. 549, sign. III F 2a, kart. 45.

²⁹ TAMTÉŽ, Inventáře zařízení ve Starém a Novém zámku v Rožmberku, inv. č. 561, sign. III F 6b, kart. 48 a 49.

³⁰ TAMTÉŽ, Stavební plány, inv. č. 4554 – 4561.

2. Historismus v české architektuře

Historismus 19. století je považován za umělecký směr, který se nechal inspirovat a ovlivnit architektonickým dědictvím minulosti. Je ale třeba podotknout, že v Čechách neměl žádný z „minulých stylů“ výraznou vůdčí roli a že vedle sebe vždy působily minimálně dva legitimní slohy. V raném období historismu se jednalo o (neo)klasicismus a romantickou novogotiku, jež navíc doplňovaly motivy z architektury daleké Číny a Japonska anebo exotického Orientu. V době vrcholného historismu se začala prosazovat novorenesance, poměrně oblíbeným se stalo „druhé rokoko“ a svou pozici obhájil gotický revival. V závěrečné fázi dominovala novorenesance a novogotika.

2.1. Anglická inspirace českého historismu

Výraznou inspiraci pro české stavebníky a stavitele představovaly stavby, vzniklé v Anglii, která se považuje za kolébkou romantismu.

Angličané již v první polovině 18. století odmítli architekturu, jež se řídila pouze Palladiiovými zásadami. Architekti proto hledali nová východiska, znovu se obraceli k minulosti a výsledkem jejich snah byly dva zcela legitimní styly - neoklasicismus čerpající náměty ze starověkého Řecka a romantismus vycházející ze středověké umělecké tradice. Novogotický styl se „na Ostrovech“ nejprve uplatnil u menších zahradních staveb (roku 1741 byl v zahradách u zámku Stowe vystavěn Gotický templ a o šest let později vznikla zřícenina středověké tvrze v areálu Hagley Hall). Pod vlivem Horace Walpolea, jenž si nechal své letní sídlo Strawberry Hill zbudovat v duchu romantismu, se historismus uplatnil i u náročnějších projektů (stavby zámků Arbury Hall, Ashridge, Belvoir Castle či výstavba londýnských Houses of Parliament).

Čeští stavebníci historizujících staveb (pocházející z aristokratického prostředí) se s anglickým gotickým revivalem často seznamovali při studijních cestách za kanál La Manche. Jak ukázal Jindřich Vybíral Jan Adolf ze Schwarzenbergu (1799 – 1888) se nechal při přestavbě zámku v Hluboké nad Vltavou ovlivnit zámky Ashridge, Stowe, Warwick a Windsor, jež spatřil během své studijní cesty po Spojeném království v roce 1825 a během své diplomatické cesty do Anglie roku 1838.³¹ V roce 1825 spolu s Janem Adolfem ze Schwarzenbergu do Anglie cestoval František Arnošt z Harrachu

³¹ J. VYBÍRAL, *Století*, s. 25 – 33.

(1799 – 1884), iniciátor stavby zámku v Hrádku u Nechanic. Stejně tak v roce 1836 navštívil Velkou Británii i Jiří Jan Buquoy.

Neméně důležitým inspiračním zdrojem se stala vyobrazení romantických úprav interiérů a historizujícího nábytku v knihách jako *Einwürfe zu gothische Möbeln* od G. G. Ungewittera,³² v publikacích Charlese Jamese Richardsona³³ a A. N. W. Pugina³⁴ a především pak ve čtyřsvazkové publikaci Josepha Nashe *The Mansion of England in the Olden Time*.³⁵

2.2. Česká historizující architektura

Gotika jako inspirační zdroj se začala v českých zemích ojedinele prosazovat na sklonku 18. století a její obliba rostla v průběhu celé první poloviny století následujícího.

Co se uplatnění novogotiky v českých zemích týče, na přelomu 18. a 19. století se gotické formy uplatňovaly především u drobných staveb v zámeckých zahradách a parcích (podobně jako v Anglii před polovinou 18. století). Součástí parku v okolí černínské rezidence v Krásném Dvoře se stal gotický templ, zasvěcený Karlu ze Schwazemberga, vítězi od Lipska. Chotkové si nechali v gotizujícím stylu vystavět tak zvaný Červený mlýn ve veltruských zahradách a také Starý hrad v parku při zámku Auerspergů ve Vlašimi se hlásí k počínajícímu gotickému revivalu. Zahrady s drobnými stavbami byly zakládány také v Praze - ke známějším patří clam-gallasovská Klamovka, kde je situován novogotický pavilon zvaný Svatyně, a thun-hohensteinská Cibulka s novogotickou „Poustevnou“ a kapličkou. Bezesporu nejproslulejším krajinářsko - romantickým parkem je lednicko - valticko - břeclovský areál, v němž se ke gotickému revivalu hlásí Janův hrad a kaple svatého Huberta.

Teprve „v době okolo roku 1840 se středověké stavební formy staly preferovaným vyjadřovacím prostředkem i na nejnáročnějších stavbách významných aristokratických rodů“.³⁶ Novogotika se stala oblíbeným slohem i po zbytek „dlouhého století“. Historismus čerpající z gotického slohu se uplatnil u městské profánní architektury (jako příklad lze uvést stavbu východního křídla Staroměstské radnice, anebo

³² G. G. UNGEWITTER, *Einwürfe zu gothische Möbeln*, Glogau 1851.

³³ Charles James RICHARDSON, *Observations on the Architecture of England during the Reign of Queen Elisabeth and James I.*, London 1837.

³⁴ A. N. W. PUGIN, *Pugin's Gothic Furniture*, London 1827; TÝŽ, *True Principles*, London 1841; TÝŽ, *Glossary of Ecclesiastical Ornament*, London 1844; TÝŽ, *Florical Ornament*, London 1849.

³⁵ Joseph NASH, *The Mansion of England in the Olden Time I – IV*, London 1839 – 1849.

³⁶ Jiří KUTHAN, *Aristokratická sídla*, s. 18.

urbanistické řešení Smetanova nábřeží v Praze) či u „užitkových“ staveb (jakými byly pražská Kupecká nemocnice na Karlově, Zemská porodnice na Albertově). Novogotika byla samozřejmě využita u sakrálních staveb (za příklad mohou sloužit kaple svatého Maxmiliána ve Svatém Janu pod Skalou, evangelický kostel v Čáslavi, dostavba Chrámu svatého Víta v Praze) a opominout nelze funerální architekturu (novogotická je hrobka schwarzenberské sekundogenitury v Orlíku nad Vltavou, hrobka Lamberků v Nezamyslicích u Sušice, hrobka schwarzenberské primogenitury v Třeboni – Domaníně a také hrobka rodu Buquoy v Nových Hradech).

Ve čtyřicátých a padesátých letech 19. století však vznikly monumentální „pomníky“ historismu – harrachovský Hrádek u Nechanic, schwarzenberská Hluboká nad Vltavou, auersperské Žleby, rohanovský Sychrov a liechtensteinská Lednice. Na první pohled méně patrnými změnami prošly interiéry zámků v Rožmberku nad Vltavou a Lysicích či hradu Bítova, jež se opět nesly v duchu historismu.

Romantické zámecké stavby mají několik společných rysů. Většinou se přestavovaly starší budovy (výjimku v tomto ohledu představuje Hrádek u Nechanic, který vznikl „na zelené louce“) a změnami procházelo okolí sídel – upravovaly se a vznikaly zahrady a parky. Společné znaky vykazuje vnitřní uspořádání zámků – chybět nesměly kaple, zbrojnice a rytířský sál (eventuelně schodišťová hala), které doplňovaly menší pokoje a salony a často knihovna. Jednotlivým prvkem bylo i to, že reprezentační prostory odkazovaly ke starobylosti rodiny, jak později v jednom dopise připomíná i Bertha von Suttner, rozená hraběnka Kinská: *„Jsou tu galerie s obrazy korunovaných předků, jsou tu zbrojnice se zbraněmi, které nosili příslušníci rodu, náležející k vojenskému stavu, jsou tu pokoje, jež obývali královští hosté, jsou tu celá muzea klenotů, pergamenů a dokumentů, vyprávějící o historii a bohatství zdejšího domu: vše mluví o moci, skvělosti a slávě. Od nejvyššího cimbuří věže, kde vlaje prapor v rodových barvách, až dolů po klenby krypty, kde v kamenných rakvích odpočívají staleté kosti předků: vše svědčí o vznešenosti rodu.“*³⁷

Dolní hrad v Rožmberku nad Vltavou má mnoho společného s dalšími romantickými památkami. Začal být romanticky přestavován ve čtyřicátých letech 19. století a i v něm se nachází řada prostorných místností (Schodišťová hala, Křižácká galerie, Rožmberská síň a Rytířský sál v prvním patře), jež doplňují menší pokoje (jak v prvním, tak ve druhém poschodí).

³⁷ Brigitte HAMANN, *Bertha von Suttner. Život pro mír*, Praha 2006, s. 16.

3. Jiří Jan Buquoy – stavebník

Při přestavbě dolního hradu v Rožmberku nad Vltavou hrála zásadní a určující roli osobnost hraběte Jiřího Jana Buquoye. Právě jeho představy o rodině Longueval-Buquoy – o nejslavnějších členech rodu i nejvýznamnějších momentech buquoyských dějin – stejně jako jeho vkus a umělecký cit (do značné míry ovšem ovlivněné soudobým estetickým cítěním, módní vlnou romantismu i společenským vývojem) se zásadním způsobem promítly do uspořádání a vybavení onoho „místa paměti.“

Jiří Jan Jindřich Buquoy se narodil 2. srpna 1814 v Červeném Hrádku. Byl jediným synem Jiřího Františka Buquoye (1781 – 1851)³⁸ a jeho manželky Gabriely z Rottenhanu (1784 – 1863). Zemřel 2. září 1882 v Baden-Badenu a pochován byl do rodinné hrobky v kostele v Nových Hradech. Od roku 1847 byl ženatý s Terezií Sofií z Oettingen-Wallersteinu, s níž měl čtyři děti – Jiřího Bedřicha (narozený a zemřelý v roce 1853), Karla Bonaventuru (1854 – 1911), Ferdinanda (1856 – 1909) a Gabrielu (1859 - 1934), která se později provdala za Josefa Thun-Hohensteina.

Vzhledem k nedostatečné pramenné základně je možné rané dětství Jiřího Jana Buquoye popsat jen v obecné rovině (není možné prozkoumat odchylky a odlišnosti od běžného standardu).

Přesto, že se v průběhu 19. století prosazoval „*model milující, obětavé, laskavé a všeodpouštějící matky, bytosti, jejímž posláním, ba (jedinou) potřebou je pečovat, bdít a trpět,*“³⁹ byli novorozenci ve vyšších a vyšších středních vrstvách i nadále svěřováni do péče chůvy a kojné. V případě Jiřího Jana se však zdá, že matka Gabriela z Rottenhanu na výchovu svého syna dbala a starala se o ni, že byla se synem v častém kontaktu a že vztah mezi nimi byl blízký a důvěrný (což potvrzuje i pozdější korespondence).

Dětský svět Jiřího Jana Buquoye tvořily jednak mezilidské vztahy uvnitř rodiny (a vztahy k dalším lidem žijícím v jednotlivých rezidencích rodiny), jednak jeho pokoj s nezbytným vybavením a hračkami (jako například dřevěný koník, vozík, míč, figurky vojáků, jednoduché mechanické hračky) a také kontakty se společensky přijatelnými vrstevníky.

³⁸ Jiří František August Buquoy (1781 - 1851) byl synem Leopolda Adalberta Buquoye a Marie Franquilline de Preudhomme d'Hailly. Proslul jako polyhistor (věnoval se přírodním i společenským vědám), národohospodář a průmyslník (zajímal se zvláště o sklářství a s jeho jménem je spojena produkce černého skla, tak zvaného hyalitu).

³⁹ Milena LENDEROVÁ – Karel RÝDL, *Radostné dětství? Dítě v Čechách devatenáctého století*, Praha – Litomyšl 2006, s. 151.

Vzdělávání budoucího hraběte začalo kolem šestého roku věku. Jako ostatní chlapci z aristokratického prostředí se učil němčinu, češtinu a další jazyky (jak klasikou latinu, tak moderní francouzštinu). Chybět nesměla matematika, zeměpis, dějepis anebo tělocvik (ten mimo jiné zahrnoval šerm, jízdu na koni). Důraz byl kladen i na znalost katolického náboženství. Pro šlechtické vzdělávání bylo dále příznačné, že se děti vzdělávaly doma za dozoru domácího učitele či několika pedagogů. O jeho (jejich) činnosti v buquoovských službách v době dětství Jiřího Jana Buquoye vypovídá několik psanek, francouzsky psaný text a přehled německé literatury od nejstarších dob do počátku 19. století (posledním zmíněným literátem je Johann Wolfgang von Goethe).⁴⁰

Z dochovaných písemností je patrné, že Jiří Jan Buquoy již v relativně nízkém věku obstojně ovládal dva jazyky – německý a francouzský. Němčina byla jeho mateřským jazykem a dorozumívacím jazykem mezi příslušníky jeho rodiny, francouzština odkazovala k jeho společenské příslušnosti (i v první polovině 19. století zůstával francouzský jazyk poměrně běžným a rozšířeným komunikačním prostředkem šlechty). Výuka francouzštiny byla v případě Jiřího Jana podpořena historií a původem rodiny. Jiří Jan Buquoy byl jazykově poměrně nadaný – z jeho pozdější korespondence vyplývá, že alespoň částečně ovládal anglický jazyk⁴¹ a „na stará kolena“ se ještě naučil španělsky. Cestu do Španělska podnikl na konci sedmdesátých let 19. století a jak v dopise sestřám píše: „*Velmi mne potěšilo, když jsem viděl, že jsem po jednoletém studiu [španělského] jazyka téměř všemu rozuměl.*“⁴²

Z dochovaných písemností plyne, že Jiří Jan nebyl zapsán na žádnou univerzitu, a tak se zdá, že jeho vzdělání zakončily dvě studijní cesty. První z nich podnikl Jiří Jan v dubnu až říjnu roku 1836 a jeho kroky vedly do Německa, Nizozemí, Belgie, Spojeného království (navštívil jak Anglii, tak Skotsko a Irsko) a Francie. Druhou velkou cestu podnikl v období od podzimu roku 1839 do jara následujícího roku. Ve svých dlouhých, německy psaných dopisech (s francouzskými vsuvkami), které adresoval své matce, líčil své dojmy z návštěvy různých památek i divadelních představení, ale všímal si i různých odlišností v chování „domorodců“ a zajímal se i o místní zvyky a tradice.

⁴⁰ SOA Třeboň, RA Buquoyů, Pozůstalost Jiřího Jana Buquoye, Krasopisná cvičení a diktáty z let 1824 – 1827, bez inv.č., kart. 228; TAMTÉŽ, Dějiny německé literatury, bez inv. č., kart. 228.

⁴¹ TAMTÉŽ, Korespondence se členy rodiny a příbuznými (Nedatovaný dopis od Klody Zessner), inv. č. 1105, sign. 263.110, kart. 230.

⁴² TAMTÉŽ, Korespondence se členy rodiny a příbuznými (Dopis sestřám ze 14. května 1879), inv. č. 1105, sign. 263.110, kart. 230.

Co se zálib Jiřího Jana Buquoye týče, byl jako řada jeho vrstevníků (či spíše vrstevnic) nadaným malířem – amatérem. Svým umem navázal na činnost svého strýce Ludvíka Arnošta Buquoye⁴³ a své matky Gabriely z Rottenhanu,⁴⁴ po níž nesporně zdědil talent.

Malířské nadání Jiřího Jana bylo rozvíjeno již v dětství a mládí – v jeho pozůstalosti se zachovaly předlohy Johanna Schindlera a nesignované předlohy s loveckými anebo figurálními náměty. Z vlastní tvorby Jiřího Jana Buquoye je dochováno několik desítek kreseb tužkou a perokreseb a tři vázané skicáře.⁴⁵ Ve svých kresbách se hrabě snažil zachytit vše, co viděl ve svém okolí i na cestách. Mezi jeho díly tak převažuje realistické ztvárnění krajiny a staveb (jako příklad lze uvést tužkokresby *Caledonian Canal*, *Mont Saint Michel*, *Zámek Muskau v Prusku*, buquoyské hrady *Rožmberk* a *Hauenstein*⁴⁶) a vyobrazení interiérů buquoyských sídel i rezidencí jiných rodů.⁴⁷ Jiří Jan Buquoy se nevyhýbal ani náboženským tématům, jak dokazuje série třiceti kreseb tužkou se starozákonními a novozákonními motivy (například *David a Goliáš*, *Šalamounův soud*, *Klanění Tří králů*, *Útěk do Egypta*⁴⁸), anebo jednotlivé obrázky (*Hlava Panny Marie*, *Svatý Šebestián*,⁴⁹ *Svatý Pavel*, *Svatý Petr*⁵⁰). Přesto, že většina kreseb vznikla v rozmezí let 1830 až 1840, svého koníčku se hrabě nevzdal ani ve zralém věku, jak dokládá akvarel *Toreadora* z roku 1879.⁵¹

Kromě toho, že byl Jiří Jan sám výtvarně činný, zajímal se i o dějiny umění. Zvláště během svých cest do zahraničí navštěvoval přední muzea či sbírky a o prohlídkách nikdy nezapomněl informovat své blízké. Například v květnu roku 1836 popisuje matce belgický Gent a mino jiné píše: „*Sbírka obrazů ... pana Schammse ... obsahuje vedle*

⁴³ Mladší bratr Jiřího Františka Buquoye Ludvík Arnošt (1783 – 1834) proslul jako malíř romantických krajin a jako autor grafických listů.

⁴⁴ Gabriela z Rottenhanu byla žačkou Josefa Berglera (1753 – 1829) na malířské Akademii v Praze.

⁴⁵ SOA Třeboň, RA Buquoyů, Pozůstalost Jiřího Jana Buquoye, Skicáře, malířské předlohy a kopie, inv. č. 1105, sign. 263.102, kart. 229; TAMTÉŽ, oddíl Grafika, kresby, akvarely, Skicář Jiřího Jana hraběte Buquoye s 6 tužkokresbami interiérů buquoyských zámků a 1 tužkokresbou na oslavu narození majitele skicáře, inv. č. 550; TAMTÉŽ, oddíl Grafika, kresby, akvarely, 1 obal s 89 kresbami a skicami Jiřího Jana hraběte Buquoye s nejrůznějšími náměty, inv. č. 551.

⁴⁶ TAMTÉŽ, Pozůstalost Jiřího Jana Buquoye, Skicáře, malířské předlohy a kopie, inv. č. 1105, sign. 263.102, kart. 229.

⁴⁷ Většina interiérů se dnes bohužel nedá identifikovat. Pouze dvacet tužkokreseb ve vázaném skicáři z oddílu Grafika, kresby, akvarely (a výjimečně ještě některé další) je popsáno, opatřeno datací a signováno.

⁴⁸ SOA Třeboň, RA Buquoyů, Pozůstalost Jiřího Jana Buquoye, Skicáře, malířské předloha a kopie, inv. č. 1099, sign. 263.102, kart. 228.

⁴⁹ TAMTÉŽ.

⁵⁰ SOA Třeboň, RA Buquoyů, oddíl Grafika, kresby, akvarely, 1 obal s 89 kresbami a skicami Jiřího Jana Buquoye s nejrůznějšími náměty, inv. č. 551.

⁵¹ SOA Třeboň, RA Buquoyů, Pozůstalost Jiřího Jana Buquoye, Cestování hraběte, inv. č. 1101, sign. 263.104, kart. 229.

nepočítatelného množství [obrazů] od Rubense, mnoho [děl] od Van Dycka, Van der Halsta, ještě více od Tenierse,⁵² Jana Heema,⁵³ jeden [obraz] od Ruysdala⁵⁴, jeden od Paula Pottera⁵⁵ a dva překrásné od Rembrand[t]a ...⁵⁶ Podobný výčet se objevil i o více než čtyřicet let později, když v dopise sestřám líčil návštěvu madridského Prada: „Abych se vyjádřil krátce, řeknu jen, že v této první a nejbohatší sbírce Evropy je k dispozici: 46 [obrazů] Muriela,⁵⁷ 14 Zurbarona,⁵⁸ 58 Ribery,⁵⁹ 64 Velezquéze, 55 Tenierse, 66 Rubense, 22 Van Dycka, 10 Rafaela, 20 Poussina, 66 Luky Giordana,⁶⁰ 54 Bruegela, 10 Clauda Loraina,⁶¹ 16 Guida Reniho,⁶² 43 Tiziana, 54 Tintoreta, 25 Paola Veronese – celkem 663 obrazy. Celé čtyři hodiny jsem si báječně užíval a byl jsem k smrti unavený, když jsem opouštěl tuto čarovnou sbírku.“⁶³

S kladným vztahem k výtvarnému umění jistě souvisela láska Jiřího Jana Buquoye k architektuře projevující se rozsáhlou stavební činností hraběte – v Rožmberku nechal gotizovat dolní hrad, ale dal vystavět i tak zvanou Cottage a rokokový gloriét (dnes již bohužel neexistující). V Gabrielině luhu u Rožmberku nad Vltavou a v Terčině údolí u Nových Hradů inicioval stavbu dvou švýcarských domů a na jeho přání byl upravován i vídeňský palác Buquoyů. Pozitivní vztah k hezkým uměleckým předmětům dává tušit i sběratelská vášeň Jiřího Jana Buquoye.

Jak již bylo dříve řečeno, ačkoli se Jiří Jan Buquoy stal členem panské sněmovny, o politiku se na rozdíl od svého otce Jiřího Františka⁶⁴ nezajímal a nestaral. Neznamená to však, že by neměl politické či politicko-společenské názory. Jiřího Jana Buquoye

⁵² David Teniers mladší (1610 – 1690) byl vlámským malířem, který ale neměl vyhraněná témata (v jeho díle se nachází obrazy s náboženskými i světskými tématy a také portréty).

⁵³ Vlámský malíř Jan Heem (1606 – 1683/1684) se specializoval na malbu symbolických a dekorativních zátiší.

⁵⁴ Může se jednat buď o Solomona van Ruysdela (1600/1603 – 1670), anebo o jeho synovce Jakoba van Ruysdela (1628/1629 – 1682). Oba se zaměřily na malbu nizozemské krajiny.

⁵⁵ Také Paul Potter (1625 – 1654) patří k vlámské krajinářské škole.

⁵⁶ SOA Třeboň, RA Buquoyů, Pozůstalost Jiřího Jana Buquoye, Cestování hraběte (Dopis matce z 26. května 1836), inv. č. 1101, sign. 263.104, kart. 229.

⁵⁷ Španělský barokní malíř Bartolomé Estaban Murillo (1617 – 1682) se ve svém díle zaměřil na náboženská témata a na výjevy ze života chudých.

⁵⁸ Francisco de Zurbaron (1598 – 1669) byl představitelem španělské barokní malby. Zaměřoval se na náboženské výjevy.

⁵⁹ José Ribera (1591 – 1652) se řadil ke španělským barokním umělcům. Vynikl jako malíř a rytec a také on se specializoval na náboženská témata.

⁶⁰ Italský malíř Luca Giordano (1634 – 1705) byl představitelem neapolské malířské školy. K jeho dílům patří obrazy s náboženskými, mytickými či alegorickými náměty a mimo jiné také malby zátiší a květin.

⁶¹ Claude Lorrain (1600 – 1682) byl francouzským krajinářem, který maloval ve stylu baroka.

⁶² Guido Reni (1575 – 1642) byl představitelem bolognské malířské školy. Jádrem jeho práce byly obrazy s náboženskou a mytologickou tematikou.

⁶³ SOA Třeboň, RA Buquoyů, Pozůstalost Jiřího Jana Buquoye, Cestování hraběte (Dopis sestřám z 29. května 1879), inv. č. 1101, sign. 263.104, kart. 229.

⁶⁴ Jiří František Buquoy během revolučního roku 1848 otevřeně vystoupil na podporu národních i revolučních spolků. Kvůli svému jednání byl dokonce zatčen a vězněn.

„nepoznamenalo“ národně emancipační hnutí, netížily ho národnostní spory ani se nezabýval názorovými střety různých politických proudů. Politické smýšlení Jiřího Jana Buquoye by se dalo charakterizovat slovy Josefa Pekaře: *„Autorita koruny, trůnu anebo i oltáře je tomuto přesvědčenému konzervativci, vysoko hodnotícímu cenu tradice, nade vše...“*⁶⁵ Pro hraběte tedy bylo důležité, aby podunajská monarchie zůstala jednotná v náruči habsburské monarchie a katolické církve bez ohledu na „historické křivdy“ a za podpory především vyšších vrstev společnosti, prostě jak sám řekl: *„Jen ve svornosti leží moc! Symbol této jednoty vidíme v rakouském znaku, kterýž v sobě má erby jednotlivých zemí a všechny předce zase spojuje ve skvělý celek. Tak má i každý národ v Rakousku zachovati pro sebe své historické právo, ale předce mají se všickni spojit pod jednou dynastií v v mocný stát...“*⁶⁶

Mnohem důležitější roli hrálo v životě Jiřího Jana Buquoye katolické hnutí a katolická víra obecně. Do katolicko-politického hnutí se Jiří Jan Buquoy významně zapojil v sedmdesátých letech 19. století. Jeho aktivita spočívala v tom, že přednesl řadu projevů pro různá shromáždění – v rozmezí let 1871 až 1876 vystoupil více než dvacetkrát jak v Čechách (hrabě vystupoval zejména v jižních a severních Čechách, kde měli Buquoyové svá panství), tak v rakouských zemích. Ve svých proslovech, jež byly často vydávány i tiskem, kladl Jiří Jan důraz na obranu katolických hodnot, na zachování kulturní tradice křesťanství a na spojení moci Boží a moci světské – v projevu pro Katolický spolek v Linci vyzýval: *„Vytáhněme radostně do svatého boje a napišme na svoji vlajku – v jednom v kříži spočívá vítězství.“*⁶⁷ O čtyři roky se v jeho projevu objevilo: *„...moderní boj kulturní utvořil pravou katolickou moc válečnou v Evropě, jejíž zbraně nejsou meč a střelba, nýbrž svatá zbraň pevné víry a neviklaného poslušnosti, a neběře útočiště své ku lži a násilí a ku vzpouře, nýbrž podrobuje se Hospodinu a v mezích Božích příkázání moci světské z milost Boží.“*⁶⁸

Jako silně věřící muž podnikl Jiří Jan Buquoy v roce 1875 cestu do Itálie, respektive do Říma. Ve „městě nad Tiberou“ jednak navštívil hrob apoštolů (jak připomíná

⁶⁵ Josef PEKAŘ – Karel SCHWARZENBERG (edd.), *Lancknechta Bedřicha ze Schwarzenberga Španělský deník a Zrození revoluce*, Jemnice u Strakonice 1992³, s. 8.

⁶⁶ SOA Třeboň, RA Buquoyů, Pozůstalost Jiřího Jana Buquoye, Katolické hnutí (Projev pro katolicko – politickou jednotu v Českém Krumlově z 27. 2. 1875), inv. č. 1118, sign. 263.127, kart. 233.

⁶⁷ TAMTÉŽ, Katolické hnutí (Proslov pro Katolický spolek v Linci z 13. 11. 1871), inv. č. 1118, sign. 263.127, kart. 233.

⁶⁸ TAMTÉŽ, Katolické hnutí (Projev pro katolicko – politickou jednotu v Českém Krumlově z 27. 2. 1875), inv. č. 1118, sign. 263.127, kart. 233.

pamětní diplom z pouti), jednak se zúčastnil audience u Svatého otce Pia IX.,⁶⁹ jež v něm zanechala silný a hluboký dojem. Jiří Jan věnoval čas i poznávání „věčného města“ a jeho nejvýznamnějších kulturních památek. Římské kostely mu učarovaly natolik, že oslovil malíře Ludwiga Seitze⁷⁰ a objednal u něj část obrazové výzdoby pro kostel Santa Maria dell' Anima.

Jiří Jan přestavěl a upravil Dolní hrad v Rožmberku nad Vltavou jako „místo paměti“, jako „chrám vzpomínky.“ Do zařizování hradu se tedy promítly jeho představy o nejdůležitějších okamžicích buquoyských dějin. Ve svém vnímání a chápání rodové historie vyzdvihoval hrabě tři momenty – středověk a křížové výpravy, osud Karla Bonaventury Buquoye a povýšení do knížecího stavu.

Co se středověku týče, obdivoval Jiří Jan především vrcholný středověk a jeho nejzamilovanějším obdobím byla doba „svatých válek ve znamení kříže.“ Středověk totiž nepovažoval za dobu temna či dokonce tmářství, ale chápal ho jako zlatou éru dějin, v níž rostla a šířila se křesťanská víra, kvetly vznešené rytířské mravy a muži získávali rytířské ostruhy v boji muže proti muži. Obdiv a láska ke středověku nebyly u Jiřího Jana Buquoye odrazem módního romantismu a historismu, ale měly hlubší kořeny. Středověk, rytíře a křižáky ctil Jiří Jan již v mládí, což dokumentuje několik kreseb z jeho pozůstalosti – kresba tužkou *Středověký turnaj*,⁷¹ akvarel *Křižáka*⁷² či zobrazení *Svatého Jiří bojujícího s drakem*.⁷³ Svým obdivem se hrabě patrně nijak netajil a znala ho řada přátel i někteří zaměstnanci buquoyského fideikomisu. Ne náhodou doprovází oslavnou *Georgshymne* obrázek křižáka tyčícího se nad porobeným muslimem.⁷⁴

S obdivem k rytířským hodnotám a válečnému umění byla spojena i obliba Karla Bonaventury Buquoye, jenž se postupně stal nejuctívanějším a nejváženějším členem rodu. Pro rodovou historii byl císařský generál významný v několika ohledech. Karel

⁶⁹ Pius IX., vlastním jménem Giovanni Maria Mastai-Ferreti (1792 – 1878) byl zvolen jako nástupce papeže Řehoře XVI. v roce 1846. Jeho pontifikát trval třicet let a je tak nejdelším v historii. Během tohoto období musel Pius IX. reagovat na revoluční události z roku 1848 a musel také čelit procesu sjednocování Itálie (v jeho rámci de facto zanikl papežský stát). K největším událostem jeho pontifikátu patřilo vyhlášení dogmatu o neposkvrněném početí Panny Marie (1854) a zasedání I. vatikánského koncilu (1869 – 1870).

⁷⁰ Ludwig Seitz (narozen roku 1844) byl synem německého malíře Alexandra Maxmiliána Seitze (1811 – 1888). Jako malíř působil především v Itálii, ovšem jeho díla jsou rozmístěna po celé Evropě. Mimo jiné se též stal ředitelem vatikánské galerie.

⁷¹ SOA Třeboň, RA Buquoyů, Pozůstalost Jiřího Jana Buquoye, Skicáře, malířské předlohy a kopie, inv. č. 1099, sign. 263.102, kart. 228.

⁷² TAMTÉŽ.

⁷³ TAMTÉŽ.

⁷⁴ SOA Třeboň, RA Buquoyů, Pozůstalost Jiřího Jana Buquoye, Blahopřání, oslavné básně, pozdravné adresy, inv. č. 1108, sign. 263.113, kart. 232.

Bonaventura proslul jako udatný a schopný vojevůdce a svou kariérou uzavřel dlouhou řadu longuevalských a buquoyských válečníků, bojovníků či rytířů, která začala u mytického zakladatele rodu Alexandra I. Pro Jiřího Jana Buquoye byl slavný předek i křesťanským, respektive katolickým vzorem, neboť aktivně vystoupil na obranu „pravé“ víry. V neposlední řadě to byl právě vítěz z Bílé hory, kdo jako částečnou splátku dluhů i jako projev uznání a díky obdržel od císaře Ferdinanda II. panství Rožmberk, Nové Hradý a Libějovice. Tím byl osud (Longueval-) Buquoyů pevně spjat a svázán s malebnou krajinou jižních Čech.

Obdiv ke Karlu Bonaventurovi provázal hraběte celý život. Kromě toho, že slavnému generálovi zasvětil jednu z místností v dolním hradě, pojmenoval i svého syna a dědice Karel Bonaventura. Také o úctě Jiřího Jana ke Karlu Bonaventurovi Buquoyovi se vědělo, a proto nepřekvapí, že se mezi dary, které Jiří Jan obdržel v roce 1872 u příležitosti oslav stříbrné svatby s Teresíí Sofií z Oettingen-Wallersteinu, nachází i překlad vlámského díla Oliviera de Wree *Slavné válečné činy velebeného vojevůdce Karla Longuevala*,⁷⁵ jenž hrabě obdržel od Arnolda Weyhe-Eimke. O obsahu oslavného spisu vypovídá nejen název díla, ale i pojmenování většiny z šestadvaceti kapitol – jako příklad lze zmínit označení třetího, osmého, osmnáctého a dvacátého šestého oddílu: *Buquoyova statečnost se osvědčuje ve Francii a [provincii] Artois, Buquoy osvobozuje Vídeň v Rakousku, Velká pražská bitva 8. listopadu 1620, Buquoyova přeslavná smrt.*

Třetím významným momentem buquoyských dějin bylo pro Jiřího Jana Buquoye povýšení Karla Filipa Buquoye a jeho potomků do knížecího stavu. Ruka osudu však neúprosně zasáhla a titul kníže Longueval užíval pouze Karel Filip a jeho nejstarší syn Filip Emanuel. Od té doby toužili Buquoyové po knížecí korunce v erbu a také tato nenaplněná touha se projevila v uspořádání a výzdobě Rožmberku.

⁷⁵ TAMTÉŽ.

4. Rožmberk jako místo paměti

4.1. Přestavba Rožmberku

Přestavba dolního hradu v Rožmberku nad Vltavou se nestala v duchu tehdy vyhledávaného a oblíbeného historismu, v duchu gotického revivalu. S úpravami hradu se započalo za života Jiřího Františka Buquoye, avšak nejvýznamnější změny jsou spojeny s jeho jediným synem a dědicem Jiřím Janem Buquoyem. Co se časového vymezení týče, přestavba Rožmberku začala v roce 1840, ale větší úpravy byly provedeny ve dvou hlavních stavebních etapách, a sice ve druhé polovině čtyřicátých let a v padesátých letech 19. století. K úplnému dokončení romantických úprav došlo v roce 1870.

Hledá-li se projektant či architekt přestavby, vyvstává jméno inženýra Wenzela Hagenauera,⁷⁶ který v Rožmberku působil od srpna roku 1842. Jeho podíl na úpravách ale nelze přesně vymezit. Velký vliv měl nepochybně stavebník Georg Johann Buquoy (sám výtvarně nadaný) a bez vlivu nezůstal ani malíř Bedřich Ströbl, jenž působil v hraběcích službách.⁷⁷

Na rozdíl od velkých a náročných romantických přestaveb dalších zámků (Hluboká nad Vltavou, Hrádek u Nechanic, Lednice) se gotizující úpravy minimálně dotkly exteriéru budovy. Největší úpravy vnějšího vzhledu hradu v Rožmberku se týkaly přední i zadní věže. Z obou věží byly sneseny barokní bání. Přední (též severovýchodní) věž byla osazena hodinami a zakryta jehlanovou střechou, na zadní (jihozápadní) věži byla zbudována terasa s cimbuřím. Na vnějším plášti hradu byly přistavěny nebo opraveny gotické arkýře. Jiří Jan chtěl změnit i omítku – „*hrabě si přál odstranit nanejvýš rušivou, oslepující bílou barvu,*“⁷⁸ kterou měla nahradit neutrální šed'. Důraz byl kladen i na zdánlivé maličkosti – okenní rámy se natíraly nahnědo, vstup do hradního areálu nově chránil padací most, ke gotickému stylu odkazovalo i další zařízení (lucerna, stříška proti dešti).

⁷⁶ Inženýr a architekt Wenzel Hagenauer (narozen v roce 1809) působil především ve službách české aristokracie – pracoval pro rod Buquoyů (jeho činnost na zámku v Červeném Hrádku a Rožmberku nad Vltavou), Lobkoviců (úpravy zámku a stavba skleníků v Bílině) a Thunů (pro Josefa Osvalda Thuna novogoticky přestavěl zámek v Klášterci nad Ohří).

⁷⁷ Friedrich Ströbel (narozen roku 1814) vystudoval pražskou akademii a je považován především za portrétistu a krajináře. Pro Buquoye mimo jiné namaloval interiéry hradu i empírového zámku v Nových Hradech či sérii portrétů do „Křížácké galerie“ na Rožmberku.

⁷⁸ J. VYBÍRAL, *Století*, s. 120.

Rozsáhlejší úpravy byly provedeny v interiéru dolního hradu. Změny v prvním poschodí, jenž se mělo stát „*exkluzivním památníkem Buquoyů*,“⁷⁹ proběhly v obou hlavních stavebních etapách. Druhé poschodí hradu, které bylo určeno k obývání hraběcí rodinou a pro společenské události, bylo přeměněno během druhé fáze úprav.

Prvním výrazným zásahem do interiéru byla stavba hlavního schodiště, jenž bylo dokončeno v roce 1844. Následující úpravy probíhající v letech 1843 až 1846 se dotkly jednotlivých pokojů v prvním patře – místností byly nově a „stylově“ vybaveny (jako první se zařizovala Rytířská síň, jako poslední ložnice, nazývaná také Maxmiliánovou komnatou).

Nejvýznamnějším momentem druhé fáze přestavby bylo zřízení tak zvané Křížácké galerie. Ta vznikala v letech 1851 až 1853, avšak zpřístupněna byla až roku 1855, když byla dokončena obrazová výzdoba od Bedřicha Ströbla.

4. 2. Historizující interiér

V duchu historismu nechal Jiří Jan Buquoy částečně upravit exteriér dolního hradu v Rožmberku, ovšem jeho romantické cítění se výrazněji uplatnilo v interiérech.

Obdobně jako v ostatních historizujících rezidencích se i ve zdejších zámeckých prostorech uplatnily rodově historická prezentace a sběratelství hradního pána. Historickou prezentací se stará rodová šlechta snažila zdůraznit vznešené rodové dějiny a snažila se připomenout slavné předky. Obecně tomuto účelu sloužily některé typy zámeckých místností (rytířský sál, vstupní či schodišťová hala, obrazová galerie), v jejichž výzdobě se hojně uplatňovaly rodové erby, a to v portálech a oknech, ve freskové výzdobě či na tapetách - vstupní hala v Lednici je zároveň i portrétní galerií, jejíž stěny zdobí portréty členů rodu Liechtenstein, v rytířském sále v Hrádku u Nechanic jsou rozmístěny podobizny předků harrachovského rodu, brnění a na nosnících jsou upevněny erby spřízněných rodů, erbovní výzdobu nepostrádá schodišťová hala na Sychrově, erby se objevují i ve vitrážových oknech na zámku Frýdlant. Hrabě Jiří Jan Buquoy však postavil rodovou prezentaci nade vše – celé první patro pojal jako buquoyský „chrám vzpomínky.“ Prezentaci starobylosti tak sloužilo pojmenování místností, osazení malovaných erbů buquoyského rodu i erbů spřízněných rodin do oken, umístění podobizen příslušníků rodu Buquoy do každé síně.

⁷⁹ J. VYBÍRAL, *Století*, s. 124.

Při zařizování místností nehrála roli jen prezentace starobylosti. Neméně důležité bylo, aby jednotlivé místnosti měly svou atmosféru, aby z každého zákoutí dýchala historie. Pokoje byly tedy vybaveny cenným starožitným nábytkem a pokud se ho nedostávalo, stejně dobře posloužily i napodobeniny vytvořené podle předlohových knih Josepha Nashe, Charlese Jamese Richardsona, G. G. Ungewittera anebo A. N. W. Pugina. Při zařizování místností ale nebyl kladen zvláštní důraz na slohovou čistotu, a tak se v komnatách obvykle sešel jak gotický nábytek, tak renesanční a dokonce i barokní zařízení. Historickou atmosféru síní dotvářely a doplňovaly různé předměty – knihy, cínové nádoby, drobné kusy z kameniny, keramiky, porcelánu a skla.

4.3. „Chrást vzpomínky“

Po novogotických úpravách exteriéru a zejména vnitřních prostor měl být dolní hrad v Rožmberku nad Vltavou především památkem Longueval-Buquoyů, muzeem, ve kterém se oslavují skvělé činy statečných rytířů a dobrých křesťanů.

Jednotlivé komnaty tak nesou jména předních osobností rodiny (v prvním patře se nachází Pokoj Karla Bonaventury, Maxmiliánova ložnice, Ferdinandův pokoj, Pokoj Karla Alberta, Pokoj Filipa Emanuela). Zároveň komnaty přibližují jejich životní osudy, přičemž nejslavnější činy a nejvýznamnější okamžiky rodových dějin – jako válečné úspěchy císařského generála Karla Bonaventury Buquoye anebo povýšení do knížecího stavu – jsou připomenuty několikrát. Uctívání předků a slavné historie vrcholí ve dvou sálech, a sice v Křížácké galerii, v níž je vzdán hold obráncům křesťanství, a v Rytířském sále, který byl pojat jako Sál předků a ve kterém se setkali skvělí muži z rodu Buquoy. V buquoyském památku byli připomenuti i původní vlastníci hradu, tedy páni pětিলisté růže, jimž byla zasvěcena Rožmberská síň.

Proslavit rožmberské muzeum i cennou sbírku Jiřího Jana Buquoye mohl i soubor akvarelů, které jejich autor Rudolf von Alt vystavil v hlavním městě podunajské monarchie. Představení obrázků širokému publiku se však u hraběte nesetkalo s příliš velkým nadšením, neboť se obával krádeží: „...*bojím se velmi, že toto léto bude na Rožmberk proudit masa zvědavců, což velmi ztěžuje hlídání vzácných předmětů.*“⁸⁰

⁸⁰ J. VYBÍRAL, *Století*, s. 129.

4.3.1. Schodišťová hala

První, v duchu historismu upravenou částí dolního hradu byla tak zvaná schodišťová hala, v níž se nachází hlavní čtyřramenné schodiště.

Vzhled tohoto schodiště byl inspirován stylem severské renesance a raného baroka, ovšem jako vzor „nepochybně sloužilo vyobrazení schodiště zámku Crewe Hall v Cheshiru v prvním svazku publikace Josepha Nashe *The Mansions of England in the Olden Time* vydaném v roce 1839.“⁸¹

Schodiště bylo dokončeno roku 1844 – na konci července se instalovalo čtyřicet schodišťových stupňů a šest odpočívadel, v první polovině srpna bylo sesazeno celé schodiště a během září vzniklo balustrádové zábradlí.⁸² Zábradlí zdobí řezané heraldické figury gryfů (tedy okřídlených nestvůr).⁸³ Nestvůry drží v tlapách erby rodů spřízněných s rodinou Buquoy.

Podle *Knihy rodových znaků ve vstupní hale zámku v Rožmberku nad Vltavou*⁸⁴ začínala řada heraldických znaků erby legendárních postav a křižáků z rodu Longueval. Následuje dvacet pět erbů manželek mužů, jež stáli v čele rodu Longueval-Buquoy. Znaky manželek začínaly erbem manželky Antoine I. Chatelaine de Peronne a končily erbem Terezie Sofie z Oettingen-Wallersteinu, manželky stavebníka.⁸⁵

První čtyři erby odkazovaly k legendárním počátkům rodu Longueval a také ke křižácké či rytířské tradici Longuevalů – podle rodové legendy putoval Alexander I., údajný zakladatel rodu, do Svaté země již v roce 1080, Oduart I. se zúčastnil tažení Gottfrieda de Bouillon, Philipp I. se proslavil při tažení Ludvíka Tlustého a konečně Hanibal I. táhl s Ludvíkem Dítětem.⁸⁶

Erby manželek upozorňují na příbuzenství s různými významnými rody (včetně příbuzenství s evropskými panovnickými rody). V pořadí desátý erb patřil Marii de

⁸¹ J. KUTHAN, *Aristokratická sídla*, s. 103.

⁸² Datace prací je převzata z J. VYBÍRAL, *Století*, s. 118.

⁸³ Za autora řezeb je považován sochař Stürzel z Volar. Viz A. CECHNER, *Soupis*, s. 219 či J. VYBÍRAL, *Století*, s.118.

⁸⁴ SOA Třeboň, RA Buquoyů, oddíl Generalia, Kniha rodových znaků ve vstupní hala zámku v Rožmberku nad Vltavou, inv. č. 46, sign. 202.1, kniha č. 2.

⁸⁵ Po sobě následuj erby těchto žen: Chatelaine de Peronne, Mathilde de Haucourt, Catherine de Frémerville, Catherine de Chatillon, Anne de Meullent, Marie de Falevy, Alix de Bretagne, Anne de Beaumer, Marie de Hardentun, Anne de Cramailles, Marie de Miraumont, Anne de Courteville, Jeanne de Rosembos, Marguerite de Lille, Marie Magdalena di Biglia, Marie Guillemette de Croy et Solze, Marie Margaretha von Abensberg und Traun, Marie Margaretha von Hornes, Rosa Angela von Harrach und Rohrau, Elisabeth Polyxena von Cavriani, Philippine Elisabeth von Pallfy-Erdöd, Gabrielle Johanna von Roggendorf, Therese Josefa von Paar, Gabrielle von Rottenhan a Theresie Sophie von Oettingen-Wallerstein.

⁸⁶ SOA Třeboň, RA Buquoyů, oddíl Generalia, Kniha rodových znaků ve vstupní hala zámku v Rožmberku nad Vltavou, inv. č. 46, sign. 202.1, kniha č. 2.

Falevy,⁸⁷ mezi jejíž předky náleželi francouzský král Ludvík VII. nebo kastilský král Ferdinand III.⁸⁸ Dvanáctý znak lze přiřadit Anně de Beaumer,⁸⁹ která sice pocházela z vedlejší linie bretaňských vévodů, ale mezi jejími předky byl i francouzský král Ludvík VI.⁹⁰ Devatenáctým erbem byl znak Marie Magdaleny di Biglia,⁹¹ jejíž matka pocházela z předního milánského rodu Visconti⁹². Dvacátý třetí znak patřil Rose Angele von Harrach,⁹³ jejíž babička Lavinia byla příslušnicí italského rodu Gonzaga-Novellara.

Heraldickou výzdobu doplňují dvě vitrážová okna. Na prvním byl spodobněn původní znak Longueval-Buquoyů, a sice čtvrcený erb, který měl v prvním a čtvrtém poli červeného draka ve zlatém poli a ve druhém a třetím poli hermelín. Na druhém byl pozdější erb rodu (Longueval-) Buquoy, tedy červený štít se třemi kosmými břevny z popelčiny.

4.3.2. Křížácká galerie

Nejskvostnějším podnikem druhé etapy přestavby dolního hradu v Rožmberku nad Vltavou se stala tak zvaná Křížácká galerie, odrážející ideu „*nesmrtelného pomníku vznešených postav kříže*“⁹⁴ a přibližující obranu křesťanství i významné postavy tohoto boje. Zároveň upozorňuje na úlohu rodu Longueval-Buquoy při kruciátách.

Křížácká galerie je vzosná, dlouhá prostora s otevřeným, bohatě vyřezávaným krovem. Bohatá řezba zdobí i nosníky stropní konstrukce. Architektonickým řešením můžete tato galerie připomínat gotickou katedrálu, jejíž „*kamenná výzdoba byla pojímána ve smyslu „biblia pauperis,“ kamenná kniha chudých, tj. chudých nikoli v hmotném smyslu slova, ale těch, kdo neznali, ale prahli po poznání.*“⁹⁵ A vskutku, Křížácká galerie byla pojata jako „*bohatě ilustrovaná učebnice křížových výprav.*“

Na stěnách visí šestnáct portrétů předních účastníků křížových výprav, jež „*po vzoru křížácké haly v zámku Versailles u Paříže*“⁹⁶ vytvořil v letech 1853 až 1855 buquoyský dvorní malíř Bedřich Ströbel. Nad vstupní portál byl umístěn portrét Petra z Amiensu,

⁸⁷ Marie Falevy byla manželkou Auberta III. de Longueval.

⁸⁸ Podle Pavel KOBLASA, *Buquoyové – stručné dějiny*, s. 10.

⁸⁹ Anne de Beaumer se stala chotí Jeana III. de Longueval († 1393).

⁹⁰ Podle P. KOBLASA, *Buquoyové – stručné dějiny*, s. 11.

⁹¹ Marie Magdalena di Biglia byla manželkou Karla Bonaventury Buquoye (1571 - 1621).

⁹² SOA Třeboň, RA Buquoyů, oddíl Generalia, Kniha rodových znaků ve vstupní hala zámku v Rožmberku nad Vltavou, inv. č. 46, sign. 202.1, kniha č. 2.

⁹³ Rosa Angela von Harrach byla manželkou knížete Filipa Emanuela Buquoye.

⁹⁴ J. VYÍRAL, *Století*, s. 125.

⁹⁵ Marie MŽYKOVÁ (ed.), *Kamenná kniha. Sborník k romantickému historismu – novogotice*, Sychrov 1997, s. 9.

⁹⁶ H. WALTENBERGER, *Ortskunde*, s. 16.

zvaného Poustevníka, fanatického kazatele, který „svými planoucími kázáními rozdmýchal touhu po osvobození Svatého hrobu v Palestině.“⁹⁷ Dále se tu střetávají francouzští králové a vůdcové „válek ve znamení kříže“ - Ludvík VII., Filip II. August, Ludvík IX. Svatý – s nimiž se do Svaté země vydali rytíři z rodu Longueval-Buquoy. Další portréty představují i jiné křižáky – Raimonda IV. z Toulouse, Tankreda Tiberského, Tergenta Bretaňského, anebo rakouského a štýrského vévodu Leopolda V. Ctnostného, „o němž jest známo, že při obléhání Akkony jako křižácký bojovník tak statečně se bil, že bílý jeho kabátec krví zborcený pouze pod pasem světlou barvu uchoval.“⁹⁸ Chybět nemohl římský císař Konrád III. a samozřejmě ani Friedrich II. Barbarossa a Richard Lví srdce, symboly křižáckých tažení a rytíři par excellence. A stranou nemohli zůstat ani Godefroy de Bouillon, účastník první křižácké výpravy a ochránce Božího hrobu či jeruzalémští králové Balduin a Jean de Brienne, který byl zároveň i císařem konstantinopolským. Poněkud kontroverzním se jeví obraz Jeana de Molay, posledního velmistra templářů – ten sice bojoval ve Svaté zemi, ale také byl upálen jako kacíř, jako člověk, provinivší se proti křesťanským, respektive katolickým zásadám.

Jak již bylo řečeno, Křižácká galerie také „zvěstovala starobylost a zásluhy rodu Buquoyů, jehož počátky sahají až do věku křížových výprav.“⁹⁹ Do oken galerie byly proto vsazeny pestrobarevné, na skle malované erby. Na nádvorní straně jsou situovány erby příslušníků rodu Longueval-Buquoy. Řada slavných předků začínala „praotcem“ rodu Longueval Alexandrem I. žijícím v 11. století a pokračovala až k Robertu II., jenž žil ve století šestnáctém. Erby často představují rytíře a bojovníky, kteří se proslavili během křižáckých tažení či v předních bitvách středověké Evropy, o čemž informují kruhové opisy znaků ve francouzském jazyce. Pro lepší představu lze zmínit popis k erbům Oduarta I., Roberta II. anebo Jeana IV.: „*Oduart I. sir Longueval doprovázel Godefroye de Bouillon do Svaté země [v roce] 1113; Robert II. sir Longueval, rytíř, [který] se proslavilo za Filipa z Valois a byl zabit v bitvě u Kresčaku roku 1350 [!]; Jean IV. pán Longueval, guvernér Peronné, se zúčastnil bitvy u Azincourtu [v roce] 1415.*“¹⁰⁰ V protilehlých oknech pak září erby francouzských a španělských králů, císařů Svaté říše římské z rakouské linie Habsburků a burgundských vévodů, jimž Buquoyové věrně o oddaně sloužili. Jako příklad lze uvést znak francouzského krále Karla VII. anebo

⁹⁷ TAMTÉŽ.

⁹⁸ Eduard BAŽANT, *Hrad Rožmberk*, Rožmberk 1924, s. 25.

⁹⁹ J. KUTHAN, *Aristokratická sídla*, s. 104.

¹⁰⁰ SOA Třeboň, RA Buquoyů, oddíl Generalia, Malované a kreslené rodové znaky Buquoyů a aliancí na hradech a zámcích v Nových Hradech a Rožmberku nad Vltavou, inv. č. 47, sign. 202.2, kart. 3.

Jindřicha IV. Navarrského, znak krále kastilského, leonského a aragonského Filipa Sličného. Rakouského panovníka a císaře Svaté říše římské Matyáše I. či burgundského vévodu Filipa III. Dobrého. Heraldickou výzdobu ještě doplňuje devadesát devět erbů rytířů Řádu špitálu sv. Jana z Jeruzaléma, Rhodu a Malty a Řádu chudých rytířů Krista, čili Řádu templu.

4.3.3. Rožmberská síň

Na Křižáckou galerii navazuje tak zvaná Rožmberská síň, upozorňující na dějiny hradu, na historickou kontinuitu a také na „buquoyské předky“ – na významný velmožský rod, jemuž hrad v Rožmberku nad Vltavou patřil od poloviny 13. století do roku 1611, respektive 1621. Jiří Jan Buquoy vzdal touto místností hold „pánům pětিলisté růže“, kteří se zvláště v raném novověku řadili k předním šlechticům zemí Koruny české.

V celé síni se vznáší „duch pánů z Rožmberka.“ Jejich symbol – pětिलisté růže – byl vytesán do novogotického portálu a objevuje se i na některých kusech bohatě řezaného nábytku. Červená pětिलisté růže byla spolu se znaky ostatních větví rodu Vítkovů (stříbrná růže pánů z Landštejna, zlatá pánů z Hradce, modrá pánů z Ústí či černá/zelená pánů z Krumlova) a spolu s erby pánů Zrinských ze Serinu a ze Švamberka vymalována do polí dřevěného kazetového stropu.

Páni z Rožmberka jsou přítomni i skrze obrazovou výzdobu. Ze stěn na návštěvníky shlíží zakladatel hradu Vok z Rožmberka a jeho manželka Hedvika ze Schauenburga, Vilém z Rožmberka, jemuž dělají společnost jeho manželky Anna Bádenská a Polyxena z Pernštejna i jeho bratr, legendární Petr Vok. Chybět nemůže ani tajemná Bílá paní Perchta z Rožmberka, která proslula svým nešťastným až tragickým manželstvím s Janem z Liechtensteina a která se také proslavila jako ochránkyně pánů z Rožmberka. Perchta tak snad měla dohlížet také na členy rodu Buquoy i na návštěvníky jejich muzea.

Výzdobu Rožmberské síně dotváří dvě vitráže umístěné v arkýřovém oknu, a to erb Viléma z Rožmberku a znak jeho druhé manželky Sofie Braniborské, přičemž oba nesou letopočet 1567. Jedná se o jediné původní vitráže v dolním hradě v Rožmberku.

4.3.4. Pokoj Karla Bonaventury

Nejuctívanějším, nejváženějším a také nejslavnějším členem rodu byl císařský generál Karel Buquoy, jehož památce byla věnována komnata navazující na Rožmberskou síň.

Karel Bonaventura stál v centru oslav a není tedy divu, že byl představen hned na dvou obrazech – na portrétu a jezdeckém portrétu. I většina dalších obrazů v místnosti měla blízký či vzdálenější vztah k osobě vojevůdce. V komnatě tak nemohl chybět portrét jeho manželky Marie Magdaleny di Biglia. Na stěnách byly rozvěšeny podobizny císaře Ferdinanda II., jehož vojsku Karel Bonaventura Buquoy velel, a jeho manželky Anny¹⁰¹ i podobizna regentky Španělského Nizozemí Isabely Kláry,¹⁰² v jejíž zemi měl rod Longueval-Buquoy své kořeny. V pokoji visely i podobizny vojevůdců Katolické ligy za třicetileté války, a to Ambrosia Spinoly,¹⁰³ Henriho Duvala Dampiera¹⁰⁴ a Johanna Tillyho.¹⁰⁵ Jejich pravým opakem byl portrét vůdce protestantů Mořice Nasavského, proti němuž se Karel Bonaventura v čele katolického vojska postavil. Bez zajímavosti není ani umístění obrazu svatého Karla Boromejského, „*strýce a kmotra hraběnky Magdaleny Buquoyové*.“¹⁰⁶ Příbuzenský vztah se světcem do jisté míry pozvedal prestiž rodu a prohluboval katolickou víru Buquoyů.

4.3.5. *Maxmiliánova ložnice*

S pokojem Karla Bonaventury sousedí tak zvaná ložnice, která nese přídomek Maxmiliánova, a to na památku Maxmiliána Longueval-Buquoye. V rodové paměti nebyl Maxmilián pouhým otcem císařského generála Karla Bonaventury Buquoye. Zlatým písmem se do rodinné kroniky zapsal jako schopný válečník a věrný služebník španělských králů a především jako první hrabě z rodu Longueval-Buquoy.

Podobizna Maxmiliána se kupodivu v místnosti nenacházela. Byl zde vystaven „pouze“ portrét císaře Maxmiliána I. a jeho manželky Anny Burgundské. Další dva

¹⁰¹ Marie Anna Bavorská (1574 – 1616) byla dcerou Viléma V. Bavorského a Renaty Lotrinské. Za Ferdinanda II. Habsburského se provdala roku 1600 a během manželství mu porodila tři dcery a čtyři syny.

¹⁰² Isabela Klára Evženie (1566 – 1633) byla dcerou španělského krále Filipa II. Sličného a Alžběty z Alois. Byla provdána za (nevlastního bratra Rudolfa II. a Matyáše I.) Alberta VII. Habsburského, který byl místodržícím ve Španělském Nizozemí. PO jeho smrti zastávala v letech 1621 – 1633 stejnou funkci.

¹⁰³ Ambrosio Spinola (1571 – 1630) se nejprve živil jako obchodník. Pod vlivem úspěchů bratra se dal na vojenskou kariéru – působil v Nizozemí ve službách španělského krále Filipa III. a regentky Isabely Kláry. Účastnil se také třicetileté války, během které bojoval ve Španělském Nizozemí (jeho jméno je spojeno s dobytím Bredy) a v Itálii (zde ovšem neslavil úspěchy).

¹⁰⁴ Henri Duval Dampier (1580 – 1620) byl císařským generálem. Ve službách císaře bojoval proti Turkům, proti Benáťčanům a Gáboru Bethlenovi. Za války české bojoval po boku Karla Bonaventura Buquoye.

¹⁰⁵ Johann Tserclas Tilly (1559 – 1632) byl vlámským vojevůdcem. Bojoval v Nizozemí i proti Turkům, ovšem nejvíce se proslavil za třicetileté války, když velel armádě Katolické ligy. Padl roku 1632 v bitvě u Breitenfeldu.

¹⁰⁶ E. BAŽANT, *Hrad*, s. 20.

obrazy představovaly dva Maxmiliánovy spolubojovníky - Alexandra de Farnese,¹⁰⁷ s nímž Maxmilián Buquoy v roce 1581 obléhal Tournai, a dona Juana d'Austria, po jehož boku Maxmilián též provozoval válečnické řemeslo. Chybět nesměla podobizna španělského krále Filipa II. Sličného, jenž povýšil Maxmiliánova panství Grand a Petit Buquoy na hrabství. Obrazovou výzdobu pak uzavíral portrét burgundského vévody Filipa II.

4.3.6. Ferdinandův pokoj

Tato místnost byla původně zamýšlena jako „památník“ Ferdinanda Buquoye, který vstoupil do rodové historie jako zakladatel a podporovatel servitského kláštera v Nových Hradech. Později se komnata stala spíše obrazovou galerií a dodnes se označuje jako obrazárna.

V této místnosti byla soustředěna nejceněnější umělecká díla (zejména portréty) včetně obrazů od předních českých malířů Jana Kupeckého a Karla Škréty. Zřízení obrazárny bylo odrazem slabosti Jiřího Jana Buquoye pro výtvarné umění, avšak do jisté míry koresponduje i s dobovými nároky na šlechtu – „*Umělci a obecenstvo očekávalo, že majetný šlechtic převezme roli štědrého mecenáše, znalého sběratele, přítele hudby a malířství, majícího vkus.*“¹⁰⁸

4.3.7. Rytířský sál

Rytířský sál v Dolním hradě v Rožmberku nad Vltavou představuje jisté unikum. Ačkoli byl hrad gotizován, zůstala v místnosti zachována renesanční malířská výzdoba a byl zachován i manýristický Hudební výklenek. Byla to zásluha Jiřího Jana Buquoye, který výtvarné umění miloval a díky svým znalostem dějin umění dokázal ocenit historickou hodnotu fresek. Za povšimnutí stojí, že na rozdíl od rytířských sálů a síní na většině dalších romantických sídel nebyla tato místnost koncipována ani tak jako „památník rytířství a boje“, ale spíše jako Sál předků.

Předky připomněla obrazová výzdoba. Celému sálu dominoval portrét Karla Bonaventury Buquoye. Jeden z portrétů také představoval vojevůdcovu manželku Marii Magdalenu di Biglia. Další podobizny, které dekorovaly tento pokoj, patřil Karlu

¹⁰⁷ Alexander de Farnese (zemřel v roce 1592) proslul jako vojevůdce. Roku 1571 se zúčastnil bitvy u Lepanta. Jako projev díky ho roku 1578 jmenoval král Filip II. místodržitelem ve Španělském Nizozemí, kde úspěšně vystupoval proti holandským protestantům.

¹⁰⁸ Hannes STEKL, *Österreichische Aristokratie im Vormärz. Herrschaftsstil und Lebensformen der Fürstenhäuser Liechtenstein und Schwarzenberg*, Wien 1973.

Kajetánovi Buquoy¹⁰⁹ a jeho manželce Filipíně Pálffy-Erdöd, knížeti Karlu Filipovi a jeho choťi Marii Margueritě de Hornes a konečně Františku Leopoldovi Buquoy.¹¹⁰

Pojetí Rytířské síně jako „Sálu předků“ se odrazilo i ve výzdobě oken. Vitráže v této místnosti navazovaly na heraldickou výzdobu Křížácké galerie a představovaly erby dalších významných příslušníků a příslušnic rodu Longueval-Buquoy a také erby jejich manželek a manželů (zvláště pokud pocházeli z významných šlechtických rodin). Mezi znaky ve vitrážových oknech proto nechyběl alianční erb prvního hraběte Buquoy Maxmiliána a jeho manželky Marguerity de Lille,¹¹¹ alianční erb císařského generála Karla Bonaventury Buquoy a jeho choťi Marie Magdaleny di Biglia,¹¹² aliance Karla Alberta Buquoye a jeho ženy Marie Guilemety de Croy či alianční znaky obou buquoyových knížat a jejich manželek z rodů Hornes a Harrach.

4.3.8. Zbrojnice

Vzpomínky na slavnou minulost, obdiv, úctu a možná také strach, nevoli a nechut' vyvolávala tak zvaná Zbrojnice. Při jejím vzniku sehrála svou roli módní vlna – zbrojnice, či sbírka zbraní nemohla chybět na žádném „správném“ středověkém sídle a potažmo i v historizujících aristokratických rezidencích. „Klasickou“ zbrojnici lze obdivovat na zámku v Lysicích či na Konopišti, v romantických sídlech Hrádek u Nechanic a Lednice byla brnění umístěna alespoň do Rytířských sálů a konečně na Žlebech byla zbroj umístěna do vstupní haly, „Rytířského sálu“ i tak zvané Velké jídelny. Nemalou roli sehrála při úpravách Dolního hradu také rodová paměť. Vždyť řada členů rodu Longueval-Buquoy provozovala válečné řemeslo – k předkům Jiřího Jana Buquoye patřila řada křížáků (jejichž slávu opěvuje Křížácká galerie), ale i vojevůdců, z nichž nad jiné vynikl Maxmilian Buquoy a jeho syn Karel Bonaventura. Zbrojnice ovšem není jen „pomníkem“ válečnictví a bojovníků z rodu Buquoyů. Tato místnost je spíše pojata jako oslava všech významných, úspěšných a slavných členů rodu.

¹⁰⁹ Karel Kajetán Buquoy (1676 – 1730) byl synem Alberta Karla Buquoye a jeho první manželky Elisabeth Polyxeny Cavriani. Vynikl jako schopný úředník a mimo jiné se stal nejvyšším hofmistrem Království českého. V roce 1703 byl povýšen do dědičného rakouského hraběcího stavu.

¹¹⁰ František Leopold Buquoy (1703 – 1767) byl synem Karla Kajetána Buquoye a jeho ženy Filipíny Pálffy-Erdöd. Působil jako úředník Marie Terezie – byl administrátorem některých zadlužených panství například u Kinských, Schliků a Kolowratů.

¹¹¹ Matkou Marguerity de Lille byla příslušnice burgundského vévodského rodu Helena.

¹¹² Matka Marie Magdaleny di Biglia Justine pocházela z milánského rodu Visconti, jenž byl spřízněn s většinou významných italských šlechticů.

Jediným obrazem ve Zbrojnici je podobizna Ferdinanda Buquoye, který proslul jako zakladatel kláštera servitů v Nových Hradech. Je však třeba připomenout, že i on byl „mužem meče“ – podle legendy založením novohradského kláštera vzdal díky Bohu za záchranu života v bitvě u Svatého Gottharda na Rábu.

Výzdobu místnosti dotváří pět vyřezávaných erbů. Nad krbem visí, jako vzpomínka na slavné křižácké předky, starý longuevalský erb.¹¹³ Napravo a nalevo od něj byly pověšeny dva alianční znaky, a sice aliance Karla Bonaventury Buquoye a Marie Magdaleny di Biglia a jejich syna Karla Alberta a Marie Guilemetty de Croy. Nad dveřmi do Rytířského sálu a ke schodišti spatří návštěvník erby jediných dvou knížat z rodu Longueval-Buquoy a jejich manželek – jsou to Karel Filip Buquoy s Margueritou de Hornes a Filip Emanuel s Rosou z Harrachu.

4.3.9. Pokoj Karla Alberta

Předposlední zpřístupněnou místností v prvním poschodí byl pokoj Karla Alberta, tedy komnata věnovaná památce jediného syna císařského generála.

Tak jako v předchozích pokojích i zde byly na stěnách k vidění portréty členů nejbližší rodiny Karla Alberta Buquoye. Sám hrabě byl vyveden na dvou portrétech – na prvním byl zachycen jako mladík, na druhém jako dospělý muž. Věrně po boku svého muže stála i manželka hraběte Karla Alberta Marie Guilemeta de Croy, kterou navíc doprovázeli její prarodiče Philipp Croy-Sempy a Anna de Beaufort. Jako další člen rodu před návštěvníky předstupovala Gabriela z Roggendorfu (manželka Karlova pravnuka Františka Leopolda). Rodinné podobizny byly doplněny portrétem Marie Louisy Orleánské, první manželky Karla II. Španělského, a portrétem dánské královny Luisy.

Pokoj Karla Alberta má bohatou uměleckou výzdobu. Nad troje dveře byly umístěny dřevěné vyřezávané reliéfy – erby s hraběcí korunkou, jež drží v tlapách dva draci. Do pole prvního erbu byl vymalován znak rodu Lille, v poli druhého je k vidění znak rodu Buquoy a v poli třetího zlatý ornament v černém poli. Do vitrážových oken byly vsazeny erby některých příslušníků francouzského rodu Croy (z něhož pocházela manželka Karla Alberta) a znaky rodin svázaných s rodem Croy. Za povšimnutí stojí i fresková výzdoba stropu – kromě ornamentálních a rostlinných motivů se na něm objevuje i motiv červeného draka, který byl erbovním zvířetem prvních Longuevalů.

¹¹³ Jedná se o čtvrcený štít, který má v prvním a čtvrtém poli červeného draka a v druhém a třetím poli hermelín.

4.3.10. Pokoj Filipa Emanuela

Buquoyské muzeum uzavírá místnost označovaná jako Pokoj Filipa Emanuela anebo eventuelně jako Pokoj Karla Filipa. Nejčastěji se ovšem nazývá knížecím pokojem, neboť komnata se stala připomínkou jediných dvou knížat z rodu Longueval-Buquoy – Karla Filipa a jeho syna Filipa Emanuela.

Obě knížata a také jejich manželky, a sice Marie Marquereta de Hornes a Rozálie (Rosa) z Harrachu jsou znázorněni na obrazech, jimiž byla místnost vyzdobena. Chybět nemohla ani podobizna Karla II. Španělského, který Karla Filipa Buquoye pozvedl do knížecího stavu, a jeho manželky Eleonory. Sadu portrétů uzavírala podobizna císaře Svaté říše římské a španělského krále Karla V.

Stejně jako předchozí komnatu dekorují i Knížecí pokoj dřevěné reliéfy s draky a erby, nad nimiž se tyčí knížecí korunka. Draci tentokrát chrání znak rodu Hornes a znak rodu Buquoy a také zde se objevuje erb, v jehož poli je zlatý ornament v černém poli (ornament se velmi podobá tomu ze soudního pokoje Karla Alberta a odlišuje se pouze tím, že je složitější). Okna v komnatě zdobí erby vybraných členů rodin Hornes a Harrach, z nichž pocházely manželky obou knížat. Také tyto znaky doplňují erby rodů spojených s Hornesi a Harrachy.

5. Závěr

Dolní hrad v Rožmberku nad Vltavou nechal hrabě Jiří Jan Buquoy v letech 1840 až 1870 upravit a opravit ve stylu romantického historismu, respektive v duchu gotického revivalu. Již při přestavbě se počítalo s tím, že obytným účelům bude sloužit druhé patro hradu (kde se byly situovány pokoje hraběcího páru, hostinské pokoje či biliárový sál), kdežto první poschodí mělo být zpřístupněno veřejnosti jako buquoyské muzeum. Toto muzeum mělo představit starobylost, vznešenost a urozenost rodiny Longueval-Buquoy a zároveň mělo přiblížit význam rodu, nejzajímavější okamžiky rodinných dějin i slavné předky. Ačkoli se Jiří Jan Buquoy snažil v Rožmberku představit kompletní rodovou historii, vynikly z oslavovaných rodinných dějin tři momenty – účast Longuevalů v křížových výpravách, život Karla Bonaventury Buquoy a povýšení rodu do knížecího stavu.

Vznešenost a urozenost rodu byla představena skrze uměleckou výzdobu dolního hradu v Rožmberku, především skrze heraldickou výzdobu. Do oken byly proto vsazeny malované erby předních evropských rodů, s nimiž byly spřízněni sami Longueval-Buquoyové anebo rodiny, z nichž pocházely jejich manželé a manželky. Mezi erby se tak nachází znaky vládnoucího milánského rodu Visconti (z tohoto rodu pocházela matka hraběnky Marie Magdaleny di Biglia, manželky Karla Bonaventury Buquoy) či známé italské šlechtické rodiny Gonzaga (z ní vzešla babička Rosy z Harrachu, manželky knížete Filipa Emanuela Buquoy). Dále se objevují erby francouzských rodů jako Lille a Croy (ke kterým patřily manželky Maxmiliána Buquoye a jeho vnuka Karla Alberta), jež byly příbuzensky spojeny s dalšími významnými šlechtickými rodinami Francie – pro příklad lze uvést rod Arenberg (někdy se označuje i jako rod de Ligne) či rod Estreés. Při výzdobě nebyl opomenut ani příbuzenský vztah k burgundským vévodům.

Rodové muzeum mělo Longueval-Buquoye přiblížit i jako věrné poddané francouzských či španělských králů a jako služebníky císařů Svaté říše římské (národa německého). Nemůže tedy překvapit, že se ve vitrážových oknech Křížácké galerie objevují erby předních evropských panovníků, zvláště z období středověku.

Vzhledem k tomu, že se Rožmberk stal buquoyským „místem paměti“, hraje velmi důležitou roli oslava jednotlivých členů rodu Longueval-Buquoy. Tento program je patrný již v pojmenování některých místností – Pokoj Karla Bonaventury byl zasvěcen vítězi z Bílé hory, Maxmiliánova ložnice oslavovala prvního hraběte z rodiny Buquoy,

pokoj Karla Alberta připomněl jediného syna císařského generála. V Knížecím pokoji – někdy označovaném i jako Pokoj Karla Filipa, nebo Pokoj Filipa Emanuela – byl vzdán hold jediným knížatům z rodu Longueval-Buquoy.

Na proslulé předky neupozorňovalo pouze označení místností, ale také obrazová dekorace komnat – z portrétů na návštěvníky shlíželi slavní muži buquoyské minulosti a jejich manželky spolu se známými evropskými osobnostmi, s nimiž se vyobrazení příslušníci rodiny během své životní poutě setkali (často jsou to podobizny panovníků, v jejichž službách Buquoyové působili, a o válečníky, se kterými a proti kterým bojovali).

Při oslavě předků nezůstal Jiří Jan Buquoy jen ve své rodině. Neopomněl ani předchozí majitele hradního areálu v Rožmberku nad Vltavou „pány pětিলisté růže“, jimž zasvětil Rožmberskou síň.

Další síně – Křížácká galerie, Rytířský sál a Zbrojnice - nesloužily oslavě významných jednotlivců, ale představovaly více méně všechny členy rodu Longueval-Buquoy. Křížácká galerie byla pojata jako vzpomínka na příslušníky rodiny, kteří žili, bojovali a proslavovali rod ve středověku a zejména za křížových výprav a za stoleté války. Na mladší válečnickou generaci, na muže, jež prosluli na počátku novověku upozorňovala výzdoba Rytířského sálu, který byl na Rožmberku pojat jako „Sál předků.“ Co se pak Zbrojnice týče, ta svým vybavením a zařízením odkazovala na válečnickou tradici rodu, avšak její heraldická výzdoba připomínala nejvýznamnější muže rodu – Karla Bonaventuru a knížata Karla Filipa a Filipa Emanuela.

Prameny a literatura

Nevydané prameny

Státní archiv Třeboň (dále SOA Třeboň), Rodinný archiv Buquoyů (dále RA Buquoyů), oddíl Generalia

SOA Třeboň, RA Buquoyů, Pozůstalost Jiřího Jana Buquoye, kart. 228 – 233.

SOA Třeboň, RA Buquoyů, oddíl Fotografie, Fotografie hradu a zámku v Rožmberku nad Vltavou, inv. č. 1371, sign. 281.7, evid. č. 28 – 67.

SOA Třeboň, RA Buquoyů, oddíl Grafika, kresby, akvarely, Skicář Jiřího Jana hraběte Buquoye s 6 tužkokresbami interiérů buquoyových zámků a 1 tužkokresbou na oslavu narození majitele skicáře, inv. č. 550

SOA Třeboň, RA Buquoyů, oddíl Grafika, kresby, akvarely1 obal s 89 kresbami a skicami Jiřího Jana hraběte Buquoye s nejrůznějšími náměty, inv. č. 551.

SOA Třeboň, Velkostatek Rožmberk (dále VS Rožmberk), kart. 41 – 45.

SOA Třeboň, VS Rožmberk, kart. 48 – 49.

Literatura

BAŽANT Eduard, *Hrad Rožmberk*, Rožmberk 1924..

BENEŠOVÁ Marie, *Česká architektura v proměnách dvou století*, Praha 1984.

BUBEN Milan, *Encyklopedie heraldiky*, Praha 1993.

CECHNER Antonín, *Soupis památek historických a uměleckých v politickém okresu kaplickém*, Praha 1921, s. 218 – 239.

EHM Josef – Jaroslav JELÍNEK - WAGNER Jaroslav, *Československé hrady a zámky*, Praha 1972.

ČÁSOVÁ Jitka, *Hrad Rožmberk*, b.m., b.d.

Dějiny českého výtvarného umění III/1, Praha 2001.

Der Traum von Glück, Wien 1996.

Encyklopedie architektů, stavitelů, zedníků a kameníků v Čechách, Praha 2004.

FIALA Milan –STELLNER František – ŽUPANIČ Jan, *Encyklopedie knížecích rodů zemí Koruny české*, Praha 2001.

GOMBRICH Ernst Hans, *Příběh umění*, Praha 1992.

Gothaisches Genealogisches Taschenbuch der Gräflichen Häuser auf das Jahr 1825 - 1942, Gotha 1825 – 1942.

HAMANN Brigitte, *Bertha von Suttner. Život pro mír*, Praha 2006.

- HAMANN Brigitte, *Habsburkové. Životopisná encyklopedie*, Praha
- HRADECKÝ Adolf, *Evžen Karel Černín z Chudenic: jeho život, dílo a odkaz*, Jindřichův Hradec 1997.
- KALNÝ Adolf, *Rodinný archiv Buquoyů (geneze, zpracování)*, Archivní časopis 43/2, 1993, s. 88 – 93.
- KOBLASA Pavel, *Buquyové: stručné dějiny rodu*, České Budějovice 2002.
- KŘÍŽOVÁ Marie, *Šlechtický interiér 19. století v dobových zobrazeních ze zámeckých sbírek*, Praha 1993.
- KUTHAN Jiří, *Aristokratická sídla období romantismu a historismu*, Praha 2001.
- KUTHAN Jiří, *Hrad Rožmberk*, České Budějovice 1987.
- LENDEROVÁ Milena, *Deník Gabriely ze Schwarzenbergu*, Jihočeský sborník historický 71, 2002, s. 205 – 233.
- LENDEROVÁ Milena, *Svět Pauliny ze Schwarzenbergu (Osobní korespondence jako historický pramen)*, Jihočeský sborník historický 72, 2003, s. 208 – 218.
- LENDEROVÁ Milena, *Tragický bál. Život a smrt Pavlíny ze Schwarzenbergu*, Praha - Litomyšl 2004.
- LENDEROVÁ Milena – RÝDL Karel, *Radostné dětství? Dítě v Čechách devatenáctého století*, Praha – Litomyšl 2006.
- LIEVEN Domenic, *The Aristocracy in Europe 1815 - 1914*, Hampshire – London 1992.
- MAŠEK Pavel, *Modrá krev. Minulost a přítomnost 445 šlechtických rodů v českých zemích*, Praha 2003³, s. 35 – 37.
- MELVILLE Ralph, *Adel und Revolution in Böhmen. Strukturwandel von Herrschaft und Gesellschaft in Österreich um die Mitte des 19. Jahrhunderts*, Mainz 1999.
- MENCLOVÁ Dobroslava, *České hrady I*, Praha 1972.
- MIXOVÁ Věra, *Rožmberk: státní hrad a město*, Praha 1952.
- MRÁZ Bohumír – MRÁZOVÁ Marcela, *Encyklopedie světového malířství*, Praha 1988.
- MŽYKOVÁ Marie (ed.), *Kamenná kniha. Sborník k romantickému historismu, novogotice*, Sychrov 1997.
- MŽYKOVÁ Marie (ed.), *Romantický historismus, novogotika*, Bítov – Sychrov 1995.
- Ottův slovník naučný*, Praha 1888 – 1909.
- Oxfordský slovník světových dějin*, Praha 2005.
- PIJOAN José, *Dějiny umění VI*, Praha 1980.
- PIJOAN José, *Dějiny umění VII*, Praha 1981.

- POSPÍŠILOVÁ Marie, *Historizující zámecký interiér 19. století v Čechách*, Umění 27, 1979, s. 296 – 321.
- POSPÍŠILOVÁ Marie, *Romantické zámecké interiéry*, Ústí nad Labem 1986.
- POUZAR Vladimír a kol., *Almanach českých šlechtických rodů*, b. m. 2001.
- SEDLÁČEK August, *Hrady, zámky a tvrze království českého. Díl třetí Budějovsko*, Praha 1994³, s. 97 – 116.
- SCHNITZER Claudia, *Adlige Selbstbehauptung in einer bürgerlichen Festform. Der Turnierzug des sächsischen Adels im Huldigungszug anlässlich der Wettiner - Jubileum 1889 in Dresden*, in: Katrin Keller – Josef Matzerath (hrsg.), *Geschichte des sächsischen Adels*, Köln – Weimar – Wien 1997.
- SCHWARZENBERG Karel–PEKAŘ Josef (edd.), *Lancknechta Bedřicha Schwarzenberga Španělský deník a Zrození revolucí*, Jemnice u Strakonice 1992³.
- Siebmachers grosses und allgemeines Wappenbuch IV.*, Band. 9: Der böhmische Adel, Nürnberg 1886.
- STEKL Hannes, *Österreichisches Aristokratie im Vormärz. Herrschaftsstill und Lebensformen der Fürstenhäuser Liechtenstein und Schwarzenberg*, Wien 1973.
- ŠTAIF Jiří, *Obezřetná elita. Česká společnost mezi tradicí a revolucí 1830 – 1851*, Praha 2005.
- TOMAN Prokop (ed.), *Nový slovník československých výtvarných umělců II*, Praha 1993⁴.
- TOMAN Rolf (ed.), *Neoclassicism and Romanticism. Architecture – Sculpture - Painting – Drawings 1750 – 1848*, Cologne 2000.
- TŘÍSKA Karel a kol., *Hrady, zámky a tvrze v Čechách, na Moravě a ve Slezsku, díl V. (jižní Čechy)*, Praha 1986.
- POCHE Emanuel a kol., *Umělecké památky Čech*, 3. díl, Praha 1980.
- ZATLOUKAL Pavel, *Příběhy z dlouhého století. Architektura let 1750 – 1918 na Moravě ve Slezsku*, Olomouc 2002.
- VYBÍRAL Jindřich, *Století dědiců a zakladatelů. Architektura jižních Čech v období historismu*, Praha 1999.
- VILÍMKOVÁ Marie – MUK Jiří, *Rožmberk. Dolní hrad. Stavebně historický průzkum*, Praha 1978.
- WALTENBERGER Hannes, *Ortkunde von Rosenberg*, Kaplitz 1908.

Přílohy

Seznam obrazových příloh

Obr. 1: *Rodokmen rodu Longueval-Buquoy*

Obr. 2: *Současný stav hradního areálu v Rožmberku nad Vltavou* (foto: Miroslav Kukla)

Obr. 3: *Letecký pohled na Dolní hrad a Horní zámek v Rožmberku nad Vltavou* (foto: Libor Sváček)

Obr. 4: *Hrad v Rožmberku nad Vltavou na počátku 20. století* (SOA Třeboň, oddíl Fotografie, Fotografie hradu a zámku v Rožmberku nad Vltavou, inv. č. 1371, sign. 281.7)

Obr. 5: *Hrad Warwick v Anglii – jedna z inspirací českého historismu* (foto: Pavel Ruda)

Obr. 6: *Jiří Jan Buquoy* (SOA Třeboň, RA Buquoyů, Pozůstalost Jiřího Jana Buquoye, inv. č. 1119, sign. 263.130, kart. 223)

Obr. 7: *Jiří Jan Buquoy: Zámek Muskau v Prusku* (SOA Třeboň, RA Buquoyů, oddíl Grafiky, kresby akvarely, 1 obal s 89 kresbami a skicami Jiřího Jana hraběte Buquoye s nejrůznějšími náměty, inv. č. 551.)

Obr. 8: *Jiří Jan Buquoy: Rožmberk nad Vltavou před novogotickou úpravou* (SOA Třeboň, RA Buquoyů, oddíl Grafiky, kresby akvarely, 1 obal s 89 kresbami a skicami Jiřího Jana hraběte Buquoye s nejrůznějšími náměty, inv. č. 551.)

Obr. 9: *Jiří Jan Buquoy: Dolní hrad v Rožmberku nad Vltavou po přestavbě* (SOA Třeboň, RA Buquoyů, oddíl Grafiky, kresby akvarely, 1 obal s 89 kresbami a skicami Jiřího Jana hraběte Buquoye s nejrůznějšími náměty, inv. č. 551.)

Obr. 10: *Jiří Jan Buquoy: Salon hraběnky Kristýny ze Sternbergu* (SOA Třeboň, RA Buquoyů, oddíl Grafika, kresby, akvarely, Skicář Jiřího Jana hraběte Buquoye s 6 tužkokresbami interiérů buquoyových zámků a 1 tužkokresbou na oslavu narození majitele skicáře, inv. č. 550)

Obr. 11: *Jiří Jan Buquoy: Šalamounův soud* (SOA Třeboň, RA Buquoyů, Pozůstalost Jiřího Jana Buquoye, Skicáře, malířské předlohy a kopie, inv. č. 1099, sign. 263.102, kart. 228)

Obr. 12: *Jiří Jan Buquoy: Útěk do Egypta* (SOA Třeboň, RA Buquoyů, Pozůstalost Jiřího Jana Buquoye, Skicáře, malířské předlohy a kopie, inv. č. 1099, sign. 263.102, kart. 228)

- Obr. 13: *Jiří Jan Buquoy: Hlava Panny Marie* (SOA Třeboň, RA Buquoyů, Pozůstalost Jiřího Jana Buquoye, Skicáře, malířské předlohy a kopie, inv. č. 1099, sign, 263.102, kart. 228).
- Obr. 14: *Jiří Jan Buquoy: Svatý Petr* (SOA Třeboň, RA Buquoyů, oddíl Grafiky, kresby akvarely, 1 obal s 89 kresbami a skicami Jiřího Jana hraběte Buquoye s nejrůznějšími náměty, inv. č. 551)
- Obr. 15: *Jiří Jan Buquoy: Křížák* (SOA Třeboň, RA Buquoyů, Pozůstalost Jiřího Jana Buquoye, Skicáře, malířské předlohy a kopie, inv. č. 1099, sign, 263.102, kart. 228)
- Obr. 16: *Ilustrace z oslavné „Georgshymne“* (SOA Třeboň, RA Buquoyů, Pozůstalost Jiřího Jana Buquoye, Blahopřání, oslavné básně a zpěvy, pozdravné adresy, inv. č. 1108, sign. 263.113)
- Obr. 17: *Schodišťová hala v Rožmberku nad Vltavou: Vitrážové okno s původním longueval-buquoyenským erbem* (foto: Hana Rudová)
- Obr. 18: *Schodišťová hala v Rožmberku nad Vltavou: Gryf držící v tlapách erb Terezie Sofie z Oettingen-Wallersteinu, manželky stavebníka* (foto: Hana Rudová)
- Obr. 19: *Pohled do Křížácké galerie* (foto: Hana Rudová)
- Obr. 20: *Křížácká galerie: Podobizna Richarda Lví srdce od Bedřicha Ströbla* (foto: Hana Rudová)
- Obr. 21: *Křížácká galerie Rožmberku nad Vltavou: Návrh vitrážového okna* (SOA Třeboň, RA Buquoyů, oddíl Generalia, Malované a kreslené rodové znaky Buquoyů aliancí na hradech a zámcích v Nových Hradech a Rožmberku nad Vltavou, inv. č. 47, sign. 202.2, kart. 3)
- Obr. 22: *Křížácká galerie v Rožmberku nad Vltavou: Současný stav vitrážového okna* (foto: Hana Rudová)
- Obr. 23: *Křížácká galerie Rožmberku nad Vltavou: Návrh vitrážového okna* (SOA Třeboň, RA Buquoyů, oddíl Generalia, Malované a kreslené rodové znaky Buquoyů aliancí na hradech a zámcích v Nových Hradech a Rožmberku nad Vltavou, inv. č. 47, sign. 202.2, kart. 3)
- Obr. 24: *Křížácká galerie v Rožmberku nad Vltavou: Současný stav vitrážového okna* (foto: Hana Rudová)
- Obr. 25: *Křížácká galerie Rožmberku nad Vltavou: Návrh vitrážového okna* (SOA Třeboň, RA Buquoyů, oddíl Generalia, Malované a kreslené rodové znaky Buquoyů aliancí na hradech a zámcích v Nových Hradech a Rožmberku nad Vltavou, inv. č. 47, sign. 202.2, kart. 3)

Obr. 26: *Křížácká galerie v Rožmberku nad Vltavou: Současný stav vitrážového okna* (foto: Hana Rudová)

Obr. 27: *Křížácká galerie Rožmberku nad Vltavou: Návrh vitrážového okna* (SOA Třeboň, RA Buquoyů, oddíl Generalia, Malované a kreslené rodové znaky Buquoyů aliancí na hradech a zámcích v Nových Hradech a Rožmberku nad Vltavou, inv. č. 47, sign. 202.2, kart. 3)

Obr. 28: *Křížácká galerie v Rožmberku nad Vltavou: Současný stav vitrážového okna* (foto: Hana Rudová)

Obr. 29: *Křížácká galerie Rožmberku nad Vltavou: Návrh vitrážového okna* (SOA Třeboň, RA Buquoyů, oddíl Generalia, Malované a kreslené rodové znaky Buquoyů aliancí na hradech a zámcích v Nových Hradech a Rožmberku nad Vltavou, inv. č. 47, sign. 202.2, kart. 3)

Obr. 30: *Křížácká galerie v Rožmberku nad Vltavou: Současný stav vitrážového okna* (foto: Hana Rudová)

Obr. 31: *Křížácká galerie Rožmberku nad Vltavou: Návrh vitrážového okna* (SOA Třeboň, RA Buquoyů, oddíl Generalia, Malované a kreslené rodové znaky Buquoyů aliancí na hradech a zámcích v Nových Hradech a Rožmberku nad Vltavou, inv. č. 47, sign. 202.2, kart. 3)

Obr. 32: *Křížácká galerie v Rožmberku nad Vltavou: Současný stav vitrážového okna* (foto: Hana Rudová)

Obr. 33: *Křížácká galerie Rožmberku nad Vltavou: Návrh vitrážového okna* (SOA Třeboň, RA Buquoyů, oddíl Generalia, Malované a kreslené rodové znaky Buquoyů aliancí na hradech a zámcích v Nových Hradech a Rožmberku nad Vltavou, inv. č. 47, sign. 202.2, kart. 3)

Obr. 34: *Křížácká galerie v Rožmberku nad Vltavou: Současný stav vitrážového okna* (foto: Hana Rudová)

Obr. 35: *Křížácká galerie Rožmberku nad Vltavou: Návrh vitrážového okna* (SOA Třeboň, RA Buquoyů, oddíl Generalia, Malované a kreslené rodové znaky Buquoyů aliancí na hradech a zámcích v Nových Hradech a Rožmberku nad Vltavou, inv. č. 47, sign. 202.2, kart. 3)

Obr. 36: *Křížácká galerie v Rožmberku nad Vltavou: Současný stav vitrážového okna* (foto: Hana Rudová)

Obr. 37: *Křížácká galerie Rožmberku nad Vltavou: Návrh vitrážového okna* (SOA Třeboň, RA Buquoyů, oddíl Generalia, Malované a kreslené rodové znaky Buquoyů

aliancí na hradech a zámcích v Nových Hradech a Rožmberku nad Vltavou, inv. č. 47, sign. 202.2, kart. 3)

Obr. 38: *Křížácká galerie v Rožmberku nad Vltavou: Současný stav vitrážového okna* (foto: Hana Rudová)

Obr. 39: *Křížácká galerie Rožmberku nad Vltavou: Návrh vitrážového okna* (SOA Třeboň, RA Buquoyů, oddíl Generalia, Malované a kreslené rodové znaky Buquoyů aliancí na hradech a zámcích v Nových Hradech a Rožmberku nad Vltavou, inv. č. 47, sign. 202.2, kart. 3)

Obr. 40: *Křížácká galerie v Rožmberku nad Vltavou: Současný stav vitrážového okna* (foto: Hana Rudová)

Obr. 41: *Křížácká galerie v Rožmberku nad Vltavou: Návrh vitrážového okna s erbem francouzského krále Filipa II. Augusta* (SOA Třeboň, RA Buquoyů, oddíl Generalia, Malované a kreslené rodové znaky Buquoyů aliancí na hradech a zámcích v Nových Hradech a Rožmberku nad Vltavou, inv. č. 47, sign. 202.2, kart. 3)

Obr. 42: *Křížácká galerie v Rožmberku nad Vltavou: Současný stav vitrážového okna s erbem francouzského krále Filipa II. Augusta* (foto: Hana Rudová)

Obr. 43: *Křížácká galerie v Rožmberku nad Vltavou: Návrh vitrážového okna s erbem Huga Longuevala* (SOA Třeboň, RA Buquoyů, oddíl Generalia, Malované a kreslené rodové znaky Buquoyů aliancí na hradech a zámcích v Nových Hradech a Rožmberku nad Vltavou, inv. č. 47, sign. 202.2, kart. 3)

Obr. 44: *Křížácká galerie v Rožmberku nad Vltavou: Současný stav vitrážového okna s erbem Huga Longuevala* (foto: Hana Rudová)

Obr. 45: *Pohled do Rožmberské síně* (foto: Hana Rudová)

Obr. 46: *Rožmberská síň v Rožmberku nad Vltavou: Vitrážové okno s erbem Viléma z Rožmberka a s erbem jeho druhé manželky Sofie Braniborské* (foto: Hana Rudová)

Obr. 47: *Pohled do Pokoje Karla Bonaventury* (foto: Hana Rudová)

Obr. 48: *Pohled do Maxmiliánovy ložnice* (foto: Hana Rudová)

Obr. 49: *Rytířský sál v Rožmberku nad Vltavou: Současný stav sálu* (foto: Hana Rudová)

Obr. 50: *Rytířský sál v Rožmberku nad Vltavou: Stav na počátku dvacátých let 20. století* (převzato z knihy Antonín CECHNER, *Soupis památek historických a uměleckých v politickém okresu kaplickém*, Praha 1921)

Obr. 51: *Rytířský sál v Rožmberku nad Vltavou: Vitrážové okno a se znaky Longueval-Buquoyů a s erby spřízněných rodin* (foto: Hana Rudová)

- Obr. 52: *Rytířský sál v Rožmberku nad Vltavou: Vitrážové okno a se znaky Longueval-Buquoyů a s erby spřízněných rodin* (foto: Hana Rudová)
- Obr. 53: *Rytířský sál v Rožmberku nad Vltavou: Vitrážové okno a se znaky Longueval-Buquoyů a s erby spřízněných rodin* (foto: Hana Rudová)
- Obr. 54: *Rytířský sál v Rožmberku nad Vltavou: Vitrážové okno a se znaky Longueval-Buquoyů a s erby spřízněných rodin* (foto: Hana Rudová)
- Obr. 55: *Rytířský sál v Rožmberku nad Vltavou: Vitrážové okno a se znaky Longueval-Buquoyů a s erby spřízněných rodin* (foto: Hana Rudová)
- Obr. 56: *Rytířský sál v Rožmberku nad Vltavou: Návrh aliančního erbu Maxmiliána Buquoye a Marguerity de Lille pro vitrážové okno* (SOA Třeboň, RA Buquoyů, oddíl Generalia, Malované a kreslené rodové znaky Buquoyů aliancí na hradech a zámcích v Nových Hradech a Rožmberku nad Vltavou, inv. č. 47, sign. 202.2, kart. 3)
- Obr. 57: *Rytířský sál v Rožmberku nad Vltavou: Návrh aliančního erbu Karla Bonaventury Buquoye a Marie Magdaleny de Biglia pro vitrážové okno* (SOA Třeboň, RA Buquoyů, oddíl Generalia, Malované a kreslené rodové znaky Buquoyů aliancí na hradech a zámcích v Nových Hradech a Rožmberku nad Vltavou, inv. č. 47, sign. 202.2, kart. 3)
- Obr. 58: *Rytířský sál v Rožmberku nad Vltavou: Návrh aliančního erbu Karla Alberta Buquoye a Marie Guilemetty de Croy pro vitrážové okno* (SOA Třeboň, RA Buquoyů, oddíl Generalia, Malované a kreslené rodové znaky Buquoyů aliancí na hradech a zámcích v Nových Hradech a Rožmberku nad Vltavou, inv. č. 47, sign. 202.2, kart. 3)
- Obr. 59: *Pohled do Zbrojnice* (foto: Hana Rudová)
- Obr. 60: *Pohled do Zbrojnice (vpravo podobizna Ferdinanda Buquoye)* (foto: Hana Rudová)
- Obr. 61: *Zbrojnice v Rožmberku nad Vltavou: Původní longuevalský erb umístěný nad krbem* (foto: Hana Rudová)
- Obr. 62: *Zbrojnice v Rožmberku nad Vltavou: Vyřezávaný reliéf s aliančním erbem rodů Buquoy a Hornes* (foto: Hana Rudová)
- Obr. 63: *Zbrojnice v Rožmberku nad Vltavou: vyřezávaný reliéf s aliančním erbem rodin Buquoy a Harrach* (foto: Hana Rudová)
- Obr. 64: *Pokoj Karla Alberta v Rožmberku nad Vltavou: Dřevěný reliéf s draky a erbem Buquoyů* (foto: Hana Rudová)
- Obr. 65: *Pokoj Karla Alberta v Rožmberku nad Vltavou: Vitrážové okno s erby příslušníků rodu Croy* (foto: Hana Rudová)

Obr. 66: *Pokoj Karla Alberta v Rožmberku nad Vltavou: Fresková výzdoba stropu s červeným drakem, erbovím zvířetem prvních Longuevalů* (foto: Hana Rudová)

Obr. 67: *Pohled do Knížecího pokoje* (foto: Hana Rudová)

Obr. 68: *Knížecí pokoj v Rožmberku nad Vltavou: Dřevěný reliéf s draky a erbem rodu Hornes* (foto: Hana Rudová)

Obr. 69: *Knížecí pokoj v Rožmberku nad Vltavou: Návrh ornamentu pro dřevěný reliéf* (SOA Třeboň, RA Buquoyů, oddíl Generalia, Malované a kreslené rodové znaky Buquoyů aliancí na hradech a zámcích v Nových Hradech a Rožmberku nad Vltavou, inv. č. 47, sign. 202.2, kart. 3)

Obr. 70: *Knížecí pokoj v Rožmberku nad Vltavou: Dřevěný reliéf s draky a ornamentem* (foto: Hana Rudová)

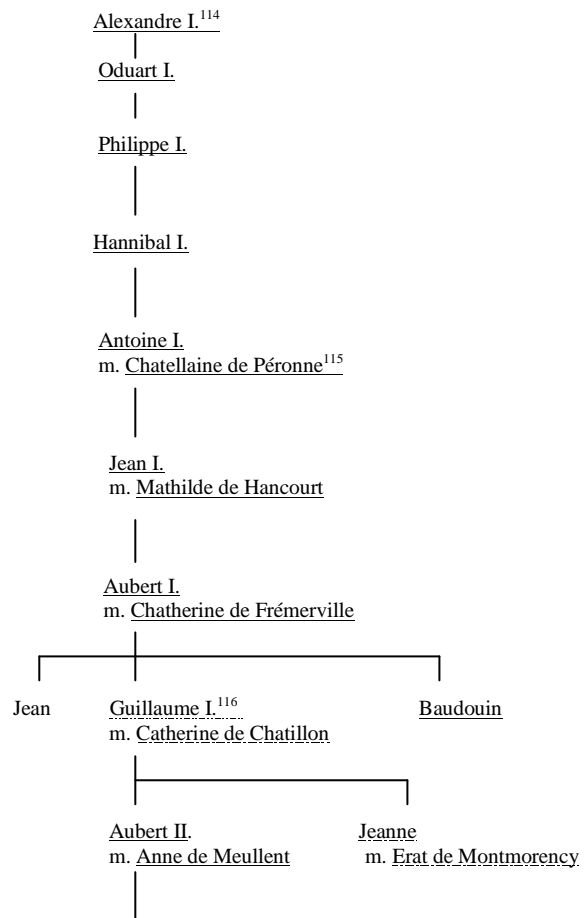
Obr. 71: *Knížecí pokoj v Rožmberku nad Vltavou: Vitrážové okno s erby rodů spojených s Buquoyi* (foto: Hana Rudová)

Obr. 72: *Knížecí pokoj v Rožmberku nad Vltavou: Vitrážové okno s erby rodů spojených s Buquoyi* (foto: Hana Rudová)

Obr. 73: *Knížecí pokoj v Rožmberku nad Vltavou: Návrh aliančního erbu praprarodičů Rosy z Harrachu* (SOA Třeboň, RA Buquoyů, oddíl Generalia, Malované a kreslené rodové znaky Buquoyů aliancí na hradech a zámcích v Nových Hradech a Rožmberku nad Vltavou, inv. č. 47, sign. 202.2, kart. 3)

Obr. 74: *Knížecí pokoj v Rožmberku nad Vltavou: Návrh aliančního znaku rodičů Marie Marguerity de Hornes* (SOA Třeboň, RA Buquoyů, oddíl Generalia, Malované a kreslené rodové znaky Buquoyů aliancí na hradech a zámcích v Nových Hradech a Rožmberku nad Vltavou, inv. č. 47, sign. 202.2, kart. 3)

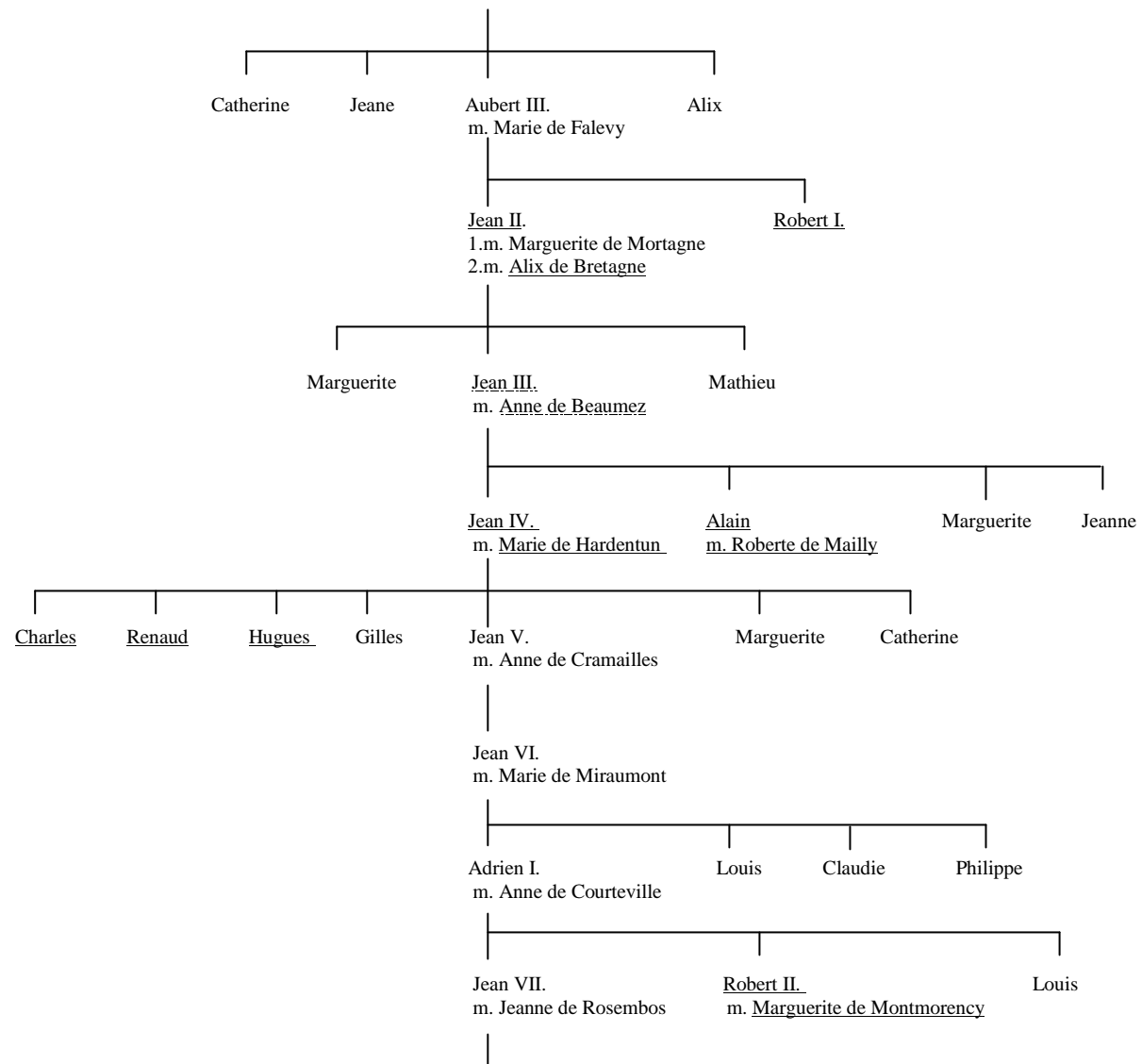
obr. 1: ***Rodokmen rodu Longueval-Buquoy***

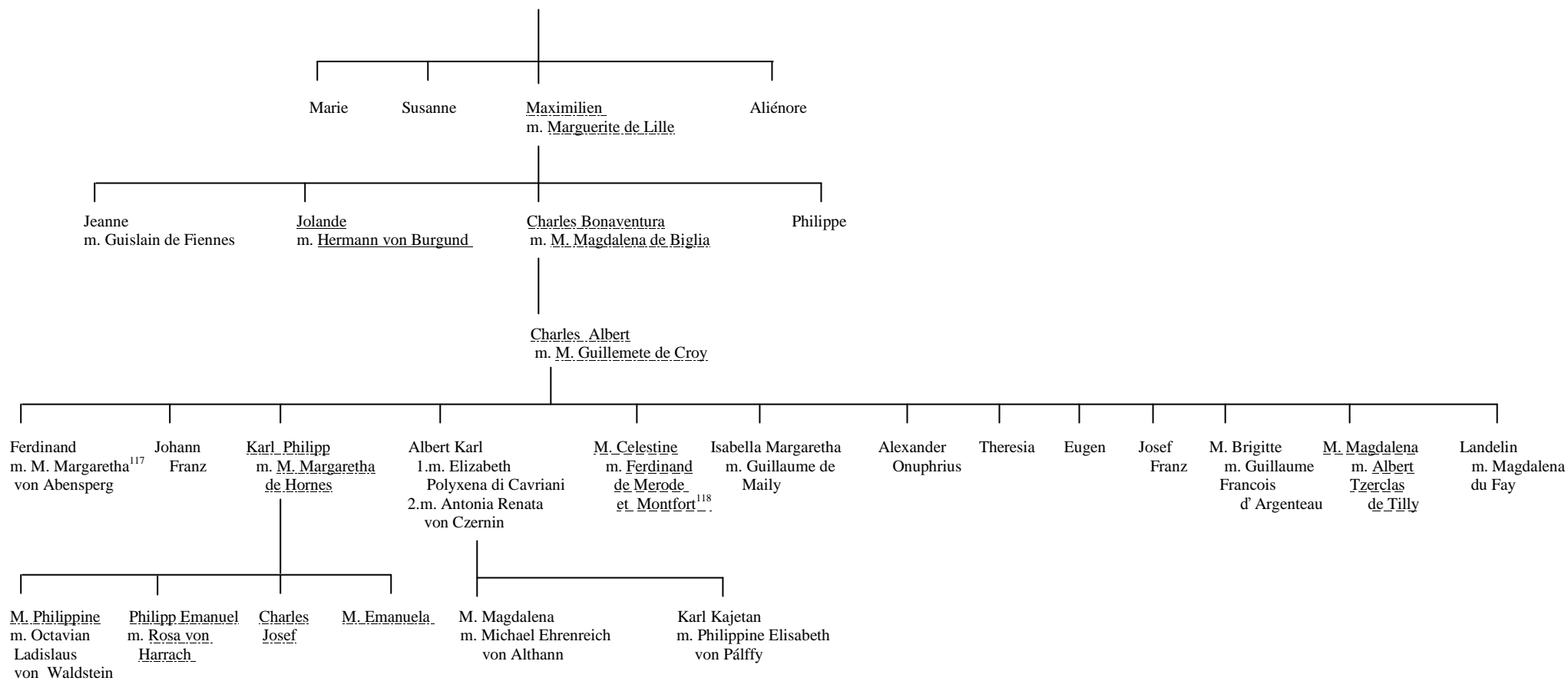


¹¹⁴ Erby podtržených osob byly umístěny v Křížácké galerii

¹¹⁵ m. znamená manžela, nebo manželku.

¹¹⁶ Znak osob podtržených čerchovanou čarou byly umístěny v Rytířském sále.



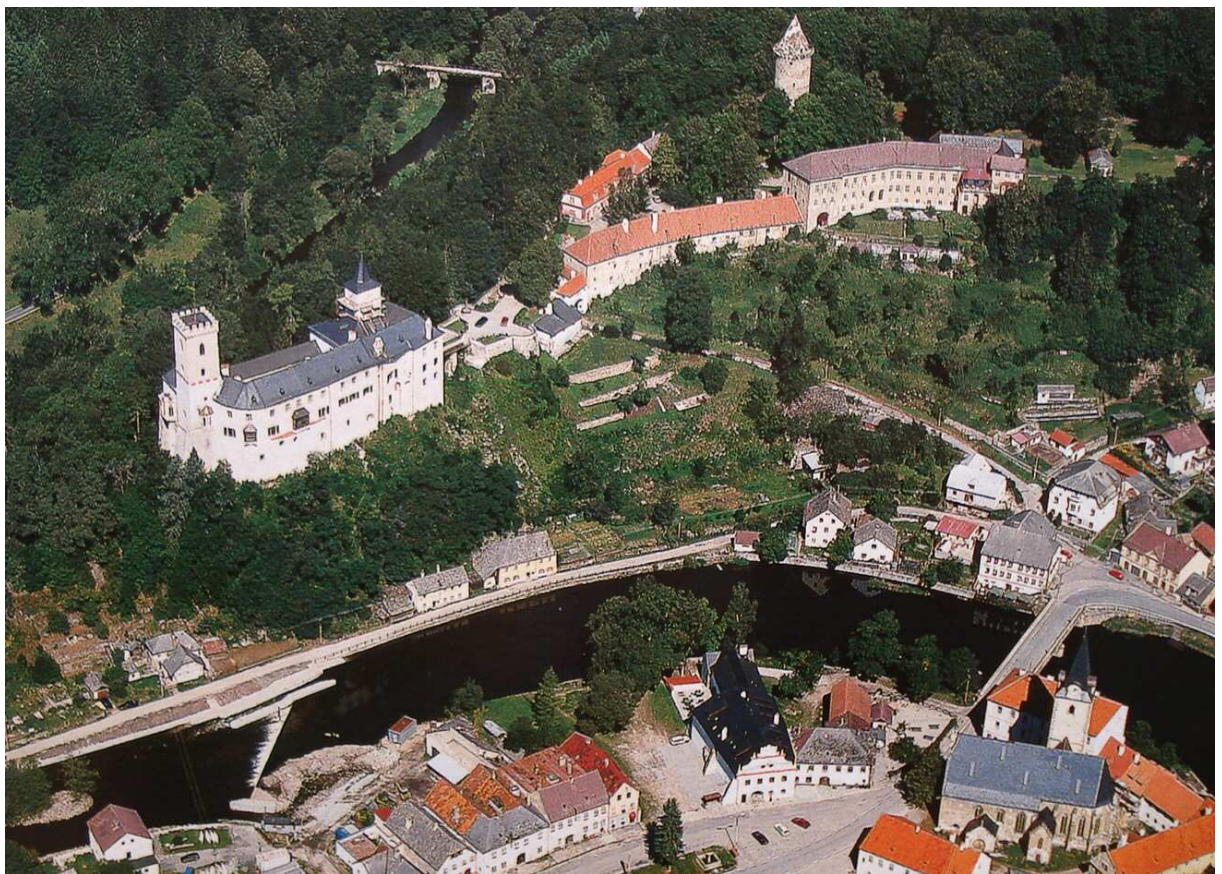


¹¹⁷ M. zkracuje křestní jméno Marie.

¹¹⁸ Erby osob podtržených přerušovanou čarou byly k vidění ve Zbrojnici.



Obr. 2: *Současný stav hradního areálu v Rožmberku nad Vltavou*



Obr. 3: *Letecký pohled na Dolní hrad a Horní zámek v Rožmberku nad Vltavou*



Obr. 4: *Hrad v Rožmberku nad Vltavou na počátku 20. století*



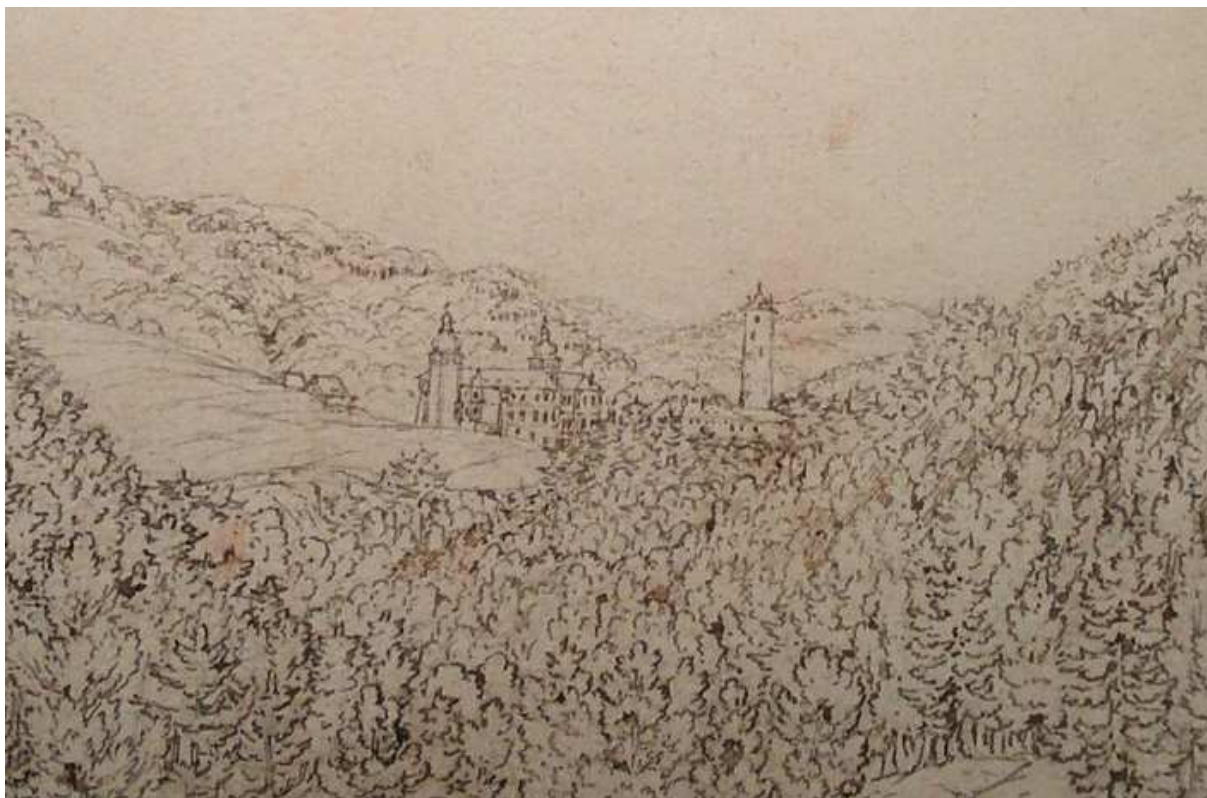
Obr. 5: *Hrad Warwick v Anglii – jedna z inspirací českého historismu*



Obr. 6: *Jiří Jan Buquoy*



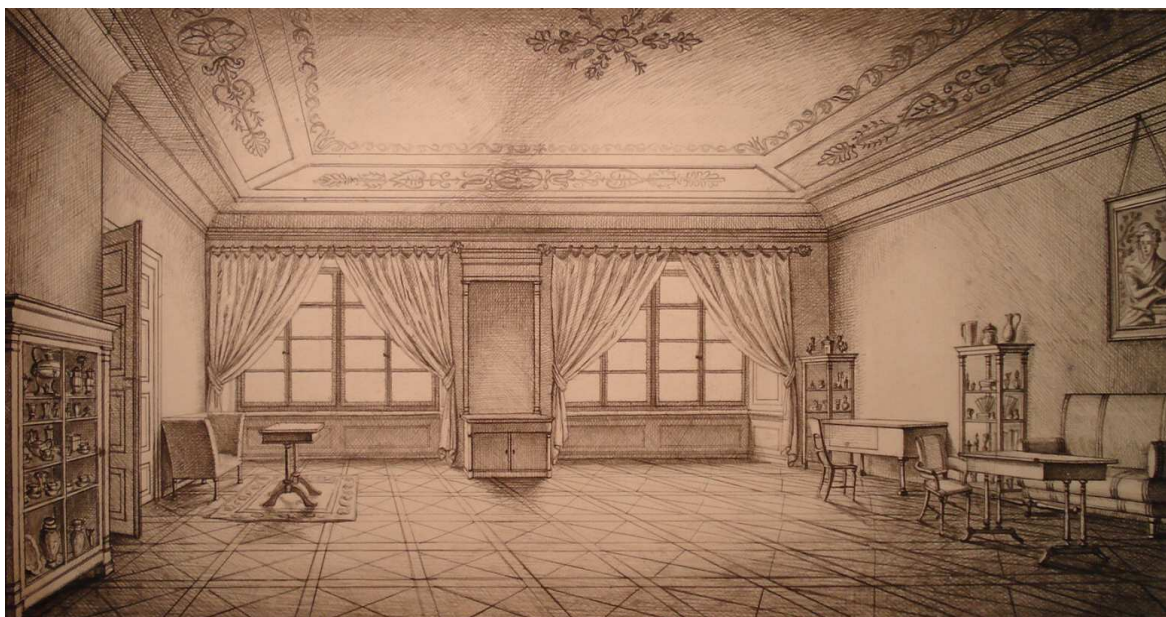
Obr. 7: *Jiří Jan Buquoy: Zámek Muskau v Prusku*



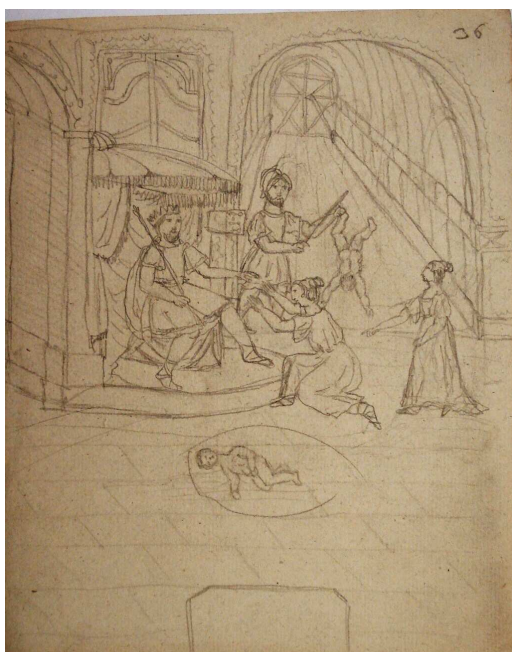
Obr. 8: Jiří Jan Buquoy: Rožmberk nad Vltavou před novogotickou úpravou



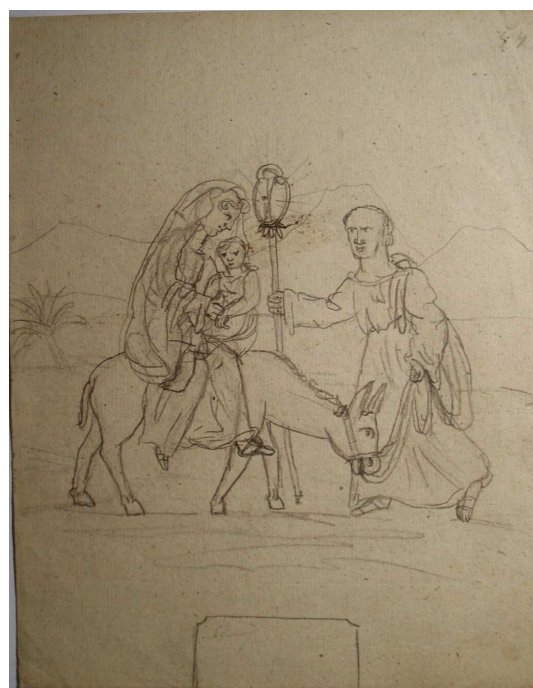
Obr. 9: Jiří Jan Buquoy: Dolní hrad v Rožmberku nad Vltavou po přestavbě



Obr. 10: Jiří Jan Buquoy: *Salon hraběny Kristýny ze Sternbergu*



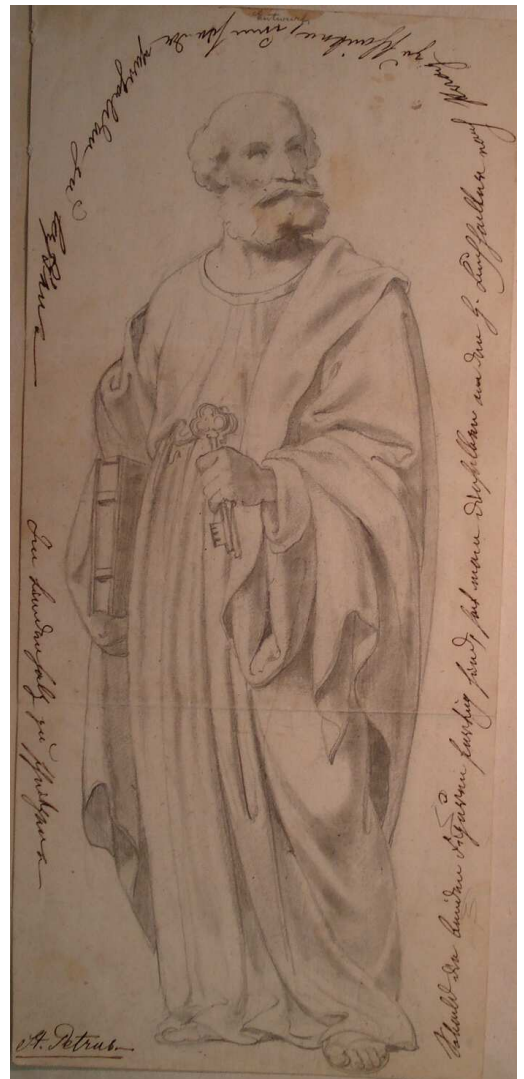
Obr. 11: Jiří Jan Buquoy: *Šalamounův*



Obr. 12: Jiří Jan Buquoy: *Útěk do Egypta*



Obr. 13: Jiří Jan Buquoy: Hlava Panny Marie



Obr. 14: Jiří Jan Buquoy: Svatý Petr



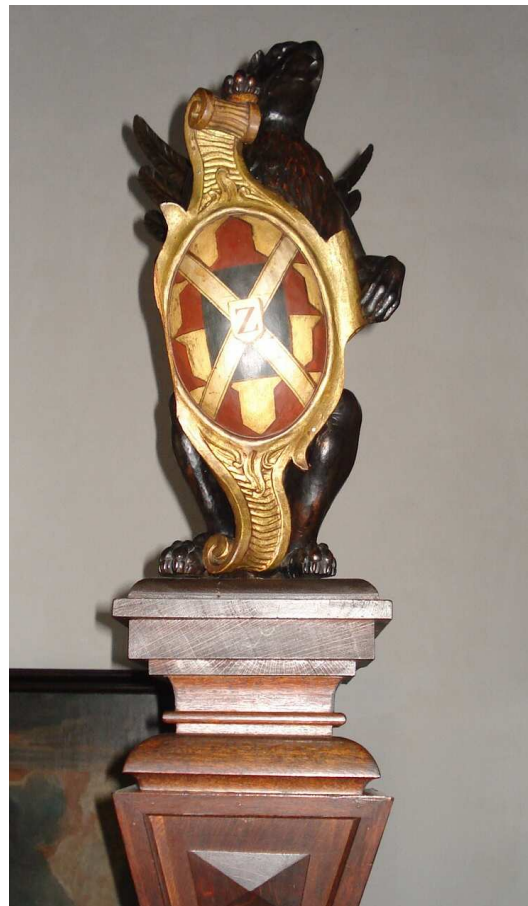
Obr. 15: Jiří Jan Buquoy:
Křižák



Obr. 16: Ilustrace z oslavné „Georgshymne“



Obr. 17:
*Schodišťová hala
v Rožmberku nad
Vltavou: Vitrážové
okno s původním
longueval-
buquoyským erbem*



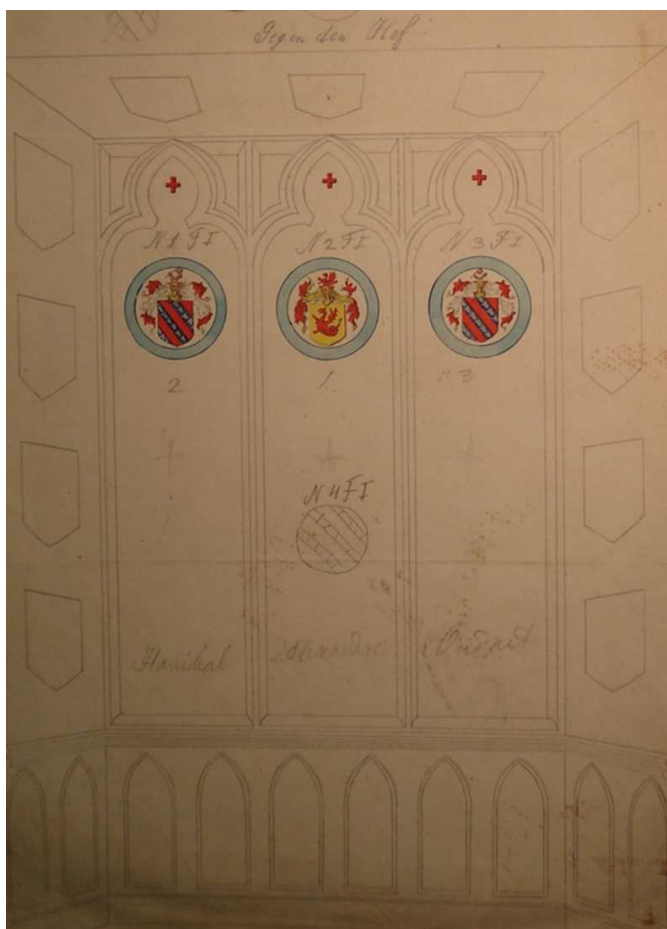
Obr. 18: *Schodišťová hala
v Rožmberku nad Vltavou:
Gryf držící v tlapách erb
Terezie Sofie z Oettingen-
Wallersteinu, manželky
stavebníka*



Obr. 19: *Pohled do Křižácké galerie*



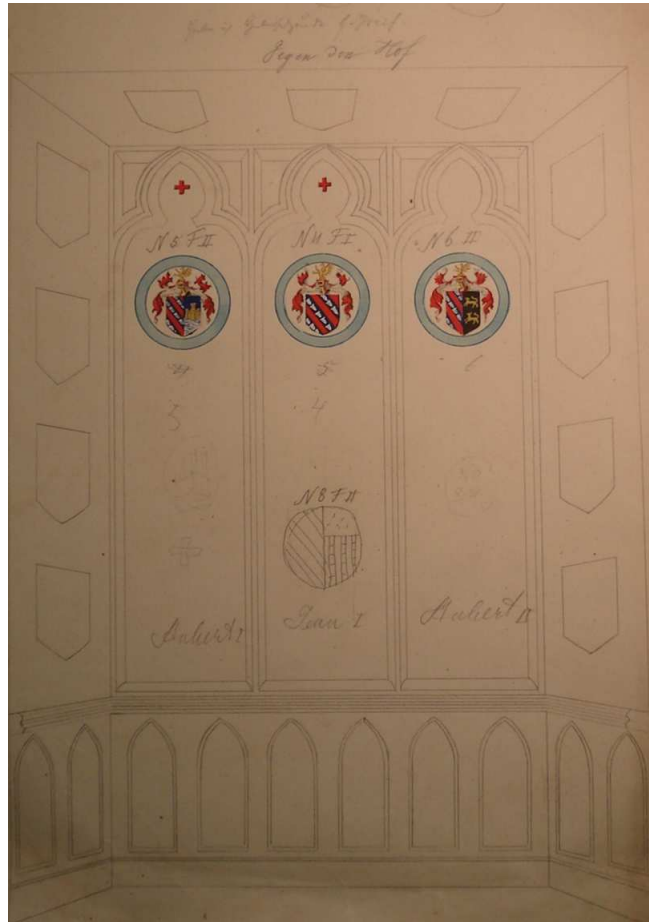
Obr. 20: *Křižácká galerie: Podobizna Richarda Lví srdce od Bedřicha Ströbla*



Obr. 21: Křižácká galerie Rožmberku nad Vltavou: Návrh vitrážového okna



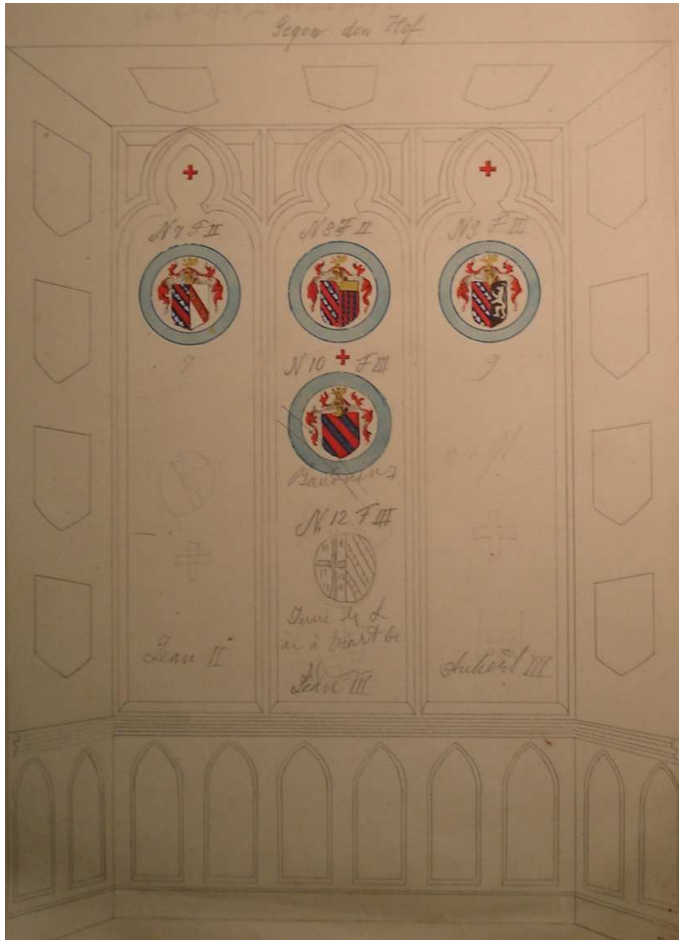
Obr. 22: Křižácká galerie v Rožmberku nad Vltavou: Současný stav vitrážového okna



Obr. 23: Křižácká galerie Rožmberku nad Vltavou: Návrh vitrážového okna



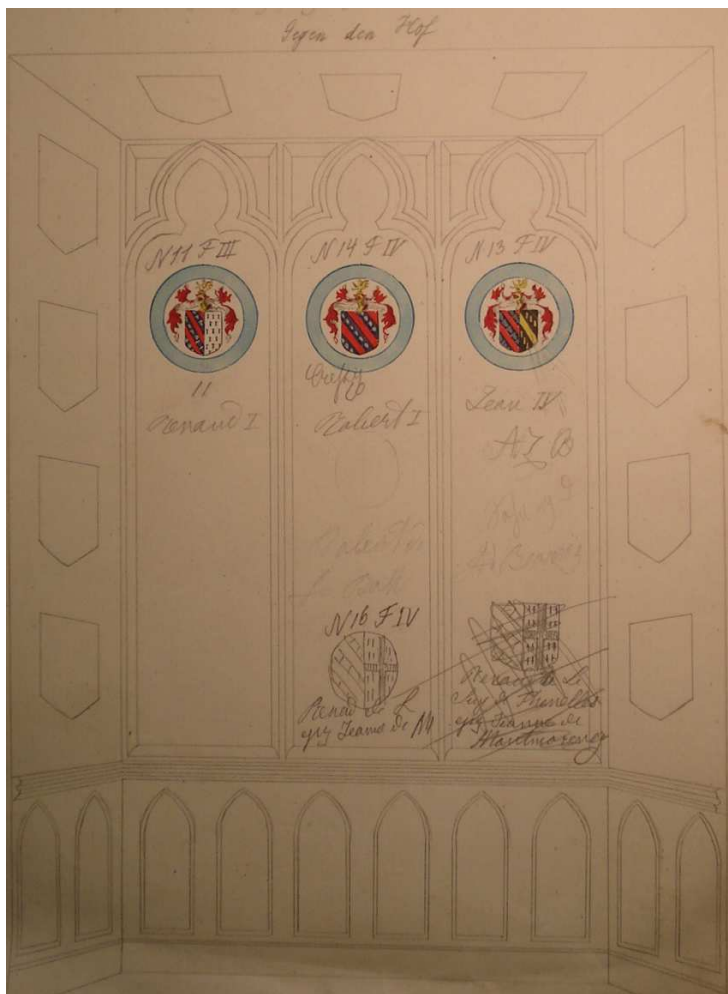
Obr. 24: Křižácká galerie v Rožmberku nad Vltavou: Současný stav vitrážového



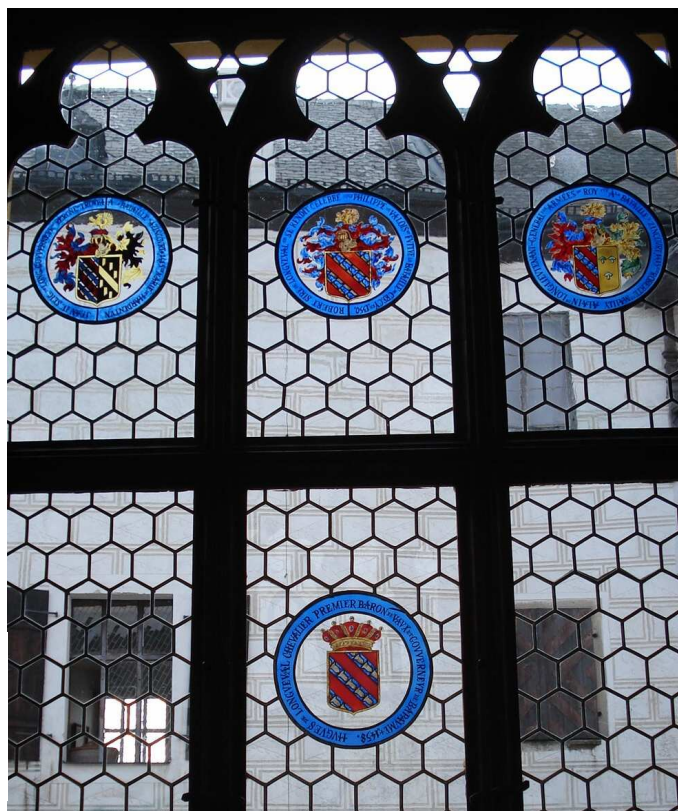
Obr. 25: Křižácká galerie Rožmberku nad Vltavou: Návrh vitrážového okna



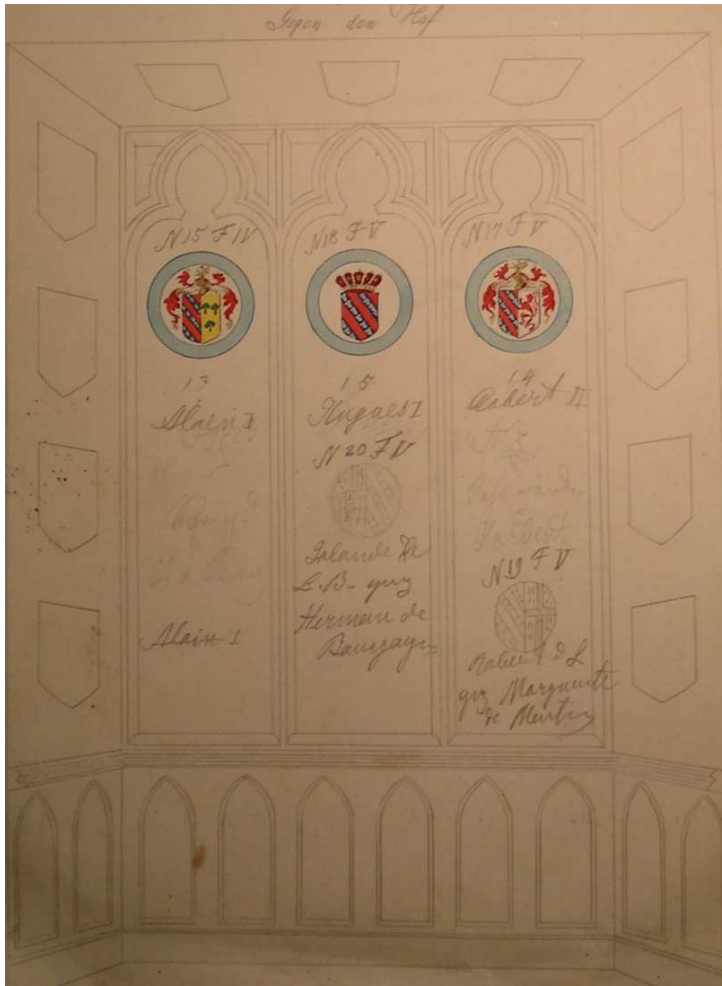
Obr. 26: Křižácká galerie v Rožmberku nad Vltavou: Současný stav vitrážového okna



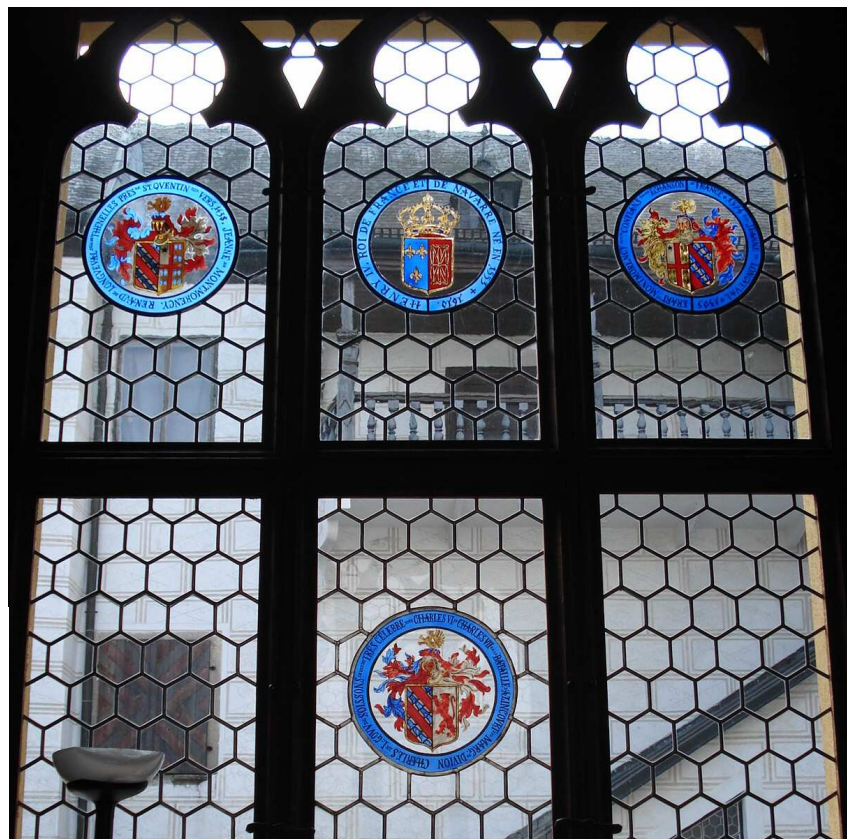
Obr. 27: Křižácká galerie Rožmberku nad Vltavou: Návrh vitrážového okna



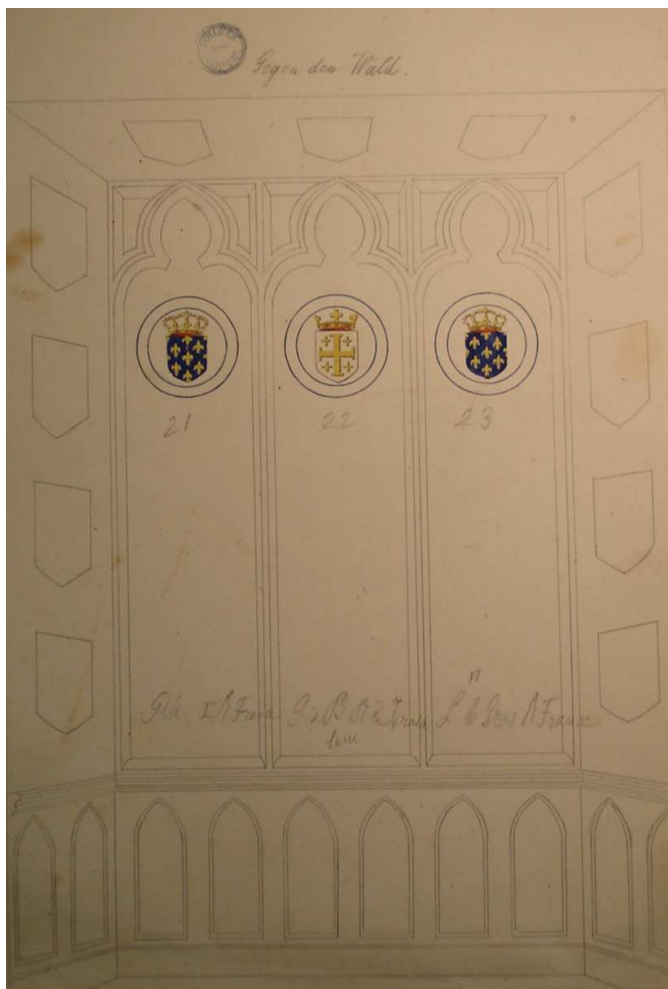
Obr. 28: Křižácká galerie v Rožmberku nad Vltavou: Současný stav vitrážového okna



Obr. 29: Křížácká galerie Rožmberku nad Vltavou: Návrh vitrážového okna



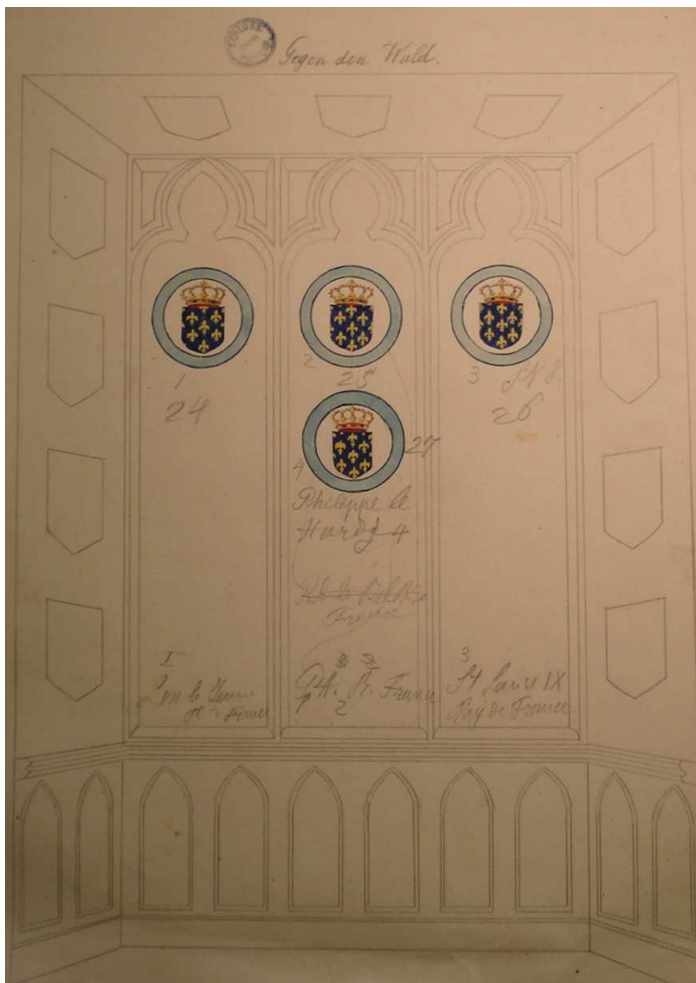
Obr. 30: Křížácká galerie v Rožmberku nad Vltavou: Současný stav vitrážového okna



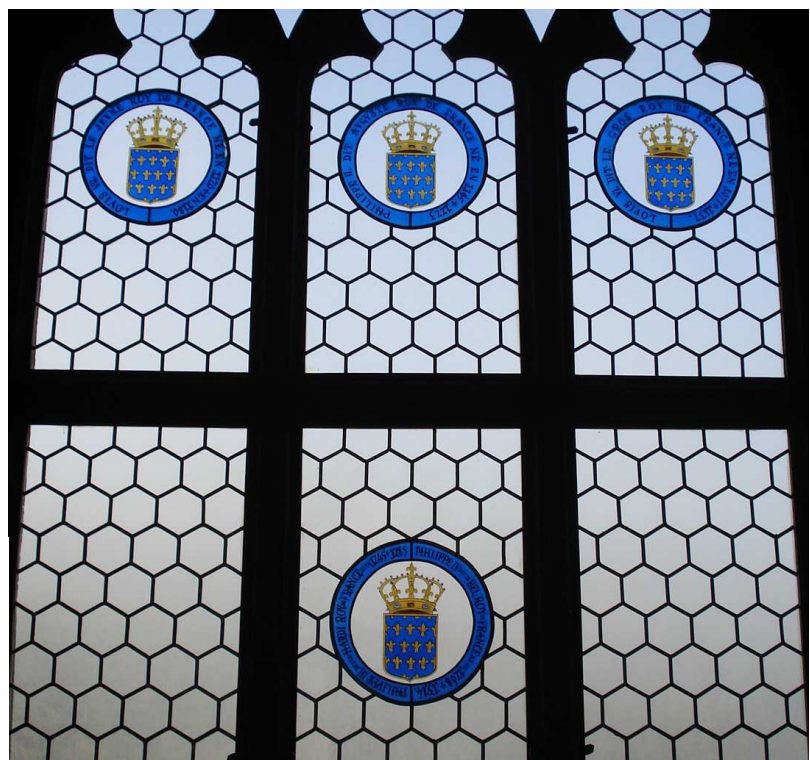
Obr. 31: Křížácká galerie Rožmberku nad Vltavou: Návrh vitrážového okna



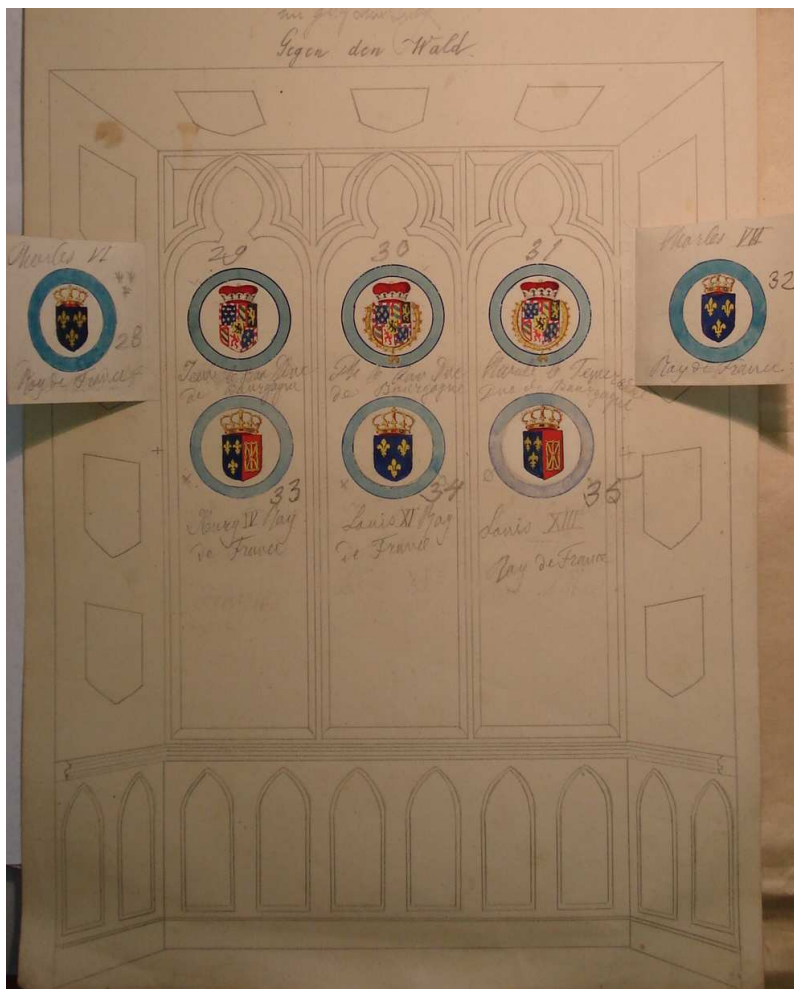
Obr. 32: Křížácká galerie v Rožmberku nad Vltavou: Současný stav vitrážového okna



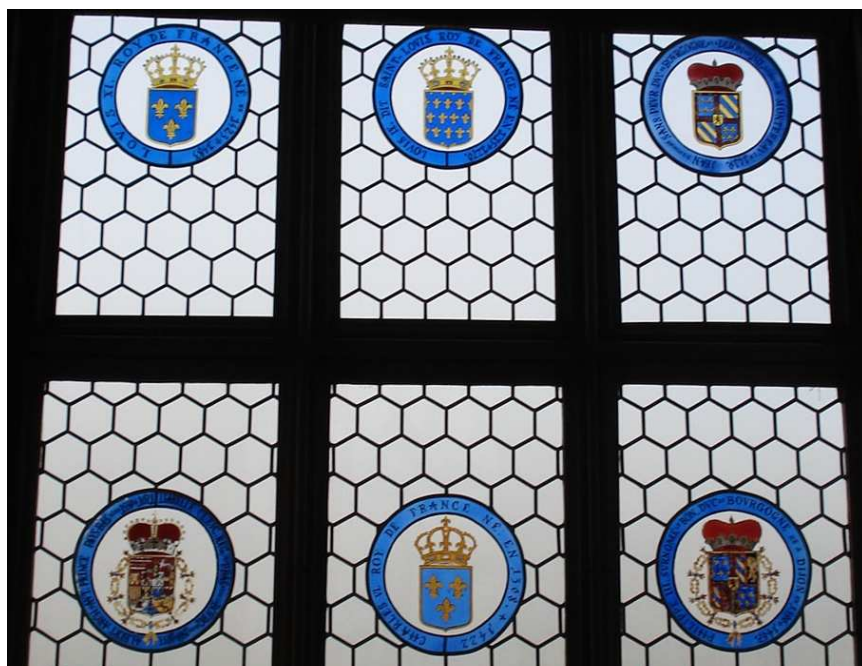
Obr. 33: Křižácká galerie
Rožmberku nad Vltavou:
Návrh vitrážového okna



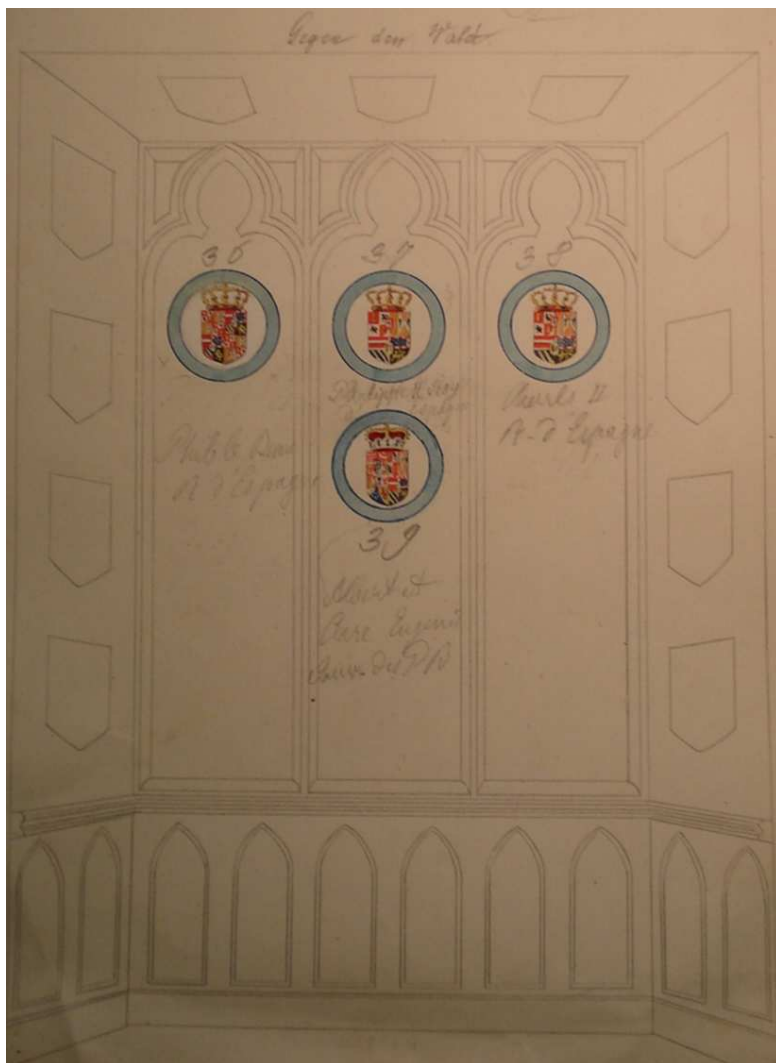
Obr. 34: Křižácká
galerie
v Rožmberku nad
Vltavou: Současný
stav vitrážového
okna



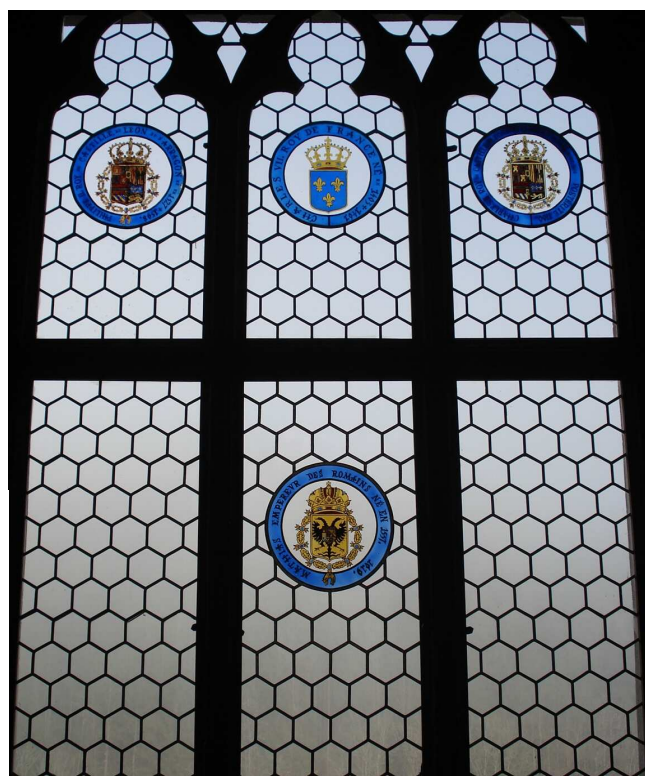
Obr. 35: Křižácká galerie Rožmberku nad Vltavou: Návrh vitrážového okna



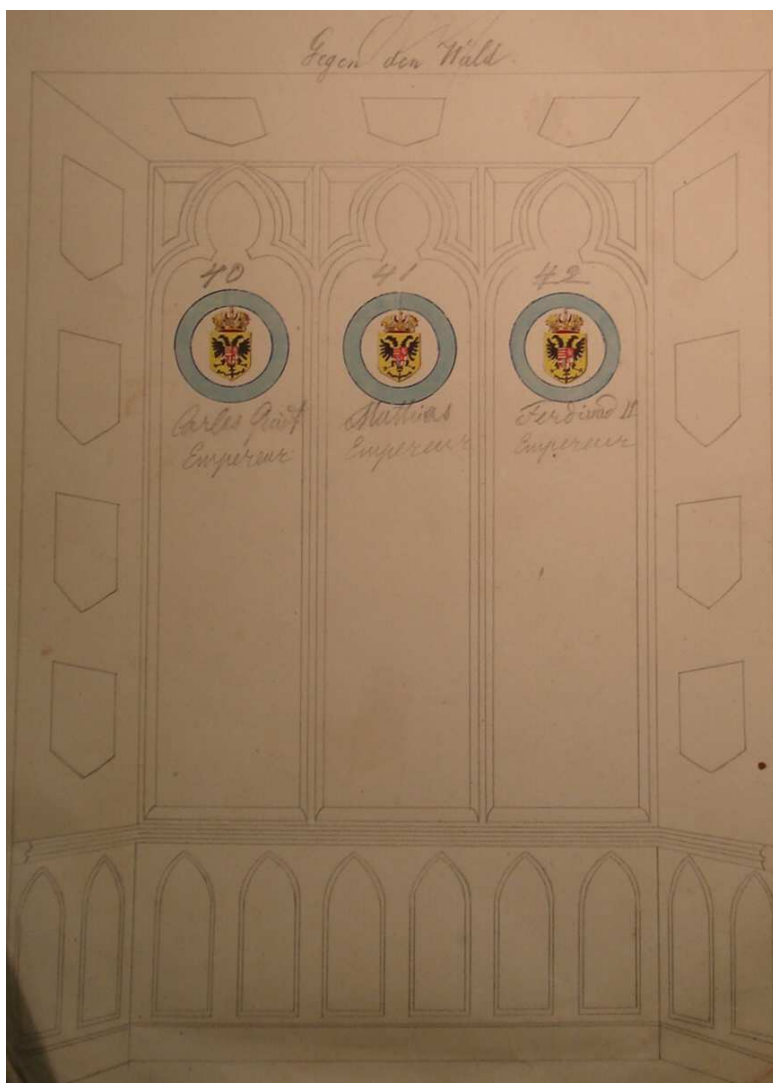
Obr. 36: Křižácká galerie v Rožmberku nad Vltavou: Současný stav vitrážového okna



Obr. 37: Křižácká galerie Rožmberku nad Vltavou: Návrh vitrážového okna



Obr. 38: Křižácká galerie v Rožmberku nad Vltavou: Současný stav vitrážového okna



Obr. 39 : Křižácká galerie Rožmberku nad Vltavou: Návrh vitrážového okna



Obr. 40: Křižácká galerie v Rožmberku nad Vltavou: Současný stav vitrážového okna

Křížácká galerie v Rožmberku nad Vltavou: Vitráž s erbem francouzského krále Filipa II. Augusta – návrh a současný stav



Obr. 41



Obr. 42

Křížácká galerie v Rožmberku nad Vltavou: Vitráž s erbem Huga Longuevala – návrh a současný stav



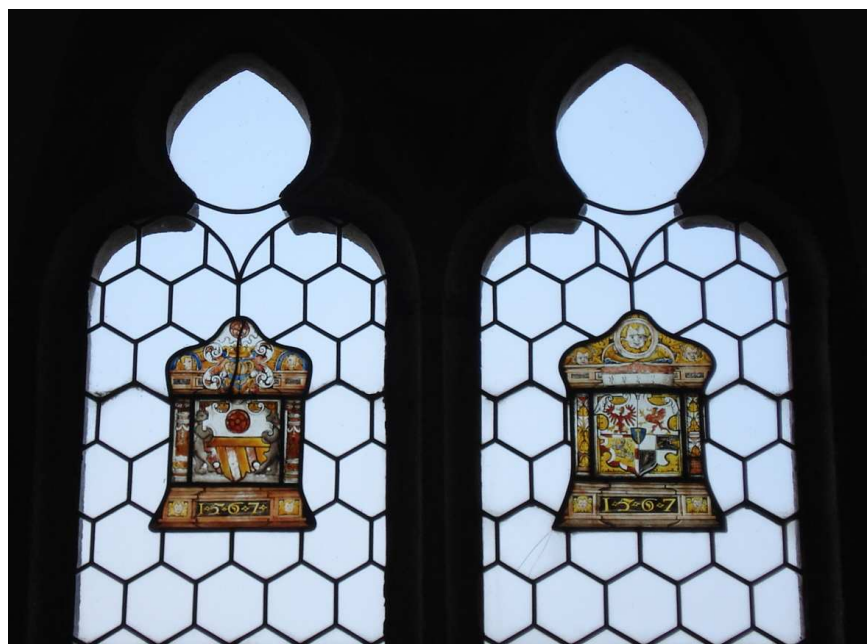
Obr. 43



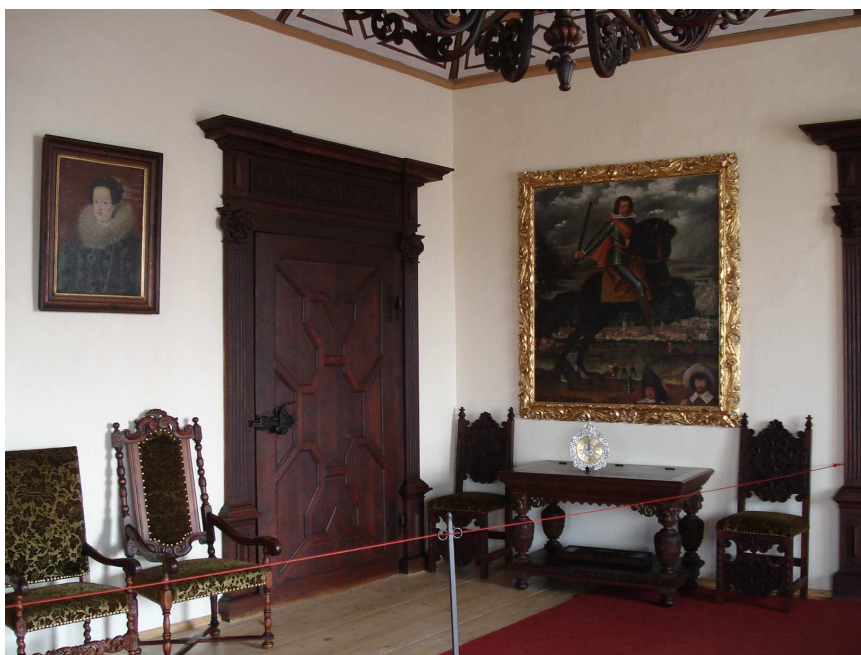
Obr. 44



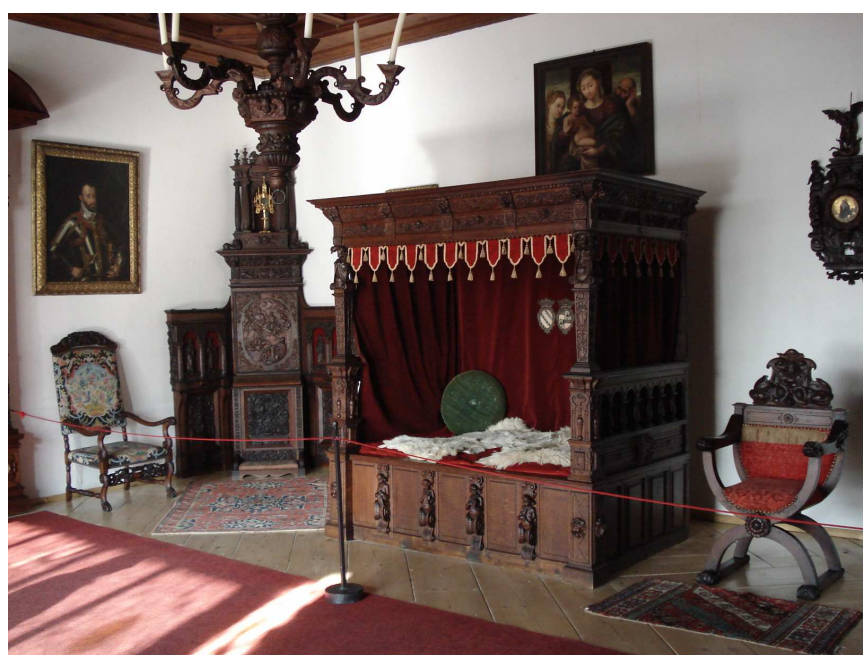
Obr. 45: *Pohled do
Rožmberské síně*



Obr. 46: *Rožmberská síň v Rožmberku nad Vltavou:
Vitrážové okno s erbem Viléma z Rožmberka a s erbem jeho
druhé manželky Sofie Braniborské*



Obr. 47: Pohled do Pokoje Karla Bonaventury



Obr. 48: Pohled do Maxmiliánovy ložnice



Obr. 49: *Rytířský sál
v Rožmberku nad
Vltavou: Současný stav
sálu*



Obr. 50: *Rytířský sál
v Rožmberku nad
Vltavou: Stav na počátku
dvacátých let 20. století*

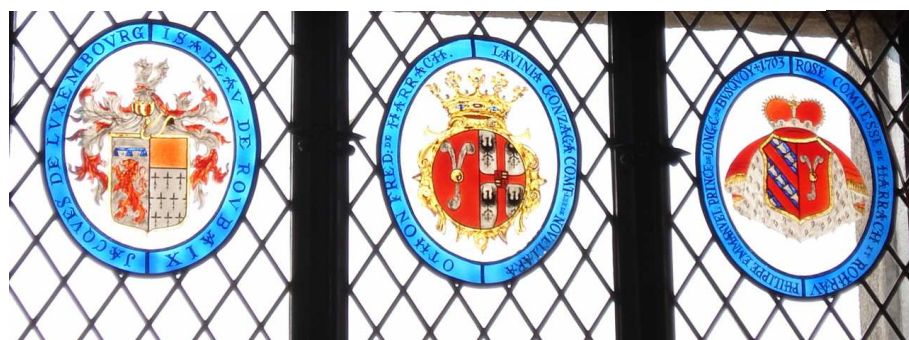
Rytířský sál v Rožmberku nad Vltavou: Vitrážová okna se znaky Longueval-Buquoyů a s erby spřízněných rodin



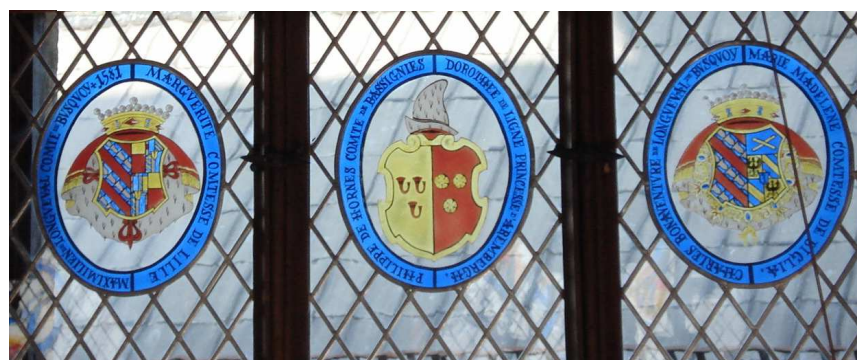
Obr. 51



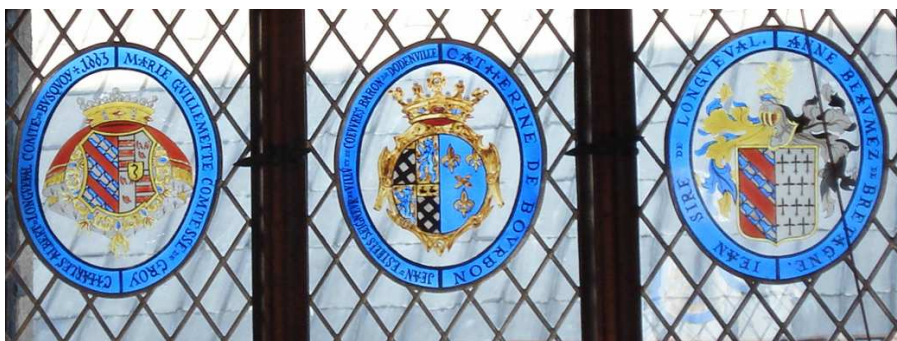
Obr. 52



Obr. 53



Obr. 54



Obr. 55: Rytířský sál v Rožmberku nad Vltavou: Vitrážové okno se znaky Longueval-Buquoyů a s erby spřízněných rodin



Obr. 56: Rytířský sál v Rožmberku nad Vltavou: Návrh aliančního erbu Maxmiliána Buquoye a Marguerity de Lille pro vitrážové okno



Obr. 57: Rytířský sál v Rožmberku nad Vltavou: Návrh aliančního erbu Karla Bonaventury Buquoye a Marie Magdaleny de Biglia pro vitrážové okno

Obr. 58: Rytířský sál v Rožmberku nad Vltavou: Návrh aliančního erbu Karla Alberta Buquoye a Marie Guilemetty de Croy pro vitrážové okno





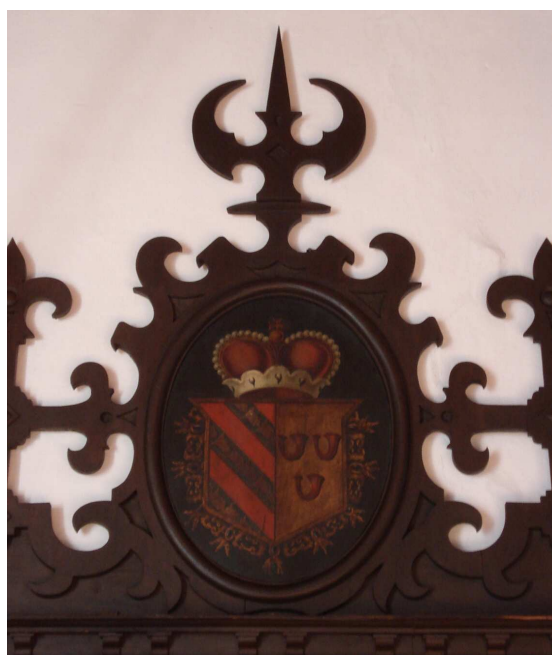
Obr. 59: *Pohled do Zbrojnice*



Obr. 60: *Pohled do Zbrojnice (vpravo podobizna Ferdinanda Buquoye)*



Obr. 61: Zbrojnice v Rožmberku nad Vltavou: Původní longuevalský erb umístěný nad krbem



Obr. 62: Zbrojnice v Rožmberku nad Vltavou: Vyřezávaný reliéf s aliančním erbem rodů Buauov a Hornes



Obr. 63: Zbrojnice v Rožmberku nad Vltavou: vyřezávaný reliéf s aliančním erbem rodin Buquoy a Harrach



Obr. 64: Pokoj Karla Alberta v Rožmberku nad Vltavou: Dřevěný reliéf s draky a erbem Buquoyů



Obr. 65: Pokoj Karla Alberta v Rožmberku nad Vltavou: Vitrážové okno s erby příslušníků rodu Croy



Obr. 66: Pokoj Karla Alberta v Rožmberku nad Vltavou: Fresková výzdoba stropu s červeným drakem, erbovním zvířetem prvních Longuevalů



Obr. 67: Pohled do Knížecího pokoje



Obr. 68: Knížecí pokoj v Rožmberku nad Vltavou: Dřevěný reliéf s draky a erbem rodu Hornes

Knížecí pokoj v Rožmberku nad Vltavou: Dřevěný reliéf s draky a ornamentem – návrh a současný stav



Obr. 69



Obr.70



Obr. 71: Knížecí pokoj v Rožmberku nad Vltavou: Vitrážové okno s erby rodů spojených s Buquoyi



Obr. 72: Knížecí pokoj v Rožmberku nad Vltavou: Vitrážové okno s erby rodů spojených s Buquoyi



Obr. 73: Knížecí pokoj v Rožmberku nad Vltavou: Návrh aliančního erbu praprarodičů Rosy z Harrachu



Obr. 74: Knížecí pokoj v Rožmberku nad Vltavou: Návrh aliančního znaku rodičů Marie Marguerity de Hornes