

JIHOČESKÁ UNIVERZITA V ČESKÝCH BUDĚJOVICÍCH
FILOZOFICKÁ FAKULTA
HISTORICKÝ ÚSTAV

Eliška Šerá

To snad byla taková popřevratová horečka...
Příspěvek k hospodářsko – sociálním dějinám a česko – rakouským vztahům
na příkladu Národního hřebčína Kladruby nad Labem

Vedoucí diplomové práce:
PhDr. et PaedDr. Jiří Dvořák, Ph.D.

České Budějovice 2008

Ráda bych vyjádřila poděkování PhDr. et PaedDr. Jiřímu Dvořákovi, Ph.D. za odborné vedení práce a velmi cenné podněty, rady a připomínky. Zároveň děkuji pracovníkům Národního archivu v Praze a pracovníkům Státního oblastního archivu v Zámrsku za ochotu při poskytování archivních materiálů.

Prohlašuji, že diplomovou práci na téma To snad byla taková popřevratová horečka.... Příspěvek k hospodářsko – sociálním dějinám a česko – rakouským vztahům na příkladu Národního hřebčína Kladruby nad Labem jsem vypracovala samostatně, s použitím archivních materiálů a titulů uvedených v závěrečném seznamu pramenů a literatury.

Prohlašuji, že v souladu s § 47b zákona č. 111/1998 Sb. v platném znění souhlasím se zveřejněním své diplomové práce, a to v nezkrácené podobě elektronickou cestou ve veřejně přístupné části databáze STAG provozované Jihočeskou univerzitou v Českých Budějovicích na jejích internetových stránkách.

V Českých Budějovicích 25.4.2008

Anotace

Diplomová práce s názvem „ To snad byla taková popřevratová horečka... Příspěvek k hospodářsko – sociálním dějinám a česko – rakouským vztahům na příkladu Národního hřebčína Kladruby nad Labem“ se pokouší postihnout období po první světové válce (1918 – 1929) se zaměřením na chov starokladrubskeho koně. Práce se soustředí především na postoj Československa a tehdejších představitelů chovu koní k tomuto plemeni. Práce je rozdělena do sedmi základních kapitol. První kapitoly se pokoušejí zkoumanou problematiku zasadit do širšího kontextu. Hlavní část práce se již zaměřuje na konkrétní události a osobnosti.

Annotation

The Diploma thesis named „ It perhaps was the after coup fever...Contribution to economic and social history and Czech – Austrian relations for example of the State’s national horse – breeding farm Kladruby nad Labem“ strives to afflict period after 1st World War (1918 – 1929) with focus on raising of starokladrubský horse. The thesis concentrates on position Czechoslovakia and then representatives of horse raising towards this breed. The thesis has been divided into seven basic chapters. First chapters tries to get surveyed problems in wider context. Main part of the thesis is focusing on concrete events and personalities.

OBSAH

I. Úvod.....	7
II. Hospodářství ČSR 1918 – 1929.....	12
III. Hospodářství na Pardubicku 1918 – 1929.....	17
IV. Česko – rakouské vztahy.....	22
V. Chov koní na Pardubicku v období 1918 – 1929.....	28
VI. Dějiny hřebčína v Kladrubech nad Labem.....	33
VII. Národní hřebčín Kladruby nad Labem v období 1918 – 1929.....	40
VII. 1. Hledání českého koně.....	40
VII. 2. Hřebčín Kladruby nad Labem v období 1918 – 1924.....	44
VII. 3. Bilancování.....	51
VII. 4. Napoleone – Solo.....	59
VII. 5. Starokladrubský kůň, Československo a literatura.....	61
VIII. Závěr.....	66
IX. Použité prameny a literatura.....	68
IX. 1. Prameny.....	68
IX. 1. 1. Prameny archivní.....	58
IX. 1. 2. Prameny internetové.....	68
IX. 2. Periodika.....	69
IX. 3. Literatura.....	70
X. Přílohy.....	75
X. 1. Textové přílohy.....	75
X. 2. Fotografické přílohy.....	79
X. 3. Grafy.....	84

I. Úvod

Národní hřebčín Kladruby nad Labem je v dnešní době jedním z nejstarších hřebčínů na světě. Chová se zde pouze jedno plemeno koně, a to starokladrubský bělouš. Starokladrubský vraník, který se zde byl chován také, je dnes v hřebčíně ve Slatiňanech. Sám starokladrubský kůň je skutečně jediným původním českým koněm, charakteristickým svou klabonosou hlavou.

Tato práce je poměrně úzce časově ohraničena léty 1918 – 1929. To ovšem neznamená, že by to byla doba klidná. Počátečním mezníkem je rok 1918, přesněji říjen 1918, tedy vznik samostatného Československa. Horním mezníkem jsem zvolila rok 1929. Tento mezník jsem vybrala na základě informací nacházejících se v literatuře. Velmi často se v literatuře, jež se zmiňuje o poválečném chovu starokladrubského koně, píše o restrikcích probíhajících v prvním desetiletí. Do třicátých let je pak vsazována další likvidace, popřípadě restrikce starokladrubských koní. Proto jsem jako horní hranici zvolila poslední rok dvacátých let 20. století.

Bylo to období velmi rušné, což bylo dáno tím, že skončila první světová válka, která zanechala hluboké stopy v tehdejší společnosti. Navíc došlo k rozpadu monarchie, která ovlivňovala středoevropský prostor po několik století. Na místě zaniklé říše vznikly nové nástupnické státy, které byly nuceny vzniklou situací řešit. Protože tehdejší zemědělství nebylo příliš mechanizované, bylo v mnoha ohledech závislé na koních. Pro téma své práce jsem se rozhodla na základě informací prezentovaných na oficiálních internetových stránkách hřebčína a na základě některých informací uváděných v odborné literatuře zabývající se starokladrubským koněm. Konkrétně se jedná o informace zmiňující se o likvidaci starokladrubského stáda československým státem. Podle této literatury šlo o krok záměrný, podporovaný nenávisť vůči všemu, co připomínalo Habsburky a jejich zaniklou monarchii.

Ve své práci jsem si dala za cíl zjistit, na kolik se dnes uváděné informace shodují s tehdejší situací. A nakolik jednání tehdejších významných činitelů v chovu koní ovlivňovala ona nenávisť vůči všemu rakouskému. Svou práci jsem rozdělila na několik kapitol. V prvních čtyřech kapitolách se pokouším problematiku, kterou se dále zabývám, zasadit do širšího kontextu. V kapitole Hospodářství ČSR a Hospodářství na

Pardubicku jsem se v krátkosti pokusila osvětlit tehdejší hospodářskou situaci, která významně ovlivňovala chod celé republiky a zasahovala do chovu koní a do života lidí, kteří rozhodovali o podobě československého chovu koní. V další kapitole jsem se zabývala chovem koní na Pardubicku po roce 1918. Snažila jsem se ukázat nejenom obecné záležitosti, které byly společné celorepublikovému chovu koní, ale i ukázat specifika regionu, ve kterém se kladrubský hřebčín nachází. V poslední obecnější kapitole jsem se alespoň stručně snažila přiblížit problematiku vztahů Čechů k Němcům, Rakousku, ale i bývalé vládnoucí dynastii.

Základem mé diplomové práce jsou zbývající kapitoly. První z nich jsem pojmenovala Hledání českého koně. V této kapitole jsem se pokusila zachytit poválečný vývoj a snahy o pozvednutí chovu koní v Československu. Záměrně jsem zvolila výše jmenovaný název. Doba těsně po válce byla dobou hledání nového směru. Podle tehdejších představitelů si Čechy potřebovaly vychovat koně, který by plně vyhovoval tehdejším požadavkům a zároveň byl plně přizpůsoben zdejšími podmínkami. Bylo to období plné diskuzí, dohadů, návrhů, přehmatů a hledání toho správného koně. Jak se později ukázalo, toto období sice našlo svůj směr, ale českého koně se vychovat nepodařilo. Tyto nálady ovšem ovlivnily i budoucnost starokladrubského koně. V další kapitole jsem již zaměřila přímo na chov starokladrubáka a postoje lidí kolem tohoto plemene. Tuto dobu jsem ohraničila léty 1918 – 1924. Rok 1924 jsem zvolila, protože od následujícího roku dochází k dalším významným změnám a novým jednáním. Touto nově vzniklou situací se zabývám v další kapitole. Jednu krátkou kapitolu věnuji hřebci Napoleone – Solo, který byl posledním plemeníkem své linie. Jeho porážkou v roce 1922 došlo k vyhynutí tohoto kmene. V poslední kapitole se zabývám literaturou píšící o sledovaném období a jejím názorem na tuto dobu a snažím se uvést na pravou míru informace v ní uvedené. Zároveň se snažím porovnat rozdíly v uváděných informacích, tak jak se měnily s ubíhajícím časem. V největší míře se zabývám informacemi podávanými na oficiálních internetových stránkách Národního hřebčína Kladruby nad Labem. Je to proto, že sám dnešní hřebčín v mnoha ohledech ovlivňuje pohled veřejnosti na starokladrubského koně a jeho historii, tedy i na období po první světové válce.

V hlavní části své diplomové práce vycházím z oficiálních zpráv psaných

ředitelstvím hřebčína, ministerstvem zemědělství či lidmi pohybujícími se v tomto prostředí. Z těchto zpráv sem se snažila vyčíst postoje autorů ke starokladrubskému koni a jejich názor na tehdejší situaci v chovu koní. K dokonalému poznání názorů a postojů těchto lidí by bylo třeba osobních fondů. Ty se bohužel nedochovaly a tak nezbyvá, než vzít za vděk těmito zprávami. I když se jedná o oficiální dokumenty, nelze si nevšimnout jejich určité subjektivity. V některých případech se nedochovaly konečné verze, ale koncepty či zprávy před oficiálním odesláním. Tyto zprávy obsahují škrty a vsuvky vpisované autorem ručně. Objevují se i různé osobní poznámky, které umožňují trochu více pochopit autory. Nevýhodou těchto zpráv je to, že ne vždy obsahují dataci či poznámku, kdo je autorem. Ve většině případů lze toto odvodit na základě rukopisu anebo na základě obsahu a jejího zařazení. Ve zprávách se často objevovaly údaje, které umožnily alespoň přibližnou dataci, tj. rok. Taktéž jsem vycházela ze zápisů porad: Některé zápisy obsahovaly seznam účastníků a některé ze zápisů dokonce zaznamenávaly co kdo během porady vznesl za návrh či protest.

Ve své práci jsem vycházela ze dvou hlavních fondů, uložených v SOA Zámorsk a v NA Praha. První z nich byl fond hřebčína Kladruby nad Labem, uložený v SOA Zámorsk. Fond je to na jednu stranu velmi rozsáhlý, na druhou stranu bohužel k problematice, které se v práci věnuji toho příliš není. V prvé řadě jsem se snažila projít kartony obsahující veškerou dokumentaci ke koním a chovu jako takovému, a to celé sledované období. Dále jsem prošla osobní spisy několika vybraných zaměstnanců.¹ Poté jsem svou pozornost přesunula k výkazům a osobním listům koní. Ve fondu se nalézají celkem podrobné měsíční výkazy, které umožňují získání přehledu o počtu koní v hřebčíně. Jednotlivá plemena jsou vedena zvlášť. Ve výkazech jsou uvedeni koně, kteří patřili hřebčínu, ale byli dočasně umístěni jinde.

Poté se můj zájem obrátil k druhému fondu. Byl to fond ministerstva zemědělství. Nejpodrobněji jsem procházela dokumenty vzniklé činností oddělení IIIa, které mělo na starost chov koní v Českolovensku. Opět jsem prošla všechny kartony pro období 1918 – 1928. Nevýhodou tohoto fondu byla jeho obsáhlost. Oddělení IIIa mělo na starost chov v celém Českolovensku a tak dokumentace byla velmi rozsáhlá. Ovšem fond také umožňoval širší pohled na danou problematiku a období. Ve fondu jsou různé

¹ Vybírala jsem osobní dokumentaci lidí zastávajících nejvyšší funkce v hřebčíně, tj. Václav Wolf, Matějček, Rudolf Hofbauer, zvěrolékař Sigmund.

výkazy, které umožňují porovnat jednotlivé ústavy pro chov koní a udělat si přibližný obraz o podobě chovu v ČSR. Protože probíhala korespondence mezi ministerstvem zemědělství a hřebčínem, lze nalézt některé dopisy či jejich opisy, které ve fondu hřebčína chybějí. Stejně tak z pouhých odpovědí se lze mnohdy celkem snadno dopátrat některých záležitostí. Z fondu ministerstva zemědělství jsem ještě využila některé kartony obsahující dokumenty k činnosti presidia. Využila jsem především všeobecné publikace, tisk a věstník ministerstva zemědělství.

Poté jsem jako doplňující prameny použila Školní kroniku Kladruby nad Labem a Obecní kroniku obce Kladruby nad Labem, obě uložené v SOkA Pardubice. Ani jedna z kronik se primárně nezabývá hřebčínem, ale tento ústav byl natolik významný, že v zápisech se celkem často objevují zmínky o hřebčíně. Především z doby krátce po skončení války, tedy z doby, kdy došlo ke změnám ve vedení a prodeji většího počtu koní. Jako poslední jsem prošla fond Františka Bílka čítající jeden karton, uložený v archivu Národního zemědělského muzea. Původně jsem předpokládala, že tento fond bude obsahovat dokumenty k Bílkovým výzkumům a pokusům. Nakonec se ukázalo, že karton obsahuje s největší pravděpodobností nevydané dějiny hřebčína. Ačkoliv k vydání zřejmě nedošlo², jsou to snad nejpodrobnější a nejucelenější dějiny hřebčína, jaké dnes existují.

K prohloubení svých znalostí o problematice chovu koní v Československu jsem se snažila využít i dobový tisk a literaturu. V případě dobového tisku, jsem se pokusila využít především časopisy zabývající se zemědělstvím. Zde se objevovaly články o chovu koní celkem často, ale přímo k problematice hřebčína nebo dokonce starokladrubského koně nikoliv. Ovšem v některých případech lze dohledat články lidí, kteří se staví kriticky k chovnému plánu, ale v pramenech se prakticky neobjevují. Dobové literatury také příliš není. Ve větší míře se problémem chovu starokladrubáka zabýval František Bílek³. Jako jeho velký příznivec se nad toto nedokázal povznést a z

² Podrobnější dějiny hřebčína Kladruby nad Labem nejsou dnes k dispozici a ani jiná literatura neupozorňuje na to, že by Bílek někdy vydal knihu zabývající se pouze dějinami hřebčína.

³ František Bílek se narodil roku 1885 ve Slaném. Po studiích na filosofické fakultě Karlovy univerzity a po specializaci v oboru přírodních věd učil na středních školách v Praze. Poté dlouhou dobu setrval ve funkci přednosty obecné a speciální zootechniky při Vysoké škole zemědělské v Praze. Značnou část své činnosti zaměřil prof. Bílek na vybudování hipologického muzea ve Slatiňanech. Jeho publikační a přednášková činnost byla velmi bohatá. www.hipologickemuzeumlatinany.cz/Ceska%20verze/index.htm ze dne 24. 4. 2008

literatury lze vyčíst nekritický postoj ke všemu kolem starokladrubských koní. Jeho kniha *Kůň starokladrubský* je dobrým příkladem, podle mého názoru měla sloužit jako malý propagační materiál. I dopisy, které jsou v knize otištěny jsou velmi subjektivní. Dále jsem se snažila využít knihy vydané ve dvacátých letech 20. století významnými činiteli v chovu koní a porovnat některé údaje s prameny.

Literatury zabývající se přímo chovem starokladrubského koně není dodnes velké množství. Hlavní problém vydané literatury bych viděla v tom, že autory velké části z nich jsou lidé, kteří po nějakou dobu stanuli ve funkci ředitele hřebčína, nebo nějakou dobu spolupracovali s hřebčínem. Největší problém vidím v částech, které se zabývají historií hřebčína. Autoři vycházejí z jiné literatury a dochází k tomu, že jeden cituje druhého. Navíc v některých momentech si literatura odporuje a protiřečí. Ani v jednom případě není citován jediný pramen.

Z metodologického hlediska jsem se zaměřila na několik postupů. Z obecně vědního hlediska je v práci samozřejmě využita metoda indukce a dedukce. Vzhledem k malému časovému období jsem zvolila diachronní přístup, tedy chronologický přehled od roku 1918 až do roku 1929. Dále byla v práci použita metoda komparace, neboť jsem se pokusila o srovnání literatury s prameny. V VII. kapitole jsem se pokusila porovnat literaturu jež byla vydána od roku 1918 až po současnost a která se zabývá chovem starokladrubského koně. Zde srovnávám vývoj názorů autorů a posun ve vnímání prvorepublikového chovu starokladrubského koně. V úvodu práce je také použit retrospektivní postup, protože práce zmiňuje dějiny hřebčína v Kladrubech nad Labem od jeho založení až po rozpad Rakousko – Uherska.

II. Hospodářství ČSR 1918 - 1929

Již v posledních týdnech války čeští finančníci (v čele Jaroslav Preis⁴, Vilém Pospíšil⁵) připravovali koncepci hospodářské politiky nového státu. Mělo se zajistit převedení rakouského majetku, zamezení odčerpávání dalších daní či jiných příjmů do Vídně. Taktéž bylo rozhodnuto ponechat v platnosti řízené hospodářství. Skoro všechny plány byly později uvedeny v realitu.⁶ První dva roky se československé hospodářství nacházelo v neutěšeném stavu. Československá republika se potýkala s nízkou výrobou, doprava fungovala jen omezeně. Nejvýrazněji se tíživá situace projevovala v zásobování.

Hned po ukončení války a vzniku ČSR bylo nutné vytvořit orgány v hospodářské sféře, které by zaplnily místo po úřadech bývalého Rakouska – Uherska. Jedním z prvních významných úřadů bylo ministerstvo financí. Dalšími neméně významnými nově vzniklými úřady byly ministerstvo zemědělství, veřejných prací, železnic, pošt a telegrafů, Státní úřad statistický, Nejvyšší úřad cenový, Nejvyšší účetní kontrolní úřad a Patentní úřad. Tehdejším ministrem financí byl zvolen Alois Rašín⁷, který měl obrovské pravomoce.⁸ Alois Rašín byl velmi neústupným ministrem a silným odpůrcem vydávání většího množství peněz, díky čemuž se dostával do neustálých

⁴ Jaroslav Preis se narodil v Přešticích roku 1870. Studoval práva na české universitě pražské. Roku 1900 vstoupil jako národohospodářský redaktor do „Národních listů“, roku 1902 se stal redaktorem „Textilního obzoru“ a roku 1904 „Finančních listů“. V roce 1907 se stal ředitelem průmyslového oddělení Živnostenské banky a brzy byl jmenován vrchním ředitelem tohoto ústavu. Sekanina F., *Album reprezentantů všech oborů veřejného života československého*, Praha 1927, s.1092.

⁵ Vilém Pospíšil se narodil roku 1873 v Praze. Po absolvování právnických studií působil jako odborný redaktor v „Národní Politice“. V roce 1902 byl zvolen vrchním ředitelem Městské spořitelny pražské. Zasloužil se o založení československých spořitel, kde působil jako předseda, a Záruční fond peněžních ústavů. Po převratu se stal místopředsedou Bankovního úřadu ministerstva zemědělství. V roce 1926 byl jmenován guvernérem Národní banky československé. Sekanina F., *Album reprezentantů všech oborů veřejného života československého*, Praha 1927, s.1091.

⁶ Václav Průcha a kol., *Hospodářské a sociální dějiny Československa 1918 – 1992. 1. díl, Období 1918 – 1945*, Brno 2004, s.24 – 27.

⁷ Alois Rašín se narodil roku 1867 v Nenachanicích. Maturoval v Hradci Králové a poté vystudoval práva v Praze. Patřil mezi představitele tzv. „Omladiny“ a při procesu byl odsouzen na dva roky vězení. Poté začal vydávat „Radikální listy“. Roku 1907 zreorganizoval s Karlem Kramářem stranu mladočechů. Jako člen Revolučního Národního shromáždění zastával v první vládě úřad ministra financí a ve volbách roku 1920 byl zvolen poslancem za Národní demokracii. Roku 1923 byl na Rašína spáchán atentát. Sekanina F., *Album reprezentantů všech oborů veřejného života československého*, Praha 1927, s.1099.

⁸ Lacina V., *Zlatá léta československého hospodářství, 1918 – 1929*, Praha 2000, s. 24 – 26.

konfliktů, především s ministrem pro zásobování lidu Vrbenským⁹, který byl stejně neústupný ve svých požadavcích.¹⁰ Rašín si uvědomoval, jak je důležité odloučit měnu nově vzniklého státu a vytvořit vlastní. V únoru roku 1919 byla odluha schválena a došlo k okolkování rakousko – uherských bankovek. Okolkování proběhlo během jediné noci, v přísném utajení, byly dočasně uzavřeny státní hranice, ve finančních ústavech byla zavedena neomezená pracovní doba. Během akce se podařilo stáhnout padesát procent¹¹ peněz z oběhu. Od září téhož roku se začaly okolkované bankovky stahovat a vyměňovat za nové československé státopvky.¹² Alois Rašín během svého působení ve funkci ministra financí prosazoval deflační politiku k posílení měny. S deflací jsou sice spojena určitá negativa (především v oblasti exportu), ale i přesto se mu podařilo zabránit hyperinflaci. Ministrem financí po Rašínovi se stal Karel Engliš, který již nezastával politiku posilování měny, ale pouze její stabilizaci¹³. Ministerstvo financí bylo vždy úzce spojeno s nejvýznamnějšími bankami v tehdejší Československu, neboť ministry se téměř vždy stávali lidé, kteří se nacházeli v nejvyšších funkcích bank.¹⁴ Po roce 1921 se kurs československé koruny začal vyvíjet samostatně, do té doby byl kurs brán podle německé měny.¹⁵

Ještě před zrealizováním měnové reformy doporučoval Josef Preis s Vilémem Pospíšilem nostrifikaci¹⁶, tj. zdomácnění průmyslových podniků, bank a pojišťoven. Nostrifikační zákon byl přijat Národním shromážděním koncem roku 1919.¹⁷ Řada

⁹ Bohuslav Vrbenský se narodil roku 1882 v Opočnici na Poděbradsku. Po ukončení studií působil jako lékař na Znojemsku a Příbramsku. Byl redaktorem anarchistických listů „Komuny“. V červnu roku 1918 se účastnil revolučního sjezdu politické mládeže slovanské v Krakově. Byl za trest poslán do epidemické nemocnice v Uhrách. Po návratu se stal prvním ministrem zásobování, později ministrem veřejných prací a ministrem zdravotnictví. V roce 1925 se stal členem komunistické strany československé. Sekanina F., *Album reprezentantů všech oborů veřejného života československého*, Praha 1927, s.1182.

¹⁰ Kárník Z., *České země v éře první republiky (1918 – 1938), díl první, Vznik, budování a zlatá léta republiky (1918 – 1929)*, Praha 2003, s.60.

¹¹ Rašín původně požadoval stažení osmdesáti procent peněz. Toto mu parlament neschválil, souhlasil se stažením pouze padesáti procent. *TAMTÉŽ*, s.61.

¹² Lacina V., *Zlatá léta československého hospodářství (1918 – 1929)*, Praha 2000, s. 28 – 29; Kárník Z., *České země v éře první republiky (1918 – 1938), díl první, Vznik, budování a zlatá léta republiky (1918 – 1929)*, Praha 2003, s.61.

¹³ Kárník Z., *c. d.*, s. 239; Lacina V., *Měnová politika v prvním desetiletí Československé republiky*, ČČH 91, 1993, s. 9.

¹⁴ Lacina V., *Zlatá léta československého hospodářství (1918 – 1929)*, Praha 2000, s. 176.

¹⁵ Lacina V., *Měnová politika v prvním desetiletí Československé republiky*, ČČH 91, 1993, s. 7.

¹⁶ Nostrifikováno bylo 235 podniků. Ve 180 případech se jednalo jen o prosté přenesení oficiálního sídla. Lacina V., *Zlatá léta československého hospodářství (1918 – 1929)*, Praha 2000, s.36-37.

¹⁷ Kárník Z., *c. d.*, s. 213.

podniků ještě před vydáním zákona, uvažovala o přenesení vedení do Československa. Jedním ze způsobů nostrifikace, byla nostrifikace rozdělením, kdy došlo k vytvoření nové společnosti, která odkoupila závody od své „mateřské“ společnosti. I přes toto rozdělení, pokračovala technická a hospodářská spolupráce mezi mateřskou a nově vzniklou společností v průběhu 20. let, ale tříštění technického rozvoje se nezabránilo. Nostrifikace ovšem neměla pouze pozitivní důsledky. Způsobila nedostatek investičního kapitálu, který představoval jeden z hlavních problémů modernizace československé společnosti.¹⁸

S tím, jak se zlepšovala hospodářská situace státu, se pomalu odstupovalo od řízeného hospodářství, až bylo roku 1921 zrušeno. Postupně docházelo k pronikání českého zboží nejenom na evropský, ale i světový trh. Prohlubovala se spolupráce s jinými státy. Pronikání českého zboží na zahraniční trhy znesnadňovala deflační politika a cla, která nebyla po válce zrušena, v některých zemích došlo k jejich zpřísnění¹⁹. Cla bránila obnově obchodu a ekonomické stabilitě.²⁰ Československé firmy se snažily orientovat spíše na východ (velké naděje byly vkládány do Ruska) a do nástupnických států. Nejvýznamnějším hospodářským partnerem ze západních zemí byla tehdejší Velká Británie. Obchodní styky jako první navázaly obchodní banky. Byly taktéž snahy navázat hospodářské styky se sousedními zeměmi. S Rakouskem se podařilo udržet významné vztahy po celá 20. léta, k jejich ochabnutí došlo během světové hospodářské krize. Rakousko se stalo významným exportním partnerem. Daleko nejvýznamnějším obchodním partnerem se stalo Německo, které bylo nejenom partnerem, ale zároveň velkým konkurentem, především na středoevropských, jihovýchodních a východních trzích.

Od poloviny roku 1921 poklesla na mezinárodních trzích poptávka a vývoj vyústil ve světovou depresi. Ze středoevropských zemí²¹ bylo Československo touto

¹⁸ Lacina V., *Nostrifikace podniků a bank v prvním desetiletí československé republiky*, ČCH 92, 1994, s. 92.

¹⁹ Cla byla zavedena během války. Později měla chránit domácí zboží před cizí konkurencí a tím pomoci domácímu hospodářství státu. Přehled světové ekonomiky ve 20. století, in: Rondo C., *Stručné ekonomické dějiny světa. Od doby kamenné do současnosti*, Praha 1996, s. 405.

²⁰ *TAMTÉŽ*, s.407

²¹ Václav Průcha naopak uvádí, že tato krize ze středoevropských zemí zasáhla pouze Československo. Viz Průcha V. a kol., *Hospodářské a sociální dějiny Československa 1918 – 1992, 1. díl, Období 1918 – 1945*, Brno 2004, s.112.

depresí zasaženo nejvíce.²² K překonání této deprese došlo v případě Československa během porúrské krize, díky níž české firmy získaly zakázky, které by s největší pravděpodobností získaly firmy německé.²³ K dynamizaci československého hospodářství došlo především v období 1924 – 1929. Což bylo období do něhož spadá období nejvyšší konjunktury v roce 1924 a v letech 1927 – 1928. Hlavními faktory, které tomuto vývoji napomáhaly byly změny hnacích systémů v průmyslu i dopravě, rozšíření exportu a výrazná investiční vlna. I přes období charakteristická výraznou konjunkturou, potýkal se průmysl ve 20. letech s nedostatky, které velmi snižovaly konkurenceschopnost československých výrobků na mezinárodních trzích. Průmysl se potýkal především s malým rozšířením hromadné výroby, která se ve větší míře používala hlavně v obuvnictví a z části ve zbrojnictví.²⁴

Československo patřilo k hospodářsky vyspělým zemím, ovšem neřadilo se mezi nejvyspělejší, ale spíše středně vyspělé státy, jako například Norsko či Rakousko. Nelze však tvrdit, že by průmysl byl celkově na stejně vyspělé úrovni, neboť docházelo k nejstejněměrnému rozvoji jednotlivých odvětví. Mezi světovou špičku se ČSR zařadilo v hutnictví a cukrovarnictví. Československo se řadilo mezi největší tehdejší vývozce cukru (3. místo v celosvětovém měřítku). K výraznému poklesu došlo v důsledku ochabnutí exportu do Anglie, která byla největším odběratelem československého cukru. V průběhu 20. let se HDP Československa zvýšil o 67 procent a v roce 1929 výroba překročila předválečnou úroveň o 41 procent. V evropském měřítku se jednalo o nadprůměrný vzestup.²⁵

Po skončení války a vzniku Československa se objevily poměrně výhodné podmínky pro obnovu zemělství a zvýšení produkce zemědělských výrobků. Z války se vrátili mladé pracovní síly, byly zastaveny rekvizice tažného dobytka, vzrostla výroba, výnosnost plodin a užitkovost dobytka. Po válce výrazně stouply ceny výrobků, které spolu se zisky z černých ztrhů, zajistily zemědělcům dobré příjmy, díky kterým mohli zaplatit dluhy a vytvořit si finanční rezervy. Tato situace se neudržela dlouho. Nárůst cen byl zastaven roku 1921 vlivem dobré úrody a dovozu americké pšenice,

²² Lacina V., *Zlatá léta československého hospodářství (1918 – 1929)*, Praha 2000, s. 48 - 51, s. 59 - 60, s. 81 – 82.

²³ Lacina V., *Dynamika průmyslového rozvoje v meziválečném Československu*, ČČH 94, 1996, s. 288.

²⁴ Lacina V., *Zlatá léta československého hospodářství (1918 – 1929)*, Praha 2000, s. 105.

²⁵ Lacina V., *Dynamika průmyslového rozvoje v meziválečném Československu*, ČČH 94, 1996, s. 290.

mouky a masa.²⁶

Poměry v zemědělství zhoršovala podoba vlastnictví zemědělské půdy a existence nerentabilních velkostatků. Největším držitelem soukromé půdy byla církev. Šlechta taktéž vlastnila nezanedbatelné množství půdy.²⁷ Tyto problémy měla řešit pozemková reforma, kterou prosazovala především Agrární strana. Mělo dojít k omezení velkostatků a rozšíření malé a střední držby zemědělské půdy. Pozemková reforma měla taktéž národnostní charakter, byla zaměřena především proti německé a maďarské šlechtě, která byla úzce spjata s bývalou monarchií. V roce 1919 národní shromáždění přijalo záborový zákon, ve kterém byla určena maximální výměra pozemků které nepodléhaly záboru. Maximální výměra byla stanovena na 150 ha zemědělské půdy a 250 ha veškeré půdy. Po schválení zákona podléhalo záboru dvacet osm procent povrchu republiky. Vlastní pozemková reforma započala v roce 1921 exemplárním parcelováním tří velkostatků (Pardubice, Žinkovy, Kolínek).²⁸ Rozdělování půdy nebylo ideální, protože nový zájemce byl nucen zaplatit padesát procent z ceny půdy, kdežto velkostatkář pouze deset procent. Drobní zemědělci byli nuceni se buď zadlužit, nebo si nemohli dovolit půdu odkoupit. Tím byla z rozdělování vyřazena nejpotřebnější skupina zájemců.²⁹ Díky pozemkové reformě se vytvořila vrstva středních zemědělských statků, které se ukázaly být nejrentabilnější, měly dostatečnou schopnost zavádět nové technologie do své výroby.³⁰ Ačkoliv se většina autorů shoduje v názoru, že nejvýhodnějším pro tehdejší československé zemědělství byly středně velké statky, jejich názory se rozcházejí v udávané rozloze, nicméně žádný z nich neuvádí rozlohu větší než 100ha³¹. Pozemková reforma měla celkem pozitivní

²⁶ Lacina V., *Problémy zemědělské výroby ve dvacátých letech*, in: *České a slovenské zemědělství v období mezi světovými válkami. Sborník příspěvků z celostátní vědecké konference konané ve dnech 24. a 25. září 1992 v Uherském Hradišti, Uherské Hradiště 1992*, s. 31.

²⁷ Před pozemkovou reformou šlechta vlastnila 1/10 povrchu. Největšími vlastníky byli Schwarzenbergové, Czernírové z Chudenic, Colloredo - Mansfeldové

²⁸ LACINA V., *Zlatá léta československého hospodářství (1918 – 1929)*, Praha 2000. s. 31.

²⁹ PRŮCHA V. A KOL., *Hospodářské a sociální dějiny Československa 1918 – 1992, 1. díl, období 1918 – 1945*, Brno 2004, s. 22.

³⁰ PRŮCHA V. A KOL., *Hospodářské a sociální dějiny Československa 1918 – 1992, 1 díl, Období 1918 – 1945*, Brno 2004, s. 168; Slezák L., *Změny ve velikosti a struktuře zemědělských závodů v českých zemích v meziválečném období*, ČČH 91, 1993, s. 208.

³¹ Viz PRŮCHA V. A KOL., *Hospodářské a sociální dějiny Československa 1918 – 1992, 1 díl, Období 1918 – 1945*, Brno 2004, s. 168; SLEZÁK L., *Změny ve velikosti a struktuře zemědělských závodů v českých zemích v meziválečném období*, ČČH 91, 1993, s. 208; KÁRNÍK Z., *České země v éře první republiky 1918 – 1938, díl první, Vznik, budování a zlatá léta republiky 1918 – 1929*, Praha 2003, s. 492.

důsledky, ale zvýšila zadlužení zemědělců, což se negativně projevilo za hospodářské krize.

III. Hospodářství na Pardubicku 1918 – 1929³²

Pardubický kraj se nachází ve východních Čechách, které byly ve 20. letech značně hustě osídleny. Kraj samotný, s hustotou obyvatelstva 200 – 500 lidí na kilometr, se řadil mezi nejhustěji obydlené kraje nejen ve východních Čechách, ale i v rámci celé tehdejší Československé republiky.³³ Pardubice tak mohly oproti jiným oblastem v Československu nabídnout dostatek pracovních sil. To byl jeden z důvodů, proč bylo rozhodnuto, že nová továrna na výbušniny bude postavena právě zde. Oficiální název nové společnosti zněl *Explozia*.³⁴

Rozvoji celého kraje napomáhala tehdy značně rozvinutá infrastruktura, především železniční doprava.³⁵ Již v roce 1857 se Pardubice staly železničním uzlem, kdy 4.11. byl zahájen provoz na dráze Pardubice – Liberec. Kolem nádraží se hned od jeho počátku soustřeďovaly mnohé průmyslové podniky. Některé z nich si pořizovaly vlastní vlečky. Rozvinutá byla nejenom železniční doprava, ale na vzestupu byla i silniční doprava, jak osobní, tak hromadná.

K otevření první autobusové linky došlo již před 1. světovou válkou. Autobus jezdil z Pardubic do Lázní Bohdaneč. Vozil hlavně lázeňské hosty. Bohužel tento způsob dopravy nebyl ještě dostatečně spolehlivý, a tak se občas stávalo, že musel přijet vůz s koňmi a cestující dovézt do cílové stanice.³⁶ Po válce pokračovaly také snahy o

³² Pod pojmem Pardubicko myslím oblast pardubického kraje jak je veden roku 1920. Tehdy pardubický kraj obklopovaly kraje Hradec Králové, Poděbrady, Kolin, Kutná Hora, Čáslav, Chrudim, Lanškroun a Rychnov nad Kněžnou. *Školní atlas československých dějin*, Praha 1959, s.35.

³³ SEMOTANOVÁ E., *Česko. Ottův historický atlas*, Praha 2007, s.313.

³⁴ Dne 3.11. 1920 udělilo ministerstvo financí spolu s ostatními úřady Živnobance povolení založit novou společnost pro výrobu výbušných látek, protože republika potřebovala pro armádu zbraně a munici. V lednu 1921 byl vypracován generální plán výstavby a položeny základy objektu. Byl vybrán dvůr Semtín na katastru obce Doubravice. Tento dvůr byl vybrán pro svou výhodnou polohu. Dvůr se nacházel nedaleko Pardubic, které mohly nabídnout dostatek pracovní síl a blízká řeka Labe mohla zásobovat výrobu dostatkem vody. BOROVEC P., *Stručná historie živnosti, obchodu a průmyslu v Pardubicích*, Pardubice 2000, s.28.

³⁵ Rozvoj železniční dopravy je spjat především s osobou ing. Jana Prenera. Jan Prener se narodil roku 1815 v Bratčicích na Čáslavsku. První zkušenosti se stavbou železničních tratí získal v Rusku, kam odešel společně s dalším železničním stavitelem tratí F. A. Gerstnerem. Dva roky pracoval na ředitelství železnic ve Lvově, poté odešel na Moravu, kde pracoval pro rakouské státní dráhy. Jan Prener zemřel dosti nešťastným způsobem, když v Chocni po výjezdu z tunelu před nádražím sestoupil na nejnižší stupeň schůdků již pomalu jedoucího vlaku a narazil hlavou o sloup. Tomuto zranění 10. 9. 1845 podlehl. BARTOŠ P., *Historie a současnost podnikání na Pardubicku*, Žehušice 2007, s. 34.

³⁶ BARTOŠ P., *Historie a současnost podnikání na Pardubicku*, Žehušice 2007, s. 34 – 36.

rozšíření lodní dopravy. Docházelo k postupné regulaci Labe³⁷. Po válce byly zahájeny přípravy na splavnění do Pardubic a do Jaroměře. Byla postavena dvě zdymadla v Přelouči a v Srnojedech.³⁸

Dalším výrazným prvkem, který napomáhal celkovému rozvoji kraje, byla existence elektrárny a s ní i související elektrifikace oblasti. Jedna ze zdejších elektráren³⁹ vznikla již před 1. světovou válkou. Další výstavba pardubické elektrárny byla zahájena v roce 1925. V letech 1926 – 1927 se pardubická elektrárna podílela na výstavbě vodní elektrárny v Přelouči, především po stránce elektrotechnické a strojní.⁴⁰ Jak již bylo zmíněno, díky existenci několika elektráren v oblasti, došlo k rychlejšímu rozvoji elektrifikace v kraji. V roce 1928 byl Pardubický kraj jednou z nejlépe a nejhustěji elektrifikovaných oblastí ve východních Čechách. Podobně na tom byl kraj Hradec Králové. Ostatní sousední oblasti na tom byly již o něco hůře.⁴¹

Nejvýznamnějším odvětvím průmyslu v Pardubickém kraji byl průmysl chemický. Chemický průmysl výrazně převyšoval jiná průmyslová odvětví. Jeho význam byl značný nejen pro Pardubice a okolí, ale pro celé Československo. Kromě Pardubic se chemický průmysl rozvíjel ve větší míře ještě v nedalekém Kolíně a v Praze. Ani jedno z těchto měst Pardubice v chemickém průmyslu nepřevyšovalo. Dá se tedy říci, že tehdejší Pardubice byly centrem československého chemického průmyslu.⁴² Snad nejvýznamnějším podnikem zabývajícím se chemickým průmyslem byla „Petrolka“⁴³. Továrna nebyla jediným zdejším podnikem, který se zabýval chemickým průmyslem. Mezi další větší podniky lze zařadit například chemickou

³⁷ Z Labe měla odbočovat vodní cesta, která by tvořila labsko – odersko – dunajský průplav. Tento projekt byl hlavním důvodem, proč se začalo s regulací Labe již před válkou. BARTOŠ P., *Historie a současnost podnikání na Pardubicku*, Žehušice 2007, s. 39.

³⁸ BARTOŠ P., *Historie a současnost podnikání na Pardubicku*, Žehušice 2007, s. 39.

³⁹ První jednání mezi Pardubicemi a firmou František Křížík v Praze proběhla již v roce 1903. Se stavbou se započalo v roce 1904. Bartoš, P., *Historie a současnost podnikání na Pardubicku*, Žehušice 2007, s. 40.

⁴⁰ TAMTÉŽ, s. 41.

⁴¹ SEMOTANOVÁ E. A KOL., *Česko. Ottův historický atlas*, Praha 2007, s. 321.

⁴² *Atlas československých dějin*, Průmysl v letech 1918 až 1938, část I., mapa (oddíl) 30.

⁴³ „Petrolka“ (též „Fantovka“)- název, kterým se označovala továrna, jejíž oficiální název zněl David Franto a spol. (dnešní PARAMO a.s.). Továrna se zabývala výrobou petroleje. Byla založena vídeňským podnikatelem Davidem Fantou. Finance ke stavbě poskytl Zentral – Credit – Anstalt ve Vídni a obchodní stránku převzala Česká banka UNION v Praze. Provoz byl zahájen roku 1890. Součástí továrny byla i parafirma - „svíčkárna“. Rychlý růst firmy se datuje od roku 1907, kdy byla tehdejší společnost David Fanto přeměněna na Akciovou společnost. Rafinérie zpracovávala především surový petrolej. BOROVEC P., *Stručná historie živnosti, obchodu a průmyslu v Pardubicích*, Pardubice 2000, s.21.

čistírnu, barvírnu a úpravnu látek F.Kuchyňka⁴⁴ nebo Barvírna a chemická čistírna František Červenka⁴⁵.

Již v této době měly Pardubice pověst města perníku. Výroba perníku měla v Pardubicích dlouhou tradici. Nejstarší zápisy se zmiňují o pardubickém perníkáři již roku 1515. První zmínky o cechu perníkářském pocházejí z roku 1608. Po roce 1918 se kromě malých podniků výrobou perníku zabývalo šest větších firem. O oblibě zdejšího perníku svědčí i to, že podniky dokazaly v tak velké konkurenci přežít a dále se rozvíjet. Mezi největší výrobce patřily firmy Panis⁴⁶, Kapo⁴⁷, Mellekia⁴⁸, Melartos⁴⁹, Langer a spol.⁵⁰ a firma Josef Šimon⁵¹.

Pardubice se již před první světovou válkou snažily vymanit z obchodního vlivu města Hradce Králového založením obchodní a živnostenské komory (OŽK⁵²)

⁴⁴ Firma byla založena roku 1910. Svou odborností se řadila k největším podnikům. VINAŘ S., *Pardubice staré a moderní. Turistický průvodce. Popis památek a pamětihodností. Historie města. Popis musea a zámku. Pardubice průmyslové, obchodní a živnostenské. Popis továren a podnikání*

⁴⁵ Firma byla založena roku 1888. V oboru chemicko - textilním byla jedním z největších mimopražských závodů. Roku 1925 měla přibližně dvacet zaměstnanců. Firma se specializovala na barvení šatů a látek. Firma pokračovala v činnosti až do svého znárodnění v roce 1949. *TAMTÉŽ*, s. 67.

⁴⁶ Roku 1923 se spojili tři podnikatelé Franc, Polák a Hošek. Vznikla Továrna na mlýnské výrobky a jiné těstové zboží. Došlo k propojení mlýna s pekárnou. Poté se začal vyrábět perník značky Paris. BARTOŠ P., *Historie a současnost podnikání na Pardubicku*, Žehušice 2007, s. 110 – 111; VINAŘ S., *Pardubice staré a moderní. Turistický průvodce. Popis památek a pamětihodností. Historie města. Popis musea a zámku. Pardubice průmyslové, obchodní a živnostenské. Popis továren a podnikání obchodního a vyspělost řemesel. Dodavatelé a vývozci. Pardubice kulturní, sportovní a společenské*, Pardubice 1941, s. 60.

⁴⁷ Firma KAPO byla založena roku 1924 Kafkou a Poprem. V původně rodinném podniku pracovali členové rodiny a účetní. Zpočátku se perník vyráběl jen ručně. Pracovní síly byly získány z firmy Melartos, kde byla výroba perníku v té době zastavena. BARTOŠ P., *Historie a současnost podnikání na Pardubicku*, Žehušice 2007, s. 101.

⁴⁸ Bernard Schütz založil známou perníkářskou firmu v roce 1914. V roce 1934 k firmě přistoupil Robert Steiner. Specialitou této firmy byl medový a marcipánový perník. V roce 1926 měla firma třicet dva zaměstnanců. *TAMTÉŽ*, s. 108

⁴⁹ Firma byla založena v roce 1913. Továrna vyráběla kromě známého perníku i cukroviny, oplatky, jemné pečivo a čokoládu. Dobrá kvalita perníku firmě umožnila vývoz své produkce do Velké Británie, Austrálie a Polska. *TAMTÉŽ*, s. 108

⁵⁰ Firma se specializovala na výrobu marcipánového zboží apod. Výroba perníku byla určena výhradně pro spotřebu města a blízkého okolí. *TAMTÉŽ*, s. 106.

⁵¹ V tehdejší době se jednalo o jednu z nejstarších výroben perníku. Výrobky této firmy zaznamenávaly velký odbyt nejen v Pardubicích, ale i v celé zemi. Velkou popularitu si získal perník na strouhání. VINAŘ S., *Pardubice staré a moderní. Turistický průvodce. Popis památek a pamětihodností. Historie města. Popis musea a zámku. Pardubice průmyslové, obchodní a živnostenské. Popis továren a podnikání obchodního a vyspělost řemesel. Dodavatelé a vývozci. Pardubice kulturní, sportovní a společenské*, Pardubice 1941, s. 60.

⁵² OŽK - samosprávná korporace k hájení a podpoře zájmů obchodu a živností a k podávání znaleckých zpráv a návrhů veřejné správě v obchodních a živnostenských záležitostech. *Ottův slovník naučný*, 14. díl, Praha 1899, s.645.

v Pardubicích. To se ovšem nezdařilo, ale Pardubice byly vyňaty z pravomoce města Hradce Králového a byly dány pod OŽK v Praze. Snahy o ustanovení Pardubic centrem podnikání ve východních Čechách se opět probudily po válce. Pardubickým průmyslníkům bylo jasné, že v Pardubicích zřejmě nikdy nevznikne vlastní OŽK a tak využili nové verze zákona o obchodních a živnostenských komorách z roku 1926. Tato verze umožňovala se svolením ministra zřizovat úřadovny OŽK ve městech, která byla pro obchod a živnost důležitá.⁵³

Pardubický kraj se nachází v Polabské nížině, což napomáhalo rychlému a celkem snadnému rozvoji zemědělství. Ve zdejších kraji se ve velké míře pěstovaly obiloviny. Velký význam měl taktéž chov dobytka, vepřů a významnou úlohu měl chov koní⁵⁴. Ani jedna z těchto činností (snad kromě chovu koní) nijak nevynikala nad okolními kraji a v tomto směru byl Pardubický kraj průměrný. Naopak nadprůměrná byla mechanizace zemědělství nejen oproti sousedním krajům (lépe na tom byly pouze kraje Hradec Králové a Vlašské Meziříčí), ale i v rámci celé Československé republiky.⁵⁵

Po první světové válce bylo třeba vyřešit fungování celého zemědělství, které tehdy stálo především na existenci velkostatků. Tento problém měla řešit pozemková reforma⁵⁶. Pardubický velkostatek byl vybrán jako vzor, podle něhož měly být rozděleny další velkostatky v ČSR. V době, kdy mělo dojít k reformě měl pardubický velkostatek rozlohu přibližně 6 346 ha⁵⁷. Ve srovnání s jinými oblastmi vzniklo zde mnohem méně tzv. zbytkových statků⁵⁸, protože bylo vyhověno většímu množství žadatelů a do jejich vlastnictví se převedla velká část zabrané půdy.⁵⁹ Po dokončení reformy měl pardubický velkostatek úhrnem rozlohu 2 957 ha⁶⁰. Byl tedy zmenšen zhruba o polovinu.

⁵³ BARTOŠ P., *Historie a současnost podnikání na Pardubicku*, Žehušice 2007, s. 47.

⁵⁴ Viz kapitola Chov koní na Pardubicku.

⁵⁵ *Atlas československých dějin*, Průmysl v letech 1918 až 1938, část I., mapa (oddíl) 30.

⁵⁶ Blíže kapitola Hospodářství ČSR 1918 – 1929.

⁵⁷ BARTOŠ P., *Historie a současnost podnikání na Pardubicku*, Žehušice 2007, s. 42.

⁵⁸ Zbytkové statky - hospodářské jednotky jejichž výměra zemědělské půdy činila aspoň 30 ha. Přidělována byla, kromě útvarů veřejnoprávních, především osobám, které pozemková reforma existenčně poškodila (nájemci a zaměstnanci zabrané půdy). *Ottův slovník naučný nové doby*, díl IV., svazek 2., Praha 1937, s. 1363

⁵⁹ *Východočeský kraj*, Praha 1960, s. 32.

⁶⁰ Pardubický velkostatek - pole 174 ha, louky 272 ha, zahrady 4 ha, pastviny 74 ha, lesy 1880 ha, rybníky 542 ha, neplodná půda 0,73 ha, daně prostá půda 9 ha. LUSTIG, R., *Schematismus velkostatků v Čechách*, Praha 1933, s. 83.

Pardubice byly již před první světovou válkou značně rozvinutým průmyslovým městem a s nimi i zbytek kraje. Během války však kraj utrpěl velké materiální i lidské ztráty. Přes tuto událost došlo po válce nejenom k navázání na předválečný vývoj, ale i k dalšímu rozvoji celého kraje. Po roce 1918 se utvořil zcela nový prostor, který umožňoval vznik nových firem. Tato situace byla ideální pro vznik malých a středně malých firem.⁶¹ Jak se časem ukázalo, kraj dokázal překonat problémy způsobené válkou a taktéž využít výhod, které nastalá situace nabízela.

⁶¹ BARTOŠ P., *Historie a současnost podnikání na Pardubicku*, Žehušice 2007, s. 54.

IV. Česko – rakouské vztahy

V názvu své diplomové práce jsem použila pojem česko – rakouské vztahy. Lze problematiku, kterou se zabývám dále, shrnout pod pojem „česko – rakouské“ vztahy? Situace, která vznikla po rozpadu Rakouska – Uherska byla mnohem složitější. Ačkoliv národnostní problémy monarchie byly všem známy, bylo do Československa včleněno sedm⁶² národností.⁶³ Při jistém zjednodušení a troše přehánění lze říci, že meziválečné Československo bylo vlastně státem složeným kompletně jen z menšin.⁶⁴

Po osamostatnění Československa byl nový stát se svými představiteli postaven do situace, kdy bylo třeba řešit vztah nejenom k vlastním menšinám (především Němcům⁶⁵), ale i k sousedním státům s německým obyvatelstvem, především k Rakousku a Německu.

Co tedy znamená pojem česko – rakouské vztahy? Kdo to byli Rakušané? V tehdejší době bylo označení „ Rakušan“ spíše geografické, nežli národnostní. Sami obyvatelé tehdejšího Rakouska se nepovažovali za Rakušany, ale za Němce. Podle agentury zjišťující veřejné mínění se ještě v roce 1956 hlásilo k rakušanství pouze čtyřicet devět procent rakouských občanů.⁶⁶ Mluvíme – li o česko – rakouských vztazích, jedná se spíše o geografické označení, nikoliv národnostní⁶⁷. Vztahy mezi oběma státy byly ve 20. letech korektní jak z hlediska politického tak z hlediska hospodářského (Rakousko se stalo významným obchodním partnerem). Tyto poměry se

⁶² Češi, Slováci, Němci, Maďaři, Rusíni, Poláci, Židé. TYLER A .J .P., *Poslední století habsburské monarchie. Rakousko a Rakousko – Uhersko v letech 1809 – 1918*, Brno 1998, s. 346; KALVODA J., *Genese Československa*, Praha 1998, s.462.

⁶³ Kalvoda J., *Genese Československa*, Praha 1998, s.462.

⁶⁴ Macháčková J. - Matějček J., *Sociální pozice národnostních menšin v Českých zemích 1918 – 1938*, Opava 1999, s. 36.

⁶⁵ Němci byli v tehdejší Československu nejpočetnější menšinou. Dobové odhady jejich počtu se liší v souvislosti s tím, která ze stran se k počtu vyjadřovala. Odhady ze strany Rakouska bývaly nadnesené, kdežto Československo uvádělo počty nižší. Dnes se odhady pohybují kolem třiceti procent. KÁRNÍK Z., *České země v éře první republiky (1918 – 1938), díl první, Vznik, budování a zlatá léta republiky (1918 – 1929)*, Praha 2000, s. 88.

⁶⁶ WIHODA M. A KOL., *Dějiny Rakouska*, Praha 2002, s. 507.

⁶⁷ Záměrně se snažím vyhnout jakékoliv definici národa, ale v tomto případě si myslím, že situaci a myšlení občanů Republiky Rakouské velmi přesně vyjadřuje Dušan Třeštík ve své knize *Češi a dějiny v postmoderním očistci: „ Podstatný pro něj není jazyk, nýbrž prosté a jednoduché vědomí, že národem vsutku je. Tam, kde toto vědomí není, kde „spí“, není národa. Národ není totožný s obyvatelstvem, nesídlí v krvi a jazyku, ale v hlavách.“* Obyvatelé Rakouska se cítili být Němci. TŘEŠTÍK D., *Češi a dějiny v postmoderním očistci*, Praha 2005, s. 195.

vytvořily postupně, krátce po válce byla cítit spíše nevraživost a jistá averze, jak napovídá například projev T.G. Masaryka z 22. srpna roku 1918. Ochota k urovnání zde však byla: *Jestliže rakouští Němci zanechají své panovačnosti, jestliže zanechají pangermánských plánů, jestliže k nám budou loyální a nebudou se míchat do našich záležitostí, pak by byly slušné sousední styky možné, a Rakousko by bylo s to, aby si zachovalo samostatnost.*⁶⁸

Ačkoliv se obyvatelé cítili být Němci, nelíbilo se představitelům země označení Německé Rakousko a protestovali proti němu již během mírových jednání. Tento požadavek vyvolával mezi Spojenci neshody, neboť především Američané měli pochopení pro přání vídeňské vlády, že nechce být obtěžkována habsburským dědictvím. A tak roku 1919 bylo vídeňské vládě nadiktováno označení Republika Rakouská, které sice v zástupcích Rakouska příliš nadšení nevyvolávalo, ale k další změně již nedošlo.⁶⁹

V souvislosti se vztahy s Rakouskem vyvstává otázka, jak vypadal postoj českých politiků a veřejnosti k bývalému vládnoucímu rodu, Habsburkům⁷⁰. Jestliže se objevovala mezi českými politiky i sebemenší shovívavost vůči německému obyvatelstvu bývalé monarchie, pak vůči Habsburkům byl postoj zcela negativní. Stejně negativistický až nenávistný postoj byl vůči Rakousku – Uhersku, neboť bývalá monarchie byla spjata s Habsburky. Oblíbené bylo poukazování na potlačování práv Čechů a panovnický rod byl považován za příčinu veškerého zla. V projevech politiků, i samotného T.G. Masaryka, byli Němci omlouváni a veškerá vina za příkoří byla přičítána vládnoucí dynastii. Jako příklad lze uvést projev prezidenta z 22. prosince 1918: *Náš poměr k německému Rakousku je dán nejen výsledkem války, nýbrž celým naším národním programem. My přece jsme se spojili s Rakouskem a Uhrami a vytvořili jsme Rakousko. My jsme byly perlou Rakouska. Dokázali jsme takto, že bychom s Němci mohli mít přátelské soužití. Ale Habsburkové se nám zle*

⁶⁸ BRÜGEL J. W., *Češi a Němci 1918 – 1938*, Praha 2006, s. 92.

⁶⁹ *TAMTÉŽ*, s. 174.

⁷⁰ Císař Karel rezignoval dne 11. listopadu roku 1918 v modrém čínském salónu vídeňského Schönbrunnu pro Rakousko a opustil s rodinou město, aby se usadil v podunajském loveckém záměčku Eckertsau u Marchfeldu. Dne 12. listopadu byla vyhlášena Rakouská republika a dne 13. listopadu 1918 vydal Karel manifest, kterým rezignoval i v Uhersku. Dne 24. března 1919, po obdržení ultimata nové německo – rakouské vlády, odchází panovnický pár s pěti dětmi do švýcarského exilu. Karel zemřel 1. dubna 1922 na Madeiře; *Habsburkové a Čechy ve 20. století*, Ploskovic 1992, s. 12 – 13.

*odměňovali. [...] Dualismus dovršil habsburskou neschopnost a falešností. [...] ...ostatně i Němci v říši skusili Habsburky na vlastním těle.*⁷¹

Další averzi a vlnu nenávisti vůči Habsburkům vyvolal pokus Karla Habsburského vrátit se na uherský trůn v roce 1921. Karel chtěl využít politických problémů v Maďarsku, jeho snahy však skončily neúspěchem.⁷²

Daleko nejpalcivější otázkou byl vztah k českým Němcům. Tedy tomu německému obyvatelstvu, které žilo na území Československa. Práva menšin (nejenom Němců) upravovaly smlouvy z mírových jednání. Československo bylo nuceno přislíbit, že zajistí menšinám na svém území dostatečná práva. Československá republika tyto povinnosti v mnohém překračovala a podle K. Krofty byl československý stát jedním z nejtolerantnějších.⁷³ Jak se píše v ústavní listině republiky československé, rovnost před zákonem a stejná občanská a politická práva měla být poskytnuta všem obyvatelům republiky bez ohledu na národnost.⁷⁴ Situace nebyla ve skutečnosti tak jednoduchá. I mezi českými politiky se objevilo mnoho negativismu až nenávisti vůči Němcům⁷⁵. Sám Masaryk během svých projevů mnohdy použil nešťastná vyjádření⁷⁶, která situaci rozhodně nezlepšila, ačkoliv sám neustále poukazoval na nezbytnost vzájemné tolerance a spolupráce. Těchto nechtěných výroků se prakticky vždy chytila protičeská propaganda. Nelze popřít fakt, že k jisté diskriminaci přece jenom docházelo. Například Čech nebo Slovák se kdekoliv v rámci republiky mohl obracet na jakýkoliv úřad ve svém rodném jazyce, kdežto Němec pouze v krajích, ve kterých žil minimální stanovený počet Němců. U Nejvyššího soudu a u Nejvyššího právního soudu se v jazyce německém jednalo tehdy, když určitá záležitost týkající se Němce byla lokalizována do okresu s nejméně dvaceti procenty německého obyvatelstva.⁷⁷

⁷¹ BRÜGEL J. W., *c. d.*, s. 92.

⁷² PERNES J., *Poslední Habsburkové. Karel, Zita, Otto a snahy o záchranu císařského trůnu.*, Praha 2005, s. 205 – 215.

⁷³ KROFTA K., *Z dob naší první republiky*, Praha 1939, s.45.

⁷⁴ Ústavní listina Československé republiky, hlava šestá, §128, in: *Sbírka zákonů a nařízení státu Československého*, ročník 1920, 1920, s. 256.

⁷⁵ Velmi nesmiřitelný postoj zastával například Karel Kramář

⁷⁶ Jedno z takovýchto prohlášení se objevilo v Masarykově poselství po jeho návratu do vlasti „ *V mém poselství jsem zdůraznil fakt, že naši Němci přišli k nám jako kolonisté.*“ Ačkoliv zbytek prohlášení se nese ve smířlivém duchu, protičeská propaganda dokázala této části využít. BRÜGEL J. W., *Češi a Němci 1918 – 1938*, Praha 2006, s. 91.

⁷⁷ TAMTÉŽ, s. 162.

Nový stát přijímali na jeho počátku bez výhrad jen Češi a Slováci.⁷⁸ Většina Němců, především ti, kteří žili na území s německou většinou, se odmítali smířit s existencí Českoslovenka a předpokládali, že dojde k připojení německých oblastí k Rakousku. V říjnu 1918 byly vyhlášeny samostatné německé provincie Deutschböhmen, Sudetenland, Deutschsüdmähren, Böhmerwaldgau.⁷⁹ Jednalo se o jakýsi německý převrat v českých zemích. Celá akce stála na alternativě, že buď Češi vezmou svůj převrat zpět a vrátí se do Rakouska, nebo celé Německé Rakousko provede připojení k Německu. První řešení bylo nereálné a druhé absurdní vzhledem k politickým událostem předešlých let. Na české straně mnozí problémy předpokládali. Hlavně sociální demokraté a čeští socialisté začali ještě před převratem diskutovat na stránkách tisku o tom, že by bylo vhodné vyjít Němcům vstříc, a pokud jde o hraniční otázky, nabídnout jako gesto dobré vůle vyřazení výběžků z tisíciletých státních hranic. Rudolf Bechyně vyhledal také již 28. října ve Vídni Rudolfa Longmana a pozval ho k jednání s předsednictvem Národního výboru československého do Prahy. Longman se dostavil až 31. října, a po něm 4. listopadu přijel ještě Josef Selinger. K dohodě pochopitelně nedošlo. Češi nabízeli pod podmínkou zapojení pohraničí do československého státu spolupráci a místa v nejvyšším zákonodárném sboru. Strany se nakonec nedohodly. Němci pokračovali dále v akci. Deutschböhmen se hlásilo k Německu a 12. listopadu protestovalo proti zabírání německých území v Československu u Wilsona. Sudetenland žádal 17. listopadu jednání o demarkační čáře. Protesty dále pokračovaly, ale Beneš dosáhl souhlasu Dohody s obsazením pohraničí (důvodem byla i snaha zabránit zmatkům a drancování). Československá vláda neměla k dispozici potřebné vojsko, proto ministr obrany Václav Klofáč žádal o vyslání tří pluků dohodového vojska. Nakonec musela vláda kombinovat některé rezervní jednotky prořídilých českých pluků s dobrovolnickými jednotkami, a tak se systematictější obsazování pohraničí začalo až v polovině listopadu. Až na nepatrné výjimky se tak stalo bez boje.⁸⁰

I přes veškeré problémy existovaly strany a politici, kteří byli ochotni se zapojit

⁷⁸ OPAT J., *Češi, Rakušané, Němci a T.G.M.*, Praha 1992, s.62.

⁷⁹ OLIVOVÁ V., *Československé dějiny 1914 – 1938 I.*, Praha 1993, s. 82.

⁸⁰ KÁRNÍK Z., *České země v éře první republiky (1918 – 1938), díl první, Vznik, budování a zlatá léta republiky (1918 – 1929)*, Praha 2000, s. 38 - 43.

do politiky na půdě československého státu a ochotni s českou stranou spolupracovat. Později se pro tyto strany vžilo označení „aktivistické“. První projev smířlivosti projevili němečtí agráři⁸¹ již koncem května 1919 na konferenci v Litoměřicích. Účastníci se po referátu poslance Franze Křepky usnesli na tom, že „*vstoupí ve styk s rolnictvem druhého národa*“. Agráři byli schopni spolupracovat stejně jako Německá sociálně demokratická strana⁸². V této by si to ovšem nikdo netroufl zrealizovat, neboť se vystavoval nebezpečí, že bude obviněn z „národní zrahy“. Podobně tomu bylo i na české straně. Ačkoliv čeští agráři byli ochotni spolupracovat, ze stejného důvodu jako Němci se tomu neodvážili. Obávali se napadení především Kramářovými nacionalisty.⁸³ Tohoto obvinění by se dostalo každému (především z německé strany), kdo by se odvážil projevit ochotu ke spolupráci. Útoky by přišly především od dvou stran, které představovaly největší nebezpečí pro republiku. Jednalo se o politické strany všenněmeckého charakteru, Německou národně socialistickou stranu dělnickou (DNSAP)⁸⁴ a Německou stranu nacionální⁸⁵.

K relativnímu zmírnění protikladů došlo ve druhé polovině 20. let, což bylo patrné na snížení počtu německých stížností společnosti národů na minimum.⁸⁶ Postupné snahy o kompromis vyústily v přizvání Němců do vlády.⁸⁷ Vstup Němců podporoval především vůdce slovenských agráři, dr. Milan Hodža. Pomocí zákulisní intriky sahající až do Berlína zamýšlel tehdy v Praze nastolit pravicový režim. Hodža si zřejmě

⁸¹ Politická strana německé agrární buržoazie v předmnichovské republice, požadující plné a neomezené právo na sebeurčení pro německý lid. Ve dvacátých letech spolupracovala s českou buržoazií. BROKLOVÁ E., *Československá demokracie. Politický systém ČSR 1919 – 1938*, Praha 1992, s. 239 – 240.

⁸² Existovala již za Rakouska – Uherska, v ČSR byla ustavena na sjezdu v roce 1919. Jednalo se o reformistickou pravicově zaměřenou politickou stranu. V otázce národnostní vyžadovala od počátku požadavky zaměřené proti existenci československého státu. BROKLOVÁ E., *Československá demokracie. Politický systém ČSR 1919 – 1938*, Praha 1992, s. 240.

⁸³ BRÜGEL J. W., *Češi a Němci 1918 – 1938*, Praha 2006, s. 134, 217.

⁸⁴ Německá krajně nacionalistická strana. Ustavila se v květnu 1918 z dosavadní Německé dělnické strany. Po vzniku ČSR propagovali její představitelé odtržení pohraničních území a jejich připojení jako autonomních oblastí k Rakousku nebo Německu. *TAMTĚŽ*, s. 241.

⁸⁵ Ustavila se v roce 1919 sloučením některých německých nacionalistických buržoazních skupin. Požadovala právo na sebeurčení Němců a rozdělení Československého státu. Po nástupu fašismu usilovala o vytvoření jednotné německé nacionalistické strany. BROKLOVÁ E., *Československá demokracie. Politický systém ČSR 1919 – 1938*, Praha 1992, s. 241.

⁸⁶ BROKLOVÁ E., *Politická kultura německých aktivistických stran v Československu 1918 – 1938*, Praha 1999, s. 512.

⁸⁷ Srov. KÁRNÍK Z., *České země v éře první republiky (1918 – 1938), díl první, Vznik, budování a zlatá léta republiky (1918 – 1929)*, Praha 2000; KLIMEK A., *Velké dějiny země Koruny české, svazek XIII., 1918 – 1929*, Praha – Litomyšl 2000.

myslel, že jeho podpora vstupu Němců do vlády by mu při uskutečňování jeho plánů zajistila podporu berlínského ministerstva zahraničí.⁸⁸ Do parlamentní vlády nakonec vstoupily dvě německé politické strany, Svaz zemědělců a Křesťansko sociální strana lidová⁸⁹. Dva zástupci byli dosazeni na post ministra veřejných prací (dr. Franz Spina) a ministra spravedlnosti (dr. Robert Mayr). Obě ministerstva nebyla nevýznamná, ale na úrovni resortu mnoho možností k národnostně politickým akcím neposkytovala. Aktivistická vládní politika musela neustále odolávat německé (a nacionálně sociální) demagogii zprava, která ji osočovala podle známých schémat o „politice povolnosti“, o „politice rezignace“ a nebo rovnou ve stylu „národní zrada“, která se stavěla spíš proti nacionálně reakčním tendencím, jež nyní byly navrchu.⁹⁰

Tehdejší česko – německé vztahy rozhodně nebyly ideální. Na druhou stranu situace nebyla tak hroživá, jak se snažila prezentovat německá strana (německý národ trpí pod „českým jhem“), ale nebyla tak ideální, jak tvrdila strana česká.

⁸⁸ BRÜGEL J. W., *Češi a Němci 1918 – 1938*, Praha 2006, s. 255.

⁸⁹ Strana byla ustavena v listopadu 1919. Požadovala právo na sebeurčení německého národa. Koncem dvacátých let prováděla politiku německého aktivismu. BROKLOVÁ E., *Československá demokracie. Politický systém ČSR 1919 – 1938*, Praha 1992, s.240.

⁹⁰ BRÜGEL J. W., *Češi a Němci 1918 – 1938*, Praha 2006, s. 255 – 256.

V. Chov koní na Pardubicku v období 1918 – 1929

K výraznému rozvoji chovu koní v Pardubickém kraji došlo již dávno před první světovou válkou. K rozvoji přispěla poloha Pardubického kraje a také existence dvou významných ústavů zabývajících se chovem koní (hřebčín v Kladrubech nad Labem a hřebčinec v Nemošicích⁹¹). Díky podobě krajiny na Pardubicku mohly být zřizovány pro koně dostatečně velké pastviny. Zároveň nebyl až tak veliký problém vyšší počet koní uživit díky úrodnosti zdejších pastvin a luk. Většina krmení pocházela z Pardubicka a například hřebčín v Kladrubech nad Labem byl schopen část potřebného krmení vyprodukovat sám.⁹²

V porovnání se zbytkem Československé republiky, dá se říci, že Pardubicko mělo výsadní postavení, především z hlediska chovu teplokrevného koně⁹³. V době po první světové válce se na území Československa nacházelo několik⁹⁴ státních hřebčínů a

⁹¹ V hřebčinci se nacházeli pouze hřebci, kteří sloužili jako plemenci. Byli taktéž půjčováni soukromníkům, kteří si zřizovali připouštěcí stanice. V hřebčíně byli vedle hřebců ustájeni taktéž chovné kobyly. K hřebčínu byla přidružena i hřibárna. V rozlišení těchto označení vycházím ze seznamů koní, kteří se nacházeli v obou ústavech. Hřebčín Kladruby nad Labem byl až do roku 1918 označován jako hřebčinec. Ke změně označení došlo v době, kdy se hřebčín stal majetkem československého státu. O přejmenování se zmiňuje Školní kronika obce Kladruby nad Labem, ovšem zde se objevuje označení hřibětinec. S tímto označením jsem se nikde jinde nesešla. V úředních dokumentech ministerstva zemědělství se vždy používal název hřebčín. *SOka Pardubice, Školní kronika obce Kladruby nad Labem, s.92.; NA Praha, fond Ministerstvo zemědělství, spisy 1918 – 1934, čj. 178, kart. 752.*

⁹² Před pozemkovou reformou se o zásobování krmením (především pro hřebčín v Kladrubech nad Labem) staral pardubický velkostatek. I přes úrodnost oblasti se ne vždy podařilo zabránit problémům v zásobování. Především pokud došlo k záplavám a tím snížení výnosnosti luk. Taktéž pokud se na podzim výrazněji zvýšil počet koní v hřebčíně (především na počátku 18. století). Jestliže zásoby nestačily bylo potřeba nedostatečné zboží dokoupit (většinou v okolních krajích, například v oblasti Chrudimi), *Národní zemědělské muzeum, fond Františka Bílka, SPD, č.i. 5407, Kn 552a.*

⁹³ *NA Praha, fond Ministerstvo zemědělství, spisy 1918 – 1934, čj. 183, kart. 822.*

⁹⁴ Záměrně se vyhýbám udání přesného počtu státních ústavů pro chov koní v tomto období. Seznamy se různí. Někde je uveden dokonce počet 15 (Písek, Nový Dvůr, Domažlice, Hostouň, Mimoň, Kladruby nad Labem, Selmice, Nemošice, Šumperk, Tlumačov, Napajedla, Těchlov, Nitra, Topolčianky, Prešov, Horné Motěšice). Tento seznam by měl zaznamenávat situaci v roce 1927. Seznam vnímám jako celkem problematický. Není zmíněn významný hřebčinec na Podkarpatské Rusi, hřebčinec v Turjanových Remetách. Soupis zaznamenává stav až v pozdější době, proto zde není uveden hřebčinec, který se nacházel v Hejčíně. Ačkoliv byl v polovině dvacátých let 20. století zrušen a většina plemenného materiálu byla převezena do nově vzniklého hřebčína v Tlumačově, ovlivňoval hřebčinec před svým zrušením chov koní v oblasti Olomoucka. Přibližně ve stejné době byl také zrušen hřebčinec v Domažlicích a Opavě. Další nesrovnalosti lze nalézt při porovnání tohoto seznamu s archivním materiálem, který vznikl z činnosti oddělení IIIa ministerstva zemědělství (chov koní v ČSR). V agendě tohoto oddělení se objevují záznamy pouze o hřebčínech a hřebčincích v Nemošicích, Kladrubech nad Labem, Hejčíně, Domažlicích Písku, Opavě, Topolčiankách, Nitre, Turjanových Remetách a Prešově. V případě nových Dvorů se zmínky objevují, ale v souvislosti s hřebčincem v Písku. Jednalo se o hřibárnu, která byla považována za součást hřebčince. Stejně tak

hřebčinců. Ale pouze v Pardubickém kraji se nacházely dva významné státní ústavy pro chov koní. Jak již bylo zmíněno, Pardubicko spadalo do oblasti chovu teplotokrevného koně. Tomu také odpovídalo složení koní v hřebčíně, hřebčinci a v připouštěcích stanicích⁹⁵. Samozřejmě nebylo soukromníkům zakázáno chovat koně chladnokrevného typu. Tito koně byli využíváni k nejtěžším pracem. Ovšem chov tohoto typu koní nebyl ve zdejším kraji podporován a ani se příliš nevyplatil.⁹⁶ Těchto koní bylo na Pardubicku velmi malé množství.

Největší vliv na podobu chovu měly v Pardubickém kraji hřebčín v Kladrubech nad Labem a hřebčinec v Nemošicích⁹⁷. V případě, že se ředitelem nějakého z ústavů stala výraznější osobnost, mohl být chov skrze hřebčín (hřebčinec) ovlivňován touto osobou. Takovou to výraznou osobností byl Dr. Seget, ředitel nemošického hřebčince. Během svého působení v hřebčinci se snažil o vytvoření všestranného koně nemošického typu, za použití vybraných oldenburských hřebců a hřebců zemského chovu. Aby se rychle dosáhlo požadovaných vlastností, byly vytvářeny genealogické řady linie hřebců⁹⁸. I přes veškeré snahy se u koně tohoto typu nepodařilo odstranit některé nedostatky. Do obecného podvědomí tak časem pronikl pojem „nemošická

dvůr v Selmicích byl součástí hřebčína v Kladrubech nad Labem. *Atlas Československých dějin, zemědělství a lesnictví 1918 – 1938, část I, mapa (oddíl) 30*; *NA Praha, fond Ministerstvo zemědělství, spisy 1918 – 1934, čj. 177, kart. 743 – 751*; *NA Praha, fond Ministerstvo zemědělství, spisy 1918 – 1934, čj. 178, kart. 752 – 763*; *NA Praha, fond Ministerstvo zemědělství, spisy 1918 – 1934, čj. 179, kart. 764 – 780*; *NA Praha, fond Ministerstvo zemědělství, spisy 1918 – 1934, čj. 180, kart. 781 – 784*; *NA Praha, fond Ministerstvo zemědělství, spisy 1918 – 1934, čj. 181, kart. 785 – 798*; *NA Praha, fond Ministerstvo zemědělství, spisy 1918 – 1934, čj. 182, kart. 799 – 811*; *NA Praha, fond Ministerstvo zemědělství, spisy 1918 – 1934, čj. 183, kart. 812 – 823*; *NA Praha, fond Ministerstvo zemědělství, spisy 1918 – 1934, čj. 184, kart. 824 – 827*.

⁹⁵ Připouštěcí stanice sloužily k rozvoji zemského chovu. Byly umístěny v obcích a obvykle zde stál jeden hřebec, jehož mohli využívat majitelé kobyly z okolí. V některých stanicích mohli být umístěni dva i více hřebců. Hřebci pro připouštěcí stanice byli dávání do nájmu z nejbližších hřebčinců či hřebčínů. *NA Praha, fond Ministerstvo zemědělství, spisy 1918 – 1934, čj. 183, kart. 822*.

⁹⁶ Pokud by se někdo chtěl věnovat chovu chladnokrevného koně v oblasti, kde se upřednostňoval teplotokrevník, neměl by k dispozici v připouštěcích stanicích chladnokrevného plemenného hřebce. Zájemce by musel s kobyloou cestovat do vzdálenějších krajů, které byly zaměřeny na chov daného koně. Značně by se tak zvýšily náklady na připuštění.

⁹⁷ Hřebčinec Nemošice byl založen jako vojenský hřebčín na počátku 19. století. Choval v té době 60 – 80 starokladrubských klisen. Hřebčín měl málo pozemků, které nestačily na vlastní produkci a celý provoz se vojenské správě nevyplácel. V roce 1830 byl vojenský hřebčín zrušen. Aby se využilo budov a pozemků, byly do Nemošic v letech 1830 – 1833 přeloženy hřebčí stanice z okolí. Tyto stanice byly proměněny ve vojenský hřebčinec v roce 1876. ŠTENCL F., *Vývoj chovu koní u nás II*, Brno 1974, s. 78.

⁹⁸ První pokus o založení linie hřebci Kašmírem a Kašmonem nebyl uspokojujivý. Byl tedy vybrán hřebec 496 Bystrý. Další linie byla založena hřebcem 209 Rexius. *TAMTÉŽ*, s. 32.

noha⁹⁹.

Podobu tzv. Zemského chovu neurčovaly pouze státní ústavy pro chov koní, ale i soukromníci se svými koňmi. Nelze oddělit tzv. selský chov od chovu ve stáních ústavech, neboť hřebci používaní k plemenitbě pocházeli z hřebčínů / hřebčinců, ale někteří plemeniči byli odkupováni od zemědělců jako odstávčata, dvou- či tříletci. Stejným způsobem byly získávány chovné klisny. Tito koně se nakupovali na základě konkrétní nabídky soukromého chovatele, nebo byli vybráni během přehlídek a výstav koní, které se pravidelně pořádaly. Nejbližší výstavy se konaly v Chrudimi.¹⁰⁰ Ne každý zakoupený kůň byl nakonec zařazen do chovu. Probíhaly zkoušky¹⁰¹ a následný zápis do plemenné knihy. Zkoušky se konaly v Kladrubech nad Labem (především pro koně z hřebčína) a i v jiných městech v okolí. Plemenný materiál byl pravidelně kontrolován a docházelo k tzv. „brakování“¹⁰². Vyřazení koně se prodali na následné aukci. Tito vyřazení koně mohli být soukromníkem použiti k chovu a hříbě mohlo být opět prodáno hřebčínu. Tak docházelo k neustálému ovlivňování a svazování chovu na území Československa.

Jak jsem již zmínila, konaly se v Chrudimi výstavy koní. Zde se objevovali většinou chovatelé z blízkého okolí, neboť přeprava koně na delší vzdálenost byla příliš nákladná. Na tyto výstavy jezdili taktéž oba ředitelé (popřípadě předem určení zaměstnanci - například zvěrolékaři) zdejších ústavů. Za Nemošice dr. Seget, za Kladruby nad Labem do roku 1925 ing. Wolf¹⁰³, později ing. Matějček). Ředitelé obou ústavů byli ministerstvem zemědělství vysíláni i na jiné výstavy v Československu a pokud bylo třeba, navštěvovali výstavy v zahraničí. Ing. Matějček navštívil například výstavu koní v Košicích, Paříži, Belgii. Během těchto cest (především zahraničních) měli za úkol obhlédnout zdejší nabídku koní a popřípadě dojednat nákup. Ve dvacátých

⁹⁹ Sklon k prohnuté noze a nedostatečně formovanému karpálnímu kloubu. *TAMTÉŽ*, s. 32.

¹⁰⁰ *NA Praha, fond Ministerstvo zemědělství, spisy 1918 – 1934, čj. 178, kart. 760.*

¹⁰¹ Koně byli zkoušeni v tahu (orba), v zápřahu ve voze a pod sedlem. SKOŘEPA F., *Zkoušky výkonosti klisen koně teplokrevného na Králověhradecku, České hospodářské zvířectvo, Měsíční samostatná příloha „zemědělských zpráv“, roč. XI, 1924, s. 147.*

¹⁰² Během brakování byli v hřebčíně vyřazováni z chovu koně, kteří buď byli staří, měli nějaké vady, dávali nekvalitní potomstvo nebo byli neplodní.

¹⁰³ Ing. Václav Wolf byl ředitelem hřebčína jmenován v roce 1919 místo ředitele Veselého, za jehož vedení hřebčína došlo ke zhoršení morálky zaměstnanců a snížení kvality chovu koní. V roce 1925 byl z pozice ředitele odvolán ministerstvem zemědělství a byl jmenován inspektorem chovu. V této funkci setrval až do své smrti v roce 1927. *SokA Pardubice, Školní kronika obce Kladruby nad Labem, s. 99; NA Praha, fond Ministerstvo zemědělství, spisy 1918 – 1934, čj. 181, kart. 793.*

letech byli dováženi především koně oldenburští (Německo) a východofrýžští (Belgie, Francie).¹⁰⁴ Tito lidé tak ovlivňovali chov nejenom v Pardubickém kraji, ale i v celém Československu.¹⁰⁵ Koně oldenburští a východofrýžští byli chováni především v Nemošicích. V Kladrubech nad Labem se nacházeli stejně jako v Nemošicích zástupci oldenburského a východofrýžského koně spolu s koňmi polokrevnými, plnokrevnými, kladrubskými, lipickými, shagya a mulami¹⁰⁶.

Hřebčín v Kladrubech nad Labem byl taktéž významný z hlediska vzdělání. Pravidelně se pořádaly podkovářské a chovatelské kurzy. Účastníci přijížděli jak z blízkého okolí, tak ze vzdálených koutů republiky. Především podkovářské kurzy navštěvovali zájemci z celé republiky. V archivních materiálech lze nalézt přesné seznamy účastníku i s jejich klasifikací (teorie, praxe, celkové hodnocení). U vzdělávacích kurzů se taktéž dochovaly seznamy účastníků i s tématy přednášek a jejich autory. Tématem přednášek byl například chov koní v Československu a v zahraničí, péče o koně, fyziologie koní apod.¹⁰⁷ V roce 1927 byl zorganizován speciální kurz pro německé chovatele¹⁰⁸. Do hřebčína byli taktéž přibíráni studenti na praxi (hlavně o letních prázdninách).¹⁰⁹

Nedílnou součástí systému zabývajícího se chovem koní, byly hřibárny. Hřebčín v Kladrubech nad Labem měl vlastní hřibárnu, která byla plně využívána. Nelze ovšem opomenout hřibárnu v Chlumci nad Cidlinou. Chlumeck sice již nespadal pod správu Pardubického kraje, ale nacházel se v blízkosti, proto jej nelze vynechat. Zjednoduší – li se funkce hřibárny, dá se říci, že co se narodilo například v hřebčíně, bylo vychováno na hřibárně a po třetím roce posláno zpět do hřebčína nebo prodáno. Hřibárny měly velký význam, neboť jenom kvalitní podmínky umožňovaly odchovat kvalitní jedince,

¹⁰⁴ Dováženi byli ve velké míře i chladnokrevní koně (především z Belgie). Tito koně ovšem nijak zásadně chov koní na Pardubicku neovlivnili, neboť tato oblast se zabývala chovem teplokrevného koně.

¹⁰⁵ Na tyto cesty nebyli vysíláni jenom Dr. Seget a ing. Matějček. Cestovali také ředitelé jiných státních ústavů, veterináři (především prof. František Bílek) a inspektoři chovů. *NA Praha, fond Ministerstvo zemědělství, spisy 1918 – 1934, čj. 179, kart. 770.*

¹⁰⁶ Muly se chovály pro práci. Jako matky byly používány především polokrevné klisny. Hřebčín vlastnil několik oslích hřebců k tomu určených.

¹⁰⁷ *NA Praha, fond Ministerstvo zemědělství, spisy 1918 – 1934, čj. 180, kart. 781; NA Praha, fond Ministerstvo zemědělství, spisy 1918 – 1934, čj. 181, kart. 789; NA Praha, fond Ministerstvo zemědělství, spisy 1918 – 1934, čj. 184, kart. 824.*

¹⁰⁸ *NA Praha, fond Ministerstvo zemědělství, spisy 1918 – 1934, čj. 183, kart. 820.*

¹⁰⁹ *SOA Zámorsk, fond Národní hřebčín Kladruhy nad Labem, inv.č. 433, kart. 173.*

kteří později tvořili zemský chov.

Pardubice měly oproti jiným městům v Československu jednu zajímavost, která každoročně lákala velké množství diváků a byla lákavou společenskou událostí. Touto událostí byl dostih Velká pardubická steeplechase¹¹⁰, označovaná jako nejtěžší dostih kontinentu. Na závodistišti se konaly i jiné dostihy, ovšem Velká pardubická steeplechase vzbuzovala největší zájem. V roce 1920 vzniká Československý Jockey Club na podporu dostihového sportu a dochází k navýšení dotací na dostih na částku 47 500 Kč. O sedm let později roku 1927 se na dráze objevila první žena, slečna Lata Brandisová v sedle polokrevné¹¹¹ klisny Nevěsty.

¹¹⁰ Začátkem 19. století se šířil z Anglie více sportovní způsob honů, spojený s překonáváním přírodních překážek, plotů, příkopů apod. V Čechách byl průkopníkem anglického parforsního honu hrabě Oktavián Kinský z Chlumce nad Cidlinou. V roce 1842 uspořádal nově založený pardubický honební spolek překážkové dostihy. Překážkový dostih 14. října byl historickým začátkem všech pardubických dostihů. V roce 1856 postoupila obec Pardubice prostor pastviště i s lesíkem Cvrčkovem ke zřízení závodní dráhy. Stupňující se obliba a obtížnost absolvování Velké liverpoolské byly signálem k pořádání většího počtu překážkových dostihů v celé Evropě. V této situaci se u členů pardubického parforsního spolku zrodila myšlenka vybudovat v Pardubicích velkou steeplechase, která by ukázala cizincům, jak má vypadat moderní překážkový dostih. První závod byl pojmenován Velká pardubická steeplechase a byl odběhnut ve čtvrtek 5. listopadu 1874 jako handicap pro koně všech zemí a každého věku. SVOBODA M., *100 ročníků Velké pardubické steeplechase*, Praha 1990, s. 9 – 17.

¹¹¹ V této době se ještě v dostihu objevovali polokrevní koně a dokázali zvítězit (například hřebec Landgraf II.). V dnešní době dostihů běhají pouze angličtí plnokrevníci. Je to dáno rychlostí a výkonností tohoto plemene.

VI. Dějiny hřebčína Kladruby nad Labem

Hřebčín Kladruby nad Labem byl již od svého založení významnou institucí v chovu koní. Toto své postavení si zachoval do dneška. V druhé polovině 18. století došlo k požáru hřebčína (více dále) a s budovami lehly popelem i veškeré písemnosti (včetně vzácných plemenných knih) nacházející se v hřebčíně. Proto je dnes prakticky již nemožné k některým obdobím či událostem nalézt informace v pramenech.

První zmínky o obci Kladruby se objevují již v 11. století, kdy je ves známa především skvělými tesaři.¹¹² Samotný název vsi vychází z činnosti tesařů – klády robiti, klády roby. Ve 13. století připadly Kladruby Premonstrátům v Litomyšli.¹¹³ Chov koní se ve větší míře ve zdejší oblasti rozvinul až v době, kdy panství připadlo Pernštejnům. Vilém z Pernštejna byl zřejmě první, kdo na pardubické panství přivezl španělské koně¹¹⁴. V roce 1560 císař Ferdinand I. odkoupil pozemky pardubického panství od Pernštejnů s pěti poplužními dvory. Ve všech těchto dvorech byly již dříve zřízeny stáje a chovali se zde koně. V Kladrubech byly oproti jiným dvorům malé stáje s menším počtem koní, ale nacházely se zde rozlehlé louky, které rozhodly o tom, kam se bude další chov koní na zdejším panství soustředit. Louky byly vhodné především pro stádní chov koní, tj. pro chovné klisny chované volně. Výrazným činitelem zde byla řeka Labe, která měla vliv i na to, zda se hřebčín bude potýkat s nedostatečným zásobováním, či nikoliv. Mnoho luk, které byly používány k sušení sena, se nacházely

¹¹² ŠEBEK F. A KOL., *Dějiny Pardubic, I. díl*, Pardubice 2000, s. 31.

¹¹³ MOTLOCH R., *Die Geschichte und Zucht der Kladruher Race*, Wien 1886, s. 2.

¹¹⁴ Chov koní na Iberském poloostrově měl již před příchodem Arabů velmi dobrou úroveň, jak dosvědčují zprávy římských historiků. Chov koní se zde zušlechťoval již v 5. století před Kristem a to importy koní dovážených Féničany. Připravením dovezených orientálních hřebců s domácími koňmi převážně okcidentálního typu se začal postupně vytvářet ustálený typ iberského koně. V době vpádu Vandalů a později Arabů, byl již iberský kůň v typu vyšlechtěným plemenem, které mělo podle lokálních podmínek určitou typovou a tvarovou proměnlivost. Arabové iberské koně velmi cenili, proto při obsazení Iberského poloostrova nelikvidovali již existující hřebčiny, ale chov naopak podporovali a zakládali další nové hřebčiny. Arabové sebou přivedli koně orientální a berberské, které křížili s domácími klisnami. Starošpanělský kůň byl výběrem ustálený produkt koně západního, berberského a orientálního. Tito koně byli po celý středověk vyhledávanými jezdeckými koňmi pro svou skvělou jezditelnost, ohnivost a obratnost. V 15. a 16. století byli považováni za nejlepší jezdecké koně vůbec. Používali se v jezdeckých školách a tehdejší jezdečtí mistři je neustále doporučovali. Například Vilém vévoda z Newcastlu ve svém díle „*La method nouvelle pour dresser les chevaux*“ velmi vyzdvihoval jejich schopnosti a krásu. Za pravdu mu dával další muž znalý chovu koní, Šalamoun De Broue, nejvyšší štolba Jindřicha IV. DUŠEK J., *Kůň ve službách člověka. Středověk*, Praha 1995, s. 28 - 32; *NZM, fond Františka Bilka, SPD, č. i. 5407, Kn 522a*.

v těsné blízkosti řeky a tak byly velmi často zaplavovány. Seno z těchto luk bylo nekvalitní, a proto bylo třeba shánět náhradu jinde. Protože však nebylo tolik možností, docházelo ke zkrmování i tohoto nekvalitního sena. Pokud bylo třeba zásoby dokoupit, nakupovalo se po okolí. I přes veškeré problémy, začalo se více pečovat o pastviny a louky až v 19. století. Mezi léty 1872 – 1879 se začalo s jejich odvodňováním a zajišťováním správného hospodářského režimu.¹¹⁵

Samostatný hřebčín byl založen dekretem Rudolfa II. 24. dubna roku 1579. Krátce po založení došlo k vysídlení poddaných pěti vsí, které se nacházely na panství Chlumeck nad Cidlinou. Na jejich území byla zřízena obora pro vysokou zvěř (Láplos, Komárov, Kolesa) a velká obora¹¹⁶ pro chov koní (Kladruby, Selmice¹¹⁷). V době založení bylo možné v hřebčíně umístit přibližně sto třicet koní. Přesná skladba koní krátce po založení není dnes známa, s největší pravděpodobností se v oboře nacházely ušlechtilejší klisny z okolí. Hlavní jádro prvního kmenového stáda pravděpodobně tvořili koně španělsí a italsí¹¹⁸. Dá se tak usuzovat na základě tehdejší mody, styků Rudolfa II. se španělským dvorem a korespondence s panujícími rody na Apeninském poloostrově. Počet koní se neustále zvyšoval do té míry, že se začaly objevovat problémy se zásobováním. A tak v roce 1585 došlo k přikoupení dvora při vsi Semíně a k tomu ještě dvou selských gruntů.

Krátce po založení hřebčína musela správa řešit kapacitu stájí, neboť bylo třeba připravit dostatek místa pro koně hnané z Uher. Koně byli evakuováni z hřebčína Münhofer kvůli tureckému nebezpečí. Stádo čítalo kolem tisíce koní. Ačkoliv mnoho kusů během cesty uhynulo vyčerpáním, hřebčín nebyl schopen pojmout takové množství zvířat. A tak byli umístěni po okolí, prakticky všude, kde to bylo jenom trochu

¹¹⁵ SOA Zámorsk, fond Národní hřebčín Kladruby nad Labem, inventář, s. IV; NZM, fond Františka Bílka, SPD, č. i. 5407, kn 522a.

¹¹⁶ Název „obora“ byl používán, protože veškeré pastviny byly ohrazeny, aby se koně nerozutekli po okolí.

¹¹⁷ Zde se některé informace rozcházejí. Zatímco někde jsou Selmice uváděny jako součást hřebčína již od jeho založení, František Bílek poukazuje na to, že ves Selmice byla přikoupena až v roce 1594 z důvodu rozšíření. Podle Bílka se o odkoupení uvažovalo již v roce 1587. Rozhodovalo se mezi Selmicemi a Havečnickem. SOA Zámorsk, fond Národní hřebčín Kladruby nad Labem, inventář, s. II; NZM, fond Františka Bílka, SPD, č. i. 5407, KN 522a.

¹¹⁸ Za nejlepší italské koně byli tehdy považováni koně neapolští, kteří vznikli křížením dovážených koní španělských s místními těžšími koňmi italskými. Toto křížení se provádělo již od poloviny 13. století. Neapolští koně byli považováni za tehdejší nejlepší kočárové koně. O neapolské koně projevil zájem i císař Rudolf II., jak dosvědčuje jeho korespondence. NZM, fond Františka Bílka, SPD, č. i. 5407, Kn 522a.

možné. Pokud bylo třeba, koně stáli v kůlnách, které naprosto nevyhovovaly jejich potřebám, což jejich stav po náročné cestě ještě zhoršovalo. Po odeznění tureckého nebezpečí byli koně odvedeni zpět do Uher.

Výrazným způsobem do chodu hřebčína zasáhla třicetiletá válka. Na přelomu let 1637/38 bylo třeba kladrubské stádo poslat do bezpečí. Útočiště našlo v Uhrách v hřebčíně v Münhoferu. Po vyprázdnění kladrubského dvora došlo k požáru způsobenému vojáky, kteří se utábořili ve vyklizených stájích. Ne všechny tehdejší hřebčíny utrpěly újmu během války. Například smrkovický hřebčín Albrechta z Valdštejna zaznamenal rozkvět. Po Valdštejnově smrti byl se všemi koňmi připojen k hřebčínu v Kladrubech nad Labem. Roku 1650 nařídil Ferdinand III. obnovu poničených budov, aby se koně mohli ještě téhož roku na podzim vrátit zpět. Tento císařův požadavek se nepodařilo splnit a tak se koně do Kladrub vrátili až o dva roky později, tj. roku 1652. I přes veškeré snahy, nebylo možné všechny koně pro nedostatek prostoru umístit v budovách hřebčína. Z tohoto důvodu byla část koní dočasně umístěna ve smrkovické oboře. Kladrubské stádo touto náročnou cestu zřejmě příliš nestrádalo, protože již v roce 1654 mohly být obnoveny dodávky koní pro císařský dvůr (tří- a čtyř – letí hřebci). Vzrůstající počet koní v hřebčíně potvrzují i rostoucí dodávky koní na dvůr.¹¹⁹ Jak se zvyšovaly požadavky císařského dvora, rostl počet koní v Kladrubech. Například v roce 1729 uvádí nejvyšší dvorní štolba, kníže Schwarzenberg¹²⁰, že v hřebčíně se nachází celkem 294 koní, z toho 18 hřebců kočárového typu, 12 hřebců jezdeckého rázu, 162 matek kočárového rázu, 75 jezdeckého rázu a 27 holštýnských koní k produkci mul. Připočtou – li se k tomu čtyři ročníky hříbat, nácházelo se zde kolem tisíce koní.¹²¹ V tomto období ještě nebyli koně chováni ve dvou barvách (vraníci, bělouši), ale oblíbení byli jedinci se zvláštní barvou, popřípadě tvarem hlavy (klabonosý profil byl považován za nejlepší).¹²²

Do sedmileté války nepostihla hřebčín žádná výraznější pohroma. Až v roce 1756 museli být koně před blížícími se Prusy evakuováni do Kopčan a uherského

¹¹⁹ *NZM, fond Františka Bílka, SPD, č. i. 5407, Kn 522a.*

¹²⁰ Adam František kníže Schwarzenberg, 1720 – 1732.

¹²¹ BÍLEK F., *Kůň starokladrubský*, Praha 1925, s. 10.

¹²² Vysoce ceněni byli především kakerlaci s modrýma očima, albíni s červenýma očima, porcelánoví a achátoví strakáči, plaváci, isabely a hermelíni. ZÁLIŠ N., *Bílí koně starokladrubští*, Hradec Králové 1979, s. 18.

Enyedu. Po porážce Prusů jeden rakouský jezdecký pluk oslavoval vítězství v prázdných stájích hřebčína a během jejich oslav začaly budovy hořet a hřebčín do základů vyhořel. Po válce se Marie Terezie rozhodla hřebčín zrušit a dvorním statutem vyznamenala roku 1765 Kopčany.¹²³ Budovy byly pronajaty holandské firmě Tuissant, která budovy používala ke skladování textilií. Až roku 1770 se Josef II. rozhodl hřebčín obnovit. Část stáda se z Kopčan vrátila do Kladrub a zbytek byl nahrazen lipickými klisnami¹²⁴. Úkolem Kladrub bylo nyní dodávat lehké jezdecké koně a lehčí kočárové koně v hnědé a černé barvě. Galakočárový kůň, bělouš a vraník, se stal chovatelským programem hřebčína v Kopčanech. Teprve roku 1899 si hřebčiny své role definitivně vyměnily.¹²⁵

V 19. století došlo k další změně ve skladbě chovaných koní. Do popředí zájmů se dostávají rychlejší koně, především anglický plnokrevník¹²⁶. Proto se i do Kladrub začali přivážet angličtí koně. S chovem se začalo v roce 1826. V této době byli dováženi především polokrevníci. Ve větší míře se s chovem plnokrevníků začalo v roce 1860 dovozem většího množství plnokrevných klisen a hřebců. Z plnokrevných hřebců kladrubského chovu se jak na dráze, tak později v chovu uplatnili zejména hřebci Andes, Blaubort, Drum, Major, Gauntlet, Jackson, Pantaloon, Prinél Paris a Wolfberg. Slibně se rozvíjející chov byl nakonec pro nedostatek finančních prostředků roku 1877 zrušen.

Pro běžnou kočárovou službu bylo v hřebčíně v roce 1867 započato s chovem anglonormanského koně. Po neúspěších s těmito koňmi byli přivezeni jedinci plemene clevelandského. Během 18. století se chov starokladrubského koně ustálil na dvou barvách – černé a bílé.¹²⁷ Starokladrubští bělouši vztahují svůj původ k vranému hřebci

¹²³ ZÁLIŠ N., *Bílí koně starokladrubští*, Hradec Králové 1979, s. 18; *SOA Zámorsk, fond Národní hřebčín Kladruby nad Labem, inventář, s. II.*

¹²⁴ Plemeno bylo pojmenováno podle Lipice (dnešní Slovinsko), kde byl založen hřebčín pro chov tohoto plemene.

¹²⁵ ZÁLIŠ N., *Bílí koně starokladrubští*, Hradec Králové 1979, s. 18.

¹²⁶ První plemenná kniha byla sepsána a uzavřena na konci 18. století (v literatuře se objevují dvě data-1792, 1794). Velký vliv na vývoj plemene měli koně orientální. Za zakladatele se považují tři plemenci – Berkley Turk, Darley Arabian (krev tohoto hřebce koluje v drtivé většině dnešních anglických plnokrevníků) a Godolphin Barb. Čistokrevným arabským plnokrevníkem byl pouze druhý jmenovaný hřebec. Berley Turk byl kůň turecký, tj. kůň s převahou arabské krve, ale nebyl čistokrevný. Poslední jmenovaný byl kůň berberský. JELÍNEK A., *Dostihová čítanka*, Praha 1991, s. 9 – 10.

¹²⁷ Ještě do 30.let 19. století se v hřebčíně chovali i kladrubští koně v bílé barvě. Titot jedinci byli postupně kříženi s holandskými hřebci. Došlo tak ke znehodnocení tohoto stáda a tak byl chov

Pepoli, který se narodil v Itálii roku 1764 (knížectví Ferrara). Jeden z jeho synů (z matky Toskanelo) byl hřebec Imperatore, který je otcem v Kopčanech narozeného plemeníka General (1787). Tento plemeník měl čtyři syny, z nichž každý byl zakladatelem vlastní linie. Nejdůležitější se ukázala linie hřebce Generale narozeného roku 1796. Tento hřebec měl syna, který byl pojmenován Generalissimus (narozen 1707 v Kopčanech z klisny Pelle). Předky vraníků jsou dva hřebci stejného jména, Sacramoso. První se narodil roku 1795 v salzburském arcibiskupském hřebčíně Ries, druhý roku 1800 v arcibiskupském hřebčíně v Olomouci. Linie olomouckého Sacramoso se ukázala jako lepší a přetrvala až do současnosti. Roku 1855 byl v Římě zakoupen vraník Napoleone, který založil vlastní linii. Již od založení hřebčína bylo zvykem koně označovat výžehem. V Kladrubech se používalo písmeno C (Cladrub), které bylo koním vypáleno na žuchvu. Na stehno se dále vypalovalo začáteční písmeno panujícího císaře, nahoře s korunkou a po straně se dvěma vavřínovými ratolestmi.¹²⁸

S nástupem rychlejších, lehčích koní došlo k postupnému úpadku v chovu koní se španělskou krví. Na Apeninském poloostrově i vlivem nepříznivých politických událostí došlo k tříštění starých chovů. Časem se sice objevily snahy původní chov opět pozvednout, ale koně byli kříženi celkem nahodile a tak prakticky zanikly staré rasy. Důsledkem těchto událostí hřebčín nemohl doplňovat chovný materiál kvalitními koňmi. Bylo třeba sáhnout k velmi blízké příbuzenské plemenitbě.¹²⁹

Za chod hřebčína byl odpovědný nejvyšší dvorní štolba, který odpovídal přímo císaři. Štolbovi byli podřízeni zaměstanci hřebčína, ale vyplácani byli z důchodu pardubického panství. Vlastní správou hřebčína byl pověřen mistr hřebeční čili hřebčinský (Gestütmeister). Správcovství se udělovalo doživotně a zajišťovalo celkem významné postavení. Správce mohl držet čtyři služební koně na něž dostával deputátní dávky. Za vlády Karla VI. bylo správcům umožněno chovat až třicet kusů hovězího dobytka, určitý počet koz, prasat, ovců a drůbeže. Správci svou funkci plnili doživotně, takže při náhlém úmrtí do konce účetního roku formálně vedla hřebčín a skládala účty vdova. Po stránce chovatelské, hospodářské, finanční a správní vedl hřebčín správce spolu s písařem (Gegenschreibe, Kontrolor). Dlouho do 18. století zůstala správa

hnědáků nakonec zrušen. www.nhkladruby.cz/chov.php_z_10.4.2008

¹²⁸ *NZM, fond Františka Bilka, SPD, č. i. 5407, Kn 522a.*

¹²⁹ *TAMTÉŽ.*

v rukou obou kolegiálních úředníků, kteří společně podepisovali hlavní účty a výkazy. Jejich úřední místa však byla rozdělena. Správcem pracoval v Kladrubech, kdežto písař v Selmicích. Koncem 18. století přibyl další písař (Antschreiber). Původními písaři tak ubyla písařská agenda a stále častější zastupování správce hřebčína v administrativních záležitostech. V 19. století přibyl ještě praktikant hřebčína. V této době nebyla funkce správce hřebčína po řadu let obsazována, správou byl obvykle pověřován vyšší důstojník jezdecký. Fakticky plnil funkci správce hřebčína kontrolor, který byl zástupcem jmenovaného důstojníka. Od 70. let 19. století měl hřebčín i dva odborné úředníky pro správu lesů a pro vedení polního hospodářství. Později bylo místo hospodářského úředníka zrušeno. V průběhu 18. a 19. století se vytvořila téměř dědičnost správních funkcí v některých rodinách, jejichž členové se účastnili i správy hřebčína v Kladrubech a procházeli postupně různými funkcemi¹³⁰.

Hřebčín měl celkem velké množství zaměstnanců. Významnou funkci zastával cvičitel koní „Rossbereiter“ (v 17. století došlo k modifikaci na „rossporeytar“). Za nejlepší cvičitele byli považováni odchovanci italských jezdeckých škol. Mezi zaměstnanci nižší kategorie se řadil kovář, který dlouho plnil i funkci veterináře. Ztráta kováře stavěla vedení hřebčína do nepříjemné situace, neboť nebylo vůbec jednoduché najít dostatečně kvalitní náhradu. První zaznamenané jméno kováře (Matěj Chvojka) pochází až z doby třicetileté války, z doby kdy byl hřebčín přestěhován. Nejpočetnější skupinu zaměstnanců tvořili čeledíni, kteří koně krmili, cvičili, ošetřovali a starali se o ně.¹³¹

Ačkoliv byly znalosti chovu již na celkem vysoké úrovni, stále některé záležitosti ovlivňovaly pověry a některé nedostatky způsobovaly zbytečné ztráty koní. Již od počátku bylo v hřebčíně praktikováno připouštění z ruky, tj. způsob kdy je klisna přivedena k vybranému hřebci.¹³² Při připouštění se hledělo na počasí a jiné záležitosti. Důležitý byl směr větru, postavení koní k určité světové straně, popřípadě v jaké fázi se

¹³⁰ Především Buckovští (Tadeáš Buckovský, správce Kladrub 1739 – 1753), Göntnerové (Kristián Arnošt Göntner, 1788 – 1804), Führingové (Josef Führing, 1836 – 1839), Zwölfové (Josef Matouš Zwölf, 1813 – 1835), Melcherové (Romuald Melcher, 1811 – 1813), Vietenové. *SOA Zámrsk, fond Národní hřebčín Kladruby nad Labem, inventář, s. XII – XIII.*

¹³¹ *SOA Zámrsk, fond Národní hřebčín Kladruby nad Labem, inventář, s. XI – XII; NZM, fond Františka Bílka, SPD, č. i. 5407, KN 522a.*

¹³² Dříve než se začalo používat pouštění z ruky, bylo běžné vypustit stádo klisen s jedním hřebcem (pušťákem). Tito hřebci byli se stádem pouze část roku. Po určité době se pochytili a umístili ve stájích. *NZM, fond Františka Bílka, SPD č. i. 5407, Kn 522a.*

nacházel měsíc. Například při zabřeznutí klisny za úplňku se očekávalo narození většího hříběte. Ačkoliv se hledělo na to, aby při připouštění byly ideální podmínky, některá dnes logická opatření byla zavedena až v pozdější době. Například samostatná nemocniční stáj byla postavena až koncem roku 1705. Do té se nemocní koně nacházeli běžně ve stáji mezi zdravými jedinci a nebo byli stříleni (především jednalo – li se o nějakou infekci). Po možnosti izolace nemocných koní bylo možné se více věnovat jejich léčbě. Do poloviny 18. století bylo zvykem posílat vysokobřezí klisny na lepší pastvu do smrkovické obory. Před vánoce byly přehnány zpět do Selmic, aby se zde ohřebily. Koncem roku 1722 byl přesun pro nepřízeň počasí posunut až na konec prosince. Ovšem podmínky byly stejně špatné (mráz, vítr), a tak se 33 klisen nachladilo. Z nachlazených koní nakonec 21 kusů uhynulo. Mimo jiné na základě této zkušenosti se časem od zimních přesunů upustilo.¹³³

¹³³*NZM, fond Františka Bílka, SPD, č .i . 5407, Kn 522a.*

VIII. Státní národní hřebčín Kladruby nad Labem v období 1918 – 1929

VIII. 1. Hledání českého koně

Válka ovlivnila veškeré sféry života v bývalém Rakousko – Uhersku a ne jinak tomu bylo i v chovu koní. Krátce po válce byli zástupci státních ústavů pro chov koní a zástupci ministerstva zemědělství¹³⁴ nuceni co nejdříve zhodnotit, v jakém stavu se nachází nynější chov a rozhodnout, jak nejlépe a nejrychleji napravit škody vzniklé především v důsledku skončené války. Během války bylo mnoho koní odvedeno na frontu, ušetřeni byli pouze jedinci staří či vadní. Jedním z prvních úkolů bylo stávající chov co nejdříve ustálit.

Začátkem roku 1919 sepisuje zvěrolékař František Chalupa zprávu¹³⁵, ve které se vyjadřuje ke stávající situaci, ale také navrhuje řešení pro další chov. Chalupa upozorňuje především na fakt, že ušetřeni odvodu na frontu byli jak koně vadní, tak březí klisny. To spolu s rostoucí cenou koně způsobilo, že velká část chovatelů se snažila své klisny připustit, aby zabránili odvodu a zároveň mohli časem získat peníze z prodaného hříběte. Protože však kvalitní hřebci byli na frontě, připouštělo se mladými hřebečky nebo hřebci vadnými. Což již takto narušený chov ještě více poškodilo. Zároveň se tento veterinář obává poválečných cen, neboť by se cena koňského masa mohla vyšplhat do takové výšky, že se soukromým chovatelům vyplatí prodat na maso i velmi kvalitní chovné klisny.¹³⁶

Nejenom zvěrolékař Chalupa volal po reorganizaci chovu. Podobné ohlasy se ozývaly prakticky ze všech stran. Především od lidí ve státních ústavech, kteří měli co do činění s chovem koní, protože státní hřebčiny měly zemský chov nadále ovlivňovat. Koně nacházející se tehdy v Čechách byli ve většině případů považováni za brak, který je třeba co nejdříve zlikvidovat a nahradit kvalitními koňmi.¹³⁷ Již od počátku vzniku

¹³⁴ Chov koní mělo na starost oddělení IIIa ministerstva zemědělství.

¹³⁵ Zpráva je sepsána za souhlasu a podpory Zemského svazu družstev a spolků pro chov těžkého koně teplokrevného v Království českém. *NA Praha, fond Ministerstvo zemědělství, spisy 1918 – 1934, čj. 173, kart. 730.*

¹³⁶ *TAMTÉŽ.*

¹³⁷ *NA Praha, fond Ministerstvo zemědělství, čj. 173, kart 730; čj. 174, kart. 732.*

Československa se objevovaly snahy a žádosti o vytvoření českého koně, který by plně vyhovoval tehdejšímu hospodářským požadavkům a zároveň byl plně přizpůsoben zdejšímu prostředí.¹³⁸ Tyto požadavky se objevují již počátkem roku 1919 ve zprávě pocházející z hřebčína Kladruby nad Labem. Podle tehdejších představ měl být typickým českým koněm mohutný teplokrevník vhodný především do tahu a hospodářským pracem.¹³⁹

Kritiku za podobu poválečného stavu ve velké míře sklízelo rakouské vedení chovu koní před válkou. Tento negativní přístup se neobjevil jenom krátce po vzniku Československa, ale objevoval se ještě několik let poté. S postupujícími léty tento vyhrocený postoj ztrácel na své intenzitě až k pouhému konstatování, že rakouské vedení mělo jiné chovné cíle než Československo.¹⁴⁰ Nejintenzivnější kritika se objevovala krátce po skončení války, tedy v době, kdy byly v plném proudu diskuze a jednání hledající řešení, jakým způsobem v chovu pokračovat. Ve zprávě M. Hostýnka (1919) se objevuje i věta : „...musí býti vymanění se z pout starorakouského teroru chovného.“¹⁴¹ Stejně kritický postoj zaujímá František Chalupa, který bývalé rakouské vedení viní z likvidace českého chovu. Obviňuje tehdejší vládu z upřednostňování německého obyvatelstva, které díky tomu mělo přístup k nejlepším chovným jedincům a do Čech se dostávali pouze koně, které Němci nechtěli. Chalupa ve své zprávě zachází ještě dále a obviňuje monarchii ze spojenectví s Německem (40 let), které se dlouhodobě připravovalo na válku, čemuž byl upraven chovný plán i v Rakousku, protože armáda potřebovala lehkého jezdeckého koně.

Tato kritika starého režimu nezůstala uzavřena pouze ve zprávách určených ministerstvu zemědělství. Některé podobné projevy a nespokojenost pronikly i do tisku. V jednom z článků uveřejněném v *Hospodářských listech* je velmi kritický prof. Hrůza¹⁴²: „*Nesmyslným vedením směrem chovu za vlády Rakouska – Uherska byl*

¹³⁸ Ačkoliv za ideální koně, kteří by měli pomoci českého koně vytvořiti, byli považováni oldenburští koně, v roce se objevuje kritika, která poukazuje na to, že toto plemeno pochází z přímořské oblasti a v našich podmínkách postupně ztrácí svou mohutnost a vlastnosti, pro které začal být dovážen. Tuto mohutnost podle tehdejších měřítek ztráceli již koně v první generaci křížení. *NA Praha, fond Ministerstvo zemědělství, čj. 173, kart 730; čj. 174, kart. 732.*

¹³⁹ *TAMTÉŽ.*

¹⁴⁰ V roce 1928 ministerstvo zemědělství vydalo zprávu, která hodnotila chov koní na území celého Československa za posledních deset let (1918 – 1928). *NA Praha, fond Ministerstvo zemědělství, Presidium 1918 – 1945, sign. II – 1 -a, kart. 10.*

¹⁴¹ *NA Praha, fond Ministerstvo zemědělství, čj. 173, kart 730; čj. 174, kart. 732.*

¹⁴² Prof. Antonín Hrůza působil v této době jako profesor na Vysoké škole zvěrolékařské v Brně.

*dobrý, i za hranicema hledaný český kůň, přiveden na pokraj skázy.*¹⁴³

Mezi odborníky panoval názor, že chov získaný po rozpadu monarchie se nachází v neutěšeném stavu a je třeba stanovit přesný chovný plán, který povede k pozvednutí stávajícího stavu a vytvoření tolik potřebného českého koně. Ačkoliv se všichni shodli, že je potřeba něco dělat, shody již nepanovaly v názorech, jakým způsobem požadovaného výsledku docílit. Jedna ze základních otázek byla, zda dovážet koně ze zahraničí.¹⁴⁴ Proti dovozu cizích koní se stavěl například zvěrolékař Svoboda, který požadoval uzavření hranic a použití pouze domácích koní, kteří by se získávali od místních chovatelů.¹⁴⁵ Podobný názor zastávalo tehdejší vedení kladrubského hřebčína¹⁴⁶, které poukazovalo na dovoz oldenburského a belgického koně ještě před válkou. Ani jedno z těchto plemen se zde neosvědčilo. Vedení navrhovalo vybrání domácích klisen, které by byly připouštěny dovezenými polokrevnými hřebci. Dovozy koní z ciziny (především koně oldenburského, belgického, popřípadě východofryžského¹⁴⁷) byl velmi nakloněn František Chalupa.

S dovozem oldenburských koní se začalo již velmi záhy a dovezení hřebci¹⁴⁸ byli zařazováni do zemských chovů. Některé jedince dovezli do Československa soukromí chovatelé, důkazem může být například dovoz dvou oldenburských hřebců Bedřichem Seidlem z Běchor.¹⁴⁹ Již v roce 1921 tvořili importovaní koně výše zmiňovaných plemen většinu v jednotlivých hřebčincích. V Nemošicích tehdy stálo 50 oldenburských hřebců, 39 belgických a 19 východofryžských oproti například 1 kladrubskému hřebci¹⁵⁰ či 31 hřebcům polokrevným.¹⁵¹ Časem se ukázalo, že tato volba nebyla nejlepší a první

SEKANINA F., *Album reprezentantů všech oborů života československého*, Praha 1927, s.413.

¹⁴³ Hlavním obsahem článku nebyla kritika rakouské vlády, ale především kritika českého postupu. Tehdejší vedení chovu přirovnává ke špatnému rakouskému chovu. *Hospodářské listy*, roč. 46, 1921, č. 29, s. 96.

¹⁴⁴ Vzhledem k tomu, že válka a tedy i chov koní zasáhla celou Evropu, očekávaly se problémy v obnovení dovozu, protože mnoho zemí stálo před podobným problémem jako Československo. Tedy kde vzít kvalitní koně a jak nejrychleji napravit škody způsobené válkou. *NA Praha, fond Ministerstvo zemědělství, spisy 1918 – 1934, čj. 173, kart. 730.*

¹⁴⁵ *NA Praha, fond Ministerstvo zemědělství, spisy 1918 – 1934, čj. 174, kart. 732.*

¹⁴⁶ V dokumentech ministerstva zemědělství ani ve fondu hřebčína není zmínka o tom, kdo byl tehdejším ředitelem hřebčína. Pouze v Pmětňi knize obce Kladruby nad Labem se uvádí, že do konce dubna roku 1919 byl vedením hřebčína pověřen Josef Veselý. Po něm byl do funkce ředitele dosazen Václav Wolf. *Soka Pardubice, Pamětní kniha obce Kladruby nad Labem, s.99.*

¹⁴⁷ Záměrně používám tehdejší označení, v dnešní době by se tento kůň označil jako fríský kůň.

¹⁴⁸ Dováženy byly i klisničky.

¹⁴⁹ *NA Praha, fond Ministerstvo zemědělství, spisy 1918 – 1934, čj. 178, kart. 763.*

¹⁵⁰ Generale Isalka

¹⁵¹ *NA Praha, fond Ministerstvo zemědělství, spisy 1918 – 1934, čj. 178, kart. 752.*

kritické ohlasy se objevily již v roce 1922 v časopise *Venkov*, kde je poukazováno na špatné výsledky v chovu koní, především v důsledku použití oldenburáka. Jako adekvátní náhradu autor článku doporučuje koně belgického, který v té době byl již hojně používán, hlavně v oblastech zaměřených na chov chladnokrevníka.¹⁵²

Ke zvelebení chovu nebyli používáni pouze dovezení koně, ale i koně polokrevní, kmene Gidran a Przewitz, kteří v mnohém splňovali tehdejší požadavky na těžkého teplokrevníka a dokázali úspěšně konkurovat dovezeným oldenburákům. Protože potomci oldenburských dovezených koní ztráceli ty vlastnosti, pro které byli chováni, rozhodlo ministerstvo zemědělství, že se nadále budou křížit s koňmi polokrevnými. Potomci křížení byli shledáni velmi kvalitními a schopnými své vlastnosti předávat dále.

V období těsně po válce se potýkali chovatelé s mnoha problémy. Přestože se představitelé zodpovědní za chov koní snažili škody způsobené válkou co nejdříve napravit, byli později za některá svá rozhodnutí kritizováni. Během velmi krátkého období (1918-1928) se do Čech dovezlo 42 618 koní. Významným dodavatelem (nikoliv největším) se stalo Německo, což také potvrzuje, jak hojně byl dovážen oldenburský kůň. Během prvního desetiletí bylo z Německa dovezlo 1269 koní, z toho 153 hřebců.¹⁵³ Ještě před nákupem byla ve většině případů vyslána komise složená z odborníků, kteří měli za úkol vybrat koně co možná nejvíce se hodící do českých podmínek. Jejich úkolem bylo taktéž zkontrolovat zdravotní stav vybraných jedinců, popřípadě zhodnotit, zda požadovaná cena odpovídá kvalitě.¹⁵⁴

¹⁵² Například v hřebčinci v Domažlicích byli jedinci tohoto plemene zastoupeni nejhojněji. Z celkového počtu 158 hřebců jich bylo 86 belgických. *NA Praha, fond Ministerstvo zemědělství, spisy 1918 – 1934, čj. 178, kart. 752.*

¹⁵³ Největším dodavatelem koní do Čech bylo během tohoto období Maďarsko, odkud se dovezlo celkem 21 935 koní. *SOA Zámorsk, fond Národní hřebčín Kladruby nad Labem, inv. č. 2377, mapa č. 113.*

¹⁵⁴ Velmi častým účastníkem těchto komisí byl František Bílek. Členové komise byli vybíráni především z řad zvěrolékařů a inspektorů chovu. *NA Praha, fond Ministerstvo zemědělství, spisy 1918 – 1934, čj. 178, kart. 753, 755; NA Praha, fond Ministerstvo zemědělství, spisy 1918 – 1934, čj. 179, kart. 761, 763; NA Praha, fond Ministerstvo zemědělství, spisy 1918 – 1934, čj. 180, kart. 783, 786; NA Praha, fond Ministerstvo zemědělství, spisy 1918 – 1934, čj. 181, kart. 786; NA Praha, fond Ministerstvo zemědělství, spisy 1918 – 1934, čj. 182, kart. 804; NA Praha, fond Ministerstvo zemědělství, spisy 1918 – 1934, čj. 184, kart. 825.*

VII. 2. Hřebčín Kladruby nad Labem v období 1918 - 1924

Poválečné snahy o reorganizaci a pozvednutí chovu koní se nevyhnuly ani hřebčínu Kladruby nad Labem. Tomuto ústavu byla z počátku věnována celkem velká pozornost, protože to byl jediný původně císařský hřebčín, který zůstal na území nově vzniklého Československa. Pozornost mu byla věnována tím spíše, že hřebčín měl již vybudovaný větší počet kvalitních stájí, vlastnil potřebné zázemí (nemocnici apod.) a zároveň k hřebčínu patřil dostatek pastvin. Po převzetí bylo třeba probrat veškerý plemenný materiál nacházející se tehdy v hřebčíně. Informace o tom, kolik koní se zde po převzetí nacházelo, se liší¹⁵⁵. Výkaz z listopadu roku 1918 uvádí celkový počet převzatých koní 382 (22 hřebců, 1 oslí hřebec, 23 valachů, 121 klisen, 54 odstávčat, 107 hříbat od jednoho do tří let).¹⁵⁶Při revizi roku 1919 došlo k vypracování seznamu hodnotícího veškerý zdejší plemenný materiál. Zpráva byla velmi kritická. Anglické polokrevné stádo označila z poloviny za brak. Podobně dopadli ostatní koně, kteří byli z většiny shledáni nevhodnými k dalšímu chovu, ať už z důvodu neplodnosti, stáří či různých vad. Nejhuře dopadlo stádo starokladrubských koní¹⁵⁷. Všichni zástupci tohoto plemene byli označeni za nezpůsobilé k chovu.¹⁵⁸

Po dokončení kontroly koní v hřebčíně bylo rozhodnuto nevhodné jedince rozprodat. Mezi těmito koňmi se nacházelo i několik starokladrubáků. V březnu roku 1919 vydalo ministerstvo zemědělství nařízení, ve kterém požadovalo snížení počtu koní, mimo jiné i z důvodu snížení nákladů, a tím i snížení počtu ošetřovatelů.¹⁵⁹Chovné klisny měly být rozděleny podle kvality, připuštěny nebo dány na revers a nebo prodány. Lipické stádo nacházející se tehdy v hřebčíně mělo být v nezměněné podobě ponecháno na místě. Z valachů měly být vybrány tři nejlepší páry pro použití

¹⁵⁵ Rozdíly v udávaných počtech nejsou nijak závratné. Všechny údaje se pohybují kolem 350 koní.

¹⁵⁶ *SOA Zámorsk, fond Národní hřebčín Kladruby nad Labem, inv. č. 428, kart. 163.*

¹⁵⁷ V pramenech a literatuře se objevuje označení kůň starokladrubský nebo kůň kladrubský klabonosý. Označení kladrubský kůň hojně používané dnes pro označení starokladrubského koně tehdy značilo spíše koně pocházejícího z Kladrub. Velmi často tak byly označovány hnědé polokrevné klisny, ale i zde se objevoval dovětek hnědé, tj. kladrubské klisny hnědé nebo kladrubské hnědky.

¹⁵⁸ *NA Praha, fond Ministerstvo zemědělství, spisy 1918 – 1934, čj. 174, kart. 732.*

¹⁵⁹ Po snížení stavu ošetřovatelů měl podle rozhodnutí ministerstva stačit jeden ošetřovatel na 15 koní. Přebyteční zaměstnanci si mohli zažádat o přeložení do jiného státního ústavu zabývajícího se chovem koní. Staří zaměstnanci byli penzionováni. *SOA Zámorsk, fond Národní hřebčín Kladruby nad Labem, inv. č. 428, kart. 163.*

v hospodářství a zbytek prodán. Po celkové revizi a prodeji koní nesměl přesahovat počet hříbat polovinu jejich celkového počtu před prodejem koní.¹⁶⁰

Během všech kontrol byly stanoveny odhadní ceny koní. Je zajímavé, že ač byli starokladrubští koně považováni za brak, odhadní ceny některých starokladrubských plemenů se pohybovaly mezi nejvyššími částkami.¹⁶¹ Ze starokladrubských hřebců byl nejvyšší částkou ohodnocen Generale Alaos, a to na částku 13 000 Kčs, která byla nadprůměrná. Máloukterý kůň nacházející se tehdy v hřebčíně byl ohodnocen na částku převyšující 10 000 Kčs.

K prodeji došlo především během první poloviny roku 1919. Školní kronika Kladrub nad Labem se zmiňuje o třech dražbách, během nichž bylo prodáno přibližně 200 koní, hlavně kobyly. Tyto odhady jsou přehnané, protože kdyby tomu tak skutečně bylo, byl by rozprodán skoro celý hřebčín. Dochoval se seznam koní navržených k prodeji. V seznamu je celkem zaznamenáno 130 koní. Navíc seznam z června roku 1921¹⁶² ukazuje, že se v hřebčíně tehdy nacházelo 494 koní, což je ještě více než v době, kdy se hřebčín stal majetkem československého státu.¹⁶³ Ze starokladrubských koní bylo třicet kusů navrženo k prodeji a sedm k vydání na revers. V rámci stáda starokladrubských koní to nebylo zanedbatelné množství, ovšem nejednalo se o tak výrazný zásah jako se tomu stalo u polokrevného stáda.¹⁶⁴

V průběhu roku 1919 se počet klabonosých koní snížil ještě o několik kusů. V listopadu proběhla další dražba během níž byly prodány klisny Napoleone Solo – Callistra, Generale Alata – Issika, Generale – Alot Salma. Ještě před dražbou byla uzavřena smlouva s S.H.S. o dodání několika klisen, mezi nimiž se nacházela jedna starokladrubská a jedna kříženka lipicko – kladrubská. Podobná smlouva byla uzavřena v roce 1922. Tentokrát se ovšem týkala šesti starokladrubských hřebců. Vzhledem k tomu, že chybí měsíční záznamy až do června roku 1921, nelze prakticky stanovit počet starokladrubského stáda během tohoto období, především v době kdy došlo k prodeji velké části koní. V prvních dochovaných záznamech (červen 1921) je vedeno celkem

¹⁶⁰ SOA Zámorsk, fond Národní hřebčín Kladruby nad Labem, inv. č. 428, kart. 163.

¹⁶¹ Někteří z nich byli odhadnuti na částku kolem 5 000 Kč. V tomto případě se jednalo spíše o průměrnou částku. Každopádně odhadní ceny hřebců byly vyšší, než odhadní ceny klisen. TAMTÉŽ.

¹⁶² Do této doby výkazy chybějí. SOA Zámorsk, fond Národní hřebčín Kladruby nad Labem, inv. č. 511, kart 266.

¹⁶³ TAMTÉŽ.

¹⁶⁴ SOA Zámorsk, fond Národní hřebčín Kladruby nad Labem, inv. č. 428, kart. 163.

šedesát čtyři starokladrubských koní, z toho třicet sedm běloušů a dvacet sedm vraníků. Jak další výkazy ukazují, do roku 1929 nedošlo k žádným výraznějším početním změnám ve stádě. Tento celkový počet zahrnuje i valachy a hříbata, tedy koně, kteří nemohli být zařazeni do chovu. Po jejich odečtení zůstal celkem malý počet chovných klisen (něco kolem 30 koní pro vraníky i belouše dohromady). Klisny byly navíc mezi sebou více či méně příbuzné.¹⁶⁵

Protože tehdejší vedení zastávalo názor, že koně jsou velmi blízko příbuzní, což mimo jiné způsobuje i jejich menší plodnost, nechtělo je dále mezi sebou křížit a tím zvyšovat jejich degeneraci. Bylo rozhodnuto připouštět starokladrubské klisny hřebcem jiného plemene, aby došlo k osvěžení krve a zlepšení některých nežádoucích vlastností. Pro bílé stádo vedení vybralo hřebce Shagya, protože podle tehdejších názorů nejlépe vyhovoval. V první polovině 20. století byl svým původem starokladrubákovi nejbližší lipicán. Ten byl shledán nevhodným pro svou měkkost¹⁶⁶ a malou mohutnost. I přes tyto nevhodné vlastnosti se lipicánští hřebci křížili s kladrubskými vránkama. Od křížení kladrubských bělek s hřebcem Shagya¹⁶⁷ si vedení slibovalo nejen osvěžení krve, ale i zlepšení plodnosti, zádě a zpěvnění hřbetu. Objevily se obavy ze ztráty tolik obdivované kladrubské mohutnosti. Obavy se časem nepotvrdily a navíc vedení bylo ochotno tuto mohutnost obětovat ve prospěch osvěžení starokladrubské krve.¹⁶⁸ Ještě v první polovině roku 1919 bylo odvezeno šest starokladrubských klisen do Dolní Temenice ke hřebci Shagya (klisny kmene Generale a Generalissimus).¹⁶⁹ Kladrubští hřebci byli používáni pro klisny shagya.¹⁷⁰

Starokladrubští hřebci (Generale XXX, Sacramoso XXVII, Napoleone VII) určené pro klisny shagya během roku 1921 nebyli příliš využíváni. Samotné vedení

¹⁶⁵ Ve většině zootechnických učebnicích publikovaných v Evropě první poloviny 20. století je uváděn chov starokladrubského koně jako výrazný příklad příbuzenské plemenitby. KOUTEK K., *Plemenářské zkušenosti z chovu starokladrubského koně*, in: Vědecké práce výzkumné stanice pro chov koní Slatiňany I, Praha 1965, s. 177.

¹⁶⁶ Nikde v pramenech není uvedeno co se skrývá pod pojmem „měkkost“. S největší pravděpodobností byla myšlena menší odolnost vůči těžké práci v hospodářství.

¹⁶⁷ Později se v hřebčina začal používat i syn tohoto hřebce, Shagya I.

¹⁶⁸ *NA Praha, fond Ministerstvo zemědělství, spisy 1918 – 1934, čj. 182, kart. 803.*

¹⁶⁹ *SOA Zámorsk, fond Národní hřebčín Kladruby nad Labem, inv. č. 428, kart. 163.*

¹⁷⁰ Narozené hříbě bylo zařazeno podle otce. Bylo – li hříbě po kladrubském hřebci, Zapsalo se automaticky do starokladrubského stáda. Na druhou stranu hříbě po hřebci Shagya bylo vedeno jako orientální polokrevník (toto označení se objevovalo především v evidenčním listě). *SOA Zámorsk, fond Národní hřebčín Kladruby nad Labem, inv. č. 61, kn. 61.*

hřebčina uznalo, že na základě takového malého využití nelze určit míru plodnosti těchto hřebců a tudíž ani potvrdit či vyvrátit onu degeneraci, kterou měli trpět.

Na konci roku 1921 sepsal ředitel Václav Wolf zprávu, ve které se zabývá chovem starokladrubáků v hřebčíně. Poukazuje na to, že zájem o tohoto koně klesl na minimum a tudíž ztratil jeho další chov opodstatnění a měl by být z chovu eliminován. Na druhou stranu kladrubák se ukázal být skvělým pracovním koněm, který se navíc vyznačuje pevným hřbetem a mohutností, tedy žádanými vlastnostmi. U první generace kříženců kladrubských bělek s hřebcem Shagya poukazuje Wolf na velmi dobré výsledky.

V této zprávě se poprvé objevuje návrh na přemístění kladrubského stáda z hřebčína někam jinam. Wolf argumentuje tím, že v hřebčíně by měl být chován pouze jeden typ koně. V tomto případě kůň, který vyhovuje požadavkům zemského chovu. Tyto požadavky starokladrubák podle Wolfa nespĺňuje. Ředitel však nenavrhuje likvidaci či rozdělení stáda, ale přesunutí běloušů na nějaký státní statek, kde by byl umístěn i orientální hřelec a kde by se pokračovalo v započaté práci. Vranky navrhoval přemístit do Hukvald. V Hukvaldech se nacházelo několik vraných klisen a podle nepotvrzených zpráv byly dokonce kvalitnější.¹⁷¹ Zajímavé je, že na konci své zprávy se ředitel Wolf odvolává na vládu a její rozhodnutí ponechat starokladrubské stádo v hřebčíně „*očekávajíc okamžiku, kdy s jeho zevnějškem se alespoň náš český zemědělec přestítel nesmířt*“.¹⁷² Touto větou Wolf narážel mimo jiné i na barvu běloušů, která byla považována za nepraktickou. Tehdy se upřednostňovali tmaví koně, hlavně hnědáci, například z důvodu snazšího a rychlejšího čištění.

Myšlenka o přesunu klabonosého stáda se objevila ještě v září roku 1922, ze strany ing. Wegera, který uvažoval o přesunu alespoň části stáda. V tomto případě se zůstalo pouze u myšlenek, výkazy koní vůbec nenaznačují, že by k nějakému přestěhování došlo, a to ani pouhé části stáda.¹⁷³ Podobnou otázku si kladl ing. Weger ještě o rok později v další zprávě. Poznámka o tom, zda se ještě vůbec vyplatí držet starokladrubské stádo, byla vepsána do již tištěné zprávy samotným Wegerem mimo

¹⁷¹ Václav Wolf ve své zprávě poznamenává, že tyto klisny osobně neviděl, ale není důvod nevěřit informaci o jejich relativně vysoké kvalitě. *NA Praha, fond Ministerstvo zemědělství, spisy 1918 – 1934, čj. 178, kart. 753.*

¹⁷² *TAMTÉŽ.*

¹⁷³ *SOA Zámorsk, fond Národní hřebčín Kladruby nad Labem, inv. č. 511, kart. 266.*

text. Vzhledem k tomu, že konečná podoba zprávy se v pramenech již neobjevila, nelze zjistit, zda se i toto zamyšlení dostalo tam. Ať už tomu tak bylo či ne, tato poznámka naznačuje, že kolem starokladrubského stáda se objevovaly pochybnosti o jeho dalším chovu. Weger v poznámce poznamenává, že starokladrubáci dávají zanedbatelný počet plemeníků. Skutečně byl tento počet velmi malý. V roce 1922 byli v hřebčíně používáni maximálně dva plemeníci, a to ještě pouze pro vrané stádo. Ve výkazech z tohoto roku není pro bělouše veden žádný plemeník. V průběhu roku 1922 se počet vraných plemeníků snížil na jednoho. Oním druhým „zmizelým“ plemeníkem byl s největší pravděpodobností Napoleone – Solo (podrobněji viz kapitola Napoleone – Solo). Během zmiňovaného období se nacházel jeden pepinier (Sacramoso Aja) v Hukvaldech. Výkazy ukazují, že zde byl umístěn dlouhodobě. Dále podle výkazů z června roku 1921 se nacházeli dva plemeníci (Napoleone Solo, Generale Isalka) v nemošickém hřebčinci. Při porovnání seznamu všech státních hřebců z roku 1921, vyjdou najevo jisté nesrovnalosti. Ačkoliv podle výkazů z hřebčína z června roku 1921 by v Nemošicích měli stát dva plemeníci, seznam všech státních hřebců z téhož roku se zmiňuje pouze o jednom, a to Generale – Isalka. Zjistit, kde tehdy byla chyba, dnes již není prakticky možné. V tomto období byl sice nakonec Napoleone – Solo poslán pryč, ale ve výkazech se objevuje ještě v roce 1922¹⁷⁴ a i v pozdějších zprávách vedení hřebčína či zvěrolékařů se o vyhynutí kmene Napoleone mluví až v souvislosti s rokem 1922.¹⁷⁵

Ačkoliv výkazy ukazují přibližně stejný počet koní v průběhu období 1918 – 1929, nelze z těchto výkazů zjistit kolik koní bylo čistokrevných a kolik z nich již pocházelo z křížení s hřebcem Shagya. V této době nebyli starokladrubští hřebci úplně odstaveni. Používali se při křížení s klisnami kmene shagya. I když tito koně nebyli zařazováni do klabonosého stáda, kolovala jim v žilách starokladrubská krev a mohli být v případě nouze použiti při dalším chovu. U křížení starokladrubských klisen s hřebcem Shagya se vyrojily obavy o ztrátu mohutnosti. Obavy se příliš nepotvrdily a navíc tito koně v dalších generacích opět prokazovali typické starokladrubské rysy.

¹⁷⁴ Likvidací tohoto plemeníka prakticky vyhynula jeho linie. V hřebčíně sice ještě žily některé klisny linie Napoleone, ale byly kříženy s jinými hřebci. *NA Praha, fond Ministerstvo zemědělství, spisy 1918 – 1934, čj. 178, kart. 753.*

¹⁷⁵ *SOA Zámorsk, fond Národní hřebčín Kladruby nad Labem, inv. č. 435, kart. 179.*

Stejně tak fotografie¹⁷⁶ koní pocházejících z shagya matek vykazovali řadu kladrubských znaků a to již v první generaci. Byla to nejenom mohutnost, ale především klabonosá hlava. Na některých z tehdejších fotografií je vidět, že tito koně měli mnohdy výraznější klabonos než koně zařazovaní do starokladrubského stáda.¹⁷⁷

V roce 1923 se pokračovalo v navrženém plánu, tj. v osvěžování starokladrubské krve. V připouštěcím období 1923/1924 se začíná více s čistokrevnou plemenitbou. Starokladrubské klisny jsou více připouštěny originálními hřebci. V tomto roce se využívají starokladrubští hřebci a ukazuje se, že s jejich plodností to není tak děsivé, jak se do té doby předpokládalo. Toto zlepšení je přikládáno osvěžení kladrubáků orientálním hřebcem. Během referátu Ústředního poradního sboru pro chov koní bylo zdůrazněno, že pokles březivosti u klisen byl menší než deset procent oproti dřívějšímu.¹⁷⁸ V tomtéž roce se podle pozdějších zpráv měl používat k připárování starokladrubských vranek plemeník kmene Gidran. Přestože v hřebčíně bylo stádo lipicánů a jejich plemeník měl být používán pro vranky, bylo časem od tohoto křížení ustoupeno. Ještě před vyhledáním hřebce Shagya pro bělouše probíhaly diskuze, zda použít lipicána. V případě běloušů byli lipicáni zavrženi pro některé své nevhodné vlastnosti. Pro vraníky byl lipický plemeník použit a dřívější obavy se potvrdily. Proto se začalo připouštět hřebcem Gidran, neboť narození kříženci byli podle tehdejších měřítek velmi kvalitní.¹⁷⁹ V roce 1924 se uvažovalo o omezení počtu koní kmene Gidran pro jejich malé využití. Protože se však měli začít používat pro vranky, byli zatím v hřebčíně ponecháni.¹⁸⁰ V roce 1923 se prakticky neobjevují zprávy s pochybnostmi o výhodnosti držení starokladrubáků. V únoru je navržen hřebeček Generale XXX – 3 (z matky Oumilla) mezi plemeníky pod označením Generale XXXI. Celkem zajímavý

¹⁷⁶ Kladrubský hřebčín měl vlastního fotografa, jehož úkolem bylo fotografovat koně od narození do dospělosti, vždy po roce a tyto fotografie byly přikládány k evidenčnímu listu každého jedince. Do dnešních dnů se rozhodně nedochovaly veškeré pořízené fotografie. Otázkou zůstává, jak poctivě nařízení bylo plněno, protože v některých listech není jediná fotografie a na papíře nejsou známky po lepidle, jehož části by na papíře zřejmě zůstaly i po odlepení. *SOA Zámorsk, fond Národní hřebčín Kladruby nad Labem, inv. č. 61, kn. 61.*

¹⁷⁷ *SOA Zámorsk, fond Národní hřebčín Kladruby nad Labem, inv. č. 61, kn. 61.*

¹⁷⁸ Autor tohoto výroku není ve zprávě uveden, ale s největší pravděpodobností se jednalo o Františka Bílka, který dlouhodobě zkoumal vlastnosti starokladrubských koní. Tato zpráva pochází až z pozdějších let (13.12.1927), tzn. z doby, kdy diskuse o starokladrubákovi nabraly nový směr. *SOA Zámorsk, fond Národní hřebčín Kladruby nad Labem, inv. č. 438, kart. 188.*

¹⁷⁹ *NA Praha, fond Ministerstvo zemědělství, spisy 1918 – 1934, čj. 183, kart. 814.*

¹⁸⁰ *NA Praha, fond Ministerstvo zemědělství, spisy 1918 – 1934, čj. 180, kart. 782.*

se jeví být rok 1924. Od vzniku Československa se o něco zvýšil počet koní, celkový chov dosáhl zlepšení. O zlepšení stavu se hovoří již v roce 1922, kdy plemenný materiál je označen za nadprůměrně dobrý. Ovšem od tohoto roku se opět začínají objevovat zmínky o potřebě reorganizace chovu. Během let se ukázalo, že dovoz oldenburských koní nebyl nejlepší řešení. V souvislosti s tím se opět začíná mluvit o starokladrubských koních. Ne vždy se jednalo o postoje nakloněné plemeni. V únoru roku 1924 proběhla porada již se účastnili zástupci zemského chovu. Především plk. Svoboda, rada Elsner a inspektor Šulc¹⁸¹ se velmi ostře postavili proti jakýmkoliv návrhům o zavedení starokladrubského koně do zemského chovu. V té samé zprávě bylo usneseno začít připouštět opět originálním hřebcem a nadále pracovat na udržení starokladrubáka.¹⁸²

¹⁸¹ Josef Šulc se narodil roku 1896. Absolvoval Vysokou školu zemědělskou v Praze a poté působil v Ústřední jednotě čsl. řepářů, dále v Kontrolní semenářské stanici Zemědělské rady v Praze a jako asistent prof. Jelínka na Selekční stanici Vysoké školy zemědělské v Uhřetěbově. Od roku 1926 působil v zemědělské jednotě ČSR. SEKANINA F., *Album reprezentantů všech oborů veřejného života československého*, Praha 1927, s. 1152.

¹⁸² SOA Zámorsk, fond Národní hřebčín Kladruhy nad Labem, inv. č.428, kart. 163.

VII. 3. Bilancování

Do roku 1924 došlo k celkem výraznému zlepšení a zvýšení kvality chovaných koní a zároveň k nárůstu jejich počtu. Od následujícího roku se opět začíná projednávat reorganizace chovu a jak nastalou situaci ještě vylepšit. Dochází k diskuzím mezi chovateli, představiteli státních hřebčínů a hřebčinců a zástupců ministerstva zemědělství. Objevují se taktéž kritické postoje k předešlému období a některým rozhodnutím.. Tyto diskuze se mimo jiné zabývaly i starokladrubskými stády. Jedním z důvodů byly vysoké finanční zálohy putující do kladrubského hřebčína. Hřebčín byl finančně prakticky nejnákladější institucí tohoto typu nacházející se v Československu. Finanční zálohy poskytované hřebčínu se běžně pohybovaly kolem dvou milionů korun československých oproti například hřebčinci v Nemošicích, kterému byly poskytovány zálohy příliš nepřevyšující půl milionu korun československých.¹⁸³ Tyto vysoké náklady byly způsobeny i vysokým počtem koní. Počet koní neklesl během období 1918 – 1925 pod 350 jedinců.¹⁸⁴

Od roku 1925 se začaly více ozývat hlasy volající po restrikci koní v Kladrubech a stanovení nových směrů. Dochází k poradám a sepisování různých zpráv adresovaných ministerstvu zemědělství. V jedné z nich se Václav Wolf staví kriticky k dřívějším importům koně oldenburského, protože ve zdejších podmínkách ztrácel své požadované vlastnosti (mohutnost) a obviňuje nikoliv ministerstvo zemědělství, které importy vedlo a financovalo, ale zdejší chovatele. Podle Wolfa nedali na rady zkušených odborníků a trvali na dovozu těchto koní.¹⁸⁵ Ve své zprávě Wolf navrhuje oživení oldenburáka anglickou krví a zároveň odstranění těchto koní z hřebčína a nahrazení anglickými polokrevníky.

Jak z některých zpráv a jednání vyplývá, existovala skupina lidí, která byla pro zachování starokladrubského koně, jeho další chov a taktéž jeho ponechání v prostorách hřebčína. Na druhou stranu existovaly snahy o jeho eliminaci, popřípadě likvidaci,

¹⁸³ *NA Praha, fond Ministerstvo zemědělství, spisy 1918 – 1934, čj. 178, kart. 758, 760; NA Praha, fond Ministerstvo zemědělství, čj. 181, kart. 786; NA Praha, fond Ministerstvo zemědělství, spisy 1918 – 1934, čj. 182, kart. 810; NA Praha, fond Ministerstvo zemědělství, spisy 1918 – 1934, čj. 183, kart. 822, 823.*

¹⁸⁴ *SOA Zámorsk, fond Národní hřebčín Kladruhy nad Labem, inv. č. 511, kart. 266.*

¹⁸⁵ *NA Praha, fond Ministerstvo zemědělství, spisy 1918 – 1934, čj. 182, kart. 805.*

především ze strany zemědělské rady. Zemědělská rada poukazovala na to, že starokladrubáci dávají málo plemeníků, kteří by byli zařazeni do zemského chovu. Skutečně do roku 1925 jich bylo v hřebčincích minimum, ale v tomto období hřebčín nepřekročil počet plemeníků zařazených do zemského chovu 40 kusů. Nejvyššího počtu dosáhli v roce 1922, a to přes 30 plemeníků.¹⁸⁶

V té samé zprávě, která je zmíněna výše, velmi ostře Václav Wolf vystupuje proti zemědělské radě a jejím názorům na starokladrubského koně. Kritikům vyčítá jejich negativní postoje a upozorňuje na fakt, že kritizují především lidé, kteří nemají se starokladrubákem osobní zkušenosti a nikdy s ním nepracovali.

Během diskuzí bylo celou dobu řešeno zařazení starokladrubáka do zemského chovu. Tak jak se celkem neústupně stavěla zemědělská rada proti jeho použití a dalšímu chovu, tak podobně neústupně trvali na zachování tohoto plemene jeho příznivci. Ředitelství hřebčína prakticky od převzetí Kladrub československým státem stálo vždy na straně starokladrubských koní a odmítalo jakékoliv myšlenky na jeho likvidaci. Zemědělská rada v druhé polovině dvacátých let 20. století argumentovala nejenom jeho nevyužitelností, ale poukazovala i na jiné nevhodné vlastnosti. Jedním z argumentů proti koni byla jeho bílá barva. Sám Wolf se podivuje nad touto argumentací a upozorňuje na to, že se jedná o československou zvláštnost jestliže „*se hledí více na barvu než na výkon*“¹⁸⁷ Dále apeluje na vládu, aby takovéto postoje nepodporovala. Pravdou zůstává, že kladrubský kůň byl k těžké práci v hřebčíně používán a nejenom zde. Ve fondu kladrubského hřebčína lze nalézt žádosti o přiděl koně do soukromých hospodářství. V mnoha případech si zemědělci žádají přímo starokladrubáka, a to i bílého.¹⁸⁸ Podobně negativní názor lze zaznamenat vůči klabonosému profilu hlavy. K tomuto zastává Václav Wolf stejně kritický postoj a považuje to maximálně za kosmetickou vadu.

Kritice během jednání bylo podrobena i dosavadní křížení běloušů a vraníků (hřebcem Shagya a Gidran). Zemědělská rada toto nepovažovala za regeneraci, ale spíše likvidaci originálního starokladrubského koně, který se stal majetkem československého státu spolu s celým hřebčínem po roce 1918. Během jednání stálého komitétu pro chov

¹⁸⁶ SOA Zámorsk, fond Národní hřebčín Kladruhy nad Labem, inv. č. 2395, mapa č. 121.

¹⁸⁷ NA Praha, fond Ministerstvo zemědělství, spisy 1918 – 1934, čj. 182, kart. 805.

¹⁸⁸ NA Praha, fond Ministerstvo zemědělství, spisy 1918 – 1934, čj. 178, kart. 760.

koní 25. února 1926 se účastníci nebránili dalšímu připuštění zmiňovaných kříženců starokladrubským hřebcem a podle jejich názoru bude třeba počkat na další vývoj, aby se dalo posoudit, zda to byla dobrá volba.¹⁸⁹ K připouštění původním kladrubským koněm skutečně došlo. V případě, že klisna nezabřezla, byl při dalším pokusu použit hřebec jiného plemene. V připouštěcím období se tak stalo ve čtyřech případech. Klisny 57- Sacramoso a 62 - Sacramoso bylo podruhé připuštěny Gidranem a klisny 82 – Napoleone a 77 – Sacramoso byly připuštěny hřebcem Pepino. Zda jmenované klisny zabřezly uvedený seznam neuvádí.¹⁹⁰

Diskuze o zachování tohoto koně pokračovaly až do druhé poloviny roku 1926, ačkoliv již v březnu téhož roku se ministerstvo zemědělství přiklání k názoru, že starokladrubský kůň má vlastnosti, které je třeba v zemědělství využít a je třeba zachovat i jeho chov.¹⁹¹

Pokud probíhala jednání o zachování starokladrubáka, vždy se hovořilo o obou stádech, tedy bělouších i vranících. Přesto bělouši byli považováni za lepší a kvalitnější a to už v době, kdy probíhaly kontroly koní před dražbami na přelomu let 1918/1919. Vraníci měli mít horší exteriér, méně ušlechtilosti a méně tvrdosti. Navíc jich během dvacátých let 20. století byl vždy menší počet a po odeslání plemeníka Napoleone Solo pryč došlo postupně k vyhynutí jeho linie. Zároveň stádo mělo nějakou dobu k dispozici pouze jednoho pepiniera. Z připouštěcích seznamů vyplývá, že v roce 1926 v hřebčině působili již dva vraní plemeníci, Sacramoso XXIX a SacramosoXXVIII. Ve zprávě z prosince roku 1926 se František Bílek zmiňuje pouze o osmi klisnách, dále použitelných k chovu¹⁹². V měsíčním výkazu z prosince roku 1926 se hovoří pouze o šesti chovných klisnách.¹⁹³ V roce 1928 již i Bílek píše pouze o šesti klisnách.¹⁹⁴ Ať už jich bylo šest nebo osm, byl to velmi malý počet a bylo nutné co nejdříve danou situaci řešit. František Bílek ve své zprávě navrhuje odkoupení klisen, které se tehdy nacházely v soukromém držení. Konkrétně poukazuje na klisny chované v Chrásti u Chrudimi a dvě klisny, které vlastnil brněnský pohřební ústav (klisny po hřebci Napoleone). Ještě

¹⁸⁹ NA Praha, fond Ministerstvo zemědělství, spisy 1918 – 1934, čj. 182, kart. 806.

¹⁹⁰ SOA Zámorsk, fond Národní hřebčín Kladruby nad Labem, inv. č. 435, kart. 179.

¹⁹¹ SOA Zámorsk, fond Národní hřebčín Kladruby nad Labem, inv. č. 436, kart. 181.

¹⁹² TAMTÉŽ.

¹⁹³ SOA Zámorsk, fond Národní hřebčín Kladruby nad Labem, inv. č. 511, kart. 266.

¹⁹⁴ SOA Zámorsk, fond Národní hřebčín Kladruby nad Labem, inv. č. 439, kart. 189.

v roce 1927 pražské arcibiskupství informuje vedení hřebčína, že vlastní tři kvalitní kladrubské vranky vhodné do chovu. I František Bílek zastával tehdy obecně přijímaný názor o tom, že vraník má chyby v exteriéru. Ale protože vraník měl pro domácí chov sympatičtější barvu (oproti běloušům), měl šanci se po jeho zlepšení snáze ujmout v zemském chovu.

Během jednání o zachování starokladrubského koně se více začíná projevovat argument, který do té doby nebyl příliš používán. Většina autorů tehdejších zpráv vyjadřujících se k další reorganizaci začíná o starokladrubském koni uvažovat jako o historické památce. A jestliže československý stát se již tehdy snažil chránit své památky, tak stejně bude ochráněno před zánikem toto plemeno, jak předpokládá Václav Wolf.¹⁹⁵ Starokladrubák začíná být vnímán o něco více jako pozůstatek české historie a více se o něm začíná mluvit jako o jediném skutečně českém koni, který nemá ve světě obdoby a není nikde jinde chován. A byla by to „*neodpustitelná chyba, poněvadž je to dnes jediný náš český kůň, který nikde jinde na světě neexistuje*“.¹⁹⁶

Na konci roku 1926 bylo již prakticky jasné, že ministerstvo zemědělství podporuje zachování těchto koní. Nyní vyvstala otázka, v jaké podobě by měli být starokladrubáci nadále chováni. Nabízely se pouze dvě možnosti, zachovat historickou podobu a nebo se pokusit zachovat charakteristické znaky, ale zlepšit některé vady a zvýšit tím možnost postupného zařazení koní do zemského chovu.¹⁹⁷ V tomto roce k zásadnějšímu rozhodnutí nedošlo jak napovídá zpráva z roku 1928, která upozorňuje na to, že poradní sbor pro chov koní ještě nedošel k definitivnímu rozhodnutí. Vzhledem k malému počtu použitelných koní příliš možností nebylo. V případě běloušů došlo osvěžením krve k zlepšení, ale v kritickém stavu se ještě pořád nacházeli vraníci. Stále byl hledán ideální hřebec, který by zajistil osvěžení krve. V prvních poválečných letech byl používán místo lipicána hřebec Gidran. V případě lipicána nebyly výsledky uspokojivé. Druhý typ křížení tolik kritizován nebyl. Na konci roku 1928 přišel František Bílek s návrhem použít vraného norika, hřebce 431 Atlas 3.¹⁹⁸

Ve chvíli, kdy bylo jisté, že starokladrubák má být zachován, začala se objevovat

¹⁹⁵ NA Praha, fond Ministerstvo zemědělství, spisy 1918 – 1934, čj. 182, kart. 805.

¹⁹⁶ Citace pochází ze zápisu jednání, bohužel není uveden autor výroku. NA Praha, fond Ministerstvo zemědělství, spisy 1918 – 1934, čj. 182, kart. 807.

¹⁹⁷ SOA Zámorsk, fond Národní hřebčín Kladruhy nad Labem, inv. č. 438, kart. 188.

¹⁹⁸ SOA Zámorsk, fond Národní hřebčín Kladruhy nad Labem, inv. č. 439, kart. 189.

ze strany vedení hřebčína a Františka Bílka kritika dřívějších rozhodnutí. Jednou z kritizovaných záležitostí bylo poválečné posuzování starokladrubáků. Při původním vyřazování nepostupovala tehdejší komise dostatečně opatrně a nebrala v potaz určité odchylky v případě těchto koní. Především pozdější dospívání¹⁹⁹ a s tím související podobu hříbat. Starokladrubský roček vypadal jinak než například anglický polokrevník. Proto dopadlo hodnocení tak, jak dopadlo. Nedostatečné znalosti posuzovatelů se odrazily i na výsledném vnímání klabonosých koní a spolu s některými exterierními nedostatky podpořily obecný názor, vnímající tyto koně jako degenerované. Taktéž se po několika letech opět objevuje kritika rakouského vedení chovu koní, především křížení nekvalitních jedinců bez pevně stanoveného plánu a tím snižování kvalit plemene.

V průběhu dvacátých let patřil kladrubský hřebčín stabilně mezi nejnákladnější zařízení a občas se ozývaly hlasy volající po restrikci stáda a tím snížení nákladů. Tento požadavek se objevil opět v roce 1928 a ministerstvo skutečně uvažovalo o snížení počtu koní. Protože hrozilo snížení počtu i starokladrubáků, postavil se proti tomu tehdejší ředitel hřebčína. Argumentoval již tak nízkým počtem koní ve stádě a tento stav se nezlepšoval, protože pravidelně docházelo k přirozenému úbytku a bylo velmi těžké z koní, kteří se rodili, vybírat skutečně kvalitní jedince. To potvrzuje i fakt, že byli do chovu zařazováni prakticky všichni koně, kteří byli schopni aspoň minimálně dalšího chovu. Podle ředitele Matějčka by ideálním řešením bylo zvýšit počet koní přibližně na 300 kusů. V tehdejších podmínkách se jednalo o nereálný požadavek. Každopádně výkazy ukazují, že k restrikci starokladrubského stáda nedošlo, ale nedošlo ani k výraznému zvýšení počtu těchto koní.²⁰⁰

Kritika chovu starokladrubského koně a postoje československého státu, respektive ministerstva zemědělství přicházela průběžně z různých stran, na což vždy ředitelství hřebčína, popřípadě František Bílek či někteří zástupci ministerstva byli zvyklí přiměřeně reagovat. Ovšem v roce 1926 vyvolalo pobouření a velkou diskusi nové vydání encyklopedie pod vedením profesora Frölicha.²⁰¹ Nesouhlas s informacemi

¹⁹⁹ Pozdější dospívání bylo obhajováno především dlouhověkostí koně. SOA Zámrsk, fond Národní hřebčín Kladruby nad Labem, inv. č. 436, kart. 181.

²⁰⁰ SOA Zámrsk, fond Národní hřebčín Kladruby nad Labem, inv. č. 511, kart. 266.

²⁰¹ Jednalo se o knihu *Handbuch der Pferdekunde*. V jedné z kapitol je pojednání o chovu koní v Československu.

uváděnými v knize byl natolik veliký, že došlo k pozvání a nakonec oficiální návštěvě (listopad 1927) profesora²⁰² v hřebčíně. V této knize se objevilo obvinění typické spíše pro pozdější dobu²⁰³, že Československo svým negativním postojem zapříčinilo zánik starokladrubských koní („*tato zásluha přísluší Československé republice, jakož že i československý hřebčín za dobu svého pětiletého trvání pranic neudělal*“)²⁰⁴. Na toto obvinění reagoval František Bílek dopisem a článkem, ve kterém se snažil obviňující tvrzení vyvrátit a zdůrazňoval, že k žádné likvidaci nedošlo. Naopak řízeným křížením se podařilo osvěžit krev a díky tomu se mohlo po několika málo letech opět začít s čistokrevnou plemenitbou. Navíc Československo si podle Bílka plně uvědomuje hodnotu starokladrubského koně a stará se o jeho udržení a postupné rozmnožení. Z návštěvy profesora se do dneška dochovala informační zpráva sepsaná taktéž profesorem Bílkem. Ze zprávy vyplývá, že prof. Frölichovi byli předvedeni přednostně starokladrubští koně²⁰⁵ a byl mu vysvětlen chovný plán týkající se tohoto plemene. Ze zprávy dále vyplývá, že odjížděl spokojen a přislíbil chyby v knize opravit.²⁰⁶

Během krátkého desetiletého období proběhlo mezi tehdejšími odborníky mnoho diskuzí o tom, kam by se měl chov koní v Československu nadále ubírat. Tyto diskuze se týkaly i starokladrubských koní. Především v začátku období, tedy krátce po válce a v období po roce 1925. Nejvíce archivního materiálů zabývajících se reorganizací chovu starokladrubského koně se dochovalo z druhého období. V tomto krátkém čase probíhalo mnoho porad o chovu koní a velmi často se řešila i problematika starokladrubáka. Co tento jev způsobilo? Vzhledem k tomu, že dnes neexistují osobní fondy vybraných lidí, lze některé věci dnes již těžko odhalit. Ovšem troufám si tvrdit, že pro starokladrubského koně hrál v tomto období čas. V době kdy tyto diskuze probíhaly byl československý chov již po několik let řízen Čechy, kteří zodpovídali sami za to, jak pokračovat dále. V období po roce 1925 chov koní měl nějakou konkrétnější podobu a z chovu byli vyřazeni skutečně nekvalitní jedinci a počet koní o něco vzrostl. Zároveň uběhla dostatečně dlouhá doba, aby se projevil důsledek

²⁰² Frölich byl tehdy profesorem chovu domácích zvířat na univerzitě v Halle. *NA Praha, fond Ministerstvo zemědělství, spisy 1918 – 1934, čj. 184, kart. 826.*

²⁰³ Podrobněji kapitola Starokladrubský kůň, Československo a literatura.

²⁰⁴ *NA Praha, fond Ministerstvo zemědělství, spisy 1918 – 1934, čj. 184, kart. 826.*

²⁰⁵ V té samé zprávě František Bílek zdůrazňuje přiznání profesora Fröliche, že starokladrubského koně viděl poprvé až v hřebčíně a doposud vycházel pouze z odborné literatury.

²⁰⁶ *NA Praha, fond Ministerstvo zemědělství, spisy 1918 – 1934, čj. 184, kart. 826.*

některých rozhodnutí. Například dovoz oldenburských koní se ukázal být jedním z horších rozhodnutí a ztráta jejich mohutnosti nahrávala starokladrubským koním, popřípadě jejich křížencům. Naopak uběhnutý čas ukázal, že rozhodnutí překřížit starokladrubáka orientálním hřebce nebyla špatná volba. Ačkoliv se tehdy se hledělo alespoň trochu na původ koní, důležité byly především vlastnosti jednotlivých koní. A protože kladrubští kříženci byli skutečně kvalitní jedinci, schopní zastat těžkou práci, měli své místo v hřebčíně.

V tomto období se sice ještě objevily pochybnosti o smysluplnosti zachování plemene, ale těchto hlasů nebylo příliš a zachování starokladrubáků byli nakloněni nejen představitelé hřebčína, ale i někteří zástupci ministerstva zemědělství.²⁰⁷ Jakmile bylo jisté, že chov starokladrubského koně bude zachován, mohly se rozproudit diskuze o tom, jakým způsobem pokračovat. Charakteristické pro zápisy z jednání či pro zprávy sepsované odborníky byla vždy obhajoba existence starokladrubáka a snaha vyvrátit tehdy panující názory o jejich degeneraci. Poté již probíhaly diskuze na téma jakým způsobem pokračovat v chovu. Toto krátké období ukazuje i posun ve vnímání plemene, protože více se začíná mluvit nejen o jeho upotřebení v zemském chovu a v práci, ale i o jeho historické ceně.

Ač by se na první pohled mohlo zdát, že v tomto čase hrozilo starokladrubákovi vyhynutí, není tomu tak. Pokud se někdy ocitl tento kůň na šikmé ploše, bylo to krátce po válce. Po vzniku Československa bylo potřeba zajistit dostatek koní pro zemědělství a pozvednout chov tak, aby vyhovoval zdejšími podmínkami. I při té nejlepší vůli by jistě nebylo možné v začátcích použít starokladrubáka. Většina kvalitních koní byla během války odvedena a to, co zbylo nebylo příliš kvalitní. Po válce bylo starokladrubáků příliš málo a navíc to byli koně s některými nedostatky. Během reorganizace v počátcích sice budoucnost starokladrubských koní nevypadala růžově, ale díky podpoře představitelů hřebčína nedošlo k jejich likvidaci. Naopak se ozývaly hlasy volající po udržení plemene a jeho regeneraci. Starokladrubský kůň byl jedním z pozůstatků staré monarchie a krátce po válce byly silné protirakouské nálady. V tomto případě se ony nálady proti starokladrubákům neobrátily. Po vzniku Československa

²⁰⁷ Od počátku požadoval zachování starokladrubáků Václav Wolf, který byl do roku 1925 ředitelem hřebčína a poté inspektorem chovu. Dalším mužem byl ing. Weger, který v mnoha ohledech zastupoval ministerstvo zemědělství, především oddělení IIIa.

bylo potřeba řešit především praktické věci a i koně ne zrovna nejlepších kvalit mohli být alespoň prodáni zemědělcům. A to se v některých případech týkalo i vraníků a běloušů. Již v této době se objevily hlasy volající po zachování klabonosého koně. Začalo se s regenerací a vyvstala otázka postupného zařazení do zemského chovu. Jak pozdější události ukazují, zemský chov o starokladrubáka nestál, ale tyto naděje byly zřejmě jedním z důvodů, které ho uchránily před likvidací.

Krátce po zahájení regenerace se objevila kritika tohoto postupu, a to i v pozdější době. Představitelé chovu koní byli obviňováni ze záměrného potírání typických vlastností starokladrubáka přílivem cizí krve. Tato kritika se objevuje ještě dnes.²⁰⁸ Obvinění bylo a je nespravedlivé. Lidé, kteří se o regeneraci snažili, vedla upřímná snaha plemeni pomoci. Jedním z nich byl František Bílek, kterému jsou dnes připisovány zásluhy za poválečnou regeneraci vraníka. On a hlavně tehdejší ředitelé (Wolf, Matějček) vždy tyto koně bránili a zasloužili se v mnoha ohledech o jejich zachování během období 1918 – 1929.

²⁰⁸ Křížení bylo kritizováno tehdy i dnes, ale občasné zařazení hřebce jiného plemene bylo obvyklé jak v dřívějších dobách (ještě před první světovou válkou), tak i v druhé polovině 20. století (například byl použit klusák Mikrob). www.nhkladruby.cz/pk_seznam.php3 z 21.4.2008.

VII. 4. Napoleone - Solo

Československý stát spolu s celým hřebčínem v Kladrubech přebíral i tohoto plemeníka, posledního ve své linii. Stejně jako ostatní plemeníci starokladrubského koně, byl i on během kontrol v roce 1918 označen za plemeníka mizerné kvality a k chovu zřejmě dále nevhodného.

V dnešní době poukazuje Národní hřebčín na to, že tento plemeník podlehl nenávistnému pronásledování po skončení války a byl v „*plné životní síle*“²⁰⁹ prodán řezníkovi. Tímto činem postupně linie, kterou reprezentoval vyhynula. Zmínky o hřebci lze dohledat v měsíčních výkazech a ve výkazech zaznamenávajících změny ve stavu koní.

Podle výkazů se měl hřebec Napoleone - Solo v červnu roku 1921 nacházet v hřebčinci v Nemošicích. Do dnešních dnů jsou k dispozici pouze výkazy od června roku 1921. Podle zprávy z roku 1919, která obsahovala seznam koní přebraných hřebčínem, mezi hřebci zmiňuje i tohoto plemeníka. Zpráva již neuvádí, zda se tehdy skutečně nacházel v hřebčíně nebo byl umístěn někde jinde. Pravidelné měsíční výkazy o stavu koní uváděly veškeré koně patřící hřebčínu a pokud se nějaký kůň nenacházel přímo tam, bylo uvedeno kde byl v době sepisování umístěn. Podle těchto výkazů se měl nacházet v červnu 1921 v Nemošicích. Do dnešních dnů se dochoval ještě jeden seznam, a to seznam plemeníků nacházejících se v hřebčincích v tomtéž roce. Je zajímavé, že podle druhého seznamu v Nemošicích stál pouze plemeník Generale Isalka. Jestliže se opravdu Napoleone – Solo zde nacházel, pak s největší pravděpodobností nepřipouštěl. V červenci roku 1921 se výkazy z hřebčína o umístění hřebce v Nemošicích nezmiňují, logicky by tedy měl být zpět v Kladrubech. Důvodů mohlo být několik. Hřebec mohl být neplodný. Stejně tak mohl být určen pouze k práci. A nebo o něj jako o plemeníka nebyl ze strany majitelů zájem.

Další zmínky se objevují až ve výkaze změn sepsaných 2. února 1922. Podle zde zapsaných informací byl hřebec Napoleone Solo odprodán státnímu technickému ústavu za 570 Kčs, což byla cena jateční. František Lerche ve své knize z roku 1951 doplňuje, že byl odprodán k vykostění. Ovšem nikoliv technickému ústavu, ale vysoké

²⁰⁹ www.nhkladruby.cz/chov.php z 10.4.2008.

zemědělské škole.²¹⁰

Zda byl Napoleone – Solo odprodán skutečně v plné životní síle je dnes již velmi těžko zjištělné. Během období mezi léty 1918 – 1922 nejsou zaznamenány jeho jakékoliv plemenné výsledky a podle připouštěcích výkazů k plemenitbě v hřebčíně vůbec používán nebyl. Starokladrubští vraníci byli oproti běloušům v nevýhodě, protože byli považováni za méně kvalitní. I přes tento obecný názor se hřebci druhé vranné linie (Sacramoso) využívali k připraňování klisen shagya. Bohužel veterinární zprávy běžně podávané ministerstvu zemědělství se k tomuto koni nevyjadřují. Pokud by měl být Napoleone - Solo zlikvidován díky nenávisti tehdejších představitelů chovu koní v ČSR ke všemu habsburskému, nebyl by tento čin tak jednoduchý. Každý měsíc byly sepisovány zprávy o stavu koní a veterinární zprávy. Pokud by měl být kůň za takových podmínek odprodán řezníkovi, museli by se na tomto domluvit minimálně lidé pracující v hřebčíně (ředitel, veterinář aj.) a i inspektoři chovu a sám Weger. Všichni tito lidé měli přehled o plemenném materiálu. Popřípadě by takový příkaz musel přijít ze strany ministerstva zemědělství. Vzhledem k tehdejšímu postoji ministerstva zemědělství k existenci starokladrubského koně je toto velmi nepravděpodobné. Pokud by nenávist vůči starokladrubákům (hlavně vraníkům) byla skutečně tak veliká, byli by prodáni zřejmě i vraníci linie Sacramoso. To se ovšem nestalo, ale oba tito hřebci byli využíváni (sice minimálně) k chovu. Důvod prodeje Napoleone - Solo byl zřejmě praktický, byl prodán hřelec, který nebyl používán k plemenitbě, stal se tedy pro hřebčín zbytečným.

²¹⁰ LERCHE F., *Hlavní plemeníci Státního hřebčína v Kladrubech nad Labem v letech 1918 – 1948 jako podklad teplotrevného chovu koní v ČSR*, Praha 195, s. 72.

VII. 5. Starokladrubský kůň, Československo a literatura

Starokladrubský kůň je dnes vnímám jako světový unikát a dodnes zmiňován v různé literatuře. Jinak tomu nebylo ani v průběhu celého 20. století. Období krátce po první světové válce se tomuto koni mohlo stát osudným a je to doba, ke které měla a má potřebu se vyjadřovat mnohá literatura. Při podrobnějším studiu je možné vypožorovat jisté posuny v náhledu na prvorepublikový chov.

Během 20. let se příliš článků a literatury o starokladrubském koni neobjevovalo. Dobový tisk byl v mnoha ohledech kritický, ale obvinění bývala konkrétní. Například Rudolf Hofbauer²¹¹ v roce 1924 ve svém článku otištěném v časopise *Role* obviňoval československý stát z malé snahy o záchranu, z chybných rozhodnutí způsobujících akorát postupný zánik starokladrubáka.²¹² Pro literaturu v tomto období byla typická kritika jednotlivých postupů a především chovatelů a zástupců tehdejších chovatelských sdružení. V roce 1927 publikoval František Bílek knihu *Kůň starokladrubský*, ve které jsou uvedeny opisy některých soukromých dopisů. Jsou to dopisy lidí vlastnicích starokladrubského koně. Všechny otištěné dopisy se vyjadřují velmi pochvalně o jeho vlastnostech. Ve dvou z dopisů autoři narážejí na popřevratovou situaci a kritizují postup v chovu koní. V jednom z dopisů autor krátce upozorňuje na poválečnou situaci a averzi vůči starému Rakousku.²¹³ Je zřejmé, že kniha měla sloužit jako obhajoba těchto koní a malé propagační dílko. Účelu knihy odpovídá obsah, jsou otištěny dopisy pouze s velmi kladnými ohlasy.

Přímé obvinění československého státu z likvidace starokladrubských koní se objevilo až v roce 1926, ze strany profesora Frölicha. Po své návštěvě byl ochoten dané informace ve své knize opravit. Kritika tohoto obsahu je typická především pro literaturu mnohem pozdější, spíše z konce 20. století. Po druhé světové válce bylo vydáno několik knih zabývajících se starokladrubským koněm. Jednalo se o knihy odborné, zabývající se spíše pozdější regenerací a starokladrubákem z chovatelského hlediska. V úvodech lze nalézt krátké statě o historii a tudíž i zmínky o poválečném

²¹¹ Odchod Rudolfa Hofbauera z hřebčína nebyl ideální. Ještě po čase docházelo k tahanicím o vyrovnání bývalého ředitele a o tom, zda mu byly vydány veškeré věci, které mu náležely. *SOA Zámorsk, fond Nrodní hřebčín Kladruby nad Labem, inv. č. 493, kart. 257.*

²¹² *Role*, roč. 6, 1924, č. 55, neobsahuje stránkování.

²¹³ dopis Josefa Otty z 1. července 1925. BÍLEK F., *Kůň starokladrubský*, Praha 1925, s. 22.

období. Takovým autorem byl například František Lerche. Ve své knize *Hlavní plemenci* z roku 1956 pouze konstatuje, že se po roce 1918 změnil chovný plán. Tomu skutečně tak bylo. Hlavním úkolem hřebčína se stal chov těžkého polokrevného koně. Zpočátku se se starokladrubským koněm nepočítalo, ale díky křížení starokladrubského vraníka se ukázalo, že by v některých ohledech mohl být využit.²¹⁴ Dále konstatuje, že v roce 1932 byl chov vraníků zrušen. Ve své práci se sice věnuji období do roku 1929, ale o této informaci mám jisté pochybnosti. Neshoduje se s informacemi v jiných knihách. Pozdější literatura sice obsahuje podobné názory o tom, že v meziválečném období došlo k praktickému zániku starokladrubského koně za záměrného přispění československého státu, ale časové údaje jsou již odlišné. Některé zdroje uvádějí rok 1931 a některé zánik plemene zasazují do období restrikce 1924 – 1931. K oficiálnímu zrušení kladrubských vraníků v roce 1932 opravdu mohlo dojít, ale předchozí události tomu nenasvědčují. Již na konci roku 1926 bylo jisté, že starokladrubák má být zachován a do roku 1929 probíhaly diskuze pouze o tom, jakým způsobem zajistit jeho budoucí existenci. V roce 1929 byl navíc hledán vhodný plemeník pro regeneraci. Při srovnání výkazu z období před rokem 1929 s výkazem například z roku 1937 vyplývá, že k žádnému početnějšímu úbytku nedošlo. V prosinci 1937 by podle výkazu mělo být v hřebčíně 62 koní starokladrubského plemene.²¹⁵

Nejkritičtější postoje k této době zaujímá literatura z konce 20. století. Oficiální internetové stránky Národního hřebčína Kladruby nad Labem se taktéž zmiňují o sledovaném období a jsou v tomto směru velmi nekompromisní: *„V Kladrubech byla po roce 1918 s nenávistí proti všemu habsburskému obrácena nenávist i proti stádům koní z bývalého c.k. dvorního hřebčína a bylo nejprve rozhodnuto jak historické stádo kladrubských běloušů i vraníků, tak i stádo clevelandských hnědáků zlikvidovat, jakožto plemena nevhodná pro nové účely hřebčína. Po velkých nesnázích se nakonec přeci jen podařilo udržet v Kladrubech historické stádo starokladrubských koní jakožto zootechnický unikát ČSR, o jehož záchranu se živě zajímala i cizina. Usneseno bylo tedy zachovat ve zmenšeném měřítku stádo běloušů, zatímco stádo*

²¹⁴ Původním záměrem křížení starokladrubského koně s koněm Gidran nebyla produkce koní pro zemský chov. Proto také tito kříženci byly zařazováni do starokladrubského stáda vraníků. Časem se ukázalo, že jde o velmi kvalitní jedince

²¹⁵ SOA Zámorsk, fond Národní hřebčín Kladruby nad Labem, inv. č. 428, kart. 163.

*vraníků, kteří byli považováni za méně ušlechtilé a též za obyčejné tahouny, bylo mlčky odsouzeno zániku.*²¹⁶

Nenávist vůči tehdejšímu Rakousku lze zaznamenat a hned v počátcích nového státu se objevila velmi ostrá kritika dřívějšího vedení chovu koní, a to nejenom v hřebčíně. Kladrubské stádo bylo krátce po skončení války podrobena kontrole a nebylo shledáno v nejlepším stavu. Rozhodně se však do dnešních dnů nedochovala žádná zpráva či příkaz ze strany ministerstva zemědělství k likvidaci těchto koní. A bez svolení či příkazu ministerstva nesmělo vedení hřebčína provést zásadní změny ve skladbě koní. Ani seznamy koní určených k prodeji či vydání na revers nepotvrzují výrazný odsun starokladrubských koní z hřebčína. Pro období od konce roku 1918 do června roku 1921 se nedochovaly podrobnější měsíční výkazy obsahující seznam koní. Dochovaly se ovšem grafy, které zaznamenávají stav koní od roku 1918 do roku 1925. Z těchto grafů vyplývá, že do roku 1925 k výraznému poklesu počtu starokladrubských koní nedošlo.²¹⁷ Stádo starokladrubských koní bylo udrženo, přestože to nebylo v tehdejších podmínkách jednoduché. K přílišnému zmenšení stáda nedošlo a vraníci k tiché záhubě odsouzení nebyli. Jakákoliv jednání o starokladrubských koních se zabývala oběma stády. Pouze bělouši byli shledáni v lepším stavu a dříve byl nalezen vhodný hřebec k osvětlení krve, a tím byla celková regenerace snazší. Pro vraníky byl zvolen v počátku lipický hřebec, později byl použit hřebec kmene Gidran a v roce 1929 se uvažovalo o norikovi.²¹⁸ Vraníci byli skutečně považováni za méně ušlechtilé s větším počtem exterierních vad, ale byli hodnoceni jako velmi kvalitní pracovití koně. K práci se používali i bělouši.²¹⁹

Národní hřebčín Kladruby nad Labem taktéž kritizuje přístup tehdejšího Československa k plemeníkům a pozdějšímu období: „*Likvidace byla započata odporáním kmenového hřebce Napoleone Sola – vraníka v plné životní síle – na porážku, a bylo usneseno dále jeho rod v potomstvu neudržovat. Ke krytí starokladrubských vranek byl na jejich dožití ponechán jediný čistokrevný hřebec,*

²¹⁶ www.nhkladruby.cz/chov.php z 10.4.2008.

²¹⁷ Podle tohoto grafu byl po převratu převzán největší počet koní tohoto plemene. Poté stav o něco poklesl, ale počet koní se časem o něco zvýšil a těsně poválečnému stavu se přiblížil v roce 1923. SOA Zámorsk, fond Národní hřebčín Kladruby nad Labem, inv. č. 2386, mapa č. 121.

²¹⁸ SOA Zámorsk, fond Národní hřebčín Kladruby nad Labem, inv. č. 439, kart. 189.

²¹⁹ NA Praha, fond Ministerstvo zemědělství, spisy 1914 – 1918, čj. 182, kart. 806.

*vraník Sacramoso XXVII – Aja. [...] K velké restrikci stáda starokladrubských vraníků v hřebčíně Kladruby nad Labem došlo v roce 1925 a tato restrikce pokračovala až do listopadu 1931. Část stáda byla předána arcibiskupskému statku v Červené Řečici, v Chrasti u Chrudimi, správě statku v Průhonicích a celé řadě soukromníků*²²⁰ Plemeník kmene Napoleone byl skutečně v roce 1922 odprodán.²²¹ Po válce československý stát přebral celkem pět starokladrubských plemeníků (Napoleone Solo, Sacramoso Aja, Generale Alata, Generalissimus Duse, Generalissimus Isalka).²²² V období po roce 1925 k restrikci kladrubského stáda nedošlo. Na hřebčíně se vydávaly po celá dvacátá léta 20. století obrovské finanční prostředky, a tak se občas objevil požadavek na snížení těchto nákladů, což by znamenalo odprodání velké části koní. O tomto řešení se jednalo v roce 1928, ale ředitel Matějček okamžitě upozorňoval na nemožnost zmenšení stáda, jinak by hrozil zánik plemene.²²³ Navíc od roku 1925 probíhaly celkem rozsáhlé diskuze nejenom o zachování tohoto koně, ale i jak nejrychleji dosáhnout jeho úplné regenerace a zároveň zvýšit kvalitu. Sice ze strany zemědělské rady byly protesty, především kolem otázky použití starokladrubského koně v zemském chovu. V Chrasti u Chrudimi se opravdu nacházeli někteří starokladrubáci a nejenom zde. Objevily se i návrhy na odsunutí stáda z hřebčína Kladruby nad Labem, protože úkolem hřebčína měla být produkce koní pro zemský chov. K tomuto nakonec nedošlo, hrozilo by, že se nepodaří nadále plně ovlivňovat chov těchto koní a mohlo by dojít k postupnému vymření. Protože stav starokladrubských vranek nebyl nejlepší, byl jejich malý počet, navrhovalo ředitelství hřebčína odkoupení některých klisen od soukromníků a jejich zařazení do chovného stáda. V této době ještě panovaly názory o degeneraci a slabosti koní, ale to se snažil vyvrátit různými pokusy a měřeními hlavně František Bílek. I kdyby se některé pesimistické názory prokázaly, bylo by to již v období, kdy začal být starokladrubský kůň vnímán jako historická památka, unikát, který je ve světě ojedinělý a i z tohoto důvodu je třeba jej zachránit.

Hřebčín Kladruby je ve své kritice postoje československého státu nejkonkrétnější a nejpodrobnější. Ostatní literatura se většinou spokojí s konstatováním,

²²⁰ www.nhkladruby.cz/chov.php z 10.4.2008

²²¹ Viz kapitola Napoleone Solo.

²²² SOA Zámorsk, fond Národní hřebčína Kladruby nad Labem, inv. č. 428, kart. 163.

²²³ Počet by byl tak malý, že by nebylo možné nahrazovat odcházející kusy novými.

že se Československo pokusilo krátce po válce zlikvidovat starokladrubského koně. Prakticky všechny tyto zdroje²²⁴ nezapomínají upozornit na skutečnost, že hlavním důvodem likvidace byla především nenávisť vůči Habsburkům a jejich monarchii. Negativní nálady po válce opravdu panovaly. V oficiálních dokumentech ministerstva zemědělství a zástupců zemského chovu se ovšem jakékoliv narážky tohoto typu neobjevily.

Kritiky se v dnešní literatuře snaší na československý stát velké množství, ten ovšem nefungoval sám o sobě, ale byl tvořen lidmi, kteří více či méně jeho chod ovlivňovali. Tak tomu bylo i v chovu koní. Ano, ze strany některých jedinců byly snahy starokladrubského koně zlikvidovat. To se ovšem nestalo především díky osobnostem, které si od počátku vzniku samostatné československé republiky uvědomovaly jedinečnost starokladrubského koně a plně se zasloužily o jeho záchranu, udržení a částečnou regeneraci. Chov starokladrubského koně měl podporu ministerstva zemědělství (ing. Weger)²²⁵ a oba ředitelé hřebčína (Václav Wolf, Matějček) od počátku reagovali na jakékoliv negativní ohlasy. Václav Wolf později z pozice inspektora chovu. Ani jeden ze jmenovaných mužů nezastával zanedbatelnou funkci, a tak i kdyby byly ohlasy namířené vůči starokladrubákům silnější, dokázali by ze své pozice zřejmě ovlivnit vývoj chovu těchto koní v jejich prospěch. Dnešní literatura je zbytečně kritická a některá tvrzení dokonce odporují údajům v pramenech.

²²⁴ DYKOVÁ Z., *Plemenná kniha starokladrubských koní*, Kladruby nad Labem 2000, s. 7; HOLCOVÁ I., *Starokladrubští vraníci včera a dnes. Krátký průvodce pro laiky*, České Budějovice 2004, s. 9; VICENOVÁ M., *Kladrubský vraník po čtyřech stoletích*, *Náš chov*, č. 10, 1994, s. 456.

²²⁵ Ing. Weger se narodil roku 1875 v Táboře kde také absolvoval hospodářskou akademii a poté odbor university lipské. Po praxi na různých panstvích v Čechách nastoupil v roce 1905 na místo hospodářského konsulentu pro Pošumaví u českého odboru Zemědělské rady pro Čechy se sídlem v Sušici. V roce 1911 se stal inspektorem chovu hospodářských zvířat při českém odboru Zemědělské rady v Praze. Po převratu byl jmenován odb. přednostou ministerstva pro zásobování lidu a roku 1921 přestoupil jako přednosta odboru produkce živočišné do ministerstva zemědělství. Sekanina F., *Album reprezentantů všech oborů veřejného života československého*, Praha 1927, s. 1185.

VIII. Závěr

Kůň byl ještě dlouho ve 20. století důležitou součástí všedního života a důležitým pomocníkem v zemědělství. Proto měl jeho chov veliký význam a bylo třeba o něj pečovat. Ne jinak tomu bylo i po vzniku samostatného Československa. Tehdejší lidé měli situaci ztíženou tím, že první světová válka velmi citelně zasáhla veškeré chovy koní v Evropě a obnova proto byla mnohem složitější.

Ve své diplomové práci jsme se pokusila tuto dobu blíže představit a obzvláště jsem se zaměřila na chov starokladrubského koně, který je dnes vysoce ceněn nejen v České republice, ale i jinde v Evropě. Prvotním popudem pro sepsání práce byla současná literatura poukazující na nenávistné postoje vůči starokladrubákovi v tomto období. Pokusila jsem se tedy zjistit nakolik se dnes uváděné informace shodují s prameny tehdy vzniklými. Zpočátku jsem předpokládala, že prameny dnešní teorie potvrdí. V průběhu studia se ukázalo, že skutečnost nebyla tak tragická jak je dnes běžně uváděno. Nejenomže nedošlo k zániku starokladrubského koně, ale nedošlo ani k výrazné restrikci. Naopak tehdejší představitelé si ve většině případů uvědomovali hodnoty starokladrubského koně a snažili se najít východisko z obtížné situace. Ačkoliv se změnil chovný plán hřebčina, především vedení se snažilo starokladrubáka v hřebčině udržet. Existenci tohoto koně neohrožovaly ani tak protirakouské nálady jako praktická potřeba chovat koně použitelného k hospodářským pracem. A ačkoliv byl starokladrubák výtečný pracovní kůň, jedinci nacházející se v hřebčině nebyli v nejlepším stavu. Během mého studia pramenů vyvstalo mnoho dalších otázek, jejichž studium by umožnilo větší pochopení tehdejší doby a celkového vývoje v chovu koní. Dodnes neexistuje práce, která by se podrobněji zabývala chovem koní v Československu a stejně tak chybí jakákoliv práce o tom, jak vypadal chov koní v Rakousku – Uhersku se zaměřením na Čechy.

Během svého studia jsem se potýkala s mnoha problémy. V pramenech jsou zmiňováni mnozí činitelé, kteří ovlivňovali chov koní v Československu. Ne o všech je možné dohledat podrobnější informace. Nejenomže se nedochovaly jejich osobní fondy, ale neexistují ani nějaké podrobnější zmínky v literatuře. Bližší studium jejich života by jistě více osvětlilo tehdejší podobu chovu koní a jejich rozhodnutí. Jak zápisy z jednání

naznačují, některé diskuze o reorganizaci chovu byly velmi vášnivé a mnohá významná rozhodnutí byla ovlivněna velmi subjektivními postoji. Taktéž dochované prameny jsou často velmi skoupé. Ačkoliv existuje veliké množství pramenného materiálu ke sledované problematice se toho příliš nedochovalo.

Během svého studia jsem narazila na fond Františka Bílka, který je dnes považován za hlavního organizátora regenerace sraokladrubského vraníka. Tento fond obsahuje dosud nevydané dějiny hřebčína v Kladrubech nad Labem. Jedná se o nejpodrobnější dějiny, které lze dnes dohledat a mohly by zaplnit mezeru v tomto směru. Vzhledem k tomu, že dnes podávané informace o prvorepublikovém chovu sraokladrubského koně se příliš neshodují s informacemi jež obsahují prameny, zůstává otázkou jestli tomu není podobně i v jiných obdobích dějin hřebčína.

IX. Použité prameny a literatura

IX. 1. Prameny

IX.1. 1. Prameny archivní

NA Praha, fond Ministerstvo zemědělství, spisy 1918 – 1934

NA Praha, fond Ministerstvo zemědělství, Presidium 1918 – 1945

NA Praha, fond Vídeňské ministerstvo zemědělství, 1868 – 1918

NA Praha, fond Úřad nejvyššího dvorského štolby, 1717 – 1918

NZM, fond František Bílek

SOA Zámorsk, fond Národní hřebčína Kladruby nad Labem

SokA Pardubice, Pamětní kniha obce Kladruby nad Labem

SokA Pardubice, Školní kronika obce Kladruby nad Labem

IX. 1. 2. Prameny internetové

www.nhkladruby.cz z 10.4.2008

www.hippologickeuzeumslatinany.cz z 24.4. 2008

IX. 2. Periodika

České hospodářské zvířectvo 1924

Hospodář československý 1919 - 1935

Hospodářské listy 1919 - 1930

Jezdecké rozhledy 1931 - 1938

Kladrubské Hipo – ozvěny 1991

Krajem Pernštýnův 1924, 1929

Moderní dějiny 1994 - 2007

Národní listy 1918 - 1923

Náš chov 1948, 1990

Noviny Pernštejn 2002

Obzor národohospodářský 1919 - 1930

Památky archeologické 1921

Role 1924

Soudobé dějiny 1996 - 2007

Venkov 1919 - 1933

Vlastivědné listy pardubického kraje 2007

Východočeský republikán 1923

Výstavní zpravodaj 1931

IX. 3. Literatura

Atlas československých dějin, Praha 1986

Atlas republiky československé, Praha 1935

BALCAR J., *Pozemková reforma v období první československé republiky*, Dějiny a současnost, 6/2000

BARTOŠ Š., *Pardubice dříve a nyní*, Pardubice 1993

BÍLEK F., *Chov koně a jeho čelná plemena*, Praha 1954

BÍLEK F., *Kůň starokladrubský*, Praha 1925

BARTOŠ P., *Historie a současnost podnikání na Pardubicku*, Žehusice 2007

BOROVEC P., *Stručná historie živnosti, obchodu a průmyslu v Pardubicích*, Pardubice 2000

BROKLOVÁ E., *Československá demokracie. Politický systém ČSR 1918 – 1938*, Praha 1992

BROKLOVÁ E., *Politická kultura německých aktivistických stran v Československu 1918 – 1938*, Praha 1999

BRÜGEL J. W., *Češi a Němci 1918 – 1938*, Praha 2006

Československá vlastivěda, sv. V. Stát, (ed.) KAPRAS J., Praha 1931

Československá vlastivěda, sv. VI. Práce, (ed.) DRACHOVSKÝ J., Praha 1930

Československý statistický věstník, roč. XI., Praha 1930

Deset let československé republiky, I. - III., Praha 1928

DYKOVÁ Z., *Plemenná kniha starokladrubských koní*, Kladruby nad Labem 2000

DUŠEK J., *Kůň ve službách člověka. Středověk*, Praha 1995

Dvacet let československého zemědělství: 1918 – 1938, Praha 1938

EBEL F. (ed.), *Deset let československé republiky*, Praha 1928

EDWARD E.H., *Velká kniha o koních*, Praha 1991

GABAL I. A KOL., *Etnické menšiny ve střední Evropě*, Praha 1999

GRÓNSKÝ J., *Komentované dokumenty k ústavním dějinám Československa I, 1914 – 1945*, Praha 2005

Habsburkové a Čechy, Ploskovice 1992

HERMSEN J., *Encyklopedie koní*, Praha 1998

- JANÁK J. - HLEDÍKOVÁ Z., *Dějiny správy v českých zemích. Od počátků státu po současnost*, Praha 2005
- HOLCOVÁ I., *Starokladruští vraníci včera a dnes*, České Budějovice 2004
- CHALUPA F., *Dnešní stav chovu koní v republice československé*, Praha 1921
- JANČÍK D., *Celní unie v úvahách o středoevropské hospodářské integraci (1918 – 1938)*, Acta universitatis Carolinae, Philosophica et historica 3 – 1994, Studia historica XL, Praha 1996
- JELÍNEK A., *Dostihová čítanka*, Praha 1991
- KALVODA J., *Genese Československa*, Praha 1998
- KÁRNÍK Z., *České země v éře první republiky (1918 – 1938), díl první, Vznik, budování a zlatá léta republiky (1918 – 1929)*, Praha 2000
- KLIMEK A., *Velké dějiny zemí Koruny české, sv. XIII., 1919 – 1929*, Praha – Litomyšl 2000
- KLIMEK A., *Vítejte v první republice*, Praha 2003
- Konfliktní společenství, katastrofa, uvolnění. Náčrt výkladu německo – českých dějin od 19. století*, Praha 1996
- KOUTEK K., *Plemenářské zkušenosti z chovu starokladrubského koně*, in: Vědecké práce výzkumné stanice pro chov koní Slatiňany I, Praha 1965
- KREJČÍK A. L., *Pozemková reforma a archivy velikých statků*, Praha 1937
- KROFTA K., *Z dob naší první republiky*, Praha 1939
- KURAL V., *Konflikt místo společenství? Češi a Němci v československé republice (1918 – 1938)*, Praha 1993
- LACINA V., *Dynamika průmyslového rozvoje v meziválečném Československu*, ČČH 94, 1996
- LACINA V., *Měnová politika v prvním desetiletí Československé republiky*, ČČH 91, 1993
- LACINA V., *Nostrifikace podniků a bank v prvním desetiletí československé republiky*, ČČH 92, 1994
- LACINA V., *Nostrifikace v prvním desetiletí Československé republiky*, Acta universitatis Carolinae, Philosophica et historica 3 – 1994, Studia historica XL, Praha 1996
- LACINA V., *Problémy odvětvové struktury československého průmyslu v letech*

- 1918 – 1930, ČsČH 24, 1976
- LACINA V., *Zlatá léta československého hospodářství (1918 – 1929)*, Praha 2000
- LACINA V. - SLEZÁK L., *Státní hospodářská politika v ekonomickém vývoji první ČSR*, Praha 1994
- LERCHE F., *Hlavní plemenici Státního hřebčína v Kladrubech nad Labem v letech 1918 – 1948 jako podklad teplokrevného chovu koní v ČSR*, Praha 1951
- LERCHE F., *Chov koní*, Praha 1956
- LERCHE F., *Naše koně. Československé chovatelství*, Praha 1959
- LERCHE F., *Státní hřebčín Kladruby nad Labem*, Praha 1956
- LUSTIG R., *Schematismus velkostatků v Čechách*, Praha 1933
- MACHÁČEK J. - MACHÁČKOVÁ J., *Sociální pozice národnostních menšin v Českých zemích 1918 – 1938*, Opava 1999
- MOTLOCH R., *Die Geschichte und Zucht der Kladruher Race*, Wien 1886
- OLIVOVÁ V., *Československé dějiny, 1914 – 1938*, Praha 1993
- OPAT J., *Češi, Němci, Rakušané a T.G.M.*, Praha 1992
- OTTE M., *Geschichte des Reitens von der Antik bis zur Neuzeit*, Warendorf 1994
- Ottův slovník naučný*, 14. díl, Praha 1899
- Ottův slovník naučný nové doby*, IV., sv. 2, Praha 1937
- PALEČEK J., *Malá kronika Pardubicka do konce 19. století*, Pardubice 2007
- PERNES J., *Habsburkové bez trůnu*, Praha 1995
- PERNES J., *Poslední Habsburkové. Karel, Zita, Otto a snahy o záchranu císařského trůnu*, Brno 2005
- PITHART P., *Češi v dějinách nové doby (1848 – 1939)*, Praha 2003
- PRŮCHA V. A KOL.: *Hospodářské a sociální dějiny Československa 1918 – 1992, 1 díl, Období 1918 – 1945*, Brno 2004
- Příručka Československé republiky*, Praha 1930
- REŠL J., *Český kuň. Studie možnosti docílení soběstačnosti a výkonosti v chovu koní v Čechách*, Písek 1932
- RONDO C., *Stručné ekonomické dějiny světa. Od doby kamenné do současnosti*, Praha 1996
- ROSŮLEK F. K., *Pardubicko, Holicko, Přeloučsko. Dějinný a místopisný obraz*, díl 3.,

Pardubice 1909

Rozumět dějinám. Vývoj česko – německých vztahů na našem území v letech 1848 – 1948, Praha 1991

Sbírka zákonů a nařízení státu Československého 1920, Praha 1920

SEKANINA F., *Album všech reprezentantů všech oborů veřejného života československého*, Praha 1927

SEMOTANOVÁ E., *Česko. Ottův historický atlas*, Praha 2007

SKOŘEPA F., *Zkoušky výkonosti klisen koně teplokrevného na Královehradecku, České hospodářské zvířectvo, Měsíční samostatná příloha „zemědělských zpráv“*, roč. XI, 1924

SLEZÁK L., *České zemědělství v letech 1918 – 1938*, in: *České a slovenské zemědělství v období mezi světovými válkami. Sborník příspěvků celostátní vědecké konference konané ve dnech 24. a 25. září 1992 v Uherském Hradišti, Uherské Hradiště 1992*

SLEZÁK L., *Změny ve velikosti a struktuře zemědělských závodů v českých zemích v meziválečném období*, ČČH 91, 1993

Soupis kronik okresu Pardubice, Pardubice 1998

Statistický lexikon obcí v Zemi české, Praha 1934

Statistický přehled o republice Československé, Praha 1936

Statistický přehled republiky Československé, Praha 1930

SVOBODA M., *100 ročníků Velké pardubické steeplechase*, Praha 1990

Školní atlas československých dějin, Praha 1959

ŠEBEK A KOL., *Dějiny Pardubic*, 1. díl, Pardubice 2000

ŠTENCL F., *Dnešní krise v chovu koní. Příčiny a prostředky jak jí odpomoci*, Praha 1927

ŠTENCL A KOL., *Vývoj chovu koní u nás I. - II.*, Brno 1974

Tesla Pardubice, pardubice 1987

Tisíc let česko – německých vztahů. Data, jména a fakta k politickému, kulturnímu a církevnímu vývoji v českých zemích, Praha 1991

TŘEŠTÍK D., *Češi a dějiny v postmoderním očistci*, Praha 2005

TYLER A. J. P., *Poslední století habsburské monarchie. Rakousko a Rakousko – Uhersko v letech 1809 – 1918*, Brno 1998

VINAŘ S., *Pardubice staré a moderní. Turistický průvodce. Popis památek a pamětihodností. Historie města. Popis musea a zámku. Pardubice průmyslové, obchodní a živnostenské. Popis továren a podnikání obchodního a vyspělost řemesel. Dodavatelé a vývozci. Pardubice kulturní, sportovní a společenské*, Pradubice 1941

VICENOVÁ M., *Starokladrubský vraník po čtyřech staletích*, Náš chov, č. 10, 1994

VINAŘ O., *Pardubicko*, Pardubice 2006

VOREL P., *Pardubický kraj*, Pardubice 2000

VOŽENÍLEK J., *Pozemková reforma v Československé republice*, Praha 1924

Východočeský kraj, Praha 1960

WIHODA M. A KOL., *Dějiny Rakouska*, Praha 2002

ZÁLIŠ N., *Bílí koně starokladrubští*, Hradec Králové, 1979

ZÁLIŠ N., *Jak žije hřebčín*, Praha 1993

ZÁLIŠ N., *Jeho milosti císařské obora koňská v Kladrubech nad Labem: Hippovivarium caesaroregium cladrubiense*, Praha 1997

X. Přílohy

X. 1. Textové přílohy

*Číslovní přehled stavů koní
za měsíc říjen 1922.*

Druhá část koní	Přivozů všechných	Hřebčata													Všechno	Dělov
		hřebčata						klaměny								
		4	3	2	1	do	4	3	2	1	do	13	14	15		
letí	letí	letí	letí	letí	letí	letí	letí	letí	letí	letí	letí	letí				
<i>Skupina</i>	1	2	3	4	5	6	7	8	9	10	11	12	13	14	15	
a. kladub. klaměny	1	1	1	1	1	1	1	1	1	1	1	1	1	1	1	
b. " vranici	1	1	1	1	1	1	1	1	1	1	1	1	1	1	1	
c. slovatani. klaměny	1	1	1	1	1	1	1	1	1	1	1	1	1	1	1	
d. lipičani	1	1	1	1	1	1	1	1	1	1	1	1	1	1	1	
e. angl. plovci	1	1	1	1	1	1	1	1	1	1	1	1	1	1	1	
f. " arab.	1	1	1	1	1	1	1	1	1	1	1	1	1	1	1	
g. " polohci	1	1	1	1	1	1	1	1	1	1	1	1	1	1	1	
h. orientál. plovci	1	1	1	1	1	1	1	1	1	1	1	1	1	1	1	
ok. " polohci	1	1	1	1	1	1	1	1	1	1	1	1	1	1	1	
i. muláci	1	1	1	1	1	1	1	1	1	1	1	1	1	1	1	
j. moreti	1	1	1	1	1	1	1	1	1	1	1	1	1	1	1	
Spolu koní slavných	5	5	5	5	5	5	5	5	5	5	5	5	5	5	5	
<i>Příloha:</i>																
<i>Průběh a klaměny</i>	1															
<i>klaměny</i>	1															
Spolu s klaměny	4	5	5	5	5	5	5	5	5	5	5	5	5	5	5	
<i>Průběh ovč. koní</i>																
<i>klaměny</i>	1															
<i>klaměny</i>	1															
Spolu koní ovč. koní	5	5	5	5	5	5	5	5	5	5	5	5	5	5	5	
<i>Dělov všichni koní 456</i>																

Příklad měsíčního výkazu sepisovaného v hřebčíně Kladruby nad Labem.

(SOA Zámorsk, fond Národní hřebčín Kladruby nad Labem, inv. č. 438, kart. 163)

SEZNAM KONÍ
a jejich hodnoty:

Faust anglický polekrevný, chovu nezpůsobilý as 17letý K 4000.-

Purioso XXVII/10	" 9000.-
Breaston Prince, anglický polekrevný 19. ti letý.....	" 6000.-
Sealer Lancer 20 let starý, vykřákováný	" 2000.-
Neapolitano Gratia	" 7000.-
Napoleone Sola	" 10000.-
Sacramoso Aja	" 7000.-
Generale Alaca	" 13000.-
Generalissimus Duse	" 9000.-
Generale Isalka	" 5000.-
Conversano Notable 4. letý. hřebec.....	K 4000.-
Conversano Liberia 44 " "	" 2500.-

Seznam hřebců přebraných po roce 1918 i s jejich odhadní cenou.

(SOA Zámorsk, fond Národní hřebčín Kladruby nad Labem, inv. č. 428, kart. 163)

Shagya I (- XVIII)

	IV	V	VI	VII	VIII	IX	X	XI	XII	
1. Shagya I - 4 +			22	21, 23						hřeb. (s Topol.)
2. " XVIII - 7 +			26	23						hřeb. (*)
3. 93 Generalis +			30				24			hřeb.
4. Fidi - 6 +				20, 24	3	2	19			hřeb.
5. 90 Generalissimus				22	18, 20		9			hřeb.
6. Anna				24						
7. Shagya I - 7 +					2	20, 25		2		hřeb. (s Topol.)
8. Hylmer - 5 +					2					hřeb.
9. " - 3 +					5		31			hřeb.
10. 97 Generalissimus					11					hřeb.
11. 90 Generalissimus					18, 20		2			
12. Shagya I - 5 +					23					hřeb. (s Topol.)
13. 72 Sacramoso +										hřeb.
14. 94 Generalis										hřeb. (s Topol.)
15. 96 " +										hřeb.
16. 99 Generalissimus										hřeb.
17. Tentan - 11 +						18	23, 25			hřeb.
18. Shagya I - 11 +						24	19	12, 14		hřeb. (s Topol.)
19. Amant Shagya							12, 20			hřeb. (s Topol.)
20. 92 Generalissimus							15, 17			hřeb.
21. 71 Sacramoso +							16			hřeb.
22. 93 Generalissimus							31	23, 4		hřeb.
23. 77 Sacramoso								6		hřeb.
			3	6	8	8	11	4		

Připouštěcí výkaz pro hřebce Shagya I pro připouštěcí období 1924/1925.

(SOA Zámorsk, fond Národní hřebčín Kladruby nad Labem, inv. č. 103, kn. 103)

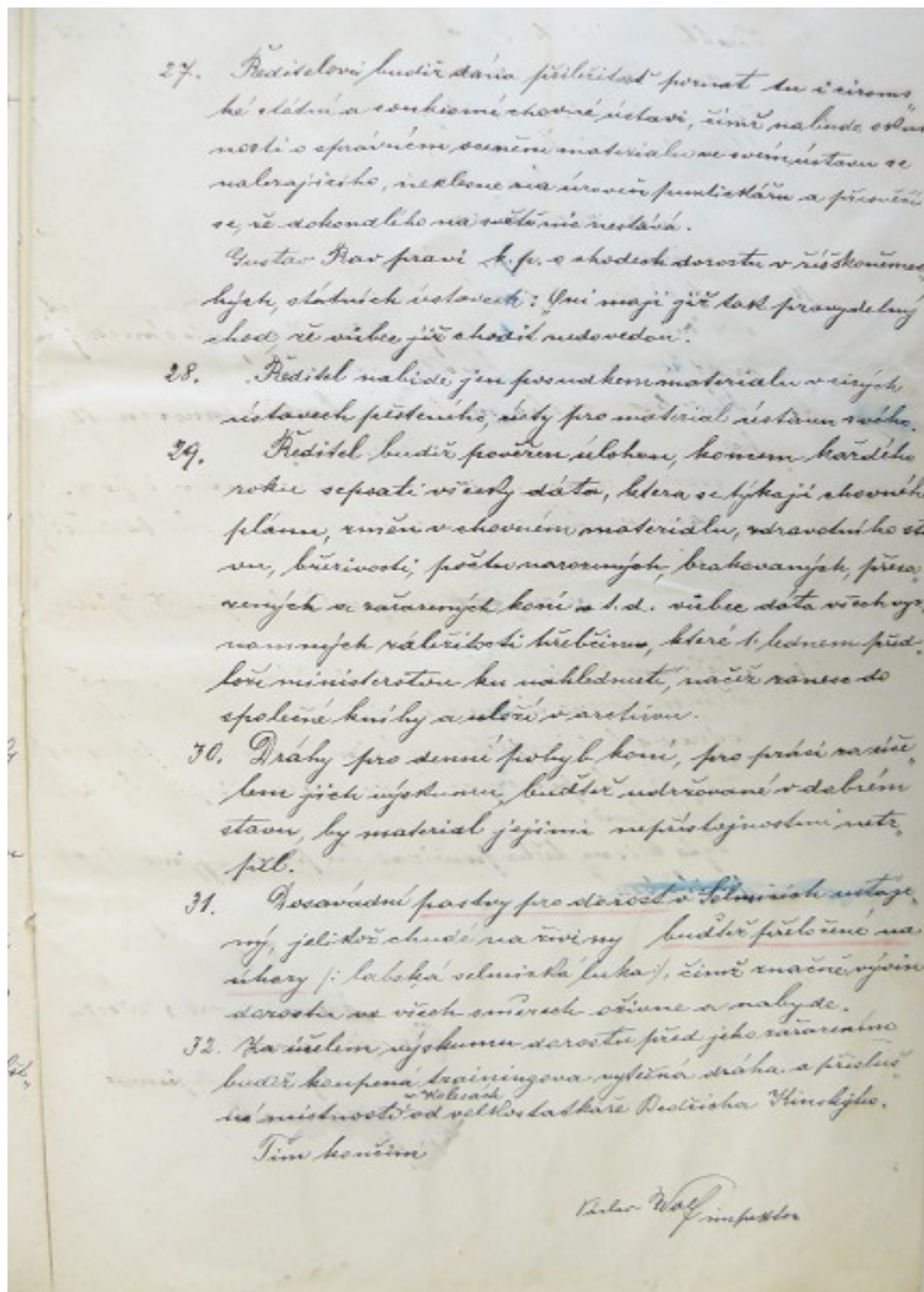
Připávací listina.

Pro rok 1925 / 26.

Post. čís.	Označení křížky	Připouštěna		Post. čís.	Označení křížky	Připouštěna	
		v I řadě	v II řadě			v I řadě	v II řadě
K l a d r u b s k é :				O r i e n t á l n í p o l o k r e v n ě :			
1	37-Generale' 30	Generaliss XXII	Generale XXXIV	1	130-Gidran 28	Gidran	Oisean I
2	29-Generale 30	..-	..-	2	2-Gidran 34	Gidran	Předavit
3	30-Generale	Generale XXXIII	..-	3	224-Gidran 7	Gidran	Předavit
4	265-Generale 30	..-	..-	4	217-Gidran	Gidran	Předavit
5	267-Generale 30	..-	..-	5	1-Gidran 33	Gidran	Předavit
6	101-Generale 27	Generale XXXIV	Generaliss XXII	6	225-Gidran 34	Gidran	Předavit
7	103-Generale 29	Generale XXXIII	Generale XXXIV	7	53-Gidran 34	Předavit	Gidran
8	106-Generale 29	..-	..-	8	275-Schagya	Generale XXXIII	Generale XXXIV
9	116-Generale 29	Generaliss XXII	Generale XXXIII	9	276-Schagya	..-	..-
10	280-Generale 31	Generale XXXIII	Generaliss XXII	10	277-Schagya	..-	..-
11	89-Generaliss.	..-	Generale XXXIV	11	278-Schagya	Generale XXXIV	Generale XXXIII
12	91-Generaliss.	..-	Generaliss XXII	12	279-Schagya	..-	..-
13	92-Generaliss.	Generale XXXIV	Generale XXXIII	13	226-Schagya	Generale XXXIII	Generaliss XXII
14	97-Generaliss.	Generale XXXIII	Generale XXXIV	14			
15	119-Generaliss.	..-	..-				
16	57-Sakramoso	Sakramoso XXIX	Gidran	L i p i c á n i :			
17	62-Sakramoso	..-	..-	1	10 Pluto Slat.	Generale XXXIV	Generaliss XXII
18	77-Sakramoso	..-	Pepino	2	265-Neap.Gratia	Sakramoso XXIX	--
19	271-Sakramoso	..-	Generale XXXIII	3	261-Neap.Gratia	Sakramoso XXIX	--
20	82-Napoleone	..-	Pepino				
21	83-Napoleone	..-	Generale XXXIII	C l e v e l a n d s k é :			
22	85-Napoleone	Generale XXXIII	Generale XXXIV	1	7-Potto Marquis	Richard	Gidelherr
23	86-Napoleone	Sakramoso XXIX	Generale XXXIII	2	18-Potto Marquis	..-	..-
24	262-Napoleone	..-	..-	3	19-Potto Marquis	..-	..-
25	273-Napoleone	..-	..-	4	21-Potto Marquis	..-	..-

Připávací listina pro období 1925/1926.

(SOA Zámorsk, fond Národní hřebčín Kladruby nad Labem, inv. č. 435, kart. 180)



Část zprávy ing. Wolfa z roku 1926

(NA Praha, fond Ministerstvo zemědělství, spisy 1919 – 1934, čj. 182, kart. 805)

X. 2. Fotografické přílohy



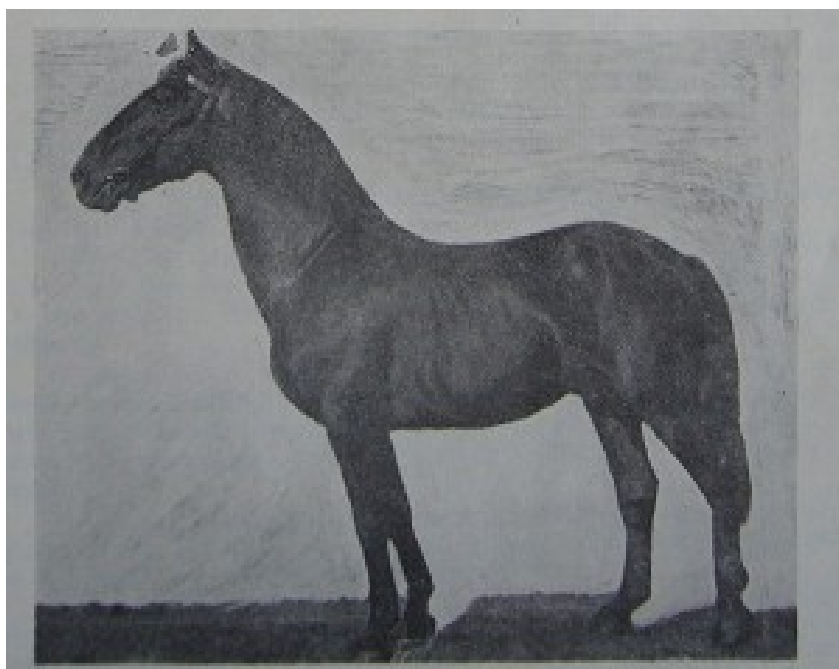
starokladrubský vraník dnes
(foto Ivana Čelíkovská)



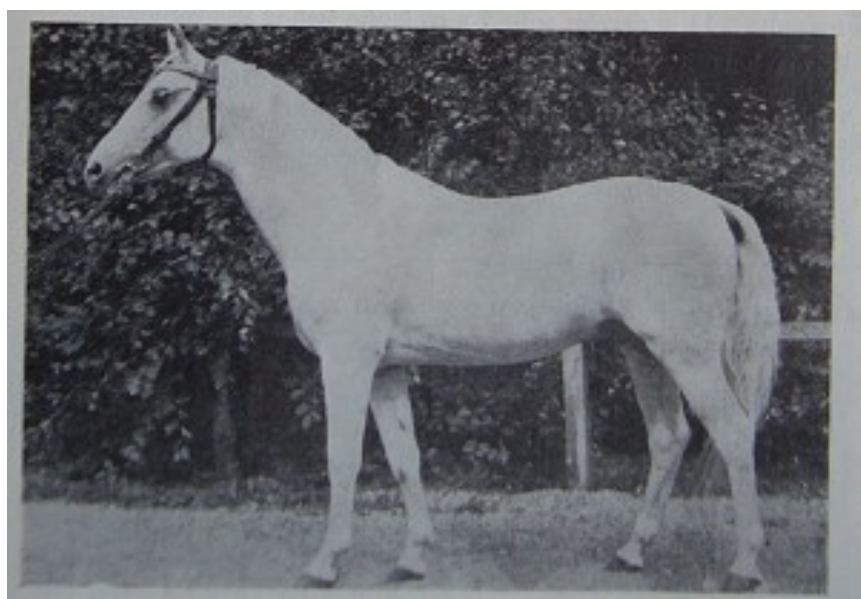
starokladrubský bělouš dnes
(foto Ivana Čelíkovská)



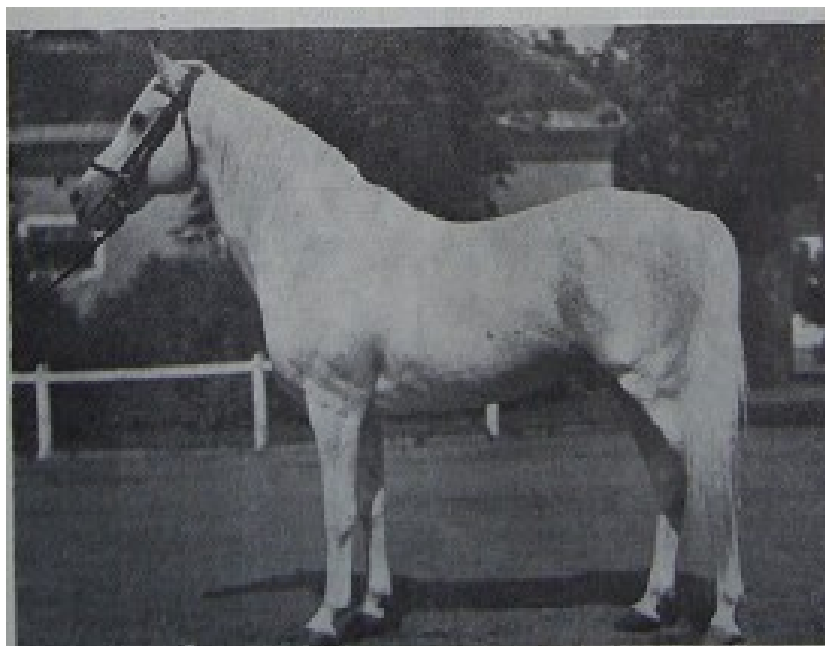
starokladubské hříbě s typickou klabonosou hlavou
(foto Ivana Čelíkovská)



Plemeník Napoleone Solo jehož prodejem roku 1922 vyhynula linie Napoleone.
(LERCHE F., *Hlavní plemeníci Státního hřebčína v Kladrubech nad Labem v letech 1918 – 1948 jako podklad teplokrevného chovu koní v ČSR*, Praha 1951, s.73.)

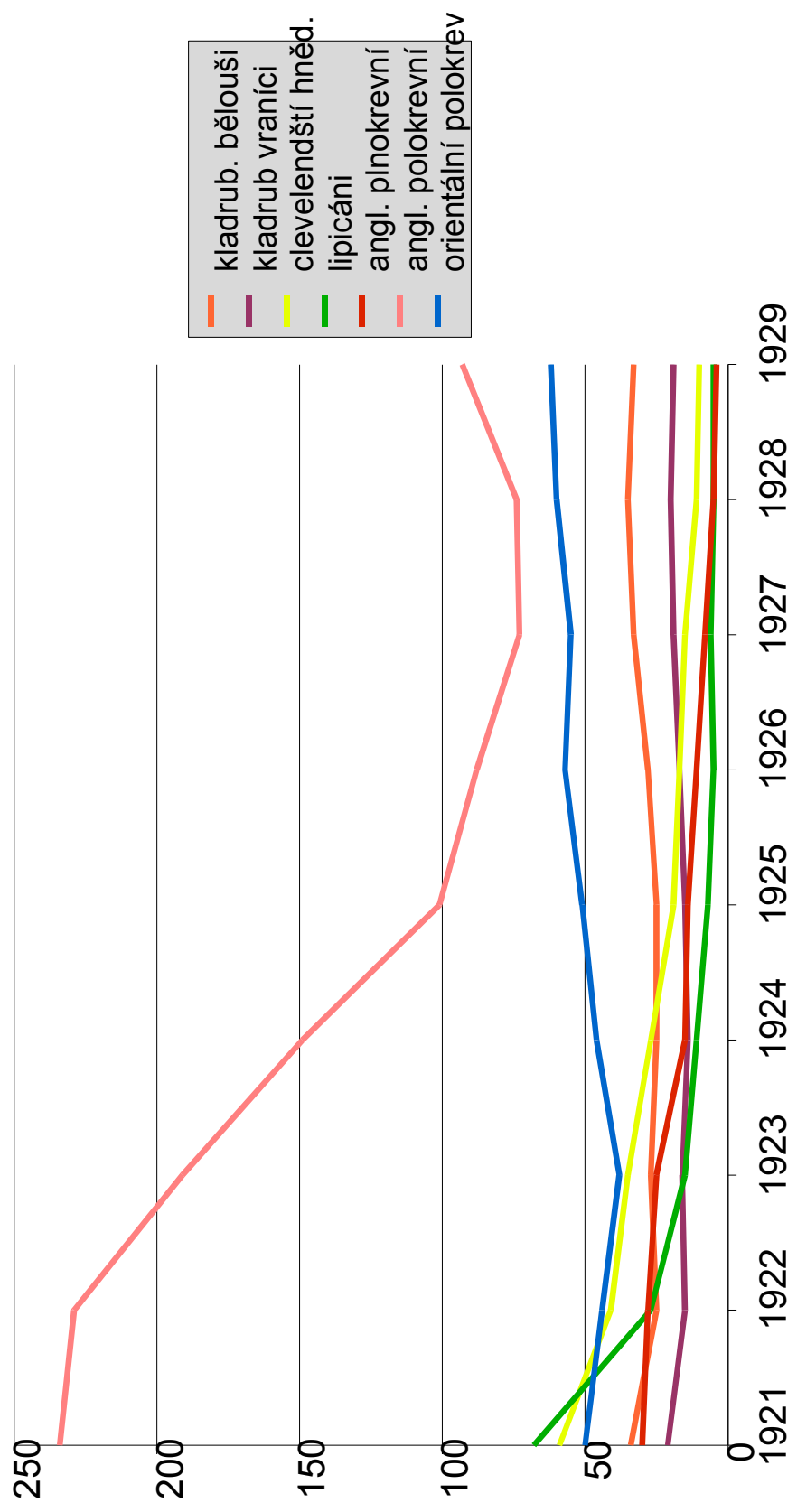


Hřebec Shagya, používaný v hřebčíně k osvěžení krve starokladrubských běloušů.
(LERCHE F., *Hlavní plemeníci Státního hřebčína v Kladrubech nad Labem v letech 1918 – 1948 jako podklad teplokrevného chovu koní v ČSR*, Praha 1951, s.89.)



Hřebec Shagya I, syn hřebce Shagya, taktéž používaný k osvěžení starokladrubských běloušů.

(LERCHE F., *Hlavní pleménici Státního hřebčína v Kladruzech nad Labem v letech 1918 – 1948 jako podklad teplokrevného chovu koní v ČSR*, Praha 1951, s.91.)

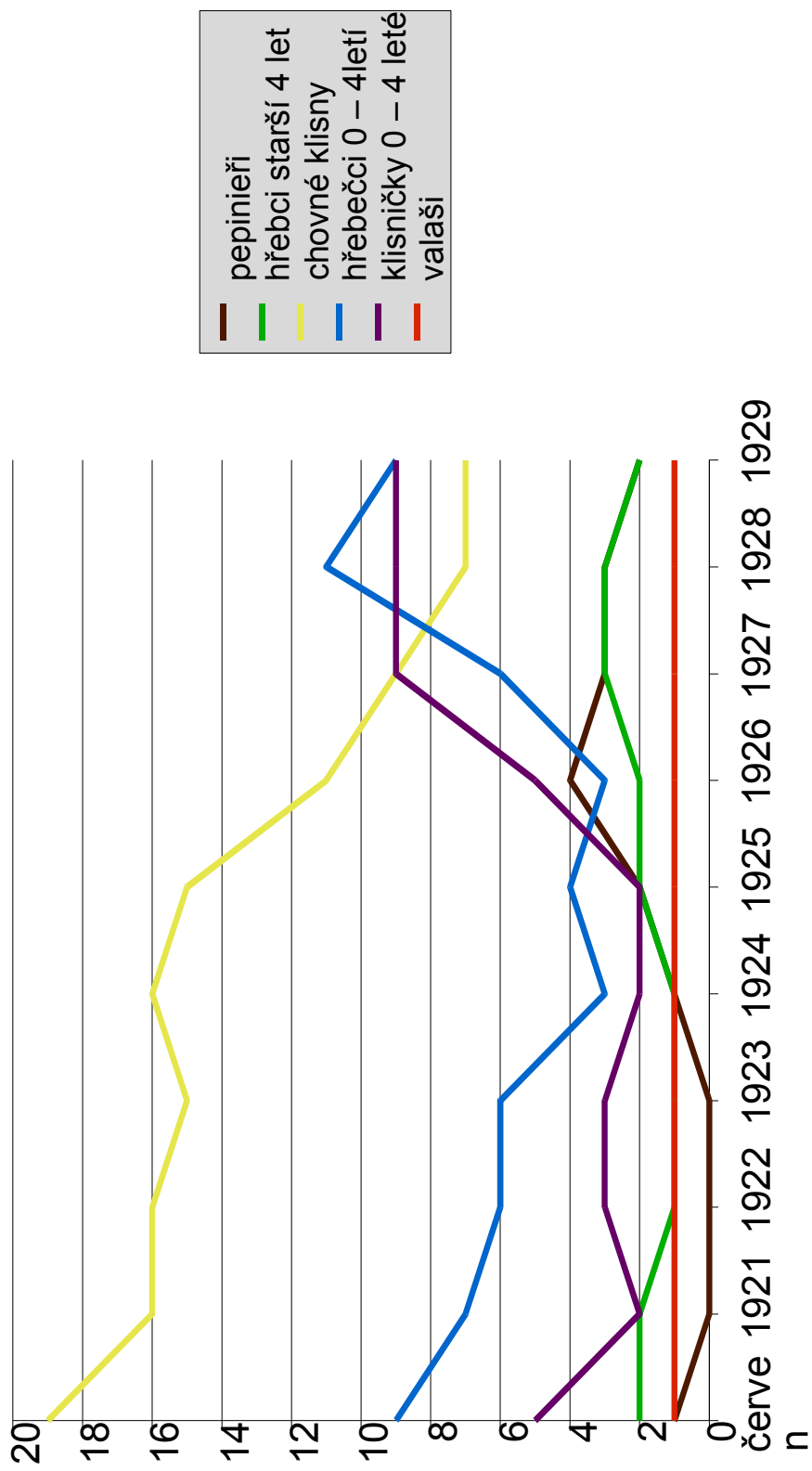


Graf č. 1 Změny ve stavu koní v období červen 1921 – prosinec 1929

Graf č. 1 Změny ve stavu v období červen 1921 – prosinec 1929

(SOA Zámorsk, fond Národní hřebčín Kladruby nad Labem, inv. č. 428, kart. 163)

Zde jsem se pokusila graficky znázornit změny v počtu koní během sledovaného období. Protože výkazy byly sepisovány měsíčně, u každého roku jsem vypočítala průměr, který jsem zanesla do grafu. Pouze v roce 1921 může být údaj mírně zavádějící, protože výkazy dodnes dochované zaznamenávají stav koní až od června. Jak z grafu vyplývá, nedocházelo k žádným výrazným výkyvům v počtu starokladrubských koní ve dvacátých letech 20. století. K zásadním změnám došlo především v polokrevném stádě. Graf rozhodně nezaznamenává veškeré typy koní nacházející se v hřebčíně. Vybrala jsem pouze koně, kteří více či méně ovlivňovali chov starokladrubských koní a zároveň jsou o nich záznamy ve výkazech po celé sledované období.

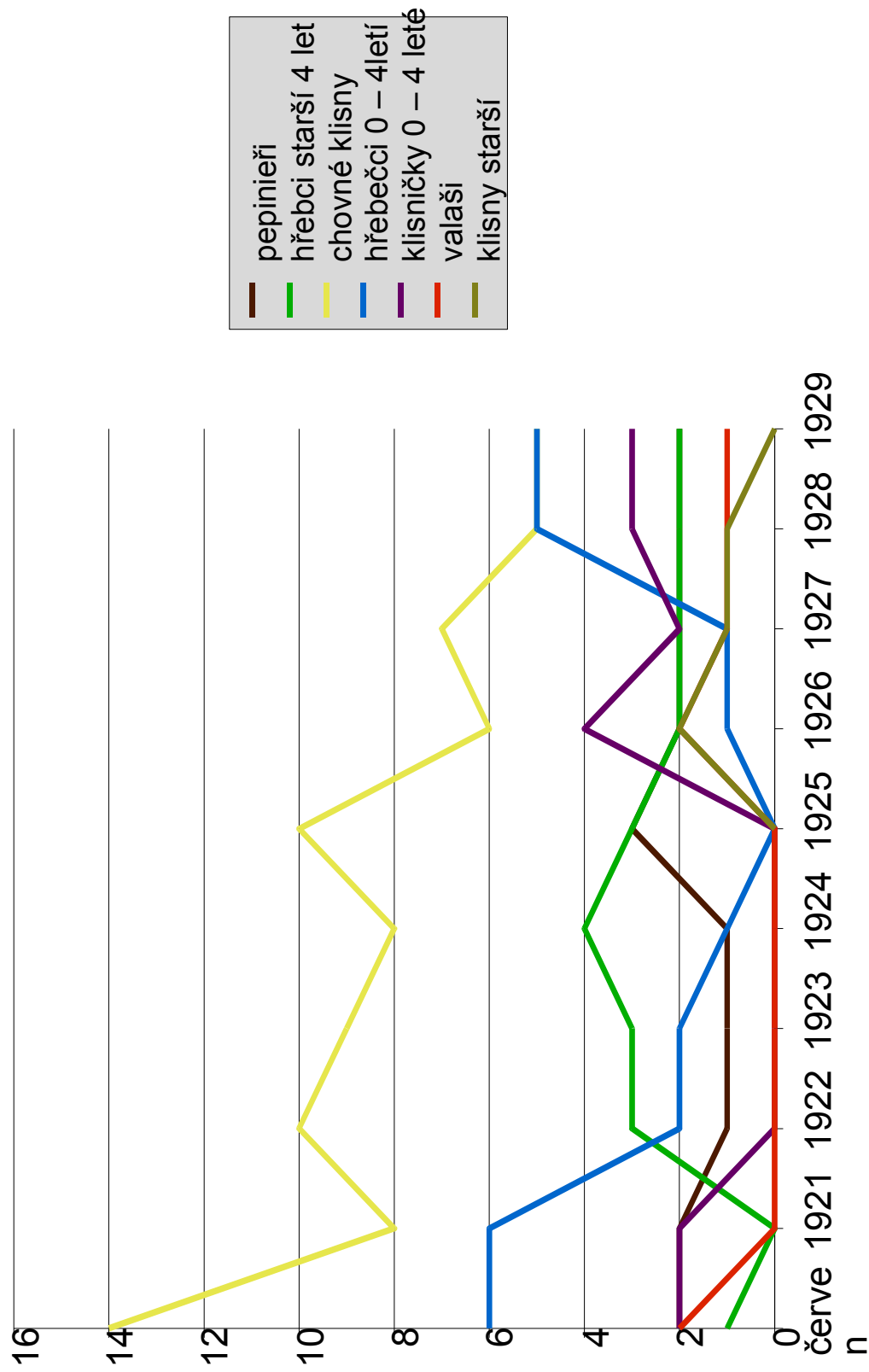


Graf č. 2 Změny ve stavu koní podle pohlaví a věku v rámci staokladrubského bělouše

Graf č. 2 Změny ve stavu koní podle pohlaví a věku v rámci starokladrubského bělouše

(SOA Zámorsk, fond Národní hřebčín Kladruby nad Labem, inv. č. 428, kart. 163)

V tomto grafu nepoužívám průměr, ale zvolila jsem vždy jeden vzorový výkaz (prosinec). Vzhledem k malému počtu koní jsem počítání průměru nepovažovala za vhodné. Obávala jsem se příliš zavádějících výsledků. V roce 1921 jsem udělala výjimku a do grafu zanesla dvě hodnoty. Jednak prosinec a předtím ještě údaje z června roku 1921. Z grafu vyplývá, že docházelo k postupnému poklesu počtu chovných klisen. Na druhou stranu se zvyšoval počet mladých klisniček, které mohly později nahradit staré chovné klisny. U běloušů je zajímavé, že ve velmi krátkém období neměli žádného pepiniéra (oproti vraníkům, viz graf č. 3). Ačkoliv došlo k postupnému poklesu chovných klisen, celkové počty naznačují, že stádo běloušů nezaznamenalo výrazné posuny ve svém počtu.

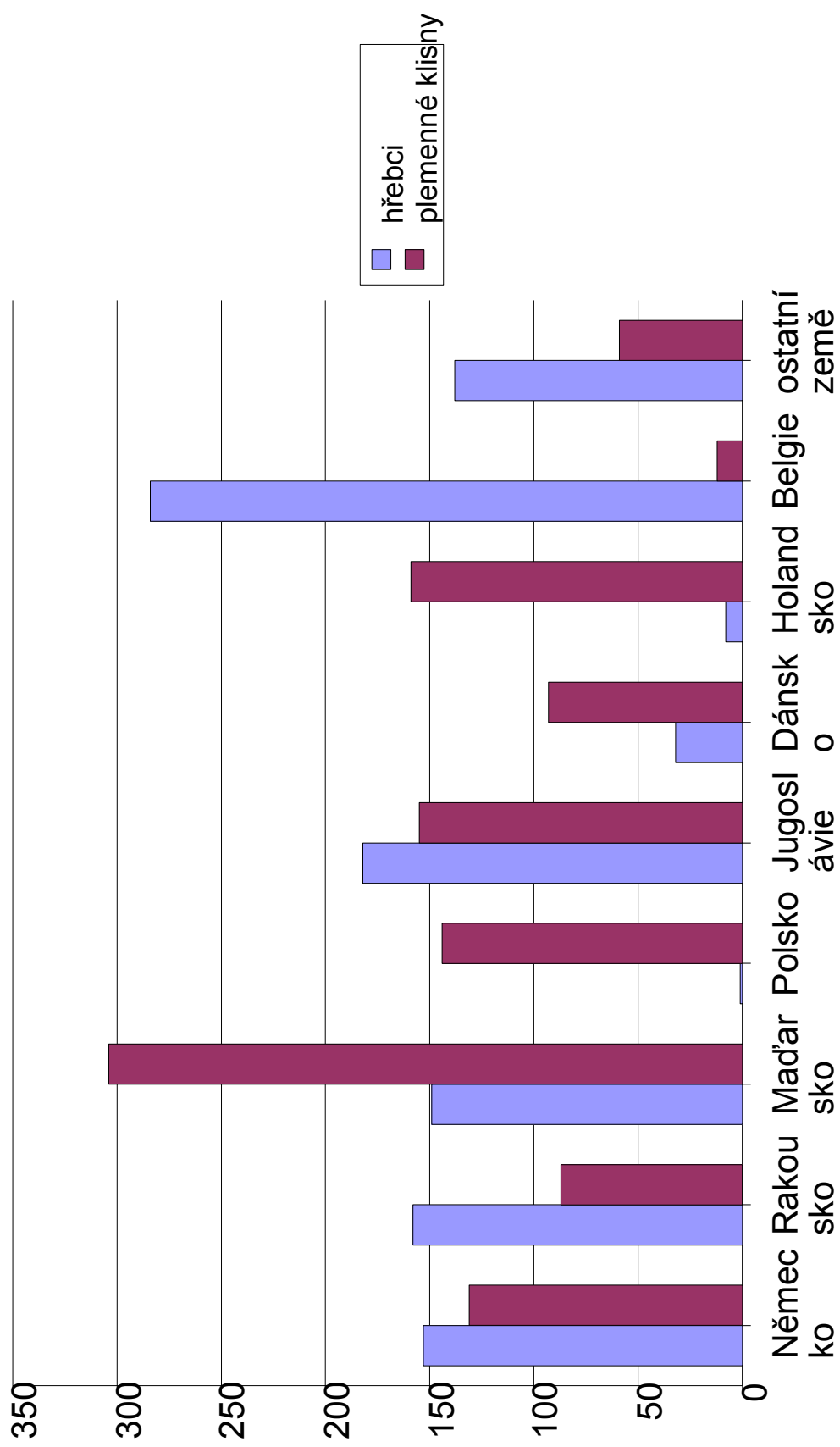


Graf č. 2 Změny ve stavu koní podle pohlaví a věku v rámci staokladrubského vraníka

Graf č. 3 Změny ve stavu koní podle pohlaví a věku v rámci starokladrubského vraníka

(SOA Zámorsk, fond Národní hřebčín Kladruby nad Labem, inv. č. 428, kart. 163)

U tohoto grafu jsme zvolila stejný postup jako u grafu č. 2 s tím rozdílem, že u grafu týkajícího se starokladrubského vraníka je hodnota navíc, a to hodnota „klisny starší“. U běloušů se toto vůbec nevyskytuje. Z grafu vyplývá, že vraníků bylo o něco méně než běloušů, ale vývoj byl velmi podobný. Také docházelo k postupnému úbytku chovných klisen, kterých byl navíc celkově menší počet. Na druhou stranu, vraníci po celou dobu měli ve svém stádě k dispozici alespoň jednoho pepiniéra a to i přesto, že došlo k postupnému vyhnutí linie Napoleone po prodeji hřebce Napoleone – Solo.



Graf č. 4 Počet dovezených koní (hřebci, plemenné klisny) do Československa z různých zemí Evropy za období 1920 – 1928

Graf č. 4 Počet dovezených koní (hřebci, plemenné klisny) do Československa z různých zemí Evropy za období 1920 – 1928

(SOA Zámorsk, fond Národní hřebčín Kladruby nad Labem, inv. č. 2377, mapa č. 113)

V tomto případě jsme pouze přebrala informace z fondu Národního hřebčína Kladruby nad Labem a původní mapu jsme převedla do snáze čitelného grafu. Z grafu je jasné, že mezi největší partnery v obchodu s koňmi bylo Maďarsko. Ovšem Německo, které nebylo největším dovozcem, patřilo mezi nejvýznamnější dodavatele hřebců. Jedná se především o oldenburské koně. Stejně tak významnými dovozci hřebců byla Belgie.