

JIHOČESKÁ UNIVERZITA V ČESKÝCH BUDĚJOVICÍCH  
FILOZOFICKÁ FAKULTA

**DIPLOMOVÁ PRÁCE**

Kamila Štindlová

**Českobudějovický městský chudobinec v letech  
1899-1933**

**Vedoucí diplomové práce: Mgr. Zdeněk Bezecný Ph.D.**

## ANOTACE

Cílem diplomové práce je přiblížit každodenní život chovanců v městském chudobinci v Českých Budějovicích v období posledního desetiletí 19. století až do začátku druhé světové války. Práce se skládá ze tří kapitol, úvodu a závěru. V první kapitole je uveden stručný přehled chudinské péče obecně v jihočeské metropoli na pozadí vývoje počtu obyvatelstva v Českých Budějovicích. Druhá kapitola mapuje vznik českobudějovického ústavu a jeho vnitřní chod, jenž byl zajišťován prací chudinské komise a jejích zaměstnanců. Poslední část líčí některé lidské osudy na základě dochovaného pramene *Knihy chovanců*. Práce sleduje počty přijatých chovanců a eviduje ošetřené i zemřelé osoby v letech 1899 – 1933. Chovanci jsou charakterizováni z hlediska věku, pohlaví, rodinného stavu, náboženské příslušnosti a profese.

## ANOTATION

This thesis deals daily life of inmates in municipal poorhouse in České Budějovice in the second half of 19.<sup>th</sup> century and at the beginning of the 20.<sup>th</sup> century. Thesis consists of three chapters, an introduction and conclusion. At first part is introduced brief survey of care generally in the city of České Budějovice with background of development of inhabitants in metropolis. Second chapter shows origin of poorhouse here and his inner run which was provided committee for poors and his employees. Last part is about daily life of wards here on the basis of archive source *Book of wards*. This book was written in 1899 - 1933. Thesis watches number of inmates in poorhouse and files treated and died poeple here in this period. Inmates are discribed from the point of view their age, gender, marital status, religion and profession.

## **ČESTNÉ PROHLÁŠENÍ**

PROHLAŠUJI, ŽE JSEM PRACOVALA SAMOSTATNĚ A POUŽILA JEN UVEDENÝCH  
PRAMENŮ A LITERATURY.

V BRANIŠOVICÍCH 2007

KAMILA ŠTINDLOVÁ

**Za vedení mé práce, odbornou pomoc, cenné rady  
a trpělivost děkuji Mgr. Zdeňku Bezecnému, Ph.D.**

## **OBSAH**

<b>ÚVOD</b>	<b>7</b>
<b>1. PÉČE O CHUDÉ</b>	<b>9</b>
<b>2. MĚSTSKÝ CHUDOBINEC</b>	<b>29</b>
2.1. Stavba městského chudobince	29
2.2. Personál	36
2.3. Chudinská komise	41
2.4. Nákup potravin	44
2.4. Chudinské menu	46
2.5. Domácí řád	49
2.6. Stížnosti chovanců a porušení normy	50
<b>3. KNIHA CHOVANCŮ MĚSTSKÉHO CHUDOBINCE 1899-1933</b>	<b>57</b>
<b>ZÁVĚR</b>	<b>65</b>
<b>SEZNAM PRAMENŮ A LITERATURY</b>	<b>69</b>
<b>SEZNAM PŘÍLOH</b>	<b>72</b>
<b>PŘÍLOHY</b>	

## ÚVOD

Téma péče o chudé a staré bylo opomíjené a pozornosti historiků prozatím unikalo. Sociální tematikou se soustavně věnují pouze na Slezské univerzitě, jinde je této oblasti dávána jen okrajová pozornost. Jedna z prvních publikací, která se zajímala o historii zdravotní péče v krajském městě na jihu Čech, vyšla z pera historika a archiváře Reinholda Huyera v roce 1913. Jeho kniha *Dějiny města Budějovic* tvoří páteř historického bádání v sociální oblasti. Chudobinec v krajské metropoli je ústavem plným tajemství. Jeho historie je zdokumentovaná jen z menší části v knize výše uvedené, ani rozsáhlá encyklopedie Českých Budějovic nebyla schopna zodpovědět otázky vážící se k tomuto tématu.

Předkládaná práce je výsledkem bádání po historii založení a vnitřního chodu městského zaopatřovacího ústavu. Záměrem bylo zachytit první impulsy, jež vedly k jeho založení, ale také postihnout každodenní život starých lidí, kteří do ústavu vstoupili a rozhodli se podřídit pevným domovním zásadám.

Předmětem vlastního historického bádání jsou otázky souvisejících se založením a fungováním chudinského ústavu od jeho založení až do roku 1936. Práce se snaží postihnout důležité momenty ústavní historie, analyzuje zdroje financování ústavu, reflektuje proměny v přijímání chovanců a nastiňuje organizaci chudinské péče. Zásady ústavu jsou konfrontovány se skutečně zjištěným stavem. Zmíněné kapitoly jsou interpretací archivního materiálu a z literatury vycházejí v míře značně omezené.

Diplomová práce si klade za cíl zachytit dějiny městského chudobince v Českých Budějovicích a z různých hledisek charakterizovat ty, jimž chudinský ústav poskytl ve sledovaném období pomocnou ruku. Škálu kladených otázek zásadním způsobem určují údaje zaznamenané

v *Knize chovanců*. Databáze byla vytvořena tak, aby mohla být statisticky zpracována. Díky tabulce sestavené podle jednotného vzoru mohly být kladeny nejrůznější dotazy na zkoumané jevy. Výchozím bodem charakteristiky bylo zjištění celkového počtu chovanců přijatých ve sledovaném období a stanovení počtu rozlišeného navíc i podle pohlaví. Pozornost byla věnována způsobu opuštění ústavu. Chovanci jsou charakterizováni z hlediska pohlaví, věku, rodinného stavu, vyznání a socioprofesní stratifikace.

Při interpretaci prostudovaného archivního materiálu vychází diplomová práce z běžně užívaných metod indukce a dedukce, které jsou standardní součástí myšlení. Prostřednictvím přímé metody byla z pramenů zjišťována prostá fakta, následně zhodnocena synchronně i diachronně. Badatelské jádro práce představují historická statistika a technika sociální a profesní stratifikace (sociologická metoda).

Vzhledem k absenci literatury k tématu se nejcennějším zdrojem informací staly archivní prameny. Práce je vystavěna na pramenech obsažených ve fondu Chudinského referátu. Pramenem prvořadého významu, kterému byla věnována největší pozornost, byla *Knih chovanců 1899 – 1933*.<sup>1</sup> Evidenční charakter pramene a pečlivě vedené záznamy v něm poskytují řadu informací o chovancích ústavu. Evidenční archy sice doznaly v průběhu let drobných změn, ale výpovědní hodnota touto skutečností omezena není. Záznamy byly vedeny do roku 1918 německy a poté česky. Každý chovanec má v evidenci přiřazeno řadové číslo, je uvedeno datum přijetí do ústavu a datum propuštění, odchod dobrovolný nebo v případě smrti se vyskytuje v poslední kolonce malý růžový tištěný křížek. Pramen zachytil datum narození, příslušnost k domovské obci a vyššímu politickému celku, náboženskou příslušnost a vykonávanou živnost nebo zaměstnání.

---

<sup>1</sup> SOKA České Budějovice, Knihy městské správy 1850-1944, nesign.



Základnu jsem doplnila evidenčními prameny chudých, kteří pobírali chudinskou podporu nebo žádali o almužny a příbytné.<sup>2</sup> Jiné prameny zachycují přehled počtu vydaných jídel uvařených v ústavní kuchyni. Jsou rozdělené na počet strávníků chudobince a ostatní, a díky tomu si lze udělat přehled o poměru ubytovaných chovanců k ostatním, jímž chudobinec pomáhal jen částečně.

Další skupinou pramenů jsou roční finanční přehledy Městské spořitelny.<sup>3</sup> Možnost badatelského využití však limituje skutečnost, že se nedochovaly v ucelené řadě. Avšak pro účely nahlédnutí na financování stavby městského chudobince byly dostačující. Ukázaly intervaly ukládání peněz i výší uložených částek a bylo možné z nich vyčíslit celkový náklad budovy. Výroční zprávy městského chudobince jsou významným pramenem k poznání poměru přijatých a vydaných finančních prostředků k zajištění ústavního chodu. Protože z hlediska sledovaného tématu mají menší vypovídací hodnotu, posloužily jako doplňkový informační zdroj.

Nezastupitelným pramenem pro zachycení fungování celého chudinského resortu jsou zprávy ze zasedání chudinské komise.<sup>4</sup> Zprávy reflektují způsob nahlížení na chudé osoby žádající finanční pomoc nebo ubytování v městských ústavech se speciální péčí. Neméně významný je i pohled na řešení došlých stížností od chovanců na ústavní personál.

Pramenem pro poznání zdravotního stavu ošetřených chovanců se staly lékařské zprávy. Zdrojem informací byly až pro období třicátých let dvacátého století pro oddělení chorobinecké péče. Písemné záznamy byly doplněny tištěnými novinovými zprávami ze soudobého tisku, které reagovaly na neutěšený stav městského chudobince a jejich nájemníků. Regionální českobudějovické noviny *Budivoj*, *Strážce lidu* a *Hlas lidu*

---

<sup>2</sup> SOkA České Budějovice, Archiv města ČB B/1, inv. č. 2647, sign. 51/31, kart.245; SOkA České Budějovice, Archiv města ČB B/1, inv. č. 3456, sign. 728/149 – 294, kart. 334.

<sup>3</sup> SOkA České Budějovice, Českobudějovická spořitelna ČB, účetní ročenky 1895-1938, neuspořádáno.

<sup>4</sup> SOkA České Budějovice, Archiv města ČB B/1, inv. č. 5988, 5989, kart. 644; SOkA České Budějovice, Archiv města ČB B/1, inv. č. 5990, kart. 650.

otiskly několik článků, které se staly doplňkovým pramenem pro reflexi ústavního života.

Jinou oblastí k poznání proměn péče o chudé představují soudobé díla. Nejvýznamnější kniha o vývoji zdravotní péče v Českých Budějovicích pochází z pera regionálního historika a archiváře Reinholda Huyera.<sup>5</sup>

Zpracování tématu diplomové práce limituje skutečnost absence tématicky podobně zaměřených děl. Na straně druhé však dává možnost k osobitému pojetí nezávislé na jiných vzorech. Pro základní orientaci v problematice sociální a zdravotní péče poslouží dílo Petra Svobodného a Ludmily Hlaváčkové *Dějiny lékařství v českých zemích*.<sup>6</sup> Dlouhodobou pozornost sociální problematice 19. století věnuje Slezská univerzita, Jiří Matějček společně s Janou Machačovou.<sup>7</sup>

Obecné informace o 19. století jako celku nám poskytuje kniha předního českého historika Otto Urbany.<sup>8</sup> *Dějiny českých zemí v letech 1848 – 1918* líčí Marcela Efmertová a Zdeněk Tobolka.<sup>9</sup> Kolektiv autorů zpracoval *Dějiny obyvatelstva českých zemí*<sup>10</sup> a čtenáři předkládají nástin populačního vývoje zasazený do kontextu socioekonomického vývoje. Demografické proměny byly sledovány i dříve Ludmilou Kárníkovou.<sup>11</sup>

Ze zahraničních autorů, kteří reflektují sociální statut záviselý na ekonomickém a společenském postavení lze jmenovat Richarda van Dülmena a jeho knihu *Bezectní lidé* o sociální izolaci,<sup>12</sup> Martina

---

<sup>5</sup> Reinhold, HUYER, *Beiträge zur Geschichte der Stadt Budweis*, Budweis 1913.

<sup>6</sup> Petr SVOBODNÝ – Ludmila HLAVÁČKOVÁ, *Dějiny lékařství v českých zemích*, Praha 2004.

<sup>7</sup> Jana MACHAČOVÁ – Jiří MATĚJČEK, *Nástin sociálního vývoje českých zemí 1781 – 1914*, Opava 2002; TÍŽ, *Chudé (dolní) vrstvy společnosti českých zemí v 19. století. Sociální pozice a vzory chování*, in: *Studie k sociálním dějinám I.*, Kutná Hora – Praha – Opava 1993.

<sup>8</sup> Otto URBAN, *Kapitalismus a česká společnost. K otázkám formování české společnosti v 19. století*, Praha 2003; TÝŽ, *Česká společnost 1848 – 1918*, Praha 1982.

<sup>9</sup> Zdeněk TOBOLKA, *Politické dějiny československého národa I-IV*, Praha 1933; Marcela EFMERTOVÁ, *České země v letech 1848 – 1918*, Praha 1982.

<sup>10</sup> *Dějiny obyvatelstva českých zemí*, Praha 1996.

<sup>11</sup> Ludmila KÁRNÍKOVÁ, *Vývoj obyvatelstva v českých zemích 1754 – 1914*, Praha 1965.

<sup>12</sup> Richard van DÜLMEN, *Bezectní lidé*, Praha 2003.

Rheinheimera<sup>13</sup> a Bronislava Geremka.<sup>14</sup> Dülmen i Geremek se ve svých dílech věnují především období středověku a raného novověku, Rheinheimer svou knihou *Chudáci, žebráci a vaganti* mapuje časové období od středověku až do poloviny 19. století.

V souboru prostudované literatury zaujímá nezastupitelné místo *Encyklopedie Českých Budějovic*<sup>15</sup>, která prostřednictvím abecedně řazených hesel předkládá ucelený přehled o vývoji největšího jihočeského města. Orientace v prostoru města v minulosti mi byla ulehčena díky průvodci *Ulicemi Českých Budějovic*.<sup>16</sup>

---

<sup>13</sup> Martin RHEINHEIMER, *Chudáci, žebráci a vaganti: lidé na okraji společnosti: 1450 – 1850*, Praha 2003.

<sup>14</sup> Bronislav GEREMEK, *Slitování a šibenice – dějiny milosrdenství*, Praha 1999.

<sup>15</sup> *Encyklopedie Českých Budějovic*, České Budějovice 2006.

<sup>16</sup> Pavel KOBLASA – Daniel KOVÁŘ, *Ulicemi Českých Budějovic. Názvy českobudějovických veřejných prostranství v minulosti a dnes*, České Budějovice 1998.

## PÉČE O CHUDÉ

Od středověku došlo k radikální proměně vztahu evropské civilizace k materiální chudobě a bídě. Postupně se proměňovalo pozitivní oceňování individuální chudoby a zřeknutí se světa v raném středověku v negativní pohled většiny společnosti na chudé, jenž vrcholí jejich marginalizací.

Chudoba nebyla za všech dob stejná, nýbrž byla vázaná na hospodářský a sociální vývoj a byla vždy hodnocena subjektivně. Hmotného majetku chudým lidem v průběhu času přibylo, ale v porovnání se zvyšujícím blahobytem elit sílil pocit, že se chudoba zhoršuje. Chudé lze podle míry potřebnosti rozdělit do několika skupin. Za chudého musel být považován ten, který si vlastními silami nemohl opatřit stravu, oblečení nebo přístřeší. Jako chudý si mohl připadat i ten, kdo nemohl žít tak, jak by odpovídalo jeho stavu.

Na žebříčku společensky deklasovaných lidí se nachází čtyři skupiny chudých lidí. Do první patří všichni, kteří se sice obešli bez podpory, ale stále jim hrozilo, že se k ní budou muset uchýlit. Hospodářské změny, náhlé zdražení nebo rány osudu mohly způsobit, že už nebyli schopní si obživu zajistit vlastními silami. Do této skupiny patřily všechny nižší vrstvy, kteří neměli žádný kapitál, s jehož pomocí by takové nouzové situace překonali.

Hůře než lidé chudobou jen ohrožení na tom byli ti, kteří už na podporu odkázáni byli. Lépe se dařilo takzvaným domácím chudým, tj. těm, jejichž potřebnost byla společensky uznána a kteří dostávali od městské vrchnosti, od vesnické samosprávy, od církve nebo dobročinných organizací příležitostné almužny nebo pravidelné příspěvky.

Třetí skupinu tvořili ti, jejichž chudoba společensky uznána nebyla, takže žádnou podporu nedostávali. Většinou přišli o stálé bydliště a byli nuceni se protloukat, jak se dalo. Tyto lidi připravila o střechu nad hlavou chudoba, ale příslušníci čtvrté skupiny se bezdomovci už narodili. Cikáni a

podobné kočovné skupiny přišli do Evropy jako cizinci a solidarita usedlých se na ně nevztahovala.<sup>17</sup>

Toto rozdělení ukazuje na určité integrační a vylučovací mechanismy společnosti, jež se dotýkaly kategorií cizinců a osob potulných. Další se týkaly kategorie lidí schopných práce a ochotných pracovat. Z toho vyplývá dynamika společenských procesů. Zatímco první dvě skupiny byly ještě společností uznány a nalézaly v ní své místo, skupiny další, tuláci a žebráci, ze společnosti vypadávaly a často byli společensky zcela deklasováni. Ani v rámci jednotlivých skupin nebyla míra chudoby stejná. Mezi potulnými osobami byli řemeslníci, kteří si mohli dovolit zaplatit za nocleh, i žebráci, kteří neměli teplé ošacení a v zimě mrzli.

K individuálním příčinám chudnutí, jako mohla být ztráta živitele, nemoc, neštěstí nebo stáří, přistupovaly i jiné důvody. Hlavním faktorem byl růst počtu obyvatelstva. Na venkově chudoba vedla k posílení vrstvy drobných rolníků a bezzemků. Války, epidemie a plenící žoldáci vykonali své a uspíšili pauperizaci. Pauperizace postihovala především nekvalifikované námezdní dělníky, jakož i ženy a rodiny na jejich mzdách závislé. Teprve s nástupem rozvinuté industrializace od druhé poloviny 19. století mizela poznenáhlu svázanost růstu počtu obyvatel s klesající životní úrovní nižších vrstev.

Reakcí na hospodářský úpadek nebo hrozící zchudnutí mohlo být stěhování do urbanistických center. Alternativu poskytovalo i vystěhování do daleké ciziny, nejznámější byla emigrace za moře, Severní Ameriky, jihovýchodní Evropy a do Ruska. Migrace neznamenal vždy sociální vzestup a ani nezabránila pádu. Hospodářské struktury a sociální jistoty byly v novověku vázány na rodinu. Právě rodina pomáhala v nouzových případech, jako byla nemoc, úraz a nezaměstnanost a nabízela cesty a kontakty k získání práce a zajištění kariéry. Kdo však opustil rodiště, ztratil záchrannou sociální síť. Většina z těch, kteří pobývali na cestách, to nedělali

---

<sup>17</sup> RHEINHEIMER, M., *Chudáci*, s. 13 – 15.

pro potěšení. Sezónní dělníci, kotláři, podomní obchodníci nebo hudebníci šli za svou prací. Kdo porušoval vnitrostátní hranice, tedy normy, musel překračovat i hranice prostorové.<sup>18</sup>

Jinou skupinou byli žebráci z povolání. Dovedli využít své postižení a proměnit jej na výhodu. Takoví žebráci si dokázali najít místo ve společnosti a cílevědomě využívali svého tělesného postižení. Produkt, který vyráběli a prodávali, byla konkrétně prožívaná potřeba, jejich trhem byla milosrdnost majetných, podněcovaná vědomým nebo nevědomým strachem z vlastního zchudnutí.<sup>19</sup> Kdo žebráka podaroval, učinil dobrý skutek, pomohl narušenému řádu světa, alespoň trošičku přispěl ke spáse své duše. Obě strany tak něco získaly.

Na začátku je potřeba vymezit základní pojmy jako jsou *chudinství*, *chudinská péče*, *domovské právo*, *chudina*, *chudobinec* a *špitál*. Chudinskou péčí se rozumí veškeré výkony věnované péči o chudé, tj. o takové lidi, kteří nemají prostředky dostačující k nutné obživě a pokud kolem sebe nemají osoby, kteří na základě soukromoprávního poměru jsou podpory povinné, například rodiče oproti dětem a naopak. V těchto mezích může být řeč o dvojm druhu chudých. O takových, kteří nebyli způsobilí si zajistit nutnou výživu vlastním výdělkem a druhou skupinu tvořili ti, kteří sice byli způsobilí, ale už neměli možnost. Ochrana před bídou nebo jinými škodlivinami zahrnuje v sobě i opatření preventivní, to jest taková, jež mají zabránit stavu nebezpečnému.

Podle rozdílnosti subjektu, od něhož pomoc vychází, se dělí chudinství na veřejné a soukromé. Veřejným chudinstvím je všechna pomocná péče o chudé, kterou vykonávají orgány veřejné správy, obce, okresy, země. Soukromým chudinstvím je péče poskytovaná církví. Podle povahy poskytované pomoci se chudinství dělilo 1. *na stavové a volné* -

---

<sup>18</sup> RHEINHEIMER, M., *Chudáci*, s. 104.

<sup>19</sup> Tamtéž, s. 108.

pomoc byla poskytována ve zvláštních k tomu určených ústavech (chudobincích, nemocnicích, chorobincích, sirotčincích) nebo ponecháním chudého v jeho domácnosti. 2. *na opatření naturální nebo peněžní* - kdy pomoc byla realizována poskytnutím oděvů, léků, stravy či peněz. 3. skupinou byly *chudinské podpory poskytnuté bez povinnosti pracovní satisfakce*, a 4. možností byla *kombinace všech uvedených příkladů na dobu přechodnou nebo trvalou*.<sup>20</sup>

Základním předpisem nové reorganizace byl domovský zákon ze dne 3. prosince 1863, který v §§ 22-32 předepisoval všeobecné zásady chudinské správy, v platnosti zůstaly až na menší změny do roku 1920. Na tomto základě byly ve všech zemích vydány zemské chudinské zákony, které upravovaly chudinskou péči. Podle znění zákona měl nárok na chudinskou podporu příslušník obce, jenž měl v obci domovské právo, chudý, který neměl majetku nebo příjmy postačující k úhradě nutného zaopatření, nemajetný člověk, který si vlastními prostředky nemohl opatřit nezbytnou výživu a nebylo žádných fyzických nebo právnických osob, které byly povinné jej zaopatřit. Vedle toho měl nárok na dočasnou chudinskou podporu i chudý přespolní, který neměl v obci domovského práva, pokud v obci onemocněl nebo náhle potřeboval pomoci. Obec, která pomoc poskytla, mohla požadovat náhradu po jiných subjektech. Subjektem byli všichni, kdo podle občanského práva byli zavázáni k opatření chudého, tedy manžel, rodiče, domovská obec, šlo-li o podporu, kterou udělila obec cizímu příslušníkovi, a země, šlo-li o bezdomovce, který se narodil ve veřejné nemocnici.

Roku 1896 došlo ke změně domovského zákona. Předchozí zákon určoval domovské právo jen fyzickým osobám s českým občanstvím. Každý občan musel mít v některé obci domovské právo, které nabýval pouze výslovným přijetím ve svazek domovský ze strany obce, narozením, sňatkem

---

<sup>20</sup> Ottův slovník naučný XII, Praha 1897, s. 430 - 436; Ottův slovník naučný nové doby II/2, Praha 1923, s. 1400.

a zastáváním veřejného úřadu. Nový zákon z roku 1896 stanovil, že přijetí do domovské obce nemohlo být odepřeno občanovi, který měl po dosažení plnoletosti nejméně deset let před podáním žádosti dobrovolné a nepřetržitě řádné bydliště v dané obci. Občan tedy nenabýval domovského práva automaticky po uplynutí dané lhůty, nýbrž výslovným usnesením obecního zastupitelstva.<sup>21</sup>

Nárok na udělení domovského práva měl i cizinec, ovšem s podmínkou, že nabude českého respektive československého občanství. Právo žádat udělení domovské práva nepříslušelo jen jemu, ale i dosavadní obci domovské. Obec byla povinna o žádosti rozhodnout do šesti měsíců a proti rozhodnutí se bylo možno odvolat do patnácti dnů k nadřízenému politickému úřadu. Tomu také připadlo právo rozhodovací, nerozhodla-li obec do šesti měsíců. Obec mohla vybírat za dobrovolné propůjčení domovského práva nebo za jeho přislíbení zvláštní poplatek.<sup>22</sup>

Spory o domovské právo rozhodovaly politické úřady a bývaly vleklé a spletité. Aby však osoby nestrádaly v době, kdy domovskou obec nebylo možno na určitý čas prokázat, tak tzv. bezdomovcům byla dána výhoda chudinské podpory, až do doby než se prokázalo, že měli domovské právo v jiné obci. K průkazu domovského práva obec vydávala domovský list. Domovské právo mělo značný význam. Záviselo na něm udělení československého občanství, chudinské podpory, rovněž i evidence vojenská a trestní.

Co se týkalo chudinské správy, zákon z roku 1868 upravil povinnosti obce následovně. Chudinskou podporou byla povinna obec domovská, pokud nebylo osob soukromoprávních. Ale starost obce zahrnovala pouze nutnou obživu nebo opatření v nemoci. U dětí se podpora vztahovala též na jejich

---

<sup>21</sup> Tamtéž.

<sup>22</sup> Masarykův slovník naučný III, Praha 1927, s. 520. Co se týkalo zvláštního poplatku za udělení nebo propůjčení domovského práva, podle Ottova slovníku naučného nové doby byl vyčíslen na deset tisíc korun českých.



vychování.<sup>23</sup> Příslušníkům jiné domovské obce byla obec povinna poskytnout okamžitou podporu potřebným nebo nemocným s právem požadovat náhradu od soukromoprávních osob nebo domovské obce. Pokud nestačily obecní prostředky, měl pomoci okres popřípadě země.

I po vydání nového zákona nebylo pro chudé lidi místo ve městech automatické. Udělení domovské příslušnosti osobám, u nichž hrozila potřeba chudinské péče, se města začala bránit preventivně represivními opatřeními, podle zákona o postrku z roku 1871.<sup>24</sup> Z měst byli vyháněni lidé staří a nemocní a lidé nezaměstnaní. Měštům pomáhal i protitulácký zákon z roku 1873, podle něhož mohli být tuláci umístěni v donucovací pracovně. Tuláctví bylo trestným činem, potulující osoba, která nemohla prokázat, že má prostředky na obživu, byla potrestána vězením od osmi do třiceti dnů.<sup>25</sup>

Správu chudinských ústavů vedla zpravidla obecní správa, finanční břemeno chudinských nákladů se přeneslo z valné většiny na českou zem. Byly to ošetrovatelské taxy za chudé nemocné ve veřejných nemocnicích, zaopatření choromyslných v zemských ústavech spolu s nemanželskými dětmi opuštěnými a nalezenými ve veřejných porodnicích a ošetření svobodných matek. Částečně nesla náklady i za choré zaopatřené v chorobincích podle regulí sněmovnou zřízených a spravovaných. Chudinské ústavy spravovali členové obecní správy společně s tzv. chudinskými otci, kterým byly přiřazeny určité obvody.

Zákonem ze dne 3. dubna 1901 bylo přikázáno, aby se z přebývajících financí vytvořily zvláštní fondy, které byly základem pro

---

<sup>23</sup> Výše uvedených zařízení se týkala i chudých dětí-sirotků, o které se měla postarat obec. Protože o výchovu příliš dbáno nebylo, dostali se mezi mládež zpustlou. Od roku 1885 bylo pro tyto děti ve věku dvanáct až dvacet let zřizovány vychovatelny a polepšovny. Později dozor nad výchovou zpustlých dětí převzaly okresní komise péče o mládež, přičemž finanční prostředky byly získávány prostřednictvím zemského sirotčího fondu.

<sup>24</sup> Zákon ze dne 27. července 1871, podle kterého každý zadržený tulák měl být dopraven za asistence četníka do své domovské obce.

<sup>25</sup> Donucovací pracovny se osvědčily jako prostředek proti tulákům, bezdomovcům, jen částečně, přesto byl vytvořen systém těchto pracoven. Protože v donucovacích pracovnách postupně začali převažovat lidé dočasně nezaměstnaní, čímž při změně podmínek na trhu práce docházelo ke komplikacím, začaly být zřizovány stravovací stanice, v nichž nezaměstnaní dobrovolně přečkali nejhroší období v nezaměstnanosti.

vydržování chudých sirotků a opuštěných dětí. Zvláštní péče se věnovala i mládeži, v obcích a okresech se zřídily sirotčí rady. Byly přijaty zákony o zprostředkování práce a doplnily se starší zákony o stravovnách.<sup>26</sup>

Úkoly fondu pro ošetřování nemocných převzal podle zákonů z let 1921 a 1923 rovněž stát. Nárok na obecní chudinské opatření zahrnovalo poskytnutí nezbytně nutného opatření, výživy, bytu, oděvu, opatření v případě nemoci, lékařského ošetření, léků, u dětí i péči o jejich výchovu. Vedle toho obce měly zvláštní závazky k chudým příslušníkům podle speciálních zákonů. Podle § 21 zákona 77/1927 a 169/1930 v celé republice musely přispívat domovské obce 20% na nedobytné léčebné výlohy ve veřejných nemocnicích a porodnicích po dobu nejvýše čtyř týdnů. Potřebné finanční prostředky si obec opatrovala z různých pramenů. Důchody ze jmění, které byly pro účely chudinské trvale určeny jako chudinský fond nebo chudinské nadace, zákonnými příplatky, kterými byly pokuty nebo výtěžky za zboží propadlé. Jiný způsob, který byl převzat z dvorských dekretů z 18. a 19. století, se nazýval *třetina chudým z pozůstalosti*. Nebo *chudinské procento*, což bylo 1% z výtěžku všech dobrovolných dražeb. Pomáhaly i poplatky za prodloužení policejní hodiny nebo povolení taneční zábavy. Kasa se plnila i díky obecním dávkám a poplatkům, dobrovolným příspěvkům, odkazům a jednotlivým darům. Pokud tyto příjmy nestačily na chudinskou náhradu, musela obec sama z vlastních prostředků schodek uhradit, eventuálně jí mohl vypomoci okres a pokud by ani ten nestačil, tak země.

*Chudobinec* byla instituce, která sloužila k zaopatřování zestárlých a chudých příslušníků obce. V českých zemích byly zřizovány chudobince od 80. let 18. století pod státním dohledem (chudinské zákony). Do té doby měla péče o chudé a zestárlé zvláště ve městech charitativní a nahodilou povahu ve špitálech. Organizování péče o chudinu byla zahájena v roce 1779 na panstvích hraběte Jana Buquoye, který při farách zakládal chudinské

---

<sup>26</sup> Viz poznámky č. 4 a 5.

ústavy s názvem Spolky lásky k bližnímu. V roce 1787 byly zavedeny tzv. farní chudinské ústavy, které se staly základem péče o chudé až do vydání domovského zákona v roce 1863. Institucionalizace péče o chudé byla pak provedena tzv. chudinským zákonem z 3. 12. 1868, kterým byla povinnost pečovat o chudé přenesena na jednotlivé obce podle domovské příslušnosti.<sup>27</sup>

Slovo *špitál* vzniklo z latinského pojmu *hospitale* a v křesťanských zemích se od 4. století název používal pro dům pro pocestné při klášterech a jiných církevních sídlech. Pod vlivem duchovních řádů pěstujících od dob křížových výprav charitu se pojem přenesl na církevní instituce určené pro ošetřování a obživu chudých, nemocných, starých a nemohoucích osob. S rozvojem měst ve 13. a 14. století většina špitálů přešla pod městskou správu, a vedle nich existovaly i špitály vrchnostenské. Náklady špitálu byly hrazeny obvykle z odkazů měšťanů příslušného města.<sup>28</sup>

V rakouských zemích až do konce 18. století spadala péče o chudé pod správu církve. Koncem 18. století můžeme sledovat ve vývoji výskyt opatření, týkajících se nezaměstnané chudiny, dva směry. Jednak to byly pokusy řešit otázku žebráků, tuláků a nezaměstnaných zřizováním chudinských pracoven z počátku s charakterem policejním a donucovacím. Druhým opatřením byla snaha zorganizovat dosavadní almužní péči tak, aby byla pro velkou část chudých snížena možnost získat živobytí žebrotou. Oba záměry pramenily z nutnosti vážně se zabývat problémem neustálého přílivu žebráků, lidí nezaměstnaných či polozaměstnaných.

Plán hraběte Jana Buquoye, o jehož realizaci se pokusil na svých jihočeských panstvích novohradském, libějovickém, rožmberském a několika menších statech, plně odpovídal tomuto požadavku. Z pokusu, zprvu soukromého rázu, vyrostla pod záštitou panovníka rozsáhlá akce, státem

---

<sup>27</sup> Ottův slovník naučný XII, Praha 1897, s. 436.

<sup>28</sup> Ottův slovník naučný XXIV, Praha 1906, s. 751; Ottův slovník naučný XI, Praha 1897, s. 656.

všemožně podporovaná, nejen v Čechách a na Moravě, nýbrž i ve všech zemích patřících k habsburské monarchii.

Buquoyský chudinský ústav na Nových Hradech byla organizace zřízená a určená ke shromažďování a následnému rozdělování milodarů. Ve smyslu osvícenských zásad se upřednostňovala otevřená chudinská péče, která se soustředila na poskytování nejnужnější podpory, pokud možno všem postiženým. Tím byl učiněn rozhodující krok, od uzavřené církevní péči a dobročinnosti doby barokní, směrem k veřejné sociální péči 19. století.<sup>29</sup>

Jan Buquoy pověřil svého tajemníka Bernarda Josefa Spatziera<sup>30</sup> vypracováním plánu, který by vedl k trvalému odstranění chudoby. Spatzier svůj plán představil 29. prosince 1779 v novohradské rezidenci svému zaměstnavateli a církevním hodnostářům a o rok později s ním byla obeznámena i široká veřejnost. Provoz ústavu zajišťovali neplacení pomocníci. Představenými chudinského ústavu byli faráři, kteří jej čile podporovali ve svých kázáních. Podíleli se na evidenci chudých a klasifikaci stupně chudoby. Otcové chudých se starali o vybrané almužny a zpracování naturálií, účetní knihy a formuláře vedli venkovští učitelé. Vrchnostenští úředníci, obecní rychtáři a konšelé měli za úkol vyhotovit soupisy tzv. *Listy určené* nebo *Popsání chudých*,<sup>31</sup> jak zní český překlad německého názvu *Armenbeschreibungs-Listens*. Zřizovatelem a organizátorem buquoyského chudinského ústavu bylo nově založené bratrstvo *Společnosti z lásky k bližnímu, Vereinigung aus Liebe des Nächsten*. Představeným Společnosti

---

<sup>29</sup>Margareta, BUQUOYOVÁ, *Hrabě Jan Buquoy, sociální reformátor doby osvícenství*, Feldkirchen-Westerham, 2004.

Alena PETRÁŇOVÁ, *Venkovská chudina evidovaná v buquoyském „zaopatřovacím“ zřízení v druhé polovině 18. století*, JSH 30, 1961, s. 114-134.

<sup>30</sup>Více o osobě organizátora buquoyského chudinského ústavu B. J. Spatziera BUQUOYOVÁ, M., *Hrabě*, s. 82.

<sup>31</sup>Tamtéž, s. 76. Buquoyský ústav evidoval všechny místní chudé, evidoval je a rozděloval podle jednotlivých hledisek do skupin podle stupně chudoby a poskytoval pravidelnou podporu, stanovenou podle příslušnosti do té které skupiny patřili. Chudí byli rozděleni do tří tříd (ve Vídni čtyř), stanovilo se existenční minimum na osobu, které obnášelo třetinu výdělku nádeníka, 4 krejčary denně. Zcela práce neschopní dostávali plnou podporu, zčásti práce neschopní půl nebo čtvrt dávky. Ve Vídni celá dávka obnášela 8 krejcarů a v Praze 6 krejcarů.

se stal hrabě Jan Buquoy a záštitu převzal pražský arcibiskup hrabě Příkladovský.

Chudinský ústav se nejprve rozšířil do jihočeského sousedství. Jako první jej převzal klášter Vyšší Brod, následovala města České Budějovice, Týn nad Vltavou a Písek a díky neúnavné práci českokrumlovského preláta Jana Františka Kfelíře ze Zakšova se rozšířil na všech schwarzenberských panstvích. Z jižních Čech postupoval do rakouského sousedství, severních Čech na panství knížat Kinských v České Kamenici a odtud se šířil dále. V Praze zapustil ústav kořeny nejprve u Maltézských rytířů na Malé Straně a poté jej pražský arcibiskup doporučil na základě tištěného nařízení všem farářům.<sup>32</sup>

Od roku 1780 začal Josef II. uvažovat o zavedení chudinského ústavu ve Vídni a Dolním Rakousku, o rok později stanovil zásady, podle nichž měla být reorganizována veškerá péče o nemocné a chudé v Rakousku. Roku 1783 zrušil všechna existující bratrstva, kromě Společnosti lásky k bližnímu, a jmenoval hraběte Buquoye prezidentem vrchního nadačního ředitelství. Jan Buquoy získal rozsáhlé pravomoci, díky kterým mohl připravovat přestavbu uzavřené chudinské péče a reorganizaci otevřené chudinské péče v celostátním měřítku. V každém zemském hlavním městě bylo naplánováno zřízení moderní nemocnice, porodnice, blázince, nalezince, sirotčince a chorobince.<sup>33</sup>

Na panství schwarzenberském, vedle chudinského ústavu, druhým nejrozšířenějším charitativním zařízením byly špitály. Na území primogenitury jich bylo celkem jedenáct v Českém Krumlově, Ondřejově, Třeboni, Lišově, Protivíně, Skočicích, Postoloprtech, Lovosicích, ve Mšeci, Vimperku a v Záblatí u Vimperku. Účelem těchto zařízení bylo poskytovat zdarma přístřeší a stravu osobám zestárlým v knížecích službách. Do špitálů byli přijímáni i jiní lidé, především poddaní z jednotlivých panství. Většina

---

<sup>32</sup> Více příloha č. 1 ukazující větší šíři rozšíření chudinského ústavu, převzatá z BUQUOYOVÁ, M., *Hrabě*, s. 87.

<sup>33</sup> BUQUOYOVÁ, M., *Hrabě*, s. 102.

špitálů byla používána do roku 1937, kdy byly zrušeny v důsledku zavedení pozemkové reformy a jmění špitálů bylo věnováno právě založenému Schwarzenberskému chudinskému nadání.<sup>34</sup>

První chudobinec a nemocnice v Českých Budějovicích vznikl v roce 1787 v domě č. p. 285 v Hradební ulici. Nemajetní lidé zde byli ošetřováni bezplatně, ostatní za úplatu. Dům koupil v roce 1773 měšťan Josef Stifter a daroval jej řádu sv. Františka. V roce 1812 předložil městské radě magistrátní úředník Matyáš Václav Klaudi návrh na založení nového chudobince a nemocnice. Městská rada však usilovala spíše o přestavbu dosavadního chudobince a nemocnice v Hradební ulici než stavbu nové budovy.

Městská nemocnice za Vídeňskou branou vznikla díky finančnímu odkazu českobudějovického biskupa Jana Prokopa Schaffgotsche v částce 10 458 zlatých. Z prostředků byl koupen pozemek a financováno vypracování plánu na stavbu nové nemocnice. Městský stavitel Bednařík vyhotovil v roce 1824 plány a v roce 1827 bylo započato se stavbou v místech, kde dnes stojí hlavní pošta na Senovážném náměstí. Již na počátku se ukázalo, že pozemek je ke stavbě nevhodný, půda byla velmi vlhká a bahnitá, a proto do základů muselo být zapuštěno 259 pilotů z tvrdého dřeva. Konečné náklady se vyšplhaly mnohem výš, než se předpokládalo, celá stavba stála 18 918 zlatých. Nová nemocnice byla slavnostně otevřena 4. října 1829.

Nemocniční budova stála na pozemku o rozloze 560 sáhů. V přízemí se nacházel byt správce, sklad a kuchyně, v prvním patře jedna místnost pro nemocné, mužská a ženská pracovna. Ve druhém patře byl umístěn byt ošetřovatelek a čtyři místnosti pro nemocné. V přístavku byla zřízena márnice. V době založení bylo bezplatně ubytováno pět žen a sedm mužů. Císař František I. při své návštěvě Českých Budějovic v červenci 1833 věnoval nemocnici 200 zlatých. K dalšímu rozšíření majetku došlo odkazem českobudějovického biskupa Lindauera, který nemocnici věnoval po své

---

<sup>34</sup> Jan, ZÁLOHA, *O zapomenutých špitálech na Českokrumlovsku*, Výběr 36, 1999, s. 284-286.

smrti 20 000 zlatých, a štědrými dary budějovických měšťanů. Řízením nemocnice byl pověřen starosta města, jeden městský radní jako inspektor, městský děkan, městský fysikus a městský ranhojič. Dále se na správě podílelo dvanáct komisařů, zástupců jednotlivých městských částí.

V roce 1850 se z městské nemocnice stává všeobecná veřejná nemocnice pod správou Kongregace Milosrdných sester sv. Karla Boromejského. V té době již bylo v nemocnici dvacet čtyři pokojů, ale samostatného nemocničního lékaře stále neměla, o nemocné se staral jen městský fysikus. Postupem doby byly výrazněji pocíťovány nedostatky plynoucí z nevhodné polohy a ze stavebních závad. Proto byl stavitel Kneisel v roce 1864 pověřen přístavením nového křídla budovy. Zde byla umístěna kuchyně, v prvním patře se nacházela kaple a ve druhém patře místnosti pro nemocné. Další přístavba se uskutečnila v roce 1873, přestože městská rada již investice nedoporučila. Touto přístavbou bylo získáno šest místností s 25 - 30 postelemi. V přízemí byla vyčleněna místnost pro nezvladatelné, duševně choré osoby. Pokoje byly označeny jako místnosti první a druhé kvality vybavené železnými postelemi se slaměnými matracemi. Ve druhé třídě se platilo 65 grošů a v první třídě 1 zlatý za ošetření. V nemocnici již pracoval primář, městský fysikus, a bezplatnou službu vykonával jeden sekundární lékař. Po zboření městských hradeb a bran se nemocnice ocitla uprostřed čilého dopravního ruchu. Proto v roce 1881 byla zahájena jednání o přeložení nemocnice mimo území města. V čele výboru stál primář Želisko, který vypracoval plány na vybudování nové nemocnice o 130 lůžkách. Jelikož připravovaný projekt byl finančně velmi náročný, výstavba nové nemocnice se nerealizovala a byla uskutečněna jen další přístavba ke stávající nemocnici. Postavila se místnost pro nemocné a nový operační sál.

Konečně se městská rada 20. února 1906 usnesla, že je ochotna podporovat stavbu nové nemocnice v Českých Budějovicích o 150 lůžkách celkovým nákladem 490 000 zlatých včetně pozemku. Dne 11. května téhož roku okresní zastupitelstvo dalo souhlas ke stavbě a zavázalo se, že náklady

na stavbu ponese město a okres společně. Podobně jako náklady tak i správa nemocnice měla být rovnoměrně rozdělena mezi okres i město. V prosinci 1907 se zakoupil pozemek o celkové výměře 17 jiter 994 sáhů za částku 87 450 zlatých. K šedesátiletému výročí panování císaře byla nemocnice pojmenována *Jubilejní nemocnice císaře Františka Josefa*. Původně mělo jít o pavilónový objekt, ale po zkušenostech z jiných měst a především s ohledem na náklady, bylo přikročeno k vypracování generálního projektu hlavní dvoupatrové budovy. Nemocnice byla chodbou spojena s vedlejší budovou, která sloužila administrativním účelům. Mimo to se vystavěl infekční pavilón vybaven dezinfekčním zařízením a umrlčí komorou v samostatné budově. Po konkursu byla stavba zadána českobudějovické stavební firmě Hauptvogel. Celkový rozpočet se vyšplhal do závratné výše 1 126 780 korun.<sup>35</sup>

Budova byla postavena jako bloková, dvouposchod'ová s rozsáhlými sklepními prostory. Hlavní fronta s nemocničními pokoji byla situována na jih a vedle schodiště byl zřízen elektrický výtah. Ve východním křídle byl projektován operační trakt s pokojem pro primáře. V každém poschodí se nacházel operační sál s místností pro sterilizaci a rentgen, zvláštní místnost pro narkózu a pro převazy. V suterénu hlavní budovy byla hospodářská část s kuchyní a prádelnou, část určena pro administrativu, ubytovna a kaple. Ve sklepních prostorech západního křídla byly místnosti pro duševně nemocné a zvláštní vchod pro nemocné s kožními chorobami a nemocné s příjící. Do budovy byla zavedena elektřina a plyn, rozvody studené a teplé vody. Osvětlení bylo zajištěno kombinované, plynové i elektrické, vytápění

---

<sup>35</sup> Encyklopedie Č. Budějovic, s. 343 – 344; <http://nemcb.cz>, historie nemocnice, kterou zpracoval František Vorel podle článků z nemocničního zpravodaje od Vladimíra Vurma. Srovnáním těchto pramenů došlo k nesouladu ohledně výše celkové částky a odlišné grafické podobě německých jmen. Encyklopedie uvádí částku vyšší 1 466 808 Korun.



pomocí nízkotlakých kotlů. Nemocnice byla zkolaudována v roce 1913 a celkový počet lůžek byl 138 v hlavní budově a 21 v infekčním pavilónu.

V roce 1918 bylo v provozu 200 lůžek oficiálních a 200 provizorních. Tento stav trval až do roku 1934, kdy bylo zřízeno samostatné oddělení chirurgicko-urologické a porodnicko-gynekologické. V roce 1935 byl uveden do provozu nový infekční pavilón se 75 lůžky a postavena administrativní část s novou kotelnou a prádelnou. V roce 1937 měla nemocnice již čtyři oddělení - interní s rentgenovým, chirurgicko-urologické, gynekologicko-porodnické a infekční s prosekturou. Hospodářsko-technická služba se starala o kotelnu, kuchyni a prádelnu a stravu rozvážela na vozíku, který byl tažen psem. Nemocnice si sama pěstovala zeleninu, chovala slepice a vepře a k dopravě používala koňský potah.

Druhým pólem ke správě veřejné byly církevní ústavy. Souhrnně se tak označovaly všechny církevní zařízení, které působily v oblasti školské, charitativní, sociální a zdravotnické. V Českých Budějovicích ústavy spoluvytvářely od středověku vyspělou městskou kulturu a pomáhaly řešit sociální, zdravotní i školskou problematiku. Rozkvět nastal v 19. století, kdy římskokatolická církev spravovala mateřské, obecné a měšťanské školy a gymnázia, učitelské ústavy, penzionáty, studentský a biskupský seminář, ústav hluchoněmých, starobinec, chudobinec a sirotčinec.

Z roku 1371 pochází první zmínka o morovém špitálu s kostelem Nejsvětější Trojice. Šlo o městský útulek sloužící k izolaci osob nakažených některou z infekčních chorob. Postiženým poskytoval jen nejnutnější péči, nikoliv léčbu. V letech 1763 – 1779 došlo k přestavbě a rozšíření kostela i špitálu, v kostele se přikročilo i k bohaté barokní výzdobě. V 19. století byl špitál využíván i jako chudobinec, který byl mezi léty 1937 – 1951 spravován členkami Společnosti Dcer křesťanské lásky svatého Vincence z Paula.

Později byl celý objekt přeměněn na samostatné byty, dnes spadá pod správu Krajského střediska státní památkové péče a ochrany přírody.<sup>36</sup>

První záznamy o zajištění zdravotní a sociální péče v Českých Budějovicích se nacházejí v materiálech ze 14. století, kde je zmíněn špitál sv. Václava. Jeho zakladatelem byl měšťan Zachariáš a finančně přispěl i český král Jan Lucemburský, který 1327 potvrdil Zachariášovu donaci a osvobodil jej od placení berně. Zaopatřovací ústav byl určen k péči o nemajetné nebo zestárlé obyvatele a nalézal se na tzv. Písecké silnici při výjezdu z města, v Krajinské třídě číslo 42 - 44.

Protože zakladatelem odkázaný majetek nepostačoval na dostavbu kaple, pozdějšího kostela svatého Václava, daroval král roku 1331 na přímluvu budějovických kněží Petra a Filipa špitálu nemovitosti, jejichž výnos měl být použit na jeho dostavbu. Král Karel IV. předal laiky špatně spravovaný špitál konventu Řádu křížovníků s červenou hvězdou v Praze. V roce 1359 křížovnícký mistr na správu ústavu rezignoval a ta byla přenesena zpět na město.

Od 17. století spravovali kostel kapucíni, kteří mimo jiné financovali i bohatou vnitřní výzdobu. Roku 1716 došlo ke stavebnímu rozšíření, aby špitál mohl poskytovat léčbu alespoň patnácti mužům a stejnému počtu žen. Ošetřovaní byli nuceni nosit zvláštní úbor, plášť z hnědého sukna s mosazným štítkem, na němž byl vyobrazen svatý Václav společně s městským znakem. Za poskytované ošetření a stravu byli povinni pravidelně se zúčastňovat bohoslužeb, církevních slavností, procesí a modliteb za dobrodince ústavu. V 18. století využívali kostel pro potřeby nově zřízené koleje piaristé až do roku 1796, kdy byl špitál s kostelem zrušen. Poté budovu používali barvíři jako svou dílnu až do roku 1840, kdy byla

---

<sup>36</sup> Encyklopedie Českých Budějovic, s. 317-318.

zbourána. Po přestavbě zbylých objektů špitálu v polovině 19. století vznikl na jejich místě obytný dům a budova Městské spořitelny.<sup>37</sup>

Existence českobudějovického sirotčince je spjata s působením Kongregace Milosrdných sester svatého Karla Boromejského, která byla jako první ženská kongregace povolána roku 1850 do Českých Budějovic biskupem Landauerem. První budovu pro potřeby sirotek nechal na rohu Lannovy a Jeronýmovy ulice postavit stavitel Lanna a sloužila až do roku 1861. V šedesátých letech začaly sestry plánovat výstavbu vlastního areálu kongregace v ulici Karla IV. poblíž nemocnice. Součástí areálu se stal i městský sirotčinec, který sestry spravovaly v letech 1868-1950. Do poloviny 20. století zde sestry boromejky postupně zřídily a spravovaly i příslušná školská zařízení pro své chovance.<sup>38</sup>

Z ústavů se speciální péčí lze jmenovat ústav pro hluchoněmé, který se nacházel na tehdejší lobkovickém náměstí, dnešním Mariánském náměstí. O jeho založení se několik let snažil českobudějovický biskup Jan Valerán Jirsík, realizovat jej začal od roku 1869 a slavnostního otevření spojené s veřejným vysvěcením se dočkal již roku 1871. Učitelské a výchovné činnosti se ujaly sestry z Kongregace Školských sester de Notre Dame a finance byly zajišťovány skrze dary a nadace.<sup>39</sup>

Rozsah populace Českých Budějovic se začal od konce 18. století nebyvalou měrou zvyšovat. Měšťanští majitelé domů se snažili využít poptávky po bytech a začali na svých parcelách stavět nádvorní trakty s malými, ale nevyhovujícími byty. Přibývaly též nástavby na

---

<sup>37</sup> Encyklopedie, s. 552-553. Peněžní ústav byl založen na počátku roku 1854. Z počátku pracovali na radnici a roku 1858 přesídlili do Krajinské ulice, Encyklopedie, s. 289 – 290.

<sup>38</sup> Tamtéž, s. 502.

<sup>39</sup> Michaela STAŠKOVIČOVÁ, *Sirotci přírody. Chovanci diecézního ústavu hluchoněmých v Českých Budějovicích v letech 1871 – 1914*, diplomová práce Historického ústavu Jihočeské univerzity, České Budějovice, 2006. Kongregace Školských sester de Notre Dame byla jednou z větví Kongregace de Notre Dame, hlavním posláním byla výchova a vzdělání dívek z nižších sociálních vrstev. Do jihočeské metropole přišly v roce 1871, aby pomohly v oblasti dívčího školství. Původní název Kongregace Chudých školských sester byl v roce 1968 změněn; Encyklopedie, s. 591 – 592.

jednoposchod'ových domech. Ale ani to nestačilo a kdo mohl, snažil se zakoupit pozemek na předměstí. Nejvíce příležitostí tehdy nabízel volný prostor mezi Pražskou třídou a Rudolfovskou třídou. V letech 1848 – 1850 se počet obyvatel zvýšil z 8 730 na 10 592 osob a na prahu 60. let 19. století již dosahoval výše 15 185 osob, 7 212 z nich bydlelo ve vnitřním městě, 4 845 na Pražském předměstí, 2 244 na Vídeňském a 844 na Lineckém předměstí. Až do začátku první světové války pokračoval početní nárůst místního obyvatelstva, který přímo korespondoval s hospodářským rozvojem, doloženým existencí 37 velkých továren na území města k roku 1905.<sup>40</sup>

Nebývalý nárůst počtu obyvatel v metropoli jižních Čech měl za následek zvýšené procento lidí, kteří potřebovali pomoc. Hledaly se nové prostory k přežívání, pro dělníky se stavěly velmi levné ubytovny a provizorní nouzové baráky. Pro zestárlé obyvatele Českých Budějovic a okolí se musel najít způsob jak je zaopatřit ve stáří a nemoci, jelikož kapacita tehdejších zaopatřovacích ústavů již zdaleka nedostačovala.

---

<sup>40</sup> Encyklopedie, s. 326 - 328. Více tabulka vývoje počtu obyvatelstva v Českých Budějovicích a v později připojených obcích 1869 – 1950, příloha č. 16.

## MĚSTSKÝ CHUDOBINEC

*„Obracím se na Vás s těmito stížnostmi a v důvodech jaký máte úmysl proti nám starým chovancům? Tož se nedělo ani za bílého šimla aniž by se to dělo v řádné obci ani v zněmčeném území, jako zde v obci českobudějovické.“<sup>41</sup>*

### STAVBA MĚSTSKÉHO CHUDOBINCE

Myšlenka postavení městského chudobince většího rozsahu než měl tehdejší chudobinec v Hradební ulici, tkvěla v myslích českobudějovických radních dlouho. Pro tak početné město byla starost o bezprizorní chudé, žebrající tuláky, almužníky noční můrou, jelikož pro ně nedokázali najít vhodné zabezpečení. Přeze všechny útulny, městský sirotčinec, špitály a chorobince kapacita nedostačovala a potřeba stavby nového většího chudobince se stávala čím dál tím více akutnější.

Protože si městská rada nemohla dovolit ukrojit z rozpočtu tak velké finanční sousto, hledala se jiná východiska. Trn z paty jí vytrhla českobudějovická Městská spořitelna. V roce 1888 založila zvláštní fond, na jehož účet se pravidelně ukládala částka, díky které se o deset let později mohl postavit chudobinec. Na *Chudinský fond Františka Josefa*, jak byl fond pojmenován podle čtyřicátého výročí panování císaře, se každoročně ukládalo čtyři tisíce zlatých z čistého ročního výnosu spořitelny. První účetní doklad, který se dochoval, ukazuje ke dni 31. prosinci 1896 částku 52 203 zlatých.<sup>42</sup> O rok později se na účet vložilo dalších 10 000 zlatých a celková suma vzrostla na 66 203 zlatých. Jednorázový vklad 18 000 zlatých byl určen

---

<sup>41</sup> SOkA České Budějovice, AM ČB B/1, inv. č. 204, sign. Ch/1, kart. 9, chorobinec. Anonymní udání ze dne 13. 5. 1935.

<sup>42</sup> SOkA České Budějovice, Českobudějovická spořitelna ČB, účetní ročenky 1895-1938, neuspořádáno.

k nákupu stavebního pozemku. Během deseti let, od roku 1888 až 1898, se ve fondu naspořilo společně s úroky 84 811 zlatých a 28 korun.<sup>43</sup>

V roce 1897 byly zakoupeny parcely 161/1,2,3 na Lineckém předměstí za předem určenou sumu, osmnáct tisíc zlatých. Podle výroční knihy *Osmdesát let českobudějovické spořitelny* se stavbou městského chudobince započali již v roce 1896 a v roce 1898 ji slavnostně předali městu. Celkový účet činil 82 425 zlatých a 16 korun.<sup>44</sup>

Neexistuje jediný novinový článek, který by nám přiblížil průběh celé stavby. Kdy se začalo s kopáním základů, jak stavba rostla do výšky nebo alespoň krátké slovo o dokončení. Nic, novináři byl chudobinec přehlížen, jako by ani neměl existovat. Jediná zmínka pochází z roku 1897, cituji: “Dle B. K. bude chudobinec vystavěn na pozemcích zdejší spořitelny blíže sirkové továrny, dle jiných zpráv má budova vystavena být v Krumlovském stromořadí.”<sup>45</sup>

Novinová informace ohledně umístění hlavní budovy se potvrdila. Chudobinec byl vystavěn v jihozápadní části města, ve Štefánkově ulici č. p. 198/15 na Lineckém předměstí, poblíž sirkárny.<sup>46</sup> Umístění budovy nebylo vybráno náhodně, neboť se upřednostňovalo klidné městskému centru vzdálené místo. V oblasti se nacházela jen jedna továrna, Hartdmuthova,<sup>47</sup> 200 metrů jižním směrem a blízká sirkárna, která byla před lety přestavěna na dílny a obytné byty. Obytné domky stály i na straně západní a na jižní straně se tyčila vojenská a divisní nemocnice.

Ústavní komplex zahrnoval stavební blok o rozměru 9 499 m<sup>2</sup>, hlavní budova se rozkládala na ploše 1 778 m<sup>2</sup>, malý domek postavený podle původních plánů k úschově nářadí na 291 m<sup>2</sup> a v rohu zahrady se krčila maličká kaplička krytá zdí a vzrostlými stromy. Samotná zahrada byla velmi

---

<sup>43</sup> Tamtéž.

<sup>44</sup> Tamtéž.

<sup>45</sup> Budivoj 21. ledna 1897, s. 3.

<sup>46</sup> Encyklopedie, s. 502. Podnik založil vídeňský podnikatel Alfred Pollak v ulici Boženy Němcové č. p. 42 a sirkárna fungovala až do roku 1920.

<sup>47</sup> Tamtéž, s. 152, 607 – 608.

rozlehlá, pokrývala 7 370 m<sup>2</sup> plochy.<sup>48</sup> Stavba byla dokončena v roce 1898. Šlo o velmi jednoduchou zděnou dvoupatrovou budovu o délce 64 metrů. Půdorys byl stavěn velmi jednoduše, osa rozdělovala dům na dvě stejné části vedoucí od severu k jihu. Západní strana směrem do ulice byla určena pro obytné místnosti o hloubce šesti metrů a východní stranou od severu na jih se vinuly chodby tři metry široké.

Do vstupní haly chudobince se přicházelo po krátkém venkovním schodišti a skrze prostornou vstupní síň o rozměru 69 m<sup>2</sup> se postupovalo dále. Na jižní straně od hlavního žulového schodiště směrem k ulici se nacházely místnosti pro domovníka, společná kancelář pro administrativního pracovníka a lékaře, vedle nich bylo skladiště a zásobárna ústavní kuchyně, umývárna, kuchyň a pokoj pro kuchařku. Správce bydlel ve třípokojovém bytě s vlastní kuchyňkou na opačné straně. Pomocný personál sdílel společně jeden pokojík vedle svého nadřízeného, sociální zařízení měli společné.

Severní strana budovy a místnosti v ní byly již od počátku místem temnějším, jak svou polohou, tak i svým názvem. *Pokoje pro nečisté* nebo *marodka*, tak se říkalo pokojům v části, kam nevstupovalo sluníčko. V pěti místnostech leželi chovanci trvale upoutaní na lůžka nebo vážně nemocní a jeden pokojík sloužil jako karanténa pro nemocné s infekčním onemocněním. Hned vedle byly umístěny toalety a koupelna s vanou. V horních patrech se nacházelo dvacet šest ložnic různých velikostí, v deseti žily ženy, v devíti pokojích muži a ty zbylé byly určeny pro manželské páry. Nad hlavním schodištěm skrze obě patra prostupovala ústavní kaple, kde pravidelně každou neděli byl připomínán věčný koloběh života smrti.

Celá budova byla podsklepena, sklepní místnosti byly zaklenuty do travers a osvětlovány okny ve výšce 1,90 metrů od podlahy. Měly nahrazovat skladiště, ale většinu času zely prázdnou, nebylo co ukládat. V prádelně se umístily dva kotle sloužící k vyváření prádla, vedle nich stála betonová kád' k namáčení prádla, čtyři necky na ruční praní a ruční

---

<sup>48</sup> SOkA České Budějovice, chorobinec. Více v obrazové příloze č. 1 - 10.

centrifuga. Úprava šatstva pokračovala v mandlovně s ručním mandlem a v žehlárně. V prádelně byla původně projektována pekárna s velikou pecí, která měla peci pečivo nejen pro potřebu chudobince, prvotní plán počítal i s dodávkou do blízké nemocnice. V roce 1914 však byla zrušena a samotná pec zastavěna kotli na vyváření prádla. Kuchyni dominoval rozměrný sporák na uhlí se třemi pečícími troubami, vedle něj postavili dva kotle na vaření kávy, taktéž na uhlí a stroj určený k mísení těsta, mletí kávy a masa. Uvařené jídlo připravené servírovat se dopravilo chodbou k výtahu, který propojoval obě patra. Nákladní výtah přemístil hrnce do prvního patra, odkud se přenesly do menší jídelny, jež sousedila s kaplí.

Vedle ústavní budovy se na pozemku nacházel přízemní dům s devíti pokoji a jediným záchodem bez předsíňky. Původně byl navrhnout jako skladiště, ale postupem času, kdy se počet obyvatelů chudobince zvyšoval, bylo třeba najít i jiná místa, kde by mohli hlavu složit. A proto byl domek přeměněn na ubytovnu pro choré s infekčním onemocněním. V plánech lze nalézt ještě jednu budovu, tzv. mrtvolnu. Šlo o dvě místnosti, jedna sloužila k ukládání zemřelých a do druhé se skládaly prázdné rakve. Pitevny nebylo třeba, jelikož se nacházela v márnici obecního kostela.<sup>49</sup>

Podlahy na chodbách byly cementové, v obytných místnostech dřevěné palubové. Do větších místností bylo v roce 1929 zavedeno ústřední topení parou, v bytech se stále topilo v kamnech dřívím nebo uhlím. Lampy na chodbách hořely díky zemnímu plynu a v místnostech se svítilo petrolejovými lampy. V koupelnách byly betonové dlažby s cementovým povrchem, namísto umyvadel chovanci museli používat výlevky, jelikož umyvadla nebyla nainstalována. Do ústavu byl zaveden městský vodovod dvojího řádu, pitná a užitková voda. Pitná voda vedla pouze do výlevek v přízemních koupelnách a užitková voda tekla v ostatních sprchách, lázních a toaletách. Okna v celém ústavu byla vyrobena dvojitá, rozdělena

---

<sup>49</sup> SOkA České Budějovice, AM ČB B/1, inv. č. 205, sign. Ch/2, kart. 10, chudobinec.



horizontálně i svisle, v dolním patře byla zaklenuta rovně a v horním patře do oblouku.

K první větší stavební úpravě došlo ke konci roku 1929, kdy se vedle hlavního schodiště plánovala postavit podsklepená jídelna se skladištěm. Původní v prvním patře už nevyhovovala, jak svou velikostí, tak i umístěním, a proto se městská rada rozhodla vyhlásit výběrové řízení na stavbu menšího přístavku. Přihlásilo se šest firem, jejichž nabídky se lišily pouze cenou. Vybrána byla českobudějovická firma inženýra Josefa Kovaříka. Nabízená cena nebyla nejnižší, přesto byla upřednostněna díky doporučení tehdejšího ředitele městského důchodu.<sup>50</sup> Brzy došlo ke změně. Správa městského fondu a městského chudobince se dohodly na zvětšení prostoru jídelny na 133 m<sup>2</sup>. Tím došlo i k navýšení celkové ceny, zvýšila se téměř třikrát z třiceti čtyř tisíc korun českých na bezmála devadesát tisíc.<sup>51</sup>

Ve stejném roce se konalo ještě jedno výběrové řízení, tentokrát na systém centrálního vytápění a s tím spojený ohřev teplé vody. Konkursu se zúčastnilo šest firem, z Plzně architekt J. V. Rudolf, pražská firma V. Němce, Českomoravská společnost Kolben – Daněk, pražská akciová společnost Ostrak a dvě místní českobudějovická studia, inženýra Vojtěcha Procházky a společnost Jan Stegmann a synové. Pracovníci firmy inženýra Němce vypracovali technické nákresy, které se staly hlavním východiskem při zadávání zakázky. Nakonec se dala přednost českobudějovickému ateliéru Vojtěcha Procházky, který zvítězil i díky levnější variantě. Celková cena se vyšplhala až na 217 598 Kč. Projekt počítal s ohřevem vody na teplotu 15°C na chodbách a 20°C v obytných pokojích, vedlejší místnosti, což byly ohřívací, lázně, toalety a jídelna se nevytápěly vůbec a ústavní kuchyně pouze na 15°C. Původní kotle na uhlí byly nahrazeny dvěma nízkotlakými

---

<sup>50</sup> SOkA České Budějovice, chorobinec.

<sup>51</sup> Tamtéž.

kotli a k nim byl nainstalován boiler na teplou vodu o obsahu 1500 litrů, který v případě chladnější zimy se mohl být přepnut a posloužit k vytápění.<sup>52</sup>

Ve třicátých letech dvacátého století městská rada uvažovala o zřízení okresního chorobince. V tehdejší době ve městě existoval jen chorobinec U svaté Trojice, kde však mohlo být ubytováno pouze 14 chovanců, a útulna Svatého Václava pro 16 osob, oba pod církevní patronací. Městský chudobinec byl projektován nejvýše pro 80, maximálně 100 osob. Počet ubytovaných a ošetřovaných chovanců již ve dvacátých letech 20. století převyšoval kapacitu budovy. Průměrně se zde bylo ubytováno okolo 140 osob, později ve třicátých letech počet ubytovaných převýšil hranici dvou set lidí ročně. Kromě přístřeší a stravy obyvatelům ústavu se místní kuchyně využívalo pro přípravu jídla i pro nemajetné, kteří měli výhodu vlastního bydlení.

Nejbližší okresní chorobinec se nacházel ve Strakonících, městský chorobinec v Třeboni a Jindřichově Hradci. V Českých Budějovicích chorobinec nahrazovala všeobecná veřejná nemocnice, církevní špitály i chudobinec.<sup>53</sup> V chudobinci nemocné ošetřoval lékař, který za nimi pravidelně docházel. Stálá lékařská služba zde neexistovala, jen péče ošetrovatelská. Do nemocnice byli převáženi zřídka, chovanci dožívali své poslední dny v chudobinci.

Na začátku třicátých let městská rada začala podnikat první kroky ke zřízení obecního a zároveň okresního chorobince pod patronací zemského sněmu. Na základě *Směrnice pro další zřizování a provoz chorobinců podporovaných v Čechách* ze dne 19. dubna 1933 požádala rada v roce 1935 zemský úřad o zřízení chorobince a o přiznání příspěvku pro choré. Po dvou letech vyšetřování komise zemského úřadu vyhotovila protokol, jenž se stal

---

<sup>52</sup> Tamtéž.

<sup>53</sup> Přehledná mapa chorobinců v Čechách, obrazová příloha číslo 14.

odrazovým můstkem při rekonstrukci obecního chudobince a jeho částečnou přeměnu na obecní chorobinec.<sup>54</sup>

V druhé polovině třicátých let se začalo s intenzivními opravami a přestavbami, aby se co nejdříve vybuodovalo nové chorobinecké oddělení. Ze sklepa do přístřešku pod jídelnu se přemístila prádelna a zároveň se vyhlásilo výběrové řízení na dodávku techniky na praní a sušení prádla. V přízemí se vybuodovaly lázně vedle původních sprch a toalety nahradily výlevky. Spojené kanceláře ústavního lékaře a ošetřovatelky se musely oddělit a zřídila se nová místnost sloužící jako čajová kuchyňka. Rozdělil se i prostor pro chovance chudobince a chorobince. Obě skupiny dostaly samostatné umývárny, kuchyň a přípravnu jídel. Nově se přerozdělily obytné místnosti pro nemocné a staré. Dalším požadavkem bylo zdokonalení hospodářské složky ústavu. Původní kuchyň se přeměnila na novou spíž a jídelnu a kuchyň společně s příslušenstvím, příruční spíží, umývárnu a přípravnu se přemístila do přístavku nově postavené jídelny při hlavním schodišti.

V druhém patře se přepažila chodba a zřídila se také místnost pro ošetřovatelku společně s malou čajovou kuchyňkou. I zde došlo k oddělení lázní, umývárny a toalet pro muže a ženy a k úpravě místností pro ošetřovatelky. Z rozpočtu se financovala dezinfekce všech místností, zavedení elektrického světla do celého ústavu a koupě dezinfekčního kotle na vyvařování znečištěných svršků, který se postavil pod rameno schodiště ve vstupní hale.

Nezbytné byly práce technické, především opravy a výměny vyšlapaných podlah, malířské a natěračské práce. Zasklení rozbitých okenních tabulí, zřízení sklopných křídel v oknech z důvodu ventilace, alespoň jednoho v každé místnosti, rozdělení ústavních chodeb pomocí

---

<sup>54</sup> SOKA České Budějovice, chorobinec. Rozhodnutí je ze dne 15. listopadu 1936, kde kromě povolení zřízení chorobineckého oddělení v městském chudobinci se schvaluje i udržovací příspěvek ze zemských prostředků. Udržovací příspěvek byl 2,50 Kč na osobu po dobu tří let maximálně pro 80 osob, s podmínkou, že ve lhůtě nejdéle do tří let od 1. ledna 1936 vyhoví udržovatel chorobince postupně požadavkům uvedeným v protokolu z roku 1935 a podrobí se pravidlům vyplácení udržovacího příspěvku. Směrnice pro další zřizování chorobinců a jejich provoz jsou uvedeny v příloze číslo 12.

skleněných dveří. Do lázní se koupila umyvadla a vany a umývárny se vybavily mycími potřebami.

Podle vyjádření zemské komise v roce 1935 žilo v ústavních budovách chudobince již padesát osob chorých, z nichž deset bylo trvale upoutaných na lůžko, a potřebovaly stálou lékařskou péči.<sup>55</sup> Je s podivem, kolik lůžek se podařilo vytvořit. Po doporučené úpravě chorobinec získal čtyři samostatná oddělení, zcela izolovaná od části pro chudé. V přízemí bylo zřízeno 28 lůžek pro ležící ženy, v prvním patře stálo 21 postelí pro muže a poslední patro bylo společné jak pro muže a tak pro ženy, kteří nebyli trvale upoutaní na lůžko. Společně i s lůžky pro personál se získalo 100 míst.<sup>56</sup>

## PERSONÁL

Za více než čtyřicetiletou existenci ústavu se na pozici správce vystřídali tři muži. Jako první byl chudinskou komisí zvolen pan Erd, v roce 1919 jej vystřídal Jan Maděra. Posledním správcem byl jmenován Neubauer, který byl do té doby vrchním správcem chudobince a současně členem chudinské komise, působil v ústavu od roku 1934.

Správce se zodpovídal chudinskému komisi, městské radě a obecnímu zastupitelstvu. Vedl čilou korespondenci s referátem chudinského fondu, staral se o úřední agendu a o záznamy chovanců a jejich zdravotním stavu. Povinně zapisoval všechny údaje do *Knihy chovanců*. Reagoval na veškeré stížnosti ze strany chovanců i personálu, vyjadřoval se k čistotě vně i uvnitř budov, pořádku ve světnicích, na chodbách a sociálních zařízeních. Měl zodpovědnost za bezproblémový chod celého ústavu. Spolu s kuchařkou obstarával menší nákupy, staral se o zásoby potravin a jejich uskladnění.

---

<sup>55</sup> SOkA České Budějovice, chorobinec.

<sup>56</sup> Tamtéž.

S tím souviselo rozdělování a přidělování práce podřízeným a dohled nad jejím vykonáváním.<sup>57</sup>

Pro chovance byl správce egoistickým mužem, který si žil nadprůměrně ve vlastním velkém bytě, zatímco oni se tísnili ve společných pokojích, jedl dosytnosti a z ústavu mohl kdykoliv odejít. Bylo mu dovoleno vše, co chovanci podle domovního řádu nesměli, žádné omezení pro něj neplatilo. Jejich reakce byly takové, že posílali žalující dopisy, kde poukazovali na fyzické i psychické týrání ze strany správce a na omezování vlastní svobody.<sup>58</sup>

Na druhou stranu ani správce neměl snadné zaměstnání. Udržet v chodu dům plný bouřlivých emocí, potřebovalo silnou autoritativní osobnost. Žili zde lidé odlišných charakterů a vlastností, mladí lidé se střetávali s názory starých, ženy se dostávaly do křížku mezi sebou, ale i s muži a všichni svorně reptali na domovní řád. Ale otevřená revolta nepřicházela v úvahu, protože hrozilo, že by byli vyhozeni.

Kuchařka byla postavou tajemnou. Některé písemné prameny ji zachycovaly jako ošklivou a tlustou ženskou, chromých rukou a křivých nohou, spíše nechut' k jídlu než chuť vzbuzovala. Tak vypadala v očích stěžujících si chovanců, kteří nadávali svorně jak na správce, tak i na kuchařku.<sup>59</sup> Své práci měla být oddaná a dobře jí rozumět, protože jak jinak lze vysvětlit její téměř zázračné umění vařit pro tolik obyvatel z dodávaných surovin. S jídelním lístkem si hlavu nikterak nelámala, při jeho sestavování fantazií nehýřila, skládal se převážně z polévek, masem byl obohacen jen ve sváteční dny.

Vrátný a čtyři stálé služební pomáhali v plynulém chodu ústavní domu. Vrátným se mohl stát i bezúhonný chovanec, ale služební pečlivě vybíral chudinský fond. Domovník kontroloval přicházející návštěvy,

---

<sup>57</sup> Tamtéž, instrukce datované 1. 8. 1927, které vycházely z pravidel roku 1907.

<sup>58</sup> SOkA České Budějovice, chorobinec; SOkA České Budějovice, chudobinec. Z anonymního dopisu ze 13. května 1935 „správce pracuje od 8 do 9 hodin, poté se hlásí na radnici a vykoná návštěvy u Beránků, kde si koupí sanktus a jde domů, aniž by si ústavu všiml.“

<sup>59</sup> SOkA České Budějovice, chorobinec; SOkA České Budějovice, chudobinec.

zapisoval je do úřední knihy a zabraňoval chovancům v opuštění budovy, neměli-li potřebné povolení. Hlavní vchod zamykal v sedm hodin večer a otvíral v šest ráno, spíše pro návštěvy, jelikož chovanci nesměli opustit budovu dříve než po obědě a po vykonání všech zadaných prací. Jedinou výjimkou byla neděle, pokud se nesloužila mše v ústavní kapli. I domovník byl terčem udavačských oznámení, která ho vykreslovala jako muže agresivního, egocentrického a povyšujícího se nad chovance.<sup>60</sup>

Služebné pomáhaly v kuchyni a při úklidu budov. Jednou měsíčně byla najímána prادلena, která pomáhala s čištěním postelí, matrací, s praním prádla a šatů. Ženy měly na starost hlavně úklid společných prostor a udržování čistoty v celém ústavu, rozsvěcování a zhasínání světel na chodbách.<sup>61</sup> Při ošetřování a léčbě nemocných na marodce pomáhala až do roku 1935 ošetřovatelka, většinou vybraná na základě výběrového řízení. Od roku 1935 městský referát doporučil správci, z důvodů úspor financí, aby vydával léky osobně, poněvadž se zúčastnil ošetřovatelského kursu.<sup>62</sup> Vzhledem k tomu, že v té době docházelo k postupné reorganizaci ústavu, je nasnadě, že ošetřovatelky v chudobinci více nebylo třeba, protože ji mohla zastávat ošetřovatelka z chorobineckého oddělení.

V průběhu let jak vzrůstal počet obyvatel chudobince, správce získal povolení si vybrat pomocníka, který by převzal část jeho závazků. Nový pomocník dbal na pořádek, čistotu a dodržování ústavního řádu a hlavně bral mzdu k nelibosti všech ostatních spolubydlících.<sup>63</sup> Správcovým zástupcem se stal chovanec Übermayer. Byl to mladý inteligentní muž, povahy ale prchlivé, který rád a často používal hole pro vynucení si pořádku a dodržování domácího řádu.<sup>64</sup>

---

<sup>60</sup> SOKA České Budějovice, chorobinec. Dopis správce Maděry chudinské komisi ze dne 23. září 1920. „Domovník a jeho žena jsou povahy prchlivé a opravdu jeden chovanka byla zbita, protože manželce domovníka hrubě nadávala do kurev správcových, opilců, a protože potratila, byla označena, že si od parchanta pomohla.“

<sup>61</sup> Tamtéž.

<sup>62</sup> Tamtéž, 15. 1. 1935.

<sup>63</sup> Tamtéž, František Übermayer jmenován dne 23. 1. 1933.

<sup>64</sup> Tamtéž. Více v druhé kapitole Porušování normy a stížnosti chovanců.

Jiný chovanec byl vybrán, aby v chladných měsících od října do března obstarával ústřední topení a každý týden čistil komín od sazí. Samozřejmě za přiměřený plat.<sup>65</sup> Chovanci vykonávali i jiné pracovní úkony, ale ty už placené nebyly, jednalo se o udržování čistoty a pořádku, natírání postelí, nočních stolků a výměny proleželých matrací.

Rok co rok se chudobinec potýkal s nedostatkem lůžek a prostoru, z toho důvodu správce navrhl jisté řešení, jakým způsobem by bylo možné zajistit místa jen pro potřebné.<sup>66</sup> Navrhovaná varianta počítala s vytvořením pracovní skupiny z mladších práce schopných chovanců. Ti, kteří by se práce štítili a pracovat odmítli, by museli ústav opustit. Tímto způsobem by se uvolnilo místo potřebnějším. Obyvatelé se museli podrobit lékařské prohlídce za přítomnosti městského doktora, městského radního, ředitele městských důchodů a správce. Ze zdravotního posudku vyplynulo, že 18 mužů a 3 ženy ve věku 53 až 56 let mohou vykonávat lehčí práci jako je rozhazování šterku, 2 muži, jeden přihlouplý a oba hluchoněmí, byli též schopni rozhazování šterku, ale jen pod dozorem, 6 chovanců ve věku 35 až 36 let mohli vykonávat práci hrubší, vození šterku. Seznam byl předán stavebnímu úřadu, od kterého se očekávalo kladné přijetí z důvodu dodání levné pracovní síly. Chovanci mohli například pomáhat při stavbě nových silnic, jak navrhoval správce, jen bylo nutné zajistit nad nimi zvláštní dozor, dodal. Odpověď stavebního úřadu byla nad očekávání příkrá: „*Svých zaměstnanců máme dostatek a práce není pro ně, a navíc bychom museli vyčlenit nějakého člověka na dozor nad chovanci.*“<sup>67</sup> Ale ani chovanci nebyli dvakrát nadšení, za odvedenou práci by plat nedostávali, naopak peníze by museli odevzdávat na provoz chudobince a jedinou výhodou by byla dvojitá porce jídla.

Ihned po stavební úpravě a rozšíření ústavu na chorobinec, bylo vyhlášeno výběrové řízení na nově zřízené pozice. Podle daných směrnic pro

---

<sup>65</sup> Tamtéž, žádost o zvýšení odměny pro Jana Duška z 9. 10. 1927.

<sup>66</sup> Tamtéž, dopis z 2. 6. 1930.

<sup>67</sup> Tamtéž, odpověď ze dne 1. 8. 1930

zřizování chorobinců bylo nutné přijmout navíc lékaře, ošetřovatelky a další pomocný personál k udržování čistoty, k úklidu a praní prádla. Počtem lůžek českobudějovický chorobinec patřil k menším ústavům, a proto dle zemského ustanovení v ústavu měly být přijaty čtyři ošetřovatelky. Ženy - ošetřovatelky měly praxi v podobných ústavech nebo alespoň musely pracovat pět let v nemocnicích a navíc byly schopné vést a zodpovídat se za administrativní část své práce. Každá ošetřující sestra se měla na starost třicet nemocných.

V novém chorobineckém oddělení správce chudobince již neměl žádné pravomoci. Okresní výbor jmenoval hlavního lékaře, který už měl jisté postavení na rozdíl od svého kolegy. Měl vlastní kancelář a ordinaci, kde přijímal nemocné a stanovoval diagnózy, vyplňoval chorobopisy, předepisoval léky a schvaloval rozmístění chorých na pokoje. Ve svém oddělení zadával práci podřízeným, ošetřovatelkám, kuchařkám, pradelnám a topičům, kontroloval úklid a čistotu. Mohl zadávat práci méně nemocným pacientům, pokud to jejich zdravotní stav dovoloval, rozhodoval o povolení vycházek na ústavní zahradu, měl pravomoc povolit nemocným dovolenou. Kontroloval jídelní rozvrh, zda byl složen podle směrnic okresního výboru a případně jej upravoval pro jednotlivé pacienty.<sup>68</sup>

Počet ostatních zaměstnanců se odvíjel podle počtu pacientů. Směrnice pro zřizování chorobinců v Čechách nařizovaly nejvýše jednoho zaměstnance na deset ošetřovaných. Práce musela být organizačně velmi dobře pojatá, to znamenalo, že topič musel být zručným řemeslníkem a v letních měsících i zahradníkem. Pradleny nesměly sedět s rukama založenýma v klíně. Poté, co svou práci měly hotovou, uklízely, bylo-li třeba, pomáhaly v kuchyni nebo na zahradě.<sup>69</sup>

---

<sup>68</sup> SOkA České Budějovice, chorobinec. Instrukce pro lékaře chorobince, viz též příloha č. 13.

<sup>69</sup> Tamtéž. Více Směrnice pro zřizování a provoz chorobinců zemí podporovaných, příloha č. 12.



## CHUDINSKÁ KOMISE

*Prohlášení o úhradě almužníka .....*

*následkem povolení chudinské podpory, přijetí do chudobince*

*zmocňuji městskou obec České Budějovice ve smyslu § 15 z. 23/12 1868 č. 59, aby se po mé smrti převzalo, po případě prodalo mě náležející cenné předměty k úplné nebo částečné úhradě podpor, jichž se mi dostalo z veřejných prostředků. Jen objevivší se snad přebytek patří pozůstalým.<sup>70</sup>*

Každý žadatel o podporu a umístění v městském chudobinci byl nucen vyplnit a svým podpisem stvrdit výše uvedenou žádost. Tím, že se vzdal svého movitého i nemovitého majetku ve prospěch chudinského fondu, získal střechu nad hlavou a oblečení, v případě nemoci se mohl těšit na ošetrovatelskou péči a léky. Kromě toho byla chovancům vyplácená pravidelná týdenní částka ve výši 1,- Kč. Příspěvek byl určen na osobní výdaje, ale reálná hodnota mince podle chovanců byla tak nízká, že si mohli koupit tak akorát tkanici do kalhot.<sup>71</sup>

Zasedání chudinské komise se konalo nepravidelně, členové se scházeli na radnici v minimálním počtu sedmi osob, předseda chudinského fondu byl většinou starostou města a povinnou účast měl i referent městské rady. Z každého jednání se vytvořil zápis, který byl založen ve spisovém oddělení chudinského referátu. Od roku 1922 se chudinská správa spadala pod odbor finančně – účetní až do roku 1934, kdy byl doporučen návrat zpět pod správu chudinského oddělení.

Hlavní pracovní náplní komise bylo přidělování různých typů příspěvků. Tak zvaný popisný arch žadatelů obsahoval následující údaje.

---

<sup>70</sup> SOkA České Budějovice, AM České Budějovice B/1, inv. č. 5988, kart. 644.

<sup>71</sup> SOkA České Budějovice, chudobinec.

Jméno, příjmení, adresu, číslo inspektorátu, pod který žadatel spadal, kladný nebo záporný způsob vyřízení a výše udělené částky. Jiné seznamy obsahovaly jen žádosti o starobní podpory a udělení příbytného. Všechny žádosti se ukládaly podle abecedního pořádku a časové souslednosti. Když se prosba týkala umístění v městském chudobinci, byla navíc doplněna o lékařský a policejní posudek žádající osoby, muselo být připojené i vyjádření chudinského inspektora a vše vyvrcholilo konečným rozhodnutím chudinské komise.

Lze uvést příklad Jana Adama a jeho manželky Veroniky. Paní Veronika požádala komisi o udělení chudinské podpory, jelikož její manžel Jan, se kterým od roku 1926 žila v chudobinci, zemřel a ona ústav opustila. Podpora jí byla odepřena a naopak nabídnuta možnost péče v městském chudobinci. Nejprve ji paní Veronika odmítla, ale po dvou měsících se jí nabídka rozležela v hlavě a do ústavu se nastěhovala. Podrobila se povinnému lékařskému vyšetření, které zjistilo lehkou srdeční vadu, dušnost a schopnost pouze lehčí práce.<sup>72</sup>

Každým rokem na začátku kalendářního roku se hlavním bodem zasedání stalo plánování rozpočtu městského chudobince. Dříve než referent městské rady než stihl předložit svůj návrh rozpočtu, byla vypracována zpráva o situaci z předchozího roku. Na zasedání se členové vyjadřovali již k eventuálním úsporám nebo k navýšení jednotlivých položek. Pravidelným zápisem z jednání byla doporučení ohledně pořádku v městském chudobinci. Jako prevence zajišťování pořádku v ústavu se doporučovalo vystěhovat práce se štítící individua, notorických pijáků do Šmídovny nebo do donucovacích pracoven.<sup>73</sup> Komise se také zamýšlela nad návrhy k zamezení pouliční žebroty. Členové navrhovali různé způsoby, například takové, že by každý občan byl vyzván k mravní povinnosti udělení almužny a pravidelně by přispíval na obecné chudé. To bylo vzápětí zamítnuto jako

---

<sup>72</sup> SOkA České Budějovice, AM České Budějovice B/1, inv. č. 3456, sign. 728/149, kart. 334.

<sup>73</sup> SOkA České Budějovice, chudobinec.

neproveditelní. Podobný návrh, tentokrát by se příspěvek žádal od majitelů domů, obchodníků, živnostníků, byl taktéž zamítnut. Stejně skončila i myšlenka dávat místo peněz lísky na mouku nebo cukr.<sup>74</sup>

Pravidelným bodem zasedání byly návrhy týkající se přidělování chudinských podpor a almužen. Do zápisu se uvedl počet kladně a záporně vyřízených almužen a počet žádostí odložených k dalšímu prošetření, do doby než se k nim vyjádří chudínští inspektoři. Zapisovatel zapsal seznam osob, které žádali o finanční zaopatření, zvýšení stávající almužny, o příbytné nebo prosili o umístění v městském chudobinci a odložil k pozdějšímu projednávání. Staří a nemocní lidé byli většinou do ústavu přijati, jen museli podepsat prohlášení o úhradě almužníka a zapsat se do výplatních archů. Poté obdrželi výplatní knížku, kam podepisovali přijetí chudinské podpory.

V případě došlých stížností na chod chudobince byl požádán správce o vyjádření vlastního stanoviska. Když správce vyhotovil písemné vyjádření, členové se k němu vyjádřili a vynesli konečné rozhodnutí. Ve většině případu došlo k přemístění a propuštění stěžujících si chovanců, dalo se za pravdu správci. Docházely i anonymní udání na osoby, které zapřely majetek, přesto pobíraly almužnu a žily v městském chudobinci. V těchto případech se rozběhlo pátrání za pravdou. Pokud by se zjistilo, že udavači měli pravdu, dotyčné osobě hrozilo vyloučení, jinak jim bylo nabídnuto spolupodílení se na placení pobytu a stravy. V případě stížností na kuchařku komise stála na straně svého zaměstnance, doporučila zlepšení, přestože si uvědomovala obtížnost kuchařčina postavení. A když si lidé stěžovali na samotného správce? Tak tyto stížnosti psali jen alkoholici, povaleči, práce se štítící a prostitutky.<sup>75</sup>

Nejenom chovanci byli trestáni, ale trestu neušli ani zaměstnanci, pokud byli vinní. Dne 27. 1. 1922 komise projednávala záležitost týkající se

---

<sup>74</sup> Tamtéž.

<sup>75</sup> SOKA České Budějovice, chorobinec. Takto nazýval správce všechny, kteří psali udavačské dopisy chudinské komisi.

anonymního udání na bití žen v chudobinci.<sup>76</sup> Domovník Čermák respektive jeho žena porušili řád a hrubě jednali proti správci a chovancům. Starosta navrhl výpověď ze zaměstnanecké smlouvy. Ale protože to byl první prohřešek, udělil domovníkovi pouze výtku a pokutu ve výši padesáti korun, kterou měl předat ztýrané Kateřině Babkové a navíc doporučil doplnit instrukce pro správce.<sup>77</sup>

Opustit ústav nebo sňatek? Před takovou volbu byla postavena jedna dvojice, která se na stará kolena zamilovala v chudobinci. Když chudinskou komisi požádali o povolení ke sňatku, byl jim udělen souhlas s podmínkou, že musí vystoupit z ústavu a tak ztrácí nárok na chudinskou podporu. Namísto toho jim nabídli společné bydlení v tzv. Šmídovně. Jednalo se o prostornou halu, kde žili mladí muži a útočiště zde našly i bezprizorní rodiny s dětmi. Místnost byla rozdělena na menší části plentou a nikdo si nemohl dovolit luxus vlastního soukromí.<sup>78</sup>

## NÁKUP POTRAVIN

Starost o nákupy, kvalitu potravin, objednávky a jejich následného uložení měl správce spolu s kuchařkou. Každoročně vždy na jaře bylo vyhlášováno obálkové výběrové řízení na dodávku základních potravin a surovin do městského chudobince. Předtím než bylo vybráno z došlých nabídek, pečlivě okolkovaných a zapečetěných, napsal správce posudek na dosavadní dodavatele, na kvalitu jimi dodávaného zboží a roční spotřebu jednotlivých surovin. Jednalo se o chleba, maso a uzeniny, mléko, mouku, koloniální zboží jako byl cukr, sádlo, rýže spolu s luštěninami, brambory, zelí

---

<sup>76</sup> SOkA České Budějovice, chudobinec, dopis z 23. září 1920, více viz poznámka 42.

<sup>77</sup> SOkA České Budějovice, Archiv města Č. Budějovice B/1, inv. č. 7 28, sign. 298, kart. 334.

<sup>78</sup> SOkA České Budějovice, chudobinec. Žádost Jana Berana a Marie Šmidtové se projednávala na zasedání dne 21. dubna 1922.

a v neposlední řadě fíková cikorka a žitná sladová káva. Správci byla dána volná ruka jen v nákupu drobností, jako byly například petrolej, kvasnice či ocet.<sup>79</sup>

Komise složená z ředitele městského důchodu, městského radního, finančního referenta a správce městského chudobince vybrala pouze jednoho dodavatele, který nabídl nejnižší cenu, a to buď na celý rok od července do června, nebo dvě firmy, které prodávaly potraviny jen půl roku, od července do prosince nebo od ledna do června. Firmy, které vyhrály, musely nabídnout vyšší kvalitu za nejnižší cenu. Chléb měl zákonem stanovenou kvalitu a váhu, musel obsahovat nejméně 80% jednoleté vymleté mouky a 20% výražky a vážit nejméně 0,85 kg. Mléko podléhalo nepravidelné veterinární kontrole, a aby bylo označené jakostně velmi dobré, muselo obsahovat minimálně 2,5% tuku. Ceny zemědělských plodin se řídily podle kursovních cen pražské plodinové burzy.

Stát se výhradním dodavatelem potravin mělo nespornou výhodu, pravidelný odběr. Výhoda byla zkalena jedním podstatným faktem, nepravidelnou platbou za dodané zboží. Městská rada neplatila své dluhy včas a upomínky za nezaplacené pohledávky se hromadily. Výhodu stálého odbytu navíc kazila i obtížnost vymahatelnosti vlastních peněz. Nešlo o zanedbatelné částky, a proto se seznam dodavatelů tak často měnil. Nejvíce nezaplacených účtů se kumuloval ve třicátých letech, dluh jednoho dodavatele dosáhnul téměř stotisícové částky. V roce 1932 dodával do chudobince chléb pekař Kubata, za cenu 2,60 Kč, městskému úřadu poslal laskavou žádost na 3453,60 Kč, s úroky částka vystoupila na 3 900 Kč. Firma „*Monopol*“ bratří Zátků připomínala nezaplacený dluh za tři podzimní měsíce v roce 1932 ve výši 5 279,20 Kč a za půl roku později odmítla poslat objednaných deset pytlů mouky, jelikož stále nebyla zaplacená pohledávka za uplynulých devět měsíců v celkové výši 16 261,70 Kč. Posledním příkladem je dluh nejvyšší, opět ze stejného období, 1931 – 1932. Jednalo se o malou

---

<sup>79</sup> SOkA České Budějovice, chorobinec.

řeznickou firmu Kuss, které nebyly zaplacený pohledávky ve výši 94 000 Kč. Navržená úřední odpověď se nesla v tomto duchu: „oznamte, že postup bereme na vědomí, že splatíme dle možností.“<sup>80</sup>

## CHUDINSKÉ MENU

*„Kuchařka patří do kuchyně, která vaří pro čuňátka a ne pro lidi nic to jídlo nepřipraví, aby to přišlo do pomejí, aby to lidé nemohli jíst, a k tomu takový mrzák nemůže ani pracovat to nemá obec lepší kuchařku? Pane vládní komisaři, bylo by nejlépe, kdybyste do těch ohříváren vůbec žádná paliva nedal, neb ty, kteří mají peníze, si vyvařují, a ty co nemají nic, když jim zbude jídlo tak si to nemůžou ani ohřát, ty co mají ať si palivo koupí a ušetří v ohřívárnách 4q uhlí...“<sup>81</sup> „Dostáváme málo jídla a máme stále hlad...zatímco správce se svým pomocníkem a kuchařkou jedí naše jídlo...“<sup>82</sup>*

Stížnosti v podobném duchu se opakovaly a správce byl nucen vysvětlovat a vysvětlovat. Kvalitu a nedostatek stravy omlouval vzrůstající drahotou, přes neustále vzrůstající počet chovanců bylo dodáváno stejné množství potravin jako před rokem. Ale vše po pořádku. Než se hotové jídlo servírovalo na prostřené stoly, musela proběhnout výběrová řízení na dodávku potravin a surovin. Kuchařka vytvořila jídelní lístky na každý týden nový, zázračně překonala trable s nedostatkem surovin a stížnosti související s kvalitou jídla přezíravě odmítala. Dlužní upomínky za nezaplacené dodávky z třicátých let byly starostí správce a chudinské komise, která je řešila způsobem sobě vlastním.

Bylo obtížné být kuchařkou v městském chudobinci a vařit pro vysoký počet strážníků, obzvláště za podmínek, kdy rok co rok počet

---

<sup>80</sup> SOkA České Budějovice, chorobinec.

<sup>81</sup> Tamtéž.

<sup>82</sup> SOkA České Budějovice, chudobinec.

hladových krků narůstal, ale dodávané množství potravin se drželo na hranici z předcházejícího roku. Kapacita ústavní budovy a počet lůžek se stanovil na maximální počet 90 osob. V ročním finančním přehledu z roku 1919 byl přiznán stejný počet chudých, ale o čtyři roky později se počet strážníků zvýšil už na 155 a během následujícího roku přišlo dalších 10 nemohoucích a hladových lidí. A suma se neustále zvyšovala, v průběhu roku 1929 v ústavu žilo 210 až 245 osob a dalších padesát až sto hladových lidí dennodenně přicházelo do chudobince se najíst. Ve třicátých letech poskytoval chudobinec střechu nad hlavou s teplou stravou více než dvěma stem lidem ročně a desítky dalších potřebných přicházeli z města i okolí.

Výkaz z roku 1929 ukázal denní přehled strážníků, správce spočítal zvlášť porce pro ošetřované a pro služebné. V letních měsících u stolu jedlo v průměru 233 lidí denně, ale v zimním čase se stoly prohýbaly pod jídlem až pro 256 lidí, zatímco pro personál se uvařilo „jen“ 80 až 86 porcí každý měsíc. Ale kromě obyvatelů chudobince se pravidelně přicházeli najíst i lidé z venku. Jeden den se vařilo pro neuvěřitelný počet chudých, správce spočítal 329 porcí.<sup>83</sup>

Díky pravidelným počtům a seznamům je známá i roční spotřeba zkonsumovaných potravin. Například roku 1929 bylo uvařeno a vydáno 89 150 porcí jídla. A jaké množství surovin se nakoupilo? Upeklo se 28 190 bochníků chleba a 29 200 rohlíků, což bylo 76 – 80 kusů denně, vypilo se 13 483 litrů mléka a sladilo se 3 198 kg cukru. Masa bylo o poznání méně, přesto se snědlo 4 106 kg, z toho bylo vepřového 1 622, hovězího 2 147, uzeného 265, fašírky 72 a drobů 147 kilogramů. Nejdůležitější surovinou byly brambory, koupilo se jich 20 270 kg, a luštěniny, obiloviny s rýží, mouky se použilo 7 936 kg a 1 797 kg nudlí. Nejčastěji se v kuchyni používal hrách, 779 kg, krup se snědlo 677 kg, o něco méně se vařilo z rýže, 640 kg, a naopak nejméně se požilo krupice a čočky, 439 a 199 kg. Peklo a smažilo se na sádle, spotřebovalo se 609 kg a ceresu 531 kg. Za nejvýznamnější zdroj

---

<sup>83</sup> Tamtéž.

vitamínu C a také jediný používaný v ústavní kuchyni se považovalo zelí, snědlo se jej 2 905 kilogramů. Z masných výrobků se kupovaly nejvíce knaky, 1 696 ½ kg a podstatně méně párků 298 ½ kg, loje se spotřebovalo 162 kg a vepřové krve 400 litrů. Bílá káva byla vařena z cikorky, které se objednalo 402 kilogramů.<sup>84</sup>

Je těžké si za všemi těmito čísly a kilogramy představit jídelníček, ale opět díky pracovitosti správce Maděry jej lze přiblížit. Základem jídelníčku, a to nejen roku 1929, byly polévky, hlavně rýžové, bramborové či nudlové. Nejčastěji se podávala polévka z rýže, čtyřikrát do týdne, druhý chod tvořily většinou brambory nebo luštěniny s bramborami. Maso a masné výrobky se jedly ve dnech svátečních. K večeři se celý týden servírovala zase polévka, jen v neděli byla nahrazena bílou kávou s chlebem. Snídani tvořila skýva chleba nebo rohlík a zapíjela se bílou žitnou kávou, výjimečně vyrobenou z fíkové cikorky. Knedlíky se mohly jíst pouze v pátek a ve sváteční neděle.<sup>85</sup>

V prvních letech existence chudobince ústavní strava byla přece jen výživnější. Jídelní lístky z let 1900 a následujících ukazovaly převahu masitých obědů, čtyřikrát týdně - v úterý, čtvrtek, sobotu a neděli, se vařilo z masa, v pátek a v neděli se k masu podávaly knedlíky. Polévky byly jednoduché z brambor nebo luštěnin. Bohužel žádná zmínka o večeři z tohoto období se nedochovala. Bílá žitná sladová káva se pila jen ráno, večer ji nalévali jen o nedělích. Mimořádně se podávala i odpoledne, ale tuto výhodu měli jen nemocní, děti a pracující chovanci.<sup>86</sup>

Za skladbu jídelníčku se zodpovídala kuchařka a správce městské chudinské komisi, která čas od času posílala tzv. dozorkyni kuchyně. Té se chovanci mohli svěřovat se svými stížnostmi ohledně kvality

---

<sup>84</sup> SOKA České Budějovice, chorobinec.

<sup>85</sup> SOKA České Budějovice, AM Č. Budějovice B/1, inv. č. 7 28, sign. 146, kart. 333. V příloze č. 15 je ukázka jídelního lístku z třicátých let minulého století. Jedná se o výtah z dopisu adresovaného chudinské komisi správcem Maděrou, který jej posílal městské radě jako reakci na stížnosti chovanců ohledně kvality a nedostatečného přísunu potravin.

<sup>86</sup> SOKA České Budějovice, chudobinec.



podávaných jídel a vyjadřovat se k chodu ústavní kuchyně. Dozorkyně zapsala hlášení do úřední knihy a poslala jej správě městského chudobince. Správce k němu napsal vyjádření, případně dopsal vysvětlení a vše zaslal na chudinský referát. Pravidelnou omluvou byl vzestup strážníků, zatímco množství dodávaných surovin se držel na úrovni předešlého roku.

## DOMÁCÍ ŘÁD CHUDOBINCE

Vnitřní ústavní pravidla byla jednotná a velice striktní, zajišťovala co možná nejvyšší úroveň hygieny a hlavně vyžadovala poslušnost. Žadatel se svým podpisem vzdal veškerého majetku, který automaticky po jeho smrti přecházel chudobinci. Jednalo se o části oblečení nebo majetku, který připadl chudinskému fondu, jež s ním nakládal podle svého uvážení. Zpět jej mohl získat v případě odchodu chudobince

S sebou do ústavu si vzít nic nesměl, musel užívat pouze ústavní věci. Byla mu přidělena postel a židle vedle ní, místo kam ukládal své svršky. Postel byl povinen si každodenně ustýlat, uklidit v jejím okolí, utřít prach a zamést. Přes den bylo zakázáno uléhat na postel, v případě nemoci byl přesunut na marodku a ztrácel právo na finanční podporu. Návštěvy v místnostech byly zakázány, ženy a muži se mohli potkávat jen na chodbách nebo v jídelně. Jen některým manželským párům, pokud byly volné pokoje, se povolovalo společné soužití. Možnost návštěvy dětí nebo příbuzných byla jednou týdně, v neděli, a ve svátek jen v předem určených hodinách. Výjimky povoloval pouze správce.

Vstupní dveře se otevřely ráno v sedm respektive v půl sedmé, pouze pro ty, kteří měli povolení od správce. Ostatní mohli odejít z chudobince až odpoledne, poté co splnili všechny zadané úkoly. Výjimkou byla návštěva bohoslužeb, v případě že nebyla sloužena v místní kapli. Obléci si měli své nejlepší a čisté šaty, v žádném případě se nepřipouštěl vstup do hospod a pití

alkoholických nápojů nebo hazardní hry. Brána se uzavřela v osm hodin v zimě nebo v půl deváté v létě a poté již nikdo nesměl být vpuštěn.

Domovní řád dbal velmi přísně na osobní hygienu a ústavní čistotu. V pevně určených dnech chovanci museli odevzdat osobní i ložní prádlo, které hospodyně s pradlenami vypraly, usušily a mandlovaly v ústavní prádelně. Chovanci si nesměli prát prádlo sami, ani je sušit v místnostech. Kouření se nepovolovalo nikde jinde než na chodbách. Za osobní hygienu si každý z chovanců zodpovídal sám a uviděl-li na někom či někde hmyz, musel to neprodleně nahlásit správci.

Pouze správce rozdělával úkoly a případně uděloval peněžité odměny za dobře vykonanou práci. Za nedodržení ústavních pravidel měl pravomoc trestat. Nejnižším trestem bylo pokárání a zákaz vycházky, větším trestem bylo odejmutí finanční podpory a pobyt na samotce či omezení přísunu potravy. Nejvyšším potrestáním bylo oznámení na policii a následovalo vyloučení z chudobince. Správce byl zodpovědný komisi chudinského referátu, kam také směřovaly písemné stížnosti na jeho konání.<sup>87</sup>

## STÍŽNOSTI CHOVANCŮ

Většinou chovanci vyjadřovali svou nespokojenost vůči osobě správce a jeho pomocníka, velmi často se vyjadřovali ke kvalitě potravin a podávaného jídla, k čistotě v ústavu a k pobytu osob, kteří chudobinec využívali jen jako levnou útulnu. Podepsané i anonymní dopisy docházely na adresu radnice na oddělení chudinské péče. Dříve než byl vyslán úřední zmocněnec, byl opět pověřen správce, aby se písemně vyjádřil k výtkám či

---

<sup>87</sup> SOkA České Budějovice, chudobinec. Jedná se o stručný výtah, celý řád je uveden v příloze č. 11.

stížnostem. V případě menších nespokojeností, například s množstvím cukru v kávě, komisi stačilo pouze ujištění správcevo ohledně sjednání nápravy.<sup>88</sup>

Některé dopisy se stížnostmi nemohly být ignorovány, navíc pokud se stížnosti objevily i v českobudějovických novinách.<sup>89</sup> Takovéto dopisy již projednávala chudinská komise na svém zasedání, pověřila svého úředníka vyšetřením a sepsáním zprávy. Jednalo-li se o kvalitu potravin, byl vyslán zvláštní dozor do kuchyně a vyžádán posudek městského lékaře, zda byla strava nutričně dostatečná. V případě oznámení krádeže nebo udání pobytu osob do chudobince nepatřících se vyžádala o vyšetřující zpráva od policejního komisaře. Konečné slovo měl ředitel městských důchodů, který vydal závazné písemné prohlášení, dle kterého měla být zjednána náprava poměrů. Uvedené příklady dokládají pracovní činnost komise.

Na práci kuchařky byly stížnosti velmi časté, ale nikdy nebyly natolik osobní a útočné jako dopis od správceva pomocníka Übermayera. „...strava ústavní jest nechutná – omáčky, jmenovitě koprová, jsou moukou přesyceny a jsou v nich pucky. Cibulová polévka je z připálené cibulky. Hovězí maso většinou tvrdé, sekanina ač dobré kvality jest suchá a bez chuti. Polévky falešné, včetně flíčkové a dršťkové, z dobrých vnitřností, chutě ošklivé bez zápražky, a když ta se zaprašuje, tak syrovou moukou. Kuchařka jest už dosti stará, na celém těle zmrzačená (ale ne v ústavu), bolavá na nohou a chorá na rukou. To vše nikoliv chutě, ale nechut' k jídlu povzbuzuje.“<sup>90</sup>

Tři dny později úředník Němeček měl na stole zprávu přímo od ředitele městských důchodů Laciny, který jej vyzýval ke kontrole stížností na

---

<sup>88</sup> Tamtéž, stížnost z 20. 9. 1935. „...káva bývá pravidelně hořká, ačkoliv do ústavu se dodává křišťálový cukr. První káva je hořká a druhá pro ženské je přeslazená, a protože muži snídají první tak se tento nešvar dotýká nás samotných.“ Podpis chovanci ústavu, ale byl psán K. Kaiserem. Odpověď správce byla taková, že nikdo kromě chovance Kaisera si nestěžuje a on nebude nikdy spokojen a bude vyhledávat stížnosti.

<sup>89</sup> SOKA České Budějovice, chorobinec. Jedná se o dva vystřižené novinové články ze dne 6. 12. 1934, jeden vyjadřuje stížnost na poměry v chudobinci a druhý je reakcí chovance Übermayera z následujícího dne ve Strážci lidu. Byly sepnuté s následným vyjádřením chudinského referátu. Vyjádření oddělení chudinského je z 19. prosince 1934.

<sup>90</sup> Tamtéž, dopis ze dne 13. ledna 1933. Vypadá to na vyřizování si osobních sporů, ale důkaz již neexistuje.

ústavní stravu.<sup>91</sup> Deset dní strávil Němeček v chudobinci a byl nucen jíst jen ústavní stravu. Nakonec potvrdil, že v ústavní kuchyni opravdu nebyla snaha vařit co nejlépe, jídelníček byl skládán šablonovitě a jídla byla málo slaná. Potraviny byly nedostatečně provařené, jídlo bylo nechutné, a proto následně odhazované do pomejí. Nakonec doporučil chudinské komisi, aby kuchařku a pomocníky do kuchyně vybral mladší a energičtější, jelikož narůstal počet strávníků v chudobinci.<sup>92</sup>

Správcovým pomocníkem se v roce 1933 stal mladý chovanec František Übermayer. Vykonyval různé pomocné práce a hlavně byl trnem v očích ostatních chovanců. I na jeho osobu byly napsány stížnosti, které jej přibližují jako člověka zneužívajícího svého postavení. Pravou rukou správce Maděry se Übermayer stal ve svých osmadvaceti letech, byl svobodný, v chudobinci žil se svou matkou, která se kromě něj starala o tři vlastní a pět nevlastních dětí. Syn František byl inteligentní, hrál v klášteře na varhany a učil děti hře na housle. Není známo jak, ale byl tělesně postižen.<sup>93</sup>

Stížnosti na mladého pomocníka se týkaly fyzického napadání holí, odpírání vlastních věcí, omezování v odchodu z ústavu a zneužívání svého postavení. Správce však držel nad svým chráněncem ochrannou ruku a fyzické napadání chovanců omlouval. Naopak úřední zpráva policejního inspektora jej popisovala jako muže prchlivého, přesného i přísného, trpícího svým handicapem.<sup>94</sup> Maděra fyzické útoky vysvětloval tím, že napadení muži byly osoby agresivní a jiným způsobem by nebylo možné si vynutit dodržování ústavního řádu. *A v případě bití žen se jednalo o ženu špatné pověsti, jelikož má nemanželské dítě, o které se nestará. A když jí Übermayer vyzval, aby se postarala o své plačící děcko, odešla a hůl byl jediný prostředek jak ji přinutit k návratu.*<sup>95</sup>

---

<sup>91</sup> Tamtéž, ze dne 16. ledna 1933.

<sup>92</sup> Tamtéž, nedatováno.

<sup>93</sup> Tamtéž.

<sup>94</sup> Tamtéž.

<sup>95</sup> Tamtéž.

Když se poměry vyhrotily natolik, rozhodli se chovanci Houška a Řezníček, vše oznámit novinám. Článek vyšel dne 6. prosince 1934 v regionálním plátku Strážci lidu. Chovanci požadovali odvolání pomocníka Übermayera. Popisovali šikanování a tělesné tresty a požadovali řádné vyšetření krádeží, ze kterých byli obviněni chovanci. V následujícím čísle bylo otištěno vyjádření nařčeného pomocníka.<sup>96</sup> Zároveň oddělení chudinského referátu obdrželo několikastránkovou vyšetřovací zprávu od policejního komisaře.<sup>97</sup> Ze zprávy vyplynulo, že správce i jeho pomocník jednali správně, naopak stěžující si chovanci byly mladší osoby, které nepracovaly, práce se štítily a notoricky si stěžovaly na ústavní poměry. Co se týkalo krádeže v ústavu, okradenou ženou byla policii známá osoba, která byla již jednou odsouzena k trestu sedmi měsíců vězení za veřejné násilí. Ale za ukradené bezcenné věci, jí byly vyplacena náhrada.<sup>98</sup>

Pokud by byly všechny správcovy zprávy pravdivé, musela být většina chovanců notorickými alkoholiky, lháři, osobami štítící se práce, a tudíž v chudobinci žít nesměli, jelikož tím způsobem hrubě porušovali domácí řád. Nedbali nařízení správce, odmítali vykonávat jím zadané práce, snažili se opustit ústav před jednou hodinou odpolední. Ve svých pokojích nedbali na úklid a čistotu, ačkoliv to domácí řád nařizoval.<sup>99</sup>

Chovanci si nestěžovali pouze na své nařízené, ale i na své spolubydlící, kteří kazili pověst řádným lidem. Noviny Hlas lidu otiskl článek o obyvatelích chudobince jako lidech práce se štítících, alkoholických a žebrácích z povolání. Proto žádali městskou radu o zjednání nápravy. Chtěli,

---

<sup>96</sup> Tamtéž. Dle vyjádření pomocníka Übermayera, který v článku psal, že na poměry v chudobinci několikrát upozorňoval, vždy hájil jen zájmy chovanců a nikdy nebylo z jeho strany páčáno násilí nebo výhrůžky vůči lidem řádným. Byl-li nucen použít přísnosti, vždy tak činil v sebeobraně vůči násilníkům, když jej napadli. K takovým to případům dochází vinou těch, kteří do chudobince přijímají chovance bez náležitého vyšetření. Proto se stalo, že se do ústavu vplížili lidé již několikrát trestaní, propuštění z pracoven a notoričtí alkoholici. Též zde byli chovanci, kteří své úspory utrací za pití a hraní karet v noci mimo ústav. Že se v ústavu krade, o tom věděl, a díky němu bylo mnoha krádežím zamezeno. Podepsal se jako dozorce městského chudobince; *Strážce lidu* 6. 12. 1934, s. 3; 7. 12. 1934, s. 3.

<sup>97</sup> SOkA České Budějovice, chorobinec

<sup>98</sup> Tamtéž.

<sup>99</sup> SOkA České Budějovice, chudobinec. Dopis ze dne 23. 8. 1920.

aby lidé, kteří podle chudinského řádu do chudobince nepatřili, byli vyhozeni.<sup>100</sup> O měsíc později bylo propuštěno osm osob, které se práce štítily a v ulicích žebraly, dalších pět bylo žebráky z povolání, ale protože je správce osobně neviděl a nemohl žebrání dokázat, zůstávaly zatím v ústavu. Jiné osoby, opilci, tehdy pily jen občas, a proto mohly také prozatím zůstat.<sup>101</sup>

Automaticky po každém udání, komise požadovala prošetření a propuštění všech chovanců, kteří nesplňovali podmínky pro přijetí. Podle zákona mohly být přijaté jen osoby do Českých Budějovic příslušející, nemajetné, práce neschopné, bez příjmu a příbuzných. Rodiny s dětmi měly být přemístěny do samostatných bytů, svobodní muži do svobodárny na Šmídovnu, která byla za tímto účelem zřízena. Vystěhovali všechny ostatní, kteří si podporu nezasloužili, měli úspory nebo pravidelný příjem, který je mohl uživit, či příbuzné, kteří měli ze zákona povinnost se o ně postarat.<sup>102</sup>

Ošetřovaným, u kterých se prokázala dostatečná finanční hotovost nebo jiné příjmy, byla nabídnuta možnost zůstat, ale svých příjmů se museli vzdát ve prospěch chudinského fondu. Existovala i možnost spolufinancování vlastního pobytu v ústavu, kdy chovanci přispívali na pobyt nebo stravu. Když odmítli, byli donuceni odejít.<sup>103</sup> Příbuzní, kteří nechtěli nebo nemohli se postarat, souhlasili se spolufinancováním a do fondu přispívali třemi korunami denně. V případě, že odmítli svou zákonnou povinnost, byl jejich případ předán právnímu oddělení a poté došlo k soudnímu vymáhání dlužné částky.<sup>104</sup>

Mnoho výtek se vázalo k čistotě vně budovy. Stěžovali si příbuzní ošetřovaných i městští úředníci, kteří chodili na nepravděpodobnou kontrolu chudobince. Je zajímavé, že chovanci si na nečistotu nikdy nestěžovali.

---

<sup>100</sup> Tamtéž, dopis žádající „zastání řádných, kteří ve své bídě a chudobě jsou takto hanobeni“ ze dne 23. 8. 1920.

<sup>101</sup> Tamtéž, dopis správce Maděry ke stížnosti ze dne 23. 8. 1920.

<sup>102</sup> SOKA České Budějovice, chorobinec, dopis ze dne 19. 12. 1934

<sup>103</sup> Tamtéž, dodatek k připomínkám ze dne 2. 4. 1935

<sup>104</sup> Tamtéž.

Věděli, že podle domovního řádu, nesli zodpovědnost za úklid ve svém pokoji, čistotu postele a úklid kolem lůžka sami.

Pan Kučera, člen městského zastupitelstva, se chtěl osobně přesvědčit o hygienických podmínkách ošetřovaných a své zjištění adresoval městské radě.<sup>105</sup> Tvrdil, že správce nedělá svou práci dobře, jinak by trval na dodržování ústavního řádu ohledně čistoty a úklidu, a tudíž by štěnice nebyly na lůžkách. Řád zakazoval, aby si nový příchozí přinesl vlastní nábytek. Docházelo k jeho porušování, proto žádal, aby byl alespoň řádně desinfikován a udržován v čistotě. Dalším příkazem pana Kučery byl zákaz vycházení všem mužům a ženám, kteří své vycházky využívali k opíjení se a tak vyvolávali nepříznivý dojem, který byl ke škodě ostatních spořádaných nájemníků.<sup>106</sup>

Příbuzní si stěžovali na nehorázné podmínky v nemocničním oddělení. Správce jim dával za pravdu, jednalo se o tak zvanou marodku, kde žilo téměř čtyřicet starších nemocných trvale upoutaných na lůžko, blázni spolu s pomatenými. Ze zprávy vyplývá, že ošetřovaní leželi na postelích bez slaměných matrací a ložní prádlo v ústavu chybělo. Čistota v místnostech byla obtížně udržovatelná, i přesto že ošetřovatelky několikrát za den převlíkaly postele těm nemocným, kteří již nebyli schopni si sami dojít ani na toaletu. A hlavně příbuzným vzkazoval, *aby zanechali kritiky, protože oni sami se o své rodiče nechtěli postarat a ani korunou nebo kouskem prádla nepomohli!*<sup>107</sup>

Za čistotu v obytných místnostech si chovanci zodpovídají sami, jejich povinností bylo stlaní postele a úklid v okolí lůžka. V případě nemocných trvale nebo na přechodnou dobu upoutaných na lůžko museli s úklidem pomoci spolubydlíci. Pomocný personál měl na starost jen čistotu lázní a toalet a společných prostor. Osobní hygiena se prováděla pravidelně jednou týdně každou sobotu v zimě, v teplých letních měsících kdykoliv

---

<sup>105</sup> Tamtéž, dopis ze dne 20. 1. 1934.

<sup>106</sup> Tamtéž.

<sup>107</sup> SOKA České Budějovice, chudobinec, dopis ze dne 23. 9. 1920.

chovanec chtěl. S koupáním souvisela i výměna spodního a ložního prádla chovanců.

Poslední ukázkou je prosba chovanců, která ukázala na přehlížení potřeb starých lidí a nezájem mladších, ignorování a vysmívání se stařecké neschopnosti. Na jednu stranu představa bojujících stařeckých holí může vést k úsměvu, do té doby než si uvědomíme zlomyslnost mladšího vrátného. Šlo o prosbičku, aby domovní vrata byla otevřena déle než na pár minut, alespoň na čtvrt hodiny. Tehdejší krátké otevření brány způsobovalo nával a chovanci se mezi sebou strkali, padali přes sebe a další se kolem sebe oháněli holí. Chudinská komise jim vyšla vstříc a nařídila vrátnému, aby dveře zavřel až poté, co poslední chovanec pomalu, tak jak může podle svých možností, opustí ústav.<sup>108</sup>

---

<sup>108</sup> Tamtéž, dopis ze dne 24. 8. 1920.



## KNIHA CHOVANCŮ MĚSTSKÉHO CHUDOBINCE

Jeden z důležitých pramenů přibližující soukromý život chudých mužů i žen žijících v chudobinci je *Kniha chovanců městského chudobince 1899 - 1933*.<sup>109</sup> První zápis je datován dnem 1. červenec 1899 a poslední jméno bylo zapsáno 13. srpna 1933. Až do konce první světové války byla psána německy, od roku 1918 se zapisovalo jen v českém jazyce. Kniha měla pevnou strukturu zápisu. Správce nejprve zapsal jméno, příjmení a rok narození, následovalo vyznání, profese a místo narození, ze kterého se dále určovala příslušnost k politickému celku a státnímu útvaru. Druhá část je osobnější. Dozvídáme se datum přijetí do ústavu, zdravotní stav a počet dětí nebo nejbližší žijící příbuzní. Poznámky poskytují informace o existenci zákonného živitele. Někdy následoval přípis, zda dotyčná osoba je finančně schopná se o nemocného postarat. Důležitým bodem byl i způsob odchodu z ústavu. Mohl odejít dobrovolně za prací nebo za rodinou, mohl být vypovězen za porušování domovního řádu, nebo byl odvezen do nemocnice a již se nevrátil nebo zemřel.

Z pramenů již víme, že budova byla dokončena a předána na podzim v roce 1898. Českobudějovická spořitelna financovala čistě jen stavbu chudinského ústavu, technické vybavení a jiné potřebné věci zajišťující chod organizovala chudinská komise na základě výběrových řízení. Během příštího roku informovala úřední deska o neveřejných soutěžích ohledně dodání co možno nejlevnějšího vybavení kuchyně, kanceláří, kaple a místností pro chovance.

---

<sup>109</sup> SOkA České Budějovice, Knihy městské správy 1850-1944, II-A-6-5 městský chudobinec – základní kniha chovanců 1899-1933. V současné době probíhá zadávání inv. č. a sign. knih městského úřadu ČB. Z dosud nezpracovaného orientačního seznamu jsem převzala výše uvedené označení.

Oficiálně první člověk překročil práh 1. července 1899. Během pětatřiceti let bylo do knihy zapsáno 1538 jmen, ale ve skutečnosti chovanců bylo méně. Několikrát došlo k opětovnému zápisu stejného člověka, pravděpodobně kvůli změně zápisu křestních jmen i příjmení v německém a poté v českém jazyce. Je také možné, že docházelo i k záměrnému zamlčení předcházejícího pobytu z důvodu předchozího vypovězení.

Knížní seznam ošetřovaných začíná abecedním výčtem jmen všech mužů a žen s jednou malou zvláštností, příjmení začínající písmenem *P* byla dána dohromady se jmény začínajícími na *T*. Druhá polovina třicátých let 20. století byla ve znamení přeměny chudobince na chorobinec. A možná právě proto kniha doznala změn, které se týkaly hlavně absence povinné struktury zápisů. Podle záznamu poslední člověk přišel 13. srpna 1933, ale zápisy týkající se úmrtí či odchodu byly nepravidelně dopisovány tužkou až do roku 1934, ale netýkaly se všech chovanců. Pravděpodobně poslední zásah do knihy proběhl, opět tužkou, v roce 1939, kdy také končí jakékoliv zprávy týkající se obou ústavů. Důvod je nasnadě, druhá světová válka.

Sledované období jsem vymezila léty 1899 až 1933, časové rozmezí, ke kterému se vztahuje *Knihy chovanců*. Z počtu 1538 zapsaných jmen jsem musela odečíst určitý počet osob, protože kromě jména neexistovaly jiné osobní údaje, někdy ani příjmení nebylo uvedené, jen heslo *duševně chorá* nebo *bezejmenná/ý*. Druhou skupinou byla jména, která se opakovala, zapsaná pouze v jiné grafické podobě. Konečný počet ošetřených, se kterým jsem dále pracovala, byl 1493 osob.

Dalším dělítkem bylo rozdělení chovanců podle pohlaví a věku. Z celkového počtu převažovala skupina žen nad muži, 781 žen a 712 mužů. Ústav dobrovolně opustilo více mužů než žen, a naopak umřelo více žen

než mužů.<sup>110</sup> Důvodů bylo několik. Hlavní spočíval v rozdílné průměrné délce života mužů a žen, muži umírali dříve než ženy, které je přežívaly téměř o deset let. Dalším aspektem byl hospodářský a společenský systém 19. a počátku 20. století, který dával ženám odkázaným po smrti manžela na sebe samé jen málo možností, aby se uživily. Ženy byly zpravidla vyloučeny z možnosti vést samostatně nějaký podnik. Některým manželkám obchodníků, řemeslníků nebo sedláků se sice dařilo vést po manželově smrti podnik dále, ale byly to ženy ze střední nebo horní vrstvy. Příslušnice dolní vrstvy si v podstatě mohly vydělávat jen jako služby nebo nádenice, jako švadleny, krejčovské nebo pradelny.<sup>111</sup>

Naposlední v řadě mohlo být rozdílné pojetí obou pohlaví z pohledu fyziognomie a psychiky. Žena byla chápána jako slabá, snáze podléhající všem nástrahám, a proto jí byla dána přednost při vstupu do chudobince. Se sociálním úpadkem nebylo snadné se vyrovnat. Mnohem více žen než mužů se mělo strach ze zchudnutí. Pokud po skoncování s původní sociální identitou se nedovedl člověk vžít do nového postavení chudáka, mohla se jeho osobnost úplně zhroutit. Zoufalství a beznaděj mohly vyvolat psychózu a vést k sebevraždě.<sup>112</sup> Muži ústav využívali v zimním nečase a část z nich jej na jaře opouštěla, když odcházeli za prací nebo jim mohlo být obtížné se podřídit přísnému domovnímu řádu.

V letech první světové války se poměr ošetřovaných a zemřelých obrátil. Chudobinec se stal útočištěm pro větší počet mužů, vojáků, kteří zde žili s manželkami i dětmi. Během strastiplných válečných let do ústavu přišlo 112 osob, 39 mužů, 20 žen a 53 vojáků s rodinami.<sup>113</sup> V letech 1913 - 1918 zemřelo 85 mužů a 83 žen z celkového počtu ošetřovaných. Smrt si vybírala z valné většiny staré muže a ženy ve věku 65 až 84 let. Lze

---

<sup>110</sup> Z celkového počtu 712 mužů, kteří našli azyl v chudobinci, jich 334 dobrovolně odešlo nebo byli vypovězeni za porušování kázně a 378 z nich zde našlo poslední místo před smrtí. Starých a nemocných žen bylo více, z tohoto počtu odešla přibližně třetina, dvě třetiny v ústavu skonal. Číslo udávají 520 žen, zemřelo a 261 jich odešlo z celkového počtu 781 osob. Viz tabulka č. 1.

<sup>111</sup> Srov. Tabulka č. 9.

<sup>112</sup> Srov. RHEINHEIMER, M., *Chudáci*, s. 46.

<sup>113</sup> Viz tabulka č. 7.

usuzovat, že šlo o rodiče vojáků, kteří se nevrátili z bojové linie, o nemocné a opuštěné rodiče, o které se neměl na stará kolena kdo postarat.<sup>114</sup>

V období války v ústavu nalezlo „nový domov“ nejvíce sirotků, svobodných učňů, velké množství ovdovělých starých žen i mužů a vojáci s rodinami.<sup>115</sup> Po roce 1913 chudinský fond přijal pod střechu chudobince mnoho svobodných matek a mladých vdov, ale i svobodné dívky a sirotky. Situace tehdy byla natolik vážná, že chudinská komise byla nucena povolit mnoho výjimek ze stanov přijímání chovanců. Přijato bylo nejvíce svobodných chlapců ve věku od 15-19 let a ovdovělých žen v 60-64 letech stáří. Z vytvořené tabulky vyplývá i další aspekt, přechodným útočištěm byl ústav pro desítky sirotků, chlapců a svobodných mužů. Naopak posledním místem byl pro mnohé ženy – vdovy ve věku 60 až 84 let. Život v chudobinci ztratilo 65 žen z počtu 83 ošetřených. Stejný počet byl i mezi muži, zemřelo 64 osob. Rozdíl byl však ve věkových kategoriích, který souvisel s rozdílnou průměrnou délkou života. Nejvíce žen zemřelo ve věku 75 až 84 let, mezi muži nepřevládala žádná věková skupina, v každé zemřelo mezi deseti až patnácti osob.<sup>116</sup>

Objevil se i jiný aspekt. Porovnáním tabulek ošetřovaných chovanců během válečných let s obdobím celé existence chudobince (1899 – 1933) lze zjistit zajímavý detail. Tabulka číslo dvě dokazuje účel chudobince, nejvíce přijatých osob byla ve věku 50 až 89 let. Tabulka číslo tři jej potvrzuje vysokým množstvím úmrtí ve stejných věkových kategoriích. Léta válečná a rok předtím ukazují opak. Tabulka číslo pět ukázala, že staří lidé péči v chudobinci odmítali a počet ošetřených starších žadatelů je nejnižší za celé období existence ústavu. Přestože staří do ústavu

---

<sup>114</sup> Viz tabulka č. 4.

<sup>115</sup> Během válečných let žilo v ústavu 9 sirotků ve věku do 15 let, 4 chlapci/učni, 2 mladé dívky a jeden chlapec ve věku 20-24 let. Dvou ženám ve věku 30-34 let poskytl ústav svou střechu společně se 4 muži od 30-39 let věku. Čtyřicátníků bylo také velké množství – 7 mužů a 3 ženy. Viz tabulka č. 5.

<sup>116</sup> Viz tabulka č. 5, kde je zachycen věk ošetřených chovanců v letech těsně před vypuknutí války a během ní. A tabulka č. 4, kde je zachycen věk zemřelých v městském chudobinci.

nepřicházeli, umírali v ústavu ponejvíce ovdovělé ženy a muži od šedesáti let a více, jak to ukazuje tabulka číslo čtyři.

Zdravotní stav chovanců lze spojit s celoživotním vykonáváním živnosti nebo zaměstnání. Rozdělila jsem chovance podle pohlaví a spočítala nejčastěji se opakující zaměstnání. Mezi ženami početně vynikalo zaměstnání dělnic, služebných a posluhovaček, ale nejvyššího počtu dosahovaly ženy v domácnosti, označované též jako ženy bez zaměstnání. Usuzuji, že poté co ztratily své manžele živitele, a děti nebyly schopné se o ně postarat, byly nucené opustit svůj domov a jejich cesta vedla skrze žádost chudinské komisi do chudobince. Jinou profesní skupinu tvořily švadleny, krejčové, vyšívачky a pradleny. Byla to jedna z možností, jak si zajistit minimální finanční jistotu po smrti manžela.<sup>117</sup> Jednotlivě a výrazně v menším počtu byly zastoupeny profese jako nádenice, porodní bába, zelinářka, ovocnářka, květinářka.<sup>118</sup>

I muži pracovali ponejvíce v továrnách v dělnických profesích, dvakrát více než žen. Profesní rozvrstvení bylo širší, například 37 mužů pracovalo jako krejčí a 31 mužů vyrábělo obuv a 16 starců se dříve živilo jako kočí. Mnohem méně bylo nádeníků, pekařů, metařů, mlynářů a zedníků s pokrývačů. Vedle nich žili soustružníci dřeva i železa, dílovedoucí, strojvůdci, hudebník a cukrář, loutkoherec, sochař, strážník i tulák svou profesí.<sup>119</sup>

Srovnáním věku chovanců s jejich zaměstnáním a rodinným stavem lze vyvodit následující údaje. V chudobinci žilo nejvíce ovdovělých žen ve věku 60 - 64 let a 75 - 80 let, které celý svůj život pracovaly jako dělnice nebo se staraly o děti a o domácnost. Muži, kteří se dožívali nižšího věku 65 - 69 let, patřili do skupiny vdovců a pracovali také ve fabrikách. Pomyslná křivka se vzepjala ještě v jednom bodě, v meziválečném období a krátce poté. Jednalo se o skupinku mladých chlapců, učňů, svobodných

---

<sup>117</sup> Srov. poznámka č. 112.

<sup>118</sup> Viz tabulka č. 9.

<sup>119</sup> Viz tabulka č. 10.

vojáků, mrzáků, slepých a slabomyslných 15 až 19 let starých, pro které byl ústav kratší zastávkou před vstupem do jiných ústavů, slepeckých, pro choromyslné, nebo jim sloužil jako levná ubytovna před odchodem za prací.

Během válečného konfliktu ústav poskytl azyl podobně vysokému počtu svobodným a ovdovělým osobám. Svobodní byly většinou mladí lidé ve věku do 24 let a skupina manželských párů, která ztratila svou polovinu, byla ve věku od 60 let a výše a početně převažovaly ovdovělé ženy.<sup>120</sup> Nejméně bylo rozvedených, což souviselo s příchodem kněží Církve československé husitské do jihočeské metropole až ve dvacátých letech minulého století.

Zdravotní stav chudých byl zachycen pohledem správce, který jej také ihned zapsal do *Knihy chovanců*. Mezi jeho nejčastější odhady nemoci patřilo *zdravá/ý; dosti zdravá/ý, ale sešlá; sešlá/ý; sešlá/ý, ale pomatená/ý; těžce nemocná/ý*. Ženy nejčastěji trpěly závratěmi, byly velmi pomatené, blbé až nepřičetné a některé také zuřivé. Správce nerozlišoval mezi tělesnými a psychickými nemocemi, mnohdy je spojoval dohromady a několikrát si zapsal velmi subjektivní hodnocení zdravotního stavu. Lze si dočíst, že na místo starého muže *samá veš přišla, marasmus a alkoholik, zlá a hubatá bába nebo ženská, baba, ošklivá a stará*.

Proč se správce snižoval k podobně zabarvenému hodnocení, není známo. Dokazuje to jeho egocentrickou a egoistickou povahu, od které se nejde daleko k fyzickému trestání a za což byl tak často kritizován. Také to ukazuje na čistotu starých lidí spojenou se starobou.

Nejčastější zápis ohledně tělesného stavu byl *zdráva/ý* a *sešlá/ý*. V případě, že staří lidé přišli z nemocnice, zápis by doplněn o jejich aktuální zdravotní stav. Zdravotní sestřičky pečovaly o nemocné s rakovinou, souchotináře a revmatiky, osoby těžce ochrnuté, slepé a hluché i po mrtvici. I přes své nemoci a neduhy byli všichni nuceni dodržovat ústavní řád a osnovy týkající se pořádku a hygieny v obytných prostorách a

---

<sup>120</sup> Viz tabulky č. 6 a 7.

okolo své postele. Ti mladší a silnější pomáhali na zahradě, v létě a na podzim si přivydělávali prací na poli. Nemocným upoutaným na lůžko pomáhali zdravější a silnější chovanci.

Informace ohledně vyznání byly zprvu jednotné. Převažovali věřící římskokatolického vyznání. Malou výjimkou se opět stala léta válečná, kdy do ústavu přišlo velké množství vojáků z okolí Dubrovníka a přiznali se k víře pravoslavné. Ve dvacátých letech se začaly objevovat přepisy, „*přestoupil k církvi československé*“<sup>121</sup>. Ve dvou případech mladí muži uvedli do zápisu, že nevěří v žádného boha a jediný zápis odhalil krátký pobyt židovské dívky.<sup>122</sup>

K Církvi československé husitské<sup>123</sup> se hlásilo více mužů než žen. Z 64 zaznamenaných bylo 39 mužů a 25 žen, z nich 14 mužů a 8 žen požádalo o rozvod. Manželských páru bylo 45, z toho 5 manželských dvojic společně patřilo československé církvi, 7 dvojic vyznávalo víru jak katolickou tak protestantskou a zbylé manželské páry přijímaly pouze tělo Kristovo.

Dochovala se stížnost na jednu podnikavou slečnu, která nutila chovance podepisovat přestupní lístky, ti pod jejím jemným tlakem odcházeli z církve římskokatolické do lůna československé církve. Jakmile se poodhalilo tajemství hromadných přestupů, následovala smršť stížností. Římskokatolický duchovní, který měl pod patronací českobudějovický ústav, si stěžoval svému nadřízenému, ten zase vládnímu komisaři až nakonec byla podnikavá slečna z chudobince odvolána.<sup>124</sup>

Poslední údaje z knihy chovanců poskytují informace o dětech nebo příbuzných, kteří by mohli poskytnout přístřeší. V mnoha případech se

---

<sup>121</sup> SOkA České Budějovice, Kniha chovanců 1899-1933.

<sup>122</sup> Podle záznamů z knihy chovanců bylo 1373 osob římskokatolického vyznání, 53 vojáků pravoslavného, 64 lidí se hlásilo k Církvi československé, jedna žena vyznávala židovského boha a dva mladíci boha striktně popírali. Viz tabulka č. 8.

<sup>123</sup> Církev československá husitská v Českých Budějovicích působila od dvacátých let minulého století. Programově navazuje na husitství a na protestantskou liberální teologii. Měla pevný liturgický řád a vysluhování sedmi svátostí ji spojuje s katolicismem.

<sup>124</sup> SOkA České Budějovice, chorobinec.

v poznámkách uváděl i rodinný stav chovanců. Je až s podivem kolik synů a dcer se nemohlo nebo nechtělo postarat o své staré a nemocné rodiče. Dvě třetiny ošetřovaných uvedla jména dětí, v některých případech i adresu manžela nebo manželky, sestry či bratra. Bohužel jen výjimečně navazoval přípis „*vzána do opatrovnictví*“.



## ZÁVĚR

Tématem diplomové práce je chudinská péče v Čechách a Českých Budějovicích. První část se věnuje přiblížení péče zdravotní i chudinské, jež byla poskytována chudým, nemocným lidem, opuštěným dětem i sirotkům a hluchoněmým, choromyslným v Českých zemích. Téma jsem zúžila na jednu oblast, kterou byla jihočeská metropole, České Budějovice. Zaměření badatelské činnosti vyplývá z jejího názvu *Městský chudobinec v Českých Budějovicích v letech 1899 – 1933*.

Heuristickou základnu práce představují dosud badatelsky nevyužité prameny, uložené ve fondech Státního oblastního archivu v Českých Budějovicích. Hlavním zdrojem obecných informací pro práci se stala odborná a popularizující literatura především domácí provenience.

V rakouských zemích až do konce 18. století spadala péče o chudé a nemajetné pod správu církve. Obrat nastal za Jana Buquoye, který v roce 1779 na svých panstvích zřídil chudinské okrsky a chudinský ústav řízený bratrstvem Společnosti lásky k bližnímu. Duchovní odkaz, posilován i díky kázání farářů, měl natolik silný vliv, že se rychle rozšiřoval na sousední panství v jižních Čechách a odtud dále do Dolních Rakous, přes Prahu postupoval směrem na sever na panství Kinských.

Nebývalý nárůst obyvatelstva v Českých Budějovicích byl spojen se stavebním vývojem a hospodářským rozvojem města. Ale i nárůstem počtu lidí bez sociálního zajištění. To vedlo k urychlení rozhodnutí postavit nový městský chudobinec.

Vlastní badatelská činnost spočívala v zachycení vzniku a činnosti českobudějovického chudobince. Stavba samotná je velkým tajemstvím, protože jsem nezachytila jedinou novinovou zmínku o prvním výkopu až ke slavnostnímu předání městské radě. Městská spořitelna postavila ústav z vlastních prostředků a ke konci roku 1898 jej předala, po dvouleté výstavbě, českobudějovický radním respektive k užítku všem potřebným.

Překročila jsem práh městského ústavu a stala se tichým svědkem životů chudých s možností nahlédnout do jejich soukromí. Prameny uložené v Archivu města České Budějovice mi daly příležitost přiblížit každodenní život chudých mužů a žen v městském ústavu, zachytit poslední léta, měsíce na tomto světě. Život v chudobinci nebyl lehký, řídil se přesnými pravidly, jakýkoliv přestupek proti domovnímu řádu vedl k trestu, od omezení osobní svobody přes odebrání finanční podpory až k propuštění a nezájmu o další osud.

Chudobinec nebyl uzavřeným subjektem, který by si žil vlastním životem za zavřenými dveřmi, právě naopak. A možná proto mnohem silněji reagoval na vnější podmínky. Projevila se migrační vlna, která od roku 1848 přiváděla mnohé venkovské obyvatelstvo hledající ve městě práci. Chod chudobince byl ovlivňován politickou situací, první světovou válkou a léty poválečnými, hospodářskou krizí v letech třicátých, ale i nepřízní počasí a ročním obdobím. Během válečných let poskytoval azyl ruským vojákům spolu s manželkami a dětmi, v letech bezprostředně poté zde žilo více opuštěných dětí a mladých svobodných matek než starých nemocných lidí.

Všechny krize ve sféře hospodářské i politické se projevovaly nárůstem žádostí o ubytování v městských ústavech se zvláštní péčí a o poskytnutí peněžních dávek. Nejinak to bylo i v případě chudobince. Po prvním desetiletí své existence si radní začali uvědomovat nedostatečnou kapacitu lůžek pro celý budějovický okres, ale řešení v dohledné době vidět nebylo. Zvětšení ústavu přistavěním dalších budov bylo obtížné z finančního hlediska. Tolik žádané přestavby se město dočkalo až v polovině let třicátých za mohutné státní finanční pomoci. Do té doby chudobinec praskal ve švech a obyvatelé žili nejen v místnostech pro ně určených, ale i na chodbách a koupelnách. Situace došla tak daleko, že postele využívalo několik osob najednou.

Správa chudinského fondu spadala pod referát chudinský k odboru chudinskému. Roku 1922 převzal úřední agendu odbor finančně-účetní a

vedl ji až do poloviny let třicátých, kdy byl podán návrh k opětovnému převzetí odboru chudinského. Ať spadal městský chudobinec pod jakýkoliv odbor, správce byl podřízeným chudinské komisi, která podle daných směrnic a pravidel vybírala zaměstnance ústavu, lékaře, ošetřovatelky, domovníka i pomocný personál. Po dobu existence chudobince se na postu správce vystřídal tři muži. Od založení až do roku 1919 zde pracoval pan Erd, poté jej vystřídal pan Maděra, který spravoval ústav nejdéle, až do roku 1934. Jeho přímým nadřízeným byl vrchní správce Neubauer, jež ho také na postu vystřídal a vedl jej minimálně do začátku druhé světové války.

Československý okres byl rozdělen na sedm inspektorátů a oblast nazvanou venkov, které spravovali chudínští otcové. Byli určitou studnicí informací, kam se obracela komise při prošetření žádosti o udělení nebo zvýšení almužny, příbytného chudinské podpory nebo umístění v ústavu se speciální péčí. Veškeré finanční podpory se zapisovaly do chudinských knížek a výplatních archů. Pečlivě vedená agenda všech žádajících osob se uchovávala na městském úřadě společně s veškerou korespondencí mezi chudobincem a chudinským referátem.

Chudinská komise vyřizovala nejen záležitosti úřední, ale také i stížnosti přicházející z městského chudobince. Byly to jak stížnosti malicherné od chovanců, kteří si tak vyřizovali soukromé účty mezi sebou, ale i závažnější problémy. Vyšetřovaly se krádeže osobních věcí, napadení ze stran chovanců i zaměstnanců, psychické týrání.

Kdokoliv si zažádal o pobyt v městském chudobinci, byl nucen vzdát se veškerého movitého i nemovitého majetku ve prospěch chudinského fondu. Během pobytu dostával 1,-Kč týdně na osobní výdaje a další podpora byla přidělována individuálně. V případě, že jednotlivec si nastřádal určitou částku, měl povinnost si přispívat na ústavní pobyt. Pokud ji měl a zapřel, mohl počítat s reakcí od svých spoluchovanců, že se vše „provalí“ a on bude přinucen chudobinec opustit nebo alespoň spolufinancovat stravu.

Každodenní chléb v chudobinci byl opravdu tvrdý a suchý. Obrazně i ve skutečnosti. Chleba se podával ke snídani a často i na místo večeře, oběd se skládal z polévek. Ve svátek a v neděli byl jídelníček doplněn masem a knedlíky, večer bílou kávou z cikorky.

Ústavní instituce poskytla pomoc ve zmiňovaném období více než patnácti stem starým nemocným lidem. Z výzkumu vyplynulo, že péči přijalo více přestárlých žen než mužů a podle rodinného stavu zde bydlelo mnohem více ovdovělých než svobodných lidí. Dalším měřítkem byl věk chovanců. Zde se potvrdil fenomén, že muži umírají dříve než ženy. Věkové rozvrstvení po pěti letech ukázal počet žen a mužů, pro které byl ústav posledním útočištěm. Muži nejvíce umírali ve věku mezi šedesáti až sedmdesáti čtyř let, zatímco ženy je přežívaly o téměř deset let. Výjimkou byla léta válečná, kdy se poměr ošetřených mužů i žen obrátil a chudobinec ztratil svůj charakter útulku pro přestárlé a nemohoucí, byl využíván jako útočiště pro vojíny s rodinami a opuštěné sirotky a omladinu.

Provedená profesní a sociální stratifikace odhalila různé aspekty ovlivňující sociální statut rodiny, ze které chovanec pocházel. Byla doložena příslušnost drtivé většiny k dolním sociálním vrstvám společnosti. Za nejčastěji vykonávané povolání bylo uvedeno dělník, dělnice nebo žena v domácnosti. V poskytované péči se nedělalo rozdílu mezi chovanci a jejich způsobem vyznání. Drtivá většina chovanců byla katolická, část z nich patřila k protestantům a od dvacátých let minulého století v ústavu žili přívrženci církve československé husitské. Pomoc nebyla odmítnuta židovce ani bezvěrcům.

Co se stalo po roce 1936 s chovanci, nevíme s jistotou, prameny mlčí. Ale i přesto díky dochovaným archiváliím a jejich následnou interpretací si lze vytvořit určitou představu života ošetřovaných chudých a zestárlých, kteří žili a dožívali své poslední okamžiky na tomto světě v městském chudobinci. Předložená práce je skromným příspěvkem do tak široké oblasti, jakou jsou dějiny sociální péče v Českých Budějovicích.

## SEZNAM PRAMENŮ A PROSTUDOVANÉ LITERATURY

### PRAMENY NEVYDANÉ

- SOkA Č. Budějovice, Archiv města Č. Budějovice B/1, inv. č. 204, sign. Ch/1, kart. 9.  
SOkA Č. Budějovice, Archiv města Č. Budějovice B/1, inv. č. 205, sign. Ch/2, kart. 10.  
SOkA Č. Budějovice, Archiv města Č. Budějovice B/1, inv. č. 7 28, sign. 146, kart. 333.  
SOkA Č. Budějovice, Archiv města Č. Budějovice B/1, inv. č. 7 28, sign. 298, kart. 334.  
SOkA Č. Budějovice, Archiv města Č. Budějovice B/1, inv. č. 7 44, sign. 34, kart. 382.  
SOkA Č. Budějovice, Archiv města Č. Budějovice B/1, inv. č. 7 44, sign. 37, kart. 383.  
SOkA Č. Budějovice, Archiv města Č. Budějovice B/1, inv. č. 6112, 6114, 6115, kart. 739.  
SOkA Č. Budějovice, Archiv města Č. Budějovice B/1, inv. č. 5988, kart. 644.  
SOkA Č. Budějovice, Archiv města Č. Budějovice B/1, inv. č. 5989, kart. 645.  
SOkA Č. Budějovice, Archiv města Č. Budějovice B/1, inv. č. 5990, kart. 650.  
SOkA Č. Budějovice, Českobudějovická spořitelna ČB, účetní ročenky 1895-1938, neuspořádáno.

### PRAMENY VYDANÉ

- Barák, J., Právní základy, rozvoj a program ústavní chorobinecké péče v Čechách, Praha 1933.

### DOBOVÝ TISK

Budivoj 1896 – 1936

Strážce lidu 1936

Hlas lidu 1920

## SEZNAM LITERATURY

- Buquoyová, Margarete, Hrabě Jan Buquoy, sociální reformátor doby osvícenství, Feldkirchem-Westerham 2004.
- Daniel, Bartoloměj, Dějiny Rómů: vybrané kapitoly z dějin Rómů v západní Evropě, v Českých zemích a na Slovensku, Olomouc 1994.
- Dějiny obyvatelstva českých zemí, Praha 1996.
- Huyer, Reinhold, Beitrage zur Geschichte der Stadt Budweis, Budweis 1913.
- Efmertová, Marcela, České země v letech 1848 – 1918, Praha 1982.
- Encyklopedie Českých Budějovic, České Budějovice 2006.
- Geremek, Bronislav, Slitování a šibenice – dějiny milosrdenství, Praha 1999.
- Hanzal, Jiří, Cikáni na Moravě v 15. až 18. století: dějiny etnika na okraji společnosti, Praha 2004.
- Kalný, Adolf, Rodinný archiv Buquoyů (geneze a zpracování), AČ 42, 1993, s. 88-94.
- Kárníková, Ludmila, Vývoj obyvatelstva v českých zemích 1754 – 1914, Praha 1965.
- Koblasa, Pavel – Kovář, Daniel, Ulicemi Českých Budějovic. Názvy českobudějovických veřejných prostranství v minulosti a dnes, České Budějovice 1998.
- Kol. autorů, Vývoj zdravotnictví v městě a okrese Č. Budějovice, České Budějovice 1959.
- Kenrick, Donald, Cikáni na cestě z Indie do Evropy, Olomouc 2003.
- Machačová, Jana – Matějček, Jiří, Nástin sociálního vývoje českých zemí 1781 – 1914, Opava 2002.
- Machačová, Jana – Matějček, Jiří, Chudé (dolní) vrstvy společnosti českých zemí v 19. století. Sociální pozice a vzory chování, in: Studie k sociálním dějinám I., Kutná Hora – Praha – Opava 1993.
- Osmdesát let českobudějovické spořitelny, Praha 1936.

Petráňová, Alena, Venkovská chudina evidovaná v buquoyském „zaopatřovacím“ zřízení v druhé polovině 18. století, JSH 30, 1961, s. 114-134.

Rheinheimer, Martin Chudáci, žebráci a vaganti: lidé na okraji společnosti: 1450 – 1850, Praha 2003.

Staškovičová, Michaela, Sirotci přírody. Chovanci diecézního ústavu hluchoněmých v Českých Budějovicích v letech 1871 – 1914., diplomová práce Historického ústavu Jihočeské univerzity, České Budějovice, 2006.

Svobodný Petr – Hlaváčková Ludmila, Dějiny lékařství v českých zemích, Praha 2004.

Tobolka, Zdeněk, Politické dějiny československého národa I-IV, Praha 1933.

Urban Otto, Kapitalismus a česká společnost. K otázkám formování české společnosti v 19. století, Praha 2003.

Urban, Otto, Česká společnost 1848 – 1918, Praha 1982.

Van Dülmen, Richard, Bezectní lidé, Praha 2003.

Záloha, Jan, O zapomenutých špitálech na Českokrumlovsku, Výběr 36, 1999, s. 284-286.

## **SEZNAM OBRAZOVÝCH PŘÍLOH**

1. plán městského chudobince z roku 1935 - přízemí
2. plán městského chudobince z roku 1898 – první patro
3. plán městského chudobince z roku 1898 - druhé patro
4. plán městského chudobince z roku 1898 - střecha
5. plán městského chudobince z roku 1898 - fasáda
6. plán městského chudobince z roku 1929 - výtah
7. plán městského chudobince z roku 1929 – kotelna
8. plán městského chudobince z roku 1935 – dvorní budovy
9. plán městského chudobince z roku 1898 – situační plán
10. fotografie budov českobudějovické spořitelny a městského chudobince
11. vnitřní řád chudobince
12. směrnice pro zřizování a provoz chorobinců
13. instrukce lékaře okresního chorobince
14. přehledná mapa chorobinců v Čechách z roku 1933
15. jídelníček z roku 1929
16. vývoj počtu obyvatelstva v Českých Budějovicích, ve městě a připojených okolních obcích

## **TABULKOVÉ PŘÍLOHY**

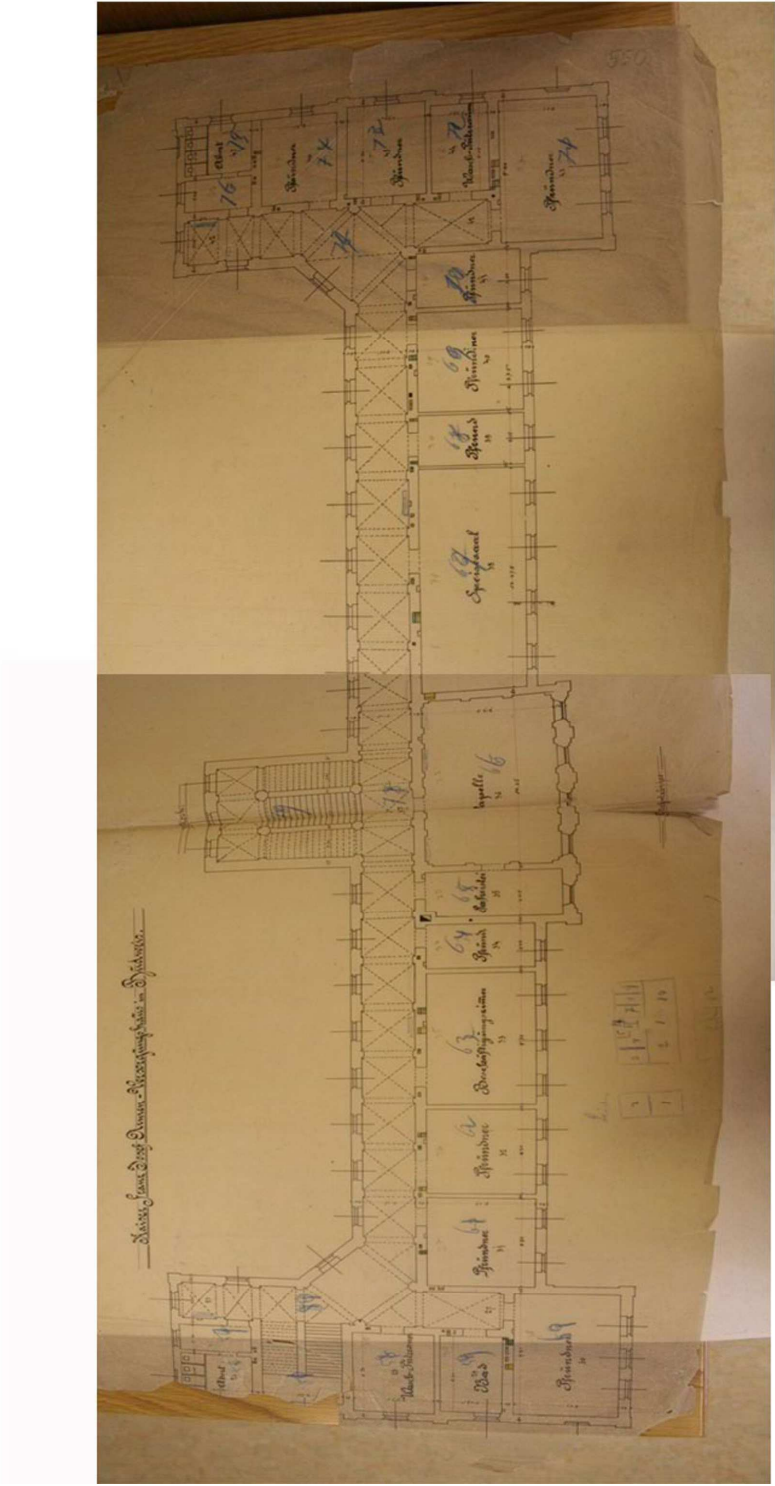
1. Počet chovanců městského chudobince v letech 1899 – 1933.
2. Chovanci městského chudobince, rozdělení podle věku, kteří zde žili v letech 1899 – 1933.
3. Chovanci městského chudobince, rozdělení podle věku, kteří zde zemřeli v letech 1899 – 1933.
4. Chovanci městského chudobince, rozdělení podle věku, kteří zde zemřeli v letech 1913 – 1918.



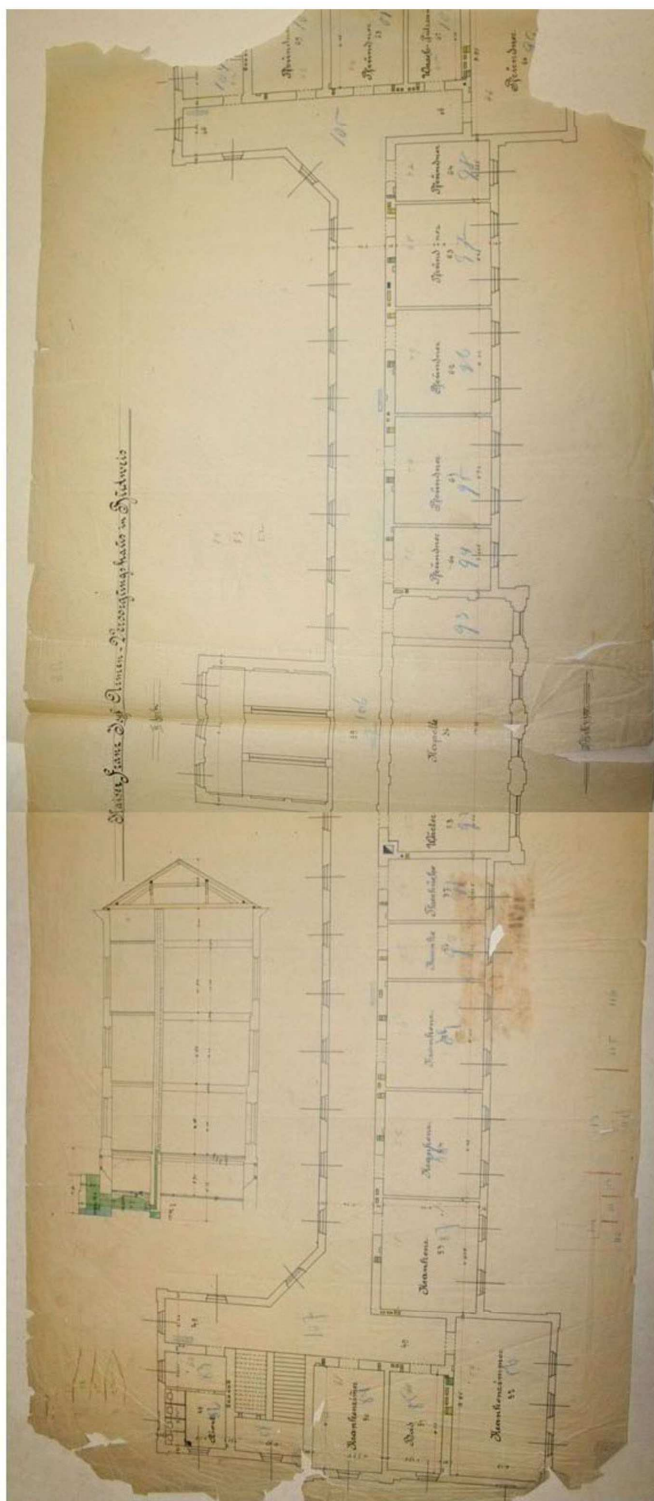
5. Chovanci městského chudobince ošetřeni v letech 1913 -1918 a rozdělení podle věku.
6. Chovanci městského chudobince rozlišení podle rodinného stavu z let 1899 – 1933.
7. Chovanci městského chudobince rozlišení podle rodinného stavu z let 1913 – 1918.
8. Chovanci městského chudobince rozlišení podle vyznání.
9. Ženy z městského chudobince rozlišené podle vykonávané živnosti a zaměstnání.
10. Muži městského chudobince rozlišení podle vykonávané živnosti a zaměstnání.



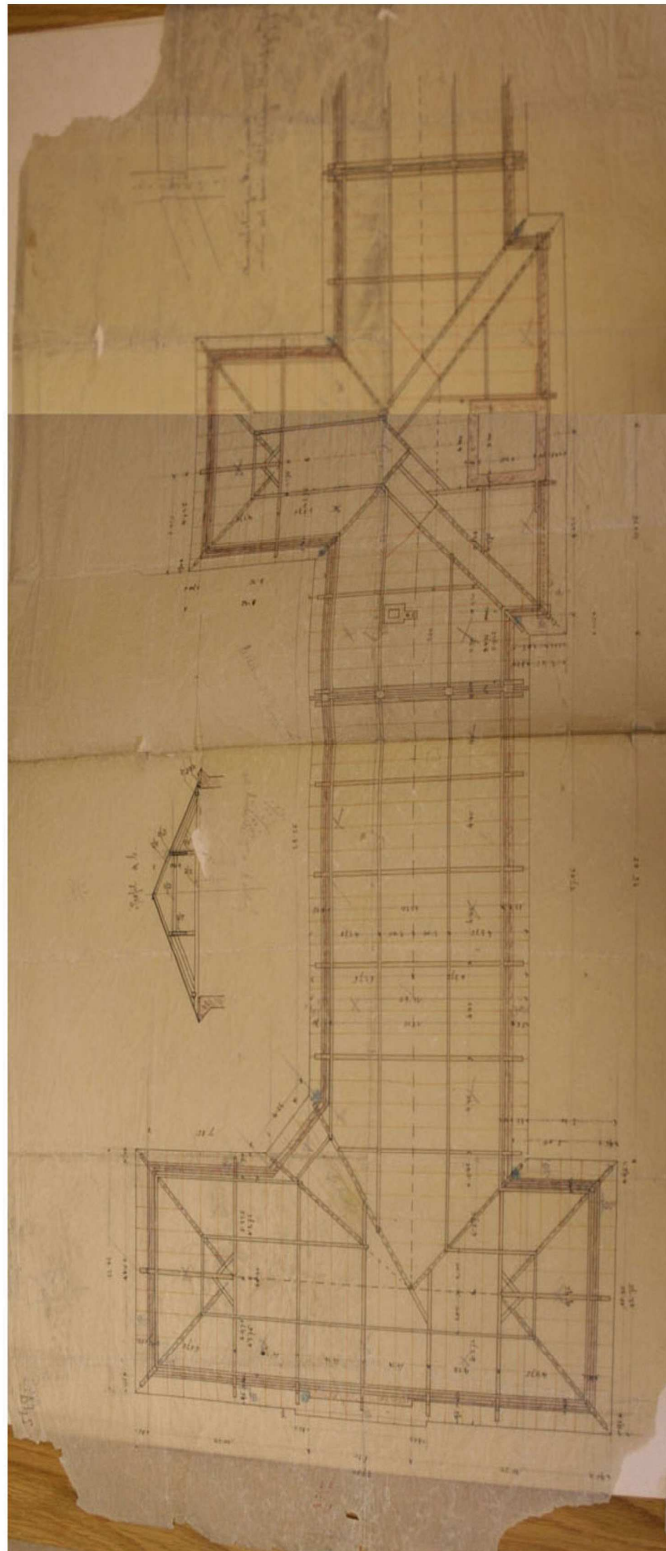
Příloha č. 2.  
Plán městského chudobince z roku 1898 - první patro



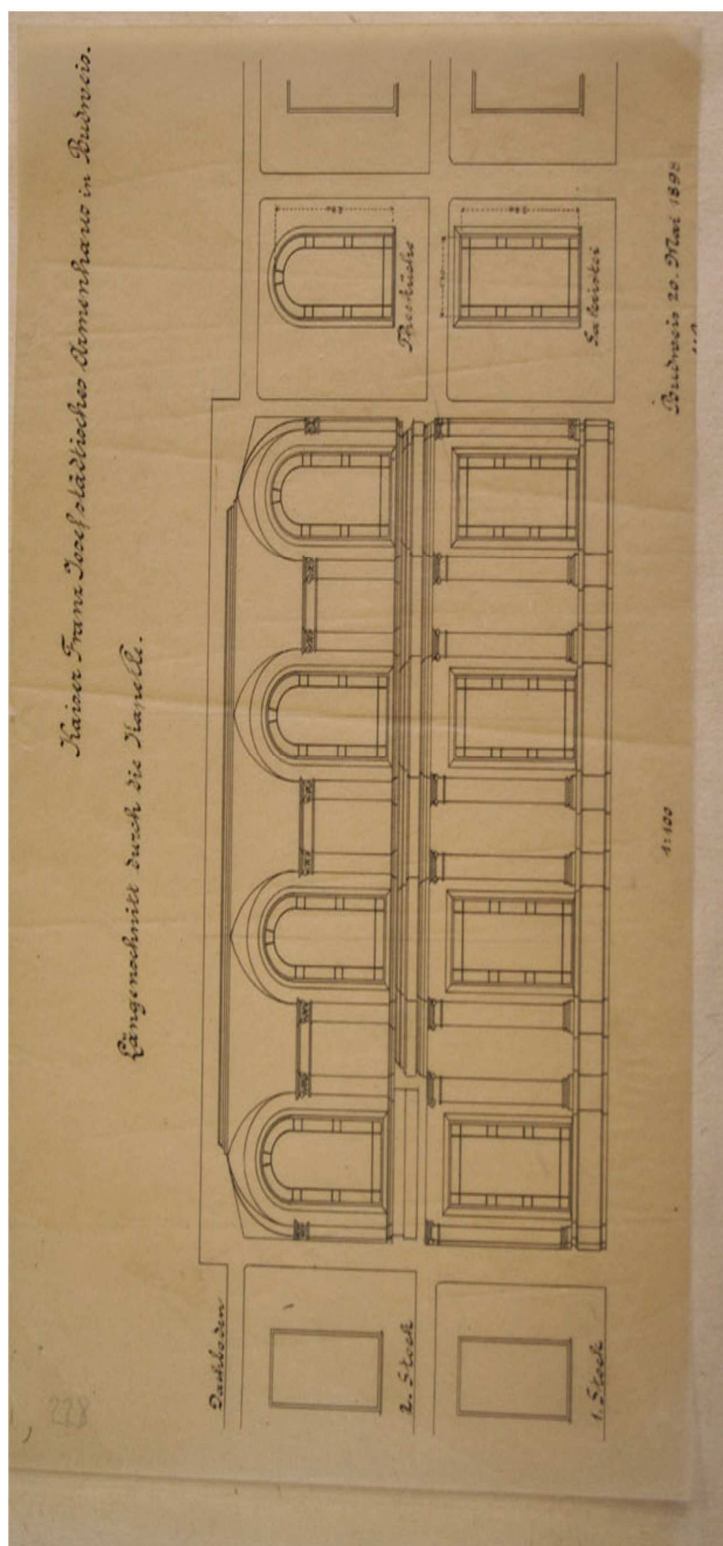
Příloha č. 3.  
Plán městského chudobince z roku 1898 - druhé patro



Příloha č. 4.  
Plán městského chudobince z roku 1898 - střecha

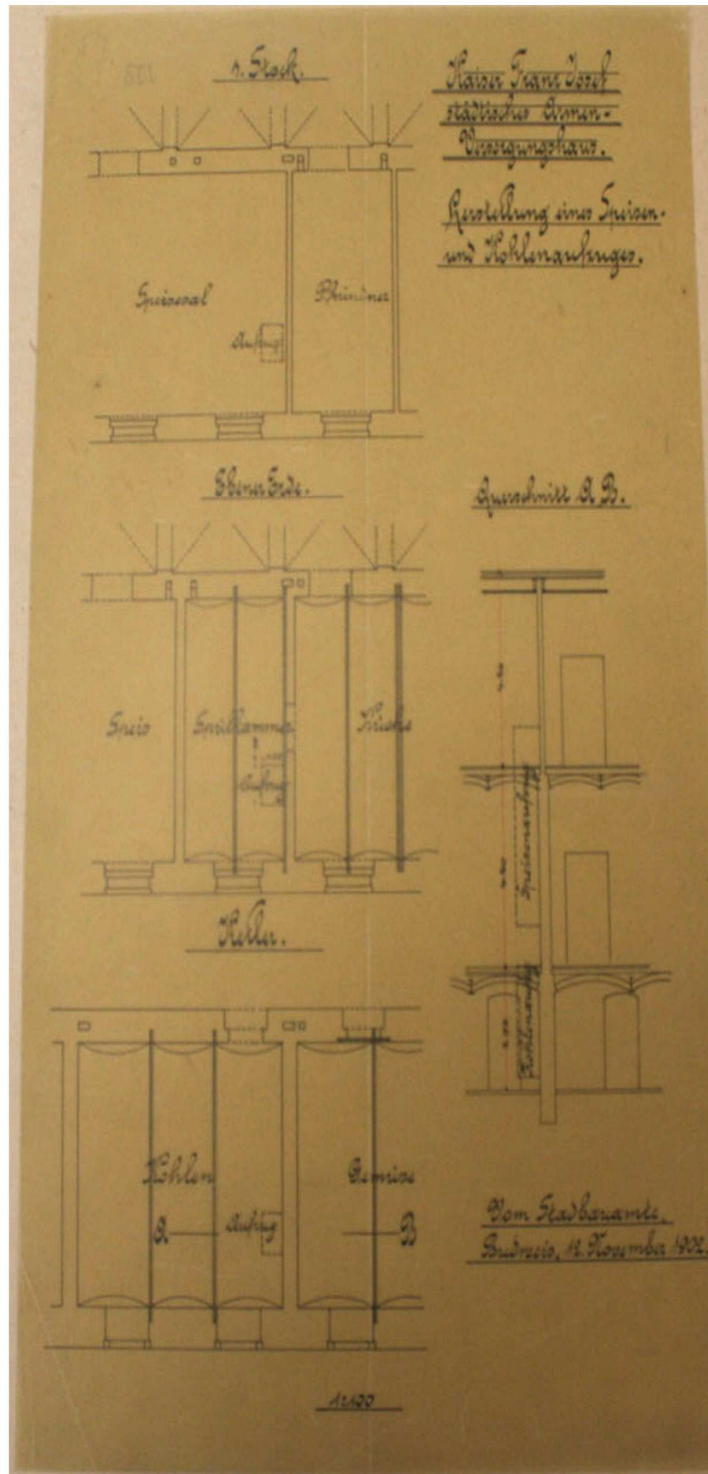


Příloha č. 5  
Plán městského chudobince z roku 1898 - fasáda



Přílha č. 6.

Plán městského chudobince z roku 1898 - výtah

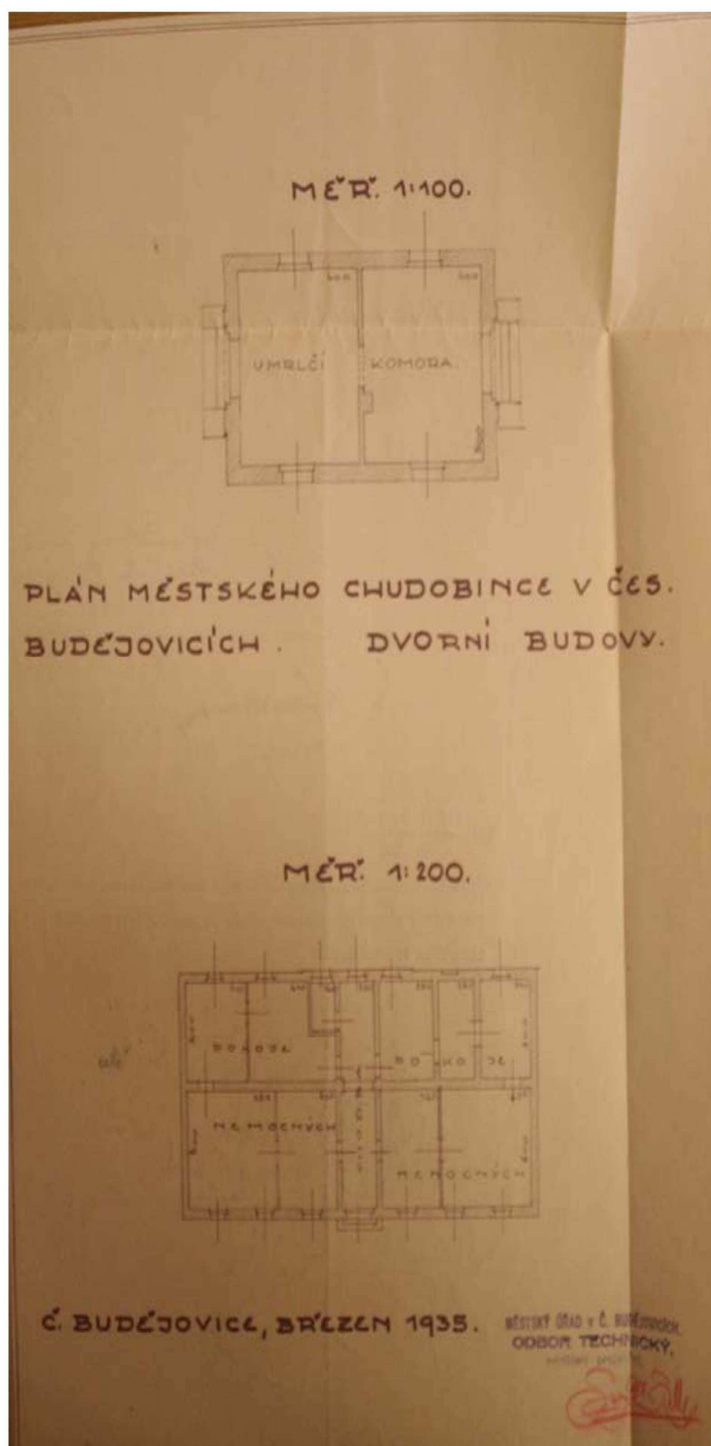




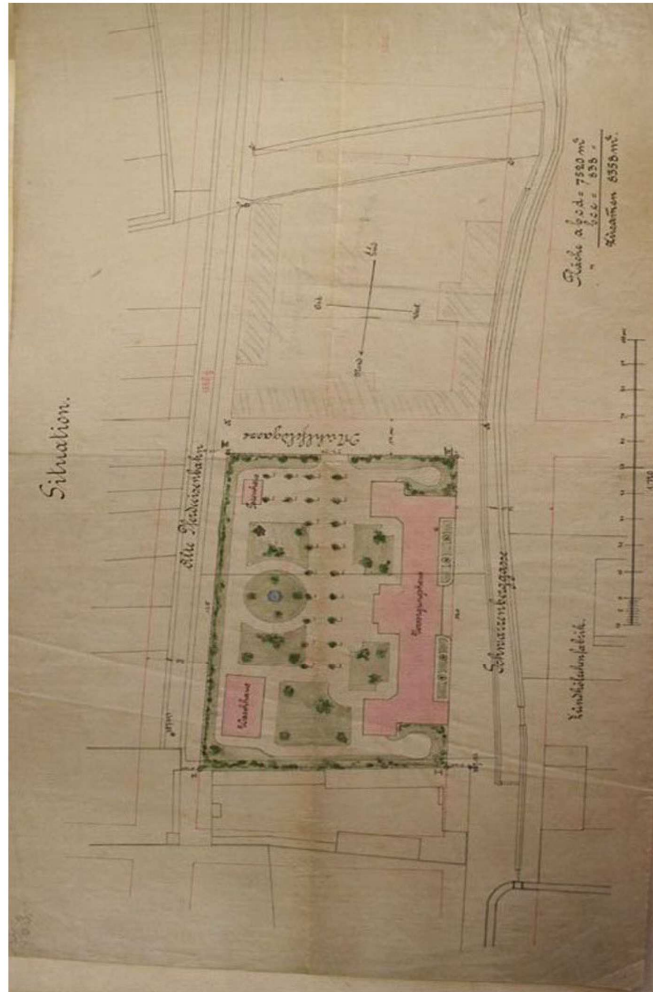


Příloha č. 8.

Plán městského chudobince z roku 1935 - dvorní budovy



Příloha č. 9.  
Plán městského chudobince z roku 1898 - situační plán



Příloha č. 10.

Fotografie budov Českobudějovické spořitelny a městského chudobince

Fotografie převzaté z knihy Osmdesát let českobudějovické spořitelny, Praha 1936.



Vlastní budova Českobudějovické spořitelny od roku 1864—1913  
v Krajinské třídě č. 134.



Foto Vlasák, Č. Budějovice.  
Městský chudobinec postavený v letech 1897—98  
nákladem Českobudějovické spořitelny a věnovaný městu Č. Budějovicům.  
(Příloha 4.)

## **PŘÍLOHA Č. 11**

### **VNITŘNÍ ŘÁD CHUDOBINCE**

1. Každá osoba do ústavu přijata, má dbát největšího pořádku, čistoty a snášenlivosti. Má se chovat uctivě k ostatním ošetřovaným a trpělivě a k ostatnímu personálu slušně.
2. Všichni ošetřovaní mají stejná práva a povinnosti, domovní řád platí pro všechny stejně a výjimky jsou nepřípustné.
3. Jsou povinni se bez odmluvy podřídit nařízením správcovým a domovní řád co nejpřesněji zachovávat.
4. Jsou povinni účastnit se pravidelných nedělních bohoslužeb dle svého vyznání, pokud není pobožnost v ústavní kapli.
5. Ošetřovaní vykonávající nějakou domácí práci nemají nároků na nějakou mzdu, správce může posoudit, má-li se ošetřovanému dostat nějaké odměny.
6. Schůzka a vzájemné návštěvy mužských nebo ženských chovanců se nedovolují v ústavních místnostech. Manželé chovají-li se dobře a bytové poměry to dovolují, obdrží zvláštní světnici. Zavdají-li podmět ke stížnostem, může jim být dobrodiní společného bydlení odňato.
7. Brána ústavu je stále zavřena, otvírá ji vrátný/chovanec podle potřeby.
8. Při vycházkách jsou chovanci povinni si obléci své lepší šaty, osobu v nečistém a nepořádném oděvu nesmí vrátný pustit.
9. Volný východ je možný v případě, že není-li třeba osoby k domácí práci.
10. Hry o peníze, jakožto i pití alkoholických nápojů a donášení vlastních se zapovídá. Dovolenu lze čerpat jeden týden.
11. Návštěvy příbuzných a známých smějí být přijímány jen v neděli a ve svátek mezi druhou a pátou hodinou odpolední. Přespolním i jiné dny se souhlasem správce.
12. Psům vstup zakázán, pokud to nedovolí ústavní lékař.
13. Denní režim je od 1. 9. – 31.3 od sedmi ráno do osmi večer; 1. 4. – 30.9 od půl sedmé ranní do devíti večer.

14. Každý je povinen ustlat si postel, vynést nočníky, uklidit, zamést, utřít prach, otevřít okno. Ve dne se nesmí uléhat nebo pokládat na postel.
15. Šatstvo a obuv si musí chovanci čistit sami, ale nikdy ne ve světnici, pouze v místnosti k tomu určené. Ve špinavých a roztrhaných šatech a obuvi chodit nesmějí. Menší opravy šatů si ošetřování obstarávají sami. Šaty a boty se nesmí povalovat po světnici.
16. Před spaním si musí každý své prádlo složit na židli vedle své postele a obuv postavit k nohám lůžka.
17. Dveře světnice budou v osm respektive v devět hodin uzamčeny a klíč pověšen uvnitř pověšen a světla zhasnuta.
18. Dveře světnice budou v osm respektive v devět hodin uzamčeny a klíč pověšen uvnitř pověšen a světla zhasnuta.
19. Ložní prádlo se převléká každou čtvrtou neděli v měsíci., spodní prádlo každý týden. Potřebuje-li někdo vyměnit prádlo mimo stanovený den, necht' se obrátí na hospodyni.
20. Prát, sušit prádlo a šaty v koupelnách, umývárkách a ve světnici se zakazuje. Každý je povinen své prádlo včas odevzdat hospodyni a pradelnám. Muži jednu košili a jedny podvlíkačky, jeden kapesník, a ručník a jeden pár ponožek. Ženy také košili a pár punčoch spolu s kapesníkem a ručníkem. Všechno ostatní se dává k vyprání dle potřeby, čím častěji, tím lépe. Ložní potřeby je každý povinen jednou za měsíc sám vyklepat v ústavní zahradě.
21. Dveře světnice budou v osm respektive v devět hodin uzamčeny a klíč pověšen uvnitř pověšen a světla zhasnuta.
22. Zpozoroval-li někdo na sobě či jiných hmyz, musí to ihned hlásit správci.
23. Kouření ve světnici se zapovídá, zvláště kouření v leže, kouření na chodbách se povoluje.
24. Plivátka musí být denně čištěna a čerstvou vodou naplněna. Nesmí se ani popel z dýmky vyklepávat ani vodka do něj vylévat.

25. Onemocní-li nebo bude-li déle než tři dny ležet, musí být přemístěn na nemocniční oddělení, kde se mu dostane náležitého lékařského ošetření. Aby spouštěcí nebyli vyrušováni, nesmí žádný nemocný ležet ve světnici déle než tři dny. Během pobytu na nemocničním oddělení nedostane po dobu tohoto pobytu žádného peněžitého příspěvku.
26. Čas k jídlu je ustanoven na půl osmou /osmou, v poledne v půl dvanácté a večere o půl sedmé. Jídlo musí být snědno v jídelně, pouze těm, kterým zdravotní stav nedovolí přijít, je povoleno jídlo ve světnici
27. Co nejpřísněji se zakazuje ve světnici vařit nebo ohřívat jídlo na lihových vařičích.
28. Chovanci jsou povinni se koupat dle nařízení správce.
29. Předměty, šaty, nářadí, které bylo chovancům poskytnuto, je majetkem ústavu a nesmí být rozdáno. Poškodí-li svévolně šat, ložní prádlo, nábytek, stěny, atd. opraví se na to na útraty škůdce.
30. Všechny věci, které ošetřovaný vlastní nebo později nabude, při vstupu do chudobince se stávají majetkem ústavu a chovanec jej nesmí dát nebo prodat. Vystoupí-li nebo je-li vyloučen, dostane svůj soukromí majetek zpět, ovšem majetek ústavní musí vrátit.
31. Nemohou-li ošetřovaní pro nemoc předepsané práce vykonávat, jsou spolubydlíci téže světnice povinni za ně vypracovat.
32. Chovanci nesmějí dávat nebo nabízet ústavnímu personálu nijaké spropitné; personál nesmí žádné peníze požadovat ani brát. Ošetřovaní nejsou oprávněni udílet personálu rozkazy nebo výtky, služebnictvo podléhá správci ústavu a přijímá rozkazy pouze od něho.
33. Rozdělení ošetřovaných do světnic nařizuje správce a bez jeho dovolení nesmí nikdo místo měnit, aniž se zdráhat své určené místo přijmout.
34. Všechna, jakákoliv přání a stížnosti budou přednášeny pouze správci. Možné stížnosti na správu at' jsou předneseny nejprve dozorčí radě a až v poslední řadě představenstvu chudinskému úřadu.

35. Tresty za nedodržení domovního řádu jsou následovně odstupňovány –  
důtka /pokárání v úřadovně, důtka / pokárání před ostatními ošetřovanými,  
zastavení práva k vycházce, zastavení peněžité podpory, odnětí zvláštních  
požitků, osamocení, částečným odnětím stravy, předáním policii a  
vyloučením z ústavu.

## PŘÍLOHA Č. 12

### SMĚRNICE PRO ZŘÍZOVÁNÍ CHOROBINCŮ ZEMÍ PODPOROVANÝCH V ČECHÁCH

Požaduje se,

- I. aby okresy a obce, jež nyní vydržují chorobinec a požívají zemského vydržovacího příspěvku v jakékoli formě, přizpůsobily správu těchto ústavů uvedeným směrnicím.
- II. aby okresy nebo obce a instituce, jež teprve zřizují nebo hodlají zřídit chorobinec a ucházet se o zemský vydržovací příspěvek, přihlédly náležitě k obsahu směrnic a dle nich zařídily vše, čeho jest třeba
- III. aby při zřizování nových a rozšiřování dosavadních chorobinců bylo dbáno přiměřeného programu a aby síť chorobinců zemí podporovaných byla v první řadě doplněna tam, kde je toho nejnaléhavěji třeba.
- IV. aby byla věnována větší pozornost vnitřní správě těchto ústavů, zejména pokud se týče lékařské a ošetrovatelské služby, dále pokud se týče čistoty, pořádku a útulnosti, jakož i jejich vnitřnímu vybavení, jména však vypravení a vybavení neb oddělení pro osoby těžce choré a trvale upoutané na lůžko.

V důsledku toho usnesl se zemský výbor ve své schůzi ze dne 19. dubna 1933 stanovit pro další zřizování provoz chorobinců, kteréž reflektují na zemský vydržovací příspěvek tyto směrnice

#### 1. ZŘÍZOVÁNÍ CHOROBINCŮ

Zemský výbor uznává význam chorobinecké péče a potřebu doplnění sítě dosavadních chorobinců, jest ochoten i nadále podporovat zřizování nových chorobinců v zemi České a rozšiřování, avšak tato podpora může být poskytnuta jen v rámci finančních sil země a ohledem na jiné její úkoly.

Z té příčiny se mohou další zemské vydržovací příspěvky povolovat jen v rámci zemských rozpočtových dotací pro jednotlivá léta s možností jejich změny, po případě odvolání, kdyby tyto prostředky další jejich



výplatu nedovolily. Při zřizování nových chorobinců dlužno dbát určitého programu a to jak ohledně volby místa, kde nový chorobinec má být zřízen, tak i ohledně jeho rozsahu. Protože některé oblasti Čech jsou chorobinci dosti opatřeny, dlužno v těchto oblastech od zřizování dalších chorobinců a rozšiřování dosavadních prozatím upustit a omezit na nezbytné. Pokud se týče rozsahu, lze na dohlednou dobu vystačit se směrnicí, že stačí takový rozsah chorobince, aby na každých 500-700 obyvatel připadlo 1 lůžko. Při tom dlužno dát přednost zřizování chorobinců okresních před obecními, jejichž vydržování bude ze zemských prostředků podporováno jen v případech zcela výjimečných a v rozsahu zcela omezeném.

## 2. VYBAVENÍ CHOROBINCŮ

Při zřizování chorobinců dlužno mít na paměti, že v dosud zřízených chorobincích připadají průměrně na každé tři ošetřovance, takže oddělení pro ženy dlužno projektovat zásadně ve větším rozsahu než pro muže. Jest třeba dát přednost ložnicím menším /pro dva nebo tři ošetřovance/ před velkými a pamatovat několika místnostmi o dvou lůžkách na nevléčitelně choré manžele a samozřejmě i na místnosti isolační o jednom nebo dvou lůžkách a na místnosti o jednom lůžku pro zvláštní případy. Průměrný prostor v ložnicích, připadající na 1 ošetřovance nemá být menší než  $20\text{m}^3$ , které to zásady dlužno dbát zejména v těch místnostech, jež jsou určeny pro osoby trvale upoutané na lůžku, kde vzduchový prostor nemá klesnout pod  $20\text{m}^3$ . Těmto místnostem dlužno věnovat zvláštní pozornost a zařídit je způsobem obvyklým v dobře vypravených všeobecných veřejných nemocnicích.

Ježto bylo zjištěno, že mnohé chorobince již zřízené a to i ty, jež byly postaveny v nejnovější době, těchto požadavků nedbají a obkládají jednotlivé místnosti tak, že prostorová kubatura klesá na  $12\text{m}^3$  pro jedno lůžko, bude nutno v těchto případech počet lůžek postupně, tj. dle toho, jak jednotlivá místa se přirozeným úbytkem ošetřovanců uprázdní, snížit, aby

prostor na jedno lůžko připadající nebyl nižší než 20 m<sup>3</sup>. Větší obložení nebude možno trpět.

Nemenší péči dlužno věnovat zařízení očistné lázně pro ošetřovance nově přijaté, jejichž čistotě dlužno věnovat mimořádnou pozornost vzhledem k nebezpečí zavlečení hmyzu a různých infekcí. Z týchž důvodů, jakož i z důvodu snazšího udržení čistoty je nutno ve všech chorobincích dát přednost podlahám bezspárových a zařízení možným snadno čistitelným, což platí také o lůžkách, nočních stolcích a skříních pro oděv a potřeby ošetřovanců. Jest bezpodmínečně nutné, aby každý ošetřovaný kromě lůžka a nočního stolku měl též skříň nebo oddělený a uzamykatelný díl společné skříně dostatečně hluboký a široký /50x50cm/ k ukládání oděvů a jiných potřeb. Rozvěšování oděvu po stěnách nebude možno nikde trpět.

Bude tedy věcí kromě okresů a obcí, jež vydržují tyto chorobince, aby se o nápravu co nejdříve postaraly. Náklad s tím spojený jest v poměru k celkovému investičnímu a vydržovacímu nákladu nepatrný a při dobré vůli může být opatřen.

Při každém chorobinci by kromě okrasné a užitkové zahrady měl být zařízení menší vhodně situované hospodářství k zužitkování kuchyňských odpadků, v němž by lehčími pracemi mohli být zaměstnáni ti ošetřovanci, u kterých vhodné zaměstnání jest žádoucí. Zemský úřad na požádání sdělí chorobince, jež by bylo možno si vzít za vzor. Ve všech ústavech kromě pořádku a čistoty mělo by být dbáno i přiměřeného vkusu a útulnosti, již často a velmi nepatrným nákladem lze docílit, na příklad jasným tónováním maleb jednotlivých místností, ozdobením oken a chodeb květinami, jednotným seřízením ložních potřeb a pokrývek, položením běhounu z linolea nebo jiného materiálu dobré kvality v ložnicích, zavěšením obrazů vhodných, zejména pro návštěvy určených místnostech apod., jak již nyní mnohé ústavy činí. Při tom dlužno mít na paměti, že chorobince i při nejpřísnějším výběru ošetřovanců jsou a zůstanou ústavy určenými pro delší

pobyt ošetřovanců, kdež tedy nutno věnovat pozornost i vzhledu celého zařízení.

Jinak nutno se při zřizování nových chorobinců řídit směrnicemi, jež zemský správní výbor pod číslem 119.384 ze dne 27. prosince 1927 rozeslal všem okresním správním komisím v Čechách, jakož i pokyny, jež v jednotlivých případech budou zemským úřadem vydány. Z té příčiny jest nutno, aby obce a okresy, jež hodlají zřídit chorobinec, vyžádaly si předem zdejší schválení. Nebylo by příště možno připustit, aby některá korporace sama na vlastní rizika zřídila ústav toho druhu a teprve pak žádala o jeho schválení a prominutí různých vad a nedostatků, jak až dosud se v řadě případů stalo. Kromě různých jiných následků bylo by nutno v těchto případech žádosti za poskytnutí zemského vydržovacího příspěvku odmítnout, neboť i zpředu zmíněným sněmovním pravidlům z roku 1888, jež ani v tomto směru nepozbyla dosud svého odůvodnění.

### 3. SPRÁVA CHOROBINCŮ A DOZOR

Náležitou pozornost dlužno věnovat i správě těchto ústavů a to dobrým výběrem osob, jimž se správa svěřuje. Nelze nadále připustit, aby obce a okresy, jež používají nebo se domáhají zemského vydržovacího příspěvku, svěřovaly správu chorobinců osobám bez kvalifikace a praxe, jež se namnoze dalo.

I správa chorobinců vyžaduje odborných znalostí, kterýchž mnozí zaměstnanci, jimž je svěřena správa chorobinců zemí podporovaných dosud nemají. Totéž platí i o personálu ošetřovatelském a pomocném, u něhož zvláště v chorobincích se světskou správou byly shledány až dosud velmi značné nedostatky. Důsledky jeví se v nečistotě, nepořádku a neútlunosti mnohých ústavů, jež za těchto okolností požívají pověsti zdravotně sociálních ústavů posledního řádu. Doporučuje se tudíž, aby v těchto případech, kde není správa a celé vedení těchto ústavů svěřeno

kvalifikovanému personálu řeholnímu, který zpravidla, jež má potřebné znalosti a zkušenosti, byla svěřována:

- a) Správa větších chorobinců, tj. ústavů s více než 120 lůžky, kvalifikovanému úřednictvu, tj. úřednictvu s přiměřeným předchozím vzděláním a odbornou kvalifikací nebo praxí /dobře kvalifikovaným úředníkům nebo úřednicím nemocničním a administrativní nemocniční zkouškou a delší praxí nemocniční, absolventkám vyšší školy sociální péče apod./, při čemž ponechává se v první řadě úvaze příslušných sborů, zda tato místa mají být systematizována jako smluvní či pragmatikální, a v posléze uvedeném případě i určení služební třídy a platové stupnice. Každé usnesení toho druhu dlužno však předložit ještě před obsazením těchto míst zemskému úřadu ke schválení. Kvalifikační podmínky dlužno pojmout do konkursu o obsazení těchto míst a při obsazování dlužno se jimi také řídit, tj. dlužno dát skutečně přednost těm osobám, jež požadovanou kvalifikaci mají před těmi, jež ji nemají. Při tom se připomíná, že v chorobincích zemí podporovaných bez ohledu na to, zda se jedná o chorobince obecní nebo okresní, jest třeba zdejšího chválení nejen při systematizaci, ale i při obsazení jednotlivých služebních míst. Jinak platí ovšem i příslušná ustanovení zákona o organizaci politické správy a zákonů platových.
- b) Správa menších ústavů, pokud není obstarávána řeholním personálem, se doporučuje svěřovat kvalifikovaným ošetřovatelkám s delší ústavní praxí, kteráž ovšem poskytují také záruku řádného vedení administrativy. Poněvadž není možno pro všechny případy předem stanovit směrnice, doporučuje se, aby obec i okres ještě před systematizací a obsazováním těchto míst vyžádaly si zde informace v každém jednotlivém případě a dle nich se také zařídily, reflektují-li na to, aby jejich usnesení bylo

beze všech obtíží schváleno. Možno jen všeobecně poznamenat, že ve většině případů se v chorobincích se světskou správu neosvědčila na místech vedoucích funkce domovníků nebo domovních správců a to hlavně z té příčiny, že za tyto byly ustanoveny osoby bez kvalifikace a praxe a namnoze i bez smyslu pro pořádek a čistotu.

- c) V každém zemi podporovaném chorobinci má být ustanovena alespoň jedna kvalifikovaná ošetřovatelka, tj. ošetřovatelka pokud možno alespoň s pětiletou nemocniční nebo jinou rovnocennou praxí, kteráž má ovšem též smysl pro pořádek, čistotu a organizaci útulného bydlení. Z ošetřovatelek toho druhu by měly být vybírány správkyně menších ústavů nebo jen tak se vzbudí v nemocničních ošetřovatelkách zájem o to, aby se věnovaly též ošetřovatelské službě v chorobincích. Zdejší úřad jest ochoten schválit ošetřovatelkám toho druhu přiměřenou platovou úpravu, ovšem jen zájmu platných předpisů pro ošetřovatelky v nemocnicích státních.

Pokud se týče počtu ošetřovatelek, rozhoduje v jednotlivých ústavech nejen počet lůžek nebo počet ošetřovaných, nýbrž i ta okolnost zda se jedná jen o ošetřovance pohyblivé, jež nevyžadují takové ošetřovatelské péče, či o osoby trvale upoutané na lůžko nebo z jiných příčin vyžadující zvláštní ošetřovatelské služby. V žádném případě neměla by v dobře vedených zemí podporovaných chorobincích být svěřována jedné ošetřovatelce péče o více než 30-40 ošetřovanců a mělo by být postaráno vždy o řádnou substituci ustanovené kvalifikované ošetřovatelky. Jinak možno mluvit buď o přepínání sil nebo o nedostatečném opatření ošetřovatelské služby nebo o tom, že nejedná se o chorobinec, nýbrž jen o starobinec nebo o chudobinec. Ústavy posléze uvedeného druhu však nemají nároku na zemskou podporu a

z toho důvodu nelze také trpět, aby pod názvem chorobinců byly podporovány obecní nebo okresní chudobince a starobince.

V každém chorobinci dlužno se postarat o to, aby takto kvalifikovaná ošetřovatelka měla vhodné ubytování a přiměřené naturální zaopatření. Z té příčiny dlužno také věnovat pozornost ubikacím personálu, dle jejich vzhledu a čistoty možno zpravidla soudit o smyslu správních orgánů i personálu pro pořádek a čistotu v místnostech určených pro ošetřovance.

- d) V souvislosti s touto otázkou dlužno věnovat pozornost i službě lékařské. Ač tato služba vzhledem k nárokům, jež se na ni až dosud kladou, vykonává se zpravidla jen jako vedlejší funkce za renumaci, třeba dbát toho, aby výkony odpovídaly požadavkům nyní kladeným na chorobince zemí podporované. V tom směru dlužno poukázat na ustanovení nově upravené instrukce pro lékaře, jejíž vzorec nechť si všechny správy chorobinců zemí podporovaných, pokud již nebyl již zaslán, vyžádají a dle něho nechť dosud platnou instrukci upraví. Pokud se týče výše odměny, platí zde až dosud směrnice, že odměna zahrnující též náhradu za použití lékařských nástrojů a ovšem i náhradu za použití lékařských nástrojů a ovšem i náhradu za práci písemné a ztrátu času, činí cca 40 Kč ročně za jednoho ošetřovaného, respektive za 1 trvale obsazené lůžko pro choré.

Při určování výše odměny možno uvážit i celkovou délku služební v chorobinci, počet osob trvale upoutaných na lůžko a jiné okolnosti pozoruhodné, což ovšem lze posoudit jen individuálně. Z té příčiny se doporučuje, aby ještě před usnesením příslušných sborů byl zde v každém jednotlivém případě vyžádán odborný posudek, při čemž ovšem dlužno uvést všechny okolnosti, jež mají být uváženy.

- e) Počet ostatních plně zaměstnaných sil /domovníků, topičů, kuchařek, prادلen, služebných/ dlužno stanovit a jejich funkci rozdělit tak, aby nebyla porušena dosud platná a osvědčená zásada, že v chorobincích zemí podporovaných nemá být počet stálých, plně zaměstnaných a honorovaných zaměstnanců včetně správce a ošetřovatelek, avšak bez lékaře, větší než takový, aby na každých 10 ošetřovanců připadl nevíše jeden zaměstnanec.

S tímto počtem lze vystačit a lze zaručit též náležitou čistotu a pořádek. Eventuelní odchylky od těchto směrníc dlužno v každém jednotlivém případě náležitě odůvodnit a vyčkat zdejšího rozhodnutí. Správní orgány chorobinců zemí podporovaných nechť také dbají, aby každý zaměstnanec ústavní byl vždy plně zaměstnán. To platí zejména o zaměstnancích, obsluhujících ústřední topení, kteří v létě mohou obstarávat též práci v zahradě.

- f) Pokud se týče výkonů opatřených až dosud vrchní správou /městským úřadem, okresním úřadem/ tj. koncepčních prací z oboru vrchní správy, prací pokladních, účetních a revisních není ovšem námitek proti tomu, aby tyto práce byly i nadále konány úřednictvem obce, okresu nebo krajského úřadu, pokud bez újmy řádné kontroly nemohou být přeneseny na kvalifikované pracovníky chorobince a pokud to není na újmu jiným jejich služebním povinnostem. Ohledně odměn za tyto funkce platí příslušné zvláštní oběžníky zemského úřadu, eventuelně rozhodnutí pro každý jednotlivý případ.
- g) Kromě tohoto dozoru, který je povahy převážně administrativní, nutno věnovat náležitou pozornost i dozoru lékařskému, kterýž budiž vykonáván úředním lékařem okresního úřadu. Úřední lékař nechť se přesvědčí o tom, zda do chorobinců se nepřijímají a v nich se neponechávají osoby, jež tam dle dosud platných norem

nepatří, zda věnuje se náležitá pozornost čistotě v ústavu, zejména čistotě nově přijatých ošetřovanců a jejich prádla a oděvu, zda jest dobře postaráno o osoby skutečně choré a na lůžko upoutané nebo zvláštní lékařské a ošetrovatelské péče vyžadující /poloha a úprava místností pro tyto osoby, opatření lékařské a ošetrovatelské služby/, zda strava vyhovuje a zda místnosti jsou náležitě ventilovány a čištěny. Tím ovšem neubírá se práv a povinností ostatním orgánům okresních úřadů a okresních výborů, po případě městských úřadů a městských rad, jež jim dle dosud platných správních pravidel jednotlivých chorobinců přísluší.

Jest třeba, aby o všech těchto dozorech byl veden zvláštní záznam v deníku, kterýž budiž v každém ústavě zaveden a ve správní kanceláři chorobince vyložen. V deníku dlužno poznamenat den prohlídky, jméno kontrolního orgánu a eventuelně výtky nebo jiné pozorování. Jest pak věcí příslušných orgánů, aby se ihned postaraly o nápravu. Zemský výbor a zemský úřad vyhrazuje si možnost v příští době přesvědčit se svými orgány, jak v jednotlivých ústavech se hospodaří a zda tyto vyhovují požadavkům nyní kladeným na ústavy tohoto druhu, a to prohlídkou zcela nepředvídanou.

#### 4. PŘIJÍMÁNÍ OŠETŘOVANCŮ

Chorobince zemí podporované v Čechách dle dosud platných správních pravidel jsou sice určeny v první řadě pro osoby nevléčitelně choré a úplně chudé, jež patří domovským právem do oblasti působnosti toho svazku místní samosprávy, kterýž je zřídil, avšak objevuje se stále větší potřeba přijímat i ošetřovance, jež jsou způsobilí hradit si ošetrovací náklad zcela nebo zčásti za svých prostředků, příjemci různých rent, příspěvků, pensí



apod. také požadavek domovské příslušnosti dlužno zeslabit, zejména u těch osob, jež patří domovským právem do některé obce v Čechách. Poněvadž za nynější finanční situace okresů nelze v dohledné době počítat s tím, že by ve zbývajících as 50 okresech mohly být vybudovány plně vyhovující okresní chorobince, jest třeba, aby dosud zřízené zemí podporované chorobince okresní a obecní, jichž jest nyní již osmdesát, vyšly těmto okresům a jejím obcím při umístování chorých co možno nejvíce vstříc. Jedná se o okresy Aš, Blatná, Ml. Boleslav, Brandýs nad Labem, České Budějovice, Dubá, Falknov nad Ohří, Chotěboř, Chrudim, Jáchymov, Jilemnice, Jílové, Kadaň, Kamenice nad Lipou, Kaplice, Kralovice u Plzně, Kraslice, Č. Krumlov, Mar. Kázně, Ledec nad Sázavou, Litomyšl, Mělník, Milevsko, Vysoké Mýto, Nejdek, Planá u M. Lázní, Poděbrady, Polička, Prachatice, Přeštice, Příbram, Rakovník, Rumburk, Sedlčany, Sušice, Šluknov, Tábor, Turnov, Horšův Týn, Vamberk a Žlutice, kde není ani okresního ani městského chorobince. Avšak i v politických okresech Hořovice, Lanškroun, Pardubice a Písek, kde jest pouze po jednom obecním chorobinci, jest třeba, aby bylo pamatováno na potřeby ústavní chorobinecké péče těch obcí, jež svého chorobince nemají, mají-li být již nyní účastny výhody značných finančních obětí, jež přináší zemský fond český ústavní chorobinecké péči, všechny obce v Čechách a jejich příslušníci, kteří toho nezbytně potřebují.

Z té příčiny se žádá zprostředkovat umístění osob nevléčitelně chorých z těchto okresů a obcí, aby všechny dosud zřízené a zemí podporované chorobince v Čechách, zejména však chorobince většího rozsahu a chorobince v těch politických okresech, kde je ústavů toho druhu větší počet, reservovaly přiměřený počet lůžek pro osoby nevléčitelně choré a ústavní péče nutně potřebují z těch okresů a obcí, jež svého chorobince nemají a nemohou si jej samy zřídit pro finanční a jiné obtíže.

Ježto dosud zřízené neb ve stavbě se nacházejí chorobince v Čechách, mají nyní asi 7500 lůžek, vyhovělo by se nejnaléhavější potřebě, kdyby

v každém z těchto ústavů pro příslušníky z cizích okresů nebo obcí bylo rezervováno dle rozsahu 10-15% lůžek. Navzájem ovšem je třeba, aby i tyto obce a okresy, jež až dosud chorobince nemají, se uchránily velmi značných výdajů investičních a vydržovacích, přinesly také finanční oběti tomuto odvětví zdravotně sociální péče a to tím způsobem, že do svých rozpočtů na příští léta budou zařazovat přiměřené částky na úhradu těch kvót ošetrovacího nákladu na své nevyлéčitelné choré příslušníky, jež v chorobincích zemí podporovaných připadají na příslušnou obec a okres. Nelze požadovat od vydržovatelů těchto ústavů, aby kromě značných investic, jež se až dosud do vydržovacího nákladu nezapočítávají, hradily za cizí příslušníky i náklady vydržovací.

Ještě vydržovací náklad zemí podporovaných chorobinců v Čechách činí nyní průměrně 9,-Kč na osobu a den, z čehož hradí domovské obce ošetrovanců zpravidla jednu třetinu, tj. 3,- Kč za osobu a den, zbytek pak rozvrhuje se stejným dílem na zemský a příslušný okresní nebo obecní fond, jest třeba, aby obce v těch okresech, jež okresní chorobince nemají, postaraly se nejen o úhradu kvóty 3,- Kč denně, jež se na ně ve formě ošetrovací taxi připadá na příslušný okres. Poněvadž však úhrada obou těchto kvót působí zpravidla obtíže, což vede k bezvýslednosti pokusů o umístění ošetrovanců toho druhu, doporučuje se, aby okresy, jež dosud svého chorobince nemají, zařazovaly do svých příštích rozpočtů přiměřené částky na úhradu těch kvót nákladu, jež připadají v okresních chorobincích zemí podporovaných na okresy, tudíž na 1 ošetrovance částku  $3 \cdot 365 \dots 1095,-$  Kč ročně.

Prozatím by stačilo, kdyby každý okres, kterýž chorobince nemá, zařadil do svých rozpočtů tuto úhradu pro 10-20 ošetrovanců, takže by se jednalo o částku 11-22 000 Kč ročně. Tento výdaj s hlediska s finanční situace připustit, ježto o tyto by se snížila finanční břemena těch okresů, jež chorobince již vydržují. Jedná se tedy jen o spravedlivější rozvrh výhod a finančních břemen z ústavní chorobinecké péče v Čechách a ovšem též o to,

aby i za nynějšího právního stavu bylo by možno se dovolovat pomoci tam, kde jest toho skutečně třeba. To platí zvláště o umístování osob pro nevléčitelnou chorobu z ciziny repatriovaných, jakož i o umístování těžkých případů luxusu, rakoviny, spavé chřipky apod., u nichž Československý červený kříž a jiné humanitní instituce dovolují se zakročení zemského úřadu a kdež až dosud všechny zákroky tohoto úřadu selhávaly. V důsledku toho dlužno pozměnit § 6 dosud platných správních pravidel jednotlivých chorobinců zemí podporovaných v tom směru, že povinnost cizích ošetřovanců ustoupit příslušníkům okresu se na tyto případy nevztahuje.

Totéž platí i o osobách nevléčitelně chorých, jež jsou ošetřovány výhradně nebo z části na vlastní svůj náklad, jímž by měl být v každém zemí podporovaném chorobinci vyhrazen rovněž určitý počet ošetřovacích míst, aby se vyšlo vstříc také těmto kruhům občanským, pro něž až dosud jiných ústavů toho druhu není. Pro tyto osoby bylo by možno připustit též ošetřování na vyšší třídě za vyšší náhradu, než činí jinak průměr ošetřovacího nákladu, při čemž ovšem by bylo možno za vyšší náhradu poskytnout i lepší zaopatření, jak tomu jest ve v. v. nemocnicích. Lepší zaopatření může být poskytnuto umístění v místnosti o jednom nebo dvou lůžkách, poskytnutí stravy určené pro personál a v různých jiných výhodách, pokud se ovšem nepříčí domácímu řádu. Naproti tomu možno ponechat těmto osobám, aby se sami staraly o pořízení potřebného oděvu, obuvi a prádla. Vyšší náhradu bylo by možno stanovit dle rozsahu těchto výhod a to prozatím jeden a půl až dvojnásobkem průměrných denních ošetřovatelských výhod pro ošetřovance na veřejný náklad.

## 5. NÁHRADA OŠETŘOVACÍCH VÝLOH

- a) ošetřovací příspěvky domovských obcí za chudé jejich příslušníky

Okresy nebo obce, které požívají nebo reflektují na 50% zemských příspěvků k úhradě schodků z vydržování těchto ústavů, jsou povinni požadovat od příslušných domovských obcí na částečnou úhradu ošetřovacích výloh nejméně 30% zjištěného vydržovacího nákladu a to ve formě pevného příspěvku vždy na jeden rok předem na jednotlivá rozpočtová léta stanoveného. Při stanovení výše tohoto příspěvku dlužno hledět též k hospodářským výsledkům za poslední tři léta a ke známým výsledkům za běžný rok. V případě, že by se během hospodářského roku drahotní poměry podstatně změnily, jest ovšem třeba se schválením zemského úřadu provést potřebné změny i během roku. Příspěvek budiž zaokrouhlen na částku dělitelnou bez zlomku 10 haléřů.

Tím se ovšem vydržovatelům chorobinců nebrání, aby požadovali příspěvek vyšší, jak jest již někde zvykem, neboť finanční zatížení vyšších samosprávných svazků z titulu chorobinecké péče jest v zemi České velmi značná. To platí zejména o okresech, jež hradí celý investiční náklad, aniž by jeho úhradu na obcích požadovaly.

b) Ošetřovací příspěvky za osoby ošetřované výhradně na jejich náklad nebo na náklad osob povinných k jejich alimentaci dlužno vyměřit tak, aby byl alespoň kryt celý vydržovací náklad. Také v tom směru dlužno vždy na jeden rok předem stanovit pevnou ošetřovací taxu, kterou třeba předložit ke schválení současně s rozpočtem. Bude-li připuštěno ošetřovanci na lepší ošetřovací třídě, třeba stanovit a ke schválení předložit též taxu na toto ošetřování, kterou nutno ovšem náležitě schválit.

c) Ošetřovací taxu za cizí úplně chudé příslušníky je třeba stanovit tak, aby byla uhrazena kvóta nákladu, jež připadá na příslušnou domovskou obec a na obec nebo okres, který vydržuje chorobinec, tedy v normálních případech 2/3 taxy shora uvedené. Zbytek uhradí se chorobinci zemí

podporovanému ze zemského fondu v rámci celkových jeho likvidací dle norem pro jednotlivé ústavy platných. Totéž platí i o všech jiných výjimečných případech.

Z výročních účtů chorobinců jest pak každoročně předkládat zemského výboru podrobný, úředně co se do správnosti potvrzený výkaz všech těchto vlastních příjmů ošetřovanců s vyznačením, kolik činí renta, kolik se z ní ponechá ošetřovateli k volnému použití, kolik odčítá se od eventuelního příspěvku domovské obce a kterým výnosem zemského úřadu bylo přijmutí ošetřovance a rozdělení renty schváleno. Jinak platí zásada, že zakladatelé a vydržovatelé chorobinců zemí podporovaných mají se postarat co možno o největší úhradu vydržovacího nákladu vlastních příjmů chorobince nebo z prostředků soukromých, tak aby zatížení obcí, okresů a země bylo pokud možno nejmenší.

#### 6. Různé účetní a kontrolní předpisy, předepisování léků a retaxace účtů za léky

Vzhledem k výsledkům prohlídek výročních účtů a výsledkům nepředvídaných prohlídek chorobinců upozorňují se všechny správy těchto ústavů, že jest v zájmu kontroly ústavního hospodářství,

- a) aby příslušnými orgány byla prováděna občasná kontrola zásob potravin a materiálu, nejméně jednou v měsíci, a aby získané poznatky byly poznamenány v příslušných účtech potravin a materiálu.
- b) aby odpisy vyřazených nepotřebných předmětů z účtu inventárního děly se přesně dle instrukce zemského výboru č. 91080 z roku 1910.

#### 7. Různé pokyny

Ježto bylo s politováním zjištěno, že takřka jedna čtvrtina všech chorobinců zemí podporovaných jest znečištěna hmyzem, což dle zdejšího názoru spadá v první řadě na vrub nedbalosti personálu při přijímání

nových ošetřovanců a nedostatečné péče o jejich čistotu tělesnou a čistotu prádla, oděvu, ložního zařízení, jest zemský výbor i zemský úřad nucen důtklivě připomenout správám chorobinců dosud zřízených jejich povinnosti. Každý zemí podporovaných chorobinců musí mít náležitě fungující desinfekční aparát a dobře zařízenou a k použití způsobilou koupelnu pro nečisté přírůstky. Tam kde znečištění dostoupilo takového stupně, že jest třeba použití radikálních prostředků, nutno šetřit ovšem i náležitě opatrnosti.

Čistění místností otravnými plyny, kyanovodíkem, možno dát provést jen odbornou koncesovanou firmou, v té příčině se upozorňuje též na Čsl. Červený kříž, po předchozím souhlasu okresního úřadu a pod trvalým lékařským dozorem ústavního lékaře i úředního lékaře okresního úřadu. Zemský úřad sdělí na včasné požádání bližší pokyny. Celkem však možno říci, že lépe než tyto radikální a nebezpečné prostředky se osvědčuje trvalá péče o čistotu a smysl pro pořádek, kterýž musí být nejen u osob podřízených, nýbrž i orgánů na ně dozírajících, jakož i péče o odstranění závad rázu technického, stavebního.

Zemský výbor si samozřejmě vyhrazuje možnost stanovit při povolování nových zemských vydržovacích příspěvků na chorobincích a výplatě příspěvků již povolených i různé další jiné podmínky, odpovídající konkrétnímu případu. Jest pak věcí vydržovatelů těchto ústavů, aby se těmito podmínkám podrobili, jestliže reflektují na zemský vydržovací příspěvek. Odmítnutí značí zřeknutí se tohoto příspěvku a v důsledku toho i zastavení další jeho výplaty.

Zemský president: Dr. Sobotka

Člen zemského výboru: Grund

## PŘÍLOHA Č. 13

### INSTRUKCE LÉKAŘE OKRESNÍHO CHOROBINCE

1. Lékař chorobince, jež ustanoví okresní výbor, obstarává veškeré zdravotnické záležitosti chorobince podle všeobecných ustanovení pro lékaře platných, podle správních pravidel chorobince a této instrukce. Za to mu přísluší odměna, stanovená okresním zastupitelstvem. Z požitků těchto nepřísluší však lékaři nárok na výslužné. Volba lékaře a stanovení jeho odměny nabývají platnosti schválením zemského výboru. Lékař chorobince podřízen jest bezprostředně okresnímu výboru nebo komisi, jež se zřídí pro správu chorobince.
2. Lékař chorobince podává znalecký posudek při přijímání chorých do ústavu, při čemž má hledět k tomu, že přijímány být mohou jen osoby nezhojitelně choré, k práci nezpůsobilé, jichž neuh podle stávajících zákonných předpisů přijetí do veřejných nemocnic nedovoluje nebo jejich propuštění z veřejné nemocnice nutným činí, dále též osoby trvale duševně vadné, pokud jejich stav nevyžaduje zvláštního dohledu a jež jinak opatřit nelze.
3. Lékař chorobince určuje, v které místnosti chovanec má být umístěn a kterak jest jej ošetřovat, při čemž má chovanec, pokud se nejedná o manžele, přísně oddělit podle pohlaví a podle možnosti i podle povahy jejich choroby. Osoby, jež rázem choroby své ošklivosti vzbuzují, buď též od ostatních rovněž odděleny
4. Dovoluje-li to tělesný stav chovanců, může lékař nařídit, aby byl zejména, je-li ošetřován na náklad veřejný, přidržen k obsluze jiných chorých anebo k lehčím pracem a výkonům v domě nebo na zahradě, o čemž dá příslušné pokyny správci ústavu nebo ošetřovatelce. Příklad práce a její druh je zaznamenáno lékařem u jména chovance v příslušném journalu.

5. Lékař jest povinen navštěvovat ústav podle potřeby zdravotního stavu chovanců, nejméně však dvakrát týdně. Při tom má se přesvědčit o zdravotním stavu všech chovanců a nařídit, jakým způsobem mají choří být ošetřováni. V případech náhlých onemocnění má se dostavit do ústavu ihned a zařídit čeho třeba k záchraně.
6. Předpisy léků a jiných léčivých prostředků – mají se dát podle normy pauperum – lékař má se tu omezit na nevyhnutelnou potřebu a hledět vždy k tomu, aby pomoc, pokud se týká úlev chorým, poskytnuta byla podle možnosti prostředky jednoduchými a levnými, tak aby ústav byl ušetřen zbytečných nákladů. Předpis léčiv neoficiálních jest přípustným jen tehdy, selhává-li obvyklý prostředek oficiální, a jest pak jej zvlášť odůvodnit na lékařském předpisu.
7. Lékař jest povinen přesvědčovat se o dobré jakosti a množství dodaných léků, jakož i o tom, zda se s nimi naložilo podle nařízení jím daného. Také má přihlížet k tomu, aby lahvičky, kelímky apod., v nichž léky byly z lékárny dodány, po jich upotřebení nepoškozené lékárně opět byly vráceny, nebo aby používáno bylo ústavních nádobek na léky. Ty jest udržovat v čistotě a pořádku.
8. Je-li pro léčení chorých potřebí lékařských nástrojů, použije lékař svých vlastních. Za jejich opotřebení, správkou, případně nutné doplnění obdrží lékař paušální náhradu okresním výborem stanovenou.
9. Je-li třeba na některém chorém provést operaci nebo je-li některý chorý stížen nemocí, vyžadující ošetření v nemocnici, má-li se lékař postarat o to, aby byl bez odkladu dopraven do všeobecné veřejné nemocnice. Menší operativní výkony, jež může vlastními prostředky podniknout, může vykonat sám v ústavní ordinaci. Kdyby pak chorý jevil takové známky duševní poruchy, že by mohly mít pro okolí škodlivé následky nebo bylo-li by zapotřebí zvláštního ošetřování, musí lékař zařídit, aby takový chovanec byl dopraven do ústavu pro choromyslné.



10. Shledá-li lékař, že zanikla choroba některého chovance, pro niž byl do ústavu přijat, nechť to ihned oznámí okresnímu výboru za účelem propuštění chovance z chorobince.
11. Lékař určuje, kteří chovanci a kdy mohou se v zahradě zdržovat a dává podle uznání chovancům, kteří o to žádají, povolení k vycházkám z ústavu. O tom i o všech nařízeních zpraví lékař domovníka, aby v jeho nepřítomnosti k řádnému jich plnění mohl dohlížet. Lékař může též podle svého uznání jednotlivým chovancům na jejich žádosti udílet dovolenou nejdéle na dobu tří dnů. Delší dovolenou může povolit okresní výbor nebo komise pro správu chorobince. Mešká-li některý chovanec déle než půl dne mimo ústav, má to lékař řádně zaznamenat; podle tohoto záznamu zjistí se tak, po jakou dobu ten který chovanec nebyl v ústavu stravován. Personál ošetrovatelský jest povinen o tom lékaři neprodleně zpravit.
12. Lékař má dohlížet na ošetrovatelský a služební personál, aby náležitě konal své povinnosti, šetřil všech předpisů a rozkazů lékařových a aby se choval k chovancům vlídně a přívětivě. Lékař má taky dohlížet na zdravotnické zařízení ústavu a zejména má dbát o to, aby se v ústavě náležitě větralo a čistilo; jemu přísluší stanovit, kdy a jak se má v jednotlivých místnostech topit. Lékaři jest bdít nad tím, aby domácí řád byl náležitě dodržován.
13. Lékař předpisuje stravu pro chovance podle jídelního řádu, vydaného okresním výborem a schváleného zemským výborem. Jemu přísluší přesvědčit se náhlými občasnými inspekcemi, zda chovanci dostávají pokrmy a nápoje dobré jakosti a v dostatečném množství. V nutných případech může lékař předepsat některému chovanci stravu zvláštní, což poznamená v journalu chovanců.
14. Objeví-li se v chorobinci případ prudké choroby nakažlivé, jest povinen ústavní lékař, zachovávaje jinak ustanovení epidemického zákona ze dne 14. dubna 1913 ř. z. čísla 67 a příslušných nařízeních pozdějších, postarat se o bezodkladnou dopravu nemocného do nejbližší nemocnice a provést v ústavu veškerá opatření za účelem obrany proti dalšímu šíření nákazy.

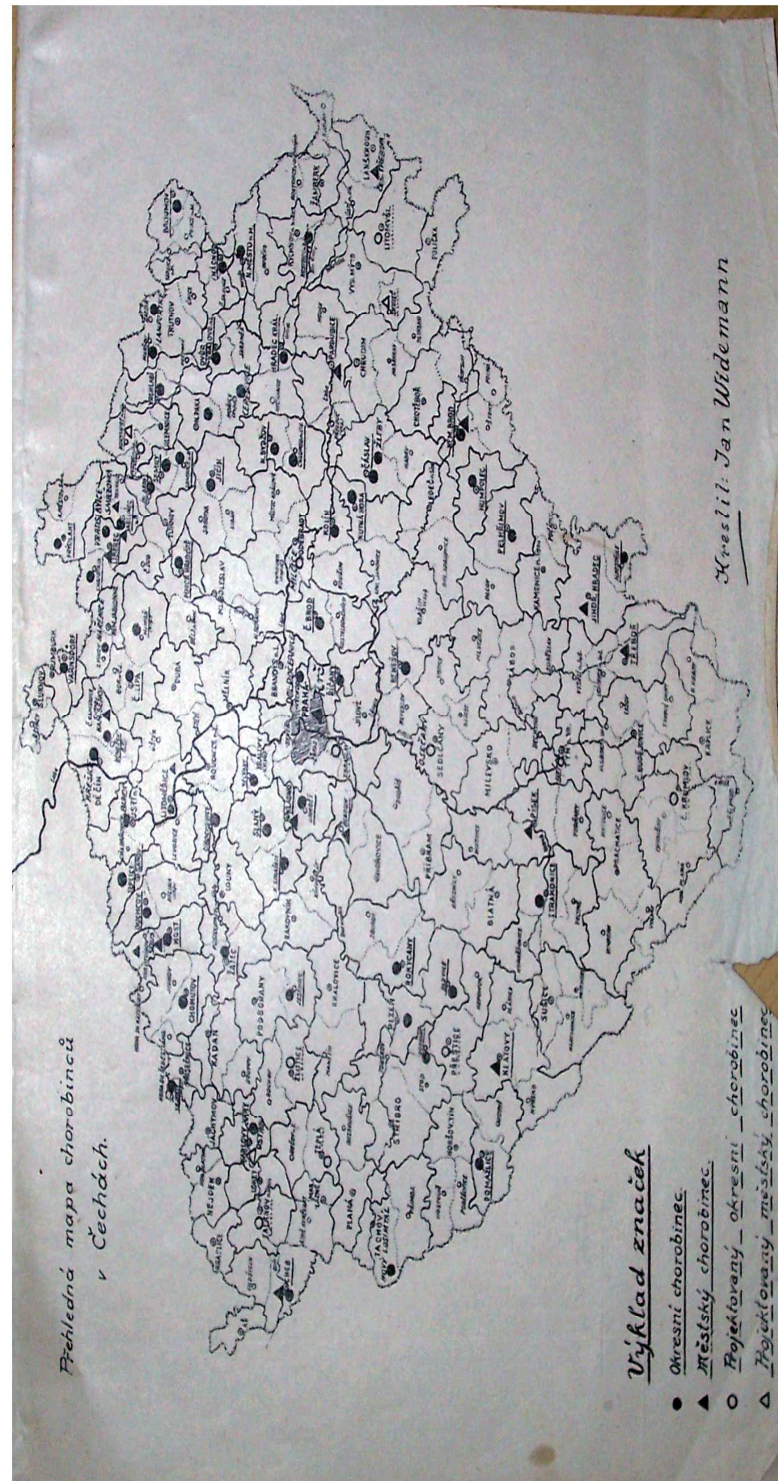
Chovance z nákazy nebo nemoci podezřelý je povinen vést ve zvláštní patrnosti. Desinfekcí ústavu má dát provést podle platných předpisů v dohodě s lékařem úředním a osobně nad správným jejím prováděním bdít.

15. Při náhlém úmrtí chovance, je-li podle zákonných ustanovení třeba vykonat pitvu z důvodů zdravotně – policejním nebo pitvu soudní, má lékař podat ihned předepsané oznámení příslušnému úřadu.
16. Lékař má vést náležitě záznamy o přijetí, léčení a úbytku chovanců, zaznamenat to též v ošetrovacích spisech chorých, podávat státní správě předepsané výkazy a okresnímu výboru výroční zprávy o činnosti chorobince.
17. Lékař má horlivě napomáhat všemu, co jest ku prospěchu ústavu a chovanců a má pečlivě dbát o to, aby odstraněny byly ihned zpozorované zdravotnické i stavební závady a nepřístojnosti. Pokud by k provedení těchto opatření nebyl sám oprávněn, má podat neprodleně zprávu okresnímu výboru s vhodnými návrhy.
18. přijímat a propouštět ošetrovatelský a služební personál přísluší okresnímu výboru po předchozím vyšetření a posudku ústavního lékaře.
19. Kdyby lékař meškal déle než 48 hodin mimo své sídlo, má to oznámit okresnímu výboru a na čas své nepřítomnosti ustanovit svého zástupce. K dovolené až 8 dnů potřebuje svolení přednosta okresního úřadu, na dobu delší svolení okresního výboru, při čemž jest učinit prozatímní opatření o svém zástupci.
20. Lékař ústavní má vždy dbát toho, že státní správě jest právo vrchního dohledu po stránce zdravotní podle platných zákonů a zemskému výboru podle správních pravidel chorobince.

Příloha č. 14

Přehledná mapa chorobinců v Čechách

Převzato z knihy Barák, J., Právní základy, rozvoj a program ústavní chorobinecké péče v Čechách, Praha 1933.



## PŘÍLOHA Č. 15

polévka nudlová, hovězí guláš s kynutými knedlíky, večer káva a chléb  
polévka makarónová, rýžová kaše s ovocem, večer hrachová polévka  
polévka rýžová, brambory s cibulovou omáčkou, večer bramborová polévka,  
polévka rýžová a vdolky, večer bramborová polévka  
polévka rýžová a pečená krev s rýží, večer chlebová polévka,  
polévka makarónová, hrách s brambory, večer polévka bramborová, kyselá  
polévka rýžová s vdolky a večer bramborová polévka  
polévka nudlová, osrdí a kynuté knedlíky, večer káva a chléb  
polévka rýžová a krev pečená s rýží, večer hrachová polévka  
polévka rýžová, brambory a rajská omáčka, večer bramborová polévka  
polévka makarónová a večer kyselá bramborová polévka  
polévka makarónová, rýžová kaše s ovocem, bramborová polévka  
polévka rýžová, bramborový knedlík se zelím, večer hrachová polévka  
polévka rýžová, švestkový koláč, večer polévka zelná a každý chovanec 3 velké  
hrušky  
polévka makarónová, hrách s brambory, večer bramborová polévka  
polévka nudlová, telecí guláš s knedlíky, večer káva

## PŘÍLOHA Č. 16

### VÝVOJ POČTU OBYVATELSTVA V ČESKÝCH BUDĚJOVICÍCH, VE MĚSTĚ A PŘIPOJENÝCH OKOLNÍCH OBCÍ

rok	České Budějovice	město a připojené obce
1869	17 413	18 903
1880	23 845	25 715
1890	28 491	31 892
1900	39 328	45 259
1910	44 538	54 975
1921	44 022	57 619
1930	43 788	59 533
1941	43 418	
1950	41 182	56 128

### **TABULKA Č. 1**

POČET CHOVANCŮ, MUŽŮ A ŽEN, MĚSTSKÉHO CHUDOBINCE

SESTAVENA NA ZÁKLADĚ ÚDAJŮ Z KNIHY CHOVANCŮ 1899 – 1933

	muži	ženy	celkem
zemřelo	387	520	898
odešlo	334	261	595
celkem	712	781	1493

## TABULKA Č. 2

MUŽI A ŽENY ROZDĚLENÍ PODLE VĚKU, KTEŘÍ ŽILI V CHUDOBINCÍ V LETECH 1899 – 1933

SESTAVENA NA ZÁKLADĚ ÚDAJŮ Z KNIHY CHOVANCŮ 1899 - 1933

věk	muži	ženy
1-	17	1
15-19	33	4
20-24	25	5
25-29	21	8
30-34	32	12
35-39	31	13
40-44	46	31
45-49	55	45
50-54	52	50
55-59	59	37
60-64	73	77
65-69	94	89
70-74	101	123
75-79	60	152
80-84	51	83
85-89	23	36
90+	14	15
celkem	712	781

### TABULKA Č. 3

MUŽI A ŽENY ROZDĚLENÍ PODLE VĚKU, KTEŘÍ V CHUDOBINCI V LETECH 1899-1933

ZEMŘELI

SESTAVENA NA ZÁKLADĚ ÚDAJŮ Z KNIHY CHOVCŮ 1899 - 1933

věk	muži	ženy
1-	0	0
15-19	2	0
20-24	1	4
25-29	1	4
30-34	12	8
35-39	4	10
40-44	1	5
45-49	8	26
50-54	26	28
55-59	29	15
60-64	37	29
65-69	45	54
70-74	93	77
75-79	42	137
80-84	48	79
85-89	19	34
90+	10	11
celkem	378	520



#### TABULKA Č. 4

MUŽI A ŽENY ROZDĚLENÍ PODLE VĚKU, KTERÍ V CHUDOBINCI V LETECH 1913 -1918

ZEMŘELI

SESTAVENA NA ZÁKLADĚ ÚDAJŮ Z KNIHY CHOVCŮ 1899 - 1933

věk	muži	ženy
1-14	0	0
15-19	2	0
20-24	0	0
25-29	0	1
30-34	3	1
35-39	3	5
40-44	1	4
45-49	2	3
50-54	5	2
55-59	5	2
60-64	10	3
65-69	12	6
70-74	13	10
75-79	15	21
80-84	13	15
85-89	1	9
90+	0	1
celkem	85	83

## TABULKA Č. 5

POČET MUŽŮ A ŽEN Z MĚSTSKÉHO CHUDOBNICE, KTERÍ BYLI OŠETŘENÍ V ÚSTAVU V LETECH 1913 – 1918

SESTAVENA NA ZÁKLADĚ ÚDAJŮ Z KNIHY CHOVCŮ 1899 - 1933

věk	muži	ženy	vojáci/ženy
1-	9	0	4
15-19	4	0	15
20-24	1	2	12
25-29	0	0	4
30-34	2	2	6+2
35-39	2	0	4
40-44	3	1	2
45-49	4	2	0
50-54	1	2	0
55-59	3	1	1+1
60-64	1	2	0
65-69	1	1	0
70-74	2	5	0
75-79	2	1	0
80-84	2	0	1
85-89	1	1	1
90+	1	0	0
celkem	39	20	50+3

## TABULKA Č. 6

MUŽI A ŽENY MĚSTSKÉHO CHUDOBINCE ROZLIŠENÍ PODLE STAVU 1899 -1933

SESTAVENA NA ZÁKLADĚ ÚDAJŮ Z KNIHY CHOVCŮ 1899 - 1933

svobodná	226
svobodný	247
vdaná	162
žnatý	191
vdova	458
vdovec	267
rozvedená	8
rozvedený	14
bez udání stavu	37
celkem	1493

## TABULKA Č. 7

MUŽI A ŽENY ROZLIŠENÍ PODLE RODINNÉHO STAVU, KTERÍ ŽILI V MĚSTSKÉM CHUDOBINCI  
V LETECH 1913 – 1918

SESTAVENA NA ZÁKLADĚ ÚDAJŮ Z KNIHY CHOVCŮ 1899 - 1933

svobodná	26		
svobodný	55	z toho vojáků	44
vdaná	13	z toho manželky vojáků	1
ženatý	21	vojáci	5
vdova	62		
vdovec	55		
rozvedená	0		
rozvedený	1		
bez udání	5		
celkem	229		279

## **TABULKA Č. 8**

MUŽI A ŽENY ROZDĚLENÍ PODLE VYZNÁNÍ, KEŘÍ ŽILI V MĚSTSKÉM CHUDOBINCI V LETECH 1899 – 1933

SESTAVENA NA ZÁKLADĚ ÚDAJŮ Z KNIHY CHOVCŮ 1899 - 1933

římskokatolická	1373
pravoslavná	53
československá	64
židovské	1
bez vyznání	2
celkem	1493

## TABULKA Č. 9

ŽENY ROZDĚLENÉ PODLE PROFESE, KTERÉ ŽILY V MĚSTSKÉM CHUDOBINCI V LETECH 1899 – 1933

SESTAVENA NA ZÁKLADĚ ÚDAJŮ Z KNIHY CHOVCŮ 1899 - 1933

dělnice	125
posluhovačka	47
služka, služebná	56
v domácnosti	194
metařka	3
švadlena	11
krejčová, vyšíváčka	5
kuchařka	7
pradlena	12
obchodnice, soukromnice	9
nádenice	3
porodní bába	1
květinářka	2
zelinářka	3
domovnice	1
almužnice	1
přidavačka	1
při polní práci	1
ošetřovatelka	1
penzistka	1
ovocnářka	1
žena řezníka	1

## TABULKA Č. 10

MUŽI ROZDĚLENÍ PODLE PROFESÍ, KEŘÍ ŽILI V MĚSTSKÉM CHUDOBINCI V LETECH 1899 – 1933

SESTAVENA NA ZÁKLADĚ ÚDAJŮ Z KNIHY CHOVCŮ 1899 - 1933

dělník	174
sluha	8
krejčí	37
obuvník	31
kočí nebo drožkář	16
učni	16
nádeník	8
pekař	6
zlatník, pozlacovač	2
metař	7
rolník	9
zedník + pokrývač	9
čeledín	11
mlynář	8
strojvůdce	1
strážník	1
účetní	3
kloboučník	1
soustružník dřeva	1
řezník	1
dílovedoucí	1
oficír u dráhy	1
ponocný	1
výminkář	1
loutkoherec	1
lampář	1
povozník	1
kovář	1
obchodník	1
industriální učitel	1
invalida	1
cukrář	1
kamenobrusič	1
strojník	1
hudebník	1