

**JIHOČESKÁ UNIVERZITA V ČESKÝCH BUDĚJOVICÍCH
FILOZOFICKÁ FAKULTA
ÚSTAV ARCHIVNICTVÍ A POMOCNÝCH VĚD HISTORICKÝCH**

BAKALÁŘSKÁ PRÁCE

Živnostenské společenstvo pekařů v Českých Budějovicích 1861 – 1949 (1950)

Vedoucí práce:

doc. PhDr. Marie RYANTOVÁ, CSc.

Autor práce :

Jan ŠTĚPKA

Studijní obor:

ARCHIVNICTVÍ

Ročník:

3.

2009

ANOTACE

Živnostenské společenstvo pekařů v Českých Budějovicích

Práce je rozdělená na čtyři části. V Úvodu jsou hodnoceny prameny a literatura, které byly využity. Druhá část Pekařství v proměnách času se zabývá obecně vývojem pekařství od pravěku až po cechy. Hlavní zaměření této kapitoly je na cechy. Třetí kapitola Živnostenského společenstva pekařů v Českých Budějovicích tvoří jádro celé práce. Pojednává o struktuře společnosti, jejím fungování. Dále se snažila zachytit život pekaře, jeho sociální postavení a životní podmínky. Čtvrtá kapitola Závěr shrnuje obecné poznatky. V práci rovněž najdeme zajímavé přílohy.

ANNOTATION

The Tradesmen's Association Bakers in České Budějovice

The work is divided into four parts. In the introduction are valued sources and literature, which were to be used. The second part the baker's in transformations time deals with generally development baker's from prehistory after as much as guilds. Major sight at this chapter is on guilds. The Third part the Trade association bakers in České Budějovice forms merit of the whole work. It treat of structure of the association and her function. Further idea of the work was to take down the life of baker, his social standing and life conditions. The fourth part the close summarises universal piece of knowledge about the association. We can find interesting supplements in work, for example structure of the association, price of contribution and other.

PROHLÁŠENÍ

Prohlašuji, že svoji bakalářskou práci jsem vypracoval samostatně pouze s použitím uvedených pramenů a literatury uvedených v seznamu citované literatury.

Prohlašuji, že v souladu s § 47b zákona č. 111/1998 Sb. v platném znění, souhlasím se zveřejněním své bakalářské práce, a to v nezkrácené podobě, elektronickou cestou ve veřejně přístupné části databáze STAG provozované Jihočeskou univerzitou v Českých Budějovicích na jejích internetových stránkách.

V Českých Budějovicích dne: 25. 4. 2009

Jan Štěpka

Podpis:

PODĚKOVÁNÍ

Tímto bych chtěl poděkovat doc. PhDr. Marii Ryantové, Csc., za obětavou pomoc a trpělivost při psaní této bakalářské práce. Mgr. Lence Martínkové, Ph.D., za cenné rady. PhDr. Květoslavě Dvořákové, bez jejího upozornění na toto téma při archivní praxi by možná práce ani nevznikla. Dále bych chtěl poděkovat PhDr. Vlastimilovi Koldovi a všem pracovníkům Státního okresního archivu v Českých Budějovicích za vstřícnost, ochotu a rady, které mi poskytli k tématu.

OBSAH

1	Úvod	
	1.1 Prameny	strana 8
	1.2 Literatura	strana 9
2	Pekařské řemeslo v proměnách času do pravěku, starověku, až po období živnostenských společenstev	
	2.1. Pekařské řemeslo v pravěku a starověku	
	2.1.1 <i>Pravěk</i>	strana 12
	2.1.2 <i>Starověk</i>	strana 12
	2.2. Období cechů	
	2.2.1 <i>Počátky cechů</i>	strana 14
	2.2.2 <i>Poslání cechů</i>	strana 15
	2.2.3 <i>Životní etapy uchazeče o pekařské řemeslo</i>	strana 16
	2.2.4 <i>Krize cechů</i>	strana 17
	2.2.5 <i>Krátké ohlédnutí za tradicí pekařství v jižních Čechách</i>	strana 18
	2.2.6 <i>Další vývoj cechů</i>	strana 19
3	Živnostenské společenstvo pekařů v Českých Budějovicích	
	3.1 Fungování živnostenské společnosti	
	3.1.1 <i>Živnostenské instituce</i>	strana 20
	3.1.2 <i>Počátky živnostenského společenstva pekařů v Českých Budějovicích</i>	strana 22
	3.1.3 <i>Vlastní struktura fungování Živnostenského společenstva</i>	strana 23
	3.2 Slavnostní zahájení působení společenstva	strana 27
	3.3 Vývoj činnosti společenstva	strana 31
	3.4 Stručná charakteristika vývoje pekařského řemesla v době existence živnostenského společenstva	
	3.4.1 <i>Počátky</i>	strana 33
	3.4.2 <i>Období 1. světové války</i>	strana 34
	3.4.3 <i>Období první republiky</i>	strana 34
	3.4.4 <i>Období 2. světové války</i>	strana 35
	3.5 Pekař v každodenním životě	
	3.5.1 <i>Léta učení</i>	strana 35
	3.5.2 <i>Překračování pravomoci</i>	strana 37
	3.5.3 <i>Pracovní podmínky</i>	strana 40
	3.5.4 <i>Sociální postavení pekaře</i>	strana 43
	3.6 Zánik společenstva	
	3.6.1 <i>Význam národních podniků a družstev v životě pekařů</i>	strana 44
	3.6.2 <i>Vnímání národních podniků očima pekaře</i>	strana 45
	3.6.3 <i>Definitivní zánik Živnostenského společenstva</i>	strana 46

4	Závěr	strana 49
5	Seznam použité literatury a pramenů	strana 52
6	Seznam zkratk	strana 54
6	Seznam příloh	strana 55
7	Přílohy	strana 56

1. Úvod

Během psaní tématu bakalářské práce „Živnostenské společenstvo pekařů v Českých Budějovicích“ jsem měl možnost pracovat s prameny, které doposud nebyly příliš využívány. Pro lepší představu o historické návaznosti tohoto řemesla, sahající až do daleké minulosti, jsem se snažil ve druhé kapitole „*Pekařské řemeslo v proměnách času od pravěku, starověku, až po období živnostenských společenstev*“ většinu pozornosti soustředit právě na cechy.

Jádro celé práce tvoří třetí kapitola „*Dějiny Živnostenského společenstva pekařů v Českých Budějovicích*“.¹ Hlavní úkol spočíval v interpretaci historie společenstva, sociálního postavení pekařů a ve snaze vylíčit běžný život pekaře.

1.1 Prameny

Samotný fond Živnostenského společenstva pekařů v Českých Budějovicích se skládá z 20 úředních knih a dvou kartonů spisů. Nejvíce jsem čerpal z pamětních knih,² zápisů z valných hromad,³ stanov,⁴ z knih tovaryšských a učňovských zkoušek,⁵ ze zápisů o zřízení a fungování společnosti⁶ a z evidence příspěvků.⁷ Samotné získávání poznatků z dochovaného materiálu bylo obtížné už jenom proto, že informace byly značně strohé a neúplné. Občas působily i trochu chaotickým dojmem.

Asi nejzákladnějším pramenem k získání lepší představy o každodenním životě byly schůze pekařů. Konaly se podle potřeby několikrát do měsíce v období od 10. 3. 1885 až do 31. 8. 1949.⁸ Na schůzích se projednávaly odměny žáků za zdařilou práci,⁹ finanční stav společenstva, připomínalo se úmrtí některých členů a řešily se věci související s pekařským povoláním. Vzhledem k mému poznámkovému aparátu by se snadno dalo domnívat, že schůze byly jakýmsi větším celkem písemností soustředěným

¹ Státní okresní archiv České Budějovice (dále SOKA České Budějovice), Živnostenské společenstvo pekařů v Českých Budějovicích 1861 – 1949 (1950), inv. č. 33.

² TAMTÉŽ, Pamětní kniha společenstva pekařů, cukrářů 1892 – 1910, inv. č. 33, sign. 1, kniha 1.

³ TAMTÉŽ, Zápisy ze schůzí, inv. č. 33, sign. I/4, kart. 1.

⁴ TAMTÉŽ, Stanovy, inv. č. 33, sign. I/2, kart. 1.

⁵ TAMTÉŽ, Knihy tovaryšských a mistrovských zkoušek, inv. č. 33, kniha 4.

⁶ TAMTÉŽ, Pamětní kniha společenstva pekařů, cukrářů 1892 – 1910, inv. č. 33, sign. 1, kniha 1.; TAMTÉŽ, Stanovy, inv. č. 33, sign. I/2, kart. 1.

⁷ TAMTÉŽ, Rozpočty a účty, kart. 2.

⁸ TAMTÉŽ, Zápisy ze schůzí, inv. č. 33, sign. I/4 a, kart. 1.

⁹ TAMTÉŽ; Odměna žákům české průmyslové školy – každý učeník dostal deset f.

převážně v jednom souboru spisů. Informace však ve skutečnosti byly značně strohé, roztržité a neúplné. Musel jsem proto využívat poznatky ze všech částí fondu, případně v kombinaci s příslušnou literaturou, abych mohl snáze určit, která část „zdroje“ poslouží k nejlepší rekonstrukci minulosti. Některé schůze byly poctivě zapisovány a tvořily tak soubor písemností Zápisů ze schůzí. Jednalo se zejména o schůzi z roku 1885, dále o schůze až od roku 1934. Ve zbylých případech šlo zejména o to najít nepřímé zmínky v ostatních částech fondu. Ty pocházely zejména z desátých let 20. století.

Na základě Zápisů ze zkoušek,¹⁰ kde jsou uvedeny zkoušené osoby a porota, jsem se pokusil dohledat předsedu a přísedící v pramenech Okresního úřadu¹¹ v Českých Budějovicích, abych se o nich dozvěděl něco více. Přes množství kartonů, které jsem prošel, se mi podařilo získat naprosté minimum informací. Ty se vztahovaly jen okrajově k samotnému provozování živností.

Kopíř korespondence jsem také prakticky nevyužil. Na několika málo stranách můžeme najít zapsané věci týkající se noční práce učňů, jmění společenstva a některých pokut.

Matriky členů¹² byly značně nespolehlivé už tím, že společnost neměla povinnost matriky vést. Dále tím, že nejdříve bylo obtížné rozeznat, zda se jedná o pekaře, protože pekaři se zpočátku slučovali s cukráři a jinými řemesly. V lepším případě bylo možné u jména najít i bydliště s narozením.

Prameny z Okresního úřadu v určitých oblastech doplňovaly informace o pekařích v Českých Budějovicích, i když z větší části se týkaly především jiných řemesel.¹³

1.2 Literatura

Asi nejvíce vhodnou literaturou byly, vzhledem ke svému zaměření, „*Dějiny správy v českých zemích*“.¹⁴ Články „*Dokumentace činnosti cechů a živnostenských*

¹⁰ SOKA České Budějovice, Živnostenské společenstvo, Továřské a mistrovské zkoušky, inv. č. 33, sign. III/b, kart. 2.

¹¹ TAMTÉŽ, Okresní úřad v Českých Budějovicích I.

¹² TAMTÉŽ, Živnostenské společenstvo, Matriky členů z let 1863 – 1949; TAMTÉŽ, Matriky tovaryšů z let 1863 – 1949; TAMTÉŽ, Index k matrice tovaryšů 1922 – 1949; TAMTÉŽ, Matriky učňů z let 1893 – 1919.

¹³ SOKA České Budějovice, Okresní úřad České Budějovice I.

¹⁴ Jan JANÁK - Zdeňka HLEDÍKOVÁ - Jan DOBEŠ, *Dějiny správy v českých zemích*, Praha 2005.

společenstev v muzejních sbírkách na Pelhřimovsku“ od Heleny Novákové¹⁵ a „*Řemesla a řemeslníci na Pelhřimovsku od středověku do období průmyslové společnosti*“ od Zdeňka Martínka¹⁶ byly jedním z kvalitních zdrojů informací, přestože se zabývaly pouze oblastí Pelhřimovska. Tyto články by mohly být také užitečné i pro jiné práce nebo studie zabývající se různými řemesly právě díky tomu, že jednotlivá řemesla dávaly do obecných souvislostí. Takové články chybějí i z dalších oblastí Čech, Moravy a Slezska.

Článek „*Rozvoj cechů na rožmberském panství*“ od Jaroslava Čechury¹⁷ nepodává dostatečné informace o pekařích. V článku jsem postrádal podrobnější rozbor cechovních norem. Ke kapitole o vývoji cechů je přínosný článek „*Počátky našich cechů*“ od Bedřicha Mendla, přestože je z roku 1927. Ten mimo jiné posloužil i k částečnému vyplnění mezery o historii řemesla z doby vlády Karla IV., podobně jako knihy od Zikmunda Wintra, „*Dějiny řemesel a obchodu v Čechách v XIV. a XV. století*“ a „*Řemeslnictvo XVI. věku*“. Přestože tyto knihy nehovořily příliš obsáhle o samotných pekařích, pomohly alespoň uvést informace do širších souvislostí a vytvořit si lepší představu o kontinuitě historického vývoje. Zachycovaly řemesla zcela unikátním způsobem v celkovém vývoji v již zmiňovaných staletích.

Co se týče provedení, tak kniha „*Přehled řemeslné výroby v českých zemích za feudalismu*“ od Josefa Janáčka jednoznačně předčila knihu „*Historie pekárství v českých zemích*“¹⁸ od Dagmary Broncové. Janáček se zabýval řemesly jako celkem od středověku, až po 18. století. Podařilo se mu zachytit dokonalým způsobem řemesla a vystihnout jejich charakteristiku. Přestože o pekařích bych, vzhledem k mé práci, uvítal daleko obsáhlejší pojednání, považuji ji společně s knihou Dagmary Broncové „*Historie pekárství v českých zemích*“¹⁹ za jeden ze základních a nejdůležitějších zdrojů informací.

Knihy „*Historie pekárství v českých zemích*“ byla pro tuto práci téměř klíčová. Dagmar Broncová měla svůj podíl práce na knize jednak jako autorka, jednak i jako

¹⁵ Helena NOVÁKOVÁ, *Dokumentace činnosti cechů a živnostenských společenstev v muzejních sbírkách na Pelhřimovsku*. In: *Řemesla a řemeslníci na Pelhřimovsku od středověku do poloviny 20. století*, Pelhřimov 1999, s. 49-51.

¹⁶ Zdeněk MARTÍNEK, *Řemesla a řemeslníci na Pelhřimovsku od středověku do období průmyslové společnosti. Vývoj oborové a územní struktury výroby v regionu*, in: *Řemesla a řemeslníci na Pelhřimovsku od středověku do poloviny 20. století*, Pelhřimov 1999.

¹⁷ Jaroslav ČECHURA, *Rozvoj cechů na rožmberském dominiu po roce 1550. Potravinářská a kožedělná řemesla*, JSH 59, 1990.

¹⁸ Dagmar BRONCOVÁ, *Historie pekárství v Českých zemích*, Praha 2001.

¹⁹ TAMTÉŽ.

editorka mnoha studií od různých autorů, které do této knihy²⁰ zahrnula. Autorsky se podílela téměř na všech kapitolách.

Přestože tato kniha poskytla mnohé a důležité informace, které v jiné literatuře nebylo možné získat, zdroj nebyl úplně vyhovující. Jednalo se spíše o popularizační zpracování tématu od pravěku až po současnost. Dagmar Broncová se především snažila oslovit co nejširší okruh lidí, a tak do své knihy zahrnula nejen vlastní dějiny pekařského řemesla se zaměřením především na období cechů až po současnost, ale uváděla i technické údaje a některé způsoby pečení. Projevilo se to zejména v některých kapitolách, které jsou spíše určeny zasvěceným pekařským pracovníkům a které se proto soustředily především na technické problémy (stroje, vybavení provozoven) a samotný způsob pečení. Vlastní dějiny pekařství a další související otázky tak ustupovaly do pozadí. Z větší části byly kapitoly navíc zaměřeny především jen na samotnou faktografii. Snažily se vystihnout jen nejzákladnější charakteristiku. V jednotlivých kapitolách jsem rovněž postrádal odkazy na příslušnou literaturu nebo prameny.

²⁰ Dagmar Broncová použila materiál například od Milana Poláka, Jiřiny Psíkové, Václava Starého, Jana Skoupila, Stanislava Musila, Miroslava Pohorského, Josefa Skalického, Marie Jeřábkové, Romana Nádvorníka, Bohuslava Vokouna, Miroslava Kunsta, Vladimíra Koubíka, Václava Sulana, Martina Čechury, Františka Basla, Miluše Kobesové, Jana Křesťana, Jaroslava Fenyka, Oldřicha Týře, Miroslava Hovadiny, Pavla Fišera, Lubomíra Jarského, Jaroslavy Jelínkové, Petra Zimmermana, Petra Borovce, Jaroslavy Zlevorové, Zory Prokešové, Aleny Kratochvílové, Martina Štindla, Jany Moravcové, Evžena Sikory, Vladimíra Spáčila, Antonína Menšíka, Jana Hampla, Františka Smrže, Jiřího Balabána a Anny Pavlíkové – Bartoníčkové.

2. Pekařské řemeslo v proměnách času od pravěku, starověku, až po období živnostenských společenstev

2.1 Pekařské řemeslo v pravěku a starověku

2.1.1 Pravěk

Kořeny dějin pekařského oboru, byť často vysoce vzdálené pozdějšímu vývojovému stádiu, můžeme hledat už v neolitu (mladší době kamenné 7000 – 5200 př. n. l.). Už v té době přišel člověk s postupným rozvíjením schopností opracovávat jednotlivé nástroje na možnost drtit obilí mezi dvěma kameny a následně z nich dělat chléb, placky, obilné kaše a jiné formy pečiva.

2.1.2 Starověk

Starověcí Egypťané proslavili před 6 000 lety Egypt jako obilnici tehdejšího světa. Byli rovněž označováni jako takzvaní chlebožrouti. Chleba rozdělovali mezi lid podle toho, do jaké skupiny člověk patřil. Například otroci dostávali jeden pecen chleba, rolníci tři chleby a dvě piva. Dělníkům byl současně se třemi až čtyřmi chleby a dvěma džbány piva přislíben i příděl česneku a cibule. Egypťani nejprve vyráběli nekvašený chléb. Později přišli i na výrobu kvašeného. Ten se dělal z mouky, vody a soli. Nechával se kvasit na vzduchu. Z takzvaného „pivního chleba“, který se musel nejprve upražit a rozemlít, se dělalo po přidání sladu i pivo. Této techniky se rovněž využívalo v oblasti Mezopotámie. U Židů chléb předcházely placky, zprvu nekvašené, pečené mezi dvěma vrstvami pomalu hořícího trusu velbloudů. Význam chleba se promítl v obřadním úkonu přípravy a pečení.²¹

Řekové paradoxně v počátcích brali pěstování obilí jen jako okrajovou záležitost. Přisuzovali vynález chleba Dionýsovi. Historické skutečnosti však zřetelně poukazují, že technika pečení se do Řecka dostala prostřednictvím Féníčanů od Židů. Nejdříve se jednalo o výsadní zboží pro bohaté. Později pronikalo i k chudším vrstvám společnosti. Přesto však zcela nezmizely rozdíly v konzumaci této potraviny. Bohatí jedli chléb z dražší suroviny, z pšenice. Chudí a otroci jedli chléb ječný. Jedná se asi o první

²¹ Dagmar BRONCOVÁ, *Historie pekárství v českých zemích*, Praha 2001, s. 10.

doložený příklad snahy zlevnit výrobu a přiblížit ji širším vrstvám.²² Sparťané pekli obyčejný chléb s kozím sýrem.²³

V éře řeckých dějin se nejvíce proslavil pekař Conon. Ten se stal dokonce velitelem řecké flotily. Je jedním z mnohých příkladů jedinců, kteří se dokázali ze společenské hierarchie posunout přes své řemeslo o něco výše.

Římané kopírovali prastaré techniky od Řeků. Podle nich bohyně Ceres naučila lid pěstovat obilí a používat je k přípravě pokrmů. Otroek ovládající pekařské dovednosti byl v porovnání s gladiátorem desetkrát dražší. Na výkon pekařské profese dohlížel pověřený úředník. Uvádí se, že Řím na hojnosti chleba vyrostl a v jeho nedostatku upadl.²⁴ Když ztratil většinu svých klíčových obilnic, zbývalo mu už jen bývalé území, které doposud využíval už jen jako pastviny. Docházelo tak k nedostatku obilí, který vedl později k nespokojenosti lidí.

U Římanů můžeme najít první zárodky pozdějších středověkých cechů pekařů. Kolem roku 80 n. l. se vytvářely spolky zvané *collegium pistorium*.²⁵ Jejich hlavní úkol spočíval v ochraně majetku i osoby pekaře. Členům bylo zakázáno vystoupit z bratrstva. Ti současně nesměli ani zastávat úřad, který by je příliš zaměstnával a odváděl tak od jejich hlavní profese. Když si muž chtěl vzít dceru pekaře, musel se jím sám stát a nesměl se také rovněž někam jinam stěhovat. Chléb se stal ve starém Římě politickou záležitostí. Rčení „panem et circenses“ (chléb a hry) má svůj původ ve 4. století n. l. Tehdy římský císař, ve snaze získat co největší přízeň lidu, nechal rozdat zadarmo chléb z 258 státních pekáren.

²² Ve 20. století jsou známé příklady ze Slovenska, kdy výrobci ve snaze snížit náklady na výrobu přidávali do chleba brambory s vodou. Dále používali přípravky zlepšující vláčnost. Rovněž využívali nahřívání starého pečiva z důvodu lepší jakosti.

²³ D. BRONCOVÁ, *Historie pekárství v českých zemích*, Praha 2001, s. 10.

²⁴ TAMTÉŽ, s. 11.

²⁵ TAMTÉŽ, s. 10.

Pekaři byly často v cechu i s jinými řemeslníky, jako byli perníkáři, cukráři a podobně. Nejen jiná řemesla se přidružovala k pekařům, ale i samotní pekaři se často dokonce i specializovali, například na výrobu preclíků.

2.2. Období cechů

2.2.1 Počátky cechů

Přes všechny pochybnosti, které uvádějí prameny z 11. a 12. století,²⁶ zda můžeme mluvit o pekařském řemesle jako takovém, bychom dostali obraz relativně svobodné působnosti pekařského řemesla v období raného středověku (9. století).²⁷ Přesto byla pekařina úzce vázána k místnímu trhu a závislá na rozhodnutí nadřízených orgánů, jako byla vrchnost popřípadě i městská rada²⁸ Relativně svobodná působnost byla nepochybně dána tím, že nedocházelo k většímu střetu zájmů jednotlivých řemeslníků, jejichž počet nebyl patrně příliš veliký.²⁹ Pekař měl v první řadě ukázat, jak nejlépe ovládá své řemeslo. To, jestli byl vyučen, kolik měl zaměstnanců, jaké postupy využíval a podobně, hrálo doposud bezvýznamnou roli.³⁰

Zlom nastal v momentě, kdy došlo k enormnímu nárůstu řemeslné výroby. To pochopitelně vedlo i k poměrně častému zasahování do sféry vlivu příbuzných oborů.³¹ Během 12. a 13. století proto vyvstaly požadavky na regulaci řemesla v zájmu celku. Řešilo se rozhodování v otázkách, které se týkaly jak věcí spojených s provozováním řemesla, tak i záležitostí zasahující do samotné živnostenské politiky.³² Celá situace vyústila až ve vznik organizací nazývaných cechy. Nelze určit ani jejich přesnou dobu vzniku. Z vývoje bylo možné se domnívat, že mohly fungovat ve své podstatě daleko dříve, než oficiálně vznikly, ať už formou různých spolků nebo bratrstev.³³ Přesto by se dal jejich vznik alespoň přibližně datovat do 14. století, kdy se začaly plně prosazovat.³⁴ Cech sdružoval lidi stejné nebo příbuzné profese. Bylo zcela běžné, že se například početně slabší řemeslo sdružovalo se silnějším, jako tomu bylo v případě perníkářů,

²⁶ Josef JANÁČEK, *Přehled řemeslné výroby za feudalismu*, Praha 1963, s. 17.

²⁷ TAMTÉŽ, s. 85.

²⁸ TAMTÉŽ, s. 32 – 39.

²⁹ J. JANÁČEK, *Přehled*, s. 85; Zikmund WINTER, *Dějiny řemesel a obchodu v Čechách v XIV. a XV. století*, Praha 1906, s. 59.

³⁰ J. JANÁČEK, *Přehled*, s. 85.

³¹ Z. WINTER, *Řemeslnictvo XVI. věku*, Praha 1906, s. 640; TÝŽ, *Dějiny*, s. 74;

³² TÝŽ, *Dějiny*, s. 59; J. JANÁČEK, *Přehled*, s. 100; D. BRONCOVÁ, *Historie pekárství v Českých zemích*, Praha 2001, s. 16.

³³ J. JANÁČEK, *Přehled*, s. 86;

Tímto se nejvíce zabýval v některých ze svých studií například WINTER a MENDEL. Snažili se objasnit pojmy cech, pořádek a bratrstvo. Bohužel jsem tyto práce neměl k dispozici. Současně vzhledem k rozsahu této práce rovněž nebylo možné se ani hlouběji těmito pojmy zabývat.

³⁴ Jan JANÁK - Zdeňka HLEDÍKOVÁ - Jan DOBEŠ, *Dějiny správy v českých zemích*, Praha 2005, s. 209; Z. WINTER, *Dějiny*, s. 183; Zdeněk MARTÍNEK, *Řemesla a řemeslníci na Pelhřimovsku od středověku do období průmyslové společnosti. Vývoj oborové a územní struktury výroby v regionu*, in: *Řemesla a řemeslníci na Pelhřimovsku od středověku do poloviny 20. století*, Pelhřimov 1999, s. 12.; D. BRONCOVÁ, *Historie*, s. 16.

cukrářů nebo i mlynářů, kteří byli nejčastěji společně v cechu s pekaři.³⁵ Každá lokalita měla svá specifika.³⁶ Od 14. století vznikaly také takzvané rajcechy.³⁷ Funkcí a významem se nikterak nelišily od cechů. Hlavní rozdíl mezi nimi však spočíval v tom, že sdružovaly početně malá řemesla, která by se obtížně prosazovala na trhu.³⁸

2.2.2 Poslání cechů

Hlavní úkol cechu spočíval ve snahách o rozvoj řemesla. Cechy reprezentovaly mistry daného řemesla a poskytovaly jim určitou ochranu před konkurencí. Chránily tak „slabšího“ před „silnějším“.³⁹ Rovněž umožňovaly mistrům podílet se i na správě města.⁴⁰ Posilovaly jejich vědomí sounáležitosti s politickým vývojem a pocit důležitosti v rozhodování v oblastech obchodu.⁴¹ V době největší krize⁴² (14. stol.) a pozdějšího úpadku (17. a 18. stol.) v nich řemeslníci spatřovali možnost útěku před realitou. Čím byla situace horší, o to více kladli důraz na vnější prezentaci cechu. Projevovalo se to zejména ve výbavě, v honosnějších pergamenových listinách, malovaných truhlách, dále na celkové prezentaci například při trzích a jiných příležitostech.⁴³

Nejen ostatní řemeslníci, ale i pekaři, byli voleni do městských rad, které jim byly nadřízené.⁴⁴ Městská rada od 16. století potvrzovala také cechovní statuta. Jednalo se o formulovaná pravidla, kterými se cechy řídily.⁴⁵ Statuta určovala přesně vymezený vztah mezi řemesly, mistry, tovaryši a uční. Dále určovala výrobní postupy, obchodní věci a jiné záležitosti týkající se příslušného řemesla. První zachovaná statuta jsou

³⁵ Jaroslav ČECHURA, *Rozvoj cechů na rožmberském dominiu po roce 1550. Potravinářská a kožedělná řemesla*, JSH 59, 1990, s. 2; D. BRONCOVÁ, *Historie*, s. 53, s. 81, 95, 132, 141; Z. WINTER, *Dějiny*, s. 644.

³⁶ TAMTÉŽ.

³⁷ D. BRONCOVÁ, *Historie*, s. 16.

³⁸ TAMTÉŽ.

³⁹ J. JANÁČEK, *Přehled řemeslné výroby za feudalismu*, Praha 1963, s. 104.

⁴⁰ Zdeněk MARTÍNEK, *Řemesla a řemeslníci na Pelhřimovsku od středověku do období průmyslové společnosti. Vývoj oborové a územní struktury výroby v regionu*, in: *Řemesla a řemeslníci na Pelhřimovsku od středověku do poloviny 20. století*, Pelhřimov 1999, s. 13.

⁴¹ J. JANÁČEK, *Přehled*, s. 106.

⁴² ...a současně největšího rozkvětu...

⁴³ J. JANÁČEK, *Přehled*, s. 115, 234, 264; Helena NOVÁKOVÁ, *Dokumentace činnosti cechů a živnostenských společenství v muzejních sbírkách na Pelhřimovsku*, in: *Řemesla a řemeslníci na Pelhřimovsku od středověku do poloviny 20. století*, Pelhřimov 1999, s. 49 – 51.

⁴⁴ D. BRONCOVÁ, *Historie*, s. 12.

⁴⁵ J. JANÁČEK – Z. HLEDÍKOVÁ – J. DOBEŠ, *Dějiny správy v českých zemích*, Praha 2005, s. 216.

z roku 1338 z Netolic. Dále se objevovala v roce 1357 v Litomyšli a v roce 1361 v Jihlavě.⁴⁶

Cechy sdružovaly lidi stejných profesí. Schůzemi, kterých se pravidelně zúčastňovali, mohli jejich příslušníci cech řídit. Cechy měly právo volit mistry, dohlížet na výuku učňů, dodržování požadavků pro řemeslo, kontrolu kvality výrobků a výrobní technologie.⁴⁷ Dále řešily spory⁴⁸ a plnily i sociální funkci ve vztahu k chudým mistrům a jejich pozůstalým rodinným příslušníkům.⁴⁹

2.2.3 Životní etapy uchazeče o pekařské řemeslo

Uchazeč, který se chtěl vyučit v pekařském řemesle, musel projít složitými a zdoluhavými životními etapami. V jádru byly prakticky pro celé období cechů stejné.⁵⁰ Jediné ulehčení přicházelo v úvahu jen pro manžele nebo manželky pekaře.⁵¹ Nejprve učeň pobýval u mistra dva až čtyři týdny na tak zvaném koštu. Při něm se rozhodoval, zda se chce vyučit tomuto řemeslu. Muselo přitom dojít k podepsání řádné smlouvy obsahující stanovení výše poplatku. Současně bylo zapotřebí prokázat počestný původ před staršími v cechu. Učedník se musel zaměřovat zcela na svou budoucí profesi a nemohl se tak ani oženit. Teprve když úspěšně obstál v požadavcích, které na něho byly kladeny, mohl se stát tovaryšem. Většinu času však trávil na vandru. Když splnil tříletou praxi u mistra, mohl žádat o přihlášení k mistrovským zkouškám. Současně musel opětovně prokázat svou počestnost. Po uplynutí čekací doby nazývané cejtem prokazoval své schopnosti v pečení. Až poté, co obstál, se mohl stát mistrem.⁵²

⁴⁶ Z. WINTER, *Dějiny řemesel a obchodu v Čechách v XIV. a XV. století*, Praha 1906, s. 191; J. JANÁČEK, *Přehled*, s. 108; D. BRONCOVÁ, *Historie*, s. 16, 84, 139.

⁴⁷ J. JANÁK – Z. HLEDÍKOVÁ – J. DOBEŠ, *Dějiny*, s. 216.

⁴⁸ Z. MARTÍNEK, *Řemesla a řemeslníci*, s. 13.; J. JANÁK – Z. HLEDÍKOVÁ – J. DOBEŠ, *Dějiny*, s. 216.;

Cechy výjimečně vykonávaly soudní pravomoc. Měly na starosti jen nejnižší instanci, která zahrnovala především vnitřní záležitosti.

⁴⁹ Z. MARTÍNEK, *Řemesla a řemeslníci*, s. 13.

⁵⁰ J. JANÁČEK, *Přehled řemeslné výroby za feudalismu*, Praha 1963, s. 87, 157; Z. WINTER, *Dějiny řemesel a obchodu v Čechách v XIV. a XV. století*, Praha 1906, s. 214, s. 223; D. BRONCOVÁ, *Historie pekárství v Českých zemích*, Praha 2001, s. 17, 54, 162.

⁵¹ D. BRONCOVÁ, *Historie*, s. 17.

⁵² TAMTÉŽ.

2.2.4 Krize cechů

Protože pekařské řemeslo plnilo funkci zásobování většiny obyvatel, patřilo mezi nejzákladnější a nejdůležitější obory lidské činnosti, které byly (a jsou dodnes) nepostradatelné pro běžný život.⁵³ Podléhalo proto důsledné kontrole.⁵⁴ Problémy cechů spočívaly už v jejich samotné podstatě. Byly v dnešním slova smyslu jakýmsi monopolem, protože určovaly ceny a podmínky na trhu. Z určitého pohledu bychom na ně mohli nahlížet i jako na organizace, které využívaly možnost obohacovat se na úkor konsumentů a snažily se svou činnost určitým způsobem legalizovat.⁵⁵ Vrchnost stála na straně konsumentů. Bylo to v jejím vlastním zájmu. Protože cechy působily na jejím panství nebo svěřeném území, snažila se vměšovat do jejich fungování.⁵⁶ Šlo jí především o to, mít rozhodující slovo v činnostech řemesla, v otázkách kvality zboží, ceny nebo váhy.⁵⁷ Vrchnost tak vykonávala funkci živnostensko-policejní.⁵⁸ Bylo obvyklé, že mezi ní a řemesly probíhal mocenský boj v otázkách živnostenské politiky. Přestože se snažila zamezit suverenitě a mocenské rozpínavosti cechů různými zákazy⁵⁹ a výhrůžkami, nepodařilo se odstranit zpátečnický charakter cechů, který prakticky vůbec neuznával žádnou svobodnou výrobu. Ten se projevoval už v době největšího rozkvětu cechů ve 14. stol. Kromě toho se s rozvojem cechů objevoval přirozený sklon k totalitní koncepci živnostenské politiky.⁶⁰

Přestože panovníci zpravidla nerozhodovali o cechovních privilegiích tak jako vrchnosti,⁶¹ byli nuceni i přesto zasahovat do činností cechu. Například Přemysl Otakar II v roce 1276 a po něm také i Rudolf Habsburský v roce 1278 zakázali „vídeňské spolky“.⁶² Proticechovní politiku rovněž byli nuceni vést i další panovníci, i když zpočátku cechovní organizace podporovali. Mezi ně patřil nejen Jan

⁵³ Z. MARTÍNEK, *Řemesla a řemeslníci na Pelhřimovsku od středověku do období průmyslové společnosti. Vývoj oborové a územní struktury výroby v regionu*, in: *Řemesla a řemeslníci na Pelhřimovsku od středověku do poloviny 20. století*, Pelhřimov 1999, s. 13; Téměř ve veškeré literatuře, kterou jsem měl k dispozici, bylo možné sledovat důležitost a nepostradatelnost pekařského řemesla.

⁵⁴ Z. MARTÍNEK, *Řemesla a řemeslníci*, s. 13; Z. WINTER, *Dějiny*, s. 185, s. 649.

⁵⁵ Z. WINTER, *Dějiny řemesel a obchodu v Čechách v XIV. a XV. století*, Praha 1906, s. 59; TÝŽ, *Řemeslnictvo XVI. věku*, Praha 1906, s. 646; D. BRONCOVÁ, *Historie*, s. 12.

⁵⁶ Z. WINTER, *Dějiny*, s. 181.

⁵⁷ Z. MARTÍNEK, *Řemesla a řemeslníci*.

⁵⁸ Z. WINTER, *Dějiny*, s. 181.

⁵⁹ TÝŽ, *Řemeslnictvo XVI. věku*, Praha 1906, s. 649.

⁶⁰ Bedřich MENDEL, *Počátky našich cechů*, ČČH 1927, s. 305 – 345.

⁶¹ D. BRONCOVÁ, *Historie pekárství v Českých zemích*, Praha 2001, s. 20.

⁶² Z. WINTER, *Dějiny*, s. 59.

Lucemburský, ale i Karel IV, který je roku 1352 nechal zakázat.⁶³ Ani Ferdinand I. nebyl žádnou výjimkou.

Přestože panovníci cechy zakazovali, nedošlo k jejich zrušení.⁶⁴ Cechy fungovaly dál, ale už jen v omezeném poli působnosti. Jejich zrušením by nastal chaos a s ním spojená hospodářská krize, která by výrazným způsobem zasáhla lidskou společnost. Bylo potřeba vymyslet poněkud jinou formu organizovanosti, na tu však společnost připravená zatím nebyla.

2.2.5 Krátké ohlédnutí za tradicí pekařství v jižních Čechách

Nejvíce informací o ceších pekařů v jižních Čechách bylo možné získat z rožmberského panství. Tam jsou cechy doloženy mimo jiné z let 1552 – 1611 v Rožmberku, Frymburku, Veselí nad Lužnicí, Prachaticích, Vimperku, Netolicích, Nových Hradech, Třeboni, Trhových Svinech, Kaplici, Českém Krumlově a Soběslavi.⁶⁵ Přestože však informace o této oblasti jsou v některých případech nedostačující, bylo možné si i tak vytvořit alespoň rámcovou představu z dostupného materiálu, který jsem měl k dispozici.

Po roce 1550 jsou doloženy úpravy norem⁶⁶ na rožmberském panství. Ty měly v první řadě vyřešit organizační otázky, které nevyhovovaly tehdejšími požadavkům. Především se jednalo o vyřešení problémů při vstupu nového člena a o stanovení podmínek učení. Dále samozřejmě i o způsob provedení vlastní pekařské práce.⁶⁷ Podobně jako v privilegiích z Rožmberka, byl i v dalších z Krumlova vyzdvihován význam hospody. Ta měla klíčové postavení v činnostech cechu. Pekaři zde jak prodávali své produkty, tak i pořádali zasedání. Další privilegia z rožmberského panství byla v principu stejná, i když Soběslavská se lišila především větší pozorností věnovanou přípravě chleba.⁶⁸

⁶³ B. MENDEL, *Počátky*; Z. WINTER, *Dějiny*, s. 119, 211; J. JANÁČEK, *Přehled řemeslné výroby za feudalismu*, Praha 1963, s. 113.

⁶⁴ B. MENDEL, *Počátky našich cechů*, ČČH 1927, s. 308, 310; J. JANÁČEK, *Přehled*, s. 228.

⁶⁵ J. ČECHURA, *Rozvoj cechů na rožmberském dominiu po roce 1550. Potravinářská a kožedělná řemesla*, JSH 59, 1990, s 1-3.

⁶⁶ TÝŽ, *Rozvoj*.

V ostatní dostupné literatuře bylo naprosto nedostačující množství informací.

⁶⁷ J. ČECHURA, *Rozvoj*.

⁶⁸ TAMTÉŽ.

Na rožmberském panství docházelo k rozkvětu oboru. Zatímco v letech 1445 – 1550 zde pracovalo osm pekařů, v letech 1552 – 1611 se počet zvýšil už na dvanáct. Ti museli při vstupu do cechu povinně odevzdat například stanovený počet liber vosku nebo dokonce i svačinu.⁶⁹ Bohužel není možné zcela zjistit všechny požadavky na vstup do cechu. Téma nebylo podrobně zpracované a chybí tak potřebný zdroj informací. Obecně však můžeme říci, že pro pekaře cechy byly na rožmberském panství bez větších potíží přístupné.⁷⁰

2.2.6 Další vývoj cechů

Jak už jsem se zmínil dříve,⁷¹ stagnace vývoje cechů se postupně prohlubovala s rozkvětem ve 14. století. Třicetiletá válka tento proces ještě urychlila.⁷² Navenek byly cechy silné, uvnitř upadaly a ve vývoji stagnovaly.⁷³

Státní moc nezasahovala doposud do cechovních nařízení. Od roku 1708 tomu bylo jinak. Panovník si vydobyl výlučné právo potvrzovat všechna privilegia. Aby mohl zprávoplatnit a něčím podložit svůj požadavek na předkládání veškerých cechovních statut, vydal roku 1731 řemeslnický patent.⁷⁴ Takzvané generální cechovní artikule byly dále vydané roku 1739.⁷⁵ Měly upravit dosavadní cechovní statuta a sjednotit je pro všechna řemesla. V praxi se však toto nařízení neuplatnilo.⁷⁶

Všechna tato zmiňovaná nařízení byla významným mezníkem ve vývoji cechovních organizací. Znamenala totiž jejich vnitřní pád. Už nebyly schopné svým účelem vyhovovat své době. V dalším období spíše přežívaly, než se vyvíjely, pokud se jejich stagnace neprojevovala ještě ve stále větší míře. Formálně byly zrušeny až roku 1859 vydáním živnostenského řádu.⁷⁷ To znamenalo jejich definitivní a konečné zrušení. Bylo proto třeba najít jiné řešení. To přišlo v podobě organizací nazývaných živnostenská společenstva.⁷⁸ Tak nastala příležitost k vytvoření například

⁶⁹ J. ČECHURA, *Rozvoj cechů na rožmberském dominiu po roce 1550. Potravinářská a kožedělná řemesla*, JSH 59, 1990, s. 3.

⁷⁰ TAMTÉŽ.

⁷¹ V kapitolách: 2.2.2 Poslání cechů, 2.2.4 Krize cechů.

⁷² J. JANÁČEK, *Přehled řemeslné výroby za feudalismu*, Praha 1963, s. 256.

⁷³ TAMTÉŽ, s. 263.

⁷⁴ J. JANÁK – Z. HLEDÍKOVÁ – J. DOBEŠ, *Dějiny správy v českých zemích*, Praha 2005, s. 220; J. JANÁČEK, *Přehled*, s. 278.

⁷⁵ TAMTÉŽ.

⁷⁶ TAMTÉŽ; D. BRONCOVÁ, *Historie pekárství v Českých zemích*, Praha 2001, s. 13.

⁷⁷ J. JANÁK – Z. HLEDÍKOVÁ – J. DOBEŠ, *Dějiny*, s. 288; J. JANÁČEK, *Přehled*, s. 284.

⁷⁸ TAMTÉŽ.

Živnostenského společenstva v Českých Budějovicích, které je hlavním tématem této bakalářské práce.

3. Živnostenské společenstvo pekařů v Českých Budějovicích 1861 – 1949

3.1 Fungování živnostenského společenstva z pohledu stanov

3.1.1. Živnostenské instituce

Obchodní a živnostenské komory

Obchodní a živnostenské komory vznikaly z nařízení z 15. 12. 1848 ve všech částech monarchie, kde to vyžadovala obchodní a živnostenská činnost.⁷⁹ Jejich hlavní úkol spočíval například v pořádání výstav, zřizování učilišť, průmyslového muzea, pořádání odborných přednášek. Členové volili poslance do zemských sněmů a říšské rady. Měli petiční a stěžovací právo. V komorách působilo 16-48 skutečně volených členů na šest let. Ve skutečnosti však po třech letech polovina členů odstupovala. Komory se skládaly z oboru jak živnostenského, tak i obchodnického. Nejdříve byly komory zřízeny ve Vídni. Teprve až v roce 1850 vznikly v Praze a Liberci (nerealizovala se původní snaha vyčlenit se z ní a založit komoru v Hradci Králové), dále vznikaly v Chebu, Plzni a Českých Budějovicích, Brně, Olomouci a Opavě.

Obchodní a živnostenská komora v Českých Budějovicích byla oficiálně zřízena 29. 11. 1850. Mezi její základní funkce patřilo podávání informací o poměrech v průmyslu a obchodu nadřízeným úřadům, komora volila poslance do zemského sněmu, vedla evidenci firem a ochranných známek.⁸⁰

Živnostenská společenstva

Než se živnostenská společenstva nuceně zhostila svého úkolu, bylo zapotřebí projít ještě dalším vývojem. Živnostenský řád z roku 1859⁸¹ sice oficiálně osvobozoval od cechovních předpisů, ale svým širším vymezením práv opomíjel řemeslnicko-živnostenský charakter. Protože stejné výhody měli i továrníci, byla společenstva

⁷⁹ J. JANÁK – Z. HLEDÍKOVÁ – J. DOBEŠ, *Dějiny správy v českých zemích*, Praha 2005, s. 287.

⁸⁰ *Encyklopedie Českých Budějovic*, KOLEKTIV AUTORŮ, České Budějovice 2006, s. 357.

⁸¹ J. JANÁK – Z. HLEDÍKOVÁ – J. DOBEŠ, *Dějiny*, s. 242.

zakládána spíše výjimečně. Navíc „továrníci“ na tom byli daleko lépe, co se týče technického zázemí, produktivity nebo větší kvantity výroby potravin. V leckterých případech měli pracovníci v továrnách také nesrovnatelně lepší sociální zázemí. Ve spolupráci s ním by obě strany sice mohly využívat výhody vzájemné spolupráce, pokud by jedna strana nevyužívala výhod té druhé. Navíc mohlo docházet i k určité ztrátě svébytného postavení živnostníků, kteří byli vystavováni hrozbě pohlcení továrenským kolosem. Museli by se podřizovat v organizačních otázkách. Továrník se stal navíc konkurencí pekařů. Často kvůli němu přicházeli o zakázky.⁸²

Teprve až díky novele živnostenského řádu z roku 1883, která opětovně přikazovala zřizování společenstev, došlo k vyloučení továrníků ze společenstev. Další podstatný rys novely spočíval v tom, že řád vyhovoval potřebám živnostenských odvětví. Proto společenstva začínala ve své podstatě fungovat až od roku 1883. Přes všechny příznivé důsledky byl Obnovený živnostenský řád z 15. 3. 1883⁸³ často kritizován pro některé nedostatky. Kritika poukazovala na větší podporování obchodu než samotné živnosti, jak se můžeme dočíst v některých reakcích na jeho vydání.⁸⁴ To vedlo roku 1888 k vydání nového řádu, který mimo jiné i upravoval a upřesnil ceny za jednotlivé potraviny.⁸⁵

Živnostenské soudy

Od roku 1869 byly zaváděny živnostenské soudy. Zřizovalo je ministerstvo práv spolu s ministerstvem obchodu. Řešily především vnitřní záležitosti týkající se například mzdy, náhrady za způsobené škody a spory o příspěvky. Soudy se skládaly z poloviny zaměstnanců a z poloviny zaměstnavatelů. Předsedou byl soudce jmenovaný ministrem práv.⁸⁶

Nejprve bylo zřizování živnostenských soudů ojedinělé. Po vydání nového zákona z roku 1896⁸⁷ jich přibývalo. Přesto nebylo pravidlem, že byly ve všech „oblastech“, kde působila společenstva. Vyřizování soudních záležitostí řemesel spadalo do

⁸² SOKA České Budějovice, Živnostenské společenstvo pekařů v Českých Budějovicích 1861 – 1949 (1950), Stanovy, inv. č. 33, sign. I/2, sign. I/1, kart. 1

⁸³ TAMTÉŽ, Stanovy, inv. č. 33, sign. I/2, kart. 1; První zpráva, která byla uvedena společenstvem pekařů v Českých Budějovicích, byl zákon z 15. 3. 1883, který měnil a doplňoval živnostenský řád.

⁸⁴ SOKA České Budějovice, Živnostenské společenstvo, Zápisy ze schůzí (Schůze z 10. 3. 1885), inv. č. 33, sign. I/4a, kart. 2.

⁸⁵ TAMTÉŽ.

⁸⁶ J. JANÁK – Z. HLEDÍKOVÁ – J. DOBEŠ, *Dějiny správy v českých zemích*, Praha 2005, s. 323.

⁸⁷ TAMTÉŽ.

kompetence okresní správy živnostenských soudů.⁸⁸ V podobné situaci bylo i Živnostenské společenstvo pekařů, které se mělo v případech potřeby obrátit na okresní soudní správu po celou dobu své existence.⁸⁹

Živnostenská rada

Živnostenská rada měla plnit funkci poradního orgánu pro ministerstvo obchodu v době, kdy se rozmáhala ve větší míře velkovýroba, která byla trvalou hrozbou pro drobné a střední podnikání. Měla tak funkci jakéhosi ochranného orgánu. Vyjadřovala se zejména v otázkách zavádění nových pracovních pomůcek a metod, úvěru, podpory živnostníků a v mnoha dalších otázkách týkajících se živnosti.⁹⁰

Živnostenská inspekce

Dne 17. 6. 1883 vznikla při ministerstvu obchodu živnostenská inspekce. Byla to první instituce sociální správy. V této době přirozeně vzniká v souvislosti s tehdejší politikou Ústřední živnostenský inspektorát ve Vídni. Byl jakýmsi živnostensko-poradním orgánem ministerstva obchodu.⁹¹ Zaměstnával živnostenské inspektory, kteří byli jmenováni ministerstvem obchodu po dohodě s ministerstvem vnitra. Inspektoři byli vysíláni na kontrolu do jednotlivých provozoven. Měli kontrolovat dodržování pracovního řádu, vedení seznamu dělníků, dodržování předpisů mezi zaměstnavatelem a zaměstnancem, zásad o živnostenském vzdělávání a podobně.

3.1.2 Počátky živnostenského společenstva pekařů v Českých Budějovicích

Společenstvo pekařů v Českých Budějovicích bylo pravděpodobně již od roku 1861 jakýmsi zájmovým sdružením. V tomto roce se objevila první zmínka v matrikách členů společenstva.⁹² O vlastním živnostenském společenstvu můžeme hovořit právě až od roku 1885, kdy se společenstvo řídilo řádem z roku 1883.⁹³ Schůze se konaly

⁸⁸ KOLEKTIV AUTORŮ, *Encyklopedie Českých Budějovic*, České Budějovice 2006, s. 376.

⁸⁹ SOKA České Budějovice, Živnostenské společenstvo, Továřské listy a mistrovské zkoušky, inv. č. 33, sign. III/b, kart. 2; KOLEKTIV AUTORŮ, *Encyklopedie*, s. 377

⁹⁰ J. JANÁK – Z. HLEDÍKOVÁ – J. DOBEŠ, *Dějiny správy v českých zemích*, Praha 2005, s. 287.

⁹¹ TAMTÉŽ, s. 291.

⁹² SOKA České Budějovice, Živnostenské společenstvo, Matrika členů 1863 - 1893, inv. č. 33, sign. 5, kniha 5.

⁹³ TAMTÉŽ, Stanovy, inv. č. 33, sign. I/2, kart. 1.

pravidelně podle potřeby v období od 10. 3. 1885 až do 31. 8. 1949.⁹⁴ Záznam o první schůzi pocházel z 10. 3. 1885.⁹⁵ Na této schůzi byl 43 hlasy z 57 možných zvolen předsedou mistr František Hoffman. Současně se na ní projednávala mše za zemřelé členy. Nejdůležitější úkol spočíval v projednávaném získání milosti ze strany společnosti pro pekaře, kteří neoprávněně prodávali mouku a krupičku. Společenstvo tak oslovilo Obchodní a průmyslovou komoru, aby mohlo odpustit viníkům hříchy, aniž by samo bylo samo obviněno, že obchází nařízení. Teprve až v záznamu schůze z roku 1892⁹⁶ byl popisován průběh oficiálního založení a společnost mohla fungovat se všemi náležitostmi.

3.1.3 Vlastní struktura fungování Živnostenského společenstva

Společenstvo se skládalo z představenstva, dozorčího výboru, valné hromady a rozhodčího soudu.⁹⁷

Představenstvo

Hlavním úkolem představenstva byla správa pokladny a svolávání valné hromady, ve které mohlo provést usnesení.⁹⁸ Z větší části se funkce představenstva a valné hromady kryly. Mezi povinnosti patřilo:

1. Vyhотовování členských knih
2. Dozor nad správou členských příspěvků
3. Dodatečné schvalování podpor
4. Rozhodování o námitkách a stížnostech
5. Kontrola vedení knih
6. Přijímání a propouštění zřízců
7. Usnášení se na řádech a instrukcích pro vlastní správu
8. Uzavírání smluv
9. Stanovení důvěrnosti

⁹⁴ SOkA České Budějovice, Živnostenské společenstvo, Zápisy ze schůzí, inv. č. 33, sign. I/4 a, kart. 2.

⁹⁵ TAMTÉŽ.

⁹⁶ TAMTÉŽ, Pamětní kniha společenstva pekařů, cukrářů 1892-1910 inv. č. 33, sign I, kniha č. 1.

⁹⁷ TAMTÉŽ, Stanovy, inv. č. 33, sign. I/2, kart. 1.

⁹⁸ TAMTÉŽ.

10. Upravení kontroly osob využívajících podpory
11. Ukládání peněz
12. Svolávání valné hromady
13. Předkládání výroční zprávy a účetní uzávěrky
14. Provádění znaleckých periodických zkoušek
15. Předkládání výročních zpráv
16. Provedení volby delegátů

Představenstvo bylo tvořeno šesti až dvanácti členy, kteří byli voleni valnou hromadou. Z nich byly dvě třetiny pomocníků a jedna třetina živnostníků. Každoročně docházelo k obměně až poloviny členů. Starosta, náměstek, zapisovatel a pokladník byly funkce, které byly podřízené předsedovi. V představenstvu dále měla své zastoupení hromada pomocnická (tovaryšská) a zástupci s poradním hlasem. O důležitých věcech se rozhodovalo většinovým hlasováním.⁹⁹

V pravomoci představenstva byla i správa nemocniční pokladny. Ta mohla být spravována v některých případech i dozorčí radou nebo i jiným pověřeným a oprávněným orgánem. Mezi základní úkoly patřilo dohlížení na placení poplatků, povolování tzv. chorobného, vedení pokladních knih a účtů, ukládání úroků pro jmění, sdělování zpráv a uzávěrek úřadům.¹⁰⁰

Na základě stálých poplatků do nemocniční pokladny měli členové živnostenského společenstva nárok na bezplatnou zdravotní péči a léky po dobu dvaceti neděl. Chorobné se vyplácelo nejdéle čtyři neděle. Nárok na něj byl až tehdy, když nemoc trvala déle než tři dny. Mělo být vyměřeno ve výši polovičního platu. Jestliže se živnostník nebo jeho pracovník poranil při práci, měl nárok na nemocenskou až ve výši dvou třetin mzdy. Nemoc se přitom musela ohlásit do dvanácti hodin poledních, jestliže se chtěla počítat od tohoto samého dne doba jejího trvání. Lidé, kteří by se zranili ve rvačce, měli být pouze bezplatně ošetřeni. Nárok na chorobné nemohli v žádném případě uplatňovat. Povinností ale bylo ohlašovat nemoc i uzdravení.¹⁰¹

⁹⁹ SOkA České Budějovice, Živnostenské společenstvo, Stanovy (Představenstvo), inv. č. 33, sign. I/2, kart. 1.

¹⁰⁰ TAMTÉŽ.

¹⁰¹ TAMTÉŽ, Stanovy, inv. č. 33, sign. I/2, kart. 1.

Dozorčí výbor

Dozorčí výbor¹⁰² se skládal ze tří stálých členů a tří náhradníků. Ze dvou třetin zde byli zastoupeni pomocníci a z jedné třetiny držitelé živnosti. Ti, kdo byli zvoleni jeden rok, nemohli zastávat funkci hned ten následující. Tento správní orgán měl za úkol kontrolu pokladen a vedení účetních knih. Dále mezi jeho povinnosti patřilo prověřování účetních uzávěrek. Využíval oprávnění účastnit se schůzí představenstva¹⁰³ s jedním poradním hlasem.

Rozhodčí soud

Rozhodčí soud se skládal z pěti členů volených na dva roky. Jeho členové nesměli být v představenstvu, ani v dozorčím výboru. Soud rozhodoval o odejmutí živnosti, peněžitých pokutách a o sporech mezi pekaři.¹⁰⁴

Valná hromada

Valná hromada byla svolávána představenstvem vždy před koncem dubna. Hlavní úkoly spočívaly v hájení zájmů členstva, volbě představenstva, zřizování rozhodčího výboru, schvalování hlavních uzávěrek, zřizování placeného personálu a podobně.¹⁰⁵

Usnesení mělo platnost, splnila-li se následující kritéria stanovená na základě počtu voličů. Čím vyšší byl počet hlasujících, tím menšího procenta voličů bylo zapotřebí k vykonání rozhodnutí. Pro lepší představu uvádím požadavky, které se musely splnit. Platnost usnesení¹⁰⁶ platila v následujících případech:

- a) Ze 100 voličů muselo pro danou věc hlasovat 50% zúčastněných
- b) Od 100 – 500 voličů muselo pro danou věc hlasovat 40% zúčastněných
- c) Od 500 – 1000 voličů muselo pro danou věc hlasovat 30% zúčastněných
- d) Od 1000 – 2000 voličů muselo pro danou věc hlasovat 20% zúčastněných

¹⁰² SOkA České Budějovice, Živnostenské společenstvo, Stanovy (Výbor dozorčí) inv. č. 33, sign. I/2, kart. 1.

¹⁰³ TAMTÉŽ, Stanovy (Výbor dozorčí) inv. č. 33, sign. I/2, kart. 1.

¹⁰⁴ TAMTÉŽ, Stanovy (Rozhodčí soud), inv. č. 33, sign. I/2, kart. 1.

¹⁰⁵ TAMTÉŽ, Stanovy (Valná hromada), inv. č. 33, sign. I/2, kart. 1.

¹⁰⁶ TAMTÉŽ.

Člen představenstva (pomocník a držitel živnosti), který nedlužil déle než tři neděle poplatky, měl ve valné hromadě jeden hlas. Aby valná hromada mohla plnit svoji funkci, musela se sejít nejméně jedna čtvrtina členů ke hlasování. Kdyby se opětovně nesešel stanovený počet osob, byla možnost rozhodování i v omezeném počtu, jestliže uplynuly nejméně čtyři neděle od poslední schůze. Vyloučení z hlasování bylo právoplatné v případě, že živnostník byl odsouzen trestním soudem, byl v konkurzu nebo mu úřad odňal živnost.

Volba člena mohla být zamítnuta v případě uvedení závažného důvodu. Člen nemohl být například zvolen, když dlouhodoběji marodil, za předpokladu, že žil delší dobu mimo své bydliště nebo vykonával-li už funkci v představenstvu. Na původní funkci mohl být zvolen až po třech letech. Porušení společenských předpisů se trestalo především důtkami jak písemnými, tak i ústními. O důtkách se měly vést pravidelné záznamy.¹⁰⁷

Usnesení valné hromady se týkalo následujících bodů:

1. Utváření stanov
2. Udílení absolutoria a usnášení o výroční zprávě
3. Utvoření vzájemného svazku pekařů
4. Otázky zániku pokladny

Pokladna

Základem společenstva byla pokladna. Tovaryši byli zároveň členové pokladny. Mistr měl povinnost podávat společenstvu zprávy o tovaryších. Současně nad nimi vykonával dohled, zda platí řádně poplatky.

Společenstvo bylo nuceno vést účetní knihy podle zásad jednoduchého účetnictví. Každá kniha měla být uzavřena nejpozději do 31. 12. Do 1. 3. následujícího roku měla být sestavena účetní uzávěrka.¹⁰⁸ Kniha byla členěna tímto způsobem:

¹⁰⁷ SOkA České Budějovice, Živnostenské společenstvo, Stanovy (Valná hromada), inv. č. 33, sign. I/2, kart. 1.; V Živnostenském společenstvu pekařů v Českých Budějovicích nebyly žádné dochovány. Existuje o nich jen zmínka v normách.

¹⁰⁸ SOkA České Budějovice, Živnostenské společenstvo, Stanovy (Valná hromada), inv. č. 33, sign. I/2, kart. 1.

- I. Příjmy:
 - a) příspěvky členů
 - b) příspěvky držitelů živnosti
 - c) jiné příjmy
 - d) úroky
 - e) z fondu rezervního

- II. Výdaje:
 - a) placení chorobného
 - b) náklady na lékaře a kontroly nemocných
 - c) výlohy na léky
 - d) náklady na ošetření v nemocnici
 - e) správní výlohy
 - f) na fond rezervní

3.2 Slavnostní zahájení působení společenstva

O oficiálním vzniku společenstva se dá hovořit až v roce 1892. Dne 14. 2. 1892 bylo oficiálně sjednáno zhotovení praporu živnostenského společenstva pekařů z Českých Budějovic. Zajímavé je, že věci týkající se jeho barvy a posvěcení byly projednávány až později. Tyto okolnosti proto můžeme brát z pohledu tehdejšího člověka jako detaily, které měly význam až teprve druhořadý. Za nejdůležitější bylo považováno samotné oficiální pořízení praporu na schůzi, které se zúčastnilo dvacet členů. Byl tak oficiálně položen základ společenstva pekařů.

Podoba praporu v pramenech nebyla nikde zobrazena. Přesto bychom si mohli udělat alespoň přibližnou představu o jeho vzhledu z útržkovitého a stručného popisu z některých zápisů živnostenského společenstva.¹⁰⁹ Prapor měl být podobný starému cechovnímu. Zřejmě měl dvě strany, z nichž každá jejich barva měla být červená a modrá. Prapor se skládal ze dvou polí. Barva měla být v jednom poli červená, ve druhém modrá. Obraz svatého Floriana byl navržen do červeného pole, do modrého

¹⁰⁹ SOkA České Budějovice, Živnostenské společenstvo pekařů v Českých Budějovicích 1861 – 1949 (1950), Pamětní kniha společenstva pekařů, cukrářů 1892 - 1910, inv. č. 33, sign. I. kniha č. 1; TAMTÉŽ, Výroba, zakázky, dodávky, inv. č. 33, sign. III/d, kart. 2.

svatá Anna. Městský znak náležel druhému červenému poli a cípu. V druhém modrém poli byl zobrazen svatý Hoffbauer.¹¹⁰ Prapor měl být 200 cm dlouhý a 138 cm široký. Celkově za něj bylo zapláceno 280 zlatých. Měl knoflíčky zlacené v ohni za 40 zlatých, „futrál“ za dva zlaté, zlatou šňůru kolem praporu za 12 zlatých, za vyšívání obraz svatého Floriana a svaté Anny bylo zapláceno 73 zlatých, za obraz svatého Hofbauera deset zlatých, za městský znak deset zlatých, dále za ušití a portičky mělo být zapláceno pět zlatých. Zbytek peněz byl vyhrazen na šerpu a dodatečné úpravy.¹¹¹

Slavnostní schůze se od té doby také nazývaly i slavnostními výbory.¹¹² Dříve, než mohlo dojít ke skutečnému fungování společenstva, musela se nejprve uplatnit při zakládání spolku symbolika, která se jakoby snažila pokračovat v tradici cechů.¹¹³ Přitom vznik živnostenských společenstev znamenal osvobození řemesel od striktně stanovených pravidel, které v předchozím vývoji vedly až ke stagnaci řemesla. Vývoj směřoval k postupné technologizaci a racionalizaci výroby.¹¹⁴ Navíc společenstvo počítalo oproti cechům s účastí širšího okruhu lidí. Dříve než společenstvo v Českých Budějovicích mohlo řádně fungovat, došlo k sedmi důležitým krokům.¹¹⁵

1. krok – 14. 2. 1892 došlo oficiálně k dohodě o zřízení praporu společenstva.
2. krok – 25. 2. 1892 se konala první slavnostní schůze. Kromě základního ustanovení o výši příspěvků, byl jednohlasně zvolen předsedou Tomáš Kubeš. Hlasování se účastnilo 20 členů.¹¹⁶
3. krok – druhá slavnostní schůze 8. 3. 1892 řešila především vzhledovou stránku praporu.¹¹⁷
4. krok – třetí slavnostní schůze 17. 3. 1892. Účastníci schválili rozpočet 295 zlatých. Stanovili také datum posvěcení praporu na 29. května v chrámu páně Panny Marie v Českých Budějovicích. Na základě hlasování pekařů na slavnostní schůzi byla za kmotru zvolena¹¹⁸ choť předsedy Eliška Kubešová.¹¹⁹

¹¹⁰ SOKA České Budějovice, Živnostenské společenstvo, Pamětní kniha společenstva pekařů, cukrářů 1892 - 1910, inv. č. 33, sign. I. kniha č. 1.

¹¹¹ TAMTÉŽ, Rozpočty a účetní uzávěrky, inv. č. 33, kart. 1 (sign. chyběla).

¹¹² TAMTÉŽ, Pamětní kniha společenstva pekařů, cukrářů 1892-1910 inv. č. 33, sign I, kniha č. 1.

¹¹³ D. BRONCOVÁ, *Historie pekárství v Českých zemích*, Praha 2001.

¹¹⁴ TAMTÉŽ.

¹¹⁵ SOKA České Budějovice, Živnostenské společenstvo, Pamětní kniha společenstva pekařů, cukrářů 1892 - 1910, inv. č. 33, sign. I. kniha č. 1.

¹¹⁶ Vzhledem k dalším schůzím můžeme předpokládat tento počet účastníků.

¹¹⁷ Podrobněji o vzhledu praporu jsem hovořil v předchozí části.

¹¹⁸ SOKA České Budějovice, Živnostenské společenstvo, Pamětní kniha společenstva pekařů, cukrářů 1892-1910, inv. č. 33, sign. I. kniha č. 1.

5. krok – na čtvrtou slavnostní schůzi konanou 31. 3. 1892 byla oficiálně pozvána i jiná společenstva. Zvolení kmotry z předešlé schůze nutně neznamenalo, že zvolená osoba svou funkci automaticky převezme. Proto musela Eliška Kubešová nejprve potvrdit, že přijímá a souhlasí se zvolenou funkcí kmotry. Až poté se své úlohy mohla oficiálně zhostit.

Na schůzi byla dohodnuta i změna podoby praporu. Namísto svatého Hoffbaura byl vyšit monogram společenstva.

6. krok – pátá slavnostní schůze z 19. 4. 1892 a šestá slavnostní schůze z 3. 5. 1892, při které se uskutečnila volba k rozesílání česky tištěného programu.

7. krok – vlastní průběh slavnosti dne 29. 5. 1892.¹²⁰

Členové společenstva byli doprovázeni 28. května večer před slavností¹²¹ hudbou z Besedy k domu Elišky Kubešové, která byla zvolena za kmotru společenstva. Kolem deváté hodiny ranní následujícího dne se shromáždili pekaři v Besedě. Po desáté hodině ranní se vydali na slavnostní průvod,¹²² který mimo jiné směřoval ke kostelu Panny Marie. V popředí průvodu stála manželka pekaře Františka Koláře, který patřil mezi hlavní činitele při březnovém zřizování praporu. Slavnosti se zúčastnili členové společenstva pekařů z Písku, z Příbrami, z Hluboké nad Vltavou a Jindřichova Hradce. Zajímavostí je, že se jednalo o společnosti výhradně české.¹²³ Budějovičtí pekaři však měli stát v popředí a ostatní společenstva je měla případně doprovázet nebo jen přihlížet. Českobudějovický biskup Dr. Říha vykonal modlitbu za nově vzniklé společenstvo. To bylo posléze zasvěceno patronům pekařů, svaté Anně a svatému Florianovi.

Během slavnosti mělo několik lidí možnost se vyjádřit. Úspěchy přál společenstvu například městský rada Haas. Dále jednotliví účastníci, kteří zastávali některé významné funkce.

¹¹⁹ SOkA České Budějovice, Živnostenské společenstvo, Pamětní kniha společenstva pekařů, cukrářů 1892-191, inv. č. 33, sign. I. kniha č. 1.

¹²⁰ TAMTÉŽ, Výroba, zakázky, dodávky (Členstvo), inv. č. 33, sign. III/d, kart. 2.

¹²¹ TAMTÉŽ.

¹²² Průvodu se zúčastnili všichni pekaři z Českých Budějovic. Z pramenů jsme se mohli dozvědět dále o těchto pekařích: J. Bauer, Josef Blažek, Martin Češka, Jan Vogeltanz, František Lukeš, František Honza, František Vojtěch, Jan Pouzar, František Pecka, Josef Kracík, Antonín Pokorný, J. Bonuš, František Novotný, Jakub Brož, Jan Zeman, Jakub Edelman, František Růžička, Václav Tutler, František Hoffman, V. Neuehauser, Tomáš Jasan, Václav Jodl, ... U některých se mi bohužel nepodařilo zjistit křestní jméno, v některých případech ho proto uvádím alespoň zkratkou.

¹²³ SOkA České Budějovice, Živnostenské společenstvo, Pamětní kniha společenstva pekařů, cukrářů 1892-1910, inv. č. 33, sign. I. kniha č. 1.

V pramenech lze objevit některé projevy přítomných:

Kubeš: „Žehnej bůh řemeslu.“¹²⁴

Emil Novák ze spolku pekařů v Příbrami: „Prapor tento budiž vzorem všem společenstvům.“¹²⁵

Peroutka ze spolku pekařů z Vodňan: „Láskou a svorností zdobíš svou vlast.“¹²⁶

Janda ze spolku pekařů z Písku: „Kdo půjdou za Tebou, ty korouhvice, ať zdar je provází i nadšení a síla.“¹²⁷

Kubeš, Kolář, Čečka, Kracík společně pronesli: Malé, však spojené síly vedou k žádoucímu cíli! Pro krále žítí, pro vlast umřítí! Žijme spolu v upřímnosti! Bůh nás nikdy neopustí.¹²⁸

Slavnost byla zakončena mší a poděkováním pekaře Františka Koláře za hojnou účast.

Významný mezník, nejen pro pekařskou společnost ale i pro ostatní řemesla, znamenal rok 1893. Po dvou letech bylo v Českých Budějovicích dokončeno zřízení „České školy Reálné“, které zajišťovala Matice školská. Pro řemesla byla tato škola významná hlavně díky tomu, že zde mohla vzdělávat své budoucí pracovníky. Účast pekařů na slavnostním otevření školy koncem září roku 1893 byla proto nezbytná. Jednalo se přitom pochopitelně také o prezentaci pekařského řemesla na veřejnosti. Šlo zejména o slavnostní průvod. Z tohoto důvodu byl na slavnostní schůzi ustanoven také dvanáctičlenný výbor, který měl mít na starosti organizační otázky.¹²⁹ Slavnosti se měli účastnit jak učni, tovaryši, tak i mistři. Z pramenů se můžeme dozvědět i to, že tovaryši měli na slavnosti údajně pokrýt veškeré náklady za učedníky. Této informaci patrně nemůžeme přikládat větší váhu. Dalo by se předpokládat, že spíše mistři měli pravděpodobně hradit výdaje za učně. Společenstvo pekařů jim pak mělo hradit alespoň většinu nákladů na slavnosti z pokladny společenstva.

¹²⁴ SOKA České Budějovice, Živnostenské společenstvo, Pamětní kniha společenstva pekařů, cukrářů 1892-1910, inv. č. 33, sign. I. kniha č. 1.

¹²⁵ TAMTÉŽ.

¹²⁶ TAMTÉŽ.

¹²⁷ TAMTÉŽ.

¹²⁸ (Bohužel Pamětní kniha společenstva pekařů, cukrářů 1892 - 1910 neměla čísla stránek, proto je zde neuvádím.)

¹²⁹ SOKA České Budějovice, Živnostenské společenstvo, Pamětní kniha společenstva pekařů, cukrářů 1892 - 1910, inv. č. 33, sign. I, kniha č. 1.

Učedníci měli mít oblek skládající se z kazajky, modrých drobných pruhovaných kalhot, z čepice, zástěry a mašle „slovanské barvy“.¹³⁰ Tovaryši měli mít bílé kazajky, široce modře pruhované kalhoty, bílé čepice a zástěry a na krku modré vázané mašle. Mistři měli mít bílé kazajky, žemlovou kulatou čepici, černé kalhoty, bílé zástěry a bílé mašle na krku.¹³¹

Shromáždění pekařů se sešlo v hostinci u Černého vola. Průvodu se zúčastnili dva jezdci na koních. Ti na sobě měli bílý kabát a čepici s modrými šerpami. Za nimi šli učedníci, kteří nesli štít s heslem: „Chléb náš vezdejší dejž nám dnes“. Vůz následovala další skupina šestnácti učedníků, kteří měli na podnosech nést ukázky pekařské výroby. Předváděli šest velkých rohlíků, srdce, věnec a vánočky. Poslední skupině učedníků byl svěřen úkol prezentovat bábovky. Šest tovaryšů šlo po stranách. Celý průvod uzavíral slavnostní vůz. V něm jelo osm družiček rozmístěných kolem dokola a předseda Kubeš¹³² s tovaryši. Během slavnosti se dražilo pečivo. Slavnost byla ukončena plesem v besedním sále.¹³³

3.3 Vývoj činnosti společenstva

Celkový vývoj Živnostenského společenstva pekařů v Českých Budějovicích lze rekonstruovat a vystihnout většinou jen v určitém časovém úseku, protože dochovaný písemný materiál je neúplný a nebylo z něho možné vytvořit statistické údaje, které by zachycovaly stav společenstva od jeho založení, až do jeho ukončení.

K největšímu nárůstu počtu mistrů, kteří byli v Živnostenském společenstvu pekařů v Českých Budějovicích došlo v roce 1894 (31 mistrů).¹³⁴ Patrně na tom měl svůj podíl celkem nedávný začátek fungování společenstva už ve své pravé podstatě (1883 – 1885).¹³⁵ Počet mistrů už nedosáhl nikdy víc takového stavu za celou historii existence Živnostenského společenstva.¹³⁶ Dostatek řádně školených sil mohl vést ke

¹³⁰ Nejspíše byla míněna barva bílá a červená.

¹³¹ SOKA České Budějovice, Živnostenské společenstvo, Pamětní kniha společenstva pekařů, cukrářů 1892 - 1910, inv. č. 33, sign. I, kniha č. 1.

¹³² Zvolen na schůzi z 25. 2. 1892, viz. předchozí strana – potřebné kroky k oficiálnímu fungování.

¹³³ SOKA České Budějovice, Živnostenské společenstvo, Pamětní kniha společenstva pekařů, cukrářů 1892 - 1910, inv. č. 33, sign. I, kniha č. 1.

¹³⁴ Viz. PŘÍLOHA Č. 1, Počet mistrů a zápisné v Korunách v Živnostenském společenstvu pekařů v Českých Budějovicích v letech 1893 – 1940 I – II.

¹³⁵ Viz. kapitola bakalářské práce 3.1.1 Počátky živnostenského společenstva.

¹³⁶ Viz. PŘÍLOHA Č. 1, Počet mistrů a zápisné v Korunách v Živnostenském společenstvu pekařů v Českých Budějovicích v letech 1893 – 1940, I. Tabulky; TAMTÉŽ, II. Grafy, A. Počet mistrů v letech 1893 – 1940.

snížené potřebě přibírat nové mistry. Naopak nejnižší počet nových mistrů byl v roce 1916. Tehdy zápisné zaplatil pouze jeden mistr.¹³⁷ 1. světová válka (1914 – 1918) zapříčinila snížený počet nově přijatých mistrů (1914 – pět mistrů, 1915 – tři mistři, 1917 – dva mistři, 1918 – tři mistři, 1919 – čtyři mistři).¹³⁸ Otázkou zůstává, zda to byl důsledek nedostatku mistrů nebo zda statistika pouze nedokládá potřebu nových sil v pekařství, která byla tímto počtem mistrů dostatečně zajištěna.

Opětovný nárůst mistrů měl vzestupnou tendenci až od 20. let.¹³⁹ Ve 30. letech došlo ke třetímu největšímu zvýšení.¹⁴⁰ Neustále se zvyšující poplatky za zápisné patrně příliš neodrazovaly.¹⁴¹ Nejspíše to mělo souvislost s nárůstem počtu obyvatel.¹⁴² To mimo jiné vedlo i k pozdější zvýšené poptávce po kvalifikovaných pracovnících. Projevilo se to zejména ve zvýšeném počtu zkoušených tovaryšů.¹⁴³ Například u zkoušky z 25. 6. 1930 dosáhl počet zkoušených počtu 22. Ten se mimo jiné také podařil dosáhnout 13. 7. 1933,¹⁴⁴ přestože při této zkoušce neobstálo v celkové klasifikaci 50% zúčastněných.¹⁴⁵ Úroveň znalostí z teoretické části zkoušky poměrně klesala.¹⁴⁶ Obdobná situace byla i v dovednostech v praktické části zkoušky.¹⁴⁷ Vzhledem k tomu, že se později neúspěšnost u zkoušek v klasifikaci zmenšila,¹⁴⁸ dá se předpokládat, že odpovídající a řádně zaučené pracovní síly tak mohly být do budoucna relativně

¹³⁷ Viz. PŘÍLOHA Č. 1, Počet mistrů a zápisné v Korunách v Živnostenském společenstvu pekařů v Českých Budějovicích v letech 1893 – 1940, I. Tabulky.

¹³⁸ TAMTÉŽ.

¹³⁹ TAMTÉŽ; TAMTÉŽ, II. Grafy, A. Počet mistrů v letech 1893 – 1940.

¹⁴⁰ Viz. PŘÍLOHA Č. 1, Počet mistrů a zápisné v Korunách v Živnostenském společenstvu pekařů v Českých Budějovicích v letech 1893 – 1940, I. Tabulky; TAMTÉŽ, II. Grafy, A. Počet mistrů v letech 1893 – 1940.

¹⁴¹ Ivan HLAVÁČEK – Jaroslav KAŠPAR – Rostislav NOVÝ, *Vademecum pomocných věd historických*, Jinočany 2002; Je zde třeba připomenout, že poplatky byly úzce vázány na politickou situaci. Navíc ceny se značně měnily a bez důkladné znalosti a informovanosti o ekonomii nelze objektivně zhodnotit finanční situaci. Proběhla zde celá řada reforem. V letech 1750 – 1857 zde byla konvenční měna, Období rakouské měny bylo v letech 1857 – 1918. Období československé měny od roku 1918 zrušilo dosavadní měnovou jednotku koruny (K) na korunu československou (Kč). Začátkem roku 1939 se změnilo označení československé koruny Kč na K, které trvalo až do ukončení okupace Německem v roce 1945.; Viz. PŘÍLOHA Č. 1, Počet mistrů a zápisné v Korunách v Živnostenském společenstvu pekařů v Českých Budějovicích v letech 1893 – 1940, Grafy II, B. Zápisné v Korunách v letech 1893 – 1940.

¹⁴² *Encyklopedie Českých Budějovic*, KOLEKTIV AUTORŮ České Budějovice 2006, s. 360.

¹⁴³ Viz. PŘÍLOHA Č. 4, Zápisy ze zkoušek II, A, Počet zkoušených v letech 1925 - 1947.

¹⁴⁴ SOKA České Budějovice, Živnostenské společenstvo, Zápisy ze zkoušek I, Část 1/4 a Část 2/4.

¹⁴⁵ TAMTÉŽ, Zápisy ze zkoušek II, E, Klasifikace I/II, Klasifikace II/II.

¹⁴⁶ TAMTÉŽ, Zápisy ze zkoušek I; TAMTÉŽ, Zápisy ze zkoušek II, C, Počet známek z teoretické části zkoušky I/II, II/II; TAMTÉŽ, D, Počet známek z vědomostí I/II, II/II.

¹⁴⁷ Viz. PŘÍLOHA Č. 4, Zápisy ze zkoušek I; TAMTÉŽ, Zápisy ze zkoušek II, B, Znamky ze zkusné práce I/II, II/II

¹⁴⁸ Viz. PŘÍLOHA Č. 4, Zápisy ze zkoušek II, E, Klasifikace I/II, Klasifikace II/II.

zajištěné. Navíc zkoušený, který neobstál u zkoušky z 13. 7 1933, si ji mohli dodělat i později.¹⁴⁹ V další kapitole 3.5.1 Léta učení se budu blíže zabývat těmito zkouškami.

Přes všechny špatné sociální podmínky, ve kterých pekaři pracovali, se zájem o pekařský obor neustále zvyšoval. Jako tomu bylo například v roce 1928, prakticky celá 30. léta a dále v roce 1942.¹⁵⁰ Nejspíše to souviselo i s tím, že si lidé uvědomovali, že odvětví tohoto řemesla bylo a bude vždycky potřeba. Navíc mohla hrát svou určitou roli představa podporovaná minulými zkušenostmi, že lze získat přes svou profesi významnější postavení. Jak jsem již popisoval v předchozích kapitolách, dříve se pekaři například dostávali do městské rady a mohli tak rozhodovat o správních otázkách města.¹⁵¹

Přestože se Druhá světová válka citelně dotkla života pekařů (viz. dále kapitola 3.4.4 Období druhé světové války), nelze jí považovat za událost, kterou by společenstvo nedokázalo překonat. Lze tak předpokládat, že přes všechny újmy si Živnostenské společenstvo pekařů v Českých Budějovicích dokázalo zachovat relativní stabilitu. Nasvědčují tomu jednak Rozpočty a Příjmy v Příloze č. 3 a Složení společenstva v letech 1940 – 1945 v Příloze č. 2.

3.4 Stručná charakteristika vývoje pekařského řemesla v době existence společenstva

3.4.1 Počátky

Na přelomu 19. a 20. stol. se zakládalo pečení převážně na zkušenostech z jiných pekáren. Objevoval se zde problém v používání terminologie. Různé druhy práce byly totiž nazývány odlišným způsobem. Leckdy tovaryš, který se vrátil z vandru, zkomolil název. Ten se i přesto ve většině případů dokázal uchytit.¹⁵² Dvacáté století bylo už ve znamení teoretického přístupu k práci. Vzhledem k nákladnosti se využívaly dva druhy těsta, levnější a dražší. Dražší bylo náročnější na tvarování, bělejší a jemnější, v porovnání s levnějším pečivem se dalo tvarovat do podstatně menších tvarů. Proto se

¹⁴⁹ SOKA České Budějovice, Tovaryšské listy, mistrovské zkoušky, inv. č. 33, kart. 2, sign. III/b.

¹⁵⁰ Viz. PŘÍLOHA Č. 4, Zápisy ze zkoušek I, Část 1/4 – Část 4/4; TAMTÉŽ, Zápisy ze zkoušek II, A, Počet zkoušených v letech 1925 – 1947.

¹⁵¹ Z. MARTÍNEK, *Řemesla a řemeslníci na Pelhřimovsku od středověku do období průmyslové společnosti. Vývoj oborové a územní struktury výroby v regionu*, in: *Řemesla a řemeslníci na Pelhřimovsku od středověku do poloviny 20. století*, Pelhřimov 1999, s. 13; D. BRONCOVÁ, *Historie pekárenství v Českých zemích*, Praha 2001, s. 12; Z. WINTER, *Dějiny řemesel a obchodu v Čechách v XIV. a XV. století*, Praha 1906; J. JANÁČEK, *Přehled řemeslné výroby za feudalismu*, Praha 1963, s. 104.

¹⁵² D. BRONCOVÁ, *Historie pekárenství v Českých zemích*, Praha 2001, s. 39.

převážně využívalo to levnější, ze kterého se dalo vyrobit více objemnějšího pečiva. Postupem času s následným technologickým rozvojem docházelo ke značné diferenciaci. Stroje se kvůli své nákladnosti využívaly pozvolna a ne všude. Byly drahé jak na pořízení, tak i na provoz elektrickým pohonem. Každý bochník musel mít svoji známku i s datem. Znamka byla ve většině případů vpečena do chleba. Způsob výroby chleba byl určitým výrobním tajemstvím. Naproti tomu můžeme v té době nacházet zmínky o pravidelných konáních odborných kurzů v pečení.¹⁵³

3.4.2 Období první světové války

V době první světové války přicházela krize v důsledku nuceného omezení výroby. Protože se kromě přípravných prací už nepracovalo v noci, docházelo ke snižování počtu výrobků. Proto se zde objevovaly zcela přirozeně snahy dohnat původní stav produktů. Ty vedly, vzhledem k předešlému vývoji v historii živnostenského společenstva, poprvé k výraznějšímu doloženému využití odlišných pracovních postupů. Pekaři hledali především způsoby nahrazení stávajících složek potravin. Kvalita potravin se tak značně zhoršila. Proto vznikaly v té době četné teoretické a praktické příručky, které popisovaly správné technologické a pracovní postupy.

3.4.3 Období první republiky

První republika se vyznačovala tím, že pekařský mistr nejčastěji pekl chléb sám společně s jedním nebo dvěma zaměstnanci. V 77 % pekáren pracovalo dva až pět zaměstnanců, v 15 % pekli pouze majitelé. Hospodyním ve dvacátých letech minulého století se prakticky vůbec nevyplatilo dělat doma vlastní chléb z polotovarů nebo dokonce i celý, jak bylo v minulosti zvykem. Hlavním důvodem byly náklady na jeho výrobu, které převyšovaly kupovaný z pekáren.¹⁵⁴ Pekařům se tak podařilo získat alespoň v tomto období výrazně znatelnou převahu nad konkurenčním „provozováním řemesla“. Měli tak zajištěný větší odbyt.

¹⁵³ Autorka knihy *Historie pekárenství v Českých zemích* D. Broncová uvádí na straně 39 příklad školení pořádané ing. B. Svobodu. Bohužel nedala k této informaci žádný odkaz, ani se nezmínila, kdo to byl a kde působil. V dostupné literatuře a pramenech se nepodařilo vyhledat více informací. Můžeme se tak jen domnívat, že školení pořádaly jednotlivá společenstva a pekárny, které určily svého odborníka na danou problematiku. Nelze ani vyloučit, že pořadatelé mohli být vybíráni například ze živnostenského inspektorátu nebo jiné příslušné instituce.

¹⁵⁴ D. BRONCOVÁ, *Historie pekárenství v Českých zemích*, Praha 2001, s. 40.

3.4.4 Období druhé světové války

Druhá světová válka výrazně ovlivnila pekařský obor. Během ní byla zastavena zcela výroba bílého pečiva. O tom, že se výrobní postupy za účelem ošizení výroby a následné finanční úspory neuskutečňovaly jen v době první světové války, svědčí skutečnost, že kolem čtyřicátých let jsou doloženy případy, kdy bylo využito brambor zředěných vodou k přísadě do chleba.¹⁵⁵ Mělo se tak více ušetřit na výrobě. Výjimku netvořil ani přípravek Diamalt.¹⁵⁶ Ten byl patrně kvalitnější než přísada z brambor, a proto se měl využívat při přípravě syrového chleba. Měl se tak zlepšovat vzhled chleba. Rovněž se vliv tohoto přípravku odrazil i v pečení, které se výrazně usnadnilo.¹⁵⁷ Po válce zůstalo v Československu z původních 14 415 pekáren pouhých 10 390.

3.5 Pekař v každodenním životě

3.5.1 Léta učení

Předpisy stanovily¹⁵⁸ nejnižší věk učedníka na čtrnáct let.¹⁵⁹ Naproti tomu nemohli být učni starší osmnácti let. Délka učení by se přitom měla pohybovat mezi dvěma až čtyřmi lety. Učeň měl mít možnost navštěvovat průmyslovou školu, kde by si prohluboval znalosti ve svém oboru, a mohl je tak uplatnit i v praxi. Zaopatření pomůcek bylo bráno téměř jako samozřejmost. Tímto úkolem byl pověřen především mistr a další vyučující, kteří měli zajistit vhodnou výuku a potřebný rozvoj učně nebo tovaryše. Mistr je měl chránit a podporovat. Ve většině případů je také pověřoval nejruznějšími úkoly.¹⁶⁰ Bylo to například roznášení pečiva po jednotlivých domech. Zákon to dovoľoval, ale jen v případě, jestliže by se nejednalo o trvalejší prodej.¹⁶¹

¹⁵⁵ D. BRONCOVÁ, *Historie pekárenství v Českých zemích*, Praha 2001, s. 39.

¹⁵⁶ SOKA České Budějovice, Živnostenské společenstvo, inv. č. 33, sign. III b, kart. 2 (volně přiložená „útlá brožurka“ s otázkami a s řešeními k učňovským a tovaryšským zkouškám); D. BRONCOVÁ, *Historie*, s. 39

¹⁵⁷ D. BRONCOVÁ, *Historie*, s. 39.

¹⁵⁸ SOKA České Budějovice, Živnostenské společenstvo, Továřské listy a mistrovské zkoušky, inv. č. 33, sign. III/b, kart. 2; TAMTÉŽ, Okresní úřad v Českých Budějovicích, Živnostenské záležitosti – koncese, schvalování 1918 - 1938, inv. č. 1212, sign. 15/h, kart. č. 374 – 388; TAMTÉŽ, inv.č. 1207, sign. 15/c, kart. 344 – 353; TAMTÉŽ, sign. 15/V, kart. 500 - 505; TAMTÉŽ, Různé – kontrola různých živností, vyřizovací záležitosti 1944 – 1945, inv. č. 2485, sign. XII/19c, kart. 971; TAMTÉŽ, Živnostenští pomocníci a učedníci, úprava mezd, stížnosti, inv. č. 2144, sign. VIII/7j, kart. 888.

¹⁵⁹ SOKA České Budějovice, Živnostenské společenstvo, Stanovy, inv. č. 33, sign. I/1, kart. 1.

¹⁶⁰ TAMTÉŽ, Výroba, zakázky, dodávky, inv. č. 33, sign. III/d, kart 2; TAMTÉŽ, Stanovy, Spisy, inv. č. 33, sign. I/2, kart. 1.

¹⁶¹ SOKA České Budějovice, Živnostenské společenstvo, Stanovy, Spisy, inv. č. 33, sign. I/2, kart. 1.

Přílohy této práce (Příloha č. 4 a z menší části i Příloha č. 3) nejvíce vypovídají o formě zkoušek. Zkouška učňovská a tovaryšská měla prokázat dovednosti zkoušeného. Měla jak teoretickou, tak i praktickou část.¹⁶² V praktické části šlo především o to oznámkovat přípravu tzv. omládky a těsta, zhotovit pečivo a obecně zvládat práci u pece. V teoretické části zkoušený předváděl své schopnosti, jakým způsobem zvládal různé postupy v pečení. Součástí této části rovněž byly vědomosti, které byly pravděpodobně známkovány zvlášť.¹⁶³ U každé zkoušky byl přítomen jeden předseda a přísedící většinou v počtu od dvou do dvaceti lidí. Místo předsedy zaujímal prakticky stejní lidé, kteří se popřípadě u předsednictví střídali. Například v letech 1925 – 1941 nejvíce tuto funkci zastávali mistři Vojtěch Havel a Václav Vondra.¹⁶⁴

Jestliže pekař po více jak šesti letech nebyl zaměstnán při řemesle, léta před tím neměla být počítána do zákonné nebo stanovami určené doby společenstva pro tzv. léta pomocnická. Předpisy o letech pomocnických zajišťovaly úředníkům způsobilost v oboru. Absolvent pekařského oboru musel alespoň dva roky pracovat v zaměstnání jako pomocník, aby si mohl otevřít svou vlastní živnost.¹⁶⁵

Paradoxní případ nastává, když učedník, tovaryš nebo absolvent splnil požadavky vyžadované na vykonávání řemesla, ale kvůli tomu, že mistr, u kterého se učil řemeslo, nepřihlásil u společenstva, byl prohlášen za nezpůsobilého a byl brán tak, jako by se pekařině nikdy neučil. Z pramenů však lze získat svědectví o výjimečnosti této situaci. Častěji se jednalo především o případy, kdy učedník nedodržel přesně stanovenou tříletou učební lhůtu.¹⁶⁶

Klasickým příkladem byl případ Jana Chromého.¹⁶⁷ V učení byl u prvního pekaře pana Starého z nedostatku práce za dva a půl roku propuštěn. Protože chtěl dokončit své učení a po něm získat výuční list, přešel k dalšímu mistrovi, panu Vávrovi. Bohužel se zjistilo, že první pekař ho nepřihlásil ke společenstvu a neposílal do pokračovací

¹⁶² Viz. PŘÍLOHA Č. 4– Zápisy ze zkoušek I, Zápisy ze zkoušek II; SOkA České Budějovice, Živnostenské společenstvo, Stanovy, Spisy, inv. č. 33, sign. I/2, kart. 1.

¹⁶³ Ve fondu se dochovala také útlá příručka k přípravě na tyto zkoušky z roku 1927. V ní se lze případně vyhledat bližší informace, které nevyhovovaly cílům této bakalářské práce.; SOkA České Budějovice, Živnostenské společenstvo, Stanovy, Spisy, inv. č. 33, sign. I/2, kart. 1; PŘÍLOHA Č. 4– Zápisy ze zkoušek I, Zápisy ze zkoušek II.

¹⁶⁴ SOkA České Budějovice, Živnostenské společenstvo, Tovaryšské listy a mistrovské zkoušky, inv. č. 33, sign. III/b, kart. 2; TAMTÉŽ, Kniha tovaryšských zkoušek, kniha č. 15.

¹⁶⁵ SOkA České Budějovice, Živnostenské společenstvo, Stanovy, Spisy, inv. č. 33, sign. I/1, kart. 1.

¹⁶⁶ TAMTÉŽ, Odpovědi živností, inv. č. 33, sign. III/C, kart. 2.

¹⁶⁷ TAMTÉŽ, Tovaryšské listy a mistrovské zkoušky, inv. č. 33, sign. III/b, kart. 2.

školy.¹⁶⁸ Přestože se jednalo s největší pravděpodobností o vinu pekaře, zůstává otázkou, do jaké míry Jan Chromý měl přístup k jiným zdrojům informací o svých právech, zda se neměl více zajímat o tyto záležitosti.¹⁶⁹ Roku 1899 Jan Chromý zažádal společenstvo o zahájení důkladného prošetření, aby mu tak učební léta mohla být uznána a hlavně, aby získal výuční list. Celá záležitost byla vyšetřována. Přesto bylo však potřeba dalšího odvolání na c. k. hejtmanskví. Tam nakonec teprve až roku 1911 zjistili, že ani druhý pekař Vávra svého učedníka nepřihlásil. Výuční list mu tak z právního hlediska odepřeli.¹⁷⁰ V roce 1912, po třinácti letech vyšetřování, došlo k opětovnému otevření případu Jana Chromého. Byla mu nabízena možnost získat živnostenský list v případě, pokud by splnil následující podmínky: zaplatil přípověď ke společenstvu v hodnotě 20 Korun,¹⁷¹ poplatek za vyučenou a pokutu pro nenavštěvování pokračovací školy, vše po deseti korunách. Dále se měl zúčastnit tovaryšské zkoušky a zaplatit povinnou taxu šesti korun.¹⁷² Společenstvo umožnilo získat Janu Chromému výuční list,¹⁷³ přestože pekaři netrpěli nedostatkem mistrů.¹⁷⁴ Nelze ani opomenout trojnásobné zvýšení částky peněz na zápisné od doby, kdy poprvé zažádal o osvědčení (1899).¹⁷⁵ O tom, jak celá záležitost dopadla, zda splnil všechny požadavky a získal tak živnostenský list nebo se vzdal svého požadavku, už v pramenech nebylo možné najít stopy.

3.5.2 Překračování pravomoci

V praxi si někteří mistři stanovy vykládali zcela po svém. Místo toho, aby se učni řádně učili svému řemeslu, roznášeli především pečivo a dělali ve většině učebního času úklidové práce nebo hlídali mistrova děcka. Postih následoval v peněžité pokutě nebo

¹⁶⁸ SOKA České Budějovice, Živnostenské společenstvo, Tovaryšské listy a mistrovské zkoušky, inv. č. 33, sign. III/b, kart. 2.

¹⁶⁹ TAMTÉŽ, Stanovy, inv. č. 33, sign. I/1, kart. č. 1; TAMTÉŽ, sign. I/2, kart. č. 1.

¹⁷⁰ SOKA České Budějovice, Živnostenské společenstvo, Tovaryšské listy a mistrovské zkoušky, inv. č. 33, sign. III/b, kart. 2.

¹⁷¹ Viz. PŘÍLOHA Č. 1 – Počet mistrů a zápisné v Korunách v Živnostenském společenstvu pekařů v Českých Budějovicích v letech 1893 – 1940, I. Tabulky a II. Grafy.

¹⁷² SOKA České Budějovice, Živnostenské společenstvo, Tovaryšské listy a mistrovské zkoušky, inv. č. 33, sign. III/b, kart. 2.

¹⁷³ TAMTÉŽ.

¹⁷⁴ Viz. PŘÍLOHA Č. 1, Počet mistrů a zápisné v Korunách v Živnostenském společenstvu pekařů v Českých Budějovicích v letech 1893 – 1940, I. Tabulky a II. Grafy.

¹⁷⁵ TAMTÉŽ.

dokonce hrozilo odebrání koncese.¹⁷⁶ Trestní řízení bylo zavedeno i v případě, že pekař úmyslně zatajoval pracovníky, kteří nebyli oprávněni k výkonu své činnosti.¹⁷⁷

Výjimečné nebylo ani časté udávání závistivých pekařů. Za přestupek z podnětu udání byl 26. 4. 1911 sdělen trest například pekařovi Janu Dobalovi. Byl tak potrestán odnětím učedníků po dobu tří let.¹⁷⁸ Provinil se tím, že posílal samotné učedníky s vozem s koňmi do Rudolfova, aby roznášeli pečivo po domech. Protože však nemohli být zároveň u koně a roznášet pečivo, koně byli často ponecháni bez dozoru a mohli tak ohrožovat kolemjdoucí. Vinným byl ale po vyšetřování shledán i Dobalův sedmnáctiletý učeň Alfréd Kropáček, protože podíl viny bylo obtížné pro společenstvo stanovit.¹⁷⁹

Zákon o náhradním odpočinku uvedený do praxe roku 1905 také nebyl pekaři dodržován. Mnozí z nich by utrpěli finanční ztrátu, kdyby se snažili dodržovat nařízení. Vzhledem k podmínkám, ve kterých pracovali, nemohli při stejných pracovních postupech jen tak zkrátit pracovní dobu potřebnou k výrobě určitého druhu pečiva.¹⁸⁰ Byl to hlavní důvod, proč většina pekařů často otevřeně projevovala na schůzích svou nespokojenost.¹⁸¹ Tak například o masopustu byl náhradní odpočinek nemožný, protože lidé nemohli být bez pečiva.¹⁸² Další negativa byla zdůrazňována při přesném dodržování zákonem stanovené pracovní doby. Jestliže pekař dodržoval přesně stanovenou dobu, nestihl vyrobit pečivo před příchodem zákazníků. Ti si pak často stěžovali na špatnou nabídku a šli raději jinam. Pekař tak utrpěl finanční a hospodářskou újmu. Tu se snažil předejít porušením nařízení zákonem stanovené pracovní doby, aby mohl vyrábět stejný počet výrobků, jaký produkoval dříve a vyhověl tak požadavkům zákazníků.¹⁸³ Závažné výhrady vůči tomuto zákonu bohužel nestačily.

Pekaři také údajně poškozovali prodejce smíšeného zboží. Ti své obchody museli o nedělním klidu nechávat zavřené. Protože pekaři měli často jen jednu pracovnu,

¹⁷⁶ V pramenech se nacházely jen útržkové zmínky o napomínání živnostníků kvůli neoprávněnému využívání učňů k práci. Bohužel se to odehrávalo jen na této úrovni a o patřičném postihu nejsou téměř žádné zmínky.

¹⁷⁷ SOKA České Budějovice, Živnostenské společenstvo, Členstvo, inv. č. 33, kart. č. 2.

¹⁷⁸ TAMTÉŽ, Výroba, zakázky a dodávky, inv. č. 33, sign. III/d, kart. 2.

¹⁷⁹ SOKA České Budějovice, Živnostenské společenstvo, Výroba, zakázky a dodávky, inv. č. 33, sign. III/d, kart. 2.

¹⁸⁰ TAMTÉŽ, TAMTÉŽ, Odpovědi živností, inv. č. 33, sign. III/c, kart. 2

¹⁸¹ SOKA České Budějovice, Živnostenské společenstvo, Zápisy ze schůzí, inv. č. 33, sign. I/4a, kart. 2; TAMTÉŽ, Stanovy, Spisy, inv. č. 33, sign. I/1, kart. 1.

¹⁸² SOKA České Budějovice, Živnostenské společenstvo, Zápisy ze schůzí, inv. č. 33, sign. I/4 a, kart. 1; TAMTÉŽ, Odpovědi živností, inv. č. 33, sign. III/c, kart. 2

¹⁸³ SOKA České Budějovice, Živnostenské společenstvo, Schůze z 21. 6. 1934.

kteřou využívali současně i k prodeji, prodávali i o přikázaném nedělním klidu od 11 hodin. Prodejci smíšeného zboží tak opakovaně přicházeli o finanční zisky. Celý spor byl vyřešen tím, že pekaři měli mít povinně jednu místnost na výrobu a druhou na prodej, kterou mohli zavírat.¹⁸⁴

Právo k živnosti se nejčastěji udělovalo při schůzích. Projednávání způsobu prodeje pečiva se stávalo nezřídka předmětem diskuze. Jako vzor sloužily články z Pekařských listů.¹⁸⁵ Kritika soutěživosti, která se zde objevovala, viděla v konkurenci zbohatnutí na úkor toho druhého.¹⁸⁶ Jeden pekař podle tvrzení některých členů společenstva nasadil velmi nízké ceny, aby tak získal co nejširší okruh zákazníků. Zákazníci pak nakupovali tam, kde bylo pečivo nejlevnější. Přestali dokonce chodit i k původnímu pekaři, který již více z cen slevit nemohl. Ten pak pochopitelně utrpěl finanční újmu, a často se musel proto i zadlužit. Pekař, který mu přebíral zákazníky, se pak ve většině případů vrátil paradoxně k původním cenám, když dokázal prodat větší objem pečiva.

Proto se projednával také řád z roku 1888 vydaný Živnostenskou komorou ve Vídni, který měl zajistit určitou rovnoprávnost a stejné příležitosti pro všechny členy společenstva. Řád měl být doručen živnostenskému společenstvu se čtyřnedělním předstihem, aby v případě nesouhlasu mohlo představenstvo projednat případné stížnosti. Nařizoval mimo jiné to, že žádný člen nesmí prodávat zboží jinak než kus za dvě koruny nebo jednu korunu, dva kusy za čtyři koruny a tři kusy za pět korun.¹⁸⁷ Dvacetiprocentní přírůžka náležela menšímu prodeji, třicetiprocentní většímu. Zákon výslovně zakazoval prodávání zakázaného zboží nebo nabízení jiné ceny než je dovoleno.

Další porušování zákona, kterého se dopouštěli pekaři, bylo neoprávněné využívání učňů k nočním pracím. Zákonný věk pro noční práci byl 16 let.¹⁸⁸ Zaměstnanci (pekaři, učni, tovaryši a podobně) v pekařském řemesle často pracovali v nevyhovujících podmínkách. Svědčily o tom zákony, které přikazovaly, jak má

¹⁸⁴ SOKA České Budějovice, Živnostenské společenstvo, Odpovědi živností, inv. č. 33, sign. III/c, kart. 2.

¹⁸⁵ TAMTÉŽ; Pekařské listy, dvě čísla novin v neúplném znění z první poloviny 40. let.

¹⁸⁶ TAMTÉŽ, Zápisy ze schůzí, inv. č. 33, sign. I/4 a, kart. 1.

¹⁸⁷ Především šlo o to, aby obchodník nenabízel s nákupem více druhů pečiva určitou slevu, s níž by mohl přetahovat zákazníky jiným pekařům.

¹⁸⁸ Pekaři proti tomu často vystupovali s námitkou, že v noci mohou nejlépe učni přihlížet práci. Navíc učni prý dávali přednost vyučit se jinému řemeslu, které nestanovilo věkovou hranici; SOKA České Budějovice, Živnostenské společenstvo pekařů v Českých Budějovicích 1861 – 1949/1950, Stanovy, inv. č. 33, sign. I/1, kart. 1; TAMTÉŽ, Kopiař korespondence, inv. č. 33, sign. I, kniha č. 15.

vypadat místnost ke spaní. Každý měl mít vlastní postel. Dříve se spalo, kde to bylo jenom možné. Ve vybavení nesměl chybět slavník, polštář a příkrývka. Výslovně se zakazovalo využívat ke spaní pekárny, cihelny, skladiště, kolny a podobně. V některých případech, kdy žák vyrušoval, byl nedisciplinovaný nebo se jakkoliv provinil vůči školnímu řádu, neunikl také pochopitelně potrestání.¹⁸⁹ Učební doba mu byla prodloužena nebo mu v krajním případě hrozilo i vyloučení. Vše se muselo nahlašovat živnostenskému úřadu.¹⁹⁰

3.5.3 Pracovní podmínky

Z ojediněle dochovaného inventáře¹⁹¹ z 8. 5. 1899 bychom si mohli udělat alespoň přibližnou představu o tom, jak asi vypadala každá pracovní pec. V pracovním nechyběl prapor se skříň, společenské knihy, reversy,¹⁹² truhla se starými spisy a knihami,¹⁹³ pečetě společenstva,¹⁹⁴ odznak malovaný na dřevě, pokladna společenstva, skříň se spisy u pokladníka, nové knihy členstva – dělnické a úřední, dvě pamětní knihy, výuční listy a učební smlouvy, stanovy a různé tiskopisy a jiné seznamy, skříň na spisy pro předsedu a finanční hotovost.

Z roku 1905 se nám dochovaly předpisy o tom, jak měla vypadat pracovní místnost pekaře. Výška místnosti, v níž nebyla uložena pec, měla být 2,6 m, tam, kde pec byla, 2,9 m. Dveře se musely otevírat vždycky ven. Náležitě větrání a patřičné osvětlení bylo také zmiňováno. Stěny dílny měly být natřeny nejlépe olejovým nátěrem nebo omítnuty hladkou cementovou omítkou do výšky jednoho a půl metru. Ve vybavení místnosti také nesměla chybět ohnivzdorná kamna.¹⁹⁵

Současně se vznikem společenstev také docházelo k vytváření výtěžkových a hospodářských družstev, která se však oproti pozdějším ze 40. let 20. století lišila tím, že byla zcela v soukromých rukou. Jednalo se o zájmové sdružení lidí, kteří chtěli vzájemnou spoluprací obstát na trhu, kde by se jako jednotlivci obtížně prosazovali.

¹⁸⁹ Školní řád jsem neměl k dispozici, abych se o něm zmínil blíže. Také se v písemnostech nedochovali žádné zmínky, nahlášení úřadům, o jednotlivých proviněních.

¹⁹⁰ SOKA České Budějovice, Živnostenské společenstvo, Stanovy, inv. č. 33, sign. I/1, kart. 1.

¹⁹¹ TAMTÉŽ, Rozpočty a účty, inv. č. 33, kart. 2.

¹⁹² Posléze byly uloženy do městského muzea – podle poznámky v inventáři z 8. 5. 1899.

¹⁹³ Z let 1897 – 1899. Vzhledem k malému počtu pramenů nelze zjistit přírůstky a úbytky knih a jejich zaměření.

¹⁹⁴ Pečetě Živnostenského společenstva pekařů z Českých Budějovic v archivním fondu chyběly, nejspíš se ani nedochovaly. Nenalezl jsem ani o nich podrobnější zmínku.

¹⁹⁵ SOKA České Budějovice, Okresní úřad v Českých Budějovicích, inv. č. 1212, sign. 15/h, kart. 376.

Navíc v družstvu mohli pracovat po menším či delším zaučení i lidé nevyučení v oboru. Podle zákona z 9. 4. 1873¹⁹⁶ měla družstva také dovoleno provozovat živnost, jestliže byla živnostenskou společností.¹⁹⁷ V praxi to však vypadalo tak, že družstvo, které si chtělo udržet prosperitu, provozovalo jen na oko samotnou oficiální funkci živnostenstva. Obcházel tak zákon a současně vytvářelo neoprávněnou konkurenci živnostenských společenstev.¹⁹⁸ V naprosté převaze byla samotná společenstva.

V době technologického rozvoje byl znatelný rozdíl mezi živnostenskými pekárny a velkovýrobnami. Zatímco velkovýrobní používaly stroje, váhy a jiné technologické novinky, živnostenské pekárny odměřovaly na počet lopat, kbelíků a podobně. Kvalifikovaný řemeslník s postupnou modernizací výroby ztrácel důležitost. Byl nahrazován dělníkem, jehož hlavní úkol spočíval ve zvládnutí dílčí práce. Už nemusel tak jako řemeslník zvládnout výrobu jako celek.¹⁹⁹

Mezi základní nástroje řemeslníka patřila velká lopata k sázení bílého pečiva, štrychovnice. Troky byly nádoby, do nich se sypala prosévaná mouka. Po zakrytí mohly plnit funkci pracovního stolu (válu). Mezi první významné výrobce strojů patřili například Rosemann a Spitz v Liberci, Weiner – Pfeider z Vídně a Stuttgartu, výrobní v České Lípě a Továrna pekařských strojů v Dolním Grundu u Wandsdorfa, která proslula bezplátovým rohlíkovým strojem. Skutečný převrat způsobil vynález ing. Perkinse,²⁰⁰ který vymyslel parní pece s nepřímým vytápěním uhlím, později plynem nebo dokonce i naftou. Šlo o funkci přenášení tepla pomocí naplněných bežešvých trubek. Na podobném principu se zakládaly i vytahovací pece pro chleba. Později se objevuje stroj na tlačení pletených housek. Jeho vynálezcem byl Jan Zmatlík, pekařský mistr v Lázních Bohdaneč u Pardubic. Zatímco zručný dělník zvládnul 420 kusů za hodinu, stroj udělal desetkrát větší počet. Využití vynálezu zpočátku nepřevažovalo nad tradičním ručním způsobem výroby. Bylo to dáno i vysokou konkurencí, nákladností stroje a počáteční nedůvěrou v strojem vykonanou práci.²⁰¹

¹⁹⁶ SOKA České Budějovice, Živnostenské společenstvo, Stanovy, inv. č. 33, sign. I/2, kart. 1.

¹⁹⁷ TAMTÉŽ, Stanovy, inv. č. 33, sign. I/2, kart. 1.

¹⁹⁸ TAMTÉŽ.

¹⁹⁹ Z. MARTÍNEK, *Řemesla a řemeslníci na Pelhřimovsku od středověku do období průmyslové společnosti. Vývoj oborové a územní struktury výroby v regionu*, in: *Řemesla a řemeslníci na Pelhřimovsku od středověku do poloviny 20. století*, Pelhřimov 1999, s. 7.

²⁰⁰ D. BRONCOVÁ, *Historie pekárství v Českých zemích*, Praha 2001, s. 24.

²⁰¹ TAMTÉŽ, s. 26.

Zvýšení rizika přenosu epidemií mohlo zapříčinit rozšíření podomního obchodu, který se také praktikoval vedle stálých obchodů.²⁰² To byl asi největší problém počátku 20. století.²⁰³ Ne každý prodavač dbal na hygienu nebo pracoval u pečlivého živnostníka. Objevovala se zde infekční onemocnění způsobená bakteriemi. Plísňe se mohly roznášet při dávání navlhčeného pečiva (před a po pečení) do slaměných ošatek z prázdných klasů, ve kterých se většinou držely bakterie.²⁰⁴ Onemocnění podle tehdejších odborníků nejčastěji vyvolala plíseň zvaná aktinomices. Mezi další původce nemocí patřil například tyf střevní, cholera a červinka.²⁰⁵ Aktinomyces byla v přírodě přítomna ve vodě a na osinách ječmene, přes který se dostala na zvířata a také i na člověka. Postižení touto nemocí se projevovalo na zánětlivých ložiscích, která se neustále rozšiřovala do nepostižených částí těla. Jako prevenci nařizoval nadřízený Živnostenský úřad v Praze slaměné ošatky (nazývané věchty) před upotřebením jednou řádně vyvařit a smetáky až třikrát po sobě.²⁰⁶

Často se muselo také bojovat proti nežádoucímu hmyzu. Sklad mouky býval dokonce i v patře nad dílnou. Dávala se do pytlů, které vážily až 85 kg. Zavádění pecí na uhlí přineslo s sebou výhodu v ušetření pracovního místa. Uhlí nevyžadovalo takovou skladovací plochu jako dříví, které muselo mít dvě části uskladnění. Jednu na shromažďování velkých kusů a druhou na zpracování a následné ukládání upraveného dříví vhodného k topení. Navíc uhlí dokázalo udržet delší dobu teplo než dříví. Musíme podotknout, že dříví na topení musel připravit pekař nebo jeho stálý pomocník, popřípadě i učeň. Byla to tak práce navíc. Učni byli neoprávněně využíváni k pomocné práci v době, kdy se měli zaučovat. Roznášeli pečivo po domech, poměrně často uklízeli a dokonce i hlídali mistrova děcka. Současně byli neoprávněně bráni na noční práci s dospělými.²⁰⁷

²⁰² SOKA České Budějovice, Živnostenské společenstvo, Kopiář korespondence, inv. č. 33, sign. I, kniha č. 15.

²⁰³ TAMTÉŽ, Výroba, zakázky, dodávky, inv. č. 33, sign. III/d, kart. 2.

²⁰⁴ TAMTÉŽ.

²⁰⁵ TAMTÉŽ.

²⁰⁶ SOKA České Budějovice, Živnostenské společenstvo, Výroba, zakázky, dodávky, inv. č. 33, sign. III/d, kart. 2.

²⁰⁷ D. BRONCOVÁ, *Historie pekárství v Českých zemích*, Praha 2001, s. 21; SOKA České Budějovice, Živnostenské společenstvo, Výroba, zakázky, dodávky, inv. č. 33, sign. III/d, kart. 2.

3.5.4 Sociální postavení pekaře

Přelom 19. a 20. století charakterizovalo uvědomění si vlastního nedokonalého pracovního zázemí nejen za strany dělníků, ale i mistrů, podnikatelů a majitelů pekařských provozoven. Velmi často se pracovalo v prostorách zcela nevyhovujících ani zdaleka základním požadavkům, které jsou dnes už samozřejmostí. V pracovních prostorách byl nedostatek světla. Málo prostoru pro výkon vlastní práce nebo nedostatek míst k odpočinku po 12 - 14 i vícehodinové práci neoddělitelně patřilo rovněž k tomuto řemeslu. Přespávalo se prakticky kdekoliv, kde to bylo jenom možné.

Se vzrůstající žebrotou vznikaly snahy o řešení situace. Dne 29. 4. 1895 byl proto vydán zákon, který měl pomoci lidem v nouzi. Mezi hlavní iniciátory zákona patřil i okresní starosta Dr. Wilhelm Miegel. Finanční podpory byly prvním krokem k zamezení žebroty. Poskytovány byly jen těm, kteří pracovat chtěli, ale neměli na cestu. Proto jim přispívaly okresní výbory. Záhy se však ukázalo, že docházelo k zneužívání příspěvků. Později se přestaly dávat peněžité příspěvky a zavedly se jen peněžité poukázky, které se ale také neosvědčily, protože podporovaly jen místní obyvatele. Jako nejpříjemnější a konečné řešení se ukázaly stravovací příspěvky, na které měli pravděpodobně nárok všichni zaměstnanci v potravinářských odvětvích.²⁰⁸

Živnostník, který potřeboval výpomoc z jiného oboru, si ji musel obstarat u samostatné příslušné živnosti. Bylo tím zajištěno, že jednotlivá společenstva si mohla nejenom vypomáhat, ale zajišťovala si tak potřebný odbyt. O pomoc malým živnostem usilovalo ministerstvo pořádáním odborných poraden v technologickém muzeu ve Vídni, výstavou strojů a jejich následným přenecháním,²⁰⁹ poskytováním půjček, konáním mistrovských kurzů ve Vídni a v jiných městech. Dočasné výstavy proběhly v Humpolci, Praze, Jihlavě a Železném Brodě. K návštěvě takovýchto výstav sloužilo cestovní stipendium.

Vedle samotných pekařů také působili i pecnáři neboli plachetníci.²¹⁰ Podstatný rozdíl mezi nimi a pekaři byl ten, že nebyli vyučeni a tím pádem měli nařízené přesně stanovené výrobní postupy. Museli péci jen velké nebo hrubé chleby. Ty nesměly být se

²⁰⁸ SOKA České Budějovice, Živnostenské společenstvo, Stanovy, inv. č. 33, sign. I/2, kart. 1.

²⁰⁹ Od roku 1892 bylo přenecháno více jak 105 strojů. Bohužel nebyly určené pro pekaře. Vzhledem k malé pramenné základně lze alespoň předpokládat, že pravděpodobně pekaři údajně z Vídně mohli také nějaké dostat. Netýkalo se to s největší pravděpodobností Živnostenského společenstva pekařů v Českých Budějovicích.

²¹⁰ Lze předpokládat, že působili jak ve městech, tak i na venkově.

světlou kůrkou, na něž měli výlučné právo pouze pekaři. Pecnáři měli rovněž určená prodejní místa. Jen jednou týdně směli například pražští pecnáři prodávat chleba na pražském trhu.²¹¹ Přestože existovaly snahy o podstatné omezení jejich pravomoci i v 18. století, byli pecnáři po celou dobu tolerováni. Budějovičtí pekaři měli například podle útržkovitých písemných záznamů nejvíce potíží s prodejci z Rudolfova, kteří přes nespočetné zákazy a stížnosti dováželi pečivo do města. Pekařům tak brali práci a připravovali je o zisky.²¹²

Ve 20. letech 20. století se rovněž jednalo o realizování zprostředkování práce²¹³ v Rakousku. Stahovalo se to na koncesové ústavy zprostředkovávající práci, společenstva, odborná sdružení, vzdělávací spolky, katolické tovaryšské spolky a jiné podobné katolické instituce, útulny a podobně.

3.6 Zánik českobudějovického společenstva

3.6.1 Význam národních podniků a družstev v životě pekařů

Zásah do vývoje pekařského řemesla nastal se změnou politického režimu v roce 1948. Mezi hlavní cíle patřilo úplné odstranění soukromého podnikání. S ním úzce související převládající průmyslová strategie znárodnování se pochopitelně nevyhnula ani pekařům. Vedle stávající „malovýroby“ byly budovány velké národní podniky. Současně také fungovaly velké družstevní pekárny.²¹⁴ Přestože jejich kořeny sahaly až do 19. století, v poválečném vývoji dostávaly poněkud jinou úlohu.²¹⁵

Určitou alternativou k národnímu podniku mohl být zpočátku i vstup do družstevní pekárny. Jakýmsi schůdnějším řešením situace byla z počátku družstva.²¹⁶ Nepřímo byla pomocníkem politiků v odstranění soukromého podnikání, aniž by o to sama nějakým způsobem usilovala. Díky své podstatě nebyla požadavkům státu tolik trnem v oku. Družstvo by se dalo ve stručnosti charakterizovat jako zájmové společenství, které vzniklo z finančních příspěvků budoucích členů. Každý člen měl

²¹¹ D. BRONCOVÁ, *Historie pekárství v Českých zemích*, Praha 2001, s. 13.

²¹² SOKA České Budějovice, Živnostenské společenstvo, Výroba, zakázky, dodávky, inv. č. 33, sign III/d, kart. 2; TAMTÉŽ, sign. III/b, kart. 1.

²¹³ Prameny neposkytly přesnější informace o průběhu zprostředkování práce, jeho přínosech nebo do jaké míry byly ve skutečnosti realizovány.

²¹⁴ SOKA České Budějovice, Živnostenské společenstvo, Zápisy ze schůzí živnostenského společenstva pekařů v Českých Budějovicích (Schůze z 30. 3. 1949), inv. č. 33., sign. I/4a, kart. 2.

²¹⁵ TAMTÉŽ, Zápisy ze schůzí (Schůze od 24. 6. 1948 do 30. 3. 1949), inv. č. 33., sign. I/4a, kart. 2.

²¹⁶ TAMTÉŽ, Zápisy ze schůzí živnostenského společenstva pekařů v Českých Budějovicích (Schůze z 30. 3. 1949 až do schůze z 31. 8. 1949), inv. č. 33., sign. I/4a, kart. 2.

v něm proto svůj určitý podíl na zisku.²¹⁷ Přesto však ani družstva znárodnění v budoucnosti neušla, jako tomu bylo například v případě Dělnické pekárny v Praze v roce 1947²¹⁸ nebo dělnické pekárny Vzájemnost-Včela v Brně.²¹⁹

U národních podniků hrála klíčovou úlohu zde hrála propaganda, která přeceňovala a popírala všechny negativní stránky jejich vytváření. Z počátku byla pekařům oficiálně nabízena možnost vstoupit do národních podniků z vlastní iniciativy,²²⁰ aniž by je k tomu někdo nějakým způsobem nutil a snažil se na ně vytvářet nátlak. Vstupem do těchto podniků tak mohli určitým způsobem zlepšit své postavení v řemesle. Soukromý živnostník byl přece jen více limitován svými finančními možnostmi a podmínkami v provozování živnosti. Z nich by se beze sporu daly uvést například pracovní prostory, personál a podobně. Navíc mohlo být i někdy značně těžké se prosazovat se svými výrobky na trhu. Členství v národních podnicích mohlo určitým způsobem přinést pocit jistoty v podobě relativně zajištěného odbytu výrobků na trhu, který mohl být v případě velkých podniků poměrně velký. Čelit konkurenci také mohlo být do určité míry o něco lehčí. Navíc si pekař mohl polepšit i po finanční stránce.

Družstva slibovala poskytnout výhody²²¹ v řemesle pokud možno co nejširšímu okruhu členů, a to navíc i nevyučeným v řemesle, kteří byli schopni alespoň trochu zastat práci pekaře. Pochopitelně byla potřeba a nutnost mít v organizaci pracovníky vyškolené v oboru, řádně vzdělané a zasvěcené.²²² Ti však otevřeností družstva v přijímání nekvalifikovaných pracovních sil přicházeli o uplatnění na některých pozicích. Ne všichni mohli zastávat vedoucí pozice.²²³

3.6.2 Vnímání národních podniků očima pekaře

Pekaři v Českých Budějovicích vnímali začátkem druhé poloviny 40. let pojmy družstvo a národní podnik téměř totožně, jak tomu nasvědčovaly písemné zprávy. Přímou

²¹⁷ D. BRONCOVÁ, *Historie pekárénství v Českých zemích*, Praha 2001, s. 123, s. 168.

²¹⁸ Družstvo bylo založené 26. 7. 1897. V letech 1912 – 1913 se sloučila s pekárnou Výrobního družstva košické dělnické pekárny v Košicích a dále ještě s Výrobním družstvem pekařských dělníků v Praze; D. BRONCOVÁ, *Historie*, s. 62.

²¹⁹ D. BRONCOVÁ, *Historie*, s. 164.

²²⁰ SOKA České Budějovice, Živnostenské společenstvo, Zápisy ze schůzí (Schůze z 30. 3. 1949), inv. č. 33, sign. I/4a, kart. 2.

²²¹ TAMTÉŽ, Zápisy ze schůzí (Schůze z 30. 3. 1949), inv. č. 33, sign. I/4a, kart. 2.

²²² TAMTÉŽ.

²²³ TAMTÉŽ, Stanovy, Spisy, inv. č. 33, sign. I/1, kart. 1; TAMTÉŽ, Zápisy ze schůzí (Schůze z 13. 4. 1949)

je nijak blíže nespecifikovaly a neuváděly podstatnější rozdíly. Dalo by se proto i domnívat, že jimi budějovičtí pekaři označovali prakticky stejnou hrozbu dosavadního stavu řemesla. Obě dvě nové formy provozování řemesla přispívaly k vytlačování hlavní úlohy pekařů - živnostníků. Tomu by nasvědčovaly nepřilíš rozsáhlé záznamy o posledních schůzích, zejména schůze z 13. 4. 1949 a 7. 7 1949.²²⁴ Jak národní podniky, tak i družstva vylučovala jakýkoliv individuální růst ve „zdravém“ konkurenčním soupeření o kvalitu výrobků. Jedny z posledních schůzí řešily zejména bezvýslednost situace²²⁵ charakterizovanou těmito slovy náměstka starosty společenstva pekařů a také samozřejmě pekaře, pana Pučelíka²²⁶: „...když se bude združstevňovat tímto tempem, ke združstevnění stejně dojde...“.²²⁷

3.6.3 Definitivní zánik živnostenského společenstva

Živnostenské společenstvo pekařů v Českých Budějovicích mohlo svobodně fungovat jen do 21. 10. 1948. Z Přílohy č. 3, zachycující Rozpočty a příjmy z let 1941 – 1947, je patrné, že se ve válečných a poválečných letech komplikovala finanční situace společenstva. Když pomíneme drobnější finanční ztráty z již zmiňovaných let, nelze si nevšimnout finanční ztráty 83 801 Kč z roku 1946.²²⁸ Je otázkou, zda to mohlo být pouze důsledkem měnové reformy, která byla vyhlášena dekretem prezidenta republiky z 19. října roku 1945,²²⁹ s platností od 1. listopadu. Nejspíše se však společenstva též dotkla. Reforma obnovila předválečnou jednotnou měnu, Korunu československou. Ta byla měněna s předešlou měnou Koruny v poměru 1:1, jestliže to byla částka do 500K. Ostatní finanční částky musely být uloženy na účty, kde byly blokovány. Čerpání přicházelo jen v případě využití tzv. výplatních listů.²³⁰

²²⁴ SOkA České Budějovice, Živnostenské společenstvo, Zápisy ze schůzí (Schůze z 30. 3. 1949), inv. č. 33, sign. I/4a, kart. 2.

²²⁵ TAMTÉŽ, Zápisy ze schůzí (Schůze z 30. 3. 1949), inv. č. 33, sign. I/4a, kart. 2.

²²⁶ TAMTÉŽ, Zpráva o činnosti (Zpráva jednatelská), inv. č. 33, I/4bb

²²⁷ TAMTÉŽ, Zápisy ze schůzí živnostenského společenstva pekařů v Českých Budějovicích (Schůze z 13. 4. 1949), inv. č. 33., sign. I/4a, kart. 2.

²²⁸ Viz. PŘÍLOHA Č.3, Rozpočty a příjmy projednávané na schůzích představenstva, 2A Rozpočty projednávané na schůzích představenstva z let 1941 – 1947, 2B Příjmy; Výdaje za rok 1946 představovaly 129 915 Kč, zatímco příjmy v tomto roce byly jen v celkové sumě 46 114Kč. Finanční ztráta tak byla 83 801 Kč.

²²⁹ J. JANÁK – Z. HLEDÍKOVÁ – J. DOBEŠ, *Dějiny správy v českých zemích*, Praha 2005, s. 467; Ivan HLAVÁČEK – Jaroslav KAŠPAR – Rostislav NOVÝ, *Vademecum pomocných věd historických*, Jinočany 2002; Marie MAREČKOVÁ, *Materiály k základům pomocných věd historických*, Brno 1994.

²³⁰ J. JANÁK – Z. HLEDÍKOVÁ – J. DOBEŠ, *Dějiny správy v českých zemích*, Praha 2005, s. 467; I. HLAVÁČEK – J. KAŠPAR – R. NOVÝ, *Vademecum pomocných věd historických*, Jinočany 2002.

Z Přílohy č. 3 je patrná určitá proměna finanční strategie společenstva. Tak například v roce 1946 bylo nájemné z místností, kanceláře a náklady na její udržování 3 600Kč.²³¹ V roce 1947 vzrostlo na 27 000Kč.²³² Co vedlo k takovému zvýšení, nelze spolehlivě určit. Zato za navýšením odměn starostovi a funkcionářovi z roku 1944 z 6 000 Kč na 10 000 Kč v roce 1946²³³ bychom mohli hledat například snahu udržet tyto lidi při společenstvu. Starosta a funkcionáři mohli mimo jiné i odejít ke konkurenčním továrenským kolosům za lepšími finančními, popřípadě pracovními podmínkami. Mohli by je tak po jejich vzoru následovat i někteří pekaři ze společenstva. Nelze ani opomenout tíživou finanční situaci společenstva,²³⁴ která mohla vést k výraznému upřednostňování finančních platů starosty a funkcionáře na úkor ostatních. Platy pomocných sil, tajemníka a poslíčka, výrazně klesly z 27 600 Kč na 6 000 Kč.²³⁵

Po roce 1948 bylo už členství v národním podniku nebo družstvu povinné. Ve skutečnosti však často docházelo k likvidaci drobných řemeslníků. Svou činnost tak byla živnostenská společenstva nucena ukončit.²³⁶ Rok 1949 byl ve znamení nábory do pekařských družstev a snahy o likvidaci živnostníků.²³⁷ Záměrem bylo vytvoření výkonnějších pekařských továren.²³⁸ Zavedení systému národních podniků a družstev, vylučujících jakoukoli účast soukromého jedince svobodně provozujícího své řemeslo, bylo častým tématem diskuze.²³⁹ Schůze českobudějovického společenstva z 30. 3. 1949 řešila především nábor do družstevních pekáren. Hlavní náplní už nebyl rozvoj společenstva pekařů. Poslední schůze z 31. 10. 1949 měla řešit krajský festival, který byl pochopitelně provázen snahou získat další členy družstva. Nesouhlas členů společenstva s probíhajícím vývojem dokládá skutečnost, že se nikdo nepřihlásil jako pořadatel.²⁴⁰ Můžeme se domnívat, že zánik společenstva neproběhl oficiálním

²³¹ Viz. PŘÍLOHA Č.3, Rozpočty a příjmy projednávané na schůzích představenstva, 2A Rozpočty projednávané na schůzích představenstva z let 1941 – 1947.

²³² TAMTÉŽ.

²³³ TAMTÉŽ.

²³⁴ Viz. první odstavec kapitoly 3.6.3 Definitivní zánik živnostenského společenstva; Viz PŘÍLOHA Č.3, Rozpočty a příjmy projednávané na schůzích představenstva, 2A Rozpočty projednávané na schůzích představenstva z let 1941 – 1947, 2B Příjmy.

²³⁵ Viz. PŘÍLOHA Č.3, Rozpočty a příjmy projednávané na schůzích představenstva, 2A Rozpočty projednávané na schůzích představenstva z let 1941 – 1947.

²³⁶ D. BRONCOVÁ, *Historie pekárenství v Českých zemích*, Praha 2001, s. 27.

²³⁷ SOKA České Budějovice, Živnostenské společenstvo, Zápisy ze schůzí, inv. č. 33, sign. I/4 a, kart. 1.

²³⁸ D. BRONCOVÁ, *Historie pekárenství v Českých zemích*, Praha 2001, s. 27.

²³⁹ SOKA České Budějovice, Živnostenské společenstvo, Zápisy ze schůzí, inv. č. 33, sign. I/4 a, kart. 1.

²⁴⁰ TAMTÉŽ, Zápisy ze schůzí (Schůze z 31. 8. 1949), inv. č. 33, sign. I/4 a, kart. 1.

oznámením o ukončení živnosti, ale přirozeným koncem, který způsobily politické události.

Do roku 1958 počet pekáren v celé republice poklesl na jednu třetinu z původního počtu 4 000 pekáren. Z toho dvě pětiny byly národní pekárny, zbytek družstva.²⁴¹ Se systematickou likvidací menších živnostníků docházelo také k těžko nahraditelné ztrátě zkušeností, postupů a etických norem, které si po staletí předávaly generace řemeslníků a živnostníků jako živou a potřebnou tradici.²⁴²

²⁴¹ SOkA České Budějovice, Živnostenské společenstvo, Zápisy ze schůzí (Schůze z 31. 8. 1949), inv. č. 33, sign. I/4 a, kart. 1.

²⁴² Z. MARTÍNEK, *Řemesla a řemeslníci na Pelhřimovsku od středověku do období průmyslové společnosti. Vývoj oborové a územní struktury výroby v regionu*, in: *Řemesla a řemeslníci na Pelhřimovsku od středověku do poloviny 20. století*, Pelhřimov 1999, s. 7.

4. Závěr

Významnými organizacemi, sdružujícími řemeslníky a určujícími řemeslnou výrobu, byly cechy. Ty se začaly plně prosazovat ve 14. století. Nebyly však schopné dostát nárokům kladeným na řemeslo. Problémy cechů spočívaly už v jejich samotné podstatě. Byly v dnešním slova smyslu jakýmsi monopolem, protože určovaly ceny a podmínky na trhu. Často docházelo i k okrádání konsumentů. Proto nejen vrchnost, ale i panovníci byli nuceni zasahovat do jejich fungování. Bylo potřeba vytvořit novou formu organizovanosti řemesla.

Přestože Živnostenský řád z roku 1859 osvobodil od cechovních předpisů, skutečné fungování živnostenských společenstev umožnil až teprve Obnovený živnostenský řád z 15. 3. 1883. Má práce je věnována Živnostenskému společenstvu pekařů v Českých Budějovicích, na kterém se snažím ukázat, jak společenstva fungovala, jaký měla význam. Rovněž se zde zabývám životem členů tohoto společenstva. O oficiálním vzniku Živnostenského společenstva pekařů v Českých Budějovicích se dá hovořit od roku 1892, kdy došlo k slavnostnímu zahájení společenstva. Jeho celkový vývoj lze rekonstruovat a vystihnout většinou jen v určitém časovém úseku, protože dochovaný písemný materiál je neúplný a nebylo z něho zpravidla možné čerpat komplexní statistické údaje, které by zachycovaly stav společenstva od jeho založení, až do jeho ukončení.

Na základě dostupných informací je možno konstatovat, že k největšímu nárůstu počtu mistrů došlo v Živnostenském společenstvu Českých Budějovicích v roce 1894 (31 mistrů). Patrně na tom mělo svůj podíl celkem nedávný začátek fungování společenstva už ve své pravé podstatě (1883 – 1885). Počet mistrů už nedosáhl nikdy víc takového stavu za celou historii existence Živnostenského společenstva. Patrně dostatek řádně školených sil vedl ke snížené potřebě přibírat nové mistry. Opětovný nárůst mistrů měl vzestupnou tendenci až ve dvacátých letech. Nejspíše to mělo souvislost s nárůstem počtu obyvatel. To mimo jiné vedlo i k pozdější zvýšené potřebě tovaryšů a učňů.

Přes všechny špatné sociální podmínky, ve kterých pekaři pracovali, se zájem o pekařský obor mírně zvyšoval v některých časových obdobích, jak dokládají zápisy z tovaryšských zkoušek v příloze č. 4 a počet mistrů v příloze č. 1. Například v roce 1928, prakticky celá třicátá léta a dále v roce 1942. Nejspíše to souviselo i s tím, že si

lidé uvědomovali, že odvětví tohoto řemesla bylo a bude vždycky potřeba. Navíc mohla hrát svou určitou roli představa podporovaná minulými zkušenostmi, že lze získat přes svou profesi významnější postavení.

Pekařství bylo odvětvím potravinářského průmyslu, které se stalo nedílnou součástí našeho života. Aniž bychom si to sami uvědomovali, přijali jsme úlohu nepřímých tvůrců tohoto oboru. Pekařští mistři produkovali pečivo podle našich potřeb a přání tak, aby dokázali vyhovět požadavkům co největšího okruhu lidí. Postavení pracovního personálu však bylo v souvislosti se snahou uspokojit trh přehlíženo a někdy zcela opomíjeno. Byl neustále vystavován zhoršujícím se pracovním podmínkám. Dříve byla například delší pracovní doba, přibývala noční práce nebo docházelo i k samotnému celkovému nárůstu práce. Navíc mistři často zneužívali své pravomoci a využívali učně především k roznášení pečiva po domech, k noční práci, úklidu a dokonce i k hlídání dětí, namísto toho, aby je řádně učili svému řemeslu. Čím blíže se dostáváme do současnosti, tím více by se dalo najít mnoho úspěšných pokusů jak vylepšit stávající pracovní podmínky. Bylo to způsobeno zejména tím, že si pracovníci tohoto řemesla na přelomu 19. a 20. stol. více uvědomovali vlastní nedokonalé pracovní zázemí. Pečení se rovněž zakládalo nejprve na zkušenostech z jiných pekáren, později už se objevovaly teoretické přístupy k pečení.

Zásah do vývoje pekařského řemesla nastal se změnou politického režimu v roce 1948. Převládající průmyslová strategie znárodnování se nevyhnula ani pekařům. Vedle stávající malovýroby byly budovány velké národní podniky. Současně také fungovaly velké družstevní pekárny. Po roce 1948 bylo členství v národním podniku nebo družstvu povinné. Jednalo se o hrubý zásah do vlastnických práv a zprerhání většiny historických vazeb. Živnostenské společenstvo pekařů v Českých Budějovicích proto mohlo svobodně fungovat jen do 21. 10. 1948, kdy se konala poslední schůze v tomto roce. Můžeme se domnívat, že zánik společenstva neproběhl oficiálním oznámením o ukončení živnosti, ale přirozeným koncem, který způsobily politické události.

V dějinách Živnostenského společenstva pekařů v Českých Budějovicích by bylo možno sledovat nejen vlastní strukturu společenstva a její fungování, ale i sociální postavení pekaře v síti společenských vztahů. Například ve vztahu pekaře k pekaři, pekaře a zákazníka. Dále lze sledovat způsob výroby a podmínky, za jakých musel pracovat, a s tím úzce související každodenní život. Do budoucna by zde byla možnost hlouběji se zabývat těmito tématy a zejména u pekařů by se nabízelo zpracování nebo

věnování se studiu dalších pekařských společností z jiných lokalit. Na jejich základě by šlo vytvořit jakousi syntézu, ať už v rámci jednotlivých lokalit nebo celého území Čech, Moravy a Slezska.

Seznam použité literatury a pramenů

Prameny

SOkA České Budějovice, Živnostenské společenstvo pekařů v Českých Budějovicích 1861 - 1949 (1950), inv. č. 33., sign. B64.

Tamtéž, Okresní úřad I, inv. č. 1212, sign. 15/H, kart. 374 – 388.

Tamtéž, inv. č. 1207, sign. 15/C, kart. 344 – 352.

Tamtéž, inv. č. 1226, sign. 15/V, kart. 500 – 509.

Tamtéž, inv. č. 1206, sign. 15/B, kart. 325 - 343.

Literatura

BRONCOVÁ Dagmar (ed.), *Historie pekárství v českých zemích*, Praha 2001.

ČECHURA Jaroslav, *Rozvoj cechů na rožmberském dominiu po roce 1550. Potravinářská a kožedělná řemesla*. In: JSH 59, 1990.

Encyklopedie Českých Budějovic, KOLEKTIV AUTORŮ, České Budějovice 2006.

HLAVÁČEK Ivan – KAŠPAR Jaroslav – NOVÝ Rostislav, *Vademecum pomocných věd historických*, Jinočany 2002.

JANÁČEK Josef, *Přehled řemeslné výroby za feudalismu*, Praha 1963.

JANÁK Jan; HLEDÍKOVÁ Zdeňka; DOBEŠ Jan, *Dějiny správy v českých zemích*, Praha 2005.

MARTÍNEK Zdeněk, *Řemesla a řemeslníci na Pelhřimovsku od středověku do období průmyslové společnosti. (Vývoj oborové a územní struktury výroby v regionu)*. In: *Řemesla a řemeslníci na Pelhřimovsku od středověku do poloviny 20. století*. Pelhřimov 1999, s. 13.

MENDL Bedřich, *Počátky našich cechů*, In: ČČH 1927.

NOVÁKOVÁ Helena, *Dokumentace činnosti cechů a živnostenských společenstev v muzejních sbírkách na Pelhřimovsku*. In: *Řemesla a řemeslníci na Pelhřimovsku od středověku do poloviny 20. století*. Pelhřimov 1999.

WINTER Zikmund, *Dějiny řemesel a obchodu v Čechách v XIV. a XV. století*, Praha 1906.

WINTER Zikmund, *Řemeslnictvo XVI. věku*, Praha 1906.

Seznam zkratk

- ČČH – Český časopis historický
inv. č. – inventární číslo
JSH – Jihočeský sborník historický
kart. – karton
s. – strana
sign. – signatura
SOkA – Státní okresní archiv

Seznam příloh

Příloha číslo 1	Počet mistrů a zápisné v Korunách v Živnostenském společenstvu pekařů v Českých Budějovicích	
	<i>I. Tabulky</i>	strana 56
	<i>II. Grafy</i>	
	<i>A. Počet mistrů v letech 1893 – 1940</i>	strana 57
	<i>B. Zápisné v Korunách v letech 1893 - 1940</i>	strana 58
Příloha číslo 2	Složení Živnostenského společenstva pekařů v Českých Budějovicích v letech 1940 – 1945 I/II	strana 59
	Složení Živnostenského společenstva pekařů v Českých Budějovicích v letech 1940 – 1945 I/II	strana 60
Příloha číslo 3	Rozpočty a příjmy projednávané na schůzích představenstva	
	<i>2A Rozpočty projednávané na schůzích představenstva z let 1941 – 1947</i>	strana 61
	<i>2B Příjmy</i>	strana 62
Příloha číslo 4	Zápisy ze zkoušek I - Část 1/4	strana 63
	- Část 2/4	strana 64
	- Část 3/4	strana 65
	- Část 4/4	strana 66
	Zápisy ze zkoušek II	
	- A <i>Počet zkoušených v letech 1925-1947 I/II</i>	strana 67
	- B <i>Známky ze zkusné práce I/II</i>	strana 68
	<i>Známky ze zkusné práce II/II</i>	strana 69
	- C <i>Počet známek z teoretické části I/II</i>	strana 70
	<i>Počet známek z teoretické části II/II</i>	strana 71
	- D <i>Počet známek z vědomostí I/II</i>	strana 72
	<i>Počet známek z vědomostí II/II</i>	strana 73
	- E <i>Klasifikace I/II</i>	strana 74
	<i>Klasifikace II/II</i>	strana 75

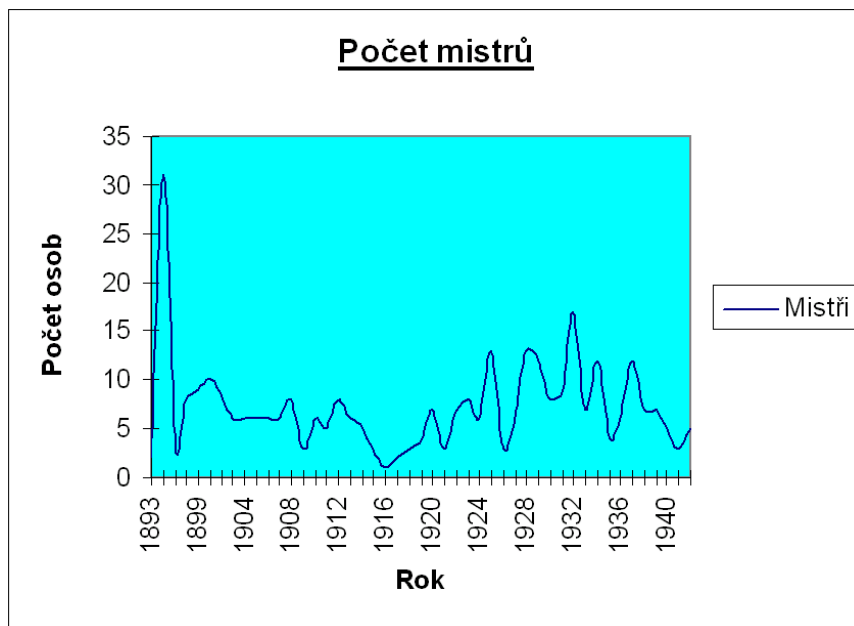
Příloha č. 1
Počet mistrů a zápisné v Korunách
v Živnostenském společenstvu pekařů v Českých Budějovicích
v letech 1893 - 1940
I. Tabulky

Počet mistrů a zápisné		
Rok	Počet mistrů	Zápisné
1893	2	5 K
1894	31	5 K
1897	3	5 K
1898	8	5 K
1899	9	5 K
1901	10	5 K
1902	8	10 K
1903	6	10 K
1904	6	2x10 K;4x20 K
1905	6	20 K
1906	6	20 K
1907	6	20 K
1908	8	20 K
1909	3	20 K
1910	6	20 K
1911	5	20 K
1912	8	20 K
1913	6	20 K
1914	5	20 K
1915	3	20 K
1916	1	20 K
1917	2	20 K
1918	3	20 K; 2x50 K
1919	4	50 Kč

Počet mistrů a zápisné		
Rok	Počet mistrů	Zápisné
1920	7	100 Kč
1921	3	100 Kč
1922	7	100 Kč
1923	8	100 Kč
1924	6	100 Kč
1925	13	100 Kč
1926	3	100 Kč
1927	7	100 Kč
1928	13	100 Kč
1929	12	100 Kč
1930	8	3x100 Kč;5x200 Kč
1931	9	6x200 Kč; 3x100 Kč
1932	17	200 Kč
1933	7	200 Kč
1934	12	11x200 Kč; 1x100 Kč
1935	4	200 Kč
1936	6	150 Kč
1937	12	150 Kč
1938	7	150 Kč
1939	7	150 Kč (K)
1940	5	150 K
1941	3	150 K
1942	5	150 K

Příloha č. 1
Počet mistrů a zápisné v Korunách
v Živnostenském společenstvu pekařů v Českých Budějovicích
v letech 1893 - 1940
II. Grafy

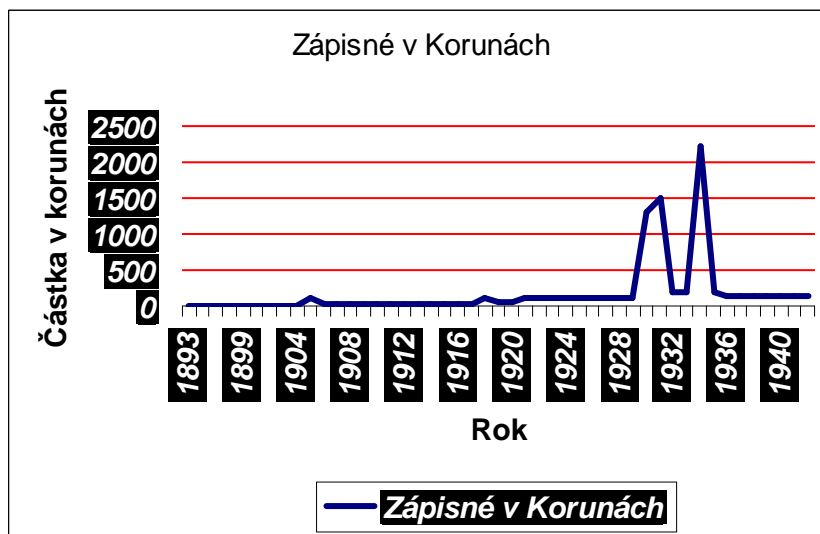
A. Počet mistrů v letech 1893 - 1940²⁴³



²⁴³ SOKA České Budějovice, Živnostenské společenstvo pekařů, Pokladní deník, inv. č. 33, kart. 2.

Příloha č. 1
Počet mistrů a zápisné v Korunách
v Živnostenském společenstvu pekařů v Českých Budějovicích
v letech 1893 - 1940
II. Grafy

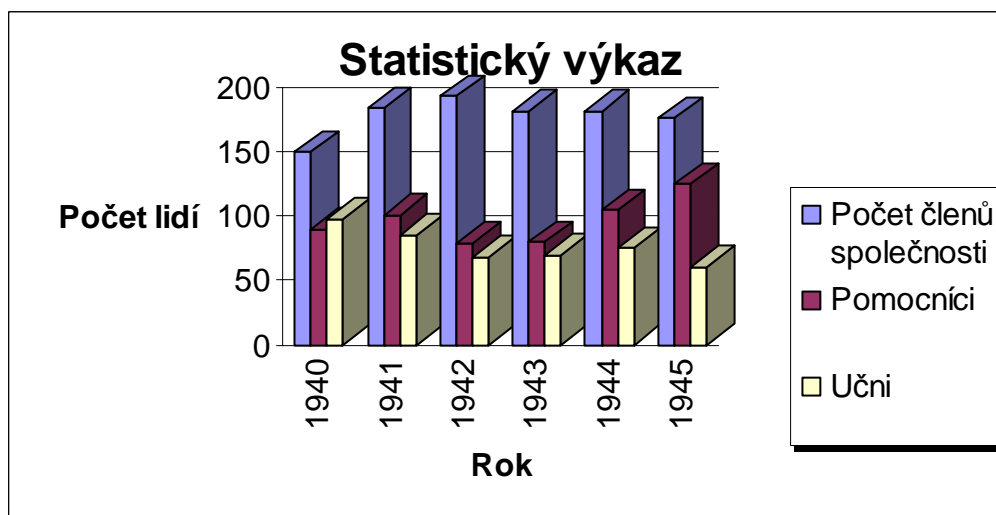
B. Zápisné v korunách v letech 1893 - 1940²⁴⁴



²⁴⁴ SOKA České Budějovice, Živnostenské společenstvo pekařů, Pokladní deník, inv. č. 33, kart. 2.

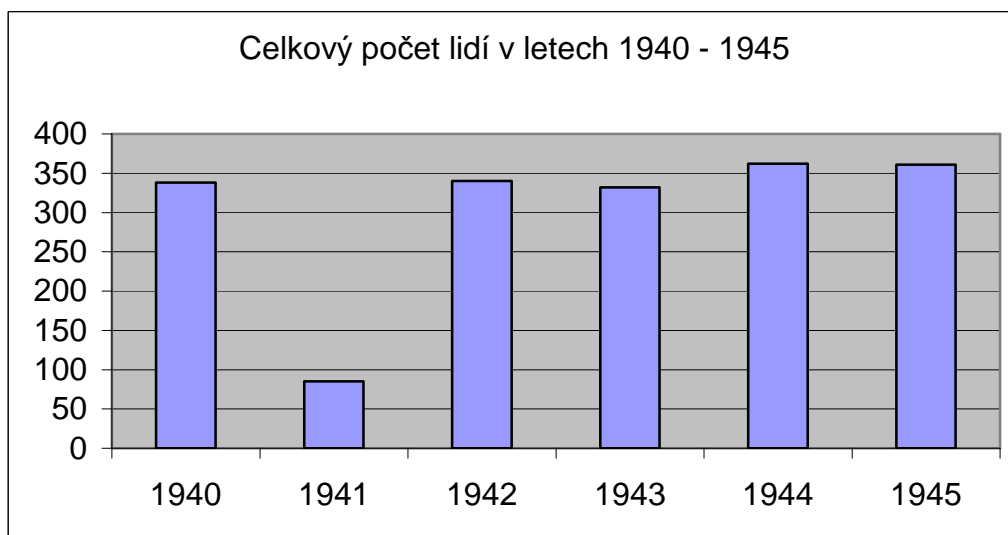
Příloha č. 2
Složení Živnostenského společenstva pekařů
v letech 1940 - 1945²⁴⁵
 I/II

Statistický výkaz						
Rok	1940	1941	1942	1943	1944	1945
<i>Počet členů společnosti</i>	150	184	193	182	182	176
<i>Pomocníci</i>	90	101	79	80	105	125
<i>Učni</i>	98	85	68	70	75	60
<i>Celkem</i>	338	370	340	332	362	361



²⁴⁵ SOKA České Budějovice, Kopiář korespondence, inv. č. 33, sign. I, kniha č. 15

Příloha č. 2
Složení Živnostenského společenstva pekařů
v letech 1940 - 1945²⁴⁶
II/II



²⁴⁶ SOKA České Budějovice, Kopiař korespondence, inv. č. 33, sign. I, kniha č. 15

Příloha č. 3

Rozpočty a příjmy projednáváné na schůzích představenstva

2A Rozpočty projednáváné na schůzích představenstva z let 1941 - 1947²⁴⁷

Potřeba			Rok						
			1941	1942	1943	1944	1945	1946	1947
Návrh představenstva upravený valnou hromadou	1.	Nájemné z místností kanceláře a její udržování		1 250 K	1 000 K +4 000 K	1 000 K +1 200 K	300 K +600 K	3 600 K	27 000 K
	2.	Odměna odbornému učiteli	300 K	300 K					
	3.	Potřeby na psaní		3 200 K	1 800 K	1 800 K	1 800 K	10 000 K	6 000 K
	4.	Úřední věštníky a odborné časopisy		300 K	240 K	300 K	600 K	600 K	500 K
	5.	Poštovné a kancelářské potřeby	5 000 K		4 200 K	6 000 K	8 000 K	7 800 K	5 500 K
	6.	„Ekvivalent a jiné poplatky“						15	30 K
	7.	Odměna starostovi a funkcionáři	2 000 K	1 500 K	3 000 K	6 000 K	6 000 K	10 000 K	10 000 K
	8.	Náhrady a cestovné přisedícím komise pro zkoušky učňovské a tovaryšské	300 K	300 K					
	9.	Platy pomocných sil (tajemník, poslíček)	10 650 K	11 000 K	16 000 K	22 000 K	22 000 K	27 600 K	6 000 K
	10.	Příspěvky a) okresní b) zemské jednotě	780 K 4 680 K	3 600 K 22 500 K	5 500 K 22 500 K	8 190 K 22 750 K	10 740 K 26 850 K	13 200 K 52 800 K	16 480 K 62 400 K
	11.	Cestovné zástupcům společenstva	500 K	400 K		1 400 K	1 400 K	2 000 K	3 600 K
	12.	Výlohy vzešlé valnou hromadou pomocnickou		100 K					
	13.	Příspěvky pokračovací škole živnostenské	720 K	200 K	500 K	800 K	1 000 K	1 000 K	500 K
	14.	Učednický fond	300 K	300 K					500 K
	15.	Pořádání výstavy učňovských prací		100 K					500 K
	16.	Příspěvek učednické besídce			200 K	200 K		500 K	500 K
	17.	Odměny učňům za prospěch ve škole	300 K	200 K	600 K	600 K	600 K	600 K	500 K

²⁴⁷ Státní okresní archiv České Budějovice, Rozpočty a účetní uzávěrky, inv. č. 33, kart. 2.

Potřeba			Rok						
			1941	1942	1943	1944	1945	1946	1947
18	Dotace podpůrného fondu (schudlí mistři)	300 K	200 K					200 K	125 K
19	Uložení ¼ inkorporačních tax	120 K							1 060 K
20	Příspěvek ústřední jednotě	3 744 K +1 560 K	1 800 K	8 574 K (shodek z roku 1942)	1 025 K (náhlé vydání)	6 063 K (náhlé vydání)			
Celkem			31 254 K	47 250 K	68 118 K	73 265 K	88 653 K	129 915 K	118 335 K

2B Příjmy²⁴⁸

Druh příjmu		Rok						
		1941	1942	1943	1944	1945	1946	1947
1.	Hotovost		579 K		11 685 K	5 149 K	1 541 K	2 560 K
2.	Z úroků			80 K	200 K	300 K	190 K	120 K
3.	Inkorporační taxy	450 K	450 K					500 K
4.	Poplatky za přípověď	600 K	600 K		120 K	304 K		340 K
5.	Poplatky za vyučenou	2 000 K	600 K	120 K			240 K	
6.	Taxy na zkoušky		1 300 K		750 K			
7.	Pořádkové pokuty	970 K	5971	4 940 K				2 070 K
8.	Nedostatek členských příspěvků			12 165 K				
9.	Členské příspěvky roční	22 334 K	22 500 K	27 000 K				
10.	Příspěvky za mistrovské, tovaryšské, učňovské a zkoušky	300 K	15 500 K	28 700 K	50 280 K	62 650 K	43 264 K	139 080 K
11.	Příjem z evidence lístků	5000 K			10 500 K	20 250 K		
Celkem		31 654 K	47 500 K	73 005 K	73 535 K	88 653 K	46 114 K	144 670 K

²⁴⁸ Státní okresní archiv České Budějovice, Rozpočty a účty, inv. č. 33, kart. 2.

Příloha číslo 4
Zápisy ze zkoušek I
Část 1/4²⁴⁹

Datum zkoušky	Počet zkoušených	Zkusná práce	Teoretická část	Vědomosti	Klasifikace	Poznámky
23.10.1925	7	3, 3, 3, 3, 3, 4	3, 3, 3, 3, 3, 5	3, 3, 3, 3, 3, 5	3, 3, 3, 3, 3, 5	1krát ZK opak.
11.3.1926	4	3, 3, 3, 3	3, 3, 3, 3	3, 3, 3, 3	3, 3, 3, 3	
10.6.1926	6	3, 3, 4, 4, 4, 4	3, 3, 5, 5, 5, 5	3, 3, 5, 5, 5, 5	3, 3, 5, 5, 5, 5	
29.6.1926	5	3, 3, 3, 3, 4	3, 4, 3, 3, 4	3, 4, 3, 3, 4	3, 4, 3, 3, 4	
? 1926	9	3, 3, 4, 3, 3, 3 3, 4, 3	3, 3, 4, 3, 3, 3 3, 4, 3	3, 3, 4, 3, 3, 3 3, 4, 3	3, 3, 4, 3, 3, 3 3, 5, 3	
22.12.1926	4	3, 3, 3, 3	3, 3, 3, 3	3, 3, 3, 3	3, 3, 3, 3	
10.6.1927	4	3, 3, 3, 3	3, 3, 3, 3	3, 3, 3, 3	3, 3, 3, 3	
7.9.1927	12	3, 3, 1, 3, 3, 4 4, 3, 3, 3, 4, 4	3, 3, 1, 3, 3, 4 4, 3, 3, 3, 4, 4	3, 3, 1, 3, 3, 4 4, 3, 3, 3, 4, 4	3, 3, 1, 3, 3, 4 4, 3, 3, 3, 4, 4	
9.9.1927	8	3, 3, 3, 3, 3, 3 3, 3	4, 3, 3, 3, 3, 3 3, 3	3, 2, 3, 3, 3, 3 3, 3	3, 3, 3, 3, 3, 3 3, 3	
3.1.1928	7	3, 3, 3, 1, 3, 3 3	3, 3, 3, 1, 3, 3 4	3, 3, 3, 1, 3, 3 4	3, 3, 3, 1, 3, 3 4	
17.4.1928	8	2, 2, 3, 3, 3, 3 3, 3	3, 3, 3, 3, 3, 3 3, 3	4, 4, 3, 2, 2, 3 3, 2	3, 3, 3, 3, 3, 3 3, 3	
7.8.1928	14	3, 3, 3, 3, 3, 4 3, 4, 3, 3, 3, 3 3, 3	3, 3, 3, 3, 3, 4 3, 4, 3, 3, 3, 3 4, 3	3, 3, 3, 3, 3, 4 3, 4, 3, 3, 3, 3 4, 3	3, 3, 3, 3, 3, 4 3, 4, 3, 3, 3, 3 4, 3	
24.1.1929	4	3, 3, 3, 3	3, 3, 3, 3	1, 3, 3, 3	3, 4, 3, 3	
21.3.1929	5	?	3, 4, 3, 3, 3	3, 4, 3, 3, 3	3, 4, 3, 3, 3	
12.7.1929	7	? 3, 3, 3, 3	3, 3, 3, 4, 1, 3 1		3, 3, 4, 1, 3, 1	
29.8.1929	11	4, 3, 3, 3, 3, 3 3, 3	4, 3, 3, 3, 3, 3 3, 3	3, 3, 3, 3, 3, 3 3, 3	4, 3, 3, 3, 3, 3 3, 3	
27.9.1929	3	3, 3, 3	3, 4, 4		3, 3, 3	
21.11.1929	11	3, 3, 3, 3, 3, 3 3, 3	3, 4, 3, 3, 3, 3 3, 3	4, 4, 3, 3, 3, 3 3, 3, 3	3, 4, 3, 3, 3, 3 3, 3, 3	
7.2.1930	12	4, 3, 3	3, 4, 3	5, 5, 5, 4, 5	4, 4, 3, 5, 5, 5 5, 5, 5	
17.4.1930	10	3, 4, 3, 3, 3, 3 3, 3, 4, 4	4, 4, 4, 3, 4, 5	4, 4, 5, 5, 5, 3 3, 3, 3	4, 4, 4, 3, 4, 4 3, 3, 3, 4	
25.6.1930	22	3, 3, 3, 3, 3, 3 3, 3, 3, 3, 3, 3 3, 3, 3, 3, 3, 3 3, 5	5, 5, 5, 5, 5, 5 3, 3, 3, 3, 3, 3 3, 3, 3, 3, 3, 3 4, 4, 4, 4	5, 5, 5, 5, 5, 5 4, 4, 4, 4, 3, 3 3, 3, 3, 3, 3, 3 3, 3, 3, 3	5, 5, 5, 5, 5, 5 4, 4, 4, 4, 3, 3 3, 3, 3, 3, 3, 3 3, 3, 3, 3	

²⁴⁹ SOKA České Budějovice, Živnostenské společenstvo pekařů, Továřské listy, mistrovské zkoušky, inv. č. 33, kart. 2, sign. III/b.

Příloha číslo 4
Zápisy ze zkoušek I
Část 2/4²⁵⁰

Datum zkoušky	Počet zkoušených	Zkusná práce	Teoretická část	Vědomosti	Klasifikace	Poznámky
11.9.1930	14	3, 3, 3, 3, 3, 3 3, 3, 3, 3, 3, 3 5	5, 5, 4, 4, 4, 4 3, 3, 3, 3, 3, 3 5, 5	5, 4, 4, 4, 4, 4 4, 4, 3, 3, 3, 3	5, 5, 4, 4, 4, 4 3, 3, 3, 3, 3	
5.12.1930	10	3, 3, 3, 3, 3, 3 4, 1	5, 5, 4, 4, 3, 3 3, 3, 3, 1	5, 5, 5, 4, 4, 3 3, 3, 3, 1	5, 5, 4, 4, 3, 3 3, 3, 3, 1	
9.4.1931	11	5, 5, 5, 4, 3, 3 3, 3, 3, 3, 3	5, 5, 5, 5, 5, 5 5, 4, 3, 1, 1	5, 5, 4, 1	5, 5, 5, 5, 5, 5 5, 3, 3, 3, 3	
9.7.1931	18	5, 5, 4, 4, 4, 4 4, 3, 3, 3, 3, 3 3, 3, 3, 3, 3, 3	5, 5, 5, 5, 5, 4 4, 4, 3, 3, 3, 3 3, 3, 3, 3	5, 5, 5, 5, 5, 5	5, 5, 5, 5, 5, 5 5, 4, 3, 3, 3, 3 3, 3, 3	
19.11.1931	17		5, 5, 5, 4, 4, 4 4, 4, 3, 3, 3, 3 3, 3, 2, 2, 2	5, 4, 4, 4, 4, 4 4, 3, 3, 3, 3, 3 3, 3, 2, 2, 2	5, 5, 4, 4, 4, 4 4, 4, 3, 3, 3, 3 3, 3, 2, 2, 2	
30.3.1932	12	4, 4, 4, 3, 3, 3 3, 3, 3, 3, 3, 3	5, 5, 5, 5, 5, 4 4, 4, 3, 3, 3, 3	5, 5, 5, 5, 5, 4 4, 4, 4, 3, 3, 3	5, 5, 5, 5, 5, 4 4, 4, 3, 3, 3, 3	
24.6.1932	18	5, 4, 4, 4, 4, 3 3, 3, 3, 3, 3, 3 3, 3, 3, 3, 3, 3	5, 5, 5, 4, 4, 4 4, 4, 4, 4, 4, 4 4, 4, 4, 3, 3, 3	5, 5, 5, 4, 4, 4 4, 4, 4, 4, 4, 4 3, 3, 3, 3, 2	5, 5, 4, 4, 4, 4 4, 4, 4, 4, 4, 4 4, 4, 3, 3, 3, 3	
17.11.1932	12	4, 4, 4, 3, 3, 3 3, 3, 3, 1, 1, 1	5, 5, 5, 5, 4, 4 4, 3, 3, 3, 3, 3	5, 5, 5, 5, 5, 4 4, 4, 4, 4, 3, 3	5, 5, 5, 4, 4, 4 4, 4, 4, 3, 3, 3	
23.3.1933	8	4, 3, 3, 3, 3, 3 3, 1	5, 4, 4, 4, 4, 4 3, 1	5, 5, 4, 4, 4, 4 4, 3	4, 4, 4, 4, 5, 3 3, 3	
13.7.1933	22	5, 5, 5, 5, 5, 5 5, 5, 5, 5, 5, 5 5, 4, 4, 4, 4, 3 3, 3, 3, 3	5, 5, 5, 5, 5, 5 5, 5, 5, 5, 5, 5 5, 4, 4, 4, 4, 3 3, 3, 3, 3	5, 5, 5, 5, 5, 5 5, 5, 5, 5, 5, 5 4, 4, 4, 4, 4, 4 3, 3, 3	5, 5, 5, 5, 5, 5 5, 5, 5, 5, 5, 5 4, 4, 4, 4, 4, 3 3, 3, 3	
27.10.1933	10	3, 3, 3, 3, 3, 3 4, 4, 4, 5	5, 5, 5, 5, 5, 5 5, 4, 4, 4	5, 5, 5, 5, 5, 5 5, 5, 4, 3	3, 3, 3, 3, 3, 3 4, 4, 4, 5	
4.1.1934	8	5, 4, 4, 3, 3, 3 3, 3	5, 4, 4, 4, 3, 3 3, 3	5, 4, 4, 4, 3, 3 3, 3	5, 4, 4, 4, 3, 3 3, 3	
5.4.1934	5	5, 5, 3, 3, 3	5, 5, 5, 5, 5	5, 5, 5, 5, 5	5, 5, 5, 5, 5	
12.7.1934	13	4, 4, 4, 3, 3, 3 3, 3, 3, 3, 3, 1 1	5, 5, 5, 4, 4, 4 4, 3, 3, 3, 1, 1 1	5, 5, 5, 5, 4, 4 4, 4, 3, 3, 3, 1 1	5, 5, 4, 4, 4, 4 4, 4, 3, 3, 3, 1 1	
23.10.1934	5	4, 4, 3, 3, 3	5, 5, 4, 3, 3	5, 5, 3, 3	5, 5, 3, 3	
17.1.1935	6	4, 4, 4, 3, 3, 3	5, 5, 4, 4, 3, 3	5, 5, 4, 3	5, 5, 4, 4, 3, 3	

²⁵⁰ SOKA České Budějovice, Živnostenské společenstvo pekařů, Továřské listy, mistrovské zkoušky, inv. č. 33, kart. 2, sign. III/b.

Příloha číslo 4
Zápisy ze zkoušek I
Část 3/4²⁵¹

Datum zkoušky	Počet zkoušených	Zkusná práce	Teoretická část	Vědomosti	Klasifikace	Poznámky
11.4.1935	10	5, 4, 4, 4, 4, 3 3, 3, 3, 1	5, 5, 5, 5, 4, 4 4, 3, 1, 1	5, 5, 5, 5, 5, 45, 5, 5, 5, 5 4, 3, 1, 1	5, 5, 5, 5, 5, 3 1, 1	
27.6.1935	12	4, 4, 4, 4, 4, 4 4, 3, 3, 3, 3, 3	5, 5, 4, 4, 4, 4 4, 4, 3, 3, 3, 3	5, 5, 4, 4, 4, 4 4, 4, 3, 3, 3, 3	5, 5, 4, 4, 4, 4 4, 4, 3, 3, 3, 3	
12.9.1935	6	4, 4, 4, 3, 3, 3	5, 5, 4, 4, 4, 3	5, 5, 5, 4, 4, 4	5, 5, 4, 4, 4, 4	
9.1.1936	5		5, 3, 3, 3, 3	4, 4, 3, 3, 3	5, 3, 3, 3, 3	
16.4.1936	4	3, 3, 3, 4	5, 4, 3, 3	5, 4, 4, 3	5, 4, 4, 3	
2.6.1936	18	4, 4, 4, 4, 3, 3 3, 3, 3, 3, 3, 3 3, 3, 3, 3, 3, 1	5, 5, 4, 4, 4, 4 4, 3, 3, 3, 3, 3 3, 3, 3, 3, 1, 1	5, 5, 4, 4, 4, 4 3, 3, 3, 3, 3, 3 3, 3, 2, 2, 2, 1	5, 4, 4, 4, 4, 3 3, 3, 3, 3, 3, 3 3, 3, 3, 3, 1, 1	
1.10.1936	5	4, 4, 3, 3, 3	4, 4, 3, 3, 3	5, 4, 4, 3, 3	4, 4, 4, 3, 3	
7.1.1937	3	3, 3, 3	3, 3, 3	3, 1, 1	3, 3, 3	
8.4.1937	6	4, 4, 3, 3, 3, 3	4, 3, 3, 3, 3, 3	4, 4, 3, 3, 3, 3	4, 4, 3, 3, 3, 3	
8.7.1937	16	4, 4, 4, 4, 3, 3 3, 3, 3, 3, 3, 3 3, 3, 3, 3	5, 4, 4, 3, 3, 3 3, 3, 3, 3, 2, 2 1, 1, 1, 1	4, 4, 4, 4, 3, 3 3, 3, 3, 3, 3, 3 3, 2, 2, 2	5, 4, 4, 3, 3, 3 3, 3, 3, 3, 2, 2 2, 2, 2, 1	
14.9.1937	4	5, 4, 3, 3	5, 4, 3, 3	5, 3, 3, 3	5, 4, 3, 3	
11.1.1938	11	4, 3, 3, 3, 3, 3 3, 3, 3, 3, 3	5, 5, 5, 4, 4, 4 4, 3, 3, 3, 3	4, 4, 3, 3, 3, 3 3, 3, 3, 3, 2	5, 5, 5, 4, 4, 3 3, 3, 3, 3, 3	
12.4.1938	12	5, 4, 4, 4, 3, 3 3, 3, 3, 3, 3, 3	5, 5, 5, 4, 4, 4 4, 4, 4, 4, 2, 1	5, 4, 4, 3, 3, 3 3, 3, 3, 3, 2, 1	5, 5, 5, 3, 3, 3 3, 3, 3, 3, 2, 2	
26.6.1938	15	5, 4, 4, 4, 4, 4 4, 4, 4, 4, 4, 4 4, 3, 3	5, 5, 5, 5, 5, 5 5, 5, 5, 4, 4, 3 3, 3, 3	5, 5, 4, 4, 4, 4 4, 4, 3, 3, 3, 3 3, 3, 3	5, 5, 5, 5, 5, 5 5, 4, 4, 4, 3, 3 3, 3, 3	
20.9.1938	9	5, 4, 4, 4, 4, 3 3, 3, 3	4, 4, 3, 3, 3, 3 5, 5, 5	5, 5, 5, 4, 4, 3 3, 3, 3	5, 5, 5, 4, 4, 3 3, 3, 3	
19.1.1939	10	4, 4, 4, 3, 3, 3 3, 3, 3, 3	5, 5, 5, 4, 4, 4 3, 3, 3, 3	4, 4, 4, 3, 3, 3 3, 3, 3, 3	5, 5, 5, 4, 4, 4 3, 3, 3, 3	
13.4.1939	13	4, 4, 4, 4, 3, 3 3, 3, 3, 3, 3, 3 3	5, 5, 4, 4, 3, 3 3, 3, 3, 3, 3, 3 3	5, 5, 4, 4, 4, 3 3, 3, 3, 3, 3, 3 3	5, 5, 4, 4, 4, 3 3, 3, 3, 3, 3, 3 3	
13.7.1939	16	4, 3, 3, 3, 3, 3 3, 3, 3, 3, 3, 3 3, 3, 3, 3	5, 5, 5, 4, 4, 4 4, 4, 3, 3, 3, 3 3, 3, 3, 3	4, 4, 4, 4, 4, 4 4, 3, 3, 3, 3, 3 3, 2, 2, 2	5, 5, 5, 4, 4, 4 4, 4, 3, 3, 3, 3 3, 3, 3, 3	
28.12.1939	3	3, 3, 3	3, 3, 3	4, 4, 3	3, 3, 3	
25.4.1940	8		4, 4, 4, 3, 3, 3 3, 3	4, 4, 3, 3, 3, 3 3, 3	4, 4, 4, 3, 3, 3 3, 3	

²⁵¹ SOKA České Budějovice, Živnostenské společenstvo pekařů, Tovaryšské listy, mistrovské zkoušky, inv. č. 33, kart. 2, sign. III/b.

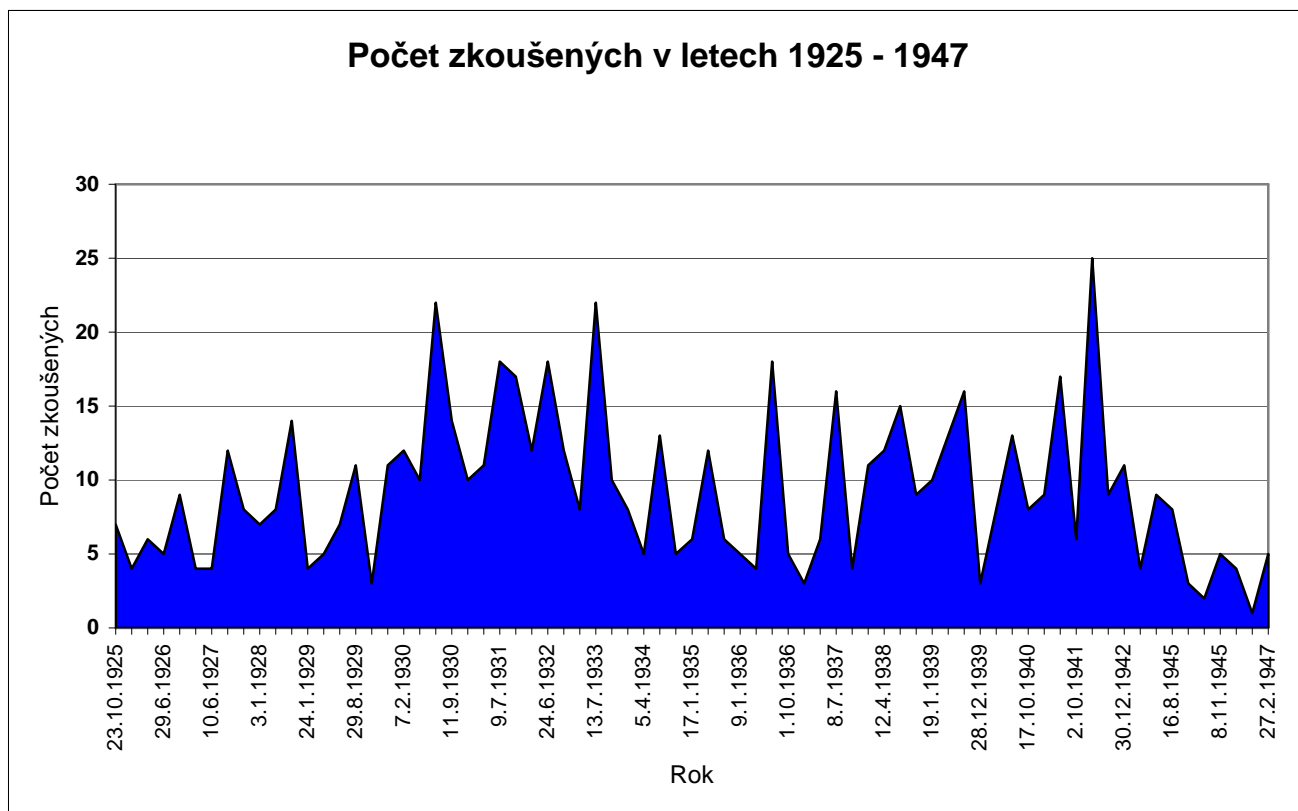
Příloha číslo 4
Zápisy ze zkoušek I
Část 4/4²⁵²

Datum zkoušky	Počet zkoušených	Zkusná práce	Teoretická část	Vědomosti	Klasifikace	Poznámky
27.6.1940	13	4, 4, 4, 3, 3, 3 3, 3, 3, 3, 3, 3	4, 4, 4, 4, 3, 3 3, 3, 3, 3, 3, 1 1	5, 4, 4, 3, 3, 3 3, 3, 3, 3, 3, 2 2	4, 4, 4, 4, 3, 3 3, 3, 3, 3, 1, 1 1	
17.10.1940	8	5, 3, 3, 3, 3, 3 3, 3	5, 4, 4, 3, 3, 3 3, 3	5, 4, 3, 3, 3, 3 3, 1	5, 4, 3, 3, 3, 3 3, 3	
13.3.1941	9	5, 3, 3, 3, 3, 3 3, 3, 3	5, 5, 5, 5, 4, 4 4, 3, 3	5, 4, 3, 3, 3, 3 3, 3, 2	5, 5, 5, 5, 4, 4 3, 3, 3	
10.7.1941	17	5, 4, 4, 3, 3, 3 3, 3, 3, 3, 3, 3 3, 3, 3, 3, 3	5, 5, 5, 4, 4, 4 4, 4, 3, 3, 3, 3 3, 3, 3, 3, 3	5, 5, 4, 4, 4, 4 4, 3, 3, 3, 3, 3 3, 3, 3, 3, 3	5, 5, 5, 4, 4, 3 3, 3, 3, 3, 3, 3 3, 3, 3, 3, 3	
2.10.1941	6	5, 5, 5, 5, 4, 4	5, 5, 5, 5, 4, 1	5, 4, 4, 4, 4, 2	5, 5, 5, 5, 4, 1	
22.1.1942	25	5, 5, 4, 4, 3, 3 3, 3, 3, 3, 3, 3 3, 3, 3, 3, 3, 3 3, 3, 3, 3, 3, 3 3	5, 5, 4, 4, 4, 3 3, 3, 3, 3, 3, 3 3, 3, 3, 3, 3, 3 3, 3, 3, 3, 3, 3 3	5, 5, 4, 4, 3, 3 2, 2, 3, 3, 3, 3 3, 3, 3, 3, 3, 3 3, 3, 3, 3, 3, 3 3	5, 5, 4, 4, 4, 3 3, 3, 3, 3, 3, 3 3, 3, 3, 3, 3, 3 3, 3, 3, 3, 3, 3 3	
30.7.1942	9	4, 5	4, 4, 4, 4, 3, 3 3, 3, 3	5, 4, 4, 4, 3, 3 3, 3, 3	5, 4, 3, 3, 3, 3 3, 3, 3	
30.12.1942	11	4, 4, 3, 3, 3, 3 3, 3, 3, 5, 5	5, 5, 5, 4, 4, 4 4, 4, 4, 3, 3	5, 5, 5, 4, 4, 4 4, 3, 3, 3, 3	5, 5, 5, 4, 4, 4 4, 3	
16.12.1943	4	3, 3, 3, 3	3, 3, 3, 3	3, 3, 3, 3	3, 3, 3, 3	
2.8.1945	9	4, 4, 4, 4, 4, 4 4, 3, 3	5, 5, 5, 5, 5, 5 5, 4, 3		5, 5, 5, 5, 5, 4 4, 4, 3	
16.8.1945	8	4, 3, 3, 3, 3, 3 3, 3	4, 4, 4, 4, 4, 3 3, 3	5, 5, 4, 4, 3, 3 3, 3	4, 4, 4, 4, 3, 3 3, 3	
6.9.1945	3	4, 4, 3	5, 5, 3	5, 5, 3	5, 5, 3	
20.9.1945	2		5, 5	5, 5	5, 5	
8.11.1945	5	3, 3, 3, 3, 3	5, 5, 4, 3, 3, 3	5, 5, 4, 3, 3, 3	5, 5, 4, 3, 3, 3	
29.11.1945	4	3, 3, 3, 3	4, 4, 3, 3	5, 4, 4, 3	4, 4, 4, 3	
28.3.1946	1		5	5	5	
27.2.1947	5	3, 3, 3, 3, 3	5, 4, 4, 3, 3	5, 5, 3, 3, 3	5, 4, 3, 3, 3	

²⁵² SOKA České Budějovice, Živnostenské společenstvo pekařů, Továřské listy, mistrovské zkoušky, inv. č. 33, kart. 2, sign. III/b.

Příloha číslo 4 Zápisy ze zkoušek II

A, Počet zkoušených v letech 1925 - 1947²⁵³



²⁵³ SOKA České Budějovice, Živnostenské společenstvo pekařů, Tovaryšské listy, mistrovské zkoušky, inv. č. 33, kart. 2, sign. III/b. Vychází z přílohy číslo 4.

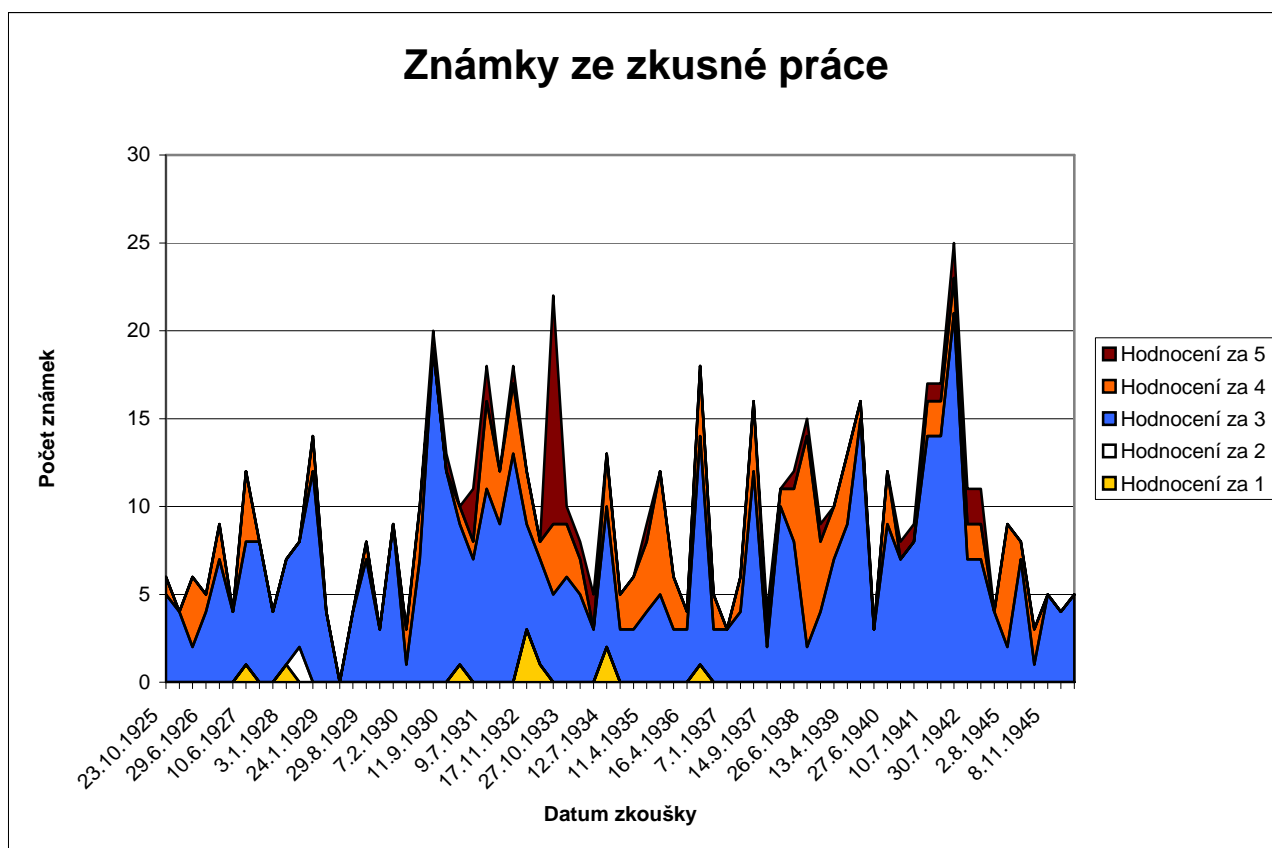
Příloha číslo 4
Zápisy ze zkoušek II
 B, Známky ze zkusné práce I/II²⁵⁴

Datum zkoušky	Počet známek za 1	Počet známek za 2	Počet známek za 3	Počet známek za 4	Počet známek za 5
23.10.1925			5	1	
11.3.1926			4		
10.6.1926			2	4	
29.6.1926			4	1	
? 1926			7	2	
22.12.1926			4		
10.6.1927	1		7	4	
7.9.1927			8		
9.9.1927			4		
3.1.1928	1		6		
17.4.1928		2	6		
7.8.1928			12	2	
24.1.1929			4		
21.3.1929					
12.7.1929			4		
29.8.1929			7	1	
27.9.1929			3		
21.11.1929			9		
7.2.1930			1	2	
17.4.1930			7	3	
25.6.1930			19		1
11.9.1930			12		1
5.12.1930	1		8	1	
9.4.1931			7	1	3
9.7.1931			11	5	2
19.11.1931					
30.3.1932			9	3	
24.6.1932			13	4	1
17.11.1932	3		6	3	
23.3.1933	1		6	1	
13.7.1933			5	4	13
27.10.1933			6	3	1
4.1.1934			5	2	1
5.4.1934			3		2
12.7.1934	2		8	3	
23.10.1934			3	2	
17.1.1935			3	3	

Datum zkoušky	Počet známek za 1	Počet známek za 2	Počet známek za 3	Počet známek za 4	Počet známek za 5
11.4.1935			4	4	1
27.6.1935			5	7	
12.9.1935			3	3	
9.1.1936					
16.4.1936			3	1	
2.6.1936	1		13	4	
1.10.1936			3	2	
7.1.1937			3		
8.4.1937			4	2	
8.7.1937			12	4	
14.9.1937			2	1	1
11.1.1938			10	1	
12.4.1938			8	3	1
26.6.1938			2	12	1
20.9.1938			4	4	1
19.1.1939			7	3	
13.4.1939			9	4	
13.7.1939			15	1	
28.12.1939			3		
25.4.1940					
27.6.1940			9	3	
17.10.1940			7		1
13.3.1941			8		1
10.7.1941			14	2	1
2.10.1941			14	2	1
22.1.1942			21	2	2
30.7.1942			7	2	2
30.12.1942			7	2	2
16.12.1943			4		
2.8.1945			2	7	
16.8.1945			7	1	
6.9.1945			1	2	
20.9.1945					
8.11.1945			5		
29.11.1945			4		
28.3.1946					
27.2.1947			5		

²⁵⁴ SOKA České Budějovice, Živnostenské společenstvo pekařů, Tovaryšské listy, mistrovské zkoušky, inv. č. 33, kart. 2, sign. III/b; Vztahuje se k příloze číslo 4.

Příloha číslo 4
Zápisy ze zkoušek II
B, Znamky ze zkusné práce II/II²⁵⁵



²⁵⁵ SOKA České Budějovice, Živnostenské společenstvo pekařů, Továřské listy, mistrovské zkoušky, inv. č. 33, kart. 2, sign. III/b; Vztahuje se k příloze číslo 4.

Příloha číslo 4

Zápisy ze zkoušek II

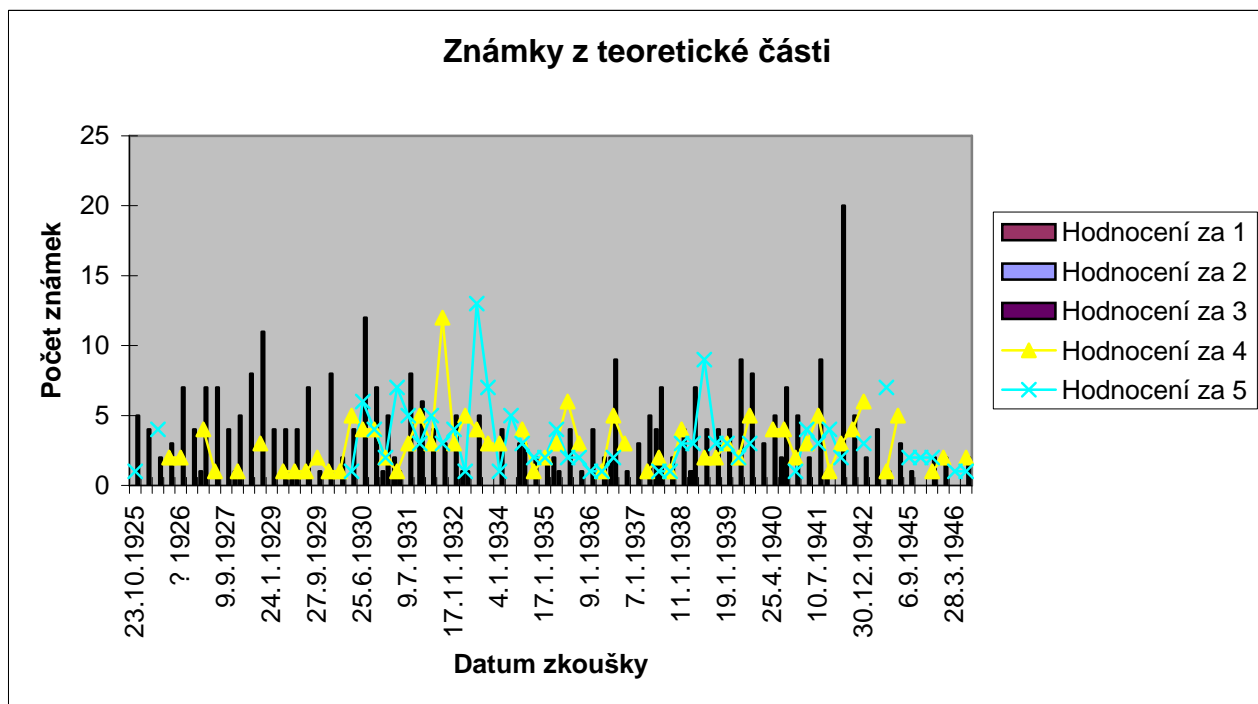
C, Počet známek z teoretické části zkoušky I/II²⁵⁶

Datum zkoušky	Počet známek za 1	Počet známek za 2	Počet známek za 3	Počet známek za 4	Počet známek za 5
23.10.1925			5		1
11.3.1926			4		
10.6.1926			2		4
29.6.1926			3	2	
? 1926			7	2	
22.12.1926			4		
10.6.1927	1		7	4	
7.9.1927			7	1	
9.9.1927			4		
3.1.1928	1		5	1	
17.4.1928			8		
7.8.1928			11	3	
24.1.1929			4		
21.3.1929			4	1	
12.7.1929	1		4	1	
29.8.1929			7	1	
27.9.1929			1	2	
21.11.1929			8	1	
7.2.1930			2	1	
17.4.1930			4	5	1
25.6.1930			12	4	6
11.9.1930			7	4	4
5.12.1930	1		5	2	2
9.4.1931	2		1	1	7
9.7.1931			8	3	5
19.11.1931		3	6	5	3
30.3.1932			4	3	5
24.6.1932			3	12	3
17.11.1932			5	3	4
23.3.1933	1		1	5	1
13.7.1933			5	4	13
27.10.1933				3	7
4.1.1934			4	3	1
5.4.1934					5
12.7.1934	3		3	4	3
23.10.1934			2	1	2
17.1.1935			2	2	2

Datum zkoušky	Počet známek za 1	Počet známek za 2	Počet známek za 3	Počet známek za 4	Počet známek za 5
11.4.1935	2		1	3	4
27.6.1935			4	6	2
12.9.1935			1	3	2
9.1.1936			4		1
16.4.1936			2	1	1
2.6.1936	2		9	5	2
1.10.1936			1	3	
7.1.1937			3		
8.4.1937			5	1	
8.7.1937	4	2	7	2	1
14.9.1937			2	1	1
11.1.1938			4	4	3
12.4.1938	1	1	7		3
26.6.1938			4	2	9
20.9.1938			4	2	3
19.1.1939			4	3	3
13.4.1939			9	2	2
13.7.1939			8	5	3
28.12.1939			3		
25.4.1940			5	4	
27.6.1940	2		7	4	
17.10.1940			5	2	1
13.3.1941			2	3	4
10.7.1941			9	5	3
2.10.1941	1			1	4
22.1.1942			20	3	2
30.7.1942			5	4	
30.12.1942			2	6	3
16.12.1943			4		
2.8.1945			1	1	7
16.8.1945			3	5	
6.9.1945			1		2
20.9.1945					2
8.11.1945			2	1	2
29.11.1945			2	2	
28.3.1946					1
27.2.1947			2	2	1

²⁵⁶ SOKA České Budějovice, Živnostenské společenstvo pekařů, Tovaryšské listy, mistrovské zkoušky, inv. č. 33, kart. 2, sign. III/b; Vztahuje se k příloze číslo 4.

Příloha číslo 4
Zápisy ze zkoušek II
 C, Počet známek z teoretické části zkoušky II/II²⁵⁷



²⁵⁷ SOKA České Budějovice, Živnostenské společenstvo pekařů, Továřské listy, mistrovské zkoušky, inv. č. 33, kart. 2, sign. III/b; Vztahuje se k příloze číslo 4.

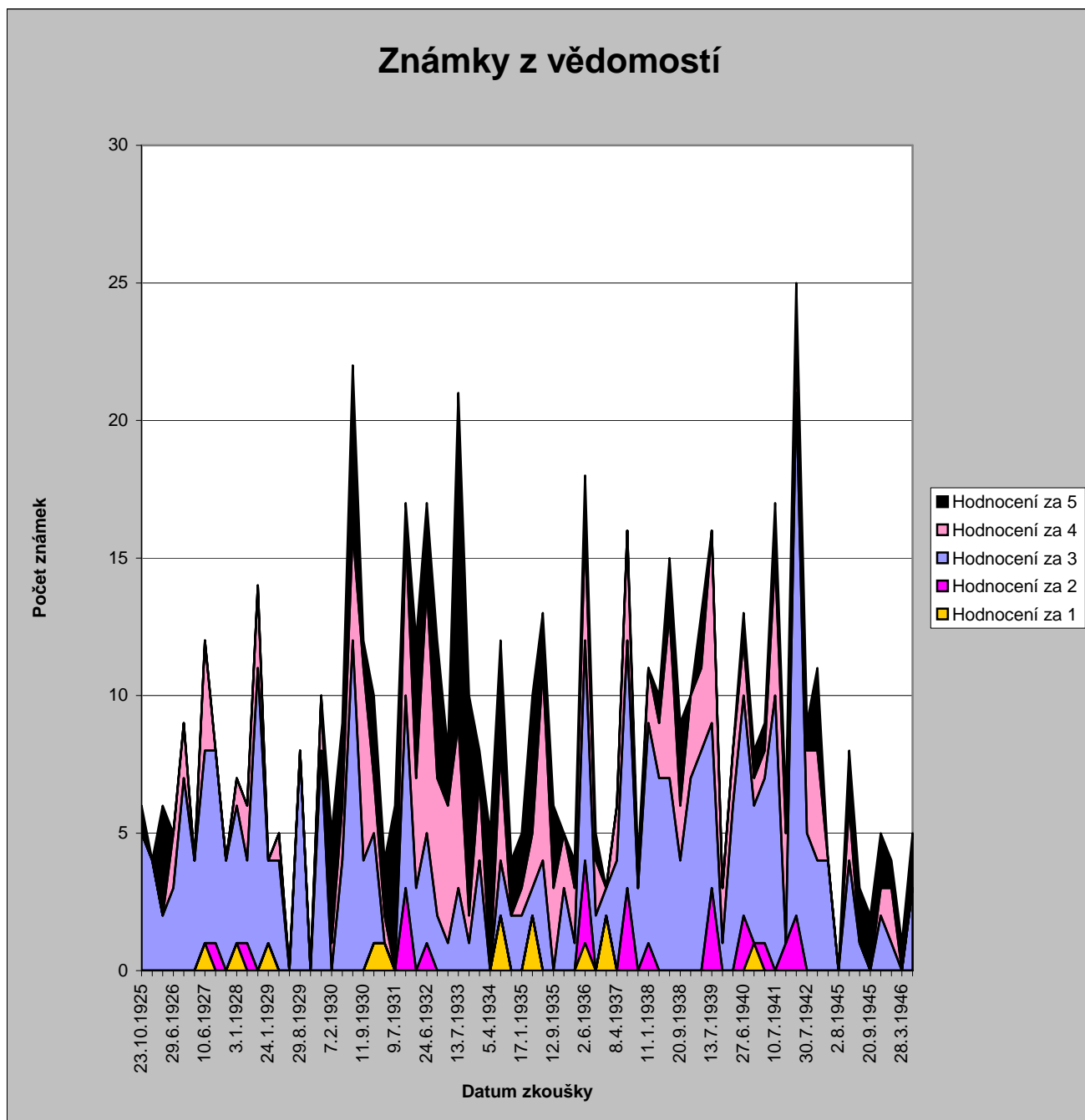
Příloha číslo 4
Zápisy ze zkoušek II
D, Počet známek z vědomostí I/II²⁵⁸

Datum zkoušky	Počet známek za 1	Počet známek za 2	Počet známek za 3	Počet známek za 4	Počet známek za 5
23.10.1925			5		1
11.3.1926			4		
10.6.1926			2		4
29.6.1926			3	2	
? 1926			7	2	
22.12.1926			4		
10.6.1927	1		7	4	
7.9.1927		1	7		
9.9.1927			4		
3.1.1928	1		5	1	
17.4.1928		1	3	2	
7.8.1928			11	3	
24.1.1929	1		3		
21.3.1929			4	1	
12.7.1929					
29.8.1929			8		
27.9.1929					
21.11.1929			8	2	
7.2.1930				1	4
17.4.1930			4	2	3
25.6.1930			12	4	6
11.9.1930			4	7	1
5.12.1930	1		4	2	3
9.4.1931	1			1	2
9.7.1931					6
19.11.1931		3	7	6	1
30.3.1932			3	4	5
24.6.1932		1	4	9	3
17.11.1932			2	5	5
23.3.1933			1	5	2
13.7.1933			3	6	12
27.10.1933			1	1	8
4.1.1934			4	3	1
5.4.1934					5
12.7.1934	2		2	4	4
23.10.1934			2		2
17.1.1935			2	1	2

Datum zkoušky	Počet známek za 1	Počet známek za 2	Počet známek za 3	Počet známek za 4	Počet známek za 5
11.4.1935	2		1	2	5
27.6.1935			4	7	2
12.9.1935				3	3
9.1.1936			3	2	
16.4.1936			1	2	1
2.6.1936	1	3	8	4	2
1.10.1936			2	2	1
7.1.1937	2		1		
8.4.1937			4	2	
8.7.1937		3	9	4	
14.9.1937			3		1
11.1.1938		1	8	2	
12.4.1938			7	2	1
26.6.1938			7	6	2
20.9.1938			4	2	3
19.1.1939			7	3	
13.4.1939			8	3	2
13.7.1939		3	6	7	
28.12.1939			1	2	
25.4.1940			6	2	
27.6.1940		2	8	2	1
17.10.1940	1		5	1	1
13.3.1941		1	6	1	1
10.7.1941			10	5	2
2.10.1941		1		4	1
22.1.1942		2	19	2	2
30.7.1942			5	3	1
30.12.1942			4	4	3
16.12.1943			4		
2.8.1945					
16.8.1945			4	2	2
6.9.1945			1		2
20.9.1945					2
8.11.1945			2	1	2
29.11.1945			1	2	1
28.3.1946					1
27.2.1947			3		2

²⁵⁸ SOKA České Budějovice, Živnostenské společenstvo pekařů, Tovaryšské listy, mistrovské zkoušky, inv. č. 33, kart. 2, sign. III/b; Vztahuje se k příloze číslo 4.

Příloha číslo 4
Zápisy ze zkoušek II
 D, Počet známek z vědomostí II/II²⁵⁹



²⁵⁹ SOKA České Budějovice, Živnostenské společenstvo pekařů, Továřské listy, mistrovské zkoušky, inv. č. 33, kart. 2, sign. III/b; Vztahuje se k příloze číslo 4.

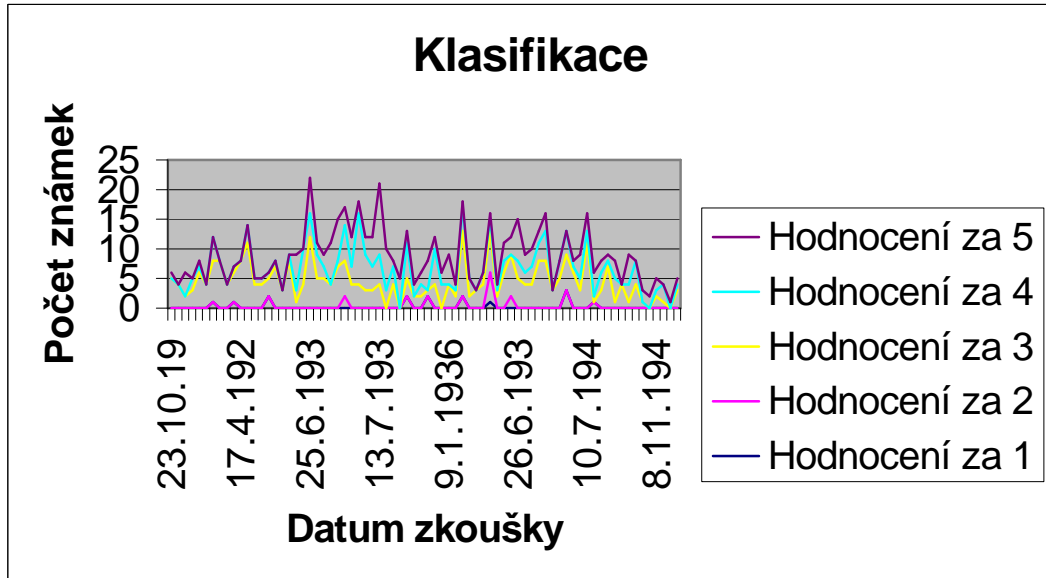
Příloha číslo 4
Zápisy ze zkoušek II
E, Klasifikace I/II²⁶⁰

Datum zkoušky	Počet známek za 1	Počet známek za 2	Počet známek za 3	Počet známek za 4	Počet známek za 5
23.10.1925			5		1
11.3.1926			4		
10.6.1926			2		4
29.6.1926			3	2	
? 1926			6	1	1
22.12.1926			4		
10.6.1927	1		7	4	
7.9.1927			8		
9.9.1927			4		
3.1.1928	1		5	1	
17.4.1928			8		
7.8.1928			11	3	
24.1.1929			4	1	
21.3.1929			4	1	
12.7.1929	2		3	1	
29.8.1929			7	1	
27.9.1929			3		
21.11.1929			8	1	
7.2.1930			1	2	6
17.4.1930			4	6	
25.6.1930			12	4	6
11.9.1930			5	4	2
5.12.1930			5	2	2
9.4.1931			4		7
9.7.1931			7	1	7
19.11.1931		2	6	6	3
30.3.1932			4	3	5
24.6.1932			4	12	2
17.11.1932			3	6	3
23.3.1933			3	4	5
13.7.1933			4	5	12
27.10.1933				3	7
4.1.1934			4	3	1
5.4.1934					5
12.7.1934	2		3	6	2
23.10.1934			2		2
17.1.1935			2	2	2

Datum zkoušky	Počet známek za 1	Počet známek za 2	Počet známek za 3	Počet známek za 4	Počet známek za 5
11.4.1935	2		1		5
27.6.1935			4	6	2
12.9.1935				4	2
9.1.1936			4		5
16.4.1936			2	1	1
2.6.1936	2		11	4	1
1.10.1936			2	3	
7.1.1937			3		
8.4.1937			4	2	
8.7.1937	1	5	7	2	1
14.9.1937			2	1	1
11.1.1938			6	2	3
12.4.1938		2	7		3
26.6.1938			5	3	7
20.9.1938			4	2	3
19.1.1939			4	3	3
13.4.1939			8	3	2
13.7.1939			8	5	3
28.12.1939			3		
25.4.1940			5	3	
27.6.1940	3		6	4	
17.10.1940			6	1	1
13.3.1941			3	2	4
10.7.1941			11	2	3
2.10.1941	1			1	4
22.1.1942			3	3	2
30.7.1942			7	1	1
30.12.1942			1	4	3
16.12.1943			4		
2.8.1945			1	3	5
16.8.1945			4	4	
6.9.1945			1		2
20.9.1945					2
8.11.1945			2	1	2
29.11.1945			1	3	
28.3.1946					1
27.2.1947			3	1	1

²⁶⁰ SOKA České Budějovice, Živnostenské společenstvo pekařů, Továřské listy, mistrovské zkoušky, inv. č. 33, kart. 2, sign. III/b; Vztahuje se k příloze číslo 4.

Příloha číslo 4
Zápisy ze zkoušek II
E, Klasifikace II/II²⁶¹



²⁶¹ SOKA České Budějovice, Živnostenské společenstvo pekařů, Továryšské listy, mistrovské zkoušky, inv. č. 33, kart. 2, sign. III/b; Vztahuje se k příloze číslo 4.