

JIHOČESKÁ UNIVERZITA V ČESKÝCH BUDĚJOVICÍCH

Filozofická fakulta

Ústav estetiky a dějin umění

**STAVEBNÍ HISTORIE KOSTELA SV. MÁŘÍ MAGDALÉNY V
BOŽANOVĚ**

Bakalářská práce

**THE BUILDING HISTORY OF THE ST. MARY MAGDALENE
CHURCH IN BOŽANOV**

Autor: Lenka Švecová

Vedoucí bakalářské práce: Mgr. Hynek Látal

České Budějovice 2009

Prohlášení

Prohlašuji, že svoji bakalářskou práci jsem vypracovala samostatně pouze s použitím pramenů a literatury uvedených v seznamu citované literatury.

Prohlašuji, že v souladu s § 47b zákona č. 111/1998 Sb. v platném znění, souhlasím se zveřejněním své bakalářské práce, a to v nezkrácené podobě elektronickou cestou ve veřejně přístupné části databáze STAG provozované Jihočeskou univerzitou v Českých Budějovicích na jejích internetových stránkách.

České Budějovice, 28. června 2009

Lenka Švecová

Poděkování

Tímto bych ráda poděkovala vedoucímu své bakalářské práce, Mgr. Hynkovi Látalovi, za cenné rady, připomínky a odborné vedení během bakalářské práce.

Děkuji rovněž Mgr. Martinu Lanžimu, administrátoru farnosti v Broumově a blízkém okolí, za poskytnutí cenných informací a možnost navštívit interiér božanovského kostela.

Děkuji zaměstnancům knihovny Jihočeského muzea za ochotu při hledání cenných materiálů.

Anotace

Božanovský kostel patří do skupiny děl architekta českého radikálního baroka Kiliána Ignáce Dientzenhofera. V posledních několika letech prošel důkladnou rekonstrukcí, samostatná studie o jeho stavební historii a typologii mu však věnována nebyla. Cílem mé práce bude tedy rekonstrukce stavební historie kostela a pokus o vysvětlení jeho typologie půdorysu.

Annotation

The church in Božanov belongs to the group of works of the Czech radical Baroque architect Kilián Ignác Dientzenhofer. Although the church was completely reconstructed in the last few years a study of its building history and typology hasn't been made yet. My goal is to describe the building history of the church and explain the typology of its ground plan.

Obsah

I. Úvod.....	7
II. Historie	9
2.1 Dějiny baroka v architektuře	9
2.2 Barokní sloh v Čechách.....	10
2.3 Historie stavitelského rodu Dientzenhoferů	11
2.4 Kryštof a Kilián Ignác Dientzenhoferovi	12
2.5 Stavební styl Kiliána Ignáce Dientzenhofera	13
2.6 Kulturně-historické pozadí stavitelství na Broumovsku	14
2.7 Opat Otomar Zinke.....	16
III. Stavební historie kostela sv. Máří Magdalény v Božanově	18
3.1 Popis božanovského kostela.....	18
3.1.1 Zařízení interiéru	22
3.2 Stavební historie	24
3.3 Rozbor a typologie stavby.....	31
3.3.1 Poutní povaha místa	36
IV. Závěr	39
V. Literatura a internetové stránky	41
VI. Přílohy	44

I. Úvod

Kryštof a Kilián Ignác Dientzenhoferovi patří beze sporu mezi jedny z nejvýznamnějších představitelů barokní architektury 17. a 18. století. Dochované památky v podobě monumentálních staveb se staly přínosem nejen barokní architektury v rámci zemí Koruny české, ale rovněž také barokní architektury v evropském kontextu.

Díla, která v této době na území Čech díky Dientzenhoferům vznikla, rovnala se svou kvalitou tolik obdivovaným stavbám sousedních zemí. Nutno zmínit, že i počet zmíněných barokních staveb se pohybuje v silném nadprůměru. Objekty, realizované podle návrhů Kryštofa či Kiliána Ignáce Dientzenhofera jsou roztroušeny po celém území České republiky, přičemž hlavním centrem tvorby obou Dientzenhoferů se stala Praha. Právě zde je možno shlédnout velkolepé stavby vrcholného baroka, jakými jsou například kostel sv. Mikuláše na Malé Straně, Břevnovský klášter s bazilikou sv. Markéty, Šternberský palác na Hradčanech, benediktinský klášter s kostelem sv. Mikuláše na Staroměstském náměstí, Michnův letohrádek, zvaný též Villa Amerika či hradčanská Loreta a mnoho dalších.

Výstavba těchto a podobných staveb v rámci královských měst byla většinou podmíněna žádostí šlechtických stavů či církevních a řádových institucí. O to větší zájem však vzbuzují honosná díla, vystavěná na místě méně významných vesnic a měst.

Právě takovým případem je i soubor barokních kostelů na Broumovsku (viz obr. č.3 mapka č.1), na který se v posledních letech soustřeďuje zájem široké veřejnosti. Celkem jedenáct barokních objektů, v jednom případě dokonce opatská rezidence, postavených podle návrhů Kiliána Ignáce Dientzenhofera, se řadí mezi významné památky vrcholného baroka v Čechách.

Každá ze staveb má svůj specifický ráz a svou polohou tvoří v krajině nepřehlédnutelnou dominantu, jmenovitě kostel sv. Michala ve Verněřovicích, kostel sv. Anny ve Vižňově, kostel sv. Jakuba Většího v Ruprechticích, kostel Všech svatých v Heřmánkovicích, kostel sv. Prokopa v Bezděkově, kostel sv. Barbory v Otovicích, opatská rezidence v Meziměstí, kostel sv. Markéty v Šonově, který patří mezi největší ze skupiny broumovských kostelů, dále kostel sv. Václava v centru Broumova, kaple Panny Marie Sněžné na Hvězdě u Křinic, která je vystavěna uprostřed Broumovských stěn a svým půdorysem připomíná tvar hvězdy, na který odkazuje samotný název. A na posledním místě i kostel sv. Máří Magdalény v Božanově. Z hlediska různých

interpretací se do skupiny přiřazuje i barokní kostel sv. Jiří a sv. Martina v Martínkovicích, který byl postaven podle návrhu architekta Martina Allia.

Problém broumovské skupiny kostelů spočívá především v její nedoceněnosti, stejně jako v nedostatku finančních prostředků, určených k renovaci jednotlivých objektů. Mnohé z těchto objektů se v současnosti nacházejí v dezolátním stavu a potřebovaly by podstoupit alespoň základní stavební úpravy.

V rámci záchrany tohoto unikátního barokního souboru dientzenhoferovských kostelů je v objektech každoročně pořádán kulturní program, jehož cílem je upozornit na kritický stav jednotlivých staveb a zasadit se tak o jejich následnou renovaci.

Nemálo objektů prošlo v minulosti základními stavebními úpravami, iniciovanými místními obyvateli, jako je tomu například u kostela sv. Michala ve Verněřovicích. Rozsáhlou rekonstrukcí prošel v posledních letech také kostel sv. Máří Magdalény v Božanově, jenž byl obnoven v rámci programu na záchranu architektonického dědictví MK ČR.

Cílem mé práce je nastínit stavební historii jednoho z objektů broumovské skupiny kostelů, konkrétně výše zmíněného kostela sv. Máří Magdalény v Božanově nedaleko Broumova, který jako jeden z mála prošel v posledních letech důkladnou rekonstrukcí.

II. Historie

2.1 Dějiny baroka v architektuře

Šestnácté století přineslo evropskému kontinentu beze sporu mnoho nečekaných změn a událostí. Panovnický rod Habsburků zahájil v první polovině 16. století ve střední Evropě budování vlastního imperia, které roku 1867 vyvrcholilo vznikem Rakouska-Uherska. Ke značným změnám docházelo i v oblasti náboženské, a to především prostřednictvím reformátora Martina Luthera, který roku 1517 uveřejnil svých devadesát pět tezí na dveřích kostela ve Wittenbergu. Následný proces reformace či znovuzavedení pořádku v církevních poměrech vedlo k mnoha konfliktům a rozbrojům nejen v samotné německé říši.

Tyto a podobné události značně ovlivnily i vývoj výtvarného umění. A proto v době, kdy byly v Evropě uplatňovány výsledky Tridentského koncilu,¹ vznikl v Itálii i zcela nový umělecký směr, baroko.

Nutno zmínit, že ve svých základních rysech vycházelo baroko z renesančního umění, přesněji z pozdější fáze manýrismu. Přesto však baroko ve své podstatě renesanční ideje zcela popírá. Tam, kde renesance obracela svou pozornost ke znovuzrození ideálu, antické kultuře a pozemskému životu, tam baroko čerpalo z tradičních hodnot středověkého křesťanského myšlení. Důraz, který byl v rámci renesančního umění kladen na člověka jakožto jedinečnou a samostatně myslící bytost, byl v rámci barokní kultury opět popřen a směřoval k jedinému všemocnému bytí - k Bohu.

Podobně tomu bylo i v rámci barokní architektury. Barokní sloh nesměřoval na rozdíl od renesance svou architekturu do výše, nýbrž do šíře. Název barok či baroko, jenž je v mnoha jazycích překládán cosi jako “nabubřelého“, “přemrštěného“ či dokonce “směšného“, soustředil svou pozornost na tíhu hmoty a její následné využití v prostoru.

Funkce a působení baroka v architektuře proti sobě mnohdy stály v opozici. Okázalost barokních staveb, převážně církevního charakteru, byla často velmi kontrastní s prostorem, určeným k duchovnímu rozvoji věřících. Baroko podle Rolfa Tomana ztělesňovalo dualismus světského a duchovního světa, radovánky pozemského života

¹ Koncil, sjednocující všechny křesťanské církve, konaný v letech 1545-63 v Tridentu. Byl svolán na základě snahy císaře svatého říše německé Karla V., který požadoval dohodu mezi katolíky a protestanty. Na koncilu však převládaly silně protireformátorské tendence, které přijetím celé řady dogmat posílily vliv římskokatolické církve a tím i následně protireformační myšlení během konce 16. a po celé 17. století

s vědomím smrti, která je člověku nevyhnutelná. Symbol této duality byl v krátkosti charakterizován barokním mottem *Memento mori*.²

K rozvoji barokního slohu přispěly i výše zmíněné náboženské neshody křesťanské církve s hnutím reformace, které čím dál tím více narušovalo její výsadní postavení a autoritu. Veškeré tyto konflikty vedly církev k jedinému možnému řešení. Tím se stal duchovní boj, jehož záměrem bylo odvést zájem člověka o racionalitu a obrátit jej zpět k víře v Boha. Nově vznikající umělecký sloh se v tomto ohledu stal velmi vhodným prostředkem pro posílení záměrů katolické církve.

Barokní architektura kladla zvláštní důraz na prostor a bohatství stavby, jimiž se snažila své okolí ohromit. Typické bylo především výrazné nadsazení proporcí a perspektiva, díky nimž mohli barokní stavitelé využívat nejrůzněji zaoblených tvarů.

Wilhelm Hausenstein k souvislostem baroka dodává: „*Man wird versucht, zu sagen, es sei ein Stil ohne das Gerüst der Knochen. An einer Figur des Tintoretto oder Greco, an jedem beliebigen Beispiel barocker Plastik wird man eins vergeblich suchen: den harten Punkt. Barocke Architektur geht mit vorgeschobenen Beispielen an die Grenzen des Unmöglichen: sie scheint die Tragpunkte der Konstruktion auszuscheiden und die Massen in die Luft zu stellen. Die Leidenschaft des Barock für das Organische wird maniakalisch. Sie löst die Winkel ins Runde, Ovale, in Schlangenlinien. Fenster erhalten fließenden Kontur. Grundrisse der Kirchen arbeiten mit dem Kreis lieber als mit dem Rechteck und Dreieck.*“³

Kolébku baroka byla již výše zmíněná Itálie, odkud se nový umělecký sloh rozšířil dále po celé Evropě až do Německa, Rakouska, Nizozemí, Španělska, Francie i do zemí Koruny české.

2.2 Barokní sloh v Čechách

Podobně jako většina uměleckých směrů či proudů, dorazily i do Čech barokní tendence s mírným zpožděním. Jestliže byl vznik baroka v rámci evropského pojetí datován do konce 16. století, objevilo se baroko v rámci české architektury teprve počátkem 17. století.

² Lat. Pamatuj na smrt

³ Hausenstein, W. *Vom Genie des Barock*. München: Brend´amour, Simhart & Co, 1962, str. 9

V pozadí jeho rozvoje, podobně jako tomu bylo v případě baroka světového, stála zejména politická a hospodářská situace. Devastující třicetiletá válka stejně jako následky bitvy na Bílé hoře nastolily v zemích Koruny české situaci, která byla charakterizována jako doba útlaku a beznaděje. Není proto divu, že se u nás výraznější barokní památky začaly objevovat teprve ve druhé polovině 17. století.

Jednalo se převážně o barokní přestavby církevních památek, šlechtických sídel a paláců, určených k reprezentativním účelům. Architektura v počáteční fázi baroka hojně využívala klasicizujících prvků a působila mírně strohým dojmem.

Vrcholné baroko se v českém prostředí objevilo zhruba v posledním desetiletí 17. století a trvalo až do 40. let 18. století. V rámci architektury byla využita především práce s prostorem, symetrií a dynamizujícími tvary, díky nimž mohli stavitelé využívat oblých křivek.

Vrcholné baroko zastává v dějinách české architektury důležité místo a řadí ji tak do popředí evropského umění. Hlavní zásluhu na tomto přínosu si beze sporu odnesli mnozí zahraniční, avšak i zdejší architekti a stavitelé. Jako nejvýznamnější z nich lze jmenovat například Giovanniho Battistu Alliprandiho, Johanna Lucase von Hildebrandta, Kryštofa a Kiliána Ignáce Dientzenhoferovi, Jana Blažeje Santini – Aichela či Johanna Bernarda Fischera z Erlachu. K dalším osobnostem barokní architektury lze řadit například Domenica Martinelliho, Františka Maxmiliána Kaňku, Marcantonia Canavella či Martina Allia.

2.3 Historie stavitelského rodu Dientzenhoferů

Stavitelská dynastie Dientzenhoferů (viz obr.č.2) má v rámci barokní architektury v Čechách i v Německu dlouholetou tradici. Díla Kryštofa a Kiliána Ignáce Dientzenhoferových, vznikající během 17. a 18. století, jsou považována za vrchol tvorby tohoto stavitelského rodu, a odkazují tak na mnohaletou píli a úsilí, které musely být celou dientzenhoferovskou dynastií vynaloženy.

Význačným přínosem, zabývajícím se původem a historií výše zmíněného stavitelského rodu, se stalo dlouhodobé bádání a studia historičky umění Milady Vilímkové,⁴ která zpracovala nejen dílo samotného Kryštofa a Kiliána Ignáce Dientzenhoferových, ale i dalších stavitelů této významné dynastie.

⁴ Vilímková, Milada. *Stavitelé paláců a chrámů Kryštof a Kilián Ignác Dientzenhoferové*. Praha: Vyšehrad, 1986

Původ jména Dientzenhofer byl podle mnoha teorií pravděpodobně odvozen od názvu vsi “Dientzenhof“ či “Dinstenhof“, v překladu z německého jazyka tedy “služebný dvůr“. Podle Vilímkové se v dobových pramenech nacházely dokonce obě podoby jména, vyjma vlastních podpisů stavitelů. Postupným zjednodušováním německých hlásek došlo k přesmyknutí konsonantů st i následné diftongizaci i v ie, jejichž výsledkem je současná podoba jména Dientzenhofer.

Studiemi Vilímkové se podařila zjistit přímá linie tří generací rodu Dientzenhoferů od Kilána Ignáce Dientzenhofera až po jeho praděda Wolfganga Dientzenhofera.

Vzdělání bylo podle Vilímkové v místě pobytu Dientzenhoferů možné především díky farní osadě Flintsbach, která měla k dispozici dokonce vlastní školu a učitele. Nicméně o tom, kde se Dientzenhoferovi vyučili svému řemeslu, neexistují žádné dobové prameny.

Rodiště sourozenců Dientzenhoferových nabízelo podle dobových pramenů z hlediska uplatnění poměrně velice málo příležitostí, a tak se společně vydali hledat jiný výhodný způsob obživy. Vilímková však předpokládá, že se mnozí ze sourozenců Dientzenhoferových, včetně Kryštofa Dientzenhofera, vydali na putovní cestu po Evropě, aby nasbírali nové zkušenosti jako tomu bylo zvykem.

Cílem tohoto putování se stalo dobové centrum kultury - Praha. Podle Vilímkové se však lze domnívat, že dříve, než sourozenci dorazili do Prahy, stal se na delší dobu místem jejich pobytu německý Pasov.

Zkušenosti, kterých zde během pomocných prací nabyli, nebyly pro sourozence Dientzenhoferovi pouze praktické. Poskytly jim zejména nový okruh možností a kontaktů, které se staly přínosnými především pro pobyt v Praze.

Přesná datace, kdy sourozenci Dientzenhoferovi do Prahy dorazili, není známa. Vilímková se však spolu s dalšími historiky umění domnívá, že se tak nestalo dříve než v 70. letech 17. století. V Praze se poté životní osudy sourozenců Dientzenhoferových rozešly.

2.4 Kryštof a Kilián Ignác Dientzenhoferovi

Mezi nejvýznamnější představitele dientzenhoferovské stavitelské dynastie patřili bezesporu Kryštof Dientzenhofer a jeho syn Kilán Ignác Dientzenhofer. Právě díky nim se česká barokní architektura ocitla na samém vrcholu své slávy.

Na rozdíl od ostatních sourozenců, kteří se z Prahy vrátili opět zpátky do Německa, Kryštof Dientzenhofer v Praze zůstal. Milada Vilímková⁵ uvádí, že pracovních příležitostí bylo pro mladého zednického tovaryše v pražském prostředí více než dost. Šikovný tovaryš se mohl záhy stát polírem a vypracovat se dokonce na samostatného zednického mistra.

Lze říci, že otec Kryštof poskytl svému synovi Kiliánu Ignáci Dientzenhoferovi veškeré náležitosti k tomu, aby se později mohl stát známým stavitelem a přesáhnout tak i dílo vlastního otce. Podle názoru Mojmíra Horyny⁶ spočíval tento fakt především v brzkém rozpoznání Kiliánova výtvarného talentu i vzdělání, které podle slov Vilímkové⁷ nabyl během studií filosofie na jezuitské univerzitě v Klementinu. O jeho vzdělanosti svědčí i dobrá znalost latiny či francouzského a italského jazyka, kterým se naučil během svých pobytů v cizině.

Lze konstatovat, že Kilián Ignác Dientzenhofer byl hlavním adeptem k navázání stavitelského řemesla svého otce, a již v době působení Kryštofa Dientzenhofera se podílel na otcově podniku, jak uvádí mimo jiné například i Mojmír Horyna.⁸

2.5 Stavební styl Kiliána Ignáce Dientzenhofera

Kilián Ignác Dientzenhofer (viz obr.č.1) byl od mladých let ovlivněn nejen tvorbou svého otce Kryštofa Dientzenhofera, ale i tvorbou zahraničních stavitelů, jak ve svém díle uvádí například Heinrich Gerhard Franz: „*Seine Ausbildung erhielt Kilian Dientzenhofer in Wien, und so bestimmte sein Stil internationales Gepränge an. Die heimischen Formen seines Vaters und Aichels traten zunächst zurück, und in den frühesten Bauten bevorzugte er anstelle der bodenständig gewachsenen die international anerkannten Formen.*“⁹

S prací zahraničních stavitelů se mladý Kilián Ignác Dientzenhofer setkal díky četným pobytům v sousedních zemích, kde se podle názoru Mojmíra Horyny¹⁰ seznámil

⁵ Vilímková, Milada. Význam osobnosti stavebníka pro interpretaci barokní architektury. *Umění*. Praha, 1981, roč. XXIX., str. 540

⁶ Horyna, Mojmír - Kučera, Jaroslav. *Dientzenhoferové*. Praha: AKROPOLIS, 1998

⁷ Vilímková, Milada. *Stavitelé paláců a chrámů Kryštof a Kilián Ignác Dientzenhoferové*. Praha: Vyšehrad, 1986

⁸ Horyna, Mojmír - Kučera, Jaroslav. *Dientzenhoferové*. Praha: AKROPOLIS, 1998

⁹ Franz, Heinrich G. *Bauten und Baumeister der Barockzeit in Böhmen*. Leipzig: E. A. Seemann, 1962, str. 135

¹⁰ Horyna, Mojmír - Kučera, Jaroslav. *Dientzenhoferové*. Praha: AKROPOLIS, 1998

s barokní architekturou italských velikánů, kterými byli například Francesco Borromini, Gianlorenzo Bernini, Carlo Fontana, Guarino Guarini a mnozí další.

Viditelné jsou podle Franze¹¹ i vlivy Jana Blažeje Santiniho-Aichela či Johanna Lucase von Hildebrandta. Lze konstatovat, že stavby Kiliána Ignáce Dientzenhofera byly zpočátku silně ovlivněny vídeňským barokem, k čemuž se kloní i Milada Vilímková.¹² Podle jejího názoru získal Kilián Ignác Dientzenhofer veškeré znalosti ohledně dekorace a architektonických detailů právě zde, a jeho inspirace vídeňským barokem je více než zřejmá.

Postupem času hledal však mladý Kilián Ignác Dientzenhofer nové možnosti jejich realizace i uplatnění: „*Die Anfangsjahre der Prager Tätigkeit des Kilian Ignaz Dientzenhofer (1720 bis 1724/25) grenzen sich als eine Epoche ab, in der die Wiener Einflüsse vorherrschen bei weitgehender Ablehnung von böhmischen Vorbildern aus dem Kreise des Christoph Dientzenhofer oder des Santini Aichel.*“¹³ „*Deutlich suchte Kilian Dientzenhofer hier den Anschluss an die hochbarocke Richtung der böhmischen Baukunst seiner Jugendjahre und bemühte sich, deren Formen noch zu steigern. Von der Eleganz der Wiener Architektur ist nichts mehr zu spüren.*“¹⁴

Horyna,¹⁵ Franz,¹⁶ Bachmann¹⁷ i Vilímková¹⁸ se shodují v názoru, že hlavními zdroji Dientzenhoferovy inspirace byla především architektonická díla otce Kryštofa Dientzenhofera, Jana Blažeje Santini-Aichela, Johanna Lucase von Hildebrandta a dekorativní prvky vídeňského baroka.

2.6 Kulturně-historické pozadí stavitelství na Broumovsku

Původní osada, nacházející se na místě dnešního Broumova, byla s největší pravděpodobností založena ve 12. století. Vznikla ve středu Broumovské kotliny při

¹¹ Franz, Heinrich G. *Bauten und Baumeister der Barockzeit in Böhmen*. Leipzig: E. A. Seemann, 1962

¹² Vilímková, Milada. *Stavitelé paláců a chrámů Kryštof a Kilián Ignác Dientzenhoferové*. Praha: Vyšehrad, 1986

¹³ Franz, Heinrich G. *Bauten und Baumeister der Barockzeit in Böhmen*. Leipzig: E. A. Seemann, 1962, str. 139

¹⁴ *tamtéž* str. 140

¹⁵ Horyna, Mojmír - Kučera, Jaroslav. *Dientzenhoferové*. Praha: AKROPOLIS, 1998

¹⁶ Franz, Heinrich G. *Bauten und Baumeister der Barockzeit in Böhmen*. Leipzig: E. A. Seemann, 1962

¹⁷ Bachmann, Erich. „Architektur“, Karl M. Swoboda (ed.): *Barock in Böhmen*. München: Prestel, 1964 str. 52

¹⁸ Vilímková, Milada. *Stavitelé paláců a chrámů Kryštof a Kilián Ignác Dientzenhoferové*. Praha: Vyšehrad, 1986

říčce Stěnavě, na severovýchodě ohraničené hřebenem Broumovských pískovcových stěn.

Roku 1213 se městečko darem Přemysla Otakara I. dostalo do rukou nejstaršího mužského řeholního řádu - břevnovským benediktinům, kteří zde založili vlastní benediktinskou osadu.

Počátkem 13. století zde došlo k rozsáhlé kolonizaci, která vyvrcholila rokem 1348, kdy Broumov nabyl městských práv, ačkoli mu nikdy oficiálně titul svobodného královského města udělen nebyl. Smutnou kapitolou pro město bylo období husitských nepokojů, kdy převážná část konventu v čele s opatem katolické církve, Mikulášem, hledala své útočiště právě v Broumově. Město bylo nuceno finančně podpořit výstavbu opevnění a válečnými událostmi dlouho strádalo.

Podobně jako již ve výše zmiňované historii, nevyhnuły se Broumovu ani náboženské spory první poloviny 16. století, kdy se zemí pomalu začalo šířit protestantství. To podobně jako v ostatních oblastech zemí Koruny české vedlo ke snížení vlivu římskokatolické církve a všeobecné nespokojenosti občanů.

V průběhu třicetileté války, kdy byla po bitvě na Bílé hoře císařská moc znovu upevněna, navrátil se Broumov opět do správy řeholního řádu benediktinů. Mnohé z protestantských rodin, žijících v okolí, byly nuceny uchýlit se do ciziny a vzpoury broumovských občanů proti církevním hodnostářům vyvrcholily odnětím téměř všech městských práv a privilegií.

Období nového rozkvětu a prosperity Broumova bylo podle názorů Milady Vilímkové,¹⁹ Mojmíra Horyny²⁰ a Giovanni Dentiho²¹ spojeno se jmény opatů Tomáše Sartoria (1663 – 1700) a Othmara Zinkeho (1700 – 1738), jejichž hlavním záměrem bylo v rámci rekatolizace povznést zpět klášterní moc a postavení církve. Zejména opat Zinke se stal hlavním iniciátorem při obnově a následné rekonstrukci broumovského kláštera, a to již v roce svého jmenování, tedy roku 1700.

Během vlády opata Sartoria byl koncem 17. století zbudován starý konvent a započata přestavba klášterního kostela do barokní podoby, kterou měl na starost italský architekt Martin Allio z Löwentalu. Ten je mimo jiné také autorem barokního kostela sv. Jiří a sv. Martina v Martínkovicích.

¹⁹ Vilímková, Milada. *Stavitelé paláců a chrámů Kryštof a Kilián Ignác Dientzenhoferové*. Praha: Vyšehrad, 1986

²⁰ Horyna, Mojmír - Kučera, Jaroslav. *Dientzenhoferové*. Praha: AKROPOLIS, 1998

²¹ Denti, G. – Skalický, A. *Krajinou českého baroka*. Praha: nakladatelství Jalna, 2004

Roku 1708 zahájil však nový opat Zinke celkovou přestavbu broumovského kláštera do dnešní podoby, přičemž k tomuto počínu povolal nejlepšího architekta a stavitele své doby, Kryštofa Dientzenhofera. Po jeho smrti převzal zdejší stavitelské zakázky Kryštofův syn Kilián Ignác Dientzenhofer.

2.7 Opat Othmar Zinke

Osobnost opata Othmara Zinkeho se v rámci historie broumovského kláštera jeví jako zcela zásadní. Zinke, který byl roku 1700 jmenován novým opatem břevnovsko-broumovských benediktinů se ihned chopil své funkce a snažil se znovu upevnit vliv a postavení církve v této oblasti. V krátkém časovém období se tak Broumov stal jedním z hlavních center protireformačního smýšlení zdejšího kraje.

*„Zinkeova činnost přispěla k ekonomickému oživení celého broumovského kraje tím, že podnítila jeho výrobní schopnosti zlepšením ekonomických podmínek obyvatelstva a následným obohacením kláštera, vlastníka značné části zemědělské půdy.“*²²

Na výše uvedeném Dentiho názoru se shodují i Mojmír Horyna²³ s Miladou Vilímkovou.²⁴ Nový broumovský opat nejenže usiloval o návrat věřících zpět do římskokatolické církve, ale usiloval též o zlepšení hospodářské a kulturní situace na Broumovsku.

Horyna,²⁵ podobně jako Vilímková,²⁶ kladou důraz zejména na styky dienztenhoferovských stavitelů s církevními a řádovými institucemi, které patřily v dobových poměrech k častým zadavatelům stavitelských zakázek. Mnohé z nich po smrti otce Kryštofa převzal i samotný Kilián Ignác Dientzenhofer.

Není tedy divu, že prvotním impulsem opata Zinkeho byla celková přestavba broumovského kláštera, ke které povolal právě architekta Kryštofa Dientzenhofera. Po jeho smrti tuto úlohu převzal Kryštofův syn Kilián Ignác Dientzenhofer, který se zdejší církví spolupracoval ještě v 50. letech 18. století.

²² Denti, G. – Skalický, A. *Krajinou českého baroka*. Praha: nakladatelství Jalta, 2004, str. 7

²³ Horyna, Mojmír - Kučera, Jaroslav. *Dientzenhoferové*. Praha: AKROPOLIS, 1998

²⁴ Vilímková, Milada. *Stavitelé paláců a chrámů Kryštof a Kilián Ignác Dientzenhoferové*. Praha: Vyšehrad, 1986

²⁵ Horyna, Mojmír - Kučera, Jaroslav. *Dientzenhoferové*. Praha: AKROPOLIS, 1998

²⁶ Vilímková, Milada. *Stavitelé paláců a chrámů Kryštof a Kilián Ignác Dientzenhoferové*. Praha: Vyšehrad, 1986

Podle názoru Milady Vilímkové²⁷ pojilo mladého Kiliána Ignáce Dientzenhofera s Othmarem Zinkem veliké přátelství, což podle autorky vedlo i k tomu, že mu v letech 1728-1738 nechal provést barokní přestavbu zámku v nedalekém Meziměstí.

Činnost opata Zinkeho nezasáhla pouze Broumov samotný, ale rozšířila se i do nedalekých oblastí Police nad Metují. Othmar Zinke, jehož hlavním záměrem byla celková katolizace zdejšího kraje, neváhal svěřit architektům plány na výstavbu nových kostelů, které by tak nahradily staré dřevěné kostely v širokém okolí.

Výsledkem tohoto počínu byl vznik mnoha menších stavebních skupin pod vedením hlavního architekta Dientzenhofera, které se podílely na vzniku tzv. broumovské skupiny kostelů. Konkrétně se jedná o kostel sv. Archanděla Michaela ve Verněřovicích (1719-1721), kostel sv. Anny ve Vižňově (1719-1728), kostel sv. Jakuba Většího v Ruprechticích (1720-1723), kostel Všech svatých v Heřmánkovicích (1720-1726), kostel sv. Prokopa v Bezděkově (1724-1727), kostel sv. Barbory v Otovicích (1725-1726), kostel sv. Markéty v Šonově (1725-1730), opatskou rezidenci v Meziměstí (1728-1738), kostel sv. Václava v Broumově (1729), kaple Panny Marie Sněžné na Hvězdě (1733) a kostel sv. Máří Magdalény v Božanově (1735-1743). Do skupiny broumovských kostelů se přiřazuje i kostel sv. Jiří a sv. Martina v Martínkovicích, jenž byl roku 1692-1698 přestavěn podle návrhu Martina Allia.

Je téměř neuvěřitelné, že práce na výstavbě všech devíti kostelů nepřekročila hranici čtyřiceti let, stavební práce byly přitom hrazeny převážně z majetku obcí samotných. Nedostatečné finanční prostředky jsou podle názoru Christiana Norberga-Schulze²⁸ také důvodem, proč bylo provedení staveb méně honosné než u dientzenhoferovských staveb pražských. K podobnému názoru se rovněž kloní Milada Vilímková.²⁹

Každý z kostelů broumovské skupiny má svůj specifický vzhled i umístění, většinou na okraji či návrší jednotlivých obcí, což činí ze staveb nepřehlédnutelné dominanty zdejšího kraje.

²⁷ Vilímková, Milada. *Stavitelé paláců a chrámů Kryštof a Kilián Ignác Dientzenhoferové*. Praha: Vyšehrad, 1986

²⁸ Norberg - Schulz, Christian. *Genius loci: k fenomenologii architektury*. Praha: Odeon, 1994

²⁹ Vilímková, Milada. *Stavitelé paláců a chrámů Kryštof a Kilián Ignác Dientzenhoferové*. Praha: Vyšehrad, 1986

III. Stavební historie kostela sv. Máří Magdalény v Božanově

Obec Božanov se nachází sedm kilometrů severozápadním směrem od Broumova v okrese Náchod. Přímo nad ní se nachází strmý vrch Koruna, jenž je součástí Broumovských stěn. Počátky obce nejsou přesně známy, nicméně podle výzkumů je pravděpodobné, že se zde již ve 13. století nacházela menší slovanská osada.

Ves v minulosti spadala pod správu benediktinského řádu, který sídlil v broumovském klášteře a zasadil se mimo jiné i o kolonizaci zdejšího kraje. Kostel sv. Máří Magdalény, jenž byl v minulosti zasvěcen sv. apoštolu Bartolomějovi a sloužil původně jako kostel filiální, byl založen roku 1253 opatem Martinem I. Od roku 1363 do období třicetileté války sloužil poté jako kostel farní. Po roce 1624 byla farnost přidělena nedaleké obci Martínkovice.

Během svého stavebního vývoje prošel kostel sv. Máří Magdalény několika přestavbami, z nichž nejvýznamnější je stavební práce Kiliána Ignáce Dientzenhofera z let 1735-1743.

V rámci programu záchrany architektonického dědictví prošla stavba důkladnou rekonstrukcí i během posledních několika let. Kostel je veřejnosti přístupný pouze z části a k církevním účelům je využíván jednou za měsíc.

3.1 Popis božanovského kostela

Kostel sv. Máří Magdalény se dnes nachází na vyvýšeném místě nad návší (viz obr. č.7) a tvoří tak dominantu nejen samotné božanovské obce, ale i celé okolní krajiny. Dobře viditelná je stavba zejména z vrcholové partie Broumovských stěn, jako ostatně i další blízké kostely ze skupiny, nacházející se v přilehlém okolí.

Ve směru od Broumova se kostel návštěvníkovi začíná postupně odkrývat teprve v polovině cesty mezi obcemi Božanovem a Martínkovicemi, což divákovi celkový dojem ze stavby ještě více umocňuje.

Stavba je umístěna na vyvýšeném místě, asi o 40 metrů níže než stávala stavba původní. Ta byla situována východnějším směrem a původně byla dřevěná.

Půdorysná dispozice božanovského kostela je kombinací centrálního prostoru s prostorami předsíně a presbytáře. Podle názoru Ericha Bachmanna³⁰ je u sakrálních staveb v případě mladšího Dientzenhofera kladen hlavní cíl zejména na centrální prostor. To je podle něho také hlavní rozdíl, jímž se odlišoval od svého otce, Kryštofa Dientzenhofera, který vytvářel stavby spíše na půdoryse podélném.

Hlavní těleso stavby stojí na centrálním kruhovém půdoryse. K němu se na západní straně připojuje presbytář s hranolovou věží a na východní straně předsín. Obě připojené části mají obdélný půdorys, jeho kratší strany jsou zakončeny segmentově. (viz obr. č.9).

V hlavním prostoru jsou diagonálně umístěné dvojice mírně konkávních výklenků, z nichž jeden na jihovýchodní straně slouží jako vchod. V příčné ose lodi jsou umístěny postranní kaple s mírně konvexními bočními stěnami. V kapli na pravé straně stojí oltář Panny Marie s obrazem, znázorňující Neposkvrněnou Královnu nebes. V levé boční kapli je pak umístěn oltář sv. Kříže s obrazem Krista na kříži a Bolestnou Matkou boží.

Velmi důležitým bodem je i základní orientace stavby. Ta není v případě kostela sv. Máří Magdalény v Božanově zcela typická. Presbyterium společně s hlavním oltářem je orientováno směrem na západ, a nikoli na východ jako je tomu u běžných církevních staveb zvykem. Podle historiků umění lze předpokládat, že přestavba z let 1735-1743, jíž se zúčastnil i Kilián Ignác Dientzenhofer, zřejmě původní orientaci kostela zcela převrátila.

Václav Hájek³¹ uvádí, že barokní sloh měl v minulosti velice vyvinutý smysl pro urbanismus a vhodné začlenění stavby bylo stejně důležité jako dílo samo. Toto mohlo podle jeho názoru vést i k převrácení základní orientace kostela, pakliže to bylo požadavkem dobového urbanistického řešení.

Lze se domnívat, že důvody této netypické volby v případě božanovského kostela opravdu spočívají v dobovém urbanistickém řešení obce. Hlavním cílem přestavby mělo být umístění kostelního průčelí přímo proti hlavní přístupové komunikaci směrem od Broumova tak, aby jej návštěvník, přicházející odtud, nemohl minout.

Mimo to mělo být průčelí kostela spojeno pomyslnou linií i s broumovským klášterem podobně jako je tomu v případě šonovského kostela, jak ve své publikaci uvádí Mojmir Horyna.³²

³⁰ Bachmann, Erich. "Architektur", Karl M. Swoboda (ed.): *Barock in Böhmen*. München: Prestel, 1964 str. 52

³¹ Hájek, Václav. *Architektura: klíč k architektonickým slohům*. Praha: Grada Publishing, 2000

³² Horyna, Mojmir - Kučera, Jaroslav. *Dientzenhoferové*. Praha: AKROPOLIS, 1998

Tato urbanistická snaha je oceněna zejména v současné době, kdy plně splňuje svůj původní záměr. Návštěvník, který do Božanova přichází směrem od Broumova a nemá o kostele sv. Máří Magdalény zprvu žádné potuchy, je v závěru cesty mile překvapen. Kostelní věž se vynořuje teprve na půli cesty od nedalekých Martínkovic a představuje tak i první božanovský objekt, s nímž se návštěvník dostane do styku.

Kostel je obehnan kamennou zdí, jehož součástí tvoří i menší místní hřbitov. V nedávné době zde byl zřízen náhrobek na památku místního rodáka, biskupa Augusta Klinkeho (viz obr. č.11), který emigroval do zahraničí, aby zde šířil křesťanskou víru, a zemřel roku 1932 ve Valdivii v Chile.

Zed', již je kostel sv. Máří Magdalény obehnan, má celkem tři vstupy. Prvním z nich je hlavní vstupní brána na hřbitov (viz obr. č.12), která se nachází pod kostelem směrem do centra obce. Brána, pocházející z 15. století, je zastřešena a její součástí je i kamenný portál. Celkově tvoří tato zastřešená stavba dojem menší kaple.

Pod kostelní stavbou je umístěno pískovcové sousoší Kalvárie (viz obr. č.8), zobrazující umučení Ježíše Krista, pod nímž se tyčí sochy Panny Marie a Máří Magdalény se svatozáří.

Druhý ze vstupů je umístěn k hlavní přístupové komunikaci ve směru na Broumov a představuje tak již zmíněnou snahu o urbanistické řešení v rámci božanovské obce. Ze současného hlediska vedlejší vchod na prostranství hřbitova sloužil v minulosti jako vchod hlavní, neboť směřoval ke kostelnímu průčelí i jeho vstupní části do interiéru.

Poslední ze vstupů na hřbitov je umístěn nad kostelem vedle pole. Zřejmě byl zbudován nedávno, pravděpodobně k soukromým účelům.

Hlavní průčelí kostela (viz obr. č.14 a 15) je oproti tradičním zvyklostem orientováno na východ. Nad vchodem je v supraportě vsazen znak břevnovsko-broumovského opatství (viz obr. č.16) se třemi růžemi a větévkou, nad nimiž je umístěna knížecí koruna.

Průčelí vrcholí dekorativním štítem s volutovými křídly, v jehož výklenku je umístěna socha Máří Magdalény. Je na místě zmínit, že v rámci všech devíti objektů broumovské skupiny barokních kostelů je božanovský kostel jediným, který má ve svém průčelí umístěnou sochu světce. Stromy, rostoucí kolem stavby, brání ve výhledu a celou výzdobu hlavního průčelí více méně zastiňují (viz obr. č.13).

Spolu se střídáním konvexních a konkávních křivek, které je pro Dientzenhoferovu tvorbu typické, je pozornost soustředěna i na detaily vnější výzdoby. Ta je podle Milady

Vilímkové³³ v případě Kiliána Ignáce Dientzenhofera daleko bohatší než tomu bylo u jeho otce Kryštofa Dientzenhofera. Důkazem toho je zejména vroubená korunní římsa, sdružené liseny, volutová křídla, postranní niky vedle hlavního průčelí či ozdobné čučky po obou stranách štítu. Ve spodní části stavby se nachází kamenná trnož.

Na západní straně stojí 46 metrů vysoká, hranolová věž (viz obr. č.17), která je zakončena kupolí a lucernou. V její spodní části se dochovaly gotické základy, k nimž zřejmě náleží masivní nezdobené opěráky (viz obr. č.18).

Mezi nimi se nachází i zachovaný reliéf a výklenek, které jsou vsazeny do zdi (viz obr. č.19, 20 a 21). Ten zobrazuje Ježíše Krista, stojícího v bederní roušce a plášti na vyvýšeném podstavci, kterak v překřížených rukou svírá nástroje bičování. Na hlavě má nasazenu trnovou korunu. Reliéf pochází z 2. poloviny 16. století a jeho původ je prozatím nejasný. Podle jedné z teorií mohl být součástí jiné stavby a do zdi byl později vsazen záměrně.

Interiér kostela sv. Máří Magdalény je vystavěn na elipsovitém půdorysu. Tento hlavní prostor je kolem dokola obehnan ochozem, na diagonálách jsou umístěny empory. Právě díky jejich existenci byly vnitřní prostory kostela zvětšeny v podobě tribun, čímž mohl objekt logicky pojmut daleko více návštěvníků (viz obr. č.27).

Ústřední prostor je zaklenut kupolí s freskou uprostřed (viz obr.č.31), pocházející snad z poloviny 18. století. Znázorňuje Ježíše Krista na večeři u farizeje Šimona, kam se přišla kát hříšnice Máří Magdaléna. Ta je zobrazena vlevo dole u Kristových nohou, které smáčela slzami a mazala je vzácným olejem z alabastrové nádoby. Pod hlavním výjevem jsou zobrazeni andělé nesoucí znak břevnovsko-broumovského opatství spolu s papežskou tiárou. Kupole je doplněna o zdobný lustr (viz obr. č.32).

Klenba, nesená osmi pilíři, je v patě zakončena osmi trojbokými výsečemi. Podobným způsobem jsou řešeny i klenby v prostorách předsíně a presbytáře, které jsou zakončeny po dvou trojbokých výsečích. Rovněž boční výklenky jsou zakončeny stejným způsobem.

Nutno zmínit, že božanovský kostel je v rámci broumovské skupiny zcela ojedinělým. Jako jediný je totiž opatřen pravou klenbou. Společně s kaplí Panny Marie Sněžné na Hvězdě u Křinic, jejíž půdorysné řešení vychází z kruhu s pěti kaplemi, které odpovídají jednotlivým špičkám hvězdy, tvoří i božanovský kostel sv. Máří Magdalény výraznou výjimku.

³³ Vilímková, M. *Stavitelé paláců a chrámů Kryštof a Kilián Dientzenhoferové*. Praha: Vyšehrad, 1986

Milada Vilímková³⁴ uvádí, že kostely broumovské skupiny jsou kromě výše zmíněných dvou neklenuté, zakončené pouze závěsnými bedněnými stropy a vysokým fabionem, který připomíná baldachýnové či zrcadlové klenby. Podobně se k problematice vyjadřuje i Giovanni Denti.³⁵ Ve své publikaci uvádí, že zakončení kostelů pomocí závěsných bedněných stropů odkazuje dokonce na techniku tradičního řešení dřevěných staveb v okolí.

Současný interiér kostela sv. Máří Magdalény, zejména klenba s kupolí, je vymalován světlým odstínem tmavě modré, přičemž barva užitá na vymalování výklenků, kaplí a oken nese světle modrý odstín. Pilastry v interiéru jsou v některých případech i zdvojené a odlišují se od ostatních architektonických prvků bílou barvou. Podobně jsou svou barevností odlišeny i jednotlivé římsy, které lze dobře rozeznat díky užití barvy žluté.

Přímo za hlavním oltářem se v místě přilehlé věže nalézají sakristie, jejíž funkcí je přechovávání bohoslužebných a dalších předmětů. I zde je možno spatřit pomocí žluté barvy vyznačené římsy, které však nejsou na rozdíl od interiéru kostela nijak zdobné ani složitě řešené (viz obr. č.37, 38 a 39). Spodní stěny prostoru (viz obr. č.38) jsou v současnosti holé, mohou se však nacházet v přípravné fázi oprav. Na barevné odlišení klenby byl v tomto případě opět použit světlý odstín tmavě modré. V centrálním prostoru klenby se nalézají štukový rám, tzv. zrcadlo (viz obr. č.38). V prostoru hranolové věže jsou z každé strany umístěny celkem čtyři oblouky, odlehčující tak již zmíněnou klenbu. V prostoru mezi nimi můžeme nad římsou spatřit zbytky ozdobné kartuše (viz obr. č.37 a 38).

3. 1. 1 Zařízení interiéru

Vnitřní zařízení kostela pochází podle pramenů až na drobné výjimky výlučně z druhé poloviny 19. století. Hlavní oltář v presbytáři (viz obr. č.40), jenž byl podle záznamů 3. května 1774 zkonfiskován, byl bohatě zdoben. Současný oltář je novobarokní a pochází z roku 1899. V místě za hlavním oltářem se v minulosti nacházela další z fresek (viz obr. č.43), která byla později zabitena. V současnosti je sice z části obnovena, i přesto je však její námět nečitelný.

³⁴ Vilímková, Milada. *Stavitelé paláců a chrámů Kryštof a Kilián Ignác Dientzenhoferové*. Praha: Vyšehrad, 1986

³⁵ Denti, G. – Skalický, A. *Krajinou českého baroka*. Praha: nakladatelství Jalna, 2004

V pravé boční kapli je umístěn oltář Panny Marie s obrazem Neposkvrněné Královny nebeské. Jeho předlohou byl podle místní lidové tradice obraz španělského barokního malíře Bartolomého Estebana Murilla.

Před renovací kostela v letech 1891–1892 byla výzdoba oltáře Panny Marie v 80. letech opravena sochařem Wenzlem Olbrichem z Broumova.

Ve druhé z bočních kaplí, která se nachází nalevo od presbyteria, je umístěn oltář sv. Kříže. Motivem jeho hlavního obrazu je Ježíš Kristus na kříži spolu s Pannou Marií Bolestnou.

Ve výklencích po stranách presbytáře a vstupního prostoru se nacházejí boční vchody do kostela, případně obrazová výzdoba, zachycující Kristovo utrpení a křížovou cestu. Z obrazů, které jsou vesměs novodobé, stojí však za zmínku barokní obraz Setkání sv. Petra a Pavla, který se nachází na levé straně presbyteria. Toto dílo může podle spekulací některých místních obyvatel pocházet z tvorby slezského představitele vrcholného baroka, Jana Kryštofa Lišky. O autorství či převzetí obrazu však neexistuje přesný záznam.

Za zmínku stojí bezesporu rokoková kazatelna, která představuje vynikající ukázkou sochařské a řezbářské práce. Kazatelna je umístěna vedle presbytáře a pochází pravděpodobně z původního kostelního zařízení. Dochovaly se na ní nápisy z Písma svatého. V interiéru se nalézají i kamenná křtitelnice z 18. století, jejíž vnitřní část je měděná.

Poměrně veliké zastoupení má v božanovském kostele zejména sochařská výzdoba. Podle dochovaných informací se nad svatostánkem hlavního oltáře nacházela socha Ježíše Krista v životní velikosti, jemuž se u nohou kála Máří Magdaléna. Sousedí bylo bohatě zdobené, v květnu roku 1774 bylo však bohužel zkonfiskováno spolu s původním oltářem.

Z hlediska další sochařské výzdoby existují podle stručných informací záznamy z roku 1883, kdy byla restaurována a zároveň slavnostně vysvěcena socha sv. Šebastiána. Naproti ní se nachází socha Panny Marie Lurdské, zhotovená též roku 1883 Wenzlem Olbrichem z Broumova. Ten podle dobových záznamů dodal božanovskému kostelu i následující sochařskou výzdobu v podobě soch sv. Petra a Pavla. Obě sochy byly posvěceny roku 1887 v den svátku sv. Petra a Pavla a umístěny u postranního vchodu. Mezi další sochy, dodané Wenzlem Olbrichem, patří i sochy sv. Anny a sv. Josefa, které byly opět slavnostně posvěceny v den svátku sv. Máří Magdalény roku 1892.

Poslední sochou, o níž existují alespoň nějaké záznamy, je socha Panny Marie s Jezulátkem, která je umístěna ve výklenku jednoho z postraních vchodů. Podle stručné historie, nacházející se v interiéru božanovského kostela, je socha dílem neznámého lidového umělce a v poslední době prošla renovací.

U další sochařské výzdoby, například sochy Ježíše Krista na kříži nalevo od presbytáře, se nedochovaly záznamy o jeho vzniku ani autorství.

Na západní empoře jsou umístěny varhany. Původní varhany byly podle informací do božanovského kostela přeneseny z nedalekých Martínkovic a sloužily až do roku 1824, kdy se porouchaly během slavnostní mše na svátek sv. Máří Magdalény.

Sestrojení kompletně nového nástroje pro kostel sv. Máří Magdalény bylo však finančně náročné a muselo být zapláceno nejen pomocí finančních darů vrchnosti a dobrodinců, ale z části také z kostelního majetku.

Současné varhany pocházejí od místního rodáka, truhláře a varhanáře Antona Grossera z Božanova. Ten započal se stavbou varhan roku 1874 a dokončil je o dva roky později.

Staré varhany zakrývaly okno v průčelí kostela. Nové varhany jsou umístěny na boku kruchty a okno v průčelí tak zůstává volné. Naposledy byly varhany opravovány v roce 1978.³⁶

3.2 Stavební historie

Počátky božanovské obce se datují hluboko do minulosti. Na oficiálních webových stránkách města Broumova³⁷ nalezneme informace o tom, že první broumovská osada byla založena ve 12. století, což potvrdily i archeologické nálezy a výzkumy, které byly v blízkém okolí provedeny. S velkou pravděpodobností vzniklo během této doby i první osídlení dnešní božanovské obce.

Její vznik podporovala i dobová listina, podle níž byl Broumov panovníkem darován přímo břevnovským benediktinům. Zde se poprvé objevil i název božanovského potoka, od něhož byl později odvozen i název samotné obce. Historicky je zdejší obec doložena teprve listinou z roku 1256.³⁸

³⁶ Za informace ohledně vnitřní výzdoby interiéru božanovského kostela děkuji panu Mgr. Lanžímu, administrátoru farnosti v Broumově a jeho blízkém okolí

³⁷ Město Broumov. Broumov a okolí. Broumov a Broumovsko (1). Broumovská skupina kostelů (8.2). [online] Aktualizováno 4.11.2001T. [navštíveno 29.března 2009] Dostupné na: http://www.broumov-mesto.cz/mesto/mesto_public.html

³⁸ *Filiální kostel sv. Máří Magdalény Božanov*. Bez data vydání, nestránkováno

Následkem přemístění zástupců benediktinského řádu do oblasti broumovského výběžku, lze předpokládat, že v této době nastala též intenzivní kolonizace zdejší krajiny.

Božanov, nacházející se sedm kilometrů od centra Broumova, patří podle Giovanni Dentiho³⁹ a Milady Vilímkové⁴⁰ k místům, která byla rozšířila právě na základě výše zmíněného osídlování.

Obec samotná se řadí k tzv. "ulicovkám" či vsím ulicovitého typu, které nejsou situovány do centra, nýbrž do šíře a pro zdejší kraj se jeví jako typické. Božanov, rozkládající se nedaleko hranice mezi dnešní Polskou a Českou republikou, hrál významnou roli již v minulosti, neboť se stal centrem, jehož střed křížily dvě důležité dopravní i obchodní cesty. První z nich, směřující od jihozápadu k severovýchodu, lemovala přímo božanovský potok a druhá, na ní více méně kolmá, se stala důležitou spojnicí mezi Broumovem a nedalekou obcí Martínkovice.

Podle brožury, vydané obcí Božanov, lze konstatovat, že obec vznikla pravděpodobně v místě křížení obou zmíněných komunikací, tedy v místě dnešní návsi. Dominantou obce se stejně jako v současnosti stal kostel.

Původní stavba byla na rozdíl od té současné zasvěcena apoštolu sv. Bartoloměji. Stávala o celých 100 kroků výše než je umístěn kostel dnešní, tzn. o cca 40 metrů výše a východněji než stojí stavba dnes.⁴¹ Kostel sv. Bartoloměje byl na místě vystavěn jako kostel filiální a na rozdíl od současného byl dřevěný.

Od roku 1363 do roku 1624 sloužil kostel jako farní. Podle Dentiho⁴² sloužil objekt krátce i evangelické církvi, jejíž představitel, pastor Johanes Trolzer působil také v nedalekém Šonově či Heřmánkovicích. Obec měla svou vlastní faru až do roku 1624, tehdy však musela být opatem Bennem sloučena s farou v nedalekých Martínkovicích. V této době došlo i k navrácení objektu do rukou katolické církve, která na místě pořádala své bohoslužby. Kostel byl však i nadále spravován břevnovsko-broumovským opatstvím.

Stavebních rekonstrukcí, kterými si kostel sv. Máří Magdalény během historie prošel, je několik, a jeho dnešní podoba je podle názoru Milady Vilímkové⁴³ také výsledkem několika stavebních etap. K nejvýznamnějším však beze sporu patří stavební etapa z let

³⁹ Denti, Giovanni - Skalický, Alexandr. *Krajinou českého baroka*. Praha: Jalna, 2004

⁴⁰ Vilímková, Milada. *Stavitelé paláců a chrámů Kryštof a Kilián Ignác Dientzenhoferové*. Praha: Vyšehrad, 1986

⁴¹ Za toto sdělení děkuji panu Mgr. Lanžímu

⁴² Denti, Giovanni - Skalický, Alexandr. *Krajinou českého baroka*. Praha: Jalna, 2004

⁴³ Vilímková, Milada. *Stavitelé paláců a chrámů Kryštof a Kilián Ignác Dientzenhoferové*. Praha: Vyšehrad, 1986

1735-1743, kdy se návrhu na zbudování nového kostela ujal významný barokní stavitel a architekt Kilián Ignác Dientzenhofer, jenž na Broumovsku působil na žádost opata Othmara Zinkeho.

„Existuje poznámka k roku 1735, že – po zboření starého kostela – v den sv. Bartoloměje položil / opat Othmar / základní kámen pro kostel sv. Máří Magdalény a sv. Bartoloměje a požehnal. Na místě budoucího oltáře pak uložil pergamen se jmény papeže, císaře, opata, řeholníků, kaplana a architekta. Jméno obce je zde uvedeno, není pochyb o tom, že jde o kostel v Božanově. Vzhledem k tomu, že základní kámen byl položen v r. 1735, lze předpokládat v tomto roce intenzivní stavební práce.“⁴⁴

Důvody, které vedly k výstavbě nového kostela, jsou zcela jistě mnohé. V první řadě lze předpokládat, že původní dřevěný kostel již nestačil pro potřebu pomalu se rozrůstajícího božanovského obyvatelstva, a stejně tak lze podle Dentiho a Vilímkové tušit vlastní záměry opata broumovského kláštera, Othmara Zinkeho.

V době, kdy se Broumov stal jedním z významných protireformačně smýšlejících center, bylo cílem nového opata znovuupevnění vlivu a postavení zdejší církve. Mojmir Horyna,⁴⁵ Denti i Vilímková se shodují v názoru, podle něhož Zinke nejen že usiloval o návrat věřících zpět do římskokatolické církve, ale snažil se rovněž o to, kraj pozvednout z hlediska ekonomické a kulturní úrovně.

Právě na popud opata Othmara Zinkeho přicházejí do broumovského výběžku architekti a stavitelé Kryštof a později i Kilián Ignác Dientzenhoferovi, aby se tak na kulturním rozvoji zdejšího kraje podíleli.

Se stavbou kostela sv. Máří Magdalény se podle Vilímkové⁴⁶ začalo již roku 1709. Poté stavební práce na objektu ustaly a k jeho dokončení došlo teprve v roce 1743 za vlády nového opata broumovského kláštera, Benna Löbela.

Vilímková uvádí, že se Dientzenhofer během počátečních stavebních prací na božanovském kostele současně podílel i na výstavbě mnoha dalších církevních objektů v okolí.

Přípravné práce na výstavbu kostela sv. Máří Magdalény započaly již roku 1708 nákupem materiálu a podle Vilímkové došlo během dvou let k výstavbě věže a pravděpodobně i presbytáře.

⁴⁴ *Filiální kostel sv. Máří Magdalény BOŽANOV.* Bez data vydání, nestránkováno

⁴⁵ Horyna, Mojmir – Kučera, Jaroslav. *Dientzenhoferové.* Praha: AKROPOLIS, 1998

⁴⁶ Vilímková, Milada. *Stavitelé paláců a chrámů Kryštof a Kilián Ignác Dientzenhoferové.* Praha: Vyšehrad, 1986

Následující, téměř čtvrt století trvající odmlka, je podle autorky následkem Dientzenhoferova podílu na výstavbě dalších církevních objektů v broumovském okolí.

Vilímková se rovněž domnívá, že Dientzenhofer od svého původního plánu se stavbou kostela sv. Máří Magdalény upustil a jeho dostavba z let 1735-1743 byla provedena podle jeho nového projektu.

Těmito slovy se Vilímková snaží vyvrátit teorii, kterou zmiňuje mimo jiné i Giovanni Denti,⁴⁷ podle níž měl být kostel sv. Máří Magdalény pouhou dostavbou ke kostelní věži. Autorka uvádí, že stavba byla zahájena výstavbou věže roku 1709 a poté byla v rozmezí let 1735-1743 dokončena podle nového Dientzenhoferova návrhu. Podle slov Vilímkové se v případě božanovského kostela jedná o novostavbu, přerušenu v základních stavebních pracích a dokončenu později podle nového architektonického projektu.

Na výstavbu nového objektu musel být odkoupen pozemek místního rychtáře Tobiasse Wenera. Ten si za prodej svého majetku nárokoval bezplatné stálé místo v kostele pro sebe a své budoucí potomky a rovněž mu byla k dispozici dána do užívání i zahrada, přiléhající ke kostelu.⁴⁸

Po stržení části bývalého dřevěného kostela, byl broumovským opatem Othmarem Zinkem položen základní kámen kostela sv. Máří Magdalény na novém místě. Ten, jak již bylo uvedeno, se nachází o cca 40 metrů níže než jeho předchůdce. Kostel byl vysvěcen 3. května 1774⁴⁹ a zasvěcen učenici Páně, Marii Magdaléně.

První počiny při výstavbě božanovského kostela můžeme podle Vilímkové sledovat na dobových účtech, které jsou uloženy ve Státním oblastním archivu na zámku v Zámrsku. V brožuře, vydané obcí, v níž je stručně popsán historický vývoj a umělecký přínos kostela sv. Máří Magdalény, jsou uvedeny položky, určené k výdeji za stavební práce: „*Stavělo se od počátku května do počátku listopadu / 16000 cihel, kámen na ostění oken a na dlaždice a oltářní mensu, zelená a červená barva /. Za tuto stavební sezonu se vydalo celkem 1.025 zl. 20 kr.*“⁵⁰

Výše uvedené položky představovaly útratu, kterou byla zahájena první etapa stavebních prací na objektu. Přípravná fáze začala již o rok dříve, kdy byl nakoupen základní materiál na stavbu, včetně vápna.

Podstatnou se bezesporu stala stavební etapa započatá ve třicátých letech osmnáctého století podle plánů Kiliána Ignáce Dientzenhofera. Z brožury se dále dozvídáme

⁴⁷ Denti, G. – Skalický, A. *Krajinou českého baroka*. Praha: Jalna, 2004

⁴⁸ Za toto sdělení děkuji panu Mgr. Lanžímu

⁴⁹ Za toto sdělení děkuji panu Mgr. Lanžímu

⁵⁰ *Filiální kostel sv. Máří Magdalény BOŽANOV*. Bez data vydání, nestránkováno

následující: „ *Druhá stavební etapa byla zahájena v r. 1733 / kámen na sokl, okna do schodiště – do šneku, dveře / a představovala přípravu stavebního materiálu na příští sezonu. V příštím roce se většina položek v registru týká opět kamene / na sokl, vazáky, sokly k pilířům, zárubně, zdící kámen, sch. stupně /, vápna a malá položka za zednické práce – 41 zl. 47 kr. Celkově vydání činilo zhruba 200 zl.* “⁵¹

Záznamy, vedené při stavebních pracích na kostele sv. Máří Magdalény, nejsou souvislé, a v některých obdobích postrádají jakékoli informace o stavebních položkách. V brožuru, vydané obcí, se lze dozvědět, že dobové soupisy byly s velkou pravděpodobností pouze fragmentární nebo existoval pro stavbu kostela vlastní rejstřík, který se do současné doby bohužel nedochoval.

Důležitá zmínka se pojí k roku 1735, kdy byla během počátku stavebních prací stržena zbývající část původního, výše umístěného dřevěného kostela.

V té době stála na místě současné stavby podle Milady Vilímkové⁵² pouze věž. Na její západní straně můžeme spatřit základy, k nimž náleží masivní nezdobené klenáky (viz obr. č.18). Mezi nimi se nacházejí i reliéf a výklenek, vsazené do zdi. Reliéf představuje Ježíše Krista s nástroji umučení a pochází z konce 16. století.

Tato skutečnost historickou analýzu stavby komplikuje a názory ohledně jejího vzniku se mezi historiky značně rozcházejí. Podle verze, ke které se kloní Giovanni Denti,⁵³ náleží reliéf spolu s klenáky původně jiné stavbě.

Podle další z verzí mohl být reliéf ze 2. poloviny 16. století do zdi vsazen daleko později, což mnohé badatele vedlo k otázce, zda se počáteční stavební práce roku 1708-1709 netýkaly pouze výstavby kostelní věže.

Podle výše uvedeného názoru Vilímkové tomu tak skutečně bylo. Intenzivní stavební práce z let 1735-1743 jsou podle autorčiných slov pouhým dokončením původně započatých stavebních prací na objektu.

Ať už stavební práce na božanovském kostele začaly za jakýchkoli okolností, zcela jisté je, že jejich vrcholným obdobím bylo rozmezí let 1735 – 1743, tedy období, kdy se na objektu pracovalo podle plánů Kiliána Ignáce Dientzenhofera.

Vilímková i Horyna⁵⁴ se shodují v názoru, že se Kilián Ignác Dientzenhofer na stavbě podílel osobně, zejména při jejím dokončování. Což se podle obou autorů projevil

⁵¹ *Filiální kostel sv. Máří Magdalény BOŽANOV.* Bez data vydání, nestránkováno

⁵² Vilímková, Milada. *Stavitelé paláců a chrámů Kryštof a Kilián Ignác Dientzenhoferové.* Praha: Vyšehrad, 1986

⁵³ Denti, Giovanni - Skalický, Alexandr. *Krajinou českého baroka.* Praha: Jalna, 2004

⁵⁴ Horyna, Mojmír - Kučera, Jaroslav. *Dientzenhoferové.* Praha: AKROPOLIS, 1998

především radikálním řešením při výstavbě kostelní klenby. Podle Horyny patřil tento dispoziční typ k posledním a taktéž nejkompexnějším, kterým se Dientzenhofer během svého života věnoval. K prvním pokusům této hloubkové transformace mu posloužil kostel sv. Anny ve Vižňově nedaleko Broumova z let 1719-1728. Dle Horynových slov se však Dientzenhoferovi tento typ zprvu příliš neosvědčil, a tak se k němu vrátil více než po deseti letech, právě při stavbě božanovského kostela. Výše uvedená Horynova slova podporují i teorii Milady Vilímkové, podle níž byla stavba na božanovském kostele přerušena a posléze dokončena zřejmě podle nového Dientzenhoferova plánu.

Kostel sv. Máří Magdalény byl slavnostně vysvěcen 3. května roku 1774. Z rekonstrukcí, které proběhly v pozdějších letech, je známa oprava 46 metrů vysoké kostelní věže. Ta byla podle stručných informací v kostelním interiéru ještě roku 1792 pokryta šindelem. Její nové pokrytí je datováno na 9. srpen 1804 a při této příležitosti je zároveň opravena i bání věže a kříž.

K tragickým událostem došlo však o sedm let později, kdy do kostelní věže 5. července 1811 uhodil blesk. Ten způsobil nejen pád bání a vážné naprasknutí věže, ale též rozsáhlý požár, při němž byla poškozena socha sv. Máří Magdalény.

Nové pokrytí a oprava věže se staly hlavním cílem po několika následujících let. Opravu a dosazení kostelní bání zpět na věž provedl tesařský mistr Franz Hübner z Ludwigsdorfu,⁵⁵ který se na opravě bání podílel již roku 1804. Oprava z části vyhořelé a puklé věže byla dokončena v roce 1818 a nově pokryta byla teprve roku 1838.⁵⁶

Při příležitosti nového pozlacení a slavnostního vytažení bání zpět na věž, doprovázela 25. července 1838 tuto událost i obecní slavnost.

Jedna z dalších oprav proběhla i v 80. letech 19. století, během níž byla sejmuta jak kostelní bání, tak i kříž. Dne 28. srpna 1881 byla nově pozlacená a posvěcená bání s křížem opět slavnostně vysazena na vrchol věže.

Důkladnou renovací prošel kostel sv. Máří Magdalény i během let 1891 – 1892. V tomto období byl spolu s věží kompletně nahozen a obílen. Současně s tím byl opraven i postranní vchod se zdí a kostelu dodána nová okna.

Prostory sakristie jsou na rozdíl od centrálního prostoru daleko méně architektonicky řešené. Souhru konvexních a konkávních linií, tolik typických pro Kiliána Ignáce Dientzenhofera, v tomto případě nenalezneme, což vnuká myšlenku, že se architekt na

⁵⁵ Dnešní hraniční přechod, spojující Spolkovou republiku Německo s Polskou republikou

⁵⁶ Za tato sdělení děkuji panu Mgr. Lanžímu

výstavbě interiéru sakristie buďto osobně nepodílel nebo byla její výzdoba dřívějšími rekonstrukcemi poničena.

Během první světové války byly božanovskému kostelu zabaveny největší dva kostelní zvony, jež byly posléze užity k vojenským účelům. Nové zvony, které byly po ukončení války pro božanovský kostel ulity, podlely však stejně jako v prvním případě konfiskaci pro válečné účely.

Ze současných rekonstrukcí či úprav kostela sv. Máří Magdalény můžeme jmenovat například instalaci nových věžních hodin z roku 1988, které byly zhotoveny ve Vyškově na Moravě.

Dnešní podoba kostela sv. Máří Magdalény je výsledkem několikaleté restaurační práce, během níž byla včetně interiéru opravena a nahozena nová fasáda celého objektu.

Rovněž současné barevné řešení stavby je vhodně zvoleno. Dientzenhofer, který si podle slov Milady Vilímkové⁵⁷ svou inspiraci odnesl ze svých učňovských let ve Vídni, inklinoval oproti svému otci Kryštofovi k daleko větší zdobnosti a zjemnělosti v detailech. V současné době je kostel díky užití jemné pastelové červeně již z dálky dobře viditelný a bílá barva na objektu nechá vyniknout již zmíněným dekorativním detailům.

Důkladnou přestavbou prošla i lodní a věžní konstrukce objektu. Pro zastřešení kostela byl použit německý eternit Eifel, přičemž bylo dbáno na velké množství detailů.

Božanovský kostel, který se v minulosti nacházel v téměř havarijním stavu, byl v rámci programu na záchranu architektonického dědictví MK ČR podroben rozsáhlé rekonstrukci. Práce na záchranu tohoto unikátního objektu započaly rokem 1997 a byly ukončeny teprve nedávno. V současnosti tak patří kostel sv. Máří Magdalény k jednomu z mála objektů broumovské skupiny, který důkladnou rekonstrukcí prošel.

Kostel, používaný jednou za měsíc k církevním účelům, je využíván i v rámci kulturních akcí, které probíhají též v prostorách ostatních dientzenhoferovských kostelů. Hlavní snahou těchto akcí je upozornit na havarijní stav jednotlivých broumovských barokních staveb a zasadit se tak stejně jako v případě Božanova o jejich rekonstrukci a záchranu.

⁵⁷ Vilímková, Milada. *Stavitelé paláců a chrámů Kryštof a Kilián Ignác Dientzenhoferové*. Praha: Vyšehrad, 1986

3.3 Rozbor a typologie stavby

Kostel sv. Máří Magdalény je vystavěn ve výhodné pozici nad obcí a tvoří výraznou dominantu širokému okolí.

Z hlediska dnešního pohledu se jedná o vynikající ukázkou dobového urbanistického řešení. Církevní stavba v dominantní pozici se stala hlavním centrem v minulosti ještě zdaleka neucelené návsi a tuto pozici si udržela až do současných dob.

Z historie obce na oficiálních webových stránkách obce⁵⁸ vyplývá, že se Božanov začal podél obou hlavních komunikací rozvíjet teprve později, což však na původní centrum nemělo vliv, neboť to i nadále zůstávalo v okolí církevní stavby.

Nový kostel se tak stal důležitým průsečíkem na křižovatce dvou velice důležitých cest. Ty směřovaly podle místního potoka směrem k Broumovským stěnám a dnešním polským hranicím nebo k nedalekému Broumovu.

Tato, z hlediska urbanistického řešení, výhodná poloha stavby měla však i své další důvody. Zejména vlastní umístění objektu do kraje a jeho dominantní pozice odpovídá nejen praktickému začlenění architektonické stavby do okolní krajiny, nýbrž i jejímu psychologickému působení v ní.

*„Člověk „přijímá“ okolní prostředí a soustřeďuje je do staveb a věcí. Věci tedy „vysvětlují“ prostředí a činí jeho charakter zjevným. Tím i věci samy nabývají svůj význam. V tom spočívá funkce detailu v našem prostředí.“*⁵⁹

Výše uvedená slova Christiana Norberga-Schulze, který se touto tematikou zabýval, bychom mohli na kostel sv. Máří Magdalény v Božanově stejně jako na ostatní stavby broumovské skupiny zcela jistě uplatnit.

Podle autora si byl Kilián Ignác Dientzenhofer výše zmíněného spolupůsobení krajiny a objektu sám velice dobře vědom, a na základě toho se také pravděpodobně snažil své stavby realizovat.

Podle názoru H. G. Franze⁶⁰ se Dientzenhofer dokonce nechal inspirovat svým velkým vzorem, architektem italského původu, Janem Blažejem Santini-Aichelem, který je znám pro svůj osobitý styl barokní gotiky.

⁵⁸ Obec Božanov. [online] 2005, Obec Božanov [navštíveno 6.července2009] Dostupné na: http://www.obecbozanov.cz/index.php?option=com_content&task=view&id=32&Itemid=58

⁵⁹ Norberg-Schulz, Ch. *Génius loci: k fenomenologii architektury*. Praha: Odeon, 1994 str. 16

⁶⁰ Franz, Heinrich Gerhard. *Bauten und Baumeister der Barockzeit in Böhmen*. Leipzig: E. A. Seemann, 1962

Norberg-Schulz v případě Kiliána Ignáce Dientzenhofera rovněž považuje spolupůsobení krajiny a objektu za významnou složku. Pokud vezmeme v úvahu broumovskou skupinu všech devíti barokních kostelů, je zřejmé, že bychom na ně výše řečená slova dovedli vhodně aplikovat.

Co se staveb, vyjma kostela sv. Václava v Broumově, týká, všechny se nacházejí na vyvýšeném prostoru, odkud jsou velmi dobře viditelné, a zároveň jim tak jejich vhodně zvolená pozice umožňuje stát se dominantním bodem v krajině.

Drobné výjimky, které však výše řečené spíše umocňují než naopak, tvoří kostel sv. Markéty v Šonově (viz obr. č.45, 46 a 47) a kaple Panny Marie Sněžné na Hvězdě u Křinic (viz obr. č.48).

V případě šonovského kostela se setkáváme s velmi netypickým architektonickým řešením, kdy se vlastní stavba nachází na vyvýšenině mimo svou příslušnou obec. „*Navíc je podélná osa ve stejné linii jako stará cesta do Broumova a představuje její myšlené pokračování: cesta vycházející z benediktinského kláštera pokračuje myšlenou čarou až dovnitř kostela podél jeho hlavní osy. Jakožto konečný bod teritoriální osy a referenční bod široké okolní krajiny může být tato stavba plným právem považována za zralý příklad barokní urbanistiky.*“⁶¹

Stavba, nacházející se uprostřed luk je vskutku impozantní a z dálky viditelná prakticky odkudkoli, což bylo také zřejmě autorovým záměrem.

Obdobnou výjimkou, avšak poněkud jiného architektonického řešení, tvoří i poutní barokní kaple Panny Marie Sněžné na Hvězdě v okolí Broumovských stěn.

Kaple je, stejně jako již zmíněné další stavby, postavena na vyvýšenině, v tomto případě dokonce na kraji skalnatého ostrohu. Opět je zde viditelná snaha přiblížit stavbu co nejvíce okolní krajině, což se projevuje nejen jejím zvláštním umístěním, ale i užitím stavebního materiálu. Stavba je kamenná a zakomponovaná do prostředí Broumovských stěn. Charakterově se od ostatních kostelů broumovské skupiny také značně liší. Její půdorys připomíná tvar hvězdy a odkazuje tak symbolicky na vlastní název. „*Tvar interiéru je redukován na kruh s pěti kaplemi odpovídajícími špičkám hvězdy. Kupole s lucernou se zvedá nad centrálním prostorem, zatímco pět špiček má zastřešení ve tvaru pyramidy.*“⁶²

⁶¹ Denti, G. - Skalický, A. *Krajinou českého baroka*. Praha: Jalna, 2004, str. 46

⁶² *tamtéž*, str. 53

Lucerna na vrcholu kupole je na rozdíl běžných církevních staveb doplněna o pozlacenou hvězdu. Ke kapli vede kamenný můstek a boční schodiště, které tak skrz mřížoví skýtají návštěvníkovi pohled i do vnitřních prostor.

Symbolické ztvárnění kaple na Hvězdě by podle všeho odpovídalo teorii Norberga-Schulze o funkci stavby v krajině: „*Účelem symbolizace je vysvobodit význam z bezprostřední situace; tím se stává „kulturním objektem“, který může tvořit součást komplexnější situace nebo se může přenést na jiné místo. ... Člověk shromažďuje významy, aby sám pro sebe vytvořil imago mundi či mikrokosmos, který konkretizuje jeho svět. Shromažďování zjevně závisí na symbolizaci a znamená přenesení významů na jiné míst, které se tak stává existenciálním „centrem“.*“⁶³

Lze říci, že veškeré stavby, vybudované Dientzenhoferem v okolí Broumova, mají své charakteristiky a svým způsobem jsou také jedinečné.

Kostel sv. Máří Magdalény v Božanově, který byl postaven mezi léty 1735-1743 a patří tak k posledním stavbám, které Dientzenhofer na území Broumovska provedl, má též několik typických znaků.

K jednomu z nich patří zejména opačná orientace kostela směrem k západu, která vznikla pravděpodobně při snaze umístit průčelí směrem ke hlavní dopravní komunikaci na Broumov.

Božanovský kostel má však i jiné odlišnosti, mezi nimi například některé architektonické prvky, které Dientzenhofer použil při stavbách dalších významných staveb mimo broumovský výběžek.

K tomuto tématu se vyjádřil zejména Mojmír Horyna.⁶⁴ Domnívá se, že stavební práce Kiliána Ignáce Dientzenhofera na severu Čech nesloužila pouze náboženským záměrům opata Othmara Zinkeho, ale i vlastním záměrům samotného stavitele. Podle Horynovy odvážné teorie dokonce je možné, že si Dientzenhofer na území dnešního Broumovska vyzkoušel složitá i detailní architektonická řešení, která poté ve velkém uplatnil ve svých významnějších stavbách.

Podobný názor zastává i Norberg-Schulz,⁶⁵ podle něhož je menší pečlivost v případě broumovských kostelů na rozdíl od dientzenhoferovských staveb pražských více než zjevná.

⁶³ Norberg-Schulz, Ch. *Génius loci: k fenomenologii architektury*. Praha: Odeon, 1994 str. 17

⁶⁴ Horyna, Mojmír - Kučera, Jaroslav. *Dientzenhoferové*. Praha: AKROPOLIS, 1998

⁶⁵ Denti, Giovanni - Skalický, Alexandr. *Krajinou českého baroka*. Praha: Jalna, 2004

Rovněž Milada Vilímková⁶⁶ se k tomuto tématu vyjadřuje. Podle autorčiných slov spočívá však skromnost broumovských barokních kostelů především v omezených finančních prostředcích, které byly na jejich výstavbu použity jak z příjmu broumovského opatství, tak jednotlivých far. Dle autorčina názoru využil Kilián Ignác Dientzenhofer především půdorysné možnosti objektu, které poté realizoval u výhodněji situovaných a finančně lépe zajištěných míst.

K potvrzení této teorie poukazuje Horyna na nápadnou podobnost božanovského kostela s kostelem sv. Klimenta v Odolené Vodě (viz obr. č.49). Ten byl Dientzenhoferem postaven na vyvýšeném místě nad obcí v letech 1733-1735, tedy přibližně v době, kdy se teprve započínaly hlavní stavební práce na kostele sv. Máří Magdalény.

Nicméně jistá podobnost mezi oběma stavbami skutečně existuje. Božanovský kostel, jehož hlavní průčelí vrcholí dekorativním štítem, má podobně jako v případě kostela sv. Klimenta umístěnou v nice sochu Máří Magdalény.

Je na místě zmínit, že v rámci všech deseti staveb broumovské skupiny barokních kostelů je kostel sv. Máří Magdalény jediným, který má ve svém průčelí umístěnou sochu světce. S podobným figurativním řešením se můžeme setkat právě v případě kostela sv. Klimenta v Odolené Vodě nebo kostela Panny Marie Bolestné na Dobré Vodě u Českých Budějovic (viz obr. č.59 a 60), které vznikaly v podobném časovém rozmezí.

Kostel sv. Klimenta v Odolené Vodě, vystavěný během let 1733-1735, zdobí ve štítu sousoší patrona chrámu, sv. Klimenta se dvěma anděly.

Podobně je tomu i v případě kostela Panny Marie Bolestné na Dobré Vodě u Českých Budějovic (1733-1735), kde je v průčelí umístěna velká socha Panny Marie. Po obou stranách stojí dvě menší sochy andělů, které nesou nástroje Kristova umučení. Okraje průčelní atiky jsou navíc ukončeny dvěma dekorativními vázami.

Dekoratívni vázy, jimiž je ukončeno průčelí dobrovodského kostela, je z hlediska architektonického řešení též obdobné jako je tomu v případě božanovského kostela. Zde jsou však hlavním dekorativním prvkem, zdobícím průčelí, nikoli vázy, nýbrž dekorativní čučky.

Pokud se z hlediska vnější výzdoby podíváme na kostel sv. Klimenta v Odolené Vodě blíže, příbuzné prvky s kostelem sv. Máří Magdalény v Božanově zcela jistě najdeme.

⁶⁶ Vilímková, Milada. *Stavitelé paláců a chrámů Kryštof a Kilián Ignác Dientzenhoferové*. Praha: Vyšehrad, 1986

Jak odpovídá dobové tradici, nachází se i kostel sv. Klimenta na dobře viditelném místě a opět tvoří dominantu celému širokému okolí. Podobně jako božanovský kostel je i kostel v Odolené Vodě obehnán zdí, avšak na rozdíl od sv. Máří Magdalény tvoří jeho součást navíc i schodiště s ozdobnou mříží brány, nesoucí též atributy patrona chrámu (viz obr.č. 56) na východní straně.

Z hlediska vnější výzdoby stojí bezpochyby za zmínku sousoší patrona chrámu sv. Klimenta se dvěma anděly v průčelí. Andělé po stranách nesou světcovy atributy - kotvu, symbol Klimentova mučednictví, a korunu. Sousoší světce, umístěné nad hlavním průčelím před kostelním oknem, evokuje jakýsi záměrný výklenek. Po obou stranách budovy je výzdoba na trojúhelníkovém štítu doplněna o další sousoší andělů s iluzivním zobrazením slunce.

Fasáda kostela sv. Klimenta je řešena poměrně jednoduše, podobně je tomu i v případě fasády kostela sv. Máří Magdalény v Božanově. Důraz je kladen zejména na harmonii konvexních a konkávních křivek, což je ostatně typické jak pro období vrcholného baroku, tak pro jeho představitele, Kiliána Ignáce Dientzenhofera, jenž souhru výše zmíněných křivek dovádí až do krajnosti.

Pozornost je u obou staveb soustředěna na vnější detaily, kterými jsou mimo jiné například složitější realizace hlavní římsy (viz obr. č.51), oválná okna (viz obr. č.53 a 54) nebo tzv. kasulová okna (viz obr. č.55). Na rozdíl od kostela sv. Máří Magdalény se však jednotlivé prvky a detaily u kostela sv. Klimenta jeví jako daleko komplexnější a propracovanější.

To, co pojí kostel sv. Máří Magdalény v Božanově s kostelem sv. Klimenta v Odolené Vodě, je především stejný půdorys stavby. Ústředním geometrickým útvarem je zde opět kruh, který je prodloužen pomocí dalších oválných prostor presbytáře a kruchty s varhanami, jako je tomu v případě božanovského kostela.

Podle názoru Mojmíra Horyny⁶⁷ patří prostorové řešení kostela sv. Máří Magdalény ke komplexním, a zprvu také Dientzenhofera příliš neuspokojovalo. Jeho možnosti poprvé vyzkoušel při stavbě vižňovského kostela sv. Anny z let 1719-1728, který se nachází nedaleko Broumova. K tomuto typu prostorového řešení se opět vrátil až po několika letech, právě při stavbě kostela sv. Máří Magdalény v Božanově i kostela sv. Klimenta v Odolené Vodě nedaleko Prahy.

⁶⁷ Horyna, M. - Kučera, J. *Dientzenhoferové*. Praha: AKROPOLIS, 1998

Důvod této problematiky spočívá podle názoru Bohuslava Syrového⁶⁸ v tom, že počáteční Dientzenhoferova tvorba vyniká zejména svou jednoduchostí. Půdorysným schématem byl často pouze ovál nebo křížový půdorys s kruhovým či osmiúhelným jádrem. Teprve poté, co si autor plně osvojil tato jednodušší půdorysná řešení, pustil se do těch složitěji realizovatelných. Zde pracoval zejména s harmonií centrálního prostoru s prostory předsíně a presbytáře, stejně jako s harmonií konvexních a konkávních křivek (viz obr. č.26).

*„Zatímco v božanovském kostele na Broumovsku je architektonický aparát stavby poměrně zjednodušen, patří kostel v Odoleně Vodě, podnikaný jezuitskou staroměstskou kolejí sv. Klimenta, k formálně špičkovým výkonům svého autora.“*⁶⁹

Z hlediska vnitřní výzdoby je nápadné řešení kostelní klenby, která je stejně jako v Božanově opatřena freskovou výzdobou. Freska na klenbě lodi patří k nejpůsobivějším freskám v interiéru a je obdivuhodná nejen díky svým rozměrům, ale i barevnosti a své kompozici. Pro zdůraznění zde použil malíř motiv otevřeného nebe a rozdělil tak fresku na pozemskou a nebeskou část. Oproti božanovskému kostelu je však freska v Odoleně Vodě nejen rozměrově větší, ale též monumentálnější. Díky množství oken se ocitá interiér kostela sv. Klimenta neustále v záplavě světla.

Další výraznou odlišností od stavby je i výrazná dekorativní štuková výzdoba říms a podpěrných sloupů, která je v případě kostela sv. Máří Magdalény zaměřena spíše na jednoduchost.

V rámci teorie Mojžíra Horyny lze říci, že božanovský kostel má s kostelem sv. Klimenta v Odoleně Vodě mnoho společných architektonických i jiných prvků, nicméně nemůžeme s jistotou prokázat, že Kilián Ignác Dientzenhofer využil kostel sv. Máří Magdalény, aby poznatky z jeho stavby uplatnil při výstavbě kostela v Odoleně Vodě.

3. 3. 1 Poutní povaha místa

Podle názoru Norberga-Schulze má umístění architektonické stavby do krajiny svou specifickou funkci. Jakákoli stavba symbolizuje dle autorových slov ukázkou dokonalé harmonie přírody a hmoty, jejíž spolupůsobení se odráží především v rovině psychologického vnímání daného místa.

⁶⁸ Syrový, Bohuslav. *Architektura-svědectví dob: přehled vývoje stavitelství a architektury*. Praha: SNTL – Nakladatelství technické literatury, 1987

⁶⁹ Horyna, M. - Kučera, J. *Dientzenhoferové*. Praha: AKROPOLIS, 1998 str. 138

„Člověk chce symbolizovat své pochopení přírody (i sebe samého). Symbolizace znamená, že zažitá významy jsou „přeloženy“ do jiného média. Přírodní charakter je např. přeložen do stavby, jejíž vlastnosti nějakým způsobem tento charakter vyjevují.“⁷⁰

Zmíněný soulad obou složek je na základě autorových slov právě tím, co u recipienta na místě vyvolává dojem génia loci. Za názorný příklad můžeme použít již zmíněnou barokní stavbu kaple Panny Marie Sněžné na Hvězdě u Křinic.

Norbert-Schulz však poznamenává, že povaha místa může být určena i přirozeně. Výše zmíněné dokládá na příkladu mnoha studánek, výškových bodů, pohoří a dalších míst, která si zasloužila úctu a tím pádem i lidskou pozornost. Mnohé architektonické stavby tak neváhaly využít této skutečnosti a byly cíleně umístěny do blízkosti právě takovýchto míst.

Zejména místa s poutním charakterem, která se podle dobových pověstí a legend zasloužila o lidská uzdravení a mnohé jiné zázračné skutky, byla coby vyjádření díky postupem času doplněna o církevní stavby v podobě božích muk, kaplí či nově vzniklých kostelů.

Takovým případem je i již jednou zmíněný barokní kostel Panny Marie Bolestné na Dobré Vodě u Českých Budějovic, vybudovaný rovněž Kiliánem Ignácem Dientzenhoferem v letech 1733-1735.

Kostel, nacházející se ve výhodné a dominantní pozici na vyvýšeném místě nad obcí Dobrá Voda i Českými Budějovicemi vznikl za účelem poutního místa nad původní kaplí a pramenem dobré vody, odkud je též odvozen vlastní název obce.

Podle pověstí se jedná o kapli zjevení Panny Marie, na jejímž místě došlo údajně k mnohým zázračným uzdravením. „Kdy bylo blahodárné působení vody prvně zaznamenáno, nelze pro nedostatek archívních materiálů zjistit. Snad k tomu došlo v souvislosti s rozšiřováním rudné těžby po celém teritoriu zmíněného pohoří⁷¹ v 16. století.“⁷²

Léčivý pramen dobré vody, který však během let pozbyl svých léčebných účinků a ke konzumaci se v současné době nedoporučuje, se dodnes nachází při hlavní silnici ve směru od Českých Budějovic. Po prvních zázračných uzdraveních se léčivé účinky

⁷⁰ Norberg-Schulz, Ch. *Génies loci: k fenomenologii architektury*. Praha: Odeon, 1994 str. 17

⁷¹ Třeboňská pánev a Rudolfovský práh

⁷² Honys, V. *Dobrá Voda u Českých Budějovic: kostel Panny Marie Bolestné*. České Budějovice: Okresní úřad, 1996 str. 6

dobrovodského pramene rozšířily po okolí a místní obyvatelé nechali jako projev díky při prameni vystavět kostelík zasvěcený Panně Marii Bolestné.

Ve první polovině osmdesátých let 17. století byly na místě zřízeny i drobné lázně, které však postupem času upadaly, až zanikly docela. Původní dobrovodský kostelík vlivem neustále proudících nových poutníků již nepostačoval a hrozil svým zřícením. Město tak bylo nuceno k radikálnímu řešení v podobě stavby nového kostela.

Ten vznikl mezi léty 1733-1735 podle návrhu Kiliána Ignáce Dientzenhofera, na jehož vnitřní výzdobě se podílel jeden z nejvýznamnějších českých malířů vrcholného baroka, Václav Vavřinec Reiner.

Podle dobových pověstí se u pramene zjevila sama Panny Maria, podle jiných verzí se nemocným zjevila ve snu, aby jim ukázala zdroj léčivé vody.

Rovněž kostel sv. Máří Magdalény v Božanově má své poutní místo. Kostel byl vystavěn jako objekt ryze filiální a farním se na delší periodu stal až v letech 1363-1624. Poutím místem se tedy, obdobně jako je tomu v případě kostela Panny Marie Bolestné, stal nedaleký pramen. Jeho poloha spolu s centrálním půdorysem stavby se dobrovodskému poutnímu místu značně podobá.

Při prameni se nalézají i poutní kaple Nanebevzetí Panny Marie s křížovou cestou z roku 1890 (viz obr. č.61). Podle pověsti uspořádali místní obyvatelé ke zdejší kapličce pouť, aby zde prosili o záchranu před loupeživou tlupou, která se na delší dobu usadila na nedalekém hrádku uprostřed božanovských lesů. Jejich prosba byla vyslyšena a hrad spolu s loupežníky přes noc zkameněl.

Kaple Nanebevzetí Panny Marie je situována v lese asi 2 kilometry na východ od božanovského kostela, směrem k polským hranicím. Stavba je jednoduchého obdélníkového tvaru s volutovým štítem a věžičkou nahoře. Údajně byla vystavěna i jako výraz díky léčivým účinkům pramene, který na tomto údajně vyléčil i chromého chlapce.

Hlavní pouť k prameni se konávala kolem poloviny letních měsíců, v dnešní době je možné zúčastnit se slavnostní poutě první neděli po 15. srpnu. V současnosti je kaple spolu s kamennými zastaveními křížové cesty znovu obnovena.

IV. Závěr

Umělecká činnost stavitelského rodu Dientzenhoferů představuje v kulturních dějinách české země významnou kapitolu. Zejména osobnost českého architekta a stavitele německého původu Kryštofa a jeho nástupce, syna, Kiliána Ignáce Dientzenhofera patří v rámci českého vrcholného baroka k osobnostem zcela nepostradatelným.

Odkaz, který tito významní stavitelé na území Čech v podobě unikátních barokních staveb zanechali, náleží beze sporu k jedněm z nejcennějších klenotů národního kulturního dědictví.

Tato bakalářská práce je zaměřena na uměleckou tvorbu nejmladšího a nejproduktivnějšího z Dientzenhoferů, Kiliána Ignáce. Tematicky se soustředí zejména na ne příliš známou skupinu barokních kostelů, postavených v širokém okolí broumovského výběžku.

Barokní soubor čítá celkem deset církevních staveb, včetně opatské rezidence v Meziměstí, které byly postaveny na žádost opata břevnovsko-broumovského kláštera, Othmara Zinkeho.

Každý z objektů má své charakteristiky i specifické umístění v krajině. Mnohé z nich se však nacházejí ve velmi špatném stavu a potřebovaly by podstoupit alespoň základní stavební úpravy. Na ty však chybějí příslušné finance a nic nepomáhají snahy místních občanů ani pořádání dobročinných kulturních akcí.

Cílem mé bakalářské práce bylo přiblížit poslední ze staveb broumovské barokní skupiny, kostel sv. Máří Magdalény v Božanově, který byl vystavěn v letech 1735-1743.

Stavba, jejíž umístění je názorným příkladem řešení dobové urbanistiky, má mnoho specifických vlastností. Oproti ostatním stavbám broumovské skupiny, které jsou zakončeny zavěšenými bedněnými stropy, je božanovský kostel jediným, který je zakončen kupolí. Toto mistrné zvládnutí komplikovaně řešené klenby značí dle slov Mojžíra Horyny architektovy hluboké znalosti v harmonii konvexních a konkávních linií.

Mezi dalšími zvláštnostmi stavby lze uvést i atypickou orientaci kostela směrem k východu. Podle názoru Giovanni Dentího lze dokonce sledovat přímou linii se stavbou broumovského kláštera. Půdorys stejně jako komplexní řešení kupole božanovského kostela vykazuje podle názorů Horyny a Vilímkové mnohé

architektonické prvky, téměř shodné s kostelem sv. Klimenta v Odolené Vodě, jak dokazují i obrazové přílohy v závěru bakalářské práce.

Stavební historie kostela sv. Máří Magdalény je bohatá, mnoho informací však i přesto zůstává neznámých díky nepřesným dobovým záznamům stavebních prací. Milada Vilímková uvádí, že první stavební práce na novém božanovském kostele začaly s velkou pravděpodobností již počátkem 18. století. Poté byly na téměř čtvrt století přerušeny a k dokončení stavby došlo až v rozmezí let 1735-1743. Vilímková tak vyjasňuje nejasnosti mnohých autorů, kteří božanovský kostel považují nikoli za novostavbu, nýbrž za dostavbu základů, které se na místě ve 40. letech 18. století již nacházely.

Zajímavou se jeví i zmínka o existenci zázračného pramene, který se nachází nedaleko obce a plní tak funkci zdejšího poutního místa. Typologicky tak lze nalézt souvislosti i s kostelem Panny Marie Bolestné na Dobré Vodě u Českých Budějovic, který rovněž spadá do tvorby Kiliána Ignáce Dientzenhofera.

Důležitou skutečností je i fakt, že kostel sv. Máří Magdalény prošel na základě programu na záchranu architektonického dědictví MK ČR jako jediný ze skupiny broumovských barokních kostelů během posledních let důkladnou rekonstrukcí.

V současné době lze tak obdivovat unikátní stavbu vrcholného baroka mimo hlavní městská centra. Svou renovací dává současně božanovský kostel sv. Máří Magdalény naději i dalším objektům broumovské barokní skupiny.

Tato bakalářská práce by svým obsahem měla přispět k rozvoji dalších studií, týkajících se dientzenhoferovských barokních kostelů, vystavěných v letech 1719-1743 v prostředí broumovského výběžku, a pomoci tak docílit jejich zachování. Všech deset barokních staveb náleží k unikátnímu souboru uměleckých skvostů českého vrcholného baroka a zaslouží si tak naši plnou pozornost a uznání.

V. Literatura a webové stránky

Denti, Giovanni - Skalický, Alexandr. *Krajinou českého baroka*. Praha: Jalna, 2004 ISBN 80-86396-17-7 (česká verze)

Dragoun, Zdeněk - Preiss, Pavel - Sommer, Petr. *Břevnovský klášter*. Praha: OSWALD, 1993 ISBN 80-85433-33-8

Dvorský, Jiří *Dějiny českého výtvarného umění od počátku renesance do závěru baroka II/1*. Praha: AKADEMIA, 1989 ISBN 80-200-0069-0

Dvorský, Jiří *Dějiny českého výtvarného umění od počátku renesance do závěru baroka II/2*. Praha: AKADEMIA, 1989 ISBN 80-200-0069-0

Franz, Heinrich Gerhard. *Bauten und Baumeister der Barockzeit in Böhmen*. Leipzig: E. A. Seemann, 1962 MDT 7.03 , 72

Hájek, Václav. *Architektura: klíč k architektonickým slohům*. Praha: Grada Publishing, 2000 ISBN 80-7169-722-2

Hausenstein, Wilhelm. *Vom Genie des Barock*. München: Brend' amour, Simhart & Co, 1962

Herout, Jaroslav. *Staletí kolem nás*. Praha: Orbis, 1970 ISBN 80-7185-389-5

Honys, Vít. *Dobrá Voda u Českých Budějovic: kostel Panny Marie Bolesné*. České Budějovice: Okresní úřad, 1996 MDT 726 , 908(437.319)

Horyna, Mojmír - Kučera, Jaroslav. *Dientzenhoferové*. Praha: AKROPOLIS, 1998 ISBN 80-85770-68-7

Horyna, Mojmír - Oulíková, Petra. *Kostel sv. Klimenta Odolena Voda*. Odolena Voda: Město Odolena Voda, 2007 ISBN 978-80-239-8742-3 (brož.)

Koepf, Hans. *Bildwörterbuch der Architektur*. Stuttgart: Alfred Kröner, 1985 ISBN 3-520-19402-3

Kotalík, Jiří T. *Architektura barokní*. Praha: Správa Pražského hradu: DaDa, 2001 ISBN 80-86161-34-X (soubor - česká verze)

Kroupa, Jiří. "Klášteří chrám v Břevnově a česká architektura kolem roku 1709." *Umění*. Praha, 1982, roč. XXX., s. 380

Naňková, Věra. "K typologii české sakrální architektury 17. století." *Umění*. Praha, 1989, roč. XXXVII., s. 138-140

Norberg - Schulz, Christian. *Genius loci: k fenomenologii architektury*. Praha: Odeon, 1994

Pijoan, José. *Dějiny umění 7.* Praha: nakladatelství krásné literatury a umění Odeon, 1990 ISBN 80-7176-764-6 (soubor)

Swoboda, Karl Maria. *Barock in Böhmen.* München: Prestel, 1964

Syrový, Bohuslav. *Architektura-svědectví dob: přehled vývoje stavitelství a architektury.* Praha: SNTL – Nakladatelství technické literatury, 1987 MDT 72

Toman, Rolf. *Baroko: architektura, sochařství, malířství.* Praha: Slovart, 2007 ISBN 978-80-7209-771-5

Vilímková, Milada. *Stavitelé paláců a chrámů Kryštof a Kilián Ignác Dientzenhoferové.* Praha: Vyšehrad, 1986

Vilímková, Milada. “Význam osobnosti stavebníka pro interpretaci barokní architektury.“ *Umění.* Praha, 1981, roč. XXIX., s. 540

Webové stránky

Baštecká, Lydia. Benediktini a kultivace krajiny. Vývoj broumovské kotliny a význam benediktinů pro vznik a kultivaci krajiny. [online] [navštíveno23.února2009] Dostupné na: http://www.obcebroumovska.cz/_archiv/broumovsko/broumovsko_kultivace.php

Bednář, Pavel. Články z tisku. Bez nadšenců by zbyly trosky. [online] Převzato z deníku Mladá fronta Dnes 29.5.2009 [navštíveno27.června2009] Dostupné na: <http://www.dobrovolnik.cz/clanky/?x=2184834>

ČTK. Kostely na Broumovsku oživí koncerty klasické hudby. [online] 24.5 08 19:20 [navštíveno15.června2009] Dostupné na <http://www.archiweb.cz/news.php?type=1&action=show&id=5354>

Královéhradecká diecéze. Božanov Popis poutního místa. [online] [navštíveno28.června2009] Dostupné na: <http://www.diecezkhk.cz/archiv/pannamaria/PM-bozanov.php>

Město Broumov. Broumov a okolí. Broumov a Broumovsko (1). Broumovská skupina kostelů (8.2). [online] Aktualizováno 4.11.2001T. [navštíveno29.března2009] Dostupné na: http://www.broumov-mesto.cz/mesto/mesto_publik.html

Ministerstvo kultury. Program pro záchrany architektonického dědictví – přehled příspěvků v roce 2007. [online] [navštíveno29.března2009] Dostupné na: http://www.mkcr.cz/assets/kulturni-dedictvi/pamatky/granty-a-programy/Program_z_chrany_architektonick_ho_d_dictv__1.doc

Obec Božanov. Historie – kostela. 1. Význam kulturní památky. [online] 2005, Obec Božanov [navštíveno6.července2009] Dostupné na: http://www.obecbozanov.cz/index.php?option=com_content&task=view&id=32&Itemid=58

PARIO s.r.o. Realizace Kostel sv. Máří Magdaleny, Božanov. [online]
[navštíveno24.června2009] Dostupné na: <http://www.pario.cz/realizace/kostely/19.html>

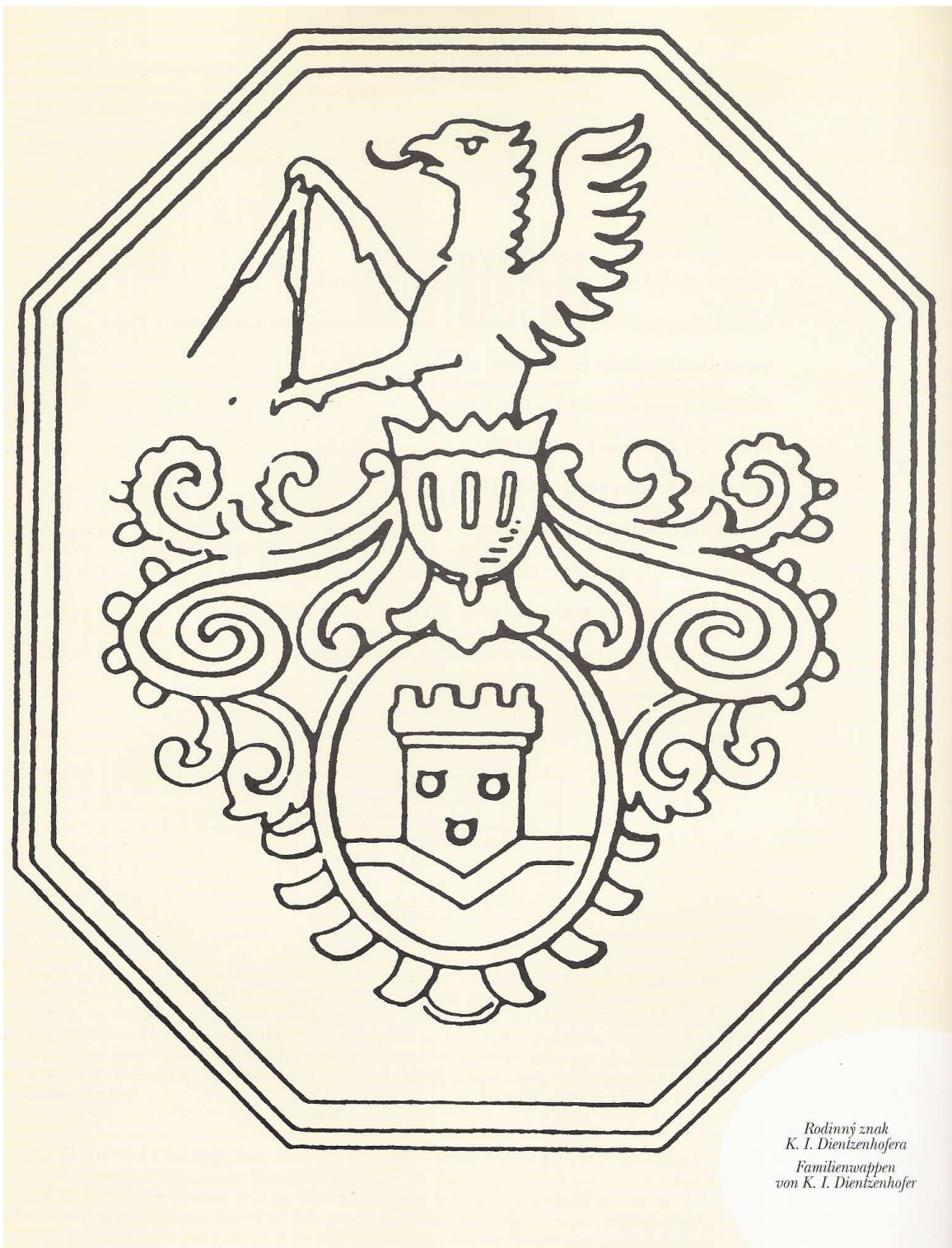
Trachta, Václav. Broumovsko – Učebnice baroka pod širým nebem. [online]
Aktualizováno 28.1.2004 15:52 [navštíveno1.března2009] Dostupné na:
[http://in.ihned.cz/index.php?s1=n&s2=0&s3=0&s4=0&s5=0&s6=0&m=d&article\[id\]=13906510&article\[info_id\]=29650](http://in.ihned.cz/index.php?s1=n&s2=0&s3=0&s4=0&s5=0&s6=0&m=d&article[id]=13906510&article[info_id]=29650)

Veselý, Josef. Toulky českou minulostí. 0512. schůzka (17.4.2005): STAVITEL
PALÁČŮ. [online] 18. 4. 2005 16:41 [navštíveno1.března2009] Dostupné na:
http://www.rozhlas.cz/toulky/vysila_praha/_zprava/164495

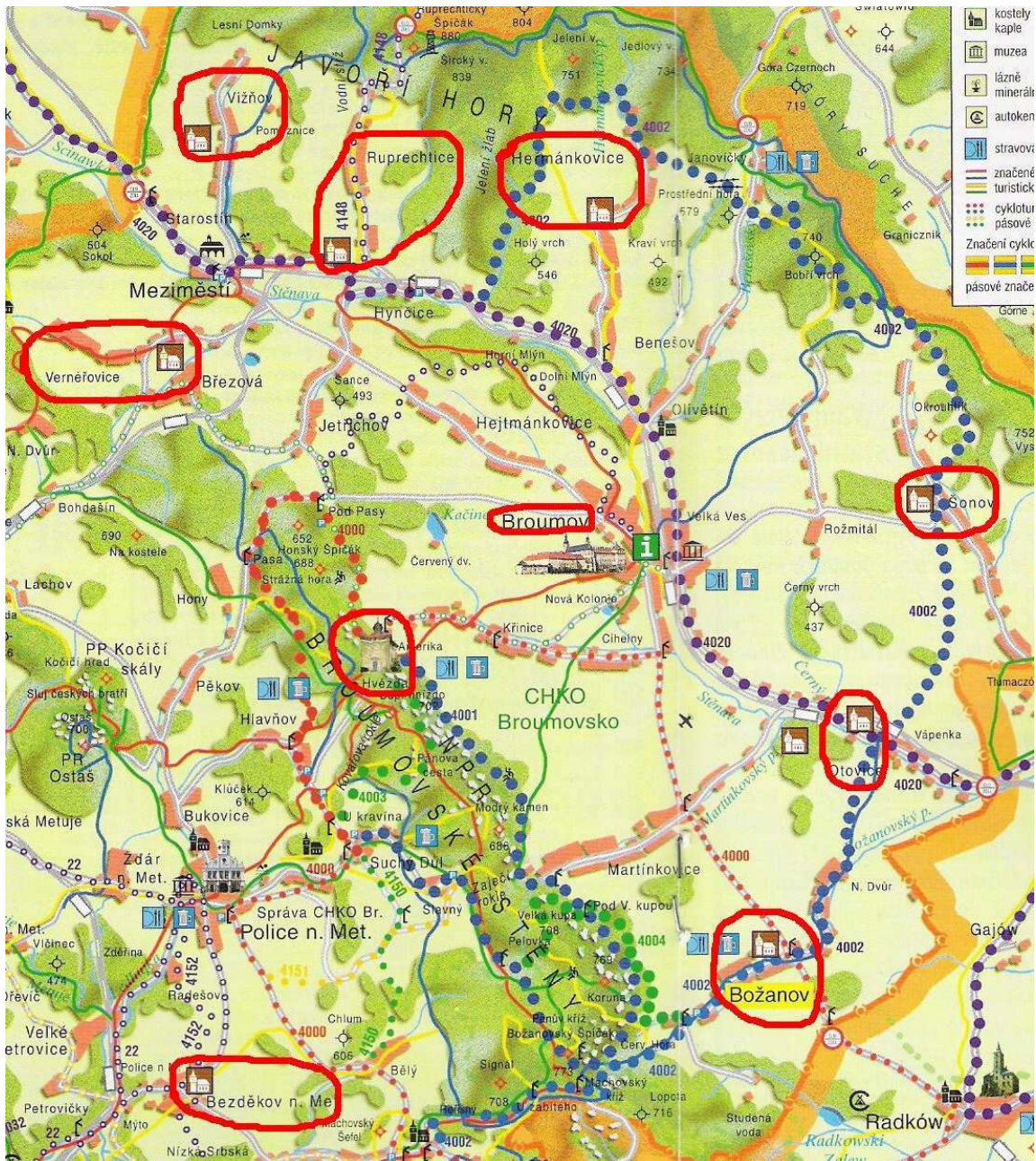
VI. Přílohy



obr.č. 1 Podobizna Kiliána Ignáce Dientzenhofera
Zdroj: Horyna, Mojmír - Kučera, Jaroslav. *Dientzenhoferové*. Praha: AKROPOLIS,
1998



obr. č. 2 Rodinný znak stavební dynastie Dientzenhoferů
Zdroj: Horyna, Mojmír - Kučera, Jaroslav. *Dientzenhoferové*. Praha: AKROPOLIS,
1998



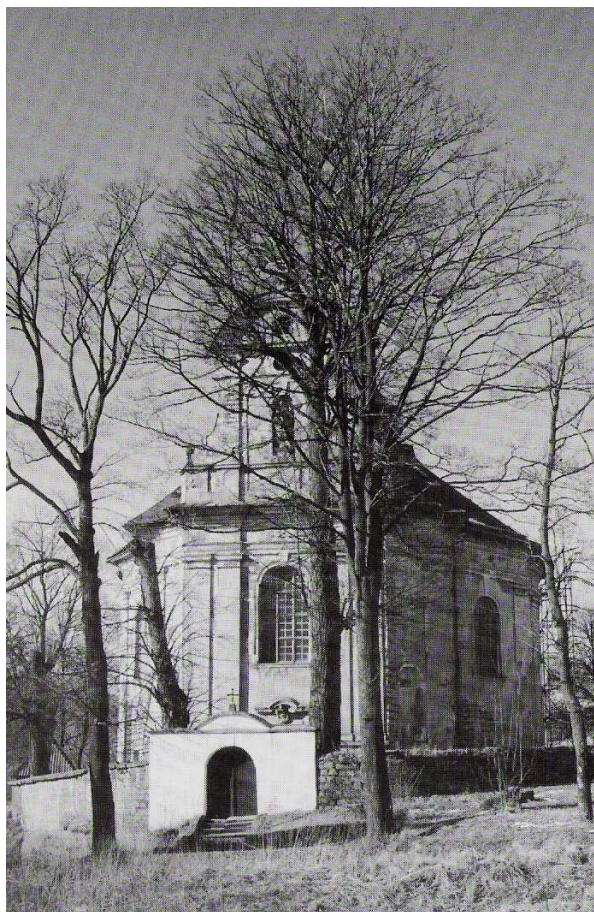
obr. č. 3 Mapka č. 1 Broumovská skupina barokních kostelů



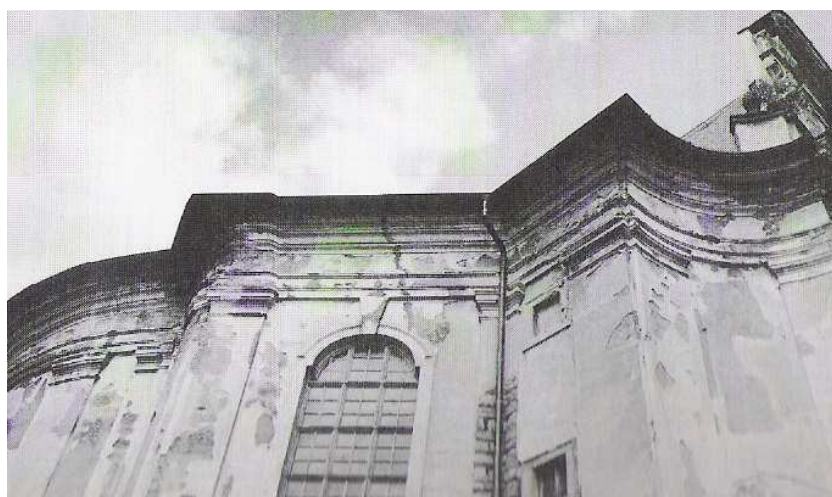
obr. č. 4 Mapka č.2 Poloha božanovské obce



obr. č. 5 Podoba kostela sv. Máří Magdalény v Božanově před rekonstrukcí
Zdroj: Denti, Giovanni - Skalický, Alexandr. *Krajinou českého baroka*. Praha: Jalta, 2004



obr. č. 5 Hlavní průčelí božanovského kostela před rekonstrukcí
Zdroj: Denti, Giovanni - Skalický, Alexandr. *Krajinou českého baroka*. Praha: Jalna, 2004



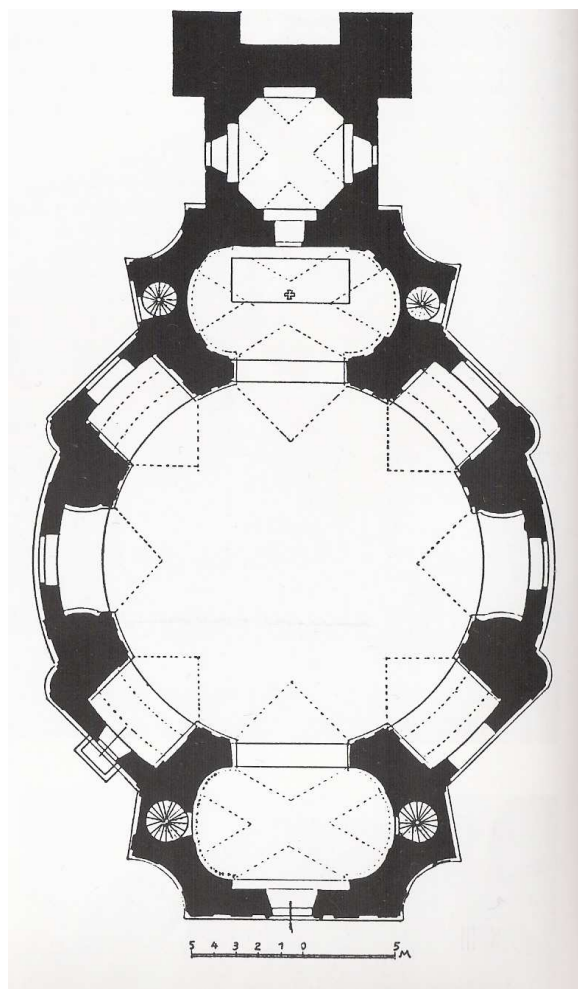
obr. č. 6 Detail fasády božanovského kostela před rekonstrukcí
Zdroj: Denti, Giovanni - Skalický, Alexandr. *Krajinou českého baroka*. Praha: Jalna, 2004



obr. č. 7 Současná podoba kostela sv. Máří Magdalény v Božanově
fotografie L. Švecová



obr. č. 8 Sousoší Kalvárie pod kostelem sv. Máří Magdalény
fotografie L. Švecová



obr. č. 9 Půdorys kostela sv. Máří Magdalény v Božanově
 Zdroj: Denti, Giovanni - Skalický, Alexandr. *Krajinou českého baroka*. Praha: Jalna, 2004



obr. č. 10 Kostel sv. Máří Magdalény z dálky
 fotografie L. Švecová



obr. č. 11 Náhrobek biskupa Augusta Klinkeho
fotografie L. Švecová



obr. č. 12 Vstup do areálu kostela
fotografie L. Švecová



obr. č. 13 Současná podoba hlavního průčelí božanovského kostela
fotografie L. Švecová



obr. č. 14 Hlavní průčelí kostela
fotografie L. Švecová



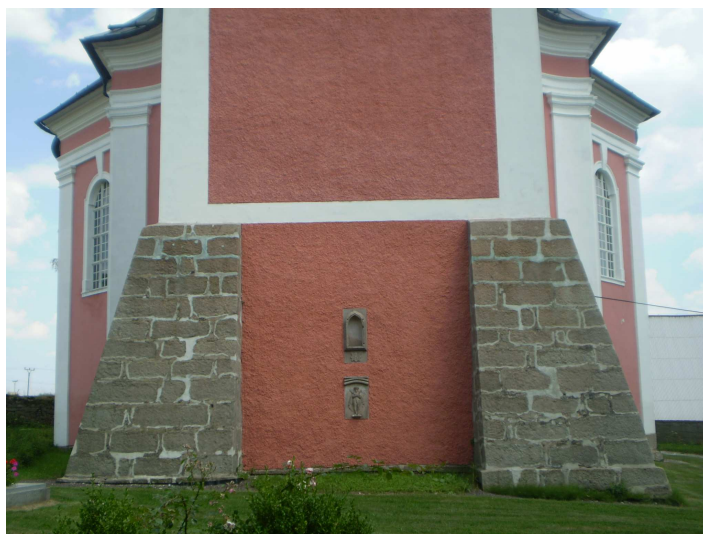
obr. č. 15 hlavní průčelí kostela
fotografie L. Švecová



obr. č. 16 Detail znaku břevnovsko-broumovského opatství nad hlavním průčelím
fotografie L. Švecová



obr. č. 17 Hranolová věž na západní straně kostela
fotografie L. Švecová



obr. č. 18 Opěrní pilíře na západní straně kostela
fotografie L. Švecová



obr. č. 19 Vsazený reliéf s výklenkem mezi pilíři
fotografie L. Švecová



obr. č. 20 Detail vsazeného reliéfu
fotografie L. Švecová



obr. č. 21 Detail výklenku
fotografie L. Švecová



obr. č. 22 Detail korunní římsy
fotografie L. Švecová



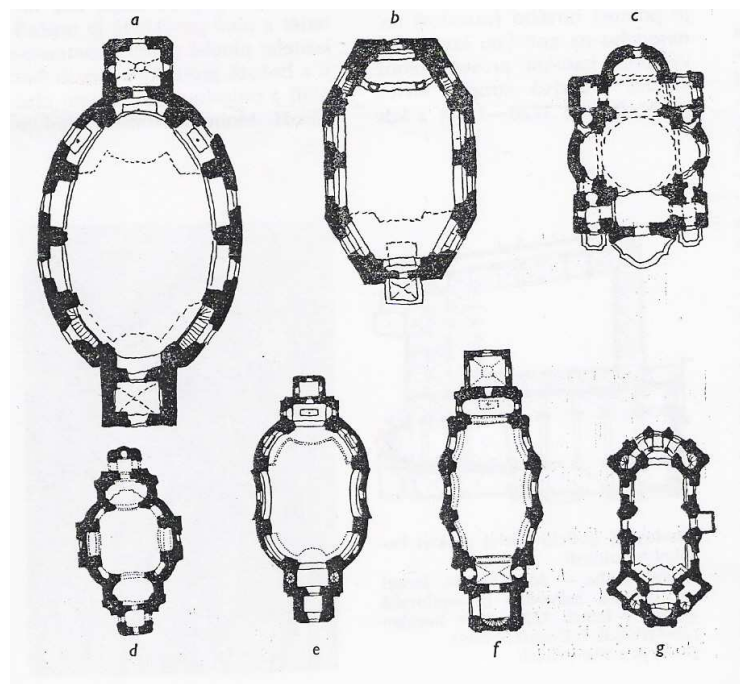
obr. č. 23 Detail trnože u božanovského kostela
fotografie L. Švecová



obr. č. 24 Detail zaobleného okna s klenákem u božanovského kostela
fotografie L. Švecová



obr. č. 25 Detail oken a korunní římsy
fotografie L. Švecová



obr. č. 26 Jednotlivé půdorysné typy užití K. I. Dientzenhoferem
Zdroj: Syrový, Bohuslav. *Architektura-svědectví dob: přehled vývoje stavitelství a architektury*. Praha: SNTL – Nakladatelství technické literatury, 1987



obr. č. 27 Detail postraní tribuny
fotografie L. Švecová



obr. č. 28 Detail empory a říms
fotografie L. Švecová



obr. č. 29 Detail empory a trojboké výseče
fotografie L. Švecová



obr. č. 30 Detail empory a trojboké výseče
fotografie L. Švecová



obr. č. 31 Detail fresky v kopuli kostela sv. Máří Magdalény v Božanově
fotografie L. Švecová



obr. č. 32 Freska v kupoli s lustrem
fotografie L. Švecová



obr. č. 33 Detail římsy
fotografie L. Švecová



obr. č. 34 Detail římsy
fotografie L. Švecová



obr. č. 35 Detail římsy na empoře
fotografie L. Švecová



obr. č. 36 Detail
fotografie L. Švecová



obr. č. 37 Detail kartuše v prostorách sakristie
fotografie L. Švecová



obr. č. 38 Detail kartuše a zrcadla v klenbě sakristie
fotografie L. Švecová



obr. č. 39 Detail římsy v sakristii
fotografie L. Švecová



obr. č. 40 Hlavní oltář
fotografie L. Švecová



obr. č. 41 Detail hlavního oltáře v interiéru
fotografie L. Švecová



obr. č. 42 Detail pilastru a římsy
fotografie L. Švecová



obr. č. 43 Zabílená freska za hlavním oltářem
fotografie L. Švecová



obr. č. 44 Kostel sv. Archanděla Michaela ve Vernéřovicích
fotografie L. Švecová



obr. č. 45 Kostel sv. Markéty u Šonova
fotografie L. Švecová



obr. č. 46 Detail kostela sv. Markéty u Šonova
fotografie L. Švecová



obr. č. 47 Detail průčelí šonovského kostela
fotografie L. Švecová



obr. č. 48 Kaple Panny Marie Sněžné u Křinic
Zdroj: www.nasebroumovsko.cz foto: Pavel Frydrych



obr. č. 49 Kostel sv. Klimenta v Odolené Vodě
fotografie L. Švecová



obr. č. 50 Průčelí kostela sv. Klimenta
fotografie L. Švecová



obr. č. 51 Průčelí kostela sv. Klimenta
fotografie L. Švecová



obr. č. 52 Detail sousoší sv. Klimenta v průčelí
fotografie L. Švecová



obr. č. 53 Oválné okno kostela sv. Klimenta
fotografie L. Švecová



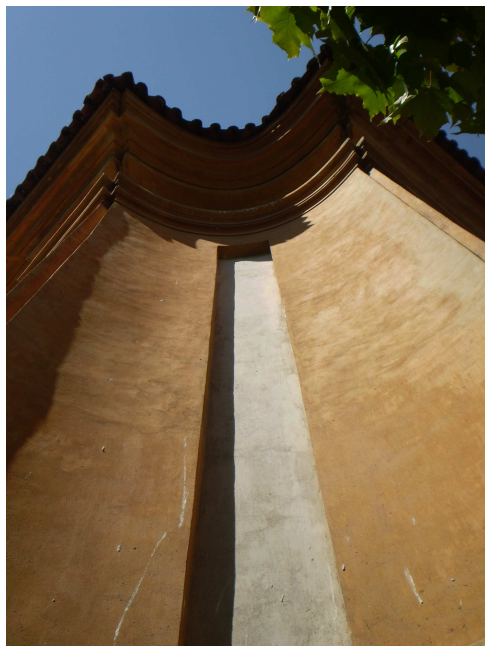
obr. č. 54 Detail oválného okna
fotografie L. Švecová



obr. č. 55 Detail oválného a kasulového okna
fotografie L. Švecová



obr. č. 56 Detail brány sv. Klimenta
fotografie L. Švecová



obr. č. 57 Detail konkávní křivky u sv. Klimenta
fotografie L. Švecová



obr. č. 58 Konkávní křivka kostela
fotografie L. Švecová



obr. č. 59 Kostel P. Marie Bolestné na Dobré Vodě
fotografie L. Švecová



obr. č. 60 Detail průčelí kostela
fotografie L. Švecová



obr. č. 61 Poutní kaple nedaleko Božanovské obce
Zdroj: <http://www.diecezchk.cz/archiv/pannamaria/> foto: Milan Kučera



obr. č. 62 Božanovský kostel po ránu
Zdroj: <http://www.digineff.cz/galerie/showphoto.php?photo=110280> foto: Chameleon