

Jihočeská univerzita v Českých Budějovicích
Filozofická fakulta
Archeologický ústav

Bakalářská práce

**Textil v archeologických nálezech z jižních
Čech z období 13. až počátku 17. století**
Příspěvek k poznání středověku a raného
novověku

Autorka práce: **Klára Paclíková**

Studijní obor: **Archeologie**

Vedoucí práce: **Doc. PhDr. Rudolf Krajíc, CSc.**

Rok: **2010**

Prohlašuji, že v souladu s § 47b zákona č. 111/1998 Sb. V platném znění souhlasím se zveřejněním své bakalářské práce, a to v nezkrácené podobě elektronickou cestou ve veřejně přístupné části databáze STAG provozované Jihočeskou univerzitou v Českých Budějovicích na jejích internetových stránkách.

Prohlašuji, že jsem tuto bakalářskou práci vypracovala samostatně a s použitím literatury uvedené v seznamu.

29. dubna 2010

Klára Paclíková

-----..

ANOTACE

Textil v archeologických nálezech z jižních Čech z období 13. až počátku 17. století

Práce pojednává o současném stavu poznání, o archeologických lokalitách s nálezy textilií a jejich stavu dochování. O archeologických lokalitách s nepřímými doklady textilní výroby a o dokladech minulé přítomnosti textile na lokalitě. Popisuje příčiny rozpadu textilií po jejich uložení a o vlivech tafonomických procesů.

ANOTATION

Textile in archeological founds from South Bohemia from 13. to begining of 17.century.

This thesis speaks about condition of todays knowledge, about localities with archeological founds of textiles and their conditions of conservation. About indirect verification of textile industry or about indirect sings of past presentation on locality. It describe reasns of dissolution and factors of taphonomic actions.

ÚVOD

Předložená bakalářská práce se z archeologického úhlu pohledu věnuje problematice fragmentů historického textilu z časového období 13. až počátku 17. století z jižních Čech. Především na základě studia odborné literatury věnující se problematice historického textilu v Čechách a na Moravě se snaží zachytit význam studia této problematiky v užším geografickém rámci a zároveň zvýraznit výhody, které tento přístup pro srovnávací studia může přinést.

Základním cílem bylo shromáždit dostupnou literaturu k této problematice z jižních Čech a zároveň shrnout všechny fragmenty textilu objevené při archeologických výzkumech v jižních Čechách. Cílem bylo zmapovat jednotlivé lokality jejich původu s akcentem na jejich sociální a popřípadě kulturní prostředí, v kterém se vyskytovaly. Proto bylo nutné přistoupit nejen k výzkumu surovin, z kterých byly vyráběny, ale také k výzkumu jednotlivých technik jejich zpracování, které byly v Čechách ve sledovaném období dostupné. Následovalo studium tafonomických procesů a s tím souvisejících faktorů, které ovlivňují rozpad textilí na daných jihočeských lokalitách. Cílem bakalářské práce bylo shrnout problematiku a pokusit se vyhodnotit stávající stav poznání archeologického textilu z jižních Čech.

Za druhé bylo nutné rámcově naznačit další možnosti archeologického studia a představením představit také širokou problematiku nástrojů, které se k textilní výrobě v jižních Čechách s oblibou používaly, protože ty tvoří složku středověké a raně novověké hmotné kultury, která je při archeologických výzkumech objevována častěji nežli samotný textil.

Práce dále vychází z přesvědčení, že je nutné k problematice historického textilu přistupovat na základě detailnějšího studia nejen hmotných pramenů získaných archeologickou cestou, ale také pokusit se proniknout k možnostem, které by pro toto studium mohla přinést detailnější analýza písemných a ikonografických pramenů, na jejichž studium se zaměřují především historikové, historikové umění a jejich závěry doplňují etnografové.

Záměrem bylo přistoupit ke studiu některých dobových písemností a především regionálních studií, které se věnovaly problematice výroby textilu v jihočeských městech ve středověku a jeho proměnách během mladších období, v tomto případě se jednalo především o starší monografické práce vznikající

k dějinám měst. Zvláště v mladších obdobích se rozrůstající písemná agenda ve městech a při vrchnostenských kancelářích zvětšila natolik, že vrhla světlo na nejrůznější aspekty každodenního života textilních řemeslníků, představila oděv běžných měšťanů skrze městské knihy závětí a pozůstalostní inventáře a především skrze účty a ikonografické prameny přispěla k poznání luxusních výrobků na jihočeských šlechtických dvorech v 16. a 17. století.

DĚJINY BĀDÁNÍ

Důležitou složku a nedílnou součást hmotné kultury tvořil v dějinách textil, proto se výzkumu tohoto fenoménu věnovala celá řada badatelů různých specializací. V následujícím přehledu bude věnována pozornost kulturním historikům, historikům umění, etnografům a také archeologům, kteří v posledních letech obohacují díky novým nálezům sbírky historického textilu uchovaného ve sbírkách hradů, zámků a především muzeí. Zvláštní oddíl pak bude vyhrazen této problematice v jižních Čechách, které dosud nebyla věnována soustavnější pozornost, přestože reflexe dějin bádání a současného stavu výzkumu patří k prvořadým povinnostem každého badatele.

Již na prahu 20. století si začali postupně někteří historikové uvědomovat, že se historický výzkum nemůže omezit pouze na otázky spjaté s politickými událostmi, nýbrž že je třeba pohlédnout také na fenomény spjaté s každodenním životem společnosti. Mezi tyto kulturní historiky patřil především zakladatel kulturní historie v Čechách Čeněk Zíbrt, který se věnoval především dějinám venkovského lidu a ve svých studiích představil problematiku krojů ve 14. století (Zíbrt 1891). Ve stejné době se věnoval syntetizujícímu studiu měst v 15. a obzvlášť v 16. století na základě nejrůznějších druhů písemných pramenů obsažených v městských archívech Zikmund Winter (Winter 1890). I on díky širší škále raně novověkých písemných pramenů jako byli městské kroniky, účty, cechovní artikule aj. pronikal do problematiky života městských řemeslníků, kteří se věnovali výrobě textilu, do jejich cechovních organizací, do výroby textilu i obchodu s ním (Winter 1906). Jeho zájem však směřoval také do městských domácností a podobě jejich vybavení, v němž nechyběl ani historický textil, o čemž podávali nejlepší obraz především pozůstalostní inventáře a testamenty (Winter 1895).

Další významnější práce, které se přímo věnovali dějinám textilu ve středověku, vzešly až v poválečné československé historiografii, která se s nebyvalou materialistickou chutí věnovala obchodu se sukmem (Graus 1950), plátenictví (Husa 1957), řemeslné výrobě (Janáček 1963). V 70. letech se objevila dokonce práce Heleny Businské, která se věnovala terminologii v textilní výrobě, která poprvé výrazněji zasáhla do problematiky sémantických rozborů, bez nichž se studium hmotné kultury neobejde (Businská 1973, 74-76). Znovu obnovení zájmu o hmotnou

kulturu podpořil až v 90. let Josef Petráň (Petráň 1985; 1995). Při této práci ho výrazně v problematice dějin odívání podpořila jeho manželka, která se dlouhodobě pohybuje na pomezí historie a národopisu (Petráňová 1994). V dalších letech přesto problematika odívání zůstala i nadále stranou historického zájmu, přestože se v historických vědách objevilo díky otevření se západu množství nových badatelských přístupů, které by jistě v mnohém poznání textilu mohli obohatit (Vácha 2006).

Zvláštní zájem o dějiny odívání byl vždy spjat se studiem ikonografických pramenů, na jejichž studium se zaměřili historici umění. Zvláštní zájem o dějiny odívání projevily vždy především ženy a z historiček umění, které se systematictěji a dlouhodobě věnují této problematice nelze nezmínit Ludmilu Kybalovou (např. 1996, 2001). Také v etnografii, která může podat k historii textilní výroby ve starších obdobích některé doplňující informace, se dějinám odívání věnovaly především ženy, a to Jitka Staňková (1975; 1989) a Marie Stará-Moravcová (1966).

Pro tuto práci se zdá být nejdůležitější především výzkum archeologů, přesto jejich výzkum lze považovat vedle výše uvedených přístupů za nejmladší a lze od něj do budoucna očekávat ještě veliký přínos, zvláště co se týká rozhojnění samotných dobových textilií, které se budou moci nadále pečlivě studovat a budou tak doplňovat roztráštěnou mozaiku dosavadního poznání. Výzkum středověkých textilií stál oproti studiu textilu v pravěku vždy v popředí. Starší problematice byla věnována dosud pouze dílčí pozornost (Bravermanová - Březinová 1999). S rozvojem archeologie středověku a s jejími četnými výzkumy v jádrech měst se naopak rozrostl také zájem o středověké textilie, které se staly nedílnou součástí nálezových fondů. Již mezi etnografy byla jmenována Jitka Staňková, která poprvé problematiku textilu v archeologii představila v roce 1966, kdy dokončila zpracování textilií z odpadních jímek z Plzně a Opavy (Staňková 1967). I při dalších výzkumech odpadních situací a zvláště jímek se nacházely nové fragmenty textilií, přesto největší soubor fragmentů textilií nadále pocházel z Plzně (Nechvátal 1976).

Značný posun ve výzkumu středověkých textilií zaznamenala česká archeologie zásluhou Mileny Bravermanové, která začala systematicky zkoumat hroby českých králů a unikátně dochované královské pohřební oděvy (např. 2001). V neposlední řadě k výzkumu textilií ve středověku přispěla také Helena Březinová, která shrnula stav archeologického bádání a nalezených fragmenty středověkých textilií ve své dizertační práci věnované textilní výrobě ve 13. až 15. století (2007).

Za inspirativní se do budoucna může jevit při studiu textilu a zvláště oděvů využití i některé nové teoretické přístupy, které by se do jisté míry oprostily od čiré popisnosti a přistoupily k propojení archeologických zjištění s každodenností studovanou historií, historií umění a etnografy (Bouzek 2002).

V jižních Čechách stálo bádání o textilu v archeologických nálezech lehce na okraji zájmu, přestože písemných, ikonografických i hmotných pramenů se nabízí celá široká škála pro celé studované období od 13. až do počátku 17. století. Již starší monografická zpracování měst v jižních Čechách jako Tábora (Thir 1920), Písku (Sedláček 1913), Jindřichova Hradce (Teplý 1935), Veselí nad Lužnicí, Lomnice nad Lužnicí (Kuna 1927; 1937) aj. uvedla do literatury některé písemné prameny zvláště cechovní artikule, urbáře a účty, které bezprostředně souvisely se vznikem městských textilních řemesel a jejich následným vývojem. V 90. letech 20. století byly podniknuty systematické průzkumy pozůstalostních inventářů a závětí, které přinesly důležité poznatky o inventáři měšťanských domácností a skladbě oděvu jihočeských měšťanů (např. Bůžek – Bůžková – Stejskalová 1990). Sondy byly podniknuty také do luxusního oděvu ve šlechtickém prostředí, pro jejichž poznání existují bohaté účty a ojediněle i vzorkovníky (např. Hajná 1996). Výhodou sociálně vyššího prostředí mohou být také bohaté sbírky portrétů a jiných ikonografických pramenů.

Zatímco historie se šatníku a jiným textiliím věnovala díky dobře dochovaným pramenům pečlivěji, archeologie přispívala dosud k poznání pouze sporadicky. První větší nepřímé doklady textilní výroby byly odhalovány postupně. Až v 60. a 70. letech se rozmnožil výskyt přeslenů, železných nůžek aj. především díky prvním výzkumům zaniklých středověkých vesnic na jihu Čech (např. Hejna 1962; Nekuda 1975). Dalším obohacujícím prvkem, který v posledních letech přispívá především pro poznání dějin odívání, jsou nálezy oděvních doplňků. Ty většinou pocházejí z průzkumů středověkých a raně novověkých pohřebišť, které významně přibývají od 90. let 20. století (Krajíc 2007, 146-150).

Zatímco přeslenů a nůžek postupně přibývalo, vlastní textil se kvůli jeho choulostivosti patrně dlouho nedařilo najít. První doklady textilu patrně vzešly až s plošným výzkumem předměstí Sezimova Ústí v polovině 70. let (Richter – Hrdlička 1965, 656; Hrdlička – Richter – Smetánka 1966, 668, 678) a také v tu dobu byl publikován váček s mincemi ze Střížkovic (Staňková 1967, 165). Uplynulo pak dlouhých třicet let, než byly v jižních Čechách objeveny a publikovány další

fragmenty textilií z Českých Budějovic a o rok později z Tábora z domu čp. 220, kde byl získán jeden z největších souborů textilií v Čechách (Bravermanová 1998, 125-127, 195-197). V roce 2004 při výzkumu hradu Vítkova Kamene byly odhaleny další zbytky textilu (Otavská 2004). Poslední významný a početný soubor textilu byl získán teprve nedávno v roce 2009 v táborské radnici čp. 1 (výzkum Husitského muzea v Táboře). Některé z těchto textilií již prošly konzervací a jsou k nim vydány restaurátorské zprávy, bohužel některé na konzervaci stále čekají.

Jeví se tedy jako významný počin soudobý stav poznatků o textilu shrnout v předložené bakalářské práci a pokusit se naznačit co textil z archeologických nálezů může říci k poznatkům dosud nabytým z písemných a ikonografických pramenů a přispět tak střípkem do mozaiky poznání minulosti jižních Čech.

TEXTIL V JIŽNÍCH ČECHÁCH POHLEDEM PÍSEMNÝCH PRAMENŮ

Pro poznání textilních řemesel, struktury a organizace jejich práce, popřípadě technologických postupů a v neposlední řadě hotových výrobků je nutné brát v potaz obrovské vypovídací možnosti, které skýtají písemné a ikonografické prameny. Na rozdíl od starších období je pro středověk a zvláště pak pro počátek raného novověku dochováno v jihočeských archivech množství písemností, které vrhají nové světlo na tuto problematiku. Nebyla jim ještě soustavněji věnována pozornost, proto některé stránky každodenního života řemeslníků, kteří se zabírali výrobou textilu v jižních Čechách, se pokusím přiblížit.

Již od raného středověku platilo nepsané pravidlo, že zatímco muž a jeho synové vykonávali řemeslo nebo obdělávali pole, byl chod domácností odkázán na jeho ženu a dcery. V tomto prostředí také výroba textilu patřila mezi hlavní nezemědělské výrobní činnosti. Předání, vyšívaní, snování, záplatování, žehlení nebo praní prádla, pletení a další činnosti se staly ryze ženskou záležitostí. Pomocí textilu se zušlechťovala útulná domácnost. Hlavní však bylo obstarat rodině oděv, který byl jak výrobkem užitkovým, tak dekorativním. Nárůst populace v raném středověku a později hlavně ve vrcholném středověku vedl v této výrobní činnosti ke specializaci a mnohdy široká škála výrobních procesů překračovala možnosti jedné ženy, později i jednoho řemeslníka. Výroba textilu se začala rozdělovat i mezi mužskou část populace a brzy se ukázalo, že se jedná mnohdy o velice výnosný obchod.

Pro nejstarší období dokládají výrobu textilu v jižních Čechách především archeologické výzkumy, protože písemných zpráv se dochovalo poskrovnu. Ve venkovském prostředí se omezovala výroba na zajištění látek, oděvů a obuvi pro domácnost. Práce však nepřekračovala hranici domácího prostoru. Naopak v prostředí velkých sídlišť, kde docházelo ke kumulaci lidí, se začalo šití oděvů, tkaní látek i obuvnictví stávat povoláním mužů a došlo tak k pozvolnému profilování specializace ve výrobě oděvních produktů. Tuto změnu bylo možné

pozorovat především díky srovnávání četnosti nacházených přeslenů, šidel, proplétánek, jehelníčků a kostěných bruslí používaných k hlazení kůží v koželužství (Měřínský, 2002, 320-321). V jižních Čechách početné nálezy přeslenů pochází například z přemyslovského hradiště v Netolicích snad z 10. století (Beneš 2000). Přesto je nutné brát prováděné archeologické výzkumy na jednotlivých lokalitách jako sondáže v širokém prostoru a pro nejstarší období dosud pouze ojedinělé.

To znamená, že nelze zpozorovat ostrou hranici, kdy přesně došlo ke společenské a kulturní výměně povinností mezi mužem a ženou, která později vedla k prosazení oděvní výroby jako specializovaného řemesla, které zajišťovala obživu pro celou rodinu. Navíc je nutné brát na zřetel, že k takto závažné změně mohlo dojít pouze pozvolna, a to během delšího časového období, jehož počátky lze pozorovat v hlubší minulosti. Zdá se, že rozhodující vliv na proměnu stávající situace v produkci textilu měly hlavně cílené zásahy z pozice vládnoucích vrstev, příchod německy mluvících obyvatel a nakonec také zakládání klášterů, šlechtických sídel a především rozvoj měst vrcholící ve druhé polovině 13. století.

Prostředí vyšší společnosti, které začalo jako první přijímat křesťanství a s ním současně potřebu dvojího oděvu, a to pracovního a svátečního, si žádalo rozhojnit šatníky, čím dál kvalitnějšími výrobky i přízí pro jejich výrobu, která vešla ve známost v latinském jazyce jako *gyneceum* (Klápště, 2005, 300-301). V prostředí vlastních měst se od 13. století začaly stávat i rodiny řemeslníků závislé na produktech specialistů v oděvních řemeslech. Snad kvůli lokálním trhům, kde o odbyt nebyla nouze, se specializace výroby textilu pozvolna omezila na prostředí měst.

Zatímco výroba plátna ze lnu nebo konopí se nestala příliš výdělečným povoláním, kvůli čemuž tkalci plátna a pláteníci zůstali nuznými řemeslníky, soukeníci, kteří zpracovávali vlnu, se stali nejbohatšími měšťany a po stránce organizované výroby se zařadili mezi nejrozvětvenější řemesla. Patrně hlavním důvodem proč převážila vlna nad plátnem, byl ten faktor, že oděvy vyrobené z vlny bývaly teplejší a pohodlnější. Za druhé podomácká výroba plátna se nevytrácela, jak dokládají archeologické nálezy přeslenů, tkalcovských závaží, jehel, stěžejkových nůžek ze středověkých vesnic, proto na trzích nebyla tak velká poptávka po plátnu vyráběném pláteníky. V jižních Čechách byl například objeven velký kulovitý přeslen z tuhové hlíny v zaniklé středověké vesnici Štítice v oboře u zámku Kratochvíle, o níž první písemná zmínka pochází až z roku 1281 (Fröhlich 1990,

152). Další přesleny z pozdního středověku pocházejí z Češňovic, kde jeden přepálený keramický přeslen byl vyroben z knoflíku poklice a druhý ze sklené hmoty (Militký – Vařeka 1997, 61). V neposlední řadě sem patří také přesleny ze zaniklé středověké vsi Pfaffenschlag (Nekuda 1975, 48, 70, 77).

Sukno si doma mohl vyrobit jen málokdo a obchod s tímto výrobkem po celý středověk i na počátku novověku neztrácel pravidelné výdělky pro velký zájem u odběratelů. Tkalci plátna se během velké vlny zakládání měst ve 13. století vyskytovaly málo a patřily k chudším vrstvám. Opakem bylo soukenictví, jež vyrábělo tkaniny z vlny a dosáhlo mimořádného rozvoje rozsahem, kvalitou i organizací práce. První impulzy přišly již za velké kolonizace, kdy mezi novými usedlíky byli i Valoni z tehdy kvetoucích středisek textilní výroby v dnešním Nizozemí a Belgii. Za dalšího rozvoje se v žádném jiném řemesle nerozvinula dělba práce do takové hloubky (Hoffmann 2009, 240-241).

Postupně se začali řemeslníci sdružovat do cechů a řemeslo vlastní se stalo výsadou měšťanů v královských městech. Pro zajištění odbytu a ohlídání si konkurence byla vydávána privilegia a dodržováno mílové právo. Například v roce 1327 obdrželi na jihu Čech Písečtí od krále Jana Lucemburského právo, které se podobalo právu Starého Města Pražského. Důchod byl zjednan sousedům tím, že v okruhu jedné staročeské míle nesměly vyrábět slady, vařit pivo, nesměli zde vykonávat řemesla kováři, řezníci, pekaři a především z oděvních řemesel krejčí (Sedláček 1913, 26).

V článku „De textoribus“ ve staročeském encyklopedickém díle Klaretově Bohemáři, který pochází z doby okolo roku 1360, jsou uvedeny některé pojmy, které se přímo vážou k pojmenování řemeslníků, výrobních nástrojů a výrobků, které souvisejí s textilní produkcí (Flajšhans 1926; 1928). Objevují se zde pojmy barvíř a valchař, ruční vřeten, není zde spřádací kolo, ale za to jsou zde termíny související s horizontálním podnožkovým stavem (Březinová 2007, 16). Tyto informace navíc jsou patrně prvním dokladem horizontálního podnožkového stavu v Čechách (Knotková 1994). Ve městech tedy opatřování vlny, barviv, výrobu přize obstarávali vlnaři. Vlastní výrobou sukna se zabývali soukeníci a tkalci. Zušlechťováním pak valchaři, postřihači a barvíři, kteří se dále členili na černobarvíře a krásnobarvíře. Výnosný obchod se sukem ve velkém i s prodejem dovážených luxusních suken provozovali kroječi. Postupně se však výroba rozšiřovala také do poddanských měst

v předpolí velkých šlechtických hradů, jako byl Český Krumlov nebo Jindřichův Hradec.

V Jindřichově Hradci se spolu s řezníky řadili mezi nejbohatší řemeslníky soukeníci, proto také jako první v Jindřichově Hradci ustanovili vlastní cech v roce 1462 (Teplý 1935, 61). Vedle soukeníků zde provozovali své řemeslo také ševci, koželuhové a krejčí (Teplý 1935, 130-131). V roce 1484 získali své výhody nejprve ševci, jircháři a kožešníci. O rok později v roce 1485 získali konečně cechovní artikule také krejčí. Pro poznání polohopisu a výroby se zde dokonce dochovaly i zmínky o valchách a prostorech s rámy na napínání celých podstavů o délce až 20 metrů. V Jindřichově Hradci stály podobné rámy ve volném prostoru u městského příkopu. Soukeníci zde pracovali „*v rámech na dílo na parkanech*“ (Teplý 1935, 131).

Také v rožmberských městech se ustanovovaly cechy. V roce 1555 získaly cechovní privilegia od Viléma z Rožmberka krejčí z Lomnice nad Lužnicí. Ti si mezi sebou nadále měli ustanovovat dva cechmistry neboli starší a pro listiny a peníze zřídit cechovní truhlici o dvou zámcích. Každý cechmistr pak od ní měl jeden klíč. Navíc bylo předepsáno, že žádný mistr nemá chodit v rouchu štukovaným, ale aby každý mistr měl roucho z jednoho sukna (Kuna 1937, 138). Počet řemeslníků se během 16. století ve městečku neustále měnil, o čemž svědčí především rožmberské urbáře, kde byly zapsány finanční částky, které má řemeslník odvést vrchnosti. V roce 1557 zaznamenal urbář přímo pouze dva textilní řemeslníky, působil zde krejčí Janek a tkadlec Vít (Kuna 1937, 168, 172). V roce 1585 zde působili již tři řemeslníci tkadlec Josef, krejčí Vavřinec a barvíř Hons (Kuna 1585, 185, 189). Obě písemnosti svědčí, že ve městečku působil pouze malý počet textilních řemeslníků a navíc se navzájem od sebe odlišovali specializací. Jejich vypovídací hodnota může být však zkreslená, protože textilnímu řemeslu se dozajista věnovalo více lidí, kteří jsou však v těchto pramenech označováni pouze křestním jménem.

Ve Veselí nad Lužnicí v roce 1518 poplatky odváděl švec, kožešník a krejčí Malý (Kuna 1927, 58). V roce 1556 zde byly poznamenání švec, kožešník a platili také tři krejčí Dub, Vaněk a Zikmund (Kuna 1927, 60, 62). V roce 1569 získali ve Veselí nad Lužnicí cechovní privilegia také soukeníci. Důležitým bodem bylo, že také vdovy a dcery po soukenících směly provozovat řemeslo. Je tedy patrné, že na rozdíl od jiných cechů v případě výroby sukna a oděvů se často do výroby zapojovaly i ženy. Vilém z Rožmberka i zde kázal, aby lidé v míli od Veselí nad

Lužnicí „*vlny žádný nekupovali, kromě jarmarkův a trhův svobodných*“ konaných pravidelně na náměstí. Navíc se na trh nesmělo dovážet ani cizí sukno, pouze podšívky. Vlna a kůže se nesměly nakupovat po okolních vsích. Pokud se zapovězená vlna přesto na výrobu oděvů použila, měly být dotyčnému uřezány obě uši a donucen k zaplacení pokuty. Jeden artikul byl věnován také samotnému procesu snování, a ten v plném znění popisoval toto: „*Item, což se osnování dotýče, vosnov hřeby, postav v jeden a ve třiceti, hodin má sosnován býti, na hrubý ve dva a ve třiceti, lečby kdo barviti chtěl, tehda aby ve třiceti snoval, prostřední ve čtyry a třiceti a neb v šest a ve třiceti má snován býti a jestližeby kdo z těchto svrchu jmenovaných postavů méně anebo více snoval, tehdy vinen bude dáti od každého roru sedm peniz českých*“ (Kuna 1927, 102-104). Nakonec ještě zamínku stojí, že v roce 1595 odváděl poplatky podle urbáře rožmberských panství krejčí Vojtěch, tkadlec Jan, barvíř Matěj a dokonce také žena Anna Tkadlecová (Kuna 1927, 68, 70, 71).

Textilní řemesla byla hojně rozšířená i v Táboře. V topografickém díle K. Thira lze nalézt zmínky například o barvířce Kateřině, krejčím Matějovi nebo soukeníkovi Matějovi (Thir 1920, 483, 629). V roce 1577 získali svá statuta také soukeníci v Táboře. V nich je vymalováno vyobrazení dvou soukenických knapů jak češou sukno. Nahoře nad bidlem se nacházejí dvě zkřížené soukenické stěly, po stranách dvě soukenické štětky (obr.1).

Rozvoj cechů ve městě úzce souvisel také s péčí o výrobní suroviny. Významnou změnu v hospodářství a řemeslné produkci přinášela vzdělanost. S řadou odborných otázek dokázala řemeslníkům během 16. století poradit odborná literatura, které se doposud nedostalo větší pozornosti. V roce 1561 se například mezi zemědělskou literaturou objevila také kniha Aleše Knoblocha z Pirnsdorfu *Regiment správy ovčího dobytka ve dvoje knihy rozdělený*, která byla vydána v Praze. Celé dílo bylo věnováno chovu ovcí, z nichž se brala vlna pro výrobu textilií. Tyto hospodářské příručky byly postupně rozšířeny také do jižních Čech, kde si je nakupovala podnikatelská šlechta snažící se mít co největší zisky z hospodářství na svých panstvích (Bůžek – Hrdlička – Král – Vybíral 2002, 205-208).

Domácí silně stratifikovaná společnost začala s počátkem novověku přijímat nové kulturní impulzy ze slunné renesanční Itálie, a to především zprostředkovaně přes německy mluvící země a obchodní města jako Norimberk. Přestože první, kdo začal přijímat nový životní styl a s tím i související oděvní módu, byla šlechta. Zdá

se, že dalším významným faktorem pro proměnu textilní výroby byl především obchod s cizokrajným a exotickým textilem na městských trzích a také střet domácích výrobců s novými technologickými postupy ze zahraničí. O proměně módy u šlechty, dvořanů a služebnictva hovoří některé písemné prameny související s chodem významných šlechtických sídel. Nejručnější účty hovoří však jasně o vydávání peněz především za luxusní výrobky, exotické látky, ale také obyčejnější oděvy pro služebnictvo a zámecké osazenstvo. Je zde důležité podotknout, že službu vykonávaly nejčastěji nižší šlechtici a nejpočetněji byli zastoupeni měšťané z poddanských měst. Nové módní trendy v odívání i ve vybavení renesančních a později manýristických šlechtických a měšťanských domácností byly všemi bedlivě sledovány, nejen pro čistou krásu, ale také pro symbolický význam, který textil sebou přinášel a díky němu bylo možné rozlišit kulturní i sociální úroveň člověka v hierarchizované společnosti.

Mezi nejnáruživější nákupčí textilu patřila v jižních Čechách samozřejmě nejbohatší šlechta. Rožmberkové a Švamberkové si své vytoužené textilní výrobky objednávali u řemeslníků z Českého Krumlova, Třeboně a dalších jihočeských měst. Samotní velmoži si však na sklonku 16. století nechávali šít šat u vyhlášených odborníků u samotného císařského dvora v Praze. Oběh financí určených pro nákup textilu a textilních výrobků byl značný, i to jistě vedlo k dobrému zajištění měšťanských řemeslnických rodin díky neustálému odběru jejich výrobků. V kontaktu s Rožmberky bylo během let 1590 a 1616 na čtyřicet krejčích a sedm švadlen. Objednávaly se nebesa a firhaňky k ložím, šaty pro pážata, služebnictvo, dvořany a v případě pohřbu se neváhalo vydat velké částky na nákup smutečních oděvů nebo vojenských červených obleků. Zatímco krejčí šili košile, kabáty, kalhoty, živůtky, sukně, vše zdobené stuhami, prýmy a perlami. Podřadnější drobnější součástí oděvů šily švadleny.

Péče o textil si zasloužila v komorních účtech také pozornost. V souhrnu vydání nechybělo placení za praní prádla a oděvů pradenám. O náplni práce pradeny v 16. století svědčí i vyobrazení Splendora Solise. Ani vyřezaný oděv z garderoby šlechtice nebyl vyhozen. Naopak, vladař nechal šat rozpárat, jeho částmi podělil služebníky. Jeden dostal kožešinu, druhý aksamitový nebo damaškový svrchní díl a poslední podšívku (Hajná, 1996, 56-57).

Pro Rožmberky pracovalo z oděvních řemeslníků také deset kloboučníků a jeden stuhař. Ti uměli vymrskat a krumplovat bavlnu. Vedle klobouků a čepců

vyráběly také rukavice. Plátno se nakupovalo především černé a zelené u barvířů z Českého Krumlova, Třeboně a Veselí nad Lužnicí. Následovala řemesla zpracovávající kůži a ševci, kteří obstarávali obuv. Některé zakázky byly směřovány na soukeníky a tkalce, kteří vyráběli plátno na prodej. Konečně látky byly také postřihovány u postřihovačů. Ti pocházeli z Českého Krumlova, Třeboně a Netolic. Řemeslo postřiháče zastávaly v rožmberských městech také ženy. Z výčtu 146 řemeslníků a lokalit jejich působení je patrné, že si všichni oděvní řemeslníci v jižních Čechách osvojili nové trendy v módě konce 16. století. Kromě několika dvorských řemeslníků navíc veškeré výrobky byly vytvářeny ve městech nebo nakupovány na vzdálených domácích i zahraničních trzích (Hajná, 1996, 58-63).

Oděvní řemeslníky v jihočeských městech lze řadit převážně mezi středně movité měšťany. Tomu odpovídala také výbava jejich domácností, v níž bylo možné nalézt předměty každodenní potřeby i výrobky z drahých textilií a stříbra. Také v jiných měšťanských domácnostech se nacházelo množství textilií. Především v reprezentativních světnicích městských domů bývaly ukládány vedle zlatých a stříbrných šperků, honosného nádobí z drahých materiálů, čepce, zdobené pasy a růžence. Sváteční i běžné pracovní oděvy se skladovaly v ložnicích. Zde stávaly skříně a tuhly na ukládání oděvů a prádla. Hlavní však v ložnici byla postel, která se během renesance a manýrismu opatrovala kvůli zateplení nebesy, baldachýnem a firhánkami. Také ostatní nábytek jako židle nebo truhly se často potahovaly kůžemi, látkami a opatrovali poduškami. V domácnostech především kvůli zateplení nechyběly ani kožené tapety, nástěnné koberce, čalouny a dlouhé závěsy.

Nová renesanční a manýristická móda se v měšťanském prostředí projevila nejen ve vybavení interiérů domácností, ale také ve skladbě a podobě ženského a mužského oděvu, který značil sociální postavení, kulturní úroveň i hranici luxusu, kterou si měšťan mohl dovolit. Rozdíly mezi měšťany z královských a poddanských měst patrně nebyly nikterak zásadní a skladba i barva oděvu ve všedním provozu mnohdy splývala.

Základ ženské oděvu tvořila sukně a živůtek. Sukně bývaly zhotoveny z nejrůznějších typů suken, z harasu, vlny, šamlatu a vzácně z aksamitu. Bohaté měšťanky nosily sukně krumplované, pošíité francly a vyšité stříbrnými a zlatými nitěmi. Některé sukně lemovala kožešina. Převládaly na nich barvy tmavé, a to černá, hnědá a nakonec nejrůznější odstíny červené. Živůtky bývaly harasové zdobené vyšíváním a kožešinou. Přes živůtek se nosíval šátek. Ten mohl nahradit

také čepec. Za módní platily turecké a anglické šátky (Bůžek – Bůžková – Stejskalová, 1990, 118-119).

Mužský oděv se od středověku významně změnil. Souvislé nohavice zakrývající celou nohu po špici a patu nahradil horní krátký „kalhot“ a dolní „punčoch“. Kalhoty se obvykle mezi měšťany nazývaly „pocivice“ nebo „nohavice“ („vajky“). Byly šity z kůže a šamlatu. Černé kalhoty zřídka zdobily stříbrné knoflíčky. Horní partie těla kryla košile a plášť. Vedle černých plášťů se vyskytovaly také pláště hřebíčkové, karafiátové, višňové a papouškové. Luxusní pláště se šily z flanderského nebo anglického sukna. (Bůžek – Bůžková – Stejskalová, 1990, 119).

O oděvy v městské domácnosti 16. století se měla starat vždy hospodyně. Strojila oděv pro sebe i ostatním pro vlastní potřebu i pro ozdobu. Podle soudobého naučení Jiříka Strejce Zábřežského hospodyním bylo důležité, aby byly se šaty udržovaly pěkné a čisté (Ratajová – Storchová, 2009, 329). Důležité bylo, aby žena za oděv zbytečně neutrácela. I proto bylo přínosem pro každou domácnost s textilem nakládat šetrně a šetřit si ho. Zatímco muž se měl starat o obživu rodiny a vykonávat řemeslo, žena měla pečovat o děti, starat se o čistotu domácnosti a její bezchybný provoz. Její povinností bylo držet se přeslice. Pokud tomuto očekávání nedostála, mohla být zmrskána manželem, o čemž svědčí zobrazení Abrahama Bacha datované kolem roku 1620. Pro hospodářství i pro ženu bylo patrně lepší, když bedlivě spravovala a opatrovala prádlo. I proto se ve spise Abeceda pobožné manželky a rozšafné hospodyně Jana Kocína z Kocínětu z roku 1585 objevila antická exempla, která praví, že ženy byly vždy napomínány, *„aby se lnem a vlnou obíraly, a u přeslice sedíc, vřetenem točily a plátno strojily. Jakož se vpravdě všickni dobří práv skladatelé na tom snášejí, že přeslice a vřetenem jest nejpěknější okrasa ženská.“* (Ratajová – Storchová, 285) Je tedy patrné, že přestože výroba oděvů patřila k výsadám řemeslníků sdružovaných v cechy. I v běžných domácnostech docházelo vedle nepatrné výroby hlavně k opravám oděvů. Pravidelné praní prádla dodávalo textilu na životnosti a patřilo k příležitostem, kdy si mohly ženy pohovořit sami mezi sebou bez mužské části populace i o soudobé módě a její výrobě.

Zajímavý postřeh, kdy vladař rožmberského domu nechal roztrhat vyřazené šaty a předal jednotlivé části svým poddaným, do značné míry archeologům odpovídá na otázku, proč se v archeologických nálezech nachází výhradně obyčejnější a levnější textil. Pokud vynecháme dosud ojedinělé nálezy pohřebních rouch, v jejichž případě se však nejedná o odpad, je nutné brát na zřetel, že textil

z drahých látek patřil k cennostem. O tomto fenoménu svědčí nejen pozůstalostní inventáře, které sepisovaly komise procházející interiéry domů a zámků po úmrtí jejich vlastníka za účelem sepsání hodnotného majetku, aby mohl být rozdělen mezi pozůstalé, ale také závěti. V nich se měšťan či měšťanka uchylovala často k odkazování nemovitého a movitého majetku. Mezi časté položky, které považovali za hodnotné a cenné řadili často oděvy. Za nejhodnotnější platily sice kožené výrobky a zvláště kožichy, ale také textilním výrobkům zde někdy byla věnována pozornost.

Přestože písemné a ikonografické prameny přinášejí mnohé zásadní informace o textilu ve studovaném období. Některé představy o textilu v 16. století je nanejvýš nutné konfrontovat s výpovědí hmotných pramenů, zjištěných při archeologických výzkumech. Již v důvodu, proč vznikaly výše zmíněné písemnosti v jihočeských lokalitách, je patrná nejen jejich torzovitost, ale také specifčnost podchytávat pouze výrobky vyšší cenové hodnoty. Naopak archeologické výzkumy, při nichž jsou objeveny výrobky či pouze fragmenty středověkého nebo raně novověkého textilu vrhají světlo na každodennost sledovaných období z nového úhlu pohledu a jsou dokladem, že vedle luxusních výrobků převažovala v textilní výrobě ve městech i ve šlechtických sídlech praktická skromnost. Důkazem, který vysledovali již historikové, mohou být tak zmínky o obuvi, kterou písemnou formou nikdo nerefletoval, přestože ji musel každý nosit.

TEXTILNÍ SUROVINY

Suroviny rostlinného původu

LEN SETÝ (*Linium usitatissimum*) je kulturní rostlina známá od 8. tisíciletí př. Kr. Mezi 6. až – 8. tisíciletím př. Kr. byla kultivována na území Sýrie, Iráku a Iránu. Její využití bylo zmíněno už ve Starém zákoně, ale jeho doklady pochází z dob Starého Egypta, antického Řecka i Říma, u Germanů, Keltů i Slovanů. Len přetrval do dnešní doby jako jediná textilní rostlina pěstovaná na území České Republiky. Lněné makrozbytky jsou častou součástí archeologických souborů. Lidé v minulosti měli pro len totiž mnohá využití a mimo jiné vlákna používali k výrobě textilií nebo ze semínek lisovali olej. Měla-li rostlina vhodné podmínky k růstu, její stonky produkovaly glykosid kyanu, proto se mohla stát jedovatou pro menší zvířata. Největší předností lněných vláken byla jejich pružnost s dobrou savostí, proto již obyvatelé starověkých zemí si uvědomovali, že jsou vhodná pro výrobu látek, sítí nebo provazů a lan.

Barva: Lněná vlákna jsou světle šedá.

Chemické složení lněných vláken: 85% celulóza a lignin, 15% popel (Bravermanová, 1998, 196; Březinová, 2007, 64,195; Gale – Culter, 2000, 152-156).

Lněná vlákna kvůli svému chemickému složení v přirozených a zhoršených podmínkách, snadno podléhají zkáze.

KONOPI SETÉ (*Cannabis sativa*) – Tato rostlina byla domestikována v neolitu ve střední Asii. Ceněná byla stejně jako len pro široké možnosti jejího využití. Hlavně v textilní výrobě a produkci jedlých olejů. Pole využitelnosti konopí rozšiřují jeho halucinogenní účinky, jejichž význam se rozšířil hlavně formou léků i drog. Použití konopí čínským lékařem Hua-T'ó jako silného a účinného sedativa, analgetika a anestetika bylo doloženo již v devátém tisíciletí před Kristem. V současnosti lze rozeznat konopí pěstované pro průmyslové účely se sníženým obsahem narkotických látek a nelegálně pěstované konopí. Konopná vlákna jsou těžko odlišitelná od lněných. Též jsou pevná, ale nepružná, také mají horší savost než lněná vlákna. Používala se proto hlavně k výrobě lan a provazů.

Barva: konopná vlákna jsou světle šedá.

Chemické složení konopných vláken: 85% celulóza, 10% lignin a pektin, 4% vlhkost, 1% popeloviny, tuky a vosky. (Březinová, 2007,64, 195; Gale – Culter, 2000, 152-156)

Konopná vlákna kvůli svému chemickému složení v přirozených a zhoršených podmínkách, snadno podléhají zkáze.

KOPŘIVA DVOUDOMÁ (*Urtica dioica*) – Kopřiva v textilní výrobě zřejmě dominovala až do doby římské. Nesnadno zpracovatelnou a málo výtěžnou rostlinu tehdy z velké části nahradil len. Sběr kopřiv komplikovaly její chloupky nesoucí mimo jiné i mravenčí kyselinu, která při kontaktu s kůží způsobovala popálení. Pod neadekvátně silným obalem se nacházelo jen málo využitelných vláken. Avšak vlákna byla pevná, pružná, lesklá a s dobrou savostí.

O používání kopřiv v českém textilnictví svědčí pouze dochované písemné prameny. Naopak široké využití se kopřivě dostalo v oblasti léčivých bylin, kopřivové čaje a nálevy měly mnoho blahodárných účinků na lidské zdraví. Proto archeologické nálezy makrozbytků hned nemusí znamenat textilní výrobu a mohou souviset s kořenářstvím. Výskyt planě rostoucích kopřiv je často v současnosti vodítkem v hledání opuštěných lidských sídel. Vyhledává totiž vysídlená místa a rumišťe (Březinová, 2007, 64, 195; Gale – Culter, 2000, 152-156).

Barva: vlákna kopřivy dvoudomé jsou šedobílá.

Chemické složení: Kopřivy obsahují vitamíny K a B2, glykosid urcitrín, třísloviny, bílkoviny, kyselinu mravenčí, kyselinu askorbovou, kyselinu pantotenovou, karotenoidy, histamin, karoten, chlorofyl, xantofyl.

Vlákna kopřivy dvoudomé se špatně dochovávají (dosud v českém prostředí nebyly textilní výrobky z kopřiv objeveny)

BAVLNA (*Lana arborea*) – Zdrojem bavlny je teplomilná rostlina zvaná bavlník (*Gossipium*) rozšířená hlavně v jižních částech Evropy, a to především na Apeninském, Balkánském a Pyrenejském poloostrově. Její zemí původu byla Indie, kde se využívala již od 4. tisíciletí př. Kr. Fragmenty bavlněné tkaniny nalezené v Indii v Mohenjo-Daru byly datovány do období 3250-2750 př. Kr. Pěstování

bavlníku v Asýrii probíhalo už v 7. století př. Kr., avšak k pěstování za účelem získání bavlny pro obchod na území Egypta došlo až ve 3. století př. Kr. V té době Alexandr Veliký přivezl bavlník jako okrasnou rostlinu do Řecka. Naopak na Sicílii se bavlna vyskytovala již v 9. století př. Kr. Odtud ji arabové převezli do Španělska pod názvem al-quton, z čehož později byl odvozen anglický výraz cotton. Bavlna se nestala zásadní surovinou jen pro výrobu textilu, ale také pro papírenství. Bavlněná vlákna bylo možné snadno sbírat po uzrání plodu a puknutí jeho skořápky. Vlákna byla suchá a bohatě zakroucená. Obecně vyšší kvality dosahovala delší vlákna s mnoha zákruty. Všechna vlákna byla pevná, pružná a s dobrou savostí, což umožnilo výrobu obzvláště tenké a jemné tkaniny. Přestože nelze v českém podnebí bavlnu pěstovat, zpracovávala se zde. Byla buď dovezena v podobě příze, nebo hotové tkaniny. Z českého prostředí jsou zatím známé pouze tři fragmenty z odpadní jímky v Táboře (Bravermanová, 1998). Ačkoliv vynález kolovratu významně usnadnil spřádání krátkých bavlněných vláken, jejich zpracování zůstalo i v 15. století na okraji zájmu kvůli své finanční nákladnosti (Březinová, 2007, 64, 195; Gale – Culter, 2000, 152-156).

Barva: Vlákna bavlny jsou bílá s nádechem žluté a hnědé.

Chemické složení: Kolem 90% je bavlna tvořena celulózou, zbylá procenta zaujímá především voda, pak jsou zde obsaženy některé bílkoviny, tuky a vosky.

Nepříliš dobře se zachovává v přirozených a zhoršených podmínkách.

Suroviny živočišného původu

HEDVÁBÍ – Tato cizokrajná surovina se do českých zemí vždy pouze dovážela. Přestože se zde přímo nezpracovávala, její využití je archeologicky i písemně doloženo, jak dokládá například objednávka textilu Petra Voka z Rožmberka z roku 1608, v níž žádal 58 loktů černých hedvábných tkanic pro rozšíření své garderoby (Státní oblastní archiv v Třeboni, Velkostatek Třeboň, sign. I B 6 I 2). V přírodě nezvykle dlouhé hedvábné vlákno mohlo dosahovat až 4000 metrů. Tvořily jej dvě látky vylučované příústními žlázami housenky motýla bource morušového (*Bombyx mori*). Při zakuklování tohoto hmyzu se uvolnil fibrion a klišovitý saricin. Obě látky za přístupu vzduchu rychle tuhly a vytvářely tak ochranný kokon housenky. Díky své

neobyčejné délce se hedvábné vlákno spřádalo pouze k vytvoření tlustšího poloměru. Mělo bílou, růžovou, žlutou či zelenkavou barvu. Vlákno bylo jemné, hladké, nepružné, ale pevné. Jeho tkaním či pletením vznikaly nejjemnější a nejdražší textilie (Březinová, 2007, 66).

Barva: hedvábná vlákna byla bílá, růžová, žlutá a zelenkavá.

Dochování: nepříliš dobře se zachovává v přirozených a zhoršených podmínkách.

KOŇSKÉ ŽÍNĚ – Koňské žíně poskytovaly vlákna delších rozměrů z ohonu, jejichž délka dosahovala až 90 cm a ze hřívky kolem 50 cm. Na rozdíl od hedvábí byly tlustší a pevnější, proto byly vhodné pro výrobu popruhů nebo tkanic. Využití našly také vpletením do lněných či vlněných nití, k jejich zpevnění. Zabarvení se odvíjelo od barvy koně (Piller-Levinský 1982, 224; Březinová, 2007, 66).

OVČÍ VLNA – Kvalitu vlákna ovlivňovala oblast původu, stáří, či zdravotní stav zvířete. Vlna ovcí z české oblasti nedosahovala takové kvality, jako ze zahraničních chovů. Pastviny se nacházely v nižších nadmořských výškách s vyšší teplotou vzduchu, kde ovcím k termoregulaci těla stačil řidší pokryv těla. Ostříhaná vlna se nazývala rouno. Jeho spodní vrstvu tvořila podsada z krátkých a jemných chlupů, vrchní vrstvu tvořily pesíky z delších a hrubších chlupů. Podle typu srsti se ovce řadily do následujících kategorií:

- jemnovlnné – rouno tvořila pouze podsada z jemných chlupů a příkladem jsou merinové ovce ze Španělska
- hrubovlnné – rouno tvořily jemné pesíky a příkladem jsou anglické ovce
- kříženecké tzv. crossberdské ovce
- selské – rouno s jemnou podsadou a hrubými řidšími pesíky

Všeobecně byla ovčí vlákna pevná, pružná a díky lanolinu měla dobrou termoizolační schopnost.

ZVÍŘECÍ SRST – Ačkoliv vlastnosti zvířecí srsti zdaleka nedosahují kvalit ovčí vlny, nálezy z Německa a Polska dokazují, že byla spřádána. Dlouhé chlupy koček, psů nebo králíků sloužily především k výrobě plsti. (Březinová, 2007, 66).

TECHNOLOGICKÉ POSTUPY VÝROBY TEXTILU APLIKOVANÉ V ČESKÉM PROSTŘEDÍ

Výroba vláken

Technik zpracování textilních surovin existovala celá řada. Vzhledem k podnebí a dostupným materiálům jich mohlo být v českých zemích aplikováno pouze několik. Těmito pracovními postupy se zabývají následující řádky. Jedná se o techniky doložené hmotnými, ikonografickými i písemnými prameny (Petráň 1985, 689-701). Nabyté informace z dostupných dochovaných historických i archeologických pramenů je však možné dále srovnávat i etnografickými paralelami, které se dochovaly na venkově v podobě lidových pracovních postupů (Janotka-Linhart 1984; Petránová 1994, 202-206). Odborná literatura dělí technologické postupy do dvou skupin podle původu surovin, potažmo vláken rostlinného a živočišného původu (Piller-Levinský, 1984, 144).

Výroba vláken rostlinného původu

Dřevité stonky dostupných rostlin v českých zemích, jako len, konopí a kopřiva, v sobě ukrývaly cenná dlouhá vlákna využitelná pro textilní výrobu. Zpracování takových rostlin bylo téměř podobné. Většina fází výroby se prováděla ručně. Postupem času lidé zapojovali do výroby sofistikované výrobní nástroje či mechanické stroje (Pávek 1974, 94, 194). Jediný rozdíl mezi užívanými rostlinami lze shledávat ve způsobu sběru. Zatímco len se vytrhával, konopí a kopřivy lidé sekali kvůli jejich pevnému stonku. Zralé sklizené rostliny se nechaly sušit, aby mohly být následně ručně očištěny od tobolek. Ve vrcholném středověku byl k takovému očištění používán drhlen, což byl masivní železný hřeben upevněný do dřevěného stojanu. Poté bylo zapotřebí suché stonky vystavit biochemickému procesu, kdy mikroorganismy enzymatickou činností rozkládají pektiny a uvolňují jednotlivá vlákna od zbytku stonku.

Proces označovaný jako měkčení se prováděl máčením či rosením. Během rosení byly rovnoměrně rozprostřené stonky ponechány povětrnostním vlivům na volném prostranství, případně se dodatečně kropily. Tento proces trval asi šest týdnů (Pávek 1974, 196). Rychlejší variantou bylo máčení. Stonky se ponořily kořínky směrem dolů do přírodních nebo umělých kádí vymazaných kvůli prosakování jílem a zakryly se prkny, která byla následně shora zatížena kameny. Tím byly stonky vystaveny hnilobnému procesu, který měl uvolnit dřevitou část obalující dlouhá vlákna nejvyšší možnou měrou. K dostatečnému změkčení, čili „rozhnutí“ došlo po jednom až třech týdnech. Takto připravené stonky se musely znovu nechat usušit před další výrobní fází (Pávek 1974, 196). Tou bylo lámání, které se provádělo nejprve údery kamenem (Pávek 1974, 96), později na lamačce, jinak zvané také jako mědice, trdlíce apod. Jednalo se o dřevěný nástroj vysoký asi 80 cm, který údery a tlakem lišty na hrsti stonků drtil dřevité části uvolněné při máčení. Prolámané stonky se nazývaly hrsti a odpad pazdeří (Pávek 1974, 196). V surovině už byla znatelná vlákna, ještě ale obsahovala velké množství nečistot a nepotřebných krátkých vláken, známé jako pazdeří.

K jejich odstranění docházelo při potírání ostrým dubovým prkénkem. V raném středověku tento úkon zřejmě chyběl a pazdeří se odstraňovalo ručně případně přes vochli. Naopak později ve vrcholném středověku bylo vochlování zavedeno jako svébytný krok v pracovním postupu. Vochle připomínala několikařadý hřeben s dlouhými hroty. V této fázi se dělila surovina na přást a koudel, jež byly připraveny k následnému spřádání.

Výroba vláken živočišného původu

Textilní vlákna bylo možné vyrábět z mnoha druhů srstnatých zvířat (Piller-Levinský, 1978, Březinová 2007, 66). Z českých zemí pochází pouze doklady zpracování ovčí srsti (Březinová 2007, 66). Ovčí srst označovaná speciálně vlna je ceněná hlavně pro své tepelné a izolační vlastnosti, a to i v mokřem stavu. Tyto přednosti zaručuje především přítomnost lanolinu na srsti, což je žlutá mazlavá látka tvořená směsí esterů mastných kyselin a alkoholů. Proto si ostříhaná ovčí srst žádala zvláštní přístup. Pokud by se ostříhaná srst, jinak zvaná stříž, vyprala v teplé vodě, smyl by se spolu se špínou i lanolin, jehož teplota tání je kolem 40 °C. Ovčí vlna by tak definitivně ztratila své výhody.

Ovce byly stříhány většinou dvakrát do roka, podle aktuálních klimatických podmínek, během přechodu z teplého na chladné počasí a naopak. Ovce byla před střížím vykoupána a umyta. Pak několik dnů pobývala na čisté slaměné podestýlce, kde se neušpinila, dokud se smytý lanolin neobnovil. Pak nastalo vlastní stříhání ovčáckými pružinovými nůžkami, které byly v počtu jedenácti kusů objeveny v jižních Čechách při archeologickém výzkumu předměstí Sezimova Ústí (Krajíc 2003a, 145; Týž 2003b, 110-111). Stříž byla vymáchána ve studené vodě a usušena na volném prostranství. Pak se musela pečlivě roztrždit podle hrubosti, délky a kvality. Nejvíce se cenila vlákna tenčí, jež byla po natažení dlouhá a netrhavá. Zároveň měla perleťovou barvu, protože pocházela z vybraných mladých a zdravých ovcí. Horší kvalitu měla srst z ovcí nemocných či starých. Nejhoršího ohodnocení se dostalo srsti získané z uhynulého zvířete. Další činitel, který ovlivňoval kvalitu vlákna, byl čas stříže. Pokud proběhla příliš pozdě v teplých dnech, kdy se zvíře nadměru potilo, srst mohla být napadená škůdci a přespříliš špinavá (Janotka-Linhart 1984, 86). Naopak, proběhla-li pozdě v chladných dnech, zvíře trpělo zimou, což mělo neblahý vliv na jeho imunitu. Zvíře mohlo snadněji onemocnět a uhynout, této variantě se proto pastevců raději vyhýbali.

Ostříhaná vlna se rozprostřela a lískovými pruty se vyklepávaly hrubé nečistoty, a to hlavně prach. Smotanou vlnu bylo zapotřebí rozvolnit. K tomuto procesu se mohlo přistoupit hned několika způsoby, a to nejprve prsty a za pomoci tvrdých bodlákových štětek, později použitím vochlí či soukenických střel (Janotka-Linhart 1984, 86, Pávek 1974, 96,196). Soukenickou střelu tvořil oblouk zavěšený od stropu, jehož tětíva byla těsně nad rozprostřenou vlnou. Oblouk se rozkmitával údery dřevěné paličky. Před spřádáním se vlákna musela seřadit do stejnosměrné polohy, mykat a zjemnit vyčesáváním použitím mykacích kartáčů, pro něž se vžilo označení kard nebo česacích hřebenů. Surovina se v tomto stavu nazývala přást. Člověku zacházejícímu s mykacími nástroji se obecně říkalo kutněř nebo krampněř (Pávek 1974, 196).

Spřádání vláken

Proces výroby samotné příze se nazýval spřádání. Šlo o proces, který mechanickou silou urovnával a seskupoval vlákna textilní suroviny (rostlinných i

živočišných) do vláknitých svazků. Zprvu byly velmi hrubé a posléze postupně zjemnily. Jejich vzájemným zakrucováním se vytvářilo předivo rovnoměrné tloušťky a malého poloměru (Piller-Levinský, 1984,159). Jinými slovy bylo spřádání vlastně prodlužováním spřádatelných vláken na požadovanou délku, kterou příroda v podnebí Čech běžně neposkytovala (Pávek 1974, 94). Za nejstarší a také nejjednodušší spřádací nástroj bylo považováno ruční vřeteno tvořené nejčastěji dřevěným dříkem a přeslenem. Jako pomocný nástroj sloužila přeslice, což byla dřevěná tyč upravená k držení přástu. Přesleny jsou známé z mnoha jihočeských archeologických lokalit, jako zaniklé středověké vesnice Šítice písemně zmíněné poprvé 1278 (Fröhlich 1990, 152), z Českých Budějovic spadající do 2. poloviny 13. století (Parkman 1995, 171), ze Sezimova Ústí před 1420 (Krajíc 1993, 399, 404), z Tábora z 13. století až počátku 14. století (Charvát 1990, 78-79), z Volyně po roce 1300 (Charvát 1990, 78-79), ze Zvotok z 13. až počátku 14. století (Charvát 1990, 78-79). Jednalo se morfologicky o stejnorodý předmět. Přesná datace samostatných přeslenů je velice obtížná až prakticky nemožná, proto je nutné vždy vycházet z nálezového kontextu (Klápště 2005, 300). V případě jihočeských lokalit se jednalo o výrobky spadající většinou do 13. a 14. století, což je však ovlivněno dosavadním stavem bádání. Dochování dřevěných součástí je prakticky nemožné, protože snadno podléhaly zkáze a jejich nález je proto možné předpokládat pouze v zamokřených nálezových prostředích (např. nálezy dřevěných artefaktů z Plzně představil Frýda 1983).

Stejně jako do všech aspektů lidského života, tak i do textilní výroby se samozřejmě promítl fenomén zlepšování a usnadňování výrobní praxe, které vyvíjející se společnost vyhledávala. Rostl nárok na kvalitu i kvantitu produktů. Náročnějším požadavkům rostoucí společnosti především od druhé poloviny 13. století, kdy se s velkou pílí začalo se zakládáním měst, měla vyhovět během 14. století technická novinka, a to spřádací kolo (Petráň, 1985).

Dřevěné kolo upevněné na velkou lavici se roztáčelo buď za loukotě, nebo kličkou. Šňůrovým převodem se pohánělo vřeteno. Hlavní výhodou byl fakt, že přadlena mohla k usměrňování vláken použít obě ruce, což dovoľovalo vyrábět tenčí a jemnější přízi. Navíc, takovou metodou přadlena vyrobila odhadem 120 až 200 metrů příze za hodinu, což představovalo znatelný posun oproti odhadovaným 60 až 100 metrům, které by byla schopná vyrobit za použití ručního vřetene. Vše navíc ovlivňovala tloušťka příze. Spřádací kolo se uplatnilo hlavně při zpracování vlny a

bavlny, méně vhodné bylo pro len (Pávek 1974, 199). Dalším vývojovým stupněm byl šlapací kolovrat s křídlovým vřetenem. Jeho zavedení lze přibližně vztáhnout k samotnému přelomu středověku a raného novověku (Březinová, 2007, 68, Petrůň 1985, 695). Příze spředená na kolovratu měla během zpracování odlišné vlastnosti, než ručně spředená. Méně se vyťahovala při tkaní a odlišně se srážela při valchování (Staňková 1967, 156). Spředená příze byla připravená ke tkaní. Pokud byl požadavek na přízi silnějšího poloměru, přešlo se ke skaní, což jinými slovy představovalo zakrucování dvou a více přízí za účelem získání rovnoměrnější a pevnější příze (Piller-Levinský, 1984,152).

Než došlo k vlastnímu tkaní, musela se příze přemístit soukáním na patřičné tvary cívek. Pokud byla příze dále barvena, přemotala se na speciální přadena jednoduchým motovidlem. Pokud se příze rovnou tkala, převinula se na větší náviny a útkové cívky. V 15. století se začalo používat dalšího nástroje, kterému se říkalo soukadlo. Jednalo se v podstatě o upravené spřádací kolo. Další novotou 15. století bylo i šlichtování, což bylo uhlazování osnovních nití škrobem. V případě vlněných osnovních nití se přistupovalo ke klížení. Jednotlivé příze se následně máčely do škopků s kašovitou hmotou „šlichtou“ a prošlapávaly. Po jejím oschnutí se konečně mohlo začít osnovat (Pávek 1974, 200).

Výroba tkanin

Vlastní tkaninu lze dále označit jako výrobek tvořený dvěma soustavami vzájemně provázaných, pravoúhle se křížujících přízí, a to na jedné straně osnovy a na druhé útku (Janotka-Linhart 1984, 73). Soustava tvořící šířku se nazývala útek. Pro soustavu tvořící délku se užívalo označení osnova. Nejdříve byly používány ruční stojanové prošlupové a proplétací stavy, později se přešlo ke složitějším ležatým stavům.

TKALCOVSKÝ STAV STOJANOVÝ PROPLÉTACÍ – Osnovní nitě byly ve výšce asi dvou metrů zavěšeny na horizontální trámec. Jejich napnutí zajišťovala závaží, která zároveň sloužila jako zásoba osnovních nití. Útek se proplétal zezdola nahoru. Když tkadlec dotkal až k trámci, hotovou látku na něj navinul a odmotal další kus osnovních nití ze závaží. (Pávek,1974, 201)

TKALCOVSKÝ STAV STOJANOVÝ PROŠLUPOVÝ – Mechanicky složitější varianta proplétacího stavu se nazývala podle principu, na kterém pracovala. Tzv. prošlup je útková nit protažená prostorem mezi lícovou a rubovou stranou osnovních nití. Tento prostor byl vytvořen přidáním tzv. listu, čili tyče stejné délky jako trámec, mezi osnovní nitě. Pohybování listu střídavě od a ke tkalci umožňovalo zatkat útek po celé šířce osnovy najednou. Výkon se tak značně zvýšil na více než desetinásobek a tkadlec mohl vytvářet tkaniny větších délek i složitějších vazeb. (Pávek 1974, 99, 202)

TKALCOVSKÝ STAV LEŽATÝ PODNOŽKOVÝ – Osnovní nitě byly napnuté horizontálně mezi zbožový a osnovní vál, list se ovládal provazy s oky, do nichž měl tkadlec zasunuté nohy. Oka později vystřídaly tzv. podnožky neboli prkenné stupačky. Útek se zavěšoval na pohyblivé bidlo. Plátenický stav obsluhoval jeden tkadlec odhadem s výkonem 20 až 30 prohozených útků za minutu. K obsluze soukenických stavů bylo zapotřebí dvou tkalců kvůli větší šíři tkaní. Nepřímá zmínka o zavedení ležatých stavů v jižních Čechách je doložena v rožmberském řádu z roku 1519 (Pávek 1974, 99, 202; Janotka-Linhart 1984, 86).

Základní typy vazeb

Vlastnosti tkaniny, kam patřila hustota, tuhost a vláčnost, určoval použitý typ vazby. Mezi základními a nejtradičnějšími bylo možné odlišit tři vazebné typy, pro které se vžilo jednotné odborné pojmenování, a to zaprvé vazba plátnová, zadruhé keprová a zatřetí atlasová. Od nich se později odvozovaly další druhy vazeb (Janotka-Linhart 1984, 80, Březinová 2007, 69).

PLÁTNOVÁ VAZBA

Plátnová vazba měla nejhustší provázání a křížování. Ve střídě měla jednu či dvě nitě osnovní a jednu nebo dvě nitě útkové. Vyráběly se díky tomu hladké tkaniny se stejnou lícovou i rubovou stranou. Produktu ze lnu a konopí se již ve středověku říkalo plátno, později se tímto způsobem vyráběl bavlněný kartoun, hedvábná dykyta či vlněné sukno.

KEPROVÁ VAZBA

Na rozdíl od plátnové vazby měla keprová vazba hrubší povrch s mírným vzorem vytvořeným vazebnými body. Protože byla následující osnovní nit vázána na následující útkovou nit, vazebné body šly diagonálně doleva či doprava. Podle počtu osnovních a útkových nití bylo možné kepry dělit na třívazné až osmivazné. Další dělení se vztahovalo na osnovní nebo útkové kepry podle převládajících vystupujících nití na lící straně tkaniny. Bohužel u většiny archeologických nálezů textilu, které se dochovaly jen formou fragmentu, není možné rozlišit nitě osnovy a útku, proto nelze ani určit tyto skupiny. Mezi keprové tkaniny náležely všechny druhy lněného cviliku, bavlněných satin, hladký a chlupatý barchet, v neposlední řadě i vlněný a hedvábný atlas.

ATLASOVÁ VAZBA

Stejně jako plátnová vazba byla atlasová vazba velmi jemná, vazebné body se vzájemně nedotýkaly jako u kepru a byly pravidelně rozmístěny. Stejně jako kepr se dělily podle počtu nití ve střídě na třívazné a více vazné. Také v tomto případě lze rozlišovat atlas útkový či osnovní, nicméně u nalezených fragmentů to nebývá časté. Tato vazba se všeobecně rozšířila až koncem 15. stol (Janotka-Linhart 1984, 80, Březinová 2007, 69-70).

V celoevropském kontextu 13 až 15. století se nejčastěji vyskytovala vazba plátnová nebo keprová. K výrobě plátnové vazby nebylo zapotřebí složitého stavu ani velké zručnosti. Proto se plátnová vazba často využívala obzvláště v případě široce rozšířené domácí výroby. Naopak atlasová vazba zůstávala až do konce 15. století na okraji využití, stejně jako vazebně složitější odvozeniny cirkas nebo panama. Jejich vzestup lze s největší pravděpodobností přikládat středověké profesionalizaci výroby, během níž se do výrobního procesu místo hospodyň zapojily specializovanější tkalci. Tento trend byl znatelný i v ostatních řemeslech. Úzce souvisel s výše popsaným rozvojem společnosti a zakládáním cechů. Lidem opět nestačilo mít tělo zakryté a izolované od zimy, nýbrž se dbalo na estetický vzhled, odlišení se od nižších vrstev, což doprovázelo sociální distinkce v hierarchicky uspořádané společnosti. Navíc se člověk přikláněl k péči o svou osobní reprezentaci a projevoval svým oděvem příslušnost k různým sociálním seskupením jako například barvou oblečení k cechu, rodovými barvami k družině šlechty apod.

U vzácněji dochovaných fragmentů zhotovených z rostlinných vláken absolutně převládala plátnová vazba (Březinová 2002, 70). V českém prostředí patřilo prvenství plátnové vazbě nezávisle na použitých vláknech, další místo zaujímal tří a čtyřvazný kepr. U doposud známých jihočeských vzorků jednoznačně převládá plátnová vazba.

Další vlastnosti tkaniny a především její kvalitu ovlivňovala vedle použité vazby i hustota osnovních a útkových nití, neboli hustota dostavy. Pro archeologické nálezy tkanin ji lze uvádět na 10 mm plochy. Mnohdy s ohledem na špatný stav nalezených fragmentů nemusí být možné přistoupit ani k základnímu určení, které nitě jsou útkové a které naopak osnovní, jak bylo naznačeno v předchozím textu. Z tohoto důvodu často dochází k obecnému shrnutí, že tkaniny s dostavou deset nití v obou směrech na 10 mm se označují jako hrubé, s dostavou deset až dvacet nití v obou soustavách nesou označení střední kvality a tkaniny s dostavou nad dvacet nití se kvalitativně řadí mezi jemné. V souborech z českých zemí se nejčastěji vyskytují tkaniny s dostavou do dvaceti nití na 10 mm (Březinová 2007, 11).

Plastičnost a tím i vlastní vzhled tkaniny závisel na směru zákrutu použitých nití. Pokud byl směr zákrutu osnovních nití opačný než útkových nití, soustavy do sebe snadněji a pevněji zapadly. V případě, že měly obě soustavy stejnosměrné zákruty nití, jedna se přes druhou spíše přehýbala. Tím vytvářela hrubší povrch, což nezáviselo na použité vazbě (Hlavatý-Moravec, 1988, 14). Tuto skutečnost si tehdejší výrobci jistě dobře uvědomovali a cíleně osnovali soustavy nití opačnými směry zákrutů. Z toho lze usuzovat, že pro středověkého člověka byla žádoucí tkanina kompaktní a pevná, ale s hladkým povrchem, který nedrásal lidskou pokožku. Skutečnost, že u většiny zpracovaných textilních souborů nalezených při archeologických výzkumech z evropského i českého prostředí převládalo použití opačného zákrutu (Březinová 2002, 70).

Plošný tvar více či méně pružné tkaniny neobsáhl zdaleka všechny požadavky tehdejší módy a textilní výroby, za zmínku stojí alespoň punčochy. V tu chvíli přicházely na řadu textilie vytvořené netkalcovskou technikou, a to pletením. Zprvu se pletlo dřevěnými či kostěnými tyčinkami. Později se jejich tvar přetvořil v jehlice, které přetrvaly v modifikované podobě dodnes. V jihočeském prostředí zatím nebyl zjištěn žádný nález takto vzniklé textilie. Nález pletací jehlice pochází nejbližze ze západočeské plzeňské Perlové ulice (Březinová 2007, 71). Další technikou bylo pletení na formu či jehlou. Oba způsoby byly poměrně složité. Používaly se k pletení

tvarově členitých a složitých předmětů jako byly rukavice či vložky do bot (Březinová 2007,71). K výrobě různých šňůrek a provázků, funkčních i ozdobných sloužilo pletení na prsty. Člověk v uvedeném případě použil pouze vlastní prsty a různý počet nití a materiálů, podle své momentální potřeby. Ani takto vytvořené textilie nebyly dosud v jihočeském prostředí zjištěny.

Úprava textilií

Úprava textilií zahrnovala soubor akcí prováděných na dokončené textilii před jejím dalším zpracováním. Aby odpovídala funkčním i módním požadavkům přistupovalo se například k šití. Postupem času byl na tyto úkony kladen stále větší důraz. Patřilo sem šest základních procesů.

BĚLENÍ lněných a konopných tkanin – látka byla nejprve vystavená slunci a vodě, pak tento poměrně dlouhodobý postup nahradilo máchání v lázni s draslem a podpořené bělením na slunci (Janotka-Linhart 1984, 82). Na archeologických nálezech bylo pouze zjištěné, podaří-li se zbavit vzorek veškerých nečistot a dobrat se tak původní barvy.

MANDLOVÁNÍ A ŠKROBENÍ lněných a konopných tkanin – tkanina vypraná v lázni se škrobovou kaší přejížděla kamenným závažím mandlu. Dosáhlo se tak vyšší hustoty a lesku tkaniny (Janotka-Linhart 1984, 82). Na archeologicky nalezených částech bývá tato úprava prakticky nezjistitelná.

BARVENÍ – hotové tkaniny nebo samotných přízí. Tkanina se vařila nebo louhovala v lázni s přírodním mořidlem a barevným činidlem. Tím byly nejčastěji části rostlin schopné uvolňovat barvivo, velice zřídka pak těla živočichů (Janotka-Linhart 1984, 83). U nálezů je možné barvení prokázat chemickou analýzou vzorku. Ta se pro svou nákladnost a složitost neprovádí často. Nicméně u několika evropských středověkých souborů bylo analyticky doloženo barvení domácími prostředky, a to mořena barvířská *Rubia tinctorum*, borit barvířský *Isatis tinctoria*, šafrán *Carthamus tinctorius*, larvy červce polského *Porphyrophara polonica* i prostředky dovezenými za vzdálených zemí jako bylo indigo *Indigofera tinctoria*. Pro jihočeskou oblast takovéto zkoumání nebylo provedeno. Podle ikonografických pramenů je zřejmé, že

v 15. a 16. století byla barevnost látek velice oblíbená. Převládaly barvy černé, bílé, hnědé, červené, modré, zelené, oranžové i zlaté. Nenabarvená látka byla nazývána šerou. Dnes vidíme většinu tehdejších tkanin, kvůli průniku organických sloučenin do vláken během uložení v zemi, jako hnědou nebo tmavě hnědou. Barvířům se podle jejich specializace říkalo černobarvíři a krásnobarvíři (Petráň 1985, 699).

POTISKOVÁNÍ – jednalo se o nanášení barvy razítky např. ze dřeva na lokální partie textilie. Nález potisknutého fragmentu je znám z německého Einberku (Březinová 2007, 73).

VALCHOVÁNÍ – nejprve se v kádích tloukem nebo sešlapáváním tkanina valchovala ve vodě s chemickým činidlem mimo jiné lidskou močí, později se přešlo k využívání mechanických valch. Tímto procesem došlo k žádanému zhutnění a prolnutí jednotlivých vláken do sebe, což zvýšilo tepelnou izolaci tkaniny. Vypraná vyvalchovaná tkanina se napnula do rámu, což zabránilo jejímu smrštění (Březinová 2007, 73).

POČESÁVÁNÍ A POSTŘIHOVÁNÍ - valchováním upravené a usušené sukno se počesalo, čímž se vrstva vlněných vláken sjednotila do jednoho směru. Masivními postřiháčskými nůžkami se vlákna zastřihávala, aby vznikl stejnoměrný povrch pokrytý jemnými vláčky a zakryla se vazebná struktura. Tkanina se stala velice hřejivou a tepelně dobře izolující (Jinotka-Linhart 1984, 73). Stopy valchování a postřihávání bývají dobře znatelné u většiny nalezených fragmentů. (Březinová 2007, 74).

Rozsah činnosti jihočeských středověkých a raně novověkých tkalcovských a krejčovských dílen zdaleka nekončil u jednolitého plátna bílé barvy, upletených rukavic a rybářské sítě. Středověk a raný novověk je obdobím rozmachu módy a fintění se. Vzhledové rozrůznění sociálních vrstev je silnější než kdy jindy. To vše je příčinou a zároveň důsledkem nabalování dalších výrobních technik na ty základní. Jako doklad dobré znalosti rozsáhlého spektra technologicky náročných výrobních postupů a jejich vzájemného kombinování může posloužit renesanční síťka na vlasy datovaná mezi léta 1541 a 1580 uložená ve sbírkách Pražského hradu (Petráňová 1994, 207). Na jednom místě se v tomto případě setkala drhání, šití krajky, vyšívání a šití. Další doklad zdobení oděvu čekal na archeology i v jihočeském městě Táboře,

kde z odpadní jímky v domě čp. 220 byly vyzvednuty mezi jinými i čtyři fragmenty středověké textilie. Konkrétní výšivky se na ní sice nezachovaly, byly zde však pozorovány perforace způsobené vyšíváním (Bravermanová, 1998, 196). Zpracování textilií mohou naznačovat i archeologické nálezy čtyř exemplářů krejčovských nůžek v Sezimově Ústí (Krajíc 2003, 158-159).

Šití

Šití je proces spojování nastřižených dílů tkaniny k sobě, tak aby byl vytvořen hotový textilní výrobek, ať už oděvní či užitkový. Lze se domnívat, že techniky šití se napříč evropskou textilní výrobou prakticky nelišily. Takže informace o nich je možné čerpat ze zahraničních analogií. Různé materiály s odlišnými vlastnostmi si žádaly i různé druhy šití, čili použití typu stehu. Materiály kompaktní povahy, jako plst se jednoduše položily na sebe a obšily. Stejně se mohly spojovat i dvě části jemné kůže. Tkaniny ostatních vazebných struktur měly v okrajích tendenci třepit se. Kdyby se sešily jednoduše jako plst, po několika vystavení výrobků zátěži v podobě používání, by se krajní nitě uvolnily a tím by došlo k rozpadu celého švu.

Nejběžnější byl steh přední. Průměrná velikost 1 stehu se pohybovala od 2 do 3 mm. Existovala jeho pevnější varianta označovaná jako zadní steh. Pro zpevnění švu i odbourání případného nežádoucího třepení se oba konce na rubu přehnuli zpět na svou rubovou stranu a rovnoběžně s původním švem se prošili předním stehem. Dalším typem spojení bylo tzv. přeplátování. Oba okraje tkaniny se asi 1cm vzájemně překryli. Tak že jeden díl tkaniny tvořil podklad pro ten druhý. Oba okraje se k podkladu přišili, čímž došlo jednak k jejich spojení, obšití a prošití dvěma řadami stehů. Výsledný šev byl nejen velice pevný a nedocházelo k jeho uvolnění třepením, ale zároveň plochý, tedy pohodlný. Přeplátování bylo nejvhodnější pro spojení např. vnitřních stran nohavic

(dostupná 23.3.2009).

Finální oděv bylo potřeba tzv. začistit. Neboli zajistit, aby se dál netřepil a nepáral. Rovné konce, např. rukávů nebo nohavic bylo možné začistit jednoduchým přehnutím látky k rubové straně a předním, zadním, či jejich kombinací ji přišít. Na nejjemnější látky se požívala dvojité záložka, čili na dvakrát zahnutý okraj. Další typ začištěný byl pro svou nákladnost na materiál i čas používám pouze u drahých typů látek a oděvů. Šlo o méně nápadné stočení okraje a jeho obšití.

Ne každá část oděvu se dala zahrnout nebo zakroutit, např. okraje tvarovaných výstřihů. Zde byl buď našit rovně střižený hedvábný proužek, nebo proužek tkaný na karetkách. Oba způsoby v celkovém dojmu působily velice efektně a módně. Šití textilií navíc na jednotlivých lokalitách mohou dokládat nálezy jehel jako v případě čtyř exemplářů ze Sezimova Ústí (Krajíc 2003, 153).

Zapínací prvky oděvu

Nejčastějším a zároveň nejdostupnějším způsobem zapínání bylo šněrování tkanicemi. Postupně se stávalo staromódním, hlavně pro movitější vrstvy, a tak je nahradilo zapínání na knoflíky nebo háčky. Knoflík byl buď vytvořen vycpáním kousku látky a prošitím, nebo z různých pevných materiálů (dřevo, kovy, drahé kovy či drahokamy). Textilní knoflíky se napevno přišily k oděvu, vzácnější a dražší knoflíky se přivazovaly, aby je jejich majitel mohl kombinovat s různým šatstvem. Jedny ženské šaty mohlo zapínat i dvanáct páru spínadel (Petráň 1985, 866). Dalším kusem šatstva, kam krejčí našival háčkové, knoflíkové i tkanicové zapínání, byl mužský kabátec. Takový svršek středověkého či raně novověkého hejska mohlo zdobit až několik stovek knoflíčků (Petráň 1985, 871). O tom vypovídá například dochovaný mužský kabátec v expozici zámku Kratochvíle z 16. století.

Značná bytelnost ruční práce tkalců, barvířů i krejčích umožnila to, k čemu lidi nutila vysoká pořizovací cena, předávat neopotřebovaný kus oděvu z generace na generaci jako cennou součást majetku, o čemž svědčí testamentární praxe jihočeských měšťanů (Stejskalová 1991, 74; Petráň 1985, 859). V mnoha pozůstalostních inventářích či testamentech lze nalézt důkazy dědění kusů šatstva. O využívání oděvu do poslední fáze svědčí například nález novověké spodničky ve výplni mezi trámy gotického srubu z Českých Budějovic (Hanušová-Polochová, 4). Silně vyspravované a záplatované fragmenty spodního oděvu byly po naplnění své oděvní funkce využity k utěsnění děr ve zdech, kudy zřejmě táhlo, což je zajímavý poznatek archeologů, přestože ke studiu spodního oděvu byly analyzovány například pražské písemné a ikonografické prameny, které však tuto variantu nezmiňují (Nachtmannová 1999).

ARCHEOLOGICKÉ NÁLEZY V JIŽNÍCH ČECHÁCH

Textilie v archeologických nálezech

Jedním z prvků množiny archeologických nálezů jsou textilie. V porovnání, například s drahými kovy či mincemi je vlastní hodnota samotné textilie mizivá. Vzhledem k nízké kvalitě a malé odolnosti, ve které se textilie ve většině případů dochovaly, se nadají nijak sekundárně zpracovat ani využít, jejich výpovědní schopnost je minimální. Možná i proto dlouhou dobu stály textilie na okraji zájmů archeologů. Je-li však textilie zasazená do svého nálezového kontextu, který konzervátoři doplní o výstupy analýz textilie, stává se i z fragmentu minimálních rozměrů cenný nositel informace.

Skromná skupina jihočeských lokalit, které mají ve svém inventáři i textile, sotva může dokreslit obraz textilnictví ve 13. až 17. století. Může k němu však přispět a položit základ pro nově nalezené. Jak vypovídá stav dochování většiny jihočeských nálezů, podmínky na tomto území nejsou z nejpřívětivějších. I přesto však lze rozšíření počtu nálezů předpokládat, obzvláště v oblasti výzkumu nejrůznějších odpadních jám (viz. Kapitola o příčinách dochování a rozpadu textilií). Předkládaný přehled doplněný tabulkou shrnuje současný stav poznání jihočeských lokalit. (viz tab. č. 1)

České Budějovice

V Českých Budějovicích jsou evidovány dva soubory textilních fragmentů. Oba pocházejí z výzkumu čp. 14 prováděného v roce 1997, kde byl detekován gotický srub. Součástí prvního souboru jsou vlněné fragmenty s keprovou vazbou a vlněná vlákna. Není však určitelné, zda se jedná o uvolněná vlákna z textilií nebo o původní nitě. Obojí má současnou barvu tmavě hnědou (*Polochová – Pirklová, 1997*). Druhý soubor datačně nespadá do předkládané bakalářské práce, je však nasnadě se o něm zmínit. Jedná se o několik silně záplatovaných fragmentů lněné jemné tkaniny s dochovanými prvky šití – lem, nabírání a manžeta. Současná barva je bílá. Podle restaurátorek Hanušové a Polochové se jedná o fragmenty spodní

košile a dámské spodničky, které byly, po dokování své oblekové funkce, použity k utěsnění děr ve zdi. (*Hanušová-Polochová, 1997*)

Dolní Dvořiště, okr. Český Krumlov

Při archeologickém odkryvu raně novověkého hrobu byly nalezeny fragmenty pohřebního oděvu nebožtíka. Tento nález však dosud nebyl zpracován (*Effenberková - Chvolka, 2001*).

Vítkův Kámen, Pasečná, okr. Český Krumlov

Soubor fragmentů byl nalezen při záchranném výzkumu hradu. Jde o jemné nevorované plátno. Dnešní barva je černá. U 12ti fragmentů se dochoval pevný okraj, 6 jich má záložku, 1 je přeložený a podlouhle tvarovaný a 1 fragment je přeložený s pevným okrajem. Původní funkce není určitelná a fragmenty na sebe vzájemně nenavazují, což mohl způsobit rozpad okrajových částí. (*Otavská, 2004*)

Sezimovo Ústí, okr. Tábor

V poměrně vysokém celkovém počtu nálezů jsou pouze dva zástupci textilií, což může působit až neuvěřitelně. V tomto případě je příčina tak nízkého počtu zcela evidentní. Sezimovo Ústí bylo roku 1420 vystěhováno v jedné masivní vlně a vypáleno. Textilie, které obyvatelé neodnesli, zničil požár. Jeden ze zachovaných zástupců je fragment lněného plátna (*Hrdlička-Richter-Smetánka, 1966*). Druhým je kompletně dochovaný lněný váček na mince, jehož obsah tvořilo 19 mincí (*Krajíc, 1993*).

Střížovice, okr. Jindřichův Hradec

Nález plátěného váčku s mincemi je datován po roce 1460 (*Staňková, 1967*). Díky nestabilizovanému systému organizace nálezů minulých generací vedení jindřichohradeckého muzea, nejsou bohužel dostupné bližší informace o provedení konzervace či o analýzách nálezu.

Tábor

V historickém centru města Tábor archeologové našli hned dva rozsáhlé soubory textilních fragmentů. Starší soubor pochází z odpadní jímky domu čp. 220. Datačně spadá do konce 15. až 1. třetiny 16. století. Obsahuje 30 fragmentů lněných,

vlněných i bavlněných textilií. Všechny byly utkány plátňovou vazbou a jejich současné barva je od béžové po tmavě hnědou. Konkrétněji jsou popsány v příložené tabulce č. (*Bravermanová, 1998*)

Mladší soubor pochází z výzkumu tábořské čp. 1. Dům, na jehož místě dnes stojí tábořská radnice, se při požáru brzo zborčil, čímž se oheň rychle uhasil. Do prohořelých útrob domu se už nedostal vzduch. Tím došlo k zakonzervování všech materiálů, především ve sklepních prostorách. Tuto teorii podkládají nálezy dochovaných dřevěných konstrukčních prvků se zuhelnatělou vrstvou na povrchu a nepoškozeným jádrem. Archeologové našli soubor asi 160ti fragmentů. Doposud nedošlo k celkovému zpracování nálezů. Fragmenty jsou zatvrdlé v přepálené zemině a navzájem zaschle do sebe. Jejich spočítání či další konkrétní vyhodnocení je v tuto chvíli nemožné. Následující řádky jsou tedy jen kvalifikovaným odhadem. Fragmenty lze rozdělit do 3 skupin podle hrubosti, ve všech případech jde o plátňovou vazbu. K bližšímu poznání souboru pomáhá detailní analýza páru fragmentů provedená PhDr. Helenou Březinovou, Ph.D, která tak konkretizovala současný stav poznání a naznačila způsob, kterým bude textil v budoucnu zpracován.

Oděvní doplňky v archeologických nálezech

O oděvních doplňcích vypovídají některé ikonografické prameny a především pozůstalostní inventáře, které dokládají nejrůznější doplňky převážně raně novověkých oděvů, které zůstali po zemřelých v jejich domech. Za připomínku stojí pasy s řetězovými kroužky s žaludy, želízky a prsteny nebo pasy krumplované zlatem a stříbrem a zdobené stříbrnými a zlatými řetězy nebo také nejrůznější ozdobné přezky, spony, úpony a umělecky provedená nákončí ze vzácných kovů (Bůžek – Bůžková – Stejskalová 1990, 119). Součástí oděvů byla také bizamová jablíčka vyrobená ze stříbra a zlata (Preusz 2008, 46-49). Historický kontext pak může napomoci i v interpretaci náhodných archeologických nálezů podobných doplňků. Za příklad může posloužit ženský pás s pomandrem, který byl objeven v Týně nad Vltavou, kde si nejspíše jeden z movitých měšťanů na počátku 17. století ukryl své cennosti před příchodem stavovských vojsk (Albrecht 2007, 522).

Rozličné textilní doplňky jako knoflíky, drátkové výztuhy čepců, zápony, spínací či ozdobné jehlice, nášivky patřily k výbavě doplňující středověké a zvláště pak

novověké oděvy. V nálezových prostředích, kde se organické části oděvu nedochovají, často přetrvávají alespoň tyto odolnější anorganické součásti. Stávají se tak vodítkem ke zjištění podrobností o nalezeném souboru. Nejbohatší na tyto nálezy jsou především středověká a novověká pohřebiště (Krajíc 2007, 146-150). Jako vybraný zástupce takových nálezů může být jmenován výzkum českobudějovického pohřebiště u kostela sv. Mikuláše, v Linecké ulici v Českém Krumlově nebo provizorních hřbitovů v Táboře. V několika hrobech z Českých Budějovic byly nalezeny ozdobné součásti pohřebních oděvů nebožtíků v podobě květů. Okvětní lístky tvořil subtilní spirálovitě stočený drát s vloženým středovým kamenem. Dalším dochovaným ozdobným prvkem byla nášivka, též tvořená spirálovitě tvořeným drátkem (Thomová 2005, 285). V českokrumlovském hrobě dokládají přítomnost oděvu dva ploché terčíky, které s největší pravděpodobností tvořily knoflíky. S dobýváním města Tábora za 30. války pak souvisel nález dvou novověkých hřbitovů. V hrobových jámách byly detekovány kovové háčkové zápony (Krajíc 2007, 149).

Pouze podrobná analýza těchto výrobků může přispět k detailnějšímu poznání odívání ve středověku a na počátku raného novověku v jižních Čechách. Přestože v zahraničí již bylo publikováno k tomuto tématu několik studií, v jižních Čechách zůstává tato problematika stranou zájmu. Nyní lze pouze předběžně konstatovat, že oděvní doplňky jsou nedílnou součástí archeologických výzkumů pohřebišť a dokonce mohou být součástí také náhodných nálezů pokladů. Přesto se dosud podařilo zjistit především raně novověké oděvní doplňky a středověká problematika zůstává v jižních Čechách stále málo poznána. (*viz. tab. č. 3*)

Nepřímé doklady textilní výroby na archeologické lokalitě

Důležitou součástí archeologických nálezových celků jsou předměty, které byly využívány v samotné textilní výrobě. Jedná se především o nejčastěji nalézané přesleny, dále o jehlice, pružinové nůžky a krejčovské nůžky. Převažují tedy keramické a kovové výrobky, které nepodléhají tolik zkáze jako předměty z organických materiálů. Spolu s nálezy textilií přispívají tyto předměty k vytváření komplexnějšího obrazu o textilní výrobě od 13. do 17. století na jihu Čech. (*viz. tab. č. 2*)

Přesleny

Přesleny patří mezi nejpočetnější nálezy, které přímo souvisí s textilní výrobou. V souhrnu nálezů z Čech se jedná o výrobky související s celým studovaným obdobím a tedy s textilní produkcí od raného středověku až do 16. století (Březinová 2007, 60). Přesleny jsou pevnou součástí také jihočeských archeologických situací. Početný avšak dosud nezpracovaný soubor raně středověkých přeslenů poskytl archeologický výzkum hradiště v Netolicích, který nadále pokračuje (alespoň Beneš 2000).

Další nálezy, které už na zřetel musí brát tato práce, pochází především ze zaniklých středověkých vesnic, měst a také z povrchových sběrů na Strakonicku. Tři nálezy přeslenů pocházejí z královského města Českých Budějovic a všechny byly shodně datovány do 2. poloviny 13. století (Parkman 1995, 172). V prvním případě se jednalo o přeslen smíchaný z mastku a chloritu, který byl zploštělý, mírně eliptického tvaru se stopami po broušení na povrchu. Nalezen byl v Radniční ulici čp. 11, sonda 8. Další přeslen ze stejného materiálu byl objeven v polozemnici na náměstí Přemysla Otakara II. čp. 3. Soustružený exemplář byl šikmo hraněný s rovnou základnou. Třetí přeslen byl vyzdvižen ze studny u městského domu čp. 7 v Hroznové ulici. Byl vyroben z kamene a na povrchu byl zdoben mělkými rýhami. Další početný soubor nálezů pochází ze zaniklé středověké vesnice Pfaffenschlag v okrese Jindřichův Hradec, které jsou datovány do poslední čtvrtiny 13. století až první čtvrtiny 15. století (Nekuda 1975, 48, 70, 77). V domě II/62 – 63 bylo objeveno šest přeslenů, z nichž některé jeden byl z mastku, druhý z pískovce, třetí ze střepu nádoby a zbylé z keramiky. V domě IX/66 byl objeven jeden keramický přeslen z knoflíku poklice. V domě XI/67 byly objeveny tři přesleny, z nichž první byl z keramiky, druhý ze střepu silnostěnné nádoby a třetí z mastku měl válcovitý tvar a zaoblené hrany.

Jeden plochý přeslen byl objeven v Sezimově Ústí, který bylo možné datovat před rok 1420, kdy bylo předměstí opuštěno a vypáleno (Krajíc 1993, 399, 404). Další přeslen pocházel z Tábora a byl datován do 13. století a na počátek 14. století (Charvát 1990, 78-79) Dva kusy přeslenů byly získány sběry v okolí Volyně a také sběry u Zvotok na Strakonicku a byly opět datovány do 13. a na počátek 14. století (Charvát 1990, 78-79). Velký kulovitý přeslen z tuhové hlíny byl objeven také

v zaniklé středověké vesnici Šítice v oboře u zámku Kratochvíle (Fröhlich 1990, 152). Dva exempláře byly objeveny ve středověké vesnici Češňovicích, z nichž první byl vyroben ze skelné hmoty a druhý z knoflíku poklice (Militký – Vařeka 1997, 61). Již z naznačeného výčtu je patrné, že přesleny byly v jižních Čechách používány především během raného středověku, jak dokládají nálezy z Netolic a velice užitečnou pomůckou byly především během 13. a 14. století, kdy patrně doprovází jak rostoucí řemeslnou textilní výrobu ve městech, tak podomáckou výrobu textilu ve středověkých vesnicích. Doklady jejich užívání během 15. a 16. století se doposud nepodařilo objasnit, protože buď je to způsobeno dosavadním stavem poznání pozdně středověkých a raně novověkých situací v jižních Čechách a jejich opublikováním, nebo tím, že byly do pracovního procesu během 15. a 16. století nasazeny nové technologické postupy, které přesleny nahradily. Jedinou výjimku tvoří dva pozdně středověké přesleny z Češňovic.

Pružinové nůžky

Již od mladší doby železné jsou běžně užívány jako pracovní nástroj pružinové nůžky, o nejstarších exemplářích z Čech podala shrnutí M. Beranová (1967, 571-579). Jedná se o předmět, který měl široké uplatnění. Ať se jedná o pružinové nebo stěžejkové nůžky, vždy šlo o předmět, který se mohl využívat ke stříhání vlny, vlasů, vousů, srsti zvířat jak dosvědčují ikonografické prameny. Každopádně nejstarší doklady nejspíše souvisely s chovem ovcí a jsou označovány jako ovčácké nůžky (Měřínský 2002, 375). Také mezi raně středověkými exempláři se jednalo zpravidla o ovčácké nůžky (Beranová 1967, 571-579). O tom může svědčit také dosud nepublikovaný nález na přemyslovském hradišti v Netolicích, kde byly pružinové nůžky objeveny v roce 2009, patrně v hrobě církevního hodnostáře (ústní sdělení Jaromíra Beneše 2009). V jeho hrobě pružinové nůžky patrně symbolizovaly péči o křesťanskou obec, podobně jako když pastýř pečuje o své stádo ovcí. Zde patrně čtení symboliky nepřímou naznačuje, že pružinové nůžky bývaly v raném středověku používány k stříhání ovčí vlny. Během vrcholného středověku byly používány také v dnes již zaniklé středověké vesnici Pfaffenschlagu (Nekuda 1975, 147, obr. 140:4). Zde šlo o jednodílné pérové nůžky s prstencem a tyčinkovitými rameny. Naopak druhý druh podobných nůžek, avšak s plochými rameny byl objeven na předměstí Sezimova Ústí (Krajíc 2003, 145, obr. 119). Další železný nález pak pochází ze

zaniklé středověké vesnice Červené nad Vltavou v okrese Písek, jejich stáří bylo odhadnuto na 13. – 15. století (Hejna 1962, 506, 508).

Krejčovské nůžky

Také stěžejkové nůžky, které se skládaly ze dvou čepelí, byly určeny ke stříhání. Rozdíl oproti nůžkám pružinovým byl, že čepele byly spojeny nýtem a stříhání bylo prováděno nikoli svíráním ruky, ale pouze tlakem prstů k sobě. Patrně větší exempláře bylo možné označit jako krejčovské nůžky známé z cechovní symboliky krejčích, kteří jimi stříhali látky. Čtyři exempláře pocházejí z předměstí Sezimova Ústí (Krajíc 2003, 159, obr. 130)

Jehla

Drobný tenký nástroj určený převážně k šití byla jehla. Jedná se o velice malý nástroj, proto velice snadno podléhá zkáze. Charakteristickým znakem krejčovské jehly je žlábek u ucha, aby byla skrz snáze vedena nit (Kolčín 1959, 65). Nález krejčovských nůžek pochází také ze Sezimova Ústí (Krajíc 2003, 153).

PŘÍČINY DOCHOVÁNÍ A ROZPADU TEXTILIÍ

Rozpad textilií je možné definovat rozpadem organických látek. Jelikož o textiliích s umělou příměsí lze hovořit až od 20. století, ve všech starších případech se jedná o produkty čistě přírodní i se všemi svými součástmi, např. barviva. Vztahují se na ně stejné zákonitosti, jako na ostatní organické součásti lidského okolí. Počet dochovaných textilních artefaktů ukazuje rychlost, s jakou podléhají zkáze. Sledování textilií ve světle tafonomických procesů by mělo dále pomoci důvody této skutečnosti objasnit.

Na prvním místě je nutné uvědomit si, že materiál, zpracovaný na přízi a nitě byl už ve chvíli svého tkaní pro přírodu dávno mrtvý a vhodný k „recyklaci“. Konkrétně - srst zvířete je ostříháním oddělena od soustavy orgánů, které zajišťovaly její růst a obnovu. S nadsázkou je možné o stříhání srsti mluvit jako o jejím usmrcení

a o ostříhané srsti jako o mrtvé. Stejně se děje při sběru rostlin. Utržení rostliny vede k jejímu usmrcení. Ačkoliv člověk srst i rostlinu dále zpracovává a její další využití stojí teprve na začátku, pro přírodu naopak nastává okamžik vrácení látek, obsažených v organismu, zpět do oběhu živin. Započne proces rozkladu.

Z archeologického hlediska lze hovořit o tafonomickém procesu. Jinými slovy jde o sled událostí, které vyplňují čas mezi odumřením organismu a jeho fosilizací či archeologickým nalezením (Renfrenw-Bahn, 2006, 280). Po dobu používání textilie člověkem nebyl tento proces výrazněji poznatelný. Zpomalovala jej totiž péče člověka o textilii, lze připomenout alespoň praní nebo vyspravování.

V nálezových situacích se archeolog setkává s textiliemi, respektive zbytky textilií, které člověk buď vědomě odložil jako nepotřebný odpad nebo využil k jiným účelům jako například izolování stěn či vystýlání podlah. Další skupinu mohou tvořit textilie, jejichž nepoužívání člověkem zapříčinily vnější vlivy. Byly odváty větrem, odneseny vodou, spáleny při požáru apod. U obou skupin textilií vystavených přímým přírodním vlivům se tafonomické procesy mohly zcela rozvinout v celé své síle.

FAKTORY NÁLEZOVÉHO PROSTŘEDÍ , OVLIVŇUJÍCÍ DOCHOVÁNÍ TEXTILIÍ

Mikroorganismy

Přítomnost kyslíku a míra salinity ovlivňuje přítomnost mikroorganismů v nálezovém prostředí. Méně kyslíku a vyšší salinita znamená méně mikroorganismů v daném místě a tedy i méně výrazná bioeroze, což je soubor destrukčních projevů mikroorganismů hlavně bakterií, clionidních hub a řas. (Prokeš, 2007, 4; Němec, 2006, 14-23)

Teplota prostředí

Teplota ovlivňuje dochování artefaktů včetně textilií nepřímým způsobem. Podepisuje se na intenzitě aktivit mikroorganismů. Vyšší teploty urychlují bakteriální proces rozkladu, nižší jej naopak zpomalují. Při teplotě nižší než -5°C se rozkladné procesy úplně zastavují (Prokeš 2007, 7).

Hodnoty pH

Zkratka pH označuje potenciometrickou koncentraci iontů vodíku a definuje míru kyselosti či zásaditosti. Na stupnici pH s rozsahem 0-14 je za neutrální považována voda s $\text{pH} = 7$. Kyselé prostředí, kdy hodnota je menší než 7, je ideální pro dochování živočišných struktur tvořených hlavně bílkovinami a tuky. Mohou za to látky vznikající rozkladem rostlinných struktur, a to zvláště huminové kyseliny a třísloviny. V kombinaci s vysokou vlhkostí a absencí kyslíku, jak je tomu v bažinách a močálech, či odpadních jímkách se kyselé prostředí v tomto směru stává nejvhodnějším prostorem pro zachování oděvů z živočišných vláken.

Naopak zásadité prostředí, kde hodnota je větší nežli 7, je vlídnější k celulóze a polysacharidům. Mají proto dobrý vliv především na látky, které tvoří rostlinná vlákna. Takové prostředí tvoří hlavně vápenaté půdy (http://www.answers.com/topic/metabolic-acidosis-causes-and-vmptoms_GMSF0oIUUHXQjqEfqg dostupná 13.4.2009; Němec, 2006, 14-23).

Geochemické aspekty

Sem patří ostatní typy geochemických činitelů. Například s vysoký výskyt určitých solí, přítomnost asfaltu, zemního vosku či jiných derivátů, které ovlivňují rychlost rozpadu artefaktů v něm uložených (Němec, 2006, 14-23).

Biochemické prvky

Dalším významným faktorem ovlivňujícím rozkladný proces, na kterém se podílí velké množství chemických reakcí a dějů, jsou vlastní biochemické prvky. Z látek složitých se stávají látky jednoduché a naopak. Velice podstatná je jejich kombinace s dalšími faktory od teploty, pH až po přítomnost světla. Nejběžnějšími biochemickými prvky jsou kyslík - O, uhlík - C, dusík - N, vodík - H, fosfor - P, síra - S, vápník - Ca, křemík - Si, fluor - F.

Důležité je zmínit především biochemické procesy, při nichž je spotřebováván kyslík potřebný jako základní donor elektronů pro respiraci organického uhlíku. Jako vedlejší produkt vzniká oxid uhličitý - CO_2 a voda - H_2O . Pokud jsou oxidanty zcela spotřebovány, dochází k rozkladu fermentací, čili za účasti enzymů, které rozkládají

pektiny. CO₂ je přitom rozkládán na metan, což se projevuje zápachem. Nedostatku kyslíku v tomto procesu se říká anoxie a do jisté míry způsobuje zpomalení rozkladu. Právě podle účasti kyslíku dělíme procesy, respektive prostředí, v nichž k rozkladu dochází na aerobní a anaerobní (Renfrenw-Bahn, 2006, 46; Němec, 2006, 14-23).

V AEROBNÍM prostředí dochází ke tlení, tedy procesu s vysokou spotřebou kyslíku, nastává úplné spalování na nejjednodušší částice – oxid uhličitý, vodu a metan.

V ANAEROBNÍM prostředí dochází ke hnití, tedy procesu s nulovou spotřebou kyslíku, nastává neúplné spotřebování, rozklad končí tělesy schopnými zachovat se ve fosilním záznamu. Uvolňuje látky silně páchnoucí, hlavně methan, čpavek a sirovodík (Němec, 2006, 14-23, Prokeš, 2007, 7).

TYPY NÁLEZOVÉHO PROSTŘEDÍ

Na tomto místě je nutné podotknout, že neexistuje nálezkové prostředí charakteristické pouze jednou z uvedených variant. Vždy jde o nejrůznější kombinace, které se navzájem ovlivňují.

Stručně lze prostředí, kde je možné očekávat nálezy textilií rozdělit do následujících skupin: prostředí s extrémními teplotami, suché, vlhké (Renfrenw-Bahn, 2006, 46-52). Dalším specifickým nálezkovým prostředím je okolí kovových předmětů (Březinová, 2007; Prokeš, 2007, 8).

PROSTŘEDÍ S EXTRÉMními TEPLITAMI:

SUCHÉ AŽ ARIDNÍ PROSTŘEDÍ - Dlouhodobě vysoká teplota způsobuje vysušení. Hlavními předpoklady k dochování textilie za vysoké teploty jsou trvalá sucha, pravidelné a dostatečné odvětrávání či úplná tma především v uzavřených dutinách jako jsou jeskyně nebo dobře větrané suché půdy subtropů a tropů. Horkem vysušená textilie je velice křehká a lámavá, zachovává si však většinu vlastností, i barevnost.

TRVALE ZMRZLÉ PROSTŘEDÍ - Dlouhodobě extrémně nízké teploty spojené s nepřístupem světla a vzduchu, jak je tomu v oblastech permafrostu (tj. trvale

zamrzlá půda) či ledovci, zřejmě způsobují nejdokonalejší zachování mrtvého organismu (tedy i textilií) za minimálních změn jeho vlastností. I A to i přes rozpínavost zmražené vody. Aktivita mikroorganismů je v takových podmínkách minimální a chemické procesy probíhají jen nepatrně. Příkladem ideálního zakonzervování organismu v ledu je nález pravěkého muže „Ötziho“ v oblasti Alp Ötziho zemřel na následky zranění za velice chladného počasí v horách. Těsně po smrti jej zakryla postupně rostoucí vrstva sněhu a jeho tělo bylo v krátkém čase hluboce zmrazeno, jak je popsáno výše. Mimo všech organických i anorganických součástí Ötziho výbavy a oblečení došlo ke kompletnímu zachování i těla včetně krve v žilách a obsahu žaludku. (Renfrenw-Bahn, 2006, 52). Textilní součásti nálezu je potřeba pozvolna rozmrazit, pak si zachovají všechny své vlastnosti. V klimatických podmínkách jižních Čech k trvalejším teplotním extrémům nedochází.

VLHKÉ PROSTŘEDÍ – Do této skupiny patří rašeliniště všech typů, jezerní sedimenty, nivní uloženiny, odpadní jímky či vodní rezervoáry. Nejširší škála nálezů je zřejmě z Německa (okolí Bodamského jezera) a Dánska (Renfrenw-Bahn, 2006, 52). V jihočeském prostředí je známo mnoho nálezů s bohatým nálezovým fondem především z odpadních jímek (Nechvátal-Smetánka, 1965, 262-263; Nechvátal 1976, 124; Nechvátal, 1967, 170-174; Krajíc, 1989, 79-123; Krajíc 1990, 97-120, Preusz, 2010). Středověký textil byl zaznamenán pouze v táborském souboru z č.p. 220 (Krajíc 1998, 207). Tkaniny z vlhkého prostředí jsou charakteristické vyšší křehkostí a hnědou až černou barvou, způsobenou prostoupením organických součástí z okolí do vláken.

PŘÍTOMNOST KOVŮ V OKOLÍ - V tomto případě se však nejedná o přítomnost kovových prvků, nýbrž předmětů. Je-li textilie uložena v blízkosti kovového artefaktu, korozní produkty se transportují na její vlákna. Vlákna textilu pokryje u bronzu, stříbra a zlata patina, ale nepoškodí je. Všechny charakterové vlastnosti proto zůstanou zachované. Naopak koroze železných artefaktů vlákna pokryje a prostoupí. Nově vzniklý tvar proto stále odráží rozměry a morfologii původních vláken, nicméně ta jsou definitivně zničena (Prokeš, 2007, 8; Březinová 2007).

ZÁVĚR

Předložená bakalářská práce představuje archeologické lokality, které měly ve svém inventáři textilie nebo alespoň jejich fragmenty – České Budějovice, Dolní Dvořiště, Střížovice, Sezimovo Ústí a Tábor. Zároveň na vybraných lokalitách ukazuje další způsoby doložení minulé přítomnosti textilu, ať už vystavěné na nálezů anorganických součástí oděvu - České Budějovice, Český Krumlov, Tábor a Týn nad Vltavou, nebo na nálezích artefaktů, související s textilní výrobou - Červená nad Vltavou, České Budějovice, Češňovice, Pfaffenschlag, Tábor, Sezimovo Ústí, Štítice, Volyně, Zvotoky. Celou práci vymezuje období od 13. až do počátku 17. století.

K shromáždění informací o nalezištích sloužily vedle odborné literatury i četné konzultace s archeology regionálních muzeí. Není vyloučené, že v některých z rozlehlých depozitářů se neukrývají další textilní nálezy. Zmíněné konzultace tuto možnost však měly eliminovat.

Záměrně se práce nedívá na textilie jen jako na předměty podléhající módě a nezaobírá se historickým vývojem samotného oděvu. Nikoliv však proto, že by jej degradovala. Naopak, téma historického vývoje ošacení je natolik podstatné a rozlehlé, že si nezaslouží být útržkem zasazeno do bakalářské práce, která se snaží o pohled na textilie z poněkud odlišného úhlu, tedy jako na prvky hmotné kultury, které podléhají tafonomickým procesům. Na biochemické rekonstrukci nálezových prostředí se snaží osvětlit nízký počet dochovaných textilních nálezů, a tím i naznačit potencionální místa budoucích nálezů. Současně k vykreslení míst potencionálních nálezů používá písemné prameny a jejich srovnání s dosavadním poznáním.

SEZNAM POUŽITÉ LITERATURY

Albrecht 2007, Albrecht z Valdštejna. *Inter arma silent musae?*, (edd. Fučíková, E. – Čepička, L.), Praha.

Beneš, J. 2001, Archeologický výzkum hradiště na Jáně v Netolicích, okres Prachatice: I etapa v roce 2000, AVJČ 14, 243-258.

Beranová, M. 1967, Hradištní nůžky v Československu, PA LVIII, 571-579.

Bouzek, J. 2002, Reflexe osobní a kolektivní identity v archeologických pramenech, in: Neústupný, E. (ed.), *Archeologie nenalezeného. Sborník přátel, kolegů a žáků k životnímu jubileu Slavomila Vencla, Dobrá Voda u Pelhřimova*, 34-40.

Bravermanová, M. 1998, Textilie. Textil. In: Krajíc, R., *Dům pasíře Prokopa v Táboře (Archeologický výzkum odpadní jímky v domě čp. 220)*, Tábor, 125-127, 195-197.

Bravermanová, M. – Březinová, H. 1999, Několik poznámek k článku „Textil, košíkářství a sítě v mladém paleolitu Moravy“, *Archeologické rozhledy* LI, Praha, 113-118.

Bravermanová, M. – Lutovský, M. 2001, *Hroby, hrobky a pohřebiště českých knížat a králů*, Praha.

Březinová, H. 2007, *Textilní výroba v českých zemích ve 13. – 15. století. Poznání textilní produkce na základě archeologických nálezů*, Praha – Brno.

Březinová, H. 2010, *Technologická analýza textilního fragmentu (z Tábora čp. 1)*, Praha (nepublikováno).

Businská, H. 1973, Terminologie textilní výroby v období vrcholného středověku, *Listy filologické* 96, Praha, 74-76.

Bůžek, V. – Bůžková, H. – Stejskalová, J., *Interiéry domů v jihočeských předbělhorských městech (Životní styl měšťanů v době pozdní renesance a manýrismu)*, JSH 59, 1990, 113-128.

Bůžek, V. – Hrdlička, J. – Král, P. – Vybíral, Z. 2002, *Věk urozených. Šlechta v českých zemích na prahu novověku*, Praha - Litomyšl.

- Effenborková, Z. - Chvojka, O. 2001, Archeologický výzkum kostela sv. Jiří, Výzkumy v Čechách 2003, 56
- Flajšhans, V. 1926, Klaret a jeho družina I. Slovníky veršované, Praha.
- Flajšhans, V. 1928, Klaret a jeho družina II. Slovníky glosované, Praha.
- Fröhlich, J. 1990, Vesnice zaniklé roku 1579 v oboře u Kratochvíle, AVJČ 7, 151-160.
- Frýda, F. 1983, Nálezy středověkého dřeva z Plzně, AH 8, 319-322.
- Gale, R. – Culter, D. 2000, Plans in Archaeology, Westbery.
- Graus, F. 1950, Český obchod se sukem ve 14. a na počátku 15. století, Praha.
- Hajná, M. 1996, Oděvní móda na dvoře posledních Rožmberků, České Budějovice (nevydaná diplomová práce PF JU).
- Hejna, A. 1962, Středověká stanice říční plavby v Červené nad Vltavou, AR XIV, 484, 501-510.
- Hlavatý, F. – Moravec, V. 1988, Vazby a rozbory tkanin, Praha.
- Hrdlička, L. – Richter, M. – Smetánka, Z. 1966, Výzkum v Sezimově Ústí v roce 1965, AR XVIII, 663-680.
- Husa, V. 1957, Výrobní vztahy v českém plátenictví v 15. a v první polovině 16. století, Český lid 44, Praha, 1-11.
- Charvát, P. 1990, Pallium sibi nullatenus deponatur: Textilní výroba v raně středověkých Čechách, AH 15, 69-86.
- Janáček, J. 1963, Přehled vývoje řemeslné výroby v českých zemích za feudalismu, Praha.
- Janotka, M. – Linhart, K. 1984, Zapomenutá řemesla, Praha.
- Klápště, J. 2005, Proměna českých zemí ve středověku, Praha.
- Kolčín, B. A. 1959, Železoobrabatývajúščeje řemeslo Novgoroda Velikogo, Materialy i issledovanija po archeologii SSSR 65, Trudy novgorodskoj archeologičeskoj ekspedicii II, 7-120.
- Krajíc, R. 1989, Výzkum středověké studny v Soběslavi, okr. Tábor (I. Nálezové okolnosti a deskripce materiálu), AVJČ 6, 79-123.
- Krajíc, R. 1990, Výzkum středověké studny v Soběslavi, okr. Tábor (II. Analýza souboru středověké kuchyňské a stolní keramiky), AVJČ 7, 97-120.
- Krajíc, R. 1993, Středověká kovárna v Sezimově Ústí – Novém Městě, AH 18, 391-417.

- Krajc, R. 2003a, Sezimovo Ústí. Archeologie středověkého poddanského města 3. Kovárna v Sezimově Ústí a analýza výrobků ze železa I, Písek.
- Krajc, R. 2003b, Sezimovo Ústí. Archeologie středověkého poddanského města 3. Kovárna v Sezimově Ústí a analýza výrobků ze železa II, Písek.
- Krajc, R. 2007, Archeologie postmedieválního období. Současný stav a perspektivy výzkumu v jižních Čechách, Archeologie na Pomezí AVJČ – Supplementum 4.
- Krajc, R. a kol 1998, Dům pasíře Prokopa v Táboře (Archeologický výzkum odpadní jímky v domě čp. 220), Písek.
- Kuna, F. 1927, Dějiny města Veselí nad Lužnicí a okolí, Veselí nad Lužnicí.
- Kuna, F. 1937, Dějiny města Lomnice nad Lužnicí a okolí, Lomnice nad Lužnicí.
- Kybalová, L. 1996, Dějiny odívání. Renesance (15. a 16. století), Praha.
- Kybalová, L. 2001, Dějiny odívání. Středověk, Praha.
- Měřínský, Z. 2002, České země od příchodu Slovanů po Velkou Moravu I., Praha.
- Militký, J. – Vařeka, P. 1997, Češňovice: Archeologický výzkum středověké a novověké vesnice na Českobudějovicku I. Pozdně středověký dům v usedlosti čp. 13., AVJČ 10, 58-79.
- Nachtmannová, A. 1999, Spodní prádlo raného baroka. Sonda do šatníku staroměstských měšťanů, Kuděj 1/2, 38-48.
- Nechvátal, B. 1967, K nálezové problematice středověkých studní a odpadních jímek, Český lid 54, 170-174.
- Nechvátal, B. 1976, Středověká studna v Plzni – Solní ulice, Archeologické studijní materiály 12, Praha.
- Nechvátal, B. – Smetánka, Z 1965, K interpretaci odpadních jímek a studní v městském prostředí, AR XVII, 262-263.
- Nekuda, V. 1975, Pfaffenschlag. Zaniklá středověká ves u Slavonic. Příspěvek k dějinám středověké vesnice, Brno.
- Němec, J. 2006, Tafonomie – současný stav a perspektivy, Brno (nepublikovaná bakalářská práce na PřF MU).
- Otavská, V. 2004, Konzervátorská zpráva. Archeologický nález – středověká tkanina z Vítkova Kamene, Pasečná, Český Krumlov, Černošice (Nepublikováno).
- Parkman, M. 1995, Středověké maskové přesleny na Prachaticku, Zlatá stezka – sborník Prachatického muzea 2, Prachatice, 166-177.
- Pávek, M. 1974, Textilní výroba. In: Nový, L. (ed.), Dějiny techniky v Československu do konce 18. století, Praha, 192-209.

- Petráň, J. a kol. 1985, Dějiny hmotné kultury I/I-II, Praha.
- Petráň, J. a kol. 1997, Dějiny hmotné kultury II/I-II, Praha.
- Petráňová, L. 1994, Ke studiu oděvu lidových vrstev měst a venkova od 16. do poloviny 18. Století v Čechách, Český lid 81, 201-216.
- Piller, B. – Levinský, O. 1982, Malá encyklopedie textilních materiálů, Praha.
- Polochová, I. – Pirklová, K. 1997, Zpráva o konzervaci. Předmět: fragment textilu z archeologického nálezu v ČB, České Budějovice (nepublikováno).
- Preusz, M. 2008, Osobní hygiena ve hmotných pramenech 14. – počátku 17. století. Příspěvek k poznání vztahu člověka k osobní čistotě, kráse a zdraví, České Budějovice (bakalářská práce FF JU).
- Prokeš, L. 2007, Posmrtné změny a jejich význam při interpretaci pohřebního ritu (ke vztahu mezi archeologií a forenzními vědami), Brno.
- Ratajová, J. – Storchová, L. 2009, Žena není příšera, ale nejmilejší stvoření Boží. Diskurzy manželství v české literatuře raného novověku, Praha.
- Renfrew, C. – Bahn, P. 2006, Archeologia – teoria, metodi, pratiche, Bologna.
- Richter, M. – Hrdlička, L. 1965, Výzkum v Sezimově Ústí v roce 1964, AR XVII, 648, 655-668.
- Sedláček, A. 1913, Dějiny královského krajského města v Písku nad Otavou, Písek.
- Staňková, J. 1967, Textil ze 13. – 15. století v archeologických výzkumech českých zemí, Český lid 54, Praha, 155-168.
- Staňková, J. 1975, Středověké kanafasy, Umění a řemesla 2, Praha, s. 58-63.
- Staňková, J. 1989, České lidové tkaniny. Čechy a západní Morava, Praha.
- Stará-Moravcová, M. 1966, Zur Problematik der schlawischen Textilfunde aus dem 9. - 14. Jahrhundert, Vznik a počátky Slovanů 6, Praha, s. 247-294.
- Stejskalová, J. 1991, Kšaft jako pramen pro studium kulturní úrovně měšťanské domácnosti, OH 1, 1990, 74.
- Teplý, F. 1935, Dějiny města Jindřichova Hradce, Jindřichův Hradec.
- Thir, K. 1920, Staré domy a rodiny táborské I., Tábor.
- Thomová, Z. 2005, Příspěvek k dějinám hmotné kultury novověkých Českých Budějovic, AVJČ 18, 285-287.
- Vácha, Š. 2006, „Mutatio vestis“ v korunovačním ceremoniálu českých králů z rodu Habsburků v 16. až 18. století, Folia historica bohemica 22, 251-266.
- Winter 1895, V měšťanské světnici starodávné. Kulturní studie o patnáctém a šestnáctém století, Praha.

Winter, Z. 1890, Kulturní obraz českých měst. Život veřejný v XV. a XVI. věku I-II, Praha.

Winter, Z. 1906, Dějiny řemesel a obchodu v Čechách v XIV. a v XV. století, Praha.

Zíbrt, Č. 1891, Dějiny kroje v zemích českých od dob nejstarších až po války husitské I-III, Praha.

SEZNAM PŘÍLOH

SEZNAM OBRAZOVÝCH PŘÍLOH

Obr. 1. Vyobrazení soukenických knapů ve statutech cechu soukeníků v Táboře z roku 1577.

Obr. 2. Abraham Bach kolem roku 1620 znázornil nezbednou ženu, která se nestarala o své povinnosti, jako bylo předení nebo péče o děti, proto ji manžel zmrskal.

Obr. 3. Splendor Solis, Praní prádla, 16. Století

Obr. 4. Konopí seté (*Cannabis sativa*)

Obr. 5. Len setý (*Linium usitatissimum*)

Obr. 6. Mikroskopický záběr vlákna vlny

Obr. 7. Detail – Textilní fragment z Tábora čp. 1

Obr. 8. Textilní fragment z Tábora čp. 1

SEZNAM TABULEK

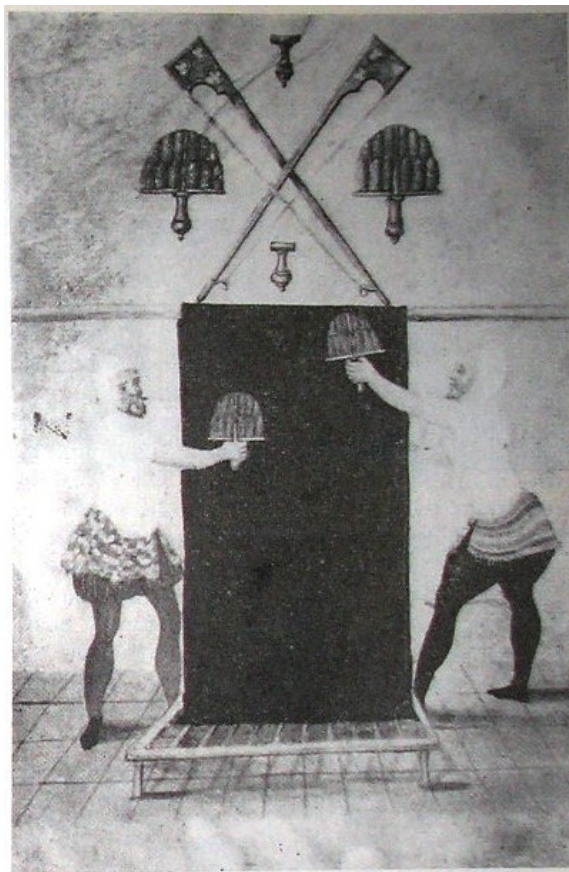
Tabulka č. 1. – Nálezy textilií z období 13. – počátku 17. století z jižních Čech

Tabulka č. 2. – Nepřímé doklady textilní výroby na lokalitě z období 13. – počátku 17. století z jižních Čech

Tabulka č. 3. - Vybrané lokality s nepřímými doklady textilie z období 13. – počátku 17. století z jižních Čech

OBSAH

ÚVOD	5
DĚJINY BĀDÁNÍ	11
TEXTIL V JIŽNÍCH ČECHÁCH POHLEDEM PÍSEMNÝCH PRAMENŮ	15
TEXTILNÍ SUROVINY	24
Suroviny rostlinného původu	24
Suroviny živočišného původu	26
TECHNOLOGICKÉ POSTUPY VÝROBY TEXTILU APLIKOVANÉ V ČESKÉM PROSTŘEDÍ	28
Výroba vláken	28
<i>Výroba vláken rostlinného původu</i>	28
<i>Výroba vláken živočišného původu</i>	29
Spřádání vláken	30
Výroba tkanin	32
Základní typy vazeb	33
Úprava textilií	36
Šití	38
Zapínací prvky oděvu	39
ARCHEOLOGICKÉ NÁLEZY V JIŽNÍCH ČECHÁCH	40
Textilie v archeologických nálezech	40
Oděvní doplňky v archeologických nálezech	42
Nepřímé doklady textilní výroby na archeologické lokalitě	43
PŘÍČINY DOCHOVÁNÍ A ROZPADU TEXTILIÍ	46
FAKTORY NÁLEZOVÉHO PROSTŘEDÍ , OVLIVŇUJÍCÍ DOCHOVÁNÍ TEXTILIÍ	47
TYPY NÁLEZOVÉHO PROSTŘEDÍ	49
ZÁVĚR	51
POUŽITÁ LITERATURA	52
SEZNAM PŘÍLOH	57
SEZNAM OBRAZOVÝCH PŘÍLOH	57
SEZNAM TABULEK	57
OBSAH	58



Obr. 1. Vyobrazení soukenických knapů ve statutech cechu soukeníků v Táboře z roku 1577.



Obr. 2. Abraham Bach kolem roku 1620
znázornil nezbednou ženu, která se nestarala o své povinnosti, jako bylo předení nebo péče o děti, proto ji manžel zmrskal.



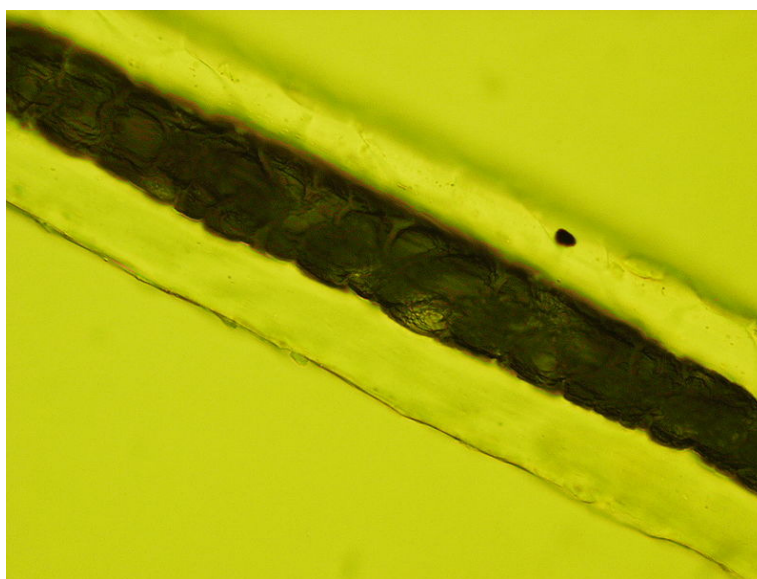
Obr. 3. Splendor Solis, Prání prádla, 16. Století



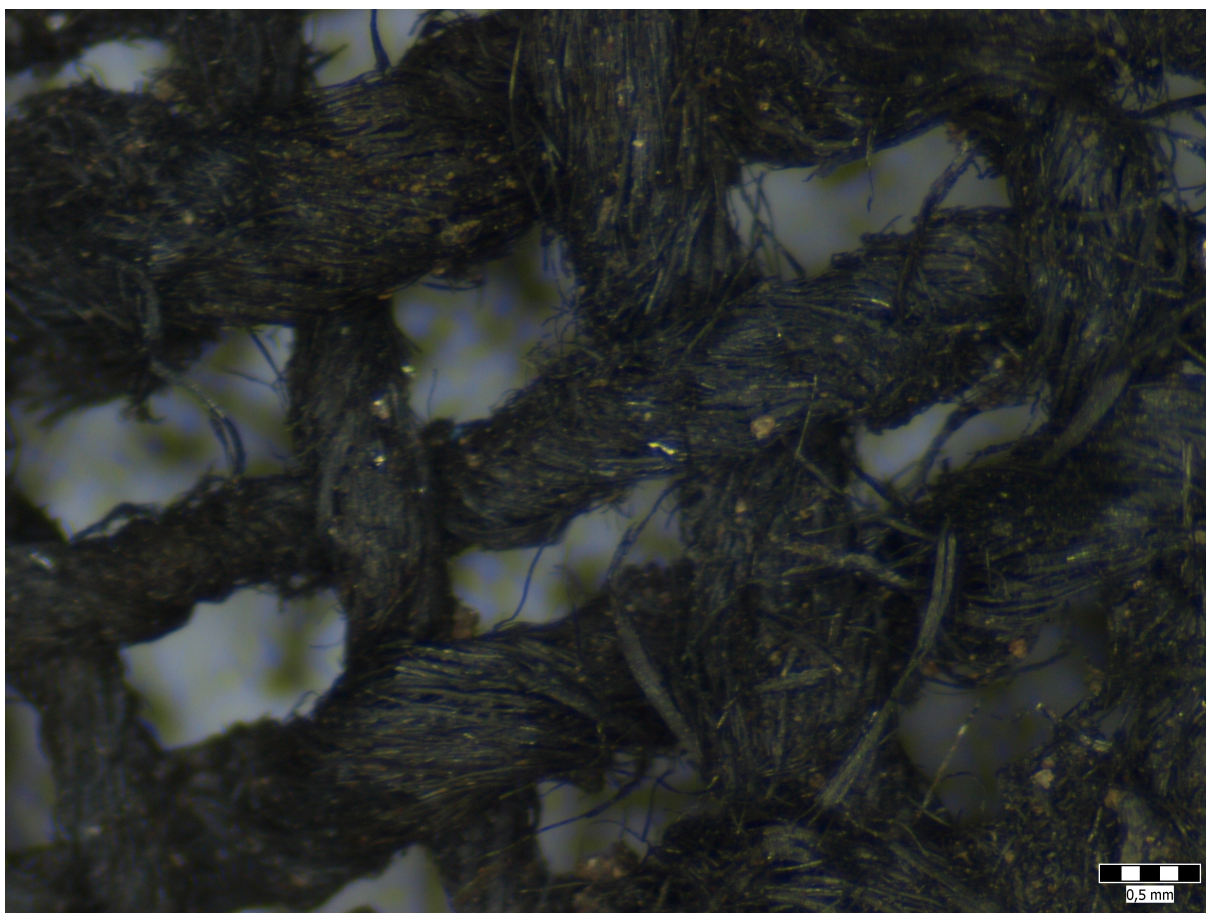
Obr. 4. Konopí seté (*Cannabis sativa*)



Obr. 5. Len setý (*Linium usitatissimum*)



Obr. 6. Mikroskopický záběr vlákna vlny



Obr. 7. Detail – Textilní fragment z Tábora čp. 1



Obr. 8. Textilní fragment z Tábora čp. 1