

BAKALÁŘSKÁ PRÁCE

2011

Lenka Štědrová

**JIHOČESKÁ UNIVERZITA V ČESKÝCH BUDĚJOVICÍCH
FILOZOFICKÁ FAKULTA
ÚSTAV DĚJIN UMĚNÍ**

BAKALÁŘSKÁ PRÁCE

Česká tavená plastika – Brychtová a Libenský

Vedoucí práce: prof. PhDr. Petr Fidler

Autor práce: Lenka Štědrová

Studijní obor: Dějiny umění

Ročník: 3

2011

Prohlašuji, že svoji bakalářskou práci jsem vypracovala samostatně pouze s použitím pramenů a literatury uvedených v seznamu citované literatury.

Prohlašuji, že v souladu s § 47b zákona č. 111/1998 Sb. v platném znění souhlasím se zveřejněním své bakalářské práce, a to v nezkrácené podobě elektronickou cestou ve veřejně přístupné části databáze STAG provozované Jihočeskou univerzitou v Českých Budějovicích na jejích internetových stránkách, a to se zachováním mého autorského práva k odevzdanému textu této kvalifikační práce. Souhlasím dále s tím, aby toutéž elektronickou cestou byly v souladu s uvedeným ustanovením zákona č. 111/1998 Sb. zveřejněny posudky školitele a oponentů práce i záznam o průběhu a výsledku obhajoby kvalifikační práce. Rovněž souhlasím s porovnáním textu mé kvalifikační práce s databází kvalifikačních prací Theses.cz provozovanou Národním registrem vysokoškolských kvalifikačních prací a systémem na odhalování plagiátů.

V Českých Budějovicích dne 15. 5. 2011

.....

Ráda bych poděkovala vedoucímu mé bakalářské práce prof. PhDr. Petru Fidlerovi za všestrannou podporu při mém psaní a také velice děkuji PhDr. Martinovi Krummholzovi za jeho vedení a konzultace, cenné připomínky, rady, zkušenosti a trpělivost. Velké poděkování také patří akademické sochařce Jaroslavě Brychtové, za poskytnuté rozhovory, které byly pro mou práci stěžejní a jejímu synovi Jaroslavu Zahradníkovi za důvěru a poskytnutí fotografického materiálu. Děkuji akademickému malíři Zdeňkovi Lhotskému za zprostředkování rozhovorů a za pomoc při studiu tavené plastiky, včetně zapůjčení odborných knih. Zároveň bych chtěla poděkovat rodičům a mému příteli, za podporu, pomoc a trpělivost při mém studiu.

ANOTACE

Lenka Štědrová

Česká tavená plastika – Brychtová a Libenský

Tématem bakalářské práce jsou zejména osobnosti Jaroslava Brychtová a Stanislav Libenský, kteří vypracovali a zdokonalili technologii skleněné tavené plastiky v Čechách a vznik technologie samotné. Zaměřuje se na život Brychtové a Libenského, jejich společnou spolupráci, průřez celou tvorbou, výstavní činností a na muzejní expozice, kde autoři prezentují svá díla. Dále zaznamenává okolnosti vývoje tavené plastiky v experimentálním středisku tavené plastiky při národním podniku Železnobrodské sklo v Železném Brodě a následně ve studiu Lhotský, s.r.o. na Pelechově.

Časově se práce soustředí na období 2. poloviny 20. století a je v ní zaznamenán následný vliv této technologie na českou výtvarnou scénu a kontext s dobou. Součástí textu jsou rozbory několika vybraných děl umělecké dvojice Brychtová a Libenský a jejich umělecký popis.

Cílem práce je představit tavenou plastiku a umělce, kteří se jí věnují a ukázat její výjimečnost v českém i zahraničním kontextu sklářského výtvarnictví.

Vedoucí práce: prof. PhDr. Petr Fidler

ANNOTATION

Lenka Stedrova

Czech mold melted glass – Brychtova and Libensky

The topic of the bachelor work are personalities of Jaroslava Brychtova and Stanislav Libensky mainly who worked out and improved the mold melted glass technology in Bohemia and origin of this technology itself. It focuses on life of Ms. Brychtova and Mr. Libensky, their common cooperation, cross-section of their whole production, exhibition activity and museum expositions, where the authors present their works. Further on it records the circumstances of the mold melted glass evolution in the experimental centre of the melted glass by the national company „Zeleznobrodske sklo“ in Zelezny Brod and consequently in studio Lhotsky Ltd. in Pelechov.

The works are time-focalised to the period of 2. half of the 20th century and there is recorded a subsequent influence of this technology on the Czech art scene and context with the era. Part of the text are analyses of some chosen works of the art couple Brychtova and Libensky and their art description.

The goal of the work is to introduce the melted glass and artists who are engaged in and show its rareness in Czech and foreign context of the glass art.

Supervisor: prof. PhDr. Petr Fidler

OBSAH

1. ÚVOD.....	8
2. TECHNOLOGIE TAVENÉ PLASTIKY.....	9
3. JAROSLAV BRYCHTA.....	12
4. JAROSLAVA BRYCHTOVÁ - ŽIVOT A POČÁTEK TVORBY.....	14
5. STANISLAV LIBENSKÝ - ŽIVOT A PEDAGOGICKÁ ČINNOST.....	16
6. SPOLEČNÁ TVORBA BRYCHTOVÉ A LIBENSKÉHO.....	18
6.1. NAVÁZÁNÍ SPOLUPRÁCE SE STANISLAVEM LIBENSKÝM.....	19
6.2. VÝTVARNÁ ČINNOST DO ROKU 1968.....	20
6.3. VÝTVARNÁ ČINNOST DO ROKU 1989.....	22
6.4. ZÁVĚREČNÉ OBDOBÍ.....	25
7. DÍLNY TAVENÉ PLASTIKY.....	27
7.1. STŘEDISKO TAVENÉ PLASTIKY.....	27
7.2. PELECHOV.....	29
8. VÝSTAVNÍ ČINNOST.....	29
9. MUZEJNÍ EXPOZICE.....	32
9.1. MĚSTSKÉ MUZEUM V ŽELEZNÉM BRODĚ.....	32
9.2. GALERIE V ŽELEZNÉM BRODĚ.....	33
9.3. CORNING MUSEUM OF GLASS.....	34
10. DÍLO BRYCHTOVÉ A LIBENSKÉHO - VLIVY A INSPIRACE.....	36
11. TAVENÁ PLASTIKA V DOMÁCÍM KONTEXTU.....	37
12. VYBRANÁ DÍLA J.BRYCHTOVÉ A S. LIBENSKÉHO.....	41
12.1. KONTAKTY III.....	41
12.2. PROSTOR I.....	42
12.3. ČERVENÁ PYRAMIDA.....	43
12.4. ZELENÉ OKO PYRAMIDY.....	44
12.5. DOTEK ANDĚLA II.....	45
13. ZÁVĚR.....	46
14. POUŽITÁ LITERATURA.....	47
15. OBRAZOVÁ PŘÍLOHA.....	48
16. SEZNAM VYOBRAZENÍ.....	64

1. Úvod

Jako téma své bakalářské práce jsem si zvolila českou skleněnou tavenou plastiku, jelikož je mi sklo - jako materiál velmi blízké. Má rodina se již po pět generací zabývá sklářstvím a tak jsem chtěla dosavadní zkušenosti a poznatky zhodnotit. Vybrala jsem si specifickou technologii tavené plastiky, která vznikla na území Čech a umělecky jí zhodnotili výtvarní umělci Jaroslava Brychtová a Stanislav Libenský. Tato složitá a technologicky náročná technika přetavování skla má v současnosti mnoho pokračovatelů. Od dob svého vzniku a postupného vývoje patří mezi vrcholy českého sklářství ve světovém měřítku, avšak písemného materiálu, který se tímto tématem zabývá je málo. Cílem mé práce je přiblížit skleněnou tavenou plastiku, dobu jejího vzniku, vývoj a ukázat tak její velkou hodnotu. Zároveň by měla podat obraz o současném stavu tohoto odvětví a zpracovává tuto problematiku způsobem pečlivého zmapování daného prostředí.

Text bakalářské práce jsem rozvrhla do několika kapitol. Na začátku se zabývám samotnou technologií tavené plastiky, historickými souvislostmi a osobností Jaroslava Brychty, otce tavené plastiky. Následně se zaměřuji na život Jaroslavy Brychtové a Stanislava Libenského, kteří rozvinuli tuto techniku a významně ji proslavili ve světě, jejich společnou výtvarnou a výstavní činnost a také na vlivy a inspiraci obou umělců. Dále popisují dílny tavené plastiky a muzejní expozice, kde autoři prezentují svá díla a historický kontext druhé poloviny 20. století. V další části popisují pět vybraných uměleckých děl Brychtové a Libenského.

Tato bakalářská práce mi poskytla mnoho inspirativních podnětů a výrazně posloužila k rozšíření mých odborných vědomostí a umožnila mi osobně se setkat s umělkyní Jaroslavou Brychtovou.

2. Technologie tavené plastiky

Z hlediska dějin českého a světového skla patří technologie tavené plastiky (anglicky *Cold casting* nebo *Kiln casting*)¹ neboli gravitační tvarování skla ve formě, k vrcholům sklářského umění dneška. Samotná technologie přetavování drceného skla ve formách není nikterak nová, jelikož tavené sklo bylo známo již ve starověké Fénicii a následně bylo přeneseno i do starověkého Říma. Metoda vytváření misek, flakónů a drobných objektů na základě forem byla poté zapomenuta. K přetavování skleněné drti v podobě průsvitné *pâte de verre*² se vrátili až francouzští umělci na přelomu 19. a 20. století.³

Podstatou této technologie je roztavení skla v předem připravené žáruvzdorné formě [obr.1], při teplotě 800 - 900 °C. Sklo se začne měnit ze skupenství pevného na kapalné a díky zemské přitažlivosti se skleněná hmota rozlévá v prostoru formy a vytváří požadovaný tvar. Prvotní model může být vymodelován ze sochařské hlíny. Dalším materiálem užívaným pro modelování předlohy je včelí vosk.⁴

Pro zhotovení forem se používá směs mramoritu a siliky v poměru 2:1 nebo nově vyvinutý materiál Mold-mix, který při tenké vrstvě zabezpečuje velkou pevnost formy. Vedle požadavku pevnosti je na druhé straně nutné, aby byla forma po tavení snadno odstranitelná. Používá se tedy tenká skořepina nanesená na model a následující vrstva bývá měkké skleněné vlákno Sibrál. Formy mohou být zavřené či vícedílné.⁵

Již zmíněný postup se v podstatě neliší od postupu při technice *pâte de verre*. Tavená plastika má však své problémy a odlišnosti. Specifickým problémem je používaný materiál na přetavování, a to vzhledem k nárokům na čistotu skla utaveného díla. Jde o bubliny a šlíry [obr.2,3], které mohou být využity autorem jako výtvarný záměr. K přetavování se používají větší kusy sodo-draselného nebo olovnatého skla, vytlučené z vychladlých pánví či tavících van. Lze však využít i polotovary ze strojní výroby jako jsou např. čočky. U nás je nejpoužívanější vysoce barevné kompoziční sklo⁶ vyráběné

¹ Roland Kirsche, *Historie sklářské výroby v českých zemích II-díl/2*, Praha 2003, s. 523.

² Pâte de verre je nejstarší sklářská technika - slinování neboli stavování skleněné drti, v překladu skleněné těsto, masa. (zdroj Wikipedia)

³ *Lhotský Pelechov* (kat. výst.), Severočeské muzeum v Liberci 2004. - Sylva Petrová.

⁴ Kirsche, *Historie sklářské výroby* (pozn.1), s. 522.

⁵ *Ibidem*, s. 522.

⁶ Kompoziční sklo je sklo s vysokým obsahem oxidu olova. Používané tradiční ingredience dává materiálu snadnou zpracovatelnost a zároveň umožňuje vytvořit skla plných živých barev svým odstínem blížká přírodním kamenům. (zdroj Wikipedia)

v jabloneckých sklárnách.⁷

Výběr polotovaru je velmi důležitý. Sklo musí být stejné tavby, protože se musí brát ohled na jeho roztažnost. V případě spojení více taveb dohromady, riskuje výtvarník i po náležitém vychlazení popraskání díla. Nejlepší je použít jeden balvan skla bez bublinek (pokud bubliny a praskliny nejsou záměrem). Stejný postup se využívá i při výrobě optických skel. Pro tavenou plastiku je optimální teplota kolem 800 – 900 °C (tedy co nejvyšší), aby vzduchové bubliny vyšly na povrch.⁸

Snáze se taví reliéfy (mělké a otevřené formy) než formy uzavřené, které jsou náročnější. Při tomto postupu se volí způsob natékání skla z přídavné tavicí nádoby s otvorem, jako při odlévání složitých bronzových plastik. Sklo při tavení mění své skupenství a vlivem gravitace nateče do formy, takže vyplní všechny části. Po odlití pozitivního modelu lze v negativní formě provádět definování a čištění povrchu a obrysu tvaru. Výsledný výraz skla je dán otiskem formy, často je tvar ještě precizován a leštěnou plochou „otvírán“ pohledu dovnitř.⁹

Otcem české tavené plastiky byl v první polovině 40. let 20. století Jaroslav Brychta (1895 - 1971), který se soustředil zejména na menší kameje.¹⁰ Tato náročná technologie prošla i v tak krátkém čase dlouhým vývojem a dnešní tvůrci si svá zlepšení a know-how drží pečlivě v tajnosti. V jeho práci pokračovala Jaroslava Brychtová (1924) a společně se Stanislavem Libenským (1921 – 2002) zdokonalili tuto technologii a zasadili se o nové umělecké pojetí české skleněné plastiky. Jejich spolupráce začala během let 1955- 1956 a stala se světově proslulou. Dala podnět dalším výtvarníkům, mimo jiné novými estetickými funkcemi skleněné plastiky v architektuře.¹¹

Nejzávažnějším problémem tavené technologie je určení (vytvoření) skulptivní formy (tvaru) v závislosti na nebezpečí vnitřního pnutí skla, způsobeného velkou tloušťkou hmoty skla. Ve zvládnutí hmoty i v monumentálním měřítku, ve zvládnutí technologie utavení, ale především bezpečném vychlazení skleněné hmoty, v objevu valéru barvy v souvislosti s měnicí se tloušťkou skleněného barevného tvaru spočívá význam celoživotního díla Stanislava Libenského a Jaroslavy Brychtové.¹²

⁷ Kirsche, Historie sklářské výroby (pozn.1), s. 525.

⁸ Ibidem, s. 525.

⁹ Ibidem. s. 502.

¹⁰ Kamej (fr.) je řezaný nízký reliéf menších rozměrů, využívající různobarevných vrstev drahokamů nebo vrstveného skla. Používá se jako drobná sochařská práce ve šperkařství a ozdobnictví. (zdroj Wikipedia)

¹¹ Miroslav Klivart, *Česká skleněná plastika*, Praha 1999, s. 24.

¹² Kirsche, Historie sklářské výroby (pozn.1), s. 526.

Tím, že tato výtvarná dvojice „polapila světlo“, uvolnila jeho výrazové možnosti, jeho elementární tvořivé prostředky uplatňované jako nově nabytou modelační hmotu, která učinila sochy držiteli nových světelných významů.¹³ V tvorbě využívali Brychtová a Libenský vlastností skloviny, její průsvitnosti, a to tak, že modelují negativní vnitřní prostor kamenů, který je nahlížen přes hladkou vnější stěnu skleněné hmoty a vytváří iluzi barevné skulptury. Barevnost je určována kontrastem výšky modelované hmoty. Čím je negativní zásah hlubší, tím je barva světlejší a naopak.¹⁴ Jejich plastické objekty ze 60. let jsou nové nejen výrazem, jsou také výsledkem experimentování v tavené plastice (stavování skleněných střepů nebo bloků skla ve formě, vzniklé odlitím v hlině požadovaného tvaru).¹⁵ Vyjdeme-li z Cassierovy¹⁶ estetiky „symbolických forem“, zjišťujeme, že největší význam má podíl skleněné plastiky na tvorbě kinetického prostoru. Vztah vnímatele vůči tavené plastice je totiž do jisté míry ovlivněn zvýšenou pohyblivostí člověka v prostoru. A právě jednota vizuální a haptické kvality v sochařství je v tavené plastice důležitá. Libenský a Brychtová prohloubili estetiku kinetičnosti reflexů uvnitř tavené plastiky a tím přispěli k formování nových dimenzí prostoru v psychologickém slova smyslu. Proměňuje se umělecký symbol v tavené plastice, jeho významové složky vizuálně-haptické do hloubky skleněné hmoty.¹⁷

V současnosti, díky spolehlivě řízenému procesu tavení a výpočetní technice využívané při chlazení, lze vypočítat a dodržet chladicí proces závisející na druhu skla, jeho rozměrech a tloušťce. Důležitým momentem je prodleva na nejvyšší teplotě pro náležité protavení hmoty a poté sejítí na horní chladicí teplotu¹⁸ a velice pomalé sejítí na dolní chladicí teplotu.¹⁹ V oblasti mezi horní a dolní chladicí teplotou je nebezpečí vzniku trvalého vnitřního pnutí skla, proto chlazení musí být velmi pozvolné (může trvat i několik měsíců).²⁰

Technologii tavení skla propracovali v 50. letech na sklářské škole v Železném Brodě a v závodě Železnobrodské sklo na Pelechově výtvarníci a technologové Jan Černý, M. Příkryl, M. Jindra, J. Ryba a .V Dostražil. Největší přínos však patří dvojici S. Libenský

¹³ Milena Klasová, *Libenský, Brychtová*, Praha 2002, s. 41.

¹⁴ *Ibidem*, s. 42.

¹⁵ Kirsche, *Historie sklářské výroby* (pozn.1), s. 483.

¹⁶ Ernst Cassier (1874 – 1945) byl německo-americký kantovský filozof, známý jako autor filozofie kultury, založené na teorii symbolů. (zdroj Wikipedia)

¹⁷ Klivart, *Česká skleněná plastika*, (pozn.11), s. 25.

¹⁸ Sododraselné sklo 552 C°, olovnaté sklo 450 C°, borosilikát 565 C.

¹⁹ Sododraselné sklo 525 C°, olovnaté sklo 420 C°, borosilikát 530 C°.

²⁰ Kirsche, *Historie sklářské výroby* (pozn. 1), s. 526.

a J. Brychtová. Ti mají mnoho následovníků.²¹ V 80. letech převzali český způsob realizace tavených skleněných plastik výtvarníci ve Francii, USA, Japonsku, na Tchaj-wanu apod.²² Příbuzným, ale energeticky méně náročným postupem je lití v pánvi utavené skloviny do předem připravených forem (používá je např. J. Exnar, F. Janák).²³

3. Jaroslav Brychta

Výraznou osobností na poli českého sklářství je umělec Jaroslav Brychta (1895- 1971). Byl zakladatelem specifického oboru české skleněné plastiky - *skleněných figurek* a také podnítil zrod nové technologie ve sklářství – *tavené plastiky*. Tu po něm zdokonalila jeho dcera Jaroslava Brychtová se svým mužem Stanislavem Libenským. Brychta byl osobností velmi tvůrčí a kreativní, plný humoru a také skvělý pedagog a výtvarník.

Narodil se v Pohodlí u Litomyšle 9. března roku 1895. Po základní škole odešel na litomyšlskou řemeslnickou školu a po jejím skončení začal navštěvovat pražské štukatéřské dílny. Od vedoucích sochařů pak vzešel impuls ke studiu na vysoké umělecké škole.²⁴ Následně vystudoval Uměleckoprůmyslovou školu v Praze pod vedením významných umělců Josefa Drahoňovského²⁵, Celdy Kloučka²⁶ a Bohumila Kafky.²⁷ Po studiu přichází do Železného Brodu, kde žije se svou manželkou Annou Pekárkovou, která se také zabývala výtvarnou činností [obr.4]. Vytvářela ve své dílně ručně tkané textilie.

V roce 1920 byla v Železném Brodu založena první česká sklářská škola se středoškolskou aprobací, kde jako první učitelé působí Jaroslav Brychta společně s architektem Aloisem Metelákem, malířem Zdeňkem Junou a sochařem a rytcem Ladislavem Přenosilem.²⁸ Zde také nalézá svou osobitou výtvarnou polohu ve skleněných figurkách a uvádí tento specifický žánr do naší sklářské kultury.²⁹ Zhodnocuje a výrazně

²¹ Kirsche, Historie sklářské výroby (pozn.1), s. 527.

²² Antonín Langhamer, *Legenda o českém skle*, Zlín 1999, s. 209.

²³ Ibidem, s. 270.

²⁴ Miloš B. Volf, *Živé sklo*, Praha 1977, s. 32.

²⁵ Josef Drahoňovský (1877-1938) byl mistr glyptiky (řezané sklo, řezané drahokamy, polodrahokamy a sklo), sochař, výtvarník a vysokoškolský profesor. (zdroj Wikipedia)

²⁶ Celda Klouček (1855-1935) byl sochař a zabýval se hlavně reliéfy, vysokoškolský profesor. Ovlivněn byl historizujícími slohy a také secesí. (zdroj Wikipedia)

²⁷ Bohumil Kafka (1878-1942) byl sochař a vysokoškolský profesor. Vycházel z dekorativní secese, expresivního symbolického vyjádření až dospěl ke klasickým monumentálním realizacím např. Jan Žižka na Vítkově. (zdroj Wikipedia)

²⁸ Klasová, Libenský, Brychtová (pozn. 13), s. 30.

²⁹ Dušan Šindelář, *Současné umělecké sklo v Česko/Slovensku*, Praha 1970, s. 37.

obrozuje rukodělnou tvůrčí sklářskou práci. Díky němu bylo propojeno navrhování skleněných figurek přímo se školní výukou, což vytvořilo základ pro lokálně profilovanou a hodnotnou sklářskou produkci.

Roku 1924 se výtvarníkovi narodila dcera Jaroslava a o čtyři roky později syn Radovan. Od dětství vyrůstali v tvůrčím prostředí a tak není divu, že Jaroslava šla v otcových šlépějích a proto začala spolu s ním experimentovat se sklem.

I přesto, že v Brychtově tvorbě dominují skleněné figurky, věnoval své úsilí vyřešení otázky prefabrikované skleněné mozaiky a tavené skleněné plastiky určené pro architekturu. Se svou dcerou společně vytvářeli skleněné brože a reliéfy.³⁰ Ačkoliv oba ještě technologii zcela neovládali, mohli bychom léta 1944- 1946 označit obdobím zrodu tavené plastiky.

Brychtovo sklo je výlučně figurální, ačkoliv je tento motiv ve sklářství ojedinělý.³¹ Drobné měřítko jeho prací je spojeno s realistickými náměty a životním optimismem. Na rozdíl od ostatních skleněných výrobků je v jeho díle mnohdy funkčnost odsunuta na druhé místo, za esteticky působící vizuální podobu. Právě tato vlastnost vyloučila figurální sklo z masové výroby a nestalo se nikdy předmětem vyráběným ve větším rozsahu.³²

Za svého působení jako pedagog v sklářské škole v Železném Brodu objevil Brychta bohatý výtvarný a tématický rejstřík. Jeho poetizující grotesknost citlivě reagovala na využití skla pro nové funkční koncepce.³³

Brychta vytvářel během života figurky všech druhů: drátkové, modelované, foukané, navíjené, tavené, hutnické a tažené ze skla transparentního, barevného či malovaného.³⁴ Postavy lidí a muzikantů, zvířátek, víl a chobotnic a různých potvůrek ukazují svět barev a fantazie, radosti a grotesky. Mezi významné dílo patří např. *Soubor figurek fotbalový zápas Švédsko-Československo* [obr.5] nebo soubory figurek na téma *České Pohádky* či rozměrné exponáty pro výstavu v New Yorku *Jízda králů*. Celoživotní tvorba Jaroslava Brychty zahrnuje na tisíce figurek, návrhů a plastik. V jeho tradici pokračují další mladí studenti železnobrodské školy.

Jaroslav Brychta patří k průlomovým tvůrcům první poloviny 20. století. Je nositelem mnoha vyznamenání, například roku 1960 získal Řád práce a roku 1965 obdržel

³⁰ Klasová, Libenský, Brychtová (pozn. 13), s. 31.

³¹ Volf, Živé sklo (pozn. 24), s. 7.

³² Ibidem, s. 9.

³³ Šindelář, Současné sklo (pozn. 29), s. 37.

³⁴ Volf, Živé sklo (pozn. 24), s. 10.

titul zasloužilý umělec.³⁵ Také byl oceněn na mezinárodních výstavách v Bruselu 1935 a v Paříži 1937. Jeho díla jsou cennými exponáty mnoha našich i zahraničních galerií a poutají svou českostí a optimismem.³⁶

4. Jaroslava Brychtová – život a počátek tvorby

Jaroslava Brychtová je přední světová sklářská výtvarnice. Její dílo ovlivnilo celé budoucí generace sklářské výroby. Zrušila dříve zažitě normy práce se sklem a dovedla do dokonalosti novou technologii jeho zpracování. Společně se svým druhým manželem Stanislavem Libenským změnili dosavadní tvarování skla a vytvořili mnoho významných výtvarných děl, které svými vizuálními kvalitami nepřestávají okouzlovat diváky.

Jaroslava Brychtová se narodila 18. července roku 1924 v Železném Brodě, akademickému sochaři Jaroslavu Brychtovi a Anně rozené Pekárkové. Od mládí byla obklopená výtvarnou činností obou rodičů, což mělo velký vliv na její pozdější rozhodnutí věnovat se tvůrčí práci. Po studiu na gymnáziu v Trutnově složila roku 1944 přijímací talentové zkoušky na Uměleckoprůmyslovou školu v Praze. Ta však byla následně uzavřena okupačními úřady. Do ateliéru sochařství pod vedením Karla Štipla³⁷ se vrátila až po válce roku 1945.³⁸ Rok na to vytvořila své první reliéfy [obr.6].

V roce 1947 přestoupila do ateliéru Jana Laudy³⁹ a i po jeho přechodu na Akademii výtvarných umění v Praze pokračovala u něj v ateliéru. Tentýž rok se vdala za Miloše Zahradníka a dva roky na to, se jí narodil syn Jaroslav. Studia dokončila až v roce 1950 a na základě svých dosavadních zkušeností principu tavení skla ve formě založila experimentální středisko při n.p. Železnobrodské sklo. To později přemístila do samostatných prostorů na Pelechově, kde pracovala nepřetržitě až do roku 1984. V tomto období plodné tvůrčí práce se jí roku 1951 narodil další syn Miloš a v roce 1954 dcera Alena [obr.7].

Rok 1954 je průlomový, jelikož Jaroslava Brychtová modelovala podle kresebné studie Stanislava Libenského *Hlavu-misku*, kterou následně společně tavili.⁴⁰ Byl to

³⁵ Šindelář, *Současné sklo* (pozn. 29), s. 37.

³⁶ Volf, *Živé sklo* (pozn. 24), s. 7.

³⁷ Karel Štipl (1889 - 1972) byl sochař a vysokoškolský profesor. Podílel se na výzdobě památníků v Terezíně a Památníku osvobození v Ústí nad Labem. (zdroj Wikipedia)

³⁸ Klasová, Libenský, Brychtová (pozn. 13), s. 31.

³⁹ Jan Lauda (1898- 1959), sochař a vysokoškolský profesor. Byl významným představitelem tzv. Sociálního umění 20. let 20. století. Spolupracoval s Ottou Gutfreundem. (zdroj Wikipedia)

⁴⁰ Klasová, Libenský, Brychtová (pozn. 13), s. 60.

počátek dlouhé produktivní spolupráce, která měla za následek mnoho skleněných plastik a výtvarných děl. Tento zdánlivě malý krok odstartoval množství společných prací, výstav a ocenění a také životní partnerské spojení obou umělců.

Jaroslava Brychtová se narodila do tvůrčího prostředí, kde na ni doléhaly vlivy umělecké činnosti rodičů. Zásadní impuls však přišel zejména od jejího otce. Už v mládí pracovala s různými materiály, především s břidlicí, kterou sbírala v železnobrodských lesích. Vytvářela z nich formičky a reliéfy.

Když v roce 1944 nastoupila na Vysokou školu uměleckoprůmyslovou v Praze, vybrala si obor užité sochařství a rytí v kameni a skle. Necelý rok pak tvořila pod vedením profesora Karla Štipla.⁴¹ I když školu následně zavřeli, s otcem společně experimentovali se stavováním skla. Nejdříve si postupně osvojili francouzskou techniku *pâte verre*. K této technologii využívali drčené skleněné tyčinky (určené ke zpracování do skleněných figurek) ze sklárny v Jablonci nad Nisou.

Po válce začala v roce 1945 znovu studovat, tentokrát u profesora Jana Laudy. Sklo jako materiál jí velmi přitahoval, ale nechtěla pokračovat v tvorbě figurek jako její otec a rozhodla se zabývat tavenou plastikou. Rok poté Brychtová vytvořila své první reliéfy vrstvené z barevných smaltů⁴², např. *Žena se slepicemi* či *Flétnista*.⁴³

Později začala pracovat se sklem křišťálovým. Také vytvořila drobné figurální opakní plastiky a reliéfy.⁴⁴ Ve své tvorbě neustále hledala nová řešení. V té době dostala od svého otce první vlastní pec. Z počátku však byla tvorba obtížná, jelikož reakce skla byly velmi nepředvídatelné: černalo, šedlo a praskalo. Mnohokrát tedy musela Brychtová reliéfy vytvářet opakovaně, dokud neodpovídaly jejím představám. Vše také komplikovala skutečnost, že na Akademii na kterou přestoupila za profesorem Janem Laudou, nebyla k dispozici žádná pec a ani dostatek prostoru. Tak musela Brychtová tvořit v Železném Brodě, o prázdninách a o nedělích. Pomoc nehledala u svých pedagogů, ale u vlastního otce, který jí často pomáhal [obr.8].

Na konci 50. let 20. století vytvořila třídílný reliéfní cyklus *Ruce sklářů* a na začátku let 60. zpracovala téma *Třeboňských rybářů*. Důležitým poznatkem tohoto tvůrčího období bylo zejména využití specifických vlastností taveného skla. Díky tomu

⁴¹ Ibidem, s. 31.

⁴² Smalt je křemičitá tavenina, která je příbuzná sklu i porcelánu. Vytváří celistvý povlak hladkého a lesklého charakteru. Teplotou výpalu v peci je na rozhraní skla a porcelánu. (zdroj Wikipedia)

⁴³ Klasová, Libenský, Brychtová (pozn. 13), s. 31.

⁴⁴ Opakní sklo je sklo s propustností světla blížící se nule, tedy neprůsvitné. (zdroj Wikipedia)

mohla Brychtová modelovat a pracovat se sklem jako sochař a sama určovat valér barev.

Až do poloviny 50. let vytvořila mnoho zajímavých děl⁴⁵, na kterých intenzivně testovala další možnosti, zejména princip negativního reliéfu, deklarující zcela individuální analýzu hloubky prostoru.⁴⁶ Dosahuje tak taveného díla, jenž propouští světlo skrz sklo.

11. dubna roku 1963 uzavřeli Jaroslava Brychtová a Stanislav Libenský sňatek, což se hluboce odrazilo v následující tvorbě. Spolupráce trvala až do roku 2002, kdy Stanislav po dlouhé nemoci zemřel. Toto období bylo velice těžké, Jaroslava dokončila rozdělané společné plastiky a poté svou tvorbu také ukončila. V současné době žije jako důchodkyně v Železném Brodě, užívá si společnosti svých vnoučat a intenzivně pracuje na zachování odkazu Stanislava Libenského a jejich společné tvorby.

5. Stanislav Libenský – život a pedagogická činnost

Stanislav Libenský je přední osobností českého ale i světového sklářství. Spolu s Jaroslavou Brychtovou stvořili fenomén tavené plastiky. Společné tvorbě s Jaroslavou Brychtovou propůjčil své malířské nadání a schopnosti ke ztvárnění duše skla a přispěl tak k „nové tváři“ sklářské výroby. Vytvářel velkoplošné kresby, jimiž docílil jiného pohledu na skleněnou plastiku. Tyto kresby jsou nedílnou součástí jejich produktivní práce. Libenský měl rozhodující podíl na novém uměleckém pojetí tavené plastiky a sochařství 20. století. Ačkoliv byla tato tvorba plná inspirace a nových vizí, k čemuž bylo potřeba mnoho úsilí, získal Stanislav Libenský významné místo i na poli pedagogickém. Jako vysokoškolský profesor a přednášející ovlivnil mnoho mladých výtvarníků a teoretiků. Díky Libenskému se objevila nová vlna jejich pokračovatelů, a to nejen v Čechách.

Stanislav Libenský se narodil 27. března v roce 1921 v Sezemicích u Mnichova Hradiště. V dětství žil se svým otcem Emilem Libenským a matkou Hedvikou rozenou Mízlerovou. Po její smrti si otec našel druhou ženu Boženu Špísovou. Společně se jim narodili další tři děti, Ladislava, Ota a Iluše.⁴⁷

Od roku 1937 studoval na Odborné sklářské škole v Novém Boru. Rok poté přešel na sklářskou školu v Železném Brodě a následně, v roce 1939 byl pro svůj výrazný talent přijat na Uměleckoprůmyslovou školu v Praze do ateliéru užité malby a výtvarné práce ve

⁴⁵ Brychtová v tomto období vytvořila např. *Vázu s vnitřní strukturou, Křišťálovou stěnu* v Praze a pro pražský Internacionál, vlysy s motivy *Písemnictví, Hudba, Vítězství*.

⁴⁶ Klasová, Libenský, Brychtová (pozn. 13), s. 35.

⁴⁷ Klasová, Libenský, Brychtová (pozn. 13), s. 26.

skle u profesora Jaroslava Holečka.⁴⁸ Studia zakončil absolutoriem roku 1944 a pak začal tvořit ve vlastním ateliéru v Dejvicích, kde se věnoval malířské činnosti.

Během svého života se také zabýval vědeckou prací. První odborné ilustrace vytvořil již roku 1940 pro Anatomii pro výtvarníky. V letech 1945-1950 se společně se svými kolegy zaměřil na studii o obrození sklářského průmyslu. Založil společně s doktorem Špačkem a Žalmánkem a starostou Nového Boru Josefem Teislerem Blok českého skla. V tomto plodném období se oženil v roce 1946 s Marií Zemanovou.⁴⁹

Kromě výtvarné činnosti v Borských ateliérech učil Libenský na odborné sklářské škole. Roku 1948 nastoupil do Prahy na Uměleckoprůmyslovou školu k profesoru Josefu Kaplickému⁵⁰, kde se jeho zájem o sklářské výrobky propojil s malířskou činností ještě intenzivněji. V tuto dobu se zabýval převážně monumentální tvorbou a řešením figurálních kompozic. Studia dokončil v polovině roku 1950.

Na konci 40. a na počátku 50. let byly v rámci rozvoje těžkého průmyslu zrušeny sklářské aktivity lehkého průmyslu a tak Libenský odešel zpět do Železného Brodu, kde se stal ředitelem sklářské školy a působil tam až do roku 1963. V tomto období pedagogické činnosti začal spolupracovat s Jaroslavou Brychtovou a roku 1963 se s ní oženil. Poté začal jako vysokoškolský profesor učit na Vysoké škole uměleckoprůmyslové⁵¹ a se svou ženou intenzivně pracovali na tavených plastikách. Jejich společné celoživotní dílo nesmírné hodnoty oběhlo výstavy po celém světě. Stanislav Libenský ovlivnil celé následující generace umělců, kteří nadále rozvíjeli sklářskou tvorbu zejména díky své pedagogické činnosti na několika uměleckých školách.⁵² Zemřel následkem dlouhodobé nemoci roku 2002 v Železném Brodě.

V letech 1945-1954 vyučoval na Střední sklářské škole v Novém Boru, kde prosazoval nový program výuky (oproti tradičnímu způsobu). Zavedl dvě výtvarné disciplíny do výuky, a to foukání tenkostěnných tvarů a kresbu a malbu. Zapojením těchto technik se zvýšila tvořivost a zkvalitnily se práce žáků.

V období 1954-1963 působil jako ředitel Střední železnobrodské sklářské školy. Ve škole s žáky rozvíjel technologii barevných listů žluté, červené a zelené lazury. Během

⁴⁸ Jaroslav Holeček (1907-1982) byl akademický malíř a vysokoškolský profesor. Významně se zapsal do dějin českého sklářství. (zdroj Wikipedia)

⁴⁹ Klasová, Libenský, Brychtová (pozn. 13), s. 28.

⁵⁰ Josef Kaplický (1889-1962) byl český malíř, grafik, sochař, sklářský výtvarník a teoretik.

⁵¹ *Stanislav Libenský, Jaroslava Brychtová* (kat. výst.), Brno Dům umění 1996. - Jirí Šetlík.

⁵² Barbora Mazačová, *Stanislav Libenský očima svých žáků na vysoké škole uměleckoprůmyslové v Praze*, (diplomní práce), Ústav pro dějiny umění FFMU, Brno 2008.

výuky samozřejmě také sám tvořil. Díky tomu byl svým studentům velkým příkladem.⁵³

Roku 1948 byl v Praze otevřen nový ateliér malířských technik ve skle, jehož vedením byl pověřen profesor Josef Kaplický. Ten zemřel v roce 1962 a rok nato byl vyhlášen konkurz na řádného profesora pro obor sklářského výtvarnictví. Vítězem se stal Stanislav Libenský. Po zakončení ředitelování na železnobrodské škole začal tedy působit jako vysokoškolský profesor v ateliéru skla. Zde se jeho pedagogické praktiky a novátorské myšlení ve skle staly velmi populárními. Svou práci konfrontoval se studenty a tím se formoval jejich názor na umělecké sklo. Výjimečného pedagoga z něj dělalo i to, že denně (pokud nebyl v zahraničí) korigoval své žáky [obr.9] a zajímal se o jejich práci. Důležitou složkou jeho výuky byla v tehdejší době maximálně možná tvůrčí svoboda.⁵⁴

Za působení na Vysoké škole uměleckoprůmyslové u Libenského vystudovala téměř stovka sklářských výtvarníků z Čech i ze zahraničí: Ivo Burian, Lubomír Růžička, Jiří Věneček, Miroslav Mlynář, Pavel Werner, Pavel Ježek, Jaroslav Matouš, Jiří Dostál, Oldřich Plíva, Aleš Vašíček, Dalibor Tichý, Jaromír Rybák, Stanislava Grebeníčková, Zdeněk Lhotský, Jaroslav Róna a další.⁵⁵

Na Uměleckoprůmyslové škole Libenský přestal působit v roce 1987, kdy jeho ateliér převzal Jaroslav Svoboda. Roku 1990 začali vést ateliér Vladimír Kopecký⁵⁶ a Jiří Harcuba.⁵⁷

6. Společná tvorba Brychtové a Libenského

Tvorba Jaroslavy Brychtové a Stanislava Libenského je velkolepá. Za celou dobu působení této umělecké dvojice byla vytvořena mnohočetná skleněná díla vysoké výtvarné hodnoty, která svým osobitým podáním formovala část skleněné produkce v Čechách i ve světě. Nová technologie tavené plastiky poskytla jiný pohled a možnosti tvorby ve skle, které jako forma prošlo další fází. Započala svěží éra sklářského vyjádření, jež se v současnosti těší velké oblibě. V průběhu 2. poloviny 20. století dvojice uměleckých sklářů postupně zdokonalovala tuto technologii, která procházela mnoha změnami a variacemi. V této části práce bych ráda představila průřez tvorbou Jaroslavy Brychtové

⁵³ Ibidem.

⁵⁴ Ibidem.

⁵⁵ Celkový soupis Libenského žáků je v knize: Milena Klasová, *Libenský, Brychtová*, Praha 2002, s. 61.

⁵⁶ Vladimír Kopecký (1931) je výtvarník, sklář a malíř, 1990-2008 vedoucím profesorem ateliéru skla na Vysoké škole uměleckoprůmyslové v Praze. (zdroj Wikipedia)

⁵⁷ Jiří Harcuba (1928) je český sklář, sochař a významný rytec. (zdroj Wikipedia)

a Stanislava Libenského od 50. do 90. let 20. století. Rozdělila jsem jejich společnou práci do čtyř úseků. Na začátku se věnuji osudovému setkání a počátku jejich společné tvorby. Dalším bodem je tvorba do přelomové roku 1968. Po tomto období následuje přehled díla do dalšího přelomového roku 1989. Poslední část kapitoly zahrnuje závěrečnou etapu. Je třeba si však uvědomit, že nemohu zahrnout do souhrnu všechna výtvarná díla. Proto je zde jen stručný popis vývoje tavené plastiky této výtvarné dvojice a skla ve zmíněných dekadách.

6. 1. Navázání spolupráce s Libenským

Osudové navázání spolupráce Jaroslavy Brychtové s výtvarníkem Stanislavem Libenským začalo roku 1954. Sochařku zaujala kresebná studie *Miska- hlava* [obr.10], kterou Libenský navrhl. Spolu pak vytvořili z návrhů skleněné dílo. Tato společná práce ovlivnila jejich další tvůrčí experimenty a realizované plastiky.

Umění Jaroslavy Brychtové a Stanislava Libenského se průběžně vyvíjelo v bezprostřední vazbě na zadané úkoly. V dokonalé formě taveného skla vystoupila do popředí nezaměnitelná rovina významů. Ta byla osou jejich výtvarného vyjádření. Díky kresbám Stanislava Libenského se postupně měnila plošná podoba navrhovaných děl do podoby plastické.⁵⁸ Stanislavovy kompozice ve spojení se sochařskou prací Jaroslavy odstartovaly dlouhý tvůrčí proces. Podle slov Jaroslavy Brychtové se často učili ze svých chyb. Již v počátcích tvorby začali využívat principu negativního reliéfu⁵⁹ a principu vnitřní světelnosti. Brychtová tím deklarovala zcela individuální analýzu hloubky prostoru. Usilovala o tvořivé využití transparentnosti skla, což se povedlo již v prvních společných pracích (vázy se strukturovaným jádrem i povrchem *Hlava- miska*, *Váza s vnitřní strukturou*, *Hlava vysoká*⁶⁰, *Hlava I* [obr.11]apod.).⁶¹ Ve všech případech se zdroj světla podílí na tvořivém procesu a fenomenální světelnosti sochy. Tento zásadní převrat – **princip vnitřní světelnosti** sochy byl a je zjevně zásadní a nadčasový. Na vázy navázalo dílo *Polibek*, v němž se objevuje proměnlivost a mnohasměrnost, které patří neodmyslitelně k počátkům jejich tvorby. Mezi lety 1954 – 1958 pracovali na *Kompozici*

⁵⁸ Klasová, Libenský, Brychtová (pozn. 13), s. 15.

⁵⁹ Princip negativního reliéfu je nová metoda, při níž se odlitek stává formou a to, co bylo v dřívějším procesu tvorby formou, se stává objektem. Tedy na reversu plastického modelu je umístěn originál negativu neboli dutina reliéfního obrazu, přičemž je reliéfní obraz vidět skrz barevnou stěnu skla.

⁶⁰ *Hlava vysoká* je utavena z temně zeleného skla a je mezníkem v tvorbě výtvarné dvojice, jelikož užívá optické, barevně prostorové a iluzivní vlastnosti skla.

⁶¹ Klasová, Libenský, Brychtová (pozn. 13), s. 15.

zoomorfních kamenů, kterou posléze usadili do betonové stěny.⁶² Těmito reliéfy se prezentovali i na výstavě *EXPO 58* v Bruselu.

Následující práce, které vznikly na konci 50. let, se od předchozích liší. Časově si sice nejsou vzdálené, ale odlišují se svou monumentalitou. Jsou to vitráže *Pták s třešní* a *Průmysl a úroda*, *Mříže z křišťálového skla*, jež byly umístěny do betonových stěn, obsahují prvky kubismu a jsou velmi živelně a abstraktně pojaté.⁶³ V těchto počátcích je vidět velké ovlivnění bruselskou scénou. Další dvojice vitráží na téma *Oheň a sklo* byla vytvořena pro výstavu *Československé sklo*. Ve všech dílech se odráží malířskost i forma hmoty, což je signifikantní pro 50. léta tvorby umělecké dvojice.

6. 2. Výtvarná činnost do roku 1968

V 60. letech se výtvarná činnost Jaroslavy Brychtové a Stanislava Libenského zintenzivněla. V tomto období vzniklo přes padesát výtvarných děl, mnoho z nich v monumentální podobě. Část této umělecké produkce je spojena s architekturou. Tak vznikla další dimenze práce s tavenou plastikou a objevil se nový umělecký komunikační prostředek. Jinými projevy této dekády jsou vitráže, skleněné kompozice a drobné plastiky. Důležitými mezníky byly výstavy v Montrealu a v Ósace.

V první polovině tohoto období vytváří umělecká dvojice několik kompozic do architektury. Tato práce měla však větší význam nežli jen umělecký a experimentální. Byla důležitá pro podporu sepětí architektury a volného umění, v tomto případě s plastikou. Ukázalo se, že sklo je materiál vhodný nejen pro užitkové či dekorační předměty, ale že ho lze využít v novém pojetí.⁶⁴ Jednotící myšlenkou období 60. let je propojenost architektonické struktury a prostoru monumentální sestavou skleněných hmot. Mezi takové práce patří např. plastika *Fontána-Květ*, určená pro Brněnský hotel Continental, *Prostorová reliéfní stěna* pro Federální shromáždění v Praze a interiér vstupní haly a reliéfy Mezinárodní železniční unie v Paříži.⁶⁵ V jejich výstavbě vrcholí princip vnitřního negativního prostoru. Další velkou realizací bylo výtvarné řešení nosného betonového válce vysílače na Ještědu. Umělci využili horizontální brázdění, které zachycuje reliéfní vrstvení průřezů země. Konečné řešení díla si uchovalo mineralogickou

⁶² Klasová, Libenský, Brychtová (pozn. 13), s. 45.

⁶³ Vitráže jsou umístěny v Brně v hotelu Internacional.

⁶⁴ Klasová, Libenský, Brychtová (pozn. 13), s. 51.

⁶⁵ Kompozice reliéfů pro Mezinárodní železniční unii vychází z jednoduchých plošných tvarů do sebe vklíněných a celou atmosféru oživuje vysoká sugestivní barevnost.

čistotu, obsahově povýšenou o kosmický rozměr. Je evokací letu meteoritů a jejich dopadu na zem.⁶⁶ V druhé polovině 60. let se vypořádali Brychtová a Libenský se zakázkou pro budovu letiště v Brně, do které vytvořili sedmimetrovou strukturální křišťálovou stěnu.

Dalším mezníkem jejich tvorby jsou tavené vitráže s velmi promyšlenou a malířsky pojatou kompozicí, blízké abstraktnímu expresionismu.⁶⁷ Dvojice využívá vnitřní dutiny, jejíž konvexní forma je individuální a podle potřeby ji lze změlčit či prohloubit.⁶⁸ Roku 1964 začali umělci pracovat na velmi významné zakázce. Jejich úkolem bylo vytvořit vitráže do oken Svatováclavské kaple v katedrále sv. Víta na Pražském hradě [obr.12].⁶⁹ Okna o rozměrech 700 x 120 cm byla provedena neozkoušeným způsobem, a to stavováním skel různé barevnosti. Pro Libenského a Brychtovou se zde otevřel nový rozměr a při realizaci museli dbát nejenom na čistotu a kvalitu provedení, ale i na hlubší smysl a filosofii oken určených do mimořádného duchovního prostředí. Tato rozměrná práce se řadí k vrcholům českého sklárství.⁷⁰ Při pohledu na okna chrámu sv. Víta jejich pulzující barevnost skel otvírá nový pohled a duchovní rozměr.

Mezi lety 1962 - 1968 pokračoval Libenský s Brychtovou v tvorbě drobných plastik, reliéfů a prostorových kompozic, v jejichž výrazu se stále pevněji uplatňuje zejména malířský projev. Mezi tavené plastiky patří např. *Velká váza s jádrem*, vytvářená ve vysokém reliéfu modelací oblého tvaru, skleněné čočky či *Spirála ve válci*, při níž se dvojice zabývala optickými účinky vnitřního prostoru. Ve stejné době řešili Libenský a Brychtová výraznou působnost těles elementárních forem v komorních skulpturách např. *Válec s vnitřní strukturou*, *Půlkoule ve válci*, *Koule v krychli*. Tato kompoziční teze provázela výtvarníky po celou jejich tvorbu.

Reliéfy z období 60. let jsou charakteristické experimentováním. Vznikly mimo jiné drobnější studie *Okřídlená hlava I* a *Okřídlená hlava II*, *Meteor a květ* a *Tok*. Na reliéfu *Tok* je možné poukázat k harmonizačním tendencím, které vycházejí z meditativních řešení metafyzické nutnosti. Dvojice tvůrců začala též propracovávat mnoho kompozic s výraznou optickou působivostí. Barevné propracování bylo velmi výrazné zejména u kompozice *Modrá*, kde je využita výrazná ultramarínová modř.⁷¹

⁶⁶ Klasová, Libenský, Brychtová (pozn. 13), s. 99.

⁶⁷ K vitrážím zmíněného období patří např. *Křišťálová vitráž Hudba, Slunce staletí a Vajíčko*

⁶⁸ Klasová, Libenský, Brychtová (pozn. 13), s. 57.

⁶⁹ Klasová, Libenský, Brychtová (pozn. 13), s. 64.

⁷⁰ Okna byla dokončena a vsazena roku 1967 do chrámu sv. Víta.

⁷¹ Mezi další kompozice patří např. *Vesmír* a *Srdce zlaté*.

K dílům zcela ojedinělým patří *Velký konus*⁷² z cyklu *Montrealského triptychu*, v němž umělci uplatili vnitřní modelaci dutin. Tato unikátní, čtyři metry vysoká skulptura směřuje vzhůru, aby donutila diváka zvednout oči do výše. Řadí se k vertikálním plastikám s křehkou monumentalitou.⁷³

6. 3. Výtvarná činnost do roku 1989

Umělecké ovzduší 60. let se utvářelo ve znamení politického uvolnění a tolerance. Tato situace umožnila řadu výstav, vznik mnoha výtvarných uskupení a hnutí. Po normalizaci však došlo k velkému obratu. Humánní poselství celistvě vytvořené československé výtvarné scény reflektovalo okupaci vojsky Varšavské smlouvy. V nově ustanovené ideologii byla většina umělců odsuzována a jejich práce omezována. Pro Jaroslavu Brychtovou a Stanislava Libenského bylo období mezi lety 1968 až 1989 přesto významným, i když v sobě uzavřeným časovým úsekem.⁷⁴

Jejich práce byla velmi produktivní. Mimořádnými byla 70. léta, zejména díky světové výstavě EXPO v Ósace 1970, kde měli možnost vystavovat. Následně v této dekádě vzniklo mnoho děl. Výtvarníci začali ve velkém množství experimentovat s křišťálovým sklem. Do součtu jejich prací přibylo mnoho komorních i monumentálních plastik a vitráží. Jejich tvůrčí záměr se také zaměřil na spojení skla a architektury. Uvedený výčet realizací je neúplný, dokumentuje pouze hlavní principy obsáhlé koncepce.

V roce 1969 začali Brychtová a Libenský pracovat na významném díle určeném pro světovou výstavu v Ósace 1970. Vytvořili pro československý pavilón dvaadvacetimetrovou skleněnou instalaci na dané téma „*Za lidštější svět bez násilí*“ a nazvali jí *Řeka života* [obr.13,14]. Je to jejich nejrozlehlejší a zároveň nejnarativnější dílo. Evokovaná *Řeka* promlouvá už pouhým uvolněním dramatické sekvence a dynamikou valící se vody.⁷⁵ Řadí se mezi významná díla s humánním poselstvím.

Po celá 70. a 80. léta 20. století jsou pro tvorbu Brychtové a Libenského charakteristickými experimenty s křišťálovým sklem. První utavené dílo takového rázu je *Koule v krychli*. Povrch tělesa je zde rozčleněn a uvnitř je uschován optický pohyb.

⁷² Pro výstavu v Montrealu v roce 1967 vytvořila dvojice tři plastiky (montrealský triptych), jimiž demonstrovali vše co se doposud naučili. Díla *Slunce staletí*, *Velký konus* a *Modrá konkrce* jsou velmi precizně pojatá a byla náročná ke zpracování. Stala se předmětem zájmu mnoha odborníků.

⁷³ Klasová, Libenský, Brychtová (pozn. 13), s. 83.

⁷⁴ Klasová, Libenský, Brychtová (pozn. 13), s. 99.

⁷⁵ Ibidem, s. 103.

V návaznosti na tuto kompozici přistoupila dvojice umělců k převrácenému vztahu těles. Experimentovali s převrácenou perspektivou. Utavili skleněnou kouli, která měla v průměru 30 cm (v průběhu následujících let se jim podařilo vytvořit další plastiky s průměrem neuvěřitelných 60 cm). Na ni navázali dalším dílem doplňujícím tuto sestavu tavenou plastikou *Krychle v kouli* z roku 1980. Ve středu vnější koule umístili autoři negativní tvar krychle, který je ponechán dutý. Tím vznikl komorní dynamický prostor. Dalším menším projektem, avšak velmi významným v oblasti bádání reakce skla, je i kruhová kompozice *Pět kruhů* neboli *Pramen*. Dnes je to již klasické dílo vzešlé z kompozice průniku dvou těles *Krychle v kouli*.⁷⁶ Tento způsob práce později uplatňovala dvojice nejvíce, zejména na počátku 90. let.

V tomto období Brychtová a Libenský propracovali opticko-světelné účinky skleněných reliéfů, což bylo možné jen s velkou dávkou kompoziční zkušenosti. Do jejich tvorby pronikla nová dimenze. Po prvních experimentech s křišťálovým sklem následovala celá řada plastik monumentálních i komorních. Mezi ně se řadí např. modrá křišťálová stěna *Zeměkoule* pro zastupitelský úřad ve Stockholmu⁷⁷, plastika *Vír* pro kancelář Československých aerolinií v New Yorku, monumentální realizace pro federální halu v Praze a velký projekt křišťálových vlysů pro zastupitelský úřad v New Delhi v Indii.

Podobně jako dílo *Řeka života* pro výstavu EXPO vznikl i třídílný křišťálový reliéf, jehož součástí jsou plastiky s názvem *Žena a pták*, *Pták a květ* a *Dívka s holubicí*. Obdobné motivy shledáváme i u skulptury *Pták, meteor a květ*, vzniklé koncem 70. let. Fantazijní mohutnost u díla ovládá konstruktivní řád. Studium optické interakce v základních geometrických tělesech se intenzivně zabývali v průběhu příštích let.

Umělecká dvojice také pracovala na několika významných vitrážích. Pro svatební síň v Jablonci nad Nisou utavili barevnou vitráž. Významnou a náročnou zakázkou pro Brychtovou a Libenského byla tvorba tavených vitráží pro kapli sv. Anny v klášteře sv. Jiří na Pražském hradě. Dvojice řešila problém sakrálního prostoru již podruhé. Do okna kaple umístila dva rozvinuté válce abstrahující figuru. Realizované návrhy symbolizují ženské tělo v posledním odpočinku. Světlo skrz okna vytváří teplé okrové odlesky, které jsou v souladu s duchovním prostředím. Pro Československé kulturní středisko v Berlíně také Brychtová a Libenský vytvořili barevnou vitráž s názvem *Klíčení*.

Celé období se zabývali též sklem určeným do architektury, v níž využili tři

⁷⁶ Klasová, Libenský, Brychtová (pozn. 13), s. 111.

⁷⁷ Ibidem, s. 109.

základní principy – prostor, objem a světlo. Jednou ze zajímavých zakázek byla monumentální kompozice *Kontakty*, určená do vestibulu stanice metra Národní třída. Název se vztahuje k pomyslnému setkání, k prolínání a násobení hmoty skla, ke kontaktům vznikajícím mezi lidmi v rozsáhlé komunitě.⁷⁸ Hranoly využívají přítomnost skla, což vede k pocitu odlehčení a odhmotnění. Autoři se snažili zejména o propojení práce s konkrétními architektonickými projekty. Dalšími z nich je např. plastika *Hlavice* určená pro vstupní prostor vily Johna Hauberga v Seattlu nebo skleněný plášť zvukové izolace nové budovy Národního divadla v Praze. Společně s architektem Karlem Pragrem⁷⁹ realizovali pro Novou scénu osobitou koncepci. Využili v ní duté, do formy foukané díly, tvořící rastr fasády a vytvářející světelné reliéfní motivy.⁸⁰

V průběhu 80. let výtvarníci Jaroslava Brychtová a Stanislav Libenský pracovali i na několika různých cyklech tavených plastik. Charakteristické je pro ně dokonalé porozumění materiálu, schopnost pracovat s jeho obsahem a rozmanitými vlastnostmi a formami. Mezi první z nich patří soubor *Metamorfózy*. Dvojice zde uplatnila optické kompozice i význam barev. Díla formovala otevřená světelnost kubického prostoru. Některé varianty metamorfóz jsou i plošné kompozice. Dalším z cyklů umělci reagovali na ničivé zemětřesení v Arménii v roce 1988. V těchto plastikách pojmenovaných *Siluety města* je velká dávka apokalyptického nádechu. Velké téma ukryli do tří nevelkých soch. Metaforický charakter *Siluet města* stojí v protikladu k ostatním komorním plastikám vzniklých v tomto období.⁸¹ Dalším souborným dílem jsou plastiky *Hranoly*. Tato série skulptur je chápána jako syntéza.

Těsně před revolučním rokem 1989 vznikly cykly *Stolce a Trůny*. První z nich byly jen komorními plastikami např. *Stolec pro princeznu či Stolec I*. Vyzařuje z nich jasnost a až geografická energie. Kompoziční východisko je postaveno zpět na pevnou základnu.⁸² Utavené stolce jsou výmluvným dokladem přehodnoceného životního postoje obou autorů. Vznikly po dlouhých letech politického útlaku. Povrch skloviny ponechali autoři z části matný a z části broušený. Světlo tak plastikou lyricky prochází pouze po jejich okrajích. Tímto souborem se završuje společná tvorba Jaroslavy Brychtové a Stanislava Libenského.

⁷⁸ Klasová, Libenský, Brychtová (pozn. 13), s. 143.

⁷⁹ Karel Prager (1923 - 2001) byl významný český architekt. Mezi jeho významné stavby patří např. budova Výzkumného ústavu makromolekulární chemie ČSAV či Nová scéna Národního divadla. Rovněž se podílel na rekonstrukci Rudolfské a mnoha dalších staveb. (zdroj Wikipedia)

⁸⁰ Klasová, Libenský, Brychtová (pozn. 13), s. 128.

⁸¹ Ibidem, s. 160.

⁸² Ibidem, s. 149.

Můžeme v ní sledovat zvýšený zájem o expresivní prvky. *Stolce* se nepochybně řadí mezi vrcholy jejich celoživotní tvorby.⁸³ Nabízejí větší prostor pro úvahy o životě a smyslu díla samotného. U stolců je to zřejmě připomínkou starších kulturních forem architektury.

Jedinou figurální realizací z tohoto cyklu byla plastika *Poslední císař* [obr.15], patřící do souboru *Trůnů*. Byla narážkou na autokratické bezpráví a násilí v době, kdy se blížilo zhroucení totalitního režimu.

Poslední fázi této dekády provázejí studiové plastiky, v nichž se autoři navracejí k počátkům své tvorby, což dokazují i zvolené názvy děl. Jsou to *Hlava s hranatým okem*, *Hlava holčičky*, *Hlava křížová* či *Královna*. Následně došlo v listopadu 1989 ke společensko-politickému převratu. V nových podmínkách vznikala svobodnější prostor pro tvorbu jako takovou. Otevřela se nenáviděná železná opona a cesta k demokracii.

6. 4. Závěrečné období

Po roce 1989 došlo k zásadní vývojové proměně na naší výstavní scéně. Umění se po předchozí éře vymezování a omezování mohlo vrátit k čistě estetickým a konceptuálním tématům. Široká a rozmanitá výtvarná scéna se „*po Sametu*“ mohla dále rozvíjet v nových vyjadřovacích formách. Jaroslava Brychtová se Stanislavem Libenským vkročili do závěrečné fáze svojí tvorby, která byla zakončena v roce 2002 Libenského úmrtím. V průběhu posledního období vzniklo i několik významných a zajímavých souborů děl z tavené plastiky, která odráží životní zkušenosti obou autorů a v nichž se objevují i duševní reakce na těžkou nemoc Stanislava Libenského. Mimo drobnější plastiky umělci dále pokračovali v dílech architektonického charakteru, (zejména v zahraničí), čímž navázali na předešlé významné zkušenosti. Také se naposledy (již potřetí) věnovali výzdobě sakrálního prostoru.

Ke konci roku 1995 dvojice Brychtová a Libenský začala vytvářet nový cyklus osobitých tavených plastik s názvem *Rubáše*. Ten otevřela první tavená skulptura s názvem *Rubáš I*. Světlo a hmota v ní vytvářejí syntézu a šálivé světlo uvádí diváka do iracionálního světa. Následoval *Rubáš II* [obr.16]. Mohutnost těchto plastik je odhmotněná skupenstvím světelnosti. Skulptury jsou velkorysé svým objemem. Autoři zde spojili světelnou reakci, stíny a duchovnost.⁸⁴ Odkazovali tím na život a smrt. Následně vznikla unikátní řada *T-cyklus* a *Andělé*, která s *Rubáši* úzce souvisí. Strohost vyjádření dospěla

⁸³ Ibidem, s. 155.

⁸⁴ Klasová, Libenský, Brychtová (pozn. 13), s. 232.

k čisté abstrakci. Dutými tvary soch může snadno pronikat světlo, vedoucí k poetické realitě. Do tohoto souboru patří např. *Otisky anděla I a II* utavené z šedavých tónů.⁸⁵ V návaznosti na tyto skulptury vznikla monumentální třídílná kompozice *Velký otisk anděla* a *Velký T- Prostor*. Masivy taveného skla jsou sošně nehybné, sumární, robustní a ovládá je světelné vlnění skleněných mas. V obou cyklech je viditelná symbióza sochařství s expresivním malířským podáním.⁸⁶ Jsou projevem excelentního moderního vyjádření.

Ke konci 90. let Jaroslava Brychtová a Stanislav Libenský utavili několik drobnějších studiových plastik. Vznikly *Arcusy I a II* z modrého skla. Plastikou *Arcus veliký* se otevírá řada kompozic, v nichž se autoři inspirovali kubistickými trojúhelníky. Tím navázali na předchozí podobně laděné práce. Umělci pokračovali plastikou *Kráter* utavenou ze zelenavého skla, u kterého je zvýrazněná vnitřní struktura hmoty. Tu doplňují komorní plastiky *Brána*, *Výkřik* z červeného skla či *Druhá královna*. Zároveň se již podruhé navrátili k počátkům společné tvorby několika drobnými díly. Dotvořili cyklus Hlav plastikou *Hlava Pilchucká*, která vznikla na letním soustředění v Pilchucku a expresivní skulpturou *Hlava Kosočtverečná*.

V posledních letech společného života a tvorby se Jaroslava Brychtová a Stanislav Libenský zaměřili na vrcholný cyklus děl inspirovaný starověkým Egyptem a mexickou kulturou - pyramidy, v nichž jsou využity geometrické prvky. Cyklus má povahu odhmotnění a vyzařuje z něj duchovní síla a nádech starých civilizací. Názvy děl jsou odvozeny od barevnosti např. *Červená pyramida* nebo *Pyramida modrá*. Na ně navázal *Pyramidální stolec* a významná monumentální a světově proslulá plastika *Zelené oko pyramidy* určená pro atrium administrativního centra Corning Incorporated. Toto vizuální ztvárnění se vyjímá nad ostatními nejen svou velikostí. Oko pyramidy využívá odlesků světla a vytváří tak harmonický celek.⁸⁷ Rozevívá se úzkým řezem, který je podpořen vertikálními tahy. Tvar je oproštěn od všeho přebytečného a obrysová hrana propojuje stěny pyramidy.

Ani v poslední části společné tvorby autorů Brychtové a Libenského nechybí spojení taveného skla s architekturou. Pro budovu Ikehary v Kameoocce u Kjóta připravili reliéfní stěnu nazvanou *Prstenec*. Je to křišťálová kompozice s vepsaným sférickým

⁸⁵ Klasová, Libenský, Brychtová (pozn. 13), s. 235.

⁸⁶ Ibidem, s. 237.

⁸⁷ Ibidem, s. 189.

tvarem.⁸⁸ V Severní Karolině (USA) také koncipují monumentální deseti dílnou prostorovou stěnu velikosti 420x 420 cm a pro nemocnici Mayo ve městě Rochester v Minesotě utavili tři harmonické vertikály *Křišťálové sloupy*.⁸⁹ Významnou zakázkou, kdy se výtvarníci již potřetí setkali se sakrálním prostředím, je realizace sedmi okenních výplní rekonstruované raně gotické kaple ze 13. století zámku v Horšovském Týně [obr.17]. Místo vitrážní výplně použili tavenou formu skla. Světelná metaforičnost propůjčila oknům velmi moderní a současně duchovní charakter. Každé okno je zároveň umělecky soběstačné. Kompoziční jednoduchost oken je vedena do krajnosti. Objevují se zde jen lehké modifikace a barevné tóny vycházející z růžové, lososové, modré a nafialovělé barvy.

Na začátku roku 2000 dvojice Brychtová a Libenský utavila ještě další monumentální skulptury, které se však řadí již k těm závěrečným. Jsou to *Velká kompozice I a II* a později plastiky *Nachýlená* a *Ležící*. Ty doplňuje třídílný cyklus *Východ slunce* z šedomodrého skla, který zároveň poeticky ukončuje poslední etapu života Stanislava Libenského.

Jaroslava Brychtová po smrti svého manžela v roce 2001 dokončila započatá díla a vlastní výtvarnou činnost ukončila.

7. Dílny tavené plastiky

7. 1. Středisko tavené plastiky

Po vzoru sklářského zázemí v Novém Boru a Kamenickém Šenově vzniklo ke konci 50. let 20. století v Železném Brodě nové výtvarné prostředí. Jaroslava Brychtová díky svým zkušenostem s technologií taveného skla ve formě založila experimentální středisko pro uplatnění skla v architektuře. Toto středisko vzniklo při nově založeném n. p. Železnobrodské sklo. Později byly hlavní dílny přesunuty na Pelechov⁹⁰, kde vzniklo pracovní prostředí pro soustředěnou tvůrčí práci. V tomto středisku působila Jaroslava Brychtová nepřetržitě do roku 1984 se svými kolegy Stanislavem Koubou, Vilémem Dostrašilem, Františkem Vrabcem, Josefem Pivrcem, Břetislavem Novákem, Františkem Biolkem, Josefem Maturou, Vítězslavem Vagenknechtem, Jiřím Klojdou, Arnoštem Kořínkem a později Tomášem Málkem, Lubošem Baudyšem, Radomírem Rajou, Janem

⁸⁸ Klasová, Libenský, Brychtová (pozn. 13), s. 232.

⁸⁹ Ibidem, s. 240.

⁹⁰ Pelechov (Železný Brod) je část města Železný Brod v okrese Jablonec nad Nisou. (zdroj Wikipedia)

Votavou, Ivanem Novotným, Borkem Maškem, Zdeňkem Kovářem a Tomášem Flanderkou.⁹¹

V průběhu let se působnost střediska rozšířila i na další techniky např. na foukání skla, tvorbu figurek, zpracování hutního skla, ryté sklo a broušení, ale záměr tvorby taveného skla v architektuře převládal. Skvělé podmínky, které Jaroslava Brychtová vytvořila vedly ke vzniku mnoha monumentálních děl a většiny tavených plastik, na nichž spolupracovala společně se Stanislavem Libenským. Tím středisko přispělo k vývoji současné sklářské a sochařské tvorby 2. poloviny 20. století. Na Pelechově vzniklo v následujících desetiletích mnoho pozoruhodných komorních i monumentálních projektů.

V roce 1983, po více než 30 letech, Jaroslava Brychtová středisko pro tavení skla opustila. S jejím odchodem do důchodu ustala i intenzivní práce kolem realizací do architektury. Středisko však umělkyně stále navštěvovala a využívala jeho prostory. Později si Brychtová doma vytvořila dílnu, kterou vybavila vlastními pecemi a kde se společně s manželem Stanislavem Libenským soustředili na studiovou plastiku.⁹²

V roce 1985, založila Brychtová společně se synem Jaroslavem Zahradníkem a ostatními spolupracovníky, soukromé studio skulptury, které bylo v jejich majetku. Postupně přijali na pracovní pozice další profesionální výtvarníky jako Radovana Brychtu, Vladimíra Libenského staršího i mladšího, Stanislava Kopala, Ivana Novotného, Aleše Náhlovského, Petra Vacka, Milana Valentu, Tomáše Pecinu, Vítězslava Klingera, Miloše Laštovičku.⁹³ V původním středisku n.p. Železnobrodské sklo činnost dále pokračovala a dvojice výtvarníků Brychtová a Libenský prostory využívala nadále, zejména pro monumentální zakázky pozdního období jejich tvorby. V roce 1987 se syn Jaroslavy Brychtové, Jaroslav Zahradník ujal vedení tohoto rozsáhlého studia v Železném Brodě.⁹⁴

Po sametové revoluci v roce 1989 se mnohé změnilo. Nové manažerské vedení podniku Železnobrodské sklo nepovažovalo provoz tavené plastiky za perspektivní, a proto nabídlo středisko k privatizaci. Celý podnik poté redukoval výrobní obory a posléze ukončil svou činnost.⁹⁵

Od roku 1991 působí na původním místě střediska *Studio Zdeňka Lhotského* od roku 1994 a tradice taveného skla se úspěšně dále rozvíjí. Výtvarná dvojice s touto firmou

⁹¹ Klasová, Libenský, Brychtová (pozn. 13), s. 32.

⁹² Ibidem, s. 136.

⁹³ Ibidem, s. 173.

⁹⁴ Ibidem, s. 146.

⁹⁵ *Lhotský – Pelechov* (kat. Výst.), České muzeum výtvarných umění 2008. - Oldřich Palata.

až do konce tvůrčího úsilí spolupracovala, stejně jako se studiem skla Ivana Novotného⁹⁶ v Železném Brodě.⁹⁷ Díky velkým pokrokům a neutuchající inspiraci dospěla práce se sklem jako materiálem, ke světově unikátním výsledkům.

7. 2. Pelechov

Jaroslava Brychtová a Stanislav Libenský zasvětili celý život práci s tavenou plastikou. Jejich pokračovatelem je Zdeněk Lhotský (1956), který po privatizaci podnik tavené plastiky založený Jaroslavou Brychtovou, koupil a obnovil zdejší produkci .

V roce 1994 Zdeněk Lhotský společně s Oldřichem Plívou (1946) založili akciovou společnost P&L a přebrali od společnosti Železnobrodské sklo a.s., upadající provoz studia tavené plastiky na Pelechově, čímž jej zachránili před zánikem. Nejdříve si studio společně pronajali. První velkou zakázkou byla realizace Brychtové a Libenského pro operu Kioi Hall v Tokiu. Další realizace děl těchto autorů zajistily Pelechovu stabilizaci a novou klientelu. V roce 1996 vznikla transformací původní společnosti firma Lhotský s.r.o. Lhotský postupem času zdokonalil technologii tavené plastiky a do repertoáru studia přibral další obory. Z pelechovského provozu se tak stala jedna z největších a nejlepších firem takto zaměřených studií ve světě.⁹⁸ Mezi významné osobnosti pomineme-li Brychtovou a Libenského patří např. Karen LaMonte, Howard Ben Tré, Anna Kopecká, Kevin Berlin, Peter Bremers, Čestmír Suška a Jaroslav Róna.

Činnost podniku se soustředí zejména na realizaci pro výtvarníky a architekty a autorskou tvorbu Zdeňka Lhotského. Jeho produkce má široký záběr od drobnějších fúzovaných mís, lehaných talířů až po obří nádoby a autorské signované kusy z limitovaných sérií.⁹⁹ Nejlepší kusy jsou zařazovány do stálého sortimentu a nacházejí své místo v galeriích a prodejnách uměleckých řemesel. Realizace do architektury patří ke specialitám tohoto studia a dosahuje vrcholu technických možností.

Studio Lhotský, s.r.o. ovládá možnosti sklářské techniky a sklářského designu, jehož tradice sahá do 50. let 20. století. Vlastní několik největších pecí na světě pro tuto technologii a proto může plnit i ty nejnáročnější zakázky pro výtvarníky z celého světa. Zároveň se Pelechov stal líhní novinek a pracovištěm, jež si drží prvenství v know-how.

⁹⁶ Studio skla Ivana Novotného sídlí v Železném Brodě a specializuje se na navrhování a výrobu skleněných plastik, jejich broušení a pískování a patří ke špičce firem na českém trhu.

⁹⁷ Klasová, Libenský, Brychtová (pozn. 13), s. 173.

⁹⁸ Zdeněk Lhotský (rec.), Kdo jsme a co děláme, <http://www.lhotsky.cz>, vyhledáno 25. 3. 2011.

⁹⁹ Lhotský (pozn. 96).

8. Výstavní činnost

Ucelený popis výstavní činnosti Jaroslavy Brychtové a Stanislava Libenského je značně rozsáhlý, jelikož umělci byli velmi produktivní a na svém kontě mají mnoho zahraničních i tuzemských výstav a spoluúčastí. V této kapitole se budu věnovat jen vybraným významným projektům z období 50. - 90. let 20. století a z počátku 21. století, které měly zásadní vliv na rozvoji umělecké činnosti dvojice.

V roce 1958 se konala od 17. dubna do 19. listopadu světová výstava *EXPO 1958* v Bruselu. Byla to první takováto výstava po druhé světové válce. Jejím nejnámějším symbolem se stal vysoký model atomu, zvaný Atomium. Pro Československo byla účast velmi úspěšná, získalo Zlatou hvězdu a dalších třináct ocenění, např. za nejlepší pavilon. Jednu z cen získali i umělci Jaroslava Brychtová se Stanislavem Libenským, a to za barevné *Zoomorfni kameny*, osazené do prostorové stěny. Poloha zvířat na reliéfu opisovala kresebnou linií tvar utaveného kusu skla. Tyto znaky vycházeli ze vztahu autorů k archaickému stylu prehistorických maleb. Na výstavě demonstrované nové pojetí skla bylo velkým úspěchem českého sklářství a získaná ocenění posunula zájem o sklářský obor dál.¹⁰⁰

Rok po světové výstavě v Bruselu pořádalo *Corningové museum skla (USA)* rozsáhlou prezentaci sklářské výroby a umělecké činnosti. Bylo na ni možno shlédnout přes 282 děl, z toho 32 od českých sklářů. Umělecká dvojice vystavila plastiku *Hlava I*, modelovanou ve skle. Bylo to poprvé, co se výtvarníci mohli představit ve Spojených státech. Komorní skulptura se později stala součástí tamních sbírek.¹⁰¹

Další výstava, která měla značný vliv na šíření technologie tavené plastiky po světě, se konala na konci 50. let v Moskvě s jednoduchým ale výstižným názvem *Československé sklo*. Na velké ploše bylo možno shlédnout technické, hutnické a současné umělecké sklo. Pro tuto příležitost Brychtová s Libenským utavili čtyřmetrovou vitráž *Oheň a sklo*, která měla široký ohlas.

Tématem pro světovou výstavu v Montrealu roku 1967 byl *Člověk a jeho svět*. Díla Brychtové a Libenského byla součástí tzv. Síně století. Pro výstavu vytvořili tři plastiky, na kterých demonstrovali vše co se doposud naučili. Díla *Slunce staletí*, *Velký konus* a *Modrá konkrece* byla předmětem velkého zájmu sklářských tvůrců z celého světa. Pro umělce to byla velká příležitost k navázání mnoha kontaktů s umělci z Evropy i USA.

¹⁰⁰ Klasová, Libenský, Brychtová (pozn. 13), s. 42 – 43.

¹⁰¹ Galerías, <http://cmog.org>, vyhledáno 21. 4. 2011.

V Japonské Ósace se v roce 1970 konala světová výstava EXPO70. Jaroslava Brychtová a Stanislav Libenský vytvořili pro československý pavilón dvacetimetrovou skleněnou instalaci *Řeka života*. Plynutí řeky bylo pojato jako symbol života, odvíjející se ve třech základních polohách: Radosti, zármutku a naději. Výstava budila v Japonsku respekt, protože vyzněla jako nesouhlas s násilím, jímž Japonsko prošlo a které pak bylo vedeno i proti Československu.¹⁰²

V roce 1981 Corningské muzeum pořádalo u příležitosti slavnostního otevření nové budovy muzea obsáhlou a retrospektivní přehlídku vývoje českého skla *Czechoslovakian Glass 1350-1980*. Tato výstava se stala závažnou kulturní událostí v oboru. Konala se ve spolupráci s Uměleckoprůmyslovým muzeem v Praze. Brychtová s Libenským vystavili plastiky *Květ*, *Pták* a *Meteor* a také sošku *Srdce – květ*.¹⁰³

Muzeum skla v Riihimäki ve Finsku v roce 1983 připravilo retrospektivní autorskou výstavu Jaroslavy Brychtové a Stanislava Libenského. Zprvu ohrožený průběh výstavy byl zásluhou nátlaku finského ministerstva kultury na naše správní orgány překonán. Dvojici tak byl dovolen odjezd do Finska, kde se podíleli na instalaci expozice.

Další významnou výstavou bylo *Československé sklo '84*, která se konala z podnětu ředitele Národní galerie Jiřího Kotalíka v Praze a na dalších vybraných místech. Koncepce směřovala k možnostem sklářské tvorby v československém průmyslu, k minulosti českého skla a představení současné ateliérové produkce. Představila se zde celá škála umělců a sklářů. Jaroslava Brychtová a Stanislav Libenský kromě velkých (*Pták*), vystavili *Srdce-květ*, *Kouli v krychli* a *Modrou konkrerci*. Po skončení výstavy se expozice přesunula do Japonska pod názvem *Glass '84*.

Jako jediní čeští umělci představili díla Jaroslava Brychtová se Stanislavem Libenským svá díla na výstavě *Cast Glass Sculpture* v Kalifornii v roce 1987. Na konci 80. let se konalo mnoho dalších výstav a zájem o sklářskou techniku tavené plastiky rostl a rostl. To dokazují i dvě významné samostatné výstavy z roku 1988, kde Brychtová s Libenským definovali tradici českého skla a univerzity po celých spojených státech vyučovaly sklářskou tvorbu na katedrách umění. První z nich se konala v *Heller Gallery* v New Yorku. Druhá z výstav proběhla v pařížské *Galerii Clara Scremini*. Aniž by to měli umělci v úmyslu, vytvořili precedent, který se stal tradicí.¹⁰⁴

¹⁰² Klasová, Libenský, Brychtová (pozn. 13), s. 110 – 111.

¹⁰³ Klasová, Libenský, Brychtová (pozn. 13), s. 124.

¹⁰⁴ Ibidem, s. 127.

Po politickém převratu se naskytly další příležitosti k výstavám a prezentaci. V roce 1994 byla otevřena nejobsáhlejší zahraniční retrospektiva Brychtové a Libenského. Připravilo jí Corningské muzeum a byl vydán i rozsáhlý katalog. Současně s výstavou byly zpřístupněny nové prostory tohoto muzea.

V roce 2001 se Stanislav Libenský dožil osmdesáti let. Na tuto počest, k výročí jeho narození bylo uspořádáno několik výstav např. na Vysoké škole uměleckoprůmyslové v Praze pod názvem *Pocta Stanislavu Libenskému*. Při této příležitosti umělec obdržel čestný titul *doctor honoris causa*. V Uměleckoprůmyslovém muzeu se uskutečnila přehlídka prací účastníků Mezinárodních sklářských sympózií, konaných od roku 1982.

Brychtová a Libenský za celou dobu své činnosti účastnili přes sto výstav ve světě a v Čechách a zapsali se do povědomí sklářských institucí jako výborní a ojedinělí umělci.¹⁰⁵

9. Muzejní expozice

9. 1. Městské muzeum v Železném Brodě

Železnobrodské muzeum bylo založeno na sklonku 19. století, kdy se začal z různých zdrojů utvářet sbírkový fond. Sbírkky, které za začátku vypadaly spíše jako depozitáře, byly uloženy v prostorách radnice. V roce 1926 se muzeum přesunulo do budovy chlapecké školy. V této době vznikl i Muzejní spolek, který se staral o dosud shromážděné sbírky, zaměřující se na Železnobrodsko, etnografické, umělecké a historické památky. V roce 1936 byla dokončena budova městské spořitelny na náměstí v Železném Brodě, kam se muzeum posléze přesunulo. Jako prostor věnovaný vývoji železnobrodského sklářství zde funguje dodnes. Jedná se o exkluzivní budovu, vyhovující potřebám muzea i výstavní činnosti.

Sbírkotvorná činnost muzea nebyla od svých začátků striktně vymezena a výběr sbírkových předmětů se řídil především jejich stářím a vztahem k Železnému Brodu. Po roce 1948 se expozice značně rozrostla a zároveň vznikla nejcennější část muzejních sbírek, která představuje rozsáhlou kolekci skla. Ta z největší části sestávala z produkce železnobrodských sklářských firem a také z podniku Železnobrodské sklo, který přispěl několika výjimečnými díly od zkušených výtvarníků jako např. Jaroslavy Brychtové, Miloslava Klingera, Stanislava Libenského a Jindřicha Tocksteina. Zároveň muzeum

¹⁰⁵ Záznamy ze všech samostatných výstav, kterých se zúčastnila výtvarná dvojice Libenský a Brychtová jsou vypsány v knize: Milena Klasová, *Libenský, Brychtová*, Praha 2002.

vlastní rozsáhlou kolekci prací žáků a profesorů zdejší střední sklářské školy z rozmezí let 1920 – 1960, ve které jsou zastoupeny i mimořádné práce prvních pedagogů školy např. Jaroslava Brychty či Aloise Meteláka. Historické sklo je zde vystaveno jen okrajově.¹⁰⁶ V současnosti má muzeum několik výstavních okruhů. Prvním z nich je expozice dokumentující podomáckou výrobu skla po polovině 19. století, druhá se zaměřuje na produkci místních sklářských firem v předválečném období. Galerie osobností sklářské školy pak připomíná pedagogy a žáky nejdůležitější instituce, která měla značný podíl na rozvoji umělecké kvality skla. Poslední část muzea je věnována Jaroslavě Brychtové a Stanislavu Libenskému [obr.18].

Výstavní síň Brychtové a Libenského tvoří od roku 2000 efektní závěr sklářské expozice Železnobrodského muzea. Oba světoví skláři jsou zde prezentováni průřezem jejich tvorby. Tuto retrospektivní výstavu tvoří 16 výtvarných děl, včetně tavených plastik a kreseb Stanislava Libenského. Tento prostor má připomenout činnost uměleckého střediska pro tavenou plastiku v Želeném Brodě, v němž vzniklo tolik světově uznávaných děl.¹⁰⁷

9. 2. Galerie v Železném Brodě

Po desítkách let společné tvůrčí práce Stanislava Libenského a Jaroslavy Brychtové, po mnoha četných výstavách v tuzemsku i zahraničí, po změně režimu a po vstupu do 21. století, po velkém úsilí a náročných přípravách byla dne 18. září 2011 v Železném Brodě otevřena samostatná galerie této významné umělecké dvojice nazvaná *Prostor pro sklo* [obr.19].

Myšlenka vlastní galerie ležela podle Jaroslavy Brychtové na dně šuplíku již dlouho. Samostatná příprava však začala před třemi roky. Pro výstavní prostor byla vybrána opuštěná budova v bývalém areálu továrny *Kolora* v Železném Brodě, která v minulosti sloužila jako skladiště vlny. Po její koupi přišla na řadu náročná úprava výstavní místnosti, jak v exteriéru tak v interiéru, aby vše splňovalo podmínky pro příhodné uložení sklářských děl. Na výsledné podobě se podílela Jaroslava Brychtová se synem Jaroslavem. Ve společné práci jim také pomáhali odborníci z architektonických

¹⁰⁶ Petra Hejralová (rec), Sklářská expozice, www.zeleznybrod.cz/volnycas/muzeum/, vyhledáno 25. 3. 2011.

¹⁰⁷ Klasová, Libenský, Brychtová (pozn. 13), s. 232.

kruhů, Miroslav Masák¹⁰⁸ a Alena Šrámková.¹⁰⁹ Pomohli galerii přivést do současné podoby.

Prostor galerie má půdorys obdélníku a díky svému původnímu účelu vysoké stropy, což je pro výstavní činnost velkou výhodou. Uvnitř je kousek od středu vestavěný, minimalisticky pojatý kvádr s několika okny, který má sloužit jako pracovna, tvůrčí dílna a také jako kancelář. Architekti pojali tento kvádr jako vnitřní objekt, který funguje ve vlastní hale samostatně, jelikož je o dost nižší než samotný strop. Na objekt lze vylézt po žebříku a vzniklý volný prostor nad kvádrem je využit jako sklad nevystavených děl. Osm vysokých oken budovy propouští světlo dovnitř, což pomáhá zářivým odleskům a světelným efektům vystavených artefaktů. Dvoje vrata, využívaná v minulosti pro provoz vozů s bavlnou, byla opravena a ponechána ve své původní podobě. Celý interiér je laděný do světlé betonové šedi a nic zde není navíc. Takto minimalisticky pojatá místnost působí velmi svěže a přístupně. Zvenku byla galerii ponechána původní industriální podoba, po rekonstrukci tak působí stejně jako v roce 1880. Kolem ní protéká voda z bývalé vodárny, na jejíž hladině se budova galerie zrcadlí, což bylo uměleckou intencí Jaroslavy Brychtové.

Celkem je nyní v galerii vystaveno devět trojrozměrných děl a obrazy Stanislava Libenského. Nevystavené plastiky jsou pečlivě uchovány ve skladovém prostoru. Záměrem Jaroslavy Brychtové je obměňovat díla, připravovat další výstavy a poskytovat prostor jiným umělcům. Možná již brzy bude možné v Železném Brodě shlédnout výstavu žáků Stanislava Libenského, kterých je dohromady sto.

Vernisáž a slavnostní otevření proběhlo během Brodských dnů¹¹⁰ 18. září 2011. Na vernisáži hovořili i přátelé paní Brychtové Jiří Šetlík a Oldřich Palata. Celá slavnost probíhala i přes vysoký počet návštěvníků neformálně. Ohlasů bylo podle Jaroslavy Brychtové také dost a všechny vesměs kladných, což je dobré znamení pro budoucí život galerie *Prostor pro sklo*. Vytvoření galerie pro díla Jaroslavy Brychtové a Stanislava Libenského je velmi důležitý počín. Je to první samostatný výstavní prostor, kde může světoznámá sklářka Brychtová prezentovat technologii tavené plastiky a zároveň zanechat

¹⁰⁸ Miroslav Masák (1932) je architekt, vysokoškolský profesor a bývalý poradce prezidenta Václava Havla. 23. února 2007 získal poctu České komory architektů. Jeho architektura prošla od britského brutalismu, přes organickou architekturu až k střídavému minimalismu. (zdroj Wikipedia)

¹⁰⁹ Alena Šrámková (1929) je česká architektka, první dáma české architektury a autorka i spoluautorka řady významných staveb ve stylu postmoderny. (zdroj Wikipedia)

¹¹⁰ Brodské slavnosti neboli Tradiční slavnosti sklářského řemesla proběhly během 17. a 19. září v Železném Brodě. Slavnostní zahájení skleněného městečka proběhlo před budovou Střední uměleckoprůmyslové školy sklářské v sobotu 18. září. Vernisáž a otevření proběhlo ve spolupráci se skleněným městečkem.

svůj a Libenského odkaz dalším generacím. Bylo na čase, aby v České Republice alespoň jeden takový výstavní prostor vznikl.

9. 3. Corning Museum of Glass

Corning je nevelké město, které se nalézá ve státě New York v oblasti Finger Lakes, na půli cesty mezi městem New York a Niagarskými vodopády. Od roku 1868 datuje svou významnou sklářskou historií. Kromě několika sklářských firem se zde nachází také Museum Corning of Glass New York [obr.20,21], které je jedním z největších muzeí skla na světě. Založila jej a podporuje společnost *Corning Incorporated*.¹¹¹ Muzeum vlastní obsáhlou sbírku uměleckého a historického skla čítající přes 45 000 objektů. Ve svém programu má velmi mnoho doprovodných akcí od prezentací umělců, ukázek sklářských technik po speciální krátkodobé výstavy. V rozsáhlém kampusu muzea se nalézají hlavní muzejní budova, prostory studia pro workshopy, kde si návštěvníci mohou zkusit pracovat sklářskými technikami, Galerie Fredericka Cardera¹¹² a vědecká knihovna Rakow,¹¹³ která vlastní nejrozsáhlejší sbírku výzkumných materiálů vztahujících se k umění, historii a technologii skla.¹¹⁴

V roce 2005 věnovalo toto muzeum 44. ročník svých pravidelných seminářů právě českému sklu, které bylo prezentováno na třech tématických výstavách: *Czech Glass Now – Contemporary Sculpture 1970-2004*, *Design in an Age of Adversity – Czech Glass 1945 - 1980* a *The Tradition of Avantgarde – Bohemian Glass 1820-1935*. Tyto akce dokládají význačné postavení českého uměleckého skla ve světě.¹¹⁵

Sbírka českého skla v tomto muzeu je značně rozsáhlá. Čítá desítky kusů skleněných soch, další velké množství tvoří design a hutní výroba českých výtvarníků. Ze zastoupených umělců lze jmenovat Václava Cíglera, Františka Janáka, Ladislava Olivu, Reného Roubíčka nebo významného rytce Jiřího Harcubu. Součástí prezentace českého

¹¹¹ *Corning Incorporated* je světovou jedničkou v oblasti speciálního skla a keramiky a již přes 150 let vědecky zpracovává technické znalosti o tomto materiálu.

¹¹² Frederick Carder (1863-1963) byl významný americký umělec a sklář. V období mezi lety 1932 až 1959 pracoval v Corningu, kde experimentoval se sklem (lité sklo) a sklářskou výrobou a poskytl ostatním umělcům vzorce na výrobu. Na jeho počest po něm zde pojmenovali galerii. (zdroj Wikipedia)

¹¹³ Vědecká knihovna Rakow (celý název je *Juliette K. and Leonard S. Rakow Research Library*) je přední světová knihovna soustřeďující se na oblast skla a sklářské výroby. Jejím posláním je získávat vše co bylo zveřejněné na téma sklo, v každém formátu a to v každém jazyce. Její fond obsahuje publikace ve více než 40-ti jazycích.

¹¹⁴ Current exhibitions, <http://www.Cmog.org>, vyhledáno 16. 2. 2011.

¹¹⁵ Petra Zmeškalová (rec), České umělecké sklo s přihlédnutím ke sbírkám v Corning glass muzeu, <http://nimweb.txt.cz/clanky/82071/ceske-umelecke-sklo-s-prihlednutim-ke-sbirkam-v-corning-glass-muzeu/>, vyhledáno 16. 2. 2011.

skla je také více než 25 děl Jaroslavy Brychtové a Stanislava Libenského, mezi něž patří např. *Arcus III*, *Diagonála*, *Meteor*, *květ*, *pták*, *Otisk anděla*, *Kontakty a Červená pyramida*. Je paradoxní, že největší sbírku výtvarných děl zmíněných autorů nevlastní muzeum na území Čech, ale právě *Museum Corning of Glass New York*.

10. Dílo Brychtové a Libenského – vlivy a inspirace

Celé dílo výtvarné dvojice Jaroslavy Brychtové a Stanislava Libenského je úzce spjato s aktuálními uměleckými podněty doby. Oba dva patřili mezi umělce, kteří naplno žili svou dobou, jež formulovala jejich tvorbu. Ideově i formálně jejich práce souzněly se soudobými uměleckými snahami.¹¹⁶ Jejich díla mají obsah, jsou vystavěná z myšlenek, z přesvědčení a emocí.

Podstatným impulsem v tvůrčím vývoji obou sklářů se stal zejména posun výtvarného myšlení 20. století. Po celý život se zabývali otázkou skleněného tvaru s analogickými nároky, jež byly kladeny na sochu a obraz. Důvěrný styk s proměnami tvarosloví novodobého výtvarného umění, které jim bylo blízké, byl pro ně zdrojem podnětů a korekcí.¹¹⁷

Společnou prací a diskuzí si vytvořili jednotný, zároveň velmi duchaplný výtvarný výraz. Během jednotlivých fází tvorby na plastikách zájem součinnosti převážil nad prosazováním individuality jednoho či druhého. Byli spolu vnitřně propojeni a tak dokázali společným úsilím vytvořit tak rozsáhlou edici plastik a soch z taveného skla, jako se nepodařilo nikomu. Podařilo se jim dohonit krok s volnými výtvarnými disciplínami, nejvíce však s plastikou a architekturou. Původnost jejich tvorby souvisela s přenosem čistých malířských a sochařských myšlenek.

Zpočátku Brychtová a Libenský vybírali ze široké škály námětů inspirovaných přírodou, její znaky a tělesností. Záhy však zašli více pod povrch a využívali hlubších metafor a emocionalit. Ve svých dílech interpretovali svět, v němž žili. Celá tvůrčí činnost krystalizovala v bezprostřední vazbě na převzaté úkoly, které plnili ve formě taveného skla.

Jedním z významných inspiračních okruhů Brychtové a Libenského byl kubismus, jehož využili v mnoha komorních i monumentálních plastikách. Ovlivnily je kubistické formy, malířství Bohumila Kubišty a zvláště sochařství Otta Gutfreunda.¹¹⁸ Pohyb, skrytý

¹¹⁶ Stanislav Libenský – Jaroslava Brychtová. *Tvorba z let 1995 – 1989* (kat. výst.), Národní galerie v Praze Valdštejnská jízdárna 1989. - Václav Erben.

¹¹⁷ Stanislav Libenský – Jaroslava Brychtová. (kat. výst.), Dům umění města Brna 1998. - Jiří Šetlík.

¹¹⁸ Otto Gutfreund (1889 – 1927) byl předním kubistickým sochařem, průkopníkem novodobého českého

ve formálních znacích jeho plastik byl vyvolán pomocí vnitřních tvarů, čímž byla vytvořena iluze pohybu. Ta se zrcadlí v prostupech do sebe zaklíněných geometrických těles. Tento princip využili umělci např. v cyklu plastik s názvem *Kontakty*.

Několik plastik a prací v architektuře v sobě odráží výrazný duchovní impuls. Jedná se zejména o výzdoby sakrálních prostorů, na kterých umělecká dvojice pracovala. Aby dobře odvedli zadaný úkol, museli velmi pečlivě studovat spiritualitu a filosofii náboženských míst. V pozdější tvorbě využívali magičnost starověkých staveb, zejména pyramid, které z duchovního hlediska představují základní trojici: Začátek, střed a konec, nebo Zrození, život a smrt. Okouzlení těmito jehlanovitými tělesy umělce doprovázelo až do konce.

Inspirativní byla také účast a návštěvy zahraničních veletrhů s umění, výstav, expozicí a kongresů. Silným zážitkem byla např. výstava *50 ans d'art moderne* v Bruselu u příležitosti světové výstavy *EXPO58*. Umělcům se stala nezapomenutelným zážitkem. Měli možnost setkat se s moderním výtvarným uměním, které ovlivnilo jejich zaměření.

11. Tavená plastika v domácím kontextu

Wilhem von Eiff řekl: „Sklo je chloubou a štěstím země!“ Pro české poměry tento citát platí jednoznačně. Díky sklu se naše země stala světovou velmocí ve sklářské výrobě, protože zpracování skla má v Čechách a na Moravě hlubokou tradici. Již ve vrcholném středověku dosáhli čeští skláři významných výsledků a v průběhu doby přispěli řadou uměleckých i technologických k dlouholeté tradici zpracování skla.

Ve druhé polovině 20. století poznamenalo české sklářství více převratných změn než kdykoliv předtím a během několika let je proměnilo k nepoznání. V průběhu 50.- 90. let se zvýšená pozornost věnovala výrobě technického, stavebního a obalového skla, skleněných vláken a předmětů z nich zhotovených a v míře předtím nevídané bylo sklo užíváno v autorské tvorbě, šperkařství a také v moderní architektuře. Byly znovuotevřeny sklářské školy, kde se mladá generace mohla vzdělávat v této oblasti. Čeští výtvarníci využili téměř všech možností tvarování a zdobení skla a dosáhli dříve nebývalé všestrannosti.¹¹⁹

Značný zájem o studium sklářství na školách začal již od 50. let 20. století a přihlásili se i ti, kteří nemohli chodit do škol za války. Mezi školy se sklářskou výukou

sochařství. Jeho socha úzkost je považována za první kubistickou sochu. (zdroj Wikipedia)

¹¹⁹ Klasová, Libenský, Brychtová (pozn. 13), s. 159 - 210.

v té době patřili Sklářská škola v Železném Brodě, Státní škola v Jablonci nad Nisou, Sklářská škola v Novém Boru a Kamenickém Šenově. V přípravě budoucích sklářských výtvarníků pokračovala pražská Vysoká uměleckoprůmyslová škola a velký význam měla také Vysoká škola chemicko-technologická, Vysoké učení technické v Brně a později i Vysoká škola strojní a textilní v Liberci.¹²⁰ V průběhu 60. let v těchto školách a jejich ateliérech pokračoval zápas o novou orientaci skla, kdy výtvarníci usilovali o spolupráci s výrobou. Teprve když neuspěli, začali se obracet ke sklu jako k materiálu vhodnému také pro vznik neopakovatelných objektů a plastik a začali objevovat do té doby netušené možnosti skla.

V roce 1963 se Stanislav Libenský stal profesorem na Vysoké škole uměleckoprůmyslové, kde se vyprofiloval ve vůdčí osobnost. Stal se vůdčí osobností světového sklářství, jež svou tvorbou a pedagogickým přístupem poznamenala nadcházející generaci mladých výtvarníků. Díky němu začal vzrůstat zájem o novou technologii tavené plastiky. Za svého působení odchoval sto studentů, kteří z většiny v tvorbě i po studiu pokračovali. Postupem času byl vybudován jedinečný výchovný systém v celosvětovém měřítku.¹²¹

Sklářská a bižuterní výroba během druhé poloviny 20. století procházela četnými změnami. Zejména bylo zrušeno soukromé podnikání a skláři byli centralizováni do velkých podniků. V Železném Brodě vznikl národní podnik Železnobrodské sklo, v Novém Boru Borocrystal a Umělecké sklo. Železnobrodské sklo si v roce 1950 vytvořilo vlastní výtvarné technologické středisko a zaměstnalo v něm mnoho výtvarníků. V 80. letech došlo ke spojení všech výrobců plochého, technického a obalového skla v Koncernu SKLO UNION Teplice, užitého a dekorativního skla v podniku CRYSTALEX Nový Bor a lustrů v JABLONECKÉ BIŽUTERII. Tím byla organizace sklářského československého průmyslu v podstatě dokončena. Po roce 1989 s radikální změnou politického systému bylo zpochybněno celé toto uspořádání průmyslu. S návraty k soukromému podnikání se rozpadly státní podniky a ty se proměnily v akciové společnosti a nastaly tak zásadní organizační změny.¹²²

V první polovině 90. let vzniklo na Jablonecku a Železnobrodsku přes 60 samostatných drobných výrobců skla a sklářských výrobků. K těm nejvýznamnějším

¹²⁰ Ibidem, s. 161.

¹²¹ Klasová, Libenský, Brychtová (pozn. 13), s. 243.

¹²² Ibidem, s. 221.

patřily firmy JAPI Jaroslava Hlubučka a JaS Schubert. Nová politická a hospodářská situace vytvořila předpoklady pro všestranný rozvoj soukromého podnikání a také pro vznik velkého počtu nových malých rafinérií skla a hutí. Malíři skla, rytci a brusiči zakládali vlastní dílny a skláři začali pracovat v malých hutích a nejčastěji se soustředili na výrobu drobných předmětů, foukání skla a figurek, broušení skla, skleněnou plastiku a sklo v architektuře.

Jednou z významných sklářských technik je malování skla. Má v Čechách tradici, jako nikde jinde na světě. Neustále se k ní vrací část produkce podniků jako je např. Crystalex Nový Bor. V druhé polovině 80. let 20. století pracovali sklářští malíři zejména na kopiích malovaných váz severočeského skla od třicátých let devatenáctého století do třicátých let dvacátého století pro vývoz do zahraničí. V průběhu let se začaly využívat i nové techniky malby na skle, kterých bylo velké množství. Umělecká činnost malířů si postupem budovala světové jméno, zejména v Novém Boru. V současnosti výtvarné středisko Crystalexu Nový Bor přichází každoročně s novými malovanými dekory podle návrhů výtvarníků a výtvarnic Evy Švestkové, Jaroslava Vymazala, Pavla Homolky, Věry Libenské, Lenky Jarošové a dalších. Nezanedbatelný podíl na charakteru této tvorby náleží podnikům, které zadávají úkoly a jejichž hodnocení ovlivňuje činnost výtvarníků. K tradičním výrobkům v malbě na sklo patří vázy, karafy, talíře a bytové doplňky. Autoři využívají zejména červenou, žlutou a černou lazuru s typickým arabeskovým dekorem. Nejrozšířenějším způsobem rafinace skla zůstává ruční malba a její kombinace s jinými technikami. Motivická šíře malby je rozsáhlá a obsahuje rostlinné i figurální kompozice či abstraktní a geometrické motivy.¹²³

Ryté sklo, které se v minulosti zasloužilo o světový věhlas českého křišťálu, je dodnes jednou z nejpoužívanějších technik. Hlavní střediska výroby rytého skla se nacházejí v Novém Boru, Karlových Varech a Železném Brodě, kde rytci pracují podle návrhů předchůdců. V průběhu druhé poloviny 20. století se stalo módou přenášení renesančních a barokních děl do ryté podoby. Rytci však sklízí velký úspěch i autorskými pracemi. Mezi významné osobnosti tohoto oboru patří např. Karel Bečvář, Luboš Metelák, Václav Plátek a Hana Cimpllová¹²⁴.

Hutní tvarované a zdobené sklo najdeme v programech většiny sklářských podniků od 50. let minulého století, ale pro některé z nich je jen okrajovou záležitostí.

¹²³ Antonín Langhamer, *České sklo, Tradice a současnost*, Nový Bor 1992, s. 158 – 160.

¹²⁴ *Ibidem*, s. 164.

V současnosti se na něj specializuje jen několik závodů, mezi které patří huť *Flora v Novém Boru*, *ateliér EXBOR*, *Crystalex v Novém Boru*, *Moravské sklárny ve Vrbnu pod Pradědem* či *Sklárny Český křišťál v Chlumu u Třeboně*. V huti tvarované sklo se v posledních letech objevuje čím dál častěji. Zajímavými autory jsou Milan Metelák, Jan Gabrhel, Eva Švestková či Vilém Veselý.¹²⁵

Novou tvář a vlastní výraz od padesátých let 20. století hledalo a nalézalo broušené sodno-draselné sklo, vyráběné v ateliéru EXBOR a ve sklárně *Moser* v Karlových Varech. Nejvíce se v současnosti vyrábí broušené vázy či broušená plastika. Na výrobě návrhů a děl se podílejí významní výtvarníci. Patří mezi ně např. Oldřich Lipský, Ladislav Oliva, Jiří Šuhájek či René Roubíček. Řada z nich se po zásluze dočkala ocenění v soutěžích a na výstavách.

K velkému uměleckému vzestupu došlo v posledních 60. letech ve využití skla v architektuře. Mezníkem se stala československá účast na světové výstavě *EXPO58* v Bruselu. Další desetiletí pak přinesla řadu příležitostí ukázat schopnost využívat tradiční a netradiční techniky při zhotovování uměleckého skla pro historickou i moderní architekturu. Někteří výtvarníci realizovali své výtvarné záměry samostatně. K nim patřili zejména osobnosti Jaroslava Brychtová a Stanislav Libenský, René Roubíček a Jaroslav Štursa. Jiní dali přednost spolupráci s vysoce kvalifikovanými skláři ze specializovaných dílen jako je např. ateliér *Vitráže v Crystalexu Nový Bor*. Nové využití technologie zpracování skla zaujala architekty a výtvarníky hlavně díky zajímavé povrchové struktuře skla a jeho optickým efektům. Dnes více než kdykoliv předtím se klade důraz na umocnění uměleckého vyznění skla v architektuře vhodným použitím světla. Proto výtvarníci vytvářejí na přání architektů rozměrné skleněné prostorové kompozice.¹²⁶

Nejvýznamnějšími domácími akcemi byly v Praze pořádané výstavy *Umělecké sklo 1977* a *Československé sklo 84*, v Brně *Metamorfózy skla 1973* a *Skleněná plastika 1 a 2* z let 1983 a 1987.¹²⁷ Také se začala konat 1. regionální a mezinárodní Symposia sklářských výtvarníků, historiků a galeristů. Jako první se konalo roku 1983 v Novém Boru.¹²⁸

¹²⁵ Ibidem, s. 154.

¹²⁶ Langhamer, *České sklo* (pozn.), s. 177.

¹²⁷ Ibidem, s. 219.

¹²⁸ Klivart, *Česká skleněná plastika* (pozn. 11), s. 9 – 22.

12. Vybraná díla J. Brychtové a S. Libenského

12. 1. Kontakty III

Soukromá sbírka, Corning Museum of Glass

1984-1987

96x121 cm

Jaroslava Brychtová a Stanislav Libenský během osmdesátých let intenzivně pracovali na sériích drobnějších plastik. Mezi ně se řadí i plastika *Kontakty III* [obr.22], která vznikala souběžně s *Kontakty* monumentálními, které byly komponovány do stanice metra Národní třída. V díle jsou rozpoznatelné také společné rysy s cyklem plastik *Prostory*.

Plastika *Kontakty III* je studiová kompozice tvořená dvěma částmi. Jsou to pevné svislé nepravidelné hranoly, které se o sebe opírají v horní třetině a vytváří trojúhelníkovou kompozici a také iluzi zrcadlové představy. Vnější roh hranolu se rozšiřuje směrem dolů. Tvoří tak diagonální tvar s pyramidovitým vnitřním okrajem, který se zužuje směrem k základně. Horní úseky plastiky se překrývají a ukazují do sebe zasunuté hmoty. Diagonálně směřované hranoly mají ploché rozšiřující se rohy, které vizuálně rozdělují prostor mezi oběma částmi plastiky. Výtvarníci na této skulptuře ukázali jaké jsou netradiční možnosti využití tavené plastiky.

Kompozice obsahuje široké spektrum barevných tónů, které vytváří různorodé vizuální efekty. Hnědé, zemité barvy v kombinaci se zářivými okrovými úseky působí trochu chladným dojmem, ale ve spojení s tmavými částmi plastika navozuje dojem hloubky. K divákovi promlouvá řeč světla, které ovládá plochy a hrany, což vyvolává různé emocionální reakce a intuitivní asociace. Tato tvarová řeč má kreativní náboj a navozuje zvláštní atmosféru.

Název skleněného objektu *Kontakty III* se vztahuje k pomyslnému střetu a kontaktům ve městských komunitách. Skleněná stavba díla je obdařena moderní dimenzí a symbolický tvar navozuje pocit spojení. Značná je analogie s architekturou minulosti velkých civilizací. Umělci se nevyhýbali fundamentálním tvarům. Díky hmotě skla přichází pocit odlehčenosti a souladu s exaktností, avšak zvláště v tomto díle umělecké dvojice Brychtová a Libenský je interpretace různorodá. Skryté detaily vytvářejí mnoho variací a ty zase nové vjemy.

12. 2. Prostor I

Soukromá sbírka, Corning Museum of Glass

1991-1992

85x85 cm

Tavená skleněná plastika s názvem Prostor I [obr.23] patří ke stěžejním a nejsuggestivnějším sochám Jaroslavy Brychtové a Stanislava Libenského z období 90.let 20.století, kdy experimentovali s dílčími prvky. Ze souborného komorního cyklu Prostory byla vytvořena jako první, po ní následovaly další dvě plastiky *Prostor II* a *Prostor III*.

Skulptura *Prostor I* vznikla opakováním jednoduchých hranolových tvarů, ta razantním vstupem dvou těles: Plného hranolu hranolem negativním. Středů prostorů jsou naplněny prázdnotou po hranolech. V podstatě jde o přetvořené části, vyjmuté a znovu utvořené, které tvoří hlavní akcent díla. Tento dynamický materiální zásah, modifikace skla a úprava odhaluje hmotu negativního průniku. Byl možný jen díky velké zkušenosti autorů. Vtahuje nás až do své podstaty. Na první pohled jsou tu zřejmé kubistické hodnoty, kterými se umělci inspirovali. Toto komorní geometrické těleso existuje svou autonomní skutečností. Zákonitosti skla jsou tu potlačeny a hmota vytváří základ celého díla. Sklo propouští světelné odlesky jen po stranách a v rozích, čímž se vytváří tmavší odstíny evokující tunel prázdnoty, který je konstruován přísnou skutečností a v protikladu s hmotou. Protiklad stínu, tmy a světla dynamicky utváří abstraktní povahu díla.

Výraznou hodnotou skulptury je barva. Vyniká zde mrazivě ledová betonová šed', která vychází z odlesků. Ukazuje, jak moc je emotivní a účinná hmota taveného skla v prostoru. Části plastiky jsou ponechány matné, což vytváří iluzi pevného zakořenění do země. Protikladem jsou hladké broušené části, zejména uvnitř dutého hranolu.

Na dané dílo by divák neměl pohlížet jen jako na skleněnou hmotu, ale měl by jí vnímat ve více kontextech i prostředích. Z pohledu sklářství jako takového plastiky autoři tvořili a podrobovali novým zkouškám až na hranici možností, dokud nedošli ke konečnému výtvarnému řešení. Interpretaci díla se nabízí mnoho, avšak nejdůležitějším prvkem je tu duchovně pojatý kontakt se světem. Jelikož plastika byla vytvořena v poslední fázi tvorby obou umělců, odráží se v ní i odlišný pohled na svět, kterého umělci dosáhli svou životní zkušeností a zralostí.

V současné době je plastika *Kontakty I* ve vlastnictví corningového muzea.

12. 3. Červená pyramida

Soukromá sbírka, Corning Museum of Glass

1993

83,5x120x28,2cm, tavené ne-olovnaté sklo, leštěné

Komorní plastika *Červená pyramida* [obr.24] vznikla v polovině 90. let 20. století. V roce 1994 byla vystavena v době retrospektivní výstavy Jaroslavy Brychtové a Stanislava Libenského v Museum Corning of Glass. Spolu s ní byla utavena i *Otevřená pyramida*.

Červená pyramida je trojúhelníková plastika jehlanovitého tvaru. Má tři tenké hrany, které se zhušťují odshora směrem k základně. Nejširší ze stran trojúhelníkové kompozice je plochá a vyleštěná. Další strany mají matný povrch z formy. V horní části pyramidy je vodorovný zářez se zvrásněným povrchem. Vede od levého okraje k pravému, těsně k obrysové hraně. Horní špička je lehce vykosená. Pyramida je vystavěna za podpory čelních pohledů a s podepřením bočních stěn. Břítka obrysová hrana propojuje stěny celého tělesa. Skleněné kusy taveného skla, hierarchická soustředěnost dvou shodných tvarů. Tato myšlenka trojúhelníku v trojúhelníku se v tvorbě obou umělců objevila již dříve. Plastikou završili umělci Brychtová a Libenský předchozí experimentování s objekty v objektu.

Plastika *Červená pyramida* obsahuje skryté detaily, které nejsou ihned zřejmé. Vychází na povrch až po bedlivém prohlížení. Výrazná modelace hraje společně s zářivými tóny a světelnými odlesky. Zemité okrové a rudé odstíny jsou promíchány s hřejivou žlutí. Připomínají rozžhavenou lávu rozlévající se na zorané pole. Výrazné spojení barev utváří mnoho variací a pohledů. Pyramidální náboj navozuje nevinně sofistikovanou atmosféru a iluzi velkoleposti. Tyto vizuálně náročné efekty dodávají dílu smyslný nádech a zároveň duchovní klid.

Inspirací umělcům Jaroslavě Brychtové a Stanislavu Libenskému byla pyramida jako jeden z nejvýznamnějších atributů starověkých kultur. Tvar duchovně abstrahované hmoty, který uchovává lidské dědictví.

12. 4. Zelené oko pyramid

Soukromá sbírka, Collection of Corning Incorporated

1993

185x285 cm

Jedna z nejvýznamnějších plastik umělecké dvojice Brychtová a Libenský se jmenuje *Zelené oko pyramid* [obr.25] a byla utavena pro atrium *Collection of Corning Incorporated*. Umělci náleželi k šestici autorů, kteří mohli každý do svého vlastního a architektem Kevinem Rochem¹²⁹ navrženého prostoru - vytvořit skleněnou instalaci či objekt. Ve stejné době vznikaly také komorní plastiky pyramid, které sloužili jako studie.

Plastika *Zelené oko pyramid* je vyrobena z pěti částí taveného skla. Kompozice má trojúhelníkový tvar, který leží na obloukovitě prohnuté základně. Je členěna pěti prořezanými svislými pruhy a ve středu se nalézá dominující prvek: Skleněné oko. To vzniklo velmi prostě, horizontálním zlomem na zaoblené rovině a působí až magickou přitažlivostí. Hmota, která je podřízena logice tvaru a vnitřní struktura skla navzájem korespondují a vytvářejí výsledný dojem: zároveň je v určitých místech průsvitnost skla popřena a je uplatněna vnější povrchová hladkost.

Plastika se vymyká celkového kompozičního kontextu cyklu pyramid, do něhož jinak logicky patří, a to nejméně ze dvou důvodů. Prvním je její velikost. Všechny ostatní varianty pyramid jsou jen studie. Druhou mimořádností je virtuální oko pyramidy, které utváří přesah do oblasti imaginace. V díle se také značně projevuje snaha o zachování výtvarné čistoty.

Autoři využili zelené tóny barev od tmavě zelené po světle zářivou uranovou. Korespondence s barevným spektrem ovládá plochy i hrany díla. Výrazný je pohyb světelných paprsků, jež pronikají pláštěm vyklenutého objemu. Světlo vytváří iluzi hloubky a působí zároveň magicky a duchovně. Uvolněné světelné přechody uranově zelené expresivně působí svou projekcí na divákovo vnímání. *Zelené oko pyramid* má proto zvláštní atmosféru tajemnosti a dotváří tak výsledný efekt. Jaroslava Brychtová a Stanislav Libenský

¹²⁹ Kevin Roche (1922) je významný irsko-americký architekt, známý zejména pro tvůrčí práci se sklem. (zdroj Wikipedia)

12. 5. Dotek anděla II

Soukromá sbírka, Corning Museum of Glass

1999

77,5x108,7x31,5 cm, tavené sklo a ocel

Tavená plastika s názvem *Dotek anděla II* [obr.26] vychází z monumentální třídílné kompozice *Otisky anděla*. Byla utavena na konci 90. let 20. století, jako realizace pro soukromého sběratele. Touto sochou autoři Jaroslava Brychtová a Stanislav Libenský navázali na cykly *T-Prostor* a *Rubáše*. V roce 2004 byla zakoupena do skleněné expozice corningového muzea.

Skulptura *Dotek anděla II* má tvar krátkého, dutého abstraktního trupu. Pomyslná ramena a hrudník anděla pŕlí vertikální otevřený průřez s nepravidelnými okraji. Těžiště plastiky má elipsovitou základnu, která je posazená na ocelovém podstavci. Forma je jednotná, ale zároveň závislá na obsahu díla. Pro prostorovou výstavbu sochy jsou charakteristické strohost a klenutí. Abstraktní tvar vede duté formy sochy k lehkému průniku světla. Opisuující křivka je výtvarně velmi výrazná a ukazuje virtuozitu sklářské techniky tavené plastiky. Zneklidňující rozpětí pomyslných křidel anděla ustanovuje plastiku ozářenou nostalgií a její celý obsah je naplněn světlem.

Velký rozměr plastiky působí duchovní silou a ukazuje materiální existenci hmoty. Světelné odlesky v ní vytváří syntézu, která vede k obsahovému významu *Doteku anděla*. Paprsky ukazují cestu do iracionálního, šálivého světla a odrážejí poetickou realitu. Plastika tak působí duchovní silou.

Typické silné zaujetí kompozicí, strukturou a hlavně barevností je zde ještě posíleno duchovní stránkou díla. Všechny tyto prvky jsou hlavním jazykem umění tavené plastiky. Ve vizualitě skleněné plochy hraje důležitou roli také zvrásněný povrch, ponechaný bez úprav a šedivé tóny podporují celé ladění díla a jeho vznešenost.

Výtvarníci Brychtová a Libenský použili motivu anděla, aby poukázali na polaritu života a smrti a na vyústění do nekonečného prostoru. Obohatili plastiku velkorysími světelnými vjemy, duchovnem a fyzicnem. Skleněná masa odrážejí myšlenky autorů a přirozené náboženské a až téměř magické téma je provázáno se zralou autobiografickou transpozicí. Přetváření reality v *Doteku anděla II* důležitým bodem. Vznikl subjektivním spojením skleněné hmoty a filozofie.

13. Závěr

Skleněná tavená plastika představuje výraznou polohu českého sklářství, k níž toto odvětví v průběhu druhé poloviny 20. století došlo zvláště díky osobitému výtvarnému projevu jejich zakladatelů Jaroslavy Brychtové a Stanislava Libenského. Tito skláři technologii tavené plastiky dovedli do dokonalosti a odkryli netušené možnosti uplatnění taveného skla v umělecké plastice a v architektuře. Během své tvůrčí kariéry umělci vytvořili přes sto padesát realizací ve skle a prezentovali je na českých i světových výstavách. Od 80. let se zvedla mohutná vlna tvorby jejich pokračovatelů díky působnosti pelechovského studia. Pod vedením Zdeňka Lhotského se tavená plastika dostala do širšího povědomí a v současnosti má tato technologie mnoho nástupců a pokračovatelů. Cílem mé bakalářské práce je přiblížit vznik a vývoj tavené plastiky v průběhu posledních padesáti let a představit ji v dobovém kontextu. Záměrem bylo také zhodnotit celé dílo umělecké dvojice Brychtová a Libenský. Zároveň jsem chtěla zmínit některé další umělce, kteří pokračují v nové tradici zpracování skla a dosahují velkých výsledků doma i v zahraničí. Doufám že se mi podařilo uceleně shromáždit základní informace této problematiky. Tento text by měl připomenout, jakou významnou roli hraje sklo a sklářství v českém prostředí a podtrhnout jeho význam.

14. Použitá literatura

- Erben Václav, *Stanislav Libenský-Jaroslava Brychtová. Tvorba z let 1995-1989. (katalog výstavy)*, Praha 1989
- Kirsche Roland, *Historie sklářské výroby v českých zemích II. Díl*, Praha 2003
- Klasová Milena, *Libenský, Brychtová*, Praha 2002
- Klivart Miroslav, *Česká skleněná plastika*, Břeclav 1999
- Langhamer Antonín, *Legenda o českém skle*, Zlín 1999
- Mazačová Barbora, *Stanislav Libenský očima svých žáků na Vysoké škole uměleckoprůmyslové v Praze (diplomní práce)*, Brno 2002
- Olič Jiří, *Tvrdohlaví*, Praha 1999
- Palata Oldřich, *Lhotský Pelechov (katalog výstavy)*, Praha 2008
- Šetlík Jiří, *Stanislav Libenský, Jaroslava Brychtová (katalog výstavy)*, Brno 1996
- Šindělář Dušan, *Současné umělecké sklo v Česko/Slovensku*, Praha 1970
- Volf B. Miloš, *Živé sklo*, Praha 1977

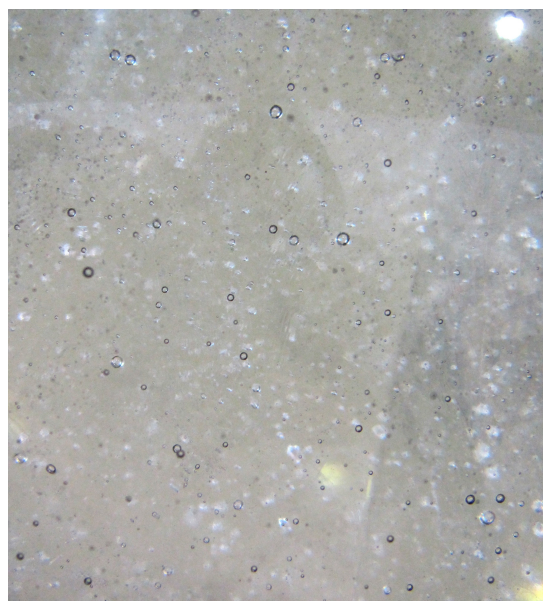
15.Obrazová příloha



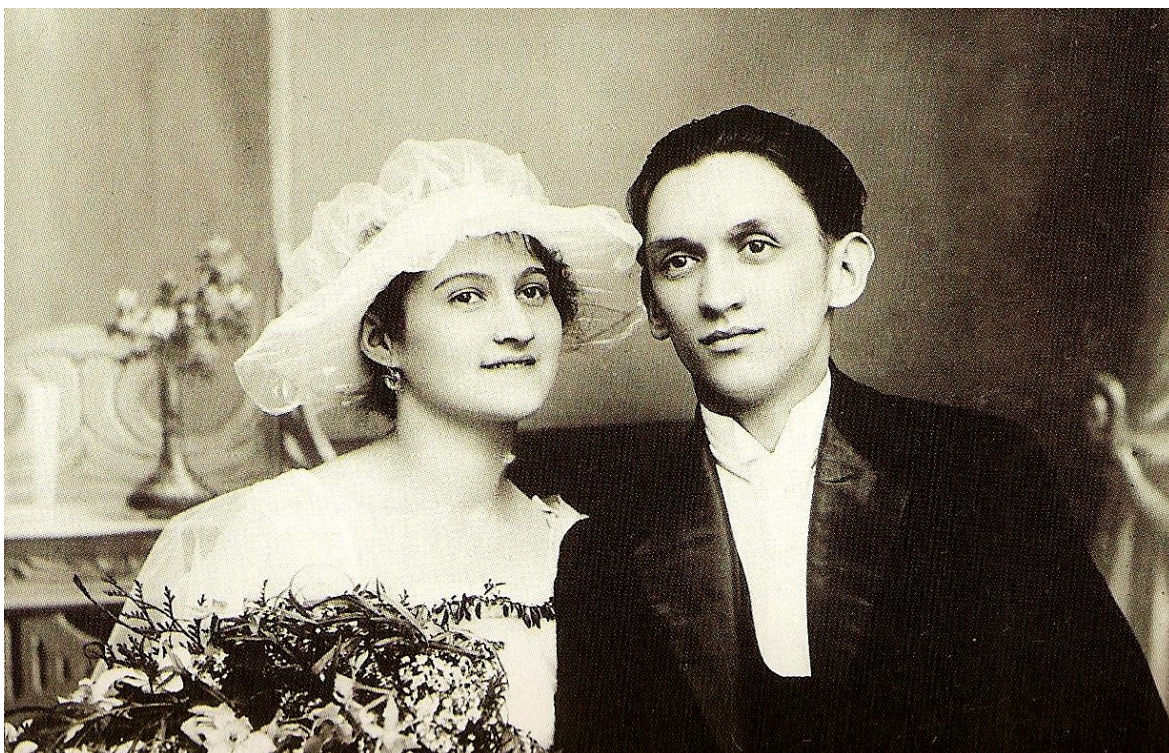
Ilustrace 1: Ohnivzdorná forma pro tavenou plastiku



Ilustrace 2: Zvrásnění taveného skla



Ilustrace 3: Bubliny v taveném skle



Ilustrace 4: Svatební fotografie Jaroslava Brychty a Anny Brychtové



Ilustrace 5: Soubor figurek Forbalový zápas Švédsko-Československo, Jaroslav Brychta



Ilustrace 6: Jaroslava Brychtová při tvůrčí práci



Ilustrace 7: Jaroslava Brychtová s dětmi



Ilustrace 8: Jaroslava Brychtová s otcem



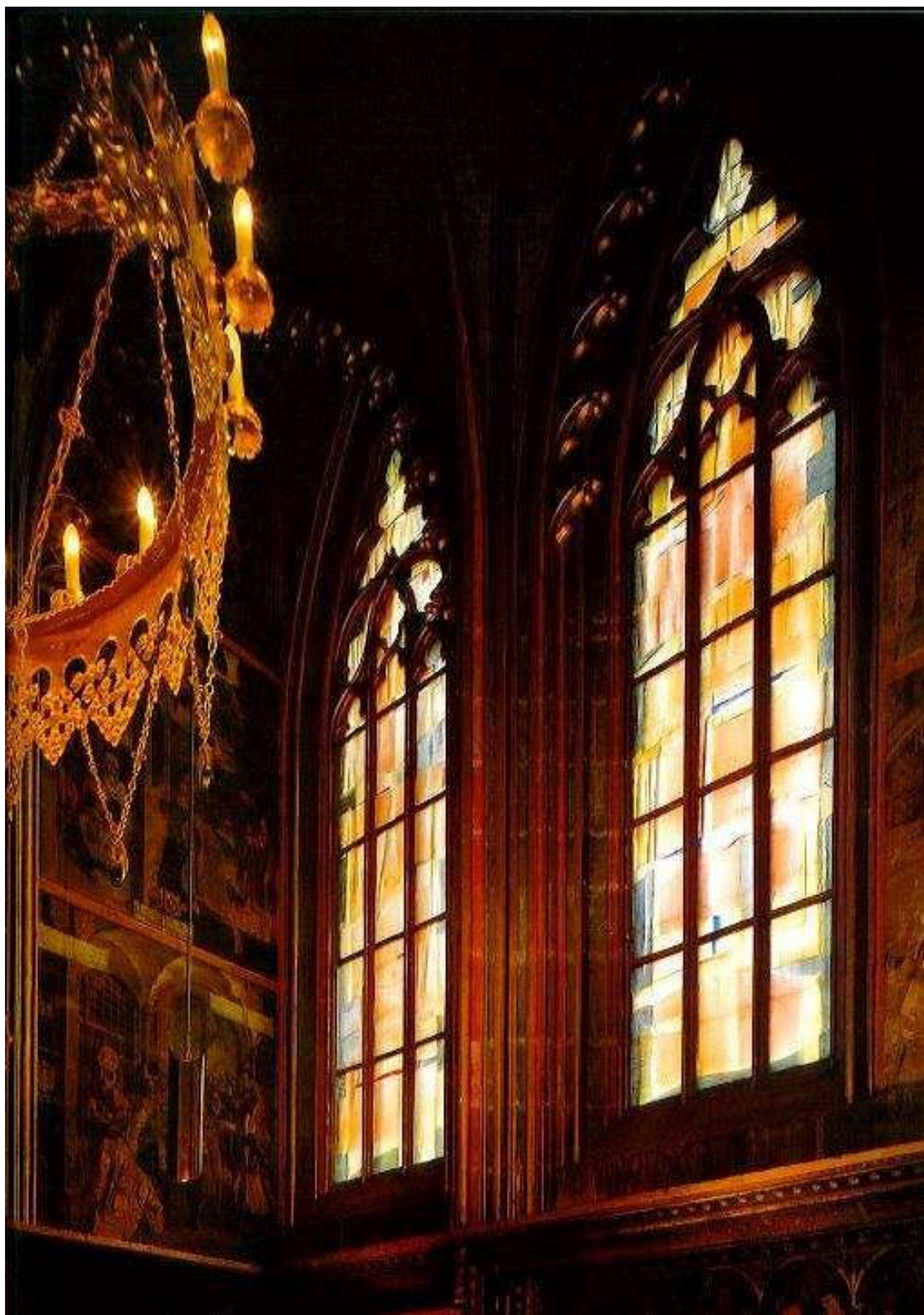
Ilustrace 9: Stanislav Libenský v ateliéru VŠUP



Ilustrace 10: Miska-Hlava, Jaroslava Brychtová a Stanislav Libenský



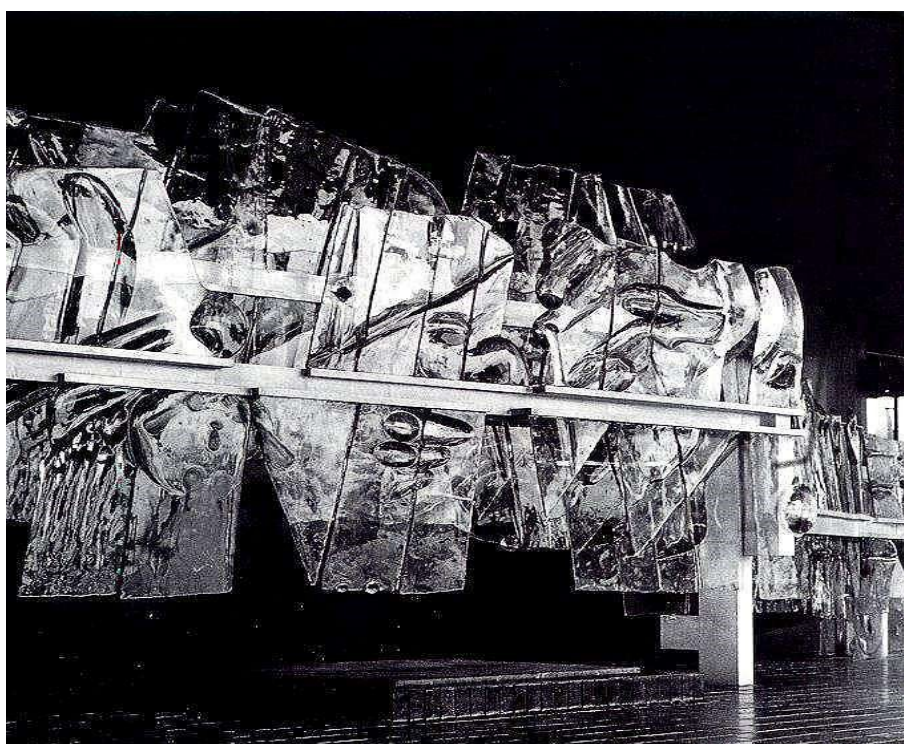
Ilustrace 11: Hlava I, Jaroslava Brychtová a Stanislav Libenský



Ilustrace 12: Dvojice oken v chrámu sv. Víta v Praze, Jaroslava Brychtová a Stanislav Libenský



Ilustrace 13: Řeka života, EXPO 70, Jaroslava Brychtová a Stanislav Libenský



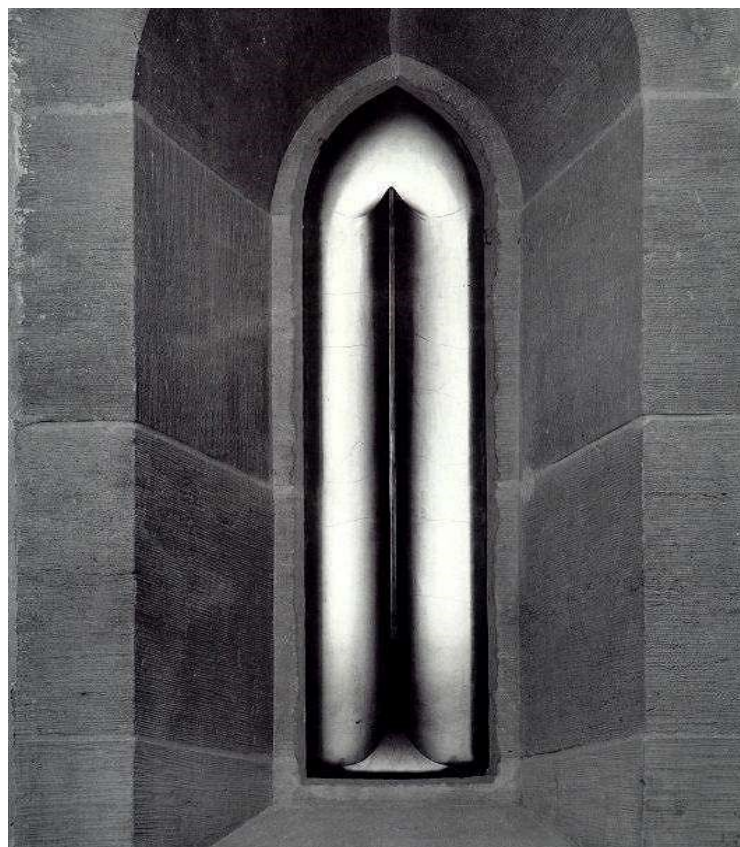
Ilustrace 14: Řeka života, EXPO 70, Jaroslava Brychtová a Stanislav Libenský



Ilustrace 15: Poslední císař, Jaroslava Brychtová a Stanislav Libenský



Ilustrace 16: Rubáš II, Jaroslava Brychtová a Stanislav Libenský



*Ilustrace 17: Kaple ze 13. století v Horšovském Týně,
Jaroslava Brychtová a Stanislav Libenský*



Ilustrace 18: Pohled do expozice městského muzea v Železném Brodě



Ilustrace 19: Pohled do galerie Prostor pro sklo v Železném Brodě



Ilustrace 20: Muzeum Corning of Glass



Ilustrace 21: Muzeum Corning of Glass



Ilustrace 22: Kontakty III, Jaroslava Brychtová a Stanislav Libenský



Ilustrace 23: Prostor I, Jaroslava Brychtová a Stanislav Libenský



Ilustrace 24: Červená pyramida, Jaroslava Brychtová a Stanislav Libenský



Ilustrace 25: Zelené oko pyramidy, Jaroslava Brychtová a Stanislav Libenský



Ilustrace 26: Dotek anděla, Jaroslava Brychtová a Stanislav Libenský

16. Seznam vyobrazení

Ilustrace 1: Ohnivzdorná forma pro tavenou plastiku, 84x114 cm, foto Miloš Zahradník

Ilustrace 2: Zvrásnění taveného skla, foto Lenka Štědrová

Ilustrace 3: Bubliny v taveném skle, foto Lenka Štědrová

Ilustrace 4: Svatební fotografie Jaroslava Brychty a Anny Brychtové, foto archiv
J. Brychtové

Ilustrace 5: Soubor figurek Forbalový zápas Švédsko-Československo, Jaroslav Brychta,
zdroj <http://designguide.cz/>, vyhledáno 10.dubna 2011

Ilustrace 6: Jaroslava Brychtová při tvůrčí práci, foto archiv J. Brychtové

Ilustrace 7: Jaroslava Brychtová s dětmi, foto archiv J. Brychtové

Ilustrace 8: Jaroslava Brychtová s otcem, foto

Ilustrace 9: Stanislav Libenský v ateliéru VŠUP, foto archiv J. Brychtové

Ilustrace 10: Miska-Hlava, Jaroslava Brychtová a Stanislav Libenský, foto George Erml

Ilustrace 11: Hlava I, Jaroslava Brychtová a Stanislav Libenský, foto Nicholas Williams

Ilustrace 12: Dvojice oken v chrámu sv. Víta v Praze, Jaroslava Brychtová a Stanislav
Libenský, zdroj <http://galery.cz>, vyhledáno 10. dubna 2011

Ilustrace 13: Řeka života, EXPO 70, Jaroslava Brychtová a Stanislav Libenský, foto
archiv J. Brychtové

Ilustrace 14: Řeka života, EXPO 70, Jaroslava Brychtová a Stanislav Libenský, foto
archiv J. Brychtové

Ilustrace 15: Poslední císař, Jaroslava Brychtová a Stanislav Libenský, zdroj
<http://galery.cz>, vyhledáno 1. května 2011

Ilustrace 16: Rubáš II, Jaroslava Brychtová a Stanislav Libenský, zdroj
<http://galery.cz>, vyhledáno 1. května 2011

Ilustrace 17: Kaple ze 13. století v Horšovském Týně, Jaroslava Brychtová a Stanislav
Libenský, foto archiv J. Brychtové

Ilustrace 18: Pohled do expozice městského muzea v Železném Brodě, foto Lenka
Štědrová

Ilustrace 19: Pohled do galerie Prostor pro sklo v Železném Brodě, foto Lenka Štědrová

Ilustrace 20: Muzeum Corning of Glass, zdroj <http://cmog.org>, vyhledáno 5. února 2011

Ilustrace 21: Muzeum Corning of Glass, zdroj <http://cmog.org>, vyhledáno 5. února 2011

Ilustrace 22: Kontakty III, Jaroslava Brychtová a Stanislav Libenský, foto archiv

J. Brychtové

Ilustrace 23: Prostor I, Jaroslava Brychtová a Stanislav Libenský, foto archiv J. Brychtové

Ilustrace 24: Červená pyramida, Jaroslava Brychtová a Stanislav Libenský, foto archiv

J. Brychtové

Ilustrace 25: Zelené oko pyramid, Jaroslava Brychtová a Stanislav Libenský, foto archiv

J. Brychtové

Ilustrace 26: Dotek anděla, Jaroslava Brychtová a Stanislav Libenský, foto Miloš

Zahradník