

**JIHOČESKÁ UNIVERZITA V ČESKÝCH BUDĚJOVICÍCH
FILOZOFICKÁ FAKULTA
ÚSTAV DĚJIN UMĚNÍ**

BAKALÁŘSKÁ PRÁCE

Barokní poutní místo Římov

Vedoucí práce: prof. PhDr. Petr Fidler

Autor práce: Anna Hulcová

Studijní obor: Dějiny umění

Ročník: 3

2011

Prohlašuji, že svoji bakalářskou práci jsem vypracovala samostatně pouze s použitím pramenů a literatury uvedených v seznamu citované literatury.

Prohlašuji, že v souladu s § 47b zákona č. 111/1998 Sb. v platném znění souhlasím se zveřejněním své bakalářské práce, a to v nezkrácené podobě elektronickou cestou ve veřejně přístupné části databáze STAG provozované Jihočeskou univerzitou v Českých Budějovicích na jejích internetových stránkách, a to se zachováním mého autorského práva k odevzdanému textu této kvalifikační práce. Souhlasím dále s tím, aby toutéž elektronickou cestou byly v souladu s uvedeným ustanovením zákona č. 111/1998 Sb. zveřejněny posudky školitele a oponentů práce i záznam o průběhu a výsledku obhajoby kvalifikační práce. Rovněž souhlasím s porovnáním textu mé kvalifikační práce s databází kvalifikačních prací Theses.cz provozovanou Národním registrem vysokoškolských kvalifikačních prací a systémem na odhalování plagiátů.

České Budějovice, 18. 5. 2011

.....

Děkuji prof. PhDr. Petru Fidlerovi za odborné vedení a cenné rady, kterými mi pomáhal při vypracování bakalářské práce. Dále bych chtěla poděkovat panu biskupovi Mons. Jiřímu Paďourovi za laskavý přístup a udělení povolení. V neposlední řadě patří mé díky všem pracovníkům památkových institucí, se kterými jsem byla během bádání v kontaktu, Klášternímu muzeu Borovany, mé spolužačce Evě Klímové za pořízení fotografií Říмова a bratrovi Jakobovi za vytvoření plánek.

ANOTACE

Anna Hulcová

Barokní poutní místo Římov

Tato bakalářská práce se zabývá historií, stavebním vývojem a popisem významné jihočeské barokní památky. V Římově jsou spojeny dva typy poutních staveb - loretánská kaple obklopená ambitem a křížová cesta s pětadvaceti zastaveními. První část je věnována důvodům k výstavbě, možným vzorům a stavební historii areálu. Další část práce je zaměřena na popis a současný stav jednotlivých staveb, malířské a sochařské výzdoby a přináší také krátké medailonky umělců, kteří se na těchto dílech podíleli. V poslední části se věnují srovnání poutního místa ve Starém Hrozňatově s římovským areálem, který posloužil jako vzor pro chebské jezuity.

Vedoucí práce: prof. PhDr. Petr Fidler

ANNOTATION

Anna Hulcová

Baroque pilgrimage site of Římov

The thesis focuses on history, development and description of this significant South Bohemian baroque landmark. In Římov there are connected two types of pilgrimage buildings – the Loretto chapel which is encircled by a cloister and twenty five stations of the cross. First part of this thesis deals with reasons for site development, possible models and historical development of the pilgrimage site. Second part focuses on description and present condition of the buildings and also of painting and sculptural decoration. It also contains short biographies of artists who participated on decoration of the pilgrimage site of Římov. The last part of this thesis describes the differences between pilgrimage site of Starý Hrozňatov and pilgrimage site of Římov, which had served as a model for Jesuits from Cheb.

Supervisor: prof. PhDr. Petr Fidler

OBSAH

1. ÚVOD	8
2. ŘÍMOV	9
2.1. Historie obce	9
2.2. Jezuité	10
3. POUTNÍ AREÁL	10
3.1. Trasa pašijí	11
3.2. Důvody k výstavbě poutního areálu	11
3.3. Vzory pro římovský poutní areál	12
3.4. Stavební vývoj areálu	13
3.5. Ohlasy Říмова v dobové literatuře	15
3.6. Okolí komplexu	15
3.6.1. Hlavní brána	16
3.6.2. Zvonice	16
3.7. Kostel sv. Ducha	17
3.7.1. Exteriér	17
3.7.2. Interiér	18
3.7.3. Vybavení	19
3.7.4. Sakristie	20
3.8. Loretánská kaple	20
3.8.1. Exteriér	21
3.8.2. Interiér	21
3.8.3. Vybavení	21
3.9. Ambit	23
3.9.1. Výzdoba	23
3.9.2. Mobiliář	24
3.10. Křížová cesta	27
3.10.1. Stavby	27
3.10.2. Sochy	27
3.10.3. Malířská výzdoba	29
3.10.4. Popis zastavení	29
3.11. Zámek	36

3.12.	Současný stav poutního areálu	37
3.13.	Umělci činní v Římově	38
3.13.1.	Felix Faber	39
3.13.2.	Jakob Faber	40
3.13.3.	František Bohumil Doubek	40
3.13.4.	Friedrich Haslinger z Hornu	40
3.13.5.	Karel Čihák	40
3.13.6.	Jiří Jelínek	41
3.13.7.	Václav Suchomel	41
4.	ŘÍMOV JAKO VZOR PRO STARÝ HROZŇATOV?	41
4.1.	Stavební vývoj komplexu	42
4.2.	Popis areálu lorety s ambitem a kostela sv. Ducha	43
4.3.	Porovnání poutních míst v Římově a Starém Hrozňatově	44
5.	ZÁVĚR	45
6.	LITERATURA A PRAMENY	46
6.1.	Literatura	46
6.2.	Prameny	48
6.3.	Zdroje	49
7.	OBRAZOVÁ PŘÍLOHA	50
7.1.	Seznam příloh	50
7.2.	Půdorysy a mapy	56
7.3.	Varallo	59
7.4.	Varese	60
7.5.	Orta	61
7.6.	Okolí komplexu	62
7.7.	Kostel	63
7.8.	Loreta	66
7.9.	Ambit	69
7.10.	Křížová cesta	73
7.11.	Zámek	106
7.12.	Starý Hrozňatov	107

1. Úvod

Cílem této práce je seznámit čtenáře s poutním místem v Římově, s jeho historií, stavebním vývojem a popisem jednotlivých staveb. Původní záměr najít v dochovaných plánech jezuitských staveb¹ případné vzory pro římovský areál, se díky informaci, jež přináší Jana Niedermaier ve své dizertační práci,² proměnil na srovnání Říмова s poutním místem ve Starém Hrozňatově. Zde chebští jezuité navázali na stavbu křížové cesty, areálu kostela i loretánské kaple obklopené ambitem a pro svůj vzor využili částečně římovský poutní komplex. Součástí práce jsou také krátké medailonky umělců, kteří se na římovském poutním areálu podíleli.

Největší výzvu pro badatele, který se chce zabývat poutním místem v Římově, představuje možné určení autorství staveb, jak jednotlivých zastavení, tak areálu lorety s ambitem a kostelem sv. Ducha. Přes snahy najít v archiváliích zmínky o barokních stavitelích podílejících se na výstavbě, stále nejsou známa žádná jména.

Římovskému poutnímu areálu bylo doposud věnováno pět monografií³ a také dvě kratší studie.⁴ Římov je zmíněn i v pracích zabývajících se poutními místy⁵ či v encyklopediích.⁶ Jako základní práce o jihočeském baroku sloužila kniha Zdeňka Kalisty.⁷ Římovu je též věnováno několik odstavců v soupisech památek.⁸

Archivní prameny dochované k poutnímu místu byly v průběhu 20. století několikrát zkoumány a vycházejí z nich jak autoři monografií, tak autoři studií věnovaných Římovu. Ve fondu Velkostatek Český Krumlov, uloženém ve Státním

¹ Za tímto účelem bylo použito Jean Vallery-Radot, *Le Recueil de plans d'édifices de la Compagnie de Jésus: Conservé à la Bibliothèque nationale de Paris*, Bibliotheca instituti historici S. I. vol. XV., Rome 1960.

² Autorka ve své práci několikrát uvádí spojitost mezi Římovem a Starým Hrozňatovem, viz Jana Niedermaier, *Barocke Ambitenanlagen in Böhmen und Mähren: die Entstehung eines neuen Bautypus der Wallfahrtsanlagen nach der Schlacht am Weißen Berg (1620) und ihre Bedeutung in der Zeit von Gegenreformation und Barock*, München 2009.

³ Emanuel Drobil, *Římov, poutní místo v jižních Čechách: stručné jeho děje a paměti*, Praha 1903 - Jindřich Šámal, *Římov*, Praha 1942 - Jan Royt, *Římov: poutní areál s loretou a kalvárií*, Velehrad 1995 - Daniel Kovář, *Římov: historie obce a poutního místa*, Římov 1998 - J. Pytel - K. Šmákal - K. Stach et. al., *Poutní místo Římov*, České Budějovice 1991.

⁴ Václav Ryneš, *Římov v době barokní. Listy ze římovské kroniky, 1626-1773* in: František Roubík - Jiří Špět, *Acta Regionalia, Sborník vlastivědných prací*, Praha 1972, s. 141-161 - Jaromír Pečírka, *Římovské pašije*, in: *Od pravěku k dnešku: sborník prací z dějin československých. Díl II.*, Praha 1930, s. 151-162.

⁵ Julius Košnář, *Poutnická místa a památné svatyně v Čechách*, Praha 1903 - Jiří Černý, *Poutní místa jižních Čech*, České Budějovice 2006.

⁶ Zdeněk Fiala - Ladislav Hosák - Jakub Pavel et. al., *Hrady, zámky a tvrze v Čechách, na Moravě a ve Slezsku V. Jižní Čechy*, Praha 1986 - Pavel Vlček - Petr Sommer - Dušan Foltýn, *Encyklopedie českých klášterů*, Praha 1998.

⁷ Zdeněk Kalista, *Století andělů a d'áblů: jihočeský barok*, Jinočany 1994.

⁸ Emanuel Poche, *Umělecké památky Čech I*, Praha 1977 - Johann Trajer, *Historisch-statistische Beschreibung der Diocese Budweis*, České Budějovice 1862.

oblastním archivu Český Krumlov, se dochovaly pouze zmínky z doby před založením poutního místa.

Poutní komplex v Římově představuje zajímavou ukázkou barokního využívání výtvarného umění za účelem podpoření rekatolizace obyvatelstva. Stavby jsou v krajíně pečlivě umístěny, aby na poutníky působil požadovaný efekt. Křesťané si během procházení křížové cesty měli uvědomit význam Kristova utrpení a přenést se na místo, kde se tyto události odehrály, tedy do Jeruzaléma. Prosté kapličky bez přemíry architektonických ozdob doplňují sochařská a malířská díla a vytvářejí tak působivý celek, který si i přes časté opravy a přestavby zachoval kouzlo barokního iluzivního divadla podpořeného malebnou krajinou.

2. Římov

Římov je malá obec ležící přibližně 14 kilometrů jižně od Českých Budějovic. V 17. století zde vznikl na objednávku krumlovských jezuitů poutní areál skládající se z loretánské kaple obklopené čtvercovým ambitem, k jehož východnímu křídlu přiléhá kostel sv. Ducha a křížové cesty s pětadvaceti zastaveními [1]. Součástí komplexu byl dříve také zámeček, který sloužil jezuitům jako rezidence. Římovské poutní místo spojuje tři nejdůležitější křesťanské kultury – Panny Marie, Ježíše Krista a sv. Ducha.⁹

2.1. Historie obce

První písemné zmínky o Římovu¹⁰ pochází z roku 1395,¹¹ okolí bylo však osídleno již v 8. století.¹² Obec byla původně rozdělena na dvě části, které v polovině 16. století sloučil Jindřich Ojř.¹³ Ojřovi potomci vlastnili Římov až do roku 1622, kdy byl jejich majetek po porážce stavů na Bílé hoře konfiskován. Císař Ferdinand II. jej prodal roku 1626 knížeti Oldřichu Eggenbergovi.¹⁴ 23. května 1626 daroval kníže

⁹ Kult Panny Marie je zastoupen stavbou loretánské kaple s ambitem, dvacet pět zastavení křížové cesty připomíná Kristovy pašije, kultu Ducha Svatého je zasvěcen kostel přiléhající k ambitu.

¹⁰ O původu názvu obce se podrobně zmiňuje Jan Royt, viz Royt (pozn. 3), s. 18.

¹¹ Viz Kovář (pozn. 3), s. 6.

¹² Z této doby pochází nálezy keramiky z nedalekého hradiště, ibidem, s. 5.

¹³ Původní obce se jmenovaly Horní a Dolní Římov. Každá část měla jiného majitele, až do jejich sloučení roku 1552, kdy Jindřich Ojř odkoupil Horní Římov od Oldřicha Pouzara z Michnic. Viz ibidem, s. 7.

¹⁴ Kníže Oldřich, držitel krumlovského panství, zaplatil 6453 kop a 51 grošů, viz ibidem, s. 8. O problematice spojené s datováním převodu statku na knížete Eggenberga a následném darování Říмова jezuitům se podrobně zmiňuje Ryneš, viz. Ryneš (pozn. 4), s. 141-142.

Oldřich statek Římov krumlovským jezuitům, kteří si zde chtěli vybudovat letní rezidenci. Jezuité spravovali statek Římov až do zrušení řádu roku 1773. Poté zde byla zřízena roku 1786 lokalie, jež byla povýšena v srpnu roku 1857 na faru.¹⁵ V průběhu 19. století se v Římově vystřídalo několik majitelů.¹⁶ Roku 1850 se stal Dolní Římov samostatnou politickou obcí.¹⁷

2.2. Jezuité

Jezuitský řád byl založen sv. Ignácem z Loyoly roku 1534.¹⁸ Hlavní důraz řehole byl kladen na osobní zbožnost. Díky tomu, že jezuité měli výrazný podíl na raně novověkém školství a tomu, že mohli spravovat vlastní fary, se brzy stali jedním z nevlivnějších řádů v Evropě. Zasluhou Petra Canisia se prvním sídlem jezuitů v Čechách stal roku 1556 klášter dominikánů u sv. Klimenta v Praze.¹⁹ Na jih Čech byly členové Tovaryšstva Ježíšova povoláni roku 1584 Vilémem z Rožmberka, který řádu poskytl zázemí pro kolej.²⁰ Z této koleje také vzešel Jan Gurre, zakladatel poutního místa v Římově.²¹ Jezuitský řád byl zrušen roku 1773 papežem Klimentem XIV.²²

3. Poutní areál

V Římově se snoubí dva typy poutních míst – loretánská kaple obklopená ambitem [4] a křížová cesta s pětadvaceti zastaveními, dva nejúčinnější prostředky jezuitů během protireformačního tažení v českých zemích. Lidé mohli shlédnout pašijové divadlo, navštívit Boží hrob nebo si prohlédnout domek Panny Marie, aniž by museli podnikat náročnou cestu do Jeruzaléma či Loreta. Místo honosných a přepychových svatostánků Římov zaujme svou prostotou a čistotou forem, která byla a je lidem blízká. I proto se toto místo těsně po založení poutního areálu stalo velmi rychle oblíbené.²³ „*Neboť stavby, sochy i obrazy římovské nemají, o sobě hodnoceny, vynikající úrovně. Jsou*

¹⁵ Viz Royt (pozn. 3), s. 8.

¹⁶ Více o změnách majitelů píše Emanuel Drobil, viz Drobil (pozn. 3), s. 31-48.

¹⁷ Viz Kovář (pozn. 3), s. 33.

¹⁸ Více o založení jezuitského řádu viz Vlček – Sommer – Foltýn (pozn. 6), s. 124. Jezuitským řádem se zabývá monografie o jezuitech, viz Ivana Čornejová, *Tovaryšstvo Ježíšovo. Jezuité v Čechách*, Praha 1995, soupis rektorů kolejí přináší Anna Fechtnerová, viz Anna Fechtnerová, *Rectores collegiorum Societatis Iesu in Bohemia, Moravia ac Silesia usque ad annum MDCCLXXIII iacentum. Pars. I. - Bohemia*, Praha 1993.

¹⁹ Viz Čornejová (pozn. 18), s. 27, 35-36.

²⁰ Viz Fechtnerová (pozn. 18), s. 71.

²¹ Janu Gurremu byla věnována monografická studie, viz Václav Ryneš, *Českokrumlovský jezuitský lékárník Jan Gurre 1608-1680, Odborné aktuality*, České Budějovice 1968, s. 7.

²² Více o zrušení jezuitského řádu viz Čornejová (pozn. 18), s. 207.

²³ O ohlasech římovského poutního místa více na s. 15 v kapitole Ohlasy Říмова v dobové literatuře.

*nositeli idejí plnějších a významnějších sebe sama, charakteristických pro dobu vzniku římovských pašijí nejen ve smyslu náboženském a náboženské propagace, nýbrž i s hlediska uměleckohistorického, idejí v pravém slova smyslu barokních.*²⁴

3.1. Trasa pašijí

Doudlebská krajina tvoří ideální přírodní kulisy k dramatickým výjevům z posledních dnů Ježíše Krista [2]. Kapličky si zachovávají svůj původní ráz, přestože se okolní krajina neustále mění. Návštěvníkům se na trase otevírají zajímavé pohledy na Římov i okolní přírodu. Křížová cesta začíná na okraji obecní zástavby a pokračuje mezi poli směrem do lesa. V lese je na skalním výběžku příznačně umístěno zastavení *Olivetská hora* [57]. Strmým stoupáním ven z lesa se poutník dostává na vrchol kopečku, z kterého se otevírá pohled na Římov. Cesta pokračuje dolů k potoku, přes který se klene zastavení *U Cedronu* [70]. Za silnicí se křížová cesta stáčí směrem ke korytu řeky Malše a částečně kopíruje její meandry. Poté se poutník dostává opět do uliční zástavby, aby si prohlédl největší kapli *Velký Pilát* s několika pašijovými výjevy [86] a další kaple. Poslední část poutě se otevírá *Popravní bránou* [93] a vede pod zámečkem opět směrem k řece, kde je situována poslední kaple *Boží hrob* [108]. Poté se návštěvník vrací od zastavení *Kalvárie* [98] k areálu kostela a loretánské kaple.

3.2. Důvody k výstavbě poutního areálu

*„Myšlenka a forma křížové cesty s řadou zastavení vznikla v 15. století, prý pod dojmem poutí na svatá místa v Jeruzalémě, a nabyla monumentálního útvaru v tak zvaných svatých horách, „sacri monti“, s množstvím samostatných kaplí, jevišť to jednotlivých scén, na úbočích.*²⁵

Když se roku 1481 vrátil z Jeruzaléma do Itálie františkán Bernardus Caimi, rozhodl se vybudovat ve své vlasti tzv. Nový Jeruzalém.²⁶ Za tímto účelem bylo vybráno místo zvané Varallo, kde se roku 1491, poté co Caimi absolvoval druhou návštěvu Jeruzaléma, započalo s výstavbou zastavení [5].²⁷ Ta byla dokončena již v polovině 17. století,²⁸ celkově se ve Varallu nachází čtyřicet pět kaplí s bohatou

²⁴ Pečírka (pozn. 4), s. 151.

²⁵ Ibidem, s. 154.

²⁶ Viz Paul Goldhardt, *Die Heiligen Berge Varallo, Orta und Varese*, Berlin 1908, s. 7.

²⁷ Pečírka (pozn. 4), s. 154.

²⁸ Ibidem, s. 154.

sochařskou a malířskou výzdobou [6].²⁹ Nové poutní místo ovlivnilo vznik dalších, v blízkém Varese [7 a 8] a Ortě [9 a 10] vznikly v 17. století soubory kaplí líčící životy svatých.³⁰ Poutní areály přejímaly podle varallského vzoru renesanční a barokní formy, naturalismus soch a dramatické výrazy obličejů. Barokní rysy ve Varallu se promítají hlavně v zasazení jednotlivých staveb do krajiny, tak, aby byl celkový dojem ještě více umocněn. Tento prvek přejali jezuité při výstavbě římovské křížové cesty a zasadili kaple do krajiny kolem údolí řeky Malše. Zvlněná krajina dovolila vystavět centrum poutí na vrchu, kde se nachází loreta a kostel sv. Ducha. Křížová cesta obíhá obecní zástavbu, aby se do ní posledními kaplemi vrátila.

Důvodů k výstavbě křížové cesty v Římově mohlo být několik. Situace v českých zemích po bitvě na Bílé hoře přála jezuitskému řádu, který zde působil jako jeden z hlavních nástrojů církve při rekatolizaci. Při jezuitských kolejích vznikala poutní místa, ať už loretánské kaple, poutní kostely či křížové cesty. Jezuité z Českého Krumlova původně zamýšleli vybudovat v Římově letní rezidenci, ovšem naskytla se jim možnost vytvořit zde výjimečné poutní místo. Společně se zřízením misie ovlivňoval řád také chod statku, který měl na starost. Jako druhý možný důvod pro založení poutního místa v Římově byl fakt, že tvořilo také český protipól k částečně poněmčenému Kájovu.³¹

Legendy o přesném vyměření jednotlivých zastavení v Jeruzalémě a rozměrů lorety sloužily k tomu, aby lidé věřili, že skutečně navštěvují místa Kristových posledních dní. „*Pouze absolutní přesnost měření v očích současníků zakládá kompetentnost k výstavbě repliky v jiné zemi.*“³²

3.3. Vzory pro římovský poutní areál

Jedním z původních cílů této práce bylo najít možné vzory pro poutní místo v Římově. Takovýto úkol se v průběhu bádání ukázal být nesnadným. V Římově jsou obsaženy dva typy poutních staveb – loretánská kaple obklopená ambitem a křížová cesta. Typologií stavby loretánské kaple se podrobně zabývá Jan Bukovský.³³ Kaple

²⁹ Popis jednotlivých zastavení přináší Bordiga, viz Gaudenzio Bordiga, *Storia e guida del Sacro monte di Varallo*, Varallo 1830.

³⁰ V Ortě je znázorněn život sv. Františka a ve Varese život Panny Marie a Krista. Více o poutních místech ve Varallu, Varese a Ortě přináší Goldhardt (pozn. 26).

³¹ Viz Drobil (pozn. 3), s. 49.

³² Ivana Panochová, *Biblicismy v české architektuře 17. století*, *Umění LII*, 2004, s. 202.

³³ Jan Bukovský, *Loretánské kaple v Čechách a na Moravě*, Praha 2000.

obklopené ambity v Čechách a na Moravě popisuje Jana Niedermaier.³⁴ Hledání vzoru pro kostel sv. Ducha je bez znalosti autora téměř nemožné, protože centrální dispozice plochostropého kostela není v českých zemích nijak neobvyklá.

Přestože bylo poutním místům věnováno několik studií, fenomén barokních křížových cest dosud nebyl v českém prostředí badatelsky zpracován, proto není možné se odvolávat na konkrétní literaturu. Jako první podnět pro další bádání může posloužit diplomová práce Tomáše Řepy na téma Kaple Božího hrobu v Čechách a na Moravě v období baroka.³⁵

Pečírka jako první zpochybňuje legendu, podle které měla být zastavení postavena přesně podle Jeruzaléma.³⁶ Jako možné vzory uvádí italská poutní místa Varallo, Varese či Ortu. Ovšem stavby v těchto lokalitách mají monumentální charakter s renesančními rysy. Pokud se tedy stavitelé křížové cesty inspirovali italskými stavbami, promítlo se to pouze v typologii kaplí a jejich vnitřní výzdoby. Zastavení v Římově jsou prosté, jednoduché stavby bez nápadné dekorace. Daniel Kovář uvádí ve své monografii, že jako další možný vzor pro zastavení křížové cesty mohly posloužit jezuitské pašijové kaple ve Štýrsku.³⁷

Dalším možným vzorem pro římovskou křížovou cestu se mohla stát práce zednického mistra, kterého s sebou přivezl P. Alex z cest, což byla praxe pro církevní řády obvyklá.³⁸

Pro následující výzkum by bylo zajímavé porovnat dobovou literaturu věnující se Jeruzalému a místům souvisejících s posledními dny Ježíše Krista s jejich pozdějšími napodobeninami v českých zemích, což by vytvořilo základ pro další bádání zaměřené na křížové cesty.

3.4. Stavební vývoj areálu

Výstavbu poutního areálu inicioval jezuitský lékárník Jan Gurre, původem z Brna. Jeho jméno je zmíněno v římovské pamětní knize,³⁹ společně se jménem kapucína P. Alexe, který měl za úkol přesně zakreslit a zaměřit jednotlivá místa v Jeruzalémě, kde se odehrály Kristovy pašije. Podle legendy se Gurremu ve snu zjevil

³⁴ Niedermaier (pozn. 2).

³⁵ Tomáš Řepa, *Kaple Božího hrobu v Čechách a na Moravě v období baroka* (diplomová práce), Katedra Teorie a dějin výtvarného umění FF UP, Olomouc 2010.

³⁶ Pečírka (pozn. 4), s. 161.

³⁷ Viz Kovář (pozn. 3), s. 14.

³⁸ Pečírka (pozn. 4), s. 161.

³⁹ Royt (pozn. 3), s. 6-7.

Kristus s Pannou Marií a přikázali mu vystavět loretánskou kapli a křížovou cestu. Pověst dále vypráví, že podobný sen měl i P. Alex, který druhý den jezuitu navštívil. Skutečnost může být ovšem zcela jiná. P. Alex pravděpodobně Jeruzalém nenavštívil. Důvodů pro to může být několik. Cesta to byla v té době velmi dlouhá a finančně náročná. Pokud tedy kapucín navštívil nějaké poutní místo, mohlo to být pravděpodobně italské Varallo v Itálii či jezuitské pašijové kaple ve Štýrsku.⁴⁰ Druhým důvodem může být skutečnost, že v 17. století existovaly přesné nákresy jednotlivých zastavení, společně se informacemi o vzdálenostech mezi nimi. Tyto popisy s sebou přivázeli cestovatelé do Svaté země, v Čechách to byli především šlechtici.⁴¹

Oficiální povolení k výstavbě, o které žádal Jan Gurre společně s rektorem českokrumlovské jezuitské koleje Felixem Maxmiliánem Čišou, udělil dne 20. 7. 1648 arcibiskup Arnošt Albrecht kardinál Harrach.⁴² Finanční prostředky na stavbu poskytli mimo lékárníka Gurreho také jezuitská kolej, krumlovské kláštery klarisek a minoritů, měšťané z okolních měst a venkované. Výstavba poutního areálu započala roku 1648 položením základního kamene loretánské kaple.⁴³ Ta byla o dva roky později dostavěna, v průběhu stavby se již započalo s budováním okolního ambitu. Celé dílo bylo slavnostně vysvěceno 12. srpna 1658 za hojné účasti jak prostého lidu, tak duchovenstva.⁴⁴

Bezprostředně po vysvěcení ambitu a loretánské kaple byla zahájena výstavba křížové cesty. Jako první vznikla kaple Božího hrobu.⁴⁵ O dva roky později byla postavena další tři zastavení. Křížová cesta musela již v roce 1661 tvořit uzavřený celek, protože v této době jezuité vydali drobného průvodce s modlitbami a osmi rytinami v češtině a němčině.⁴⁶ Zastavení, na kterých ještě nebyly postaveny kaple, pravděpodobně tvořily dřevěné deskové obrazy.⁴⁷ P. Alex dohlížel na stavbu, osobně také prováděl po jednotlivých kaplích první poutníky, dokončení celé cesty se ovšem nedožil. Zemřel 8. listopadu 1684 v českobudějovickém klášteře.⁴⁸ Jan Gurre zemřel o čtyři roky dříve a byl údajně pohřben v loretánské kapli, v té době již stálo dvacet

⁴⁰ Více o tomto na s. 12-13 v kapitole Vzory pro římovský poutní areál.

⁴¹ Více o tomto viz Řepa (pozn. 35), s. 16-25.

⁴² Viz Kovář (pozn. 3), s. 10.

⁴³ Ibidem, s. 10.

⁴⁴ Ibidem, s. 12.

⁴⁵ O tom svědčí datum 1658 vytesané nad vchodem v kapli viz. obr 110.

⁴⁶ Ryneš (pozn. 4), s. 145.

⁴⁷ Ibidem, s. 145.

⁴⁸ Kovář (pozn. 3), s. 14.

kaplí.⁴⁹ Stavba zastavení probíhala až do 18. století, poslední kaple byla přidána ke stávajícím v roce 1762. Roku 1663 vzniklo římovské bratrstvo Agoniae Christi, k této příležitosti bylo o rok později vydáno nové album doplněné barevnými malbami.⁵⁰ S narůstajícím počtem návštěvníků přibylo také nároků na poutní areál. Z toho důvodu byla roku 1672 započata stavba kostela sv. Ducha, dokončená v roce 1697.⁵¹ Zasluhou finančního daru od Jana Kristiána z Eggenbergu mohli jezuité začít s přestavbou bývalé římovské tvrze na zámek.⁵² Budování dvoukřídlé jednopatrové budovy trvalo až do roku 1683, celé dílo bylo dokončeno stavbou věže v roce 1691.⁵³ Díky jezuitskému bratru Janu Kryštofu Malovcovi z Malovic, který zřídil nadaci ve výši 5000 zlatých, se mohli v Římově natrvalo usadit dva misionáři české národnosti.⁵⁴ Ti zde zůstali až do zrušení jezuitského řádu v roce 1773. Stavební vývoj komplexu byl ukončen zbudováním nové zvonice na sklonku 19. století.

3.5. Ohlasy Říмова v dobové literatuře

Římov se brzy stal hojně navštěvovaným poutním místem, zmínky o tamějším areálu se začaly objevovat i v dobové literatuře. K dochovaným záznamům patří díla Bohuslava Balbína - Diva Turzanensis z roku 1658 a Diva Monti Sacris z roku 1665. Ten uvádí, že na hlavní svátek Navštívení Panny Marie roku 1657 přijelo do Říмова na deset tisíc poutníků. V druhém jmenovaném spisu odhaduje roční návštěvnost Říмова na osmdesát tisíc lidí.⁵⁵

Jak poutní areály nabývaly na popularitě, pouze literatura nestačila k přilákání dalších lidí i na nově založená místa. Ambity poutních areálů byly zdobeny výjevy jiných poutních míst, podobně jako je tomu v Římově.

3.6. Okolí komplexu

Areál lorety s ambitem a kostela sv. Ducha je ze tří stran obklopen ohradní zdí. Směrem do předdvorí je zeď členěna hlubokými výklenky. Niky byly původně zdobeny freskami znázorňující scény z Kristových pašijí, tato zastavení byla zakončena kaplí

⁴⁹ Ibidem, s. 12.

⁵⁰ Ryneš (pozn. 4), s. 146.

⁵¹ Viz Kovář (pozn. 3), s. 18.

⁵² K událostem, jež ovlivnili stavbu zámku viz Ryneš (pozn. 4), s. 147-148.

⁵³ Royt (pozn. 3), s. 7.

⁵⁴ Viz Kovář (pozn. 3), s. 24.

⁵⁵ Royt (pozn. 3), s. 7.

Božího hrobu, která stávala na místě dnešního obecního úřadu.⁵⁶ Na západní straně je zeď proražena pravoúhlým otvorem tvořícím boční vstup do areálu. Je přístupný jednoramenným schodištěm s vyzděným zábradlím. Prostranství před ambitem je osázeno lípami, podle legendy vysázel některé z těchto stromů sám Jan Gurre. V předdvorí se nachází památník padlých vojáků v první světové válce, jenž je umístěn na soklu obdélného půdorysu obehnaném kovovým plůtkem. Na volutovém podstavci stojí kamenná socha Panny Marie, která byla vytvořena roku 1919 Karlem Stuchlíkem podle návrhu Václava Suchomela z Hořic.⁵⁷ V blízkosti tohoto památníku se nachází dřevěný kříž s jetelovým zakončením ramen a ukřížovaným Kristem. Figura je kryta kovovou segmentově prohnutou stříškou. Pod křížem stojí na válcovitém soklu postava Panny Marie, malovaná na dřevě. Právě z tohoto prostranství vycházejí pravidelné poutě po zastaveních křížové cesty [11].

3.6.1. Hlavní brána

Hlavní brána tvoří vstup z náměstí do areálu loretu [12]. Byla postavena na obdélném půdorysu. Průchod tvoří vysoký, půlkruhem zakončený oblouk, lemovaný štukovým ostěním. Ve vrcholu ostění oblouku je plasticky naznačen klenák, u paty oblouku je obdobně vyvedená římsa. Stěna je členěna pilastry spojenými náběžní římsou, která se nad prolomeným obloukem vstupu konvexně vzdouvá. Na korunní římsu nasedá pultová stříška krytá prejzy, průčelí zdobí dvouetážový štít s volutovými křídly a trojúhelným zakončením, který nesou dva kónické pilastry. Uprostřed štítového nástavce je umístěna nika orámovaná štukovým ostěním s římsou u paty oblouku. Nika ukrývá za mříží sochu Panny Marie s Ježíškem. U paty volutových křídel se nachází obelisky, siluetu trojúhelného zakončení doplňují koule po stranách a piniová šiška stojící uprostřed na vrcholu štítu. Jednoramenné schodiště vedoucí k bráně je doplněno po obou stranách plným zděným zábradlím.

3.6.2. Zvonice

Věž byla přistavěna k severnímu křídlu ambitu roku 1891, aby nahradila starou chátrající zvonici [12]. Autorem stavby je architekt Schwarz.⁵⁸ Dvoupatrová věž

⁵⁶ Viz Kovář (pozn. 3), s. 79.

⁵⁷ Pavel Hájek, *Evidenční list kulturní památky: Římov. Kostel sv. Ducha s Loretánskou kaplí* (nepublikovaný strojopis, přístupný v knihovně Národního památkového ústavu, Územní odborné pracoviště v Českých Budějovicích), Praha 2009.

⁵⁸ Kovář (pozn. 3), s. 38.

vystavěná na čtvercovém půdorysu je vysoká dvacet sedm metrů. V přízemí se nachází průchod do ambitu, jenž je zaklenut valeně. Půlkruhem zakončený portál je v oblouku lemován štukovým ostěním, ve vrcholu oblouku je naznačen klenák. Od paty oblouku po obvodu probíhá římsa. Jednotlivá patra jsou oddělena římsami. První patro osvětluje z každé strany malé obdélné okno s parapetem a nadokenní římsou. Na římsu oddělující druhé patro nasedá velké polokruhem zakončené okno zvýrazněné šambránou, u paty oblouku je v ostěni naznačena římsa a ve vrcholu oblouku je umístěn klenák. Všechna okna jsou zastíněna dřevěnými žaluziemi. Hodiny umístěné na každé straně věže jsou odděleny zdola i shora římsou. Korunní římsa se nad ciferníkem konvexně zvedá.⁵⁹ Věž je kryta nízkou jehlancovou střechou, na kterou nasedá polygonální lucerna tvořená arkádou na sloupech. Lucerna je zakončena vysokou úzkou jehlancovou střechou. Ve věži se nachází čtyři zvony.⁶⁰

3.7. Kostel sv. Ducha

K východní straně ambitu přiléhá plochostropá stavba kostela sv. Ducha centrálního půdorysu s kruhovou lodí, kruchtou pravoúhlé dispozice a apsidou situovanou na východní straně [3]. Výstavba probíhala mezi lety 1672–1697, kostel byl vysvěcen roku 1677.⁶¹ Stavba je orientována na východ. Vchod je tvořen portálem s kamenným ostěním zakončeným polokruhem, umístěným v ose oltáře. Směrem z ambitu je vchod zdoben rozeklaným trojúhelným frontonem, uprostřed se nachází boltcová kartuše s monogramem MRA. Kruхта s valenou klenbou sklenutou na dva pilíře byla dříve uprostřed rozdělena, v pravé části usedal patron kostela, levá část sloužila zpěvákům a hudebníkům.⁶² Kruхта je přístupná točitým schodištěm, vchod je vně kostela. Prostřední arkáda je vyšší a širší než dvě postranní.

3.7.1. Exteriér

Vchod do kostela ve východním křídle ochozu zvýrazňuje štít, tyčící se

⁵⁹ Autorem hodinového stroje je brněnský hodinářský mistr František Moravus a byl vytvořen 1898, viz ibidem, s. 38.

⁶⁰ Vytvořil je budějovický zvonař Perner ve 20. letech 20. století, jmenovitě jsou to Šimon z roku 1922, Archanděl z 1924, Marie z 1925, Václav byl vytvořen roku 1927, viz Royt (pozn. 3), s. 8. Zvonařská rodina Pernerů z Českých Budějovic je zmiňována v několika odborných publikacích věnované tomuto uměleckému řemeslu, viz Tomáš Chvátal, Luděk Krčmář, *Obrazy z dějin českého zvonařství, Rekviziční fotografie z první světové války ze sbírek Západočeského muzea v Plzni*, Domažlice 2006 či Petr Rudolf Manoušek, *Zvonařství*, Praha 2006.

⁶¹ Kovář (pozn. 3), s. 98.

⁶² Viz Drobil (pozn. 3), s. 60.

ze střechy ambitu. Štít tvoří dva postranní pilastry spojené římsou nesoucí trojúhelné zakončení, uprostřed je umístěno termální okno v profilované šambráně. Do kostela vedou dva vedlejší portály, na jižní straně je to vchod z chodby spojující sakristii s ambitem. Na severní straně je situován portál přístupný krátkým kamenným schodištěm s vyzděným zábradlím [13]. Vstup do lodi je tvořen kamenným ostěním, pilastry po stranách nesou plně vyvinuté kladí zakončené trojúhelným frontonem. Vlys je zdoben triglyfy s kapkami. Půlkruhem zakončená okna jsou zasazená v hluboké rozevírající se špaletě, kterou lemuje šambrána doplněná u paty oblouku a v místě klenáku římsami s diamantováním. Kruhová okna jsou také rámována šambránou. Okno v presbytáři na místě oltáře je zazděno. Stěny člení vysoké pilastry, na které nasedá kladí. Architráv se nad okny vzdouvá, vlys člení triglyfy zakončené kapkami. Římsa je doplněna pásem zubořezového ornamentu. K severní straně lodi přiléhá válcová stavba, ukrývající točité schodiště na kruchtě. Je přístupná dřevěnými dveřmi, osvětlena otvory ve tvaru klíčových střílen a zakončena koutovou střechou. Kostel kryje jehlancová střecha doplněná lucernou.

3.7.2. Interiér

Interiér je osvětlen čtyřmi polokruhem zakončenými okny, dvě se nacházejí v presbytáři, dvě v lodi, a dvěma kruhovými okny umístěnými nad bočními vchody. Kruhová okna a okna v kněžišti jsou zdobena vitrážemi.⁶³ Výplně oken po stranách oltáře znázorňují Pannu Marii s Kristem a sv. Josefa s Kristem. Stěny jsou členěny vrstvenými pilastry s římsovou hlavicí, které nesou vysoké kladí prolamované krátkými pilastry. Římsa obíhající po obvodu celého kostela se vzdouvá nad polokruhovým zakončením oken. Poprseň kruchtě přesahuje arkádu a je zdobena obdélnými výplněmi.

Strop kostela zdobí fresky a štukové obrazce tvořené mřížkovým ornamentem doplněným rostlinnými motivy. Štuková plastická výzdoba rámuje nástropní malbu lodi, mřížka je doplněna hlavami a křídly andělů. V apsidě je spojeno štukové rámování motivem puttů držících kartuši s monogramem IHS. Podobně jako hlavní výjev je i freska v apsidě ozdobena štukovým ornamentem. Strop kruchtě dekorují ze štuku vytvořené hudební nástroje. Na strop centrály vymaloval Jiří Jelínek v roce 1944 u příležitosti celkové rekonstrukce kostela výjev založení římovského poutního areálu

⁶³ Do oken byly vitráže osazeny v roce 1888, byly ovšem vyměněny ve 20. století, viz Kovář (pozn. 3), s. 103.

[15].⁶⁴ Na fresce je zobrazena hlavní brána, kostel, věž a také několik zastavení křížové cesty. Osoby na nástěnné malbě znázorňují klečícího Jana Gurreho, jezuitu, Jana Kryštofa Malovce a knížete Eggenberga. Nad postavami se vznáší Panna Maria Římovská společně s anděly, jež ji adorují. Po stranách hlavního výjevu se nachází ve štukových kartuších pohled na Římov na straně jedné a na Jeruzalém na straně druhé. Strop presbytáře zdobí freska s námětem Krista a Panny Marie.

3.7.3. Vybavení

Autorem hlavního oltáře se sochami sv. Jana a sv. Pavla z roku 1878 je krumlovský řezbář Schröder, obraz Soslání Ducha Svatého namaloval mezi lety 1840 – 1841 prachatický malíř Felix Faber [16].⁶⁵ Povrch oltáře imituje mramor. Na menze stojí bohatě zdobený tabernákl tvořený představenou prostřední částí. Ta je rámována pilastry, na nichž klečí putti. Křídla tabernáklu dekorují pilastry, voluty a rozeklaný segmentový nástavec. Ve vrcholu tabernáklu stojí socha Vítězného Krista. Retábl lemuje dvojice korintských sloupů s entazí stojících na protáhlých soklech. U paty sloupů stojí na volutových konzolách s nápisovými páskami sochy pomocníků ve všech nesnázích. Figury jsou polychromovány bíle, zlacené jsou pouze atributy a lemy pláštěů. Retábl za sloupy člení po obou stranách svazkové pilastry. Rám obrazu se v horní části obrazu konvexně a konkávně prohýbá, nad středovým obloukem se nachází palmeta. Na sloupech jsou umístěna ramena rozeklaného segmentového nástavce, krytá akantovými rozvilinami. V nástavci nad palmetou je situována tabulka s datací vzniku oltáře a s datem obnovy.⁶⁶ Na vrcholu oltáře se tyčí pozlacený kříž.

Na levém nároží kněžiště se nachází barokní kazatelna pocházející z poloviny 18. století.⁶⁷ Je přístupná po bohatě dekorovaném schodišti, vedoucím z presbytáře. Poprseň řečniště zdobí štukové reliéfy s náměty Kázání sv. Jana Křtitele, Kázání sv. Pavla a Kázání sv. Františka Xaverského. Na stěně kazatelny je umístěn reliéf sv. Ignác před Pannou Marií. Reliéfy jsou uloženy ve zlacených rokajových kartuších. Prostor mezi kartušemi člení pilastry, které mají místo patek voluty, stáčeující se směrem do stěny. Sokl poprsně vyplňují kartuše umístěné v ose reliéfů. Stříšku kazatelny lemuje čabrákový závěs, strop zdobí holubice ve svatozáří. Na stříšce sedí dva putti a ve středu se na volutových konzolách zdobených andělskými hlavami tyčí písmena IHS

⁶⁴ Malbu zaplatila protektorátní vláda a prezident Emil Hácha, viz Royt (pozn. 3), s. 11.

⁶⁵ Ibidem, s. 11.

⁶⁶ 1878 RENOVATUM A.D. 1945.

⁶⁷ Viz Royt (pozn. 3), s. 11.

ve svatozáři.

Severně od oltáře v presbytáři stojí ve výklenku edikulového charakteru kamenné lavabo. Pochází z roku 1672 a je kryto klasicistním víkem, na jehož vrcholu se nachází holubice. Později bylo přestavěno na křtitelnicí. Nad níkou je vyznačeno datum vzniku. Ve stěně mezi oltářem a kazatelnou je umístěn zdobrný relikviář s obrazem Panny Marie Bolestné. K dalšímu vybavení kostela patří barokní obrazy Panny Marie, sv. Jana Evangelisty, sv. Máří Magdaleny a Křest Krista. Nad vchodem do sakristie visí lunetový obraz Útěk do Egypta pocházející z druhé poloviny 17. století. Během restaurování byl pod obrazem se stejným námětem vytvořeným roku 1855 B. Kamarýtem, jak o tom svědčí signatura a datace na rubu plátna, objeven starší, který se pravděpodobně dříve nacházel v ambitu.⁶⁸ Starší dílo je umístěno v kostele, mladší lunetový obraz visí v ambitu. Stěny po obvodu lemují obrazy křížové cesty, které pocházejí z Vídně z roku 1882.⁶⁹ Na kruchtě pak stojí barokní varhany s klasicistními prvky, zdobené putti [17].

3.7.4. Sakristie

Na jižní stranu kostela přisedá sakristie přistavěná roku 1797 [14].⁷⁰ Krytá chodba spojuje sakristii s ambitem. Čtvercová okna jsou vyplněna barevnou vitráží s motivy beránka a pelikána. Sakristie je zaklenutá plackou, na které byly v 18. století vytvořeny fresky sv. Václava a sv. Jana Nepomuckého v kartuších s rostlinnými motivy, v průběhu času byly ovšem několikrát přemalovány.⁷¹ Uvnitř sakristie je uložená dřevěná barokní zповědnice, pocházející z doby kolem roku 1740. Je zdobena ornamenty, figurálními motivy a reliéfem se sv. Onuphriem.⁷²

3.8. Loretánská kaple

Římovská loreta napodobuje Santa Casu v Loretu - domek, v němž se podle legendy narodila Panna Maria.⁷³ Jan Bukovský řadí římovskou loretu podle průčelí do typu blokového a podle půdorysu do typu poloplášťového.⁷⁴

⁶⁸ Viz Milan Kadavý, *Restaurátorská zpráva „Útěk do Egypta“ z kostela sv. Ducha v Římově* (nepublikovaný strojopis, přístupný v knihovně Národního památkového ústavu, Územní odborné pracoviště v Českých Budějovicích) 1998.

⁶⁹ Viz Kovář (pozn. 3), s. 103.

⁷⁰ Ibidem, s. 103.

⁷¹ Viz Royt (pozn. 3), s. 11.

⁷² Ibidem, s. 11. Popis a ikonografické znázornění přináší Rulišek, viz heslo Onufrius Veliký, in: Hynek Rulišek, *Postavy, Atributy, Symboly. Slovník křesťanské ikonografie*, Hluboká nad Vltavou 2005.

⁷³ Více o historii loretánské kaple přináší Jan Bukovský, viz Bukovský (pozn. 33), s. 9-12.

⁷⁴ Viz Ibidem, s. 52, 66.

3.8.1. Exteriér

Stavba obdélného půdorysu je bez architektonických a sochařských ozdob, stěny jsou členěny pouze otvory, nároží a sokl jsou zvýrazněny změnou barevnosti omítky. Přístup do kaple tvoří tři obdélné portály. Čelní zeď je prolomena čtvercovým okenním otvorem. Prostor mezi vstupy zdobí fresky Zvěstování Panně Marii na straně směrem ke vchodu do ambitu [18] a Loučení Panny Marie s Kristem na straně druhé [19]. Obě fresky pocházejí z roku 1732, Zvěstování bylo roku 1852 renovováno.⁷⁵ Stavba je spojena s ambitem patrovou arkádovou přípojkou [20]. Patro je zaklenuto křížovou klenbou, arkádu v přízemí zdobí nástěnné malby s motivy andělů nesoucimi nástroje Kristova umučení [21] a obrazem Svaté Rodiny v Nazaretu. Římovská loreta tvoří podle nástupní osy, kterou se stala osa příčná, výjimku u loret v Čechách.⁷⁶ Hlavní vstup je krytý stříškou spojenou s arkádovou přípojkou, na jedné straně střecha nasedá na kamenný sloup s entazí.

3.8.2. Interiér

Vnitřní stěna je horizontálně členěna bohatě profilovanou kordonovou římsou bílé barvy, obíhající po celém obvodu u paty valené klenby. Cihlová zeď bez omítky na několika místech napodobuje poškození kaple v Loretu požárem. V jižní zdi se nachází klikatá trhlina, která byla podle legendy způsobená bleskem. Výzdoba stěn také imituje svůj vzor, nachází se zde fragmenty nástěnných maleb s náměty ze života Panny Marie znázorněné na bílém pozadí [23]. Mezi cihlami jsou patrné zbytky dřevěných trámů, stejně jako tomu je v italském vzoru.⁷⁷ Vrchol klenby se do krovu otevírá kruhovým průduchem, v čele klenby se nachází druhý otvor zakončený půlkruhem.

3.8.3. Vybavení

Prostor kaple je rozdělen dřevěnou oltářní stěnou, jejíž povrch imituje mramor šedé barvy [22]. Stěna je zakončena plně vyvinutým kladím, římsy jsou zvýrazněny odstíny červené a žluté, ve vlysu se nachází pozlacený nápis ET VERBUM CARO FACTUM EST. Na římsu nasedá boltcový ornamentální nástavec s kartuší s nápisem AVE MARIA. Po stranách je stěna členěna obdélnými mřížovými otvory, ve vrcholu zdobenými rostlinným motivem a dveřními křídly s obdélnými výplněmi. Stejnou šířku

⁷⁵ Kovář (pozn. 3), s. 80.

⁷⁶ Stejně je tomu ještě u loretty v Kosmonosích, viz Bukovský (pozn. 33), s. 111.

⁷⁷ Kovář (pozn. 3), s. 80.

jako mříž tvořící střed oltářní stěny má i tabernákl stojící před ní.⁷⁸ Tabernákl zdobí malované antependium a reliéf Ukřižování Krista. Oltářní stěna byla v rokoku upravena.⁷⁹

Nejdůležitější prvek kaple tvoří socha Panny Marie s Ježíškem stojící v nice situované v závěrové stěně, jejíž výzdoba pochází ze 17. století [24].⁸⁰ Socha je vyrobena z hruškového dřeva a pochází z roku 1679.⁸¹ Inkarnát obou postav je tmavě hnědý.⁸² Panna Marie je oděna do červeného šatu a modrého pláště, který ji od ramen splývá a od úrovně boků jí halí nohy bohatým řasením. Pod šaty je viditelná černá obuv. Maria oběma rukama chová Ježíška, oděného v zlatobílém šatě. Kristus levou rukou žehná a v pravé ruce drží jablko. Obě postavy mají na hlavě bohatě zdobenou korunu. Původní oděv Panny Marie i Jezulátka byl vyroben ze stříbra, ale za napoleonských válek byl odvezen a roztaven.⁸³

Konchu niky zdobí mušle a bohaté zlacené rozviliny, kopírující záhyby mušle. Po stranách přecházejí rozviliny ve větší útvary. Sokl, na němž stojí socha, je kryt vyřezávaným nástavcem s vlnkami. Výklenek lemují vyřezávané zlacené rozviliny akantu, umístěné v rámu kopírujícím tvar niky. Z něj vystupují paprsky svatozáře, střídajícího se vlnkového a trojúhelného profilu, ve vrcholu se nachází knížecí koruna.⁸⁴ Po stranách výklenku byli dříve umístěni dva putti. Pod sochou se nachází sarkofág, v němž jsou údajně uloženy ostatky Jana Gurreho.⁸⁵ V podlaze kaple je umístěný kamenný náhrobek Františka Xavera Fenzla, jezuitského misionáře.⁸⁶

V severní zdi se nachází naznačený původní vchod do mariánské kaple v Loretu, jenž byl zazděn. Je tvořen dřevěnými vyřezávanými pilastry, rámuujícími plochu s obdélnými výplněmi, která je nad úrovní podlahy zakončena segmentově. Pilastry nesou zdobený nástavec. K vnitřnímu vybavení patří v současné době také krucifix umístěný na jižní stěně a obrazy Narození Krista, Korunování Panny Marie a Klanění pastýřů.

⁷⁸ Tabernákl byl do kaple přenesen z kostela sv. Ducha, viz Royt (pozn. 3), s. 12.

⁷⁹ Bukovský (pozn. 33), s. 72.

⁸⁰ Ibidem, s. 74.

⁸¹ Viz Kovář (pozn. 3), s. 80.

⁸² Podle legendy původní sošku vyřezal apoštol Lukáš. Když kapli zachvátil požár, tato soška jako jediná vyvázla bez poškození, pouze s ohořelým obličejem. Proto mají loretánské Madony tmavou pleť, viz ibidem, s. 80.

⁸³ Drobil (pozn. 3), s. 61.

⁸⁴ Patrně symbolizuje darování Říмова jezuitům knížetem Eggenbergem, viz Kovář (pozn. 3), s. 80.

⁸⁵ Ostatky byly původně uloženy v podlaze lorety, jež se propadla po vytrvalém dešti v roce 1942. Poté byly přeneseny do sarkofágu pod milostnou sochu Panny Marie, viz ibidem, s. 61.

⁸⁶ Ibidem, s. 80.

3.9. Ambit

Křídla ambitu se do nádvoří otevírají arkádami na pilířích a jsou sklenuta křížovou klenbou. Klenební pasy vychází z římsové konzoly ve tvaru čabraky. Čtyřboké pilíře jsou ze dvou stran zdobené malovanou náběžní římsou, rozdělenou na tři pásy geometrického ornamentu. Stranou do nádvoří na pilíře přiléhají pilastry nesoucí trojdílné kladí [20]. Vlys je členěn triglyfy zakončenými kapkami, korunní římsa je doplněna pásem zubořezového ornamentu.

3.9.1. Výzdoba

Klenba a oblouky arkády jsou bohatě zdobeny nástěnnými malbami, které pocházejí z let 1686-1698, byly ovšem několikrát opravovány [25].⁸⁷ Hlavní náměty výzdoby jsou doplněny vegetabilními motivy, akantovým ornamentem, boltcovými kartušemi a výjevy andělů, hrajcích na hudební nástroje s nápisovými páskami.⁸⁸ Freskové medailony uprostřed meziklenebních polí zobrazují třicet šest mariánských symbolů, které vycházejí z Písně písní, knihy Sirachovy a loretánské litanie [26].⁸⁹ V archivoltách mezi pilíři směrem do ambitu se nachází třicet dva nástěnných maleb znázorňujících mariánská poutní místa Čech, Moravy a Slezska. Motivy také obsahují milostné obrazy či sochy a patrony, jimž je na příslušném místě zasvěcen kostel.⁹⁰

⁸⁷ Ibidem, s. 80.

⁸⁸ Na nápisových páskách se nachází invokace loretánské litanie v češtině i němčině, viz Royt (pozn. 3), s. 9.

⁸⁹ 1. Sancta Maria, 2. Porta coeli (Brána nebes), 3. Domus Sapientiae (Dům moudrosti), 4. Lignum vitae (Strom života), 5. Mater Sanctae Spei (Matka sv. naděje), 6. Hortus voluptatis (Zahrada slasti), 7. Civitas Refugii (Útočiště obce), 8. Urbs Fortitudinis (Město opevněné), 9. Lumens Ideficiens (Světlo nehasnoucí), 10. Vitis Fructicans (Réva úrodná), 11. Ductrix Ductorum Fidelissima (Věrná průvodkyně poutníků), 12. Clypeus te Sperantibus (Štít v tebe doufajících), 13. Inimica et Victrix Serpentis (Nepřítel a vítězka nad hadem), 14. Columba Pacem Ferens (Holubice přinášející pokoj), 15. Virga Jesse (Výhonek Jesse), 16. Arca Testamenti (Archa úmluvy), 17. Virga florens (Výhonek rozkvetlý), 18. Turis e qua clypei pendent (Věž se zavěšenými štíty), 19. Speculum sine Macula (Zrcadlo bez poskvrny), 20. Vellus Gedeonis (Rouno Gedeonovo), 21. Rubus Ardens in Combustus (Hořící keř neubývající), 22. Lilium inter Spinis (Lilie mezi trnami), 23. Scala Jacobi (Žebřík Jákobův), 24. Thronus Salamonis (Trůn Šalamounův), 25. Hortus Conclusus (Zahrada uzavřená), 26. Fons Signatus (Pramen zapečetěný), 27. Stella Maris (Hvězda mořská), 28. Arcus Foederis (Duha smlouvy), 29. Cedrus Libani (Cedr libanonský), 30. Stella Matutina (Hvězda jitřní), 31. Mulier Amicta Sole (Žena sluncem oděná), 32. Fons Aquarum Viventium (Pramen vody živé), 33. Arcus Refulgens inter Nebulas (Duha zářící mezi mraky), 34. Pulchra ut Luna (Krásná jako měsíc), 35. Electa ut Sol (Čistá jako žhnoucí slunce), 36. Castrorum a Cues Ordinata (Pevnost uspořádaná). Převzato z Royt (pozn. 3), s. 8-9.

⁹⁰ Na obrazech je následující: 1. Římov s Pannou Marií Římovskou, 2. Panna Maria Staroboleslavská se sv. Václavem a sv. Ludmilou, 3. Panna Maria Budějovická se sv. Dominikem a sv. Kateřinou, 4. Panna Maria Kutnohorská se sv. Barborou a sv. Kateřinou, 5. Panna Maria Vyšehradská se sv. Petrem a sv. Pavlem, 6. Panna Maria Piekarská se sv. Stanislavem a sv. Kazimírem, 7. Panna Maria ze Staré Vody s blah. Přibyslavou a sv. Hedvikou, 8. Panna Maria Tuřanská se sv. Cyrilem a sv. Metodějem, 9. Panna Maria u brněnských jezuitů se sv. Ignácem a sv. Anežkou, 10. Panna Maria Vranovská se sv. Františkem de Paula a blah. Ondřejem Bobolou, 11. Panna Maria Sepekovská se sv. Norbertem a blah. Hroznatou, 12. Panna Maria Brněnská u sv. Tomáše se sv. Augustinem a sv. Hyacintem, 13. Panna Maria

Opatřeny jsou jmény donátorů, v některých případech je dílo datováno. Třicet čtyři výjevů ze života Panny Marie je znázorněno na lunetových obrazech umístěných v protilehlých klenebních výsečích [29].⁹¹ Tato díla pochází z osmdesátých let 17. století, některá byla vyměněna po roce 1853.⁹² V současnosti jsou díla postupně restaurována. Na některých plátnech se nachází datace 1900 a signatura Jana Řehoře, který na počátku 20. století díla restauroval. Mariánský cyklus v ambitu se stal cílem zvláštních pobožností, konajících se několikrát do roka. K této příležitosti se také vydávaly drobné knihy s modlitbami.⁹³

3.9.2. Mobiliář

V rozích ochozu se nachází čtyři oltáře. Nejstarší z nich je oltář sv. Linharta z roku 1657 s obrazem světce, zasazeným do barokní architektury oltáře tvořené podloženou edikulou [28].⁹⁴ Tento oltář se nachází v jihovýchodním rohu ambitu. Hranolovitá menza je kryta malovaným antependiem s výjevem Krista – rozsévače

Kleinická ve Slezsku se sv. Štěpánem a sv. Vavřincem, 14. Panna Maria Hejnická se sv. Pavlem poustevníkem a sv. Antonínem poustevníkem, 15. Panna Maria Novopacká se sv. Rochem a sv. Šebestiánem, 16. Panna Maria Pomocná z Chlumku u Luže se sv. Stanislavem Kostkou a sv. Antoniem Gonzagou, 17. Panna Maria Kladenská s Arnoštem z Pardubic a sv. Bohuslavem, 18. Panna Maria Jičínská se sv. Donátem a blah. Podivenem, 19. Panna Maria Vítězná Strakonická se sv. Apolonií a sv. Voršilou, 20. Panna Maria Chomutovská se sv. Janem Křtitelem a sv. Janem Evangelistou, 21. Panna Maria Altoetinská z Kajetánky u Prahy se sv. Kajetánem a sv. Terezií, 22. Panna Maria z Chlumu se sv. Máří, sv. Wolfgangem a sv. Floriánem, 23. Panna Maria z Bohosudova se sv. Pavlem Miki, sv. Janem de Gotho a sv. Jakubem Ahisai, 24. Panna Maria Doudlebská se sv. Leonardem a sv. Isidorem sedlákem, 25. Panna Maria Kájovská se sv. Benediktem a sv. Bernardem z Clairvaux, 26. Panna Maria Sněžná od Svatého Kamene se sv. Klárou a sv. Alžbětou Durynskou, 27. Panna Maria Foyenská u sv. Mikuláše na Malé Straně se sv. Kosmou a sv. Damiánem, 28. Panna Maria Rotenburská u kapucínů na Hradčanech se sv. Vítem a sv. Zikmundem, 29. Panna Maria Plzeňská se sv. Janem Nepomuckým a sv. Vojtěchem, 30. Panna Maria Zbraslavská se sv. Ivanem a sv. Prokopem, 31. Pieta Svatojakubská se sv. Františkem z Assisi a sv. Antonínem Paduánským, 32. Panna Maria Svatohorská se sv. Františkem Xaverským a sv. Františkem Borgiášem. Viz Kovář (pozn. 3), s. 80-85.

⁹¹ V ambitu jsou zobrazeny následující výjevy: 1. Sv. Jáchym a sv. Anna si vyprosili Pannu Marii, 2. Neposkrvněné početí Panny Marie, 3. Narození Panny Marie, 4. Obětování Panny Marie, 5. Rodiče vyučují Pannu Marii, 6. Zasnoubení Panny Marie, 7. Zvěstování Panně Marii, 8. Navštívení Panny Marie, 9. Panna Maria v domě Alžběty, 10. Narození Krista, 11. Obřezání Krista, 12. Klanění mudrců, 13. Očišťování Panny Marie, 14. Útěk do Egypta, 15. Návrat z Egypta, 16. Dvánáctiletý Ježíš v chrámě, 17. Ježíš je předán rodičům, 18. Panna Maria zachovává slova Kristova ve svém srdci, 19. Panna Maria sytí Ježíše, 20. Smrt sv. Josefa, 21. Panna Maria žádá o první zázrak, 22. Panna Maria se loučí s Ježíšem, 23. Panna Maria potkává Ježíše, 24. Panna Maria pod křížem, 25. Oplakávání Krista, 26. Pohřeb Páně, 27. Vzkříšení Páně, 28. Seslání Ducha Svatého, 29. Přijetí svátosti oltářní, 30. Smrt Panny Marie, 31. Pohřeb Panny Marie, 32. Nanebevzetí Panny Marie, 33. Korunování Panny Marie, 34. Panna Maria Řimovská jako útočiště všech živých. Viz Royt (pozn. 3), s. 10.

⁹² Některá díla vytvořil Josef Neumann roku 1857, viz Drobil (pozn. 3), s. 56., k problematice určení autorství viz s. 37-37, kapitola Umělci činní v Řimově.

⁹³ Např. Šimon Haláček, *Život Marie Panny vyobrazený v chodbách Lorety Řimovské/ k užítíku duchovnímu svých osadníků a náboženských poutníků vydal Šimon Haláček, Vimperk 1902.*

⁹⁴ Viz Kovář (pozn. 3), s. 92.

v krajině s řimovskou loretou, pocházející z 20. století, jehož autorem je Karel Čihák.⁹⁵ Na menzu nasedá retábl s dvěma torďovanými sloupy s korintskými hlavicemi po stranách nesoucí kladí. Sloupy stojí na soklech, jež jsou zdobeny konvexně vypouklými obrazy v kartuších. Oltář je po stranách dekorován zlaceným boltcovým ornamentem. Vrchol oltáře je tvořen profilovaným rozeklaným segmentovým nástavcem, v jehož středu se nachází oválný obraz sv. Jana a sv. Pavla v boltcové kartuši. Na vrcholu kartuše se tyčí malý dřevěný kříž. Po pravé straně oltáře stojí na konzole zdobené volutami a akantem dřevěná polychromovaná socha sv. Linharta, pocházející z doby okolo roku 1720.⁹⁶

Oltář sv. Václava [29] umístěný v severovýchodním rohu ochozu pochází z počátku 18. století.⁹⁷ Oltář vyplňuje celou plochu čelné zdi klenby, jako hlavní dekorační prvek zde figurují pozlacené rozviliny akantu umístěné na červeném podkladu. Střed oltáře tvoří v ozdobném rámu umístěný obraz sv. Václava, jenž byl roku 1864 přemalován Josefem Neumannem.⁹⁸ Po stranách obrazu jsou na konzolách zdobených volutou umístěny dřevěné polychromované figury sv. Víta po levé straně a sv. Agapita po straně pravé. Nad sochami se nachází baldachýny s řaseným závěsem. Nad obrazem je situován košík se snopy obilí a hrozny vinné révy, pod obrazem se nachází medailon se staroboleslavským paladiem zdobený korunou a palmovými ratolestmi. Před menzou stojí prosklený výklenek, v němž je uložena barokní socha sv. Rozálie. Po levé straně oltáře stojí na konzole socha sv. Jana Nepomuckého pocházející z doby po roce 1700⁹⁹ a po pravé straně je umístěna kamenná kopie sochy sv. Václava z katedrály sv. Víta v Praze.

Oltář sv. Kříže [25] v jihozápadním rohu pochází z poloviny 18. století.¹⁰⁰ Je tvořen menzou zdobenou monogramem IHS ve zlacené kartuši, tabernáklem a retáblem s obrazem ukřižovaného Krista. Rám obrazu zdobený akantem se v horní části konkávně a konvexně vzdouvá a vytváří tak polokruhové zakončení. Obraz po stranách lemuje baldachýn, na němž se dříve nacházeli dřevění putti. Na podstavcích nakoso postavených vedle menzy byly umístěny dřevěné sochy Panny Marie a sv. Jana. Po levé straně oltáře stojí na konzole dřevěná figura Vítězného Krista pocházející

⁹⁵ Viz Royt (pozn. 3), s. 10.

⁹⁶ Kovář (pozn. 3), s. 96.

⁹⁷ Royt (pozn. 3), s. 10.

⁹⁸ Viz Kovář (pozn. 3), s. 92.

⁹⁹ Royt (pozn. 3), s. 10.

¹⁰⁰ Viz Kovář (pozn. 3), s. 96.

z doby po roce 1700.¹⁰¹

Čtvrtý oltář umístěný v severozápadním rohu ambitu je zasvěcen Panně Marii Bolestné [30]. Oltář tvoří menza, jejíž povrch imituje mramor a je zdoben volutami a zlacenými rokajemi a nápisem MARIA v rokajové kartuši. Retabulum v dolní části a tabernákl napodobují dekoraci menzy. Po stranách menzy jsou umístěny sloupky, na kterých stojí sošky sv. Jáchyma a sv. Anny pocházející z 18. století.¹⁰² Střed oltáře tvoří obraz Pieta v rámu zakončeném segmentem. Rám obrazu je dekorován boltcovým a rokajovým ornamentem. Nástavec v podobě baldachýnu, vycházejícího od vrcholu oltáře, je bohatě prořezávaný. V horních rozích dříve seděli dva putti, hlavy dalších čtyř se nacházejí nad vrcholem oblouku. Oltář prošel v loňském roce rozsáhlou rekonstrukcí. Po pravé straně oltáře stojí na konzoli skulptura sv. Josefa, držícího na pravé ruce Krista. Tato socha byla vytvořena po roce 1700.¹⁰³

Součástí vybavení ambitu jsou také čtyři dřevěné barokní zpovědnice z doby kolem roku 1740 [31].¹⁰⁴ Bohatá ornamentální výzdoba s prvky mřížky, volut a rokají je doplněna reliéfy sv. Jana Křtitele, sv. Máří Magdaleny, sv. Petra a sv. Rozálie. Výklenky představující jeskyně ukrývají postavy Krista, sv. Ignáce, kterému se zjevuje Panna Marie a sv. Františka Xaverského umírajícího na misiích [32]. Tyto dřevěné sochy pochází z první poloviny 18. století.¹⁰⁵ Výjevy jsou doplněny nástěnnou malbou a jsou osvětleny z boku malými otvory. V poslední jeskyni je umístěna novodobá skulptura Panny Marie Lurdské.

Výklenek v jihovýchodním rohu ochozu ukrývá sochu kající se Máří Magdaleny pocházející rovněž z 18. století.¹⁰⁶ K dalším sochařským dílům, nacházejícím se v ambitech, patří novodobé skulptury Srdce Páně, sv. Antonín Paduánský a sv. Ludmila. Obrazovou výzdobu tvoří malby sv. Cyrila a Metoděje a sv. Vojtěcha. Vlevo od hlavního vchodu do kostela je na zdi umístěna v ozdobné schráně kopie hřebu z kříže. V západním křídle ambitu je situována dřevěná kazatelna. V současné době se v jižním křídle ambitu nachází některé dřevěné sochy pocházející ze zastavení křížové cesty [33].

¹⁰¹ Royt (pozn. 3), s. 10.

¹⁰² Kovář (pozn. 3), s. 98.

¹⁰³ Ibidem (pozn. 3), s. 98.

¹⁰⁴ Viz ibidem, s. 92.

¹⁰⁵ Viz Royt (pozn. 3), s. 11.

¹⁰⁶ Ibidem, s. 11.

3.10. Křížová cesta

Výstavba zastavení¹⁰⁷ započala v roce 1658 a ukončena byla roku 1705, kdy stálo všech dvacet pět kaplí.¹⁰⁸ Římovská křížová cesta byla koncipována na základě krajinného rázu, větší kaple jsou situovány na pohledově výrazných místech, menší stavby jsou zasazeny do intimnějšího prostředí. Ne všechna zastavení jsou čelně otevřena přicházejícímu poutníkovi,¹⁰⁹ odbočky a obcházení podporovaly dojem mystického putování, o který jezuité při stavbě křížové cesty v 17. století usilovali. Jednotlivá zastavení se od sebe liší půdorysem, stylem i výzdobou. Poutník zde může nalézt průchozí kaple s nástěnnými malbami, větší uzavřené kaple, do kterých musí vstoupit, aby si prohlédl pašijový výjev, menší výklenkové kaple se sochami a freskami a drobné kapličky ukrývající ve výklencích obrazy. Zastavení *Olivetská hora* a *Kalvárie* představují sochy umístěné v přírodě [57 a 98]. V současné době jsou kaple nepřístupné či zahrazené kovanými mřížemi a dřevěnými ploty.

3.10.1. Stavby

Jaromír Pečírka rozdělil kaple podle doby jejich vzniku do dvou skupin.¹¹⁰ První skupinu tvoří kaple s renesančními architektonickými prvky, jmenovitě to jsou zastavení *Velký Pilát* [86], *Vodní brána* [75], *Stádní brána* [50]. K těmto zastavením přiřazuje ostatní kaple raně barokního charakteru, k nimž patří například stavby *Loučení* [45] a *Kristus snímán z kříže* [107]. Do druhé skupiny klade kaple *Malý Pilát* [81] a *U Herodesa* [83], na nichž se objevují formy vrcholného baroka.¹¹¹

3.10.2. Sochy

Sochy dělí Pečírka do třech skupin podle doby vzniku a řemeslného zpracování.¹¹² Jako nejméně propracované skulptury označuje sousoší z kaple *Poslední večeře* a postavy Krista a tří apoštolů z kaple zvané *Pustá ves* [34], ty však vytvořil jiný řezbář.¹¹³ K první skupině také Pečírka přiřadil štukové figury ze čtvrté kaple a kamenné sochy ze zastavení *Olivetská hora* [58-63]. Tato díla vznikla podle dochovaného

¹⁰⁷ Zastavení jsou v pramenech uváděna také jako *Agoniae Rzimoviensis* či *Stationes Řimoviensis*.

¹⁰⁸ Viz Royt (pozn. 3), s. 12.

¹⁰⁹ Např. kaple Velký Pilát se zpočátku jeví jako prostá stavba, poté co ji poutník obejde, otevře se mu monumentálním průčelím.

¹¹⁰ Viz Pečírka (pozn. 4), s. 159.

¹¹¹ Ibidem, s. 159.

¹¹² Ibidem, s. 159-161.

¹¹³ Ibidem, s. 159-161.

letopočtu v roce 1660. Monogram I.G. vyrytý vedle letopočtu odkazuje buď na jméno autora či na zakladatele římovského poutního místa Jana Gurreho. Oldřich Blažíček označil ve své knize *Barokní sochařství v Čechách* za nejstarší skulpturu dřevěnou figuru mrtvého Krista nacházející se dříve v kapli *Božího hrobu*.¹¹⁴

Mezi díla vzniklá v šedesátých letech 17. století patří sochy a na dřevě malované postavy z kaplí *U chromého Žida* [35], *U Cedronu* [36], *U Kaifáše* [37], *Velký Pilát* [38 a 39], *Kristus nesoucí kříž potkává Pannu Marii* [40] a *U Šimona* [41].¹¹⁵ Do stejné doby vzniku také patří sousoší *Pieta* [42 a 43] z předposledního zastavení. Podle Pečírky byla tato díla vytvořena třemi řezbáři. Vyzdvihuje zejména umělecké zpracování soch ze zastavení *U Kaifáše*, *Kristus nesoucí kříž potkává Pannu Marii*, *Velký Pilát* a *Kristus snímán z kříže*, která jsou podle něj dílem jednoho umělce.¹¹⁶ Tyto figury se od ostatních liší jemnou modelací těl, detailním propracováním, bohatými drapériemi a živými výrazy postav.

Do třetí skupiny byly zařazeny tři kamenné sochy ze zastavení zvaného *Kalvárie* [99-101]. Postavy Panny Marie, Máří Magdaleny a sv. Jana Evangelisty vykazují vrcholně barokní charakter. Dramatické výrazy tváří světců doplňují vzdouvající se drapérie oděvů. Rok vzniku i jméno autora se dochovali vytesané na soklech. Do stejné skupiny patří také dřevěné figury z kaplí *Malý Pilát* a *U Herodesa* [44], jejichž autor není znám.

Přestože jsou sochy stylově i materiálově rozmanité, spojuje je „*pathetická výrazová iluze skutečnosti*.“¹¹⁷ Jaroslav Pečírka vidí právě v renesančním naturalismu římovských soch možnou souvislost s poutním místem v italském Varallu.¹¹⁸ Celkem se poutník při cestě po zastaveních setkával s padesáti dřevěnými, osmi kamennými a osmi štukovými sochami, které byly vyrobeny v životní i nadživotní velikosti.

3.10.3. Malířská výzdoba

Nástěnné malby a obrazy doposud nebyly detailně prozkoumány, částečně také z důvodu, že byly často přemalovávány a některé z nich jsou v současné době velmi poškozené. U kaplí se sochařskou výzdobou jsou fresky použity k dokreslení daného výjevu, tvoří krajinné pozadí, často jsou použité i scény z městského prostředí. Sochy

¹¹⁴ Oldřich J. Blažíček, *Sochařství baroku v Čechách. Plastika 17. a 18. věku*, Praha 1958, s. 81.

¹¹⁵ Pečírka (pozn. 3), s. 160.

¹¹⁶ Ibidem, s. 160.

¹¹⁷ Blažíček (pozn. 114), s. 81.

¹¹⁸ Viz Pečírka (pozn. 4), s. 158.

v zastavení *U Herodesa* jsou doplněny malbami vojáka a Židů [84 a 85], u ostatních zastavení se sochami jsou doplňující postavy tvořeny malovanou dřevěnou deskou. V kaplích *U Kaifáše*, *Velký Pilát*, *Kristus nesoucí kříž potkává Pannu Marii* a *Kristus snímán z kříže* jsou fresky nahrazeny dekorační povrchovou úpravou stěn [80, 87, 88, 91]. Zvláštnost v nástěnné výzdobě tvoří zastavení *Poslední večeře*. Malby zobrazují výzdobu interiéru stavby, v které se odehrává scéna *Poslední večeře Páně*, proto jsou užity motivy andělů nesoucích plachty, jejichž výplň se nedochovala [50]. Strop je ozdoben freskou [48]. Poslední kaple, *Boží hrob*, je zdobena malbami jak na fasádě [110], tak i v interiéru, zde se ovšem malby dochovaly pouze ve fragmentech. Autorství a datace nástěnných maleb a obrazů jsou známy pouze částečně. Malířská výzdoba je použita v celkem devatenácti zastaveních, jedenáct z nich znázorňuje scény z Kristových pašijí, zbylých osm tvoří pouze pozadí k sochám.

3.10.4. Popis zastavení

První zastavení křížové cesty představuje kaple oktogonálního půdorysu s názvem *Loučení* [45]. Stěny člení kruhová okna a pilastry kryjící nároží, jež se na hraně zalamují. Těsně pod hlavicemi prochází po celém obvodu stavby úzká římsová lišta. Dvoje dveře slouží k plynulému průchodu věřících. Nad hlavním portálem je situován rozeklaný trojúhelný fronton s koulí. Na jedné straně je interiéru navíc osvětlen obdélným oknem. Stavba je zaklenuta kupolí s lucernou a pochází z let 1687 - 1688, menší úpravy byly provedeny v 19. století.¹¹⁹ Vnitřní výzdobu kaple tvoří freska Krista loučícího se s Pannou Marií.¹²⁰ Tato nástěnná malba je obklopena rámem a společně s představenou menzou utváří oltář [46].¹²¹ Stěny interiéru člení nasazované zalamované pilastry s římsovými hlavicemi, spojené náběžními římsami. Zastavení bylo rekonstruováno v roce 1999.

Kaple obdélného půdorysu *Poslední večeře Páně* byla postavena roku 1668 na vyvýšeném místě jako dominanta okolí [47].¹²² Stavba má stejně jako první zastavení dvoje dveře, jež jsou osazeny na bočních stranách. Průčelí je dekorováno pilastry a oknem vyplněným geometrickou vitráží, které je zakončeno polokruhem. Okno

¹¹⁹ Kovář (pozn. 3), s. 103.

¹²⁰ Jan Royt uvádí, že původně se v kapli nacházely plastiky pocházející z roku 1691, které byly v roce 1697 vyměněny za obrazy. V 18. století byla provedena třetí úprava výzdoby interiéru a obrazy byly nahrazeny nástěnnou malbou, viz Royt (pozn. 3), s. 13.

¹²¹ Oltář byl přenesen z kostela sv. Ducha, kde byl roku 1840 vyměněn za nový, viz Drobil (pozn. 3), s. 55.

¹²² Viz Kovář (pozn. 3), s. 103.

stejného tvaru jako na průčelí je prolomeno i na boční straně kaple. Třetí, čtvercové okno rámované šambránou se nachází na zadním průčelí. Zadní průčelí je zdobeno nárožní rustikou a ve štítu se nachází dva malé obdélné otvory. Silueta trojúhelného štítu je na průčelí zvýrazněna volutovými křídly s jehlanci a písmeny IHS ve svatozáří umístěnými na vrcholu trojúhelného zakončení. Kaple je sklenuta zrcadlovou klenbou s výsečemi zdobenou rostlinnými motivy. Výseče klenby a fabionová římsa jsou zvýrazněny plastickým vejcovcem vyvedeným v pásech. Ve vrcholu zrcadlové klenby se dochovala freska v obdélném rámu, ovšem bez důkladného prozkoumání nelze přesně určit námět malby [48]. Na stěnách kaple se dochovala fresková výzdoba v podobě siluet andělských postav držících plátna, na kterých se pravděpodobně dříve nacházely obrazové výjevy či nápisy. Výjev Poslední večeře představovaly polychromované dřevěné sochy apoštolů a Krista v životní velikosti rozesazené kolem prostřeného stolu. Sochy byly roku 1994 ukradeny a nyní stojí v kapli pouze stůl s kalichy a maketami chlebů. Stůl je zdobený na dřevě malovaným bílým ubrusem [49].

Třetí zastavení křížové cesty, *Stádní brána u dvora Getsemanského*, je otevřená kaple s nástěnnými malbami pocházející z roku 1691 [50].¹²³ Fresky znázorňují Krista a apoštoly, jak přicházejí do zahrady Getsemanské [51 a 52]. Arkádu lemují pilastry zalamované na nárožích spojené bohatě profilovanou římsou, na kterou je nasazen nízký sokl nesoucí stanovou střechu. Střecha je na průčelí kryta soklem s pilastry nesoucími rozeklaný trojúhelný štít, v jehož vrcholu se nachází koule. Stavba je v současné době zahrazena dřevěným plotem a je neprůchozí.

Odpočinek v zahradě Getsemanské připomíná zastavení zvané *U pusté vsi* [53]. Kaple obdélného půdorysu je na průčelí otevřena polokruhem zaklenutým vchodem, na korunní římsu nasedá dvouetážový trojúhelný štít u paty zdobený koulemi. Ve vrcholu štítu se nachází sokl, na němž se dekorace nedochovala. Objekt pocházející z roku 1691 byl několikrát přestavěn, současná podoba vznikla roku 1810.¹²⁴ Interiér je zaklenut valeně se šalováním a osvětlen malým kruhovým otvorem v zadní stěně [54]. Z výzdoby se částečně dochovala nástěnná malba a na zemi ležící štukové plastiky [55].¹²⁵ Dřevěné postavy Krista, sv. Jana, sv. Jakuba a sv. Petra [34] byly převezeny do ambitu a nahrazeny fotografií.

¹²³ Pytel – Šmákal – Stach et. al. (pozn. 3), s. 10.

¹²⁴ Kovář (pozn. 3), s. 103.

¹²⁵ Po přestavbě kaple v 19. století musely být i štukové sochy upraveny. Podle Jaroslava Pečírky mohou být dílem autora kamenných plastik ze zastavení Olivetská hora, viz Pečírka (pozn. 4), s. 160.

Edikulová kaplička *U smutné duše*¹²⁶ pocházející z roku 1691¹²⁷ ukrývá ve výklenku zakončeném půlkruhovým obloukem na dřevě malovaný obraz vytvořený roku 1834, jehož autorem je prachatický malíř Felix Faber [56].¹²⁸

V pořadí šesté zastavení *Olivetská hora*, přezdívané též *U anděla*, je tvořeno kapličkou umístěnou na skalním výběžku a kamennými sochami s patrnými zbytky polychromie [57]. Z niky zaklenuté konchou, v níž je plasticky provedená mušle vytvořená ze štuku, vystupuje socha anděla držícího kalich a dřevěný kříž [63]. Pod skalním výběžkem se nachází socha klečícího Krista, který se sepjatýma rukama hledí na anděla [62]. Níže na kopci pod Kristovou figurou leží tři postavy spících apoštolů [58, 59, 61], na jejichž boční straně je vytesán letopočet 1660 a iniciály I. G. [60].

Nedaleko *Olivetské hory* je umístěna výklenková kaplička *U Jidáše* [64] s nástěnnou malbou znázorňující Jidáše, jak zrazuje Krista [65 a 66].

Drobná stavba s obdélným výklenkem nese název *Malá kaple*. Tvarem připomíná oltářní menzu s retáblem, který je zakončen trojúhelným nástavcem [67]. Uvnitř niky chráněné dřevěným ohrazením se nachází obraz Krista vyvedeného ze zahrady.

Další zastavení umístěné na návrší s otevřeným pohledem na Římov je pojmenováno *U chromého Žida* [68]. Větší stavbu obdélného půdorysu kryje valbová střecha. Ve výšce paty oblouku výklenku obíhá úzká římsová lišta, korunní římsa je bohatě profilovaná. Výzdobu kaple tvořilo dřevěné sousoší Krista spoutaného a vedeného žoldněřem doplněné o nástěnnou malbu znázorňující pozadí výjevu [69].

Zastavení *U Cedronu* se klene nad potokem a zobrazuje scénu, jak dva vojáci vedou Krista přes Cedron [70]. Jedná se o výklenkovou kapli architektonicky téměř totožnou s předchozím zastavením. Liší se řešením soklu a úzkými, polokruhem zakončenými průhledy otevírající kapli i z obou bočních stran. Kaple se od ostatních odlišuje modročervenou barevností fasády a rustikou.¹²⁹ Vznikla roku 1661,¹³⁰ v roce 2003 byla stavba rekonstruována.¹³¹ Na vnitřní stěně kaple se nachází freska

¹²⁶ Ikonografické téma tohoto obrazu pochází z Matoušova evangelia a jedná se výrok Krista: „*Má duše je smutná až k smrti. Zůstaňte tu a bděte se mnou.*“ Matouš 26, 38.

¹²⁷ Royt (pozn. 3), s. 13.

¹²⁸ Viz Kovář (pozn. 3), s. 103.

¹²⁹ Takto barevnou fasádu získala kaple během rekonstrukce v roce 2002.

¹³⁰ Viz Kovář (pozn. 3), s. 106.

¹³¹ Viz Jaroslav Hejl, *Technická zpráva k prováděcímu projektu rekonstrukce kapli křížové cesty u Říмова postižených povodněmi* (nepublikovaný strojopis, přístupný v knihovně Národního památkového ústavu, Územní odborné pracoviště v Českých Budějovicích), Veselí nad Lužnicí 2002.

s krajinným výjevem, jejímž autorem je Felix Faber [71],¹³² dřevěné sochy [36] jsou nahrazeny fotografií.

Za silnicí stojí malá kaplička [72], zastavení jedenácté, v jejímž výklenku se nachází freska se scénou *Kristus je haněn, tupen a kamenován* [73 a 74]. Průčelí stavby zdobí představené pilíře na soklech.

Stavba architektonicky velmi podobná zastavení třetímu,¹³³ nese název *Vodní brána* [75]. Jedná se o otevřenou průchozí kapli s freskami na lící straně klenby, v současnosti je zahrazena dřevěným plotem. Nástěnné malby představují svázaného Krista, jak je veden vojáky [76], v kartuších nad freskami je uveden popis zastavení v češtině a němčině [77]. Kaple vznikla před rokem 1697.¹³⁴

Zastavení *U Anáše* tvoří stavba stejného typu jako kaple pátá [78].¹³⁵ Freska, jež se v obdélném výklenku nacházela, byla nahrazena obrazem znázorňujícím první výslech Krista.

V pořadí čtrnácté zastavení bylo pojmenováno *U Kaifáše nebo též U děvečky*. Velká dvojdílná kaple s dvěma arkádami mezi pilastry zaklenutá křížovou klenbou pochází z roku 1663 [79].¹³⁶ Paty oblouků jsou zvýrazněny náběžní římsou, na vrcholu jsou pilastry spojeny římsou. Štítem střecha připomíná mansardu s piniovou šíškou na vrcholu, z boku je ovšem patrné, že je střecha sedlová. Podlaha je vytvořena z valounů, interiér je rozdělen na dva prostory spojené průchodem [80]. V pravé části kaple se nacházely dřevěné figury sv. Petra hovořícího s děvečkou, ve slepém okně s přímou návojevou římsou stála socha kohouta. V levé části byla na dřevěných schůdcích socha na trůnu sedícího Kaifáše a po stranách byly umístěny malované dřevěné desky představující sedící postavy dvou židovských kněží. Před nimi stála socha Krista vedeného žoldněm směrem ke sv. Petrovi do pravé části kaple [37].¹³⁷ Nyní jsou sochy nahrazeny fotografiemi. Zastavení bylo obnoveno po povodních v roce 2002.¹³⁸

Kaple *Malý Pilát* vznikla na počátku 18. století [81].¹³⁹ Architektonicky se liší od ostatních skosenými rohy a štítem s hrotem vybíhajícím z konkávně prohnuté

¹³² Freska pochází z roku 1834, viz Kovář (pozn. 3), s. 106.

¹³³ Viz obr. 50.

¹³⁴ Royt (pozn. 3), s. 15.

¹³⁵ Zastavení *U smutné duše*, liší se pouze tvarem výklenku, třinácté zastavení má výklenek obdélný, kaple *U smutné duše* má výklenek zakončený polokruhem, viz obr. 57.

¹³⁶ Kovář (pozn. 3), s. 108.

¹³⁷ Jedná se o scény Kristus u výslechu před veleknězem a Petr zapírá Krista.

¹³⁸ Viz Hejl (pozn. 131), nestránkováno.

¹³⁹ Royt (pozn. 3), s. 15.

korunní římsy. Nároží jsou zdobena vrstvenými pilastry. Freska na stěně výklenku zaklenutého konchou znázorňuje interiér Pilátova domu [82], v němž stály tři dřevěné sochy Krista vedeného vojákem a Piláta. Stavba byla v roce 2002 rekonstruována,¹⁴⁰ v roce 2009 byly sochy z výklenku odcizeny.¹⁴¹

Výklenková kaple umístěná v obecní zástavbě pojmenovaná *U Herodesa* se velmi podobá předchozímu zastavení [83]. Štít je nahrazen bohatě profilovanou diadémovou římsou. Průčelí člení pilastry vycházející od římsy trnože, na bočních stranách kaple jsou pilastry protažené od soklu stavby až po korunní římsu. Na soklu se nachází plastická obdélná výplň s konkávně vykrojenými rohy. Nástěnná malba zobrazuje postavy Židů [84] a vojáka, kteří tvoří pozadí k figurálnímu výjevu Krista, sedícího Heroda a vojáka ukazujícího na Ježíše. Sochy jsou zachyceny na fotografii umístěné uvnitř kaple. Na rukávu malovaného vojáka se dochoval obličej, pravděpodobně pozůstatky dřívější malby či možný odkaz na vojákovou zápornou úlohu v Kristových pašijích [85].

Průčelí největší kaple křížové cesty je vertikálně členěno třemi arkádami mezi nastavovanými pilastry a horizontálně profilovanými římsami, jež jsou kryty prejzy [86]. Prostřední arkáda je vyšší než dvě boční. Zastavení je označováno jako *Velký Pilát*. Průčelí je ukončeno dvouetážovým štítem ve tvaru mohutného rozeklaného trojúhelníku, na nějž nasedá menší obdélný štít s volutovými křídly s palmovými ratolestmi a rozeklaným segmentovým nástavcem, v jehož středu je umístěna piniová šištice. Zadní nároží jsou zvýrazněna rustikou. Interiér kaple byl bohatě vyzdoben a zaklenut křížovou klenbou [88]. Na stěnách se dochovaly zbytky architektonických prvků – pilastry, slepá okna a dekorativní orámování mělkých výklenků, žeber a pavlače štukovými rámci a lasturami rybníčních škeblí.¹⁴² Prostor je uprostřed rozdělen cihlovou zídkou a samotné figury stály na vyvýšené podlaze [87]. V levé části kaple se nacházely sochy představující výjev *Bičování Krista*, v pravé části pak *Nasazování trnové koruny* [38 a 39]. Na zadní stěně stály na pavlači sochy Piláta ukazujícího Krista lidu, tedy scénu *Ecce homo*. Sochy byly zcizeny před dvěma lety, ovšem některé z nich se podařilo najít a vrátit zpět do Říma, nyní se nachází v ambitu. Stavba pochází z roku 1662.¹⁴³

¹⁴⁰ Viz Hejl (pozn. 131), nestránkováno.

¹⁴¹ http://www.uvucr.cz/oznameni/rimov_kradez_2009.htm, vyhledáno 5. 5. 2011.

¹⁴² Podobně je tomu v kapli *Kristus nesoucí kříž potkává Pannu Marii* – viz. obr. 91.

¹⁴³ Kovář (pozn. 3), s. 109.

V pořadí osmnáctá stavba je tvořena značně poškozenou edikulovou kapličkou s freskovým obrazem *Kříž byl vložen Kristu na bedra* [89]. Vznikla před rokem 1697, ovšem roku 1835 byla pravděpodobně přestavěna.¹⁴⁴

Následující zastavení se architektonicky liší od ostatních kaplí. Široká, nízká kaple obdélného půdorysu s názvem *Kristus nesoucí kříž potkává Pannu Marii* vznikla patrně roku 1660 [90].¹⁴⁵ Nároží jsou bosována, římsa se nad bosováním stáčí do volut. Stavbu chrání pultová střecha, jež je ze stran kryta bočními stěnami. Nároží na levé straně je vysoko vykrojeno, dříve na přiléhala ohradní zeď, která se částečně dochovala. Korunní římsa na průčelí je bohatě profilovaná a kryta prejzy. Valená klenba byla původně posázena lasturami rybníčních škeblí, postupem času však většina z nich opadala a nyní se na stěnách nalézají pouze ojedinělé pozůstatky [91]. V kapli se nacházely velmi kvalitně propracované dřevěné skulptury Krista a Panny Marie a na dřevě malované figury vojáka a dvou mužů.

K rohu hřbitovní zdi přiléhá edikulová *kaple sv. Veroniky*, výklenek zdobí freska od Františka Bohumila Doubka z roku 1885 [92].¹⁴⁶

Popravní brána je otevřená patrová kaple, kterou poutník přichází k poslední části křížové cesty [93]. Průčelí dekorují na nárožích sdružené pilastry nesoucí nízký sokl, na který nasedá pultová střecha. Štítový nástavec tvoří krátké pilastry tvořící podporu pro trojúhelný štít s piniovou šiškou na vrcholu. Mezi pilastry na štítu je v obdélném rámečku vyveden název zastavení. Na stěnách průchodu jsou nástěnné malby plačících žen, které potkávají Krista s křížem [94]. Tyto výjevy namaloval Felix Faber roku 1840, fresku na levé straně zobrazující Krista nesoucího kříž za doprovodu vojáků pak přemaloval Karel Čihák v roce 1929 [95].¹⁴⁷ Kaple stála již před rokem 1697.¹⁴⁸

Dvacáté druhé zastavení pojmenované *U Šimona* je situováno ve svahu pod zámečkem. Patrová kaple se do tří stran otevírá arkádami, fasáda je dekorována pilastry spojenými náběžní římsou [96]. Na bohatě profilovanou kordonovou římsu krytou prejzy, doplněnou geometrickým ornamentem vyvedeným v pásu, navazuje

¹⁴⁴ Eva Jožová - Hanuš Joža, *Restaurátorský průzkum vnějších a vnitřních omítkových vrstev za účelem zjištění původní barevnosti. Římovská pašijová cesta, zastavení XVIII. Kristovi na ramena vkládán kříž* (nepublikovaný strojopis, přístupný v knihovně Národního památkového ústavu, Územní odborné pracoviště v Českých Budějovicích), 2010.

¹⁴⁵ Kovář (pozn. 3), s. 110.

¹⁴⁶ Ibidem, s. 110.

¹⁴⁷ Ibidem, s. 110.

¹⁴⁸ Viz Royt (pozn. 3), s. 16.

druhé podlaží, jež je osvětleno nízkými obdélnými okny. Sedlová střecha chrání stavbu, která je sklenuta jedním polem křížové klenby na římsových konzolách a ve výklenku přechází v klenbu valenou [97]. Za mříží se nacházely dřevěné sochy vojáků, jak táhnou a bičují znaveného a pod tíhou kříže umdlévajícího Krista, Šimon Cyrenský pomáhající Kristu s křížem byl vyobrazen na dřevěné desce. V kapli se zachoval pouze dřevěný kříž a zbytky nástěnných maleb, sochy jsou opět nahrazeny fotografií. Zastavení bylo postaveno v roce 1660.¹⁴⁹

Na travnatém kopečku za kaplí *U Šimona* stojí tři dřevěné kříže a tři kamenné sochy tvořící zastavení s názvem *Hora Kalvárie* [98].¹⁵⁰ Na křížích visí figury vytvořené z pomalovaného plechu, na prostředním, nejvyšším, je ukřižován Kristus [102], na postranních lotři Dismas a Gesmas. Kamenné sochy v životní velikost představující Pannu Marii [99], sv. Jana [100] a klečící Máří Magdalénu [101] nesou zbytky barevné polychromie. Vytvořil je roku 1705 Friedrich Haslinger z Hornu,¹⁵¹ podle dochovaného nápisu vyrytého na podstavci soch sv. Jana a Panny Marie [103-105].

V blízkosti *Kalvárie* se nachází kaple půlkruhového půdorysu *Kristus snímán z kříže* pocházející z roku 1661.¹⁵² Stavba je chráněna jehlancovou šindelovou střechou a dekorována pilastry nesoucími římsu a pásem zubořezového ornamentu pod korunní římsou [106 a 107]. Dřevěné sousoší *Piety* [42 a 43] z roku 1686,¹⁵³ dřívě umístěné v širokém půlkruhovém výklenku, patří k mistrovským dílům sochařské výzdoby římovského komplexu.

Poslední, dvacáté páté zastavení *Boží hrob*¹⁵⁴ je situováno v úpatí svahu nedaleko řeky [108]. Je to nejstarší stavba římovské křížové cesty, byla postavena již v roce 1658. Jedná se o prostou stavbu na obdélném půdorysu uzavřeném polygonálně, se sedlovou střechou krytou plechem a trojúhelným štítem, korunní římsa je ve štítu zakončena prejzy. Průčelí je prosté, bez architektonických ozdob, nad vchodem do kaple se dochovaly nástěnné malby andělů nesoucí nástroje Kristova umučení [110]. Portál je zvýrazněn kamenným ostěním a zahrazen mříží. Kaple sestává z předsíně a samotného Božího hrobu. Předsíň obdélného půdorysu je zaklenuta jedním polem křížové klenby

¹⁴⁹ Viz Kovář (pozn. 3), s. 113.

¹⁵⁰ Též *U tří křížů*.

¹⁵¹ Jsou signovány a datovány, viz obr. 104-106.

¹⁵² Kovář (pozn. 3), s. 113.

¹⁵³ Ibidem, s. 113.

¹⁵⁴ Ke stavbám Božího hrobu viz Michael Rüdiger, *Nachbauten des Heiligen Grabes in Jerusalem*, Regensburg 2003.

přecházejícího v konchu a osvětlena sdruženým oknem v kamenném ostění a čtvercovým otvorem. Na podlaze vytvořené z valounů leží kvádr představující kámen, jenž zahrazoval vstup do hrobu. Vstup do Božího hrobu tvoří kamenný portál [109]. Na kladí je vytesán letopočet vzniku. Hrob tvoří neosvětlený prostor čtvercového půdorysu zaklenutý křížovou klenbou.

Po pravé straně se nachází kamenná tumba, na které ležela dřevěná socha Kristova těla. Po stranách kaple stojí na soklech s geometrickou výplní dva kamenné sloupy s ionskými hlavicemi, na kterých jsou umístěny trojaiony vytvořené z pomalovaného plechu. Stejný motiv je použit i na volutové konzoli umístěné nad korunní římsou ve středu trojúhelného štítu stavby [111]. Pod sloupy jsou umístěny dva nízké kamenné kvádry symbolizující lavice pro strážce Božího hrobu. Sloupy upomínají na Šalamounův chrám a také pravděpodobně na vojáky hlídající hrob.¹⁵⁵

3.11. Zámek

Budova bývalé jezuitské rezidence stojí nedaleko areálu kaple s ambitem a kostela sv. Ducha. Jedná se o jednopatrovou stavbu dvoukřídlé dispozice ve tvaru písmene L. Trojosé průčelí otočené do dvora uzavřeného hospodářskými budovami je zakončeno mohutným štítem s křídly, vedle kterých se nachází obelisky [112]. Na štít nasedá dvacet jedna metrů vysoká věž zakončená cibulovou střechou s lucernou, pocházející z roku 1691.¹⁵⁶ Vchod do dvora zámku tvoří portál dosahující výšky prvního patra budovy. Po stranách je lemován pilastry, nad půkruhovým zakončením na ně nasedají lizény spojené římsou. Nad korunní římsou se nachází nízký baldachýnový štít zakončený koulí. Přízemí jižního křídla se otevíralo do dvora arkádami na pilířích, v současnosti jsou zaslepené. Z fasády vystupují části pilířů a tvoří pilastry doplněné římsou u paty oblouku, cvikly zdobí rustika. Křídla zámku jsou členěna okny a portály lemovanými šambránou. Refektář nacházející se v jižním křídle byl dekorován nástěnnou malbou sv. Ignáce a sv. Františka Xaverského. Přestavba bývalé tvrze na rezidenci byla téměř dokončena roku 1685, autor návrhu není znám.¹⁵⁷ Součástí hospodářských budov je i stavba bývalého pivovaru. V současnosti se zámek nachází v soukromém majetku a slouží jako hotel.

¹⁵⁵ Více o tomto viz Řepa (pozn. 35), s. 63.

¹⁵⁶ Viz Kovář (pozn. 3), s. 21.

¹⁵⁷ Ibidem, s. 21.

3.12. Současný stav poutního areálu

Poutní místo je celistvě dochované, přestože jednotlivé kaple křížové cesty byly od svého vzniku již několikrát opravovány. Jejich rychlé chátrání je způsobené neustálým vystavením vlivům počasí a slunečnímu svitu. Tím nejvíce trpí fresky a obrazy. Také okolní krajinný ráz se rychle mění, kaple, které byly dříve viditelné z dálky, jsou nyní ukryté mezi stromy a keři. Nejvýraznější změna římovské krajiny proběhla v roce 1974, kdy byla zahájena výstavba přehradní nádrže, jež zásobuje pitnou vodou České Budějovice.¹⁵⁸ Díky tomu, že křížová cesta z části prochází kolem obecní zástavby, je její okolí pravidelně upravováno.

Některá zastavení musela být po povodních opravena, další na zásah restaurátorů stále čekají. Kaple zvaná *U Cedronu* byla opravena ze statických důvodů, nástěnné malby byly ovšem ponechány v značně poškozeném stavu. Restaurování původního stavu je velmi náročné, jak časově tak finančně. Na kaplích opravených po roce 2002 byly provedeny sondy a proto některé z nich získaly odlišnou barevnost omítky,¹⁵⁹ nárožní armaturu či bosáž. Přestože je římovská křížová cesta volně přístupná návštěvníkům po celý rok, kaple *Loučení*, *Poslední večeře* a *Boží hrob* jsou uzavřené a poutník může nahlédnout dovnitř pouze oknem či otvorem ve dveřích. Kvůli opakujícím se krádežím musela být zastavení opatřena kovanými mřížemi a v roce 2009 byly sochy odvezeny do depozitáře v Českých Budějovicích. Tamější podmínky sochám zvyklým čelit přírodním vlivům neprospívaly, proto byla část umístěna do klášterního muzea v Borovanech¹⁶⁰ a část se vrátila do Říмова a v současné době jsou vystaveny v ambitu. Do budoucna plánuje českobudějovické diecézní konzervátorské centrum společně s římovským farářem páterem Tomášem Koňáříkem vytvoření kopií a jejich umístění zpět na původní místa, tedy do jednotlivých zastavení. Výroba by měla být financována z grantu Evropské unie.¹⁶¹

¹⁵⁸ Ibidem, s. 76.

¹⁵⁹ Například kaple *Loučení* a *U Cedronu*, viz Zdeněk Čechovský, *Restaurátorský průzkum omítek pláště kaple č. 10 „Cedron“ – poutní cesta Římov* (nepublikovaný strojopis, přístupný v knihovně Národního památkového ústavu, Územní odborné pracoviště v Českých Budějovicích), Praha 2003.

¹⁶⁰ O přípravě expozice a o římovských sochách viz Ludmila Ourodová-Hronková, *Sochy římovské pašijové cesty v Borovanech*, in: ed. Martin Gaži, *Památky jižních Čech 3*, České Budějovice 2010 (Miscellanea, Národní památkový ústav, územní odborné pracoviště v Českých Budějovicích), s. 175-177.

¹⁶¹ <http://www.denik.cz/regiony/na-rimovskou-pasijovou-cestu-se-vra20110301.html>, vyhledáno 5.5.2011, Celková délka trasy křížové cesty je přibližně šest kilometrů. Otevírá se návštěvníkům na několika místech umístěnými informačními tabulemi s mapkou a popisem zastavení. Prohlídka areálu kostela a lorety je možná pouze po domluvě s farářem, či ve dnech, kdy se konají mše nebo poutě. Návštěvník se v ostatní dny dostane pouze do severního křídla ambitu, v kterém je umístěna kovová mříž. V době poutí se také otevírají větší kaple, které nejsou běžně přístupné. Během roku se konají tři hlavní poutě. První,

3.13. Umělci činní v Římově

Na římovském poutním komplexu se podílela celá řada umělců, ovšem informace o většině z nich se nedochovaly. Z doby výstavby nemáme žádné údaje o umělcích činných v Římově. Podobně jako předloha pro křížovou cestu se nedochovaly jména architektů křížové cesty a areálu lorety s ambitem a kostelem sv. Ducha. Je známo pouze několik autorů výzdoby, především malířů, ovšem jejich díla byla vytvořena až po dokončení komplexu.

Zajímavá situace nastává ohledně určení autorství lunetových obraz s výjevy ze života Panny Marie umístěných v ambitu. V literatuře zabývající se tímto poutním místem je několikrát zmiňováno jméno Felixe Fabera, prachatického malíře, který se podílel na většině malířské výzdoby římovského areálu. Jako první uvádí Felixe Fabera jako autora obrazového cyklu z ambitu Emanuel Drobil.¹⁶² Původní obrazy ze 17. století měli být postupně nahrazovány po roce 1853 novými. Tou dobou byl už Felix Faber deset let mrtvý. Autoři prací o římovském komplexu přejímali autorství obrazu podle Drobilova určení. V roce 1999 byl restaurován obraz *Zvěstování Panně Marii*. V pravém dolním rohu byla objevena signatura Jakoba Fabera, což potvrzuje domněnku o nesprávném připsání díla jeho otci.¹⁶³ Jan Antonín Mager a Vladimír Hrabák uvádí Jakoba jako autora obrazu *Seslání Ducha Svatého na oltáři v římovském kostele sv. Ducha*,¹⁶⁴ v literatuře o Římově je autorství tohoto díla připisováno Felixu Faberovi. Pro další bádání by bylo přínosné, kdyby se otázku autorství dalších lunetových obrazů podařilo zodpovědět detailním zkoumáním během restaurování těchto děl a případně najít doložení působení Jakoba Fabera v Římově v pramenech.

Do přehledu nejsou zařazeni někteří umělci z důvodů absence jakýkoli dalších informací. Jejich jména nejsou zmíněna v dostupných soupisech umělců.¹⁶⁵ Jmenovitě to

jarní, probíhá v neděli po třetím květnu na svátek Nalezení kříže. Druhá, letní, se koná v neděli po druhém červenci a třetí, podzimní, pak v neděli po čtrnáctém září na svátek Povýšení sv. Kříže. V průběhu roku také několikrát probíhají zpívané pašije. Návštěvnost poutí byla ovlivněna osobnostmi, které se na těchto akcích podíleli. V druhé polovině dvacátého století k nejvýraznějším postavám patřili biskup Josef Hlouch a Miloslav Vlk, jejichž kázání navštěvovalo až deset tisíc lidí, viz Černý (pozn. 5), s. 187. Nyní poutní místo, co se týče návštěvnosti, upadá. Poté, co byly sochy odvezeny není Římov pro návštěvníky příliš atraktivní, fotografie, které je nahrazují, nejsou dostačující. V některých případech jsou navíc sochy vyfotografovány přes mříže, čímž výsledný obraz velmi utpěl. V římovském kostele se konají pravidelné mše. Farnost Římov spadá pod českobudějovickou diecézi.

¹⁶² Viz Drobil (pozn. 3), s. 56.

¹⁶³ Věra Zemanová, *Zpráva o restaurování závěsného lunetového obrazu z kostela sv. Ducha v Římově* (nepublikovaný strojopis, přístupný v knihovně Národního památkového ústavu, Územní odborné pracoviště v Českých Budějovicích), 1999.

¹⁶⁴ Viz Jan Antonín Mager - Vladimír Hrabák, *Prachatice, domy a lidé*, Prachatice 2007 (nestránkováno).

¹⁶⁵ Prokop Toman, *Nový slovník československých výtvarných umělců I.*, Praha 1947 - Zbyšek Malý (ed.), *Slovník českých a slovenských výtvarných umělců 1950-1998 IV.*, Ostrava 1999 - Anděla Horová (ed.),

jsou architekt Schwarz, podle jehož návrhu byla postavena v roce 1891 zvonice, malíř Josef Neumann, restaurátor a autor několika lunetových obrazů z roku 1857. Podle Drobila mu s obnovou nástěnné výzdoby ambitu pomáhal jeho syn.¹⁶⁶ Druhým umělcem nezařazeným do soupisů umělců je krumlovský řezbář Schröder, autor dřevěného oltáře z poslední čtvrtiny 19. století nacházejícího se v kostele sv. Ducha. Posledním z umělců, o kterých se soupisy nezmiňují, je jičínský sochař Karel Stuchlík, autor kamenné sochy Panny Marie stojící na prostranství před areálem. Stuchlík pocházel z umělecké rodiny a je autorem několika pomníků v Jičíně. V monografii o Jičíně je zaznamenáno pouze jméno jeho otce Josefa Stuchlíka.¹⁶⁷ Ovšem o aturovi návrhu plastiky Panny Marie - Václavu Suchomelovi je možné více nalézt více informací. Sochy ze zastavení *Hora Kalvárie* vytvořil sochař, jehož jméno se dochovalo společně s datem vzniku na dvou podstavcích. Friedrich Haslinger je v Tomanově soupisu¹⁶⁸ uveden, proto byl zařazen také do následujícího přehledu umělců spojených s poutním komplexem v Římově.

Felix Faber¹⁶⁹ se narodil 13. května 1770 v Prachaticích do umělecké rodiny. Jeho otec byl malíř, řezbář a pozlacovač Wenzel Faber, u něž se Felix pravděpodobně vyučil. V květnu roku 1805 se oženil s Marií Praxlovou, se kterou měl později osm dětí. Jeho syn Jakob se také stal malířem. K dochovaným dílům patří obraz *Stětí Jana Křtitele* pro kostel v Záblatí a obraz sv. Mikuláše umístěný na hlavní oltář kostela v Němčicích. Je autorem několika obrazů a fresek nacházejících se v poutním areálu Římov. Felix Faber zemřel 26. 9. 1843 v Prachaticích.

Jakob Faber, syn Felixe Fabera, narozen 5. 7. 1812 v Prachaticích. Stějně jako jeho otec se věnoval malířství. Za ženu si vzal v roce 1840 Evu Böhmovou, jejíž otec byl truhlářem. K dochovaným dílům Jakoba Fabera patří obraz sv. Markéty z kostnice ve Vitějovicích. Je mu připisováno osm maleb ctností na Prachatické radnici, kterou v roce 1843 restauroval. Umírá 4. 7. 1855 v Prachaticích na tuberkulózu. V Římově se

Nová encyklopedie českého výtvarného umění III, Praha 2006 - Günter Meißner, *Allgemeines Künstlerlexikon: die bildenden Künstler aller Zeiten und Völker*, München 2001 - Felix Becker – Ulrich Thieme, *Allgemeines Lexikon der bildenden Künstler von der Antike bis zur Gegenwart*, Leipzig 1908.

¹⁶⁶ Viz Drobil (pozn. 3), s 56.

¹⁶⁷ Viz Jaroslav Wagner, *Jičín*, Praha 1979, s. 100.

¹⁶⁸ Heslo Haslinger, in: Toman (pozn. 165).

¹⁶⁹ Informace o Felixu Faberovi přináší Mager – Hrabák (pozn. 164) a heslo Faber, in: Toman (pozn. 165), stejně tak je tomu i u jeho syna Jakoba.

jméno Jakoba Fabera dochovalo na jednom z lunetových obrazů, který se nachází v ambitu.

František Bohumil Doubek¹⁷⁰ se narodil 20. 3. 1865 v Českých Budějovicích. Studoval malířství na Akademii v Praze mezi lety 1880 – 1885 pod vedením profesora Františka Sequense, Františka Čermáka a Antonína Lhoty. Ve studiích pokračoval následující tři roky na akademii v Mnichově u profesora Otto Seitze a Alexandra Von Lietzen-Mayera. Později se stal členem Spolku výtvarných umělců Mánes.¹⁷¹ Za své obrazy *Anděl míru* a *Zkouška před intendantem* získal v roce 1893 cenu Akademie věd a umění v Praze a za dílo *Ctirad a Šárka* obdržel ve stejném roce stříbrnou medaili mnichovské akademie. Během svého života navštívil Francii, Itálii a Švýcarsko. V cizině se proslavil jako ilustrátor časopisů. Doubek je autorem malby sv. Auratiana a cyklu obrazů v katedrále sv. Mikuláše v Českých Budějovicích. Roku 1885 vymaloval výklenek *kaple sv. Veroniky* v Římově. František Bohumil Doubek zemřel v roce 1945 v Novém Jičíně.

Friedrich Haslinger z Hornu¹⁷² – sochař z počátku 18. století. K dochovaným informacím o tomto umělci patří pouze signatura na sochách z římovské Kalvárie.

Malíř a ilustrátor **Karel Čihák**,¹⁷³ autor fresky zdobící římovské zastavení *Popravní brána*, se narodil 4. 11. 1891 v Praze. Vystudoval Akademii výtvarných umění v Praze. Byl činný v Českých Budějovicích, věnoval se figurativní malbě, ilustraci knih, návrhům plakátů, etiket a diplomů.

Jiří Jelínek¹⁷⁴ se narodil 10. 1. 1904 v Hořovicích. Jeho otec Alois byl řezbářem, bratr Miroslav se také věnoval řezbářství a pomáhal Jiřímu s restaurováním. Malbu studoval nejprve na Akademii umění v Krakově, poté pokračoval v Paříži na École nationale supérieure des Beaux Arts u profesora Jeana Bouchera. Později se věnoval výzdobě sakrálních interiérů a restaurování. K jeho dílům patří výzdoba kostela

¹⁷⁰ František Bohumil Doubek je zmíněn pod heslem Doubek, in: Toman (pozn. 165).

¹⁷¹ viz <http://www.svumanes.cz/ospolku.html>, vyhledáno 5. 5. 2011.

¹⁷² Jeho jméno přináší heslo Haslinger, in: Toman (pozn. 165).

¹⁷³ Viz heslo Čihák, in: Toman (pozn. 165).

¹⁷⁴ Alois Jilemnický, *Kámen jako událost. Kulturně historický a společenský obraz první české školy sochařů a kameníků za sto let její existence 1884-1984*, Praha 1984, s. 384.

ve Chvalenicích u Přerova či domalování nástěnných maleb v presbytáři kostela sv. Jana Křtitele v Mýtě u Rokycan. K jeho význačným restaurátorským počinů patří mimo jiné odkrytí a obnovení románských fresek v kostele sv. Petra a Pavla v Albrechticích u Týna nad Vltavou v roce 1943. Je autorem nástropních maleb z kostela sv. Ducha s náměty založení poutního areálu a postavami Krista a Panny Marie pocházející z roku 1944. Za své dílo získal čtrnáct ocenění.

Václav Suchomel¹⁷⁵ pochází z Tábora, kde se narodil 2. listopadu 1869. V roce 1890 maturoval s vyznamenáním na sochařském oddělení Střední odborné školy sochařsko-kamenické v Hořicích. Ve studiích pokračoval na vídeňské Akademii výtvarných umění pod vedením profesora Kundmanna. Od roku 1899 se věnoval výuce kreslení, modelování a dějin plastiky v Hořicích. Přes četné úspěchy v pedagogické praxi zůstal aktivním umělcem. K Suchomelovým nejlepším dílům patří plastika *Poprvé modelem* či *Kubatův pomník* u Soudného potoka na Zbudovských blatech. Zemřel 31. října 1890 v Hořicích.

4. Římov jako vzor pro Starý Hrozňatov?

*„Patrně v říjnu 1660 navštívil rektor chebské jezuitské koleje Jan Jiří Dasselmann (Dasselmann) při své cestě z Brna osobně rezidenci českokrumlovských spolubratří v Dolním Římově v jižních Čechách, kde tehdy vznikala loretánská kaple s ambitem a 25 zastaveními křížové cesty.“*¹⁷⁶ Výstavba nového poutního areálu ho natolik zaujala, že se rozhodl založit podobný komplex ve Starém Hrozňatově.¹⁷⁷ Jezuité přišli do Chebu v roce 1628, aby zde založili novou kolej.¹⁷⁸ Díky rychlému rozkvětu nově zřízené koleje mohli odkoupit 14. 6. 1658 od pánů Elbognerů zpustlý statek Starý Hrozňatov, jenž měl posloužit jako ideální místo pro založení nového poutního areálu, který je znám pod názvem Maria Loreto [114].¹⁷⁹

¹⁷⁵ Ibidem, s. 142, 358, 413.

¹⁷⁶ Petr Beran, *Píseň o Loretě*, Cheb 2003, s. 8.

¹⁷⁷ Hrozňatovským poutním areálem se zabývá z krajinářského hlediska Lenka Hájková, viz Lenka Hájková, *Obnova „Velké křížové cesty“ v Hrozňatově u Chebu* (diplomová práce), Zahradnická fakulta MENDELU, Lednice 2007.

¹⁷⁸ Beran (pozn. 176), s. 6.

¹⁷⁹ Ibidem, s. 8.

4.1. Stavební vývoj komplexu

Základní kámen prvního zastavení křížové cesty byl položen 29. 5. 1664.¹⁸⁰ Ve stejném roce ještě vznikla dvě zastavení – *Pilátův dům* a *Olivetská hora*. 19. října 1664 byl položen základní kámen loretánské kaple, jež byla dokončena o necelý rok později.¹⁸¹ Centrem kultu se stala milostná socha Panny Marie Loretánské, devadesát centimetrů vysoká plastika z lipového dřeva.

Ambit byl postaven mezi lety 1675 – 1683, o rok později byl vyzdoben dvaceti šesti obrazy s náměty ze života Panny Marie, v roce 1685 byly přistavěny v rozích ambitu věže s kaplemi.¹⁸² Věž na průčelí byla dokončena 7. 5. 1681.

Výstavba křížové cesty probíhala současně s výstavbou lorety. I ve Starém Hrozňatově se objevuje barokní legenda o přesném rozmístění zastavení podle skutečných míst v Jeruzalémě. Celkem bylo postaveno 29 zastavení, poslední z nich bylo dokončeno mezi lety 1688 – 1689. Na hrozňatovské křížové cestě se nachází 29 zastavení, ale pouze 23 kaplí. Podobně jako je tomu v Římově, i v hrozňatovské zastavení *Pilátův dům* obsahuje více scén z Kristových pašijí. Celkem se na křížové cestě nacházelo 127 převážně dřevěných polychromovaných soch v životní velikosti pocházející patrně z druhé poloviny 17. století.¹⁸³

Poutní místo bylo po dokončení slavnostně vysvěceno 29. srpna 1689 řezenským biskupem Albertem Arnoštem hrabětem z Vartenberka.¹⁸⁴

„Na základě uměleckohistorického hodnocení slohových odlišností kostela sv. Ducha, interiéru severozápadní kaple ambitu, kaple sv. Kříže a kaple Poslední večeře, pocházejících z druhé poloviny 80. let 17. století, uvažuje dr. V. Ryšavý o účasti vynikajících architektů a stavitelů Kryštofa Dientzenhofera a Abraháma Leuthnera, kteří se tehdy podíleli na stavbě kláštera v nedalekém německém Waldsassenu.“¹⁸⁵

Zkázou pro poutní areál se stalo nucené vysídlení většiny obyvatelstva po druhé světové válce. Komplex chátral, několik kaplí bylo zaplaveno nově vybudovanou přehradou. V roce 1992 vznikl Spolek na obnovu a podporu poutního loretánského místa, který se podílí na pořádání sbírek a následných opravách areálu.¹⁸⁶ V současné době je zrekonstruováno několik kaplí a komplex lorety s ambitem a kostel sv. Ducha.

¹⁸⁰ Ibidem, s. 9.

¹⁸¹ Ibidem, s. 9.

¹⁸² Ibidem, s. 10-11.

¹⁸³ Ibidem, s. 12.

¹⁸⁴ Ibidem, s. 10.

¹⁸⁵ Ibidem, s. 13.

¹⁸⁶ Ibidem, s. 20-21.

4.2. Popis areálu lorety s ambitem a kostela sv. Ducha

Z původní hrozňatovské křížové cesty se do současnosti dochovalo pouze několik zastavení, proto ji nelze popsat pouze z dostupné literatury a také srovnat s římovskou křížovou cestou. Podobně nemá pro tuto práci význam popisovat centrální kostel sv. Ducha, který stál již před příchodem jezuitů do Starého Hrozňatova. Proto bude následovat pouze popis areálu lorety obklopené ambitem.

Nároží ochozu jsou zvýrazněna rizality převyšujícími křídla ambitů zakončenými cibulovými báními s lucernami [114]. Tato poslední úprava celkového vzhledu areálu s loretou a kostelem proběhla roku 1685.¹⁸⁷ Rizality na průčelí jsou osvětleny segmentově zakončenými okny. Fasáda je zdobena lizénovými rámci, rizality po stranách kostela sv. Ducha jsou na vnější straně dekorovány dvojicí barokních dřevěných křížů [115].

V nárožích jsou umístěny kaple zaklenuté křížovou klenbou zdobenou štukovými ornamenty. Kaple jsou zasvěceny Panně Marii, sv. Jáchymovi a sv. Anně, sv. Zachariášovi a sv. Alžbětě a sv. Františku Xaverskému. V rohových kaplích byly obnoveny části barokních nástěnných maleb a Hatto Zeidler, sochař z Heidelbergu, vytvořil v roce 2000 pro tyto prostory plastiky *Zvěstování Panně Marii* [116], *Útěk do Egypta* [117], *Nanebevzetí* [118] a *Narození Páně* [119].¹⁸⁸ Ambit se do dvora otevírá půlkruhovou arkádou na pilířích. Oblouky arkád jsou ve vrcholu doplněny klenákem, nad nimi se nachází bohatě profilovaná římsa. Pilíře jsou stranou do dvora zdobeny horizontálně umístěnou obdélnou výplní.

Křídla ochozu jsou sklenuta křížovou klenbou, stěny člení pilastry s horizontálně umístěnou obdélnou výplní. Mezi pilastry se nachází výklenky zakončené polokruhem, který je uprostřed zdobený klenákem. Ve výklencích je umístěno dvacet šest obrazů s výjevy ze života Panny Marie vytvořené Jaroslavem Šindelářem.¹⁸⁹ Těmto dílům se říká Tichá zastavení [120].

Věž situovaná na průčelí, je kryta dvojitou cibulovou bání s lucernou. Ve výšce nárožních rizalitů je předělena římsou. Věž je osvětlena na každé straně menším obdélným okenním otvorem a polokruhem zakončeným oknem. Ze dvou stran je osazena hodinami. Vchod do areálu tvoří půlkruhem zakončený portál, ve vrcholu zdobený kamennou boltcovou kartuší s monogramem IHS [121]. Nad kartuší je

¹⁸⁷ Ibidem, s. 11.

¹⁸⁸ Ibidem, s. 21.

¹⁸⁹ Ibidem, s. 21.

umístěna nika, u pat oblouku obíhá římsa. V nice stojí na podstavci kamenná plastika Panny Marie loretánské poničená střelbou, ponechána jako symbol v původní podobě [122]. Nad nikou je umístěn segmentově prohnutý fronton. Portál je lemován dvojicí nik, v současné době jsou prázdné. Po levé straně se nachází drobná stavba tvořící vstup do věže.

Uvnitř loretánské kaple se nacházejí zbytky nástěnných maleb zobrazující scény z Mariina života. Stavba je zaklenuta valeně. K loretánské kapli přiléhá na východní straně dvoupatrový přístavek, pravděpodobně pocházející z doby výstavby ambitu. První patro sloužilo jako kruchta loretánské kaple, přízemí jako sakristie kostela sv. Ducha.¹⁹⁰

4.3. Srovnání poutních míst v Římově a Starém Hrozňatově

Poutní komplex ve Starém Hrozňatově má odlišný stavební vývoj než římovský. Areál lorety s ambitem a kostela sv. Ducha byl vystavěn na vrchu nad zástavbou. V Římově tvoří poutní areál střed obce. V Hrozňatově bylo místo k vybudování centra loretánského kultu vybráno s ohledem na stávající stavbu kostela sv. Ducha, pocházející pravděpodobně z roku 1557.¹⁹¹ Římovská křížová cesta obchází obec i centrum poutního místa, tedy areál lorety s ochozem a kostela sv. Ducha [124]. Ve Starém Hrozňatově začínala křížová cesta ve vsi Malá Všeboř¹⁹² a pokračovala přes několik vesnic až na Maria Loreto, které je z dále viditelné a nabízí několik pohledových os. Podle dochovaných kreseb¹⁹³ několika zastavení z křížové cesty [125 a 126] ve Starém Hrozňatově lze usuzovat, že si chebští jezuité vzali v Římově inspiraci i pro architektonické formy kaplí.¹⁹⁴ Tuto domněnku by bylo možné potvrdit či vyvrátit pouze podrobným zkoumáním původního stavu křížové cesty.

Pro porovnání těchto dvou poutních areálů nemůže být brána v potaz vnitřní výzdoba, protože se kvůli pohnutému osudu Starého Hrozňatova z větší části nedochovala. Částečně je možné porovnat rozdíly mezi interiérem loretánské kaple v Římově a Starém Hrozňatově. Obě kaple jsou si velmi podobné, což je způsobeno

¹⁹⁰ Bukovský (pozn. 33), s. 53.

¹⁹¹ Ibidem, s. 6.

¹⁹² Tato obec již neexistuje viz Jiří Tourek, *Poutní místo Maria Loreto a proměny jeho existenciálních významů v průběhu času* (bakalářská práce), Fakulta humanitních studií Univerzity Karlovy v Praze, Praha 2007, s. 11.

¹⁹³ Viz Vincenz Prökl, *Chronik der Stadt Eger und des Egerlandes* (nepublikovaný rukopis, přístupný v knihovně Státního okresního archivu Cheb, svazek 5), 1848.

¹⁹⁴ Římovská kaple *U Cedronu* je téměř totožná s hrozňatovskou kaplí *Cedron*.

jasně vymezenou typologií těchto staveb. Vnitřní výzdoba hrozňatovské loretě působí méně okázalým dojmem, než je tomu v římovské loretě [123]. Přestože jsou oltářní stěny téměř totožné, dekorace výklenku v závěrové stěně ukrývající postavu Panny Marie s Jezulátkem se liší.¹⁹⁵ Otázkou zůstává, nakolik se dá považovat současná výzdoba loretánské kaple ve Starém Hrozňatově za původní.

Přestože jsou půdorysy obou areálů podobné, rozdíl se nachází v nástupní ose. Zatímco v Římově se nástupní osou stala osa příčná, v Hrozňatově je to osa podélná. Římovské rohové kaple nabyly v Hrozňatově monumentálních rozměrů a povýšily na nárožní rizality kryté cibulovými báními.

Podrobné zkoumání podobností a rozdílů mezi vzorem a napodobitelem je ztíženo stavem hrozňatovského poutního areálu a chybějící literaturou zabývající se především jeho původní podobou.

5. Závěr

Poutní místo Římov představuje zajímavou ukázkou barokní sakrální architektury. Stavby doplněné bohatou malířskou a sochařskou výzdobou se vyznačují lidovějším, prostším zpracováním, než jak je tomu u případných vzorů pro římovské pašije v Itálii. Přestože bylo tomuto konkrétnímu místu věnováno několik monografií, souhrnná teoretická práce o křížových cestách v Čechách chybí. Téma poutní místo Římov bylo již podrobně zpracováno se zaměřením pouze na popis a historii obce. Pro další bádání by bylo přínosné se podívat na jezuitské stavby ze širšího úhlu a prozkoumat dochované archiválie jezuitské koleje v Českém Krumlově.

Při snaze najít vzory a předoobrazy kaplí se zrodilo jiné, neméně zajímavé téma zabývající se poutními místy, pro které mohlo být to římovské vzorem. Podle dochovaných záznamů se jedná o poutní areál ve Starém Hrozňatově. Ovšem je pravděpodobné, že po Čechách vznikala další poutní místa, které na Římov mohla navázat. O oblíbenosti těchto komplexů svědčí výzdoba římovského ambitu zobrazující třicet dva mariánský poutních míst v Čechách, na Moravě a ve Slezsku.¹⁹⁶ Fenomén křížových cest je v českém uměnovědném bádání doposud opomíjen, proto doufám, že i moje práce napomůže ke zvýšení zájmu o toto velmi zajímavé téma.

¹⁹⁵ Aureola tvoří pozadí k soše Panny Marie, v Římově naopak paprsky obklopují niku.

¹⁹⁶ Viz pozn. 90, s. 23.

6. Literatura a prameny

6.1. Literatura

Petr Beran, *Píseň o Loretě*, Cheb 2003

Oldřich J. Blažíček, *Sochařství baroku v Čechách. Plastika 17. a 18. věku*, Praha 1958

Josef Braniš, *Soupis památek historických a uměleckých v politickém okrese Česko-Budějovickém*, Praha 1900

Jan Bukovský, *Loretánské kaple v Čechách a na Moravě*, Praha 2000

Jiří Černý, *Poutní místa jižních Čech*, České Budějovice 2006

Ivana Čornejová, *Tovaryšstvo Ježíšovo. Jezuité v Čechách*, Praha 1995

Emanuel Drobil, *Římov, poutní místo v jižních Čechách: stručné jeho děje a paměti*, Praha 1903

Anna Fechtnerová, *Rectores collegiorum Societatis Iesu in Bohemia, Moravia ac Silesia usque ad annum MDCCLXXIII iacentum. Pars. I. - Bohemia*, Praha 1993

Zdeněk Fiala - Ladislav Hosák – Jakub Pavel et. al., *Hrady, zámky a tvrze v Čechách, na Moravě a ve Slezsku V. Jižní Čechy*, Praha 1986

Lenka Hájková, *Obnova „Velké křížové cesty“ v Hrozňatově u Chebu* (diplomová práce), Zahradnická fakulta MENDELU, Lednice 2007

Šimon Haláček, *Život Marie Panny vyobrazený v chodbách Lorety Římovské/ k užítku duchovnímu svých osadníků a náboženských poutníků vydal Šimon Haláček*, Vimperk 1902

Anděla Horová (ed.), *Nová encyklopedie českého výtvarného umění III*, Praha 2006

Tomáš Chvátal - Luděk Krčmář, *Obrazy z dějin českého zvonářství: rekviziční fotografie z první světové války ze sbírek Západočeského muzea v Plzni*, Domažlice 2006

Alois Jilemnický, *Kámen jako událost. Kulturně historický a společenský obraz první české školy sochařů a kameníků za sto let její existence 1884-1984*, Praha 1984

Zdeněk Kalista, *Století andělů a d'áblů: jihočeský barok*, Jinočany 1994

Julius Košnář, *Poutnická místa a památné svatyně v Čechách*, Praha 1903

Daniel Kovář, *Římov: historie obce a poutního místa*, Římov 1998

Jan Antonín Mager - Vladimír Hrabák, *Prachatice, domy a lidé*, Prachatice 2007

- Zbyšek Malý (ed.), *Slovník českých a slovenských výtvarných umělců 1950-1998 IV.*, Ostrava 1999
- Petr Rudolf Manoušek, *Zvonařství*, Praha 2006
- Günter Meißner, *Allgemeines Künstlerlexikon: die bildenden Künstler aller Zeiten und Völker*, München 2001
- Jana Niedermaier, *Barocke Ambitenanlagen in Böhmen und Mähren: die Entstehung eines neuen Bautypus der Wallfahrtsanlagen nach der Schlacht am Weißen Berg (1620) und ihre Bedeutung in der Zeit von Gegenreformation und Barock*, München 2009
- Ludmila Ourodová-Hronková, Sochy římovské pašijové cesty v Borovanech, in: ed. Martin Gaži, *Památky jižních Čech 3*, České Budějovice 2010 (Miscellanea, Národní památkový ústav, územní odborné pracoviště v Českých Budějovicích), s. 175-177
- Ivana Panochová, Biblicismy v české architektuře 17. století, *Umění LII*, 2004, s. 198-217
- Jaromír Pečírka, Římovské pašije, in: *Od pravěku k dnešku: sborník prací z dějin československých. Díl II.*, Praha 1930, s. 151-162
- Emanuel Poche, *Umělecké památky Čech 1*, Praha 1977
- Emanuel Poche, *Umělecké památky Čech 3*, Praha 1980
- J. Pytel – K. Šmákal – K. Stach et. al., *Poutní místo Římov*, České Budějovice 1991
- Jan Royt, *Obraz a kult v Čechách 17. a 18. století*, Praha 2011
- Jan Royt, *Římov: poutní areál s loreťou a kalvárií*, Velehrad 1995
- Hynek Rulíšek, *Postavy, Atributy, Symboly. Slovník křesťanské ikonografie*, Hluboká nad Vltavou 2005
- Michael Rüdiger, *Nachbauten des Heiligen Grabes in Jerusalem*, Regensburg 2003
- Václav Ryneš, Českokrumlovský jezuitský lékárník Jan Gurre 1608-1680, *Odborné aktuality*, České Budějovice 1968
- Václav Ryneš, Římov v době barokní. Listy ze římovské kroniky, 1626-1773, in: František Roubík – Jiří Špét, *Acta Regionalia, Sborník vlastivědných prací*, Praha 1972
- Tomáš Řepa, *Kaple Božího hrobu v Čechách a na Moravě v období baroka* (diplomová práce), Katedra Teorie a dějin výtvarného umění FF UP, Olomouc 2010
- Jindřich Šámal, *Římov*, Praha 1942
- Felix Becker – Ulrich Thieme, *Allgemeines Lexikon der bildenden Künstler von der Antike bis zur Gegenwart*, Leipzig 1908
- Prokop Toman, *Nový slovník československých výtvarných umělců I.*, Praha 1947

Jiří Tourek, *Poutní místo Maria Loreto a proměny jeho existenciálních významů v průběhu času* (bakalářská práce), Fakulta humanitních studií Univerzity Karlovy v Praze, Praha 2007

Johann Trajer, *Historisch-statistische Beschreibung der Diöcese Budweis*, České Budějovice 1862

Jean Vallery-Radot, *Le Recueil de plans d'édifices de la Compagnie de Jésus: Conservé à la Bibliothèque nationale de Paris*, Bibliotheca instituti historici S. I. vol. XV., Rome 1960

Pavel Vlček – Petr Sommer – Dušan Foltýn, *Encyklopedie českých klášterů*, Praha 1998
Jaroslav Wagner, *Jičín*, Praha 1979

6.2. Prameny

Zdeněk Čechovský, *Restaurátorský průzkum omítek pláště kaple č. 10 „Cedron“ – poutní cesta Římov* (nepublikovaný strojopis, přístupný v knihovně Národního památkového ústavu, Územní odborné pracoviště v Českých Budějovicích), Praha 2003

Pavel Hájek, *Evidenční list kulturní památky: Římov. Kostel sv. Ducha s Loretánskou kaplí* (nepublikovaný strojopis, přístupný v knihovně Národního památkového ústavu, Územní odborné pracoviště v Českých Budějovicích), Praha 2009

Jaroslav Hejl, *Technická zpráva k prováděcímu projektu rekonstrukce kaplí křížové cesty u Říмова postižených povodněmi* (nepublikovaný strojopis, přístupný v knihovně Národního památkového ústavu, Územní odborné pracoviště v Českých Budějovicích), Veselí nad Lužnicí 2002

Eva Jožová - Hanuš Joža, *Restaurátorský průzkum vnějších a vnitřních omítkových vrstev za účelem zjištění původní barevnosti. Římovská pašijová cesta, zastavení XVIII. Kristovi na ramena vkládán kříž* (nepublikovaný strojopis, přístupný v knihovně Národního památkového ústavu, Územní odborné pracoviště v Českých Budějovicích), 2010

Milan Kadavý, *Restaurátorská zpráva „Útěk do Egypta“ z kostela sv. Ducha v Římově* (nepublikovaný strojopis, přístupný v knihovně Národního památkového ústavu, Územní odborné pracoviště v Českých Budějovicích), 1998

Vincenz Prökl, *Chronik der Stadt Eger und des Egerlandes* (nepublikovaný rukopis, přístupný v knihovně Státního okresního archivu Cheb, svazek 5), 1848

6.3. Zdroje

<http://www.svumanes.cz/ospolku.html>, vyhledáno 5. 5. 2011

http://www.uvucr.cz/oznameni/rimov_kradez_2009.htm, vyhledáno 5. 5. 2011

<http://www.denik.cz/regiony/na-rimovskou-pasijovou-cestu-se-vra20110301.html>,
vyhledáno 5. 5. 2011

http://www.sacrimonti.net/User/index.php?PAGE=Sito_en/index&a=0, vyhledáno
10. 5. 2011

<http://www.sabines-kaleidoskop.de/MariaLoreto.htm>, vyhledáno 12. 5. 2011

7. Obrazová příloha

7.1. Seznam příloh

- Obr. 1 – Mapa Říмова s křížovou cestou. Autor: Jakub Hulec
- Obr. 2 – Plán křížové cesty. Autor: Jakub Hulec
- Obr. 3 – Půdorys areálu lorety s ambitem a kostelem sv. Ducha. Převzato z Jan Royt, *Římov: poutní areál s loretou a kalvárií*, Velehrad 1995, s. 22
- Obr. 4 – Letecký pohled na areál. Převzato z Daniel Kovář, *Římov: historie obce a poutního místa*, Římov 1998, s. 15
- Obr. 5 – Varallo: Kaple Narození Krista. Převzato z http://www.sacrimonti.net/User/index.php?PAGE=Sito_en/index&a=0, vyhledáno 10. 5. 2011
- Obr. 6 – Varallo: Kaple č. 33: Scéna Ecce homo. Převzato z http://www.sacrimonti.net/User/index.php?PAGE=Sito_en/index&a=0, vyhledáno 10. 5. 2011
- Obr. 7 – Varese: Kaple č. 5: Dvanáctiletý Ježíš v chrámě. Převzato z http://www.sacrimonti.net/User/index.php?PAGE=Sito_en/index&a=0, vyhledáno 10. 5. 2011
- Obr. 8 – Varese: Kaple č. 1: Zvěstování Panně Marii. Převzato z http://www.sacrimonti.net/User/index.php?PAGE=Sito_en/index&a=0, vyhledáno 10. 5. 2011
- Obr. 9 – Orta: Kaple č. 4 a 5. Převzato z http://www.sacrimonti.net/User/index.php?PAGE=Sito_en/index&a=0, vyhledáno 10. 5. 2011
- Obr. 10 – Orta: Kaple č. 1: Narození sv. Františka. Převzato z http://www.sacrimonti.net/User/index.php?PAGE=Sito_en/index&a=0, vyhledáno 10. 5. 2011
- Obr. 11 – Předdvůří s krucifixem a figurou Panny Marie, v pozadí ohradní zeď s výklenky. Foto: Eva Klimtová, květen 2009
- Obr. 12 – Hlavní brána a zvonice. Převzato z Daniel Kovář, *Římov: historie obce a poutního místa*, Římov 1998, s. 19
- Obr. 13 – Exteriér kostela, pohled ze severu. Foto Eva Klimtová, duben 2011
- Obr. 14 – Exteriér kostela, pohled z jihu. Foto Eva Klimtová, duben 2011

- Obr. 15 – Interiér, nástropní malba v lodi kostela. Převzato z Daniel Kovář, *Římov: historie obce a poutního místa*, Římov 1998, s. 39
- Obr. 16 – Interiér kostela, pohled do presbytáře. Převzato z Daniel Kovář, *Římov: historie obce a poutního místa*, Římov 1998, s. 35
- Obr. 17 – Interiér kostela, pohled na kruchtu. Foto: autorka, duben 2011
- Obr. 18 – Exteriér loretánské kaple, freska Zvěstování. Foto: autorka, květen 2010
- Obr. 19 – Exteriér loretánské kaple, freska Loučení. Foto: autorka, duben 2011
- Obr. 20 – Patrová arkádová přípojka k loretánské kapli. Foto: autorka, duben 2011
- Obr. 21 – Výzdoba klenby na přízemí přípojky: andělé nesoucí Arma Christi.
Foto: autorka, duben 2011
- Obr. 22 – Interiér loretánské kaple, pohled k oltáři. Foto: Eva Klimtová, květen 2009
- Obr. 23 – Interiér loretánské kaple, detail nástěnné výzdoby. Foto: Eva Klimtová, květen 2009
- Obr. 24 – Interiér loretánské kaple, socha Panny Marie s Ježíškem. Převzato z Daniel Kovář, *Římov: historie obce a poutního místa*, Římov 1998, s. 71
- Obr. 25 – Západní křídlo ambitu s oltářem sv. Kříže. Foto: Eva Klimtová, květen 2009
- Obr. 26 – Detail výzdoby ambitu: medailon s výjevem Strom života. Foto: Eva Klimtová, květen 2009
- Obr. 27 – Detail výzdoby ambitu: Lunetový obraz z cyklu života Panny Marie.
Foto: Eva Klimtová, květen 2009
- Obr. 28 – Oltář sv. Linharta. Foto: Eva Klimtová, květen 2009
- Obr. 29 – Oltář sv. Václava. Foto: Eva Klimtová, květen 2009
- Obr. 30 – Oltář Panny Marie Bolestné. Foto: autorka, duben 2011
- Obr. 31 – Barokní zповědnice s reliéfem sv. Petra. Foto: autorka, duben 2011
- Obr. 32 – Výklenek se sv. Františkem Xaverským umírajícím na misiích. Foto: Eva Klimtová, květen 2009
- Obr. 33 – Pohled do jižního křídla ambitu se sochami. Foto: autorka, duben 2011
- Obr. 34 – Sochy ze zastavení *Pustá ves*. Foto: autorka, duben 2011
- Obr. 35 – Socha Krista ze zastavení *U chromého Žida*. Foto: autorka, duben 2011
- Obr. 36 – Sochy ze zastavení *U Cedronu*. Foto: autorka, duben 2011
- Obr. 37 – Sochy ze zastavení *U Kaifáše*. Foto: autorka, duben 2011
- Obr. 38 – Socha ze zastavení *Velký Pilát*. Foto: autorka, duben 2011
- Obr. 39 – Sochy ze zastavení *Velký Pilát*. Foto: autorka, duben 2011

- Obr. 40 – Sochy ze zastavení *Kristus nesoucí kříž potkává Pannu Marii*. Foto: autorka, duben 2011
- Obr. 41 – Sochy ze zastavení *U Šimona*. Foto: autorka, duben 2011
- Obr. 42 – Pieta z kaple *Kristus snímán z kříže*. Foto: autorka, duben 2011
- Obr. 43 – Detail sousoší Pieta. Foto: autorka, duben 2011
- Obr. 44 – Sochy ze zastavení *U Herodesa*. Foto: autorka, duben 2011
- Obr. 45 – První zastavení: *Loučení*. Foto: Eva Klimtová, duben 2011
- Obr. 46 – Oltář z kaple *Loučení*. Foto: autorka, duben 2011
- Obr. 47 – Druhé zastavení: *Poslední večeře Páně*. Foto: Eva Klimtová, duben 2011
- Obr. 48 – Interiér druhého zastavení: nástropní malba. Foto: autorka, duben 2011
- Obr. 49 – Interiér druhého zastavení: stůl s iluzivním ubrusem. Foto: autorka, duben 2011
- Obr. 50 – Třetí zastavení: *Stádní brána u dvora Getsemanského*. Foto: Eva Klimtová, duben 2011
- Obr. 51 – Detail fresky z třetího zastavení. Foto: Eva Klimtová, duben 2011
- Obr. 52 – Detail fresky z třetího zastavení. Foto: Eva Klimtová, duben 2011
- Obr. 53 – Čtvrté zastavení: *U pusté vsi*. Foto: Eva Klimtová, duben 2011
- Obr. 54 – Interiér čtvrtého zastavení. Foto: Eva Klimtová, duben 2011
- Obr. 55 – Detail postav ze čtvrtého zastavení. Foto: Eva Klimtová, duben 2011
- Obr. 56 – Páté zastavení: *U smutné duše*. Foto: Eva Klimtová, duben 2011
- Obr. 57 – Šesté zastavení: *Olivetská hora*. Foto: Eva Klimtová, duben 2011
- Obr. 58 – Socha spícího apoštola ze zastavení *Olivetská hora*. Foto: Eva Klimtová, duben 2011
- Obr. 59 – Spící apoštol ze zastavení *Olivetská hora*. Foto: Eva Klimtová, duben 2011
- Obr. 60 – Detail iniciál I. G. a letopočtu 1660 na soše spícího apoštola ze zastavení *Olivetská hora*. Foto: Eva Klimtová, duben 2011
- Obr. 61 – Socha apoštola z *Olivetské hory*. Foto: Eva Klimtová, duben 2011
- Obr. 62 – Socha Krista ze zastavení *Olivetská hora*. Foto: Eva Klimtová, duben 2011
- Obr. 63 – Postava anděla ze zastavení *Olivetská hora*. Foto: Eva Klimtová, duben 2011
- Obr. 64 – Sedmé zastavení: *U Jidáše*. Foto: Eva Klimtová, duben 2011
- Obr. 65 – Detail fresky, sedmé zastavení. Foto: Eva Klimtová, duben 2011
- Obr. 66 – Detail fresky, sedmé zastavení. Foto: Eva Klimtová, duben 2011
- Obr. 67 – Osmé zastavení: *Malá kaple*. Foto: Eva Klimtová, duben 2011

- Obr. 68 – Deváté zastavení: *U chromého Žida*. Foto: Eva Klimtová, duben 2011
- Obr. 69 – Detail nástěnné výzdoby devátého zastavení. Foto: Eva Klimtová, duben 2011
- Obr. 70 – Desáté zastavení: *U Cedronu*. Foto: Eva Klimtová, duben 2011
- Obr. 71 – Detail nástěnné výzdoby desátého zastavení. Foto: Eva Klimtová, duben 2011
- Obr. 72 – Jedenácté zastavení: *Kristus je haněn, tupen a kamenován*. Foto: Eva Klimtová, duben 2011
- Obr. 73 – Detail nástěnné výzdoby jedenáctého zastavení. Foto: Eva Klimtová, duben 2011
- Obr. 74 – Detail nástěnné výzdoby jedenáctého zastavení. Foto: Eva Klimtová, duben 2011
- Obr. 75 – Dvanácté zastavení: *Vodní brána*. Foto: Eva Klimtová, duben 2011
- Obr. 76 – Detail nástěnné malby z kaple *Vodní brána*. Foto: Eva Klimtová, duben 2011
- Obr. 77 – Detail nástěnné výzdoby kaple *Vodní brána*. Foto: Eva Klimtová, duben 2011
- Obr. 78 – Třinácté zastavení: *U Anáše*. Foto: Eva Klimtová, duben 2011
- Obr. 79 – Čtrnácté zastavení: *U Kaifáše*. Foto: Eva Klimtová, duben 2011
- Obr. 80 – Interiér čtrnáctého zastavení. Foto: Eva Klimtová, duben 2011
- Obr. 81 – Patnácté zastavení: *Malý Pilát*. Foto: Eva Klimtová, duben 2011
- Obr. 82 – Nástěnná malba v kapli *Malý Pilát*. Foto: Eva Klimtová, duben 2011
- Obr. 83 – Šestnácté zastavení: *U Herodesa*. Foto: Eva Klimtová, duben 2011
- Obr. 84 – Detail malířské výzdoby kaple *U Herodesa*. Foto: Eva Klimtová, duben 2011
- Obr. 85 – Detail malířské výzdoby kaple *U Herodesa*. Foto: Eva Klimtová, duben 2011
- Obr. 86 – Sedmnácté zastavení: *Velký Pilát*. Foto: Eva Klimtová, duben 2011
- Obr. 87 – Interiér sedmnáctého zastavení. Foto: Eva Klimtová, duben 2011
- Obr. 88 – Klenba kaple *Velký Pilát*. Foto: Eva Klimtová, duben 2011
- Obr. 89 – Osmnácté zastavení: *Kříž byl vložen Kristu na bedra*. Foto: Eva Klimtová, duben 2011
- Obr. 90 – Devatenácté zastavení: *Kristus nesoucí kříž potkává Pannu Marii*. Foto: Eva Klimtová, duben 2011
- Obr. 91 – Detail výzdoby interiéru devatenácté kaple. Foto: Eva Klimtová, duben 2011
- Obr. 92 – Dvacáté zastavení: *Kaple sv. Veroniky*. Foto: Eva Klimtová, duben 2011
- Obr. 93 – Dvacáté první zastavení: *Popravní brána*. Foto: Eva Klimtová, duben 2011
- Obr. 94 – Detail fresky z kaple *Popravní brána*. Foto: Eva Klimtová, duben 2011
- Obr. 95 – Nástěnná výzdoba kaple *Popravní brána*. Foto: Eva Klimtová, duben 2011

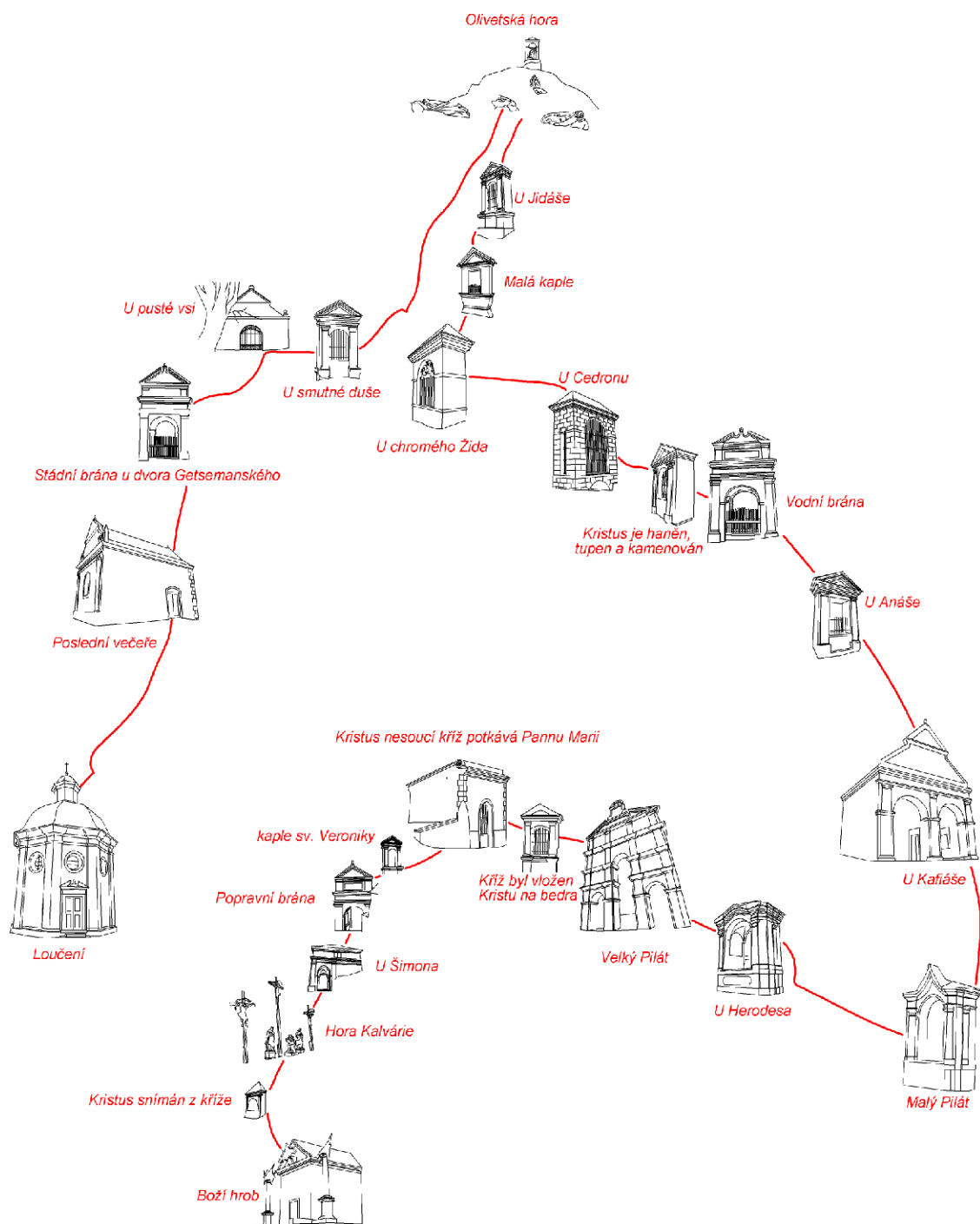
- Obr. 96 – Dvacáté druhé zastavení: *U Šimona*. Foto: Eva Klimtová, duben 2011
- Obr. 97 – Interiér kaple *U Šimona*. Foto: Eva Klimtová, duben 2011
- Obr. 98 – Dvacáté třetí zastavení: *Hora Kalvárie*. Foto: autorka, květen 2010
- Obr. 99 – Socha Panny Marie z *Kalvárie*. Foto: Eva Klimtová, duben 2011
- Obr. 100 – Socha sv. Jana z *Kalvárie*. Foto: Eva Klimtová, duben 2011
- Obr. 101 – Socha Máří Magdalény z *Kalvárie*. Foto: Eva Klimtová, duben 2011
- Obr. 102 – Ukřižovaný Kristus z *Kalvárie*. Foto: Eva Klimtová, duben 2011
- Obr. 103 – Detail podstavce postavy Panny Marie z *Kalvárie*. Foto: Eva Klimtová, duben 2011
- Obr. 104 – Detail podstavce figury sv. Jana z *Kalvárie*. Foto: Eva Klimtová, duben 2011
- Obr. 105 – Detail podstavce figury sv. Jana z *Kalvárie*. Foto: Eva Klimtová, duben 2011
- Obr. 106 – Dvacáté čtvrté zastavení: *Kristus snímán z kříže*, pohled ze strany. Foto: Eva Klimtová, duben 2011
- Obr. 107 – Kaple *Kristus snímán z kříže*, čelní pohled. Foto: autorka, květen 2010
- Obr. 108 – Dvacáté páté zastavení: *Boží hrob*. Foto: Eva Klimtová, duben 2011
- Obr. 109 – Interiér *Božího hrobu*. Foto: autorka, květen 2010
- Obr. 110 – Detail výzdoby průčelí *Božího hrobu*. Foto: Eva Klimtová, duben 2011
- Obr. 111 – Štít *Božího hrobu* s trojicí. Foto: Eva Klimtová, duben 2011
- Obr. 112 – Zámek. Foto: autorka, květen 2010
- Obr. 113 – Půdorys areálu lorety s ambitem a kostela sv. Ducha ve Starém Hrozňatově. Převzato z Jan Bukovský, *Loretánské kaple v Čechách a na Moravě*, Praha 2000, s. 116
- Obr. 114 – Pohled ze západu. Převzato z <http://www.sabines-kaleidoskop.de/MariaLoreto.htm>, vyhledáno 12. 5. 2011
- Obr. 115 – Pohled z jihu. Převzato z <http://www.sabines-kaleidoskop.de/MariaLoreto.htm>, vyhledáno 12. 5. 2011
- Obr. 116 – Zvěstování Panně Marii. Převzato z <http://www.sabines-kaleidoskop.de/MariaLoreto.htm>, vyhledáno 12. 5. 2011
- Obr. 117 – Útěk do Egypta. Převzato z <http://www.sabines-kaleidoskop.de/MariaLoreto.htm>, vyhledáno 12. 5. 2011

- Obr. 118 – Nanebevzetí. Převzato z <http://www.sabines-kaleidoskop.de/MariaLoreto.htm>, vyhledáno 12. 5. 2011
- Obr. 119 – Narození Páně. Převzato z <http://www.sabines-kaleidoskop.de/MariaLoreto.htm>, vyhledáno 12. 5. 2011
- Obr. 120 – Pohled do nádvoří ambitu. Převzato z <http://www.sabines-kaleidoskop.de/MariaLoreto.htm>, vyhledáno 12. 5. 2011
- Obr. 121 – Průčelí. Převzato z <http://www.sabines-kaleidoskop.de/MariaLoreto.htm>, vyhledáno 12. 5. 2011
- Obr. 122 – Detail poničené sochy Panny Marie. Převzato z <http://www.sabines-kaleidoskop.de/MariaLoreto.htm>, vyhledáno 12. 5. 2011
- Obr. 123 – Interiér loretánské kaple. Převzato z <http://www.sabines-kaleidoskop.de/MariaLoreto.htm>, vyhledáno 12. 5. 2011
- Obr. 124 – Interiér kostela sv. Ducha. Převzato z <http://www.sabines-kaleidoskop.de/MariaLoreto.htm>, vyhledáno 12. 5. 2011
- Obr. 125 – Situace v 19. století, areál (nahore) a kaple Božího hrobu. Převzato z Vincenz Prökl, *Chronik der Stadt Eger und des Egerlandes* (nepublikovaný rukopis, přístupný v knihovně Státního okresního archivu Cheb, svazek 5), 1848
- Obr. 126 – Situace v 19. století, výklenková kaple (nahore) a zastavení *Cedron*. Převzato z Vincenz Prökl, *Chronik der Stadt Eger und des Egerlandes* (nepublikovaný rukopis, přístupný v knihovně Státního okresního archivu Cheb, svazek 5), 1848

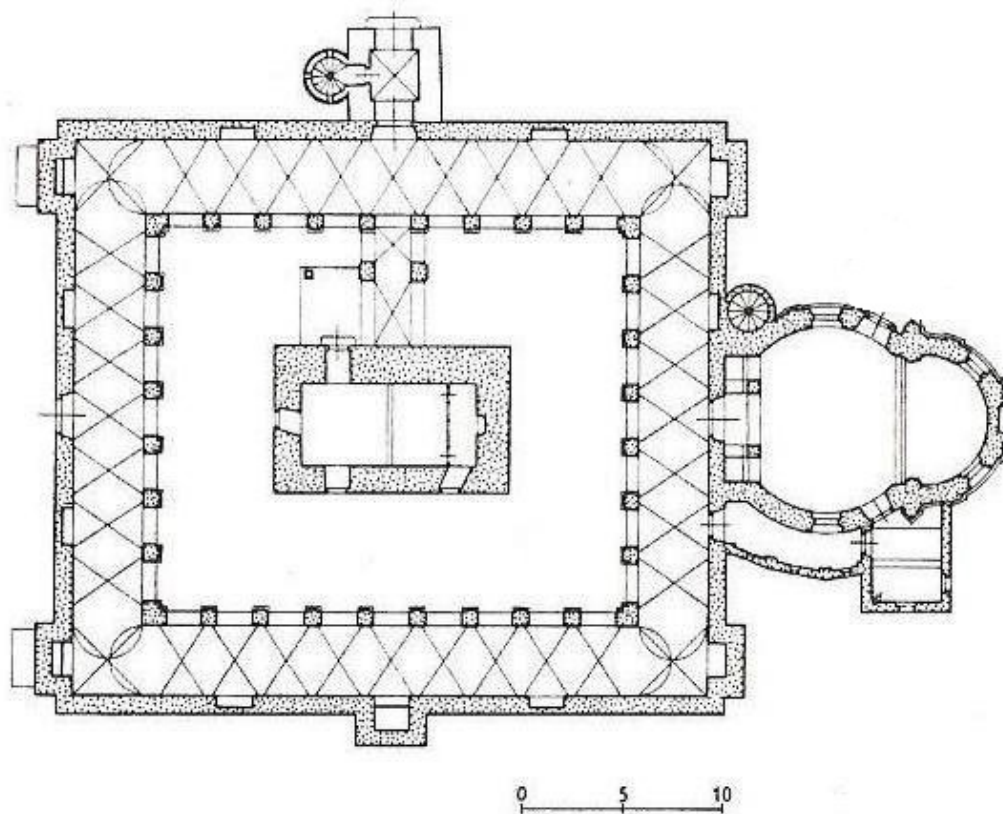
7.2. Půdorysy a mapy



Obr. 1 – Mapa Římovu s křížovou cestou



Obr. 2 – Plán křížové cesty



Obr. 3 – Půdorys areálu lorety s ambitem a kostela sv. Ducha



Obr. 4 – Letecký pohled na areál

7.3. Varallo



Obr. 5 – Kaple Narození Krista



Obr. 6 – Kaple č. 33: Scéna Ecce homo

7.4. Varese



Obr. 7 – Kaple č. 5: Dvanáctiletý Ježíš v chrámě



Obr. 8 – Kaple č. 1: Zvěstování Panně Marii

7.5. Orta



Obr. 9 – Kaple č. 4 a 5



Obr. 10 – Kaple č. 1: Narození sv. Františka

7.6. Okolí komplexu



Obr. 11 – Předdvorí s krucifixem, figurou Panny Marie a s ohradní zdí s výklenky



Obr. 12 – Hlavní brána a zvonice

7.7. **Kostel**



Obr. 13 – Exteriér, pohled ze severu



Obr. 14 – Exteriér, pohled z jihu



Obr. 15 – Interiér, nástropní malba v lodi kostela



Obr. 16 – Interiér, pohled do presbytáře



Obr. 17 – Interiér, pohled na kruchtu

7.8. Loreta



Obr. 18 – Exteriér, freska Zvěstování



Obr. 19 – Exteriér, freska Loučení



Obr. 20 – Exteriér, patrová arkádová přípojka k loretánské kapli



Obr. 21 – Výzdoba klenby na přízemí přípojky: andělé nesoucí Arma Christi



Obr. 22 – Interiér, pohled k oltáři



Obr. 23 – Interiér, detail nástěnné výzdoby



Obr. 24 – Interiér, socha Panny Marie s Ježíškem

7.9. Ambit



Obr. 25 – Západní křídlo s oltářem sv. Kříže



Obr. 26 – Detail výzdoby: medailon s výjevem Strom života



Obr. 27 – Detail výzdoby: Lunetový obraz z cyklu života Panny Marie



Obr. 28 – Oltář sv. Linharta



Obr. 29 – Oltář sv. Václava



Obr. 30 – Oltář Panny Marie Bolestné



Obr. 31 – Barokní zpovědnice s reliéfem sv. Petra



Obr. 32 – Výklenek se sv. Františkem Xaverským umírajícím na misiích



Obr. 33 – Pohled do jižního křídla ambitu se sochami

7.10. Křížová cesta



Obr. 34 – Sochy ze zastavení *Pustá ves*



Obr. 35 – Socha Krista ze zastavení *U chromého Žida*



Obr. 36 – Sochy ze zastavení *U Cedronu*



Obr. 37 – Sochy ze zastavení *U Kaifáše*



Obr. 38 – Socha ze zastavení *Velký Pilát*



Obr. 39 – Sochy ze zastavení *Velký Pilát*



Obr. 40 – Sochy ze zastavení *Kristus nesoucí kříž potkává Pannu Marii*



Obr. 41 – Sochy ze zastavení *U Šimona*



Obr. 42 – Pietá z kaple *Kristus snímán z kříže*



Obr. 43 – Detail sousoší Pieta



Obr. 44 – Sochy ze zastavení *U Herodesa*



Obr. 45 – První zastavení: *Loučení*



Obr. 46 – Oltář z kaple *Loučení*



Obr. 47 – Druhé zastavení: *Poslední večeře Páně*



Obr. 48 – Interiér druhého zastavení: nástropní malba



Obr. 49 – Interiér druhého zastavení: stůl s iluzivním ubrusem



Obr. 50 – Třetí zastavení: *Stádní brána u dvora Getsemanského*



Obr. 51 a 52 – Detaily fresek z třetího zastavení



Obr. 53 – Čtvrté zastavení: *U pusté vsi*



Obr. 54 – Interiér čtvrtého zastavení



Obr. 55 – Detail postav



Obr. 56 – Páté zastavení: *U smutné duše*



Obr. 57 – Šesté zastavení: *Olivetská hora*



Obr. 58 – Socha spícího apoštola ze zastavení *Olivetská hora*



Obr. 59 – Spící apoštol



Obr. 60 – Detail iniciál I. G. a letopočtu 1660



Obr. 61 – Socha apoštola z *Olivetské hory*



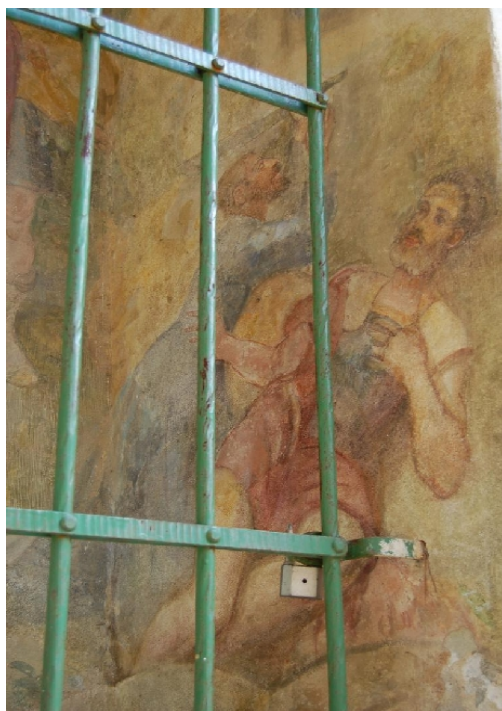
Obr. 62 – Socha Krista



Obr. 63 – Postava anděla



Obr. 64 – Sedmé zastavení: *U Jidáše*



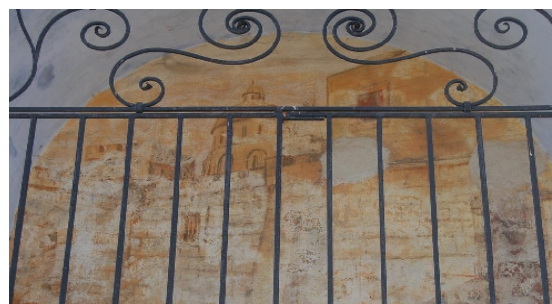
Obr. 65 a 66 – Detaily fresky



Obr. 67 – Osmé zastavení: *Malá kaple*



Obr. 68 – Deváté zastavení: *U chromého Žida*



Obr. 69 – Detail nástěnné výzdoby



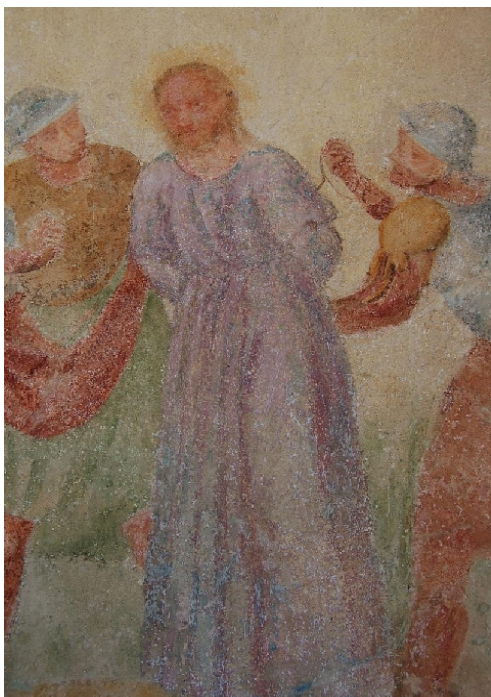
Obr. 70 – Desáté zastavení: *U Cedronu*



Obr. 71 – Detail nástěnné výzdoby



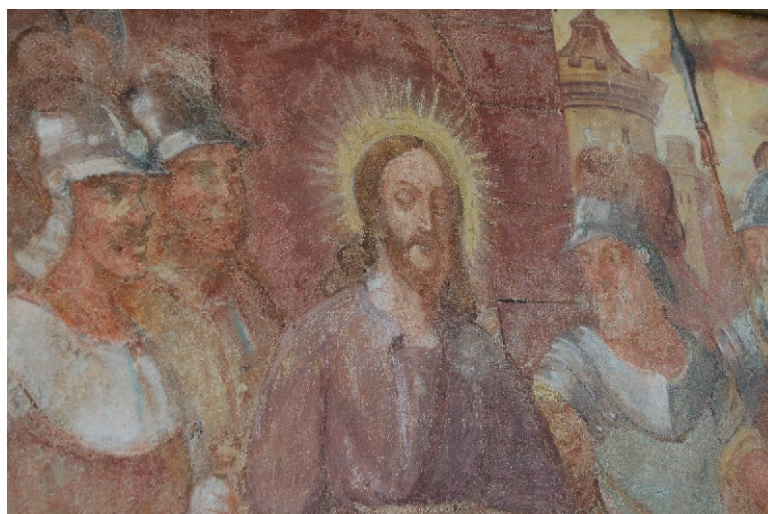
Obr. 72 – Jedenácté zastavení: *Kristus je haněn, tupen a kamenován*



Obr. 73 a 74 – Detaily nástěnné výzdoby



Obr. 75 – Dvanácté zastavení: *Vodní brána*



Obr. 76 – Detail nástěnné malby



Obr. 77 – Detail nástěnné výzdoby kaple *Vodní brána*



Obr. 78 – Třinácté zastavení: *U Anáše*



Obr. 79 – Čtrnácté zastavení: *U Kaifáše*



Obr. 80 – Interiér



Obr. 81 – Patnácté zastavení: *Malý Pilát*



Obr. 82 – Nástěnná malba



Obr. 83 – Šestnácté zastavení: *U Herodesa*



Obr. 84 a 85 – Detaily malířské výzdoby



Obr. 86 – Sedmnácté zastavení: *Velký Pilát*



Obr. 87 – Interiér



Obr. 88 – Klenba



Obr. 89 – Osmnácté zastavení: *Kříž byl vložen Kristu na bedra*



Obr. 90 – Devatenácté zastavení: *Kristus nesoucí kříž setkává Pannu Marii*



Obr. 91 – Detail výzdoby interiéru devatenácté kaple



Obr. 92 – Dvacáté zastavení: *Kaple sv. Veroniky*



Obr. 93 – Dvacáté první zastavení: *Popravní brána*



Obr. 94 – Detail fresky



Obr. 95 – Nástěnná výzdoba kaple *Popravní brána*



Obr. 96 – Dvacáté druhé zastavení: *U Šimona*



Obr. 97 – Interiér kaple *U Šimona*



Obr. 98 – Dvacaté třetí zastavení: *Hora Kalvárie*



Obr. 99 – Socha Panny Marie z *Kalvárie*



Obr. 100 – Socha sv. Jana



Obr. 101 – Socha Máří Magdalény



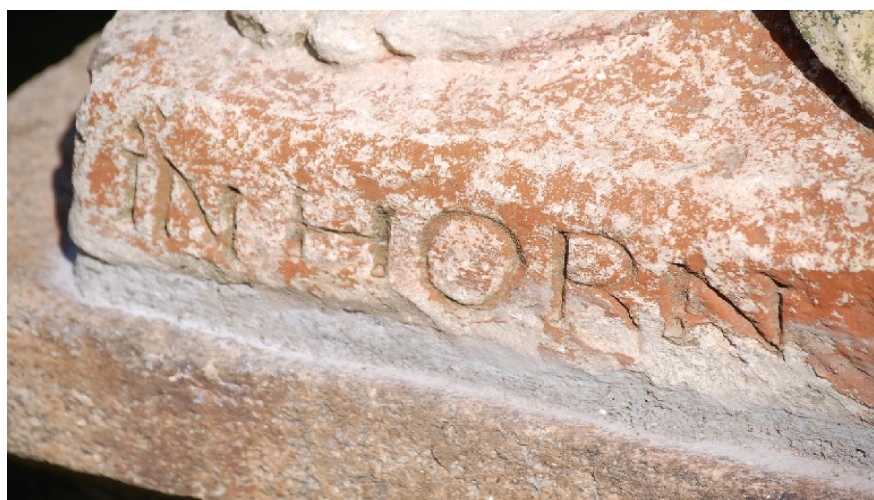
Obr. 102 – Ukřižovaný Kristus



Obr. 103 – Detail podstavce postavy Panny Marie



Obr. 104 – Detail podstavce figury sv. Jana



Obr. 105 – Detail podstavce figury sv. Jana



Obr. 106 – Dvacáté čtvrté zastavení: *Kristus snímán z kříže*, pohled ze strany



Obr. 107 – Kaple *Kristus snímán z kříže*, čelní pohled



Obr. 108 – Dvacáté páté zastavení: *Boží hrob*



Obr. 109 – Interiér



Obr. 110 – Detail výzdoby průčelí *Božího hrobu*



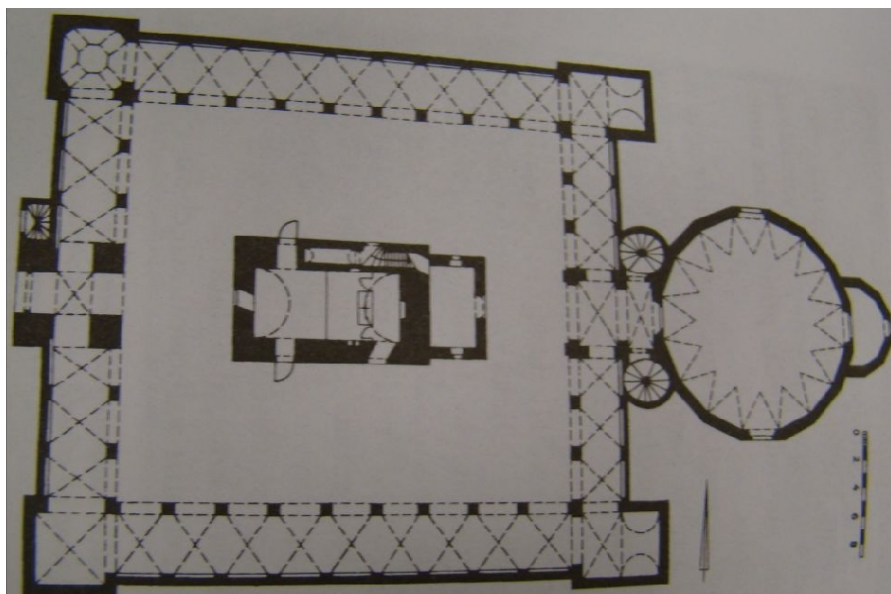
Obr. 111 – Štít s tropaionem

7.11. Zámek



Obr. 112 – Zámek

7.12. Starý Hrozňatov



Obr. 113 – Půdorys areálu lorety s ambitem a kostela sv. Ducha



Obr. 114 – Pohled ze západu



Obr. 115 – Pohled z jihu



Obr. 116 – Zvěstování Panně Marii



Obr. 117 – Útěk do Egypta



Obr. 118 – Nanebevzetí



Obr. 119 – Narození Páně



Obr. 120 – Pohled do nádvoří ambitu



Obr. 121 – Průčelí



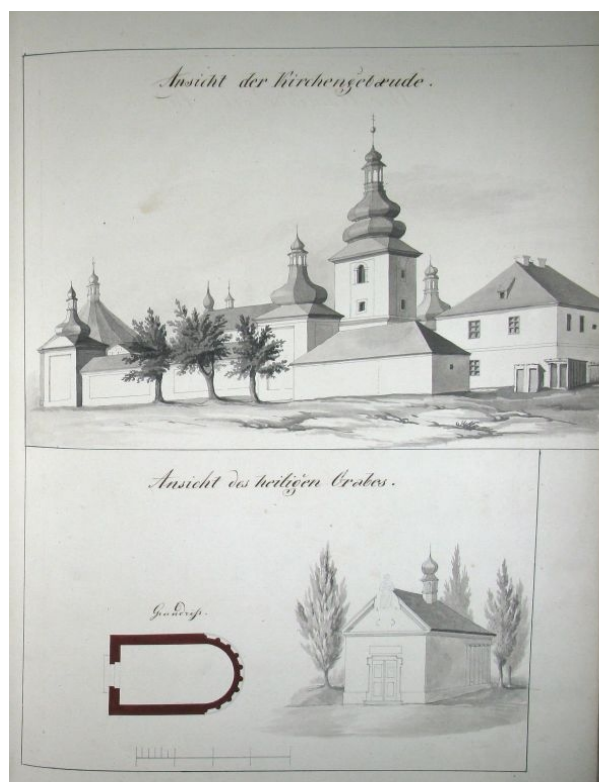
Obr. 122 – Detail poničené sochy Panny Marie



Obr. 123 – Interiér loretánské kaple



Obr. 124 – Interiér kostela sv. Ducha



Obr. 125 – Situace v 19. století, areál (nahore) a kaple Božího hrobu



Obr. 126 – Situace v 19. století, výklenková kaple (nahore) a zastavení Cedron