

JIHOČESKÁ UNIVERZITA V ČESKÝCH BUDĚJOVICÍCH

FILOZOFICKÁ FAKULTA

ÚSTAV DĚJIN UMĚNÍ

BAKALÁŘSKÁ PRÁCE

Kostel sv. Mikuláše v Mikulovicích u Klášterce nad Ohří

Vedoucí práce: Mgr. Hynek Látal, Ph.D.

Autor práce: Alžběta Mokrá

Studijní obor: Dějiny umění

Ročník: 3

2012

Prohlašuji, že svoji bakalářskou práci jsem vypracovala samostatně pouze s použitím pramenů a literatury uvedených v seznamu citované literatury.

Prohlašuji, že v souladu s § 47b zákona č. 111/1998 Sb. v platném znění souhlasím se zveřejněním své bakalářské práce, a to v nezkrácené podobě elektronickou cestou ve veřejně přístupné části databáze STAG provozované Jihočeskou univerzitou v Českých Budějovicích na jejích internetových stránkách, a to se zachováním mého autorského práva k odevzdanému textu této kvalifikační práce. Souhlasím dále s tím, aby toutéž elektronickou cestou byly v souladu s uvedeným ustanovením zákona č. 111/1998 Sb. zveřejněny posudky školitele a oponentů práce i záznam o průběhu a výsledku obhajoby kvalifikační práce. Rovněž souhlasím s porovnáním textu mé kvalifikační práce s databází kvalifikačních prací Theses.cz provozovanou Národním registrem vysokoškolských kvalifikačních prací a systémem na odhalování plagiátů.

České Budějovice, 18. 4. 2012

.....

Ráda bych poděkovala vedoucímu své práce, Mgr. Hynku Látalovi, PhD., za cenné připomínky a laskavý přístup. Dále chci na tomto místě poděkovat i všem ostatním, jejichž pomoc byla pro sepsání této práce nezbytná. Děkuji pracovníkům Městského muzea v Kadani Mgr. Lukáši Gavendovi a Bc. Janě Šílové za celkovou podporu při mém studiu. Děkuji Jiřímu Crkalovi ze Sdružení přátel kostela sv. Petra a Pavla ve Volyni, Ing. arch. Jaroslavu Pachnerovi a PhDr. Petru Hlaváčkovi, Ph.D., za podnětné rady. Dále děkuji Ing. Pavlu Beranovi, autorovi stránek www.zanikleobce.cz, který zveřejnil řadu cenných historických fotografií. V neposlední řadě patří poděkování také kadaňskému děkanu Josefu Čermákovi a mým rodičům a sourozencům za obětavou účast na všem, co psaní této práce obnášelo.

ANOTACE

Alžběta Mokrá

Kostel sv. Mikuláše v Mikulovicích u Klášterce nad Ohří

Kostel sv. Mikuláše v Mikulovicích se nachází na území zaniklé vsi, která se před koncem 80. let 20. století nacházela mezi městy Kadaň a Klášterec nad Ohří. Bakalářská práce se věnuje stavební historii tohoto kostela, konkrétně jeho středověké (raně gotické) fázi. Práce analyzuje architekturu kostela sv. Mikuláše a pokouší se najít odpovědi na otázky jeho vzniku. Zaměřuje se zejména na zařazení stavby do kontextu lokálních podmínek, přičemž si všímá také historických a společenských okolností vzniku dalších venkovských kostelů v přílehlé části Krušných hor a Podkrušnohoří.

Vedoucí práce: Mgr. Hynek Látal, Ph.D.

ANNOTATION

Alžběta Mokrá

St. Nicholas Church in Mikulovice near Klášterec nad Ohří

St. Nicholas Church in Mikulovice near Klášterec nad Ohří is situated between Kadaň and Klášterec nad Ohří in the territory of a former village, which was turned into a ghost town by the end of 1980s. This Bachelor's thesis examines the construction history of the church, focusing on its medieval (early gothic) phase. It analyses the architecture of the church and attempts to answer the questions connected with its origin. Special emphasis is placed on defining the position of the church in the local context, including origins of other village churches in the Krušné hory and Podkrušnohoří area and their social and historical aspects.

Supervisor: Mgr. Hynek Látal, Ph. D.

Obsah

1. Úvod.....	1
2. Architektura kostela sv. Mikuláše v Mikulovicích	3
Popis stavby	3
Poloha v krajině	3
Půdorysné řešení	3
Exteriér stavby a stavební hmota	4
Okna	4
Portály	5
Věž	5
Interiér	6
Sakristie.....	7
Stavební historie.....	7
Počátky kostela sv. Mikuláše	8
Sakristie.....	9
Pozdější stavební úpravy	10
3. Historicko-společenský kontext	12
Počátky osídlení	12
Církevněsprávní a majetkové vztahy	13
Johanité v Kadani.....	13
Šumburkové	15
Cisterciáci z Grünhainu.....	16
Dálkové obchodní cesty	16
Patrocinium	18
4. Kostel sv. Mikuláše v Mikulovicích v kontextu staveb v regionálních centrech.....	20
Chomutov	21
Kadaň	23
Kadaňský městský hrad.....	23
Johanitská komenda	24
Kostel sv. Mikuláše v Mikulovicích a kostel sv. Vavřince v Želině.....	25
Současná podoba kostela sv. Vavřince	26
Stavební historie kostela sv. Vavřince v Želině	27
Portály v kostele sv. Vavřince v Želině.....	28

Portál v jižní stěně lodi.....	29
Portál v západním průčelí lodi	29
5. Venkovské kostely na cestách k Přísečnickému průsmyku	31
Kostel sv. Petra a Pavla v Prunéřově	32
Historie obce	32
Obec Prunéřov a podoba kostela sv. Petra a Pavla	33
Kostel sv. Jakuba v Louchově.....	34
Historie Louchova.....	34
Současná podoba kostela sv. Jakuba	35
Datace kostela sv. Jakuba.....	35
Kostel sv. Petra a Pavla ve Volyni.....	36
Historie obce	37
Současná podoba kostela sv. Petra a Pavla	37
Stavební historie.....	39
Kostel sv. Mikuláše v Přísečnici	39
Historie Přísečnice	40
Podoba kostela sv. Mikuláše	41
Další venkovské kostely.....	42
6. Závěr	44
7. Prameny a literatura	46
Prameny	46
Literatura.....	46
8. Obrazová příloha.....	50

1. Úvod

Kostel sv. Mikuláše, o němž budu v této práci pojednávat, je osamělá stavba, která zůstala v krajině stát jako připomínka zaniklé obce Mikulovice. Mikulovice bývaly kdysi poměrně lidnatou a prosperující vsí na úpatí Krušných hor, kterou, stejně jako další vesnice této oblasti, silně zasáhly události druhé poloviny 20. století.

Na této oblasti se podepsal již odsun německých obyvatel po druhé světové válce, který často způsobil nenávratnou ztrátu informací o venkovských kostelech. V následujícím období pak s rozkvětem průmyslu a těžby docházelo k ničení nejen krajiny bývalého okresu Chomutov, ale i jeho kulturního dědictví. Mnohé památky byly také zničeny působením komunistického režimu nebo zanikly postupným chátráním. Některé z nich však zůstaly, podobně jako mikulovický kostel, v krušnohorské a podkrušnohorské krajině dodnes.

V posledních několika letech se naštěstí obnovil zájem jak o konkrétní památky bývalých Sudet, tak o problematiku pohraničí obecně. Ačkoli vznikla různá sdružení, jejichž cílem je tuto krajinu a její památky dokumentovat či zachránit, většina venkovských kostelů stále chátrá. Po vysídlení původních obyvatel či úplném zániku obce stojí v krajině často jako jediná připomínka někdejšího osídlení.

Kostel sv. Mikuláše v Mikulovicích zániku zatím odolal, a ačkoli působí na první pohled prostým dojmem, vzbuzuje jeho architektura množství otázek, na něž se v této práci pokusím odpovědět. Z dálky viditelná stavba skrývá pozoruhodný prostor sakristie s hrotitým portálem a další sloupkový portál, který byl částečně odkryt v jižní stěně lodi. Jak tyto znaky, tak i celkové půdorysné řešení napovídají, že se jedná o kostel, který zde stojí od počátků Mikulovic, o nichž máme první zprávy datované k roku 1261.

Historických informací, které o kostele sv. Mikuláše v Mikulovicích máme, není mnoho a podobně je tomu také u ostatních venkovských kostelů Podkrušnohoří a Krušných hor. Většinou jde o spíše útržkovité a tradované informace nebo (v případě uměleckohistorických rozborů) o výsledky dílčích průzkumů, jež byly publikované v drobnějších člancích, především v časopise *Památky – příroda – život. Vlastivědný čtvrtletník Chomutovska*, vydávaným Oblastním muzeem v Chomutově.

Výjimečně bývaly vypracovány různé stavebně historické průzkumy, k jejichž vyhotovení docházelo obvykle narychlo před likvidací památky nebo obce – tak byl v roce 1986 vypracován i průzkum Mikulovic. K těmto zdrojům je třeba přistupovat kriticky, neboť mnohdy (ať už přehlédnutím nebo záměrně) opomíjely hodnotné vlastnosti staveb. Mezi jednotlivými průzkumy jsou však velké rozdíly a některé z nich byly také vyhotoveny s velkou pečlivostí. Ve formě strojopisů jsou tyto dokumenty většinou uloženy v Národním památkovém ústavu v Ústí nad Labem. Navzdory všem zmíněným úskalím však studium těchto zdrojů přináší také podnětné myšlenky a nelze je zanedbávat, zvláště vzhledem k absenci dalších pramenů.

Ačkoli mikulovický kostel prošel různými přestavbami v období baroka i 19. století, zaměřím se zde pouze na jeho středověkou podobu, zejména na jeho počátky – tedy dobu kolem poloviny 13. století. Kostel sv. Mikuláše je výjimečný zvláště díky této etapě, kdy pravděpodobně vznikly portály v jižní stěně lodi a v sakristii. Abych porozuměla nejen jeho stavební podobě, ale i významu a funkci, pokusím se v této práci především zasadit mikulovický kostel do širšího kontextu dané oblasti, tedy okolí Kadaně, Klášterce nad Ohří a přilehlé části Krušných hor. Pokusím se zjistit, jaké vztahy (uměleckohistorické, společenské i ekonomické) měl kostel sv. Mikuláše i obec Mikulovice k venkovským kostelům v okolí, a také jaké vztahy měl tento kostel k městským centřům, jako byla nedaleká Kadaň či Chomutov.

V první části této práce se zaměřím na architekturu kostela sv. Mikuláše jako takovou a na jeho stavební historii, přičemž nastíním také některé z otázek, na něž se budu snažit najít odpovědi v dalších částech textu. Dále zmíním také historický a společenský kontext dané oblasti, který považuji pro porozumění mikulovickému kostelu za klíčový. V závěrečné části práce se budu věnovat některým dalším stavbám regionu – jak stavbám vzniklým v městském prostředí, tak dalším venkovským kostelům – které s mikulovickým kostelem sv. Mikuláše pojí architektonické nebo historické souvislosti, na které se pokusím upozornit.

2. Architektura kostela sv. Mikuláše v Mikulovicích

Pro základní představu o podobě kostela sv. Mikuláše se budu nejprve zabývat celkovým vzhledem stavby a dále její stavební historií. Jelikož současný vzhled kostela zásadně ovlivnil zvláště jeho barokní vývoj, částečně ho v této kapitole nastíním, dále se jím však nebudu v této práci zabývat.

Popis stavby

Poloha v krajině

Mikulovice se nacházely na území bývalého okresu Chomutov mezi Kláštercem nad Ohří a Kadaní. Severně od Mikulovic bývala rovněž zaniklá vesnice Verněřov, severovýchodně za Verněřovem pak Pruněřov (dnešní elektrárna Pruněřov 1 a 2).

Kostel sv. Mikuláše stojí na jakési náhorní plošině na návrší nad bývalou vsí (obr. 2, 3). V údolí pod ním protéká potok, kolem nějž se Mikulovice rozkládaly. Údolí i samotné návrší je v současnosti zarostlé hustou vegetací, která na plošině za kostelem ustupuje. Kostel tak stále působí jako dominanta v poměrně členité krajině na úpatí Krušných hor, které se zdvihají na severozápadě (obr. 4).

Půdorysné řešení

Základem půdorysu kostela sv. Mikuláše je obdélná loď s odsazeným, téměř čtvercovým presbytářem, který je poměrně rozměrný (obr. 5). K západnímu průčelí byla přistavěna barokní hranolová věž s točitým schodištěm, vloženým do hranolového přístavku k jejímu severnímu nároží.

K presbytáři přiléhá na jižní straně v místě styku s lodí obdélná sakristie. Tato sakristie je poměrně úzká a k presbytáři přiléhá svou kratší stranou, značně tedy vystupuje do prostoru (obr. 11).

Kostel stojí v areálu rozsáhlého hřbitova, obehnaného zdí. Je situovaný při jeho východním konci, kde tvoří zeď jinak obdélného hřbitova oblouk. Při západním konci hřbitova přiléhá k vnitřní straně zdi nevýrazná stavba márnice.

Exteriér stavby a stavební hmota

Šířka zdi lodi a presbytáře je přibližně stejná, zdi sakristie jsou o něco slabší (obr. 5). Kostel pokrývá novodobá omítka, která opadáva především v dolních partiích zdiva, místy na nárožích. Pod omítkou se nacházejí dvě vrstvy: silnější barokní vápenná omítka a pravděpodobně středověká slabší vápenná omítka.¹ Na opadaných místech můžeme spatřit odhalené lomové zdivo (obr. 10), doplněné místy cihelnými dozdívkami. Tyto dozdívky jsou patrné také u paty sakristie a presbytáře, kterému mírně předstupuje nízký kamenný sokl.

Na severním nároží presbytáře odhaluje opadaná omítka armování velkými kvádry se zbytky červené barvy (obr. 9). Fasáda lodi, presbytáře a sakristie je jinak hladká a zcela nečleněná (obr. 7).

Střecha kostela je kryta šindelem (obr. 10). Tvar střechy lodi je sedlový, střecha presbytáře a sakristie je valbová.

Okna

Na jižní i severní straně lodi se naproti sobě nacházejí dvojice oken s vloženými mřížemi.

Okna jsou zakončena půlkruhovými záklenky. Je pravděpodobné, že byla přezděním v baroku zvětšena, zřejmě se však nacházejí v místech oken původních. Východní okno v jižní stěně lodi obsahuje na pravé straně ostění pískovcový fragment, který by mohl značit původní spodní úroveň okna, jež mohla začínat přibližně ve druhé třetině okna stávajícího (obr 13, 14).²

Presbytář osvětluje další dvojice oken, umístěných naproti sobě v severní a jižní stěně. Jejich charakter odpovídá oknům lodi. Do špalety okna jižní stěny presbyteria

¹ Jan Beránek - Petr Macek - Jaroslav Pachner, *Mikulovice – pasport kostela* 2001, s. 1-8. Za poskytnutí tohoto dokumentu děkuji Ing. arch. Jaroslavu Pachnerovi, Magistrát města Chomutova.

² Za upozornění na tento fragment děkuji Jiřímu Crkalovi, Ústav archeologické památkové péče severozápadních Čech v Mostě, v.v.i.

mírně zasahuje střecha sakristie. Severní strana sakristie přiléhající ke kostelu se takřka kryje s okrajem špalety okna. Je pravděpodobné, že okno se nachází na místě původního okenního otvoru, přičemž sakristie vznikla tak, aby tento otvor respektovala (obr. 12).

Sakristie je osvětlena jediným okénkem v jižní stěně (obr. 15). Samotný okenní otvor je půlkruhově zakončený a poměrně úzký, je však součástí o něco většího otvoru se segmentovým záklenkem, do nějž je vložena mříž. Segmentově zakončená je i jeho vnitřní špaleta, která se rozšiřuje směrem dovnitř.

Portály

V jižní stěně lodi se nachází zazděný portál, umístěný lehce vpravo pod západním oknem (obr. 16). Z něj byla odkryta pravá patka, vrchol záklenku a část levého ostění. Na těchto částech můžeme spatřit zbytky červenavé barvy, jaká se nachází rovněž na armovaném severním nároží presbytáře (obr. 17). Z odkrytých částí je patrné, že se jedná o portál s hrotitým záklenkem. Do jeho ostění je v pravoúhlém ústupku vložen sloupek, který může probíhat až k vrcholku záklenku v podobě prutu. Zda má tento prut nějaké členění, případně jaká je celková hloubka portálu, nelze z odkrytých částí přesně určit. Patka odkrytého pravého sloupku je tvořena dvěma prstenci, z nichž spodní předstupuje (obr. 19). Pod nimi je ostění široce vyžlabeno a přechází do kamene, pod nímž se nachází kamenný práh (obr. 20).³

V severní stěně presbytáře u nároží lodi se nachází další zazděný otvor. Jedná se o obdélný, pravouhle zakončený vstup, pravděpodobně barokního původu (obr. 21).

Věž

Věž, přistavěná k západnímu průčelí kostela, je hranolová a na rozích zaoblená, zakončená cibulí (obr. 22). Je členěna čtyřmi pilastry, vždy dvěma kolem zaoblených rohů. Pilastry jsou poměrně ploché. V úrovni koruny zdíva nesou pilastry v dórském řádu patrovou římsu, nad ní pokračují v řádu ionském a jsou zakončeny volutovými hlavicemi s vejcovcem. Patrová římsa tak působí jako výrazný členící prvek (obr. 24). Severní a jižní stěna věže je doplněna ještě mělkým lisénovým rámcem.

Do přízemí věže se vstupuje jednoduchým obdélným portálem v jižní stěně, který je současně také hlavním vstupem do kostela (obr. 23). Vstup má dvoukřídlé dveře

³ Za odkrytí prahu děkuji Jiřímu Crkalovi.

s pozdně barokním kováním.⁴ Mezi těmito dveřmi a patrovou římsou se nacházejí dvě čtvercová rozměrná okna s vloženou mříží. Vrchní, zvonové patro věže osvětlují obdélná okna se segmentovým záklenkem v severní a jižní stěně – západní okno je zazděno cihlami.

Na severní straně věže se nachází hranolový přístavek s točitým schodištěm, který je v horní části osvětlen drobným kruhovým otvorem (obr. 7).

Zdivo věže je smíšené.

Interiér

Přízemí věže, v němž je hlavní vstup do kostela, funguje jako předsíň lodi. Je sklenuto bezžebrou křížovou klenbou. Do západní části lodi je vestavěna krucht, kterou podpírají dva hranolové sloupy, překlenuté obloukovými pasy (obr. 27). Vzniklá tři pole pod kručťou jsou zaklenuta rovněž křížovou klenbou. Zábradlí kručťy je zvlněné, mírně vyčnívá do prostoru lodi. Přístup na kručťu je po točitém schodišti při severní straně věže.

Lod' má plochý dřevěný strop a kamennou podlahu, v místě odstraněného levého oltáře je však podlaha vyplněna cihlami.

Úplné vnitřní vybavení kostela se nedochovalo. Bylo jednotné, klasicistní z konce 18. století.⁵ V současnosti se zde nachází kostra hlavního oltáře bez oltářního obrazu, kostra pravého bočního oltáře s nikou pro sošku, kazatelna a lavice (obr. 26).

Lod' od presbytáře odděluje půlkruhově stlačený triumfální oblouk. Presbytář je sklenutý jedním polem křížové bezžebrou klenby, žebra jsou malována červenými pásy.

Celý interiér zdobí značně poničené, přesto velmi barevně výrazné výmalby, patrně z různých fází baroka či 19. století (obr. 26). Tyto výmalby pokrývají takřka celý vnitřní povrch kostela. V lodi se nacházejí výrazně zlaté iluzivní sloupy, nesoucí iluzivní korunní římsu. Ve vnitřních okenních špaletách jsou ornamentální motivy. Strop lodi je

⁴ Viz Beránek – Macek - Pachner (pozn. 1), s. 2.

⁵ Olga Novosadová – Dobroslav Líbal – A. Lišková, *Mikulovice. Kostel sv. Mikuláše. Dějiny objektu* (stavebně-historický průzkum – nepublikovaný strojopis), Národní památkový ústav, územní odborné pracoviště Ústí nad Labem 1986, s. 1-7.

malovaný modře a zdobený zlatými rámy, uprostřed se ve zdobně rámovaném poli nachází malba sv. Mikuláše, žehnajícího ztemnělé krajině. Stěny presbytáře obíhá ornamentální červený sokl, patrně starší než výmalba lodi.

Sakristie

Vnitřní prostor sakristie je sklenut jedním polem křížové klenby (obr. 38). Žebra jsou klínová, na bocích lehce vyžlabená a mohutná (obr. 39). Vyrůstají z rohů sakristie bez konzol (obr. 40, 41) a v křížení se sbíhají do jednoduchého kulatého svorníku. Klenební čela jsou poměrně vysoká.

Do sakristie se vstupuje z jižní strany presbytáře. Vstup v presbytáři má segmentově zakončené barokní ostění (obr. 31). V šířce zdi však přechází k vlastnímu vstupu do sakristie, který je velmi ostře lomený. V tomto otvoru je umístěn portál, který je neobvykle orientován do vnitřního prostoru sakristie (obr. 33).

Tento portál má ostře hrotitý záklenek, na první pohled zaujme jeho výšková vyhrocenost. Ostění obíhá hladký prut s hruškovým profilem, na jehož vnější i vnitřní straně je mělký výžlabek (obr. 34). Prut na obou stranách vyrůstá z liliovitého motivu uvnitř vnějšího i vnitřního výžlabku (obr. 35, 36, 37). Je pozoruhodné, že zatímco vlevo začíná ostění portálu zhruba v osmině jeho celkové výšky, vpravo začíná zhruba ve čtvrtině. Přes tuto asymetričnost portál působí velmi jednotným dojmem a výškový rozdíl v ostění není na první pohled vůbec nápadný.

Podlaha sakristie je kamenná, při západní stěně je však v zemi obdélné cihlové pole.

Povrch stěn v sakristii pokrývají rovněž zbytky výmalby, oproti lodi a presbytáři již značně fragmentální.

Stavební historie

Stavební historii kostela sv. Mikuláše nelze kvůli nedostatku pramenů jednoznačně rekonstruovat. Počátky středověkých venkovských kostelů sice obvykle bývají nejasné, v případě kostela sv. Mikuláše se ovšem navíc přidává fakt, že archiv obce i materiály z mikulovické fary, které by mohly osvětlit alespoň pozdější vývoj, byly ztraceny v průběhu 20. století, zvláště s odsunem německých obyvatel. Informace o stavebním vývoji tak kromě různých útržkovitých zpráv podává nejlépe stavba sama. Jak je ovšem

patrné z předchozího nástinu, ani interpretace současné stavební podoby kostela není jednoznačná.

Počátky kostela sv. Mikuláše

První zmínka o vsi Mikulovice je zároveň prvním důkazem o existenci Kadaně jako středověkého města. Je jí listina Přemysla Otakara II. z 11. listopadu 1261,⁶ v níž odevzdává johanitům patronátní právo ke kostelům, jež byly nebo budou zbudovány ve vsích Mikulovice, Verněřov, Pruněřov a *Buchelberch*, založených kadaňským měšťanem Arvem. O jakou ves se jedná v případě *Buchelberchu*, není známo – nejnověji se předpokládá, že se snad nacházela mezi Pruněřovem a Mikulovicemi v místech pozdějšího dvora Piegelhof. Všechny tyto vesnice vznikly v zalesněném prostoru, který patřil panovníkovi a který byl využíván k honitbě. Patřily k novému typu osídlení, kdy se lidská sídliště posouvala na nová a méně úrodná území. Jednalo se o tzv. lesní lánové vsi, které byly rozestavěné podél cesty.⁷

První zmínka o kostele jako takovém pochází ovšem až ze soupisu papežského desátku z roku 1352, v němž je uveden jako kostel „in Nicolai villa“, jehož farář platí čtyři a půl groše.⁸

Za nejstarší části kostela sv. Mikuláše lze považovat části obvodového zdiva lodi a presbytáře, tedy původní půdorys bez přistavěné barokní věže a bez sakristie (obr. 5). S jednoduchým půdorysem obdélné lodi a odsazeného pravoúhlého presbytáře se setkáváme už u kostelů 12. století. Podle Heinricha Magiria vznikaly tyto kostely v prostředí Krušných hor a přilehlých oblastí Saska především kolem poloviny 13. století, v nově osidlovaných lokalitách.⁹ Ačkoli půdorysné řešení staveb může o jejich vzniku mnohé napovědět, v případě prostých venkovských kostelů je třeba přistupovat k dataci podle půdorysu opatrně a všimnout si také dalších faktorů, které jejich podobu mohly určovat. S touto jednoduchou stavební formou se v případě období 13. století často pojí raně gotické prvky, jaké nacházíme i v mikulovickém kostele sv. Mikuláše.

⁶ Jindřich Šebánek – Sáša Dušková (edd.), *Codex diplomaticus et epistolaris regni Bohemiae V/1*, Praha 1974, s. 443–444, č. 297.

⁷ Robert Šimůnek (ed.), *Historický atlas měst České republiky. Svazek č. 23 – Kadaň*, Historický ústav Akademie věd ČR, Praha 2011.

⁸ Wacław Wladiwoj Tomek (ed.), *Registra decimarum papalium čili registra desátků papežských z dieceze pražské VI/6*, Praha 1873, s. 68.

⁹ Heinrich Magirius - Hartmut Mai, *Dorfkirchen in Sachsen*, Berlin 1985, s. 14–20.

Bližší údaje o dataci mikulovického kostela tak napovídají portály v jižní stěně lodi a presbytáře. Z odkrytých částí portálu v jižní stěně lodi (obr. 16) můžeme soudit, že mohl vzniknout někdy kolem poloviny 13. století. Dá se předpokládat, že se jednalo o hlavní vstup do kostela. Tyto vstupy bývaly u vesnických kostelů zřídka v západním průčelí, častěji se nacházely ve stěně boční lodi směrem ke vsi.¹⁰ Je tedy možné, že listina Přemysla Otakara II. se v případě Mikulovic vztahovala k již existujícímu kostelu.

Portál v jižní stěně presbytáře (obr. 33), jímž se vstupuje do sakristie, je možné zasadit do třetí či čtvrté čtvrtiny 13. století. Jeho mírně asymetrické ostění mohlo být snad způsobeno existencí možných dřevěných přístavků stavby, které byly později odstraněny. Kvalita provedení tohoto portálu naznačuje, že asymetričnost nevznikla náhodou, důvod tohoto řešení však zatím zůstává neznámý.

Sakristie

Poněkud záhadným prostorem je v rámci celého kostela obdélný přístavek k jižní stěně presbytáře, tedy sakristie. Tento prostor byl ke kostelu zřejmě přistavěn druhotně, jak napovídá orientace hrotitého portálu směrem dovnitř (ven z presbytáře). Jak bylo také naznačeno v předchozím popisu stavby, podlouhlý půdorys sakristie přiléhající ke kostelu kratší stranou zřejmě respektuje původní okno presbytáře. Také šířka stěn je o něco slabší než šířka stěn lodi a presbytáře (obr. 5).

Klíčovým prostředkem k dataci tohoto prostoru je tedy jeho jednoduchá křížová klenba s klínově vyžlabenými žebry a kulatým svorníkem (obr. 39). Tato žebra by mohla spadat do širšího časového rámce, vzhledem k jejich mohutnosti, tvaru klenebních čel a celkové podobě prostoru může být jeho vznik kladen do období od závěru 13. století až do prvních desetiletí 14. století.

Původní funkci tohoto přístavku lze dnes již těžko určit. Po jeho vzniku byl přístupný pouze úzkým hrotitým portálkem z presbytáře. Nelze vyloučit, že funkci přístupu do

¹⁰ Ibidem, s. 19.

presbytáře začal poté plnit vstup jiný, například v místě dnešního zazděného barokního vstupu v severní stěně (obr. 21, 28).¹¹

Zaklenutí prostoru zdůrazňuje jeho význam. Představuje především odolnost proti ohni, dnešní sakristie tedy mohla sloužit k uchování cenných materiálů. Boční prostory středověkých vesnických kostelů také často sloužily jako kostnice, mohly se pod nimi nacházet různé suterény.¹² Celkový podlouhlý tvar mikulovické sakristie může navozovat rovněž dojem kaple. Odpověď na otázky o původním určení prostoru mikulovické sakristie by však mohl přinést až podrobnější, snad archeologický průzkum.

Pozdější stavební úpravy

Kostel byl údajně zničen počátkem hustitských válek, při boji o Kadaň v roce 1421. Vzhledem k nastíněnému předchozímu vývoji a dochovaným prvkům je třeba k informacím o úplném zničení přistupovat kriticky. K opravám po válkách docházelo zřejmě až později. K roku 1468 je zmiňován kadaňský měšťan, který věnoval na stavbu štítové zdi kostela roční výnos ze dvou kop grošů.¹³

O dalších osudech stavby máme zprávy až z třicetileté války, kdy byl kostel značně poškozen. V roce 1639 byl nedaleký Klášterec nad Ohří, obsazený Švédy, dobýván císařským vojskem. Město celé shořelo a klášterecký farář Daniel von der Haiden, jemuž byl mikulovický kostel podřízen jako filiální, se zachránil útekem právě do Mikulovic. Švédové nicméně pronikli také tam a kostel údajně sloužil pro ustájení jejich koní.

Náprava těchto škod trvala velmi dlouho. Až v letech 1668–1670 byla přestavována lod' a presbytář, v letech 1670–1671 byla přistavěna věž. Beze změny byla ponechána pouze sakristie.¹⁴

Autoři stavebně historického průzkumu z roku 1986 vyjádřili myšlenku, že jistý podíl na stavbě věže by bylo možné připsat staviteli Rossi da Luca, který působil

¹¹ Za upozornění na tuto myšlenku děkuji Ing. Jaroslavu Pachnerovi.

¹² Jan Sommer, Ke stavební podobě bočních prostor středověkých vesnických kostelů, *Umění* XXXIX, 1991, s. 352-355.

¹³ Viz Novosadová – Líbal – Lišková (pozn. 5), s. 2.

¹⁴ *Ibidem*, s. 3

v Klášterci nad Ohří. Rossi da Luca zde v letech 1665-1670 postavil kostel Nejsvětější Trojice podle návrhu Carla Luraga (obr. 25). Pracoval pro hraběte Michala Oswalda Thuna a do roku 1660 také barokně upravil klášterecký zámek a postavil salu terenu v zámeckém parku.¹⁵

Porovnání fasády věže kostela sv. Mikuláše v Mikulovicích s prvky kostela Nejsvětější Trojice v Klášterci nad Ohří (jakkoli jsou oba kostely odlišné velikostí, významem i funkcí) myšlenku o podílu Rossiho da Luca na stavbě mikulovické věže nevyklučuje. Thunové vykonávali v mikulovickém kostele patronátní právo od roku 1623, kdy panství Klášterec nad Ohří (jehož byly Mikulovice součástí), které bylo zkonfiskováno Fictumům, zakoupil silně katolicky zaměřený Kryštof Šimon Thun. Thunové tedy měli na starosti péči o kostel sv. Mikuláše a je pravděpodobné, že se na úkolu jeho opravy nějakým způsobem podílel stavitel, který byl u nich již zaměstnán.¹⁶

Další opravy byly zaznamenány pro rok 1784, bližší údaje se nedochovaly. Celý kostel znovu vyhořel v roce 1810. V roce 1836 v něm byly umístěny nové varhany a v roce 1920 zvon.¹⁷

Po druhé světové válce došlo k již zmiňovanému odsunu německých obyvatel Mikulovic. K úplné likvidaci obce došlo v roce 1987, kdy byla celá ves spolu s Verněřovem zrušena kvůli plánovanému zřízení popílkoviště z nedaleké elektrárny Pruněrov, k němuž nakonec nedošlo. Obce tedy byly zlikvidovány zcela zbytečně.

¹⁵ VN [Věra Nařková], heslo Rossi da Luca, in: Pavel Vlček (ed.), *Encyklopedie architektů, stavitelů, zedníků a kameníků v Čechách*, Praha 2004, s. 556.

¹⁶ Je možné, že tyto opravy mohly souviset zároveň s barokním provozem mikulovického kostela. V letech 1670 – 1683 totiž pravděpodobně sloužil jako „dočasné“ poutní místo. V těchto letech zde byla umístěna zázračná socha Panny Marie z Klášterce nad Ohří. Tato socha byla zakoupena v roce 1652 i s oltářem od kláštera sv. Tomáše na Malé Straně pro starý farní kostel v Klášterci. Ten se v roce 1670, kdy byl vysvěcen nový Luragův kostel, přestal používat, a soška byla přenesena do Mikulovic. Klášterečtí věřící s tímto přesunem ovšem silně nesouhlasili a pro jejich protesty se v roce 1683 socha vrátila slavnostním procesím do Klášterce. Podle pověsti došlo v Mikulovicích k zázraku, když se soška během mše za uzdravení hospodářského hejtmana panství Johanna Egermanna pohnula směrem ke Klášterci. Zdeněk Vachata, *Klášterec nad Ohří. Přehled dějin města a okolí*, Klášterec nad Ohří 1997, s. 90 – 91.

¹⁷ Viz Novosadová – Líbal – Lišková (pozn. 5), s. 4.

3. Historicko-společenský kontext

Podoba kostela sv. Mikuláše v Mikulovicích byla podmíněna různými faktory, kterými se bude zabývat následující kapitola. V případě kostela sv. Mikuláše nejsou tyto faktory pouhým dokreslením stavební historie, jsou naopak klíčem k pochopení jeho vzniku. Jak se pokusím ukázat i v dalších kapitolách, ovlivnily také podobu dalších staveb.

Historie Mikulovic byla z části spjata také s historií vsí, s nimiž sdílely založení – Verněřovem a Pruněřovem. Zatímco o existenci kostela ve Verněřově nemáme zpráv, stával v Pruněřově kostel sv. Petra a Pavla, jehož osudy v této kapitole také lehce zmíním.

Počátky osídlení

Starší osídlení v oblasti kolem kostela sv. Mikuláše před založením vsi se v současnosti nedá spolehlivě potvrdit ani vyvrátit bez archeologického průzkumu. Výskyt staršího osídlení byl však potvrzen na nedalekém vrchu Špičák, kde probíhaly archeologické výzkumy v 70. letech 20. století a kde nálezy potvrdily hradiště knovízské a štitarské kultury.¹⁸ Na návrší, kde kostel sv. Mikuláše stojí, byly rovněž údajně nacházeny střepiny nádob, které by mohly svědčit o urnovém pohanském pohřebišti.¹⁹

O Kostelním vrchu, tedy návrší s kostelem sv. Mikuláše, vypráví také legenda o založení kaple. Podle ní se v kotlině u Verněřova nacházelo jezero, na jehož břehu sídlil gnómský kníže Elmaras. Ačkoli bylo okolí již hustě osídleno, k jezeru se nikdo neodvážil. Elmarasovi gnómové v okolí škodili, zabíjeli dobytek a unášeli děti. Na radu zbožného poustevníka Benna byla na kopci nad jezerem zřízena kaple, v níž Benno posvětil oltář. Díky každodenním bohoslužbám řádění gnómů postupně utichalo. Jednoho dne pak Benno vzal z oltáře Nejsvětější svátost, vystoupil z kaple a požehnal celému kraji. Všude se rozhostila temnota, jezero se začalo vařit a zmenšovat, a když

¹⁸ Zdeněk Smrž, *Naleziště Mikulovice – zpráva o sběrech (strojopis)*, Archeologický ústav ČSAV, Most, 1976.

¹⁹ Vladimír Vítek, *Stručné dějiny osad náležejících k obci Verněřov, Památky – příroda – život. Vlastivědný čtvrtletník Chomutovska IX*, 1977, s. 1–3.

třetího dne slunce prorazilo mlhy, zůstala na jeho místě jen vyschlá země s propastí a zmrzačenými mrtvolami.²⁰

Tuto pověst je snad možné vnímat jako způsob výpovědi o střetu křesťanství a pohanské kultury. Mikulovice nicméně (stejně jako Verněřov a Pruněřov) vznikly jako lesní lánová ves s řadovou potoční dispozicí a nezdá se pravděpodobné, že by na jejich místě před vznikem vsi stávalo starší, později přetransformované sídliště.²¹

Církevněsprávní a majetkové vztahy

Johanité v Kadani

Kostel sv. Mikuláše, stejně jako celá ves Mikulovice, byl těsně spjatý s přemyslovskou Kadani a řádem johanitů, jehož působení v Kadani bylo jedním z rozhodujících faktorů pro vznik tohoto kostela. Příklad johanitů do Kadaně je možno klást do let 1173–1186.²² Je spojen s listinami knížete Bedřicha Přemyslovce z roku 1183 a 1186, z nichž v prvním případě se zřejmě jedná o falsum z poloviny 13. století.

Johanité v tehdejší trhové osadě při brodu přes řeku Ohře vybudovali špitální kostel Stětí sv. Jana Křtitele, který bývá datován do počátku poslední čtvrtiny 12. století.²³ Kostel má jednoduchý půdorys, obdélnou loď s pravoúhlým presbytářem (obr. 43). Jeho dnešní podoba je výsledkem pozdějších úprav, v jádru však obsahuje intaktně zachované kvádrkové zdivo. Ačkoli půdorys kostela Stětí sv. Jana Křtitele na první pohled může vyvolat domněnky o podobnosti s původním půdorysem mikulovického kostela, podle Tomáše Velímského se v případě kadaňského kostelíka jednalo o specifický typ. Stěny presbytáře kostela Stětí sv. Jana Křtitele jsou výrazně širší než stěny lodi, z čehož Velímský usuzuje, že se jednalo o typ kostela s věží nad chórem. Tento typ kostela, typický pro oblast Frank, není v českém prostředí obvyklý – v případě Kadaně by se jednalo o lokalitu umístěnou nejdále na severovýchod.²⁴

²⁰ Viktor Karell, *Das Mittlere Egertal und die Geschichte der Stadt Klösterle an der Eger im Sudetenland*, Bad Homburg vor der Höhe 1961, s. 54–55.

²¹ Za upozornění na tuto myšlenku děkuji Jiřímu Crkalovi.

²² Petr Rak, Přemyslovská Kadaň ve světle písemných pramenů, in: *Minulostí západočeského kraje XXXIII*, 1998, s. 51–80.

²³ Tomáš Velímský, Ke genezi vrcholně středověkého města v Kadani, in: Jan Blažek – Petr Meduna et. al., *Archeologické výzkumy v severozápadních Čechách v letech 1983 – 1992*, Most 1995, s. 225–237.

²⁴ *Ibidem*, s. 230.

V následujícím století došlo ke změně majetkových poměrů, spojené se založením královského města Kadaň u dřívějšího trhového sídliště. Přestože počátky Kadaně jako středověkého města jsou zahaleny tajemstvím, můžeme nejspíš proces vývoje spojit s příchodem minoritů, který bývá kladen k roku 1234.²⁵

Zatímco faktická správa Kadaně přešla do královských rukou, správa duchovní měla zůstat v péči johanitského řádu. Johanité také získali patronátní právo v nově založených kostelích. Vznik kostela sv. Mikuláše v Mikulovicích, stejně jako kostela sv. Petra a Pavla v Prunéřově, je tedy mimo jiné možné interpretovat také jako jisté potvrzení postavení johanitů v nově vzniklém středověkém městě.²⁶

Komenda kadaňských johanitů byla stavebně historickým průzkumem z roku 1999 lokalizována do budov č. 84 a č. 85, tedy do prostoru děkanství u farního kostela Povýšení sv. Kříže.²⁷ Dnešní kostel Povýšení sv. Kříže byl pravděpodobně původním kostelem Panny Marie, zmiňovaným poprvé roku 1291, který byl později převěšen. Po jeho vzniku tak přišel o své výsadní postavení kostel Stětí sv. Jana Křtitele.²⁸ Prostor komendy byl díky raně gotickým prvkům datován do 13. století, přibližně do jeho třetí čtvrtiny, ačkoli není vyloučen ani dřívější vznik.

Kadaňský komtur je poprvé zmiňován roku 1302, přičemž je současně spojen s úřadem městského faráře a s děkanskou funkcí.²⁹

Správou johanitských patronátních kostelů se zabýval Miroslav Svoboda v článku z roku 2005.³⁰ V kostele sv. Mikuláše v Mikulovicích, stejně jako v nedalekém kostele sv. Petra a Pavla v Prunéřově, působil vždy světský kněz. Výjimkou byl bratr Mikuláš, který působil v Prunéřově v období od listopadu 1355 do května 1356. Faráře do Kadaně prezentoval vždy generální převor nebo jeho zástupce, zatímco do Mikulovic a Prunéřova kadaňský komtur.³¹ Při porovnávání výše odváděného půlročního papežského desátku dochází Svoboda k závěru, že nejbohatší území byla ta, která byla

²⁵ Rak, Přemyslovská Kadaň (pozn. 22), s. 64.

²⁶ Miroslav Svoboda, Postavení a správa patronátních kostelů johanitského řádu v předhusitských Čechách, *Časopis Národního muzea – řada historická* CLXXIV, 2005, s. 1-21.

²⁷ Petr Macek – Jan Beránek – Pavel Zahradník, *Kadaň. Děkanství čp. 85 s kaplí čp. 84 a kaplí Růžencového bratrstva* (stavebně-historický průzkum, II. část), Národní památkový ústav, územní odborné pracoviště Ústí nad Labem 1999, s. 5-58.

²⁸ Rak, Přemyslovská Kadaň (pozn. 22), s. 71.

²⁹ Ibidem, s.71.

³⁰ Viz Svoboda (pozn. 26), s. 1–21.

³¹ Ibidem, s. 7.

řádu darována panovníkem nebo velmi bohatým příznivcem. Bohatství ostatních území v johanitské správě závisela na možnostech jejich zakladatelů. Kadaňský kostel Panny Marie tak odváděl 60 grošů desátku, zatímco v případě mikulovického kostela sv. Mikuláše se jednalo jen o 4,5 grošů, a pruněřovský kostel sv. Petra a Pavla dokonce odváděl pouhé 3 groše.³²

Chudoba kostelů sv. Mikuláše v Mikulovicích i kostela sv. Petra a Pavla v Prunéřově jistě měla vliv na jejich stavební podobu. Otázkou, zda se v ní odrážely i stavební aktivity samotných johanitů, se budu zabývat dále.

Šumberkové

V dějinách Mikulovic figuruje v období středověku také rod pánů ze Šumberka (Schönburga). Šumberkové přišli do Čech kolem poloviny 13. století a brzy zde získali rozsáhlé panství, které řídili z hradu Perštejn, jež získali v první třetině 14. století. Lenní list z 5. října 1352 uvádí, že bratři Albrecht, Bedřich a Dětrich ze Šumberka drželi hrady Perštejn a Egerberg, polovinu Přísečnice, ves Stráž s lesem, 10 marek z dědičného soudu v Kadani a 40 marek z obvyklé daně, železné hamry, Pruněřov, Mikulovice a všechny *ostatní vsi*.³³ Samotný fakt, že Mikulovice i Pruněřov jsou mezi ostatními vesnicemi jmenovány přímo, může naznačovat jejich význam.

Na kostel sv. Mikuláše v Mikulovicích a kostel sv. Petra a Pavla v Prunéřově se ovšem vztahovalo již zmíněné patronátní právo kadaňských johanitů, které si snad udrželi až do svého odchodu z Kadaně před polovinou 16. století. Z listiny Přemysla Otakara II. z 11. listopadu 1261 lze předpokládat, že Mikulovice, Pruněřov, Verněřov i *Buchelberch* zpočátku patřily králi, který jejich založením pověřil kadaňského měšťana Arva. Kdy se k držení vesnic dostávají Šumberkové, není přesně známo.

V roce 1431 si bratři Aleš a Vilém ze Šumberka rozdělili majetek. Mikulovice připadly Vilémovi, který si nechal vystavět hrad Nový Šumberk jako centrum svého nového panství. Roku 1449 ovšem toto panství prodal Vilému z Ilburka, který je pro velké zadlužení zanedlouho postoupil bratřím Apelovi, Bussovi a Bernhardovi

³² Ibidem, s. 13.

³³ Zdeněk Vachata, *Kláštepec nad Ohří. Přehled dějin města a okolí*, Kláštepec nad Ohří 1997, s. 11.

z Fictumu. Panství Nový Šumburk bylo ve vlastnictví Fictumů až do roku 1620, po Bílé hoře se stalo majetkem Thunů.³⁴

Cisterciáci z Grünhainu

V těsné blízkosti Mikulovic se projevoval rovněž vliv cisterciáků z Grünhainu. Přemysl Otakar II. jim v listině z 25. června 1261, tedy před tím, než poprvé zmiňuje Mikulovice v souvislosti s johanity, daroval část Verněřova a vzal jejich majetek pod svou ochranu.³⁵ Tento fakt naznačuje existenci vsí zmiňovaných v listině z 11. listopadu 1261 již před tímto datem.

Grünhainské zájmy v oblasti v okolí Kadaně měly především strategický charakter. Grünhainští cisterciáci měli zájem na kontrole dálkových obchodních cest, o nichž bude řeč dále. Jejich zájmy na Kadaňsku se ovšem střetávaly s cisterciáky z Waldsassenu, kteří se neúspěšně pokoušeli o založení kláštera v Mašťově již v 90. letech 12. století.³⁶

Grünhainské državy se rozkládaly mezi panstvím Hasištejn-Schlettau a mezi Žatcem a Kadaní. Zprávy o nich máme až z roku 1533, tedy ze závěrečného období jejich působnosti.³⁷

Dálkové obchodní cesty

Osídlování oblasti Krušných hor a okolí bylo spjato s pohybem po dálkových obchodních cestách. Obchodní cesty byly jedním z faktorů, které byly klíčové pro počátky nejen Mikulovic, ale i dalších vsí, jež zmíním v následujících kapitolách.

Středověké obchodní cesty byly poměrně frekventované a vedly často ke vzniku osad, které byly nezbytné pro zajištění odpočinku a bezpečí kupců. Mnoho osad a měst bylo zakládáno právě v blízkosti těchto cest, které tak sehrály významnou roli při kolonizaci dosud neobydlených území, jako byly například nehostinné hřebeny hor.

³⁴ Ibidem, s. 11-14.

³⁵ Petr Hlaváček, Državy cisterciáckého opatství Grünhain na Kadaňsku, *Památky – příroda – život. Vlastivědný čtvrtletník Chomutovska* XLI, 2009, s. 17-21.

³⁶ Ibidem, s. 17.

³⁷ Ibidem, s. 17.

Severozápadní Čechy byly díky své geografické poloze v kontaktu především se sousedním Saskem. Spojení na Sasko mělo několik větví, které se v průběhu let různě prolínaly. Postupným vývojem také docházelo k přirozenému zahušťování silniční sítě nebo k posunům jednotlivých tras.

Dálkové obchodní cesty jsou v pramenech zmiňovány zřídka. Nejstarší zmínkou související s problematikou cest a obchodu na Chomutovsku je zmínka o clu vybíraném v Kralupech roku 993, která je ovšem součástí falza z poloviny 13. století. Ačkoli se jedná o falzum, vychází snad tato informace ze starší předlohy.³⁸

Významnou lokalitou pro starší období zhruba do počátku 11. století bylo hradiště Rubín u Žatce. Odtud vedly cesty jak na vnitrozemské centrum, Prahu, tak do okolních zemí, především do Bavorska a Pomohání. Pro spojení na Sasko, které je mladšího původu, byla důležitá především cesta přes Přísečnický průsmyk (obr. 44). Její jižní větev vedla ze Žatce na Kadaň, odtud pokračovala přes Mikulovice na Přísečnici, kde překračovala hory do Saska. Severní větev vedla ze Žatce na Kralupy a opět do Přísečnice.³⁹ Tato cesta pokračovala z Kadaně do vnitrozemí směrem na Žatec, Louny a Prahu.⁴⁰

První zmínka o Přísečnickém průsmyku pochází již z roku 1118 a souvisí s clem z českého zboží vybíraném ve Zwickau. Důležitost tohoto průsmyku zdůrazňuje Manfred Richter, když uvádí domněnku, že přísečnická cesta mohla existovat už ve druhé polovině 11. století. Tuto myšlenku zdůvodňuje příkladem schmöllnského cla z roku 1066, které vybíral tamější benediktinský klášter. Klášter ve Schmölln zanikl po roce 1100 a o 14 let později byl založen další benediktinský klášter v Bosau u Zeitzu. Klášter v Bosau obdržel roku 1118 příjmy z kostela Panny Marie ve Zwickau, k nimž patřilo právě také české clo. Podle Manfreda Richtera mohlo být tím samym clem, jaké bylo vybíráno již ve Schmölln.⁴¹ Manfred Richter si všímá rovněž teze Antona Frinda, který zhodnocením církevní daně z roku 1384 došel k závěru, že z výše daně lze

³⁸ Rak, Přemyslovská Kadaň (pozn. 22), s. 54.

³⁹ Jan Beránek - Petr Macek - Jaroslav Pachner, Terénní průzkum středověké sakrální architektury v okrese Chomutov, in: *Ústecký sborník historický. Gotické umění a jeho historické souvislosti I*, Ústí nad Labem 2001, s. 449-475.

⁴⁰ Jan Gaža, Středověké cesty na Chomutovsku I, *Památky – příroda – život. Vlastivědný čtvrtletník Chomutovska XXXII*, 2000, s. 31.

⁴¹ Manfred Richter, Zamyšlení nad Přísečnickým průsmykem od 10. století asi do r. 1500, *Památky – příroda – život. Vlastivědný čtvrtletník Chomutovska XXXVII*, 2005, s. 16-32.

usuzovat na stáří obce. Obec Přísečnice by se podle této teorie dala zařadit do 11. století.

Přísečnickou cestu lze rovněž sledovat v majetku již zmíněného opatství Grünhain. Grünhainští cisterciáci získali do roku 1280 10-12 vsí u Zwickau, kde kolem roku 1290 vznikl městský dvůr,⁴² od roku 1261 vlastnili část Verněřova a pořizovali další vsi, jež obchodní trasu prakticky kopírovaly.

Ve 13. století se v oblasti pod Krušnými horami zformovaly dva nové důležité body, kde docházelo ke křížení těchto obchodních cest. Jedním z nich se stala Kadaň jako nové královské město. Dalším bodem byl Chomutov, získaný v roce 1252 řádem německých rytířů. Nově vzniklá města vedla přirozený konkurenční boj o vedoucí pozici v obchodních záležitostech. Výsledkem sporů mezi Chomutovem a Kadaní byl nakonec list Jana Lucemburského z roku 1335, který potvrzoval, že kupci směřující na trh do Chomutova smějí jet z Přísečnice rovnou na Chomutov.⁴³ V roce 1352 toto opatření omezil Karel IV. ustanovením, že kupci vezoucí vzácnější zboží mají jezdit přes Kadaň a pouze kupci s méně významným zbožím mohou využít jiných tras. Toto ustanovení se nejspíše nedodržovalo, protože Karel IV. hoještě několikrát opakoval.⁴⁴

Mikulovice byly založeny na nově ustanovené trase obchodní cesty, která prostřednictvím putujících obchodníků přispívala k hospodářské prosperitě města Kadaně. Nově zakládané vsi v okolí Kadaně potvrzovaly nejen sebevědomí nového města, ale také význam dálkových cest pro jeho rozvoj.

Patrocinium

Patrocinium sv. Mikuláše se podrobně věnoval Tomáš Velímský, jehož práce navázala na výzkumy Prof. Dr. Karlheinz Blaschkeho.⁴⁵ Karlheinz Blaschke se zabýval tématem mikulášských kostelů jako ukazatelů existence kupeckých sídlišť, jež byla položena na trasách dálkových obchodních cest. Tato kupecká sídliště, obývána především kupci

⁴² Ibidem, s. 24.

⁴³ Viz Gaža (pozn. 40), s. 30.

⁴⁴ Petr Rak, Chomutov a chomutovský městský region, in: *Ústecký sborník historický. Gotické umění a jeho historické souvislosti II*, Ústí nad Labem 2003, s. 97-116.

⁴⁵ Tomáš Velímský, Mikulášské zasvěcení kostelů a počátky trhových sídlišť a měst v Čechách. Věnováno Prof. Dr. Karlheinz Blaschkemu, ordinářiovi katedry dějin raného novověku a saských dějin TU Dresden, *Mediaevalia Historica Bohemica VI*, 1999, s. 7-62.

cizího původu, se postupně začleňovala do sídelních aglomerací, a stávala se tak jedním z faktorů přispívajících ke vzniku měst. Tomáš Velímský analyzoval z tohoto hlediska situaci kostelů sv. Mikuláše v českém prostředí, kde zvláště u vesnických kostelů docházelo k častému přesvěcování.

Nejstarší mikulášská zasvěcení na severozápad od Krušných hor se objevila v první polovině 12. století, ve druhé polovině 12. století se patrocínium sv. Mikuláše rozšiřovalo dále na východ.⁴⁶ Nejstarším dokladem o účtě ke sv. Mikuláši v Čechách je v Kosmově kronice uvedená zmínka o vysvěcení oratoře v sázavském klášteře, v němž se nacházely mimo jiné také relikvie tohoto světce. Do období přelomu 12.-13. století spadá dále nález poutního odznaku z Olomouce, který dokládá účast na pouti k hrobu sv. Mikuláše v Bari.

Bari bylo podobně jako Santiago da Compostela jedním z nejfrekventovanějších cílů poutníků. Jeho význam vzrostl poté, co se stal jedním z nalodovacích přístavů v období křížových výprav do Palestiny. Tak došlo k uctívání sv. Mikuláše jako patrona námořníků, poutníků, přeneseně obchodníků a následně městského obyvatelstva všeobecně.⁴⁷

Patrocínium sv. Mikuláše je v Čechách poměrně rozšířené. Velímský si však všimá, že nejstarší mikulášské kostely na našem území nemají viditelnou souvislost s urbanizačním procesem.⁴⁸ Toto zjištění potvrzuje starší průzkum Zdeňka Boháče, který zasvěcení sv. Mikuláše klade většinou až do doby vzniku po založení měst (spolu se zasvěcením sv. Jakubu, sv. Bartoloměji, Panně Marii, Všem Svatým a Božímu Tělu). Do počátku 13. století jsou nejfrekventovanějšími patrocínii sv. Jan Křtitel, sv. Petr, sv. Vavřinec a sv. Martin, dále pak sv. Michael Archanděl, sv. Kliment, sv. Štěpán, sv. Václav, sv. Ondřej a sv. Jiří.⁴⁹

Vývojovému modelu protourbánního sídliště odpovídá ovšem například situace Pražského předměstí v Žatci, kde se nejspíše nacházelo raně středověké tržiště. Kostel zasvěcený sv. Mikuláši se zde nacházel právě při obchodní cestě na Prahu.⁵⁰

⁴⁶ Ibidem, s. 9.

⁴⁷ Ibidem, s. 10-11.

⁴⁸ Ibidem, s. 12.

⁴⁹ Zdeňk Boháč, Patrocínia románských kostelů v Čechách, *Historická geografie* VIII, 1972, s. 31-51.

⁵⁰ Velímský, Mikulášské zasvěcení (pozn. 45), s. 27.

Z lokalit zkoumaných Tomášem Velímským souvisí s kostelem v Mikulovicích nejvíce kostel sv. Mikuláše v Přísečnici, jíž procházela výše zmíněná obchodní cesta. Přísečnický kostel sv. Mikuláše, jímž se budu v této práci zabývat i dále, byl umístěný excentricky k městu a byl obklopený hřbitovem. Otázku, zda se u tohoto kostela nacházelo původní sídliště, je obtížné zodpovědět. Archeologické nálezy potvrdily osídlení až z 15. a 16. století.⁵¹ Velímský si nicméně povšiml, že zatímco souvislosti s protourbánními sídlišti nelze v českých zemích přeceňovat, setkáváme se s patrociniem sv. Mikuláše často v lokalitách horního podnikání, jako byla právě Přísečnice. Častý výskyt mikulášských kostelů v horních městech může také souviset se skupinami obyvatel cizího původu.

Přísečnici by ovšem bylo možné spojovat i s původní myšlenkou K. Blaschkeho o etapových bodech na dálkových cestách. Zda s touto myšlenkou souvisí i kostel v Mikulovicích, položený na téže cestě, nebo zda tu v případě volby patrocina hrály roli jiné faktory, není možné přesně určit. Souvislost se sv. Mikulášem napovídá i samotné jméno vsi Mikulovice, které může souviset s vlastním jménem konkrétní osoby. Z názvu vesnice je také možné usuzovat, že zasvěcení kostela sv. Mikuláše je původní. V listině z roku 1261 se název vsi objevuje ve tvaru Nycolausdorf, v roce 1352 se ustaluje v německé podobě Niclasdorf. V roce 1402 se objevuje latinská varianta Nicolai villa, české „...na Mikulowyczich“ až v roce 1611.⁵²

4. Kostel sv. Mikuláše v Mikulovicích v kontextu staveb v regionálních centrech

Z historických a společenských faktorů, které jsem nastínila v předchozí kapitole, považuji pro vznik kostela sv. Mikuláše za klíčové především působení johanitů v Kadani a rozvoj dálkových obchodních cest. Následující kapitola se zaměří na vliv městských staveb v regionu a pokusí se tak místní kontext zaměřit konkrétněji.

⁵¹ Ibidem, s. 28.

⁵² Viz Vachata (pozn. 33), s. 217.

Dvě nová města, Chomutov a Kadaň, která před polovinou 13. století vznikla v centrálním Podkrušnohoří, v průběhu dějin zásadně ovlivňovala život okolních vsí. V rozkvétající Kadani začaly vznikat významné stavby, jako byl kadaňský hrad, městské opevnění a johanitská komenda. V Chomutově byl hlavní stavební úlohou kostel sv. Kateřiny při komendě řádu německých rytířů. V této kapitole se pokusím přiblížit odpovědi na otázku, do jaké míry můžeme o kostele sv. Mikuláše v Mikulovicích uvažovat jako o stavbě ovlivněné těmito centry.

Chomutov

Pro vznik Chomutova byly, jak již bylo řečeno výše, důležité dálkové cesty. Tato skutečnost se snad odráží také v názvu města – zatímco někdy bývá jeho původ odvozován od osobního jména „Chomút“, historici se přiklánějí spíše k souvislosti s tzv. chomútným (mýtným poplatkem).⁵³

Chomutov byl Bedřichem Načeratem darován řádu německých rytířů, což zpětně potvrzuje listina z 29. března 1252. Chomutov je zde zmiňován jako osada s trhovými právy. Spolu s Chomutovem daroval Bedřich řádu také vesnice Droužkovice, Březeneč, Blatno, Běšice, Krásnou Lípu a Dominu, nelze to však doložit prameny.⁵⁴

Němečtí rytíři si v Chomutově zbudovali komendu s reprezentativním kostelem sv. Kateřiny. Objekt prošel četnými pozdějšími úpravami, byl přestavěn na zámek a následně na radnici. Z někdejšího kostela sv. Kateřiny v současnosti zbývá presbytář, který má pětiboký závěr s odstupňovanými opěráky, a příčná loď, navazující na prostor dnešní radnice.

Příčná loď je uvnitř členěna třemi poli křížové klenby s mohutnými hranolovými žebry bez svorníků, pod něž je ještě podložen oblý profil (obr. 45). Žebra vyrůstají z prostých náběžných štítků na kuželovitých konzolách vysoko nad zemí. Interiér presbytáře je naproti tomu členěný více vertikálně a je také o něco vyšší než příčná loď. Nachází se v něm také tři pole křížové klenby, oproti klenebním polím příčné lodi jsou však podstatně užší, klenební čela tvoří úzké hrotité záklenky (obr. 46). Žebra zde mají

⁵³ Rak, Chomutov (pozn. 44), s. 98.

⁵⁴ Ibidem, s. 98-99.

hruškový profil a bohatě zdobené kulaté svorníky. Vyrůstají z jehlancových konzol a v závěru z válcových přípor s bohatě zdobenými hlavicemi.

Kostel sv. Kateřiny byl stavěn ve dvou fázích. První z nich bývá datována podle příčné lodi zhruba do období 2. čtvrtiny 13. století. Tato stavební fáze zahrnovala nejspíš také původní, snad obdélný presbytář, který byl ve druhé fázi rozšířen do podoby pětibokého závěru.⁵⁵ Nový výstavnější presbytář bývá řazen do poslední čtvrtiny 13. století.⁵⁶

Autoři již citovaného terénního průzkumu vyslovili domněnku, že kostel sv. Mikuláše v Mikulovicích je důkazem působení chomutovské huti na stavbách v okolí.⁵⁷ Portál zazděný v jižní stěně lodi kostela sv. Mikuláše, který objevili a částečně odkryli v roce 2000, považují za téměř přesnou citaci chomutovských vzorů. Toto tvrzení však ničím nezdůvodňují. Podle Ing. arch. Jaroslava Pachnera⁵⁸ se tvrzení týká podobnosti odkryté patky portálu jižní stěny lodi mikulovického kostela a patky válcových přípor v presbytáři v chomutovském kostele sv. Kateřiny. Tyto přípory jsou ukončeny dvěma prostými prstenci a stojí na polygonálním soklu (obr. 47).

Presbytář kostela sv. Kateřiny však bývá datován do pokročilého 13. století, zatímco kostel sv. Mikuláše do období kolem poloviny 13. století, o čemž nejvíce svědčí právě zmíněný portál v jižní stěně lodi. Patka sloupku mikulovického portálu je navíc příliš drobným fragmentem ze stále neodkrytého celku, nehledě na to, že i patky chomutovských přípor vycházejí spíše z prostého a obecně rozšířeného typu. Jak patka mikulovického portálu (obr. 19), tak patky přípor v kostele sv. Kateřiny postrádají výraznější charakteristiky, díky nimž by bylo možné je vzájemně srovnávat.

Působení chomutovské huti v kostele sv. Mikuláše v Mikulovicích však přesto nelze jednoznačně vyloučit. V období druhé poloviny 13. století v chomutovském regionu jistě nepůsobilo neomezené množství kameníků, je tedy možné, že stavitelé a kameníci pracující na stavbě kostela sv. Kateřiny se určitým způsobem podíleli i na okolních menších stavbách. V případě kostela sv. Mikuláše bych však považovala za

⁵⁵ Jaroslav Pachner, Kostel sv. Kateřiny v Chomutově. Oprava raně středověké sakrální stavby – dějiny, archeologický a restaurátorský průzkum, in: *Ústecký sborník historický. Gotické umění a jeho historické souvislosti II*, Ústí nad Labem 2003, s. 433-441.

⁵⁶ Jiří Kuthan, *Česká architektura v době posledních Přemyslovců*, Vimperk 1994, s. 139-146.

⁵⁷ Viz Beránek – Macek – Pachner (pozn. 39), s. 453-454.

⁵⁸ Ústní sdělení, 31. 10. 2011.

pravděpodobnější hledat podobné spojení spíše s geograficky bližší Kadaní, jež navíc měla k Mikulovicím i jiné vztahy, naznačené v předchozí kapitole.

Kadaň

Královská Kadaň byla založena na pravidelném půdorysu kolem obdélného náměstí. U jihovýchodního rohu náměstí se nachází kostel Povýšení sv. Kříže (někdejší kostel Panny Marie), za nímž se rozkládá areál děkanství (původní komendy johanitů).

Za zmínku stojí fakt, že ulici vycházející západním směrem od náměstí uzavírá brána, nazývaná Mikulovická nebo také Svata. Tato brána byla jednou ze čtyř hlavních městských bran, z nichž další byly Pruněrovská (na severu), Vodní (na jihozápadě) a Žatecká (na jihovýchodě).⁵⁹ Silnice za Mikulovickou branou pokračuje směrem na františkánský klášter a dále na Klášterec nad Ohří s odbočkou do Mikulovic. Spodní část brány podle Jiřího Kuthana pochází snad z pozdního 13. století.⁶⁰ Jméno a poloha Mikulovické brány také může naznačovat určitý význam vesnice, k níž se obracela.

Kadaňský městský hrad

Hrad, tyčící se na skalním bloku nad levým břehem Ohře (obr. 48), nechal založit pravděpodobně Přemysl Otakar II. V době založení měl téměř čtvercový půdorys se čtyřmi věžemi a palácová křídla na jižní, západní a možná i severní straně. Západní část zřejmě obsahovala v přízemí arkádovou chodbu, otevřenou do nádvoří.⁶¹

Podle Tomáše Velímského byl kadaňský hrad reprezentativní stavbou, svědčící o významu nového města pro přemyslovské panovníky. Tomáš Durdík kadaňský hrad považuje za jednu z nejvýznamnějších hradních staveb posledních Přemyslovců.⁶² Mimořádnost stavby v současnosti však představuje především míra zachování hradu ve hmotě.⁶³ Architektonické detaily, které by umožnily širší srovnání hradu s dalšími stavbami dané oblasti, byly vesměs odstraněny pozdějšími přestavbami.

⁵⁹ Robert Šimůnek (ed.), *Historický atlas měst České republiky*. Svazek č. 23 – Kadaň, Historický ústav Akademie věd ČR, Praha 2011, s. 1-22.

⁶⁰ Viz Kuthan (pozn. 56), s. 173-174.

⁶¹ Velímský, Ke genezi (pozn. 23), s. 233.

⁶² Tomáš Durdík, *Hrady kastelového typu 13. století ve střední Evropě*, Praha 1998, s. 158-169.

⁶³ *Ibidem*, s. 169.

Johanitská komenda

Vzhledem k historickému sepětí kostela sv. Mikuláše v Mikulovicích s johanity v Kadani se naskytá myšlenka, zda se kadaňští johanité sami neangažovali ve stavbách svých patronátních kostelů.

Johanitská komenda, tedy prostor děkanství a areál v okolí dnešního kostela Povýšení sv. Kříže, vyrostla v těsné návaznosti na hradby. Autoři stavebně historického průzkumu uvádějí, že právě hradební zeď lze v areálu komendy považovat za nejstarší prvek.⁶⁴ Zároveň vznik komendy datují do 2.-3. čtvrtiny 13. století, což zdůvodňují jak raně gotickými prvky, tak celkovým rozvržením prostoru. Do této doby pak kladou i vznik kostela Povýšení sv. Kříže, někdejšího kostela Panny Marie, který je v současnosti v podobě pozdně barokní přestavby J. K. Kosche.⁶⁵

Raně gotickými architektonickými prvky v areálu komendy jsou především fragmenty různých nik a úzká okénka s trojlisty v hrotitém záklenku. Významným prostorem je v tomto ohledu především suterén, v němž se nachází také dvojice sdružených nik s lomeným záklenkem (obr. 49, 50). Pro srovnávání architektury johanitské komendy a kostela sv. Mikuláše v Mikulovicích tak lze použít pouze tyto fragmenty a mikulovické portály v jižní stěně lodi a presbytáře.

Z mikulovických portálů připadá pro takové srovnání v úvahu zvláště hrotitý portál v jižní stěně presbytáře, vedoucí dnes do sakristie (obr. 33). Tento portál působí v prostém celku kostela sv. Mikuláše sám o sobě poněkud exoticky. Jeho výšková vyhrocenost, tvar ostění i trojlisty, z nichž ostění vychází, působí jako produkt spíše městských zadavatelů. Pokud by takový portál byl nalezen v prostorách někdejší komendy v Kadani, jistě by mezi tamějšími dochovanými architektonickými prvky nepůsobil cizí.

Tento způsob uvažování však zůstává pouze ve velmi hypotetické rovině a při přílišném rozvíjení může být poněkud zavádějící. Ani kostel v Mikulovicích, ani kadaňská komenda neobsahují dostatek architektonických článků, jejichž posouzení by mohlo přinést nějaký pevnější závěr.

⁶⁴ Viz Macek – Beránek – Zahradník (pozn. 27), s. 39.

⁶⁵ Ibidem, s. 51.

Při hledání odpovědí je v tomto případě jistější řídit se logikou historických okolností. Je pravděpodobné, že se na novostavbách prostých kostelíků nepříliš bohatých vsí angažovali kameníci z co nejbližšího okolí. I kadaňští kameníci zaměstnaní na tamějších stavbách mohli působit na drobnějších zakázkách v okolí, zvláště jednalo-li se o vesnice tak silně s Kadaní spjaté, jako byly Mikulovice. Toto spojení by také mohlo vysvětlit výjimečný vzhled portálu v jižní stěně presbytáře kostela sv. Mikuláše, který by tak mohl být dílem kameníků zvyklých na požadavky městského charakteru.

Tato myšlenka by také mohla vést k alespoň částečnému pochopení podobnosti, která kostel sv. Mikuláše v Mikulovicích pojí s dalším venkovským kostelem nedaleko Kadaně. Je jím kostel sv. Vavřince v Želině, v jehož západním průčelí je umístěný portál vykazující podobné znaky jako portál vedoucí do mikulovické sakristie.

Kostel sv. Mikuláše v Mikulovicích a kostel sv. Vavřince v Želině

Želinský kostel sv. Vavřince se nachází na pravém břehu řeky Ohře, přibližně jeden kilometr jihovýchodně od Kadaně (obr. 51). Jméno této vsi připomíná tzv. Želinský oltář Monogramisty I.W., umístěný dnes v Oblastním muzeu v Chomutově. Dnešní Želina je však mladšího původu než původní osada a nachází se severovýchodně od kostela.

Kostel sv. Vavřince stojí na mírném svahu nad řekou a je obklopen hřbitovem. Zmíněná pozoruhodná podobnost západního želinského portálu s portálem v jižní stěně mikulovického presbytáře se týká trojlístého dekorativního motivu, z nějž vychází ostění obou portálů. Jedná se prakticky o zcela totožný motiv. Pokusím se zde zamyslet se nad vztahem těchto dvou portálů a obou kostelů všeobecně.

Kostel sv. Vavřince v Želině měl velmi pohnutou stavební historii, během níž docházelo k různé manipulaci s portály, což jejich posouzení značně komplikuje. Stavební historie tohoto kostela je, stejně jako stavební historie kostela sv. Mikuláše v Mikulovicích, zahalena množstvím záhad. Výklad stavební podoby tohoto kostela

historiky umění není jednotný. Věnoval se mu Vlastimil Dražan v roce 1950⁶⁶ a v roce 1971 Anežka Merhautová.⁶⁷ V roce 1978 byl vytvořen stavebně historický průzkum.⁶⁸ Archeologický průzkum shrnula v článku z roku 1980 Eva Černá.⁶⁹

Většina prací uvádí zasvěcení kostela sv. Vavřinci. Anežka Merhautová bez udání pramene uvádí patrocinium sv. Gotharda. Toto zasvěcení se objevuje také v názvu stavebně historického průzkumu, přestože jeho autoři v textu pracují se zasvěcením sv. Vavřince.

Současná podoba kostela sv. Vavřince

Kostel sv. Vavřince má rozměrnou a téměř čtvercovou loď. Na ní navazuje odsazený obdélný presbytář, zakončený apsidou zdobenou obloučkovým vlysem (obr. 53). Na severní straně k němu po celé délce přiléhá obdélná podlouhlá sakristie, která má stejnou výšku stěn jako výška stěn presbytáře, má však nižší střechu (obr. 54). Na jižní straně přiléhá k lodi barokní předsíň (obr. 55).

Zvnějšku je presbytář s apsidou vystavěný z rozměrných pískovcových kvádrů. Sakristie, loď a interiér presbytáře jsou tvořeny převážně lomovým zdivem. Na jižní straně lodi se u západního nároží nachází kámen s vytesaným pozoruhodným motivem značky erbovního štítu se třemi kruhy ve vertikální ose (obr. 57).

V západním průčelí lodi je osazena kamenná deska, nesoucí nápis Anno domini milesimo 484.⁷⁰ Pod ní se nachází portál, který vykazuje zmíněnou podobnost s portálem v Mikulovicích (obr. 65). Má hrotitý záklenek, je však o něco širší než portál v jižní stěně presbytáře mikulovického kostela. Jeho ostění tvoří zploštělý prut s po stranách okosenými plochami, který probíhá od země k vrcholku záklenku bez členění. Po obou stranách prutu jsou dva výrazné výžlabky zhruba stejné šíře jako prut sám (obr. 69). Prut vystupuje u země mírně do prostoru. U tohoto zakončení vychází linie výžlabku z trojlístého dekorativního motivu (obr. 66, 67), který je prakticky shodný

⁶⁶ Vlastimil Dražan, Pozdně románský kostel v Želině, *Zprávy památkové péče* X, 1950, s. 93-94.

⁶⁷ Anežka Merhautová, *Raně středověká architektura v Čechách*, Praha 1971, s. 369-370.

⁶⁸ Jan Muk – Otmar Mácha, *Želina. Kostel sv. Gottharda* (stavebně historický průzkum), Národní památkový ústav, Územní odborné pracoviště Ústí nad Labem, 1978, s. 1-24

⁶⁹ Eva Černá, Kostel sv. Vavřince v Želině u Kadaně – nové poznatky stavebně historického vývoje, *Památky – příroda – život. Vlastivědný čtvrtletník Chomutovska* XII, 1980, s. 108-112

⁷⁰ Viz Muk – Mácha (pozn. 68), s. 13

s motivem, z něž vyrůstá prut portálu jižní stěny mikulovického presbytáře (obr. 35, 36).

Interiér lodi i presbytáře želinského kostela je plochostropý, místy se zde také nachází fragmenty nástěnných maleb (obr. 59). Loď uprostřed podpírá dřevěný sloup. Kostel roku 1960 vyhořel a interiér je stále ve velmi špatném stavu (obr. 58, 70, 71).

V jižní stěně lodi, ve vstupu do barokní předsíně, je osazený portál s lomeným záklenkem a jednoduchým reliéfním křížem v tympanonu (obr. 60). Po jeho stranách byly dva mohutné sloupky v pravoúhlém ústupku, z nichž dnes zbývají patky a hlavice. Levá hlavice má podobu jednoduchého obráceného kuželu přecházejícího do téměř čtvercového mohutného bloku (obr. 62). Pravá hlavice je naproti tomu zdobena palmetami (obr. 61).

Podlouhlá sakristie má valenou klenbu (obr. 63). Vstup z lodi je tvořen jednoduchým sedlovým portálem bez profilace ostění (obr. 64).

Stavební historie kostela sv. Vavřince v Želině

První písemná zmínka o kostele pochází až z roku 1352, kdy Želina patřila ke kadaňskému panství a patronátní právo ke kostelu držel panovník.⁷¹ Při kostele byl údajně založen klášter magdalenitek, který zanikl během husitských válek. Jeho existence je však spíše tradovanou informací, která nebyla spolehlivě doložena.⁷²

Není pochyb o tom, že původním jádrem kostela sv. Vavřince je dnešní presbytář. Původně se jednalo o kostelík s obdélnou lodí, zakončenou apsidou. Vznik tohoto kostela býval obvykle řazen do 40. let 13. století,⁷³ datace však zůstává stále otevřená.⁷⁴ Původní kostelík zůstal v dnešním kostele sv. Vavřince zachován, při přístavbě loď však byl zvýšen a přišel o původní západní průčelí.

Archeologický výzkum, který proběhl roku 1977, objevil zbytky původní maltové podlahy a potvrdil dnešní presbytář jako nejstarší část kostela. Při původním západním

⁷¹ Viz Muk – Mácha (pozn. 68), s. 1.

⁷² Rak, Přemyslovská Kadaň (pozn. 22), s. 71.

⁷³ Viz Merhautová (pozn. 67), s. 369. Dražan (pozn. 66), s. 93.

⁷⁴ Viz Beránek – Macek – Pachner (pozn. 39), s. 452.

průčelí nebyla doložena věž a stejně tak existenci empory se nepodařilo potvrdit ani vyvrátit.⁷⁵

Vznik téměř čtvercové rozměrné lodi je ve zmíněné literatuře interpretován různými způsoby. Vlastimil Dražan se domnívá, že vznikla na konci 13. století, přičemž se pokouší uvést v soulad datování portálů v západním průčelí a jižní stěně lodi. Podle Anežky Merhautové byla loď připojena roku 1484, v souladu s nápisovou deskou v západním průčelí. K této dataci se přiklání také Eva Černá a autoři stavebně historického průzkumu.

Vznik lodi v období pozdní gotiky stavebně historický průzkum podrobně zdůvodnil. Zdivo lodi a štítu se technologicky shoduje a navazuje na krovy, které autoři průzkumu zařazují do pozdní gotiky. Všimají si však, že téměř čtvercová loď má nepravidelný půdorys, plocha západního průčelí je šikmá (obr. 73). Mohlo by to vést k domněnce, že tvar půdorysu mohl být podmíněn nějakou starší stavbou. Zdivo lodi je však velmi jednotné, loď tedy byla jednorázovou přístavbou.⁷⁶ Celkový téměř čtvercový půdorys stavebně historický průzkum identifikuje také jako pozdně gotický, přičemž do tohoto období autoři průzkumu zařazují také fragmenty nástěnných maleb.⁷⁷

Dalším poněkud nejednoznačným prostorem v želinském kostele je sakristie. Její podlouhlý půdorys, přiléhající po celé délce k severní straně původního kostela, vzbuzuje otázky o původní funkci tohoto prostoru. Zatímco Vlastimil Dražan zasazuje její vznik do druhé poloviny 14. století, což zdůvodňuje tvarem sedlového portálu, Anežka Merhautová se domnívá, že vznikla až v baroku. Stavebně historický průzkum ji zařazuje spíše k pozdně gotické fázi, neboť ačkoli je jednoduchý sedlový portál obtížně datovatelný, odpovídá nejspíše období 15. století.

Portály v kostele sv. Vavřince v Želině

Portály v kostele sv. Vavřince prošly v průběhu stavební historie přemístěním z původního kostelíka do pozdně gotické lodi, což dokázal archeologický průzkum. Vlastimil Dražan, který datoval loď do pokročilého 13. století, vycházel z faktu, že v lodi osazené portály jsou na svém původním místě.

⁷⁵ Viz Černá (pozn. 69), s. 110-111.

⁷⁶ Viz Muk – Mácha (pozn. 68), s. 16-17.

⁷⁷ Ibidem, s. 20.

Portál v jižní stěně lodi

Vlastimil Dražan tento portál zařadil do konce 13. století a přiřadil ho k vlivu oseckých cisterciáků. Dnes se takové zařazení jeví jako mylné, portál pravděpodobně vznikl před polovinou 13. století a dodatečně byl přenesen.

Bylo dokázáno, že původní umístění tohoto portálu bylo v jižní stěně lodi původního kostela, kde plnil zřejmě funkci hlavního vstupu. V jižním průčelí je dodnes patrná spára dodatečně zazděná kvádríkovým zdivem, které pravděpodobně pochází ze zrušeného západního průčelí původního kostela (obr. 56). Archeologický průzkum odhalil na tomto místě kamenný stupeň, jehož horní okraj koresponduje s původní úrovní podlahy a jehož rozměry souhlasí s rozměry přeneseného portálu.⁷⁸

Stavebně historický průzkum uvedl domněnku, že při tomto přesunu mohlo dojít k poškození levé hlavice portálu. Tato hlavice tak mohla být nahrazena novou, hladkou kuželovitou hlavicí, což by vysvětlilo rozdílnost obou hlavic (obr. 61, 62).

Autoři průzkumu rovněž naznačili, že k přesunům portálů v želinském kostele došlo právě v pozdní gotice z důvodu tvůrčích rozpaků a nezájmu na novodobém řešení.⁷⁹ Tento postřeh působí dnes jako poněkud zavádějící. K podobným stavebním změnám mohly spíše vést zcela praktické důvody. Zdá se pravděpodobnější, že k těmto změnám docházelo mnohem spíše z úsporných důvodů nebo ze snahy připomenout při novém stavebním podniku starobyrou historii kostela. Důvody pro podobné řešení si však můžeme i nadále spíše domýšlet.

Portál v západním průčelí lodi

Portál osazený v západním průčelí lodi prošel podobným přesunem jako portál v jižní stěně lodi. Jeho původní umístění nelze přesně doložit, zdá se však pravděpodobné, že se nacházel v západním průčelí původního kostela.⁸⁰

Vlastimil Dražan řadil tento portál do konce 13. století spolu s portálem v jižní stěně lodi. Autoři stavebně historického průzkumu sice označili jižní portál za podstatně starší, portál západního průčelí však zařadili do třetí čtvrtiny 13. století. Rovněž uvedli,

⁷⁸ Viz Černá (pozn. 69), s. 111-112.

⁷⁹ Viz Muk – Mácha (pozn. 68), s. 20.

⁸⁰ Ibidem, s. 20.

že původní profil ostění tohoto portálu byl pravidelný vejcovce, jehož hrana však byla odsekána a zůstala pouze při patě prutu, kde se nachází trojlistý dekor.⁸¹

Myšlenku o odsekání profilu autoři průzkumu bohužel nijak nezdůvodnili. Vlastimil Dražan rovněž uvádí, že profil ostění tohoto portálu byl porušen, avšak opět bez podrobnějšího popisu. Je možné, že při přenosu portálu mohlo dojít k určitým dílčím poškozením. Ostění portálu je složeno z více kusů (obr. 68, 69). Myšlenka o odsekání původního profilu prutu téměř po celé délce však působí bez podrobného zdůvodnění poněkud nelogicky. Mohlo k němu snad dojít v případě odlomení části ostění při přesunu. Toto ostění pak mohlo být zarovnáno do stejného tvaru, aby byl zachován jednotný celkový vzhled portálu při současném zachování dekorativních trojlistů u paty prutu.

Ostění portálu by však vzhledem k širokým výžlabkům po stranách i při představě vejcovcového profilu prutu spadalo spíše do období od konce 13. století do poloviny 14. století. Velmi archaicky však působí trojlistý dekor, z něž výžlabky vybíhají.

Portál jižní stěny presbytáře kostela sv. Mikuláše v Mikulovicích, na němž se shodný dekor nachází, je nepochybně starší než portál západního průčelí kostela v Želině, což dokládají tvary ostění i celkové prostorové dimenze obou portálů (obr. 33, 65). Podobné archaicky působící motivy jako zmíněný trojlistý dekor mohly být zvláště na venkovských kostelech aktuální po delší dobu.

Kostel sv. Vavřince v Želině byl, stejně jako kostel sv. Mikuláše v Mikulovicích, pravděpodobně úzce vázaný především na nedalekou Kadaň. Vzhledem k naznačené možnosti činnosti kadaňských kameníků v okolí je možné, že i portál západního průčelí želinského kostela vycházel z této stavební tradice, která se zvláště na venkovských stavbách mohla projevovat delší dobu.

⁸¹ Ibidem, s. 13.

5. Venkovské kostely na cestách k Přísečnickému průsmyku

V okolí Mikulovic se nachází nebo nacházela řada vsí obdobného data vzniku, jejichž osudy se v různých dobách protínaly. Mnohé z kostelů, jež se v těchto vsích nacházejí, vykazují s mikulovickým kostelem sv. Mikuláše různé podobnosti. Jedná se především o půdorysné řešení s obdélnou lodí a téměř čtvercovým presbytářem. V této kapitole se budu těmito kostelíky zabývat a pokusím se zjistit, jaké souvislosti je spojují a do jaké míry je při vzájemném srovnávání možné považovat jejich půdorysy za klíčové.

Vznik těchto kostelů je zpravidla možné datovat do období přibližně od poloviny 13. století do poloviny 14. století. Nacházejí se zvláště ve výše položených oblastech nad Mikulovicemi, v okolí cest k Přísečnickému průsmyku. Kvůli nehostinným horským podmínkám, které zemědělství příliš nepřály, byla prosperita vsí i jejich kostelů v tomto období na průběhu cest do značné míry závislá. Došlo-li ke změnám obchodních tras, z nichž některé se mohly přestat používat úplně, horské vsi často chudly. Kostelíky si tak do značné míry zachovaly prostou podobu.

Řada z nich bohužel již zanikla, nejčastěji ve druhé polovině 20. století. Vznik vodní nádrže Přísečnice zlikvidoval nejen toto městečko, ale i několik vsí v okolí. Vzhled krajiny pod Krušnými horami v bezprostředním okolí Mikulovic ovlivnilo založení elektráren Prunéřov a Tušimice a hnědouhelné doly na Mostecku.

Při srovnávání architektury kostela sv. Mikuláše v Mikulovicích s kostely podobných vsí tak nutně vyvstanou mnohé problémy. K zaniklým kostelům často chybí dokumentace, řada informací byla nenávratně ztracena. Mnohé existující informace mají charakter spíše tradovaných útržků, které nelze dnes již spolehlivě ověřit. Různé průzkumy, uložené na pracovišti Národního památkového ústavu v Ústí nad Labem, často nemají ani uvedeného autora, ani rok vypracování.

Od prosince 2011 probíhá putovní výstava Zničené kostely severních Čech 1945–1989, kterou připravila Společnost pro obnovu památek Úštěcka ve spolupráci s Biskupstvím litoměřickým, Filozofickou fakultou Univerzity Karlovy v Praze a

dalšími partnery. Výstava byla zahájena v Galerii Klementinum, kde probíhala 9. 12. 2011 – 5. 2. 2012. Ačkoli tento spíše popularizační počín přinesl množství cenných fotografií zaniklých kostelů, nezahrnul bohužel odkazy na prameny a literaturu, jež by mohly být užitečné pro další bádání.⁸² Výzkum zaniklých kostelů tedy zůstává nadále velmi obtížný.

Kostel sv. Petra a Pavla v Prunéřově

Kostel sv. Petra a Pavla v Prunéřově byl již zmiňován v předchozích kapitolách, zvláště v souvislosti s kadaňskými johanity. Kostel v této vsi, jež byla založena současně s Mikulovicemi, pravděpodobně sdílel s mikulovickým kostelem řadu znaků, o nichž se dnes již nic bližšího nedozvíme. Informace o tomto zaniklém kostele můžeme čerpat pouze ze starých fotografií a stavebně historického průzkumu obce, který obsahuje také uměleckohistorický rozbor od Václava Mencla a A. Jarešové.⁸³

Historie obce

První zmínka o vsi Prunéřov (Brunnersdorf) se objevuje v listině Přemysla Otakara II. z 11. listopadu 1261, jak již bylo zmíněno výše. Prunéřovský kostel je dále vzpomínán roku 1355, kdy zde krátce působil johanitský kněz Mikuláš (viz druhá kapitola). Roku 1431 byla ves, patřící v té době Šumburkům z Perštejna, rozdělena na dvě poloviny mezi bratry Aleše a Viléma ze Šumburku. Část vsi, v níž stával kostel, připadla Vilémovi, který ji roku 1449 prodal Vilémovi z Ilburka. O několik let později se tato část vsi stala majetkem Fictumů, kteří zanedlouho získali také druhou polovinu Prunéřova.⁸⁴ Ve vsi stál také renesanční zámek, postavený Bohuslavem Šťastným z Fictumu.⁸⁵

Není známo, kdy byl kostel vystavěn, ke stavbě však pravděpodobně došlo ve stejném období jako ke stavbě kostela sv. Mikuláše v Mikulovicích.

⁸² *Zničené kostely severních Čech 1945-1989* (kat. výst.), putovní výstava 2011-2012.

⁸³ Václav Mencl – A. Jarešová, *Prunéřov* (umělecko-historický a stavební průzkum), Národní památkový ústav, územní odborné pracoviště Ústí nad Labem, 1968. Tento průzkum obsahuje také další nedatované části, vypracované neznámými autory.

⁸⁴ Zdena Binterová, *Prunéřov (historie)*, <http://zanikleobce.cz/index.php?detail=1136327>, dohledáno 29. 2. 2012.

⁸⁵ Viz Mencl – Jarešová (pozn. 83), s. 1.

Obec Prunéřov a podoba kostela sv. Petra a Pavla

Prunéřov byl velmi dlouhou osadou, domy byly rozestavěné podél potoka v délce téměř tří kilometrů. Dlouhá ves se staveními umístěnými podél potoka a cesty odpovídá podobě lesní lánové vsi. Na horním konci začínal Prunéřov v místech, kde potok vytékal z hor, a na dolním konci obec končila zámek a zámeckým parkem (obr. 74). Václav Mencl popsal vesnická stavení jako většinou jednopatrová a často hrázděná.⁸⁶ V 60. letech 20. století začala být vesnice systematicky likvidována od středu kvůli těžbě hnědého uhlí. V současnosti se zde nacházejí elektrárny Prunéřov I a II, kolem nichž vede silnice E13 směrem na Chomutov.

Kostel byl jednolodní, s pravoúhlým presbytářem. Nacházel se v horní části obce a byl obklopený hřbitovem, obehnaným zdí (obr. 75). Při severní straně kostela stála obdélná sakristie a při jižní obdélná předsíň. Zatímco loď byla plochostropá, čtvercový presbytář byl zaklenutý jedním polem křížové klenby s kruhovým svorníkem (obr. 76, 77). Sakristie i předsíň měly valenou klenbu. Okna v lodi byla segmentově ukončena, v presbytáři se však nacházela dvě okna lomenná, přičemž v jednom z nich zůstala zachována kružba. Podle již citovaného uměleckohistorického rozboru byl gotický objekt ze dvou období, jeho autoři je ovšem blíže nespecifikovali.⁸⁷

Do zmiňovaného stavebně historického průzkumu obce a kostela je vložený výpis z inventáře z let 1873–1875,⁸⁸ který popisuje, že kostel je v přiměřeném stavu. Má 10 oken, jedna dřevěná a další okovaná vrata. Rovněž sakristie po levé straně oltáře má dřevěná i kovaná vrata. U středu kostela k němu byla přistavěna věž ze dřeva, v níž jsou 3 zvony. Jako jeden z bočních oltářů je zmiňován oltář sv. Anny se sochou sv. Anny, uváděný jako velmi starý. Pod kostelem se nacházela údajně nepoužitelná krypta. Sakristie byla zbudována v první polovině 17. století, věž byla přistavěna roku 1669.⁸⁹

Zmínka o kryptě pod kostelem bohužel není v citovaném dokumentu nijak rozvinuta, ani není popsáno, pod jakou částí kostela se krypta nacházela, případně zda se jednalo o prostor středověkou nebo novější. Pokud by se v prunéřovském kostele sv. Petra a Pavla podobný prostor nacházel, jednalo by se pravděpodobně spíše o kostnici. Otázky

⁸⁶ Ibidem, s. 1.

⁸⁷ Ibidem, s. 2.

⁸⁸ Neznámý autor, *Prunéřov – archivní výpisy* (pozn. 83), s. 8.

⁸⁹ Ibidem, s. 11.

o fungování speciálních prostor u venkovských kostelů, které již zanikly, zřejmě zůstanou nezodpovězeny.

Kostel sv. Jakuba v Louchově

Vesnice Louchov je na cestě k Přísečnickému průsmyku položena již výše, než Mikulovice a Pruněřov. Nachází se asi 4 kilometry severně od Klášterce nad Ohří. Kostel sv. Jakuba stojí uprostřed vsi, která se rozprostírá ve svažitém terénu, a je obklopený rozsáhlým hřbitovem, obehnaným hřbitovní zdí (obr. 80, 81, 88).

Ačkoli se kostel sv. Jakuba nachází uprostřed vesnice Louchov, jež je dnes přiřčena k obci Domašín, byl již delší dobu ponechán pomalému chátrání a byl ve velmi špatném stavu. Na konci podzimu 2011 došlo během vichřice k propadu střechy a stropu do lodi, nyní je kostel prakticky ve stavu ruiny (obr. 82). Zdá se, že ho zanedlouho postihne stejný osud jako řadu dalších krušnohorských kostelů, které, pokud nebyly zdemolovány najednou, zanikly postupně.

Historie Louchova

Vesnice Louchov je zmiňována v papežském desátku roku 1352. Roku 1380 je jako majitel vsi uveden Arnošt ze Šumburku, který uplatňoval patronátní právo. Roku 1402 se majitelem stal jeho bratr Albrecht, který byl v letech 1405-1409 také pánem Přísečnice. Po Šumburcích získali Louchov Lobkovicové z Hasištejna.⁹⁰

Louchov vznikl jako lesní lánová ves, rozložená podél cesty. Jeho případ dokládá jednu z dílčích změn trasy Přísečnické cesty – před polovinou 14. století byla trasa přeložena o něco severněji a Louchov následkem toho zchudl natolik, že byl pro chudobu osvobozen od placení papežského desátku.⁹¹

⁹⁰ Jaroslav Pachner, *Domašín*, Chomutov 2002, s. 9-10.

⁹¹ Viz Gaža (pozn. 40), s.32.

Současná podoba kostela sv. Jakuba

Kostel sv. Jakuba má opět základní půdorys obdélné lodi a odsazeného pravoúhlého presbytáře. K jeho severní straně byla přistavěna obdélná sakristie (obr. 86). V jižní stěně lodi směrem ke vsi se nacházela obdélná předsíň, která přiléhala ke kostelu kratší stranou. Dnes z této předsíně zbývají jen zbytky zdiva (obr. 89).

Tato předsíň kryla jednoduchý portál v jižní stěně lodi. Je obdélný, zakončený jen mírně lomeným záklenkem. Jeho ostění je bez profilace, jen s okosenými hranami (obr. 90). Je možné, že se v kostele nacházely i další, později zrušené portály, které dnes z vnějšku nelze posoudit.

Ve východní stěně presbytáře se nachází úzké okno s hrotitým záklenkem, jeho špaleta se obrací směrem ven (obr. 83, 84). Okna v lodi i sakristii jsou segmentová a poměrně široká.

Kostel sv. Jakuba je tvořen lomovým zdivem, na mnohých místech výrazně doplněným cihlami. Na východní stěně presbytáře je ještě patrné členění mělkými lizénami po pozdější přestavbě (obr. 83).

Interiér kostela je v současnosti nepřístupný, hrozí nebezpečí jeho zřícení. Loď byla před zřícením střechy plochostropá s dřevěným stropem (obr. 91). Sakristie je zaklenuta valenou klenbou. Pozoruhodné je, že valenou klenbou je zaklenutý také presbytář (obr. 92, 93). Klenba presbytáře tvoří hladký půlkruhový oblouk, oddělený od lodi triumfálním obloukem.

Datace kostela sv. Jakuba

Datovat stavbu kostela sv. Jakuba je velmi obtížné. Tristní stav kostela sice způsobuje, že na mnoha místech můžeme spatřit zdivo, již od počátku nebohatý kostelík však neobsahuje pevněji datovatelné architektonické prvky a názory na dobu jeho vzniku se různí.

Jan Gaža uvádí vznik kostela v období po polovině 13. století.⁹² Jaroslav Pachner datuje jeho vznik rovněž do druhé poloviny 13. století, jižní portál pak do pozdně

⁹² Ibidem, s. 32.

gotické přestavby. Uvádí nicméně, že je možné počítat i s dřívějším vznikem, jak by naznačovalo patrocinium sv. Jakuba.⁹³

Miroslav Adámek o něco dříve uvedl, že kostel sv. Jakuba v Louchově pochází ze 14. století. Této dataci podle něj výmluvně napovídá kružba v okně presbytáře, podobná se prý objevuje na tvrzi v Litovicích okolo poloviny 14. století. Dále uvádí, že segmentem zakončený portálek do sakristie má obdobu v portále kostela sv. Barbory v Mašťově.⁹⁴ V okně presbytáře se nachází jen ostění, je však možné, že kružba byla později odstraněna. Zmíněný portálek bohužel nelze při současném stavu kostela spatřit.

Autoři terénního průzkumu zmiňují obtížnou datovatelnost objektu. Presbytář zaklenutý valenou klenbou je půdorysně i hmotově archaický, kdežto okno presbytáře a vstupní portál jižní lodi přiřazují spíše pozdně gotickým formám. Klenbu presbytáře podle nich nelze datovat vůbec, o případné pozdně gotické přestavbě také nelze jednoznačně rozhodnout. Hypoteticky je možné klást kostel do 13. století.⁹⁵

Patrocinium kostela sv. Jakuba je běžné zhruba od poloviny 12. století, typické je pak pro období 13. století.⁹⁶ Loučovský kostel nepochybně vznikl před polovinou 14. století, kdy je prvně doložen. Zda je možné, aby vznikl už v raných dobách 12. století, lze těžko říci. Nachází se v nehostinné krajině Krušných hor, která byla zpravidla osidlována během druhé poloviny 13. století. Otázkou zůstává datace pozoruhodné klenby presbytáře, která je i v chudších kostelích netypická.

Kostel sv. Petra a Pavla ve Volyni

Obec Volyně, kterou v současnosti tvoří spíše domky chatařů, se nachází již nedaleko zaniklé Přísečnice. Původně se jednalo opět o lesní lánovou ves,⁹⁷ která stojí na dlouhém zalesněném svahu v místech, kde končí nejprudší stoupání. Kostel sv. Petra a Pavla je umístěný na plošině na nízkém návrší nad cestou. Ačkoli je volyňský kostel ve velmi špatném stavu, od osudu kostela sv. Jakuba v Louchově ho zachraňuje Sdružení přátel kostela sv. Petra a Pavla ve Volyni, které vzniklo v roce 2007. V roce

⁹³ Viz Pachner (pozn. 90), s. 13.

⁹⁴ Miroslav Adámek, *Gotika na hřebenech Krušných hor, Památky – příroda - život. Vlastivědný čtvrtletník Chomutovska XXII*, s. 21-22.

⁹⁵ Viz Beránek – Macek – Pachner (pozn. 39), s. 454-455.

⁹⁶ Viz Boháč (pozn. 49), s. 34-35.

⁹⁷ Viz Beránek – Macek – Pachner (pozn. 39), s. 455.

2010 vyšel článek Michaely Balášové a Michala B. Soukupa, který se kostelem velmi podrobně zabýval jak po stavební stránce, tak z hlediska historického kontextu.⁹⁸

Historie obce

Počátky Volyně jako vesnice nejsou příliš jasné. Vesnice ve 14. století patřila Šumberkům, což vyplývá z toho, že Arnošt ze Šumberku dosazoval v 70. letech 14. století do Volyně kněze. Prokazatelně v majetku Šumberků je však vesnice uváděna až roku 1431, kdy došlo k vyrovnání mezi bratry Alešem a Vilémem ze Šumberka. Volyně připadla Alešovi, o 15 let později se stala majetkem Hasištejnských z Lobkovic.

Farnost ve Volyni je doložena k roku 1352 a od té doby je opakovaně uváděna jako chudá. Vesnice však pravděpodobně existovala již dříve, o čemž svědčí nejen kostel sv. Petra a Pavla. Tuto oblast Krušných hor ve druhé polovině 12. století kolonizoval Jiří z Milevska, ve 13. století pak Hrabšicové. Jak již bylo zmíněno, Volyně leží v oblasti obchodní cesty vedoucí k Přísečnickému průsmyku, která byla doložena již ve 12. století. Osídlování Krušných hor souviselo nejen s obchodními cestami, ale také s těžbou rud a získáváním dřeva.⁹⁹

Chudoba vsi, zmiňovaná od roku 1352, je pravděpodobně způsobená podobnými důvody jako chudoba Louchova, kdy se přestalo užívat obchodní trasy, která obcí procházela. O významu této cesty pro Volyni nasvědčuje název obce. Jedna z interpretací uvádí, že ve Volyni docházelo k přepřahání volů do kupeckých vozů, aby povozy zvládly prudší stoupání.¹⁰⁰ Název je tedy slovanského původu.

Současná podoba kostela sv. Petra a Pavla

Volyňský kostel má opět půdorys s téměř čtvercovým presbytářem a obdélnou lodí, která je však nezvykle rozměrná a dlouhá. K severní straně presbytáře byla přistavěna barokní sakristie a k jižní straně lodi předsíň (obr. 95, 96). Kostel byl původně obklopen

⁹⁸ Michaela Balášová – Michal B. Soukup, Kostel sv. Petra a Pavla ve Volyni, in: Petr Rak (ed.), *Comotovia 2009. Sborník příspěvků z konference věnované 200. výročí regionálních vojenských akcí napoleonských válek (1809-2009)*, Chomutov 2010, s. 23-47.

⁹⁹ Ibidem, s. 21-26.

¹⁰⁰ Viz Gaža (pozn. 40), s. 31.

hřbitovem, který se přestal používat v roce 1893.¹⁰¹ Nový hřbitov se nachází nedaleko kostela severním směrem.

Ve východní stěně presbytáře je úzké hrotité okénko s jeptiškou v záklenku (obr. 98). Ostatní okna mají prostý obdélný tvar (obr. 97). Zdivo kostela tvoří převážně lomový kámen, místy cihly. Štít a stěny lodi byly druhotně zvýšeny.¹⁰²

Interiér kostela je značně poničený, bez jakéhokoli vybavení kromě kamenné oltární menzy a dřevěné kruchty při západní stěně lodi. Loď je plochostropá, presbytář je zaklenut jedním polem křížové klenby s kulatým svorníkem (obr. 99, 103). Žebra jsou mohutná, klínově vyžlabená a vycházejí z prostých kuželovitých konzol (obr. 103, 104). Klenební čela jsou poměrně vysoká.

V interiéru se nacházejí fragmenty nástěnných maleb z různých časových vrstev. Ve východní a jižní stěně presbytáře se nachází pozoruhodné středověké figurální malby a konsekrační kříže, které jsou však velmi porušené. Pravděpodobně jde o postavy světců, z nichž jeden drží nápisovou pásku s textem *Natus ex maria virgine* (obr. 105).¹⁰³

Do lodi se vstupuje z barokní předsíně prostým hrotitým vstupem bez ostění (obr. 101). Dalším vstupem je prostý obdélný portál v západním průčelí lodi. V půdním prostoru ve východním štítu lodi se nachází hrotitý vstup, spojující půdu lodi a presbytáře.

Sakristie je zaklenutá cihlovou křížovou klenbou bez žeber. V její severní straně se nachází obdélné okénko s druhotně vloženým pískovcovým ostěním, která má v záklenku nízký pravoúhlý ústupek (obr. 107). Citovaný článek Michaely Balášové a Michala B. Soukupa uvádí určení Aleše Flídra, podle nějž by mohlo jít o druhotně použitý gotický sanktuář, který byl vložen do stěny sakristie jako ostění okna. Původně se mohl nacházet v severní stěně presbytáře.¹⁰⁴

¹⁰¹ Viz Balášová – Soukup (pozn. 98), s. 32.

¹⁰² Ibidem, s. 34.

¹⁰³ Ibidem, s. 36.

¹⁰⁴ Ibidem, s. 38.

Stavební historie

Ačkoli o době vzniku kostela sv. Petra a Pavla nemáme zpráv, staršímu datování spíše k přelomu 13. a 14. století nasvědčuje jak patrocinium, tak i poloha u cesty.

Michaela Balášová a Michal B. Soukup uvádějí, že nejprve byl vystavěn presbytář, na který navázala loď, která mohla vzniknout jak současně s ním, tak i s určitým časovým odstupem (vzhledem k určitému vyosení vůči presbytáři). Loď byla později zvýšena. Klínově vyžlabená žebra presbytáře by mohla spadat do období od konce 13. století do poloviny 14. století. Řešení klenby presbytáře připomíná křížovou klenbu sakristie kostela sv. Mikuláše v Mikulovicích (obr. 38, 103). Figurální malby v presbytáři je možné datovat rámcově do 14. století, autoři terénního průzkumu je řadí spíše do jeho první poloviny.¹⁰⁵

Dnešní sakristie volyňského kostela vznikla v polovině 18. století a nahradila starší sakristii z roku 1689.¹⁰⁶

Kostel sv. Petra a Pavla ve Volyni zůstává přes značnou poničenost důležitým dokladem osídlení této oblasti Krušných hor. Fragmenty nástěnných maleb v presbytáři napovídají někdejší prosperitu v rámci okolních vsí.

Kostel sv. Mikuláše v Přísečnici

Městečko Přísečnice (obr. 108) zaniklo počátkem 70. let 20. století kvůli vybudování nádrže na pitnou vodu. Nacházely se v něm dva kostely, starší hřbitovní kostel sv. Mikuláše a kostel Nanebevzetí Panny Marie z poslední čtvrtiny 16. století. Kromě obchodních cest prosperovala Přísečnice také díky těžbě rud, zvláště stříbra.

Ačkoli byla Přísečnice velmi významným horským městečkem a před zánikem byla dokumentována, mnohé otázky o jejích počátcích zůstaly nezodpovězeny. Přísečnický kostel sv. Mikuláše přitom stále unikal pozornosti. Nedatovaný uměleckohistorický a stavební průzkum obce se kostelem sv. Mikuláše vůbec nezabýval, neboť byl pravděpodobně vyhotoven až poté, co kostel zanikl.¹⁰⁷ Již před zatopením obce ustoupil

¹⁰⁵ Viz Beránek – Macek – Pachner (pozn. 39), s. 455-456.

¹⁰⁶ Viz Balášová – Soukup (pozn. 98), s. 40.

¹⁰⁷ L. Houžvičková – K. Kibic – O. Pechová – J. Štulc, *Přísečnice. Umělecko-historický a stavební průzkum*, Národní památkový ústav, územní odborné pracoviště Ústí nad Labem, nedatováno.

roku 1963 stavbě silnice Přísečnice – Rusová. V novější době se Přísečnici věnoval sborník, vydaný Oblastním muzeem v Chomutově v roce 2004.¹⁰⁸

Historie Přísečnice

V roce 1973 byl v Přísečnici a okolí realizován archeologický průzkum, který jako nejstarší nálezy určil keramické nálezy z kostela sv. Mikuláše a ze severovýchodního rohu náměstí. Tyto nálezy byly ovšem datovány do 15. století.¹⁰⁹

Počátky Přísečnice jsou i pro nedostatek pramenů nejasné. První písemná zmínka o Přísečnici se nachází až v listině Jana Lucemburského z roku 1335.¹¹⁰ Oblast kolem Přísečnického průsmyku je však spojena s dálkovým obchodem již od 12. století, je tedy pravděpodobný daleko dřívější vznik osídlení. Název Přísečnice bývá označován jako slovanský, stejně jako názvy obcí Volyně nebo Louchov.

V Přísečnici probíhala těžba stříbrné rudy snad již za Jana Lucemburského. Údajně zde také existovala mincovna, která sice nebyla zcela prokázána, pro její existenci však hovoří různé okolnosti včetně starých místních názvů, jako například „Na mincovně.“¹¹¹

Původní Přísečnice byla údajně zničena, snad za husitských válek, a farní kostel sv. Mikuláše měl být vystavěn až při vzniku nové Přísečnice.¹¹² Otázkou zůstává, kde se původní Přísečnice nacházela. Z roku 1363 pochází zpráva, že patronátní právo k přísečnickému kostelu měl Fridrich ze Šumburku. Není ale jisté, zda se jednalo o kostel sv. Mikuláše, kde bylo prokázáno osídlení z 15. století. Archeologický výzkum však vyloučil, že by se na jeho místě nacházela nějaká jiná stavba.¹¹³

Karel IV. věnoval Šumburkům Přísečnici a hrad Hasištejn v léno roku 1351. Kvůli neshodám s králem bylo proti Hasištejnu roku 1418 vysláno vojsko vedené Mikulášem Chudým z Lobkovic, který následně dostal hrad v léno a panství zůstalo v rukou Lobkoviců. V roce 1533 Přísečnici koupili Šlikové.¹¹⁴

¹⁰⁸ Zdena Binterová – Stanislav Děd (red.), *Přísečnice – zatopená, ale nezapomenutá (sborník)*, Oblastní muzeum v Chomutově 2004.

¹⁰⁹ Zdena Binterová, Dějiny, in: Zdena Binterová – Stanislav Děd (red.), *Přísečnice – zatopená, ale nezapomenutá (sborník)*, Oblastní muzeum v Chomutově 2004, s. 13.

¹¹⁰ Ibidem, s. 13-14.

¹¹¹ Václav Pinta, Existovala přísečnická mincovna?, *Památky – příroda – život. Vlastivědný čtvrtletník chomutovska* XXXII, 2000, s. 14-16.

¹¹² Binterová, Dějiny (pozn. 109), s. 16.

¹¹³ Ibidem, s. 16.

¹¹⁴ Ibidem, s. 20.

Kostel sv. Mikuláše posloužil obyvatelům Přísečnice roku 1468 k obraně, kdy se v něm opevnili před křižáky, táhnoucími proti Jiřímu z Poděbrad.¹¹⁵ Roku 1593 byl dostavěn kostel Nanebevzetí Panny Marie a kostel sv. Mikuláše začal sloužit jako hřbitovní (obr. 111).

Podoba kostela sv. Mikuláše

Přísečnický kostel sv. Mikuláše měl opět obdélnou loď a odsazený pravoúhlý presbytář (obr. 110, 113). Loď byla přestavěna roku 1755. V presbytáři, který byl stejně jako kostel ve Volyni sklenutý jedním polem křížové klenby (obr. 116), bylo gotické okno a portál. Toto okno bylo podle historických fotografií ve východní stěně presbytáře, podobně jako u kostela ve Volyni nebo v Louchově, a bylo úzké s hrotitým záklenkem (obr. 111, 114).

Na kostele se nacházela pamětní deska z roku 1910, která připomínala, že zde byl roku 1510 pohřben Bohuslav Hasištejský z Lobkovic. Archeologický průzkum, prováděný před zánikem obce roku 1973, to však nemohl potvrdit, protože kostel zanikl už roku 1963. Podařilo se jen sondami odkrýt půdorys a prozkoumat aspoň presbytář a přilehlou část loď. Sondami bylo potvrzeno 7 hrobů, které byly zařazeny až do počátku 19. století. V jejich zásypech byly objeveny již zmíněné zbytky keramiky z 15. století.¹¹⁶

Podle portálu www.znicenekostely.cz byl kostel pozdně gotický s rokokovým vybavením a již před demolicí měl propadlou střechu a strop lodí.¹¹⁷ Katalog výstavy *Zničené kostely severních Čech 1945–1989* ho popisuje jako *drobný, nevýrazný hřbitovní kostel patrně z 15. století*.¹¹⁸

Zda kostel sv. Mikuláše pochází skutečně z 15. století, nebo je starší, lze už dnes těžko pevněji určit. Historické fotografie však napovídají, že jeho hmotové řešení je velmi archaické. Řešení klenby presbytáře mohlo připomínat klenbu kostela sv. Petra a Pavla ve Volyni. Jedna z historických fotografií zachycuje též hrotitý portál, který má prosté kamenné ostění s okosenou hranou (obr. 115). Pokud by tento kostel prostého

¹¹⁵ Ibidem, s. 19.

¹¹⁶ Ibidem, s. 18-19.

¹¹⁷ www.znicenekostely.cz, vyhledávání: „přísečnice“, dohledáno 5. 3. 2012.

¹¹⁸ *Zničené kostely severních Čech 1945-1989* (kat. výst.), viz pozn. 82.

půdorysu vznikl až v 15. století, svědčila by jeho podoba snad o chudobě hornického města. Skutečné stáří této stavby zřejmě zůstane záhadou.

Přísečnický kostel sv. Mikuláše je téměř vzorovým představitelem osudů prostých gotických kostelů středního Krušnohoří, které dlouhou dobu unikaly naší pozornosti a o nichž dnes už jsme schopni říci pouze velmi málo.

Další venkovské kostely

Kromě výše popsaných kostelů existují či existovaly ve sledované oblasti také další kostely sledovaného typu, které jsem z různých důvodů do své práce nezařadila. Jedná se zpravidla o stavby, o nichž víme ještě méně než o výše zmíněných kostelích.

Zmíním zde například zaniklý kostel v rovněž zaniklé vsi Rusová nedaleko Přísečnice, který měl obdobný půdorys jako výše popsané kostely. V Oblastním muzeu v Chomutově je uložen portál z tohoto kostela a také fragmenty klenebních žeber z presbytáře. Portál z Rusové je rozměrný, má hrotitý záklenek a ostění členěné úzkými výžlabky, které začínají zhruba v jedné pětině celkové výšky portálu (obr. 120). Může pocházet z dlouhého období od poloviny 14. století do poloviny 15. století, případně z doby kolem roku 1400. Fragmenty klenebních žeber mají opět klínově vyžlabený tvar, jaký mají žebra kostela ve Volyni nebo žebra v sakristii kostela sv. Mikuláše v Mikulovicích (obr. 121, 104, 41).

V obci Petlery nedaleko Louchova stával kostel sv. Josefa, který byl bezúčelně zbourán v 60. letech 20. století a který rovněž vykazoval podobné znaky.

Jižním směrem nedaleko Kadaně, pod Doupovskými horami, stojí ve vsi Úhošťany kostelík sv. Havla, který má opět půdorys obdélné lodi a pravoúhlého presbytáře (obr. 117). Jak strop lodi, tak i presbytáře jsou ploché. Kostel je narozdíl od výše položených kostelů Krušných hor v poměrně dobrém stavu, byl druhotně přestavován. K půdorysnému jádru byla přistavěna západní věž, jižní předsíň a sakristie. Autoři terénního průzkumu uvádějí, že zdivo lodi a presbyteria je původní a řadí kostel do druhé poloviny 13. století.¹¹⁹ V jižní stěně lodi je umístěný mírně hrotitý portál

¹¹⁹ Viz Beránek – Macek – Pachner (pozn. 39), s. 454.

s kamenným ostěním, kterým téměř od země probíhá prut, členěný po každé straně výžlabkem (obr. 118, 119).

Všechny tyto kostely sdílí s kostelem sv. Mikuláše v Mikulovicích různé znaky, především však prosté půdorysné řešení. Klínově vyžlabená klenební žebra s kulatým svorníkem, které se nachází v mikulovické sakristii, nacházíme také v presbytáři kostela sv. Petra a Pavla ve Volyni. Našli bychom je také v kostele v Rusové, snad v kostele sv. Mikuláše v Přísečnici a kostele sv. Petra a Pavla v Prunéřově. Vše nasvědčuje tomu, že zvláště v chudších horských oblastech (ale nejen tam) se tento osvědčený stavební typ dlouhodobě využíval jak díky funkčnosti, tak i působením určité tradice. Ačkoli se kostel sv. Mikuláše v Mikulovicích nachází v podhorské oblasti, zapadá pravděpodobně do této tradice zcela přirozeným způsobem.

6. Závěr

V této práci jsem se snažila především umístit stavbu kostela sv. Mikuláše v Mikulovicích do širšího kontextu. Oblast středního Krušnohoří a Podkrušnohoří, v minulosti opomíjená, se v současnosti stále více dostává do obecného kulturního povědomí. Přispívají k tomu nejen různé místní spolky, jako například zmíněné Sdružení přátel kostela sv. Petra a Pavla ve Volyni, ale také aktivity škol a různé větší projekty zaměřené jak na poznávání minulosti těchto krajů, tak na jejich rekultivaci.

Ani mikulovický kostel, ani další kostely zmiňované v této práci nevznikly nezávisle na historických okolnostech, společenských a přírodních podmínkách. Podobu venkovských kostelů ovlivňovala jak níže položená městská centra (Kadaň a Chomutov), tak přírodní podmínky v horských oblastech a existence dálkového obchodu.

Kostel sv. Mikuláše v Mikulovicích, ač z dálky viditelný, působí dojmem nenápadného, prostého kostela. Jeho dílčí prvky, jako částečně odkrytý portál v jižní stěně lodi nebo portál v jižní stěně presbytáře však naznačují, že se jednalo o kostel jistého významu. Abych se alespoň částečně přiblížila poznání tohoto významu, přistoupila jsem ke zkoumání historických podmínek v okolní oblasti a ke srovnávání s dalšími stavbami.

Vesnice Mikulovice a kostel sv. Mikuláše vznikly především z iniciativ nedalekého královského města Kadaň, které rostlo a stále posilovalo svoje postavení v okolní oblasti. Vznik Mikulovic měl tedy také politický a ekonomický charakter. Patronátní právo ke kostelu sv. Mikuláše dostali kadaňští johanité, kterým tak bylo potvrzeno jejich postavení v Kadani poté, co jim byla odňata celková správa města. Nově založené vsi, jako byly Mikulovice, rozšiřovaly hospodářské zázemí Kadaně a napomáhaly snadnějšímu přístupu obchodníků do města, neboť byly položeny na obchodní cestě.

Úzký svazek Mikulovic a Kadaně možná může naznačit odpovědi na některé uměleckohistorické otázky, týkající se podoby hrotitého portálu v jižní stěně presbytáře mikulovického kostela. Existence západního portálu v kostele sv. Vavřince v Želině, na němž se nachází prakticky shodný trojlistý dekor, naznačuje přítomnost určité kamenické tradice, která pravděpodobně vycházela právě ze staveb královské Kadaně.

Obchodní cesta, na níž Mikulovice ležely, nás dovádí dále do hor k Přísečnickému průsmyku, kterým se hory přecházely do Saska. V okolí různých tras této cesty stojí či stály venkovské kostelíky obdobného půdorysu, jako má kostel sv. Mikuláše v Mikulovicích. Tyto kostelíky také často mají či měly presbytář zaklenutý jedním polem křížové klenby, přičemž žebra jsou klínově vyžlabená a mají kulatý svorník, obdobně jako klenba mikulovické sakristie. Výjimkou je zvláštní valená klenba kostela sv. Jakuba v Louchově.

Ačkoli se v případě půdorysného řešení těchto kostelů jedná o prostý a obecný stavební typ, jeho rozšíření je zvláště ve vyšších oblastech v Krušných horách a okolí velmi patrné. Jde pravděpodobně o dlouho působící stavební tradici, která zvláště v horských oblastech našla uplatnění pro svojí jednoduchost a stabilitu. V těchto venkovských oblastech měla tradice a funkčnost pravděpodobně větší slovo než dekorativnost, nehledě na všeobecnou chudobu oblasti, která zabraňovala výraznějším přestavbám. Většina horských vsí v této oblasti vznikla jak kvůli dálkovému obchodu, tak kvůli těžbě přírodního bohatství během kolonizace ve 13. století. Jak noví obyvatelé, tak obchodníci mohli přinášet své stavební tradice z nedalekého Saska. Při stavbě nových kostelů se tak jistě často sáhlo po praktickém, funkčním a všeobecně známém řešení.

Kostel sv. Mikuláše v Mikulovicích, ač je níže položený, pravděpodobně půdorysně reaguje na tutéž stavební tradici, která se navíc v jisté formě objevovala i ve městech, jako například v původním chóru kostela sv. Kateřiny v Chomutově, který byl později přestavěn do dnešní podoby pětibokého závěru.

Záhadným prostorem v kostele sv. Mikuláše stále zůstává jeho netypická sakristie. Na otázku jejího účelu by snad mohl odpovědět archeologický či jiný průzkum. K dalším zmiňovaným kostelům, často zaniklým, se pojí podobně záhadné speciální prostory, o nichž mnoho nevíme, například krypta pod kostelem sv. Petra a Pavla v Prunéřově.

Kostel sv. Mikuláše v Mikulovicích a ostatní kostely zmiňované v mé práci si jistě zaslouží i další pozornost v budoucnosti. Kostely, které již zanikly, tvořily nejen důležitý kulturní prvek v krajině, ale svědčily také o minulosti, o níž toho s jejich zánikem víme méně a méně. Hrouťící se kostel sv. Jakuba v Louchově představuje negativní příklad takové ztráty, která se stále odehrává i v současnosti.

7. Prameny a literatura

Prameny

Beránek Jan – Macek Petr – Pachner Jaroslav, *Mikulovice – pasport kostela*, 2001.

Houžvičková L. – Kibic K. – Pechová O. – Štulc J., *Přísečnice. Umělecko-historický a stavební průzkum*, Národní památkový ústav, územní odborné pracoviště Ústí nad Labem, nedatováno.

Macek Petr – Beránek Jan – Zahradník Pavel, *Kadaň. Děkanství čp. 85 s kaplí čp. 84 a kaplí Růžencového bratrstva* (stavebně-historický průzkum), Národní památkový ústav, územní odborné pracoviště Ústí nad Labem, 1999.

Mencl Václav – Jarešová A., *Prunéřov* (umělecko-historický a stavební průzkum), Národní památkový ústav, územní odborné pracoviště Ústí nad Labem, 1968.

Muk Jan – Mácha Otmar, *Želina. Kostel sv. Gottharda* (stavebně-historický průzkum), Národní památkový ústav, Územní odborné pracoviště Ústí nad Labem, 1978.

Novosadová Olga – Líbal Dobroslav – Lišková A., *Mikulovice. Kostel sv. Mikuláše. Dějiny objektu* (stavebně-historický průzkum – nepublikovaný strojopis), Národní památkový ústav, územní odborné pracoviště Ústí nad Labem, 1986.

Smrž Zdeněk, *Naleziště Mikulovice – zpráva o sběrech* (strojopis), Archeologický ústav ČSAV Most, 1976.

Literatura

Adámek Miroslav, *Gotika na hřebenech Krušných hor, Památky – příroda - život. Vlastivědný čtvrtletník Chomutovska XXII*, s. 21-22.

Balášová Michaela – Soukup Michal B., Kostel sv. Petra a Pavla ve Volyni, in: Petr Rak (ed.), *Comotovia 2009. Sborník příspěvků z konference věnované 200. výročí regionálních vojenských akcí napoleonských válek (1809-2009)*, Chomutov 2010, s. 23-47.

Beránek Jan – Macek Petr – Pachner Jaroslav, Terénní průzkum středověké sakrální architektury v okrese Chomutov, in: *Ústecký sborník historický. Gotické umění a jeho historické souvislosti I*, Ústí nad Labem 2001, s. 449-475.

Binterová Zdena, Pruněřov (historie), <http://zanikleobce.cz/index.php?detail=1136327>, dohledáno 29. 2. 2012.

Binterová Zdena – Děd Stanislav (red.), *Přísečnice – zatopená, ale nezapomenutá (sborník)*, Oblastní muzeum v Chomutově 2004.

Boháč Zdeněk, Patrocinia románských kostelů v Čechách, *Historická geografie VIII*, 1972, s. 31-51.

Černá Eva, Kostel sv. Vavřince v Želině u Kadaně – nové poznatky stavebně-historického vývoje, *Památky – příroda – život. Vlastivědný čtvrtletník Chomutovska XII*, 1980, s. 108-112.

Dražan Vlastimil, Pozdně románský kostel v Želině, *Zprávy památkové péče X*, 1950, s. 93-94.

Durdík Tomáš, *Hrady kastelového typu 13. století ve střední Evropě*, Praha 1998.

Gaža Jan, Středověké cesty na Chomutovsku I, *Památky – příroda – život. Vlastivědný čtvrtletník Chomutovska XXXII*, 2000, s. 31.

Hlaváček Petr, Državy cisterciáckého opatství Grünhain na Kadaňsku, *Památky – příroda – život. Vlastivědný čtvrtletník Chomutovska XLI*, 2009, s. 17-21.

Karell Viktor, *Das Mittlere Egertal und die Geschichte der Stadt Klösterle an der Eger im Sudetenland*, Bad Homburg vor der Höhe 1961.

Kuthan Jiří, *Česká architektura v době posledních Přemyslovců*, Vimperk 1994.

Magirius Heinrich – Mai Hartmut, *Dorfkirchen in Sachsen*, Berlin 1985.

Merhautová Anežka, *Raně středověká architektura v Čechách*, Praha 1971.

Pachner Jaroslav, *Domašín*, Chomutov 2002.

Pachner Jaroslav, Kostel sv. Kateřiny v Chomutově. Oprava raně středověké sakrální stavby – dějiny, archeologický a restaurátorský průzkum, in: *Ústecký sborník historický. Gotické umění a jeho historické souvislosti II*, Ústí nad Labem 2003, s. 433-441.

Pinta Václav, Existovala přísečnická mincovna?, *Památky – příroda – život. Vlastivědný čtvrtletník chomutovska XXXII*, 2000, s. 14-16.

Rak Petr, Chomutov a chomutovský městský region, in: *Ústecký sborník historický. Gotické umění a jeho historické souvislosti II*, Ústí nad Labem 2003, s. 97-116.

Rak Petr, Přemyslovská Kadaň ve světle písemných pramenů, in: *Minulostí západočeského kraje XXXIII*, 1998, s. 51-80.

Richter Manfred, Zamyšlení nad Přísečnickým průmyskem od 10. století asi do r. 1500, *Památky – příroda – život. Vlastivědný čtvrtletník Chomutovska XXXVII*, 2005, s. 16-32.

Sommer Jan, Ke stavební podobě bočních prostor středověkých vesnických kostelů, *Umění XXXIX*, 1991, s. 352-355.

Svoboda Miroslav, Postavení a správa patronátních kostelů johanitského řádu v předhusitských Čechách, *Časopis Národního muzea – řada historická CLXXIV*, 2005, s. 1-21.

Šebánek Jindřich – Dušková Sáša (edd.), *Codex diplomaticus et epistolaris regni Bohemiae V/1*, Praha 1974, s. 443-444, č. 297.

Šimůnek Robert (ed.), *Historický atlas měst České republiky. Svazek č. 23 – Kadaň*, Historický ústav Akademie věd ČR, Praha 2011.

Tomek Wácslaw Wladiwoj (ed.), *Registra decimarum papalium čili registra desátků papežských z diecezi pražské VI/6*, Praha 1873, s. 68.

Vachata Zdeněk, *Kláštorec nad Ohří. Přehled dějin města a okolí*, Kláštorec nad Ohří 1997.

Velímský Tomáš, Ke genezi vrcholně středověkého města v Kadani, in: Jan Blažek – Petr Meduna et. al., *Archeologické výzkumy v severozápadních Čechách v letech 1983–1992*, Most 1995, s. 225-237.

Velímský Tomáš, Mikulášské zasvěcení kostelů a počátky trhových sídlišť a měst v Čechách. Věnováno Prof. Dr. Karlheinz Blaschkemu, ordinářiovi katedry dějin raného novověku a saských dějin TU Dresden, *Mediaevalia Historica Bohemica VI*, 1999, s. 7-62.

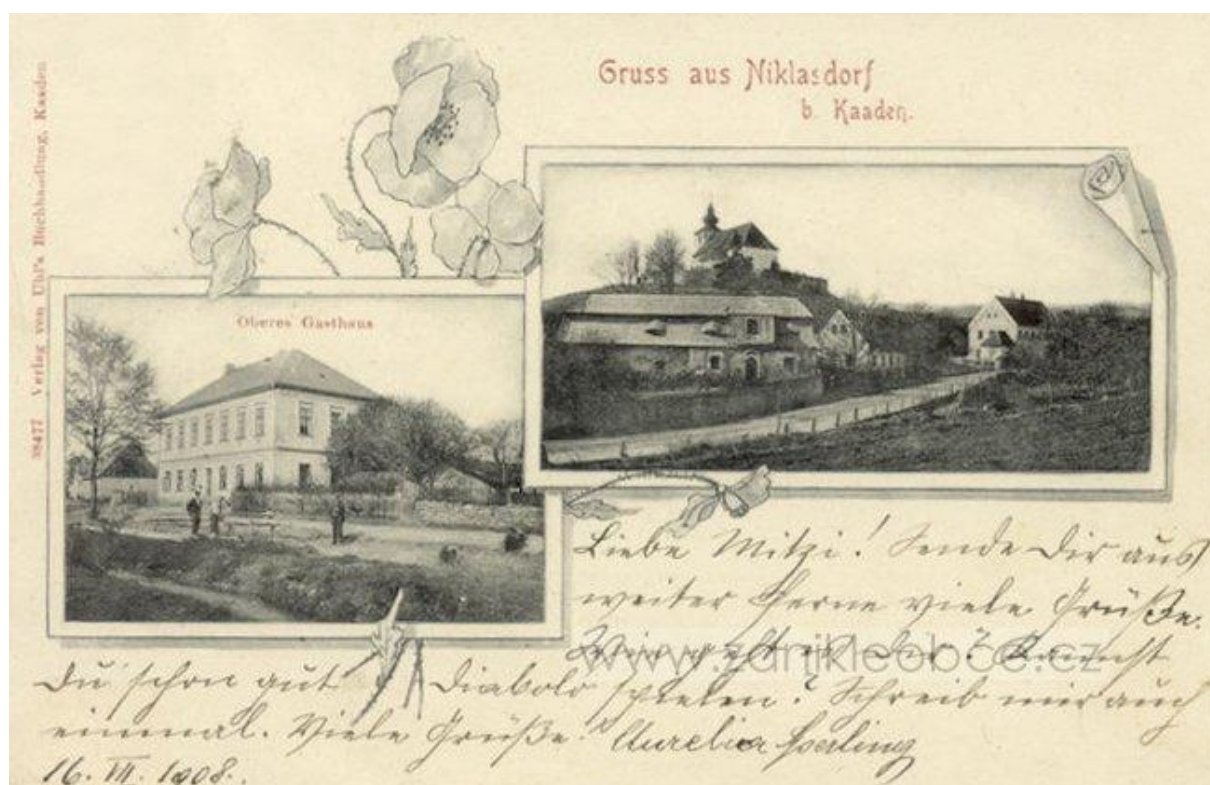
Vítek Vladimír, Stručné dějiny osad náležejících k obci Verněřov, *Památky – příroda – život. Vlastivědný čtvrtletník Chomutovska IX*, 1977, s. 1-3.

Vlček Pavel (ed.), *Encyklopedie architektů, stavitelů, zedníků a kameníků v Čechách*, Praha 2004, s. 556.

Zničené kostely severních Čech 1945-1989 (kat. výst.), putovní výstava 2011–2012.

www.znicenekostely.cz, vyhledávání: „přísečnice“, dohledáno 5. 3. 2012.

8. Obrazová příloha



1/ Historický pohled z Mikulovic – kostel s farou a hostinec, Repro: Pavel Beran,
<http://zanikleobce.cz/index.php?detail=5650> 20. 3. 2012



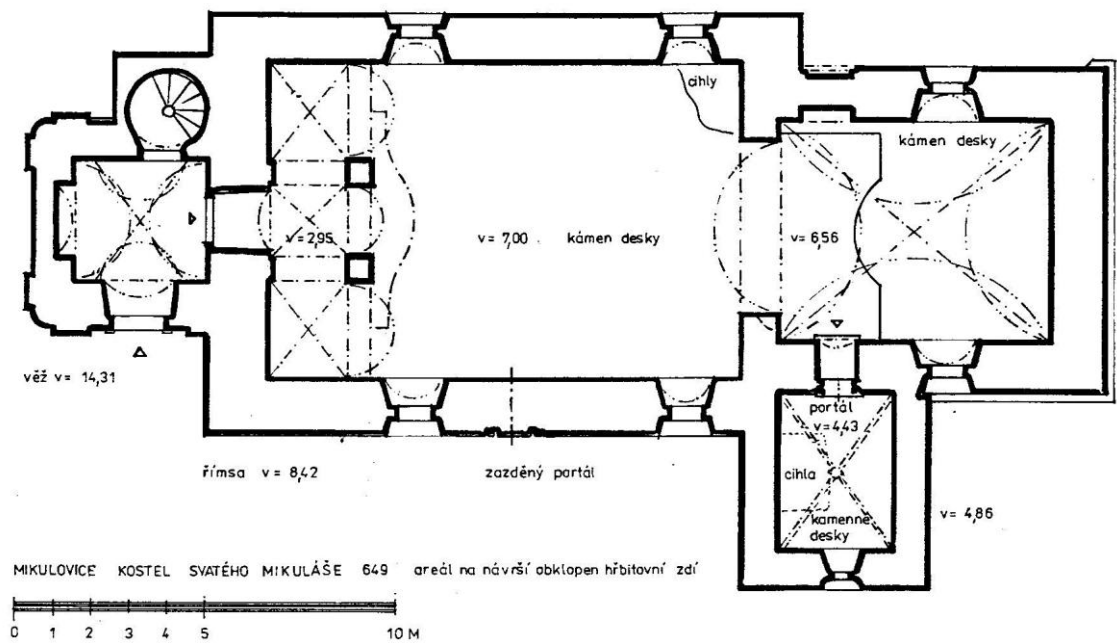
2/ Kostel sv. Mikuláše v Mikulovicích, pohled z údolí od jihu



3/ Kostel sv. Mikuláše v Mikulovicích, pohled od severu



4/ Kostel sv. Mikuláše v Mikulovicích, pohled nad údolím od jihu – na obzoru Krušné hory



5/ Kostel sv. Mikuláše v Mikulovicích, půdorys, autor Ing. arch. Jaroslav Pachner



6/ Kostel sv. Mikuláše v Mikulovicích od severu



7/ Kostel sv. Mikuláše v Mikulovicích, severní strana kostela



8/ Kostel sv. Mikuláše v Mikulovicích, pohled od hřbitovní zdi



9/ Kostel sv. Mikuláše v Mikulovicích, severní nároží presbytáře



10/ Kostel sv. Mikuláše, západní strana sakristie



11/ Kostel sv. Mikuláše v Mikulovicích, východní strana saristie a okno presbytáře



12/ Kostel sv. Mikuláše v Mikulovicích, okno presbytáře a sakristie



13/ Kostel sv. Mikuláš v Mikulovicích, okna jižní strany lodi, Foto: Jiří Crkal



14/ Kostel sv. Mikuláše v Mikulovicích, východní okno jižní strany lodi, Foto: Jiří Crkal



15/ Kostel sv. Mikuláše v Mikulovicích, jižní strana sakristie



16/ Kostel sv. Mikuláše v Mikulovicích, zazděný jižní portál



17/ Kostel sv. Mikuláše v Mikulovicích, zazděný jižní portál, detail ostění



18/ Kostel sv. Mikuláše v Mikulovicích, zazděný jižní portál, levá patka



19/ Kostel sv. Mikuláše v Mikulovicích, zazděný jižní portál, pravá patka



20/ Kostel sv. Mikuláše v Mikulovicích, zadržný jižní portál, práh, Foto: Jiří Crkal



21/ Kostel sv. Mikuláše v Mikulovicích, zadržný portál v severní stěně presbytáře



22/ Kostel sv. Mikuláše v Mikulovicích, západní průčelí věže



23/ Kostel sv. Mikuláše v Mikulovicích, jižní průčelí věže



24/ Kostel sv. Mikuláše v Mikulovicích, detail patrové římsy věže



25/ Kostel Nejsvětější Trojice v Klášterci nad Ohří



26/ Kostel sv. Mikuláše v Mikulovicích, pohled do interiéru



27/ Kostel sv. Mikuláše v Mikulovicích, kruchta



28/ Kostel sv. Mikuláše v Mikulovicích, vstup v severní stěně presbytáře



29/ Kostel sv. Mikuláše v Mikulovicích, pohled do presbytáře



30/ Kostel sv. Mikuláše v Mikulovicích, pohled do presbytáře, Repro: Pavel Beran, <http://zanikleobce.cz/index.php?detail=34677> 20. 3. 2012



31/ Kostel sv. Mikuláše v Mikulovicích, vstup do sakristie z presbytáře



32/ Kostel sv. Mikuláše v Mikulovicích, pohled do sakristie z okna



33/ Kostel sv. Mikuláše v Mikulovicích, portál do sakristie v jižní stěně presbytáře



34/ Kostel sv. Mikuláše v Mikulovicích, ostění portálu v jižní stěně presbytáře



35/ Kostel sv. Mikuláše v Mikulovicích, ostění portálu v jižní stěně presbytáře – detail trojlistého dekoru



36/ Kostel sv. Mikuláše v Mikulovicích, pravá strana ostění portálu v jižní stěně presbytáře – detail trojlístého dekoru



37/ Kostel sv. Mikuláše v Mikulovicích, levá strana ostění portálu v jižní stěně presbytáře – detail trojlistého dekoru



38/ Kostel sv. Mikuláše v Mikulovicích, klenba a okno sakristie



39/ Kostel sv. Mikuláše v Mikulovicích, klenba sakristie



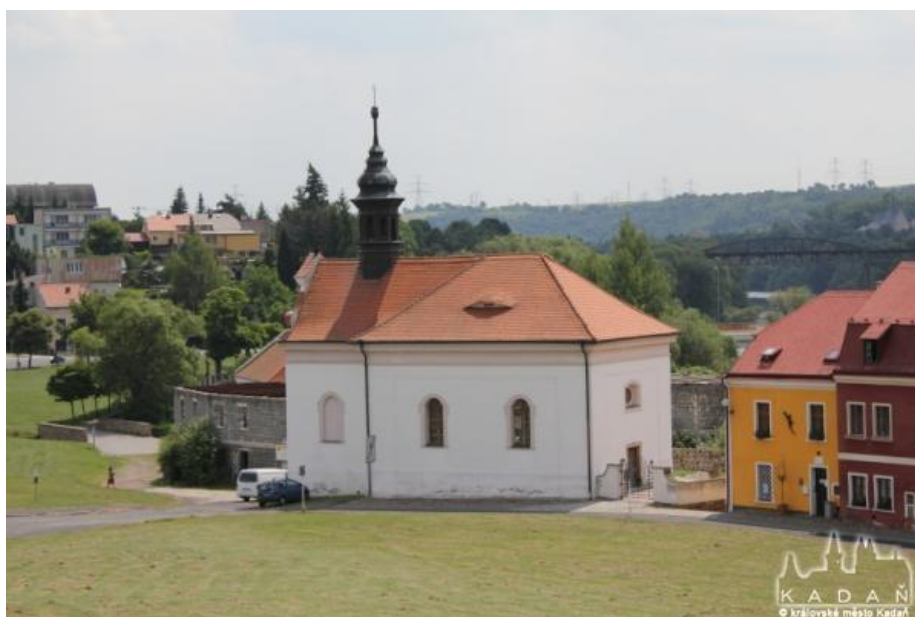
40/ Kostel sv. Mikuláše v Mikulovicích, výběh klenebního žebra sakristie



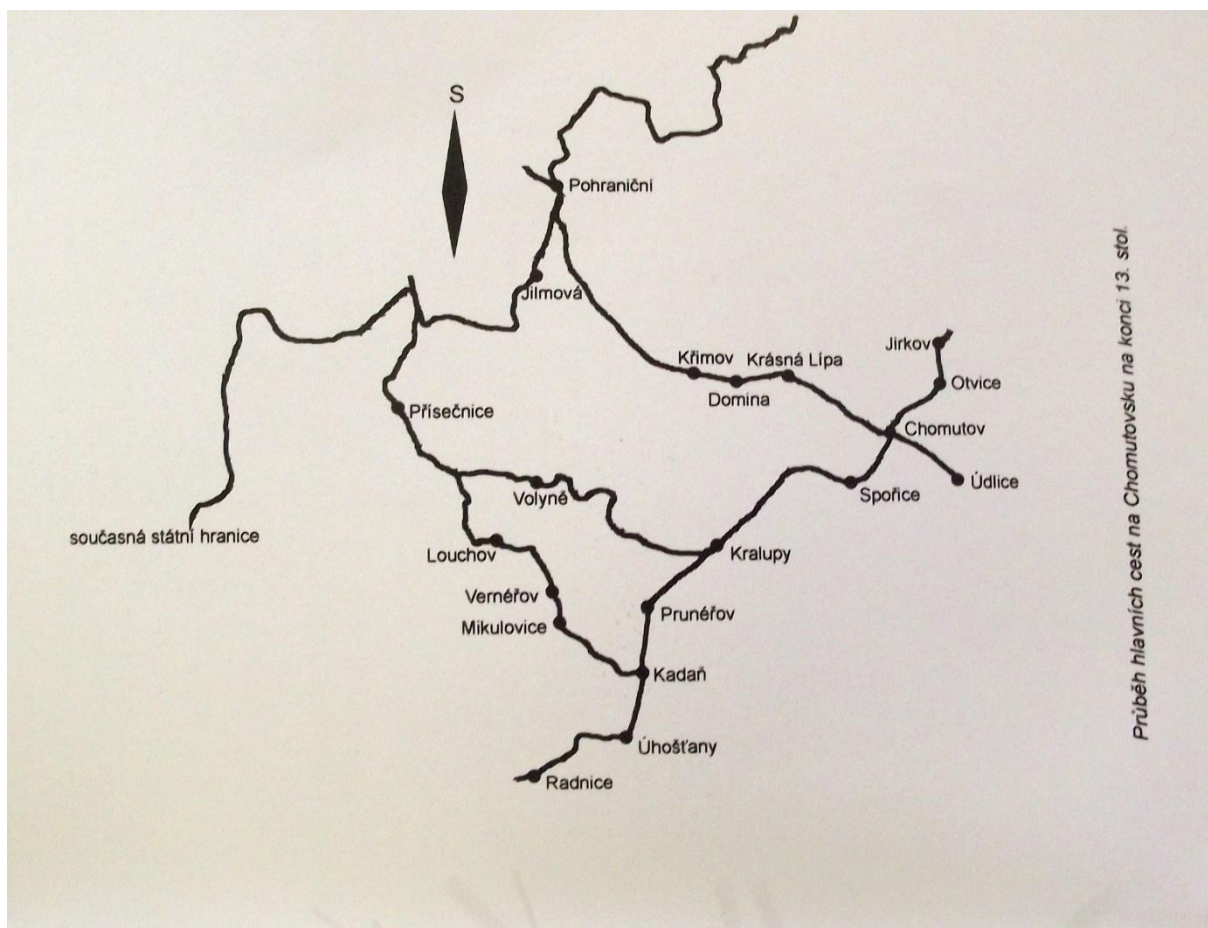
41/ Kostel sv. Mikuláše v Mikulovicích, výběh klenebního žebra sakristie



42/ Kadaň, pohled od kostela sv. Vavřince v Želíně. Na obzoru Krušné hory, vpravo elektrárny Prunéřov.



43/ Kadaň, kostel Stětí sv. Jana Křtitele, Repro: <http://www.mesto-kadan.eu/clanek/238/kostel-steti-svjana-krtitele> 20. 3. 2012



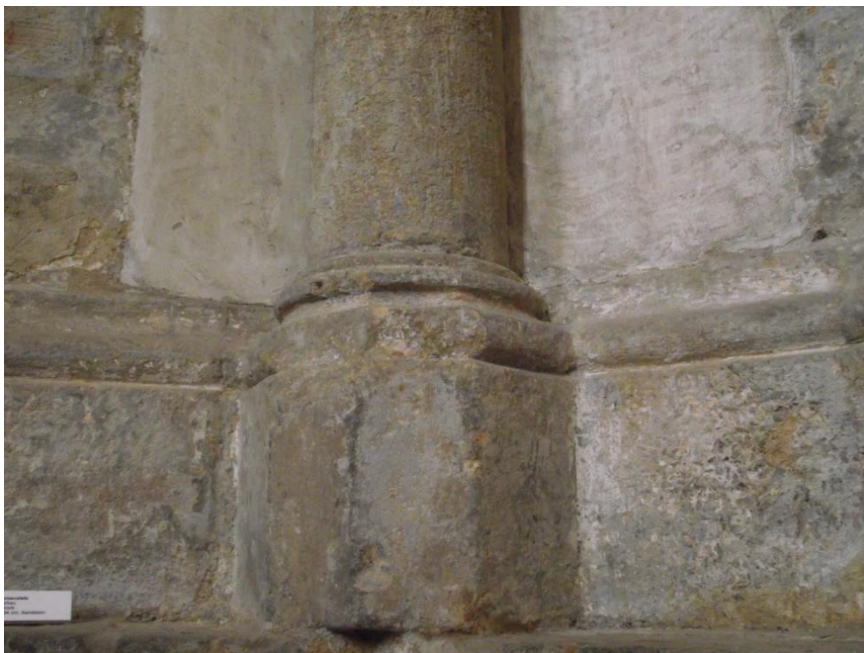
44/ Přibližný průběh obchodních cest na Chomutovsku, Repro: Jan Gaža, Středověké cesty na Chomutovsku I, *Památky – příroda – život. Vlastivědný čtvrtletník Chomutovska XXXII*, 2000



45/ Kostel sv. Kateřiny v Chomutově, pohled do příčné lodi



46/ Kostel sv. Kateřiny v Chomutově, klenba presbytáře



47/ Kostel sv. Kateřiny v Chomutově, patka válcové přípory



48/ Kadaň, pohled z mostu přes Ohři. Uprostřed kostel Povýšení sv. Kříže, před ním kostel Stětí sv. Jana Křtitele, vlevo hrad.



49/ Suterén děkanství (bývalé johanitské komendy), sdružené niky s lomeným záklenkem



50/ Suterén děkanství, sdružené niky s lomeným záklenkem – detail



51/ Kostel sv. Vavřince v Želíně, pohled od severozápadu



52/ Kostel sv. Vavřince v Želíně, východní průčelí



53/ Kostel sv. Vavřince v Želíně, apsida



54/ Kostel sv. Vavřince v Želíně, sakristie přistavěná k severní straně kostela



55/ Kostel sv. Vavřince v Želíně, jižní strana nynějšího presbytáře a lodi



56/ Kostel sv. Vavřince v Želině, jižní strana nynějšího presbytáře, druhotně zazděné místo jižního portálu



57/ Kostel sv. Vavřince v Želině, kámen v západním nároží jižní stěny lodi



58/ Kostel sv. Vavřince v Želíně, interiér lodi



59/ Kostel sv. Vavřince v Želíně, fragmenty nástěnných maleb



60/ Kostel sv. Vavřince v Želíně, přenesený jižní portál



61/ Kostel sv. Vavřince v Želíně, přenesený jižní portál, pravá hlavice – s palmetami



62/ Kostel sv. Vavřince v Želině, přenesený jižní portál, levá hlavice – bez dekoru



63/ Kostel sv. Vavřince v Želině, interiér sakristie



64/ Kostel sv. Vavřince v Želině, portál ze sakristie do dnešního presbytáře



65/ Kostel sv. Vavřince v Želině, portál v západním průčelí



66/ Kostel sv. Vavřince v Želině, portál v západním průčelí, detail trojlístého dekoru



67/ Kostel sv. Vavřince v Želině, portál v západním průčelí, detail trojlistého dekoru



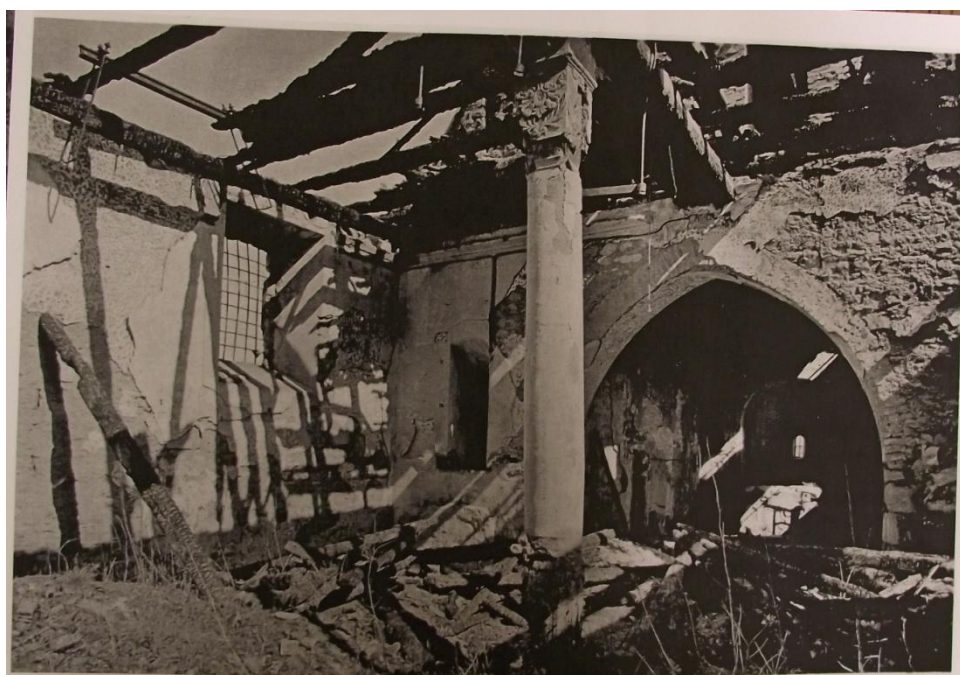
68/ Kostel sv. Vavřince v Želíně, portál v západním průčelí, detail ostění



69/ Kostel sv. Vavřince v Želíně, portál v západním průčelí, detail ostění



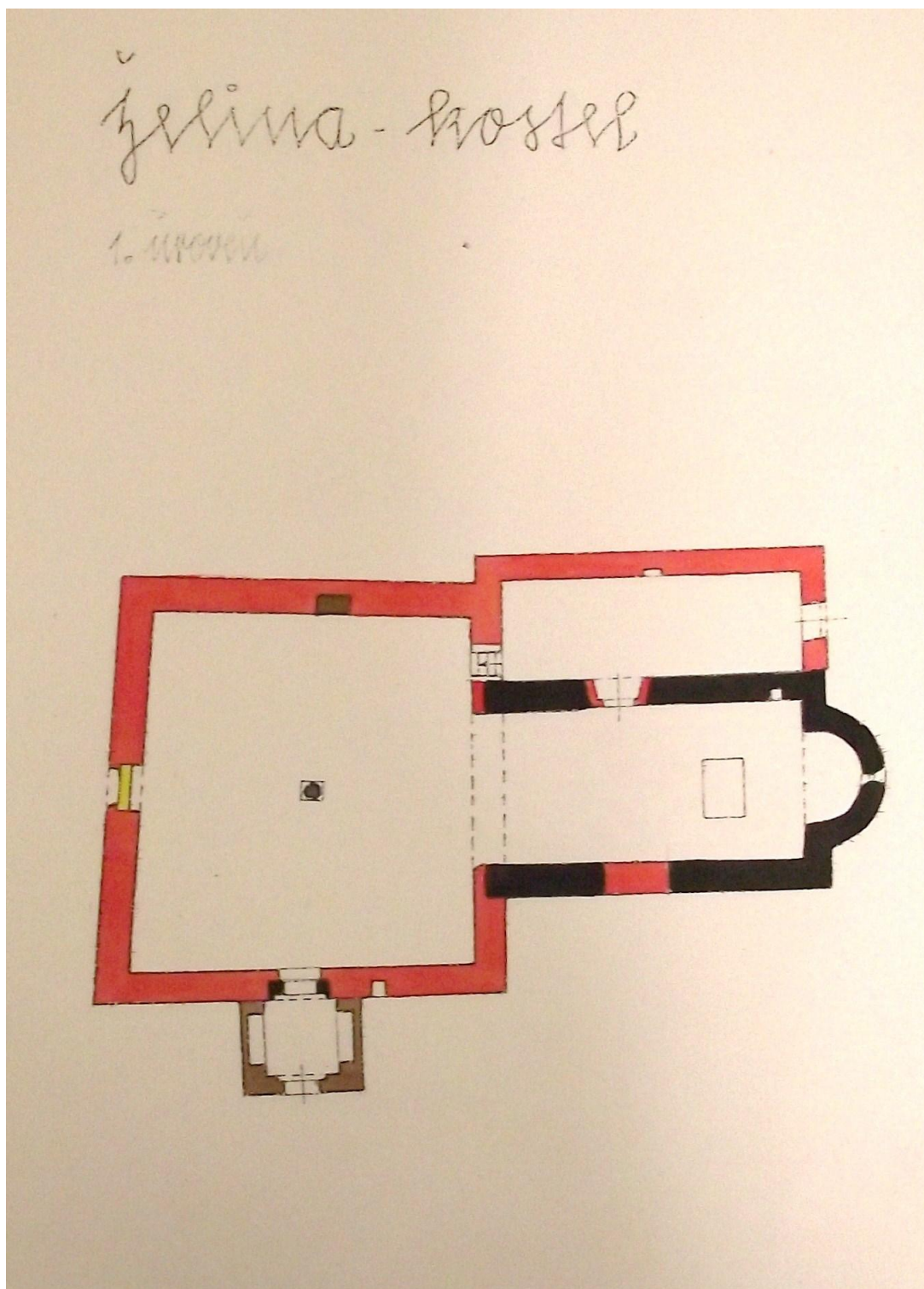
70/ Kostel sv. Vavřince v Želině, stav po vyhoření, Repro: Jan Muk – Otmar Mácha, *Želina. Kostel sv. Gottharda* (stavebně-historický průzkum), 1978



71/ Kostel sv. Vavřince v Želině, stav po vyhoření, Repro: Jan Muk – Otmar Mácha, *Želina. Kostel sv. Gottharda* (stavebně-historický průzkum), 1978



72/ Kostel sv. Vavřince v Želině, stav interiéru před vyhořením, Repro: Jan Muk – Otmar Mácha, *Želina. Kostel sv. Gottharda* (stavebně-historický průzkum), 1978



73/ Kostel sv. Vavřince v Želině, půdorys, Repro: Jan Muk – Otmar Mácha, *Želina*.
Kostel sv. Gottharda (stavebně-historický průzkum), 1978



74/ Prunéřov, zámek, Repro: Pavel Beran, <http://zanikleobce.cz/index.php?obec=77>
20. 3. 2012



Alte Pfarrkirche Brunnersdorf.

Foto: Otto Bocl

75/ Prunéřov, kostel sv. Petra a Pavla, Repro: Pavel Beran,
<http://zanikleobce.cz/index.php?obec=77> 20. 3. 2012



76/ Prunéřov, kostel sv. Petra a Pavla, interiér – pohled ke kruchtě, Repro: Václav Mencl – A. Jarešová, *Prunéřov* (uměleckohistorický a stavební průzkum), 1968



59 770

Prunéřov - kostel sv. Petra a Pavla - interiér ke kmežišti.
/ Snímek z r.1957/.

77/ Prunéřov, kostel sv. Petra a Pavla, interiér – pohled k presbytáři, Repro: Václav Mencl – A. Jarešová, *Prunéřov* (uměleckohistorický a stavební průzkum), 1968



78/ Kostel sv. Jakuba v Louhově, stav lodi před zřícením střechy



79/ Kostel sv. Jakuba v Louhově, stav lodi před zřícením střechy – severní strana lodi



80/ Kostel sv. Jakuba v Loučovicích, pohled od hřbitovní zdi – stav po zřícení střechy lodi



81/ Kostel sv. Jakuba v Loučovicích, pohled od hřbitovní zdi – stav po zřícení střechy lodi



82/ Kostel sv. Jakuba v Loučově, zřícená střecha lodi



83/ Kostel sv. Jakuba v Loučově, presbytář



84/ Kostel sv. Jakuba v Louchově, okno presbytáře



85/ Kostel sv. Jakuba v Louhově, západní průčelí



86/ Kostel sv. Jakuba v Louhově, severní strana kostela



87/ Kostel sv. Jakuba v Loučově, zřícená střecha lodi



88/ Kostel sv. Jakuba v Loučově, hřbitov



89/ Kostel sv. Jakuba v Louchově, jižní předsíň



90/ Kostel sv. Jakuba v Louchově, portál v jižní stěně lodi



91/ Kostel sv. Jakuba v Loučkově, interiér lodi, Foto: Jiří Crkal



92/ Kostel sv. Jakuba v Loučkově, pohled do presbytáře, Foto: Jiří Crkal



93/ Kostel sv. Jakuba v Loučkově, klenba presbytáře, Foto: Jiří Crkal



94/ Kostel sv. Jakuba v Loučkově, pohled do interiéru z okna jižní strany lodi – stav po zřícení stropu



95/ Kostel sv. Petra a Pavla ve Volyni, pohled od severovýchodu



96/ Kostel sv. Petra a Pavla ve Volyni, pohled od jihozápadu



97/ Kostel sv. Petra a Pavla ve Volyni, jižní strana presbytáře



98/ Kostel sv. Petra a Pavla ve Volyni, okno ve východní stěně presbytáře



99/ Kostel sv. Petra a Pavla ve Volyni, pohled z kruchty



100/ Kostel sv. Petra a Pavla ve Volyni, pohled z kruchty



101/ Kostel sv. Petra a Pavla ve Volyni, jižní vstup do lodi



102/ Kostel sv. Petra a Pavla ve Volyni, interiér presbytáře



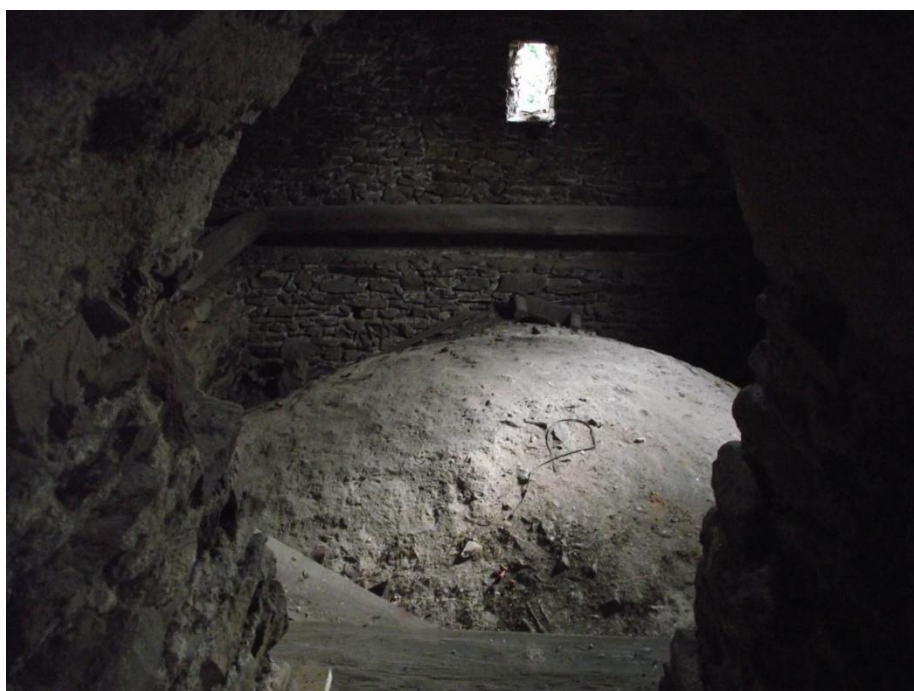
103/ Kostel sv. Petra a Pavla, klenba presbytáře



104/ Kostel sv. Petra a Pavla ve Volyni, výběh klenebního žebra v presbytáři



105/ Kostel sv. Petra a Pavla ve Volyni, nástěnné malby v presbytáři



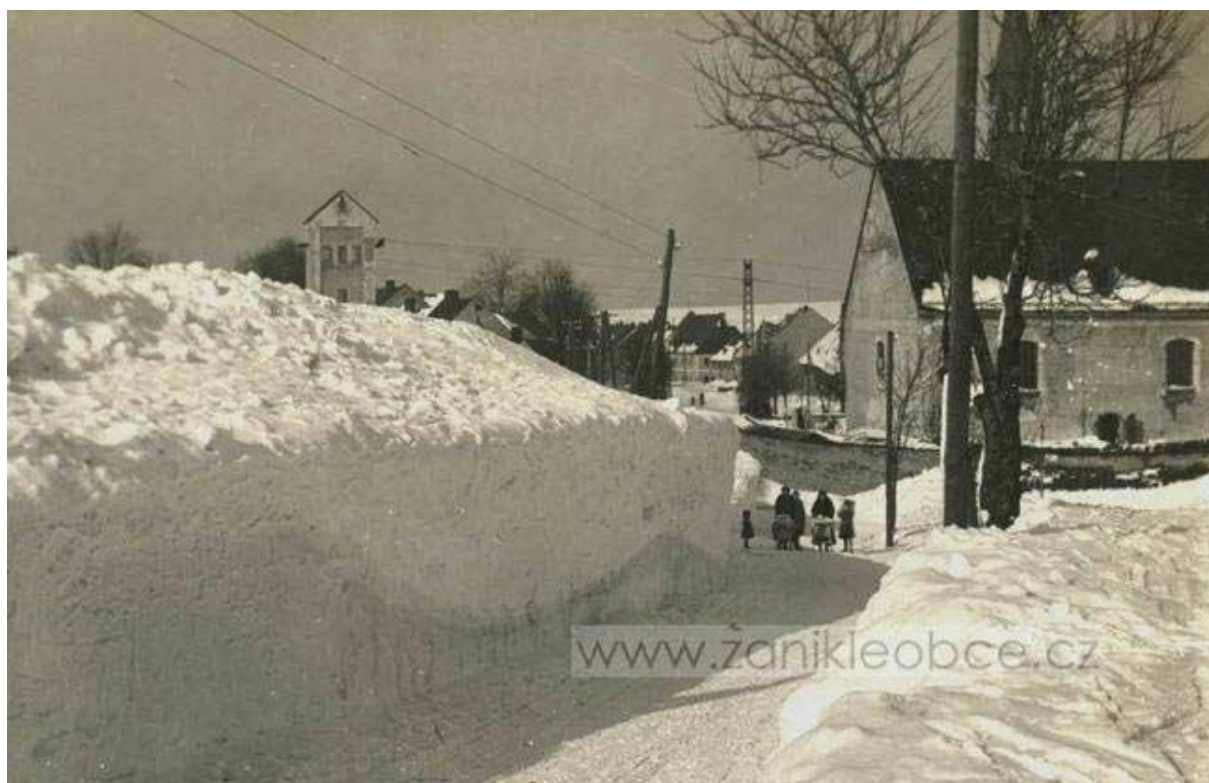
106/ Kostel sv. Petra a Pavla ve Volyni, klenba presbytáře – pohled z půdy



107/ Kostel sv. Petra a Pavla ve Volyni, okno sakristie



108/ Přisečnice, vlevo kostel sv. Mikuláše, Repro: Zbyněk Kopenec,
www.zanikleobce.cz 20. 3. 2012



109/ Přisečnice, kostel sv. Mikuláše, Repro: Albert Vogel, www.zanikleobce.cz 20. 3.
2012

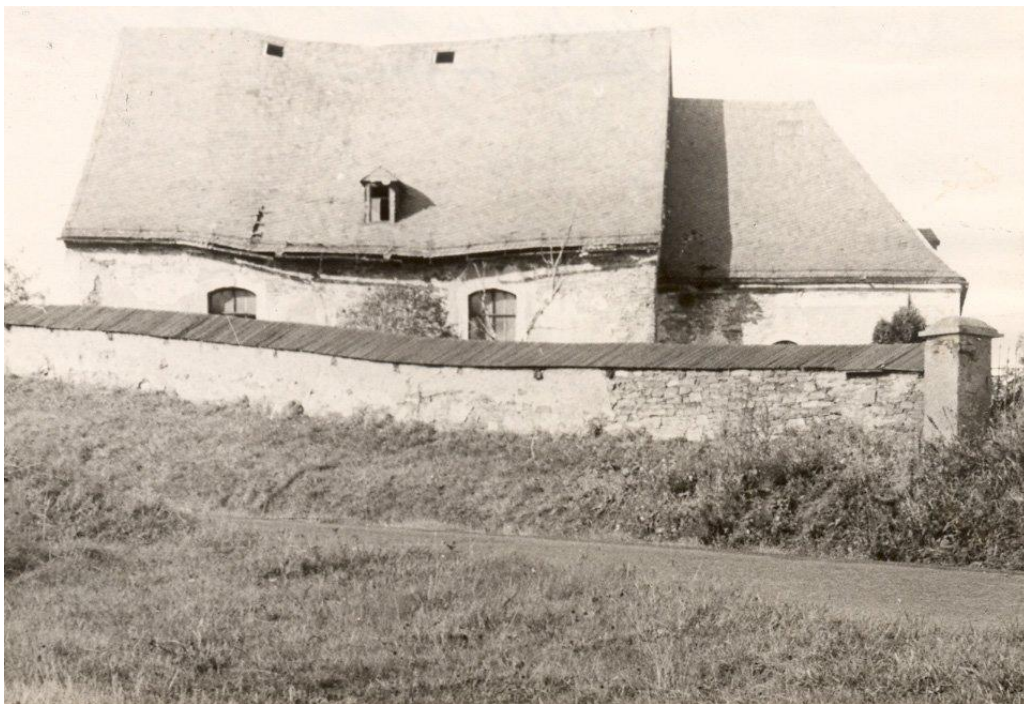


110/ Přísečnice, kostel sv. Mikuláše, Repro: Luděk Krčmář, www.znicenekostely.cz

20. 3. 2012



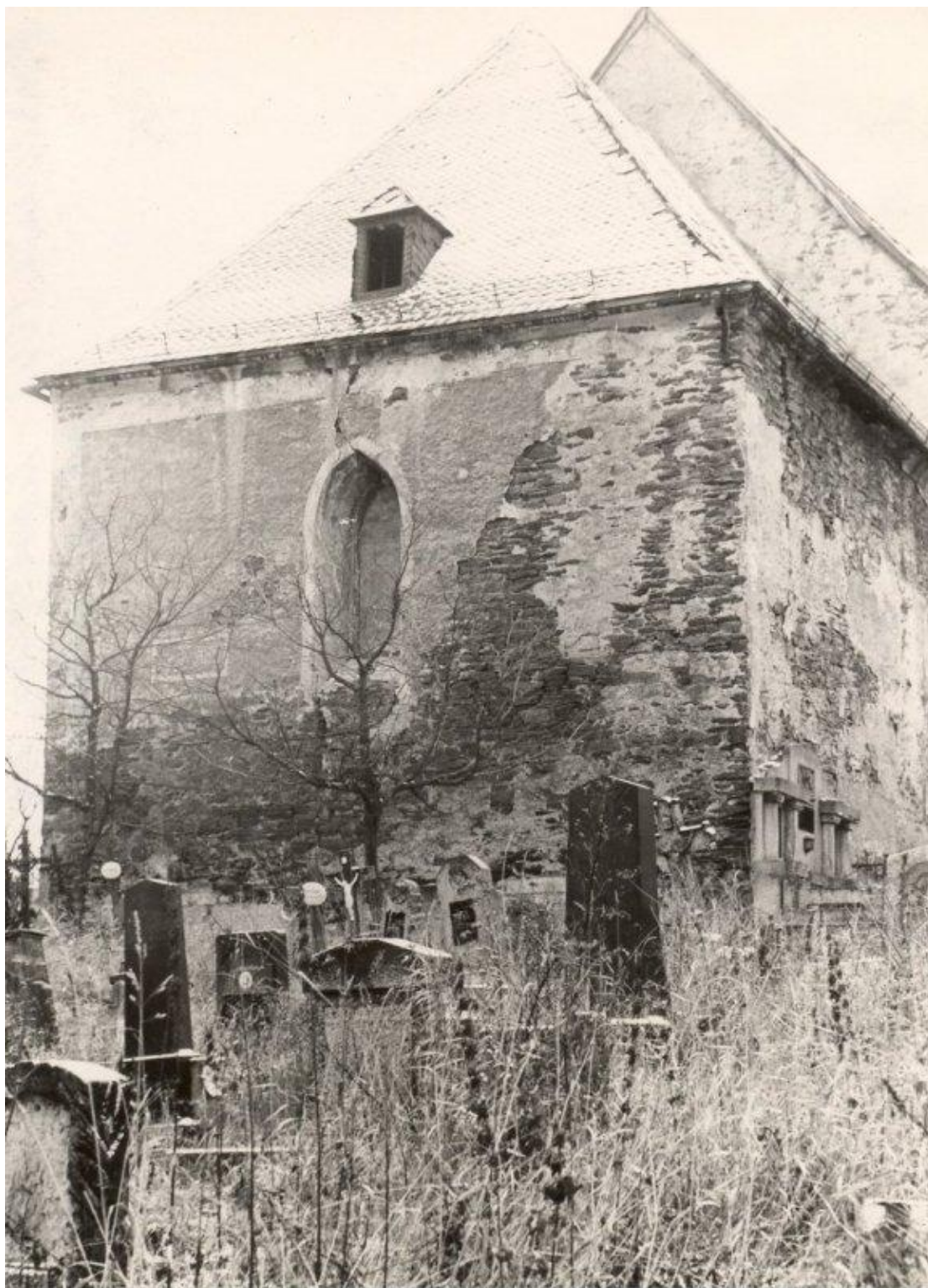
111/ Přísečnice, kostel sv. Mikuláše, Repro: NPÚ Ústí nad Labem,
www.znicenekostely.cz 20. 3. 2012



112/ Přísečnice, kostel sv. Mikuláše, Repro: NPÚ Ústí nad Labem,
www.znicenekostely.cz 20. 3. 2012



113/ Přísečnice, kostel sv. Mikuláše, Repro: NPÚ Ústí nad Labem,
www.znicenekostely.cz 20. 3. 2012



114/ Přísečnice, kostel sv. Mikuláše – presbytář, Repro: NPÚ Ústí nad Labem,
www.znicenekostely.cz 20. 3. 2012



115/ Přísečnice, kostel sv. Mikuláše – portál, Repro: NPÚ Ústí nad Labem,
www.znicenekostely.cz 20. 3. 2012

Přísečnice – kostel sv.
Mikuláše, interiér



116/ Přísečnice, kostel sv. Mikuláše - pohled do interiéru, Repro: Luděk Krčmář,
www.znicenekostely.cz 20. 3. 2012



117/ Kostel sv. Havla v Úhošťanech



118/ Kostel sv. Havla v Úhošťanech, portál v jižní stěně lodi



119/ Kostel sv. Havla v Úhošťanech, portál v jižní stěně lodi – detail ostění



120/ Portál z Rusové, Oblastní muzeum v Chomutově



121/ Fragment klenebního žebra z Rusové, Oblastní muzeum v Chomutově