

JIHOČESKÁ UNIVERZITA V ČESKÝCH BUDĚJOVICÍCH  
FILOZOFICKÁ FAKULTA  
HISTORICKÝ ÚSTAV

BAKALÁŘSKÁ PRÁCE

**SPOLKOVÝ ŽIVOT V TELČI 1918 – 1938**

Vedoucí práce: PhDr. Jitka Rauchová, Ph.D.

Autor práce: Šárka Sochorová

Studijní obor: Historie

Ročník: 3.

2012

Prohlašuji, že svoji bakalářskou práci jsem vypracovala samostatně pouze s použitím pramenů a literatury uvedených v seznamu citované literatury.

Prohlašuji, že v souladu s § 47b zákona č. 111/1998 Sb., v platném znění, souhlasím se zveřejněním své bakalářské práce, a to v nezkrácené podobě elektronickou cestou ve veřejně přístupné části databáze STAG provozované Jihočeskou univerzitou v Českých Budějovicích na jejich internetových stránkách, a to se zachováním mého autorského práva k odevzdanému textu této kvalifikační práce. Souhlasím dále s tím, aby toutéž elektronickou cestou byly v souladu s uvedeným ustanovením zákona č. 111/1998 Sb. Zveřejněny posudky školitelů a oponentů práce i záznam o průběhu a výsledku obhajoby kvalifikační práce. Rovněž souhlasím s porovnáním textu mé kvalifikační práce s databází kvalifikačních prací Theses.cz provozovanou Národním registrem vysokoškolských kvalifikačních prací a systémem na odhalování plagiátů.

České Budějovice 14. května 2012

.....

## Poděkování

Touto cestou bych chtěla poděkovat především vedoucí své bakalářské práce PhDr. Jitce Rauchové, Ph.D., bez jejíž podnětných připomínek, rad a nápadů by tato práce nemohla vzniknout. Současně bych ráda poděkovala pracovníkům Státního okresního archivu v Jihlavě, zvláště pak Mgr. Petru Dvořákovi a PhDr. Renatě Piskové, za ochotu a poskytnutí potřebných materiálů. Nemalý dík patří i mé rodině, která mě podporuje v mém studiu.

## Anotace

Předkládaná bakalářská práce se zabývá spolkovým životem v Telči v letech 1918 – 1938. Podrobně se snaží přiblížit Klub československých turistů v Telči a Muzejní spolek Telč, které spojuje osobnost jejich předsedy PhMr. Karla Paclíka staršího. Rozborem členské základny chce poukázat na úlohu místních elit, ale i mužů a žen v těchto spolcích i ve veřejném životě města. V poslední kapitole se pokouší dokreslit život maloměsta na třech slavnostech a současně poukázat na podíl spolků při jejich přípravě a průběhu.

## Annotation

This thesis for a bachelor's degree is dealing with various clubs and associations in Telč between 1918 and 1938. The research is focused on The Club of Czechoslovak Tourists in Telč and The Museum Association Telč which are both related to the personality of their chairman PhMr. Karel Paclík senior. The analysis of membership wants to highlight the role of local elite, other local men and women who participated in those clubs and associations and in the town public life as well. Last chapter is focused on the life of provincial town during three festivities and refers to a positive contribution of those clubs and associations to the preparation and realization of those events.

## **OBSAH**

<b>Úvod</b> .....	<b>7</b>
<b>1. Obecné souvislosti</b> .....	<b>10</b>
<b>2. Spolky</b> .....	<b>15</b>
2. 1. Právní úprava .....	15
2. 2. Rozvoj spolkové činnosti v Telči do roku 1918 .....	16
2. 3. Typologie telčských spolků působících za první republiky .....	18
<b>3. Klub československých turistů v Telči</b> .....	<b>20</b>
3. 1. Historie .....	20
3. 2. Důvody opožděného vzniku spolku .....	21
3. 3. Každodenní činnost .....	22
3. 4. Členská základna .....	27
3. 4. 1. PhMr. Karel Paclík starší .....	31
<b>4. Muzejní spolek Telč</b> .....	<b>33</b>
4. 1. Historie .....	33
4. 2. Činnost muzejního spolku .....	35
4. 3. Členská základna .....	38
<b>5. Městské oslavy a účast spolků na nich</b> .....	<b>43</b>
<b>Závěr</b> .....	<b>48</b>
<b>Prameny a literatura</b> .....	<b>51</b>
1. Prameny .....	51
2. Literatura .....	53
3. Internetové zdroje .....	55
<b>Seznam příloh</b> .....	<b>56</b>

## ÚVOD

Tato bakalářská práce se věnuje tématu Spolkový život v Telči 1918 – 1938. Na příkladu dvou svým zaměřením značně rozdílných spolků, a to konkrétně Klubu československých turistů v Telči a Muzejního spolku Telč, se snaží poukázat na společenský i kulturní život malého českého města na rozhraní Čech a Moravy. Výběr těchto sdružení však v žádném případě nebyl náhodný. Obě tyto organizace totiž spojovala významná osobnost telčského prvorepublikového veřejného života PhMr. Karla Paclíka staršího. Z hlediska historického se práce dotýká poměrně krátkého časového úseku, který je však o to důležitější, že souvisí se vznikem samostatné republiky, kdy spolkový život v Telči zaznamenal nebývalý rozmach.

Bakalářská práce se pokouší čtenáře obecně seznámit se všemi typy spolků, které zde v těchto letech pracovaly. Na konkrétních osobnostech a členech dvou vybraných sdružení chce přiblížit podíl elit města, ale i obyčejných lidí na společenském a kulturním životě Telče. Rovněž se snaží poukázat, jak ve spolcích mohli lidé trávit svůj volný čas, a tak uspokojovat své rozličné zájmy a potřeby.

Práce též rozebírá procentní zastoupení žen a mužů v těchto sdruženích a současně odhaluje a podtrhuje jejich odlišnou úlohu v chodu těchto organizací, zejména pak v činnosti muzejního spolku. Zároveň se zabývá profesním složením členské základny a snaží se tím poukázat na hlavní podíl vzdělaných elit na fungování těchto sdružení. Pro dokreslení života na maloměstě neopomínají vyzdvihnout některé slavnosti, na jejichž přípravách se spolky v různé míře spolupodílely.

V první kapitole jsou stručně nastíněny dějiny města od jeho založení až po popisované období první republiky. Hlavní důraz je kladen na hospodářský vývoj města od počátku 19. století, kdy doznal velkého rozmachu s přílivem židovských podnikatelů, do počátku 20. století, kdy naopak průmysl doznával značného zpomalení. Důvod této stagnace práce spatřuje v izolovanosti Telče, jež byla způsobena dlouhodobou absencí jakéhokoli vlakového spojení s většími městy.

Druhá kapitola se věnuje vývoji právní úpravy spolčovacího práva v habsburské monarchii se zdůrazněním spolčovacího zákona z roku 1867, který přinesl do této oblasti značnou liberalizaci. Popisuje též začátky spolkové činnosti v Telči až do roku 1918 a v poslední podkapitole typologicky rozděluje prvorepubliková sdružení do jednotlivých kategorií.

Podstata práce spočívá v třetí a čtvrté kapitole, které pojednávají o vybraných spolcích. Obsahují pokus o přiblížení jejich každodenní činnosti se zdůrazněním místních specifik a snahu o jejich vysvětlení. Současně se pokouší rozbořem členské základny z hledisek profesních i jiných poukázat na úlohu žen, mužů, elit a ostatních skupin občanů na spolkovém životě města. Zvláštní zřetel je kladen na zdůraznění osobnosti předsedy obou sdružení PhMr. Karla Paclíka staršího.

Poslední kapitola se snaží na příkladu konkrétních slavností vyobrazit nevšední život v Telči na přelomu dvacátých a třicátých let 20. století s pokusem objasnit úlohu spolků při nich.

Z hlediska literatury týkající se tohoto tématu existují pouze dvě diplomové práce. První je práce Petry Zachové, která se zabývá telčským spolkovým životem na přelomu 19. a 20. století.<sup>1</sup> Druhou napsala Eva Kaupová a podrobně v ní rozebrala Tělocvičnou jednotu Sokol v Telči.<sup>2</sup> Základní údaje o historii Klubu československých turistů v Telči podává publikace sepsaná Alenou Dvořákovou a kolektivem.<sup>3</sup> K obecným poznatkům o historii celorepublikového klubu byly použity články Jana Havelky uveřejněné v časopise *Turista*.<sup>4</sup> Muzejní spolek Telč je stručně popsán v práci Petra Dvořáka.<sup>5</sup> Spolkové činnosti se též dotýká kniha Josefa Hrdličky a kolektivu zabývající se dějinami města Telče.<sup>6</sup> Pro účely typologického dělení jednotlivých sdružení bylo použito dělení Bohumíra Smutného<sup>7</sup> publikovaného v XXII. Mikulovském sympoziu.

Stěžejní úlohu pro tuto práci plnily prameny uložené ve Státním okresním archivu v Jihlavě, z nich byly nejcennější fond Klub československých turistů Telč,<sup>8</sup> fond Muzejní spolek Telč<sup>9</sup> a fond Okresní národní výbor Třešť.<sup>10</sup> Jednalo se o prameny institucionální povahy. Konkrétně byly použity knihy protokolů se zápisy o jednotlivých schůzích, seznamy členů a členských příspěvků, zpráva kustoda muzea o

---

<sup>1</sup> Petra ZACHOVÁ, *Spolkový život v Telči na přelomu 19. a 20. století*. Diplomová práce FF JCU. České Budějovice 2002.

<sup>2</sup> Eva KAUPOVÁ, *Historie Tělocvičné jednoty Sokol v Telči v letech 1890 – 1949*. Diplomová práce FF UJAP. Ústí nad Labem 2010.

<sup>3</sup> Alena DVOŘÁKOVÁ a kol, *90 let KČT v Telči (1921 - 2011)*, Telč 2011.

<sup>4</sup> Jan HAVELKA, *Místa, kterými šla historie turistiky*, *Turista* 46, 2007, č. 3, s. 38 – 39; J. HAVELKA, *Skvělé období v historii KČT*, *Turista* 47, 2008, č. 2, s. 46 – 47; TÝŽ, *Krize v klubu v roce 1926*, *Turista* 47, 2008, č. 3, s. 42 – 43.

<sup>5</sup> Petr DVOŘÁK, *Život a práce lidu Telčska. Průvodce expozicí muzea v Telči*, Jihlava 1989.

<sup>6</sup> Josef HRDLÍČKA a kol, *Telč 900 let (1099 - 1999)*, Telč 1999.

<sup>7</sup> Bohumír SMUTNÝ, *Ke vzniku spolků na jihozápadní Moravě do roku 1914*, in: XXII. Mikulovské sympozium 1992, Brno 1993, s. 243 – 248.

<sup>8</sup> Státní okresní archiv Jihlava (dále jen SOkA Jihlava), fond Klub československých turistů Telč (neuspořádáno).

<sup>9</sup> SOkA Jihlava, fond Muzejní spolek Telč (neuspořádáno).

<sup>10</sup> SOkA Jihlava, fond ONV Třešť, inv. č. 508.



jeho činnosti a zápis o převezení tělesných ostatků Vincence Furcha. Mimo fond ONV Třešť se jednalo o neuspořádané fondy, ve kterých bylo velmi obtížné se orientovat. Dalším problémem byla skutečnost, že ne všechny spolkové prameny se do dnešních dnů dochovaly, a to i z důvodu dřívějšího požáru telčského archivu, při kterém tyto fondy značně utrpěly.

Dalším cenným zdrojem informací byla Kronika města Telče,<sup>11</sup> výroční zprávy místního gymnázia<sup>12</sup> a Turistický průvodce po Telči napsaný Karlem Paclíkem starším.<sup>13</sup>

---

<sup>11</sup> Městská knihovna Telč, Kronika města Telče.

<sup>12</sup> VIII. (XXIX.) výroční zpráva Státní reálky v Telči vydaná na konci školního roku 1919 – 1920, Telč 1920.; Výroční zpráva státního československého reálného gymnasia Otokara Březiny v Telči za školní rok 1932 – 1933, Telč 1933.

<sup>13</sup> Karel PACLÍK, *Turistický průvodce po Telči*, Telč 1932.

## 1. OBECNÉ SOUVISLOSTI

Vznik města Telče a jeho okolí se dosud nepodařilo zcela přesně zjistit a popsat. Telčsko mělo již od pradávna příhodnou polohu. Ze západu, severu a východu je chráněno Českomoravskou vrchovinou. Nedaleko Stájiště a Panenské Rozsíčky pramení Moravská Dyje, která teče tímto územím směrem na jih k Dačicím. V minulosti se zde křižovaly dvě obchodní cesty, Humpolecká a Třebíčská.<sup>14</sup> K prvnímu osídlení zde proto došlo již na přelomu 12. a 13. století. V druhé polovině 13. století pravděpodobně vznikla osada na Starém městě. Její středisko tvořil kostel Matky Boží, který byl poprvé zmíněn v písemnosti vztahující se k roku 1387. Osada během první poloviny 14. století několikrát změnila svého pána. Český král Jan Lucemburský ji vyměnil v květnu 1339 s Oldřichem III. z Hradce<sup>15</sup> za uherský Bánov. Tak se Telč dostala do majetku pánů z Hradce, za jejichž vlády zaznamenala kulturní a hospodářský růst.

V polovině padesátých let 14. století proběhla přeměna osady ve středověké město. V této době držel Telč Menhart z Hradce. K dotvoření města došlo pravděpodobně na konci třetí čtvrtiny 14. století. Tehdy byla vybudována soustava hradeb, která spolu s propojenými rybníky Ostrovským, Seminářským a Svatomárským<sup>16</sup> vytvořila z Telče vodní pevnost.

V roce 1530 zasáhl Telč velmi ničivý požár. Tehdy shořely všechny domy od gotického kostela sv. Jakuba až po masné krámy. Ušetřena nezůstala ani radnice. Tato událost však měla velký vliv na další podobu města.<sup>17</sup>

V roce 1550 dostal do držení zámek i město, tehdy ještě převážně v gotické podobě, Zachariáš z Hradce.<sup>18</sup> Tento se v letech 1551 – 1552 zúčastnil výpravy šlechty do severní Itálie. Z tohoto výletu si přivezl zážitky, které ho ovlivnily po jeho další život. Upoutala ho především italská renesance. A tak se rozhodl provést velkolepou renesanční přestavbu telčského zámku, která probíhala v několika etapách až do jeho smrti. V první etapě byla přebudována jeho severní část a přibýly tak zejména velké reprezentativní sály. Zlom v přestavbě byl spjat s příchodem italského stavebníka na začátku šedesátých let, který do nich vnesl novou myšlenku. Proto v letech 1563 – 1568 byly jižní palác, hradní kaple a průjezd do hospodářského dvora již přestavěny v renesančním stylu. Teprve v závěrečné fázi v sedmdesátých a osmdesátých letech

---

<sup>14</sup> J.HRDLIČKA a kol., *Telč*, s. 15.

<sup>15</sup> K pánům z Hradce více viz TAMTÉŽ, s. 13 – 32.

<sup>16</sup> Tyto rybníky dnes nesou názvy Štěpnický, Ulický a Staroměstský. TAMTÉŽ, s. 18.

<sup>17</sup> TAMTÉŽ, s. 21.

<sup>18</sup> TAMTÉŽ, s. 21 – 22.

bylo vybudováno arkádové nádvoří, Rytířský sál, kaple Všech svatých a vznikla zámecká zahrada. Zde se již po stavitelské stránce uplatnil významný představitel zaalpské renesance Baldassare Maggi z Arogna. Ten se roku 1570 stal dvorním stavitelem Viléma z Rožmberka a poté i Adama I. z Hradce.<sup>19</sup>

Nemalé změny se dotkly i podoby náměstí. Domy, které zbyly po ničivém požáru v roce 1530, za renesanční přestavby získaly bohatě zdobené štíty. Současně bylo vybudováno podloubí, jehož podoba se v podstatě dochovala dodnes.<sup>20</sup>

Tato doba se též označuje jako první zlatý věk Telče.<sup>21</sup>

Po smrti Jáchyma Oldřicha z Hradce v roce 1604 přešel majetek skrze sňatek jeho sestry Lucie Otýlie s Vilémem Slavatou z Chlumu a Košumberka do držení Slavatů.<sup>22</sup>

Do dějin Telče se výrazně zapsala manželka Jáchyma Oldřicha Slavaty Františka z Meggau.<sup>23</sup> Narodila se asi roku 1609. Již od útlého dětství byla vychovávána jako pravá katolička a této víře byla věrna po celý svůj život. Vzhledem k svému vyznání velmi obdivovala práci Tovaryšstva Ježíšova, zejména řádu svatého Ignáce.

Roku 1651 se rozhodla požádat olomouckého biskupa Leopolda Viléma o povolení se zřízením jezuitské koleje v Telči.<sup>24</sup> Po počátečních problémech mohl být dne 26. července 1651 položen její základní kámen. Stavba byla dokončena v roce 1655, ale tehdy ještě bez vlastního kostela. Poté ji darovala Tovaryšstvu Ježíšovu. Bylo tak slavnostně učiněno dne 24. srpna 1655. Přítomen byl i kardinál a pražský biskup Arnošt Harrach. Prvním rektorem koleje se stal Pavel Leskovec. Vlastní kostel Jména Ježíš byl vysvěcen 11. září 1667 olomouckým biskupem Karlem hrabětem Liechtensteinem. Kněží jezuitské koleje poskytovali zprvu soukromé vyučování, které přešlo na veřejné, až zde posléze bylo šest tříd. Rok 1673 je tak spjat s počátky telčského gymnázia. Prvním učitelem byl Karel Vaníček. Sama zakladatelka gymnázia zemřela v září 1676.<sup>25</sup>

Jezuitská kolej působila v Telči celkem sto osmnáct let, během kterých se zde vystříдалo čtyřicet osm rektorů.<sup>26</sup> Posledním z nich byl Tadeáš Schluderbach, který zemřel roku 1780, tj. sedm let po zrušení jezuitského řádu. Ještě rok po jeho zrušení se

---

<sup>19</sup> Podrobněji viz Otto SVOBODA, *Maggi Baldassare*, in: *Kdo byl kdo z telčských osobností*, Telč 1996, s. 41 – 42.

<sup>20</sup> J. HRDLIČKA a kol., *Telč*, s. 22 – 23.

<sup>21</sup> TAMTÉŽ, s. 23.

<sup>22</sup> K Slavatům více viz TAMTÉŽ, s. 24 – 33.

<sup>23</sup> TAMTÉŽ, s. 26.

<sup>24</sup> Alois HRUDIČKA, *Františka Slavatová a doba její. Obrazy z dějin katolické reformace na Moravě a v Čechách*, Telč 1902, s. 249 – 258.

<sup>25</sup> J. HRDLIČKA a kol., *Telč*, s. 28.

<sup>26</sup> A. HRUDIČKA, *Františka*, s. 260.

na gymnáziu vyučovalo, poté bylo přeměněno v německou hlavní školu. Budova koleje byla následně využívána jako kasárna. Tak skončilo dílo hraběnky Františky Slavatové. Nicméně její celoživotní práce nebyla a nemůže být nikdy zapomenuta, jelikož ovlivnila další církevní a kulturnímu rozvoj města. Doba Františky Slavatové je známá též jako druhý zlatý věk města Telče.<sup>27</sup>

V roce 1691 přešlo telčské panství do rukou rodu Lichtensteinů – Kastelkornů, v jejichž držení zůstalo až do roku 1761. Tehdy se správy majetku ujal Alois Arnošt Podstatský z Lichtensteina, jehož potomci vlastnili Telč až do roku 1945.<sup>28</sup>

Přelom 18. a 19. století byl spjat s počátky a postupným rozvojem průmyslu v Telči. Největší podíl na tom měli židovští podnikatelé, kteří navázali na soukennou výrobu, jež měla ve městě dlouholetou tradici.<sup>29</sup> Nejprve tu v roce 1788 začala vyrábět hrubé sukno šumperská Klapprothova přádelna bavlny. Roku 1807 se přistěhoval do Telče Jakub Lang, aby zde založil závod na výrobu jemného sukna. Podobná továrna od roku 1795 fungovala v Náměšti nad Oslavou. Obě manufaktury se od sebe lišily zejména svými majiteli. Zatímco náměšťskou založil hrabě Jindřich Haugwitz s velkoobchodníky a finančníky ve Vídni, telčský podnik byl od počátku čistě v rukou židovských majitelů. Byla to věc ojedinělá, jelikož židovští podnikatelé se až do roku 1860 potýkali s řadou byrokratických omezení.<sup>30</sup> Od počátku se mu dařilo velmi dobře, a to díky vojenským zakázkám v souvislosti s napoleonskými válkami. Proto se nelze divit, že již v roce 1814 zaměstnával zhruba šest set lidí. Tehdy si také nechal vybudovat malý zámeček, dnešní Lannerovu vilu. Po jeho smrti v roce 1829 se ujal vedení továrny jeho syn Ludwig, který však dne 10. června 1835 předčasně zemřel. Po této události se stala jedinou majitelkou továrny jeho žena Amálie Langová, rozená Biedermannová, a výroba začala postupně stagnovat. Nakonec došlo v letech 1834 – 1837 k jejímu úplnému zastavení. Blýskat na lepší časy se začalo na sklonku třicátých let, když se změnil majitel a továrnu koupil vídeňský velkoobchodník Michael Lazar Biedermann. S jeho osobou je spjata přestavba řady objektů a zavádění nových moderních výrobních technologií. Tento trend pokračoval i za jeho zetě Bernharta Backa, který byl tkalcovským podnikatelem v Prostějově. Výroba se potýkala však i s potížemi, mezi něž patřil nedostatek vody a značná rozptýlenost jednotlivých provozů. Tyto problémy se

---

<sup>27</sup> J. HRDLIČKA a kol, Telč, s. 27.

<sup>28</sup> TAMTÉŽ, s. 33 – 34.

<sup>29</sup> Jan JANÁK, *K počátkům židovské podnikatelské aktivity ve vlnářství (továrna na jemná sukna v Telči 1807 – 1861)*, Časopis Matice moravské 110, 1991, s. 71 – 101.

<sup>30</sup> V roce 1860 bylo vydáno císařské nařízení o právu židů vlastnit majetek. Toto bylo platné pro celé území monarchie. J. JANÁK, *K počátkům*, s. 101.

naplno projevily až za dalšího majitele Arona Löwiho. V důsledku toho byla na konci padesátých let výroba zastavena a posléze v roce 1863 částečně přeložena do nedalekého Krahulčí.

V druhé polovině 19.století začala průmyslová výroba ve městě značně upadat, což nemalou měrou způsobila i dopravní izolovanost Telče od ostatních oblastí pro neexistenci železničního spojení. Se stavbou místní dráhy Kostelec – Telč se totiž započalo až v září 1897.<sup>31</sup> V důsledku toho nemohly výrobky ze zdejších továren v žádném případě cenově konkurovat podobnému zboží vyrobenému v Brně. Tato propast se ještě prohloubila po roce 1839, kdy začalo fungovat přímé železniční spojení Brna s Vídní.<sup>32</sup> Za těchto podmínek bylo jakékoliv podnikání v odlehlé Telči ekonomicky nerentabilní a postupně začalo upadat.

Na konci 19. století zastupovala tak průmyslové podnikání ve městě již ryze česká firma Josef Vystrčil a syn.<sup>33</sup> Na začátku roku 1858 to byla kotlářská dílna s kovárnou, která byla provozována v domě čp. 83 na Podolí, který se však do dnešních dnů nedochoval. Dílna se specializovala na výrobu lihovarů a postupně zaznamenala velký rozmach. Její provoz bylo nutné rozšířit, a tak proběhlo stěhování do zrekonstruované hospodářské budovy čp. 50 v Těšíkově ulici. Událo se tak v roce 1881. O pět let později byl přičleněn ještě dům čp. 51. Začátkem devadesátých let se zde začaly vyrábět zemědělské stroje, jejichž hlavní předností byla spolehlivost. Mnohé z nich byly v zemědělství používány ještě v šedesátých letech 20. století. Na konci první světové války zde pracovalo okolo třiceti zaměstnanců. Vzhledem k velké konkurenci se zde začalo s výrobou motorových hasičských stříkaček. Počet pracovníků postupně stoupal i díky zakázkám pro československou armádu. Vedle tohoto podniku působil ve městě ještě Říhův závod na výrobu rámových lišt. V oblasti lesnicko – rybníkářské zde zaujímal výjimečné postavení šlechtický velkostatek rodiny Podstatských z Lichtensteina. V říjnu 1908 byla z podnětu Národní jednoty pro jihozápadní Moravu<sup>34</sup> založena Lidová malírna keramiky.<sup>35</sup> V ní se dívky pod vedením učitele kreslení Hynka

---

<sup>31</sup> J. HRDLIČKA a kol, *Telč*, s. 41.

<sup>32</sup> J. JANÁK, *K počátkům*, s. 101.

<sup>33</sup> Oldřich ZADRAŽIL – Jaroslava KOUBOVÁ, *40 let závodu Motorpal Telč 1948 – 1988*, Telč 1987, s. 24 – 26.

<sup>34</sup> Národní jednota pro jihozápadní Moravu byla založena v dubnu 1886. Jejím hlavním úkolem bylo podporování kulturního, ekonomického i politického rozvoje dané oblasti. Na jejím vzniku se podílel JUDr. Josef Sobotka. V roce 1889 došlo k jejímu přemístění do Brna. Nadále v Telči působil její odbor, který podporoval zejména vznik místních spolků. J. HRDLIČKA a kol., *Telč*, s. 38 – 39; P. ZACHOVÁ, *Spolkový život*, s. 53 – 60.

<sup>35</sup> J. HRDLIČKA a kol., *Telč*, s. 42.

Janků a profesora reálky Františka Fromka, který byl znalcem lidového ornamentu, učily malovat ornamentální vzory na porcelán, sklo nebo dřevo. Roku 1912 následně vzniklo Družstvo Lidové malírny, kde tehdy pracovalo asi dvanáct malířek. V nejbližším okolí města si držely vynikající pověst Mrákotínské kamenolomy. Kamenictví bylo též provozováno v rodinné firmě Ferdinanda Foita<sup>36</sup> v Doupí. V obci Krahulčí se na počátku dvacátého století začal úspěšně rozvíjet závod na výrobu uzenin.

K povzbuzení průmyslového podnikání ve městě a okolí se pořádala v červenci 1922 Živnostensko – krajinská hospodářská výstava, která tak navázala na podobnou akci z roku 1888.<sup>37</sup> Výstaviště se stánky bylo umístěno na pozemcích bývalé soukenické továrny na Starém Městě, která v devadesátých letech minulého století vyhořela. Nabídka sortimentů byla velmi rozmanitá od hospodářských strojů, dobytka, kamenictví přes lesnicko – rybářský pavilon až po výrobky uzenářství, pivovarů a cukráren.

---

<sup>36</sup> Syn Ferdinanda Foita František Vladimír Foit je známým sochařem. Dlouhodobě se svou ženou Irenou pobýval v Africe. Část předmětů, který si dovezl z Afriky, je součástí sbírek telčského muzea. František BEDNÁŘ – Helena BENEŠOVÁ, *Foit František Vladimír*, in: Kdo byl kdo z telčských osobností, Telč 1996, s. 16. – 17.

<sup>37</sup> J. HRDLIČKA, *Telč*, s. 46.

## 2. SPOLKY

### 2. 1. Právní úprava

Až do roku 1843 neexistovala v rakouské monarchii právní norma, která by upravovala spolčovací právo. V roce 1843 byl vydán dekret, jež především upravoval povolování spolků jednotlivými státními úřady.<sup>38</sup> Počátky prvních sdružení jsou však zejména spojeny s přijetím prvního spolkového zákona v březnu 1849.<sup>39</sup> Tato liberální norma však byla v roce 1851 zrušena Silvestrovskými patenty a nahrazena v roce 1852 novou právní úpravou, která se vracela k původní povolovací praxi z roku 1843. Tato je obecně známa jako starý spolkový zákon, tj. říšský zákon č. 253/1852 vydaný 26. listopadu 1852. K opětovné liberalizaci právní úpravy spolčovacího práva došlo 15. listopadu 1867 říšským zákonem č. 106/1867 obsaženým v částce LVIII. říšského zákoníku, č. 134.<sup>40</sup>

Tato právní norma vymezila v první části spolky, na které se nevztahuje. Obecně se jednalo o sdružení, jejichž účelem byl zisk, veškerá náboženská seskupení a společenství upravená horními zákony. V §4 bylo zakotveno, že zřízení jakéhokoliv spolku podléhá písemné oznamovací povinnosti vůči okresnímu politickému úřadu. Současně bylo stanoveno, že povinnou součástí tohoto ohlášení jsou statuta<sup>41</sup> sdružení, která musí obsahovat tyto nezbytné náležitosti:

- a) účel spolku a jaké prostředky budou použity na jeho založení
- b) způsob zřízení spolku
- c) sídlo spolku
- d) práva a povinnosti členů spolku
- e) orgány spolku
- f) usnášení schopnost spolku
- g) způsob řešení sporů
- h) statutárního zástupce
- i) úpravu poměrů pro případ rozpadu spolku

---

<sup>38</sup> Josef DAVID, *Kulturní a spolkový život v Pacově 1859 – 1914 (1918)*. Bakalářská práce FF JCU. České Budějovice 2009.

<sup>39</sup> Pavlína BENEŠOVÁ, *Měšťanská beseda v Příbrami 1850 – 1914*, in: *Spolkový život v Čechách v 19. a na počátku 20. století. Sborník k životnímu jubileu Jany Englové, Ústí nad Labem 2005*, s. 107.

<sup>40</sup> Společnost pro církevní právo, 106/1867 říšský zákon ze dne 15. listopadu 1867 <http://spcp.prf.cuni.cz/lex/134-1867.htm> (28. března 2012).

<sup>41</sup> V podstatě se jedná o stanovy v dnešním slova smyslu.

Tyto musely být k ohlášení přiloženy v pěti vyhotoveních.

V §12 tohoto zákona byla představenstvu spolku uložena povinnost oznámit politickému úřadu jména a bydliště svých členů a osob, které sdružení zastupovaly navenek. V §15 pak byla zakotvena povinnost zástupců uskupení oznámit přípravu každého shromáždění s uvedením data a místa jeho konání, a to nejméně dvacet čtyři hodin předem. Pokud by se sešla schůze členů v rozporu se zákonem nebo by bylo přijato usnesení, které by odporovalo zákonu, na toto vše tato norma pamatovala. V těchto případech se muselo shromáždění rozejít. Nejzazší možností bylo spolek rozpustit. Tuto skutečnost musel okresní politický úřad oznámit veřejnými novinami, přičemž jeho povinností bylo učinit opatření ohledně majetku spolku.

V druhé částce se právní norma zabývala politickými sdruženími. Částka třetí obsahovala ustanovení trestní a závěrečná.

Vzhledem k tomu, že výše uvedený zákon platil na území Čech a Moravy od 1. ledna 1868 až do 1. října 1951, šlo o právní normu zdařilou, která vyhovovala nejen době Rakousko – Uherska, ale i první republice. Prvního října 1951 vstoupil v platnost zákon č. 68/1951 Sb. o dobrovolných organizacích a shromážděních, který dosud platnou právní úpravu zrušil.

## **2. 2. Rozvoj spolkové činnosti v Telči do roku 1918**

V souvislosti s obecným trendem zakládání spolkových organizací v Rakousku – Uhersku nezůstalo pozadu ani malé město jako byla Telč. Po stránce ekonomické sice procházelo hlubokou stagnací, ale ve společenské oblasti zaznamenalo nebyvalý rozvoj. Proto se toto období někdy nazývá tzv. třetí zlatou dobou v dějinách města.<sup>42</sup>

Již roku 1872 začal v Telči působit vlastenecký spolek Občanská beseda, v níž aktivně pracovaly divadelní, hudební a pěvecký odbor.<sup>43</sup> Pod jejich vedením byly pořádány věnečky a zábavy. Nezapomínalo se ani na vzdělávání veřejnosti prostřednictvím četby, jelikož v jejím vlastnictví se nacházela velmi rozsáhlá knihovna. Až na konci osmdesátých let 19. století vznikl z iniciativy telčské mládeže spolek Omladina, který byl protiváhou Občanské besedy. Roku 1886 bylo založeno městské muzeum. Následujícího roku vznikl Muzejní spolek v Telči. Postupně byla zakládána i další sdružení. Roku 1890 došlo k rozdělení již čtyři roky pracujícího Sokola na

---

<sup>42</sup> J. HRDLIČKA a kol, *Telč*, s. 39.

<sup>43</sup> TAMTÉŽ, s. 39 – 41.



Tělocvičnou jednotu Sokol a Sbor dobrovolných hasičů. Téhož roku začal působit i Hospodářský spolek a o rok později i Politický spolek. Roku 1892 byla založena Jednota svatého Josefa. Činnost tohoto sdružení byla velmi bohatá, zahrnovala pořádání církevních svátků, svatého přijímání o Velikonocích, přednášek, výletů a divadelních i hudebních představení. Na jejím vzniku měl velký podíl děkan Alois Hruďička.<sup>44</sup> S jeho osobou je spojeno též založení Konference svatého Vincence v roce 1897. Spolek si kladl za cíl ochranu chudých lidí. Od roku 1890 působilo v Telči i dělnické sdružení Dobročín. Jeho členové a stoupenci organizovali na počátku devadesátých let 19. století oslavy Prvního máje. V čele spolku Dobročín stál Karel Sládek, který napsal do časopisu *Duch času* příspěvek o pracovních podmínkách dělníků v továrně v Krahulčí a mrákotínském kamenolomu.<sup>45</sup> V roce 1909 proběhlo sloučení Občanské besedy a Omladiny a vznikl Čtenářský spolek.<sup>46</sup>

Toto vše si též vynutilo potřebu informovanosti obyvatel o dění ve městě. Od roku 1886 vycházely čtrnáctideníky *Orel* a *Orlice*, které publikovalo vydavatelství Emila Šolce.<sup>47</sup> Nejprve byl jejich redaktorem sám Emil Šolc. Od roku 1890 na tomto postu působil Jan Máša. V letech 1886 – 1890 sem přispíval svými literárními prvotinami i Václav Jebavý.<sup>48</sup>

Nemalou měrou se na tomto rozvoji podíleli profesori a učitelé místních škol, kteří již od roku 1871 byli organizováni ve svém vlastním Učitelském spolku.<sup>49</sup> Školství mělo v Telči hlubokou tradici, jejíž zárodky byly položeny již v době Františky Slavatové. A tak se nelze divit, že zde od roku 1862 působila česká škola, která byla v té době jediná na celé Moravě.<sup>50</sup> V roce 1912 došlo k její přeměně v ryze státní ústav a ve školním roce 1929 – 1930 se z ní stalo reálné gymnázium, které obdrželo čestný název *Státní reálné gymnázium Otokara Březiny v Telči*.<sup>51</sup> Jeho profesori se za první republiky výrazně angažovali především v Muzejním spolku, nechyběli však ani v jiných organizacích, v nichž naplňovali své osobní zájmy.

---

<sup>44</sup> Alois Hruďička byl třeštský rodák a v Telči působil jako farář od roku 1890. Měl zásluhu na rozsáhlé opravě kostela svatého Jakuba. Jeho jméno je spjato s oslavou osmistého výročí založení kostela Matky Boží na Starém městě. Podrobněji viz Helena BENEŠOVÁ, *Hruďička Alois*, in: Kdo byl kdo z telčských osobností, Telč 1996, s. 27 – 28.

<sup>45</sup> Podrobněji viz Eva MELMUKOVÁ, *Sládek Karel*, in: Kdo byl kdo z telčských osobností, Telč 1996, s. 75 – 76.

<sup>46</sup> J. HRDLIČKA a kol., *Telč*, s. 42.

<sup>47</sup> TAMTÉŽ, s. 41.

<sup>48</sup> Václav Jebavý byl známý pod pseudonymem Otokar Březina.

<sup>49</sup> J. HRDLIČKA a kol., *Telč*, s. 37.

<sup>50</sup> Výroční zpráva státního československého gymnasia Otokara Březiny v Telči za školní rok 1932 – 1933, s. 3.

<sup>51</sup> TAMTÉŽ.

## **2. 3. Typologie telčských spolků působících za první republiky**

Po vytvoření seznamu telčských spolků z dostupných materiálů<sup>52</sup> následovalo jejich rozdělení za použití typologie Bohumíra Smutného.<sup>53</sup>

### **DOBROVOLNÉ HASIČSKÉ:**

Sbor dobrovolných hasičů (1890)

### **KULTURNÍ A VZDĚLÁVACÍ:**

Okrašlovací spolek (1896)

Akademický spolek (1897)

Muzejní spolek (1897)

Čtenářský spolek (1909)

Pěvecký, divadelní a hudební spolek Smetana (1920)

### **NÁBOŽENSKÉ:**

Jednota svatého Josefa (1892)

Spolek svatého Vincence z Pauly (1897)

Spolek katolického domu s Orlovnou (1923)

### **PODPŮRNÉ A CHARITATIVNÍ:**

Spolek pro podporu chudých studujících (1921)

Ludmila, farní odbor Charity v Telči (1934)

Svépomoc (1935)

### **TĚLOCVIČNÉ A SPORTOVNÍ:**

Tělocvičná jednota Sokol (1890)

### **VETERÁNSKÉ:**

Československá obec legionářská (1921)

Družina válečných poškozců (1921)

---

<sup>52</sup> SOkA Jihlava, fond Okresní národní výbor Třešť, inv. č. 508.

<sup>53</sup> B. SMUTNÝ, *Ke vzniku spolků*, s.243 – 248.

**ZÁJMOVÉ:**

Včelařský spolek (1901)

Klub československých turistů (1921)

Odbor Zemského ovocnického spolku moravského (1923)

Spolek pro chov chladnokrevných koní (1925)

Česká myslivecká jednota (1934)

Klub českých filatelistů (1937)

Rybářský spolek (1937)

### 3. KLUB ČESKOSLOVENSKÝCH TURISTŮ V TELČI

#### 3. 1. Historie

V úvodu této kapitoly je třeba nastínit založení a činnost Klubu českých turistů. Jako úplně první česká turistická organizace na našem území vznikla v roce 1884 Pohorská jednota Radhošť. Podle jejího vzoru byl později založen Klub českých turistů. Ustavující sjezd se sešel v Praze dne 11. června 1888.<sup>54</sup> Událo se tak v době, kdy byly české země součástí Rakousko – Uherska.

Za prvního předsedu byl zvolen Vojtěch Náprstek, který byl veřejně známou osobou, jakožto cestovatel a velký milovník přírody. Vojtěch Náprstek se ale úlohy předsedy z důvodu zaneprázdnění fakticky nikdy neujal. Vlastní tíha práce tak tkvěla na skupině osob soustředěných kolem PhDr. Viléma Kurze. Aktivně zde též pracoval architekt Vratislav Pasovský, který byl již v roce 1890 zvolen předsedou a v této funkci setrval celých dvacet pět let.

Klub turistů se velmi aktivně podílel na přípravě Jubilejní výstavy v Praze v roce 1891. V souvislosti s touto akcí došlo k výstavbě *Rozhledny na Petříně* a lanové dráhy. Stavba rozhledny byla dokončena 2. července 1891.

Od roku 1889 vznikaly postupně turistické kluby i mimo Prahu. Tomuto postupnému šíření turistiky napomohlo i klubové periodikum *Časopis turistů*,<sup>55</sup> jehož první číslo vyšlo v lednu 1889. První mimopražské sdružení bylo založeno v Berouně. Zde je zajímavé, že do konce století vznikaly spolky především v Čechách. Pokud jde o Moravu, sem turistické hnutí pronikalo pomaleji. Jako první zde byl založen turistický odbor v Brně v roce 1894, který však v letech 1902 – 1908 svou činnost přerušil.

První světová válka měla hluboký dopad na všechny stránky lidského života, a proto se nelze divit, že narušila i turistickou činnost.

Po skončení války a zejména v souvislosti se vznikem Československa došlo k nebývalému rozmachu turistického hnutí. V té době jako předseda spolku působil již od roku 1915 PhDr. Jiří Guth – Jarkovský, který se ukázal jako velmi schopná osoba pro vedení sdružení v tomto velmi náročném období.<sup>56</sup> Již 13. listopadu 1918 rozhodl ústřední výbor spolku o jeho přejmenování na Klub československých turistů, což sice

---

<sup>54</sup> J. HAVELKA, *Místa*, s. 38 – 39.

<sup>55</sup> TÝŽ, *Časopis turistů*, Turistika 46, 2007, č. 1, s. 38 – 39.

<sup>56</sup> TÝŽ, *Skvělé období*, s. 46 – 47.

nebylo v souladu s platnými stanovami, ale valná hromada toto usnesení dodatečně schválila. Sdružení muselo co nejdříve rozšířit svoji působnost na Slovensko a na Podkarpatskou Rus a po organizační stránce co nejlépe zvládnout příliv nových členů a vznik desítek nových odborů po celé republice. Mezi prvními byl na Slovensku založen Tatranský spolek turistický, který sídlil v Liptovském Mikuláši. Dne 9. května 1920 byly schváleny nové stanovy, které jako střední článek řízení zavedly župy.<sup>57</sup>

Po úspěšných letech došlo v ústředí v roce 1926 ke krizi. Výsledkem bylo, že v listopadu tohoto roku odstoupil celý ústřední výbor.<sup>58</sup> V této přechodné a velmi obtížné době velmi pomohl JUDr. Josef Václav Bohuslav. V nových volbách byl pak za předsedu spolku zvolen Emanuel Hrubý a po něm Juraj Slávik.<sup>59</sup>

### 3. 2. Důvody opožděného vzniku spolku

Ustavující valná hromada Klubu československých turistů v Telči se sešla 7. července 1921.<sup>60</sup> Vzhledem k ostatním částem republiky šlo o poněkud pozdější založení. Co opoždění mohlo způsobit? Na Moravě, jak bylo již výše uvedeno, obecně vznikala turistická sdružení později než v Čechách. To by odpovídalo geografické poloze města a jeho samosprávnému začlenění do jihozápadní Moravy. Tento důvod lze potvrdit i na příkladu Jindřichova Hradce, který je vzdálen od Telče pouhých asi třicet kilometrů, ale přesto zde vznikla podobná organizace mnohem dříve. Zpoždění také mohla ovlivnit, jak bylo již zmíněno v první kapitole této práce, dopravní izolovanost města. S výstavbou místní železniční dráhy, která spojovala Telč s Kostelcem, se totiž započalo až v roce 1897 a teprve v roce 1902 bylo dokončeno spojení se Slavonicemi. Navíc koncem 19. a počátkem 20. století veškerá činnost spojená s turistikou probíhala v rámci místního Sokola, což se po určitou dobu jevilo jako dostačující. Dalším důvodem může být fakt, že se dlouho postrádala schopná osoba, která by se ujala iniciativy, zformulovala stanovy spolku a podílela se na dalších nezbytných věcech vedoucích k jeho vzniku. Do toho všeho zasáhlo v roce 1914 vypuknutí první světové války. Se vznikem republiky se vše změnilo. Každý chtěl udělat něco pro nový svobodný stát. Obecně vystoupily do popředí snahy angažovat se ve společenském

---

<sup>57</sup> TAMTÉŽ, s. 46.

<sup>58</sup> TÝŽ, *Krize*, s. 42 – 43.

<sup>59</sup> Jiří KÖSSL – František KRÁTKÝ – Jaroslav MAREK, *Dějiny tělesné výchovy II. Od roku 1848 do současnosti*, Praha 1986, s. 141.

<sup>60</sup> SOkA Jihlava, fond Klub československých turistů Telč, Kniha protokolů 1921 – 1939, Ustavující valná hromada ze dne 7. 7. 1921.

životě. Tehdy se o vznik spolku začal skutečně zajímat místní lékárník PhMr. Karel Paclík starší. Ve svém záměru byl aktivně podporován svými sousedy a přáteli, jež spojoval společný koníček, a to výlety do přírody a za poznáním. Jejich snahy byly dovršeny již zmíněného 7. července 1921, kdy se konala ustavující valná hromada.

### 3. 3. Každodenní činnost

Zakládající členové klubu si již na první výborové schůzi vytyčili tyto hlavní úkoly: pořádat zajímavé výlety či zájezdy za přírodními a kulturními krásami republiky, propagovat skrze svou činnost město Telč a tím zvyšovat jeho návštěvnost a zajistit dostatečné značkování turistických cest.<sup>61</sup>

Již ode dne konání ustavující valné hromady se jednalo o tom, zda klub vstoupí do Brněnské župy.<sup>62</sup> Tato představa u členů nevyvolávala příliš velké nadšení, zejména u předsedy Karla Paclíka.<sup>63</sup> Turistům se pravděpodobně nelíbila velká vzdálenost Telče a Brna a současně se zřejmě obávali, že v rámci této župy bude jejich spolek po všech stránkách opomíjen. Vzhledem k tomu byla v roce 1923 s konečnou platností tato možnost zamítnuta.<sup>64</sup> Poté se začalo přemýšlet o vzniku župy Západní Česko – moravské vysočiny, jejímiž členy se měly stát spolky v Jindřichově Hradci, Počátkách, Telči a Žirovnici. V roce 1925 však již bylo jasné, že se zástupci sdružení z těchto měst nedohodnou a tyto snahy ztroskotaly. Naopak Karel Paclík přišel s myšlenkou vytvořit Znojemskou župu, která by sdružovala Břeclav, Jemnici, Moravské Budějovice, Telč a Znojmo. Jednání probíhalo ve Znojmě za účasti „zástupce města Znojma, zástupce Národní jednoty pro jihozápadní Moravu, Vojenského posádkového velitelství, Zalesňovacího a okrašlovacího spolku a zástupců Ústředí KČsT z Prahy, Brněnské župy KČsT a odborů KČsT Jemnice, Moravské Budějovice, Telč a Znojmo.“<sup>65</sup> Za Telč tam byl vyslán jako delegát Karel Paclík starší. Na konci roku 1925 došlo k ustavení Podyjské župy.<sup>66</sup>

Od založení klubu až do roku 1925 byly pořádány pouze výlety do blízkého okolí Telče. Jednalo se v podstatě o půldenní, nejvýše celodenní pěší túry, kterých se účastnil

---

<sup>61</sup> TAMTÉŽ, Výborová schůze 21. 7. 1921.

<sup>62</sup> Brněnská župa byla jednou z dvaceti čtyř žup na území Československa. Zahrnovala oblast jižní a východní Moravy. Její ústředí bylo v Brně. TAMTÉŽ, Ustavující valná hromada ze dne 7. 7. 1921.

<sup>63</sup> TAMTÉŽ, Valná hromada ze dne 8. 4. 1922.

<sup>64</sup> TAMTÉŽ, Výborová schůze ze dne 18. 7. 1923.

<sup>65</sup> A. DVORÁKOVÁ a kol., *90 let*, s. 7 – 8.

<sup>66</sup> TAMTÉŽ, Výborová schůze ze dne 29. 1. 1926.

pouze malý počet turistů.<sup>67</sup> Z tohoto důvodu se v těchto letech pravděpodobně nekonaly žádné větší zájezdy.

Rozborem dostupných pramenů bylo zjištěno, že se od roku 1926 každoročně pořádal zájezd na den 1. května. Ten pravidelně navrhoval a též organizoval dlouhodobý člen klubu MUDr. Otto Neumann. Z dostupných materiálů nelze zjistit, co místního lékaře k tomuto datu tak poutalo, možná šlo pouze o oslavu jara. Květnové výlety byly vždy směřovány k návštěvě historických památek či měst. Jednalo se konkrétně v letech 1930 – 1933 o návštěvy Kunětické Hory a Pardubic,<sup>68</sup> Tábora,<sup>69</sup> Třebíče<sup>70</sup> a Zvíkova, Orlíku,<sup>71</sup> Bechyně a Písku.<sup>72</sup> Z uvedených faktů lze dospět k závěru, že MUDr. Otto Neumann měl rád historii a památky českého národa a chtěl k tomu vést i ostatní turisty. Jelikož byl vždy odsouhlasen návrh na výlet, který on připravil, zaujímal mezi členy spolku významné postavení a těšil se vší vážností. Když v prosinci 1933 zemřel, byl květnový výlet nadále pořádán k uctění jeho památky. Zejména zájezd v roce 1934 se nesl ve velice emotivním duchu, jelikož se jelo na Pernštejn, o kterém všichni věděli, že si ho přál MUDr. Otto Neumann před svou smrtí ještě navštívit.<sup>73</sup> V dalších letech se nenašel Neumannův nástupce, a tak byly přípravou květnových výletů každý rok pověřovány různé osoby. Například poslední výlet organizoval František Fanta. Avšak vzhledem k tomu, že se jednalo o vzpomínku na váženého zemřelého člena, byla tato tradice dodržována až do roku 1938. V letech 1935 – 1938 turisté navštívili: Litomyšl,<sup>74</sup> Konopiště,<sup>75</sup> Lednici a Valtice<sup>76</sup> a Macochu.<sup>77</sup>

Mezi zajímavá specifika tohoto spolku patřilo také pořádání odborných exkurzí. Například 28. února 1927 se konala prohlídka s výkladem v továrně na trvanlivé salámy v Hodicích.<sup>78</sup> V roce 1929 proběhly dokonce dvě tématické exkurze, a to 1. května do textilní továrny v Humpolci a 17. června do masny v Krahulčí,<sup>79</sup> kterou vlastnila *Akciová společnost pro průmysl masný a konzervový v Krahulčí*. Toto svědčí o zájmu

---

<sup>67</sup> TAMTÉŽ, Valná hromada ze dne 27. 1. 1927.

<sup>68</sup> TAMTÉŽ, Výborová schůze ze dne 19. 3. 1930.

<sup>69</sup> TAMTÉŽ, Valná hromada ze dne 22. 2. 1931.

<sup>70</sup> TAMTÉŽ, Výborová schůze ze dne 21. 3. 1932.

<sup>71</sup> TAMTÉŽ, Valná hromada ze dne 19. 2. 1933.

<sup>72</sup> TAMTÉŽ, Výborová schůze ze dne 5. 4. 1933.

<sup>73</sup> TAMTÉŽ, Výborová schůze z dubna 1934.

<sup>74</sup> TAMTÉŽ, Výborová schůze ze dne 3. 4. 1935.

<sup>75</sup> TAMTÉŽ, Valná hromada ze dne 2. 2. 1936.

<sup>76</sup> TAMTÉŽ, Výborová schůze ze dne 11. 2. 1937.

<sup>77</sup> TAMTÉŽ, Výborová schůze ze dne 10. 2. 1938.

<sup>78</sup> TAMTÉŽ, Valná hromada ze dne 12. 2. 1928.

<sup>79</sup> TAMTÉŽ, Valná hromada ze dne 19. 1. 1930.

telčských turistů i o odborné výlety, což zřejmě souvisí s profesním složením členů klubu.<sup>80</sup>

V oblasti propagace kraje a města byla činnost Klubu československých turistů v Telči velmi rozmanitá. Zahrnovala jednak tvorbu průvodců, publikaci článků v celorepublikových periodikách, účast na krajinských výstavách a výrobu orientačních tabulí.

Spolek se již v roce 1926 zapojil do vypracování turistického průvodce územím Podyjské župy.<sup>81</sup> Hlavní stezka vedla přes Znojmo, Vranov nad Dyjí, Bítov, Jemnici a Telč, kde se rozdvojila směrem k obci Jihlávce a k vrchu Čerínek, který se nachází nedaleko Kostelce u Jihlavy. Telčští turisté měli pro tuto publikaci zajistit vhodné fotografie města Telče a okolí.

Nejnámějším a dosud dochovaným je *Turistický průvodce po Telči*,<sup>82</sup> který napsal Karel Paclík starší. Tento byl vydán v září 1932 v počtu padesáti výtisků v nakladatelství Josefa Fišera a Karla Rejzka. Publikace měla především sloužit návštěvníkům k lepší orientaci po městě s cílem upozornit na jeho nejzajímavější místa. Na první pohled však čtenáře zaujme fotografie na jejím obalu. Je na ní zachycena věž svatého Ducha společně s Paclíkovou lékárnou a zahradou. Co asi vedlo autora k tomu, že zde umístil právě tento obrázek? Nejspíš to byl jistý způsob vlastní sebe prezentace, jelikož Karel Paclík nebyl pouze předsedou turistů, ale především lékárníkem se svou živností, na kterou tak chtěl nenápadně upozornit. V úvodu byly vysvětleny důvody, které ho vedly k sepsání této brožury. Tím nejpodstatnějším byla absence jakékoli jiné podobné publikace.<sup>83</sup> Průvodce čtenáře informoval o historii města a o vlakových a autobusových spojeních. Rovněž zde byly detailně popsány nejkratší cesty z vlakového nádraží do centra města.<sup>84</sup> Karel Paclík rozhodně neopomenul vyzvednout místa a domy spojené s činností Klubu československých turistů v Telči. Jednalo se především o Lannerův dům,<sup>85</sup> kde od roku 1929 byla umístěna turistická noclehárna. Současně však i

---

<sup>80</sup> Profesní složení je rozebráno v následující podkapitole.

<sup>81</sup> SOKA Jihlava, fond Klub československých turistů Telč, Kniha protokolů 1921 – 1939, Výborová schůze ze dne 29. 1. 1926.

<sup>82</sup> K. PACLÍK, *Turistický průvodce*.

<sup>83</sup> Publikace o Telči sice existovaly, ale byly již úplně rozebrány a nepředpokládal se ani jejich dotisk. TAMTÉŽ, s. 2.

<sup>84</sup> Při popisu cesty Karel Paclík zdůraznil dvě významné budovy stojící na této trase. Šlo o sokolovnu, která byla postavena místními sokoly v roce 1922 a na níž je umístěn obraz blanických rytířů od malíře Antonína Slavíčka. Druhou stavbou bylo reálné gymnázium. TAMTÉŽ, s. 6.

<sup>85</sup> Lannerův dům čp. 6 a 7 získalo město Telč do svého vlastnictví na základě kupní smlouvy ze dne 10. 6. 1929. Katastrální úřad pro Vysočinu, Katastrální pracoviště Telč (dále jen KÚ pro Vysočinu, KP Telč), Pozemková kniha, Knihovni vložka 258 pro katastrální obec Telč.



propagoval hotely U Nádraží a U Černého orla, které vlastnili a provozovali členové sdružení.<sup>86</sup> V tomto lze spatřovat i další v podstatě skryté cíle práce, a to poskytovat reklamu živnostem členů spolku. Karel Paclík v průvodci rovněž doporučil k navštívení zámek, muzeum, kostely, hřbitovy<sup>87</sup> a věže. Neopomněl však zmínit ani Hospodyňskou školu<sup>88</sup> a Lidovou malírnu.<sup>89</sup> V závěru brožury autor nabídnul milovníkům přírody podrobný soupis tras vycházek do okolí.<sup>90</sup> Vzhledem k tomu, že tato publikace byla brzy rozebrána, lze dospět k závěru, že u návštěvníků a veřejnosti zaznamenala velký ohlas.

Od roku 1928 zintenzívněly publikační práce tohoto sdružení. Tehdy se členové spolku rozhodli svými příspěvky o krásách starobylého města a jeho okolí, které byly uveřejňovány v turistických periodikách jako byl časopis *Letem světem*,<sup>91</sup> přilákat návštěvníky z celé republiky i ze zahraničí.<sup>92</sup> V této činnosti neustávali ani v dalších letech. Například v roce 1932 Karel Paclík publikoval článek v časopise *Obzor*. Pro tento účel byli též RNDr. Jan Roháček a JUDr. Alois Neumann pověřeni vytvořit dvě nástěnné orientační tabule, které měly napomoci návštěvníkům pohybovat se po městě.<sup>93</sup> Obě dvě se nacházely na náměstí. První byla umístěna na budově hotelu U Černého orla<sup>94</sup> a druhá se nalézala na budově okresního soudu.<sup>95</sup>

V zájmu ještě větší a masovější propagace města ujednali v roce 1929 představitelé Klubu československých turistů v Telči se zástupci Ministerstva železnic možnost vyvěšovat zvětšené fotografie historických památek na nádražní budovy.<sup>96</sup>

---

<sup>86</sup> Konkrétně se jednalo o manžele Ferdinanda a Marii Vondrákovi, kteří vlastnili hotel U Nádraží, a o Josefa Vítveru, který provozoval hotel U Černého orla. K. PACLÍK, *Turistický průvodce*, reklamy na obalu publikace.

<sup>87</sup> Jednalo se o hřbitov u svaté Anny, kde upozornil na hrob básníka Vincence Furcha. TAMTÉŽ, s. 6. A o hřbitov u Matky Boží, na němž byly pochovány významné osobnosti města Telče a jeho spolkového života, např. profesor Otto Šašecí a profesor Jaroslav Janoušek. TAMTÉŽ, s. 20.

<sup>88</sup> V Hospodyňské škole působila jako ředitelka Marie Kopřivová, která patřila k dlouholetým členům turistického sdružení v Telči. Případně zájemce ochotně seznámila s historií i současností této školy. TAMTÉŽ, s. 28.

<sup>89</sup> Lidová malírna byla původně škola, poté se přeměnila v družstvo. Bližší informace byly podány v kapitole Obecné souvislosti.

<sup>90</sup> K. PACLÍK, *Turistický průvodce*, s. 31 – 32.

<sup>91</sup> *Letem světem* byl obrázkový časopis. Vycházel týdně v nakladatelství Adolfa Neuberta v Praze v letech 1926 – 1939. Od roku 1928 se na jeho vydávání podílel Klub československých turistů. Databáze Národní knihovny ČR v Praze.

<sup>92</sup> SOKA Jihlava, fond Klub československých turistů Telč, Kniha protokolů 1921 – 1939, Výborová schůze ze dne 6. 9. 1928.

<sup>93</sup> TAMTÉŽ, Valná hromada ze dne 25. 2. 1929.

<sup>94</sup> Hotel U Černého orla existuje dodnes. Nachází se na náměstí Zachariáše z Hradce v domě čp. 7.

<sup>95</sup> Okresní soud se nalézal v budově čp. 71 na náměstí Zachariáše z Hradce. Dnes zde sídlí Základní umělecká škola Telč. Boris DOČEKAL a kol., *Telč na starých pohlednicích*, Jihlava 2002, s. 25.

<sup>96</sup> SOKA Jihlava, fond Klub československých turistů Telč, Kniha protokolů 1921 – 1939, Valná hromada ze dne 19. 1. 1930.

Neméně významná byla i pravidelná účast na krajských či jiných výstavách. Zde byla Telč s okolím prezentována prostřednictvím fotografií pořízených členy klubu. První, které se zúčastnili, se konala ve Znojmě v srpnu 1927.<sup>97</sup> V podobném duchu proběhla i akce v roce 1929 v Moravských Budějovicích.<sup>98</sup> Nelze opomenout ani účast na výstavě v Třebíči v roce 1935, která však měla poněkud odlišný charakter, jelikož se konala u příležitosti oslav šestistého výročí udělení Třebíči statutu města.<sup>99</sup> Poslední, tentokrát celostátní výstava, proběhla v červnu – srpnu 1937 v Uherském Hradišti.<sup>100</sup>

Nemalou část činnosti turistů vyplňovaly i značkovací práce. Jednalo se o časově náročný a zodpovědný úkol, přesto se v Telči vždy našli lidé ochotní se ho ujmout. Již v prvním roce své existence spolek označil trasu směřující z Jihlávky do Telče, která vedla kolem Velkého Pařezitého rybníka u obce Řásná.<sup>101</sup> Ve třicátých letech se do značkovacích prací s velkým západem zapojili Ferdinand Steidler starší a jeho syn Ferdinand Steidler mladší. Například během roku 1930 postupně označili stezky: z Telče na hrad Roštejn, z Dobré Vody přes vrch Bradlo na kopec Hradisko a z Telče - Podolí přes údolí Romantika, kolem Dvořákova mlýna do vesnice Radkova.<sup>102</sup>

Vedle této běžné činnosti se do chodu klubu promítly i mimořádné události. Příkladem mohou být oslavy padesátin místopředsedy celorepublikového výboru Klubu československých turistů Ing. Leopolda Veselého, které se konaly 21. září 1931 v Praze.<sup>103</sup> Jelikož se v písemném pramenu z této doby uvádí, že Karel Paclík starší byl vyslán na tyto oslavy jakožto delegát telčské organizace,<sup>104</sup> lze usuzovat, že to byla událost velkého rozsahu, na kterou byli pozváni zástupci z celé republiky. Avšak vzhledem k tomu, že Leopold Veselý byl telčským rodákem, dá se předpokládat, že Karel Paclík nebyl pozván pouze jako běžný předseda lokálního spolku, ale především jakožto představitel oslavencova rodného města. Proto i věnovaný dar byl velice osobního rázu. Členové telčského sdružení sestavili album fotografií nejkrásnějších míst města Telče. Nelze se tedy divit, že i v záplavě darů od ostatních sdružení toto album vyniklo a vyvolalo u oslavence nehranou radost a dojetí.<sup>105</sup>

---

<sup>97</sup> TAMTÉŽ, Valná hromada ze dne 12. 2. 1928.

<sup>98</sup> TAMTÉŽ, Valná hromada ze dne 9. 1. 1930.

<sup>99</sup> TAMTÉŽ, Výborová schůze ze dne 8. 5. 1935.

<sup>100</sup> TAMTÉŽ, Výborová schůze ze dne 11. 2. 1937.

<sup>101</sup> A. DVOŘÁKOVÁ a kol., *90 let*, s. 6.

<sup>102</sup> SOKA Jihlava, fond Klub československých turistů Telč, Kniha protokolů 1921 – 1939, Valná hromada ze dne 22. 2. 1931.

<sup>103</sup> TAMTÉŽ, Výborová schůze 8. 9. 1931.

<sup>104</sup> TAMTÉŽ.

<sup>105</sup> TAMTÉŽ, Valná hromada 31. 1. 1932.

Za zmínku stojí také událost spjatá s konáním schůze předsednictva Podyjské župy. Tato proběhla v Telči 22. května 1932.<sup>106</sup> Jelikož se očekával příjezd většího počtu hostů, museli turisté jakožto pořadatelé řešit především organizační záležitosti. Bylo třeba zajistit ubytování, stravování a společenské vyžití pozvaných. Z dochovaných písemných pramenů bylo zjištěno, že účastníci byli rozděleni do dvou skupin.<sup>107</sup> Jedna byla ubytována v hotelu U Nádraží a druhá v hotelu U Černého orla. Nelze však již s určitostí říci, zda členové klubu z toho finančně profitovali či služby poskytovali bezplatně, neboť si pokládali za čest mít tyto hosty pod svou střechou. Přejmenším na tom však mohli získat po stránce propagace svých hotelů.

Dne 19. prosince 1937 byla svolána mimořádná schůze, která se pořádala při příležitosti oslav sedmdesátých pátých narozenin předsedy klubu Karla Paclíka.<sup>108</sup> V souvislosti s tím mu byla členy spolku předána čestná plaketa, jakožto důkaz ocenění jeho dlouhodobé práce a projev úcty k němu.

### 3. 4. Členská základna

Pro léta 1921 – 1925 se nedochovaly žádné písemné prameny. Z knihy protokolů lze alespoň zjistit členy prvního výboru tohoto klubu.<sup>109</sup> Rovněž se z ní lze dozvědět, že v roce založení měl spolek celkem 40 členů. Někomu by se to mohlo zdát málo. Avšak vzhledem k tomu, že Telč byla konzervativně smýšlejícím maloměstem, to není zanedbatelné číslo.

První výbor se skládal z 11 osob. Předsedou sdružení byl zvolen, vzhledem k jeho zásluhám, místní lékárník PhMr. Karel Paclík starší. Byl to totiž právě on, kdo se podílel na vypracování stanov a na vyřízení nutných úředních povolení. Jeho syn lékárník PhMr. Karel Paclík mladší (1894 – 1959) se rovněž zapojil do činnosti spolku jako pokladník. Prvním místopředsedou se stal poštovník Ferdinand Mazal (1874 – 1926), který bydlel na Podolí v domě čp. 39.<sup>110</sup> Dalším členem výboru byl profesor František Fromek (1874 – 1930), který působil v letech 1902 – 1922 na telčské reálné škole jako učitel kreslení.<sup>111</sup> V Telči bydlel na náměstí Přemysla Otakara II.<sup>112</sup> v domě

---

<sup>106</sup> TAMTÉŽ, Výborová schůze ze dne 19. 5. 1932.

<sup>107</sup> TAMTÉŽ.

<sup>108</sup> TAMTÉŽ, Valná hromada ze dne 24. 2. 1938.

<sup>109</sup> TAMTÉŽ, Ustavující valná hromada ze dne 7. 7. 1921.

<sup>110</sup> KÚ pro Vysočinu, KP Telč, Pozemková kniha, Knihovní vložka 152 pro katastrální obec Telč.

<sup>111</sup> 150 let Gymnázium Otakara Březiny v Telči 1852 – 2002, České Budějovice 2002, s. 157.

<sup>112</sup> Náměstí Přemysla Otakara II. se dnes jmenuje náměstí Zachariáše z Hradce.

čp. 48.<sup>113</sup> Do činnosti prvního výboru se též aktivně zapojil další profesor telčské reálné školy František Lorenc. Tento zde vyučoval v letech 1919 – 1932 dějepis, přírodopis, fyziku a zeměpis.<sup>114</sup> Poté odešel na československé reálné gymnázium do Prahy.<sup>115</sup> Rovněž zde působil místní továrník Bohumil Vystrčil (1896 – 1947), který nějaký čas pracoval pro Českomoravskou Kolben – Daněk a posléze ve dvacátých letech převzal v Telči zavedený strojírenský podnik Josef Vystrčil a syn.<sup>116</sup> Dalším členem výboru byl Stanislav Srb. Tento pocházel z nedalekého Mrákotína. Pro spolek se angažoval také místní cukrář Ferdinand Drdácký (1875 – 1944). Byl majitelem cukrárny, která se nacházela na náměstí Přemysla Otakara II. v domě čp. 34.<sup>117</sup> Tato sousedila s budovou čp. 33, kterou si zakoupili v roce 1893 manželé František a Julie Vonkovi.<sup>118</sup> Jejich dcera Julie (1891 – 1971) se též stala členkou Klubu československých turistů, byla zvolena do prvního výboru a v roce 1927 se provdala za Ferdinanda Drdáckého. Posledními dvěma členy zakládajícího výboru byli Antonín Fišer a Miroslav Mužík. O prvním se nepodařilo zjistit podrobnější informace. Pokud jde o Miroslava Mužíka (1878 – 1923), byl telčským rodákem a spolu s manželkou Hermínou vlastnil od roku 1908 dům čp. 21 na náměstí Přemysla Otakara II. Po roce 1918 si v Telči otevřel prodejnu s cukrovinkami. Zemřel 25. července 1923.<sup>119</sup> Zde je zajímavé zdůraznit, že z těchto 11 členů jich 8 bydlelo na telčském náměstí, 2 v Telči – Podolí a pouze 1 byl přespolní. Z profesního hlediska se zde setkaly místní elity v podobě lékárníků, profesorů, majitele továrny a živnostníků. Je třeba také podotknout, že se zde nenacházel žádný rolník nebo dělník.

V roce 1926 měl Klub československých turistů v Telči 48 členů.<sup>120</sup> Z toho bylo 39 mužů a 9 žen. Pokud jde o ženy, 6 z nich byly manželky členů. Jednalo se o Evženu Fromkovou, Annu Mazalovou, Elsu Neumannovou, Emílii Paclíkovou, Marii Paclíkovou a Bedřišku Vystrčilovou. Mezi zbylé tři náležely Karla Jakubcová, Marie Kopřivová a Julie Vonková. Ženy tedy tvořily z celkového osazenstva 18,75 %. Z hlediska profesí je zajímavé, že z celkového počtu 39 mužů bylo 15 profesorů nebo doktorů. Toto číslo představovalo 31,25 % členské základny. Vzhledem k tomu, že většina z nich byla obchodníky či majiteli různých živností jako řeznictví, cukrářství,

---

<sup>113</sup> KÚ pro Vysočinu, KP Telč, Pozemková kniha, Knihovní vložka 46 pro katastrální obec Telč.

<sup>114</sup> VIII. (XXIX.) Výroční zpráva, s. 5.

<sup>115</sup> Výroční zpráva, s. 22.

<sup>116</sup> Rozhovor s Milošem Vystrčillem (nar. 1925) vedený dne 29. 12. 2011.

<sup>117</sup> KÚ pro Vysočinu, KP Telč, Pozemková kniha, knihovní vložka 32 pro katastrální obec Telč.

<sup>118</sup> TAMTÉŽ, knihovní vložka 31 pro katastrální obec Telč.

<sup>119</sup> Josef RAMPULA, *Domy v Telči*, Pelhřimov 1999, s. 95.

<sup>120</sup> SOKA Jihlava, fond Klub československých turistů Telč, Kniha poplatků, Zápis z roku 1926.

pohostinství apod., se nelze též divit, že mnozí turisté bydleli na náměstí. Byl zde však i nakladatel, tiskař, ředitel berního úřadu, spořitelní pokladník či lesní rada. Za rok 1926 mužští členové a ženy, které zde neměly manžele nebo byly svobodné, platili roční poplatek v částce 24 Kč. Manželky a děti členů platily 10 Kč. Zápisné bylo jednotné a obnášelo poplatek 5 Kč pro každou nově příchozí osobu.

Rok 1927 znamenal mírný pokles členské základny.<sup>121</sup> A to především v řadách mužů, jejichž počet se snížil na 34. Počet žen zůstal nezměněn, stále jich zde bylo 9 a nyní tvořily 20,9 % všech členů.

V roce 1928 bylo 59 členů.<sup>122</sup> Oproti předcházejícímu roku přibylo 14 mužů a 2 ženy jakožto manželky. Celkově tedy bylo 48 mužů a 11 žen. Procentní zastoupení žen pokleslo na 18,64 %. Poplatky se během tohoto roku změnilly. Muži, svobodné ženy a ženy, jejichž manželé nebyli členy spolku, platili 25 Kč. Rodinní příslušníci členů, manželky a děti, platily 11 Kč. Zápisné nedoznalo změn.

V roce 1929 vzrostl počet členů z 59 na 77.<sup>123</sup> Celkově přibylo 18 turistů, z toho 3 ženy. Dvě z nich byly manželky nově příchozích členů, Eliška Šťábová a Jarmila Fridrichová. Zastoupení žen v klubu mírně pokleslo, a to z 18,64 % na 18,18 %. U nově příchozích osob je zajímavé, že dva manželské páry Šťávovi a Fridrichovi bydleli ve Studené a Oldřich Chloupek a Ing. Luděk Klang žili v Dačicích. Příchod přespolních turistů lze zřejmě vysvětlit tehdejší špatnou prací dačického turistického spolku. Toto tvrzení lze doložit následnými častými stížnostmi na jejich nedostatečnou značkovací činnost, kterou za ně musely vykonávat okolní spolky.<sup>124</sup>

V roce 1930 členská základna činila 84 osob.<sup>125</sup> Z 10 nově příchozích turistů bylo 8 žen. Žádná z předchozích členek nebyla, bylo jich tudíž 22. Procentní zastoupení žen se zvýšilo na 26,19 %. Pokračoval příliv členů z Dačic, jednalo se konkrétně o manžele Josefa a Marii Bartošovi a Františka a Františku Lojdovi. Což dokládá, že se práce dačického spolku pravděpodobně nezlepšila.

Rovněž rok 1931 zaznamenal nárůst členstva na celkových 89 turistů.<sup>126</sup> Pokud jde o ženy, jejich počet stoupl na 28, což činilo 31,46 % z celkového počtu.

---

<sup>121</sup> TAMTÉŽ, Zápis z roku 1927.

<sup>122</sup> TAMTÉŽ, Zápis z roku 1928.

<sup>123</sup> TAMTÉŽ, Zápis z roku 1929.

<sup>124</sup> Tamtéž, Kniha protokolů 1921 – 1939, Výborová schůze ze dne 8. 9. 1931.

<sup>125</sup> Tamtéž, Kniha poplatků, Zápis z roku 1930.

<sup>126</sup> TAMTÉŽ, Zápis z roku 1931.

Rok 1932 i přes příchod nových 7 členů přinesl celkový úbytek turistů.<sup>127</sup> Jejich počet klesl na 85 osob. Ze spolku vystoupilo 11 členů, z toho 8 nemělo trvalé bydliště v Telči. Jednalo se především o obyvatele města Dačice: manžele Františka a Františku Lojdovi, manžele Josefa a Marii Bartošovi a Ondřeje Chloupka. Zde by bylo vhodné se zamyslet nad příčinou tohoto úbytku. Vzhledem k tomu, že většina odcházejících pocházela z Dačic, je možné se domnívat, že se zlepšila činnost tamního spolku. Tuto domněnku by potvrzovala i absence jakýchkoli výtek na jeho adresu v telčských spolkových zápisech. Současně ale tím důvodem mohla být i stále se prohlubující hospodářská krize, která nejen finančně, ale i po stránce duševní brala lidem možnost a chuť účastnit se společenského života.

Roky 1933,<sup>128</sup> 1934,<sup>129</sup> 1935<sup>130</sup> a 1936<sup>131</sup> přinesly vzrůstající počet členů od 90 do 98. Rovněž počet žen neustále rostl a v roce 1936 doznal svého vrcholu. Tehdy ženy představovaly 40,8% členské základny. Tento příznivý trend je možné dát do souvislosti s postupným odezníváním hospodářské krize. Bez povšimnutí nelze ponechat ani vysoké procento zastoupení žen. Toto lze přičítat jednak postupující emancipaci žen, ale také celkovému zaměření činnosti tohoto sdružení. Spolek totiž nekladal žádné požadavky na odborné vzdělání či fyzickou kondici. Členem se mohl stát každý, kdo měl opravdový zájem poznávat svou zemi, její památky a přírodu.

V roce 1937 došlo k poklesu členů na 88.<sup>132</sup> Opět docházelo k vystoupení především přespolních turistů. Tito pocházeli ze Studené, Třeště, Urbanova a Želetavy.

V roce 1938 zaznamenal Klub československých turistů v Telči rekordní počet členů.<sup>133</sup> Celkově jich bylo 100, z toho 63 mužů a 37 žen. Tento vzestup lze přičítat celkovému napjatému ovzduší ve společnosti, z něhož hledali lidé únik. Někteří tak nacházeli svoji realizaci u turistů, kde se účastnili výletů po vlasti.

Následujícího roku byli nuceni vystoupit ze sdružení členové židovského původu.<sup>134</sup> Konkrétně se jednalo o dlouholeté členy JUDr. Aloise a Idu Neumannovi a jejich dva

---

<sup>127</sup> TAMTÉŽ, Zápis z roku 1932.

<sup>128</sup> TAMTÉŽ, Zápis z roku 1933.

<sup>129</sup> TAMTÉŽ, Zápis z roku 1934.

<sup>130</sup> TAMTÉŽ, Zápis z roku 1935.

<sup>131</sup> TAMTÉŽ, Zápis z roku 1936.

<sup>132</sup> TAMTÉŽ, Zápis z roku 1937.

<sup>133</sup> TAMTÉŽ, Zápis z roku 1938.

<sup>134</sup> TAMTÉŽ, Zápis z roku 1939.

syny, Kamilu a Grétu Mandlovy. Je zajímavé, že MUDr. Zdeněk Neumann ve spolku i nadále setrval.<sup>135</sup>

### 3. 4. 1. PhMr. Karel Paclík starší

Osobu jediného prvorepublikového předsedy Klubu československých turistů v Telči nelze nechat bez povšimnutí.

Karel Paclík starší se narodil 12. prosince 1862 v Jaroňovicích u Hodonína.<sup>136</sup> Jeho otec Vincenc Paclík byl nájemcem statku. Již v sedmnácti letech pracoval jako praktikant v lékárně ve Vyškově, kterou vlastnil manžel jeho sestry. V roce 1882 získal vysvědčení farmaceutického asistenta, poté pracoval v lékárně *U Salvátora* v Místku a od roku 1888 působil u lékárníka Johanna Pawela v Purkersdorfu nedaleko Vídně. Dne 26. června 1889 se ve Slavkově u Brna oženil s Emilií Maternovou, která byla dcerou zemského advokáta ve Slavkově JUDr. Čěnka Materny. Před příchodem do Telče ještě vedl lékárnou v Ledči nad Sázavou.

Do Telče se přistěhoval s manželkou a dětmi<sup>137</sup> v roce 1898. Již 1. ledna tohoto roku převzal do svých rukou zavedenou Vyskočilovu lékárnou v domě čp. 38 na náměstí Přemysla Otakara II., která byla již dlouhou dobu známá jako lékárna *U Zlaté koruny*. Tento dům si na základě smlouvy ze dne 5. května 1900 koupila jeho manželka Emilie.<sup>138</sup>

Již od svého příchodu se Karel Paclík čile zapojil do spolkového života v tomto malém městě. Nejprve se velmi aktivně podílel na práci Sokola, kde dlouhodobě působil jako jeho starosta. Také měl zásluhu na založení družstva pro výstavbu telčské sokolovny, k níž byl základní kámen slavnostně položen v roce 1922 a již na podzim v roce 1923 v ní proběhla sokolská akademie.

---

<sup>135</sup> Zdeněk Neumann se v roce 1935 oženil s katoličkou Františkou Mikulíčkovou a v roce 1939 konvertoval od judaismu ke křesťanství. Po obžalování z velezrady zahynul v koncentračním táboře v Osvětimi 24. února 1943. J. RAMPULA, *Domy*, s. 179.

<sup>136</sup> TAMTÉŽ, s. 174.

<sup>137</sup> Jednalo se o dceru Marii a syna Karla. Marie se provdala za Františka Večeřu, který byl knihkupcem v Josefově nad Moravou. J. RAMPULA, *Domy*, s. 174. Karel, jenž se narodil 12. ledna 1894 v Ledči nad Sázavou, se stal též magistrem farmacie. Dne 22. července 1919 se oženil s Marií Dvořákovou, dcerou obchodníka Bohumíra Dvořáka z Telče. V roce 1936 převzal od otce dobře prosperující lékárnou. Dům čp. 38 obdržel se svojí ženou do vlastnictví od své matky v roce 1938. I on se aktivně zapojil do činnosti mnoha telčských spolků. V letech 1938 – 1941 působil dokonce jako starosta Telče. Karel Paclík mladší zemřel 12. května 1959 a byl pochován do rodinného hrobu u svaté Anny. Otto SVOBODA, *Paclík Karel mladší*, in: Kdo byl kdo z telčských osobností, Telč 1996, s. 58 – 59.

<sup>138</sup> J. RAMPULA, *Domy*, s. 174.

Po první světové válce se začal velmi aktivně angažovat i v jiných dobrovolných společenských sdruženích. Vedle Klubu československých turistů Telč se zapojil i do činnosti Okrašlovacího spolku Telč<sup>139</sup> a také se výrazně zapsal do dějin Muzejního spolku Telč, kde od roku 1926 působil jako jeho předseda.<sup>140</sup>

Kromě aktivní spolkové práce se věnoval přednáškové činnosti, během níž seznamoval posluchače s nejnovějšími chemickými poznatky.<sup>141</sup> Též upozorňoval na nutnost důkladné výuky chemie na gymnáziích. Byla to osoba nesmírně pokrokově smýšlející, což lze ukázat na příkladu městské elektrárny. Tato stavba, jež přispěla k průmyslovému rozvoji města, byla vybudována s jeho nemalou zásluhou.

Karel Paclík starší zemřel v Telči 25. června 1942 ve věku nedožitých osmdesáti let. Je pochován na hřbitově u svaté Anny společně se svou ženou, která zemřela již 31. prosince 1940.<sup>142</sup>

---

<sup>139</sup> SOKA Jihlava, fond Okresní národní výbor Třešť, inv. č. 508.

<sup>140</sup> TAMTÉŽ.

<sup>141</sup> O. SVOBODA, *Karel Paclík starší*, in: *Kdo byl kdo z telčských osobností*, Telč 1996, s. 57 – 58.

<sup>142</sup> J. RAMPULA, *Domy*, s. 174.



## 4. MUZEJNÍ SPOLEK TELČ

### 4. 1. Historie

Vznik muzejního spolku je úzce spojen s Národní jednotou pro Jihozápadní Moravu<sup>143</sup> a telčským muzeem,<sup>144</sup> které bylo otevřeno dne 25. prosince 1886.<sup>145</sup> Tehdy se ještě nacházelo v budově radnice, kde mu byla vyhrazena jedna místnost. Zde již lze spatřit zárodek budoucí spolupráce tohoto sdružení se zástupci města.

Na založení muzea měl největší podíl Jaroslav Janoušek, profesor výtvarné výchovy na zdejší reálce.<sup>146</sup> Již o rok později vznikl k jeho podpoře muzejní spolek. Podle stanov bylo jeho hlavním úkolem hledat, sbírat, chránit a zpřístupňovat umělecké, národopisné, písemné a řemeslné památky.<sup>147</sup> Jeho založení velmi podporoval ředitel reálky Karel Jaroslav Maška.<sup>148</sup> Mezi zakládající členy sdružení patřil další profesor reálky Jan Beringer. Do Telče přišel v roce 1885. Po celou dobu, kdy zde žil, se intenzívně věnoval studiu písemných památek. V letech 1897 – 1901 byl prvním kustodem muzea.<sup>149</sup> Jana Beringera a Jaroslava Janouška spojoval společný zájem o historii. V roce 1891 jim vyšla v nakladatelství Emila Šolce kniha *Město a panství Telč*.<sup>150</sup> V roce 1889 se přistěhoval do města další člen profesorského sboru na reálce, jehož jméno se výrazně zapsalo do dějin tohoto spolku. Byl jím Jan Tiray,<sup>151</sup> který v roce 1901 vystřídal ve funkci kustoda zemřelého Jana Beringera. Jeho nejvýznamnější prací o dějinách Telče je *Telecký okres*.<sup>152</sup> Dílo vyšlo v řadě Vlastivědy moravské v roce 1913.

Na první pohled zaujme, že všechny čtyři osoby, které byly spojeny se vznikem Muzejního spolku v Telči a s prvními roky jeho existence, vyučovaly na telčské reálce. Vzhledem k tomu, že se jednalo o sdružení odborného charakteru, kde se předpokládala hlubší znalost historie, nemohlo tomu být asi jinak. Navíc tyto čtyři osoby neváhaly

---

<sup>143</sup> Národní jednota pro jihozápadní Moravu byla podrobněji vysvětlena v kapitole Obecné souvislosti.

<sup>144</sup> J. HRDLÍČKA a kol., *Telč*, s. 39.

<sup>145</sup> P. DVOŘÁK, *Život*, s. 3.

<sup>146</sup> Podrobněji viz Zdeněk KORBEL, *Janoušek Jaroslav*, in: *Kdo byl kdo z telčských osobností*, Telč 1996, s. 32.

<sup>147</sup> SOKA Jihlava, fond Muzejní spolek Telč, *Stanovy Muzejního spolku v Telči*.

<sup>148</sup> Podrobněji viz Zdena VANÍČKOVÁ, *Maška Karel Jaroslav*, in: *Kdo byl kdo z telčských osobností*, Telč 1996, s. 46 – 47.

<sup>149</sup> Jan Beringer působil i v jiných spolcích, jako byla Občanská beseda, Literární klub, Učitelův spolek apod. Oldřich ZADRAŽIL, *Beringer Jan*, in: *Kdo byl kdo z telčských osobností*, Telč 1996, s. 5.

<sup>150</sup> P. DVOŘÁK, *Život*, s. 21.

<sup>151</sup> Podrobněji viz Z. VANÍČKOVÁ, *Tiray Jan*, in: *Kdo byl kdo z telčských osobností*, Telč 1996, s. 87 – 88.

<sup>152</sup> P. DVOŘÁK, *Život*, s. 21.

trávit svůj volný čas prací pro toto sdružení, jelikož je spojoval zájem o historii a byl to jejich způsob seberealizace. Muzejní spolek tak byl již od svého počátku na vysoké odborné úrovni, a proto se nelze divit, že si získal nejen úctu obyvatel, ale především zástupců města. A tak lze často najít doklady o tom,<sup>153</sup> že se městská rada o důležitých otázkách, které se týkaly zejména historického rázu města, obracela na představitele muzejního spolku jako poradce a na jejich názory brala zřetel.

Jako příklad tohoto vlivu může posloužit událost z roku 1900.<sup>154</sup> Tehdy vypukl velký požár, který zničil převážnou část renesančních domů na náměstí. Poté se rozpoutala diskuse mezi zástupci města a členy místních společenských sdružení o tom, v jakém duchu opravit zničené domy. Po dlouhé debatě bylo rozhodnuto zachovat historický ráz náměstí, o což usilovali členové muzejního spolku. Zde se velmi angažoval Jaroslav Janoušek, pod jehož dohledem proběhla oprava kostela svatého Jakuba či přestavba dřívější jezuitské koleje na měšťanskou školu. Možná že členy spolku v jejich úsilí zachovat historický nádech náměstí vedla snaha zanechat budoucím generacím k jejich opoře v těžkých dobách viditelnou a hmotnou vzpomínku na zlatý renesanční věk města.

Z počáteční činnosti spolku se rovněž do dnešních časů zachovaly některé názvy ulic jako jsou Špitální, Zachariášova, Hradecká, Dačická, Na Dlážkách, Na Hrázi apod.<sup>155</sup> Tato pojmenování pocházejí z roku 1902, kdy toto sdružení bylo požádáno městskou radou o vypracování jejich návrhu a tento byl odsouhlasen.

První světová válka aktivitu tohoto spolku značně narušila, i když po formální stránce stále fungoval. Obrat nastal až po vzniku samostatné republiky.

V této době pracoval jako předseda spolku profesor Otto Šašecí,<sup>156</sup> a to s menší přestávkou až do své smrti 9. července 1925.<sup>157</sup> Poté byla správa muzea dočasně svěřena stávajícímu jednateli Stanislavu Katrnožkovi. Následujícího roku v lednu se sešla po pěti letech pauzy valná hromada.<sup>158</sup> Z jejího protokolu lze dospět k závěru, že v letech 1918 – 1925 činnost tohoto spolku poněkud zaostávala a na začátku roku 1926 bylo třeba přijmout opatření, která by zlepšila jeho práci. Hlavním programem valné hromady se stala volba nového předsedy. Tato funkce byla nejprve nabídnuta

---

<sup>153</sup> J. HRDLIČKA a kol., Telč, s. 41 – 42.

<sup>154</sup> TAMTÉŽ.

<sup>155</sup> TAMTÉŽ, s. 67.

<sup>156</sup> Otto Šašecí byl profesorem chemie na telčské reálce. Eva MELMUKOVÁ, *Šašecí Otto*, in: Kdo byl kdo z telčských osobností, Telč 1996, s. 82 – 83.

<sup>157</sup> SOKA Jihlava, fond Muzejní spolek Telč, Protokol valné hromady ze dne 28. 1. 1926.

<sup>158</sup> TAMTÉŽ.

tehdejšímu místopředsedovi Antonínu Voříškovi. Tento ji však odmítl a na návrh Josefa Franže došlo ke zvolení lékárníka Karla Paclíka staršího. Stalo se tak dne 28. ledna 1926.<sup>159</sup> Karel Paclík hned po svém zvolení navrhl provést změny týkající se chodu muzea.<sup>160</sup> A tak bylo rozhodnuto zavést vstupné a stanovit přesné návštěvní hodiny.

Téhož dne došlo též k ustavení užšího šestičlenného výboru muzejního spolku,<sup>161</sup> který se skládal z Josefa Franže,<sup>162</sup> Františka Fromka, Marie Janků, řídícího učitele Stanislava Katrnožky,<sup>163</sup> učitele dějepisu a zeměpisu Jaroslava Kolenatého<sup>164</sup> a Simeona Zapletala. Z titulu funkce starosty města byl stálým členem výboru JUDr. František Peták.

## 4. 2. Činnost muzejního spolku

Dvacátá léta, zejména pak jejich druhá polovina, a třicátá léta byla spojena s masivním soustředováním předmětů nejrozličnějšího charakteru a jejich následným tříděním a zařazováním do sbírek.<sup>165</sup> V této oblasti mnoho práce vykonal kustos Josef Rampula, který se funkce oficiálně ujal 11. srpna 1931 a vystřídal tak řídícího učitele Františka Bártů.<sup>166</sup> Učinil tak však s podmínkou, že i nadále bude návštěvníky muzea provádět současný jednatel spolku Stanislav Katrnožka nebo předseda Karel Paclík.

Josefa Rampulu čekala náročná práce. To dokazuje návštěva inspektora Josefa Františka Svobody z Prahy v roce 1931,<sup>167</sup> během níž provedl důkladnou kontrolu muzea. Její výsledky nebyly vůbec uspokojující. Muzejnímu spolku Josef František Svoboda vytkl zejména velkou neuspořádanost sbírek a zároveň doporučil zahrnout do stálé expozice historii místní Lidové malírny a zřídit zemědělské muzeum. V jeho doporučení lze spatřovat záměr, aby muzeum návštěvníkům přiblížilo život v tomto převážně zemědělském kraji.

Závěry kontroly nikoho nepotěšily. Bylo však potřeba se z nich poučit a provést nápravu. Josef Rampula největší problém viděl v nedostatečných prostorách pro

---

<sup>159</sup> SOKA Jihlava, fond Okresní národní výbor Třešť, inv. č. 508.

<sup>160</sup> SOKA Jihlava, fond Muzejní spolek Telč, Protokol valné hromady ze dne 28. 1. 1926.

<sup>161</sup> TAMTÉŽ.

<sup>162</sup> Josef Franže byl telčským starostou v době první světové války. Zemřel 7. ledna 1929. Nápis na hrobě Josefa Franže na hřbitově u svaté Anny.

<sup>163</sup> Podrobněji viz Eva MELMUKOVÁ, *Katrnožka Stanislav*, in: *Kdo byl kdo z telčských osobností*, Telč 1996, s. 33 – 34.

<sup>164</sup> 150 let, s. 157.

<sup>165</sup> P. DVOŘÁK, *Život*, s. 3.

<sup>166</sup> SOKA Jihlava, fond Muzejní spolek Telč, *Práce moje jako kustoda městského musea v Telči*.

<sup>167</sup> TAMTÉŽ.

skladování a vystavování získaných exponátů a také v absenci pracovny kustoda, kde by se dalo pracovat celoročně. Již v roce 1907 sice získalo muzeum pro své potřeby šest místností v bývalé jezuitské koleji<sup>168</sup> a rok poté přibyla ještě jedna místnost pro zakoupený betlém, který vyrobil Jan Vostrý se svou manželkou.<sup>169</sup> Avšak ve třicátých letech už tyto prostory byly malé, a tudíž nevyhovovaly. Z tohoto pohledu byl úspěšný rok 1933, kdy muzeum získalo novou pracovnu pro správce sbírek, kde mohl pracovat ve vyhovujících podmínkách celý rok. Již 13. října tohoto roku se zde uskutečnila první výborová schůze spolku.<sup>170</sup>

Ze získaných předmětů si muzeum nejvíce cenilo pozůstalostí spojených s rodáky nebo slavnými osobnostmi, které se výrazně zapsaly do dějin města. Z velkého okruhu jmen zaujmou exponáty spojené zejména s Otokarem Březinou a Janem Evangelistou Kyptou. Proč zrovna tito dva? Oba se významně zapsali do městské historie.

Jan Evangelista Kypta se narodil v Borotíně u Tábora v roce 1813.<sup>171</sup> Do Telče přišel v roce 1848, vyučoval zde na dívčí obecné škole a pochován je na místním hřbitově u svaté Anny. Do povědomí se zapsal jako hudební skladatel, jehož hudba vynikala vlastenectvím. Rovněž se po něm zachovalo dějepisné dílo *Stručný dějepis města a panství Telče*, které vyšlo v roce 1857 a bylo tak prvním odborným dílem o tomto městě.

Otokar Březina se narodil 13. září 1868 v Počátkách.<sup>172</sup> V letech 1883 – 1887 studoval na reálce v Telči. V roce 1888 začal vyučovat na škole v Nové Říši. Byl významným představitelem symbolismu. K jeho známým sbírkám patří: *Větry od pólů*, *Stavitelé chrámů* a *Svítání na západě*. V roce 1929 zemřel v Jaroměřicích nad Rokytnou, kde se nachází jeho hrob.

Josef Rampula se proto ve třicátých letech soustředil zejména na získávání jakýchkoli exponátů týkajících se těchto dvou osobností a přednostně je pořádal do muzejních sbírek. Každoročně se mu podařilo získávat nové a nové přírůstky. Například v roce 1932 to byla pohlednice katafalku Otokara Březiny vystaveného v jaroměřické sokolovně, různé časopisecké články o tomto básníkovi a zejména pak knihy Františka Jecha: *Kytička na hrob Otokara Březiny*, *Otokar Březina a Českomoravská vysočina a Místo harmonie a smíření*.

---

<sup>168</sup> J. DVOŘÁK, *Život*, s. 3.

<sup>169</sup> TAMTÉŽ, s. 18.

<sup>170</sup> SOKA Jihlava, fond Muzejní spolek Telč, *Práce moje jako kustoda městského musea v Telči*.

<sup>171</sup> J. HRDLIČKA a kol, *Telč*, s. 52.

<sup>172</sup> Otto SVOBODA, *Otokar Březina*, in: *Kdo byl kdo z telčských osobností*, Telč 1996, s. 8 – 9.

Janu Evangelistu Kypťovi věnoval Josef Rampula celý rok 1933, kdy se snažil uspořádat obrovské množství hudebnin a dalších věcí spojených s jeho jménem. Poznatky získané jejich studiem využil k napsání životopisu tohoto skladatele. Tato náročná práce byla završena tím, že v prosinci 1936, kdy se konala výroční schůze k oslavě padesátiletého výročí založení městského muzea, mohl konečně Josef Rampula pronést přednášku týkající se života a díla Jana Kypťy.

V zájmu muzea byla též snaha zachovat budoucím generacím venkovský a městský folklór z 19. století. V této oblasti se výrazně uplatnila učitelka ručních prací na Zemské hospodyňské škole v Telči Marie Janků.<sup>173</sup> Tato místní rodačka se zasloužila o záchranu horáckého kroje, v jehož typické bílé výšivce převládal rostlinný a květinový motiv.<sup>174</sup> Jeho strohost, ale současně i krása měla odpovídat charakteru zdejšího chudého kraje a lidu. Za tento její počín bylo rozhodnuto při jejím odchodu do důchodu v roce 1933, zaslat jí děkovný dopis a udělit jí čestné členství ve spolku.<sup>175</sup> Současně se začala hledat zručná žena, která by v její práci pokračovala a nahradila ji tak ve funkci správkyňe výšivek. Již v následujícím roce na toto místo nastoupila Karla Foitová, rovněž učitelka ručních prací.<sup>176</sup> Zde je dobře patrné, že i ženy plnily v tomto spolku nemalou a důležitou úlohu. Jejich role byla ale poněkud odlišná od mužů, kteří se především zabývali sepisováním historie nebo pořádáním sbírek, což ale nevyžadovalo manuální zručnost. Tato se naopak u žen velice cenila a v záchraně kroje i nejrůznějších výšivek byla tolik potřebná.

Muzejní spolek v Telči však nepůsobil jen v rovině regionální, ale též se snažil navazovat styky se zahraničím. Z tohoto pohledu je zajímavý rok 1934, který se nesl v duchu vzpomínkových akcí na léta 1863 – 1865.<sup>177</sup> Tehdy ve městě bylo rakouskou vládou drženo v internaci šest Poláků. Patrně se jednalo o zajatce, kteří se zúčastnili lednového povstání v roce 1863, jež bylo především namířené proti Rusům a nakonec potlačeno. Proč byli umístěni zrovna do Telče, se nepodařilo z dostupných materiálů zjistit. V roce 1934 kustos muzea našel jejich fotografie a následně z nich sestavil vzpomínkové tablo. Současně na pamětní desku, která byla umístěna na hřbitově u Matky Boží, nechal vytesat jména internovaných Poláků. Došlo i k uveřejnění článku v *Národní politice*. Toto neušlo pozornosti představitelů polské vlády, kteří i přes napjaté

---

<sup>173</sup> Jiřina MÁTLOVÁ – Helena BENEŠOVÁ, *Janků Marie*, in: Kdo byl kdo z telčských osobností, Telč 1996, s. 31.

<sup>174</sup> J. DVORÁK, *Život*, s. 18.

<sup>175</sup> SOKA Jihlava, fond Muzejní spolek Telč, Práce moje jako kustoda městského muzea v Telči.

<sup>176</sup> TAMTÉŽ.

<sup>177</sup> TAMTÉŽ.

vztahy, které mezi Československem a Polskem od roku 1919 panovaly, zaslali městu Telč děkovní dopis.

Činnost tohoto sdružení byla velmi bohatá a rozmanitá a jen těžko ji lze podrobně shrnout v této krátké práci.

#### 4. 3. Členská základna

Vzhledem k okolnosti, že toto sdružení v roce 1918 existovalo již dvacet jedna let, se nelze divit, že členská základna byla tehdy dosti početná a činila 141 osob.<sup>178</sup> Pokud jde o ženy, podílelo se jich na činnosti spolku pouze deset. Konkrétně se jednalo o Terezii Baumovou, Marii Beringerovou, Marii Gregorovou, Františku Janíčkovou, Marii Juránkovou, Josefu Kopřivovou, Marii Opletalovou, Marii Řehořkovou, Karolinu Sobotkovou a Marii Steigrovou. Ženy tedy tvořily 7,09 % všech členů. Profesně z nich bylo 5 učitelek, 2 poštovní úřednice, 1 měšťanka, 1 soukromnice a 1 vdova po advokátovi. Učitelky představovaly 50 % všech žen. Zbytek členů, 131 mužů, byl zastoupen 17 profesory místní reálky.<sup>179</sup> Tito představovali 12,98 % všech mužů a 12,06% všech členů. Dalších 11 členů bylo rovněž učiteli, kteří působili na jiných školách, popřípadě byli ve výslužbě. Z toho lze vyvodit velmi zajímavý závěr, že celkově 32 zájemců o činnost muzejního spolku se podílelo na vzdělávání mládeže. Toto číslo představuje 22,7 % členské základny. Na tomto příkladě lze ukázat důležitost úlohy tehdejšího učitelského sboru ve společenském životě města. Na činnosti sdružení se též nemalou měrou podílelo 31 obchodníků a živnostníků. Tito tvořili 21,99 %. Příkladem lze uvést, že zde byl kloboučník, cukrář, pekař, řezník, hoteliér, knihkupec, ale i truhlář a kovář. Devatenáct osob pracovalo na berním či poštovním úřadě, soudu či jako přednosta stanice, což představovalo 13,48 %. Dalších 5 členů vykonávalo funkci faráře nebo katechety, z nichž František Baka a Josef Rampula byli již uvedeni a

---

<sup>178</sup> SOKA Jihlava, fond Muzejní spolek Telč, Seznam členů Muzejního spolku v Telči 1918, Členské příspěvky členů Muzejního spolku za rok 1918.

<sup>179</sup> Konkrétně se jednalo o profesora náboženství Františka Baku, profesora češtiny a němčiny Metoda Divokého, profesora kreslení Františka Fromka, profesora češtiny a němčiny Františka Kasaného, profesora francouzštiny a němčiny Josefa Kejdanu, profesora matematiky a fyziky Kamila Kuchlera, profesora Bohumila Lose, profesora náboženství Josefa Rampulu, profesora Jana Roháčka, profesora Jana Slezáka, profesora matematiky a geometrie Jana Smyčku, profesora Ottu Šašecího, profesora češtiny a němčiny Josefa Tauchmana, profesora matematiky a geometrie Jindřicha Zieglera, ředitele reálky Františka Zvěřinu, profesora Antonína Žantu a profesora matematiky a fyziky Aloise Ždímalu. VIII. (XXIX.) Výroční zpráva, s. 2 – 4; 150 let, s. 156 – 159; SOKA Jihlava, fond Muzejní spolek Telč, Seznam členů Muzejního spolku v Telči 1918, Členské příspěvky členů Muzejního spolku za rok 1918.

započítání u profesorského sboru reálky jako učitelé náboženství. Ve spolku též působili 3 lékaři, 1 lékárník, 1 zvěrolékař, 3 advokáti, 1 notář, 1 inženýr a 2 továrníci. Tito tvořili 8,51 % členské základny. Z pozice své funkce byl členem také starosta města a městský tajemník. V tomto roce jimi byli Josef Franže a Ferdinand Šmikmátor.

Rovněž se o činnost tohoto sdružení zajímal majitel místního zámku a velkostatku Alois Podstatský z Lichtensteina se svými zaměstnanci.<sup>180</sup> Je zajímavé, že i v době první republiky jako člen spolku vystupoval šlechtic. Jako úlohu zde asi hrál? Práce muzea byla náročná nejen po stránce odborné, ale i finanční. Ačkoliv většinu muzejních sbírek získalo darem, některé předměty bylo nutné zakoupit. A zde zřejmě tkví hlavní podíl Aloise Podstatského z Lichtensteina, který přispíval spolku především finančními částkami. V tomto lze spatřovat určitý pozůstatek z dob Rakouska – Uherska, kdy muzeum i spolek vznikly, tj. úloha významného mecenáše.

Je též důležité se zmínit, že se ve spolku angažovali i 3 rolníci. Konkrétně se jednalo o Antonína Holce, Josefa Marka a Jaroslava Pláta.<sup>181</sup> Tito představovali 2,13 % všech členů. Zde je patrné, že členství v tomto sdružení nebylo podmíněné určitým odborným vzděláním, pouze se předpokládal zájem o historii města a místního kraje.

Následujícího roku se počet členů sice snížil o 20, ale současně 5 nových přibylo.<sup>182</sup> Sedm jich zemřelo. Místo zesnulého Aloise Podstatského z Lichtensteina zaujala jeho místo manželka Leopoldina. Členy přestali být Otto Šašecí a Bohumil Los, který zemřel 22. září 1919.<sup>183</sup> U prvního jmenovaného prostudováním dochovaných materiálů bylo zjištěno, že se v roce 1921 do spolku opět navrátil. Co bylo důvodem dvouleté pauzy? Jedním způsobem vysvětlení by byly možné intriky ve spolku. K podpoře tohoto tvrzení neexistují však žádné zmínky v pramenech. Naopak se z nich lze dozvědět, že ve školním roce 1919 – 1920 měl Otto Šašecí snížený úvazek na třináct hodin týdně.<sup>184</sup> Tomu by odpovídalo, že důvody přerušení jeho členství byly pravděpodobně zdravotního rázu.

V roce 1919 naopak do spolku přistoupili další dva profesori reálky, a to Cyril Michna a František Lorenc.<sup>185</sup> Přibyli Jan Petrák a Karel Paclík mladší. Josef Franže

---

<sup>180</sup> SOkA Jihlava, fond Muzejní spolek Telč, Seznam členů Musejního spolku v Telči 1918, Členské příspěvky členů Musejního spolku za rok 1918.

<sup>181</sup> TAMTÉŽ.

<sup>182</sup> Tamtéž, Seznam členů Musejního spolku v Telči 1919, Členské příspěvky členů Musejního spolku za rok 1919.

<sup>183</sup> VIII. (XXIX.) Výroční zpráva, s. 3 – 4.

<sup>184</sup> TAMTÉŽ, s. 3.

<sup>185</sup> SOkA Jihlava, fond Muzejní spolek Telč, Seznam členů Musejního spolku v Telči 1919, Členské příspěvky členů Musejního spolku za rok 1919.

přestal být starostou města Telče, místo něj se jím stal a do schůzí spolku tak začal docházet Matěj Stokr. Josef Franže přesto ve spolku i nadále setrval jako řadový člen. V tomto roce bylo členkami spolku 8 žen. Konkrétně se jednalo o Terezii Baumovou, Marii Beringerovou, Františku Janíčkovou, Josefu Kopřivovou, Leopoldinu Podstatskou z Lichtensteina, Marii Řehořkovou, Karolinu Sobotkovou a Marii Steigrovou. Ženy tedy představovaly 6,35 % všech členů.

V roce 1921 měl spolek 120 členů.<sup>186</sup> Z nově příchozích by bylo vhodné zmínit profesory Jana Frieda, Eduarda Lendla, Františka Švábeníka, Jaroslava Zapletala a učitelky Marii Janků a Marii Kasalou. Žen však byl stále stejný počet jako v roce 1919, jelikož ze sdružení odešly Josefa Kopřivová a Marie Řehořková. Tvořily tak 6,7 % členské základny.

V roce 1926 členská základna čítala 162 členů.<sup>187</sup> Ženská složka spolku činila 18 osob, z nichž polovina vykonávala povolání učitelky. Rovněž zde byly 4 obchodnice, 2 úřednice a 3 vdovy.<sup>188</sup> Ženy tedy představovaly 11,11 % členstva. I v tomto roce velký podíl práce spočíval na profesorském sboru reálné školy v Telči. Z nově příchozích je třeba jmenovat Jaromíra Cupala, Gustava Recka a Hedviku Krepčíkovou.<sup>189</sup> Stálé místo majitele zámku a velkostatku zaujal Leopold Podstatský z Lichtensteina, syn zemřelého Aloise Podstatského z Lichtensteina. V seznamu nově příchozí členů byl také uveden vrchní četnický strážmistr Klement Gottwald.<sup>190</sup>

O tři roky později, tedy v roce 1929, měl spolek již 247 členů.<sup>191</sup> Což odpovídalo 52% nárůstu. Žen bylo 41, což představovalo 16,6%. Zajímavé je jejich profesní složení. Většinu tvořilo 18 učitelek, nacházely se zde 4 úřednice, 6 obchodnic, 10 vdov, 1 lékařka, 1 ředitelka městské spořitelny a 1 choť stávajícího člena. I nadále byl velmi početně zastoupen profesorský sbor reálky. Z pozice stálého člena byl ve spolku i tehdejší starosta Eliáš Verner. V tomto roce se objevilo v členské základně i 11 právnických osob, např. Spořitelní ústav, Spořitelní a záloženský spolek, Živnostenská záložna, Moravská banka, Spořitelna města Telče, Vzájemná záložna, Okresní nemocenská pojišťovna a další. Jakou úlohu zde tyto právnické osoby asi hrály? Nedá

---

<sup>186</sup> Tamtéž, Seznam členů Musejního spolku v Telči 1921, Členské příspěvky členů Musejního spolku za rok 1921.

<sup>187</sup> Tamtéž, Rok 1926.

<sup>188</sup> Vždy se jedná o vdovu po zemřelém členovi spolku, která zaujala manželovo místo. TAMTÉŽ.

<sup>189</sup> Hedvika Krepčíková byla profesorkou tělocviku na telčské reálce v letech 1920 – 1925. Proslula založením ženského odboru Sokola v Telči. Helena BENEŠOVÁ, *Krepčíková Hedvika*, in: Kdo byl kdo z telčských osobností, Telč 1996, s. 38.

<sup>190</sup> S pozdějším prezidentem Klementem Gottwaldem se jedná o pouhou shodu jmen.

<sup>191</sup> SOKA Jihlava, fond Muzejní spolek Telč, Rok 1929.



se předpokládat, že by se na spolkové činnosti podílely osobně. Jejich největší přínos zřejmě tkvěl podobně jako u zástupců z rodiny Podstatských z Lichtensteina ve finanční podpoře sdružení. Na rozdíl od hraběcí rodiny jejich pomoc nelze považovat za nezištnou. Spíše se jednalo o jejich zviditelnění u telčských občanů a tedy to plnilo i funkci jakési reklamy.

V letech 1930,<sup>192</sup> 1931<sup>193</sup> a 1932<sup>194</sup> počet členů postupně klesal z původních 270 na 222. Počet žen se tehdy pohyboval od 41 do 37, což v roce 1932 představovalo 16,67% členské základny. I nadále mezi ženami převažovaly učitelky. Do popředí se postupně dostávaly obchodnice a živnostnice. I účast vdov po zemřelých mužských členech neustále stoupala. Z právnických osob je zajímavé členství obuvnické firmy Baťa. Co způsobilo tento pokles členů? Tuto skutečnost lze zřejmě vysvětlit postupující hospodářskou krizí, která po finanční stránce ztěžovala lidem život, a tedy jim brala i některé formy jejich zábavy. Naopak je třeba zdůraznit, že v těchto letech zde i nadále setrvaly právnické osoby, jejichž finanční pomoc byla tehdy potřebnější než dříve, a proto asi nepřekvapí účast bohaté obuvnické firmy Baťa.

V roce 1934, ze kterého se dochovaly poslední písemné doklady, zaznamenala členská základna počet 243.<sup>195</sup> Působilo zde 36 žen, což činilo 14,81 % všech členů. Jejich profesní zastoupení bylo velmi rozmanité. Nacházelo se zde 14 učitelek, 8 vdov, 4 úřednice, 8 obchodnic a živnostnic, 1 lékařka a 1 ředitelka spořitelny. U mužů v tomto roce převažovali obchodníci a živnostníci, kterých bylo 74. Po nich následovalo celkem 61 úředníků činných či ve výslužbě. Na třetím místě zde bylo zastoupeno 23 profesorů, učitelů, učitelů ve výslužbě či pracovníků ve školství. Nemalá účast připadala na majitele hospodářství, jejichž počet činil 12 osob. Z ostatních povolání je třeba též zmínit 9 továrníků, 3 advokáty, 2 lékárníky, 2 lékaře, 1 zubního technika, 1 zvěrolékaře, 1 notáře, 1 majitele realit, 1 děkana, 1 inženýra, 1 plukovníka ve výslužbě, 1 generála ve výslužbě a 1 strojníka. I nadále zde měly velké zastoupení právnické osoby.

Poplatky byly stanoveny na 2 Kč za jednoho člena ročně. Každý však spolku přispíval podle svých finančních možností. Například Podstatší z Lichtensteina dávali ročně jen na členském příspěvku spolku obnos 100 Kč. U úředníků, obchodníků a učitelů se v seznamech příspěvků uvádí částka 5 Kč. V souvislosti s placením členských poplatků je třeba podtrhnout, že se členové muzejního spolku dělili na aktivní a pasivní.

---

<sup>192</sup> Tamtéž, Příspěvky za rok 1930.

<sup>193</sup> Tamtéž, Příspěvky za rok 1931.

<sup>194</sup> Tamtéž, Příspěvky za rok 1932.

<sup>195</sup> Tamtéž, Příspěvky za rok 1934.

Mezi aktivními byli zastoupeni především profesori, učitelé a učitelky. Ti pasivní však převažovali a jejich účast ve sdružení se omezovala pouze na placení příspěvků, volbu při valných hromadách, případně i na poskytování darů tomuto spolku.

Výše členských příspěvků na první pohled nebyla vysoká. Nabízí se tak otázka, jak mohlo toto finančně dosti náročné sdružení fungovat? Odpověď byla obsažena již v předchozích odstavcích. Muzejní spolek byl odkázán na finanční mecenáše, podporu právnických osob a v neposlední řadě i na dary obyčejných lidí.

## 5. MĚSTSKÉ OSLAVY A ÚČAST SPOLKŮ NA NICH

Pro dokreslení života v malém českém městě na pomezí Moravy a Čech by bylo vhodné připomenout a pokusit se popsat několik slavností, které se zde udály během let 1918 – 1938. Tyto události ukazují, že Telč nežila pouze běžným každodenním životem, ale že občané zažili i nevšední okamžiky, které je mohly ovlivnit na celý jejich život. Při přípravě a průběhu oslav v žádném případě nechyběly telčské spolky, bez jejichž nezištné práce by se jen stěží mohly uskutečnit.

Rok 1928, který byl desátým výročím vzniku samostatného Československa, byl důležitý i pro město Telč. Tehdy zde proběhly dvě významné události. První se vázala k návštěvě prezidenta republiky Tomáše Garrigua Masaryka.<sup>196</sup> Město to pokládalo za velkou poctu, což lze doložit důkladnou přípravou, na které se podíleli zástupci městské rady, úřadů, škol, ale i všech místních spolků. Vše, od naplánování trasy, výzdoby, uvítání hostů, proslovů i zajištění bezpečnosti, muselo být promyšleno do posledního detailu. Naproti tomu prezidentská kancelář tuto akci připravovala jako běžnou zastávku hlavy státu na dlouhé cestě po jihozápadní Moravě.

Očekávaná návštěva se uskutečnila 13. června 1928.<sup>197</sup> V ulicích hosty vítali krojovaní zástupci místních spolků, sto padesát sokolů, kteří utvořili živou pyramidu, jež měla představovat Masarykův boj za pravdu, a další obyvatelé města a okolí. Trasa prezidentské kolony vedla kolem sokolovny a budovy reálného gymnázia k městské radnici. Následovalo srdečné uvítání a proslovy starosty města Eliáše Vernerera, předsedy starostenského sboru Ferdinanda Foita, a dokonce i starosty města Slavonic Antonína Placha, jenž zde reprezentoval německé obyvatelstvo slavonického okresu. Co bylo důvodem jeho přítomnosti? Je zajímavé, že představitelé Dačic, které jsou od Telče vzdáleny pouhých třináct kilometrů, mezi hosty nebyli uvedeni, ale z daleko vzdálenějších Slavonic, zde měl starosta dokonce projev. Pravděpodobně to souviselo s národnostním složením, poněvadž Slavonice byly tehdy převážně německým městem. Přítomností Antonína Placha mělo být poukázáno, že otázka německé menšiny není odsouvána do pozadí.

Na závěr slavnosti nemohl chybět obvyklý proslov prezidenta republiky, ve kterém neopomněl vyzdvihnout pracovitost lidí zdejšího chudého kraje.

---

<sup>196</sup> Městská knihovna Telč, Městská kronika, s. 250 – 262.

<sup>197</sup> TAMTÉŽ, s. 263 – 271.

Poté se konal oběd v Zemské hospodyňské škole, kde všechny srdečně přivítala ředitelka Marie Kopřivová. Zde byl také prezidentovi předán jako dar talíř s národním ornamentem, jež byl výtvozem zdejší Lidové malířny a který měl plně vystihovat charakter této oblasti.

Návštěva to nebyla dlouhá. Již po třetí hodině odpolední se hlava státu vydala přes Novou Říši, Želetavu a Moravské Budějovice zpět do Židlochovic. I přes své krátké trvání zanechala u všech zúčastněných nezapomenutelnou vzpomínku na prvního československého prezidenta.

Pro další generace se o této události zachovaly zápisy v městské kronice a pamětních knihách spolku.<sup>198</sup> Muzejní spolek do svých sbírek okamžitě zařadil pero,<sup>199</sup> kterým se Tomáš Garrigua Masaryk v Telči podepisoval.

Další velká slavnost tohoto roku se vztahovala především k muzejnímu spolku. Jednalo se zajištění převozu ostatků básníka Vincence Furcha<sup>200</sup> z právě se rušícího vídeňského hřbitova svatého Marxe do Telče.<sup>201</sup> Na zprávu v novinách upozornil Rudolf Štancl a také básníková neteř Růžena Dostálová. Za tímto účelem byl ustaven výbor, jehož členy tvořili zástupci městské rady, okresního osvětového výboru a muzejního spolku. Jako vždy byly velkým problémem finance. Největší částkou přispělo Ministerstvo školství a národní osvěty, menší obnos věnoval muzejní spolek, zbytek byl hrazen z darů a veřejné sbírky. Z tohoto je patrné, že i obyčejným lidem nebylo lhostejné, kde spočinou ostatky českého básníka, a v souladu se svým vlastenectvím trvali na jejich uložení do české země.

V úterý 18. září byly básníkovy ostatky exhumovány a 20. září připraveny k převezení.<sup>202</sup> Samotný převoz musel proběhnout v souladu s platnými právními předpisy, a tak ještě téhož dne o šesté hodině odpolední došlo k uložení ostatků Vincence Furcha do farního chrámu v Telči.

Hlavní část této události se konala v neděli 23. září 1928 v jedenáct hodin dopoledne, kdy došlo k slavnostnímu uložení rakve do rodinného hrobu u svaté Anny. Účast se předpokládala vysoká, avšak vzhledem k počasí a okolnosti, že souběžně probíhaly

---

<sup>198</sup> Jednalo se například o zápis v pamětní knize Sokola Telč. SOkA Jihlava, fond Sokol Telč, Pamětní kniha.

<sup>199</sup> SOkA Jihlava, fond Muzejní spolek Telč, Práce moje jako kustoda městského musea v Telči.

<sup>200</sup> Vincenc Furch se narodil 8. srpna 1817 na zámku v Krasonicích. Svá dětská léta prožil v Telči. Zemřel 5. ledna 1864 ve Vídni. Jindřich MAREČEK, *Furch Vincenc*, in: Kdo byl kdo z telčských osobností, Telč 1996, s. 20 – 21.

<sup>201</sup> SOkA Jihlava, fond Muzejní spolek Telč, Převezení tělesných ostatků básníka Vincence Furcha dne 20. září 1928 z Vídně do Telče.

<sup>202</sup> TAMTÉŽ.

další dvě akce,<sup>203</sup> byla oproti očekávání návštěvnost nižší. Tato slavnostní příležitost nebyla pojata jako běžný pohřeb, ale jako vzdání úcty básníkovi – vlastenci. Tomuto odpovídala i výzdoba městských domů, na kterých visely prapory ve státních barvách. Též stuhy na věncích byly v červeno – modro – bílém provedení. Ve vlasteneckém duchu se nesl i průběh uložení básnickových ostatků. Na úvod Pěvecký spolek Smetana zazpíval píseň *Z osudu rukou*<sup>204</sup> Josefa Bohuslava Foerstera. Tato skladba asi nebyla vybrána náhodou. Měla naznačit, že básník žije dál v srdci českého národa, že jeho odkaz nebude nikdy zapomenut a stane se tak nesmrtelným. Po církevních ceremoniích promluvil profesor a známý autor nekrologů Metod Divoký, který svou řeč zakončil slovy: „*Básníku Furchu, vítám Tě do našeho města v nynější svobodné vlasti a budiž Ti země lehká! Odpočívej v pokoji!*“<sup>205</sup>

O tři roky později nechal muzejní spolek zhotovit pomník na básníkův hrob. Nápis na něj vymysleli Josef Rampula a Metod Divoký. Tento zněl: „*Zde odpočívá básník probuzenecké Moravy 8. 8. 1817 v Krasonicích 5. 1. 1864 ve Vídni. Ostatky básnickovy byly z Vídně převezeny a zde 23. 9. 1928 slavnostně pochovány.*“<sup>206</sup> Z těchto vět lze vyčíst, že Vincenc Furch patřil k těm, kteří se snažili v 19. století posílit české národní vědomí, a bez jemu podobných osob by se český národ nikdy nedočkal svobody. Proto také telčští občané a zejména členové muzejního spolku trvali na důstojném pohřbení básnickových ostatků do rodné země.

Rok 1932 proběhl v duchu slavností osmdesátiletého výročí založení telčského reálného gymnázia.<sup>207</sup> Vzhledem k velké propojenosti gymnázia s místními sdruženími se i na přípravě této události spolupodílely telčské spolkové organizace, především muzejní spolek. I zde byla nutná kvalitní příprava, proto byl zvolen již v roce 1931 organizační výbor. Tento nejprve stanovil dva termíny oslav, první na 25. – 26. červen a druhý na 14. – 16. srpen 1932. Následně musel zajistit, aby o nich byla veřejnost co nejlépe informována, k čemuž použil také denní tisk a brněnský rozhlas.

---

<sup>203</sup> Konala se jubilejní slavnost v Třešti a v Bratislavě slavnost ke vzdání pocty generálu Milanu Rastislavu Štefánikovi. Z těchto důvodů se omluvili především významní poslanci František Staněk a Josef Dolanský. Chyběl i Rudolf Štancl. TAMTÉŽ.

<sup>204</sup> „*Z osudu rukou vzal jsem svůj los, jak zrno, jež hodil na brázdou kdos. Jak obilné stéblo, jež vyrostlo v klas a k zemi se chýlí, když dospěl mu čas. Vzklíčí a roste, dá zrno a dost; jak ono na zemi jsem jenom host. Tak všichni jsme z lidí, vládce i rob; a mne život těší a neděsí hrob. V zem, jež ho vydala, schýlí se klas; – kdes v boží zahradě vyrostu zas.*“ Josef Václav SLÁDEK, *Básně II. Selské písně a České znělky*, Praha 2004, s. 242.

<sup>205</sup> SOKA Jihlava, fond Muzejní spolek Telč, Převezení tělesných ostatků básníka Vincence Furcha dne 20. září 1928 z Vídně do Telče.

<sup>206</sup> Tamtéž, Práce moje jako kustoda městského musea v Telči.

<sup>207</sup> Výroční zpráva, s. 7 – 10.

V sobotu 25. června byla zahájena první část oslav večerní akademii v sokolovně, na kterou si profesori se svými žáky připravili jednotlivé výstupy.<sup>208</sup> Následujícího dne prošel v dopoledních hodinách městem průvod tehdejších studentů a studentek v doprovodu profesorského sboru. Součástí oslav byl i cyklistický závod a vše bylo zakončeno studentskou veselící na sokolském cvičišti, kde k občerstvení účastníků nechyběly ani cukrárna či kavárna. Z tohoto všeho vyplývá, že tato první část měla ryze školský charakter.

Školní rok skončil, avšak v budově gymnázia započaly přípravné práce na srpnový termín oslav. Zde by bylo vhodné podtrhnout podíl muzejního spolku, který se zapojil do uspořádání výstavy prací bývalých studentů školy. Tento spolek zapůjčil převážnou část vystavovaných exponátů ze svých sbírek, a tak vůbec umožnil její uskutečnění.

Vlastní průběh oslav započal 13. srpna 1932, kdy se ze všech koutů republiky sjeli do Telče bývalí studenti a profesori.<sup>209</sup> V budově sokolovny bylo vše zahájeno koncertem Slovanského kvarteta. Následně Metod Divoký pronesl řeč na téma *Jezerní město*, jehož první část vysílal brněnský rozhlas. Tento zájem moravské metropole nejspíš souvisel s faktem, že telčské gymnázium bylo první českou školou na Moravě. Den byl zakončen seznamovacími večírky jednotlivých studijních ročníků.

Následujícího dne se všichni účastníci sešli před městskou radnicí, kde vyslechli projevy starosty Eliáše Vernera a ředitele gymnázia Dominika Kociána. Poté prošel průvod městem až na sokolské cvičiště. Hlavním bodem této části oslav bylo odhalení busty Otokara Březiny. K vyzdvižení významu této události zde přenesl profesor PhDr. Miroslav Hýsek<sup>210</sup> odbornou přednášku o Březinově osobnosti. Odpolední hodiny mohli účastníci vyplnit podle libosti. Někteří se prošli místy spojenými s jejich studentskými léty, jiné skupinky se rozhodly navštívit telčské muzeum a zámek, kde je rádi provedli členové muzejního spolku a podali jim odborný výklad. Jen málokdo zapomněl shlédnout výstavu děl bývalých studentů, jež vznikla za podpory muzea. Den byl opět zakončen večerní zábavou v sokolovně.

K tomuto jubileu byl vydán na památku zúčastněným, ale i budoucím generacím almanach, na jehož tvorbě se zejména podíleli členové muzejního sdružení, a to Dominik Kocián, Metod Divoký, František Lorenc, Josef Rampula a Josef Matouš.

---

<sup>208</sup> TAMTÉŽ, s. 10 – 12.

<sup>209</sup> TAMTÉŽ, s. 12 – 20.

<sup>210</sup> Miroslav Hýsek byl českým literárním historikem a kritikem. Napsal monografie o Antalu Staškovi, Ignátu Hermannovi a Petru Bezručovi. Zdeněk KÁRNÍK, *České země v éře první republiky (1918 - 1938). Díl třetí O přežití a o život (1936 - 1938)*, Praha 2003, s. 238.

Celkem bylo vytištěno tisíc tři sta kusů, které však byly brzy rozebrány, což dokládá skutečnost, že oslavy se vydařily, setkaly se s hojnou účastí a též se ozývaly ohlasy po jejich pravidelném pořádání. Jeden almanach a fotografie pořízené během těchto událostí se staly nedílnou součástí muzejních sbírek.<sup>211</sup>

---

<sup>211</sup> SOKA Jihlava, fond Muzejní spolek, Práce moje jako kustoda městského musea v Telči.

## ZÁVĚR

Tato práce si kladla za cíl provést rozbor spolkového života v Telči v letech 1918 – 1938, který zaznamenal v tomto malém městě na pomezí Čech a Moravy nebyvalý rozkvět. Tehdy zde vedle sebe působilo velké množství malých či větších dobrovolných sdružení, která se v menší či větší míře podílela na jeho společenském a kulturním životě.

Bakalářská práce se konkrétně zaměřila na Klub československých turistů v Telči a na Muzejní spolek Telč. Na první pohled se jednalo o spolky, které neměly z hlediska svého zaměření téměř nic společného. Výběr však nebyl proveden nikterak náhodně, jelikož obě sdružení spojovala osoba jejich předsedy PhMr. Karla Paclíka staršího.

Muzejní spolek zde působil již za dob Rakouska – Uherska, a tedy ve sledovaném období šlo již o zavedenou organizaci s dlouholetou tradicí.

Klub československých turistů naopak vznikl ve srovnání s ostatními částmi republiky poněkud později, a to až v roce 1921. Proto se práce také pokusila mimo jiné objasnit důvody tohoto opožděného založení a spatřuje je zejména v dopravní izolovanosti Telče.

Práce se snažila popsat každodenní činnost turistického spolku a poukázat na jeho nejdůležitější aktivity a úkoly. Jejím záměrem bylo předvést, že klub nepořádal pouze výlety běžného typu, ale i tématické exkurze do okolních průmyslových podniků, což patrně souviselo s profesním složením členské základny. Nemalým úkolem tohoto sdružení se stala i propagace města prostřednictvím účasti v krajských výstavách a publikování článků o Telči v turistických časopisech. V této oblasti nemalou měrou přispěl i PhMr. Karel Paclík starší, který v roce 1932 sepsal a vydal svého Turistického průvodce po Telči. V oblasti značkování turistických tras byla vyzdvížena práce Ferdinanda Steidlera staršího a jeho syna Ferdinanda Steidlera mladšího. Z dalších významných osobností byl zdůrazněn především MUDr. Otto Neumann, který proslul organizováním pravidelných květnových zájezdů za poznáváním nejvýznamnějších kulturních památek Čech a Moravy. Jeho výjimečné postavení podtrhla i skutečnost, že po jeho smrti členové pokračovali v této tradici s cílem uctít jeho památku.

Rozborem členské základny turistického klubu se dospělo k závěru, že v podstatě šlo o spolek, který tvořili sousedé a přátelé, jejichž zálibou bylo poznávání přírodních a kulturních krás. Zastoupení žen zde neustále rostlo a v roce 1936 tyto představovaly



40% všech členů. Po profesní stránce zde byli zastoupeni lidé od lékařů, právníků, lékárníků, učitelů přes úředníky až po živnostníky.

Muzejní spolek naproti tomu prošel na začátku dvacátých let 20. století menší krizí, což se projevilo ve špatném stavu utřídění muzejních sbírek a vůbec v nedostatečné organizaci práce tohoto sdružení. K nápravě došlo v roce 1926 volbou nového předsedy PhMr. Karla Paclíka staršího a především pak v roce 1931, kdy funkci kustoda přijal Josef Rampula. Z velkého množství sbíraných materiálů, kladli členové spolku největší důraz na získávání předmětů spojených s lidmi, kteří se zapsali do dějin města Telče. Ve třicátých letech to byli zejména básník Otokar Březina a hudební skladatel Jan Evangelista Kypka.

Práce se snažila objasnit i podíl žen a mužů na spolkové činnosti. V muzejním spolku tak odhalila přínos učitelky ručních prací Marie Janků, která se velkou měrou zasloužila o zachování typických výšivek na horáckém kroji, jež je možné vidět i dnes při nejrůznějších slavnostech. Její úloha byla natolik významná, že při jejím odchodu do důchodu se okamžitě začala hledat vhodná nástupkyně, která by po ní převzala funkci správkyně výšivek.

Rozborem členské základny byl objasněn vysoký, a tedy nezastupitelný podíl profesorského sboru místního reálného gymnázia a učitelů i učitelek z ostatních místních škol na činnosti muzejního spolku. Práce rovněž upozornila, že váženým členem byl příslušník místní šlechtické rodiny Podstatských z Lichtensteina, jehož úloha spočívala v roli jakéhosi mecenáše. Podobnou roli sehrávaly i právnické osoby, které zde byly též v hojné míře zastoupeny. Na druhou stranu tu však nechyběli ani rolníci či drobní živnostníci. Bylo však třeba rozlišovat mezi aktivními a pasivními členy spolku. Účast pasivních členů se omezovala pouze na placení příspěvků a hlasování na valných hromadách.

K dokreslení života maloměsta, které nežilo jen všedními radostmi a starostmi, byla do práce zařazena poslední kapitola týkající se tří slavností. Konkrétně se jednalo v roce 1928 o návštěvu prezidenta Tomáše Garrigua Masaryka a o převoz tělesných ostatků básníka Vincence Furcha z Vídně do Telče. Na závěr, zejména s ohledem na nezastupitelnou úlohu profesorského sboru ve spolkovém životě, byla vybrána oslava osmdesátiletého výročí založení místního gymnázia.

Tato část práce obsahuje i pokus o objasnění účasti jednotlivých sdružení na těchto slavnostech, zejména na jejich přípravě a poté i na vlastním průběhu. Stěžejní úlohu muzejní spolek sehrál při převozu a uložení tělesných ostatků básníka Vincence Furcha,

neboť byl hlavním organizátorem této slavnosti. Pokud jde o ostatní dvě události, na těchto se muzejní spolek podílel zejména poskytováním exponátů pro výstavy, provázením hostů muzeem a zámekem. V neposlední řadě jeho významná role tkvěla ve shromažďování a následném pořádání fotografií, předmětů a almanachů týkajících se těchto oslav pro budoucí generace.

Spolkový život Telče v tomto období byl velice bohatý a v této krátké práci ho nebylo možné postihnout v celém rozsahu. Proto byly vybrány pouze dvě výše uvedená sdružení.

## **PRAMENY A LITERATURA**

### **1. PRAMENY**

#### **1.1. Archivní prameny**

##### Katastrální úřad pro Vysočinu, Katastrální pracoviště Telč

Pozemková kniha

- knihovní vložka 32 pro katastrální obec Telč
- knihovní vložka 46 pro katastrální obec Telč
- knihovní vložka 258 pro katastrální obec Telč

##### Městská knihovna Telč

Městská kronika

##### Státní okresní archiv Jihlava

fond Klub československých turistů Telč (neuspořádáno)

- Kniha protokolů 1921 – 1939
- Kniha poplatků

fond Muzejní spolek Telč (neuspořádáno)

- Práce moje jako kustoda městského musea v Telči
- Protokol valné hromady ze dne 28. 1. 1926
- Převezení tělesných ostatků básníka Vincence Furcha dne 20. září 1928 z Vídně do Telče
- příspěvky z let 1930 – 1934
- seznamy členů Musejního spolků v Telči za roky 1918, 1919, 1921, 1926, 1929
- stanovy Musejního spolku v Telči

fond Okresní národní výbor Třešť, inv. č. 508.

fond Sokol Telč (neuspořádáno)

- Pamětní kniha

## **1. 2. Vydané prameny**

PACLÍK, Karel, *Turistický průvodce po Telči*, Telč 1932.

SLÁDEK, Josef Václav, *Básně II. Selské písně a České znělky*, Praha 2004.

VIII. (XXIX.) výroční zpráva Státní reálky v Telči vydaná na konci školního roku 1919 – 1920, Telč 1920.

Výroční zpráva státního československého gymnasia Otokara Březiny v Telči za školní rok 1932 – 1933, Telč 1933.

## **1.3. Ústní prameny**

Rozhovor s Milošem Vystrčillem (nar. 1925) vedený dne 29. 12. 2011.

## 2. LITERATURA

BENEŠOVÁ, Pavlína, *Měšťanská beseda v Příbrami 1850 – 1914*, in: Spolkový život v Čechách v 19. a na počátku 20. století. Sborník k životnímu jubileu Jany Englové, Ústí nad Labem 2005, s. 107 – 132.

DAVID, Josef, *Kulturní a spolkový život v Pacově 1859 – 1914 (1918)*. Bakalářská práce FF JCU. České Budějovice 2009.

DOČEKAL, Boris a kol., *Telč na starých pohlednicích*, Jihlava 2002.

DVOŘÁK, Petr, *Život a práce lidu Telčska. Průvodce expozicí muzea v Telči*, Jihlava 1989.

DVOŘÁKOVÁ, Alena a kol., *90 let organizované turistiky v Telči (1921 – 2011)*, Telč 2011.

HAVELKA, Jan, *Časopis turistů*, Turista 46, 2007, č. 1. s. 38 – 39.

HAVELKA, Jan, *Krize v klubu v roce 1926*, Turista 47, 2008, č. 3, s. 42 – 43.

HAVELKA, Jan, *Místa, kterými šla historie turistiky*, Turista 46, 2007, č. 3, s. 38 – 39.

HAVELKA, Jan, *Skvělé období v historii KČT*, Turista 47, 2008, č. 2, s. 46 – 47.

HRDLIČKA, Josef a kol., *Telč 900 let (1099 - 1999)*, Telč 1999.

HRUDIČKA, Alois, *Františka Slavatová a doba její. Obrazy z dějin katolické reformace na Moravě a v Čechách*, Telč 1902.

JANÁK, Jan, *K počátkům židovské podnikatelské aktivity ve vlnářství (továrna na jemná sukna v Telči 1807 – 1861)*, Časopis Matice moravské 110, 1991, s. 71 – 102.

KÁRNÍK, Zdeněk, *České země v éře první republiky (1918 - 1938). Díl třetí O přežití a o život (1936 - 1938)*, Praha 2003.

KÖSSL, Jiří – KRÁTKÝ, František – MAREK, Jaroslav, *Dějiny tělesné výchovy II. Od roku 1848 do současnosti*, Praha 1986.

RAMPULA, Josef, *Domy v Telči*, Pelhřimov 1999.

SMUTNÝ, Bohumír, *Ke vzniku spolků na jihozápadní Moravě do roku 1914*, in: XXII. Mikulovské sympozium 1992, Brno 1993, s.243 – 248.

ZADRAŽIL, Oldřich – KOUBOVÁ, Jaroslava, *40 let závodu Motorpal Telč 1948 – 1988*, Telč 1987.

ZACHOVÁ, Petra, *Spolkový život v Telči na přelomu 19. a 20. století*. Diplomová práce FF JCU. České Budějovice 2002.

*Kdo byl kdo z telčských osobností*, Telč 1996.

*150 let Gymnázium Otokara Březiny v Telči 1852 – 2002*, České Budějovice 2002.

### **3. INTERNETOVÉ ZDROJE**

Společnost pro církevní právo, 106/1867 říšský zákon ze dne 15. listopadu 1867  
<http://spcp.prf.cuni.cz/lex/134-1867.htm> (28. března 2012).

Databáze Národní knihovny ČR v Praze.

## SEZNAM PŘÍLOH

Příloha I. – Lékárník PhMr. Karel Paclík starší

- fotografie (*Kdo byl kdo z telčských osobností*, Telč 1996.)
- podpis (SOkA Jihlava, fond Muzejní spolek Telč, Pozvánka na mimořádnou valnou schůzi ze dne 14. 3. 1927.)

Příloha II. – Fotografie obsažené v Turistickém průvodci po Telči, který v roce 1932 napsal Karel Paclík starší

- šest fotografií (Karel PACLÍK, *Turistický průvodce po Telči*, Telč 1932.)

Příloha III. – Hotel U Nádraží a telčské vlakové nádraží

- dvě fotografie (Boris DOČEKAL a kol., *Telč na starých pohlednicích*, Jihlava 2002.)

Příloha IV. – Telčské reálné gymnázium na starých pohlednicích

- dvě fotografie (Boris DOČEKAL a kol., *Telč na starých pohlednicích*, Jihlava 2002.)
- fotografie se sokolovnou (SOka Jihlava, fond Sokol Telč, Pamětní kniha.)

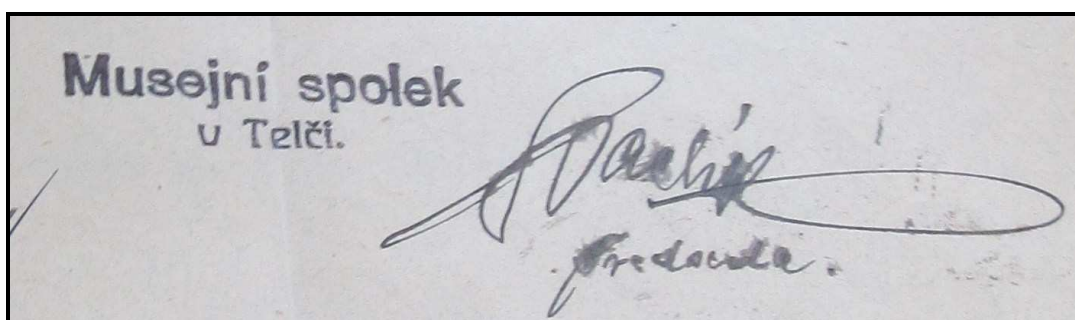
Příloha V. – Fotografie osobností spojených s telčským spolkovým životem

- pět fotografií (*Kdo byl kdo z telčských osobností*, Telč 1996.)



Příloha I

LÉKÁRNÍK PhMr. KAREL PACLÍK STARŠÍ



## Příloha II

FOTOGRAFIE OBSAŽENÉ V TURISTICKÉM PRŮVODCI PO TELČI,  
KTERÝ V ROCE 1932 NAPSAL KAREL PACLÍK STARŠÍ



*Obálka Turistického průvodce po Telči s věží svatého Ducha a Paclíkovou lékárnou*



*Pohled na náměstí a Ulický a Staroměstský rybník*



*Telčské horní náměstí*

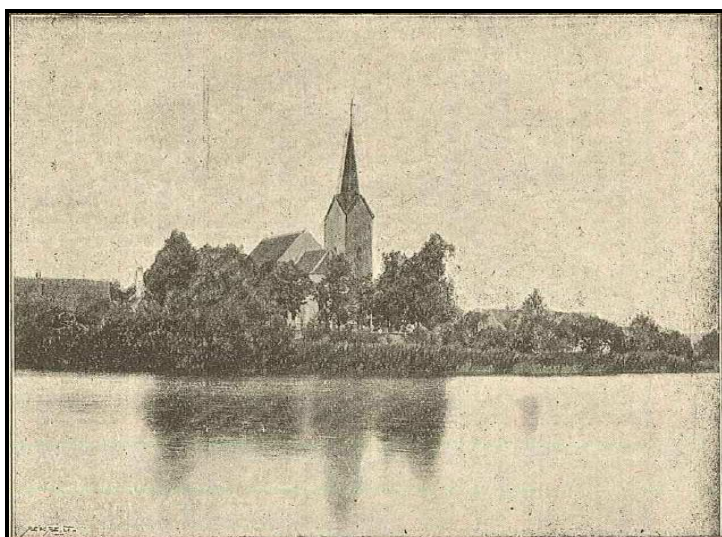


*Telčské náměstí se zámkem v pozadí*





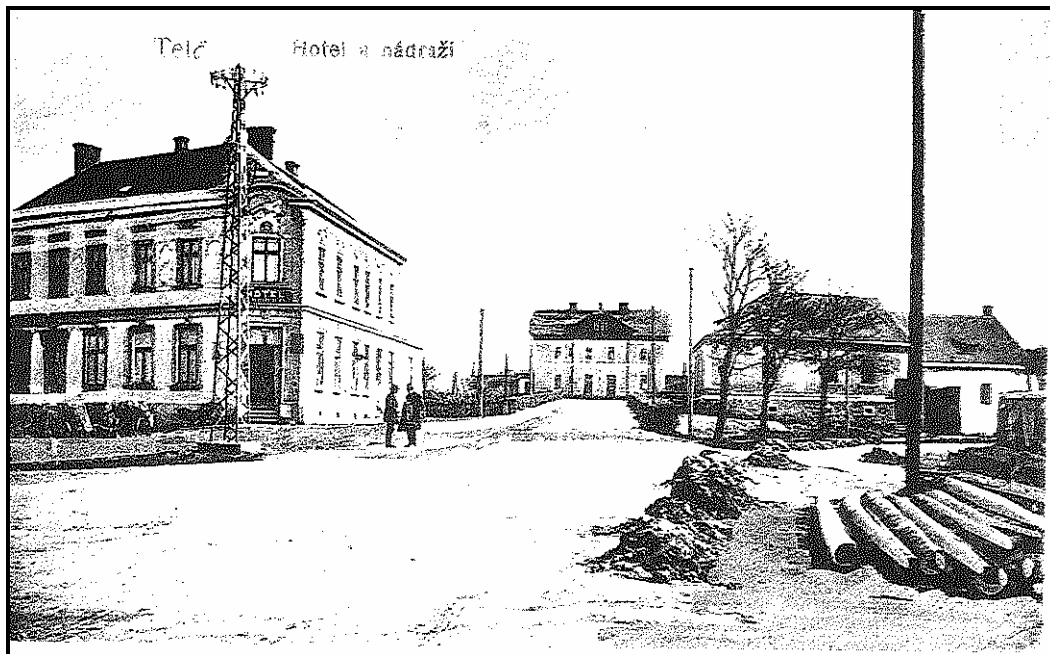
*Telčské náměstí – vlevo radnice, třetí dům vpravo od ní je hotel U Černého orla*



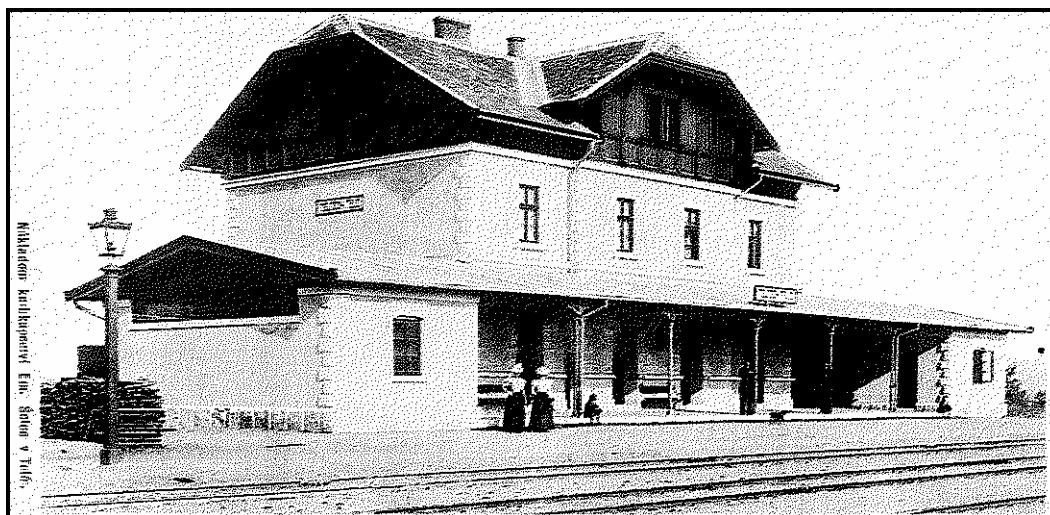
*Kostel Matky Boží na Starém městě*

**Příloha III**

**HOTEL U NÁDRAŽÍ A TELČSKÉ VLAKOVÉ NÁDRAŽÍ**



*Vlevo hotel U Nádraží, v pozadí vlakové nádraží*



*Vlakové nádraží*

Příloha IV

TELČSKÉ REÁLNÉ GYMNÁZIUM NA STARÝCH POHLEDNICÍCH

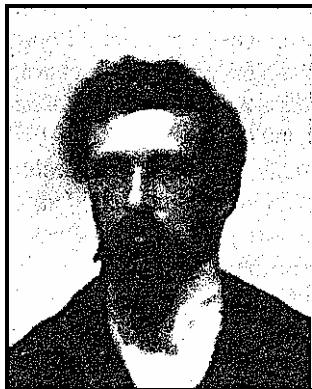




*Telčské reálné gymnázium v popředí se sokolovnou*

**Příloha V**

**FOTOGRAFIE OSOBNOSTÍ SPOJENÝCH S TELČSKÝM SPOLKOVÝM ŽIVOTEM**



*František Fromek*



*Marie Kopřivová*



*Otto Šašecí*



*Josef Rampula*



*Marie Janků*