

**JIHOČESKÁ UNIVERZITA V ČESKÝCH BUDĚJOVICÍCH  
FILOZOFICKÁ FAKULTA  
ÚSTAV DĚJIN UMĚNÍ**

**BAKALÁŘSKÁ PRÁCE**

**Zámek Kratochvíle**

Vedoucí práce: prof. PhDr. Petr Fidler

Autor práce: Iva Čoudková

Studijní obor: Dějiny umění

Ročník: 3.

2012

Prohlašuji, že svoji bakalářskou práci jsem vypracovala samostatně pouze s použitím pramenů a literatury uvedených v seznamu citované literatury.

Prohlašuji, že v souladu s § 47b zákona č. 111/1998 Sb. v platném znění souhlasím se zveřejněním své bakalářské práce, a to v nezkrácené podobě elektronickou cestou ve veřejně přístupné části databáze STAG provozované Jihočeskou univerzitou v Českých Budějovicích na jejích internetových stránkách, a to se zachováním mého autorského práva k odevzdanému textu této kvalifikační práce. Souhlasím dále s tím, aby toutéž elektronickou cestou byly v souladu s uvedeným ustanovením zákona č. 111/1998 Sb. zveřejněny posudky školitele a oponentů práce i záznam o průběhu a výsledku obhajoby kvalifikační práce. Rovněž souhlasím s porovnáním textu mé kvalifikační práce s databází kvalifikačních prací Theses.cz provozovanou Národním registrem vysokoškolských kvalifikačních prací a systémem na odhalování plagiátů.

České Budějovice 14. května 2012

.....

Ráda bych poděkovala vedoucímu bakalářské práce prof. PhDr. Petru Fidlerovi za všestrannou podporu při psaní této práce, za jeho připomínky a cenné rady. Dále chci poděkovat Národnímu památkovému ústavu v Českých Budějovicích za poskytnutí cenných informací a materiálů. Závěrem chci také poděkovat rodičům za jejich podporu a trpělivost při mém studiu.

## ANOTACE

Iva Čoudková

Zámek Kratochvíle

Tématem mé bakalářské práce je *zámek Kratochvíle*. V první řadě se zabývám bohatou stavební historií zámku Kratochvíle. V této souvislosti jsem vytvořila i profil stavebníka Kratochvíle - Viléma z Rožmberka. Jeho partnerem při vzniku této pozoruhodné stavby byl italský stavitel Baldassare Maggi, který vytvořil v případě zámku Kratochvíle dílo přesahující svým významem úzký rámec renesanční architektury českého regionu. Tomuto staviteli Kratochvíle jsem také věnovala v jedné části práce. V poslední části práce jsem se pokusila najít případné analogie zámku Kratochvíle komparací s vilovou architekturou v Itálii a ve Francii.

## ANNOTATION

Iva Čoudková

The castle in Kratochvíle

The topic of this thesis is *The castle in Kratochvíle*. First and foremost I deal with a rich building history of The castle in Kratochvíle. In this context, I created the profile builder of *Kratochvíle* – Viléma z Rožmberka. His partner in the development of this remarkable building was Italian architect Baldassare Maggi, who created the work in case of The castle in Kratochvíle over its significance beyond the narrow region of the Czech Renaissance architecture. The one part of this thesis contains short biography of Baldassare Maggi. In the last part I tried to find any analogy of The castle in Kratochvíle compared with villa architecture in Italy and France.

## OBSAH

1. ÚVOD.....	7
2. VILÉM Z ROŽMBERKA.....	9
3. BALDASSARE MAGGI.....	13
4. KRATOCHVÍLE - STAVEBNÍ HISTORIE.....	16
4.1. „Vila“.....	16
4.2. Předzámčí – východní část.....	28
4.3. Předzámčí – západní část.....	32
4.4. Bašty.....	36
4.4.1. Bašta I.....	37
4.4.2. Bašta II.....	39
4.4.3. Bašta III.....	39
4.4.4. Bašta IV.....	41
4.4.5. Bašta V.....	41
4.4.6. Bašta VI.....	43
4.4.7. Bašta VII.....	44
5. SROVNÁNÍ KRATOCHVÍLE SE STAVBAMI V EVROPĚ.....	46
6. FRANCIE – ZÁMEKANET.....	49
6.1. Historie.....	49
6.2. Výstavba zámku.....	49
7. ZÁVĚR.....	52
8. SEZNAM POUŽITÝCH PRAMENŮ A LITERATURY.....	54
8.1. Seznam literatury.....	54
8.2. Seznam pramenů.....	58
8.3. Zdroje.....	58
8.4. Seznam vyobrazení.....	59
9. OBRAZOVÁ PŘÍLOHA.....	61

## 1. ÚVOD

*Zámek Kratochvíle* patří nejen k nejvýznamnějším renesančním památkám Prachaticka, ale trůfám si říci i jižních Čech. Nachází se přibližně 2 km severozápadně od města Netolice. Stavby tohoto „zámku“ se ujal italský architekt Baldassare Maggi a výsledkem jeho představy o „rožmberském letohrádku“ se můžeme kochat dodnes.

Důvodem, proč jsem si vybrala *zámek Kratochvíle*, jako téma mé bakalářské práce, je čistě z osobního zájmu o daný objekt. Chtěla jsem se dozvědět více o této stavbě, která je v jihočeském kraji tak známá. Cílem mé bakalářské práce je čtenáře podrobně seznámit se stavební historií *zámku Kratochvíle*, dále se věnuji stavebníkovi *Kratochvíle*. Jistě všem známému panovníkovi Vilému z Rožmberka a samozřejmě nesmím zapomenout na stavitele celého objektu – Baldassara Maggiho. V poslední části práce srovnávám *Kratochvíli* s dalšími podobnými stavbami v Evropě. K jakým hypotézám jsem došla jsem shrnula v kapitole Závěr.

V práci se nezabývám interiérem objektu a také podrobným rozborem jeho malířské a štukové výzdoby. Na toto téma vznikla v roce 2010 bakalářská práce: Petr Kindlmann, *Římské motivy v sebereprezentaci renesančního velmože. Symbolická výzdoba ve Zlatém sále letohrádku Kratochvíle*, Historický ústav Filozofické fakulty Jihočeské univerzity v Českých Budějovicích, České Budějovice 2010 a publikace podrobně popisující interiér objektu vydaná NPÚ v Českých Budějovicích: Milena Hajná, Petr Pavelec, Zuzana Vaverková, *Zámek Kratochvíle*, 2011.

Při sestavování práce jsem se snažila postupovat systematicky. Začínám práci kapitolou o stavebníkovi celého objektu, navazuji stavitelem, poté se podrobně věnuji stavební historii a v neposlední řadě srovnávám *Kratochvíli* s podobnými stavbami v Evropě. Základem pro vytvoření práce bylo nalézt dostupnou literaturu, prameny a zdroje k danému tématu.

Důležitými literárními zdroji byly tyto knihy – Václav Bůžek a kol, *Světy posledních Rožmberků*, Praha 2011; Jaroslav Pánek (ed.), Václav Březan, *Životy posledních Rožmberků*, Praha 1985; Theodor Antl, *Dějiny města Netolic*, Netolice 1903; Milena Hajná, Petr Pavelec, Zuzana Vaverková, *Zámek Kratochvíle*, České Budějovice 2011;

Jarmila Krčálová, *Renesanční stavby B. Maggiho v Čechách a na Moravě*, Praha 1986; František Mareš – Josef Sedláček, *Soupis památek historických a uměleckých v politickém okresu Prachatickém*, Praha 1913; Pavel Vlček, *Dějiny architektury renesance a baroka*, Praha 2006; Pavel Vlček (ed.), *Encyklopedie architektů, stavitelů, zedníků a kameníků v Čechách*, Praha 2004; Anna Kubíková, *Rožmberské kroniky: Krátký a summovní výtah od Václava Březana*, České Budějovice 2005; David A.Hanser, *Architecture of France*, Westport 2006 a také prameny, které pocházejí z Národního památkového ústavu v Českých Budějovicích. Jednalo se zejména o *Stavebně historické průzkumy objektu* od F. Kašičky a kol. Celkový seznam všech zdrojů, které mi pomohly k sepsání této práce jsem uvedla v kapitole Seznam použitých pramenů a literatury.



## 2. Vilém z Rožmberka – stavebník „zámku“ Kratochvíle

Vilém z Rožmberka se narodil 10. března 1535<sup>1</sup> na zámku Schützendorf v Horních Rakousích. „*Když mu byly čtyři roky, jeho matka Anna Rožmberská z Rogendorfu ovdověla a poručnické vlády nad rožmberským dominiem se ujal Vilémův strýc Petr V. z Rožmberka. Ten se postaral, aby se Vilémovi jako budoucímu dědici rožmberského jména a odkazu dostalo nejlepšího vzdělání.*“<sup>2</sup> Základy vzdělání získal od svého domácího učitele v Českém Krumlově. V sedmi letech začal studovat na soukromé škole Arnošta Krajíře z Krajku v Mladé Boleslavi.<sup>3</sup> Z této školy předčasně odešel, jelikož v létě roku 1542 propukl v Mladé Boleslavi mor. Nikdy se už do Krajířovi školy nevrátil.<sup>4</sup> Ve věku 9 let odešel do katedrální školy v Pasově (škola tamního biskupa Wolfganga ze Salmu.)<sup>5</sup> Zde získal v letech 1544 – 1550 ucelené vzdělání.<sup>6</sup>

Krátce poté, co dosáhl 16 let, se 23. dubna 1551 ujal funkce vladaře. Přijetí funkce však předcházelo Vilémovo zplnoletnění králem Ferdinandem I. a také jednání s rožmberskými poručníky Jeronýmem Šlikem a Oldřichem Holickým ze Šternberka.

Nástup Viléma do čela rožmberského rodu ho měl podle starého českého zemského práva (Vladislavské zřízení zemské) „vynést“ také do čela panského stavu a české šlechty vůbec. Mladému panovníkovi v tom ale bránilo výlučné postavení tehdejšího nejvyššího kancléře Jindřicha IV. z Plavna. Ten totiž tvrdě uplatňoval právo nadřazenosti říšského knížete nad jakkoli významným českým pánem. V letech 1554-1556 se mezi Vilémem z Rožmberka a knížaty z Plavna rozpoutal boj o rodové postavení. V tomto boji využívali různých prostředků a oba soupeři měli na své straně spojence. Zvítězil Vilém, což 15.května 1556 potvrdil Ferdinand I. Důležitou roli v této záležitosti sehrála tzv. *Výpověď krále Jana*. Jednalo se falzum z konce 15.století, potvrzující údajné rožmberské italské kořeny a společný původ s knížaty Orsini. Po tomto zjištění začal Vilém, a posléze i Petr Vok, používat v erbu dělený štít, v němž

<sup>1</sup> „*léta Páně 1535 dne 10. měsíce března v čtvrtú hodinu před polednem, na znamení Blíženců*“, Jaroslav Pánek (ed.), Václav Březan, *Životy posledních Rožmberků*, Praha 1985, s.14.

<sup>2</sup> M. Hajná, P. Pavelec, Z. Vaverková, *Zámek Kratochvíle*, NPÚ České Budějovice, 2011, s.13.

<sup>3</sup> Ke Krajířské škole srov. M.Holý, *Zrození*, s.86-87, Marie Koldinská, *Šlechtické školy v předbělohorských Čechách*, in: Lenka Bobková (ed.), *Život na šlechtickém sídle v 16.-18.století*, Ústí nad Labem 1992, s.217-222., Václav Bůžek a kol., *Světy posledních Rožmberků*, Praha, 2011, s.522, pozn.24.

<sup>4</sup> „*Přesto měl tento krátký pobyt ve společnosti jinověrců vliv na utváření budoucích tolerantních názorů v otázkách víry.*“ Bůžek a kol., *Světy posledních Rožmberků* (pozn.3), s.522.

<sup>5</sup> „*Wolfgang ze Salmu zřídil při biskupském chrámu učiliště pro mladé šlechtice – Gymnasium literarium Pataviense.*“ Viz. Bůžek (pozn.3), s.522.

<sup>6</sup> Anna Kubíková, *Rožmberské kroniky: Krátký a summovní výtah od Václava Březana*, Č. Budějovice, 2005, s.177.

se původní červená růže Rožmberků byla v jeho horní polovině, zatímco dolní polovinu zaplnily šikmé orsiniovské pruhy, od růže oddělené zlatým břevnem s vlnicím se hadem. Roku 1560 byl Vilém zvolen nejvyšším komorníkem českého království.<sup>7</sup>

*„Roku 1565 se znovu vyhrtilo habsbursko-turecké soupeření o strategicky důležité Sedmihradské knížectví, které vyústilo ve vypuknutí nového vojenského střetu.“* Centrem bojů se stala pevnost Siget a vojenským velitelem zde byl Mikuláš Zrinský (švagr Viléma z Rožmberka). Vilém se roku 1566 stal velitelem české zemské hotovosti, která měla pomoci v boji s Turky. 7.zář 1566 padla pevnost Siget do rukou Turků a zraněný Mikuláš Zrinský byl popraven. Jeho hlavu pak Turci poslali do Rábu jako vítěznou trofej. Česká zemská hotovost, která se formovala koncem roku 1565 se vydala do zmiňované oblasti. Vojenské oddíly, pod vedením Viléma, se v létě r. 1566 shromáždily u Znojma a pak pokračovaly do Rábu. Do boje o Siget však vůbec nezasáhli, jelikož *„válečníci z českých zemí projevovali malou ochotu k obraně území pod habsburskou vládou“*.<sup>8</sup>

26.května 1570 byl Vilém z Rožmberka jmenován nejvyšším purkrabím pražským.<sup>9</sup> Vilém z Rožmberka nebyl jen panovník, ale také politik a diplomat na mezinárodní úrovni. Podnikl několik diplomatických misí. Roku 1572 se vydal do Německa, kde jednal jménem Maxmiliána II o postupu Svaté ligy proti Turkům a roku 1574 zde měl zajistit císařskou korunu pro Rudolfa II. Účastnil se i diplomatických cest do Polska, které souvisely se zájmem Habsburků o v tu dobu uvolněný polský trůn. Od srpna 1572 do května 1573 v Polsku prosazoval kandidaturu arciknížete Arnošta (syn Maxmiliána II). Tato kandidatura nakonec nebyla prosazena, přesto si Vilém získal u Poláků značné sympatie. To vedlo roku 1574 k tomu, že po útěku polského krále Jindřicha z Valois, byl Vilém pro mnohé vážným kandidátem. Tato skutečnost se nelíbila Maxmiliánovi II., jelikož byl také kandidátem na polský trůn. Tehdy byl však zvolen novým králem Polska - Štěpán Báthory. Báthory však na konci roku 1586 zemřel a polský trůn byl znovu volný.

Roku 1585 převzal Vilém z Rožmberka od španělského krále Filipa II řád Zlatého rouna. V létě roku 1587 se Habsburkové snažili již potřetí o polský trůn. Maxmilián II.

---

<sup>7</sup> Kol.autorů, *Zámek Kratochvíle* (pozn.2), s.15.

<sup>8</sup> Viz. Bůžek (pozn.3), s.115-117.

<sup>9</sup> Kol.autorů, *Zámek Kratochvíle* (pozn.2), s.15.

se v říjnu 1587 rozhodl, že získá polský trůn násilnou vojenskou cestou. Tento pokus ale skončil nezdarem a v lednu 1588 byl Maxmilián zajat. Vilém z Rožmberka byl tedy na konci roku 1588 vyslán do Polska, aby konflikt urovnal. Vilémovo jednání s Janem Zamoyskim skončilo uzavřením mírové smlouvy. Mírová smlouva byla uzavřena v březnu 1589.<sup>10</sup>

Vilém z Rožmberka se vždy staral o to, aby jeho sídla byla dostatečně reprezentativní. Příkladem může být vybudovaný pražský palác. Palác začal budovat již v roce 1544 jeho strýc Petr V.Kulhavý. Poté se řízení stavby ujali poručníci rožmberských sirotků. V knize *Životy posledních Rožmberků*<sup>11</sup> se dozvíme všechny zaznamenané stavební náklady za léta 1546 -1549. Hrubá stavba byla dokončena roku 1549. Úplného dokončení čtyřkřídlého paláce s arkádovým nádvořím se odehrálo až za vlády Viléma z Rožmberka v roce 1556. Mimo jiné v *Životech posledních Rožmberků* zjišťujeme také stavební náklady pro léta 1550-1557. Další rozsáhlé úpravy palácového okolí se uskutečnily v letech 1573-1574.

V době Vilémovi vlády se gotický hrad v Českém Krumlově změnil ve velkolepý a rozlehlý renesanční zámek. Přestavbou postupně prošly všechny jeho části. V horním zámku (dnešní 3. a 4.nádvoří) se soustředily obytné a reprezentační místnosti, v prostorách dolního zámku (dnešní 2.nádvoří) byly vybudovány nové správní objekty. Okrouhlá zámecká věž také prošla přestavbou. V padesátých a šedesátých letech 16.století řídil přestavbu hradu Č. Krumlově italský stavitel Antonín Ericer, od poloviny sedmdesátých let Baldassare Maggi z Arogna.<sup>12</sup> „Výmluvně popsal proměny rožmberského českokrumlovského sídla ve Vilémově době Václav Březan: „*Pročež hrad Krumlov starý, nepořádný, úzký, tmavý a neveselý takměř ve všech místech rozšířil, přeformoval, v způsob veselý a prostranný vystavěti dal!*“<sup>13</sup>

Roku 1579 směnil Vilém z Rožmberka Sedlčany za Krčínův statek Leptáč u Netolic, kde potom dal pod vedením Baldassara Maggiho vybudovat „zámek“ Kratochvíli, jednu z nejznámějších jihočeských renesančních stavebních památek.<sup>14</sup>

Vilém z Rožmberka se oženil celkem čtyřikrát.<sup>15</sup> Jeho první žena byla Kateřina Brunšvicová, svatba se konala 28.února 1557 v Mündenu. V Březanových rukopisech je

<sup>10</sup> Viz. Bůžek (pozn.3), s.46-58,s.96-111.

<sup>11</sup>Jaroslav Pánek(ed.),Václav Březan, *Životy posledních Rožmberků*, Praha 1985, s.261, Viz. Kubíková(pozn. 6), s.180,pozn.291.

<sup>12</sup> Viz. Bůžek (pozn.3), s.231-253.

<sup>13</sup> Kubíková, *Rožmberské kroniky*, (pozn.6), s.181.

<sup>14</sup> Kol.autorů, *Zámek Kratochvíle*, (pozn.2), s.10.

jako svatební den uveden 22.únor 1557. Kateřina zemřela 10.května 1559. *Život Viléma z Rožmberka* uvádí, že se tak stalo v Karlových Varech, Poznamenání krátké a Březanovo vyšebrodské nekrologium uvádí, že to bylo v Teplicích. Její tělo bylo převezeno a pohřbeno ve Vyšším Brodě.<sup>16</sup>

Vilémovou druhou ženou se stala 14.prosince 1561 Žofie Braniborská. Žofie zemřela 27.června 1564 v Českém Krumlově a byla pohřbena ve Vyšším Brodě.<sup>17</sup>

Anna Marie Bádenská se stala 27.ledna 1578 v Českém Krumlově, třetí manželkou Viléma z Rožmberka. Zemřela 25.dubna 1583 v Třeboni. Její tělo je pochováno v kostele sv. Víta v Českém Krumlově, kde pro ni a pro Viléma z Rožmberka vybudovali hrobku.<sup>18</sup>

Poslední Vilémova manželka byla Polyxena z Pernštejna. Svatba se konala 11.ledna 1587 v Praze. Jako vdova se Polyxena provdala v roce 1603 za Zdeňka Vojtěcha z Lobkovic (zemřela r. 1642)<sup>19</sup>

Vilém z Rožmberka zemřel 31.srpna 1592 v Praze. Pohřben byl 10. prosince 1592 v českokrumlovském kostele sv. Víta po boku své třetí manželky Anny Marie. Petr Vok z Rožmberka nechal nad jejich hrobkou zřídit monumentální náhrobek.<sup>20</sup>

---

<sup>15</sup> „Prvotním důvodem ke vstupu do manželství byla pro Viléma z Rožmberka povinnost zplodit potomka a zajistit pokračování ohrožené rodové tradice. Viléma tato povinnost v průběhu jeho života přivedla nakonec do čtyř manželství.“ Václav Bůžek a kol., *Světy posledních Rožmberků*, Praha, 2011, s.526.

<sup>16</sup> SOA Třeboň, Svatební smlouva, cizí rody, z Rožmberka 4/23, Poznamenání 28/4C, Kubíková, 1997 c. Nekrologia, Kubíková, *Rožmberské kroniky* (pozn.6), s. 181, pozn.294.

<sup>17</sup>SOA Třeboň, Svatební smlouva, cizí rody, z Rožmberka 4/25, Kubíková, 1997 c. Nekrologia, Kubíková, *Rožmberské kroniky* (pozn.6), s. 181, pozn.295.

<sup>18</sup>SOA Třeboň, Svatební smlouva, cizí rody, z Rožmberka 4/26, Kubíková, 1997 c. Nekrologia, Kubíková, *Rožmberské kroniky* (pozn.6), s. 182, pozn.296.

<sup>19</sup> „ Poprvé se oženil ve 22 letech a jeho první manželka byla přibližně stejně stará. Zemřela po dvou letech společného soužití, bez toho aniž by Vilémovi porodila kýženého potomka, ačkoliv nepodložené zprávy se zmiňují o tom že v době úmrtí byla těhotná.V případě druhého sňatku byl Vilém o šest let starší než jeho braniborská manželka. Ani toto manželství netrvalo dlouho. Žofie Rožmberská z Braniboru zemřela po třech letech a opět bez potomka. Citově zlomený Vilém z Rožmberka na další manželský svazek nespěchal. Znovu se oženil až ve věku třiačtyřiceti let, zatímco jeho manželce Anně Marii bylo pouhých šestnáct let. Po pěti letech manželství ovdověl potřetí. Touha po potomkovi však zůstala, a tak se ve věku 52 let znovu oženil s Polyxenou z Pernštejna.“ Václav Bůžek a kol., *Světy posledních Rožmberků*, Praha, 2011, s.526.

<sup>20</sup> Srov.Hynek Gross(ed.), *Rozebírání náhrobníku Viléma z Rožmberka 1621*, Památky archeologické 20, 1902-1903, sl.261-264, M. Hlinomaz, *K náhrobku*, s.395-400, Anna Kubíková, *K dějinám rožmberského mauzolea a hrobky v kostele sv. Víta v Českém Krumlově*, Výběr 24,1987,s.1-4.

### 3. Baldassare Maggi – stavitel „zámku“ Kratochvíle

Do českých zemí přišel tento italský umělec z Arogna. Z obce, která se nachází v okrese Lugano (kanton Ticino), který najdeme v nejjihnějším cípu dnešního Švýcarska. „*Město Arogno bylo ve středověku i novověku rodištěm významných sochařů, architektů, štukatérů a malířů, kteří svým uměním nabyli věhlasu v Itálii i ve střední Evropě.*“<sup>21</sup>

Jelikož matriky byly v tomto místě založeny až v roce 1591, neexistuje důkaz, že se v Arognu B. Maggi opravdu narodil. Pravděpodobně ano, protože jeho rodové jméno, tam v 2.polovině 16.století nebylo ojedinělé. Žili tam i jeho sourozenci a Maggi sám připojoval jméno obce ke svému podpisu. B.Maggi se zřejmě narodil před rokem nebo kolem r. 1550. Jeho otec se jmenoval Stefan a sestry Domenika a Margarita.<sup>22</sup>

Baldassarova druhá manželka Catalina<sup>23</sup> byla dcerou Giovanniho Cometty z Devoggia. V matrikách je uvedeno, že měl dvě děti - dceru Maddalenu a syna Stefana.<sup>24</sup> Jelikož se dcera Maddalena narodila asi kolem roku 1578 a Maggiho manželka Catalina asi v roce 1564, je tedy pravděpodobné, že dcera byla z jeho prvního manželství (jméno jeho první manželky není známo).

První známá zpráva o architektovi Maggim z obce Arogno je z 3. března 1580. Tam je uveden v seznamu nemovitostí Arogna příslušejících k farnosti svatoštěpánské majetek „magistri Balsaris de Madiis“ ( a spolu s ním i statky „magistri Dominici Madii“, snad stavitele Domenika Maggiho, rovněž známého z českých zemí, a „magistri Thome del Mellana“, s nímž byl patrně spřízněn štukatér Antonio Melana. V březnu roku 1581 sepsal Baldassare Maggi testament, patrně před novou cestou na sever, jak bývalo zvykem - jeho znění však neznáme.<sup>25</sup>

---

<sup>21</sup> Kol. autorů, *Zámek Kratochvíle* (pozn.2), s.18.

<sup>22</sup> „*sestra Domenika, zemřela roku 1614 jako vdova, a Margarita (její manžel byl Tom de Beltramolo), zemřela r.1616*“, zdroj: matrika zemřelých v Arognu, Jarmila Krčálová, *Renesanční stavby B. Maggiho v Čechách a na Moravě*, Praha, 1986, s.11, pozn.2.

<sup>23</sup> „*Catalina se asi narodila r.1564, jelikož v záznamu o úmrtí z 24.8.1624 je napsáno, že jí bylo 60let*“ - zdroj: farní matrika v Arognu, Viz. Krčálová (pozn.22), s.11,pozn.3.

<sup>24</sup> „*Maddalena se narodila 20.února 1594, vdala se za Antonia, syna Pietra de Sposetta, zemřela 28.ledna 1608 v Arognu, syn Stefano, byl pokřtěn 2.června 1592, zemřel však v necelých pěti letech 28.dubna 1597*“ zdroj: matrika zemřelých v Arognu, Krčálová, *Renesanční stavby*, s.11.pozn.4.

<sup>25</sup> Viz. Krčálová, (pozn. 22 ),s.12.

Baldassare patřil k váženým obyvatelům Arogna. Často se se svou ženou a dcerou účastnil křtů a svateb. Tím máme zdokumentováno, že v uvedenou dobu byl v Arognu.<sup>26</sup>

Maddalena byla mimo jiné 19.listopadu 1595 kmotrou Giovannimu Giacomovi, synkovi Maggiho jindřichohradeckého spolupracovníka Giovanniho Marie Facconiho a jeho ženy Margarity, také však synovi Andrey Spezzy, pozdějšího stavitele Albrechta z Valdštejna.<sup>27</sup>

B. Maggi a členové jeho rodiny byli pohřbeni v kostele sv. Štěpána v kapli Tří králů(dei tre Magi) kde si Maggi zřídil hrobku (volba nebyla jistě náhodná-zasvěcení připomíná jeho rodové jméno). Dne 3.března 1581, asi v souvislosti s psaním poslední vůle, dal pokyn sloužit jedenkrát týdně v kapli mši svatou. Při vizitaci 18.května 1613 rozhodl biskup, aby započatá sakristie byla vzdálena čtyři lokte od kaple Tří králů a že Baldassare de Maggi má zaplatit částku 25 scudů.<sup>28</sup>

Dřívější zprávy o Baldassare Maggim máme překvapivě z Čech. Prvotní zpráva je z 30.března 1575 z Českého Krumlova, tedy z období kdy architekt pracoval na hradě Viléma z Rožmberka, patrně již delší dobu (vyplývá to z údajů Jetřicha Latinského o postupu stavebních prací). V druhé polovině sedmdesátých let až do konce roku 1588 pracoval na všech významných stavbách Rožmberků a pánů z Hradce. Pracoval jako autor projektů i jako stavitel na těchto stavbách: při přestavbě hradu v Českém Krumlově i v další etapě, roku 1588, na zámku v Bechyni (1579- 1587), na tvrzi Leptáč a „zámku“ *Kratochvíle* v letech 1579-83 a 1585, při jezuitské koleji v Českém Krumlově v letech 1585-88.<sup>29</sup>

V letech 1580-88 projektoval a také vedl stavební práce na zámku v Jindřichově Hradci a na Hluboké nad Vltavou. To je ovšem jen velmi strohý výčet jeho děl. Jsou to díla u nichž značně fragmentární archivní materiál uvádí jeho jméno.<sup>30</sup> Mnohé další stavby je možno tomuto architektovi přinejmenším připsat.

---

<sup>26</sup> Kmotrem byl Baldassare např: 22.11.1591,15.9.1594, 9.10.1598,4.12.1604, 24.5.1614 a další, zdroj: matrika křtů a sňatků v Arognu, Krčálová, *Renesanční stavby*(pozn.22) s.12(pozn.10).

<sup>27</sup> Viz. Krčálová, (pozn. 22 ),s.12.

<sup>28</sup> „Rozhodnutí pak bylo 20.srpna stvrzeno písemně, když se mistr zavázal zaplatit 25 scudů“,Krčálová, *Renesanční stavby*(pozn.22), s. 12, pozn.9.

<sup>29</sup> „Zřejmě od roku 1574 – 1589 působil B. Maggi ve službách Rožmberků a pánů z Hradce“, JKř [Jarmila Krčálová], heslo „Maggi, Baldassare“, in: Anděla Horová (ed.), *Nová encyklopedie českého výtvarného umění*, Praha 1995, s. 465.

<sup>30</sup> „Zaznamenán je jako mistr Balcar, mistr Balcar Vlach, barmistr mistr Balthazar, mistr Baltazar paumistr, Vlach Balthauzar, Balthasar Vlach zedník, maister Balthausen, mistr Balczar polmistr jeho milosti páně, mistr Baltazar Mag(o), Baltazar Mag(o) Vlach, mistr Baltazar May barmistr J. Milosti

Baldassare Maggi se vydal někdy před rokem 1575 do Čech, patrně přímo do služeb Rožmberků. Již roku 1552 pro ně pracoval, na jejich paláci na Pražském hradě, zednický učeň Antonio de Rogno, tedy z Arogna, a dokonce zedník rodového jména Maggi, Maspeto nebo Maffeto Demago. Či následoval jiného jmenovce, zřejmě příbuzného, Domenika Maggiho z Arogna, který v Praze r. 1567 napsal testament.<sup>31</sup>

V českých zemích působilo ještě několik zedníků a architektů s příjmením Maggi. Především začátkem 17.století: tři z nich- Battista, Domenico a Giovan Pietro v Praze ( všichni však z ticinského Cabbia a nikoli z Arogna). V Lipníku nad Bečvou pracoval jistý Giovanni, u kterého nevíme odkud pocházel. Jacopo Maggi, jehož domovská obec byla v moravských dokumentech bohužel zkomolena na nesrozumitelné Pentedže, pracoval v Příboře.<sup>32</sup>

U Viléma z Rožmberka i Adama II. z Hradce, se Baldassare svým postavením dvorního stavitele stal nástupcem mistra Antonia, kterého bohužel známe pouze pod zkresleným příjmením Drizzan nebo Erizzan-Ericer. Antonio na jejich jihočeských sídlech stavěl od konce padesátých do první poloviny sedmdesátých let. Jsou doloženy záznamy o práci Antonia v Jindřichově Hradci mezi rokem 1558 a 1573 (pracovně i jako majitel domu), na Hluboké nad Vltavou v letech 1563-66, v Třeboni 1568-71 (současně je také, roku 1570, zaznamenán jeho pobyt v Praze, v Nové Bystřici a u pana Trčky – asi ve Světlé nebo v Ledči nad Sázavou).

Také pracoval na hradu v Českém Krumlově, kde je výslovně jmenován roku 1563. Neexistuje záznam, kdy Antonio zemřel anebo odešel z Čech, Ještě roku 1574 jsou placeny splátky za jeho jindřichohradecký dům „na místě Antona Vlacha“, který tedy zřejmě dosud žil.<sup>33</sup> Je možné, že asi právě nebyl ve městě a snad ani v Čechách.

Tehdy je jeho jméno zaznamenáno naposledy. V té době zřejmě také převzal jeho práci Baldassare Maggi ( alespoň u Viléma z Rožmberka).

Baldassare Maggi se dožil poměrně vysokého věku, zemřel v Arognu 27.března 1619, příštího dne byl pohřben do místního farního kostela sv. Štěpána.<sup>34</sup>

---

*páně (Viléma z Rožmberka). Sám se 14.12.1587 na Hluboké nad Vltavou podepsal Baltazero Maio de Ronio, 30.11.1588 Baldisaro di Magi de ronio“, Krčálová, Renesanční stavby(pozn.22), s.13,pozn.11.*

<sup>31</sup> „V literatuře bývá uvedeno, že zemřel v roce 1567 (K. Chytil 1925, s.54 a 63, V. Kotrba 1971, s.99)- tehdy však pouze na Malé Straně sepsal testament, „jsa ze Vlach a nevěda, zda se bude moci zdráv vrátit domů.“(Archiv hl. města Prahy: městská kniha 162), Krčálová, *Renesanční stavby*(pozn.22), s.13,pozn.13.

<sup>32</sup> Viz. Krčálová, (pozn.22),s.13.

<sup>33</sup> Okresní archiv Jindřichův Hradec: tržová kniha J. Hradec - Město, od r. 1551, f.208, Krčálová, *Renesanční stavby*(pozn.22), s. 14, pozn.16.

<sup>34</sup> . Krčálová (pozn.22 ), s.11.

## 4. Kratochvíle - stavební historie

„Zámek“ Kratochvíle se nachází v malebné krajině jižních Čech, mezi lesy, lukami a rybníky Netolické pánve. Tento renesanční skvost leží 2 km severozápadně od Netolic v okrese Prachatice. Celý „areál zámku“ je vymezen obdélníkovou obvodovou zdí do které jsou zakomponovány bašty a celé dnešní provozní zázemí „zámku“ (původně zde byli místnosti pro služebnictvo, kuchyně, spižírny aj.). V jihovýchodním rohu obvodové zdi je umístěna kaple Narození Panny Marie, uvnitř které nalezneme bohatou štukovou a malířskou výzdobu. Do samotné „vily“ se dostaneme projdeme-li vstupní bránou s vysokou hranolovou věží a přejdeme přes malý most, který byl původně padací. „Vilu“ tvoří na pohled velmi prostá jednopatrová obdélná budova, která nás, ale překvapí svou zdobností interiéru. Dodnes je „vila“ obklopena vodním příkopem. Za „vilou“ se rozprostírá zahrada. Na Kratochvíli nebyly nikdy žádné hospodářské budovy, ale byly umístěny mimo „zámecký areál“ (Petrův Dvůr).

### 4.1 „Vila“

Již koncem 14. století stál v místech dnešní Kratochvíle dvůr Leptáč, který r. 1401 patřil netolickému řezníkovi Mikuláši Kuglovi.<sup>35</sup> Roku 1569 daroval Vilém z Rožmberka Leptáč<sup>36</sup> regentovi všech svých panství Jakubu Krčínovi z Jelčan.<sup>37</sup> Do jaké míry dal Krčín starý dvůr Leptáč přebudovat nebo zcela nově postavit a kde se skutečně nalézal, není dosud spolehlivě prameny ani nálezy doloženo.

„Jakub Krčín nechal na místě, kde stály hospodářské budovy postavit nové stavení, které nechal ozdobit nástěnnými malbami s loveckou tematikou. Kolem objektu vybudoval oboru pro chov vysoké zvěře. Při přestavbě Leptáče sledoval své vlastní záměry. Darované pozemky patřily do netolického panství – o jeho vlastnictví vedli Rožmberkové již několik desítek let spory s klášterem Zlatá Koruna. Pokud by se spor znovu projednával, mohl by Krčín přijít o majetek. Plán mu nakonec vyšel. Když ukazoval Vilémovi z Rožmberka jak přebudoval Leptáč, místo se Vilémovi zalíbilo natolik, že Leptáč s Krčínem směnil za Sedlčany (r.1579).“<sup>38</sup>

---

<sup>35</sup> František Mareš – Josef Sedláček, *Soupis památek historických a uměleckých v politickém okrese Prachatickém*, Praha 1913, s.92.

<sup>36</sup> „společně s několika okolními vesnicemi a pozemky“, kol. autorů *Zámek Kratochvíle* (pozn.2) s.9.

<sup>37</sup> Theodor Antl, *Dějiny města Netolic*, Netolice 1903, s.131.

<sup>38</sup> Kol. autorů, *Zámek Kratochvíle*, (pozn.2), s.9-10.



K formální dohodě o směně, právně potvrzené 20.ledna 1580, došlo patrně již před rokem 1579, kdy zde Krčín řídil za spoluúčasti rožmberského dvorního architekta Baldassare Maggiho z Arogn (,,mistra Balcara“) přestavbu svého stavení a výmalbu místností převážně loveckými scénami a kdy (podle svého dopisu) doufal, že se „milosti líbiti budou“. <sup>39</sup> Přebudované tvrzi bylo 10.června roku 1581 povoleno pojmenování *Kratochvíle*. <sup>40</sup>Krčínovu tvrzi, pozměněnou v r. 1579 bezpochyby již podle vladařových požadavků, využíval Vilém z Rožmberka pravděpodobně ihned po jejím získání.

V tutéž dobu však již Vilém patrně usoudil, že Nový Leptáč, nazývaný nyní *Kratochvíle*, již neodpovídá jeho požadavkům na reprezentační sídlo a pro akce, které zde hodlá podnikat. <sup>41</sup> Počátkem r. 1582 se proto k místu začal svážet stavební materiál a lámal se stavební kámen. <sup>42</sup> Přípravu nové stavby tu řídil Jan Netolický z Túrova. <sup>43</sup> Kámen byl lámán vlašskými kameníky ( byli zaměstnáni na rožmberském panství). V lomu u Katovic na Strakonicku byl těžen „tenký kámen“, který byl používán na dlaždice. Na Hodějovském panství byl pak lom na bílou žulu pro ostění oken a dveří. <sup>44</sup> „ *Tehdy už byl zřejmě vypracován projekt: 14.ledna hodlal totiž Jan Netolický záhy „srovnat ten vršek, kde brána bude, jakž mistr Balcar ukazoval.“* <sup>45</sup> Inspiraci jistě čerpal z prostředí střední a severní Itálie, odkud pocházel, z typu předměstské vily – „casina“, která jsou tam stavěna již závěrem 15. století (návrh Franceska di Giorgio Martini či vila Farnesina od B. Peruzziho) a počátky tohoto stavebního druhu bychom hledali již v antice. <sup>46</sup> Kde konečnému schválení podoby celého objektu došlo v srpnu 1582, kdy se zde sjeli vladař Vilém a jeho bratr Vok ke třídní poradní schůzce. <sup>47</sup>

---

<sup>39</sup> List Jakuba Krčína Vilémovi z Rožmberka dat. na „Novým Leptači v pondělí po neděli Jubilate 1579“, Viz. Krčálová(pozn. 22), s.31, pozn.62.

<sup>40</sup> „ *dal si pak p. Vilém 10.června 1581 císařem Rudolfem II. vysaditi za tvrzi a jmenovati Kratochvíl“* Antl, *Dějiny města Netolic*,(pozn.37), s.114.

<sup>41</sup> „ *Jest však zcela přirozeno, že velmoži rázu a významu p. Viléma z Rožmberka tento nevelký zámeček nemohl vystačiti a že pomýšlel na postavení velkolepé nové budovy.“* Antl, *Dějiny města Netolic* (pozn.37),s.115.

<sup>42</sup> F.Mareš 1896, sl.781-783, Viz. Krčálová(pozn.22 ), s.31, pozn.65.

<sup>43</sup> Antl, *Dějiny města Netolic* (pozn.37),s.115.

<sup>44</sup> F.Mareš 1896,sl.782-783, Viz. Krčálová (pozn.22 ), s. 31,pozn.67.

<sup>45</sup> F.Mareš 1896,sl.782, Viz. Krčálová (pozn.22 ), s. 31,pozn.66.

<sup>46</sup> Viz. Krčálová (pozn.22 ), s.35-37.

<sup>47</sup> „ *Oba bratři sjeli se na Kratochvíli(obnovený Leptáč) 8.srpna 1582 a při poradě té bylo o stavbě nové Kratochvíle definitivně rozhodnuto.“* Antl, *Dějiny města Netolic* (pozn.37),s.115.

Oba dosud užívali o zhruba 5-7 let starší nedlouho předtím přestavěné stavení bývalé Krčínovy tvrze.<sup>48</sup>

Vlastní stavba „vily“ však byla zahájena až v květnu roku 1583. K této práci žádal „stavbyvedoucí“ hejtman Jan Netolický z Turnova o účast zkušeného rožmberského tesaře Mertla.<sup>49</sup> Následující tři roky probíhala realizace hrubé stavby celého „souboru“, který byl zčásti schopen provozu ještě před čtvrtým sňatkem Viléma z Rožmberka s Polyxenou z Pernštejna začátkem r. 1587.

Hrubá stavba „vily“ se prováděla v hlavních zdech převážně z lomového kamene, jak bylo zjištěno v průzkumu z r. 2005- podle obnažené části severního průčelí - dosti nekvalitně. Do okenních a vstupních otvorů zaklenutých cihelnými segmentovými pasy, byla dodatečně vkládána žulová ostění a dozdivána cihlami či jejich úlomky. Vnější fasády byly (podle restaurátorských zpráv) vytvořeny omítkou s hrubším zrnem písku a pecičkami vápna, vtažená na povrchu kletováním do hladké podoby. Tesař Mertl, tvůrce bání na krumlovské a bechyňské zámecké věži, byl i stavitelem krovové konstrukce nad novostavbou „vily“, která jak víme z veduty (J.de Verle,1686) tvořila rozměrné, na obou bocích zvalbené sedlo a její okraje tvořila nepochybně dřevěná omítnutá lunetová římsa.<sup>50</sup>

Již rok před Vilémovou čtvrtou svatbou (r.1586) byl „soubor“ víceméně provozuschopný, zřejmě i s malířskou výzdobou průčelí a minimálně dočasnou dekorativní výmalbou některých kleneb. Nepřímo tomu svědčí zpráva rožmberského kronikáře Březana o tom, že se tu tehdy konala jakási nákladná společenská akce s různými, dočasně instalovanými vodními stroji a obrazy. Iluzivní barevná nápodoba plastické architektury, tak jak se v rekonstruované podobě v podstatě jeví dodnes, byla postupně prováděna do zavlhle omítky. V úrovni přízemí nad iluzivním kvádrovým soklem střídaly kamenná ostění oken malované niky, v patře se výmalbou pokusili naznačit obvodový otevřený ochoz, nesený ionskými sloupy pod přímým kladím. V pozadí ochozu za sloupy byly malbou naznačeny další niky, podobně jako v přízemí s lasturami ve svých konchách. Iluzi horní lodžie zeslabila zřejmá nesourodost záměrů architekta Maggiho se zhotovitelem iluzivní výmalby, kterým patrně byla dílna

---

<sup>48</sup> „V tvrzi trávili Rožmberkové čas během svých prvních návštěv netolické obory, dokud ještě nebylo nové stavení „zámku“ Kratochvíle dokončeno. Tvrz Leptač byla za panování Eggenberků v 17.století postupně beze zbytku odstraněna.“ kol.autorů, *Zámek Kratochvíle* (pozn.2),s.20.

<sup>49</sup> „toho měsíce při 15 dni Jan Netolický z Turova, auředník téhož panství, v oboře u Netolic k novému štoku dal grunt postaviti a kolím dubovým a olšovým nabíjeti.“ V. Březan 1947,s.204, Viz. . Krčálová(pozn.22 ), s.31, pozn.68.

<sup>50</sup> „Štok neb krov tohoto nového stavení u oboře počítal se 21 sáhů délka, než šířka 12 sáhů“ .“ V. Březan 1947,s.204, Viz. . Krčálová(pozn.22 ), s.31, pozn.68.

rožmberského malíře Jiřího Widmanna.<sup>51</sup> Výmalba současně tvořila v průčelí požadovanou radostnou hravost, kterou by zřejmě plastická architektura nebyla schopna vyjádřit. S iluzivním naznačením obvodové lodžie si ovšem malíř nevěděl rady. Všechna čtyři průčelí jsou osvětleny jakoby šikmo zleva doprava, při nárožích jsou místo průhledů do bočních ochozů podél navazujících fasád naznačeny malbou plné zadržky s nikami, jejichž doplnění za malovanými nárožními pilíři by tu sílu bočních zdí redukovaly na pouhé slupky. Není to jediný případ jistého popření či zkreslení konstrukce a tektoniky architektonického díla vstupem malíře či autora sgrafita.

Zajímavým způsobem řešil malíř severní nesymetrické průčelí vily. Schodišťovou osu s výškově posunutými okny vložil do iluzivně pojatého půlválcového rivalitu (nebo předsazené věžice) z kvádrového zdiva, za kterou zabíhají malované niky obou podlaží. Nesymetrické řešení severního průčelí možná způsobily účelové potřeby budovy, založené na vymezeném obvodu, případně existence stavení bývalé Krčínovy tvrze za „vilou“, s níž se nadále provozně počítalo. Je otázka, zda do malovaných nik v parteru neměly být ještě vloženy malby plastik nebo bust, jako je tomu např: ve výmalbě průčelí budov krumlovského zámku a v Bechyni, k čemuž tady již nedošlo. Uvedená olejomalba J. de Verleho nás informuje, že lunety v podřímsí vyplňovaly malované busty pravděpodobně imperátorů a že střechu zdobily štítky a vikýřky. Za povšimnutí stojí na olejomalbě úprava před vstupem do budovy, kde zamýšlený padací most nebyl (asi vzhledem k technickým komplikacím uvnitř reprezentačního vstupního sálu) nakonec realizován. Nicméně na obraze se nízké parkánové zídky nad vnějším vodním příkopem stáčejí oblouky ke vstupu do budovy, při němž jsou zvýšeny a proraženy pravouhlými vstupy na boční parkánové cesty. Přemostěná voda obvodového příkopu tu musela sahat až k průčelní zdi vily pod hlavním portálem (Na fotografii v knize František Mareš – Josef Sedláček, *Soupis památek historických a uměleckých v politickém okresu Prachatickém*,<sup>52</sup> obr. 69, stočení parkánové zídky k portálu dosud existuje). Autora kamenických prací, především hlavního portálu a krbů v obou čelních síních, dosud neznáme jménem. Pravděpodobně jimi byli příslušníci rožmberské stavební hutě, kde působili zejména vlašští specialisté. Jejich dílem jsou jistě i klenby všech prostor „vily“ na Maggiho dispozičním rozvrhu.

<sup>51</sup> JKr [Jarmila Krčálová], heslo „Widman, Georg“, in: Anděla Horová (ed.), *Nová encyklopedie českého výtvarného umění*, Praha 1995, s. 934.

<sup>52</sup> František Mareš – Josef Sedláček, *Soupis památek historických a uměleckých v politickém okresu Prachatickém*, Praha 1913.

Známkou základního dokončení stavby „souboru“ jsou zprávy, že tu byl v červenci roku 1589 hostem papežský nuncius Antonio Putea<sup>53</sup> a v září téhož roku se tu dva týdny zdržel Vilém z Rožmberka se svým dvorem a hosty.

Ve stejné době tu maloval, především v 1.patře, malíř Widmann se svými pomocníky a v práci pokračoval i následující léta. Vysoké části na dobudování „souboru“ byly vynakládány i v letech 1590 a 1591, týkaly se však zřejmě více staveb při jeho obvodu.<sup>54</sup>

Stavební a výzdobné práce do jisté míry probíhaly i po smrti Viléma z Rožmberka roku 1592, kdy *Kratochvíli* v rámci celého panství získal jeho bratr Petr Vok. V době, kdy *Kratochvíli* vlastnil Petr Vok ji každoročně navštěvoval, zejména v letech morové epidemie 1598-99, kdy se po dokončení všech staveb, zdí a příkopů budovala až do r. 1600 různá oddělení renesanční zahrady. Tehdy ve zprávě z 13.7.1600 se mimo jiné uvádí, že „*v placu mezi oběma zámky ta zahrada dobrou zemí jest již navožena a zpravena i srovnána pěkně*“ ( tj. mezi „vilou“ a bývalou Krčínovou tvrzí).<sup>55</sup>

Roku 1602 přivedla tíživá finanční situace Petra Voka k tomu, že prodal Český Krumlov s netolickým panstvím Rudolfu II.<sup>56</sup> Patrně jako příprava k tomuto jeho rozhodnutí předcházelo sepsání inventáře netolického panství r. 1601, ze kterého se dozvídáme o tehdejšímu využití některých místností<sup>57</sup>: S „Velkou světnicí“ (loveckým sálem č. 4) sousedil tehdy pokoj komorníka Petra Voka, kterým byl Jan Hagen ze Švarcpachu (č.7). Patrně severovýchodní nárožní místnost v přízemí (16) byla označena jako pokoj pana hraběte ( podle Dr. A Stejskala zřejmě Jana Zrinského ze Strynu). V 1. patře se vedle Zlatého pokoje velkého (18) jmenuje druhý pokoj „ podle“(19) a sklípek „třetí podlý“ ( „Vilémova ložnice č. 20). Východní trakt prvního patra zabíral předpokoj Petra Voka (24) a při nároží jeho pokoj (25, „modrá komnata“), v inventáři bez uvedení lůžka). Sousední místnost č. 23 se vstupem na šnekové schodiště je patrně označena v rámci pokoje „Jeho Mí. Páně“ jako sklípek. Pro tzv.

---

<sup>53</sup> 22.7.1589 vysvětlil Antonio Putea kapli Narození Panny Marie, Mareš – Sedláček, *Soupis památek* (pozn.35),s.88.

<sup>54</sup> „ r. 1590 na stavení nového zámku *Kratochvíle* vydáno 2700 kop, roku 1591 na stavení při oboře *Kratochvíli* 800 kop“ Viz. . Krčálová(pozn. 22), s.32, pozn.75.

<sup>55</sup> Antl, *Dějiny města Netolic* (pozn.37), s.119-120.

<sup>56</sup> „ 11.zář 1601 uzavřel Petr Vok smlouvu s Rudolfem II, dle níž r. 1602 vedle jiných statků postoupil i *Kratochvíli* jmenovanému císaři, Petr Vok se odstěhoval z Č.Krumlov do Třeboně 3.dubna 1602“ Antl, *Dějiny města Netolic*,(pozn.37),s.122,s.35.

<sup>57</sup> A.Stejskal, *Inventáře letohrádku Kratochvíle v předbělohorském období*, 1998 (uloženo v NPÚ České Budějovice).

„Laboratorium Jeho Mi. Páně“ v prvním patře s jedním stolečkem zbývá pak pouze malý prostor č. 21, užívaný později nebo současně jako topná komora.

V podkroví tehdy existovaly dva podle inventáře rozměrné pokoje (7-8 loží v každém), z nichž jeden se označuje jako „fraucimorský“. Zřejmě na schodiště navazovala zde před pokoji ještě „sň pod krovy“.

V období mezi lety 1602-1625, kdy byla *Kratochvíle* v majetku komory, dochází tu zřejmě pouze k běžné údržbě. Ještě r. 1602 provedl rožmberský malíř Bartoloměj Beránek dnes již nezvěstné pohledy na *Kratochvíli*, téhož roku tu ještě pokrývač Václav z Hradce Králové prováděl výměnu prejzové krytiny a malíř Jan opravoval v zámku malby.<sup>58</sup> V r. 1606 byl sepsán inventář výplní otvorů, tj. dveří se zámky a závěsy, oken s okenicemi a také kachlových kamen. Kachlová kamna dosud samozřejmě ještě z doby rožmberské byly v přízemí čtyři, všechny zelené. V prvním patře byly ve „Zlatém pokoji“ (18) a ve „druhém Zlatém pokoji“ (19) zámky a panty pozlacené a kamna „barevná“. Dnes tzv. „Vilémova ložnice“ je v inventáři označena jako „sklep“. V „Bílém panském pokoji“ (24) – kamna „železný barvy“, v druhém panském pokoji – zelená kachlová kamna, v sousedním „sklepě“ (23) se výjimečně jmenuje „vykládané lože s nebesy“.

V podkroví je oproti inventárnímu soupisu před sedmi lety uvedeno vedle dvou světnic se zelenými kamny ještě pět komor. Okna z doby posledních Rožmberků byla patrně (podle malby J.de Verle) trojkřídlá s příčnickou, zasklené asi z terčíků do olova, okenice byly vnitřní.<sup>59</sup>

Velká část v r. 1608 sepsaných výplní a inventáře byla za 4 roky zničena, když sem vtrhli r. 1612 Pasovští. Zprávy z roku 1612 uvádí, že zde způsobili škod za 180 kop míšenských, když vytloukli 16 oken a vybrali z nich olovo, vytrhali malovaná dveřní křídla a jejich zámky, kování a rozbili kachlová kamna.<sup>60</sup>

## II.

Nová etapa stavební historie *Kratochvíle* nastala po r. 1628, kdy císař Ferdinand II. předal krumlovské panství s Netolicem vévodovi Janu Oldřichovi z Eggenberka.

---

<sup>58</sup> „Rudolf II. na *Kratochvíli* nikdy nepřišel, nechal si jen namalovat různé pohledy od malíře Beránka, které se však ztratily“ Antl, *Dějiny města Netolic* (pozn.37),s.122.

<sup>59</sup> A.Stejskal, *Inventáře letohrádku Kratochvíle v předbělohorském období*, 1998 (uloženo v NPÚ České Budějovice).

<sup>60</sup> Antl, *Dějiny města Netolic* (pozn.37),s.109.

Eggenberkové následně vlastnili *Kratochvíli* až do roku 1720.<sup>61</sup> Nelze vyloučit, že na odstranění škod, které „vile“ způsobil vpád Pasovských a události v počátcích třicetileté války se podíleli i bývalí pracovníci Widmanovy malířské dílny a jimi vyškolení pokračovatelé. Bližší informace, co se zde dělo do konce třicetileté války však nebyly prozatím v archivu zachyceny. Nový inventář z r. 1652 eviduje opět především dveře se zámky a okna s okenicemi. Vedle Zlatého pokoje jmenuje dvě komory (19 a 20). V dnešním „Malém zlatém sále“(19) se tu připomíná dodnes existující „vezděná almara“, dnešní „panské ložnici“ (20) jsou uváděny dveře na záchod (v předděleném prostoru 21), který tam existoval ještě ve 20.století. Dvěma dveřmi do „dvou kuchyní“ ve velké horní síni (17) rozumí se zde zřejmě dveře do topných komor č. 21 a 22. Sousední místnosti č. 25 a 23 jsou zde jmenovány jako dvě komory při bílém pokoji, v jednom z nich (zřejmě v nárožním pokoji č. 25) existovala tehdy nově postavená zelená kamna. Jako druhý záchod byla v r. 1652 snad stále používána mělká nika v prostoru č. 23 vedle vstupu na šnekové schodiště.

V přízemí je zaznamenána velká síň a pokoje po obou jejích bocích, dále komory podél schodiště. Záchody zaujímaly část prostoru (9) a zalomený úsek chodby pod schody, která vedla z nového „zámku“ do starého (k bývalé tvrzi Jakuba Krčína). Lovecký sál v přízemí (4) je v inventáři jmenován jako „zaječí pokoj“.

Roku 1654 dali Eggenberkové zbořit starý „zámek“ Leptáč. Byla z něho ponechána pouze část, která se skládala ze dvou pokojů, předsíně a nad tím vybudovali střechu.<sup>62</sup> Na olejomalbě J. de Verla je tento „štek“ zachycen jako drobné stavení v severovýchodním koutě zahrady za vilou se dvěma okénky nad sebou.

Uvedené zásahy a další prováděné v obvodové zástavbě „souboru“ svědčí o zájmu Eggenberků o tuto lokalitu. Zdá se, že si „vilu“ oblíbila zejména kněžna Marie Ernestina z Eggenberku. Podle soupisu prací z r.1683, které zde měl provést knížecí stavitel Jacob de Maggi, měl se v pokoji kněžny vybourat kus zdi a provést tu vlašský komín s kamenicky opracovanou deskou.<sup>63</sup> Tehdy byl zřejmě v tzv. pokoji paní (35) v prvním patře vybudován dnešní krb v bohatě profilovaném rámci s uchy a současná by logicky byla (i z konstrukčních důvodů) deska nad krbem se štukovým vyobrazením upalovaných dětí. Zároveň s budováním krbu byl nejspíš ( podle požadovaných soupisů prací) posunut i vstup do sousedního prostoru (23), kde byl tehdy také upraven vstup

---

<sup>61</sup> „15.4.1628 daroval císař Ferdinand II Netolice včetně Kratochvíle Oldřichovi z Eggenberku“ Antl, *Dějiny města Netolic* (pozn.37),s.37.

<sup>62</sup> Antl, *Dějiny města Netolic* (pozn.37),s.133.

<sup>63</sup> Mareš – Sedláček, *Soupis památek*(pozn.35),s.68.

k sousednímu záchodku. Vedle stavitele Maggiho se prací (jež zahrnovaly i zásahy do objektů ve vstupním křídle s věží a kaplí) zúčastnil i kameník Matěj Haberer z Českého Krumlova. O rok později se opravovala poškozená střecha nad vilou, kudy zatékalo do kněžnina pokoje.<sup>64</sup>

Podle obrazu okolí Netolic a *Kratochvíle*, který pro kněžnu namaloval r. 1686 Jindřich de Verle, lze říci, že si „vila“ i po 100 letech své existence nadále zachovala podobu z doby posledních Rožmberků. Pouze tu byla uvnitř dílčím způsobem doplněna výmalba. Špalety dveří a jejich rámování s andílky, eggenberská dveřní křídla, uvedený krb a štuková výzdoba nad ním v „ložnici paní“ (25), která se tak patrně nazývá až do doby působení kněžny Marie Ernestiny. Některé olištované portály při Maggiho raně barokní adaptaci „vily“ mohly být použity z bouraného Krčínova Leptáče.

Popis „vily“ z r. 1685 vypovídá o tom, že někdy předtím došlo asi k výměně některých okenních výplní. Velký zlatý pokoj v prvním patře (18) má zde totiž již všechna okna zasklená „do kříže“, tj. zřejmě čtyřkřídlá, zatímco u ostatních místností zůstávají okna trojkřídlá, tak jak je zachycuje J. de Verle. V Malém zlatém pokoji (19) nadále existuje vezděná almara, ze sousední „komory“ (20 – nazývané dnes Pánská ložnice) se nadále vstupovalo na záchod. (Prostory 23 a 25 jsou zde společně jmenovány jako komory, s dveřmi na schody a záchod.) V podkroví zůstávají místnosti fraucimoru, uvádí se tu dveře k dalšímu záchodu. Z popisu je současně patrné, že předchozí eggenberské úpravy nepochybně výrazně zasáhly podkroví, kde je nyní vedle pokoje se dvěma komorami modrý pokoj, nový pokoj, pokoj zadní, kde bydlí slečna a další dvě komory. „Lovecký sál v přízemí (4) je tu poprvé označen jako „oficírská jídelna“.<sup>65</sup>

Roku 1696 nechala kněžna zbořit „starý zámek Kratochvíle“ – ve skutečnosti zbývající část Krčínovy Leptáče („štekl“), který tu zůstal po zboření větší části r. 1654.<sup>66</sup> Poslední zdokumentovanou iniciativou kněžny Marie Ernestiny představuje její přání vyměnit kamna v jídelně za krb. Je možné, že se jedná o krb, vložený do boční stěny Velkého zlatého sálu, který snad tehdy sloužil dočasně jako panská jídelna a kde starší inventáře uváděly kamna.

---

<sup>64</sup> Stavební záležitosti panství Netolice 1582-1784 sign.II B7B beta 1b, Vrchní úřad Český Krumlov, František Kašíčka a kol., *Kratochvíle, okres Prachatice, kraj Jihočeský. Vila. Stavebně historický průzkum a architektonicko památkové vyhodnocení*, Praha 2006, s.75-76.

<sup>65</sup> Stavební záležitosti panství Netolice 1582-1784 sign.II B7B beta 1b, Vrchní úřad Český Krumlov, František Kašíčka a kol., *Kratochvíle, okres Prachatice, kraj Jihočeský. Vila. Stavebně historický průzkum a architektonicko památkové vyhodnocení*, Praha 2006, s.76-77.

<sup>66</sup> Mareš – Sedláček, *Soupis památek*(pozn.35)s.92, Antl, *Dějiny města Netolic* (pozn.37),s.133.

### III.

Po smrti knížete Jana Kristiana z Eggenberku a úmrtí jeho manželky kněžny Marie Ernestiny rozené „ze Schwarzenbergu“, přešlo Krumlovské vévodství s *Kratochvílí* díky dědictví r. 1720 na knížete Adama Františka ze Schwarzenberka. Nový majitel se bezprostředně nechal svým polírem a tesařem informovat o potřebných opravách „souboru“. Ve vlastní „vile“ byly zjištěny různé trhliny nad okny, v podkroví byly některé příčky odtrženy od krovové konstrukce. Prohlídka trámů krovu zjistila, že byly nahnilé a ztrouchnivělé, takže hrozilo zřícení lunetové římsy (jeden její díl údajně na zahradní straně spadl již r. 1713).

Je pravděpodobné, že následně došlo jen k nejnútnejšímu zabezpečení konstrukcí. Inventář z r. 1730 jmenuje vedle známých prostor ve „vile“ v přízemí zámeckou kuchyni.<sup>67</sup> V lednu 1758 shledal polír Vavřinec Habel z Hluboké, který tu na pokyn knížete Josefa ze Schwarzenberka provedl prohlídku, že zdivo vlastní „vily“ je v dobrém stavu a trhliny na rozích označil za staré, stabilizované, které se po zatření neobnoví. Naopak střechu prohlásil za zcela havarijní, jejímuž zřícení údajně brání jen příčky v podkroví.<sup>68</sup> Vzhledem k probíhající sedmileté válce byl však krov pouze provizorně zabezpečen, nového krovu se budova dočkala až v roce 1762, podle druhé varianty Habelova plánu. Realizaci v tomto roce potvrzují letopočty vyryté na některých prvcích krovové konstrukce. Na koncích úžlabí mezi oběma mansardovými střechami měly být zavěšeny chrliče v podobě plechových dračích hlav. Roku 1763 byly ještě dokončovány komíny, jak rovněž připomíná letopočet na jednom z nich. Stojící lešení kolem budovy bylo tehdy současně využito k hustému napekování malovaných renesančních fasád a vytvoření nové hladké omítky. Po odstranění dřevěné lunetové římsy byl pod nový krov podložena profilovaná barokní římsa, na jeho západním nároží byly vytvořeny jednoduché dvoudílné malované sluneční hodiny, vložené do štukového rámce. Fasáda tehdy patrně dostala cihlově červený nátěr.<sup>69</sup>

Základní renesanční prostorový rozvrh „vily“ se nadále nemění a zůstalo tomu tak do současnosti. Do jisté míry se však proměňuje využití jednotlivých prostor. Vypovídá o tom následný soupis obyvatelných místností po poslední provedené úpravě,

<sup>67</sup> Inventář panských budov 1700 – 1800, sign.II A7I 1b, Vrchní úřad Český Krumlov.

<sup>68</sup> Mareš – Sedláček, *Soupis památek*(pozn.35)s.74.

<sup>69</sup> Stavební záležitosti panství Netolice 1719-1800,sign.A6B beta 1b, SOA Třeboň, pracoviště Český Krumlov, František Kašička a kol., *Kratochvíle, okres Prachatice, kraj Jihočeský. Vila. Stavebně historický průzkum a architektonicko památkové vyhodnocení*, Praha 2006, s.77-78.



vytvořený pro uvažované umístění bytů knížecích úředníků v r. 1766. Horní sál (17) byl v té době používán jako kulečnickový pokoj, Velký zlatý sál (18) je jmenován sálem knížecím, vedlejší ložnice (malý zlatý sál, 19) a přilehlý pokoj (panská ložnice č. 20) byly tehdy bez topení. Východní trakt obsahoval knížecí jídelnu (24) a knížecí ložnici (25), postranní pokoj (23) byl tehdy také bez topení. V přízemí byly tehdy vytápěné patrně pouze menší prostory při bocích vstupního sálu (2 a 13). Závěrem 18. století - r. 1796 se v prvním patře „vily“ v sále u komína zvětšila stará trhlina a objevily se další. Zednický mistr Šandera tehdy doporučil vložit sem 12 železných kleštín.<sup>70</sup>

#### IV.

Plán ubytovat v „areálu“ penzionované panské úředníky znamenal definitivní ukončení rezidenční funkce a jeho profanaci, která trvala až do poloviny 20. století. V r. 1800 se dozvídáme, že zedník Šandera přetvořil část „vily“ na čtyřpokojový byt s kuchyní pro hejtmana Huginského a byla zde osazena dvoje nová kachlová kamna višňové barvy. Jednalo se patrně o východní díl přízemí s prostory 13,14,15,16, a 10. Roku 1822 byl knížetem pokutován revident Kropáč za to, že nechal v přiděleném bytě asi rovněž v přízemí „vily“ zbořit „starožitná kamna“. V r. 1826 se v přízemí i v patře „zámku“ objevily další trhliny a klenba vstupního sálu se na několika místech sesedla. Také v obou velkých sálech v prvním patře byly nápadné trhliny. Původní staré dřevěné kleštiny, které měly klenby stahovat, byly shledány zcela shnilé. Objekt byl prozatím zajištěn jen provizorně. Před odstraněním násypu nad porušenou klenbou vstupního sálu prvního patra (17) byla odstraněna dlažba z ornamentálně zdobených polévaných dlaždic a odvezena na Hlubokou.

K roku 1827 je archivně doloženo, že tesař Träxler budoval nad „vilou“ novou střechu. V podstatě šlo o obnovu předchozího barokního stavu s použitím mnoha starých dřevěných prvků. O 10 let později, r. 1837, měly být ve „vile“ vyběleny všechny místnosti, v přízemí byly položeny nové cihelné dlažby a opraveny další trhliny v klenbě a ve stěnách sálu, také zde osazeno 6 nových okenních křídel.

Roku 1843 měl kníže Jan Adolf ze Schwarzenberka úmysl do jisté míry rehabilitovat zanikající umělecké hodnoty „vily“ a přiblížit ji opět původnímu využití. Z těchto důvodů bylo rozhodnuto vystěhovat dosavadní obyvatele. Byl vypracován projekt na vložení nových kleštín, obnovu omítek s freskami na vnějších fasádách, výměnu výplní otvorů a položení nových cihelných podlah. Mělo dojít i k restaurování maleb

<sup>70</sup> Inventář panských budov 1700 – 1800, sign. II A7I 1b, Vrchní úřad Český Krumlov.

a k obnově štukatérské vnitřní výzdoby. Do jaké míry byl záměr knížete realizován, není známo, pravděpodobnější je, že od záměru bylo nakonec upuštěno.<sup>71</sup> Roku 1876 byly na budově „vily“ opravovány odpadlé římsy, žlaby a krytina, opět se zajišťovaly praskliny kleneb na úkor Melanovy renesanční štukové výzdoby. Někdy v tomto období dostala okna nové vnější okenní rámy, pro které musely být v ostění a v podokenní římse vysekány rýhy. Současně byly na skoby v ostění zavěšeny vnější dřevěné dvoukřídlé okenice.<sup>72</sup>

Koncem 19. století existuje v přízemí „vily“ sirotčinec, jehož místnosti byly v r. 1894 vybíleny, úprava prvního patra pro archiv spočívala pouze v novém vydláždění velkého „italského sálu“ a v opravě oken. Stav „vily“ počátkem 20.století je popsán v knize František Mareš – Josef Sedláček, *Soupis památek historických a uměleckých v politickém okresu Prachatickém*, Praha 1913.<sup>73</sup> Tehdy zde byl nadále umístěn sirotčinec a vychovatelná dětí pozůstalých po zaměstnancích panství, archiv a depozitář uměleckých památek zejména vyřazeného mobiliáře z kostelů na panství netolickém a libějickém. Následně tu byly realizovány menší záchranné akce, v r. 1918 zde měl restaurovat některé nástěnné malby ak. Malíř Vlček z Prahy. Po 1.sv. válce následoval ojedinělý pokus B. Číly obnovit několik maleb s loveckými výjevy.<sup>74</sup>

Na počátku 20. let 20.století přešla *Kratochvíle* po provedené pozemkové reformě pod správu ministerstva zemědělství. Na renovační zásahy této památky údajně nebyly prostředky, prostory „vily“ byly nadále využívány jako sýpky na obilí, skladiště kaštanů a žaludů. Stěny a klenby sálu zůstávaly částečně stále zabílené, ve vstupní síni nezabílená klenba naopak černala, jelikož v blízkosti sousedství byla pro potřeby sirotčince zřízena pec na chleba.

## V.

Rehabilitace „objektu“, která vlastně probíhá dodnes, byl započata až po 2.sv. válce. V r. 1950 převzala „zámek“ Národní kulturní komise Československé republiky

---

<sup>71</sup> Stavební záležitosti 1800-1857,sign. A 6 B beta 2a, SOA Třeboň, pracoviště Český Krumlov, František Kašička a kol., *Kratochvíle, okres Prachatice, kraj Jihočeský. Vila. Stavebně historický průzkum a architektonicko památkové vyhodnocení*, Praha 2006, s.78-79.

<sup>72</sup> Stavební záležitosti statku Netolice 1857-1940,sign.9B b/4., SOA Třeboň, pracoviště Český Krumlov, František Kašička a kol., *Kratochvíle, okres Prachatice, kraj Jihočeský. Vila. Stavebně historický průzkum a architektonicko památkové vyhodnocení*, Praha 2006, s.79.

<sup>73</sup> František Mareš – Josef Sedláček, *Soupis památek historických a uměleckých v politickém okresu Prachatickém*, Praha 1913, s.62-92.

<sup>74</sup> Stavební záležitosti statku Netolice 1857-1940,sign.9B b/4., SOA Třeboň, pracoviště Český Krumlov, František Kašička a kol., *Kratochvíle, okres Prachatice, kraj Jihočeský. Vila. Stavebně historický průzkum a architektonicko památkové vyhodnocení*, Praha 2006, s.80.

a téměř současně byly zahájeny přípravy vcelku velkorysé obnovy. Pracím předcházelo podrobné zaměření „areálu“ v měřítku 1:50 z r. 1953 (Novák-Máca).<sup>75</sup> V r. 1954 tu začaly restaurátorské práce na štukových reliéfech Velkého zlatého sálu (sochař Rudolf Kabeš). Následovala záchrana štukové výzdoby Malého zlatého sálu (19), sousední Panské ložnice a prostor v prvním patře východního traktu (ak. Sochař Turský). Postupné restaurování celé malířské výzdoby „vily“ bylo zahájeno v r. 1957 ak. malířkou Miladou Zbiralovou.<sup>76</sup> Restaurátorské práce na klenbách v interiérech byly prováděny postupně. K renovaci stěn interiérů bylo přistoupeno později a provádějí se vlastně dodnes. Záhy po vstupu restaurátorů překročil r. 1959 tehdejší Statní ústav pro rekonstrukci památkových měst a objektů (SÚRPMO) k projekční přípravě 1. etapy stavebních úprav „vily“. <sup>77</sup> Pod vedením ing. arch J. Buška a za spolupráce L. Pechana byl zpracován projekt na nové vydláždění podlah a výměny výplní dveřních a okenních otvorů, který byl následně zčásti postupně realizován. Restaurování nástropní a nástěnné výmalby vstupního sálu v přízemí započalo v. 1966, ale muselo být přerušeno vzhledem k nutnosti statického sjednocení celého „objektu“, kterou zde započal provádět Jihočeský stavební podnik pro údržbu památek, jehož tím pověřilo Krajské středisko památkové péče v Český Budějovicích. Táhla byla vložena pod úroveň podlah prvního patra a pod hlavní římsu, v prvním patře doplněna „I“ profily. Ruby kleneb v podkroví byly přemostěny r. 1968 betonovými pasy. Následně opět pokračovala obnova maleb ve vstupním sále, ukončená r. 1969. Následujícího roku byla restaurátorka M. Zbiralová pověřena i postupnou obnovou vnějších průčelí „vily“, které se ujala r. 1975.

V roce 1976 došlo mezi tehdejším KNV v Českých Budějovicích a Krátkým filmem Praha k uzavření dohody o vybudování expozice československého animovaného filmu v prostorách vily. Stavební úpravy a instalace expozice probíhaly v následujících letech podle projektů SÚRPMO z r. 1977. Oproti návrhu úprav celého areálu se dotkly vlastní „vily“ vcelku minimálně a ani nebyly zcela důsledně realizovány.

Současně v letech 1976-79 pracovala M. Zbiralová na restaurování nástěnných maleb Velkého zlatého sálu v prvním patře (18). Nová expozice bezpochyby zvýšila zájem tehdejší veřejnosti o dosud opomíjenou památku, výsledná podoba expozice však

---

<sup>75</sup> Kótované zaměření zámecké budovy, prosinec 1953, Novák-Máca, 1:50, Národní památkový ústav, archiv plánů.

<sup>76</sup> Soubor restaurátorských zpráv M. Zbiralové (malby v zámku Kratochvíle), NPÚ České Budějovice.

<sup>77</sup> Kašíčka a kol., *Kratochvíle, okres Prachovice, kraj Jihočeský. Vila. Stavebně historický průzkum a architektonicko památkové vyhodnocení*, Praha 2006, s.80.

nebyla zcela optimální. Do jisté míry znamenala i svými hustě naskládanými rozměrnými vitrínami potlačení výjimečného prostorového působení některých prostorů, zejména vstupního a horního velkého sálu, sálu loveckého a dalších. Pro veřejnost byla expozice zpřístupněna 1. května 1981.<sup>78</sup>

Časový odstup od poslední obnovy fasád si vyžádal r. 2002 novou restauraci maleb a omítek, která byla svěřena skupině restaurátorů pod vedením Zuzany Wichterlové z Prahy. Současně byly zčásti odhaleny zkorodované armatury ze 60. let 20.století a ošetřeny a opětně domodelována některá kamenná okenní ostění.

„Projekt s názvem *Renesance renesance* vznikl před 5 lety a každým rokem přinesl návštěvníkům něco nového. Od roku 2002 se již pracovalo na obnovách fasád, od roku 2006 přišla na řadu stavební obnova „vily“, která zahrnovala také restaurování mobiliáře a vybavení nových prostor. 300 let vypuštěný vodní příkop před několika lety opět ožil. Během obnovy získala Kratochvíle i nové a důstojnější zázemí pro návštěvníky a také nové toalety. Na druhé straně najdeme ve „vile“ i místnosti, které sloužily k okázalé reprezentaci. Projekt *Renesance renesance* stavební obnovou nekončí, naopak dostává nový rozměr. „Zámek“ Kratochvíle se v roce 2011 vrátil do podoby, kterou měl za posledních Rožmberků - Viléma a Petra Voka. Byla dokončena stavební obnova „vily“ i celého „areálu“, která probíhala v rámci projektu *Renesance renesance*. Od 21. června 2011 se návštěvníci mohou projít i kompletně zrestaurovanou prohlídkovou trasou.“<sup>79</sup>

## 4.2 Předzámčí – východní část

Návrhem nové rožmberské „rezidence“ byl pověřen dvorní architekt Baldassare Maggi z Arogn. V r. 1581 patrně již byla vytvořena představa B. Maggiho o nové podobě *Kratochvíle*. Lze tak usuzovat z listu tehdejšího netolického hejtmana z ledna 1582, z níž se dozvídáme o „vršku“, který míní srovnat v místech, kde ukazoval architekt Maggi, že bude stát brána.<sup>80</sup> Zpráva je zřejmě první informací o předpokládané poloze předzámčí, existence „vršku“ v mírném stoupajícím terénu ke staré cestě z Netolic na Prachaticko by mohla současně svědčit, že při zakládání předzámčí nebylo nutno

<sup>78</sup> A.Vondřích, Státní zámek Kratochvíle, Stálá expozice loutkového a kresleného filmu, 1983, KSSPPOP Č. Budějovice.

<sup>79</sup> Tisková zpráva z 20.6.2011, *Kratochvíle se vrátila do časů posledních Rožmberků*, NPÚ, České Budějovice.

<sup>80</sup> F.Mareš 1896, sl.782, Viz. Krčálová (pozn.22), s. 31, pozn.66.

použit zarážené dubové a olšové piloty. Ke konečnému schválení rozvrhu hmot a dispozičního řešení celého „areálu“ došlo patrně až ve dnech 8. až 10. srpna r. 1582, kdy sem k závěrečné poradě pozval Vilém z Rožmberka svého bratra Petra Voka.<sup>81</sup> Budování „souboru“ se potom realizovalo v letech 1583-1589.<sup>82</sup>

Přízemní nepodsklepené předzámčí po obou bocích vstupní věže, budované jako protáhlý konstrukční jednotrakt bylo určeno především pro pomocné provozy a obydlí stálých zaměstnanců. Ve vymezené východní části vedle většího vytápěného prostoru přístupného z podvěží (snad v seznamu inventáře z r. 1601 uváděné dvořanské světnice), následovala menší místnost, zřejmě také původně pod rovným stropem s viditelnými trámy. Východním směrem se dále připojovaly dvě obytné jednotky, tvořené vždy užší střední chodbou, snad předělenou na předsín a zadní kuchyňku, z níž se bočními otvory do komínů přikládalo do kachlových kamen přilehlých dvojic obytných místností. Přestože se z předsíně do těchto místností vstupovalo kamennými olištovanými portálky (kamenná ostění měly i otvory příkládacích prostůrků) Nebyli obyvatelé těchto „obytných jednotek“ určeni pro přímý komunikační styk s vnitřním prostorem „letohrádku“. Každé obydlí mělo samostatný vstup z vnějšího průčelí předzámčí a také vysoko umístěná obdélná okna zamezovala pohledům do zahrady.

I tyto jednotky byly zřejmě pod trémovými podhledy, podlahy byly nejspíše cihelné a prostší prkenné.<sup>83</sup> Na plánech z konce 19. století<sup>84</sup> a ještě před adaptací v r. 1988<sup>85</sup> byly obytné místnosti převážně rozděleny na přední světnici a zadní komoru. Nelze vyloučit, že se jedná o původní dispoziční řešení, které bylo vytvořeno, kvůli potřebné izolaci zahradního prostoru při přítomnosti panstva. Až dodatečně byla dostavěna další obytná jednotka stejného dispozičního rozvrhu jako mají obě předchozí, jejich prostory jsou však vzhledem ke stísněné parcele před vstupem do kostelního podvěží poněkud užší. *„Na rozdíl od závěrů průzkumů z r. 1974 je více pravděpodobné, že tato koncová přístavba ještě neexistovala před samým koncem 17. století malba Verleho z .r.1686<sup>86</sup>, který pečlivě spočítal tehdy existující dveřní a okenní otvory křídla a jeho komínky*

---

<sup>81</sup> „Oba bratři sjeli se na Kratochvíli (obnovený Leptáč) 8. srpna 1582 a při poradě té bylo o stavbě nové Kratochvíle definitivně rozhodnuto.“ Antl, *Dějiny města Netolic* (pozn.37),s.115.

<sup>82</sup> „Stavba sama, o níž nemnoho zpráv se zachovalo, protáhla se pak až do roku 1589, ba i později pracovalo se ještě na vnitřní výzdobě.“, Antl, *Dějiny města Netolic* (pozn.37),s.115.

<sup>83</sup> A.Stejskal, *Inventáře letohrádku Kratochvíle v předbělohorském období, 1998* (uloženo v NPÚ České Budějovice).

<sup>84</sup> Kopie stavu areálu z roku 1895(neoznačeno), NPÚ České Budějovice, archiv plánů.

<sup>85</sup> 6327/85, Kratochvíle st.zámek, 2.stavba (Předzámčí – východní část, projekt rekonstrukce, R. Kristián, Vl. Berger, 1988, Jihočeský podnik pro údržbu památek Tábor (uloženo na Kratochvíli).

<sup>86</sup> Veduta Kratochvíle J. de Verle, 1686, originál olej na plátně, zámecká galerie v Č. Krumlově.

přestavbu dosud neobsahuje.“<sup>87</sup> V šířkových poměrech byl však Verle nepřesný, a proto je na jeho malbě užší mezera mezi tehdejšími štítem křídla a kostelní věží, podobě jako namaloval i nepřiměřeně užší vodní příkop kolem střední „vily“, než tomu bylo ve skutečnosti. Křídlo v době renesance zřejmě končilo prostorem č. 9, s dalším oknem v široké nise východního štítu, kam se snad rovněž zalamovala sgrafitová rustika, aby dále pokračovala na zahradní zdi, zacloněné dnes zmiňovanou dodatečnou přístavbou.

Předběžný soupis inventáře uvádí v předzámčí dvořanskou světnici a čelední světnici v bráně a dále obytné pokoje, kde označení „naproti“ by mohlo situovat popisované prostory do některých z uvedených „typizovaných“ obytných jednotek. Základní obvodové a příčné renesanční a předpokládané barokní konstrukce se dochovaly dodnes, pouze tu vznikaly nebo opět mizely slabé vnitřní příčky a částečně se měnil i účel jednotlivých prostor. Roku 1612 zde asi nejen vlastní „vilu“, ale i předzámčí zpusťovali Pasovští – připomíná to vytlučení řady oken, vytrhání malovaných dveří a rozbití kachlových kamen.<sup>88</sup> Za Eggenberků byly r. 1677 prováděny rozsáhlé úpravy na vstupní věži v předzámčí. *Kratochvíli* si oblíbila kněžna Marie Ernestina z Eggenberka, za níž měly být v předzámčí sneseny dva komíny, které kouřem „kazily“ věžní hodiny. Požár vstupní věže v r. 1684 ( která údajně tehdy vyhořela na holé zdivo) si vynutil preventivní stržení přilehlé části šindelové střechy východní části předzámčí. Ještě téhož roku byly provedeny všechny opravy.<sup>89</sup>

Roku 1686 si dala kněžna namalovat tolikrát zmiňovanou vedutu *Kratochvíle*, na které ale chybí východní díl sledované části předzámčí. Nelze tedy vyloučit, přestože to archivní prameny výslovně nedokládají, že k dostavbě došlo za posledních Eggenberků.

V soupisu obyvatelných místností pro uvažované umístění knížecích úředníků r. 1766 jsou v předzámčí uváděna „špatná obydlí“, obsazená panskými zaměstnanci. Roku 1767 byla ředitelem Navrátilem konstatována silná sešlost taškové krytiny předzámčí. Pro lepší spád vody byl zvýšen hřeben sedlové střechy, po něm zčásti zůstala starší

---

<sup>87</sup> F. Kašička a kol., *Stavební historie in: Kratochvíle, okres Prachatice, kraj Jihočeský. Předzámčí I.etapa (východní část)* [Stavebně historický průzkum], Praha 2006,s.26.

<sup>88</sup> Antl, *Dějiny města Netolic* (pozn.37),s.109.

<sup>89</sup> *Stavební záležitosti panství Netolice 1582-1784 sign.II B7B beta 1b, Vrchní úřad Český Krumlov, František Kašička a kol., Kratochvíle, okres Prachatice, kraj Jihočeský. Předzámčí I.etapa (východní část)* [Stavebně historický průzkum], Praha 2006,s.27.

krovová konstrukce až do doby poslední přestavby křídla kol. r. 1988. Oprava krovu z r. 1767 a přeložení taškové krytiny předzámčí se uskutečnila r. 1846.<sup>90</sup>

Ze soupisu památek z r. 1913<sup>91</sup> se dozvíme, že předzámčí nadále slouží jako obydlí, pro hospodářské dělníky. K ubytování sloužilo toto křídlo i poté, kdy převzaly postupně „soubor“ v r. 1922 Státní lesy a v r. 1953 Národní kulturní komise. V letech 1956-58 proběhla dílčí úprava dispozice předzámčí a výměna nové střechy. V r. 1953 byly zčásti opraveny konírny, od r. 1956 se adaptace předzámčí probíhala podle projektu arch. Šulce, Šandery a Nováčka z Českých Budějovic, sgrafita tehdy obnovovali ak. Sochaři Jan a Miroslav Kolářové. V r. 1958 bylo jednáno o dodávce dvoukřídlových a jednokřídlových dveří do předzámčí.

Největší zásah do památkové podstaty předzámčí utrpělo kvůli radikální přestavbě dle plánů z roku 1988 (Jihočeský podnik pro údržbu památek Tábor).<sup>92</sup> Podle zmíněného projektu byly vybourány všechny stropní a střešní konstrukce, všechny podélné příčky, odstraněny všechny staré podlahy, dlažby a výplně otvorů. Pod podlahami byly provedeny výkop rýh pro prefabrikované kanálky a také pro základový pas mezi místnostmi (6) a (7) a pro ventilační pilíř. Před všemi nasávacími otvory ve fasádě se předpokládalo provést výkopy až na základovou spáru. Nálezové zprávy ze zemních prací mohou přinést další podrobné informace ke stavebním počátkům a k následujícím proměnám předzámčí (za předpokladu, že byl prováděn archeologický dohled a dokumentovány nálezy).

Vzduchové kanálky se podle technické zprávy k projektu z r. 1988 měly odvést azbestovými troubami, vloženými do stávajících komínů. Profilované komínové hlavice byly současně opraveny a doplněny novými nástavbami s bočními otvory a sedlovými stříškami. Nad doplněnou římsu byl vybudován nový krov, kde každou vazbu svírají dvě dvojice fošnových kleštín. V prostorech č. 2, 18 a 21 byly provedeny nové trámové stropy s rubovými izolačními rohožemi, všechny ostatní stropy tvoří stropnice Hurdis mezi ocelovými I profily, nad nimi – keramický zásyp, překrytý křemelinovými deskami. Pod novými podlahami byl na podkladní beton položena izolace proti zemní vlhkosti.

---

<sup>90</sup> Stavební záležitosti 1800-1857, sign. A 6 B beta 2a, SOA Třeboň, pracoviště Český Krumlov, František Kašička a kol., *Kratochvíle, okres Prachatice, kraj Jihočeský. Předzámčí I. etapa (východní část)* [Stavebně historický průzkum], Praha 2006, s. 27.

<sup>91</sup> František Mareš – Josef Sedláček, *Soupis památek historických a uměleckých v politickém okrese Prachatickém*, Praha 1913.

<sup>92</sup> 6327/85, Kratochvíle st. zámek, 2. stavba (Předzámčí – východní část, projekt rekonstrukce, R. Kristián, Vl. Berger, 1988, Jihočeský podnik pro údržbu památek Tábor (uloženo na Kratochvíli).

Vesmět všechny vnitřní svíslé konstrukce s vloženým hygienickým příslušenstvím a s dalšími novými příčkami v chodbách obytných jednotek získaly nové jádrové omítky či keramické obklady (podle posledního restaurátorského průzkumu z r. 2005 se silnou příměsí cementu).<sup>93</sup>Všechny otvory dostaly nové výplně, v průčelích, v portálech chodby č. 8 a na dalších exponovaných místech atypické s historizujícím kováním, na zbývajících – převážně výplně v ocelových rámech. Do podvěží bylo vloženo kamenné olištované ostění nového otvoru do pokladny. V prostorách č. 5,8 a 18 zanikla zřejmě zčásti pod obklady – kamenná ostění otvorů příkládacích nik.

Nová prejzová krytina byl opatřena měděným oplechováním se žlaby a svody. Na jižním průčelí - obnovena kamenná ostění otvorů, jejich mříže a sgrafitová rustika. Podobně provedená byla i obnova ostění s mřížemi na fasádě do zahrady a restaurátorsky zde zvýrazněna a částečně doplněna fresková dekorativní výmalba. Poslední zásah představuje vložení zděné příčky do prostoru č. 2 pro zavěšení kopie Verlovy mapy okolí Netolic, překrytí některých podlah z PVC celoplošnou kobercovinou a jiné menší zásahy.

### **4.3 Předzámčí – západní část**

Dispoziční skladba západního dílu předzámčí se odlišuje od skladby východní části. Obsahovala vedle pravděpodobně čelední místnosti v sousedství vstupní věže, klenutou zámeckou kuchyň a její zázemí, později další pomocné provozy. Je možno s jistotou soudit, že původní architekturu tvořila symetrická kulisa předzámčí s dominující střední vstupní věží, ale s kratšími přilehlými přízemními díly, než je tomu dnes. Přibližně 16 – 17 m v odstupe od bočních čel těchto dílů navazovala na pravidelnou vnitřní ohradní zeď „souboru“ při jejím východním nároží zámecká kaple s kaplankou a při západním kapli nárožní bašta.

Podobně symetrickou podobu měla mít patrně i zahradní fronta předzámčí s podélně obdélnými okénky a trojicí nik při obou koncích v místech mezer mezi boční díly předzámčí a nárožními objekty. Symetrii předzámčí brzy narušila – snad na dodatečné přání stavebníka – věž při západním štítu kaple. Tato věž tu snad nahradila starší záměr na vytvoření nějaké otevřené předsíně, chránící hlavní velkolepý žulový portál do kaple se štukovými andílky. Při budování věže asi zanikla i nika na zahradní straně pro přístup do jejího prvního patra. Jižní stěna kaple se třemi lomenými okenními

---

<sup>93</sup> 3127, st. zámek Kratochvíle, restaurátorský průzkum omítkových vrstev v interiéru předzámčí, J. Bláha, K. Karhánková, 2005 (uloženo na Kratochvíli).



otvory ukryvala ve východní části stísněnou sakristii v prostoru mezi vnějším pláštěm a užším kněžištěm. V východní části kněžiště bylo nejspíše původně větší kruhové okénko (jak by tomu svědčil slepý rám na vnější východní fasádě), dnešní menší okno v horní části asi vzniklo v souvislosti s pozdější barokní úpravou a s instalací vyššího oltáře. Na štukatérské a malířské výzdobě interiéru a exteriéru kaple se podíleli umělci v rožmberských službách – Jiří Widman<sup>94</sup> a Antonio Melana se svými spolupracovníky. Ti taktéž vytvořili ornamentální a figurální výzdobu zahradního průčelí předzámčí, průčelí vstupní věže, interiérů panské oratoře v kaplance a interiérů v jihozápadní nárožní „baště“, kde – podle soupisu inventáře kol. r. 1601 pobýval bratrský kazatel Jindřich Daniel Švarc ze Semanina.<sup>95</sup> Na vikýřku nad vchodem do kaple (asi ze zahrady) měl být letopočet 1585. Kaple byla vysvěcena 22.července r. 1589 papežským nunciusem arcibiskupem Antonio Puteusem.<sup>96</sup> Dodatečné připojení věže ke kapli a její zřejmě nekvalitní provedení vedlo následně k opakujícím se poruchám, kdy se věž vykláněla k západu a strhávala s sebou západní štítovou zeď kaple. Opakující se poruchy vedly již v 17. století k podepření štítové zdi kaple na jižní straně vedle věže mohutnou šikmou přizdívkou. Přesto se poruchy klenby kaple při věži stále opakovaly – uvádějí se k r. 1757, 1765 a 1824<sup>97</sup> – následně opravované, poslední oprava se uskutečnila v červenci 1994. Poté bylo provedeno statické zajištění, se sepnutím západního dílu klenby kaple ocelovými kleštinami a její částečné opatření rubovou betonovou skořepinou. Současně byla učiněna stavební opatření proti pokračujícímu vzlínání vlhkosti do zdiva. Projekty zabezpečení zpracovali ing. Ryneš a ing. Červeňák, realizaci prováděla firma Sommer z Č. Budějovic. Zároveň tu probíhal průzkum restaurátorský a velkorysé restaurátorské práce.

Vstupní věž dominující předzámčí tvoří samostatnou část stavebních proměn „areálu“. Původní věž byla až do požáru r. 1684 o necelé 2 m nižší než dnes. O to měla věž asi vyšší oplechovanou střechu s bání, podloženou lunetovou římsou. Její zkreslenou podobu v době výstavby nám nejspíše připomíná neumělá hrudková kresba v okenní nise v přízemí východního traktu „vily“. Sedm let před zmíněným požárem byla nákladně opravena a vyměněno bylo osm sloupů, které nesly střešní bání. Nově bylo

---

<sup>94</sup> JKr [Jarmila Krčálová], heslo „Widman, Georg“, in: Anděla Horová (ed.), *Nová encyklopedie českého výtvarného umění*, Praha 1995, s. 934.

<sup>95</sup> A.Stejskal, *Inventáře letohrádku Kratochvíle v předbělohorském období*, 1998 (uloženo v NPÚ České Budějovice).

<sup>96</sup> Mareš – Sedláček, *Soupis památek*(pozn.35)s.88.

<sup>97</sup> Mareš – Sedláček, *Soupis památek*(pozn.35)s.89.

provedeno dřevěné šalování na krovu, oplechování a vrcholová koule byla pozlacená. První patro, které obývali trubači, bylo nově omítnuto s úpravou okenních špalet a parapetů a položena byla i nová cihelná dlažba. Okna místnosti v prvním patře dostala nové výplně se skleněnými kolečky, spojovanými olovem. V té době bylo také upraveno (nebo nově zřízeno) schodiště do věže s kamennými a dřevěnými stupni. V roce 1682 dala kněžna pořídit soupis potřebných prací na *Kratochvíli*, které tu měl realizovat stavitel Jacob de Maggi z Hluboké (snad jeden z potomků rožmberského projektanta *Kratochvíle*). Předzámčí se týkal záměr snést dva komíny v blízkosti vstupní věže, které kouřem „kazily“ věžní hodiny a měly se nahradit novými, dále odsunutými od věže. V tehdejších bytech truhláře a lokaje při věži se potom měla zřídit černá kuchyně. Úpravy se nejspíše uskutečnily až po zmíněném požáru v r. 1684, který asi některý z uvedených, požárně nebezpečných komínů způsobil. Následovala náročná znovuvýstavba zastřešení věže na nové nadezdívce v raně barokních formách. Dále byla oproti dnešnímu stavu obohacena navíc oktogonální lucernou, po které zůstaly v podkroví věže uřezané nosné stojky. S výstavbou souviselo v pramenech uváděné částečné odsunutí komínů od tělesa věže, s čímž zřejmě souvisela i úprava výstupního schodiště do věžního prvního patra na vyklenutém příčném pasu a vybudování konečné dnešní podoby nástavby s topnou a dymnou komorou nad ním pro kachlová kamna v koutě prvního patra věže ( po kterých tu zůstal vyžděný sokl). Pro komoru se vžilo nepřesné označení „ černá kuchyň“.<sup>98</sup>

Na vedutě z r. 1686 je prostor mezi starým čelem západního dílu předzámčí a nárožní „baštou“ již zakreslen. Na rozdíl od závěrů průzkumu z r. 1974 je reálnější, že tento díl ryze účelově vložený mezi starší renesanční objekty a je až raně barokní, jelikož nerespektuje svým výrazem – s okny bez žulových ostění – původní kompozici předzámčí.<sup>99</sup> Patrně souvisí s hospodářskými aktivitami Eggenberků, kteří tu před „souborem“ založili velkou konírnu a po zboření Krčínova Leptáče potřebovali další ubytovací kapacity pro personál a jeho činnost.

Přesnější datování výměny starších krovů nad kaplankou za dnešní barokní není známo. Podle záměru kněžny Marie Ernestiny z r. 1682 byla prasklá klenba v kapli nově sepnuta železnými táhly a z oratoře v prvním patře přilehlé věže prolomeno

---

<sup>98</sup> Stavební záležitosti panství Netolice 1582-1784 sign.II B7B beta 1b, Vrchní úřad Český Krumlov, František Kašička a kol., *Kratochvíle, okres Prachatice, kraj Jihočeský.Předzámčí II.etapa* [Stavebně historický průzkum], Praha 2008, s.54.

<sup>99</sup> F.Kašička, Stavební historie, in: František Kašička a kol., *Kratochvíle, okres Prachatice, kraj Jihočeský.Předzámčí II.etapa* [Stavebně historický průzkum], Praha 2008,s.54.

dnešní větší sdružené okénko. Při té příležitosti bylo první patro věže nové omítnuto a rovný podhled ozdoben perlovcovým štukovým rámem a oválným rámovaným stropním zrcadlem. V téže době byla také rozšířena do té doby úzká sakristie do dnešní podoby, což si vyžádalo probourání části boční zdi kaple a vnesení dílu průčelí nad sakristií patrně vloženým pasem. Sakristie dostala dnešní cihelnou klášterní klenbu a měla být nově vydlážděna. Práci provedl stavitel Maggi a kameník Matěj Haberer z Českého Krumlova. Jelikož J. de Verle dokončil vedutu Kratochvíle již r. 1686, nemohl tam novou sakristii zakreslit. Je tu však již zakresleno nové zastřešení vstupní věže<sup>100</sup>, která dva roky předtím v r.1684 vyhořela, když se sem oheň přenesl z podkroví bytu panského truhláře v západním sousedství (dnes v prostoru pokladny a promítacího sálu). Požár, který zachvátil současně jeho byt, podporuje verzi, že teprve poté muselo být schodiště do prvního patra věže radikálně přestaveno na novém příčném pasu a současně do dnešního stavu uvedeny topné komory – černé kuchyňky – v přízemí a v prvním patře.

Již za osm let po přestavbě vyhořelé věže se nově oplechovávala její lucerna. Celých následujících 28 let - do roku 1720 po úmrtí kněžny Marie Ernestiny z Eggenberka, neexistují o stavebním dění na *Kratochvíli* žádné zprávy. Nelze vyloučit, že až v této době došlo k přístavbě východního přízemního dílu předzámčí směrem k zámecké kapli.

Požár panské kuchyně a bytů řemeslníků v západním dílu předzámčí v červenci r. 1761 přinesl patrně menší škody, které byly odstraněny ještě téhož roku. Podle soupisu obyvatelných místností pro panské úředníky z r. 1766 existovala nadále v západním dílu předzámčí panská kuchyně s pokojem a dvěma komorami. Ostatní obydlí v předzámčí jsou označena jako špatná.[ Následujícího roku 1767 byla ředitelem Navrátilem ... až....kamenná ostění otvorů příkládacích nik – totožná část s východní částí předzámčí.]<sup>101</sup>

Rok 2005 - V průčelí západní části předzámčí byla přesunuta dveřní ostění na jižním průčelí z prostoru (16) do chodby č. 15. Zcela nová kamenná ostění sevřela vstupy do chodby č.20. Nová prejzová krytina byl opatřena měděným oplechováním se žlaby a svody. Na jižním průčelí - obnovena kamenná ostění otvorů, jejich mříže

---

<sup>100</sup> „Roku 1685 obdržel Jakub de Maggi za vystavění shořelé zámecké věže 270 zl.“ Antl, Dějiny města Netolic (pozn.37), s.128.

<sup>101</sup> Stavební záležitosti panství Netolice 1582-1784 sign.II B7B beta 1b, Vrchní úřad Český Krumlov, František Kašička a kol., *Kratochvíle, okres Prachatice, kraj Jihočeský.Předzámčí II.etapa* [Stavebně historický průzkum], Praha 2008,s.56-57.

a sgrafitová rustika. Podobně provedena obnova ostění s mřížemi na fasádě do zahrady a restaurátorsky zde zvýrazněna a částečně doplněna fresková dekorativní výmalba. Také došlo k ohleduplné úpravě bytu kastelána v západní nárožní baště s restaurovanými fragmenty renesanční výmalby došlo následně po renovaci nižších křídel a vstupní věže.

#### 4.4 Bašty

Pravidelnou obdélnou zahradu „zámku“ *Kratochvíle*, s centrální „vilou“ oddělenou vodním příkopem ohraničuje ohradní zeď, ke které jsou z venkovní strany přistavěny izolované objekty. Objekty jsou v podstatě dvojího druhu. V první řadě se jedná o stavení, která tvořila součást renesanční kompozice „souboru“ a jsou historicky označovány jako „bašty“. K „baštám“ patří dvoukřídlé přízemní nárožní objekty („bašty III a V) a také přízemní objekty připojené uprostřed východní a západní ohradní zdi. „Soubor“ původně doplňovala bašta v ose kratší severní ohradní zdi („bašta“ IV). Ta byla ale v 19.století odstraněna. Původně výrazně izolované byly i nárožní bašty jižního čela „souboru“, ale později téměř splynuly s křídlem vstupního předzámčí. Teprve závěrem 17.století, či počátkem 18.století byl „soubor“ postupně doplněn o skromnější domky<sup>102</sup>, přistavěné k ohradní zdi mezi severní nárožní bašty a bašty uprostřed bočních stran. Všechny dochované objekty jsou přízemní, (výjimku tvoří bašta I.) nepodsklepené a kryté sedlovými valbovými střechami. Všechny vnější fasády „bašt“ včetně dodatečně vložených pokrývá sgrafitová rustika, většinou plynule navazující na sgrafita vnějších lící ohradních zdí. Jehlancové schéma sgrafitové bosáže je jednotné a člení stylizované větvičkovité motivy. Stěny „bašt“ směrem do zahrady, stejně jako navazující ohradní zdi jsou hladké, ale se stopami figurální a ornamentální výmalby. Olištovaná žulová ostění rámují vesměs všechny otvory objektů a k tomu jsou doplněná přímými profilovanými římsami nad dveřmi.

Původní renesanční bašty se odlišují od dodatečně vložených objektů především svou větší výškou. Tyto objekty převyšují římsu navazujících ohradních zdí z vnější strany o dva sgrafitové pásy, které jsou ukončené lištou nad níž probíhá kolem celého obvodu pod hlavní římsou hladký vlys. Dodnes jsou zde patrné stopy geometrické a ornamentální malby.

Zahradní průčelí renesančních bašt jsou převážně dvouosá s oknem a vstupním portálem, výjimku tvoří vždy jedno zahradní průčelí bašt nárožních. Na rozdíl

---

<sup>102</sup> Mareš – Sedláček, *Soupis památek* (pozn.35) s.68.

od původních bašt byly dodatečně vložené domky II a VI bezohledně zakomponovány k původnímu plastickému a malovanému členění zahradní plochy ohradní zdi. Jejich podstřešní římsy na římsy těchto zdí bezprostředně navazují. Pro obě skupiny „bašt“ (objektů) je společné, že mají výrazně bohaté členění hlavic komínů.

Mezi jednotlivé objekty ohradní zdi zahrady se prolamují niky se segmentovými záklenky, do nichž byla vložena zamřížovaná okna rámovaná žulovým ostěním, na vnější straně s obvodovou lištou. V ohradní zdi jsou okna, která se střídají s nikami půloválného půdorysu uzavřené v horní části konchami. Do těchto konch bylo zřejmě plánováno umístit sochy (o jejichž existenci chybí jakékoliv pramenné údaje). Na všech nikách se setkáváme se stopami malovaného rámování a bohaté ornamentální výmalby, také zde najdeme stopy malovaných figur, ptáků a zvířat mezi nimi.

Původní renesanční brána směrem k cestě po rybníční hrázi se dochovala mezi severozápadní nárožní baštou (V) a domkem VI se v západní ohradní zdi. Mladší vjezd s bočními brankami pro pěší byl vybudován na opačné straně mezi kaplankou a baštou I. Horní část ohradní zdi kryjí prejzy (novodobého původu), novodobé jsou rovněž všechny krytiny obvodových bašt a domků.<sup>103</sup>

#### **4.4.1. Bašta č. I**

První konkrétní zprávy o baště č. I se dozvídáme z předběžného soupisu inventáře z roku 1601.<sup>104</sup> Dle tohoto inventáře „v baště kde slon“ byla jedna „tabule“ několik stolic a stoliček, jedno malované lože s nebesy a jedno lože prosté. Na vedutě J. de Verle r.1686 vidíme, že ještě oproti dnešnímu stavu po hranách komínu a na dalších střešních plochách byly vikýřové štítky. Až do závěru 20.století byly na objektu prováděny pouze menší zásahy, které šetřily jeho původní hmotu a kamenické články na průčelí a v interiérech. Výměna krovu za dnešní proběhla patrně v průběhu následujícího 18.století. Tehdy byly současně odstraněny renesanční štítky vikýřů a zřejmě i původní dřevěné trámové stropy s viditelným podhledem. Na plánu ze závěru 19.století je vidět dosud původní renesanční dispozici s otvory vesměs dosud funkčními.<sup>105</sup> Portál a okno k zahradě byly však tehdy již zazděny. Do objektu se vstupovalo pouze portálkem v severním boku, kterému bylo přímo předloženo sestupné schodiště bez horní podesty. Na měřické dokumentaci z roku 1974 (SÚRPMO) má již

---

<sup>103</sup> 1013, Zahradní domky- zaměření, 1974, SÚRPMO, NPÚ České Budějovice, archiv plánů.

<sup>104</sup> A.Stejskal, Inventáře letohrádku Kratochvíle v předbělohorském období, 1998 (uloženo v NPÚ České Budějovice).

<sup>105</sup> Kopie stavu areálu z r.1895(neoznačeno), NPÚ České Budějovice, archiv plánů.

vnější schodiště stejnou orientaci jako dnešní, je však obezděno a překryto pultovou stříškou, která přesahuje nadsvětlník nad portálem.<sup>106</sup> Východní díl jižní poloviny přízemí byl v předchozím období oddělen. V tomto odděleném dílu byla zvýšena prkenná podlaha nad dolním sklípkem. Na zvýšenou úroveň se vystupovalo přemístitelnými schůdky před otvorem v příčce a nebo schůdky, vloženými do portálu v místnosti č.2. K zazděnému vstupu ze zahrady bylo dobudováno nástupní rameno dvouramenného schodiště do podkroví. Stavebně historický průzkum z r.1974<sup>107</sup> upozornil, že se ve větší místnosti se zazděným oknem k zahradě zachovaly ve střední zdi ve stopách zbytky malého krbu. Střechu tehdy zakrývaly tašky– bobrovky.

V 80.letech 20.století byly renovovány vnější omítky a sgrafitové rustiky. Poslední restaurátorské práce proběhly v letech 2000-2001 kolektivem restaurátorů.<sup>108</sup> Restaurátoři ve své zprávě uvádí, že omítky bašty směrem k zahradě jsou původní renesanční – vápenné, s fragmenty freskové malby z doby po r. 1589. Oproti tomu na vnějších stranách jsou novodobá sgrafita, rytá částečně do vápenocementové a do sanační omítky. Předpokládá se, že byl malířsky zpracován i dochovaný renesanční komín. Původní renesanční omítky byly před restaurátorským zásahem na všech stěnách až do výše 120 cm odstraněny až na smíšené zdivo. Na severní straně a části východní strany bašty I (až k 1.oknu) byly restaurátory zachyceny dvě vrstvy sgrafit, šlo tu patrně o autorskou korekturu. Na objektu se našly statické trhliny a také poškození od vody stékající narušenou střechou. Restaurátorské práce v letech 2000-2001 se týkaly všech kamenných prvků průčelí a poté všech vnějších povrchů.<sup>109</sup>

Podle projektu renovace Ing. L. Gregora , MURUS České Budějovice (dohotovný v lednu 2000) byla provedena renovace objektu do dnešního stavu.<sup>110</sup> Větší zásah do dispozice představovalo vložení hygienického zázemí (WC s předsíňkou v prostoru č.2). Odstraněna byla i dodatečná příčka v jiném traktu (3), snížen strop nárožního sklípku a realizováno obnovení všech původních otvorů s novými výplněmi. Na základě restaurátorského průzkumu z r. 1999 (akad. malíř M. Pavala, Tradice s.r.o.)

---

<sup>106</sup> 1013, Zahradní domky- zaměření, 1974, SÚRPMO, NPÚ České Budějovice, archiv plánů.

<sup>107</sup> Ing.Jan Muk, Stavebně historický průzkum zámku Kratochvíle, 1974, František Kašíčka a kol., *Kratochvíle, okres Prachatice, kraj Jihočeský. Bašty* [Stavebně historický průzkum], Praha 2008, s.18.

<sup>108</sup> Restaurátorské práce na východní obvodové zdi a dvou přilehlých objektech čp.7 a 8 (II a I) st.zámku Kratochvíle, kol. restaurátorů, 2001, NPÚ České Budějovice, archiv plánů.

<sup>109</sup> Restaurátorské práce na východní obvodové zdi a dvou přilehlých objektech čp.7 a 8 (II a I) st.zámku Kratochvíle, kol. restaurátorů, 2001, NPÚ České Budějovice, archiv plánů.

<sup>110</sup> Zahradní pavilon ve střední části východní ohradní zdi, projekt stavby, Ing. L. Gregora, MURUS 2000 (uloženo na Kratochvíli).

byly následně restaurovány pozůstatky freskové výmalby, zejména ve špaletách oken a v pásu pod nepůvodními stropy.

#### 4.4.2. Bašta (domek) č.II

O počátcích domku(bašty) č.II toho víme doposud jen velmi málo. V r. 1686 ještě neexistoval (není zachycen na vedutě od Verleho), ale jeho protějšek bašta (VI) při západní ohradní zdi zahrady již ano. Proti němu je však domek č. II k původnímu členění ohradní zdi s okénky a nikami podstatně skromnější. Lze pouze hypoteticky předpokládat, že vznikl v době, kdy již byly odstraněny všechny pozůstatky staršího stavení Krčínovy Leptáče. Symetrická kompozice renesančního založení se zde uplatnila výrazněji. Domek byl dodatečně záměrně přistaven v příčné ose proti domku č. VI a zřetelně kopíroval jeho hmotu. Ke stavbě mohlo dojít zejména v době zdejšího působení kněžny Marie Ernestiny z Eggenberku, která si *Kratochvíli* velice oblíbila a podnikala zde řadu zásahů – někdy mezi lety 1686 až 1720.<sup>111</sup> Daleko bližší poznání doby vzniku a úprav objektu by jistě přinesl dendrochronologický výzkum stropních trámů a krovové konstrukce. S objektem se od počátku počítalo, že bude využíván pro vnitřní provoz „letohrádku“, jak to dokazuje později zazděný portál v zahradě. Dle průzkumu restaurátorů byl objekt nejdříve opatřen omítkou s hrubým povrchem a monochromním červeným nátěrem, až dodatečně byly nanесeny další vrstvy omítek se sgrafitovou rustikou. Okna byla původně odsazená od líce žulových ostění a měla vnitřní okenice. V 19.století proběhly další dílčí úpravy – zazdění portálu ze zahrady, omítnuté stropy v místnostech č. 2 a 4, vnější okna.<sup>112</sup> Mezi nejnovější zásahy lze počítat novou elektroinstalaci, zřízení koupelny a rekonstrukce sgrafitové rustiky na vnějších průčelích.<sup>113</sup>

#### 4.4.3. Bašta č. III

Bašta „Velcí“ měla od počátku v podstatě stejnou podobu jako dnes. Podle inventáře z r. 1601 se zde nacházely čtyři stoly, stolice s červeným sukem, šest stoliček, dvě malovaná lože pod nebesy a tři lože „prosty“.<sup>114</sup> Z veduty J. de Verle lze vyčíst, že

---

<sup>111</sup> Kašička, Bašty, SHP, (pozn.106),s.23.

<sup>112</sup> Stavební záležitosti statku Netolice 1857-1940,sign.9B b/4., SOA Třeboň, pracoviště Český Krumlov, František Kašička a kol., *Kratochvíle, okres Prachatice, kraj Jihočeský. Bašty* [Stavebně historický průzkum], Praha 2008,s.23.

<sup>113</sup> Restaurátorské práce na východní obvodové zdi a dvou přilehlých objektech čp.7 a 8 (II a I) st.zámku Kratochvíle, kol. restaurátorů, 2001, NPÚ České Budějovice, archiv plánů.

<sup>114</sup> A.Stejskal, Inventáře letohrádku Kratochvíle v předbělohorském období, 1998 (uloženo v NPÚ České Budějovice).

architektura bašty byla obdobně jako u všech ostatních původních obvodových bašt bohatší o střešní vikýřky s trojúhelnými štítky v střešních rovinách skloněných do zahrady. Také v bočních valbách a snad i na střešních rovinách od zahrady odvrácených. Byl tu jistě, jako u ostatních bašt dnes již neexistující komín s nepochybně bohatě členěnou hlavicí, umístěny v zahradní střešní rovině východního traktu. Komín a vikýřky byly odstraněny při úpravě krovu někdy v pozdním baroku či klasicismu, kdy byly zřejmě nahrazeny i původně vyšší trámové stropní podhledy. Dnešní krov a snížené podhledy jsou ovšem spíše z pozdního 19.století. Na plánech ze závěru 19.století je dosud zcela uchována původní půdorysná skladba, s větší nárožní komnatou a dvěma menšími pokoji při koncích obou křídel.<sup>115</sup> Před r. 1974, kdy byl prováděn první stavebně historický průzkum, se tu však již objevuje dělicí příčka ve velké nárožní místnosti (2) a vložená předsíňka za vnitřním renesančním portálem (mezi prostory 1 a 2), dovolující samostatný přístup do nově oddělených místností. V pokoji v jižním dílu východního traktu jsou naznačeny tři stropní segmentové klenbičky, oddělené dvojicí dosti širokých pasů. Ze stavebně historického průzkumu (r.1974) vyplývá<sup>116</sup>, že byly i v době průzkumu zřetelné stopy malovaného podřímsového vlysu, velká část (přes 5 m) odpadlé hlavní římsy nad východní fasádou bašty byla nahrazena jednoduchým neprofilovaným tvarem. Tehdejší šikmá soklová přízdívka k severnímu průčelí zasahovala až nad parapety oken. Tehdy bylo západní čelo objektu bez sgrafit. Východní okno severního průčelí stejně jako okno v jižním boku bylo zazděno. Zazděno bylo i levé okno západního zahradního průčelí a dnešní pravé okno v r. 1974 nahrazoval dodatečně zřízený vstup v nepůvodním ostění. Dnešní komín v severní střešní rovině byl tehdy v prostoru půdy ubourán – dnešní hlavice je tedy novotvarem z doby po úpravě objektu podle plánů rovněž z r. 1974. Vstupní prostor (1) měl tehdy dosud jednoduchý povalový strop, bez omítky, novodobého původu (o cca 100 cm níže než byly stropy původní). Jižní prostor východního traktu se segmentovými klenbičkami sloužil naposledy jako stáj. Do dnešní podoby popsané v rozboru průčelí a dispozice byl objekt uveden podle plánu z r. 1981 (JPPÚP Tábor, ing. arch. R. Kristian).Torzo dokumentace bylo nalezeno v archivu JPPÚP.)

---

<sup>115</sup> Kopie stavu areálu z r.1895(neoznačeno), NPÚ České Budějovice, archiv plánů.

<sup>116</sup> Ing.Jan Muk, Stavebně historický průzkum zámku Kratochvíle, 1974, František Kašička a kol., *Kratochvíle, okres Prachatice, kraj Jihočeský. Bašty* [Stavebně historický průzkum], Praha 2008, s.27.



#### 4.4.4. Bašta č. IV

Je to pravděpodobně bašta, ve které v r. 1601 podle soupisu inventáře „Grejnar byl“ (Martin Grejnar z Veveří na Mysletíně). Tehdy zde byla kožená sesle a stolice se zrcadlem, dále 4 stoličky „prosty“, almara se dvěma zámky a jedno lože s nebesy.<sup>117</sup>

Podle veduty *Kratochvíle* J. de Verle z r. 1686 měla bašta zcela nepochybně stejnou hmotu, stejné členění průčelí a zřejmě i základní dvoudílnou dispozici jako mají dnešní renovované bašty č. I a VII. Na průčelí do zahrady byl vlevo vstupní portál do bašty s olištovaným ostěním a nadpraží římsou, vpravo okno s podokenní a nadokenní římsou. Podle veduty měl být mezi otvory vymalován jezdec na koni a nad vstupní portálkem – ornamentální nástavba, tzn. motivy, jejichž stopy spatřujeme dosud i na jiných baštách. Je pravděpodobné, že otvory v žulových olištovaných rámech byly i na všech vnějších průčelích. V sedlové střeše se uprostřed roviny skloněné k zahradě nachází rozměrný komín a vedle něho a ve valbách střešní vikýře s trojúhelnými štítky. Dle literatury (SHP 1974) se bez uvedení pramenů uvádí, že ke zboření bašty došlo závěrem třicátých let 19.století.<sup>118</sup> Patrně vzhledem k vysoce havarijnímu stavu, zaviněnému podmáčením z blízké přilehlé vodoteče. V poslední čtvrtině 20.století před obnovou sgrafitové rustiky byly dosud viditelné odsekané výběhy příčných zdí a hran zazděné okenní niky na severní straně ohradní zdi zahrady. Základové konstrukce jsou jistě uchovány pod násypy dnešní zadní cesty.

#### 4.4.5. Bašta č. V

Podle inventáře zpracovaného dr. Stejskalem, lze západní nárožní baštu nejspíše považovat za baštu, kde v r. 1601 „truhlář byl“. Je-li tomu skutečně tak, musel se patrně renesanční význam bašty přeměnit na řemeslnické zázemí „souboru“. Prozatím nebyly v archivech nalezeny informace o stopách po malované výzdobě interiérů bašty, je možné, že k ní ani v plné míře nedošlo. V r. 1601 tu byl „1 stolček a lože v komoře, verštat truhlářský, stoky dva, prken všelijakých 90“ a 1 stolička.<sup>119</sup> Jindřich de Verle zachytil kol r. 1686 nárožní baštu v dnešní podobě, navíc ve střeších s několika vikýřky s trojúhelnými štítky. Klasicistní zásah v r. 1770 připomíná placková klenba v jižním křídle, kdy patrně došlo i k výměně starého krovu. Ještě v závěru 19. století měly prostory původní půdorysný rozsah, pouze místnost s plackovou klenbou

<sup>117</sup> A.Stejskal, Inventáře letohrádku Kratochvíle v předbělohorském období, 1998 (uloženo v NPÚ České Budějovice).

<sup>118</sup> Ing.Jan Muk, Stavebně historický průzkum zámku Kratochvíle, 1974, František Kašička a kol., *Kratochvíle, okres Prachatice, kraj Jihočeský. Bašty* [Stavebně historický průzkum], Praha 2008, s.29.

<sup>119</sup> A.Stejskal, Inventáře (pozn.56).

předělovala příčka, vymežující předsíň za portálem v zahradním průčelí.<sup>120</sup> V souvislosti se zřízením předsíně bylo proraženo ve vnějším jižním průčelí další okno( kvůli dostatku světla). Ke zmíněné úpravě, která zdeformovala prostor s plackovou klenbou s bočními pasy, došlo zřejmě ve 2. polovině 19.století. Koncem 19.století sloužila bašta patrně jako stodola.<sup>121</sup> Když v r. 1974 provádělo SÚRPMO zaměření bašt a SHP, byla již zmíněná příčka opět odstraněna.<sup>122</sup> Místo toho tu však byl velký nárožní pokoj rozdělený na dvě místnosti, samostatně přístupné z vložené chodby. „Její zděný obvod vystřídalo ve východní místnosti (č.4) bedněné ohraničení , které přivedlo chodbu až k východu vně zahrady při vnější lici ohradní zdi. Dva okenní otvory do zahrady i několik oken vnějších průčelí byly tehdy napůl nebo plně zalděny (dle měření průčelí). Ve stavebně historickém průzkumu (r.1974) je uvedena překvapující informace, že pod omítkou s malbou lučičníka na koni mezi okny na jižní zahradní fasádě byla tehdy údajně patrná starší vrstva spodní – sgrafitová.<sup>123</sup> V dnes přizděných dvojitých okenních nikách byly tehdy dosud znatelné zbytky malířské výzdoby. Vrcholky okenních nik zdobily malované rolwerkové rámce, rostlinné motivy zdobily i vnitřní špalety okenních nik s kruhovými terči. V západním okně sálu č. 2-3 (místo okna je zde dnes instalován žulový vstupní portál s nadpraží římsou) byla v malovaném kruhu hlava renesančního rytíře s přilbou a rohem. Tehdy byl dosud dobře patrný podstropní vlys s malovanými žlutými konzolkami s páskem krátkých kanelur. Předpokládalo se, že zbytky maleb pokračují i pod tehdejšími sníženými podhledy.

Prostor č. 4 měl tehdy prostý trámový strop se zaoblenými hranami trámů a jednoduchým záklopem, využíván byl jako dřevník. Stavebně historický průzkum z r. 1974 obzvláště zdůrazňoval, že zachované stopy maleb po obvodu okenních nik bývalého nárožního sálu (2-3) jsou velice pozoruhodné, „které se zachovaly způsobem u ostatních stavení nevídaným“.<sup>124</sup> Následná renovace vnějšího pláště rehabilitovala renesanční hodnoty architektury( bohužel i k renovaci neexistují archivní doklady). Při přestavbě interiéru na bytovou jednotku do dnešní podoby rovněž nebyly nalezeny nebo poskytnuty žádné prováděcí plány. Je zjevné, že vnitřní úpravy byly zde

<sup>120</sup> Kopie stavu areálu z r.1895(neoznačeno), NPÚ České Budějovice, archiv plánů.

<sup>121</sup> František Kašička a kol., *Kratochvíle, okres Prachatice, kraj Jihočeský. Bašty* [Stavebně historický průzkum], Praha 2008, s.33.

<sup>122</sup> 1013, Zahradní domky- zaměření, 1974, SÚRPMO, NPÚ České Budějovice, archiv plánů.

<sup>123</sup> Ing.Jan Muk, Stavebně historický průzkum zámku Kratochvíle, 1974, František Kašička a kol., *Kratochvíle, okres Prachatice, kraj Jihočeský. Bašty* [Stavebně historický průzkum], Praha 2008, s.34.

<sup>124</sup> Ing.Jan Muk, Stavebně historický průzkum zámku Kratochvíle, 1974, František Kašička a kol., *Kratochvíle, okres Prachatice, kraj Jihočeský. Bašty* [Stavebně historický průzkum], Praha 2008, s.34.

provedeny asi svépomocí uživatele, bez důsledného památkového dohledu a kontroly. V opačném případě by jistě nemohlo dojít k přizdění malovaných okenních špalet a podvléknutí rovných překladů pod malovanými segmentovanými záklenky a jistě i k řadě dalších památkových ztrát.

#### 4.4.6. Bašta (domek) č. VI

Domek č. VI byl dodatečně přistavěn k západní ohradní zdi souboru. Domek byl postaven někdy ve 2. polovině 17.století, ovšem ještě před r. 1686, tj. před namalováním veduty Jindřicha de Verle, na níž objekt existuje. Stavba domku zřejmě souvisela se zvýšenou stavební aktivitou Eggenberků na Kratochvíli. Od padesátých let, kdy se za „vilou“ bourá starý Krčínův „zámek“ Leptáč, se na předzámčí stavěla vozová kolna a jezdecká stáj, opravovala se vstupní věž a probíhaly další akce.<sup>125</sup> Bezprostřední potřebu domku v těchto místech si nejspíš vyžádala nutnost obsluhy a kontroly stavidla rybníka, které se nachází právě proti tomuto domku. Podle vyobrazení objektu na vedutě z r. 1686 se zdá, že jeho výstavba se chovala ke kompozici zahrady velmi ohleduplně. Obě okénka, která narušila plynulý sled a střídání nik s okénky a nik pro sochy, byla až necitlivým dílem pozdějším. Na plánu z konce 19.století vidíme klasickou trojprostorovou dispozici s užší chodbou uprostřed a dvěma díly po jejích stranách.<sup>126</sup> Uprostřed západního průčelí byl vstup s dveřmi, měl před sebou několik schůdků, v přední části chodby byly vstupy do bočních prostorů, za nimi jednoramenné schodiště na půdu a vzadu oddělené černá kuchyně. Boční prostory při nárožích měly vždy jedno okno k západu a jedno na boku objektu. Za místnostmi se nacházely užší oddělené komory na spaní, každá s jedním bočním okénkem. Toto dispoziční schéma se podobá dispozicím uplatněným ve východním křídle předzámčí. K proražení okének v místech dvou nik v zahradním průčelí – pokud nebyla na plánech z konce 19.století opomenuta, mohlo opravdu dojít až kolem přelomu 19. a 20.století nebo brzy po něm, kdy se současně změnil vnitřní provoz a orientace vstupu do severního boku objektu. (Současné a následné přesunutí schodiště na půdu do nové vstupní síně, podbití starších trémových podhledů, postupné výměny podlah a dlažeb, keramické obklady v bývalé černé kuchyni s úpravou na koupelnu a WC.) V roce 1974 se objekt zaměřoval a prováděl se první stavebně

<sup>125</sup> Stavební záležitosti panství Netolice 1719-1800, sign. A6B beta 1b, SOA Třeboň, pracoviště Český Krumlov, František Kašička a kol., *Kratochvíle, okres Prachatice, kraj Jihočeský. Bašty* [Stavebně historický průzkum], Praha 2008, s.38.

<sup>126</sup> Kopie stavu areálu z r.1895(neoznačeno), NPÚ České Budějovice, archiv plánů.

historický průzkum. Tehdy byla ještě před vstupem od severu přistavená dřevěná veranda.<sup>127</sup> Mezi poslední novodobé zásahy patří výměny podlahových krytin a zařízení koupelny.

V r. 1998 zpracoval ing. J. Rais projekt pro stavební povolení úprav domku.<sup>128</sup> Úpravy se týkaly provedení menších oprav v návaznosti na napojení vodovodu a kanalizace a v revizi a doplnění elektrorozvodů. Nově bylo vestavěno hygienické zázemí do bývalé černé kuchyně. Přípravy měly být dokončeny v r. 1999. Objekt je nyní používán pro ubytování sezónních pracovníků na zámku. Restaurátorský průzkum omítkových vrstev z r. 2005 měl nalézt nebo vyloučit umělecky cennou výzdobu.<sup>129</sup> Vysoké procento vlhkosti konstrukcí, které bylo důsledkem povodni v r. 2002 si vyžádalo naplánovat sanaci a rekonstrukci zdiva a omítek. V průzkumu, který prováděli J. Bláha a K. Krhánková, bylo odhaleno několik vápenných nátěrů bez umělecky náročnějšího barevného pojednání. Výzdoba byla objevena pouze na některých z pozdějších nátěrů (jednoduché dekorativní kličové šablonové a válečkové malby opakovaně prováděné pravděpodobně na konci 19.století a v 1.polovině 20.století). Následky povodně si vyžádaly další opravy s výměnou podlah a dlažeb, které pokračovaly ještě v době provádění SHP r. 2008.<sup>130</sup>

#### 4.4.7. Bašta č. VII

Před koncem 18.století byly do obou dílů vloženy plackové klenby s obvodovými pasy vyklenutými z koutových polopilířů. Stavební úpravu si patrně vynutila momentální potřeba prostorů s nehořlavými stropy. Součástí stavebních úprav byla i výměna krovu nad klenbami za dnešní (hambalkový). Spád tohoto krovu je trochu větší než měl krov původní ( otisk se uchoval na komíně).<sup>131</sup> Měřičské práce z r. 1974 zaznamenaly severní klenutou místnost předělenou v západní třetině příčkou. V předním dílu byla tehdy dlažba z „topinek“, okno k severu bylo zazděno, prostřední vstup do sousedního prostoru dosud neexistoval.<sup>132</sup> V odděleném západním dílu bylo strmé žebříkové schodiště na půdu a v místech dnešní niky s rozvodnou – v protější dělicí zdi - průchod

---

<sup>127</sup> Ing.Jan Muk, Stavebně historický průzkum zámku Kratochvíle, 1974, František Kašička a kol., *Kratochvíle, okres Prachatice, kraj Jihočeský. Bašty* [Stavebně historický průzkum], Praha 2008, s.39.

<sup>128</sup> Oprava objektu 11, dokumentace pro stavební povolení, Ing.K. Rais, 1998 (uloženo na Kratochvíli).

<sup>129</sup> Restaurátorský průzkum omítkových vrstev v zahradním domku čp.11, J. Bláha, K. Kahánková,2005.

<sup>130</sup> František Kašička a kol., *Kratochvíle, okres Prachatice, kraj Jihočeský. Bašty* [Stavebně historický průzkum], Praha 2008.

<sup>131</sup> Stavební záležitosti panství Netolice 1719-1800,sign.A6B beta 1b, SOA Třeboň, pracoviště Český Krumlov, František Kašička a kol., *Kratochvíle, okres Prachatice, kraj Jihočeský. Bašty* [Stavebně historický průzkum], Praha 2008, s. 42.

<sup>132</sup> 1013, Zahradní domky- zaměření, 1974, SÚRPMO, NPÚ České Budějovice, archiv plánů.

vedle s dveřní nikou pod segmentovým záklenkem. Západní okno bylo předtím pozměněno a to vybouráním parapetu a prodloužením olištovaných bočních ostění na vstup, s prahem cca 130 cm nad přilehlým vnějším terénem. Dveře se zamřížovaným nadsvětlíkem se tehdy zavíraly plechovým dveřním křídlem, ve vnější lici úhlopříčně zpevněným železnými pásy. Jižní prostor měl prkennou podlahu a okno k západu bylo zabeďněno. Jižní okno s bočními přizdívkami bylo opatřeno mříží. Na rozdíl od vnějších fasád bylo průčelí do zahrady nedávno před tím upraveno „romanticky“ pro natáčení filmových záběrů. ( Od té doby bašta získala přezdívku „ Markéta“.) Okno vlevo tehdy získalo výplně připomínající bucny, rámové dveře členily výplně s pravouhlé vykrojenými rohy. Před portálem se nacházely v r. 1974 polorozpadlé cihelné schody.<sup>133</sup>

Rekonstrukci bašty do dnešního tvaru- popsaného rozboru a popisu objektu- předcházel jednostupňový projekt z r. 1990, vypracovaný v JPPÚP – Tábor ing.arch.B.Nezbedovou.<sup>134</sup> Projekt řešil souborně technicko-ekonomické, architektonické a výtvarné požadavky stavby na základě požadavků investora, kterým bylo tehdejší Jihočeské KSSPPOP. V té době objekt sloužil dočasně jako truhlářská dílna a po rekonstrukci měl být využíván pro výstavní účely. Při renovaci se měly obnovit všechny okenní niky do původní podoby včetně nových výplní. Probourán byl také dnešní průchod uprostřed příčné dělicí zdi. Pod přeloženými palubkami byly navrženy vzduchové kanálky. Renovace se měla dokončit v r. 1994. Následujícího roku 1995 byl proveden restaurátorský průzkum, na který navázaly restaurátorské práce.<sup>135</sup> Projekt renovace podle projektu JPPÚP nebyl dosud zahájen a výsledky restaurátorského průzkumu vedly k jeho revidování. Průzkum potvrdil skutečnost, že sgrafitem byla původně pokryta zahradní fasáda bašty, až poté následovala vrstva s dochovanými pozůstatky figurálních dekorativních maleb. Dle výsledků výzkumu byly restaurovány při současných stavebně-technických úpravách objektu zjištěné dekorativní malby provedené freskovou technikou.

---

<sup>133</sup> Zahradní domek zv. „Markéta“, jednostupňový projekt, JPPÚP Tábor, 1989 (uloženo na Kratochvíli).

<sup>134</sup> Zahradní domek zv. „Markéta“, jednostupňový projekt, Ing. arch. B.Nezbedová, JPPÚP Tábor, 1990, NPÚ České Budějovice, archiv plánů.

<sup>135</sup> Zpráva z restaurátorského průzkumu. Interiér domku zv. Markéta (VII), TRADICE, s.r.o., M. Pavala, akad.mal., Mgr. H. Joza, akad. mal., 1995.

## 5. Srovnání Kratochvíle se stavbami v Evropě<sup>136</sup>

Na „zámku“ *Kratochvíle* Baldassare Maggi předvedl jak je schopný zhostit se úkolu, který byl architektovi 16.století ve střední Evropě zadáván opravdu výjimečně. Měl rozvrhnout a jednotně stylizovat celý pravidelný areál. Stavbu začleněnou do zahrady, navržené italským renesančním způsobem – pokročile na její osu.<sup>137</sup> V druhé polovině 16.století byly ve střední Evropě vybudovány čtyři šlechtické komplexy obdobného rozvržení: nejvýznamnější a nejsložitější bylo *Neugebäude*.<sup>138</sup>

Letohrádek Maxmiliána II. u Vídně byl budován od roku 1569 podle velkolepého plánu neznámého italského architekta (patrně Jacopa da Strady)<sup>139</sup>. Rozlehlý byl i zámek v *Bučovicích*<sup>140</sup> Jana Černohorského z Boskovic, stavěný od roku 1567 do počátku osmdesátých let, patrně již se znalostí návrhu *Neugebäude*. Menší svým rozsahem, ale také jednotně založeným souborem byla *vila* Jana Maš'ovského z Kolovrat v *Krásném Dvoře*<sup>141</sup> u Podbořan z doby před rokem 1572. Do tohoto seskupení „areálů“ s promyšlenou, přísně vázanou geometrickou osnovou, se včleňuje *Kratochvíle*, která je jen o málo mladší.

Ta byla analogií italské vily. Tento stavební druh – typický pro Itálii, kde měl dlouhou, až z antiky pocházející tradici se v ostatních zemích prosazoval pomalu. První variantou ve střední Evropě byl *letohrádek*. V Čechách to je např: *letohrádek v Bubenečské oboře*<sup>142</sup>, *Belveder v Hradní zahradě*<sup>143</sup> a *letohrádek v Opočně*<sup>144</sup>.

*Krásný Dvůr* a *Kratochvíle* byly svým umístěním i koncepcí vilami venkovskými. Přesto to nejsou „venkovské vily“ v italském slova smyslu. Součástí venkovské *vily* na severu Itálii, zejména v oblasti Benátska, bylo totiž (jako u anticko-římské *villa*

<sup>136</sup> Nové poznatky a zásadní řešení proveniencie typu zámku *Kratochvíle* přinese studie Ondřeje Jakubce, která se nachází v tisku.

<sup>137</sup> Jarmila Krčálová, *Renesanční stavby B. Maggiho v Čechách a na Moravě*, Praha, 1986, s.33.

<sup>138</sup> Hilda Lietzmann, *Das Neugebäude in Wien. Sultan Süleymans Zelt – Kaiser Maximilians II. Lustschloß. Ein Beitrag zur Kunst- und Kulturgeschichte der zweiten Hälfte des sechzehnten Jahrhunderts*. München – Berlin, 1987.

<sup>139</sup> Krčálová (pozn.22) uvádí Sallustia Peruzziho, s.34.

<sup>140</sup> Bohumil Samek, *Zámek Bučovice*, Národní památkový ústav Brno, 2003.

<sup>141</sup> Vilém Lorenc, *Krásný Dvůr: státní zámek a okolí*, Praha 1954.

<sup>142</sup> J.Staňková, J. Šturma, S. Voděna, *Pražská architektura: významné stavby jedenácti století*, Praha, 1991.

<sup>143</sup> Jan Bažant, *Pražský Belvedér a severská renesance*, Praha, 2006.

<sup>144</sup> Antonín Hejna, *Opočno: státní zámek a památky okolí*, Praha, 2006.

*rustica*, hospodářské zázemí, jež tady chybělo. U *Kratochvíle* tvořil hospodářské zázemí *Petrův Dvůr*<sup>145</sup> (vybudovaný jen o něco později než *Kratochvíle*).

Na *Kratochvíli* se podařilo spojit několik složek různého druhu: obytné stavení majitele, příbytky zaměstnanců, správní budova, kaple a zahrada. B. Maggi je sestavoval se ohledem k významové hierarchii. Navrhl „areál“ ve tvaru velkého obdélníku, který celý ohraničovala ohradní zeď. Zeď byla prostoupena několika pavilony tzv. baštami. *Vila* nebyla umístěna do středu celého areálu (jak bývalo zvykem v rané a vrcholné renesanci). Jako architekt zámku Bučovice ji po manýristickém způsobu posunul do přední části zahrady.<sup>146</sup>

Toto základní rozvržení je jednodušší variantou řešení vídeňského a bučovického. Na *Neugebäude* i na *Kratochvíli* byl v pravidelném obdélníku vymezen dílčí úsek zahrady, samostatně ohrazený, zde vodním příkopem. „Pravidelný „areál“ s ohradní zdí, prostoupenou stavbami a členěnou nikami, a s plošnou zahradou připomíná některá renesanční šlechtická sídla ve Francii, dokumentovaná vyobrazeními Du Cerceauovými.“<sup>147</sup>

Obytná budova *Kratochvíle* je zevně architektonicky jednoduchá – lze ji zařadit k italským vilám typu kompaktního bloku. Protikladem k jednoduchému objemu stavby je nádherná iluzivní malovaná architektura. Není jisté jestli (či do jaké míry) se rozvržení malované soustavy účastnil architekt Maggi.<sup>148</sup> Půdorysné rozvržení budovy připomíná italské vily: místnosti – oddělená „apartament“ lemuje v obou podlažích po třech stranách velkou vstupní halu. Hala je prostorem úředním, z přízemí stoupá dvouramenné přímé schodiště do patra (je posunuté mimo osu) a vede do obdobné horní haly. Každá místnost je specifická svou podobou, velikostí i výzdobou. Podobná seskupení prostorů v samostatné celky jsou běžné v italské a ve francouzské architektuře. Ve střední Evropě 16. století je to spíše výjimka.

---

<sup>145</sup> Kol. autorů, *Zámek Kratochvíle*, (pozn.2), s.20.

<sup>146</sup> Petr Chotěbor, K architektonické podobě českých tvrzí v období renesance a manýrismu, *Umění* 39, 1991, s. 101–113.

<sup>147</sup> Viz. Krčálová (pozn.22), s.36.

<sup>148</sup> Milada Lejsková-Matyášová, K malířské výzdobě rožmberské Kratochvíle, *Umění* 11, 1963, s. 360–370.

*Kratochvíle* je symetrická stavba italského typu, přímé vzory bychom však v Itálii hledali velmi obtížně. Rozvržení přízemí je poněkud zjednodušenou variantou jednoho z vilových návrhů *Franceska di Giorgio Martini* – ten má také třídlílný rozvrh o široké střední části a užších postranních částech, soubory místností podél tří stěn příčného vstupního prostoru a schodiště v její ose. Určitou podobnost má i dispozice známé římské vily *Farnesiny* od B. Peruzziho z let 1505-1511, také s protáhlou obdélnou halou .

Prostory „zámku“ *Kratochvíle* byly převážně sklenuty. Dokonce i Zlatý sál – v českém renesančním stavitelství ojedinělý, pro sály je v českém prostředí pravidlem strop a okna v obou dlouhých bočních stěnách (ta má zdejší místnost pouze v jedné z nich, ale zato neobvykle i v obou stěnách čelních).<sup>149</sup> Použité klenby jsou různého druhu: hladká křížová, valená s lunetami – mimo jiné s lunetami koutovými a valená se sítí hřebínků. Valenou klenbu se sítí hřebínků používal Maggi často – je např. použita v hale v patře, ale i v lodi zdejší kaple Narození Panny Marie.<sup>150</sup>

### **Kde hledat analogie ke Kratochvíli**

Patrně nejstarší názor Alberta Ilga tvrdí: „*původní vzor k založení Kratochvíle a obory kolem ní se rozprostírající hledati v rovinách lombardských, vodstvem oplývajících, odkud asi též pocházeli vlaští stavitelé.*“<sup>151</sup>

Nejnovější názor je od Ondřeje Jakubce : „*Poklasická dispozice areálu s vysunutím letohrádku ze středu připomíná medicéjské vily v Poggio a Caiano či Castello a jiné. ....Spíše než letohrádek představuje Kratochvíle plnokrevnou vilu italského typu inspirovanou vídeňskou Neugebäude, ale přes svůj skromnější rozvrh přímo antickou tradicí římských vil.*“<sup>152</sup>

Já bych souhlasila s názorem Jarmily Krčálové, že pravidelný „areál“ *Kratochvíle* připomíná některá renesanční šlechtická sídla ve Francii. Konkrétně bych jistou podobnost viděla u zámku Anet, kterému jsem se podrobněji věnovala v následující kapitole.

---

<sup>149</sup> Jarmila Krčálová, *Renesanční architektura v Čechách a na Moravě*, in: *Dějiny českého výtvarného umění II/1*. Praha 1989, s. 6–69.

<sup>150</sup> Viz.Krčálová(pozn.22), s.37.

<sup>151</sup> Theodor Antl, *Dějiny města Netolic*, Netolice 1903,s.112.

<sup>152</sup> Ondřej Jakubec, *Pozdně renesanční sídla rožmberských velmožů a jejich výzdoba*, in: *Světy posledních Rožmberků*, Praha 2011, s.236-237.



## 6. Francie – zámek Anet

„ Tři stavby založily a vymezily charakter francouzské renesanční architektury: část Louvru v Paříži – navržená Lescotem, zámek Ancy-le – Franc – navržený S. Serliem a zámek Anet – od architekta Philiberta Delorme ( de L’Orme nebo také de l’Orme). Dohromady ukazují jak moc italská architektura změnila směr architektonické praxe ve Francii a jakým způsobem. Ancy-le-Franc byl navržen Italem, který přizpůsobil jeho práci místním podmínkám. Další dva architekti byli Francouzi. Lescot používal italské renesanční motivy, jaksi neortodoxním způsobem, on je viděl jen na rytinách a jako začínající architekt jim snad ani úplně neporozuměl. Philibert Delorme, na druhou stranu, studoval v Itálii od r. 1530-1533. Anet, zámek, který navrhl pro milenkou krále Jindřicha II – Dianu de Poitiers, zde ukázal, že zcela porozuměl tomu, co viděl a také mistrovsky předvedl své konstrukční dovednosti, které byly tak charakteristické Francouzům.“<sup>153</sup>

### 6.1. Historie

Předtím než si Diana de Poitiers vzala na starost stavbu dnešního zámku Anet, stály na tomto místě dva zámky. První, postavený ve 12. století, byl feudální pevností s masivními hradbami a čtyřmi věžemi. Král Filip II August ( Philippe Auguste), zde žil a také se odsud vydal do útoku v Normandii. Tato pevnost byla zbourána v r. 1378 na příkaz krále Karla V., po vzpouře Karla II, krále navarrského, hraběte d’Evreux a pána Anet. Dnes se zde nacházejí jen některé pozůstatky této starší stavby: základy věže a sklepy, které stojí na místě starých stájí.

### 6.2. Výstavba zámku

Roku 1546 napadla Dianu myšlenka na stavbu příjemnějšího a více impozantního sídla, než bylo staré gotické panství J. de Brézé. Je pravděpodobné, že téhož roku pověřila architekta z Lyonu, aby vypracoval stavební plány. Philibert Delorme – 36-letý architekt, již známý díky jeho práci pro kardinála du Belly na Saint-Maur-les-Fossés, kde byl pověřen vybudovat hrobku pro zesnulého krále. Delorme představil stavbu se střízlivým designem, založenou na klasickém oživení s veškerým současným komfortem. Roku 1547 se věnoval terasám. Vysušil bažiny. Vykopal příkop a postavil

---

<sup>153</sup> David A.Hanser, *Architecture of France*, Westport, 2006, s.12.

dva vinné sklepy v sousedství s kuchyní. Také vybudoval kanalizaci. Následující rok byl určen na výstavbu obytných částí, začal se stavbou ještě před položením základů pro čestný dvůr. Tuto část zámku rozšířil směrem na západ od starého panství, které si přála Diana zachovat. V letech 1549-50 bylo kompletní pravé křídlo a kaple, v roce 1551 levé křídlo, poté byl postaven portál, přičemž konečné datum je r. 1552.

V hlavní budově byly byty (apartmá) pro Dianu a krále, stejně jako přijímací místnosti. Ostatní byty byly umístěny v levém křídle. Pravé křídlo se výhradně skládalo z obrovského sálu slavností nazývaný jako „Galerie de Diane“. Pohled z nádvoří skrýval sousední kapli s výjimkou dvou kamenných věží ve tvaru pyramidy. Za každým křídlem byly postranní dvory. Jeden napravo, nepravidelného tvaru kde stálo staré panství Brézé, nám otevřel cestu k monumentálnímu portálu známému jako „Porte de Charles le Mauvais a ve středu byla fontána zvaná „Nymfa Anet“. Dvůr nalevo hraničil s oranžerií a voliérou. V jeho středu byla další fontána se známou sochou ležící Diany s jelenem, dlouho připisovaná Jeanu Goujonovi ( nyní je uložena v Louvru).

A konečně pod hlavní budovou byly zahrady obklopené galerií se dvěma čtvercovými pavilony na každém konci. Za ústřední galerií byl velký pavilon pro pořádání plesů a jiných oslav. Delorme vyvinul originální architektonický dekor pro různé obytné místnosti. Ve středu hlavní fasády byl nádherný portál, každá ze tří vrstev obsahovala sloupy odlišného klasického řádu. Dórský na základní úrovni, ionský na první a korintský na druhé.

Na tomto patře stála socha „Grand Senechal“, kterému podle latinského nápisu pod ní, věnuje Diana tuto budovu. Sloupková okna („mullioned“) vrcholí pedimenty střídavě trojúhelníkovými a klenutými. Nejmenší vikýřová okna byly korunovány motivem v podobě hrobky, symbolem smutku. Tam byly také velké a velmi ozdobné kenotafy na monumentálních komínech. Nakonec různé monogramy Diany, jejího manžela a krále Jindřicha, prokládané pŕlměsíci a palmovými ratolestmi se objevují v motivech kolem zábradlí sousedící s terasami na každé straně portálu nad příkopem.

**Claude de Lorraine** – manžel Dianiny dcery Louise nechal postavit velkou pohřební kapli z cihel a kamene - navrhl ji architekt Claude de Foucques. Roku 1576 Louise de

Brézé, dala zámek svému synovi - **Charles de Lorraine**. Ten nechal vysvětit kapli a přenést ostatky jeho babičky – Diany de Poitiers – z farního kostela do kaple. Dokončil farní kostel a založil klášter Corneliů - v parku zámku v r. 1583. V tomto roce získal od krále mandát povýšit moc a autoritu zámku Anet na knížectví.<sup>154</sup>

---

<sup>154</sup> [www.chateaudanet.com](http://www.chateaudanet.com), vyhledáno dne:28.2.2012.

## 7. ZÁVĚR

Úkolem mé bakalářské práce bylo shrnout dosavadní poznatky o stavební historii *zámku Kratochvíle*, vytvořit „profily“ dvou nejvýznamnějších mužů na *Kratochvíli* a pokusit se najít případné analogie zámku. Stavební historii celého „komplexu“ jsem se věnovala dosti podrobně. Jeho historie je velmi bohatá a při delším bádání by jistě vydala na malou publikaci. Do práce jsem samozřejmě zahrнула již zmiňované dvě postavy – stavebníka – Viléma z Rožmberka a stavitele – Baldassara Maggiho.

Vilém z Rožmberka je velmi známý rožmberský panovník, obzvláště pro jihočechy, takže jsem mu ve své práci věnovala pouze jednu kratší kapitolu. Sestavit naopak životopis stavitele je velice obtížné. Narodil se v době, kdy ještě nebyl vedeny farní matriky a dokladů o jeho životě existuje pramálo. Z toho vyplývá, že ani nevíme kde B.Maggi studoval a následně v jakých zemích vykonával praxi architekta.<sup>155</sup>

S tímto faktem souvisí i poslední část práce a to nalezení případné analogie *Kratochvíle*. Jelikož není zdokumentováno, kde Maggi studoval či pracoval, je nutno brát můj závěr práce čistě jako hypotézu. Z názorů, které jsem zmínila v kapitole Srovnání *Kratochvíle* se stavbami v Evropě vyplývá, že bychom měli případnou analogii hledat v Itálii. Dle mého názoru se *Kratochvíle* svým „architektonickým ztvárněním“ kloní spíše k francouzské architektuře. Jen při letmém pohledu na zámky na Loiře vidím jisté paralely s *Kratochvílí* – pravidelný „areál zámku“, který je v blízkosti či je přímo obklopuje vodní zdroj, součástí zámku je většinou i kaple a za samotným zámkem se nachází rozlehlá zahrada<sup>156</sup>

„Zámek“ *Kratochvíle* má mnoho společných prvků s francouzským zámkem *Anet*. „Areál“ zámku *Anet* má stejně jako *Kratochvíle* pravidelný obdélníkový tvar, který je ohraničen ohradní zdí, do které jsou zakomponovány další stavby – tzv. bašty (na *Kratochvíli*) a kapli najdeme u obou zmíněných zámků. V první třetině rozlohy celého „areálu“ se totožně u obou staveb nalézá „vila“, pouze s tím rozdílem, že u *Anet*

---

<sup>155</sup> „Maggi se vydal do Čech asi před rokem 1575 a někdy v roce 1588 či 1589 z Čech odešel, prameny bohužel neuvádí důvod jeho odchodu z našich zemí“ Viz. Krčálová(pozn.22),s.13,78.

<sup>156</sup> Milena Drdole Pozzoli, Zámky na Loiře: místa a historie,( přel.Marcela Nejedlá z anglického originálu Castles of the Loire) Praha 2003.

byla „vila“ postavena jako tříkřídlá budova ( půdorys ve tvaru U) a na *Kratochvíli* „vilu“ tvoří jen jednoduchá obdélná budova.

Za „vilami“ obou staveb se nachází rozlehlá zahrada. U *Kratochvíle* je hlavní odlišnost, že má vstupní věž, která je součástí předzámčí ( *Anet*- vstupní bránu s honosným průčelím) a kolem celé „vily“ je vodní příkop. Celkově bych shrnula, že *zámek Kratochvíle* byl postaven podstatně méně nákladně a honosně než francouzský *zámek Anet* a z toho i vyplývají některé odlišnosti staveb. Nikde neexistuje důkaz, že *zámek Anet* či jinou francouzskou stavbu tohoto rozvržení italský stavitel B. Maggi neviděl. Nemusel cestovat do Francie, ale vidět jí pouze na nějaké rytině či skice.

Je samozřejmě pravděpodobné, že se B. Maggi patrně inspiroval stavbami ze své rodné země – Itálie, které s větší pravděpodobností mohl vidět „naživo“. Ale také do této úvahy musím zahrnout fakt, že do celkové rozvržení stavby jistě zasahoval stavebník – Vilém z Rožmberka či jeho bratr Petr Vok, který byl přizván na jednání, jak bude *Kratochvíle* vypadat.<sup>157</sup> Oba bratři cestovali po Evropě a mohli se mnohými stavbami, které viděli inspirovat. Zkrátka není jednoduché vyřknout jednoznačný ortel, zda se B. Maggi inspiroval z francouzské architektury či nikoliv, ale dle mého názoru či spíše hypotézy, je to velice pravděpodobné.

---

<sup>157</sup> „Oba bratři sjeli se na *Kratochvíli*(*obnovený Leptáč*) 8.srpna 1582 a při poradě té bylo o stavbě nové *Kratochvíle* definitivně rozhodnuto.“ Antl, *Dějiny města Netolic* (pozn.37) ,s.115.

## 8. SEZNAM POUŽITÝCH PRAMENŮ A LITERATURY

### 8.1. Seznam literatury

Theodor Antl, *Dějiny města Netolic*, Netolice 1903.

Jan Bažant, *Pražský Belvédér a severská renesance*, Praha, 2006

Václav Bůžek a kol., *Světy posledních Rožmberků*, Praha 2011

Václav Bůžek – Ondřej Jakubec – Pavel Král, *Jan Zrinský ze Serynu. Životní příběh synovce posledních Rožmberků*, Praha 2009.

Jiřina Doležalová , *Nejkrásnější zámky jižních Čech*, Praha 2006.

Martin Gaži ,*Rožmberkové: stručný průvodce výstavou*, ČB 2011.

David Hanser, *Architecture of France*, Westport 2006.

Antonín Hejna, *Opočno: státní zámek a památky okolí*, Praha 2006.

Monique Chatenet, Les maisons de papier de Jacques Androuet du Cerceau. Le Livre d'architecture de 1582 pour „bâtir aux champs“, in: Táž (ed.), *Maisons des champs dans l'Europe de la Renaissance*, Paris 2006, s. 69–86.

Petr Chotěbor, K architektonické podobě českých tvrzí v období renesance a manýrismu, *Umění* 39, 1991, s. 101–113.

Ondřej Jakubec, Pozdně renesanční sídla rožmberských velmožů a jejich výzdoba, in: *Světy posledních Rožmberků*, Praha 2011, s.231-252.

František Kašička a kol., *Kratochvíle, okres Prachatice, kraj Jihočeský. Vila. Stavebně historický průzkum a architektonicko památkové vyhodnocení*, Praha 2006,s.70-81.

František Kašička a kol., *Kratochvíle, okres Prachatice, kraj Jihočeský. Předzámčí I.etapa (východní část)* [Stavebně historický průzkum], Praha 2006,s.25-29.

František Kašička a kol., *Kratochvíle, okres Prachatice, kraj Jihočeský.Předzámčí II.etapa* [Stavebně historický průzkum], Praha 2008,s.52-58.

František Kašička a kol., *Kratochvíle, okres Prachatice, kraj Jihočeský. Bašty* [Stavebně historický průzkum], Praha 2008,s.16-43.

Petr Kindlmann, *Římské motivy v sebereprezentaci renesančního velmože. Symbolická výzdoba ve Zlatém sále letohrádku Kratochvíle*. Bakalářská práce, Historický ústav Filozofické fakulty Jihočeské univerzity v Českých Budějovicích, České Budějovice 2010.

- Kolektiv autorů, *Pražská architektura: významné stavby jedenácti století*, Praha 1991.
- Kolektiv autorů, *Zámek Kratochvíle*, NPÚ České Budějovice 2011.
- Kolektiv autorů, *Rožmberkové: rod českých velmožů a jeho cesta dějinami*, České Budějovice 2011.
- Jarmila Krčálová, *Renesanční stavby B. Maggiho v Čechách a na Moravě*, Praha 1986.
- Jarmila Krčálová, Renesanční architektura v Čechách a na Moravě, in: *Dějiny českého výtvarného umění II/1*. Praha 1989, s. 6–69.
- Jarmila Krčálová, Renesanční nástěnná malba v Čechách a na Moravě, in: *Dějiny českého výtvarného umění II/1*, Praha 1989, s. 62–92.
- JKr [Jarmila Krčálová], heslo „Maggi, Baldassare“, in: Anděla Horová (ed.), *Nová encyklopedie českého výtvarného umění*, Praha 1995, s. 465–466.
- JKr [Jarmila Krčálová], heslo „Widman, Georg“, in: Anděla Horová (ed.), *Nová encyklopedie českého výtvarného umění*, Praha 1995, s. 934.
- Jiří Kroupa, „Palác ve tvrzi“: umělecká úloha a zámecká architektura v raném novověku. Dvě úvahy k výzkumu světské architektury raného novověku, *Opuscula historiae artium*, F 45, 2001, s. 13–37.
- Jiří Kroupa, Palazzo in villa, memoria a bellaria. Poznámky k sémantice architektonické úlohy v baroku, in: Idem (ed.), *Ars naturam adiuvens. Sborník k poctě prof. PhDr. Miloše Stehlíka*, Brno 2003, s. 117–132.
- Jiří Kroupa, Vila – ideál a historická skutečnost, in: Jana Máchalová – Ivan Chvatík (eds.), *Příběhy slavných italských vil*, Praha 2010, s. 16–25.
- Martin Kubelík, *400 let benátských vil (1404–1797)*, Praha 1993.
- Jiří Kubeš, „Tehdáž, když v oboře před morem bytností jsem byl“. Zásobování letohrádku Kratochvíle v letech 1592–1602, in: *Celostátní studentská vědecká konference Historie 1997*, Brno 1998, s. 143–180.
- Anna Kubíková, *Rožmberské kroniky: Krátký a summovní výtah od Václava Březana*, Č. Budějovice 2005.
- Milada Lejsková-Matyášová, Výjevy z římské historie v prostředí české renesance, *Umění* 8, 1960, s. 287–299.
- Milada Lejsková-Matyášová, K malířské výzdobě rožmberské Kratochvíle, *Umění* 11, 1963, s. 360–370.

- Milada Lejsková-Matyášová, Restaurování rožmberské Kratochvíle, *Památková péče* 30, 1970, s. 100–109.
- Milada Lejsková-Matyášová, Program štukové výzdoby tzv. Soudnice zámku v Bechyni, *Umění* 21, 1973, s. 1–17.
- Hilda Lietzmann, *Das Neugebäude in Wien. Sultan Süleymans Zelt – Kaiser Maximilians II. Lustschloß. Ein Beitrag zur Kunst- und Kulturgeschichte der zweiten Hälfte des sechzehnten Jahrhundert.* München – Berlin 1987.
- Hilda Lietzmann, Das Neugebäude und Böhmen, in: Susan Bassnett et al., *Prag um 1600. Beiträge zur Kunst und Kultur am Hofe Rudolfs II.*, Freren 1988, s. 176–182.
- Vilém Lorenc, Krásný Dvůr: státní zámek a okolí, Praha 1954.
- František Mareš – Josef Sedláček, *Soupis památek historických a uměleckých v politickém okresu Prachatickém*, Praha 1913.
- Jana Máchalová, *Příběhy slavných italských vil*, Praha 2010.
- Ivan Muchka, Hlava čtvrtá. 1526–1620, in: Petr Kratochvíl (ed.), *Velké dějiny zemí Koruny české. Tematická řada. Architektura.* Praha – Litomyšl 2009, s. 310–388.
- Jan Müller, Antický motiv ve výzdobě renesančních sídel pánů z Rožmberka, *Jihočeský sborník historický* 68, 1999, s. 35–46.
- Bohumír Němec, *Rožmberkové: životopisná encyklopedie panského rodu*, České Budějovice 2001
- Jaroslav Pánek, *Poslední Rožmberkové. Velmoži české renesance.* Praha 1989.
- Jaroslav Pánek (ed.), Václav Březan: *Životy posledních Rožmberků*, Praha 1985.
- Jaroslav Pánek, *Vilém z Rožmberka: politik smíru*, Praha 1998
- Oliva Pechová, *Kratochvíle*, České Budějovice 1962.
- Josef Petráň a kol., *Dějiny hmotné kultury II/1.* Praha 1995.
- Emanuel Poche (ed.), *Umělecké památky Čech 2*, Praha 1978.
- Milena Ercole Pozzoli, *Zámky na Loire: místa a historie*, (přel. Marcela Nejedlá z anglického originálu *Castles of the Loire*) Praha 2003.
- Restaurátorské práce na východní obvodové zdi a dvou přilehlých objektech čp.7 a 8 (II a I) st.zámku Kratochvíle*, kol. restaurátorů, 2001, NPÚ České Budějovice, archiv plánů.



*Restaurátorský průzkum omítkových vrstev v zahradním domku čp.11*, J. Bláha, K. Kahánková, 2005.

Bohumil Samek, *Zámek Bučovice*, Národní památkový ústav Brno, 2003

*Soubor restaurátorských zpráv M. Zbiralové (malby v zámku Kratochvíle)*, NPÚ České Budějovice.

A. Stejskal, *Inventáře letohrádku Kratochvíle v předbělohorském období*, 1998 (uloženo v NPÚ České Budějovice)

3127, st. zámek Kratochvíle, *restaurátorský průzkum omítkových vrstev v interiéru předzámčí*, J. Bláha, K. Karhánková, 2005 (uloženo na Kratochvíli).

F. D. Středa, *Zámek Kratochvíle*, Praha 1916.

Martina Sudová, *Tvrze, hrady a zámky jižních Čech: život a sídla jihočeské šlechty*, Olomouc 2003.

Eva Šamánková, *Architektura české renesance*, Praha 1961

Vojtěch Troup, *Kratochvíle. Zámek*, Praha b. d.

Lenka Veselá, *Knihy na dvoře Rožmberků*, Praha 2005.

Dalibor Veselý, *Vila mezi snem a utopií*, in: Jana Máchalová – Ivan Chvatík (eds.), *Příběhy slavných italských vil*, Praha 2010, s. 26–31.

Pavel Vlček, *Encyklopedie českých zámků*, Praha 1996.

Pavel Vlček, *Dějiny architektury renesance a baroka*, Praha 2006

A. Vondřich, *Státní zámek Kratochvíle, Stálá expozice loutkového a kresleného filmu*, 1983, KSSPPOP Č. Budějovice.

*Zpráva z restaurátorského průzkumu. Interiér domku zv. Markéta (VII)*, TRADICE, s.r.o., M. Pavala, akad. mal., Mgr. H. Joza, akad. mal., 1995.

## 8.2 Seznam pramenů

Inventář panských budov 1700 – 1800, sign.II A7I 1b, Vrchní úřad Český Krumlov.

Kopie stavu areálu z roku 1895(neoznačeno), NPÚ České Budějovice, archiv plánů.

Kótované zaměření zámecké budovy, prosinec 1953, Novák-Máca,1:50, Národní památkový ústav,archiv plánů.

6327/85, Kratochvíle st.zámek, 2.stavba (Předzámčí – východní část, projekt rekonstrukce, R. Kristián, Vl. Berger, 1988, Jihočeský podnik pro údržbu památek Tábor (uloženo na Kratochvíli).

Oprava objektu 11, dokumentace pro stavební povolení, Ing.K. Rais, 1998(uloženo na Kratochvíli).

Stavební záležitosti panství Netolice 1582-1784 sign.II B7B beta 1b, Vrchní úřad Český Krumlov.

Stavební záležitosti panství Netolice 1719-1800,sign.A6B beta 1b, SOA Třeboň, pracoviště Český Krumlov.

Stavební záležitosti 1800-1857,sign. A 6 B beta 2a, SOA Třeboň, pracoviště Český Krumlov.

Stavební záležitosti statku Netolice 1857-1940,sign.9B b/4., SOA Třeboň, pracoviště Český Krumlov

1013, Zahradní domky- zaměření, 1974, SÚRPMO, NPÚ České Budějovice, archiv plánů

Zahradní pavilon ve střední části východní ohradní zdi, projekt stavby, Ing. L. Gregora, MURUS 2000 (uloženo na Kratochvíli).

Zahradní domek zv. „Markéta“, jednostupňový projekt, JPPÚP Tábor,1989(uloženo na Kratochvíli)

Zahradní domek zv. „Markéta“, jednostupňový projekt, Ing. arch. B.Nezbedová, JPPÚP Tábor,1990, NPÚ České Budějovice, archiv plánů.

## 8.3 Zdroje

www.chateaudanet.com, vyhledáno dne: 28.2.2012.

Tisková zpráva z 20.6.2011, *Kratochvíle se vrátila do časů posledních Rožmberků*,

zdroj: <http://www.npu-cb.eu/pro-media/tiskove-zpravy/?ftresult=kratochv%C3%ADle>

Vyhledáno dne: 22.3.2012.

## 8.4 Seznam vyobrazení

- 1) Veduta Kratochvíle od J. de Verle, zdroj: <http://www.npu.cz/download/1110902515/kratochvile2.jpg>, vyhledáno dne 20.4.2012.
- 2) Detail veduty „vila“, zdroj: [http://www.slavnevily.cz/data/21/275/JC\\_01Kratochvile4.jpg](http://www.slavnevily.cz/data/21/275/JC_01Kratochvile4.jpg), vyhledáno dne 20.4.2012.
- 3) Letecký pohled na Kratochvíli, zdroj: <http://itras.cz/fotogalerie/zamek-kratochvile/velke/kratochvile-011.jpg>, vyhledáno dne 20.4.2012.
- 4) Přízemí „vily“ půdorys, zdroj: KAŠIČKA František, *Vila- Stavebně historický průzkum a architektonicky památkové vyhodnocení*, Praha 2006.
- 5) První patro „vily“ půdorys, zdroj: KAŠIČKA František, *Vila- Stavebně historický průzkum a architektonicky památkové vyhodnocení*, Praha 2006
- 6) Půdorys kaple, zdroj: <http://www.castles.cz/zamek-kratochvile/galerie-obrazky.html>, vyhledáno dne 23.4.2012.
- 7) Vstupní věž, zdroj: <http://www.castles.cz/zamek-kratochvile/galerie-obrazky.html>, vyhledáno dne 23.4.2012.
- 8) Vstupní průčelí „vily“, zdroj: <http://www.castles.cz/zamek-kratochvile/galerie-obrazky.html>, vyhledáno dne 23.4.2012.
- 9) Budova předzámčí (pohled od JV), zdroj: <http://www.castles.cz/zamek-kratochvile/galerie-obrazky.html>, vyhledáno dne 23.4.2012.
- 10) Předzámčí (pohled od Z), zdroj: <http://www.castles.cz/zamek-kratochvile/galerie-obrazky.html>, vyhledáno dne 23.4.2012.
- 11) Předzámčí (pohled od V), zdroj: <http://www.castles.cz/zamek-kratochvile/galerie-obrazky.html>, vyhledáno dne 23.4.2012.
- 12) Předzámčí a kaple, zdroj: <http://www.castles.cz/zamek-kratochvile/galerie-obrazky.html>, vyhledáno dne 23.4.2012.
- 13) Kaple Narození Panny Marie, zdroj: <http://www.castles.cz/zamek-kratochvile/galerie-obrazky.html>, vyhledáno dne 23.4.2012.
- 14) Východní průčelí „vily“, zdroj: zdroj: <http://www.castles.cz/zamek-kratochvile/galerie-obrazky.html>, vyhledáno dne 23.4.2012.
- 15) Západní průčelí „vily“, zdroj: <http://www.castles.cz/zamek-kratochvile/galerie-obrazky.html>, vyhledáno dne 23.4.2012.
- 16) Severní průčelí „vily“, zdroj: <http://www.castles.cz/zamek-kratochvile/galerie-obrazky.html>, vyhledáno dne 23.4.2012.
- 17) „Vila“ pohled od JZ, zdroj: <http://www.castles.cz/zamek-kratochvile/galerie-obrazky.html>, vyhledáno dne 23.4.2012.
- 18) „Vila“ pohled od Z, zdroj: <http://www.castles.cz/zamek-kratochvile/galerie-obrazky.html>, vyhledáno dne 23.4.2012.
- 19) Bašta v ose Z obvodové zdi, zdroj: <http://www.castles.cz/zamek-kratochvile/galerie-obrazky.html>, vyhledáno dne 23.4.2012.
- 20) Bašta v SV nároží „areálu“, zdroj: <http://www.castles.cz/zamek-kratochvile/galerie-obrazky.html>, vyhledáno dne 23.4.2012.
- 21) Bašta v SZ nároží „areálu“, zdroj: <http://www.castles.cz/zamek-kratochvile/galerie-obrazky.html>, vyhledáno dne 23.4.2012.
- 22) Bašta v JZ nároží „areálu“, zdroj: <http://www.castles.cz/zamek-kratochvile/galerie-obrazky.html>, vyhledáno dne 23.4.2012.
- 23) Zámek Anet –návrh P. Delorme, zdroj: <http://www.montjoye.net/images/personnages/philibert-de-lorme/chateau-anet-cerceau-philibert-de-l-orme.jpg>, vyhledáno dne 19.4.2012.

- 24) Zámek Anet- průčelí, zdroj: <http://www.all-free-photos.com/show/showgal.php?idgal=chateau-anet&lang=fr>, vyhledáno dne 19.4.2012.
- 25) Kaple a levé křídlo, zdroj: <http://www.all-free-photos.com/show/showgal.php?idgal=chateau-anet&lang=fr>, vyhledáno dne 19.4.2012.
- 26) Celkový pohled, zdroj: <http://www.all-free-photos.com/show/showgal.php?idgal=chateau-anet&lang=fr>, vyhledáno dne 19.4.2012.
- 27) Pohřební kaple Diany de Poitiers, zdroj: <http://www.all-free-photos.com/show/showgal.php?idgal=chateau-anet&lang=fr>, vyhledáno dne 19.4.2012.
- 28) Klenba kupole kaple, zdroj: <http://www.all-free-photos.com/show/showgal.php?idgal=chateau-anet&lang=fr>, vyhledáno dne 19.4.2012.
- 29) Podlaha kaple, zdroj: <http://www.brynmawr.edu/cities/Cities/wld/04610/04610m.html>, vyhledáno dne 19.4.2012.
- 30) Hrobka Diany de Poitiers, zdroj: <http://www.all-free-photos.com/show/showgal.php?idgal=chateau-anet&lang=fr>, vyhledáno dne 19.4.2012.
- 31) Socha Diany v zahradě, zdroj: <http://www.all-free-photos.com/show/showgal.php?idgal=chateau-anet&lang=fr>, vyhledáno dne 19.4.2012.
- 32) – 33) Letecké pohledy na současný stav zámku Anet, zdroj: [http://www.photo-paramoteur.com/photographies-aeriennes/loire-beauce-sologne/content/images/large/chateau\\_anet\\_51.jpg](http://www.photo-paramoteur.com/photographies-aeriennes/loire-beauce-sologne/content/images/large/chateau_anet_51.jpg), vyhledáno dne 19.4.2012.
- 34) -36) Snímky kaple z různých pohledů, zdroj: [http://www.photo-paramoteur.com/photographies-aeriennes/loire-beauce-sologne/content/images/large/chateau\\_anet\\_51.jpg](http://www.photo-paramoteur.com/photographies-aeriennes/loire-beauce-sologne/content/images/large/chateau_anet_51.jpg) vyhledáno dne 19.4.2012.

## OBRAZOVÁ PŘÍLOHA



Obr. 1 – Veduta *Kratochvíle* od J. de Verle

Obr.2 – Detail veduty – „vila“

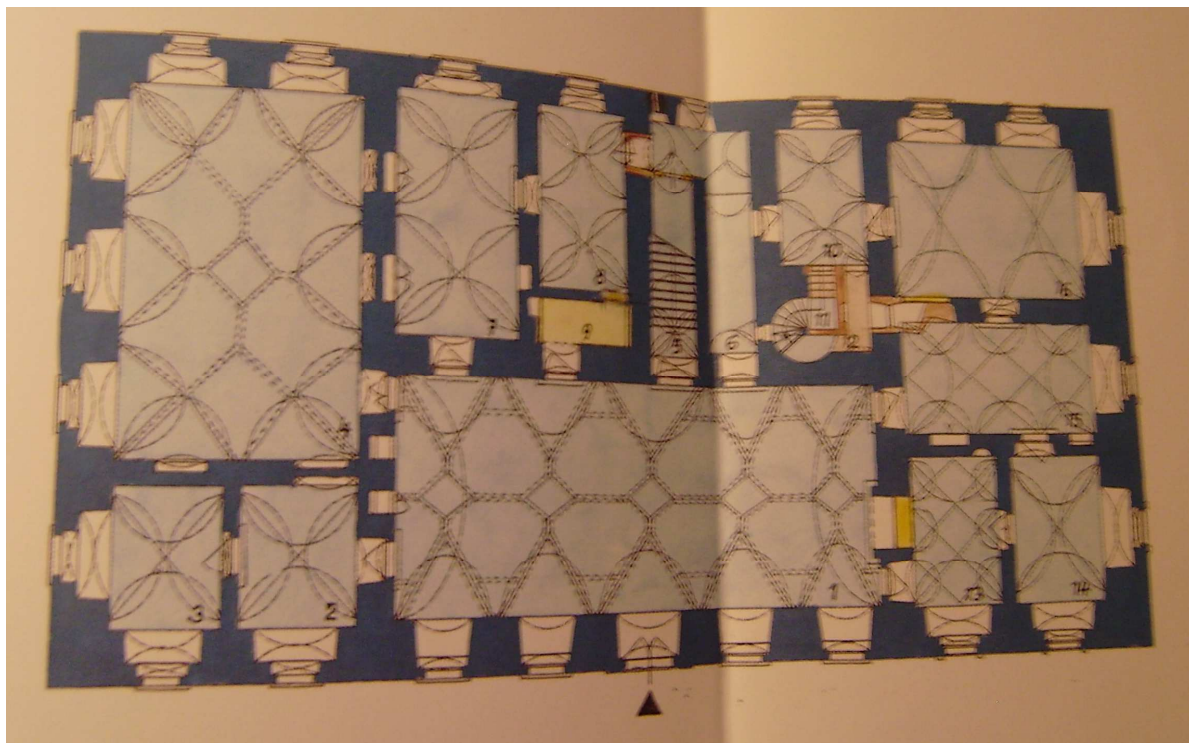


Obr.3 – Letecký pohled na zámek *Kratochvíle*

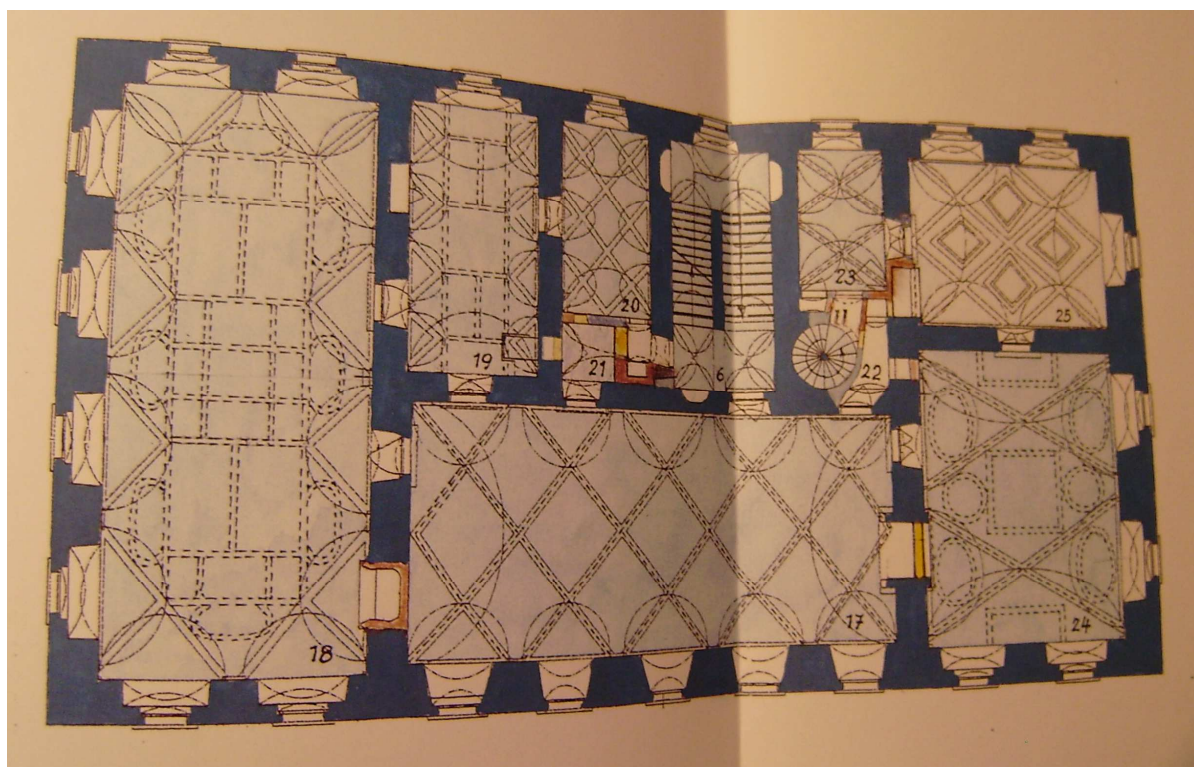




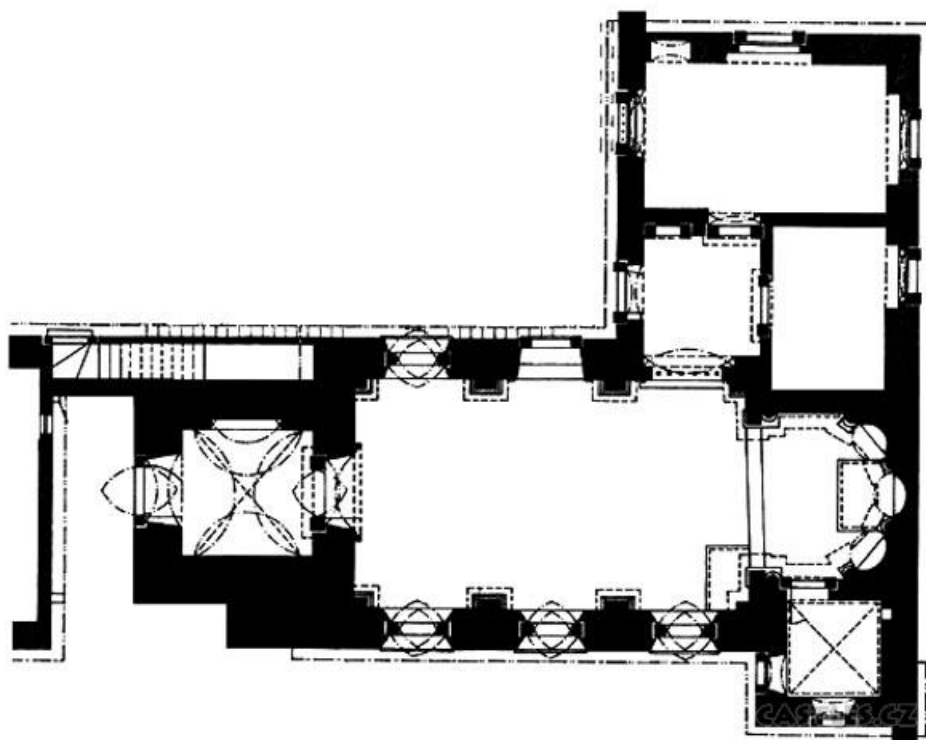
Obr. 4 – Přízemí „vily“ – půdorys 1:200



Obr.5 – První patro „vily“ – půdorys – 1:200



Obr. 6 – Půdorys kaple



Obr.7 – Vstupní věž



Obr. 8 – Vstupní průčelí „vily“





Obr. 9 – Budovy předzámčí (pohled od JV)



Obr. 10 - Předzámčí (pohled od Z)



Obr.11 – Předzámčí (pohled od V)



Obr.12 – Předzámčí a kaple





Obr. 13 –Kaple Narození Panny Marie



Obr.14 - Východní průčelí „vily“



Obr.15 – Západní průčelí „vily“



Obr.16 – Severní průčelí „vily“



Obr.17 - „Vila“ pohled od JZ

Obr.18 – „Vila“ pohled od Z





Obr.19 – Bašta v ose západní obvodové zdi



Obr.20 - Bašta v SV nároží „areálu“



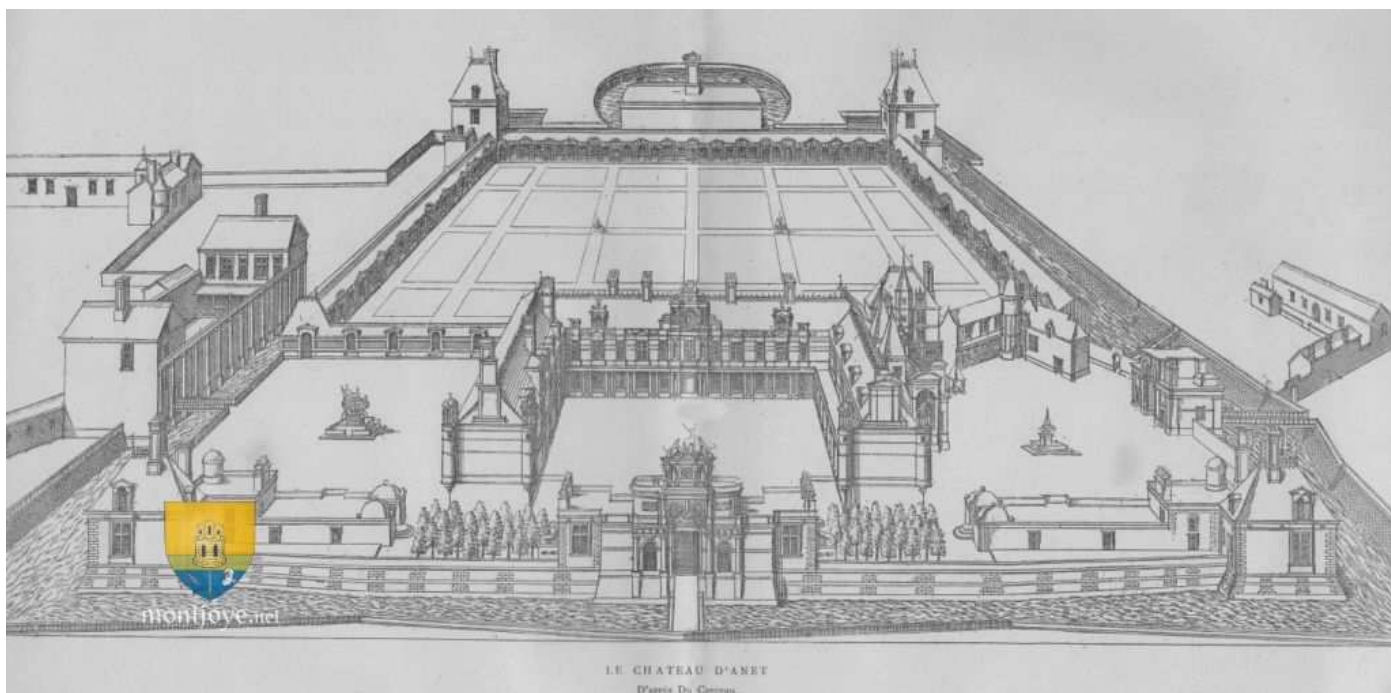
Obr.21- Bašta v SZ nároží „areálu“

Obr.22- Bašta v JZ nároží areálu





Obr.23 - Zámek Anet – návrh Philiberta Delorme ( kresba Du Cerceau)



Obr.24 - Zámek Anet – průčelí (současný stav)



Obr.25 – Kaple a levé křídlo



Obr.26 – Celkový pohled

Obr.26 - Celkový pohled

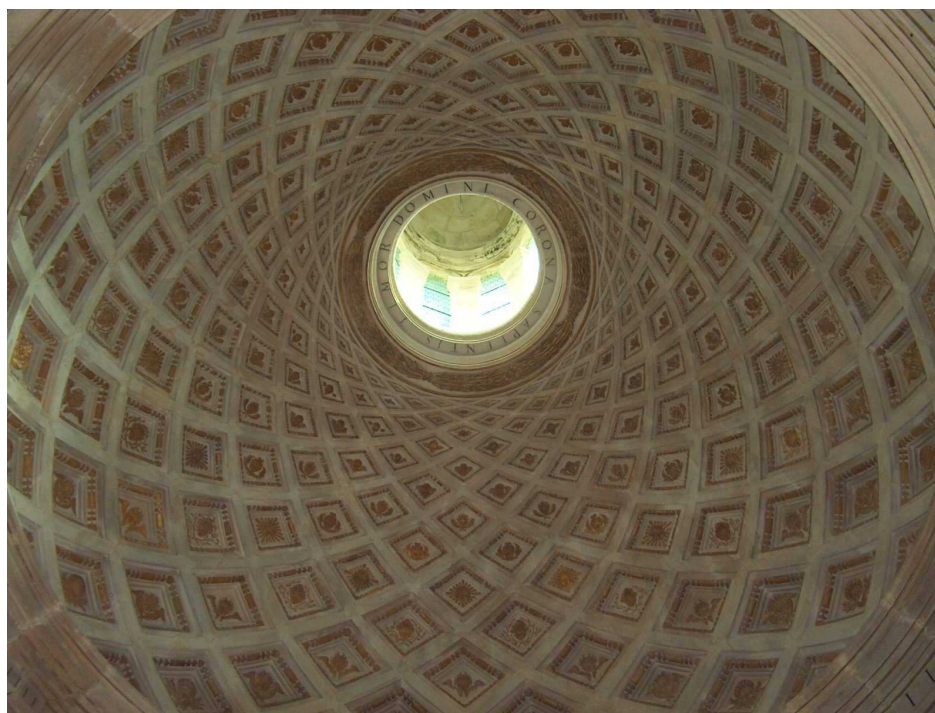




Obr.27 - Pohřební kaple Diany de Poitiers



Obr.28 - Klenba kupole kaple

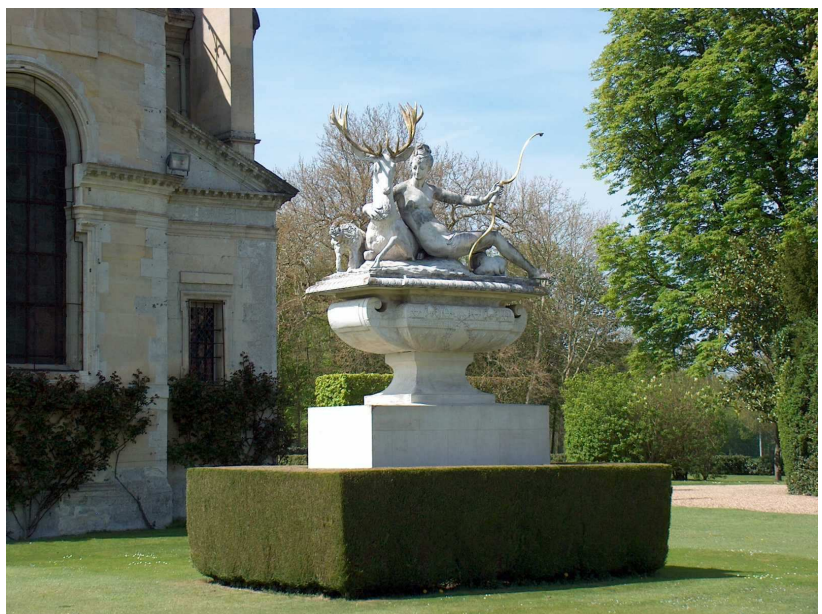


Obr.29 - Podlaha kaple



Obr.30 - Hrobka Diany de Poitiers

Obr.31 - Socha Diany v zahradě





Obr.32 – obr. 33 – Letecké pohledy na současný zámek Anet





obr. 34 – 36- Snímky kaple z různých pohledů

obr.34



Obr.35



Obr.36

