

BAKALÁŘSKÁ PRÁCE

2013

Lenka Krátká

JIHOČESKÁ UNIVERZITA V ČESKÝCH BUDĚJOVICÍCH

FILOZOFICKÁ FAKULTA

ÚSTAV DĚJIN UMĚNÍ

BAKALÁŘSKÁ PRÁCE

BUQUOYSKÉ SKLO

Vedoucí práce: Prof. PhDr. Petr Fidler

Autor práce: Lenka Krátká

Studijní obor: Dějiny umění

Ročník: 4.

2013

Prohlašuji, že svou bakalářskou práci jsem vypracovala samostatně pouze s použitím pramenů a literatury uvedených v seznamu citované literatury.

Prohlašuji, že v souladu § 47b zákona č. 111/1998 Sb., v platném znění, souhlasím se zveřejněním své bakalářské práce, a to v nezkrácené podobě elektronickou cestou ve veřejně přístupné části databáze STAG provozované Jihočeskou univerzitou v Českých Budějovicích na jejích internetových stránkách, a to se zachováním mého autorského práva k odevzdanému textu této kvalifikační práce. Souhlasím dále s tím, aby toutéž elektronickou cestou byly v souladu s uvedeným ustanovením zákona č. 111/1998 Sb. zveřejněny posudky školitele a oponentů práce i záznam o průběhu a výsledku obhajoby kvalifikační práce. Rovněž souhlasím s porovnáním textu mé kvalifikační práce s databází kvalifikačních prací Theses.cz provozovanou Národním registrem vysokoškolských kvalifikačních prací a systémem na odhalování plagiátů.

České Budějovice, 2. 5. 2013

Poděkování

Ráda bych poděkovala vedoucímu bakalářské práce Prof. PhDr. Petru Fidlerovi za jeho cenné rady, podnětné připomínky a inspirativní názory, které mi velmi pomohly při psaní bakalářské práce.

Anotace

Lenka Krátká

Buquoyové sklo

Tématem práce je vývoj sklářství na jihočeských panstvích rodu Buquoyů.

Práce vytváří komplexní pohled na starý francouzský rod, který přišel na území Čech po roce 1620, a dokládá jeho historické, sociální, ekonomické a v neposlední řadě i umělecké aktivity. Buquoyové v průběhu dvou set let propojovali evropské a místní zkušenosti, až zcela splynuli s českým prostředím.

V úvodu práce se zabývám genealogií rodu Buquoyů.

Následující kapitola je věnována historickému vývoji sklářské výroby v oblasti Novohradských hor před příchodem rodu Buquoy na jihočeská panství.

Dále chronologicky popisují jednotlivé buquoyové sklárny, působící na Novohradsku.

Hlavní část práce věnuje samotnému sklu. Jednotlivé kapitoly pojednávají o skle vyráběném od první poloviny 17. století do poloviny století 19.

Jedna z podkapitol je věnována hyalitovým sklům, unikátním opakním sklům, z nichž nejvýznamějším byl černý hyalit. Tato temná sklovina s lesklým povrchem se vyráběla od roku 1817 v buquoyové sklárně Jiříkovo Údolí a později i ve sklárně Stříbrný Vrch. O dva roky později byla zavedena i výroba červeného hyalitu.

V závěru práce připomínám i skla polodrahokamová. Charakter těchto skel je podobný ušlechtilým přírodním materiálům, především mramoru a polodrahokamům. Typickými znaky těchto skel je barevnost, neprůhlednost a většinou i žilkovaná a mramorovaná struktura povrchu. Hlavními představiteli těchto skel jsou lithyaliny. Ve své práci věnuji podkapitolu i agathinům, které sice tvarově i vzhledově lithyaliny připomínaly, avšak při jejich tvorbě byly zvoleny odlišné postupy práce se sklem, neboť hrabě Jiří František Buquoy neusiloval o imitaci přírodních materiálů.

Vedoucí práce: Prof. PhDr. Petr Fidler

Annotation

Lenka Krátká

The Buquoy glass

The theme of this work is the development of the glassmaking in the southern Bohemia's domains of Buquoy's genus.

This work creates a complex view of an old French family, who came to the Czech land after 1620 and it illustrates its historical, social, economic and finally its art activities. Buquoy's during two hundred years interlinked European and local experiences until they completely merged with the Czech culture.

I deal with the genealogy of the Buquoy's family in the introduction.

A following chapter is devoted to the historical development of glassmaking in Novohradské hory's area before Buquoy's came to their domains in South Bohemia.

I continue with a chronological description of every glassworks, acting on Novohradsko.

The main part of my work I devote to the glass itself. Individual chapters deal with glass, which has been produced since the first half of 17th century until the half of 19th century.

One of the subchapters is dedicated to hyalite glass, unique opaque glass, which contains the most significant one - the black hyalite. This dark enamel with a gloss surface has been created since 1817 in buquoy's glassworks Jiřkovo Údolí and later in the glassworks Stříbrný Vrch. The production of red hyalite was introduced two years later. In conclusion of my work I remind even the semiprecious glass. A character of this glass is similar to noble nature materials, mostly marble or semi-gemstone. Typical sign of this glass is color, opacity and most of time, even the veined and marble structure of the surface. The main representatives are the lithyalins. In my work, there is also the subchapter about agathins, which used to remind the lithyans by shape and look, but during their creation were chosen different ways of working with glass because Earl Jiří František Buquoy didn't want the imitation of the nature materials.

Supervisor: Prof. PhDr. Petr Fidler

OBSAH

1. Úvod.....	9
2. Historie rodu Longueval / Buquoy.....	11
3. Buquoyové na novohradském panství.....	15
4. Sklářství v oblasti Novohradských hor před příchodem rodu Buquoy.....	24
5. Buquoyské sklárny na novohradském panství.....	29
5.1. Nové Hutě u Hojné Vody (Heilbrunn - Neuhütten).....	29
5.2. Křišťálová huť v Nových Hradech (Gratzen).....	33
5.3. Lužnice (Luschnitz).....	34
5.4. Šance u Pohoří(Buchers) na Šumavě.....	34
5.5. Mlýnský Vrch (Mühlberg).....	36
5.6. Terezina /Terčí/ huť (Theresienhütte).....	36
5.7. Jiříkovo Údolí (Georgenthal).....	37
5.8. Janovy Hutě (Johannesthal).....	38
5.9. Stříbrné Hutě / Stříbrný Vrch (Silberberg).....	38
5.10. Pavlína (Paulina).....	39
5.11. Bonaventura.....	40
5.12. Černé Údolí (Schwarzwald / Schwarzthal).....	40
6. Buquoyské sklo.....	41
6.1. Sklářství první poloviny 17. století.....	41
6.2. Vznik buquoyského křišťálového skla.....	43
6.3. Buquoyské sklářství ve 2. polovině 18. století.....	48
6.4. Buquoyské sklo 1. poloviny 19. století.....	51
6.5. Vznik hyalitových skel.....	53
6.5.1 Černý hyalit.....	54
6.5.1.1. Recepty k výrobě černého hyalitu.....	56
6.5.2 Červený hyalit.....	59
6.6. Skla polodrahokamová.....	61
6.6.1 Lithaliny.....	62
6.6.2. Agatiny.....	63
7. Závěr.....	65
8. Seznam literatury, pramenů, zdrojů.....	67
8.1. Seznam literatury.....	67

8.2. Seznam pramenů.....	68
8.3. Seznam internetových zdrojů.....	68
8.4. Seznam vyobrazení.....	69
9. Obrazová příloha.....	72

1. Úvod

Jako téma své bakalářské práce jsem si vybrala buquoyské sklo. Mým cílem bylo sepsat vývoj sklářství na jihočeských panstvích rodu Buquoyů. Sklu vyráběnému v buquoyských sklárnách nebyla v literatuře podle mého názoru věnována dostatečná pozornost. Buquoyskému sklu se komplexně věnovala pouze publikace Buquoyské sklo 1620-1890, která byla vytvořena jako výstavní katalog ke stejnojmenné výstavě, konané roku 2001 v Uměleckoprůmyslovém muzeu v Praze.

Zásadním zdrojem pro mne tedy byla výše zmíněná literatura od Heleny Brožkové (Buquoyské sklo v Čechách 1620-1851) spolu s prameny umístěnými ve Státním oblastním archivu v Třeboňi (fond Velkostatek Nové Hrady, Sběrka map a plánů, pol. 17. století – 1944).

Práci jsem rozdělila do čtyř kapitol. V úvodu své práce se zaměřuji na genealogii rodu Buquoyů. Buquoyové pocházeli ze starého váženého rodu severofrancouzských sirů z Longuevalu. Příslušníci tohoto rodu pocházeli z pomezí Francie a tehdejších Flander, dnešní Belgie. Prvním Buquoyem, který vstoupil na území Českého království byl Karel Bonaventura Buquoy. Ten spolu s císařským vojskem poprvé přitáhl do jižních Čech v červnu roku 1619. Poté, co Buquoy dobil Hlubokou a následně i Rožmberk, přitáhl k švamberským Novým Hradům, které 25. června 1619 rovněž dobil. Po vítězství císařských vojsk v bitvě na Bílé hoře, tedy 8. listopadu 1620, docházelo ke zkonfiskování majetků odpůrců císaře, mezi než náleželi i Švamberkové. Buquoy tak získal švamberské državy od císaře a českého krále Ferdinanda II. jako kompenzaci za peníze, jež mu císař dlužil za jeho vojenské služby. Karel Bonaventura de Longueval, hrabě Buquoy, baron de Vaux, byl prvním Buquoyem vlastním majetek v Čechách. Hrabě získal panství Nové Hrady, panství Libějovice a Rožmberk. K těmto državám náležely i tvrze Cuknštejn, Žumberk a statek ve Chvalkově. V následující kapitole popisuji Novohradské sklářství před příchodem rodu Buquoy na česká panství. Sklářství na Novohradsku bylo již od počátku spojováno se sklářskou produkcí jak na Šumavě, tak i na druhé straně v rakouských pohraničních oblastech. Středověká i pozdější sklářská výroba byla centralizována nejčastěji v horském prostředí při hraničním pásmu. Je jisté, že v oblasti Šumavy docházelo nejen k prolínání zahraničních vlivů, ale

i migraci sklářů, mezi českým a rakouským sklářským prostředím. Ačkoli nejsou počátky sklářské produkce na Novohradsku ani na Šumavě známy, zakládání skláren v Novohradských horách zřejmě probíhalo ve 14. století, kdy byly jednotlivé sklárny zakládány v blízkosti obchodních stezek, vedoucích přes Novohradsko. Z archeologických nálezů vyplývá, že středověké a renesanční sklárny působily zejména kolem stezky, vedoucí kolem Pohořského potoka, spojující České Budějovice a dolnorakouský Zwettl. Dále jsem se ve své práci zaměřila především na sklárny, působící pod správou rodu Buquoyů. Chronologicky popisují celkem dvanáct skláren, které lze prokazatelně označit za sklárny buquoyské. Jejich působení nebylo současné a často se po určité době sklárny stěhovaly po novohradském podhůří. Důvody jejich přemísťování byly kombinací jak surovinových, tak i finančních problémů. V poslední kapitole se věnuji hlavnímu tématu své práce, tedy sklu, vyráběnému v novohradských buquoyských sklárnách. V jednotlivých kapitolách popisují výrobu skla od 1. pol. 17. stol. do pol. 19. století. Při tvorbě této kapitoly jsem si kladla zejména otázky o míře vlivu benátského skla na jihočeskou produkci. S touto otázkou souvisí i surovinové možnosti obou těchto vzdálených oblastí. Právě surovinové možnosti, výrobní procesy a v neposlední řadě i požadavky objednavatelů mohly ovlivnit výsledný výrobek. Dále jsem se v textu zabývala křišťálovým sklem. S tím souvisí otázka, zda je možné přesně určit, kdo stál za vynálezem českého křišťálového skla, o němž je známo, že se vyrábělo od roku 1673 i v buquoyských sklárnách. V jedné podkapitole popisují unikátní hyalitová skla, která Buquoyové vyráběli v černé a červené podobě. Černá sklovina lesklého povrchu byla označována jako „hyalit“. Jeho výrobu zavedl hrabě roku 1817 v buquoyské sklárně Jiříkovo Údolí. V závěru své práce jsem uvedla podkapitulu pojednávající o polodrahokamových sklech. Buquoyové se při výrobě svých polodrahokamových skel nechali inspirovat u Egermanna a jeho lithyalinů, avšak výrobní procesy buquoyských lithyalinů, nazývaných agathiny, se od Egermannovy tvorby záměrně lišily.

2. Historie rodu Longueval / Buquoy /

Šlechtický rod Buquoyů pocházel ze starého váženého rodu severofrancouzských sirů z Longuevalu. Příslušníci tohoto rodu pocházeli z pomezí Francie (provincie Picardie, Hainaut, Artois) a tehdejších Flander, dnešní Belgie. Přídomek de Longueval byl používán dle hradu Longueval, jenž se nacházel poblíž města Amiens v severofrancouzské Picardii. Dle francouzských legend byl prvním členem tohoto rodu rytíř Alexander de Longueval, který prý již roku 1080 doprovázel křesťany na pouti do Svaté země. V 11. a 12. století údajně bojoval v křížáckých válkách.

„V těch získali Longuevalové svůj znak s motivy tří šikmých modrých břevien s popelčí kožešinou na červeném poli a stejně zdobenou zástavou v klenotu, když jejich legendární předek Alexander Longueval uprostřed bitvy se Saracény vztyčil místo ztracené vlajky na kopí svůj kožešinový plášť“.¹ (obr. 1)

Prvním, prameny doloženým prapředkem rodu Buquoy byl však až Antoine de Longueval, který pravděpodobně žil v letech 1140-1190.² Historie Longuevalů byla velmi úzce spjata s děním ve Francii a burgundském vévodství, neboť sloužili v mnoha úřadech, jak králů francouzských, tak vévodů burgundských.³ Longuevalové se účastnili mnoha bitev. Ve stoleté válce bojovali v bitvě u Kresčaku (1346) i v bitvě u Azincourtu (1415).⁴ Později byli povýšeni na barony z Vaux. Roku 1477 se do oblasti Bugrundska přiřazenil rod Habsburků, s nímž se Longuevalové spřiznili. Od španělského krále získali nejdříve titul hraběcí a později se stali i knížaty.⁵ Longuevalové se řídili rodovým heslem „Dieu et mon Roi“ a vždy stáli po boku svých vladařů, pro něž vykonávali nejen služby vojenské, ale zastávali i mnoho vysoce postavených státních funkcí. Vlastnili několik rozlehlých panství v hrabství Artois, nacházejícího se na hranici španělského katolického Nizozemí a Francie. Další panství vlastnili v Picardii a v Henegavsku. Roku 1567 si Maxmilien de Longueval, baron de Vaux koupil panství

² Koblasa, Pavel : Buquoyové – stručné dějiny rodu, České Budějovice, 2002, s. 9

³ Brožková (pozn. 1), s. 5

⁴ Koblasa (pozn. 2), s. 11

⁵ Brožková (pozn. 1), s. 5

Grand Buquoy. Roku 1580 přikoupil i panství Petit Buquoy,⁶ které bylo 20. června téhož roku španělským králem Filipem II. povýšeno na hrabství.⁷ Lounguevalové se tak stali hrabaty de Buquoy, barony de Vaux. Maximilienovým synem byl **Karel Bonaventura Longueval de Buquoy** (Charles Bonaventura / Karl Bonaventura, 1571-1621) (obr. 2). Bonaventura zastával funkci místodržitele v Henegavsku.⁸ Byl schopným generálem, uznávaným za své vojenské schopnosti. Bojoval pod vlajkou španělských Habsburků a od roku 1592 se zúčastnil válečných tažení na území Nizozemí. Na přelomu století vedl vítězná tažení proti francouzskému králi Jinřichu IV. a vyznamenal se také v bitvách proti Vilému Oranžskému. Svého času patřil generál Karel Bonaventura mezi nejváženější šlechtice katolického španělského Nizozemí. Za své oddané služby Habsburkům, získal roku 1613 od španělského krále Filipa III. nejvyšší vyznamenání – řád Zlatého rouna.⁹ Jeho válečné kvality zaznamenal i císař Matyáš, jenž jej opakovaně vyzýval, aby vstoupil do jeho služeb. Karel Bonaventura roku 1618 svolil a nastoupil do císařových služeb rakouské větve Habsburků. Téhož roku získal funkci vrchního polního maršála a v letech 1618 - 1619 úspěšně vedl boje proti stavovským oddílům, které se odehrávaly v oblasti jižních Čech a dále pak v okolí Vídně. Buquoy svými válečnými zkušenostmi a četnými vítězstvími značně přispěl k zachování habsburské monarchie, zejména v prvních letech třicetileté války.¹⁰ Karel Bonaventura Buquoy byl prvním Buquoyem, který vstoupil na území Českého království. Spolu s císařským vojskem poprvé přitáhl do jižních Čech v červnu roku 1619. Dne 10. června 1619 úspěšný velitel Karel Bonaventura porazil vojsko Petra Arnošta z Mansfeldu, jenž byl generálem nizozemským, stojícím ve službách stavů. Dále Buquoy dobil Hlubokou a následně i Rožmberk.¹¹ Hrabě přitáhl k švamberským Novým Hradům, které se měli stát později jeho majetkem. O jejich državy měl zájem zejména díky blízkosti k Rakousům.¹² Karel Bonaventura Buquoy 24. června 1619 přitáhl se svými oddíly k Novým Hradům, zatímco stavy se domnívali, že s nimi Buquoy míří na Soběslav. Nové Hrady odolávaly náporu habsburského vojska pouze do druhého dne a pak se obránci města vzdali. Hrabě Buquoy následně rozhodl o vytvoření

⁶ Koblasa (pozn. 2), s. 13

⁷ Ibidem, s. 13

⁸ Brožková (pozn. 1), s. s. 82

⁹ Koblasa (pozn. 2), s. 15

¹⁰ Brožková (pozn. 1), s. s. 5

¹¹ Kolektiv autorů, Novohradské hory a novohradské podhůří, Praha, 2006, s. 381

¹² Ibidem, s. 382

centra císařského vojska přímo v Nových Hradech. Po založení tamější vojenské posádky, mohl Buquoy dokonale mapovat tzv. Vitorazskou stezku, směřující k Vitorazi, Světlé a k Českým Budějovicům.¹³ Vojsko na Nových Hradech působilo až do konce stavovského povstání. Po 8. listopadu 1620, kdy císařská vojska zvítězila v bitvě na Bílé hoře, docházelo ke zkonfiskování majetků odpůrců císaře, mezi než náleželi i Švamberkové. Buquoy získal švamberské državy od císaře a českého krále Ferdinanda II. jako kompenzaci za peníze, jež mu císař dlužil za jeho vojenské služby.¹⁴ A tak se stal Karel Bonaventura de Longueval, hrabě Buquoy, baron de Vaux, prvním Buquoyem vlastním majetek v Čechách. Hrabě získal panství Nové Hrady, panství Libějovice a Rožmberk. K těmto državám náležely i tvrze Cuknštejn, Žumberk a statek ve Chvalkově. Buquoyové získali novohradské panství rozdělené na dvě části.

„Ta první obsahovala Nové Hrady spolu s předměstím Údolí (Niedertal), kostel s. Petra a Pavla, faru, starý hrad, čtyři městečka, 57 vesnic, 15 rychtářství, pět dvorů, tři pivovary, 31 krčem, dva poplužní dvory s ovčíný, devět mlýnů, šest pil, jednu lázeň, jednu sklářskou huť, 11 potoků, rybníky, lesy a ves Březí se dvěma mlýny, osmi rybníky a vlastními lesy. Druhou část tvořila: Kaplice, Velešín, 11 rychtářství, jeden dvůr, 13 krčem, rybníky a lesy.“¹⁵

Hospodářství a správa nově získaných majetků nebyly pro hraběte prioritní, neboť Karel Bonaventura Buquoy byl i nadále velitelem císařských vojsk a veškeré své úsilí a finanční prostředky podřizoval válečným akcím. Roku 1621, po bitvě na Bílé hoře, vybojoval Buquoy císaři zpět území Moravy.

Následujícím cílem jeho tažení byly Uhry a vůdce maďarských protestantů Gábor Bethlen.¹⁶ Toto tažení se stalo Buquoyovy osudným a 10.7.1621 padl při obléhání pevnosti Nové Zámky (Érsekújvár).¹⁷ Buquoyovy ostatky byly nejdříve odvezeny do Vídně a 26.8.1623 byly přemístěny do kostela Panny Marie v Rožmberku, kde jsou uloženy dodnes.¹⁸ Do Čech přišla rodina Buquoyů z oblasti s velmi starou a efektivně fungující hospodářskou politikou. Mnoho let byly Buquoyové propojeni příbuzenskými,

¹³ Kolektiv autorů (pozn. 11), s. 382

¹⁴ Karel Bonaventura vyplácel své vojáky z vlastních zásob, čímž císaři značně finančně ulevoval.

¹⁵ Kolektiv autorů (pozn. 11), s. 382

¹⁶ Ibidem, s. 383

¹⁷ Ibidem, s. 771

¹⁸ Ibidem, s. 383

majetkovými i služebními poměry k habsburskému jižnímu Nizozemí.¹⁹ Jelikož Karel Bonaventura i jeho syn vykonávali funkci místodržících v Henegavsku, měli blízké styky s habsburskými místodržícími a také s bruselským dvorem.²⁰ Na Novohradsku se stal rod Buquoyů nejvýznamnějším šlechtickým rodem, který vlastnil rozsáhlá panství a statky. Nižší šlechta vyskytující se v oblasti Novohradských hor vstupovala často do buquoyové služby a nevlastnila zde významnější statky. Za vlády rodu Buquoy procházela oblast Novohradska velkým množstvím reforem, s nimiž souvisel i rozvoj tamějšího hospodářství. Je možné říci, že za dob Buquoyů procházela značně prosperující oblast Novohradska svou nejúspěšnější érou.

¹⁹ Brožková (pozn. 1), s. 5

²⁰ Ibidem, s. 5

3. Buquoyové na novohradském panství

Po smrti Karla Bonaventury zdědil český majetek jeho jediný syn Karel Albert Buquoy (1607 - 1663). Jelikož byl nezletilý, nemohl převzít správu jihočeských panství. Té se ujala jeho matka **Marie Magdalena Buquoyová** (1573 - 1654). Hraběnka pocházela z milánského rodu de Biglia a vyrůstala v bruselském dvorním prostředí.²¹ Marie Magdalena byla ženou vzdělanou, vlastníci dobré podnikatelské schopnosti a všeobecný přehled o evropském dění. Zprvu spravovala české statky z Bruselu. I přesto se jí podařilo dosáhnout dodatečné konfiskace švamberských statků v letech 1622 - 1623 a převodu majetků do desek zemských.²² Roku 1627 získala český inkolát, platný pro rod Buquoy. Správa majetku na jihu Čech byla svěřena do rukou správců. Zprvu jím byl Philipp van Straten a roku 1625 správu převzal jeho bratr Gerhard van Straten. Roku 1635 se hraběnka nastálo přestěhovala z Nizozemí do Čech a usídlila se na Nových Hradech. Jejimi zásahy se hospodářská situace panství pozvolna začínala zlepšovat a změny přinášely i první výnosy. Vdova po Karlu Bonaventurovi velmi zodpovědně spravovala rodový majetek. Na válkou poznamenaná česká panství se během její správy navracely prosperující časy. A to i přesto, že měla hraběnka nemalé výdaje spojené s tvorbou nového sídla. Středověký hrad již netvořil vhodné podmínky k modernímu stylu života a budovala se tedy nová rezidence na náměstí v Nových Hradech. Roku 1639 nechala hraběnka vytvořit v Nových Hradech novou vodovodní síť. Roku 1646 byla provedena rekonstrukce vodovodu i v Kaplici. I když jí zprvu odejmula právo várečné, roku 1648 v ní nechala vystavět panský pivovar.²³ Hraběnka se stala první zakladatelkou buquoyových skláren. Za jejího hospodáření byla roku 1623 obnovena válkou postižená sklářská huť u Hojné Vody (Heilbrunn). Tu nechala roku 1650 převést do panské správy.²⁴ Finanční prostředky poskytovala i pro stavbu poutních kostelů. Za její podpory byl v barokním slohu postaven kostel v Hojné Vodě a kostel Svaté Trojice

²¹ Ibidem, s. 6

²² Kolektiv autorů (pozn. 11), s. 383

²³ Ibidem, s. 383

²⁴ Brožková (pozn. 1), s. 82

u Trhových Svin.²⁵ Hraběnka se starala o české statky až do svého skonu. Marie Magdalena je pohřbena v klášterním kostele sv. Petra a Pavla v Nových Hradech.²⁶

Karel Albert Buquoy (Charles Albert / Karl Albert, zemřel 1663) o české statky nejevil příliš velký zájem a jihočeské panství navštívil pouze jednou. Před hospodařením na jihu Čech dával přednost své vojenské kariéře. Pobýval v Nizozemí a vykonával funkci guvernéra v Henegavsku.²⁷ Jako generál si vysloužil roku 1650 španělský řád Zlatého rouna. Ve své závěti hrabě zajistil, že se novohradské panství ve vlastnictví rodu Buquoy stalo majorátem a učinil tak buquoyský majetek nedělitelným.²⁸

Po smrti Karla Alberta nastoupil jeho nejstarší syn **Ferdinand Karel Buquoy** (1633 - 1685). V mládí byl hrabě španělským vojákem ve Flandrech. Během tureckých tažení v bitvě u sv. Gottharda poblíž Raabu utřžil roku 1664 válečné zranění.²⁹ Roku 1667 převzal správu českých panství a se svou ženou rakouskou hraběnkou Margarethou von Traun žil střídavě na Nových Hradech a ve Vídni.³⁰ Ferdinand se ve velké míře zasloužil o rozvoj novohradského sklářství. Mezi lety 1674 - 1676 zaměstnával alchymistu Pietra del Bona, původem z Vídně, jenž je často označován jakožto plukovník Delbon. Del Bono se pokoušel vytvořit ve sklárně Nové Hutě u Hojné Vody křišťálové sklo. Pokusy se nedařily dle představ, a proto hrabě roku 1673 povolal na své panství zkušenějšího nizozemského skláře Louise Le Vasseura d'Ossimonta.³¹ Nová hybná síla Nových Hutí přišla až z Arrasu, patřícího do hrabství Artois. D'Ossimont vytvářel v novohradské huti křišťálové sklo od roku 1674. Později k výrobě křišťálu přibýlo i sklo opálové. Buquoyské sklářství zaznamenávalo v 70. a 80. letech 17. století díky Ossimontovi příznivější časy. Ten ve sklářské huti působil až do své smrti roku 1689.³² Hrabě Ferdinand Karel se věnoval i výstavbě Buquoyské residence. Se stavební činností nezaostával ani na poli duchovním a roku 1677 nechal postavit klášter servitů.³³ Hrabě Buquoy zemřel bezdětný a panství přešla do rukou jeho bratra **Karla**

²⁵ Kolektiv autorů (pozn. 11), s. 383

²⁶ Ibidem, s. 383

²⁷ Brožková (pozn. 1), s. 6

²⁸ Kolektiv autorů (pozn. 11), s. 384

²⁹ Brožková (pozn. 1), s. 6

³⁰ Ibidem, s. 6

³¹ Brožková (pozn. 1), s. 82

³² Ibidem, s. 82

³³ Ibidem, s. 6

Filipa Buquoye (Karl Philipp, 1636 - 1690). Karel Filip se o správu českých panství příliš nezajímal. Více se angažoval ve vojenských službách v Nizozemí. Roku 1688 byl španělským králem povýšen do knížecího stavu de Longueval, hrabě de Buquoy.³⁴ Roku 1690 nechal obnovit produkci ve sklárně v Nových Hutích u Hojné Vody. Dalším majitelem buquoyských statků se stal **Filip Karel Emanuel Buquoy** (Philipp Emanuel, zemřel 1703). Po svém otci získal česká i nizozemská území, která spravoval po dobu třinácti let. Roku 1692 nechal vystavět poutní kostel v Lomci u Vodňan, patřící do panství libějovického. Malý kostel santiniovských³⁵ forem je zajímavý malým oltářem, nacházejícím se uprostřed kostela. Jedná se o zmenšenou kopii Berniniho tabernáku z chrámu sv. Petra v Římě. Z nárůstu buquoyských stavebních počínů je možné soudit, že se buquoyská panství nacházela na konci 17. století v dobré hospodářské situaci, která umožňovala vytváření jak duchovních, tak i reprezentativních statků. Hrabě spoluvytvářel tehdejší barokní ráz jihočeského prostředí i další výstavbou. Založil poutní kostel v Dobré Vodě a nechal přestavět kostel v Trhových Svinech. V literatuře³⁶ se uvádí, že předlohami pro tyto kostely byly návrhy vytvořené hrabětem osobně. Za správy Filipa Karla Emanuela bylo podporováno i sklářství. Roku 1693 nechal založit sklářskou huť v Pohoří (Buchers, 1693 - 1777). Hrabě zemřel roku 1703 bez potomků, a jím vymřela knížecí větev nizozemských Buquoyů. Jeho Nizozemské statky připadly do vlastnictví jeho sester. České majetky byly dle majorátu³⁷ přiděleny jeho strýci **Albertovi Karlu Jindřichovi**, hraběti **Buquoy** (Albert Karl, 1638 - 1714).

Albert Karel Jindřich zastával funkci rakouského dvorního rady.³⁸ Hrabě Buquoy nechal v českém prostředí hojně zakládat nové sakrální stavby. Mezi ně patří cíl mnoha poutníků, velkolepý chrám nanebevzetí Panny Marie v Dobré Vodě nacházející se u Nových Hradů. Další členové rodu Buquoy, příchozí po Albertu Karlu Jindřichovi se s postupem času již zapojovali do středoevropské politiky a následně i v království českém a prosazovali se v českém a vídeňském dvorním a společenském prostředí. Jejich nečeské majetky se nacházely v hrabství Artois, nedaleko Arrasu. Kvůli jejich poloze na francouzsko-nizozemské hranici se často stávaly bojištěm. Mezi lety 1672 - 1678 a následně i v letech 1701 - 1714 je dokonce zkonfiskoval francouzský král. I

³⁴ Kolektiv autorů (pozn. 11), s. 384

³⁵ Brožková (pozn. 1), s. 6

³⁶ Ibidem, s. 82

³⁷ Ibidem, s. 6

³⁸ Ibidem, s. 6

když se stali Buquoyové díky svým rozlehlým panstvím jedni z nejbohatších šlechticů, nevyhýbaly se jim v 18. století značné dluhy. Základy nepříznivé finanční situace položily dluhy císaře, který sice poskytl Karlu Bonaventurovi zkonfiskované švaberské statky, avšak zůstal Buquoyům za platy pro své vojáky dlužen velké množství peněz.³⁹ Dluhy vzrůstaly nadále zejména za správy Karla Filipa a Filipa Karla Emanuela. Avšak ani za Alberta Karla Jindřicha se situace nezlepšila a Buquoyové nadále se zadlužovali. Po smrti Alberta Karla Jindřicha české majetky převzal **Karel Kajetán Buquoy** (1676 - 1750).

Vykonával funkci nejvyššího zemského hofmistra v Českém království⁴⁰ a dostalo se mu povýšení do hraběcího stavu říšského. S oblibou budoval rozsáhlé stavby, avšak nepodporoval na rozdíl od svých předchůdců výstavbu nových sakrálních staveb. Jeho stavitelské vize byly realizovány v honosných úpravách residence a jejího bezprostředního okolí. Vybudoval v Nových Hradech poutavou barokní zahradu, do které umístil mimo jiné i oranžerii. Poblíž Novohradského panství nechal na rybníku Žár vybudovat umělý ostrov, na němž byl vytvořen upravený park. Jeho nákladná a hospodářsky neprosperující správa se brzy projevila na finančním stavu celého panství.

Jeho syn, hrabě František Leopold prodal roku Buquoyský palác, ležící v Celetné⁴¹ ulici na Starém Městě v Praze. Novým majitelem budovy se stala Univerzita Karlova, v té době nazývaná Karlo-Ferdinandova Univerzita. Místo ní zakoupil roku 1748 palác na Velkopřevorském náměstí na Malé Straně.⁴² Buquoy palác koupil od dědiců Marie Anny hraběnky Hrzánové z Harrasova. Přikoupil k němu i sousední dům⁴³ Vrážů z Kunvaldu. Hrabě přikoupil roku 1758 i barokní vilu, dnešní Portheimku, která je dílem K.I.Dientzenhofera.⁴⁴ K ní nechal vybudovat zahradu plnou exotických stromů a nechyběla v ní ani ve své době velmi oblíbená oranžerie. Buquoyové se však v Praze

³⁹ v celkové výši 200.000 zlatých.

⁴⁰ Brožková (pozn. 1), s. 82

⁴¹ Palác v Celetné ulici, č.p. 20 získali Buquoyové roku 1628. „Kdy ho musel za 19.126 kop 46 grošů a 1 peníz míšeňský nový majitel Jáchym hrabě Slavata z Chlumu na příkaz Ferdinanda II. a české komory vydat Marii Magdaleně Buquoyové, aby tak císař opět splatil část svých dluhů vůči hraběcí rodině.“ Koblasa (pozn. 2), s. 60

⁴² Dnešní podoba stavby je z let 1736 - 1748, kdy jí vlastnila Marie Anna hraběnka Hrzánová z Harrasova. Reprezentativní prostory v prvním patře byly upraveny v 60. letech 19. století. Dalšími úpravami prošel roku 1889 a 1904. Od roku 1919 je ve vlastnictví francouzského státu, který v něm zřídil ambasádu. Ibidem, s. 60

⁴³ Dříve Redernský palác, který byl později nazýván „Malý buquoyský palác“, neboť palác Hrzánský se označoval jako „Velký buquoyský palác“. Ibidem, s. 60

⁴⁴ Brožková (pozn. 1), s. 6

příliš často nezdržovali. Častěji pobývali ve Vídni, nebo v Bruselu. Přestavbou prošel i zámek v Libějovicích, který byl po rozsáhlém požáru ve špatném stavu. Náročné stavební počiny, iniciované Karlem Kajetánem, zapříčinily, že se prodávalo mnoho buquoyových majetků.⁴⁵ Současně ale Buquoyové pořizovali majetky nové, čímž se snažili o udržení stability svých panství. Karel Kajetán svým špatným hospodařením přivedl panství na pokraj finančního krachu.⁴⁶ Celá situace došla až tak daleko, že roku 1738 předal Karel Kajetán Buquoy rodinný majetek svému synu **Františku Leopoldu Buquoyovi** (Franz Leopold, 1703 - 1767). Jednalo se o unikátní převod majetku, neboť většinou k němu docházelo úmrtím dosavadního majitele. Nepříliš dobrým hospodařením jeho otce se panství dostalo do tak velkých dluhů, že nad ním byla v letech 1732 - 1738 zřízena nucená správa císařem Karlem VI. František Leopold se přičinil o zrušení císařského dohledu a přislíbil věřitelům rychlé vyřešení s dluhy spojených nepřijemností. Tehdejší období plné válek, ke kterým docházelo mezi Habsburky s Francií, Bavorskem a následně Pruskem, k zlepšení situace rovněž nepřispívalo. Politické problémy Františka Leopolda, které vznikly vyjádřením jeho podpory osobě bavorského kurfiřta Karla Albrechta při ucházení se o český trůn, mu také nezlepšily jeho dosavadní situaci a hrabě dokonce svým vyjádřením neloajality vůči panovníci riskoval ztrátu veškerých buquoyových statků v Čechách. Ty byly po porážce Karla Alberta a následného nastoupení Marie Terezie na český trůn zachovány, zejména díky pokorné omluvě Karla Alberta Buquoye, směřované k samotné císařovně Marii Terezii. Ta mu jeho činy víceméně odpustila a on si tak svůj majetek uchoval.⁴⁷ Hrabě se snažil zlepšit svou finanční situaci ziskem z prodeje některých svých statků. Během jeho správy se postupně osidlovaly horské oblasti, kde se zakládaly nové sklárny spolu s vesnicemi. Zasloužil se o znovuoživení produkce novohradských skláren. Na Novohradském panství nově vznikla huť Mlýnský Vrch (Mühlberg, 1757 - 1790) a Terezina huť (Theresienhütte, 1764 - 1798). Za jeho vlády probíhala i výstavba silnic. Z nichž nejvýznamnější je silnice z Českých Budějovic do Lince (vedoucí přes Kaplici) z let 1753 - 1755.⁴⁸ František Leopold zastával i za vlády Marie Terezie mnoho vysokých funkcí. Byl zemským maršálem a v letech 1749 - 1757 byl i vrchním komořím.⁴⁹ Nadále získal funkci vrchního zemského hofmistra, která mu zůstala až do

⁴⁵ Ibidem, s. 6

⁴⁶ Kolektiv autorů (pozn. 11), s. 771

⁴⁷ Kolektiv autorů (pozn. 11), s. 385

⁴⁸ Ibidem, s. 385

⁴⁹ Brožková (pozn. 1), s. 7

konce jeho života. Vlastnictví pozemků přesahující 76 000 ha zaručovalo Buquoyům zařazení mezi nejbohatšími šlechtice v české zemi.⁵⁰ Za časů Františka Leopolda došlo k částečné stabilizaci finančního stavu rodu Buquoy.⁵¹ Buquoyský palác v Praze tedy mohl plnit svou reprezentativní funkci a byl vyhlášeným místem rušného společenského setkávání včetně okázalých plesů.⁵² Hrabě zemřel roku 1767.

Vlastnictví jihočeských panství přešla na jeho syna Jana Nepomuka Josefa Buquoye (1741 - 1803). S příchodem nové majitele panství přicházela i naděje na zlepšení celkové situace na Novohradsku, neboť hrabě soustředil svou pozornost od manipulace s rodovými statky k rozvoji hospodářství uvnitř panství. Hrabě se oddaně věnoval i charitativním činnostem. Stal se velmi významným činitelem působícím v otázkách reform, a to jak na poli hospodářském, tak i sociálním. Reformy se týkaly nejen jeho panství, ale rovněž i monarchie habsburské, neboť byl součinný se samotným císařem Josefem II.⁵³ Ten mu mezi lety 1784 - 1787 svěřil správu veškerých dobročinných a nadačních institucí nacházejících se v monarchii.⁵⁴ Mezi charitativní skutky hraběte je nutné zařadit i roku 1779 vybudované zařízení pro chudé a následné zakládání obdobných ústavů i v jiných částech Rakouska.⁵⁵ V oblasti Novohradska byl hrabě Buquoy hojným zakladatelem vesnic, škol, rybníků a sklářských hutí. Jan Nepomuk se angažoval i ve sklářské produkci. Výroba ve stávajících hutích byla rozšířena a k ní byly zakládány i nové hutě. Založil celkem pět nových skláren: roku 1774 byla vznikla huť Jiříkovo Údolí (Georgenthal), následně roku 1777 Janovy hutě (Johannesthal), roku 1780 byla vystavěna huť Pavlína (Paulina), další hutí byl roku 1782 založen Stříbrný Vrch (Silberberg) a nakonec roku 1794 vznikla sklárna Bonaventura⁵⁶, někdy označována také jako Skelné Hutě (1794).⁵⁷ Během správy hraběte Nepomuka prošlo modernizací i lesní hospodářství. Rozsáhlé lesní plochy nalézající se v oblasti novohradského panství byly převážně těženy pro potřeby skláren. Jan Nepomuk Buquoy našel ve dřevu i možnost výtěžku a získal pro něj odbytiště v jiných částech monarchie, které měly na rozdíl od buquoyského panství o dřevo nouzi.

⁵⁰ Ibidem, s. 7

⁵¹ Kolektiv autorů (pozn. 11), s. 771

⁵² Brožková (pozn. 1), s. 7

⁵³ Ibidem, s. 7

⁵⁴ Ibidem, s. 82

⁵⁵ Ibidem, s. 7

⁵⁶ Ibidem, s. 82

⁵⁷ Kolektiv autorů (pozn. 11), s. 385

S obchodováním se dřevem souviselo i budování tzv. novohradské vodní cesty. V letech 1778-1783⁵⁸ byly splavněny některé toky, nacházející se na buquoyském panství. Po vytvoření velmi efektivního systému⁵⁹ horských řek a uměle vybudovaných nádrží, bylo spuštěno splavování dřeva z místních lesů. Podařilo se splavnit řeky Černou a Malši a k tomu i Pohořský potok. Spolu se splavňujícími kanály se budovaly i doprovodné vodní nádrže, neboli klauzury. V nichž se zadržovala voda, která se v době splavování dříví z horských oblastí upouštěla a pomáhala tak zvyšovat hladiny určitých částí konkrétních vodních toků. Tím byl zajištěn hladší průběh splavnění dřeva v komplikovaných úsecích. V novohradském systému splavnění byly využívány klauzury Pohořská, Mlýnská, Huťská, Tisová, Uhlišťská, Kapelunk a Zlatá Ktiš⁶⁰. Spolu s rozvojem hospodářství se na buquoyském panství rozšiřovalo osidlování krajiny. Vedle stávajících vesnic se vytvářelo i mnoho zcela nových. Ty byly tvořeny přistěhovalci nejen z celého Českého království, ale i z ciziny. Tito osidlovatelé Novohradských hor byli přijímáni za výhodnějších podmínek. Byl jim přislíben pozemek s dědičným nájmem, na němž si mohli s podporou vrchnosti postavit vlastní dům. Což působilo značně výhodně a díky tomu vznikalo mnoho nových vesnic v oblasti Novohradských hor. Jména se jim udílela zpravidla dle některých členů rodiny Buquoy: např. Bonaventura, Janovy Hutě, Janova Ves, Janovka, Jiřice, Leopoldov, Ludvické hory, Nepomuk, Terčí Ves aj.⁶¹ V 70. letech 18. století docházelo k velkému rozkvětu buquoyského panství, neboť na něm docházelo k systematickému hospodaření. Zakládaly se rybníky, mlýny, papírny, lihovary aj. Docházelo k rozvoji lesnictví, probíhala stavba nových bažantnic (např. u starého zámku v Libějovicích), obor, mysliven a hájoven. Roku 1796 nechal hrabě na Jakuli, nedaleko Nových Hradů, založit lesnické učiliště. Hrabě se spolu se svou ženou zajímali i o estetiku a upravenost nejbližšího okolí jejich sídla. V těsné blízkosti města byl založen přírodní park v anglickém stylu - Terezino Údolí (Theresienthal). Skládalo se z mnoha tematických pavilonů a nevidaných zastavení. Park byl doplněn sochami a umělým vodopádem. Rovněž i buquoyské sídlo v Nových Hradech prošlo úpravami. Mezi lety 1801 - 1810 probíhala v Nových Hradech výstavba klasicistního zámku.⁶² Hrabě zemřel 12.4.1803 v Praze bez zanechání potomka. Buquoyské statky zdědil jeho synovec

⁵⁸ Koblasa (pozn. 2), s. 28

⁵⁹ Vytvořeného dle návrhů matematika Johanna F. Riemera.

⁶⁰ Kolektiv autorů (pozn. 11), s. 386

⁶¹ Ibidem, s. 385

⁶² Ibidem, s. 771

Jiří František August Buquoy (Georg Franz, 1781 - 1851). Nový jihočeský správce je označován za polyhistora, národohospodáře a velkopřemyslníka. Již od mládí se aktivně věnoval matematice, fyzice a chemii. Dlouhé roky se věnoval i botanice, zoologii a anatomii.⁶³ Jeho zájem směřoval i k různým vynálezům a technice. Mezi lidmi, s nimiž byl ve styku, bylo mnoho osob se znalostmi z oblastí přírodních věd. Byl příznivcem soudobých kruhů uměleckých a dokonce patřil mezi členy Společnosti vlasteneckých přátel umění. Angažoval se ve Společnosti pro založení Národního musea a náležel k České královské vědecké společnosti.⁶⁴ Hrabě Jiří František spravoval i panství Červený Hrádek, Přísečnici a Hauenstein, jež vyženil roku 1806 svatbou s francou hraběnkou Gabriellou Rottenhanovou.⁶⁵ Napsal řadu knih zabývajících se širokým okruhem věd od ekonomiky přes strojírenství, textilní výrobu až k botanice. Pokoušel se i o literární tvorbu, do které se snažil aplikovat matematické vzorce. Hrabě měl všeobecný rozhled a zajímal se o jakoukoli vědní disciplínu. Jeho zájmu neunikala ani sklářská výroba a aktivně se v ní angažoval. Po sepsání díla „Handbuch über Technologie“ z roku 1803 své nové poznatky aplikoval ve sklářské výrobě v buquoyských hutích.⁶⁶ Hrabě při správě svých panství často uplatňoval hospodářské reformy. Mezi lety 1815 - 1818 vydal dílo „Die Theorie der Nationalwirthschaft nach einem neuen Plane und nach mehrern eigenen Ansichten“, kde se v oddělení „Veredelung roher und veredelter Produkte, oder Technologie“ na celkem dvou stranách, věnovaných sklářskému výrobnímu procesu, uvádí informace o pokusech realizovaných ve sklárně v Jiříkově Údolí.⁶⁷ Nachází se v něm i popis výroby tzv. Reaumurova porcelánu, z čehož lze usuzovat, že se hrabě zajímal o výrobu skla imitujícího porcelán. Největšího věhlasu ve sklářském umění se mu dostalo v období 20. let 19. století, kdy se vyznamenal uvedením unikátního černého skla do výroby. V buquoyské sklárně v Jiříkově Údolí bylo roku 1816 vytvořeno černé sklo nesoucí název „hyalit“, na jehož výrobu získal hrabě privilegium. Roku 1838 prohlásil dvě novohradské lesní parcely, nevelké rozlohy, za přírodní rezervaci. Tu dnes známe pod názvem Žofínský prales.⁶⁸ Hrabě se

⁶³ Brožková (pozn. 1), s. 82

⁶⁴ Ibidem, s. 82

⁶⁵ Ibidem, s. 29

⁶⁶ Ibidem, s. 29

⁶⁷ Ibidem, s. 29

⁶⁸ Koblasa (pozn.2), s. 31

nezajímal jen o nauky, ale byl i stoupcem revolučního hnutí roku 1848⁶⁹, za které byl uvězněn a následně vykázán z Prahy. Po propuštění se uchýlil na Červený Hrádek, kde se věnoval pouze vědě a již se více veřejně neprojevoval⁷⁰. Zemřel 19. dubna 1851 v Praze.

Následujícím majitelem novohradského panství se stal jeho syn **Jiří Jan Buquoy** (Georg Johann, 1814 - 1882). Hrabě se o politiku zajímal jen velmi okrajově, neboť byl vášnivým sběratelem umění. Starožitnosti, které nakupoval po celé západní Evropě, následně umístil do muzea. To vybudoval z dolního hradu v Rožmberku a bylo přístupné veřejnosti. „*Soustředil zde řadu svých cenných sbírek, založil zde také všeobecně obdivovanou a známou křížáckou galerii s kopiemi obrazů ze zámku ve Versailles.*“⁷¹ Hrabě nechal v Rožmberku na místě původního horního hradu vystavět zcela nový zámek. Roku 1852 nechal zbudovat švýcarský dům v Terezinně Údolí a roku 1854 postavil loveckou chatu Žofín, která se nacházela uprostřed lesů a složila Buquoyům k rekreačním účelům. Upravit nechal i interiéry vídeňského buquoyského paláce. V roce 1787 přenechal správu rozsáhlých buquoyských majetků svým potomkům. Posledním majitelem Novohradského panství a buquoyských statků byl **Karel Jiří Buquoy** (Karl Georg, 1885 - 1952). Zájmy hraběte se ubíraly především k lesnictví a myslivosti. Svým oficiálním přihlášením⁷² k německé národnosti za druhé světové války si vysloužil roku 1945 zabavení veškerého buquoyského majetku na Československém území. „Ačkoli se hrabě Karel Jiří Buquoy za války nijak výrazně politicky neangažoval, byl po druhé světové válce prohlášen za zrádce a germanizátora Šumavy, ztratil s celou rodinou občanství a majetek na základě Benešových dekretů“.⁷³ Ačkoliv byl roku 1948 řádným soudem osvobozen, již téhož roku byl komunistickým, tzv. mimořádným lidovým, soudem odsouzen k třináctiletému vězení. Umístěn byl do věznice Plzeň-Bory. Zemřel 17. května 1952 ve vězeňské nemocnici v Brně - Mírově. Potomci jeho a rodu Buquoy již nežijí na českém území. Pobývají převážně v západní části Evropy v německy mluvících zemích.⁷⁴

⁶⁹ Brožková (pozn. 1), s. 82

⁷⁰ Ibidem, s. 7

⁷¹ Koblasa (pozn.2), s. 34

⁷² „Velká část buquoyských panství se nacházela v pohraničí, a snad i proto se Buquoyové přihlásili oficiálně k německé národnosti, ačkoliv vždy smýšleli v internacionálním duchu, i vzhledem ke svému francouzskému původu.“ Ibidem, s. 41

⁷³ Ibidem, s. 41

⁷⁴ Kolektiv autorů (pozn. 11), s. 771

4. Sklářství v oblasti Novohradských hor před příchodem rodu Buquoy

Sklářství na Novohradsku je příhodné již od počátků spojovat s produkcí jak na Šumavě, tak i na druhé straně v rakouských pohraničních oblastech. Středověká i později založená sklářská výroba se centralizovala nejčastěji v horském prostředí při hraničním pásmu. Prolínání zahraničních vlivů a v tomto případě i sklářů je tedy mezi českým a rakouským prostředím v příhraničních oblastech velmi pravděpodobné, ně-li přímo jisté. Počátky sklářské produkce na Novohradsku i na Šumavě nejsou známy. První zmínka o šumavském sklářství pochází z půli 14. století. Zakládání skláren v Novohradských horách zřejmě probíhalo rovněž ve 14. století a jednotlivé sklárny byly zakládány v blízkosti obchodních stezek, vedoucích přes Novohradsko. Archeologické nálezy potvrzují středověké a renesanční sklárny zejména kolem stezky, vedoucí kolem Pohořského potoka, spojující České Budějovice a dolnorakouský Zwettl.⁷⁵ Ve 13. století jsou doloženy sklárny v oblasti Bavorska, odkud se patrně sklářství rozšířilo koncem stejného století i na oblast Šumavy. V druhé půli 13. století za vlády Přemysla Otakara II. a později i za vlády Václava II. docházelo v českých zemích ke zlepšení hospodářských poměrů a to spolu s rostoucím zájmem o umění přispělo částečně i k rozvoji sklářské výroby. Tehdejší šlechta se na poutích po východním středomoří setkávala i s dováženým arabským tenkostěnným sklem, jež bylo opatřeno rozsáhlými emaily. Středoevropské sklo v té době ani zdaleka nedosahovalo kvalit skla z Předního východu. Jako nejstarší česká dutá skla jsou označovány číše a poháry z konce 13. století. Ty jsou zdobeny perličkovými nálepy, vytahovanými perličkami, mačkanými nitěmi či pásy apod. Za vlády Karla IV. a následně Václava IV. spolu s pozvedající se kulturou zaznamenala i sklářská výroba vzestup. Skleněné výrobky se vyráběly jak pro potřeby stolování, tak i jako výplně do oken. Okenní výplně hradů, kostelů či klášterů se tvořily z malých kousků skla, které se pomocí olověných pásek spojovaly do požadovaných okenních výplní. Tvořila se okna průhledná, sestávající se z průhledných koleček, ale i barevné vitráže. Druhá polovina 14. století přináší český typ dutého skla, označovaného za tzv. číše českého typu. Ty byly tvarově štíhlé flétnovité, popř. kyjovité. Téměř čiré tenkostěnné sklo bylo jemně

⁷⁵ Kolektiv autorů (pozn. 11), s. 727

zbarveno do žlutých a zelených odstínů. Archeologické nálezy v šumavských oblastech vykazují přítomnost baňatých lahví, soudkovitě tvarovaných číší, malých olejových lamp a v menší míře i džbánek či konviček. Mezi skleněné výrobky nestolního charakteru ve 14. století náleží vitrážová sklíčka, různé kroužky a korálky. Skleněná tvorba byla i vyvážena a následně prodávána na trhu ve Frankfurtu.⁷⁶ Předhusitská sklářská výroba na Šumavě je zejména dle množství dochovaných literárních zmínek označována za nejproduktivnější sklářskou oblast v českých zemích.⁷⁷ Důsledkem morové epidemie roku 1380 a husitských válek se začala prohlubovat hospodářská krize, která se podepsala i na sklářské výrobě. S husitskými válkami spojený zákaz obchodu s Čechami patrně vedl počátkem 20. let 15. století k vyhašení skláren. K znovuoživení sklářství docházelo kolem poloviny 15. století, kdy se páteříky (obr. 3) pocházející ze Šumavy stávaly obchodním a exportním artiklem norimberských obchodníků, kteří je vyváželi až na území Španělska.⁷⁸ O výrobních programech šumavských sklářů tohoto časového období nejsou v pramenech zmínky. Avšak lze usuzovat, že předmětem výroby byly hlavně páteříky, skleněná kolečka a zřejmě i částečná produkce dutého skla. Nejstarší prameny doloženou sklárnou v oblasti Novohradských hor jsou Klažary u Trhových Svin. Skutečnost, že se na místě nacházela sklárna lze odvodit od názvu obce Klažary, jež bylo pravděpodobně odvozeno od původního názvu Glasary z německého Glasern. První zmínky o obci, nikoliv však o huti, se objevují z roku 1401 a v té době byla již původní huť jistě zaniklá. Druhou rovněž nepřímo potvrzenou sklárnou je huť nacházející se pravděpodobně na panství Vítkovců⁷⁹ přibližně kolem roku 1486. Huť stojící na českorakouské hranici se měla nacházet západně od Pohoří na Šumavě. Jak huť v Klažarech, tak ta v okolí Pohoří se měly vyskytovat v lokalitách, jež byly v bezprostřední blízkosti obchodní stezky. Ani jedna ze zmíněných skláren v oblasti Novohradska dosud nebyla lokalizována a jejich skutečná přítomnost není zatím ani v pramenech potvrzená. Produkce těchto skláren je odhadována dle ostatních šumavských skláren a vyráběly nejspíše korálky na růžence, neboli páteříky a jednoduché duté sklo. Po částečné hospodářské stabilizaci se začínala koncem 15. století za vlády Vladislava Jagellonského znovu rozvíjet utlumená sklářská výroba. Obliba okenních skel se přenesla i do měšťanského prostředí, spolu s dutým sklem, což sklářskému řemeslu značně prospívalo. Koncem 15. století se vyrábělo duté

⁷⁶ Lněničková J., Šumavské sklářství, s.6

⁷⁷ Ibidem, s.6

⁷⁸ Ibidem, s.10

⁷⁹ Kolektiv autorů (pozn. 11), s. 727

sklo dle předhusitských způsobů. Tvorba obsahovala číše a džbány ve žlutých a zelených barevných variacích skla s plastickými hutními aplikacemi. Luxusní sklo mnohem lepší kvality bylo dováženo z tehdejších nejlepších skláren, jež se nacházely v benátské oblasti. Právě to ovlivnilo většinu evropských skláren, které byly počátkem 16. století zakládány. Dle benátského typu se většina z nich více či méně snažila usměrnit svou produkci. Potřebné znalosti s výrobou benátského skla přinášeli do různých koutů Evropy buď samotní skláři pocházející z této italské oblasti, popř. benátskými technikami a postupy obeznámení skláři pocházející z oblasti Tyrolska či Saska. V českém prostředí se skláři při výrobě skla dle benátského typu setkávali s mnoha výrobními obtížemi. Zejména špatně tvárná draselnovápenatá sklovina se nemohla italskému sklu vyrovnat, neboť se z ní špatně vytvářely v benátkách používané jemné hutní techniky. Skláři se tedy soustředili převážně na zdokonalování skloviny, která by jim umožnila tvorbu náročnějších a jemnějších skel. Avšak některé benátské vzory se uplatnily i v českém prostředí. Z italského prostředí byly aplikovány dekory pestrým vypalovaným emailem. Ovlivněn byl i tvar vyráběných dutých skel, zejména pohárků džbánů apod. Ve střední Evropě byly převážně vyráběny humpeny, což byly masivní číše válcovitého tvaru, často opatřovány emailovými malbami. Duté stolní sklo mělo hladký povrch a foukalo se do optických forem. Často se vyskytovala i žertovná stolní skla. Okenní skla byla nejčastěji opatřována biblickými výjevy, popř. zachycovala rodinné, politické či jiné významné události, popř. znaky příslušných rodů aj. Rozvoj sklářského průmyslu souvisel s hledáním vhodného využití pro rozsáhlé lesy patřící k jednotlivým panstvím. Zejména horské oblasti a příhraniční lokality, přinášely svým majitelům vhodné prostředí pro vybudování sklářských hutí. Nejen Šumava, ale i jiné pohraniční lokality, jako např. dnešní Novohradsko byly příhodné pro zakládání nového sklářského průmyslu. Pro sklářství bylo nezbytné velké množství dřeva, jehož tyto oblasti měly vždy dostatek. Dřevo bylo důležité nejen na výtop hutí, ale byla ho třeba i na výrobu potaše. Ten byl používán ve sklářských kmenech jako tavidlo. Vyráběl se z popele stromů, který se dále páčil a louhoval. Jeho výroba způsobovala obrovskou spotřebu dřeva. Sklářny byly budovány v blízkosti obchodních stezek a po určité oblasti se posouvali dle vypotřebování místního stromoví. Nejstarší doloženou sklárnou z období renesance na území Novohradských hor je huť v Pivonicích (Piberschlagl). O níž jsou první zmínky z roku 1558. Produkce sklárny byla zaměřena na výrobu páteříků,

okenních koleček i dutého skla. Mezi lety 1564-1598 je ve sklárně známa přítomnost skelmistra Víta Knolla.⁸⁰ Působení sklárny je doloženo i po třicetileté válce. V současnosti je lokalizována přibližně na místě Terčího dvora. Další doložené sklárny svou tvorbu soustředily na výrobu pateříků. Z roku 1564 jsou zmínky o sklárně v Rapoticích (Rappetschlag). Ta měla pro tento typ výroby jen charakteristické menší pece, které bylo v případě potřeby možno lehce přemístit, neboť na ně nebyly navázány další přídavné pece, které se používaly u výroby dutého skla. Výroba pateříků si obvykle vystačila s malým počtem pracovníků a nenáročnou sklárnou. Avšak výnosy z pateříků bývaly mnohem větší než z výrobně náročnějších dutých či okenních skel. Pro pateříky byl neustálý odbyt, který zajišťovali norimberští obchodníci. Staly se tak v oblasti Novohradska i Šumavy důležitými vývozními artikly. Mezi norimberské obchodníky se šumavskými pateříky patřil mimo jiné i Philipp Volenschein či Friedrich Luckner.⁸¹ Počátkem 17. století se pateříky vyráběly v mnoha barevných kombinacích od modrých, přes žluté až k černým. Skláři byli schopni denně vyrábět tisíce pateříků a jejich celkový obchod probíhal v řádech miliónů kusů. Skláři vyrábějící a produkující nejen pateříky se stávali prestižními osobami o jejichž produkci se neustále zvedal zájem, spolu s rostoucími potřebami objednavatelů, až do období třicetileté války. Další novohradskou sklárnou zabývající se výrobou pateříků bylo Dolní Příbraní (Unter - Sinetschlag). Sklárna stála na svahu hory Stříbrný Vrch (Glasberg). Poprvé je v pramenech zaznamenána roku 1569 u příležitosti odkoupení sklárny v Rapoticích⁸² zdejším sklářem. Dá se předpokládat, že huť na tomto místě stála již nějaký čas.

Výrobní programy dalších hutí, působících na Novohradsku nejsou známé. Mezi renesanční sklárny patří i huť v Bělé (Zirnetschlag). Poprvé je připomínána roku 1584 spolu se jménem mistra Jakuba, který si jí pronajímal.⁸³ Její zánik je odhadován na období počátku třicetileté války, což by nepřímo potvrzovalo, že se jednalo o sklárnu pateříkovou. Ve východní oblasti Novohradských hor měla působit sklárna u Jedlic (Göllitz). Její produkce měla být rovněž omezena jen na pateříkovou výrobu. V posledním dvacetiletí 16. století se ve sklárně na Novohradsku, nacházející se na Vilémově hoře (obr. 4), vyrábělo sklo pro rožmberský dům.⁸⁴ Jednalo se zřejmě o

⁸⁰ Kolektiv autorů (pozn. 11), s. 728

⁸¹ Lněničková (pozn. 76), s. 16

⁸² Kolektiv autorů (pozn. 11), s. 728

⁸³ Ibidem, s. 728

⁸⁴ Lněničková (pozn. 76), s. 15

jedinou sklárnu na Novohradsku, zaměřenou na výrobně náročnou sklovinu. To bylo vytvářeno dle benátského typu, které bylo mezi šlechtou velmi oblíbeno. Rožmberský dvůr od sklářů žádal i výrobu skla chemického, jež používali zámečtí alchymisté po vzoru dvora Rudolfa II. Sklářství zkvétalo až do období třicetileté války. Během ní byla většina skláren vyhašena. Ty, které svůj provoz neukončily, jej vedly pouze v udržovacím chodu. I když se skláři pokoušeli zaniklé hutě obnovovat, krize byla natolik rozsáhlá, že jejich snahy vycházeli vniveč. Produkce se pomalu začala probouzet už v polovině století, tedy bezprostředně po konci války. Sklářství procházelo znovuobnoveným procesem až do konce 17. století, kdy se spolu s lepšími se hospodářskými i společenskými poměry opět stávalo předmětem zájmu, zejména v měšťanském prostředí. Sklářská výroba prošla mnohými vylepšeními a obnoven byl i export sklářských produktů. Na konci 17. století se dostávala do popředí nová česká barokní sklovina označovaná jako český křišťál. Křišťálové sklo bylo dokonale čisté a lesklé, díky své vysoké tvrdosti bylo opatřováno řezbou, broušenými i rytými dekory. Křišťálové sklo tak atakovalo a postupně vytlačovalo z evropských trhů dosud nejlepší benátské sklo.

5. Buquoyské sklárny na novohradském panství

Řazení skláren je chronologické

5.1. Nové Hutě u Hojné Vody (Heilbrunn – Neuhütten) 1623 - 1677

Sklárna Nové Hutě byla vystavěna na místě původní rožmberské sklárny Staré Hutě u Hojné Vody. Předěšlá huť na Vilémově hoře, označována též sklárna u Hojné Vody, byla kolem roku 1588 zřízena Vilémem z Rožmberka. Ten na své panství přizval rakouské a bavorské skelmistry, pocházejících z rodin Pocků a Haderpecků.⁸⁵ Jejich činnost v huti je doložitelná několika dochovanými vyúčtováními.⁸⁶ Zachované archiválie z let 1608-1614 nám dávají svědectví o celkovém provozu hutě, včetně jejích výrobků a poskytuje i údaje o všech tamějších zaměstnancích.⁸⁷ Skelmistři přinesli na rožmberské panství pokročilé znalosti výroby dutého skla, jež vcelku věrně napodobovalo vzory skla benátského. Ve sklárně se nejen za Rožmberků, ale po roce 1611 i pod správou Švamberků, vyráběla unikátní skla. Ta byla opatřována vypalovanými emailovými malbami, dekorována barvením za studena, nebo zdobena rytím. Výrobky byly nitkované, či krakelované.⁸⁸ Díky dobrým vztahům Rožmberků s Ferdinandem Tyrolským je možné, že zkušenosti se zdobením skla za studena, případně s rytím diamantem, získali skláři od sklářských mistrů z Hallu, nebo Innsbrucku.⁸⁹ Výroba se nesoustředila pouze na produkci korbělů, ale byly vytvářeny i pohárky na víno, láhve, žertovná sklíčka a zřejmě i okenní kolečka, využívána pro ozdobu sakrální architektury. Nálezy potvrzují velkou úroveň tamější produkce, jež byla s jistotou vyráběna přímo pro Rožmberský, později i Švamberský dvůr.⁹⁰ Výroba sklárny byla ukončena na počátku třicetileté války. Její úpadek je spojován s vojenským drancováním panství. Pravděpodobně byla osada v letech 1618 - 1619 napadena, zpuštěna a sklářská obec se následně rozpustila. Znovuobnovení sklárny u Hojné

⁸⁵ Kolektiv autorů (pozn. 11), s. 729

⁸⁶ Brožková (pozn. 1), s. 10

⁸⁷ Drahotová, Olga a kol. : Historie sklářské výroby v českých zemích. I.díl. Od počátku do konce 19. století, Praha, 2005, s.135

⁸⁸ Brožková (pozn. 1), s. 10

⁸⁹ Ibidem, s. 10

⁹⁰ Kolektiv autorů (pozn. 11), s.729

Vody se roku 1623 zhostili až noví majitelé novohradského panství. Zakladatelkou znovuobnovené sklárny byla Marie Magdalena Buquoyová, vdova po generálu Karlu Bonaventurovi Buquoyovi. Staré Hutě nebyly po válce v dobrém stavu a byly značně poničeny. Okolní z velké části vytěžený les pro sklářskou výrobu rovněž nevytvářel příznivé podmínky a proto se hraběnka rozhodla vystavět novou sklárnu. Vhodné místo bylo vybráno od původního přibližně 1750 m jihovýchodně, na pravé straně Lukovského potoka. Osada vzniklá při huti byla stejně jako huť z důvodu odlišení pojmenována Nové Hutě. Skelmistrem jmenovala Hanse Waltguniho, významného rakouského skelmistra, jenž kolem roku 1620 vedl sklárnu císařskou.⁹¹ Později založil sklářskou huť Reichenau na Vitorazsku. „*Jména tamních sklářů dokazují, že s touto hutí byla novohradská buquoyová huť v těsném kontaktu. Migrace sklářů mezi jihočeskými sklárnami a hutěmi ve Waldviertelu, v Horním Rakousku a Bavorsku je v 16. století doložena a existovala nepochybně již dříve. Na obou stranách hranic se vynořují příslušníci sklářských rodin Schlemarů, Sixlů, Stegbauerů, Poschingerů, Kieslingů, Preisslerů a dalších.*“⁹² Waltguni odešel z novohradské huti přibližně ve 30. letech 16. století. Po jeho odchodu se novým skelmistrem stal Philipp Kastl, jenž byl s Waltgunim spřízněný. Válečné období nepříznivě ovlivnilo i výrobu skla. Z důvodu malého odbytu luxusního zboží a nebezpečného dálkového obchodu, byla výroba za Třicetileté války soustředěna především na tvorbu okenních koleček a korálků do růženců, neboli pateříků. Aby se huť udržela v provozu, tak postupně přešla do správy panství. I přesto, že huť přečkala válku s velmi omezeným provozem, se následně v období poválečném její produkce pozvedla a zařadila se na pozici nejvýznamnější sklárny na novohradském panství. Sklárnu i nadále vedla vrchnost, jíž zastupoval správce Hans Ernst.⁹³ Z roku 1623 jsou první zmínky o přítomnosti rytých skel v Jižních Čechách.⁹⁴ Ta se brousila v buquoyové huti u Hojné Vody. Záznamy o řezaném skle této sklárny jsou i v hutním pořádku z roku 1650.⁹⁵ Roku 1673 je v novohradských sklárnách zaznamenána přítomnost brusiče skla (Glaspolierer) a z let 1676-1689 jsou zmínky o jistém Christophovi, jenž je označován jako Christallschneider. Můžeme se domnívat, že ve sklárně působil i některý člen významné řezáčské rodiny Lechnerů, která byla v

⁹¹ Ibidem, s. 729

⁹² Drahotová (pozn. 87), s. 135

⁹³ Kolektiv autorů, Novohradské hory a novohradské podhůří, Baset, 2006, s. 729

⁹⁴ Drahotová (pozn. 87), s. 542

⁹⁵ Ibidem, s. 227

novohradských horách činná od 17. století po čtyři generace.⁹⁶ Z produkce sklárny ve třicátých letech 17. století nejsou dochovány žádné výrobky.⁹⁷ Dle uchovaných fragmentů skel z huti v Reichenau, působící ve stejném časovém úseku je možné se domnívat, že produkce těchto skláren byla velmi podobná.⁹⁸ Této teorii přispívá i fakt, že jak v Hojně Vodě, tak i v Reichenau působili skláři z rodin Rübnerů i Kastlů. Dle dostupných informací by ani v jedné z těchto dvou skláren neměl působit žádný sklář z Itálie či Nizozemí.⁹⁹ Mezi skelmistry a nájemníky působícími v huti je zaznamenán Hans Waltguni a od roku 1632 i Phillip Kastl. Od roku 1640 byla vedena Mathiasem Hartmannem z Reichenau a o rok později, tedy roku 1641 jí převzal Jakub Rübner. Následně se jí od roku 1648 opět ujal Phillip Kastl a po něm jí vedl až do vyhašení roku 1677 jeho syn Adam Kastl. Z roku 1650, z časů správy panství, je dochován hutní pořádek, neboli skelný řád¹⁰⁰, který nastiňuje jak tehdejší tvorbu, tak mzdové vypořádání pro jednotlivé zaměstnance sklárny. Nacházejí se v něm zmínky o sklu benátského typu se stáčenými, či ohýbanými mezičládky ve dřívku. Doložen je i náročný motiv orla vložený do dřívku.¹⁰¹ V hutním pořádku jsou zaznamenány džbány, sklenice, holby, trubky, různé čočky, okenní kolečka, kalamáře apod. Je pravděpodobné, že se v 30. letech 17. století vytvářelo broušené sklo, jež je rovněž zaznamenáno ve výše zmíněném skelném řádu. Jednalo se o jednoduché, pozdně renesančně vypadající sklo s tyčinkami ve dřívčích.¹⁰² Náročnější typy skla v benátském stylu se vyskytovaly spíše ojediněle. Roku 1651 se sklárny opět ujal nájemce Philipp Kastl a zanedlouho jí místo něj převzal jeho syn Adam Kastl. Spolu s ním v letech 1674-1676 sklárnu vedl Pietro del Bono, většinou uváděn jako Delbon. Jeho odbornost v odvětví sklářském není dosud příliš známá. V literatuře je většinou uváděn jako dobrodruh, alchymista, či údajný plukovník.¹⁰³ Delbon se snažil zavést výrobu křišťálového skla benátského typu. Avšak

⁹⁶ Ibidem, s.542

⁹⁷ Brožková (pozn. 1), s. 10

⁹⁸ Brožková (pozn. 1), s. 10

⁹⁹ Ibidem, s. 11

¹⁰⁰ Ibidem, s. 11

¹⁰¹ Ibidem, s. 11

¹⁰² Ibidem, s. 11

¹⁰³ Právě osoba jistého plukovníka je popisována i v knize Chymischer Glücks-Hafen vydané roku 1682 polyhistorem a alchymistou Johannem Joachimem Becherem. Ten popisuje plukovníka N., kterého označuje za podvodníka. Becher si na zmiňovaného plukovníka stěžuje a osočuje ho z toho, že po nastoupení neznámého N. do buquoyských služeb, začal vyrábět stejně kvalitní sklo, jako Becher avšak s menšími provozními náklady, než měl on sám ve Vídni. Plukovník N. měl velmi negativně ovlivnit Becherovu tvorbu a zapříčinit jeho odchod z Vídně. Toto tvrzení se samozřejmě může opírat o reálné základy, avšak skutečnost, že by měl

huť přivedl po přibližném ročním působení, roku 1677 k zániku.¹⁰⁴ I když je jisté, že Delbon svými nákladnými experimenty huť poškodil, je nutné připomenout, že za ukončeným provozem v Nových Hutích byly částečně vinny i nedostatečné zásoby dřeva.¹⁰⁵ Poté, co z huti Delbon odešel, vydal se do oblasti jižní Moravy, kde se usadil na panství Karla Eusebia z Lichtensteina.¹⁰⁶ Téhož roku se produkce skla z Nových Hutí přestěhovala do nové sklárny v Lužnici. Provoz Nových Hutí se na krátko obnovil ještě mezi lety 1690-1696. Zánik je datován mezi lety 1705-1708.¹⁰⁷ Lužnickou sklárnu vedli Kastlové do roku 1715. Huť spravována Adamem Kastlem pravděpodobně produkovala luxusní duté sklo a v průběhu 70. let se působením jiných sklářů kvalita vyrobeného zboží zvyšovala až k výrobě křišťálové skloviny vysoké kvality, vytvářené dle benátského vzoru.¹⁰⁸ Vyráběly se zejména poháry s obsáhle dekorovanými nožkami se štípanými dekory, zpodobňujícími okvěti a listoví. Sklárna svou produkcí zdokonalila natolik, že byla velmi vyhlášená a patřila k předním sklárnám v českém prostředí.¹⁰⁹ Při sklárně byli činní i rytci. Roku 1676 měl být na novohradském panství v Nových Hutích přítomen rytec Christoph a ve stejné době byl Anton Lechner činným rytcem ve Starých Hutích.¹¹⁰

Delbon nějaký větší podíl na becherově odchodu ze sklářství není příliš pravděpodobná.

Ibidem, s. 83

¹⁰⁴ Ibidem, s. 14

¹⁰⁵ Kolektiv autorů (pozn. 11), s. 729

¹⁰⁶ Brožková (pozn. 1), s. 11

¹⁰⁷ Ibidem, s. 83

¹⁰⁸ Ibidem, s. 83

¹⁰⁹ Kolektiv autorů (pozn. 11), s. 729

¹¹⁰ Ibidem, s. 729

5.2. Křišťálová huť v Nových Hradech (Gratzen)1673/4 - 1705

Huť byla postavena na Křenovském vrchu (Krönauer Berg), který se nachází pod zámeckým parkem v Nových Hradech.¹¹¹ Vznik huti je spojován s příchodem Francouze Louise Le Vasseura d'Ossimonta roku 1673 na novohradské panství. Huť se specializovala na výrobu luxusního křišťálového skla v perfektní kvalitě. Podle specializace zrovna na křišťál společně s přítomností d'Ossimonta v těsné blízkosti Nových Hradů, lze předpokládat, že Křišťálová huť a sklárna Údolí (Niederthal)¹¹², jsou vlastně sklárnou pouze jednou. K této teorii přispívá i Fröhlichův zákres (obr. 5) sklárny Údolí v bezprostřední blízkosti Nových Hradů, kde polohu Křišťálové huti vůbec neoznačil.¹¹³ První zmínky o křišťálovém a opálovém skle jsou z roku 1674.¹¹⁴ Křišťálové sklo bylo opatřováno hutními ozdobami, dle benátských předloh. Ve sklárně se tvořily žertovné poháry, bohatě dekorované misky a dózy. Hlavním předmětem tvorby byly křídlové poháry s nožkami, které byly pokrývány mačkanými skleněnými lístky a květy.¹¹⁵ Roku 1681 došlo k rozšíření výroby a byla vybudována nová pec. Veškeré suroviny i výrobky jsou archiválně doloženy.¹¹⁶ Sklady sklárny se nacházely v Praze a Vídni. Sklo z této huti bylo dováženo až do Florencie.¹¹⁷ Roku 1689, kdy zemřel d'Ossimont, výroba utrpěla velkou ztrátu a huť pomalu směřovala k nevyhnutelnému zániku. Od roku 1699 byl pověřen vedením huti řezáč skla Balthasar Lechner.¹¹⁸ Za jeho působení se produkce křišťálu omezila a vytvářela se spíše skla křídlová a obyčejná. Huť zanikla přibližně roku 1705.¹¹⁹

¹¹¹ Ibidem, s. 729

¹¹² Brožková (pozn. 1), s. 83

¹¹³ Kolektiv autorů (pozn. 11), s. 729

¹¹⁴ Ibidem, s. 727

¹¹⁵ Brožková (pozn. 1), s. 83

¹¹⁶ Kolektiv autorů (pozn. 11), s. 729

¹¹⁷ Brožková (pozn. 1), s. 83

¹¹⁸ Drahotová (pozn. 87), s. 227

¹¹⁹ Brožková (pozn. 1), s. 83

5.3. Lužnice (Luschnitz) 1676/7 - 1715

Lužnice byla postavena jakožto první pobělohorská sklárna na novohradském panství. Založena byla roku 1673 skelmistrem Adamem Kastlem z Nových Hutí u Hojné Vody.¹²⁰ Ten jí vedl do své smrti a poté nastoupil jeho syn Heinrich. Kastlovi vyráběli duté sklo vysoké kvality, které bylo přizdobováno lineárními rytinami.¹²¹ Ve sklárně se vyráběla i okenní skla a v pozdější fázi sklárny se výroba přeorientovala už jen na okenní kolečka, která udržovala sklárnu v omezeném, dalo by se říci udržovacím chodu. Heinrich Kastl přenechal zadluženou sklárnu svému tchánovi Paulu Fuchsovi.¹²² Ten jí vlastnil mezi lety 1696 - 1705. Téhož roku byla sklárna převedena do správy vrchnosti a výroba v ní v nevelké produkci pokračovala až do roku 1715, kdy došlo k jejímu konečnému vyhašení.¹²³ Na území někdejší sklárny Lužnice byla s odstupem času vybudována obec Terčí Ves, dnes nesoucí jméno Pohorská Ves.¹²⁴

5.4. Šance u Pohoří (Buchers) na Šumavě 1695-1777

Roku 1695 jí založil Urban Glaser z Bělé.¹²⁵ (obr. 8) Hut' byla zaměřena na výrobu běžného dutého a tabulového skla.¹²⁶ Ve sklárně se obměnilo mnoho nájemců a příliš se její výrobě nedařilo. Z toho důvodu se jí roku 1716 ujala vrchnost. V průběhu let 1716 - 1732, za správy panství, byla hut' prosperujícím závodem, kterému správcoval J.F.Steinhauser.¹²⁷ Sklárna v té době vyráběla draselnovápenatá dutá skla, dále pak sklo křídové i mléčné.¹²⁸ Největší podíl výrobků ve sklárně vytvořených měla obyčejná tabulová skla a pak také okenní kolečka. Kvůli nedostatku potřebného množství dřeva pro provoz sklárny, byla roku 1740 původní hut' Na Šancích přemístěna na nové místo Na Rejdiště (Tummelplatz) u Jiřic.¹²⁹ U sklárny byla vytvořena osada nesoucí dnes název Pohoří na Šumavě (Buchers), podle níž je sklárna nazývána Pohoří a spolu s

¹²⁰ Ibidem, s.19

¹²¹ Kolektiv autorů (pozn. 11), s. 729

¹²² Ibidem, s. 730

¹²³ Ibidem, s. 730

¹²⁴ Brožková (pozn. 1), s. 19

¹²⁵ Kolektiv autorů (pozn. 11), s., s. 730

¹²⁶ Ibidem, s. 730

¹²⁷ Brožková (pozn. 1), s. 83

¹²⁸ Brožková (pozn. 1), s. 83

¹²⁹ Kolektiv autorů (pozn. 11), s. 730

osadou byl vystavěn nový kostel Panny Marie Dobré Rady. Ve sklárně docházelo k vcelku častému obměňování nájemců. Mezi lety 1743 - 1749 huť spravoval Thomas Kreidl, skelmistr původem z Rakouska. V letech 1749 - 52 a 1759 - 60 měl sklárnu v nájmu Josef Meyr. Oba tito správci vedli huť k dobré výnosnosti. Sklo se odtud vyváželo například i do Vídně. Roku 1760 zemřel Josef Myer a huť po něm převzala jeho žena. Vdova Anna Marie Mayer (rozená Hilgartová) pojala roku 1760 za manžela Josefa Schreineru, jenž byl rovněž skelmistr. Nový správce huti získal svolení se stavbou sklárny Javory.¹³⁰ Anna Maria dokázala využít kontaktů svého rodu k nalezení nových odbytišť a vývozu skla po Evropě. Se skleněnými výrobky obchodovala i s Turky.¹³¹ Josef Schreiner huť postupně zadlužoval svými pokusy o zlepšení skla. Zejména pak nákladnými experimenty s výrobou jemnějších tabulí z křišťálu, kvůli nimž roku 1770 huť upadla do konkursu.¹³² Následujícím a konečným nájemcem sklárny se stal Johann Paul Link. Tento rakouský skelmistr za své správy tvorbu v huti soustředil na výrobu lahví a tabulového skla.¹³³ Jelikož se v druhé půli 18. století rozvíjelo lesní hospodářství a současně s tím docházelo ke splavování Pohořského potoka, dávalo panství raději dřevo k prodeji. Tím vznikl nedostatek dřeva nutného k topení v Pohoří a to bylo roku 1777 uzavřeno. Johann Paul Link a jeho personál se přemístili do nově vzniklé sklárny v Janových Hutích.¹³⁴

¹³⁰ Ibidem, s. 730

¹³¹ Ibidem, s. 730

¹³² Brožková (pozn. 1), s. 83

¹³³ Kolektiv autorů (pozn. 11), s. 730

¹³⁴ Ibidem, s. 730

5.5. Mlýnský Vrch (Mühlberg) 1757-1795

Sklárna vznikla za vlády Františka Leopolda Buquoye. Ten přivolal na své panství Johanna Wenzla Hilgarta¹³⁵, zkušeného skelmistra, pocházejícího z oblasti Kardašovy Řečice. Ten založil sklárnu v 773 m.n.m. ve svahovitém terénu Jeleního hřbetu. Hilgart však působil ve sklárně pouhý rok. Posléze se věnoval rodinnému podniku. Dalšími skelmistry působícími ve sklárně byli Andreas Seewald, Anton Schindler a jeho syn Franz Schindler.¹³⁶ Ve sklářské huti bylo vytvářeno duté křídové sklo vysoké kvality a také bílé opalínové sklo. Vyskytovalo se sklo žluté i modré. Sklárna produkovala také tabulové sklo, které to bylo vyráběno pro odbytiště u severočeských obchodníků z Práchně, Kamenického Šenova a např. i Volflartic, kteří se sklem následně obchodovali v Turecku. Kvalitní duté sklo odebíral z Mlýnského Vrchu J. C. Lechner k následnému dekorování broušením a řezáním.¹³⁷ Výrobky sklárny byly často vyváženy i do Horního a Dolního Rakouska.¹³⁸

5.6. Terezina / Terčí huť (Theresienhütte) 1764 / 1786 - 1797 / 8

Tato huť nese jméno Terezie Paarové, manželky Jana Nepomuka Buquoye.¹³⁹ (obr. 9) Sklárnu provozoval Johann Wenzel Furlinger, skelmistr původem z Rakouska. Ten měl sklárnu v nájmu po celou dobu jejího provozu. Produkty, kterými se sklárna zabývala, bylo luxusní i užitkové stolní sklo. Výrobky se většinou dále exportovaly do různých oblastí habsburské monarchie. V Půhořském lese, kde se původně huť nacházela jsou k nalezení fragmenty sklářské tavící pece¹⁴⁰ z 18. století. Ta patří k nejzachovalejším nálezům tohoto typu v Čechách. V místě huti se dodnes dochoval Huťský rybník.

¹³⁵ www.zanikleobce.cz/vyhledano 27.4.2013

¹³⁶ Kolektiv autorů (pozn. 11), s. 730

¹³⁷ Ibidem, s. 730

¹³⁸ Brožková (pozn. 1), s. 83

¹³⁹ Ibidem, s. 83

¹⁴⁰ Ibidem, s. 19

5.7. Jiříkovo Údolí (Georghenthal) 1786 - 1910

Sklárna byla založena roku 1786. Vznikla mimo území Novohradských hor na rovině, nacházející se přibližně 7 km od Nových Hradů.¹⁴¹ V bezprostřední blízkosti se rozprostíraly hluboké lesy a rašeliniště, které bylo ve vzdálenosti asi 300m od huti. Rašelina se společně se dřevem využívala k topení ve sklárnách.¹⁴² Sklárna byla vybudována Johannem Michaellem Peterem. Pojmenována byla po jeho synovi, jenž byl dědicem hraběcího páru. Jiříkovo Údolí trpělo častou obměnou nájemců a nenacházelo se v příliš dobrém stavu. Změna přišla až s předáním huti do rukou správci Ignáci Stangelovi, jenž inicioval roku 1810 zvýšení kvality průhlednosti, lesku a čistoty broušeného skla ze sklárny Stříbrný Vrch.¹⁴³ V Jiříkově Údolí se pod Stangelovým vedením podařilo velmi záhy vyrobit „Mayerschen englischen Kristalls“.¹⁴⁴ Jednalo se o sklo, jež bylo extra čisté, čiré, velmi lesklé. Docházelo u něj k poutavému lomu světelných paprsků, jak tomu bylo hlavně u skla anglického.¹⁴⁵ Stangel díky svým úspěchům v Jiříkově Údolí získal roku 1812 do správy i sklárnu Stříbrný Vrch. Od roku 1804 ve sklárně docházelo k experimentům s černým hyalitem. Po jeho úspěšném vytvoření roku 1817 se v Jiříkově Údolí i vyráběl. O dva roky později, tedy roku 1819 byla zavedena výroba i hyalitu v červené barvě. Ve třicátých letech k nim přibyla i výroba agathinů. V první polovině 19.století byla sklárna Jiříkovo Údolí jednoznačně největší sklárnou v Novohradských horách. Celkový počet pracujících osob v huti byl kolem devíti set. Druhou polovinu 19. století byla sklárna dána do nájmu firmě Carl Stölze, jež svou výrobu zaměřila na produkci lisovaného skla, na úkor původní výroby skla foukaného. Základy huti jsou dodnes patrné v lese nedaleko okresní cesty ze Šalmanovic do Jakule.¹⁴⁶ Fragменты dochoveného půdorysu velké hutní haly se nacházejí u lesní cesty, která odbočuje z cesty asi 200 m proti původní kapli.¹⁴⁷

¹⁴¹ Kolektiv autorů (pozn. 11), s. 731

¹⁴² Ibidem, s. 731

¹⁴³ Ibidem, s. 731

¹⁴⁴ Brožková (pozn. 1), s. 30

¹⁴⁵ Ibidem, s. 30

¹⁴⁶ Brožková (pozn. 1), s. 83

¹⁴⁷ Kolektiv autorů (pozn. 11), s. 731

5.8. Janovy Hutě (Johannesthal) 1777 – 1836 / 1839

Sklárna Janovy Hutě byla vytvořena jako náhrada za zrušenou sklárnu v Pohoří. Původně nesla sklárna s přílehlou osadou, založená roku 1777 hrabětem Janem Nepomukem Buquoyem, název Pohořská huť (Purcherser Hütte). Zhruba po 10 ti letech byla sklárna s osadou přejmenována dle svého zakladatele.¹⁴⁸ Ve správě panství byla od roku 1812. V Janových Hutích se vyráběly veškeré druhy křišťálového, dutého i tabulového skla.¹⁴⁹ Od založení sklárny jí obýval Paul Link spolu s ostatními pracovníky, s nimiž se do Janových Hutí přemístil ze zrušené sklárny v Pohoří. Po něm vedl sklárnu skelmistr Mathias Ernst. Roku 1816 byla předána do správy panství. Roku 1838 byla huť uzavřena. Pozůstatky osady jsou patrné dodnes.

5.9. Stříbrné Hutě / Stříbrný Vrch (Silberberg) 1772 / 82 – 1881

Sklárna Stříbrný Vrch (obr. 6, 10, 12) byla založena roku 1782 Josefem Meyrem, jenž v letech 1771-1772 působil na Mlýnském Vrchu. Hrabě mu na vytvoření nové sklářské hutě poskytl finanční prostředky a následně jí Meyerovi pronajal. Roku 1794 huť rozšířila svůj provoz o nově postavenou sklárnu Bonaventuru, jíž Meyrové vybudovali blízko Stříbrného Vrchu. Podnik Meyer, vytvořený Josefem Meyerem a jeho synem Paulem, se stal jedním z nejvýznamnějších českých podniků ve svém oboru. Tato sklářská firma se v průběhu let stala synonymem pro kvalitu, kterou nabízela a svými velkoobjemovými výrobami luxusního skla se zařazovala mezi nejvýznamnější producenty skla, působící až do období 2. světové války. Roku 1798 se na Stříbrném vrchu začalo opatřovat sklo tzv. kaménkovým výbrusem, který imitoval anglický typ broušení skla.¹⁵⁰ Za správy Josefa Meyra se podařilo ve Stříbrném vrchu v letech 1804 - 1805 vytvořit nové křišťálové sklo, obsahující příměsy olova a vytvořil tak český typ anglického křišťálu, které rovněž olovo obsahovalo.¹⁵¹ Je zřejmé, že firma měla k dispozici ve svém provozu také brusiče, neboť byla roku 1782 vystavěna brusírna u

¹⁴⁸ Ibidem, s. 731

¹⁴⁹ www.zanikleobce.cz/vyhledano 27.4.2013

¹⁵⁰ www.zanikleobce.cz/vyhledano 27.4.2013

¹⁵¹ Brožková (pozn. 1), s. 83

sklářny Stříbrný Vrch.¹⁵² Sklářská huť disponovala vlastními brusiči, malíři i rytci, mezi než patřili i příslušníci rodu Lechnerů.¹⁵³ Meyrův podnik sídlil především na Stříbrném Vrchu a to do roku 1812, kdy huť převzal do své správy hrabě Jiří František Buquoy, který Meyrům neprodloužil nájemní smlouvu.¹⁵⁴ Meyrové tedy museli opustit Stříbrný Vrch a přesídlili do Adolfova u Vimperka. Spolu s firmou Meyr opustili sklárnu i další skláři.¹⁵⁵ Jejich odchod však na sklárnu a její výrobu neměl vliv. Za správy Buquoyů huť i nadále produkovala pouze luxusní křišťálové a křídové sklo.¹⁵⁶ V té době v huti pracovalo kolem sto padesáti brusičů.¹⁵⁷ Skla se expedovala nejen do rakouských zemí, ale také do Německa, Nizozemí, Ruska i Itálie.¹⁵⁸ V českých zemích stříbrnohuťní skla jednoznačně patřila na vrchol výroby z přelomu 18. a 19. století. Tvorba v huti se neustále zvyšovala až do druhé poloviny 19. století, kdy nastalo postupné snižování výroby až do jejího uzavření, ke kterému došlo 17. srpna 1881.¹⁵⁹

5.10. Pavlína (Paulina) 1780 - 1852

Sklárna Pavlína (obr. 11) byla založena roku 1780 v blízkosti sklárny Pohoří na Šumavě. Sklářská huť byla pojmenována dle Pauliny Julie, hraběnky Buquoy, jež byla neteří Jana Nepomuka Buquoye. Huť založil skelmistr Josefem Schreiner. Podle něj se Pavlíně říkalo Schreinerhütte. Zpočátku se výroba soustředila na duté a tabulové sklo průměrné kvality. Ta se pozvedla až roku 1797, kdy huť převzali Meyrové. Sklárna se nadále začala soustředit na výrobu kvalitních křišťálových skel.¹⁶⁰ Poté co roku 1814 Meyrové huť opustili se správy ujalo panství. Nadále se v Pavlíně vyráběla převážně už jen tabulová skla¹⁶¹, která se vyvážela hlavně do Horního Rakouska a Štýrska.¹⁶² V Pavlíně byl činný pouze jeden malíř Wenzl Höfner.¹⁶³

¹⁵² Kolektiv autorů (pozn. 11), s. 731

¹⁵³ Brožková (pozn. 1), s. 30

¹⁵⁴ Kolektiv autorů (pozn. 11), s. 731

¹⁵⁵ Ibidem, s. 731

¹⁵⁶ Pařez, Jan: Po stopách tří zaniklých skláren v Novohradských horách, Praha 2008, s. 25

¹⁵⁷ Ibidem, s. 25

¹⁵⁸ Brožková (pozn. 1), s. 83

¹⁵⁹ Ibidem, s. 83

¹⁶⁰ Ibidem, s. 83

¹⁶¹ Kolektiv autorů (pozn. 11), s. 731

¹⁶² Brožková (pozn. 1), s. s. 83

¹⁶³ Drahotová (pozn. 87), s. 288

5.11. Bonaventura 1794 - 1881

Sklárna Bonaventura vznikla v letech 1794 - 1795. Jedná se o poslední sklárnu založenou za vlády Jana Nepomuka Buquoye. Původní se huť označovala „Auf den Neuhütten“ či „Neuhutten“. Česky byla označována jako Skelná Huť. Jméno Bonaventura získala až později, podle prvního Buquoyského majitele novohradského panství. Sklárna byla vytvořena Meyry jako vedlejší závod Stříbrných Hutí.¹⁶⁴ Roku 1798 byla k Bonaventuře přistavěna i brusírna. Poté co Meyrové opustili ostatní sklárny, působili do roku 1815 již jen v Bonaventuře. Roku 1816 huť převzalo do své správy panství a výroba přešla od luxusního dutého skla k užitému a plochému sklu.¹⁶⁵ Roku 1881 byla výroba ukončena, shodně s hutí Stříbrný Vrch.

5.12. Černé Údolí (Schwarzwald / Schwarzthal) 1837 - 1903

Sklárna (obr. 7) byla založena v letech 1837 - 38 a vznikla jako náhrada za zrušené Janovy Hutě. Jednalo se o jedinou sklárnu, kterou založil Jiří František Buquoy. Současně se jednalo o poslední vzniklou sklárnu na Novohradském panství. Ve sklářské huti byla vystavěna nová sklářská pec, která měla kanálovou dráhu a další pec, jež fungovala na dřevěný plyn.¹⁶⁶ Sklo z Černého Údolí se prodávalo nejen v celém českém a rakouském prostředí, ale i mimo Evropu. Jsou záznamy o vývozu skla do Jižní Ameriky, Antil, Ruska i Indie.¹⁶⁷ Huť byla předposlední fungující hutí, než byla uzavřena roku 1903.

¹⁶⁴ Pařez (pozn. 160), s. 33

¹⁶⁵ Brožková (pozn. 1), s. 30

¹⁶⁶ Ibidem, s. 83

¹⁶⁷ www.zanikleobce.cz/vyhledano 27.4.2013

6. Buquoyské sklo

6.1. Sklářství první poloviny 17. století

V druhé polovině 16. století a v první polovině století 17. se v Evropě vyrábělo sklo tvarově i technologicky podobné benátskému sklu, ale svým složením se přizpůsobovalo domácí tradici, místní surovinové dostupnosti, výrobním možnostem skláren i požadavkům koncových odběratelů.¹⁶⁸ Na českém území se vyrábělo jak sklo bílé, čiré, tak i více či méně zeleně zabarvené. Jednalo se o hutně dekorované draselné sklo běžného využití. Vyskytovalo se samozřejmě i sklo luxusní opatřované emailem. V našem prostředí se vliv italského skla zaznamenal především ve snaze vyrobit dokonale čirou sklovinu. Té benátské skláři dosahovali důkladným čištěním surovin a tavením skla z čištěné potaše s příměsí křemene a následného přečištění skloviny a odstranění veškerých nežádoucích částí.¹⁶⁹ Z archeologických nálezů je zřejmé, že se uprostřed Evropy tvořilo i obyčejné nápojové sklo, vycházející rovněž z benátských vzorů. V druhé polovině 16. století se některé vzory skla italského, např. výrobky s reliéfně zdobenými dřívky rychle rozšířily po západní i střední části Evropy.¹⁷⁰ Z Francie a Nizozemí, kde byli po několik desítek let činní benátské a altárské skláři, jsou známá skla dalších, náročnějších typů mezi něž patří křídlové poháry, opatřené hutním dekorováním. Na nich je motiv s natavenými křídélky na dřívku upravován do rozsáhlých ozdobných mezičlánků. Často je tvořený z tyčinek a ozdobený přitavenými hřebínkovými nálepy.¹⁷¹ Renesanční a manýristická skla byla vyvážených proporcí a působila velmi elegantně. Oproti tomu skla barokní byla opatřována komplikovanými dekory tvořenými z tyčinek, které společně s vyšším dřívkem způsobovaly omezení funkčnosti. Jejich vzhled touto rozměrovou nevyvážeností rovněž utrpěl na atraktivitě. Je tedy zřejmé, že tento typ skla se používal buď velmi ojediněle a nebo byl využíván pouze k interiérové dekoraci. Pozdní benátská tvorba z období konce 17. století a počátku století 18. rovněž vykazovala velkou míru dekoru, jak je patrné z dochovaných

¹⁶⁸ Drahotová (pozn. 87), s. 137

¹⁶⁹ Ibidem, s. 137

¹⁷⁰ Brožková (pozn. 1), s. 9

¹⁷¹ Hetteš, Karel: Velká doba italského umění ohně: benátské sklo z československých sbírek, 1973

pohárů, umístěných v Kodani na zámku Rosenborg.¹⁷² Tamější skla byla dovezena z Itálie v letech 1709 - 1710 dánským králem Frederikem IV. Pozdně renesanšní draselná skla vytvářená v prostředí střední Evropy nikdy nebyla natolik dokonalá, aby byť jen vzdáleně připomínala skla benátská. Nejbliže se benátskému sklu podobala produkce z Nizozemí. Jelikož nebyli benátské skláři ve střední Evropě přítomní, neměli středoevropští skláři dostatečné znalosti o skle benátském a tvořili většinou bez reálného podkladu a spíše než skla benátská imitovali skla nizozemská.¹⁷³ Z přelomu 16. a 17. století je z archeologických nálezů z českého i německého prostředí známo, že nepříliš věrně napodobované benátské sklo bylo zbarveno do žluta, zelena či šeda.¹⁷⁴ Méně poddajná draselná sklovina spolu s nedokonalou čistotou skla rozhodně nepůsobila uspokojivě.¹⁷⁵ Právě čistota materiálu společně s jemnými dekoracemi byla tím, čím italské sklo vynikalo. Není přesně známo, jakého vzezření byla buquoyská tvorba v období kolem poloviny 17. století ve sklárně v Nových Hutích.¹⁷⁶ Jisté je, středoevropští skláři stále čerpali z benátských vzorů, ale současně byly při výrobě zohledňovány požadavky trhu, dostupnost jednotlivých surovin a zaujetí pro místní tradice.

¹⁷² Brožková (pozn. 1), s. 9

¹⁷³ Ibidem, s. 10

¹⁷⁴ Drahotová (pozn. 87), s. 138

¹⁷⁵ Brožková (pozn. 1), s. 10

¹⁷⁶ Ibidem, s. 10

6.2. Vznik buquoyského křišťálového skla

V druhé polovině 17. století se sklářská produkce pomalu zbavovala italských předloh. Tehdejší společnost měla v oblibě zejména pozdně renesanční skla z horského křišťálu, jež byla opatřována broušením a řezáním. Pro takovou výrobu bylo nutné vyrobit nový druh skloviny¹⁷⁷, která by věrně imitovala křišťál přírodní a stala se lépe dostupnou variantou čirého skla, neboť pravý horský křišťál byl příliš drahý. Již od 15. století je známé italské čiré sodné sklo nejvyšší kvality, jež neslo název „cristallo“.¹⁷⁸ Nově vytvořené sklo 17. století mělo dosahovat ještě lepších kvalit než cristallo. Vyžadován byl nejen vyšší lesk, ale mělo být i více silnostěnné a mnohem tvrdší, aby mohlo být dále řezáno a broušeno do požadovaných tvarů. Středoevropské draselnovápenaté tvrdé sklo bylo vhodnější, než měkké sodné sklo, jež se dříve využívalo k výrobě skel inspirovaných benátskými předlohami. Bylo tedy nutné vylepšit nejen složení skloviny, ale i postup výroby. Experimenty s výrobou skel podobných horskému křišťálu jsou známé také již ze dvora Viléma V. v Mnichově a následně se ho skelmistři snažili vyrobit i na dvoře Rudolfa II. Koncem 16. století se uměle vytvořené křišťálové sklo používalo zejména k výplnění otvorů ve skříňkách, truhlách a pod. Dle nepříliš velkého množství dochovaných předmětů lze usuzovat, že v tomto období byla zřídka kdy použita kvalitní surovina, vytvářející iluzi pravého křišťálu.¹⁷⁹ Výskyt řezáčů skla byl ve své době také značně omezený. Od 60. let 17. století se sklárny intenzivně snažily vytvořit barokní draselné sklo křišťálového typu. Recepty na výrobu skel jsou zaznamenány v díle „Ars vittaria experimentalis“ od Johanna Kunckela z roku 1679. Důležitým vzorem tohoto díla bylo „L'arte vetraria“.¹⁸⁰ Neriho dílo bylo přeloženo a částečně i doplněno Christophem Merrettem, který ho následně vydal roku 1662. Kunckel zaznamenal nejen své sklářské postupy, ale zařadil mezi ně i experimenty a tvorbu svých v Německu činných kolegů. Ne všemi autory sklářského postupu byli skláři. Nacházeli se mezi nimi přírodovědci, alchymisté a samozřejmě i chemici. V 17. století se zdokonalování týkalo převážně nových výrobních procesů. Ačkoliv sám Kunckel pocházel ze sklářské rodiny, jeho zájmy byly směřovány k alchymii. Díky rozvoji knihtisku se experimenty uváděné v četných publikacích šířily podstatně rychleji, než tomu bylo do té doby. Vědci a objevitelé spolu bývali v písemném

¹⁷⁷ Ibidem, s. 13

¹⁷⁸ Ibidem, s. 13

¹⁷⁹ Ibidem, s. 13

¹⁸⁰ Ibidem, s. 13

kontaktu a tak nejenom, že měli dobré informace o jiných dílnách, ale občas si s nimi předávali i poznatky z jejich experimentální tvorby. Patřil mezi ně i alchymista se zájmem o sklářskou výrobu a polyhistor Johann Joachim Becher (1635-1682).¹⁸¹ Mezi lety 1664 - 1670 během svého působení na dvoře Ferdinanda Maria se v celku úspěšně pokoušel vytvořit sklo imitující porcelán, přidáváním kostního popela do skloviny. Tím vznikalo mléčně zbarvené sklo, které se porcelánu částečně podobalo.¹⁸² V letech 1670 - 1677 přebýval ve Vídni a o dva roky později se pustil do sklářské výroby ve sklárně patřící Georgovi Ludwigu Sinzendorfovi.¹⁸³ Vyráběl v ní převážně porcelánové a opálové sklo a recepty těchto tvoreb byly publikovány Kunckelem roku 1689 v jeho II. a současně i posledním vydání „Ars vittaria experimentalis“.¹⁸⁴ Becher vymyslel projekt na založení císařské manufakturní dílny. Ten byl z části využit ve vídeňské okrajové části. Podnik nazvaný Kunst - und Werckhaus zahrnoval dílny chemiků a alchymistů, dále pak dílny pracující s vlnou a hedvábím. Dokonce se do něj zařadila i benátská sklářská huť. V letech 1675 - 1679 působili v předních pozicích výše zmíněného manufakturního podniku Lodovico Savonetti z Murana a Bernardo Marinetti, skláři, jež se předtím vyskytovali v sinzendorfské sklárně.¹⁸⁵ Becher nezaznamenal ve sklářské výrobě příliš úspěchů a po roce 1677 odešel z Vídně a tím ukončil svou činnost v oblasti sklářství. Kolem roku 1673 se ve Vídni nacházel výtečný buquoyský sklář Louis le Vasser d'Ossimont. Ten pocházel z hrabství Artois, nedaleko od tamního panství rodu Buquoyů. Z toho lze usoudit, že k jeho stykům s Buquoy docházelo již v časech předešlých. Vzhledem k Ossimontově původu je patrné, že znal velmi dobře produkci skláren, nalézajících se v území španělského Nizozemí. Roku 1673 mu hrabě Buquoy pod zámeckým parkem, přímo v Nových Hradech otevřel Křišťálovou huť. Ta byla často označována také jako huť „Hradecká“. Dle dochovaných archivních materiálů¹⁸⁶ dnes víme, že se již roku 1674 začala do Vídně dopravovat první křišťálová skla z Novohradského panství. Nejednalo se však o skla z nově zřízené Ossimontově huti, ale ze sklárny v Hojně Vodě. Mezi skly byly poháry, žertovné nádoby, menší číše s kulovitými nohami, srdcovky na nožkách a čtyřboké nápojové misky s ozdobnými

¹⁸¹ Ibidem, s. 14

¹⁸² Ibidem, s. 14

¹⁸³ Ibidem, s. 14

¹⁸⁴ Ibidem, s. 14

¹⁸⁵ Ibidem, s. 14

¹⁸⁶ Ibidem, s. 14

uchy.¹⁸⁷ Část byla opatřena nápisy „geloht“ či „geflambt“, což vyjadřuje hutní zdobení u pece. Roku 1675 se do Vídně z buquoyských skláren dováželo křišťálové sklo, kterému se říkalo „Waisl“, „Waissl“ či „Woussel“. Takto bylo nejspíše pojmenovááno sklo opálové. To se rovněž vyrábělo v benátském prostředí a přestože recepty na jeho výrobu nebyly neznámé, objevovat se ve střední Evropě začalo převážně na konci 17. a na počátku 18. století. Dle Kraftova receptu, jež rovněž citoval Kunckel, se opálové sklo zakalovalo příměsí kostního popela. Ve Francii se sklo zakalovalo cínem či antimonem, tedy za účasti olova. Tvorba křišťálové huti v Nových Hradech byla v letech 1680 - 1681 pozvednuta přístavbou nové pece se šesti pánvemi. Archivní záznamy z inventury¹⁸⁸ ,provedené roku 1685 po smrti Nikolause Ehermanna, správce vídeňských skladovacích prostor, dokládají mnoho svědectví o surovinách používaných ve sklárně. To nás přivádí ke zjištění, že d'Ossimont při tvorbě skla křišťálového i opálového uplatňoval místo použití potaše draselný ledek.¹⁸⁹ Takto vyráběné sklo bylo vlastně sklem draselným, o což se v té době ve Střední Evropě snažilo mnoho sklářů, kteří chtěli vytvořit křišťálové draselné sklo, které by bylo jednak silnostěnné a přitom také velmi lesklé. Inventura objasňuje i to, jaké druhy skla se v huti vyráběly. D'Ossimontova tvorba se vysoce kvalitním sklem i svými tvary naprosto odlišovala od tehdejší tvorby v českém prostředí.¹⁹⁰ Není možné přesně určit, kdo stál za vynálezem českého křišťálového skla. Experimenty s jeho výrobou se konaly současně jak na české, tak i na německé straně hranice. Ty jsou následně shrnuty v Kunckelově výše zmiňované „Ars vitraria experimentalis“. Rovněž v Balbínově „Miscellanea historica regni Bohemiae“ z roku 1679 je zaznamenán vznik průhledného skla, jež velmi imitovalo horský křišťál. Ten označuje mnoho míst výroby tohoto skla, avšak na první místo vyzdvihuje sklárnu Dobrá Voda u Benešova nad Černou, čímž zřejmě myslel Nové Hutě u Hojné Vody.¹⁹¹ Komentář Johanna Carla Gubeho, úředníka krumlovského, jenž pochvaluje roku 1693 sklo helmašskému skláři Müllerovi a zmiňuje, že je skoro tak dobré jako sklo buquoyské, by mohl být z jedním ukazatelů toho, že se v křišťálové huti, patřící Buquoyům vyráběl nejlepší křišťál v české zemi. V seznamu z vídeňského skladu jsou připomínána skla křišťálová (obr. 13) a opálová (obr. 14). Zejména pak

¹⁸⁷ Ibidem, s. 14

¹⁸⁸ Ibidem, s. 14

¹⁸⁹ „D'Ossimont uzavřel smlouvu se sanytrníkem z Benešova nad Černou, který se zavázal vyrábět ledek v pivovaře. Spotřeba ledku v Ossimontově huti činila 300-900 kg ročně, ve skladu huti Nové Hradky bylo v roce 1685 celkem 160 kg ledku.“ Drahotová (pozn. 87), s. 395

¹⁹⁰ Brožková (pozn. 1), s. 15

¹⁹¹ Ibidem, s. 15

různé lahve, džbány, konvice, talíře, potřeby ke stolování, ale i lustry. Označením „Geflambte Gläser“ bylo zaznamenáno starší zboží, neboť to nové bylo již řezané či broušené. Z opálového skla se tvořily knoflíky ke kabátům, holím a také se z něj dělaly náušnice. Další barokní skla vyráběná v českém prostředí se dle používaného štípaného dekoru z čistého skla inspirovala v nizozemských předlohách. Nejčastěji se vyráběly stojánky na koření, vytvořené spojením několika misek, umístěných na jednu nožku. Dále se tvořily žertovné džbány a kroupky, složené ze skleněných vláken. V 18. století se na jihočeských sklářských hutích ve velké míře vyráběly žertovné džbány. Ty se dekorovaly zatavovanými nitkami ze zlatého rubínu, jež se staly charakteristickým prvkem českého sklářství 18. Století.¹⁹² Původně však výroba zatavených nitek zlatého rubínu pochází z tvorby Bernarda Perrota, technologa z Orléans.¹⁹³ V době, kdy d'Ossimont působil v Křišťálové huti na buquoyském panství, se rovněž v oblasti jižních Čech, přesněji na eggenberském panství v Českém Krumlově, začali usazovat francouzští skláři. Ti měli disponovat velmi podobnými znalostmi výroby křišťálového skla jako d'Ossimont. Ke konci roku 1673 byl kníže Jan Chrastina z Eggenberka požádán o povolení výstavby huti na svém panství. O huť, která měla svou výrobu soustředit na tvorbu obyčejných tabulových skel ale i broušených zrcadel benátského typu, se zasazovali Jean Olivier Décoré z Poitiers společně s Claudem Barotem z Melunu. Huť, jež byla založená v Borové u Chvalšín se již od počátku shledávala s množstvím potíží. Nepříliš dobré znalosti francouzských sklářů o samotné stavbě sklárny zapříčinily, že v ní byly naprosto nevhodně umístěné sklářské pece a rovněž nevěděli, jak připravit vhodné prostředí pro výrobu plochých zrcadlových skel, na jejichž výrobu se chtěli zaměřit. Huť se podařilo uvést do provozu až roku 1676. Ačkoliv zmínění Francouzi neoplyvali stavebními znalostmi, je dokázáno že Décoré v huti vytvořil křišťálové sklo.¹⁹⁴ Sklárna byla v provozu pouhých devět měsíců. Spory, jež vznikly mezi Décorém a Barotem zapříčinily, že nakonec oba odešli z eggenbeergského panství. Ve sklárně se vyráběla skla opálová, křišťálová a dokonce i skla benátského typu. Paradoxně se v ní nikdy nevytvářelo sklo zcadlové, i když byla huť za tímto účelem původně založena. Inventář z 9.2.1677¹⁹⁵ dokládá používané materiály a následně i hotové produkty. Díky tomu je možné určit, že se výroba v této

¹⁹² Ibidem, s. 15

¹⁹³ Ibidem, s. 15

¹⁹⁴ Ibidem, s. 16

¹⁹⁵ Ibidem, s. 16

huti velmi přibližovala buquoyské křišťálové huti. Tato podoba nebyla až tak zcela náhodná, vezmeme-li v potaz, že Barot údajně prošel službami u rodu Buquoyů. Dále byl v Borové činným Marxt Kastl, jenž byl původem z buquoyského panství. Po zániku sklárny se znovu vrátil na panství novohradské, kde ho zaměstnali v buquoyské křišťálové huti, kterou stále vedl d'Ossimont. V inventáři z roku 1677 bylo uvedeno velké množství typově francouzského skla, jakým byly mušle na nožce, lodičkové misky, ale i sklenky na víno, láhve apod. (obr. 17) Byl v něm záznam i o „Verdeckhte grosse Weingläser mit Rossen und anderen Zieraten“. Jednalo se o velké poháry s dekoracemi růží a dalšími ozdobami. Tyto výrobky s jistotou vycházejí z nizozemských „verres á fleurs“¹⁹⁶, vyráběných v polovině 17. století. V českém prostředí se imitace těchto skel vyskytovaly koncem 17. století a pak ještě v první polovině století následujícího. Během poslední třetiny 17. století byl i nadále zájem o výrobu opálového skla. To vznikalo především jako pokus o imitaci porcelánu. Ve Francii či Itálii se sklo zakalovalo pomocí cínu či antimonu, oproti tomu v českém prostředí se používala příměs kostního popela. Opálové sklo (obr. 15) si drželo oblibu do konce 17. století. Ze začátku 18. století již není doložena výroba tohoto skla. Zřejmě upadla jeho atraktivita na úkor řezaného a broušeného křišťálu. V druhé půli 18. století se opět začlo vyrábět sklo, jež mělo díky již známému zakalování kostním popelem mléčnou barvu, díky níž sklo připomínalo porcelán.

¹⁹⁶ Ibidem, s. 16

6.3. Buquoyské sklářství ve 2. polovině 18. století

V první půli 18. století se sklářské výrobě příliš nedařilo. Poté co roku 1705 ukončila provoz Křišťálová huť a roku 1715 i huť v Lužnici, zbyla na celém panství v provozu jen jedna sklárna, kterou bylo Pohoří.¹⁹⁷ Období stagnace sklářství bylo ovlivněné jednak špatnou finanční situací rodu buquoyů, tak z části i rozsáhlou konkurencí, mezi níž zajisté patřila i úspěšná sklárna z krumlovského panství. Skutečnost, že měli Buquoyové finanční problémy bylo nejvíce patrné roku 1732, kdy nad nimi byla zřízena nucená správa. Sklářství se začalo znovuobnovovat až za Františka Leopolda Buquoye. Ten založil huť Mlýnský Vrch (1757-1790/5) a o sedm let později i Terezinu huť (1764-1797/8). K obratu hospodářské situace došlo až po té, co panství převzal jeho syn Johann Nepomuk Buquoy. Během jeho vlády vzniklo celkem pět nových skláren. Nejdříve založil Jiříkovo Údolí, (1774/86-1910) poté jako náhradu za Pohoří nechal zřídit Janovy Hutě (1777-1836/1839). Následovala výstavba Pauliny (1780/1790-1852), Stříbrného Vrchu (1772/1782-1881) a poslední huť, kterou založil, byla Bonaventura (1794-1881). Počáteční velký význam Mlýnského Vrchu, se s příchodem rodu Meyrů přesunul do třech skláren, v nichž Meyrové vyráběli křišťálové sklo. Těmito sklárnami byly Janovy Hutě, Stříbrný Vrch a Pavlína. Z let 1757-1758 se dochovaly soupisy¹⁹⁸ objednávek sklárny Mlýnský Vrch. Z nich plyne, že se tvořila i hutně tvarovaná skla (obr. 16, 18). V jejich výčtu je uveden např. „Dulipankriegl“ či „Schallen mit Dulipan“.¹⁹⁹ V soupisech jsou zaznamenána i skla se zatavenými rubínovými nitkami. Buquoyské sklárny tvořily sklo pro českorakouskou šlechtu. Sklárny přesto se sklem obchodovaly i za českými nebo rakouskými hranicemi. Přes obchodníky z Práchně, Kamenického Šenova a jiných měst na severu čech se dostávalo české sklo téměř kamkoli. Huť Pohoří spolu s hutí Mlýnský Vrch exportovala sklo kolem poloviny 18. století dokonce i do Turecka.²⁰⁰ V druhé půli 18. století si získalo velkou oblibu zdobení skla řezbou (obr. 19) a broušením. I když se na buquoyském panství místy objevovali řezáči skel již v počátcích 17. století, zaměstnávání byli v novohradských sklárnách až mnohem déle. Z hutního pořádku Nových Hutí jsou z roku 1623 a 1650 známy nejstarší zmínky o řezaném skle na novohradském panství. Mezi

¹⁹⁷ Ibidem, s. 19

¹⁹⁸ Ibidem, s. 19

¹⁹⁹ Ibidem, s. 19

²⁰⁰ Ibidem, s. 19

lety 1676 - 1689 byl na panství zaměstnán řezáč křišťálu jména Christoph.²⁰¹ První brusírna skla na Novohradku vznikla roku 1732 v Údolí u Nových Hradů. Na novohradském panství byli od 17. století přítomni zprvu řezáči a později i velmi úspěšní brusíči skla z rodu Lechnerů. Prvním zmiňovaným v této oblasti byl Anton Lechner, který se panství vyskytoval mezi lety 1681-1687. Dále jsou zmínky o jeho synovi Balthasaru Lechnerovi mezi lety 1681-1724. Ten následně v letech 1680 - 1682 odebíral sklo z křišťálové huti v Nových Hradech. Roku 1699 se stal správcem Lužnice a Křišťálové huti v Nových Hradech. Dále je o něm známo pouze to, že zemřel roku 1724. Od roku 1715 byl zaznamenáván Thomas Lechner a následně mezi lety 1718 - 1806 i jeho syn Carl Josef Lechner.²⁰² Poslední zmiňovaný spravoval od poloviny 18. století brusírnu v Údolí.²⁰³ Carl Lechner pracoval jako brusíč a řezáč skla. V roce 1758 odebíral sklo z Mlýnského Vrchu, které potřeboval pro výrobu skleněných objednávek ze zámků rodiny Buquoyů. Později si Lechner opatřoval sklo i na Stříbrném Vrchu. O jeho výrobě je možné se dočíst v korespondenci, kterou si vedl s hraběcím sekretářem a v níž jsou obsaženy objednávky a dodávky skla pro tehdejší šlechtu. Vytvářel zejména různé sklenice, konvice, karafy, misky, talíře a jiné potřeby ke stolování. Sklo bylo opatřováno hvězdičkami, kytičkami, girlandami apod. Jednotlivá skla, nebo jejich soubory si objednávaly nejváženější hraběnky a hrabata tehdejší doby. Patřila mezi ně např. hraběnka Harrachová, hraběnka Vajdštějnová či hrabě Kinský a dále i hrabě Šternberk.²⁰⁴ Pro arcivévodkyni Marii Christinu, jež byla místodržící v Bruselu, vytvořil roku 1785 rozsáhlý soubor skleněných výrobků, mezi nimiž se nacházela i skla, která tvarově napodobovala porcelán.²⁰⁵ Lechnerovy výrobky byly zprvu opatřeny rozvilinovým a květinovým (obr. 20, 21) dekorem po vzoru rokoka. Pozdější klasicistní sklo lze vcelku lehko určit podle použití velmi jemného dekoru hvězdiček (obr. 22), obloučků a drobných kvítků (obr. 23). Vyskytoval se i motiv perliček a snítek, jež odrážel soudobé textilní ornamenty.²⁰⁶ Carl Josef Lechner byl pro Buquoye činným dlouho řadu let. Jeho díla se objevují i na počátku 19. století, avšak lze na nich poznat již sníženou kvalitu rytiny²⁰⁷, pravděpodobně související s jeho pokročilým věkem. Pro buquoyenské rokokové sklo je charakteritická snaha napodobit porcelán a to tvarem i

²⁰¹ Drahotová (pozn. 87), s. 227

²⁰² Brožková(pozn. 1), s. 19

²⁰³ Drahotová (pozn. 87), s. 227

²⁰⁴ Brožková(pozn. 1), s. 20

²⁰⁵ Drahotová (pozn. 87), s. 227

²⁰⁶ Ibidem, s.227

²⁰⁷ Brožková(pozn. 1), s. 20

dekorem. V počátcích své výroby se do velmi jednoduchých tvarů řezalo i sklo hyalitové. V druhé polovině 18. století je buquoyské sklo svým řezaným dekorem i inspirací vídeňským porcelánem, značně odlišné od tehdejší sklářské produkce, zejména na severu Čech.²⁰⁸

²⁰⁸ Drahotová (pozn. 87), s. 227

6.4. Buquoyské sklo 1. poloviny 19. století

Kolem roku 1800 se evropská šlechta začala opět zajímat o antiku, což zapříčinil roku 1748 objev Herculanea a Pompejí. Tamní vykopávky značně ovlivnily budoucí podobu všech řemesel včetně skla a keramiky. Společnost se vzhledla v tzv. novém klasicismu²⁰⁹, který v sobě zahrnoval jasný řád a přehledné linie. Dekor musel být rovněž střídavý. Velmi oblíbené byly kombinace přírodních barev, dekorů i materiálů. Snaha dozvědět se více o přírodě a o jejích materiálech vedla k velkému rozmachu přírodních věd, zejména pak geologie a mineralogie. Jiří František, hrabě Buquoy rovněž patřil k osobám zabývajícím se těmito obory. K zájmu o kameny a polodrahokamy byl hrabě přiveden osobou Johanna Wolfganga Goetha, jenž se s hrabětem stýkal a neskrýval svou zálibu v minerálech a geologii. Goethe ho uvedl v Jeně roku 1821 do Společnosti pro veškerou minerologii. Listina dokládající jeho členství je opatřena podpisem presidenta společnosti, jímž byl Goethe osobně.²¹⁰ O buquoyském skle 1. poloviny 19. století se lze dozvědět pouze z předmětů zachovaných ve sbírkách například v Pasovském muzeu, v Jihočeském muzeu v Českých Budějovicích či z Uměleckoprůmyslového muzea v Praze. V Passově²¹¹ je dochováno několik hyalitových skel a dále se tam vyskytují i agathiny z buquoyské výroby. V období dvou posledních desetiletí 18. století se kombinují prvky končícího rokoka s klasicismem. Mění se i tvary skel, které se odklání od silnostěnných kónicky tvarovaných skel k tenkostěnným sklům hladkého dekoru.²¹² Povrch byl zprvu zdoben mělkou řezbou jemných květinových a posléze i geometrických ornamentů. Buquoyové přebírali začátkem 19. století postupně všechny sklárny na novohradském území do své správy. Kvůli velké poptávce po broušeném sklu anglického typu byly po roce 1800 u skláren vystavěny nové brusírny.²¹³ Buquoyové spojením všech skláren pod jedno vedení vytvořili velmi rozsáhlý komplex různých provozů, což mělo velkou výhodu při zvládání výrobních i hospodářských krizí. Zájem o dokonalé čiré tenkostěnné sklo, či o sklo s kaménkovým brusem dle anglického typu, se začal v letech 1810 - 1820 obracet zpět k masivnější tvorbě.²¹⁴ (obr. 24, 25) Za úspěchy buquoyských skel 1. pol. 19.

²⁰⁹ Brožková(pozn. 1), s. 20

²¹⁰ Ibidem, s. 30

²¹¹ Ibidem, s. 23

²¹² Ibidem,s. 24

²¹³ Ibidem, s. 24

²¹⁴ Brožková(pozn. 1), s. 25

století stojí především výroba kvalitního křišťálového skla a precizní zpracování brusu po anglickém způsobu, dle anglických vzorů. Vyhlášenými druhy buquoyských skel tohoto období byly neodmyslitelně i hyality a agatiny.

6.5. Vznik hyalitových skel

V českých sklárnách se od 20. let 19. století soustředila výroba skla na zcela odlišné zbarvení i složení, oproti sklárnám anglickým, jež slavily na mezinárodních trzích úspěchy s broušeným olovnatým křišťálem.²¹⁵ Hrabě Jiří František August Buquoy chtěl vyrobit sklo, které by splňovalo dobovou poptávku. Zájem byl především o tmavě modré až černé sklo, či keramiku, ozdobené zlatým dekorem.²¹⁶ Černé sklo nebylo věci nevídanou, ale jistě ojedinělou. Skla temných až černých barev jsou známá už od starověku. Černá sklovina je zaznamenána již roku 1773 ve spojitosti s Joshuou Wedgwoodem, jenž uveřejnil v katalogu své továrny Etrurie černý tenkostěnný porcelán, nesoucí název „black sabalt“.²¹⁷ Wedgwoodská černá keramika byla populární i za hranicemi Anglie, což jistě ovlivnilo vznik a následnou oblibu černých skel v tržním prostředí. B. Wedgwood se často inspiroval nálezy z Herculanea a Pompejí. Wedgwoodským výrobkům v červených odstínech, označovaných antico rosso, stál vzorem starý umělecký materiál terakota.²¹⁸ V harrachovské sklárně v Novém Světe je už od roku 1803 zaznamenána výroba nejdříve červeného a později i černého skla. Nové dekorační techniky spolu s poutavou barevností a neobvyklými tvary, vyvolaly na světových trzích patřičnou pozornost. Empírová obliba minerálů a polodrahokamů stála na počátku navrácení prestiže českým sklům²¹⁹ a zapříčinila jejich tržní úspěch.

²¹⁵ Vondruška, Vlastimil : Sklářství, Praha, 2002, s. 143

²¹⁶ Drahotová (pozn. 87), s. 288

²¹⁷ Brožková(pozn. 1), s. 31

²¹⁸ Ibidem, s. 31

²¹⁹ Vondruška (pozn. 223), s. 143

6.5.1 Černý hyalit

Hyalit má svou předlohu ve vulkanické hornině obsidián.²²⁰ Obliba neživé přírody stála u vzniku mnoha experimentů i ve sklářské výrobě. K vytvoření černého skla bylo zapotřebí přesytit sklovinu zpravidla oxidy manganu, či dalšími oxidy těžkých kovů při oxidačních podmínkách.²²¹ Sklo vyrobené oxidačním tavením ale nebylo syté a naprosto neprůhledné. Při pohledu, či prosvícení oxidačně taveného skla, byly jasně patrné odstíny modrofialové, fialové až fialovohnědé barvy.²²² Černé, tvrdé, syté a přitom lesklé sklo vytvořil až roku 1816 Jakob Wagner. Ten, dle buquoyových požadavků, zkoušel výrobu skloviny s příměsí strusky, pocházející z Benešova z hraběcí železárny. V listopadu v počátcích experimentů se mu dařilo získat nepříliš uspokojující sklíčka v modrých a černých tónech. Doladit barevnost do konečné fáze se mu podařilo během měsíce a první skleněné výrobky šly do výroby již v prosinci téhož roku.²²³ Ve sklárně v Jiříkově Údolí u Nových Hradů vzniklo na sklonku roku 1817 nejznámější buquoyové sklo, jež bylo pojmenováno „hyalit“ (obr. 26). Název vymyslel hrabě a vycházel přitom z řeckého „hyalos“, což znamená sklo.²²⁴ Černý hyalit byl vytvořen ze skla barveného sirníky těžkých kovů a to zejména FeS v redukčním prostředí.²²⁵ Sodnodraselnovápenaté sklo bylo v prostředí buquoyových skláren barveno zejména pomocí železných strusek, nebo stříbrných či železných pilin a okují. Kovový odpad byl dovážen z Benešova nad Černou, z tamní výše zmiňované železárny patřící buquoyům. V případě, že strusky neobsahovaly potřebné množství síry a uhlíku, bylo přidáváno namleté uhlí, které je obsahovalo. Experimentovalo se i s přidáváním přírodního čediče, který ale svým obsahem, zejména oxidem hlinitým, znesnadňoval tavení a tvarování, neboť oxid hlinitý velmi omezoval dobu použitelnosti a opracovatelnosti materiálu.²²⁶ Hyalit, temná sklovina s lesklým povrchem se vyráběl od roku 1817 v buquoyové sklárně Jiříkovo Údolí a později i ve sklárně Stříbrný Vrch. Sklo bylo tvrdé, ale velmi křehké, takže s ním mohli manipulovat jen ti nejlepší z brusičů a řezáčů. Při výrobě byly vyměněny dřevěné formy za mosazné. Hrabě Jiří František Buquoy získal roku 1817 privilegium na výrobu hyalitu. Císař František I.

²²⁰ Brožková (pozn. 1), s. 29

²²¹ Drahotová (pozn. 87), s. 446

²²² Ibidem, s. 446

²²³ Brožková (pozn. 1), s. 30

²²⁴ Ibidem, s. 29

²²⁵ Drahotová (pozn. 87), s. 446

²²⁶ Ibidem, s.446

vydal toto privilegium buquoyům na dobu 8 let.²²⁷ Ačkoli se stala buquoyská huť Jiříkovo Údolí první sklárnou vyrábějící hyalit, nebyla svého času jediný výrobcem této skloviny I přesto si některé sklárny, nevlastnící patřičné povolení, zařadili produkci skel se stejným složením do své výroby. Josef Zich, rodák z Novohradského Pohoří, vyráběl sklo totožným způsobem. Svě černé sklo nazval „Metallglas“. Vyráběl ho ve svých hutích na Vitorazsku. Roku 1823 na jeho výrobu získal rovněž privilegium.²²⁸ Po skončení platnosti buquoyského privilegia se černá skla objevovala ve výrobach mnoha dalších skláren. První hyalitové výrobky byly představeny veřejnosti roku 1818 na lipském veletrhu.²²⁹ Hyalitová skla prošla dekorováním od řezané formy k matným i lesklým povrchům. Od roku 1819 se sklo začalo zdobit zlacením (obr. 27, 28, 29). Rafinování hyalitu bylo svěřeno mistru Tarrabovi, jenž kontroloval proces zlacení, ke kterému docházelo v Okrouhlé u Boru na severu Čech.²³⁰ Malby zlatem byly zhotovovány v severočeských městech Okrouhlá, Kamenický Šenov a Falknov.²³¹ Dále dohlížel na převozy hotových výrobků do skladů, které se nacházely v Praze a dále pak v Drážďanech a ve Vídni. Nejpoutavějším a nejoblíbenějším zdobením, jenž se na hyalitovém skle objevilo byly chinoiserie, aplikované od roku 1827. Hyalitová skla byla často zdobena motivy Dálného východu. Náklady hyalitové výroby byly velice vysoké. Hyalit se vyráběl zhruba do roku 1850. Rychle se měnící trendy, nejen v oblasti skla, zapříčinily, že po rychlého vzestupu oblíbenosti hyalitů, stejnou rychlostí upadala i jejich atraktivita. Náklady této výroby byly velice vysoké a výroba těchto skel se již nemohla zachovat.²³² Často se v literatuře nesprávně uvádí, že recept na buquoyský černý hyalit je ztracený. V novější literatuře – Brožková (pozn.1) nebo Kolektiv autorů (pozn. 11) jsou recepty publikovány a uvádím je níže.

²²⁷ Brožková(pozn. 1), s. 32

²²⁸ Drahotová (pozn. 87), s.446

²²⁹ Brožková(pozn. 1), s. 30

²³⁰ Vondruška (pozn. 223), s. 143

²³¹ Vondruška (pozn. 223), s. 143

²³² Drahotová (pozn. 87), s. 446

6.5.1.1 Recepty k výrobě černého hyalitu

1. Podle starého způsobu²³³

K výrobě je zapotřebí dvakrát opakované tavby železných okují (strusky).

K první tavbě je zapotřebí:

2000 Pfundů pálené a drcené strusky z železářny v Benešově a 160 Pfundů kalcinované potaše

K druhé tavbě je zapotřebí:

1560 Pfundů výše uvedené tavby 40 Pfundů kalcinované potaše.

Příprava sklářského kmene:

31 Pfundů hyalitových střepů

100 Pfundů tavené strusky

14 Pfundů drceného křemene

14 Pfundů kalcinované potaše

1 Pfund ledku

¼ Pfundu arzeniku

¼ Pfundu burelu

²³³ Brožková(pozn. 1), s. 81

Do pece se vloží hyalitové střepy z předchozí utavené skloviny a zbývající skloviny 70 Pfundů; taveny budou od 12 hodin v poledne až do 7 hodiny příštího rána. Pak se nechá tavenina sejít, což trvá asi jednu hodinu a následně se musí ještě po hodině silně promíchat. Poté mohou kolem 10 hodiny začít skláři s prací na hyalitu, což trvá až do 17 hodiny večer. O tři hodiny později bude vychlazená sklovina opět roztavena ve vsádce s 50 pfundy a 31 Pfundy hyalitových střepů. Tento způsob výroby skloviny a následující tavby, do níž se vždy opakovaně přidá 31 pfundů hyalitových střepů, lze opět opakovat.

2. Podle nového způsobu (vyráběného v roce 1821)

První tavba při níž se změnil poměr strusky a potaše: 500 pfundů drcené strusky a 125 Pfundů potaše.

Příprava kmene:

31 Pfundů hyalitových střepů

100 Pfundů předchozí taveniny železné strusky

10 Pfundů písku

10 Pfundů potaše

1 Pfund ledku

¼ Pfundu burelu

¼ Pfundu arzeniku

Následující tavba sestává opět z hyalitových střepů a připraveného kmene. Tu na základě rozdílné kvality železné strusky, kdy např. mnohokrát byla jen ztěžší tekutá, musel sklář obměňovat přísady receptur. Výroba hyalitu je nelehké umění. Velmi často se tavba nezdařila a nebylo možné jí použít k foukání do forem. Jestliže bylo k strusce

vsazeno příliš mnoho vápníku, foukaná skla při chlazení praskla a nebylo možné je dále použít.

Recepty k výrobě červeného hyalitu²³⁴

K první tavěbě je zapotřebí:

220 Pfundů hyalitové taveniny

36 Pfundů potaše

24 Pfundů písku

3 Pfundy ledku

10 Pfundů měděného popela.

K druhé tavbě je zapotřebí:

85 Pfundů výše uvedené taveniny

12 Pfundů písku

10 Pfundů potaše

1 Pfund arzeniku

1 Pfund ledku

1 Pfund měděného popela.

²³⁴ Ibidem, s. 81

6.5.2 Červený hyalit

Červeně zbarvené skloviny byly oblíbeny a označovány za ušlechtilé zabarevné. Je známo mnoho rubínových skel. Mezi ně se řadí měďný, selenový, zlatý, neodymový a antimonový rubín. Do kategorie známých sklovin v červené barvě náleží i opakní hematinon, jehož přítomnost lze nalézt i ve starověku, neboť je zaznamenán už Pliniem Starším ve své knize Kapitoly o přírodě. V červeně zbarvených tónech se vyskytují skla průběžně v celém středověku. Je doloženo, že v 15. století znovuobnovili výrobu červených skel i benátské skláři. Odtud pochází označení Welschrot, neboli „vlašská červeň“.²³⁵ Johann Kunckel utavil roku 1679 červené sklo s použitím zlata, jež se označoval jako zlatý rubín.²³⁶ Nákladná výroba této exkluzivní červené skloviny se v českých zemích rozšířila zejména na počátku 19. století. V 18. století produkovala vlašskou červeň sklárna harachovská. Červená opakní skla neboli skla „pečetního vosku“ se v receptářích nazývala „Kupferglas“ či „Siegelackrotessglas“.²³⁷ Roku 1819 byl v buquoyských sklárnách vytvořen červený hyalit. V počátcích výroby se skláři pokoušeli zhotovit sklo připomínající červenou kameninu rosso antico, vyráběnou Wedgwoodem.²³⁸ Antico rosso - Jemuž tvořila předlohu barva velmi dávno známého uměleckého materiálu - terakoty. Záhy po uvedení červeného hyalitu se tvořil i v mramorované formě. Ta se stala příhodným polotovarem při pozdější výrobě Egermannových lithyalinů. Tenkostěnný mramorovaný hyalit se podobal benátskému achátovému sklu a naopak silnostěnný napodoboval sklo chalcedonové.²³⁹ Vyráběn byl i tzv. „schmelzierte hyalit“, jenž v sobě skloubil černý i červený hyalit. Červený hyalit (obr. 30, 31, 32) byl jen zřídka opatřován zlatými dekory. Výroba barevných skel v Jiříkově Údolí by jistě nedosáhla svých kvalit bez průvodních experimentů hraběte Jiřího Františka Buquoye a jeho spolupracovníků, huťmistrů. K vzájemnému informování se o jiných sklářských výrobcích spolu s následným přispěním k rozvoji sklářské výroby byly v Praze konány průmyslové výstavy. První výstava byla uspořádána roku 1828 v Redutě. Na této a za rok následující výstavě byl hrabětem Buquoyem představen černý hyalit. Dále se buquoyské výrobky výstav neúčastnily až do roku 1835, kdy se představily na všerakouské výstavě konané ve Vídni. Buquoyská

²³⁵ Drahotová (pozn. 87), s.449

²³⁶ Vondruška (pozn. 223), s. 25

²³⁷ Drahotová (pozn. 87), s. 449

²³⁸ Ibidem, s.449

²³⁹ Brožková (pozn. 1), s. 31

tvorba byla zastoupena především sklem připomínajícím opály a jiné polodrahokamy. V období 30. let se všechny buquoyské sklárny zaměřovaly především na tvorbu barevných skel. Nejvíce byla vyráběna červená rubínová skla, dále pak skla mnoha odstínů zelených a červených barev.²⁴⁰ S nastupující érou nového skla končila výroba černého a červeného hyalitu, který vyhovoval době empíru, ale již se neslučoval s nároky a vkusem druhého rokoka.²⁴¹ V 1. polovině 19. století zvládly buquoyské sklárny bravurně obstát ve všech dobových požadavcích. Zvládly výrobu skvělého křišťálu i brus anglického typu. Následně překvapily výrobou hyalitových skel a výrobou agathinů

²⁴⁰ Ibidem, s. 26

²⁴¹ Ibidem, s. 26

6.6. Skla polodrahokamová

Pod označením polodrahokamová skla se nacházejí skla a výrobky ze skla, jejichž charakter je podobný ušlechtilým přírodním materiálům, především mramoru a polodrahokamům. Typickými znaky těchto skel je barevnost, neprůhlednost a většinou i žilkovaná a mramorovaná struktura povrchu. Na podobu výsledného produktu mělo vliv unikátní složení vsázky a následné tavení. Skla byla většinou opatřována i hutně tvarovacími technikami. Mezi ně patří např. obalování, mramorování či stahování. U lithyalinů se používaly i další rafinační techniky. Polodrahokamová skla i hyalinity byly broušeny do vysokých reliéfů. Nejstarší barevné imitace skel pochází z 15. století. V benátské sklářské huti Angela Baroviera²⁴² bylo vytvořeno kolem roku 1450 sklo napodobující přírodní achát. To neslo označení "vetro calcedonio". Roku 1609 vytvořil Antonio Neri ve sklářské peci Filipa Chidorfiho v Antverpách²⁴³ poutavé chalcedonové (achátové) sklo. Jeho recepty byly následně přejímány skláři a využívány při jejich výrobě. Nejednou byly citovány i v odborné literatuře. Merrett je zmiňuje roku 1662. J. Kunckel je připomíná ve svém díle *Ars vitraris experimentalis*. Kunckel v něm za pomoci vlastních experimentů hodnotí znalosti Nerriho a Mereta, čímž dochází k vytvoření souboru, obsahujícího rozsáhlé sklářské vědomosti z tehdejší doby. Jeho dílo se nemalou měrou ovlivnilo i sklářství v českém prostředí, neboť z něj čerpali i čeští skelmistři.²⁴⁴ Polodrahokamová skla zaznamenala v českém prostředí další rozvoj až v letech 1880-1910. Často se používaly hutní zdobící techniky. Skla vysoké kvality se varáběla v Klášterském Mlýně. Tamější sklárna Lötze je vyráběla pod označením Malachit, Onyx, Karneol apod. V letech 1900-1905 bylo vyráběno v harrachovské sklárně sklo s označením Jaspisglas, dále pak hutně mramorovaný červený opál s dekorem Formosa.²⁴⁵

²⁴² Kolektiv autorů (pozn. 11), s. 457

²⁴³ Ibidem, s. 457

²⁴⁴ Ibidem, s. 458

²⁴⁵ Ibidem, s. 458

6.6.1. Lithyaliny

Do skupiny polodrahokamových skel jsou zařazovány i lithyaliny. Vynálezcem lithyalinů byl Friedrich Egermann, který se jejich výrobou začal zabývat po roce 1820. Privilegium na výrobu tohoto polodrahokamového skla získal od císaře roku 1829. Stejný rok uvedl na trh velké množství lithyalinových výrobků. Představení lithyalinů v roce 1829 a 1831 na průmyslových výstavách v Praze, vyvolalo o tato skla velký zájem. Sklář Friedrich Egermann byl činným v Boru u České Lípy. Ačkoliv nepatřil mezi mistry buquoyské výroby, společně se tyto sklářské závody prokazatelně ovlivňovaly. Na vznik egermannových lithyalinů měla vliv skla tmavě zelených barev a neodmyslitelně i samotný buquoyský hyalit. Egermannovy lithyaliny pak následně zpětně inspirovaly sklárny buquoyské k výrobě agathinů. Lithyaliny vznikaly kombinováním hutních a zušlechťovacích technologií. Vyfouknuté sklo bylo opatřováno silným nánosem různých oxidů kovů se zrny nestejných velikostí i tvarů. Poté se sklo zprudka zahřálo a nanesené oxidy vytvořily nepravidelnou žilkovanou strukturu nahodilých barev.²⁴⁶ Vzniklá povrchová struktura takto opatřeného skla imitovala leštěný přírodní polodrahokam. Vhodně podobu těchto skel vystihuje jejich německé označení „Steingläser“. Lithyaliny byly nejčastěji vyráběny jako empírově tvarované flakony, odlivky, lahvice a vázy. Vyrábělo se také dekorační sklo a misky. Často byly stěny lithyalinů hranolovány a následně opatřovány zlatými konturami a linkami. Egermannovy lithyaliny se lazurovaly na hyalitové sklo z Jiříkova Údolí a Nového Světa v Krkonoších.²⁴⁷ Směsy ze stříbrné lazury a okru nanášel Egermann na již vybroušené ve hmotě mramorované sklo. Vhodnými a často používanými polotovary byly mramorované hematinony, jejichž povrchy se upravovaly dekorativním broušením. Jejich celý povrch, či jen některé části se dále opatřovaly nánosy barev ve žlutých, popř. červených odstínech. V některých případech byly přidávány i redukční lazury.²⁴⁸ Připravená skla byla vypalována v malířských muflových pecích. Tím došlo k vytvoření a zvýraznění poutavě nahodilých efektů. I přes skutečnost, že Egermann vlastnil na výrobu lithyalinů privilegium, se sklo imitující právě lithyaliny vyrábělo i v jiných sklárnách. Zejména v harrachovském Novém Světě bylo zařazeno do výroby.

²⁴⁶ Vondruška (pozn. 223), s. 143

²⁴⁷ Brožková (pozn. 1), s. 32

²⁴⁸ Kolektiv autorů (pozn. 11), s. 458

6.6.2. Agathiny

Agathiny byly opakními skly tvořenými ve světlých pastelových barvách (obr. 33, 34, 35, 36). Buquoyské sklárny je měly ve výrobě v letech 1834 - 1845. Již roku 1835 byly buquoyské agathiny poprvé představeny na výstavě. Tvarově a částečně i vzhledově se agathiny, vlastně acháty, podobaly lithyalinům. Jiří František Buquoy vyráběl se svými spolupracovníky agathiny za účelem konkurenceschopnosti vůči egermannovým lythialinům. Při jejich tvorbě zvolil odlišné postupy práce se sklem, neboť neusiloval o napodobení přírodních materiálů.²⁴⁹ Místo malířské techniky rafinace, zvolil barevné skla již ve hmotě. Agathiny jsou opakní skla, jež se kalila s příměsí kostní moučky (fosforečnan vápenatý). Jedná se o stejný typ skel, která se v druhé pol. 18. století imitovala porcelán. Tato skla během chlazení nabíhají a postupně se zakalují do bílé, mléčné barvy. Několikanásobným navýšením takového procesu se na výrobcích vytvořily nestejně barevné vrstvy, které tvořily jedinečný styl mramorování. To po následném opracování brusem, dosahovalo podobných efektů jako broušená polodrahokamová skla. Buquoyské agathiny byly záměrně opatřovány tzv. „těžkým brusem“.²⁵⁰ Ačkoliv by se takový druh brusů dal označit za dílo nedostatečně zdatných brusičů, jednalo se v případě agathinů skutečně o záměrné použití. Nejčastěji se vyráběly jako menší hranolované číše.²⁵¹ Nenáročná výzdoba módních barevných skel, dávala vyniknout kvalitní křišťálové sklovině a jejímu unikátnímu zabarvení. Výsledný produkt tak působil exotickým dojmem, který by mohl být částečně inspirovaný i vzdáleným orientem. „*Podobně jako hyalitová skla, i agathiny zdobí motivy původem z Dálného východu – např. motiv nekonečné cesty, mřížka, skalky s postavami Číňanů, volavky a další fauna i flóra – stylově zapadající do romantismu 1. poloviny 19. století*“.²⁵² Na vídeňské výstavě roku 1839 prezentují buquoyské sklárny dosavadní tvorbu stejným způsobem, jako na výstavě předešlé. Bez výrazných inovací byla představena ametystová, rubínová a porcelánová skla. Barevnost vystavovaných skel byla velmi rozmanitá, avšak nejpočetněji byla zastoupena skla modrých, fialových, hnědo-jantarových i achátových odstínů. Ve čtyřicátých letech se varábělo sklo stejných tlumených tónů jako na v půli let třicátých. Empírová obliba hyalitových skel v tehdejší době již zanikla. Spolu se smrtí Jiřího Františka Buquoye zanikají i některé buquoyské

²⁴⁹ Brožková (pozn. 1), s. 27

²⁵⁰ Ibidem, s. 27

²⁵¹ Vondruška (pozn. 223), s. 144

²⁵² Brožková (pozn. 1), s. 27

hutě a ty co přetrvávaly, přešly do správy nového majitele. V první polovině 19. století patřily buquoyské hutě společně se šumavským podnikem Meyrů v Adolfově a Lenoře a dále se sklárnou J.K. Eisnera ve Zlaté Studni u Kašperských Hor, k nejpokrokovějším sklárnám v Čechách. Na přelomu 19. a 20. století byla buquoyská produkce připomenuta podnikem Josef Rindskopf a synové, který v Teplicích-Šenově zavedl do výroby sklo, nazývané „Diluvium-Glas“.²⁵³ Jednalo se o červený hyalit. Hladká mramorovaná skla červené barvy byla vyráběna Josefem Riedlem v Polubném. Jeho výrobky tvarově i vzhledově připomínaly hyalitu právě z novohradského Jiříkova Údolí. Odkaz hyalitové výroby se postupně objevoval i v jiných sklárnách. Ve firmě Moser se sklo inspiračně vycházející z buquoyské tvorby vyrábí i v současné době. *„Firma Moser v Karlových Varech, která již v osmdesátých letech 19. století uvedla na trh červená opakní skla, je dodnes v noblesní produkci pokračovatelem nejlepších tradic buquoyského skla“.*²⁵⁴

²⁵³ Ibidem, s. 27

²⁵⁴ Ibidem, s. 27

7. Závěr

V předkládané bakalářské práci o buquoyském sklu bylo cílem sepsání textu, věnujícího se tomuto sklu, kterému i přes jeho mnohdy výborné kvality nebyla v literatuře věnována větší pozornost. I přes absenci obsáhlého množství relevantní literatury o tomto sklu, jsem se snažila o shromáždění všech fakt, důležitých pro sepsání mé práce.

Práce je složena ze čtyř hlavních částí. V první části jsem se zaměřila na genealogii rodu Buquoyů. Na počátku upozorňuji na historii rodu Longueval/Buquoy/ a postupně přecházím až k pobělohorskému příchodu rodu Buquoy do Čech. S přihlédnutím na ojedinělé prolínání českých a severofrancouzských zvyklostí, popisuji jejich vliv na Novohradské podhůří od počátečních rozporů až po úplnou asimilaci ve zdejším prostředí. V následující části zmiňuji oblast Novohradských hor v době, kdy ještě Buquoyové nevlastnili žádné české statky. Ačkoli se oblast Šumavy a Novohradských hor zabývala sklářstvím již před přítomností rodu Buquoyů, jejich nově získané statky, v době jejich příchodu, nebyly v ideálním stavu k plnění jím určených funkcí. Kompletní obnovou musely projít i sklárny. O těch pojednává třetí část mé práce. Zaměřuji se na historii a sklářskou výrobu jednotlivých skláren, působících na novohradském panství za vlády Buquoyů. Chronologické uspořádání přehledně mapuje vývoj a stěhování jednotlivých skláren a poukazuje na migraci tehdejších sklářských mistrů, brusičů, či malířů skla.

I přesto, že buquoyské sklárny vytvářely mnoho vysoce kvalitních skel, dnes je již jejich tehdejší sláva většinou opomínána. Buquoyská skla dosahovala takových kvalit, že postupně nahrazovala na trhu i skla benátská, která po desetiletí patřila k nejžádanějším sklům v Evropě i mimo ní. Ve své době byl buquoyský křišťál označován za nejlepší křišťálovou sklovinu na českém území. Ve své práci jsem se spolu s dalšími buquoyskými skly, které je neodmyslitelně nutné zařadit do buquoyské produkce, zabývala i výrobou černého a červeného hyalitu. Ačkoliv je recept na výrobu černého hyalitu z buquoyských skláren v některých případech uváděn za ztracený, není tomu tak. Výrobní postupy jsou uvedeny hned v několika novějších publikacích – Brožková (pozn. 1) i Kolektiv autorů (pozn. 11). Recepty a postupy na výrobu hyalitů

jsou zaznamenány v hutních zprávách z Jiříkova Údolí. Recept „dle starého způsobu“ pochází ze zprávy z 10. července 1821 a je dodnes uchován ve Státním oblastním archivu v Třeboni.

V poslední kapitole neopomínám ani na velmi zdařilá polodrahokamová skla, která se řadí spolu s hyalitem mezi unikáty přesahující hranice českého prostředí.

Buquoyové zavedli do svých skláren výrobu pastelově barvených skel, vyráběných dle vzorů Egermannových lithyalinů, avšak s jiným výrobním postupem.

Tato skla získávala spolu se skly hyalitovými řadu mezinárodních ocenění o které se buquoyské sklárny často dělily se sklárnami harrachovskými.

Buquoyské sklářské závody patřily spolu se sklárnami z Harrachova k největším a kvalitou skla i k nejlepším v Čechách. Přesto je častěji poukazováno právě na sklárny harrachovské a buquoyská výroba zůstává opomínána, ačkoliv přinesla do okolí Nových Hradů nezanedbatelný impuls a tato oblast zaznamenala za Buquoyů největší rozkvět. K úpadku sklářství na Novohradsku vedlo hned několik faktorů. Nové revoluční postupy velkých závodů spolu s nepříznivou situací v českém pohraničí, stály na pokraji konce významné, dvě stě let trvající, sklářské etapy.

Na závěr své práce bych uvedla skutečnost, že oblast někdejších buquoyských skláren je i dnes velmi bohatá na naleziště zbytků skla a navrhuji další archeologické průzkumy, které by nám přiblížily jistě nové poznatky o historii buquoyského skla.

Sklo z buquoyské výroby je dnes dochováno v malých počtech. Umístěno je převážně ve sbírkách muzeí. Nalezneme jej v Jihočeském muzeu v Českých Budějovicích, v Národním muzeu v Praze, v zámecké expozici v Nových Hradech a zřejmě v nejpočetnějším množství je zastoupeno v Uměleckoprůmyslovém muzeu v Praze. Buquoyské hyality a agathiny jsou umístěny i v Pasovském muzeu.

8. Seznam literatury, pramenů, zdrojů

8.1. Seznam literatury

Braunová, Dagmar : Renesanční a barokní emailové sklo. Katalog Západočeského muzea v Plzni, 1979

Brožková, Helena : Buquoyové sklo v Čechách 1620-1851, katalog výstavy Uměleckoprůmyslového musea v Praze, Praha, 2001

Brožová, Jarmila : České sklo 1800-1860, Praha, 1977

Cukr, Jiří : Novohradské hory, průvodce zajímavými místy po obou stranách hranice, České Budějovice, 2009

Černá, Eva : Středověké sklo v zemích koruny české, Most, 1994

Drahotová, Olga : Evropské sklo, Praha, 1985

Drahotová, Olga a kol. : Historie sklářské výroby v českých zemích. I.díl. Od počátku do konce 19. století, Praha, 2005

Hetteš, Karel: Velká doba italského umění ohně: benátské sklo z československých sbírek, Praha, 1973

Koblasa, Pavel : Buquoyové – stručné dějiny rodu, České Budějovice, 2002

Koblasa, Pavel: Místopis Novohradských hor, České Budějovice, 2001

Kolektiv autorů, Novohradské hory a novohradské podhůří, Praha, 2006

Kudrlička, Vilém / Zálaha, Jiří: Umění šumavských sklářů, České Budějovice, 1986

Lněničková, Jitka : Šumavské sklářství, Sušice, 1996

Marek, Jiří: Terezino údolí, České Budějovice, 2000

Paněnková, Duňa : Sklo jihočeské šlechty, Praha, 1994

Pařez, Jan: Po stopách tří zaniklých skláren v Novohradských horách, Praha, 2008

Petrová, Sylva: České sklo, Praha, 2001.

Poche, Emanuel : Encyklopedie českého výtvarného umění, Praha, 1975

Vondruška, Vlastimil : Sklářství, Praha, 2002

8.2. Seznam pramenů

Státní oblastní archiv Třeboň, fond Velkostatek Nové Hrady, Sběrka map a plánů, pol. 17. století – 1944, dílčí inventář II/T 44-1, mapy číslo 663, 664, 854, 868, 869, 870, 872, 1127, 1128, 3197, 3209, 3368

8.3. Seznam internetových zdrojů

www.zanikleobce.cz

8.4. Seznam vyobrazení

(obr. 1) Erb Buquoyů a rodové heslo v tympanonu vchodu do novogotické pohřební kaple Buquoyů v Nových Hradech

[zdroj: Kolektiv autorů, Novohradské hory a novohradské podhůří, Baset, 2006]

(obr. 2) Karel Bonaventura Buquoy

[zdroj: Kolektiv autorů, Novohradské hory a novohradské podhůří, Baset, 2006]

(obr. 3) Pateřky

[zdroj: Kolektiv autorů, Novohradské hory a novohradské podhůří, Baset, 2006]

(obr. 4) Úlomky renesančního skla ze sklárny Na Vilémově hoře

[zdroj: Kolektiv autorů, Novohradské hory a novohradské podhůří, Baset, 2006]

(obr. 5) Zakreslení rozmístění skláren na Novohradsku

[zdroj: Kolektiv autorů, Novohradské hory a novohradské podhůří, Baset, 2006]

(obr. 6) Stříbrné Hutě (rytina z konce 19. století)

[zdroj: Pařez, Jan: Po stopách tří zaniklých skláren v Novohradských horách, Praha, 2008]

(obr. 7) Sklárna v Černém Údolí (kolem 1890)

[zdroj: Pařez, Jan: Po stopách tří zaniklých skláren v Novohradských horách, Praha, 2008]

(obr. 8) Geometrický plán, Šance u Pohoří na Šumavě, 1812

[zdroj: Státní oblastní archiv v Třeboni, fond Velkostatek Nové Hradky, Sběrka map a plánů, mapa číslo 868]

(obr. 9) Geometrický plán, Terezina huť, 1812

[zdroj: Státní oblastní archiv v Třeboni, fond Velkostatek Nové Hradky, Sběrka map a plánů, mapa číslo 854]

(obr. 10) Geometrický plán, Stříbrný Vrch, 1812

[zdroj: Státní oblastní archiv v Třeboni, fond Velkostatek Nové Hradky, Sběrka map a plánů, mapa číslo 869]

(obr. 11) Geometrický plán, Pavlína, poč.19. století

[zdroj: Státní oblastní archiv v Třeboni, fond Velkostatek Nové Hradky, Sběrka map a plánů, mapa číslo 1127]

(obr. 12) Stavební plán, Stříbrný Vrch, 1862

[zdroj: Státní oblastní archiv v Třeboni, fond Velkostatek Nové Hradky, Sběrka map a plánů, mapa číslo 3368]

(obr. 13) Křišťálové sklo, hutně tvarované (Křišťálová huť Nové Hradky 1680-1690)

- [zdroj: Brožková, Helena : Buquoyské sklo v Čechách 1620-1851, Praha, 2001]
(obr. 14) Opálové sklo, hutně tvarované (Křišťálová huť v Nových Hradech 1675-1685)
- [zdroj: Brožková, Helena : Buquoyské sklo v Čechách 1620-1851, Praha, 2001]
(obr. 15) Opálové sklo, hutně tvarované (Křišťálová huť v Nových Hradech, kol. r. 1680)
- [zdroj: Brožková, Helena : Buquoyské sklo v Čechách 1620-1851, Praha, 2001]
(obr. 16) Bezbarvé sklo, hutně tvarované (Lužnice / Pohoří 1700-1730)
- [zdroj: Brožková, Helena : Buquoyské sklo v Čechách 1620-1851, Praha, 2001]
(obr. 17) Hutně tvarované sklo (Nové Hutě / Lužnice 1675-80)
- [zdroj: Brožková, Helena : Buquoyské sklo v Čechách 1620-1851, Praha, 2001]
(obr. 18) Hutně tvarované sklo (Lužnice / Pohoří 1.pol. 18.stol.)
- [zdroj: Brožková, Helena : Buquoyské sklo v Čechách 1620-1851, Praha, 2001]
(obr. 19) Barokní řezané sklo (Mlýnský Vrch / Pohoří 1750-1760) , řezal Carl Josef Lechner
- [zdroj: Brožková, Helena : Buquoyské sklo v Čechách 1620-1851, Praha, 2001]
(obr. 20) Rokokové řezané sklo (Mlýnský Vrch nebo Stříbrný Vrch 1765-1767 a 1770-1780), řezal Carl Josef Lechner
- [zdroj: Brožková, Helena : Buquoyské sklo v Čechách 1620-1851, Praha, 2001]
(obr. 21) Rokokové řezané sklo (Mlýnský Vrch / Stříbrný Vrch, kol.1775) , řezal Carl Josef Lechner
- [zdroj: Brožková, Helena : Buquoyské sklo v Čechách 1620-1851, Praha, 2001]
(obr. 22) Klasicistní řezané sklo (Stříbrný Vrch, kol. 1790) , řezba dílna Carla Josefa Lechnera
- [zdroj: Brožková, Helena : Buquoyské sklo v Čechách 1620-1851, Praha, 2001]
(obr. 23) Klasicistní řezané sklo (Mlýnský Vrch / Stříbrný Vrch, 1790 – 1800) řezba dílna Carla Josefa Lechnera
- [zdroj: Brožková, Helena : Buquoyské sklo v Čechách 1620-1851, Praha, 2001]
(obr. 24) Empírové broušené a řezané sklo (Stříbrný Vrch 1815-1820), řezba dílna Carla Josefa Lechnera
- [zdroj: Brožková, Helena : Buquoyské sklo v Čechách 1620-1851, Praha, 2001]
(obr. 25) Broušené sklo doby Biedermeieru (Stříbrný Vrch, kol. 1830)
- [zdroj: Brožková, Helena : Buquoyské sklo v Čechách 1620-1851, Praha, 2001]
(obr. 26) Černý hyalith (Jiříkovo Údolí, 1820-1825), řezba v dílně Lechnerů
- [zdroj: Brožková, Helena : Buquoyské sklo v Čechách 1620-1851, Praha, 2001]

(obr. 27) Černý hyalith (Jiříkovo Údolí 1827-1830)

[zdroj: Brožková, Helena : Buquoyské sklo v Čechách 1620-1851, Praha, 2001]

(obr. 28) Černý hyalith (Jiříkovo Údolí 1827-1830)

[zdroj: Brožková, Helena : Buquoyské sklo v Čechách 1620-1851, Praha, 2001]

(obr. 29) Černý hyalith (Jiříkovo Údolí 1827-1830)

[zdroj: Kolektiv autorů, Novohradské hory a novohradské podhůří, Baset, 2006]

(obr. 30) Červený hyalith (Jiříkovo Údolí, 1825-1830)

[zdroj: Brožková, Helena : Buquoyské sklo v Čechách 1620-1851, Praha, 2001]

(obr. 31) Červený hyalith (Jiříkovo Údolí, 1825-1830)

[zdroj: Kolektiv autorů, Novohradské hory a novohradské podhůří, Baset, 2006]

(obr. 32) Červený hyalith (Jiříkovo Údolí, 1825-1830)

[zdroj: Kolektiv autorů, Novohradské hory a novohradské podhůří, Baset, 2006]

(obr. 33) Agathiny (Jiříkovo Údolí, kol. 1835)

[zdroj: Brožková, Helena : Buquoyské sklo v Čechách 1620-1851, Praha, 2001]

(obr. 34) Agathiny (Jiříkovo Údolí, kol. 1835)

[zdroj: Brožková, Helena : Buquoyské sklo v Čechách 1620-1851, Praha, 2001]

(obr. 35) Agathin – opál, (Buquoyské sklárny, mezi 1835-1840)

[zdroj: Kolektiv autorů, Novohradské hory a novohradské podhůří, Baset, 2006]

(obr. 36) Buquoyské lithyaliny – agathiny mramorované opálem (Stříbrný Vrch nebo Jiříkovo Údolí 1835-1845)

[zdroj: Brožová, Jarmila : České sklo 1800-1860, Praha, 1977]

9. Obrazová příloha

(obr. 1) Erb Buquoyů a rodové heslo v tympanonu vchodu do novogotické pohřební kaple Buquoyů v Nových Hradech



(obr. 2) Karel Bonaventura Buquoy



(obr. 3) Pateříky



(obr. 4) Úlomky renesančního skla ze sklárny Na Vilémově hoře



(obr. 5) Zakreslení rozmístění skláren na Novohradsku



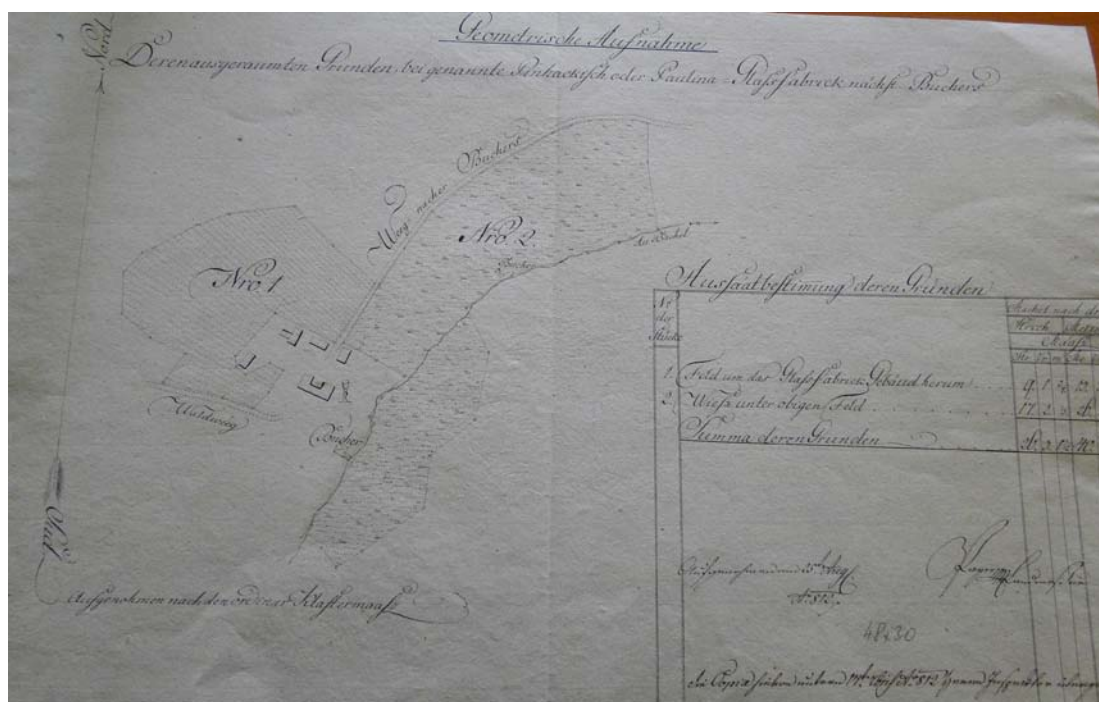
(obr. 6) Stříbrné Hutě (rytina z konce 19. století)



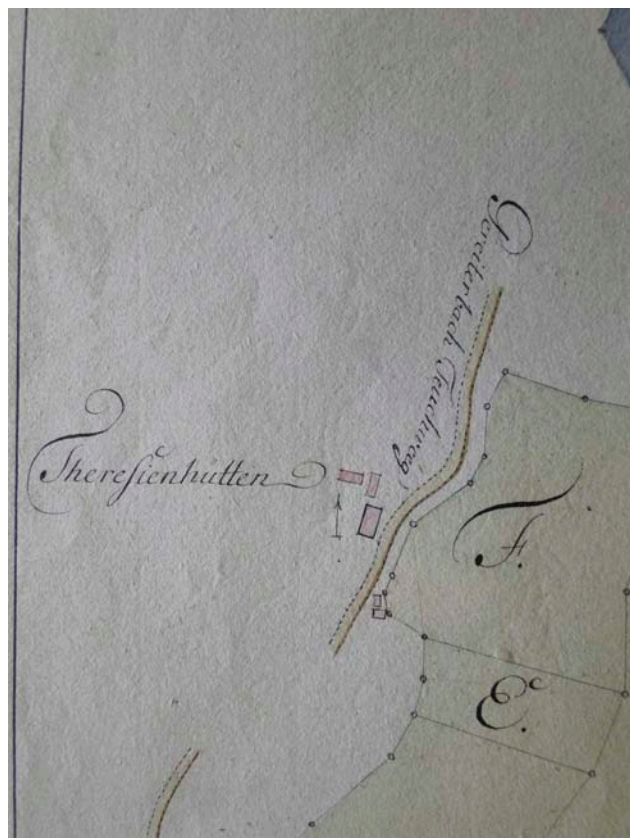
(obr. 7) Sklárna v Černém Údolí (kolem 1890)



(obr. 8) Geometrický plán, Šance u Pohoří na Šumavě, 1812



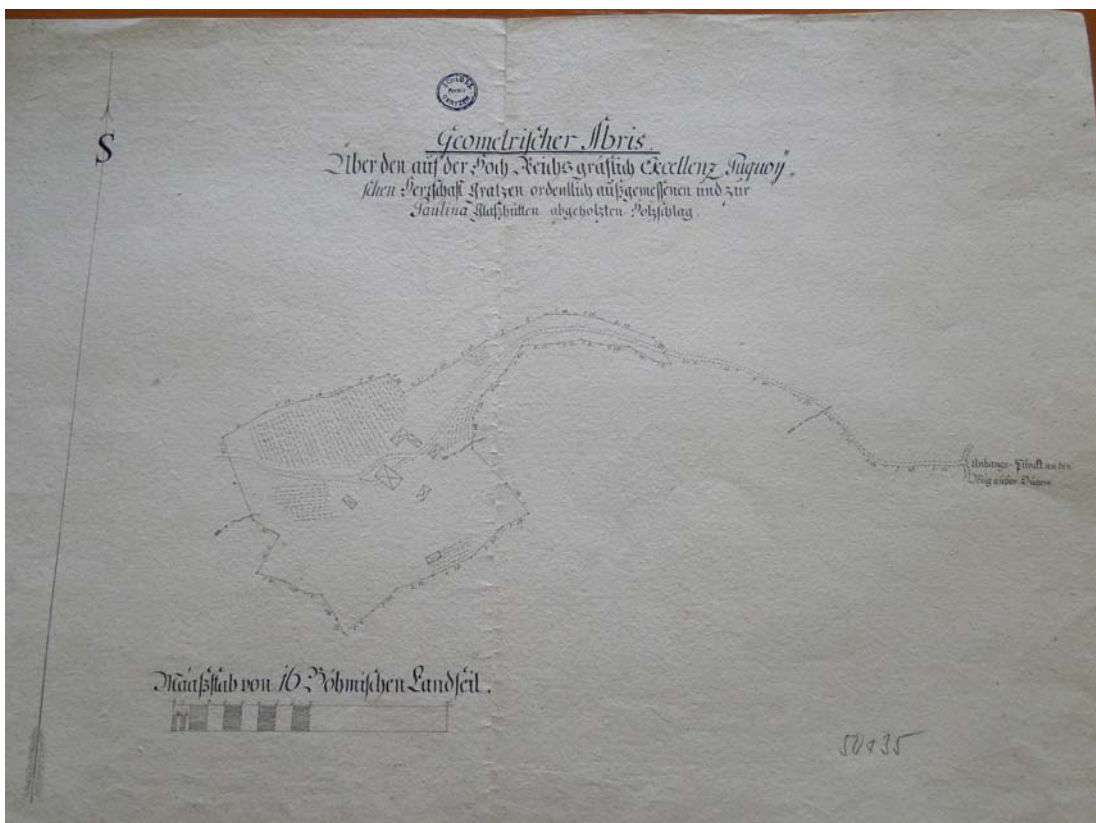
(obr. 9) Geometrický plán, Terezina huť, 1812



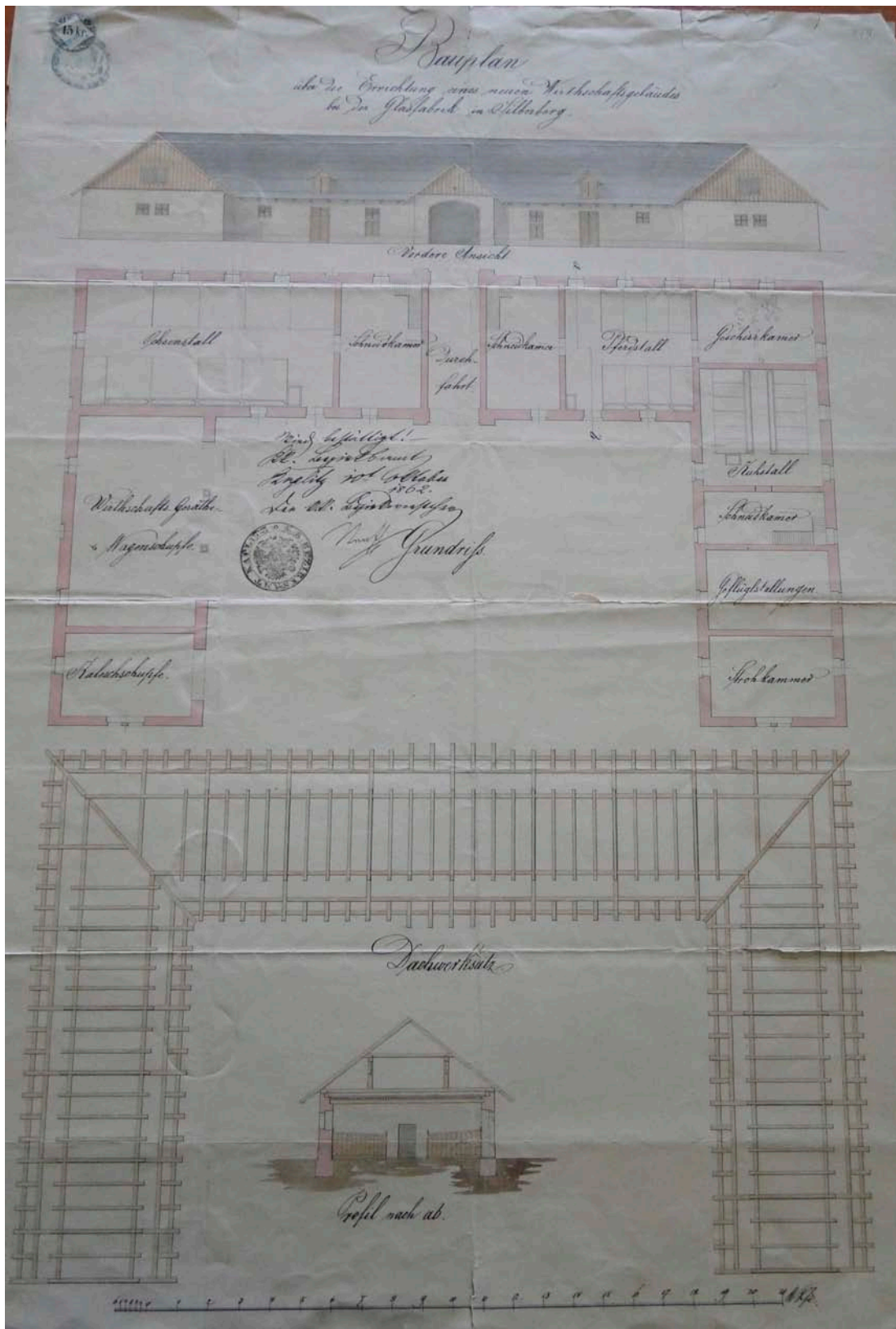
(obr. 10) Geometrický plán, Stříbrný Vrch, 1812



(obr. 11) Geometrický plán, Pavlína, poč.19. století



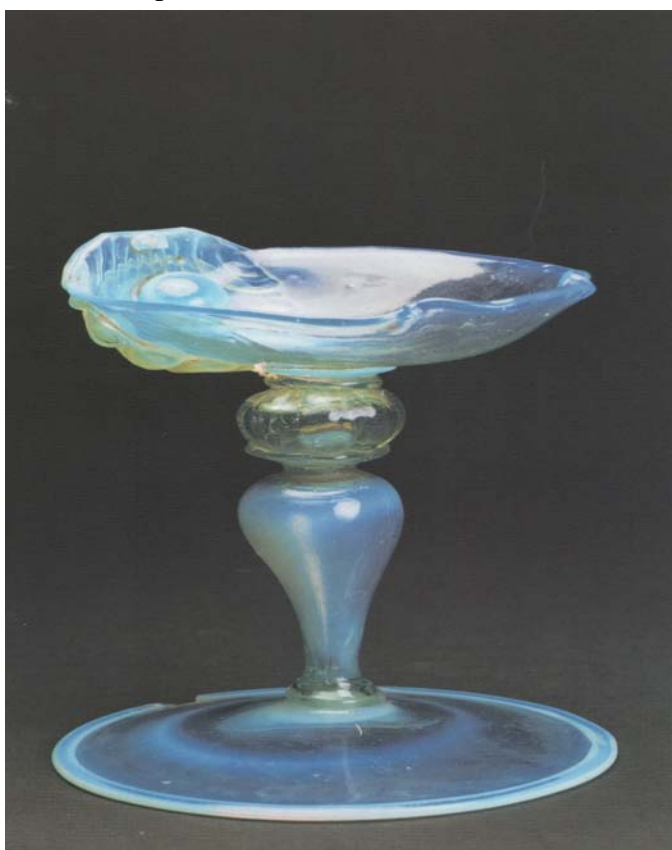
(obr. 12) Stavební plán, Stříbrný Vrch, 1862



(obr. 13) Křišťálové sklo, hutně tvarované (Křišťálová huť Nové Hradky 1680-1690)



(obr. 14) Opálové sklo, hutně tvarované (Křišťálová huť v Nových Hradech 1675-1685)



(obr. 15) Opálové sklo, hutně tvarované (Křišťálová huť v Nových Hradech, kol. r. 1680)



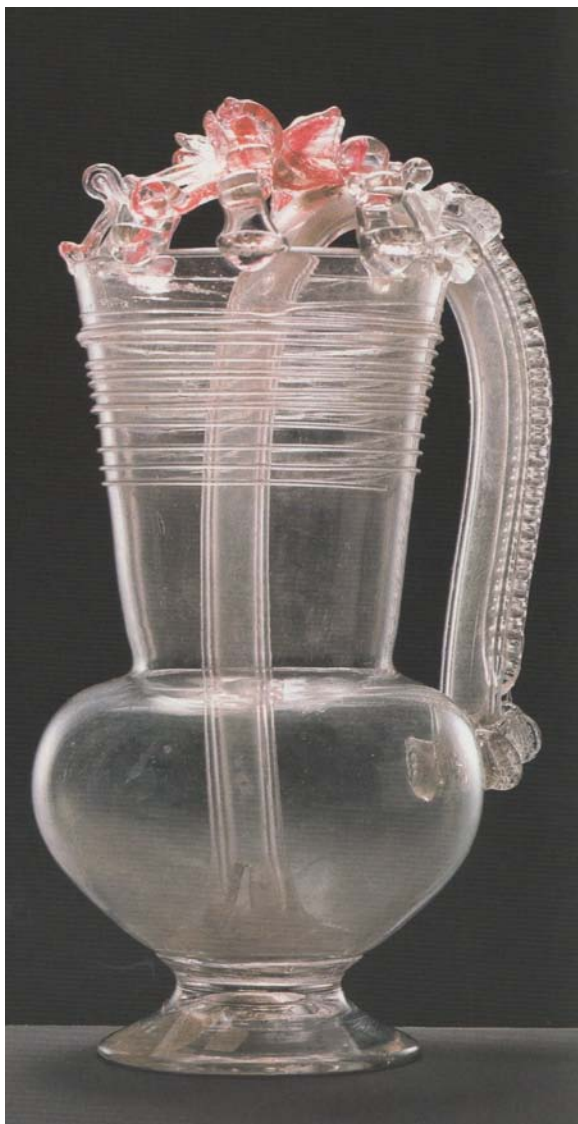
(obr. 16) Bezbarvé sklo, hutně tvarované (Lužnice / Pohorí 1700-1730)



(obr. 17) Hutně tvarované sklo (Nové Hutě / Lužnice 1675-80)



(obr. 18) Hutně tvarované sklo (Lužnice / Pohoří 1.pol. 18.stol.)



(obr. 19) Barokní řezané sklo (Mlýnský Vrch / Pohoří 1750-1760) , řezal Carl Josef Lechner



(obr. 20) Rokokové řezané sklo (Mlýnský Vrch nebo Stříbrný Vrch 1765-1767 a 1770-1780), řezal Carl Josef Lechner



(obr. 21) Rokokové řezané sklo (Mlýnský Vrch / Stříbrný Vrch, kol.1775) , řezal Carl Josef Lechner



(obr. 22) Klasicistní řezané sklo (Stříbrný Vrch, kol. 1790) , řezba dílna Carla Josefa Lechnera



(obr. 23) Klasicistní řezané sklo (Mlýnský Vrch / Stříbrný Vrch, 1790 – 1800) řezba dílna Carla Josefa Lechnera



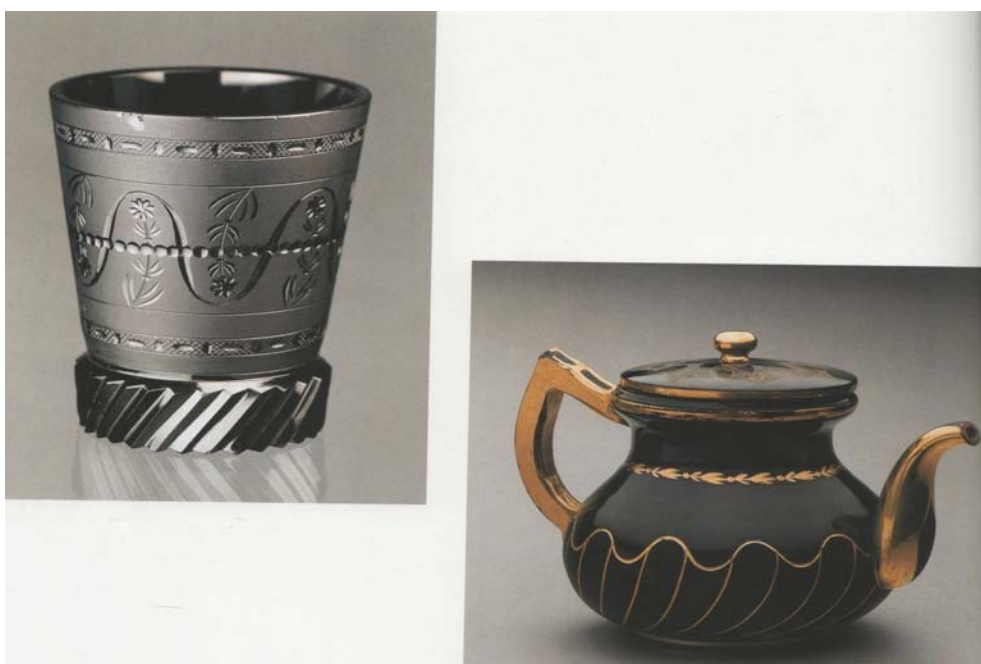
(obr. 24) Empírové broušené a řezané sklo (Stříbrný Vrch 1815-1820), řezba dílna Carla Josefa Lechnera



(obr. 25) Broušené sklo doby Biedermeieru (Stříbrný Vrch, kol. 1830)



(obr. 26) Černý hyalith (Jiříkovo Údolí, 1820-1825), řezba v dílně Lechnerů



(obr. 27) Černý hyalith (Jiříkovo Údolí 1827-1830)



(obr. 28) Černý hyalith (Jiříkovo Údolí 1827-1830)



(obr. 29) Černý hyalith (Jiříkovo Údolí 1827-1830)



(obr. 30) Červený hyalith (Jiříkovo Údolí, 1825-1830)



(obr. 31) Červený hyalith (Jiříkovo Údolí, 1825-1830)



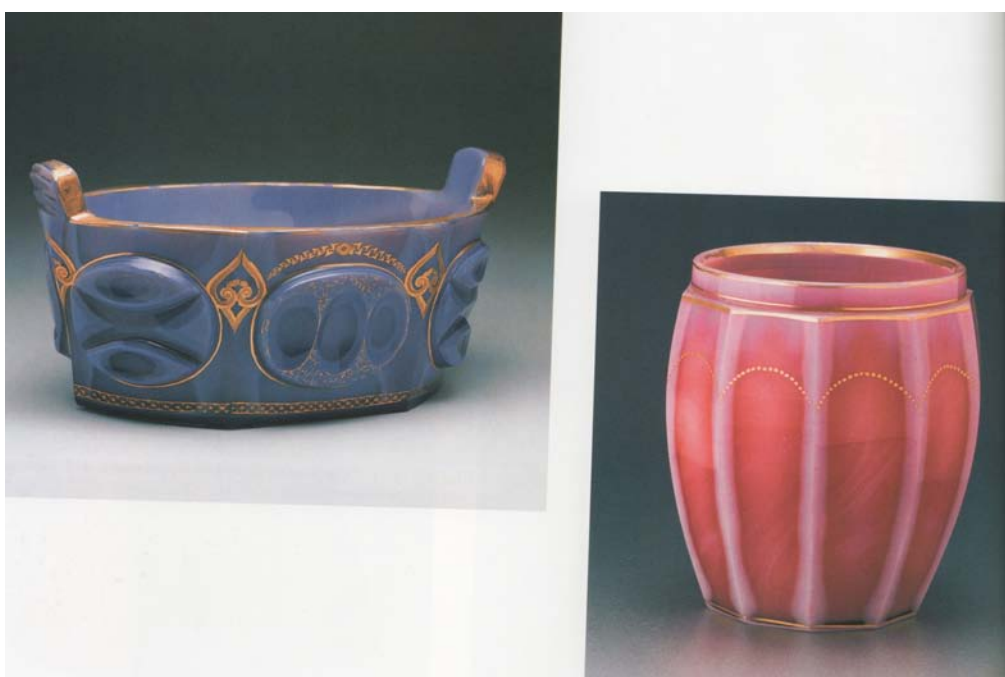
(obr. 32) Červený hyalith (Jiříkovo Údolí, 1825-1830)



(obr. 33) Agathiny (Jiřkovo Údolí, kol. 1835)



(obr. 34) Agathiny (Jiřkovo Údolí, kol. 1835)



(obr. 35) Agathin – opál, (Buquoyské sklárny, mezi 1835-1840)



(obr. 36) Buquoyské lithyaliny – agathiny mramorované opálem (Stříbrný Vrch nebo Jiříkovo Údolí 1835-1845)

