

**JIHOČESKÁ UNIVERZITA V ČESKÝCH  
BUDĚJOVICÍCH  
FILOZOFICKÁ FAKULTA  
ÚSTAV DĚJIN UMĚNÍ**

**BAKALÁŘSKÁ PRÁCE**

**Tiskárna a vila Aloise Landfrase v Jindřichově Hradci**

Vedoucí práce: Mgr. Hynek Látal, Ph.D.

Autor práce: Kristýna Slouková

Studijní obor: Dějiny umění

Ročník: 3

2013

Prohlašuji, že svoji bakalářskou práci jsem vypracovala samostatně pouze s použitím pramenů a literatury uvedených v seznamu citované literatury.

Prohlašuji, že v souladu s § 47b zákona č. 111/1998 Sb. v platném znění souhlasím se zveřejněním své bakalářské práce, a to v nezkrácené podobě elektronickou cestou ve veřejně přístupné části databáze STAG provozované Jihočeskou univerzitou v Českých Budějovicích na jejích internetových stránkách, a to se zachováním mého autorského práva k odevzdanému textu této kvalifikační práce. Souhlasím dále s tím, aby toutéž elektronickou cestou byly v souladu s uvedeným ustanovením zákona č. 111/1998 Sb. zveřejněny posudky školitele a oponentů práce i záznam o průběhu a výsledku obhajoby kvalifikační práce. Rovněž souhlasím s porovnáním textu mé kvalifikační práce s databází kvalifikačních prací Theses.cz provozovanou Národním registrem vysokoškolských kvalifikačních prací a systémem na odhalování plagiátů.

České Budějovice, 16. května 2013

.....

### Poděkování

Děkuji panu Mgr. Hynku Látalovi, Ph.D. za vedení mé práce a za cenné rady. Dále děkuji paní PhDr. Štěpánce Běhalové, Ph.D., odborné knihovnici Muzea Jindřichohradecka, za poskytnutí historických fotografií a informací ohledně Landfrasovy vily, Okresnímu archivu a Městské knihovně v Jindřichově Hradci za umožnění nahlédnutí do pramenů a odborné literatury. Největší poděkování patří panu Jiráčkovi, majiteli Landfrasovy vily, za jeho ochotu a svolení návštěvy zahrady, bez které by tato práce vznikala jen velmi obtížně.

## Anotace

Bakalářská práce *Tiskárna a vila Aloise Landfrase v Jindřichově Hradci* je zaměřena na budovu tiskárny a vilu se zahradou a zkoumá ji především z uměleckohistorického hlediska. První část práce pojednává všeobecně o historii tiskařského řemesla v Jindřichově Hradci, stavebníkovi Aloisi Landfrasovi a staviteli obou objektů Josefu Schafferovi. V další části práce se autorka zabývá budovou tiskárny, otázkou datace její přestavby, rekonstrukcemi objektu a byl proveden architektonický popis fasády domu. Následující kapitoly jsou zaměřeny na Landfrasovu vilu se zahradou. Zajímavým bodem je zde nejasnost datace počátku výstavby vily, založená na literatuře a zakládací listině k vile. Dalším zájmem autorky bylo podat kompletní popis zahrady a přiblížit její původní podobu na základě historických fotografií. Posléze upozornit na dřívější účel objektu, neboť za života Aloise Landfrase měla vila se zahradou význam především kulturní. Následující kapitola rozebírá vztah Aloise Landfrase jako stavebníka a Josefa Schaffera jako stavitele. V poslední části se autorka zaměřuje na rozbor zahrady z hlediska slohových prvků a pokouší se nalézt inspiraci či vzor pro toto architektonické dílo.

Vedoucí BP: Mgr. Hynek Látal, Ph.D

## Anotation

The bachelor thesis *The printing office and the villa of Alois Landfras* deals with built of printing office and villa with garden and it primarily examines its in artistic and historical terms. The first part of thesis deals with history of printing craft in Jindřichův Hradec, with builder Alois Landfras and with architect Josef Schaffer. In the next part of thesis the author deals with built of printing office, with question of dating its rebuilding, with reconstructions of object and it was constructed architectural description of house facade. The following chapters are focused on Landfras's villa with garden. The interesting point is doubt of dating beginning of villa's building based on literature and charter of the villa. Author's other interest was providing of garden complete description and describe its original form based on historical photos. Afterwards author points out earlier purpose of object because during Alois Landfras's life villa with garden had primarily cultural meaning. Next chapter examines the relation between Alois Landfras as a builder and Josef Schaffer as an architect. In last part author deals with garden analysis in style element term and she tries to find inspiration or archetype of the architectural work.

BT Leader: Mgr. Hynek Látal, Ph.D

1. Úvod .....	7
1. 1. Zhodnocení literatury a pramenů .....	8
2. Historie tiskáren v Jindřichově Hradci .....	13
3. Život Aloise Landfrase .....	16
4. Stavitel Josef Schaffer .....	20
5. Budova Landfrasovy tiskárny .....	22
5. 1. Otázka datace přestavby domu .....	22
5. 2. Dispozice a členění budovy tiskárny .....	23
5. 3. Architektonický popis průčelí domu .....	24
5. 4. Kaplička sv. Aloise .....	26
5. 5. Rekonstrukce a úpravy objektu .....	27
6. Rodinná vila Landfrasů v zahradě na Karlově .....	28
6. 1. Dispozice domu .....	29
6. 2. Architektonický popis fasády vily .....	30
7. Zahrada Landfrasů na Karlově .....	32
7. 1. Dispozice zahrady, způsob jejího členění a zahradní objekty .....	33
7. 1. 1. První terasa- gotický pavilon .....	34
7. 1. 2. Druhá terasa- chodníček a parter .....	35
7. 1. 3. Třetí terasa- dřevěná besídka a divadelní pavilon .....	37
7. 1. 4. Čtvrtá terasa- salla terena, zřícenina a poustevna .....	38
7. 1. 5. Pátá terasa- giardinetto .....	39
7. 1. 6. Šestá terasa- antický pavilon .....	41
7. 2. Kulturní význam Landfrasovy vily a zahrady .....	43
7. 3. Kuloborci v Landfrasově zahradě .....	44
7. 4. Kuželna a kuželník .....	46
8. Vztah Schaffera a Landfrase jako stavitele a stavebníka .....	46
9. Inspirace a předlohy pro Landfrasovu zahradu .....	47
9. 1. Zahrada Marie Isabelly z Vesterloo u Klášteříčku .....	48
9. 2. Rozbor zahrady z hlediska stylových typů zahrad .....	49
9. 2. 1. Prvky renesanční a barokní zahrady v Landfrasově zahradě .....	49
9. 2. 2. Prvky sentimentální a romantické zahrady v Landfrasově zahradě .....	50
9. 3. Absence prvku vody v zahradě .....	52
9. 4. Inspirační zdroje pro Landfrasovu zahradu .....	53
10. Závěr .....	57

11. Obrazové přílohy .....	59
12. Seznam použitých pramenů a literatury .....	84
12. 1. Seznam pramenů .....	84
12. 2. Seznam literatury .....	84
12. 3. Seznam zdrojů .....	86
13. Seznam Obrazových příloh .....	87

## 1. Úvod

Tiskárna a vila Aloise Landfrase se nachází v jižních Čechách, a to ve městě Jindřichův Hradec. Oba objekty, kterým jsem se rozhodla věnovat svou bakalářskou práci, vznikly na počátku 19. století. Tradice tiskárny ve smyslu tiskařského podniku sahala až do 17. století, avšak v této práci jsem se téměř nezaměřila na tiskařskou produkci, nýbrž na samotnou budovu tiskárny. Tiskárnu Alois Landfras převzal po svém otci Josefu Landfrasovi, avšak hned poté nechal dům, ve kterém byla tiskárna provozována přestavět do dnešní podoby. Nedlouho po té si nechal vybudovat jako své rodinné sídlo vilu s unikátní zahradou na okraji Jindřichova Hradce. Architektem obou objektů byl jindřichohradecký stavitel Josef Schaffer.

V první části práce jsem se zaměřila na dějiny tiskařského řemesla v Jindřichově Hradci, které nejsou doposud zcela kompletní. Pokusila jsem se podat co nejkomplexnější obraz vývoje hradeckých tiskáren s využitím syntézy dosavadních poznatků. Dále jsem se zabývala životem Aloise Landfrase, neboť se domnívám, že události v jeho životě hrály důležitou roli pro jeho stavebnickou činnost a následný kulturní význam jeho vily.

Druhá část práce je zaměřena již na samotnou budovu Landfrasovy tiskárny. Věnovala jsem se zde otázce datace přestavby domu, dispozici a popisu uměleckých prvků na fasádě objektu, rekonstrukcím a také osobě stavitele Josefa Schaffera a jeho dílu.

Třetí část mé práce pojednává o Landfrasově vile se zahradou. Zde jsem provedla podrobný popis stávajícího stavu areálu a pokusila jsem se rekonstruovat obraz původní podoby zahrady na základě dochovaných fotografií a historických záznamů. Následně jsem se zabývala datací objektu, která není zcela jasná, a to díky rozporu mezi literaturou a zakládací listinou, kterou Landfras sepsal v roce 1835. Dále jsem se zabývala účelem objektu, neboť vila se zahradou měla za života Aloise Landfrase význam především kulturní. Sloužila jako centrum společenského života v Jindřichově Hradci. Scházel se zde spolek kuloborců, hrálo se divadlo a pořádaly se zahradní slavnosti. Jak vyplývá z kapitoly věnované popisu zahrady, jedná se o mimořádný architektonický projev v měšťanském prostředí, a proto jsem další část práce věnovala rozboru zahrady z hlediska stylových prvků a zamyšlení se nad případnými předlohami pro toto dílo a také úvaze o vztahu mezi stavitelem Schafferem a stavebníkem Landfrasem.

Ve své bakalářské práci jsem si kladla za cíl několik úkolů. Nejprve jsem se chtěla zaměřit na budovu tiskárny z umělecko-historického pohledu, nikoli na její produkci,

kteřou se zabývalo již několik autorů, ale na dům a jeho architektonickou podobu. Dále jsem se snažila přispět k poznání díla Josefa Schaffera shrnutím jeho doložených staveb a pokusit se charakterizovat jeho architektonický projev. V další části práce jsem chtěla podat ucelený popis zahrady a jejího vybavení provedený na základě vlastní zkušenosti a poukázat na rozdílnost dnešního stavu a původní podoby, a tím přiblížit hodnotu tohoto areálu v dřívější formě. Mým následujícím cílem bylo ukázat umělecké hodnoty tohoto malého zahradního komplexu a pokusit se vyhledat příbuzná díla nebo předlohy. V neposlední řadě jsem chtěla poukázat a připomenout, že kromě umělecké hodnoty, která přetrvala do dnešní doby, spočíval za původního majitele význam vily se zahradou zvláště v pořádání společenských akcí a oživení kulturního života ve městě.

Svou bakalářskou práci jsem se tomuto tématu rozhodla věnovat především z vlastního zájmu o obě stavby a celkově o toto téma také z hlediska historie. Dále pak z důvodu vlastní domněnky, že se jedná o umělecké dílo, které si zaslouhuje nemalou pozornost, již se mu však v dnešní době nedostává. Dalším důvodem pro mě byla také absence publikace, která by se tiskárnou a vilou zabývala z umělecko-historického hlediska a poskytovala zdroj souhrnných historických faktů ohledně rodiny Landfrasů, stavitele Schaffera, tiskárny a vily.

## **1. 1. Zhodnocení literatury a pramenů**

Téma tiskárny a vily Aloise Landfrase se objevuje převážně v regionální literatuře a v pracích autorů z této oblasti. Za nejdůležitější práci k Landfrasově vile a zahradě považuji text Zdeňka Wirtha z roku 1911, který vyšel v *Uměleckém měsíčníku* v témže roce.<sup>1</sup> Wirth nejdříve charakterizuje obecně českou architekturu, dále popisuje život Josefa Schaffera a první kontakt s Landfrasem, který spočíval v přestavbě budovy tiskárny. Dále již pokračuje o nejvýznamnější práci Schaffera, vile a zahradě. Uvádí stěžejní letopočty stavby a následují domněnky o možných vzorech a inspiraci pro zahradu, což je důležitým bodem tohoto pojednání. Nejpodstatnější je však popis zahrady, jenž nám poskytuje obraz toho, jak zahrada vypadala v roce 1911, tedy v době, kdy bylo ještě téměř vše zachováno.

Kratší texty ohledně vily a zahrady se nacházejí také v publikacích *Slavné vily Jihočeského kraje*<sup>2</sup> od Evy Erbanové a kolektivu autorů z roku 2007 a v *Zahradách a*

---

<sup>1</sup> Zdeněk Wirth, Zahrada Landfrasova v Jindřichově Hradci, *Umělecký měsíčník* I, 1911, č. 1, s. 10- 14.

<sup>2</sup> Eva Erbanová- Milan Šilhan- Rostislav Švácha et. al., *Slavné vily Jihočeského kraje*, Praha 2007.



*parcích jižních Čech*<sup>3</sup> od Marie Pavlátové a Marka Erlicha z roku 2004. Oba texty mají spíše encyklopedický charakter. Jsou zde uvedena životopisná data Aloise Landfrasů, obecné informace o stavbě a popis zahrady, který převážně vychází z Wirthova textu.

Z historického hlediska, spíše než z uměleckého, nahlíží na vilu historici Jan Muk a Ferdinand Strejček. Jedná se spíše o různé zmínky o událostech u Landfrasů v knihách pojednávajících o všemožných tématech týkajících se Jindřichova Hradce. Z pera Jana Muka to jsou publikace *Jak kdysi vypadal Jindřichův Hradec*<sup>4</sup> z roku 1937, *Z historie některých hradeckých domů*<sup>5</sup> z roku 1970 a *Alois Landfras, probuzenecký knihtiskař a jindřichohradecký starosta*<sup>6</sup> z roku 1947. Drobné zmínky se nacházejí i v dalších jeho dílech, avšak jsou většinou stejného charakteru. Z prací Ferdinanda Strejčka bych uvedla jen knihu *Z paměti starého hradečana*<sup>7</sup> z roku 1946, kde se mluví o zahradních slavnostech, které Alois Landfras ve své vile pořádal.

Zmínky a kratší pojednání o vile a její zahradě najdeme též v dílech Štěpánky Běhalové, odborné knihovnice Muzea Jindřichohradecka, která se specializuje na téma Landfrasů. Nejzajímavější je kapitola v poměrně nové knize *Jindřichův Hradec, město nad Vajgarem*<sup>8</sup> z roku 2008.

K dispozici je také absolventská práce Michaely Skuhrové s názvem *Obnova antického pavilonu*<sup>9</sup> z roku 2001, která v roce 2002 vyšla ve zkrácené verzi v *Jindřichohradeckém vlastivědném sborníku*<sup>10</sup>. Práce navrhuje rekonstrukci pavilonu a obsahuje část *Zaměření stávajícího stavu*, jenž detailně popisuje celý pavilon a jeho podobu z celkem nedávné doby.

Druhou studentskou prací je diplomová práce Petra Jiráčka, syna dnešního majitele Landfrasovy zahrady. Dílo nese název *Návrh rekonstrukce klasicistní vily z 19.*

---

<sup>3</sup> Marie Pavlátová- Marek Erlich et. al., *Zahrady a parky jižních Čech*, Praha 2004.

<sup>4</sup> Jan Muk, *Jak kdysi vypadal Jindřichův Hradec*, Jindřichův Hradec 1937.

<sup>5</sup> Idem, *Z historie některých hradeckých domů*, Jindřichův Hradec 1970.

<sup>6</sup> Idem, *Alois Landfras, probuzenecký knihtiskař a jindřichohradecký starosta*, Jindřichův Hradec 1947.

<sup>7</sup> Ferdinand Strejček, *Z paměti starého hradečana*, Jindřichův Hradec 1946.

<sup>8</sup> Štěpánka Běhalová, *Jindřichův Hradec, město nad Vajgarem*, Jindřichův Hradec 2002.

<sup>9</sup> Michaela Skuhrová, *Obnova antického pavilonu v zahradě Landfrasovy vily v Jindřichově Hradci* (absolventská práce), Vyšší odborná škola stavební arch. Jana Letzela Náchod, Náchod 2001.

<sup>10</sup> Eadem, Landfrasova zahrada v Jindřichově Hradci, *Jindřichohradecký vlastivědný sborník*, sv. 14, 2002, s. 34- 46.

století v Jindřichově Hradci<sup>11</sup> a je z roku 2004. Přínosem této práce je, že obsahuje kompletní popis vily. Obsahuje také popis zahrady a důležitá historická data.

V archivních pramenech se nachází záznam Aloise Landfrase o položení základního kamene vily z roku 1835. Z toho se dozvídáme o Landfrasových úmyslech při stavbě vily.

Také existuje „velký a podrobný inventář budov i všeho zařízení vnitřního“ z roku 1839, o kterém se zmiňuje Zdeněk Wirth ve svém textu a který se objevuje několikrát i v pracích Mukových. Ten je ovšem ve vlastnictví rodiny Jiráčkovy, kteří jsou majiteli vily, a není k němu přístup.

Zábavným odkazem na Landfrasovu zahradu je *Píseň složená k slavnostní kulbové večeři v zahradě u Landfrasů*. Je z roku 1872 a popisuje srazy členů spolku kuloborců a zábavy, jež je doprovázely.

K nejvýznamnějším pracím týkajících se Landfrasovy tiskárny patří jednoznačně díla historiků Jana Muka, Ferdinanda Strejčka a archiváře Františka Teplého. Jan Muk se věnuje historii tiskařského řemesla v Jindřichově Hradci již od počátku, a to především v publikaci *K dějinám tiskáren v Jindřichově Hradci, zvláště Landfrasovy*<sup>12</sup>. Stejně téma, doplněné ještě o život Aloise Landfrase, se nachází také v knize *Alois Landfras, probuzenecký knihtiskař a jindřichohradecký starosta*<sup>13</sup>.

Ferdinand Strejček se v knihách *Jak se probouzel Jindřichův Hradec*<sup>14</sup> z roku 1930, *Jindřichův Hradec let osmdesátých*<sup>15</sup> z roku 1916 a *Z paměti starého hradečana*<sup>16</sup> z 1946 zabývá různými tématy o Jindřichově Hradci a jeho obyvatelích, přičemž zde můžeme najít i události týkající se rodiny Landfrasů, tiskárny a vily. Knihy obsahují historické informace spíše z hlediska provozu tiskárny a také literární činnost Aloise. Na tato data je nutné nahlížet s mírnou opatrností, neboť v některých textech Mukových nalézáme upozornění na některé chyby, kterých se Strejček dopustil. Jedná se například o mylné Strejčkovo tvrzení, že Josef Landfras, Aloisův otec, přišel do Jindřichova Hradce poprvé až v roce koupi tiskárny. To Muk vyvrací důkazem v podobě překladu úvodu tzv.

---

<sup>11</sup> Petr Jiráček, *Návrh rekonstrukce klasicistní vily z 19. století v Jindřichově Hradci* (diplomová práce), Zemědělská fakulta Jihočeské univerzity, České Budějovice 2004.

<sup>12</sup> Jan Muk, *K dějinám tiskáren v Jindřichově Hradci, zvláště Landfrasovy*, Jindřichův Hradec kolem roku 1930 (přesný rok tisku neuveden).

<sup>13</sup> Idem, *Alois Landfras, probuzenecký knihtiskař* (pozn. 6).

<sup>14</sup> Ferdinand Strejček, *Jak se probouzel Jindřichův Hradec*, Jindřichův Hradec 1930.

<sup>15</sup> Idem, *Jindřichův Hradec let osmdesátých*, Jindřichův Hradec 1916.

<sup>16</sup> Idem, *Z paměti starého hradečana*, Jindřichův Hradec 1946.

cechovní knihy<sup>17</sup>, založené Josefem, kde sám uvádí, že již před koupí tiskárny byl v Hradci tovaryšem u svého tiskařského předchůdce Hilgartnera.

Dalším zdrojem historických dat a událostí ohledně Landfrase a jeho tiskárny jsou *Dějiny města Jindřichova Hradce*<sup>18</sup> od archiváře Františka Teplého. Dějiny mají několik dílů a jsou velmi rozsáhlé. O Landfrasech se dozvídáme převážně z druhého dílu svazku prvního a pak také z *Části kulturní*, která druhý díl doplňuje.

Za velmi přínosné považuji také texty Štěpánky Běhalové, například drobnou publikaci *200 let Landfrasovy tiskárny 1797- 1997*<sup>19</sup>, vydanou k příležitosti výročí. Dále článek ve *Sborníku příspěvků z celostátní konference pořádané při příležitosti 200. výročí založení jindřichohradecké Landfrasovy tiskárny*, který nese název *Landfrasova tiskárna a Jindřichův Hradec*<sup>20</sup>. V tomto sborníku se nachází ještě *Genealogie rodu Landfrasů*<sup>21</sup> od Jiřiny Psíkové, která přináší přehled stručných životopisných dat Aloise a jeho nejbližších příbuzných.

K samotné budově tiskárny existuje Technická zpráva rekonstrukce objektu<sup>22</sup>, která je uložena na NPÚ v Českých Budějovicích. Je z roku 1993 a vznikla při rekonstrukci objektu za účelem umístění administrativního provozu Všeobecné zdravotní pojišťovny. V technické zprávě je zaznamenán stávající stav budovy, popsány opravy a je zde také plán hlavní fasády domu.

Landfrasova tiskárna je zapsána mezi Nemovité kulturní památky, a tak je k dispozici její evidenční list<sup>23</sup>. List obsahuje základní informace, popis a také fotografie z doby před rekonstrukcí v roce 1993.

Dalším zdrojem ohledně života Aloise Landfrase jsou encyklopedie, a to *Riegrův slovník naučný* a *Ottův slovník naučný*<sup>24</sup>, v nichž se nachází Aloisův životopis.

K osobnosti stavitele vily a tiskárny Josefa Schaffera neexistuje téměř žádná literatura. Jeho krátký životopis se objevil v článku Zdeňka Wirtha<sup>25</sup>. Popisy některých

<sup>17</sup> Jan Muk, *K dějinám tiskáren* (pozn. 12).

<sup>18</sup> Franrišek Teplý, *Dějiny města Jindřichova Hradce I- II, Jindřichův Hradec 1927- 1936*.

<sup>19</sup> Štěpánka Běhalová, *200 let Landfrasovy tiskárny 1797- 1997*, Jindřichův Hradec 1997.

<sup>20</sup> Eadem, *Landfrasova tiskárna a Jindřichův Hradec*, in: *Tiskárny a tisky 19. století. Sborník příspěvků z celostátní konference pořádané při příležitosti 200. Výročí založení jindřichohradecké Landfrasovy tiskárny*, Jindřichův Hradec 1998, s. 38- 45.

<sup>21</sup> Jiřina Psíková, *Genealogie rodiny Landfrasů*, in: idem, 46- 49.

<sup>22</sup> Technická zpráva, Jindřichův Hradec, Balbínovo nám. č. 15, rekonstrukce objektu, NPÚ- ÚOP České Budějovice.

<sup>23</sup> Evidenční list kulturní nemovité památky, Městský dům bývalá Landfrasova tiskárna, evid. č. 1571, NPÚ- ÚOP České Budějovice.

<sup>24</sup> Heslo Landfas Alois Josef [bez uvedení autora], in: *Sdružení pro Ottův slovník naučný, Ottův slovník naučný: ilustrovaná encyklopedie obecných vědomostí, 15. díl, Krajčij-Ligustrum*, Praha 1999, s. 614.

staveb a domů, které Schaffer přestavoval, najdeme v *Soupisu památek historických a uměleckých v Království českém v politickém okrese jindřichohradeckém*<sup>26</sup> od Josefa Nováka z roku 1901, a to jen budov v Jindřichově Hradci, neboť celkové jeho dílo není úplně probádáno.

Jako zdroje při zařazení do kontextu s evropskou architekturou považují za vhodné všeobecně knihy o klasicismu. Nejlepší z nich je nejspíše publikace kolektivu autorů *Neoclassicism and romanticism: architecture, sculpture, painting, drawings: 1750-1848*<sup>27</sup>, jejímž editorem je Rolf Toman. K českému klasicismu je pak vhodná řada *Dějiny českého výtvarného umění, 1780- 1890*<sup>28</sup> od kolektivu autorů.

Při hledání vzorů pro Landfrasovu zahradu jsem vybrala knihy různého charakteru o zahradní architektuře. Zajímavá je kniha *Historické zahrady v Čechách a na Moravě*<sup>29</sup> z roku 1957 od kolektivu autorů, která přináší celkový přehled proměn zahrady v jednotlivých časových obdobích a slohách. Publikací, která pojednává o evropské zahradní architektuře je rozsáhlá kniha Rolfa Tomana a kolektivu autorů *Gartenkunst in Europa: von der Antike bis zur Gegenwart*<sup>30</sup> z roku 2005. Někteří autoři, kteří se zabývají Landfrasovou zahradou, uvádí, že při stavbě se nechal Landfras inspirovat zahradou Isabely z Westerloo, kterou nechala vybudovat v Jindřichově Hradci při Klášterčicku. Původní vzhled se již nezachoval, avšak její popis nalézáme v knize Jana Muka *Jak kdysi vypadal Jindřichův Hradec*, což považuji za přínosné.

Celkově bych literaturu a prameny k tématu tiskárny a vily Aloise Landfrase hodnotila převážně kladně. Nejvíce podkladů je převážně historického charakteru, než umělecko-historického, a to díky historikům a archivářům, kteří se tímto tématem zabývali nebo zabývají. Stejně tak k činnosti tiskárny se dochovalo dostatečné množství informací. Avšak práce s prameny týkajícími se přestavby tiskárny a stavby vily se zahradou je problematická, neboť například stavební plány objektů se buď nedochovaly, anebo jsou v soukromém vlastnictví majitelů vily, stejně jako podrobný inventář vybavení z roku

---

<sup>25</sup>Viz Wirth (pozn. 1).

<sup>26</sup> Josef Novák, *Soupis památek historických a uměleckých v království Českém v politickém okrese Jindřichohradeckém*, Jindřichův Hradec 1901.

<sup>27</sup> Rolf Toman (ed.), *Neoclassicism and romanticism: architecture, sculpture, painting, drawings: 1750-1848*, Cologne 2000.

<sup>28</sup> Naděžda Blažičková- Horová- Taťána Petrasová- Helena Lorenzová et. al., *Dějiny českého výtvarného umění 1780- 1890*, Praha 2001.

<sup>29</sup> Zdeněk Dokoupil- Pavel Neumann- Dušan Riedl et. al., *Historické zahrady v Čechách a na Moravě*, Praha 1957.

<sup>30</sup> Rolf Toman (ed.), *Gartenkunst in Europa: von der Antike bis zur Gegenwart*, Köln 2005.

1839. Avšak navzdory tomu jsou k dispozici práce, popisy a záznamy dnes již nežijících autorů, kterým se dříve podařilo získat podrobnější informace.

## 2. Historie tiskáren v Jindřichově Hradci

Landfrasova tiskárna získala jméno po svém majiteli Josefu Landfrasovi, který se zasloužil o vzestup tohoto tiskařského podniku. Avšak vrcholného období v produkci a svého významu dosáhla tiskárna až za následovníka Josefa Landfrase, a to jeho syna Aloise.

Landfrasova tiskárna se stala prosperujícím podnikem, který fungoval až do poloviny 20. století, avšak byl založen na již mnohem dříve vzniklé tiskařské tradici v Jindřichově Hradci. Jak zapsal Jan Muk, již sám Josef Landfras se zajímal o své předchůdce v tiskařském řemesle v Hradci, a proto do úvodu cechovní knihy tiskárny zapsal své poznatky.<sup>31</sup> Podle Muka je to velmi cenné doplnění informací, které ve svých pracích zaznamenali František Teplý<sup>32</sup> a Ferdinand Strejček<sup>33</sup>.

I přes to, že se historií tiskáren v Hradci zabývalo a zabývá již několik historiků, obraz tohoto vývoje je stále neucelený a nejasný. Některé informace se neshodují a navzájem se překrývají.

Úplně první zmínky o řemesle knihtiskařů pocházejí již z roku 1613. V Hradci byl tehdy zaznamenán tiskař Kryštof Haugenhoffer.<sup>34</sup> V průběhu sedmnáctého století zřejmě tiskařské řemeslo provozoval jistý Jan Jakeš, neboť Jan Muk napsal: „[...] knihovník premon. kláštera v Teplé P. J. V. Vacek upozornil mě, že v této knihovně je kniha vydaná v J. Hradci 1674 u Jana Jakše [...]“.<sup>35</sup> František Teplý ještě do sedmnáctého století zařazuje tiskaře Hagendorfa.<sup>36</sup>

Další knihtiskař je znám až z počátku 18. století, a to jistý Jan Svoboda, který se zde chtěl usadit. To mu bylo povoleno pouze s podmínkou, že nebude v řemesle škodit oběma hradeckým knihařům a nebude prodávat vázané knihy. Písemné prameny jasně hovoří o Svobodovi až záznamem z 13. října 1713, kdy zažaloval jednoho z knihařů pro dluh a též se zde uvádí, že provozoval tiskárnu se sídlem v Panské ulici č. p. 122.<sup>37</sup> Po

<sup>31</sup> Muk, *K dějinám tiskáren* (pozn. 12).

<sup>32</sup> František Teplý, *Dějiny města Jindřichova Hradce* II, sv. 3, Jindřichův Hradec 1934.

<sup>33</sup> Strejček, *Jak se probouzel Jindřichův Hradec* (pozn. 14).

<sup>34</sup> Běhalová, Landfrasova tiskárna (pozn. 20), s. 38.

<sup>35</sup> Muk, *K dějinám tiskáren* (pozn. 12), s. 5.

<sup>36</sup> Viz Teplý (pozn. 32).

<sup>37</sup> Muk, *K dějinám tiskáren* (pozn. 12), s. 2.

něm měl údajně podle Muka tiskárnu převzít Jakeš, který jí vlastnil až do roku 1735 a jeho faktorem měl být František Petr Hilgartner.

Josef Landfras ještě uvádí, že nástupcem Jana Svobody byl jistý Schönstein, avšak o jeho osobě a okolnostech přechodu tiskárny na něj není dnes nic známo. Dalším majitelem se pak stal František Petr Hilgartner. Ten, podle zjištění Josefa Landfrase, tiskárnu později převedl na svého syna Vojtěcha Václava Hilgartnera, a to v roce 1753.

Za Václava Vojtěcha Hilgartnera se tiskárna dočkala značného rozkvětu. Dostatek zakázek zajistil přísun financí, a tak mohlo být rozšiřováno vybavení tiskárny. Tiskly se zde tituly v jazyce německém, ale i českém. Produkce tiskárny se skládala především z tisku modlitebních a výchovných knih. Záznam o některých knihách, které Hilgartner vydával, zapsal Ferdinand Strejček. Byla to například tato díla: *Makbet, vůdce šotského vojska* (1782), *Kupec Benátský* (1782), *Potěšitelné psaní pro takové dospělé panny, které již dávno sobě vinšovaly, aby vdané byly* (1782), *Ruční kancionál domovní i pocestný s připojenou knížečkou modliteb* (1783) nebo *Rozmlouvání jednoho Helvetského vyslance* (1784).<sup>38</sup> Později se však Hilgartner rozhodl a do tisku dával jen evangelické, poučné a výchovné knihy, které nešly na odbyt a později byl nucen prodat je určitému kupci.<sup>39</sup> Nedlouho po tomto nezdaru Hilgartner zemřel.

Tiskárnu po jeho smrti zakoupil Josef Landfras, otec Aloise a zakladatel podniku Landfrasovy tiskárny v Jindřichově Hradci. Josef byl ještě za Hilgartnerova života tovaryšem a zaměstnancem v jeho tiskárně. Takto se sám vyjádřil v úvodu své cechovní knihy, a to se ukázalo jako cenná doplňující informace poznatků o rodině Landfrasů, neboť v dřívějších publikacích bylo zcela chybně uváděno, že Josef Landfras, příbramský rodák, se do Jindřichova Hradce přistěhoval až téhož roku, kdy koupil tiskárnu.<sup>40</sup> Dnes je známo, že ještě před rokem 1797 si Josef otevřel vlastní knihařství a také, že se přiženil do rodiny výrobce berlínské modři Grosse, čímž se zařadil do společensky vyšších vrstev.

Po smrti mistra Hilgartnera nechtěl žádný z jeho synů pokračovat v řemesle, a tak byla tiskárna dána do dražby. A právě tehdy o ní Josef projevil zájem. I přes jistou nerozhodnost spojenou s nedostatečným jměním nakonec na popud své manželky Heleny tiskárnu koupil. Josefova choť dostala věnem dům č. p. 18<sup>41</sup>, který se stal sídlem tiskárny. Podnik se slibně rozvíjel, Landfras dokončoval některé zakázky začaté již jeho učitelem a

<sup>38</sup> Strejček, *Jak se probouzel Jindřichův Hradec* (pozn. 14), s. 165- 166.

<sup>39</sup> Např. kancionály, perlinky, katechismy.

<sup>40</sup> F. Teplý, F. Strejček.

<sup>41</sup> Jako dům č. p. 18 je budova tiskárny uvedena v – Muk , *K dějinám tiskáren* (pozn. 12), s. 3. – Avšak dnes je to č. p. 15/I.

k nim přidal tisk modlitebních a historických knih a také vydávání českých písní. Za vytěžené peníze chtěl Josef opravit celkem zchátralou budovu tiskárny, avšak 19. 5. 1801 postihl město požár a Landfrasův dům proměnil v trosky. Část tiskařského zařízení se podařilo zachránit a zbytek později obnovit. Stejně tak, za pomoci několika zámožných lidí, byla znovu postavena budova tiskárny. Brzy na to byl tiskařský podnik uveden opět do chodu a zájem o tituly tištěné Landfrasovou tiskárnou se zvýšil na tolik, že kromě českých zakázek byly přijímány i objednávky z Moravy, Slezska, Rakouska, Štýrska a Saska. Tiskárna také od roku 1803 tiskla úřední dokumenty pro krajský úřad v Táboře. Proto tam měla i jeden lis, který ale byl později přesunut zpět do Hradce a tiskoviny byly do Tábora posílány.<sup>42</sup>

Když se v roce 1818 vrátil do rodného města Josefův syn Alois, který studoval filozofii v Praze, byl v tiskárně přijat jako učedník a začal se také podílet na jejím chodu. Díky němu je zde patrná snaha o vydávání nových titulů od současných autorů. Škála druhu vydávané literatury tím byla rozšířena z náboženské a zábavné o naučnou. Také díky Aloisově snaze začala tiskárna vydávat i soudobá česká díla, jako byla například učebnice němčiny od Antonína Lišky.<sup>43</sup>

Již od přijetí za učedníka měl Alois na produkci tiskárny velký vliv, avšak zcela převedena na něj byla až v roce 1826. Pod vedením Aloise získala tiskárna postupem času svůj stálý okruh autorů. Mezi prvními byl Josef Hýbal, Václav Radomil Kramerius a Jan Hřebeský, v pozdější době pak F. D. Kamarýt, J. Šrámek, J. Procházka nebo K. Müller.

Alois tiskařský podnik vedl s úspěchem dvaatřicet let a po té ho roku 1858 předal svému synu Vilémovi, kterému vypomáhal až do své smrti v roce 1875. Po roce 1860 byl pro tiskárnu ustálen název A. Landfras a Syn, který jí zůstal až do konce její činnosti.

Pod vedením Viléma spolupracovala tiskárna s příbramským nakladatelem Eugenem Petersonem, v osmdesátých letech přijímala drobnější zakázky od jindřichohradeckých škol a spolků, tiskla učebnice a v roce 1871 vydala první číslo týdeníku *Ohlas od Nežárky*, který posléze vycházel téměř sedmdesát let.

V roce 1897 se slavilo sto let od založení Landfrasovy tiskárny a při této příležitosti jí byl udělen titul C. K. dvorní.<sup>44</sup> Několik let po této události Vilém zemřel a rodinný podnik přešel na jeho syna Viléma Bohumila, který pro tiskárnu získal některé nové autory. Navázal spolupráci s Ferdinandem Strejčkem a byl pověřen městem, aby

---

<sup>42</sup> Běhalová, Landfrasova tiskárna (pozn. 20), s. 39.

<sup>43</sup> Ibidem, s. 40.

<sup>44</sup> Císařská a královská dvorní tiskárna.

vydal několikadílné spisy *Dějiny města Jindřichova Hradce* od Františka Teplého. Vilém Bohumil byl za svůj tiskařský přínos odměněn několika oceněními, například získal zlatou medaili dobrých zásluh od papeže Pia X.

Po náhlé smrti Viléma Bohumila v roce 1931 musela ve vedení tiskárny pokračovat jeho manželka Marie Landfrasová s pomocí dcery Marie, provdané Jiráčkové. Nová majitelka se snažila udržet tiskárnu v dosavadním chodu, avšak vzrostlá konkurence v podobě dalších dvou nových tiskáren v Hradci ji donutila k pronajmutí Františku Pfauserovi v roce 1940. Ten dále pokračoval v tisku a vydávání *Ohlasu od Nežárky*, který byl však brzy zastaven výnosem tiskového odboru Ministerstva lidové osvěty. V padesátých letech došlo k vyjasnění majetkového poměru k vybavení tiskárny mezi Marií Landfrasovou, Marií Jiráčkovou a Františkem Pfauserem a převedení několika tiskařských strojů do vlastnictví Národního podniku Jihočeské tiskárny. Historii a také činnost Landfrasovy tiskárny ukončil výměr finančního odboru Okresního národního výboru v Jindřichově Hradci, podle kterého se Landfrasova tiskárna stala majetkem státu.<sup>45</sup>

### 3. Život Aloise Landfrase

Alois Josef Landfras se narodil 24. dubna roku 1797 v Jindřichově Hradci. Po ukončení hlavní školy se stal jedním z prvních žáků opětovně otevřeného jindřichohradeckého gymnázia. To bylo před časem zrušeno jezuiti a v roce 1807 díky zásluhám tehdejšího faráře Jandery znovu zřízeno. Během šestiletého studia na gymnáziu jednou v pololetí propadl z latinské gramatiky, avšak školu nakonec dokončil s úspěchem. Také docházel do hradecké hlavní školy na vyučování pro kandidáty na učitele, a tam získal vysvědčení soukromého učitele. Po ukončení hradeckých studií odešel do Prahy studovat filosofii.<sup>46</sup>

V Praze se seznámil s prostředím českého probuzeneckého hnutí a některými tehdejšími spisovateli, například Janem Hyblem. Alois se k tomuto hnutí jasně přihlásil, a to tím způsobem, že *„o prázdninách 1818 spolu s Janem Vladykem podali žádost ke krajskému úřadu, aby jim bylo dovoleno v Hradci hrát české divadlo ve prospěch chudé mládeže. Krajský úřad, ač magistrát města vzhledem k sociálnímu účelu žádost doporučil,*

---

<sup>45</sup> Běhalová, Landfrasova tiskárna (pozn. 20), s. 43.

<sup>46</sup> Uvedené životopisné údaje pocházejí z – Muk, *Alois Landfras, probuzenecký knihtiskař* (pozn. 6), s. 7- 8. – Viz Sdružení pro Ottův slovník naučný (pozn. 24), s. 614.



5. září zamítl žádost se zajímavým odůvodněním- totiž s poukazem na disciplinární předpisy a na to, že žadatelé neprokázali při letošních závěrečných zkouškách při svých studiích náležitý prospěch a aby tedy o prázdninách dohonili, co zanedbali.<sup>47</sup> Toto zamítnutí sice Aloisovi neumožnilo zahrát v Jindřichově Hradci divadlo v jazyce českém, ovšem od jeho probuzeneckých snah ho neodradilo. Ke studiím do Prahy se však nenavrátil, ale podstoupil výběrové řízení v tiskárně svého otce a byl přijat do učení. O tomto faktu svědčí záznam z učňovských zápisů z takzvané cechovní knihy založené Josefem Landfrasem, který 26. prosince roku 1818 podepsal a potvrdil svědek Mattias Pavelka. Zápis zní takto: „Po výslechu všech členů slav. umění knihtiskařského v mé privilegované tiskárně nebyla žádná závada zjištěna, aby můj syn Alois jako člen tohoto slav. knihtiskařského umění nebyl přijat a tak byl tento dnes níže uvedeného roku a dne za učedníka propověděn a prohlášen a uznán za tovaryše tohoto umění.“<sup>48</sup>

Od té doby se Alois podílel i na chodu tiskárny. Například pomáhal při výběru titulů tisků a také se sám snažil o literární činnost, která spočívala v překladech, ale i ve vlastních prvotinách. Ještě v roce 1818 byla Josefem Landfrasem vydána kniha s názvem *Umění, kterak ženy s muži šťastny býti a vážnost si získati mohou* od Aloise Landfrase.<sup>49</sup> Po této knize následovaly příběhy *Zločinec skrze ztracenou čest* a *Krčma v lese*, dále překlady veseloher do jazyka českého *Příbuzenství* a *Zazděné okno*.<sup>50</sup>

První kniha, tištěná již pod Aloisovým jménem, pochází z roku 1825. To svědčí o tom, že tiskárnu převzal od otce již v tom roce, i když smlouva o převedení tiskárny a dalšího Landfrasova majetku je až z 10. ledna 1826. Celkový majetek se skládal z domu č. p. 18<sup>51</sup> v hodnotě 3 000 zl. c. m., tiskárny a skladu s cenou 6 400 zl. c. m., zahrady na Karlově za 1 000 zl. c. m. a hotového dědického podílu 4 000 zl. c. m.<sup>52</sup> Podmínkou tohoto dědictví ovšem bylo ponechat byt v domě rodičům a vyplatit svoji sestru Eleonoru, která nebyla ještě provdaná.

Brzy po svém nástupu do čela tiskárny, získal Alois pro svůj podnik významného faktora: Václava Radomila Krameria, syna Václava Matěje, majitele České expedice. Odkoupil od něj také celý sklad České expedice a práva přetisku sedmatřiceti českých knih v roce 1829 a v roce 1839 dalších dvaatřiceti.

---

<sup>47</sup> Muk, *Alois Landfras, probuzenecký knihtiskař* (pozn. 6), s. 8- 9.

<sup>48</sup> Idem, *K dějinám tiskáren* (pozn. 12), s. 7.

<sup>49</sup> Idem, *Alois Landfras, probuzenecký knihtiskař* (pozn. 6), s. 9.

<sup>50</sup> Ibidem.

<sup>51</sup> Dnes č. p. 15/I.

<sup>52</sup> Muk, *Alois Landfras, probuzenecký knihtiskař* (pozn. 6), s. 10.

Ohlas tiskárny a Landfrasova jména se šířil kromě tisku hojného počtu titulů také tiskem kalendářů, snářů, prorocství, modlitebních knih, pouťových a náboženských písniček. Mezi nimi byla například tato díla: *Beránek, útěšná povídka na důkaz, že Bůh tajnými cestami svými neštěstí člověka vždycky v dobré obrací* (1826), *Náboženský křesťan, modlící se dle ducha kat. církve* (1827, 1832), *Nebeský budíček* (1827, 1830, 1832), *Ouplné umění kuchařské* od Václava Pacovského (1827), *Železná košile* od Václava Rodomila Krameria (1831), *Epištoly a evangelia, která času postního a při mši sv. čtena bývají* (1836), *Krátké navedení k počítání z hlavy, se zásobou 358 příkladův a uložení* (1841) či *Hedvábnictví v Čechách, čili naučení o moruši a pěstování hedvábných červů* (1845).<sup>53</sup> Důkazem prosperity podniku bylo založení několika filiálek tiskárny, a to v Českých Budějovicích, Táboře a Pelhřimově. Kromě tiskárny samotné si Landfras zřídil ještě v roce 1849 půjčovnu knih a čítárnu. V té byly k dispozici knihy v jazyce českém, německém, anglickém a francouzském. Podle Jana Muka by bylo chybou domnívat se, že otevření půjčovny bylo jen další knihkupeckou aktivitou Aloise, neboť to bylo spíše součástí jeho kulturního poslání a zároveň k tomu byl již léta nabádán veřejností.<sup>54</sup>

Díky úspěšnosti podniku již za Aloisova otce Josefa, mohl Alois hned po převzetí nechat zrenovovat starou budovu tiskárny na Balbínově náměstí podle návrhu jindřichohradeckého architekta Josefa Schaffera. Z původního jednopatrového domu nechal udělat dvoupatrový s novou fasádou. Roku 1827 nechal ještě při budově tiskárny vybudovat kapličku, zasvěcenou sv. Aloisovi, patronu studentů. V roce 1852 vystavěl rodinnou hrobku na hřbitově Nejsvětější Trojice, jejíž podobu navrhoval také Josef Schaffer. Práce se však ujal Jan Kocáb, neboť Schaffer již několik let před stavbou zemřel.<sup>55</sup>

V roce 1825 započal také se stavbou rodinné vily a zahrady na Karlově u řeky Nežárky v Jindřichově Hradci. Tímto úkolem byl pověřen opět Josef Schaffer. Stavba byla dokončena roku 1839.

Alois Landfras se stal oporou všech buditelů v Jindřichově Hradci. Angažoval se jak v literární oblasti, divadelnictví, tak i ve školství. Od roku 1824 suploval na hradeckém gymnáziu a získal také funkci školního dozorce, kterou vykonával po čtyřicet let. Jeho úkolem bylo starat se o povznesení ducha školy. Dokonce sám z vlastních zdrojů přispěl k renovaci interiéru školní budovy, která sídlila v bývalém jezuitském semináři.

---

<sup>53</sup> Strejček, *Jak se probouzel Jindřichův Hradec* (pozn. 14), s. 166- 172.

<sup>54</sup> Muk, *Alois Landfras, probuzenecký* (pozn. 6), s. 16.

<sup>55</sup> Skuhrová, *Landfrasova zahrada* (pozn. 10), s. 36.

Nechal pořídit nové školní lavice a opravit kapli sv. Víta, do níž objednal nový oltářní obraz. Později byl jmenován světským dozorcem nad učitelskou preparandou, která zde byla založena v roce 1842. Také se společně s tehdejším ředitelem gymnázia zasloužili o rozšíření na osmileté, a to tím, že jeli navštívit a přimluvit se za tuto věc k ministru školství Thunovi.

Roku 1841 byl zvolen do městské rady a roku 1850 se stal starostou města. Jako starosta se zasloužil o rozkvět podoby Jindřichova Hradce. Nechal například vybudovat nové městské sady s promenádou<sup>56</sup> nebo opravit hřbitov Nejsvětější Trojice a opatřit ho plotem a zdí. V roce 1861 při nových volbách byl sveden boj mezi dvěma politickými stranami, a to stranou „panskou“ zámecko-landfrasovskou a stranou „demokratickou“ českoněmeckou občanskou opozicí.<sup>57</sup> Landfras se musel nakonec vzdát své pozice v čele města. Přesto však neztratil na pověsti váženého občana a roku 1862 byl zvolen ředitelem nově vzniklé Jindřichohradecké Spořitelny.

Od mládí Landfras rád cestoval po celých Čechách, přičemž osobně navštěvoval své zákazníky. Několikrát byl také v Rakousku a Německu, jednou cestoval také do Itálie.

Působení Aloise Landfrase výstižně zachytil Zdeněk Wirth: *„Je málo osobností tak charakteristických, které by označovali prostě svým jménem půl století vývoje venkovského města, jako tento vzdělaný impressor, ovládající celý český jih i Slovensko svým obchodem od r. 1825 až do let 1860tých a rozhodující jako radní a později purkmistr několik desetiletí všechny veřejné záležitosti v městě.“*<sup>58</sup>

Alois Landfras zemřel 9. května 1875 ve věku osmasedmdesáti let jako vážená a uznávaná osobnost jindřichohradeckého kraje. Po jeho smrti vydal časopis *Ohlas od Nežárky* nekrolog, ve kterém byly připomenuty jeho zásluhy jakožto starosty města.

#### **4. Stavitel Josef Schaffer**

Josef Schaffer, stavitel Landfrasovy tiskárny a vily se zahradou, se narodil v roce 1752.<sup>59</sup> Místo jeho narození není známo a také o jeho životě a činnosti je dnes málo zpráv. Z 18. století nejsou doloženy žádné jeho stavby. První stavby, u kterých je známo, že je Schaffer přestavoval, jsou některé domy v Jindřichově Hradci po roce 1801 po

<sup>56</sup> Dnes Husovy sady.

<sup>57</sup> Muk, *Alois Landfras, probuzenecký knihtiskař* (pozn. 6), s. 19.

<sup>58</sup> Viz Wirth (pozn. 1), s. 11.

<sup>59</sup>[PV] Pavel Vlček, heslo Schaffer Josef, in: Pavel Vček (ed.), *Encyklopedie architektů, stavitelů, zedníků a kameníků v Čechách*, Praha 2004, s. 579.

ničivém požáru, který Hradec zachvátil (obr. 1). Jak je uvedeno již výše, byly to například domy č. p. 6 a č. p. 156 ve Svatojánské ulici.<sup>60</sup>

Při požáru byla značně poničena také hradecká radnice (obr. 2a- b). S jejími opravami začal Václav Fiedler, po němž práci převzal Schaffer a s opravou byl hotov do roku 1807.<sup>61</sup> Další stavbou, jejíž rekonstrukce mu byla svěřena, byl jindřichohradecký sirotčinec. Oprava tohoto domu č. p. 31 byl hotova v roce 1811.<sup>62</sup>

Významnou zakázkou, kterou Schaffer získal, byla velmi rozsáhlá přestavba proboštského kostela Nanebevzetí Panny Marie v Jindřichově Hradci (obr. 3). Velkou část kostela zničil požár v roce 1801. Byly zničeny krovy a shořelo téměř všechno vnitřní vybavení kostela. Zřítela se klenba chóru, dva pilíře hlavní lodi při triumfální oblouku, byla zničena věž a následkem dešťů, které přišly po požáru, byly téměř zničeny křížové klenby ve všech třech lodích. Stavební práce, které Schaffer řídil, probíhaly mezi léty 1808 až 1828.<sup>63</sup>

Josef Novák v Soupisu památek také uvádí dům č. p. 69 v Jindřichově Hradci, o kterém píše, že jeho stavitelem byl Josef Schaffer a dům dostavěl ve dvacátých letech devatenáctého století po Aloisi Landfrasovi hrabě La Montaique, což byl podle Nováka emigrant narozený roku 1770 v Avignonu.<sup>64</sup> O něco později, po roce 1822, vystavěl Schaffer budovu dnešního kina zvanou Střelnice (obr. 4a- b), kde se scházel ochotnický spolek. Dříve na tomto místě probíhal parkán, na kterém pořádali svá cvičení jindřichohradečtí ostrostřelci, a podle toho také získala budova své jméno.<sup>65</sup> Čelní fasáda stavby si však nedochovala svou původní podobu, neboť byla několikrát upravena.

Schaffer pracoval i na několika zakázkách v okolí Jindřichova Hradce. Jedná se například kapli sv. Barbory v kostele sv. Bartoloměje v Kunžaku, ke které vypracoval plány, ale stavbu prováděl zednický mistr Tom. Broisel,<sup>66</sup> nebo o továrnu v Nové Včelnici.

Z toho, že byl po požáru města Schafferovi svěřen vcelku vysoký počet zakázek, se dá usuzovat, že v té době již měl v Hradci jistou prestiž. To odvodil Zdeněk Wirth také z jeho nabytého majetku. Do roku 1803 obýval Schaffer dům na Rybničním předměstí,

---

<sup>60</sup> Viz Wirth (pozn. 1), s. 11.

<sup>61</sup> Viz Novák (pozn. 26), s. 261.

<sup>62</sup> Viz Wirth (pozn. 1), s. 11.

<sup>63</sup> Viz Novák (pozn. 26), s. 229.

<sup>64</sup> Ibidem, s. 268- 269.

<sup>65</sup> [www.jh.cz](http://www.jh.cz), vyhledáno dne 1. 3. 2013.

<sup>66</sup> Viz Novák (pozn. 26), s. 317.

kdežto po té se přestěhoval na náměstí do domu č. p. 172, v roce 1831 do čísla 176 a roku 1838 zemřel v domě č. p. 122/I.<sup>67</sup>

Stavitelem úkolům po roce 1801 určitě předcházely další, o kterých se zatím nepodařilo nic zjistit. Díky požáru a nutnosti četných oprav a rekonstrukcí, měl jistě dost pracovních příležitostí, a tak si zřejmě získal jako stavitel úctu u obyvatel města. Kdyby tomu tak nebylo, Alois Landfras by si ho nejspíše nevybral pro realizaci přestavby domu své tiskárny a pro novostavbu rodinné vily a zahrady.

Tvorbu Josefa Schaffera poznáváme až v době, kdy mu bylo již přes padesát let. Téměř celou druhou polovinu svého života zasvětil práci na nejvýznamnějších dílech své tvorby. Zdeněk Wirth se domnívá, že jako architekt byl Josef Schaffer vychován v duchu barokní tradice.<sup>68</sup> Na svých stavbách používal barokní prvky, které libovolně kombinoval s prvky klasicismu. V případě přestavby proboštského kostela Nanebevzetí Panny Marie však využil prvky gotizující. Opravil zdivo a žebrové klenby v lodích kostela, v chóru pak vystavěl novou klenbu křížovou. Na poničenou věž kostela přistavěl nový krov a střechu v podobě upravené barokní helmice, na níž nasadil gotizující vikýře.

V Schafferově díle nalézáme některé prvky, které by se daly označit jako typické pro jeho stavby. Při porovnání fasád Landfrasovy tiskárny (obr. 5), hradecké radnice a domu č. p. 69 na Masarykově náměstí (obr. 6) se pro něj jeví jako příznačný prvek už jen samotné rozčlenění fasády, a to přízemí zvýrazněné pásovou rustikou a další patro či patra s hladkou fasádou. Také začlenění oken za pomoci suprafenester a parapetních výplní je pro jeho tvorbu charakteristické. V tomto ohledu se Landfrasově tiskárně nejvíce podobá dům na Masarykově náměstí. Schaffer zde využil velmi podobné formy prvků, ať už se jedná o trojúhelné nadokenní římsy nesené konzolami nebo drobné florální motivy provedené ve štuku jako výzdoba parapetních výplní či suprafenester (obr. 7a- b). Charakteristické je zde také rozdělení fasády pomocí kordonové římsy a korunní římsy s motivem zubořezu. Zubořez použil Schaffer také na trojúhelném štítu edikuly na fasádě tiskárny, na kapliče sv. Aloise a v tympanonu antického pavilonu v zahradě Landfrasovy vily. V případě domu na Masarykově náměstí a budovy tiskárny je zubořez zdoben shodným prvkem ve tvaru prohnutého listu.

Celkově by se Schafferova tvorba mohla charakterizovat jako velmi přizpůsobivá dané situaci budovy, jejímu účelu a jistě také přání stavebníka. Při přestavbách městských domů využíval Schaffer barokní formy, které libovolně přetvářel a kombinoval je

---

<sup>67</sup> Viz Wirth (pozn. 1), s. 11.

<sup>68</sup> Ibidem.

s běžnými prvky tehdejšího klasicismu a empíru, jako byl například motiv slunce, trojúhelný tympanon či vlys s triglyfy pod korunní římsou. Naopak při přestavbě sakrálních staveb, jako byl kostel Nanebevzetí Panny Marie v Jindřichově Hradci a kaple sv. Barbory při kostele sv. Bartoloměje v Kunžaku, respektoval jejich gotické formy a využil jich.

## 5. Budova Landfrasovy tiskárny

Hlavní budovou, kde sídlila Landfrasova tiskárna, byl již od roku 1797, kdy Josef Landfras tiskárnu zakoupil v dražbě, dům na Balbínově náměstí. Tuto budovu pro tiskárnu poskytla Josefova manželka Helena, která ji dostala společně s několika sty zlatých věnem. Jak Josef napsal v úvodu cechovní knihy, byl dům „*sice zchátralý, ale pro mé řemeslo ještě vždy dosti prostranný*.“<sup>69</sup>

Dnešní adresa domu je Balbínovo náměstí 15, avšak když zde Josef zřizoval tiskárnu, označení domu bylo č. p. 18. A právě s názvem „dům č. p. 18“, jako označení pro budovu Landfrasovy tiskárny, se setkáme ve starší literatuře.

### 5. 1. Otázka datace přestavby domu

Jaká byla přesná podoba „zchátralého“ domu, když zde na konci 18. století fungovala tiskárna, dnes nevíme. Je známé pouze to, že se jednalo o přízemní budovu a podle průzkumu v roce 1965 se z původního objektu dochovala křížová klenba v přízemí, obvodní zdivo a sklep.<sup>70</sup>

Přestavbu domu, ke které byl Josef více méně donucen, zapříčinil velký požár v Jindřichově Hradci. Propukl 19. května 1801 a rozšířil se z domu kotláře Ignáce Hybera na Náměstí Míru. Jak popisuje Josef v úvodu cechovní knihy, strávil požár na 320 domů v Hradci a v hromadu sutin proměnil i dům na Balbínově náměstí. Některé zdroje uvádějí, že přestavba do dnešní podoby, kterou řídil stavitel Josef Schaffer, započala již právě po zmíněném požáru.<sup>71</sup> Avšak ve většině literatury se nachází datace přestavby až do doby, kdy tiskárnu převzal Alois Landfras, což znamená mezi léty 1825 až 1827.<sup>72</sup> Tato datace se zdá pravděpodobnější, jelikož Alois přebíral tiskárnu v době jejího rozkvětu, kdy o zakázky nebyla nouze, a měl k dispozici nemalý finanční obnos. Naproti

---

<sup>69</sup> Muk, *K dějinám tiskáren* (pozn. 12), s. 3.

<sup>70</sup> Viz Evidenční list (pozn. 23).

<sup>71</sup> Ibidem.

<sup>72</sup> Viz Wirth (pozn. 1). - Muk, *Alois Landfras, probuzenecký knihtiskař* (pozn. 6). - Muk, *Z historie některých hradeckých domů* (pozn. 5). Atp.

tomu po požáru přišel Josef o velkou část svého majetku a tiskařského vybavení a jak sám píše „začal hromadu sutin překopávat a všemožně v budovu obývací schopnou přeměňovati“<sup>73</sup>, a to pouze díky několika půjčkám. Proto se nezdá pravděpodobně, že by do podoby, kterou má budova dnes, byla přestavěna již v této době. Avšak mohlo by být možné, že po požáru se přestavby přeci jen ujal Josef Schaffer, neboť je doloženo, že právě po ničivém požáru přestavoval několik měšťanských domů v Hradci, například č. p. 6 a č. p. 156.<sup>74</sup> Ovšem do dnešní podoby dům po požáru určitě upraven nebyl, neboť Josefovi se jistě nejednalo o zkrášlení sídla svého podniku, ale hlavně o to, aby měl tiskárnu kde provozovat. Bylo by tedy možné, že pokud se Schaffer ujal přestavby domu po požáru, o několik let později se ke stavbě vrátil, aby ji, už na přání nového majitele tiskárny Aloise, upravil jeho požadavkům. K tomuto tvrzení neexistují však žádné podklady, a proto se můžeme jen domnívat, jak opravený dům po požáru vypadal a kdo ho přestavěl.

## 5. 2. Dispozice a členění budovy tiskárny

Budova Landfrasovy tiskárny je jednopatrový nárožní dům. Má trojtraktovou dispozici. Hlavní prostor má obdélníkový půdorys, na který navazuje na východní straně podélný trakt mírně se rozšiřující směrem na jih, složený z několika menších prostorů (obr. 8). Z jižní strany přiléhá k domu dvorek s přístavkem, který byl dostavěn až v polovině 19. století. K jihozápadnímu nároží domu je přistavena kaplička sv. Aloise. V jihozápadní části budovy se nachází malý sklep, ponechaný pravděpodobně z původního domu.

V přízemí je využito několik klenebních druhů.<sup>75</sup> V hlavním traktu, bývalé tiskařské dílně, se nachází klášterní klenba s velkými lunetami. Uprostřed se nachází místnost se schodištěm vedoucím do prvního patra. Prostor probíhající podélně k obdélníkovému, je členěn do sedmi menších místností, které jsou zaklenuty buď českými plackami, nebo v jedné části křížovou klenbou, což je pravděpodobně ještě část z původní stavby. Sklep je zaklenut valenou klenbou, má cihlovou podlahu a vede do něj několik větracích otvorů.

---

<sup>73</sup> Muk, *K dějinám tiskáren* (pozn.12), s. 4.

<sup>74</sup> Viz Wirth (pozn. 1), s. 11.

<sup>75</sup> Popis prostoru a kleneb se nachází v – viz Evidenční list (pozn. 23).

V patře budovy se opakuje dispozice přízemí, avšak prostory mají plochý strop, s výjimkou místnosti se schodištěm, kde se nachází placková klenba (obr. 9). Nad prvním patrem se nachází podkroví, ve kterém je nyní vestavba.

Celá budova je zastřešena valbovou střechou s vikýři, krytou drážkovými taškami.

### 5. 3. Architektonický popis průčelí domu

Dům bývalé tiskárny je umístěn vůči přiléhajícím budovám tak, že je stranou severní natočen do ulice Komenského, západní, která může být nazývána hlavním průčelím budovy, na Balbínovo náměstí, východní strana směřuje do dvora areálu Fruka<sup>76</sup> a jižní do dvorku mezi tiskárnou a přístavkem. Jižní strana spolu s východní není zvláště architektonicky řešena.

Hlavní průčelí má sedm os (obr. 10). Střední osa je zvýrazněna portikem, který předstupuje před budovu a nese balkónek. Mezi přízemím a prvním patrem obíhá kolem celé budovy kordonová římsa, která budovu dělí na dvě pomyslné poloviny, pod střechou pak obíhá korunní římsa s hladkým vlysem umístěným těsně pod ní.

Fasáda přízemí je zvýrazněna pásovou rustikou, která navazuje na kamenný sokl. Po každé straně portiku se nacházejí tři obdélníková okna zasazená do úzké šambrány, která je svrchu lemována klenáky, z nichž prostřední nejvíce vystupuje. Okna v přízemí nejsou rytmizována.

V prvním patře budovy je hladká omítka. Okna jsou zde umístěna a řazena stejným způsobem jako v přízemí a jsou stejného tvaru. Avšak na rozdíl od oken o patro níže jsou nad těmito umístěny suprafenestry. Každá se skládá z trojúhelné nadokenní římsy, hranolovitých konzolek, které římsu podpírají, a nadokenní výplně v podobě reliéfu (obr. 11). Konzolky jsou zdobeny motivem větvičky s lístky a střídavě pak květem růže a drobným maskaronem. Při spodním okraji konzol jsou zavěšeny drobné ozdobné prvky připomínající poupě či zelnou hlávkou. V nadokenní výplni se střídají reliéfy s dvěma motivy. Jedním je motiv propletených akantových listů a druhým na plocho položený list střídající se s větvičkou. Parapet oken je vynášen stejnými konzolkami jako fronton. Mezi nimi se nachází obdélná parapetní výplň nebo reliéf v podobě akantových listů ovinutých kolem vázy s květinami (obr. 12). Právě díky reliéfům v nadokenní a parapetní výplni je oknům dána rytmizace. Pokud bychom okenní osy prvního patra měli

---

<sup>76</sup> Budova firmy Fruko-Schulz s.r.o. vyrábějící lihoviny a ostatní alkoholické nápoje.



popsat pomocí písmen, vypadalo by to takto: z levé strany na pravou B, C, B, A, B, C, B, což znamená, že fasáda patra je osově souměrná na osu A.

Jak je již uvedeno výše, na středu průčelí je vystavěn portikus, který se skládá z dvojice toskánských sloupů, jejichž patka je umístěna na druhém stupni schodiště vedoucího ke vchodu, a balkónku s kovaným ozdobným zábradlím s geometrickými motivy a motivy váz (obr. 13).

Vchod na balkónek je umístěn v edikule, která je tvořena párem rýhovaných pilastrů s polštářovou hlavicí, kladím s dvojitou římsou a trojúhelným štítem. Uprostřed štítu je půlkruhové okénko orámované klenáky a vnitřní strany štítu jsou zdobeny motivem zubořezu. Na jednotlivých zubech je umístěn list akantu a mezi zuby květ. Stejně tak je tomu i zvenku spodní strany štítu. Zubořez je také na korunní římsě po celém průčelí. Nad balkonovými dveřmi se nachází supraporta, která je obdobná jako suprafenestry v okenní ose C, ovšem s rozdílem nadokenní římsy, která je v tomto případě segmentová s maskou uprostřed a reliéf v nadokenní výplni má jinou formu akantového propletence.

Hlavní vchod do budovy je zasazen do profilovaného portálu zakončeného stlačeným obloukem. Dveře jsou dřevěné se segmentovým světlíkem.<sup>77</sup> Zdobeny jsou kazetami s rostlinnými motivy a při horním okraji pod světlíkem lemovány perlovcem. Klika je utvořena kombinací motivů slunce, akantového listu a květu.

Severní průčelí směřující do ulice Komenského je řešeno obdobným způsobem jako hlavní průčelí domu (obr. 14). Má tři osy, které jsou tvořeny v prvním patře okny a v přízemí dvěma okny a dveřmi po levé straně. Přízemní sokl je zde jen nízký na rozdíl od hlavního průčelí. Na fasádě v přízemí je provedena pásová rustika, nad kterou mezi patry probíhá kordonová římsa. Nad římsou je opět hladká omítka prvního patra. To je zakončeno korunní římsou se zubořezem.

Okna v přízemí jsou provedena stejným způsobem jako na hlavním průčelí. Jsou obdélníková ohraničená šambránou s klenáky při horním okraji. Vchod na levé straně je též orámován šambránou a klenáky, dveře jsou dřevěné.

Okna v prvním patře jsou rovněž shodná s okny hlavního průčelí, a to ve formách architektonických prvků i prvků ozdobných. Rytmus oken vypadá za pomoci označení písmeny takto: B, C, B. Drobný rozdíl ve výzdobě u okenní osy C je v reliéfu v parapetní

---

<sup>77</sup> Dveře i s ozdobnou klikou pocházejí z doby přestavby Josefem Schafferem.

výplni. Zde je vyobrazena ženská hlava s okřídlenou přilbou mezi vinoucími se listy, avšak na hlavním průčelí se mezi listy nachází váza s květinami.

Na střeše nad průčelím je umístěn zděný vikýř, který má trojúhelné zakončení. Uprostřed je edikula, ve které jsou zapuštěny dveře, čímž ve vikýři vzniká balkónek. Edikula je tvořena dvojicí pilastrů, kladím a trojúhelným štítem s motivy akantových listů uprostřed. Z každé strany edikuly se nachází jedno obdélníkové okno lemované svrchu klenáky.

#### **5. 4. Kaplička sv. Aloise**

Při jižní straně domu nechal Alois Landfras v roce 1827 vybudovat malou kapličku zasvěcenou sv. Aloisovi, který je patronem studentů a mládeže (obr. 15). Kaplička má obdélníkový půdorys a mírně vystupuje před hlavní průčelí domu a ohradní zdi dvorku. Její stěna směřující na Balbínovo náměstí je tvořena dvojicí pilastrů s iónskými hlavicemi, na nichž spočívá kladí a jednoduchý vlys, římsa s motivem zubořezu a svrchu atika. Mezi pilastry je umístěn vchod do kapličky, který je půlkruhově zakončen a lemován štukovým rámem. Před vchodem je umístěna kovová mříž. V kapličce bývala socha sv. Aloise, kterou podle Josefa Nováka nechala na konci 18. století na Balbínovo náměstí umístit manželka Františka Antonína Friedla.<sup>78</sup> V dnešní době se socha v kapličce již nenachází, ale je uložena v depozitáři Muzea Jindřichohradecka.<sup>79</sup>

#### **5. 5. Rekonstrukce a úpravy objektu**

Až do počátku padesátých let byla tiskárna ve vlastnictví rodiny Landfrasů, avšak po té přešla do vlastnictví státu. První rekonstrukce, která proběhla od padesátých let, byla v roce 1965.<sup>80</sup> Při této příležitosti byl proveden architektonický průzkum a byly určeny části domu, které byly ponechány ze stavby před Schafferovou přestavbou.

Při této rekonstrukci byla pravděpodobně provedena úprava severního průčelí domu. To lze usoudit na základě historické fotografie (obr. 16), která sice není datována, avšak v porovnání s fotografií z roku 1987 (obr. 17.) jsou zde jasně viditelné změny. Za

---

<sup>78</sup> Viz Novák (pozn. 26), s. 146.

<sup>79</sup> Ústní sdělení MgA. Jakuba Valáška, kurátora uměleckých sbírek Muzea Jindřichohradecka.

<sup>80</sup> Viz Evidenční list (pozn. 23).

předpokladu, že mezi léty 1965 a 1994 žádná rekonstrukce neproběhla, musí fotografie pocházet z doby před rokem 1965 a úpravy byly tedy provedeny právě v tomto roce.

Na fotografii je zachyceno průčelí do Komenského ulice se dvěma vchody a dvěma výlohami, nad kterými je umístěn název firmy *A. Landfras a Syn.* Je možné, že právě tudy vcházeli zákazníci do budovy tiskárny a druhý vchod byl určen pro majitele a zaměstnance podniku.

Pravděpodobně v době před rokem 1993 se stala budova bývalé tiskárny majetkem Všeobecné zdravotní pojišťovny a je jím dodnes. 14. 7. 1993 byl schválen koncept rekonstrukce za účelem administrativního provozu Všeobecné zdravotní pojišťovny. Tomuto projektu předcházelo zaměření stávajícího stavu v roce 1986. Samotná oprava domu pak probíhala mezi léty 1994 až 1995 (obr. 18a- b).

V přízemí budovy byly zřízeny prostory pro styk s veřejností, v prvním patře a podkroví je administrativní oddělení pojišťovny. Nejzásadnějším zásahem do budovy bylo pořízení nového krovu a nové střechy, přičemž bylo vybudováno i podkroví rozdělené sádkartonovými příčkami na osm kanceláří, hygienické zařízení, sklady atp. Byla sejmuta původní plechová a šindelová krytina a byla nahrazena novou taškovou krytinou. Stejně tak byla upravena i střecha a krov nad přístavkem ve dvoře (garáží), s rozdílem použití měděné krytiny. Také byla ubourána skleněná nástavba na terase směřující do dvora.

Stav nosných konstrukcí je hodnocen v Technické zprávě rekonstrukce objektu jako dobrý. Zdivo je vesměs cihlové, stejně tak klenby. Byly provedeny jen drobné úpravy spojené se zavedením elektrického topení, izolací a omítkami. Dále byly pořízeny nové podlahy z různých materiálů, nové klempířské a zámečnické prvky. Okna v přízemí byla vyměněna za šestitabulková s kovovými mřížemi.

Kamenné prvky na fasádě i uvnitř byly očištěny a zakonzervovány, případně doplněny. Technická zpráva uvádí, že „barevnost bude určena po provedení sond na jednotlivých průčelích“<sup>81</sup>. Při této rekonstrukci dostala tiskárna barvu zelenou, a je tedy velmi pravděpodobné, že zelená byla barva původní. Tato barevnost budově vydržela do doby nedávné, avšak dnes je pozměněna na světle žlutou.

## **6. Rodinná vila Landfrasů v zahradě na Karlově**

---

<sup>81</sup> Viz Technická zpráva (pozn. 22), s. 4.

Když Alois Landfras v roce 1826 převzal po svém otci Josefovi tiskárnu, zdědil s ní také zahradu na Karlově v Jindřichově Hradci.<sup>82</sup> V té době to byla běžná městská zahrada nelišící se od ostatních, avšak během několika let zde Landfras nechal vybudovat rodinnou vilu v klasicistním stylu a zahradu, která se stala unikátním objektem Jindřichova Hradce a okolí. Stavitelem domu a přiléhající zahrady byl opět Josef Schaffer.

Některé zdroje uvádějí, že stavba vily byla dokončena již v roce 1825.<sup>83</sup> Jiní autoři její výstavbu datují až do roku 1826.<sup>84</sup> Existuje však také *Záznam Aloise Landfrase o položení základního kamene zahradního domu na zahradě u Nežárky*<sup>85</sup>, datovaný do roku 1835. Landfras zde napsal, že se rozhodl „[...]starý zahradní domek poblíž nežáreckého potoku zbořit a na jeho místě vystavěti novou pevnou budovu. K tomuto rozhodnutí jsem dospěl po zralé úvaze na jaře roku 1835 [...]“ Následně pak uvádí „[...] Slavnostně položil jsem dnes 23. dubna společně se svou ženou [...] základní kámen, ve jménu Boha Otce, Boha Syna a Ducha Svatého! [...]“. V listině není přesně uvedeno, co Landfras myslel „starým zahradním domkem“ a „novou pevnou budovou“, ale podle mého názoru by se mohlo jednat o stavbu vily, neboť mi nepřipadá pravděpodobné, že by Landfras psal zakládací listinu k některému ze zahradních objektů. Gotický pavilon je sice datován do roku 1835, ale nedomnívám se, že by se k němu listina vztahovala, neboť nevidím žádný důvod, proč by Landfras sepsal zakládací listinu pouze k jedné z drobných staveb. Pravděpodobnější se zdá, že pokud se listina vztahuje k vile a ta byla opravdu stavěna až v roce 1835, zároveň s ní a následně vznikly také pavilony. Tuto úvahu bych ráda nechala otevřenou, neboť mi není známo, proč starší literatura datuje stavbu vily do doby o deset let dříve a proč tato listina nebyla nijak zohledněna. Avšak v díle Jana Muka<sup>86</sup> se objevuje pouze citace Landfrasových slov z úvodu listiny, a to prohlášení, že se rozhodl tuto stavbu provést „Pro ozdobu svého milovaného rodného města a na památku pro své potomky [...]“.

## 6. 1. Dispozice domu

<sup>82</sup> Ulice Karlov se dnes nachází v městské části Jindřichův Hradec IV.

<sup>83</sup> Viz Jiráček (pozn. 11), s. 30. – Pacáková- Hošťálková- Jaroslav Petru- Dušan Riedl et. al., *Zahrady a parky v Čechách, Moravě a ve Slezsku*, Praha 1999.

<sup>84</sup> Viz Pavlátová (pozn. 3), s. 161. – Muk, *Alois Landfras, probuzenecký knihtiskař* (pozn. 6), s. 18.

<sup>85</sup> *Záznam Aloise Landfrase o položení základního kamene zahradního domu na zahradě u Nežárky*, 23. 4. 1835, karton č. 382, folio bez označení, Kulturněhistorický archiv Státního okresního archivu Jindřichův Hradec.

<sup>86</sup> Muk, *Alois Landfras, probuzenecký knihtiskař* (pozn. 6), s. 18- 19.

Rodinná vila je umístěna ve východním rohu zahrady částečně na nejnižší terase a částečně na druhé nejnižší terase v mírně se svažujícím terénu (obr. 19). Jedná se o jednopatrovou budovu s částečným podsklepením zastřešenou valbovou střechou. Půdorys je ve tvaru písmene L, avšak dřívější byl obdélníkový.<sup>87</sup> Původní podoba vily byla jiná než dnes. Stejně jako zahrada prošel i dům několika změnami.

První rekonstrukce domu proběhla v roce 1937, při které byla dána budově dnešní podoba. Na přání Marie Landfrasové, která byla vdovou po Vilému Bohumilu Landfrasovi, byla k domu ze severozápadní strany přistavěna obdélníková přístavba. Plán na tuto úpravu domu vypracoval Matouš Glaser.<sup>88</sup>

Druhou úpravou prošel dům v roce 1959. Majitelka vily Marie Jiráčková-Landfrasová si přála, aby budova nabyla charakteru rodinného domu, a tak byl objekt rozčleněn na tři bytové jednotky.<sup>89</sup>

Téměř celý objekt je kryt valbovou střechou, která má dvě úrovně výšky hřebene. Nad částí přístavby je plochá střecha, která je zakryta atikou vysokou asi půl metru.

Přízemí vily je členěno na několik pokojů přiléhajících k chodbě, která vede prostředkem domu od hlavního vchodu až ke vchodu do zahrady. Chodba je zaklenuta pruskou klenbou. Dva pokoje jsou zaklenuty pruskou a klášterní klenbou a ve zbylých byl proveden keramický strop „*miako*“, což je keramicko- betonový systém tvořený keramickými vazníky s nosnou prostorovou armaturou.<sup>90</sup> V přízemí přístavby je také situována garáž. Vlevo na konci chodby se vchází do ložnice, která dříve sloužila jako kuželná členů spolku kuloborců. Tento pokoj měl dříve vchod přímo do zahrady a býval často otevřen, takže prostor sloužil podobně jako *salla terena*. Později byl však nahrazen třemi okny a pokoj byl tak zpřístupněn pouze z vnitřní chodby.

Po pravé straně chodby se vchází na schodiště vedoucí do prvního patra. V patře se nachází opět několik pokojů, které na rozdíl od přízemních mají dřevěný plochý strop. Pouze chodba vedoucí od schodiště je zaklenuta opět pruskou klenbou a v koupelně se nachází klášterní klenba. V přístavbě jsou dva pokoje. Z jednoho z nich se vchází na balkon, umístěný mezi přístavbou a původní částí vily.

## 6. 2. Architektonický popis fasády vily

---

<sup>87</sup> Viz Jiráček (pozn. 11), s. 30.

<sup>88</sup> Ibidem.

<sup>89</sup> Skuhrová, Landfrasova Zahrada (pozn. 10), s. 36.

<sup>90</sup> Viz Jiráček (pozn. 11), s. 30- 31.

Průčelí domu s hlavním vchodem směřuje na severozápadní stranu (obr. 20). Průčelí je dvouúrovňové, neboť se skládá z fasády původní stavby a fasády přístavby s tím, že přístavba mírně ustupuje. V přízemí má fasáda původní stavby tři osy skládající se ze dvou okenních a hlavního vchodu. Fasáda přístavby má také tři, avšak ty jsou tvořeny dvěma malými okénky a garážovými vraty. V patře pak jsou to tři okenní osy na původní stavbě a dvě na přístavbě.

Dům je usazen na nízkém kamenném soklu, který ubíhá podle nerovnosti terénu. Horizontálně jsou obě části fasády členěny jen kordonovou římsou mezi patry a korunní římsou, pod níž se nachází ještě hladký vlys členěný toskánskými triglyfy.

Vertikálně je fasáda členěna pilastry s toskánskou hlavicí. Na původní části domu jsou čtyři pilastry, které procházejí přes obě patra a jsou přeřaty kordonovou římsou. Přístavba je také členěna za pomoci stejných pilastrů, avšak jen v patře a pouze třemi. V přízemí je fasáda hladká, bez dalšího členění.

Okna jsou obdélníková tabulková, rámovaná šambránou bez suprafenester nebo parapetních výplní. V přízemí je z každé strany garážových vrat jedno malé okénko stejného charakteru jako ostatní okna.

Hlavní vchod do vily je řešen dřevěnými vchodovými dveřmi v pravé části původní stavby. Vchod nemá portál, je jen zvýrazněn dvojitou šambránou. Ke dveřím vedou tři schody, avšak původně jich bylo pět. Postupem času a vlivem změn okolního terénu byly schody upraveny.<sup>91</sup> Dveře jsou dřevěné, částečně prosklené a opatřené kovovou mříží. Dveřní kliky jsou ve tvaru sfingy a pocházejí z původního vybavení domu (obr 21).<sup>92</sup>

Jihovýchodní fasáda je hladká, členěná jen vertikálně kordonovou římsou, jednoduchým vlysem a korunní římsou. V přízemí jsou uprostřed dvě okna. V patře jsou čtyři, dvě přímo nad přízemními okny a další dvě ze strany.

Jihozápadní fasáda směřuje do zahrady (obr. 22). Je stejně jako hlavní průčelí rozdělena na dvě poloviny, neboť zahrnuje původní část vily i přístavbu. Fasáda původní části vily má v přízemí čtyři osy, které tvoří tři okna a dveře, v patře jsou tři okenní osy. Dveře vedoucí do zahrady jsou dřevěné dvoukřídlé, lemované šambránou s ušima. Okna jsou řazena těsně vedle sebe, avšak jsou oddělena kanelovanými pilastry. Okna mají společnou nadokenní římsu, na kterou přiléhá nad každým oknem trojúhelný fronton. V patře jsou pak okna řešena stejným způsobem jako na hlavním průčelí, jsou obdélná,

---

<sup>91</sup> Ibidem, s. 30.

<sup>92</sup> Sdělení pana Jiráčka, majitele vily.

lemovaná šambránou. Fasáda přístavby nemá kordonovou ani parapetní římsu, ale je zakončena atikou s motivem vytačovaných obdélníků. V přízemí se nachází dvě okna stejné charakteristiky jako okna na jihovýchodní fasádě původní části vily a jedno okno orámované šambránou. V patře jsou pak dvě okna půlkruhovitě zakončená se společným parapetem. Jsou spojena rámováním, na kterém je nad každým oknem klenák. Přístavbu s původní částí spojuje čtvrtkruhový balkon s kovaným zábradlím, na nějž vedou jedny dveře a okno.

Fasáda směřující na severozápad je celá součástí přístavby. Opět je ale rozdělena na dvě pomyslné poloviny, neboť pravá část navazuje na jihozápadní stranu a je zakončena atikou a plochou střechou. Levá polovina naopak navazuje na hlavní průčelí a má valbovou střechu. Na pravé části jsou tři okenní osy, které jsou v přízemí tvořeny stejnými okny, jako jsou přízemní okna na jihozápadní fasádě. Okna v patře se shodují s patrovými okny na jihozápadu. Levá polovina fasády je horizontálně členěna kordonovou římsou, vlysem s toskánskými triglyfy a korunní římsou. Vertikálně pak třemi pilastry s toskánskou hlavicí. V přízemí jsou umístěna dvě obdélníková okna položena naležato, v patře jsou dvě obdélníková tabulková okna lemovaná šambránou.

Barevné řešení fasády je dnes nerovnoměrné a je ve špatném stavu, tudíž původní odstín barvy není téměř rozpoznatelný. Avšak podle dobových podkladů se mělo jednat o světle okrový odstín, který byl doplněn okenními rámy v bílé barvě. Dveře byly v barvě hnědé, což se dodnes příliš nezměnilo.<sup>93</sup>

## 7. Zahrada Landfrasů na Karlově

Když se Alois Landfras v roce 1825 rozhodl, že vybuduje vilu se zahradou jako rodinné sídlo s reprezentativní funkcí, nebylo na tomto pozemku nic víc, než starý zahradní domek a obyčejná zahrada. Terén zde byl nejspíše skalnatý a nerovný, neboť se uvádí, že Landfras zahradu vybuďoval „*nedbaje přirozených překážek, zavázal výmoly a odstraňoval skálu.*“<sup>94</sup>

Stavitelem a architektem vily i zahrady byl Josef Schaffer, avšak není pochyb o tom, že dispozice objektu je výsledkem společné tvorby Schaffera a Landfrase. Zahradní areál má charakter terasovité zahrady, sestává z různých zákoutí doplněných množstvím rostlin a dřevin, broderie, průchodů mezi živými ploty a také, kromě samotné vily, z

---

<sup>93</sup> Viz Jiráček (pozn. 11), s. 30.

<sup>94</sup> Muk, *Alois Landfras, probuzenecký knihtiskař* (pozn. 6), s. 18.

několika drobných staveb. Za nejdůležitější a nejnápadnější z nich by se daly považovat tři stavby, a to tzv. antický pavilon, dále gotický pavilon a salla terena. Dalšími cennostmi tohoto areálu je imitace středověké zříceniny, poustevna, cesta fuchsii, kuželková dráha, dřevěná besídka, vinný sklípek nebo čínské voliéry před antickým pavilonem. Uvádí se, že na výstavbu vynaložil Alois Landfras velkou částku 65 000 zl.<sup>95</sup>

Přesná datace jednotlivých částí zahrady není možná, neboť se nedochovaly dokumenty, které by zachycovaly přesný průběh stavby. Avšak existuje datace přibližná, která se objevuje v dosavadní literatuře, a to tak, že počátek prací na zahradě se datuje do roku 1826, výstavba kuželny do roku 1829, 1835 gotického pavilonu a ukončení prací bylo pravděpodobně v roce 1839.<sup>96</sup> Z téhož roku pochází inventář všech budov a vnitřního zařízení,<sup>97</sup> který je ve vlastnictví rodiny Jiráčkových.

Existuje také drobná zpráva od Matěje Tejčky, zvaného Matěje z Políkna, z roku 1883, která se týká založení zahrady, avšak tu není možné brát příliš vážně, neboť Matěj

Tejčka byl „oblíbený šprýmar“<sup>98</sup> té doby. Uvedl zde, že při zakládání zahrady v místě tehdejší kuželny byly nalezeny zbytky jiné kuželny se zkamenělými kuželkami s letopočtem 1389, které byly ze dřeva s bronzovým kováním. Tejčka usoudil, že pocházejí z roku 1389 před Kristem, neboť v roce 1389 po Kristu se již používalo železo a ne bronz.<sup>99</sup> Pravděpodobně se spíše než o pravdivý záznam jednalo o žertovnou hříčku.

### **7. 1. Dispozice zahrady, způsob jejího členění a zahradní objekty**

Zahrada má nepravidelný tvar půdorysu, a to z toho důvodu, že je ze západní strany vtěsnána mezi ostatní parcely a domy. Její celková rozloha je 0,27 ha.<sup>100</sup> Je ohraničena vysokou zdí s jedním východem na jižní straně, který se však již dnes nepoužívá. Zahrada je rozčleněna na šest teras o různých výškách a šířkách (obr. 23).

K Landfrasově zahradě existuje již několik popisů. Každý z autorů postupoval trochu rozdílným způsobem, ale žádný neprovedl popis zahrady kompletně. Uvádím zde tři autory, kteří jsou podle mého názoru nejdůležitější, a jejichž práce se později staly zdrojem popisů v případných mladších publikacích.

---

<sup>95</sup> Viz Pavlátová (pozn. 3), s. 161.

<sup>96</sup> Muk, *Alois Landfras, probuzenecký knihtiskař* (pozn. 6), s. 18.

<sup>97</sup> Viz Wirth (pozn. 1), s. 12.

<sup>98</sup> Strejček, *Jindřichův Hradec* (pozn. 15), s. 50.

<sup>99</sup> Kopie textu Matěje Tejčky otištěna v – Skuhrová, *Landfrasova zahrada* (pozn. 10), s. 43- 44.

<sup>100</sup> Viz Pavlátová (pozn. 3), s. 161.



Nejstarší popis zahrady pochází z roku 1911 a byl pořízen Zdeňkem Wirthem.<sup>101</sup> Wirth zde uvedl, že velkou výhodou je zachovalý stav zahrady, na kterém se téměř nic nezměnilo. Zahradu popsal po jednotlivých terasách, avšak nerozdělil ji na šest stupňů, jako jeho následovníci, ale pouze na pět a nezabýval se při tom výškovými rozdíly. Jednotlivé terasy utvořil spíše z hlediska jejich účelu nebo estetické stránky. Je nutné si uvědomit, že v tehdejší době bylo v zahradě mnohem více stromů, keřů a květin než dnes, a tak nabízela zcela jiný pohled. Například jako druhou terasu označil pouze průběžný chodníček vedoucí od vchodu do vily k zadnímu východu ze zahrady, který byl lemován stromy a poskytoval tak přímý pohled napříč zahradou. Avšak parter, který je na stejné výškové úrovni jako chodníček, nazval třetí terasou společně s prostorem se zahradní besídkou a s vysokou lípou, jenž přitom parter převyšuje.

Pravděpodobně druhým autorem, který zhotovil popis zahrady, byla v roce 2002 Michaela Skuhrová.<sup>102</sup> Skuhrová postupovala při rozdělení zahrady poněkud odlišným způsobem. Zahradu rozčlenila do šesti teras, přičemž se řídila opravdu jednotlivými a samostatnými stupni.

V roce 2004 na Michaelu Skuhrovou v popisu zahrady navázal Petr Jiráček.<sup>103</sup> Jiráček vycházel nejspíše z jejího rozdělení zahrady, neboť zde nejsou patrné žádné změny.

Já jsem ve svém popisu postupovala opět trochu jiným způsobem. Rozvrhla jsem zahradní areál také na šest teras, avšak označila jsem je s ohledem na jejich výškovou úroveň. V popisu jsem postupovala vzestupně, to znamená od terasy nejnižší položené až po tu nejvyšší tak, jak na sebe výškově navazují.

### **7. 1. 1. První terasa- gotický pavilon**

Jako terasu číslo jedna jsem označila terasu nejnižší položenou. Má půdorys tvaru dlouhého obdélníka, z jedné strany ohraničeného zahradní zdí a ze strany druhé živým plotem oddělujícím ji od druhé terasy, se kterou je spojena dvěma schodišti. Na Východním konci terasy je umístěna vila a na jižním gotický pavilon a za ním hospodářský přístavek. Po celé délce terasy jsou v devatenácti párech umístěny žulové čtyřhranné sloupky s jednoduchou hlavicí a patkou, které mají dnes svůj přirozený kamenný povrch, avšak dříve byly natřeny na bílo. Tato terasa bývala označována jako

---

<sup>101</sup> Viz Wirth (pozn. 1), s. 10-14.

<sup>102</sup> Skuhrová, Landfrasova zahrada (pozn. 10), s. 34- 46.

<sup>103</sup> Viz Jiráček (pozn. 11), s. 35- 38.

cesta fuchsíí (obr. 24), a to proto, že v nikách ohradní zdi a na sloupkách byly umístěny hrnkové fuchsie. V dnešní době je však zeď obrostlá břechťanem a po bývalých fuchsíích zbyly jen dřevěné podstavce. Z fotografie z doby kolem roku 1911 je zřejmé, že mezi sloupky a také podél zdi rostly stromy (obr. 25).

V době Landfrasova života na tuto terasu vedl vchod z přízemní místnosti vily, ve které se scházeli členové spolku kuloborců ke svým zábavám. Vchod býval v letních měsících často otevřen, takže pokoj měl funkci salla tereny. V části terasy blíže k domu byl umístěn také kuželník.

Gotický pavilon, někdy označován jako gotický letohrádek<sup>104</sup>, je stavba čtvercového půdorysu se sedlovou střechou (obr. 26). „Gotický“ je označován proto, že zde bylo využito architektonického historismu, a to gotizujících forem, které jsou zkombinovány s klasicistními. Stavba je mírně vyvýšena na čtyřech stupních, v průčelí má prostylos podpíraný šesti sloupy, které byly pro tuto stavbu zakoupeny za 70 zl. z vedlejší zahrady č. 41/IV, kde byly ve starém altánu.<sup>105</sup> Uprostřed je vchod zakončený lomeným obloukem a po stranách okna také s lomeným obloukem. Střecha přesahuje zeď altánu a spočívá na jakémsi náběhu valené klenby s lunetami, která zdivo se střechou spojuje. Okna a dveře jsou dřevěná, částečně vyplněná dřevěnými kružbami. Pod každým oknem mezi sloupy je umístěn jeden podstavec tvořený kovářím ve tvaru gotických kružeb a několika prkénky, který mohl sloužit jako stojan na květiny. Barva fasády je dnes okrová v kombinaci s cihlově červenou a modrou. Na prostylu je vyvedena imitace struktury cihlové zdi. Zdá se, že barevnost je zhruba zachována podle původní, přinejmenším malba cihel na prostylu, a to podle fotografie přiložené k textu Zdeňka Wirtha (obr. 25).

Dnešní stav pavilonu je velmi špatný. Nátěr fasády je oprýskaný, okna i dveře poničena. Původní podoba interiéru je dnes rozeznatelná jen ve fragmentech, neboť je ve velké míře poničena. Popis vnitřku altánu zachytil Zdeněk Wirth takto: „*letohrádek v nejnižším koutě zahrady uvnitř s imitací gotické klenby vladislavské, sladěný barevně ve stěnách i nábytkem na modř a běl a vyzdobený temperami na papíře od zám. Klíčníka John. See.*“<sup>106</sup> Mobiliář pavilonu se skládal z osmibokého stolu, čtyř židlí s bílým a zlatým lakem, dvou podstavců na květiny a závěsného lustru na osm svíci.<sup>107</sup> Dnes se v pavilonu

---

<sup>104</sup> Viz Wirth (pozn. 1), s. 13.

<sup>105</sup> Viz Novák (pozn. 26), s. 270.

<sup>106</sup> Viz Wirth (pozn. 1), s. 14.

<sup>107</sup> Skuhrová, Landfrasova zahrada (pozn. 10), s. 38.

již žádné zařízení nenachází, kromě lustru a stolku uprostřed, na který je umístěna neidentifikovatelná busta (obr. 27). Stěny mají tmavě modrou barvu, místo obložení zde byla použita malba imitující mramor, která sahá do výšky asi 60 cm.<sup>108</sup> Dřevenou imitaci pozdně gotické klenby vynášejí iluzivní přípory. Naproti vchodu je pověšeno zrcadlo, při kterém jsou po straně umístěny konzoly, na nichž stávaly sošky.<sup>109</sup>

Přístavek za gotickým pavilonem je dnes také ve špatném stavu. Dříve však jedna jeho část sloužila jako prádelna a druhá jako toalety.

### **7. 1. 2. Druhá terasa- chodníček a parter**

Druhá terasa je položena o něco výše než první a svou rozlohou je druhá největší ze všech. Má nepravidelný tvar, neboť zabírá prostor před vilou, v literatuře nazývaný parter, a ještě její část se táhne v dlouhém obdélníkovém půdoryse podél první terasy. Na jejím severovýchodním konci je z části umístěna vila. Na tuto terasu ústí východ z vily, který je přímo proti východu ze zahrady na jihozápadní straně. Na stejné úrovni je také hlavní vstup do vily. Tímto je vytvořena osa, která spojuje hlavní vchod se zadním východem. Při vstupu do zahrady se před návštěvníkem otevíral průhled zakončený východem v podobě širokých dveří v zelené barvě zdobených motivem slunce, zakončených trojúhelnou supraportou nesenou volutovými konzolami. V dnešní době už východ není používán a není ani přístupný. Tento průběžný chodníček je lemován alejí jednadvaceti párů čtyřhranných kamenných sloupků, mezi kterými jsou do země zapuštěny kamenné obrubníky (obr. 28). Na některých sloupcích jsou dnes umístěny květináče s některým z druhů agáve. Od první terasy je sice chodníček oddělen výškovým rozdílem, avšak mezi obrubníky a sloupky na první terase je udržován živý plot, který obě patra rozděluje ještě výrazněji. Blíže k vile je pak plot lemován okrasnými květinami. První a druhá terasa je spojena za pomoci schodiště dvěma průchody mezi živým plotem. Pro oddělení chodníčku od třetí terasy slouží také živý plot, ovšem větší výšky a obě terasy propojuje schodiště asi o dvou stupních. Z fotografie pořízené před rokem 1911 (obr. 29) je zřejmé, že chodníček byl po obou stranách lemován řadou stromů středního vzrůstu, což dnes dokazují jen zbylé pahýly. Sloupky byly stejně jako sloupky na první terase natřeny na bílo a byly propojeny plůtkem. Na sloupcích byly, stejně jako dnes,

---

<sup>108</sup> Viz Jiráček (pozn. 11), s. 37.

<sup>109</sup> Ibidem.

umístěny květiny v květináčích, avšak ve větší pravidelnosti. Podle fotografie se možná mohlo jednat rovněž o fuchsie.

Část druhé terasy zabírající prostor před vilou bývá označován jako parter (obr. 30.). Je ve stejné výškové úrovni jako chodníček, avšak je od něj oddělen nejen kamennými sloupky, ale i květinovým záhonem, který je blízko k vchodu do vily přerušen a vytváří tak vstup na pěšinu. Na parteru byla vytvořena ornamentální broderie. Dnes má tvar nepravidelného kruhu, který je umístěn v ose prostředního schodiště vedoucího na pátou terasu a schodiště na terasu první. Je utvořena pomocí bílých ohradníků, trávniku a květinového záhonu. Zbytek parteru je vyplněn travnatou plochou s několika záhony.

V dnešní době má broderie znatelně jednodušší tvar a chudší výzdobu než tomu bylo v minulosti. Z popisu Zdeňka Wirtha zabírala broderie celou plochu parteru.<sup>110</sup> To dosvědčuje i několik dochovaných vyobrazení z let 1902 – 1912 a jedno vyobrazení bez datace, na kterých je zachycen pohled na antický pavilon a část broderie. Je zde vidět, že broderie měla různorodé tvary, mezi nimiž vedly pěšiny, a rozprostírala se skutečně po celém parteru. Byla osázena rozličnými rostlinami exotického charakteru, jejichž složení se však během let měnilo, jak je z vyobrazení patrné. Díky tomu je také možná přibližná datace u dosud dobově nezařazených vyobrazení či fotografií. Například vyobrazení z roku 1902 (obr. 31) se rostlinou složkou shoduje s fotografií ze Státního okresního archivu v Jindřichově Hradci (obr. 32), takže se dá předpokládat, že fotografie pochází z blízké doby. Stejně tak vyobrazení z roku 1912 (obr. 33) je v mnohém shodné s fotografií z Muzea Jindřichohradecka (obr. 34), avšak podle úpravy okraje čtvrté terasy se dá usoudit, že pochází nejspíše z doby po roce 1912.

### **7. 1. 3. Třetí terasa- dřevěná besídka a divadelní pavilon**

Jako třetí terasu jsem označila plochu zaujímající prostor o stupeň výše, než je terasa druhá. Třetí terasu je možné rozdělit na dvě pomyslné části, a to díky ose, která spojuje schodiště sestupující na druhou terasu se schodištěm vedoucím na čtvrtou (obr. 35). Kromě toho podél osy je živý plot s úzkým průchodem, jenž terasu zřetelně předěluje.

Z parteru návštěvník vstoupí do čtverhranného prostoru třetí terasy ohraničeného živým plotem s hliněným povrchem (obr. 36). Po pravé straně se nachází dřevěná

---

<sup>110</sup> Viz Wirth (pozn. 1), s. 13.

besídka. Má čtvercový půdorys, je otevřena z jedné strany a zbylé tři jsou složeny z dřevěných latí. Střechu má plechovou s malou nástavbou, rovněž složenou z dřevěných latí. Na vrcholu se nachází korouhev s půlměsícem. Po levé straně je umístěn nepřiliš hluboký bazén, vedle nějž stojí studna. Studna má plechový kryt tvaru kvádrů s malým chrličem po boku a s ozdobnou vázou s květinou na vrcholu krytu (obr. 37).

Za studnou se nachází průchod mezi živým plotem do druhé části terasy. Ústí na kruhovou pěšinu obíhající kolem lípy malolisté<sup>111</sup>, dnes jediného plně vzrostlého stromu v zahradě. Po pravé straně pěšiny je zdivo čtvrté terasy. Ve zdi je výklenek, dnes zcela porostlý břečťanem (obr. 38). Za lípou jsou zachovány ruiny dřívější imitace středověké zříceniny.

Ze dvou nám dochovaných textů je jisté, že třetí terasa bývala hlavní částí zahrady.<sup>112</sup> Jan Muk uvádí, že na této terase stával zahradní pavilon, ve kterém nacházela útočiště divadelní společnosti a ochotníci, a také zahradní salonek.<sup>113</sup> Podle Zdeňka Wirtha stával uprostřed třetí terasy pavilon s divadlem a „cabinet de verdure“ s orlem ve vrcholu.<sup>114</sup> Obě tyto stavby, divadelní pavilon a zahradní salonek či cabinet de verdure, byly zničeny při požáru zahrady 21. 4. 1865. Společně s nimi podlehl také kuželník na první terase a skleník, který stával na terase čtvrté. Dá se předpokládat, zahradní salonek byl v pozdější době nahrazen dřevěnou besídkou, která zde stojí dodnes, a to nejspíše již před rokem 1902. To lze usoudit na základě fotografie pocházející, podle mého datování, z těchto let, na které je zachycen pohled na antický pavilon s parterem v popředí a třetí terasou v pozadí. Mezi stromy na třetí terase je vidět vrcholek zahradní besídky (obr. 32).

Studna a bazén ve středu terasy zde pravděpodobně bývaly už v době divadelního pavilonu. Ovšem bazén byl hlubší a sloužil jako nádrž na vodu a chrlič na boku krytu studny chrlil vodu do nádrže.<sup>115</sup>

Druhá část třetí terasy skryta za živým plotem je poměrně hustě zarostlá keři, kapradinami, břečťanem a jinými rostlinami, tudíž původní podoba není dnes příliš zřetelná. Dříve se zde také nacházely keře, ale také stromy a hlavně, jak to ve svém textu definoval Zdeněk Wirth, „*různá allotria zahradní romantiky*“.<sup>116</sup> Od lípy vede jižním směrem pěšina k dnešním troskám imitace středověké zříceniny (obr. 39). Zřícenina byla

---

<sup>111</sup> Viz Pavlátová (pozn. 3), s. 163.

<sup>112</sup> Viz Wirth (pozn. 1), s. 13. – Muk, *Alois Landfras, probuzenecký knihtiskař* (pozn. 6), s. 19.

<sup>113</sup> Muk, *idem*, s. 19.

<sup>114</sup> Viz Wirth (pozn. 1), s. 13.

<sup>115</sup> Viz Jiráček (pozn. 11), s. 37.

<sup>116</sup> Viz Wirth (pozn. 1), s. 13.

vystavěna z kamene a měla podobu části věže, ve které bylo točité schodiště vedoucí na čtvrtou, vyšší terasu za ní. Do věže se vstupovalo bránou zaklenutou obloukem s výrazným klenákem ve vrcholu.<sup>117</sup> Podél čtvrté terasy stálo ještě kamenné cimbuří navazující na věž. Dnes je věž i cimbuří skryté pod břechťanem. Opěrná zeď čtvrté terasy zalamující se do rohu má ve svém středu výklenek, ve kterém se nacházelo sedátko s kouzelným stolkem.

#### **7. 1. 4. Čtvrtá terasa- salla terena, zřícenina a poustevna**

Čtvrtá terasa je ve tvaru pokřiveného písmene L a obepíná třetí terasu. Její vnější strana je tvořena opěrnou zdí ohraničující zahradu, za níž na pozemek navazují další domy. Ohraničení poloviny vnitřní strany terasy tvoří zřícenina a její cimbuří a druhou polovinu litinové zábradlí upnuté mezi čtverhranné široké kamenné sloupky. Zábradlí má pásový vzor, který se skládá z prostupujících se oválů (obr. 40). Stejně zábradlí navazuje při schodištích v severovýchodním koutě terasy. Po jednom se sestupuje na terasu třetí a druhé vede na šestou terasu.

Při výstupu po schodišti ze třetí terasy se naskytne pohled na stavbu s obdélníkovým půdorysem, zvanou salla terena (obr. 41). Dvě opěrné stěny této stavby jsou pevné, avšak dvě jsou otevřené, tvořené soklem, dvěma sloupy a čtyřmi polosloupky. Mají dórské tvary a jsou ze dřeva. Do stavby byly zakomponovány až v roce 1948.<sup>118</sup> Salla terena je kryta pultovou střechou. Dnešní stav této budovy je tak špatný, že původní podoba není rozeznatelná. Barevnost fasády se zachovala jen ve fragmentech, a to jen v jihovýchodním průčelí v podobě světle oranžové a bílé barvy. Na boku salla tereny není ani omítka a jsou vidět cihly, ze kterých je postavena. Interiér je též v nepoznatelném stavu a slouží převážně jako skladiště. V dřívějších dobách byla salla terena prosklená a sloužila jako skleník. Jan Muk uvádí, že při požáru, který Muk chybně datuje do roku 1863, a který ve skutečnosti proběhl v roce 1865, lehl popelem kromě dalších staveb také skleník.<sup>119</sup> Z literatury není ovšem jasné, jestli je tímto skleníkem myšlena dnešní salla terena nebo byl v zahradě ještě jiný skleník.

Před koncem salla tereny se terasa zalamuje jižním směrem a rámuje tak třetí terasu. Zkraje jsou vzrostlé dva smrky, před nimiž je kamenná lavice. V závěru čtvrté terasy bývala eremitáž neboli poustevna. Byla to jednopatrová stavbička se sedlovou

<sup>117</sup> Skuhrová, Landfrasova zahrada (pozn. 10), s. 39.

<sup>118</sup> Ibidem, s. 40.

<sup>119</sup> Muk, *Alois Landfras, probuzenecký knihtiskař* (pozn. 6), s. 19.

plechovou střechou a vížkou zakončenou malou zvonicí.<sup>120</sup> Zdi byly z latí a kůry, ozdobené pohledy na města a litografiemi českých dějin od A. Machka. Uvnitř byla posazena pohyblivá figura poustevníka a vycpaný pták (obr. 42).<sup>121</sup>

### 7. 1. 5. Pátá terasa- giardinetto

Pátá terasa má obdélníkový tvar zužující se směrem na sever. Nachází se mezi parterem a šestou terasou. Výškově je uprostřed mezi úrovněmi třetí a šesté terasy. Vstupuje se na ni třemi schodišti. Dvě jsou umístěna po krajích terasy a jedno uprostřed. Při schodištích jsou čtverhranné sloupky stejného typu jako na první terase. V dřívější době bylo mezi těmito sloupky upnuto zábradlí. Opěrná zeď terasy je obložena kamennými kazetami s kosočtvercovým vzorem, které byly dříve opatřeny různobarevnými nátěry.<sup>122</sup>

Celou plochu páté terasy zabírá giardinetto (obr. 43). Jedná se o „ozdobnou zahradu“<sup>123</sup>, která má dvě příčné osy tvořené pěšinou u opěrné zdi šesté terasy a středovou pěšinou, a pět svislých os, z nichž tři tvoří pěšiny vedoucí ke schodištím a dvě mezi nimi, které se protínají s pěšinou uprostřed. Pěšiny dělí celou terasu na dvě pole, jejichž středy jsou akcentovány kosočtvercovými záhony s kanelovanými sloupky ve středu a kamennou vázou se živou rostlinou na vrcholu. Pěšiny mají hliněný povrch a jsou od zbylé zatravněné plochy odděleny stejnými ohradníčky, jako jsou použity v broderii na parteru. Pěšina při opěrné zdi šesté terasy je lemována dvaceti páry kamenných sloupků stejného charakteru, jako jsou sloupky na chodníčku druhé terasy. Kosočtvercové záhony jsou osázeny různými druhy okrasných květin. Skoro celou jihozápadní opěrnou zeď šesté terasy zabírá velké schodiště. Severozápadní opěrná zeď šesté terasy je z velké části porostlá břechťanem, uprostřed je schodiště vedoucí na nahoru a na západní straně se nachází vchod do vinného sklípku. V dnešní době je sklípek využíván jako skladiště. Raritou je zde pravý krápník.<sup>124</sup>

K této části zahrady se dochovalo nejvíce historických fotografií, které částečně ukazují stav giardinetta, ale některé také stav parteru a šesté terasy. Nejstarší vyobrazení pochází z roku 1902 (obr. 31). Je zde vidět, že giardinetto bývalo podstatně více osázeno různými rostlinami. Okraj byl ohraničen nízkým živým plotem, ve kterém byly ještě

<sup>120</sup> Skuhrová, Landfrasova zahrada (pozn. 10), s. 39.

<sup>121</sup> Viz Wirth (pozn. 1), s. 13.

<sup>122</sup> Viz Jiráček (pozn. 11), s. 37.

<sup>123</sup> Wirth ji nazývá pojmem Ziergarten. – Viz Wirth (pozn. 1), s. 13.

<sup>124</sup> Viz Jiráček (pozn. 11), s. 37.

v mezerách postaveny květináče s dalšími rostlinami. Je zde zachyceno také bílé zábradlí, které lemovalo všechny pěšiny. Na krajních sloupcích schodiště stávaly kamenné lucerny. Na dvou kanelovaných sloupech uprostřed květinových záhonů byly namísto rostlin umístěny dvě kamenné sochy, které podle Wirtha byly později přemístěny jinam.<sup>125</sup> Na vyobrazení z roku 1912 (obr. 33) se giardinetto z pohledu z parteru příliš nezměnilo, avšak na kanelovaných sloupech již stojí kamenné vázy s malými palmami.

Přímý pohled na tuto terasu nabízí až fotografie, která je zatím bez přesné datace (obr. 44). Na základě dalších fotografií jsem ale usoudila, že musela být pořízena po roce 1912, neboť zde úplně chybí ohraničení terasy živým plotem, které se nachází na všech starších vyobrazeních, a které tam v dnešní době také není. Fotografie nabízí pohled na giardinetto ze severovýchodní strany a ukazuje tak zřetelně jednu polovinu terasy. Druhá je vidět jen částečně, protože pohled zakrývá zábradlí u středového schodiště. Je patrné, že dnešní kosočtvercové záhony jsou dílem nějaké úpravy v pozdějších letech, neboť v této době kolem kanelovaných sloupů obíhal nízce zastřižený živý plot ve tvaru oválu, kolem kterého se vlnily pěšinky střídající se s osázenými plochami, jež společně vytvářely dvě menší broderie. Okraj terasy byl ohraničen jen nízkými ohradničky a někdy květinou v květináči. Schodiště byla lemována bílým zábradlím, které bylo i napříč mezi nimi, takže lemovalo broderie. Na zábradlích byly umístěny dřevěné podstavce, na který stály v řadě květináčky. Cestička vytvořená opěrnou zdí šesté terasy a zábradlím je lemována záhonem osázeným různými rostlinami. Při jihozápadní zdi stojí po každé straně schodiště rastr ve tvaru oblouku porostlý popínavou rostlinou a vytváří tam jakýsi výklenek s lavičkou.

### **7. 1. 6. Šestá terasa- antický pavilon**

Jako šestou terasu jsem označila tu nejvýše položenou. Zaujímá prostor nad giardinettem a lemuje z jedné strany část třetí terasy. Je zde umístěna pohledově nejdůležitější stavba zahrady, a to antický pavilon (obr. 45).

Na terasu se vstupuje třemi schodišti. Dvě vedou z páté terasy a jedno ze čtvrté (obr. 46). Antický pavilon stojí v západním rohu přímo proti hlavnímu schodišti vedoucímu na terasu. Celá terasa je ohraničena litinovým zábradlím s motivem prostupujících oválů, které je umístěno mezi širokými čtverhrannými sloupkami. Toto zábradlí je shodné se zábradlím lemující čtvrtou terasu, neboť na sebe navazují při

---

<sup>125</sup> Viz Wirth (pozn. 1), s. 13.



schodišti, které obě terasy spojuje. Na sloupech při schodišti vedoucím na terasu z giardinetta v dřívějších dobách stávaly květináče s rostlinami nebo dvě sochy, jak je patrné z fotografie pořízené před rokem 1911 (obr. 47). Při srovnání s vyobrazením z roku 1902 (obr. 31), je patrné, že se jednalo o sochy stávající na kanelovaných sloupech uprostřed giardinetta.

Dvě třetiny terasy se nachází nad giardinetem. Je to zatravněná plocha se třemi ovocnými stromy, několika rostlinami a novodobým skleníkem (obr. 48). Je ohraničena cihlovou zdí, která ji odděluje od dalších pozemků a na severovýchodní straně od cesty. V této zdi byly vytvořeny čtyři výklenky s gotizujícími okny a dřevěnými okenicemi (obr. 49). Tato zeď měla z vnější strany budit dojem průčelí budovy.<sup>126</sup> V této části zahrady se dříve nacházela štěpnice. Na několika historických vyobrazeních je vidět, že terasa nad giardinetem byla hustě porostlá stromy (obr. 33 a 34).

Na bývalou štěpnici navazuje menší část terasy, prostor obepínající z jedné strany giardinetto a z druhé třetí terasu, jehož plocha je téměř celá zabraná antickým pavilonem (obr. 50). K němu vede velké schodiště směrem vzhůru se zužující. I zde se nachází stejné zábradlí se sloupky jako podél štěpnice. Na dvou sloupech při nároží zdíva schodiště stojí dvě kamenné sochy v podobě puttů s rohem hojnosti, kteří mají barokizující formy, na sloupech v řadě za nimi jsou pak umístěny dvě litinové mísy na vysoké noze. Pohled z nižších teras na schodiště s antickým pavilonem v pozadí je doplněn o dvě voliéry v čínském stylu (obr. 51). Jsou vyrobeny ze dřeva a stojí na kamenném osmibokém soklu. V dřívějších dobách byly pestře polychromovány, avšak nikdy nesloužily svému účelu.<sup>127</sup>

Antický pavilon je zděný zahradní altán napodobující antický chrámek s použitím empírových prvků. Je to přízemní stavba na půdoryse ve tvaru písmene L. Stavba má dvě části výškově rozdílné, a to prosklenou verandu a salonek, který na ni navazuje. Pavilon je zastřešen sedlovou střechou, jejíž konstrukce se liší nad verandou a salonkem. Jako krytina byly použity pálené tašky původně v červené barvě, která se vlivem povětrnostních podmínek změnila v šedou.<sup>128</sup>

Průčelí pavilonu je tvořeno čtyřmi dórskými sloupy, mezi kterými jsou umístěna tabulková okna zabírající celou plochu (obr. 52). Uprostřed jsou dveře prosklené stejným způsobem jako okna. Nad sloupy je usazeno kladí, vlys s triglyfy, metopami a kapkami,

---

<sup>126</sup> Viz Jiráček (pozn. 11), s. 37.

<sup>127</sup> Ibidem, s. 38.

<sup>128</sup> Skuhrová, *Obnova antického pavilonu* (pozn. 9), bez označení stran.

na něž navazuje atika v podobě tympanonu. Tympanon je zdoben motivem zubořezu. Střechu verandy a salonku odděluje atikové patro, na kterém jsou umístěny dvojce žaluzie lemované šambránou mezi dvojicí pilastrů. To má nejspíše navozovat iluzi štítu druhého patra pavilonu s okny. Obě atiky jsou kryty plechovou stříškou.

V interiéru jsou veranda a salonek spojeny dvěma okny s bílými okenicemi a dveřmi, které jsou naproti vchodovým dveřím. Z verandy k nim vedou tři schody. Dělicí stěna mezi prosklenou částí a salonkem je ze strany verandy vymalována světle žlutou barvou orámovanou tmavě modrým proužkem. Stěna je ve spodní části obložena světlým dřevem. Na stropě se dochoval fragment nástěnné malby, avšak podle něj není zcela jasné, jaký námět malba měla (obr. 53). Z vybavení zde zůstal zahradní ratanový stolek se židlemi a lavicí, několik nástěnných obrázků a zrcadlo ve vyřezávaném rámu (obr. 54). Druhá část pavilonu, salonek nebo také kabinet, se nachází v příbuzném stavu a je podobného vybavení jako veranda.

Stejně jako celá zahrada, prošel i antický pavilon v průběhu let drobnými změnami. Podle textu Wirtha byl pavilon původně snad nezasklený.<sup>129</sup> Tomu by mohla nasvědčovat skutečnost, že v dělicí stěně mezi verandou a salonkem jsou pevné dřevěné dveře a zcela uzavíratelná okna s okenicemi, avšak to mohl být stavitelův záměr i přes zasklení verandy. Druhý, dnes nerozeznatelný fakt je, že na tympanonu byla alegorická malba a bývala pravděpodobně i na jižní straně pavilonu.<sup>130</sup> Malba není zratelná však již přes to let, neboť při pohledu na fotografii pořízenou před rokem 1911 (obr. 47) není vidět, že by byl štít jakkoliv vyzdoben.

## 7. 2. Kulturní význam Landfrasovy vily a zahrady

V dnešní době má vila a zahrada význam především historický a uměleckohistorický, avšak původním významem byla hlavně kulturní funkce tohoto objektu v Jindřichově Hradci. Landfras v zakládací listině ke stavbě z roku 1835 uvedl, že se vilu se zahradou rozhodl vybudovat „*pro novou ozdobu svého rodného města a na památku pro své potomky*“.<sup>131</sup> Za Aloisova života vilu navštěvoval bezpočet rodinných přátel příbuzných, ale také se stala centrem společenských událostí. Uvádí se, že každá významná návštěva, která zavítala do Hradce, navštívila také Landfrasovu zahradu.<sup>132</sup>

---

<sup>129</sup> Viz Wirth (pozn. 1), s. 14.

<sup>130</sup> Viz Jiráček (pozn. 11), s. 38.

<sup>131</sup> Viz *Záznam Aloise Landfrase o položení základního kamene* (pozn. 85).

<sup>132</sup> Běhalová, *Jindřichův Hradec* (pozn. 8), s. 88.

V roce 1843 to byl například spisovatel Václav Frič v doprovodu bratří Náprstkových. V roce 1911 byla na letní dovolené s ubytováním ve vile spisovatelka Růžena Svobodová s manželem dramatikem Františkem Xaverem Svobodou, které zde navštívil literární kritik a spisovatel František Xaver Šalda.<sup>133</sup> Roku 1845 do zahrady zavítal dokonce jeden z prvních fotografů, který poznal Jindřichův Hradec, a to Jan Vávra.<sup>134</sup>

Landfrasova zahrada, jakožto místo konání společenských akcí, měla značný podíl na kulturním životě v Jindřichově Hradci. V zahradě se pořádala divadelní představení v jazyce českém i německém. Odehrávala se v divadelním pavilonu na třetí terase, avšak po jeho zničení požárem roku 1865, přišli ochotníci a divadelní společnosti o tuto příležitost. Je možné, ač nepříliš pravděpodobné, že po požáru k divadelním hrám sloužil antický pavilon. Ten je v některých zdrojích právě také nazýván divadelním.<sup>135</sup> Ačkoli podle mého názoru se spíše jednalo ze strany autora o záměnu s původním divadelním pavilonem na třetí terase.

### 7. 3. Kuloborci v Landfrasově zahradě

Hlavní aktivitou, při které se v zahradě vždy sešlo nejvíce návštěvníků, byly schůzky členů klubu kuloborců. Tyto zábavy se v zahradě odehrávaly od té doby, co se Alois Landfras dostal do čela spolku, vždy v rozmezí od května do října.

Když byla v Rudolfově v Jindřichově Hradci založena restaurace, stala se především v letních měsících vyhledávaným místem panských úředníků a také Aloise a jeho syna Viléma. Při těchto sezeních bylo navrženo, aby se místem schůzek kuloborců stala Landfrasova zahrada, neboť byla příhodná svou blízkostí k centru města a srazy se zde mohly odehrávat i za nepřízně počasí. Byly ustanoveny dva dny v týdnu, čtvrtek a neděle, kdy se kuloborci dostavovali bez zvláštního pozvání ke kulbě. Mezi členy kuloborců, kteří se jako první dostavovali k Landfrasům, patřili bývalý ředitel hradeckého panství Formánek, úřednický pomocník Tischer, sládek Moural, profesor Gabriel, hostinský Šejnoha, pan Matěj Tejčka zvaný z Políkna a také pan Strejček, otec Ferdinanda Strejčka. Při kulbách se diskutovalo o vážných událostech, odpočívalo se a bylo také postaráno o bohaté občerstvení, které zajišťovali jak hostitelé, tak samotní návštěvníci. Například o dostatek nápojů se zaslouhoval sládek Moural. Na konci sezóny se konala valná hromada, při které se provádělo vyúčtování kasy a bylo určeno vedení

---

<sup>133</sup> Viz Pavlátová (pozn. 3), s. 162.

<sup>134</sup> Muk, *Alois Landfras, probuzenecký knihtiskař* (pozn. 6), s. 19.

<sup>135</sup> Viz Jiráček (pozn. 11), s. 36.

spolku a závěrem byla pořádána velkolepá hostina, kterou, z poplatků získaných ve hře, zaopatřovala mladší paní Landfrasová, manželka Viléma.

Spolek si vedl tzv. knihy kuloborců, do kterých se zapisovaly jména účastníků a všemožné události. Nacházely se zde také protokoly, které zaznamenávaly usnesení probíraná na schůzích, ku příkladu ustanovení dne a hodiny poslední kulby a slavnostní večere. Při jedné z těchto příležitostí je zaznamenáno, že Landfras nesouhlasil s návrhem, aby namísto večere byly z kasy placeny opravy kuželníku a kuželny, avšak odsouhlasil, že v další sezóně každý účastník přinese do hry vklad padesát krejcarů a budou uděleny tři výhry. Dále se jednalo o jídlech podávaných při večeri, která byla ustanovena pouze na tři: zelí, knedlíky a uzené maso. Knihy kuloborců byly Vilémem Landfrasem darovány Muzeu Jindřichohradecka, kde jsou uloženy dodnes.

Při srazech kuloborců vznikla myšlenka na zvláštní časopis, který by byl vydáván pro Hradec. Tento úmysl byl uskutečněn koncem roku 1871, kdy v redakci Matěje Vojty, jednoho z kuloborců, vyšlo první číslo časopisu zvaného *Ohlas od Nežárky*. V něm se pak objevovalo oznámení: „Kuloborci, dnes v obvyklou hodinu!“, čímž Landfrasovi zvali přátele ke kulbě.

Do *Ohlasu* hojně přispíval jeden ze členů spolku, a to Matěj Tejčka, již zmíněný výše. Tejčka je popisován jako šprýmař a duše kuloborců, neboť s oblibou skládal žertovné básně zachycující atmosféru tehdejších zábav. Byl také autorem *Historie čili kroniky kuloborců u Landfrasů, krátkého výtahu z velkého třináctisvazkového díla posud nenapsaného od Matěje z Políkna*. K příležitosti dvacetiletého výročí pořádání srazů členů spolku kuloborců sepsal Tejčka *Báseň, kterou k oslavě dvacetiletého jubilea kulby schválně spáchal Matěj z Políkna*. Jedná se o žertovnou báseň zachycující zvyklosti spolku, pravidla při kulbě a zábavy následující, z nichž jmenuje zpěv písní a hru karet. Zmiňuje se také o knihách, do nichž se zapisovalo „*Vše, co se tu u nás stává, do knihy se zapsat dává, kdo kdy natáh bačkory, neb kdo odjel za hory, kdo se zase z cesty vrátil, kolik kdo devítek sklátil, vše věrně v paměti, uchovává pro děti, aby našich vnuků vnuci, a pak zase jejich kluci, radost měli z předků svých, kuloborců udatných, jichž všech vzácná jména, tuto buďte čtena.*“<sup>136</sup>, po čemž následoval výčet jmen od počátku kulboreckého spolku.<sup>137</sup>

V roce 1872 vznikla píseň obdobného námětu, a to *Píseň složená k slavnostní kulbové večeri v zahradě u Landfrasů, v sobotu dne 14. září roku letošního ke cti a slávě*

<sup>136</sup> Strejček, *Jindřichův Hradec* (pozn. 15), s. 50- 51.

<sup>137</sup> Informace ke klubu kuloborců čerpány z publikací – Ibidem, s. 49- 56. – Běhalová (pozn. 8), s. 89.

*obrkosa pana profesora Višňáka uspořádané*. Píseň byla vytisknuta nákladem Aloisem Landfrasem a syna v Jindřichově Hradci, avšak autor není uveden. Píseň především žertovným způsobem rozebírá způsoby kulby a dovednosti jednotlivých členů spolku, a to například takto: „*Vojta nedbá, jak mu koule běží, jen má radost, když kuželky leží, Michl co nejostřeji mrští kouli, kdyby trefil kluka, hned má bouli. Bystřický ten tůze ruku zvedá, pravou fanku jistě si vyhledá, fanka levá ale je mu těžká, při té on někdy tři hody mešká. Tejčka jindy matador byl slavný, fanka levá, pravá, přední, zadní, házel-li on, zdaleka se třásla, vědouc, že jí svíce žití zhasla.*“<sup>138</sup>

#### **7. 4. Kuželna a kuželník**

K potřebám hry v kuželky sloužil kuželník na první terase a kuželna, místnost v přízemí vily, která mívala tři velké klenuté otvory otevřené do zahrady. Uvnitř se nacházelo posezení a také kulečnickový stůl. Jedna řada stolů stála také venku a návštěvníci si proto podle počasí mohli vybrat, kde budou trávit volné chvíle. Cenným dokladem je vyobrazení Kuželkářů v Landfrasově zahradě (obr. 55a-b), otištěné v knize Ferdinanda Strejčka *Jak se probouzel Jindřichův Hradec*.<sup>139</sup> Autor zde zachytil pohled do kuželny s otevřenými průchody a v popředí část cesty fuchsií s kuželkovou dráhou. V pozadí je vyobrazen interiér kuželny vyzdobený záramovanými obrazy, kulečnickovým stolem a hráči v plné zábavě usazenými kolem stolů přilehlých ke zdi. V přední části, která se odehrává již na zahradě, postává shluk bavících se návštěvníků, v levém rohu pak dva z nich sedí u venkovního stolu s občerstvením. V pravé části je znázorněna kuželková dráha. Zde je vidět, že byla umístěna mezi hradní zdi zdobené fuchsiemi a kamennými sloupky, které celou cestu rámují. Na sloupcích jsou nastaveny květináče s fuchsiemi, přesně jak popisují některé zdroje. Vedle kuželníku je za stolkem usazen pravděpodobně zapisovatel, který zaznamenává skóre každého kuloborce.

#### **8. Vztah Schaffera a Landfrase jako stavitele a stavebníka**

Je zřejmé, že když se Alois Landfras rozhodl vybudovat vilu se zahradou jako své sídlo, pomýšlel také na to, že objekt bude mít účel reprezentativní. Neměl však reprezentovat pouze svého majitele, ale určitě také celé město. Jistě chtěl vytvořit stavbu,

<sup>138</sup> *Píseň složená k slavnostní kulbové večeri v zahradě u Landfrasů, v sobotu dne 14. září roku letošního ke cti a slávě obrkosa pana profesora Višňáka uspořádané*, karton č. 342, folio č. 28, Kulturněhistorický archiv Státního okresního archivu Jindřichův Hradec.

<sup>139</sup> Strejček, *Jak se probouzel Jindřichův Hradec* (pozn. 14).

kteřá by byla proslulým a vyhledávaným místem, cílem mnoha návštěvníku a také příhodným prostorem k pořádání společenských akcí. Tímto Landfras myslel jak na samotnou prezentaci města, tak na kulturní život jeho obyvatel.

K uskutečnění těchto cílů však potřeboval schopného stavitele, kterého patrně objevil v Josefu Schafferovi. Schaffer pro Landfrase od roku 1825 pracoval současně na přestavbě tiskárny na Balbínově náměstí a na stavbě vily. Tiskárna byla hotova v roce 1827 a vila nejspíše už v roce 1826. Po dokončení vily se začalo s pracemi na zahradě. Jak se Alois, který ještě nedosáhl ani třiceti let, seznámil se sedmdesátiletým Schafferem, není dnes známo. Dá se předpokládat, že Schaffer měl v té době zvučnou pověst díky realizování četných zakázek po požáru, jenž v roce 1801 poničil město. Landfras ho mohl zaměstnat právě z tohoto důvodu, neboť předpokládal, že zkušený stavitel, jehož stavby měly dobrý ohlas, odvede dobrou práci i na jeho budově a plánované zahradě. Avšak kromě tohoto důvodu je možné se domnívat, že si Alois Schaffera jako stavitele zvolil již po předchozí známosti a zkušenosti s jeho prací. Tato zkušenost by jistě nemohla být samotného Aloise, ale jeho otce Josefa, a to za předpokladu, který jsem rozvedla již výše, že by Schaffer po požáru města v roce 1801, který poničil také Landfrasovu tiskárnu, pracoval na opravě této budovy. Není také vyloučeno, že i kdyby Schaffer pro Josefa Landfrase nikdy předtím nepracoval, mohl s ním navázat kontakty nebo se doslechnout o kvalitě jeho práce od ostatních obyvatel města, pro které Schaffer pracoval, a tato doporučení později předat synovi.

Podstatnější než to, jak Landfras se Schafferem navázali kontakt, je jejich samotná spolupráce. Je, myslím, jasně zřetelné, že stavební dílo na Karlově, které Schaffer pro Landfrase vybuřoval, nemohl naplánovat pouze z vlastních invencí. Podle mého názoru zahrada vznikla ze součinnosti stavitele a stavebníka. Landfras jako vzdělaný člověk měl jistě dobré povědomí o architektonických tendencích tehdejší i minulé doby, a pravděpodobně měl představu o podobě svého sídla a zahrady. Domnívám se, že se Landfras velmi výrazně podílel na celkovém konceptu zahrady, jejím rozčlenění a sestavení jednotlivých architektur včetně broderie, kuželkové dráhy, štěpnice, stinných zákoutí atp. Naproti tomu Schaffer, jako stavitel schopný přizpůsobit se požadavkům stavebníka a uzpůsobit formy stavby jejímu účelu, pracoval na vizuální podobě zahrady. Otázkou zůstává, kdo se podílel na biologické složce zahrady. Je možné, že Schaffer, Landfras či snad jeho manželka měli dostačující znalosti v oblasti rostlin používaných v zahradách, avšak mohla zde pracovat ještě třetí osoba zaměřená na tuto problematiku.

## 9. Inspirace a předlohy pro Landfrasovu zahradu

Ať fungovala spolupráce při budování zahrady mezi Schafferem a Landfrasem jakýmkoliv způsobem, je jisté, že areál by nevznikl bez předchozích znalostí obou společníků ohledně zahradní architektury a bez informovanosti o jiných českých i zahraničních zahradách a parcích, ať už pramenila z osobní zkušenosti nebo jen z vědomostí získaných z literatury. O vzdělání Josefa Schaffera nemáme dnes žádné zprávy a není ani známo, zda někdy navštívil cizí země, takže není možné soudit, do jaké míry znal zahradní architekturu. Naopak u Landfrase se několik možností nabízí.

Téměř veškerá literatura věnovaná zahradě na Karlově jako první možnost uvádí, že podnět k vytvoření zahrady v této podobě získal Landfras na své cestě po Itálii. Za druhé mu měla být předobrazem dnes již zaniklá zahrada u Klášteříčku v Jindřichově Hradci.

### 9. 1. Zahrada Marie Isabelly z Vesterloo u Klášteříčku

Klášteříček byla budova vystavěná Annou Kateřinou z Münsterberka v roce 1534 vedle kláštera františkánů s kostelem sv. Kateřiny v Jindřichově Hradci.<sup>140</sup> Klášteříček sloužil původně jako špitál pro malomocné a vdovské sídlo a byl s klášteřem spojen chodbou na pilířích vedoucí nad Hlubokou cestou (obr. 56).

Před rokem 1750 se do klášteříčku nastěhovala Marie Isabella Černínová, rozená z Vesterloo, vdova po Františku Josefu Černínovi. Marie Isabella mezi léty 1750- 1780 nechala klášteříček upravit na panské sídlo se zahradou. Zahrada již dnes neexistuje, ale dochoval se alespoň zevrubný popis jejího vzhledu. Jednalo se o zahradu terasovitě rozloženou směrem dolů od salla tereny, která byla v přízemí severního křídla zámečku. Delší zdi byly obklopeny loubími. Terasy byly mezi sebou propojeny schody, nejvyšší terasa před sallou terenou byla rámována balustrádou. Pod touto terasou se nacházela fontána ve tvaru delfína, do jehož nosu zatínal drápy orel, po bocích byly nahé dětské postavy. Z tlamy delfína vytékala voda do lastury a dále pokračovala přes skalky do vodojemu. Dolní část zahrady byla zakončena bránou s vázami na pilastrech. Zahradu doplňovala kuželna, skleníky, kuchyňská zahrada a besídka. Zahrada zanikla po požáru města v roce 1801 a od roku 1850 zde sídlí Okresní soud.<sup>141</sup>

---

<sup>140</sup> Viz Novák (pozn. 26), s. 202.

<sup>141</sup> Údaje o Klášteříčku a popis zahrady pochází z – Muk, *Jak kdysi vypadal Jindřichův Hradec* (pozn. 4), s. 41- 45.

Z tohoto nepříliš podrobného popisu zahrady se dá usoudit, že se Landfras mohl inspirovat přinejmenším terasovitým rozložením terénu. Je možné předpokládat, že zahrada Klášteríčku byla provedena ve stylu rokokové či pozdně barokní zahrady, neboť upravená budova Klášteríčku je charakterizována jako „*rokokový lusthauz*“.<sup>142</sup> Proto se domnívám, že tato zahrada byla pro Landfrase spíše inspirací z hlediska myšlenky vytvoření reprezentativní a okrasné zahrady pro zkrášlení města, než vzorem v utváření kompozice prostoru a užití uměleckých forem.

## **9. 2. Rozbor zahrady z hlediska stylových typů zahrad**

Pokus zařadit Landfrasovu zahradu mezi některý typ zahrady v rámci slohů a stylů, shledal téměř nemožným již Zdeněk Wirth, a proto ji charakterizoval jako „*velmi složitý organism, jehož prvky zahrnují několik kultur*“.<sup>143</sup> K obdobnému závěru jsem dospěla také já.

V období, kdy Landfras stavěl svou zahradu, převládající tendencí v zahradní architektuře byl už převážně typ anglického parku napodobující volnou přírodu. Přesto Landfras svou zahradu koncipoval jiným způsobem. Podle mého názoru by se hradecká zahrada mohla v jistém smyslu označit ještě jako zahrada sentimentální, ovšem s prvky pocházejícími ze starších zahradních typů. Pokud jsem se na zahradu podívala nikoli jako na celek, ale rozebrala sem ji na jednotlivé části, zjistila jsem, že nese rysy několika druhů zahrad v různých stylech.

### **9. 2. 1. Prvky renesanční a barokní zahrady v Landfrasově zahradě**

Při pohledu na celkovou dispozici, která je terasovitá, je zřejmé, že základní vzor zahrady je možné hledat u italských zahrad renesanční doby, avšak s několika závažnými rozdíly. Zatímco v renesanci byl v italské zahradě dominujícím prvkem dům, u Landfrase tomu tak není, neboť dům stojí umístěn v rohu a navíc na nejnižší terase, což bývalo v italských zahradách většinou naopak. Dále hradecký areál postrádá pravidelnost renesančních italských zahrad. Naproti tomu je zde patrná vazba zahradního prostoru na okolí, a to prostřednictvím výhledu z nejvyšší terasy na Jindřichův Hradec se zámkem a Rondelem v popředí.

---

<sup>142</sup> Ibidem, s. 44.

<sup>143</sup> Viz Wirth (pozn. 1), s. 14.



Značnou část druhé terasy zabírá parter, prostor přímo před vilou, v dřívějších dobách zdoben bohatou broderií s mnoha okrasnými i exotickými rostlinami. Partery se v italské renesanční zahradě vyskytovaly rovněž, i když v trochu odlišné podobě, ale měly, stejně jako je tomu v hradecké zahradě, reprezentativní funkci. Vedle parterů bývaly v Itálii umístěny „giardini segreti“, zahrádky sloužící k soukromým účelům majitele. Za „giardino secreto“ ovšem v mnohem menším měřítku, než tomu bylo v Itálii, by se možná mohlo považovat v Landfrasově zahradě giardinetto na páté terase. I když je tato část označovaná jako „ozdobná zahrada“, nacházely se tu také stinné lavičky sloužící k odpočinku a navíc vchod od vinného sklípku, tudíž by zde snad mohla být i tato myšlenka. Nad giardinettem je na šesté terase situována štěpnice, která se v italských zahradách vyskytuje při okrajích.

Parter, jenž zaujímá poměrně velkou část plochy Landfrasovy zahrady, se vyskytoval nejen u renesančních italských zahrad, ale byl především hlavní součástí barokní zahrady ve Francii. V této zemi byly partery plochou před průčelím zámku a byly bohatě osázeny různými rostlinami nízce zastřiženými, které v kombinaci s vysypanými cestičkami tvořily zpravidla geometrické broderie. Landfrasův parter sice nenabízel geometrické obrazce, avšak broderie zde byla stejně bohatá a rozmanitá jako u francouzských zahrad. I přesto, že byla tvarům broderií daná poněkud volnější podoba, je možné usoudit, že Landfras či Schaffer znali podoby francouzských zahrad 17. a 18. století a chtěli jejich drobnou část přizpůsobenou jejich představám zanechat také do své zahrady.

### **9. 2. 2. Prvky sentimentální a romantické zahrady v Landfrasově zahradě**

Při plánování výše uvedených úseků zahrady, tzn. parteru, giardinetta a štěpnice, mohli Landfras a Schaffer hledat vzory v zahradním umění pocházejícím z rozmezí 16. století až první poloviny 18. století. Avšak další část zahrady, zahrnující první, druhou, třetí, čtvrtou terasu a část šesté s antickým pavilonem, nese rysy zahrad, které vznikaly v Evropě ve druhé polovině 18. století. Jednalo se o tzv. sentimentální zahrady, které by se daly charakterizovat jako transformace anglického parku v kombinaci s tradičními francouzskými mentálními schémata.<sup>144</sup> Na rozdíl od krajinářského anglického parku, jehož typ se ustálil na území Velké Británie, a který do Čech pronikal až v 19. století,

---

<sup>144</sup> Jiří Kroupa, Úvod, Čechy 1780- 1840, in: viz Blažíčková- Horová (pozn. 28), s. 15- 27, cit. s. 22.

měly tyto zahrady symbolický podtext, jenž byl z velké části udáván drobnými stavbami, exotismy nebo památníky rozmístěnými v ploše zahrady.

V Landfrasově zahradě se jedná hned o několik takových architektur. Jako první se nabízí antický pavilon, umístěný pohledově nejvýše z celé zahrady. V sentimentálních parcích se často objevoval chrámek antikizujících forem, který byl nazýván chrámem slunce či přátelství a byl zpravidla vyvrcholením kompozice areálu. Je možné předpokládat, že podobný smysl antického pavilonu zamýšlel také Landfras, protože pavilon je skutečně jakýmsi vyvrcholením komplexu. Antický pavilon vyčnívá nad zbylým prostorem areálu a je nutné k němu vystoupat po schodišti reprezentativního rázu, které je nejširší v zahradě a je doplněno kromě zábradlí s kamennými sloupky také sochami a ozdobnými vázami. Navíc je prakticky jedinou stavbou, která převyšuje ohradní zeď zahrady a je viditelná i z vnějšího okolí.

Zřícenina středověké tvrze bývala rovněž často součástí sentimentální zahrady. Někdy znázorňovala meditaci nad velikostí dějin, jindy vítězství přírody nad lidským dílem. U Landfrase se jednalo o fragment hradeb a kamenné věže se schodištěm, po kterém se vystupovalo na další terasu. Za věží se nacházela eremitáž, další součást sentimentální zahrady.

Čínské voliéry, které se nacházejí před vchodem do antického pavilonu, odkazují na zálibu tehdejší společnosti v exotismech. V zahradách té doby, ale také v nadcházejících romantických parcích se často objevovaly stavby s orientálními prvky, což bylo dáno oblíbeností japonských a čínských zahrad.

Gotický pavilon, který byl vybudován v roce 1835, by mohl být již projevem vlivu romantismu, který pomalu pronikal do naší země. V romantických zahradách se velmi často objevovaly stavby gotizujících forem.

Podíváme-li se na kompozici této poloviny zahrady jako na celek tvořený drobnými stavbami a veškerou vegetací, může se zdát, že nese rysy anglického romantického parku v miniaturní rozloze. Poukazují na to četná stinná zákoutí tvořená rafinovaně vysázenými keři a stromy či záměrné průhledy od vily skrz stinné loubí k zadnímu východu nebo přes cestu fuchsí ke gotickému pavilonu. Ovšem uvážíme-li jistou pravidelnost a uspořádanost jednotlivostí, opět se vrátíme spíše k sentimentální zahradě.

Pomyslně by tedy bylo možné rozdělit zahradu na dvě poloviny, a to podle typu použitých forem zahradní architektury. První polovina zahrnuje parter, giardinetto a

štěpnici, tedy zahradní útvary přejaté ze starších zahradních typů. Druhá polovina pak první, část druhé, třetí, čtvrtou terasu a navíc část šesté terasy s antickým pavilonem. Tato polovina zahrady by byla označena jako zahrada sentimentální s drobnými romantickými prvky.

### 9. 3. Absence prvku vody v zahradě

Zvláštností v této zahradě je kromě jiného fakt, že zde prakticky chybí jakákoliv vodní zařízení. Na třetí terase se sice nachází bazén malých rozměrů se studnou a chrličem, který dříve chrlil vodu do bazénu a fungoval jako jakási drobná fontána, avšak jiný vodní aparát zde nenajdeme. Není jasné proč, ale Landfras zřejmě vodě v zahradě nepřikládal přílišný význam. Naproti tomu v zahradách v době renesance, baroka i v dobách následujících, tvořila voda základní prvek kompozice.<sup>145</sup>

V Itálii často voda stékala po kaskádách prostupujících i přes několik teras, byly zde četné fontány, vodotrysky, bazény a kašny. Majitelé zahrad si nechávali konstruovat všemožné vodní hříčky, jako například vodní divadla či varhany. Vrcholu pak práce s vodním uměním dosáhla v době manýrismu.

V zahradách ve Francii se spíše než vodní hříčky upřednostňovaly velké vodní plochy v podobě přísně ohraničených jezírek, bazénů či kašen s chrličem nebo s velkolepými sousošími uprostřed. Tyto vodní aparáty se obvykle nacházely přímo na hlavní pohledové ose mezi průčelím zámku a zakončením zahrady, ale také v postraních částech zahrady.

V období baroka se rovněž v Německu stala voda významnou součástí zahradní architektury. Příkladem by mohla být zahrada u zámku v Heidelbergu, kterou vybudoval architekt Salomon de Caus. Původní podoba se do dnešní doby nezachovala, avšak existují de Causovy rytiny, které ukazují její podobu. Na zahradě se nacházel tzv. vodní parter, který sestával z kruhových vodních drah.<sup>146</sup>

V pozdější době v anglickém krajinářském parku získal vodní prvek podobu rozlehlé vodní hladiny ve formě napodobující rybník či jezírko. Vodní plochy byly často doplněny mosty nebo i ostrůvky s drobnými stavbami.

---

<sup>145</sup> Viz Pavlátová (pozn. 3), s. 16.

<sup>146</sup> Ehrenfried Kluckert, Barokní zahrady, in: Rolf Toman (ed.), *Baroko: architektura, plastika, malířství*, Praha 1999, s. 152- 161, cit. s. 158.

V Landfrasově zahradě kromě nepatrné nádrže na vodu však nenajdeme žádný z těchto vodních prostředků ozvláštňujících kompozici zahrady. Jak je patrné z výše uvedených příkladů, voda vždy v zahradě hrála důležitou roli. Proč se Landfras omezil jen na jeden bazén s drobným chrličem, není jasné. Možná ho k tomu vedla omezenost rozlohy zahrady a upřednostnění jiných zahradních prvků před vodním elementem, nebo je možné, že skalnaté podloží terénu neumožňovalo přílišnou práci s vodou, a tak se musel spokojit jen s malou nádrží.

#### **9. 4. Inspirační zdroje pro Landfrasovu zahradu**

Jelikož Landfrasova zahrada nese rysy zahrad z různých zemí a období, nedomnívám se, že by existoval konkrétní vzor pro toto architektonické dílo. Landfras a Schaffer pravděpodobně propojili různé typy zahradních prvků a forem a tím vytvořili zcela jinou koncepci, při čemž se zahrada jako celek vymyká konkrétnímu stylovému či slohovému zařazení.

Uvádí se, že Landfras se pro svou stavbu nechal inspirovat návštěvou Itálie. Když však uvážíme, že Alois po svých studiích nastoupil k práci v tiskárně, kdy mu bylo pouhých jednadvacet let a tiskárnu převzal po svém otci v osmadvaceti letech, s tím, že nedlouho po té jistě vznikly plány na stavbu vily a zahrady, musel do Itálie cestovat jako velmi mladý. V úvahu připadá několik možností. Buď Itálii navštívil ještě v době, kdy studoval filozofii v Praze, nebo až v době zaměstnání v otcově podniku. Uvádí se, že Landfras rád cestoval již od mládí a po převzetí tiskárny cestoval za obchodem také mimo Čechy, a to do Rakouska a Německa. Pokud by tyto cesty probíhaly již za stavby zahrady, mohl se Landfras seznámit s některými tamějšími díly, což ovšem není jisté.

Druhou možností je, že se zahraniční architekturou mohl mít zkušenosti stavitel Schaffer. O jeho životě až do doby, kdy v Jindřichově Hradci vypukl požár, a Schaffer se ujal oprav domů, nevíme nic. Je možné, že cestoval po Evropě a získával zkušenosti, ale podle mého názoru to není příliš pravděpodobné, neboť se domnívám, že by tyto zkušenosti z větší části promítl do své práce. Schaffer byl stavitel, který dokázal formy architektury přizpůsobit svému zadavateli, a proto rozmanitost struktury zahrady připisují z větší části Landfrasovi.

Nejdůležitějším zdrojem inspirace pro zahradu byla pravděpodobně Landfrasovi a Schafferovi literatura. Existovala díla anglických, francouzských i německých autorů, která byla v podobě buď předlohových knih, nebo odborných časopisů. Například čísla

zahradních vzorníků vydávaných v Lipsku v letech 1796- 1802 byla uloženy v Blatné.<sup>147</sup> Dalším příkladem je teoretický spis *Theorie der Gartenkunst* od Christiana Cay Lorenze Hirschfelda, který byl ve vlastnictví hrabat Buquoyů na zámku v Nových Hradech.<sup>148</sup> Jelikož je zřejmé, že Landfras měl ke knihám pozitivní vztah, není vyloučeno, že vlastnil nebo měl vypůjčené obdobné publikace.

V literatuře či vlastní zkušenosti se mohl Landfras setkat s obrovským množstvím zahradních areálů či parků ať už na území Čech či zahraničních. Z italských zahrad to mohly být například zahrady Vily Lante v Bagnaii, Vily Gamberaii, Vily Petraii, Vily d'Este v Tivoli, Vily Borghese v Římě či zahrada na Isola Bella. V německém prostředí se mohl Landfras nechat inspirovat barokní zahradou v Herrenhausenu, zámeckou zahradou v Schwetzingenu, zahradou v Veitshöchheimu či parkem ve Wörlitz. Z anglických krajinářských parků 18. a 19. století by jako volná předloha mohl sloužit park ve Stowe, zahrady při paláci v Blenheim a paláci Chatsworth a další. Při označení těchto zahrad jako možných předloh pro Landfrasův areál je nutné vzít v potaz, že všechna tato díla mají mnohem monumentálnější rozměry a nacházejí se na jiné umělecké úrovni. Pokud se Landfras opravdu některými ze zahrad nechal inspirovat, přizpůsobil jejich formy měřítku měšťanské architektury nepřilíš velkého města. Avšak i přes její nevelkou rozlohu, ji považuji za důmyslně rozčleněnou s využitím veškerých dispozic, které toto místo nabízelo. Dimenze zahradních architektur byla zhotovena takovým způsobem, že obsah zahrady budí velkolepý dojem.

Jelikož jsem neshledala žádný přímý vzor v některé ze zahradních architektur, vybrala jsem několik děl, které se pro Landfrase v určitých směrech mohly stát inspirací. První z těchto děl je zahrada Vily d'Este v Tivoli (obr. 57). Tento objekt leží v Itálii nedaleko Říma a byl vybudován ve druhé polovině 16. století pro kardinála Ippolita II. d'Este. Architektem zahrady byl Pirro Ligorio. Ligorio využil svažujícího se terénu k vybudování pěti teras, z nichž na nejvyšší umístil kardinálův palác. Terasy jsou navzájem propojeny množstvím schodišť a ramp. V zahradě se nachází bezpočet fontán, kašen, drobných altánů, stinná loubí, parter, květinové broderie a sochařská výzdoba. Tato zahrada se pro Landfrase mohla stát zdrojem inspirace v terasovitém uspořádání dispozice.

Dalším zahradním dílem, které mohlo Landfrase ovlivnit, je park v anglickém městě Stowe. Původní podoba zahrady byla ve stylu italského či francouzského parteru,

---

<sup>147</sup> Viz Pavlátová (pozn. 3), s. 30.

<sup>148</sup> Ibidem.

ale lord Cobham ji nechal během první poloviny 18. století přebudovat ve stylu anglického parku (obr. 58). Na práci se podílelo několik zahradních architektů, mezi nimi také William Kent. V zahradě byly vybudovány drobné architektury v různých podobách. Park má poměrně velkou rozlohu, nachází se zde jezero a také řeka, přes kterou je položen Oxfordský most vybudovaný z kamenů a zdobený osmi vázami. Nedaleko se nachází východní pavilon Bojkotů, pojmenovaný po zaniklé osadě Bojkotů. V zahradě se nachází ještě západní pavilon, který s východním tvoří pár. V parku dále najdeme například gotický chrám (obr. 59), který je postaven ve stylu novogotiky, chrámek přátelství vyzdobený alegorickými malbami znázorňujícími přátelství, spravedlnost a svobodu, palladiánský most, královnin chrámek (obr. 60), chrám úctyhodných Britů vyplněný bustami velkých osobností britských dějin (obr. 61), dále dva jezerní pavilony a mnoho dalších chrámků, památníku, soch a pavilonů. Landfrase mohlo na této zahradě zaujmout množství drobných staveb v různých stylech, například gotický chrám nebo chrámky v neoklasicistním stylu. I když je tato zahrada považována jeden z prvních anglických krajinářských parků,<sup>149</sup> je zde patrný symbolický podtext sentimentální zahrady, který spočívá ve významu jednotlivých architektur, jako je například chrám úctyhodných Britů. Tento rys podle mého názoru má park ve Stowe společný s Landfrasovou zahradou.

Následujícím objektem Landfrasovy inspirace mohla být zámecká zahrada ve městě Schwetzingen v Německu. Zámek sloužil jako letní sídlo kurfiřta Karla Theodora. Zahrada měla původně podobu barokní francouzské zahrady, avšak během druhé poloviny 18. století byla částečně přeměněna v anglický park (obr. 62). Z barokního období se dochoval bosket a parter před zámkem s květinovými broderiemi a kruhovou fontánou uprostřed (obr. 63). Části zahrady na severu a severozápadě mají podobu anglického parku. V zahradě se opět nachází množství chrámků, jako například Merkurův chrám vystavěný z hrubých cihel (obr. 64), kruhový Apollónův chrám se sochou uprostřed (obr. 65), chrám bohyně Minervy v neoklasicistním stylu (obr. 66) či chrám lesní botaniky s omítkou napodobující kůru stromu. Dále zde stojí malé lázně ve stylu italské vily, voliéry, oranžerie, ruina římského vodovodu nebo na jižním konci v tzv. turecké zahradě budova mešity. U tohoto objektu, kromě drobných staveb, mohla na Landfrase zapůsobit stylová odlišnost dvou částí zahrady. I když se v tomto případě jedná

---

<sup>149</sup> Toman, *Gartenkunst in Europa* (pozn. 30), s. 352.

o důsledek přestavby z původní barokní podoby na anglický park, Landfras to mohl ve své zahradě upotřebit jako záměr.

Jako poslední z příkladů zahrad případně působících na Landfrasovo a Schafferovo dílo je zahrada ve Wörlitz. Zahrada se nachází v Německu na panství Anhalt- Dessau. Park při svém zámku si nechal vybudovat kníže Leopold Friedrich Franz. Práce začaly po roce 1764 a zahrada byla dokončena počátkem 19. století. Toto dílo bylo jako první ve střední Evropě vybudováno podle vzorů anglického krajinářského parku. V jeho kompozici se uplatnilo množství vodních kanálů s mosty a shluky stromů vytvářející v kombinaci s vodní hladinou všemožné krajinné průhledy (obr. 67). Nechybí zde ani drobné architektury, které jsou ve stylu novogotiky, romantismu nebo neoklasicismu a zpravidla jsou dominantami parkových scenérií. Nachází se zde například Venušin chrámek (obr. 68), Pantheon, chrámek bohyně Flóry (obr. 69) nebo gotický dům (obr. 70). Park Wörlitz byl v době, kdy Landfras budoval svou zahradu velmi známým a oblíbeným dílem, takže je velmi pravděpodobné, že ho také znal. Četné drobné objekty tohoto parku mohly opět ovlivnit stavby v Landfrasově zahradě. Při stavbě gotického pavilonu se mohl Landfras inspirovat gotickým domem nebo v případě antického pavilonu chrámkem bohyně Flóry ve Wörlitz.

## 10. Závěr

I když jsem si pro svou práci vytyčila několik cílů, mým hlavním úkolem bylo poskytnout nový náhled na toto téma. Informace z již vydaných publikací jsem se snažila doplnit vlastními poznatky a vytvořit tak souhrnnou práci. Při vyhledávání literatury k tématu, která je v podstatě docela rozsáhlá, jsem získala pocit, že autoři dosavadních děl se nikdy nezabývali tiskárnou a vilou jako komplexním tématem. Historikové, archiváři a další badatelé<sup>150</sup> se ve svých dílech zaměřovali na věc z hlediska historického a zabývali se především produkcí tiskárny, dějinami tiskařského řemesla v Jindřichově Hradci, životopisnou historií rodiny Landfrasů nebo kulturním žitím ve městě, ke kterému Landfras bohatě přispíval, takže tyto publikace<sup>151</sup> obsahují všemožná fakta týkající se mého tématu. Autoři dalších prací<sup>152</sup> pojednávajících o vile nebo o části zahrady nahlíží na objekt z hlediska architektonického, nikoli však uměleckohistorického, ale spíše technického. Jedinou prací, kde jsem narazila částečně na obdobný záměr, jako byl můj, je článek Zdeňka Wirtha.<sup>153</sup> Během psaní mé bakalářské práce jsem se setkala s užitečným archivním materiálem, avšak drobnější komplikací v tomto ohledu bylo, že některé materiály se nacházejí v Okresním či Oblastním archivu v Jindřichově Hradci a jiné v soukromém vlastnictví majitelů vily.

Jedním z cílů mé práce bylo pokusit se najít vzor nebo předlohu pro Landfrasovu zahradu. Tento úkol se mi bohužel nepodařilo zcela splnit. V žádné ze zahrad a praků jsem neobjevila rysy, které by udávaly objekt jako přímou předlohu. Proto jsem se touto problematikou zabývala spíše teoreticky a určila jsem některé zahrady, které se pro Landfrase mohly stát inspirací. Postupovala jsem na základě rozboru slohových a stylových forem Landfrasovy zahrady.

Zajímavým bodem tohoto tématu je vztah mezi stavitelem Schafferem a stavebníkem Landfrasem. Z architektonických podob budov, které Schaffer stavěl nebo přestavoval, jsem usoudila, že ač to byl architekt schopný přizpůsobit formu architektury přání jejího majitele, čímž se projevil jako zdatný umělec, pravděpodobně koncepci Landfrasovy zahrady nemohl vytvářet zcela sám. Zastávám názor, že mezi oběma stranami probíhala jistá kooperace, a to asi tím způsobem, že autorem konceptu zahrady

---

<sup>150</sup> Jan Muk, Ferdinand Strejček, František Teplý, Štěpánka Běhalová atp.

<sup>151</sup> Například – Strejček, *Jak se probouzel Jindřichův Hradec* (pozn. 14).

<sup>152</sup> Petr Jiráček a Michaela Skuhrová.

<sup>153</sup> Viz Wirth (pozn. 1).



byl z větší části Landfras a stavební práce s tvorbou drobných architektur obstarával Schaffer.

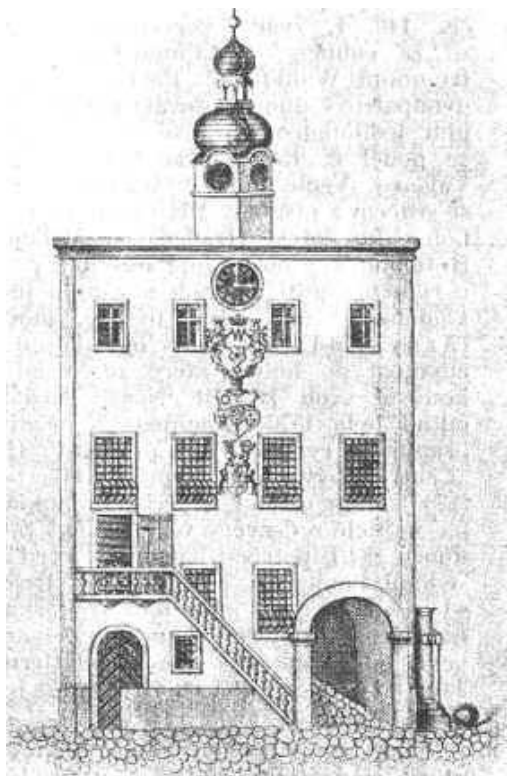
Při psaní mé práce jsem narazila na nejasnosti v dataci tohoto objektu. Původně jsem vycházela z literatury, která vždy datuje počátek prací a výstavbu vily do roku 1825 nebo 1826. Avšak musela jsem vzít v potaz také zakládací listinu, kterou sepsal Alois Landfras v roce 1835. V listině není zcela přesně uvedeno, ke které stavbě se vztahuje, ale na základě jejího obsahu jsem usoudila, že náleží k vile. Z tohoto důvodu není jasné, proč literatura tuto listinu při dataci nezohlednila.

Domnívám se, že téma Landfrasovy tiskárny a vily zůstává stále otevřené novému bádání a že se zde nabízí stále celá řada nepodložených otázek, zejména v případě vily a zahrady. Ač je tato umělecká a historická památka nevelká svou rozlohou a v dnešní době neprávem pozapomenuta, zajisté patří svou uměleckou hodnotou, k významným architektonickým objektům v naší zemi.

## 11. Obrazové přílohy



Obr. 1. Pohled na Jindřichův Hradec po požáru v roce 1801.



Obr. 2a. Průčelí radnice ze 17. století.



Obr. 2b. Průčelí radnice v dnešní podobě.



Obr. 3. Kostel Nanebevzetí Panny Marie v Jindřichově Hradci



Obr. 4a. Budova dnešního kina Střelnice v roce 1903.



Obr. 4b. Budova kina střelnice v dnešní podobě.



Obr. 5. Budova Landfrasovy tiskárny.



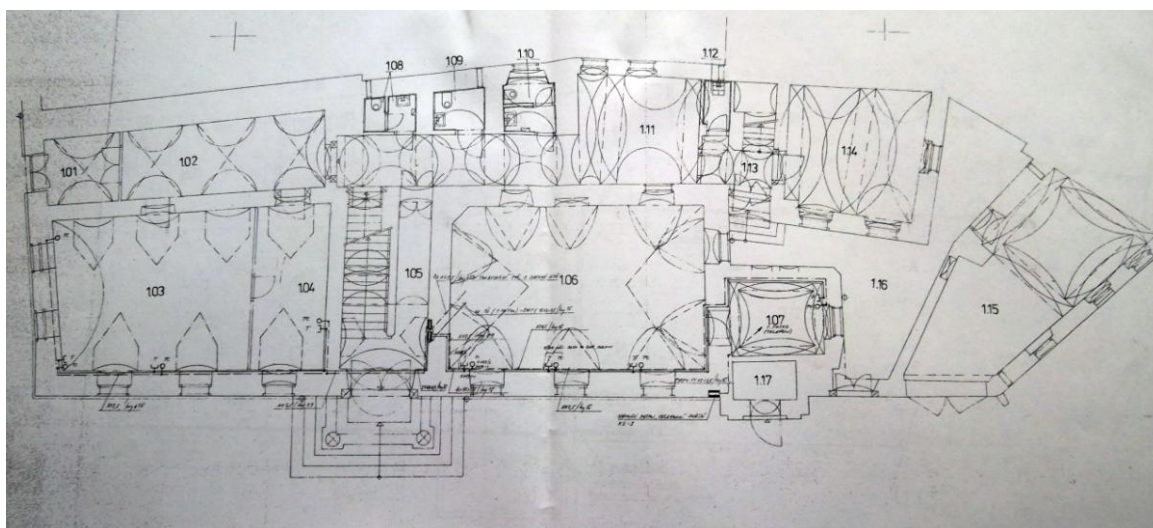
Obr. 6. Dům č. p. 69 na Masarykově náměstí.



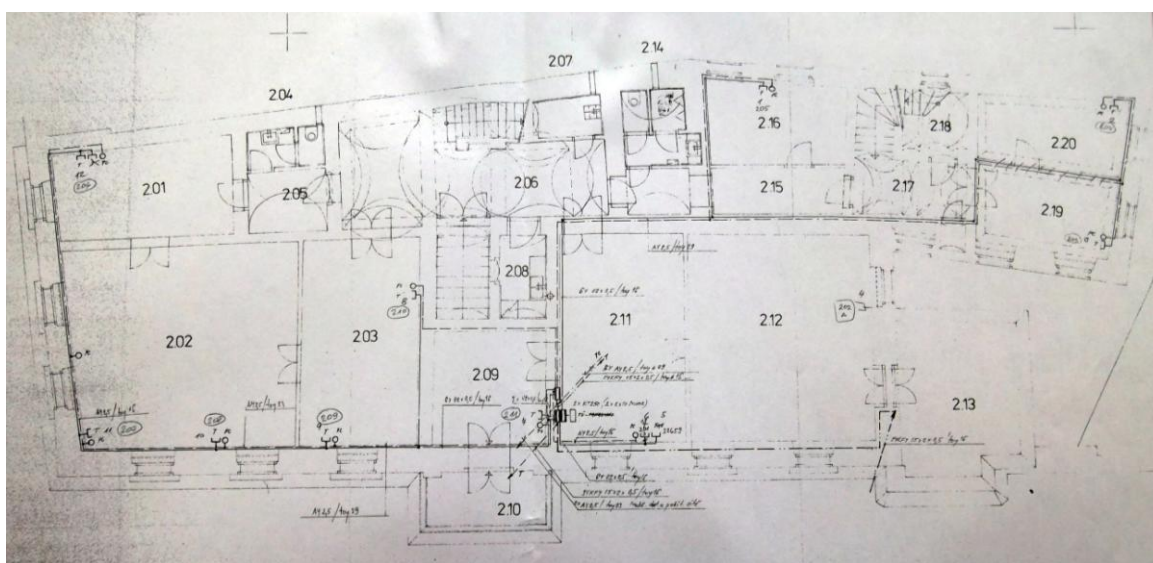
Obr. 7a. Okna prvního patra budovy Landfrasovy tiskárny.



Obr. 7b. Okno prvního patra domu č. p. 69 na Masarykově náměstí.



Obr. 8. Půdorys přízemí budovy Landfrasovy tiskárny.



Obr. 9. Půdorys prvního patra Landfrasovy tiskárny.



Obr. 10. Průčelí Landfrasovy tiskárny směrem na Balbínovo náměstí.



Obr. 11. Suprafenestra s nadokenní výplní a konzolkami.



Obr. 12. Parapetní výplň.



Obr. 13. Portikus a vchod na balkonek umístěný v edikule.



Obr. 14. Severní průčelí Landfrasovy tiskárny do ulice Komenského.



Obr. 15. Kaplička sv. Aloise.



Obr. 16. Průčelí do Komenského ulice.  
Podoba průčelí pravděpodobně  
před rekonstrukcí v roce 1965.



Obr. 17. Průčelí do Komenského ulice.  
Stav v roce 1987.





Obr. 18a. Průčelí do Komenského ulice.  
Stav před rekonstrukcí v letech 1994- 1995.



Obr.18b. Kaplička sv. Aloise.  
Stav před rekonstrukcí v letech 1994- 1995.



Obr. 19. Půdorys Landfrasovy zahrady s vilou.  
Měřítko 1: 500.



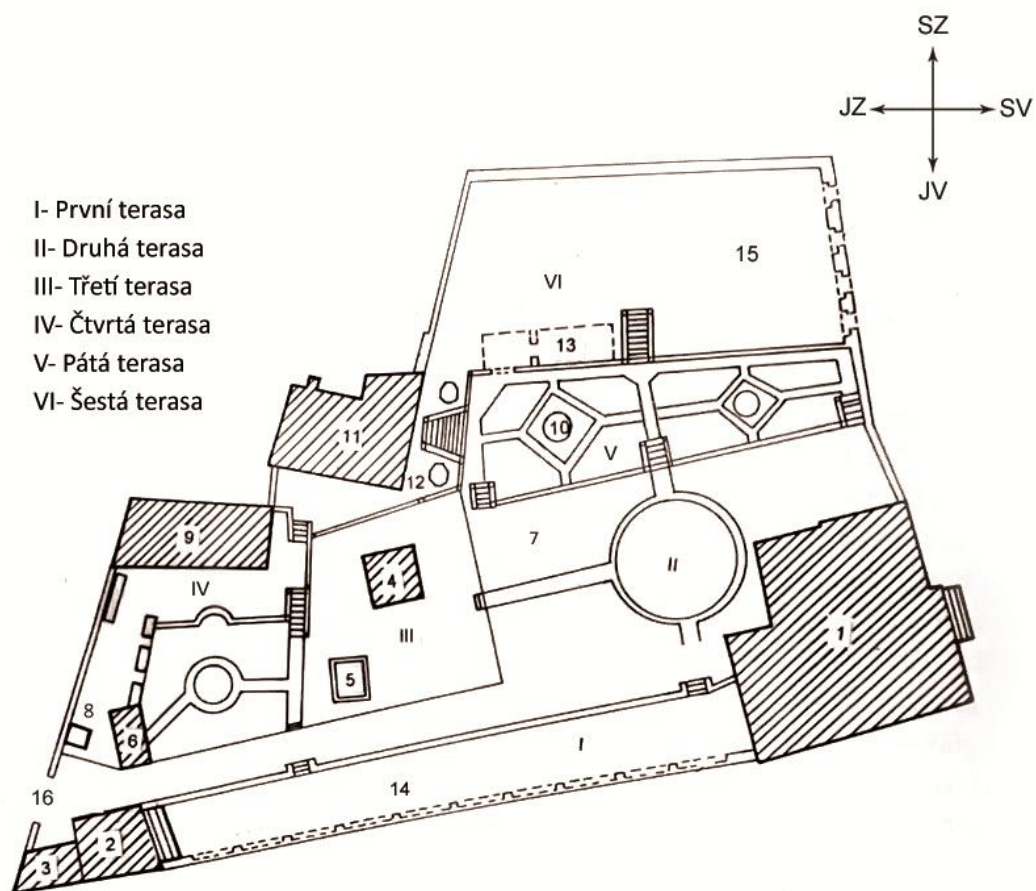
Obr. 20. Severozápadní průčelí Landfrasovy vily s hlavním vchodem.



Obr. 21. Kliky hlavního vchodu vily ve tvaru sfingy.



Obr. 22. Jihozápadní strana vily směřující do zahrady.



- |                                    |                             |
|------------------------------------|-----------------------------|
| 1- Vila                            | 9- Salla terena             |
| 2- Gotický pavilon                 | 10- Giardinetto             |
| 3- Přístavek za gotickým pavilonem | 11- Antický pavilon         |
| 4- Dřevěná besídka                 | 12- Čínská voliéra          |
| 5- Bazén                           | 13- Vinný sklípek           |
| 6- Zřícenina                       | 14- Cesta fuchsii           |
| 7- Brodérie                        | 15- Bývalá štepnice         |
| 8- Poustevna                       | 16- Zadní východ ze zahrady |

Obr. 23. Půdorys Landfrasovy zahrady.



Obr. 24. Cesta fuchsii.  
Pohled směrem k vile. Dnešní stav.



Obr. 25. Cesta fuchsii.  
Pohled směrem ke gotickému  
pavilonu. Stav kolem roku 1911.



Obr. 26. Gotický pavilon.



Obr. 27. Interiér gotického pavilonu.



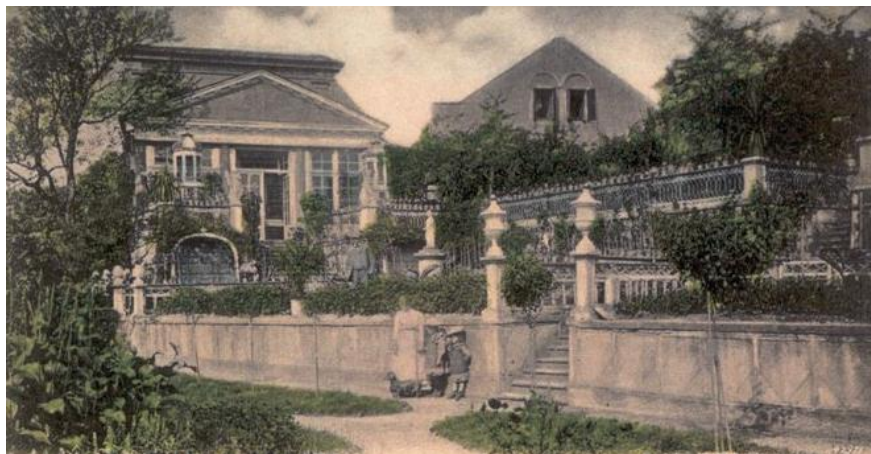
Obr. 28. Průběžný chodníček na druhé terase.  
Pohled směrem k vile. Dnešní stav.



Obr. 29. Průběžný chodníček na druhé terase.  
Pohled směrem k zadnímu východu. Stav kolem roku 1911.



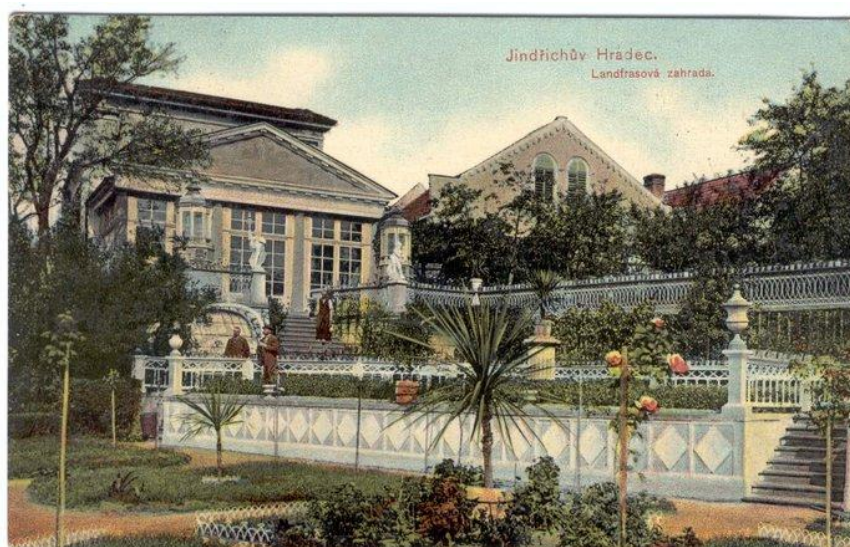
Obr. 30. Pohled na parter před vilou.



Obr. 31. Pohled na antický pavilon s částí parteru z roku 1902.



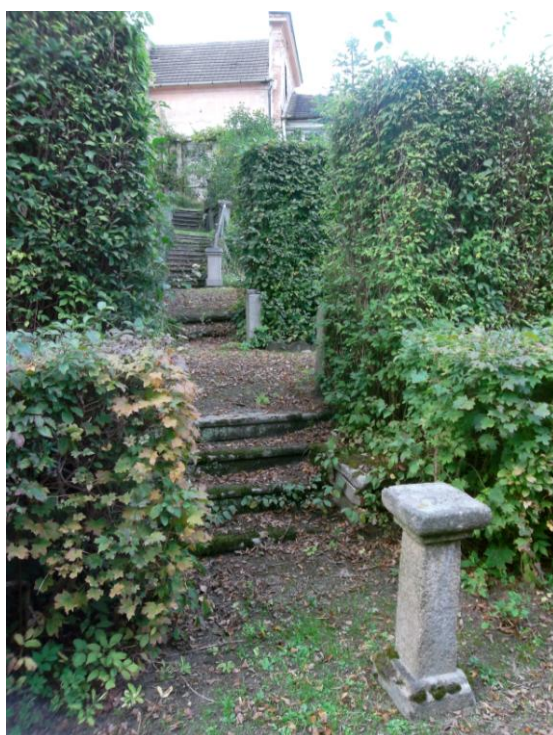
Obr. 32. Pohled na parter pravděpodobně z doby kolem roku 1902.



Obr. 33. Pohled na antický pavilon s částí parteru z roku 1912.



Obr. 34. Pohled na parter pravděpodobně z doby po roce 1912.



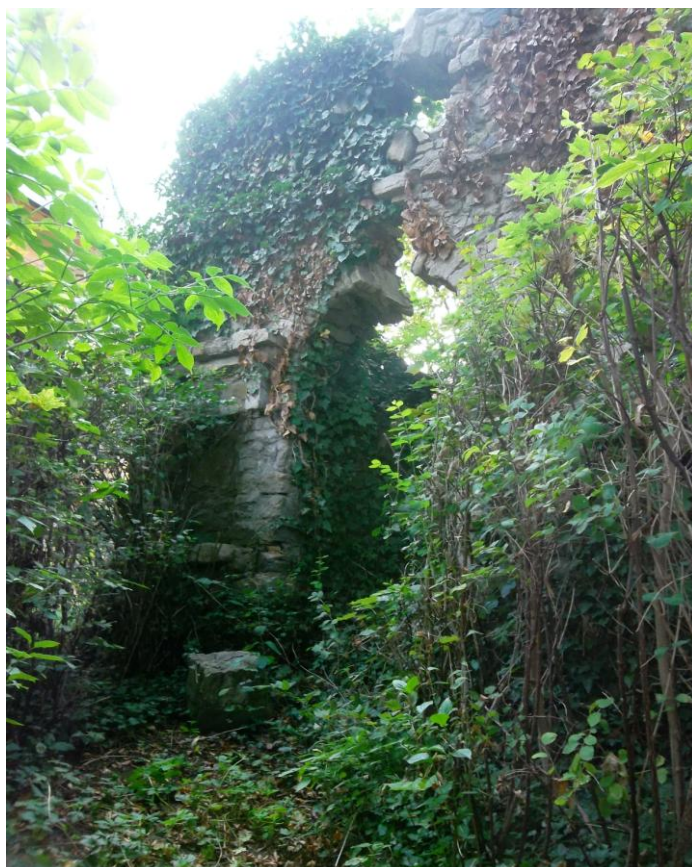
Obr. 35. Schodiště prostupující mezi živými ploty. Pohled od první terasy směrem vzhůru.



Obr. 36. Pohled na třetí terasu s dřevěnou besídkou



Obr. 37. Studna s bazénem.



Obr. 38. Opěrné zdívo čtvrté terasy s výklenkem ve zdi a sallou terenou v pozadí.



Obr. 39. Středověká zřícenina. Dnešní stav.



Obr. 40. Zábradlí lemující čtvrtou terasu. Pohled ze čtvrté terasy na třetí s lípou uprostřed.



Obr. 41. Salla terena.



Obr. 42. Figura poustevníka  
v bývalé poustevně.

Obr. 43. Giadrinetto na páté terase. Pohled  
od antického pavilonu. Dnešní stav.



Obr. 44. Pohled na giadrinetto. Stav pravděpodobně po roce 1912.



Obr. 45. Pohled z parteru na část páté terasy a šestou s antickým pavilonem.



Obr. 46. Pohled z parteru na pátou terasu s giardinetem a schodištěm vedoucím na šestou terasu.



Obr. 47. Pohled na parter a antický pavilon v pozadí. Stav před rokem 1911.



Obr. 48. Pohled na část šesté terasy, kde bývala štěpnice.

Obr. 49. Ohradní zeď zahrady s okny a okenicemi.



Obr. 50. Antický pavilon se schodištěm a sochami.



Obr. 51. Čínská voliéra před antickým pavilonem.



Obr. 52. Průčelí antického pavilonu.



Obr. 53. Fragment nástěnné malby ve verandě antického pavilonu. Dnešní stav.

Obr. 54. Interiér verandy antického pavilonu. Dnešní stav.



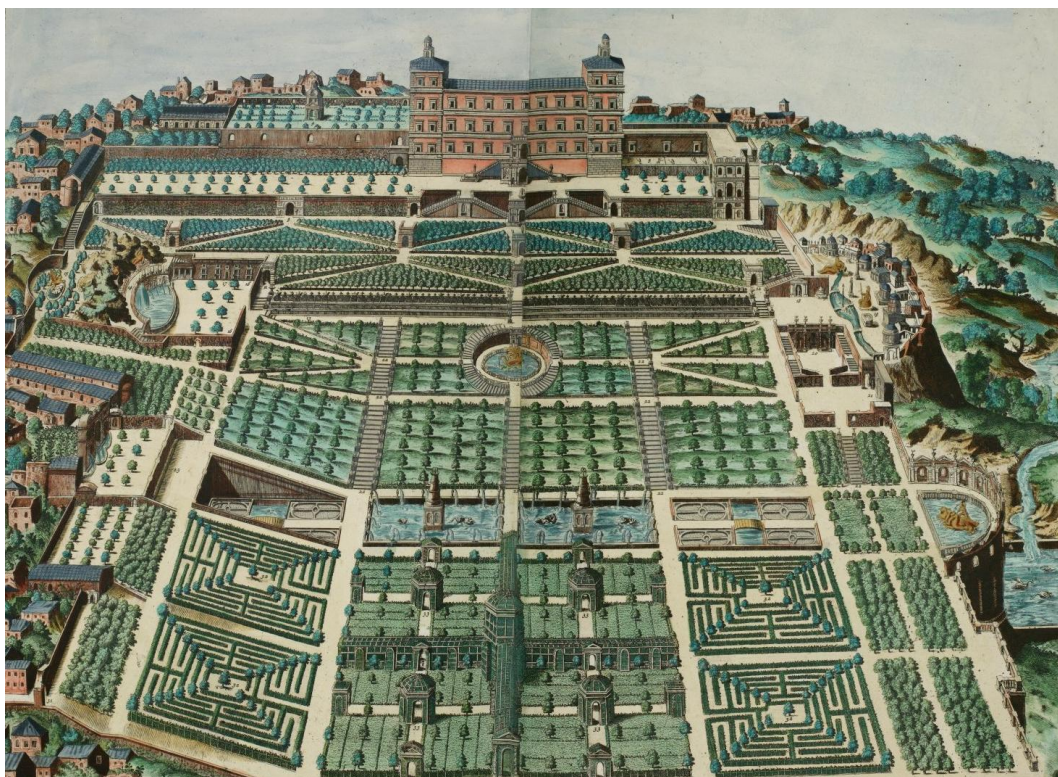
Obr. 55a. Kuloborci v Landfrasově zahradě. Pohled do kuželny v přízemí vily.



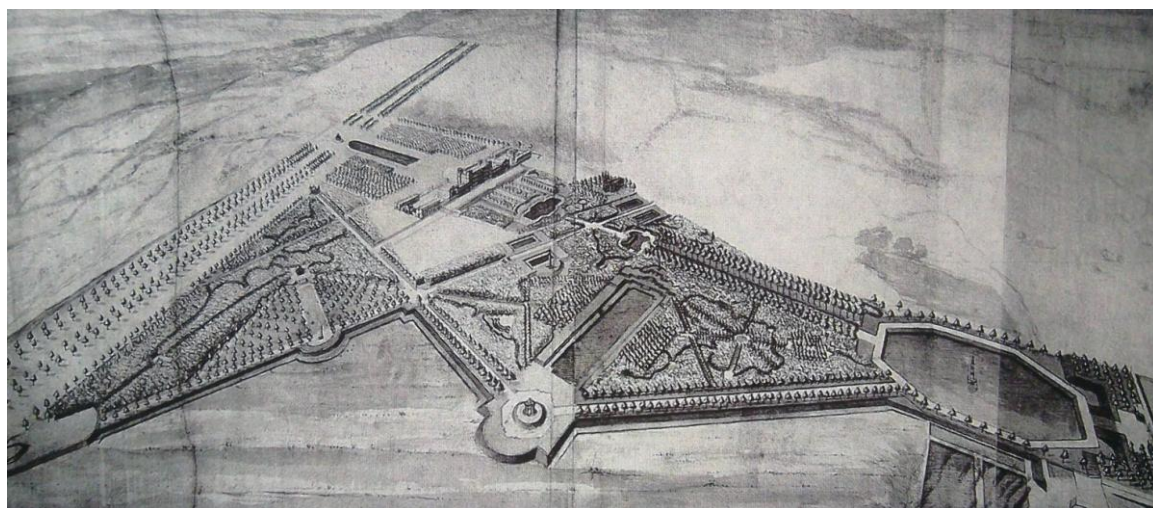
Obr. 55b. Dnešní podoba přízemí vily- kuželny.



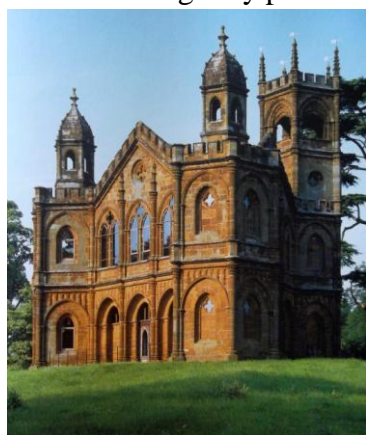
Obr. 56. Chodba na pilířích spojující Klášteříček (vlevo) a klášter františkánů (vpravo).  
Jindřichův Hradec. Dnešní stav.



Obr. 57. Vila d'Este v Tivoli.



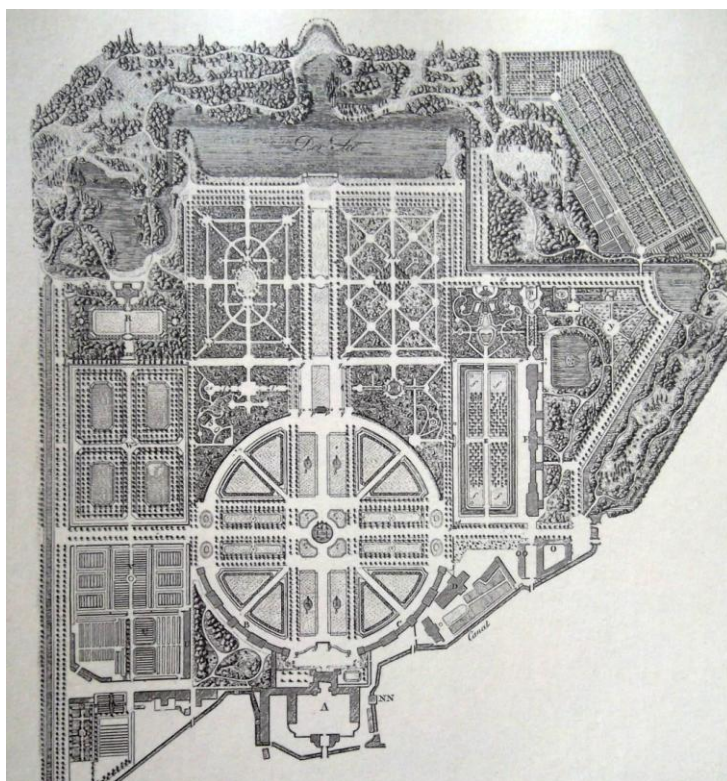
Obr. 58. Anglický park ve Stowe. Kresba z doby kolem roku 1720.



Obr. 59. Gotický chrám. Park Stowe.      Obr. 60. Královnin chrámek. Park Stowe.



Obr. 61. Chrám úctyhodných Britů. Park Stowe.



Obr. 62. Zámecká zahrada ve Schwetzingenu.





Obr. 63. Pohled na zámek Schwetzingen a parter v barokní podobě.



Obr. 64. Merkurův chrám.  
Zahrada Schwetzingen.



Obr. 65. Apollónův chrám.  
Zahrada Schwetzingen.



Obr. 66. Chrámy bohyně Minery. Zahrada Schwetzingen.



Obr. 67. Pohled na park Wörlitz s Venušíným chrámkem v pozadí.



Obr. 68. Venušín chrámek.  
Park Wörlitz.



Obr. 69. Chrám bohyně Flóry.  
Park Wörlitz.



Obr. 70. Gotický dům. Park Wörlitz.

## 12. Seznam použitých pramenů a literatury

### 12. 1. Seznam pramenů

Jaroslav Herout, *Klasicismus a empír*, výstřížek z blíže neidentifikovatelného periodika, karton č. 342, folio 31, Kulturněhistorický archiv Státního okresního archivu Jindřichův Hradec.

Technická zpráva, Jindřichův Hradec, Balbínovo nám. č. 15, rekonstrukce objektu, NPÚ-ÚOP České Budějovice.

Evidenční list kulturní nemovité památky, Městský dům bývalá Landfrasova tiskárna, evid. č. 1571, NPÚ- ÚOP České Budějovice.

*Píseň složená k slavnostní kulbové večeři v zahradě u Landfrasů, v sobotu dne 14. září roku letošního ke cti a slávě obrkosa pana profesora Višňáka uspořádané*, karton č. 342, folio 28, Kulturněhistorický archiv Státního okresního archivu Jindřichův Hradec.

*Záznam Aloise Landfrase o položení základního kamene zahradního domu na zahradě u Nežárky, 23. 4. 1835*, karton č. 382, folio bez číslování, Kulturněhistorický archiv Státního okresního archivu Jindřichův Hradec.

## 12. 2. Seznam literatury

Štěpánka Běhalová, *200 let Landfrasovy tiskárny 1797- 1997*, Jindřichův Hradec 1997.

Štěpánka Běhalová, Landfrasova tiskárna a Jindřichův Hradec, in: *Tiskárny a tisky 19. století. Sborník příspěvků z celostátní konference pořádané při příležitosti 200. Výročí založení jindřichohradecké Landfrasovy tiskárny*, Jindřichův Hradec 1998.

Štěpánka Běhalová, *Jindřichův Hradec, město nad Vajgarem*, Jindřichův Hradec 2002.

Štěpánka Běhalová, *Vlastivědná a historická literatura o Jindřichově Hradci*, Jindřichův Hradec 2004.

Naděžda Blažíčková- Horová- Taťána Petrasová- Helena Lorenzová et. al., *Dějiny českého výtvarného umění 1780- 1890*, Praha 2001.

Anna Brabcová, *Literární místopis Jindřichova Hradce: tři procházky městem*, Jindřichův Hradec 1998.

Zdeněk Dokoupil- Pavel Neumann- Dušan Riedl et. al., *Historické zahrady v Čechách a na Moravě*, Praha 1957.

Eva Erbanová- Milan Šilhan- Rostislav Švácha et. al., *Slavné vily Jihočeského kraje*, Praha 2007.

Jan Hendrych, *Krajinářská tvorba 18. a 19. století a vlivy odrážející se na kompozicích parků v Červeném Dvoře a na Hluboké*, [www.cervenydvor.cz](http://www.cervenydvor.cz), vyhledáno dne 25. 4. 2013.

Petr Jiráček, *Návrh rekonstrukce klasicistní vily z 19. století v Jindřichově Hradci* (diplomová práce), Zemědělská fakulta Jihočeské univerzity, České Budějovice 2004.

Zdeněk Mráz, *Jindřichův Hradec 1293- 1993*, České Budějovice 1993.

- Jan Muk, *K dějinám tiskáren v Jindřichově Hradci, zvláště Landfrasovy*, Jindřichův Hradec kolem roku 1930 (přesný rok tisku neuveden).
- Jan Muk, *Jak kdysi vypadal Jindřichův Hradec*, Jindřichův Hradec 1937.
- Jan Muk, *Alois Landfras, probuzenecký knihtiskař a jindřichohradecký starosta*, Jindřichův Hradec 1947.
- Jan Muk, *Z historie některých hradeckých domů*, Jindřichův Hradec 1970.
- Josef Novák, *Soupis památek historických a uměleckých v království Českém v politickém okrese Jindřichohradeckém*, Jindřichův Hradec 1901.
- Božena Pacáková- Hošťálková- Jaroslav Petruš- Dušan Riedl et. al., *Zahrady a parky v Čechách, Moravě a ve Slezsku*, Praha 1999.
- Marie Pavlátová- Marek Erlich et. al., *Zahrady a parky jižních Čech*, Praha 2004.
- Emanuel Poche, *Umělecké památky Čech 1, A/J*, Praha 1977.
- Jiřina Psíková, Genealogie rodu Landfrasů, in: *Tiskárny a tisky 19. století. Sborník příspěvků z celostátní konference pořádané při příležitosti 200. Výročí založení jindřichohradecké Landfrasovy tiskárny*, Jindřichův Hradec 1998.
- Sdružení pro Ottův slovník naučný, *Ottův slovník naučný: ilustrovaná encyklopedie obecných vědomostí, 15. díl, Krajčij-Ligustrum*, Praha 1999.
- Michaela Skuhrová, *Obnova antického pavilonu v zahradě Landfrasovy vily v Jindřichově Hradci* (absolventská práce), Vyšší odborná škola stavební arch. Jana Letzela Náchod, Náchod 2001.
- Michaela Skuhrová, Landfrasova zahrada v Jindřichově Hradci, *Jindřichohradecký vlastivědný sborník*, sv. 14, 2002.
- Ferdinand Strejček, *Jindřichův Hradec let osmdesátých*, Jindřichův Hradec 1916.
- Ferdinand Strejček, *Jak se probouzel Jindřichův Hradec*, Jindřichův Hradec 1930.
- Ferdinand Strejček, *Z paměti starého hradečana*, Jindřichův Hradec 1946.
- František Teplý, Dějiny města Jindřichova Hradce III, Jindřichův Hradec 1927- 1936.
- Rolf Toman (ed.), *Baroko: architektura, plastika, malířství*, Praha 1999.
- Rolf Toman (ed.), *Gardenkunst in Europa*, Köln 2005.
- Rolf Toman (ed.), *Neoclassicism and romanticism*, Cologne 2000.
- Pavel Vlček (ed.), *Encyklopedie architektů, stavitelů, zedníků a kameníků v Čechách*, Praha 2004.
- Zdeněk Wirth, Zahrada Landfrasova v Jindřichově Hradci, *Umělecký měsíčník I*, 1911, č. 1.

Zdeněk Wirth at. al., *Umělecké poklady Čech. Sbíрка význačných děl výtvarného umění v Čechách od nejstarších dob do konce XIX. stol.*, Praha 1913.

### **12. 3. Seznam zdrojů**

[www.jh.cz](http://www.jh.cz)

[www.jindrichohradecky.denik.cz](http://www.jindrichohradecky.denik.cz)

[www.jiznicechy.org](http://www.jiznicechy.org)

[www.rajce.idnes.cz](http://www.rajce.idnes.cz)

[www.portaljindrichuvhradec.cz](http://www.portaljindrichuvhradec.cz)

[www.petrjanecek.cz](http://www.petrjanecek.cz)

[www.dataisnature.com](http://www.dataisnature.com)

[www.flickr.com](http://www.flickr.com)

[www.gardenvisit.com](http://www.gardenvisit.com)

[www.schwetzingen.de](http://www.schwetzingen.de)

[www.geo.de](http://www.geo.de)

[www.panoramio.com](http://www.panoramio.com)

[www.flickriver.com](http://www.flickriver.com)

[www.magazin.uni-halle.de](http://www.magazin.uni-halle.de)

### 13. Seznam obrazových příloh

1. Pohled na Jindřichův Hradec po požáru v roce 1801 [www.jindrichohradecky.denik.cz, vyhledáno dne 2. 3. 2013].
- 2a. Podoba průčelí radnice v Jindřichově Hradci v 17. století [www.depositum.cz, vyhledáno dne 1. 3. 2013].
- 2b. Podoba radnice v Jindřichově Hradci. Dnešní stav [foto autorka].
3. Kostel Nanebevzetí Panny Marie v Jindřichově Hradci [www.jiznicechy.org, vyhledáno dne 7. 5. 2013].
- 4a. Budova kina Střelnice. Stav v roce 1903 [www.rajce.idnes.cz, vyhledáno dne 1. 3. 2013].
- 4b. Budova kina Střelnice. Dnešní podoba [www.portaljindrichuvhradec.cz, vyhledáno dne 7. 5. 2013].
5. Budova Landfrasovy tiskárny. Pohled z Balbínova náměstí [foto autorka].
6. Dům č. p. 69 na Masarykově náměstí v Jindřichově Hradci [foto autorka].
- 7a. Detail výzdoby oken prvního patra Landfrasovy tiskárny [ foto autorka].
- 7b. Detail výzdoby oken prvního patra domu č. p. 69 na Masarykově náměstí v Jindřichově Hradci [foto autorka].
8. Půdorys přízemí budovy Landfrasovy tiskárny [repro: Evidenční list kulturní nemovité památky, Městský dům bývalá Landfrasova tiskárna, evid. č. 1571, NPÚ- ÚOP České Budějovice].
9. Půdorys prvního patra budovy Landfrasovy tiskárny [repro: Evidenční list kulturní nemovité památky, Městský dům bývalá Landfrasova tiskárna, evid. č. 1571, NPÚ- ÚOP České Budějovice].
10. Průčelí Landfrasovy tiskárny. Pohled z Balbínova náměstí [foto autorka].
11. Detail výzdoby oken prvního patra Landfrasovy tiskárny. Suprafenestra s nadokenní výplní a konzolami [foto autorka].
12. Detail výzdoby oken prvního patra Landfrasovy tiskárny. Parapetní výplň [ foto autorka].
13. Detail průčelí Landfrasovy tiskárny. Portikus. Pohled z Balbínova náměstí [foto autorka].
14. Severní průčelí Landfrasovy tiskárny do ulice Komenského [foto autorka].
15. Kaplička sv. Aloise. Pohled z Balbínova náměstí [foto autorka].

16. Průčelí Landfrasovy tiskárny do Komenského ulice. Pravděpodobně stav před rekonstrukcí v roce 1965 [www.rajce.idnes.cz, vyhledáno dne 1. 3. 2013].
17. Průčelí Landfrasovy tiskárny do Komenského ulice. Stav v roce 1987 [repro: Evidenční list kulturní nemovité památky, Městský dům bývalá Landfrasova tiskárna, evid. č. 1571, NPÚ- ÚOP České Budějovice].
- 18a. Průčelí Landfrasovy tiskárny do Komenského ulice. Stav před rekonstrukcí v letech 1994- 1995 [repro: Evidenční list kulturní nemovité památky, Městský dům bývalá Landfrasova tiskárna, evid. č. 1571, NPÚ- ÚOP České Budějovice].
- 18b. Kaplička sv. Aloise při Landfrasově tiskárně. Stav před rekonstrukcí v letech 1994- 1995 [repro: Evidenční list kulturní nemovité památky, Městský dům bývalá Landfrasova tiskárna, evid. č. 1571, NPÚ- ÚOP České Budějovice].
19. Půdorys Landfrasovy vily se zahradou. Měřítko 1: 500 [repro: Petr Jiráček, *Návrh rekonstrukce klasicistní vily z 19. století v Jindřichově Hradci* (diplomová práce), Zemědělská fakulta Jihočeské univerzity, České Budějovice 2004].
20. Průčelí Landfrasovy vily s hlavním vchodem. Pohled od severozápadu [foto autorka].
21. Detail hlavních vstupních dveří Landfrasovy vily. Kliky ve tvaru sfingy [foto autorka].
22. Jihozápadní průčelí Landfrasovy vily. Pohled ze zahrady [foto autorka].
23. Půdorys Landfrasovy zahrady s popisky [repro: Michaela Skuhrová, Landfrasova zahrada v Jindřichově Hradci, *Jindřichohradecký vlastivědný sborník*, sv. 14, 2002, úprava popisků: autorka].
24. Cesta fuchsií na první terase zahrady. Pohled od gotického pavilonu [foto autorka].
25. Cesta fuchsií na první terase zahrady. Pohled od vily. Stav kolem roku 1911 [repro: Zdeněk Wirth, Zahrada Landfrasova v Jindřichově Hradci, *Umělecký měsíčník* I, 1911, č. 1].
26. Gotický pavilon na první terase. Pohled od vily [foto autorka].
27. Pohled do interiéru gotického pavilonu [foto autorka].
28. Průběžný chodníček na druhé terase. Pohled od zadního východu ze zahrady směrem k vile. Dnešní stav [foto autorka].
29. Průběžný chodníček na druhé terase. Pohled od vily směrem k zadnímu východu ze zahrady. Stav kolem roku 1911 [repro: Zdeněk Wirth, Zahrada Landfrasova v Jindřichově Hradci, *Umělecký měsíčník* I, 1911, č. 1].

30. Landfrasova vila s parterem. Pohled od antického pavilonu [foto autorka].
31. Vyobrazení z roku 1902. Pohled na antický pavilon a část parteru [www.rajce.idnes.cz, vyhledáno dne 1. 3. 2013].
32. Fotografie pravděpodobně z doby kolem roku 1902. Pohled na parter [repro: fotografie uložená v KHA Okresního archivu Jindřichův Hradec, karton č. 342, folio č. 38].
33. Vyobrazení z roku 1912. Pohled na antický pavilon s částí parteru [www.rajce.idnes.cz, vyhledáno dne 1. 3. 2013].
34. Fotografie pravděpodobně z doby po roce 1912. Pohled Parter s antickým pavilonem a giardinetem v pozadí [repro: fotografie uložená v Muzeu Jindřichohradecka].
35. Pohled na schodiště spojující jednotlivé terasy. Pohled z první terasy směrem čtvrté [foto autorka].
36. Třetí terasa s dřevěnou besídkou. Pohled od studny [foto autorka].
37. Pohled na studnu a bazén na třetí terase [foto autorka].
38. Opěrné zdivo čtvrté terasy s výklenkem. Pohled z třetí terasy směrem ke salla tereně na čtvrté terase [foto autorka].
39. Pohled na bývalý vchod do imitace středověké zříceniny [foto autorka].
40. Zábradlí lemující čtvrtou terasu. Pohled ze čtvrté terasy na třetí s lípou uprostřed [foto autorka].
41. Salla terena [foto autorka].
42. Figura poustevníka v bývalé poustevně [repro: fotografie uložená v KHA Okresního archivu Jindřichův Hradec, karton č. 342, folio č. 33].
43. Giardinetto na páté terase. Pohled od antického pavilonu [foto autorka].
44. Pohled na giardinetto ze severovýchodní strany zahrady. Stav pravděpodobně po roce 1912 [repro: Zdeněk Wirth at. al., *Umělecké poklady Čech. Sběrka významných děl výtvarného umění v Čechách od nejstarších dob do konce XIX. stol.*, Praha 1913].
45. Antický pavilon. Pohled z parteru [foto autorka].
46. Pohled z parteru na pátou terasu s giardinetem a schodištěm vedoucím na šestou terasu [foto autorka].
47. Parter s antickým pavilonem a giardinetem v pozadí. Stav před rokem 1911 [repro: Zdeněk Wirth, *Zahrada Landfrasova v Jindřichově Hradci*, *Umělecký měsíčník* I, 1911, č. 1].



48. Šestá terasa, bývalá štěpnice. Pohled od antického pavilonu [foto autorka].
49. Ohradní zeď zahrady s okny a okenicemi. Pohled ze severovýchodu. Bez datace [repro: fotografie uložená v KHA Okresního archivu Jindřichův Hradec, karton č. 342, folio č. 27].
50. Antický pavilon. Pohled z parteru [foto autorka].
51. Pohled na čínskou voliéru před antickým pavilonem [foto autorka].
52. Pohled na průčelí antického pavilonu [foto autorka].
53. Pohled do antického pavilonu. Fragment nástěnné malby ve verandě. Dnešní stav [foto autorka].
54. Pohled do antického pavilonu. Zařízení verandy. Dnešní stav [foto autorka].
- 55a. Kuloborci v Landfrasově zahradě. Pohled do kuželny v přízemí vily [repro: Ferdinand Strejček, *Jak se probouzel Jindřichův Hradec*, Jindřichův Hradec 1930].
- 55b. Pohled na první patro Landfrasovy vily a cestu fuchsií v místě, kde bývala kuželna a kuželník [foto autorka].
56. Chodba na pilířích spojující Klášteříček a klášter františkánů. Jindřichův Hradec. Dnešní stav [www.petrjanecek.cz, vyhledáno dne 7. 5. 2013].
57. Vyobrazení vily d'Este v Tivoli v Itálii. Bez datace [www.dataisnature.com, vyhledáno dne 4. 5. 2013].
58. Park ve Stowe. Charles Bridgeman. Kolem roku 1720 [repro: Rolf Toman (ed.), *Gardenkunst in Europa*, Köln 2005].
59. Pohled na gotický chrám. Park Stowe, Velká Británie [repro: Rolf Toman (ed.), *Gardenkunst in Europa*, Köln 2005].
60. Pohled na královnin chrámek. Park Stowe, Velká Británie [www.flickr.com, vyhledáno dne 7. 5. 2013].
61. Pohled na chrám úctyhodných Britů. Park Stowe, Velká Británie [www.gardenvisit.com vyhledáno dne 7. 5. 2013].
62. Plán zámecké zahrady ve Schwetzingenu [repro: Rolf Toman (ed.), *Gardenkunst in Europa*, Köln 2005].
63. Pohled na zámek Schwetzingen a parter v barokní podobě [www.schwetzingen.de, vyhledáno dne 7. 5. 2013].
64. Pohled na Merkurův chrám. Zahrada ve Schwetzingenu, Německo [www.flickr.com vyhledáno dne 7. 5. 2013].

65. Pohled na Apollónův chrám. Zahrada ve Schwetzingenu, Německo [www.geo.de, vyhledáno dne 7. 5. 2013].
66. Pohled na chrám bohyně Minervy. Zahrada ve Schwetzingenu, Německo[www.panoramio.com, vyhledáno dne 7. 5. 2013].
67. Pohled na park Wörlitz s Venušíným chrámkem v pozadí [www.flickrriver.com, vyhledáno dne 7. 5. 2013].
68. Pohled na Venušín chrámek. Park Wörlitz, Německo [www.magazin.uni-halle.de, vyhledáno dne 7. 5. 2013].
69. Pohled na chrám bohyně Flóry. Park Wörlitz, Německo [repro: Rolf Toman (ed.), *Gardenkunst in Europa*, Köln 2005].
70. Pohled na gotický dům. Park Wörlitz, Německo [www.flickr.com, vyhledáno dne 7. 5. 2013].

