

JIHOČESKÁ UNIVERZITA V ČESKÝCH BUDĚJOVICÍCH

FILOZOFICKÁ FAKULTA

ÚSTAV DĚJIN UMĚNÍ

Bakalářská práce

Zámek a romantický park ve Vlašimi

Vedoucí práce: prof. PhDr. Petr Fidler

Autor práce: Simona Jedličková

Studijní obor: Dějiny umění

Ročník: 4.

2013

Prohlašuji, že svoji bakalářskou práci jsem vypracovala samostatně pouze s použitím pramenů a literatury v uvedených v seznamu citované literatury.

Prohlašuji, že v souladu s § 47b zákona č. 111/ 1998 Sb. v platném znění souhlasím se zveřejněním své bakalářské práce, a to v nezkrácené podobě elektronickou cestou ve veřejně přístupné části databáze STAG provozované Jihočeskou univerzitou v Českých Budějovicích na jejích internetových stránkách, a to se zachováním mého autorského práva k odevzdanému textu této kvalifikační práce. Souhlasím dále s tím, aby toutéž elektronickou cestou byly v souladu i s uvedeným ustanovením zákona č. 111/1998 Sb. zveřejněny posudky školitele a oponentů práce i záznam o průběhu a výsledky obhajoby kvalifikační práce. Rovněž souhlasím s porovnáním textu mé kvalifikační práce s databází kvalifikačních prací Theses.cz provozovanou Národním registrem vysokoškolských kvalifikačních prací a systémem na odhalování plagiátů.

České Budějovice 3. května 2013

.....

Chtěla bych touto cestou poděkovat svému vedoucímu bakalářské práce panu prof. PhDr. Petrovi Fidlerovi za jeho laskavost a velmi cenné rady, které mi poskytl. Mé poděkování patří také PhDr. Michalovi Šroňkovi CSc., který mi pomohl s ikonografií fresek v zámecké kapli ve Vlašimi, o kterých se ve své bakalářské práci zmiňuji. Chtěla bych také poděkovat své rodině, která mi poskytla chápající prostředí při psaní této práce.

Anotace

Simona Jedličková

Zámek a romantický park ve Vlašimi

Tématem této bakalářské práce je zámek a romantický park ve Vlašimi. Zaměřuje se především na architektonické proměny zámku a snaží se postihnout historii od jeho počátků až po současnost. Historie zámku začíná již ve 14. století, kdy na jeho místě stál hrad. Období jeho přestaveb končí klasicismem. Práce též popisuje současný stav zámku. Část práce pojednává i o zámeckém romantickém parku, která se orientuje na jeho dochované stavby. Park patří k typu přírodně krajinářského parku. Ve své práci popisují vývoj krajinářského parku a park ve Vlašimi porovnávám s parkem v Lednici a v Hluboké nad Vltavou. Práce je tak ucelenou monografií pojednávající o zámeckém areálu a parku ve Vlašimi.

Vedoucí práce: prof. PhDr. Petr Fidler

Annotation

Simona Jedličková

The castle and romantic park in Vlašim

The topic of this thesis are the castle and the romantic park in Vlašim. This thesis describes the architectural transformation of the castle and his history from the beginning to the present. The history of castle began already in the 14th century, when a tower house took his place. The period of reconstructions finished in classicism. One part of this thesis deals with romantic park especially with his surviving buildings. The park in Vlašim belongs to natural landscape park. In my thesis I describe the development of natural landscape park in Vlašim and compare the park with the parks in Lednice and in Hluboká nad Vltavou. The thesis also summarizes up the present state of castle. This thesis is the comprehensible monograph of the castle and the park in Vlašim.

Supervisor: prof. PhDr. Petr Fidler

Obsah

1. Úvod.....	8
2. Vlašim.....	10
3. Popis zámku.....	11
4. Stavební historie zámku.....	13
4.1 Vznik středověkého hradu a jeho první majitelé.....	13
4.1.1 Inspirace francouzským kastelem?	15
4.1.2 Popis nárožní věže a možnost existence dalších věží	17
4.2 Trčkové z Lípy a jejich přestavba hradu v pozdně gotickém stylu.....	20
4.3 Klenovští ze Ptení a stavební stagnace hradu	22
4.4 Přeměna gotického hradu na renesanční zámek Vostrovci z Kralovic	23
4.5 Vlašim v 17. století a její majitelé.....	26
4.5.1 Talmberkové	26
4.5.2 Kněžna z Portie.....	27
4.6 Marie Josefa z Trautsonu a úpravy zámku v barokním stylu.....	28
4.7 Auerspergové a klasicistní pojetí zámku.....	29
5. Interiéry.....	31
5.1.1 Zámecká kaple a její výzdoba.....	31
6. Současnost	36
7. Vývoj krajinářského parku.....	38
8. Vlašim.....	43
9. Přírodně krajinářské parky.....	47
8.1 Lednice.....	47
8.2 Hluboká nad Vltavou	50
10. Zámecký park ve Vlašimi a dobové parky v Lednici a v Hluboké nad Vltavou. 54	
11. Závěr	56
12. Použité prameny	58

13.	Seznam použité literatury	58
14.	Ostatní zdroje	60
15.	Seznam vyobrazení	61
16.	Obrazová příloha.....	64

1. Úvod

Jak již z mého názvu bakalářské práce vyplývá, zabývám se v ní zámkem ve Vlašimi a přilehlým parkem s dochovanými romantickými stavbami. Vlašimský zámek mě zaujal pro svou bohatou stavební historii. Zámek je ukázkou hned několika uměleckých slohů počínaje gotikou a klasicismem konče. Jeho stavební historie a jeho majitelé jsou hlavní náplní mé práce. Do své práce jsem zahrнула i současné dění kolem zámku, které poukazuje, jakým směrem se budou dále práce na zámku ubírat a jak bude se zámkem dále nakládáno.

Dalším důvodem, proč jsem si vybrala jako téma své práce zámek Vlašimi, je málo dostupné literatury o něm. Na vině je možná jeho složitá stavební historie a časté střídání majitelů nebo také nedostatek historických pramenů. Nejčastěji se o něm zmiňuje regionální literatura. Tyto zmínky jsou však pouze okrajové a dle mého názoru jsou nedostačující.

Má práce má tedy za úkol zprostředkovat podrobnější informace o tomto architektonicky zajímavém objektu.

Další část mé práce bude tvořit kapitola o jeho parku, který ho obklopuje. Park se řadí k jedněm nejlépe dochovaným romantickým parkům v Čechách a je považován za cenou ukázkou vývoje zahradního umění. Park je cenný především pro svou krajinnou rozmanitost a dochované romantické objekty. Park patří k přírodně krajinářskému parku s romantickými prvky. V jedné z kapitol se věnuji vývoji krajinářského parku a snažila jsem se nastínit jeho charakteristické prvky.

Vlašimský park jsem se rozhodla porovnat se známějšími parky v Lednici a v Hluboké. Oba parky patří právě k přírodně krajinářskému typu parku a objevují se v nich podobné prvky jako v parku ve Vlašimi. Nejvíce je spojují romantické stavby, které se v nich nacházejí.

Do své práce jsem zahrнула i současnost parku, která zaznamenává opravy a změny, kterými park prošel.

Důležitým zdrojem pro mou práci byly důležitými zdroji: August Sedláček, *Hrady, zámky, tvrze, království českého XV.*, Praha, 1998 a archeologické průzkumy národního památkového ústavu v Praze E. Stach a kol., *Zámek Vlašim. Stavebně*

historický průzkum areálu, Státní ústav pro rekonstrukci památkových měst a objektů v Praze, 1974 a Líbal a kol., Vlašim. Objekty v zámeckém parku. Archeologický průzkum, Praha 1983. Ostatní použitou literaturu a zdroje uvádím v seznamu použité literatury.

2. Vlašim

Vlašimský zámek se nachází ve stejnojmenném městě. Zámek byl vystavěn na širokém ostrohu, který je orientován na severní stranu táhnoucí se náhorní plošinou nad řekou Blanici. Díky tvaru ostrohu byl hrad rozložen do tří stran, kde byl chráněn příkrými svahy, na čtvrté straně byla vyvinuta ochrana umělá.

Město se rozkládá na březích řeky Blanice. Osídlení břehů Blanice spadá již do doby keltské. Později zde měla vést stezka, která se nazývala Vitorazská. Stezka vedla z Vitoraze nebo Světlé do středu Čech. Na pravém břehu Blanice tak vznikla osada nazvaná Vlašim. První zmínky o Vlašimi však máme až z roku 1318, kdy byli jejími majiteli páni z Vlašimi. Řeka Blanice rozděluje Vlašim na dvě části. Každá část disponuje svým vlastním náměstím, která jsou čtvercová.

K nejvýznamnějším pamětihodnostem Vlašimi patří bezesporu zámek a jeho přilehlý park, jež mají největší kulturní hodnotu. Nachází se zde ale i další pamětihodnosti jako je děkanský chrám svatého Jiljí, podle všeho postavený v roce 1552.¹ Zajímavou stavbou je též radnice z 16. století či budova záložny patřící mezi nejstarší v Čechách, protože byla založena roku 1858. Za zmínku stojí také špitál, který zde stával již v 15. století.

Největší rozvoj zažívá Vlašim v 18. století, kdy se rozšiřuje směrem na východ, západ a jih. Město se, především na jihu, rozšiřovalo kvůli vybudování nové železniční trati z Benešova do Vlašimi a stavbě nového nádraží.

Dalším rozvojem město prošlo mezi dvěma světovými válkami. Kvůli tehdejší migraci dělníků bylo postaveno nové sídliště.

Město si zachovalo do současnosti charakter provinčního města. Spodní část Vlašimi okolo Žižkova náměstí má dodnes dochovanou historickou dispozici, která prochází rekonstrukcemi. Horní část města tvoří především Komenského a část Lidické ulice. Tato část města je značně poznamenána panelovou výstavbou sedmdesátých let, kvůli které zcela zanikla typická maloměstská obchodní zástavba z počátku 20. století.

¹ Ant. Norb. Vlasák [Antonín Norbert Vlasák], *Okres Vlašimský- Nástin historicko archeologický*, Vlašim, 2011, s. 30.

3. Popis zámku

Zámek ve Vlašimi (1) je sice v jádru starobylé stavení, ale v dnešní podobě se zdá být novověkým zámkem. V dřívějších dobách obklopoval celý zámek příkop, do kterého se napouštěla voda. Roku 1828 byl příkop zasypán. Za příkopem byly vybudovány hradby, několik bašt a dvě věže, spodky těchto dvou věží se dochovaly dodnes.

Dělicí bariérou mezi zámkem a předním dvorem představují mříže a sloupoví zdobené sochami lvů (2).

Zámek se skládá ze dvou částí jižní a severní. Jižní část představuje nový díl zámku postavený v 17. století, později různými přístavky rozšiřovaný a nejednou zvenčí upravovaný. Okna proto nejsou v každých místech souměrně dělena. Sloupy a jiné ozdoby na jeho stěnách spadají do 18. století.

Na východní stranu jižního křídla navazuje další kratší křídlo, orientované delší osou severojižním směrem.² Celé toto jádro zámku je vyvýšené nad snížené přízemí dvoupatrové, a bylo sjednocené pod jednotnou výškou hlavní římsy. Jádro je zastřešeno valbovými sedlovými střechami. Na poslední kratší křídlo, které tvoří jihovýchodní křídlo komplexu, navazuje protáhlé stavení bývalých koníren, které vede k další dvoupatrové budově s obdélným půdorysem. Od této budovy se vine k severu tarasní zeď, která se stáčí táhlým obloukem k východu a ve stejném směru se napojuje na severní líc širokého severního křídla bývalého zámeckého pivovaru.³

Křídlo pivovaru zakončuje kruhová bašta v nároží. Křídlo pivovaru působí vzhledem zámeckému jádru především na jižní straně jako přízemní. Na severní straně, kde je snížený terén, je budova třípodlažní. Nárožní bašta s kuželovou střechou jádro pivovarského křídla s mladšími provozními budovami převyšuje o jedno patro. Severním směrem od bašty pokračuje užší kratší křídlo a byty ve zvýšeném přízemí. Ve stejné výšce hlavní římsy se napojuje na budovu přízemní stavení č. p. 4 uzavřený na jižní straně trojúhelným štítem mezi štítovou zdí stavení a nárožím jižního křídla. Severní část představuje staré stavení. V 17. století došlo k výměně jeho oken a stavení získává podobu nového zámku.

² August Sedláček, *Hrady, zámky, tvrze, království českého XV.*, Praha, 1998, s. 182.

³ E. Stach a kol., *Zámek Vlašim. Stavebně historický průzkum areálu*, Státní ústav pro rekonstrukci památkových měst a objektů v Praze, 1974, s. 33.

V rohu tohoto stavení byla postavena směrem na severovýchod velká věž, od které se rozvíjí trojkřídlá dispozice zámku.⁴

Při pohledu na zámek z dále v okruhu východ- sever západ je nejlépe viditelná vnější hmota dvoupatrového zámeckého jádra s nárožní válcovou věží mající oktogonální nástavbu (3).

Vstup na čestný dvůr k zámku měl vést přes izolovanou gotizující bránu proti ústí uličky velkého dolního náměstí je dnes vinou velkého provozu nevyužit. Hlavní vstup k zámku dnes představuje mřížová brána na jihovýchodním okraji parku při lomu hlavního dopravního uzlu městem.

⁴ Viz Sedláček, (pozn. 2), s. 181.

4. Stavební historie zámku

4.1 Vznik středověkého hradu a jeho první majitelé

Zámek byl postaven na ostrohu řeky Blanice. O počátečním osídlení ostrohu se toho moc neví, jelikož se k tomuto tématu nenašlo dostatek přímých archeologických pramenů. Jeho poloha však napovídá, že ostroh byl osídlen již mnohem dříve. Předchůdcem hradu mohlo být již před slovanské nebo slovanské hrazené sídliště.

Městečko Blanice vzniklo ze dvou řemeslnických osad, které tvořily podhradí raně gotického hradu založeného jednou z větví rodu Vlastislaviců, kteří později přijali přídomek z Vlašimi.⁵ První zmínka o nich pochází z roku 1316. Páni tohoto rodu také nechali vybudovat farní kostel v 1. polovině 14. století a někteří z nich měly vysoké posty u zemského soudu. Další bližší informace o postavení členů tohoto rodu nebyly dosud publikovány.

O datu založení hradu se dodnes vedou spory. Zápis ve ztracené farní knize uvádí datum vzniku hradu již kolem roku 1303. Další písemná zmínka o něm pochází až z roku 1318 a jako majitel hradu je zde uveden Hynek z Vlašimi.

Po roce 1361 kupuje Vlašim královský purkrabí působící na hradě Svojanov Michal⁶ společně se svým bratrem Pavlem, kteří se píší jako předchozí majitelé „z Vlašimi“. Dalším významným členem tohoto rodu byl arcibiskup Jan Očko z Vlašimě (4), který byl bratrem nových majitelů Vlašimi. Mezi další slavné členy rodu se řadí i arcibiskup Jan z Jenštejna, který byl jejich synovcem.

Vzhledem vysokému společenskému postavení obou bratrů byla přestavba hradu na reprezentativní sídlo zřejmě nutností.⁷

Jeho reprezentativní význam dokládají nepřímo časté pobyty obou arcibiskupů a listiny zde vydané. Dosud však není jisté, zda velkolepá dispozice s nárožními věžemi vznikla až po roce 1363 nebo již v první polovině 14. století.

První stavební fáze se nesla v duchu rané gotiky. V tomto období vznikly pravděpodobně obě kamenné valené klenby, které byly umístěny v obvodu starého

⁵ Petr David, *888 hradů, zámků, tvrzí České republiky*, Praha, 2002, s. 309.

⁶ Tento nový pán Vlašimi pocházel z rodu pánů z Jenštejna. V erbu měli dvě supí hlavy s červenými krky ve stříbrném štítě., *Jiří Pauker, Jan Svoboda, 700 let hradu ve Vlašimi*, Pod Blaníkem XXIX, 2003, s. 14.

⁷ Viz E. Stach (pozn. 3.), str. 86.

paláce při nárožní věži. Obdobnou klenbou disponuje veliký izolovaný sklep umístěný pod středním dílem severního křídla, který vznikl dostatečným prohloubením pod starou palácovou stavbou. Přístup k němu vedl z nádvoří. Chodbu, kterou se do něj vcházelo, se dodnes nepodařilo najít. Její součástí byl i kamenný portál, který je nyní zazděný.⁸ Je možná také varianta, že vnitřní nádvoří bylo buď uzavřené od východu příčným křídlem, nebo jen hradební zdí pravděpodobně s vnitřní branou, pokud tedy nebyla situována na jiném místě.

Díky poloze hradu mohlo být rozšířeno i předhradí a to především u dolního hradu pravděpodobně jen po východní a jižní straně areálu.

Starý hrad také mohl mít menší jádro ohraničené obvodní zdí s nárožní válcovou věží. Podobně byl i řešen hrad ve Frymburce u Nového města nad Metují.⁹

Obvodové zdi jádra byly nejspíše orientovány na západ a pokračovaly až za polovinu dnešního severního křídla. V nádvorní stěně je patrné dochování obvodních zdí starého paláce.¹⁰

Takto dochovaná dispozice s mohutnou válcovou věží vyvolává domněnky, že pochází z doby kolem přelomu 13. - 14. století. Do jaké míry ovlivnila celková půdorysná podoba prvotního hradu růst a vývoj areálu v pozdějším středověku, nelze dnes již spolehlivě určit.

Hrad chránily příkré svahy, které ho obklopovaly ze tří stran. Nečtvrté straně bylo zbudováno opevnění.

Pravidelnost hradu poukazuje na souvislost mezi jeho arcibiskupskou přestavbou a jinými hrady pražského arcibiskupství. Stejně je tomu tak i u nedalekého Týřova¹¹ a Křivsoudova¹², které mají také jako Vlašim pravidelný čtvercový půdorys.¹³

⁸ František Kašička, Olga Novosadová, *Zámek ve Vlašimi a jeho stavebně historické přeměny*, Památky a příroda, 5, 1980, s. 129.

⁹ [František Kašička], heslo Frymburk u Nového města nad Metují, in: Josef M. Šafránek, *Soupis hradů, letohrádků, paláců, tvrzí a zámků v českých zemích II.*, Praha, 1996, s. 44.

¹⁰ Viz Kašička (pozn. 8.), s. 131.

¹¹ [František Kašička], heslo Týřov, in: Josef M. Šafránek, *Soupis hradů, letohrádků, paláců, tvrzí a zámků v českých zemích V.*, Praha, 1996, s. 108.

¹² [František Kašička], heslo Křivsoudov, in: Josef M. Šafránek, *Soupis hradů, letohrádků, paláců, tvrzí a zámků v českých zemích II.*, Praha, 1996, s. 72-73.

¹³ Tomáš Durdík, *Hrady kastelového typu 13. století ve střední Evropě*, Praha, 1998, s. 143.

V období husitských válek se nemůže kvůli obecným neklidným poměrům počítat ani ve Vlašimi s většími stavebními zásahy. Od roku 1413 vlastnil vlašimské panství královský rada a hejtman ve Vratislavi a Svídnici rytíř Jan z Chotěmic se svými syny Jiřím a Tomášem. Spolu se synem Jiříkem byl přívržencem krále Zikmunda. Naopak jeho další syn Tomáš bojoval na straně Táborů. Není vyloučeno, že kvůli přízni k Zikmundovi, kterou k němu Jan choval, zůstal hrad od veškerých bojů ušetřen. Dokonce roku 1437 král Zikmund Vlašim osobně navštívil.

Po smrti Jana z Chotěmic získal Vlašim právě jeho syn Tomáš. Dále pak Vlašim spravují Tomášovi synové, kteří roku 1442 prodávají Vlašim Mikuláši Trčkovi z Lípy.¹⁴

4.1.1 Inspirace francouzským kastelem?

Podle povrchově provedeného průzkumu dnešního k zámku bylo zjištěno, že jeho vzhled byl ovlivněn francouzskými kastely. Jeho půdorys měl podobu čtverhranu a v jeho středu se nacházel dvůr. Právě typ francouzského kastelu je nejvíce rozšířen v hradní architektuře 13. století. Jedná se o pravidelný hrad s okrouhlými flankovacími věžemi. Za místo vzniku těchto hradů je považováno francouzské kapetovské království, konkrétně oblast Ile de France za vlády krále Filipa Augusta okolo roku 1200. Do Čech se tento typ hradu dostal importem. V českých zemích je typickým příkladem francouzského kastelu Konopiště a Týřov.¹⁵ Je tedy velmi pravděpodobné, že se stavebník Vlašimi nechal inspirovat právě stavbou nedalekého Konopiště.

Hrad Konopiště byl stejně jako zámek ve Vlašimi postaven na ostrohu, který od jihu a od západu obklopoval Konopišťský potok. Základ půdorysu tvořil stejně jako u hradu ve Vlašimi čtverhran, který byl obehnaný ze všech stran širokým parkánem, hlubokým vyzděným příkopem a valem. Za parkánovou zdí se zvedala ohradní zeď, která byla zhruba uprostřed každé ze tří stran zpevněna válcovou věží. Z těchto věží dosud stojí mohutná východní věž. Kromě těchto věží se nacházely na všech čtyřech nároží menší věže. Celý takto opevněný areál rozdělovala příčná zeď na západní předhradí a vnitřní hrad na východě. Vnější prostor hradu na severní a jižní straně podlehl nejspíše zástavbě obytnými budovami. Stavba hradu byla dokončena nejspíše roku 1318, jelikož se majitelé hradu píší poprvé z Konopiště.¹⁶

¹⁴ Viz E. Stach a kol., (pozn. 3.), s. 88.

¹⁵ Viz Kašička (pozn. 8.), s. 129.

¹⁶ Libuše Váňová, *Románské a gotické umění na Podblanicku*, Benešov, 1990, s. 18.

Mezi Konopištěm a Vlašimi nacházíme však nejen značné rozdíly ve fortifikačním systému, ale také ve srovnání obytné složky.

S velkou pravděpodobností mohl hrad také získat podobu pravidelného kastelu již při svém vzniku a v arcibiskupské přestavbě byl pouze dotvořen.¹⁷

Vzhledem k nedostatečně vyvinuté flankovací funkci jeho okrouhlých věží, jelikož mírně předstupovaly před přiléhající hradby, a proto její flankovací funkce nebyla nijak důležitá. Musíme jeho přirovnání k francouzským kastelům vyloučit.¹⁸ Nedovoluje to ani její pravidelný půdorys, který byl pro hrady vzniklé ve 14. století docela typický. Jedná se především o dispozice dvoupatrové a blokové. Oba typy se poblíž Vlašimi vyskytují, mezi nejstarší ukázky dvoupatrové dispozice patří Kožlí¹⁹ vzniklé před rokem 1318.

Pravidelná dispozice Vlašimského hradu mohla však také souviset s vládou Přemysla Otakara II., jelikož se v tomto období v Čechách architektonické úsilí soustředilo na budovy světské. Jednalo se právě o hrady nejen královské, ale i feudální.²⁰ Hradní architektuře tohoto období dominovaly právě kastely s pravidelnou pravoúhlou dispozicí obestavěnou na obvodu a zesílenou nárožními věžemi a patřily k vrcholům hradní architektury tohoto období. S obdobně utvářenými hrady se však dříve než v Čechách setkáváme především v italském prostředí. Ale i v rakouském Podunají snad díky italskému vlivu získal typ pravidelného kastelu v hradní architektuře pevné místo a touto cestou se také tento typ hradu mohl dostat do Čech a není tedy vyloučeno, že se jím nechali inspirovat i ve Vlašimi.²¹

Jelikož však přesně nevíme, kdy pravidelná dvouvěževá dispozice vznikla, ale s největší pravděpodobností tuto podobu hrad získal až za pánů z Vlašimě ve 2. polovině 14. století. V tomto případě bychom středověkou podobu hradu ve Vlašimi mohli také chápat jako průnik několika základních směrů architektury, která se ve většině případů vyznačovala svou pravidelností.²² Vzorem takovéto typické stavby 14. století jsou

¹⁷ Viz E. Stach a kol., (pozn. 3.), s. 87.

¹⁸ Tomáš Durdík, *Středověké hrady v Čechách a na Moravě*, Praha, 2001, s. 58.

¹⁹ [František Kašička], heslo Kožlí, in: Josef M. Šafránek, *Soupis hradů, letohrádků, paláců, tvrzí a zámků v českých zemích III.*, Praha, 1996, s. 61.

²⁰ Dobroslav Líbal, *Gotická architektura středních Čech*, Středisko státní památkové péče a ochrany přírody středočeského kraje, 1983, s. 12. - 13.

²¹ Jirí Kuthan, *Česká architektura v době posledních Přemyslovců*, Vimperk, 1994, s. 28

²² Tomáš Durdík, *České hrady*, Praha, 1984, s. 314.

Zvířetice nacházející se nedaleko Vlašimi.²³ Vybudování dvou okrouhlých věží není v tomto období tedy ničím neobvyklým. Někdy bývala druhá věž postavena proto, aby plnila flankovací funkci. Jako příklad můžeme uvést Rýzmbek.²⁴ Jinde se naopak vyskytují věže, které měly z obraného hlediska vyloženě pasivní charakter, což je případ ve Frýdštejnu.²⁵

Za vznikem druhých přídavných věží však může stát také jen různé uchopení francouzského kastelového schématu.²⁶ Tento důvod ale může být jen jednou z možností. Výsledná podoba staveb může mít samozřejmě návaznost na větší množství propojení podnětů a vazeb.

4.1.2 Popis nárožní věže a možnost existence dalších věží

K nejstarší části hradu se řadí válcová věž a jako jediná z věží se dochovala dodnes. Původně k ní patřil ještě jeden objekt. Z objektu se dochovaly jen zbytky, které se nachází ve zdivu výše zmíněné válcové věži a sahají až k části severního zámeckého křídla.

Válcová věž byla hned od jeho vzniku součástí palácového stavení. Středověká část palácového stavení zasahuje až do úrovně dnešního druhého patra. Palácová budova tvoří 13- ti metrový trakt ohraničený obvodovými zdmi a dosahuje až dvoumetrové tloušťky. Trakt také obsahuje dvojici kamenných valených kleneb.

Její spodek je okrouhlý a jako podpěra mu slouží pilíře. Věž byla vybavena novými okny. Vrchní část má tvar osmihranu rozděleného římsou na dvě části a jsou zde patrné stopy staré omítky.²⁷ Spodní část zabírá více jak polovinu výšky věže. V nejvyšší části věže jsou umístěny hodiny a cimbály. Věž byla upravena na přelomu 16. - 17. století a byla doplněna sloupci nesoucími římsu střechy. Střecha je velmi nízká a má cibulovitý tvar.

V přízemí věže se nacházelo nejspíše vězení, které je popisováno jako nízká místnost s valeným zaklenutím. Do vězení vedly dva vchody. Jeden vedl od zámku a muselo se k

²³ [František Kašíčka], heslo Zvířetice, in: Josef M. Šafránek, *Soupis hradů, letohrádků, paláců, tvrzí a zámků v českých zemích VI.*, Praha, 1997, s. 60.

²⁴ Viz Kašíčka, (pozn. 8.), s. 102.

²⁵ [František Kašíčka], heslo Frýdštejn, in: Kateřina Sučková, *Kamenný klíč k 349 hradům, zámkům a ostatním zpřístupněným památkám v České republice*, Příbram, 2001, s. 58.

²⁶ Ibidem, s. 102.

²⁷ Viz Sedláček (pozn. 2.), s. 182.

němu sestupovat po schodech. Druhý byl zvenčí zámku a jeho ostění bylo obloženo červeným pískovcem.²⁸

V prvním poschodí věže se do současné doby zachoval také sklep s kruhovým půdorysem, vyzdobený bohatou štukatérskou prací a erby Jana Vostrovce z Kralovic a jeho manželky Anny z Brukštejna na klenbách. Vedle věže se nacházel i vchod do vnitřního dvora nahrazující patrně starou bránu.

Vedly se i spory o tom, že měl hrad tři, někde se uvádí dokonce čtyři věže. Domněnky o existenci další věže v severozápadním nároží podporovaly nepravidelnosti v obrysu suterénní místnosti. Interpretace věže není však možná z důvodů pozměnění celé místnosti při recentních utilitárních přestavbách.

Existenci třetí věže nemůžeme však vyloučit i na základě popisu, který se dochoval z roku 1665. V něm se píše: „*Věž v starém stavení od kamene okrouhle hluboká vysoká, a v ní vezení a schody až nahoru, dále, věže v rohu bílá, věž a kromě toho vejstupek v rundel*“.²⁹

Z toho popisu tedy jasně vyplývá, že zámek měl ještě v roce 1665 minimálně dvě zachované věže z původní dispozice. Zde mám na mysli věž u starého stavení, čímž byl nejspíše myšlen původní hradní palác a jmenovaná bílá věž v jihovýchodním nároží.

V popisu se mluví o tzv. rundelu, který by mohl být považován za zbytek třetí věže, tehdy již z části snesené nebo se mohlo také jednat o schodišťovou věž nebo přístavek.³⁰

Možností výkladu je však nepřehledné množství.

O podobě vlašimského hradu v 17. a 18. století jsme byli donedávna informováni pouze za pomoci písemných pramenů a nebylo známo žádné vyobrazení, které by ji dokumentovalo. Podařila se však najít kresbu (5) vlašimského farního obvodu datovanou do roku 1722. Na této kresbě je zachycena řada lokalit, které se nacházely jižně od Vlašimi. Jednalo se převážně o kostely, ale zajímavé je, že je zde zachycen i hrad ve Vlašimi.

²⁸ Ibidem, s. 182.

²⁹ Ibidem, s. 97.

³⁰ Jiří Úlovec, *Příspěvek ke stavebním dějinám vlašimského hradu*, Památky a příroda, 11, Praha, 1986, s. 347.

Hrad zde má trojkřídlovou dispozici a půdorys ve tvaru písmene U a v jeho nároží obou bočních křídel jsou znázorněny dvě mohutné válcové věže, které jsou až na malé detaily téměř shodné. Jedna z nich se dochovala dodnes. Druhá věž, která se nacházela při bývalém jihovýchodním nároží původního hradního obvodu, již dnes neexistuje.

Sice mezi výše zmiňovaným popisem z roku 1665 a kresbou z roku 1722 je rozdíl šedesáti let, nedošlo však v tomto období ve Vlašimi k žádné radikální přestavbě. Můžeme tedy věž na kresbě zobrazenou v jihovýchodním nároží považovat za bílou věž popsanou v popisu z roku 1665.

Kresba také zachycuje původní vstup na nádvoří hradu, který se však také nedochoval. Vstup byl umístěn mezi oběma věžemi, který připomíná i popis z roku 1665.

Kresba také zachycuje věžovitou stavbu v západním koutu nádvoří, která byla pokryta barokní stříškou a vybavena pravděpodobně velkým oknem nebo hodinami. Tento detail však není možné z kresby jednoznačně určit. S velkou pravděpodobností by tento objekt mohl být oním rundelem zmiňovaným již v popisu z roku 1665. Zda by se mohlo jednat o věž, však do určité míry vyvrací způsob provedení hradby vnějšího pozdně gotického opevnění.

Západní strana se totiž nachází na nejchráněnější straně hradu postaveného na široké ostrožně a prostor mezi frontou jádra a vnějším pozdně gotickým opevněním, založeným na terénním dně či již do svahu, je na tomto místě nejužší. To se týká především severozápadního nároží.

V průběhu 18. století byl však hrad důkladně přestavěn a byla tak ztracena jeho původní podoba. Při stavebních akcích byla zřejmě zbořena bílá věž a některé části starého hradu včetně vnějšího opevnění, které se dochovalo dodnes v malých zbytcích, takže na mapě z josefínského mapování z let 1770- 1780 (6) je zachycen téměř ve své dnešní podobě a dochovalo se jen mohutné valové vnější opevnění, které je zakresleno ještě na indikační skice stabilního katastru z roku 1841 (7). Opevnění bylo bezezbytku zničeno při pozdějších rozsáhlých parkových úpravách.³¹

Dalším problematickým bodem rekonstrukce podoby vlašimského hradu ve 14. století je poloha a podoba jeho předhradí. Geomorfologická situace předpokládala existenci předhradí spíše na jižní straně, eventuálně směrem na jihovýchod. Mladší opevnění,

³¹ Ibidem, s. 347- 348.

kteře zaniklo při parkove prave, vřak tento prostor zcela promenila a eventuln nastnn pvodn situace by mohl provst pouze archeologick vzkum.

4.2 Trekov z Lpy a jejich prestavba hradu v pozdn gotickm stylu

Prv za vldy pn Trek z Lpy se uskutenily nejdležitjř stavebn etapy zmku v jeho historii. Hrad byl prestavn v pozdn gotickm stylu a tm byla tak zavrřena stredovek podoba hradu. Jak Mikulř Treka z Lpy³², tak i jeho syn Mikulř Treka z Lpy ml. zastvali vysok funkce v politice a aktivn se angaovali ve slubch politiky Jiřho z Podbrad. Prv jejich vysok společensk postaven si vyadovlo prestaven Vlařimi na reprezentan sdlo.

Nejvce se o prestavbu a rozvoj hradu nepochybn zaslouil Mikulř Treka z Lpy ml., kter hrad vlastnil 50 let a to od roku 1453 a do roku 1509.³³ V t době dosahovlo hradn jdro tmř vřky dneřnch křidel zmku, nen vřak jist, zda tomu tak nebylo jř v dřivjřch prestavbch.³⁴

Fzi pozdn gotick prestavby nm pripomn star palc, dnes severn křdlo s vř (8), obvodov zdivo zpadnho křdla, zpadn křdlo zmku a vnjř obvodov zed jjnho křdla estn dvr byl prepaen prchnm objektem nebo zd s branou.

K velké zmn v podob hradu dochz s vybudovnm vnjřho prstence hradnho opevnn s hradbou kolem dvou metr silnou a s dlovmi, dovntr otevrenmi bařtami, na kter navazovl hradn přikop.

Do dneřn doby se nm dochovala zejmna severn hradba patřc k vnjř zdi bval pivovarsk budovy. Zbytky opevnn jsou pak patrn př obvodu krtkho křdla pivovaru po vchodn stran.³⁵ Siln prchn zed ve snřenm přzem přilehlho objektu spolu s řikmmi pdorysnmi styky objekt v tchto mstech patrn naznauj polohu hradn brny. Brna se zde nachzela a do minulho stolet př zpadnm ele dneřnho velkho pivovarskho křdla.

³² pochzel z velmi starobylho a vznamnho rodu, ktermu přinesla slvu předevřm husitsk doba, dky nř zskal majetek po vznamnjřch rodech. Za zakladatele rodu se povauje prv Mikulř Treka z Lpy zskajc přidomek z Lpy dky drzav Lipnice, kterou mu darovl husitsk hejtman Jan Smil z Křeme., Jan Svoboda, Josef Moudr, *Vlařim: Po stopch předk*, Vlařim 2006, s. 93.

³³ Viz E. Stach (pozn. 3.), s. 132.

³⁴ Ibidem, s. 89.

³⁵ Viz Kařcka, (pozn. 8.), s. 132.

Další bašta byla pravděpodobně zformována do tvaru břitu. Hradební obvod se na severní straně uzpůsobil křivce okraje hradního ostrohu a pokračoval tak i po straně západní, kde se částečně dochoval pod novodobou přízdívkou v tarasní zdi nad dnešním letním kinem. Na jižní straně, kde hradebnímu systému nebránily terénní podmínky, vznikl přímý úsek hradby, který je rovnoběžný s přilehlou obvodní zdí hradního jádra. Tento úsek se zachoval se nejspíše v přízemí jižního obvodu vnější zámecké fronty. Není zde vyloučena ani existence nárožní bašty, která poskytovala ochranu hradu v jeho největším ohrožení.³⁶ Velmi pravděpodobnou možností bylo i vybudování samostatného opevnění a přilehlého předhradí s branou, která byla umístěna na stranu k dolnímu městečku na témže břehu Blanice, odkud byl možný přístup k tržišti a osamocenou odbočkou i přímo k přechodu přes říčku.

Podle časového zařazení s příbuznými stavebními akcemi jako v Pardubicích³⁷ nebo Tovačově³⁸ se Trčkovskému období přisuzuje mohutné zpevnění obranného systému hradu. Jednalo se o široký příkop kolem opevnění s baštami sledující val s nárožními sypanými bastiony. Před nimi se na východní a severní straně vyskytoval pravděpodobně druhý příkop. Tento pozdně gotický počín měl nejspíše sloužit fortifikačním potřebám následujícího období a je zřejmě dílem synů Mikuláše z Lípy v 1. třetině 16. století.³⁹

V závěru tohoto období vedou spolu bratři Mikuláš se Zdeňkem spory a po několika soudních stáních se r. 1533 velká Trčkovská država rozděluje, při čemž Vlašim získává Zdeněk Trčka.

Další období Trčkovské državy znamená pro hrad zastavení stavebních prací. Důvodem byly nejspíše dluhy a vleklé soudní spory.⁴⁰

³⁶ Ibidem, s. 132.

³⁷ [František Kašička], heslo Pardubice, in: Kateřina Sučková, *Kamenný klíč k 349 hradům, zámkům a ostatním zpřístupněným památkám v České republice*, Příbram, 2001, s. 208.

³⁸ [František Kašička], heslo Tovačov, in: Josef M. Šafránek, *Soupis hradů, letohrádků, paláců, tvrzí a zámků v českých zemích III.*, Praha, 1996, s. 61.

³⁹ Viz E. Stach a kol., (pozn. 3.), s. 90.

⁴⁰ Viz Kašička, (pozn. 8.), s. 133.

4.3 Klenovští ze Ptení a stavební stagnace hradu

V roce 1545 po více než stoleté vlády Trčků ve Vlašimi, prodávají Trčkové Vlašim panu Markvartovi Stranovskému ze Sovojovic. Centrem panství zůstává i nadále i hrad Vlašim. Vláda Markvarta Stranovského ze Sovojovic ve Vlašimi trvá jen čtyři roky.

Hrad tak získává koupí nového majitele Gabriela Klenovského ze Ptení. Statek se však potýká s velkými finančními problémy a proto se stavební práce omezily jen na nutnou údržbu hradu a menší zásahy. Majitel nechává hrad vybavit novým nábytkem, který korespondoval s potřebami renesančního šlechtice. Po roce 1552 se ujímají vlády jeho synové Aleš a Jen. Z doby pobývání Aleše Klenovského ze Ptení na Vlašimi se dochovala zajímavá technická památka nazývaná Mlýnský potok. Ten byl vyhlouben v bývalé oboře zámku za účelem získávání vodní síly k pohonu velkého mlýna a pily u mostu pod zámkem. Ani v době panování a hospodaření Aleše Klenovského ze Ptení se hrad nedočkal výraznějších zásahů do podoby, kterou hrad získal za vlády Trčků z Lípy.⁴¹

Aleš se však ukázal jako špatný hospodář a Vlašim ještě více zadlužil. To mělo za následek častého vydávání Vlašimi do zástavy.

Z doby Aleše Klenovského ze Ptení pochází popis poloviny panství provedený při právním dělení majetku mezi oba bratry. Podle tohoto popisu si hrad zachoval svou pozdně gotickou podobu.

„Popis rozšiřuje podobu hradu o existenci šnekového schodiště, které se pravděpodobně nacházelo v místě dnešního hlavního palácového schodiště. Směrem od mostu hrad obklopovaly valy a příkopy, které občas zastávaly funkci štěpnice. Ve společné správě obou bratrů zůstaly most, brána, vodovod a vnitřní hradní nádvoří. V dnešní budově zámku se zachoval nejen starý palác s věží, ale také obvodové zdi jednotraktového západního křídla a vnější obvodová věž jižního křídla.“⁴²

Ani rozdělení majetku nezachránilo Vlašim od finančních problémů a majetek postupně připadl jednomu z největších věřitelů Vilémovi Vostrovci z Kralovic. Vilém byl

⁴¹ Viz E. Stach (pozn. 3.), s. 91

⁴² Ibidem, s. 91

bratrem Alešovy manželky Johanky. Roku 1580 získává Vilém celý podíl Aleše a roku 1588 získává i Jenův podíl.⁴³

4.4 Přeměna gotického hradu na renesanční zámek

Vostrovci z Kralovic

Nový majitel nechal kvůli neutěšenému stavu a stísněným prostorám hrad zbořit a započal se stavbou renesančního zámku.⁴⁴

Tato stavební etapa za vlády Vostrovců⁴⁵ v letech 1580- 1620 se považuje spolu s přestavbami za Trčků z Lípy za jednu z nejdůležitějších etap v stavební historii zámku, při níž vrcholí přestavba hradu na renesanční zámek. Jan Vostrovec byl velmi zámožný královský rada a prokurátor. Jméni tohoto mocného rodu rozšířil jeho syn Jan Vostrovec ml.

Janovi se podařilo splatit všechny finanční závazky a přikoupil k Vlašimi další statky.⁴⁶ Jan slavil úspěchy nejen na poli hospodářském, ale i politickém. Jan zastával funkci královského rady, zemského soudce a nejvyššího komorníka v království Českém.⁴⁷ Přestože se o architektonické činnosti na zámku v době renesance nedochovalo mnoho písemných pramenů, dochovaný stav zámku dokazuje monumentální a radikální přestavbu sídla těchto velmožů a vysokých státníků.⁴⁸

Jádro zámku dosáhlo dnešní výškové úrovně a došlo tak k výškovému sjednocení budov. Jádro nejspíše zakončovala lunetová renesanční římsa.⁴⁹ Válcová věž dominující hradu byla rozšířena o osmibokou nástavbu s nízkou přílbou, čímž se ustálila základní silueta areálu.

K důkazům o velké přestavbě středověkého sídla patří hřebínkové klenby a sdružená okna. Patrné je to především v obou patrech navazujícími prostory ve věži s bohatou

⁴³ viz Kašička, (pozn. 8.), s. 133.

⁴⁴ Erich Einhorn, *Hrady, zámky a tvrze středních Čech*, Praha, 1974, s. 188.

⁴⁵ Přízvisko Vostrovcové tento rod získal díky obci Ostrov u Brandýsa nad Labem, kde měl své sídlo Strachota z Kralovic., Jan Svoboda, Josef Moudrý, *Vlašim: Po stopách předků*, Vlašim 2006, s. 93.

⁴⁶ Janu se podařilo rozšířit své panství o statek Domašínský a dvůr Metličany řečený s vesnicí Městečkem, které přikoupil roku 1601 a roku 1620 koupil i statek Věžnický s příslušenstvím., E. Stach a kol., *Zámek Vlašim. Stavebně historický průzkum areálu*, Státní ústav pro rekonstrukci památkových měst a objektů v Praze, 1974, s. 54.

⁴⁷ Viz E. Stach a kol., (pozn. 3.), s. 15.

⁴⁸ Viz E. Stach a kol., (pozn. 3.), s. 92.

⁴⁹ viz Kašička, (pozn. 8.), s. 134.

štukovou výzdobou. Nutnost zesílení vnějšího západního dílu staré palácové budovy svědčí patrně o statických problémech při prorážení hustého sledu severních sdružených oken. Z těchto důvodů později zřejmě přibyly i šikmé opěrné vnější přízdívky.⁵⁰

Do 16. století lze zařadit úplnou nástavbu a přestavbu jednotraktového západního křídla. Z jeho středověkého stavu zbyly zřejmě jen úseky obvodových zdí. Pod křídlem byly vyhloubeny nové sklepy.⁵¹ Nadzemní podlaží se dočkalo zaklenutí, které se dochovalo dodnes. Původ užšího zahroceného sklepa při severozápadním nároží paláce stále vyvolává dohady. Mohlo by se jednat o pozůstatek nějakého staršího středověkého útvaru, spíše jde ale o dodatečné vyhloubení.

Za dodatečný zásah do podoby zámku se může také označit mírné vysunutí části západního průčelí v přízemí při západním nároží zámku. Došlo zde však patrně k poničení a dnešnímu vysunutí půdorysu v patrech křídla, které spadá nejspíše do pozdější tvorby Trčků nebo je dílem pozdního 16. století. Původ jižního zámeckého křídla je také nejspíše renesanční. Do období renesance se řadí i vnitřní dělicí zdi, které byly později doplněné barokními klenbami.⁵²

Největším stavebním počinem Jana Vostrovce bylo vložení nového schodiště, které zajišťovalo propojení severního a západního křídla a bylo otevřeno koutovým renesančním portikem s arkádami mezi předloženými toskánskými a ioskými sloupy v patrech a s bosovanými pilíři v přízemí, kde byl původně vstup půlkruhovým bosovaným portálem (9).

Náročná architektura tohoto vloženého dvorního rizalitu přes pozdější poničení parteru a horního kládí naprosto vybočuje z běžného rámce 16. století. Poukazuje na významnost bohužel stále anonymního autora.

S takovýmto typem rizalitu se setkáváme podle Kašičky v italském prostředí a je charakteristické pro Řím. Rozvedená antická kompozice doplněna o postamenty a zalamované kládí se objevuje podle něj v architektuře nádvorní arkády renesančního italského palazzo di Venezia z 60. let 15. století.⁵³

⁵⁰ Ibidem, s. 134.

⁵¹ Ibidem, s. 134.

⁵² Viz E. Stach a kol., (pozn. 3.), s. 93.

⁵³ Viz Kašička, (pozn. 8.), s. 135.

V českém prostředí se tento typ portálu vyskytuje v přízemí starší arkády na zámku v Kačerově nebo na horní arkádě Wohlmutovy kruchty u sv. Víta v Praze. Za připomenutí stojí i podobnost a motivově příbuzná arkádová nádvoří pražských paláců, konkrétně U dvou zlatých medvědů a Teuflova domu v Melantrichově ulici v Praze. Druhý jmenovaný je časově portiku ve Vlašimi bližší.⁵⁴

Tektonika vlašimského schodiště značně převyšuje kvalitu štukátérské renesanční dekorace, která se dříve vedle prostoru věže uplatnila zřejmě v celém rozsahu hlavního schodiště vlašimského zámku.

K dovršení honosné renesanční podoby zámku přispělo bohaté barevné pojetí všech vnějších fasád na zámku. Jeho zbytky se objevují na jižní, západní a na severní straně paláce a na severní nárožní věži. Velká pozornost byla věnována i rekonstrukci vnějšího opevnění zámku vybaveného děly.⁵⁵

Bitva na Bílé hoře byla důvodem přerušení stavebních záměrů a renesančních realizací na zámku ve Vlašimi. Pro členství v třicetičlenném direktoriu, které volilo Bedřicha Falckého a pro podpis a pečetě konfедераčního aktu byl Jan Vostrovec odsouzen k trestu smrti, který byl později zmírněn na doživotní vězení a majetek jeho vlašimské rodiny byl zkonfiskován.

⁵⁴ Viz E. Stach, Kašička, (pozn. 3.), s. 94

⁵⁵ Ibidem, s. 95.

4.5 Vlašim v 17. století a její majitelé

4.5.1 Talmberkové

Roku 1622 přichází do Vlašimi nový majitel. Je jím Bedřich z Talmberka⁵⁶, který zastával funkci císařského rady a komorníka. Bedřich k Vlašimi přikupuje město Zdislavice a další vsi a dvory.

Po pěti letech jeho držení Vlašimi došlo ke vzpouře poddaných. Důvodem bylo přísné provádění katolické reformace a lid se přijmutí katolictví vzpíral. Zámek byl při vzbouření na několika místech vypleněn a vypálen.

Stavební zásahy Talmberků se datují hluboko do 17. století a soustředily se spíše na běžnou údržbu a o odstranění škod způsobených při vzbouření.

Po roce 1654 získává Vlašim syn Bedřicha z Talmberka František Vilém. Ten zámek od roku 1654 nechává rozšiřovat. Týká se to především jižního křídla (10), které bylo doplněno o přístavbu, která navazovala na renesanční stavbu. Průčelí byla členěna vysokým řádem, který probíhal dvěma patry.⁵⁷ František Vilém však neumí hospodařit a tak panství velmi zadlužuje a ve své závěti jej rozdělil mezi své potomky.

Podle dílčí cedule z roku 1665 se v zámku se v té době nacházely sklepy, komory, síně, světnice, paláce, kaple. Starším stavením zámku byl nazýván chápán palác s nárožní věží sloužící jako vězení a novým stavením bylo myšleno renesančně přestavěné západní křídlo paláce. Klenutá brána se patrně nalézala v sousedství s věží. Jak vypadala palácová místnost táhnoucí se přes celé stavení, není doposud známo. Nemusela to být však místnost, ale mohlo se jednat o část druhého patra severního křídla, které v té době bylo rozsáhle přestavováno. Na nádvoří měly být taktéž dva sklepy a bílá věž, bohužel se nic z toho nedochovalo.⁵⁸

Předhradí tehdy obklopovala silná zeď a na jeho východní straně byl postaven pivovar, špýchar, bašta se světnicí, maštale, kovárna a druhá zámecká brána. Za předhradím byly jen hluboké příkopy tesané do skály a před nimi se nacházely valy ohrazené ploty a

⁵⁶ Talmberkové vlastnili statky na Vlašimsku, Tábořsku a Benešovsku. Na přelomu 16. a 17. století se rozdělili na větev smilkovskou a vlašimskou., Jan Svoboda, Josef Moudrý, *Vlašim: Po stopách předků*, Vlašim 2006, s. 99

⁵⁷ Viz Einhorn (pozn. 44.), s. 188.

⁵⁸ Viz Kašička (pozn. 8.), s. 136.

další zdi. Poblíž zámku byla vytvořena kořená zahrada, v údolí Blanice obora s besídkou a patrový dům pro myslivce. Pro zámecký pivovar byla vybrána dvě místa u hradební zdi. Místo pivovarského křídla při severní zdi zde našly své uplatnění Humno, hvozď, štok a sladovna. Vedle předhradí se nacházel dvůr a za zámkem u příkopů vinopalna.⁵⁹

4.5.2 Kněžna z Portie

Roku 1665 se novou majitelkou Vlašimi stává kněžna z Portie, rozená Kavková z Říčan⁶⁰, která ji koupila a vlastnila ji až do roku 1681, kdy také zemřela. Po její smrti zdědila Vlašim její dcera Františka Benigna, která se provdala za knížete z Weissenwolfu.⁶¹ Její syn František Antonín získává Vlašim po její smrti roku 1689. Jelikož v té době nebyl ještě plnoletý, byl mu přidělen poručník. Tím se stává jeho otec, který panství rozšiřuje o statek Nesperský.

Roku 1701 František Antonín dosahuje plnoletosti a přebírá tak správu nad svým panstvím. František Josef pojal za manželku Františku Antonii z Lamberka a jako rodné sídlo si zvolili právě Vlašim. Roku 1704 staví u Vlašimi Loretánskou kapli (11) a ve městě nové děkanství.⁶² Tyto stavební činnosti napovídají, že se stavebním úpravám nevyhnul ani zámek a skončily tak pro něj dlouhé roky stavební stagnace. Do období z přelomu 17. a 18. století můžeme zařadit přestavbu a přepatrování jižního křídla a vložení valených výsečových kleneb.

Po jeho smrti se dědičkou Vlašimi stává jeho nedospělá dcera Marie Josefa, která se provdala za Jana Viléma hraběte z Trautsonu (12). O panství se zatím stará její matka Františka Antonie.

⁵⁹ Ibidem, s. 136.

⁶⁰ Spolu s bratrem Janem patřila do druhé větve pánů z Říčan. Z první větve po přeslici pocházeli Talmberkové. Jan Svoboda, Josef Moudrý, *Vlašim: Po stopách předků*, Vlašim 2006, s. 96.

⁶¹ ES [E. Stach], Heslo: Ugand von Weissenwolf, in: Petr Mašek, Modrá krev. *Minulost a přítomnost 445 šlechtických rodů v českých zemích*, Praha, 1999, s. 289- 290.

⁶² Fr. Aug. Slavík, *Dějiny města Vlašimě a jeho statku*, Vlašim, 1994, s. 206.

4.6 Marie Josefa z Trautsonu a úpravy zámku v barokním stylu

Po dosažení plnoletosti Marie Josefa začíná spravovat panství ve Vlašimi. Období jejího působení ve Vlašimi znamená pro zámek významnou stavební éru. Zámek nechává upravit ve stylu baroka.

Bylo sice odstraněno i čelní křídlo hradební zdi před nádvořím, na druhé straně byl přistaven patrový objekt před západním zámeckým křídlem. K srovnání valů a zasypání příkopů došlo prý v sedmdesátých letech 18. století. Do barokního stylu se řadí také velké pivovarské křídlo a jeho sousední stavení. Barokního původu je také dříve patrové křídlo pozdějších koníren, které se táhlo podél jižní strany areálu a na vnějším průčelí jsou patrně některé šikmé opěrné přízdívky. Nesmazatelné stopy zanechalo baroko i na vnitřní podobě severního a západního zámeckého křídla.⁶³

Marie Josefa umírá roku 1730 a Vlašim dědí její dcera Marie Josefa provdaná roku 1744 za Karla Josefa, knížete z Auersperga. Díky tomuto sňatku získávají Auerspergové⁶⁴ (13) Vlašim a tento rod je také považován za nejmocnější rod vlastníci Vlašim. Ti se zasloužili také o dnešní podobu zámku.

Marie Josefa roku 1771 ve věži zřizuje kapli sv. Vincence. Podnětem k jejímu zřízení byl zuřící hladomor. Zřízení kaple bylo také posledním barokním stavebním počinem. Roku 1775 bylo také započato zakládání anglického parku na místě obory v údolí Blanice, který byl postupně obohacen o romantické stavby.

Ve stejné době měly být zbourány hradby, ale datum jejich zbourání není přesné. Nejspíše v baroku bylo zničeno čelní křídlo nebo hradní zeď před nádvořím.⁶⁵

⁶³ Viz Kašička (pozn. 8.), s. 136.

⁶⁴ ES [E. Stach], heslo Auersperg, in: Petr Mašek, *Modrá krev: Minulost a přítomnost 445 šlechtických rodů v českých zemích*, Praha, 1999, s. 16- 19.

⁶⁵ Viz E. Stach a kol., (pozn. 3.), s. 97

4.7 Auerspergové a klasicistní pojetí zámku

Marie Josefa se svým manželem Karlem Josefem z Auersperga pokračují v přestavbě zámku tentokrát v klasicistním stylu. Tyto úpravy zámku do klasicistní podoby lze rozsahem přirovnat k předchozím stavebním pracím a tímto také došlo k dovršení architektonického vývoje areálu. Kdo byl autorem těchto úprav, nám není známo.

K nejstarším stavebním pracím v klasicismu se řadí zejména úprava vnějšího průčelí, které je obohaceno o romantické prvky v napraží a parapetech, které jsou zobrazeny v kresbách od Antonína Pucherny z let 1802- 1805.⁶⁶ Tyto romantické prvky pak byly později doplněny ornamentální malbou. Její pozůstatky jsou viditelné na fabionové římsě v koutě nádvoří. Samotné nádvoří bylo v jedné z klasicistních etap vyzdobeno pilastry a slepými arkádami, které mechanicky navazují na článkování koutového renesančního portiku a opakují ve štuku jeho detaily.⁶⁷

Roku 1791 sepisuje Marie Josefa závěť, podle které se dědicem Vlašimi stává její nejstarší syn Vilém I. Auersperg.

Roku 1820 se podle závěti sepsané Vilémem I. Auerspergem se stává dědicem Vlašimi jeho syn Vilém II. Auersperg. Majitelem Vlašimi je však pouhých pět let. Po jeho smrti Vlašim přebírá jeho nejstarší syn Karel Vilém.

Do období jeho působení ve Vlašimi patří pozdně klasicistní úpravy zámku prováděné v pozdějších 40. letech a druhé polovině 19. století. V tomto období bylo postaveno jihovýchodní nárožní křídlo a jihozápadního nárožního stavení, ve kterých zůstalo zachováno vzrostlé křídlo koníren. Architektura tohoto období je typická svým vysokým pilastrovým řádem v průčelí.⁶⁸ Velkou změnou prošel i čestný dvůr uzavřený dnešní mřížovou bránou, kterou zdobí plastiky lvů a kozorohů. Na tuto bránu je osově orientována novogotická brána při městském obvodu parku.

Letopočet 1846 na portálku nám uvádí datum klasicistní přestavby tohoto křídla, které se při jihovýchodním nároží zalomovalo tehdy k severu. Z téhož roku pochází i zpráva o renovaci přední části zámecké budovy.

⁶⁶ Viz Kašička (pozn. 8.), s. 138.

⁶⁷ Viz E. Stach a kol., (pozn. 3.), s. 98.

⁶⁸ Viz Kašička, (pozn. 8.) s. 138.

Klasicistním úpravám se nevyhnulo ani druhé patro zámku, především severního křídla, kde byl vybudován divadelní salonek, který disponoval zajímavou výmalbou.

Klasicistní výzdobu zámku dotváří bílé výplňové dveře. Z mladšího klasicistního období pochází nejspíše i nadstavba jednoho patra západního křídla, která na plánu z roku 1841 ještě není zanesena.

Bylo také odstraněno předhradí a mohla tak být využita stará budova a staré zámecké sklepy k obnovení provozu pivovaru. Pro propojení těchto budov bylo nutné vyspravení starší spojovací chodby k severní hradbě. S přestavbou pivovaru souvisela i nadstavba nároží bašty a nadstavby obvodových křídel mezi touto baštou a branou čestného dvora. Podle prvků členění byla spolu s nástavbou bašty ve stejném časovém období provedena i úzká přístavba na arkádových obloucích při zámeckém křídle do jižního hospodářského dvora.⁶⁹

⁶⁹ Ibidem, s. 138.

5. Interiéry

Interiéry zámku byly v letech 1845- 1870 obohaceny o dřevořezby, jejichž autorem je knížecký řezbář. Dodnes se dochoval jen erbovní sál v prvním patře západního křídla, jelikož před první světovou válkou majitel přikázal tyto dřevořezby odstranit z řady místností a renesančních prostor. V prvním patře věže se dřevořezby poškodily vlivem vložení příčky.⁷⁰

V prvním patře západního křídla se nachází badatelská knihovna. V severním křídle zámku je umístěna obřadní síň Městského úřadu a za účelem vystavování slouží tři na sebe navazující sály.

Největší sál budí pozornost svou výzdobou rokokovými nástěnnými malbami a nejmenší ze tří sálů přezdívaný kulatý salonek si zasluhuje pozornost kvůli vyzdobení renesančním bílým štukem s loveckými motivy.⁷¹ Podobným štukovým dekorem je vyzdobena i pokladna. Schodiště, po kterém se jde do druhého patra, zdobí barokní sochy zobrazující sv. Teklu, známou spíše pod názvem Alegorie Čechie, a sv. Barboru.

V druhém patře zámku byla umístěna ukázka lidové tvořivosti vytvořená panem Kupsou z Rataj ve 30. letech 20. století. V severním křídle je sál, kde se konají přednášky a koncerty. Sál nabízí 80 míst. V západním křídle je nejzajímavější velký klenutý sál. Sál je sklenut dvěma klenbovými pásy, mezi nimi uprostřed je větší klenba křížová, po stranách je pak sklenut menšími valenými klenbami.

5.1.1 Zámecká kaple a její výzdoba.

Ve věži se nachází již výše zmíněná kaple.⁷² Jak již bylo řečeno, kaple byla zasvěcena sv. Vincenci z Pauly. Jeho obraz byl na hlavním oltáři až do roku 1945. Instalace oltáře si však vyžádala odstranění štukové reliéfní výplně podobného typu, které se objevily o patro níže.

Klenba kaple je rozdělena do osmi segmentů a má jedno středové pole. Barvy maleb jsou stejné, jaké byly použity při restaurování uskutečněném v letech 1986- 1987. Tehdy restaurování provedl Svatopluk Klimeš. Stav fresek a kaple přibližuje článek

⁷⁰ Viz. E. Stach a kol., (pozn. 3.), s. 99.

⁷¹ <http://www.muzeumpodblanicka.cz/historie.php>, vyhledáno 30. 4. 2012

⁷² <http://www.muzeumpodblanicka.cz/historie.php>, vyhledáno 30. 4. 2012

Františka Kašičky a Olgy Novosadové.⁷³ Známý byly jen výsledky průzkumu vedeného Jaroslavem Doležalem, který datoval fresky okolo roku 1849 a vynořila se i otázka jejich autorství a jejich ikonografie. Fresky vznikly nejspíše s postavením kaple, avšak spousta pramenů je nezmiňuje vůbec. Většinou je popisována pouze klenba jako kopulovitá a štukem ozdobená. Zmínku o freskách nepodává ve svém díle ani August Sedláček.

Důvodem, proč nebyly malby nikde zmíněny, byla nejspíše jejich nízká kvalita a špatný stav.

Středové pole kaple bylo ve velmi špatném stavu a chybělo na něm 40% omítky. Z fresky se tak dochoval fragment v podobě modrého nebe a dvě hlavičky andílků. Svatoplukovi Klimešovi se fresku podařilo úspěšně zrestaurovat a andílci v sobě nesou barokní tradici. Předloha k této fresce je bohužel neznámá.

V každém segmentu se nachází obraz jedné nebo dvou osob. Autor těchto obrazů však není znám.

Z barokních fresek, nacházejících se v kapli, je nejzajímavější postava ženy v černém barokním oděvu se skrytým dekoltem a okružím, klečící a modlící se u klekátka před oltářem gotického chrámu⁷⁴. V gotickém stylu je znázorněno i klekátko a část oltáře. Oltářní menzu zdobí keř růží a za ním je částečně skryta svíce a bílá socha Panny Marie s dítětem. Velkou zvláštností je zářící hvězda nad hlavou postavy.

Na klekátku s modrou draperií je položena koruna, je tedy zřejmé, že se jedná o panovnici. Draperie, která pokračuje až k oltáři, je poseta zlatými terčíky. Tato malba nebyla dodnes ikonograficky vyřešena a dodnes vzbuzuje dohady. Nejdříve se objevovaly názory, že je na fresce zobrazena hraběnka Marie Josefa z Trautsonu, jež byla také patronkou kaple.

Objevila se i tvrzení, že freska zobrazuje svatou Ludmilu. Ale ani to není možné, jelikož chybí atributy, jako vražedný nástroj, což byl šátek omotaný kolem krku a chybí i svatozář.

⁷³ František Kašička, Olga Novohradská, *Zámek ve Vlašimi a jeho stavebně historické přeměny*, Památky a příroda, 5, 1980, s. 139.

⁷⁴ Josef Moudrý- Jan Svoboda, *Vlašim nejen na starých pohlednicích*, Praha, 2003, s. 126.

Já se tedy přikláním k názoru Jindicha Nuska, že se jedná o Kunhutu Lucemburskou (14). Odpovídají tomu i atributy císařský oděv a koruna. Navíc se o dvě pole dále objevuje postava panovníka, jehož atributy odpovídají sv. Jindřichovi, manželovi Kunhuty. Manželé bývají často zobrazováni společně nebo v těsné blízkosti. Může to být i odkaz na to, že jejich manželství muselo projít těžkou zkouškou. Jednalo se o Kunhutinu údajnou nevěru. Svou nevinnu musela prokázat přežitím po žhavých radlicích. Císařovna po jejich přežití neměla žádné popáleniny a tím dokázala svou věrnost a oddanost manželovi. Může jít také o symboliku jejich společné zbožnosti, askezi a žití v celibátu, proto je nejspíše oddělují fresky znázorňující výjevy ze života Ježíše Krista. Manželé nechali v Německu budovat chrámy, kláštery a domy křesťanského milosrdenství. Největším stavebním počinem byl dóm v Bamberku a oba jsou zde i pohřbeni, který je právě atributem sv. Jindřicha, že je tedy na fresce zobrazen sv. Jindřich dokládá nejen půdorys odpovídající katedrále v Bamberku, ale i tři špičaté věže odhalené snímkem před restaurováním z roku 1986.

Z těchto důvodů můžeme tedy vyloučit tvrzení, že by se mohlo jednat o Karla Velikého, jehož charakteristickým atributem, je půdorys katedrály v Cáchách. Ani jeden půdorys Vlašimské malby se totiž s půdorysem katedrály v Cáchách neshoduje.

Sv. Jindřich (15) má podobu zralého vousatého muže s korunou. Postava panovníka je zasazena do interiéru vyznačeného kvádrovou stěnou se zdobným obloukem a dlaždicovou podlahou. Muž je oděn do kanelované zbroje, roucha s hermelínovým pláštěm a levou rukou se opírá o meč.⁷⁵ V pravé ruce drží plán, přesněji řečeno půdorys chrámu, a jeho zrak se upírá na stůl, na kterém je umístěn další půdorys chrámu. Dekor vyřezávaného stolu je proveden v barokizujícím stylu. V podobném stylu jsou znázorněny i stěny.

Dekor měl nejspíše upozornit na postavení panovníka. Postava postrádá svatozář, avšak nemůžeme vyloučit přítomnost zářící hvězdy nad hlavou.

Další dvě postavy jsou podle atributů identifikovány jako evangelisté, konkrétně sv. Marek (16), jehož vyobrazení, patří k nejvýznamnějším freskám v kapli.

⁷⁵Jindřich Nusek, *K obnoveným malbám v zámecké kapli ve Vlašimi*, Památky středních Čech: Časopis národního památkového ústavu územního odborného pracoviště středních Čech v Praze 2, 2010, s. 92.

Evangelista je oděn do bohatě řaseného roucha a sedí u blokového stolu.⁷⁶ To vše je zasazeno do neurčitého prostoru zdůrazněného čtvercovou dlažbou. V pravé ruce třímá brk a sleduje paprsek osvětlující z levé strany text, ten však nejde přečíst, jelikož je napsán nečitelným písmem. Nesmí samozřejmě chybět lev jako hlavní atribut evangelisty. Toho si můžeme povšimnout za nohami světce.

Důležitý je zde právě onen nečitelný text, jelikož dopomohl k dataci fresky. Text údajně pochází kolem roku 1849.

V sedmém poli klenby se nachází freska, která zobrazuje sv. Matouše (17). Stejně jako u Evangelisty Marka je prostor na této fresce vymezen čtvercovou dlažbou. Sv. Matouš má po pravém boku anděla, kterému chybí křídla, jelikož se malba bohužel v původním provedení nedochovala. Podle dokumentace z roku 1980 však anděl ještě křídla měl. Anděl podával původně sv. Matoušovi list. Původnost svatozáře s křížem u hlavy se také nepodařilo prokázat. Jeho zobrazení jako starce opřené o stůl vykazalo po odstranění přemaleb harmonickou modelaci draperie. Draperie není nijak dramaticky zvlněná či rozevlátá a souzní tak s jeho klidným výrazem ve tváři. Podle Jindřicha Nuska vykazuje živější výraz tváře anděla inspiraci rafaelovským stylem⁷⁷

Barokně vyhlížející freska znázorňující Jana Evangelistu (18) se nalézá v osmém poli kaple. Jan je zde zachycen v rozevláté drapérii a s velmi napjatým výrazem ve tváři. Prostor opět nahrazuje dlažba. Atmosféra vyrušení světce je umocněna tradičním orlem s roztaženými křídly.

Velmi obtížné je najít přímou předlohu, kterou autor roku 1849 použil. Všechny indicie však poukazují na to, že se jedná o starší barokní malbu, která by mohla pocházet z okruhu Alonsa Cana. Je zřejmé, že malíř měl k dispozici soubor grafických vzorů.⁷⁸

Do stejného časového období je zařazen i motiv zvěstování Panně Marii (19), jenž je umístěn v pátém poli.

Postava anděla byla značně poškozena a výrazně retušována. Postava Panny Marie zůstala naštěstí nepoškozena.⁷⁹

⁷⁶ Ibidem, s. 90.

⁷⁷ Ibidem, s. 91

⁷⁸ Viz Moudrý (pozn. 74.), s. 128.

⁷⁹ Ibidem, s. 128

Panna Marie je zachycena, jak klečí, ruce má zkřížené na prsou a její hlava je skloněná. Anděl k ní přilétá z levé strany, jeho drapérie je opět rozevlátá a přináší Marii bílou lilii. Děj se odehrává v neutrálním prostředí.

Dalším zobrazením je výjev Ježíše Krista v zahradě Getsemanské (20) v pátém poli kaple. Kresba vykazuje malebnost biedermajerského stylu, avšak ikonografie je pozdně barokní. Díky samotnému provedení zcela vymizely jakékoliv náznaky po předloze.

Existence předlohy dokazuje provedení drapérie anděla a velmi obtížně vypracovaná draperie u Krista a modelace rukou. Velmi jednoduchým stylem je zde provedeno také pozadí se zvlněnou krajinou. Výjev bohužel zcela postrádá dramaticnost.⁸⁰

Podobně jednoduše je pojata krajina obrazu sv. Václava. Svatý Václav (21) je zde znázorněn jako patron české země.

Jeho podoba byla vytvořena podle sochy sv. Václava nacházející se v kapli pražské katedrály. Schéma této malby má návaznost na Petra Parlěře, konkrétně na jeho náhrobek Přemysla Otakara II., který zavdal základní typologii zobrazení tohoto panovníka jako železného a zlatého. Tato typologie se promítla i do zobrazování sv. Václava.⁸¹ Autor vlašimské malby namaloval sv. Václavu stejný oděv, jako měl právě Přemysl Otakar II. na svém náhrobku od Petra Parlěře.

V sousedním jihozápadním nároží byla vybudována komnata s dřevěným stropem pocházejícím z roku 1849. Zajímavostí je zde právě dřevěný strop, pod nímž byly vyřezány polychromované znaky majitelů panství Vlašimského seřazené od nejstaršího po nejmladší období jejich spravování Vlašimi.

⁸⁰ Viz Nusek (pozn. 74.), s. 91.

⁸¹ Ibidem, s. 91.

6. Současnost

Po roce 1920 byl zámek v ohrožení, jelikož měl být zabrán pro bytové účely. Později byly budovy přeměny na školu a internátní zařízení.

Roku 1947 přichází MNV ve Vlašimi se žádostí o vyklizení veškerého zámeckého zařízení z důvodu umístění vojenské posádky.

Další úpravy byly provedeny v letech 1948- 49, které se týkaly střech. V roce 1954 byly zahájeny opravy fasád zámecké budovy. Při odstranění části omítky bylo zjištěno, že nejstarší omítku pokrýval dvojitý bílý nátěr a červený nátěr ve dvou vrstvách a štukový nános o síle 0,5- 1 cm. Na tomto štukovém nánosu se nacházely římsy, pilastry a všechny ostatní architektonické části. Bylo také zjištěno, že poslední úpravy fasády byly provedeny v polovině 19. století.⁸²

Jako nutností byla shledána oprava hlavní dřevěné římsy a opatření prejazovou krytinou kordonovou římsu. Velmi znepokojivý byl i stav oken, a tak byla zdůrazněna nutnost urychlené výměny okenních říms a křídel.

Budovy pivovaru se při vnějším obvodu pivovarského křídla rozšiřovaly od třetí třetiny 19. století. Úpravy bytů v domku č. p. 4 v přilehlém krátkém křídle č. p. 5 probíhaly v letech 1957 a 1964.⁸³

Menší zásahy do dispozice jižního dílu zámku pro účely zemědělského učiliště byly zrealizovány roku 1961- 1962. V roce 1966 došlo k odstranění jižního dílu ohradní zdi od novogotické brány k dnešní požární zbrojnici a byla nahrazena mřížovým plotem.

O rok později bylo potom povoleno užívání dokončené zámecké vinárny, která se nacházela v přízemí a suterénu severního a západního křídla.⁸⁴

Hmotová podoba zámku se ustálila kolem druhé poloviny minulého století a od té doby nedošlo ke změnám. Úpravy jsou nutné nejvíce v detailu severovýchodního koutu hospodářského dvora. Nevhodný rizalit, svým příslušenstvím a sklonem střechy čelní přístavby čestného dvora poškozují členění fasády druhého patra přilehlého západního křídla, čemuž je také nutné zabránit. V souvislosti s opravami hmot a stabilizací

⁸² Viz E. Stach (pozn. 3.), s. 26.

⁸³ Ibidem, s. 26.

⁸⁴ Ibidem, s. 26- 27

krovové konstrukce se jeví jako důležitá výměna podhledově exponovaných částí plechové krytiny za pálenou.

Rozsáhlá poslední klasicistní úprava zámku sjednotila do značné míry i vnější plášť celku a tento stav je nutno považovat za základ postupné rehabilitace průčelí.

Dnes je majitelem zámku Město Vlašim a sídlí v něm Muzeum Podblanicka a Střední odborné učiliště.⁸⁵

⁸⁵ <http://www.muzeumpodblanicka.cz/historie.php>, vyhledáno 11. 2. 2013

7. Vývoj krajinářského parku

Zámecký park ve Vlašimi patří k typu krajinářského parku. Tento typ parku se začíná rozvíjet především v 18. století. Zásahu na jeho vzniku mají nejen tvůrci barokních zahrad, kteří se snažili zasahovat hvězdicemi cest do volné přírody za účelem optického zvětšení velikosti parku, ale i reakce na formální vázanost barokní zahrady.⁸⁶ Prosazuje se odpor proti barokní tvrdě architektonizované zahradě zejména francouzského typu, jejíž formálně rigidní geometrické formy jak v terénu, tak ve vegetaci, byly chápány jako nepřirozené.⁸⁷

Zemí, kde vzniklo hnutí odporu proti formal garden neboli pravidelné zahradě, byla Anglie. Hnutí se začalo projevovat literární cestou v dílech a esejích básníků a filozofů. Po lordovi Francisovi Baconovi, který jako první kritizoval nepřirozené sestřihy zeleně a ve svém díle „*Essey on the Gardens*“ popsal základní principy přírodní zahrady při pravidelné dispozici. Mezi známé osobnosti, které kritizovaly nepřirozené střihání zeleně, patřili filosof Addison, básník Pope a lord Shaftesbury.

Shaftesbury zastával názor umělecké pravdivosti a básník Pope chápal volnou přírodou jako protiklad zahradního umění. Tyto parky jsou zakládány podle zásad zušlechtné přírody a vzorů sousedních německých zemí.

Přírodně krajinářská tvorba nekopíruje primární krajinu. Park však nesmí postrádat svůj přírodně krajinářský charakter, ale musí vytvářet malebné přírodní scenérie navozující uklidňující dojem u návštěvníka. Zahradní dispozice většinou koresponduje s budovou, která se stává součástí parku a někdy je jeho dominantou.⁸⁸

V parku tohoto typu je velmi důležitý poměr světla a stínu a dispozice cest. Tyto nové principy znamenají definitivní rozklad monumentální parkové formy, kterou již kritizoval osvícenský racionalismus a vědecký zájem o přírodní vědy.⁸⁹

Krajinářský park svým počinem velmi ovlivnil malíř William Kent⁹⁰ (22) pobývajícím v Itálii, kde se seznámil s principy italského zahradního umění. Těmito zásadami se inspiroval při budování parku v Chistwicku.

⁸⁶ Zdeněk Dokoupil, *Zahrada a park v historickém vývoji*, Praha, 1957, s. 105

⁸⁷ Božena Pacáková-Hošťálková, Jaroslav Petřů, Dušan Riedl et al., *Zahrady a parky v Čechách, na Moravě a ve Slezsku*, Praha, 2004, s. 32

⁸⁸ Viz Dokoupil (pozn. 86.), s. 105

⁸⁹ Vítězslav Koukal, *Zahrady a parky Čech a Moravy*, Hradec Králové, s. 15.

Z anglické zahrady 20. let 18. století se vychází, a ta své zásady do poloviny 18. století dovádí k dokonalosti a její myšlenky o harmonii s malířským sentimentem k přírodě a tím k volné přirozenosti přijala osvícenská Evropa s kladnými ohlasy.

Krajinářský park ale jen zdánlivě respektuje reliéf krajiny, její vodní plochy a lesní porosty, jelikož i tyto části jsou často velmi pracně a nákladně upravovány do požadované podoby. Zde také dochází k architektonizaci krajiny, ale vše je navrženo bez souměrnosti a geometrizace.

Pro tento park je také charakteristické komponování barevné skupiny keřů a stromů a akceptuje jejich jarní a podzimní barevnou změnu. Rostlinný materiál je rozsazován do nepravidelných skupin a pracuje s volnými, rozlehlými plochami trávníků.

V polovině 18. století dochází ke změně dispozic starých zásad podle nového krajinářského slohu a velká většina zahrad přichází o svůj původní vzhled. Královský zahradník Lancelot Brown⁹¹ (23) přizpůsobuje novému krajinářskému slohu celé řady parků a výjimkou není ani park ve Stowe.

Od této chvíle se v Anglii rýsují dva směry zahradního umění. První se zaměřoval právě na poetické pojetí L. Browna, druhý směr se orientoval na malebné a romantické výtvary jiných zahradních architektů. Takové zahrady byly doplněny o stavby typu řeckých chrámů, sochy, oltáře, gotické zříceniny, jeskyně, pomníky oblíbených zvířat, nesměly chybět poustevny a čínské pagody. Z tohoto důvodu se v prvopočátcích vzniku těchto parků je nazýváno jejich pojetí jako romanticko- krajinářské.

Předchůdcem a zakladatelem těchto tendencí je William Chambers.⁹² (24) Chambers vybuodoval roku 1760 v Richmondu park Kew Garden, který dal právě základ náladové zahradě, kde rozmanité obrazy měly za úkol vzbudit v divákovi nejrůznější pocity. Díky Chambersovi se do Anglie dostávají vlivy čínské zahrady, které přivezl ze svých cest.

Čínská zahrada neměla dosud v anglickém zahradním vývoji žádnou významnou roli. Vlivy čínské zahrady se spíše uplatňovaly ve Francii. Především v období rokoka byla ve Francii velmi oblíbenou chinoiserie, která měla podobu staveb s fantastickou

⁹⁰ Mowl, Timothy, (2006) *William Kent: Architekt, designér, oportunist*. London, Jonathan Cape.

⁹¹ Brown, Jane (2011). *The Omnipotent Magician: Lancelot "Capability" Brown, 1716-1783*. London: Chatto & Windus

⁹² Thomas Weiss (Hrsg.): *Sir William Chambers und der englisch-chinesische Garten in Europa* (= *Kataloge und Schriften der Staatlichen Schlösser und Gärten Wörlitz, Oranienbaum, Luisium*. Bd. 2). Hatje Cantz, Ostfildern-Ruit bei Stuttgart 1997

směsici barokních motivů s čínskými střechami a detaily vyrobené z porcelánu a majolik.

Po zveřejnění Chambersovy knihy o čínském umění a zahradě⁹³, kde se snažil přiblížit evropskému čtenáři její odlišnost, malebnost a stylizující náznakovou kompozici. Jeho práce byla přijata s velkým ohlasem. Od té doby začala být čínská zahrada, především její stavby, napodobována v celé Evropě.

Anglicko- čínská zahrada, která vznikla ze slohové směsice ve Francii, nemá téměř nic společného s anglickým vývojem. Sama trpí slohovou nejednotností a nejistotou a je chápána spíše jako pouze romantický odklon přechodného slohového období a je důkazem sentimentálního rokokového úsilí o intimitu a zvláštnost obrazu. Snahy o náplň a umělecký obsah zahrady a parku trvají v Anglii až do 19. století.

V posledních desetiletích 18. století měl vliv na vývoj zahradního umění zejména Humphry Repton⁹⁴ (25), který měl negativní postoj vůči přehnaným malířským hlediskům v zahradní tvorbě a upozorňoval znovu na vzájemnou souvislost architekta a umělce budujícího park. Svě četné studie krajinných úprav vydal v knize „*Observation on the theory and Practice of Land scape Gardening.*“ Knihu napsal s didaktickým zaměřením.⁹⁵

Francie si nacházela cestu ke krajinné dispozici velmi obtížně. Prostředníkem jí byla již výše popsaná anglicko- čínská zahrada, která upřednostňoval především parkové stavby, kterým byl přisuzován optický i sentimentálně symbolický význam. Velmi silně také působily myšlenky filosofa J. J. Rousseaua, který byl známý jako zastávce netknuté přírody bez lidského zásahu.

Podle jeho myšlenek byl zřízen park v Monceau u Paříže (26) navržený malířem Louistem Carrogisem Carmontellem⁹⁶. Park disponoval drobnými stavbami a ruinami a byl výrazem sentimentálního období.

V Německu se krajinné hnutí projevilo sice později než v Anglii za to se silným sentimentálním charakterem. Hnutí bylo tvořeno skupinou literátů a estetiků zastávající

⁹³ *Designs of Chinese buildings, furniture, dresses, machines, and utensils : to which is annexed a description of their temples, houses, gardens, &c* (London) 1757

⁹⁴ Stroud, Dorothy (1962). *Humphry Repton*. London.

⁹⁵ Viz Dokoupil, (pozn. 86.), s. 82- 86.

⁹⁶ [Božena Pacáková-Hošťálková], heslo Carmontelle, in: *Ottův slovník naučný. Encyklopedie obecných vědomostí*, pátý díl, vydavatel a nakladatel Jan Otto v Praze, 1892, s. 167.

rané zásady předkentovského parku. V Německu podobně jako v celé Evropě vznikla spousta parků podle nového stylu. Jedním z prvních parků provedený v tomto stylu byl park ve Wörlitz (27).

Koncem 18. století ovlivnila německý vývoj vzrůstající obliba v rytířské módě. Do Ruska se zásady krajinného parku dostávají za pomoci Kateřiny II. počátkem 18. století., kdy v tomto stylu nechala přeměnit několik starých zahrad a pozvala celou řadu cizích umělců k zakládání nových parků.

Začátkem 19. století se krajinná parková dispozice stává schématem a v Anglii a Německu se začínají odklánět od sentimentální romantiky a podobně jako stoupenci Reptonovi vracejí se i němečtí romantici k jisté pravidelnosti zahrady u domu a uznávají ji za organickou součást obydlí.

V Německu uplatnil a rozvinul Reptonovi zásady hlavně kníže Hermann von Pückler-Muskau (28),⁹⁷ který podle těchto zásad založil na svém slezském panství Muskau. Tento počín je chápán jako poslední projev kvality, po něm další vývoj zahradního umění upadá a je odrazem tvůrčí sterility zakladatelů.

Do Čech se tento typ krajinářského parku dostává na počátku 19. století. Rysy krajinářského parku se projeví již v zahradě Kuksu, kde se nachází kromě „romantických“ staveb v parku ještě „romantický“ háj biblických výjevů zvaný Betlém, který byl vytvořen v Novém lese nad Žírcem. Mezi krajinářské parky můžeme dále zařadit park ve Veltrusích, arcibiskupský park v Kroměříži a park v Opočně.

Krajinářský park se stává součástí i lázeňských měst, jedná se především o lázeňská města nově postavená. Právě lázeňská města dají podnět i ostatním městům, aby do svého hustě zabydleného prostoru zařadily prostor pro přírodu. Prstence hradeb, které většinou obklopovaly město a tím jej většinou oddělovaly od okolní přírody, se začínají bourat a místo nich vznikají veřejné sady. Nový společenský vývoj si však vyžadoval zpřístupnění soukromých zahrad a parků veřejnosti. Již v roce 1786 otevírá Josef II. v Brně veřejnosti místodržitelství park Lužánky a následovaly další zahrady především v Praze.⁹⁸

⁹⁷ Ludmilla Assing: *Fürst Hermann von Pückler-Muskau. Eine Biographie*, Hildesheim New York, Zürich, 2004)

⁹⁸ Viz Dokoupil (pozn. 86.), s. 41

I šlechta a bohaté měšťanstvo v Praze zpřístupňovaly své zahrady pro potěšení veřejnosti. Zpřístupnění šlechtických zahrad je prvním krokem přesunu významu zahradního vývoje z velkých soukromých parků na veřejné sady a tak se zahradní umění dostává do většího zájmu nejširších vrstev.

Druhá polovina 19. století nebyla schopna ve svém převažujícím eklektismu vytvořit si svůj osobitý výtvarný styl, přestože jejími vzory byla velká zahradní díla minulosti.

Teprve architektům ze začátku 20. století se podařilo vytvořit zahradu, která dostala svým výtvarným pojetím kritériím moderního člověka. Inspirací jim byly historické zahrady. Vývoj novodobé české zahrady bude spjat se jmény Pavla Janáka a Otakara Fierlingera, kteří jsou považováni za zakladatele moderního zahradního umění.⁹⁹

⁹⁹Ibidem, s. 40- 42.

8. Vlašim

Romantický krajinářský park ve Vlašimi byl založen r. 1755 Karlem Vilémem z Auersperga. Park se rozprostírá kolem řeky Blanice.

Za předchůdce dnešního parku je považována užitková zahrada a zvířecí obora, která zde byla založena již v době předbělohorské, kdy hrad vlastnil rod Vostrovců z Kralovic. Nemůžeme vyvrátit ani možnost, že již v období pozdní renesance se nacházel v kuchyňské zahradě dům o pěti místnostech a v oboře letohrádek a dvoupodlažní dům správce obory nebo myslivce. Existenci těchto objektů nám dokládá dílčí cedule z roku 1665.¹⁰⁰

Původní dispozice parku byla raně klasicistní a formulovala se postupně až do 80. let 18. století. Vlašimský zámecký park je považován za nejstarší dosud známý pokus o založení přírodně krajinářského parku v Čechách, který se stal nejproslulejším parkem své doby.

Rozsáhlý háj na řece Blanici byl ideálním prostorem pro vybudování řady intimních prostor a zákoutí, které se navzájem neruší a zachovávají si charakter zdánlivé osamocенosti. Přesto jsou velkorysé prostory parku propojené s výškovými akcenty zámku nebo umělého starého hradu.¹⁰¹

Četné prvky krajinářského romantismu se však bohužel nedochovaly. Nacházely se zde stavby jako Kanárčí ostrov, Háj bardů (29), Maurská besídka (30), různé pomníčky a náhrobky. Do dnešní doby se dochoval jen starý hrad¹⁰² (31), pseudogotické vstupní brány, Samson (32) a Čínský pavilon (33) postavený v orientálním duchu. Čínský

¹⁰⁰ Líbal a kol., *Vlašim. Objekty v zámeckém parku. Archeologický průzkum*, Praha 1983, s. 62.

¹⁰¹ Karel Hieke, *České zámecké parky a jejich dřeviny*, Praha, 1984, s. 401.

¹⁰² Starý hrad Byl postaven na skále, pod kterou protéká řeka Blanice, spolu s dalšími romantickými stavbami v 18. století. Hrad kdysi býval mnohem větší a měl se nazývat Kouzelný hrad, jelikož nábytek, který byl v jeho interiéru umístěn, se za pomoci tajného mechanismu před očima návštěvníků skryl pod podlahu. Líbal a kol., *Vlašim. Objekty v zámeckém parku. Archeologický průzkum*, Praha 1983, s. 48.

pavilon¹⁰³ patřil se svým bohatým květinovým parterem k nejatraktivnějším objektům a dominantě parku.¹⁰⁴

Horní a dolní část parku byla propojena čtyřmi mosty a brody přes řeku.

Podle Veroniky Pincové se Auerspergové mohli inspirovat při zbudování parku cizí literaturou, což v tomto období nebylo nic výjimečného. Za zdroj inspirací jim mohl posloužit vzorník čínských staveb, oděvů a nábytku od Williama Chamberse, který silně ovlivnil Evropu. V úvahu přichází též ve Francii působící známý zahradní teoretik a umělec La Rouge, který byl známý svým pojetím čínsko-anglické zahrady. Ve známost vešla i zahrada v Monceau, která vynikala romantickými prvky a čínskými stavbami. Tuto zahradu ještě více proslavil svými dvěma publikacemi spisovatel a umělec Luis Carrogis Carmontelle. Mezi další inspirační zdroje pro Evropu patří Malý Trianon Marie Antoinetty.¹⁰⁵

Jan Hendrych považuje za inspirační zdroje park v Ermenonville a park ve Wörlitz, poněvadž břehy Vlašimského parku lemoval prstenec pyramidálních stromů. Tento motiv se objevuje právě v těchto dvou výše jmenovaných parcích.¹⁰⁶

Slávu zámeckého parku zachycují Bergerovy litografie podle předloh Antonína Pucherny¹⁰⁷ z počátku 19. století. Litografie zobrazují scenérie s romantickými stavbami, včetně zahradnických úprav. Díky tomu známe podobu objektů, které se nedochovaly.¹⁰⁸

Zásadní úpravou park prošel na přelomu poloviny 19. století, kdy Vlašimské panství spravoval Karel Auersperg pozdější ministerský předseda a nejvyšší maršálek království českého. Do svých služeb přijal architekta Ing. Ulricha pocházejícího z Vídně.¹⁰⁹

¹⁰³ Jedná se o věž obklopenou osmi kamennými sloupky tvořícími galerii krytou prohnutou střechou podle čínského zvyku. Sloupy vytvářejí arkádovým ochoz kolem střešního válce se šnekovým schodištěm, kterým se vstupuje do interiéru osmibokého střešního altánu. Kolem něho je udělána galerie, které poskytuje ochranu prohýbané kovové zábradlí. Střecha nad arkádou v přízemí i stan nad střešním altánem jsou charakteristické prohnutím spádových přímků a dokreslují orientální ráz stavby. Líbal a kol., Vlašim. Objekty v zámeckém parku. Archeologický průzkum, Praha 1983, s. 55.

¹⁰⁴ Viz Pacáková- Hošťálková (pozn. 87.), s. 419.

¹⁰⁵ Veronika Pincová, *Historie romantického parku ve Vlašimi*, Vlašim, 2005, s. 1.

¹⁰⁶ Jan Hendrych, *Slavné zahrady a parky Středočeského kraje*, Praha, 2011, s. 84.

¹⁰⁷ [Ivan Otruba], heslo: Pucherna Antonín, in: *Ottův slovník naučný. Encyklopedie obecných vědomostí*, dvacátý díl, vydavatel a nakladatel J. Otto v Praze, 1903, s. 969- 970

¹⁰⁸ Ivan Otruba, *101 našich nejkrásnějších zahrad a parků*, Praha, 2007, s. 171.

¹⁰⁹ Viz Pincová (pozn. 105.), s. 12.

V tomto období byl park rozšířen o část přítoku Blanice a sahal až k městečku Domašín. Park ohraničovala kamenná zeď, která nahradila původní plaňkový plot. Zeď byla po druhé světové válce odstraněna a nahradil ji plot kovový. Byly zde vybudovány tři novogotické brány, které měly zajistit parku ochranu. Všechny brány měly podobu malých hradů. Nazývali se Znosímská¹¹⁰ (34), Vlašimská¹¹¹ (35) a Domašínská¹¹² (36) brána. Jejich projektant není dodnes znám. Karel Vilém kladl důraz na monumentalitu a důstojnost, což nám dokazují již tři zmíněné brány a úprava starších objektů Starého hradu a Čínského pavilonu.

Některé objekty sice už neexistovaly, zato byl park rozšířen o výše jmenované vstupní brány, kapličku se sochou sv. Jana Nepomuckého u Domašínské brány a Benátskou studánkou. Za zmínku stojí také mosty výjimečné svou čistou architekturou, které byly postaveny při cestách k Domašínské a Znosímské bráně. Z parku však mizí drobné doplňky, které byly materiálově zničeny a také značně podceňovány.

V následujícím období zájem o park upadá a v 70. letech se objevují první zmínky o jeho úpadku. Nezájem o park však nadále trval a z toho důvodu dosáhlo poničení objektů kritické hranice.

Roku 1946 žádá MNV ve Vlašimi státní památkový ústav o finanční příspěvek na obnovu Čínského pavilonu, loveckého zámečku a Znosímské brány v zámeckém parku.

V letech 1949 podává MNV ve Vlašimi novou žádost na opravu čínského pavilonu. O rok později byl opravený pavilon zkolaudován. Nutně opravit potřebovala jeho tesařská konstrukce. Opravy se také dočkal ochoz v prvním patře a arkády v přízemí. Došlo také k výměně krytiny a k obnově sloupů a omítek. Restaurování maleb provedl malíř F. Adámek. I přes restaurátorský zásah si malby uchovaly charakter maleb pocházejících z 18. století. Doplňky byly dodělané pietně.

¹¹⁰ Znosímská brána je postavena na místě, kde se dříve nacházel mlýn a soukenická valcha. Brána má podobu miniaturního hradu. Její rozpětí činí 3 metry. Brána má obdélníkový půdorys. Líbal a kol., *Vlašim. Objekty v zámeckém parku. Archeologický průzkum*, Praha 1983, s. 138.

¹¹¹ Vlašimská brána stojí před vstupem do zámku. Půdorys brány má tvar čtverce a jedná se o masivní stavbu. Líbal a kol., *Vlašim. Objekty v zámeckém parku. Archeologický průzkum*, Praha 1983, s. 16.

¹¹² Domašínská brána byla postavena místo zaniklé hájovny. Jedná se o romantický novogotický objekt v nejsevernějším cípu parku. Líbal a kol., *Vlašim. Objekty v zámeckém parku. Archeologický průzkum*, Praha 1983, s. 55

Od roku 1994 prochází park rozsáhlou rekonstrukcí. Ten se dočkal obnovy nejen přírodních prvků, ale i staveb nacházejících se v něm. Většina památek už zrekonstruována byla, některé však na rekonstrukci teprve čekají.¹¹³

V roce 2005 se konalo sochařské sympozium, které obohatilo park o pět soch. Tématem byla dětská fantazie. Vznikly zde sochy jako Alien (37) od Marie Šeborové. Dalšími sochami jsou Vlašimmata (38) od Michala Blažka, Figura (39) od Igora Kaliny, Žába (40) od Daniela Talavera a nakonec socha Penttahittinen (41) od Hannu Altonena z Finska. Český název sochy je usmívající se král hor.¹¹⁴

¹¹³ Viz Libal, (pozn. 100.), s. 63.

¹¹⁴ <http://www.vlasimskypark.cz/projekty-obnovy-a-rozvoje-zamku-a-parku-ve-vlas/>, vyhledáno 16. 4. 2012

9. Přírodně krajinářské parky

8.1 Lednice

První zmínky o parku jsou zachyceny ve výčtu majetku Hartmanna z Liechsteinu, který pochází z druhé poloviny 16. století. Jednalo se spíše o zahradu, v níž se nacházely okrasné partery, štěpnice a louka s ovocnými stromy. Tato zahrada obklopovala nově přestavěný renesanční zámek. Tato zahrada se poté stala jádrem zámeckého parku.¹¹⁵

Proměny renesanční zahrady pokračují i v dobách českého místokrále Karla z Liechsteinu. Za jeho vlády byly nainstalovány mezi květinové koberce a stříhané boskety první funkční kašny.

Zájem Liechsteinů o park však vzrůstá až kolem roku 1630 po nástupu Karla Eusebia, který si Lednici vyvolil za letní sídlo. Pod jeho dohledem se před zámkem formovala zahrada se stříhanými partery a vzorem jí byla známá florentská zahrada Boboli. Lednická zahrada se podobně jako zahrada Boboli rozprostírala na několika terasách, které lemovaly otevřené letohrádky.¹¹⁶

V letech 1638- 1641 byly přistavěny Pierrem a Andreem Erna letohrádek, bažantí dům a oranžerie, o jejímž vzniku se kníže radil se salcburským arcibiskupem Parisem Lodronem. O tom svědčí dodnes dochovaná jejich korespondence. V letech 1638- 58 byly zde zřízeny vodní hříčky a neuskutečněné zůstaly návrhy na grottu a voliéru.

Od roku 1666 je zámek přestavován v duchu baroka a zahrada se mění ve francouzský park. Na výstavbě parku se podílel i významný architekt J. B. Fischer z Erlachu, který je autorem lednických stájí.¹¹⁷

Na východním okraji parku byla založena v roce 1692 klasicistní osmiúhelníková zahrada, kterou člení cesty ve tvaru hvězdy a sloužila jako obora. Na začátku 18. století, kdy Lednici spravuje Antonín Florian, byla na jeho přání založena alej. Považujeme ji za první náznak formování Lednicko-Valtického areálu.

Svou podobu si park udržuje zhruba sto let. Nástup sentimentalismu a idejí o přírodních a bez větších zásahů člověka upravovaných parků inspiroval nového pána knížete

¹¹⁵ Michal Konečný, *Lednicko- Valtický areál*, Plzeň, 2005, s. 3.

¹¹⁶ *Ibidem*, s. 1

¹¹⁷ Viz Pacáková- Hošťálková, (pozn. 87.), s. 194

Aloise I., který měl možnost seznámit se na svých cestách po západní Evropě s koncepcí anglického lesoparku.¹¹⁸

Koncem 18. století byl park rozšířen pod vedením zámeckého zahradníka Ignáce Holleho. Holle je také autorem mapy z roku 1799, která nám zprostředkovává představu o podobě parku a krajiny za vlády knížete Aloise I..

Podle mapy byl park rozšířen o novou anglickou část. Podle ostrovních vzorů byla volná dispozice parku od poloviny 90. let obohacována o nejrůznější bizardní stavby. Většina z nich byla postavena podle projektu dvorního liechsteinského architekta Josefa Hardmutha.¹¹⁹ Park byl doplněn o obelisk na památku míru v Campo formio, Janův Hrad¹²⁰ (42) a drobné stavbičky, které se nedochovaly. Jednalo se o sluneční chrámek, chrám mus, gotický letohrádek, zříceniny portálu a římského vodovodu, čínský pavilon, divadlo, holandskou rybárnu s přístavem a maurskou lázeň.¹²¹

V nejuvýchodnější části parku, která byla do poloviny 18. století geometrická, byl postaven na příkaz Aloise Josefa I. podle plánů Josefa Hardmutha v letech 1797- 1802 vyhlídkový minaret (43), který dosahoval výšky 60 metrů, se řadí mezi nejvyšší stavby tohoto druhu v Evropě. Minaret byl se zámkem propojen dalekým průhledem přes členěnou vodní plochu. Střed parku tvořil chrám Slunce, od něhož vedlo osm topolových alejí, jejich průhledy byly zakončeny různými umělými přírodními pohledovými motivy.

V letech 1805- 1811 dochází k odvodňování bažin dyjských ramen. Vzniká tak soustava rybníků, potoků a hrází zpevněných alejemi. Celý kraj se tak pod vedením architekta Fantioho a zahradníka Van der Schotta postupně mění v anglický přírodní park, který se spojením v jeden celek s Valticemi zabírá plochu 200 ha. Do tohoto celku byl připojen i Nový dvůr z roku 1809, skupina budov kolem rozsáhlého dvora, v jehož středu se nachází koňská stáj mající kruhový půdorys s kupolí a zvenčí ji obklopuje ohoz.

¹¹⁸ Viz Karel Hieke, (pozn. 101.), s. 116- 118.

¹¹⁹ Narozen roku 1762, byl mimořádnou, všestranně nadanou osobností. Bez odborného školení se vlastní pílí vypracoval ze zednického přidavače, přes políra až na knížecího dvorního stavitele a architekta (1790). Umírá roku 1807. Ladislav Hosák, Metoděj Zemek, *Hrady, zámky a tvrze v Čechách na Moravě a ve Slezsku. Jižní Morava*, Praha, 1981, s. 140.

¹²⁰ Janův hrad byl postaven v letech 1801 až 1808. Hrad sloužil jako lovecký zámeček a má podobu zříceniny hradu. Hrad nechal postavit Alois Josef I., kníže z Liechtensteinu. Autorem stavby je architekt Josef Hardmuth. Ladislav Hosák, Metoděj Zemek, *Hrady, zámky a tvrze v Čechách na Moravě a ve Slezsku. Jižní Morava*, Praha, 1981, s. 141.

¹²¹ Viz Otruba, (pozn. 108.), s. 7.

Pojetí upravované krajiny nese ještě znaky romantického cítění doby. Daleké průhledy přes plochy jezer se řadí k prvnímu článku řady velkolepých krajinných prostorů, které stále podléhaly obměnám, dodávají lednické krajině monumentální charakter.

V letech 1815 byl park modifikován v duchu empíru. V tomto období byly postaveny Rybniční zámeček (44), Apollónův chrám (45), Hraniční zámeček¹²² (46) a chrám Tří Grácií (47).¹²³ Vše bylo provedeno v duchu klasicistním a empírovém. Právě tyto stavby se stávají dominantou tamní krajiny a vtiskují jí smysl a řád.

Poslední významná stavební etapa zámku a parku našla svou inspiraci v anglické tudorovské gotice. Do této stavební etapy patří i skleník (48) postavený roku 1845 podle návrhu anglického architekta Deviena.

Dodnes nebyla zodpovězena otázka, zda park v Lednici ovlivnily parky v Muskau a ve Wörlitz. Je však známo, že na konci 18. století existovaly osobní vztahy mezi majiteli Lednice a Wörlitz. Zajímavé však je, že v době, kdy Jan I. Josef z Liechsteinu zakládá park v Lednici, pobývají dva němečtí zahradní nadšenci relativně blízko Lednice. Kníže Pückler cestuje po Horních Uhrách a žije ve Vídni, kde se pohybuje výhradně v aristokratických kruzích. Petr Josef Lenné nabývá zkušeností praxí v císařském Lexenburgu. Zda však přišli tito dva nadšenci zahradního umění do styku s Liechsteiny, je dodnes zahaleno tajemstvím.

Během 80. let 19. století získává zámecký park dnešní podobu a od té doby nedošlo k velkým změnám. V současné době byla zdařile obnovena stavba palmového skleníku včetně výsadby rostlin a probíhají přípravy na celkovou obnovu zahrady parky. Postupně také dochází k úpravám romantických staveb v krajině, aby Lednicko-Valtický areál dostal požadavkům kladeným na památky světového kulturního dědictví UNESCO.¹²⁴

¹²² Hraniční zámeček byl postaven v letech 1826- 27. Jeho autorem je J. Popellak. Středem zámku vedla hranice mezi markrabstvím moravským a arcivévodstvím dolnorakouským, což dokazuje i nápis na průčelí. Zámek z tohoto důvodu získal přívlastko hraniční. Ladislav Hosák, Metoděj Zemek, *Hrady, zámky a tvrze v Čechách na Moravě a ve Slezsku. Jižní Morava*, Praha, 1981, s. 141.

¹²³ Chrám tří grácií z roku 1824 je dílem architekta Engela a o jeho sochařskou výzdobu se postaral J. Klieber. Ladislav Hosák, Metoděj Zemek, *Hrady, zámky a tvrze v Čechách na Moravě a ve Slezsku. Jižní Morava*, Praha, 1981, s. 141.

¹²⁴ Petr Dvořáček, *Historické zahrady*, Brno, 2007, s. 81

8.2 Hluboká nad Vltavou

Rozloha zámeckého parku činí 58 ha a nachází se v nadmořské výšce 390- 450 m n. m.. Toto mimořádné umístění parku nabízí nádherné výhledy do krajiny.

Velkorysé úpravy okolí zámku byly spjaty s potenciálem rodu Schwarzenberků, kteří se řadili mezi nejvýznamnější šlechtické rody České země. Tento rod sídlil na Hluboké od roku 1661 do roku 1945, kdy jim byl zámek znárodněn.¹²⁵

Hluboká představovala v tehdejší době ještě pevnost, kterou obklopovaly hradby, bastiony a příkopy. Vnitřní prostor areálu se rozprostíral na malém prostranství, a tudíž byl pro založení zahrady nevhodný. Problémy s prostorem vyřešil hrabě Jan Adolf ze Schwarzenberku, který si zvolil pro založení zahrady prostor pole u Munického rybníka, kde chtěl jeho předchůdce Baltazar Marradas založit tržiště.

Jako vzor pro založení zahrady mu posloužil plán jeho Schwarzenbersko-Liechsteinské zahrady ve Vídni. V této době byla vyprojektována také oranžerie. K realizaci zahrady byl vybrán zahradní mistr Georg von Meysse.

V letech 1707- 1721 zámek prochází barokní přestavbou, kterou provedl stavitel Pavel Ignác Bayer. Ve 40. letech 18. století bylo zbořeno opevnění, zasypány příkopy a vojenská posádka byla přesunuta do Krumlova. Díky těmto změnám dochází ke zvětšení prostoru u zámku a mohly zde být založeny zahrady.

Velkou část pozemku však zabíraly zahrady knížecích úředníků, proto byla dřevěná zámecká chodba přestavěna v roce 1760 na oboustrannou arkádu osázenou stromky.

Podle projektu z roku 1767 měly být zasazeny do obou parterů pravidelné figury ze zimostrázu, geometrické obrazce trávníku ve tvaru hvězdic, mušlí, loubí a řeckých mozaik, které měly být obohaceny o skleněné koule. Zda byl projekt uskutečněn, dodnes není jasné, jelikož vyobrazení z roku 1777 zachycuje prostor jižně a západně od zámku ohraničený loubími, na která navazovala ovocná zahrada.

Do plánu z roku 1786 je zařazen Lusthaus s vyhlídkou na skalním ostrohu nad Vltavou jižně od zámku, jehož podoba byla zachycena také ve vedutách z počátku 18. století.

¹²⁵ Údaje z dějin hlubockého parku čerpám, pokud není uvedeno jinak od: Marie Pavlátová, *Zahrady a parky jižních Čech*, Praha, 2004, s. 76

Plán budov v předhradí pochází z období před novogotickou přestavbou. Neznáme datum vzniku plánu, který zachycuje v místech dnešní zimní jízdárny, původní letní jízdárnu, v jejím okolí a směrem k zámku volně vedené promenádní cesty, před severním průčelím zámku plán zobrazuje zahradu. V místě, kde dnes stojí dnešní křížová pergola, vedla severojižním směrem kaštanová alej a také zde našla své místo vinice.¹²⁶

Mapy panství z let 1807- 1854 zobrazují v prostoru Holého vrchu severně od stávajícího parku nedochovanou romantickou parkovou úpravu. V ploše s hustou sítí cest je zachycena grotta a čínský letohrádek. Ten je zobrazen i na vedutě knížecího malíře Ferdinanda Runka z počátku 19. století. Spolu s přilehlým údolím překlenutým obloukovým mostem.

Konečnou podobu získal zámecký areál i jeho okolí při novogotické přestavbě zámku, která proběhla v letech 1840- 1871. Tuto přestavbu nechal zrealizovat Jan Adolf II. ze Schwarzenberku s manželkou Eleonorou z Liechsteinu. Přestavba byla zrealizována podle návrhů architekta Franze Beera a knížecího stavebního ředitele Damasia Deworezkyho.¹²⁷

Kníže Jan Adolf II. pobyl v roce 1825 několik měsíců v Británii. Jeho zájmem byl především rozvinutý průmysl a výroba železa. Také zavítal na anglický a skotský venkov, kde se setkal s tvorbou významných zahradních architektů a krajinářů Williama Kenta, Lancelota Browna a Humpryho Reptona.

Jistě ho také inspirovala návštěva Stowe, kde se nacházela první anglická krajinářská zahrada. Dalším vzorem pro realizaci zámeckého parku v Hluboké byla také návštěva anglického panského sídla Woburn Abbey s rozsáhlými krajinářskými úpravami Humpryho Reptona a návštěva zámku Windsor. Tuto cestu po Anglii podnikl kníže zřejmě s úmyslem zbudování elegantního venkovského sídla v Čechách podle anglických předloh.¹²⁸

Hlubokou si nejspíše vybral pro svůj záměr kvůli jejímu výhodnému umístění v krajině a středověkému jádru zámku s členitým půdorysem. Kníže se zde tedy rozhodl postavit sídlo s patřičnou mírou pohodlí a reprezentace podle vzoru anglického královského

¹²⁶ Viz Hieke, (pozn. 101.), s. 101

¹²⁷ Viz Pacáková- Hošťálková, (pozn. 87.), s. 118

¹²⁸ Viz Pavlátová, (pozn. 125.), s. 77

sídla ve Windsoru. Velmi důležitou roli sehrála i inspirace romantickými historickými romány Waltera Scotta.

Přestavba zámku byla započata roku 1841 pod vedením architekta Franze Beera. V letech 1845- 1848 byla před zámkem postavena novogotická zimní jízdárna (49) propojená se zámkem zimní zahradou. Ačkoliv se po revolučním roce 1848 práce zpomalily, již v roce 1855 byla výstavba zámku téměř dokončena, takže zde mohli pobývat i kníže s kněžnou.

Od roku 1857 přebírá vedení nad úpravami stavební knížecí ředitel Damasius Deworezky. V této době také dochází ke zbourání vedlejších budov a místo nich a na přilehlých polích vznikl anglický park. V téže době byla také postavena zimní zahrada s železobetonovou pseudogotickou konstrukcí (50) a proběhla realizace velkých terénních úprav.

Vybudováním parku byl pověřen Gervasius Immelin, kterého vystřídal Theodor Rehder. Po něm se úprav ujímá Rudolf Vácha, který také zakládání parku ukončil.¹²⁹

Vácha zde zúročil své znalosti ze studijních cest tuzemskem a zahraničím, kam byl vyslán samotným knížetem. Styl, do kterého byl park upraven, se nazývá Pürchlerovým a jeho charakteristickým rysem je upravování celku ve velkém měřítku a vzniká tak parková úprava celé krajiny a tím si získává svůj přírodní vzhled. Tento styl byl velmi oblíbený a pomalu mizela móda strnulých linií, rovných cest a stříhaných špalírů.

Ve 20. letech 20. století je zde jako zahradník zaměstnán Vojtěch Mareš. Při oslavě 70. narozenin knížete Jana v květnu 1930 byl zámek slavnostně osvětlen. V roce 1945 je panství Hluboká Schwarzenberkům znárodněno. V 70. letech byly provedeny úpravy parterů (51) kolem zámku podle projektu Ivo Hoffmana. Novobarokní parter pochází zřejmě z konce 19. století, což nám dokládá i dokumentace.

Počátkem 80. let byl na severní konec parku v místě vyhlídek do krajiny umístěn areál základní školy. Postupně dochází k obnově krajinářského parku podle studií Věry Hrubé z roku 1990. V roce 1997 bylo opraveno a napuštěno dlouhodobě vyschlé jezírko ve střední části parku. Podle historické fotografie byl v roce 1998 obnoven i obloukový mostek na ostrov. Vyhlídkové místo v louce nad hřbitovem bylo rozšířeno o cihelnou

¹²⁹ Viz Otruba, (pozn. 108.), s. 138

zídka s popisem výhledu. Na konci 90. let bylo nainstalováno velkolepé slavnostní osvětlení zámku, parteru a dolní zahrady.

I přes úpravy se stříhanými ornamenty v okolí zámku si park zachoval krajinářský charakter. Pojetí těchto stříhaných úprav je značně problematické, co se týká vztahu k anglické gotice. To nám potvrzuje i porovnání s úpravami podobného objektu v anglickém Sheffieldu.¹³⁰

Hlubocký park sice nevyniká velkorysími kompozičními efekty, ale jedná se spíše o volný sled palouků se solitérními dřevinami a malých jezírek. Husté sítě volně vedených cest vytváří řadu komorních scénérií. Pro hlubocký park jsou však prvotní průhledy do širšího okolí a jeho barokní krajinářské úpravy byly za tímto účelem dotvořeny a rozvinuty. V dálkových pohledech je tedy možno obdivovat malebné uspořádání parku s rozsáhlými vodními plochami hlubockých rybníků, loukami, liniemi dlouhých stromořadí a skupinami stromů.

Hlubocký park se svým pojetím tedy právem řadí spolu se zámeckým parkem v Lednici mezi největší a nejvýznamnější krajinářské úpravy u nás.¹³¹

¹³⁰ Viz Pavlátová, (pozn. 125.), s. 79

¹³¹ Viz Dvořáček, (pozn. 103.), s. 35

10. Zámecký park ve Vlašimi a dobové parky v Lednici a v Hluboké nad Vltavou

Pokud bychom chtěli parky seřadit podle staří, nejstarší z nich je park ve Vlašimi, který vznikl roku 1775. Druhý je park v Lednici, který vznikl kolem roku 1815 a nejmladší je park v Hluboké vzniklý roku 1851.

Tato uvedená data se však týkají vzniku jejich přírodně krajinářské podoby. Základy všech třech parků sahají do mnohem dřívější doby. Historie vlašimského parku sahá již do předbělohorské doby, kdy zde existovala užitková zahrada a zvířecí obora.

První zmínky o parku v Lednici sahají do druhé poloviny 16. století. Jednalo se však spíše o zahradu než o park.

Historie zámeckého parku se začíná psát rokem 1661, kdy zámek získávají Schwarzenberkové. Stejně jako v případě Vlašimi a Lednici se nejednalo o park, nýbrž o zahradu provedenou v barokním stylu.

Za vznikem těchto parků stály mocné rody, které si tímto dopomáhali ke své reprezentaci. Ve Vlašimi to byli Auerspergové, v Lednici Liechsteinové a v Hluboké Schwarzenberkové.

Co se týká velikosti, tak největší z těchto parků je park v Lednici. Park zabírá společně s Valticemi plochu o velikosti 270 ha. Na druhém místě je park v Hluboké, který zabírá plochu 58 ha a nejmenší z nich je park ve Vlašimi.

Zámecký park ve Vlašimi spojuje s parkem v Lednici a v Hluboké spoustu podobných rysů. Podobnější je si Vlašimský park s parkem v Lednici. V obou parcích se nachází podobné romantické objekty a ani v jednom se bohužel všechny nedochovaly.

Naopak park v Hluboké sází spíše na rozmanitost krajiny. Za jeho rozmanité členění může i jeho umístění v 390- 450 m. n. m. Uvnitř parku se nachází pouze jedna zděná stavba a tou je vodárna (52).

Majitelé panství, kteří nechali parky vybudovat, se inspirovali známými parky v zahraničí. Park ve Vlašimi s parkem v Lednici mají dokonce společný inspirační zdroj a tím je park ve Wörlitz. Ani u jednoho z parků to však nejde jednoznačně určit.

Parky byly upravovány tak, aby působily, co nejvíce přírodním dojmem. Na rozdíl od Lednice a Hluboké působí prostory a zákoutí ve Vlašimi osamoceně, přesto jsou pohledově orientovány na výškové akcenty zámku či starého hradu. Naopak park v Hluboké propojuje hustá síť cest, která vytváří řadu komorních scenérií. Zajímavé je, že součástí parku v Hluboké jsou normálně obhospodařovaná pole.

Přestože park v Lednici nevznikl na příliš atraktivně členitém terénu, tento nedostatek plně vynahrazují daleké průhledy do jeho okolí

Jak pro park ve Vlašimi, tak i pro park v Hluboké jsou prvotní krajinné prvky, kdežto dominantou parku v Lednici jsou právě romantické objekty, které dodávají krajině určitý řád.

Tvůrci parku se však v Lednici neomezili jen na ohraničené území parku, ale zúročili své architektonické cítění i botanicko- ekologické znalosti i v dalekém okolí, tím je myšlen především prostor mezi Lednicí a Valticemi.

Všechny tři parky mají spojitost s Vídní. Na Hluboké se nechal inspirovat Jan Adolf při vzniku hlubocké zahrady svou zahradou ve Vídni. Majitelé Vlašimi si zase pozvali architekty z Vídně. Karel Auersperg povolal do svých služeb vídeňského architekta ing. Ulricha. Jan I. Josef z Liechsteinu se zase při zakládání parku obrátil na zahradního nadšence knížete Pücklera, který žil ve Vídni.

Co se týká zakomponování vodních ploch do parku, ve Vlašimi působí přirozeně, jelikož parkem protéká řeka Blanice, jejíž břehy jsou propojovány různými mostíky. Řeka je považována za středobod parku a dělí jej na několik částí. V Lednici a v Hluboké bylo vodstvo do parku zakomponováno uměle. V Lednici byl vyhlouben obrovský rybník a na něm byly vytvořeny malé ostrůvky. Park ohraničuje řeka Dyje. Vodstvo v Hlubockém parku zase zastupují uměle vytvořená jezírka. Jinak v Hlubockém parku dominuje zeleň. V Hluboké a v Lednici se dodnes dochovaly pravidelně upravované barokní partery, které však parkům neubírají na přírodně krajinářském rázu.

Všechny tři parky jsou dodnes upravovány a jejich části jsou pomalu obnovovány. Zámecký park ve Vlašimi byl dokonce obohacen díky sochařskému sympoziu, které se tam konalo v roce 2005 o pět nových moderních soch.

11. Závěr

Ve své práci jsem se snažila shrnout všechny důležité informace o zámku a parku ve Vlašimi. Historie zámku sahá až do roku 1303, kdy na jeho místě stojí gotický hrad. První zmínky o něm však máme z roku 1318 a za prvního majitele je považován Jan Hynek z Vlašimě.

První výrazné stavební zásahy byly započaty od roku 1361, kdy hrad Vlastní královský purkrabí Michal se svým bratrem Pavlem, kteří ho nechávají přestavovat na reprezentační sídlo v duchu rané gotiky.

Hrad byl vystaven na pravidelném čtvercovém půdorysu a měl mít tři věže, což se však ukázalo jako mylné. Kvůli nedostatečné flankovací funkci věže byla vyvrácena domněnka, že hrad měl být typem francouzského kastelu.

Stavební práce pokračovaly na hradě i za dalšího pána Mikuláše Trčky z Lípy, který nechal hrad pozdně goticky přestavět a tím byla také dotvořena středověká podoba hradu. Jeho největším stavebním počinem bylo vybudování hradního opevnění.

Za vlády Gabriela Klenovského ze Ptení nedošlo na zámku k žádným radikálním změnám. Potýkal se s velkými finančními problémy.

Hrad získává jeden z věřitelů Jan Vostrovec z Kralovic, který nechává přestavět hrad na renesanční zámek.

Dalším majitelem zámku byl Bedřich z Talmberka, který do podoby zámku nijak výrazně nezasáhl. Za jeho pobývání došlo ke vzpouře poddaných, kteří zámek na několika místech zapálili a vyplenili. Stavební práce se tedy soustředily na odstranění škod.

Při držení zámku Marií Josefou z Trautsonu dochází na zámku k barokním úpravám. Po její smrti dědí Vlašim její dcera Marie Josefa, která pokračuje v barokních úpravách a nechává na zámku také zřídit roku 1771 kapli, která je zasvěcena sv. Vincenci.

Marie Josefa se provdala za Josefa Karla Auersperga. Spolu s manželem realizuje další stavební práce tentokrát ve stylu klasicismu. Po její smrti získávají Vlašim Auerspergové, kteří dali zámku dnešní podobu a nechali vybudovat u zámku krajinářský park.

Výstavba Vlašimského parku byla započata roku 1775 a inspirací mu byly parky v Anglii. Na jeho vybudování se podílela především Marie Josefa z Auersperga. Park byl rozšiřován o romantické objekty. Dodnes se nám dochoval Čínský pavilon, Starý hrad, socha Samsona a pseudogotické brány. Park byl do roku 2008 rekonstruován. Jak jsem již výše zmínila, rozhodla jsem se park ve Vlašimi porovnat s parkem v Lednici a na Hluboké. Tyto tři parky spojuje především vybudování a dochování romantických staveb. Větší podobnost bych dle mého názoru viděla s parkem v Lednici, nejen díky stavbám, ale v propojování krajiny různými mosty, rybníky a potoky.

Zámek od roku 1920 prochází drobnými úpravami. Sídlí v něm muzeum Podblanicka a jeho majitelem je město Vlašim.

12. Použité prameny

Líbal a kol., *Vlašim. Objekty v zámeckém parku. Archeologický průzkum*, Praha 1983

E. Stach a kol., *Zámek Vlašim. Stavebně historický průzkum areálu*, Státní ústav pro rekonstrukci památkových měst a objektů v Praze, 1974

13. Seznam použité literatury

Petr David, *888 hradů, zámků, tvrzí České republiky*, Praha, 2002

Zdeněk Dokoupil, *Zahrada a park v historickém vývoji*, Praha, 1957

Tomáš Durdík, *České hrady*, Praha, 1984

Tomáš Durdík, *Hrady kastelového typu 13. století ve střední Evropě*, Praha, 1998

Tomáš Durdík, *Středověké hrady v Čechách a na Moravě*, Praha, 2001

Petr Dvořáček, *Historické zahrady*, Brno, 2007

Erich Einhorn, *Hrady, zámky a tvrze středních Čech*, Praha, 1974

Karel Hieke, *České zámecké parky a jejich dřeviny*, Praha, 1984

Jan Hendrych, *Slavné zahrady a parky Středočeského kraje*, Praha, 2011

Ladislav Hosák, Metoděj Zemek, *Hrady, zámky a tvrze v Čechách na Moravě a ve Slezsku. Jižní Morava*, Praha, 1981

František Kašička, Olga Novosadová, *Zámek ve Vlašimi a jeho stavebně historické přeměny*, Památky a příroda, 5, 1980., s. 129- 140.

Michal Konečný, *Lednicko- Valtický areál*, Plzeň, 2005

Vítězslav Koukal, *Zahrady a parky Čech a Moravy*, Hradec Králové

Jiří Kuthan, *Česká architektura v době posledních Přemyslovců*, Vimperk, 1994

Dobroslav Líbal, *Gotická architektura středních Čech*, Středisko státní památkové péče a ochrany přírody středočeského kraje, 1983

Petr Mašek, *Modrá krev. Minulost a přítomnost 445 šlechtických rodů v českých zemích*, Praha, 1999

Jindřich Nusek, *K obnoveným malbám v zámecké kapli ve Vlašimi*, Památky středních Čech: Časopis národního památkového ústavu územního odborného pracoviště středních Čech v Praze 2, 2010, s. 89. - 93.

Ivan Otruba, *10 Našich nejkrásnějších zahrad a parků*, Praha, 2007

Ottův slovník naučný. Encyklopedie obecných vědomostí, pátý díl, vydavatel a nakladatel Jan Otto v Praze, 1892

Ottův slovník naučný. Encyklopedie obecných vědomostí, dvacátý díl, vydavatel a nakladatel J. Otto v Praze, 1903

Božena Pacáková-Hošťálková, Jaroslav Petrů, Dušan Riedl et al., *Zahrady a parky v Čechách, na Moravě a Ve Slezsku*, Praha, 2004

Jiří Pauker, Jan Svoboda, *700 let hradu ve Vlašimi*, Pod Bláníkem XXIX, 2003

Marie Pavlátová, *Zahrady a parky jižních Čech*, Praha, 2004

Veronika Pincová, *Historie romantického parku ve Vlašimi*, Vlašim, 2005

August Sedláček, *Hrady, zámky, tvrze, království českého XV.*, Praha, 1998

Fr. Aug. Slavík, *Dějiny města Vlašimě a jeho statku*, Vlašim, 1994

Kateřina Sučková, *Kamenný klíč k 349 hradům, zámkům a ostatním zpřístupněným památkám v České republice*, Příbram, 2001

Jan Svoboda, Josef Moudrý, *Vlašim: Po stopách předků*, Vlašim 2006

Josef M. Šafránek, *Soupis hradů, letohrádků, paláců, tvrzí a zámků v českých zemích II.*, Praha, 1996

Josef M. Šafránek, *Soupis hradů, letohrádků, paláců, tvrzí a zámků v českých zemích III.*, Praha, 1996

Josef M. Šafránek, *Soupis hradů, letohrádků, paláců, tvrzí a zámků v českých zemích V.*, Praha, 1996

Josef M. Šafránek, *Soupis hradů, letohrádků, paláců, tvrzí a zámků v českých zemích* VI., Praha, 1997

Jiří Úlovec, *Příspěvek ke stavebním dějinám vlašimského hradu*, Památky a příroda, 11, Praha, 1986, s. 347. - 348.

Libuše Váňová, *Románské a gotické umění na Podblanicku*, Benešov, 1990

Ant. Norb. Vlasák [Antonín Norbert Vlasák], *Okres Vlašimský- Nástin historicko archeologický*, Vlašim, 2011

14. Ostatní zdroje

<http://www.muzeumpodblanicka.cz/historie.php>, vyhledáno 30. 4. 2012

<http://www.vlasimskypark.cz/projekty-obnovy-a-rozvoje-zamku-a-parku-ve-vlas/>, vyhledáno 16. 4. 2012

15. Seznam vyobrazení

(Obr.1.) Půdorys zámku - *August Sedláček, Hrady, zámky, tvrze, království českého XV.*, Praha, 1998, s. 181.

(Obr. 4.) Busta Jana Očka z Vlašimě- *Jan Svoboda, Josef Moudrý, Vlašim: Po stopách předků*, Vlašim 2006, s. 85.

(Obr.5.) Kresba farního obvodu z roku 1722- Jiří Úlovec, *Příspěvek ke stavebním dějinám vlašimského hradu*, Památky a příroda, 11, Praha, 1986, s. 347.

(Obr. 6.) Mapa josefínského vojenského mapování z let 1770- 1780, Jiří Úlovec, *Příspěvek ke stavebním dějinám vlašimského hradu*, Památky a příroda, 11, Praha, 1986, s. 348.

(Obr. 7.) Indikační skica z roku 1841, Jiří Úlovec, *Příspěvek ke stavebním dějinám vlašimského hradu*, Památky a příroda, 11, Praha, 1986, s. 348.

(Obr. 8.) Severní křídlo- E. Stach a kol., *Zámek Vlašim. Stavebně historický průzkum areálu*, Státní ústav pro rekonstrukci památkových měst a objektů v Praze, 1974

(Obr. 9.) Koutové schodiště- <http://www.benesovsko.info/>, vyhledáno 18. 1. 2013

(Obr. 10.) Jižní křídlo- http://www.travelguide.cz/en/tourism/chateaux/zamek_vlasim, vyhledáno 6. 7. 2012

(Obr. 11.) Loretánská kaple- <http://foto.mapy.cz/original?id=63746>, vyhledáno 18. 1. 2013

(Obr. 12.) Erb rodu Trautsonů- Jan Svoboda, Josef Moudrý, *Vlašim: Po stopách předků*, Vlašim 2006, s. 105.

(Obr. 13.) Auerspergové- foto 1932- Jan Svoboda, Josef Moudrý, *Vlašim: Po stopách předků*, Vlašim 2006, s. 110.

(Obr. 22.) William Kent- http://en.wikipedia.org/wiki/File:William_Kent.jpg, vyhledáno 18. 1. 2013

(Obr. 23.) Lancelot Brown
[http://en.wikipedia.org/wiki/File:Lancelot_\(%27Capability%27\)_Brown_by_Nathaniel](http://en.wikipedia.org/wiki/File:Lancelot_(%27Capability%27)_Brown_by_Nathaniel)

Dance,(later_Sir_Nathaniel_Dance-Holland,_Bt)_cropped.jpg- Lancelot Brown,
vyhledáno 18. 1. 2013

(Obr. 24.) William Chambers

http://en.wikipedia.org/wiki/File:Sir_William_Chambers.jpg, vyhledáno 18. 1. 2013

(Obr. 25.) Humpry Repton- *http://www.findagrave.com,* vyhledáno 13. 3. 2013

(Obr. 26.) Park v Monceau

http://en.wikipedia.org/wiki/File:Parc_Monceau_20060812_35.jpg, vyhledáno 18. 1. 2013

(Obr. 27.) Park ve Wörlitz- *http://www.old-picture.com/europe/Worlitz-Stein-Anhalt-park.html,* vyhledáno 18. 1. 2013

(Obr. 28.) Herman von Pückler- Muskau

http://en.wikipedia.org/wiki/File:P%C3%BCckler-Muskau.png, vyhledáno 18. 1. 2013

(Obr. 29.) Háj bardů ve Vlašimi-litografie od Antonína Pucherny z roku 1802- *Veronika Pincová, Historie romantického parku ve Vlašimi,* Vlašim, 2005, s. 8.

(Obr. 30.) Maurská besídka ve Vlašimi- Josef Moudrý- Jan Svoboda, *Vlašim nejen na starých pohlednicích,* Praha, 2003, s. 114

(Obr. 31.) Samson ve Vlašimi- *http://www.benesovsko.info/clanky/vlasimska-radnice-zachranuje-pamatky-v-zameckem-parku,* vyhledáno 6. 7. 2012

(Obr. 42.) Janův hrad v Lednici

http://cs.wikipedia.org/wiki/Soubor:Januv_hrad_Lednice.jpg, vyhledáno 16. 1. 2013

(Obr. 43.) Minaret v Lednici- *http://www.lednicko-valticky-areal.cz,* vyhledáno 6. 7. 2012

(Obr. 44.) Rybniční zámeček v Lednici

http://www.mendelu.cz/en/o_univerzite/organizacni_struktura/ucelova_zarizeni/rybnicni_zamecek, vyhledáno 16. 1. 2013

(Obr. 45.) Apollónův chrám v Lednici- *http://www.lednicko-valticky-areal.cz,*
vyhledáno 6.7. 2012

(Obr. 46.) Hraniční zámeček v Lednici- <http://www.npu.cz/pro-odborniky/narodni-pamatkovy-ustav/medialni-kampane/romanticky-sen/morava/vypis/detail/8/>, vyhledáno 16. 1. 2013

(Obr. 47.) Chrám Tří Grácií v Lednici- <http://www.npu.cz/pro-odborniky/narodni-pamatkovy-ustav/medialni-kampane/romanticky-sen/lednice-zamek/vypis/detail/15/>, vyhledáno 16. 1. 2013

(Obr. 48.) Skleník v Lednici - www.novinky.cz, vyhledano 6. 7. 2012

(Obr. 49.) Jízdárna v Hluboké- <http://www.maxitrip.cz/destinace/evropa/cesko/hluboka-nad-vltavou/galerie/alsova-jihoceska-galerie-v-jizdarne-zamku-hluboka>, vyhledáno dne 5. 4. 2013

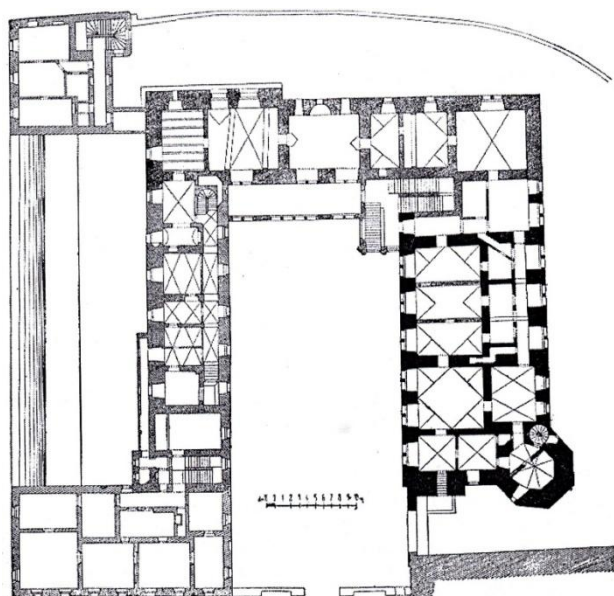
(Obr. 50.) Zimní zahrada v Hluboké- <http://www.profimedia.cz/fotografie/alsova-jihoceska-galerie-zamek-hluboka-nad-vltavou/0005872178/>, vyhledáno dne 5. 4. 2013

(Obr. 51.) Parter v Hluboké- <http://infocentrum.hluboka.cz/cs/foto/gallery-2.html>, vyhledáno dne 5. 4. 2013

(Obr. 52.) Vodárna v Hluboké- <http://www.archet.org/mista.html>, vyhledáno dne 5. 4. 2013

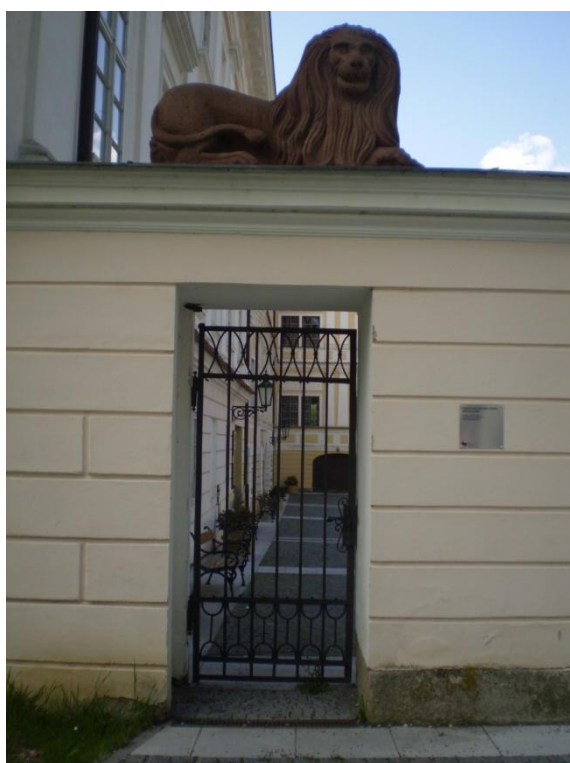
Ostatní fotografie jsou mé vlastní

16. Obrazová příloha



Vlašim. Půdorys zámku.

(Obr. 1.) Půdorys zámku



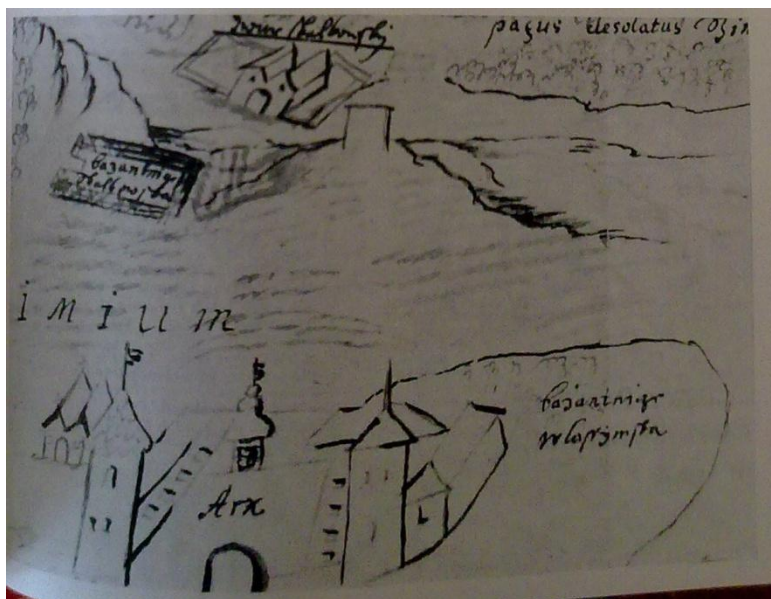
(Obr. 2.) Vstupní branka



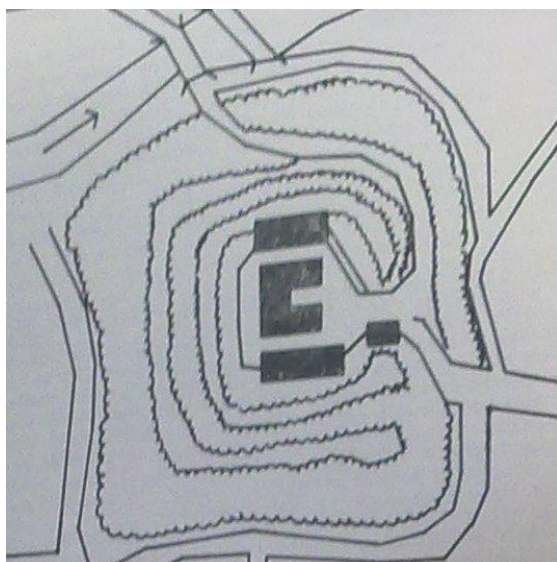
(Obr. 3.) Nárožní věž



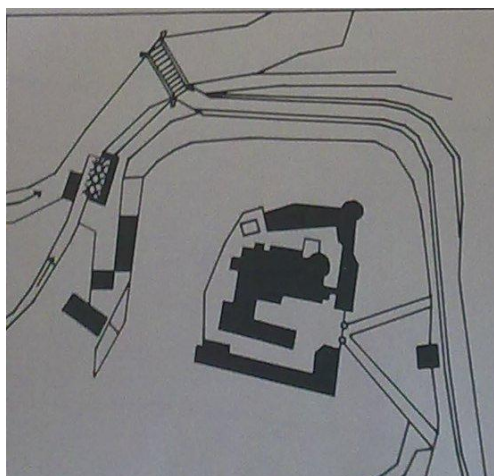
(Obr. 4.) Busta Jana Očka z Vlašimě



(Obr. 5.) kresba farního obvodu z roku 1722



(Obr. 6.) Mapa josefínského vojenského mapování z let 1770- 1780



(Obr. 7.) Indikační skica z roku 1841



(Obr. 8.) Severní křídlo



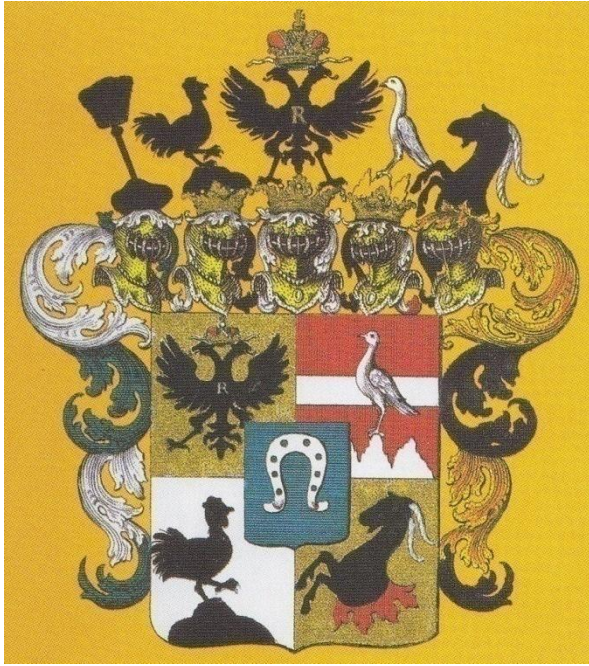
(Obr. 9.) Koutové schodiště



(Obr. 10.) Jižní křídlo



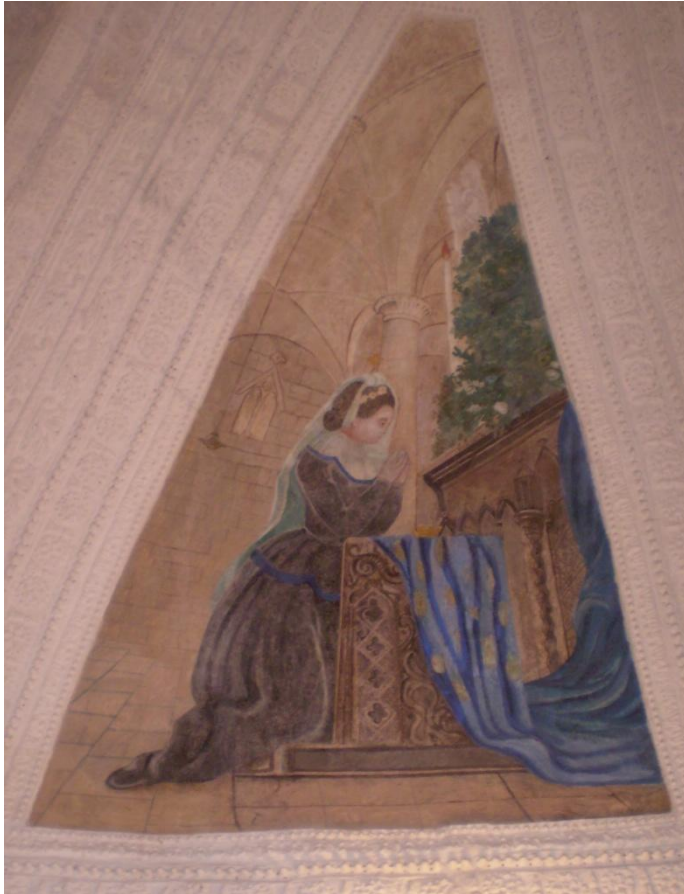
(Obr. 11.) Loretaňská kaple



(Obr. 12.) Erb rodu Trautsonů



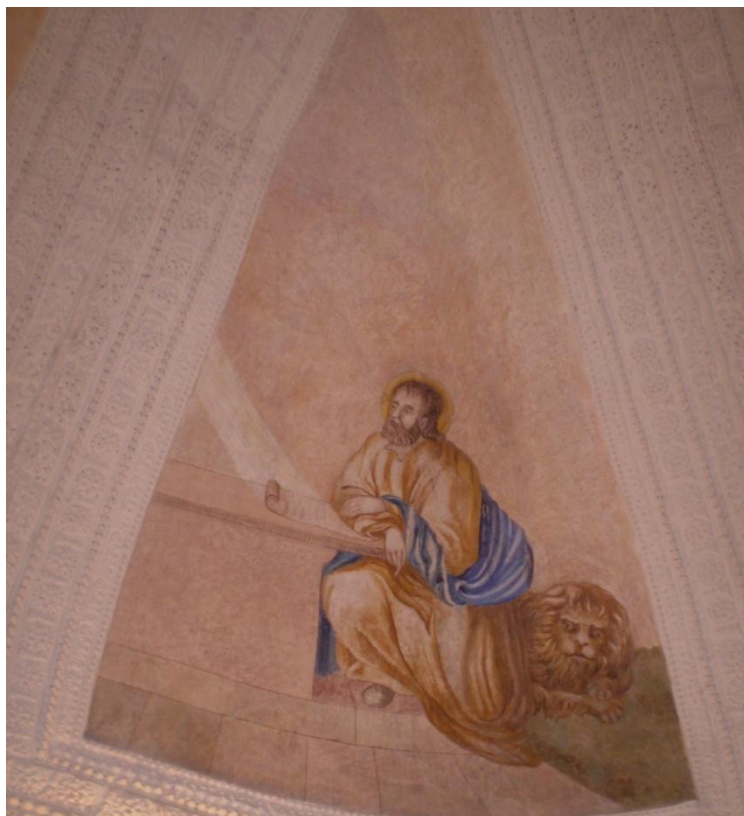
(Obr. 13.) Auerspergové – foto 1932



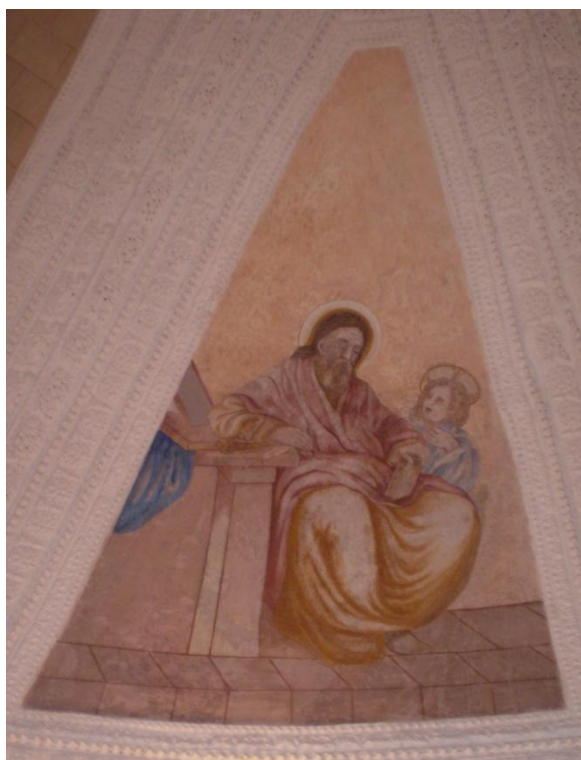
(Obr. 14.) sv. Kunhuta



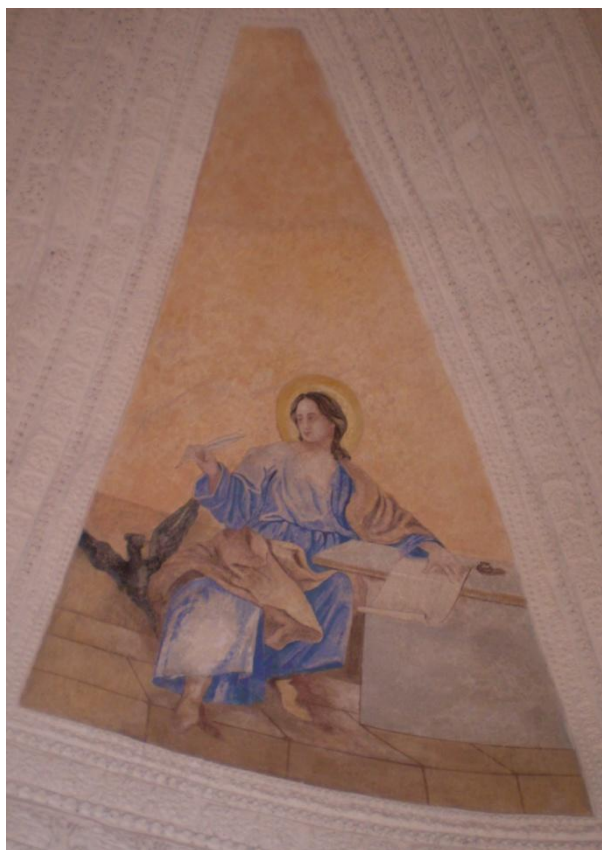
(Obr. 15.) sv. Jindřich



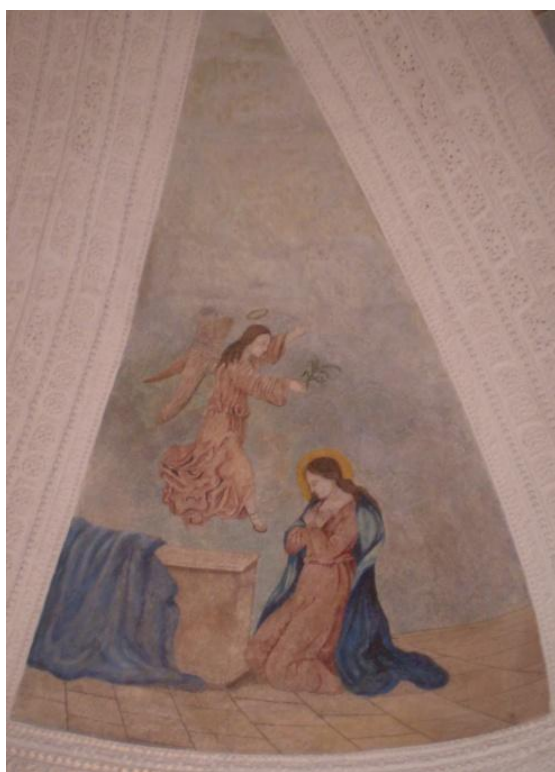
(Obr. 16.) sv. Marek



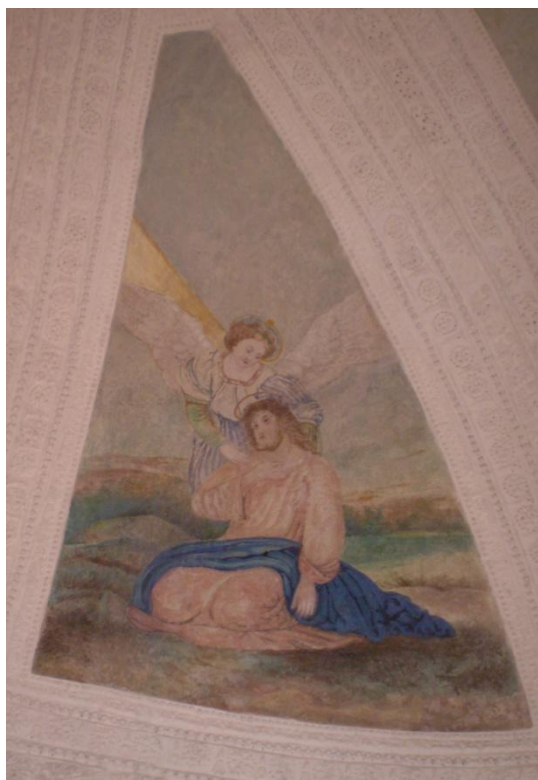
(Obr. 17.) sv. Matouš



(Obr. 18.) Evangelista Jan



(Obr. 19.) Zvěstování Panně Marii



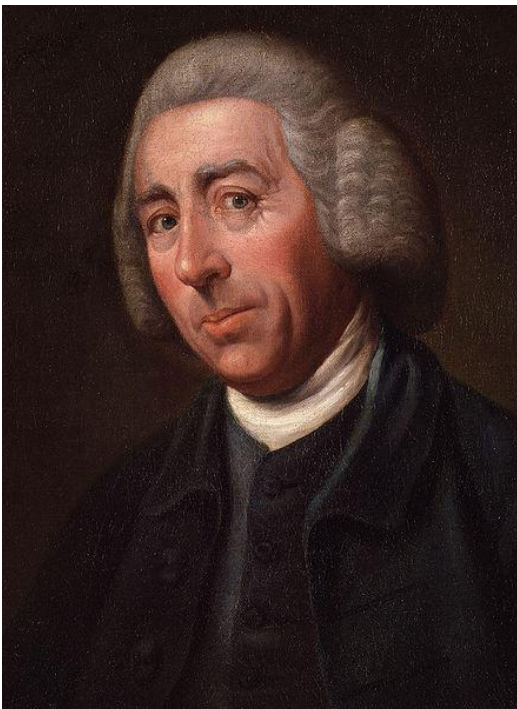
(Obr. 20.) Ježíš v zahradě Getsemanské



(Obr. 21.) Sv. Václav



(Obr. 22.) William Kent



(Obr. 23.) Lancelot Brown



(Obr. 24.) William Chambers



(Obr. 25.) Humphry Repton



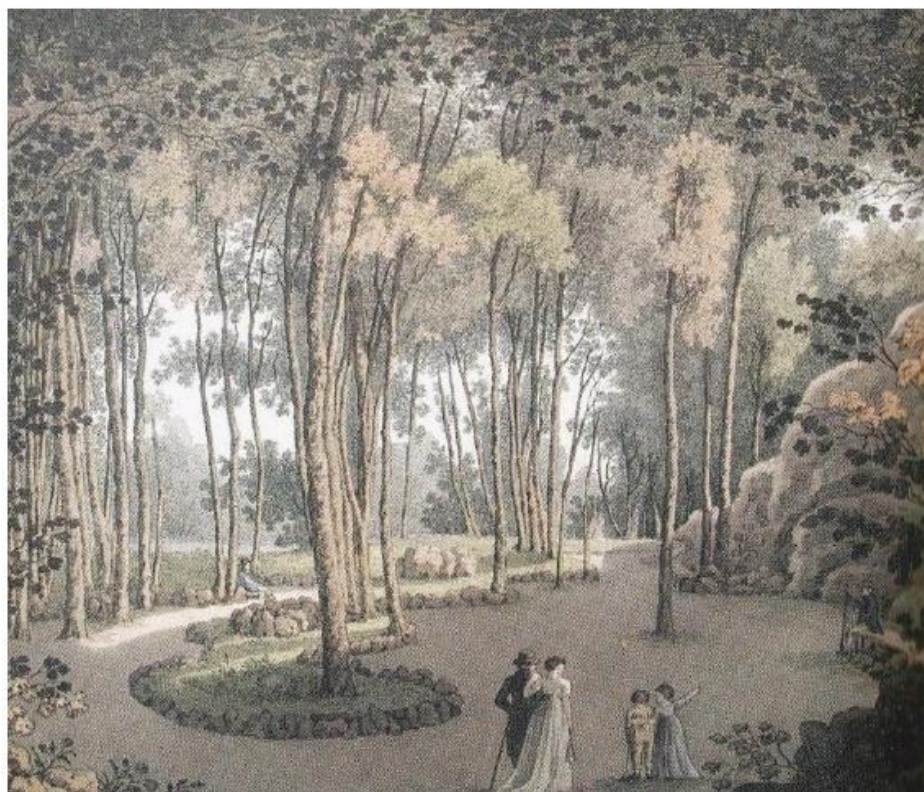
(Obr. 26.) Park v Monceau



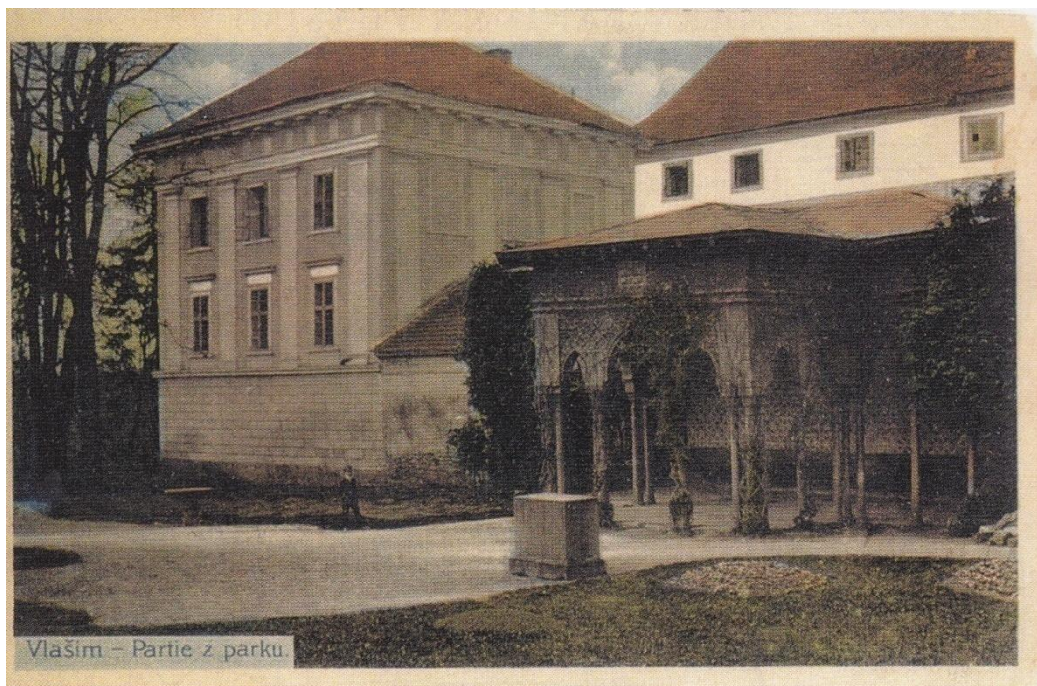
(Obr. 27.) Park ve Wörlitz



(Obr. 28.) Herman von Pückler- Muskau



(Obr. 29.) Háj bardů ve Vlašimi- litografie od Antonína Pucherny z roku 1802



(Obr. 30.) Maurská besídka ve Vlašimi



(Obr. 31.) Starý hrad ve Vlašimi



(Obr. 32.) Samson ve Vlašimi



(Obr. 33.) Čínský pavilon ve Vlašimi



(Obr. 34.) Znosímská brána ve Vlašimi



(Obr. 35.) Vlašimská brána ve Vlašimi



(Obr. 36.) Domašínská brána ve Vlašimi



(Obr. 37.) Alien ve Vlašimi



(Obr. 38.) Vlašimnata ve Vlašimi



(Obr. 39.) Figura ve Vlašimi



(Obr. 40.) Žába ve Vlašimi



(Obr. 41.) Penttahittinen ve Vlašimi



(Obr. 42.) Janův hrad v Lednici



(Obr. 43.) Minaret v Lednici



(Obr. 44.) Rybniční zámek v Lednici



(Obr. 45.) Apollónův chrám v Lednici



(Obr. 46.) Hraniční zámek v Lednici



(Obr. 47.) Chrám Tří Grácií v Lednici



(Obr. 48.) Skleník v Lednici



(Obr. 49.) Jízdárna v Hluboké



(Obr. 50.) Zimní zahrada v Hluboké



(Obr. 51.) Parter v Hluboké



(Obr. 52.) Vodárna v Hluboké