

JIHOČESKÁ UNIVERZITA V ČESKÝCH BUDĚJOVICÍCH

FILOZOFICKÁ FAKULTA

ÚSTAV ESTETIKY A DĚJIN UMĚNÍ

BAKALÁŘSKÁ PRÁCE

KOSTEL JMÉNA PANNY MARIE V LOMCI – STAVEBNÍ HISTORIE, FUNKCE,  
VÝZDOBA

Vedoucí práce: Doc. PhDr. Michal Šroněk, CSc.

Autor práce: Lucie Bicanová

Studijní obor: Dějiny umění

Ročník: 4.

2014

Prohlašuji, že svoji bakalářskou práci jsem vypracovala samostatně, pouze s použitím pramenů a literatury uvedených v seznamu citované literatury.

Prohlašuji, že v souladu s § 47b zákona č. 111/1998 Sb. v platném znění souhlasím se zveřejněním své bakalářské práce, a to v nezkrácené podobě elektronickou cestou ve veřejně přístupné části databáze STAG provozované Jihočeskou univerzitou v Českých Budějovicích na jejích internetových stránkách, a to se zachováním mého autorského práva k odevzdanému textu této kvalifikační práce. Souhlasím dále s tím, aby toutéž elektronickou cestou byly v souladu s uvedeným ustanovením zákona č. 111/1998 Sb. zveřejněny posudky školitele a oponentů práce i záznam o průběhu a výsledky obhajoby kvalifikační práce. Rovněž souhlasím s porovnáním mé kvalifikační práce s databází kvalifikačních prací Theses.cz provozovanou Národním registrem vysokoškolských kvalifikačních prací a systémem odhalování plagiátů.

České Budějovice, 30. dubna 2014

.....

Ráda bych poděkovala vedoucímu práce doc. PhDr. Michalu Šroňkovi, CSc., za vedení práce, věcné připomínky i cenné rady, za jeho trpělivost a podporu při řešení této práce. Velký dík patří také S. M. Marcele za poskytnutí mnohých cenných informací týkajících se života na Lomci i kostela samotného. Zároveň bych chtěla poděkovat všem, kteří mi pomohli tuto práci zrealizovat a bez jejichž podpory by nevznikla.

Anotace

Lucie Bicanová

Kostel Jména Panny Marie v Lomci – stavební historie, funkce, výzdoba

Tématem této bakalářské práce je barokní poutní kostel Jména Panny Marie v Lomci, který na svém panství nechal vystavět hrabě F. E. Buquoy. Kostel patří k nejvýznamnějším poutním místům v Čechách. Práce se zabývá popisem architektury a následně i rozboru interiéru kostela, stejně tak obsahuje stavební historii i přestavby a úpravy, kterými kostel během více než třech století prošel. Také je zde zařazena kapitola o rodu Buquoyů v Čechách, se kterým je poutní kostel neodmyslitelně spjat. V závěru práce je řešena otázka autorství návrhu, který byl v literatuře v minulosti často připisován Janu Blažejí Santinimu – Aichelovi. Práce obsahuje také obrazovou přílohu s fotografiemi doplňujícími text celé práce.

Vedoucí práce: Doc. PhDr. Michal Šroněk, CSc.

## Abstract

Lucie Bicanová

Church of the Name of the Virgin Mary in Lomec – building history, fiction, decoration.

The theme of this bachelor's thesis is the baroque pilgrimage Church of the Name of the Virgin Mary in Lomec that was built by the count F. E. Buquoy on his domain. The church is one of the most important pilgrimage sites in Bohemia. The thesis describes the architecture and the interior of the church, as well as the building history, reconstructions and adjustments which the church passed for more than three centuries. There is also a chapter about Buquoy's lineage in Bohemia which is inextricably linked to this pilgrimage church. In the conclusion of my thesis is solved the question about the authorship of the proposal which has been often attributed to Jan Santini Aichel in the past. The thesis also includes the attachment with photographs additional the whole thesis.

Supervisor: Doc. PhDr. Michal Šroněk, CSc.

## Obsah

1. Úvod .....	2
2. Lomeček .....	4
2.1 Kostel na Lomeckém vrchu .....	4
3. Lomec a Buquoyové .....	7
3.1 Historie rodu Buquoyů .....	8
3.2 Hospodaření a finanční situace rodu .....	12
3.3 Stavební aktivity Buquoyů .....	13
3.3.1 Novohradsko .....	13
3.3.2 Poutní místa .....	14
3.4 Lomec v postavení buquoyových poutních míst .....	16
4. Kostel Jména Panny Marie .....	17
4.1 Legenda o původu milostné sošky .....	17
4.2 Stavební historie .....	18
4.3 Přestavby .....	20
4.4 Interiér kostela .....	21
4.5 První roky .....	26
4.5.1 Nadace hraběnky Černínové .....	27
4.5.2 Lomečtí opatrovníci .....	27
4.5.3 Historie poutí .....	28
5. Autorství kostela .....	30
6. Závěr .....	35
7. Seznam pramenů a literatury .....	36
8. Seznam vyobrazení .....	39
9. Obrazová příloha .....	41

## 1 Úvod

Jako téma své bakalářské práce jsem si vybrala malebné poutní místo na jihu Čech a jeho pozoruhodnou stavbu, kostel Jména Panny Marie. Místo se nachází mezi městy Vodňany a Netolice, nedaleko Českých Budějovic. Je nenápadný a ukrytý v lesích, a pokud o něm člověk neví, snadno jej přehlédne.

Celému poutnímu areálu, který se na Lomeckém vrchu nachází, vévodí barokní kostel, kterému se věnuje celá tato práce. Kostel patří mezi nejvýznamnější poutní místa v jižních Čechách.

V minulosti byl kostel velmi oblíbený nejen místními lidmi, ale poutníci sem chodili často i stovky kilometrů. Pro svou oblíbenost, a také pro nevelké rozměry kaple, se mu brzy začalo říkat zdrobněle Lomeček.

Cílem práce je představit kostel Jména Panny Marie ve všech směrech, podat informace nejen o stavební historii, funkci a výzdobě interiéru kostela, ale zároveň také vyhodnotit diskuzi o autorství návrhu. Na téma lomeckého kostela bylo vydáno několik publikací, ve své práci jsem se snažila použít veškerou dostupnou literaturu a prameny. Jejich seznam uvádím na konci práce v „Seznamu pramenů a literatury“.

Aby si každý čtenář, který lomecký kostel nezná, mohl udělat představu o vzhledu kostela, budu v první kapitole nejprve popisovat podobu kostela. Představím jej spíše z obecného hlediska, detailněji se pak danými částmi budu zabývat později, ve třetí kapitole.

Druhá kapitola je věnována rodině Buquoyů, protože to byli právě oni, kdo se zasloužil o vznik zdejšího kostela. Rod Buquoyů však pro zdejší kraj neznamenal jen stavbu kostela, ale také rozvoj celé oblasti. Nejprve se budu věnovat historii rodu a jeho jednotlivým hlavním „představitelům“, později i stavbám na jejich panstvích podporovaných a financovaných rodinou. Kapitulu uzavřu shrnutím, ve kterém uvedu postavení lomeckého kostela v rámci dalších staveb na Buquoyských panstvích a pokusím se tuto stavbu porovnat s dalšími kostely dotovanými Buquoyi.

Ve třetí a zároveň hlavní kapitole se zaměřím na detailnější rozbor samotného kostela. Uvedu zde legendu o původu sošky, kterou dodnes v kostele najdeme a která zapříčinila jeho stavbu, budu pokračovat stavební historií a přestavbami kostela a popíšu i jeho

interiér. Zvláštní pozornost budu věnovat freskám vymalovaným v kupoli. Kapitulu pak uzavřu krátkou exkurzí do historie – budu psát o tom, jak se kostelu dařilo v prvních letech po svém vysvěcení.

V páté kapitole pak opustím rovinu faktů a pokusím se vyhodnotit roky vedenou diskuzi, která se vede na téma sporného autorství kostela. Diskutuje se zejména o dvou jménech, o Janu Blažejovi Santinim – Aichelovi, a o samotném hraběti Filipu Emanuelovi Buquoyovi, který byl zadavatelem stavby. Vyjádřím také vlastní názor nad vedenou diskuzí.

Práce bude ukončena obrazovou přílohou, která bude z velké části tvořena mými vlastními fotografiemi. Zejména fotografie fresek nacházejících se v kostele budou v příloze umístěny pro lepší orientaci v jejich popisu v hlavní kapitole.

Tento kostel je bezesporu pozoruhodnou stavbou, která se do paměti svých návštěvníků zapíše nepříliš častým typem architektury, ale také klidem panujícím na každém kroku. Možná právě to bylo důvodem, proč se tento poutní kostelík stal oblíbeným místem například básníka Julia Zeyera. Údajně zde vzniklo i jedno z jeho děl – Zahrada Mariánská. Básník sem prý často chodíval po stezce vedoucí z Vodňan na Lomec, dnes nese název „Zeyerova stezka“. Ta je pak jednou ze sedmi cest, kterými je možné se na Lomec dostat.



## 2 Lomeček

Poutní místo Lomec se nachází přesně na hranici prachatického a strakonického okresu. Název Lomec nepochází až z doby stavby kostela, ale je znám pro tuto oblast již zhruba od konce 14. století. „Lomcem“, nebo také „Lomečkem“, býval označován rulový vrch měřící 515 m, na kterém dnešní kostelík stojí. Své jméno dostal od nedalekého lomu, kde se těžil kámen, pravděpodobně pro potřeby místních lidí a lidí z blízkého okolí. Později lom posloužil i při stavbě poutního kostela, kdy řemeslníci vytěžili 280 sáhů<sup>1</sup> kamene.<sup>2</sup>

V dnešní době již lom není v provozu, je však viditelný po levé straně příjezdové cesty na Lomec.

### 2.1 Kostel na Lomeckém vrchu

Lomecký kostel je neobvyklou stavbou i stavebním typem, situovaným ve volné přírodě, který i bez složitých výtvarných nároků dokáže upoutat pozornost návštěvníka na první pohled. Dokud okolní stromy nepřerostly nejvyšší bod stavby, bylo prý možné stavbu vidět z horních okrajů oken až z přibližně 25 km vzdálených Českých Budějovic. Vzhled kupole byl v roce 1945 důvodem, proč právě sem zamířili ruští vojáci – domnívali se, že jde o pravoslavný chrám.<sup>3</sup>

Celá stavba kostela je vystavěna ve vrcholném barokním slohu. Kostel byl postaven po vzoru tzv. „španělských kaplí“. Jedná se o centrální stavbu, soustřednou a orientovanou. Má kvadratický půdorys se segmentovými výdutěmi na všech čtyřech stranách. Půdorys<sup>[1]</sup> je tedy dán konstrukcí průniku čtverce a čtyř kružnic, kdy fragmenty čtverce určují půdorys v nárožích stavby, a segmenty kružnic pak ve středních částech všech čtyř stran jsou důvodem částečně vypouklých stran.

---

<sup>1</sup> V českých zemích měřil sáh v 16. století 1,774m.

<sup>2</sup> S. M. Mlada Šipanová, *Lomec: Poutní mariánské místo na jihu Čech*, České Budějovice 2011, s.8 - 10.

<sup>3</sup> Tamtéž / Ibidem, s. 9 - 10.

*„Základní veličinou, z níž dělením a sčítáním jejích dílů jsou získány všechny další poměry a velikosti konstruovaných obrazců, je kružnice spojující středy vnějšího líce stěn. Apriorně konstruovanému půdorysu odpovídá i kompozice klenby.“<sup>4</sup>*

Půdorysné řešení by mohlo taktéž vycházet z tvaru přívěsku, který Karel Filip Buquoy nosil a ke kterému se podle legendy modlil, nebo z půdorysu tabernákového hlavního oltáře, který byl odvozen od Berniniho oltáře v chrámu Sv. Petra v Římě.<sup>5</sup> Později dostavěná sakristie (1720) má stejný půdorys jako samotná kaple – sakristie opakuje prostorové řešení lodi, avšak ve zmenšeném provedení. Na protější straně, než se nachází sakristie, najdeme nízkou hranolovou schodišťovou věžičku.

Čtyři vchody do kaple mají značit čtyři evangelisty – Marka, Matouše, Lukáše a Jana. Na třech stranách stavby (v původní stavbě na všech čtyřech stranách – čtvrtá, západní strana, byla později zastavěna sakristií a částečně tak portál zakrývá) jsou profilované pravoúhlé portály<sup>[8]</sup> z kamene s trojbokými štíty a toskánsko-dóorskými pilastry a tympanony. Okna mají půlkruhové záklenky. Podstřešní římsa je bohatě profilovaná a vysoká, vyložená kolem nároží.

Uvnitř stavby jsou stěny rozčleněny pilastry a děleným kladím. Kaple je zaklenuta kopulí, do které se zařazují lunety nad okny a výseče nad kouty. Stavba je zakončena středovou kopulí, vymalovanou 8 freskami s motivy z legendy o Panně Marii, zhotovenými v polovině 18. století. Pod kupolí si opět můžeme všimnout vysoké vyložené římsy, která je nesena dvojicemi koutových pilastrů. Později dostavěná kruchta se nachází na severní straně, prohnutí jejího parapetu je pak konvexně-konkávní. Vnitřní prostor na diváka působí zejména svou výškou a prosvětleností na jeho celkový dojem dotváří i původní ciboriový oltář.

*„Do prostoru, jehož půdorysný útvar zdůrazňuje vyložená římsa, podpíraná v koutech dvojicemi pilastrů, vnáší zvlněný parapet svým kontrastním pohybem dynamický účinek.“<sup>6</sup>*

---

<sup>4</sup> Jirí Kuthan – Marie Šechtlová – Josef Šecht, *Jižní Čechy: Krajina, historie, umělecké památky*, Praha 1982, cit. s. 262.

<sup>5</sup> Tamtéž/Ibidem, s. 262.

<sup>6</sup> Pavel Vlček - Petr Sommer – Dušan Foltýn, *Encyklopedie českých klášterů*, Praha 1998, s. 351 – 352, cit. s. 352.

Kaple je zakončena barokní cibulovitou věží s lucernou <sup>[7]</sup>, věž je podélně členěná. V úžlabinách jsou pak další 4 cibulovité věžičky, polokupole, zakončené lucernou, na každé z nich je nasazen štítek. Neobvyklá je však podoba tohoto štítku – místo obvyklého křížku zde najdeme sluníčko. Sluníčka mají svéráznou výzdobu – na jedné straně obraz Panny Marie, na druhé najdeme buquoyský erb. Hlavní věž je zakončena španělským křížem. Sakristie je pak zakončena jehlancovou střechou, opět s lucernou. Všechny věže byly až do roku 1936, kdy byla střecha pokryta měděným plechem, kryty šindelem. <sup>7</sup>

Celková výška kostela je 31 metrů. Stavba je zhruba 15 metrů vysoká, krov až ke zvonu pak má tutéž výšku.

---

<sup>7</sup> S. M. M. Šipanová (pozn. 2), s. 15 - 17.

### 3 Lomec a Buquoyové

Lomec a kraj kolem něj, zejména s nedalekou vesničkou nazvanou Libějovice, v průběhu staletí vystřídali mnoho majitelů. Lomecký kostel územně spadá pod Libějovice, proto se budu v následující kapitole věnovat souvislosti rodů právě s tímto panským sídlem.

Libějovice dnes nepůsobí nijak zvláště, jsou malou vesničkou, na kterou narazíme cestou z Netolic do Vodňan. Na první pohled nás možná více než dva starobylé zámky, které se zde nachází, upoutají dva rybníky, mezi nimiž se ves rozkládá. Avšak oba Libějovické zámky mají svou hodnotu jak historickou, tak architektonickou. Byly to právě tyto zámky, pro které si významné šlechtické rodiny Buquoyů a později i Schwarzenberků tolik oblíbili Libějovice i jejich okolí, a díky kterým zde nyní stojí kostel Jména Panny Marie. Velmi pozvedli úroveň zdejšího okolí.

Jako první doložené významné majitele Libějovic a jejich okolí máme doložen rod Malovců, kteří zde pobývali v letech 1352 – 1557. Během dalšího století se zde vystřídali Rožmberkové (1557 – 1610) a Jan, hrabě Zrinský (1610 – 1612), a rod Švamberků, který zde pobýval od roku 1612 až do roku 1621, kdy panství získává na dlouhá dvě století rod Buquoyů.<sup>8</sup> Rod Schwarzenberků kupuje Libějovické panství od Buquoyů roku 1801, a patří jim až do roku 1924. Po pozemkové reformě z roku 1923 Schwarzenberkové ztrácejí zámek v Libějovicích, který následně kupuje kongregace redemptoristů s cílem zřídit zde gymnázium.<sup>9</sup>

Buquoyové byli pro Libějovice i jejich okolí velmi významným rodem, protože se jim zde velmi zalíbilo a zasloužili se nejen o stavbu významného a proslulého poutního kostela na Lomci, ale také významně pozvedli celou oblast.

---

<sup>8</sup> František Kubů, Buquoyové a Libějovice, in: *300 let poutního kostela Jména Panny Marie na Lomci: Sborník příspěvků z odborného semináře konaného dne 14. září 2004 v Městské galerii ve Vodňanech u příležitosti kulatého výročí vysvěcení chrámu*, Vodňany 2005, s. 13 – 23.

<sup>9</sup> Pavel Koblasa, *Buquoyové: Stručné dějiny rodu*, České Budějovice 2002, s. 7 - 23.

### 3.1 Historie rodu Buquoyů

Buquoyové jsou starým francouzským rodem, který se do Čech dostal společně s třicetiletou válkou. Jsou starobylostou francouzskou rodinou, pocházející z hrabství Artois a která se původně psala z Longueval a z Vaux. Její kořeny můžeme spolehlivě vysledovat až do 12. století.

Anton I. z Longuevalu se společně s francouzským králem Filipem Augustem zúčastnil třetí křížové výpravy s cílem znovu dobýt Jeruzalém. Avšak konce tažení se nedočkal, padl v roce 1190 v Palestině. Jeho potomci se v následujících desetiletích postupně rozdělili a vytvořili tak několik větví význačného rodu, z nichž nejvýznamnější byly stará francouzská a burgundská větev.<sup>10</sup>

Přímý předek budoucích českých šlechticů, Maxmilián z Longuevalu, baron z Vaux, v roce 1564 koupil panství v provincii Artois na území dnešní Francie. Španělský král Filip II. povýšil tuto provincii na hrabství, a tak se Maxmilián stal zakladatelem hraběcího rodu Buquoyů.<sup>11</sup>

Významnou postavou historie se stal jeho syn, Karel Bonaventura Buquoy. Od svých mladých let sloužil a bojoval na různých evropských bojištích pod habsburskou vlajkou a v době těsně před třicetiletou válkou se vypracoval na jednoho z nejschopnějších vojevůdců jeho doby. V roce 1618, v době vypuknutí stavovského povstání dostal na povel císařskou armádu v jižních Čechách a stál tak proti četným, avšak ne vždy rozhodným útokům českých stavovských vojsk. Jedním ze známých vítězství Karla Bonaventury je v bitvě nedaleko Vodňan, u Záblatí, 10. června 1619, proti proslulému stavovskému veliteli, hraběti z Mansfeldu. Ubránil tak důležitou část jižních Čech, která se stala základnou pro pozdější tažení císařských vojsk proti Praze. V důležité bitvě české historie, v bitvě na Bílé hoře roku 1620, byl Karel Bonaventura, hrabě Buquoy, jedním z velitelů vítězného vojska. Císař Ferdinand II. se svému věrnému veliteli bohatě odměnil, a za služby, které pro císaře vykonal, získal Karel Bonaventura ještě před bitvou na Bílé hoře (ne až po ní, jak se často mylně udává, bitva na Bílé hoře byla v listopadu, a darovací listina byla podepsána 6. února 1620, tedy 9 měsíců před

---

<sup>10</sup> F. Kubů (pozn. 8), s. 13 - 23.

<sup>11</sup> Pavel Koblasa (pozn. 9), s. 7 - 23.

samotnou rozhodující bitvou)<sup>12</sup> původně švamberská panství, Nové Hrady, Rožmberk a Libějovice, na kterých se Buquoyovy oddíly usadily již před rozhodující bitvou. Darovací listina byla napsána česky a vlastnoručně podepsána císařem, kontrassegnovaná českým královským kancléřem Zdeňkem Vojtěchem Popelem z Lobkovic. Jelikož však císař neměl potřebné finance na žold pro vojáky a hraběte Buquoye, musel Bonaventurovi dlužné peníze nějak vrátit. V podstatě se tedy nejedná o darování, ale Buquoy uvedená panství od císaře koupil.<sup>13</sup>

Původním majitelem těchto panství byl Petr ze Švamberka. Zemřel však již před bitvou na Bílé hoře, v květnu roku 1620. I kdyby byl však naživu, veškerý jeho majetek by podlehl konfiskaci a novohradské, rožmberské i libějovické panství by stejně skončilo v rukou nejprve císaře Ferdinanda II., a později i rodu Buquoyů. Karel Bonaventura se však z nově nabytého majetku netěšil dlouhou dobu. Bitva na Bílé hoře byla pouze začátkem třicetileté války, a tak pro vojáka a vojevůdce Karlovy velikosti bylo na evropských bojištích stále plno práce. Na mnohých bojištích dál podporoval a vedl habsburská vojska proti novým a novým protivníkům. V roce 1621, při obléhání Nových Zámků v Uhrách našel na bojišti i svou smrt.<sup>14</sup>

V roce 1623 potvrdil habsburský císař Bonaventurově vdově, Marii Magdaleně, a jeho synovi Karlu Albertovi, dědičné právo na držení panství, která Karel Bonaventura získal, tudíž i Libějovic. Marie Magdalena jejich panství spravovala až do synovy plnoletosti, a v podstatě i poté, co Karel Albert dospěl, až do své smrti roku 1654.

Karel Albert Buquoy byl ve španělských službách, a tudíž se většinou zdržoval na území dnešní Belgie, ve španělském Nizozemí a do Čech přijížděl pouze výjimečně. V roce 1699 položil hrabě základy budoucímu postavení rodu Buquoyů v Čechách tím, že zřídil tzv. fideikomis, neboli rodové světenství, vytvořené z jeho českých statků. Světenství bylo zřizováno k držení nedělitelné trojice statků – Libějovic, Nových Hradů a Rožmberka, a jeho držitelem byl vždy nejstarší syn nebo nejstarší z přímých příbuzných předešlého majitele. Tato panství tedy měla vždy ve stejnou dobu stejného

---

<sup>12</sup> P. Koblasa (pozn. 9), s. 7 - 23.

<sup>13</sup> F. Kubů (pozn. 8), s. 13 - 23.

<sup>14</sup> P. Koblasa (pozn. 9), s. 7 - 23.

majitele. Prvním držitelem se stal syn Karla Alberta Buquoye Ferdinand (1634 – 1685). Ten se stal zároveň také zakladatelem servitského kláštera v Nových Hradech. Dalším v řadě držitelů se stal jeho bratr Karel Filip, protože oba Ferdinandovi synové zemřeli ve velmi mladém věku.<sup>15</sup>

Karel Filip Buquoy (1636 – 1690) působil ve španělských službách a od španělského krále Filipa II. získal dědičný knížecí titul, který později rozšířil svou platnost i na země spadající pod Habsburskou korunu, tudíž byl platný i v Čechách. Karel Filip také údajně od svého švagra získal zázračnou sošku Panny Marie, pro kterou byl postaven lomecký kostel.

Jeho syn a nástupce, Filip Emanuel (1674 – 1703), je v rodinné historii zapsaný zejména díky tomu, že plnil otcovo poslední přání a jako stavebník stál u zrodu zmiňovaného kostela. Dokončení stavby se dočkal, avšak ne již jejího vysvěcení. Jelikož však Filip Emanuel zemřel velmi mlád a bezdětný, knížecí titul se již dále nemohl rozšiřovat a vyhasl tak společně s jeho životem.

Rodinného dědictví se tak ujal strýc Filipa Emanuela, Albert Karel Buquoy (1638 – 1714). Na rozdíl od svých předků a příbuzných však nehledal štěstí pod španělskou vlajkou, ale ve službách rakouských Habsburků. Tím, že se mu podařilo získat si přední postavení tehdejší doby, královského rady, zajistil budoucí ubírání se rodu Buquoyů již definitivně do Střední Evropy a tudíž i do Čech.<sup>16</sup>

Manželka Alberta Karla Buquoye, hraběnka Antonie Renata, rozená Černínová, založila roku 1709 na Lomci nadaci pro místo kněze (viz níže).<sup>17</sup>

Měl jediného syna, Karla Kajetána (1673 – 1750), který se držel také habsburského rodu a na jejich vídeňském dvoře si získal postavení tajného rady. Stal se také nejvyšším hofmistrem Českého království. Na území španělského Nizozemí mu již zůstal pouze dědičný úřad zemského lovčího v Artois.

---

<sup>15</sup> P. Koblasa (pozn. 9), s. 7 - 23.

<sup>16</sup> F. Kubů (pozn. 8), s. 13 - 23.

<sup>17</sup> Jiří Černý, *Poutní místa jižních Čech: Milostné obrazy, sochy a místa zvláštní zbožnosti*, České Budějovice 2006, s. 122 - 124.

František Leopold Buquoy (1703 – 1767), syn Karla Kajetána, zastával stejné funkce u habsburského dvora jako jeho otec, navíc ještě se stal přisedícím většího zemského soudu v Čechách. Právě František Leopold je prvním jasným důkazem změny osobností buquoyského rodu, kdy se postupně z válečníků, dobyvatelů a úředníků stávali seriózní a přemýšliví vědci a bohémští umělci. Ve svém pražském paláci založil oranžerii, fíkovnu a také několik skleníků pro cizokrajné rostliny, a dal tak na odív svůj zájem o cizokrajné rostliny. Zároveň se však také rád bavil, jak bylo pro vyšší společnost poloviny 18. století typické, a pořádal mnohé plesy.<sup>18</sup>

Jeho starší syn Jan Nepomuk (1741 – 1803) nešel tak úplně v otcových stopách, a svůj zájem zaměřil úplně na opačnou stranu společnosti. Svě životní poslání našel v péči o chudé a nemocné, zároveň také si kladl za cíl vychovávat mládež ve školách. I přes to, že zastával mnohé celostátní i české zemské úřady, školství a chudinská péče pro něj byly vždy na prvním místě. Na první pohled nezvyklé zájmy vysokého šlechtice se odrážely v ideálech nastupujícího osvícenství a šly ruku v ruce s nejvyššími státními zájmy tehdejší doby. Marie Terezie s Josefem II. připravovaly půdu pro své reformy a právě pomoc lidí, jako byl Jan Nepomuk Buquoy, byla pro ně velmi přínosná a cenili si jí.<sup>19</sup> Po převzetí fideikomisu tak začal Jan Nepomuk na svých panstvích nejprve zřizovat v Kaplici na Novohradsku vzorovou základní školu roku 1772, později v roce 1779 pak zřídil pro svá panství ústav pro chudé. Činností, kterou zde prováděl, si získal pozornost císaře Josefa II., který jej povolal do Vídně a pověřil jej založením podobných ústavů nejprve ve Vídni, a později i po celém habsburském soustátí. V 80. letech 18. století pak získal od císaře svěřené vedení všech nadací a dobročinných společností v celé říši. Pro Libějovice je tento Buquoy důležitou osobou také proto, že se rozhodl rozdělit trojici panství získaných Karlem Bonaventurou, a za účelem obnovy hospodářství a financí v ostatních panstvích prodal Libějovice Josefu Schwarzenberkovi za 300 000 zlatých a převzetí Buquoyských dluhů. Stal se tak tedy posledním majitelem Libějovic z rodu Buquoyů.<sup>20</sup>

---

<sup>18</sup> P. Koblasa (pozn. 9), s. 7 - 23.

<sup>19</sup> Prokop Patrik Maturkanič, *Historie Lomce a jeho význam v dnešní době*, <http://www.maturkanic.cz/kazani-a-prednasky/55-historie-lomce-a-jeho-vyznam-v-dnesni-dobe>, vyhledáno 23. 3. 2014.

<sup>20</sup> S. M. M. Šipanová (pozn. 2), s. 10 - 13.



### 3.2 Hospodaření a finanční situace rodu

K dluhům přivedl rodinu Buquoyů již hrabě Albert Karel svou nákladnou stavební činností. Císařská obligace z roku 1623 ve výši 200 000 zlatých nebyla rodině nikdy vyplacena, a tak byly nové buquoyské stavby důvodem hromadění dluhů. Karel Kajetán pak zdědil po svém otci Albertu Karlovi dluh 150 000 zlatých a musel ještě vyplatit tchyni a dcery. Sám však také nešetřil, a roku 1732 byl nucen vyhlásit bankrot. Jeho dluhy v té době činily 719 499 zlatých oproti aktivům ve výši 824 000 zlatých. Císař Karel VI. tak uvalil na buquoyský fideikomis nucenou správu. František Leopold přebírá fideikomis roku 1740 a rozhodl se začít hospodařit a splácet dluhy. Vyplatil svého bratra, a roku 1756 dlužil věřitelům 398 644 zlatých. Jeho syn Jan Nepomuk se pak rozhodl dluhy řešit výše zmíněným prodejem Libějovického panství roku 1801. Finanční situaci Buquoyů však s konečnou platností stabilizoval až sňatek hraběte Jana Františka roku 1806 s dědičkou panství Červený Hrádek na Žatecku, s hraběnkou Rottenhan.<sup>21</sup>

Lomec a Libějovice tedy po dlouhých třech století připadly do rukou Schwarzenberkům. Tento rod však pro obě obce, jak Libějovice, tak i Lomec, znamenal další rozvoj. Zejména poutnímu místu velmi přáli. Kníže Josef Schwarzenberg se stal prvním patronem lomeckého kostela. Po jeho smrti si jeho syn a nástupce Jan zvolil nový zámek v Libějovicích za své zimní sídlo při přestavbě Hlubockého zámku v letech 1842 – 1844. Jezdil častěji na Lomec a osobně přihlížel poutím a bohoslužbám zde pořádaným. Také se zasloužil o výměnu chrámové střešní krytiny a v roce 1846 začala důkladná oprava šindelové střechy. Jeho syn, kníže Adolf se pak zase v Libějovicích usadil i se svou chotí Idou, rozenou Lichtenštejnovou.<sup>22</sup> Ta se stala velkou osobností, která se zapsala do dějin Lomečku. Po dlouhá léta svého pobytu v Libějovicích se starala o chrámové potřeby a poskytla kostelu různé dary, například červený ornát s obrazem Panny Marie obšitý zlatem. Kníže Adolf i kněžna Ida bývali zejména o druhé lomecké slavnosti v den Božího Těla příkladem zbožnosti svému věřícímu lidu.

---

<sup>21</sup> P. Koblasa (pozn. 9), s. 7 - 23.

<sup>22</sup> J. Černý (pozn. 17), s. 122 – 124.

V roce 1923 však přichází nová pozemková reforma a Schwarzenberkové o zámek i celé Libějovické panství přišli. Lomecký kostel koupila kongregace redemptoristů pro své řádové soukromé gymnázium.

### 3.3 Stavební aktivity Buquoyů

Rod Buquoyů se o svá panství velmi staral a zveleboval je, a to nejen architekturou. Stavěli jak světské stavby, tak i církevní. Na stavbu kostelů a klášterů, jejich údržbu a provoz bylo vynaloženo zhruba stejně velké množství finančních prostředků jako pro stavbu panských sídel a jejich rozšiřování a zvelebování a zvelebování. Buquoyové stavěli rádi, a často. Díky nim v Čechách najdeme velmi zajímavá místa. Asi nejvýrazněji se pak zapsali v okolí Nových Hradů.

#### 3.3.1 Novohradsko

Novohradsko získali Buquoyové roku 1620 a vlastnili jej po celá tři staletí, za které se město i jeho okolí velmi rozvíjelo. V roce 1677 zde vnuk prvního buquoyského majitele novohradského panství Ferdinand Buquoy založil klášter pro řád Služebníků Panny Marie – servity. Rozhodnutí vystavět na svém panství klášter údajně udělal v roce 1644, kdy bojoval proti Turkům a byl těžce raněn. Položení základní kamene a slavnost s ním spojená se udály 27. května 1678, v dubnu roku 1680 se začalo stavět obvodové zdívo, a v září 1681 se již mohli do kláštera stěhovat řeholníci. Finanční rozpočet na několik návrhů kláštera se pohybovaly kolem 8000 zlatých. Klášter sousedí s kostelem sv. Petra a Pavla, je čtyřúhelníkový a uprostřed mezi ambity je rajský dvůr.<sup>23</sup>

Tím však stavby v Nových Hradech zdaleka nekončí. Vznik buquoyské rezidence na náměstí v Nových Hradech se datuje mezi lety 1634 – 1635. Nesloužila však rodu ani celý rok, a Marie Magdalena Buquoyová se postarala o nákladné rozšiřující úpravy, další pak proběhly v roce 1644. Karel Kajetán Buquoy nechal v roce 1718 rezidenci

---

<sup>23</sup> Parlament České republiky, *Zápis z 30. schůze konané ve dnech 30. 6. – 2. 7. 2004*, <http://www.senat.cz/xqw/webdav/pssenat/original/28008/24002/23204>, vyhledáno 25. 4. 2014.

upravit do dnešní velikosti. Po vybudování přírodního parku Tereziina údolí v roce 1756 bylo v roce 1801 započato se stavbou nového sídla pro panstvo. Zámek měl poskytovat veškerý komfort a pohodlí, kterému se Buquoyům již na „starém“ hradě ani na rezidenci nedostávalo, ani po rozsáhlé a nákladné úpravě za doby prvních Buquoyů. Když byl v roce 1806 zámek dokončen, bylo sem odvezeno všechno luxusní zařízení a vybavení rezidence. V roce 1838 pak hrabě Jiří Buquoy založil Žofínský prales.<sup>24</sup>

Jak je tedy patrné, i přes veškerou oblibu Libějovicka, Lomce i ostatních Buquoyských panství, Novohradsko se těšilo jejich největšímu zájmu a rozvoji.

### 3.3.2 Poutní místa

Matka Karla Alberta Buquoye, vdova po Karlu Bonaventurovi, Maria Magdalena byla velmi schopnou ženou, která ačkoliv se jen stěží domluvila česky nebo německy, se výrazně zasloužila o povznesení nově nabytých statků v Čechách i jejich hospodářské povznesení. Nové Hrady, Libějovice i Rožmberk byly v důsledku válečných akcí velmi poničeny a silně zadluženy. Ačkoliv v této době ještě pobývala zejména v Bruselu, zasloužila se o konečnou oficiální konfiskaci švaberského majetku a zabránila tak tomu, aby se tato panství v pozdějších letech mohla vrátit do rukou švaberských dědiců. Správou panství zde formou nájmu pověřila Filipa van Straten a později jeho bratra Gerharga van Straten. Avšak docházelo zde k mnohým podvodům a špatným hospodářským výsledkům, a tak se hraběnka v roce 1635 rozhodla natrvalo přesídlit do Čech.<sup>25</sup> Podařilo se jí zkonsolidovat zdejší poměry tak, že panství začala i vydělávat. S jejím přestěhováním taktéž souvisí výstavba nové rezidence v Nových Hradech, jelikož hrad již nebylo možné trvale obývat. V Nových Hradech se zasloužila i o stavbu vodovodu. Taktéž na svých panstvích zakládala sklárny a stavěla kostely. Kostely Svaté Trojice u Trhových Svinů i na Vilémově hoře – dnešní Hojně Vodě tak vznikly právě díky činnosti této hraběnky.

---

<sup>24</sup> Parlament České republiky, *Zápis z 30. schůze konané ve dnech 30. 6. – 2. 7. 2004*, <http://www.senat.cz/xqw/webdav/pssenat/original/28008/24002/23204>, vyhledáno 25. 4. 2014

<sup>25</sup> P. Koblasa (pozn. 9), s. 7 - 23.

Stavební aktivity buquoyského rodu v 17. století a v první polovině 18. století spojují lomecký kostelík s dalšími dvěma stavbami postavenými v barokním slohu. První z nich je barokní kostel Nejsvětější Trojice v Trhových Svinech, druhou kostel Panny Marie Utěšitelky (nebo také kostel Nanebevzetí Panny Marie, též kostel Panny Marie Dobré rady) v Dobré Vodě u Nových Hradů (popř. u Horní Stropnice).

Všechny zmíněné stavby jsou významnými poutními místy na buquoyském panství. Prvním vystavěným kostelem byl Lomec, následovala stavba poutního kostela v Trhových Svinech mezi léty 1705 – 1709, a poslední z trojice, Dobrá Voda, byla vystavěna v letech 1708 – 1715.<sup>26</sup>

Po své matce se ujal panství Karel Albert, ale působil zejména ve španělských službách. Za jeho vlády však byly provedeny mnohé opravy stávajících kostelů a byly provedeny barokní úpravy v kostelech v Nových Hradech a v Rožmberku. Zasloužil se též o vznik fideikomisu. Ve Farciennes, kde žil se svou manželkou a dětmi, nechal vystavět honosný barokní zámek s rozlehlým parkem. Po jeho smrti se panství ujal Ferdinand, který v roce 1677 založil v Nových Hradech výše zmíněný klášter. Jeho manželka, Maria Marghareta, která po manželově smrti odstěhovala z Nových Hradů na svá rakouská panství, se v Rakousku i dříve v Čechách věnovala budování církevních i světských staveb a špitálů.<sup>27</sup>

Jelikož obě Ferdinandovy děti zemřely ve velmi útlém věku, buquoyských panství se ujal jeho bratr, Karel Filip. Jak jsem uvedla, taktéž působil ve španělských službách a do Čech se dostal málokdy. Přesto však slíbil Panně Marii vystavět kostelík na svém českém panství.

Jak již víme, o stavbu kostela se postaral až jeho syn Filip Emanuel. Kromě kostela na Lomci nechal vystavět také nový zámek v Libějovicích. Zdejší okolí si velmi oblíbil.

Zemřel však bezdětný, a tak došlo k velkému dělení majetku. Českého panství ujímá jeho nejmladší strýc, Albert Karel Buquoy. Ačkoliv se nedá říci, že by měl dostatek

---

<sup>26</sup> Emanuel Poche a kol., *Umělecké památky Čech II*, Praha 1978, s. 309 - 310.

<sup>27</sup> P. Koblasa (pozn. 9), s. 7 - 23.

finančních prostředků, stejně jako jeho předci se i on hojně věnoval stavební činnosti. Mezi jeho nejvýznamnější počiny patří vystavění majestátní poutní chrám Nanebevzetí Panny Marie na Dobré Vodě v Novohradských horách.<sup>28</sup>

### 3.4 Lomec v postavení buquoyských poutních míst

Tato trojice velmi významných barokních poutních míst (Trhové Sviny, Lomec, Dobrá Voda) vznikla pod taktovkou Buquoyů během jediného století. Stejně jako Lomec, oba kostely jsou opředeny mnohými otázkami týkajícími se autorství staveb. Tak, jako je Lomec často připisován Santinimu – Aichelovi, kostel na Dobré Vodě bývá zase připisován Kiliánu Ignáci Dientzenhoferovi. Stejně tak Nejsvětější Trojice v Trhových Svinech uvádí Kiliána Ignáce Dientzenhofera jako svého architekta, jiné zdroje však tvrdí, že autor plánů je neznámý.

Kromě otázky autora je zde více spojujících prvků, například zajímavé půdorysné vzorce všech tří kostelů i jejich celková objemová skladba. Avšak jak forma staveb, tak jejich zjednodušené provedení poukazují na amatérského architekta, nikoliv na architektky velikostí Dientzenhofera či Santiniho. Zajímavou shodou je taktéž situování všech kostelů v krajině, místa stavby jsou pečlivě vybírána a jsou velmi působivá.<sup>29</sup>

Podoby lomeckého a trhosvinenského kostela si všímá i Jiří Kuthan: „*Podstatná úloha geometrického kalkulu v projektu spojuje lomecký kostel s další jihočeskou barokní stavbou, poutním kostelem v Trhových Svinech. Mezi oběma díly jsou i další shody: vertikální akcentování centrálního objemu, změkčování obrysových linek cibulkovými báněmi atd.*“<sup>30</sup>

---

<sup>28</sup> F. Kubů (pozn. 8), s. 13 - 23.

<sup>29</sup> Pavel Vlček - Petr Sommer – Dušan Foltýn, *Encyklopedie českých klášterů*, Praha 1998, s. 351 - 352.

<sup>30</sup> Jiří Kuthan – Marie Šechtlová – Josef Šecht, *Jižní Čechy: Krajina, historie, umělecké památky*, Praha 1982, cit. s. 262.

## 4 Kostel Jména Panny Marie

V následující kapitole se budu věnovat samotnému lomeckému kostelu. Vazby na rodinu Buquoyů i podoba kostela již byly vysvětleny v předchozích kapitolách, v následující se budu věnovat tomu, co zapříčinilo stavbu kostela. Následně budu mluvit i o jeho stavební historii, rozeberu jeho interiér a první roky po jeho vysvěcení.

### 4.1 Legenda o původu milostné sošky

Hrabě Karel Filip Buquoy si údajně v 80. letech 17. století do Čech přivezl rodinnou památku, malou sošku, věrnou kopii proslavené sošky Panny Marie de Foya u Bruselu. K té se vázala legenda o jejím původu vypravující o jednom rolníkovi, který před léty žil v Nizozemí poblíž Bruselu. Měl těžce nemocnou manželku, a aby jí mohl v zimě zatopit, pokácel na svém poli starý dub. Doma však při štípání dřeva našel uvnitř kmene vrostlou sošku Panny Marie, kterou na manželčino přání opravil. Jeho žena se pak před soškou často modlila a následně byla uzdravena.

Poté, co se před soškou událo několik dalších zázraků, vystavili ji kněží veřejné účtě. Výtěžek z darů, kterými poutníci děkovali sošce za její zázraky, zanedlouho stačil k vystavění krásné kaple, do které byla soška uložena. Zázračné účinky však mělo dle pověstí i všechno dřevo onoho dubu, který rolník porazil, a tak bylo dřevo z poraženého dubu použito k vyřezávání dalších sošek Panny Marie – velmi podobných té původní, a stejně zázračné. Tak se sláva sošky dostala do celého světa, údajně ji uctívali i Indiáni v daleké Americe. Právě jednu z oněch zázračných kopií sošky dostal darem od svého švagra i Karel Filip Buquoy. Jednalo se o zhruba 20 cm vysokou, jemně řezanou sošku Panny Marie, která v levé ruce drží Dítě Ježíše, v pravé pak žezlo. Jezulátko objímá dlaní královské jablko. Soška, která se dostala do Čech, se mírně lišila od nizozemského originálu – u originálu Panna Marie drží malého Ježíše v ruce pravé, kdežto její kopie jej drží v levé ruce.<sup>31</sup>

Samotná soška by však nestačila k tomu, aby jí byl na Buquoyském panství postaven

---

<sup>31</sup> S. M. M. Šipanová (pozn. 2), s. 8 - 10.

svatostánek. Jelikož byl hrabě Karel velký cestovatel, dobrodruh a vědec, často jezdil po světě. A protože byla soška velmi malá, bral ji na svých cestách všude s sebou. Roku 1685 plul z Říma do Španělska, avšak při této cestě zastihla jeho loď prudká bouře a jemu i celé jeho posádce hrozilo utonutí. Hrabě, který se ocitl v nebezpečí života, slíbil Bohu a Madonce, že budou – li zachráněni, vystaví jako projev vděčnosti na svém panství v Čechách kostel a v něm na oltář umístí milostnou sošku Panny Marie. V tu chvíli se bouře uklidnila a hrabě Karel i celá jeho posádka byli zachráněni.

Karel Filip chtěl svůj slib dodržet, a tak po příjezdu do Čech uložil sošku na svém sídle v Nových Hradech a roku 1690 se vydal osobně hledat místo, které by bylo vhodné pro stavbu nové kaple. Takové místo našel – lomecký vrch, avšak kostel již postavit nestihl – tři měsíce po svém návratu do Čech zemřel.<sup>32</sup>

Výběr místa byl pro Karla Filipa jasnou volbou, jelikož ve svých plánech chtěl okolo kostela nechat vybudovat anglický park, sahající na jedné straně k Netolicům a zámku Kratochvíle, na druhé pak až k Vodňanům. Při vytvoření tohoto díla by kostel byl dominantou zdejší krajiny. V realizaci mu však zabránila smrt a v jeho velkolepém plánu později nikdo nepokračoval. Slib vystavět kostel tedy nemohl dodržet, avšak na smrtelné posteli žádal své syny Emanuela a Alberta, aby jeho dílo dokončili.

## 4.2 Stavební historie

Okamžitě po otcově smrti se dvaadvacetiletý hrabě Emanuel ujal jeho díla. V lednu 1691 dal milostnou sošku převést z Nových Hradů na Libějovicko, konkrétně do Chelčického kostela, a dal ji uložit na oltáři. Zde měla soška zůstat, než bude nový, „její“, kostel postaven.<sup>33</sup>

---

<sup>32</sup> Mariánské poutní místo Lomec, *Historie*, <http://www.lomec.cz/historie/>, vyhledáno 13. 3. 2014.

<sup>33</sup> S. M. M. Šipanová (pozn. 2), s. 8 - 10.

Hrabě Filip Emanuel Buquoy tedy 1. května 1692 položil na lomeckém vrchu před očima mnohých poutníků základní kámen nového kostela. Základní kámen světil novokněz P. Lukáš Pakosta.<sup>34</sup> Samotná stavba ovšem byla zahájena až po dvou letech. První rok sloužil především k přípravě stavebního materiálu. Na jaře 1695 se pak dali dělníci do kopání a stavby základů nevelké centrální stavby. Nedlouho po započetí prací však byla výstavba přerušena. Příčinou byly nejen války s Turky a vysoké daně, ale především skutečnost, že kostel byl založen bez církevního povolení. Tohoto faktu využili ve svůj prospěch právě Chelčičtí, kteří společně se svým knězem zapříčinili mnohé překážky a zastavili stavbu na dlouhé čtyři roky, po které byla soška i nadále uschována v jejich kostele a k nim putovali poutníci vznášející k sošce Panny Marie své modlitby.<sup>35</sup>

Až v roce 1699 získal hrabě Filip Emanuel od pražské arcibiskupské konzistoře povolení, aby mohl v díle pokračovat. Ihned se tedy znovu začalo s pracemi, aby byl kostelík v co možná nejkratším termínu dostavěn a zastřešen. Jako polír zde pracoval Jiří Hablesreuter, později stavbu převzal a vedl Matěj Tischler z Rožmberka. Tesařské práce jsou dílem Martina Pichlera z Frymburka, kamenické práce zase zhotovil Jan Plánský z Krumlova. Železný španělský kříž nad hlavní střechou je dílem Jakuba Beneše.<sup>36</sup>

O stavebních povoleních se mírně odlišně vyjadřují autoři P. Vlček, P. Sommer a D. Foltýn, kteří se dopátrali informace, že o svolení ke stavbě bylo žádáno dokonce dvakrát za sebou. „Podle farní pamětnice bylo v roce 1690 hledáno místo pro zaslíbenou stavbu a počátkem května roku 1692 došlo údajně ke slavnosti položení základního kamene. Přitom však pražská konsistoř vydala svolení ke stavbě až v roce 1696; stavba patrně začala příštího roku, jak ukazují platby Georgu Hablesreutherovi. Není jasné, proč znovu bylo požadováno na konsistoři svolení (31. ledna 1699), které také stavebník obdržel vzápětí 4. dubna 1699. Znovu se světil základní kámen koncem června 1699 a

---

<sup>34</sup> P. P. Maturkanič (pozn. 19).

<sup>35</sup> S. M. M. Šipanová (pozn. 2), s. 9 - 10.

<sup>36</sup> Tamtéž/Ibidem, s. 9 – 10.



*podle farní kroniky byla stavba zhruba dokončena napřesrok; chyběla jen kamenická práce (ostění a dlažba).“<sup>37</sup>*

Při opravě střech v roce 1817 byl řemeslníky nalezen ve věžní makovici spis, který pojednává o původu milostné sošky. Vložil ho tam sám stavitel, hrabě Filip Emanuel Buquoy, při stavbě kostela v roce 1701. Pravdivost listiny je potvrzena podpisem Adama Hungera, tehdejšího ředitele panství Libějovic, a jeho úředníky. Česky byla opsána roku 1817 písařem Pfühlem, německy ji do farních pamětí přepsal kněz Reymann.<sup>38</sup>

Stavba kostela byla dokončena roku 1702, avšak slavnostního vysvěcení se dočkal až o dva roky později, 14. září roku 1704 za účasti mnoha poutníků. V přítomnosti dalších deseti kněží vedl obřad vysvěcení prachatický děkan a vikář Jan Schattauer.<sup>39</sup> Ten zasvětil lomecký kostel Jménu Panny Marie.

Hrabě Filip Emanuel Buquoy se však již vysvěcení stavby nedočkal, zemřel předčasně dne 4. května 1703.<sup>40</sup> Slavnosti k vysvěcení a zasvěcení kostela Jménu Panny Marie se tak mohla zúčastnit jen jeho manželka, paní Růžena Harrachová.

### 4.3 Přestavby

Prvním výrazným stavebním zásahem do vzhledu kostela byla stavba sakristie<sup>[4]</sup> v roce 1720. Na severní stranu kostela řemeslníci přistavěli nízkou kapli s jehlancovitou střechou a lucernou, která dodnes slouží i jako postranní loď. Před stavbou sakristie zde byla jen dřevěná předsíň, prkenné lešení, které bylo možné posunovat ode dveří ke dveřím. O výstavbu sakristie se zasloužil zřejmě hrabě Karel Kajetán Buquoy se svou manželkou Filipínou, rozenou Palffy.<sup>41</sup> Jejich znak můžeme v sakristii také najít, byl však pravděpodobně přimalován až později.

---

<sup>37</sup> Pavel Vlček - Petr Sommer – Dušan Foltýn, *Encyklopedie českých klášterů*, Praha 1998, s. 351 – 352, cit. s. 352.

<sup>38</sup> S. M. M. Šípanová (pozn. 2), s. 13 - 17.

<sup>39</sup> P. P. Maturkanič (pozn. 19).

<sup>40</sup> S. M. M. Šípanová (pozn. 2), s. 14 - 15.

<sup>41</sup> P. Koblasa (pozn. 9), s. 7 - 23.

Dalších stavebních úprav se kostel dočkal nedlouho po té, v roce 1735. Byla zde přistavěna rokoková kazatelna <sup>[23]</sup>, zdobená figurativními reliéfy. Jelikož je však vnitřní prostor kaple velmi malý a schody ke kazatelně by jej ještě více zmenšily, byly schody vyřešeny v roce 1747 vybudováním malé věžičky na jižní straně kostela, v níž je šnekové schodiště umístěno <sup>[3]</sup>. Schodištěm je možné dostat se nejen do kazatelny, ale také do prostor půdy. Současně se stavbou kazatelny byl v interiéru kostela zbudován i hudební kůr. <sup>42</sup> Ve stejné době byla též vymalovaná i vnitřní strana kupole výjevy z mariánské legendy, kterými se budu detailněji zabývat v kapitole o výzdobě kostela.

Kazatelna byla vystavěna díky zásluhám Františka Leopolda Buquoye, syna Karla Kajetána, který se postaral o stavbu sakristie, a jeho manželky Gabriely z Roggendorfu. Jejich společný rodinný znak také dodnes můžeme na kazatelně najít.

Dalších výraznějších stavebních úprav se již kostel zatím nedočkal, pouze generálních oprav, které byly prováděny v roce 1798, dále pak v letech 1846 – 1852 a 1893. Při opravách v roce 1936 byla střecha nově pokryta měděným plechem. Zatím poslední opravy se na lomeckém kostele prováděly v roce 1995. <sup>43</sup>

#### 4.4 Interiér kostela

Pokud vstoupíte do kostela, prvním, co vás upoutá, bude nesporně pozoruhodný, monumentální centrální baldachýnový oltář typu svatopetrského tabernáku, volně stojící uprostřed kostela <sup>[9]</sup>. Hrabě Karel Filip Buquoy měl ve svých plánech pro stavbu kostela přání, aby právě uprostřed kostela stál ohromující oltář v podobě zmenšené napodobeniny Berniniho papežského oltáře nacházejícího se v bazilice Sv. Petra v Římě.

Zakázka na výrobu oltáře tak byla zadána řezbáři Janu Wauscherovi z Lince, který se svého úkolu skvěle zhostil. Celý oltář je vyřezávaný ze dřeva a opakuje půdorys celé stavby. Okolo něj se tyčí do výše čtyři mohutné točené sloupy zdobené korunami, vinnou révou a umělými hlavicemi <sup>[12]</sup>. Na vrcholu každého sloupu drží velký anděl

---

<sup>42</sup> Julius Košnár, *Poutnická místa a památné svatyně v Čechách*, Praha 1903, s. 461 - 462.

<sup>43</sup> S. M. M. Šipanová (pozn. 2), s. 14 - 17.

věvec ze zlaceného akantu. Na vrcholech všech čtyř sloupů je pak zavěšen osmiboký svatostánek, který má podobu „maurské lucerny“. V její horní zasklené části byla při svěcení chrámu uložena ona bájná soška Panny Marie <sup>[11]</sup>. Dolní část svatostánku pak slouží k uchovávání Nejsvětější Svátosti. <sup>44</sup>

Později byly umístěny nad hlavní oltář ze všech čtyř stran erby k památce rodiny Buquoyů <sup>[14]</sup>. Buquoyský erb tvoří tři rovná břevna v červeném poli, harrachovský tři pštroší pera, opět v červeném poli. Oba znaky, zakončené korunkou, drží dva bájní ptáci – napůl lvi, napůl orli.

*„Uprostřed kaple stojí povýšeně dřevěný velký oltář po způsobu Berniniova hlavního oltáře kostela sv. Petra v Římě. Na čtyřech točených sloupech, hrozny a třemi korunami ovinutých, římsou, anděly a znaky aliančními hraběte stavitele a jeho manželky Růženy Harrachovy (1700 – 1703) zakončených, visí ozdobně řezaných guirlandech akantový tabernákl, podobný svítilně, v němž stojí svrchu vzpomenutá malinká dřevěná soška Panny Marie.“* <sup>45</sup>

Po stranách svatostánku pak najdeme čtyři andílky, kteří nesou trůn Boha a jeho Rodičky, a na každém podstavci oltářních sloupů jsou i okřídlené hlavy andělů.

Výroba celého oltáře trvala jeden rok, vyrobený byl z jediného kusu kmene. Zpočátku nebyl pozlacený, jak jej známe dnes. Velmi dovedného a bohatého pozlacení se dočkal až po pěti letech. Poslední obnova oltáře proběhla v roce 1900. <sup>46</sup>

Oltář nacházející se na Lomci není jedinečný pouze z pohledu svého dokonalého zpracování, ale také pro myšlenku, podle které byl vytvořen. Svatostánek <sup>[13]</sup> umístěný nad oltářním stolem je starokřesťanský zvyk, který se nevidá často. Baldachýnový typ oltáře můžeme kromě Lomce a Říma najít také ve španělském městě Vittoria. <sup>47</sup>

---

<sup>44</sup> S. M. M. Šipanová (pozn. 2), s. 19 - 21.

<sup>45</sup> Soupis památek historických a uměleckých v království Českém, *Lomec – Kaple*, 38. Politický okres prachatický (1913), <http://depositum.cz/knihovny/pamatky/strom.clanek.php?clanek=7402>, vyhledáno 20. 2. 2014, s. 121 – 126, cit. s. 123.

<sup>46</sup> Emanuel Poche a kol., *Umělecké památky Čech IV*, Praha 1982, s. 309 - 310.

<sup>47</sup> Pavel Štěpánek, Španělské základy Lomce, in: 300 let poutního kostela Jména Panny Marie na Lomci: Sborník příspěvků z odborného semináře konaného dne 14. září 2004 v Městské galerii ve Vodňanech u příležitosti kulatého výročí vysvěcení chrámu, Vodňany 2005, s. 103 – 117.

V roce 1754 bylo na klenbě vymalováno osm fresek s mariánskou tematikou, původně s německými nápisy. Při generální opravě chrámu roku 1936 však byly nápisy přepsány do českého jazyka.<sup>48</sup> Myšlenkou vždy dva patří k sobě. Jeden má znázorňovat tajemství ze života Panny Marie<sup>[15]</sup>, druhý jednu invokaci z Loretánských litaní.

Ze života Panny Marie zde nalezneme fresky s motivem Zvěstování, Navštívení Panny Marie, Narození Páně a Obětování v chrámu.

Zvěstování je výjev o dvou postavách – klečící Panně Marii a přijímající poselství od velkého vznášejícího se anděla ve zlatém rouchu, s lilií čistoty v ruce. Výjev je zasazen do prostředí Mariina pokoje. Marie v červeném hávu klečí před stolkem, na němž leží s největší pravděpodobností otevřená kniha, znázorňující Mariinu činnost, při níž jí anděl zastihl.

Na fresce, která zobrazuje Navštívení Panny Marie<sup>[16]</sup>, vidíme setkání dvou žen na prahu kostela, nebo možná Alžbětina domu. V pozadí výjevu je viditelný pouze neurčitý strom. Obě jsou těhotné, první z nich představuje Marii, s kloboukem na hlavě a hůlkou v ruce, v pokročilejší fázi těhotenství (v levé části freskového obrazu), druhá Alžbětu – budoucí matku Jana Křtitele. Alžběta se před Marií mírně sklání, jejich věkový rozdíl je mírně znatelný ve tváři, více pak v barvě Alžbětých vlasů, které jsou vyobrazeny jako šedivější. Jiné postavy se ve výjevu nenacházejí.

Narození Páně<sup>[17]</sup> je freska zasazená do neurčité krajiny, připomínající spíše ruiny, a zobrazuje klečící Marii a stojícího Josefa s gestem sepjatých rukou, oba sklánějící se nad novorozeným Ježíškem v dřevěné „postýlce“ na seně, také vyobrazeného se sepjatýma rukama. Nad Ježíškem bdí z oblak okřídlená hlava anděla, v pozadí na levé straně obrazu si můžeme všimnout vymalovaného osla a vola.

Dalším výjevem je Obětování v chrámě. Tato událost je popsána v Lukášově evangeliu a má znázorňovat Ježíšovu matku Marii, která byla podle židovských zákonů 40 dní po porodu nečistá. Po uplynutí této doby je její povinností navštívit jeruzalémský chrám, podrobit se očistě a přinést Bohu zástupnou oběť za prvorozeného syna. V chrámě se pak setkává se starcem Simeonem a prorokyní Annou. Simeon pak má pronést proroctví, že právě toto dítě má být „světlem k osvětlení pohanů a slávou izraelského

---

<sup>48</sup> S. M. M. Šipanová (pozn. 2), s. 20 - 23.

lidu“. Podle mého názoru je vymalován právě tento okamžik, kdy Simeon, oděn ve zlatém rouchu a vymalován ve střední části fresky stojící na schodech, drží dítě se svatozáří kolem hlavy a upíná zrak k nebesům. Pod ním v levé části obrazu je snadno rozpoznatelná Panna Maria, s pokorným gestem, vzhlížející ke starci s dítětem. Vlevo se pak nachází další postava muže klečícího na schodech – Josefa, který společně s Marií Ježíška do chrámu přinesl. Je bosý, bělovlasý a bělovousý, vedle pravé ruky má košík, levou ruku vztahující k Marii. Postava Anny se zde nenachází.

Další čtyři výjevy pak vzdávají hold zdejší Panně Marii a mají objasňovat důvod, proč by právě sem měli poutníci na svých cestách zamířit a hledat zde její pomoc. Společným motivem všech fresek je vyobrazení dřevěné sošky Panny Marie v horní části obrazu, pod kterou najdeme nápisovou pásku s označením daného výjevu. Spodní části obrazu pak doplňují rýmující se hesla.

Na fresce „Útočiště hříšníků“<sup>[18]</sup> je pod zobrazením sošky vymalován zdejší kostel, ke kterému proudí poutníci i hříšníci, někteří se zastavují již před kostelem a vzpínají ruce k nebesům, jiní při pouti putují do kostela. Výjev je doplněn heslem „Ó útočiště hříšníků, buď zdráva! Hle srdce zkroušené se Tobě vzdává.“

Ve výjevu „Uzdravení nemocných“<sup>[19]</sup> vidíme místo s architekturou připomínající krytou venkovní chodbu v pozadí, nad každým obloukem s jedním písmenem dohromady tvořící slovo MARIA. V obloucích je asi desítka sedících postav vzhlížejících a gestikulujících k výše zobrazené sošce. Pod nimi je zobrazen jakýsi bazének se šplouchající vodou, která je měla uzdravit. Ve spodní části si pak přečteme poučení, že za své uzdravení, o které se zde modlíme, pak máme i náležitě poděkovat - „Tu k nemocným se skláníš něžně, dík vzdejte uzdravení nebes kněžně.“

„Potěšení zarmoucených“<sup>[21]</sup> je freska s lesním výjevem, kde v levé přední části stojí dívka s rozpaženými rukama, vzhlížející k sošce a k další postavě, která ve výšce visí na suchém stromě, rukama objímající kmen stromu. Výjev je doplněn heslem „Ty těšíš dítky v zármutku, ó Máti, buď Bohu dík, že nám Tě ráčil dáti!“

Poslední nástropní fresková malba nese název „Pomocnice křesťanům“<sup>[20]</sup>. Je na ní vyobrazen pokoj s postavou na smrtelné posteli. Nad ní se s kopím v ruce napřahuje lidská kostra, která podle mne ztvárňuje smrt. Nemocný vzhlíží vzhůru ke světelnému paprsku jdoucímu od výše zobrazené sošky Panny Marie, v ruce drží křížek, očividně je

se smrtí smířen a nebojí se jí. Ze dveří vymalovaných v pravé části obrazu vychází ven okřídlená postava s ocasem zobrazující d'ábla, čerta či zlo, naopak dovnitř vlétává okřídlený andělíček s pláštěm a paprsky osvětlení v rukou, očima sleduje vycházejícího d'ábla a s gestem směřujícím k Panně Marii směřuje k posteli s umírajícím. V dolní části je pak delší vysvětlení - „Když k západu den života se schýlí, Tvá pomoc přijde, osladí tu chvíli.“

Viditelnost fresek ze spodního patra kostela je ztížena kůrem a monumentálním oltářem, které při pohledu vzhůru limitují rozhled. Výtvarná kvalita fresek není nijak závratná, avšak dle mého názoru patří k dobře provedeným pracím. Dodnes jsou fresky dobře dochované, opravované, bez známky poškození.

Výseče v lunetových klenbách nad okny jsou zdobeny zlatě vymalovaným stylizovaným Mariiným jménem v modrém trojlístku<sup>[15]</sup>, dotvářené zlatými paprsky rozbíhajícími se od jména do všech stran. Nejvyšší bod kaple, střed kupole, kde se sbíhají linie všech výsečí, je ozdoben vymalovaným křížem hůře viditelným kvůli monumentálnímu oltáři.

Výmalbou kupole však fresky v lomeckém kostele nekončí. Najdeme zde i dva iluzivní, freskové oltáře. Levý znázorňuje sv. Kateřinu a sv. Barboru, vpravo je pak oltář sv. Vojtěcha a sv. Václava<sup>[22]</sup>. Na pravém oltáři je pak zároveň uprostřed umístěn obraz sv. Jana Nepomuckého. Pod tento obraz pak byla v roce 1909 umístěna socha sv. Josefa s Ježíškem na pravé ruce, s lilii čistoty v ruce levé. Levý oltář s vymalovanými Barborou a Kateřinou po stranách byl dne 5. 7. 1885 u příležitosti tisícího výročí úmrtí sv. Metoděje obohacen o sochy světců sv. Cyrila a sv. Metoděje. Pro tento oltář také v roce 1806 daroval libějovický písař Jan Zach obraz sv. Anny. V oltářních kamenech jsou uloženy ostatky mučedníků – sv. Celestina, sv. Klementina a sv. Floriána.<sup>48</sup>

Další výzdoba kostela je novější, jsou zde sochy Božského Srdce Páně a Srdce Panny Marie, socha Těla Páně Ježíše, Terezy z Lisieux. Křtitelnici zdobí malé sousoší znázorňující křest Ježíše Krista z počátku 20. století.

Také zde najdeme tři obrazy, nejstarším je votivní obraz P. Václava Macha. Zobrazuje příběh, kdy se autor údajně převrátil s vozem taženým koňmi a byl jimi smýkán. Vyzýval ale Matičku Lomeckou a následně se zachránil. V pozadí je vymalován i zdejší kostel,

nad ním pak zázračná soška, která Machovi zachránila život. Obraz je označen datováním „Ex voto 1722“ (na poděkování).

Sám Mach píše o události, která se mu přihodila: „*Já, Václav Mach, nehodná sluha Panny Marie Lomecké, vyznávám: Když jmenovaného r. 1717, 26. listopadu, vracel jsem se z Krumlova vozem s dvěma koňmi, vozka na svahu se zvrhl, takže uvázl jsem v půli těla ve voze, hlavou ven. Splašené koně pádili tryskem, vlekouce mne hlavou přes trní a kamení. Nebylo by divu, kdybych byl tenkrát roztrhán na kusy. V té hrůze, nevím z jakého vnuknutí, vzal jsem své útočiště k Marii Lomecké, úpěnlivě za pomoc volaje, a ejhle, v té chvíli vyskočil přední hřeb vůz dohromady držící, který předtím kočí nemohl vyraziti jinak leč s velkou námahou a ranami sekyry, - a já zůstal jsem ležeti bez nejmenšího úrazu na cestě v zadním díle vozu. Zatím koně s vojí a předními koly divoce běhali polem a zdálo se mi, že si nohy zpřelámou. Zůstali však pro ochranu Matky Boží bez pohromy a co více, jak na voze, tak na mých šatech nenašlo se ani malé trhliny, nebo jiné škody.*“<sup>49</sup>

Další dva obrazy pocházejí z 20. století, jeden nalezneme v sakristii a druhý je v současné době umístěn na novodobé zpodědnici.

#### 4.5 První roky

O oblibě lomeckého kostela svědčí i fakt, že se měsíc po slavnosti vysvěcení kostela, 14. října roku 1704, poddaní svobodně zavázali, že budou lomecké vnitřní i vnější zařízení kostela udržovat v pořádku, a to i v tom případě, kdy by jmění samotného lomeckého kostela nestačilo. „*Na listině, která při té příležitosti byla sepsána, obecní pečeti přitiskli a podepsali se rychtáři: Matěj Bárta z Libějovic, Matěj Kolafa z Hlavatec, Matouš Kabát z Hracholusk, Vít Šimek z Nebahov, Vavřinec Vojta z Čichtic a Mikuláš Vokůrka z Těšínova. Tímto přišel kostel k vlastním prostředkům, ovšem ne vždy to stačilo. Proto velkým dobrodincem chrámu byla vždy místní šlechta.*“<sup>50</sup>

---

<sup>49</sup> P. P. Maturkanič (pozn. 19).

<sup>50</sup> S. M. Mlada Šipanová, *Lomec: Poutní mariánské místo na jihu Čech*, České Budějovice 2011, cit. s. 15.

#### 4.5.1 Nadace hraběnky Černínové

Ačkoliv kostel již několik let byl v provozu, sloužily se zde jen nepravidelné mše a bohoslužby, a to až do roku 1709. Tehdy hraběnka Antonie Renata Buquoyová, rozená Černínová, založila nadaci na obživu a vydržování kněží. Prvního duchovního správce se tedy nově postavený kostel Jména Panny Marie dočkal až v roce 1709.<sup>51</sup> Zvláštní listinou darovala 6. ledna 1709 obnos 5 500 zlatých k tomu účelu, aby byl na Lomci vydržován stálý kněz z výnosů 5% úroků z této jistiny. Ten měl mít roční plat činící 250 zlatých. Jeho povinností pak bylo čtyřikrát týdně sloužit mši za členy hraběcí rodiny, jak Buquoyové, tak Černínovy. Z úroku pak mělo zbývat ještě 25 zlatých, pro které měla hraběnka užití na koupi svíček, mešního vína a drobných nutných oprav kostela. To, co by případně zbývalo, se mělo ukládat a šetřit na případné větší opravy kostela v budoucnu.<sup>52</sup>

Prvním administrátorem v Lomci byl jmenován ještě roku 1709 osobní hraběččin kaplan, P. Václav Hohenberger. Po roce jej vystřídal P. Zikmund Staněk a po jeho smrti roku 1712 na Lomec přišel P. Václav Mach, který zde pobyl celých 16 let.<sup>53</sup>

Lomečtí kněží bydleli nejprve na starém panském zámku v Libějovicích a do kostela je vozil některý z poddaných sedláků. Později nechal hrabě Albert vybudovat u kostela lovecký zámek. Ten však nebyl využíván dlouho, jelikož hrabě zemřel a jeho nástupce se o zámek nezajímal. Lomečtí kněží se tak stěhují přímo ke kostelu, do budovy loveckého zámku.

Založením nadace se tak tato dáma zasloužila o pravidelné mše ve zdejší kostele. Platila zde kněze, avšak nebyl do této nadace zahrnut kostelník, jehož platila vrchnost zvlášť.

#### 4.5.2 Lomečtí opatrovníci

Prvními opatrovníky kostela byli především kostelníci. Prvním z nich byl pan

---

<sup>51</sup> Jiří Černý, *Poutní místa jižních Čech: Milostné obrazy, sochy a místa zvláštní zbožnosti*, České Budějovice 2006, s. 122 - 124.

<sup>52</sup> P. Koblasa (pozn. 9), s. 7 - 23.

<sup>53</sup> P. P. Maturkovič (pozn. 19).



Alexander Pokorný, panský poddaný, kterého po devíti letech, kdy se staral o kostel i o jeho chod a umožňoval návštěvy všem poutníkům, vystřídal panský truhlář Jiří Loffler. Ten se zde však nezdržel dlouho, a kostelíku se znovu ujal Pokorný, který již byl lomeckým kostelníkem až do své smrti. V opatrování kostela mu později, od roku 1733, pomáhá i jistý pan Šulc, který se po smrti Alexandra Pokorného stává novým kostelníkem.<sup>54</sup> Všichni tři zmínění se živili z chodu kostela, z panského deputátu a z velmi skromného platu.

#### 4.5.3 Historie poutí

Poutě jsou již neodmyslitelně spjaty s mariánskou zbožností. I Lomec se tak stal poutním místem, cílem putování mnohých poutníků. I zde se však střídaly doby úpadku a rozkvětu.

Od roku 1709 se zde, s příchodem stálého kněze, konají pravidelné mše. Největší slavnostní událostí byla hlavní mše, která se koná dodnes, a to vždy na začátku září, druhý týden, v neděli následující po svátku Narození Panny Marie.

V baroku se řeholní život začal ve velké míře rozvíjet, a tak roku 1725 vznikl nový řád – Ivanité. Nesou jméno po sv. Ivanovi. Zabývali se podobnou činností jako všichni poutníci – usazovali se v prostých dřevěných chýších v lese nebo v nově zbudovaných kaplích, žili poblíž poutních míst a venkovských kostelů. Tam pak zastávali zejména funkce kostelníků. Tito řeholníci se většinou živili ručními pracemi a příležitostnou almužnou, stálější příjem mívali pouze zřídka, z kostelů spravovaných zaopatřenými nadacemi.

Ve čtyřicátých letech 18. století se Ivanité usadili také na Lomci. Ivanita Tomáš Bosenbech si roku 1741 vystavěl poustevnu při lomeckém kostele, a poutní svatyni zde sloužil 17 let. Za jeho doby se poutím vedeným na Lomec i ke kostelu velmi dařilo.<sup>55</sup>

---

<sup>54</sup> S. M. M. Šipanová (pozn. 2), s. 42 - 46.

<sup>55</sup> Petr Centko, *Poutní ruch ve 20. století v Lomci* (diplomová práce), Katedra církevních dějin a patistiky TF JU, 2008, s. 18 - 23.

Byli zde až do doby Josefa II. a jeho reforem. Roku 1781 totiž císař vydal patent, jímž zrušil všechny kláštery nezabývající se vyučováním mládeže, péčí o nemocné nebo jinými veřejně prospěšnými činnostmi. Řeholníci ze zrušených klášterů měli možnost nadále působit v duchovní správě, nebo jim byla vyměřena penze. Mnišský život byl pokládán za neúčinný, tudíž se tento patent Josefa II. týkal i řádu Ivanitů, kteří byli roku 1782 zrušeni.<sup>56</sup> Roku 1784 byl také vydán zákaz poutí a průvodů, a úřady tvrdě trestaly ty, kteří se opovážili poutě podnikat. Byly tak násilně omezeny všechny poutě, nejen ta směřující za Pannou Marií Lomeckou. Ani to však poutníky neodradilo, a lidé z Pošumaví i z Českobudějovicka sem na poutě chodili tajně v noci. Po smrti císaře v roce 1790 byly poutě opět povoleny.<sup>57</sup>

Roku 1786 byla při kostele Jména Panny Marie zřízena lokálie, která dala možnost odtržení Lomce od Chelčické fary a jeho částečnému osamostatnění. Zdejší lokálie pak byla roku 1859 povýšena biskupem Janem Valeriánem Jirsíkem na farnost. Prvním lomeckým farářem se stal P. Václav Peške.<sup>58</sup>

V současné době je Lomecká fara domovem Šedých sester kongregace III. řádu sv. Františka, které se kromě farnosti starají i o samotný kostel.

---

<sup>56</sup> Po zrušení poustev se do té lomecké nastěhoval panský zámečník Čížek. V době Josefa II. je zde vystavěna i škola, a tak se úkol kostelníka a varhaníka přesouvá na lomeckého pana učitele, který tento úřad zastával až do konce 19. století. Poustevna se pravděpodobně nacházela v místech, kde byl roku 1900 postaven hostinec pro poutníky sloužící až do roku 1966. Dnes je v těchto místech soukromý byt.

<sup>57</sup> S. M. M. Šípanová (pozn. 2), s. 43.

<sup>58</sup> Tamtéž/Ibidem, s. 44.

## 5 Autorství kostela

Jednou ze zajímavostí tohoto malého kostelíka je diskuze, která se již mnoho let vede na téma, kdo je architektem lomeckého kostela.

V minulosti byl projekt často připisován Janu Blažejí Santinimu Aichlovi, avšak muselo by se jednat o architektovo velmi rané dílo, jelikož v době započetí stavebních prací mu bylo pouhých 17 let. V úvahu připadá taktéž sám zadavatel stavby, tedy hrabě F. E. Buquoy. Toho také jako architekta označuje pamětní listina, kterou roku 1701 nechal dát stavebník do lucerny věže (viz. výše).

Jan Blažej Santini Aichel údajně studoval až do roku 1696 v otcově kamenické dílně a u malíře Kristiána Schrödera. Teprve po ukončení svých studií se vydal na obvyklou cestu po Evropě, při které sbíral zkušenosti a nápady pro svou budoucí činnost. Jak je tedy podle dat patrné, v době položení základního kamene lomeckého kostela roku 1692, i při započetí prací o dva roky později, Santini stále nebyl samostatným architektem. Jeho prvním dílem, u kterého si můžeme být jisti jeho přítomností u stavby, je sanace středověkého kostela ve Zbraslavi z roku 1700, tedy z doby, kdy již pokračovaly přerušené práce na Lomečku.

Proti jeho autorství mluví také fakt, že existují domněnky o tom, že se Santini učil u proslulého architekta francouzského původu působícího v Čechách, Jana Baptisty Mattheye, v letech 1692 -1695. V této době se seznamoval s uměním správného stavění a základy designu, a možnost, že by v té samé době samostatně projektoval unikátní kostel, je, alespoň dle mého názoru, poměrně malá. Po Mattheyově odchodu do Francie a později po jeho smrti, Santini přebíral stavby, které do té doby Matthey vedl. Santini také přebral Mattheyův okruh stavebníků a částečně navázal na jeho styl. Do roku 1700 nemáme žádné doložitelné informace o Santinim, existují pouze dohady o tom, co dělal a kde byl. Na Zbraslavském kostele již používá prvky typické pro své dílo - trojlaločné závěry oken a gotické profilace. Přesto, že je lomecký kostel Jména Panny Marie výjimečnou stavbou, ani jeden z těchto prvků zde nenajdeme. Má jisté španělské rysy, ovšem jedná se spíše o španělský, nežli gotizující barok.

Pro Filipa Emanuela Buquoye jako pro autora projektu mluví i přesvědčení mnohých odborníků, že se jedná spíše o diletantskou práci, nikoliv o práci zkušeného architekta, i v době jeho raného mládí. Pozoruhodný kostel může nést jisté prvky, které používal u

svých děl i Santini, avšak mohlo se jednat o „módní trendy“ v architektuře. Ty mohly být později vzorem i pro samotného Santiniho.

V „Soupisu památek“ z prachatického okresu z roku 1913 již existuje údaj, že stavitelem byl samotný Filip Emanuel Buquoy.<sup>59</sup>

Německo – rakouský historik umění Heinrich Gerhard Franz zastává nejprve názor, že lomecká Mariánská kaple je projektem hraběte Buquoye. Jak ale uvádí Horyna<sup>60</sup>, později kapli připsal Santinimu. K Santiniho raným dílům ji řadí ve své knize „Bauten und Baumeister der Barockzeit in Böhmen: Entstehung und Ausstrahlungen der böhmischen Barockbaukunst“ z roku 1952, a zařazuje ji k dílům vytvořeným před rokem 1710.<sup>61</sup> Mnozí kunsthistorici pak jeho teorii o Santiniho autorství přejímají a pokládají za správnou.

Jaromír Neumann<sup>62</sup> uvádí lomeckého architekta také jako neznámého. Píše, že ideový koncept je přisuzován stavebníkovi Filipu Emanuelovi hr. Buquoyovi de Longueval, který má podobu „španělských kaplí“. Centrální čtyřboká stavba s konvexním zakřivením stěn podle jeho názoru připomíná Santiniho dílo, avšak s ohledem na rok narození opět uvádí, že by se muselo jednat o architektovo velmi rané dílo.

Názoru, že Santini je architektem kostela v Lomci, je například Bohumil Syrový<sup>63</sup>, který ve své knize uvádí, že lomecký kostel je Santiniho dílem, sice správně datuje kostel do roku 1692, avšak Santiniho autorství více nerozebírá, pouze jej konstatuje jako architekta.

Naopak Santiniho jako architekta odmítá roku 1974 kunsthistorik Ivo Kořán. Píše doslova: „*Musíme odmítnout Franzovo (i později tradované) připsání Mariánské kaple*

---

<sup>59</sup> Soupis památek historických a uměleckých v království Českém, *Lomec – Kaple*, 38. Politický okres prachatický (1913), <http://depositum.cz/knihovny/pamatky/strom.clanek.php?clanek=7402>, s. 121 – 126, vyhledáno 20. 2. 2014.

<sup>60</sup> Mojmir Horyna, *Jan Blažej Santini-Aichel*, Praha 1998, s. 419.

<sup>61</sup> Heinrich Gerhard Franz, *Bauten und Baumeister der Barockzeit in Böhmen: Entstehung und Ausstrahlungen der böhmischen Barockbaukunst*, Leipzig 1952, s. 110.

<sup>62</sup> Jaromír Neumann, *Český Barok*, Praha 1969, s. 98 - 99.

<sup>63</sup> Bohumil Syrový a kol., *Architektura – svědectví dob*, Praha 1974, s. 328.

v Lomci u Vodňan Santinimu. Její půdorys chápeme jako kompozitní, skládaný – nikoliv celistvě prolnutý – tvar (projevuje se to i ve formách střechy). Znáмым pojetím Santiniho odporuje i výškové předimenzování stavby. Stejně je tomu i s vnitřkem, kde skladebnost klenby je zvlášť patrna (...). Kapli lze snad klást na závěr vývojové řady jihočeských italizujících „skládaných“ architektur (poutní Mariánský kostel v blízkých Skočicích u Protivína, možná i kostel Nejsvětější trojice nad Trhovými Sviny), ne však k počátkům Santiniho.“<sup>64</sup>

Kolektiv vědeckých a odborných pracovníků Ústavu teorie a dějin umění ČSAV v Praze v knize „Umělecké památky Čech“ uvádí, že architekt stavby nebyl doložen. Potvrzují však jména stavebníka (F. E. Buquoy), polírů (J. Hablesreuter, M. Tischler), tesaře (M. Pichler) i kameníka (J. Plánský).<sup>65</sup>

Taktéž Jiří Kuthan řeší otázku architekta, avšak nedobírá se žádného výsledku. Uvádí, že jsou známa jména polírů, kteří stavbu prováděli i jméno stavebníka, Filipa Emanuela Buquoye. Následně se zmiňuje i o Santinim: „Projekt byl většinou připisován Janu Santinimu Aichlovi, ale nedávno byla naznačena možnost, že podstatnou roli při vzniku kompozice mohl hrát záměr stavebníka, „který dal kostel postavit podle přání svého otce na způsob španělských kaplí“. Problém zůstává prozatím otevřen.“<sup>66</sup>

O Santiniho autorství uvažuje i docent Jiří Tomáš Kotalík, jako o jeho velmi raném díle. „Tuto velmi vábnou hypotézu však narušuje vlastní výpověď Santiniho, publikovaná M. Vilímkovou, z níž vyplývá, že byl v době otcovy smrti (27. 11. 1702) již – v našem případě teprve – dva roky samostatně činný.“<sup>67</sup>

Český historik umění, profesor Mojmír Horyna, v Santiniho monografii mluví o postoji H. G. Franze, a uvádí, že autorkou poslední přesné charakteristiky stavby je historička

---

<sup>64</sup> Ivo Kořán, *Santini ve Východních Čechách*, Umění XXII., 1974, s. 213 – 222, cit. s. 222.

<sup>65</sup> Emanuel Poche a kol., *Umělecké památky Čech IV*, Praha 1982, s. 309 - 310.

<sup>66</sup> Jiří Kuthan – Marie Šechtlová – Josef Šechtli, *Jižní Čechy: Krajina, historie, umělecké památky*, Praha 1982, cit. s. 262.

<sup>67</sup> Kolektiv autorů, *Dějiny českého výtvarného umění II.: Od počátků renesance do závěru baroka*, Praha 1989, cit. s. 395.

umění Věra Naňková. Dochází k podobným názorům, jako již dříve Ivo Kořán a vyvrací tak možné Santiniho autorství.<sup>68</sup>

O obou postavách, hraběti Filipu Emanueli Buquoyovi i o Janu Blažejí Santinim – Aichelovi, uvažuje Pavel Vlček (a spol.), který se domnívá, že i přes neobvyklé dispoziční řešení, kdy má půdorys tvar kvadrilou, je kaple „...víceméně *diletantskou prací, jak ukazují nevhodné poměry výšky a šířky.*“<sup>69</sup> Také se zmiňuje o době vzniku projektu v roce 1699 a tvrdí, že v té době se Santini architektonické tvorbě ještě nevěnoval. Jak se uvádí v pamětní listině nalezené v lucerně ve věži, dle jeho slov není třeba pochybovat o její pravdivosti ani o jejím obsahu. Píše se v ní: „*Baumistr při té kapli byl jeho osvícený milostný pán.*“<sup>70</sup>

S další úvahou o architektovi přichází ve své knize o baroku i Rolf Toman<sup>71</sup>, německý autor knih se zaměřením na kunsthistorii, který přirovnává Santiniho půdorys votivní kaple sv. Jana Nepomuckého na Zelené hoře právě s půdorysem lomecké kaple. Zatímco na Zelené hoře má půdorys tvar pěti oválů střídajících se s pěti trojúhelníkovitými výklenky pravidelně uspořádanými kolem kruhu, v lomeckém půdoryse byla dle jeho knihy zvolena podoba čtyřlístku neboli gotického motivu. Následně však Santiniho autorství taktéž vyvrací, s odkazem na Santiniho rok narození a jeho mládí v době stavby kostela na Lomci. Domnívá se však, že architektem by mohl být Matěj Tischler z Rožmberka, a že později mohl být právě lomecký kostel vzorem pro Santiniho votivní kapli na Zelené hoře.

O tom, že Filip Emanuel Buquoy byl nejen stavebníkem, ale zároveň také diletujícím projektantem, spekuluje taktéž český historik specializující se na barokní dobu, Vít Vlnas.<sup>72</sup> Uvádí, že forma stavby a zároveň její zjednodušené provedení prozrazují, že plány nepocházejí od ostříleného architekta, ale od architekta amatéra. Taktéž uvádí

---

<sup>68</sup> M. Horyna (pozn. 60), s. 419.

<sup>69</sup> Pavel Vlček - Petr Sommer – Dušan Foltýn, *Encyklopedie českých klášterů*, Praha 1998, s. 351 – 351, cit. s. 352.

<sup>70</sup> Tamtéž/Ibidem, cit. s. 352.

<sup>71</sup> Rolf Toman (Petr Hejný ed.), *Baroko: Architektura, plastika, malířství*, Praha 1999, s. 268.

<sup>72</sup> Vít Vlnas (ed.), *Sláva barokní Čechie: Stati o umění, kultuře a společnosti 17. a 18. století*, Praha 2001, s. 78 - 132.

další stavby vznikající na Buquoyském panství, v Trhových Svinech a v Dobré Vodě u Nových Hradů.

Podle mého názoru není možné, aby architektem byl Matěj Tischler. Vzhledem k tomu, že mnohé zdroje uvádějí, že Tischler stavbu přebíral po Jiřím Hablesreuterovi, domnívám se, že architektonické plány v době, kdy se Tischler ke stavbě dostal, musely být již dávno hotové.

Je pravda, že Santini ve svých dílech často používal neobvyklé půdorysy a dynamicky zprohýbané stěny, spojené se vzájemnými průniky různých prostor, avšak mnohé další indicie, popsané výše, naznačují, že se o jeho dílo nejedná.

Osobně bych se přiklonila k tvrzení, že architektem byl sám stavebník Filip Emanuel Buquoy. Jak jsem uvedla výše, objevuje se jeho jméno jednak v oné pamětní listině, a zdá se mi nepravděpodobné, že pokud jsou známy ostatní osoby podílející se na stavbě, jako např. políři či kameníci, nikde by se neobjevilo jméno osoby architekta, ať by bylo jakkoliv neznámé. I mnozí odborníci se domnívají, že jde o dílo někoho, kdo nebyl v architektuře příliš zblhlý. Zjednodušené tvary a půdorys ve tvaru španělských kaplí by odpovídal vazbám rodinných předků F. E. Buquoye, zejména jeho otce, který se zaslíbil, že kostel postaví jako díky sošce Panny Marie Foyenské, který se plavil pod španělskou vlajkou a značnou část svého života ve Španělsku strávil. Zároveň by se osobně postaral o otcovo poslední přání a v osobě architekta by dohlédl i na to, že stavba probíhá přesně tak, jak si přál.

## 6. Závěr

Kostel Jména Panny Marie na Lomci nepatří k našim nejvýznamnějším barokním stavbám, přesto má své kouzlo a místo v dějinách architektury. Jedinečně vybrané místo, neotřelá stavba nevelkých rozměrů a klid dodávají celému areálu již po tři staletí velkou oblibu u poutníků z celé střední Evropy. I přes to, že se s největší pravděpodobností nejedná o dílo žádného světově známého architekta, je do kostela vložena část jeho osobnosti, rodinných vazeb, barokního vkusu... Rozhodně doporučuji jet se sem podívat a zhodnotit jej každý podle sebe. Neobvyklý půdorys, jedinečná řezbářská práce, osobnost architekta... To je jen málo z příkladů, proč je kostelík zajímavý a proč stojí za to se k němu vydat.

Mne osobně velmi upoutal spis nalezený ve věžní lucerně při jedné z oprav kostela, který zachycuje osobnosti významné pro tuto stavbu. Dal nejen příležitost budoucím generacím dozvědět se o stavbě kostela více detailů, ale pravděpodobně právě tento spis mne utvrdil v přesvědčení, že architektem stavby bude opravdu probíraný hrabě Filip Emanuel Buquoy.

Jedním z cílů práce bylo představit kostel po všech stránkách a vytvořit jakousi jeho monografii. Tento cíl byl naplněn. V práci je objekt architektonicky popsán, je zde rozvedena výzdoba interiéru i kompletní stavební historie. Taktéž postavení lomeckého kostela ve fundacích buquoyského rodu bylo objasněno a kostel zařazen.

Vedené spory o autorství návrhu byly chronologicky seřazeny a zhodnoceny, nejdůležitější názory pak i ocitovány. Jednotlivé názory předních (nejen) českých historiků umění jsem doplnila o vlastní poznatky a o názor, že Santini – Aichel pravděpodobně autorem návrhu není.

Celá práce je zakončena obrazovou přílohou, která práci doplňuje a v textu odkazována na určité vyobrazení. Nechybí ani výčet literatury a pramenů.

Všechny cíle práce se, alespoň podle mého názoru, podařilo splnit a text je ucelenou prací o barokním poutním místě.



## 7. Seznam pramenů a literatury

### Prameny:

Výpověď S. M. Marcely, příslušnice kongregace Šedých sester III. řádu sv. Františka

Farní kronika Liber Memorabilium Ecclesiae Lomecensis

Karta památky Národního památkového ústavu

### Literatura:

Oldřich J. Blažíček – Jiří Kropáček, *Slovník pojmů z dějin umění: Názvosloví a tvarosloví architektury, sochařství, malby a užitého divadla*, Praha 1991.

Petr Centko, *Poutní ruch ve 20. století v Lomci* (diplomová práce), Katedra církevních dějin a patristiky TF JU, České Budějovice 2008.

Jiří Černý, *Poutní místa Českobudějovicka a Novohradsko*, České Budějovice 2004.

Jiří Černý, *Poutní místa jižních Čech: Milostné obrazy, sochy a místa zvláštní zbožnosti*, České Budějovice 2006.

Heinrich Gerhard Franz, *Bauten und Baumeister der Barockzeit in Böhmen: Entstehung und Ausstrahlungen der böhmischen Barockbaukunst*, Leipzig 1962.

Jaroslav Herout, *Jak poznávat kulturní památky*, Praha 1986.

Jaroslav Herout, *Slabikář návštěvníků památek*, Pardubice 1994.

Jaroslav Herout, *Staletí kolem nás*, Praha – Litomyšl 2002.

Mojmír Horyna, *Jan Blažej Santini-Aichel*, Praha 1998.

Monika Kišová, *Témata mariánské zbožnosti v lokalitách Klokoty a Lomec na Prachaticku* (diplomová práce), Ústav religionistiky FF MU, Brno 2006.

Pavel Koblasa, *Buquoyové: Stručné dějiny rodu*, České Budějovice 2002.

Kolektiv autorů, *Dějiny českého výtvarného umění II.: Od počátků renesance do závěru baroka*, Praha 1989.

- Ivo Kořán, *Santini ve Východních Čechách*, Umění XXII., 1974, s. 213 – 222.
- Julius Košnár, *Poutnická místa a památné svatyně v Čechách*, Praha 1903.
- Jiří Kuthan – Marie Šechtlová – Josef Šechtl, *Jižní Čechy: Krajina, historie, umělecké památky*, Praha 1982.
- Jaromír Neumann, *Český Barok*, Praha 1969.
- Lucie Novotná, *Mariánská zbožnost a poutní místa jižních Čech* (bakalářská práce), Katedra filozofie a religionistiky TF JU, České Budějovice 2008.
- Emanuel Poche a kol., *Umělecké památky Čech II*, Praha 1978.
- Emanuel Poche a kol., *Umělecké památky Čech IV*, Praha 1982.
- Jan Royt, *Obraz a kult v Čechách 17. a 18. století*, Praha 2011.
- Pavla Stuchlá (ed.), *300 let poutního kostela Jména Panny Marie na Lomci: Sborník příspěvků z odborného semináře konaného dne 14. září 2004 v Městské galerii ve Vodňanech u příležitosti kulatého výročí vysvěcení chrámu*, Vodňany 2005.
- Bohumil Syrový a kol., *Architektura – svědectví dob*, Praha 1974.
- S. M. Mlada Šipanová, *Lomec: Poutní mariánské místo na jihu Čech*, České Budějovice 2011.
- Rolf Toman (Petr Hejný ed.), *Baroko: Architektura, plastika, malířství*, Praha 1999.
- Pavel Vlček - Petr Sommer – Dušan Foltýn, *Encyklopedie českých klášterů*, Praha 1998.
- Pavel Vlček, *Encyklopedie architektů, stavitelů, zedníků a kameníků v Čechách*, Praha 2004.
- Vít Vlnas (ed.), *Sláva barokní Čechie: Stati o umění, kultuře a společnosti 17. a 18. století*, Praha 2001.

Internetové zdroje:

Kulturní a informační centrum Nové Hrady, *Buquoyové na Novohradsku*,  
[http://www.kicnovehrady.cz/index.php?option=com\\_content&view=article&id=58%3Abuquoyove-na-novohradsku&catid=2&Itemid=4](http://www.kicnovehrady.cz/index.php?option=com_content&view=article&id=58%3Abuquoyove-na-novohradsku&catid=2&Itemid=4), vyhledáno 20. 3. 2014.

Mariánské poutní místo Lomec, *Historie*, <http://www.lomec.cz/historie/>,  
vyhledáno 13. 3. 2014.

Parlament České republiky, *Zápis z 30. schůze konané ve dnech 30. 6. – 2. 7. 2004*,  
<http://www.senat.cz/xqw/webdav/pssenat/original/28008/24002/23204>, vyhledáno 25.  
4.2014.

Prokop Patrik Maturkanič, *Historie Lomce a jeho význam v dnešní době*,  
<http://www.maturkanic.cz/kazani-a-prednasky/55-historie-lomce-a-jeho-vyznam-v-dnesni-dobe>, vyhledáno 23. 3. 2014.

Soupis památek historických a uměleckých v království Českém, *Lomec – Kaple*, 38.  
Politický okres prachatický (1913),  
<http://depositum.cz/knihovny/pamatky/strom.clanek.php?clanek=7402>, vyhledáno 20. 2.  
2014.

Jan Vrábek, *Poutní kostel Svatá Trojice*, <http://svtrojice.webnode.cz/>, vyhledáno 19. 3.  
2014.

Wikipedie – otevřená encyklopedie, *Kostel Jména Panny Marie (Lomec)*,  
[http://cs.wikipedia.org/wiki/Kostel\\_Jména\\_Panny\\_Marie\\_\(Lomec\)](http://cs.wikipedia.org/wiki/Kostel_Jména_Panny_Marie_(Lomec)), vyhledáno 15. 3.  
2014.

## 8. Seznam vyobrazení

[1] Půdorys kostela. Lomec, poutní kostel Jména Panny Marie - půdorys,  
<http://www.hrady.cz/?OID=5573&PARAM=2>, vyhledáno 12. 4. 2014.

[2] Letecký pohled na poutní areál. Pout' na Lomci,  
[http://www.images.atlasceska.cz/images/kalendarakci/velka/12393/v41421\\_lomec28.jpg](http://www.images.atlasceska.cz/images/kalendarakci/velka/12393/v41421_lomec28.jpg),  
g, vyhledáno 20. 4. 2014.

[3] Celkový pohled na kostel s dostavěnou schodišťovou věží. Foto autorka.

[4] Pohled na sakristii. Foto autorka.

[5] Pohled na kostel od loveckého zámečku. Foto autorka.

[6] Kostel Jména Panny Marie a jedna z poutí na dobovém vyobrazení. Pout' na Lomci,  
autor neznámý,  
[http://www.images.atlasceska.cz/images/kalendarakci/velka/12393/v41422\\_lomec56.jpg](http://www.images.atlasceska.cz/images/kalendarakci/velka/12393/v41422_lomec56.jpg),  
g, vyhledáno 20. 4. 2014.

[7] Pohled na cibulovou věž kostela. Foto autorka.

[8] Dnešní hlavní portál kostela. Foto autorka.

[9] Celkový pohled do interiéru kostela. Celkový interiér,  
<http://www.lomec.cz/kostel/interier/>, vyhledáno 13. 3. 2014.

[10] Spodní pohled na zdobené hlavního oltáře. Foto autorka.

[11] Schránka pro milostnou sošku Panny Marie. Foto autorka.

[12] Detail zdobené sloupu oltáře. Foto autorka.

[13] Pohled na svatostánek v podobě lucerny. Foto autorka.

[14] Detail zdobených erbů na vrcholu oltáře. Foto autorka.

[15] Fresková výmalba kupole, fresky s výjevy ze života Panny Marie a její monogram.  
Foto autorka.

[16] Navštívení Panny Marie. Foto autorka.

[17] Freska Narození Páně. Foto autorka.

[18] Freska “Útočiště hříšníků” je jednou z fresek s tématem z Loretánských litanií.  
Foto autorka.

[19] Uzdravení nemocných. Foto autorka.

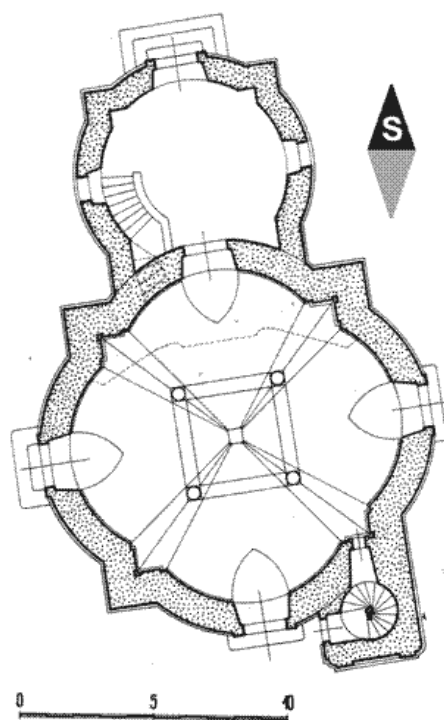
[20] Pomocnice křesťanům. Foto autorka.

[21] Potěšení zarmoucených. Foto autorka.

[22] Jeden z iluzivních oltářů v interiéru kostela (oltář sv. Vojtěcha a sv. Václava.). Foto autorka.

[23] Pohled na rokokovou kazatelnu. Foto autorka.

## 9. Obrazová příloha



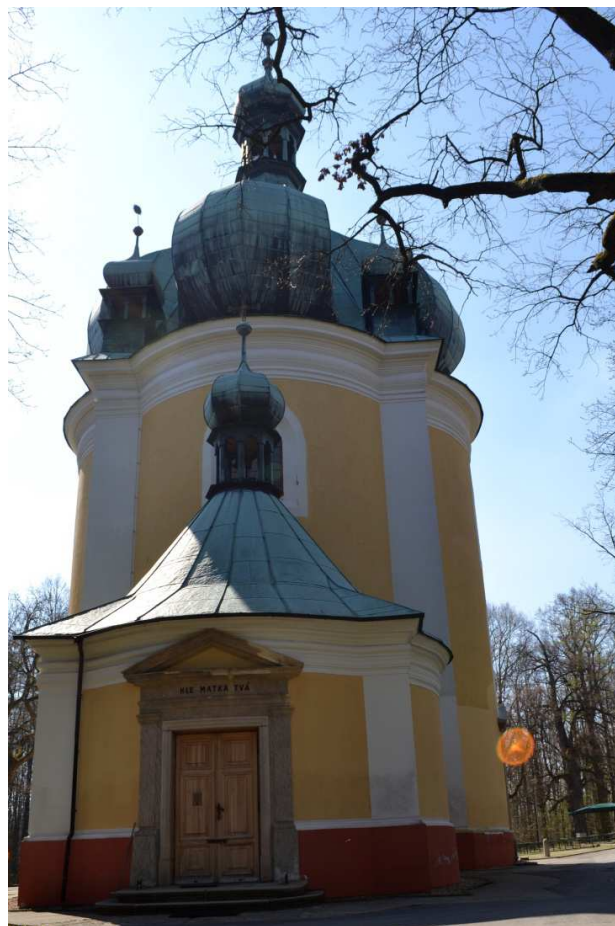
[1] Půdorys kostela.



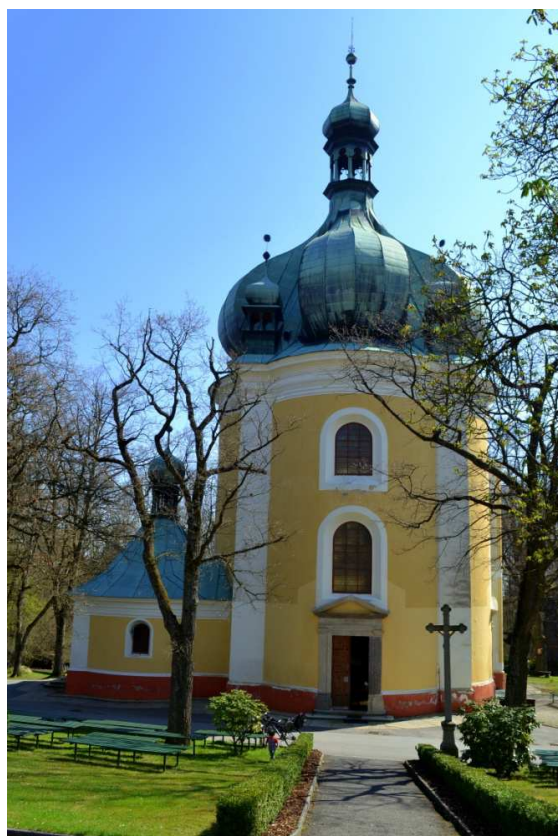
[2] Letecký pohled na areál poutního místa.



[3] Celkový pohled na kostel s dostavěnou schodišťovou věží.



[4] Pohled na sakristii.



[5] Pohled na kostel od loveckého záměčku.



[6] Dobové zobrazení lomeckého kostela a jedné z poutí.



[7] Pohled na cibulovou věž kostela.



[8] Dnešní hlavní portál kostela.





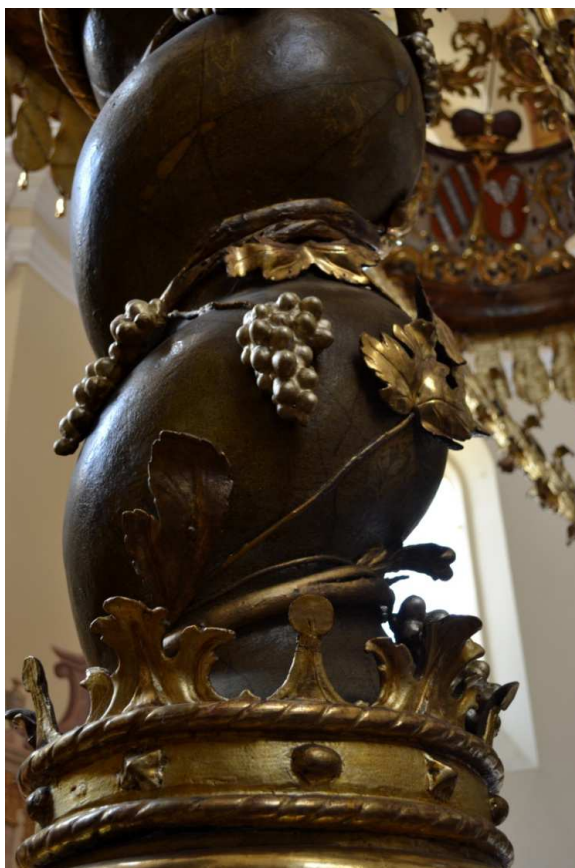
[9] Celkový pohled do interiéru.



[10] Spodní pohled na zdobení hlavního oltáře.



[11] Schránka pro milostnou sošku Panny Marie.



[12] Detail zdobení sloupu oltáře.



[13] Pohled na svatostánek v podobě lucerny.



[14] Detail zdobených erbů na vrcholu oltáře.



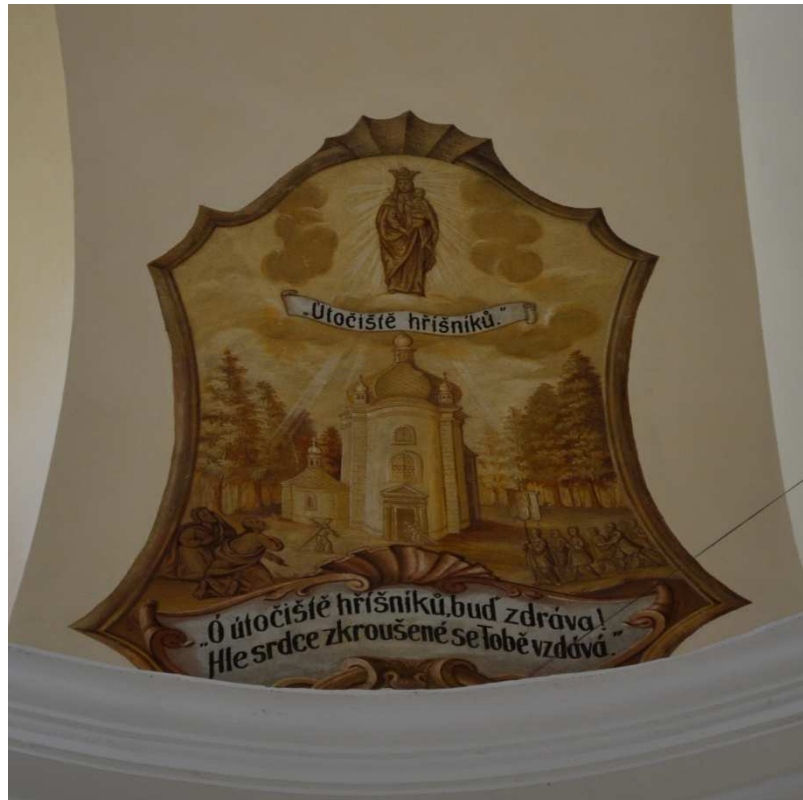
[15] Fresková výmalba kupole, fresky s výjevy ze života Panny Marie a její monogram.



[16] Navštívení Panny Marie.



[17] Freska Narození Páně.



[18] Freska "Útočiště hříšníků" je jednou z fresek s tématem z Loretánských litaní.



[19] Uzdravení nemocných.



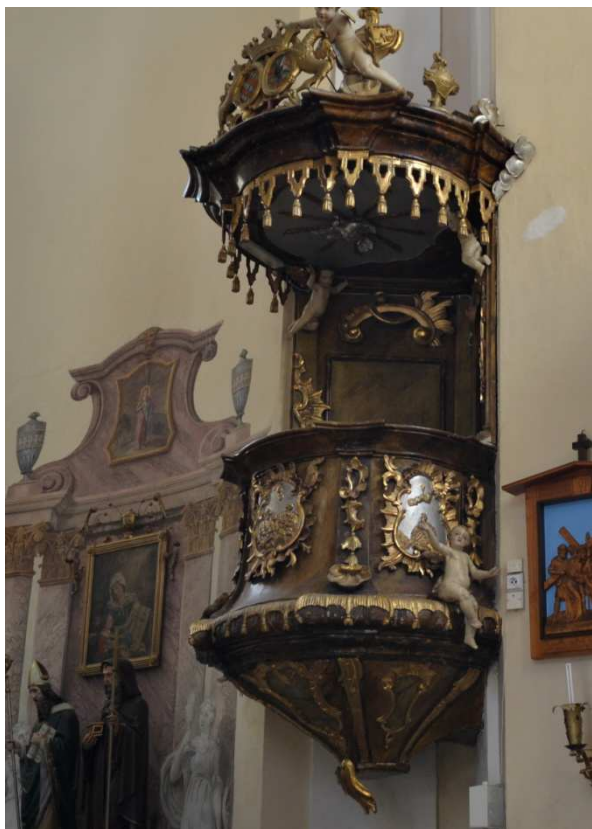
[20] Pomocnice křesťanům.



[21] Potěšení zarmoucených.



[22] Jeden z iluzivních oltářů v interiéru kostela (oltář sv. Vojtěcha a sv. Václava).



[23] Pohled na rokokovou kazatelnu.