

JIHOČESKÁ UNIVERZITA V ČESKÝCH BUDĚJOVICÍCH
FILOZOFICKÁ FAKULTA
ÚSTAV DĚJIN UMĚNÍ

BAKALÁŘSKÁ PRÁCE

BÝVALÝ MINORITSKÝ KLÁŠTER V ČESKÉM KRUMLOVĚ – STAVEBNÍ
HISTORIE A MOŽNOSTI REVITALIZACE

Vedoucí práce: Mgr. Hynek Látal, Ph.D.

Autor práce: Nicole Galajdová

Studijní obor: Dějiny umění

Ročník: 3

2014

Prohlašuji, že svoji bakalářskou práci jsem vypracovala samostatně pouze s použitím pramenů a literatury uvedených v seznamu citované literatury.

Prohlašuji, že v souladu s § 47b zákona č. 111/1998 Sb. v platném znění souhlasím se zveřejněním své bakalářské práce, a to v nezkrácené podobě elektronickou cestou ve veřejně přístupné části databáze STAG provozované Jihočeskou univerzitou v Českých Budějovicích na jejich internetových stránkách, a to se zachováním mého autorského práva k odevzdanému textu této kvalifikační práce. Souhlasím dále s tím, aby toutéž elektronickou cestou byly v souladu s uvedeným ustanovením zákona č. 111/1998 Sb. zveřejněny posudky školitele a oponentů práce i záznam o průběhu a výsledku obhajoby kvalifikační práce. Rovněž souhlasím s porovnáním textu mé kvalifikační práce s databází kvalifikačních prací Theses.cz provozovanou Národním registrem vysokoškolských kvalifikačních prací a systémem na odhalování plagiátů.

České Budějovice 9. května 2014

Anotace

Bývalý minoritský klášter v Českém Krumlově – stavební historie a možnosti revitalizace

Bakalářská práce se zabývá objektem bývalého minoritského kláštera v Českém Krumlově, se zaměřením na jeho stavebně historický vývoj. Vzhledem k tomu, že je stavba součástí komplexu dvou současně vznikajících sdružených klášterů, sestávajícího z kláštera sester sv. Kláry, klášterního kostela, konventu menších bratří a třetího nejmenšího ambitu označovaného za klášter bekyň, budou tyto objekty také zmíněny. Pozornost je minoritskému konventu věnována především pro významné části stavby. Konkrétně se jedná o bývalou kapitulní síň, nynější kapli sv. Wolfganga a samotnou křížovou chodbu. Zmíněné prostory prošly v období pozdní gotiky významnou stavební úpravou a vyjma několika pozdějších zásahů, které byly provedeny především z praktických důvodů, se v tomto stavu dochovaly do dnešní doby. Poslední kapitola se zabývá plánovanou revitalizací celého areálu, který má být nově využíván jako moderní kulturně vzdělávací centrum.

Anotation

Former minorite Monastery in Cesky Krumlov – the building history and possibilities of the revitalization.

This Bachelor's thesis is concerned with the object of former minorite Monastery in Cesky Krumlov, especially with its building history. In the thesis there are also mentioned Monastery of Saint Klara, Monasterial church, minorite convention and third smallest cloister also known as Monastery of "Bekyn". We will focus on the significant parts of the minorite convention building. Such as former capitular hall, chapell of Saint Wolfgang and the cloister. These rooms were significantly rebuilt in the late Gothic and except a few minor practical changes stay in these terms till now. Last chapter is concerned with the plan of the revitalization of the whole area, which should be used as a modern cultural educational centre.

Poděkování

Ráda bych tímto chtěla poděkovat panu Mgr. Hynku Látalovi, Ph.D. za vedení práce a také za cenné rady a připomínky, stejně jako za pomoc s výběrem klíčové literatury.

Děkuji také panu Ing. Vratislavu Jerhotovi za obětavou pomoc při shromažďování potřebných podkladů.

Duben 2014

Nicole Galajdová

Obsah

Úvod.....	1
1. Historie a stavební vývoj areálu.....	3
1.1 Klášterní kostel.....	10
1.2 Klášter klarisek.....	11
1.2 Klášter minoritů	13
1.3.1 Křížová chodba konventu minoritů	17
1.3.2 Kaple sv. Wolfganga	22
1.4 Klášter zbožných žen – řeholní dům bekyň	30
2. Typologie kláštera.....	32
3. Revitalizace.....	33
Závěr	37
Prameny a literatura	39
Obrazová příloha.....	41

Úvod

Komplex klášterů klarisek a minoritů, leží v jihočeském kraji na území města Českého Krumlova. Město sice svou rozlohou nepatří mezi největší, je však jedinečné svou doposud velmi dobře zachovanou středověkou zástavbou, díky níž je zapsáno v Ústředním seznamu nemovitých kulturních památek a od roku 1992 v Seznamu světového kulturního dědictví UNESCO. Český Krumlov však není zajímavý pouze z hlediska historie. Postupem času se stal městem nevšedních zážitků, kultury a umění. Nabízí pestrý výběr kulturních akcí od návštěv muzeí a galerií přes koncerty hudebních festivalů a představení v rámci každoročních slavností až po různorodé prohlídky města. Navazuje tak na svou středověkou historii, kdy byl po Praze druhým nejvýznamnějším kulturním centrem. Tohoto statusu by však Krumlov nemohl dosáhnout bez existence tamního kláštera, jelikož právě ten byl centrem umělecké produkce, vlastníkem řady exkluzivních děl, schránou christologických relikvií a v neposlední řadě cílem mnoha poutníků. Byla zde uchovávána nejlepší díla krásného slohu i literární produkce.¹

Cílem práce je přiblížit historii a stavební vývoj této významné a neobyčejné stavební památky a také poukázat na její plánovanou rekonstrukci. Oba kláštery již od počátku vznikaly za určitým cílem společně a tvoří tak jeden organický celek. Jejich historii ani stavební vývoj tudíž nelze striktně oddělovat. Při pojednání o jedné části komplexu je tedy vždy nutné brát v úvahu i existenci části druhé.

Tato stavba byla již v minulosti zpracována několika badateli. Mezi nejzákladnější literaturu zpracovávající vybrané téma lze zařadit *Encyklopedii českých klášterů* od Pavla Vlčka, Petra Sommera a Dušana Foltýna, vydanou v Praze v roce 2002. Obsahuje základní popis objektu včetně nákresu půdorysu. Obdobné informace lze nalézt i v *Uměleckých památkách Čech* od Emanuela Pocheho vydaných v Praze roku 1977.

Stěžejním zdrojem pro tuto práci bude článek od Heleny Soukupové, publikovaný roku 1999 v časopise *Průzkumy památek* IV., č. 2., dále *Stavebně historický průzkum klášter minoritů Český Krumlov* od Martina Číhalíka z roku 2011, *Hlubkový stavebně historický průzkum malé kvadratury klášterního areálu řádu*

¹ Helena Soukupová, Klášter minoritů a klarisek v Českém Krumlově, *Průzkumy památek* VI, 1999, č. 2, s. 83

křížovníků s červenou hvězdou /Latrán čp. 50/ v Českém Krumlově od Jiřího Blocha z roku 2003 a v neposlední řadě také publikace *Český Krumlov. Od rezidenčního města k památce světového kulturního dědictví*, kterou editovali Martin Gaži a Petr Pavelec. Helena Soukupová se ve svém článku zabývá především stavební historií, uměleckými vlivy a otázkou vybavení kláštera rukopisy. Stavebně historické průzkumy jsou klíčovými prameny zvláště proto, že zachycují proměny kláštera v různých stavebních etapách. Přínosné jsou také z hlediska historie komplexu, na který je nahlíženo jako na souvislý celek. Publikace, kterou vydal Národní památkový ústav v Českých Budějovicích, je souborem bezpochyby velice kvalitních článků, z nichž se hned několik váže přímo ke krumlovskému klášteru. Zde je vhodné upozornit především na článek Romana Lavičky s názvem *Kapitulní síň – kaple sv. Wolfganga minoritského kláštera v Českém Krumlově*, ve kterém detailně rozebírá stavební vývoj samotné kaple.

Existují samozřejmě i další přínosné publikace, mezi které patří například *Český Krumlov. Jeho život a umělecký růst* od Františka Dvořáka a kol. z roku 1948 nebo *Pozdně gotické kostely na rožmberském panství* od Romana Lavičky z roku 2013. Informace o krumlovském komplexu klášterů se objevují také v různých přehledových encyklopediích a sbornících zabývajících se středověkou architekturou. Z výše uvedeného vyplývá, že literatury nedostatek není, avšak po obsahové stránce se informace v mnohém shodují.

1. Historie a stavební vývoj areálu

Areál kláštera minoritů a klarisek leží na území Nového Města v Českém Krumlově v severovýchodní části Latránu. Jedná se o rozsáhlý komplex tří ambitů, tvořících dvojici klášterů, minoritů a klarisek. Areál je přístupný z Klášterní ulice barokní bránou. Za ní je situováno nádvoří, zvané Tramín, odkud je přístupný kostel Božího těla, konvent minoritů, konvent bekyň a také klášterní zahrada. Dispozice kláštera vykazuje jisté podobnosti s pražským klášteřem klarisek. I zde je středem areálu kostel, který je společný pro mužskou i ženskou řádovou větev a zároveň oba kláštery odděluje. Při severní straně kostela se rozprostírá klášter sester řádu sv. Kláry, k jižní straně přiléhá klášter minoritů. Takto sdružený klášter byl poprvé vystavěn v Praze a posléze ve Znojmě a v Opavě.² Rozdílnost mezi krumlovským a pražským klášteřem tkví především v jižní části krumlovského objektu, kde je přistavěn ještě jeden, třetí ambit, komunikačně propojený s ambitem minoritů. Tato část kláštera je v literatuře označována jako klášter zbožných žen neboli dům bekyň. Klášterní areál je dodnes obklopen zahradami.

Hodnota komplexu spočívá především v unikátní dispozici sdruženého kláštera, která je navíc obohacena o nový prvek, jímž je výše zmíněný řeholní dům bekyň. Tato dispozice se dodnes zachovala ve své celistvosti. V celém areálu se pak zachovala řada původních architektonických detailů z druhé poloviny 14. a 15. století.

Roku 1302 vymřela krumlovská větev Vítkovců a města se s povolením Václava II. ujali Páni z Rožmberka. Ti následně přesídlili z Rožmberku na Krumlov. Petr I. z Rožmberka se svou chotí Kateřinou, rozenou z Vartemberka, pak proměnili Krumlov na novou rodovou rezidenci.³ Město získalo svou dnešní podobu také díky Petrovým nemalým stavebním aktivitám. Zvelebil město i podhradí a nad starým hradem vybudoval hrad nový. Dále nechal vystavět špitál s kostelem sv. Jošta a také založil kostel sv. Víta s kaplí sv. Václava.

14. srpna 1347 rozhodl Petr I. o rozšíření Českého Krumlova o Nové Město, jehož duchovním a architektonickým centrem měl být nově vybudovaný klášter. Krátce poté, (14. října 1347) však Petr I. zemřel a realizace stavby se tak již nedočkal. O

² Helena Soukupová, Klášter minoritů a klarisek (pozn. 1), s. 73

³ Ibidem, s. 69

realizaci Petrovy idey se tedy postarala až jeho vdova Kateřina a její synové Petr, Jošt, Oldřich a Jan, a to založením dvojice klášterů minoritů a klarisek se společným ústředním kostelem.⁴ Vzorem pro tuto stavbu byl pravděpodobně Anežský klášter v Praze.⁵

Podle záznamů klášterních nekrologií došlo k založení Krumlovského kláštera 1. května roku 1350. V roce 1357, opět podle výše zmíněných záznamů, převzali klášter menší bratři a roku 1358 byl klášter vysvěcen sarajevským biskupem z řádu menších bratří a doktorem teologie Albertem ke cti Božího těla a Slavné Panny Marie. Výše zmíněné aktivity však předcházely papežskému souhlasu. Teprve 6. dubna 1358 vydal papež Innocenc VI. v Avignonu provinciálovi česko – polské řádové provincie a bratřím Rožmberkům povolovací listinu k převzetí vhodného místa a na něm založení kláštera pro jednu abatyši a dvanáct sester řádu sv. Kláry s kaplí nebo oratoří, zvonící, zvoničkou, hřbitovem, domy a ostatními potřebnými dílnami. Téhož dne vydal papež ještě listinu, kterou povolil založit v Krumlově klášter menších bratří, určený pro dvanáct řeholníků a vybavit jej kostelem nebo oratoří, zvonící, zvoničkou, hřbitovem, domy a ostatními potřebnými dílnami.⁶ Podle zpráv z klášterních nekrologií se 27. května 1361 konala v klášteře provinciální kapitula, po níž byly do kláštera slavnostně uvedeny i první klarisky z opavského konventu.⁷

Teprve následujícího roku, 24. dubna 1362, byla bratry z Rožmberka, Petrem, Joštem, Oldřichem a Janem, vydána zakládací listina obou klášterů, v níž se zmiňují o záměru usmířit si Boha za svá provinění a zvětšit úctu k Bohu a Panně Marii.⁸ Založili proto na památku svých předků a pro svou vlastní spásu dva kláštery ke cti Božího těla a Nejslavnější Panny Marie. První klášter vystavěli pro menší bratry řádu sv. Františka, druhý pro sestry řádu sv. Kláry. Klášter klarisek dále obdarovali výnosy z několika podrobně jmenovaných dvorů a vesnic. Tyto výnosy nezahrnovaly pouze naturální dávky, ale i téměř 90 kop pražských grošů, z nichž měly klarisky dále odvádět 30 kop

⁴ Soukupová, Klášter minoritů a klarisek (pozn. 1), s. 70

⁵ Národní památkový ústav, ÚOP v Českých Budějovicích, PD 5073/2, Jiří Bloch - Luboš Lancinger - Petr Lengál et al., *Hloubkový stavebně historický průzkum malé kvadratury klášterního areálu řádu křižovníků s červenou hvězdou /Latrán čp. 50/ v Českém Krumlově*, 2003, s. 3

⁶ Soukupová, Klášter minoritů a klarisek (pozn. 1), s. 71

⁷ *Ibidem*, s. 71 - 72

⁸ *Ibidem*, s. 72

menším bratřím, pro účely financování pravidelně sloužených zádušních mší za příbuzné zakladatelů.⁹

Nemalé klášterní jmění se dále rozrůstalo, především pak díky podpoře z řad členek rodu. Roku 1357 věnovala manželka Jana Leuchtenburka Matylda klášteru 80 kop pražských grošů. Roku 1364 vstoupila do kláštera vdova po Jindřichovi II. z Hradce Markéta, která o rok později věnovala 400 kop pražských grošů.¹⁰ Velice štědrá dárkyní byla sestra donátorů Anna, vdova po maršálkovi Jindřichovi z Lipé, která podle nekrologia věnovala na stavbu konventu menších bratří 800 kop pražských grošů.¹¹ Tento zápis byl však pořízen v souvislosti s jejím úmrtím 22. prosince 1388, proto není zcela jasné, zda šlo o dar, učiněný již v předešlých letech, či o její testamentární odkaz.¹²

Úctyhodně vysoký finanční dar však nebyl jediným Anniným příspěvkem krumlovskému klášteru. Dne 17. října 1375 vydala listinu, v níž po své smrti odkázala vlastní dvůr s domem a všemi staveními, ležící blízko u zdi kláštera bratří řádu sv. Františka, všem zbožným pannám a vdovám, které nechtějí vstoupit do manželství, aby zde mohli společně žít. Přístup těchto žen do domu neměl být nijak vázán na jejich stavovskou příslušnost.¹³ Výběr uchazeček, dohled nad řádem a kázání v domě svěřila Anna klášterním bratřím a městskému faráři.¹⁴ V Krumlově tedy kromě minoritů a klarisek působily ještě laické ženy, nejspíše terciářky nebo bekyně.¹⁵ V literatuře byly zbožné ženy zprvu označovány za terciářky a později za bekyně pocházející z domu kazatele Mikuláše u masných krámů. Lokalizace jejich sídla však stále zůstávala poněkud nejasná. Pozdější literatura však již s naprostou jistotou uvádí severovýchodní část kláštera za řeholní dům bekyň.¹⁶

Otázkou tedy zůstává, zda je tato lokalizace skutečně správná a zda dvorec nemohl být situován na místě mimo malou kvadraturu. Pokud by totiž severovýchodní část kláštera, tj. malá kvadratura skutečně byla oním Annou darovaným dvorcem, vyvstávaly by další otázky. Kupříkladu, zda je možné, aby Anna nechala přistavět

⁹ Soukupová, Klášter minoritů a klarisek (pozn. 1), s. 72

¹⁰ Ibidem, s. 72

¹¹ Ibidem, s. 72 - 73

¹² Bloch - Lancinger - Lengál et al., *Hloubkový stavebně historický průzkum* (pozn. 5), s. 4

¹³ Soukupová, Klášter minoritů a klarisek (pozn. 1), s. 73

¹⁴ Bloch - Lancinger - Lengál et al., *Hloubkový stavebně historický průzkum* (pozn. 5), s. 4

¹⁵ Ibidem, s. 4

¹⁶ Ibidem, s. 5 (uvádí zmíněnou literaturu)

vlastní rezidenci k mužskému klášteru, a pokud ano, proč potom byla tato rezidence s klášterem komunikačně propojena?¹⁷

Další větší nadání přišlo v květnu roku 1375, kdy Markvart z Pořešína věnoval klariskám roční plat ve výši 20 kop pražských grošů a posléze roku 1384, kdy nadání učinili také Petr a Jan z Rožmberka. Bratři odkázali klášteru klarisek roční plat ve výši 31 kop s žádostí slavit výročí jejich bratra Jošta, příbuzné Markéty i jich samých. V srpnu 1389 odkázal Jan ještě 40 kop grošů klášteru minoritů.¹⁸

Český Krumlov byl ve druhé polovině 14. století po Praze druhým nejvýznamnějším kulturním centrem a byl vázán k pražské dvorské kultuře. Pražský vliv se projevil zejména volbou a dispozicí kláštera, oproti Praze byl však obohacen o prvek laického kláštera. Prostředníkem kulturních styků mezi těmito dvěma centry byl probošt kaple Všech svatých, Petr II. z Rožmberka. Krumlovský klášter se obdobně jako pražský stal centrem umělecké produkce a místem, kde se schraňovaly vzácné relikvie. Ve svátek Božího těla se pravidelně konala slavnost Ukazování svatých ostatků. I ta měla svůj vzor v Praze a byla tak paralelou na ukazování svatých ostatků na Dobytčím trhu, dnešním Karlově náměstí. Tato slavnost dosáhla v Českém Krumlově největšího vřlasu na konci 14. století. Z toho je patrné, že ve 14. století byla umělecká produkce v Krumlově plně orientována na Prahu. Ve století 15. však již přijímala podněty spíše z oblasti Podunají.¹⁹

Dnešní podoba krumlovského kláštera je výsledkem stavebních zásahů v průběhu několika stavebních etap. Klášter byl založen roku 1350, jeho základ tedy tvoří stavby z druhé poloviny 14. století. Obytné a sakrální prostory byly nepochybně dostavěny jako první. Byly vytyčeny vnitřní hranice rajsých dvorů i vnitřní dispozice obytných budov. Kostel byl vysvěcen již roku 1358.²⁰ Do druhé poloviny 14. století lze začlenit i základní stavební fázi domu bekyň.

V období husitských válek byl klášterní komplex pravděpodobně cíleně poškozen. Tomu nasvědčuje i datace krovů. Bylo zjištěno, že nejstarší dochované krovky, pocházejí z období mezi lety 1455 – 1494. Krov nad lodí kostela a presbytářem

¹⁷ Bloch - Lancinger - Lengál et al., *Hlubkový stavebně historický průzkum* (pozn. 5), s. 6

¹⁸ Soukupová, *Klášter minoritů a klarisek* (pozn. 1), s. 73

¹⁹ Národní památkový ústav, ÚOP v Českých Budějovicích, PD 8403, Martin Číhalík - Zuzana Hlavicová - Dimitrij N. Neuwirth et al., *Stavebně historický průzkum klášter minoritů Český Krumlov*, 2011, (oddíl XII., Helena Soukupová)

²⁰ Soukupová, *Klášter minoritů a klarisek* (pozn. 1), s. 71

pochází z roku 1455, krovy nad severním a východním křídlem kláštera klarisek z roku 1458, krov nad kaplí sv. Wolfganga z roku 1473 a krov nad východním ramenem ambitu minoritů je vyroben ze dřeva, poraženého roku 1494.²¹ Podle minoritské barokní pamětní knihy kolem roku 1420 sestry a bratři opustili své konventy a uchýlili se do Freistadtu v Horním Rakousku, kde zůstali, dokud válečné zmatky na rožmberském panství neustaly. Sestry se poté vrátily zpět, bratři zůstali ještě po dlouhou dobu v exilu. Pro duchovní život sester byl však zapotřebí řádový zpovědník, kazatel a kněz sloužící mše.²² Z toho vyplývá, že minimálně určitá skupina bratří se musela do svého konventu vrátit již kolem poloviny 15. století, aby mohla komunita v klášteře fungovat bez komplikací.

Kromě oprav výše zmíněných škod na dřevěných konstrukčních prvcích došlo ve druhé polovině 15. století i k dalším stavebním úpravám, a to již v duchu pozdní gotiky. V této době byl zaklenut ambit menších bratří žebrovou síťovou klenbou a rovněž došlo k přestavbě kapitulní síně minoritů na kapli sv. Wolfganga. Vysvěcena byla 8. září roku 1491. Iniciátorem těchto přestaveb, byl podle klášterního nekrologia otec Václav, řečený Valda Juleus.²³ Z druhé poloviny 15. století pocházejí i vnitřní stěny ambitu bekyň.²⁴

Mezi lety 1560 – 1566 konvent minoritů vyhořel a v důsledku požáru byl zničen i jeho archiv. Informace o této události se však dozvídáme pouze nepřímou, a to ze zápisu smlouvy, podle níž kvardián Adrián prodal panskému úředníkovi Mikuláši Humpolcovi z Truchoraze zahrádku, aby získal prostředky na obnovu po požáru.²⁵

Dnešní podobu získal klášter v 17. a 18. století díky přestavbám do barokního slohu. Počátkem 17. století byla dokončena stavba věže. Byly postaveny a zaklenuty nové mnišské cely a došlo také na provedení většiny kleneb v konventu klarisek. Následně došlo i k novému zaklenutí celého kostela, který byl zároveň rozšířen jak na východ, tak i na západ. Na této přestavbě je doložen stavitel Giacomo Antonio de

²¹ Josef Kyncl – Tomáš Kyncl, Dendrochronologie Českého Krumlova a okolí, *Průzkumy památek* VI, 1999, č. 2, s. 138

²² Bloch - Lancinger - Lengál et al., *Hlubkový stavebně historický průzkum* (pozn. 5), s. 6

²³ Soukupová, Klášter minoritů a klarisek (pozn. 1), s. 84

²⁴ Číhalík - Hlavicová - Neuwirth et al., *Stavebně historický průzkum* (pozn. 19), (oddíl XII., Helena Soukupová)

²⁵ Bloch - Lancinger - Lengál et al., *Hlubkový stavebně historický průzkum* (pozn. 5), s. 7

Maggi.²⁶ Roku 1653 Antonio Perti se svými tovaryši nově vydláždil a vybílil křížovou chodbu a prolomil dvě nová okna.²⁷

V roce 1686 byla do rajského dvora minoritů vestavěna kaple Panny Marie Einsiedelnské. Kaple je postavena na obdélném půdorysu a je zaklenuta síťovou klenbou. Vzor pro tuto stavbu pocházel z Einsiedelnu ve Švýcarsku, kde byla roku 835 postavena poutní kaple Panny Marie a později při ní byl založen benediktýnský klášter. Tato kaple byla v roce 1465 zaklenuta síťovou klenbou a mezi lety 1656 – 1723 obestavěna bazilikou.²⁸

Dále byla zazděna hrotitá okna nad dvoulodní částí ambitu a byla zde vybudována kaple sv. Bartoloměje. Původně se na tomto místě zřejmě nacházela empora. Přestavbou prošel i dům bekyň. Přízemí bylo nově zaklenuto a v patře byly stropy vyzdobeny štukaturou. V této době byl zbudován i nový, doposud zachovaný krov.²⁹

Ve 20. letech 18. století byla upravena zahrada a u klášterní zdi byl vystavěn nový altán. V 70. letech bylo západní křídlo ambitu minoritů zvýšeno o patro, čímž došlo k napojení obytné části konventu na kapli sv. Bartoloměje. Také zde byl zřízen prostor pro knihovnu.³⁰

Roku 1782 došlo v rámci reforem císaře Josefa II. k sekularizaci kláštera klarisek. Následné stavební úpravy proto byly prováděny převážně z praktických důvodů. Pro objekty bylo určeno nové uplatnění a měly tak sloužit jako obydlí pro panské úředníky. Z tohoto období se dochovaly plány znázorňující jednotlivé byty i jejich rozmístění. Na konci 19. století byl objekt vyhodnocen jako zchátralý a na jeho obnovu mělo být použito 19 000 zlatých. Opravy se dotkly také kostela, když zde byla roku 1893 položena nová terasová podlaha, která překrývá původní podlahu včetně renesančních náhrobků a vstup do krypt.³¹

²⁶ Číhalík - Hlavicová - Neuwirth et al., *Stavebně historický průzkum* (pozn. 19), (oddíl V.)

²⁷ Bloch - Lancinger - Lengál et al., *Hlubkový stavebně historický průzkum* (pozn. 5), s. 8

²⁸ Číhalík - Hlavicová - Neuwirth et al., *Stavebně historický průzkum* (pozn. 19), (kaple Panny Marie Einsiedelnské)

²⁹ Ibidem, (oddíl VI.)

³⁰ Ibidem, (oddíl VI.)

³¹ Ibidem, (oddíl VI.)

Za napoleonských válek počátkem roku 1806 byl klášter zabrán, aby v něm mohl být zřízen vojenský špitál, který měl pojmout až tisíc lůžek. Zbylí bratři byli dočasně ubytováni na zámku. Nebylo jich mnoho, jelikož se jejich počet v průběhu několika let výrazně zredukoval. Roku 1738 čítala konventní budova dvaatřicet obyvatel, v roce 1790 jich bylo již jen šestadvacet a v roce 1806 zde zbylo pouhých šest kněží a jeden laik.³²

Dne 13. 11. 1822 proběhlo jednání, týkající se zřízení gymnázia v budově kláštera. Na nutné stavební úpravy byl vypracován předběžný rozpočet ve výši 1000 zlatých. Návrh byl zaslán ke schválení vídeňským dvorem, nebyl však přijat.³³

Ve třicátých letech 19. století byla opět nutná oprava střech. Poškozená šindelová střecha měla být snesena a nahrazena taškami, které na rekonstrukci kláštera darovalo panství. Celková rekonstrukce probíhala očividně pozvolna, ještě roku 1870 žádal kvardián kláštera o stavebniny na rekonstrukci východní části konventní budovy.³⁴

K dalším úpravám došlo v první polovině 20. století v domě bekyň, který byl zabrán do nuceného nájmu z důvodu zřízení nové měšťanské školy. V průčelí orientovaném na pivovar byla prolomena nová okna a v místnostech zrušeny dělicí příčky, čímž došlo ke zvětšení a prosvětlení zabraných prostorů. Pro potřeby školy bylo rozšířeno i schodiště.³⁵

Ve 30 letech 20. století poskytl státní památkový úřad na základě žádosti podané ze strany krumlovských minoritů klášteru finanční pomoc ve výši 30 000 Kč, určené na opravy zchátralého komplexu. S žádostí o další finanční pomoc se minorité obrátili na město Český Krumlov. Následně byla vydána řada stavebních povolení na zřízení podkrovních světnic a úpravu několika stávajících místností a z nich zřízení bytů. V celém areálu bylo provedeno mnoho dalších dílčích oprav. Mezi lety 1936 – 1937 byla prováděna rozsáhlá obnova kláštera klarisek. Roku 1941 byly opravené místnosti v patře jižního a východního křídla vložением příček upraveny na bytové prostory. V roce 1945 byla obnovena fasáda kláštera, brána k Tramínu a střecha nad kostelem a

³² Bloch - Lancinger - Lengál et al., *Hlubkový stavebně historický průzkum* (pozn. 5), s. 11

³³ Ibidem, s. 13

³⁴ Ibidem, s. 14

³⁵ Číhalík - Hlavicová - Neuwirth et al., *Stavebně historický průzkum* (pozn. 19), (oddíl VI.)

klášterem.³⁶ Roku 1950 byl klášter státem zrušen a prázdný objekt sloužil převážně jako sklad.³⁷

Dnes je jižní ambit, známý jako dům bekyň, obnoven a slouží pro potřeby střední umělecko-průmyslové školy sv. Anežky České. Nachází se zde několik ateliérů, dílna, počítačová učebna, kabinety, sborovna, ředitelna, depozitář a také šatny a sociální zázemí. Zrekonstruována je i část minoritského konventu, ta ovšem na své nové uplatnění stále čeká. Do budoucna se v rámci projektu „Revitalizace areálu klášterů Český Krumlov“ plánuje rekonstrukce celého areálu. *„Primárním cílem je revitalizace areálu pro poskytování moderních kulturních a vzdělávacích služeb různým skupinám odborné a laické veřejnosti jako vzorového projektu obnovy a využití významných památek obdobného typu. Sekundárním cílem je zatraktivnit historické jádro pro obyvatele a celé město pro návštěvníky a investory.“*³⁸

1.1 Klášterní kostel

Nejstarší částí kláštera je kostel Božího těla, který tvoří střed celého areálu. Jelikož byl později barokně přestavěn, dochovalo se z jeho gotické podoby pouze obvodové zdivo. Raně barokní průčelí kostela směřuje na nádvoří. Je členěno hladkými pilastry s patkami do tří os. Ve střední ose fasády jsou umístěny dvoukřídlé dřevěné vstupní dveře s bohatou zdobnou řezbou a supraportou s volutovými křídélky po stranách. Ve fasádě bylo po obou stranách prolomeno okno. Nad oběma okenními otvory se nachází nika, určená pro sochu světce. Dnes jsou v nikách viditelné již jen podstavce. Nad nikami fasádu zakončuje profilovaná korunní římsa, kterou podepírají pilastry. Průčelí je završeno vysokým volutovým štítem s prolomeným oknem ve středu. Štít je dále členěn dvěma pilastry, podepírajícími trojúhelníkový nástavec. Krátké jižní průčelí je v přízemí a patře členěno jednoduchými pravoúhlými sdruženými okny.

Kostel je tvořen jednou, původně neklenutou lodí, ke které na východní straně přiléhá podélný, polygonálně uzavřený chór. Původní klenba kněžiště, zbořená roku

³⁶ Číhalík - Hlavicová - Neuwirth et al., *Stavebně historický průzkum* (pozn. 19), (oddíl V. a VI.)

³⁷ Bloch - Lancinger - Lengál et al., *Hlubkový stavebně historický průzkum* (pozn. 5), s. 16

³⁸ http://obcan.ckrumlov.info/docs/cz/revitalizace_arealu_klasteru_cesky_krumlov.xml, vyhledáno 1. 3. 2014

1681, byla zřejmě křížová.³⁹ Klenba byla stržena nejspíše kvůli plánovaným přestavbám. Téhož roku, tj. 1681 byl totiž kostel rozšířen, a to jak směrem na východ, tak i na západ.⁴⁰ Došlo tak k prodloužení kněžiště i lodi, která byla původně ukončena v úrovni spolu se západním průčelím ambitu minoritů. Mezi dochované gotické prvky patří pravé ostění triumfálního oblouku s osekanou hranou na nároží a kamenná gotická menza v jižním čele lodi, zdobená slepými lomenými arkádami.⁴¹

V současné podobě je kostel barokně přestavěn. Prostor lodi je klenut valenou klenbou s lunetami, klenba nad chórem je křížová. V místě západní prodloužené strany se nachází kruchta přístupná z představeného schodiště před konventem. Dlažba lodi starého presbytáře byla zhotovena roku 1893 z litého terasu. Překrývá původní dlažbu i náhrobky a vstup do krypt. Nová část presbytáře má dlažbu kamennou. Kostel byl dříve spojen s klášterem klarisek. Zazděný průchod se nachází na kruchtě v patře a pod kruchtou v přízemí. Sondáží byly zjištěny i další přístupy do kostela, ty však dnes většinou ústí do přípor klenby.⁴²

Sakristie je situována v patrové budově, umístěné mezi severní stěnu kostela a trakt kláštera sester. Je klenuta dvěma pásy křížové klenby a jedním pasem klenby valené. Klenební žebra dosedají na jehlancové konzoly. Přízemí budovy je přístupné z kostela, první patro lomeným portálem z konventu klarisek. V této budově se zřejmě nacházela kaple sester. Obdobně je situována kaple Panny Marie v i pražském klášteře klarisek.⁴³

1.2 Klášter klarisek

Klášter sester řádu sv. Kláry je situován severně od kostela Božího těla a Panny Marie. Jeho středem je čtvercový ambit. Svou jižní stěnou přímo přiléhá ke kostelu a jednotlivé klášterní budovy jsou tak k němu vázány pouze po zbylých třech stranách. I zde se přes barokní přestavbu dochovalo několik gotických prvků. V západním křídle jsou to například tři původní gotická pravoúhlá okna se středním křížem. Špalety

³⁹ Soukupová, Klášter minoritů a klarisek (pozn. 1), s. 74

⁴⁰ Číhalík - Hlavicová - Neuwirth et al., *Stavebně historický průzkum* (pozn. 19), (kostel a sakristie)

⁴¹ Soukupová, Klášter minoritů a klarisek (pozn. 1), s. 74

⁴² Číhalík - Hlavicová - Neuwirth et al., *Stavebně historický průzkum* (pozn. 19), (kostel a sakristie)

⁴³ Ibidem, (oddíl XII., Helena Soukupová)

okenních ostění lze nalézt také v jižním křídle. Dle jejich rozvržení lze předpokládat, že v každém rameni bylo původně pět oken. Nedochovaly se však žádné stavební prvky, jež by poukazovaly na to, zda byl ambit klenut. Současné stropy jsou ploché a jsou osazeny níže než původní.

V jižním rameni ambitu se nacházejí dva, nyní již zazděné portály, které spojovaly klášter sester s klášterním kostelem.⁴⁴

Severní trakt byl zbudován ve svahu a je podsklepen. Tento sklepní prostor je zaklenut valenou klenbou a je přístupný ze severozápadního rohu ambitu a byla v něm nalezena výpadová branka, vedoucí k řece.⁴⁵ Přízemí severní části ambitu a na něj navazující křídlo o sedmi klenebních polích, je rozděleno do několika částí. Pouze jediná dělicí stěna ve východní části křídla pochází z 2. poloviny 15. století.⁴⁶ Zbylé členění je výsledkem přestaveb v období baroka a dalších novodobých stavebních úprav.⁴⁷ Tato část mohla původně sloužit jako pracovna sester a vyšivačská dílna.⁴⁸

V křídle přiléhajícím k východní části ambitu byla situována klášterní kaple. Za ní se nachází místnost o jednom klenebním poli, následuje prostor o délce tří polí, který byl později rozdělen příčkami a dále opět prostor o jednom klenebním poli. Prostřední a největší místnost mohla sloužit jako kapitulní síň a byla přístupná z východního ramene ambitu nově nalezeným portálem. Tato místnost nebyla zaklenutá. Nad novodobou příčkou byl nalezen původní vyřezávaný trám, datovaný do roku 1348, což potvrzuje vznik v nejstarší stavební etapě.⁴⁹

Nejrozvinutější je západní křídlo. Původní zdivo ukazuje, že bylo podél ambitu rozděleno do tří místností. K nim ze západu přiléhal ještě refektář a kuchyně. V přízemí refektáře se v západním průčelí dochovala tři původní gotická střílnová okna. Kuchyně byla však v 19. století přestavěna na průjezd a zanikla. Nedochovaly se zde žádné původní prvky.⁵⁰ K západnímu křídlu se dále váží i prostory vystavěné při dělicí zdi, ve

⁴⁴ Soukupová, Klášter minoritů a klarisek (pozn. 1), s. 75

⁴⁵ Ibidem, s. 76

⁴⁶ Ibidem, příloha IV (půdorys kláštera)

⁴⁷ Ibidem, s. 76

⁴⁸ Číhalík - Hlavicová - Neuwirth et al., *Stavebně historický průzkum* (pozn. 19), (oddíl XII., Helena Soukupová)

⁴⁹ Ibidem, (oddíl XII., Helena Soukupová)

⁵⁰ Soukupová, Klášter minoritů a klarisek (pozn. 1), s. 76

které se dochovaly tři původní otvory.⁵¹ Západní křídlo bylo v době baroka výrazně přestavěno a rozšířeno.

Drobná podélná okénka, nalezená v patře nad křídly ambitu dokazují, že klášter byl již od počátku patrový. Podle tvarů sedlových portálů, pravoúhlých ostění oken a datování dochovaných dřevěných prvků metodou dendrochronologie lze hlavní budovy kláštera sester datovat do doby po založení v roce 1530.⁵²

1.2 Klášter minoritů

Při jižní straně klášterního kostela se nachází klášter menších bratří. Jeho základ tvoří široký ambit s dvoulodním severním ramenem a síťovou klenbou. K ambitu se váží dvě křídla, východní a jižní. Na severozápadní straně je vně ambitu přistavěno barokní schodiště, vedoucí do prvního patra, do bývalé barokní kaple sv. Bartoloměje, která je propojena s interiérem lodi kostela otevřenou arkádou.⁵³

Západní fasáda je ve výšce patra členěna devíti pravoúhlými okenními otvory, které lemují jednoduché pásové šambrány. Pod nimi v úrovni podlahy patra probíhá římsa. Zhruba ve středu průčelí se nachází vstup do ambitu. Dřevěné dvoukřídlé dveře jsou půlkruhově zakončeny a mají jednoduché ostění s klenákem ve vrcholu. Po severní straně západního průčelí je k fasádě přistavěna barokní schodišťová chodba vedoucí do kaple. Je prosvětlena segmentovými okenními otvory. Schodiště je přístupné dřevěnými dvoukřídlými dveřmi se stříškou, zdobenou malým štítkem s lunetami.

Na jižní straně průčelí konventu se nachází věž s jehlancovou střechou a korouhvičkou. Fasáda je v rozích zdobena ilusivní bosáží. Interiér věže osvětluje nevelké pravoúhlé okno, umístěné v obou patrech v každé ze tří vnějších stran a větší segmentové okno ve vrcholu věže, které je prolomeno ze všech čtyř stran. Okenní otvory jsou orámovány jednoduchými šambránami. Horní část věže je na všech čtyřech stranách vyzdobena malými maskarony lvích hlav. Vstup do věže vede skrze nízký kamenný sedlový portál, osazený v její jižní stěně. Jedná se o druhotně osazený portál,

⁵¹ Číhalík - Hlavicová - Neuwirth et al., *Stavebně historický průzkum* (pozn. 19), (oddíl XII., Helena Soukupová)

⁵² *Ibidem*, (oddíl XII., Helena Soukupová)

⁵³ Soukupová, *Klášter minoritů a klarisek* (pozn. 1), s. 77

pocházející pravděpodobně z nedochované kaple sv. Anny. Zdivo věže zasahuje do jižního křídla konventu, čímž překrývá více než polovinu jeho štítu.

Fasáda jižního průčelí konventu je prolomena několika pravoúhlými okenními otvory. Je opatřena okrovým nátěrem a v horní části ji zdobí výrazně profilovaná římsa.

Východní průčelí završuje štít s polovalbovou střešou a výraznou korunní římsou, ve kterém je prolomen pravoúhlý okenní otvor. Po stranách se nacházejí obdélníkové niky. V přízemí jsou umístěna tři pravoúhlá okna. U pravého okenního otvoru se dochovalo kamenné ostění. V patře jsou okna čtyři. Tři jsou menší obdélného tvaru, poslední je větší s půlkruhovým paprskovitě děleným zakončením. Omítka průčelí je ve velice špatném stavu a místy dokonce zcela chybí. Zdivo je v nároží viditelně zesíleno. V krátké boční stěně jsou okna dvě.

Na východní průčelí jižního křídla navazuje východní křídlo ambitu s kaplí sv. Wolfganga. Byla vystavěna na čtvercovém půdorysu s polygonálním závěrem a nestejně vysokými opěráky. Interiér kaple osvětlují čtyři vysoká hrotitá okna, prolomená v závěru kaple a dva vysoké okenní otvory s lomeným obloukem ve východní stěně lodi. Mezi presbytářem kaple a průčelím jižního křídla konventu je postavena zeď. Dvorek za ní je přístupný jednoduchým otevřeným průchodem. Z dvorku vede vchod do jižní části východního křídla konventu. Na kapli směrem ke kostelu navazuje jednopodlažní část východního křídla. Ve zdivu jsou viditelné zazděné otvory s půlkruhovým zaklenutím. Křídlo se u jižní stěny kostela stáčí a pokračuje podél ní, kde přechází v patrový schodišťový rizalit. Fasáda je prolomena čtvercovými okenními otvory a dekorována lizénami.

Úzké východní křídlo bylo přistavěno v období baroka. Jeho severní část tvoří pouze křížově klenutá spojovací chodba mezi klášterem a klášterním kostelem. Byla postavená v rámci barokní přestavby v 80. letech 17. století.⁵⁴ Navazuje na můstek v kapli sv. Wolfganga a vede kolem východní zdi ambitu a dále pokračuje podél jižní zdi klášterního kostela až do presbytáře. Chodba je zaklenuta křížovou klenbou. Její vnější strana byla původně otevřená arkádami, které byly později upraveny na půlkruhová okna. Do chodby vede vstup také z ambitu, a to jednoduchým pravoúhlým kamenným portálem. Ve středu východní stěny se nachází původní gotická kaple sv.

⁵⁴ Číhalík - Hlavicová - Neuwirth et al., *Stavebně historický průzkum* (pozn. 19), (chodba)

Wolfganga, která nejprve sloužila jako kapitulní síň.⁵⁵ Ke kapli dále směrem na jih přiléhají opět barokní prostory, zaklenuté valenou klenbou.

K jižnímu rameni křížové chodby se váže budova konventu, k jejíž západní stěně je přidružená věž zvonice. I tato budova, stejně jako budova kláštera klarisek, byla od počátku patrová. V patře severní zdi byla nalezena dvě menší gotická okna. Další dochovaný kamenický prvek, díky němuž lze doložit gotický původ stavby, se nachází ve sklepech při západním průčelí. Jedná se o profilovaný gotický portál, kterým bylo přístupné dnes již zazděné schodiště, vedoucí do jižního ramene ambitu.⁵⁶

Přízemní prostory v západní části konventní budovy jsou zaklenuty valenými klenbami. Základní dispozice prostoru je původní, pochází tedy z doby vytyčení kláštera. Klenby jsou zřejmě dílem pozdější doby. Chodba vedoucí podél ambitu je dodatečně rozdělena novodobými příčkami a novodobý je i vstup do podzemí.⁵⁷ Zmíněné prostory jsou zrekonstruovány.

Prostory ve východní části přízemí jsou rovněž zaklenuty valenou klenbou. V západní místnosti je klenba zdobena štukovým zrcadlem. Místnost je přístupná ze západní chodby a je při jižní straně průchozí s objektem bekyň. V severní stěně jsou prolomeny tři vstupy. První je dnes již zazděný a vedl přímo do ambitu. Dochovaly se zde dvoukřídlé klasicistní dveře s kováním. Druhý vstup vede do novodobé vestavby sociálního zázemí a třetí do kotelny, dříve kuchyně. Ve východní stěně místnosti se nachází zazděný vstup do velkého refektáře, který je tak přístupný pouze z jižní strany, a to dvoukřídlými kazetovými dveřmi z domu bekyň. Z kuchyně vede dnes zazděný průchod do kaple sv. Wolfganga, dále zazděný vstup do refektáře a vstup do klášterní zahrady.

Na západní straně přiléhá k severnímu křídlu ambitu dřevěné barokní schodiště, vedoucí do patra, do bývalé kaple sv. Bartoloměje a také na kostelní kruchtu. Schodiště je zastřešeno a osvětleno segmentovými okny. Do kaple z něj vede portál s pravoúhlým kamenným ostěním a masivními dveřmi. Prostor kaple byl vystavěn nad severní dvoutraktovou částí ambitu, a vedou z něho dva vstupy na barokní oratoř. Místnost má plochý strop, zdobený římsou a oválným zrcadlem. Z kaple jsou jižními dveřmi

⁵⁵ Číhalík - Hlavicová - Neuwirth et al., *Stavebně historický průzkum* (pozn. 19), (kaple sv. Wolfganga)

⁵⁶ *Ibidem*, (oddíl XII., Helena Soukupová)

⁵⁷ *Ibidem*, (konvent)

přístupné za sebou řazené, průchozí místnosti, vystavěné nad západním křídlem ambitu. Místnosti mají obdélný tvar a plochý strop se zvýrazněnou římsou. Za nimi následuje prostor se schodištěm, který spojuje patro jižního a západního konventu a dále vede do podkrovní vestavby nad jižním křídlem. Tyto prostory byly postaveny v 70. letech 18. století.⁵⁸ Celé patro prošlo rekonstrukcí.

Západní část patra konventu se skládá z chodby, za sebou řazených mnišských cel a místnosti ve věži. Chodba je situována u severní stěny a prochází celým patrem konventu. Je zaklenutá valenou klenbou a v západní části je předělena příčkou. Místnost ve věži je přístupná z východní strany, z jedné z cel. Jedná se o čtvercový prostor s valenou klenbou a výrazně zkosenými okenními špaletami. Mnišské cely jsou zaklenuty neckovou klenbou s vpadlým zrcadlem a jsou průchozí. Jedna z cel je zmenšena příčkou, kvůli vestavbě sociálního zázemí. Cely byly postaveny v rámci barokní stavební fáze v 30. letech 17. století. Prostory jsou po komplexní rekonstrukci.

Zhruba ve střední části konventu se nachází schodiště. Je zaklenuto neckovou klenbou s vpadlým zrcadlem a slouží jako hlavní přístupová trasa k celám. Vzniklo při stavebních úpravách v 18. století, původně z prostoru cely. Na schodiště navazují směrem na východ další cely. Jsou opět zaklenuty neckovou klenbou s vpadlým zrcadlem. Chodba je v této části zaklenuta křížovou klenbou. Zhruba ve 2/3 délky se chodba rozdvouje. Jedna pokračuje dál směrem na východ, druhá vede na jih a spojuje konvent minoritů s domem bekyň. Z této spojovací chodby vedou vchody do posledních dvou cel ve východní části. Jsou zaklenuty valenou klenbou a upraveny vložním novodobých příček.

Z východní části chodby vede skrze portál s kamenným ostěním trasa na můstek do kaple sv. Wolfganga. Východně od této přístupové cesty se nacházejí dvě místnosti oddělené příčkou. Severní, téměř čtvercová místnost je menší a je v ní vestavěn barokní dýmník. Úzká chodbička kolem něj vede k zazděnému oknu kaple sv. Wolfganga. Z hlavní chodby je přístupná i poslední, valeně klenutá místnost, vystavěná nad refektářem.

⁵⁸ Číhalík - Hlavicová - Neuwirth et al., *Stavebně historický průzkum* (pozn. 19), (oddíl VI.)

1.3.1 Křížová chodba konventu minoritů

Popis

Vnitřní fasádu ambitu člení opěráky s pultovou stříškou a soklem. Mezi opěráky se nacházejí původní dochovaná trojdílná a čtyřdílná lomená okna s bohatými pozdně gotickými plaménkovými kružbami v horní části, která osvětlují prostor ambitu. Pruty spodních částí oken jsou zhotoveny ze dřeva. Kamenné ostění dosahuje až do poloviny okenních otvorů, po místo, kde se začínají okna zalamovat. Po delších stranách ambitu, tj. východní a západní, se nachází pět okenních otvorů. V severní straně byly původně prolomeny tři okenní otvory. Prostřední okno je nyní upraveno na vstup do dvora, přesto však zůstalo opticky zachováno. Kamenné ostění zůstalo po bocích i v rozích ponecháno na místě a skleněné výplně dveří v plné míře respektují původní okno. U žádného z těchto tří otvorů se bohužel nedochovaly kružby. Na jižní straně jsou okna dvě. Mezi nimi je umístěn relativně malý profilovaný sedlový portál, vedoucí do dvora. Nad ním je umístěno obdélné okno. Ve středu rajského dvora se nachází barokní kaple Panny Marie Einsiedelské. Stavba je obdélného půdorysu s valbovou střechou. Boční fasády jsou členěny pilastry, mezi nimiž jsou dva menší půlkruhové okenní otvory, lemované šambránou. Stěny jsou zakončeny profilovanou korunní římsou. Hlavní vstup do kaple lemuje profilované kamenné ostění se segmentovým nástavcem a erbem donátorů. Jižní vstup má pouze jednoduché kamenné ostění. Ve dvoře je položená kamenná dlažba, která vytváří dekorativní obrazce.

Ambit minoritů je přístupný z nádvoří jednoduchým portálem. Je relativně široký a je zaklenut síťovou žebrovou klenbou, o velikosti 8 x 5 klenebních polí. Severní rameno je širší a svou dispozicí tak dovolilo utvořit v této části dvoulodní prostor. Ostatní ramena jsou jednotraktová. Výskyt dvoulodní dispozice ambitu je v našich zeměpisných šířkách v podstatě raritou. Vyjma krumlovského kláštera se vyskytuje pouze v západním křídle minoritského kláštera sv. Jakuba v Praze.⁵⁹ Severní křídlo krumlovského ambitu sloužilo ve středověku ke každodennímu večernímu

⁵⁹ Soukupová, Klášter minoritů a klarisek (pozn. 1), s. 77

shromáždění mnichů a předčítání kompletáře, i k pravidelnému sobotnímu liturgickému mytí nohou za zpívání antifony *Mandatum novum*.⁶⁰

V křížové chodbě minoritského konventu byla užita klenba s hustou sítí žeber. Klenba je konstruována stejným způsobem v západním rameni, severním dvoulodí a východním rameni. V jižním křídle byla však užita odlišná variace klenby. Ze stěn zde nevybíhají pouze tři, nýbrž rovnou pět klenebních žeber a jejich zalomení v rámci klenebního pole je mnohem výraznější. To vytváří v polích pás kosočtverců a mezi nimi čtyřcípou hvězdu. Příčná žebra navíc jednotlivá klenební pole striktně oddělují. Žebra klenby dosedají na konzoly a přípory s polokruhovým průřezem. Patky přípor jsou zdobeny geometrickými vzory. V ose dvoulodí nesou bohatou síť klenebních žeber čtyři mohutné tordované sloupy s kanelurami, zakončené polygonální patkou a úzkým prstencem místo hlavice. Na bočních stranách dvoulodního prostoru se žebra sbíhají do kanelované konzoly. V rozích u stěny kostela se pruty klenby zdvojují a vytvářejí smyčku.

Vstup do ambitu je prolomen v západní stěně. Dřevěné dvoukřídle dveře jsou půlkruhově zakončeny a z venkovní strany mají jednoduché ostění s klenákem ve vrcholu. Z vnitřní strany ambitu je kryje prosklené zádveří. V jižní části západní stěny je situován zazděný vchod. Vstup má kamenný sedlový portál a byl komunikačně spojen s kaplí sv. Anny, která stávala na Tramínu a jejíž základy jsou doposud ukryty pod trávníkem. Před portálem je pod kamennou deskou v podlaze skryto schodiště. V severním koutě zdi je prolomeno pravoúhlé okno, které ústí do valeně klenutého prostoru pod barokním schodištěm. Jedná se o jediné okno v ambitu, které umožňuje pohled mimo rajský dvůr.

V severní stěně ambitu se nacházejí dva průchody do kostela. Dveře jsou novodobé, dřevěné se skleněnými výplněmi. Ve východním koutě jižní stěny se nachází zazděný vstup s půlkruhovým zakončením bez kamenného ostění, který spojoval ambit s jižním křídlem konventu.

V severní části východní stěny je situován vchod do barokní chodby, která vede až k závěru kostela. Dřevěné dveře s dekorativním kováním jsou opatřeny jednoduchým pravoúhlým kamenným ostěním. Ve střední části východní stěny ambitu je otevřen

⁶⁰ Roman Lavička, *Pozdně gotické kostely na rožmberském panství*, České Budějovice, 2013, s. 152

vstup do kaple sv. Wolfganga. Na tomto místě se původně nacházela kapitulní síň. Vzhled portálu je již na první pohled vcelku neobvyklý. Stojky portálu jsou profilovány do tvaru stlačeného hruškovce, zatímco hranolový překlad, nesený na jednoduchých trojúhelných konzolách, je pouze prostě okosen. Jednotlivé stavební prvky tak mezi sebou vytvářejí kontrast a poukazují na to, že tento obdélný vstup rozhodně není ve své celistvosti původní. Profilované stojky jsou nepochybně starší, než jednoduše okosený překlad, který pochází z období barokní přestavby. Tomuto tvrzení nasvědčuje i nalezená kamenická značka, doložená do 15. století.⁶¹ Vysvětlením takovéto podoby vstupu může být existence původně vyššího lomeného portálu, který byl později z funkčních důvodů snižen. Hloubková sondáž v rámci stavebně-historického průzkumu však zatím pravdivost hypotézy o existenci vyššího zazděného portálu neprokázala.⁶² Hypotetické argumenty však tuto teorii podporují.⁶³

Stavební vývoj

Ambit byl vytyčen již při založení kláštera a zdivo v přízemí tedy pochází z 2. poloviny 14. století. Jeho dostavba však spadá až do pozdně gotické fáze, kdy byl díky odkazu krumlovského měšťana Matěje z Veveří, datovanému do roku 1491⁶⁴ zaklenut síťovou klenbou a přiléhající kapitulní síň byla upravena na kapli sv. Wolfganga. Časové zařazení vzniku křížové chodby dokládají nalezené nástěnné malby, které nová klenba narušuje. Přesnou výšku původního stropu zatím nelze určit, byl však jistě nižší a neklenutý.⁶⁵ Podle dendrochronologické analýzy lze usuzovat, že s přestavbou se začalo ve východním rameni ambitu. Jeho krov je zhotoven ze dřeva, poraženého mezi lety 1494/1495.⁶⁶ Stavba zbylých křídel zřejmě pokračovala ještě na počátku 16. století. Tomu odpovídá i kamenická značka krumlovského kameníka Michala Rubika z období mezi lety 1517/1518, vytesaná na zazděném portálu v západní stěně.⁶⁷

⁶¹ Roman Lavička, Kapitulní síň – kaple sv. Wolfganga minoritského kláštera v Českém Krumlově, in: Martin Gaži – Petr Pavelec (edd), *Český Krumlov. Od rezidenčního města k památce světového kulturního dědictví*, České Budějovice, 2010, s. 455-474, cit. s. 468

⁶² Číhalík - Hlavicová - Neuwirth et al., *Stavebně historický průzkum* (pozn. 19), (ambit)

⁶³ Více ke zmíněné teorii v podkapitole: Kaple sv. Wolfganga – stavební vývoj

⁶⁴ Lavička, *Pozdně gotické kostely* (pozn. 60), s. 151

⁶⁵ Číhalík - Hlavicová - Neuwirth et al., *Stavebně historický průzkum* (pozn. 19), (ambit)

⁶⁶ Ibidem, (Tomáš Kyncl, Výzkumná zpráva – dendrochronologické datování dřevěných konstrukčních prvků klášterů minoritů a klarisek v Českém Krumlově)

⁶⁷ Roman Lavička, *Pozdně gotické kostely* (pozn. 60), s. 152

Dispozice dvoulodního prostoru severního ramena ambitu je původní. Toto rameno bylo součástí patrové budovy, která přiléhala ke kostelu.⁶⁸ V roce 1994 byla při rekonstrukci v západním průčelí zmíněného prostoru nad podestou barokního schodiště nalezena dvě velká gotická lomená okna s plastickými paspartami. Ta musela ustoupit stavbě raně barokní kaple sv. Bartoloměje v patře budovy a zanikla tudíž pravděpodobně roku 1669. Před přestavbou na kapli mohla být na tomto místě, obdobně jako ve znojmském klášteře, tribuna sester.⁶⁹

V roce 1686 byla do rajského dvora minoritů vestavěna kaple Panny Marie Einsiedelské a je tak výsledkem jedné z posledních významných stavebních etap 17. století. Kaple je postavena na obdélném půdorysu a je zaklenuta sít'ovou klenbou. Vzor pro tuto stavbu pocházel z Einsiedelnu ve Švýcarsku, kde byla roku 835 postavena poutní kaple Panny Marie a později při ní byl založen benediktýnský klášter.⁷⁰

Malířská výzdoba

Při výzdobě ambitu se uplatnila také malířská výzdoba. Ta se však do současnosti dochovala pouze ve fragmentárním stavu. Malby se nacházejí na východní stěně dvoulodí severního křídla a pocházejí zřejmě z doby po uvedení mnichů do kláštera v roce 1357. K jejich částečnému odkrytí došlo při restaurátorském průzkumu v roce 1999 a po následném odstranění příčky v dvoulodí. Výjev zobrazuje tři postavy světic umístěné v obdélných polích s červeným pozadím. U světice zachycené vpravo je znázorněna pravděpodobně část popravčího kola, které by mohlo být atributem sv. Kateřiny. Postavy samotné se však dochovaly pouze v negativní siluetě, bez jakýchkoli kresebných či barevných detailů. V západním křídle ambitu se zachoval výjev zobrazující Nanebevzetí Panny Marie pravděpodobně z období kolem roku 1500.

Ve střední části západního křídla se nachází nástěnná malba představující Poslední soud ikonografického typu Deésis. Centrem výjevu je Kristus v mandorle. Po jeho pravici je klečící postava Panny Marie a po levici sv. Jan Křtitel, jako přímlyvci.

Číhalík - Hlavicová - Neuwirth et al., *Stavebně historický průzkum* (pozn. 19), (oddíl XII., Helena Soukupová)

⁶⁹ Soukupová, *Klášter minoritů a klarisek* (pozn. 1), s. 77

⁷⁰ Číhalík - Hlavicová - Neuwirth et al., *Stavebně historický průzkum* (pozn. 19), (kaple Panny Marie Einsiedelské)

V dolní části scény jsou zachyceny drobné postavy vstávající z hrobů. V horní části jsou nad scénou prezentovány dva erby. Vpravo nad postavou sv. Jana Křtitele se nachází erb rodu Rožmberků, vlevo je vymalován štít dělený do dvou částí. Horní díl je černý, spodní byl patrně žlutý. Před tímto pozadím je předsazeno předloktí pravé ruky ve vodorovné poloze, držící vzhledem k poškození malby blíže nedefinovatelný předmět. Na základě heraldického a genealogického výzkumu Anny Kubíkové lze erb připisat rakouskému rodu Pruschenků, z něhož zřejmě pocházela manželka Petra I. z Rožmberka a zakladatelka krumlovského kláštera paní Kateřina, uváděná z Vartenberka.⁷¹ Obraz se zachoval ve velice fragmentárním stavu a doposud nebyl restaurován. Možnost jeho datování na základě formální analýzy či použité technologie je tudíž značně omezená. Dataci lze určit také podle pozdně gotického zaklenutí prostoru. Malbu totiž přerušuje výběh klenby, kterou je možno na základě tvarosloví architektonických článků datovat do konce 15. století. Vznikla tudíž ještě před dochovaným zaklenutím síťovou klenbou. Pro bližší určení doby vzniku musíme, i přes ztížené podmínky, sáhnout ke znakům formální analýzy. U štítů je nápadné dolní oválné ukončení. Ve 14. století se však takový tvar štítu vyskytoval pouze zřídka, převážně se užívaly štíty se zahrocenou spodní částí. Oválné zakončení štítů se v našich zeměpisných šířkách vyskytovalo až v období pozdní gotiky.⁷² Analýzu formálních znaků lze dále provést v části obrazu, kde je zachycena klečící postava Panny Marie. Na draperii lze sledovat poměrně ostré záhyby a obrysová linie v partiích trupu postavy je viditelně vyklenutá. Také je zde užito výrazné černé kresby a červená přípravná kresba, která je charakteristická pro malby vzniklé ve 14. století, prakticky chybí. Zjištěná fakta tedy naznačují, že Poslední soud je malířským dílem druhé poloviny 15. století.

⁷¹ Anna Kubíková, K původu druhé manželky Petra I. z Rožmberka, paní Kateřiny, in: *Per saecula ad tempora nostra. Sborník prací šedesátým narozeninám prof. Jaroslava Pánka I*, Praha, 2007, s. 112 - 117

⁷² Petr Pavelec, Středověká nástěnná malba v Českém Krumlově, in: Martin Gaži – Petr Pavelec (edd), *Český Krumlov. Od rezidenčního města k památce světového kulturního dědictví*, České Budějovice, 2010, s. 371 – 424, cit. s. 406

1.3.2 Kaple sv. Wolfganga

popis

Kaple sv. Wolfganga, bývalá kapitulní síň, se nachází ve východním křídle, navazujícím na křížovou chodbu minoritského konventu. Byla vysvěcena 8. září 1491 a jejím stavebníkem byl, podle informací uvedených v nekrologiu menších bratří, kvardián minoritského kláštera Václav (Valda) Juleus, který zemřel v dubnu roku 1509.⁷³ Výsledky dendrochronologické analýzy ukazují, že krov kaple byl zbudován ze smrkového a jedlového dřeva, poraženého roku 1473⁷⁴. To znamená, že začátkem 80. let 15. století již musela kaple mít, co se týče rozsahu a výšky obvodového zdiva, nynější podobu, aby mohlo dojít k osazení krovu. Z výše uvedených důvodů se lze tedy zcela oprávněně domnívat, že se jedná o pozdně gotickou stavbu z konce 15. století. Avšak po ohledání interiéru, analýze tvarosloví kněžiště, zjištění, že nasazení žebrové klenby lodi nekoresponduje se zachovalými opěrnými pilíři a prohlídce podkroví je zřejmé, že kapitulní síň pochází z mnohem ranějšího období. Musela být tedy postavena spolu s ostatními částmi minoritského konventu již v druhé polovině 14. století a na konci 15. století následně zásadně přestavěna a vyzdobena.⁷⁵

Kaple je postavena na čtvercovém půdorysu. K východní straně je připojeno pětiboké, polygonálně ukončené kněžiště, které je z vnější strany v nárožích zpevněno opěrnými pilíři nestejně výšky s kamennými pultovými stříškami. Presbytář je přístupný vítězným obloukem a jeho vnitřní rozměry jsou 295 x 452 cm⁷⁶. Jeho jednotlivé strany jsou od sebe vzájemně odděleny čtyřmi válcovými klenebními příporami se sokly. Tyto přípory běží až do výšky záklenků oken, kde jsou na ně nasazena klínová masivnější žebra. Přejechod mezi oběma rozdílně profilovanými prvky je však proveden poněkud neuměle. Po celém obvodu kněžiště probíhala pod okny kamenná římsa. Při pozdějších úpravách však byla v celé své délce odsekána a její existenci tak dokládají pouze zbytky odhalené pod omítkou a v místech jejího křížení s válcovými příporami. V jižní stěně presbytáře bylo díky sondáži objeveno 177 cm vysoké sedile s překladem neseným v rozích konzolami, které vzniklo pravděpodobně současně s dokončením obvodového

⁷³ Soukupová, Klášter minoritů a klarisek (pozn. 1), s. 84

⁷⁴ Kyncl – Kyncl, Dendrochronologie Českého Krumlova (pozn. 21), s. 138

⁷⁵ Lavička, Kapitulní síň – kaple sv. Wolfganga (pozn. 61), s. 458-459

⁷⁶ Lavička, Kapitulní síň – kaple sv. Wolfganga (pozn. 61), s. 459

zdiva kaple.⁷⁷ Klenba kněžiště je rozdělena do šesti polí. Její základ tvoří kříž žeber, z jehož středu vybíhá směrem k východu páté žebro, které se zhruba v polovině dělí a vytváří tak dvě další žebra. Interiér presbytáře v závěru osvětlovala původně tři vysoká lomená okna. Prostřední okenní otvor byl však kvůli baroknímu oltáři zazděn. K této stavební úpravě mohlo dojít nejpozději před rokem 1781, kdy byla provedena výmalba od Jana Václava Tschöpera. Z parapetu zmíněného okna vystupují dvě masivní prkna, která nesla sochu sv. Wolfganga. Jižní stěna presbytáře je prolomena širším lomeným oknem. V kněžišti se dále nachází zděná oltářní menza s kamennou deskou. Barokní oltář včetně sochy byl z kaple odstraněn. Socha sv. Wolfganga se od roku 1963 nachází v Českokrumlovském regionálním muzeu.⁷⁸

Lod' kaple je postavena na půdorysu čtverce a její vnitřní rozměry jsou 702 x 705 cm.⁷⁹ Je přístupná z východního ramene křížové chodby. Vchod s jednoduchým kamenným ostěním je zasazen do většího středověkého vstupu. Portál má profilované stojky, které nesou na trojúhelných konzolách hranolový překlad s okosenou hranou. Ve východní stěně jsou po stranách prolomena okna, která osvětlují interiér lodi. Podél západní stěny lodi je nad vstupem vložen barokní kamenný můstek, který je součástí komunikace, vedoucí z patra konventu skrze kapli do barokní chodby a dále do kostela Božího těla. V lodi je také umístěna kamenná náhrobní deska z roku 1599. Nachází se v severní části západní stěny, kam byla osazena roku 1936 po jejím vyzvednutí z podlahy kaple.⁸⁰ Lod' je zaklenuta křížovou klenbou. Žebra nedosedají na žádné konzoly a vybíhají tak v koutech přímo ze stěn lodi. Ve vrcholu jsou spojena kruhovým svorníkem. Klenební výběhy částečně zasahují do vrcholů okenních nik. Na západní straně bylo dokonce nutné při výběžích částečně osekát žebra, jelikož příliš zasahovala do průchodů, vedoucích na můstek a značně tak omezovala jejich funkčnost.

Na západním průčelí kaple, které je skryto v podkroví křížové chodby, je patrný otisk původní nízké sedlové střechy. Interiér je vydlážděn cihlami a je zaklenut cihlovou valenou klenbou, která běží od podlahy. Ve východní stěně se nalézá malé okénko, které je pozůstatkem většího obdélného okna s dělicím křížem a parapetem. Okno je zazděno do výšky dvou třetin a poukazuje tak na původní umístění podlahy.

⁷⁷ Lavička, Kapitulní síň – kaple sv. Wolfganga (pozn. 61), s. 459

⁷⁸ Ibidem, s. 461

⁷⁹ Ibidem, s. 461

⁸⁰ Ibidem, s. 461

Stavební vývoj

Kapitulní síň pochází zřejmě z období po založení konventu minoritů v poslední třetině 14. století. Byla vybudována v dispozici obvyklé pro minoritské konventy, a to s čtvercovou lodí a krátkým polygonálně uzavřeným kněžištěm. Raný vznik stavby dokládají dochované architektonické prvky, jako je například profilace stlačeného hruškovce, použitá na svislých částech středověkého vstupu z ambitu do kaple, k níž lze nalézt analogii v průřezu ostění vstupu z křížové chodby do Soukenické kaple v minoritském klášteře v Jindřichově Hradci. Dalším takovým prvkem jsou i netypické kuželové sokly válcových přípor, jejichž dobu je možné nenalézt v kapitulní síni sázavského kláštera. V jižní stěně kněžiště je okosený sokl táhnoucí se kolem obvodu kaple přerušen, nacházel se zde pravděpodobně ještě pátý opěrák, který svým umístěním dokládá starší podobu žebrové klenby. Tato klenba odpovídala jednomu křížově klenutému poli při západní straně a paprskům žeber v poli závěru. Byla tudíž srovnatelná se zaklenutím presbytáře v kaplích datovaných do 60. let 14. století, a to sv. Mikuláše v Jindřichově Hradci a sv. Barbory v Plzni. Opěrák zřejmě zanikl v období pozdní gotiky, kdy byla provedena úprava kněžiště a na místě dvou menších oken bylo probouráno okno větší.

Nepřerušovaný sokl dokládá, že se založením kapitulní síně vznikl současně i opěrák situovaný při severní stěně lodí. Vzhledem k tomu, že prostor lodí je zaklenut křížovou klenbou, nepodepírá tento pilíř v dnešní době žádný klenební výběh. Lze tedy usuzovat, že prvoplánově zde byla zamýšlena konstrukce mnohem složitější klenby. Severní opěrák měl pravděpodobně svůj protějšek i na straně jižní. Ten však zanikl při pozdějších stavebních úpravách. Spolu s klenebním výběhem by zasahoval do dnes zazděného okenního otvoru. Jižní okno tedy zřejmě vzniklo až při pozdně středověkých úpravách kaple, současně s odstraněním příslušného pilíře.

Jistými stavebními úpravami prošel nepochybně i obdélný vstup do kaple. Jeho podoba je poněkud neobvyklá. Profilované stojky nesou na prostých trojúhelných konzolách jednoduchý hranolový překlad s okosenou hranou, na níž je vytesána kamenická značka doložená do 15. století. Nevyskytuje se pouze v Českém Krumlově, nýbrž i na překladu jižního portálu kněžiště kostela sv. Máří Magdalény v Černici a na kněžišti kostela sv. Jana Křtitele v Zátoni. Oba kostely byly vysvěceny roku 1491. Profilace stojek však poukazuje na ranější vznik a s jednoduchým nadpražím tak tvoří

poměrně nápadný kontrast. Vezmeme-li v úvahu možnou podobnost českokrumlovské kaple s kaplí v jindřichohradeckém klášteře minoritů, nabízí se předpoklad existence původně vyššího, lomeně klenutého vstupu. Z určitých důvodů byl následně v období pozdní gotiky portál snížen vloženým překladem a lomené zakončení bylo vybouráno, nebo zazděno.

Důvod pro takovouto stavební úpravu je zřejmě nutné hledat především v oblasti funkčnosti a potřeby dobového využívání zmíněného prostoru. Příčinou snížení vstupu se tak zdá být klenutý můstek při západní stěně lodi kaple. Tento můstek je součástí komunikace, vedoucí z prvního patra jižního křídla konventu skrze kapli, kde narušuje pozdně gotickou nástěnnou malbu s námětem Stigmatizace sv. Františka z konce 15. století a pokračuje úzkou klenutou chodbou podél vnější zdi východního křídla ambitu minoritů a jižní stěny kostela až na emporu mnichů. V souvislosti s touto komunikací byly v rozích kaple z části odesány výběhy žebrové klenby. Před vyzdvihnutím části komunikace do vyšší úrovně za pomoci přemostění, vedla cesta na mnišskou emporu skrze přízemí kaple, a to podél prahu vstupu z křížové chodby, což s sebou bezpochyby přinášelo určité komplikace. Existenci původní trasy vedoucí přízemím dokládají niky dvou zazděných segmentově klenutých vstupů, umístěných ve vzájemně protilehlé poloze, nalezených v přiléhajícím jižním a severním křídle konventu. Umístěním můstku podél západní stěny kaple však došlo k zaslepení lomeného vrcholku vstupu. To v pohledu od západu z křížové chodby vytvářelo estetický problém, který byl odstraněn až snížením portálu, za pomoci vložení hranolového překladu a dozdivky lomeného oblouku nad ním. Vzhledem k tomu, že pozdně gotická malba, do níž klenutý můstek zasahuje, je komponována do obdélného tvaru, je pravděpodobné, že původní přemostění mělo podobu vodorovné dřevěné lávky a až později bylo nahrazeno cihlovým můstkem.

Příčná trasa vedoucí skrze kapli sv. Wolfganga má tedy dle nálezů již středověký původ. Její současná podoba je však barokní. Komunikace byla tedy obnovována a tudíž nepochybně i dlouhodobě využívána. Důvodem jejího vzniku mohla být snaha o vytvoření cesty do mnišského chóru, aniž by docházelo ke kontaktu s laiky v kostele. Vyzdvihnutí můstku mohlo také souviset s využíváním kaple cechem hrncířů v pozdním středověku a s potřebou vyhnout se nežádoucímu kontaktu s laiky nikoli pouze v kostele, ale i v kapli.

Při pozdně středověké přestavbě však nedošlo pouze k drobným úpravám v oblasti vstupu a nových okenních otvorů na jižní straně kaple. Přestavba s sebou přinesla celkovou proměnu interiéru, při níž kaple získala na světelnosti a vertikalitě. Při jižní straně vznikla po odbourání opěrných pilířů dvě nová okna a do interiéru tak mohlo vcházet mnohem více denního světla. Zároveň však došlo i k úpravě stávajících okenních otvorů, což dokládá změna tvaru ostění, která je patrná na okně v severovýchodní části lodi. Původní spodní část ostění je profilována mělkým výžlabkem, zatímco mladší je pouze prostě okosená. Na konci 15. století byla kaple také nově zaklenuta, a to v presbytáři i v lodi. V současné době již není možné zjistit, zda kaple stála v nedokončeném stavu, nebo byly původní klenební konstrukce poškozeny do takové míry, že bylo nutno je snést a nahradit novými, nynějšími. Zdá se být nepravděpodobné, že by kapitulní síň zůstala jedno století nezaklenuta, když byla výstavba opěrných pilířů po jejím obvodu dávno dokončena. Existenci starších kleneb však nelze ověřit, jelikož možnosti nálezu zbytků starších a nižších klenebních výběhů brání zachovaná malířská výzdoba z konce 15. století, kterou není možné narušit sondováním. Obě nynější klenební konstrukce jsou však nepochybně vyšší než jejich předchozí varianty. V případě presbytáře to dokládá stav prvního patra, kde došlo k navýšení podlahy, a to právě důsledkem nového pozdně gotického zaklenutí přízemí. Současně bylo nutné provést úpravu okenních otvorů v patře. Východní okno bylo ve spodní části zazděno ze dvou třetin, malé severní okénko z poloviny. Nová úroveň podlahy kromě oken výrazně zmenšila také vstup do prostoru patra. Aby bylo možné jej opět používat, došlo k jeho zvýšení až k úrovni valené klenby. Dokladem toho je patrná změna v ostění. Zatímco starší spodní část ostění je zpracována poměrně pečlivě, mladší okraje jsou dozděny nepravidelně. Stavební úpravy v oblasti vstupu do patra dokazují, že prostor byl v této době nepochybně využíván, a jako takový měl plnit svou funkci i nadále, a to po snížení jeho výšky a poměrně znatelném omezení osvětlení.

Kaple sv. Wolfganga byla vysvěcena v září roku 1491 kaminským biskupem Benediktem z Valdštejna.⁸¹ Tato zpráva o svěcení se doposud spojovala s dokončením její výstavby. Z výše uvedeného rozboru současné podoby a stavebního vývoje kaple je však zřejmé, že pochází již z poslední třetiny 14. století a ve století 15. došlo pouze k její přestavbě. Krov bývalé kapitulní síně je zhotoven ze dřeva datovaného do roku

⁸¹ Soukupová, Klášter minoritů a klarisek (pozn. 1), s. 84

1473.⁸² Ani toto datum však nelze pokládat za relevantní v otázce jejího vzniku. Je totiž nanejvýš pravděpodobné, že v této době došlo pouze k výměně staršího, zřejmě poškozeného krovu, stejně jako tomu bylo roku 1455 u kostela Božího Těla, roku 1458 u severního a východního křídla konventu klarisek a v roce 1494 u východního ramene ambitu minoritů.^{83 84}

Kaple sv. Wolfganga, bývalá kapitulní síň je nepochybně velice významnou a nepostradatelnou součástí minoritského kláštera v Českém Krumlově. Ač bývá její vznik kladen do druhé poloviny 15. století, je svým tvaroslovím z větší části dílem poslední třetiny 14. století a jako taková rozšiřuje soubor českokrumlovské vrcholně gotické architektury. Zároveň doplňuje obraz rezidenčního města rožmberského rodu a dokládá i jeho snahu konkurovat pražské metropoli.

Malířská výzdoba

V kapli se dochovala bohatá malířská výzdoba. Starší vrstvy částečně odkrytých nástěnných maleb pocházejí z konce 15. století.⁸⁵ Na severní straně se nachází vyobrazení Krista na hoře Olivetské a pravděpodobně také výjev Zvěstování Panny Marie. Na jižní straně je v lodi zobrazena monumentální postava sv. Krištofa a v oblasti kněžiště Klanění tří králů. Na západní stěně pod můstkem je odkryta malba s námětem Stigmatizace sv. Františka.

Nejmladší vrstvy nástěnných maleb se nacházejí na klenbách lodi a presbytáře a ve fragmentárním stavu také na stěnách kaple. Tyto malby vznikly roku 1781 a jsou dílem mosteckého malíře Jana Václava Tschöpera.⁸⁶ Na klenbě mostku vedoucího do ambitu je v nápisu uvedeno „RESTAURAT. 1863“, což dokládá pozdější obnovení těchto maleb.

⁸² Kyncl – Kyncl, *Dendrochronologie Českého Krumlova* (pozn. 21), s. 138

⁸³ *Ibidem*, s. 138

⁸⁴ Pokud není uvedeno jinak, jsou údaje o stavebním vývoji kaple sv. Wolfganga v klášteře minoritů v Českém Krumlově kvůli nedostatku jiné literatury čerpány z: Lavička, *Kapitulní síň – kaple sv. Wolfganga* (pozn. 61), s. 455-474

⁸⁵ Petr Pavelec, *Středověká nástěnná malba v Českém Krumlově*, in: Martin Gaži – Petr Pavelec (edd), *Český Krumlov. Od rezidenčního města k památce světového kulturního dědictví*, České Budějovice, 2010, s. 371 – 424, cit. s. 405

⁸⁶ Číhalík - Hlavicová - Neuwirth et al., *Stavebně historický průzkum* (pozn. 19), (oddíl XIII., Michaela Šeferisová Loudová)

Jelikož je presbytář kaple zaklenut žebrovou klenbou o šesti polích, byla možnost pokrytí této plochy souvislou nástrojnou malbou značně omezena. Tschöper však zvolil jednoduchý námět, což mu umožnilo klenbu přesto opticky sjednotit v jednu souvislou plochu. Zobrazil na ní nebesa s postavami a hlavičkami andílků, která zasadil do iluzivního rámu. I přes jednoduchost námětu se jedná o malbu, která dozajista zaujme nejen svými drobnými detaily, ale také jistou dávkou jemnosti a líbeznosti.

Čtyřdílná klenba lodi již takto sjednocena není. Každé pole nese svůj vlastní obraz. Tyto výjevy představují scény z legendy o sv. Wolfgangovi, jemuž byla kaple zasvěcena. Ve východním poli je v pravé části zobrazena vznešená žena, sedící na zeleném čalouněném křesle, oděná do červených šatů s bílým živůtkem. V levé části výjevu se vznáší andílek, který levicí ukazuje na ženu v křesle a pravicí na hvězdu nad sebou. Z hvězdy vyřazuje paprsek, který směřuje na šlechtičnu a odráží se na šatech v místě jejího lůna. Tento námět zřejmě souvisí s Wolfgangovým narozením, nebo ztělesňuje jednu ze zázračných vlastností, které jsou sv. Wolfgangovi přičítány, a to ochranu před potraty a pomoc při neplodnostech.⁸⁷ Výjev je zasazen do interiéru zámeckého pokoje. Do levé části pokoje umístil malíř zlaté dvoukřídlé dveře, pravou část zdobí těžká draperie s mohutnými záhyby v barvě šatů zobrazené dámy.

Jižní klenební pole zachycuje mladého muže v civilním oděvu, stojícího uprostřed skupiny naslouchajících chlapců. V pravé ruce drží knihu a levou ukazuje k nebesům. Tento výjev patrně zobrazuje sv. Wolfganga jako dómského děkana a učitele v dómské škole v Trevíru, kde působil mezi lety 956 – 964.⁸⁸ Mužův oděv tvoří kabátec, vesta, krátké kalhoty a baret s pérem. Pozadí výjevu doplňuje barevně poměrně nevýrazná architektura, což umožňuje výjevu v popředí dokonale vyniknout.

Také malba na západním klenebním poli je zasazena do exteriéru. Scéna se odehrává na architektuře postavené z velkých kamenných kvádrů. Zde je zobrazen sv. Wolfgang již jako biskup řezenský, kterým byl zvolen roku 972.⁸⁹ Je obdařen odznaky biskupské hodnosti, a to zlatou mitrou, berlou a pluviálem. Kolem něj je shromážděn dav prostého obyvatelstva. Po levé straně dva muži přidržují nemocného, kterého sv. Wolfgang právě uzdravuje. Z úst nemocnému muži přitom vylétává malý černý dráček.

⁸⁷ Hynek Rulíšek, *Postavy, atributy, symboly: slovník křesťanské ikonografie*, České Budějovice, 2006

⁸⁸ *Ibidem*

⁸⁹ *Ibidem*

Další nemocný muž leží na zemi v popředí výjevu. Na pravé straně je vyobrazena žena, obracející se ke svatému s prosbou za své nemocné dítě, které má položené před sebou. V pozadí je vyobrazena krajina, která je zachycena ve výrazné perspektivní zkratce. Stejně je tomu i s pozadím u ostatních Tschöperových maleb. Výjevy tohoto typu, tj. výjevy znázorňující světce, který uzdravuje nemocné věřící, jsou již tradičně součástí cyklů, zobrazujících světcův život a jím vykonané zázraky.

Poslední výjev, vymalovaný do severního klenebního pole, je situován do chrámového interiéru, jehož bohaté architektonické prvky jsou i zde zachyceny ve výrazné perspektivní zkratce. Ve střední části malbě dominuje oltář s plastikou ukřižovaného Krista. Před oltářem je zachycen trůnicí sv. Wolfgang v biskupském rouchu. V rukou drží otevřenou knihu, kterou předkládá jednomu ze shromážděných mnichů. Tento výjev zřejmě zachycuje uvedení nové klášterní reformy, kterou Wolfgang zaváděl v kláštorech své diecéze.

Na stěně kaple naproti oltáři se dochovala figurální malba, zobrazující další scénu ze života sv. Wolfganga. Obraz je rozdělen do dvou částí. Levá strana první části znázorňuje divokou hornatou krajinu se skálou, do které je zasazen kříž. V popředí před skálou klečí sv. Wolfgang v biskupském rouchu a svatozáří nad hlavou. Tento výjev pravděpodobně zachycuje období světcova života, které podle legendy strávil u rakouského jezera Abersee, později nazvaného Wolfgangsee.⁹⁰ Na pravé straně je světec v pozadí zobrazen ještě jednou, tentokrát jak stojí na skále nad jezerem. Dole pod skálou leží seker a za ní stojí chrám. Tato pasáž nepochybně zachycuje další událost z Wolfganova života, v níž hodil sekeru ze skály, aby určil místo, na kterém má být vystavěn kostel.⁹¹ Druhá část nástěnné malby vyobrazuje interiér chrámu se dvěma postavami klečících mnichů. Tento výjev se však nedochoval v úplnosti a není tudíž možné blíže určit událost, se kterou se pojí.

Ostatní stěny kaple byly taktéž zdobeny malbami. Ty se však do dnešní doby dochovaly pouze ve značně fragmentárním stavu, a to povětšinou pouze v úsecích dekorativní výmalby. Dochovaná dekorativní malba stěn navazuje na ilusivní neméně dekorativní štukové prvky vymalované na klenbě okolo figurálních scén, jako jsou například rokajové ornamenty, zdobící střed klenby, či květinové girlandy na jejích

⁹⁰ Číhalík - Hlavicová - Neuwirth et al., *Stavebně historický průzkum* (pozn. 19), (oddíl XIII., Michaela Šeferisová Loudová)

⁹¹ Rulíšek, *Postavy, atributy, symboly* (pozn. 87)

okrajích. Stěny jsou členěny ilusivními rámy a malovanými pilastry s hlavicemi zdobenými rokajovými motivy a girlandami. Dekorativní malířská výzdoba se dochovala také v presbytáři. Na levé straně bylo navíc kvůli zachování symetrie namalováno ilusivní okno. Čelní stěnu presbytáře mezi okny zdobí motiv mušle.

Ačkoli Tschöperův úkol dozajista nepatřil mezi nejjednodušší, podařilo se mu přetvořit středověkou kapli v pozdně rokokový interiér velice příjemným a nenásilným způsobem. Díky pastelovým barvám, malebným krajinným scénériím a jemným dekoračním prvkům, působí interiér kaple velmi jemným a odlehčeným dojmem. Pozoruhodná je také malířova schopnost plně přizpůsobit svou tvorbu interiéru a jeho možné nevýhody, obrátit ve svůj prospěch. Díky této vlastnosti byl schopen vykonstruovat velmi poutavé a celistvé kompozice i do neobvyklého trojúhelníkového formátu.

1.4 Klášter zbožných žen – řeholní dům bekyně

Ke konventu minoritů na jižní straně přiléhá další trakt, který je mu svou dispozicí velmi podobný. I zde je poměrně široce rozložený ambit a k jeho jižnímu rameni je připojena patrová budova. Dochované architektonické prvky dokazují, že budova pochází z období gotiky a byla od počátku patrová.⁹² V dobrém stavu se dochovaly zejména portály vedoucí do sklepních prostorů a sedlový portál v přízemí. Klášter laických žen má s klášterem bratří srovnatelnou koncepci a z dochovaných architektonických prvků lze usuzovat, že totožná je i doba vzniku. Právě s ohledem na dobu vzniku a polohu je objekt ztotožňován s dvorem Anny z Rožmberka, který roku 1375 odkázala pro potřeby zbožných žen.

Dům laických žen je přístupný z nádvoří a je situován při severní straně západního průčelí. V polovině délky průčelí se nachází vstup do zahrady. Průčelí je členěno řadou oken v úrovni prvního patra. Mezi druhým a třetím oknem jsou odkryty knížecí erby Eggenberků. Jižní a východní průčelí jsou členěna pouze okenními otvory.

⁹² Číhalík - Hlavicová - Neuwirth et al., *Stavebně historický průzkum* (pozn. 19), (oddíl XII., Helena Soukupová)

Vnitřní fasádu ambitu člení opěráky se sedlovou stříškou. Západní stěna je členěna arkádou se čtyřmi poli. Mezi opěráky vyplňují plochy stěn dva vstupy do dvora a poměrně velké okenní otvory s půlkruhovým paprskovitě děleným zakončením. V patře ze dvora osvětlují interiér obdélná okna. Uprostřed rajskeho dvora je situována obdélná kamenná nádrž na vodu. Podlaha dvora je zhotovena z kamene.

Vnitřní prostory jsou povětšinou klenuté. Ambit je tvořen průchozími chodbami, zaklenutými křížovou klenbou, o rozloze 4 x 6 klenebních polí. K jižní straně ambitu se váže křídlo o dvou místnostech, k nimž na jihu přiléhá ještě třetí neklenutý prostor. Východní křídlo je tvořeno úzkou chodbou a celkem čtyřmi nevelkými místnostmi po stranách.

Schodiště vedoucí do patra se nachází v jihovýchodním rohu ambitu. V jihozápadní části jsou situovány schody do sklepa, sestávajícího se z chodby a tří místností. Sklepní prostory jsou zaklenuty valenou klenbou a rozkládají se pod křídlem, které k ambitu přiléhá z jihu.

V prvním patře jsou místnosti neklenuté. Západní trakt je tvořen za sebou řazenými místnostmi a chodbou, vystavěnou na arkádě vnitřního dvora. Jižní křídlo se skládá ze tří místností a krátké východní křídlo je tvořeno za sebou řazenými místnostmi a úzkou chodbou.

Tato část krumlovského areálu prošla celkovou rekonstrukcí a nyní zde sídlí střední umělecko-průmyslová škola sv. Anežky České. Nachází se zde ateliéry, počítačová učebna, dílna a depozitář, ředitelna, sborovna, kabinety, šatny a sociální zázemí.

2. Typologie kláštera

Výstavba kláštera souvisela se snahou Petra I. z Rožmberka přebudovat hrad a město, získané po příbuzné krumlovské větvi Vítkovců, v rozvinutou rodovou rezidenci, která by byla schopna konkurovat pražské metropoli.⁹³ Právě klášter měl být duchovním a architektonickým centrem Nového Města, o jehož vzniku Petr I. spolu se svými syny Petrem a Joštem rozhodl privilegiem, které v Krumlově vydal dne 14. srpna 1347.⁹⁴ Uvedení řádu do města bylo tedy nepochybně přímo spjato s rozšířením Českého Krumlova o Nové Město a veškeré jeho nově nabyté obyvatelstvo. Minorité svými kázáními a evangelickým způsobem života vedli měšťany k náboženskému přesvědčení a vroucnosti a zároveň čelili rostoucím sociálním konfliktům.⁹⁵

Dispozice krumlovského kláštera vykazuje určité shody s klášterem klarisek v Praze, který ve 30. letech 13. století založila sv. Anežka, členka královského rodu Přemyslovců, a který byl zřejmě jeho předlohou. Středem celého objektu je klášterní kostel, který je společný oběma větvím řádu, tedy minoritům i klariskám. K severní straně kostela přiléhá klášter klarisek a k jižní stěně klášter minoritů. Jedná se tedy o jedinečný typ sdruženého kláštera. Poprvé byl realizován v Praze, později ještě ve Znojmě a Opavě. V první polovině 14. století byl tento model použit právě v Českém Krumlově.

⁹³ Bloch - Lancinger - Lengál et al., *Hlubkový stavebně historický průzkum* (pozn. 5), s. 3

⁹⁴ Soukupová, *Klášter minoritů a klarisek* (pozn. 1), s. 70

⁹⁵ *Ibidem*, s. 70

3. Revitalizace

Město Český Krumlov v současné době pracuje na řadě projektů. Jedním z nich je i projekt s názvem „Revitalizace areálu klášterů Český Krumlov“, jehož cílem je revitalizace areálu pro účely poskytování moderních kulturních a vzdělávacích služeb různým skupinám odborné a laické veřejnosti. Projekt má ambice stát se vzorem pro obnovu a využití významných památek obdobného typu. V závislosti na tomto projektu také dojde k zatraktivnění historického jádra, a to jak pro obyvatele města, tak i pro návštěvníky a investory.⁹⁶

Plánované kulturní a vzdělávací služby by se měly svým tématem vázat nejen na specifické kulturní dědictví spojené s historií areálu klášterů a města, ale také na významné součásti kulturního dědictví České republiky, které se vztahuje zejména k období gotiky, renesance a baroka. Jednotlivá témata programové náplně mají být řešena za pomoci kombinace různých forem tak, aby byly atraktivní pro všechny cílové skupiny návštěvníků. Jedná se například o badatelskou a dokumentační činnost, vzdělávací činnost, přednášky, workshopy a kurzy, interaktivní a muzeální expozice, koncerty a divadelní představení.⁹⁷

Záměrem je tedy vytvoření moderního kulturně vzdělávacího centra, jehož cílem bude uchování, dokumentace a prezentace kulturního dědictví s celoroční nabídkou atraktivních služeb pro různé cílové skupiny laické i odborné veřejnosti, a to přímo ve středu historického jádra města Českého Krumlova. Termín realizace byl stanoven na období mezi lety 2010-2015. Celková výše nákladů je vyčíslena na 326 890 190 Kč⁹⁸, z nichž byla městu od Ministerstva kultury z Integrovaného operačního programu na revitalizaci areálu bývalého kláštera klarisek a bývalého kláštera minoritů⁹⁹ udělena dotace v řádu 323 249 692 Kč.¹⁰⁰ Rozhodnutí o jejím poskytnutí bylo podepsáno 2.

⁹⁶ Revitalizace areálu klášterů v Českém Krumlově, *oficiální stránky města Český Krumlov*, http://obcan.ckrumlov.info/docs/cz/revitalizace_arealu_klasteru_cesky_krumlov.xml, vyhledáno 20. 4. 2014

⁹⁷ Ibidem

⁹⁸ Ibidem

⁹⁹ Do areálu klášterů se znovu vrátí život, *oficiální stránky města Český Krumlov*, http://obcan.ckrumlov.info/docs/cz/20100604154013_klastery.xml, vyhledáno 20. 4. 2014

¹⁰⁰ Revitalizace areálu klášterů v Českém Krumlově, *oficiální stránky města Český Krumlov* (pozn. 96)

června 2010 v prostorách minoritského kláštera ministrem kultury Václavem Riedlbauchem a místostarostkou města Český Krumlov Jitkou Zikmundovou.¹⁰¹

Plánované činnosti projektu „Revitalizace areálu klášterů Český Krumlov“ se soustředí celkem do čtyř oblastí, a to Historická umění a řemesla, Centrum barokní kultury, Ateliéry a tvůrčí dílny a muzeum „Středověký klášter“.

Cílem první oblasti je uchování a prezentace historického umění a řemesel odborné i laické veřejnosti, a to v následujících projektech: Schola historica, Dvory řemesel, Interaktivní expozice a Muzeální expozice. Partnerem této části projektu bude Městské divadlo Český Krumlov.

Garantem programových činností Centra barokní kultury bude Sdružení barokního souboru Hofmusici. Zaměří se na dokumentaci a výuku autentické interpretace barokní hudby, tance a dobového hereckého projevu, pořádání koncertů barokní hudby a badatelskou činnost v oblasti umění 18. století.

Ateliéry a tvůrčí dílny budou určeny pro zájemce o středoškolské studium s maturitní zkouškou ve čtyřletém vzdělávacím programu denní formy studia v oborech vzdělání Užitá fotografie a média, Scénická technika a Propagační výtvarnictví, zaměření výstavnictví. Dojde tím k rozšíření prostorů školy, která je dnes umístěná v objektu bývalého konventu bekyň. Na výuku budou navazovat další programové aktivity. Garantem této oblasti je Střední umělecko-průmyslová škola svaté Anežky České.

Garantem muzea s názvem Středověký Klášter bude Umělecká beseda Český Krumlov. V určených prostorách bude umístěna stálá interaktivní expozice klášterního života a umění. Cílem je seznámit návštěvníky se stylem středověkého klášterního života, středověkou knižní malbou a drobnou sakrální plastikou. Plánovaná je také stálá expozice českých černých madon.

Areál kláštera bude kromě těchto plánovaných činností využíván zároveň i pro rozmanité kulturní aktivity, mezi které patří především koncerty, výstavy, divadelní představení a workshopy.¹⁰²

¹⁰¹ Do areálu klášterů se znovu vrátí život, *oficiální stránky města Český Krumlov* (pozn. 99)

¹⁰² Informace k oblastem plánovaných činností čerpány z: *Ibidem*

Nově by mohl být využíván i Kostel Božího těla, který by sloužil nejen pro liturgické účely, ale stal by se i hostujícím místem pro koncerty vážné hudby, pro něž jsou sakrální prostory velmi oblíbeným a hojně využívaným prostředím. Vzhledem k poměrně rozmanitým plánovaným činnostem a kulturním aktivitám v celém komplexu, by se zde dalo umístit i stravovací, popřípadě ubytovací zařízení pro hosty a návštěvníky. Tato zařízení by však musela být v prostorách, které z památkového hlediska takové využití umožňují.

Při revitalizaci památkově chráněných objektů je nutný zejména citlivý přístup ke stavbě. Navržené využití prostor musí vycházet z dochovaného stavu památky a v žádném případě by nemělo způsobit radikální zásahy do historického organismu budovy. Je také důležité, aby byl areál prezentován ve své celistvosti. Při novém využití stavby, v tomto případě jako moderní kulturně vzdělávací centrum, prezentující se bohatou nabídkou atraktivních služeb pro veřejnost, by mimo vystavených exponátů neměla být opomíjena ani výjimečná architektonická hodnota celého areálu. K její prezentaci by mohly sloužit vhodně vybrané prohlídkové trasy skrze areál.

Součástí komplexu je i klášterní zahrada a jiné venkovní plochy. I ty by tedy měly být revitalizovány odpovídajícím způsobem. Pokud se tudíž revitalizace u interiérů řídí konceptem zachování celistvého areálu, měla by se tomuto způsobu podřídit i u zmíněných exteriérů. V prostoru vstupního nádvoří do konventu klarisek bude nepochybně nutná rekonstrukce současného nerovného vydláždění. Plocha klášterní zahrady by v rámci revitalizace mohla být osazena dobovými dřevinami a altán na jejím okraji bude taktéž nutné celkově opravit. S citlivým přístupem by měly být rekonstruovány i ohradní zdi, které obklopují zahrady kláštera.

Klášterní areál se rozkládá na několika stavebních parcelách, které nepatří pouze městu, což je řešeno formou dlouhodobého pronájmu. Klášter klarisek a k němu náležící pozemky jsou majetkem města Český Krumlov. Vlastníkem kostela Božího těla a kláštera minoritů včetně klášterní zahrady je Rytířský řád křížovníků s červenou hvězdou.¹⁰³ V případě realizace výše zmíněného projektu je jistě důležitá i vzájemná shoda vlastníků nemovitosti.

¹⁰³ Český úřad zeměměřický a katastrální – katastr nemovitostí - <http://www.cuzk.cz/>, vyhledáno 20. 4. 2014

V dnešní době se stává cestování spojené s návštěvou určité kulturní akce stále významnější kulturní aktivitou. Řada kulturních a programově zaměřených institucí tudíž cíleně plánuje své projekty tak, aby svou kvalitou odpovídaly úrovni mezinárodních kulturních destinací. Jedině turismus totiž dokáže zajistit návratnost vynaložených finančních prostředků. V závislosti na tomto úsilí pak vznikají velké výstavní projekty, které, pokud jsou úspěšné, s sebou přinášejí pořadatelům a místu, kde se konají nejen obrovské finanční prostředky, ale také kulturní prestiž.

Ekonomické a sociální přínosy kultury jsou nejviditelnější zpravidla v městech a regionech, ve kterých sehrála významnou roli v oblasti rozvoje či obnovy. Kultura má v těchto destinacích velmi důležitou roli, neboť má nejen vliv na počet pracovních míst, ale vytváří i image místa, které má tak předpoklady stát se pro svou viditelnost a nezaměnitelnost významným kulturním centrem. Status kulturního centra je pak klíčovým prvkem pro různé marketingové strategie měst, která se snaží přilákat turisty a s nimi získat i finance, důležité pro další životaschopnost a rozvoj daného místa.

Město Český Krumlov je zařazeno do Seznamu světového kulturního a přírodního dědictví UNESCO a jako takové je významnou historickou destinací neregionálního významu s bohatou nabídkou turistických programů a zážitků. Úspěšné dokončení projektu „Revitalizace areálu klášterů Český Krumlov“ tak dozajista povede nejen k rostoucí návštěvnosti města, ale i bohatšímu kulturnímu vyžití v něm.

Rekonstrukcí již prošel konvent bekyň a část kláštera minoritů. Stavební práce na zbytku komplexu by měly v brzké době také začít. Výběrové řízení na zhotovitele bylo uzavřeno a podepsány byly i smlouvy s dodavateli. Revitalizace by měla být zahájena ke dni 2. 5. 2014 a dokončena k datu 30. 6. 2015. V objektu by měla být umístěna i kopie Krumlovské madony, kterou pro tento účel zhotoví národní galerie v Praze.¹⁰⁴

¹⁰⁴ Ze zpráv jihočeské televize dne 23. 4. 2014

Závěr

Komplex klášterů minoritů a klarisek byl založen roku 1350 pod patronací rodu Rožmberků. Významné stavební práce byly v kláštorech prováděny v druhé polovině 15. století. Bohatou stavební historií má kupříkladu bývalá kapitulní síň minoritů, nynější kaple sv. Wolfganga. Na konci 15. století došlo v oblasti kněžiště k odbourání jižního opěráku, aby zde mohlo být prolomeno okno. Kněžiště kaple také uzavřela nová, vyšší klenba, která byla usazena na starší přípory. Zvednutí klenby mělo za následek zvýšení podlahy místnosti v patře, což vedlo k částečnému zazdění východního okna. Novou klenbou dostala také loď kaple. V této době bylo nejspíše také v jižní stěně lodi proraženo dnes již neexistující lomené okno. Stavebními úpravami prošel i obdélný vstup do kaple, který byl snížen vloženým překladem. Původně se zde zřejmě nacházel vyšší, lomeně klenutý oblouk, který byl vybourán, nebo zazděn. Na konci 15. století byl doposud plochostropý ambit minoritů zaklenut novou síťovou klenbou. Z téže doby pocházejí i vnitřní zdi ambitu s hrotitými, kružbami zdobenými okny. Dnešní podobu získal klášter v 17. a 18. století. Nejvýraznější proměnou prošel klášterní kostel, který byl rozšířen a následně upraven do barokního slohu.

Klášterní areál v Českém Krumlově je velmi významnou stavební památkou. Jeho jedinečnost spočívá především v unikátní dispozici sdruženého kláštera, která vykazuje jisté shody s klášterem klarisek v Praze, který byl zřejmě jeho předlohou. Oproti němu je však obohacen o nový prvek, kterým je třetí ambit v jižní části, napojený na konvent minoritů. Zmíněná dispozice se navíc dodnes dochovala ve své celistvosti. Klášter je zajímavý také dvoulodní dispozicí severního křídla minoritského ambitu, kterou lze v našich zeměpisných šířkách považovat za vskutku raritní. Komplex je významný řadou původních architektonických detailů z druhé poloviny 14. a 15. století. Klášter byl v období středověku velmi důležitou stavbou, neboť byl střediskem křesťanství a ctnostného života, centrem vzdělanosti a umělecké produkce. Také disponoval svatými předměty a byl tudíž cílem mnoha poutníků. Klášter zároveň přinášel obyvatelům města prestiž, která vedla k rozvoji obchodu, přílivu finančních prostředků a zvýšení životní úrovně místních obyvatel.

Díky revitalizaci bude krumlovský komplex nepochybně opět ku prospěchu společnosti, a to vhodným způsobem, blízkým myšlení dnešního člověka stejně dobře, jako tomu bývalo v období jeho největší slávy v dobách středověku.

Prameny a literatura

Prameny

Archiv Národního památkového ústavu, územního odborného pracoviště v Českých Budějovicích

PD 5073/2, Jiří Bloch - Luboš Lancinger - Petr Lengál et al., *Hlubkový stavebně historický průzkum malé kvadratury klášterního areálu řádu křižovníků s červenou hvězdou /Latrán čp. 50/ v Českém Krumlově*, 2003

PD 8403, Martin Číhalík - Zuzana Hlavicová - Dimitrij N. Neuwirth et al., *Stavebně historický průzkum klášter minoritů Český Krumlov*, 2011

literatura

František Dvořák a kol.: *Český Krumlov. Jeho život a umělecký růst*, Praha, 1948
(hlavním redaktorem Václav Mencl)

Pavel Vlček – Petr Sommer – Dušan Foltýn, *Encyklopedie českých klášterů*, Praha, 2002

Martin Gaži – Petr Pavelec (edd.) *Český Krumlov. Od rezidenčního města k památce světového kulturního dědictví*, České Budějovice, 2010

Helena Soukupová, *Klášter minoritů a klarisek v Českém Krumlově, Průzkumy památek IV.*, 1999, č. 2.

Josef Kyncl – Tomáš Kyncl, *Dendrochronologie Českého Krumlova a okolí, Průzkumy památek IV.*, 1999, č. 2.

Roman Lavička, *Pozdně gotické kostely na rožmberském panství*, České Budějovice, 2013

Anna Kubíková, *K původu druhé manželky Petra I. z Rožmberka, paní Kateřiny*, in: *Per saecula ad tempora nostra. Sborník prací šedesátým narozeninám prof. Jaroslava Pánka I*, Praha, 2007, s. 112 - 117

Hynek Rulíšek, *Postavy, atributy, symboly: slovník křesťanské ikonografie*, České Budějovice, 2006

Emanuel Poche a kol., *Umělecké památky Čech*. 1, A-J, Praha 1977

Dobroslav Líbal, *Gotická architektura v Čechách a na Moravě*, Praha 1948

Jiří Kuthan, *Královské dílo za Jiřího z Poděbrad a dynastie Jagellonců I. Král a šlechta*, Praha 2010

Internetové zdroje

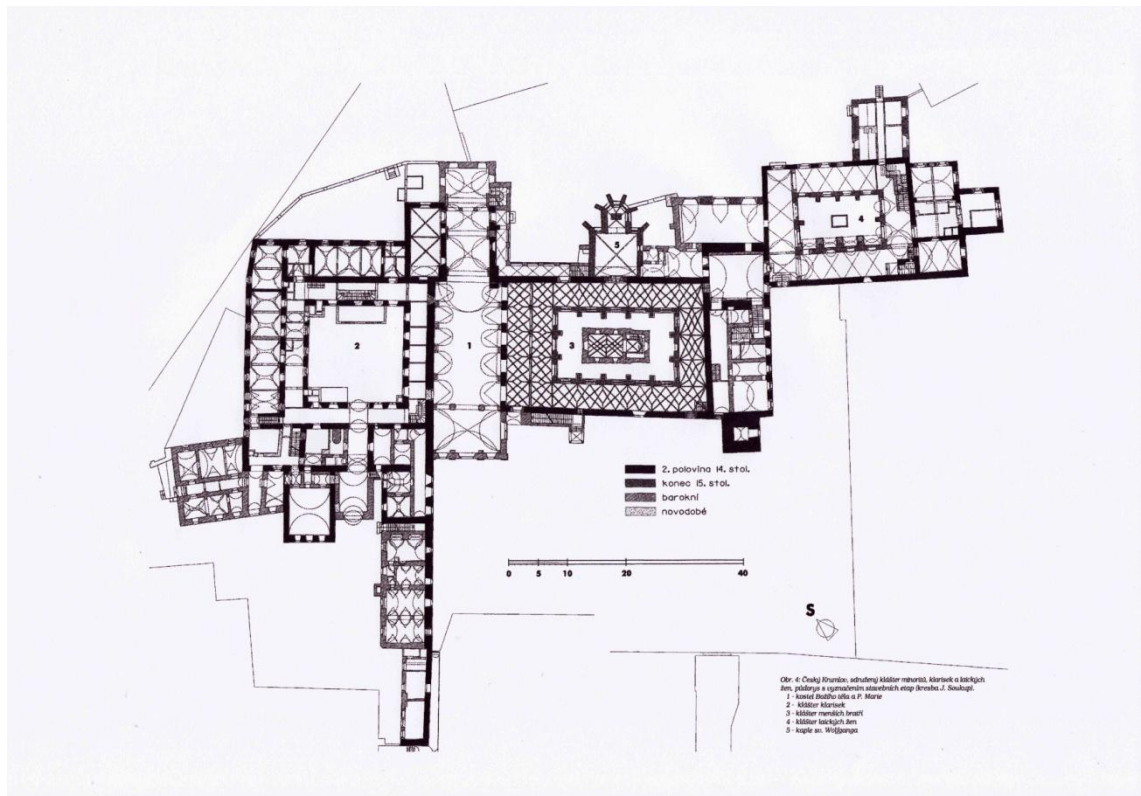
Oficiální stránky města Český Krumlov

http://obcan.ckrumlov.info/docs/cz/20100604154013_klastery.xml

http://obcan.ckrumlov.info/docs/cz/revitalizace_arealu_klasteru_cesky_krumlov.xml

Český úřad zeměměřický a katastrální – katastr nemovitostí - <http://www.cuzk.cz/>

Obrazová příloha



Český Krumlov, sdružený klášter minoritů, klarisek a laických žen, půdorys s vyznačením stavebních etap, repro: Helena Soukupová, Klášter minoritů a klarisek v Českém Krumlově, *Průzkumy památek IV.*, 1999, č. 2.



Český Krumlov, minoritský klášter, západní průčelí, zdroj:

http://obcan.ckrumlov.info/docs/cz/revitalizace_arealu_klasteru_cesky_krumlov.xml

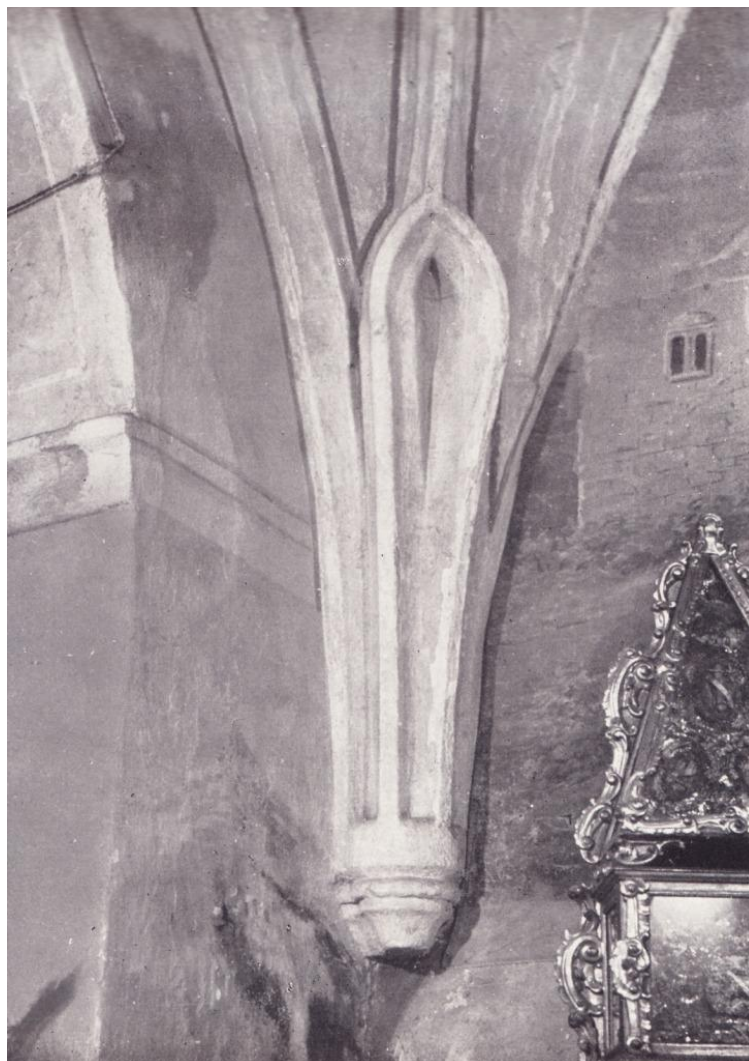


Český Krumlov, minoritský klášter, zdroj:

http://obcan.ckrumlov.info/docs/cz/revitalizace_arealu_klasteru_cesky_krumlov.xml



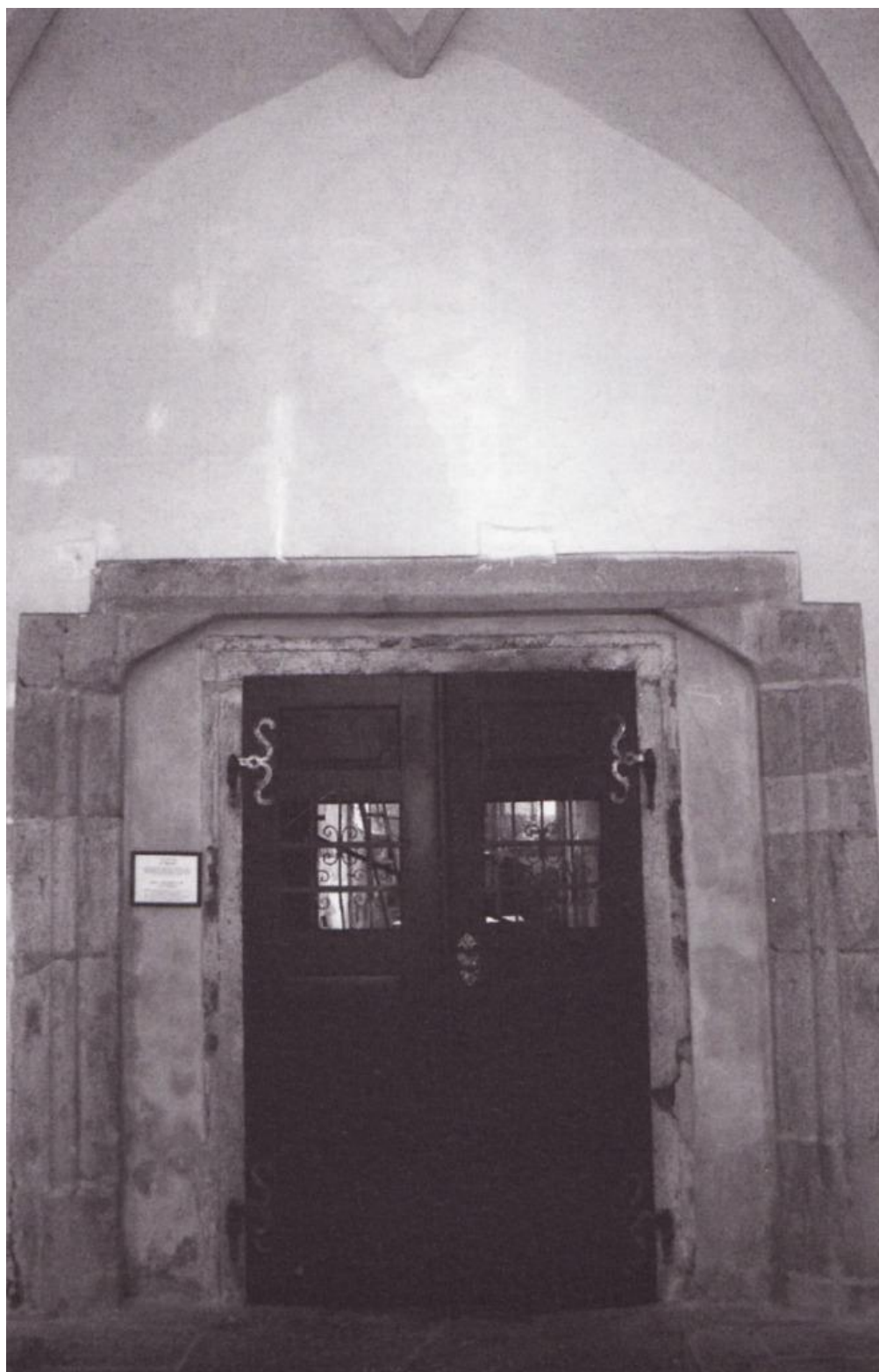
Český Krumlov, minoritský klášter, severní křídlo křížové chodby, repro: Roman Lavička, *Pozdně gotické kostely na rožmberském panství*, České Budějovice, 2013



Český Krumlov, minoritský klášter, severní křídlo křížové chodby, výběh žebra, repro:
František Dvořák a kol.: *Český Krumlov. Jeho život a umělecký růst*, Praha, 1948
(hlavním redaktorem Václav Mencl)



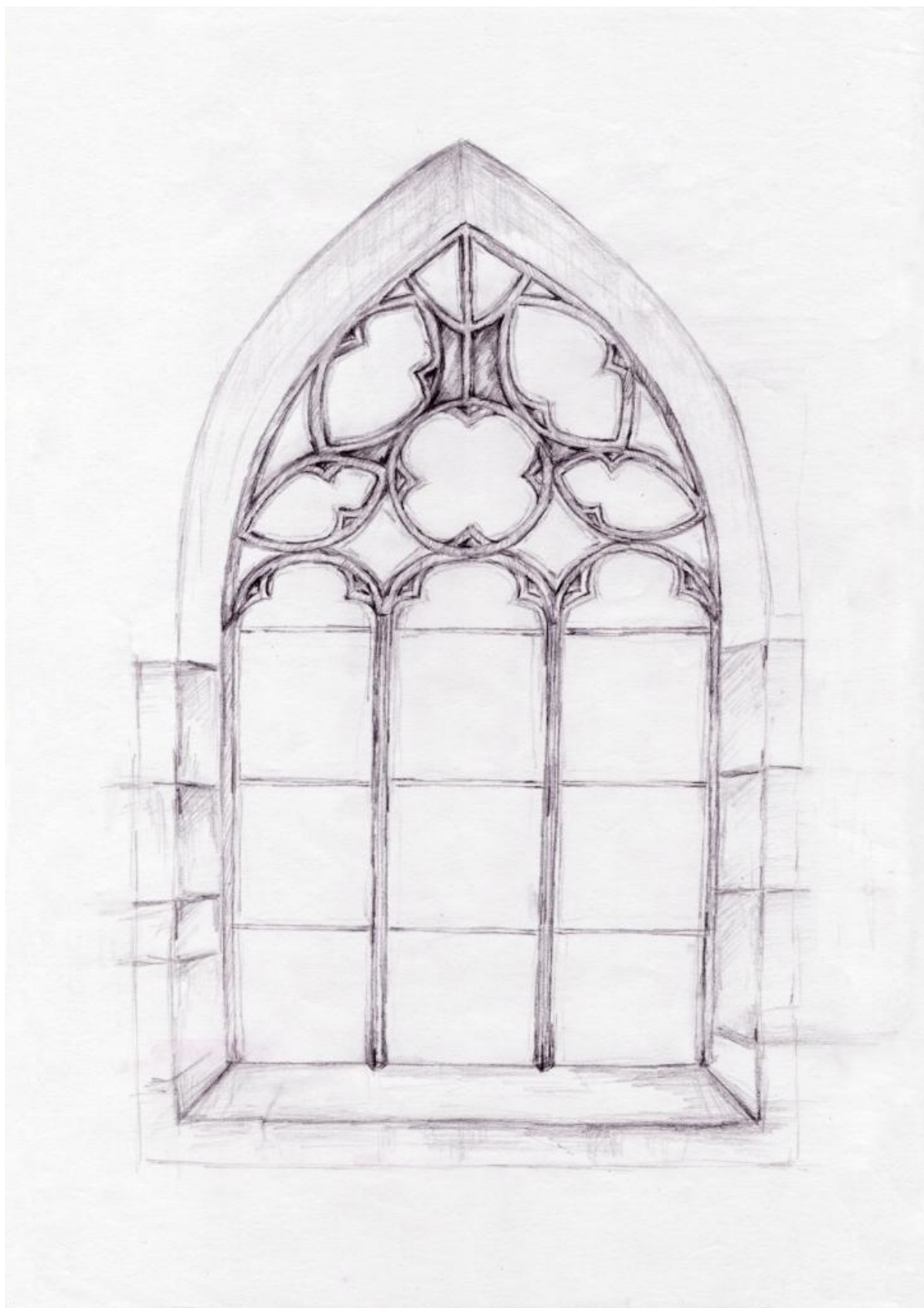
Český Krumlov, minoritský klášter, východní křídlo křížové chodby, repro: František Dvořák a kol.: *Český Krumlov. Jeho život a umělecký růst*, Praha, 1948 (hlavním redaktorem Václav Mencl)



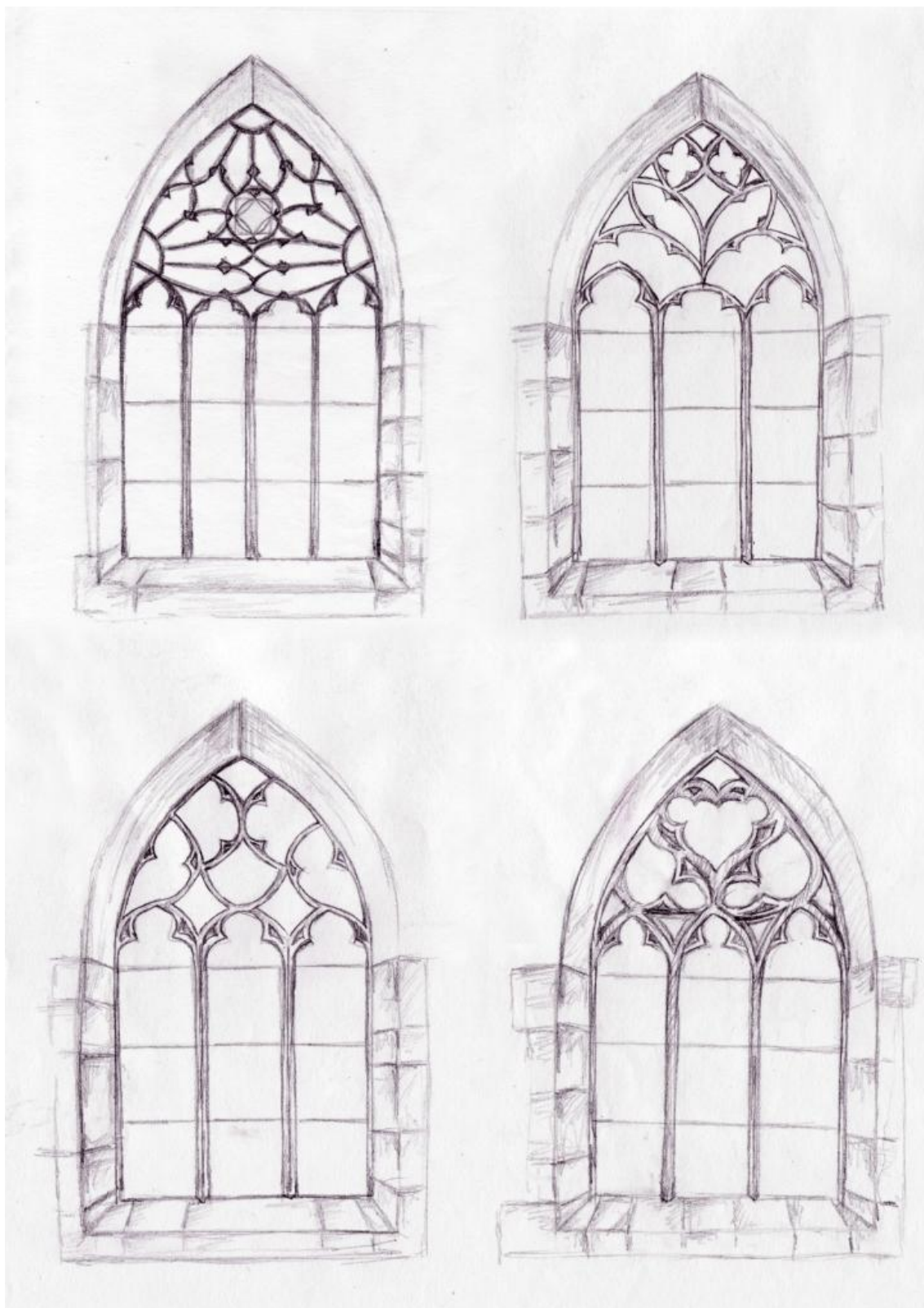
Český Krumlov, minoritský klášter, kaple sv. Wolfganga, pozdně gotický snížený vstup z prostoru ambitu, pohled od západu, repro: František Dvořák a kol.: *Český Krumlov. Jeho život a umělecký růst*, Praha, 1948 (hlavním redaktorem Václav Mencl)



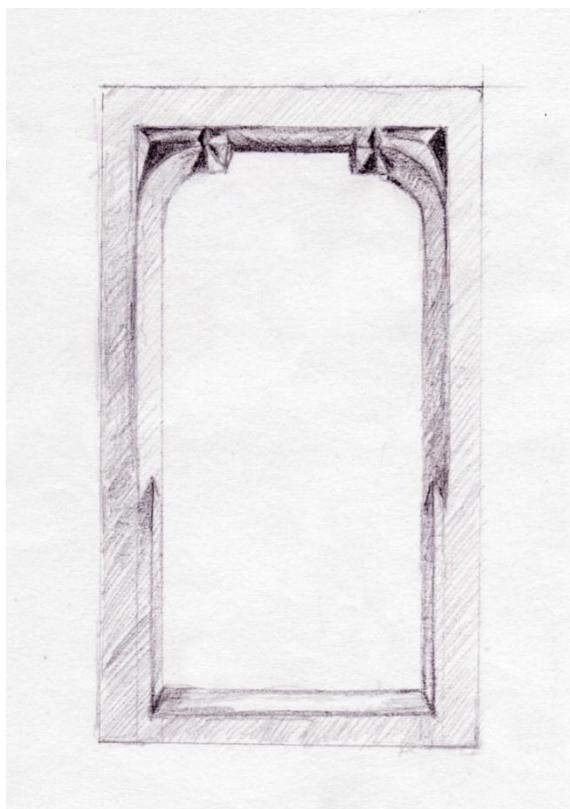
Český Krumlov, minoritský klášter, jižní křídlo křížové chodby, repro: Helena Soukupová, Klášter minoritů a klarisek v Českém Krumlově, *Průzkumy památek IV.*, 1999, č. 2.



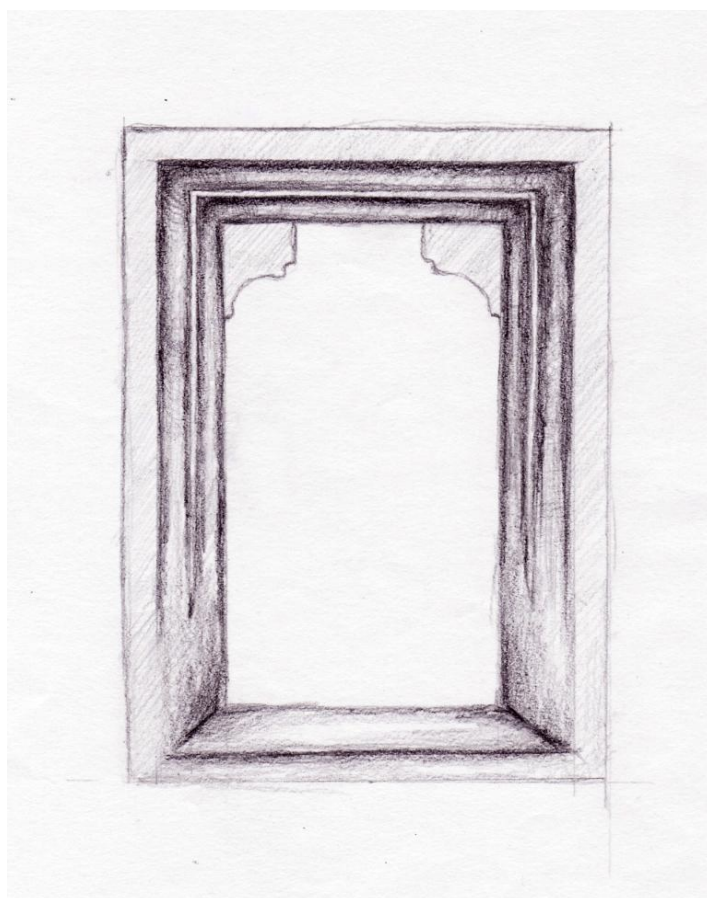
Český Krumlov, minoritský klášter, kružbové obrazce oken ambitu, kresba autor



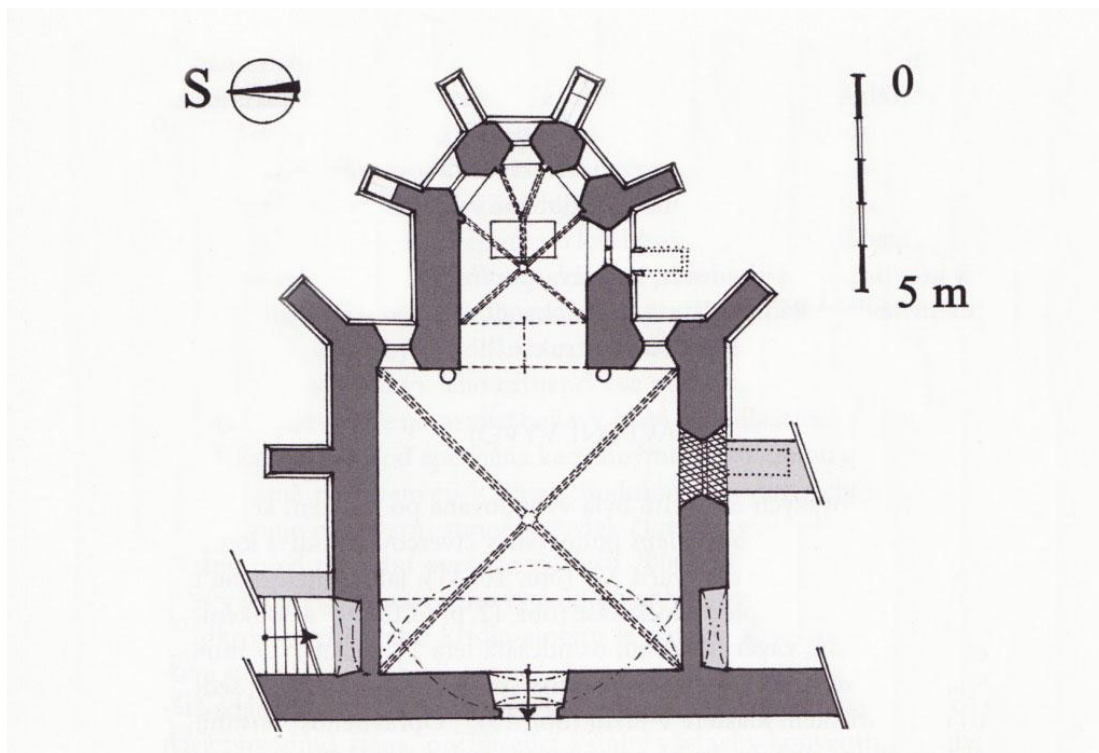
Český Krumlov, minoritský klášter, kružbové obrazce oken ambitu, kresba autor



Český Krumlov, minoritský klášter,
západní křídlo křížové chodby,
zazděný portál, pohled od východu,
kresba autor



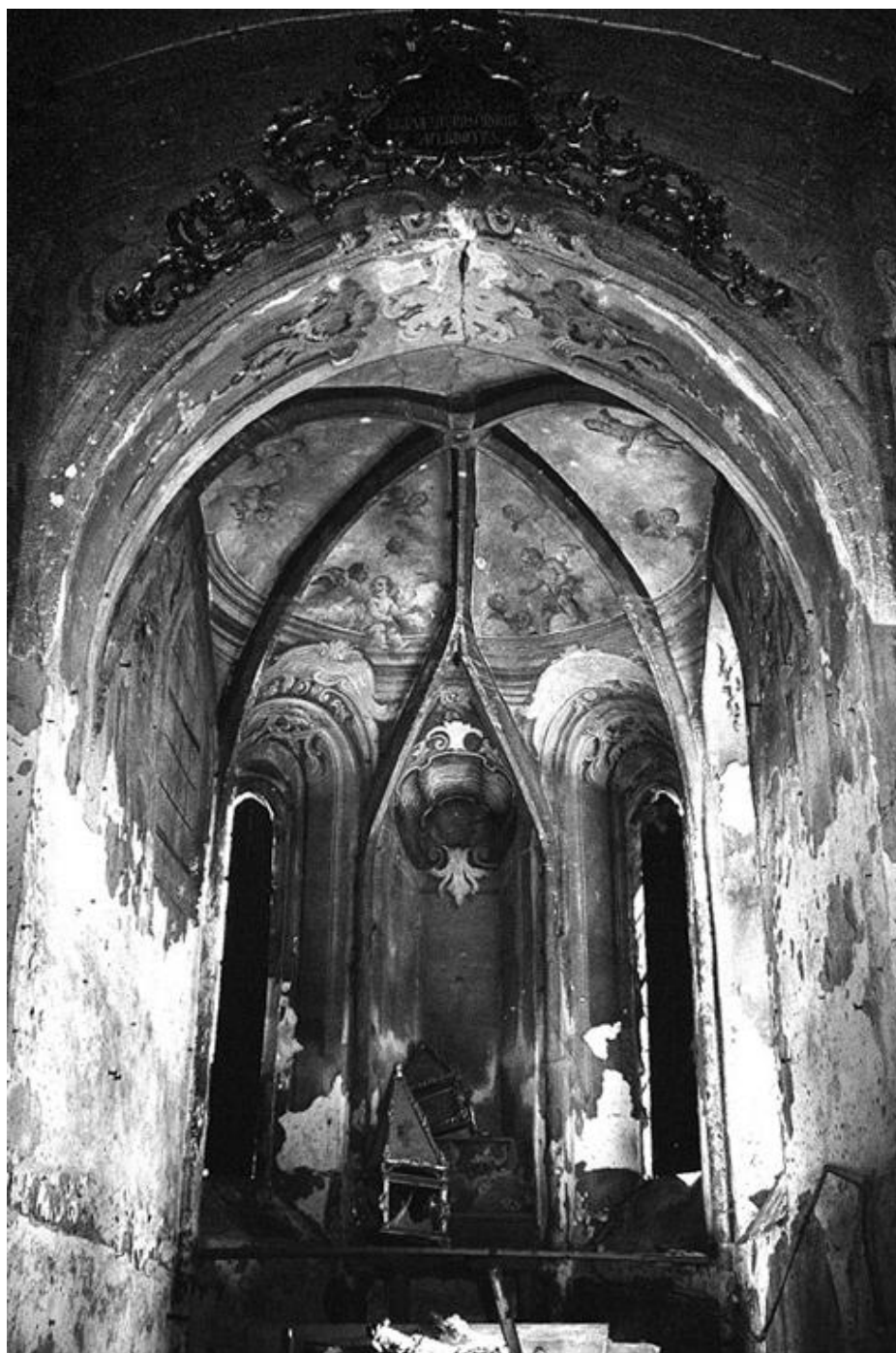
Český Krumlov, minoritský
klášter, jižní křídlo křížové
chodby, vstup do rajského
dvora, pohled od jihu,
kresba autor



Český Krumlov, minoritský klášter, kaple sv. Wolfganga, půdorys, repro: Roman Lavička, Kapitulní síň – kaple sv. Wolfganga minoritského kláštera v Českém Krumlově, in: Martin Gaži – Petr Pavelec (edd), *Český Krumlov. Od rezidenčního města k památce světového kulturního dědictví*, České Budějovice, 2010



Český Krumlov, minoritský klášter, kaple sv. Wolfganga, pohled z východní strany, repro: Roman Lavička, *Pozdně gotické kostely na rožmborském panství*, České Budějovice, 2013



Český Krumlov, minoritský klášter, kaple sv. Wolfganga, pohled do presbytáře, repro:
Helena Soukupová, Klášter minoritů a klarisek v Českém Krumlově, *Průzkumy
památek IV.*, 1999, č. 2.

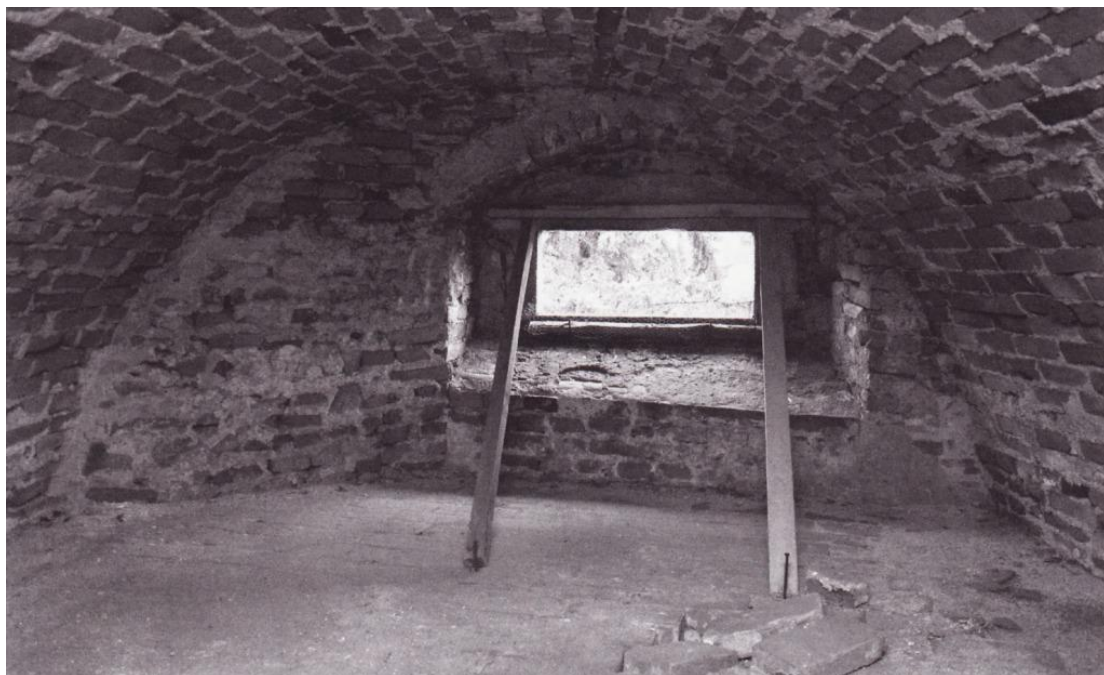


Český Krumlov, minoritský klášter, kaple sv. Wolfganga, zdroj:
http://obcan.ckrumlov.info/docs/cz/revitalizace_arealu_klasteru_cesky_krumlov.xml





Český Krumlov, minoritský klášter, kaple sv. Wolfganga, pohled od východu, zdroj:
http://obcan.ckrumlov.info/docs/cz/revitalizace_arealu_klasteru_cesky_krumlov.xml



Český Krumlov, minoritský klášter, kaple sv. Wolfganga, interiér prostoru nad klenbou kněžiště pohled od západu (nahore), Český Krumlov, minoritský klášter, kaple sv. Wolfganga, zazděné gotické okno, osvětlující prostor nad klenbou kněžiště (dole), repro: Roman Lavička, Kapitulní síň – kaple sv. Wolfganga minoritského kláštera v Českém Krumlově, in: Martin Gaži – Petr Pavelec (edd), *Český Krumlov. Od rezidenčního města k památce světového kulturního dědictví*, České Budějovice, 2010





Český Krumlov, minoritský klášter, jižní průčelí (vlevo od věže zřejmě zachycena již neexistující kaple sv. Anny), 1. třetina 19. století, zdroj:

http://www.ckrumlov.info/docs/cz/mesto_histor_minkla.xml