

JIHOČESKÁ UNIVERZITA V ČESKÝCH BUDĚJOVICÍCH
FILOZOFICKÁ FAKULTA
ARCHEOLOGICKÝ ÚSTAV

BAKALÁŘSKÁ PRÁCE

NEOLITICKÝ DŮM NA BALKÁNĚ – GENEZE A
ETNOARCHEOLOGICKÉ STUDIUM

Vedoucí práce: doc. PhDr. Jaromír Beneš, Ph.D.

Autor práce: Tereza Majerovičová

Studijní obor: Archeologie

Ročník: 4

Prohlašuji, že svoji bakalářskou práci jsem vypracoval/a samostatně, pouze s použitím pramenů a literatury uvedených v seznamu citované literatury.

Prohlašuji, že v souladu s § 47b zákona č. 111/1998 Sb. v platném znění souhlasím se zveřejněním své bakalářské práce, a to v nezkrácené podobě elektronickou cestou ve veřejně přístupné části databáze STAG provozované Jihočeskou univerzitou v Českých Budějovicích na jejích internetových stránkách, a to se zachováním autorského práva k odevzdanému textu této kvalifikační práce. Souhlasím dále s tím, aby toutéž elektronickou cestou byly v souladu s uvedeným ustanovením zákona č. 111/1998 Sb. zveřejněny posudky školitele a oponentů práce i záznam o průběhu a výsledky obhajoby kvalifikační práce. Rovněž souhlasím s porovnáním textu mé kvalifikační práce s databází kvalifikačních prací Theses.cz provozovanou Národním registrem vysokoškolských kvalifikačních prací a systémem na odhalování plagiátů.

České Budějovice 8. 5. 2015

.....
Tereza Majerovičová

Poděkování

Na tomto místě bych především ráda poděkovala panu doc. PhDr. Jaromíru Benešovi, Ph.D. za metodické vedení práce a věcné připomínky, bez kterých by tato bakalářská práce nemohla vzniknout.

ANOTACE

Tato práce se zaměřuje na dům a jeho vývoj v období neolitu v oblasti Balkánu. Jak byl objekt konstruován a vnitřně uspořádán. Jakým způsobem byl používán tehdejší společností a nakolik ovlivňovaly jednotlivé architektonické typy strukturu tehdejších obyvatel. Na základě dostupných zdrojů zaměřujících se na neolitický dům v konkrétních oblastech Balkánu, jsou vypracovány jednotlivé kapitoly, jež poskytují obecný vhled do problematiky tohoto tématu.

Klíčová slova: mezolit, neolit, dům, společnost, Balkán, pohřby

ANOTATION

This thesis focuses on the house and its evolution in the Neolithic period in the Balkans. It describes the construction and internal organization of the buildings. Further, it is focused on the way how the buildings were used by the former society and how the individual architectural structures influenced the respective population. On the basis of available resources, the Neolithic houses in specific areas in the Balkans are studied, including chapters which provide general insights into this topic.

Key words: Mesolithic, Neolithic, house, society, the Balkans, burials

Obsah

ANOTACE	4
ANOTATION.....	5
ÚVOD	8
1. NEOLITIZACE NA BALKÁNĚ	9
2. JAK NAHLÍŽET NA DŮM	12
2.1 VÝZNAM DOMU	12
2.2 INTERPRETAČNÍ POSTUP.....	12
3. VÝVOJ DOMU	14
3.1 MEZOLIT	14
3.2 PŘECHOD Z MEZOLITU DO NEOLITU	17
3.2.1 ŘECKO	18
3.2.2 BULHARSKO.....	20
3.3 POZDNÍ NEOLIT	25
4. KONSTRUKCE A VNITŘNÍ USPOŘÁDÁNÍ DOMU	28
5. DESTRUKCE DOMU	31
6. POHŘBY V DOMECH.....	34
6.1 TYPY POHŘBŮ NA BALKÁNĚ.....	37
6.1.1 POHŘBY V PECÍCH A KOLEM NICH.....	37
6.1.2 POHŘBY VE VACÍCH	39
6.1.3 POHŘBY V NÁDOBÁCH	39
6.2 RITUÁLNÍ ARTEFAKTY	41
6.2.1 SYMBOLIKA POHŘEBNÍCH RITUÁLŮ V DOMECH.....	43
7. NEOLITICKÝ DŮM A JEHO SPOLEČNOST	45
8. DISKUZE	47
9. ZÁVĚR.....	51
LITERATURA	52

PŘÍLOHY	58
Příloha 1 – Vývoj domu	58
Příloha 2 – Konstrukce a vnitřní uspořádání domu	65
Příloha 3 – Pohřby v domech	67

ÚVOD

V období neolitu, který nazýváme též mladší dobou kamennou, dochází k zásadním změnám v dějinách lidstva. Jedná se o epochu, kdy se z lovců a sběračů stávají první zemědělci. S tím jde ruku v ruce i změna sídelních praktik. Sezonní lovecká tábořiště a semipermanentní sídliště nahrazují dlouhodobá sídliště a místo jednoduchých přístřešků se začínají budovat velké, stabilní domy.

Proces neolitizace se postupně šířil z Blízkého východu dále na západ. Mou oblastí zájmu je především Balkán, který během tohoto procesu zaujímal pozici jakési pomyslné „brány“, přes niž pronikaly nové skupiny lidí do celé Evropy, přičemž období neolitu je zde definováno mezi léty 7000 až 4500 př. n. l. Konkrétně mne však zajímá dům, jakožto ukazatel progresu lidské společnosti v dané době a fenomény úzce spjaté s tímto stavebním prvkem, jež nějakým způsobem vypovídá o kultuře a myšlenkovém světě tehdejších obyvatel.

Cílem této práce je na základě literární rešerše shromáždit, utřídit a interpretovat archeologické a etnoarcheologické poznatky o vzniku, charakteristice a vývoji neolitických domů na Balkáně. Pro bližší pochopení významu domu, je nutno sledovat jeho konstrukční prvky i vnitřní uspořádání. Je zapotřebí klást si tedy otázky typu: co je to vlastně dům? Z jakého materiálu a jakým způsobem je dům postaven, jak je organizován uvnitř a k čemu sloužily jeho prostory? V jakém vztahu je daný dům k sídlišti? Dalším významným ukazatelem je s domem asociovaná materiální kultura, v níž lze spatřit schopnosti individua, ale též fungování a činnost skupin. Velmi zajímavým tématem vztahujícím se k neolitickému domu, jsou také rituály a jevy probíhající v prostorech lidských obydlí. Pohřby na sídlištích, dokonce i přímo v domech a inventáře předmětů sakrální povahy jsou natolik podstatné pro pochopení duševního světa člověka mladší doby kamenné, že je nemohu opomenout.

Pro snadnější pochopení probíhajících procesů v době neolitické, musím alespoň z části nahlédnout taktéž do předchozí periody. Proto za použití komparativní metody do práce zahrnu i srovnání mezolitických a neolitických sídlišť především ve fázi jejich vzájemného prolínání (7000 – 6200 př. n. l.)

V závěru práce bych chtěla za pomoci dostupných informací docílit určitého etnografického náhledu a obecné charakteristiky neolitického domu v oblasti Balkánu.

1. NEOLITIZACE NA BALKÁNĚ

Mezolit a neolit byly dvě rozdílné epochy v dějinách lidstva, což ovšem neznamená, že spolu nijak nesouvisely. Obecně je mezolit chápán jako doba, kdy se lidé museli adaptovat na postglaciální podmínky a svůj způsob života přizpůsobit lesnímu prostředí, zatímco neolitický způsob života je vnímán již jako projev zemědělské společnosti žijící v trvalých sídlištích. Pravdou ovšem je, že některé jevy typické pro jedno období, se objevovaly též v období druhém. Například broušené kamenné nástroje či keramika se vyskytovaly i v mezolitu a naopak lov a sběr byl častý také v neolitu. Procesy obou epoch tedy mnohdy probíhaly současně a navzájem se překrývaly. Různé společnosti se setkávaly a ovlivňovaly se. Neolit proto z části z mezolitu vlastně vychází (Zvelebil, 1997).

I přes dostatek získaných vzorků a dat, je otázka počátku a způsobu neolitizace na Balkáně stále otevřená. Nabízí se celá škála možností, jak k procesu došlo. Pro Evropu existují 2 modely způsobu:

- 1) Transformací místních komunit lovců-pastevců do primárně zemědělských komunit.
- 2) Přenosem symbolických a ekonomických tradic z Blízkého východu do nově obydlených oblastí.

Převládá názor, že pro oblasti Británie a Skandinávie je pravděpodobnější první způsob neolitizace, tedy transformací, zatímco pro zbytek Evropy platí druhý způsob, a to postupná integrace. Na Balkán se tedy neolit dostal již jako rozvinutý proces, tudíž muselo dojít k prolnutí původních mezolitických kultur s přichozími neolitickými (Naumov, 2009). Otázka zní, jak vlastně probíhala takto rozsáhlá změna?

C. Perlès zabývající se neolitem v Řecku tvrdí, že Kréta a Peloponés byly rychlým způsobem kolonizovány malými skupinami z Blízkého Východu, přičemž poukazuje na podobnosti materiální kultury v obou kolonizovaných regionech (Perlès, 2001).

Dle britského archeologa A. Whittlea, přišly nové komunity do Řecku též po moři, ovšem osídlování probíhalo pomaleji. Poukazuje na osady z Thrákie, kde se

odehrávaly jisté vnitřní změny spějící k rozvoji kultury bez náhlých externích zásahů. Nevylučuje ale ani příchod nových komunit z Turecka po souši (Whittle, 1996).

Marek Zvelebil je toho názoru, že sice osidlování Balkánu neolitickou populací probíhalo rychle, ale že je nutné brát v potaz také častější kontakty v hraničních zónách mezi mezolitickým a neolitickým obyvatelstvem. Zde totiž docházelo k směně různých materiálů, náradí a prestižního zboží, čímž se formoval obchodní vztah. Zvelebil, mluví o neolitizaci Balkánu tzv. žabím skokem kdy prostřednictvím těchto pohraničních kontaktů vznikaly skupiny, jež se vydávaly do oblasti Balkánu cíleně kolonizovat nejvhodnější místa. Přinášely s sebou tzv. neolitický balíček, čímž se myslí nejen zemědělství, ale také např. domestikace, nová architektura, jiné způsoby pohřbívání, keramika a další prvky nové kultury (Zvelebil 2002)

V závislosti na integračním modelu Marka Zvelebila (2002), je vztah mezi příchozími zemědělci a domorodou mezolitickou populací rozdělen na tři fáze v rámci regionu a na základě intenzity zemědělských postupů (Divišová, 2012):

- 1) Fáze přístupnosti: rozvíjí se kontakty mezi pastevcí a zemědělci, přesto se stále jedná o dvě kulturně a ekonomicky nezávislé jednotky. Výměnou materiálů a informací se mezolitická populace postupně setkává se zemědělstvím. Tato fáze končí přijetím některých zemědělských prvků lovecko-sběračskou společností.
- 2) Fáze substituce: je rozdělena do dvou forem: vnější a vnitřní. Vnější substituce zahrnuje proces osidlování pasteveckých území farmářskými komunitami a vzájemné soupeření o dostupné zdroje mezi zemědělci a zbylými lovci-sběrači.
- 3) Fáze konsolidace: jedná se o finální fázi přechodu na zemědělský způsob života. V této fázi se rozvíjí neolitická ekonomika, roste produkce potravin a rozšiřují se zemědělsky obdělávaná území. Princip lovu a sběru se stává pouze doplňkovou strategií. Tato fáze končí ve chvíli, kdy se unifikuje způsob života a ztrácí se mezolitické praktiky.

Balkán byl tedy z velké části obýván populací z Blízkého východu, jež se po celé oblasti šířila v několika fázích a byla v kontaktu s místní, stále mezolitickou kulturou. Spolu s formováním neolitu začal rychlý růst populace. Tento jev je někdy

nazýván jako „demografická exploze“. Ke zvýšené natalitě velmi přispěla schopnost obstarat si dostatek obživy a přechod k usedlému způsobu života (Naumov, 2007).

2. JAK NAHLÍŽET NA DŮM

2.1 VÝZNAM DOMU

Co vlastně znamená pojem dům? Z archeologického hlediska není dům pouze přístřeškem, nočním úkrytem, ale je to místo, jež nám předává spoustu informací o době a společnosti, v níž byl používán. Charakterizují ho tři významné prvky. Samotný dům hmatatelně vypovídá o tom, že byl postaven, používán a opuštěn či zničen, ale také nám může podat svědectví o systému činností, jež v něm probíhaly, a některé aktivity lze dokonce zařadit do chronologického pořadí. Činnosti spojené s domem byly velmi důležité. Zničením, přestavbou, výrobou plastik zobrazujících konkrétní dům a spoustou dalších aktivit, si obyvatelé domu udržovali právo daný prostor obývat.

Dům byl aktivní součástí minulosti. Tvořil ji spolu s tehdy žijící společností. Vystavěním domů došlo k rozdělení komunit na menší skupiny či jedince a postupně se tak vytvářely odlišné identity (Bailey, 1996).

Podle I. Hoddera byl dům úzce svázán nejen s lidmi, ale též s procesem domestikace rostlin a zvířat a jakožto centrální jednotka produkce a sociálního života, byl také nositelem společenských změn napříč neolitickou Evropou. Hodder ve svém konceptu používá dva termíny: „domus“ a „agrios“, přičemž „domus“ srovnává s domovem a zdomácněním a vztahuje jej především k ženskému pohlaví, zatímco „agrios“ (pole) dává do souvislosti s mužským principem a také se smrtí a pohřbem (Hodder, 1998, s. 84-101).

2.2 INTERPRETAČNÍ POSTUP

Existuje vícero způsobů zkoumání a interpretace neolitického domu. Stavba může být zkoumána mikroanalýzou, již používá kupříkladu Ruth Tringhamová (Tringham et al., 1992). Ta zkoumala neolitické osady v Srbsku (Opovo Ugar Bajbuk, Selevac, Divostin). Ve svých pracích se zaměřuje především na obyvatele domu, jejich myšlení a jednání. Snaží se interpretovat dům z více úhlů pohledu, např. z pohledu archeologa, z pohledu samotných obyvatel konkrétního domu, z pohledu muže nebo

ženy. Dalším způsobem je makroanalýza. Ta je typická pro I. Hoddera, který se na neolitické domy dívá v širším kontextu v rámci celých oblastí.

Určitého spojení mezi mikro a makro analýzou docílil Douglass Bailey ve své studii o domu č. 59 na sídlišti Ovčarovo v severovýchodním Bulharsku. Dle Baileyho má dům svou biografii a genealogii, které je zapotřebí sledovat (Bailey, 1996). Vytvořil určitý metodický postup, jak fenomén domu analyzovat.

Při interpretaci vychází z obecné definice, která stavbu řadí do konkrétního typu. Prvním určujícím znakem je architektura, tedy půdorys domu a použitý materiál. Dále je podstatné sledovat vývoj domu napříč časovými horizonty. Vztah mezi určitým domem a stavbou, jež mu na stejném místě kontinuálně předcházela, či po něm následovala, má velkou informační hodnotu- co se týče funkce a významu domu. Nelze vynechat ani vnitřní upořádání a nálezový inventář uvnitř a v okolí domu. Nakonec je potřeba umístit dům do prostoru, tzn., jaký účel plnil v rámci osady a jakou pozici zastával v regionálním kontextu (Bailey, 1996).

3. VÝVOJ DOMU

Již z předchozí kapitoly o významu domu, je patrné, že je obydlí tehdejší společnosti podstatným ukazatelem tendencí dané komunity. Na základě rozlišení typu architektury a způsobu využití vnitřního prostoru, lze rozdělit také společnost na jednotlivé skupiny. Například model Kenta Flanneryho (1973), aplikovaný na neolit Blízkého východu, odkud se neolitizace šíří dál do Evropy, předpokládá existenci dvou typů společností na základě různých architektonických forem. Podle tohoto modelu je tedy sociální změna znázorněna změnou architektonickou, a to přechodem od chat s kruhovým nebo oválným půdorysem, typických pro společnost fáze PPNA (předkeramický neolit A), k stavbám s pravoúhlým půdorysem ve fázi PPNB (předkeramický neolit B). První typ společnosti praktikoval komunální skladování, kdy bylo vše sdíleno mezi členy komunity. Stavby byly buď velké, určené pro celou skupinu, nebo se stavěly charakteristické malé kruhové chatrče. Tomuto způsobu organizace odpovídá chování početné rodiny. U druhého typu společnosti PPNB se produkty skladovaly již soukromě v každé domácnosti, čímž mohlo dojít k postupné diferenciaci společnosti na základě určitého vlastnictví. Podle Flanneryho mohla tato praktika souviset se změnou struktury staveb, kdy dlouhé pravoúhlé domy poskytovaly více soukromí (Flannery, 1973).

3.1 MEZOLIT

Co se týče mezolitických staveb na Balkáně, jsou nalézány jen zřídka. Nejvíce bohatá na mezolitické osady je oblast Železných vrat v Podunají na hranicích mezi Rumunskem a Srbskem (viz Příloha 1: 1. obrázek). Chronologicky se jedná o období kolem 9500–5500 př. n. l., během něhož si určité lokality udržují kontinuitu a některé své charakteristické praktiky. Mezi nejvýznamnější místa patří Lepenski Vir, Vlasac a Padina.

V těchto sousedících osadách byly nalezeny komplikované architektonické struktury. Typickým rysem této regionální posloupnosti je forma pravoúhlých ohnišť lemovaných kamenem, jež se objevuje již kolem roku 9500 př. n. l. Není jisté, zda byla ohniště otevřená, nebo zda měla nějakou lehkou svrchní konstrukci. V souvislosti s nimi jsou často z tohoto období nalézány též pohřby (Borić, 2008).

VLASAC

Ze 7. tisíciletí př. n. l. existují radiometrická data dokazující lichoběžníkové půdorysy staveb v osadě Vlasac v tomto období, např. příbytek 4 (viz Příloha 1: 2. obrázek). Objekty byly orientovány širší vstupní částí směrem k řece Dunaji. Tato část byla obvykle široká 2,5-4 m. Úzké zadní strany, široké 0,7-1,2 m, byly vyhloubeny do terasovitého svahu a byly obklopeny štípanými kameny. Boky lichoběžníkových konstrukcí měřily 3-3,5 m. Obdélníková ohniště či pece byly umístěny v centru každého obydlí. U většiny případů byla podlaha pokryta směsí červeného drceného vápence s pískem. V zadní zúžené části ohnišť stály červené kameny označující střed a měly přední pozici v budově (Borić, 2008).

PADINA, LEPENSKI VIR

Lichoběžníkové struktury byly stavěny i v sousedních osadách Lepenski Vir a Padina. Z lokality Lepenski Vir existuje 21 dat na základě radiokarbonového datování a 28 AMS (urychlovač hmotové spektrometrie) dat získaných z kostí zvířete a člověka. Podle těchto dat probíhal v dané oblasti velmi dlouho mezolitický způsob života, jelikož byla tato místa jen sporadicky osídlena v období kolem 9400-7500 př. n. l. Fáze lichoběžníkových struktur začíná v období kolem 6200 př. n. l. (Borić – Dimitrijevič, 2009).

V této oblasti se jedná o terén svažujících se říčních teras. Konstrukce byly orientovány podobně jako v osadě Vlasac. Opět byla širší vstupní část směřována k řece, zatímco ta zadní zúžená byla vytesána do sprašového písčitého svahu. Většina staveb zde byla menších rozměrů. Vchodové části byly obvykle široké 2,5-4 metry s plochou podlahy 5,5-28 m². Nicméně v osadě Lepenski Vir byla nalezena i struktura o šířce 9 m v přední části s plochou podlahy přibližně 36 m², která je považována za největší konstrukci v rámci této osady. Většina konstrukcí byla postavena nad mnohem staršími obdélnými ohništi a jsou zde patrné i dřívější osidlovací aktivity (Borić, 2003).

Podlaha příbytků v Lepenski Vir byla opět pokryta červeným vápencem a lichoběžníkové stavby měly, stejně jako v osadě Vlasac, ve svém středu obdélná ohniště lemovaná opálenými kameny. Ovšem na rozdíl od osady Vlasac, kde se našly pouze nezdobené kameny, byly na sídlišti v Lepenském Viru nalezeny pískovcové balvany

dekorované geometrickými motivy. V některých případech se objevuje i znázornění hybridních bytostí s lidskými a z části rybími rysy (Borić, 2008).

Zahájení intenzivnější stavební činnosti v Lepenski Vir se shoduje s přítomností nových zemědělských komunit napříč Balkánem a často souvisí s procesem interakce a vzájemné komunikace mezi místními pastevci v Podunají a prvními zemědělci z okolních oblastí (Tringham, 2000).

Význam osadě Lepenski Vir pravděpodobně dodává pozice, v níž se nachází. Naproti, přes řeku Dunaj, se totiž rozkládá velmi podstatný orientační bod v této krajině. Leží zde hora Treskavac, která je nepřehlédnutelně lichoběžníkového tvaru (viz Příloha 1: 3). Podobnost mezi tvarem této hory a tvarem konstrukcí v osadě nemusí být náhodná. Je možné, že napodobováním tvaru hory chtěli místní při stavbě konstrukcí docílit odolnosti a stálosti, jimiž disponuje Treskavac (Borić, 2003).

Podle příkladů experimentálních konstrukcí z Vlasac, lze lichoběžníkový tvar staveb chápat též z praktického hlediska, jelikož byl takový tvar velmi vhodný pro terén strmých útesů a šikmých říčních teras (Borić, 2008 viz Příloha 1: 4).

Na základě koncentrace objektů a kontextů, které nabývaly na symbolické významnosti ve fázi lichoběžníkových budov, se stává Lepenski Vir centrálním místem regionu. Propracované rozložení objektů v prostoru zdůrazňovalo místní identitu, která byla ohrožena nově příchozí zemědělskou společností (Radovanović, 2008).

Symbolika na sídlišti Lepenski Vir

Na základě hojnosti symbolických prvků hmotné kultury v regionálním kontextu, existuje vícero názorů na účelnou podstatu této osady. Například L. Babović (2006), mluví o konstrukcích v osadě jako o tzv. „svatyních“. Rozděluje stavby do dvou okruhů, přičemž objekty v jižní části řadí do nebeské sféry dne, zatímco té severní části přisuzuje nebeskou sféru noci. Jakýmsi pojítkem mezi nimi má být největší stavba, objekt č. 54, nacházející se uprostřed. Babović se prostřednictvím archeologicko-astronomických propočtů snaží dokázat, že stavby v osadě Lepenski Vir byly rozmístěny tak, aby svou orientací uctívaly Slunce. Stejně tak vidí symboliku Slunce a jeho cesty během dne na zdobených minaretech a ikonických balvanech nalezených v osadě. Dokonce Lepenski Vir považuje za Heliopolis, „město kněží“.

D. Borić (2008), ve své reakci na tuto monografii, poukazuje na nedostatek důkazů a vysvětlení, jak k těmto závěrům Babovič dospěla. Orientaci budov Borić vysvětluje z praktického hlediska vzhledem k topografii terénu a k umístění řeky v prostoru. Dále kritizuje Babovič za ignoraci důležitých aspektů, např. u objektu č. 40, kde Babovič opomíjí kontext nalezeného balvanu a pohřbu č. 61, přičemž v případě takového kontextu by se jednalo spíše o uctění zemřelého jedince než uctění slunečního božstva.

Důležitou součástí interiéru staveb byly zdobené kameny, často umístěné vzadu, na úzké straně ohniště, tj. v centrálním prostoru stavby. U některých konstrukcí byla ohniště obklopena kamennými podpěrami ve tvaru „A“, které byly jejich součástí, ale zároveň měly symbolickou funkci (Srejović, 1972). Zatímco Babovič je interpretuje jako „symboly světla“, Borić je toho názoru, že měly funkci jak praktickou, jakožto podpěry pro horní konstrukci ohnišť, tak též symbolickou. Ovšem co se symboliky týče, píše o ní v souvislosti s domem č. 40, kde byla, místo kamenných podpěr ve tvaru písmene A, nalezena lidská čelist otočená směrem dolů s kamennou deskou umístěnou mezi horní a dolní čelistí. Podle Boriće se pravděpodobně jednalo o symbolické znázornění nepřítomného člena určité domácnosti, mohlo se jednat o zesnulého předka (Borić, 2008).

3.2 PŘECHOD Z MEZOLITU DO NEOLITU

Zatímco vzhled lichoběžníkové architektury má své kořeny v Podunají, některé prvky objevující se na sídlištích se vztahují k širší regionální historii. Jeden z takových prvků je například v Lepenski Vir. Jedná se o červené vápencové podlahy, které se objevovaly chronologicky dříve již v Anatolii a Levantě, a které byly charakteristické pro fázi PPNB. Používání vápence v souvislosti se stavební či rituální činností bylo zaznamenáno též v osadě Vlasac, kde je datováno již do 7000 př. n. l. Další importovanou praktikou je způsob pohřbívání. Mezi různými soudobými komunitami na Blízkém východě a Balkáně se objevují pohřby, zvláště kojenců, uvnitř příbytků pod podlahou (Borić - Stefanović, 2004).

Objevuje se také princip překrývajících se struktur v Lepenski Vir. Mohlo se jednat o napodobení sídlišť tellového typu a velkých sídlišť s nepřetržitou kontinuitou osídlení v jihozápadní Asii.

Všechny tyto aspekty naznačují, že komunity mohly být v Podunají součástí tehdy existující komunikační sítě, a že tedy byly propojeny se skupinami ze vzdálenějších regionů prostřednictvím směnného obchodu a vzájemně se ovlivňovaly v rámci životních hodnot a praktik (Borić, 2008).

Co se týče identity neolitických komunit, C. Perlès předpokládá, že se jednalo spíše o migrující zemědělce z Blízkého východu než o mezolitické předchůdce, vzhledem k nedostatku otevřených mezolitických sídlišť v Řecku, konkrétně v kraji Thesálie a také v jižním Bulharsku, a naopak pro velkou koncentraci raně neolitických sídlišť v těchto regionech kolem 6300 př. n. l. Poukazuje též na podobnost mezi neolitickými komunitami z Blízkého východu a ranými zemědělci na Balkáně. Se zvýšenou mobilitou lidských skupin z tohoto období, docházelo k větší aktivitě přízpůsobivých pozdně neolitických místních pastevců (Perlès, 2001).

Naopak S. Souvatzi se přiklání spíše k možnosti autochtonního vývoje domorodého obyvatelstva, přičemž poukazuje na to, že kulturní originalita oblastí v Řecku má počátky už v mezolitu (8700-7000 př. n. l.). Místní komunity již byly schopné mořeplavectví a využívání mořských zdrojů.

Na oblast Řecka se dlouhou dobu nahlíželo pouze jako na průchozí „most“ mezi Blízkým východem a Evropou, proto je podle Souvatzi potřeba, aby se zintenzivnilo bádání zaměřené na období mezolitu a počátku neolitu v Řecku (Souvatzi, 2013).

3.2.1 ŘECKO

Pro oblast Řecka byla charakteristická tellová sídliště mnohdy s časně neolitickou stratigrafií mocnou 2-4 m. Například sídliště Prodromos 3, jež zabíralo celých 6 m ve stratigrafii, kterou tvořilo deset časně neolitických úrovní osídlení. Takto hluboké stratigrafie dokazují proces opětovného osidlování konkrétního místa, a tudíž i

existující vazbu s ním. Tellové stavby představují klíčovou podobnost mezi Blízkým východem a jižním Balkánem spolu s technikou stavby a pravoúhlou architekturou.

V Řecku bylo často při stavbě budov používáno proutí a mazanice s kůlovou konstrukcí, občas i s kamennými základy. Například sídliště: Prodromos, Nea Nikomedeia, Elateia, Argissa nebo Achilleion II a-b. Některé domy byly postaveny z hliněných cihel, kladených přímo na zem, jako tomu bylo u sídlišť: Magoulitsa, Otzaki nebo Sesklo. Hliněné cihly na kamenných základech, byly použity u staveb na sídlištích Argissa a Sesklo (Borić, 2008)

Techniky se často měnily v průběhu jednotlivých fází sídliště, dokonce byly rozdíly technik i mezi budovami v jedné konkrétní fázi. I když byly tyto postupy použity podle konkrétní tradice stavebních konstrukcí, muselo se dbát i na dostupnost materiálu používaného pro stavbu v určitém regionu.

Stavby byly většinou jedno nebo dvou pokojové se sedlovou či rovnou střechou. Velikost budov se např. v Nea Nikomedeia pohybovala kolem 6 x 8 m. V případě tzv. „svatyní“ byl rozměr 11,8 x 13,6 m a stavby měly i vnitřní pilíře. Na jiných místech byly ale stavby spíše menší. Značně se lišilo umístění ohnišť a pecí, někde byly uvnitř budov, jinde naopak v otevřeném prostoru kolem stavby (Perlès, 2001).

Existují určité diferenciaci a specializace v rámci nově vystavěných osad v Řecku. Například velké sídliště Dimini s vyvýšenou pozicí, kolem nějž byly obehnané zdi. Uvnitř sídliště byl otevřený centrální prostor obklopený budovami. V okolí tohoto prostoru byly nalezeny mušle *Spondylus* (Halstead, 1993).

Dimini sousedilo s velmi významným sídlištěm Sesklo, které bylo osídleno souvisle od časného a středního neolitu. Existuje teorie, že lid kultury Dimini zničil komunitu kultury Sesklo, nicméně Dimini se objevuje kolem roku 4800 před naším letopočtem a pád kultury Sesklo proběhl kolem 4400 před naším letopočtem. Je jisté, že obě kultury musely spolu nějakou dobu koexistovat.

SESKLO

Sesklo je jedno z nejstarších řeckých neolitických sídlišť. Osada měla rozlohu asi 20 ha. Ve svém vrcholném období, tedy kolem 5000 př. n. l. zahrnovalo Sesklo zhruba 500-800 domů s cca 5000 obyvateli. Stalo se eponymní lokalitou pro první

neolitickou kulturu v Evropě, která byla rozšířena v Thesálii a v části Makedonie. Skupiny, které tuto osadu obývaly, jsou známé jako Proto-Sesklo (hlavní skupina) a Pre-Sesklo (sekundární skupina s odlišnou charakteristikou). Komunity této kultury znaly již vyspělé zemědělství a brzy se naučily používat i keramiku, čímž konkurovaly společnostem Blízkého východu (Perlès, 2001).

Domy kultury Sesklo byly v raném období malé, s jedním nebo dvěma pokoji. Byly postavené ze dřeva nebo z hliněných cihel. Později se stavební technika sjednocuje a všechny domy jsou postaveny z nepálených cihel na kamenných základech. Kolem 6. tisíciletí př. n. l. jsou nalezeny již dvoupodlažní domy. Byla zde také nalezena výjimečná budova o rozměrech 20 x 9 m, umístěná centrálně ve vztahu k ostatním budovám, s interním dělením, hliněnou podlahou a velkým obdélným ohništěm. Pravděpodobně se jednalo o speciálně zaměřenou komunální budovu (Theocharis 1973).

I když existují určité podobnosti s Blízkým východem, ve stavebním vzoru jižního Balkánu je přesto mnoho odlišných příkladů kombinování technik stavebních konstrukcí a originálních a inovativních řešení. Výjimečné je například polozapuštěné obdélníkové obydlí s ohništěm uprostřed ze sídliště Nea Makri v Attice. Objevují se také jednoduché jámy na různých časně neolitických místech na jižním Balkáně, u nichž nebyla nalezena topná zařízení. Tyto jámy byly interpretovány jako dřívější příbytky, ale spíše se jednalo o hliníky nebo odpadní jámy (Borić, 2008).

Pro oblast jižního Balkánu byla tellová sídliště typická, dále na sever se objevují spíše rovinná sídliště, ovšem neznamená to, že by se zde tellová sídliště vůbec nevyskytovala (Borić, 2008).

3.2.2 BULHARSKO

KARANOVO

Velká tellová sídliště byla nalézána dál na severu a severovýchodě Bulharska. Velmi významným je sídliště Karanovo, podle nějž byla nazvána též stejnojmenná kultura. Se stratigafií 12,4 m a rozlohou více než 4 ha patří mezi největší a nejkompexnější balkánská sídliště. Archeologicky bylo rozděleno do 7 fází, přičemž

jeho prvotní osídlení spadá podle nejnovějších dat do období kolem 6000př. n. l. Počáteční tři fáze tohoto sídliště probíhaly v časném neolitu a poslední fáze sahá až do doby bronzové. Příbytky zde byly stavěny z proutí a mazanice. Zpočátku se jednalo o 50-60 rozptýlených čtvercových chat, které byly později nahrazeny většími obdélnými domy s pravděpodobně malovanou omítkou. Na sídlišti Karanovo postupně docházelo k přeplnění prostoru, čemuž následovala výstavba kůlových plotů mezi určitými oblastmi sídliště (Hiller – Nikolov, 1997). Je možné, že tato situace odpovídá Flanneryho modelu domácnosti se skrytým skladováním a uzavřenou hodovní místností za účelem vyvarování se sporů se sousedními domácnostmi (Flannery, 1973).

SLATINA

Více na severu, u „hranic“ kulturního komplexu Starčevo-Körös-Cris, se nachází sídliště Slatina. Datum prvotního osídlení tohoto místa je poněkud pozdější, až v období po 5800 př. n. l. Stratigrafie sídliště je hluboká 4 metry. Byla zde odkryta dobře zachovaná povrchová struktura, na svou dobu větších rozměrů (12,5 x 9,5 m). Existují zde doklady o řadě provedených oprav. Konstrukce domu z proutí a mazanice měla úzký prostor vzadu, za velkou klenutou pecí. Byl zde nalezen skladovací prostor, přičemž v hlavní místnosti byla nalezena spousta botanických pozůstatků, byly zjištěny i dřevěné postele, dále nástroje na broušení a také na výrobu textilií. Konstrukci tvořily vnitřní kůlové trámy a příčky (Nikolov 2001).

OVČAROVO

Přibližně 60 km jižně od Dunaje a 100km západně od Černého moře leží další významné tellové sídliště Ovčarovo. Nejstarší horizont spadá do období kolem 5990 př. n. l. a sídliště bylo obydleno dalších 500 let. Celkem má sídliště 13 horizontů. Proběhl zde výzkum domu č. 59, který byl používán po dobu 4 horizontů. Kontinuita domu tedy trvala od VII. do X. horizontu (viz Příloha 1: 5). Tato stavba byla několikrát přestavěna a podle nálezů byla používána pro různé aktivity (viz Příloha 1: 6). První generace zde žila přibližně 30-40 let. Nalezeny zde byly hlavně nástroje související s textilní produkcí a dále kopáče a sekery. V horizontu VIII se objevuje obilné silo, lavice a také ohniště u západní stěny, kolem nějž jsou nalezeny broušené kameny. Je pravděpodobné, že dům

funguje jako pracovní stanice pro skladování a zpracování obilí. Bylo zde nalezeno též několik hrnců. Velikost hrnců se v X. horizontu rapidně zvětšila, naopak došlo ke zmenšení a celkovému úbytku obilných sil v důsledku rovnoměrného přerozdělení v komunitě. V každém horizontu je zaznamenán požár. V horizontu IX byly dokonce požárem zničeny všechny domy (Bailey, 1996).

STARČEVO-KÖRÖS-CRIS

Výrazem kultura časného a středního neolitu severního Balkánu je kulturní komplex Starčevo-Körös-Cris. Byl definován na základě překvapivě jednotné formy keramiky, dekorací a jednotné technologie výroby keramiky. Nicméně v období kolem 6200-5500 př. n. l. existují náznaky i více lokalizovaných stylů. Oblast, kterou komplex pokrývá, se rozprostírá od severu Makedonie, přes Kosovo, centrální Srbsko, západní Bosnu severní Chorvatsko, rumunské Karpaty až k Velké maďarské nížině.

Zatímco na jižním Balkáně se domy stavěly přes prvotní základy dřívějších budov a vytvářely tak fyzický a vertikální vztah k určité lokalitě, pro společnost středního a severního Balkánu byla spíše typická snaha zakrýt pozůstatky dřívějšího osídlení. Skupiny se z původních sídlišť, kde žily, přesouvaly na nová místa, kde vystavěly nová sídliště. Takové chování bylo v souladu s krátkou životností osídlených míst a pravděpodobně to přispělo k velkému množství lokalit v této oblasti. Některá místa nebyla obsazena na dobu delší než 100-200 let. Také se stávalo, že opuštěná sídliště byla po nějaké době znovu obsazena (Whittle, 2005).

Na opuštěných dříve osídlených místech byly nalezeny i příležitostné pohřby, jež byly často uloženy v jámách, překryty jiným kulturním materiálem, např. keramikou, fragmenty mazanice, zvířecími kostmi, a podobně. V takové případě by mohl mít důvod opuštění domu souvislost s představou o poskvrnění domu smrtí (viz 5. Destrukce domů).

Tyto velmi mobilní skupiny lidí mohly být z populačního hlediska směsí neolitických migrantů a místních mezolitických obyvatel, kteří byli schopni rychle převzít nové neolitické praktiky.

Zdá se, že skupiny nositelů kultury Starčevo-Körös-Cris nějaký čas váhaly, než plně přijaly jižní model sociální existence, kde byl hlavním znakem obraz fyzického domu. Možná i proto zde byl rozvoj zemědělství pomalejší. Kolem 5500 př. n. l. však tyto skupiny pravděpodobně reformovaly své původní představy. Část mobilních neolitických pastevců totiž začala na určitých lokalitách zachovávat kontinuitu obydlí, čímž přispěla k vzniku prvních reálných lokalit na severu Balkánu.

Určité praktiky, jako úmyslné spalování budov, strukturované depozice červených zvířecích lebek, příležitostné lidské pohřby a nalezené figurky vyhozené v jámách, mohly indikovat podobnosti s komunitami, jež kladly větší důraz na kontinuitu domu a vytvoření sociální genealogie.

Právě v období kolem 5500 př. n. l. se kulturní komplex Starčevo-Körös rozdělil na dvě části, dvě oblasti s odlišnými kulturními projevy. Jižně od Dunaje a východně od řeky Tisy se komunity přikláněly ke způsobu sídlení typického pro jižní Balkán. Druhá část populace začíná stavět dlouhé domy, typické později pro kulturu s lineární keramikou. Tento komplex je orientován k severozápadním oblastem kontinentu (Borić, 2008).

Jihovýchodní Evropa tedy procházela významnými změnami ve způsobu osídlování, tvaru staveb a použitém materiálu. První tellová sídliště se tedy objevují i napříč severním Balkánem, především na březích velkých řek, u Dunaje, Sávy a Tisy.

VINČA

Některá místa s dřívější sídelní aktivitou, se postupně stala stěžejními body v komunikaci a výměně zboží a nových postupů. Jedním takovým bylo například sídliště Vinča Belo-Brdo, které se také stalo eponymní lokalitou kultury definované podle tmavé leštěné keramiky a podle zoomorfních a antropomorfních figurek s triangulární obličejovou maskou. V této kultuře se objevuje také první zpracování mědi a s tím spojená hornická a metalurgická činnost v Evropě.

VINČA-BELO BRDO

Sídliště Vinča Belo Brdo leží na pravém břehu Dunaje, 14km od Bělehradu. Bylo osídleno již v časném neolitu, v období kolem 5700 př. n. l. Postaveno bylo na vysoké sprašové terase. Umístění bylo velmi strategické. Z jedné strany poskytovala řeka Dunaj dostatek vody a možnost rybaření, z druhé strany bylo rozprostírající se údolí řeky Bolecica bohaté na minerály, rudy a úrodné zemědělské půdy. Rozloha sídliště Belo Brdo je 10 hektarů a výška 10,5 metrů. Stratigrafie kulturních vrstev je vysoká 9 metrů.

První osídlení toho místa bylo patrně již ve fázi kultury Starčevo v období kolem 5700 př. n. l. Sídliště bylo opuštěno a pak znovu osídleno lidmi kultury Vinča. Znovu opuštěno bylo až kolem roku 4900 př. n. l.

Domy byly stavěny na základech především ze dřeva a hlíny, s izolací a malovanými zdmi. Vedle převažujících jednopokojových staveb, se v pozdější fázi objevily velké obdélné budovy s vnitřním dělením a pevným nábytkem. Osada ve fázi kultury Vinča byla uspořádána do rovných ulic, bylo zde oplocení a celkově byla mnohem větší, než rozloha sídliště ve fázi kultury Starčevo. Zdejší obyvatelé připojili k lovu a rybaření také pěstování obilí a chov zvířat (Nehlich et al., 2010).

Podle nalezených dokladů výroby kultovních objektů se zdá, že se sídliště Belo Brdo vyvíjelo jako rituální centrum pro celý region. Různé houbové amulety, antropomorfní a zoomorfní figurky, šperky z polodrahokamů se nejprve kumulovaly zde a poté se šířily do dalších sídlišť kultury Vinča. Suroviny pro tyto předměty musely být dováženy z velkých vzdáleností, což nasvědčuje tomu, že bylo Belo Brdo pravděpodobně součástí rozsáhlé směnné sítě (Chapman, 2000). Dalším významným rituálním prvkem, který se na sídlišti objevuje, je bukranion (viz Příloha 1: 7), lebka skotu, jež byla často pomalovaná a připevňovala se na kůl uvnitř stavby, nebo nad vchodem. Tento architektonický element byl častý u raně neolitických osad v Anatolii, především je známý ze sídliště Çatalhöyük (Balter, 2005). Objevil se zde tedy pravděpodobně již o tisíc let dříve, než na Balkáně (Borić, 2008).

Později se centrem dění stalo nedaleké sídliště Vršac, které bylo obydleno jak ve fázi kultury Starčevo, tak ve fázi Vinča. Rozmohl se zde výměnný obchod s ozdobami vyrobenými z mušlí *Spondylus*, které předčily antropomorfní figurky ze sídliště Belo

Brdo. Za takové situace se mohla vyvinout hospodářská soutěživost a také konflikty (Nikola Tasic et al, 1990).

Není jisté, co přimělo lidi změnit své předchozí vzory osidlování, které se vyznačovaly častým přesouváním sídlišť na jiné lokace a místo toho se začali orientovat na komplexnější budování konkrétního sídliště. Nabízí se vysvětlení v podobě rozšiřujících se komunikačních sítí kolem velkých řek, kde se pravděpodobně distribuovalo exotické zboží, jako například mušle rodu *Spondylus*, čímž na základě výměny poznatků, docházelo k rozvoji konkrétních osad.

Zajímavé je, že dříve významná místa z Podunají, jako Lepenski Vir, jsou v této době zcela opuštěny a nejsou zde známa žádná pozdně neolitická sídliště po několik set let (Sherratt, 2004).

3.3 POZDNÍ NEOLIT

V Thesálii v Řecku i v jižním Bulharsku byla sídliště časného a středního neolitu opuštěna, ale také byla vystavěna nová pozdně neolitická sídliště. Dále existovala i sídliště osídlena po celou dobu, s kontinuitou i bez ní, jako například sídliště Karanovo v Bulharsku nebo Sesklo v Thesálii. Ze severu Balkánu se začala šířit nová forma tellových sídlišť po celé Karpatské kotlině a podél dolního toku Dunaje.

Sídliště Gomolava, Gornja Tuzla, Okoliště, Uivar, Ovčarovo, Dolnoslav, Podgoritsa se postupně objevují se svou specifickou regionální kulturou, definovanou na základě odlišných stylů keramiky a výzdoby. Například kultury: Vinča, Szákálhat, Tisa, Hamangia, Gumelnita, Boian, a jiné.

Co se architektury týče, jednalo se o velké křulové stavby, které měly hluboko vykopané základy a občas i náznaky horního patra pod doškovou střechou. Interiér budov je rozdělen do několika místností s jedním nebo více ohništi nebo klenutými pecemi, se sýpkami a s místnostmi určenými pro konkrétní aktivity. Jsou také nalézány hliněné modely domů, které byly typické pro první tellová sídliště v oblasti Pelagonie v časném neolitu. Tyto modely domů jsou dobrým zdrojem informací o konstrukci skutečných domů, především o umístění oken a pece uvnitř domu (Naumov, 2013).

Ze Srbska jsou známá i velká rovinná sídliště. Například Selevač, Divostin nebo Opoovo. Jednalo se většinou o krátkodobější osídlení, ale tellové principy překrývání dřívějších budov jsou také evidovány, nicméně už bez vytvoření tellové vertikálnosti. Obvyklé praktiky v sekvenci stavby domu: opravy, demontáže, spalování, a přestavění nebo překrytí prvního podlaží, možná měly větší význam hlavně pro konstrukci sociální paměti a vazby na místo, než pro viditelnost místa v okolí (Borić, 2008).

OPOVO UGAR BAJBUK

Opoovo Ugar Bajbuk bylo pozdně neolitické sídliště, obydlené v období kolem 4700-4500 př. n. l., spadající do kultury Vinča, které leží v provincii Vojvodina v Srbsku. Rozloha sídliště byla asi 5 ha. Byly zde nalezeny doklady tří kompletních domů, dále tři až čtyř domů částečných. Sídliště bylo používáno maximálně 200 let a kulturní horizonty jsou zde pouze tři. Domy zde byly, na rozdíl od jiných sídlišť kultury Vinča (např. Belo Brdo, Selevac, Gomolava), téměř čtvercového půdorysu a konstrukce byla tvořena mnoha malými svislými sloupy, které nebyly tak bytelné, jako masivní dřevěné kůly používané na jiných lokalitách Vinča kultury. U staveb nejsou patrné ani žádné známky postupných změn vzhledu a velikosti. Pravděpodobně domy nebyly nijak dlouhodobě obydleny. Budovy neměly vnitřní členění, pouze v horizontu 1 u domu č. 2 byla 30 cm vysoká příčka oddělující prostor s pecí od místa s potravinami, v horizontu 3 již žádné takové dělení neexistuje. Také dům č. 5 byl členěn vertikálně, přičemž horní prostor, v němž byl nalezen relativně velký počet zásobních hrnců, sloužil ke skladování potravin. Sociální poměry zde byly na nižší úrovni, než tomu bylo na sídlištích Belo Brdo nebo Selevac. Probíhala zde omezená výměna surovin. Sídliště bylo po krátké době opuštěno a domy byly spáleny (Tringham et al, 1992).

V pozdním neolitu v oblasti severního Balkánu se velice rozšířilo úmyslné spalování budov po ukončení jejich používání. Do určité míry se tato praktika objevuje i v časném neolitu, ovšem skutečně patrná je až ve fázi pozdního neolitu v jihovýchodní Evropě (Tringham, 2005 více viz 5. Destrukce domů).

V centrálním a severním Balkáně byla většina budov bez diferenciací mezi domácnostmi, na několika místech ale existují případy tzv. „svatyní“. Jedná se o poměrně velké budovy s děleným interiérem na části. Jeden z těchto výjimečných

objektů byl odkryt na sídlišti Parța v Rumunsku. Stavba měla uvnitř vyvýšený „oltář“ z hlíny a hlavy figurek v životní velikosti, dále také speciálně vybudované sýpky (Rus – Lazarovici, 1991). Další velkou stavbou, členěnou na několik částí, byla budova na sídlišti Gorsza v Maďarsku (Horváth 1987). Kromě symbolických prvků, jako byl bukranion, se objevuje též zdobení čelní plochy klenutých pecí uvnitř některých budov kultury Vinča.

Ačkoliv se zdá, že většina tellových osad byla v období kolem 5400 – 4500 př. n. l. stabilní, byla nalezena také výstavba a doklady průběžných oprav velkých fortifikačních příkopů, což může signalizovat existenci sporů mezi komunitami, které mohly vést k násilným projevům. Na druhou stranu mohly tyto příkopy souviset se symbolickou doménou ochrany sídlištní komunity ve vztahu s vnějším odlišným světem, což je také velmi důležitý aspekt života v neolitu.

V pozdní fázi neolitu jsou tellová sídliště na ústupu. Na významnosti nabývají velká pohřebiště, skládající se z jednotlivých hrobů. Někdy byly pohřby umístěny na vrcholcích opuštěných, velkých tellových sídlišť (Borić, 2008)

4. KONSTRUKCE A VNITŘNÍ USPOŘÁDÁNÍ DOMU

Jedním z nejdůležitějších kroků v historii lidstva, bylo přijetí trvalé architektury. V období kolem 7000 - 6500 př. n. l. si lidé vystavěli nové sociální prostředí v podobě tábořišť a sídlišť tvořených z polozemních chat a povrchových staveb. Vznik zastavěného prostoru měl velký vliv na způsob života tehdejších obyvatel.

POLOZAHLOUBENÁ OBYDLÍ

Polozahloubená obydlí se skládala z mělkých vykopaných základů a svrchní konstrukce ze dřeva, proutí a hlíny. Jeden příklad této stavby pochází z konce 7. a počátku 6. tisíciletí př. n. l., ze sídliště Divostin v Srbsku, spadajícího v té době do fáze kultury Starčevo (viz Příloha 2: 1. obrázek). Polozemní chaty měly eliptický nebo kruhový půdorys. Některé měly uprostřed podlah koncentraci kamenů, které mohly podírat kůly držící střechy. V některých chatách byla postavena malá ohniště. Chaty na sídlišti Divostin byly menší rozlohy, měly maximálně 5 x 5 m a zahloubené byly do 0,5 m. Některé chaty využívaly přírodních prohlubní, u jiných bylo nutno základy vykopat. Jejich interiér tvořila spousta různorodých věcí. Byla zde nalezena keramika, pazourkové nástroje, zvířecí kosti, antropomorfní figurky a zbytky potravin a popela. Mezi jednotlivými chatami na sídlišti Divostin byly rozdílnosti ve velikosti, formě i interiéru.

Druhý příklad polozemnic je z osady Usoe v severovýchodním Bulharsku, datované je do počátku 5. tisíciletí př. n. l. Existuje zde opět variabilita mezi objekty. Některé stavby byly dlouhé až 10 metrů, jiné byly mnohem menší. Uvnitř budov se obvykle vyskytovalo ohniště a v rámci jejich interiéru, ale i v jejich okolí byla nalezena keramika a antropomorfní figurky. Objevují se zde též zoomorfní figurky, většinou čtyřnohé s rohy. Chaty byly rozprostřené podél terasy v přibližně lineárním uspořádání, ovšem mohlo zde být i několik samostatných shluků budov. Přesto není na sídlišti patrné žádné rozdělení prostoru. Tomuto typu sídliště se podobá mnoho dalších neolitických osad na severním Balkáně, které jsou situované podél řek, potoků a nivních údolí.

Polozemnice mohly být obydleny opakovaně, pokud se konstrukce průběžně opravovala, avšak typickým rysem těchto sídlišť byla spíše pomíjivost. I přesto, že osadu Divostin a sídliště Usoe od sebe oddělovalo více než tisíc let, byla si obě místa velmi podobná. Lidé obývající tyto struktury tvořili pravděpodobně malé skupiny na základě příbuzenských vztahů, které si udržovali pomocí rutinních a rituálních praktik, kontaktů a sdílení, k čemuž docházelo bez jakékoliv spojitosti s konkrétním místem v krajině či s určitou budovou. Většina aktivit probíhala spíše venku než uvnitř polozemnic, čímž se tyto struktury lišily od těch nadzemních (Bailey, 1999).

POVRCHOVÉ STAVBY

Povrchové stavby byly dalším významným architektonickým prvkem v období neolitu na Balkáně. Příkladem je opět sídliště Divostin, ale v pozdější fázi kultury Vinča. Bylo zde několik samostatných povrchových staveb, kupříkladu budova č. 14 (viz Příloha 2: 2. obrázek). Tato stavba byla dlouhá 16 m a široká 6 m. Byla obdélníkového půdorysu s interiérem rozděleným do 3 neprůchozích pokojů. Byla zde 4 samostatná ohniště a množství rozmanitých objektů. Keramických nádob se objevuje více a jsou složitějších forem. Uvnitř budovy jsou místa určena pro konkrétní činnosti, např. pro práci s mědí nebo křemencem. Všechny budovy na sídlišti jsou stejné orientace a mají obdélný tvar. Rozdílů jsou opět ve velikosti budov.

Druhým příkladem je sídliště Ovčarovo-Gorata v severovýchodním Bulharsku. Opět se zde jedná o obdélné budovy, které většinou nejsou větší než 5 x 5 m. Obvykle měly tyto stavby pouze jeden pokoj (Bailey, 1999).

Budova ze sídliště Divostin a dvě stavby z osady Ovcharovo byly větší než polozahloubená obydlí. V těchto větších budovách probíhaly samostatné činnosti, také v nich mohlo být ubytováno více lidí, čímž se odlišují od polozemnic v sociální struktuře. Významný byl rozdíl ve tvaru půdorysu, jelikož obdélnou stavbu bylo možné snadněji rozdělit na menší místnosti, v nichž mohly samostatně probíhat konkrétní činnosti. Na těchto budovách jsou patrné četné opravy zdí, ohnišť, podlahy. Na základech starších budov se stavěly nové rekonstrukce, což vypovídá o vztahu ke konkrétnímu místu. Například dům č. 59 ze sídliště Ovčarovo měl kontinuitu přes 4

kulturní horizonty. Sídliště se proto rozšiřovala jak vertikálně, tak horizontálně, přičemž se dodržovalo zachování společné orientace budov (Bailey, 1996).

Architektura sídlišť Ovčarovo, Divostin II aj. po roce 6500 př. n. l. v jihovýchodní Evropě, byla podstatná pro organizaci a strukturu společnosti v jednotlivých komunitách, zejména ve srovnání se strukturou společnosti polozemních chat (Bailey, 1999).

5. DESTRUKCE DOMU

V období neolitu, kdy se architektura stala symbolem doby, se v jihovýchodní Evropě rozšířil jev tzv. spálených domů. Typický byl především pro kulturu Vinča. Vzhledem k počtu požárů a okolnostem, za jakých probíhaly, se předpokládá, že se nejednalo o havárie nebo důvody související s technickými či konstrukčními problémy. Spíše se jednalo o úmyslné zapálení, pravděpodobně ze symbolických důvodů (Stevanović, 1997).

Praktika úmyslného spalování opuštěných budov po ukončení životního cyklu jejich používání, mohla do určité míry probíhat již v časném neolitu, nicméně rozšířena byla především v pozdním neolitu v severním Balkánu. Působivé je, že byly budovy spáleny i s jejich kompletním inventářem keramiky a dalších zanechaných artefaktů. Patrně se nejednalo o profánní aktivitu. Úmyslným spalováním budov byl vlastně celý sled životních událostí, spojených s konkrétní budovou a materiální kulturou každodenního života, dohromady uzavřen pod troskami spálených hliněných zdí.

Tato praktika však nebyla patrná na každé pozdně neolitické lokalitě jihovýchodní Evropy a zajisté se i časem měnila v důsledku zvláštních okolností, jak je evidentní ve vertikálních sekvencích mnoha tellových sídlišť. Například na sídlišti Gomolava byl rozpoznán starší kulturní horizont, kde byly ve sprašové půdě viditelné velké kúlové jámy a hluboké základy (16 x 8 m), které byly podobné domům z centrální Evropy kultury s lineární keramikou. Nebyly zde však žádné stopy úmyslného spálení. Tento horizont byl ovšem překryt vrstvou, kde se již vyskytují doklady spalování budov.

Velmi významným stavebním prvkem v období neolitu byla mazanice tvořící podstatnou část hmoty zdí budov. Spalováním domů došlo k vypálení této mazanice a tím pádem i k jejímu zachování. Někdy byla mazanice z povrchových staveb uložena v odpadních jámách nebo hlinících. Možná to souviselo se snahou vrátit ji zpět do země. (Borić, 2008).

V sídlišti Opovo neexistovaly domy, které by nebyly spáleny. Mezi domy 2 a 3 a mezi domy 4 a 5 byl nedostatek spáleného materiálu, což naznačuje, že domy shořely odděleně. Požár musel dosáhnout teploty více než 1000 stupňů, aby se mazanice použítá

na stěnách mohla vypálit. Tak vysoká teplota dokazuje, že šlo pravděpodobně o záměrné požáry za pomoci palivových systémů. Existuje mnoho důvodů, proč byly domy spalovány, například kvůli vymýcení škůdců, hmyzu nebo chorob, také se mohlo jednat o symbolický akt označující konec životního cyklu domácnosti, který mohl souviset i se smrtí významného člena (Tringham et al, 1992).

Jak ovšem byly spálené domy nahrazeny? V kultuře Vinča, v době nejintenzivnějších požárů, se rozšířila též výstavba nových struktur horizontálně posunutých od starších, zničených budov. Například plocha sídliště Selevac, se tímto posouváním horizontu rozšířila na 53 hektarů během 200-300 let (Tringham – Krstic, 1990). Telová sídliště Vinča, Gomolava, Karanovo se tímto způsobem rozšířily nejen vertikálně, ale též horizontálně. Naopak v osadě Opovo byla rozloha sídliště omezená z důvodu okolních mokřadů (Tringham et al., 1992).

Existují argumenty, že se mohlo jednat o náhodná neštěstí, vzniklá především kvůli riziku primitivních pecí v těchto domech, také kvůli množství uložených potravin, které obyvatelé mohli spálit spolu s jejich domem při hrozbě nepřátelského útoku. Tomu však oponuje fakt, že byla sídliště záměrně spálena v opakujícím se cyklu.

Další teorií, ke které se přiklání G. Shaffer (1993), spočívá v záměrné recyklaci budov. Staré, chátrající domy mohly být spáleny za účelem recyklace hlíny použité ve strukturách. Vypálená hlína se pak mohla použít pro stavbu nových budov. Tomu by nasvědčovaly nálezy z kultury Cucuteni-Tripolye, kde se našla takto recyklovaná hlína ve stěnách některých domů.

Tringham i Stefanović se přiklání k teorii, že jelikož byly domy ze dřeva, proutí a mazanice, která byla z keramické hlíny, mohli obyvatelé neolitických osad své domy zapalovat ze symbolických důvodů zachování jejich odkazu. Stejně jako se surový tvarovaný materiál vložil do pece a vypálila se z něj keramika, tak se mohl stát shořelý dům bytelnějším a také dlouhodobě viditelným pro případné budoucí příchozí. Tuto teorii podporují experimentální pokusy, při nichž se rekonstrukce těchto domů nechávaly hořet více než 30 hodin, a přesto méně než jedno procento hlíny ve stěnách shořelo, ale naopak se přeměnilo v keramický materiál (Stefanovic, 2002; Tringham, 2005).

Vzhledem k tomu, že na sídlištích byly domy stavěny i na staších základech, je teorie o destrukci domů za účelem vytvoření nového prostoru spíše nepravděpodobná. Navíc když požár spíše zachoval hliněnou konstrukci domu, než by ji zcela zničil.

Pokud by se tedy jednalo o rituální spálení domu, souvisela tato praktika nejspíš s označením konce „života“ konkrétního domu. V rámci animistického náboženství mohly neolitické komunity věřit, že neživé objekty, včetně domů, mají ducha nebo duši stejně jako lidé. Tito lidé mohli věřit též v reinkarnaci. V tom případě by se „duše“ starého domu po spálení znovu narodila do nové struktury postavené nad ním. Lidé mohli objekty a potraviny v domě vnímat jako jednotnou „bytosť“, proto je při požárech nechávali uvnitř. Takovýto akt by vyžadoval organizované úsilí celé komunity a zahrnoval by obrovské množství paliva pro spálení domu a následně celé osady (Chapman, 2000).

6. POHŘBY V DOMECH

Kromě běžných funkcí bylo obydlí také součástí mnoha rituálů, mezi něž patří i pohřby. Dokladem jsou o tom nálezy specifických artefaktů, které mohly k takovým rituálům sloužit. Jelikož byl dům zároveň místem, kde se vytvářely nové generace a svým způsobem se zde i realizovaly, byl vnímán nejen jako obydlí, ale též jako centrum dění, prostor, v němž se projevovala identita jeho obyvatel. Proto byl samotný dům zachycován v symbolické spojitosti s lidským tělem, přičemž byly zdůrazněny typické vlastnosti konkrétního obyvatele.

Neolitické pohřby a nálezy s nimi spojené jsou zkoumány především v souvislosti s jednotlivými sídlišti, z čehož plyne představa o tom, jaké pohřby byly v osadách preferované a tedy nejčastější.

Goce Naumov (2014), porovnává nálezy z regionů Pelagonie, Ovče Pole a údolí v oblasti Skopje na území dnešní Makedonie.

V rámci sídliště Amzabegovo z regionu Ovče Pole, bylo odkryto 34 pohřebních míst, z nichž 25 bylo spojeno s časnou fází neolitu. Méně pohřbů bylo ze středního neolitu – pouze 8 pohřbených osob. Ve vrstvě pozdního neolitu byla nalezena jen jedna kostra. Z toho je možné vydedukovat, že pohřbívání do země bylo typické pro časnou fázi sídliště a dále, že z celkového počtu 34 pohřbených je 20 těl ženského pohlaví, přičemž velkou část tvoří hlavně děti a mladiství.

Amzabegovo	Celkem	Pohlaví			Věk		
		Žena	Muž	Neurčité	Děti a mladiství	Dospělí	Neurčité
I Časný neolit	25	13	7	5	16	8	1
II – III Střední neolit	8	6	1	1	4	4	/
IV Pozdní neolit	1	1	/	/	1	/	/
Celkem	34	20	8	6	21	12	1

Obr. 1: Počet neolitických pohřbů podle pohlaví, věku a fáze v Amzabegovo (Zdroj: Naumov, 2014)

Nejvíce pohřbených bylo žen. Muži byli pravděpodobně častěji pohřbíváni mimo sídliště, v oblastech doposud neprozkoumaných. Nabízí se teorie, že ženy a děti umíraly více, proto jsou jejich pohřby častější. Na druhou stranu v porovnání s celkovým počtem obyvatel na sídlišti by hrobů bylo málo, tudíž je logické, že určitá část obyvatel byla pohřbena mimo osadu. Podobné praktiky byly identifikovány i na dalších sídlištích z Ovče Pole, Pelagonie a údolí kolem hlavního města Skopje (Naumov, 2007).

Sídliště	Celkem	Pohlaví			Věk		
		Žena	Muž	Neurčité	Děti a mladiství	Dospělí	Neurčité
Amzabegovo	34	20	8	6	21	12	1
Tarinci	1	/	/	1	/	/	1
Grnčarica	1	/	1	/	/	1	/
Novo Selo	2	2	/	/	/	2	/
Govrlevo	2	/	2	/	/	1	1
Madjari	2	1	/	1	1	1	/
Optičari	2	1	/	1	1	1	/
Celkem	44	24	11	9	23	18	3

Obr. 2: Počet neolitických pohřbů podle pohlaví a věku v Ovče pole, pelagonia a údolí skopje (Zdroj: Naumov, 2014)

Další pohřebiště, ale v menších počtech, byla objevena v Novo Selo, Madjari a Optičari. Na těchto místech byly děti a ženy pohřbívány poblíž obydlí, nebo přímo pod ním. Mužských koster zde bylo nalezeno minimum. Preference dětí a žen při pohřbívání do země je patrná i v dalších oblastech na Balkáně. Například v osadě Lepenski Vir (Srbsko) bylo nalezeno 40 dětí pohřbených uvnitř budov, zajímavým příkladem je také sídliště Obre (Bosna), kde bylo 11 dětí pohřbených uprostřed osady (Naumov, 2014).

Pohřby dětí v Lepenském Viru

V osadě Lepenski Vir patřila většina pozůstatků novorozencům, pravděpodobně zemřelých během porodu nebo těsně po něm. Navzdory obvykle malému počtu zachovaných dětských koster, byly kostry dětí v Lepenski Vir v dobrém stavu, až na pár výjimek. Celkově zde bylo nalezeno 40 jedinců. Podle velikosti kostí se věk zemřelých odhaduje na 9-10 měsíců od početí. Dále byly nalezeny kostry patřící dětem ve věku 2-6 let. Hlavními příčinami smrti byly vrozené vady, prenatální podmínky a infekce, syndrom náhlého úmrtí kojenců, nedostatečná výživa během těhotenství nebo po

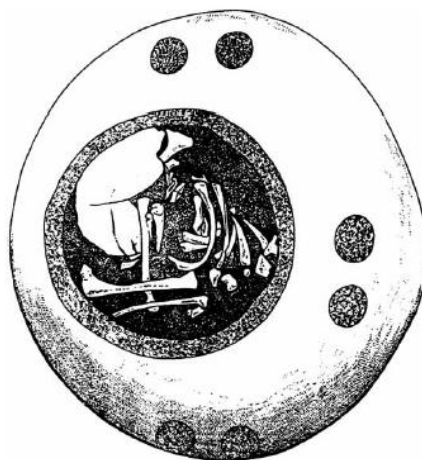
porodu. Všechny pozůstatky byly nalezeny v jámě oválného či obdélného tvaru, pod vápencovou podlahou nebo v oblasti vedle vápencové podlahy v zadní zúžené části budov, která byla vytesaná do svahu. Pohřební jámy byly malé a mělké, tak akorát pro tělo. V některých případech se v souvislosti s pohřby používaly též kameny, kdy se například fixovala hlava mezi dva kameny nebo bylo tělo umístěno mezi dva ploché kameny apod. Pohřbívání pozůstatků do zadní části budovy mohlo souviset s určitou jeskynní atmosférou v tomto prostoru zasazeném do terénu (viz Příloha 3: 1. obrázek). Tomu nasvědčuje skutečnost, že nebyly nalezeny téměř žádné pozůstatky pohřbené v severovýchodní části lokality, kde byl relativně mělký terén, tudíž konstrukce postrádaly temné zadní polo-zemní části. Pravděpodobně všechny pohřby byly uloženy v již postavených konstrukcích vybavených podlahami. Není však možné určit, zda byly stavby používány nadále po pohřbení dítěte (Borić – Stefanović, 2008).

V mnohých regionech na Balkáně jsou více frekventované pohřby dětí, než pohřby dospělých. V neolitické osadě Kovačevo (Srbsko) byly objeveny pouze pozůstatky kojenců a dětí, podobně jako tomu bylo ve druhé fázi sídliště Karanovo (Bulharsko). Naopak, v osadě Slatina byly nalezeny jen ostatky dospělých těl. V neolitické jeskyni Franchthi (Řecko) patřila většina identifikovaných kosterních pozůstatků kojencům a ženám (Renfrew, 1994). Stejně tak na sídlišti Nea Nikomedie (Řecko), u níž lze nalézt i architektonické a keramické podobnosti se sídlištěm v Amzabegovo (Makedonie). Větší počet ženských těl pohřbených přímo na sídlišti byl doložen i v jiných neolitických oblastech, na Kypru či Blízkém východě (Borić, 2013).

Na základě toho lze odvodit, že se tato pohřební praktika na Balkáně ujala v souvislosti s neolitizací přicházející z Anatólie. Nicméně v časném neolitu nebyly způsoby pohřbívání sjednocené. Pohřbívalo se v mnoha různých formách – inhumací, kremací, někdy se části těla vystavovaly na speciální místa, pohřbívali se nejčastěji samotní jedinci, ale objevují se i dvojité pohřby v párech. Neolitická sídliště na Balkáně si pohřební tradice modifikovala podle místní sociální a symbolické kultury (Borić, 2013).

Dominantní bylo spíše pohřbívání, ovšem kremace se objevovala také hojně. Náznaky jiného způsobu pohřbívání jsou známy z osad Slatina, Kremikovci, Agios Petros, Bukovačka, Česma, Madjari a Govrlevo. Např. v Govrlevu byly vedle domu vystavovány čelisti, které poté byly dány do nádoby a následně pohřbeny. Používání

nádob při pohřbech bylo praktikováno též v Amzabegovu, kde byl nalezen pozůstatek šestiměsíčního dítěte, jež bylo vloženo do nádoby a v ní pohřbeno (Naumov, 2014).



Obr. 3: Šestiměsíční dítě pohřbené v nádobě v Amzabegovo (Naumov, 2014)

6.1 TYPY POHŘBŮ NA BALKÁNĚ

Jak je již výše uvedeno, na neolitických sídlištích na Balkáně se praktikovalo několik způsobů pohřbívání přímo v domech nebo jejich okolí. Existují doklady pohřbů v pecích, ve vacích i v nádobách. Takto pohřbívány jsou především děti a v souvislosti s pohřebním ritem se často objevuje znázornění ženských atributů. Podle míst vybraných pro pohřeb a podle antropomorfních rituálních artefaktů (níže uvedených) lze soudit, že mohl být dům sám o sobě vnímán jako „živý organismus“, respektive že byl připodobňován k ženě – matce (Naumov, 2007).

6.1.1 POHŘBY V PECÍCH A KOLEM NICH

Častý pohřeb dětí v blízkosti ohniště nebo pece, či přímo uvnitř pece nebyl náhodný. Tento typ pohřbu je znám hned z několika neolitických sídlišť: např. Karanovo, Azmak, Kazanlak, Samovodene (Bulharsko), Agios Petros (Řecko), Parta

(Rumunsko), Curmatura (Maďarsko), (znázorněno viz Příloha 3, 2. obrázek: 1), a také Catal Höyük (Anatolie), (Naumov, 2007).

Pokud by byl dům koncipován jako ženské tělo, ohniště nebo pec by metaforicky znázorňovaly ženské orgány v břiše, ve kterých je počato embryo a vyvíjí se. V tomto smyslu je nutno přikládat význam tvaru neolitických pecí, jejich funkci a teple, které sálají. Tuto symboliku znázorňují antropomorfní modely pecí nesoucí lidské rysy (znázorněno viz Příloha 3: 3. obrázek 2-4a).

Například modely pecí z neolitických osad Progar, Vinča a Medvednjak (Srbsko), na nichž jsou viditelné vyryté ruce, stylizovaná prsa a ulomené hlavy. Na gynekomorfickém modelu z Märtély (Maďarsko) je patrná podobnost pece a ženského břicha ve stádiu těhotenství (Naumov, 2007).

Tradice pohřbívání novorozenců a dětí kolem nebo uvnitř pecí neprobíhala pouze v neolitu. Podobný způsob byl praktikován i ve starověku, při obřadech souvisejících s konstrukcí pece určené pro hutnictví, v křesťanských legendách, ale i v makedonských lidových příbězích.

Je několik možných vysvětlení. Podle lidových příběhů z Makedonie byly děti představovány jako alchymistické látky, které se mohou regenerovat a transformovat, tudíž by se po vhození do pece narodily moudřejší a dokonalejší. Dalším výklad vnímá pohřbeného kojence pod pecí jako oběť, jakýsi stimul pro efektivnější fungování samotné pece. Ovšem vzhledem k tomu, že pro neolitickou společnost bylo nejdůležitější zachování její kontinuity a s ohledem na specifickou symboliku rituálů, se zdá být nejpravděpodobnějším vysvětlení, že zesnulé děti byly pohřbeny pod pec - jakožto symbol ženských orgánů, z toho důvodu, aby se zajistilo jejich znovunarození ve stejném domě stejné komunitě (Naumov, 2007).

6.1.2 POHŘBY VE VACÍCH

Zřídka byli někteří zesnulí v neolitu pohřbeni ve vaku či omotáni orobincem nebo lněným textilem. Na sídlišti Kovačevo (Bulharsko) byli pohřbeni dva novorozenci a dítě s orobincem (Bačvarov 2003, 33). Podle polohy nohou se předpokládá, že byl taktéž ve vaku pohřben novorozenec na sídlišti Lepenski Vir (Borić a Stefanović, 2004).



Obr. 4: Pohřeb novorozence ve vaku v Lepenski vir (Naumov, 2007)

Pokud opět vezmeme v úvahu symbolickou podobnost domu a ženského těla, tak vak, orobinec či lněná tkanina by mohly představovat přímo dělohu, nebo také novorozence s placentou. Placenta sama o sobě později zaujímala významnou roli při obřadech některých slovanských populací (Naumov, 2007).

6.1.3 POHŘBY V NÁDOBÁCH

Pohřby se objevují taktéž v nádobách. Opět se jedná hlavně o pohřby dětské. Z logického hlediska by se dospělí jedinci do neolitických nádob ani nevešli, jelikož byly nádoby menších rozměrů (viz Příloha 3: 3. obrázek). Avšak v pozdějším období pravěku se i dospělí pohřbívali uvnitř nádob zvaných pithoi. Někdy se do nádob ukládaly pouze části lidského těla, jako tomu bylo v (již výše zmíněném) Govrlevu (Naumov, 2007).

Bereme-li to tedy z té rituální stránky, mohly nádoby opět představovat dělohu, obal, v němž bylo možné znovu inkubovat a ve spojitosti s pecí a vyšší teplotou, mohlo v nádobách symbolicky dojít k přeměně (Naumov, 2005).

Co se týče nalezišť, byly dětské pohřby v nádobách nalezeny na sídlištích Amzabegovo, Azmak, Rakitovo a Kovačevo. Spálené fragmenty lebek spolu s obilovinami byly nalezeny v antropomorfních nádobách v osadě Gorza (Maďarsko). Také v Ezeru (Bulharsko) a na sídlišti Obre (Bosna) byly některé děti pohřbeny v nádobách. V Kazanlku byla nalezena nádoba umístěna vzhůru nohama vedle skeletu (Bačvarov, 2003). Nádoba se čtyř až šesti měsíčním dítětem pohřbeným v Amzabegovu, měla úmyslně odlomená ucha a dno (Gimbutas, 1976), (viz Příloha 3: 3. obrázek: 1-2).

Případy, kdy byly nalezené nádoby obrácené rozbitým dnem nahoru a hrdlem dolů, znovu ukazují symbolickou podobnost nádoby s dělohou.

Podobnosti s ženskými pohlavními orgány mají i nalezené antropomorfní nádoby, ty ale přímo do pohřebních rituálů zapojeny nebyly (s výjimkou nádoby z Gorzy), ovšem symbolickou funkci přesto plnily (znázorněno viz Příloha 3: 4. a 5. obrázek).

Zajímavostí je, že obličejové rysy antropomorfních nádob bývají často velmi podobné rysům figurkových domů (uvedených níže v kapitole: Rituální artefakty). Mohlo by to znamenat podstatnou spojitost mezi nádobou, domem a ženou v pohřebním kontextu (Naumov, 2007).

6.2 RITUÁLNÍ ARTEFAKTY

S pohřby byla spjata i tvorba různých figurín či symbolických modelů. Zajímavé je, že tyto artefakty, stejně jako antropomorfní nádoby, nebyly přímo součástí rituálu pohřbení, což znamená, že nebyly nalézány v hrobech. S tím souvisí i to, že množství těchto artefaktů vzrostlo ve středním Neolitu, tedy v době, kdy ubývalo pohřbů do země. Počty figurín jsou na následujícím obrázku.

Amzabegovo	Celkem	Pohlaví		
		Žena	Muž	Neurčité
I Časný neolit	2	/	/	2
II – III Střední neolit	15	2	/	13
IV Pozdní neolit	26	3	/	23
Celkem	43	5	/	38

Obr. 5: Počet neolitických figurín rozdělený dle pohlaví a fází Neolitu (Naumov, 2014)

Ve středním a pozdním neolitu byly tedy pohřby zjevně nahrazovány antropomorfními reprezentacemi lidského těla (Wheeler, 1974).

Nalezené modely domů z neolitických osad v Makedonii jsou přínosné nejen pro představu, jaký zhruba tvar mohly skutečné domy mít a jakým způsobem byly využívány otvory v domě pro cirkulaci vzduchu, ale také právě pro přiblížení, jak stavbu její obyvatelé vlastně sami vnímali a tedy co pro ně dům znamenal.

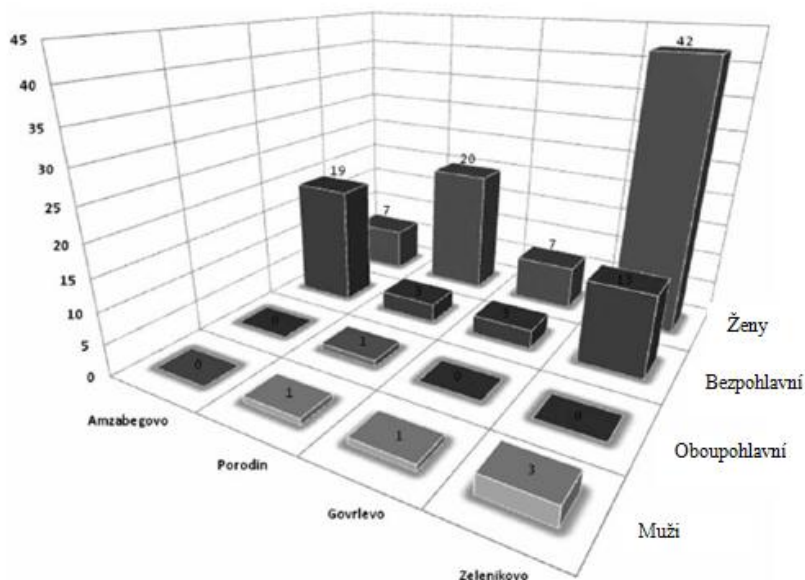
Modely, nebo tzv. figurkové domy, se skládají ze dvou částí. Spodní část tvoří konstrukce domu, zatímco tu svrchní část tvoří figurka, sestávající z trupu, rukou a hlavy s tváří a vlasy. Figurka je se spodní částí spojena souvisle prostřednictvím vymodelované střechy (viz Příloha 3: 6. obrázek). Některé modely mají stylizované antropomorfní rysy, jiné zase podrobné architektonické charakteristiky.

Tyto artefakty byly technicky, typologicky i chronologicky zkoumány, včetně jejich významu a funkce. Neexistuje obecná shoda nad tím, k čemu, jak a proč byla tato znázornění lidských těl vytvářena. Někteří archeologové se domnívají, že jde o znázorňování bohů, zatímco jiní je vnímají jako artefakty spojené s úmrtím, či

s vyjádřením individuality. Modely mohly zobrazovat obyvatele pohřbené uvnitř skutečné budovy nebo v jejím okolí (Naumov 2014).

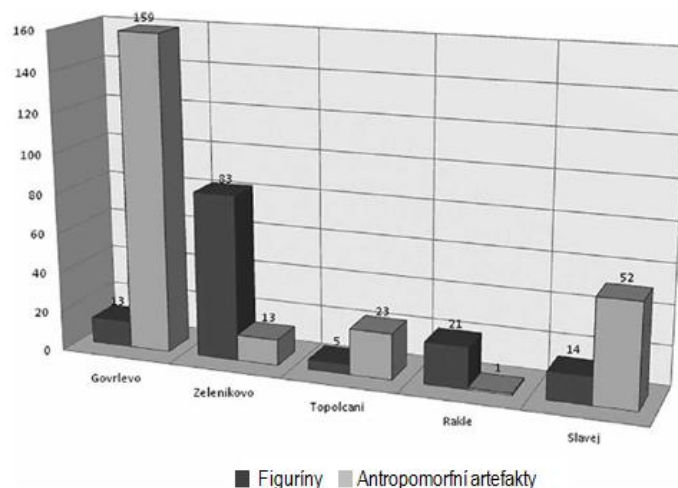
Na figurkách tvořících svrchní část modelu jsou však patrné často ženské atributy, především prsa. U jednoho figurkového domu ze sídliště Govrlevo (Makedonie), je břicho znázorněno ve stavu těhotenství (viz Příloha 3, obrázek: 4). Část představující dům, se tak nachází v oblasti, kde má figurka klín, respektive kde se nacházejí ženské pohlavní orgány. U modelu by v tomto případě spodní část, tedy struktura domu, představovala část, kde je aktivní reprodukční proces. V kontextu s touto symbolikou, by tedy skutečně mohl být pohřeb zesnulého v domě interpretován, jako metafora pro plod v děloze (Naumov, 2007).

V oblasti Pelagonie, Ovče Pole a v údolí města Skopje bylo též nalezeno i velké množství klasických figurek. Zásadní polemizovanou otázkou je pohlaví těchto figurek. Časté znázornění ženství bylo mnohými archeology interpretováno jako důkaz matriarchální podstaty neolitu. Je pravdou, že naprostá většina nalezených figur je buď s atributy ženského pohlaví, nebo bez určení pohlaví. Z 280 nalezených figur mělo pouze 8 mužské genitálie. Počty pohlaví u nalezených figurek zobrazuje následující graf.



Obr. 6: Počet neolitických figurín dle pohlaví v Amzabegovo, Porodin, Govrlevo, zelenikovo (Naumov, 2014)

Mezi jednotlivými nalezišti jsou patrné rozdíly v počtu mužských, či spíše bezpohlavních figurek, dále v poměru s jinými typy znázornění lidského těla (Naumov 2014). Následující obrázek zobrazuje v rámci jednotlivých sídlišť srovnání počtů nalezených figurek a jiných antropomorfních artefaktů – nádob či modelů domů.



Obr. 7: Počet neolitických figurín a antropomorfních modelů domů/nádob z Govrlevo, Zelenikovo, Topolcani, Rakle a Slavej (Naumov, 2014)

Modely domů se objevují také v severní části Balkánu. Známý je například hliněný model ze sídliště Rösszke-Ludvár, který je důkazem existence vertikálních stěn a sedlové střechy u staveb v této oblasti. Modely domů však mohly nejen dokládat tvar nebo symbolicky znázorňovat pouze ženu a její reprodukční schopnosti, ale příklad z telového sídliště Platia Magoula Zarkou z Thesálie má zvláštní význam ve spojitosti s fyzickou budovou a sociální skupinou (viz Příloha 3: 7. obrázek). Pod podlahou budovy z fáze Tsangli na tomto sídlišti, byl nalezen model domu bez střechy, s pecí a osmi antropomorfními figurkami. Tyto figurky mohly představovat dva heterogenní páry a jejich děti, což představovalo ideál generační kontinuity (Borić, 2008).

6.2.1 SYMBOLIKA POHŘEBNÍCH RITUÁLŮ V DOMECH

Rituální artefakty a jednotlivé pohřby v prostorech domu dokazují, jak velký význam mělo pro neolitickou společnost jejich obydlí. Dům byl ve velmi úzké spojitosti s lidským životem. Jeho obyvatelé se v něm narodili, žili v něm svůj život a mnohdy

v něm i umřeli. Velký počet dětských pohřbů pravděpodobně souvisel se špatnými ekologickými podmínkami a malou imunitou novorozenců a malých dětí (Neústupný, 1983). Jejich vysokou úmrtnost se komunita snažila kompenzovat rituály, jež měly za cíl udržet kontinuitu společnosti. Protože byl dům vnímán jako prostor se schopností regenerace, pohřbívala komunita své mrtvé děti uvnitř stavení, což mělo symbolicky znamenat zajištění jejich znovunarození.

V souvislosti s pohřebním rituálem v domu byly provozovány dva kulty. Jeden byl zaměřen na posvátnost domu a ženy, jako porodní dárkyně, což bylo znázorňováno figurkami, modely domů či pecí a antropomorfními nádobami s ženskými rysy. Druhý kult směřoval k zemřelému. Na rituálním místě byly ponechávány potraviny a tekutiny, jež měly znázorňovat tělo a krev přítomného ducha, který se staral o ochranu a prosperitu domu, kde kdysi žil. Nejvhodnějším rituálním místem bylo ohniště, pec nebo práh domu. Věřilo se, že právě na těchto místech je možné přímo komunikovat s váženým předkem prostřednictvím oběti, nebo např. překročením prahu.

Obě formy kultu byly prováděny pro zachování života a blaho rodiny, tím pádem i prosperitu celé komunity (Naumov, 2007).

7. NEOLITICKÝ DŮM A JEHO SPOLEČNOST

V období neolitu na Balkáně bylo na sídlišťích poměrně málo tzv. komunálně-rituálních staveb, což by mohlo naznačovat absenci centrální autority sídliště. Spíše se mohlo jednat o jakési dohody o přijatelném chování v rámci společnosti konkrétního domu. Znamenalo by to tedy existenci sociálního uskupení, identifikovatelného podle určité fyzické budovy (Hodder, 1990). Koncept Léviho Strausse o „house societies“ („společnosti založené na domech“), označuje pojem „dům“, jako materiální objekt, ale zároveň jako společně sídlící sociální jednotku (Strauss, 1982). Dům je tedy hlavním aktérem zahrnujícím věci, obyvatele, zvířata, půdu v prostoru domu, případně i rostliny existující ve spojitosti s konkrétní stavbou. Dům je také spojen s procesem, během něhož je reprodukováno jeho obyvatelstvo, jsou produkovány základní suroviny a dále transformovány v jídlo. Dům tedy, jakožto kolektivní entita přebírá roli kontroly a disciplinování svých členů a řídí jejich interakci s jedinci patřícími k jiným domům v rámci komunity nebo dokonce s lidmi obývajícími jinou blízkou či vzdálenou osadu (Fatková, 2014).

Tímto tématem se podrobně zabývá Ian Hodder (2013), který sleduje proměnu role neolitického domu v širším spektru. Většina autorů se přiklání k teorii, že neolitické domy sloužily především pro početné rodiny, ovšem mohlo se jednat spíše o určité sociální skupiny. V tureckém Catal Höyük byly nalezeny pohřby v podlahách, z nichž bylo na základě dentálních analýz zjištěno, že mezi nimi neexistují výrazné biologické vztahy, proto se pravděpodobně u těchto pohřbů nejednalo o symboliku udržení rodiny pospolu. Mezi skupinami však mohlo probíhat vyjednávání o tom, kde jedinci budou pohřbeni, proto mohli být uloženi, třeba z praktického hlediska, jinde než žili. Je nutno brát v potaz také to, že neolitické domy zastávaly i jiné funkce, než funkce obytné a ochranné. Probíhaly v nich různé rituály, vaření, jedení, výroba nástrojů a nádob a jiné aktivity, často soustředěné kolem krbu.

Měnily se velikosti a tvary domů, s tím též velikosti sídlišť. Například v Levantě byly osady časného neolitu velké přibližně 0,2 hektarů. V období středního neolitu se jejich rozloha zvětšila na 4,5 – 5 hektarů. V pozdním neolitu například osady Bata a Ain Ghazal měly 10-14 hektarů. Tvar domů se v Levantě změnil z kruhových na obdélné (Moris –Cohen 2014). Domy se dále zvětšovaly a rozdělovaly se na místnosti a

poschodí, v důsledku čehož se stávaly více uzavřenými, nezávislými jednotkami. Rozdíl je patrný v úložných prostorech. Ve fázi PPNA existuje mnohem více obilnic a sýpek společných pro všechny, zatímco v PPNB jsou už pro jednotlivá obydlí zvlášť. Postupně se také objevují snahy o znovuosídlení jednoho místa. V Anatólii, v období kolem 8400-7400 před naším letopočtem jsou domy organizovány do sektorů a ulic a existují zde budovy pro kolektivní rituály, které jsou od ostatních odděleny velkým prostorem.

Co se týče Evropy, byly časně neolitické domy na území Řecka velmi různorodé. Jednalo se o období přibližně 6500-5800 př. n. l. Goce Naumov o sídlištích v Makedonii píše, že se mezi domy našly hroby, a že byly domy spalovány. V oblastech s kulturou Cucuteni-Tripolie (Rumunsko, Moldávie, Ukrajina), se objevovaly domy o velikosti 30-40 m², byly často zdobené, nad některými vchody byla bukrania (Burdo et al. 2014). Pohřby v domech nebyly časté.

V jednotlivých oblastech se tedy patrně vyskytly podobné tendence, ovšem probíhaly v jiných dobách a vždy odlišným tempem. Změny domů a osad probíhaly ve spojitosti se změnami sociálními (Hodder, 2013).

8. DISKUZE

S obdobím neolitu souvisí takové fenomény, jako existence domu, počátky zemědělství a domestikace. Existuje několik modelů způsobů neolitizace. Na základě dostupných informací se předpokládá, že zatímco v Británii a Skandinávii se místní lovecko-sběračské komunity transformovaly v zemědělské komunity, v oblasti Balkánu docházelo spíše k postupné integraci. Podle M. Divišové, která shrnula soudobé poznatky o problematice procesu neolitizace v Evropě ve svém článku (2012), probíhala tato integrace ve třech fázích. Nejprve docházelo na základě rozvíjejících se kontaktů k výměně materiálů a poznatků mezi mezolitickou populací a neolitickými zemědělci. Později začal proces osidlování území Balkánu zemědělskými skupinami lidí. Ve třetí fázi se mezolitický způsob života téměř ztrácí a převládá neolitická ekonomika.

Významným aspektem ve vývoji struktury společnosti v období mezolitu a neolitu byl dům. Podle Baileyho byl dům aktivní součástí minulosti, jelikož byl úzce propojen s životním stylem a činnostmi jeho obyvatel. I. Hodder dům dává též do souvislosti s domestikací zvířat a rostlin a nazývá jej centrální jednotkou produkce a sociálního života.

Stavby fungující jako obydlí, se objevují již ve fázi mezolitu kolem 7 tisíciletí př. n. l., ale jedná se spíše o sezonní přístřešky. Nejvíce mezolitických osad na Balkáně je v oblasti Železných vrat v Podunají. Nejznámější jsou konstrukce lichoběžníkového tvaru ze sídlišť: Vlasac, Lepenski Vir a Padina. Tato sídliště jsou situována na říčních terasách. Stavby jsou orientovány směrem k řece Dunaji a jejich zadní část je vytesána do terasovitého svahu. Tvar lichoběžníkového půdorysu má své kořeny v Podunají, ovšem červené vápencové podlahy a způsoby pohřbů vyskytujících se uvnitř těchto staveb se objevují již dříve na Blízkém východě. To nasvědčuje existenci vzájemných kontaktů mezi komunitami z Podunají a skupinami ze vzdálenějších regionů.

Vzhledem k nedostatku mezolitických osad v oblasti Řecka, které je považováno za „most“ mezi Blízkým východem a Balkánem, a naopak velkému počtu raně neolitických sídlišť v této oblasti, se většina badatelů, včetně C. Perlès (2001, s. 20-37), přiklání spíše k teorii, že identita neolitických komunit patřila migrujícím zemědělcům z Blízkého východu. Na druhou stranu se v oblasti Řecka objevuje jistá kulturní originalita již v období mezolitu (8700-7000 př. n. l.), na což poukazuje S. Souvatzi

(2013, s. 47-48), jež se přiklání k možnosti autochtonního vývoje domorodých mezolitických komunit.

S počátkem neolitu se objevují odlišné kultury definované na základě charakteristických rysů pro danou oblast, například podle jednotné formy keramiky a její dekorace. Pro oblast jižního Balkánu je po celé období neolitu nejvýznamnější kultura Sesklo, která je pojmenovaná podle jednoho z nejstarších řeckých neolitických sídlišť. Pro oblast severního Balkánu je v období časného a středního neolitu velmi významný kulturní komplex Starčevo-Körös-Cris. Na středním a severním Balkáně se během neolitu rozvíjí kultura Vinča.

Pro jižní Balkán jsou typická tellová sídliště (např. Prodromos 3), jejichž princip spočívá v překrývání základů starších budov novými stavbami, čímž se vytváří kontinuální vazba s konkrétním místem. Na středním a severním Balkáně se objevují spíše rovinné osady, jež byly krátkodobě osídleny. Skupiny lidí kultury Starčevo své osady opouštěly a stavěly si jiné na nových místech.

V období kolem 5500 př. n. l. dochází k významným změnám ve způsobu osidlování, tvaru staveb a použitém materiálu. První tellová sídliště se objevují i např. severním Balkánem, především na březích velkých řek, u Dunaje, Sávy a Tisy (např. Vinča – Belo Brdo). Tato sídliště byla součástí rozsáhlé směnné sítě, o čemž svědčí velké množství nálezů importovaných předmětů.

Kolem 5400-4500 př. n. l. se objevují známky výstavby fortifikačních příkopů, což by mohlo znamenat existenci konfliktů mezi komunitami jednotlivých sídlišť. Tyto spory mohly vzniknout v důsledku soutěživosti rozvíjejících se regionálních center. V závěrečné fázi neolitu byla sídliště tellového typu na ústupu.

S vývojem sídlišť úzce souvisí vývoj architektury. Ten je ukázán na příkladu sídliště Divostin v Srbsku. Na přelomu 7. a 6. tisíciletí př. n. l., kdy toto sídliště spadá do kultury Starčevo, jsou zde postavena polozahloubená obydlí eliptického či kruhového tvaru. Jsou menších rozměrů a skládají se z mělkých vykopaných základů a svrchní konstrukce ze dřeva, proutí a hlíny. Většinou tato obydlí sloužila jen pro sezonní účely a obývaly je spíše menší skupinky lidí. V rámci polozahloubených obydlí probíhalo minimum činností. Naopak pro povrchové stavby, které se na sídlišti Divostin objevují v pozdější fázi kultury Vinča, bylo typické množství různorodých činností

probíhajících uvnitř těchto staveb. Povrchové domy byly dlouhé a byly obdélníkového tvaru. Měly i několik ohnišť a samostatných místností. V budovách mohlo být ubytováno více lidí najednou. Povrchové stavby na Balkáně hrály velmi významnou roli v organizaci a struktuře tehdejší společnosti.

Velmi diskutovaným tématem je způsob a důvod destrukce domů. Jedná se o jejich úmyslné zapalování. Tento jev se rozšířil především v průběhu pozdního neolitu a typický je pro lid kultury Vinča. Domy byly spáleny i s jejich kompletním vybavením. Významným stavebním prvkem v této době byla mazanice tvořící zdi budov. Při spalování domů došlo k vypálení mazanice a tím i k jejímu zachování. Aby ovšem mohla být mazanice skutečně vypálená, bylo zapotřebí velkého a dlouhotrvajícího žáru. Proto se jednalo pravděpodobně o záměrné požáry za pomoci palivových systémů. Nové domy pak byly často stavěny vedle, čímž docházelo k horizontálnímu rozšíření sídlišť.

Vzhledem k opakovanému spalování domů a četnosti tohoto jevu, je důvod, že se jednalo o nešťastné náhody spíše nepravděpodobný. Stejně tak jako teorie, že se domy spalovaly kvůli chorobám a škůdcům. Logičtější důvod, k němuž se přiklání G. Shaffer, spočívá v záměrné recyklaci budov. Spálením se recyklovala hlína použitá v konstrukci, která se pak použila pro stavbu nových domů (např. Cucuteni – Tripolie). Další teorií, již podporují Tringham a Stefanović, je možnost, že byly domy vypalovány za stejným účelem, jako keramika. Jelikož byla mazanice na zdech domu z keramické hlíny, po vypálení se stala tvrdou a mnohem bytelnější. Velmi zajímavý je pak Chapmanův názor (2000, 49-104), že se jednalo o rituální spálení domu, během něhož byl starý dům „znovuzrozen“ do nové struktury postavené nad ním. Tento názor je postaven na základě animistického náboženství, kdy mohly neolitické komunity věřit, že mají neživé objekty duši a mohou se reinkarnovat.

Naumoův výklad symboliky pohřbů v domech a významu rituálních artefaktů podporuje Chapmanovu teorii o animistických rituálech spalování domů. Naumov poukazuje na množství dětských pohřbů v domech a četnost ženských atributů na antropomorfních nádobách, plastikách a především na modelech domů. Pohřby dětí v domech, často v blízkosti nebo uvnitř pece, ve spojitosti s ženskými prvky na rituálních artefaktech by mohly symbolizovat také „znovuzrození“ dítěte v konkrétním domě.

Změna osidlovacích praktik měla velký vliv i na strukturu neolitické společnosti na Balkáně. Upevnilo se pouto mezi domem a společností. C. Lévi Strauss mluví o tzv. společnosti založené na domech, přičemž pojem „dům“ uvádí jako materiální objekt, ale zároveň jako společně sídlící sociální jednotku. V tomto případě se dům stává kolektivní entitou, která má vytvořené určité dohody o přijatelném chování v rámci společnosti konkrétního domu. I. Hodder dokládá na příkladech mezolitických a neolitických sídlišť z Blízkého východu a Evropy, že změny domů a osad probíhaly ve spojitosti se sociálními změnami.

9. ZÁVĚR

Tato studie sleduje na základě literární rešerše dostupných archeologických zdrojů vznik, charakteristiku a vývoj neolitického domu v oblasti Balkánu. Za pomoci komparativní metody porovnává sídelní praktiky mezolitických komunit se způsobem osidlování neolitické společnosti.

Spolu s proměnou architektury, sídlišť a kultur probíhala též změna neolitické společnosti na Balkáně. Zvětšení a rozčlenění domů, ale i některých sídlišť, mělo velký vliv na strukturu jednotlivých komunit. Neolitický dům již nepředstavuje pouze materiální objekt, nýbrž se stává důležitou součástí života jeho obyvatel. Nefunguje už pouze jako noční přístřešek nebo ochrana před počasím, ale probíhají v něm různorodé aktivity, rituály a dokonce i pohřby. Především je však neolitický dům spojen s reprodukcí a udržením kontinuity společnosti.

Podrobnější zkoumání materiální kultury, architektonických kontextů, ale i prostředí v okolí jednotlivých sídlišť by jistě pomohlo více přiblížit chování neolitických komunit a možná vysvětlit důvody některých rituálů, jež tehdejší společnost praktikovala.

LITERATURA

BABOVIĆ, Ljubinka. 2006. Svetilišta Lepenskog Vira: mesto, položaj i funkcija = Sanctuaries of Lepenski Vir : location, position and function. Beograd: Narodni Muzej. *Monografije (Narodni muzej--Beograd)*, knj. 17. ISBN 978-867-2690-736.

BORIĆ, Dušan. 2013. Mortuary Practices, Bodies and Persons in the Neolithic and Early-Middle Copper Age of Southeast Europe. *The Oxford Handbook of Neolithic Europe*. Dostupné také z:
http://www.academia.edu/3432306/Mortuary_practices_bodies_and_persons_in_the_Neolithic_and_Early-Middle_Copper_Age_of_southeast_Europe

BORIĆ, Dušan a Sofia STEFANOVIĆ. 2008. New-born infant burials underneath house floors at Lepenski Vir: in pursuit of contextual meanings. *Archeopress*. Dostupné také z:
http://www.cardiff.ac.uk/share/resources/IG%20Preh-BAR-Newborn_Infant_burials_-2008.pdf

BORIĆ Dušan 2008. Ljubinka Babović: Sanctuaries of Lepenski vir: Location, position and function, *Archaeological monographs 17*, National museum, Belgrade, 2006 [Book Review]. *Glasnik Srpskog arheološkog društva* (24) , pp. 467-477.

BORIĆ, Dušan a Vesna DIMITRIJEVIC. 2007. Absolute chronology and stratigraphy of Lepenski Vir. *Starinar*. (57): 9-55. DOI: 10.2298/sta0757009b. Dostupné také z:
https://www.academia.edu/9276466/Neolithic_Cult_Assemblages_from_the_Early_Neolithic_Village_of_Slatina

BORIĆ, Dušan. 2008. First households and “house societies” in European Prehistory. *Prehistoric Europe: Theory and practise*. Dostupné také z:
https://www.academia.edu/2478073/First_households_and_house_societies_in_European_Prehistory

BORIĆ, Dušan a Sofia STEFANOVIĆ, S. 2004. Birth and death: Infant burials from Vlasac and Lepenski Vir. *Antiquity*. (s. 526-546)

BORIĆ, Dušan. et al. 2014. Late Mesolithic lifeways and deathways at Vlasac (Serbia). *Journal of Field Archaeology* 39(1), pp. 4-31.

BAILEY, Douglass. 1996. The life, times and works of House 59, Tell Ovcharovo, Bulgaria. Dostupné také z:
https://www.academia.edu/2278549/The_life_times_and_works_of_House_59_from_the_Ovcharovo_tell_Bulgaria_1996_

BAILEY, Douglass. 1999. The built environment: pit-huts and houses in the Neolithic. *Documenta Praehistorica* 26. Dostupné také z:
<http://www.dlib.si/stream/URN:NBN:SI:DOC-667EUOC9/eb576da0-7cbd-4031-a901-0c121b80f802/PDF>

BAILEY, Douglas. 1996. The life, times and works of House 59, Tell Ovcharovo, Bulgaria. *Neolithic Houses in Northwest Europe and Beyond*, pp. 143-56. *Oxford: Oxbow*. Dostupné také z:
http://www.academia.edu/2278549/The_life_times_and_works_of_House_59_from_the_Ovcharovo_tell_Bulgaria_1996_

BURDO, N. – VIDEIKO, M. – CHAPMAN J. – GAYDARSKA, B. 2013: Houses in the Archaeology of the Tripillia – Cucuteni Groups. In: Hofmann, D. – Smyth, J., *Tracking the Neolithic House in Europe*.

DIVIŠOVÁ, M. 2012: Current Knowledge of the Neolithisation Process: a Central European Perspective. *Interdisciplinaria Archeologica*, s. 141-153.

FATKOVÁ, Gabriela. Lévi-Straussův koncept společností založených na domech a jeho aplikace ve výzkumu společností v jihovýchodní Evropě. *Porta Balkanica* 11 (1-2). Dostupné také z:
http://www.academia.edu/11282413/L%C3%A9vi-Strauss%C5%AFv_koncept_spole%C4%8Dnost%C3%AD_zalo%C5%BEen%C3%BDch_na_domech_a_jeho_aplikace_ve_v%C3%BDzkumu_spole%C4%8Dnost%C3%AD_v_jihov%C3%BDchodn%C3%AD_Evrop%C4%9B_L%C3%A9vi-Straussian_Concept_of_House_Societies_and_its_Use_in_Research_in_Southeastern_Europe

FLANNERY, Kent V. 1972. The Origins of the Village as Settlement Type in Mesoamerica and the Near East: A Comparative Study. In *Man, Settlement and Urbanism*. Peter J. Ucko, Ruth Tringham, and G. W. Dimbleby, eds. Pp. 23–53. London: Duckworth.

FULLER, Dawn. *Vashtëmi Farm, south of Albania, 6500 years BC: UC Research Reveals One of the Earliest Farming Sites in Europe*[online]. [cit. 2015-05-10]. Dostupné z: <http://adriano-xhafaj.blogspot.cz/2012/04/vashtemi-farm-south-of-albania-6500.html>

HILLER, Stefan a Vasil NIKOLOV. 1997. *Karanovo: die Ausgrabungen im Südsektor 1984-1992*. Horn. ISBN 38-502-8291-0.

HODDER, Ian. 1990. The Domestication of Europe. Structure and Contingency in Neolithic Societies. *Blackwell*.

HODDER, Ian. 1998. The Domus: Some Problems Reconsidered. In *Understanding the Neolithic of North-Western Europe*. *Glasgow: Cruithne Press*.

HODDER, Ian. 2013. From Diffusion to Structural Transformation: the Changing Roles of the Neolithic House in the Middle East, Turkey and Europe. In: *Tracking Neolithic house in Europe*. New York: Springer. One world archaeology (Springer (Firm)). ISBN 9781461452898.

HOFMANN, Daniela a Jessica SMYTH. 2013. *Tracking the Neolithic house in Europe: sedentism, architecture and practice*. New York: Springer. One world archaeology (Springer (Firm)). ISBN 9781461452898.

CHAPMAN, John. 2000. *Fragmentation in archaeology: people, places, and broken objects in the prehistory of south eastern Europe*. New York: Routledge, xvii, 296 p. ISBN 04-151-5803-6.

NAUMOV, Goce. 2007. Housing the dead: Burials inside houses and vessels in the Neolithic Balkans. *Cult in context: Reconsidering ritual in archaeology*. Dostupné také z: http://www.academia.edu/986747/Housing_the_dead_Burials_inside_houses_and_vessels_in_the_Neolithic_Balkans

NAUMOV, Goce. 2013. Embodied Houses: the Social and Symbolic Agency of Neolithic Architecture in the Republic of Macedonia. In: D. Hofmann – J. Smyth (eds.): *Tracking the Neolithic House in Europe*

NAUMOV, Goce. 2014. Neolithic Priorities: Ritual and Visual Preferences within Burials and Corporeality in the Balkans. *European journal of archeology*. Dostupné také z: http://www.academia.edu/10521696/Neolithic_Priorities_Ritual_and_Visual_Preferences_within_Burials_and_Corporeality_in_the_Balkans

NAUMOV, Goce. 2005. The process of Neolithization. In Neolithic communities in the Republic of Macedonia. Dostupné také z: https://www.academia.edu/1325214/The_Process_of_Neolithization_in_the_Republic_of_Macedonia

NEÚSTUPNÝ, E. 1983: Demografie pravěkých pohřebišť. Archeologický ústav ČSAV.

NIKOLOV, Vassil. 2007. Bulgarian-Austrian Excavations at Tell Karanovo. Dostupné také z: http://www.academia.edu/9277001/Bulgarian-Austrian_Excavations_at_Tell_Karanovo

NIKOLOV, Vassil. 2007. Neolithic Cult Assemblages from the Early Neolithic Village of Slatina. Dostupné také z: https://www.academia.edu/9276466/Neolithic_Cult_Assemblages_from_the_Early_Neolithic_Village_of_Slatina

MORRIS, G. A. N. – COHEN A. B. 2014: Different strokes for different folks: Near Eastern Neolithic mortuary practices in perspective. In *Vital Matters: Religion in the Organization and Transformation of Neolithic Society*, edited by I. Hodder, s. 35-57. Cambridge University Press, Cambridge.

RADOVANOVIĆ, Ivana. 2008. Dating burial practices and architecture at Lepenski Vir. *The Iron Gates in Prehistory: New perspectives*. Dostupné také z: https://www.academia.edu/219278/Dating_burial_practices_and_architecture_at_Lepenski_Vir

RENFREW, Colin. 1994: Review of Excavations at Franchthi Cave, Greece by T. W. Jacobsen. *Journal of Field Archaeology* 22/3, s. 378-379.

RENFREW, Colin. 2002. Examining the farming/language dispersal hypothesis. *McDonald Institute Monographs, Cambridge*. (s. 379-394)

SHAFFER, Gary M. 1993: An archaeomagnetic study of wattle and daub building collapse. *Journal of Field Archaeology*.

STEVANOVIĆ, Mirjana. 1997. The Age of Clay: The Social Dynamics of House Destruction. *Journal of Anthropological Archaeology*. **16**(4): 334-395. DOI: 10.1006/jaar.1997.0310.

STEVANOVIĆ, Mirjana. 2002. Burned houses in the Neolithic of southeast Europe. *British Archaeological Reports. BAR International series (Supplementary) (Oxford: British Archaeological Reports). Fire in archaeology*, no. 1089: 55–62. ISSN 0143-3059. OCLC 107498618

STRAUSS, L. C. 1982: *The Way of the Mask*. Seattle: University of Washington Press.

TASIĆ, Nikola, Dragoslav SREJOVIĆ a Bratislav STOJANOVIĆ. 2005. Vinča: centar neolitske kulture u Podunavlju. Dostupné také z: http://diva.berkeley.edu/projects/tringham/RET_DigPub/RET_Unsettling_Fire.pdf

TRINGHAM, Ruth. 2005. Weaving house life and death into places: a blueprint for a hypermedia narrative. Dostupné také z: http://diva.berkeley.edu/projects/tringham/RET_DigPub/RET_Unsettling_Fire.pdf

TRINGHAM, Ruth – Krstic, D. 1990: Relative and Absolute Chronology. In Selevac: a Neolithic village in Yugoslavia. *Monumenta Archaeologica* 15.

WHEELER, T. S. 1974: Early Bronze Age Customs in Western Anatolia *American Journal of Archaeology* 78/4.

WHITTLE, A. 2003. The archaeology of people: dimensions of Neolithic life. *New York: Routledge*, xvi, 199 p. ISBN 04-153-0408-3.

ZVELEBIL, Marek. 2002. Demography and dispersal of early farming populations at the Mesolithic Neolithic transition: linguistic and genetic implications. *Bellwood*.

ZVELEBIL, Marek. 1997. Pojetí času a "zpřítomnění" mezolitu. *Archeologické rozhledy*. (č. 2, s. 256-269).

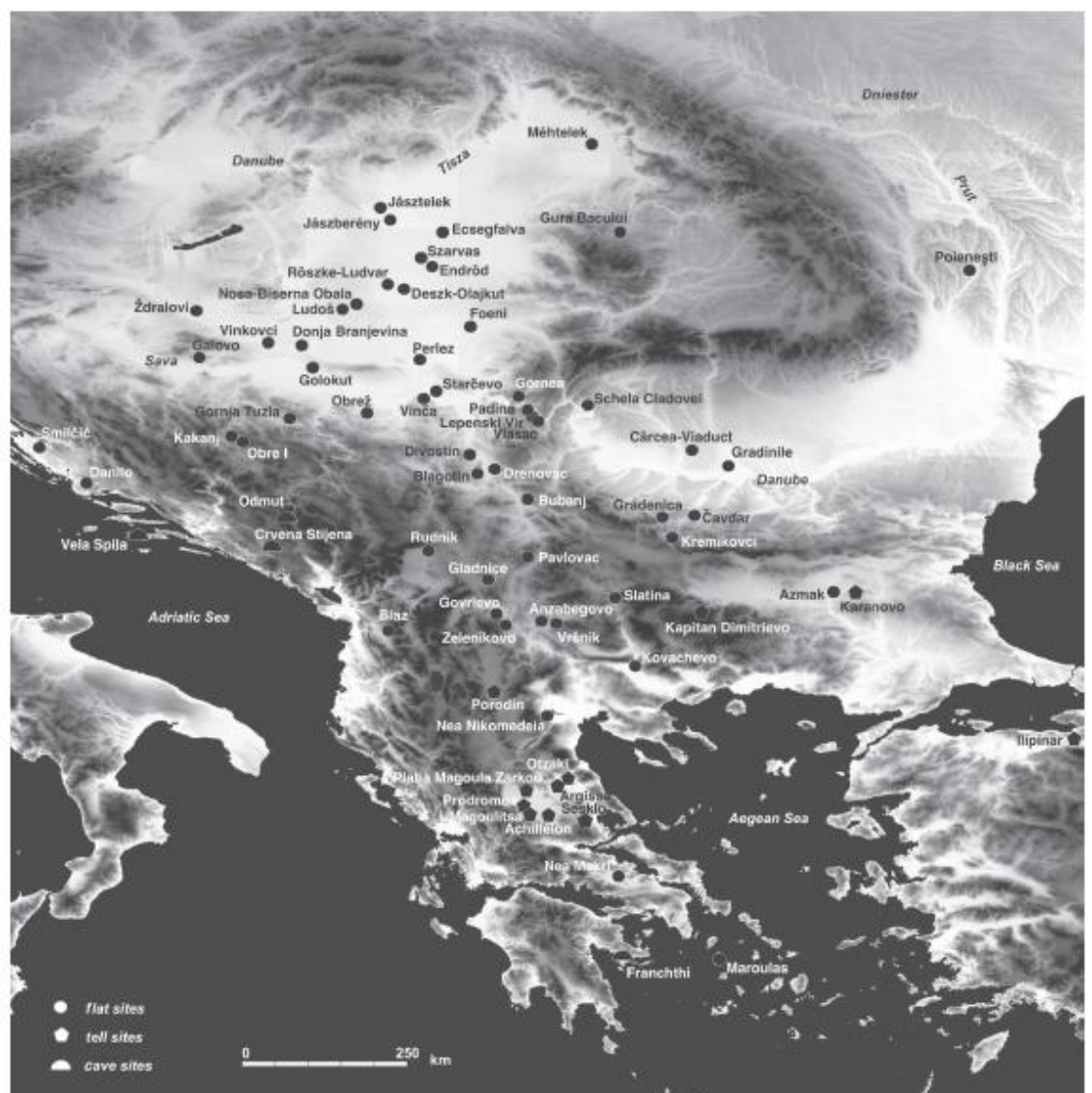
PŘÍLOHY

Příloha 1 – Vývoj domu

1. OBRÁZEK

Dušan Borić (2008)

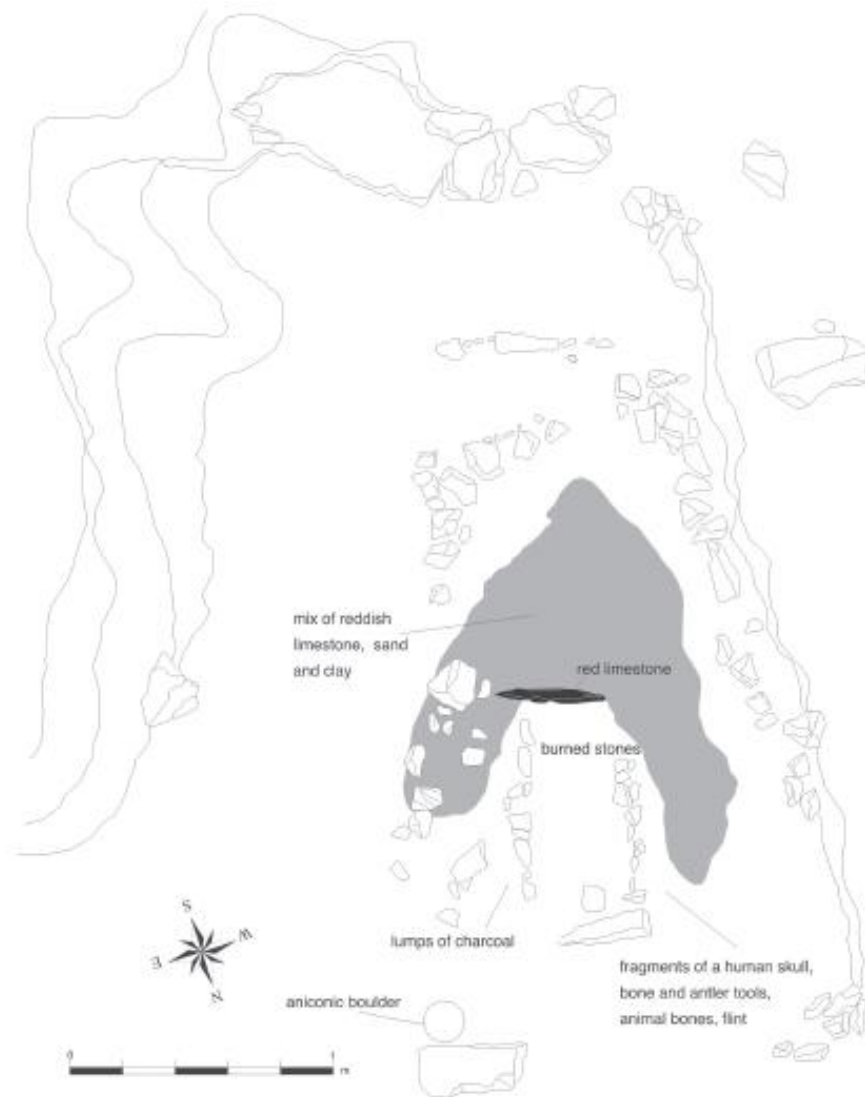
Mapa jihovýchodní Evropy: hlavní mezolitická a časně a středně neolitická sídliště, 6300-5500 př. n. l.



2. OBRÁZEK

Dušan Borić (2008)

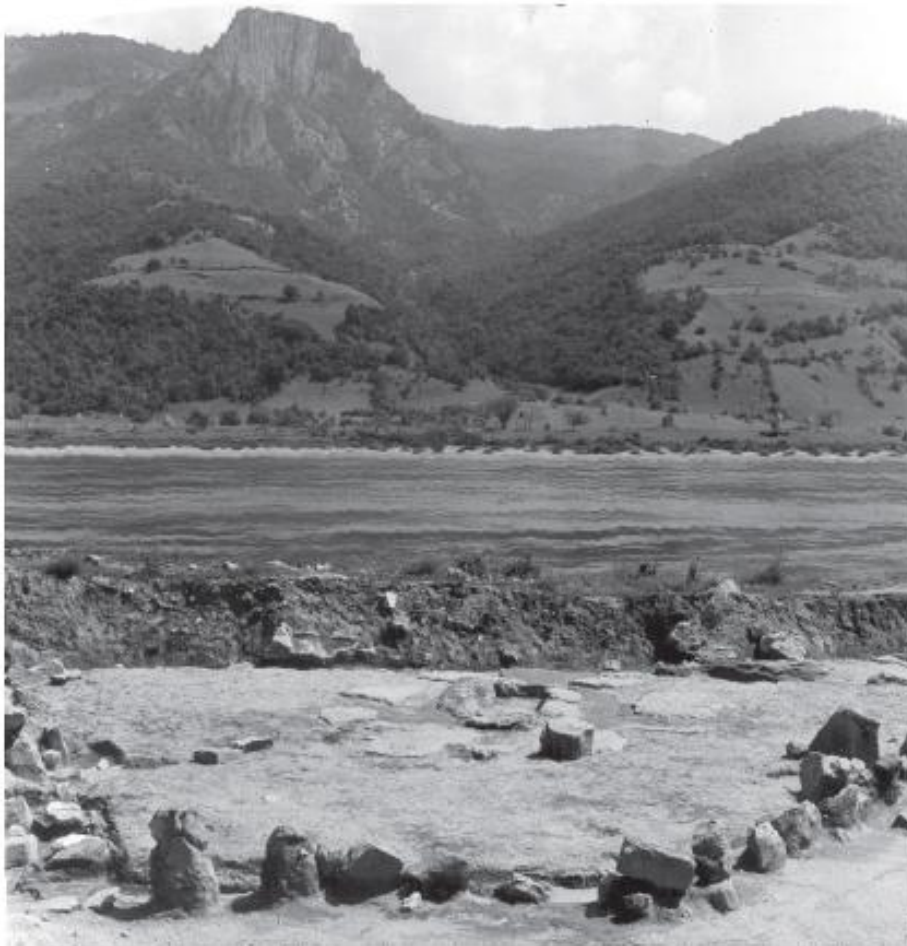
Příbytek č. 4, sídliště Vlasac, Srbsko, 7000 př. n. l.



3. OBRÁZEK

Dušan Borić (2008)

Lichoběžníková hora Treskavac naproti sídlišti Lepenski Vir, Srbsko.



4. OBRÁZEK

Dušan Borić (2008)

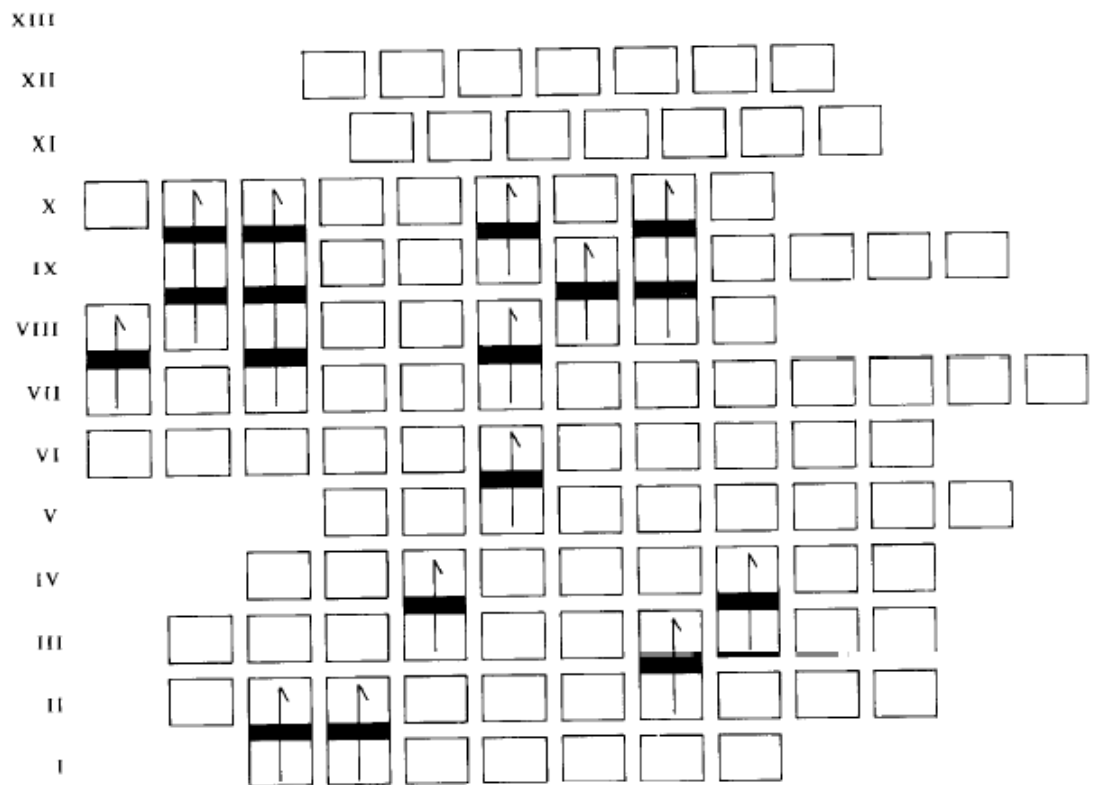
Rekonstrukce typických budov osady Lepenski Vir, Srbsko, 6200-6000 př. n. l.



5. OBRÁZEK

Bailey (1996)

Kompletní genealogie domů z tellového sídliště Ovčarovo. Bloky spojené černým zvýrazněním představují domy, které navazovaly z jednoho horizontu do druhého.

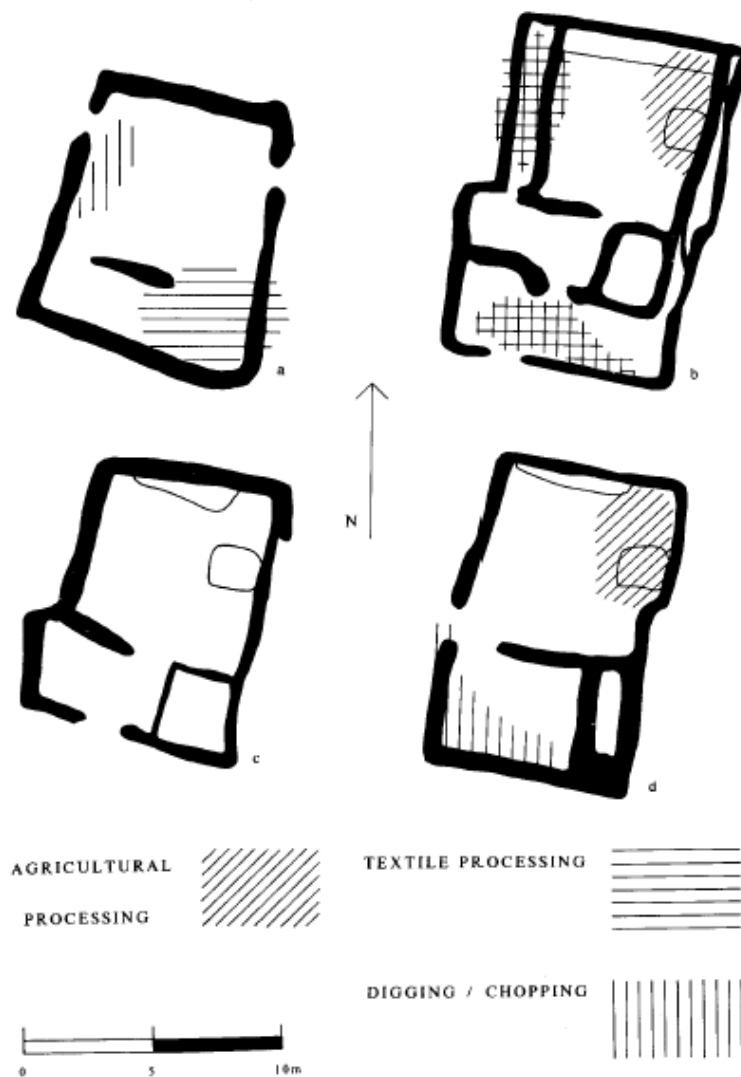


6. OBRÁZEK

Bailey (1996)

Půdorysy domu č. 59 na telovém sídlišti Ovcharovo, Bulharsko.

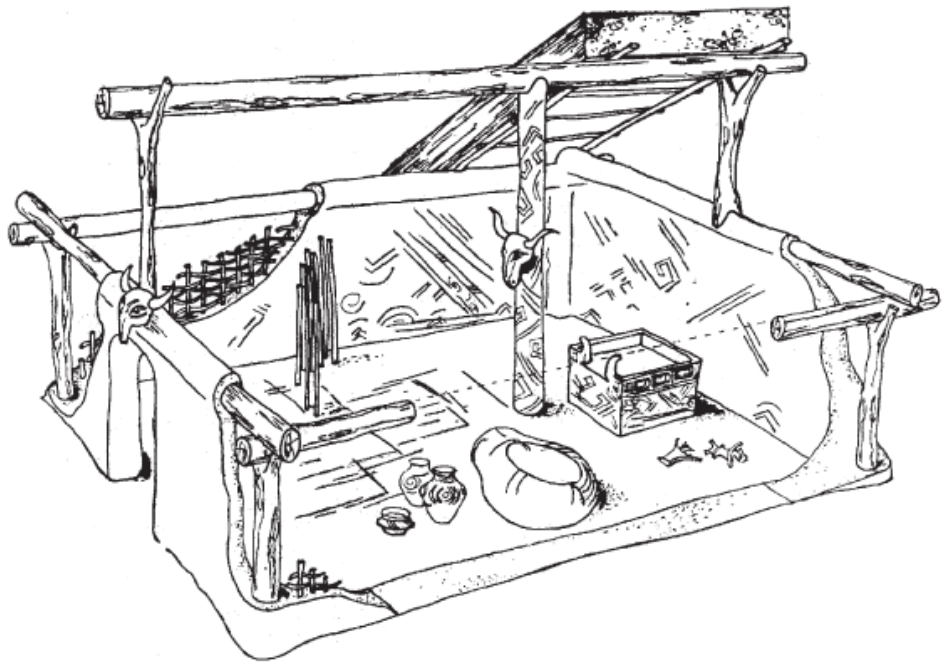
- a) První generace horizontu VII
- b) Horizont VIII
- c) Horizont IX
- d) Horizont X



7. OBRÁZEK

Dušan Borić (2008)

Rekonstrukce stavby kultury Vinča, ze sídliště Kormadin, Srbsko, 5000-4500
př. n. l.

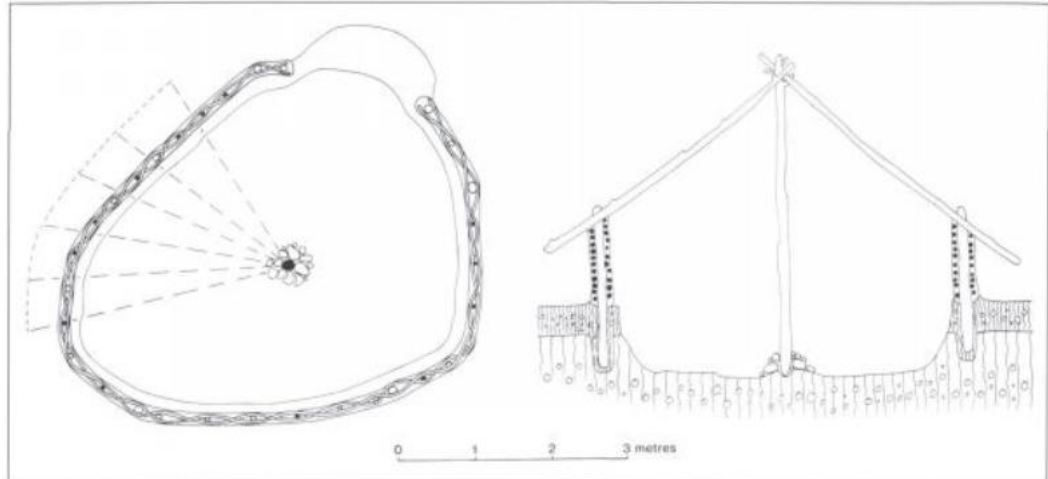


Příloha 2 – Konstrukce a vnitřní uspořádání domu

1. OBRÁZEK

Bailey (1999)

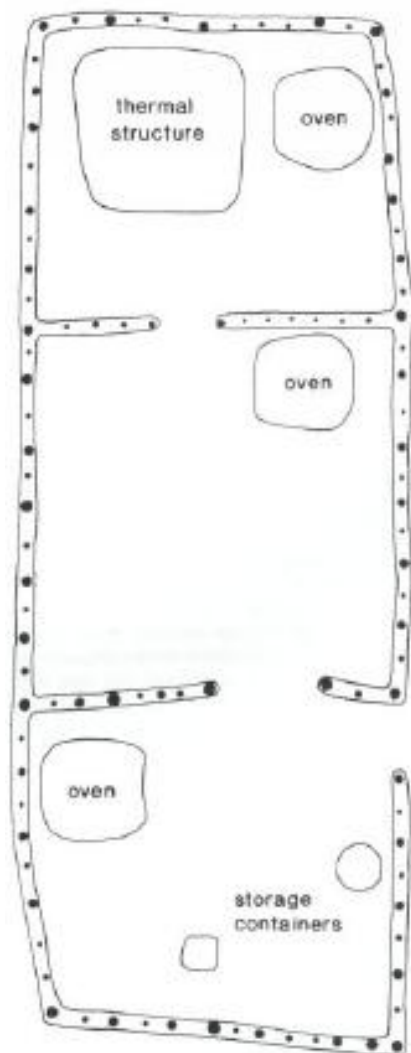
Polozemní chata ze sídliště Divostin I, Srbsko.



2. OBRÁZEK

Bailey (1999)

Dům č. 14 ze sídliště Divostin II, Srbsko.

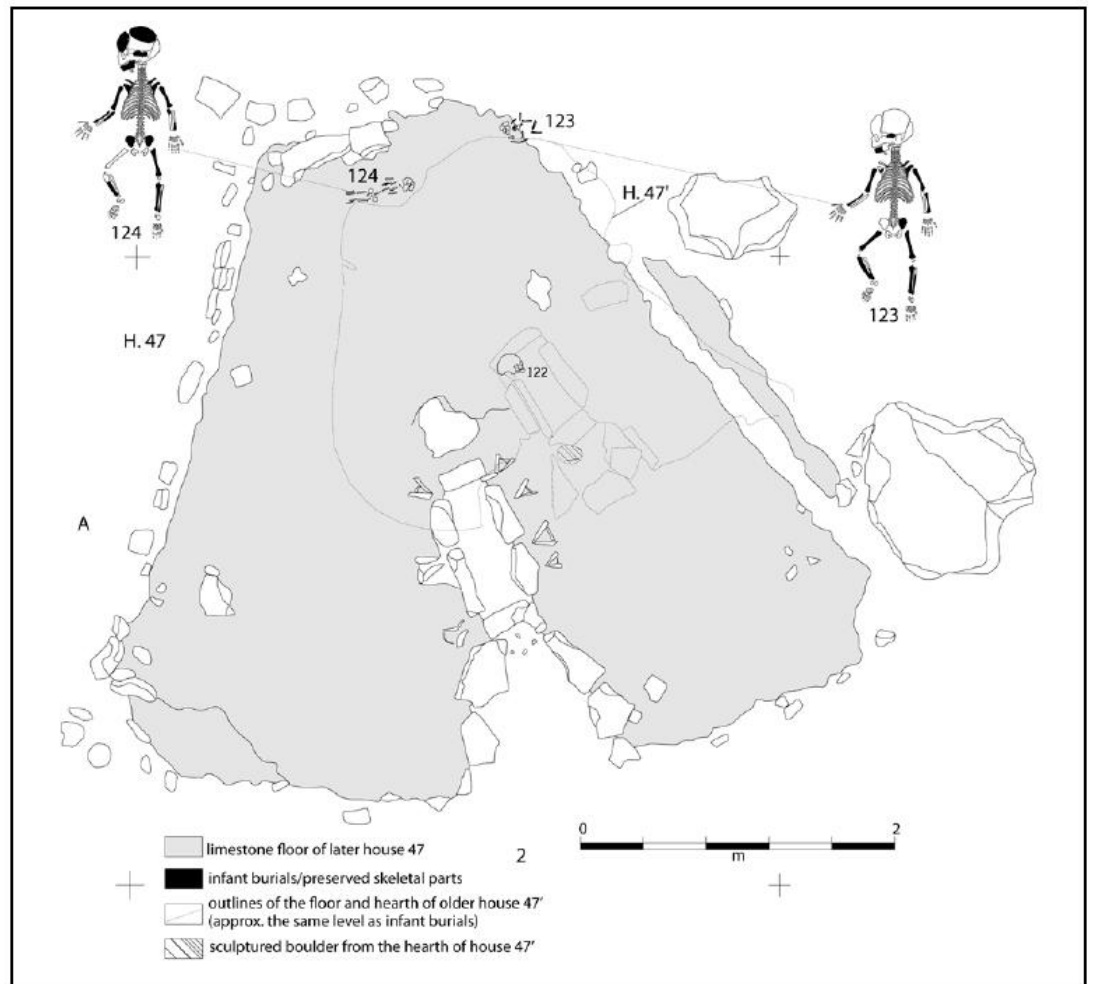


Příloha 3 – Pohřby v domech

1. OBRÁZEK

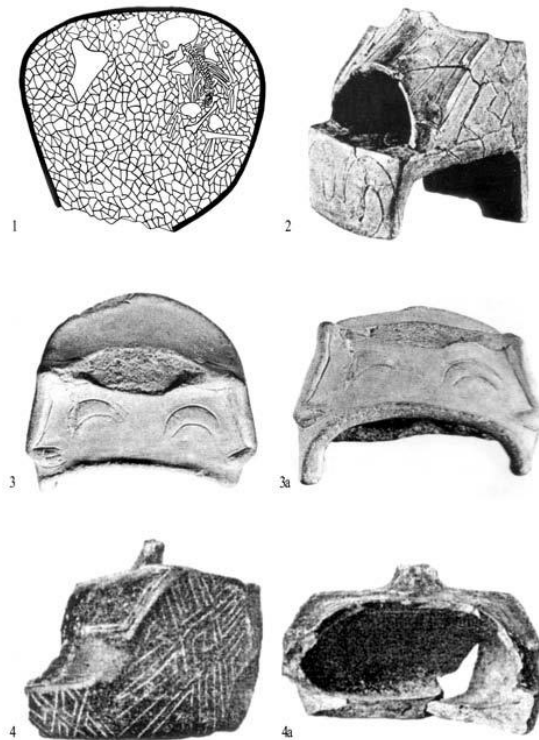
Dušan Borić – Sofija Stefanović, 2008

Dům č. 47 a pohřby novorozenců 123 a 124.



2. OBRÁZEK

Goce Naumov (2007)



1: Pohřeb uvnitř pece, Curmatura (Maďarsko)

2: Model antropomorfické pece, Medvednjak (Srbsko)

3: Model antropomorfické pece, Progar (Srbsko)

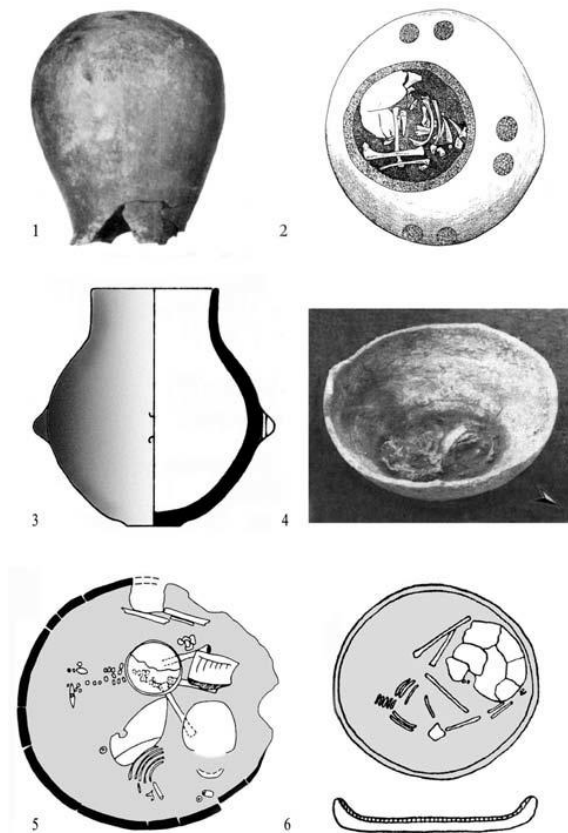
3a: Model antropomorfické pece, Progar (Srbsko)

4: Model antropomorfické pece, Vinča (Srbsko)

4a: Model antropomorfické pece, Vinča (Srbsko)

3. OBRÁZEK

Goce Naumov (2007)



1: Pohřební nádoba, Amzabegovo (Makedonie)

2: Pohřební nádoba, Amzabegovo (stejná nádoba v jiné pozici)

3: Pohřební nádoba, Rakitovo (Bulharsko)

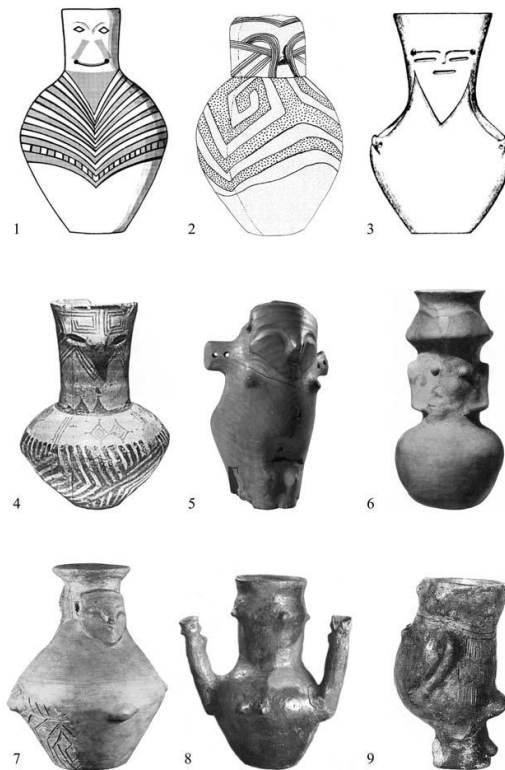
4: Pohřební nádoba, Kovačevo (Bulharsko)

5: Pohřební nádoba, tel Hazna (Blízký východ)

6: Pohřební nádoba, tel Hazna? (Blízký východ)

4. OBRÁZEK

Goce Naumov (2007)



1: *Antropomorfní nádoba, Amzabegovo (Makedonie)*

2: *Antropomorfní nádoba, Vinča (Srbsko)*

3: *Antropomorfní nádoba, Bekasmegyer (Maďarsko)*

4: *Antropomorfní nádoba, Gradešnica (Bulharsko)*

5: *Antropomorfní nádoba, Vinča (Srbsko)*

6: *Antropomorfní nádoba, Szombately (Maďarsko)*

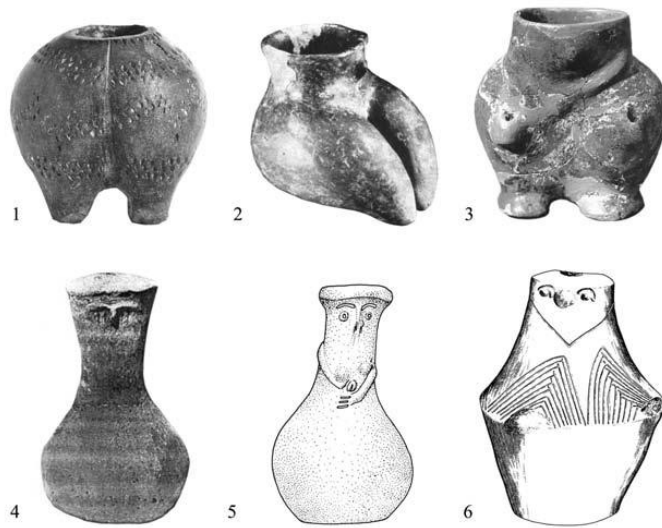
7: *Antropomorfní nádoba, Vinča (Srbsko)*

8: *Antropomorfní nádoba, Svodín (Česká republika)*

9: *Antropomorfní nádoba, Orlavat (Srbsko)*

5. OBRÁZEK

Goce Naumov (2007)



1: *Antropomorfní nádoba, Vršnik (Makedonie)*

2: *Antropomorfní nádoba, Drenovac (Srbsko)*

3: *Antropomorfní nádoba, Rakitovo (Bulharsko)*

4: *Antropomorfní nádoba, Čavdar (Bulharsko)*

5: *Antropomorfní nádoba, Kazanlk (Bulharsko)*

6: *Antropomorfní nádoba, Radajce (Srbsko)*

6. OBRÁZEK

Goce Naumov (2007)



1: Model figurkového domu, Porodin (Makedonie)

2: Model figurkového domu, Dobromiri (Makedonie)

3: Model figurkového domu, Madjari (Makedonie)

4: Model figurkového domu, Govrlevo (Makedonie)

5: Model figurkového domu, Stenče (Makedonie)

6: Model figurkového domu, Madjari (Makedonie)

7: Model figurkového domu, Suvodol (Makedonie)

8: Model figurkového domu, Mrševci (Makedonie)

7. OBRÁZEK

Dušan Borić (2008)

Model domu s figurkami ze sídliště Platia Magoula Zarkou, Thesálie.

