

# **Bakalářská práce**

**2014**

**Dita Pfeferová**

**JIHOČESKÁ UNIVERZITA V ČESKÝCH  
BUDĚJOVICÍCH**

**FILOZOFICKÁ FAKULTA**

**ÚSTAV ESTETIKY A DĚJIN UMĚNÍ**

**BAKALÁŘSKÁ PRÁCE**

**KAVÁRNA - ARCHITEKTONICKÝ TOPOS PRVOREPUBLIKOVÉ  
SPOLEČNOSTI**

Vedoucí práce: prof. PhDr. Petr Fidler

Autor práce: Dita Pfeferová

Studijní obor: Dějiny umění

Ročník: 3.

2014

Prohlašuji, že svoji bakalářskou práci jsem vypracovala samostatně pouze s použitím pramenů a literatury uvedených v seznamu citované literatury

Prohlašuji, že v souladu s § 47b zákona č. 111/1998 Sb. v platném znění souhlasím se zveřejněním své bakalářské práce, a to v nezkrácené podobě elektronickou cestou ve veřejně přístupné části databáze STAG provozované Jihočeskou univerzitou v Českých Budějovicích na jejích internetových stránkách, a to se zachováním mého autorského práva k odevzdanému textu této kvalifikační práce. Souhlasím dále s tím, aby toutéž elektronickou cestou byly v souladu s uvedeným ustanovením zákona č. 111/1998 Sb. zveřejněny posudky školitele a oponentů práce i záznam o průběhu a výsledku obhajoby kvalifikační práce. Rovněž souhlasím s porovnáním textu mé kvalifikační práce s databází kvalifikačních prací Theses.cz provozovanou Národním registrem vysokoškolských kvalifikačních prací a systémem na odhalování plagiátů.

České Budějovice 7. května 2014

---

Mé poděkování patří především vedoucímu této práce panu profesoru Petru Fidlerovi, jehož cenné rady a podnětné připomínky jsem využila nejen při psaní této práce, ale věřím, že mi mohou být nápomocny i při dalším studiu. Dále bych ráda poděkovala pracovníkům kavárny Savoy, restaurace Pavillon, kavárny ERA, a kavárny Grand Café Orient za vřelý přístup a cenné informace. V neposlední řadě si mé poděkování zaslouží také pracovníci Ústavu památkové péče v Brně, Moravské zemské knihovny v Brně a knihovny při Vysokém učení technickém v Brně za ochotu a poskytnutí podkladových materiálů.

## **Anotace**

Dita Pfeferová

### **Kavárna - architektonický topos prvorepublikové společnosti**

Bakalářská práce se zabývá obnovenými prvorepublikovými kavárnami v Brně a v Praze. V případě brněnských kaváren především okolnostmi jejich vzniku, dobovým kontextem, historií kavárenství a také okolnostmi, za kterých se původním kavárnám měla vrátit jejich podoba a funkce. V samostatných kapitolách se autorka věnuje analýze kavárenských budov, důvodům i cílům jejich obnovy a rekonstrukce. Pozornost je zaměřena na Zemanovu kavárnu v Brně na Kolišti architekta Bohuslava Fuchse a na její repliku z roku 1995, dále na kavárnu ERA, jejíž budovu navrhl Josef Kranz. Patříčná pozornost je věnována noblesní kavárně Savoy, navržené Jindřichem Kumpoštem pro kavárníka Jana Nekvapila, i kavárně a cukrárně Kolbaba, jejímž autorem je architekt Jan Víšek. Pro srovnání s vývojem, který se odehrával v Brně, potom autorka zvolila unikátní kubistickou kavárnu Grand Café Orient v Praze, nacházející se v Domě U Černé Matky Boží od Josefa Gočára. Práce shrnuje okolnosti, za jakých kavárny za doby První republiky vznikaly ve dvou největších českých městech, ve kterých byly pro rozvoj kaváren různé podmínky. Podobně potom sleduje, za jakých podmínek se dařilo znehodnocená místa původních kaváren opětovně vracet do života a na základě podrobného rozboru literatury hodnotí úspěšnost těchto rekonstrukcí.

**Vedoucí práce:** prof. PhDr. Petr Fidler

**Klíčová slova:** Obnova kaváren, Zemanova kavárna, kavárna Savoy, kavárna ERA, kavárna a cukrárna Kolbaba, Grand Café Orient

## **Annotation**

Dita Pfeferová

### **Café – an architectural phenomena of the First Czechoslovak Republic's society**

This bachelor thesis deals with restored cafés in Brno and Prague that were established in the First Czechoslovak Republic. In the case of Brno's coffee houses it is mostly emphasized their origin, historical context, history of coffee making and how the coffee houses returned to their former look and function. The author deals with the analysis of coffee houses and the purposes and goals of their restoration. The author focuses on Zeman's café by the architect Bohuslav Fuchs and its replica from 1995 and on ERA coffee house by Josef Kranz. Then the focus is shifted to an elegant coffee house Savoy owned by Jan Nekvapil and designed by Jindřich Kumpošt and to a pastry shop and coffee house Kolbaba designed by Jan Víšek. To compare evolution of the coffee houses in Brno the author chose unique cubist coffee house Grand Café Orient in Prague located in Dům U Černé Matky Boží by the architect Josef Gočár. The thesis summarizes the circumstances of the formation of coffee houses during the First Czechoslovak Republic in Prague and Brno and examines different conditions for its development. It also looks into the circumstances of restoration and today's activity of these coffee houses and evaluates its success rate.

**Supervisor:** prof. PhDr. Petr Fidler

**Keywords:** restored cafés, Zeman's café, café ERA, café Savoy, pastry shop and coffee house Kolbaba, Grand Café Orient

## Obsah

1. Úvod.....	9
2. Kritické zhodnocení literatury .....	11
3. Brno od secese k funkcionalismu .....	16
4. Prvorepublikové kavárny v Brně .....	19
5. Zemanova kavárna na Kolišti .....	23
5.1. Historie kavárny.....	24
5.2. Popis původního stavu kavárny .....	25
5.3. Popis současného stavu kavárny.....	26
6. Kavárna ERA.....	31
6.1. Historie kavárny.....	32
6.2. Popis původního stavu kavárny .....	32
6.3. Popis současného stavu kavárny.....	35
7. Kavárna Savoy.....	38
7.1. Historie kavárny.....	39
7.2. Popis původního stavu kavárny .....	40
7.3. Popis současného stavu kavárny.....	43
8. Kavárna a cukrárna Kolbaba.....	46
8.1. Historie kavárny.....	47
8.2. Popis původního stavu kavárny .....	48

8.3.	Popis současného stavu kavárny.....	49
9.	Prvorepublikové kavárny v Praze .....	50
10.	Grand Café Orient.....	52
10.1.	Historie kavárny.....	54
10.2.	Popis původního stavu kavárny .....	55
10.3.	Popis současného stavu kavárny.....	56
11.	Závěr .....	58
12.	Zdroje.....	61
12.1.	Literatura.....	61
12.2.	Prameny .....	62
12.3.	Internetové zdroje .....	63
12.4.	Audiovizuální záznamy .....	63
13.	Obrazová příloha.....	65



# 1. Úvod

K tématu pražských a brněnských prvorepublikových kaváren je nutno hned v úvodu podotknout, že Praha byla vždy vnímána jako centrum českého území, tudíž s pádem habsburské monarchie nevyvstalo pro Prahu tolik změn, jako to bylo v případě Brna. To se týká i většiny pražských kaváren, které po vzniku samostatné Československé republiky nadále působily jako podniky zavedené již za Rakousko-Uherska. Ovšem Brno, do roku 1918<sup>1</sup> vnímané jako předměstí Vídně, se najednou ocitlo ve středu nově vzniklého československého státu. Tím byl dán Brnu prostor pro utváření se v kulturní centrum s vlastní správou. Město i jeho občané se tohoto úkolu chopili se ctí a dovedli Brno na roveň evropských měst, mezi kterými zastává centrum funkcionalismu.

Téma brněnských a pražských prvorepublikových kaváren je velice obsáhlé a lze na něho nahlížet různými způsoby. Pro dodržení rozsahu bakalářské práce jsem se rozhodla zaměřit jen na zlomkovou část tohoto rozsáhlého tématu. Jedná se o obnovu kdysi slavných, renomovaných podniků, a to z hlediska architektonické i společenské funkce. Kavárna jako centrum kulturního života, kde se za dob první republiky setkávaly umělecké i politické elity je propagována možná více v Praze než v Brně. I přesto jsem se rozhodla věnovat větší pozornost kavárnám brněnským, jejichž stavby byly vystavěny až po první světové válce, a které jsou dílem významných osobností moderní architektury, které se podílely dále na rozvoji Brna.

Svou práci jsem rozčlenila do několika kapitol. V první kapitole se zabývám rozvojem brněnské meziválečné architektury a podněty i podmínkami, které určovaly její vývoj a které umožnily vznik moderních kavárenských budov. V další kapitole se věnuji rozvoji kavárenství v Brně a jeho historii, která sahá až do roku 1702<sup>2</sup> a ústí ve zlatou éru funkcionalistických kaváren. Ačkoli jsem si vědoma významu stavby hotelu Avion, jejíž návrh pochází z dílny architekta Bohuslava Fuchse, jeho kavárnou se ve své práci nezabývám, jelikož prostory hotelu Avion a jeho kavárny nejsou momentálně využívány a jsou veřejnosti uzavřeny. V samostatné kapitole se ale zajímám o jiné dílo

---

<sup>1</sup>Jaroslav Dřimal - Václav Peša (eds.), *Dějiny města Brna 2*, Brno 1973, s. 89.

<sup>2</sup>Karel Altman - Lenka Kudělková - Vojtěch Filip, *Zmizelý svět brněnských kaváren*, Brno 2008, s. 10.

z Fuchsovy tvorby, a to o Zemanovu kavárnu na Kolišti, kde mapují její historii, architektonický význam i vznik její repliky v roce 1995.<sup>3</sup> Další obnovenou kavárnou v Brně je kavárna ERA architekta Josefa Kranze, jejíž rekonstrukcí se zabývám v další samostatné kapitole. Další dvě kapitoly jsou pak věnovány dvěma kavárnám, a to slavné, noblesní kavárně Savoy architekta Jindřicha Kumpošta a cukrárně a kavárně Kolbaba, navržené architektem Janem Víškem.

Rekonstrukce kubistické kavárny Grand Café Orient mě k tématu obnovy kaváren přivedla, zároveň je hlavním tématem poslední kapitoly mé bakalářské práce. Také je jedinou pražskou kavárnou, kterou ve své práci podrobněji představuji. Je to především proto, že většina slavných pražských kaváren byla provedena ve stylu Art deco, ale právě Gočárova Grand Café Orient, i celý Dům U Černé Matky Boží, má již ráz moderní architektury. Zároveň je působivé, že nová Grand café orient je v podstatě jedinou kubistickou kavárnou na světě.

---

<sup>3</sup>Zemanova kavárna, *Bambrno.cz*, <http://www.bam.brno.cz/objekt/c102-zemanova-kavarna?filter=code>, vyhledáno 24. 3. 2014.

## 2. Kritické zhodnocení literatury

Publikací zabývajících se čistě tématem prvorepublikových kaváren není mnoho. V tomto ohledu pro mě byla přínosná dvojjazyčná publikace vydaná v Brně roku 2008 s názvem „Zmizelý svět brněnských kaváren“ na jejímž vzniku se podíleli tři autoři. Vladimír Filip provedl grafickou úpravu a vytvořil popisky k fotografiím, texty knihy pak sepsala historička umění Lenka Kudělková a etnolog Karel Altman. Publikace se zabývá především zaniklými brněnskými kavárnami, které byly vystavěny a provozovány v době před první světovou válkou, v druhé části pak kavárnami z období meziválečného. Každé kavárně je věnována patřičná pozornost a texty k jednotlivým kavárnám mapují historii a architektonický i společenský význam pro Brno, proto se obsah této publikace odráží ve většině kapitol mé práce. Zvláště pak byl pro mě přínosný text jedné z prvních kapitol, týkající se definice kavárny za první republiky, počátku a dalšího rozvoje kavárnictví v Brně, který jsem využila pro kapitolu „Prvorepublikové kavárny v Brně“.<sup>4</sup> Obdobný význam pro mou práci měly seriály článků Lenky Kudělkové publikované na internetových stránkách [www.ibrno.cz](http://www.ibrno.cz). V seriálu zaměřeném na slavné brněnské kavárny autorka představuje jednotlivé kavárny vystavěné v meziválečném období převážně ve funkcionalistickém stylu. Druhý seriál se zaměřuje na slavné osobnosti brněnské moderní architektury, v jednotlivých článcích je shrnut život a dílo jednotlivých významných brněnských architektů.<sup>5</sup>

Již v úvodu své publikace Zdeněk Kudělka upozorňuje na problém potlačení éry moderní architektury v historicko-uměleckých studiích publikovaných do roku 1960. Ve své studii, vydané roku 1970 v nakladatelství blok Brno, vysvětluje příčiny a podmínky vývoje brněnské architektury v letech 1919-1928, přitom klade důraz na kritiku a subjektivitu. „*Nelze totiž předložit čtenáři jen mechanicky utříděný materiál (v tomto případě v časové posloupnosti) a ponechat mu na vůli aby si sám zpětně zvolil libovolný výkladový princip*“,<sup>6</sup> uvádí Kudělka v úvodu a v celé studii to pak striktně

---

<sup>4</sup>Altman - Kudělková - Filip (pozn. 2).

<sup>5</sup><http://www.ibrno.cz/>, vyhledáno 1. 3. 2014.

<sup>6</sup>Zdeněk Kudělka, *brněnská architektura 1919-1928*, Brno 1970.

dodržuje. Díky tomuto principu poskytuje publikace úzký a odborný náhled na brněnskou moderní architekturu. Přínosnou publikací v tomto směru je další publikace Zdeňka Kudělky, ve spolupráci s Jindřichem Chatrným a Lenkou Kudělkovou, „O nové Brno“, která představuje novodobé moderní bádání a sondu do brněnské meziválečné architektury. Kniha je rozdělena na dva díly, přičemž první díl je textový, díl druhý pak představuje bohatou obrazovou přílohu.<sup>7</sup>

Protože Zemanova kavárna architekta Bohuslava Fuchse byla jakýmsi mezníkem, je její význam zmíněn ve většině publikací zaměřujících se na brněnskou meziválečnou architekturu. V souvislosti s dílem architekta Fuchse ji rozebírá podrobněji Zdeněk Kudělka v monografii věnované Bohuslavu Fuchsovi<sup>8</sup> i v článku „Přínos Bohuslava Fuchse brněnské architektuře 20. let“, publikovaném v bulletinu Moravské galerie.<sup>9</sup> Text Jindřicha Kumpošta, sepsaný na počest Fuchsových sedmdesátých narozenin, publikovaný roku 1965 v časopisu Architektura ČSSR a roku 2006 publikovaný i v monografii věnované Jindřichu Kumpoštovi dokládá, že význam Fuchsových děl na půdě Brna byl ve velké míře patrný již v době jejich realizací. Ke zmapování dění okolo výstavby repliky Zemanovy kavárny jsem využila především zprávu památkové péče a článek Jana Sedláka publikovaný v časopisu Umění a řemesla.<sup>10</sup>

Josef Kranz je významným, ale opomínaným architektem, čemuž nasvědčuje i počet publikací zabývajících se jeho dílem. V tomto ohledu jsem měla k dispozici katalog výstavy „Josef Kranz 1901-1968. architektonické dílo“ s krátkým textem Vladimíra Šlapety vztahujícím se k životu Josefa Kranze a jeho dvěma nejvýznamnějším realizacím - Kavárny ERA a kina Avia. V katalogu logicky převažuje obrazová příloha dokumentující Kranzovi realizace včetně poštovních budov, jejichž návrhy zhotovil v rámci zaměstnání na Ředitelství pošt v Brně.<sup>11</sup> Samotnou kavárnou ERA se zabývá Jiří Kroupa v článku publikovaném v časopisu Era 21 v roce 2003. V obsáhlém textu autor začleňuje kavárnu ERA do skupiny staveb inspirovaných holandskou

---

<sup>7</sup>Lenka Kudělková - Zdeněk Kudělka - Jindřich Chatrný, *O nové Brno I, II*, Brno 2000.

<sup>8</sup>Zdeněk Kudělka, *Bohuslav Fuchs*, Praha 1966.

<sup>9</sup>Bronislava Gabrielová (ed), *Výtvarné Brno 1918-1939, 49. Bulletin Moravské galerie v Brně*, Brno 1993.

<sup>10</sup>Jan Sedlák, *Zemanova kavárna v Brně opět stojí*, *Umění a řemesla*, 1995, č. 3, s. 60-63.

<sup>11</sup>Vladimír Šlapeta, *Josef Kranz 1901-1968: architektonické dílo* (kat.výst.), Krajské vlastivědné muzeum Olomouc 1979.

architekturou a provedených v takzvaném „emocionálním funkcionalismu“, zároveň ale vyzdvihuje její jedinečnost. Vysvětluje odraz inspirace holandskou skupinou De Stijl a rotterdamskou kavárnou UNA, kterou dokládá analýzou hlavní fasády kavárny ERA. Dispozici kavárny porovnává s Fuchsovým hotelem Avion nebo s vilou Tugendhat Ludvika Mies van der Rohe.<sup>12</sup>

Editorská dvojice Petr Pelčák a Ivan Wahla zpracovala několik cenných publikací zabývajících se významnými osobnostmi funkcionalistické architektury. Jednou z nich byla i publikace s názvem *Generace 1901-1910*, která mapuje dílo prvních absolventů brněnské techniky, mezi nimi i Josefa Kranze. Do publikace přispěl svým textem opět Vladimír Šlapeta, ve kterém se snaží poukázat na rozdíly mezi architekty studujícími ve Vídni nebo v Praze a mezi první generací absolvující nově vzniklé fakulty architektury. Publikace obsahuje mimo „Slovo děkana“ i jednotlivé kapitoly týkající se mezinárodních kongresů moderní architektury. Publikace je vybavená kvalitní a rozsáhlou obrazovou přílohou, obsahující původní plány, nákresy i dobové fotografie.<sup>13</sup>

Monografie věnovaná Jindřichu Kumpoštovi, vytvořená opět duem Pelčák, Wahla, byla cenným materiálem ke zpracování kapitoly „Kavárna Savoy“. Úvod Vladimíra Šlapety následuje rozsáhlý text Jakuba Potůčka. Celou knihu vyzdvihuje i otisknutí dobových textů, především tezí Jindřicha Kumpošta týkajících se jeho díla, například obytných domů, Akademického náměstí v Brně, v neposlední řadě je zde otisknut i Kumpoštův návrh na úpravu zákona o podpoře stavebního ruchu, který byl publikován roku 1925 v časopisu *Stavitel*. Nejcennějším materiálem byl pro mne dobový text autora Josefa Zamazala publikovaný i v *Lidových novinách* roku 1929. Text obsahuje velice podrobný popis „nové“ kavárny Savoy, jmenuje novinky, které byly v brněnské kavárně užity a napomáhá tak k pochopení někdejší noblesy a velkoleposti této Kumpoštovy realizace.<sup>14</sup>

---

<sup>12</sup>Jiří Kroupa, *Kavárna ERA a Josef Kranz*, *Era* 21, 2003, č. 3., s. 41-42.

<sup>13</sup>Petr Pelčák-Ivan Wahla (eds.), *Generace 1901-1910*, Brno 2001.

<sup>14</sup>Petr Pelčák-Ivan Wahla (eds.), *Jindřich Kumpošt 1891-1968*, Brno 2006.

Petr Pelčák a Ivan Wahla byli editory i další monografie architekta, jehož dílem se ve své práci zabývám. Jedná se o monografii věnované architektovi Janu Víškovi, který byl mimo jiné i autorem cukrárny a kavárny Kolbaba. Tak jako kavárna Kolbaba „zapadla“ mezi pro Brno významnými Víškovými návrhy a realizacemi, zapadla stejně i v této publikaci. Autoři v ní postihují celé Víškovovo dílo, samostatně se pak věnují otázce divadel, v podobě, ve které ji architekt Víšek věnoval 20 let svého života.<sup>15</sup>

Pražské prvorepublikové kavárny mapuje publikace Evy Bendové, která se sice nesoustředí na architektonické zpracování kaváren, tím spíše mapuje jejich hosty a zkoumá význam pražských kaváren pro vývoj české kultury.<sup>16</sup> Ke zpracování kapitoly Grand Café Orient mi byla největším pomocníkem rozsáhlá monografie věnovaná architektovi Josefu Gočárovi. Publikace si dává za úkol zmapovat a představit celé Gočárovo dílo, včetně jeho méně známějších realizací. Monografie je členěná na několik celků, jejichž texty zpracovalo několik autorů. Texty k nejrozsáhlejšímu celku s názvem „Architektonické dílo Josefa Gočára“ zpracoval Zdeněk Lukeš a Pavel Panoch, texty k interiérové a nábytkové tvorbě Josefa Gočára napsala Daniela Karasová. Poslední celek s názvem „Josef Gočár a výtvarní umělci“ zpracoval Jiří T. Kotalík. Monografie obsahuje též vzpomínky jeho někdejších žáků, v neposlední řadě i jeho syna Jiřího Gočára. Publikace je vybavena kvalitní obrazovou přílohou.<sup>17</sup>

Nemalý význam pro zpracování mé bakalářské práce mělo i několik internetových serverů. Především se jedná o brněnský architektonický manuál,<sup>18</sup> ve kterém autoři shromáždili informace i fotografie k jednotlivým funkcionalistickým stavbám nebo objektům, i k jejich autorům. K dispozici je na serveru také literatura, pomocí které tvůrci brněnského architektonického manuálu vytvořili texty a popisky k jednotlivým položkám. Dalším internetovým zdrojem byl pak informační server [www.ibrno.cz](http://www.ibrno.cz), na kterém je možno dohledat články týkající se obnovy jednotlivých kaváren, i rozhovory s architekty, kteří se na rekonstrukcích kaváren podíleli.

---

<sup>15</sup>Petr Pelčák-Ivan Wahla (eds.), *Jan Víšek 1890 - 1966*, Brno 1999.

<sup>16</sup>Eva Bendová-Tomáš Dvořák - Dominik Hrodek et.al., *Pražské kavárny a jejich svět*, Praha 2008.

<sup>17</sup>Zdeněk Lukeš (ed.), *Josef Gočár*, Praha 2010.

<sup>18</sup>Brněnský architektonický manuál, <http://www.bam.brno.cz/>, vyhledáno 25. 2. 2014.

Obnovou prvorepublikových kaváren se zabývá i magisterská práce Jany Vondráčkové, se kterou jsem se bohužel mohla seznámit až na konci mého bádání. Nemohla jsem ji tak plně využít pro formulování cílů mé vlastní práce, stihla jsem její výsledky se svými pouze porovnat. Mohu ji ale doporučit všem, které by obnova kaváren zajímala v kontextu památkové péče.<sup>19</sup>

---

<sup>19</sup> Jana Vondráčková, *Obnova brněnských funkcionalistických kaváren* (diplomní práce), Ústav hudební vědy FFMU, Brno 2010.

### 3. Brno od secese k funkcionalismu

Vznik samostatné Československé republiky výrazně změnil tvář Brna. Brno, doposud závislé na Vídni a na správě v německých rukou starosty F. Schnitzlera se změnilo v hospodářské i kulturní centrum Moravy, navíc s vlastní politickou českou správou v čele se starostou Karlem Vaňkem, stalo se hospodářským městem, textilní průmysl ustoupil z prvního místa ve prospěch průmyslu strojírenského a výroba procházela obdobím rozmachu až do hospodářské krize.<sup>20</sup>

Potřeba nové urbanistické koncepce města Brna vznikla hlavně díky sloučení Brna s 23 příměstskými obcemi, čímž vzniklo téměř čtvrtmilionové město rozšířené o 10 500 hektarů,<sup>21</sup> a proto bylo postupně vypisováno několik urbanistických soutěží na regulaci města. Zhotovení náročného stavebního programu brzdilo několik skutečností. V první řadě nedostatek finančních prostředků a urbanistických projektů, v druhé řadě pak nedostatek odborně školených architektů, zřejmě proto, že samostatný obor architektury a pozemního stavitelství na brněnské České vysoké škole technické byl zřízen až roku 1919. Naopak příznivým faktorem byla skutečnost, že Brno, hlavně jeho historické jádro, již nemělo cennější stavební památkový fond, který by bylo potřeba chránit tak úzkostlivě, jak tomu bylo např. v Praze.<sup>22</sup>

Vliv na rozvoj brněnské architektury měla i přednášková a výstavní činnost četných brněnských uměleckých spolků jako byl např. Devětsil, pod jehož hlavičkou organizoval Bedřich Václavěk mnoho přednášek zaměřených k problémům moderního umění, z dalších také Klub architektů nebo Skupina výtvarných umělců.<sup>23</sup> V první fázi vývoje poválečné brněnské architektury se podle Zdeňka Kudělky jednalo o rozličné a nejednotné pojetí samostatných staveb a spíše hledání či čekání na výrazné osobnosti budoucí architektury a vymaňování se z vlivů Vídně. Ve fázi druhé, počínaje rokem 1924 se jednalo o tvůrčí napětí zapříčiněné jak stále větší znalostí evropské moderní

---

<sup>20</sup>Dřímál - Peša, Dějiny města Brna 2 (pozn. 1), s. 89.

<sup>21</sup>Ibidem.

<sup>22</sup>Lenka Krčálová, Brněnská architektura 1919-1939, *Bulletin Moravské galerie v Brně*, č. 49, 1993, s 75-87.

<sup>23</sup>Dřímál - Peša, Dějiny města Brna 2 (pozn. 1), s. 195.



architektury, tak i podmínkami ekonomické a technické povahy, které tak umožňovaly experimenty v rámci stavebního podnikání.<sup>24</sup>

Roku 1926 proběhla také soutěž na generální zastavovací plán, v němž se představili architekti jako B. Fuchs, J. Peňáz a F. Sklenář, a který ukázal četné možnosti rozvoje města.<sup>25</sup> Z uvedených jmen architektů můžeme očekávat, že odklon od dekorativní architektury, který směřoval nejdříve k období inspirace holandskou architekturou, z něhož je známá např. Fuchsova masná burza, pak k období inspirace anglickými zahradními městy, viditelným např. v Černých polích, byl nezvratný.

Důležitým mezníkem jsou proto léta 1924-1925, kdy bylo možné navštívit jednu z mnoha přednášek organizovaných Klubem architektů a U. P. závody v Brně, na nichž se podíleli Walter Gropius, Le Corbusier, Adolf Loos, J. J. P. Oud a další osobnosti mezinárodní avantgardy, kterým se v Brně povedlo šířit myšlenku moderní architektury. Svůj podíl na tom měl i příznivý přístup správy města, která se přiklonila na stranu soudobé architektury a umožňovala její použití v městských veřejných realizacích, jako byla například bytová architektura, která byla často polem pro experiment nové výtvarné myšlenky architektů. Bytová architektura byla rovněž vůdčím oborem v meziválečném období, zřejmě i díky tomu, že několik moderně uvažujících architektů, jako byl Bohuslav Fuchs nebo Jindřich Kumpošt, bylo zaměstnáno přímo na stavebním úřadu města.<sup>26</sup>

Brno se stalo i městem Výstavy soudobé kultury, uskutečněné roku 1928. Výstava byla uspořádána k desátému jubileu vzniku samostatné Československé republiky a k jejímu uskutečnění mělo sloužit nové výstaviště. Projekt na vypracování rozsáhlého areálu výstaviště v Pisárkách, na pozemku takzvané Bauerovy rampy, byl zadán roku 1923 pražskému architektovi Josefu Kalousovi. V jeho projektu výstaviště tvořil hlavní výstavní pavilon v ose přístupové komunikace, na který navazovaly dvě promenády, obklopené dalšími výstavními objekty. Konečným řešením areálu byl pověřen brněnský architekt Emil Králík. Výstaviště tvořil např. obchodně-průmyslový palác

---

<sup>24</sup>Kudělka, brněnská architektura 1919-1929 (pozn. 6), s. 68.

<sup>25</sup>Dřimal-Peša, Dějiny města Brna 2 (pozn. 1), s. 127.

<sup>26</sup>Ibidem, s. 128.

(dnes pavilon A) od architektů Josefa Kalouse a Emila Králíka, dům svazu československého díla od Josefa Havlíčka i pavilon města Brna navržený Bohuslavem Fuchsem.<sup>27</sup> Výstava měla nemalý vliv na vývoj bydlení a byla v podstatě manifestací nového konstruktivního a výtvarného názoru v architektuře.<sup>28</sup> Výstava soudobé kultury byla také podnětem pro výstavbu několika dalších funkcionalistických skvostů i mimo areál výstaviště. Měla totiž přilákat mnoho návštěvníků a v této souvislosti bylo zjištěno, že Brno nedisponuje dostatkem ubytovacích zařízení. Ke stávajícím hotelovým zařízením navrhl Bohuslav Fuchs hotel Passage a později slavný hotel Avion.<sup>29</sup>

Dalším důležitým mezníkem na cestě k funkcionalismu byla pak výstavba Zemanovy kavárny autora Bohuslava Fuchse, jejíž význam bude rozebrán v jedné z dalších kapitol, nicméně i zde je nutno zdůraznit její vliv na pozdější vývoj architektury v Brně. Právě díky Zemanově kavárně nabyl funkcionalismus jasné převahy nad rozličnými proudy v první fázi vývoje architektury poválečného Brna a s rokem její výstavby se v Brně počaly objevovat stavby stejného slohového výrazu, třebaže s jiným zaměřením, hlavně, jak už bylo uvedeno, bytové architektury.<sup>30</sup>

V této oblasti se vyznamenal např. i architekt Josef Polášek, u jehož městských obytných domů bylo poprvé v Brně použito horizontální střechy, a které přispěly k řešení dosavadního intravilánu města stejně dobře, jako řešily bytovou krizi. Funkcionalismus se projevil také v jiných oblastech městských realizací, které již nebyly tak zatíženy četnými podmínkami jako obytný dům, a to např. v oblasti školních zařízení.<sup>31</sup> Ve funkcionalistickém stylu byly prováděny realizace nejen městské, ale funkcionalisticky se staví i na zakázku soukromých osob, v kontextu mé práce, především kavárníků, hoteliérů či restaurátérů, kteří se ve výběru svých architektů orientovali na jejich úspěšné realizace ve městě a svou volbou zamýšleli svým kavárnám zajistit hojnou klientelu, prestiž, úspěch a estetickou nadčasovost.

---

<sup>27</sup>Michal Kohout - Stephan Templ - Pavel Zatloukal (eds.), *Česká republika - architektura XX. století. Díl I. Morava a Slezsko*, Praha 2005, s. 67.

<sup>28</sup>Dřímál-Peša, *Dějiny města Brna 2* (pozn. 1), s. 129.

<sup>29</sup>Lenka Kudělková, *Slavné brněnské kavárny*, *IBrno.cz*, <http://www.ibrno.cz/historie/755-slavne-brnenske-kavarny.html>, vyhledáno 26. 2. 2014.

<sup>30</sup>Kudělka, *Brněnská architektura 1919-1929* (pozn. 6), s. 46.

<sup>31</sup>*Ibidem*, s. 62.

## 4. Prvorepublikové kavárny v Brně

První kavárnu v Brně založil turek Achmet již v roce 1702, nás ale bude zajímat pozdější historie kavárenství, a tudíž jeho i italské kavárny nejnavštěvovanější v 18. století přeskochíme. Mezitím zaznamenalo kavárenství v Brně obrovský rozkvět. V roce 1900 bylo v Brně možno navštívit již 37 kaváren, z toho 34 bylo v německých rukou. Tento kavárenský rozkvět ale pozastavila první světová válka, během které zanikly mnohé i věhlasné kavárny. Pozdější rozkvět kavárenství šel ruku v ruce se společenským pokrokem a malé útulné kavárny ustupovaly honosným moderním kavárnám, které ne vždy odpovídaly nárokům návštěvníků kaváren malých. Výběr nápojů a zájmových činností zde byl sice širší, ale společenská sepiatost kavárenského publika již nebyla znatelná.<sup>32</sup>

Kavárnu, mimo specifickou nabídku podávaných nápojů jako například kávy, čaje, kaka, likérů, nikoli sudového, ale lahvévého piva a vína, charakterizovalo i její vybavení. Malé stolky kaváren, jejichž deska byla mramorová, čtvercová či kulatá se nepřikrývala ubrusem, jak tomu bylo u prostornějších stolů v hostincích. Též výčepní pult, využívaný v hostincích, v kavárnách zastupovala takzvaná „kavárenská kredenc“. V kavárnách se podávala i jídla, ale jen „snadněji připravovaná“ jako vaječné pokrmy, chlebičky a různé druhy sladkého pečiva. Od hostinců se kavárny lišily i otevírací, resp. zavírací dobou, která byla u kaváren stanovena Živnostenským řádem na jednu hodinu po půlnoci, u hostinců na dvanáctou hodinu půlnocní.<sup>33</sup>

Vývoj kaváren také závisel na vztahu k nápoji, který dal kavárně její jméno. Zatím co v dřívějších letech byla káva nápojem módním, oblíbená hlavně u zámožného měšťanstva, stávala se postupem doby oblíbenou i v nižších sociálních vrstvách. Prostředí kaváren pak mohli využívat jak měšťané, vzdělanci, literáti, umělci, studenti, ale také méně zámožní Brňané. V roce 1910 byla ve stavovském časopisu hostinských, restaurátérů a kavárníků zveřejněna odpověď na otázku, čím je kavárna velkoměstskému člověku a zněla takto: „*Kavárna dovede vyhovět každému návštěvníku:*

---

<sup>32</sup>Altman- Kudělková-Filip, Zmizelý svět brněnských kaváren (pozn. 2), s. 8.

<sup>33</sup>Karel Altman, *Krčemné Brno*, Brno 1993, s. 127.

*kdo si chce pochutnat na dobré kávě, čokoládě, čaji anebo konečně i na víně a likérech, necht' jde do renomované kavárny; kdo chce navázat známosti, jdi do kavárny; kdo rád hraješ na kulečnicku nebo šachy anebo dámu, v kavárně najdeš ochotné a obratné spoluhráče; kdo chce v příjemném pohodlí strávit prázdné chvíle, když venku prší, pozorováním lidí a prohlížením obrázkových listů, v kavárně bude ti poslouženo...“<sup>34</sup>*

Na rozdíl od hostinců se v kavárnách scházeli lidé nejen k hmotným prožitkům, ale k pěstování hodnot vyšších, „duševních“, jak upozorňoval i první český naučný slovník, Riegrův slovník naučný. Kavárny měly tehdy i jednu důležitou funkci, kterou můžeme znát z některých vídeňských kaváren. Návštěvníci se mohli těšit z nerušeného pročítání časopisů i místních novin, jako bylo odpolední vydání Lidových novin, Hlasu nebo Moravské orlice,<sup>35</sup> ale i novin mimobrněnských, českých, německých i cizokrajných, jejichž předplatné si mnozí nemohli dovolit. Dobrý kavárník měl tohoto nejdůležitějšího masmédia, zdroje informací a zábavy, pro svou kavárnu předplaceno nespočet. Není tedy divu, že se mnohé kavárny staly druhým domovem studentů, zřejmě hlavně pro vhodné „studijní podmínky“.<sup>36</sup> Další funkcí kavárny, kterou dnes známe, sice v pozměněné podobě, byla zábava, a to většinou v podobě „herny pro hry dovolené“, kde se nacházel zpravidla již z vináren oblíbený kulečník a stolec pro dámu, šachy nebo domino. Šachisté byli na obsluhu nejoblíbenějšími hosty, „*strčila se jim prostě šachovnice a tím byli uspokojeni od pěti do půl osmé.*“<sup>37</sup>

Největší rozmach brněnských kaváren nastal po roce 1918, kdy došlo k výraznému počestění Brna. Velké množství kaváren založených ještě za habsburské monarchie pokračovalo nerušeně ve svém pohostinství, některé z nich v zájmu pokroku, změnilly svou tvář, své jméno nebo část klientely.<sup>38</sup> Mezi tyto podniky patřila kavárna Bellevue, která byla dobře zavedená již před rokem 1918. Řadila se mezi luxusní kavárny i po přestavbě roku 1934 podle návrhu architekta Karla Růžičky a byla často navštěvovaná významnými českými osobnostmi, jako byl např. Jiří Mahen, Karel Čapek nebo Leoš

---

<sup>34</sup>Altman- Kudělková-Filip, Zmizelý svět brněnských kaváren (pozn. 2), s. 9.

<sup>35</sup>Alman, Krčemné Brno (pozn. 33), s. 134.

<sup>36</sup>Altman- Kudělková-Filip, Zmizelý svět brněnských kaváren (pozn. 2), s. 9.

<sup>37</sup>Altman, Krčemné Brno (pozn. 33), s. 134.

<sup>38</sup>Altman- Kudělková-Filip, Zmizelý svět brněnských kaváren (pozn. 2), s. 70.

Janáček. I sláva Brichtovy kavárny sahala do doby habsburské monarchie.<sup>39</sup> Kavárna Esplande proslula až po své přestavbě v letech 1925-1927, podle projektu Ernsta Wiesnera. Nad kruhovým půdorysem se vznášela skleněná kopule a pásy zrcadel dotvářely unikátní vzdušný prostor kavárny, která byla až do roku 1944 oblíbeným podnikem židovské klientely, pro kterou byla v první řadě určena.<sup>40</sup>

A konečně se dostáváme k našemu tématu, zrození kaváren nových. Nové kavárny byly zakládány na lukrativních místech brněnského korza, rušného centra i na brněnských předměstích. Kavárny nově budované byly z většiny prováděné ve funkcionalistickém stylu, mezi nimi právě i Zemanova kavárna v parku na Kolišti, kavárna ERA na Zemědělské ulici a z části i kavárna Savoy a cukrárna a kavárna Kolbaba.<sup>41</sup> Všechny tyto kavárny se vyznačovaly moderním architektonickým pojetím exteriéru i interiéru a hojnou návštěvností až do dob socialismu, kdy byla jejich činnost ukončena. Tyto vybrané kavárny se dnes, po různorodém využívání jejich prostor, mohou opět těšit z hojného počtu kavárenských návštěvníků. Jestli jsou dnes tím, čím byly dříve a co vedlo k jejich obnově, bude rozebráno v nadcházející kapitole.

---

<sup>39</sup>Ibidem, s. 70.

<sup>40</sup>Lenka Kudělková, Zaniklé brněnské kavárny meziválečného období, *Era* 21, 2003, č. 3, s. 44-48.

<sup>41</sup>Ibidem, s. 48.

## **Zemanova kavárna na Kolišti**

## 5. Zemanova kavárna na Kolišti

Bohuslav Fuchs přišel do Brna poprvé v roce 1910, aby zde studoval na Vyšší průmyslové škole stavitelské, kde byli jeho pedagogy např. Jan Syříště nebo Emil Králík. Po absolvování studia se vrátil do Prahy, kde provozoval zednickou praxi. Roku 1916 navázal na studium, a to na Akademii architektury v Praze u Jana Kotěry, u kterého byl až do roku 1922 v praxi. Již v době první světové války se zabýval urbanistickými plány a návrhy pro Brno.<sup>42</sup> Při soutěži na regulaci Prostějova dochází k prvnímu kontaktu s Jindřichem Kumpoštem. „*Brzy na to se mně hlásí Bohuslav Fuchs dopisem, že by měl zájem o trvalou spolupráci na rozvoji města Brna, jehož jsem byl tehdy hlavním architektem.*“<sup>43</sup>

Od roku 1925 již působil Bohuslav Fuchs v projekční městské kanceláři v Brně a realizoval zde své první návrhy pro město, jako byl např. návrh na Masnou burzu nebo návrh na Zemské výstaviště. Téhož roku můžeme ve Fuchsově tvorbě zaznamenat určitou změnu, která nastala přijetím funkcionalistických tezí aplikovaných na budově Zemanovy kavárny, jejíž význam pro další vývoj brněnské meziválečné architektury byl zmíněn v předešlé kapitole a bude rozebrán níže.<sup>44</sup> Další významnou stavbou podobného účelu pro soukromou osobu byl hotel Avion na České ulici, jehož kavárna se stala „*společenským střediskem moderní levé brněnské kultury*“.<sup>45</sup>

Bohuslav Fuchs byl mimořádně výkonným architektem s vynikajícími organizačními schopnostmi, díky kterým dovedl mnoho svých plánů a návrhů k realizaci. Svými realizacemi se značně podílel na utváření Brna, jako centra moderní architektury. „*Sledoval problémy, které Brnu s jeho novým postavením vyvstaly, v celém rozsahu, od stavby malých rodinných domků s možností chovu drobného zvířectva až po urbanistické projekty spojující Brno s Evropou. Soustavně se informoval o nejnovějších*

---

<sup>42</sup>např. studie tzv. Invalidního města pod Mniší horou nad Žabovřeskami. Jindřich Kumpošt, Bohuslav Fuchs a Brno in: Pelčák-Wahla, Jindřich Kumpošt 1891-1968 (pozn. 14), s. 43.

<sup>43</sup>Ibidem, s. 43.

<sup>44</sup>Zdeněk Kudělka, Přínos Bohuslava Fuchse brněnské architektuře dvacátých let, Bulletin Moravské galerie v Brně, č. 49, 1993, s. 89.

<sup>45</sup>Jindřich Kumpošt, Bohuslav Fuchs a Brno in: Pelčák-Wahla, Jindřich Kumpošt 1891-1968 (pozn. 14), s. 44.

*výbojích zahraniční i naší, zejména pražské architektury a dokázal je ve vyhraněné osobité transformaci absorbovat.* <sup>46</sup>

Za okupace se Bohuslav Fuchs věnoval urbanistickým projektům menších obcí a měst. K Brnu se opět vrací po skončení druhé světové války, kdy přednášel na Vysokém učení technickém v Brně. Byl také organizátorem znovuvybudování urbanistické městské základny a i v dalších letech plně rozvíjel další architektonickou a urbanistickou tvorbu, která Brno natrvalo „poznamenala“. <sup>47</sup>

### **5.1. Historie kavárny**

Zemanova kavárna byla prakticky první funkcionalistickou stavbou v Brně. Na svou dobu byla řešena velice radikálně a byla v podstatě architektonickým „zázrakem“, který byl ztělesněním harmonie kubických forem s formami funkcionalistickými.[1] Kavárna byla navržena architektem Bohuslavem Fuchsem v letech 1924 a 1925. <sup>48</sup>

Jak již bylo řečeno, byla to právě Zemanova kavárna, která v Brně zahájila éru moderní architektury a byla mnohým dalším brněnským stavbám vzorem. Kavárna stála na místě dřevěného pavilonu Schopp Café Pavillon, který byl letním střediskem hotelu Evropa na Jánské ulici. Jeho vlastník Franz Schopp prodal hotel i s pavilonem kavárníkovi Josefu Zemanovi, který nechal dřevěný pavilon strhnout a na jeho místě postavil novou kavárnu. Roku 1937 byla pak kavárna z roku 1925 pravděpodobně přestavěna, opět podle návrhu Bohuslava Fuchse. Boční vchod byl rozšířen a byla v něm vybudována šatna a nové toalety. Nad kanceláří byl pak vystavěn byt majitele o dvou místnostech. <sup>49</sup> V této přestavbě převládaly praktické ohledy, které se poněkud dotkly krystalické čistoty původní podoby kavárny. <sup>50</sup>

Od doby otevření byla kavárna vyhledávaným podnikem mnoha brněnských občanů, ovšem jen do padesátých let, kdy sloužila k účelům mateřské školy. Roku 1964 byla

---

<sup>46</sup>Kudělka, Přínos Bohuslava Fuchse brněnské architektuře dvacátých let (pozn. 44), s. 90.

<sup>47</sup>Jindřich Kumpošt, Bohuslav Fuchs a Brno in: Pelčák-Wahla, Jindřich Kumpošt 1891-1968 (pozn. 14), s. 43.

<sup>48</sup>Zemanova kavárna, *Bambrno.cz*, <http://www.bam.brno.cz/objekt/c102-zemanova-kavarna?filter=code>, vyhledáno 1. 3. 2014.

<sup>49</sup>Altman-Kudělková-Filip, Svět zmizelých brněnských kaváren (pozn. 2), s. 110.

<sup>50</sup>Sedlák, Zemanova kavárna v Brně opět stojí (pozn. 10), s. 60.



Zemanova kavárna stržena, aby ustoupila novému Janáčkovu divadlu, a to i přes odpor jak brněnské kulturní veřejnosti, tak i samotného Bohuslava Fuchse. V té době bylo prokázáno, že i při realizaci Janáčkovy divadla by kavárna nemusela být vystavena takovému osudu. Údajně vytvářela esteticky nevhodné prostředí pro budoucí realizaci sochy Leoše Janáčka v bezprostřední blízkosti kavárny.<sup>51</sup>

## **5.2. Popis původního stavu kavárny**

Zemanova kavárna byla první moderní – funkcionalistickou stavbou Brna, právem si zaslouhovala obdiv tehdejších brněnských občanů. Realizovaná stavba zabírala plochu 260 metrů čtverečních, a včetně terasy měl celý pozemek rozlohu 500 metrů čtverečních.<sup>52</sup> Kavárna byla postavena na svažitém terénu parku na Kolišti, který dovoval v dolní části svahu odkrýt suterén a tím rozčlenit kavárnu na více podlaží, zatímco v horní části svahu byla kavárna přízemní. Budova kavárny byla takto rozdělena i funkčně. Zatím co z horního svahu kavárna působí otevřeně a „zve veřejnost dál“, dolní část svahu byla určena k zásobování kavárny a k jiným technickým či provozním potřebám provozovatele.<sup>53</sup>

Celá kavárna působí čistě funkcionalisticky. V horní části svahu je celá stěna kavárny vybavena velkými zásuvnými okny<sup>54</sup> osazenými v kovovém rámu natřeném sytě červenou barvou a působí tak dojmem, že je prosklená. Optickému odlehčení pak napomáhají i niky nad okny. Směrem dolů ze svahu se pak kavárna postupně člení na šatnu, boční vchod, dveře pro zásobování a pro potřeby personálu, takže z pohledu z dolní (zadní) části nabírá až kubických forem, které ale nijak nenarušují funkcionalistickou ideu objektu.[2] Kavárna je sjednocena vedle do sebe zapadajícími pravoúhlými kvádry i hladkou vápennou nebarvenou omítkou, tak charakteristickou pro moderní stavby 30. let. Na horním svahu byla vydlážděna terasa, která v letních měsících za pomoci zásuvných oken tvořila s interiérem kavárny jeden celek.

---

<sup>51</sup>Altman-Kudělková-Filip, Svět zmizelých brněnských kaváren (pozn. 2), s. 110.

<sup>52</sup>Sedlák, Zemanova kavárna v Brně opět stojí (pozn. 10), s. 60.

<sup>53</sup>Radomíra Sedláková - Pavel Frič, *20. století české architektury*, Praha 2006, s. 69.

<sup>54</sup>Tento prvek známe hlavně z vily Tugendhat, kde ho užil Ludvík Mies van der Rohe o pět let později. Zemanova kavárna, Bambrno.cz (pozn. 3).

Od okolního prostředí parku na Kolišti byla pak nepatrně oddělena nízkou betonovou zídkou.[3] Budova Zemanovy kavárny byla ze železobetonu, přístavky vstupu a kuchyně byly pak tvořeny cihlovým zdívem, kterým byly vyplněny i plochy mezi jednotlivými pilíři. Stropy byly betonové se železnými nosiči. Izolace střechy byla složena ze škvárového betonu a korku, střešní krytina se skládala z lisovaných lepenek a juty. Odvodnění střechy bylo též důmyslně řešeno, voda stékala do jednoho bodu střechy, načež byla jímána do měděného koše a litinovým potrubím byla vnitřkem budovy sváděna do kanalizace.<sup>55</sup>

Interiér tvořily bílé stěny, podlaha v sále byla krytá parketami kladenými do asfaltu, podlahy ostatních interiérových prostor byly pokryté dlažbou z litého teraca a šamotu, dlažby exteriéru byly betonové. Kavárna byla vybavena kovovými stoly s mramorovou deskou a Thonetovými židlemi.<sup>56</sup>

### **5.3. Popis současného stavu kavárny**

Roku 1991 byl vznesen požadavek na výstavbu nové Zemanovy kavárny. Proběhly různé propagační akce včetně happeningu „Druhé vytýčení Zemanovy kavárny“ kdy byl kolíky vyměřen původní půdorys kavárny, hmota pak byla načrtnuta pomocí nafouknutých balonků a organizátoři zvali kolemjdoucí k posezení u kávy.<sup>57</sup> Tato provokativní umělecká akce zaujala i ing. Pavla Imřiše, majitele firmy Šperlík a spol. – budoucího investora a provozovatele nové kavárny. Po absolvování výběrového řízení na investora zadala firma Šperlík a spol. u architekta Zbyňka Pecha požadavek na vypracování urbanistické studie ohledně umístění nové Zemanovy kavárny, jejímž předmětem bylo navrhnout několik lokalit k výstavbě nové „Zemanky“. Studie vycházela z připomínek odborníků, z vyjádření komise městské památkové rezervace a v neposlední řadě také z územního plánu centra města a specifika parku na Kolišti. Park na Kolišti odpovídal jak původní verzi kavárny, tak i požadavkům pro výstavbu

---

<sup>55</sup>Kudělka, Bohuslav Fuchs (pozn. 8), s. 65.

<sup>56</sup>Ibidem, s. 65.

<sup>57</sup>Zemanova kavárna, Bambrno.cz (pozn. 3).

repliky a kde by mohlo dojít k opětovnému propojení architektury, společenské funkce a městské zeleně.<sup>58</sup>

Řešení vlastní kavárny vycházelo z původního návrhu Bohuslava Fuchse z roku 1925. Pro úpravu bezprostředního okolí kavárny byly využity technické mapy, pro lepší pochopení prostoru byly pořízeny letecké snímky daného místa. Projekt stavby vypracoval Ateliér Harald's rekonstrukce v čele s architekty Haraldem Čadílkem a Pavlem Horníčkem, architektonického provedení interiéru se ujal Ateliér ERA zastoupený architektem Zbyněkem Pechem a architektkou Janou Janíčkovou,<sup>59</sup> kteří byli mimo jiné organizátory onoho happeningu, který novou historii „Zemanky“ odstartoval.<sup>60</sup>

Je nutno také zdůraznit, že se jednalo o první případ znovupostavení funkcionalistické budovy v Čechách.<sup>61</sup> Architekti se ale při řešení mohli opřít o příklady dvou památek ze zahraničí, které zanikly a v 80. letech byly znovu postaveny. Jedná se o kavárnu De Unie v Rotterdamu od architekta J. J. P. Ouda a o pavilon Německa v Barceloně od L. Miese van der Rohe. Oproti těmto budovám, jejichž obnovení bylo spíše památkovým posláním, bylo v Brně nutno vytvořit, z důvodu soukromých investic, plně funkční budovu. Právě to představovalo pro architekty velice těžký úkol, vyhovět normám hygienickým, technickým a provozním, které se v té době přeci jen dost lišily od požadavků v době vzniku kavárny, a vše uzpůsobit tak, aby se „modernizace“ kavárny nijak výrazně nedotkla původní podoby. Řešením bylo rozčlenění kavárny do tří zón, přičemž první zóna, zahrnující exteriér kavárny a interiér společenských prostor, byla určena k provedení formou „důsledné kopie“. Druhá zóna byla řešena „volným respektováním“ původní podoby a zahrnovala suterén i s jeho rozšířením pro potřeby klubu. Do třetí zóny pak spadaly provozy technologického charakteru.<sup>62</sup>

Hlavními cíli pro vytvoření repliky Zemanovy kavárny bylo dosažení optimálního umístění kavárny, které zahrnovalo vhodný vztah k významným objektům v centru,

---

<sup>58</sup>Zbyněk Pech - Jana Janíčková, *Zemanova kavárna - umístění kavárny* (urbanistická studie), sig. 44/13354, Brno 1992.

<sup>59</sup>Sedlák, *Zemanova kavárna v Brně opět stojí* (pozn. 10), s. 61.

<sup>60</sup>Zemanova kavárna, Bamberno.cz (pozn. 3).

<sup>61</sup>Zemanova kavárna, urbanistická studie (pozn. 58).

<sup>62</sup>Sedlák, *Zemanova kavárna v Brně opět stojí* (pozn. 10), s. 62.

kvalitní napojení na hlavní pěší tahy, optimální možnost obsluhy objektu a ideální umístění nové funkce v centru města.[4,5,6] Studie také stanovuje cíle související s bezprostředním okolím kavárny, jako vhodné dořešení stávajícího parku, minimální zásah do stávající zeleně, kvalitní prostorové uspořádání a zachování genia loci, maximální zachování původního projektu, možnost výstavby hudebního pavilonu a optimální napojení na inženýrské sítě. V závislosti na cílech a kritériích výstavby nové Zemanovy kavárny pak byly navrženy čtyři varianty umístění, z nichž byla realizována varianta čtvrtá, situována do ulice Jezuitské, kde prostředí parku nejvíce připomíná místo zasazení původní kavárny jak rostlou zelení, tak i sklonem terénu důležitým pro odstupňování stavby.<sup>63</sup> V zahradní terase byl vystavěn i hudební pavilon, který architekt B. Fuchs navrhl, ale který se v realizaci z roku 1925 nakonec neobjevil.<sup>64</sup>

Fotografie nebo jiné podklady z doby první republiky pro obnovení interiéru se bohužel nepodařilo dohledat, proto byla Zemanova kavárna vybavena nábytkem, jaký byl znám z jiných Fuchsových staveb tak, aby byl v souladu s dispozicí interiéru a aby celek působil harmonicky.<sup>65</sup> Samotná výstavba repliky Zemanovy kavárny byla zahájena roku 1994. V plném objemu byla financována z vlastních prostředků majitele a dodavatelem stavby byla firma Stavex Brno, s.r.o., spolu se specializovanými subdodavateli.<sup>66</sup>

Replika Zemanovy kavárny byla pak slavnostně otevřena 24. března 1995 k jubilejnímu 100. výročí narození Bohuslava Fuchse. Po slavnostním otevření bylo uspořádáno městem Brnem a zainteresovanými odbornými institucemi několik vědeckých, výstavních a společenských akcí. O měsíc později se pak na Fakultě architektury Vysokého učení technického v Brně uskutečnila vědecká konference nazvaná „Pocta Bohuslavu Fuchsovi“.<sup>67</sup>

Poté, co Firma Šperlík a spol. zkrachovala, byla Zemanova kavárna uzavřena až do října roku 2011, kdy brněnský podnikatel Igor Fait zakoupil společnost 1926 Zemanova kavárna s. r. o., i s jejími finančními závazky vůči městu a stal se tak vlastníkem repliky

---

<sup>63</sup>Zemanova kavárna, urbanistická studie (pozn. 58).

<sup>64</sup>Sedlák, Zemanova kavárna v Brně opět stojí (pozn. 10), s. 62

<sup>65</sup>Zemanova kavárna, Bambrno.cz (pozn. 3).

<sup>66</sup>Sedlák, Zemanova kavárna v Brně opět stojí (pozn. 10), s. 62.

<sup>67</sup>Ibidem.

funkcionalistické budovy. Pro provoz kavárny bylo nutné provést několik zásadních oprav, konkrétně se jednalo o opravy dlažby teras a chodníků, střešního pláště a schodiště. Kvůli poklesu zeminy byla poničena venkovní dešťová kanalizace, takže voda stékala mimo ní a poškozovala tak zdivo budovy. Nevyhovující byla kanalizační přípojka, kotelna i sociální zařízení. Opravám se nevyhnulo ani osvětlení, podlahy nebo nátěry. Exteriér byl opraven podle původní podoby, změnu ale zaznamenal jak název kavárny, tak interiér.[7] Z původní Zemanovy kavárny byla budova přejmenována na restaurant Pavillon, což má být podle majitele návaznost na předchůdce Zemanovy kavárny, a to na Schopp Caffée Pavillon. Do interiéru kavárny pak bylo vneseno několik inovací. Dominantou „nového vybavení“ kavárny je téměř dvoutunový skleněný bar vytvořený sklářem Josefem Divínem.[8] Nábytek kavárny je pak přizpůsoben zřejmě pohodlí na úkor estetické funkce a tvoří ho nízké stolky přikryté bílým ubrusem a polstrovaná kožená červená křesla.[9] Nově bylo také zpřístupněno první podzemní podlaží, kde je v provozu koktejlový bar Runway.<sup>68</sup> Zídka, která byla původně jakýmsi náznakem ohraničení terasy, byla novým majitelem vyhnána do výšky, aby kavární hosté nebyly při sezení na terase rušeni kolemjdoucími lidmi. To však zcela popírá záměr Bohuslava Fuchse, kdy zásuvná okna a nízká zídka „měla zvat hosty dále“. Nový majitel chtěl do interiéru kavárny vnést zřejmě modernitu dnešní doby, ovšem většina těchto inovací je spíše na úkor jisté nostalgie, kterou budil interiér repliky kavárny před tímto zásahem.

---

<sup>68</sup>Ze Zemanovy kavárny je nově Restaurant Pavillon, *IBrno.cz*, <http://www.ibrno.cz/brno/49393-goeth-se-prestehoval-do-zemanovy-kavarny-nove-pavillonu.html>, vyhledáno 3. 3. 2014.

## **Kavárna ERA**

## 6. Kavárna ERA

Kavárna ERA byla projektem Josefa Kranze, který je často opomínaným velikánem brněnské architektury. Zatím co první generace architektů působících v meziválečném období v Brně, jako byl např. Bohuslav Fuchs nebo Jindřich Kumpošt, byla vyškolená v Praze nebo ve Vídni, byl Josef Kranz jedním z prvních absolventů Fakulty architektury při Vysoké škole technické v Brně. Vliv Kranzových učitelů, Jiřího Krohy a Emila Králíka je znatelný na jeho počátečních realizacích a ani inspirace purismem a holandským hnutím De Stijl nemůže zůstat zcela bez povšimnutí.

Kranzova tvorba byla ve srovnání s ostatními architekty té doby spíše komorního charakteru, k tomu Vladimír Šlapeta roku 1979 napsal: „*Bylo to dáno introvertní povahou umělce, jemuž nebylo vlastní vstoupit do tehdejšího nesmlouvavého konkurenčního boje o získání existenci zajišťujících architektonických zakázek a který proto volil raději jistotu stálého zaměstnaneckého poměru... Neúčastňoval se nijak aktivně ani spolkového života a v tichosti vlastního domova rozvíjel svou zálibu v kresbě. Snad právě tyto skutečnosti a poměrně malý počet realizací vedl k určitému podcenění Kranzova díla, které se dnes, z historického odstupu, jeví jako neobyčejně charakteristické nejen v brněnském kontextu, ale také - zejména kavárnou ERA a kinem AVIA - i v širších československých a evropských souvislostech.*“<sup>69</sup> Po praxi v soukromém ateliéru Jiřího Krohy v Mladé Boleslavi se Kranz podílel i na činnosti ateliéru Bohuslava Fuchse, s nímž spolupracoval na projektu hotelu Avion.<sup>70</sup> Jeho stavební činnost po roce 1927, která zahrnuje i kavárnu ERA, byla ukončena již roku 1929, kdy se rozhodl pracovat jako projektant Ředitelství pošt v Brně.<sup>71</sup> Na Kranzově díle se odráží nejen jeho introvertní a múzická povaha, vliv jeho učitele, kreslíře a architekta Emila Králíka, ale i činnost brněnského Děvetsilu a hlavně pak poetistické dílo jeho přítele, malíře Josefa Šímy.<sup>72</sup>

---

<sup>69</sup>Šlapeta, Josef Kranz 1901 - 1968 (pozn. 11), s. 2.

<sup>70</sup>Pelčák-Wahla, Generace 1901-1910 (pozn. 13), s. 10.

<sup>71</sup>Kroupa, Josef Kranz a kavárna ERA (pozn. 12).

<sup>72</sup>Pelčák-Wahla, Generace 1901-1910 (pozn. 13) s. 10.

## **6.1. Historie kavárny**

Projekt volně stojícího obytného domu s kavárnou, na parcele v ulici Zemědělská v Černých polích, byl zhotoven roku 1927 Josefem Kranzem pro Josefa Špunara,[10] ve stejné době, kdy Kranz spolupracoval na projektu hotelu Avion v ateliéru Bohuslava Fuchse.<sup>73</sup> Přes mnohé kvality se ani kavárna ERA nevyhnula tristnímu osudu několikaletého pustošení a chátrání. Druhou světovou válku přečkala kavárna bez újmy, ovšem s nástupem komunistického režimu byla znárodněna a od padesátých let ji provozovaly Restaurace a jídelny Brno II., které ji po četných degradujících úpravách využívaly jako pivnici. V roce 1977 byl objekt zapsán do Státního seznamu nemovitých kulturních památek, ale ani to nemělo na blízkou budoucnost kavárny výrazný vliv.<sup>74</sup> V 70. a 80. letech byly do už tak velice zdevastované budovy kavárny provedeny výrazné zásahy nedotýkající se jen křivkového schodiště a obvodových zdí. Probíhaly pro Vysokou školu zemědělskou, která kavárnu využívala jako výpočetní středisko.[11] Po roce 1989 restituovali objekt původní majitelé, nicméně ani s podporou finanční dotace města Brna a Ministerstva kultury ČR se jim nepodařilo objekt zachránit.<sup>75</sup> Další chátrání rozestavěné a nevytápěné budovy pak vedlo k přímému statickému ohrožení až do roku 2011, kdy se podařilo najít investora, který neblahý osud kavárny zvrátil.<sup>76</sup>

## **6.2. Popis původního stavu kavárny**

Hned v první řadě je nutno zdůraznit, že i v díle Josefa Kranze se projevil ohlas na přednášky z roku 1924-1925 zaměřující se na problémy moderního umění. Jak již bylo zmíněno, jedním z přednášejících byl i Jacob Johann Pieter Oud, městský stavitel působící v Rotterdamu a spoluzakladatel holandského hnutí De Stijl. Právě k estetice tohoto holandského hnutí se Kranz při projektování kavárny ERA přímo přihlásil, což je zřejmé jak z realizovaného plakátového průčelí kavárny, tak i z jeho prvního plánu.<sup>77</sup>

---

<sup>73</sup>Kroupa, Josef Kranz a kavárna ERA (pozn. 12), s. 42.

<sup>74</sup>Kavárna ERA, *Bambrno.cz*, <http://www.bam.brno.cz/objekt/c320-kavarna-era?filter=code&nameSearch=kav%C3%A1rna+era&code=C001>, vyhledáno 10. 3. 2014.

<sup>75</sup>Altman-Kudělková-Filip, Svět zmizelých brněnských kaváren (pozn. 2), s. 119.

<sup>76</sup>Kavárna ERA, *Bambrno.cz* (pozn. 74).

<sup>77</sup>Kroupa, Josef Kranz a kavárna ERA (pozn. 12), s. 41.



Josef Kranz čelil nelehkému úkolu spojení dvouposchodové kavárny s bytem v poschodí třetím a zároveň nutností oddělení soukromých bytových prostor od veřejných prostor kavárny, a to vše na řadové obytné parcele.<sup>78</sup> Tuto úlohu vyřešil Kranz horizontálním oddělením bytu od kavárny se společným vstupem z ulice a uzavřeným jednoramenným schodištěm vedoucím až do druhého patra ke dveřím bytu. [12,13,14,15,]

Samotná kavárna byla tedy dvoupodlažní, se zahrádkou do ulice a s terasou do dvora, přístupnou z druhého podlaží. Přízemní sál kavárny stál na obdélném půdorysu a kromě vstupní haly tvořil v podstatě jeden celek, do kterého bylo spuštěno plastické červenomodré schodiště ve tvaru křivky a v souladu s názory hnutí De Stijl, zastupujícího výzdobu kavárny. V přízemním sálu, v prostoru směrem do ulice, byl umístěn kulečník, restaurace byla obrácena do dvora. I osvětlení hlavního sálu bylo řešeno důmyslně. Z uliční strany prosvětovala kavárnu dvě stejně veliká čtvercová okna, popřípadě lustr nad kulečníkem, ze dvora stěna ze skleněných cihel, doplněna pásem luxferů. Další pás luxferů pak osvětloval schodiště.<sup>79</sup>

Sál v patře měl půdorys do písmene L, přičemž jeho delší rameno přiléhalo na uliční průčelí a bylo osvětleno čtyřmi nečleněnými okny, stejného rozměru jako v podlaží prvním, z kratšího ramene sálu byla pak přístupná již zmíněná terasa na střeše hlavního přízemního sálu. Největší prostor z celého sálu pak zabíraly dva kulečnickové stoly osvětlené stejným lustrem jako kulečník v přízemí.<sup>80</sup>

Interiér kavárny ERA se vyznačuje citlivým lidským měřítkem a intimitou, které autor dosáhl překvapivým propojením a zároveň členitostí jednotlivých prostor, výtvarným pojednáním stěn, které byly natřeny lesklou olejovou barvou indferentního odstínu i častým použitím písma a jiných grafických prostředků na některých člancích nosné konstrukce. Též pozoruhodné architektonické detaily činí kavárnu jedinečnou.<sup>81</sup> Vybavení přízemního sálu kavárny tvořily černé hranaté stoly a černé „thonetky“.

---

<sup>78</sup>Šlapeta, Josef Kranz 1901 - 1968 (pozn. 11), s. 2.

<sup>79</sup>Altman-Kudělková-Filip, Svět zmizelých brněnských kaváren (pozn. 2), s. 120.

<sup>80</sup>Ibidem, s. 2.

<sup>81</sup>Šlapeta, Josef Kranz 1901 - 1968 (pozn. 11), s. 2.

V patrovém sálu pak byly umístěny menší stolky s oválnou mramorovou deskou připevněnou ke zdi nebo čalouněné boxy.<sup>82</sup>

Velkou pozornost je nutno věnovat hlavnímu průčelí tvořenému z jediné hladké plochy, působícímu až plakátovou dvojrozměrností,<sup>83</sup> kterému i architekt věnoval několik návrhů. Jak uvádí Jiří Kroupa, hlavní rozdíl mezi návrhy je v řešení zapojení textů do fasády kavárny. V prvním z návrhů je použit nápis UNA, kterým jako by Kranz i Špunar poukazovali na blízkost již zmíněné rotterdamské kavárny De Unie,[16] v dalším je pak už použit nový název kavárny ERA. I přesto že inspirace rotterdamskou kavárnou je zřejmá, Kranzova práce s kompozicí geometrických tvarů na fasádě vychází spíše z tendencí purismu. Obdélníková fasáda kavárny ERA je rozčleněna na tři shodné části, ve kterých se proměňují základní grafické prvky ve vzoru.<sup>84</sup>

aBa

AAa

AaB

Fasádu tvoří od přízemí zleva dvojice čtvercových nečleněných oken, nad kterými jsou umístěna úzká větrací křídélka stejné délky jako okna, trojice kratších větracích křidélek, pod posledním z křidélek byl umístěn hlavní vchod do kavárny. V patře se nacházejí dvě dvojice stejných čtvercových oken, mezi nimiž je umístěn nápis ERA, vpravo větrací křídélko v rovině posledního v přízemí. Ve druhém patře je první zleva větrací křídélko, nad druhou dvojicí oken z prvního patra pak pásové okno bytu majitele a další větrací křídélko. Většina prvků působí na fasádě horizontálně. Vertikálním prvkem je pás skleněných dlaždic, osvětlující schodiště do bytu, umístěným na fasádě úplně vpravo.[17]

Vladimír Šlapeta popisuje průčelí takto: „*Jeho kouzlo je dáno kontrapunktem velkých okenních formátů, dávajících tušit metafyziku vnitřního prostoru, oproti drobnému*

---

<sup>82</sup>Altman-Kudělková-Filip, Svět zmizelých brněnských kaváren (pozn. 2), s. 120.

<sup>83</sup>Šlapeta, Josef Kranz 1901 - 1968 (pozn. 11), s. 2.

<sup>84</sup>Kroupa, Josef Kranz a kavárna ERA (pozn. 12), s. 42.

*měřítka ventilačních křidélek. Průčelí je monumentální a intimní zároveň, vyjadřuje polaritu momentu architektonického i lidského.*<sup>85</sup>

### **6.3. Popis současného stavu kavárny**

Majiteli, který budovu kavárny zakoupil v roce 2002, se s velkým nasazením a přispěním podařilo budovu staticky zabezpečit, ale zřejmě z důvodu nedostatku financí, již nedošlo k dalším stavebním úpravám. V ten samý čas přišlo občanské sdružení Studio 19 s projektem na rekonstrukci a vzkříšení kavárny ERA.<sup>86</sup> S majitelem Lubošem Ptáčkem sdružení uzavřelo smlouvu o dlouhodobém užívání památkově chráněné budovy a pomocí Evropských dotací získalo dostatečný obnos na rekonstrukci celé budovy. Roku 2011 byla kavárna s restaurací otevřena veřejnosti v celé své kráse.<sup>87</sup>[18]

Pro rekonstrukci bylo samozřejmě nutno použít všechny potřebné materiály, jako byly výkresy nebo fotografie. Naštěstí se jich mnoho podařilo dohledat, tudíž mohly být pro tyto účely plně využity. S barevností interiéru by v této souvislosti mohl být problém, protože fotografie, které vznikly za existence původní kavárny, byly samozřejmě černobílé. I v tomto ohledu bylo dosaženo cíle, protože se i přes letité chátrání budovy dochovaly fragmenty omítek, podle kterých byly vybrány odstíny, později použité v interiéru.<sup>88</sup> [19]

Historicky doložené vzezření kavárny nemohlo být dodrženo v plné míře, ze stejného důvodu, který se týkal i Zemanovy kavárny. Hygienické a technické podmínky musely být na vyšší úrovni než za dob první republiky, jinak by kavárna s restaurací v podstatě nemohla být zprovozněna. V kavárně ERA to bylo vyřešeno umístěním těchto zařízení do suterénu kavárny, kde nenarušují vizi původního vzhledu vnitřních prostor. V původním plánu od Josefa Kranze se v patře kavárny nacházely dva malé pokojíky pro personál, které do rekonstrukce nebyly zahrnuty. Též bar, který se nacházel v patře kavárny, nebyl při rekonstrukci realizován. Nově byla vytvořena zahrádka ve dvoře

---

<sup>85</sup>Šlapeta, Josef Kranz 1901 - 1968 (pozn. 11), s. 8.

<sup>86</sup>Kavárna ERA, <http://kavarnaera.cz/>, vyhledáno 10. 3. 2014.

<sup>87</sup>Velek, Podlahou kavárny era už prorůstaly stromky, *denik.cz*, <http://brnensky.denik.cz/rozhovor/velek-podlahou-kavarny-era-uz-prorustaly-stromky.html>, vyhledáno 12. 3. 2014.

<sup>88</sup>Jan Velek (pozn. 87).

domu, kde se za první republiky nacházela soukromá zahrada majitele. Protože byla budova kavárny ERA zapsána do seznamu nemovitých kulturních památek, byl při rekonstrukci nutný dohled pracovníků Národního památkového ústavu. Možná i tato skutečnost přispěla k velice úspěšnému znovuobnovení budovy i s její funkcí.<sup>89</sup>

Vybavení dnešní kavárny je prakticky totožné s vybavením kavárny původní, a to hlavně díky množství zachovaných fotografií. Černě natřené obdélníkové stoly doplňují černé židle podle vzoru Thonet. V patrovém sálu jsou na stejném místě jako kdysi polstrované boxy. Kulečníky po rekonstrukci v kavárně nebyly umístěny, tím byl vytvořen prostor pro další místa k sezení.<sup>90</sup>[20,21,22]

Prostory bytu majitele již dnes neslouží privátním účelům, ale nachází se v nich galerie,[23,24,25] kde byla krátce po rekonstrukci zahájena výstava kreseb a skic Josefa Kranze. Dnes zde provozovatelé kavárny pořádají pravidelné večery autorského čtení.<sup>91</sup>

---

<sup>89</sup>Kavárna ERA, *IBrno.cz*, <http://www.ibrno.cz/historie/36501-era-perla-funkcionalismu.html>, vyhledáno 15. 3. 2014.

<sup>90</sup>Jan Velek (pozn. 87).

<sup>91</sup>Kavárna ERA, <http://kavarnaera.cz/>, vyhledáno 10. 3. 2014.

## **Kavárna Savoy**

## 7. Kavárna Savoy

Architekt Jindřich Kumpošt byl rovněž žákem Emila Králíka, nikoliv na fakultě architektury, ale na první státní průmyslové škole v Brně. U něho po absolvování i praktikoval a po krátkém působení ve firmě Vulkania v Prostějově se zapsal ke studiu architektury na Vídeňské akademii do třídy Leopolda Bauera. U architektů Leopolda Bauera a Huberta Gessnesra praktikoval v jejich ateliéru, protože byl nucen si z existenčních důvodů na studium vydělávat. Vlastní ateliér si otevřel v Brně v prosinci roku 1918 a od roku 1920 zde po dobu pěti let vykonával funkci prvního městského architekta.<sup>92</sup> Posledních patnáct let svého života zastával mimo jiné i pozici zkušebního komisaře na Fakultě architektury na Vysoké škole technické nebo poradce pro regionální rozvoj i na vládní úrovni.<sup>93</sup>

Jindřich Kumpošt se jako městský architekt zasloužil o rozvoj Brna a jeho architektury, kterou orientoval moderním směrem. Byl to také on, na jehož popud přijal Bohuslav Fuchs práci na magistrátu města Brna a v dalších letech pokračoval v Kumpoštově snažení.<sup>94</sup> Podle Petra Pelčáka, to bylo školení ve Vídni, díky kterému Kumpošt prošel všemi architektonickými proudy vyskytujícími se v Brně za první republiky. Z jeho rané tvorby jmenujme nerealizované projekty akademického monumentalismu, purismu s vídeňskými kořeny, německý nový klasicismus, dále i inspiraci holandskou moderní architekturou nebo architekturou německého expresionismu.<sup>95</sup> Rozsah jeho aktivit můžeme vyčíst i z jeho členství v mnoha spolcích a klubech, jako byl například Klub výtvarných umělců Aleš, Klub architektů Aleš, Jednota přátel Masarykovy akademie práce v Praze, Ústředí architektů ČSR při syndikátu výtvarných umělců československých nebo Poradní regulační sbor pro Velké Brno a další.<sup>96</sup>

---

<sup>92</sup>Jakub Potůček, Mezi monumentalitou a utilitarismem in: Pelčák -Wahla, Jindřich Kumpošt 1891-1968 (pozn. 14), s. 13.

<sup>93</sup>Vladimír Šlapeta in: Pelčák -Wahla, Jindřich Kumpošt 1891-1968 (pozn. 14), s. 12.

<sup>94</sup>Pelčák -Wahla, Jindřich Kumpošt 1891-1968 (pozn. 14), s. 7.

<sup>95</sup>Ibidem, s. 7.

<sup>96</sup>Pelčák -Wahla, Jindřich Kumpošt 1891-1968 (pozn. 14), s. 132.

Jak napsal V. Šlapeta „*Jindřich Kumpošt imponoval svým nenápadným, laskavým a gentlemanským vystupováním a velkorysou vstřícností i vůči mladé generaci, pro kterou byl poslední, kdo opravdu prošel Vídní.*“<sup>97</sup>

### **7.1. Historie kavárny**

Kavárna Savoy vznikla podle projektu Jindřicha Kumpošta pro kavárníka Jana Nekvapila. Jan Nekvapil pocházel z rodiny pražského hostinského a svému oboru se vyučil v populárním hostinci U černého koně v Praze. Své zkušenosti z učňovských let využíval a dále rozvíjel nejdříve v Anglii, kam odjel v šestnácti letech a kde strávil celých jedenáct let, a následně praxi získal několikaletým působením v Německu nebo Francii. Po návratu do Čech pracoval v prestižních pražských hotelech, jako byl např. Hotel De Saxe nebo Hotel Modrá hvězda. Patnáct let vedl lázeňskou restauraci v Luhačovicích a od roku 1919 byl také vlastníkem a provozovatelem brněnského Citybaru na České ulici.<sup>98</sup> I Jindřich Kumpošt při práci na projektu kavárny Savoy aplikoval své zkušenosti ze zahraničí, konkrétně z Francie, kde se roku 1927 účastnil studijní cesty zaměřené na moderní kavárenské, restaurační a hotelové stavby, která byla pořádána Zemskou jednotou hostinských a kavárníků pro Moravu a Slezsko.<sup>99</sup>

Kavárna Savoy měla vzniknout v přízemí domu zvaného Thonethof, jež byl postaven roku 1891 podle návrhu vídeňských architektů Ferdinanda Fellnera a Hermana Helmera. Tehdejší nájemce domu a provozovatel kavárny Thonethof café, umístěné v jeho přízemí, Benedikt Max, se ale zdráhal udělit Nekvapilovi koncesi pro novou kavárnu. Proto byla provedena modernizace nadstavbou horních pater domu, do celého objektu bylo také zavedeno ústřední topení a nainstalovány elektrické výtahy. Poté, co návštěvnost staré kavárny klesla na minimum se Nekvapilovi podařilo kavárnu za značných obtíží vykoupit, společně se všemi byty nacházející se v prvním patře domu. Celý tento prostor měl sloužit provozu nové kavárny Savoy.<sup>100</sup>[26]

---

<sup>97</sup>Vladimír Šlapeta in: Pelčák -Wahla, Jindřich Kumpošt 1891-1968 (pozn. 14), s. 12.

<sup>98</sup>Lenka Kudělková, Slavné brněnské kavárny, *IBrno.cz*, <http://www.ibrno.cz/historie/13712-slavne-brnnske-kavarny-i-kavarna-savoy-.html>, vyhledáno 21. 3. 2014.

<sup>99</sup>Pelčák -Wahla, Jindřich Kumpošt 1891-1968 (pozn. 14), s. 132.

<sup>100</sup>Altman-Kudělková-Filip, Svět zmizelých brněnských kaváren (pozn. 2), s. 62.

Savoy se stala luxusní kavárnou, která se svou prestiží, vybavením i nabízeným sortimentem mohla rovnat luxusním evropským kavárnám. Tato zlatá éra však pominula v 50. letech, kdy byla kavárna přestavěna na prodejnu textilu Výběr. Z této nešetrné rekonstrukce vyšla bez újmy v podstatě jen fasáda, interiér kavárny a celá jeho dispozice byla touto přestavbou znehodnocena. V 90. letech byl zaznamenán pokus o zřízení kavárny v prostorách někdejší „Savoyky“, jak ji její tehdejší návštěvníci nazývali. Z tohoto záměru ovšem sešlo a prostory kavárny sloužily dále účelům prodejny s různým zbožím. Naději do událostí ohledně kavárny Savoy vnesl rok 2008, kdy kavárně byla navracena její funkce a její prostory byly očištěny od předešlých necitlivých zásahů. Fasáda ani interiér nebyly opraveny k úplné podobě původní kavárny Savoy, ale její dispozice připomíná někdejší zlatou éru kavárny.<sup>101</sup>

## **7.2. Popis původního stavu kavárny**

Celý prostor, určený pro kavárnu, byl vyplněn zdivem starší dispozice, které bylo potřeba odstranit a vytvořit tak jednotný celek. Konstrukce interiéru byla nejdříve podchycena železobetonovými mosty zapuštěnými do nových základů, poté bylo možné odstranit vnitřní mohutné zdi a vytvořit tím jednotný prostor s přirozeným středem, který mohl pojmut až tisíc návštěvníků najednou. Polovina celého domu tak spočívala na čtyřech železných nýtovaných sloupech, z nichž dva byly zazděny a další dva se nacházely volně v prostoru.<sup>102</sup>

Přízemí kavárny bylo zcela volné k posezení návštěvníků. Uprostřed tohoto prostoru se nacházely již zmíněné železné pilíře a dominantou bylo dvojramenné křivkové schodiště obložené mramorem, při čelní konkávně prohnuté stěně. Vedlo do dvou symetricky umístěných traktů sníženého patra, jednoho při ulici Běhounská a druhého při Jakubském náměstí. Na každý z těchto traktů navazovala boční křídla, ve výši původního patra, s trakty spojená vyrovnávacími schody. Otevřením přízemí do patra, v podobě galerie s navazujícími bočními křídly, vznikl důvtipně řešený architektonický

---

<sup>101</sup>Kudělková, Slavné brněské kavárny (pozn. 98).

<sup>102</sup>Josef Zamazal, Nové stavby v Brně. Kavárna Savoy in: Pelčák-Wahla, Jindřich Kumpošt 1981-1968 (pozn. 14), s. 39.



celek s množstvím průhledů, dekorativních útvarů a světelných efektů.<sup>103</sup> Tyto světelné efekty byly v Brně novinkou. Strop nad schodištěm byl zrcadlový, tím byl prostorový dojem znásoben a za večerního osvětlení byla optická iluze, vytvořená zrcadlem, obzvláště efektní. Alabastrové stěny a pilíře byly zase prosvětleny elektrickým proudem. Nermalou pozornost budil nový systém „rozptýleného světla“, neonová heliová světla i prosvětlování vnějších uličních stěn obložených americkým onyxem.<sup>104</sup>

Kavárna Savoy byla ve své době zařízena velice moderně a bylo v ní použito mnoho novinek, které byly za první republiky v Brně zcela ojedinělé. Například kuchyně byla ve většině brněnských kaváren řešena vídeňským typem tzv. otevřené kuchyně, ale v kavárně Savoy byla řešena západním principem, kdy byla kuchyně úplně separovaná, umístěna v mezipatře a s kavárnou spojena dvěma rameny schodiště. To umožňovalo obsluze dostat se nejkratší cestou do středu kavárny a nepřijít přitom do styku s hosty. Pro personál byl zřízen zvláštní vchod z ulice od kostela sv. Jakuba, jehož schodiště vedlo rovnou k přípravnám a kuchyni. Pod hlavní kuchyní byla umístěna další kuchyně, a to cukrářská, která mohla být snadno rozšířena, stejně jako ostatní prostory v suterénu kavárny.<sup>105</sup>

Hlavní vchod do kavárny se nacházel v ulici Běhounská. Původně měl být tento vstup umístěn v nároží domu, ale využití tohoto místa pro hosty se zdálo cennějším, proto byl přesunut do ulice Běhounské. Hned u vstupu se nacházela šatna, respektive místo, kde se kabáty, saka a další oděv od hostů odebíraly a spouštěly se do suterénu kavárny, odkud vedla i druhá zdviž pro vracení šatů. Samotná šatna využívala méněcenného prostoru v suterénu a nezabírala tedy cenného místa, využitého k posezení. Díky plnému oddělení od kavárních prostor nebyl oděv hostů vystaven výparům z kuchyně, cigaretovému kouři nebo jiným nepříjemným pachům. Další šatna byla umístěna v patře kavárny v blízkosti dámských toalet, kde mohlo být denně „odbaveno“ až 400 osob. K dispozici hostům sloužila i herna, vybavená telefony na každém stole a zvláštní salón

---

<sup>103</sup>Kudělková, Zaniklé brněnské kavárny meziválečného období (pozn. 40), s. 46.

<sup>104</sup>Zamazal, Nové stavby v Brně. Kavárna Savoy (pozn. 102), s. 39.

<sup>105</sup>Ibidem, s. 39.

určen pro dámy. Třetí, nejmenší šatna byla umístěna v bezprostřední blízkosti herny a byla určena výhradně pro její návštěvníky.<sup>106</sup>

Nahrazení dřevěného obložení interiéru mramorem bylo v Brně také novinkou. V interiéru byl užíván hlavně pro jeho trvanlivost i estetický vzhled. Přízemí kavárny bylo obloženo travertinem a schodiště marockým onyxem. Stěny v prvním patře byly ve špaletách obloženy řeckým Cipollinem a větší plochy stěn pak zakrývala šedavá plyšová látka napnutá v rámech, které se daly ze stěny snadno sundat pro potřebu čištění látek. Podlaha v přízemí byla pokryta z části gumou a z části linoleem. Podlaha v patře, nebyla vystavena takovému opotřebení a znečištění jako podlaha v přízemí, proto ji pokrýval měkký červený plyšový koberec, dodávající tomuto prostředí nemálo na intimitě i působivosti. Čelní vnitřní stěna byla obložena hliníkovými lístky, nejen pro jejich snadnou údržbu, ale i pro efektní vzhled a atmosféru při umělém osvětlení. Atmosféru kavárny dokresloval orchestr, který sedával na balkoně umístěném v čelní stěně. Tak byla vzdálenost akusticky mezi jím a hosty dostatečná, aby hudba nepůsobila rušivě ani hlučně.<sup>107</sup> [28,29,30,31]

Důmyslně byl řešen i způsob vytápění a ventilace. Kavárna byla vytápěna teplým vzduchem na přetlak, ten byl ve zvláštních komorách čištěn, vlhčen, dokonce i napouštěn vůní lesní pryskyřice a poté byl vzduch průduchy ve zdech vtlačován do místnosti. Topení bylo řízené samočinně v závislosti na teplotě v jednotlivých místnostech. Ventilace byla umístěna v dutých stropěch přízemí i prvního patra. Elektrický provoz se však netýkal jen vytápění nebo ventilace, ale i osvětlení, vlastní výroby ledu, reklamy i telefonů, vše pak bylo centrálně řízeno z jednoho místa. Po celé kavárně byly rozmístěny Lumiérové ampliony, které sloužily pro rychlé oznamování důležitých zpráv hostům nebo pro radiorozhlas. Kavárna byla vybavena i „západním“ nábytkem, konkrétně železnými stolky, opatřenými háčky pro zavěšení klobouků nebo

---

<sup>106</sup>Zamazal, Nové stavby v Brně. Kavárna Savoy (pozn. 102), s. 39.

<sup>107</sup>Podle pamětníků zde často vystupovala Kozderkova hudba se sestrami Alanovými. Večer na téma Brno poetické, *ceskatelevize.cz*, <http://www.ceskatelevize.cz/ivysilani/10178281363-vecer-na-tema-brno-poeticke/>, vyhledáno 13. 3. 2014.

dámských kabelek. Židle byly Thonet nového typu, tzn. spojení židle a křesla. Visací svítidla z podýmaného skla byla vyrobena a dodána firmou Klauber.<sup>108</sup>

Oproti interiéru kavárny byla uliční fasáda řešena podstatně jednodušeji.[32] Do hladké omítky byla prolomena velká okna sahající od země až ke stropu přízemí kavárny. Všechna okna kavárny mohla být vysunuta nebo rozevřena tak, že se kavárna mohla rozšířit až na chodník a splynout tak s ruchem ulice. Funkcionalistická fasáda kavárny však nepůsobila zcela harmonicky se zbylými patry historizujícího domu. Vyhlídku do ulice poskytoval též nárožní balkon, jehož terasa byla ale tak úzká, že nemohla být využita k posezení.<sup>109</sup>

### **7.3. Popis současného stavu kavárny**

V roce 2008 byla kavárna rekonstruována. I přesto, že se dochovalo mnoho fotografií, originální plány i podrobný popis vytvořený Josefem Zamazalem, není „obnova“ kavárny Savoy dokonalá. Rekonstrukce vyvolala v médiích mnoho diskuzí, a to hlavně proto, že majitel započal stavební práce na objektu bez závazného stanoviska i vědomí stavebního odboru památkové péče. U nové kavárny Savoy můžeme rozpoznat několik rozdílů, jimiž se výrazně liší od její původní podoby. Na první pohled je to zřejmé u prostoru kavárny. Její plocha je asi o polovinu menší a kavárna je schopna pojmout maximálně 200 hostů. Podle provozovatele stávající kavárny je to proto, že bylo upřednostněno pohodlí před kvantitou. Hlavní vstup kavárny byl přesunut z ulice Běhounská do nároží domu. V patře nároží se původně nacházel i balkon, ten je dnes nahrazen v interiéru dalším barem a v exteriéru celistvou fasádou s nápisem Kavárna Savoy. Při rekonstrukci došlo ke znehodnocení několika interiérových prvků. Nenajdeme zde například hliníkový obklad čelní zdi a obklady ostatních stěn byly řešeny novými omítkami, namísto původního kamenného obložení. Vybavení kavárny též nedosahuje kvality původních stolků a židlí Thonet, i když se ve většině kavárenských prostor setkáváme se snahou je napodobit. V přízemí kavárny jsou podél některých stěn umístěny mohutné kožené sedačky červené a černé barvy, což snahu o navození atmosféry zlaté éry kavárny jaksí narušuje. „Vrcholem“ této rekonstrukce je

---

<sup>108</sup>Zamazal, Nové stavby v Brně. Kavárna Savoy (pozn. 102), s. 40.

<sup>109</sup>Kudělková, Zaniklé brněnské kavárny meziválečného období (pozn. 40), s. 46.

výměna původních ocelových oken za okna hliníková, poté i výměna historických oken ve zbylé části budovy, tzn. v patrech historizujícího domu za okna s úplně jinou konstrukcí, a to opět bez souhlasu příslušných orgánů. Pracovník Ústavu památkové péče Martin Číhalík hodnotí rekonstrukci památky takto: „*Dům byl spravený špatně, došlo k devastaci památky, došlo k odstranění spousty historických dobových prvků.... Současná podoba je v podstatě karikatura dřívější kavárny Savoy*“. Magistrát města Brna s těmito výměnami sice nesouhlasí, ale zároveň oceňuje, že majitel památce navrátil funkci jí vlastní, a to funkci prosperující kavárny.<sup>110</sup> [33,34,35,36]

Od roku 2012 má kavárna Savoy nového provozovatele. Podle jeho slov se snaží kavárně navrátit její lesk a noblesu. Kavárna Savoy je dnes v Brně známá jako „taneční kavárna“ a téměř každý večer je připravena pro hosty holdující tanci.<sup>111</sup>

---

<sup>110</sup>Savoy i po dvou letech bez nápravy, ceskatelevize.cz, <http://www.ceskatelevize.cz/zpravodajstvi-brno/zpravy/143953-savoy-i-po-dvou-letech-bez-napravy/>, vyhledáno 2. 4. 2014.

<sup>111</sup>Kavárna Savoy, <http://www.savoy-brno.cz/historie/>, vyhledáno 2. 4. 2014.

## **Kavárna a cukrárna Kolbaba**

## 8. Kavárna a cukrárna Kolbaba

Kolbabova kavárna a cukrárna je poslední ze čtyř brněnských kaváren pojednaných v této práci. Ze všech čtyř kaváren byla nejmladší a uzavírala tak období výstavby funkcionalistických kaváren. Byla z nich také provozována nejdéle, v podstatě až do 90. let. Byla realizována roku 1938 podle projektu architekta Jana Víška. Architekt Jan Víšek, rodák z jižních Čech, vystudoval pod vedením učitelů Jana Kouly, Antonína Balšánka, Josefa Fanty a Theodora Petříka obor pozemní stavitelství na Českém vysokém učení technickém v Praze. Působil zde i jako asistent až do roku 1924, tedy do doby než se natrvalo usídlil v Brně. Zde pracoval dva roky jako smluvní architekt Státního pozemkového úřadu pro výstavbu Masarykovy univerzity, než si roku 1926 otevřel vlastní ateliér. I když působil většinu života v Brně, jeho stavby nalezneme v Praze, Plzni nebo v Bratislavě.<sup>112</sup>

*„V rámci brněnské i československé moderní architektury zaujímá Jan Víšek originální polohu puristické moderny s klasicizujícími rysy, v duchu které dokázal často minimálními prostředky vyvolat velkorysé a noblesní architektonické formy.“*<sup>113</sup> Vliv na rozvoj brněnské architektury měly i jeho statě a přednášková činnost. Jako jediný český architekt se podílel na přednáškovém cyklu „Za novou architekturu“ se svou přednáškou „Zásady nové architektury“, v níž kladl důraz na principy klasické estetiky, tedy na čistotu, uměřenost a řád i na proporční harmonii. Byl také iniciátorem založení brněnského Klubu architektů a pro svou náklonnost ke studiu klasické architektury si u kolegů vysloužil přezdívku „Giovanni“. Jméno Jana Víška bylo do historie brněnské architektury zapsáno skrze několik cenných staveb. Vyhrál například soutěž na Husův sbor církve československé v Brně, ten byl podle jeho plánu realizován a vznikla tak v podstatě první radikálně moderní sakrální architektura. Významnou budovou realizovanou podle plánů Jana Víška v Brně je také porodnicko-gynekologické sanatorium pro MuDr. Václava Šilhana.<sup>114</sup> Jan Víšek byl také autorem plánu na postavení českého národního divadla na Veveří ulici v Brně. Realizaci divadla ale

---

<sup>112</sup>Vladimír Šlapeta, Jan Víšek in: Pelčák-Wahla, Jan Víšek 1890-1966 (pozn. 15), s. 8.

<sup>113</sup>Ibidem, s. 12.

<sup>114</sup>Ibidem, s. 9.

překazila nejprve válka, druhý projekt divadla v parku na Kolišti pak nebyl realizován vzhledem k ideologickým požadavkům 50. let. Víšek absolvoval studijní cesty po evropských divadlech a zabýval se touto otázkou po zbytek svého života. Dnešní budova Janáčkova divadla, i přes Víškovu neúčast v kolektivu autorů podílejících se na realizaci divadla, nese rysy Víškových původních plánů. Ve stejné době, kdy pracoval na prvním plánu zmíněného divadla, se zabýval i projektem kavárny a cukrárny Bohumíra Kolbavy.<sup>115</sup> „Umění maximální úspornosti vedlo k tomu, že Jan Víšek byl velmi úspěšný při řešení zástavby extrémně obtížných a komplikovaných stavebních míst, která dokázal divytipně zhodnotit.“<sup>116</sup>

### **8.1. Historie kavárny**

Kavárna a cukrárna Bohumíra Kolbavy byla realizována podle plánu Jana Víška na Kounicově ulici č. 15. Manželé Jenoféna a Bohumír Kolbabovi původně provozovali kavárnu s cukrárnou v domě č. 17. Prostory kavárny byly ale nedostačující, což je dovedlo k rozhodnutí zakoupit vedlejší dům a v jeho prvních patrech realizovat kavárnu novou, moderní.<sup>117</sup> Kavárna byla otevřena 21. prosince roku 1938 a záhy se stala oblíbeným podnikem studentů navštěvujících nedalekou univerzitní knihovnu.<sup>118</sup> Už samotné dokončení kavárny bylo zatíženo okolnostmi týkajícími se druhé světové války. Z důvodu nedostatku surovin na výrobu dortů, zákusků a jiných cukrovinek, byl provoz během války v kavárně jen částečný. Roku 1948 byla kavárna znárodněna a převedena pod správu družstva Včela. I v tomto období v kavárně působila paní Jenoféna Kolbabová, a to až do doby, kdy byla kavárna zařazena pod správu státního podniku Pramen. Do roku 1989 byl prostor využíván jako cukrárna s kavárnou. Roku 1992 byl dům navrácen Kolbabovým. Kavárna byla zrušena a byl zde otevřen obchod s textilem.<sup>119</sup> Prostorám přízemí nájemního domu č. 15 na Kounicově ulici byla funkce kavárny navracena roku 2011. O jejich obnovu se zasadila hlavně snacha manželů

---

<sup>115</sup>Lenka Kudělková osobnosti brněnské moderní architektury, *IBrno.cz*, <http://www.ibrno.cz/historie/54995-osobnosti-brnenske-moderni-architektury-v-jan-visek.html>, vyhledáno 3. 4. 2014.

<sup>116</sup>Šlapeta, Jan Víšek (pozn. 120), s. 10.

<sup>117</sup>Kavárna a cukrárna Kolbaba, <http://www.cukrarnakolbaba.cz/kolbaba.php>, vyhledáno 3. 4. 2014.

<sup>118</sup>Kudělková, Zaniklé brněnské kavárny meziválečného období (pozn. 40), s. 47.

<sup>119</sup>Nájemní dům s cukrárnou Kolbaba, *Bambrno.cz*, <http://www.bam.brno.cz/objekt/c276-najemni-dum-s-cukrarnou-kolbaba?filter=code>, vyhledáno 5. 4. 2014.

Kolbabových, paní Drahomíra Kolbabová, která se od svých patnácti let v cukrárně a kavárně Kolbaba učila cukrářkou.<sup>120</sup>

## 8.2. *Popis původního stavu kavárny*

Cukrárna a kavárna Kolbaba se nacházela v suterénu, přízemí a prvním patře celkem pětipatrového obytného domu. Architekt Jan Víšek zde důmyslně vyřešil prostor domu na úzké parcele a s nevelkou hloubkou uspořádáním interiéru do tří úrovní.<sup>121</sup> [37,38,39] Do suterénu kavárny se vcházelo z přízemí několika schody obloženými mramorem a lemovanými kovovým zábradlím, vyplněným skleněnými tabulemi. Po obvodu zdí se zde nacházely čalouněné boxy s obdélnými stolky. Ve volném prostoru stály klasické kulaté kavárenské stolky s mramorovou deskou a židlemi Thonet. V prostoru mezi schodišti se nacházela fontánka, s červenými rybami a ve zdi nad ní bylo umístěno skleněné akvárium s figurkami ryb z železnobrodského skla. Většinu suterénu, skrytého veřejnosti, zaujímal cukrářská dílna vybavena vlastní cukrářskou pecí a dalšími nejmodernějšími spotřebiči. Dále jídelna pro personál, toalety, šatna a v jádře domu se nacházel elektrický výtah. Do přízemí kavárny vedl hlavní vchod z ulice Kounicova a nacházela se zde prodejna cukrářských výrobků, a to po celé délce fasády, přesněji podél výkladních skříní,[43] prosvětlujících celou prodejnu. Hostům pak zůstala skryta přípravná v místnosti za prodejním pultem, směřující do dvora domu.

Z přízemí kavárny se po dalších schodech obložených mramorem vystupovalo do patra, do takzvané „ochutnárny“, umístěné přesně nad prostorem k sezení v suterénu a mající dispozici galerie. Zde byly po obvodu levé zdi umístěny stejné čalouněné boxy jako v suterénu. Zbylý prostor zabíraly kulaté stolky s „thonetkami“. Jednu stěnu tohoto prostoru tvořila zrcadla, která halu opticky zdvojnásobovala.[41] Dominantou „ochutnárny“ byl obrovský půlkruhový lustr při zrcadlové stěně, takže díky odrazu budil dojem lustru kruhového. Světlo zde bylo z části rozptýlené, z části přímé. Podlaha v horní části byla pokryta čtyřbarevným linoleem, podlaha v suterénu pak linoleem modrým. Stolařské práce byly provedeny firmou Aloise Mašnégl z Brna. Textilní dílna

---

<sup>120</sup>Kolbabova cukrárna po letech znovu láká na kávu a domácí zákusky, *ceskatelevize.cz*, <http://www.ceskatelevize.cz/ct24/regiony/jihomoravsky-kraj/115354-kolbabova-cukrarna-po-letech-znovu-laka-na-kavu-a-domaci-zakusky/>, vyhledáno 5. 4. 2014.

<sup>121</sup>Šlapeta, Jan Víšek (pozn. 112), s 11.



Rutex dodala do kavárny textilie a firma Aloise Kunce vitríny, zábradlí, osvětlovací tělesa i záclonové tyče. Filiálkou firmy Českomoravská Kolben-Daněk bylo do kavárny a cukrárny Kolbaba dodáno neonové osvětlení. Samotné stavební práce pak provedla firma Vladimíra Stavička.<sup>122</sup> [40,42,]

### **8.3. Popis současného stavu kavárny**

Roku 2011 byla prostorám, v nichž do té doby sídlila prodejna se sportovním oblečením, navrácena opět funkce kavárny. Celou rekonstrukci iniciovala Drahomíra Kolbabová a na rekonstrukci se podíleli i současní provozovatelé kavárny cukrář Zdeněk Kloc a Ladislav Žálie.<sup>123</sup> Protože samotná budova není památkově chráněna, nebylo nezbytné úzce spolupracovat s pracovníky Ústavu památkové péče. Cílem paní Drahomíry Kolbabové bylo uvést prostory do původního stavu, což nebylo tak obtížné jako u rekonstrukce jiných kaváren. Z interiéru Kolbabovy cukrárny a kavárny se totiž nemálo dochovalo, dokonce mnoho prvků zůstalo nedotčeno. Zachováno zůstalo mimo jedinečných proporcí interiéru i mramorové obložení schodů a stěn kavárny, zábradlí se skleněnou výplní, zrcadlová stěna v galerii, fontána a akvárium v suterénu, dokonce i půlkruhový lustr, opticky dokreslen zrcadlovou stěnou. Obměnit bylo třeba vchodové dveře a výkladní skříně. Rekonstrukce nedochovaných prvků interiéru proběhla podle fotografií zapůjčených z muzea. 14. listopadu roku 2011 proběhlo slavnostní „znovuotevření“ cukrárny a kavárny Kolbaba. Dnes se v Kolbabově kavárně schází mnoho hostů, především milovníků domácích zákusků, dortů a jiných cukrovinek.<sup>124</sup> [44,45]

---

<sup>122</sup>Lenka Kudělková, Slavné brněnské kavárny, *IBrno.cz*, <http://www.ibrno.cz/historie/42799-slavne-brnenske-kavarny-viii.html>, vyhledáno 21. 3. 2014.

<sup>123</sup>Kolbabova kavárna je znovu otevřena, *IBrno.cz*, <http://www.ibrno.cz/historie/32265-kolbabova-kavarna-ze-30-let-je-znovu-otevena-.html>, vyhledáno 21. 3. 2014.

<sup>124</sup>Kavárna a cukrárna Kolbaba (pozn. 117).

## 9. Prvorepublikové kavárny v Praze

Věhlasné pražské kavárny se dosti liší od těch brněnských. Mnoho pražských kaváren vzniklo již na přelomu 19. a 20. století, tam se započala i jejich slavná éra, která do období první republiky „jen“ přetrvávala. Po vzniku samostatného Československa již Praha své slavné kavárny měla a nebylo nutno jejich tvář nikterak měnit. Na rozdíl od Brna zde tedy nemůžeme mluvit o architektonickém typu nebo stylu, který by slavné pražské kavárny sjednocoval. V Praze byl jednotící prvek jiný. Dnes slavné kavárny se vyznačovaly hlavně skupinou hostů, navštěvujících danou kavárnu. „*Kavárny jako Unionka, Tůmovka, Národní kavárna nebo Slavia se nepřehlédnutelně zapsaly do českých kulturních dějin jako prostory, kde vznikaly umělecké skupiny, manifesty, či cenná literární díla.*“<sup>125</sup> V tomto směru byla velice oblíbenou velkokavárna Louvre, ta byla centrem Pražského biliárového klubu a roku 1925 zde bylo založeno i Československé centrum PEN klubu. Kavárna Metropol byla oblíbeným místem členů uměleckého spolku Mánes. V kavárně Union byly pak častými „štamgasty“ například Eduard Bass, Jaroslav Seifert nebo Vítězslav Nezval. „Unionka“ se uzavření v roce 1923 vyhnula a byla provozována až do roku 1941.<sup>126</sup> Kavárna Grand Café Orient v Gočárově Domě U Černé Matky Boží bohužel takové štěstí neměla a ve dvacátých letech byla uzavřena. Stejně jako dnes můžeme navštívit obnovenou kavárnu Louvre, můžeme zavítat na kávu i do nových prostorů kavárny Grand Café Orient, na jejíž obnovu je zaměřená nadcházející kapitola. I pro architekta, dnes slavného domu, byly kavárny nedílnou součástí jeho tvorby. „*Pracovní metody Josefa Gočára by pravděpodobně značně znervózňovaly většinu vedoucích kádrů dnešních projektových institucí. Významnou roli v nich hrály totiž pražské kavárny... Tam jej bylo možno vidět v podvečer s obligátním doutníkem v ústech, jak poznamenává do malých skicářů kreslené myšlenky.*“<sup>127</sup>

---

<sup>125</sup>Bendová, pražské kavárny a jejich svět (pozn. 16), s. 12.

<sup>126</sup>Ibidem, s. 14.

<sup>127</sup>Jiří Gočár, Můj otec Josef Gočár in: Zdeněk Lukeš, Josef Gočár (pozn. 17), s. 404.

# **Grand Café Orient**

## 10. Grand Café Orient

Architekt Josef Gočár se narodil roku 1880 na Pardubicku. V Pardubicích vychodil nižší reálnou školu, kde již učitelé kreslení rozpoznali u mladého Gočára talent. Po praxi u architekta Václava Roštlapila studoval na Vyšší státní průmyslové škole stavební, která měla na přelomu 19. a 20. století výbornou úroveň. Po absolvování studia se přihlásil ke studiu na pražskou státní Uměleckoprůmyslovou školu, do ateliéru architektury k Janu Kotěrovi.<sup>128</sup> I Kotěra u Gočára rozpoznal obrovský talent, možná i proto Gočára při studiu zaměstnal ve svém ateliéru. Roku 1905 Gočár podniká první studijní cesty do Anglie, Belgie, Holandska a po dokončení studia i do Německa.<sup>129</sup>

Dílo tohoto významného architekta 20. století prošlo složitým vývojem přes modernu, kubismus, národní dekorativismus, inspiraci holandskou architekturou až k funkcionalismu. V každém tomto období vytvořil mnoho návrhů i studií nerealizovaných, ale i těch, které k realizaci dovedeny byly. Z nejvýznamnějších jmenujme například modernistický Wenkelův obchodní dům, u něhož se pravděpodobně inspiroval velkoobchodník Herbst při svých požadavcích na Dům U Černé Matky Boží.<sup>130</sup> Jeho výrazným dílem je bezpochyby i budova Legiobanky na pražském poříčí, kterou řadíme do období národního dekorativismu, nazývaného také obloučkový sloh. Z funkcionalistických realizací Josefa Gočára je asi nejpůsobivější kostel sv. Václava v pražských Vršovicích.

Důležitá je i pedagogická činnost Josefa Gočára. Po smrti Jana Kotěry byl jmenován jeho nástupcem na Akademii výtvarných umění a o čtyři roky později byl jmenován i jejím rektorem. Josef Gočár byl „mužem činu“. Jako jeden z mála architektů se příliš nezabýval teorií, „*Josef Gočár nikdy nevystupoval jako teoretik architektury. Nikdy nenapsal žádný odborný článek. Za 15 let své profesury na Akademii výtvarných umění nepřipravil žádná skripta. Nepřednášel, ale učil. Jeho odborné myšlení vyplývalo*

---

<sup>128</sup>Lukeš, Josef Gočár (pozn. 17), s. 18.

<sup>129</sup>Ibidem, s. 362.

<sup>130</sup>Ibidem, s. 75.

*z praktických zkušeností a talentu.*“<sup>131</sup> Zato jeho působnost na poli praxe je obrovská, jak dokazují realizace především v Praze a Hradci Králové. Mimo jednotlivé stavby a mnoho urbanistických projektů se zabýval i řešením interiérů, do nichž navrhoval nábytek i ostatní vybavení.<sup>132</sup> O jeho aktivním přístupu k architektuře vypovídá i jeho členství v mnoha spolcích, kterých byl často zakladatelem. Byl členem například SVU Mánes nebo Klubu Za starou Prahu a zakládajícím členem pobočky architektů SVU Mánes, Skupiny výtvarných umělců nebo například Svazu českého díla.<sup>133</sup>

Jak je z představení Josefa Gočára zřejmé, jeho vliv na českou moderní architekturu byl znatelný. Z jeho rozsáhlého díla bude pozornost zaměřena zvláště na jednu realizaci, a to na realizaci pražského Domu U Černé Matky Boží, konkrétně pak na prostory jeho prvního patra, kde se nacházela kavárna Grand Café Orient.[46] Na rozdíl od výše rozebraných kavárních budov, byla tato budova provedena v kubismu již roku 1912<sup>134</sup> Může se zdát, že se tako kavárna svou datací i vzezřením jaksí vymyká, ale můžeme ji do jisté míry spojovat s ideou konstruktivismu a s trochou nadsázky ji snad i chápat jako předchůdkyni funkcionalistických kaváren. *„Josef Gočár byl po celý svůj život propagátorem technického pokroku. Nikoli slovy, ale činy. Málokdo tuší, že pod kubistickými formami Domu U Černé Matky Boží v Celetné ulici se skrývá první železobetonový skelet v Praze... Budova jím navrhovaná měla své poslání a tomu musela sloužit. Nepřipouštěl, aby otázky nejdokonalejšího provozu byly potlačovány na úkor otázek jiných.*“<sup>135</sup>

---

<sup>131</sup>Jiří Gočár, Můj otec Josef Gočár (pozn. 127), s. 404.

<sup>132</sup>María Černý, Byl grandem a mně zůstaly - a jistě i jiným - vzpomínky na vznešeného člověka, krásného duchem i zjevem in:Lukeš, Josef Gočár (pozn. 17), s. 12.

<sup>133</sup>Lukeš, Josef Gočár (pozn. 17), s. 362-367.

<sup>134</sup>Ibidem, s. 76.

<sup>135</sup>Gočár, Můj otec Josef Gočár (pozn. 127), s. 405

## 10.1. *Historie kavárny*

Dům U Černé Matky Boží navrhl Josef Gočár jako obchodní dům pro velkoobchodníka Františka Herbsta, který si Gočára vybral pravděpodobně díky jeho předešlé realizaci, a tou byl Wenkelův obchodní dům v Jaroměři, postavený roku 1911. Dům U Černé Matky Boží nahradil dva pozdně barokní domy a jeho výstavba byla nelehkým úkolem. Moderní budova v centru Prahy musela totiž dodržovat několik podmínek stanovených městskou radou, například musela být budova přizpůsobena výšce staveb okolních. Na Gočárův první návrh z roku 1911 vznesli zástupci Klubu za starou Prahu mnoho připomínek, na ty Gočár reagoval dalším návrhem, který, ač dodržoval půdorys původních domů, byl podstatně modernější a nesl v sobě již výrazné kubistické rysy. Paradoxně se Klubu za starou Prahu zdálo kubistické pojetí druhého návrhu, s kubistickým portálem i zábradlím balkonu kavárny a s bočním zalomením původně plochých okenních tabulí, vhodnější, a to i v historické souvislosti okolních budov.<sup>136</sup>

V závěru byl tedy realizován Gočárův druhý návrh na Dům U Černé Matky Boží, jehož stavba byla kolaudována roku 1912.<sup>137</sup> V suterénu budovy byla v provozu vinárna, v prvním patře, zřejmě i v přízemí ona Grand Café Orient. Druhé patro sloužilo obchodům s konfekcí, ve třetím patře se nacházely kanceláře, ve čtvrtém byl byt a kancelář správce budovy. Ve své původní podobě zůstala stavba jen do roku 1914, přesto v ní stále byla provozována kavárna. Grand Café Orient byla otevřena sice krátce, ale za dobu její existence se stala oblíbenou kavárnou mnoha významných osobností, hlavně umělců. Kavárna v Domu U Černé Matky Boží existovala jen necelé jedno desetiletí. V roce 1922 byla uzavřena a nahrazena, stejně jako obchody ve druhém patře, kancelářemi s bankovním provozem. Po roce 1948 byly prostory kavárny využívány národním podnikem Výstavnictví. V roce 1989 byl celý Dům U Černé Matky Boží restituován a ve své správě ho mělo ministerstvo kultury. V polovině 90. let

---

<sup>136</sup> Lukeš, Josef Gočár (pozn. 17), s. 42.

<sup>137</sup> Lukeš, Josef Gočár (pozn. 17), s. 77.

byl dům rekonstruován architektem Karlem Pragerem pro účely Umělecko-průmyslového muzea.<sup>138</sup>

## **10.2. Popis původního stavu kavárny**

Kavárna měla dispozici půdorysu písmene L a vše co ji utvářelo, mělo kubistický ráz. Původně kavárenskému provozu sloužilo pravděpodobně i přízemí Domu U Černé Matky Boží, dochovaly se ale pouze fotografie patra prvního. Velká okna se zalomenými okenními tabulemi prosvětlovala celou kavárnu a poskytovala výhled na Ovocný trh. Okna byla doplněna dvojím druhem závěsů. Jedním tmavým, třásňovým, sahajícím od stropu po horní okraj oken a druhým jednoduchým, při jehož zatažení byla zakryta spodní polovina okna. V prostoru oken byla zavěšena lucerna a ve špaletách mezi okny byla umístěna úzká a vysoká zrcadla. Z kavárny bylo možné vstoupit i na úzký balkon. Strop kavárny byl bílý, členěný zděnými překližkami, zvýrazněnými tmavými liniemi. V každém druhém členěném prostoru stropu byl umístěn obrovský lustr. Celý lustr byl tvořen z železných úzkých pásků. Na horní část lustru v podobě úzkého válce navazoval rozměrný dvojitý kruh vyplněný ornamenty, na něm bylo umístěno šest svítidel s našasenými látkovými stínidly. Vnitřní stěny kavárny byly pokryty tapetami s pruhovaným motivem.

Vybavení kavárny tvořily nízké boxy, čalouněné pruhovanou látkou, jak je možno rozpoznat z dobových fotografií. Mezi nimi byly umístěny hranaté stolky, jejichž kónické nohy byly zapuštěny do plného oplechovaného podnoží, deska stolků pak byla vyrobena z umělého mramoru.<sup>139</sup> Boxy byly umístěny u okenní zdi, zbytek prostoru kavárny tvořily stoly stejného charakteru jako stolky mezi boxy, dále židle s hranatým sedákem, jehož čalounění bylo stejné jako u boxů. Čalouněná byla i část opěradla židlí, též pruhovanou látkou, ale o poznání tmavší než čalounění boxů. Gočár šel při navrhování interiéru kavárny opravdu do detailů. Kromě kubistických luceren a lustrů, jsou kubistické i věšáky, ty měly tvar blesku a na stěnu byly přidělaný jednotlivě

---

<sup>138</sup>Zdeněk Lukeš, Jediná kubistická kavárna na světě? Snad z ní nebudou kanceláře, Lidovky.cz, [http://www.lidovky.cz/jedina-kubistica-kavarna-na-svete-snad-z-ni-nebudou-kancelare-pux-design.aspx?c=A121105\\_113647\\_ln-bydleni\\_ter](http://www.lidovky.cz/jedina-kubistica-kavarna-na-svete-snad-z-ni-nebudou-kancelare-pux-design.aspx?c=A121105_113647_ln-bydleni_ter), vyhledáno 15. 4. 2014.

<sup>139</sup> Daniela Karasová, Interiérová a nábytková tvorba Josefa Gočára in: Lukeš, Josef Gočár (pozn. 17), s. 245.

v jedné rovině. Výraznou dominantou kavárny byla kavárenská kredenc s barovým pultem a příborníkem. Celé nábytkové uskupení bylo vyrobeno z masivního tmavého nebo tmavě mořeného dřeva a doplněno sklem. Dřevěná stěna, pojící příborník s kredencí, byla osazena zrcadlovými dlaždicemi. Celý prostor kavárny působí velice křehce a vzdušně. O to více ve srovnání s jinými kavárnami vzniklými před první světovou válkou.[47,48]

### ***10.3. Popis současného stavu kavárny***

Roku 2005 byl interiér prvního patra Domu U Černé Matky Boží obnoven a kavárna uvedena do provozu v březnu téhož roku. Vše proběhlo z vlastní iniciativy podnikatele Rudolfa Břínka a všechny interiérové prvky byly obnoveny pomocí dvou fotografií<sup>140</sup> a několika prováděcích kreseb a skic. Jelikož se vlastně jedná o repliku interiéru původního, je vybavení kavárny prakticky totožné s vybavením popsáním v předešlé kapitole. Změna se týká samozřejmě provozních potřeb technického rázu. Ty jsou však zraku návštěvníků kavárny plně skryty, takže na interiér kavárny nemají podstatný vliv. Jen kavárenská kredenc a barový pult jsou přizpůsobeny prostorovým možnostem nové Grand Café Orient.

Při obnově interiéru byla opět problémem barva, konkrétně jestli bylo na tkaninách a čalouněních použito barvy hnědé nebo zelené. Jak lze z dnešního interiéru poznat, zvítězila zelená. Židle a stoly do nové kavárny dodala firma Richard Feuereisel - InterSedie.cz a ostatní nábytek podle vzoru původního nábytku, navrženého Josefem Gočárem, vyrobila firma HAT z Jablonce nad Nisou. Lustry a lucerny byly vyrobeny podle Gočárových skic firmou Pasířství LH v čele s panem Haisem. Celou obnovu měl na starost Ateliér Tesařík zastoupený architekty Jiřím Tesaříkem a jeho synem Martinem Tesaříkem. Ve srovnání s dobovými fotografiemi je obnova interiéru kavárny opravdu pečlivá, provedená s citem i v těch nejmenších detailech, jakým je například šálek na espresso.[49,50,51]

---

<sup>140</sup>Jedna z fotografií zabírá průhled kavárnou, včetně židlí, čalouněných boxů, stolů, lustrů, luceren i tapet, na druhé fotografii je pak zachycen celý objem kavárenského pultu i s příborníkem. Lukeš, Josef Gočár (pozn. 17), s. 264.



Celý Dům U Černé Matky Boží dnes slouží jako muzeum kubismu a kavárna je jeho nedílnou součástí. Od své obnovy se stala oblíbeným místem významných pražských osobností. Mimo křty knih a hudebních alb nebo klavírních koncertů se zde pravidelně konají přednášky k jednotlivým tématům architektury pořádané historikem architektury Zdeňkem Lukešem.<sup>141</sup>

---

<sup>141</sup>Kavárna Grand café Orient, <http://www.grandcafeorient.cz/index.php?id=historie&lang=cz>, vyhledáno 15. 4. 2014.

## 11. Závěr

Cílem mé bakalářské práce bylo zmapovat prvorepublikové kavárny, které dnes můžeme, ač v pozměněné podobě, navštívit. Dále zjistit, zda jejich rekonstrukce architektonická i provozní může navodit atmosféru první republiky a zda mohou fungovat jako střediska kultury a současného dění. Po úvodních kapitolách sledujících architektonický a kavárenský vývoj Brna, představuji v další kapitole první příklad obnovené kavárny, a to Zemanovy kavárny na Kolišti. Jelikož byla kavárna v 60. letech stržena, nejednalo se v tomto případě o klasickou rekonstrukci původních prostor, ale o vytvoření repliky. Replika Zemanovy kavárny postavena v roce 1995 nesla všechny znaky původní kavárny z roku 1925<sup>142</sup> a byla realizována přesně podle Fuchsových původních plánů, tudíž označení „replika“ bylo v roce vzniku „nové Zemanky“ na místě. Postupem času se ale v prostorách Zemanovy kavárny vystřídali majitelé a kromě změny názvu kavárny na restauraci Pavillon, byl výrazně změněn též interiér, jež díky novému vybavení již dýchá atmosféru dneška. Ač se poslední majitel Zemanovy kavárny snažil o omlazení a modernost interiéru se sebelepším úmyslem, označení „replika“ tím bylo zpochybněno.

Druhý příklad obnovené kavárny v Brně, který ve své práci uvádím, je kavárna ERA. Kavárna byla stejně jako „Zemanka“ koncipována jako volně stojící samostatná stavba, její rekonstrukce byla tak pochopitelně náročná. Vzhledem k rozsáhlému poškození celé budovy kavárny byla rekonstrukce rozsáhlá a týkala se všech částí kavárních prostor i původního bytu majitele. Při rekonstrukci kavárny ERA se vycházelo z původních plánů Josefa Kranze, z dobových fotografií kavárny i z fragmentů původního interiéru jako bylo například schodiště nebo omítky. Na rekonstrukci kavárny dohlížel architekt Jiří Velek i pracovníci odboru památkové péče. Možná právě tato skutečnost, možná i rekonstrukce sebemenších detailů i grafických prvků užitých v interiéru a možná také vybavení kavárny vedou k tomu, že nová kavárna ERA opravdu dýchá první republikou, zvláště pak demonstruje onu krásnou čistotu funkcionalismu.

---

<sup>142</sup>Sedlák, Zemanova kavárna v Brně opět stojí (pozn. 10), s. 63.

Dalším příkladem obnovené kavárny je kavárna Savoy. Kdysi slavné „noblesní café“, jak byla Savoy za první republiky nazývána, bylo možno navštívit již roku 2008.<sup>143</sup> I obnova kdysi slavné a luxusní taneční kavárny s kapacitou 1000 míst, mnoha architektonickými i provozními novinkami, do té doby v Brně nevídanými a s bohatou nabídkou podávaných nápojů s sebou nese četné otazníky. I dnes je sice kavárna Savoy známá jako taneční kavárna, ale takovou dávkou noblesy, jakou jí v roce 1928<sup>144</sup> vtiskl architekt Jindřich Kumpošt i kavárník Jan Nekvapil, jistě neoplývá. Mimo to, že prostory kavárny jsou asi o polovinu menší a míst k sezení je o 80 procent méně, je i vybavení kavárny jakýmsi pokusem o skloubení zásad funkcionalismu s dnešními trendy.

Kolbabova cukrárna a kavárna je tématem další kapitoly. Je svou obnovou dalším příkladem rekonstrukce kaváren. Jelikož Kolbabova kavárna fungovala nepřetržitě až do roku 1989, zůstaly její prostory ve velké míře zachovány. Ani fakt, že v bývalé kavárně fungoval až do roku 2010<sup>145</sup> obchod se sportovním oblečením, dispozici kavárny nijak výrazně nenarušil. Obnova tedy spočívala především v dodání potřebného vybavení, v rekonstrukci provozních prostor a změny funkce z prodejny na kavárnu.

Dalším příkladem obnovy kavárny je pražská kavárna Grand Café Orient. Jelikož byl Dům U Černé Matky Boží rekonstruovaný a zachovalý, týkala se obnova pouze prostor prvního patra. Podle původních fotografií a Gočárových návrhů byl rozvržen interiér, do něhož bylo dodáno vybavení vyrobené přesně podle vzoru původního vybavení. Grand Café Orient se z části dočkala i obnovení společenského. Kavárna je velice oblíbeným místem mnoha známých osobností, například historika architektury Zdeňka Lukeše, který zde pravidelně pořádá přednášky o architektuře.

Je tedy zřejmé, že architektonická obnova kavárny je možná. Částečně je možná i obnova společenská. Ale ideální kavárnu již dnes vytvořit nemůžeme. Podle filozofa Petra Horáka je to tím, že z kaváren vymizelo několik elementů, utvářejících kulturní prostředí kavárny. Mimo buržoazie byla tím elementem například i intelektuální

---

<sup>143</sup>Kavárna Savoy, <http://www.savoy-brno.cz/>, vyhledáno 16. 4. 2014.

<sup>144</sup>Zamazal, Nové stavby v Brně. Kavárna Savoy (pozn. 102), s. 40.

<sup>145</sup>Kavárna a cukrárna Kolbaba (pozn. 117).

židovská elita. A bohužel, ani dnešní „uspěchaná“ doba k obnově ideální prvorepublikové kavárny nepřispívá.<sup>146</sup>

---

<sup>146</sup> Večer na téma Brno poetické (pozn. 107).

## 12. Zdroje

### 12.1. Literatura

Adlerová Alena, *České užité umění 1918 - 1938*, Praha 1983.

Altman Karel, *Krčemné Brno*, Brno 1993.

Altman Karel - Kudělková Lenka - Filip Vojtěch, *Zmizelý svět brněnských kaváren*, Brno 2008.

Bendová Eva - Dvořák Tomáš - Hrodek Dominik et.al., *Pražské kavárny a jejich svět*, Praha 2008.

Crhonek Iloš, *Brno v architektuře a výtvarném umění*, Brno 1981.

Černý Václav, *Paměti I: 1921 - 1938*, Brno 1994.

Doležalová Petra, *Společenský fenomén brněnských funkcionalistických kaváren* (diplomní práce), Ústav hudební vědy FFMU, 2013.

Dřimal Jaroslav - Peša Václav (eds.), *Dějiny města Brna 2*, Brno 1973.

Gabrielová Bronislava (ed.), *Výtvarné Brno 1918-1939, 49. Bulletin Moravské galerie v Brně*, Brno 1993.

Kohout Michal - Templ Stephan - Zatloukal Pavel (eds.), *Česká republika - architektura XX. století. Díl I. Morava a Slezsko*, Praha 2005.

Kroupa Jiří, *Kavárna ERA a Josef Kranz*, *Era 21*, 2003, č. 3, s. 41-42.

Kudělka Zdeněk, *Bohuslav Fuchs*, Praha 1966.

Kudělka Zdeněk, *brněnská architektura 1919-1928*, Brno 1970.

Kudělková Lenka - Kudělka Zdeněk - Chatrný Jindřich, *O nové Brno I.,II.*, Brno 2000.

Kudělková Lenka, Zaniklé brněnské kavárny meziválečného období, *Era 21*, 2003, č. 3, s 44-48.

Lahoda Vojtěch, *Český kubismus*, Praha 1996.

Lukeš Zdeněk, *Český architektonický kubismus*, Praha 2006.

Lukeš Zdeněk (ed.), *Josef Gočár*, Praha 2010.

Pelčák Petr - Wahla Ivan (eds.), *Generace 1901-1910*, Brno 2001.

Pelčák Petr - Wahla Ivan (eds.), *Jan Víšek 1890-1966*, Brno 1999.

Pelčák Petr - Wahla Ivan (eds.), *Jindřich Kumpošt 1891-1968*, Brno 2006.

Sedlák Jan, Zemanova kavárna v Brně opět stojí, *Umění a řemesla*, 1995. č. 3, s.60-63.

Sedláková Radomíra - Frič Pavel, *20. století české architektury*, Praha 2006.

Staněk Luboš, *Vyprávění o figurkách, lidech a lidičkách z města Brna*, Brno 1994.

Šlapeta Vladimír, *Josef Kranz 1901-1968: architektonické dílo* (kat.výst.), Krajské vlastivědné muzeum Olomouc 1979.

Švácha Rostislav, *Od moderny k funkcionalismu*, Praha 1985.

Vondráčková Jana, *Obnova brněnských funkcionalistických kaváren* (diplomní práce), Ústav hudební vědy FFMU, Brno 2010.

## **12.2. Prameny**

Pech Zbyněk - Janíčková Jana, *Zemanova kavárna - umístění kavárny* (urbanistická studie), sig. 44/13354, Brno 1992.

Fuchs Kamil - Ledinská Jarmila, rekonstrukce bývalé kavárny ERA pro účely Vysoké školy zemědělské (projektový úkol), sig. 43/15636, Brno 1990.

### **12.3. Internetové zdroje**

[www.archiweb.cz/](http://www.archiweb.cz/)

[www.bam.brno.cz/](http://www.bam.brno.cz/)

[www.brnensky.denik.cz/](http://www.brnensky.denik.cz/)

[www.cukrarnakolbaba.cz/](http://www.cukrarnakolbaba.cz/)

[www.grandcafeorient.cz/](http://www.grandcafeorient.cz/)

[www.ibrno.cz/](http://www.ibrno.cz/)

[www.idnes.cz/](http://www.idnes.cz/)

[www.kavarnaera.cz/](http://www.kavarnaera.cz/)

[www.lidovky.cz/](http://www.lidovky.cz/)

[www.prazsky.denik.cz/](http://www.prazsky.denik.cz/)

[www.restaurant-pavillon.cz/](http://www.restaurant-pavillon.cz/)

[www.savoy-brno.cz/](http://www.savoy-brno.cz/)

### **12.4. Audiovizuální záznamy**

Video - Večer na téma Brno poetické, *ceskatelevize.cz*,

<http://www.ceskatelevize.cz/porady/10178281363-vecer-na-tema-brno-poeticke/?nzv=VE%C8ER+NA+T%C9MA...+Brno+poetic%E9>,  
vyhledáno 13. 3. 2014.

Video - Savoy i po dvou letech bez nápravy, *ceskatelevize.cz*,

<http://www.ceskatelevize.cz/zpravodajstvi-brno/zpravy/143953-savoy-i-po-dvou-letech-bez-napravy/>, vyhledáno 2. 4. 2014.

## **Obrazová příloha**



### **13. Obrazová příloha**

Obr. 1. Zemanova kavárna

[Foto: Karel Altman - Lenka Kudělková - Vojtěch Filip, *Zmizelý svět brněnských kaváren*, Brno 2008.]

Obr. 2. Zemanova kavárna

[Foto: Karel Altman - Lenka Kudělková - Vojtěch Filip, *Zmizelý svět brněnských kaváren*, Brno 2008.]

Obr. 3. Studie Zemanovy kavárny, Bohuslav Fuchs

[Foto: Bronislava Gabrielová, *Výtvarné Brno 1918-1939, 49. Bulletin Moravské galerie v Brně*, Brno 1993.]

Obr. 4. Replika Zemanovy kavárny

[Foto: Autor]

Obr. 5. Replika Zemanovy kavárny

[Foto: Autor]

Obr. 6. Replika Zemanovy kavárny

[Foto: Autor]

Obr. 7. Současný interiér restaurace Pavillon

[Foto: Autor]

Obr. 8. Skleněný bar

[Foto: Autor]

Obr. 9. Vybavení současné restaurace Pavillon

[Foto: Autor]

Obr 10. Kavárna ERA

[Foto: <http://kavarnaera.cz/historie-kavarny-kavarna-brno/>, vyhledáno 27. 4. 2014.]

Obr. 11. Chátrající kavárna ERA

[Foto: [http://brno.idnes.cz/opravu-vzacne-brnenske-kavarny-era-zaridili-nadsenci-zacne-za-par-dni-124-/brno-zpravy.aspx?c=A090907\\_184912\\_brno\\_jag](http://brno.idnes.cz/opravu-vzacne-brnenske-kavarny-era-zaridili-nadsenci-zacne-za-par-dni-124-/brno-zpravy.aspx?c=A090907_184912_brno_jag), vyhledáno 27. 4. 2014.]

Obr. 12. Půdorys přízemí kavárny ERA

[Foto: Petr Pelčák - Ivan Wahla (eds.), *Generace 1901-1910*, Brno 2001.]

Obr. 13. Půdorys 1. patra kavárny ERA

[Foto: Petr Pelčák - Ivan Wahla (eds.), *Generace 1901-1910*, Brno 2001.]

Obr. 14. Půdorys 2. patra kavárny Era

[Foto: Petr Pelčák - Ivan Wahla (eds.), *Generace 1901-1910*, Brno 2001.]

Obr. 15. Řez kavárnou ERA

[Foto: Petr Pelčák - Ivan Wahla (eds.), *Generace 1901-1910*, Brno 2001.]

Obr. 16. Kavárna De Unie v Rotterdamu

[Foto: [http://commons.wikimedia.org/wiki/File:Cafe\\_De\\_Unie.jpg](http://commons.wikimedia.org/wiki/File:Cafe_De_Unie.jpg), vyhledáno 27. 4. 2014.]

Obr. 17. Fasáda kavárny ERA

[Foto: <http://kavarnaera.cz/historie-kavarny-kavarna-brno/>, vyhledáno 27. 4. 2014]

Obr. 18. Rekonstruovaná kavárna ERA

[Foto: Autor]

Obr. 19. Schodiště kavárny ERA

[Foto: Autor]

Obr. 20. Současný interiér kavárny ERA

[Foto: Autor]

Obr. 21. Současný interiér kavárny ERA

[Foto: Autor]

Obr. 22. Současný interiér kavárny ERA

[Foto: Autor]

Obr. 23. Galerie v prostorách původního bytu majitele

[Foto: Autor]

Obr. 24. Galerie v prostorách původního bytu majitele

[Foto: Autor]

Obr. 25. Galerie v prostorách původního bytu majitele

[Foto: Autor]

Obr. 26. Nákres půdorysu kavárny Savoy

[Foto: Petr Pelčák - Ivan Wahla (eds.), *Jindřich Kumpošt 1891-1968*, Brno 2006.]

Obr. 27. Původní interiér kavárny Savoy

[Foto: Petr Pelčák - Ivan Wahla (eds.), *Jindřich Kumpošt 1891-1968*, Brno 2006.]

Obr. 28. Původní interiér kavárny Savoy

[Foto: Petr Pelčák - Ivan Wahla (eds.), *Jindřich Kumpošt 1891-1968*, Brno 2006.]

Obr. 29. Původní interiér kavárny Savoy

[Foto: Karel Altman - Lenka Kudělková - Vojtěch Filip, *Zmizelý svět brněnských kaváren*, Brno 2008.]

Obr. 30. Původní interiér kavárny Savoy

[Foto: Karel Altman - Lenka Kudělková - Vojtěch Filip, *Zmizelý svět brněnských kaváren*, Brno 2008.]

Obr. 31. Původní interiér kavárny Savoy

[Foto: Petr Pelčák - Ivan Wahla (eds.), *Jindřich Kumpošt 1891-1968*, Brno 2006.]

Obr. 32. Původní interiér kavárny Savoy

[Foto: Karel Altman - Lenka Kudělková - Vojtěch Filip, *Zmizelý svět brněnských kaváren*, Brno 2008.]

Obr. 33. Současný interiér kavárny Savoy

[Foto: Autor]

Obr. 34. Současný interiér kavárny Savoy

[Foto: Autor]

Obr. 35. Současný interiér kavárny Savoy

[Foto: Autor]

Obr. 36. Současný interiér kavárny Savoy

[Foto: Autor]

Obr. 37. Půdorys přízemí kavárny Kolbaba

[Foto: Petr Pelčák - Ivan Wahla (eds.), *Jan Víšek 1890-1966*, Brno 1999.]

Obr. 38. Půdorys suterénu kavárny Kolbaba

[Foto: Petr Pelčák - Ivan Wahla (eds.), *Jan Víšek 1890-1966*, Brno 1999.]

Obr. 39. Půdorys 2. a 4. domu na Kounicově ulici

[Foto: Petr Pelčák - Ivan Wahla (eds.), *Jan Víšek 1890-1966*, Brno 1999.]

Obr. 40. Původní fasáda kavárny Kolbaba

[Foto: Petr Pelčák - Ivan Wahla (eds.), *Jan Víšek 1890-1966*, Brno 1999.]

Obr. 41. Původní interiér kavárny Kolbaba

[Foto: Petr Pelčák - Ivan Wahla (eds.), *Jan Víšek 1890-1966*, Brno 1999.]

Obr. 42. Původní interiér kavárny Kolbaba

[Foto: Petr Pelčák - Ivan Wahla (eds.), *Jan Víšek 1890-1966*, Brno 1999.]

Obr. 43. Svislý řez výkladcem kavárny Kolbaba

[Foto: Petr Pelčák - Ivan Wahla (eds.), *Jan Víšek 1890-1966*, Brno 1999.]

Obr. 44. Současný interiér kavárny Kolbaba

[Foto: [http://brno.idnes.cz/v-brne-znovu-otevrela-kolbabova-kavarna-interier-se-delal-podle-dobovych-fotografii-gm5-/brno-zpravy.aspx?c=A110215\\_1532496\\_brno-zpravy\\_bor](http://brno.idnes.cz/v-brne-znovu-otevrela-kolbabova-kavarna-interier-se-delal-podle-dobovych-fotografii-gm5-/brno-zpravy.aspx?c=A110215_1532496_brno-zpravy_bor), vyhledáno 27. 4. 2014.]

Obr. 45. Pohled do současného interiéru kavárny Kolbaba

[Foto: [http://brno.idnes.cz/v-brne-znovu-otevrela-kolbabova-kavarna-interier-se-delal-podle-dobovych-fotografii-gm5-/brno-zpravy.aspx?c=A110215\\_1532496\\_brno-zpravy\\_bor](http://brno.idnes.cz/v-brne-znovu-otevrela-kolbabova-kavarna-interier-se-delal-podle-dobovych-fotografii-gm5-/brno-zpravy.aspx?c=A110215_1532496_brno-zpravy_bor), vyhledáno 27. 4. 2014.]

Obr. 46. Fasáda původní kavárny Grand café Orient

[Foto: <http://www.podnikatel.cz/clanky/kavarna-ve-ktere-se-zapomenete/>, vyhledáno 27. 4. 2014.]

Obr. 47. Původní interiér Grand café Orient

[Foto: Zdeněk Lukeš (ed.), *Josef Gočár*, Praha 2010.]

Obr. 48. Původní vybavení Grand café Orient

[Foto: <http://www.grandcafeorient.cz/index.php?id=fotogalerie&lang=cz>, vyhledáno 27. 4. 2014.]

Obr. 49. Vybavení současné Grand café Orient

[Foto: <http://www.grandcafeorient.cz/index.php?id=fotogalerie&lang=cz>, vyhledáno 27. 4. 2014.]

Obr. 50. Současný interiér Grand café Orient

[Foto: <http://www.grandcafeorient.cz/index.php?id=fotogalerie&lang=cz>, vyhledáno 27. 4. 2014.]

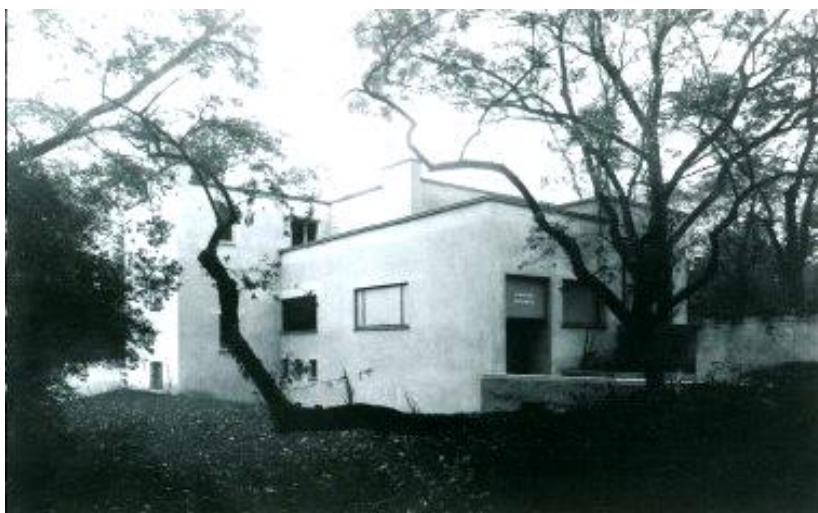
Obr. 51. Současný interiér Grand café Orient

[Foto: <http://www.grandcafeorient.cz/index.php?id=fotogalerie&lang=cz>, vyhledáno 27. 4. 2014.]

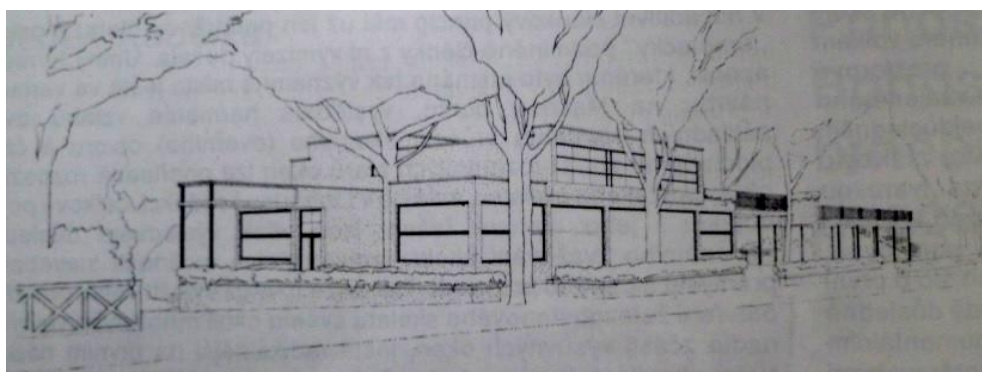
Obr. 1. Zemanova kavárna



Obr. 2. Zemanova kavárna



Obr. 3. Studie Zemanovy kavárny, Bohuslav Fuchs



Obr. 4. Replika Zemanovy kavárny



Obr. 5. Replika Zemanovy kavárny





Obr. 6. Replika Zemanovy kavárny



Obr. 7. Současný interiér restaurace Pavillon



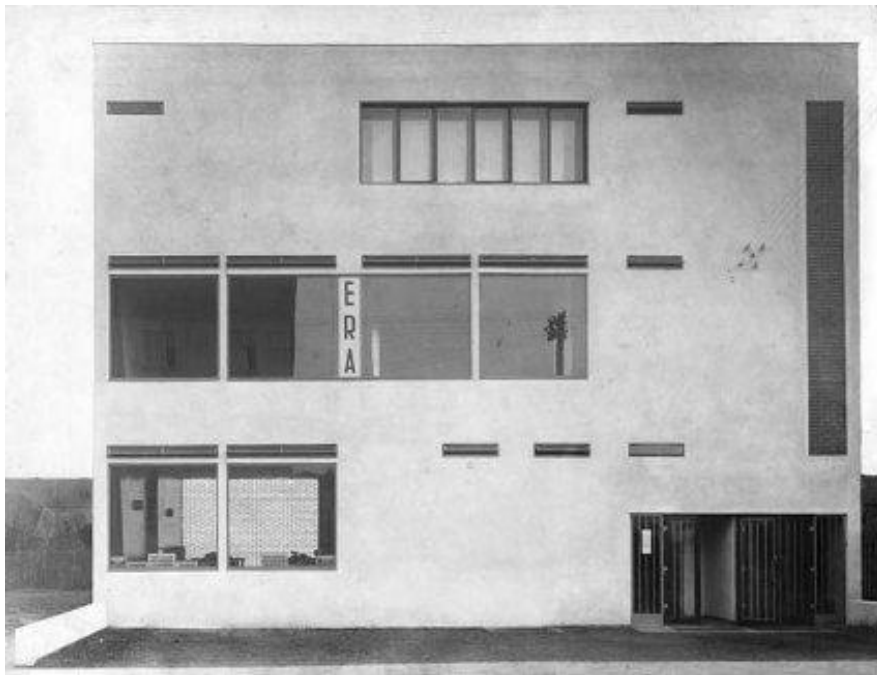
Obr. 8. Skleněný bar



Obr. 9. Současné vybavení restaurace Pavillon



Obr. 10. Kavárna ERA

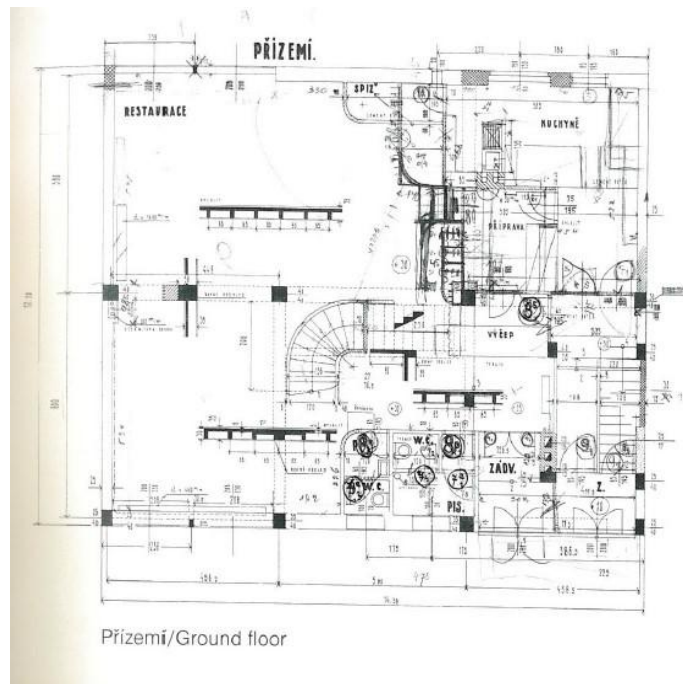


Obr. 11. Chátrající kavárna ERA

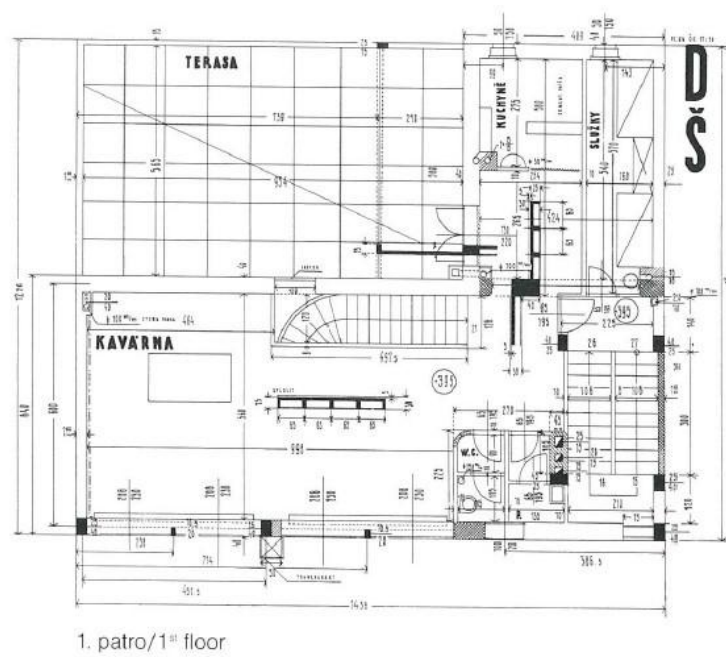




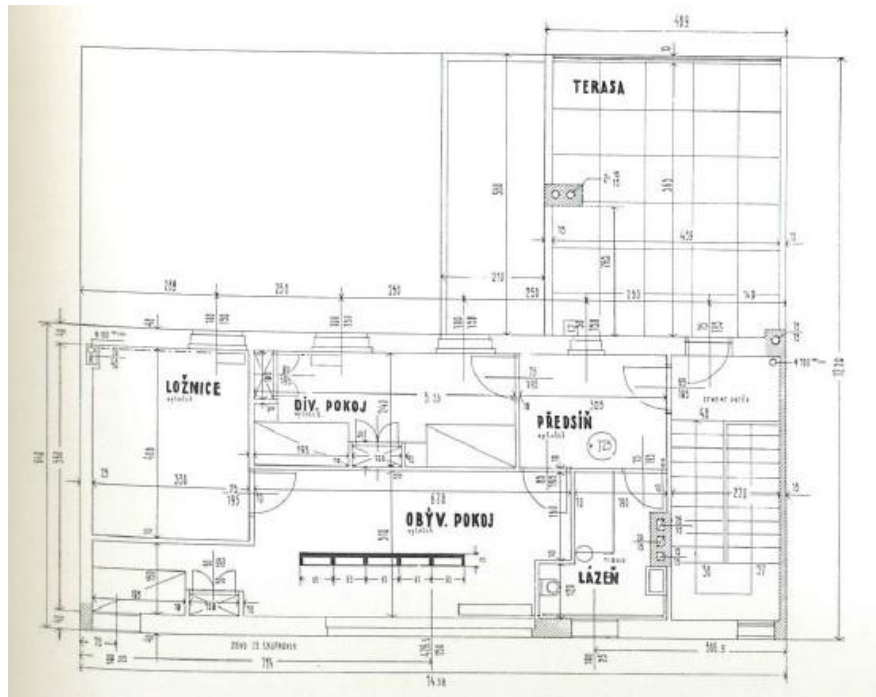
Obr. 12. Půdorys přízemí kavárny ERA



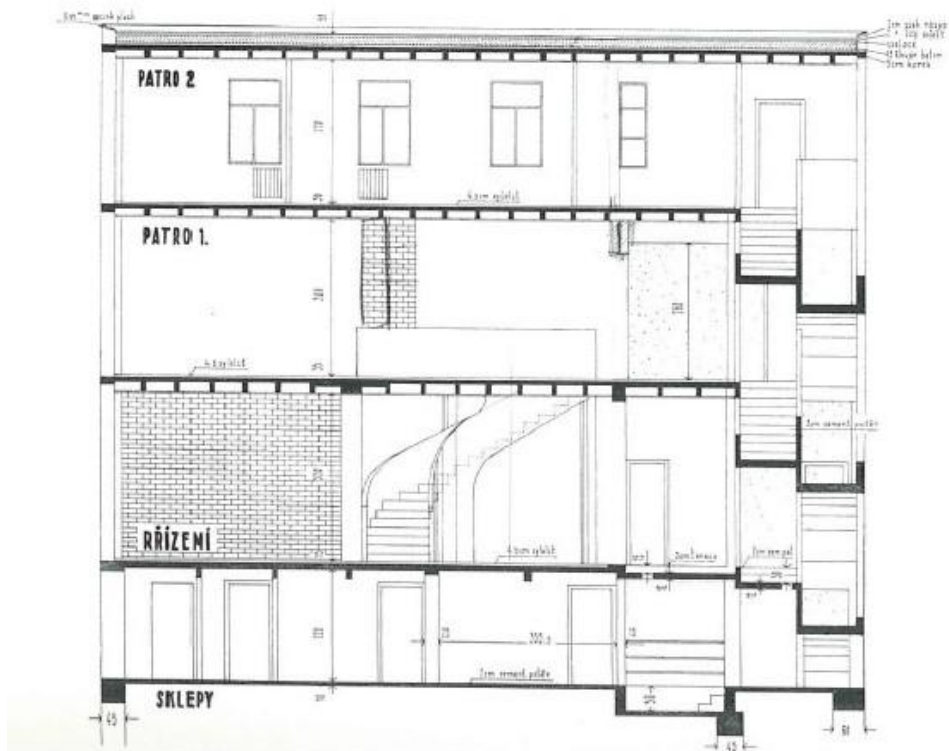
Obr. 13. Půdorys 1. patra kavárny ERA



Obr. 14. Půdorys bytu majitele kavárny ERA



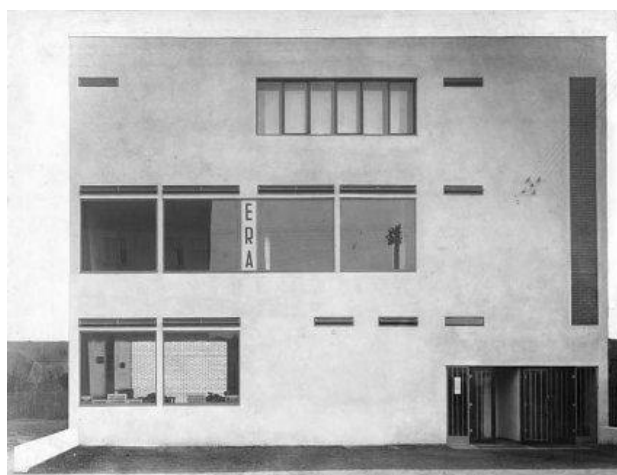
Obr. 15. Řez kavárnou ERA



Obr. 16. Kavárna De Unie v Rotterdamu



Obr. 17. Fasáda kavárny ERA



Obr. 18. Kavárna ERA po rekonstrukci



Obr. 19. Schodiště kavárny ERA



Obr. 20. Současný interiér kavárny ERA





Obr. 21. Současný interiér kavárny ERA



Obr. 22. Současný interiér kavárny ERA





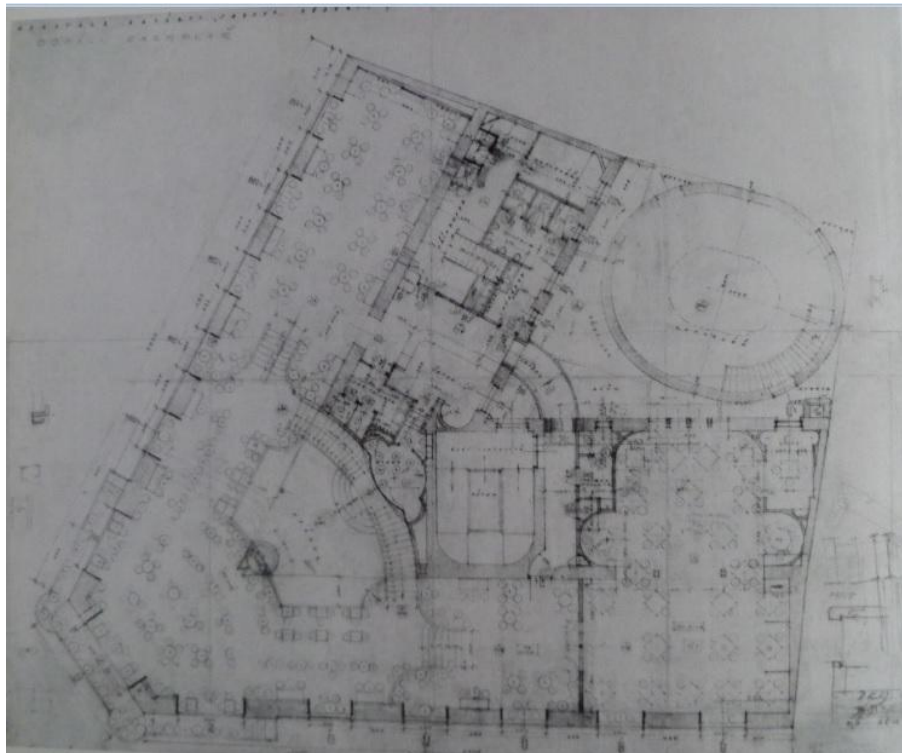
Obr. 23 Galerie v 3. patře kavárny ERA Obr. 24. Galerie v 3. patře kavárny ERA



Obr. 25. Galerie v 3. patře kavárny ERA



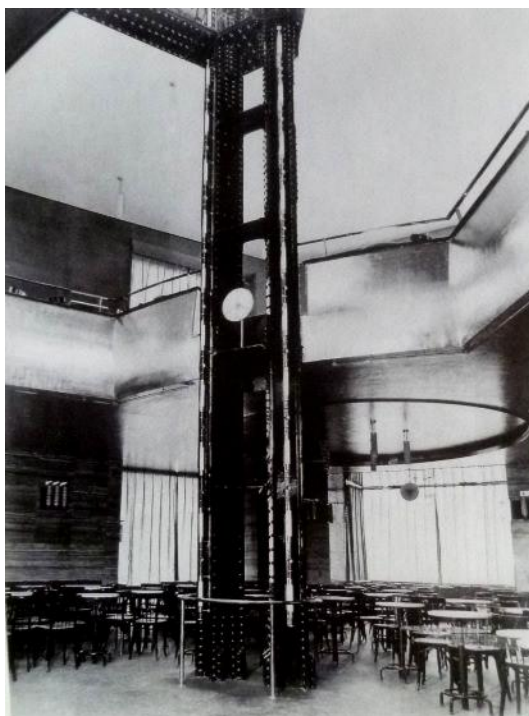
Obr. 26. Nákres půdorysu kavárny Savoy



Obr. 27. Původní interiér kavárny Savoy



Obr. 28. Původní interiér kavárny Savoy



Obr. 29. Původní interiér kavárny Savoy

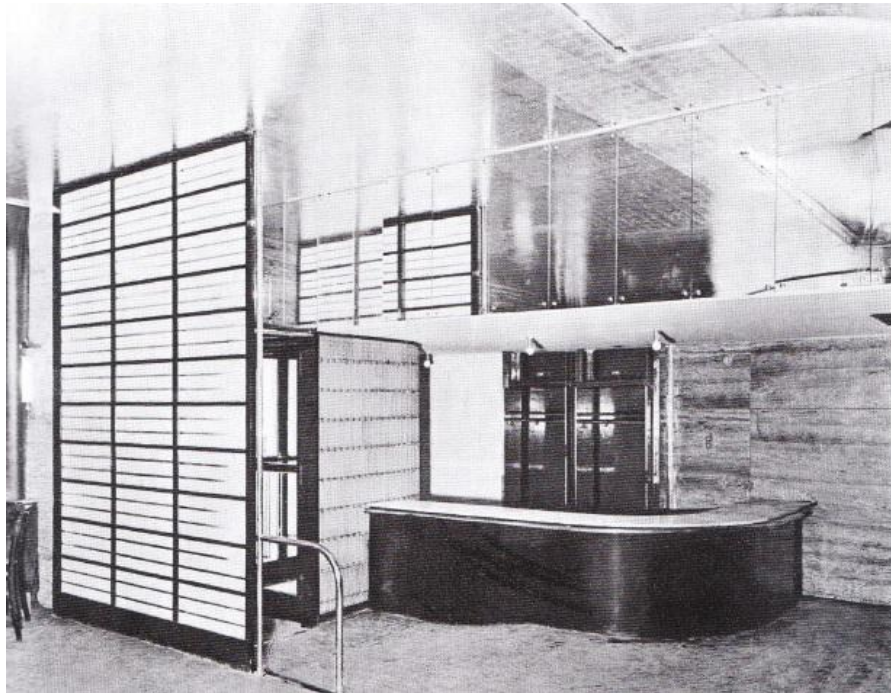


Obr. 30. Původní interiér kavárny Savoy





Obr. 31. Původní interiér kavárny Savoy -



Obr. 32. Původní fasáda kavárny Savoy.



Obr. 33. Současný interiér kavárny Savoy



Obr. 34. Současný interiér kavárny Savoy



Obr. 35. Současný interiér kavárny Savoy

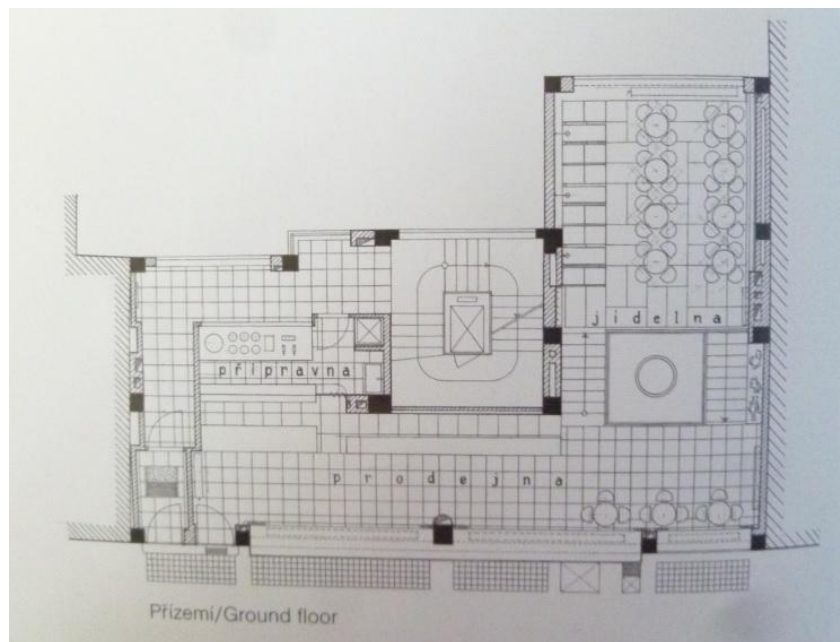


Obr. 36. Současný interiér kavárny Savoy

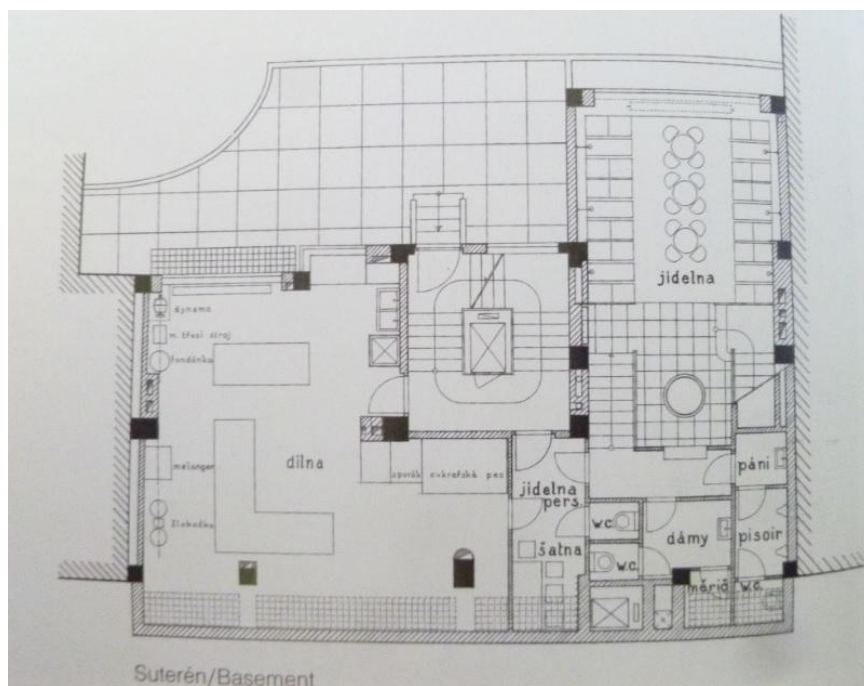




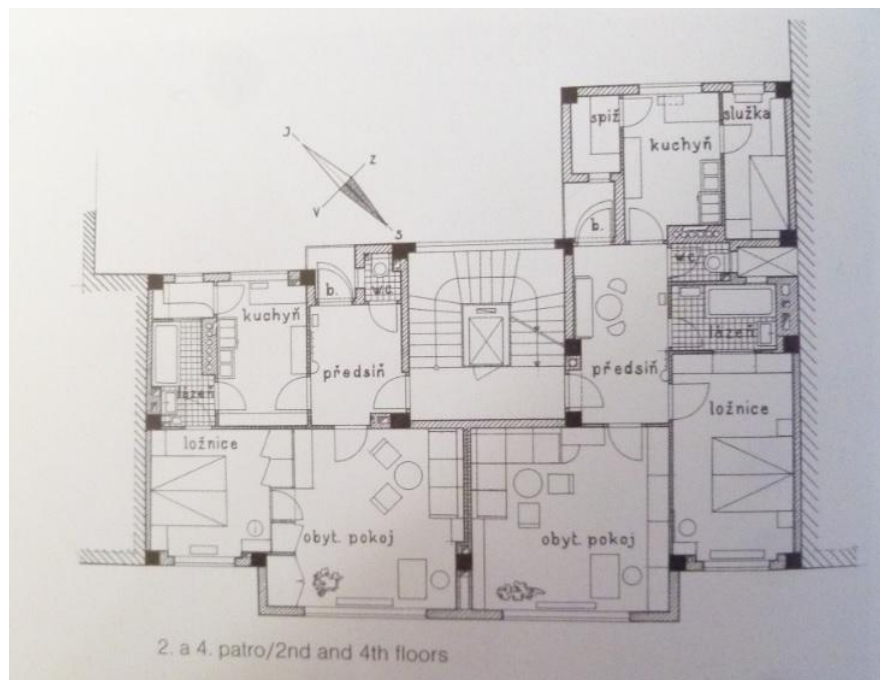
Obr. 37. Půdorys přízemí kavárny Kolbaba



Obr. 38. Půdorys suterénu kavárny Kolbaba



Obr. 39. Půdorys 2. a 4. patra domu na Kounicově ulici



Obr. 40. Původní fasáda kavárny Kolbaba



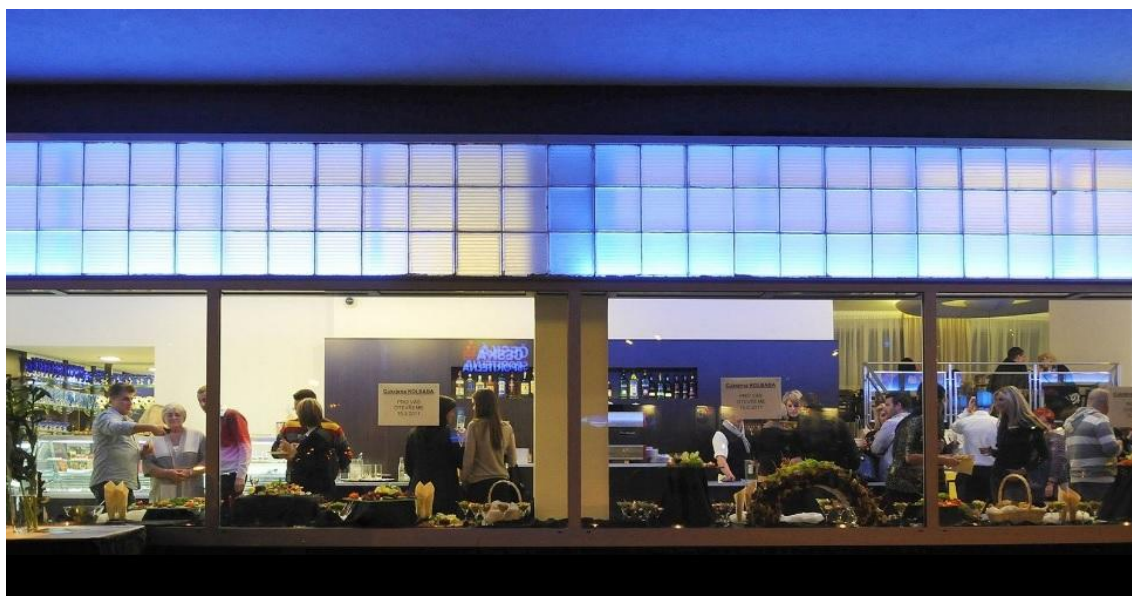




Obr. 44. Současný interiér kavárny Kolbaba



Obr. 45. Pohled do interiéru kavárny Kolbaba



Obr. 46. Původní fasáda Grand café Orient



Obr. 47. Původní interiér Grand café Orient



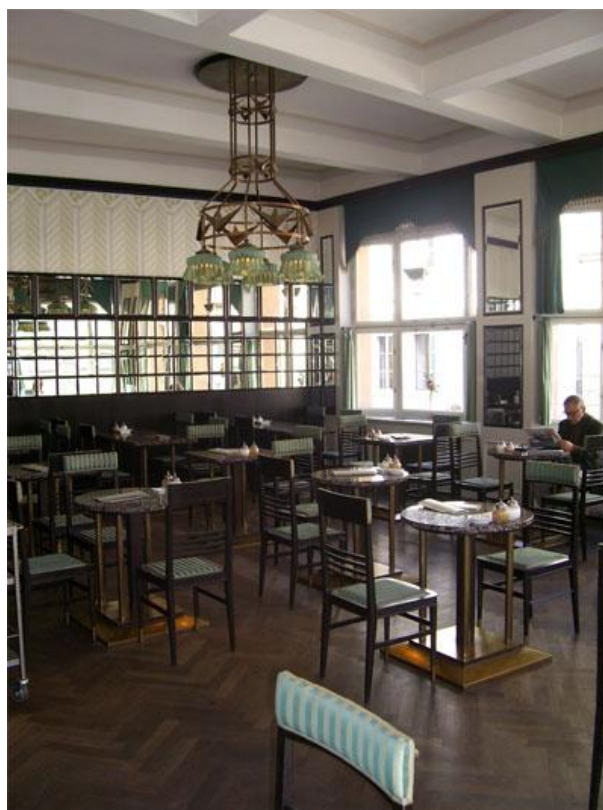


Obr. 48. Původní vybavení Grand café Orient Obr. 49. Současné vybavení grand café

Orient



Obr. 50. Současný interiér Grand café Orient



Obr. 51. Současný interiér Grand café Orient

